

Vstup absolventů středních odborných škol na trh práce

Lukáš Konupka

Bakalářská práce
2009



Univerzita Tomáše Bati ve Zlíně
Fakulta humanitních studií

Univerzita Tomáše Bati ve Zlíně

Fakulta humanitních studií

Ústav pedagogických věd

akademický rok: 2008/2009

ZADÁNÍ BAKALÁŘSKÉ PRÁCE

(PROJEKTU, UMĚLECKÉHO DÍLA, UMĚLECKÉHO VÝKONU)

Jméno a příjmení: **Lukáš KONUPKA**

Studijní program: **B 7507 Specializace v pedagogice**

Studijní obor: **Sociální pedagogika**

Téma práce: **Co motivovalo studenty 4. ročníků středních odborných škol ke zvolení jejich studijního oboru, faktory ovlivňující jejich volbu, jak studium naplňuje jejich očekávání, jak sami hodnotí přípravu, které se jim ve škole dostává, jejich identifikace s oborem, zhodnocení studia a osvojení přenositelných kompetencí, jaké jsou jejich plány po absolvování školy, jaká je jejich představa o budoucím uplatnění na trhu práce, zjištění představ studentů a způsobech hledání pracovního uplatnění, případné řešení nezaměstnanosti.**

Zásady pro vypracování:

Vypracování projektu BP.

Orientace v dané problematice, studium odborné literatury.

Vypracování projektu výzkumu.

Zpracování praktické části – kasuistiky, dotazník..

Diskuze a další návrhy.

Závěr.

Rozsah práce:

Rozsah příloh:

Forma zpracování bakalářské práce: **tištěná/elektronická**

Seznam odborné literatury:

1. KAMENÍČEK, Jiří. Lidský kapitál : úvod do ekonomie chování. Prof. MUDr. Pavel Klener, DrSc.. 1. vyd. Praha : Karolinum, 2003. 248 s. ISBN 80-246-0449-3.
2. KOHOUTEK, Rudolf. Poznávání a utváření osobnosti. 1. vyd. Brno : Akademické nakladatelství CERM, 2001. 275 s. ISBN 80-7204-200-9.
3. PALÁN, Zdeněk. Lidské zdroje. 1. vyd. Praha : Academia, 2002. 280 s. ISBN 80-200-0950-7.
4. ÚLOVCOVÁ, Helena, et al. Uplatnění absolventů škol na trhu práce - 2007. 1. vyd. Praha : Národní ústav odborného vzdělávání, 2008. 87 s. ISBN 978-80-87063-07-1.

Vedoucí bakalářské práce: **PaedDr. Jaromír Stratil**

Datum zadání bakalářské práce: **18. února 2009**

Termín odevzdání bakalářské práce: **15. května 2009**

Ve Zlíně dne 18. února 2009



L.S.


prof. PhDr. Vlastimil Švec, CSc.
děkan


Mgr. Soňa Vávrová, Ph.D.
vedoucí katedry

PROHLÁŠENÍ AUTORA BAKALÁŘSKÉ/DIPLOMOVÉ PRÁCE

Beru na vědomí, že

- odevzdáním diplomové/bakalářské práce souhlasím se zveřejněním své práce podle zákona č. 111/1998 Sb. o vysokých školách a o změně a doplnění dalších zákonů (zákon o vysokých školách), ve znění pozdějších právních předpisů, bez ohledu na výsledek obhajoby ¹⁾;
- beru na vědomí, že diplomová/bakalářská práce bude uložena v elektronické podobě v univerzitním informačním systému dostupná k prezenčnímu nahlédnutí;
- na moji diplomovou/bakalářskou práci se plně vztahuje zákon č. 121/2000 Sb. o právu autorském, o právech souvisejících s právem autorským a o změně některých zákonů (autorský zákon) ve znění pozdějších právních předpisů, zejm. § 35 odst. 3 ²⁾;
- podle § 60 ³⁾ odst. 1 autorského zákona má UTB ve Zlíně právo na uzavření licenční smlouvy o užití školního díla v rozsahu § 12 odst. 4 autorského zákona;
- podle § 60 ³⁾ odst. 2 a 3 mohu užít své dílo – diplomovou/bakalářskou práci - nebo poskytnout licenci k jejímu využití jen s předchozím písemným souhlasem Univerzity Tomáše Bati ve Zlíně, která je oprávněna v takovém případě ode mne požadovat přiměřený příspěvek na úhradu nákladů, které byly Univerzitou Tomáše Bati ve Zlíně na vytvoření díla vynaloženy (až do jejich skutečné výše);
- pokud bylo k vypracování diplomové/bakalářské práce využito softwaru poskytnutého Univerzitou Tomáše Bati ve Zlíně nebo jinými subjekty pouze ke studijním a výzkumným účelům (tj. k nekomerčnímu využití), nelze výsledky diplomové/bakalářské práce využít ke komerčním účelům.

Ve Zlíně 19. 2. 2009

.....

1) Zákon č. 111/1998 Sb. o vysokých školách a o změně a doplnění dalších zákonů (zákon o vysokých školách), ve znění pozdějších právních předpisů, § 47b Zveřejňování závěrečných prací:

(1) Vysoká škola nevydělečně zveřejňuje disertační, diplomové, bakalářské a rigorózní práce, u kterých proběhla obhajoba, včetně posudků oponentů a výsledku obhajoby prostřednictvím databáze kvalifikačních prací, kterou spravuje. Způsob zveřejnění stanoví vnitřní předpis vysoké školy.

(2) Disertační, diplomové, bakalářské a rigorózní práce odevzdané uchazečem k obhajobě musí být též nejméně pět pracovních dnů před konáním obhajoby zveřejněny k nahlédnutí veřejnosti v místě určeném vnitřním předpisem vysoké školy nebo není-li tak určeno, v místě pracoviště vysoké školy, kde se má konat obhajoba práce. Každý si může ze zveřejněné práce pořizovat na své náklady výpisy, opisy nebo rozmnoženiny.

(3) Platí, že odevzdáním práce autor souhlasí se zveřejněním své práce podle tohoto zákona, bez ohledu na výsledek obhajoby.

2) zákon č. 121/2000 Sb. o právu autorském, o právech souvisejících s právem autorským a o změně některých zákonů (autorský zákon) ve znění pozdějších právních předpisů, § 35 odst. 3:

(3) Do práva autorského také nezasahuje škola nebo školské či vzdělávací zařízení, užije-li nikoli za účelem přímého nebo nepřímého hospodářského nebo obchodního prospěchu k výuce nebo k vlastní potřebě dílo vytvořené žákem nebo studentem ke splnění školních nebo studijních povinností vyplývajících z jeho právního vztahu ke škole nebo školskému či vzdělávacímu zařízení (školní dílo).

3) zákon č. 121/2000 Sb. o právu autorském, o právech souvisejících s právem autorským a o změně některých zákonů (autorský zákon) ve znění pozdějších právních předpisů, § 60 Školní dílo:

(1) Škola nebo školské či vzdělávací zařízení mají za obvyklých podmínek právo na uzavření licenční smlouvy o užití školního díla (§ 35 odst.

3). Odpírá-li autor takového díla udělit svolení bez vážného důvodu, mohou se tyto osoby domáhat nahrazení chybějícího projevu jeho vůle u soudu. Ustanovení § 35 odst. 3 zůstává nedotčeno.

(2) Není-li sjednáno jinak, může autor školního díla své dílo užít či poskytnout jinému licenci, není-li to v rozporu s oprávněnými zájmy školy nebo školského či vzdělávacího zařízení.

(3) Škola nebo školské či vzdělávací zařízení jsou oprávněny požadovat, aby jim autor školního díla z výdělku jím dosaženého v souvislosti s užitím díla či poskytnutím licence podle odstavce 2 přiměřeně přispěl na úhradu nákladů, které na vytvoření díla vynaložily, a to podle okolností až do jejich skutečné výše; přitom se přihlídá k výši výdělku dosaženého školou nebo školským či vzdělávacím zařízením z užití školního díla podle odstavce 1.

ABSTRAKT

Tato práce pojednává o problematice trhu práce, zaměstnatelnosti, významu práce pro člověka a nezaměstnanosti. V práci je zmíněn výčet intelektových a vjemových schopností, speciálních schopností a emočních vlastností člověka, které zakládají předpoklad pro výkon práce. V neposlední řadě je zastoupena i problematika motivace, zdrojů motivace, motivů spokojenosti a koncepcí motivace. Výzkum se snaží čtenářům přiblížit podle jakých kritérií, si žáci základních škol (nynější studenti čtvrtých ročníků středních odborných škol) zvolili svou profesní dráhu, jak studenti hodnotí studium, jak se identifikují s oborem, jejich perspektivy uplatnění se na trhu práce, způsoby hledání pracovního uplatnění a řešení případné nezaměstnanosti.

Klíčová slova: Trh práce, význam práce, zaměstnatelnost, nezaměstnanost, rysy osobnosti, motivace

ABSTRACT

This Essay "talks" about problems in the working market, employment, unemployment and the importance of work for individuals.

Also the essay mentions intellectual, perception, special abilities and emotional characteristics of human beings which are based on assumptions for a working environment.

Last but not least it covers motivation problems, sources of motivation, motives of satisfaction and motives of conception.

The research is trying to show to its readers why the primary school pupils (current students of technical college) chose their course to be their career path. What do they think about their studies, how do they identify with this course and the perspective to assert themselves in the working market, the ways to look for work and possible solution dealing with unemployment.

Key words: Working market, work importance, employment, unemployment, personal characteristics, motivation.

Poděkování

Na tomto místě bych rád poděkoval za ochotu a vstřícnost všem, kteří byli ochotni umožnit mi sběr dat, bez kterých by tato práce nemohla vzniknout.

Za odborné vedení mé práce, za cenné rady a připomínky děkuji PaedDr. Jaromírovi Stratilovi.

Rovněž děkuji za podporu své rodině.

OBSAH

ÚVOD	10
I TEORETICKÁ ČÁST	11
1 TRH PRÁCE	12
1.1 ZAMĚSTNATELNOST	13
1.2 VÝZNAM PRÁCE PRO ČLOVĚKA.....	14
1.3 NEZAMĚSTNANOST.....	15
1.3.1 Anatomie nezaměstnanosti.....	16
1.4 DRUHY NEZAMĚSTNANOSTI.....	17
1.4.1 Frikční nezaměstnanost.....	18
1.4.2 Strukturální nezaměstnanost	18
1.4.3 Cyklická nezaměstnanost	18
1.4.4 Dobrovolná nezaměstnanost	19
1.4.5 Nedobrovolná nezaměstnanost.....	19
2 RYSY OSOBNOSTI, PŘEDPOKLAD PRO VÝKON PRÁCE	20
2.1 SCHOPNOSTI ČLOVĚKA	21
2.1.1 Intelektové schopnosti.....	21
2.1.2 Vjemové schopnosti	25
2.1.3 Emoční vlastnosti člověka.....	29
2.1.4 Další speciální schopnosti člověka.....	32
3 MOTIVACE	34
3.1 ZDROJE MOTIVACE	34
3.1.1 Potřeby	34
3.1.2 Postoje	35
3.2 MOTIVY SPOKOJENOSTI	36
3.3 KONCEPCE MOTIVACE	37
3.3.1 Homeostatická koncepce motivace	37
3.3.2 Aktivační (pobídková) koncepce motivace.....	38
3.3.3 Kognitivní (poznávací) koncepce motivace	38
3.3.4 Činnostní koncepce motivace.....	38
II PRAKTICKÁ ČÁST	40
4 CÍL VÝZKUMU A FORMULACE HYPOTÉZ	41
4.1 METODY VÝZKUMU	42
4.2 ORGANIZACE VÝZKUMU	42
5 VÝZKUMNÁ ČÁST – VYHODNOCENÍ ZÍSKANÝCH ÚDAJŮ	44

5.1	VÝZNAMNÉ DŮVODY VOLBY STUDIJNÍHO OBORU	44
5.2	VLIV SUBJEKTŮ PŘI VOLBĚ STUDIJNÍHO OBORU	44
5.3	HODNOCENÍ STUDIA	45
5.4	HODNOCENÍ ZÍSKANÝCH KOMPETENCÍ	46
5.5	IDENTIFIKACE SE STUDIJNÍM OBOREM	47
5.6	PLÁNY PO ABSOLVOVÁNÍ ŠKOLY	48
5.7	STABILITA VOLBY PROFESE	48
5.8	PERSPEKTIVA UPLATNĚNÍ NA TRHU PRÁCE	49
5.9	SUBJEKTIVNÍ HODNOCENÍ NABÍDKY PRACOVNÍHO UPLATNĚNÍ.....	49
5.10	MOŽNÉ ZPŮSOBY HLEDÁNÍ PRACOVNÍHO UPLATNĚNÍ	50
5.11	AKTUÁLNÍ AKTIVITA STUDENTŮ PŘI HLEDÁNÍ PRACOVNÍHO UPLATNĚNÍ.....	51
5.12	PŘÍPADNÉ ŘEŠENÍ NEZAMĚSTNANOSTI ZE STRANY STUDENTŮ	52
	ZÁVĚR	54
	SEZNAM POUŽITÉ LITERATURY	57
	SEZNAM POUŽITÝCH SYMBOLŮ A ZKRATEK	59
	SEZNAM OBRÁZKŮ	60
	SEZNAM GRAFŮ	61
	SEZNAM PŘÍLOH.....	62

ÚVOD

K jedné ze základních priorit každého člověka patří bez pochyb i dobré zaměstnání. O tomto bezesporu svědčí fakt, že o zaměstnání bojují denně tisíce lidí. Někteří jsou v tomto boji úspěšní, jiní již méně a někteří vůbec. V čem vlastně spočívá tajemství úspěšnosti tohoto boje? Nejčastější odpovědí ze strany dotazovaných je vzdělání, zkušenosti, znalost cizích jazyků, věk. Většinou se domnívají, že je to něco, co oni právě nemají. Právě proto vidí jako ideální kandidáty druhé a ne sebe. Tyto pocity nijak neposílí sebedůvěru, sebevědomí a nejsou žádným nástrojem motivace. Asi nejsnadnější by bylo, kdybychom každý viděli ideální kandidáty sami v sobě. Bohužel nám v tom brání fakt, že u sebe vnímáme více své nedostatky a u ostatních spíš více jejich přednosti. Trpíme tedy pocitem, že právě ti ostatní mají právě to co mi a ještě něco navíc. Co když ale ti ostatní vidí nás stejně, jako mi vidíme je? Znamenalo by to, že ideální kandidát na konkrétní pracovní pozici buď neexistuje, a nebo je ukryt v každém z nás.

Tato práce se snaží částečně rozkrýt problematiku vstupu na trh práce. V první části jsem se zaměřil na zodpovězení otázek co je to trh práce a jaké jevy jsou s tímto trhem spojené, dále jsem nastínil problematiku potřebných rysů osobnosti, jako předpokladu pro výkon práce a v neposlední řadě jsem se věnoval i otázce motivace, bez které by vstup na trh práce pravděpodobně nebyl ani možný.

Ve výzkumné části jsou zpracována a vyhodnocena data, která byla získána při dotazníkovém šetření mezi studenty kroměřížských středních odborných škol. Tato vypovídají o významných důvodech volby studijního oboru, faktorech ovlivňujících tuto volbu, hodnocení studia ze strany studentů, jejich identifikaci s oborem, perspektivy uplatnění na trhu práce, způsobu hledání pracovního uplatnění a o možném řešení případné nezaměstnanosti.

I. TEORETICKÁ ČÁST

1 TRH PRÁCE

Kuchař (2007, s. 111) definuje trh práce jako prostor, ve kterém se realizuje vztah dvou aktérů – pracovní síly a zaměstnavatele. Svoji podstatou je tedy dějištěm neustálého pohybu, vyplývajícího z procesu hledání odpovídající polohy zmíněného vztahu. Hledají přitom oba aktéři: pracovní síla možnosti co nejefektivnějšího prodeje své pracovní síly, zaměstnavatel optimální pracovní sílu, zajišťující naplnění jeho podnikatelských záměrů. Oba jsou ovšem ve svém hledání limitováni množinou faktorů, obecnými celospolečenskými procesy počínaje a subjektivními zájmy jednotlivců konče.

Buchtová (2002, s 59) uvádí, že tržní hospodářství se skládá z různých, relativně samostatných, ale vzájemně propojených a závislých trhů. Z hlediska funkce, kterou hospodářství plní, se jako dominující jeví trh výrobků a služeb, na kterém spotřebitelé (společnost) mohou nakupovat statky k uspokojování potřeb. Tvorba tržní produkce předpokládá užití zdrojů, kterými jsou práce, půda a kapitál.

Kuchař (2007, s. 111) dále uvádí, že třetím hráčem, nebo spíše v této metafoře rozhodčím zmíněného vztahu je stát a státní instituce. Úkolem státu a těchto institucí je formulovat pravidla, za kterých oba aktéři vstupují na trh, a dále podle povahy do těchto vztahů zasahovat. Míra státních intervencí je závislá na politických zájmech vládnoucí strany, avšak základní mantinely jsou nastaveny pro většinu hospodářsky a sociálně vyspělých zemích zhruba stejně. Tento vztah je ošetřen právním rámcem upravujícím chování subjektů na trhu práce, v našich podmínkách se jedná o Zákoník práce č. 262/2006 Sb., Zákon o zaměstnanosti č. 1/1991 Sb., zákon ČNR o zaměstnanosti a působnosti orgánů ČR na úseku zaměstnanosti č. 9/1991 Sb., zákon O ochraně zaměstnanců č. 118/2000 Sb., Zákon o mzdě č. 1/1992 Sb., Zákon o kolektivním vyjednávání č. 2/1991 Sb., všechny ve znění pozdějších novel. Tyto právní normy jsou již dnes plně kompatibilní s pracovními právními normami EU.

Podle Kuchaře (2007, s. 112-113) v ČR existoval trh práce ve své určité podobě i v éře socialismu. Důsledek umělé zaměstnanosti zapříčinil převahu poptávky po pracovních silách nad jejich nabídkou, která apriorně vylučovala působení většiny selektivních tržních mechanismů, zejména faktor výběru pracovní síly podle jejich kvalit. Tento vztah bylo podle Kuchaře možné pozorovat zejména při opomenutí svérázně fungujícího segmentu stínové ekonomiky. Direktivně řízená ekonomika postrádala objektivní kritérium efektivity vyráběné produkce, protože zcela absentovalo kompetitivní domácí i zahraniční pro-

středí. Tento jednosměrný trh nemohl plnit základní funkce jako alokaci zaměstnavatelů i zaměstnanců a distribuci výnosů práce tj. pracovních funkcí, platu, statusu, perspektiv atd. Nebylo zapotřebí institucí, jakými jsou pracovní úřady či poradenské služby. Potřebu zásadní změny pozice obou aktérů (pracovní síly a zaměstnavatelů) vyvolal proces opětovného utváření tržního prostředí, který přinesl i vznik příslušných institucí. Klíčovým cílem tohoto procesu byla transformace z polohy pasivních účastníků státně-plánovacího mechanismu řízení ekonomiky na aktivní subjekty trhu práce, což znamenalo navrácení svobody při rozhodování, ale také vědomí odpovědnosti. Takový požadavek předpokládal dynamizaci postavení pracovní síly i zaměstnavatelské sféry. Postupnou změnou vlastnických vztahů docházelo k rozpořívání do té doby strnulých pozic na úrovni podniků a s nimi i k pohybu ve sféře zaměstnanosti. Jako první se objevila nová sociálně ekonomická skupina podnikatelů, kteří na začátku 90. let téměř zcela ovládli zaostalé a pracovními silami poddimenzované obory obchodu a služeb. Zrušením pracovní povinnosti, které ovšem nebylo nikdy explicitně vyhlášeno, a později s restrukturalizačními kroky se objevila další skupina a to nezaměstnaní. Prvními z této skupiny byli ti nezaměstnaní, pro které byla povinnost pracovat jen formální záležitostí, tito tedy využili svého práva nepracovat. Tato skupina se však začala plnit občany, kteří pozdě zareagovali na postupující změny a nebyli schopni případně ochotni se na tyto změny adaptovat.

Tato dynamizace měla a má více podob. V rámci pohledu celkové bilance pracovních sil jde o pohyby mezi hlavními skupinami lidí na trhu práce, a to těmi, kteří jsou ekonomicky aktivní, tedy pracují, a těmi, kteří nejsou ekonomicky aktivní, protože z různých důvodů dlouhodobě nepracují.

1.1 Zaměstnatelnost

„Zaměstnatelnost je schopnost jednotlivce najít takové zaměstnání, které je v souladu jak s jeho individuálními charakteristikami, tak s objektivními požadavky trhu práce“ (Kuchař, 2007, s. 113).

Kuchař (2007, s. 113) dále uvádí, že jen ten, kdo je schopen být zaměstnán (bez ohledu na to, zda v aktuálním čase pracuje či nikoliv), může totiž vstoupit do některého ze zmíněných toků pracovních sil. Pokud jedinec tuto schopnost postrádá, stává se nezaměstnatelným.

V roce 1997 sestavili de Broucker a Pessoa strukturu faktorů ovlivňujících zaměstnatelnost. Kuchař (2002, s. 114) tuto strukturu faktorů upravil do takové podoby, v jaké je uve-

dena v příloze P I této práce. V tomto jednoduchém prezentovaném schématu jsou vymezeny čtyři hlavní skupiny faktorů uspořádané tak, aby vyjadřovaly možnosti ovlivňování ze strany jednotlivce a zaměstnavatele.

Kuchař (2007, s. 115) uvádí, že existují dvojí důvody vedoucí k pochybnostem o zaměstnatelnosti jedince. První z těchto důvodů vychází z faktu, že se dotyčný z objektivních důvodů nemůže nijak vyrovnat s požadavky trhu práce, druhý ze skutečnosti, že se s nimi vyrovnat nechce. V prvním případě by měly jedinci pomoci změnit jeho situaci nástroje sociální politiky, a to například specifickými formami zaměstnání nebo náhradními nepracovními činnostmi. Důležitou roli zde sehrává vůle a snaha jednotlivce. Ve druhém případě je tato situace daleko složitější. Příčiny jsou značně diferencované a ne vždy jde jen o subjektivní nezáměr o práci. Mezi nejčastější důvody odmítání zaměstnání patří zejména objektivní charakteristiky jako vyšší věk, aktuální zdravotní stav. Dále zde sehrává svou roli názor, že nabízený plat je nízký a vzdálenost případného velká. Zhruba třetinu dlouhodobě nezaměstnaných však jejich postavení výrazně nevadí. Právě tyto a další důvody přispívají k tomu, že zhruba asi jen polovina nezaměstnaných skutečně hledá zaměstnání. Z těchto faktů vyplývá otázka, zda sebelépe koncipovaná aktivní politika zaměstnanosti má u zbývajících poloviny nějakou naději na úspěch, nebo zda by nebyla účinnější spíše restriktivní opatření.

Podle Kuchaře do kategorie zaměstnatelnosti spadají i zřetelné sociologické konotace. Nezaměstnatelní lidé mají tendenci vytvářet specifické sociální skupiny s vlastními systémy norem a hodnot. Z tohoto pohledu hovoříme o tzv. „pasti nezaměstnanosti“, ze které je cesta zpět velmi obtížná. Příčiny obtížného návratu se nacházejí jak uvnitř těchto skupin, tak ve vztahu majoritní populace k nim. „Dlouhodobá nezaměstnanost se pro část z nich stává životním stylem, který je ovšem zaměstnatelnou většinou odmítán a sami nezaměstnatelní (ale částečně i nezaměstnaní) jsou vnímáni jako společenská zátěž“ (Kuchař, 2007, s. 115). „Sociální segregace je nejvíce vnímána jako kumulativní nevýhoda vyplývající z nezaměstnanosti“ (Galie, 1994, s. 171 in Kuchař, 2007, s. 115).

1.2 Význam práce pro člověka

Podle Buchtové (2002, s. 75) zaujímá práce v životě člověk nezastupitelné postavení a je důležitou podmínkou jeho důstojné existence. Člověku přináší nejen materiální prospěch,

ale současně mu dává pocit seberealizace a společenské užitečnosti. Vřazuje člověka do sociálních vztahů, uspokojuje potřeby ctížádosti, sebeúcty a sebeuplatnění.

Práci tedy nelze vnímat jen jako faktor pro výrobu statků nebo vykonávání služeb. Prostřednictvím práce se vytváří pole sociálně strukturovaných kontaktů s možností vedení rozhovorů, navazování kontaktů a uzavírání přátelství s jinými lidmi. Při úspěšném vykonávání pracovních úkolů může jedinec objektivizovat své schopnosti a tímto získává pocit vlastní odborné kompetence. Při výkonu práce, pro kterou jsou nezbytné znalosti, dovednosti a schopnosti, dochází k rozvoji lidské osobní identity. Při výkonu skupinové práce se jedinci nabízejí sociální prostředí umožňující sebehodnocení a porovnání s ostatními pracovníky. Z hlediska mentálně-hygienického, pracovní úsilí umožňuje odvod přebytečné tělesné a duševní energie.

„V kontextu životní dráhy člověka práce určuje začátek i konec ekonomické aktivity. Práci ukazujeme dětem, které teprve vychováváme, platné hodnoty. Nabízíme jim možnost ztotožnění, nápodoby a osobního příkladu. Děti sice v dnešní době nevidí tak často rodiče pracovat, ale spoluprožívají jejich pracovní úspěchy i nezdary“ (Buchtová, 2002, s. 75).

V naší domácí kultuře je téma práce zastoupeno řadou lidových přísloví, která odkrývají moudrost našich předků. K nejznámějším patří například: „S prací nejdál dojdeš“, „Bez práce nejsou koláče“ a „Komu se nelení, tomu se zelení“. Práce společně s náboženským smýšlením přispěla i k určení časové struktury dne, týdne, měsíce a období svátků. V křesťanství je toto explicitně vyjádřeno desaterem božích přikázání, kdy třetí přikázání zní: „Pomni, abys den sváteční světil.“ Z vyprávění našich předků víme, že ctili tuto zásadu a že sváteční den nebyl spojen jen s návštěvou kostela, ale i s celou řadou dalších rituálů, které nebyly náboženské.

1.3 Nezaměstnanost

„Nezaměstnanost není jednoduchým problémem s jednoduchým řešením“ (G. Mankiw)

„Nezaměstnanost patří k jevům, kterým je v moderní ekonomii věnována zvýšená pozornost. O jejím významu svědčí i to, že od třicátých let 20. století je nezaměstnanost jedním z prioritních témat, na které se orientuje hospodářská politika“ (Fuchs in Buchtová, 2002, s. 57).

„Nezaměstnanost je běžným společenským jevem a určitá výše nezaměstnanosti je dokonce atributem fungujícího trhu práce. Je-li však vysoká a přetrvává-li dlouhou dobu, stává se složitým problémem s multidimenzionálními důsledky. Vedle nepříjemných ekonomických ztrát jde i o problémy sociální, psychologické či politické“ (Brožová, 2006, s. 105).

Fuchs (in Buchtová, 2002, s. 58) uvádí, že mezi kořeny nezaměstnanosti a ekonomie existuje blízký vztah. Tento fakt je podmíněn skutečností, že tytéž proměny, které se podílely na vzniku samostatné vědy o hospodářství, vyústily po několika desetiletích do stádia charakteristického existencí nezaměstnanosti. Na existenci nezaměstnanosti byla ekonomie nucena reagovat již v raném stádiu svého vývoje. Původním jevem poutajícím pozornost však nebyla nezaměstnanost, ale zhoršování sociálních podmínek širších vrstev a rostoucí bída. Jednalo se o jevy, kterými byla provázena průmyslová revoluce, respektive zavádění strojů do výroby. Těmito změnami byl trh práce, který sehraje v tržním hospodářství klíčovou roli, vystaven silnému tlaku.

1.3.1 Anatomie nezaměstnanosti

Brožová (2006, s. 105) uvádí, že nezaměstnanost lze vyjádřit buď absolutním číslem, které má omezenou vypovídací schopnost, protože těžko porovnává. Dále ji lze vyjádřit mírou nezaměstnanosti, což je poměr počtu nezaměstnaných k celkovému počtu ekonomicky aktivních, tj. součtu zaměstnaných a nezaměstnaných, který můžeme vyjádřit vzorcem na obr. 1.

$$u = \frac{U}{L + U} * 100$$

u je míra nezaměstnanosti v %,
U je počet nezaměstnaných
L je počet zaměstnaných.

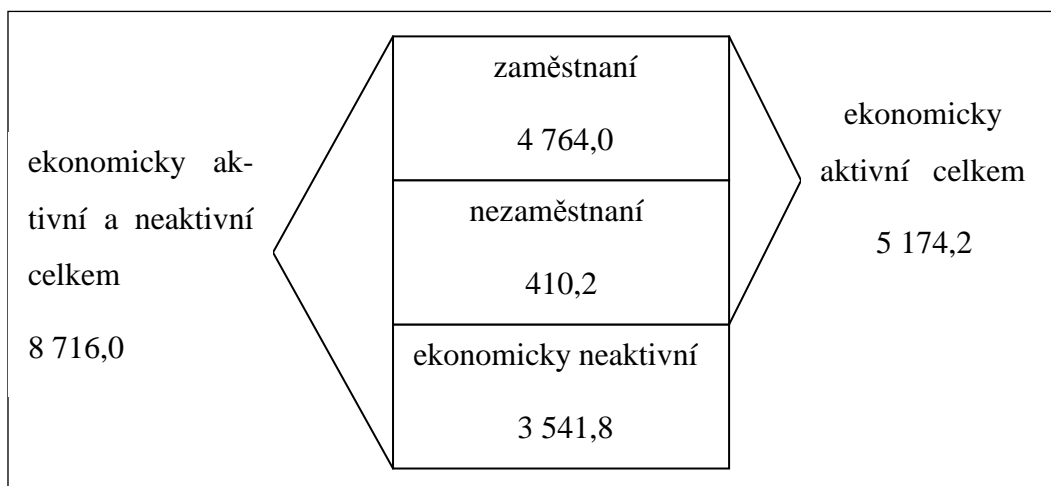
Obr. 1 Vzorec pro výpočet nezaměstnanosti

„Zaměstnaný je ten, kdo vykonává jakékoliv placené zaměstnání nebo sebezaměstnání. Nezaměstnaný je ten, kdo je schopen pracovat, je ochoten do určité doby do práce nastoupit, nemá placené zaměstnání ani sebezaměstnání a aktivně ho hledá“ (Brožová, 2006, s. 105). Brožová (2006, s. 105-106) dále uvádí, že podmínkou registrované nezaměstnanosti je zaregistrování na úřadu práce, jehož prostřednictvím dochází k hledání pracovního mís-

ta. Součet zaměstnaných a nezaměstnaných tvoří ekonomicky aktivní obyvatelstvo, pracovní sílu. Z tohoto pohledu jsou ekonomicky neaktivními studenti, ženy (muži) v domácnosti a důchodci. Registrovaná nezaměstnanost však nezahrnuje osoby pracující na zkrácený úvazek. Poměrně velké množství krátkodobě nezaměstnaných se na úřadech práce vůbec nehlásí. ÚP vyřazuje z evidence dlouhodobě nezaměstnané, kteří již ztratili nárok na podporu v nezaměstnanosti. K neevidovaným nezaměstnaným patří také ti, kteří již ztratili naději, že najdou práci a přestali ji hledat. Skutečná nezaměstnanost proto může být mnohem vyšší než registrovaná. Opakem tohoto jsou lidé registrující se na ÚP, kteří práci vůbec nehledají, odmítají jim nabízená místa a raději žijí ze sociální podpory. Tyto osoby nadhodnocují výši registrované nezaměstnanosti tím, že nepředstavují reálnou nabídku práce.

Ekonomickou aktivitu obyvatel ČR v roce 2005 vyjadřuje níže uvedený obr. 1. Zdroj údajů je MPSV, do aktuální podoby přepracovala Brožová (2006, s. 106).

Uvedené údaje vyjadřují míru ekonomické aktivity, tj. podíl počtu ekonomicky aktivních ve věkové skupině 15 až 64 let k počtu osob ve stejné věkové skupině. V roce 2005 dosahovala míra ekonomické aktivity 70,4%, míra zaměstnanosti (celková) v tomto roce dosahovala 64,8%, z toho u žen 56,3% a u mužů 73,3%. Údaje v tabulce jsou uvedeny v tisících.



Obr. 2. Ekonomická aktivita obyvatel ČR v roce 2005

1.4 Druhy nezaměstnanosti

Brožová (2006, s. 107-110) uvádí klasické dělení nezaměstnanosti na nezaměstnanost frikční, strukturální a cyklickou, dále na dobrovolnou a nedobrovolnou.

1.4.1 Frikční nezaměstnanost

Do tohoto druhu nezaměstnanosti podle Brožové spadají lidé, kteří se stávají dočasně nezaměstnanými, protože opustili své pracovní místo a potřebují prostor na vyhledání místa nového. Z tohoto důvodu mapují možnosti trhu práce, sbírají informace a chtějí si co nejlépe vybrat v rámci svých možností. Čekají na lepší příležitost. Délka frikční nezaměstnanosti se odhaduje v průměru na tři měsíce, tato je však závislá na informovanosti účastníků trhu práce. Úsilí pracovníků vyhledat lepší pracovní místo je závislé i na výši a době vyplácení podpory v nezaměstnanosti a případných sociálních dávek. Čím jsou tyto vyšší a doba vyplácení delší, tím menší je vynaložené úsilí při hledání nového místa.

1.4.2 Strukturální nezaměstnanost

Strukturální nezaměstnanost je podle Brožové důsledek neustále probíhajících změn v ekonomice. Některá odvětví prožívají rozkvět a expandují, jiná jsou v útlumu a úpadku, mění se tím struktura poptávky po práci. Průměrná doba tohoto druhu nezaměstnanosti se pohybuje do jednoho roku.

Podle Brožové má strukturální nezaměstnanost dvě roviny a to:

- kvalifikační
- regionální

Kvalifikační rovina představuje fakt, že místa v nových odvětvích vyžadují novou a vyšší kvalifikaci. Pracovníci přecházející z útlumových do expandujících odvětví musí získat novou kvalifikaci. Tento fakt se stává kamenem úrazu u starších pracovníků, pro které je změna kvalifikace novým prvkem v jejich životě.

Regionální rovina znamená, že nové provozy rostoucích odvětví bývají jen zřídka alokovány do oblastí, kde dochází k uvolňování pracovníků z oblastí útlumových. Tato stránka nezaměstnanosti klade vysoké nároky na mobilitu práce a je podmíněna i fungováním trhu s nájemním bydlením.

1.4.3 Cyklická nezaměstnanost

Cyklická nezaměstnanost podle Brožové nepatří do přirozené míry nezaměstnanosti. Je podmíněna hospodářskými cykly. V případě, že ekonomika prochází fází recese (tak jako v dnešní době), klesá tím agregátní poptávka a vyrobený produkt se dostává pod úroveň

potenciálního produktu. Firmy začnou propouštět a nezaměstnanost postihuje téměř všechna odvětví. Právě z tohoto důvodu pracovníci propuštění jednoho odvětví nemohou najít pracovní místo jinde. Tato nezaměstnanost je důsledkem nízké agregátní poptávky a s ní související nízké poptávky po práci. Pracovníci jsou tedy nuceni čekat, až dojde k oživení, a expanze přinese nová pracovní místa. Průměrná doba této nezaměstnanosti je mezi jedním až dvěma roky.

1.4.4 Dobrovolná nezaměstnanost

Do oblasti dobrovolné nezaměstnanosti spadá podle Brožové nezaměstnanost frikční a strukturální.

„Dobrovolně nezaměstnaný je ten, kdo je ochoten přijmout práci pouze za mzdu vyšší, než je ta, která právě na trhu převládá“ (Brožová, 2006, s. 109).

Jelikož takový jedinec hledá práci za mzdu vyšší, tak ji nemůže najít. V tomto případě však jedinec může využít i svých alternativních příležitostí na jiných profesních trzích, nebo může dát přednost volnému času. Hojně využívanou alternativní příležitostí je stát se příjemcem sociálních dávek, tedy závislým klientem sociálního státu. Takový klient čeká, až ÚP najde práci za mzdu, kterou si on představuje. Nabídky za nižší mzdu odmítá, nebo toto místo časem opustí a setrvává u sociálních dávek.

1.4.5 Nedobrovolná nezaměstnanost

„Nedobrovolně nezaměstnaní hledají práci a jsou ochotni pracovat za mzdu, která na trhu převládá, dokonce i někteří by byli ochotni pracovat i za mzdu nižší, nemohou však pracovní místo najít“ (Brožová, 2006, s. 110).

Tato nezaměstnanost postihuje především pracovníky, kteří nemají dostatek alternativních příležitostí, změna kvalifikace a profese je pro ně obtížná. Příčinou této nezaměstnanosti jsou překážky bránící poklesu mezd a vyčištění trhu práce od převisu nabídky. Poklesu mezd zabraňují odbory, nebo stát zákonnou minimální mzdou. V případě, že mzda poklesne, převis nabídky se přetransformuje částečně ve zvýšení zaměstnanosti a částečně v dobrovolnou nezaměstnanost, protože za mzdu nižší, by již někteří pracovníci nebyli ochotni pracovat.

2 RYSY OSOBNOSTI, PŘEDPOKLAD PRO VÝKON PRÁCE

Rozhodovacími stádii prochází každý člověk nejen v mládí ale i v dospělosti, mění-li zaměstnavatele, nebo celé povolání. Tato rozhodování obecně nazýváme volba profesní orientace, zjednodušeně volba povolání. Někdy jde spíše o volbu vzdělávání, jindy o volbu zaměstnavatele.

Strádal a Úlovcová (2001, s. 23) uvádějí, že při tomto rozhodování je třeba důkladně zvážit dva okruhy důležitých faktorů:

- 1) charakteristické znaky práce, pro kterou se rozhodujeme a která bude navazovat na přípravu nebo studium
- 2) vlastní předpoklady pro dobré zvládnutí práce s charakteristickými znaky, tzn. určité vlastní charakteristické rysy vytvářející nebo naopak nevytvářející tyto předpoklady, zde hovoříme o charakteristických rysech osobnosti.

Dále v případě zájmu o studium zvažujeme i faktory týkající se samotného studia a to např. šanci na úspěch v přijímacím řízení, vzdálenost školy od místa vlastního bydliště, kvalita výuky popř. praxe, školné apod.

Základním principem volby povolání je tedy porovnání charakteristických znaků práce a charakteristických rysů vlastní osobnosti, hledání, kde jsou tyto rysy v souladu a kde naopak v protikladu. Obdobně je možné též hledat soulad charakteristických rysů osobnosti s dalšími znaky povolání jako s pracovními prostředky, pracovním prostředím a předměty práce.

Tak, jako neexistují lidé, kteří by se hodili pro každou práci, neexistují ani lidé, kteří by se pro žádnou práci nehodili. To však neznamená, že neexistují lidé, kteří žádnou práci dělat nechtějí. Při výkonu přiměřeného a správně zvoleného povolání může každý z nás dosáhnout úspěchu, a každý člověk má předpoklady k tomu, aby se v některém povolání uplatnil. Zde je velmi důležitá správná volba, které lze dosáhnout tím lépe, čím lépe dokáže člověk zhodnotit sám sebe, své hranice, možnosti a šance, které vycházejí z charakteristických rysů osobnosti. Když hovoříme o základních charakteristických rysech osobnosti, tak hovoříme o schopnostech, vlastnostech, tělesných a zdravotních předpokladech a o zájmech. Tyto charakteristické rysy osobnosti mohou být již vrozené, ve většině případů se však vyvíjejí až v průběhu dětství a dospělého života, k těmto se pak postupně přidávají ještě další

předpoklady pro výkon určité práce, tyto mají povahu znalostí, dovedností a jsou získávány společně se vzděláváním a i praktickými zkušenostmi.

2.1 Schopnosti člověka

„Schopnost definujeme jako reálnou strukturu činnosti, s níž může člověk v určité situaci disponovat“. (Chundela, 2005, s. 44)

Základem schopností jsou dispozice neboli vlohy. Vlohy můžeme chápat jako vrozené předpoklady jedince ke konání určité specifické činnosti. To ovšem neznamená, že schopnosti jsou určeny jen vlohami. V tomto případě jsou vlohy jen předpoklad, možnost určitého jednání. Dále pak záleží na celé řadě faktorů, kterými může být například výchova, prostředí, vývoj podmíněný interakcí s prostředím apod.

Chundela (2005, s. 44) rozděluje schopnosti na:

1. intelektové
2. vjemové
3. psychomotorické

2.1.1 Intelektové schopnosti

Paměť

Chundela (2005, s. 44, 45) uvádí, že ústředním pojmem v případě intelektových schopností je paměť. Paměť definujeme jako schopnost přijmout, vybavit a uchovat to, co se událo již v minulé zkušenosti. Paměť nelze chápat jen jako mechanickou funkci, je totiž organizována podle smyslu a druhu v ní zakódovaných informací. Pro správnou výchovu a vývoj paměti má velmi velký vliv její zatěžování, správnost vnímání, správně zvolená forma opakování a neustálá aplikace zapamatovaných znalostí.

Typ paměti je přímo ovlivněn vztahem první a druhé signální soustavy jedince. Výsledkem tohoto vztahu je paměť:

- názorně obrazná (umožňuje vybavení si konkrétních zvuků, předmětů, tváří apod.)
- slovně abstraktní (umožňuje vybavení vzorců, pojmů, čísel apod)
- střední typ (smíšená, zahrnuje názorně i slovně abstraktní v různém poměru)

Dále můžeme paměť rozlišovat dle délky uchování informací na:

- krátkodobou paměť, ve které jsou zpracované podněty po určitou dobu k dispozici pro reprodukci
- dlouhodobou paměť, ve které jsou informace relativně pevně zakódovány formou paměťových stop.

Další rozlišení paměti je ze strany receptorů, prostřednictvím kterých informace dostáváme:

- zraková paměť
- sluchová paměť
- pohybová paměť
- smíšená

Nezbytně nutnou a nejdůležitější podmínkou pro zapamatování si informací je chápání jejich smyslu, rozumění informacím, uvědomění si vazeb obsažených v informacích a soustředění se při čerpání informací.

Finálním produktem tohoto procesu přijímání informací je zapamatování, které může být:

- Mechanické (nelogické) – může být založeno na dočasných, jednotlivých spojích podmíněných například pořadím informací, místem apod., nebo může být též založeno na zcela obyčejném nadření. Výkon paměti u tohoto typu zapamatování může být vylepšen mnemotechnickými pomůckami, které pracují na principu vytvoření umělých vazeb.
- Logické – základem tohoto zapamatování je celkové pochopení informace, utříděných a zobecnělých asociací.

Pozornost

Pozornost chápeme jako soustředění vlastní psychické činnosti na vnitřní nebo vnější podněty, která směřuje k co nejpřesnějšímu vědomému odrazu těchto podnětů. Pozornost je rovněž důležitou podmínkou vědomé činnosti každého člověka. Nároky na pozornost jsou zvyšovány především rostoucími nároky na člověka samotného.

Chundela (2005, s. 45) uvádí dva druhy pozornosti a to:

- pozornost záměrnou – je zcela volní a úmyslná
- pozornost samovolnou – je bezděčná

Chundela (2005, s. 46) uvádí kritéria, podle kterých hodnotíme pozornost:

- 1) stálost – doba, po kterou je člověk schopen soustředit se na konkrétní děj, proces apod.
- 2) intenzita – stupeň, nebo též míra soustředění se, kterou můžeme vyjadřovat schematicky v procentech
- 3) koncentrace – soustředěnost na jednu konkrétní informaci, lze též definovat jako zaměření
- 4) distribuce – rozdělení, projevuje se schopností vnímat i větší množství informací
- 5) vigilance – bdělost, pohotovost registrovat informace, které nepřicházejí v pravidelném sletu
- 6) přenášení – schopnost přemísťovat pozornost z jednoho objektu na druhý

Představivost

Představivost definuje Chundela (2005, s. 46) jako především psychickou rekonstrukci děje nebo případného předmětu. Představy člověka mohou být buď pamětní, tj. vybavování minulých jevů nebo dějů a fantazijní, ve kterých si představujeme něco, co jsme nikdy v životě neviděli a co jsme nikdy v životě nezažili. Fantazijní představivost u člověka je obzvláště důležitou schopností pro navrhování nebo tvorbu nových hodnot.

Intelligence

Inteligenci lze obecně chápat jako duševní vyspělost a schopnost, nebo také jako rozumovost. Na základě tohoto lze tedy tvrdit, že se jedná o komplexní soubor schopností, na který není zcela jednotná definice. Inteligenci měříme pomocí logických testů, prostřednictvím kterých zjišťujeme mentální věk jedince. Výsledkem těchto testů jsou hodnoty, které nazýváme inteligenční kvocienty, zkráceně IQ. Tento kvocient vypočítáme podle vztahu:

$$\text{IQ} = \frac{\text{mentální věk}}{\text{chronologický věk}} * 100$$

U dospělého člověka se hodnota IQ určuje z počtu vyřešených úkolů a z toho vyplívajícího počtu bodů přímo z IQ tabulek. Největší uplatnění zaznamenané u měření inteligence datujeme do období mezi první a druhou světovou válkou. V dnešní době význam IQ již není přeceňován a stal se pouhou součástí komplexního hodnocení pracovníka.

Mezi hlavní znaky inteligence podle Chundely (2005, s. 46) patří:

- jedná se o skupinu vloh nebo nadání, které může člověk mít v různém měřítku
- nejčastěji se projevuje v chápání, interpretaci, vytváření logických souvislostí a vztahů, užívání
- umožňuje zvládnání nových situací, řešení abstraktních problémů a konkrétních úkolů
- je zcela převyšující nad nahodilým zkoušením a učením se prostřednictvím tohoto zkoušení, které vede převážně jen k nahodilým úspěchům

Mimo tohoto typu tzv. klasické inteligence se setkáváme ještě s dalšími typy inteligence, jako je inteligence globální, emoční, praktická atd.

Iluze

Iluzi definuje Smith (1991, s. 218) jako běžný jev, kdy za ztíženého vnímání např. ve tmě, mlze, převládnu nad objektivním vjemem představy. Tento jev může způsobit, že například za šera v lesním porostu vnímáme stromy třeba jako postavy. Naproti tomu halucinace již nejsou objektivní popudy a jedná se o stavy patologické.

Kreativita

Kreativitu, nebo také tvořivost, definuje Chundela (2005, s. 46) jako schopnost poznávat objekty a situace ve zcela nových vztazích a způsobem naprosto originálním. Rovněž se vyznačuje schopností tyto objekty a situace používat smysluplně a neobvyklým způsobem, vidět problémy v situacích, kde na první pohled nejsou, odchylovat se od obvyklých nebo navyklých schémat a způsobů myšlení a nepojímat nic jako statické, ale vyvíjet a utvářet nové ideály a to i proti odporu vnějšího prostředí, hledání něčeho nového, co by mohlo představovat obohacení společnosti a její kultury. Tvořivost je jedna z nejcennějších a také nejdůležitějších lidských schopností, je přímo nutným předpokladem k rozvoji vědeckotechnického pokroku a kultury.

2.1.2 Vjemové schopnosti

Vjemy a počítky

„Vjem odráží předmětný svět přírody a společnosti a podílí se na něm dosavadní zkušenost, právě probíhající činnost a zaměřenost člověka“ (Chundela, 2005, s. 34).

„Počitek je počáteční článek senzomotorické reakce, uvědomění, diferencování a vyčlenění jednotlivých kvalit vnějšího světa. Počitek je odraz jednotlivých vlastností předmětů a jevů hmotného světa, které bezprostředně působí na naše smyslové orgány“ (Chundela, 2005, s. 34).

Společným činitelem vjemu a počítku je skutečnost, že je na nich založeno bezprostřední poznání okolního světa.

Jednotlivé vjemy a počítky rozdělujeme podle energii vnějšího světa transformujících analyzátorů, které odborně nazýváme receptory.

Smith (1991, s. 251) rozděluje receptory na:

1) vnější, nebo také exteroreceptory, tyto jsou drážděny vnějšími podněty buď:

- dálkově – zrakem, sluchem
- fyzickým kontaktem – dotykem, čichem nebo chutí

2) vnitřní, interoreceptory, které informují jedince o změnách a aktuálním stavu organismu.

Sluch

Smith (1991, s. 268-270) uvádí, že podnětem pro vnější sluchové receptory jsou zvukové vlny, což je chvění drobných částic prostředí v podélném směru, vycházející od chvějícího se tělesa. Tyto vlny vnímáme jako konkrétní šumy, tóny a hřmoty. Lidským uchem slyšitelná zvuková frekvence se pohybuje v rozmezí od 16 Hz do 20 kHz. Se zvyšujícím se věkem jedince se horní mez slyšitelnosti postupně zcela přirozeně snižuje, ve věku 50 let jedince se pohybuje kolem 7,3 kHz. Řada zvukových součástí lidské řeči leží v úzkém frekvenčním pásmu v rozmezí mezi 2 kHz – 5 kHz. Boltec a vnější zvukovod jsou naladěny tak, aby na ně optimálně reagovaly.

Zrak

Smith (1991, s. 252-260) uvádí, že ze všech lidských smyslů je zrak tím nejbohatším, přináší až tři čtvrtiny všech vjemů. Při otevřených očích ani nemůžeme zabránit tomu, aby neustále nevznikaly nové počítky, které jsou přenášeny do mozku.

Analyzátor zraku se skládá ze zrakového receptoru – oka, dostředivého nervu a zrakového centra v mozkové kůře.

Na oko působí jako podnět elektromagnetické vlny určité délky. To, co se nám jeví jako světlo, je jen velmi malý úsek z celé široké škály. Denní světlo vnímáme v rozmezí mezi 360 až 700 milimikronů. Jsou-li ve světelném proudu zastoupeny všechny vlnové délky stejně, vzniká počítka bílého světla.

Nejzávažnější poruchou zraku je slepota ať již vrozená nebo vznikající z důvodu utrpených poranění či chorob. Nejčastěji bývá postižena oční rohovka, která je nejvíce vystavena škodlivým vlivům. K nejobvyklejším postižením oka můžeme řadit šedý a zelený zákal oční čočky, dále pak defekty sítnice. Dnešní medicína je však již schopna v mnohých případech transplantovat náhradní rohovku.

Čich

Smith (1991, s. 283-287) uvádí, že čichové orgány zabírají jen poměrně malou část nosu a nosní dutiny. Toto místo je věnováno především zpracování vzduchu před jeho odesláním do systému plic. Jako podnět pro čichový analyzátor působí páchnoucí a vonné částice, které vyprcháávají nebo se vypařují z povrchů hmot. Rozpoznávání jednotlivých vůní má dvě odlišné stránky, citlivost a schopnost rozlišování. K zaregistrování vůně nebo pachu je nutná velmi vysoká koncentrace příslušných molekul ve vdechovaném vzduchu. Lidský čichový aparát nepatří k nejcitlivějším, například pes je schopen cítit koncentrace molekul mnohasetmilionkrát nižší. Je-li však potřeba tyto vůně od sebe odlišit, má lidský čichový aparát větší schopnosti. Možnost identifikací jednotlivých vůní se poměrně rychle zlepšuje s praxí. Takzvaně trénovaným nosem lze potom rozlišit třeba i tisíc různých vůní. Rovněž existuje i paměť na vůně, která je přenosná mezi jednotlivými pracovními úkoly. Poměrně častým jevem je oslabení nebo i ztráta čichu a to zejména v důsledku těžkého nachlazení spojeného se zduřením čichové membrány a následné produkci většího množství hlenu, který se hromadí v nosní dutině. Velmi podobné účinky mají také specifické infekce a aler-

gie. Některé další poruchy mění jen citlivost čichových receptorů na určité vůně, kdy například v době probíhajícího těhotenství se některé dříve příjemné vůně mění na odpudivé. Závažnou poruchou způsobující výše popsaný jev je mozkový tumor, který může čichový smysl zcela úplně zničit a to i přes to, že se při průběhu nemoci nijak nedotkne vlastních čichových orgánů. Další významnou poruchu může způsobit epilepsie, pojící se s deformovanou percepcí čichových počitků. Citlivost čichových receptorů se mění někdy až po několika dnech od vlastního záchvatu, jindy lze využít i zcela opačného účinku a to silného podráždění čichových receptorů při záchvatu například čpavými prostředky, které mohou právě probíhající záchvat zastavit.

Dotek, tlak

Podle Chundely (2005, s. 36) vnímáme dotek na těch částích povrchu těla, na kterých se nacházejí tlakové receptory – Meissnerova tělíska, která jsou na těle rozmístěna nerovnoměrně. Největší koncentrace těchto tělísek se nachází na jazyku, kde jsou od sebe vzdáleny přibližně 1 mm, na bříšcích prstů jsou vzdáleny přibližně 2 mm. Nejméně pokrytá oblast se nachází na zádech, zde jsou od sebe jednotlivá tělíska vzdálena asi 68 mm. V celkovém průměru připadá cca 25 tělísek na 1 cm² povrchu organismu.

Meissnerovým tělískem zaznamenaný podnět putuje do mozku v podobě elektrických impulsů, které jsou přenášeny nervovým systémem. V případě, že je stimulace tělíska dlouhodobá a nepřetržitá, tak může nastat situace, že tělísko přestane tyto impulsy vysílat.

Bolest

Smith (1991, s. 47, 50-52) uvádí, že na základě dřívějších poznatků se usuzovalo, že receptory bolesti jsou zcela totožné s dotykovými receptory a rozdíl mezi tlakem a bolestí je způsoben jen intenzitou podnětu. Provedenými výzkumy se však potvrdilo, že receptory bolesti jsou zcela specifické. Receptory bolesti jsou zastoupeny v podstatně větším množství než receptory dotyku, jejich koncentrace je přibližně 100 receptorů na 1 cm² povrchu těla organismu. Počitek, který vnímáme jako bolest, může být způsoben řadou podnětů, kterými mohou být píchnutí, říznutí, spálení, zhmoždění apod.

Bolest je varovným, životně důležitým varovným mechanismem ochraňujícím lidské tělo před případným poraněním. Nervové vjemy jsou pociťována jako bolestivá za podmínky, že stimulace receptorů překročí určitý práh, specifickou úroveň. Pokud dojde k bolestivému podnětu, první reakcí člověka je tření bolestivé oblasti, které zvětšuje hladinu dotyko-

vých vjemů, což zvyšuje činnost vláken o velkém průměru a aktivizuje buňky k uzavření brány pro bolest. Tímto třením zranění neodstraníme, ale dosáhneme toho, že je méně bolestivé.

Chuť

Podle Smitha (1991, s. 276-277) jsou chuťovými receptory chuťové pohárky – oválná tělíčka o délce 0,08 mm a šířce 0,04 mm, které se nacházejí v dutině ústní organismu v celkovém počtu kolem 2.000. tyto pohárky obsahují 30 – 80 receptorových buněk, ze kterých jsou mnohé spojeny se zakončením jednotlivých nervových vláken. Podnětem pro chuť jsou rozpuštěné látky dostávající se do styku s chuťovými receptory. Látky, které nejsou rozpustné, nedráždí chuťové receptory. Chuťové pohárky dovedou rozlišovat čtyři základní chuti, sladkou a slanou, hořkou a kyselou.

Poloha

Smith (1991, s. 270) uvádí, že poloha celého těla je přímo odvislá od polohy hlavy, a je vnímána prostřednictvím receptorů, které se nacházejí v labyrintovém ústrojí vnitřního ucha. V tomto ústrojí jsou ukryty dva systémy čidel. Jeden systém je v rovině frontální a druhý v rovině vertikální. Systémy signalizují změny poloh hlavy prostřednictvím hmotných tělísek – statolitů, na které působí gravitační síly.

Reflexy

„Reflexem rozumíme reakci ovladačů (efektorů, svalů) na podráždění receptorů (čidel). Reflex je tedy automatická odpověď organismu na podněty a uskutečňuje se prostřednictvím nervové soustavy. Z tohoto pohledu mluvíme o tzv. reflexním oblouku, který se skládá z receptoru (smyslový orgán), dostředivých nervových drah nervového centra (mícha nebo mozek), odstředivé dráhy a efektoru (sval nebo žíla)“ (Chundela, 2005, s. 37).

Chundela (2005, s. 37) rozděluje reflexy na:

- nepodmíněné – vrozené, trvalé a pevné
- podmíněné – vznikající opakováním, získáváme je tedy činností a bez opakování vyhasínají

Při vytváření podmíněných reflexů sehrává svou úlohu dvojí útlum a to:

- vnitřní, který působí při neopakování reflexu

- vnější, který vyvolává rušivé působení podnětu z okolního prostředí

Opakovaným působením sérií podnětů na člověka ve stejném sledu se zafixuje v mozkové kůře reakce, kterou označujeme termínem dynamický stereotyp - návyk. Návyk nám umožňuje efektivní výkon opakované činnosti, tato efektivita však klesá při nutnosti změny této činnosti.

2.1.3 Emoční vlastnosti člověka

Temperament

Termín temperament sahá až do dob antiky, označujeme jím jádro osobnosti tvořící psychické vlastnosti osobnosti ovlivňované vrozenými dispozicemi. Je užíván pro klasifikaci rozdílných projevů osobnosti, označují se jím konzistentní rozdíly mezi lidmi v projevech a emočních prožitcích.

„Temperament je chápán jako chápán jako individuálně či typově rozdílná dispoziční základna lidské emocionality, především citové vzrušivosti, citového ladění, pohyblivosti citů a jejich regulace.“ (Chalupa, 2006, s. 142).

Základ pro temperamentové vlastnosti je přímo podmíněn typem nervové vzrušivosti. Projevuje se způsobem, jakým se člověk vyrovnává se změnami prostředí vnějšího i vnitřního. Prostřednictvím temperamentu je dána povaha člověka do zvláštností dynamiky a struktury, formy a intenzity prožívání, čímž dává specifické zbarvení jednající osobnosti.

Šimíčková (2008, s. 18–19) uvádí, že do okruhu základních vlastností temperamentu lze zařadit:

- Racionalitu, citlivost, pro kterou je rozhodující převaha citově zbarvených motivů a prožitků, nebo uvažování racionální. U učitelek, sociálních pracovníků, umělecky založených osob a zdravotních sester se setkáváme s převládající citovostí, u vědců a managerů převážně s racionalitou.
- Emoční modalitu, která se pohybuje mezi smutkem a veselostí. Většina dnešní populace tíhne převážně k veselému pojetí svého života. Posun ke smutku bývá varovným znamením možné přítomnosti deprese.

- Emoční senzitivitu, která se projevuje snadným podléháním náladám a emocím proti vyrovnanosti a emoční stálosti. Zcela extrémní dosahované hodnoty označujeme jako emoční labilitu.
- Tempo a emoční dynamiku, která je podmíněna rychlostí střídání emočních stavů. Souvisí s tím, jak přistupujeme k častým změnám, toto psychické tempo hodnotíme v rozmezí pomalý – rychlý

Vymezení temperamentových typů, které dnes označujeme jako klasické, vytvořili řečtí lékaři Hippokrates a Galénos, kteří na základě provedených pozorování zjistili souvislost mezi jednotlivými psychickými rysy. Hippokratovu původní myšlenku o rozdílných funkcích kvalitativních poměrů mezi čtyřmi druhy tělesných šťáv přepracoval Galén do moderní, humorné teorie. Tyto tekutiny (šťávy) Galén interpretoval ve smyslu filozofického řeckého uvažování o základních živlech tvořící svět. V této interpretaci odpovídá oheň žluči, vzduch krvi, vodě hlen a zem černé žluči. Podle převažující tekutiny v těle byly Galénem nazvány i typy temperamentu.

Temperamentové typy podle Galéna

- Sangvinik – převládající tekutina je krev. Sangvinik je živý, pohyblivý, střídá dojmy, reaguje rychle, snadno se vyrovnává s nezdary
- Flegmatik – převládající tekutina je hlen. Flegmatik je pomalý, klidný, má stálé náladu a snahu, má nevýrazný projev svých psychických stavů
- Cholerik – převládající tekutina je žluč. Cholerik je prudký, rychlý, náruživě se věnující aktivitám, nevyrovnaný, sklony k prudkým citům a náhlým afektivním změnám
- Melancholik – převládající tekutinou je černá žluč. Melancholik je snadno zranitelný, má sklony hluboce prožívat i málo významné události, chabě reaguje na okolí

Při zkoumání odlišností individuálního chování psů dospěl I. P. Pavlov k závěru, že původem těchto rozdílů jsou vlastnosti nervových procesů útlumu a vzruchu. Jako základní kritéria určil:

- 1) sílu nervových procesů, tato je charakteristická schopností mozkových buněk reagovat správně i na silné podněty
- 2) poměr mezi intenzitou tlumivých a budivých dějů – vyrovnanost

- 3) rychlost, s jakou se střídají tlumivé a budivé děje v jednotlivých buňkách mozkové kůry – pohyblivost

Probíhajícím vývojem psychologie se postupně vyčlenily čtyři charakteristické typy odpovídající Hippokratově dělení. Podle tohoto dělení nyní rozlišujeme (Mikšík, 2003, s. 46):

1. slabý typ – melancholik
2. silný typ nevyrovnaný – choleric
3. silný typ vyrovnaný a pohyblivý – sangvinik
4. silný typ vyrovnaný, nepohyblivý – flegmatik

Chundela (2005, s. 40) dále uvádí, že u člověka při určení jeho temperamentu spolurozhoduje také poměr mezi uplatňováním první a druhé signální soustavy. Pokud u jedince převažuje první signální soustava, jedná se o typ umělecký, přijímající podněty zevního prostředí velmi reaktivně. Převaha druhé signální soustavy zapříčiňuje vytváření typu myslitelského.

Naproti výše uvedeným dělením, které se opírají o psychické vlastnosti člověka, se dělení E. Kretschmera, tzv. somatiko-psychologická typologie, opírá o hypotézu, že základním kamenem temperamentu je stavba lidského těla. Podle této hypotézy Kretschmerova typologie rozeznává:

1. Astenický (leptosomní) typ, který je charakteristický dlouhou, štíhlou až hubenou postavou, úzkými rameny, plochým hrudníkem, slabě vyvinutým svalstvem, dlouhými slabými údý a ostrým profilem. Tento typ charakteru je schizoidní, extrémně precitlivělý, bývá uzavřený až nepřístupný, jednostranně zaměřený, vytváří si fantazijní svět, který ho odvádí od reality. Nejčastějším duševním onemocněním tohoto typu je schizofrenie
2. Pyknický (somato) typ, který se vyznačuje kulatou hlavou, zavalitým krátkým tělo, měkkým svalstvem, válečkovitě tvarovanými údý, vyklenutým břichem a celkovou zaobleností. Typ charakteru je cyklotymní, tj. časté střídání nálad od radostného vzrušení (euforie, mánie) ke sklíčenosti (deprese, melancholie). Častým duševním onemocněním je maniodepresivita.
3. Atletický typ, charakteristický menší lebkou s protáhlým obličejem, silně vyvinutou kostrou, výrazným svalstvem, širokým hrudníkem, užšími boky. Typ charakteru je

viskózní, do jisté míry pohybově a mentálně těžkopádní bez velkých citových vzruchů a silného myšlenkového zaujetí. Zvýšený sklon k duševním onemocněním není průkazný.

Existují některé korelace mezi temperamentem a typem postavy, ale i přes to je k této typologii přistupováno spíše skepticky.

Typologie C. G. Junga a H. J. Eysenecka vychází z hypotézy, že temperament člověka můžeme vysvětlit na základě dvou kritérií, kterými jsou:

- Zaměřenost, podle které určujeme extrovertní nebo introvertní osobnost
- Neuroticismus, podle kterého určujeme osobnost labilní a stabilní

Chundela (2005, s. 40) uvádí, že extrovertní osobnost je osobnost živě reagující, přístupná podnětům, komunikativní, snadno navazující kontakt, často riskující, optimistická, má ráda změnu. Dále má sklony být i agresivní, snadněji ztrácí trpělivost a náladu, není na ni vždy spoleh, špatně kontroluje vlastní city, mívá potíže s chováním ve společnosti.

Introvertní osobností je podle Chundely (2005, s. 40) člověk, který soustřeďuje všechnen zájem pouze na svůj vnitřní život, uzavírá se do sebe, je citlivý a jemný, rezervovaný, většinou vše plánuje dopředu, je opatrný a nedůvěřuje okamžitým impulsům. Je citově trpělivý, uzavřený, pesimista. Většinou mívá potíže sám se sebou.

Neuroticismus (emocionální labilitu) charakterizuje Šimíčková (2008, s. 26) jako kontinuální škálu od emocionální stability po výrazné projevy neurózy. Vymezuje ji jako špatnou integrovanou osobnost ve smyslu přecitlivělosti, citové nestálosti, nedostatek sebedůvěry, pocitů méněcennosti, psychosomatických potíží, prožitků úzkosti a starostlivosti.

Emocionální stabilita podle Šimíčkové znamená citovou stálost, dobrou integrovanost osobnosti ve smyslu psychické odolnosti, houževnatosti a vytrvalosti.

2.1.4 Další speciální schopnosti člověka

Podle Chundely (2005, s. 47) můžeme u každého člověka hovořit o celém spektru dalších schopností, kterými mohou být:

- schopnosti numerické, tyto se projevují v přesném a rychlém zacházení s čísly při početních operacích

- percepční pohotovost v duševním smyslu, jedná se o schopnost rychle postřehnout zrakové detaily například při vyhledávání chyb v psaném textu nebo na výkresu
- schopnost verbální se vyznačuje schopností chápat a pracovat se složitými, slovy vyjádřenými vztahy
- prostorová představivost se skládá z orientace v daném prostoru při určování polohy v okolí, ve vizualizaci představ vzájemných pohybů předmětů, z kinestetické představivosti pohybů předmětů
- schopnosti umělecké, které můžeme dále rozdělit na literární, hudební, herecké, výtvarné a takové, pro které se jedinec výrazně odlišuje. Může se jednat i o kombinaci těchto schopností

Stupňováním nebo také dalším rozvíjením těchto výše uvedených schopností podle Chundely (2005, s. 47) vzniká:

- nadání, žádoucí a příznivé spojení schopností určitého druhu, umožňuje jedinci úspěšnou činnost
- talent, umožňuje jedinci tvořivě a výborně vykonávat určitou činnost
- genialita, talent velmi mimořádně rozvinutý, který umožňuje tvorbu vrcholných děl

Dovednost je jednání, případně též reakce, která vzniká individuální zkušeností nebo naučením, funguje zcela automaticky. Jedná se tedy o činnost jedince prováděnou na základě schopností.

3 MOTIVACE

Původ slova motivace nalézáme v latinském *movere*, což volně přeloženo znamená pohybovati, hýbati. Jedná se o obecné označení pro všechny vnitřní podněty vedoucí k určité činnosti, jednání.

V. Provazník (1996, s. 18) definuje motivaci takto: „Pojmem motivace vyjadřujeme skutečnost, že v lidské psychice působí specifické, ne vždy zcela vědomé (uvědomované) vnitřní hybné síly – pohnutky, motivy, které člověka – jeho činnost (tj. chování, resp. jednání i prožívání) – určitým směrem orientují (zaměřují), které ho v daném směru aktivizují a které vzbuzenou aktivitu udržují. Navenek se pak působení těchto sil projevuje v podobě motivované činnosti, respektive. v podobě motivovaného jednání“.

Buchtová (2003, s. 68) definuje motivaci jako dynamický systém vnitřních pohnutek činnosti (nebo nečinnosti) jedince, který determinuje jeho jednání a prožívání.

„Zkoumáme-li motivaci lidského jednání, musíme položit otázku PROČ? Otázky typu proč jsou tedy počátkem každé motivační analýzy, zjišťují psychologické příčiny lidského chování a jednání“ (Buchtová, 2003, s. 67).

Lidskou schopnost, prostřednictvím které si vytyčujeme cíle přesahující úroveň našich současných možností, označujeme nadsituační aktivitou. Nadsituační aktivita je typická pro dynamiku a strukturu lidských motivů. Prostřednictvím nadsituační aktivity vznikají nové motivy činnosti.

3.1 Zdroje motivace

Mezi základní zdroje motivace řadí B. Buchtová (2003, s. 71):

- 1) Potřeby
- 2) Postoje
 - Zájmy
 - Hodnoty

3.1.1 Potřeby

Potřebu pocítujeme jako nadbytek nebo naopak nedostatek konkrétních faktorů lidské existence, které aktivizují jedince k odstranění takto záporně vnímaného stavu. V pojetí

psychologickém vyjadřuje potřeba intersubjektivní stav člověka. V pojetí ekonomickém dochází ke směřování potřeb s prostředky uspokojení.

A. H. Maslow sestavil hierarchickou teorii potřeb, jejímž základem je zřetězení potřeb od nižších k vyšším. V zásadě platí, že vyšší potřeby jsou aktivizovány po trvalém uspokojení nižších potřeb, z praxe je však známo, že vyšší potřeby neumožňují saturaci potřeb nižších, základních.

Maslow ve své hierarchii uvádí tyto potřeby:

- a) Tělesné – potřeba organismu přijímat potraviny, tekutiny, kyslík, odpočívat, spát, vyměšovat, potřeby sexuální atd. K jejich aktualizaci dochází při porušení vnitřní rovnováhy organismu.
- b) Bezpečí – aktivizují se v situacích, ve kterých dochází ke ztrátě existenční jistoty, jako je ztráta soukromí, domova atd.
- c) Sounáležitost, láska – v prvotních fázích lidského vývoje se projevují jako potřeba laskání a kontaktní stimulace. V pozdější době přechází v potřebu uplatnění a společenského styku.
- d) Uznání – tato potřeba se charakteristicky projevuje jako touha po uznání okolí, prestiž, autorita, úspěch, vážnost a úcta.
- e) Seberealizace – tuto potřebu bychom mohli charakterizovat jako nutkání směřující k vlastnímu uplatnění. Sám Maslow ji vyjadřuje jako tendenci aktualizovat to, co je v možnostech člověka.

Nutnost uspokojování potřeb je proměnlivá. Neuspokojování vyšších potřeb způsobuje u jedince úzkost, nespokojenost až zoufalství. Při neuspokojování potřeb tělesných dochází u jedince k pocitům strádání, strachu, smutku a hněvu.

3.1.2 Postoje

K. Balcar (1991, s. 45) definuje postoj jako pohotovost člověka reagovat určitým způsobem na motivačně závažný podnět. Postoje se vytvářejí učením na základě opakované zkušenosti nebo nápodobou. Lze tvrdit, že jeden postoj obsahuje současně více motivů, které i ovlivňuje.

Zájmy

„Zájmy představují v motivační struktuře osobnosti trvalejší zaměření člověka na určitou oblast. Zájmy nás podněcují k činnosti a tím k uspokojování motivů. Jsou vázané na vývojové fáze člověka a aktualizují se vlivem stimulace z prostředí. Na rozdíl od potřeb jsou získanými motivačními dispozicemi. Zájmy člověka hodnotíme podle šíře, podle jejich rozmanitosti, hloubky, stálosti a aktivizujícího účinku“ (Buchtová, 2003, s. 73).

Zájmy tvoří významnou charakteristiku osobnosti a jejich význam je v lidském životě mnohostranný. Prostřednictvím zájmů si každý z nás obohacuje své prožívání, rozvíjí schopnosti a dovednosti, prohlubuje znalosti a tím získává i širší rozhled. V dnešní hektické době se zájmová činnost stává velmi důležitou pro aktivní odpočinek, relaxaci a pro revitalizaci organismu k opětovné přesochopnosti.

Hodnoty

„Hodnoty jsou důležitým činitelem motivačního zaměření osobnosti a uplatňují se jako regulátor lidského chování. Člověk si v průběhu svého života neustále vytváří a pozměňuje hodnotový systém (tzv. hodnotový žebříček), který ovlivňuje jeho chování a jednání. Hodnotová orientace jedince ukazuje, co člověk ve svém životě upřednostňuje, vypovídá o obsahu jeho života. Hodnotou může být práce, rodina, děti, vlastní zdraví, společenské povinnosti, výše materiální odměny atd. (Buchtová, 2003, s. 73-74).

3.2 Motivy spokojenosti

V teorii pracovní motivace rozlišuje B. Buchtová mezi motivy, které jsou uspokojovány dosažením cílů ležících mimo oblast práce – **vnější motivace** a motivy, které jsou uspokojovány prací samotnou – **vnitřní motivace**. Za nejdůležitější vnější motivy považuje potřebu peněz, potřebu konzumace, snahu po jistotě spojenou se mzdou, potřebu důležitosti a významnosti spojenou s prestiží povolání. Mezi vnitřní motivy práce řadí potřebu činnosti, radost z práce samé, potřebu kontaktu s lidmi, uspokojení z úspěšného výkonu, přání životního smyslu a seberealizaci (2003, s. 75).

Všeobecně lze pracovní spokojenost chápat jako důsledek správného zajištění podmínek umožňující výkon práce. Pracovní spokojenost zahrnuje i vztah pracovníka k jeho profesi, zařazení, pracovní skupině, pracovišti, firmě a prostředí.

B. Buchtová (2003, s. 77) uvádí, že zvýšení pracovní spokojenosti lze dosáhnout zajištěním třech základních podmínek, kterými jsou:

- pracovník má mít takový přehled o výsledcích své práce, aby mohl posoudit hodnotu dosaženého výsledku podle měřítek vlastního hodnotového standardu,
- pracovník má prožívat odpovědnost za výsledky své práce (aspekt osobní kontroly),
- pracovník musí chápat svou práci jako významnou.

Generace mladých pracovníků na celém světě prosazuje potřebu samostatně si kontrolovat a organizovat svou práci, přejímat odpovědnost, uplatňovat svou vlastní iniciativu a vedoucího pracovníka respektovat spíše jako učitele, rádce a usměrňovatele.

3.3 Koncepce motivace

K. B. Madsen shromáždil a následně kategorizoval teorie motivace vytvořené ve dvacátém století. Na základě této kategorizace dospěl ke čtyřem druhům motivace, kterými jsou:

- Homeostatická koncepce motivace
- Aktivační koncepce motivace
- Kognitivní koncepce motivace
- Činnostní koncepce motivace

3.3.1 Homeostatická koncepce motivace

Autorem homeostatické koncepce motivace je fyziolog W. B. Cannon, který tento pojem formuloval v roce 1945. Cannon volně navázal na koncepci vnitřního prostředí fyziologa C. Bernarda. Biologické procesy včetně chování jsou determinovány narušením homeostázy, tj. optimálních podmínek rovnováhy v organismu. Tyto biologické procesy pokračují tak dlouho, dokud není homeostáza opět obnovena. Podle Madsena vytváří narušená homeostáza potřebu, která determinuje centrální pud. Společně s kognitivními procesy tento centrální pud determinuje, chování, které redukuje, nebo ukájí potřebu, a tak se znovu objevuje homeostáza. Tato koncepce představuje biologický výklad lidské motivace. Člověk je aktivní biologickou bytostí, která je v soustavném aktivním vztahu k sociálnímu a přírodnímu prostředí.

3.3.2 Aktivační (pobídková) koncepce motivace

Hlavním představitelem aktivační koncepce motivace je E. Stellar. Stellar ve své koncepci zastává názor, že hlavní úlohu pro dosahování cílů sehrávají vnitřní a vnější pobídky s dynamizujícím účinkem. Tyto pobídky usměrňují aktivitu člověka, mobilizují jej, případně vyvolávají napětí a strach. Celý model je založen na akcentaci emocí. Pokud jsou tyto emoce pozitivní, dochází k jejich opakování, jsou-li negativní, je snahou jedince je redukovat, případně zcela odstranit.

V novějších motivačních teoriích se setkáváme s tzv. psychologickým hedonismem, ve kterém hraje klíčovou roli motivace směřování k libosti. Z praxe je již však dnes známo, že libost není cílem sama o sobě, ale že je efektem dosažení specifického cíle.

3.3.3 Kognitivní (poznávací) koncepce motivace

Představitelem kognitivního modelu motivace je L. Festinger. Podle Festingera mají poznávací procesy motivační účinky, které mobilizují a řídí jednání člověka. Vlastní poznávání člověku umožňuje orientovat se v prostředí a připraveně reagovat na přicházející podněty. Festingerova teorie vychází z předpokladu, že dynamické procesy jsou determinovány procesy kognitivními, takže kognitivní procesy mají nepřímo dynamický i řídicí účinek.

Druhou verzi kognitivního modelu rozpracoval R. S. Woodworth, jehož teorie obsahuje zobecněnou myšlenku vnitřní motivace do podoby priority chování, která uvádí, že aktivní zacházení s prostředím je nejzákladnějším druhem motivace. Podle Woodwortha mohou někdy i vnější motivace (pobídky) spoludeterminovat chování. Organismus může být aktivní i bez vnějších zdrojů motivace, protože má jistou spontánní, nadsituační aktivitu (viz. kap. 3).

3.3.4 Činnostní koncepce motivace

Myšlenka K. Marxe o tvořivé práci, jako bytostné potřebě člověka, je fyziologickým pozadím činnostní koncepce motivace.

„Člověk má potřebu pracovat, potřebu být činný produktivním způsobem. Zdroj motivace se spatřuje v činnosti, která je sama sobě cílem a ne jen prostředkem k dosažení jiného cíle“ (Buchtová, 2003, s. 82).

Psychologickou příčinou jednání člověka jsou motivy představující to, co má být činností dosaženo. Cílevědomou lidskou činností nazýváme finalitou. Finalita je tedy příčinné jednání. Člověk má permanentní potřebu aktivity, která se velmi výrazně projevuje například v tvůrčí činnosti, hře, ve způsobech prosociálního jednání apod.

II. PRAKTICKÁ ČÁST

4 CÍL VÝZKUMU A FORMULACE HYPOTÉZ

Pro dnešní většinovou veřejnost znamená úspěšný vstup na trh práce i úspěšné vykročení do další, „nové“ životní fáze člověka. Životní úroveň každého z nás se přímo odvíjí od naší úspěšnosti či naopak neúspěšnosti na tomto trhu. Právě úspěšnost na trhu práce se v dnešní době, v době celosvětové hospodářské krize, stává jedním z nejcennějších artiklů.

Studiem dostupné literatury jsem zjistil, že v letech 2000 až 2004 provedl tým pracovníků ve složení Bc. Ing. Jana Trhlíková, PhDr. Helena Úlovcová a Ing. Jiří Vojtěch šetření, jehož základním úkolem bylo zjistit a zpřístupnit komplexní informace potřebné pro efektivní rozhodování jednotlivých cílových skupin uživatelů, kterými jsou zájemci o studium, rodiče zájemců, školy, státní orgány, poradenské systémy, zaměstnavatelé a personalisté. Hlavním cílem tohoto šetření bylo pomoci studentům při orientaci na trhu práce. Šetření bylo provedeno mezi téměř dvěma tisíci studenty ve třech okresech ČR.

Cílem a snahou mnou provedeného výzkumu bylo zjistit, jaké byly důvody volby studijního oboru, které subjekty ovlivnily jejich volbu, jak studenti hodnotí studium a získané kompetence, do jaké míry se identifikují se studijním oborem, jaké jsou jejich plány po absolvování školy, jaká je u nich stabilita volby profese, perspektiva uplatnění na trhu práce, způsoby hledání zaměstnání a řešení případné nezaměstnanosti.

Pro výzkum jsem si stanovil následující hypotézy:

Hypotéza č. 1:

Předpokládejme, že si studenti středních odborných škol vybírají své studijní obory především na základě svých vlastních zájmů.

Hypotéza č. 2:

U studentů, kteří si zvolili studijní obor na základě svých zájmů, se tato volba projevuje pozitivním hodnocením studia a získaných kompetencí, vysokou identifikací se studijním oborem a vysokou stabilitou profese.

Cílem mého výzkumu bylo také zjistit, jak dnes studenti vidí svou perspektivu uplatnění se na trhu práce, jaké využijí způsoby hledání svého budoucího zaměstnání a jak by řešili svou případnou nezaměstnanost.

4.1 Metody výzkumu

Pro realizaci tohoto výzkumu, bude zapotřebí shromáždit dostatek údajů potřebných pro vyhodnocení. Z tohoto důvodu byl mnou zvolen kvantitativní typ výzkumu s použitím psaného řízeného rozhovoru – dotazníku, a to jak pro jeho časovou nenáročnost, tak proto, že umožňuje zkoumat větší počet osob současně, díky čemu je možné v krátké době získat větší množství potřebných odpovědí. Cílem výzkumu nebylo získat údaje o respondentech ale jejich vlastní názor, proto byl použit při výzkumu dotazník anonymní.

Anonymní dotazník, který jsem použil při sběru informací, je součástí této práce jako příloha P II.

4.2 Organizace výzkumu

Vlastní výzkum se uskutečnil v březnu a dubnu 2009. Pro výzkum jsem si stanovil minimální počet sto šedesáti respondentů, abych získal pokud možno co nejvíce údajů. Všechny dotazované osoby jsou studenti čtvrtých ročníků kroměřížských středních odborných škol, všichni tedy spadají do věkové kategorie 18 – 20 let. Otázka pohlaví u respondentů není rozhodující, je však zastoupena pro větší názornost.

První sběr informací proběhl v březnu 2009 na Střední zdravotnické škole v Kroměříži, ul. Albertova 4261 / 25a, ve čtvrtém ročníku studijního oboru „Zdravotnický asistent“ (53-41-M/007). Výzkumným vzorkem zde bylo dvacet děvčat.

Druhý sběr informací byl proveden rovněž v březnu 2009 v Centru odborné přípravy technické v Kroměříži na ul. Nábělkova 539, ve čtvrtém ročníku studijního oboru „Mechanik elektrotechnik“ (26-41-L/01). Výzkumným vzorkem bylo dvacet chlapců.

Realizace třetího sběru informací byla provedena v dubnu 2009 na Střední škole hotelové a služeb v Kroměříži na ul. Na Lindovce 1463 / 1, ve čtvrtých ročnících studijního oboru „Hotelnictví“ (65-42-M/01). Výzkumný vzorek byl tvořen deseti děvčaty a deseti chlapci.

Čtvrtý sběr informací byl proveden v dubnu 2009 na Střední škole podnikatelské a Vyšší odborné škole v Kroměříži, ul. Tovačovského 337, ve čtvrtých ročnících studijního oboru „Podnikatel“ (63-41-M/013). Výzkumný vzorek byl zde tvořen deseti chlapci a deseti dívkami.

Pátý sběr byl proveden v dubnu 2009 na Obchodní akademii v Kroměříži, ul. Obvodová 3503 / 7, ve čtvrtých ročnících studijního oboru „Obchodní akademie“ (63-41-M/02). Výzkumný vzorek byl tvořen deseti chlapci a deseti děvčaty.

Šestý sběr byl realizován v dubnu 2009 na Tauferově střední odborné škole veterinární v Kroměříži, ul. Koperníkova 1429, ve čtvrtých ročnících studijního oboru „Veterinářství“ (43-41-M/01). Výzkumný vzorek byl tvořen deseti chlapci a deseti dívkami.

Sedmý sběr byl realizován v dubnu 2009 na Vyšší odborné škole pedagogické a sociální a Střední pedagogické škole v Kroměříži na ul. 1. máje 221 / 10, ve čtvrtých ročnících studijního oboru „Předškolní a mimoškolní pedagogika“ (75-31-M/005). Výzkumný vzorek byl zde zastoupen patnácti děvčaty a pěti chlapci.

Poslední, osmý sběr, byl proveden v dubnu 2009 na Vyšší odborné škole potravinářské a Střední průmyslové škole mlékárenské v Kroměříži, ul. Štěchovice 1358 / 16, ve čtvrtých ročnících studijních oborů „Analýza potravin“ (29-42-M/001), „Technologie potravin“ (29-41-M/001) a „Přírodovědné lyceum“ (78-42-M/006). Výzkumný vzorek byl zde tvořen patnácti chlapci a pěti děvčaty.

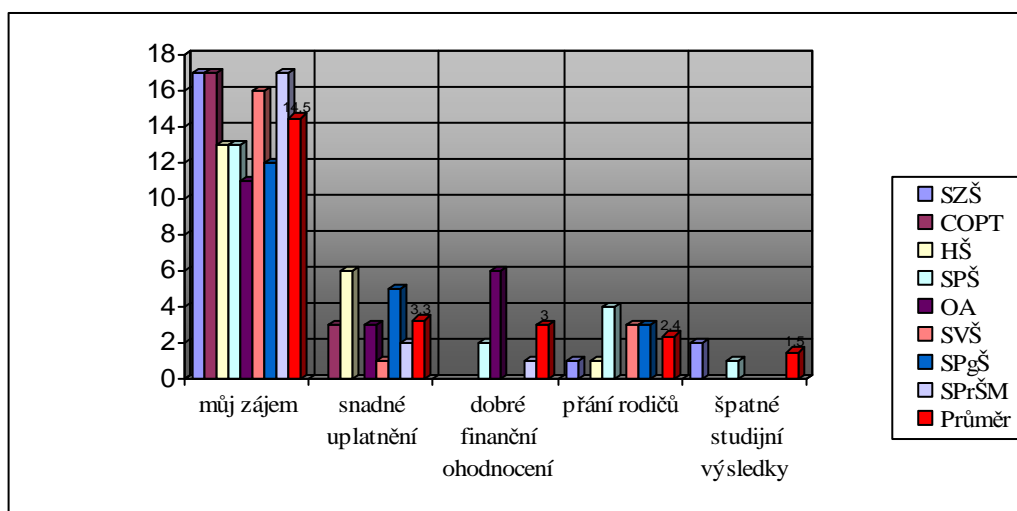
Celkový počet respondentů je tedy 160, z toho 80 chlapců a 80 dívek. Ve výzkumném vzorku jsou zastoupeny obory technického, ekonomického i humanitního charakteru a to jak s relativně nízkou mírou nezaměstnanosti, tak i obory, jejichž absolventi mají s uplatněním na trhu práce problémy.

Vlastním sběrům vždy předcházela telefonická a následně osobní domluva s příslušným zástupcem školy. Sběr byl proveden v rámci vyučování, zpravidla se téměř vždy jednalo o poslední vyučovací hodinu, případně o tzv. třídnickou hodinu. Z důvodu případných nejasností v dotazníku jsem byl vždy přítomen vlastnímu sběru, kdy jsem osobně uváděl studenty do problematiky dotazníku.

5 VÝZKUMNÁ ČÁST – VYHODNOCENÍ ZÍSKANÝCH ÚDAJŮ

5.1 Významné důvody volby studijního oboru

Níže uvedený graf (č. 1) udává faktory, které ovlivnily volbu studijního oboru. Jedná se o odpovědi na otázku: „Co Vás vedlo ke zvolení studijního oboru?“ Při podrobnějším zkoumání zjistíme, že téměř tři čtvrtiny respondentů (průměrná odpověď 14,5 z 20-ti, tj. 72,5%), si svůj studijní obor zvolilo na základě svého vlastního zájmu o tento obor. Druhou nejčastější volbou (průměrná odpověď 3,3 z 20-ti, tj. 12,5%) byla vidina snadného uplatnění na trhu práce po absolvování oboru. Třetí nejčastější volbou důvodu pro zvolení studijního oboru bylo vzhledem k četnosti odpovědí přání rodičů respondenta (průměrná odpověď 2,4 z 20-ti, tj. 7,5%), dalším důvodem volby byla vidina dobrého finančního ohodnocení (průměrná odpověď 3 z 20-ti, tj. 5,75%). Poslední zvolený důvod byly špatné studijní výsledky (průměrná odpověď 1,5 z dvaceti, tj. 1,75%).

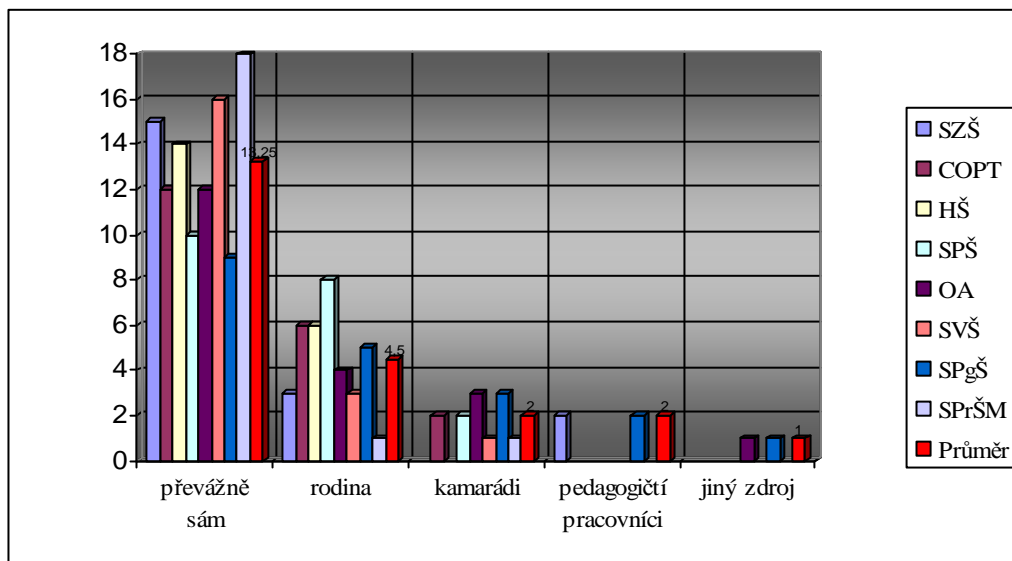


graf č. 1: Významné důvody volby studijního oboru

5.2 Vliv subjektů při volbě studijního oboru

Předmětem šetření bylo zjistit míru vlivu subjektů, které se podílely na rozhodnutí o volbě studijního oboru. Rostoucí míra nezaměstnanosti v některých oborech vytváří potřebu větší informovanosti studentů i subjektů, které se podílejí na této volbě. Při výběru studijního oboru musí být brán v úvahu i aspekt pracovního uplatnění absolventů v kontextu vývoje na trhu práce. Položená otázka tedy zněla: „Radím Vám někdo s výběrem oboru, který nyní studujete?“ Z níže uvedeného grafu (č.2) je zřejmé, že většina respondentů (průměrná od-

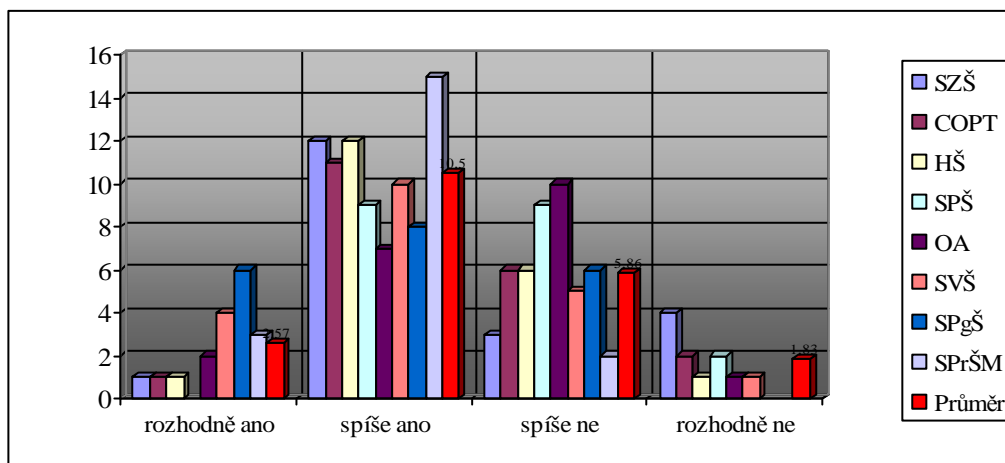
pověď 13,25 z 20-ti, tj. 66,25%) si zvolila studijní obor na základě svého rozhodnutí. Druhým subjektem (průměr 4,5 z 20-ti, tj. 22,5%) významným pro rozhodování byla rodina. Třetí subjekt je tvořen kamarády (průměr 2 z 20-ti, tj. 7,5%), čtvrtý subjekt co do počtu odpovědí jsou pedagogičtí pracovníci (průměrná odpověď 2 z 20-ti, tj. 2,5%), posledním subjektem ovlivňujícím volbu byl jiný zdroj informací (průměrná odpověď 1 z 20-ti, tj. 1,25%), za který lze považovat média, letáky, burzy škol, internet.



graf č. 2: Vliv subjektů při volbě studijního oboru

5.3 Hodnocení studia

Hodnocení studia představuje zjištění, jak studenti hodnotí celkovou úroveň studia. Položená otázka zněla: „Naplnuje studium Vaše původní očekávání?“ Z grafu č. 3 vyplývá, že téměř 64% studentů hodnotí studium pozitivně, z toho přibližně 11% uvedlo, že studium zcela rozhodně splňuje jejich očekávání a zhruba 53% studentů uvádí, že studium jejich očekávání splnilo. Přibližně 36% není se studiem spokojeno, z toho 29% studentů uvedlo, že studium jejich očekávání spíše nesplňuje a přibližně 7% studentů je se studiem zcela zásadně nespokojeno.

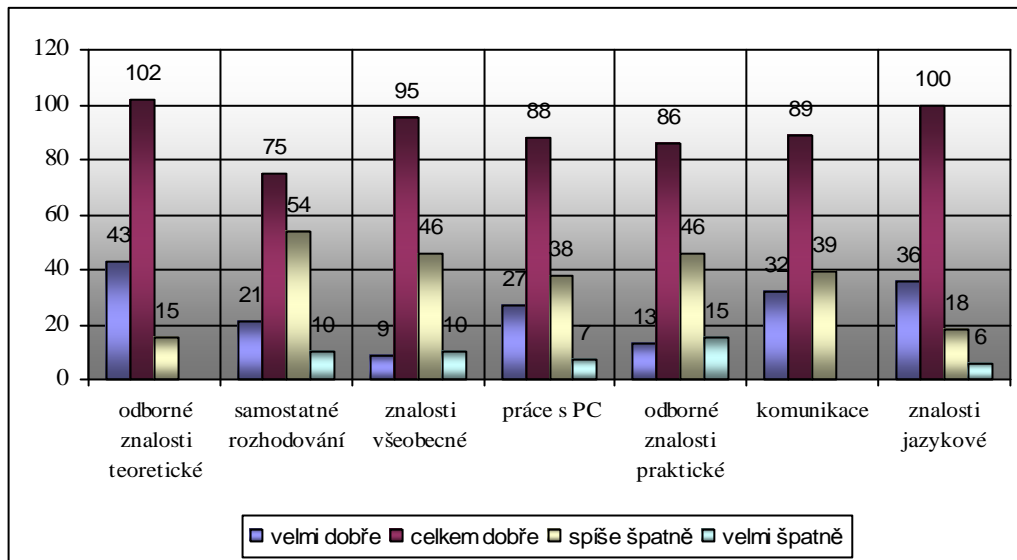


graf č. 3: Hodnocení studia

5.4 Hodnocení získaných kompetencí

Předpokladem pro uplatnění na trhu práce v rychle měnících se podmínkách, je úroveň školní přípravy (odborné znalosti, dovednosti, klíčové kompetence), která umožňuje reagovat na změny požadavků trhu práce s ohledem na technologické a jiné změny, které vyžadují flexibilnější pracovní sílu se schopností učit se, komunikovat a také se samostatně rozhodovat. Z grafu č. 4 vyplývá, že celkovou úroveň získaných kompetencí hodnotí studenti poměrně pozitivně. Nejlépe hodnocenou úrovní je úroveň odborných teoretických znalostí, kterou v celkovém součtu 91% studentů hodnotí jako dobrou, z toho 27% jako velmi dobrou, 64% jako celkem dobrou a jen 9% jako spíše špatnou. Druhou nejlépe hodnocenou úrovní je úroveň jazykových znalostí, kterou pozitivně hodnotí 85% studentů, z toho 22,5% studentů jako velmi dobrou, 62,5% jako celkem dobrou. Negativně tuto úroveň hodnotí 15%, z toho jen asi 4% jako velmi špatnou. Třetí pozitivně hodnocenou úrovní je úroveň komunikace, přibližně 76%, z toho ji 20% hodnotí jako velmi dobrou, negativně je hodnocena přibližně 24% a to jako spíše špatná. Čtvrtou nejlépe hodnocenou úrovní je práce na PC, tuto hodnotí pozitivně 72% studentů, z toho 17% velmi dobře. Negativně je hodnocena 28% studentů a z toho jen asi 4% ji hodnotí velmi špatně. Pátou hodnocenou úrovní je úroveň všeobecných znalostí, kterou hodnotí pozitivně 65% studentů, z toho téměř 6% ji hodnotí jako velmi dobrou, negativně ji hodnotí 35% studentů, z toho přibližně 6% velmi špatně. Předposlední hodnocenou úrovní je úroveň odborných praktických znalostí, kterou hodnotí pozitivně 62% studentů, z toho přibližně 8% ji hodnotí jako velmi dobrou. Negativně ji hodnotí přibližně 38% studentů, z toho asi 9% jako velmi špatně. Po-

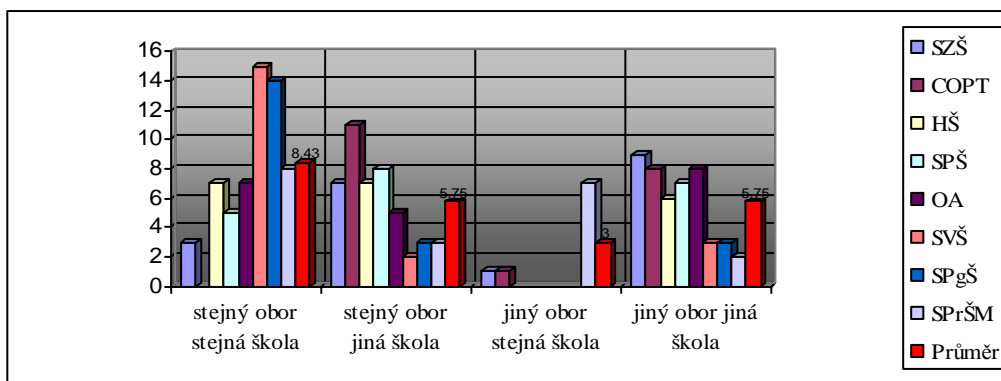
slední z uvedených úrovní je úroveň samostatného rozhodování, kterou hodnotí pozitivně jen 60% studentů, ale jako velmi dobrou ji z toho hodnotí přibližně 13% studentů. Negativně ji hodnotí 40% studentů, z toho jen 6% velmi špatně.



graf č. 4: Hodnocení získaných kompetencí

5.5 Identifikace se studijním oborem

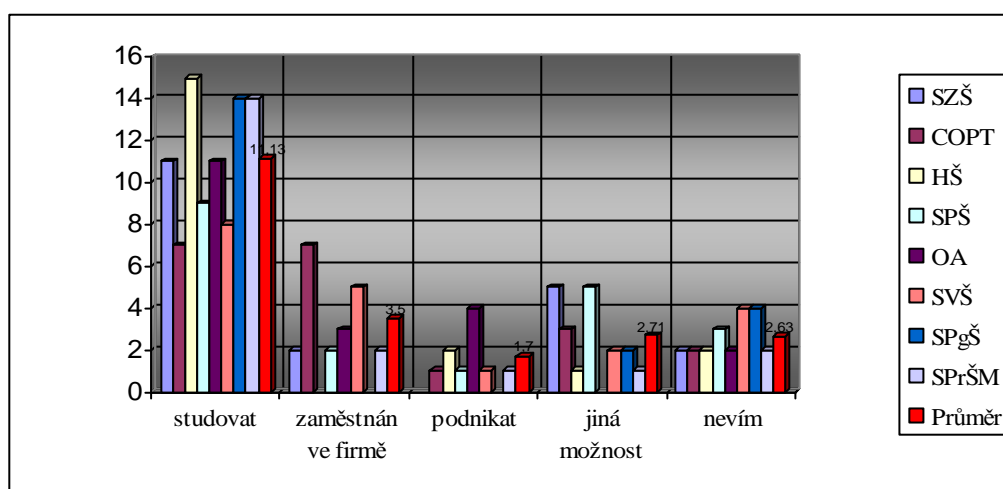
Další zjišťovanou otázkou byla míra, do jaké se studenti identifikovali se svým studijním oborem. Graf č. 5 odpovídá na otázku: „Zvolil byste si Vámi studovaný obor znovu?“ Souhrnně 65,5% studentů uvedlo, že by si svůj obor zvolilo znovu, z toho 36,5% na stejné škole. Míra identifikace se studovaným oborem je tedy na poměrně vysoké úrovni. 34,5% studentů by raději volilo jiný, z toho 29% studentů na jiné škole.



graf č. 5: Identifikace se studijním oborem

5.6 Plány po absolvování školy

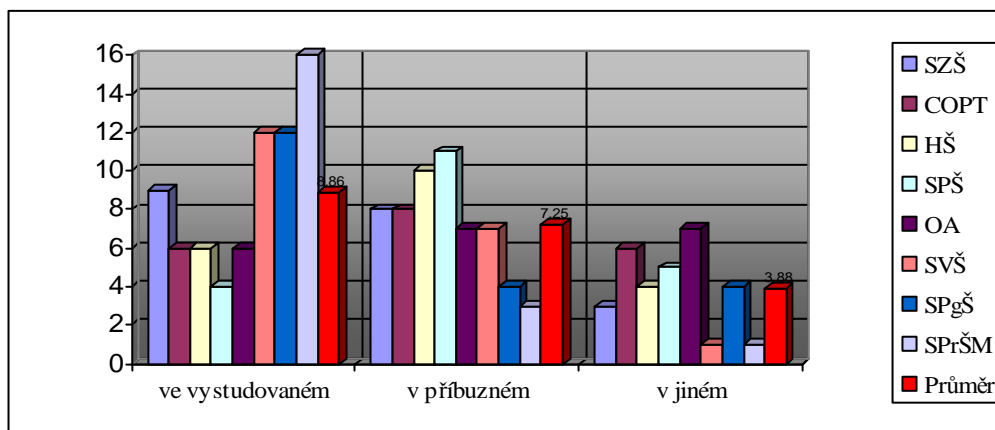
Graf č. 6 odpovídá na otázku: „Jaké jsou Vaše plány po absolvování této školy?“ Již na první pohled je patrné, že největší zájem studentů je pokračovat ve studiu na vysoké škole - téměř 56% studentů. Druhý v pořadí byl zájem stát se zaměstnancem firmy a rovněž i odpověď nevím, kdy tyto možnosti zvolilo shodně 13% studentů. Přibližně 6% studentů má v plánu po absolvování školy začít podnikat a 12% studentů by jako uplatnění na trhu práce zvolilo jinou možnost, než jaké byly nabízené, zde bychom mohli zahrnout například studijní nebo pracovní pobyty v zahraničí, cestování, jazykové kurzy a podobně.



graf č. 6: Plány po absolvování školy

5.7 Stabilita volby profese

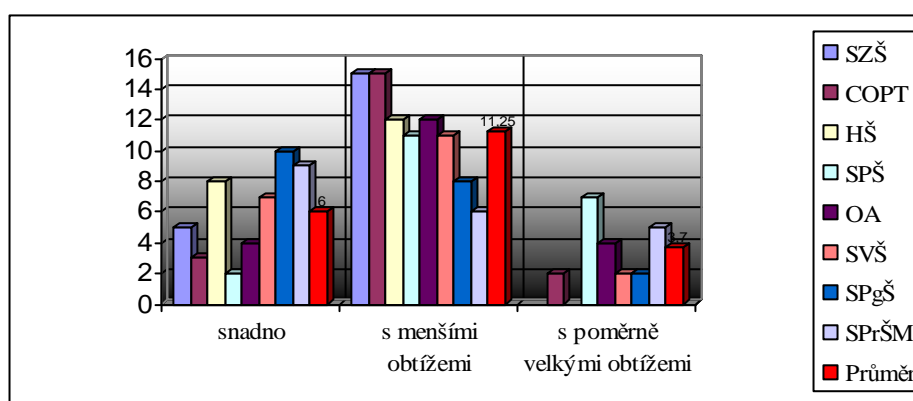
Graf č. 7 odpovídá na otázku: „Uved'te, v jakém oboru si hodláte hledat zaměstnání?“ Tato otázka byla položena i studentům, kteří uvedli, že po absolvování školy by chtěli pokračovat dále ve studiu. Cílem bylo zjistit, do jaké míry jsou studenti profesně stabilní. Z grafu vyplývá, že téměř 44% studentů plánuje uplatnit se ve vystudovaném oboru, dalších 36% má v úmyslu uplatnit se v příbuzném oboru. Z toho vyplývá, že míra profesní stability je 80%. Přibližně 20% studentů uvedlo, že si své uplatnění budou hledat v jiném, než ve vystudovaném oboru, případně je jim to lhostejné, což může souviset s tím, že řada z nich se v době prováděného šetření nezabývala hledáním svého pracovního uplatnění.



graf č. 7: Stabilita volby profese

5.8 Perspektiva uplatnění na trhu práce

V grafu č. 8 subjektivně studenti odpovídají na otázku: „Jak snadno získáte dle Vašeho názoru zaměstnání ve Vámi vystudovaném oboru?“ 56% studentů si je vědomo, že hledání pracovní pozice může představovat i menší komplikace. 30% studentů se domnívá, že uplatnění naleznou snadno. 14% studentů pak hodnotí své budoucí pracovní uplatnění negativně, kdy zastávají názor, že uplatnění naleznou s poměrně velkými obtížemi.

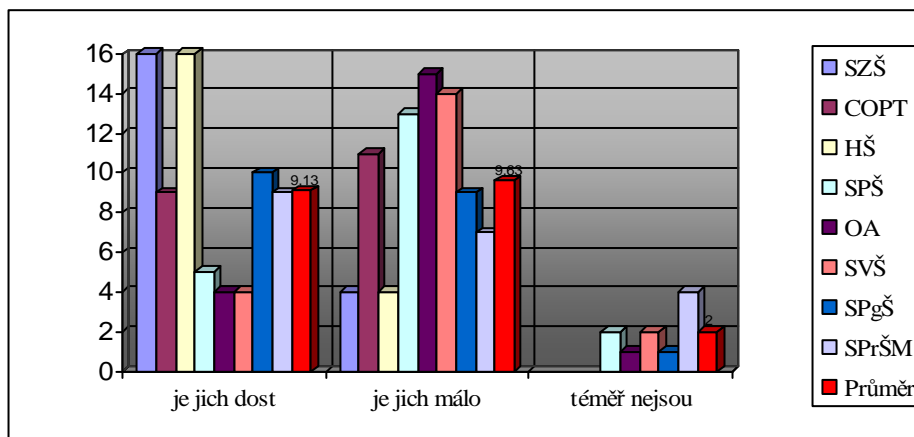


graf č. 8: Perspektiva uplatnění na trhu práce

5.9 Subjektivní hodnocení nabídky pracovního uplatnění

Při hodnocení nabídky pracovního uplatnění se studenti v rámci odpovědi na otázku „Jaká je Vaše představa o nabídce pracovních míst ve Vámi studovaném oboru?“ rozdělují na dvě části. Přibližně 46% z nich, tj. 73 studentů se domnívá, že pracovních míst v jejich vystudovaném oboru je dost. 48%, tj. 77 studentů se domnívá, že je jich málo a 6%, tj. 10 studentů je toho názoru, že pracovní místa v jejich oboru prostě nejsou. Z grafu je patrné,

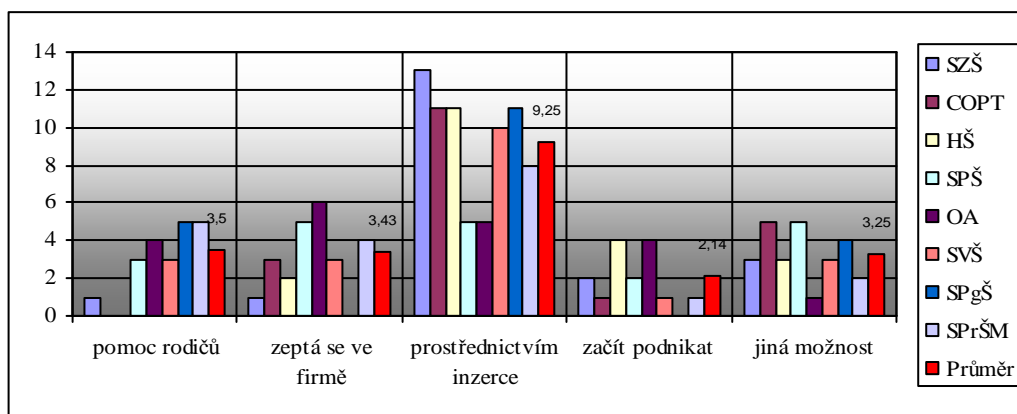
že mezi jednotlivými obory jsou z hlediska odhadu nabídky pracovního uplatnění velké rozdíly.



graf č. 9: Subjektivní hodnocení nabídky pracovního uplatnění

5.10 Možné způsoby hledání pracovního uplatnění

Graf č. 10 odpovídá na otázku: „Jakým způsobem si hodláte hledat zaměstnání?“ Již na první pohled je patrné, že nejčastější způsob hledání pracovního uplatnění je u dotazovaných studentů prostřednictvím inzerce, burzy práce, případně pomoc pedagogů při hledání pracovního uplatnění. Tuto možnost zvolilo více než 46% studentů. Jako druhá varianta při hledání přichází podle dotazovaných jiná možnost – 16% studentů, pod kterou si můžeme představit například hledání pracovního uplatnění prostřednictvím vlastních kontaktů. 15% studentů se v rámci hledání uplatnění zeptá v konkrétní firmě, 13% studentů při tomto procesu využije pomoc rodičů a 10% studentů by po ukončení studia mělo zájem o soukromé podnikání.

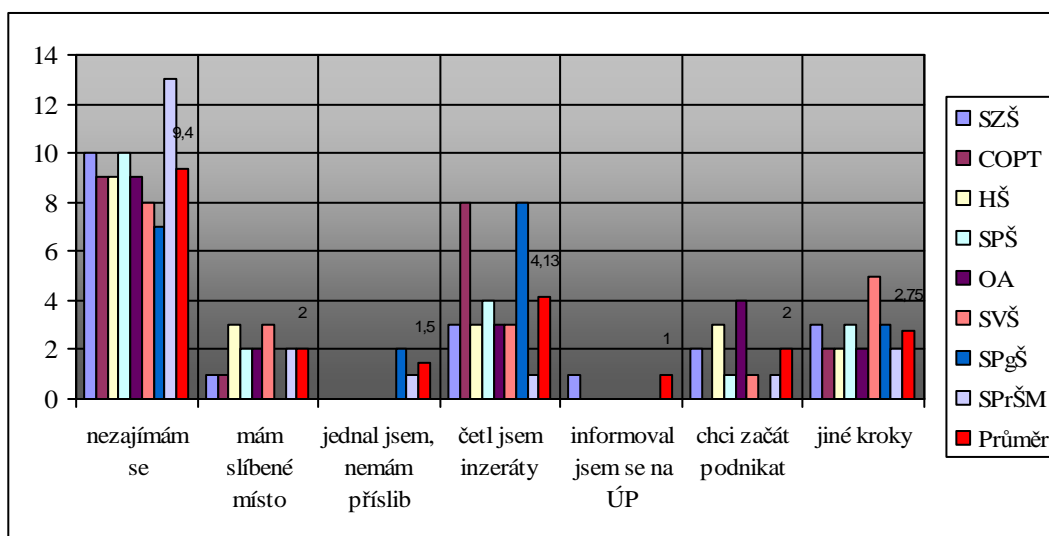


graf č. 10: Možné způsoby hledání pracovního uplatnění

5.11 Aktuální aktivita studentů při hledání pracovního uplatnění

Graf č. 11 znázorňuje aktuální aktivitu studentů při hledání pracovního uplatnění před dokončením studia. Na otázku „Jste již dnes aktivní při hledání zaměstnání?“ téměř 47% studentů odpovědělo, že se o toto prozatím nezajímají, tato odpověď je silně ovlivněna zamýšleným pokračováním v dalším studiu na vysoké škole (viz. graf č. 6 – 56% studentů). Druhá nejčastější možnost zvolená více než 20% studentů byla ta, že si četli inzeráty, konkrétní kroky však ještě nepodnikli. Třetí možnost podle studentů bylo učinění jiných kroků v případě 13% z nich, pod kterou si opět můžeme představit například hledání pracovního uplatnění prostřednictvím vlastních kontaktů. 10% studentů by již mělo mít příslib pracovního místa. 7% z dotazovaných studentů by mělo v úmyslu po dokončení studia zájem o soukromé podnikání. Zde již můžeme pozorovat rozdíl mezi grafem č. 10, ve kterém tento zájem uvedlo 10% studentů. Jako předposlední nejčastější odpovědí na tuto otázku byla možnost, že studenti již jednali s konkrétní organizací či firmou, příslib pracovní pozice však ještě nemají. Tuto odpověď zvolila 2% dotazovaných studentů. Jako poslední odpověď na tuto položenou otázku se umístila možnost informování se osobně na úřadu práce, tuto možnost zvolila pouze jedna studentka Střední zdravotnické školy.

Studenti Střední mlékárenské průmyslové školy se v tomto grafu výrazně odlišují od zbytku studentů. Při srovnání s grafem č. 6 je zřejmé, že tito jsou patrně nejvíce motivováni k dalšímu studiu na vysoké škole.

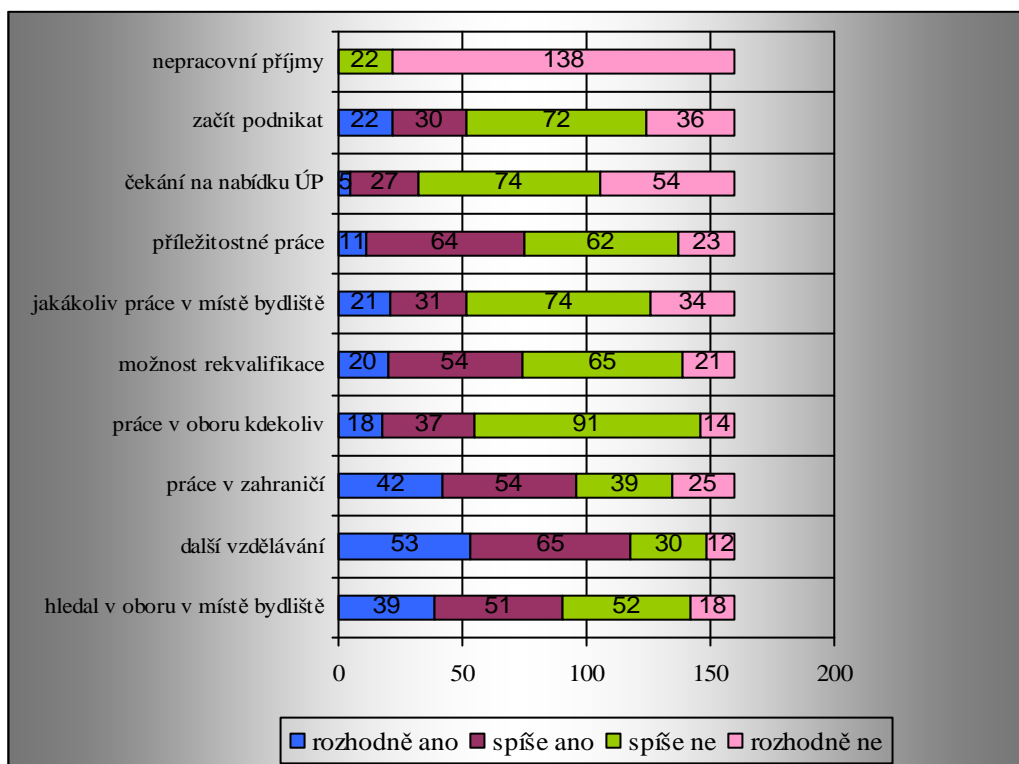


graf č. 11: Aktuální aktivita studentů při hledání pracovního uplatnění

5.12 Případné řešení nezaměstnanosti ze strany studentů

V rámci hledání odpovědi na otázku: „Co byste dělal(a) v případě, že zaměstnání nenaleznete?“ se jako první z nabízených možností s kladným ohlasem v počtu odpovědí umístila v grafu č. 12 možnost dalšího vzdělávání. Tuto možnost by v případě dlouhodobější nezaměstnanosti zvolilo více než 73%, z toho 33% rozhodně ano. Záporně byla hodnocena 27% studentů, z toho 8% studentů by si vzdělání rozhodně nezvyšovalo. Jako druhá nejčastěji kladně zvolená možnost byla práce v zahraničí. Tuto možnost kladně zvolilo 60% studentů, z toho více než 26% rozhodně ano. Negativně tuto možnost hodnotilo 40% studentů, z toho více než 15% by rozhodně nešla pracovat do zahraničí. Třetí, co do četnosti kladných odpovědí, se umístila možnost hledání uplatnění v oboru v místě svého bydliště. Tuto možnost kladně hodnotilo více než 56% studentů, z toho více než 24% rozhodně ano. Negativně byla hodnocena přibližně 44% studentů, z toho více než 11% by dále nehledala práci v oboru v místě svého bydliště. V případě této možnosti je pozitivně hodnocen záporný postoj studentů, kteří jsou ochotni migrovat za prací. Jako čtvrtá nejčastěji kladně hodnocená odpověď byla možnost příležitostných prací, kterou kladně ohodnotilo více než 46% studentů, z toho téměř 7% rozhodně ano. Negativně byla odpověď hodnocena přibližně 54% studentů, z toho by více než 14% studentů příležitostné práce neprovádělo. Jako pátá nejčastěji kladně hodnocená odpověď byla využití možnosti rekvalifikace, které by využilo přibližně 46% studentů, z toho více než 12% rozhodně ano. Negativně byla hodnocena méně než 54% studentů, z toho by ji rozhodně nevyužilo více než 13%. Šestá v počtu kladných odpovědí se umístila možnost práce v oboru kdekoliv. Tuto kladně ohodnotilo více než 34% studentů, z toho více než 11% rozhodně ano. Negativně byla hodnocena 66% studentů, z toho téměř 9% studentů by této možnosti rozhodně nevyužilo. Sedmá v počtu převažujících kladných odpovědí se umístila možnost soukromého podnikání, kterou kladně ohodnotilo více než 32% studentů, z toho téměř 14% studentů rozhodně ano. Negativně byla tato možnost ohodnocena méně než 68% studentů, z toho více než 22% by rozhodně nezačalo podnikat. Osmá v počtu kladných odpovědí se umístila možnost jakékoliv práce v místě bydliště, kterou kladně ohodnotilo více než 32% studentů, z toho více než 13% rozhodně ano. Negativně byla ohodnocena 68% studentů, z toho by více než 21% této možnosti nevyužila. Jako předposlední, co do počtu kladných odpovědí, se umístila možnost vyčkávání na nabídku úřadu práce, kterou kladně ohodnotilo 20% studentů, z toho více než 3% rozhodně ano. Negativně byla tato otázka ohodnocena 80% studentů, z toho

více než 33% by rozhodně nevyčkávalo na nabídku úřadu práce. V případě této možnosti je pozitivně hodnocen záporný postoj studentů, kteří by byli schopni vyvíjet aktivitu směřující k nalezení pracovního uplatnění. Jako poslední se umístila možnost nepracovních příjmů, která nebyla nijak studenty kladně ohodnocena. Takto zaujaté stanovisko poukazuje na skutečnost, že prakticky všichni studenti jsou odhodláni být v budoucnosti ekonomicky aktivní. Více než 86% studentů by tedy rozhodně nezneužívalo nepracovních příjmů.



graf č. 12: Případné řešení nezaměstnanosti ze strany studentů

ZÁVĚR

Volba oboru studia na SOŠ je důležitým rozhodnutím žáků základních škol o jejich budoucím povolání a celé kariéře. V rámci volby se setkáváme na jedné straně s žákem, jeho schopnostmi a zájmy, na druhé straně s určitými omezeními, kterými mohou být například: kapacita studijních míst, úspěch v přijímacím řízení apod. Svou roli zde sehrává i vliv rodiny v podobě příkladu rodičů, tradice povolání případně školy. Výsledkem působení těchto faktorů tedy může být v konečném efektu kompromis při výběru oboru. Provedeným výzkumem a vyhodnocením získaných údajů jsem však zjistil, že byla **potvrzena hypotéza č. 1** (Předpokládejme, že si studenti středních odborných škol vybírají své studijní obory především na základě svých vlastních zájmů.). Na tuto skutečnost poukazují výsledky v grafech č. 1 a 2. V grafu č. 1 uvádí 72,5% studentů, že si svůj studijní obor zvolilo na základě svého vlastního zájmu a v grafu č. 2 uvádí 66,25% studentů, že se při volbě studijního oboru nenechali ovlivnit a zvolili si studijní obor sami.

Jedním z předpokladů uplatnění se na trhu práce je školní příprava na vysoké úrovni, díky které mohou absolventi včas reagovat na změny požadavků v rámci profese, případně změnu profese. Tento trend odpovídá požadavkům trhu práce, který vyžaduje flexibilní pracovní sílu se schopností komunikace, učení se a samostatného rozhodování. V grafu č. 3 uvádí souhrnně 64% studentů, že hodnotí úroveň studia pozitivně, z toho 11% uvádí, že studium zcela naplnilo jejich očekávání. Z grafu č. 4 je již na první pohled patrné, že studenti hodnotí získané kompetence převážně pozitivně a to ve všech oblastech.

Z grafu č. 5 jednoznačně vyplývá, že studenti SOŠ se velmi vysoce identifikují se svým studijním oborem, tuto vysokou identifikaci lze pozorovat právě u studentů, kteří svůj studijní obor zvolili sami na základě svého rozhodnutí. V celkovém součtu se jedná o 65,5% studentů, kteří by si svůj studijní obor znovu zvolilo. Z výsledku grafu č. 7 je patrné, že 44% studentů má v plánu hledat si zaměstnání ve vystudovaném oboru, 36% studentů má v plánu hledat své uplatnění v oboru příbuzném. Z toho vyplývá, že zvýšená stabilita volby profese se vykytuje u 80% studentů.

Při porovnání výsledků grafů č. 1 (72,5%) a 2 (66,25%) s výsledky grafů č. 3 (64%), 4 a 5 (65,5%) a 7 (80%) zjistíme, že co do četnosti pozitivních odpovědí se **potvrzuje hypotéza č. 2** (U studentů, kteří si zvolili studijní obor na základě svých zájmů, se tato volba proje-

vuje pozitivním hodnocením studia a získaných kompetencí, vysokou identifikací se studijním oborem a vysokou stabilitou profese.)

Poměrně vysoké studijní ambice jsou jedním z charakteristických znaků studentů středních odborných škol. Z grafu č. 6 jednoznačně vyplývá, že většina studentů SOŠ má v plánu po absolvování studia na SOŠ pokračovat dále v denním studiu a tím si zvyšovat svou uplatnitelnost a cenu na trhu práce.

Postavení absolventů na trhu práce je považováno za specifické a to především díky vyššímu možnému ohrožení nezaměstnaností. V České republice dosahuje tato nezaměstnanost přibližně dvojnásobku míry nezaměstnanosti aktivní populace. Toto ohrožení je způsobeno především nedostatkem praxe. Možnosti získání pracovního uplatnění závisí na mnoha faktorech, jako jsou: celkový ekonomický vývoj, míra nezaměstnanosti v příslušném regionu, aktivity investorů, poptávka po pracovnících konkrétního oboru, dosažená úroveň vzdělání. Otázky z grafů č. 8 a 9 přímo reagují na tuto skutečnost a jejich účelem bylo u studentů ověřit, jak snadno podle jejich názoru získají zaměstnání ve studovaném oboru a jaká je nabídka těchto pracovních pozic na trhu práce. Jedná se převážně o subjektivní hodnocení, ze kterého vyplývá, že většina studentů si je vědoma možných komplikací při hledání zaměstnání.

Jedním z důležitých faktorů, kterým je ovlivněna délka hledání pracovního uplatnění, je bezesporu přístup studentů k získání zaměstnání, míra aktivity a zvolená strategie hledání, která odpovídá dosažené úrovni vzdělání a požadovaného pracovního uplatnění. Média, pracovní agentury a úřady práce zprostředkovávají zcela odlišné struktury nabídky volných pracovních pozic. Přístup k hledání zaměstnání prostřednictvím inzerce, burzy práce se zdá být pravděpodobně nejefektivnější, kdy lze prostřednictvím masmédií vybírat z poměrně pestré nabídky pracovních pozic. Graf č. 10 poukazuje i na skutečnost, že pro získání pracovní pozice je bezprostředně nutná aktivita studentů při hledání zaměstnání a že studenti jsou si této skutečnosti vědomi.

Z výsledku grafu č. 11 je zřejmé, že 47% studentů se před zakončením studia nezajímá o své uplatnění na trhu práce. Tato skutečnost může být ovlivněna výše zmiňovanými vysokými studijními ambicemi, co by jedním z charakteristických znaků studentů středních odborných škol, kdy dalším studiu na vysoké škole zamýšlí podle grafu č. 6 56% studentů. Shromážděná data však poukazují na skutečnost, že více než polovině studentů není otázka uplatnění se na trhu práce lhostejná již před zakončením studia na SOŠ. Druhou nejčastěji

zvolenou možností však bylo prohlížení inzerátů bez učinění konkrétních kroků. Inzerce prostřednictvím masmédií se tedy opravdu jeví jako nejefektivnější prostředek hledání pracovního uplatnění.

Smyslem grafu č. 12 bylo zjistit, jaká zvolená strategie je podle dotazovaných studentů nejefektivnější pro řešení případné nezaměstnanosti. Nejkladněji hodnocenou strategií (73%) je u studentů využití volného času k dalšímu vzdělávání, prostřednictvím kterého si zvýší svou odbornost a tím i šanci na lepší možnost uplatnění se na trhu práce.

Vstup absolventů středních odborných škol do praxe je významnou životní křižovatkou. Úspěšnost při tomto procesu závisí na celé řadě faktorů, kterými mohou být aktuální situace na trhu práce, absolvovaná vzdělávací cesta a získaná úroveň vzdělání. Možnost uplatnění na trhu práce zcela nepochybně ovlivňuje rozhodování o dráze vzdělávání, sociální status, úroveň budoucího finančního ohodnocení a od tohoto se odvíjející i celková životní úroveň. Právě z těchto důvodů je zapotřebí věnovat rozhodnutí o volbě dráhy vzdělání i samotnému přechodu do praxe velmi významnou pozornost. I mnou provedené šetření ukázalo na skutečnost, že volba typu školy v některých případech zcela neodpovídá zájmovému zaměření, případně i studijním možnostem žáka. Důsledkem tohoto stavu je osobní nespokojenost, případně snaha najít si pracovní uplatnění ve zcela jiném oboru. Zásadní podmínkou úspěšného vstupu na pracovní trh je bez pochyb správná příprava pro výkon profese a této přípravě odpovídající úroveň získaných znalostí a dovedností.

Z důvodu zajištění trvalého rozvoje společnosti, který je přímo závislý na efektivním rozvoji ekonomiky, je zapotřebí, aby sféra vzdělávání včas a v co možná největší míře dokázala reagovat na neustále měnící se sociální podmínky. Právě proto je důležité, aby nová pracovní síla vstupující na trh práce, byla již v rámci procesu vzdělávání připravována na takové úrovni, aby byla při vstupu na trh práce dobře uplatnitelná se schopností pružného adaptování se na nové podmínky, schopna ihned reagovat na nové trendy a tendence, dostatečně připravená dále se vzdělávat a rozvíjet. Podmínkou pro zavedení a udržení tohoto trendu je efektivně fungující propojení mezi trhem práce a vzdělávací sférou, které by umožnilo vzdělávací sféře reagovat na neustále měnící se potřeby požadavku pracovního trhu. Tato vazba však musí být oboustranná a komunikace mezi sférami efektivní a funkční.

SEZNAM POUŽITÉ LITERATURY

- [1] **BALCAR, K.** *Úvod do studia psychologie osobnosti*. 1. vyd. Praha : SPN, 1983. 217 s.
- [2] **BELZ, H., SIEGRIST, M.** *Klíčové kompetence a jejich rozvíjení*. Přeložila Dana Lisá. 1. vyd. Praha : PORTÁL, 2001. 376 s. ISBN 80-7178-479-6
- [3] **BROŽOVÁ, D.** *Kapitoly z ekonomie trhů práce*. 1. vyd. Praha : OECONOMICA, 2006. 173 s. ISBN 80-245-1120-7.
- [4] **BUCHTOVÁ, B., et al.** *Člověk - psychosomatická bytost*. 1. dotisk 3. vyd. Brno : MU, 2003. 231 s. ISBN 80-210-2730-4.
- [5] **BUCHTOVÁ, B., et al.** *Nezaměstnanost : psychologický, ekonomický a sociální problém*. 1. vyd. Praha : GRADA, 2002. 240 s. ISBN 80-247-9006-8
- [6] **CHALUPA, B.** *Psychologie dnes a zítra*. 1. vyd. Brno : LITTERA, 2006. 231 s. ISBN 80-85763-38-9.
- [7] **CHUNDELA, L.** *Ergonomie*. Dotisk 1. vyd. Praha : Vydavatelství ČVUT, 2005. 173 s. ISBN 80-01-02301-X.
- [8] **KUCHARŤ, K.** *Trh práce : sociologická analýza*. 1. vyd. Praha : KAROLINUM, 2007. 183 s. ISBN 978-80-246-1383-3
- [9] **MADSEN, K. B.** *Moderní teorie motivace*. 1. vyd. Praha : ACADEMIA, 1979. 468 s.
- [10] **MAŇÁK, J, ŠVEC, V.** *Cesty pedagogického výzkumu*. Recenzoval PaedDr. Jan Štáva Csc.. 1. vyd. Brno : Paido, 2004. 78 s. Edice: Pedagogický výzkum v teorii a praxi; sv. 1. ISBN 80-7315-078-6.
- [11] **MIKŠÍK, O.** *Psychologická charakteristika osobnosti*. 1. vyd. Praha : KAROLINUM, 2003. 257 s. ISBN 80-246-0240-7.
- [12] **PROVAZNÍK, V. KOMÁRKOVÁ, R.** *Motivace pracovního jednání*. 1. vyd. Praha : Vysoká škola ekonomická, 1996. 210 s. ISBN 80-7079-283-3.
- [13] **SIEGEL, Z.** *Jak úspěšně hledat a získat zaměstnání*. 1. vyd. Praha : GRADA, 2005. 168 s. ISBN 80-247-1388-8

- [14] **SMITH, A.** *Lidské tělo*. Přeložil Jaroslav Hořejší. 1st edition. Bratislava : GEMINI, 1991. 336 s. Marshall Editions Limited, London 1989. ISBN 80-85265-13-3.
- [15] **STRÁDAL, J. ÚLOVCOVÁ, H.** *Úvod do světa práce*. Redaktor Jana Eislerová. Havlíčkův Brod : FRAGMENT, 2001. 56 s. Dotisk prvního vydání. ISBN 80-7200-289-9.
- [16] **ŠIMÍČKOVÁ-ČÍŽKOVÁ, J.** *Osobnost a její rozvoj : distanční výuková opora*. 1. vyd. Ostrava : REPRONIS, 2008. 86 s. ISBN 978-80-7368-515-7.
- [17] **ÚLOVCOVÁ, H., et al.** *Uplatnění absolventů škol na trhu práce - 2007*. 1. vyd. Praha : Národní ústav odborného vzdělávání, 2008. 87 s. ISBN 978-80-87063-07-1.
- [18] *Dlouhodobý záměr vzdělávání a rozvoje vzdělávací soustavy zlínského kraje pro oblast předškolního, základního, středního, vyššího odborného a dalšího vzdělávání*. 1. vyd. Zlín : [s.n.], 2008. 83 s.
- [19] *TAMR : Technické aktuality a metodické rozhledy pro střední technické vzdělávání*. Vydává národní ústav odborného vzdělávání. 1959- , ročník 1, č. 49- . Praha : NÚOV, 1959- . Vychází čtvrtletně. ISSN 0139-8555.
- [20] **TRHLÍKOVÁ, J, et al.** *Přechod absolventů středních škol do praxe a jejich uplatnění : I. etapa* [online]. Praha : NÚOV, c2007 [cit. 2009-03-10]. Text v češtině. Dostupný z WWW: <<http://www.infoabsolvent.cz/TematickyKatalog/TematickyKatalog.aspx?Cilo veSkupiny=2>>.

SEZNAM POUŽITÝCH SYMBOLŮ A ZKRATEK

COPT	Centrum odborné přípravy technické
ČR	Česká republika
HŠ	Hotelová škola
MPSV	Ministerstvo práce a sociálních věcí
OA	Obchodní akademie
SPgŠ	Střední pedagogická škola
SPršM	Střední průmyslová škola mlékárenská
SPŠ	Střední podnikatelská škola
SVŠ	Střední veterinární škola
SZŠ	Střední zdravotnická škola
ÚP	Úřad(y) práce

SEZNAM OBRÁZKŮ

Obr. 1. Vzorec pro výpočet nezaměstnanosti.....	16
Obr. 2. Ekonomická aktivita obyvatel ČR v roce 2005.....	17

SEZNAM GRAFŮ

Graf č. 1 Významné důvody volby studijního oboru	46
Graf č. 2 Vliv subjektů při volbě studijního oboru	47
Graf č. 3 Hodnocení studia	48
Graf č. 4 Hodnocení získaných kompetencí	49
Graf č. 5 Identifikace se studijním oborem	49
Graf č. 6 Plány po absolvování školy	50
Graf č. 7 Stabilita volby profese	51
Graf č. 8 Perspektiva uplatnění na trhu práce	51
Graf č. 9 Subjektivní hodnocení nabídky pracovního uplatnění	52
Graf č. 10 Možné způsoby hledání pracovního uplatnění	52
Graf č. 11 Aktuální aktivita studentů při hledání pracovního uplatnění	53
Graf č. 12 Případné řešení nezaměstnanosti ze strany studentů	55

SEZNAM PŘÍLOH

P I Graf faktorů zaměstnatelnosti

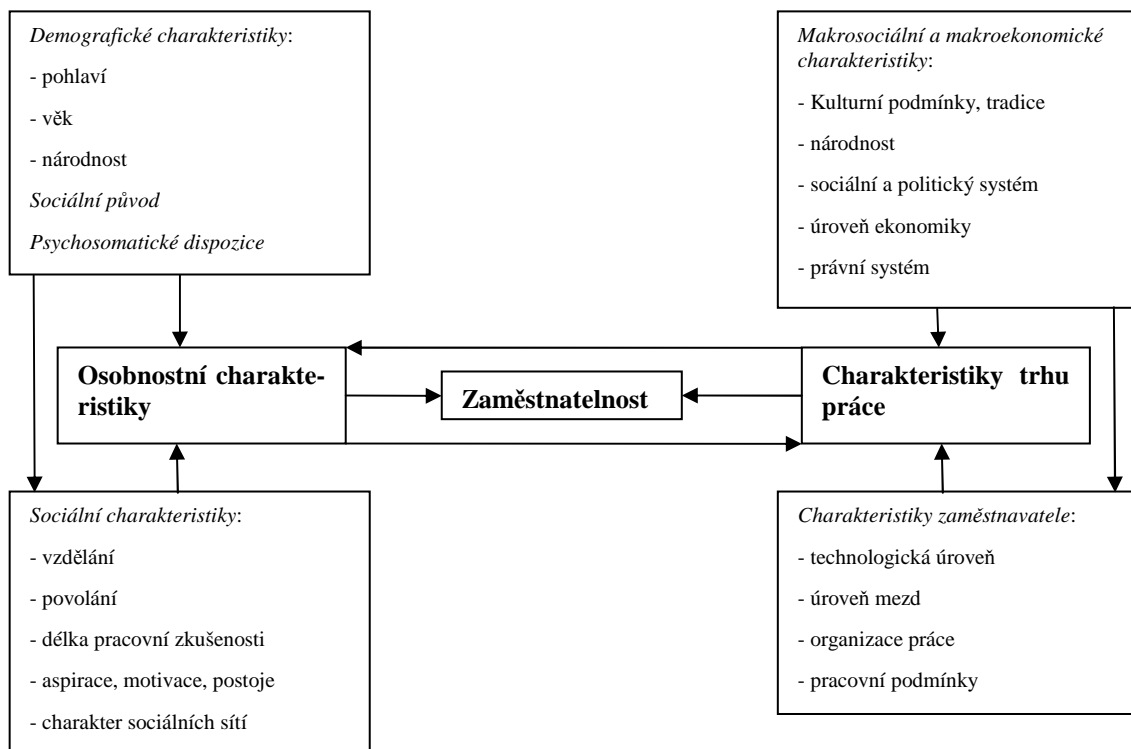
P II Anonymní dotazník

PŘÍLOHA P I: GRAF FAKTORŮ ZAMĚSTNATELNOSTI

Podle de Broucker a Pessoa upravil Kuchař

Ve vrchní části grafu vlevo se nachází skupina faktorů, které nelze ze strany jednotlivce ovlivnit. V pravé horní části se nachází skupina faktorů, kterou zaměstnavatel může částečně ovlivnit jen při celkové dominanci na trhu práce. Zaměstnanec i zaměstnavatel se musí těmito objektivně působícím faktorům při svém praktickém jednání podřídit.

Spodní část grafu je tvořena faktory závislejšími na méně či více svobodném rozhodnutí zaměstnance a zaměstnavatele. Stupeň volnosti rozhodování těchto aktérů je nepochybně závislý na konkrétním společenském systému, ve kterém se pohybují. V demokratické společnosti mají oba možnosti volby. Při vědomí sociální podmíněnosti této volby si jednotlivec volí své vzdělání a povolání, při tom si utváří svůj systém hodnot, motivů, postojů a aspirací, dochází k budování vlastní sociální sítě. Zaměstnavatel na straně druhé si sám rozhoduje o úrovni své produkce, pracovních podmínkách, vyplácených mzdách a způsobech organizování práce.



PŘÍLOHA P II: ANONYMNÍ DOTAZNÍK

Vyberte prosím jen jednu z nabízených možností. V případě, že vám žádná možnost nevyhovuje, nechejte pole prázdné.

Co Vás vedlo ke zvolení tohoto studijního oboru?

- měl(a) jsem o tento obor zájem
- po absolvování se lehce uplatním na trhu práce
- v tomto oboru je dobré finanční ohodnocení
- bylo to přání rodičů
- měl(a) jsem špatné studijní výsledky a nepřijali mne do jiného oboru

Radil Vám někdo s výběrem oboru, který nyní studujete?

- převážně jsem se rozhodl(a) sám (sama)
- rodiče, rodinní příslušníci
- kamarádi
- učitelé, pedagogičtí pracovníci, pedagogicko psychologická poradna
- jiný zdroj informací

Naplnuje studium vaše původní očekávání?

- rozhodně ano
- spíše ano
- spíše ne
- rozhodně ne

Podle svého svědomí zhodnot'te, jak vás škola připravuje v těchto oblastech:

	Velmi dobře	Celkem dobře	Spíše špatně	Velmi špatně
odborné znalosti teoretické				
samostatné rozhodování				
znalosti všeobecné				
práce s PC				
odborné znalosti praktické				
oblast komunikace				
znalosti jazykové				

Příslušné pole zakřížkujte

Zvolil byste si Vámi studovaný obor znovu?

- zvolil bych stejný obor na stejné škole
- zvolil bych stejný obor na jiné škole
- zvolil bych jiný obor na stejné škole
- zvolil bych jiný obor na jiné škole

Jaké jsou Vaše plány po absolvování této školy?

- chci studovat dále v denním studiu
- chci pracovat jako zaměstnanec firmy
- chtěl bych začít podnikat
- prozatím ještě nevím
- jiná možnost

Uveďte, v jakém oboru si hodláte hledat zaměstnání?

- ve vystudovaném
- v oboru, který je příbuzný vystudovanému
- ve zcela jiném oboru

Jak snadno získáte dle Vašeho názoru zaměstnání ve Vámi vystudovaném oboru?

- poměrně snadno
- s menšími, ne však zásadními obtížemi
- s poměrně velkými obtížemi

Jaká je Vaše představa o nabídce pracovních míst ve Vámi studovaném oboru?

- pracovních míst ve mnou studovaném oboru je poměrně dost
- pracovních míst ve mnou studovaném oboru je málo
- pracovní místa ve mnou studovaném oboru téměř nejsou

Jakým způsobem si hodláte hledat zaměstnání?

- při hledání využiji pomoc rodičů
- sám se zeptám v nějakém podniku, firmě, organizaci
- zaměstnání budu hledat prostřednictvím inzerce, navštívím úřad práce, burzu práce, využiji pomoc učitelů
- mám v plánu začít sám podnikat
- při hledání využiji jiných možností

Jste již dnes aktivní při hledání zaměstnání?

- zatím se o to nezajímám
- jednal(a) jsem s firmou a mám příslib pracovního místa
- jednal(a) jsem s firmou, příslib zaměstnání však nemám
- četl(a) jsem si již nějaké nabídky (inzeráty), kroky k získání zaměstnání jsem však ještě nepodniknul(a)
- byl(a) jsem se orientačně informovat na úřadu práce
- mám v plánu začít sám (sama) podnikat
- za tímto účelem jsem již učinil(a) jiné kroky

Co byste dělal(a) v případě, že zaměstnání nenaleznete?

	Rozhodně ano	Spíše ano	Spíše ne	Rozhodně ne
Soustavně bych hledal(a) dále v místě bydliště a v oboru				
Dále bych se vzdělával(a)				
Vycestoval(a) bych za prací do zahraničí				
Vyhledal(a) bych práci v oboru kdekoliv po ČR				
Přistoupil(a) bych na možnost rekvalifikace				
Hledal(a) bych v místě bydliště jakoukoliv práci				
Vykonával(a) bych i příležitostné práce				
Čekal bych na nabídku místa z úřadu práce				
Byl bych schopen začít sám (sama) soukromě podnikat				
Práci bych nehledal(a), žil(a) bych z nepracovních příjmů				

Příslušné pole zakřížkujte