

ŠIKANOVÁNÍ VE ŠKOLE PREVENCE A ZPŮSOBY ŘEŠENÍ

Lucie Juřicová

Bakalářská práce
2009



Univerzita Tomáše Bati ve Zlíně
Fakulta humanitních studií

Univerzita Tomáše Bati ve Zlíně
Fakulta humanitních studií
Ústav pedagogických věd
akademický rok: 2008/2009

ZADÁNÍ BAKALÁŘSKÉ PRÁCE

(PROJEKTU, UMĚLECKÉHO DÍLA, UMĚLECKÉHO VÝKONU)

Jméno a příjmení: **Lucie JUŘICOVÁ**
Studijní program: **B 7507 Specializace v pedagogice**
Studijní obor: **Sociální pedagogika**

Téma práce: **Šikánování ve škole – Prevence a způsoby řešení**

Zásady pro vypracování:

Studium literatury
Vypracování struktury teoretické části
Příprava empirické části, metody výzkumu
Realizace a zpracování výzkumu
Interpretace získaných dat
Závěr, shrnutí, doporučení pro praxi

Rozsah práce:

Rozsah příloh:

Forma zpracování bakalářské práce: **tištěná/elektronická**

Seznam odborné literatury:

BENDL, S. Prevence a řešení šikany ve škole. Praha: ISV, 2003. ISBN 80-86642-08-9.

BOURCET, S., GRAVILLONOVÁ, I. Šikana ve škole, na ulici, doma. Praha: Albatros, 2006. ISBN 80-00-01552-8.

KOLÁŘ, M. Bolest šikanování. Praha: Portál, 2001. ISBN 80-7178-513-X.

Metodický pokyn k primární prevenci sociálně patologických jevů u dětí a mládeže ve školách a školských zařízeních, č.j.: 20 006/2007-51

ŘÍČAN, P. Agresivita a šikana mezi dětmi -- jak dát dětem ve škole pocit bezpečí. Praha: Portál, 1995. ISBN 80-7178-049-9.

WEBSTER-DOYLE, T. Proč mě pořád někdo šikanuje?: rady, jak zvládat malé tyrany. Praha: Pragma, 2002. ISBN 80-7205-804-5.

Vedoucí bakalářské práce:

Mgr. Eliška Zajitzová

Ústav pedagogických věd

Datum zadání bakalářské práce:

18. února 2009

Termín odevzdání bakalářské práce:

15. května 2009

Ve Zlíně dne 18. února 2009



prof. PhDr. Vlastimil Švec, CSc.
děkan

L.S.

Mgr. Soňa Vávrová, Ph.D.
vedoucí katedry

PROHLÁŠENÍ AUTORA BAKALÁŘSKÉ/DIPLOMOVÉ PRÁCE

Beru na vědomí, že

- odevzdáním diplomové/bakalářské práce souhlasím se zveřejněním své práce podle zákona č. 111/1998 Sb. o vysokých školách a o změně a doplnění dalších zákonů (zákon o vysokých školách), ve znění pozdějších právních předpisů, bez ohledu na výsledek obhajoby ¹⁾;
- beru na vědomí, že diplomová/bakalářská práce bude uložena v elektronické podobě v univerzitním informačním systému dostupná k prezenčnímu nahlédnutí;
- na moji diplomovou/bakalářskou práci se plně vztahuje zákon č. 121/2000 Sb. o právu autorském, o právech souvisejících s právem autorským a o změně některých zákonů (autorský zákon) ve znění pozdějších právních předpisů, zejm. § 35 odst. 3 ²⁾;
- podle § 60 ³⁾ odst. 1 autorského zákona má UTB ve Zlíně právo na uzavření licenční smlouvy o užití školního díla v rozsahu § 12 odst. 4 autorského zákona;
- podle § 60 ³⁾ odst. 2 a 3 mohu užít své dílo – diplomovou/bakalářskou práci - nebo poskytnout licenci k jejímu využití jen s předchozím písemným souhlasem Univerzity Tomáše Bati ve Zlíně, která je oprávněna v takovém případě ode mne požadovat přiměřený příspěvek na úhradu nákladů, které byly Univerzitou Tomáše Bati ve Zlíně na vytvoření díla vynaloženy (až do jejich skutečné výše);
- pokud bylo k vypracování diplomové/bakalářské práce využito softwaru poskytnutého Univerzitou Tomáše Bati ve Zlíně nebo jinými subjekty pouze ke studijním a výzkumným účelům (tj. k nekomerčnímu využití), nelze výsledky diplomové/bakalářské práce využít ke komerčním účelům.

Ve Zlíně

.....

1) zákon č. 111/1998 Sb. o vysokých školách a o změně a doplnění dalších zákonů (zákon o vysokých školách), ve znění pozdějších právních předpisů, § 47b Zveřejňování závěrečných prací:

(1) Vysoká škola nevyjádřeně zveřejňuje disertační, diplomové, bakalářské a rigorózní práce, u kterých proběhla obhajoba, včetně posudků oponentů a výsledku obhajoby prostřednictvím databáze kvalifikačních prací, kterou spravuje. Způsob zveřejnění stanoví vnitřní předpis vysoké školy.

(2) Disertační, diplomové, bakalářské a rigorózní práce odevzdané uchazečem k obhajobě musí být též nejméně pět pracovních dnů před konáním obhajoby zveřejněny k nahlázení veřejnosti v místě určeném vnitřním předpisem vysoké školy nebo není-li tak určeno, v místě pracoviště vysoké školy, kde se má konat obhajoba práce. Každý si může ze zveřejněné práce pořizovat na své náklady výpisy, opisy nebo rozmnoženiny.

(3) Platí, že odevzdáním práce autor souhlasí se zveřejněním své práce podle tohoto zákona, bez ohledu na výsledek obhajoby.

2) zákon č. 121/2000 Sb. o právu autorském, o právech souvisejících s právem autorským a o změně některých zákonů (autorský zákon) ve znění pozdějších právních předpisů, § 35 odst. 3:

(3) Do práva autorského také nezasahuje škola nebo školské či vzdělávací zařízení, užije-li nikoli za účelem přímého nebo nepřímého hospodářského nebo obchodního prospěchu k výuce nebo k vlastní potřebě dílo vytvořené žákem nebo studentem ke splnění školních nebo studijních povinností vyplývajících z jeho právního vztahu ke škole nebo školskému či vzdělávacímu zařízení (školní dílo).

3) zákon č. 121/2000 Sb. o právu autorském, o právech souvisejících s právem autorským a o změně některých zákonů (autorský zákon) ve znění pozdějších právních předpisů, § 60 Školní dílo:

(1) Škola nebo školské či vzdělávací zařízení mají za obvyklých podmínek právo na uzavření licenční smlouvy o užití školního díla (§ 35 odst.

3). Odpírá-li autor takového díla udělit svolení bez vážného důvodu, mohou se tyto osoby domáhat nahrazení chybějícího projevu jeho vůle u soudu. Ustanovení § 35 odst. 3 zůstává nedotčeno.

(2) Není-li sjednáno jinak, může autor školního díla své dílo užit či poskytnout jinému licenci, není-li to v rozporu s oprávněnými zájmy školy nebo školského či vzdělávacího zařízení.

(3) Škola nebo školské či vzdělávací zařízení jsou oprávněny požadovat, aby jim autor školního díla z výdělku jím dosaženého v souvislosti s užitím díla či poskytnutím licence podle odstavce 2 přiměřeně přispěl na úhradu nákladů, které na vytvoření díla vynaložily, a to podle okolností až do jejich skutečné výše; přitom se přihlédne k výši výdělku dosaženého školou nebo školským či vzdělávacím zařízením z užití školního díla podle odstavce 1.

Prohlašuji, že předložená práce je mým původním autorským dílem, které jsem vypracovala samostatně. Veškerá literatura, z které jsem čerpala, je řádně citována a je uvedena v seznamu použité literatury.

Vsetín 30. 4. 2009

.....

Lucie Juřicová

ABSTRAKT

Tématem mé bakalářské práce je „Šikana ve škole - Prevence a způsoby řešení.“ Je rozdělena na dvě části – teoretickou a praktickou. Jejím cílem je informovat o dané problematice a zmapovat výskyt šikany ve škole, konkrétně na Střední škole obchodu a služeb ve Vsetíně.

Teoretická část definuje šikanu a zabývá se jejími příčinami. Popisuje šikanu v prostředí školy, její účastníky a formy. Zaměřuje se také na to, jak tomuto jevu předcházet pomocí prevence a jak tento jev řešit, pokud již vznikl.

Podstatu praktické části tvoří dotazníkové šetření zaměřené na výskyt šikany, kterého se zúčastnilo 229 studentů Střední školy obchodu a služeb ve Vsetíně v dubnu 2009.

Klíčová slova:

Šikana, oběť, agresor, prevence

ABSTRACT

The topic of my Bachelor thesis is „Bullying at school - Prevention and resolution methods“. It is divided into two parts – theoretical and practical. Its aim is to inform about the issue and to map the incidence of bullying at school, specifically at Secondary school of business and services in Vsetin.

The theoretical part defines bullying and deals with its causes. It describes bullying at school environment, its participants and forms. It focuses also on how to prevent this phenomenon by means of prevention and how to deal with this phenomenon, if it came.

The basis of practical part is formed by questionnaire survey of 229 students of Secondary school of business and services in Vsetin in April 2009.

Keywords:

Bullying, victim, aggressor, prevention

Poděkování, motto

Děkuji vedoucí mé bakalářské práce Mgr. Elišce Zajitzové za cenné rady a pomoc při zpracování této práce. Také děkuji svým příbuzným a kolegům za podporu během studia a při psaní této práce.

OBSAH

ÚVOD	11
I TEORETICKÁ ČÁST	12
1 ŠIKANA JAKO PROBLÉM	13
1.1 DEFINICE ŠIKANY	13
1.2 PŘÍČINY VZNIKU ŠIKANY	13
2 ŠIKANA VE ŠKOLNÍM PROSTŘEDÍ	15
2.1 VÝVOJ ŠIKANOVÁNÍ.....	15
2.1.1 Formy šikany	16
2.2 PROTAGONISTÉ ŠIKANY	17
2.2.1 Charakteristika agresora.....	17
2.2.2 Charakteristika oběti	17
3 PREVENCE A ZPŮSOBY ŘEŠENÍ	19
3.1 PREVENCE ŠIKANY	19
3.1.1 Primární prevence	19
3.1.2 Sekundární prevence	20
3.1.3 Terciární prevence.....	20
3.2 ŘEŠENÍ ŠIKANY.....	21
3.3 NEODMÍTEJTE POMOC.....	22
3.3.1 Linka bezpečí 800 155 555	22
3.3.2 Růžová linka.....	22
3.3.3 Linka důvěry.....	22
3.3.4 Krizové centrum.....	23
3.3.5 Pedagogicko-psychologická poradna	23
3.3.6 Psychoterapeutická centra a psychoterapeutická pracoviště	23
4 ŠKOLNÍ PROGRAM PROTI ŠIKANĚ	24
4.1 VÝCHODISKA PROGRAMU PROTI ŠIKANOVÁNÍ.....	24
4.2 CÍLE PROGRAMU PROTI ŠIKANOVÁNÍ.....	25
4.3 METODY A FORMY REALIZACE PROGRAMU PROTI ŠIKANOVÁNÍ.....	25
4.4 KRIZOVÝ SCÉNÁŘ PROGRAMU PROTI ŠIKANOVÁNÍ	25
4.5 VÝSTUPY PROGRAMU PROTI ŠIKANOVÁNÍ	26
II PRAKTICKÁ ČÁST	28
5 VÝZKUMNÉ ŠETŘENÍ	29
5.1 TYP VÝZKUMU A METODA ZÍSKÁNÍ DAT.....	29
5.2 CÍLE VÝZKUMU	29
5.2.1 Výzkumné otázky.....	30

5.3	CÍLOVÁ SKUPINA	30
5.4	ROZBOR DOTAZNÍKU	30
5.4.1	Brainstorming.....	30
5.4.2	Pohlaví respondentů	30
5.4.3	Rozdělení respondentů podle věku	31
5.4.4	Rozdělení respondentů podle studijního oboru.....	31
5.4.5	Rozdělení respondentů podle ročníku	32
5.4.6	Otázka 1: Byl/a jsi někdy svědkem toho, že je šikanován/a tvůj spolužák/tvoje spolužačka?.....	32
5.4.7	Otázka 2: Jaké si myslíš, že jsou důvody k šikanování?	33
5.4.8	Otázka 3: Jak bys reagoval/a na šikanování?	34
5.4.9	Otázka 4: Jsi rád v této třídě?	34
5.4.10	Otázka 5: Patříš ve třídě do nějaké party?.....	35
5.4.11	Otázka 6: Byl/a jsi někdy ty sám/sama šikanován/a?.....	36
5.4.12	Otázka 7: Jak často k šikanování docházelo/dochází?	36
5.4.13	Otázka 8: Jakým způsobem šikanování probíhá/probíhalo?	37
5.4.14	Otázka 9: Zkusil/a jsi se bránit?	38
5.4.15	Otázka 10: Kde k šikanování dochází/docházelo?	38
5.4.16	Otázka 11: Řekl/a jsi o tom někomu?	39
5.4.17	Otázka 12: Pomohl ti ten, komu jsi to řekl/a?.....	40
5.4.18	Otázka 13: Byl ten, kdo tě šikanoval, potrestán?	40
5.4.19	Otázka 14: Myslíš si, že je dobrý nápad požádat o pomoc učitele?	41
5.4.20	Otázka 15: Šikanoval/a jsi někdy někoho ty sám/sama?.....	41
5.4.21	Otázka 16: Jakým způsobem jsi někoho šikanoval/a?	42
5.4.22	Otázka 17: Kde k šikanování docházelo?	43
5.4.23	Otázka 18: Byl/a jsi sám/sama nebo vás bylo víc?	44
5.4.24	Otázka 19: Jak si myslíš, že by měl být potrestán ten, kdo někoho šikanuje?.....	44
5.4.25	Otázka 20: Myslíš si, že je dost informací o šikaně nebo by se mělo něco zlepšit?	45
5.5	SHRNUTÍ VÝSLEDKŮ VÝZKUMU	46
	ZÁVĚR	47
	SEZNAM POUŽITÉ LITERATURY	48
	SEZNAM POUŽITÝCH SYMBOLŮ A ZKRATEK	49
	SEZNAM OBRÁZKŮ	50
	SEZNAM TABULEK.....	51
	SEZNAM PŘÍLOH.....	52

ÚVOD

Šikana je velmi rozšířeným jevem na celém světě. Setkáváme se s ní v armádě, v práci, dokonce i v rodině, ale hlavně ve školách, kde je bohužel v poslední době stále častější a častější. I když je v současné době problematika šikany stále populárnější a mluví se o ní i v médiích, přesto jsou před tímto problémem zavírány oči a mnohdy je chápána spíše jako žert, ne jako velký problém.

Je důležité chodit s očima otevřenýma a všimnout si změn v chování našich blízkých, podpořit je a dát jim najevo, že jsme tu pro ně, abychom je bránili a chránili, že jim plně důvěřujeme a že se na nás mohou vždy spolehnout.

Je třeba vědět, proč vůbec šikanování začíná, jaké jsou k tomu podmínky, co proti tomu můžeme udělat my sami jako učitelé, jako rodiče, jaké máme možnosti prevence a kde se můžeme obrátit o pomoc, pokud už se šikana projevila naplno.

V této práci se tedy zaměřím nejdříve obecně na pojem šikana, na její počátky, charakteristiky... Dále se podíváme na možnosti prevence a jak je možné šikanu řešit.

Šikana ve škole je poměrně rozšířeným jevem. Sama pracuji na střední škole, kde se tento negativní jev objevil a museli jsme jej vyřešit. Také proto jsem si vybrala tuto problematiku jako téma své bakalářské práce a pro praktickou část jsem zvolila anonymní dotazník, který vyplnili studenti naší školy ve všech ročnících a jehož výsledky nám poslouží do budoucna v boji s tímto problémem a také napomohou zvolit vhodné a účinné prostředky v rámci prevence. Ne vždy je šikanování odhaleno, ne vždy se projeví. V dotazníku jsou otázky položeny tak, aby bylo možno odhalit nejen oběti, ale i agresory, případně budoucí agresory.

Nespasím svět, ale pokud by někomu mohlo přečtení této práce pomoci v rozšíření obzorů a získání nových poznatků na téma šikana, nebo pomoci vyřešit jeho problém s šikanováním, je to dobře, i když je moje práce jen kapičkou v moři dalších dokumentů na toto téma.

I. TEORETICKÁ ČÁST

1 ŠIKANA JAKO PROBLÉM

Se šikanou se můžeme setkat ve všech typech škol, ale i v rodině, dětských domovech, diagnostických a výchovných ústavech, sportovních oddílech, ... Výjimkou již není ani agrese ze strany dětí v mateřské škole. Může mít fyzickou i psychickou podobu. Ale co to vlastně šikana je? Jaké jsou příčiny jejího vzniku?

Tento jev se v angličtině označuje jako bullying a skrývají se pod ním výprasky, nadávky, posměch, pomluvy či úplné vyloučení z kolektivu a další.

1.1 Definice šikany

Pavel Říčan (1995, s.25) charakterizuje šikanu takto: „Slovo šikana pochází z francouzského slova *chicane*, což znamená zlomyslné obtěžování, týrání, sužování, pronásledování, byrokratické lpění na literě předpisů, například vůči podřízeným nebo vůči občanům, od nichž šikanující úředníci zbytečně vyžadují nová a nová potvrzení a razítka, nechávají je pro nic za nic čekat atd“.

Podle Metodického pokynu MŠMT č. 28 275/2000-22 je šikanování „*jakékoliv chování, jehož záměrem je ublížit jedinci, ohrozit nebo zastrašovat jiného žáka, případně skupinu žáků. Je to cílené a obvykle opakované užití násilí jedincem nebo skupinou vůči jedinci či skupině žáků, kteří se neumí nebo z nejrůznějších důvodů nemohou bránit. Zahrnuje jak fyzické útoky v podobě bití, vydírání, loupeží, poškozování věcí druhé osobě, tak i útoky slovní v podobě nadávek, pomluv, vyhrožování či ponižování. Může mít i formu sexuálního obtěžování až zneužívání. Šikana se projevuje i v nepřímé podobě jako nápadné přehlížení a ignorování žáka či žáků třídní nebo jinou skupinou spolužáků.*“

Slovník cizích slov (Klimeš, 1981, s. 704) definuje šikanu jako „*hovorový výraz pro pronásledování, záměrné, zbytečné obtěžování, nespravedlivé obviňování, trestání, týrání*“.

1.2 Příčiny vzniku šikany

Příčiny nárůstu agrese (a tedy i šikany) je možné vidět v rychle se měnících životních podmínkách. Je to problém, se kterým se může setkat kdokoli a kdykoliv. Šikana je pronásledování někoho proto, že se v něčem liší. Důvod může být jakýkoliv.

Příčiny šikany tkví v touze po moci (obecně po výhodách), ovládnání druhých, motivem je krutost (potěšení z utrpení druhého), tlak k mužnosti, zvědavost (týrání jako experiment), zvrhlé testování vlastních hranic, nuda a touha po stále silnějších vzrušujících zážitcích.

Šikanování je projev sociální patologie. Hlavním zájmem šikany je cíl někomu ublížit, je to záměrné a nevyprovokované užití síly jedincem nebo skupinou, obvykle opakovaně.

Od prosté agrese se liší záměrem ublížit a navíc ještě profitovat libovolnou odměnu ve svůj prospěch. V poslední době do šikany už i na školách vstupují peníze a sexuální motivy. Šikanu provází psychické trauma, které může dítě provázet celým dětstvím. Může se projevit změnou chování dítěte, zvýšenou úzkostí, strachem, neurotickými projevy, zhoršením školního prospěchu, záškoláctvím apod.

Záminka k šikanování se najde kdykoliv. Může to být tloušťka, brýle, výška postavy, druh oblečení, barva vlasů, jiná odlišnost, dokonce i nějaké nadání, talent.

Mezi **vyvolávající faktory** patří především mediální násilí, které zprostředkuje atraktivní povrchní prožitek, kde chybí analýza problému, což znemožňuje přirozené chápání i představy problému, nárůst dětské kriminality, pro kterou je mimo jiné typická skutečnost, že stoupá brutalita, nejčastějším typem dětské kriminality jsou loupežná přepadení, nárůst násilí na dětech, zejména v těch sociálních systémech, které by měly dítěti zajišťovat pocit jistoty a bezpečí, což je rodina, škola, tábory, dětské domovy, mezi nejčastější formy násilí patří tělesné, psychické a citové týrání, sexuální zneužívání včetně pornografie a prostituce, kontakt s drogami apod.

Důležitou roli hraje také zvědavost. Touha poznat chování druhého když má strach, když je mu působena bolest, ponížení. Se zvědavostí bezprostředně souvisí touha po stále více vzrušujících zážitcích, touha po senzaci – typický jev dnešní společnosti.

Společným jmenovatelem všech rizikových faktorů je nezájem, nedostatek emocionální odezvy v rodinách, sobectví, lhostejnost – jinými slovy to, že žijeme vedle sebe, nikoliv pro sebe a spolu.

2 ŠIKANANA VE ŠKOLNÍM PROSTŘEDÍ

Šikana ve školním prostředí (ale i v jakémkoliv jiném dětském kolektivu) má tendenci se projevit skoro vždy. Je tomu tak již v předškolních zařízeních. Je důležité, jak se pedagog zachová, pokud se o šikaně dozví. Je důležité předvést, že odlišnost (a nejen rasová) nikoho nepředurčuje k méněcennosti a k tomu, aby se k němu ostatní chovali nadřazeně.

U dětí se musí vypěstovat povědomí, že toto chování je nepřijatelné, nenormální a společnost ho netoleruje a trestá ty, kteří se tak chovají.

Šikanování není nic nového. Psychologové a speciální pedagogové na celém světě se zabývají problémem dětské agresivity, její prevencí a hledají různá řešení. V současné době však klesá věk agresorů a přibývá brutalita jednání.

K šikanování ve škole dochází jednak v ústraní, kde je přítomen agresor nebo skupinka agresorů a obětí, častěji k ní však dochází přímo ve třídě za přítomnosti ostatních spolužáků. Ti ve většině případů oběti nepomohou – často je jim jednání agresorů lhostejné, oběť je jim nesympatická, mají strach, aby se sami nestali obětí šikany. Není výjimkou, že se šikanou spolužáka ostatní dokonce baví.

2.1 Vývoj šikanování

Šikana ve škole není novinkou. Důležitým faktorem ovlivňujícím vznik šikany je školní klima, které vytvářejí lidé svým chováním a jednáním vůči druhým osobám a vůči prostředí, ve kterém se pohybují. V současnosti dochází k nárůstu počtu případů šikany, nárůstu brutality a rafinovanosti a naopak klesá věk aktérů šikanování. Nově se objevuje fenomén „šikanovaného učitele“.

Znalost vývojových stádií je podmínkou pro úspěšnou léčbu. Aplikace nevhodných metod pro konkrétní fázi může, stejně jako náprava založená pouze na odstraňování vnějších znaků, vést ke zhoršení situace a k prohloubení šikany.

Šikana má mnoho podob a vyskytují se také různé stupně. Kolář (2001) popisuje tyto:

1. **zrod ostrakismu:** mírné, převážně psychické formy násilí, kdy se vyčleňovaný jedinec necítí dobře, je neoblíbený a neuznávaný ostatními členy skupiny. Ti ho odmítají, nekomunikují s ním, pomlouvají ho, intrikují proti němu nebo si z něj utahují a dělají legraci. Jde o prvotní formu šikanování a existuje riziko dalšího vývoje.

2. **fyzická agrese a přitvrzování manipulace:** když ve skupině stoupá napětí, ostrakizovaní žáci slouží jako hromosvod. Okolí si na nich odreagovává své pocity, manipulace se přitvrzuje a nastupuje i fyzická agrese.
3. **vytvoření jádra:** vytváří se skupina agresorů, kteří začínají cíleně a systematicky šikanovat předem určené jedince – oběti.
4. **většina přijímá normy agresorů:** normy agresorů jsou přijaty většinou žáků a postupně se stávají nepsaným zákonem. V tuto chvíli velkou roli hraje konformita, které se málokdo dokáže postavit. Týká se to všech žáků, i těch, co stávali v pozadí. V tuto chvíli začínají společně s ostatními obětí šikanovat.
5. **totalita, neboli dokonalá šikana:** všichni členové třídy se účastní násilí, které se stává normou. Třída je rozdělena na ty, kteří mohou vše a na ty, kteří nemohou nic. V této fázi je možné, že se šikana rozšíří do širšího prostředí školy. Tato situace může nastat např. v případě, kdy agresor je oblíbený žák s dobrým prospěchem, učitelům sympatický, dokáže vhodně komunikovat, pomáhá a celou třídu organizuje. V takovém případě může oběť volat o pomoc neúspěšně.

Šikana může být přímá (říkání ošklivých a nepříjemných věcí, bití, kopání, vyhrožování, posměch, nepříjemná přezdívka, ponižování, hrubé žerty, kritika, nadávky ...) nebo nepřímá (osamocení dítěte, žádní kamarádi, vyhledává přítomnost učitele, drobné naschvály, ignorování, navádění k sebevraždě, jedovaté poznámky, pomlouvání, intriky, ...).

2.1.1 Formy šikany

Existuje mnoho forem šikany, některé mohou být skryté, jiné mají různou závažnost a nebo okolím nejsou považovány za šikanu. Způsob, jakým jedinec šikanuje je ovlivněn jednak jeho věkem, jednak pohlavím. Muži více využívají formy fyzické, ženy naopak formy psychologické.

Mezi formy šikany patří ignorování oběti, její izolace, pomlouvání a zesměšňování, ale i vyhrožování, udílení násilných a manipulativních příkazů a vydírání. Dále sem řadíme krádeže věcí, jejich poškozování a nedovolenou manipulaci s nimi. V neposlední řadě jde o praktiky fyzického násilí, a to i za použití zbraní. Nelze pominout ani šikanu se sexuálním podtextem, ta sahá od verbálního obtěžování až k pohlavnímu zneužívání a znásilnění.

Novým fenoménem je kyberšikana. Ta využívá možností, které poskytují moderní technologie, jako jsou mobilní telefony, fotoaparáty, kamery a internet. Příkladem může být nahrání ponižující situace na mobilní telefon a její rozeslání ve formě MMS či přes internet.

2.2 Protagonisté šikany

Jde většinou o nadprůměrné tělesně zdatné jedince, silné a obratné, a to zejména u chlapců. Pokud jde o duševní vlastnosti, je třeba velmi vyvrátit rozšířený omyl, že typický agresor si šikanou kompenzuje mindrák, že je navenek tvrdý, protože trpí pocitem méněcennosti, cítí se nešťastný. Těchto „úzkostných agresorů“ je maximálně pětina. Šikany se totiž dopouštějí zejména sebejistí chlapci a dívky. Jejich duševní vývoj byl v mnoha případech poškozen právě nevhodnou výchovou. Je pro ně typická touha dominovat, ovládat druhé, prosazovat se za každou cenu. Také je u nich typický sklon vidět agresi proti sobě i tam kde není.

2.2.1 Charakteristika agresora

Agresorem bývá zdatný a silný jedinec s potřebou předvádět se a dokazovat převahu nad ostatními. Bývá necitelný, bezohledný a za své chování se necítí vinen. Oběť je podle něj méněcenná bytost a může si za to sama.

V roli útočníka však nebývají jen chlapci. Šikanovat mohou i dívky, které bývají mnohem vynalézavější a jejich činy tak nemusí vyjít najevo. Šikanující nemusí být pouze jedna osoba, často se této „nevinné zábavy“, jak ji děti mnohdy nazývají, účastní celé skupiny, dokonce i celá třída. Iniciátor obvykle mívá několik zdatných pomocníků, kteří např. hlídají u dveří, nahánějí oběť a nebo plní úkoly dané iniciátorem, který pak „nevinně“ stojí opodál a přímé šikany se neúčastní.

2.2.2 Charakteristika oběti

Oběti šikany jsou na tom tělesně většinou opačně než agresori. Jde o slabší, neobratné jedince, neschopné se ubránit fyzickému napadení. Záminkou pro jejich napadení může být vzhledová odlišnost, nedostatek půvabu, obezita, rasová odlišnost atd. Po psychické stránce je typická oběť tichá, plachá a citlivá osobnost. Mívá nízké sebevědomí a submisivně se podřizuje. Na běžné škádlení reaguje tak, že se stáhne, nebo naopak reaguje přehnaně impulzivně a ztrácí sebekontrolu, čímž poskytuje přihlížejícím zábavu. Oběť také mívá velmi často odmítavý postoj ke rvavým sportům (hokej, fotbal, boxování ...). Zvláštní skupinu

tvoří oběti, které jsou samy agresorem. Účastní se šikanování jiných, často ve skupině. Takové děti jsou v kolektivech výrazně neoblíbeny.

3 PREVENCE A ZPŮSOBY ŘEŠENÍ

Prevence šikany je nutná zejména tam, kde k ní dosud nedochází, ale také tam, kde už k ní prokazatelně došlo.

K prevenci patří ochrana dětí před vlivem násilí z médií, což není záležitostí pouze školy, ale hlavně rodiny. Účinnou prevencí je i dozor dospělých, který snižuje počet příležitostí k šikanování.

3.1 Prevence šikany

Šikaně lze nejlépe předejít vhodnou prevencí, tj. zaměstnat potencionálního agresora činností, pokud možno ho za odvedenou práci pochválit, učit děti sociálním dovednostem, povzbuzovat empatii, posilovat ve třídě a ve škole demokracii (ptát se na názory a přání, diskutovat, učit se toleranci k jiným názorům, otevřeně informovat rodiče o problémech školy, událostech, chybách a problémech, ke kterým došlo atd.).

3.1.1 Primární prevence

Primární prevencí šikany na školách se zabývá Metodický pokyn MŠMT k prevenci sociálně patologických jevů u dětí a mládeže č.j. 14 514/2000-51 platný od 1.1.2001, který vyplývá z "Koncepce prevence zneužívání návykových látek a dalších sociálně patologických jevů u dětí a mládeže v působnosti resortu Ministerstva školství, mládeže a tělovýchovy na období 1998 - 2000 a ukotvuje realizaci Minimálních preventivních programů na školách a ve školských zařízeních", Metodický pokyn k primární prevenci sociálně patologických jevů u dětí a mládeže ve školách a školských zařízeních, č.j.: 20 006/2007-51 a Metodický pokyn MŠMT k prevenci a řešení šikanování mezi žáky škol a školských zařízení č.j. 28 275/2000-22.

Primární prevence šikany spočívá zejména v informovanosti žáků, ale i samotných učitelů, výchovných poradců, vychovatelů a ředitelů, že tyto formy chování nejsou neškodnou legrací a zábavou a měli by být seznámeni zejména s negativními důsledky šikany, a to jak pro její oběti, tak pro její pachatele. Ředitelé škol a školských zařízení odpovídají za systematické aktivity školy v oblasti prevence šikanování a agresivity.

V rámci primární prevence, což je soubor postupů zaměřených na předcházení vzniku poruch chování, se její těžiště přenáší zejména do výchovy v rodině a škole samé (sledují se

styly výchovy, klima, charakter vztahů apod.), ale i mimo ni, kdy sledujeme kvalitní náplň volného času dětí a jejich vztahy s vrstevníky.

Do primární prevence jsou tak zapojeni rodiče, učitelé, výchovní poradci, speciální pedagogové, psychologové a popř. i lékaři, ale také lidé, kteří se věnují dětem ve volném čase.

Za informovanost všech pedagogických pracovníků školy nebo školského zařízení o dané problematice zodpovídá zejména školní metodik prevence, který případy šikany řeší. Spolupracuje a zapojuje do řešení problematiky šikany pedagogicko-psychologickou poradnu, středisko výchovné péče a další odborná pracoviště poradenských a preventivních služeb v regionu (různá občanská sdružení, domovy pro děti a mládež, kulturní domy, sportovní kluby, nízkoprahová zařízení ...), poskytující odbornou konzultaci a psychologickou péči, dále spolupracují s metodiky preventivních aktivit a s dalšími odborníky v regionu.

3.1.2 Sekundární prevence

Sekundární prevence se zaměřuje na prohloubení již vzniklých poruch chování nebo na zamezení již vzniklého problému a recidivy sociálně patologického chování.

Do této oblasti vstupují téměř stejné instituce a sdružení jako v případě primární prevence a zejména instituce ústavní péče, jež spadají pod resort Ministerstva školství, mládeže a tělovýchovy (dětské domovy, diagnostické ústavy, speciální výchovná zařízení). V nichž probíhá ochranná a ústavní léčba.

Pokud již k problému šikanování došlo, doporučuje se rodičům obětí i agresorů v rámci sekundární prevence návštěva střediska výchovné péče pro děti a mládež nebo krizového centra, případně podobného zařízení. Škola může rodičům doporučit umístění dítěte do pobytového oddělení střediska výchovné péče nebo realizaci dobrovolného pobytu v diagnostickém ústavu.

Při závažnějších případech šikany lze podat návrh orgánu sociálně právní ochrany dítěte k zahájení řízení o nařízení předběžného opatření či ústavní výchovy s následným umístěním v diagnostickém ústavu.

3.1.3 Terciární prevence

Terciární prevence se zabývá následnou péčí, která přichází po odpykání trestu, nebo i během něho a je zaměřena na zabránění recidivy, tedy opakovaného antisociálního chování.

Spočívá v oddělení agresora od oběti šikany, ve změně klimatu ve škole, které by se mělo stát více otevřenější problémům, ale také k nim méně lhostejné, se snahou je vyřešit. Klima má být důvěryhodné, s jasnými pravidly, normami a sankcemi.

Terciární prevenci zabezpečuje zejména činnost občanských sdružení a terénních pracovníků (streetwork), střediska výchovné péče a další resocializační programy institucí pro výkon trestu (věznice, diagnostické ústavy pro děti a mládež, dětské výchovné ústavy, výchovné ústavy pro mládež), stejně jako další instituce, zabývající se problematikou prevence sociálně patologických jevů.

„Účinnější prevence dosáhnete tím, že s dítětem proberete další nebezpečné situace, nejen ty, které prožilo, a společně si představíte, jaké obranné kroky by mohlo podniknout. Lepší je vyhnout se v tomto rozhovoru okázalým proslovům a raději vyzkoušet formu hry, kde každý nabídne své řešení.“ (Bourcet, Gravillonová, 2006, s. 58)

3.2 Řešení šikany

Pokud prevence šikany selže, je třeba proti šikanování rychle zakročit. Je třeba, aby pedagog řádně promluvil s agresory a se svědky šikany. Žádáme vysvětlení rozporů mezi jednotlivými výpověďmi. K tomu je třeba dobré pedagogické zkušenosti a cit.

Pokud se podaří agresora odhalit, je třeba uchránit oběť před možnou pomstou a agresora potrestat. Důležité je, aby trest nebyl vykonán před třídou. Takový postup má za následek vzdorný postoj, který vyřešení situace značně ztěžuje.

Hlavními zásadami postupu řešení učitele jsou chránit a neprozradit zdroj informací, neprozrazovat co už víme a co ještě ne, vyslechnout agresory a oběti odděleně a jejich výpovědi porovnat a pečlivě zaznamenat.

Možnými sankcemi vůči agresorovi jsou ústní domluva, pokárání, oznámení přestupku rodičům, oficiální stížnost řediteli, vyloučení ze společných akcí třídy nebo školy, oznámení na policii, vyloučení ze školy, umístění v diagnostickém ústavu... Přísnost sankce závisí na stupni ubližování. Poslední případy jsou extrémní. Většinou postačí tresty nižší. Je však velmi důležité, aby si dítě uvědomilo, že jeho jednání je neodpuštělné.

Děti a dospívající mládež zažívají často šikanování na základní nebo střední škole, na internátě nebo v jiném školském zařízení. V těchto případech je na řediteli a pedagozích, aby

zajistili dodržování zákonů a vnitřních předpisů. Pokud se dítě stalo obětí agrese, je třeba okamžitě školu upozornit, aby se zabránilo dalším opakováním.

Pokud jde o vaše dítě, povzbudte ho k tomu, aby si našlo spojení. Obecným pravidlem je, že skupina chrání. Dalším řešením je být v přímém a pravidelném kontaktu s pracovníky školy, mluvit s nimi o problémech bezpečnosti a společně nacházet řešení.

3.3 Neodmívejte pomoc

Kam se obrátit pro pomoc, rady a vysvětlení?

Lze volat na různá telefonní čísla, určená pro pomoc obětem (Linka bezpečí, Růžová linka) a v případě potřeby se anonymně svěřit konzultantům, kteří jim poskytnou potřebnou podporu, přesné informace a poradí, co je třeba udělat.

3.3.1 Linka bezpečí 800 155 555

Linka bezpečí je bezplatná telefonická linka krizové intervence pro děti a mladistvé, která je v provozu 24 hodin denně po celý rok a je dostupná z celé České republiky zdarma jak z pevné linky, tak i z mobilních telefonů. Linka bezpečí ctí zásadu anonymity klienta, takže pokud klienti sami nechtějí, nemusí sdělovat své osobní údaje. Linka bezpečí slouží především těm, kteří si nevědí rady se svými problémy, cítí se ohroženi, osamělí, zrazení, zmatení a z nejrůznějších důvodů se nechtějí nebo nemohou svěřit někomu ze svého okolí.

3.3.2 Růžová linka

Růžová linka je telefonická linka pro děti a mladé lidi ve stavu akutní krize nebo v situaci, kdy si neumějí poradit nebo se rozhodnout. Každý hovor dítěte znamená psycho-diagnosticko-terapeutický rozhovor, jehož cílem je odhalit spouštěč krize, zjistit příčinu konfliktu dítěte a pomoci mu rozpoznat souvislosti tak, aby dítě porozumělo svému chování ve stavu krize.

3.3.3 Linka důvěry

Linka důvěry je pracoviště, které je možné kontaktovat prostřednictvím telefonu. Bývá buď součástí krizového nebo psychoterapeutického centra či poradny, nebo je to samostatné pracoviště. Na lince důvěry pracují terapeuti, kteří jsou buď profesionálové nebo laici, což

znamená, že telefonicky můžete hovořit s lékařem, psychologem, sociálním pracovníkem nebo zdravotní sestrou, nebo i jinými profesionály s podobným odborným zaměřením nebo s vyškoleným laikem, který prošel důkladnou přípravou pro péči na lince důvěry.

Většina linek důvěry má nepřetržitou službu nebo má provoz do pozdních večerních hodin.

3.3.4 Krizové centrum

Krizové centrum je pracoviště zaměřené na pomoc lidem v naléhavých životních situacích. Jeho provoz bývá často nepřetržitý. Do krizového centra je možné přijít dle vlastního uvážení. Některá krizová centra mají jako jednu z možností linku důvěry. Pracovníky krizového centra bývají zkušení psychologové, psychiatři, sociální pracovníci nebo zdravotní sestry (někdy i bratři).

3.3.5 Pedagogicko-psychologická poradna

V každém regionu naší republiky je pedagogicko-psychologická poradna. Je určena dětem nebo mladým lidem, kteří mají potíže se školou. Klientem PPP se může stát člověk od 3 do 15 let. Termín první návštěvy je potřeba sjednat telefonicky nebo osobně.

3.3.6 Psychoterapeutická centra a psychoterapeutická pracoviště

Psychoterapeutické centrum bývá zpravidla určeno klientům určité věkové skupiny - například dětem nebo dospívajícím či dospělým. Do takového centra je možné přijít třeba na doporučení pracovníka linky důvěry nebo krizového centra, ale je možné také přijít dle vlastní úvahy. Důvodem k návštěvě může být takový osobní nebo rodinný problém, který přesahuje vaše možnosti k řešení a je doprovázen nepříjemnými pocity – úzkostí, strachem, depresemi, pocity viny, smutkem, který nemůže odejít, obavami o zdraví, pocity odlišnosti, neskutečnosti, ztráty smyslu života apod.

4 ŠKOLNÍ PROGRAM PROTI ŠIKANĚ

Každá škola si vytváří svůj vlastní Program proti šikanování. „Cílem programu je vytvořit ve škole bezpečné, respektující a spolupracující prostředí. Důležité je zaměřit se na oblast komunikace a vztahů mezi žáky ve třídách, a to bez ohledu na to, zda tam k projevům šikany již došlo či ne. Současně je třeba stanovit smysluplnou strukturu programu.“ (Metodický pokyn MŠMT k prevenci a řešení šikanování mezi žáky škol a školských zařízení č.j. 24 246/2008-6). Škola by měla mít možnost připravit učitelský sbor pro boj se šikanou a vybavit ji takovými znalostmi, aby byla schopna vytvořit si vlastní speciální program proti šikaně. Důvodem vzniku programu je alarmující výskyt šikany na školách, který je zčásti ovlivněn nejen obecnou neznalostí zákonitostí různých forem a stádií vývoje šikany, ale současně i malou připraveností pedagogů šikanování řešit. Pokud budou vedení školy a pedagogové na řešení šikany odborně připraveni a budou mít navíc oporu v rodičovské veřejnosti, bude možné se šikanou úspěšně bojovat. Šikanu nelze zastavit či zcela vymýtit, ale lze ji efektivně snižovat či omezovat.

Na koordinaci programu se podílejí sociální partneři, kteří vytváří a realizují obecně prospěšné a vzdělávací programy.

Program ve svých přístupech vychází z dokumentů věnovaných problematice šikany, které byly vytvořeny a publikovány MŠMT. Na Střední škole obchodu a služeb ve Vsetíně je Program proti šikanování v současné době ve fázi zpracovávání.

4.1 Východiska Programu proti šikanování

V boji se šikanou je důležitá prevence, včasné identifikování problému a vyhledání odborné pomoci. Její výskyt bude omezen ve školách, kde panuje důvěra a kde se o problémech otevřeně diskutuje. Školní program proti šikaně klade důraz na rozvoj vztahů a bezpečného prostředí ve škole, které fungují jako účinná prevence šikany.

Pokud škola o šikaně nemluví ještě to neznamená, že se na ní šikana nevyskytuje. Úspěšný boj se šikanou předpokládá pedagogy vzdělané v osobnostní a sociální výchově, obeznámené se zákonitostmi skupinové dynamiky a schopné šikanu rozpoznat a řešit.

4.2 Cíle Programu proti šikanování

Cílem programu je snížit výskyt šikany na škole. Je zaměřen především na zlepšení klimatu jednotlivých tříd, které je výsledkem působení několika faktorů:

- ✘ atmosféra v kolektivu žáků a důvěra v jejich třídního učitele
- ✘ prostředí třídy (učebny), kde žáci tráví několik hodin denně
- ✘ zapojení žáků do spolurozhodování o škole např. formou dětského parlamentu
- ✘ spolupráce školy a rodičů

4.3 Metody a formy realizace Programu proti šikanování

Důležitou součástí školního Programu proti šikaně je proškolení pedagogických pracovníků, které je realizováno formou školení a kurzů. Na jejich základě si třídní učitelé vytvoří scénáře třídnických hodin, ve kterých budou monitorovat chování a vztahy ve třídě, a případně řešit jednotlivé krizové situace.

Pod vedením výchovného poradce nebo školního metodika prevence proškolení pedagogičtí pracovníci vytvoří společně krizový scénář k minimalizaci šikany na škole.

4.4 Krizový scénář Programu proti šikanování

Krizový scénář má podobnou funkci jako bezpečnostní pásy u auta. Stejně jako pásy nedokáží 100% zabránit nehodě (ani se sebelepším řidičem), tak ani super krizový scénář na škole s výborným vedením nedokáže 100% zabránit vzniku šikany. V případě nehody však pásy dokáží ochránit posádku vozu. Stejně tak dobře připravený krizový scénář dokáže minimalizovat nebo alespoň zmírnit následky šikany.

Mezi základní body tvorby krizového scénáře patří:

1. **Zmapování rizikových míst ve škole** (WC, sklepy, zákoutí školní budovy, zákoutí okolí školy, riziková místa z hlediska dívek a žen apod.)
2. **Zmapování nepřehledných míst při dozorech** (nepřehledné úseky chodeb, jídelna apod.)

3. **Výběr a proškolení zaměstnanců** školy, kteří jsou schopni pracovat pod velkým stresem, aniž by byli paralyzováni vzniklou situací.
4. **Zpracování logistiky** získání informací, jejich vyhodnocení a co nejefektivnější využití.
5. **Zpracování písemných podkladů** a "návodů" jak se v situaci šikany chovat (formulace v odrážkách nebo holých větách, psané velkým písmem pro případ, že lidé ve stresu nenajdou své brýle).
6. **Zpracování informačních kanálů** (na které číslo volat jako první, kam volat, když se na předchozí číslo nedovolám apod.).
7. **Cvičení podle krizového scénáře** a jeho doladění na základě poznatků ze cvičení.

Základem dobrého scénáře jsou při zjištění šikany tyto schopnosti:

1. Ochrana oběti
2. Vyhlášení mimořádného stavu
3. Získání informací
4. Získání svědků
5. Řešení šikany
6. Vyhodnocení jednotlivých kroků
7. Uvedení do klidové fáze s využitím poznatků získaných v rámci plnění jednotlivých bodů při "ostrém" řešení

Důležitou podmínkou plnění krizového scénáře je týmová práce celého pedagogického sboru.

4.5 Výstupy Programu proti šikanování

- × **Preventivní semináře pro žáky**, na kterých jsou jim poskytnuty základní informace o šikaně, o způsobech obrany a prevence, právní ochraně.
- × Pomocí zážitkových technik, modelových situací, hudby a tance pracovat na **posílení sebevědomí**. Nezaměřuje se výhradně na agresora či oběť, ale klade si za cíl oslovit především nečinně přihlížející většinu.

- × **Exkurze a besedy** s pracovníky krizového centra, linky bezpečí, **posílení vztahů se sociálními partnery**, zapojení žáků do organizace školy, **kulturní výchovné akce** (kino, divadlo, koncerty, přednášky, ...)
- × Anonymní **dotazníkové šetření**

II. PRAKTICKÁ ČÁST

5 VÝZKUMNÉ ŠETŘENÍ

5.1 Typ výzkumu a metoda získání dat

Pro praktickou část bakalářské práce jsem si vybrala kvantitativní typ výzkumu. Výzkum probíhal formou dotazníkového šetření ve všech třídách Střední školy obchodu a služeb ve Vsetíně. Rozdáno bylo celkem 342 dotazníků, vráceno vyplněných jich bylo 229.

„Dotazník je metodický nástroj výzkumu, resp. průzkumu, vývoje anebo evaluace na hromadné a poměrně rychlé zjišťování informací o osobních znalostech, postojích k aktuální anebo potenciální skutečnosti a hodnotových preferencích metodou písemného dotazování.“ (Maňák, Švec Š., Švec V., 2005, s. 20) Výhodou je vysoká efektivita, kdy v krátkém časovém úseku postihne velký počet respondentů, kteří jsou chráněni anonymitou. Nevýhodou může být povrchnost a neúplnost či chybnost odpovědí.

Při provádění a vyhodnocování je na místě opatrnost. Na základě výsledků může být proveden i citlivý zásah do skupinových vztahů, pokud se objeví problém. Jakýkoliv zásah by však měl provádět odborník.

Na začátku byly žákům rozdány papírky s předtištěnou otázkou „CO SE TI VYBAVÍ, KDYŽ SE ŘEKNE ŠIKANÁ?“, na kterou měli formou brainstormingu v časovém limitu cca 5 minut odpovědět. Poté byly papírky vybrány a žákům jsem rozdala dotazníky s celkem 20 otázkami. Otázky byly kombinované – uzavřené, otevřené a polouzavřené.

Nejprve jsem žáky v rychlosti provedla strukturou dotazníku a upozornila je na některé důležité detaily. Potom měli dostatek času na zpracování odpovědí. Po vybrání dotazníků většinou následovala diskuse na dané téma. Žáci vyjadřovali své názory k dané problematice a vyslovovali také podněty k možným řešením a prevenci.

5.2 Cíle výzkumu

Cílem tohoto výzkumu bylo zjistit, zda žáci Střední školy obchodu a služeb ve Vsetíně mají nějaké zkušenosti s šikanou. Zda šikanováni byli / jsou a nebo naopak zda oni sami šikanovali / šikanují své spolužáky.

5.2.1 Výzkumné otázky

Výzkumná otázka 1: Vyskytovala se ve škole šikana dříve?

Výzkumná otázka 2: Vyskytuje se ve škole šikana v současné době?

Výzkumná otázka 3: Jsou ve škole skrytí agresoři, kteří si s myšlenkou šikanování zatím jen pohrávají?

5.3 Cílová skupina

Cílovou skupinou dotazníkového šetření byli žáci všech tříd Střední školy obchodu a služeb ve Vsetíně. Celkem se šetření zúčastnilo 229 studentů.

5.4 Rozbor dotazníku

5.4.1 Brainstorming

Tabulka 1

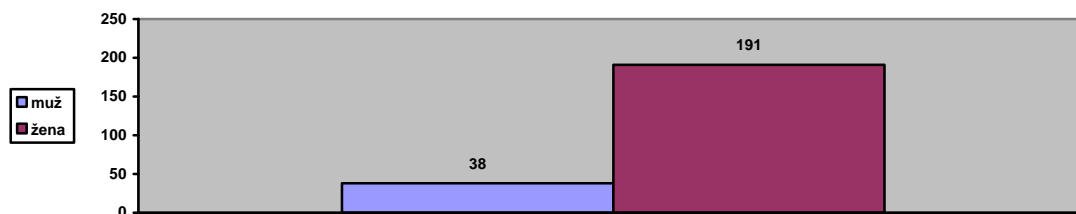
Co se ti vybaví, když se řekne „šikana“?	počet	%
psychické a fyzické týrání, ubližování, bití, násilí, ponižování, zesměšňování, pomluvy	261	70%
hrůza, strach, bezmoc, stres, ztráta sebevědomí	24	6%
dokazování síly, vydírání, upírání/omezování osobní svobody, vyhrožování, brání/ničení věcí	65	17%
konkrétní jméno	3	1%
jiné	22	6%

5.4.2 Pohlaví respondentů

Tabulka 2 - Pohlaví

pohlaví	počet	%
žena	191	83%
muž	38	17%

Obrázek 1 – graf Pohlaví

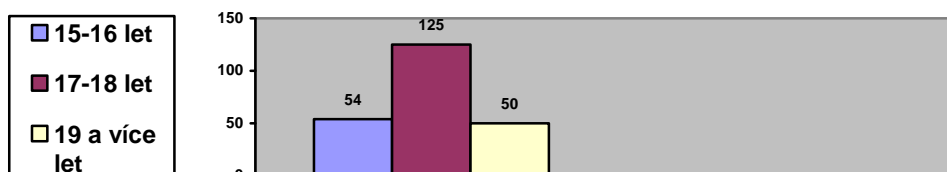


5.4.3 Rozdělení respondentů podle věku

Tabulka 3 - Věk

věk	počet	%
15-16 let	54	24%
17-18 let	125	54%
19 a více let	50	22%

Obrázek 2 – graf Věk

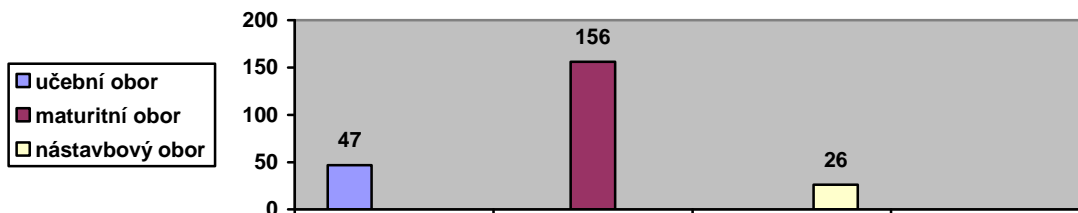


5.4.4 Rozdělení respondentů podle studijního oboru

Tabulka 4 - Obor

obor	počet	%
učební obor	47	21%
maturitní obor	156	68%
nástavbový obor	26	11%

Obrázek 3 – graf Obor

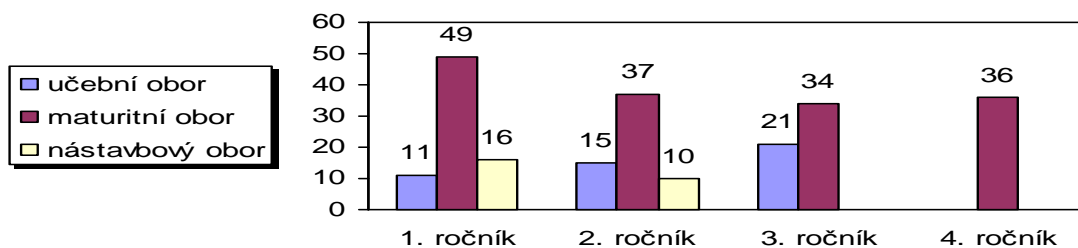


5.4.5 Rozdělení respondentů podle ročníku

Tabulka 5 - Ročník

ročník	počet	%	ročník	počet	%
1. ročník	76	33%	3. ročník	55	24%
2. ročník	62	27%	4. ročník	36	16%

Obrázek 4 – graf Ročník

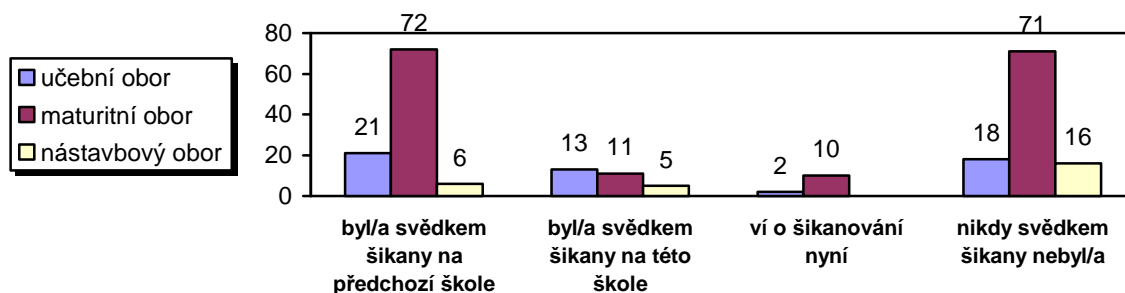


5.4.6 Otázka 1: Byl/a jsi někdy svědkem toho, že je šikanován/a tvůj spolužák/tvoje spolužačka?

Tabulka 6 – Otázka č. 1

svědek šikany	počet	%
na předchozí škole	99	40%
na této škole	29	12%
ví o šikaně nyní	12	5%
nikdy svědkem nebyl/a	105	43%

Obrázek 5 – graf Otázka č. 1



Touto otázkou jsem zkoumala, zda se studenti s šikanováním setkali nebo ne. Odpovědi, které znázorňuje graf, ukazují počty studentů jednotlivých studijních oborů podle toho, jakou odpověď zatrhl. Studenti mohli zatrhnout i více odpovědí, podle toho, v kterém období se s tímto problémem setkali. Překvapilo mne zjištění, že celkem 12 studentů ví o šikanování v současné době, a tak mne zajímalo, zda se tyto informace potvrdí v dalších otázkách, zkoumajících oběti a agresory.

5.4.7 Otázka 2: Jaké si myslíš, že jsou důvody k šikanování?

Na tuto otázku studenti odpovídali podle svých představ.

Tabulka 7 – Otázka č. 2

Důvody k šikanování	počet	%
připadají si důležití, sebevědomí	53	20%
nuda	18	7%
psychická labilita, problémy	16	6%
odlišnost	55	20%
neschopnost se bránit, slabost oběti	17	6%
neoblíbenost, nenávisť, závist	32	12%
legrace	12	4%
špatné rodinné zázemí	9	3%
jiné	35	13%
nevím	8	3%
bez odpovědi	16	6%

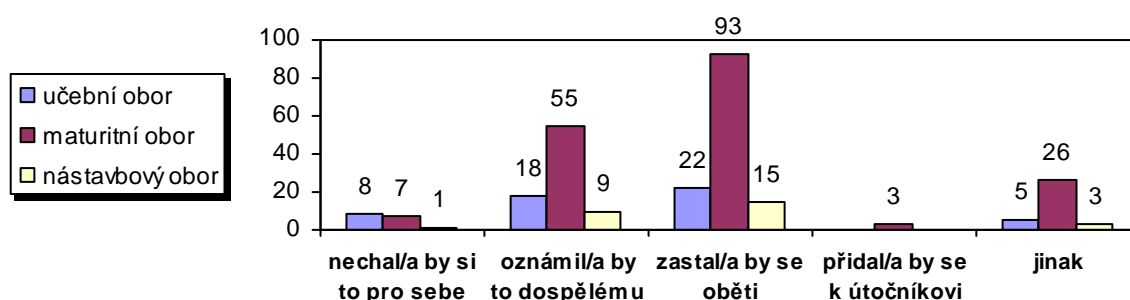
Ve většině případů se studenti ve svých názorech na motivy šikanování shodli. Jako nejčastější důvod uváděli odlišnost, neschopnost se bránit a slabost jedince, výchovné problémy, závist, nudu, potřebu se zviditelnit a upoutat pozornost...

5.4.8 Otázka 3: Jak bys reagoval/a na šikanování?

Tabulka 8 – Otázka č. 2

reakce na šikanu	počet	%
nechal/a by si to pro sebe	16	6%
oznámení dospělému	82	31%
zastání se oběti	130	49%
přidání k útočnickovi	3	1%
jinak	34	13%

Obrázek 6 – graf Otázka č. 2



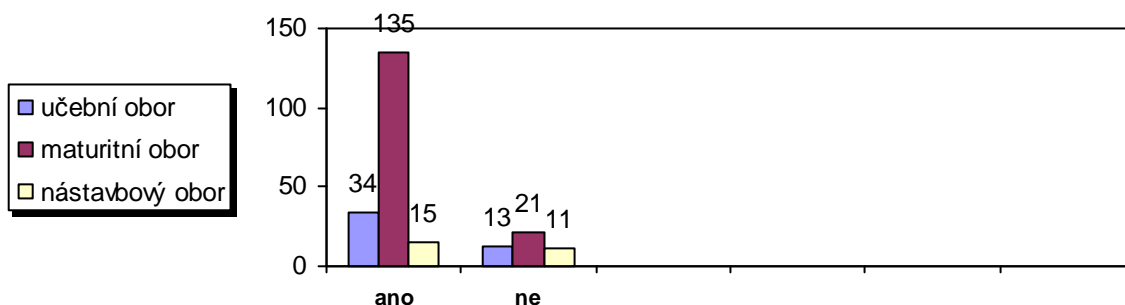
U této otázky jsem zkoumala případné reakce studentů, opět mohli vybrat více odpovědí. Některé byly trochu rozporné, neboť někteří studenti uvedli, že by se zastali oběti a nebo přidali k agresorovi, a to podle toho, kdo by byl obětí. Jak je vidět z grafického znázornění, většina by se ale rozhodla pro oznámení dospělému a zastání se oběti.

5.4.9 Otázka 4: Jsi rád v této třídě?

Tabulka 9 – Otázka č. 4

Jsi rád v této třídě?	počet	%
ano	184	80%
ne	45	20%

Obrázek 7 – graf Otázka č. 4



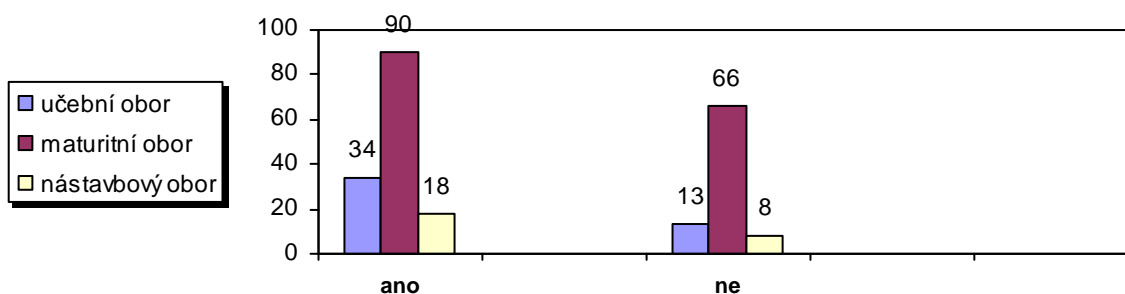
Na tuto otázku navazuje otázka následující, zda patří ve třídě do nějaké party. U učebního oboru se výsledky zkoumání naprosto shodují, u nástavbového studia se liší pouze o 3 hlasy, kdy studenti ve třídě nejsou rádi, ale přesto patří do nějaké party, můžeme se zde domnívat, že jde o partu zrovna těch 3 studentů. U maturitního oboru se výsledky liší mnohem více.

5.4.10 Otázka 5: Patříš ve třídě do nějaké party?

Tabulka 10 – Otázka č. 5

Patříš ve třídě do nějaké party?	počet	%
ano	142	62%
ne	87	38%

Obrázek 8 – graf Otázka č. 5

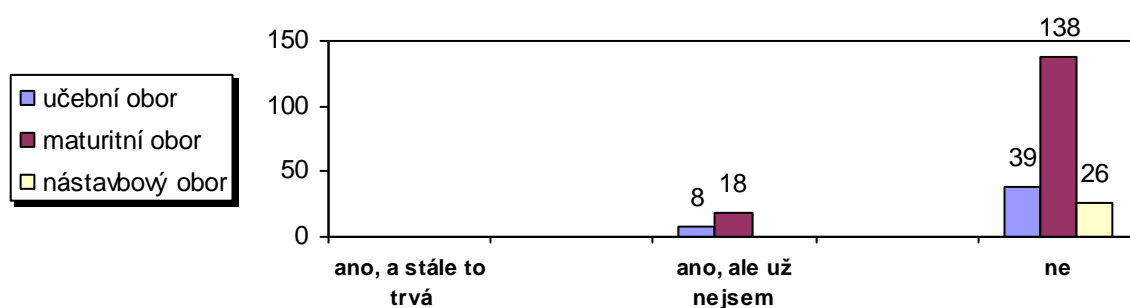


5.4.11 Otázka 6: Byl/a jsi někdy ty sám/sama šikanován/a?

Tabulka 11 – Otázka č. 6

Byl/a jsi někdy šikanována?	počet	%
ano, a stále to trvá	0	0%
ano, ale už nejsem	26	11%
ne	203	89%

Obrázek 9 – graf Otázka č. 6



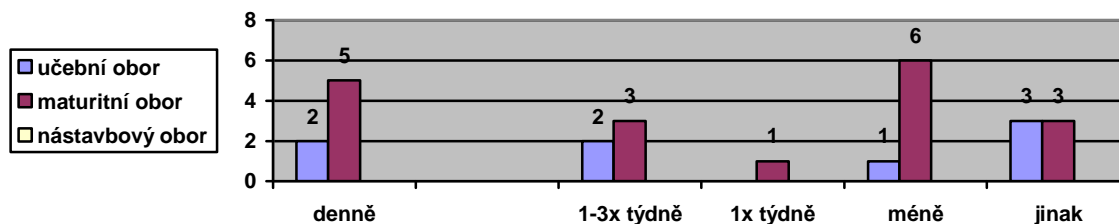
Tato otázka je zaměřena na oběti šikanování. Přestože v první otázce odpovědělo 12 respondentů, že ví o šikanování ve škole v současné době, u této otázky se žádná oběť šikanování, které stále trvá, neprojevila. Studenti přiznali pouze šikanování, které již neprobíhá. Důvody mohou být různé – strach, stud, nejistota apod. Podle zjištěných údajů k šikanování docházelo pouze u maturitních a učebních oborů, u nástavbového studia se neprojevalo.

5.4.12 Otázka 7: Jak často k šikanování docházelo/dochází?

Tabulka 12 – Otázka č. 7

Jak často k šikanování docházelo?	počet	%
denně	7	27%
1-3 x týdně	5	19%
1x týdně	1	4%
méně často než 1x týdně	7	27%
jinak	6	23%

Obrázek 10 – graf Otázka č. 7



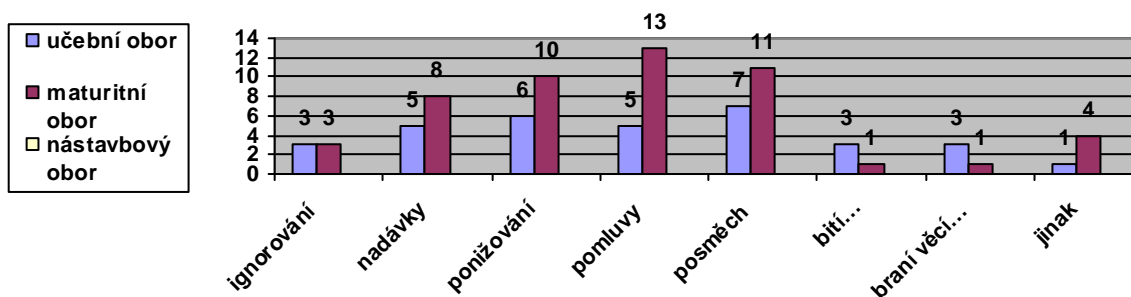
Četnost šikanování se týká pouze těch, kteří přiznali šikanování v dřívější době. Zjištěná data mohou být však mírně zkreslena, neboť při odpovědích „méně často než jednou týdně“ a „jinak“ se nemuselo přímo jednat o šikanu.

5.4.13 Otázka 8: Jakým způsobem šikanování probíhá/probíhalo?

Tabulka 13 – Otázka č. 8

Jakým způsobem šikanování probíhá?	počet	%
ignorování	6	7%
nadávky	13	15%
ponižování	16	18%
pomluvy	18	22%
posměch	18	22%
bití, fackování, kopání	4	5%
braní věcí, peněz, svačiny	4	5%
jinak	5	6%

Obrázek 11 – graf Otázka č. 8



Z uvedeného grafu vyplývá, že ve škole převažuje spíše psychická, slovní forma šikany. Fyzické formy se vyskytují jen minimálně. Důvodem může být to, že kolektivy jsou tvoře-

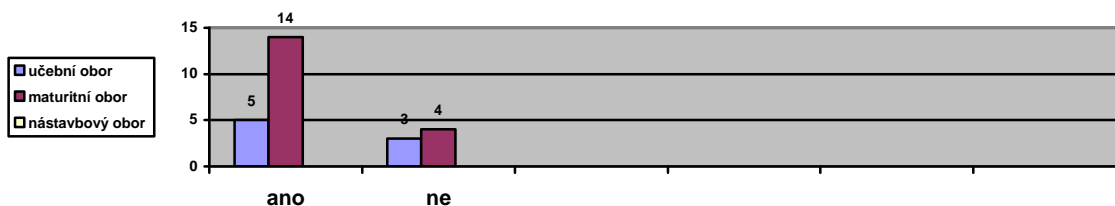
ny převážně dívkami a podle různých výzkumů se u dívek vyskytuje spíše psychické a slovní šikánování, zatímco fyzické formy jsou přiřazovány spíše chlapcům. I v tomto případě jsou však odpovědi spíše relativní, neboť si myslím, že ne ve všech uvedených případech se přímo jedná o šikanu.

5.4.14 Otázka 9: Zkusil/a jsi se bránit?

Tabulka 14 – Otázka č. 9

Zkusil/a jsi se bránit?	počet	%
ano	19	73%
ne	7	27%

Obrázek 12 – graf Otázka č. 9



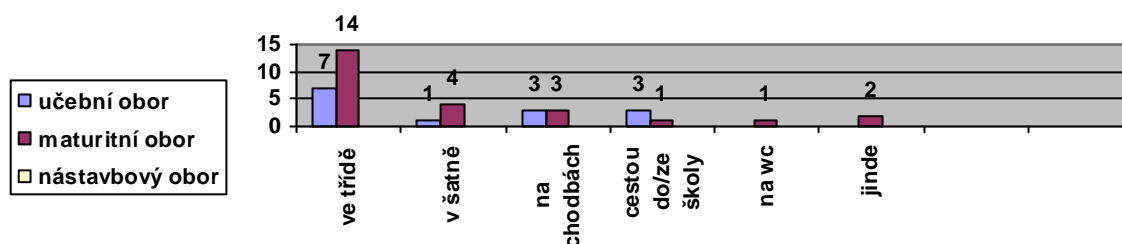
Větší část se pokusila nějakým způsobem bránit, asi třetina obětí se o nic nepokusila. Jejich motivem mohl být strach ze zhoršení situace, v horším případě jejich vlastní rezignace a lhostejnost k dané situaci.

5.4.15 Otázka 10: Kde k šikánování dochází/docházelo?

Tabulka 15 – Otázka č. 10

Kde k šikánování dochází?	počet	%
ve třídě	21	54%
v šatně	5	13%
na chodbách	6	15%
cestou do/ze školy	4	10%
na wc	1	3%
jinde	2	5%

Obrázek 13 – graf Otázka č. 10



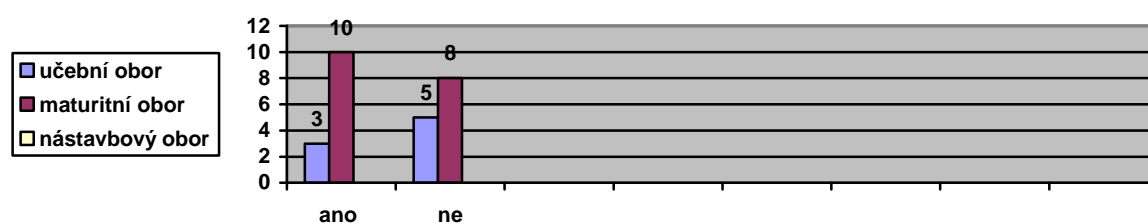
Z grafu je patrné, že nejvíce projevů šikanování probíhá přímo ve třídě, následují školní chodby a šatny. Z tohoto zjištění vyplývá, že bude potřeba zpřísnit dozory o přestávkách, a to nejen na chodbách, ale také v šatnách a převážně ve třídách, kde se projevy vyskytují nejvíce.

5.4.16 Otázka 11: Řekl/a jsi o tom někomu?

Tabulka 16 – Otázka č. 11

Řekl/a jsi o tom někomu?	počet	%
ano	13	50%
ne	13	50%

Obrázek 14 – graf Otázka č. 11



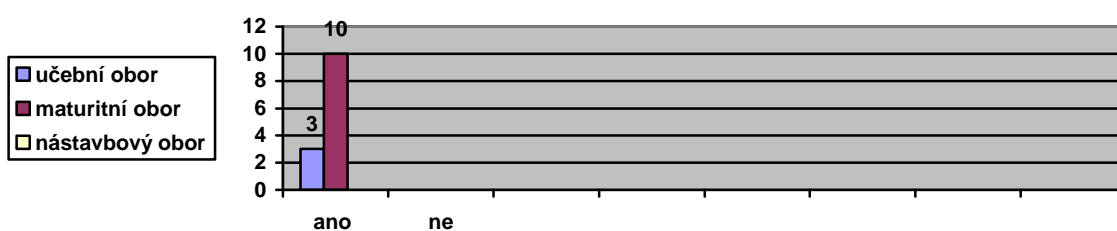
Na otázku, zda se s problémem šikanování někomu svěřili, odpověděli studenti téměř půl na půl. Většinou se svěřovali rodičům, učitelům, kamarádům.

5.4.17 Otázka 12: Pomohl ti ten, komu jsi to řekl/a?

Tabulka 17 – Otázka č. 12

Pomohl ti ten, komu jsi to řekl/a?	počet	%
ano	13	100%
ne	0	0%

Obrázek 15 – graf Otázka č. 12



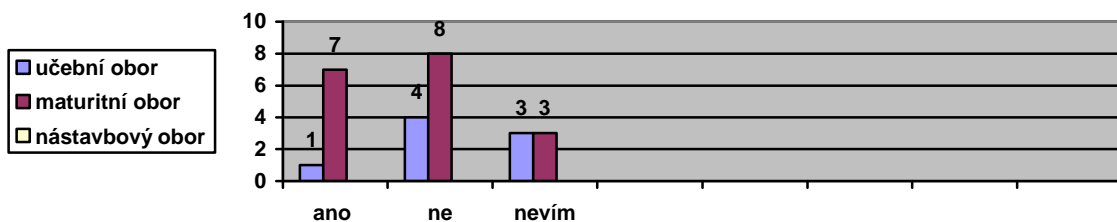
Většinou se jednalo o pomoc s řešením problému, a zásah z řad pedagogů, pohovor s agresorem.

5.4.18 Otázka 13: Byl ten, kdo tě šikanoval, potrestán?

Tabulka 18 – Otázka č. 13

Byl ten, kdo tě šikanoval, potrestán?	počet	%
ano	8	31%
ne	12	46%
nevím	6	23%

Obrázek 16 – graf Otázka č. 13



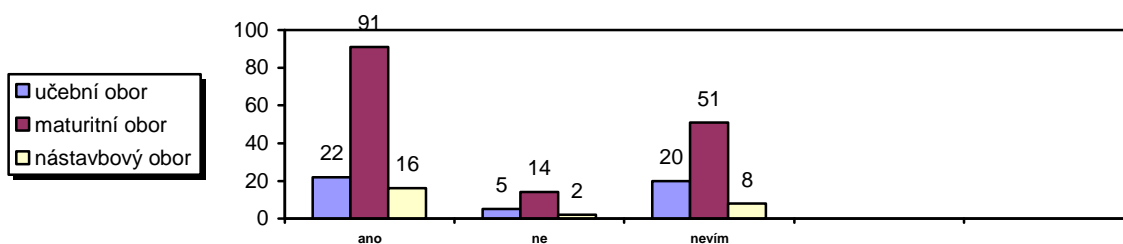
Pokud jde o tresty za šikanování, respondenti uváděli převážně domluvu, důtky, nebo jiná výchovná opatření.

5.4.19 Otázka 14: Myslíš si, že je dobrý nápad požádat o pomoc učitele?

Tabulka 19 – Otázka č. 14

Myslíš si, že je dobrý nápad požádat o pomoc učitele?	počet	%
ano	129	57%
ne	21	9%
nevím	79	34%

Obrázek 17 – graf Otázka č. 14



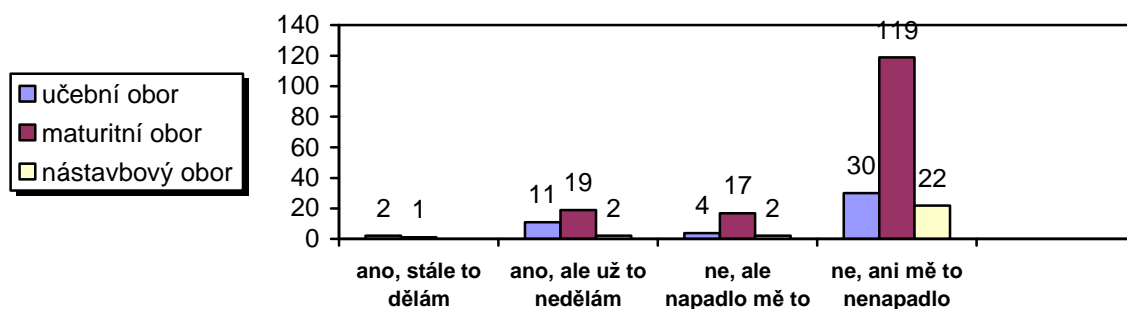
Své kladné odpovědi studenti zdůvodňovali tím, že učitel může zasáhnout, potrestat, řešit problém. Naopak negativní odpovědi byly zdůvodňovány nezájmem kantorů o dění mezi studenty, odstupem, nedůvěrou. Spousta studentů také uvedla, že oznámení problému učiteli by znamenalo zhoršení problému. Na základě odpovědí na tuto otázku si myslím, že my, učitelé, bychom měli být vnímavější a mít oči více otevřené vůči studentům a jejich vztahům mezi sebou. Pak bychom možná mohli lépe ochránit ty, kteří se obětí stali a nebo tomu zabránit.

5.4.20 Otázka 15: Šikanoval/a jsi někdy někoho ty sám/sama?

Tabulka 20 – Otázka č. 15

Šikanoval/a jsi někoho ty sám/ sama?	počet	%
ano, stále to dělám	3	1%
ano, ale už to nedělám	32	14%
ne, ale napadlo mě to	23	10%
ne, ani mě to nenapadlo	171	75%

Obrázek 18 – graf Otázka č. 15



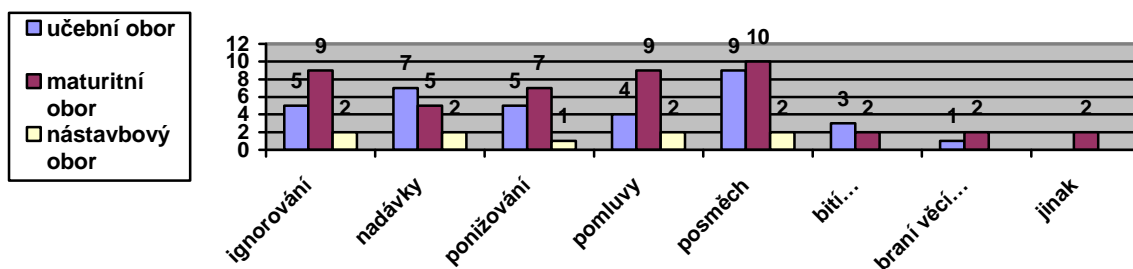
V této otázce se zaměřuji ne na oběti, nýbrž na agresory. Zajímalo mne, kolik agresorů se přizná, a kolik je ve škole agresorů skrytých, potenciálních. K probíhající šikaně se přiznali celkem 3 studenti. Zajímavé je zjištění, že v otázkách zaměřených na oběti se neobjevila v oboru nástavbovém žádná, zatímco agresori se přiznali 2. Dále jsou zajímavé počty tzv. potenciálních agresorů, kteří sice nikoho nešikanují, ale s touto myšlenkou už si někdy pohrávali a tudíž zde existuje předpoklad, že by mohli přejít od myšlenky k činům.

5.4.21 Otázka 16: Jakým způsobem jsi někoho šikanoval/a?

Tabulka 21 – Otázka č. 16

Jakým způsobem šikanování probíhá?	počet	%
ignorování	16	18%
nadávký	14	16%
ponižování	13	15%
pomluvy	15	17%
posměch	21	23%
bití, fackování, kopání	5	6%
braní věcí, peněz, svačiny	3	3%
jinak	2	2%

Obrázek 19 – graf Otázka č. 16



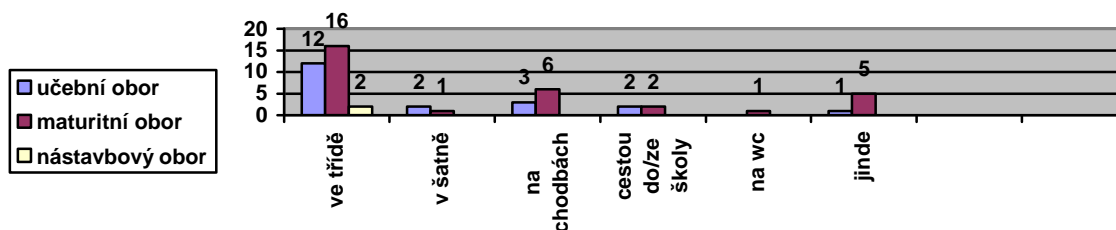
I tady, stejně jako u obětí šikanování, je zřejmé, že převládá šikana psychická a slovní. A stejně tak mohou být výsledky zjištění zkreslené, neboť ne všechny případy musely být šikanováním.

5.4.22 Otázka 17: Kde k šikanování docházelo?

Tabulka 22 – Otázka č. 17

Kde k šikanování dochází?	počet	%
ve třídě	30	56%
v šatně	3	6%
na chodbách	9	17%
cestou do/ze školy	4	8%
na wc	1	2%
jinde	6	11%

Obrázek 20 – graf Otázka č. 17



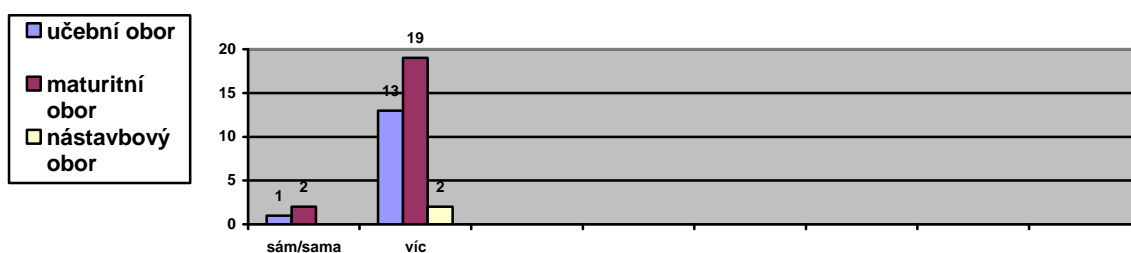
Stejně jako u obětí, i tady je hlavním dějištěm třída, následována chodbami a šatnami. Proto je nutné (jak jsem uvedla výše) posílit na těchto místech dozory a být vnímavější a všímavější.

5.4.23 Otázka 18: Byl/a jsi sám/sama nebo vás bylo víc?

Tabulka 23 – Otázka č. 18

Byl/a jsi sám/sama nebo vás bylo víc?	počet	%
sám/sama	3	8%
víc	34	92%

Obrázek 21 – graf Otázka č. 18



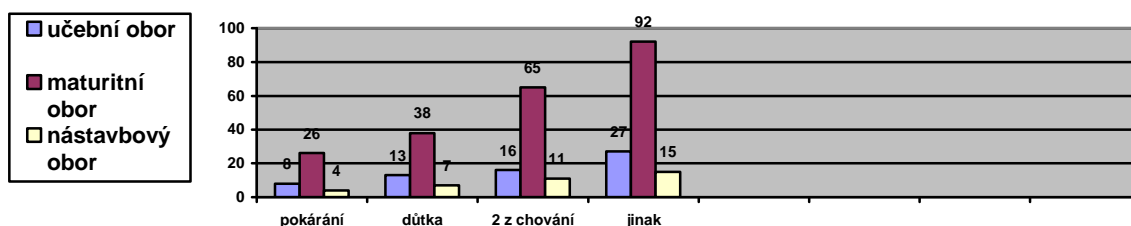
Z tohoto zjištění vyplývá, že šikanování vesměs probíhá v kolektivu více lidí, převážně šlo o počty 3 až 5 lidí, nicméně objevily se i téměř celotřídní pokusy, zejména pokud šlo o ignorování, pomluvy a posměch.

5.4.24 Otázka 19: Jak si myslíš, že by měl být potrestán ten, kdo někoho šikanuje?

Tabulka 24 – Otázka č. 19

Jak by měl být potrestán ten, kdo šikanuje?	počet	%
pokárání	38	10%
důtka	58	15%
snížená známka z chování	150	40%
jinak	134	35%

Obrázek 22 – graf Otázka č. 19

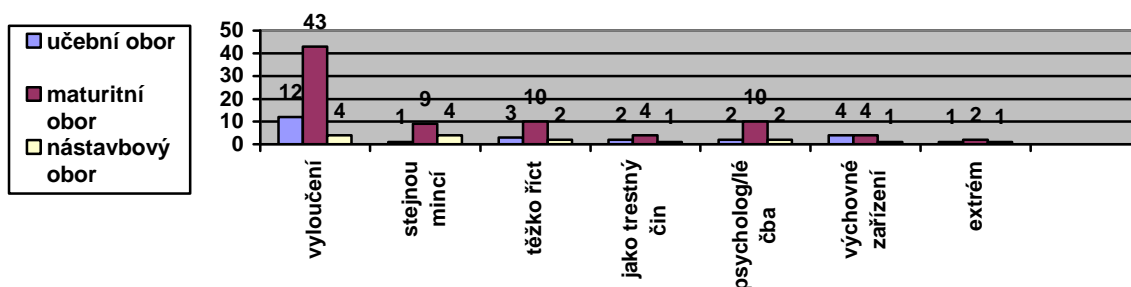


Jak jinak by studenti agresory potrestali?

Tabulka 25 – pokračování k Otázce č. 19

další tresty	počet	%
vyloučení	59	49%
stejnou mincí	14	11%
těžko říct	15	13%
jako trestný čin	7	6%
psycholog/léčba	14	11%
výchovné zařízení	9	7%
extrém	4	3%

Obrázek 23 – graf 2 Otázka č. 19



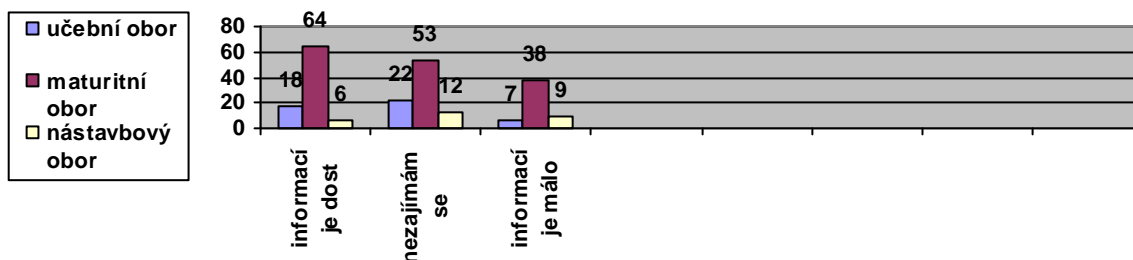
Většina studentů by jako pokárání volila přísnější tresty než je důtka nebo pokárání. A nebo by tresty sloučila, případně odstupňovala. Ve spoustě případů by však volili vyloučení ze školy v kombinaci s pokáráním, důtkou, sníženou známkou a nebo psychologickým vyšetřením či rovnou umístěním v nápravném zařízení. Pokud jde o extrémní tresty, objevily se takové jako trest smrti, gilotina, useknutí ruky.

5.4.25 Otázka 20: Myslíš si, že je dost informací o šikaně nebo by se mělo něco zlepšit?

Tabulka 26 – Otázka č. 20

Myslíš si, že je dost informací o šikaně nebo by se mělo něco zlepšit?	počet	%
informací je dost	88	38%
nevím, nezajímám se o to	87	37%
informací je málo	54	25%

Obrázek 24 – graf Otázka č. 20



Podle studentů by se mělo zlepšit:

- ✘ žáci by měli být více poučeni o šikaně, problematika by se měla častěji probírat nejen ve škole, ale i v médiích
- ✘ více přednášek, upozornění na to, jak se bránit, letáky, filmy, nejen teorie, ale více konkrétních příkladů/případů
- ✘ zaměřit se na zlepšení chování spolužáků a přístup učitelů, kteří by měli mít osobitější náhled na žáky, vadí jim velký odstup a z toho pramenící nedůvěra
- ✘ agresory potrestat

5.5 Shrnutí výsledků výzkumu

Z dotazníkového šetření na Střední škole obchodu a služeb Vsetín vyplynulo, že zde šikana byla, a že je to problém stále aktuální. Také se potvrdilo, že na škole jsou i skrytí agresori. Vzhledem k tomu, že na této škole pracuji jako učitelka, jsem dotazník konzultovala také s preventistkou sociálně patologických jevů, která mi poskytla několik rad a pomohla mi také s šetřením. Vzhledem k předpokládaným výsledkům jsme se rozhodly dotazníky vyhodnotit také podle jednotlivých tříd, abychom zmapovali výskyt šikany nejen v prostředí celé školy, ale také v samostatných jednotkách, kterými jsou jednotlivé třídy, abychom se mohli lépe zaměřit jednak na prevenci, ale v první řadě také na intervence a nápravu již vzniklých projevů. Konkrétně jsme začali pracovat se dvěma třídami učebního oboru, kde byla situace nejzávažnější. V jedné již došlo ke stabilizování a nápravě, u druhé třídy se zatím problémy řeší za účasti výchovné poradkyně a třídní učitelky.

ZÁVĚR

Šikana je problém, se kterým se můžeme setkat kdykoliv v životě. Tomu, kdo je šikanován, působí spoustu trápení a problémů. V těch nejkrajnějších případech může vést dokonce i k sebevraždě. Stává se problémem, který postihuje stále více osob, nejčastěji dětí a dospívajících. Šikanování je pronásledování někoho proto, že se nějakým způsobem liší. Bez ohledu na důvod neexistuje pro toto chování žádná omluva. Člověk, který šikanuje, by měl přemýšlet, jak by se cítil on sám, kdyby byl na místě šikanovaného. Pokud si z někoho sem tam utahujeme nebo se stane terčem vtípu, nevádí. Ale pokud se do člověka strefujeme neustále a systematicky, už jde o šikanu.

Vyrovnat se s šikanou není nic snadného. Sama od sebe obvykle nepřestává a zanechává obrovské šrámy na duši (někdy i na těle). Ve své práci jsem se zaměřila na informovanost o dané problematice a zmapování výskytu šikany ve škole, konkrétně na Střední škole obchodu a služeb ve Vsetíně. Teoretická část definuje šikanu a zabývá se jejími příčinami. Popisuje šikanu v prostředí školy, její účastníky a formy. Zaměřuje se také na to, jak tomuto jevu předcházet pomocí prevence a jak tento jev řešit, pokud již vznikl. V praktické části jsem potom zkoumala výskyt šikanování na této konkrétní škole. Zjistila jsem, že na škole se šikana objevuje. 11% studentů přiznalo, že bylo šikanováno, 14% studentů naopak přiznalo, že šikanovalo své spolužáky a 1% šikanuje stále. Oběti současné šikany se však neobjevily. Hrozné je také zjištění potencionálních agresorů – 10% studentů přiznalo, že sice nikdy nikoho nešikanovali, ale tato myšlenka je napadla. Je tedy jen otázkou času, kdy přejde někdo z nich od myšlenky k činu. Měli bychom tedy být vnímavější a mít oči více otevřené vůči studentům a jejich vztahům mezi sebou. Naslouchat jim, být jim oporou.

O šikaně bylo napsáno mnoho, stala se námětem filmů, slýcháme o ní v médiích. Otázkou je, zda je její medializace vhodnou prevencí. Nemůže tomu být i naopak? Mladí, znudění teenageři si mohou na základě shlédnutí něčeho podobného říci: to je něco, to bych mohl zkusit taky. A protože ho nikdo nehlídá a nekontroluje, najednou je o dalšího nebezpečného agresora více. Rodiče by se měli zamyslet, jak jejich děti tráví svůj volný čas. Jestli náhodou někde někomu neubližují. A nebo jestli náhodou není ubližováno jim. V dnešní uspěchané době je to sice mnohdy problém, ale co když někdo z vašich blízkých potřebuje vaši lásku, něhu a podporu. A je jedno, na které straně stojí – zda je agresorem a nebo obětí. Oba dva jsou nešťastní...

SEZNAM POUŽITÉ LITERATURY

- [1] BENDL, S. Prevence a řešení šikany ve škole. Praha: ISV, 2003. ISBN 80-86642-08-9.
- [2] BOURCET, S., GRAVILLONOVÁ, I. Šikana ve škole, na ulici, doma. Praha: Albatros, 2006. ISBN 80-00-01552-8.
- [3] ELLIOTOVÁ, M. Jak ochránit své dítě. Praha: Portál, 2000. ISBN 80-7178-419-2
- [4] ERB, H. H. Násilí ve škole a jak mu čelit. Praha: Amulet, 2000. ISBN 80-86299-22-8.
- [5] KOLÁŘ, M. Bolest šikanování. Praha: Portál, 2001. ISBN 80-7178-513-X.
- [6] MAŇÁK, J., ŠVEC, Š., ŠVEC, V.(ed.). Slovník pedagogické metodologie. Brno: Paido, 2005. ISBN 80-7315-102-2.
- [7] Metodický pokyn MŠMT k prevenci a řešení šikanování mezi žáky škol a školských zařízení č.j. 24 246/2008-6
- [8] Metodický pokyn k primární prevenci sociálně patologických jevů u dětí a mládeže ve školách a školských zařízeních, č.j.: 20 006/2007-51
- [9] Metodický pokyn MŠMT k prevenci sociálně patologických jevů u dětí a mládeže č.j. 14 514/2000-51
- [20] NOVÁK, T., CAPPONI, V. Sám proti agresi. Praha: Grada Publishing, 1996. ISBN 80-7169-253-0.
- [31] PÓTHE, P. Dítě v ohrožení. Praha: G plus G, 1999. ISBN 80-86103-21-8.
- [42] ŘÍČAN, P. Agresivita a šikana mezi dětmi – jak dát dětem ve škole pocit bezpečí. Praha: Portál, 1995. ISBN 80-7178-049-9.
- [53] WEBSTER-DOYLE, T. Proč mě pořád někdo šikanuje?: rady, jak zvládat malé tyrany. Praha: Pragma, 2002. ISBN 80-7205-804-5.
- [64] www.bullying.org/public/frameset.cfm (anglický web)
- [75] www.msmt.cz
- [86] www.sikana.cz

SEZNAM POUŽITÝCH SYMBOLŮ A ZKRATEK

MŠMT Ministerstvo školství, mládeže a tělovýchovy

MMS Multimediální zprávy (zkratka MMS z anglického Multimedia Messaging Service)

PPP Pedagogicko psychologická poradna

SEZNAM OBRÁZKŮ

Obrázek 1 – graf Pohlaví	31
Obrázek 2 – graf Věk	31
Obrázek 3 – graf Obor	32
Obrázek 4 – graf Ročník	32
Obrázek 5 – graf Otázka č. 1	33
Obrázek 6 – graf Otázka č. 2	34
Obrázek 7 – graf Otázka č. 4	35
Obrázek 8 – graf Otázka č. 5	35
Obrázek 9 – graf Otázka č. 6	36
Obrázek 10 – graf Otázka č. 7	37
Obrázek 11 – graf Otázka č. 8	37
Obrázek 12 – graf Otázka č. 9	38
Obrázek 13 – graf Otázka č. 10	39
Obrázek 14 – graf Otázka č. 11	39
Obrázek 15 – graf Otázka č. 12	40
Obrázek 16 – graf Otázka č. 13	40
Obrázek 17 – graf Otázka č. 14	41
Obrázek 18 – graf Otázka č. 15	42
Obrázek 19 – graf Otázka č. 16	43
Obrázek 20 – graf Otázka č. 17	43
Obrázek 21 – graf Otázka č. 18	44
Obrázek 22 – graf Otázka č. 19	44
Obrázek 23 – graf 2 Otázka č. 19	45
Obrázek 24 – graf Otázka č. 20	46

SEZNAM TABULEK

Tabulka 1	30
Tabulka 2 - Pohlaví.....	30
Tabulka 3 - Věk	31
Tabulka 4 - Obor.....	31
Tabulka 5 - Ročník	32
Tabulka 6 – Otázka č. 1	32
Tabulka 7 – Otázka č. 2	33
Tabulka 8 – Otázka č. 2	34
Tabulka 9 – Otázka č. 4	34
Tabulka 10 – Otázka č. 5	35
Tabulka 11 – Otázka č. 6	36
Tabulka 12 – Otázka č. 7	36
Tabulka 13 – Otázka č. 8	37
Tabulka 14 – Otázka č. 9	38
Tabulka 15 – Otázka č. 10	38
Tabulka 16 – Otázka č. 11	39
Tabulka 17 – Otázka č. 12	40
Tabulka 18 – Otázka č. 13	40
Tabulka 19 – Otázka č. 14	41
Tabulka 20 – Otázka č. 15	41
Tabulka 21 – Otázka č. 16	42
Tabulka 22 – Otázka č. 17	43
Tabulka 23 – Otázka č. 18	44
Tabulka 24 – Otázka č. 19	44
Tabulka 25 – pokračování k Otázce č. 19.....	45
Tabulka 26 – Otázka č. 20	45

SEZNAM PŘÍLOH

- [9] Příloha P I: Dotazník k šikaně na naší škole

PŘÍLOHA P I: DOTAZNÍK K ŠIKANĚ NA NAŠÍ ŠKOLE

DOTAZNÍK K ŠIKANĚ NA NAŠÍ ŠKOLE.

Dobrý den,

ráda bych vás požádala o vyplnění následujícího dotazníku. Jeho odpovědi jsou **anonymní**, odpovídejte, prosím, co nejupřímněji. Pokud byste chtěli sdělit více informací, nebo se podělit o váš zážitek, využijte prostor na konci dotazníku.

Pro snadnější pochopení uvádím definici šikany. Pokud je třeba, zatrhněte i více odpovědí.

Děkuji za vaše upřímné odpovědi, L. Juřicová

- Pohlaví: žena muž
- Věk: 15 – 16 let 17 – 18 let 19 a více let
- Ročník: 1. ročník 2. ročník 3. ročník 4. ročník
- Obor: učební obor maturitní obor nástavbový obor

Definice šikany:

Šikanování je jakékoliv chování, jehož záměrem je ublížit jedinci, ohrožit nebo zastrašovat jiného žáka, případně skupinu žáků. Je to cílené a obvykle **OPAKOVANÉ** užití násilí jedincem nebo skupinou vůči jedinci či skupině žáků, kteří se neumí nebo z nejrůznějších důvodů nemohou bránit. Zahrnuje jak fyzické útoky v podobě bití, vydírání, loupeží, poškozování věcí druhé osobě, tak i útoky slovní v podobě nadávek, pomluv, vyhrožování či ponižování. Může mít i formu sexuálního obtěžování až zneužívání. Šikana se projevuje i v nepřímé podobě jako nápadné přehlížení a ignorování žáka či žáků třídní nebo jinou skupinou spolužáků. Jako šikanování však neoznačujeme občasnou rvačku nebo hádku přibližně stejně fyzicky vybavených soupeřů.

1. **Byl jsi někdy svědkem toho, že je šikanován tvůj spolužák/tvoje spolužačka?**

ano, byl/a jsem svědkem šikanování na předchozí škole

ano, byl/a jsem svědkem šikanování na této škole

ano, vím o šikanování v současné době

ne, nikdy jsem svědkem šikanování nebyl/a

2. **Jaké si myslíš že jsou důvody k šikanování?**

Vypiš:

3. **Jak bys reagoval/a na šikanování?**

nezasahoval/a bych, nechal/a bych si to pro sebe

nezasahoval/a bych, ale oznámil/a bych to někomu dospělému

zastal/a bych se oběti

přidal/a bych se k útočníkovi

jinak (popiš jak) _____

4. **Jsi rád v této třídě?**

ano ne

5. **Patříš ve třídě do nějaké party?**

ano ne

NÁSLEDUJÍCÍ OTÁZKY SE TÝKAJÍ TVÉHO STUDIA NA TÉTO ŠKOLE.

6. **Byl jsi někdy ty sám/sama šikanován/a?** (pokud odpovíš NE, přejdi k otázce č. 14)

ano, a stále to trvá

ano, ale už nejsem

ne

7. **Jak často k šikanování docházelo/dochází?**

každý den

jednou týdně

1 – 3 x týdně

méně často než jednou týdně

jinak – uveď: _____

8. **Jakým způsobem šikanování probíhá/probíhalo?**

- | | |
|---|--|
| <input type="checkbox"/> ignorování | <input type="checkbox"/> pomluvy |
| <input type="checkbox"/> nadávky | <input type="checkbox"/> posměch |
| <input type="checkbox"/> ponižování | <input type="checkbox"/> bití, fackování, kopání |
| <input type="checkbox"/> braní věcí, svačiny, peněz | <input type="checkbox"/> jinak (popiš jak) _____ |

9. **Zkusil/a jsi se bránit?**

- ano ne

10. **Kde k šikanování dochází/docházelo?**

- | | |
|---|---|
| <input type="checkbox"/> ve třídě | <input type="checkbox"/> na chodbách školy |
| <input type="checkbox"/> v šatně | <input type="checkbox"/> na wc |
| <input type="checkbox"/> cestou do/ze školy | <input type="checkbox"/> jinde (kde?) _____ |

11. **Řekl jsi o tom někomu?**

- ne
 ano – komu? _____

12. **Pomohl ti ten, komu jsi o tom řekl?**

- ne ano – jak? _____

13. **Byl ten, kdo tě šikanoval, potrestán?**

- nevím ne ano – jak? _____

14. **Myslíš si, že je dobrý nápad požádat o pomoc učitele?**

- ano ne nevím Proč? _____

15. **Šikanoval/a jsi někdy někoho ty sám/sama? (pokud odpovíš NE, pokračuj otázkou č. 19)**

- | | |
|---|--|
| <input type="checkbox"/> ano, stále to dělám | <input type="checkbox"/> ne, ale napadlo mě to |
| <input type="checkbox"/> ano, už to ale nedělám | <input type="checkbox"/> ne, ani mě to nenapadlo |

16. **Jakým způsobem jsi někoho šikanoval/a?**

- | | |
|---|--|
| <input type="checkbox"/> ignorování | <input type="checkbox"/> pomluvy |
| <input type="checkbox"/> nadávky | <input type="checkbox"/> posměch |
| <input type="checkbox"/> ponižování | <input type="checkbox"/> bití, fackování, kopání |
| <input type="checkbox"/> braní věcí, svačiny, peněz | <input type="checkbox"/> jinak (popiš jak) _____ |

17. **Kde k šikanování docházelo?**

- | | |
|---|---|
| <input type="checkbox"/> ve třídě | <input type="checkbox"/> na chodbách školy |
| <input type="checkbox"/> v šatně | <input type="checkbox"/> na wc |
| <input type="checkbox"/> cestou do/ze školy | <input type="checkbox"/> jinde (kde?) _____ |

18. **Byl/a jsi sám/sama nebo vás bylo víc?**

- sám/sama víc – kolik: _____

19. **Jak si myslíš, že by měl být potrestán ten, kdo někoho šikanuje?**

pokárání

důtka

snížená známka z chování

jinak – jak? _____

20. **Myslíš si, že je dost informací o šikaně nebo by se něco mělo zlepšit?**

ano, informací je dost

nevím, nezajímám se o to

ne, informací je málo; mělo by se zlepšit:

Pokud chceš sdělit více informací, nebo se podělit o svůj zážitek, využij tento volný prostor. Nemusíš mít strach, vše je **anonymní**.