

UNIVERZITA TOMÁŠE BATI VE ZLÍNĚ

Institut mezioborových studií Brno

BAKALÁŘSKÁ PRÁCE

Brno 2009

Lucie Gajdová

UNIVERZITA TOMÁŠE BATI VE ZLÍNĚ

Institut mezioborových studií Brno

**Asociální chování pubescentů a adolescentů
a možnost přenosu chování z rodičů a sourozenců**

B A K A L Á Ř S K Á P R Á C E

**Vedoucí bakalářské práce:
PaedDr. PhDr. Antonín Olejníček**

**Vypracovala:
Lucie Gajdová**

Brno 2009

Prohlášení

Prohlašuji, že jsem bakalářskou práci na téma „Asociální chování pubescentů a adolescentů a možnost přenosu chování z rodičů a sourozenců“ zpracovala samostatně a použila jen literaturu uvedenou v seznamu literatury.

Brno 2009

.....
Lucie Gajdová

Poděkování

Děkuji panu PhDr. Antonínu Olejníčkovi, za velmi užitečnou metodickou pomoc, kterou mi poskytl při zpracování mé bakalářské práce.

Také bych chtěla poděkovat svému otci, který mi poskytl užitečné poznatky ze svého zaměstnání a za pomoc při zpracování mé bakalářské práce, a které si nesmírně vážím.

Lucie Gajdová

Osnova – struktura bakalářské práce

Úvod	3
1. Všeobecná charakteristika příčin asociálního chování a jeho přenos	9
1.1 Výchova mládeže z pohledu sociální pedagogiky, rodiny a státních orgánů	15
1.2 Vývoj mládeže ve společnosti	22
1.3 Druhy asociálního chování mládeže	26
1.4 Dílčí závěr	34
2. Příčiny asociálního chování	35
2.1 Sociální příčiny asociálního chování a jeho přenos	36
2.2 Osobnostní příčiny asociálního chování a jeho přenos	40
2.3 Krizové situace	46
2.4 Dílčí závěr	48
3. Východiska z problémů asociálního chování	49
3.1 Problematika nápravy asociálního chování	53
3.2 Možnosti nápravy asociálního chování	55
3.3 Prognóza	62
3.4 Dílčí závěr	63
4. Empirická část	64
4.1 Cíl a formulování hypotéz	64
4.2 Výzkumná šetření	66
4.3 Kauzuistika	73
4.4 Shrnutí výsledků výzkumu	79
Závěr	81
Resumé	83
Anotace	84

Literatura	85
Poznámkový a odkazový aparát	87
Seznam příloh	89

ÚVOD

Není, a nikomu ani nemůže být lhostejné, vychovává-li rodina dítě s pokrokovými názory na život ve společnosti, nebo morálně i charakterově nestálého jedince s deformovanými názory na život v naší společnosti, a svým způsobem tedy člověka, u kterého se tak mohou vytvořit předpoklady vedoucí k nerespektování a v krajním případě k porušování zákonů. Proto výchova v rodině nemá a ani nemůže mít soukromý charakter, ale je vážnou společenskou funkcí, plněním zodpovědné občanské povinnosti. Proto je nutné se ptát, proč dochází k takovému asociálnímu chování, jak působí rodiče či sourozenci na jedince, jak je ovlivňován je vývoj, chápání a modelování osobnosti a co vlastně způsobuje toto nežádoucí chování.

V posledních letech narůstá u občanů našeho státu vážné znepokojení, ale i pocit ohrožení, ze stále většího podílu mladistvých na páchané trestné činnosti. Také u zainteresovaných odborníků z řad penologů, kriminalistů, soudců, etopedů, penitenciárních a postpenitenciárních psychologů a vězeňských pracovníků vzniká neskryvané znepokojení nad současným stavem vývoje predelikvence mládeže, zejména všechny znepokojují způsoby, jakým je tato trestná činnost prováděna. U asociálního chování u mladistvých se v současné době setkáváme se zvýšenými projevy agresivity, hostility a zvláště nezkrotné touhy po ničení majetku a různých zařízení. U některých typů jedinců se setkáváme často s týráním zvířat. Tyto presentované skutečnosti jsou u laické veřejnosti dostatečně známy a i veškeré sdělovací prostředky na ně pravidelně ve svých zprávách poukazují a kritizují neschopnost státu a odpovědných orgánů parlamentu, policie a vězeňství s tímto stavem něco udělat. V souvislosti s těmito nezvratnými fakty je nutno se ptát, kde jsou primární příčiny těchto negativních protispolečenských jevů. Dále je nutno odpovědět na otázku, v jakém sociálním klimatu tyto jevy vznikají a jak provádět depistáž a diagnostiku těchto jevů. Zde musíme především zjistit, zda hlavní příčinou je celosvětový nárůst kriminality u dospělých i u mládeže nebo se na tom podepsala jako v celém postkomunistickém bloku transformace naší společnosti. V rámci této transformace došlo k podstatnému snížení paternalistické úlohy státu, a tím ke snížení dohledu nad chováním občanů, ale na druhé straně ke snížení dotací, které byly poskytovány různým mládežnickým organizacím. V současné době je tato činnost ponechána na společenských neziskových organizacích,

různých nadací anebo na iniciativách soukromníků. Další vážnou hrozbou pro celou naši společnost v otázce asociálního chování dospělých a mládeže je stále větší dostupnost drog a jiných halucinogenních prostředků, kdy náš stát již přestal být tranzitní zemí, ale stal se zemí uživatelskou, kde drogové cesty končí.

V prvním, velmi odpovědném období člověka, přísluší rodině rozhodující role při výchově plně hodnotného člena společnosti.

Velmi často v důsledku nesprávného pochopení cílů metod výchovy rodiče slepě dítě obklopují pohodlím, ochraňují jej od elementárních zátěží, snaží se dítěti maximálně ulehčit život a plnit mu jakákoliv přání. V důsledku toho vychovávají z dítěte samolibého člověka, snažícího se dosáhnout pohodlného života, postrádajícího jakékoliv pracovní návyky, neprojevujícího snahu čestně pracovat a čestně žít, a naopak se snahou dosáhnout pohodlného života, a to i za cenu porušení zákona.

Základní výchovná úloha, regulace informací a poznatků z denního života, vytváření návyků a společenských zábran, patří logicky rodině. Ostatní subjekty, jako škola, zájmová sdružení, mají svůj význam, ale nejsou tím určujícím činitelem a před zákonem odpovědným subjektem.

Rodiče: Jak nás ovlivňují?

Do jaké míry se bude dcera podobat mámě a synek se potatí, se rozhoduje zejména v dětství. Ovlivňují nás oba rodiče. Vybavují nás nejen geneticky, ale učíme se od nich, jak se chovat k lidem a jak řešit různé životní situace. Učíme se nápodobou, co dělají, jak tráví volný čas, zda chodí mezi lidmi či se uzavírají v soukromí. To, co vidíme, se nám zažirá pod kůži a stává se naší přirozeností, kterou bereme za samozřejmost a nezpochybňujeme ji.

Vezměte si například období, kdy se učíme mluvit. Všechna slova se zároveň učíme s významem. Pokud jde o předměty, je to jasné. Stačí říct tohle je stůl a ukázat konkrétní stůl. Ovšem složitější je to s abstraktními pojmy - pravda, láska, hádka, komunikace. Učíme se je s významem neboli postojem, který zastávají naši rodiče a my ho přejímáme. Nemluvě o tom, že od nich odkoukáváme, jak se třeba zachází s problémy - zda se řeší, nebo zametají pod koberec, či jak se udržuje přátelství. Tohle všechno od rodičů přebíráme a pak to sami, mnohdy nevědomky, používáme. Jako děti

nejsme schopni zhodnotit, co je v naší rodině dobré a co naopak špatné, protože nám chybí srovnání s okolním světem.

Genetika není vše

Co všechno máme dané geneticky a co se učíme socializací, na to jednotný názor neexistuje. Funguje ale tzv. biologický přístup, který říká, že naši povahu určují geny, nebo přístup psychologizující, v němž geny představují pouze výchozí materiál a tolik naši osobnost neformují. Ovlivňuje nás paměťová stopa, jakýsi vzorec, který se v rodině předává z generace na generaci. Existence matky a otce a jejich nápodoba není to jediné, co z dcery utváří ženu a ze syna muže. Důležitý je také rodinný model, ve kterém dítě vyrůstá. To, jak se rodiče chovají k sobě navzájem.

Naše chování LZE ovlivnit, nemusíme být stejní jako rodiče

Když rodiče mají fungující vztah a dítě vyrůstá v pohodové atmosféře a pocitu bezpečí, tuto zkušenost si přináší i do svého partnerského vztahu. Přestože vliv rodičů je velký, není podle psychologů fatální. Co to znamená? Jak jsme z dětství naučeni se chovat, můžeme později vědomě změnit.

Tedy: Neplatí vždy, že musíte být stejní jako rodiče.

Neuspokojivé rodinné vztahy a rozvrácené domovy tvoří často základ delikvence mladých dospělých. Někdy příčinou nesouladu rodičů bývá alkoholismus, není neobvyklým jevem i trestná činnost rodičů nebo starších sourozenců. Dítě však musí mít proto psychické předpoklady, aby antisociální příklad rodičů nebo sourozenců byl pro ně přitažlivý.

Rodiče mladých delikventů (potenciálních recidivistů) se soustředují na praktické životní cíle, mají nízkou kulturní úroveň, nezajímají se o to, co děti dělají ve volném čase. Dokonce se vyskytly ojedinělé případy, kdy rodiče přímo nabádali mladistvé k různým neadekvátním nebo asociálním činnostem. Výchova v některých rodinách, i když přímo nepodněcuje k delikvenci, nevytváří jejímu vzniku dostatečné zábrany. Nelze opomenout nepříznivý vliv rozvodů. Zejména v době před rozvodem je dítě svědkem konfliktů rodičů, které předcházejí a doprovázejí vlastní rozchod. Dítě je

ponecháno sobě, nemá v rodičích oporu a snadno podléhá kriminogenním vlivům. Stejně negativně působí spoléhání na výchovné ovlivňování jinými subjekty, jako prarodiči, školou, apod. Rovněž přemrštěné materiální zabezpečení dětí, jako "vykoupení se", za nevěnování se výchově, působí negativně.

Sourozenci

Mít bratra nebo sestru je pro mnoho lidí normální, neberou to jako nějakou výhodu. Spíše slýchávám, hlavně od mladších lidí, že to přináší spoustu problémů. Ale když si uvědomíme, že náš sourozenec je nám často hodně moc podobný jak vzhledem, tak i chováním a vyjadřováním, a že je od stejných rodičů, jako my, tudíž má stejné nebo podobné geny jako my, je myslím důležité se nad těmito fakty zamyslet. Mezi sourozenci je nejen pokrevní pouto, ale i zajímavý a zvláštní vztah, který jinde moc nenajdeme. Samozřejmě záleží na tom, jestli se mezi sebou budou nebo nebudou mít rádi. I když pokud se rádi mít nebudou, bude to také zvláštní vztah, neboť si myslím, že k sourozenci vždy budeme cítit něco specifického, něco zvláštního a jiného než k ostatním lidem. Zde zmíním i jedináčky, kteří sourozence nemají, ale jak jsem se často doslechla a i nadále dozvídám, sourozence by chtěli, nebo je chtěli dříve, když byli mladší. Podle mě cítí, že jim někdo v životě chybí, že jsou vlastně doma sami jen s rodiči, hrají si sami a v pozdějším životě musí být samostatnější. Je to ale jen můj názor, protože ten pocit neznám. I já nedokážu plně pochopit lidi, kteří sourozence nemají, a myslím si, že ani oni nepochopí nikdy zcela specifika opravdového sourozeneckého vztahu, když ho nezažili. Párkrát jsem se setkala i s nepochopením, že sourozenec je pro mě tak důležitý, například při řešení nějakého problému. Ale podívejme se třeba do přírody, do zvířecí říše, kde spousta samic rodí více mláďat než jedno. V mysli se mi vybavila lvice a její lvíčata neustále a neúnavně si hrající mezi sebou, nebo fenka se štěňátky. Naproti tomu jsou však zvířata, která mají jen jedno mládě, což je myslím z důvodu náročného starání se o něj. Nevím, jak tomu má být od přírody u lidí, ale přijde mi přirozenější, že pokud je pár, který chce mít děti, měl by mít dva, nebo i více potomků. A to už z důvodu jakéhosi nahrazení, nebo z důvodu přirozené párovosti či mnohočetnosti na světě. Možná to tak беру proto, že sama sourozence mám, ale dle mého názoru je lepší mít více dětí.

Duševní souznění a vzájemné pomáhání, nebo rivalita a nesnášenlivost?

Jiný vztah můžeme sledovat u malých dětí, jiný potom v pubertě a dospívání a v dalším životě a ve stáří. Malé děti, pokud mají mladšího sourozence, jsou v chování k nim často hodně ovlivňováni rodiči, nemohou naplno projevit svůj popřípadě negativní vztah k nim. Ale mají nějaký negativní vztah? Není to dětské „pošťuchování“ vyjádřením něčeho jiného, než nelibosti a žárlivosti? Nejde jen o dětské hry a naopak o zájem o ty druhé? Dost často je to však neshoda z důvodu například hodiny zhasnutí světel, rozdělení obytné plochy, umístění hraček do poliček, atd. Pozitivní vztah je však také velice rozvíjen, napadá mě třeba ochrana mladšího, nebo i staršího sourozence před někým nebo něčím, vzájemné spiklenectví, nebo sourozenecké hry. V dospívání, zvláště pokud jsou od sebe sourozenci věkově vzdáleni, dochází k potyčkám jiného rázu. Jedná se již více o řešení mezilidských vztahů, může dojít i k vzájemnému obviňování. Ale hezky si popovídat se svým sourozencem o svých problémech, nebo jen tak „hodit řeč“ je velice příjemné a přínosné nejen pro život, ale hlavně pro budování si pěkného vztahu a pro momentální porozumění a pochopení. V dospělosti se vztah určitě dále vyvíjí a mění, ale sama to ještě nedokáži posoudit. Spíše to vidím okolo sebe a to v podobě návštěv sourozenců, protože většinou lidé už mají své rodiny a nebydlí ve své původní rodině. Setkávám se s vztahy kladnými i zápornými, ale co je zajímavé – lidé často o svých sourozencích mluví, ať již hezky, nebo ne. Tím se podle mě dokazuje důležitost sourozeneckého vztahu a to, že nám na nich záleží, že máme radost z jejich úspěchů, nebo jsme smutní z toho, že se jim něco nepovedlo. Podporujeme je a napomínáme, jsme na ně hodní nebo se na ně zlobíme. Vztahy jsou všeobecně hodně pestré a různorodé, v čemž spočívá jejich krása a nezaměnitelnost."

Lze tedy konstatovat, že sourozenecké vztahy ať přímo nebo nepřímo ovlivňují vzájemné chování, a to buď v pozitivním slova smyslu, nebo negativním slova smyslu. Dochází zde k transferu vlastností, kdy například mladší sourozenec vidí v starším svůj vzor, snaží s ním držet krok, být v partě se staršími i za cenu negativních důsledků svého chování. Často to má pak vliv na jeho další vývoj a dochází tak k řetězové reakci, kdy starší jedinec kopíruje svého otce a mladší svého staršího sourozence.

Cílem mé bakalářské práce bude posoudit a specifikovat problémy asociální chování pubescentů a adolescentů, zkoumat strukturu rodiny a zejména možnosti přenosu z rodičů a sourozenců. Dále pak hlavní faktory, které jsou hlavní příčinou tohoto chování. Ve své práci se zaměřím na muže, jelikož většina pachatelů jsou muži a z důvodu jejich silnějšího transferu. Chci se zaměřit na teoreticko-empirickou analýzu problému asociálního chování mládeže a to získáváním zdrojů výzkumu, literatury domácího charakteru, médií a poznatků mého otce, který pracuje ve Vězeňské službě ČR. Získanými poznatky bych chtěla posoudit možnosti náprav v oblasti primární, sekundární a terciální prevence. ⁽⁷⁾

1. Všeobecná charakteristika příčin asociálního chování a jeho přenos

Motivy, pohnutky a příčiny, které vedou mládež k asociálnímu chování, jsou různorodé. V prvním, velmi odpovědném období člověka přísluší rodině rozhodující role při výchově plně hodnotného člena společnosti. Od toho, jak prošlo dětství, kdo vedl dítě za ruku v dětských letech, co se dostalo do jeho rozumu a srdce z okolí. Jež je obklopovalo, od toho závisí v rozhodující míře, jakým člověkem se stane v dospělosti.

Pro každého jedince je rodina významným opěrným bodem, v němž hledá bezpečí, založené na vzájemném porozumění. Takové zázemí je pak základem dalších sociálních kontaktů jedince ve společnosti.

Sociálně psychologická funkce rodiny však může být narušována v celé řadě situací. Jedná se buď o konfliktní situace v rodině (rozvodové rozepře, neshody mezi generacemi, mezi partnery, psychologické nepřijetí dítěte) či o případy závislosti některého člena rodiny na alkoholu, drogách, hracích automatech. Stejně tak sociálně a emočně nevyzrálí rodiče, kteří často nezískali vhodné vzory v orientační rodině, mívají obtíže v naplňování sociálně-psychologických potřeb svých dětí.

Na druhou stranu křehká rovnováha mezi citem a rozumem, může být zdrojem potenciálního ohrožení rodinného klimatu a citová labilita se pak negativně odrazí především na dětech. Nalézt rovnováhu mezi citem, rozumem a zodpovědností však není v moderní společnosti nijak jednoduché.

V souvislosti s charakterem sociálně psychického klimatu v rodině jako nejzávažnější případy označuje O. Matoušek „klinické rodiny“. Řadí mezi ně rodiny se zanedbávaným, zneužívaným příp. týraným dítětem, rodiny, kde se vyskytuje tělesná či duševní nemoc, rodiny s postiženým dítětem rodiny mladistvého delikventa, svobodné matky, rodiny se závislým na drogách či patologickým hráčem.

„Citová funkce rodiny je tedy tou funkcí, kterou není schopná žádná jiná sociální instituce v uspokojivé míře naplnit.“⁽¹⁾

V první řadě si musíme uvědomit, že základem přenosu negativních postojů a k poruše chování dochází v rodině, která je stěžejním prvkem ve výchově. A to může být nejen z rodičů na dítě, ale i ze sourozenců, kdy jsou většinou starší sourozenci spatřováni jako vzor a to bohužel s negativními následky.

Co to vlastně ten přenos je? Pokud si vezmeme odbornou literaturu, lze jej charakterizovat následovně:

Transfer - je účelově a logicky uspořádaný soubor vědomostí a dovedností, které se mají pedagogickými prostředky přenést do vědomí účastníků vzdělávací akce. Zákonitosti transferu jsou v podstatě totožné se zákonitostmi osvojování. Kladné působení osvojených dovedností nebo vědomostí na osvojování dovedností nebo vědomostí obsahově podobných. Transfer může být **vědomý** (navozený učícím se nebo lektorem, rodiči) i **nevědomý**. Dalším členěním může být rozlišování **transferu laterálního** (přenos vědomostí a dovedností osvojených v jedné situaci na situaci zcela rozdílnou) a **vertikálního** (využití osvojených vědomostí a dovedností pro získání vědomostí a dovedností vyššího řádu ve stejném oboru). Transfer se může týkat i intelektuálních dovedností (vnímání, myšlení, asociací, generalizace, abstrakce, postojů i vytváření hodnot). Protipólem transferu je interference (rušení).⁽²⁵⁾

To znamená, že při tomto přenosu postojů, názorů, myšlení může dojít k zásadnímu ovlivnění myšlení dětí ze strany rodičů i sourozenců.

Věnováním se vztahů uvnitř rodiny zjistíme, že u rodičů delikventních hochů se našlo významně víc emočních poruch, duševních retardací různého stupně, alkoholismus a také kriminální delikty. Rodiny delikventů jsou častěji v ekonomicky velmi špatném postavení, mnohé z nich žijí ze sociální podpory, mají velmi malý zájem za zlepšení své situace, méně plánují svou budoucnost, méně si sebe váží. Mnoho manželství těchto rodičů v těchto rodinách bylo nešťastných nebo rozvedených, mnoho delikventní mládeže žije s nevlastními rodiči. Rodiče i další členové rodiny bývají častěji svým delikventním potomkům lhostejní nebo si jich nevšímají. Usměrnování v rodinách se pohybuje mezi extrémně tvrdou disciplinou a naprostou netečností.

Rodina sice od počátku vývoje uspokojuje všechny základní psychické potřeby, ale dominantní úlohu má ve vztahu k potřebě citové jistoty a bezpečí, která by jinak

byla velmi těžko saturována. Nezastupitelnou úlohu má i v socializačním vývoji, protože dítě si v interakci s jednotlivými členy rodiny osvojuje různé vzorce chování, postoje, normy a z toho vyplývající sociální role. Rodina je modelem určité základní sociální situace, ve které se dítě naučí porozumět a přizpůsobit pravidlům, která jsou v této a podobných situacích platná.

Charakter jejího působení závisí na mnoha faktorech, které danou rodinu charakterizují. Za velmi podstatné lze v tomto směru považovat osobní vlastnosti rodičů a z nich vyplývající vztahy v rodině.

Jestliže chování rodičů neodpovídá normě a neuspokojuje základní potřeby dítěte, ovlivňuje tímto způsobem i jeho budoucí rodičovské postoje. Obecně lze říci, že rodičovské postoje a chování jsou individuálně charakteristické a mají svou variabilitu jako všechny psychické projevy. To znamená, že mají i své poruchové, patologické varianty.

Odchylky rodičovských postojů (eventuálně až naprosté chybění potřeby rodičovství a jeho odmítání) se mohou projevovat dvěma základními variantami chování:

- Rodiče nejsou schopni přiměřeného rodičovského chování, vesměs z důvodů závažného onemocnění nebo trvalého postižení.
- Rodiče nejsou ochotni akceptovat rodičovskou roli. Do této kategorie by např. patřili psychopatičtí jedinci s disharmonickým vývojem osobnosti, často v kombinaci s delikvencí, alkoholismem nebo závislostí na jiných drogách. ⁽²³⁾

Makrosociální příčiny

- globální společenské změny

Prvořadou roli zde hraje celkový nárůst lidské populace a s tím související negativní jevy. Dochází k migraci obyvatelstva jako důvodu politické a ekonomické nestability v určitých oblastech. Některé státy Asie, Afriky, ale i bývalého postkomunistického bloku nejsou schopny uspokojit základní potřeby obyvatelstva v oblasti vzdělání, zaměstnanosti, kulturního a společenského využití a jiných oblastech. Mnohdy však tyto

státy nejsou schopny zajistit ani výživu a zdravý vývoj svého obyvatelstva. Při migraci však také dochází k přenosu negativních jevů do jiných oblastí. Zde u obyvatelstva vzniká pocit ohrožení, někdy důvodného a ke vzniku xenofobie, nacionalismu a dalších projevů nesnášenlivosti.

- **ekonomické vztahy ve společnosti**

Ve většině států dochází ke stagnaci hospodářského vývoje anebo je v porovnání s minulými desetiletími podstatně nižší. Dochází k restrikci státu při poskytování sociálních výhod a různých příspěvků. Tím se rozevírají sociální nůžky mezi bohatými a chudými členy společnosti. Zaniká střední vrstva, která byla vždy garantem klidu ve společnosti a spojovacím článkem mezi společenskými vrstvami. V této sociální situaci dochází k frustraci části společnosti a zejména mladých lidí. Tito chtějí, aby jim stát zajistil rovnoprávnost v přístupu ke vzdělání, profesionálnímu vývoji a dalším materiálním výhodám. Nepřístupnost k těmto výhodám anebo omezení přístupu vyvolává u mladé generace silný odpor. Buď tiše rezignují a ostentativně se nestarají o politické nebo jiné události anebo se seskupují do různých militantních organizací pod hlavičkou anarchismu nebo nacionalismu. Nejnebezpečnější je ta skupina nezletilé mládeže, která si svou sociální frustraci vyrovnává pácháním trestné činnosti. Zde je jen krůček ke vzniku part nezletilých delikventů, jejíž činnost je stále nebezpečnější a brutálnější. Státní administrativa nemá dostatek finančních, technických a organizačních prostředků, aby tomuto stavu čelila anebo jej potírala s dostatečnou účinností.

Mezosociální příčiny

Do těchto příčin patří problémy v oblasti školství a mimoškolní výchovy. V poslední době klesá vliv školy a školního prostředí, i když je to v zásadním rozporu se zásadami výchovy. Na tom se podílí přefeminizované školství, nízký sociální status tohoto špatně placeného povolání, kdy mnozí z pedagogů odcházejí do podnikatelské sféry a jsou nahrazováni mnohdy nekvalifikovanými či méně kvalifikovanými silami. Současná škola se orientuje na prospěch a vytváří tak početnou kategorii neúspěšných žáků. Kázeň ve škole poklesla na tak nízkou úroveň, že není schopna zabránit predelikventnímu chování svých žáků. Ve škole se setkáváme se zvýšeným

záškoláctvím, kouřením u stále mladších ročníků a zejména se šikanou. Šikana představuje výrazný výchovný problém. Ke školní šikaně dochází někde v ústraní, která jsou přístupná dětem, ale kam nechodí pedagogové. Je zde přítomna oběť a agresor nebo skupina agresorů. Velmi často se však týrání odehrává ve třídě za přítomnosti většiny spolužáků. Ti se většinou na obranu oběti nepostaví, buď z lhostejnosti, ze strachu anebo proto, že je jim oběť nesympatická (outsider). Obětí šikany se stává každé třetí až páté dítě. Šikana nabývá na brutalitě a její oběti jsou týrány s velkou vynalézavostí a rafinovaností. Potírání těchto negativních jevů je jedním ze základních úkolů pedagogů a zde je čeká mnoho odpovědné práce. V utváření vhodného výchovného prostředí je nutno zvýšit význam mimoškolní výchovy v různých zájmových a sportovních kroužcích. Tento zájem o mimoškolní výchovu se projevuje ve dvou rovinách:

- výchova ve volném čase - především vlastní obsah a organizace činnosti a zájmových aktivit.
- výchova k volnému času - motivace dětí k vhodným činnostem, osvojení potřebných vědomostí, nabídka a usměrňování zájmů.

Mikrosociální příčiny

Při zkoumání těchto příčin se musíme v první řadě podívat na problémy v rodinné výchově. Příčinou je chybějící pozitivní vliv rodiny a zejména jeho výchovná a socializační funkce. Ve funkční rodině sehraává tato prostředníka při získávání vzorů jednání a chování a je regulátorem pozitivních a negativních informací a poznatků ze sociálního prostředí. Aby mohlo být dítě správně socializováno, musí mu rodina zabezpečit nejzákladnější sociální a fyziologické potřeby.

Mezi tyto potřeby patří:

- a / fyziologické potřeby (hlad, žízeň)
- b / potřeba bezpečí (jistota, stabilita, pořádek)
- c / potřeba sounáležitosti a lásky
- d / potřeba uznání (prestiž, úspěch, seberepektování)
- e / potřeba seberealizace

Pokud se dítěti nedostává některé z těchto základních sociálních potřeb jeho socializace, neprobíhá v pořádku a je zde možnost vzniku sociální deviace. V poslední době se však zvyšuje počet dětí, které žijí v neúplných a nefunkčních rodinách anebo v rodinách násilníků a alkoholiků. Nejhuře na tom jsou děti, kde stát přebírá starost o ně za matky, které opakovaně vykonávají trest odnětí svobody nebo od prostitutek. Romská komunita, přes mnohé nedostatky, byla známá tím, že měla ráda své děti. Toto však neplatí u romských prostitutek, kdy kojenecké ústavy v západních Čechách jsou přeplněny těmito dětmi. Novým fenoménem se stává trestná činnost nezletilých, kteří pochází z velmi dobře situovaných rodin. Rodiče jsou však svými podnikatelskými aktivitami zaneprázdněni tak, že nemají čas se starat o výchovu svých potomků a na druhé straně jim to nahrazují poskytováním nadměrných finančních a hmotných prostředků. Tato výchova je demotivující a také u nich dochází k emocionální deprivaci. U velké části dospělých se profesionální úspěch a hmotné zajištění stává hlavní motivací jejich činnosti. Tím jsme ve velké většině převzali konzumní způsob života, který vyhovoval našim proklamovaným cílům. Tyto cíle jsou však v rozporu s představami mladé generace. Ta měla vždy a má stále vnitřní potřebu, v souvislosti s ontogenickým vývojem, negovat chování svých rodičů a starší generace a hledat svůj vlastní životní prostor mimo konzumní společnost. Zde je nutno hledat příčiny rozporu mezi generacemi. ⁽⁸⁾

1.1 Výchova mládeže z pohledu sociální pedagogiky, rodiny a státních orgánů

Jestliže připustíme, že se má sociální pedagogika zabývat problematikou výchovy v závislosti na postupujícím procesu technizace, medializace, rozvoje forem spolužití i změnách společensko-právních norem, a to hlavně v situacích, kdy dochází k těžkostem v přizpůsobování, kdy je třeba hledat cesty optimalizace a kompenzace v osobnostním rozvoji u čím dál větší populace, pak má před sebou spoustu problémů a hodně práce.

V každém případě zastáváme tedy širší pojetí sociální pedagogiky, podle kterého se tato disciplína zaměřuje nejen na problémy patologického charakteru, marginálních skupin, částí populace ohrožené ve svém rozvoji, potenciálně deviantně jednajících, ale především na celou populaci ve smyslu vytváření souladu mezi potřebami jedince a společnosti, na utváření optimálního způsobu života v dané společnosti.

Jako významná a aktuální pro sociální pedagogiku se jeví následující témata:

1. Sociální podmíněnost výchovného procesu
2. Výchova jako součást procesu socializace
3. Prostředí a výchova
4. Charakteristika konkrétních základních prostředí
5. Působení médií a výchovný proces
6. Životní způsob a jeho utváření
7. Životní a výchovné situace
8. Profese (osobnost)sociálního pedagoga
9. Práce sociálních pedagogů v terénu
10. Sociálně výchovné působení v minoritních a rizikových skupinách, práce s komunitami.
11. Probace a mediace
12. Pomáhání, dobrovolnická práce
13. Metody sociálně výchovného působení

Shrneme-li to, pak sociální pedagogika představuje obor, který se soustřeďuje na otázky pomoci při utváření optimálního životního způsobu. Vstupuje do interakčních a socializačních teritorií, ve kterých jsou procesy výchovy (vzdělávání), organizování podmínek rozhodující a také tam, kde „standardní“ výchovné postupy selhávají či vedou k psychosomatické újmě.⁽²⁶⁾

Základem boje s predelivencí mládeže je výchova v rodině. Zejména zde se vytvářejí počátky poznání a chápání složitých vztahových otázek jak v samotné rodině, tak i ve společnosti. Odtud pramení a utvářejí se názory a morální kvality každého jedince.

Vlastní zkušenosti z dětství jednoho či obou rodičů jsou podstatným činitelem jejich chování k vlastnímu dítěti. Zkušenosti z chování vlastních rodičů, vzorce chování, které se budoucí rodič naučil ve své rodině, způsoby řešení situace, které přejal nápodobou či identifikací se svými rodiči, ovlivňují podstatně jeho chování jako rodiče. Jeho vlastní rodiče mu slouží jako vzor rodičovského chování.

Vztah rodičů k sobě navzájem je velmi často příčinou negativního chování k dítěti. Rodiče si přes dítě řeší své vlastní problémy, zvláště výrazné je to v souvislosti s rozvodem - dítě je vtahováno do sporů svých rodičů, stává se terčem, na kterém si rodiče vylévají svou nevraživost na partnera.

Jednou ze současných výrazných společenských změn je zvyšující se asociální chování dětí ve věku do 15 let. Převážná část tohoto chování začíná okolo 10 let a nejsou vzácné případy, kdy byl delikvent mladší. Na začátku převážné části asociálního chování stojí predelivence. Ta začíná ve školách, sídlištích a v anonymitě různých part. Projevuje se rozsáhlým záškoláctvím, lhaním rodičům a učitelům, zneužíváním drog a jiných psychotropních látek, krádežemi a v pozdějším věku nežádoucími sexuálními aktivitami. Tyto sexuální praktiky vycházejí ze zvědavosti v tomto vývojovém období a na druhé straně jsou odpozorovány z erotických filmů, ke kterým má tato mládež snadný přístup. Dalšími projevy jsou útěky z domova, potulky, poruchy chování a emocionalita. Pokud v začátcích tohoto sociálně deviantního chování nejsou zavedena řádná preventivní opatření a toto chování není včas zachyceno a diagnostikováno, přechází nám do chování delikventního, kde je již páchána závažná

trestná činnost. Zde jsou již páčány rozsáhlé krádeže, loupeže, znásilnění, ublížení na zdraví a v poslední době stoupá podíl na vraždách. Tato trestná činnost je v převážné míře páčána pro majetkový prospěch, avšak jsou známy případy, kdy hmotný prospěch byl druhořadým, a prvořadým cílem agresora byla hostilita vůči druhým osobám.⁽⁹⁾

V současné době probíhá schvalovací proces nového trestního zákona, kde se řeší základní problém výše trestní odpovědnosti. Odborníci na trestní právo předkládají dvě základní varianty řešení tohoto problému:

- a) zavést dvojí hranici trestní odpovědnosti, kdy současná hranice trestní odpovědnosti by byla zachována a jen účelově snížena na 14 let, a to jen u pachatelů, kteří spáchali závažné trestné činy typu např. loupeže, vraždy, úmyslného ublížení na zdraví s vážnými následky apod.
- b) hranice trestní odpovědnosti by byla snížena na 14 let, což odpovídá naší tradici před rokem 1950, tak i v právní úpravě jiných vyspělých států.

Nutno však poznamenat, že podle posledních výzkumů veřejného mínění, převážná většina společnosti žádá snížení hranice trestní odpovědnosti na 12 – 13 let.

Podmínkou úspěšnosti těchto navrhovaných změn je předpoklad, že formy trestání mladistvých nebudou mít jen podobu klasické represe ve formě odnětí svobody a jiných dosud užívaných trestních právních postihů, a že na mladistvé delikventy se bude vztahovat ještě více rozšířená individualizace zacházení s nimi. Toto by měla umožňovat nová zvláštní ustanovení trestního zákona.

Vztah jednotlivých ministerstev k predelikvenci mládeže

Ministerstvo vnitra - Ministerstvo vnitra v oblasti práce s delikventní mládeží se zaměřuje na projekty ke snižování trestné činnosti na místní úrovni, zkvalitňování práce policie na úseku odhalování a objasňování trestné činnosti mládeže a páčané na mládeží, vytváření informačního systému v oblasti prevence kriminality.

Ministerstvo spravedlnosti - Činnost ministerstva se dotýká zacházení s mladistvými delikventy v oblasti legislativní, výkonné při vytváření podmínek pro aplikaci alternativních trestů a odklonu v trestním řízení, v oblasti resocializačního působení vězeňství a v oblasti kriminologického výzkumu.

Dlouhodobě neřešená situace právě v oblasti predelikvence mládeže vyvolala koncem minulého a počátkem tohoto století společenský „hlad“ po nějakém účinném řešení. Ačkoliv nejdiskutovanějším tématem jak mezi lidmi, tak v zákonodárných orgánech bylo snížení věkové hranice z 15ti let a tím rozšíření okruhu pachatelů, které by bylo možno trestat a částečně tak od nich ochránit společnost, byl nakonec schválen zákon číslo 218/2003 Sb. „o odpovědnosti mládeže za protiprávní činy a o soudnictví ve věcech mládeže a o změně některých zákonů“ (zákon o soudnictví ve věcech mládeže). Dále jen Zákon.

Tento Zákon zcela zásadně mění způsob průběhu trestního řízení v případech, kde je pachatelem osoba mladší 18ti let. Za prvé určuje, že vzniknou soudy, speciálně určené pro projednávání kauz mládeže. Samozřejmě že není možné postavit nové justiční paláce. Na každém prvoinstančním soudě je tedy určen jeden nebo více soudců, kteří se těmito věcmi budou zabývat. Dále Zákon mění příslušnost soudu. Dříve platilo stejné pravidlo jako u trestních věcí s dospělými pachateli, že příslušným byl ten soud, v jehož územním obvodu se skutek stal (až na výjimky u rozsáhlých kauz, kde bylo příslušných několik soudů). Zákon nově určuje příslušnost soudu podle bydliště pachatele, čímž jednoznačně vychází vstříc pachatelům a snaží se tak o minimální dopad na jejich běžný život.

Zákon se dále maximálně snaží o anonymitu pachatelů. Všem, kdo se během tr. řízení seznámí s identitou pachatele je Zákonem zakázáno tuto jakkoliv zveřejňovat, nebo sdělovat nezúčastněným osobám. Speciálně kvůli tomu byl změněn i Zákon o přestupcích, kde byla vytvořena nová skutková podstata přestupku (§ 26) se sankcí až 50.000,-Kč, což je u přestupků výše neobvykle vysoká.

Zákon také daleko více do řešení delikvence mládeže zapojuje orgány OSPOD, které chrání zájmy dítěte, spolupůsobí na jeho socializaci, dohlížejí na vývoj základních

vztahů v rodině pachatele.

Nutno je připomenout zejména hlavu II, týkající se mládeže. Opatření jsou zde rozčleněna v §10:

Druhy opatření:

- a) výchovná opatření,
- b) ochranná opatření a
- c) trestní opatření.

Výchovná opatření jsou pak v § 15 dále rozděleny:

- a) dohled probačního úředníka,
- b) probační program,
- c) výchovné povinnosti,
- d) výchovná omezení,
- e) napomenutí s výstrahou.

Dále nám zákon v § 19 dává možnost výchovných omezení pro mládež a dělí je:

(1) Soud pro mládež a v přípravném řízení státní zástupce může mladistvému uložit výchovné omezení, kterým stanoví, aby zejména:

- a) nenavštěvoval určité akce, zařízení nebo jiné pro mladistvého nevhodné prostředí,
- b) nestýkal se s určitými osobami,
- c) nezdržoval se na určitém místě,
- d) nepřechovával předměty, které by mohly sloužit k páčání dalších provinění,
- e) nežíval návykové látky,

- f) neúčastnil se hazardních her, sázek a hraní na výherních hracích přístrojích,
- g) neměnil bez předchozího ohlášení probačnímu úředníkovi místo svého pobytu,
- h) neměnil bez předchozího oznámení probačnímu úředníkovi bezdůvodně svoje zaměstnání.

(2) Výchovné omezení podle odstavce 1 písm. a), b), c), d) a g) smí být mladistvému uloženo jen tak, aby nenarušilo jeho přípravu na budoucí povolání, především plnění povinností souvisejících se vzdělávacím programem školy, nebo výkon povolání či zaměstnání.

Z předešlého výpisu jednotlivých paragrafů tedy lze konstatovat, že zákon nám dává širokou možnost působení na mládež s asociačním chováním, ovšem je nutno se zamyslet nad tím, zda naše justice v dostatečné míře tento zákon využívá v praxi. ⁽²¹⁾

Ministerstvo práce a sociálních věcí - činnost ministerstva v oblasti péče o delikventní mládež se kromě zlepšování a rozšiřování standardní sociální práce orientuje na sociální práci v oblasti sekundární i terciární prevence a na práci s nezaměstnanými. Sociální práce s dětmi a mladými lidmi ohroženými rizikovým prostředím nebo již vykazujícími znaky delikventního jednání je jednou z priorit resortu práce a sociálních věcí. To se projevuje jak ve zvýšené pozornosti, kterou resort věnuje zavádění nových forem metodického vedení sociálních pracovníků okresních úřadů, tak v dotační politice resortu, která v současné době prochází zásadními koncepčními změnami.

Ministerstvo školství, mládeže a tělovýchovy - v rámci sociální prevence trestné činnosti a dalších sociálně negativních jevů mezi dětmi a mládeží se ministerstvo zaměřilo na zkvalitnění výchovného působení školy včetně přípravy učitelů a systému pedagogicko-psychologického poradenství, na péči o narušenou mládež, zejména ve výchovných ústavech a na podporu volnočasových aktivit mládeže.

Ministerstvo zdravotnictví - ministerstvo zdravotnictví ve vztahu k péči o delikventní mládež se zaměřuje na léčbu pachatelů trestné činnosti s duševní poruchou a na léčbu drogově závislých a na prevenci týrání, zanedbávání a sexuálního zneužívání dětí a pomoc obětem trestných činů. Finančně je podporována nevládní organizace „Bílý

kruh bezpečí“, která se zabývá pomocí obětem trestných činů a „Nadace Naše dítě“, která provozuje „Linku důvěry“ s celorepublikovou působností. Dále jsou podporovány další nevládní organizace, které se zabývají prevencí týrání a zneužívání dětí.⁽¹²⁾

1.2 Vývoj mládeže ve společnosti

Obecně lze říci, že predelikvence dětí a mladistvých je silně medializována. V roce 1989 se o dětské predelikvenci prakticky nemluvalo, přestože tehdy byl podíl asociálního chování mládeže na celkové kriminalitě vyšší o 1,17% než v roce 1999. Totéž platí i o brutalitě dětí, která se vyskytuje v různé formě a intenzitě případ po případu, nejčastěji jako šikana mezi dětmi. Použití zbraně různého druhu dětmi je pouze ojedinělé, záleží na okolnostech každého případu.

Na růst predelikvence dětí a mladistvých má nesporně vliv celospolečenské klima, funkčnost rodiny, vedení dětí ve škole, naplnění jejich volného času zájmovými aktivitami, kamarádi atd. Masová média se jeví jako silný socializační faktor. Podle odhadu odborníků stráví mladiství po desetileté školní docházce zhruba 18 000 hodin před televizní obrazovkou, avšak pouze 15 000 vyučovacích hodin ve školní lavici. Svě představy o světě, konfliktech a způsobech jejich řešení čerpají mnohdy z fiktivní reality prezentované na obrazovce. Tuto skutečnost ilustruje i výzkum provedený ve Švédsku. 40% dotazovaných dětí ve věku šesti až deseti let se domnívalo, že lidé umírají pouze násilnou smrtí a vraždou.

V případě trestné činnosti dětí je třeba volat k zodpovědnosti zejména rodiče, obecně je nutné zaměřit komplexní prevenci na tento celospolečenský problém. Predelikvence mladistvých a dětí se vyvíjí v souladu s kriminalitou celé společnosti.

Pro zajímavost uvádím některé psychoanalytické předpoklady o kriminogenních důsledcích psychických traumat z dětství:

a) Psychická traumata v prvním roce života mohou být příčinou nejtěžších duševních onemocnění, např. schizofrenie a maniodepresivity. Jestliže se projeví kriminálním směrem, mívají podobu násilných trestných činů provedených brutálně necitlivým způsobem.

b) Psychická traumata ve druhém a třetím roce života bývají zdrojem paranoického vývoje, promítnuté jako sadistické jednání na osobách, ničení majetku, podvody a agresivní prohřešky různé závažnosti v dopravě.

c) Psychická traumata ve čtvrtém a pátém roce života se projeví později v podobě hysterických příznaků a sexuálních poruch vedoucích později k psychickému i fyzickému poškozování objektu sexuálního uspokojení.

Až od 15 let života lze podle psychoanalytiků předpokládat vyrovnání jedince s chronickými konflikty uvnitř rodiny. ⁽¹⁰⁾

Všechna sankční opatření uplatňována v současném trestním právu vůči mladistvým pachatelům jsou jednoznačně zamýšlena jako vědomý výchovný zásah společnosti do negativního vývoje delikventních mladých lidí. Trest je tak, dle mého názoru, jedním ze základních výchovných prostředků, jejichž cílem je vytyčit pro jedince normy sociálního chování a jednání pro určitou společnost standardní a vymezit hranice, za kterými je určité jednání hodnoceno jako společensky nepřijatelné, jejichž překročení je společností sankcionováno. Tento způsob výchovy není uplatňován jen lidmi a ve své základní logice není výsledkem civilizace, ale je v živé přírodě běžný.

Požadavky úplné socializace či výjimečně resocializace nezletilých delikventů, které jsou čas od času kladeny i na orgány činné v trestním řízení, by měly směřovat především již na jiné instituce a mimo klasický trestně právní proces, který pro to stejně v ČR ani v dohledné době není schopen vytvořit vhodné podmínky.

Vysoká delikvence současné mládeže je zjevně jedním z negativních důsledků společenské situace existující t. č. v ČR. Lze ji jednoduše vyjádřit úslovím, že „kde hřeší staří, tam se mladí učí špatnému“ ⁽¹⁴⁾

Kriminologové již počátkem osmdesátých let začali výrazněji upozorňovat na skutečnost, že mnozí mladí pachatelé, dříve než spáchali trestný čin, byli sami obětí kriminality v dětském věku. I když doposud chybí solidní empirické ověření, lze stanovit hypotézu, že trestná činnost páchaná na dětech a mladistvých je potenciální kriminogenní faktor predelikvence mládeže. Zpráva o bezpečnostní situaci v ČR (usnesení vlády č.602/2000) v souladu s tím konstatuje, že „pohlavní zneužívání dětí a týrání svěřené osoby může vytvářet kriminogenní zázemí pro vznik pozdější trestné činnosti“.

Problematika kriminality páchané na mládeži v České republice je ve středu zájmu širší společnosti od počátku devadesátých let a úzce souvisí právě s ratifikací Úmluvy o právech dítěte. Je tomu tak i v resortu Ministerstva vnitra ČR. Policejní prezidium ČR a Úřad vyšetřování ČR věnují v posledním desetiletí problematice trestné činnosti páchané na mládeži nemalou pozornost obdobně jako trestné činnosti mládeže.

Pozornost se soustřeďuje na:

- Ochranu dětí před neplněním povinností rodičů.
- Ochranu dětí proti různým formám intenzivně agresivního jednání (týrání svěřené osoby, únos, vraždy novorozенého dítěte matkou).
- Ochranu před obchodováním s dětmi.
- Ochranu proti ohrožení mravní výchovy mládeže.
- Ochranu zdravého sexuálního vývoje mládeže.
- Ochranu mravnosti.
- Ochranu mládeže před zneužíváním návykových látek a před podáváním alkoholických nápojů. ⁽¹¹⁾

STATISTICKÝ PŘEHLED KRIMINALITY MLÁDEŽE

a) kriminalita pubescentů

b) kriminalita adolescentů

Tabulka 1 ⁽¹⁶⁾

Období	2002	2003	2004	2005	2006	2007
a)vraždy	3	0	0	4	1	1
b)vraždy	8	5	5	12	2	4
a)násilná	1285	982	873	705	581	544
b)násilná	1141	1241	1235	1341	1149	990
a)mravnostní	141	119	120	62	104	74
b)mravnostní	181	229	194	161	190	175
a)majetková	7214	3419	2731	1953	1786	1180
b)majetková	9650	7294	6229	4701	4643	4159
a)hospodářská	70	94	120	110	100	101
b)hospodářská	253	320	260	221	248	280
a)celková	9926	5541	4692	3319	3086	3090
b)celková	1291	10901	9779	7886	7614	7605

1.3 Druhy asociálního chování mládeže

Alkoholismus

Boj s alkoholismem je vážným směrem v boji s trestnou činností obecně. Zde je nutno využívat celé škály opatření, protialkoholní propagandou až po využití tvrdých opatření státního donucení používaných v boji proti alkoholismu, včetně nucené ústavní protialkoholní léčby. Zneužívání alkoholických nápojů se nyní stalo celospolečenským problémem. Je to jev, který se uznává za charakteristiky pro současnou rozvíjející společnost. K rozšíření pití alkoholických nápojů přispívají i rozsáhlé společenské přeměny, industrializace a urbanizace životního prostředí, které jsou příčinou migrace obyvatelstva, zpretrhání dosavadních společenských vazeb, změn v hodnotových systémech, odmítání dosavadních příkazů a zákazů.

Alkoholismus, který je pak pevně zakořeněn u rodičů, bývá jednou z hlavních příčin a startovacím prvkem asociálního chování dětí. S tím pak souvisí další druhy trestné činnosti, zejména vandalismus, krádeže, záškoláctví, šikana.

Toxikomanie

Drogová závislost představuje v současné době závažný celospolečenský problém, jehož řešení je záležitostí řady oborů. Těžko napravitelné zdravotní i společenské důsledky nealkoholové toxikomanie vyžadují, aby bylo boji proti tomuto negativnímu jevu věnováno zvýšené úsilí. Od roku 1990 do současné doby byla přijata řada opatření směřujících k prohloubení prevence predelikvence mládeže.

V odborné literatuře se setkáváme s tzv. širším a užším pojetím drogových deliktů. Drogovými delikty v širším smyslu rozumíme zneužívání drogy, určité formy přípravných jednání, jejichž cílem je vytvořit konkrétní podmínky pro nedovolené získávání omamné látky. V užším smyslu představují drogové delikty trestnou činnost spočívající v nedovoleném zacházení s omamnými prostředky a zahrnující poměrně širokou paletu trestných jednání. Trestnou činnost páchanou v souvislosti s nealkoholovými toxikomaniemi lze rozdělit do dvou základních oblastí: na trestnou

činnost páchanou s cílem získat návykovou drogu a trestnou činnost páchanou po jejím požití.

Rozšiřuje se sociální spektrum v toxikomanských “partách”. Do dosahu těchto “part”, které jsou pro mládež provozující nealkoholovou toxikomanií typické, se dostávají zejména dosud nezasažení učňové a studenti středních škol. Snižuje se věk členů těchto “part”, nezdá se v nich objevují i nezletilci od 12 do 15 let.

Vandalismus

Vandalismus je úmyslné poškozování cizího majetku (např. náhrobní desky, škola, dopravní prostředky) Vandalové jsou většinou lidé podprůměrné inteligence nebo pod vlivem alkoholu. Naše společnost vynakládá nemalé prostředky na vybudování obecně prospěšných zařízení na zkrášlování životního prostředí občanů. Na vybudování takovýchto zařízení se mnohdy podílejí brigádnickou činností i občané, a nelze se proto divit, když v nich vyvolává poškozování nebo zničení jejich práce oprávněné rozhořčení.

V praxi jde např. o vysazování zeleně, budování zastávek, umístění dopravních značek, budování dětských hřišť, umístování odpadkových košů apod. Tato zařízení mají sloužit nám všem, a přesto se vždy najdou lidé, kteří z nepochopitelných důvodů tato zařízení úmyslně poškozují nebo ničí. Na první pohled by se mohlo zdát, že škody nebývají vysoké, ale domnívám se, že tímto problémem je postiženo každé větší město nebo vesnice a v souhrnu pak škody dosahují vysokých částek. Každý si snad položí otázku, co vede určité jedince nebo skupinky osob k tomuto jednání, z jakých řad se rekrutují.

Šikana

Šikanu můžeme definovat jako násilně ponižující chování jednotlivce nebo skupiny vůči slabšímu jedinci, který se nemůže této situaci vyhnout a není schopen se jí účinně bránit.

U šikany jde o závažnou agresivní poruchu chování, u kterého dochází k porušování sociálních norem a které je spojeno s násilným omezováním základních lidských práv.

Agresivní jednání se vytváří již v prvních letech života. Rodiče šikanujících dětí bývají k agresivnímu jednání tolerantnější nebo ho i podporují a sami ve výchově užívají tělesné tresty. Dětem chybí vřelý zájem o ně a dostatečné citové zázemí. Převládají zde zkušenosti s negativním postojem rodičů, odmítání až nenávisť. Agresoři jsou většinou z rodin s nižším socioekonomickým postavením. Na druhé straně však i z rodin „náhle“ zbohatlých rodičů, kteří jsou plně zaměstnáni a dětem nemohou dostatečně věnovat svoji pozornost.

Toto agresivní jednání můžeme vysvětlit jako prostředek k uspokojení potřeby, v jejíž cestě stojí nějaké překážky např. sebezprosení, získání něčeho žádoucího.

Velkým rizikem je také vliv médií, kde můžeme často vidět kladného hrdinu, který prosazuje dobro násilím.

Chování, v němž se objevují prvky šikany, lze sledovat už ve středním školním věku, tedy v době, kdy má třída své normy a rozdělené role. Šikana má s rostoucím věkem stoupající tendenci a má většinou charakter fyzického násilí nebo vydírání. Většinou k ní dochází ve škole, tedy hlavně ve třídách, z 33% nebo na toaletách, z 32%.⁽¹²⁾

Záškoláctví

Záškoláctví, úteky, toulky jsou jevy, které patří do kategorie poruch chování. Tyto jevy si jsou navzájem podobné, prolínají se a někdy je obtížné stanovit mezi nimi přesnou hranici.

Problém záškoláctví patří v současnosti mezi jedny z nejvážnějších problémů ve školství. Proto se vyvíjejí a byly vyvinuty mnohé metody a postupy, jak tomuto problému předcházet. Naproti tomu máme k dispozici mnoho informací a údajů, které poukazují na skutečnost, že tyto dosavadní formy prevence nejsou účinné a dostačující. Je třeba také podotknout, že nemalé procento žáků základních škol není ve škole úspěšné a z různých příčin základní vzdělání nedokončí. Jedním z důvodů jsou i časté absence a záškoláctví.

Záškoláctví je úmyslné zameškávání školního vyučování. Žák o své vlastní vůli, většinou bez vědomí rodičů, nechodí do školy a neplní školní docházku. Jedná se vlastně o formu útěku žáka ze školy. Vyskytuje se na ZŠ, ZvŠ i SŠ již od 1. Ročníku a s postupujícím věkem, zvláště v období prepuberty a puberty, kdy se počet zameškaných neomluvených hodin zvyšuje.

Záškoláctví je neklasičtější asociální poruchou u dětí, kdy se jedná o absenci ve škole bez řádného omluvení rodiči či lékařem. Záškoláctví se dopouštějí jedinci, kteří neplní nebo nejsou schopni plnit školní povinnosti a dostávají se do stresujících situací (i ze strachu z potrestání rodiči). Patří sem i skupina dětí, které škola prostě nebaví. Rozlišujeme záškoláctví, které má impulzivní charakter a záškoláctví účelové, plánované.

Vágnerová dělí záškoláctví takto:

- Záškoláctví, které má impulzivní charakter. Dítě předem neplánuje, že nepůjde do školy, ale reaguje náhle, nepromyšleně nebo odejde v průběhu vyučování. Někdy i impulzivně vzniklé záškoláctví trvá několik dnů, než rodiče zjistí, že dítě nechodí do školy. Dítě pokračuje v chození za školu ze strachu z následků, protože neví, co by mělo dělat.
- Účelové, plánované záškoláctví. Dítě předem plánuje odchod ze školy, vzdaluje se pod nejrůznějšími záminkami v době, kdy očekává zkoušení nebo kdy má mít neoblíbený předmět nebo neoblíbeného učitele.

Vágnerová uvádí, že záškoláctví je projevem odporu dítěte ke škole. Jedná se o chování únikového typu a jeho cílem je vyhnout se nepříjemnostem, které dítě ve škole prožívá.⁽²³⁾

NEJČASTĚJŠÍ PŘÍČINY ZÁŠKOLÁCTVÍ

Změny sociálních poměrů odstranily staré příčiny záškoláctví, které spočívaly častěji v sociální oblasti. V minulosti mnohé rodiny (zvláště méně majetné) omezovaly školní docházku svých dětí, protože děti musely, převážně na vesnici, pomáhat při domácích pracích nebo z důvodu nedostatku financí.

Dnešní příčiny záškoláctví jsou zcela jiné. V učebnici dětské psychiatrie se uvádí, že záškoláctví je nejvýraznější formou odporu dítěte ke škole. Bývá spojováno s útekami dítěte z domova nebo toulkami. Nejčastěji je záškoláctví řazeno do asociálních poruch chování.

Zkoumáme-li příčiny záškoláctví, mohou spočívat v

- Negativním vztahu ke škole,
- ve vlivu rodinného prostředí,
- trávení volného času.

Z mého výzkumu vyplývá, že nejčastějšími důvody záškoláctví jsou: strach z písemných testů, nezáměr o školu, šikana.

NEGATIVNÍ VZTAH KE ŠKOLE

Škola je pro dítě pracovním prostředím, ve kterém tráví podstatnou část dne, kde získává potřebné vědomosti, dovednosti a návyky. Je všeobecně známé, že tyto vědomosti, dovednosti a návyky se lépe osvojují, má-li žák k těmto učebním činnostem vytvořen kladný vztah. Tyto děti nemají zpravidla ve škole problémy a řádně prospívají.

Jindy mohou být motivem odporu ke škole i mimořádné vědomosti a schopnosti žáka. To je patrné zejména tehdy, když má tento žák tendenci se povyšovat nad ostatní a je kolektivem třídy odmítán. Tato situace je typická pro žáky vyšších ročníků, kdy se kolektiv žáků postaví proti jedinci, který se velmi dobře učí, ignoruje ho a zesměšňuje.

Významnou roli zde sehraává i vyučující, který většinou chybuje tím, že na tyto na mimořádně talentované žáky klade stejné požadavky jako na ostatní žáky a tím dále nerozvíjí jejich schopnosti. Učitele ve snaze o všestranný rozvoj všech žáků ve třídě na

talentované žáky často zapomínají. Příčinou může být větší počet žáků ve třídě, i když trendem poslední doby je neustálé snižování tohoto počtu. Někdy je však příčinou i nedostatečná teoretická příprava učitele a chybějící praktické zkušenosti některých vyučujících. Žáci s nadprůměrnými schopnostmi se pak v takové škole nudí.

Stejně tak postupně získávají nezájem o školní práci a odpor ke škole děti s menším nadáním, kterým se školní práce nedaří a denně jsou za své problémy s učením kárány, trestány a v horším případě i zesměšňovány. U těchto dětí se může vyvinout komplex méněcennosti. I když cílem školy je všestranný a harmonický rozvoj osobnosti každého dítěte, je více než pravděpodobné, že vždy budou existovat žáci se slabým prospěchem i žáci neprospívající.

Příčinou mohou být i vysoké požadavky na žáky. Ti žáci, pro které jsou tyto požadavky příliš vysoké, se cítí ve škole nedobře, rezignují a ani se nepokusí o dosažení co nejlepších výsledků. Následkem slabého prospěchu je nejen nedostatek vědomostí, ale i změny v osobnosti žáka, jak uvádí Fischer v Dětské psychiatrii. "Dítě s nízkými intelektovými schopnostmi není s to porozumět a osvojit si požadovanou látku, ztrácí pak zájem o ni i o docházku do školy. Je-li pak ještě doma za své neúspěchy často trestáno, vznikají konfliktní situace, které vedou k neurózám a poruchám chování."

Negativní citové zážitky, které provázejí neúspěch žáka ve škole, se přenášejí do sociálního vztahu mezi učitelem a žákem a později i mezi žáky navzájem. Slabý prospěch žáka vede k postupnému zhoršování jeho sociálního postavení ve třídě a kolektivu.

Podobně bývají někdy odmítání svými spolužáky žáci s různým zdravotním postižením, např. žáci s vadami řeči, kteří rovněž trpí pocity méněcennosti a uzavírají se před kolektivem. Zdravotně postižení žáci, kteří nejsou na ZŠ dobře integrováni, ztrácejí zájem o školní práci a postupně u nich také vzniká nechuť ke škole. Čepička uvádí, že "nechuť dítěte ke školní práci bývá většinou způsobena malými úspěchy ve škole, které plynou buď ze snížených rozumových schopností, nebo ze specifické poruchy učení či chování, která snižuje školní výsledky i při neporušeném intelektu. U takovýchto dětí přispívá k nechuti ke školní docházce i jejich zvýšená potřeba pohybu a nepříznivé ovlivnění školních úspěchů sníženou schopností dítěte k dalšímu soustředění."

Vágnerová dělí příčiny odporu ke škole do tří skupin:

- "Špatné přizpůsobení školnímu režimu se projevuje u nezralého dítěte, které není schopné snášet omezení a podřídít svou činnost ostatním, nerespektuje autoritu."
- "Nechuť ke školní práci, která vyplývá z nízké úrovně rozumových schopností nebo jiných specifických poruch, jako je např. dyslexie nebo vada řeči."

Porucha mezilidských vztahů ve škole, kde jde buď o špatný vztah k učiteli, nebo nepřijetí dětským kolektivem, který může dítě zesměšňovat nebo týrat.

Snaha dítěte vyhnout se škole se může projevit různými způsoby úniku. Faktory jsou zde věk, osobnost dítěte, jeho problémy a typ rodinné výchovy. Sociálně akceptovatelnější formou úniku je předstírání nemoci. Záškoláctví se objevuje ve větší míře u starších dětí. Čím dříve se záškoláctví u dítěte projeví, čím je častější a plánovanější, tím méně příznivá je prognóza nápravy. Další velmi závažnou příčinou negativního vztahu ke škole je školní fobie, která je také jednou z možných příčin záškoláctví. O fobii mluvíme jako o psychické poruše, kdy se jedná o nepřiměřený strach a úzkost z různých předmětů, osob nebo situací. Je-li to v souvislosti se školou, je to tzv. školní fobie.⁽²⁴⁾

Záporný vztah ke škole se vytváří také nespravedlivým hodnocením učitele. To u žáka způsobuje nechuť ke škole či strach, zvláště pak jedná-li se o neurotické děti. U těchto neurotických dětí, jak uvádí Čepička, bývá často záškoláctví účelové, předem připravované, děti se vzdalují ze školy pod nejrůznějšími záminkami vždy v době, kdy očekávají zkoušení, prověrky nebo neoblíbeného učitele. Většinou se dítě netoulá, při vyučování chybí jen některé hodiny, zdržuje se na záchodě nebo se vymlouvá na návštěvu lékaře.

Negativní vztah ke škole bohužel značně ovlivňuje i naše drogová scéna. I přes značné vynaložené úsilí v oblasti potírání drog se na školách stále častěji drogy prodávají a často i aplikují. Důsledky lze pak pozorovat ve snížené školní výkonnosti, v minimálním volném úsilí a v nezájmu o školní práci. Potřeba získat drogu vede k tomu, že dítě chodí za školu a v této době se snaží opatřit peníze na jejich nákup. Právě drogově závislí jedinci jsou často iniciátory šikany na školách a také tito závislí

mají na svědomí téměř veškerou kriminalitu. Právě predelikvence dětí a mladistvých má své kořeny i v záškoláctví.

Na počtu žáků s negativistickým vztahem ke škole se stále výrazněji podílí skupina šikanovaných. Častější a brutálnější šikana, která již není doménou učilišť a středních škol, se stále více objevuje na základních školách. Šikanované děti se pak bojí nejen vlastního pobytu ve škole, ale i cesty do školy a domů. Stále častěji se dopouštějí záškoláctví a současně se zhoršením prospěchu se u nich objevují výrazné poruchy chování. ⁽²²⁾

1.4 Dílčí závěr

Závěrem této kapitoly bych ráda shrnula, že příčiny, které vedou mládež k asociálnímu chování, jsou různorodé. Především, rodina má odpovědnou roli při výchově dítěte v plnohodnotného člena společnosti, a za to jakým člověkem bude v dospělosti. Pro každého z nás je rodina významným opěrným bodem. Sociálně psychologická funkce rodiny však může být narušována v celé řadě situací. Základ v přenosu negativních postojů bychom měli hledat v rodině. Může to být přenos nejen z rodičů na dítě, ale i ze sourozenců, zvláště u starších, kteří jsou spatřováni jako vzor. Velmi důležitou roli má v socializačním vývoji. Osvojuje si vzorce chování, postoje a normy, z čehož vyplývají sociální role.

V případě výchovy mládeže zastává sociální pedagogika širší pojetí, podle kterého se tato disciplína zaměřuje nejen na problémy patologického charakteru, marginálních skupin, částí populace ohrožené ve svém rozvoji, potenciálně deviantně jednající, ale především na celou populaci ve smyslu vytváření souladu mezi potřebami jedince a společnosti, na utváření optimálního způsobu života v dané společnosti.

2. Příčiny asociálního chování

Asociální, disociální a antisociální chování. Stručná charakteristika.

Za asociální chování jsou považovány takové projevy, které nejsou v souladu se společenskou morálkou (výtržnictví, útěky, záškoláctví, sebepoškozování). Jejich mírnější podoba se někdy označuje jako chování disociální. V tomto směru se chápou výkyvy chování projevující se dočasně, a které jsou příznačně věku (neposlušnost, zlozvyky, vzdorovitost, negativismus, lhavost) jiné normy a hodnoty. Chování antisociální, tedy protisociální se už dostává do rozporu s normami práva, nejen morálky. Vyznačuje se agresivitou, destruktivní činností, delikvencí. Jde o činnost, která je právně postižitelná a trestná (alkoholismus, toxikomanie, prostituce, rasismus a kriminalita).⁽¹⁷⁾

Delikvenci nelze vysvětlit jedinou příčinou, ani jednoduchým součtem několika příčinných faktorů. Žádný činitel nepůsobí izolovaně, ale vždy ve vzájemných vztazích. Příčinami kriminogenního chování se zabývala celá řada autorů a vesměs se shodují, že kriminogenní chování je výsledkem interakce neadekvátní úrovně sociální adaptace, kriminogenních osobnostních vlastností a kriminogenní situace.

2.1 Sociální příčiny asociálního chování a jeho přenos

Sociální příčiny tvoří nejširší skupinu, která ovlivňuje delikventy směrem páchaní trestné činnosti.

První a nesporně rozhodující příčina spočívá v negativním vlivu rodiny a neplnění si rodičovských povinností. Rodina je základní jednotkou společnosti kde probíhá výchova dítěte.

Z hlediska společnosti lze však výchovu rozdělit do několika funkcí:

- Translačně - transformační funkce,
- komunikačně - kooperativní funkce,
- socializační funkce,
- kultivační funkce,
- ekonomicko - kvalifikační funkce.

Přejdeme-li biologickou reprodukci, i když na ní mnoho záleží, a to nejen na kvantitě, ale i kvalitě potomstva, vystupuje do popředí výchovná a socializační funkce rodiny. Normální rodinné prostředí tvoří základ psychicky vyrovnané osobnosti. Rozmanitost komunikačních prostředků v rodině, učení a výchova příkladem, příjemná atmosféra rodinného života, to vše vytváří životní prostředí maximálně vhodné k výchově jedince. Rodina v tomto procesu sehrává roli citlivého zprostředkovatele, získávání vzorů a norem chování, vztahů k práci, k veřejným problémům, k získávání elementárních poznatků o sociálním životě, o životě politickém, ekonomickém, kulturním apod. Takto získané zkušenosti z dětství a dospívání ovlivňují tvorbu kladných a záporných charakterových rysů a mají význam pro výběr prostředků k jejich dosažení.

Mezi základní funkce rodiny patří:

- Biologicko - reprodukční funkce,
- sociálně - ekonomická funkce,
- socializačně - výchovná funkce.

Rodina ve svém souhrnu zajišťuje své členy hmotně, pečuje o zdraví, výživu a kulturní návyky svých členů, vytváří specifické socializační a výchovné prostředí pro děti, předává jim kulturní dědictví, ovlivňuje, usměrňuje, chrání a podporuje.⁽¹⁾

Základní výchovná úloha, regulace informací a poznatků z denního života, vytváření návyků a společenských zábran, patří logicky rodině. Ostatní subjekty, jako škola, zájmová sdružení, mají svůj význam, ale nejsou tím určujícím činitelem a před zákonem odpovědným subjektem.

Neuspokojivé rodinné vztahy a rozvrácené domovy tvoří často základ delikvence mladých dospělých. Někdy příčinou nesouladu rodičů bývá alkoholismus, není neobvyklým jevem i trestná činnost rodičů nebo starších sourozenců.

Dítě však musí mít proto psychické předpoklady, aby antisociální příklad rodičů nebo sourozenců byl pro ně přitažlivý.

Rodiče mladých delikventů (potenciálních recidivistů) se soustředí na praktické životní cíle, mají nízkou kulturní úroveň, nezajímají se o to, co děti dělají ve volném čase. Dokonce se vyskytly ojedinělé případy, kdy rodiče přímo nabádali mladistvé k různým neadekvátním nebo asociálním činnostem. Výchova v některých rodinách, i když přímo nepodněcuje k delikvenci, nevytváří jejímu vzniku dostatečné zábrany.⁽¹⁶⁾

Prostředí a jeho vliv na jedince hraje také velkou roli ve formování jeho osobnosti a má nesporný vliv na jeho další život. Názorně je popisován vliv prostředí na vývoj jedince profesorem Krausem v jeho knize „Člověk, prostředí, výchova“ ve které píše, že prostředí člověka zahrnuje vedle hmotných předmětů nezbytné vztahy, tedy vedle materiálního systému duchovní systém, tj. prvky jako věda, umění, morálka apod. Podstatné tedy je, že prostředí jako jistý vymezený prostor obsahuje podněty nezbytné pro rozvoj osobnosti. Tato okolnost se objevuje ve většině definic v oblasti společenských věd.

Životní prostředí člověka lze vymezit jako tu část světa (prostor, který člověka obklopuje), s níž je člověk ve vzájemném působení, tj. na člověka působí svými

podněty, ovlivňuje jeho vývoj a on na tyto podněty reaguje, přizpůsobuje se a také aktivně svou prací mění.

Strukturu životního prostředí je možné přiblížit jako určité sféry vztahů:

1. Sféra vztahů „lidé – příroda“, zahrnující interakci s neživou přírodou (biosféra) i živou přírodou (biosféra). Stále přes všechny snahy i zásahy do této sféry je toto sepětí větší než si někdy připouštíme.
2. Sféra vztahů „lidé – výsledky lidské aktivity (kultura)“ má formativní těžiště v uspokojování i kultivaci lidských materiálních a duchovních potřeb.
3. Sféra vztahů „lidé – lidé“ v širším i užším sociálním prostředí, jak ukážeme dále.

Typologie prostředí:

1. Podle velikosti prostoru

Makroprostředí – prostor, který vytváří podmínky pro existenci celé společnosti.

Regionální prostředí – prostor v životě širší sociální skupiny na rozsáhlém teritoriu uvnitř společnosti.

Lokální prostředí – prostor spojený zpravidla s bydlištěm – městská čtvrť, obec.

Mikroprostředí – bezprostřední prostor, v němž jedinec pobývá.

2. Podle povahy činností realizovaných v daném prostoru

Pracovní prostředí – dílny, haly, kanceláře, školní třída

Obytné prostředí.

Rekreační prostředí – hřiště, park, herna, klubovna.

3. Z hlediska podílu člověka na podobě daného prostředí

Přirozené prostředí

Umělé prostředí

4. Podle charakteru, obsahu prvků

Přírodní prostředí – tvořeno živou (fauna, flora) a neživou (faktory geologické, geografické, hydrologické, kosmické) přírodou.

Společenské prostředí – je dáno charakterem a uspořádáním celého společenského systému, v němž dominující roli hrají vazby uvnitř společnosti (ekonomické, politické, správní, apod.).

Sociální prostředí – charakterizováno hustotou a rozmístěním obyvatel, profesionální, etnickou, věkovou, vzdělanostní příp. dalšími strukturami.

Kulturní prostředí – těsně spjata s prostředím společenským a je tvořeno všemi hmotnými i nemateriálními výsledky lidské aktivity. Jedná se především o veškeré výtvoř umělecké, vědecké poznání, pravidla chování, právní a morální normy, ale také stavby, komunikační a technické výtvoř apod.

5. Podle povahy daného teritoria

Venkovské prostředí

Městské prostředí

Velkoměstské prostředí

6. Podle působících podnětů

Frekvence – prostředí podnětově chudé, přesycené.

Pestrost – podnětově jednostranné, mnohostranné.

Kvalita – podnětově zdravé, vadné. ⁽¹⁾

2.2 Osobnostní příčiny asociálního chování a jeho přenos

Osobnostní příčiny tvoří samostatnou kapitolu asociálního chování mládeže, v jejichž rámci lze rozlišovat psychické zvláštnosti dospívání s přirozenou touhou po recesi a po dobrodružství.

Osobnost pachatele trestné činnosti, kriminální situace a vzájemný vztah mezi nimi vytvářejí specifický základ souboru komplexních faktorů, které podmiňují vznik trestné činnosti. Jde tedy o zkoumání procesu vzájemného působení společenského prostředí a pachatele, jehož výsledkem je páchaní trestné činnosti. ⁽⁴⁾

Rodina sice od počátku vývoje uspokojuje všechny základní psychické potřeby, ale dominantní úlohu má ve vztahu k potřebě citové jistoty a bezpečí, která by jinak byla velmi těžko saturována. Nezastupitelnou úlohu má i v socializačním vývoji, protože dítě si v interakci s jednotlivými členy rodiny osvojuje různé vzorce chování, postoje, normy a z toho vyplývající sociální role. Rodina je modelem určité základní sociální situace, ve které se dítě naučí porozumět a přizpůsobit pravidlům, která jsou v této a podobných situacích platná.

Charakter jejího působení závisí na mnoha faktorech, které danou rodinu charakterizují. Za velmi podstatné lze v tomto směru považovat osobní vlastnosti rodičů a z nich vyplývající vztahy v rodině.

Jestliže chování rodičů neodpovídá normě a neuspokojuje základní potřeby dítěte, ovlivňuje tímto způsobem i jeho budoucí rodičovské postoje. Obecně lze říci, že rodičovské postoje a chování jsou individuálně charakteristické a mají svou variabilitu jako všechny psychické projevy. To znamená, že mají i své poruchové, patologické varianty.

Odchylky rodičovských postojů (eventuálně až naprosté chybění potřeby rodičovství a jeho odmítání) se mohou projevovat dvěma základními variantami chování:

- Rodiče nejsou schopni přiměřeného rodičovského chování, vesměs z důvodů závažného onemocnění nebo trvalého postižení.

- Rodiče nejsou ochotni akceptovat rodičovskou roli. Do této kategorie by např. patřili psychopatičtí jedinci s disharmonickým vývojem osobnosti, často v kombinaci s delikvencí, alkoholismem nebo závislostí na jiných drogách.

Osobnostní rysy asociální osoby:

- agresivita, její zaměření vůči lidem a věcem, hostilní exprese,
- nízká úroveň emoční diferenciace,
- oslabení volných procesů, nedostatečná funkce svědomí a jiných forem sebekontroly,
- nedostatečně rozvinutý smysl pro odpovědnost, lehkomyšlnost v rozhodování,
- interpersonální vztahy jedinců participujících na delikvenci v pocitu sounáležitosti s delikventní partou,
- nižší rozumová kapacita. ⁽¹³⁾

Citová deprivace

Citovou deprivaci vidím jako stálý hlad, hlad nejen po lásce, hlad po čemkoliv čeho by někdo jiný, mohl mít víc. Bytostí, které postihuje, pak vidím jako lidi neschopné se nasytit.

Citová deprivace se vůbec nemusí týkat vztahu mezi dětmi a rodiči, může se jednat o vztah mezi dětmi a dětmi, dětmi a učiteli, ve vztahu ke komukoliv.

Možná je pravda, že někteří jedinci mají zvýšenou potřebu přijímat lásku a pozornost už v genetickém kódu, možná ne, možná někteří prostě jen dovedou lásku vidět a přijímat ji i z drobností a nasytit se.

Určitě znáte rodiny, o kterých byste řekli, že se svým dětem věnují, určitě nepochybujete o tom, že mají všechny své děti stejně rádi a přesto si určitě občas všimnete, že některé děti zlobí víc některé přiměřeně. Některé děti chtějí veškerou pozornost rodičů jen pro sebe, stejně tak později chtějí jen pro sebe pozornost vyvolených spolužáků, učitelů, ovšem ať se jim té pozornosti dostane jakékoliv množství, stále je to málo a navíc se jí tyto děti nesnaží docílit tím, že jsou hodné, pečlivé, pilné a v naprosté většině vynikají tím, že zlobí, řvou, dupou, chovají se agresivně, kradou, prostě dělají cokoli jen proto, aby upoutali pozornost. Můžete je

hladit od rána do večera, povídat si s nimi, nařezat jim, přidělovat tresty, žádná pozornost nebude nikdy dostatečně velká, nikdy je nenasytíte.

Citová subdeprivace

Citová subdeprivace je slabší variantou citové deprivace. Nejde o děti z ústavních zařízení, ale o děti z navenek normálně fungujících rodin, které však z nějakého důvodu dítěti nedávají dostatečnou citovou odezvu. Dnes se často jedná o děti z podnikatelských rodin, nebo o děti rodičů, kteří jsou zaneprázdněni svým povoláním. Rodiče často nevědomky pocítují, že dítěti nedávají něčeho dostatek, ale mnohdy svůj pocit viny léčí tím, že dítě zavalí blahobytem (např. nepřiměřeně vysokým kapesným). Většinou se takové děti poznají navenek tím, že jsou s nimi také potíže - hůře se učí nebo kázeňské problémy, problémy se spolužáky (málo oblíbení nebo naopak velmi, pokud si kamarády kupují. Inklinují často k tomu, že si svůj nedostatek nějak kompenzují na jiných - posměch, agrese, šikana).

Tělesná deprivace - nedostatečná výživa je problém, který se vyskytuje velmi vzácně. Poněkud častější je např. ospalost - např. když má dítě doma maličkého sourozence, který noc co noc pláče, a mají společný pokoj. Dítě pak ve škole usíná. Když je problém odhalen, je potřeba vyřešit bytový prostor na spaní v klidu.

Lehká mozková disfunkce - Současný moderní název je ADHD - Attention Deficit Hyperactivity Disorder

Mezi další příčiny asociálního chování a také možnosti přenosu z rodičů na dítě bezesporu patří LMD, což je souhrnné označení pro celou řadu projevů dítěte na bázi strukturálních změn CNS, jež se odchyľují od běžné normy, a jeví se jako nezvyklé a zvláštní (nápadně nerovnoměrný vývoj intelektových schopností, nápadnosti a poruchy v dynamice psychických procesů, hyperaktivita až hypoaktivita, nesoustředěnost, malá vytrvalost, impulsivita, překotnost, výkyvy nálad a duševní výkonnosti, tělesná neobratnost, poruchy vnímání aj.),

Příčiny

- genetické vlivy
- obtíže matky v těhotenství
- těžké porody
- bezvědomí dítěte v raném dětství
- traumata
- vliv stravy - potraviny, které mohou přispívat k hyperaktivitě, únavě a poruchám chování a reaktivity dětí: potraviny s obsahem barviv a umělých ochucovadel (používají se jich tisíce a většina z nich je vyráběno z uhlénoho dehtu), běžné potravinové přísady (v chemicky upravených ovocných šťávách, čokoládě, upravených vločkách, apod.), pamlsky (zákusky, zmrzlina, oříšky, mléko), těžko stravitelná jídla, jako jsou vajíčka či mléko, nadměra jednoduchých cukrů (dorty, bonbóny, čokoláda, zmrzlina, sušenky).

Příznaky a diagnostika

- poruchy pozornosti
- hyperaktivita - (ne vždy však hyperaktivita dětí znamená diagnózu ranné mozkové dysfunkce, hyperaktivita dětí může být podmíněna sociálním prostředím, touhou po pozornosti, může se jednat pouze o poruchu chování či o temperamentový rys,...)
- poruchy motoriky
- drobné neurologické nálezy
- emoční labilita
- poškození vnímání a tvoření pojmů
- zvýšená impulzivita
- zvýšená únavnost duševní i tělesná a to i při současné hyperaktivitě
- infantilní chování
- problémy s usínáním
- noční pomočování
- noční děsy
- poruchy ve vývoji řeči
- poruchy učení (dyslexie - porucha učení čtení, dysgrafie - porucha učení psaní, dysortografie - porucha pravopisu, dyskalkulie - porucha počtářských schopností)

Komplikace

Pokud se LMD nevěnuje pozornost, může vést k neurotizaci dítěte, depresím, antisociálnímu chování v dospívání a dospělosti, k problémům s alkoholem a drogami.

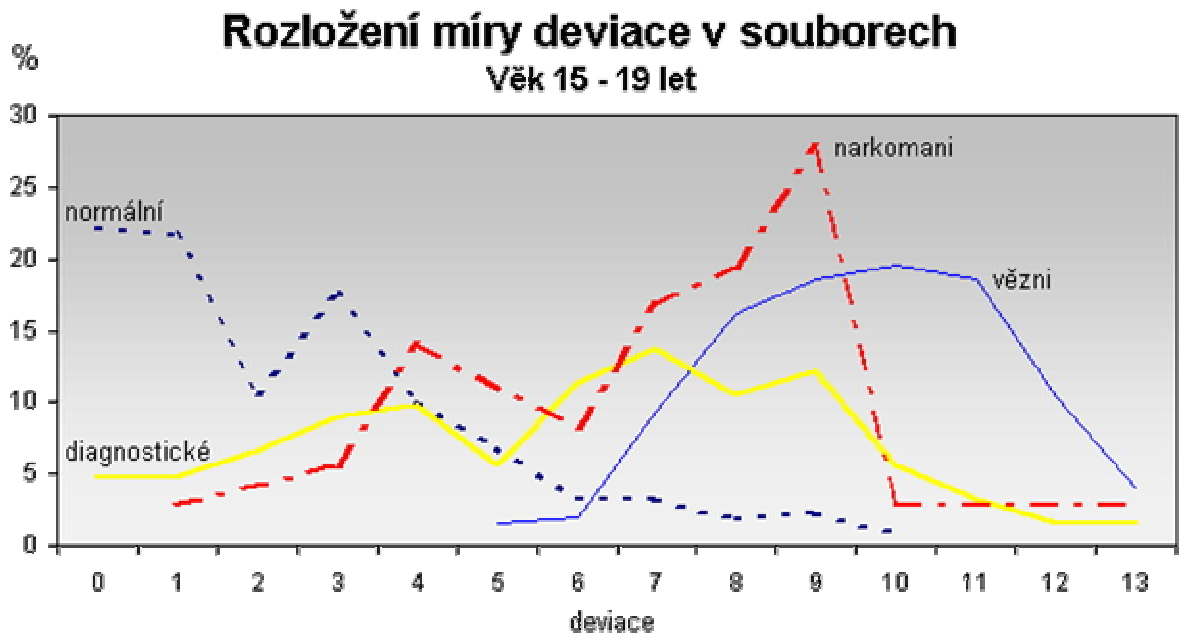
Dědičnost

Dědičnost je jedním z mnoha faktorů, které mají vliv na chování jedince. Genetická dispozice může být odpovědná např. za sníženou sebekontrolu či za hyperaktivitu. Tyto vlohy však samy o sobě nevedou k vytvoření delikventní party, které vyloupí obchod. Genetická vloha pouze zvyšuje pravděpodobnost, že na chování budou mít vliv další činitelé, bez nichž by se delikventní chování neuskutečnilo. Genetická vloha snižuje, resp. zvyšuje práh pro působení vlivů prostředí.

Kvantifikace sociální deviace mládeže a populace

Graf ukazuje jak je deviace v jednotlivých souborech rozložena. Logicky je nejvyšší deviace soustředěna v souboru delikventů. Tento soubor se nejvíce blíží Gaussovu (normálnímu) rozložení a soubor je také soustředěn na nejkratší úsečce deviace od bodů 5 do 13.

Graf 1⁽¹⁸⁾



2.3 Krizové situace

Specifický vliv na šíření sociálně patologických jevů mezi mládeží má nepochybně i rychlost kulturních a sociálních změn probíhajících v České republice. Tyto změny předstihují přirozený generační posun v řadě životních postojů, zkušeností a zvyklostí. Dosavadní sociální hodnoty a standardy jsou odmítány a pro nové chybí nejenom podmínky, ale zejména odpovídající diferencované a přístupné vzory s jasnější strukturou. Do osobního, rodinného i sociálního života se negativně promítá i identifikace s nevhodnými vzory postojů a chování, destabilizace stávajících norem a hodnot, a s tím spojený stres a nejistota.

Nejzávažnější příčiny, které vedou děti a mládež k páchání kriminálních deliktů jsou nedostatky v rodinné a školní výchově, mravní a citové výchově, neznalost v oblasti právního vědomí a také malá nabídka aktivit ve volném čase. Nedostatek životních zkušeností se projevuje častou chybovostí v jednání, zejména v náročných a krizových situacích.

Můžeme rozlišit pět nejčastějších svízelných životních situací:

- situace s nepřiměřenými úkoly a požadavky (velké množství úkolů, na které děti nemají dostatek sil),
- situace problémové (nové úkoly nelze řešit zavedenými postupy, málo zkušeností),
- situace s překážkami (dosažení cíle hroubí překážky, nereálná přání),
- situace konfliktní (střet zájmů, dítě se musí rozhodnout pro jednu věc),
- situace stresové (stres – odpověď organismu na silný podnět, dítě se v náročné situaci neadaptuje, nedojde ke snížení napětí).

Jedním z obranných mechanismů, jak zvládat náročné situace může být agrese. Nárůst dětské agresivity je v posledních letech často diskutovanou otázkou jako jedna z příčin nezákonného jednání dětí a mládeže. Jednostranné soudy odsuzující např. televizi, počítačové hry, které předvádějí násilí, vznik problému zjednodušují. Kdyby příčina byla jedna a čitelná, dala by se snadno odstranit. Příčin, které způsobují násilí, může být však několik. My dospělí je většinou hledáme všude kolem sebe, jen ne u sebe. Přiznat si, že jsme to my, kdo dává dětem příklad, jak řešit problémy, že my

jsme dětem vzorem různých způsobů jednání, je zvlášť, vyskytnou-li se problémy, velmi těžké. Jsou to především rodiče, ale i herci nebo sportovci. Když oblíbený herec – „hrdina“ dá ve filmu protivníkovi ránu pěstí, dítě se již z filmu nedozví, že i rána nebo kopnutí může ve skutečnosti jednoho člověka zabít a druhého přivést na mnoho let do vězení. Dítě má málo zkušeností a důsledek některého činu si neuvědomí. Hrané filmy a zpravodajství často předvádějí násilí vytržené ze souvislostí. Dětský divák si tak zvyká na každodenní obraz utrpení, stává se více lhostejným a méně solidárním.

Agresivita vzrůstá i v běžném životě, např. verbální agrese. Rodiče často mluví hrubě, aniž by si před dětmi dávali pozor. Neznamená to sice, že řekneme-li doma vulgární slovo, dítě se stane agresivním, ale pokud dítě vyrůstá v nepřátelském prostředí, přebírá tyto vzorce chování a považuje je za běžné. Jsou lidé, kteří ač vyšli z takového prostředí, za celý život nic neprovedou, pak jsou tací, kteří vyrůstali v „bavlnce“, a přesto se dopouští nezákonného jednání. Nekultivované prostředí nezpůsobí, že se člověk vydá na šikmou plochu, ale posune ho tím směrem. Velmi důležité jsou tedy podmínky (klíma), ve kterých dítě vyrůstá.

Jsou rodiny, kde pro zlepšení finanční situace dospělí pracují celodenně, mají dvě až tři zaměstnání. Večer přijdou domů unavení a na děti nemají čas ani náladu. Děti pak velkou část volného času tráví sledováním televizních pořadů. S výzvou „neodkládejte své děti před obrazovku“ se poprvé obrátili odborníci na rodiče v Japonsku. Rodiče, kteří výzvu přijali, se však začali dopouštět další chyby. Posadili dítě před sebe, předčítali mu a mluvili k němu. Nápadnou bezradnost při výchově vyřešila teprve rada nejčinnější: „Povzbuzujte své děti, aby samy mluvily a naslouchaly jim.“ (z materiálů Bílého kruhu bezpečí) Povídat si s dětmi je doma možné téměř vždy a téměř všude. Žádné téma není tabu tam, kde je dostatek něhy a důvěry. ⁽²⁰⁾

Některé znaky způsobu spáchání trestné činnosti souvisejí se somatickými znaky pachatele, např. vyšší rychlostí pohybu, mrštností, obratností, menší postavou a nižší váhou. Výběr předmětu útoku je určován jiným hodnotovým systémem než u dospělých. Mladí pachatelé často odcizují předměty, které momentálně potřebují, nebo které se jim vzhledem k věku líbí (např. automobily, motocykly, videa, televizory, oblečení, zbraně, nože, alkohol, cigarety, léky apod.)

2.4. Dílčí závěr

Závěrem této kapitoly bych ráda shrnula, že za asociální chování jsou považovány takové projevy, které nejsou v souladu se společenskou morálkou (výtržnictví, útěky, záškoláctví, sebepoškozování). Sociální příčiny tohoto chování tvoří širokou skupinu. Jako první je to rodina a negativní působení rodičů či sourozenců. Rodinné prostředí tvoří základ psychicky zdravé osobnosti. Zajišťuje své děti hmotně, pečuje o jejich zdraví, výživu a kulturní návyky, ovlivňuje je, usměrňuje, chrání a podporuje. Škola a zájmová sdružení mají svůj specifický význam, ale jsou pouze vedlejším činitelem. Velmi důležitý je také vliv prostředí, který obsahuje podněty nezbytné pro rozvoj osobnosti.

Mezi osobnostní příčiny asociálního chování můžeme zahrnout psychické zvláštnosti dospívání s přirozenou touhou po recesi a po dobrodružství. Z pohledu jeho přenosu je rodina modelem určité základní sociální situace, ve které se dítě naučí porozumět a přizpůsobit pravidlům, která jsou v této a podobných situacích platná. V případě, že chování rodičů neodpovídá normě a neuspokojuje základní potřeby dítěte, ovlivňuje tímto způsobem i jeho budoucí rodičovské postoje.

Nejvýznamnější příčiny, které vedou děti k asociálnímu chování, jsou zaviněny nedostatky v rodinné a školní výchově, mravní a citové výchově, neznalostí v oblasti právního vědomí a také malá nabídka aktivit ve volném čase. Nedostatek životních zkušeností se projevuje častou chybovostí v jednání, zejména v náročných a krizových situacích. Velmi rozšířeným obranným mechanismem v náročných situacích je agrese. A stále těžší je si přiznat, že jsme to my dospělí, kdo dává dětem příklad řešit takové situace tímto způsobem. Agresivní chování je stále více rozšířené i v běžném životě. Proto je důležité jít svým dětem příkladem, naslouchat jim a komunikovat s nimi.

3. Východiska z problémů asociálního chování

Resocializací označuje opakovanou nebo opětovnou socializaci, a to u jedince, který podobným procesem již jednou v životě prošel, ale u něhož předchozí socializace proběhla špatně, ať již z jakýchkoliv důvodů je resocializace cílem reedukačního procesu.

Reedukace - při reedukaci se často jedná nejdříve o rozbití negativního postoje a potom o aktivizaci kladných směrů, o vytvoření kladných perspektiv apod. Obecněji je reedukace souhrn pedagogických postupů, jejichž cílem je resocializace reedukovaných osob. V průběhu reedukace se jedná o práci s dětmi a mládeží obtížně vychovatelnou v důsledku porušených sociálních vztahů. Tato porucha, která vznikla v převážné většině případů dřívější nesprávnou výchovou, je jednou z hlavních příčin obtížné vychovatelnosti.

Reedukace je tedy převýchova, výchova od základů sociálně pedagogickými metodami, které rozvíjejí, upravují či napravují nevyvinuté nebo porušené funkce činnosti v oblasti postiženého analyzátoru, a to s ohledem na celou osobnost postiženého.

Cílem tohoto snažení u obtížně vychovatelných je resocializace, aby chovanec byl sociabilní, aby měl určitou schopnost a snahu vytvářet mezilidské vztahy. Tento stav není však konečný, může se časem a vlivem různých vlivů zlepšovat, prohlubovat nebo i zhoršovat. V období klasické reedukace je zvláště důležitý jeho počátek, nesmíme zapomínat při reedukaci na diferenciaci např. vnitřní a vnější, podle věku, stupně narušenosti apod.

S resocializací úzce souvisí reintegrace, kterou lze charakterizovat jako snahu vrátit „vytrženého“ jedince zpět do společnosti což v praxi znamená najít práci, zachovat rodinu, naučit zvládat svou agresivitu, naučit ho komunikovat. ⁽¹⁵⁾

Diagnostika:

Před zařazením jedince do resocializačního programu, je zapotřebí zabývat se jeho životní historií – historií životní cesty. Co o něm víme?

Věk – vývojové hledisko, změny, které mohly jedince ovlivnit – učení, zrání.

Jak se socializovala osobnost jedince, poruchy chování - jak se konstituovaly - jaké faktory a pouze tyto nebo doplněné vlivem - sociostrukturálních teorií dezorganizace, anomie, labelingu apod., jaká byla funkce rodiny z hlediska sociální psychologie, zjišťování pomoci diagnostických metod, lze chování zařadit k predikčním prvkům pro výskyt delikvence, dosavadní metody sociální práce selhaly - neselhaly, jedná se pouze o drobné delikty nebo tr. činy.

Institucionální řešení – SVP, ústavnictví VTOS – nebo jiné způsoby.

Diagnostický a statistický manuál ve třetí revizi - v evropském prostředí jsou preferovány prediktory korespondující se systémem garantovaným Světovou zdravotnickou organizací ICD-10 (český jednotná klasifikace nemoci – 10). Oba klasifikační systémy obsahují seznamy znaků typických pro delikventní osobnost.

Diagnosticky relevantní znaky tzv. antisociální osobnosti podle DSN – III-R jsou:

A. Příznaky poruchovosti sociálního chování ještě před dokončením 15. roku života (alespoň 3 kritéria z následujících položek).

Dotyčný:

1. chodil často za školu (záškoláctví),
2. alespoň 2x utekl z domova přes noc, nebo alespoň jednou, aniž by se sám vrátil,
3. často vyprovokoval (zpuktoval) rvačky,
4. ve více než jedné rvačce použil zbraň,
5. donutil jinou osobu k sexuálnímu kontaktu,
6. mučil zvířata,
7. mučil, šikanoval jiné osoby,

8. byl agresivní (často),
9. úmyslně poškodil cizí majetek (nikoli žhářstvím),
10. založil oheň,
11. často lhal (nepočítá se lež kvůli vyhnutí se tělesnému nebo sexuálnímu zneužívání),
12. více než jednou kradl, aniž by byl tváří v tvář okradenému (včetně padělání),
13. kladl v přítomnosti okradeného (přepadení, kapesní krádež, vydírání, ozbrojené přepadení).

A. Příznaky antisociálního chování po 15. roce věku (alespoň 4 kritéria z následujících položek).

Dotyčný:

I. Není s to vykonávat dlouhodobou činnost, vykazuje následující znaky (u studentů nutno modifikovat).

- v průběhu 5 let byl 6 měsíců nebo déle nezaměstnaný, ačkoliv je práce schopný a může získat pracovní místo
- opakovaně chyběl v práci (absence), aniž by byl nemocen nebo pečoval o rodinného příslušníka
- zrušil několik pracovních poměrů, aniž by měl vyhládnuto další zaměstnání.

II. Není schopen se přizpůsobit právním normám společnosti, opakovaně se dopouští antisociálního jednání, jež představuje důvod pro zadržení (nezáleží na tom, zda k němu došlo), např. poškozováním cizí věci a majetku, obtěžováním jiných osob, krádežemi či prováděním ilegální činností, je popudlivý a agresivní, což se projevuje opakovanými rvačkami nebo přepadením (nejde o sebeobranu či obranu jiné osoby), včetně bití manželky či dítěte.

1. opakovaně neplní své finanční závazky, neplatí např. dluhy, nebo nepravidelně splácí alimenty,

2. není schopen plánování nebo je impulzivní, což se projevuje následujícími znaky:
 - cestuje okolím bez pevné představy o délce trvání cesty a bez přesnějšího plánu, kde bude pracovat
 - alespoň 1 měsíc nemá pevnou adresu,
3. nemá cit pro pravdu, což se projevuje opakovaným lhaním, výmluvami nebo podvody ve vlastní prospěch,
4. je bezohledný vůči sobě a ostatním, což se projevuje např. řízením motorového vozidla v opilosti nebo opakovanou rychlou jízdou,
5. jako rodič nebo k výchově oprávněná osoba jedná nezodpovědně, jedno z následujících kritérií musí být naplněno: podvýživa dítěte, onemocnění dítěte v důsledku zanedbání, neschopnost postarat se o lékařskou péči v případě vážného onemocnění dítěte, závislost dítěte na sousedech ve věci stravy a nocování, neschopnost zajistit péči dítěte, když rodič není doma, opakované použití peněz pro domácnost pro svou osobu,
6. neměl nikdy monogamní vztah delší než 1 měsíc,
7. nemá nikdy žádné výčitky svědomí (urážení, zneužívání nebo krádeže považuje za normální a správné chování).⁽³⁾

3.1 Problematika nápravy asociálního chování

Pomáhání těmto jedincům lze rozdělit na dva způsoby, a to direktivní a nondirektivní pomáhání. Lze říci, že některé pomáhající profese, jež jsou spojeny s vyšší mírou kontroly a moci, využívají spíše direktivních způsobů práce s klientem (např. sociální kurátoři, probační pracovníci vězeňské služby, behaviorálně orientovaní terapeuti. Profese nedisponující takřka žádnou formální mocí, jsou pak často naprosto jednoznačně spojeny s nedirektivními postupy (streetworkeri, pracovníci krizových center, linek důvěry, obecně dobrovolníci a pracovníci nevládního sektoru).

Ke způsobům kontroly I. Úlehla řadí tyto metody práce s klientem:

- Opatrování (pracovník přebírá veškerou odpovědnost za klienta).
- Dozor (stanoví pravidla a dozírá nad jejich dodržováním).
- Přesvědčování (komentuje klientovy názory, jeho motivaci, postoje, styl života a snaží se kognitivně adekvátní argumentací dosáhnout změny).
- Vyjasňování (snaží se dovést klienta k poznání toho, proč vůbec za pracovníkem přichází, k zformulování tzv. objednávky).

Zde ve všech případech kontroly rozhoduje o způsobech spolupráce pracovník.

Pokud jde o metody, kde vždy o spolupráci rozhoduje klient, navrhuje Úlehla tyto základní možnosti:

- Doprovázení
- Vzdělávání
- Poradenství
- Terapie

Musíme mít na paměti, že sám klient může vyžadovat direktivní přístup, protože je na něj zvyklý. Pokud jde o nedirektivní styl, lze jeho vklady vidět v tom, že v případě jeho úspěšného uplatnění klient dospěje k trvalejší osobnostní proměně. ⁽¹⁾

Úspěšnost života po propuštění a resocializace závisí na:

- osobnostních předpokladech pro změnu životního stylu (být schopen změny),
- ochotě spolupracovat na změně svého chování uskutečňováním resocializačního programu,
- kvalitě spolupráce,
- podmínkách spolupráce,
- udržení si pozitivní vazby na funkční rodinu, která není zasažena delikventním chováním jejích členů,
- zvýšení předpokladů pro úspěšnou adaptaci na práci, nejenom profesionální přípravou, ale zejména sociální přípravou (sociální dovednosti při práci),
- možnosti nápodoby takových vzorců chování, které lze pochytit pouze v komunitním systému,
- obsahu resocializačního programu, promyšlenosti a postupnosti jeho realizace (rozvoj schopnosti, dovednosti, zájmů).

Jako perspektivní se jeví: mladí, prvotrestaní, bez poruch chování v anamnéze (záškoláctví, útoky, kontakt s policií), po krátkodobém trestu (nenastala prizonizace), s bohatšími a nenarušenými extramuralními vazbami (dobré sociální zázemí), s pevnými a kvalitními pracovními návyky (setrvat bez absence delší dobu v zaměstnání), dobře motivování při současné absenci poruch osobnosti či psychopatologie obecně (alkohol).⁽¹⁾

3.2 Možnosti nápravy asociálního chování

Zde bych chtěla zmínit tři oblasti, ve kterých vidím největší možnost nápravy asociálního chování. A to zejména v oblasti represivní, tedy izolace od společnosti, což se týká trestné činnosti, ovšem za důsledného využití zákona 218/2003 sb. - zákona o soudnictví ve věcech mládeže (viz. kap. 1.1), dále pak oblast sociální pomoci a v poslední řadě oblast školní pomoci, za úzké spolupráce s rodiči.

Pokud budeme mluvit o první oblasti, tedy o VTOS, mluvíme o specifické oblasti sociální péče o jedince, který prošel tr. řízením a VTOS, nebo ochranným léčením a ochrannou výchovou. Je to určitá dílčí nabídka sociální služby, představující maximální prevenci, prevenci recidivy tr. činnosti. Její obsah je vždy určen sociální politikou státu, ve které se odráží i postoj k jedincům – snaha o integraci do společnosti, podílí se na dosažení nápravy ods. po propuštění z VTOS - pomoc při hledání pracovního zařazení, při zprostředkování ubytování, finanční podpora, pomoc při začleňování do společnosti, sociálně výchovné a poradenské působení. Je zde spolupráce mezi sociálním pracovníkem věznice a sociálním kurátorem.

Příprava odsouzeného na život po propuštění z VTOS - podmínky, na kterých bude spočívat readaptace odsouzeného propuštěného z VTOS.

Propuštění představuje mezní zátěžovou situaci, kterou prožívají jako „šok ze svobody“. Intenzita prožívání záleží na typu osobnosti odsouzeného a na jeho připravenosti zvládnout tak náročné situace. Kterých předpokladů a vlastností osobnosti se tato situace nejvíce týká? Především té vlastnosti osobnosti, kterou nazýváme rigidita (strnulost) a flexibilita (pružnost), která vypovídá o předpokladech osobnosti k adaptaci na změněné podmínky, na podmínky běžného osobního života, jež po dobu pobytu ve věznici odvykl. Dále zavládnutí této situace bude záležet na využívání své racionální kapacity při řešení náročných životních situacích a nepodléhání emocionálnímu přístupu, dále na komunikačních dovednostech na přeměně frustrovaného chování na chování motivované k cíli, chování cílesměrnému, kde významnou rolí hraje využívání racionální kapacity jedince vedoucí k chování zodpovědnému.

Na jakých sociálních podmínkách bude readaptace jedince spočívat? Především na existujícím a fungujícím rodinném zázemí, na podpoře, kterou mu poskytnou známí, příbuzní, na kvalitě sociální pomoci nejen po propuštění ale již v průběhu výkonu trestu. Důležité pro práci s jedincem je poznání jeho životní situace, rozvíjení pozitivních vlastností, pracovních dovedností, zájmů, zálib – což se váže na životní styl. Právě na změnu životního stylu by mělo být zaměřeno výchovné působení na odsouzené, čili proces resocializace. V procesu readaptace se projeví kvalita resocializace. Je zřejmé, že tak závažné překážky v procesu resocializace, kterými jsou proces prizonizace působení tzv. druhého života odsouzených je velmi obtížné a někdy až nereálné překonat.

Důležitá je zde týmová práce: soc. pracovník, spec. pedagog, psycholog – terapeut, psychiatr. Potřeba přípravy na propuštění úměrně vzrůstá délce trestu a souvisí s mírou poškození osobnosti.

Proto jsou zřizována tzv. předpropouštěcí oddělení, v nichž je postupně navozována situace blízká životním situacím mimo věznici, spolu s využitím možností postupného seznamování se s mimovězeňskými podmínkami života a s jeho změnami. ⁽²⁾

Resocializační programy zahrnují:

Pracovní aktivity – pracovní terapie, vzdělávací aktivity - vzdělávání organizované, či realizované prostřednictvím systému škol, vzdělávání v korespondenčních kurzech včetně vysokých škol.

Speciální aktivity - individuální a skupinová pedagogická a psychologická působení vedená odborníky (sociální výcvik, psychoterapie, arteterapie, pohybová terapie, sociálně právní poradenství, trénink zvládání vlastní agresivity).

Zájmové programy - nejrůznější formy individuální a skupinové zájmové činnosti, které rozvíjejí schopnosti, dovednosti, vědomosti (příloha č. 2).

Dále zde patří duchovní a sociální služby. Církev se může podílet na resocializaci zejména:

- konáním bohoslužeb z řad zájemců,
- individuální pohovory, pastorační návštěvy a umožnění přístupu k náboženským úkonům,
- vedením studijních hodin k výkladům náboženských textů, zajišťování náboženské literatury,
- pořádáním přednášek a besed s etickou problematikou, koncerty skupin, jednotlivců,
- při přípravě k propuštění,

další vhodné formy směřující k výchově.

Velmi důležitým prvkem v resocializaci je použití psychologických metod umění: pozorování a posuzování – vliv jazyka. Pozoruje se detail díla, materiálu – jazyk slouží jako prostředek k vyjádření různých odstínů prožitků, analýza dokumentů a produktů činnosti – (záznamy, dopisy, obrazový materiál, skice, grafologie apod.), velká škála projektivních technik v návaznosti na hudbu, práce se symboly – každý univerzální symbol může mít několik významů (např. oheň může být zdrojem tepla, pohodlí ale může symbolizovat utrpení, smrt, vrchy můžou představovat věžeňské zdi, údolí může být symbolem izolace, uzavřenosti. ⁽⁶⁾

Biografická metoda - zaznamenání nejdůležitějších životních událostí, pojem životní cesty.

Psychohry – prostředek zábavy a vzdělání, vyvolávání prožitků otevření vnitřních dveří, společenské hry s psychologickým dopadem – pro nácvik sociálních dovedností, chování, hra intuice – přispívá k lepšímu sebepoznání a sebenáhledu, ke zvýšení citlivosti (sociální senzitivita) a získání zpětné vazby o sobě.

Arteterapie - výtvarný projev, sdělení něčeho co slovně nedokáže vyjádřit, prostředek komunikace co chtěli vyjádřit

Muzikoterapie - probuzení emocionality, aktivizace sociálně komunikativních procesů, formování stabilních modelů chování, nové prožitky.

Psychogymnastika a psychopantomima – tématicky motivovaná cvičení mají psychologický obsah – chůze proti větru, proti davu, při vyřizování něčeho nepříjemného. Čerpáme z oblasti života klienta: - mezilidské konflikty, něco odevzdat, něčeho se vzdát.

Biblioterapie – léčení poruchy programovanou četbou knih. Na základě četby se konfrontují vlastní problémy.

Psychodrama

Specifická terapie prací - cíleně zaměřené (pro děti postižené) výrobky. ⁽¹⁵⁾

Oblast sociální péče

V souladu s programy sociální prevence (Program sociální prevence a Program prevence kriminality) je vyvíjen tlak na zvýšení počtu a práci různých sociálních pracovníků a kurátorů pro mládež a snaha vytvářet tak podmínky pro individuální a dlouhodobou práci s problémovými rodinami a dětmi dopouštějícími se záškoláctví a to zejména:

- Usilovat o efektivnější meziresortní spolupráci ve všech oblastech péče o děti a o pružnější postupy při řešení výchovných problémů a rozhodování o nápravných opatřeních ve prospěch dítěte.
- Prostřednictvím populárně vzdělávacích pořadů v rozhlase, televizi, článků, propagačních letáků ve škole a u dětských lékařů seznamovat rodiče se zásadami správné výchovné péče a vést je k odpovědnosti za zdravý vývoj dítěte. Poskytovat rodičům informace o obsahu a poslání Úmluvy o právech dítěte a o zákonech vztahujících se k výchově a vzdělávání.

- Zajišťovat jazykovou srozumitelnost.
- Rodičům poskytovat nejen potřebnou pomoc, ale v případě zanedbávání výchovné péče důsledně požadovat na sociální péči, aby vůči nim uplatnila sociálně výchovná opatření. Zvyšovat kvalitu činnosti přestupkových komisí při občanskoprávních odborech okresních a obvodních úřadů.
- Iniciovat vznik školských přestupkových komisí zaměřených výhradně na výchovné problémy a využívat jejich podnětů pro uplatnění § 217 při neplnění výchovných povinností v rodině a podpoře záškoláctví.

V těsné součinnosti školy, oddělení péče o rodinu a dítě, oddělení sociální prevence a dětského lékaře zintenzivnit pozitivní tlak na rodiče, kteří děti do školy pravidelně neposílají, záškoláctví kryjí, popř. děti zneužívají pro ekonomické aktivity nebo pro činnosti ohrožující jejich mravní vývoj. Za pomoci pediatra sledovat, zda při absenci, která je zdůvodněna nemocí dítěte, je dodržován léčebný postup

Oblast školství

- Posílit roli výchovného poradenství na školách v oblasti prevence poruch chování, včetně záškoláctví a vést průběžnou evidenci o stavu, vývoji a opatření ke snížení jeho výskytu. Činnost výchovného poradce orientovat více na spolupráci s rodinou.
- Intenzivněji řešit již první náznaky záškoláctví a to zejména osobním kontaktem třídního učitele s rodiči.

- Vytvořit ve škole podmínky pro činnost školního psychologa, eventuálně využívat služeb psychologů a terapeutů speciálně pedagogických center a středisek výchovné péče pro děti a mládež.
- V rozpočtech škol pravidelně vyčleňovat státní prostředky na rozvoj mimoškolní činnosti jako důležitého činitele prevence záškoláctví. Iniciovat účast žáků na mimoškolních aktivitách ve střediscích volného času, domech dětí a mládeže, stanicích zájmových činností, v tělovýchovných a sportovních organizacích. Podporovat spolupráci s občanskými sdruženími a soukromými iniciativami při zajišťování aktivit ve volném čase. Využívat zájmových činností žáků pro jejich profesní orientaci.
- Na průběžných pedagogických radách věnovat zvýšenou pozornost neomluveným absencím žáků.
- S přihlédnutím ke konkrétní situaci řešit záškoláctví jako přestupek, řešit individuálním plánem učiva a hodnocením výkonu žáka podle jeho individuálních zvláštností.
- Cíleně věnovat pozornost žákům těch ročníků, kde dochází k největšímu výskytu záškoláctví s nejvyšším počtem zameškaných hodin.
- Sociálně výchovnými a legislativními opatřeními pomáhat škole při práci se záškoláky a jejich rodiči, tzn. např. legislativně upravit povinnost rodičů dát dítě vyšetřit v pedagogicko-psychologické poradně a dětské psychiatrické ambulanci při zjištění poruch chování např. záškoláctví.

- Neomluvené hodiny evidovat v osobní dokumentaci dítěte, třídní knize, třídním výkazu, a ve výroční zprávě školy. Přehled neomluvených hodin poskytovat školskému úřadu. O neomluvených absencích písemně informovat rodiče. O výskytu záškoláctví informovat oddělení péče o rodinu a dítě a dítě sociální prevence.
- Vyhodnotit výskyt záškoláctví v rámci celého okresu a ve spolupráci s vedením škol, kde je největší výskyt tohoto fenoménu. Společně pak hledat nejvhodnější varianty řešení. Výsledky analýz a návrh opatření předávat i orgánům v oblasti sociální péče a policii ČR.
- Využívat informaci o stavu záškoláctví z hlediska věku dětí a navštěvovaných škol jako indikátoru stavu a předpokládaného růstu či úbytku negativních společenských jevů u dětí a mládeže.

3.3 Prognóza

Když hovoříme o prognóze, obvykle tím myslíme předpovídání očekávaného stavu. Pokud jde o resocializaci, zdaleka nemůžeme stanovit výsledek, úspěch či neúspěch, závisí na každém konkrétním jednotlivci. Důležitým předpokladem pro efektivní resocializaci je aktivní účast a spolupráce každé delikventní osoby na realizaci resocializačního programu. Jeho cílem je nejdříve dosažení změny chování a postupně změna osobnosti odsouzeného. Ukazuje se, a to zejména z praxe ve věznicích, že pokud je možné korigovat osobnost, pak právě v tomto období života, tedy ve věku do 24 let. V pozdějším věku je již odbourávání nežádoucích a zvnitřnění nových norem velmi málo účinné. Propuštěním odsouzeného z výkonu trestu odnětí svobody proces resocializace nekončí, naopak, následuje další etapa nápravy, tzv. postpenitenciární péče. Tato nemá splývat s tresty nebo je nahrazovat, ale měla by plynule navazovat na penitenciární působení ve výkonu trestu odnětí svobody a pomáhat propuštěným jedincům v jejich integraci do rodiny a společnosti. Důležitým aspektem je pomoc klientovi se začleněním do pracovního procesu, vyřešení bytové problematiky, úředních záležitostí (např. problém státního občanství atd.). Myslím si, že v této oblasti působení máme oproti ostatním evropským státům určité rezervy.⁽¹⁴⁾

3.4 Dílčí závěr

Závěrem této kapitoly bych ráda shrnula, že cílem snažení u asociálního chování mladistvých je, aby byl jedinec sociabilní, měl snahu a schopnost vytvářet mezilidské vztahy, zvládal svou agresivitu, naučil se komunikovat a také byl příkladným rodičem ve své rodině.

Pomoc mohou poskytnout pomáhající profese, jako jsou sociální kurátoři, probační pracovníci vězeňské služby či behaviorálně orientovaní terapeuti. Také pomoc typu pracovníků krizových center, linek důvěry či pracovníků nevládního sektoru může být velmi významná.

Možnosti nápravy asociálního chování můžeme zahrnout do 3 oblastí. Izolace od společnosti, v případě trestné činnosti, za důsledného využití zákona 218/2003 sb. - zákona o soudnictví ve věcech mládeže (viz. kap. 1.1), oblast sociální pomoci a školní pomoc s úzkou spoluprací s rodiči asociálního jedince.

Úspěšný či neúspěšný výsledek závisí na každém jednotlivci individuálně. Důležitým předpokladem pro efektivní resocializaci je aktivní účast a spolupráce každé delikventní osoby. Cílem je vždy co nejdříve dosáhnout změny chování a osobnosti delikventa. Důležitá je pomoc při začleňování jedince do života společnosti, ať už po pracovních, bytových či úředních záležitostech. V této oblasti působení máme oproti ostatním evropským státům určité rezervy.

4. Empirická část

4.1 Cíl práce

Cílem empirické části mé práce je posoudit a specifikovat chování dětí z hlediska predelikvence a delikvence ve věku pubescence a adolescence, pokusit se nalézt kořeny těchto důvodů, zejména přenosu z rodičů a sourozenců. Úkolem sociální pedagogiky je zejména pochopit výchovu jako pomoc všem věkovým kategoriím v různých životních situacích, včetně využívání volného času. Její působení není zaměřeno jen na to, aby mládeži nacházející se v životních obtížích a mající problémy s integrací bylo umožněno vyváznout z problémů, ale je též zaměřeno na pomoc a stabilizaci a odvrácení selhání. Sociální pedagogika má také zprostředkovat dětem a mládeži osvojení schopností a kompetencí, které jim umožní rozšířit si orientační horizont a repertoár jednání s možností aktivně se účastnit společenského života. Zaměřuje se nejen na problémy patologického charakteru, marginálních skupin, částí populace ohrožené ve svém rozvoji, potenciálně deviantně jednající, ale především na celou populaci ve smyslu vytváření souladu mezi potřebami jedince a společnosti, na utváření optimálního způsobu života v dané společnosti.

V bakalářské práci jsem se zabývala současným stavem asociálního chování mládeže v České republice, jejími důvody a možnostmi opětového začlenění těchto asociálně narušených osob zpět do společnosti. Čerpala jsem z osobních zkušeností mého otce, který pracuje již třináct let ve Vězeňské službě. Dále jsem čerpala z poznatků odborných specialistů věznice Břeclav, zejména paní psychologky PhDr. Klimovičové, která mi poskytla nezbytné informace a postřehy týkající se důvodu trestné činnosti osob ve výkonu vazby a trestu. Zaměřila jsem se především na oblast mladých odsouzených, ale také dospělých osob, jejichž asociální chování mělo či nemělo vliv na výchovu svých dětí. Použila jsem nejdříve pilotážní výzkum zaměřený na mladé dospělé ve věku 15 až 18 let a dále pak výzkum zaměřený na osoby dospělé s dětmi, vykonávající výkon trestu odnětí svobody.

Ve své práci jsem proto použila metodu dobrovolných a anonymních dotazníků, osobních charakteristik, spisového materiálu (hodnocení, pochvaly, tresty) a rozbořem

těchto materiálů s pomocí paní psycholožky. Zjištěné skutečnosti mi pomohly lépe se orientovat v příčinách jejich asociálního chování, a které je vedly k páchání trestné činnosti a zejména důvody a kořeny tohoto jednání. Uvedené výsledky mého výzkumu je třeba posuzovat z hlediska výzkumného vzorku. Ačkoliv validita výsledků je omezena, může tato práce přispět k dalším směrům výzkumu.

Stanovila jsem si tyto pracovní problémy, které jsem chtěla svým výzkumem potvrdit:

- 1. Funkčnost rodiny jako zásadní vliv na chování jedince.**
- 2. Přenos asociálního chování z rodičů a sourozenců na chování dítěte.**
- 3. Asociálnímu chování jedince a jeho přenos ve fungující rodině.**

Jednalo se o osoby umístěné ve věznici Břeclav, u kterých jsem se pokusila zjistit svým výzkumem, zda došlo k ovlivnění a přenosu asociálního chování ze strany rodičů či sourozenců. Za pomoci specialistů, což je psycholog, sociální pracovníce, speciální pedagog a pedagog volného času, jsem v pilotážním průzkumu oslovila pomocí dobrovolného anonymního dotazníku asi 15 osob ve věku 15 až 18 let. Z tohoto počtu odmítli spolupráci pouze tři a v dotazníku zjevně nepravdivé údaje uvedlo asi pět dotázaných. V první fázi jsem získala informace z tohoto dotazníku a následně je ověřovala s pomocí specialistů, aniž bych se dostala k jejich citlivým osobním údajům.

Všichni dotázaní byli poučeni o dobrovolnosti a nezávaznosti jejich spolupráce a dostali dotazník, který měli podle pokynů vyplnit. Vyplněný dotazník odevzdali k vyhodnocení. Pro názornost obsahu otázek uvádím zmíněné dotazníky (příloha č. 1 a 2).

V druhé fázi jsem pomocí druhého dotazníku, určeného pro dospělé bylo osloveno 30 dospělých osob starších 18ti let, u nichž bylo možno předpokládat přenos asociálního chování na své děti.

4.2 Výzkumná šetření

Věkové rozložení – otázka č. 2

Z první tabulky, která znázorňuje věkové rozložení mladistvých je patrné, že trestná činnost je u těchto mladých lidí vcelku vyvážená, avšak z daného vzorku vyplývá, že osoby ve věku 18 let představují plných 50 %. Poněvadž věznice je ve srovnání s ostatními malá, počet osob je pouze 12 a ve věku 15 let zde nebyl žádný mladistvý ve výkonu vazby.

Z druhé tabulky u osob starších 18 let je vidět, že trestná činnost převažuje zejména ve věku středním, tedy spíše pod 40 let. Zde je tedy patrné, že ke zvýšení počtu asociálního chování docházelo zejména po roce 1989, tedy v době značné benevolence zákona a nárůstu jednotlivých druhů kriminality. V dalším šetření pak bylo sledováno, čím byly tyto osoby ovlivňovány a zda docházelo k přenosu mezi rodiči sourozenci a dětmi.

Tabulka 2 **Struktura věku osob ze zkoumaného souboru (15-18let)**

Pořadové číslo	Rozsah stáří	Počet zk. osob	Vyjádření v %
1.	15	0	0
2.	16	2	16,6
3.	17	4	33,4
4.	18	6	50
N		12	100

Tabulka 3 **Struktura věku osob ze zkoumaného souboru (nad 18let)**

Pořadové číslo	Rozsah stáří	Počet zk. osob	Vyjádření v %
1.	18 - 30	18	60
2.	30 - 40	6	20
3.	40 - 50	2	6
4.	50 a více	4	14
N		30	100

Vzdělání – otázka č. 3

Většina dotazovaných, tj. 83,3 %, má ukončeno základní vzdělání a ve třech případech, což činí 25 %, bylo uvedeno, zvláštní škola. Z celkového počtu přesto 6 dotazovaných ukončilo střední odborné učiliště a získalo výuční list. Pouze dvě osoby v souboru má střední vzdělání završené maturitní zkouškou.

Všeobecně se dá konstatovat, že nižší úroveň vzdělání je spojena s nižší úrovní právního vědomí. Učňovská zařízení připravují relativně kvalifikované pracovníky, ale zaostává funkce výchovná. Jak se statisticky zmíním později, velká část dotazovaných uvedla své první kontakty s alkoholem nebo drogou právě v tomto období. Tyto negativní aktivity, prováděné převážně v partách, jsou provázeny pácháním trestné činnosti.

Pokud se jedná o osoby starší 18 let, je zde vidět že devadesátá léta byla ještě vcelku příznivá na vzdělání a téměř 93,3 % ukončilo základní školu, 73,3 % SOU a 26,6 % střední školu. Pouze dvě osoby vychodily pouze zvláštní školu. Pokud srovnáme obě dvě tabulky tak lze říci, že procentuálně se přibližně shodují a není zde velký rozdíl ve vzdělání u osob narozených před rokem 1989 a po roce 1989.

Tabulka 4

**Struktura vzdělání osob ze zkoumaného souboru
(15-18let)**

Pořadové číslo	Ukončené vzdělání	Počet zk. osob	Vyjádření v %
1.	Zvláštní škola	3	25
2.	Základní škola	9	75
3.	SOU	6	50
4.	Střední škola	2	20
N.		12	16,6

Tabulka 5

**Struktura vzdělání osob ze zkoumaného souboru
(nad 18let)**

Pořadové číslo	Ukončené vzdělání	Počet zk. osob	Vyjádření v %
1.	Zvláštní škola	2	6
2.	Základní škola	28	93,3
3.	SOU	22	73,3
4.	Střední škola	8	26,6
N.		30	

Trestná činnost – otázka č. 8

Při zkoumání trestné činnosti jsem zjistila, že drtivá většina z daného vzorku, což činí 86,6 %, byla již trestána nebo byla ve výkonu vazby. Pouze 13,4 % nebylo dříve trestáno nebo nebyli ve výkonu vazby. Na základě informací od specialistů jsem zjistila, že ve většině případů se jednalo o tzv. opatrovací kriminalitu, tedy obstarávání alkoholu, drog a peněz na automaty. Zajímavostí bylo zjištění z materiálů psychologa, že téměř 10 % trestné činnosti mají na svědomí tělesné a duševní vlastnosti, jako jsou agresivita, psychická labilita nebo averze vůči systému.

Rozborem druhého vzorku osob starších 18 let bylo zjištěno, že pouze 16 %, tedy asi pět osob bylo trestáno pouze 1x. Nejvyšší procento trestné činnosti bylo 2x a to 42,6 %, 24,4 % 3x a 17% vícekrát trestaní. Jednalo se hlavně o krádeže, podvody, toxikomanií, omezování osobní svobody a ublížení na zdraví s následkem smrti.

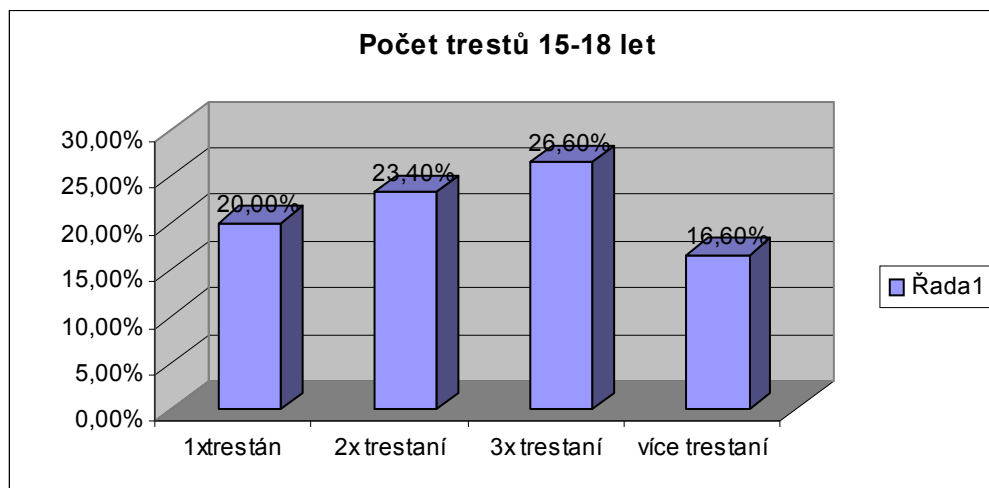
Srovnáním těchto dvou tabulek je vidět, že u druhého vzorku je zvýšen počet trestné činnosti co do počtu trestání a nejedná se již jen o opatrovací kriminalitu, ale i o závažné trestné činy zejména § 62 tr. zákona.

Tabulka 6

Struktura trestů ze zkoumaného souboru (15-18let)

Byl jste někdy soudně trestán?	1 x	2 x	3 x	vícekrát
	20 %	23,4 %	26,6 %	16,6 %

Graf 2

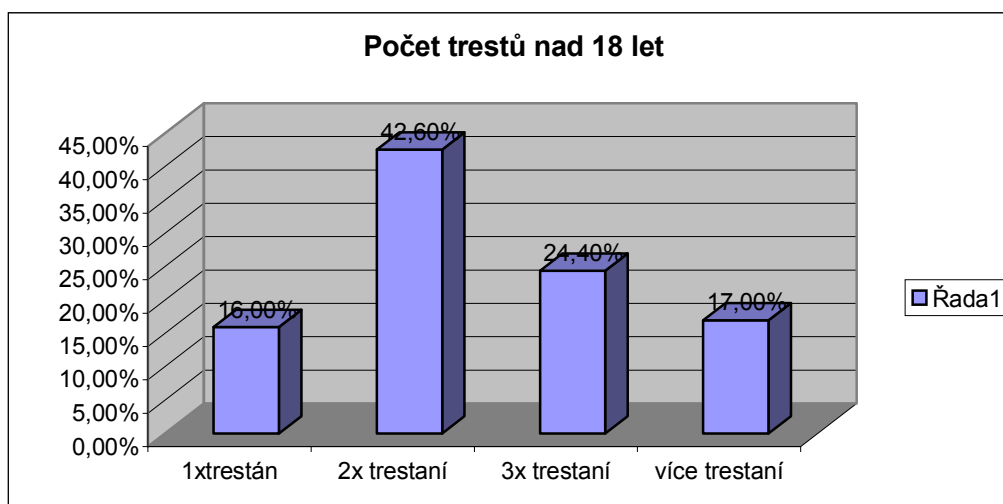


Tabulka 7

Struktura trestů osob ze zkoumaného souboru (nad 18let)

Byl jste někdy soudně trestán?	1 x	2 x	3 x	vícekrát
	16 %	42,6 %	24,4 %	17 %

Graf 3



Rodina – otázka č. 4,10,11,12,13,14,

K získání objektivních údajů u těchto otázek jsem musela požádat paní psycholožku o prostudování osobních spisů respondentů a srovnání s údaji získanými v dotazníku. Cílem bylo získat podrobné informace o rodinném životě odsouzených a o psychickém vývoji, o možném přenosu, či důvodech a vazbách přenosu asociálního chování mezi dětmi, rodiči a sourozenci.

U osob do 18 let čtyři respondenti uvedli úplnou rodinu, s otcem žili dva dotazovaní, s matkou čtyři a dva uvedli, že žijí samostatně. A to buď u známých, kamarádů, sami na bytě, nebo přespávají, kde se dá. Z výsledků vyplynulo, že asi 66,6 % respondentů nežilo v úplné rodině a ze 4 úplných rodin dvě nebyly funkční, a to především z důvodu alkoholismu jednoho z rodičů, nebo dokonce obou anebo nezájmu rodičů o výchovu.

Pokud se týká otázky č. 11, zjistila jsem, že u osmi případech se v rodině objevila trestná činnost, a to u rodičů a ve dvou případech u sourozenců. U otázky č. 4 nebylo zjištěno, že někdo z dotazovaných je otcem dítěte.

Z dostupných šetření a analýzou získaných informací jsem dospěla k závěru, že neúplnost rodiny, trestnost rodičů a sourozenců negativně ovlivnily chování a vývoj osob a značně tak přispěly k asociálnímu chování osob ve věku do 18 let. Vzorek osob nad 18 let nám již ukazuje, že 28 osob má sourozence a dokonce 26 osob má své děti. Pouze 16 osob žilo nebo žije v úplné rodině a po šesti osobách s otcem nebo matkou. Ovšem z dotazníku a z osobních spisů jsem zjistila, že u 24 osob se objevila trestná činnost u rodičů, zejména otců a také sourozenců a to v 18 případech. U 14 případů byla zjištěna trestná činnost svých vlastních dětí. Jako příklad uvádím zajímavou kazuistiku v kapitole 4.3.

Lze tedy říct, že tak docházelo k ovlivňování a přenosu asociálního chování na děti z těchto osob a také mezi dětmi těchto osob. Negativní chování tak bylo ovlivňováno nejen prostředím, sociální situací, ale zejména narušením základních funkcí rodiny, které jsem uvedla v předešlých kapitolách.

Tabulka 8**Struktura rodiny ze zkoumaného souboru (15 - 18let)**

Úplná rodina	Žil s otcem	Žil s matkou	Jeden sourozenec	Více sourozenců
4	2	4	6	2

Tabulka 9**Struktura rodiny ze zkoumaného souboru (nad 18let)**

Úplná rodina	Žil s otcem	Žil s matkou	Sourozenec	Děti
16	6	6	28	26

4.3 Kazuistika

Aktuální sociální situace (stav, rodinné zázemí, nezaopatřené děti a jejich zajištění, pohledávky)

Jmenovaný je svobodný, bezdětný. Rodiče se rozvedli, když mu byly dva roky. On byl od malička vychováván prarodiči (rodiče z otcovy strany), s oběma rodiči se stýkal, babička žije nyní v domově důchodců. Má dva nevlastní sourozence z matčiny strany. Trestán je t. č. otec, dostal 22 let za vraždu. Drogovou zkušenost má odsouzený ještě jako mladistvý s marihuanou a pervitinem. Problémy s alkoholem neuvádí, je nekuřák. S rodinou se nestýká, výčitky ze strany rodiny kvůli tr. činnosti. Ukončil 8 tříd ZŠ, téměř tři roky opravář zem. strojů – vyloučen, vystřídal 6-7 zaměstnání, evidencí úřadu práce prošel.

Rodiče: Otec - S. B. , - Uh. Hradiště, t. č. ve výkonu trestu

Matka - H. J. roz. Praha,

Bydliště: trvalé – Kunovice, zdržoval se: Uh. Hradiště, bývalá přítelkyně, vztah již netrvá, kontaktní adresu uvádí na Městský úřad Kunovice

Kontakty s orgány státní správy (OSK, PMS, orgány soc. právní ochrany dětí aj.)

Odsouzený byl po příjezdu do Věznice Všehrady poučen, že je-li uchazečem o zaměstnání evidovaným na úřadě práce, musí nástup do výkonu trestu odnětí svobody písemně oznámit příslušnému úřadu práce, aby nedocházelo k odesílání úřední korespondence do místa jeho trvalého bydliště.

Odsouzený, který je držitelem platného řidičského průkazu, byl dne zák. 361/2000 Sb. poučen o jeho výměně, pokud tak již neučinil, po propuštění, nejpozději do 31. 12. 2010, resp. Do 31. 12. 2013. Podmínkou je předložení potvrzení o propuštění. Odsouzený byl informován o zák. 257/2000 Sb. o probační a mediační službě.

S PMS v kontaktu dosud nebyl, s OSK ano.

Zajištění situace po VTOS (ubytování, zaměstnání)

Ubytování: Kunovice,

Zaměstnání: Kamenictví Tomešek Kunovice

Potřeba vykonání sociálních úkonů (zajištění dokladů, důchodu, aj.)

Jmenovaný je občanem ČR. Před výkonem trestu důchod nepobíral. OP 100687281 do 25. 5. 2011.

Motivace k řešení (je si vědom svých problémů, vnímá je správně, umí je řešit, celková míra odhodlání řešit situaci)

- udržovat kontakt se známými
- jmenovaný má zájem ve výkonu trestu pracovat
- další sociální problémy nahlásí soc. pracovníci

Ze sociálního hlediska je vhodný později pro zařazení na pracoviště s volným pohybem.

Soc. pracovníce:

Dne: 12. 7. 2008

Psychologické posouzení bylo vypracováno již ve Věznici Břeclav. Je přehledné a aktuální, proto se nedomnívám, že by bylo v současné době nutné jeho přepracování. Aktuálně odsouzený problémy psychologického rázu neudává. Byl poučen o možnosti psychologické péče zde ve věznici.

Z rozhovoru

Odsouzený byl v září přeřazen do věznice s dohledem a z Věznice Pardubice byl na základě toho převezen do Věznice Břeclav. Do naší věznice se dostal z důvodu organizačních změn. Odsouzenému je prý v zásadě jedno, kde vykonává trest, prý je to všude stejné.

Nemá žádné sociální zázemí, vracet se bude do bytu otce, který jej nevychoval (byl svěřen do péče prarodičů pro psychosociální nepřizpůsobivost a nepřipravenost rodičů

a posléze vystřídal několik VÚ) a který je prý nyní ve VT (opakovně). Práci má prý zajištěnu u svého zaměstnavatele z doby před zatčením – bude nadále pracovat jako kameník. Navštěvovat ho nikdo nebude, není ani v písemném kontaktu s nikým z příbuzných, prý o to nestojí.

O PP si již žádat nebude, má termín až po konci trestu. Nemá zájem o program zacházení, není motivován ke snaze o aktivní a bezproblémový výkon trestu. Ve volném čase poslouchá hudbu, nic jiného prý nedělá a dělat nebude.

Kuřák, alkohol – problémy neguje, ale 2x PZS , trestná činnost byla také vázána na zneužívání alkoholu – ten potencuje a eskaluje vznětlivost, dráždivost a agresivitu odsouzeného. Zkušenosti s ostatními drogami - exp. THC v 15 letech. Gambling neguje.

Udělení volného pohybu nedoporučuji ani uvnitř věznice – jde o kriminálně zkušenou a narušenou osobnost s absencí motivace k bezproblémovosti i sociálního zázemí. Bude vyžadovat důsledný přístup za podpory požadavku dodržování norem. Vzhledem k jeho chování a kázeňským trestům v poslední době navrhuji III. DS.

Důvěrné informace!

07. 05. 2008

Pedagogické posouzení obsahuje zejména:

A. Popis situace

- relevantní poznatky z pozorování
- popis trestní minulosti (první TČ, věk jeho spáchání, spouštěcí mechanismy, motivace k TČ apod.),
- popis sociálních vazeb (vztahy s osobami s tr. minulostí, vztahy s obětí TČ, konflikty ve vztazích, chybějící
- soc. zázemí apod.),
- popis aktuálního životního stylu a jeho souvislost s TČ (nezájem o řádnou práci a pravidelné zaměstnání, identifikace s kriminální subkulturou, příklon k extremistickým skupinám, opakované násilné jednání,
- záměrné vyhledávání rizikových míst apod.).

B. Motivace k řešení (je si svých problémů vědom, vnímá je správně, chce je řešit, umí je řešit, celková míra odhodlání řešit situaci).

Zhodnocení možných rizik a potřeb; doporučení (k PZ, potřebě speciálního zacházení, pracovnímu zařazení, upozornění na nebezpečnost jednání odsouzeného atd.).

Pedagogické posouzení bylo vypracováno již ve V Břeclav, proto nyní vypracován doplněk k tomuto ped. posouzení.

Základní údaje bez výraznějších změn.

Z pohovoru

Ods. ve VT od 15. 10. 03, předtím vazba od 14. 7. 03, do níž byl dodán. VT začínal v typu „B“ ve V Břeclav, dále ve V Stráž p. R. (trest v typu „C“), Pardubice – zde byl v 9/2007 přeřazen OS Pardubice přeřazen do typu „A“, proto přemístěn opět do V Břeclav. Do zdejší věznice přemístěn z důvodu organizačních změn. K přemístění do zdejší věznice – neuvádí žádné problémy, je mu údajně jedno, ve které věznici vykonává VT.

Při pohovoru spíše pasivní přístup, působil hlavně zpočátku značně odtazitým dojmem, do komunikace se příliš nezapojoval. Evidentně negativní reakce ze strany ods. od okamžiku projednání jeho žádosti o PP (ve 3/2008 ve V Břeclav – byla mu zamítnuta). Od tohoto zamítnutí PP 3x udělen káz. trest (vždy za porušování VŘV). Důrazně upozorněn na striktní dodržování norem ve VT. Při pohovoru postupně stále více komunikativní, převládá však laxnější přístup, bez většího zájmu o aktivnější prožití zbytku VT. V širší skupině řadový člen, i zde v této pozici, znalý prostředí VT (nyní ve VT potřetí), zde doposud spíše uzavřenější. Z jeho negativního postoje a nezájmu mohou vyplynout možné problémové a konfliktní situace, proto doporučuji zvýšeně sledovat jeho začlenění do nového kolektivu. V konfliktních situacích možné agresivnější jednání a vznětlivost – patrné i z jeho TČ (často i vliv alkoholu).

Kuřák – uvádí cca 20 cig./den, kouří údajně od 15-ti l., závislost na nikotinu. Alkohol – sám problémy neguje, zde však patrné mlžení (2x PZS, TČ často pod vlivem alkoholu). PAL neguje. Zkušenosti s ostatními drogami – doznává experimentálně THC (zhruba v 15ti l.). Gambling neguje. Psychiatrické léčení neguje. Sebevražedné tendence také neguje. Vystřídal postupně několik výchovných ústavů.

Ve VT potřetí (prvně v r. 1999-2001 – ve V Oráčov – zde byl PP-nyní zbytek z tohoto PP, podruhé v r. 2001-2002 ve V Břeclav. Dříve trestán dle spisu: 3/2. Další soudní jednání, případně vyšetřování již údajně neočekává. O PP již žádal – viz výše uváděné.

Konec VT má 7. 1. 09.

Aktuálně tresty NEPO - na 1 r. a 116 dní (zbytek z PP), 35 měs. + 7 měs. a 8 měs. – pro §§ 202-opakovaně, 247 – opakovaně, 238,221,222,197,250,282. Sám své jednání spíše bagatelizuje, laxní přístup.

Je svobodný, bezdětný. Bez soc. zázemí. Po VT se bude údajně vracet do bytu otce – ten prý nyní také ve VT. S družkou, s níž žil před VT prý bez kontaktu. Z VT pouze sporadický kontakt – se zaměstnavatelem, ojedinele i s matkou. Vychovávali ho údajně prarodiče, také opakovaně VÚ.

8. tř. ZŠ, nedoučený – učil se v oboru opravář zemědělských strojů. Pracoval jako svářeč, naposledy před VT u soukromníka – jako kameník. Po VT prý opět jako kameník – je v kontaktu se zaměstnavatelem.

Prognóza páchání další TČ spíše vyšší – r. 80 – již potřetí ve VT, lehkovážný, bez pevného soc. zázemí.

VP: nedoporučuji ani uvnitř věznice (značně krim. zkušený, negativní reakce po zamítnutém PP – uloženy káz. tresty v předešlé V Břeclav, nefunkční soc. zázemí, byly i problémy s alkoholem, chybí motivace k bezproblémovosti ve zbytku VT – stagnace po zamítnutém PP), navrhuji zařadit do II.DS , odd. A, upozorněn důrazně na respektování norem VT a aktivnějšímu přístupu k VT – v případě problémů (vzhledem k jednání v předešlé V Břeclav po zamítnutém PP) doporučuji přerazení do III.DS

K programu zacházení:

- striktně respektovat normy VT + snaha o zahlazení káz.trestů
- zapojit se do pracovních a zvolených činností PZ (ze zájmových – tělovýchova a sport)
- udržovat kladný kontakt se soc. zázemím (hlavně zaměstnavatel, matka)

Aktualizace PP:

1. Klient nesplňuje podmínky dle NGR č. 40/06 toxí, nezodpovědný.
2. Doporučuji zařadit klienta do dif. skup. prostp. dif. č. 2.
3. Zařadit klienta do prac. a vzdělávacích činností.

4. 4 Shrnutí výsledků výzkumu

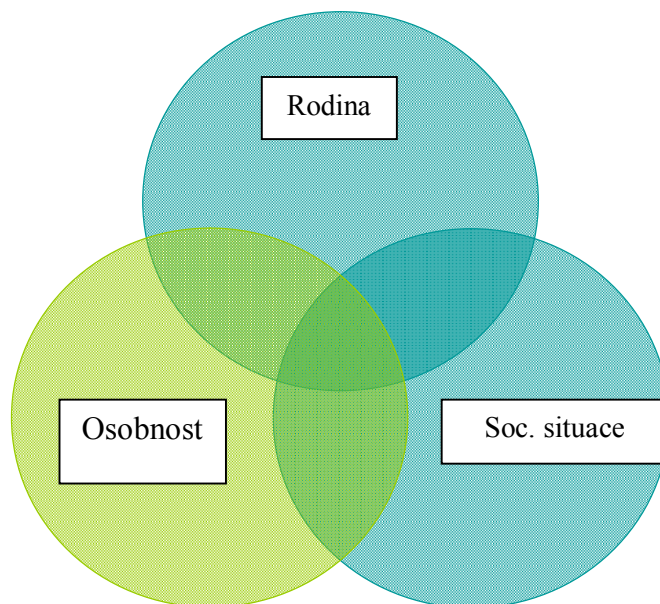
Analýzou dotazníku a z poznatků získaných od specialistů jsem se přesvědčila, že za problémem asociálního chování daného vzorku stojí téměř vždy fungování rodiny a nezvládání jednotlivých sociálních situací současného vývoje společnosti (ekonomická krize, globální problémy). Současný stav této situace je možno charakterizovat jako uzavřený kruh (obr. č. 1). Rozborem jsem dospěla k názoru, že nejzávažnějšími problémy úzce souvisejícími s trestnou činností je nedostatečná výchova rodiny, osobnostní vlastnosti a sociální situace.

Rodina poskytuje dítěti modely k napodobování a identifikaci. Předává mu základní model – model sociální interakce a komunikace v malé sociální skupině. Začleňuje dítě do určitého způsobu života a předává mu určité sociální požadavky a normy. Odměnami a tresty podporuje přijetí těchto požadavků a norem, jejich interiorizaci a exteriorizaci v chování dítěte. Tím dochází k socializaci dítěte v rodině, k jeho výchově. Různé rodiny přitom vybírají z makroprostředí různé momenty – různé modely, formy způsobu života, hodnotové orientace, názory.

Velmi často v důsledku nesprávného pochopení cílů metod výchovy rodiče slepě dítě obklopují pohodlím, ochraňují jej od elementárních zátěží, snaží se dítěti maximálně ulehčit život a plnit mu jakákoliv přání.

V důsledku toho vychovávají z dítěte samolibého člověka, snažícího se dosáhnout pohodlného života, postrádajícího jakékoliv pracovní návyky, neprojevujícího snahu čestně pracovat a čestně žít, a naopak se snahou dosáhnout pohodlného života, a to i za cenu porušení zákona. Proto výchova dětí v rodině především žádá, aby byl v rodině vytvořen harmonický soulad mezi rodiči a samozřejmě i mezi rodiči a dětmi. Příklad rodičů je totiž nejlepším výchovným prostředkem, který může v každém směru ovlivnit výchovu a tím i formování názorů na život v rodině, v kolektivu a společnosti.

Obr. 1. Uzavřený „bludný“ kruh



5. Závěr

Svůj volný čas tráví obtížně vychovatelné děti zpravidla nevhodným způsobem, většinou hraničící s trestnou činností a různými přestupky, především pak vandalismem, krádežemi, zneužíváním omamných a psychotropních látek. Trávení volného času s rodiči je poměrně řídké, tím dochází k rozvolňování rodinných vazeb a vztahů.

Predelikvence mladistvých není kriminalitou dospělých, i když jí často předchází. Faktory, které nejčastěji považují odborníci za příčiny delikvence mladistvých je velmi mnoho, která příčina je hlavní se nedá specifikovat, ale mezi nejčastější patří především závadové rodinné prostředí, nevhodná výchova, neúplná rodina, nuda, vrstevnická skupina – parta. Dále nelze opomíjet fakt, že delikvence je dědičná.

Věnováním se vztahů uvnitř rodiny zjistíme, že u rodičů delikventních hochů se našlo významně víc emočních poruch, duševních retardací různého stupně, alkoholismus a také kriminální delikty. Rodiny delikventů jsou častěji v ekonomicky velmi špatném postavení, mnohé z nich žijí ze sociální podpory, mají velmi malý zájem na zlepšení své situace, méně plánují svou budoucnost, méně si sebe váží. Mnoho manželství těchto rodičů v těchto rodinách bylo nešťastných nebo rozvedených, mnoho delikventní mládeže žije s nevlastními rodiči. Rodiče i další členové rodiny bývají častěji svým delikventním potomkům lhostejní nebo si jich nevšímají. Usměrnování v rodinách se pohybuje mezi extrémně tvrdou disciplínou a naprostou netečností. Nejprekvapivějším současným trendem je nárůst asociálního chování u mladistvých, kteří žijí v úplné, stabilní rodině. Výzkumníci tyto nálezy zatím nedokázali přesvědčivě vysvětlit. Existují dvě skupiny hypotéz – první předpokládá „skrytou patologii“ rodiny, druhou skupinou hypotéz spojuje předpoklad, že vliv rodiny v dospívání stále klesá, děti jsou stále více odkázány na výchovu v institucích, na pasivní sledování médií, na řízenou interakci ve spontánně vzniklých partách, prázdnota volného času.

Co mohou rodiče dělat, aby se z jejich dítěte nestal delikvent?

Společnost musí usilovat, aby mládež mohla využívat zajímavé a smysluplné programy pro trávení volného času, rodina by měla těchto programů pro své dítě

využívat, měla by se zvýšit spolupráce výchovných, vzdělávacích zařízení a rodiny. Rodina by měla zajistit a učit dítě neagresivnímu řešení konfliktů, odkládání uspokojování potřeb, respektování zájmu druhých lidí, vcit'ování se, jasnému odlišování dobra a zla a v neposlední řadě schopnosti komunikace.

To se ale může podařit jen v atmosféře rodičovského zájmu a respektu, rodičovské loajality s dítětem. Výchova proti asociálnímu chování musí být výchovou, která je možná jen na půdě bezpečných vnitřních rodinných vztahů a jasné hodnotové orientaci rodičů. Dítě nedělá to, co po něm rodiče chtějí, dělá to, co mu rodiče předvádějí. Nejvíce ohroženou skupinou jsou děti trpící tzv. syndromem hyperaktivity tj. polovina z řad budoucích delikventů.

Zatěžkavací zkouškou pro rodinu je pak období dospívání, zde rodič musí umět vystoupit jako autorita, musí stanovit chování dítěte jasné meze, případně umět uplatnit sankce za jejich překročení. V době dospívání svého dítěte by rodič neměl odpoutávání svého dítěte vnímat jako přetrhávání všech pout. Co dítě nesnáší dobře nikdy – ani během dospívání, je nepřátelství mezi rodiči. Bez problémů snáší však rozdíly v rodičovských postojích.

Z uvedených myšlenek vyplývá značná složitost výchovy dětí v naší společnosti. Každý konkrétní a konstruktivní přístup má v této oblasti svůj význam pro společenskou praxi. Pokud moje práce alespoň částečně napomohla k objasnění příčin asociálního chování a možnostem jeho nápravy, tak splnila své poslání.

Resumé

V bakalářské práci jsem se zabývala současným stavem asociálního chování mládeže v České republice a možnostmi přenosu tohoto chování s rodičů a sourozenců. Zaměřila jsem se především na oblast mladých odsouzených, ale také dospělých osob, jejichž asociální chování mělo či nemělo vliv na výchovu svých dětí. Použila jsem nejdříve pilotážní výzkum zaměřený na mladé dospělé ve věku 15 až 18 let a dále pak výzkum zaměřený na osoby dospělé s dětmi, vykonávající výkon trestu odnětí svobody.

Cílem mé práce bylo posoudit a specifikovat asociálního chování z hlediska predeliktence a deliktence ve věku pubescence a dospělosti, pokusit se nalézt kořeny těchto důvodů, zejména přenosu tohoto chování z rodičů a sourozenců.

Stanovila jsem si tyto pracovní problémy, které jsem chtěla svým výzkumem potvrdit:

4. Funkčnost rodiny jako zásadní vliv na chování jedince.
5. Přenos asociálního chování z rodičů a sourozenců na chování dítěte.
6. Asociálnímu chování jedince a jeho přenos ve fungující rodině.

Zjištěné skutečnosti mi pomohly lépe se orientovat v příčinách jejich asociálního chování, a které je vedly k páchání trestné činnosti a zejména důvody a kořeny tohoto jednání. Došlo k potvrzení mých vytyčených pracovních problémů a výzkumem jsem zjistila, že základním problémem a příčinou tohoto chování je funkčnost rodiny. Uvedené výsledky mého výzkumu je třeba posuzovat z hlediska výzkumného vzorku. Ačkoliv validita výsledků je omezena, může tato práce přispět k dalším směrům výzkumu.

Anotace

Lucie Gajdová, Univerzita Tomáše Bati ve Zlíně a IMS Brno, téma práce – „Asociální chování pubescentů a adolescentů a možnost přenosu chování z rodičů a sourozenců“, počet stran 89.

Cílem mé bakalářské práce bylo odhalení příčin asociálního chování, možnost přenosu z rodičů a sourozenců a nastínit možnosti prevence predeliktivního a deliktivního chování.

Výzkumem byly potvrzeny vytyčené problémy, že základní příčinou asociálního chování pubescentů, adolescentů a přenosu tohoto chování z rodičů a sourozenců spočívá ve funkčnosti rodiny.

Klíčová slova: asociální chování, kriminalita, mládež, rodina, vzdělání, výchova, prevence, resocializace.

Annotation

The goal of my thesis was to reveal the causes of antisocial behavior, the possibility of transmission of the parents and siblings and to outline options to prevent predelinquent and delinquent behavior.

The research confirmed identified problems about the facts that the basic causes of antisocial behavior of adolescents and the transfer of behavior from parents and siblings are connected with the functionality of the family.

Keywords: antisocial behavior, crime, youth, family, education, prevention, rehabilitation

L I T E R A T U R A

1. Zák. č. 218/2003 Sb.
2. Čepelák, J., Urbanová, M.: problém smyslu života v diagnostice a psychoterapii delikventů. Bulletin VÚP SNV ČSR, č. 10, 1969, s. 20 – 39.
3. Čepička, J., Dětská psychiatrie pro speciální pedagogy, Praha 1981, SPN, s.53
4. Čírtková, L.: Policejní psychologie, st. 31, 29; 3. vyd., Portál 2000, Praha
5. Ďurič – Štefanovič a kol. Psychológia pre učiteľov, 2. vydání, vydalo Slovenské pedagogické nakladateľstvo v Bratislave, 1977. 600 s. s 247 – 252.
6. Fischer J. Dětské psychiatrie pro mediky a lékaře. Praha 1963, Avicenum, s. 178
7. Hála, J. Teorie a praxe vězeňství 1. vyd. České Budějovice: Jihočeská universita, 1999. ISBN 80-7040-376-4. s. 87-96.
8. Judr. Zoubková, CSc.: Kriminalita páchaná na mládeži, Kriminalistika 2001, roč. 02
9. Koncepce rozvoje českého vězeňství do roku 2015. Praha: VSČR, 2005. s. 42.
10. Kraus, B. – Poláčková, V. Člověk, prostředí, výchova. Vyd. Praha, 2001. s. 199. ISBN 80-7315-004-2 s. 42-183
11. Kraus, B. Výchova ve společenských proměnách na počátku nového století. Pedagogika, 2003, roč.53, č.3, s.253-270. ISSN 3330-3815
12. Matějček, Z. O rodině vlastní, nevlastní a náhradní. vyd. Praha: Portál, 2000, s. 16 - 98 ISBN 80 -85282-83-6.
13. Nevoránek, J. - Řehoř, A. Metodické pokyny pro zpracování bakalářské práce. Brno: nakladatelství IMS, 2006. s. 45.
14. Nezkusil, J. a kol. Československá kriminologie. Praha: Panorama, 1978. s. 113.
15. PhDr. Trávníčková, I. Drogová kriminalita – včera, dnes a zítra. Kriminalistika, 2001, roč. 04
16. Projekty – Hledání nových forem zacházení s pachateli. Příloha časopisu České vězeňství č. 2/1999. s. 5-16.
17. Sborník referátů z mezinárodní konference. Vydalo GŘ VSČR Praha: Portál, 2002. ISBN 80-239-0138-9. 210 s. Přednáška - PhDr. Martin Cejpl, CSc. s. 52-62.
18. Sborník referátů z mezinárodní konference. Vydalo GŘ VSČR Praha: Portál, 2004. ISBN 80-39-3645-X. 495 s. Přednáška – PhDr. Jiří Mezník s. 333-336.

19. Ševčuková, A.: Některé charakteristiky osobnosti mladých dospělých. Praha: Bulletin SNV, 1979. s. 12- 28.
20. Vágnerová M., Abnormální vývoj osobnosti jako následek negativního působení. Technická univerzita v Liberci, 1996. ISBN 80-7083-175-8 s 4 – 7.
21. Vágnerová, M., Patopsychologie dítěte pro speciální pedagogy, Praha 1988, SPN
22. Časopis České vězeňství. Praha 2006, číslo 2,4,6.
23. <http://www.mvcr.cz>
24. <http://www.zachranykruh.cz/kriminalita/priciny>
25. <http://knihovna.adam.cz/vyzkum99/vyzk4.htm>
26. <http://sweb.cz/vincent/-private/stranka-2.htm>
27. <http://www.policie.cz/lstDoc.aspx?nid=14788&lang=c>

Poznámkový a odkazový aparát

1. Kraus, B. – Poláčková, V. Člověk, prostředí, výchova. Vyd. Praha, 2001. s. 199. ISBN 80-7315-004-2 s. 42-183
1. Hála, J. Teorie a praxe vězeňství 1. vyd. České Budějovice: Jihočeská universita, 1999. ISBN 80-7040-376-4. s. 87-96.
2. Čepelák, J., Urbanová, M.: problém smyslu života v diagnostice a psychoterapii delikventů. Bulletin VÚP SNV ČSR, č. 10, 1969, s. 20 – 39.
3. Nezkusil, J. a kol. Československá kriminologie. Praha: Panorama, 1978. s. 113.
4. Nevoránek, J. - Řehoř, A. Metodické pokyny pro zpracování bakalářské práce. Brno: nakladatelství IMS, 2006. s. 45.
5. Projekty – Hledání nových forem zacházení s pachateli. Příloha časopisu České vězeňství č. 2/1999. s. 5-16.
6. Sborník referátů z mezinárodní konference. Vydalo GŘ VSČR Praha: Portál, 2002. ISBN 80-239-0138-9. 210 s.
7. Sborník referátů z mezinárodní konference. Vydalo GŘ VSČR Praha: Portál, 2004. ISBN 80-39-3645-X. 495 s. Přednáška – PhDr. Jirí Mezník s. 333-336.
8. Matějček, Z. O rodině vlastní, nevlastní a náhradní. vyd. Praha: Portál, 2000, s. 16 - 98 ISBN 80 -85282-83-6.
9. Čírtková, L.: Policejní psychologie, st. 31, 29; 3. vyd., Portál 2000, Praha
11. Judr. Zoubková, CSc.: Kriminalita páchaná na mládeži, Kriminalistika 2001, roč. 02
12. <http://www.mvcr.cz>
13. Ševčuková, A.: Některé charakteristiky osobnosti mladých dospělých. Praha: Bulletin SNV, 1979. s. 12- 28.
14. PhDr. Trávníčková, I. Drogová kriminalita – včera, dnes a zítra Kriminalistika, 2001, roč. 04
15. Časopis České vězeňství. Praha 2006, číslo 2,4,6.
16. <http://www.policie.cz/lstDoc.aspx?nid=14788&lang=c>
17. <http://sweb.cz/vincent/-private/stranka-2.htm>
18. <http://knihovna.adam.cz/vyzkum99/vyzk4.htm>

19. <http://www.zachranykruh.cz/kriminalita/priciny>
20. Koncepce rozvoje českého vězeňství do roku 2015. Praha: VSČR, 2005. s. 42.
21. Zák. č. 218/2003 Sb.
22. Fischer J. Dětské psychiatrie pro mediky a lékaře. Praha 1963, Avicenum, s. 178
Čepička, J., Dětská psychiatrie pro speciální pedagogy, Praha 1981, SPN, s.53
23. Vágnerová M., Abnormální vývoj osobnosti jako následek negativního působení. Technická univerzita v Liberci, 1996. ISBN 80-7083-175-8 s 4 – 7.
24. Vágnerová, M., Patopsychologie dítěte pro speciální pedagogy, Praha 1988, SPN
25. Ďurič – Štefanovič a kol. Psychológia pre učiteľov, 2. vydání, vydalo Slovenské pedagogické nakladateľstvo v Bratislave, 1977. 600 s. s 247 – 252.
26. Kraus, B. Výchova ve společenských proměnách na počátku nového století. Pedagogika, 2003, roč.53, č.3, s.253-270. ISSN 3330-3815

Seznam příloh

Příloha č. 1 Dotazník pro odsouzené a obviněné věznice Břeclav (věk 15 – 18 let)

Příloha č. 2 Dotazník pro odsouzené a obviněné věznice Břeclav (věk nad 18 let)

Příloha č. 3 Prostory pro programy zacházení s mladistvými ve výkonu vazby a trestu

PŘÍLOHY

Příloha č. 1

DOTAZNÍK PRO ODSOUZENÉ A OBVINĚNÉ VĚZNICE BŘECLAV

(věk 15 – 18 let)

(určeno pro výzkumné účely)

Prosím zakroužkujte:

1. Pohlaví a) muž

b) žena

2. Věk

3. Dosažené vzdělání a) základní

b) střední odborné

c) střední odborné s maturitou

d) Zvláštní škola

4. Rodinný stav (děti-kolik)?

5. Pracoval jste před VTOS ? a) ano

b) ne

6. Pokud nepracujete, chtěl byste pracovat a) ano

b) ne

8. Byl jste někdy soudně trestán, kolikrát a za co? ano-ne
(druh trestu. šikana, útěky,vydírání , krádeže,toxikomanie)
9. Víte, na koho se můžete obrátit v prvních dnech po propuštění z VTOS nebo výkonu vazby
a) ano
b) ne
10. Jste z úplné rodiny (rodiče rozvedeni, zemřeli)?
11. Byl někdo z Vaší rodiny trestán (sourozenci, rodiče)?
12. Po propuštění ze současného VTOS nebo výkonu vazby se vrátíte k rodině?
a) ano
b) ne, kam půjdete?.....
13. Jakou roli hrála Vaše rodina v době výkonu trestu a po návratu z výkonu trest odnětí svobody nebo výkonu vazby? a) ne
b) ano, jak?.....
14. Kdo je Vám z rodiny, přátel největší oporou v průběhu VTOS nebo výkonu vazby?.....

Děkuji za vyplnění tohoto dotazníku.

Příloha č. 2

DOTAZNÍK PRO ODSOUZENÉ A OBVINĚNÉ VĚZNICE BŘECLAV

(věk nad 18 let)

(určeno pro výzkumné účely)

Prosím zakroužkujte:

1. Pohlaví a) muž
b) žena

2. Věk

3. Dosažené vzdělání a) základní
b) střední odborné
c) střední odborné s maturitou
d) Zvláštní škola

4. Rodinný stav (děti-kolik)?

5. Pracoval jste před VTOS ? a) ano
b) ne

6. Pokud nepracujete, chtěl byste pracovat? a) ano
b) ne

8. Byl jste někdy soudně trestán, kolikrát a za co? ano-ne
(druh trestu.-šikana, útěky, vydírání , krádeže, toxikomanie)

9. Víte, na koho se můžete obrátit v prvních dnech po propuštění z VTOS nebo výkonu vazby

a) ano

b) ne

10. Jste z úplné rodiny (rodiče rozvedeni, zemřeli)?

11. Byl někdo z Vaší rodiny trestán (děti, manželka)?

12. Po propuštění ze současného VTOS nebo výkonu vazby se vrátíte k rodině?

a) ano

b) ne, kam půjdete?.....

13. Jakou roli hrála Vaše rodina v době výkonu trestu a po návratu z výkonu trest odnětí svobody nebo výkonu vazby? a) ne

b) ano, jak?.....

14. Kdo je Vám z rodiny, přátel největší oporou v průběhu VTOS nebo výkonu vazby?.....

Děkuji za vyplnění tohoto dotazníku.

Příloha č. 3

Prostory pro programy zacházení s mladistvými ve výkonu vazby a trestu

Obrázek č. 2 Ateliér



Obrázek č. 3 Kulturní místnost



Obrázek č. 4

Posilovna



Obrázek č. 5 Učebna



Obrázek č. 6 Kuchyňka pro sebeobslužné činnosti



Obrázek č. 7 Kulturní místnost II. pro muzikoterapii, vzdělávání, speciálně-výchovné postupy a pro jinou zájmovou činnost s komunitou mladých odsouzených

