

UNIVERZITA TOMÁŠE BATI VE ZLÍNĚ
FAKULTA HUMANITNÍCH STUDIÍ
Institut mezioborových studií Brno

**Projevy asociálního chování na životní cestě a zpětná vazba
výchovných opatření jako východisko z něj**

BAKALÁŘSKÁ PRÁCE

**Vedoucí bakalářské práce:
PhDr. Antonín Olejníček**

**Vypracoval:
Leoš Bouda**

Brno 2009

Prohlášení

Prohlašuji, že jsem bakalářskou práci na téma „Projevy asociálního chování na životní cestě a zpětná vazba výchovných opatření jako východisko z něj“ zpracoval samostatně a použil jen literaturu uvedenou v seznamu literatury.

Brno 4.4.2009

.....
Leoš Bouda

Poděkování

Děkuji panu PhDr. Antonínu Olejníčkovi za velmi užitečnou metodickou pomoc, kterou mi poskytl při zpracování bakalářské práce.

Také bych chtěl poděkovat své manželce Radce za morální podporu a pomoc, kterou mi poskytla při zpracování bakalářské práce, a které si nesmírně vážím.

Leoš Bouda

OBSAH

Úvod	3
TEORETICKÁ ČÁST	5
1. Vymezení základních pojmů	5
2. Poruchy chování	7
2.1 Charakteristika poruch chování	7
2.2 Příčiny vzniku poruchového chování	9
2.3 Klasifikace poruch chování	11
3. Projevy asociálního chování	15
3.1 Záškoláctví, útěky a toulání	15
3.2 Demonstrativní sebepoškozování	17
3.3 Drogová závislost	17
3.4 Alkoholismus	19
3.5 Tabakismus	20
3.6 Závislost na hracích automatech	20
4. Delikvence mládeže a její příčiny	21
4.1 Endogenní faktory delikvence	24
4.2 Exogenní faktory delikvence	26
4.2.1 Rodina	27
4.2.2 Škola	30
4.2.3 Vrstevnické skupiny	32
4.2.4 Média	35
4.2.5 Volný čas	37
5. Prevence, intervence a zpětná vazba výchovných opatření	39
5.1 Prevence asociálního chování a delikvence	39
5.1.1 Primární prevence	40
5.1.2 Sekundární prevence	43
5.1.3 Terciární prevence	44
5.2 Způsoby intervence v České republice	45
5.3 Zpětná vazba výchovných opatření	48

PRAKTICKÁ ČÁST	50
6. Empirické šetření	50
6.1 Cíle empirického šetření	50
6.2 Hypotézy šetření	51
6.3 Metoda sběru dat	51
6.4 Dotazníkové šetření	52
6.4.1 Konstrukce dotazníků	53
6.4.2 Předvýzkum	53
6.4.3 Vyhodnocení dotazníků	54
6.4.4 Shrnutí výsledků dotazníkového šetření	75
6.5 Vyhodnocení hypotéz	77
6.6 Navrhovaná doporučení	78
Závěr	79
Resumé	81
Anotace	82
Seznam použité literatury	83
Seznam příloh	85
Seznam obrázků, tabulek a grafů	86

Úvod

Pro dnešní dobu je charakteristický velký vzestup výskytu poruchového chování dětí a mládeže, které se bohužel stává přirozenou součástí našeho života. Mladí lidé se dnes nachází ve světě, který se výrazným způsobem mění, který klade na mladou generaci celou řadu nemalých požadavků a který nabízí spoustu možností, lákavých požitků a materiálních hodnot, ale současně i omezení. Mnoho z nich se snaží v tomto globalizujícím se světě rychle se přiblížit novému životnímu stylu a dosáhnout tak plného životního uspokojení. Tato situace spojená s trvalými hektickými procesy vývoje společnosti má pak u mladých lidí často odezvu v různých formách úniku nebo v různých asociálních či přímo delikventních projevech chování.

Na tyto a mnoho dalších negativních jevů ve společnosti reflektuje sociální pedagogika jako obor transdisciplinární povahy orientující se na výchovu, která intervenuje do procesu socializace, především u ohrožených a sociálně znevýhodněných skupin dětí a mládeže, ale i dospělých. Sociální pedagogika pomáhá řešit zejména rodině a škole krizové situace a předcházet vzniku dysfunkčních procesů.

Výběr tématu bakalářské práce proto nebyl vůbec náhodný. K mému rozhodnutí o volbě tématu přispělo nejenom to, že studuji obor „sociální pedagogika“, ale také skutečnost, že v současné době vychováváme s manželkou dvě dospívající děti. Dceru, která stojí před závažným životním rozhodnutím o volbě střední školy a syna, ukončujícího vzdělání na prvním stupni základní školy. Naším zájmem je řádná výchova svých dětí, vytváření příznivých podmínek pro jejich vývoj a příprava na zvládnutí všech náročných životních situací ve společnosti. Bohužel i my se při výchově dětí často setkáváme s problémy, které zasahují do oblasti poruchového chování. Jedná se sice o méně závažná provinění, ale i přesto se snažíme nacházet možné příčiny takového chování a samozřejmě také přijímat opatření k předcházení nežádoucích projevů chování. Tyto a podobné skutečnosti mě vedly k zamyšlení nad problematikou asociálního chování dětí a mládeže způsobem, který se snažím prezentovat ve své bakalářské práci.

V první kapitole teoretické části bakalářské práce vymezují základní pojmy, se kterými se v odborné literatuře zaměřující se na problematiku asociálního chování setkáváme a které také v bakalářské práci používám, neboť se domnívám, že je vhodné, aby jejich obsah byl čtenáři jasný a srozumitelný v průběhu dalšího výkladu. Ve druhé kapitole provádím charakteristiku poruch chování včetně jejich příčin a také uvádím

nejčastější klasifikace poruch chování. Následující kapitola je stručným přehledem nejrozšířenějších forem asociálního chování s jejich charakteristikou. V další kapitole popisují delikvenci mládeže a uvádím výčet hlavních příčin delikventního chování s rozdělením na endogenní a exogenní faktory. V závěrečné kapitole teoretické části se zaměřuji na prevenci asociálního chování a delikvence, způsoby intervence v České republice a zpětnou vazbu výchovných opatření.

Ve druhé, praktické části bakalářské práce se věnuji provedení empirického šetření prostřednictvím dotazníkové metody, jehož hlavním záměrem je specifikace vybraných projevů asociálního chování žáků základní školy se zaměřením na jeho vývojový trend a nastínění jeho možných příčin. Na základě zjištěných výsledků se snažím určit, ve srovnání s chováním mladistvých, kde jsou již realizována výchovná opatření, jak velká část sledovaného vzorku má předpoklady pro možné delikventní chování. Z výsledků provedeného šetření stanovuji závěr, který může být podnětem pro příslušné orgány a instituce k přijetí potřebných opatření včasného řešení poruchového chování žáků základní školy.

Cílem bakalářské práce je specifikovat problematiku asociálního chování, popsat jeho typické projevy a jejich vývoj, nastínit možné příčiny a preventivní opatření. Současně také uvést zpětnou vazbu výchovných opatření a provést empirické šetření zaměřené na specifikaci vybraných projevů asociálního chování na základní škole. Jde především o to, poznat pravé příčiny asociálního chování, naučit se nastolit pozitivní přístup směrem k problémovému chování dětí a mládeže a vyhnout se předčasným soudům a kritikám.

Je pravdou, že mnoho lidí si problém asociálního chování dětí a mládeže neuvědomuje dokud se s ním přímo nesetká nebo pokud je někdo na to přímo neupozorní. Z tohoto důvodu je nutné permanentní působení sociální pedagogiky do všech oblastí společenského života a zejména pak mezi skupiny dětí a mládeže s důrazem na utváření zdravého životního stylu, výchovy ke svépomoci a zlepšení společenských podmínek, ve kterých tyto skupiny žijí.

TEORETICKÁ ČÁST

1 Vymezení základních pojmů

K uvedenému tématu bakalářské práce je nutné vymezit několik základních pojmů. Jedná se o pojmy, které jsou v textu práce dále používány a které zasahují do různých vědních oborů a disciplín. Při shromažďování a studiu odborné literatury k bakalářské práci jsem se setkal s velkým množstvím pojmů a termínů vztahujících se k problematice asociálního chování a delikvenci mládeže. Vzhledem k tématu a rozsahu práce však uvádím pouze pojmy, které považuji za nutné vysvětlit, aby byly srozumitelné i nezasvěceným do popisované problematiky. Pro přehlednost jsou pojmy řazeny abecedně.

- **Delikvence** – latinské slovo *delinquere* znamená provinit se, delikvent je tedy proviňující se člověk – *delinques*. Delikventní proviňování může, avšak nemusí být spojeno s právními následky. Pojem delikvence se používá spíše v případech méně závažného proviňování mladistvých, které může, ale také nemusí skončit před soudem, zatímco pojem kriminalita označuje závažnější proviňování (trestné činy), a to zejména u dospělých osob.¹ Někteří autoři rozlišují termín **dětská delikvence** (do 15 let) a **juvenilní delikvence** (od 15 do 18 let). V kriminologii a kriminalistické praxi se však můžeme setkat s termínem delikvence pouze pro označení protispolečenské činnosti ve věkové kategorii do 15 let a u věkové kategorie 15 – 18 let s termínem kriminalita mladistvých.
- **Děti** – kategorie ve věkovém rozmezí 6-15 let při používání termínu souvisejícím s kriminalitou. Kriminální jednání je ze statistického hlediska sledováno od 6 let. Stejný termín je používán v etopedické terminologii. Z obecného hlediska se většina odborníků shoduje na věkové hranici pro označení dětí 0-15 let.
- **Kriminalita mládeže** – je součástí celkové kriminality. Zahrnuje jednání mladistvých osob, jehož důsledkem je porušení společenských zájmů na takovém stupni společenské nebezpečnosti, který charakteristický pro trestný čin (kryje se s termínem juvenilní delikvence).²
- **Mládež** – výraz používaný v souladu s mezinárodními dokumenty pro mladé lidi do doby dovršení 18. roku a bez vymezení dolní hranice věku. Zákon sice tuto

¹ NOVOTNÝ, P. *Epidemie delikvence*. Liberec: Dialog, 2006, ISBN 80-86761-45-2, s. 8

² PIPEKOVÁ, J. a kol. *Kapitoly ze speciální pedagogiky*. Brno: Paido, 1998, ISBN 80-85931-65-6, s. 190

skupinu přesně nespecifikuje, avšak občanský zákoník hodnotí osoby starší 18 let jako zletilé (plnoleté).

- **Mladistvý** – výraz používaný v souladu s naší trestně právní úpravou, je to člověk od 15 do 18 let, který má na rozdíl od dospělého sníženou trestní odpovědnost. Z hlediska výše trestu se setkáváme s dalším termínem – blízký věku mladistvého – podle právní teorie je myšlen věk do 20 let.¹
- **Nezletilý** – v etopedii, kriminologii a právní praxi termín vymežující osoby mladší 15 let, které ještě nejsou trestně odpovědné. Jinak se běžně používá pro označení jedinců, kteří nedosáhli zletilosti (do 18 let).
- **Poruchy chování** – v etopedii jsou nejčastějším projevem narušeného vztahu k výchově a vyskytují se především u mravně narušených osob, někdy i u dalších kategorií postižených jedinců.²
- **Predelikventní chování** – chování, z něhož se s vyšší pravděpodobností než z jiných typů chování může vyvinout trestná činnost, jsou to např. útoky z domova, záškoláctví, agresivní napadání spolužáků.³
- **Prevence** – soubor postupů zaměřených na předcházení vzniku poruch chování, na zamezení prohloubení již vzniklých poruch nebo na zamezení recidivy sociálně patologického jednání. Liší se od sebe jednak užívanými metodami, jednak okruhem populace, které jsou určeny.⁴
- **Rizikové chování mládeže** – zdravotně nežádoucí a chybné chování a jednání, např. zneužívání návykových látek, šikana, nezodpovědné eroticko-sexuální chování zvyšující pravděpodobnost nakažení pohlavně přenášenými chorobami a negativní chování v psychosociální oblasti (poruchy chování, agresivita až kriminalita, úrazy, deprese až suicidální jednání, poruchy školního prospívání a jiné).

Uvedené vymezení základních pojmů je závislé především na odborné oblasti, ve které se používají. Některé pojmy jsou užívány také v jiných odborných oblastech a proto se mohou ve svém významu do určité míry lišit.

¹ MATOUŠEK, O., KROFTOVÁ, A. *Mládež a delikvence*. Praha: Portál, 1998, ISBN 80-7178-226-2, s. 311

² PIPEKOVÁ, J. a kol. *Kapitoly ze speciální pedagogiky*. Brno: Paido, 1998, ISBN 80-85931-65-6, s. 190

³ MATOUŠEK, O., KROFTOVÁ, A. *Mládež a delikvence*. Praha: Portál, 1998, ISBN 80-7178-226-2, s. 312

⁴ PIPEKOVÁ, J. a kol. *Kapitoly ze speciální pedagogiky*. Brno: Paido, 1998, ISBN 80-85931-65-6, s. 190

2 Poruchy chování

Kategorie poruch chování je sledována v různých vědních oborech, v psychiatrii, psychopatologii, v biologii i v právních vědách. Tyto disciplíny se pokouší buď o stanovení etiologie těchto poruch nebo o určení metod jejich odstranění, případně v rámci praxe daného oboru o přímé působení na uvedenou kategorii poruch. Např. psychiatrie v procesu léčby. Ovšem mnoho typů poruch chování nemusí být až léčbou odstranitelných nebo u jiných již léčba nepomáhá. Vedle uvedených oborů je zkoumání kategorie především záležitostí pedagogickou, která se v mnohém liší od pojetí např. psychologického, psychiatrického či právního.¹

Poruchy chování jsou často součástí psychosociálního vývoje jedince v období dětství a dospívání a jako sociálně patologický jev je můžeme chápat tehdy, pokud dosáhnou u mladistvého takového stupně, že u něj dojde k poruše socializace a zároveň jsou charakteristické určitou hromadností výskytu, stabilitou a rozšířeností ve stejných sociálních podmínkách.

Poruchy chování u dětí a mládeže jsou velmi častým problémem, se kterým se odborníci ve své praxi setkávají. Závažnost tohoto problému je spatřována v tom, že pokud poruchy chování vzniknou již v časném dětství, zřídka spontánně odezní. Naopak mají tendenci se vyvíjet, zhoršovat a v dospívání přecházet v delikvenci a v rizikové chování.

2.1 Charakteristika poruch chování

Poruchy chování lze charakterizovat jako odchylku v oblasti socializace, kdy jedinec není schopen respektovat normy chování na úrovni odpovídající jeho věku, event. na úrovni svých rozumových schopností.²

Každá společnost od svých členů vyžaduje, aby respektovali její pravidla, ale k osvojení základních norem chování mají lidé i osobní motivaci. Znalost norem uspokojuje i potřebu jistoty, vyplývá z nich, jaké chování je vhodné a pozitivně hodnocené, a jaké nikoliv. Utváření potřebných návyků a znalost norem společnosti se člověk učí v průběhu socializace. V tomto procesu si osvojuje specifické skupinové i obecně sociokulturně platné vzorce chování. Socializaci lze chápat jako začlenění jedince do společnosti, kdy v ní dovede bez problémů žít, je jí přijat a bez problémů

¹ KLÍMA, P. -KLÍMA, J. *Základy etopedie*. Praha: SPN, 1974, s. 41

² VÁGNEROVÁ, M. *Psychopatologie pro pomáhající profese*. Praha: Portál, 2004, ISBN 80-7178-802-3, s. 779

se s ní identifikuje. Proces socializace je sice nejintenzivnější a nejvýznamnější v dětství, ale pokračuje i v dospělosti a dokonce ve stáří. Průběh socializace v dětství je významný proto, že se v tomto období rozvíjejí základní osobnostní vlastnosti, postoje a vzorce chování, které jedinec používá po celý život. Uplatňují se zde všechny varianty sociálního učení, jako je sociální podmiňování, tj. posilování žádoucího reagování, nápodoba a identifikace, ale i slovní poučování.¹

Obecně lze za poruchové označit takové chování dětí a dospívajících, které má následující znaky (podle DSM-IV, 1994):

- Chování nerespektuje sociální normy platné v dané společnosti.
 - O poruchu jednání se nejedná, pokud jedinec není schopen pochopit význam hodnot a norem. Takový předpoklad nesplňují mentálně retardovaní, anebo lidé, kteří přicházejí z jiného sociokulturního prostředí, kde platí jiné normy.
 - O poruše chování lze mluvit jenom tehdy, pokud jedinec normy chápe, ale neakceptuje je nebo se jimi nedokáže řídit. Důvodem může být jiná hodnotová hierarchie, rozdílné osobní motivy nebo neschopnost ovládat svoje chování (např. z důvodů organického poškození mozku nebo následkem požití alkoholu či drog).
- Nepřiměřené sociální chování se projeví neschopností udržovat přijatelné sociální vztahy. Závažnou překážkou je v tomto směru nedostatek empatie a egoismus, nadměrné zaměření na sebe a na uspokojování vlastních potřeb. Jedinci s poruchovým chováním nechápou význam přizpůsobení standardnímu sociálnímu očekávání, tj. normě, pro uchování nezbytného pořádku. Sami velmi často nezažili citový vztah, který by jim poskytl potřebnou pozitivní zkušenost a rozvinul jejich emfatické schopnosti. Nerespektují sociální normy, které regulují společenské soužití a zahrnují ohled k jiným lidským bytostem (resp. zvířatům, životnímu prostředí apod.) pro ně nejsou významné a přátelství pro ně nemá větší hodnotu než aktuální osobní užitek (Quay, 1987).²

Za porušení normy nepocítují vinu. Jejich svědomí není dostatečně rozvinuto, ať už je příčina jejich handicapu jakákoliv.
- Typickým způsobem reagování, který je spojen s porušováním práv ostatních, je agresivita.

¹ VÁGNEROVÁ, M. *Základy psychologie*. Praha: Karolinum, 2005, ISBN 80-246-0841-3, s. 277

² VÁGNEROVÁ, M. *Psychopatologie pro pomáhající profese*. Praha: Portál, 1999, ISBN 80-7178-214-9, s. 274

Poruchy chování v dětském věku mohou mít přechodný charakter, ale mnohdy fungují i jako signál poruchy osobnosti, která představuje zvýšené riziko budoucího problematického chování. Delikventní chování jen velmi vzácně začíná až v dospělosti.¹

Poruchy chování jsou charakterizovány opakujícím se obrazem disociálního, agresivního a vzdorovitého chování. Je-li takové chování u daného jedince extrémní, mělo by porušovat sociální očekávání přiměřené věku, a proto být závažnější než obyčejná dětská nezbednost nebo rebelantství v adolescenci. Ojedinelé disociální nebo kriminální činy nejsou samy o sobě důvodem pro tuto diagnózu, která vyžaduje, aby charakter takového chování byl trvalý. Porucha chování se často sdružuje s nepříznivým psychosociálním prostředím, včetně neuspokojivých vztahů v rodině a selhávání ve škole. Je častěji podchycena u chlapců. Odlišení od emoční poruchy je jasné, odlišení od hyperaktivity je méně jasné a porucha se s ní často překrývá. Podle Mezinárodní klasifikace nemocí (MKN-10) diagnóza poruchy chování zahrnuje:

- F91.0 Porucha chování ve vztahu v rodině
- F91.1 Nesocializovaná porucha chování
- F91.2 Socializovaná porucha chování
- F91.3 Porucha opozičního vzdoru
- F91.8 Jiné poruchy chování
- F91.9 Porucha chování nespecifikovaná²

2.2 Příčiny vzniku poruchového chování

Příčiny vzniku poruchového chování mohou být různé, obvykle se počítá nepříznivý vliv většího počtu různých rizik, to znamená, že jde o multifaktoriální podmínění. Tyto faktory mohou být biologické i sociální a působí ve vzájemné interakci.³

Genetická dispozice

Genetická dispozice k disharmonickému vývoji a nestandardnímu způsobu reagování se v dětství může projevat především na úrovni temperamentu (Quay, 1987; Trembla a kol., 1994, atd.). Rizikovým faktorem je dráždivost,

¹ VÁGNEROVÁ, M. *Psychopatologie pro pomáhající profese*. Praha: Portál, 1999, ISBN 80-7178-214-9, s. 275

² TRAIN, A. *Nejčastější poruchy chování dětí*. Praha: Portál, 2001, ISBN 80-7178-503-2, s. 187-188

³ VÁGNEROVÁ, M. *Psychopatologie pro pomáhající profese*. Praha: Portál, 2004, ISBN 80-7178-802-3, s. 781-784

impulzivita, potřeba vyhledávat vzrušení, snížený sklon k úzkostnému prožívání (to znamená snížení zábran) a menší citlivost ke zpětné vazbě, resp. nezávislost na pozitivním sociálním hodnocení, lhostejnost k odezvě. V těchto případech se různé potíže projevují již v raném věku a bývají výchovně velmi málo ovlivnitelné. Typický je odmítavý postoj k běžným sociálním norám a preference vlastních pravidel chování, obvykle zaměřeného jen na uspokojování vlastních potřeb. V dospělosti se u těchto dětí většinou projeví porucha osobnosti. Obdobně bývá zpravidla disponován alespoň jeden z rodičů, a tak je leckdy těžké odlišit dědičnou zátěž od zátěže psychosociální. V těchto případech existuje zvýšené riziko, že se disponovaný rodič bude sám chovat problematicky. Bude své dítě vychovávat nevhodným způsobem, a bude pro ně nežádoucím modelem chování.

Biologické dispozice

Biologické znevýhodnění může vzniknout na úrovni narušení struktury či funkcí CNS, které může mít různou etiologii. (Může být např. důsledkem porodního postižení, úrazu hlavy, zánětlivého onemocnění mozku apod.) Zátěž organického postižení CNS se projevuje především emoční labilitou, impulzivitou a nižší schopností sebeovládání. U těchto jedinců lze snadněji vyprovokovat neadekvátní reakce, např. výbuch agresivity. Dochází k nim za daných okolností spíše v důsledku narušeného sebeovládání než neschopnosti rozeznat nevhodnost svého jednání či odmítání běžných norem chování.

Úroveň inteligence

Úroveň inteligence není faktorem, který by významnějším způsobem ovlivňoval míru pravděpodobnosti vzniku poruchového chování. Děti i dospívající s narušeným chováním sice mívají v průměru o něco nižší inteligenci, než je průměr populace, ale na druhé straně se vykytují i asociální jedinci s nadprůměrnými schopnostmi. Poruchové chování často bývá spojeno se školním selháním, na němž se významně podílí spíše sociokulturní zanedbanost a celkově nepříznivá konstelace zátěžových faktorů. Negaci plnění školních povinností lze chápat jako jednu ze složek, často generalizovaného, odmítavého postoje k sociálním normám dané společnosti.¹

¹ VÁGNEROVÁ, M. *Psychopatologie pro pomáhající profese*. Praha: Portál, 2004, ISBN 80-7178-802-3, s. 781-782

Vliv sociálního prostředí

Vliv sociálních faktorů je velmi významný. Při hodnocení poruch chování je třeba pochopit souvislosti, které vedly k jejich vzniku. Život v nevhodném nebo nepodnětném prostředí představuje riziko ve smyslu rozvoje nežádoucích způsobů chování, popř. i nepříznivých osobnostních charakteristik. Nejdůležitějším sociálním prostředím je rodina, protože dítěti poskytuje základní sociální zkušenost. Může si zde pomoci nápodoby nebo identifikace s rodiči osvojit poruchové chování, přijmout odlišný normativní a hodnotový systém, může je znevýhodnit i zkušenost rané citové deprivace, která mění dětskou osobnost, apod.

Negativně mohou působit i jiné sociální skupiny, nejčastěji jde o skupinu vrstevníků, zejména pokud by představovala asociálně zaměřenou partu se specifickými normami a hodnotami. Na druhé straně je třeba připomenout, že vliv party nebude tak významný, pokud rodina představuje přijatelné zázemí. Její význam pro rozvoj dětské osobnosti i jeho chování je větší než působení jiných sociálních faktorů. Rodina je do značné míry určující a kterákoli vývojově následující sociální skupina musí navazovat na základy, jež položila.¹

2.3 Klasifikace poruch chování

Problematikou poruch chování se již řadu let zabývá mnoho odborníků, a proto také vzniklo do dnešní doby mnoho hledisek, na jejichž základě je možné provést klasifikaci poruch chování. Podle většiny současných autorů se poruchy chování nejčastěji diferencují především podle stupně společenské závažnosti a z hlediska věku. S ohledem na téma a cíl této bakalářské práce se budu věnovat uvedeným dvěma členěním.

- **Poruchy chování podle stupně společenské závažnosti**

- **Disociální chování** - tj. nespolečenské, nepřiměřené, které se však dá zvládnout přiměřenými pedagogickými postupy, nenabývá sociální dimenze. Nejčastěji se objevuje v rodinné nebo školní výchově. Jde o kázeňské přestupky proti školnímu řádu, neposlušnost, vzdorovitost, negativismus, lži a řadu jiných drobných porušení normy. Často jsou to projevy charakteristické pro určitá vývojová období (nástup do školy, puberta) nebo jsou průvodním jevem jiného

¹ VÁGNEROVÁ, M. *Psychopatologie pro pomáhající profese*. Praha: Portál, 2004, ISBN 80-7178-802-3, s. 782

primárního postižení (např. lehké mozkové dysfunkce, neuróz apod.). Většinou mají přechodný ráz a mohou vymizet samy nebo za pomoci odborníků, nejčastěji formou ambulantní poradenské nebo terapeutické péče psychologa či speciálního pedagoga.¹

- **Asociální chování** - je chováním, jež je v rozporu se společensky uznávanými normami chování, s morálkou. Podstatou takovýchto projevů chování je nedostatek nebo dokonce absence sociálního citění, citová plochost. Projevy chování jsou již porušovány společenské normy rozsahu, jimž se jedinec svým chováním výrazně odlišuje od věkového a obecně sociálního průměru své populace. Porušování společenských norem, obecně uznávaných pravidel chování, morálky, nabylo již takové intenzity, že je společností eticky neakceptovatelné, avšak nenabylo dosud intenzity, již by došlo k porušení obecně platných právních norem. Takovéto chování a v důsledku toho i jednání bývá mezistupněm mezi chováním disociální a chováním antisociálním, jinou terminologií řečeno chováním delikventním či kriminálním. Jako typické projevy asociálního chování můžeme uvést alkoholismus, záškoláctví či dnes již rozšířenou toxikomani. Nejedná se již o přechodný projev takového chování, který by byl vyvolán zvědavostí, pouhou touhou ochutnat zakázaného ovoce. Asociální chování je naopak charakterizováno setrvalostí, zažitým stereotypem s tendencí gradovat. Základními projevy nebo již přímo formami takového chování jsou útek, toulky, záškoláctví, demonstrativní sebepoškozování, alkoholismus, tabakismus nebo jiné druhy toxikomanie, gamblérství. Náprava takovýchto poruch chování již v převážné většině vyžaduje speciálně pedagogickou ústavní péči, ne-li přímo ústavní péči psychiatrickou.²
- **Antisociální chování** - zahrnuje veškeré protisociální jednání bez ohledu na věk, původ či intenzitu činu. Svými důsledky poškozují společnost i jedince, ohrožují nejvyšší hodnoty včetně lidského života. Velmi často navazuje na chování asociální. Nositel antisociálního jednání porušuje zákony dané společností a jeho náprava (reedukace) je možná pouze prostřednictvím ústavní péče, ať již jsou to zařízení školská nebo věznice. V tomto případě se jedná o komplexní působení na osobnost narušeného jedince. Mezi formy

¹ PIPEKOVÁ, J. a kol. *Kapitoly ze speciální pedagogiky*. Brno: Paido, 1998, ISBN 80-85931-65-6, s. 193

² SCHELLEOVÁ, I. a kol. *Právní postavení mladistvých*. Praha: Eurolex Bohemia, 2004, ISBN 80-86432-82-3, s. 25-26

antisociálního jednání patří veškerá trestná činnost (krádeže, loupeže, vandalství, sexuální delikty, zabití, vraždy), vystupňované násilí a agresivita, terorismus, organizovaný zločin a trestná činnost související s toxikománií. Skupina antisociálních forem chování se vyznačuje nejvyšším stupněm narušenosti původce chování, nejvyšší intenzitou efektivity, obtížnou aplikací nápravné péče v důsledku fixace poruch, velkou pravděpodobností recidiv.¹

- **Poruchy chování z hlediska věku**

Poruchy chování můžeme rozdělit v souvislosti s věkem na poruchy pro určitý věk typické a na poruchy, které se vyskytují ve všech nebo více věkových obdobích. Takové poruchy ale mají v různých věkových obdobích svá specifika. Jednotlivé poruchy nebo jejich projevy se vzájemně prolínají a nelze je tudíž jednoznačně a striktně od sebe oddělit a stejně tak jednoznačně a striktně určit. Obecně ale platí, že projevy asociálního chování se vyskytují především u mladších dětí, projevy antisociálního chování pozorujeme ve větší míře u starších dětí a mládeže (asi od 12. roku). Nechápeme však toto tvrzení jako pravidlo, i když věk bezesporu hraje významnou roli.

- **Kategorie dětí ve věku od 6 do 15 let** – Nástup dítěte do školy s sebou přináší výraznou změnu ve způsobu života dítěte, klade na ně systematicky zvýšené nároky na soustavné plnění povinností. Zejména dítě, které neprošlo předškolní výchovou, může mít potíže s podřízením se učitelově autoritě, se začleňováním se do kolektivu dětí, respektování školních pravidel a školního režimu. Nezvládá-li takovýto žáček roli, do níž je životem dosazen, může reagovat různým způsobem. Vytvoří si ke škole a ke všemu, co se školou souvisí, negativní vztah. Může se ve strachu ze školy uzavřít do sebe, může na druhé straně si vše zlehčovat a požadavky brát na lehkou váhu. Strach ze školy může vést k záškoláctví, poruchám chování typickým pro tento věk jako je neposlušnost, vyrušování, upozorňování na sebe, mohou přibýt toulky, lži i krádeže. Tyto projevy poruch chování nelze přehlížet, neboť mohou být signálem pozdějších závažnějších poruch chování. Perspektiva jejich zvládnutí je přímo úměrná kvalitě spolupráce školy s rodinou, respektive

¹ PIPEKOVÁ, J. a kol. *Kapitoly ze speciální pedagogiky*. Brno: Paido, 1998, ISBN 80-85931-65-6, s. 194

povětšinou ochoty rodičů spolupracovat se školou, v případě závažnějších poruch, již i se speciálním pedagogem, psychologem nebo i lékařem.¹

Závažným obdobím ve vývoji dítěte je puberta, počínající zhruba dvanáctým rokem. Jedinec prochází složitými změnami fyzickými i psychickými. U dětí z narušeného prostředí probíhá puberta zvlášť těžce. Zvýšenou delikventní aktivitu zde můžeme pozorovat již u třinácti a čtrnáctiletých. Činy, které byly dříve typické pro starší věk, objevují se už v této skupině. Závadová činnost této věkové kategorie bývá označována jako prekriminální, dětská delikvence, dětská kriminalita.²

- **Kategorie 15 – 18 letých – juvenilní delikvence neboli kriminalita mladistvých** – v tomto období dospívání se formují hlavní rysy osobnosti. Je považováno za kritické období charakteristické zejména změnami sociálními. Vliv vrstevníků je v tomto období velmi silný, vytvářejí se party, které se ne vždy zabývají činnostmi pozitivní. Vytrhnout mladého člověka z nevhodné party je často velmi nesnadné až nemožné. Protispolečenského jednání se mladiství dopouštějí na základě věkových zvláštností somatického i psychického vývoje, sociální nezralosti, neukončeného vývoje morálního. U těchto jedinců se objevuje celá řada trestných činů, které se svou povahou blíží kriminalitě dospělých, často s recidivou. Mezi nejčastější patří násilí proti jednotlivci i skupině, opilství a výtržnictví, neoprávněné užívání motorového vozidla, rozkrádání, v posledních letech také trestné činy v souvislosti s toxikomanií, patologickým hráčstvím a prostitucí. Většinu delikventní mládeže tvoří ekonomicky závislí jedinci s ukončeným základním vzděláním bez kvalifikace.³
- **Kriminalita mladých dospělých** – v této souvislosti mluvíme o skupině raně dospělých jedinců, ve věku bezprostředně následujícím po dosažení zletilosti (bývá uváděna hranice 18-24 let). Jedná se o mladé dospělé, kteří teprve nabývají prvních skutečně vlastních sociálních zkušeností a kdy se stávají ekonomicky nezávislími. Kriminalita v tomto období je obdobnou již jako kriminalita dospělých. Vzhledem k jejich psychickému vývoji by měli být více ovlivňováni speciálně pedagogickými prostředky než pouhou represí, samozřejmě po všestranném posouzení spáchaného antisociálního činu ve vztahu k osobnosti pachatele.

¹ SCHELLEOVÁ, I. a kol. *Právní postavení mladistvých*. Praha: Eurolex Bohemia, 2004, ISBN 80-86432-82-3, s. 28

² PIPEKOVÁ, J. a kol. *Kapitoly ze speciální pedagogiky*. Brno: Paido, 1998, ISBN 80-85931-65-6, s. 194

³ PIPEKOVÁ, J. a kol. *Kapitoly ze speciální pedagogiky*. Brno: Paido, 1998, ISBN 80-85931-65-6, s. 195

3 Projevy asociálního chování

V této kapitole bych se rád zabýval charakteristikou jednotlivých projevů asociálního chování. Jejich výčet může být ještě širší než uvádím, ale podle většiny autorů, kteří podávají klasifikaci poruch chování podle stupně společenské závažnosti patří mezi základní formy asociálního chování záškoláctví jako nejklassičtější porucha u dětí, útěky, toulání, závislost na drogách, alkoholismus a tabakismus. V posledních letech je přiřazována ještě závislost na hracích automatech. Projevy asociálního chování mohou zejména u dětí a mládeže signalizovat zvýšené riziko budoucího problematického chování, které může vyústit až v delikvenci. Vždyť některé z uvedených projevů doprovázejí mnoho jiných skutků vážně poškozujících nejenom jedince, ale celou společnost.

3.1 Záškoláctví, útěky a toulání

Záškoláctví, útěky a toulání jsou jevy, které patří do kategorie poruch chování. Tyto jevy si jsou navzájem podobné, prolínají se a někdy je obtížné stanovit mezi nimi přesnou hranici. Z obecného pohledu lze záškoláctví, útěky a toulání charakterizovat jako obranné či únikové jednání, jehož společným znakem je tendence odněkud utíkat. Jsou to zejména útěky ze školy, z domova, z ústavního zařízení apod. Zpravidla se jedná o problémy spojené s dospíváním, kdy se dítě dostává do konfliktů s rodiči, učiteli nebo vychovateli. Dítě se cítí být ohroženo nebo se nachází v prostředí pro ně jinak nepřijatelné. Útěk je tedy reakce na situaci, kterou dítě není schopné zvládnout a kterou, vzhledem ke svému věku nedokáže řešit racionálnější způsobem. Každý takový projev chování naznačuje určité selhání v rámci výchovného procesu.

Podle policejních zdrojů jsou motivem útěků u dětí mladších 15-ti let záškoláctví, nezdary s vrstevníky, šikana, gamblerství, neomluvené hodiny, tresty ze strany rodičů, drobné krádeže ve školním kolektivu, krádeže v rodinném prostředí, problémy v partnerských vztazích rodičů a týrání (smyšlené, ale i skutečné).

U starší mládeže je motivem útěku z domova neúspěch ve škole, nepřiměřené nároky rodičů, partnerské vztahy mladistvých, neshody s rodiči a jiný náhled na život a uplatnění ve společnosti. Útěkem se teenageři snaží vymanit z výchovy rodičů, získat absolutní volnost a možnost žít podle svého (party, drogy, alkohol, sex, dobrodružný způsob života apod).

- **Záškoláctví** je nejklašičtější asociální poruchou u dětí, kdy se jedná o absenci ve škole bez řádného omluvení rodiči či lékařem. Za asociální poruchu je považováno až při výskytu déletrvajícím nebo opakovaném. Záškoláctví se dopouštějí jedinci, kteří neplní nebo nejsou schopni plnit školní povinnosti a dostávají se do stresujících situací (i ze strachu z potrestání rodiči). Patří sem i skupina dětí, které škola prostě nebaví. Je třeba přesně rozlišovat mezi záškoláctvím a školní fobií, která je výrazně odlišnou psychopatologickou poruchou. Záškolák obvykle místo školy nachází lepší program, toulá se, přitom vyhledává společnost druhých dětí, často s podobným chováním, podvádí, aby si zajistil volnost a je spokojen, když se mu to zdaří. Záškoláctví může mít impulzivní charakter, kdy dítě předem neplánuje, že nepůjde do školy, ale reaguje náhle nebo může být účelové a plánované, kdy se dítě vzdaluje ze školy pod různými záminkami v době očekávaného zkoušení nebo výuky neoblíbeného předmětu či učitele. Záškoláctví svým charakterem přímo evokuje u původce další asociální činy, které mohou postupně přerůstat až k projevům antisociálním.

- **Útěky** jsou podobnou, závažnější variantou únikového jednání z rodinného prostředí nebo ze školy. Tyto útěky se postupem času opakují a prodlužují. Motivem je často touha po dobrodružství, jindy snaha uniknout výchovným zásahům. Existují různé formy útěků, které mají odlišný projev, ale i různou motivaci. Vágnerová dělí útěky na reaktivní, impulzivní a chronické útěky.¹ *Reaktivní, impulzivní útěky* jsou zkratkovitou reakcí na nezvládnutou situaci doma nebo ve škole. Jejich smyslem může být potřeba úniku – před trestem, který dítě prožívá jako nesnesitelný, nebo od člověka s nímž dítě nechce žít. Útěk je signálem zoufalství nebo varování. Dítě se však zpravidla chce domů vrátit.

Chronické útěky bývají opakované, často plánované a připravované, vyplývají obvykle z dlouhodobých problémů. Dítě se zpravidla nechce vrátit domů. Většinou se jedná o útěky dětí z narušených a nefunkčních rodin, kde dítě nemá žádné zázemí, není citově akceptováno, a někdy je i využíváno a týráno. Motivem útěků dětí z diagnostických či výchovných ústavů bývá většinou pocit omezení svobody či odtržení od prostředí.

- **Toulání** je charakteristické dlouhotrvajícím opuštěním domova, které většinou navazuje na útěky a záškoláctví. Výskyt této poruchy je zvláště nápadný v období okolo

¹ VÁGNEROVÁ, M. *Psychopatologie pro pomáhající profese*. Praha: Portál, 2004, ISBN 80-7178-802-3, s. 794

puberty. Sklon k toulání mohou mít děti, u kterých se projeví odchylky ve vývoji osobnosti trvalejšího rázu, např. psychopatické děti, nebo děti citově chladné na základě vrozené anomální dispozice. Jejich společným rysem je nedostatečnost citové vazby k lidem a určitému zázemí, které buď vůbec neexistuje, nebo jej tyto děti nejsou přiměřeným způsobem akceptovat. Dítě se často toulá samo nebo v partě a jejich činnost bývá obyčejně spojena s dalšími závažnějšími adaptačními odchylkami jako jsou krádeže, drogy, prostituce. Je vysoce pravděpodobné, že začnou užívat drogy nebo alkohol.

3.2 Demonstrativní sebepoškozování

Sebepoškozování je termín, který je nejčastěji spojován s vědomým, záměrným a často opakovaným sebepoškozováním (sebezraňováním) bez vědomé sebevražedné motivace. Při sebepoškozování dochází k narušení tělesné integrity. Nejčastěji jde o řezná poranění kůže, předloktí, zápěstí, hřbetů rukou i vyřezávání znaků do kůže. K sebepoškození bývají používány ostré předměty, např. žiletka, sklo, případně nůž. Další formou sebepoškození je popálení cigaretou, svíčkou nebo zapalovačem. Sebepoškozování vychází zpravidla z potřeby na sebe upozornit nebo uniknout z neřešitelné nebo nepříjemné situace. Dalším uváděným motivem bývá pocit vzteku na sebe samého, pocit zbytečnosti, nenávisť k vlastnímu tělu, úleva od napětí, někdy přání zemřít. Příčinou může být i psychopatologická porucha. Sebepoškozování může mít formu tetování, pearcingu, polykání cizích předmětů přes simulaci nemocí, úrazů až po sebevražedné pokusy. Do okruhu sebepoškozování bývá zahrnováno i předávkování léky.

3.3 Drogová závislost

Vzhledem k výčtu projevů asociálního chování se v této části bakalářské práce omezím pouze na charakteristiku závislosti tzv. nelegálních drog, mezi které patří zejména drogy z konopí (marihuana, hašiš), kokain, halucinogeny (LSD, MDMA, pervitin) a opiáty (opium, heroin, morfin).

Syndrom závislosti lze definovat jako soubor psychických (emočních, kognitivních a behaviorálních) a somatických změn, které se vytvoří jako důsledek opakovaného užívání psychoaktivní látky.¹

¹ VÁGNEROVÁ, M. *Psychopatologie pro pomáhající profese*. Praha: Portál, 1999, ISBN 80-7178-214-9, s. 289

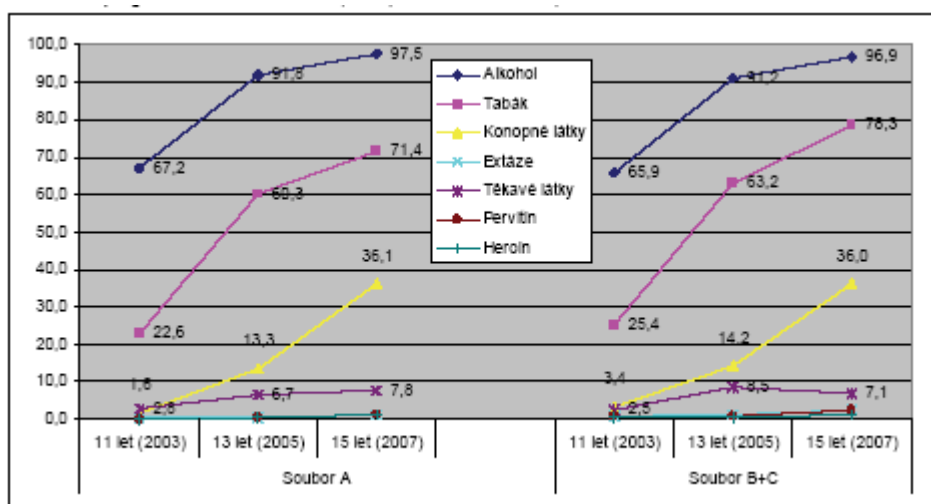
Zneužívání návykových látek a závislost na těchto látkách negativně zasahují do celé naší společnosti. Do druhé poloviny 20. století nebyla drogová problematika tak rozšířeným a těžkým jevem ve společnosti, neboť do té doby návykové látky ve formě drog užívaly pouze užší skupiny lidí. Největší rozmach a jejich spotřeba vznikla v šedesátých letech a zároveň se snížil věk uživatelů. V té době se také změnila kvalita návykových látek a objevily se i jejich nové druhy.

Drogová scéna u nás v současné době nabývá nových rozměrů. Zatímco dříve poptávku po drogách uspokojovaly látky ve formě organických rozpouštědel, které se zneužívaly čicháním a tvrdé drogy nahrazovaly léky, zakoupené často i bez lékařského předpisu či získávané trestnou činností, stala se Česká republika nejen tranzitní, ale i cílovou zemí pro zásilky drog a jejich odnoží.

Mezi stěžejní problémy současnosti patří zcela jistě zneužívání návykových látek rizikovou skupinou lidí ve věku 15 – 18 let, mnohdy i dříve, kteří páchají trestnou činností často pod vlivem těchto látek anebo právě proto, aby si na ně opatřili finanční prostředky. Současná mládež vzhledem k častějšímu nedostatku finančních prostředků preferuje levnější drogy a látky, které jsou pro ně dostupnější a mezi které nepochybně patří cannabisové látky – marihuana, hašiš, ředidla - rozpouštědla, halucinogeny – extáze a pervitin.

Výroční zpráva, kterou připravilo Národní monitorovací středisko pro drogy a drogovou závislost,¹ vychází z několika výzkumů mezi žáky od 11 do 15 let.

Obrázek 1 Celoživotní prevalence zkušeností s návykovými látkami ve věku 11, 13 a 15 let podle evaluace komunitního programu o. s. Prev-Centrum, v % (2008)



¹ www.drogy-info.cz

S nelegálními návykovými látkami má podle nich zkušenost až 14 procent třináctiletých a dvě až tři procenta jedenáctiletých. Ročně je v souvislosti s drogami hospitalizováno 120 dětí. U čtrnáctiletých a patnáctiletých je nejčastějším důvodem kombinace několika drog a užívání marihuany, mladší přivádí do rukou lékařů častěji čichání rozpouštědel, čisticidel či lepidel. Objevuje se i vdechování plynu ze zapalovačů.

3.4 Alkoholismus

Alkoholismus nebo též závislost na alkoholu je chronické recidivující onemocnění postihující nejen celou osobnost postiženého jedince po stránce psychické a fyzické, ale i jeho blízké, zvláště pak rodinné příslušníky. Patří mezi nejzávažnější a nejrozšířenější formy závislosti. Alkohol je požíván ve formě alkoholických nápojů, kde se jeho obsah pohybuje v rozmezí od 2-3 % do asi 40 %. Je to droga společenská, lidmi nejčastěji konzumovaná ve skupině. Pití alkoholických nápojů je spojeno s dlouholetou tradicí a společností je tudíž do jisté míry tolerováno. Následky užívání alkoholu jsou však tragické. Negativní vliv alkoholu se projevuje nejenom na zdraví závislého člověka, ale také narušuje jeho pracovní schopnosti a významně se podílí na devastaci rodinného prostředí. Postupně dochází k závažnému narušení mezilidských vztahů a ke změně rolí. Výsledkem může být i pozdější rozpad rodiny.

Alkohol odstraňuje zábrany a narušuje schopnost sebeovládání i adekvátního reagování na podněty vnějšího prostředí. Proto se pod vlivem alkoholu zvyšuje riziko nehod, úrazů a materiálních škod. Intoxikace alkoholem je příčinou mnoha trestných činů. U predisponovaných lidí dochází k agresivním projevům, často se závažnými důsledky. Neléčený alkoholik často končí jako bezdomovec, neschopný se o sebe přijatelným způsobem postarat.¹

Z dostupných statistik vyplývá, že v České republice má problémy s alkoholem 25 % mužů a 10 % žen. Češi jsou třetí největší pijáci alkoholu na světě. Na hlavu a rok připadá přes 10 litrů 100% alkoholu. V pití piva jsme na celém světě nejlepší, bohužel, je to naše jediné stabilní prvenství. Je znepokojující i rozšířenost konzumace alkoholu mezi mládeží. Jeden údaj za všechny: 13 procent dětí ve věku 13 - 15 let se podle statistik opije 3 krát týdně. Tento fenomén je však na okraji zájmu veřejnosti a zastiňuje ho viditelnější drogová problematika.

¹ VÁGNEROVÁ, M. *Psychopatologie pro pomáhající profese*. Praha: Portál, 1999, ISBN 80-7178-214-9, s. 295

3.5 Tabakismus

Na rozdíl od ostatních drog je tabák velice dobře dostupný a hlavně naprosto legální. Patří mezi návykové drogy, jeho účinky se neprojevují tak rychle a dramaticky, vzhledem k rozšířenosti kouření jsou citelné. Škodliviny, které obsahuje tabákový kouř se však citelně negativně projeví na vývoji a zdraví celé osobnosti kuřáka. Je prokázáno, že při kouření tabáku nejde pouze o závislost na nikotinu, ale i na některých dalších látkách, které jsou v tabáku obsaženy. Jeho největší problém a nebezpečnost však spatřuji v tom, že se v mnohých případech jedná o startovací návykovou látku ke zneužívání jiných nebezpečnějších drog.

Ze statistických výzkumů vyplývá, že jako nejčastější podnět k zahájení kouření je pocit nedostatečného zařazení do vrstevnické skupiny. Jedná se o symbol mužství a dospělosti. Také je prokázána úzká souvislost kouření tabáku s prospěchem a pohlavím, kdy valná většina mladých kuřáků má průměrný až podprůměrný prospěch a častějšími uživateli jsou chlapi než dívky. Prodej tabákových výrobků je sice zakázán osobám mladším 18 let, ale to v žádném případě neznamená eliminaci jeho užívání, ba naopak. Zakázané ovoce totiž chutná nejvíce a v pubertě je to navíc tolik uznávaný znak rebelství. Ani rozmach automatů na cigarety ke snížení kouření nepřispívá.

Největším rizikem pro kuřáky - začátečníky je bezesporu prostředí, hlavně rodina a přátelé. Téměř každý kouření zkusí, a to nejobvykleji ve věku od 14 do 20 let, protože v této době se člověk zařazuje do společnosti a cigareta je známkou dospělosti, zajímavosti, protřelosti a lze s ní zastříti i strach a nejistotu. V tomto věku se děti také nejvíce sdružují do skupin, takže když kouří ostatní, musím taky.

Na následky kouření umírá každý druhý kuřák, v současnosti 5 milionů lidí za rok, z toho 18 tisíc jen v České republice, to je denně 50 lidí! Neměli bychom zapomínat, že cigareta je zbraň, která zabíjí oběma konci. Pasivní kuřák trpí kromě dyskomfortu i možností alergické reakce a astmatu, později se vyskytují, jako u aktivních kuřáků, chronická bronchitida, rakovina plic či infarkt myokardu.

3.6 Závislost na hracích automatech

Problémů s hazardní hrou v naší společnosti stále přibývá. Závislost vzniká podobně jako na drogy. Poslední dobou se lze stále častěji setkat s psychickou závislostí na hracích automatech. Má své hlubší příčiny podobně jako drogová závislost a vyžaduje proto odbornou pomoc. Nevyhýbá se žádné věkové kategorii.

Automaty lze rozdělit do dvou skupin – zábavní a výherní. U zábavních si hráči kupují čas, o hazardní hru se tedy nejedná, u výherních se kupuje možnost výhry. Zákon zakazuje provozování hazardní hry na výherních automatech osobám mladším 18-ti let. I přesto přibývá počet mladých závislých na této činnosti. Rozhodně k tomuto trendu nepřispívá ani rozmach výpočetní techniky, kterou je dnes vybavena téměř každá domácnost. Jsou to však právě nezletilí a mladiství, u kterých vzniká patologické hráčství nejrychleji, během několika týdnů či měsíců.

K problému patologického hráčství přistupují další problémy jako je např. záškoláctví, kdy mládež raději tráví čas v hernách. Stádium výher však brzy přechází ve stádium prohrávání a končí stádiem zoufalství. Nedostatek financí pak jedinci řeší formou půjček, které nejsou schopni vrátet, a proto se uchylují k drobným krádežím, které mohou vyústit až v závažné antisociální jednání ve formě majetkových trestných činů, případně i činů proti životu a zdraví.

4 Delikvence mládeže a její příčiny

Zprávy o výrazně poruchovém chování jedinců z řad dětí a mládeže byly v elementární podobě formulovány již na úsvitu naší civilizace. Zprvu bylo toto chování chápáno jako přestoupení sociálních regulativů daných tradicí, později i sankcionovaných norem, vytvořených zprvu personifikovanými vyvolenými jedinci, kteří byli časem vystřídáni nějakou formou instituce s legislativní pravomocí. Z tohoto aspektu je možno určitou formu delikvence dětí a mládeže považovat za prakticky všudypřítomnou. Proto i dnes je mnohdy citován z časů antiky stále aktuální Sokratův výrok z roku 390 př. n. l.: „Dnešní děti milují přepych, jsou nevychované, pohrdají autoritou, neváží si starších. Ve svém domě nejsou služebníky, ale tyrany Odporují rodičům, tyranizují své učitele“.

V odborné literatuře zabývající se kriminalitou mládeže je často používán pojem delikvence. V užším smyslu ho můžeme chápat jako kriminalitu dětí a mladistvých, tedy případy, kdy dítě spáchá čin jinak trestný nebo mladistvý trestný čin.¹ V širším slova smyslu je možné pod tento pojem zahrnout i jednání, která nejsou proviněním jen díky nízkému stupni nebezpečnosti pro společnost, tzn. např. některé přestupky, svými znaky odpovídající či podobající se formálním znakům trestných činů.

¹ Zákon č. 218/2003 Sb., o odpovědnosti mládeže za protiprávní činy a o soudnictví ve věcech mládeže a o změně některých zákonů, ve znění pozdějších předpisů, § 6, úplné znění na www.zakonyawebo.cz.

Delikvencí tedy rozumíme takové chování, které nemusí být nutně spojováno s právními důsledky a jde o mírnější porušení norem právních či morálních. Je to pojem širší než kriminalita, jelikož jako delikventní můžeme označit i chování, které porušilo jiné společenské normy než právní.

Asociální chování dětí a mladistvých se v mnoha ohledech liší od trestné činnosti ostatních věkových skupin pachatelů. To je dáno stupněm psychického a somatického vývoje, vlastnostmi, zkušenostmi i motivy k páčání trestné činnosti. Mládež páchá trestnou činnost častěji se spolupachateli a ve skupině. Kriminalita mladistvých je ve většině případů páčána živelně pod vlivem momentální situace (převládá emotivní motivace oproti rozumové). Impulsem pro trestnou činnost je v řadě případů alkohol, případně jiná návyková látka zvyšující agresivitu a nepřiměřené reakce. Příprava trestné činnosti je nedokonalá, obvykle schází prvek plánování, častá je i nedostatečná příprava vhodných nástrojů ke spáchání trestného činu. Delikvence se vyznačuje neúměrnou tvrdostí, která se projevuje devastací, ničením předmětů a znehodnocením zařízení. Některé znaky způsobu spáchání trestné činnosti souvisejí se somatickými znaky pachatele, např. vyšší rychlostí pohybu, mrštností, obratností, menší postavou a nižší váhou. Výběr předmětu útoku je určován jiným hodnotovým systémem než u dospělých. Mladí pachatelé často odcizují předměty, které momentálně potřebují, nebo které se jim vzhledem k věku líbí (např. automobily, motocykly, videa, televizory, oblečení, zbraně, nože, alkohol, cigarety, léky apod.). Věci získané z trestné činnosti bývají rozdělovány ve skupině. Finanční prostředky se zpravidla utrácejí společně. Při dělení je patrná hierarchie a podíl na spáchané trestné činnosti.

Jednoznačně alarmujícím faktorem je nárůst všech druhů trestných činů u pachatelů mladších 15 let, zejména potom skutečnost, že u násilných trestných činů se tito pachatelé počtem spáchaných trestných činů přibližují věkové skupině mladistvých. Signifikantní je též posun výskytu negativních sociálních jevů do nižších věkových skupin, projevujících se takovými projevy poruch chování jako jsou apatie, agresivita, vandalství, šikana, velice často jako předzvěst již delikventního chování, jako jsou záškoláctví, drobné majetkové, mravnostní a násilné delikty, náznaky abúzu alkoholu a drog.¹

Kriminalita mladistvých po roce 1989 prudce vzrostla a kulminovala v roce 1994. Od tohoto roku měla klesající tendenci, ale v posledních letech opět mírně

¹ SCHELLEOVÁ, I. a kol. *Právní postavení mladistvých*. Praha: Eurolex Bohemia, 2004, ISBN 80-86432-82-3, s. 23

narůstá. U osob mladších 15 let kriminalita stále narůstá, přičemž struktura skutků trestně právního jednání u osob mladších 15 let a u mladistvých je téměř stejná. Pro představu čtenářů bakalářské práce proto uvádím statistický přehled o vývoji počtu odsouzených mladistvých pachatelů trestných činů.

Tabulka 1 Vývoj počtů odsouzených mladistvých v letech 1999 - 2007 ¹

Stav k 31.12. příslušného roku									
	1999	2000	2001	2002	2003	2004	2005	2006	2007
Muži	129	107	84	80	90	96	120	109	133
Ženy	2	3	3	1	4	6	4	2	1
Celkem	131	110	87	81	94	102	124	111	134

Podíl odsouzených mladistvých k celkovým stavům odsouzených činil v roce 1999 0,81 %, v roce 2000 0,71%, v roce 2001 0,59%, v roce 2002 0,63%, v roce 2003 0,68%, v roce 2004 0,68%, v roce 2005 0,77%, v roce 2006 0,69% a v roce 2007 0,80 %.

Každý jedinec přichází na svět s určitou genetickou výbavou do konkrétních sociálních podmínek. Jeho začleňování do společnosti (proces socializace) výrazně ovlivňuje rodinné prostředí, později škola, vrstevníci, masmedia). Velmi významným obdobím, jímž dítě prochází je období dospívání - pubescence (11-15let) a adolescence (16-18, příp. 20 let). Období pubescence je spojeno zpravidla s konflikty, zmatky a vzdory. Vztahy v rodině se uvolňují, jedinec chce být respektován jako dospělý. Později, zhruba po 15. roce věku (adolescence) se již postoje a zájmy začínají stabilizovat, ale zvyšuje se snaha osamostatnit se spojená často (zejména u chlapců) se sklony předvádět se a vysloužit si uznání party. Vzdává vliv vrstevníků, případně subkultur mládeže. Delikvenci pak může významně ovlivnit i způsob trávení volného času, neboť se naskýtají nové příležitosti a kontakty. Některé skupiny mládeže pak často tíhnou i k extremistickým hnutím, v nichž spatřují možnost jak aktivně ovlivňovat společenské dění. Výzkumy ukazují též, že pro mladistvé pachatele je příznačné brzké zahajování sexuálního života, holdování promiskuitnímu životnímu stylu, včetně upadání do různých druhů závislostí (alkohol, drogy, gambling, sekty).

¹ <http://www.vscr.cz/clanky>

Teorií, které se pokoušely vysvětlit příčinu kriminálního chování bylo mnoho a vycházely z různých hledisek. V současnosti tj. v posledních desíletích převládá tzv. multifaktoriální přístup při zjišťování etiologie poruch chování, jež může vyústit až v delikventní a posléze i kriminální chování. Podstata tohoto multifaktoriálního přístupu spočívá v poznání, že k asociálním a antisociálním projevům chování dochází v důsledku působení vnitřních a vnějších faktorů, a nikoliv pouze jednoho. Výsledkem je tedy interakce mezi komplexem vnějších vlivů a vlastností jedince. V krajním případě však může být určující jeden z uvedených faktorů.

Základní členění kriminogenních faktorů je členění na endogenní a exogenní. Endogenními faktory rozumíme činitele vnitřní povahy, přicházející z vnitřního prostředí jedince, exogenními faktory rozumíme činitele vnější povahy, přicházející z jeho vnějšího prostředí.¹

4.1 Endogenní faktory delikvence

Genetické dispozice

Mezi endogenní faktory řadíme skupinu vlivů hereditárních v podobě zvýšené připravenosti, vnímavosti organismu vůči patologickým podnětům až po genetické dispozice, tedy soubor dědičných předpokladů (tzv. genotyp), přejímající sklony k asociálnímu či antisociálnímu chování.

Genetická zakotvenost lidského chování je aspekt současnými společenskými vědami stále nedocenený. Prakticky všechny osobnostní vlastnosti i většina lidských postojů, a dokonce i zájmů je dědičná. Lidské individuální charakteristiky jsou však z tohoto hlediska mnohem méně prozkoumány než z hlediska vlivů prostředí (zejména vlivů rodiny a jiných skupin). Delikvence je chování. Chování je podmíněno velice komplexně. Dědičnost je jedním z mnoha faktorů, které na ně mají vliv. Genetická dispozice může být odpovědná např. za sníženou sebekontrolu či za hyperaktivitu. Tyto vlohy však samy o sobě nevedou k vytvoření delikventní party, která vyloupí obchod. Genetická vloha jen zvyšuje pravděpodobnost, že na chování budou mít vliv další činitelé, bez nichž by se delikventní jednání neuskutečnilo. Genetická vloha snižuje, resp. zvyšuje práh pro působení vlivů prostředí.²

¹ SCHELLEOVÁ, I. a kol. *Právní postavení mladistvých*. Praha: Eurolex Bohemia, 2004, ISBN 80-86432-82-3, s. 22

² MATOUŠEK, O., KROFTOVÁ, A. *Mládež a delikvence*. Praha: Portál, 1998, ISBN 80-7178-226-2, s. 21-22

Intelligence

Intelektuální činnost slouží jednak jako základna pro osvojení si základních morálních a sociálních norem a jednak napomáhá kontrole impulsů, aby bylo zamezeno upřednostňování vlastních postojů před vnějšími požadavky na sociální konformitu vyplývající ze společenských norem. Intelligence operuje jako základní faktor ve všem lidském chování a musí se tudíž také podílet na konečné krystalizaci delikventní aktivity. Není však faktorem, který by významným způsobem ovlivňoval vznik poruchového chování. Je pravdou, že děti i dospívající jedinci s poruchami chování mívají v průměru o něco nižší inteligenci, než je průměr populace, ale vyskytují se i asociální jedinci s nadprůměrnou sociální inteligencí, kteří jsou vůdci delikventně jednajících part. Nižší intelektová úroveň u delikventů je spíše doprovodným symptomem jejich jednání než jeho kauzálním faktorem.

Osobnost

S rozvojem psychologie osobnosti byly zkoumány další významné rysy delikventního chování. Bylo zjištěno, že delikventi jsou impulzivnější a zaměřenější na přítomnost, zatímco o důsledky svého jednání pro budoucnost se nezajímají. Při výzkumu sociálního podmiňování bylo dále zjištěno, že delikventi obtížněji rozlišují pozitivní sociální události od negativních, což přispívá ke zkušenosti, že delikventy nelze snadno odradit možností následného trestu.¹

Osobnosti delikventně jednající mají podle provedených výzkumů některé společné charakterové rysy. Vyznačují se nižší úrovní morálního vývoje, sníženým vědomím odpovědnosti za své činy, slabým sebeovládáním. Projevují se jako málo empatictí. Zaměřují se na materiální hodnoty a převažuje vnější motivace k výkonu. Mladí delikventi mají narušené vztahy k dospělým, jsou anetičtí, emočně labilní. Spíše kritičtí, přecitlivělí vůči své osobě. Prokázán byl výskyt vysoké míry extroverze, neuroticismu, psychopatologických tendencí a kriminálních sklonů.

Jistá část delikventně jednajících lidí má stálé osobnostní dispozice k protisociálnímu jednání, jež jsou prakticky neovlivnitelné. Kteří delikventně jednající lidé to jsou, nedokáže zatím bezpečně indikovat žádná psychologická metoda.

¹ KOUDELKOVÁ, A. *Psychologické otázky delikvence*. Praha: Victoria Publishing, 1995, ISBN 80-7187-022-6, s. 64

S větší pravděpodobností to jsou lidé, u nichž obecné i specifické testové indikátory delikvence ukazují významnou odchylku od normy. Lepším indikátorem než pouhé testové vyšetření je výsledek tohoto vyšetření doplněný popisem chování a životní dráhy.¹

4.2 Exogenní faktory delikvence

Jak jsem již uvedl v úvodu této kapitoly, exogenními faktory rozumíme činitele vnější povahy, přicházející z vnějšího prostředí. Mezi exogenní faktory můžeme zařadit zejména vlivy rodiny, školy, vrstevnických skupin, médií až po vliv celé společnosti. Prostřednictvím působení exogenních faktorů, které přistupují k faktorům endogenním dochází k vytváření osobnosti jedince. Vyústěním je fenotyp, jako soubor znaků, jimiž se jedinec projevuje v daném stádiu svého vývoje, je bilancí změn, k nimž v určitém čase na cestě od genotypu u jedince došlo.

Proces, při kterém dochází k postupné přeměně člověka jako biologické bytosti na bytost společenskou nazýváme socializace. Jde o proces začleňování jedince do společnosti, během něhož se jedinec naučí poznávat sám sebe a své prostředí, osvojí si pravidla soužití a možné i očekávané způsoby chování. Vliv exogenních faktorů ve vývoji jedince je velmi důležitý. Život v nevhodném nebo nepodmětném prostředí představuje riziko ve smyslu rozvoje nežádoucích způsobů chování a někdy i nepříznivých osobnostních charakteristik. Ztotožňuji se s názorem autorů, kteří považují rodinu za nejdůležitější faktor sociálního prostředí, kdy jsou dítěti již od narození poskytovány základní sociální zkušenosti. Proto se budu v následující části nejprve zabývat rodinou a možnými riziky působení rodinného prostředí.

Specifický vliv na šíření delikvence mezi mládeží má nepochybně i rychlost kulturních a sociálních změn probíhajících v České republice. Tyto změny předstihují přirozený generační posun v řadě životních postojů, zkušeností a zvyklostí. Dosavadní sociální hodnoty a standardy jsou odmítány a pro nové chybí nejenom podmínky, ale zejména odpovídající diferencované a přístupné vzory s jasnější strukturou. Do osobního, rodinného i sociálního života se negativně promítá i identifikace s nevhodnými vzory postojů a chování, destabilizace stávajících norem a hodnot, a s tím spojený stres a nejistota. Výsledkem je zdání, že „všechno je možné“. Tato situace tak s sebou přináší řadu sociálně patologických důsledků – např. netrpělivou snahu rychle

¹ MATOUŠEK, O., KROFTOVÁ, A. *Mládež a delikvence*. Praha: Portál, 1998, ISBN 80-7178-226-2, s. 61

se přiblížit „novému životnímu stylu“. Ten je ovšem některými osobnostně nezralými jedinci chápán pouze jako soubor hmotných znaků, jichž je třeba dosáhnout, a to i za cenu nelegitimních metod, včetně trestné činnosti neboli tzv. kriminality.

4.2.1 Rodina

Rodina je nejstarší společenská instituce. Je obecně považována za základní jednotku společnosti, za sociální prostor, ve kterém člověk poznává svět a osvojuje si základní sociální dovednosti. Rodina je jedním z nejdůležitějších faktorů ve vývoji dítěte. Je souhrnem vědomých i nevědomých podnětů působících již od narození na utváření osobnosti dítěte a má prioritní postavení pro rozvoj jedince. Rodina je místem uspokojování nejen základních životních potřeb, ale i citových potřeb, místem přerodělování ekonomických hodnot, místem konzumu a rekreace. Ve fungující rodině nalezneme jasné vymezení rolí, respektování osobní autonomie, sdílení hodnotové orientace, vzájemný respekt, emoční podporu, schopnost efektivně komunikovat a otevřeně řešit problémy a konflikty.

Charakteristika současné rodiny

Rodina není neměnná instituce, její funkce zaznamenaly v novodobé historii výrazných změn. Současnou rodinu charakterizují znaky, které významným způsobem zasáhly sociální role rodičů. Je to zejména ztráta výsadního postavení muže v rodině, kdy žena získala téměř rovnocenné postavení jako muž. Díky tomu začaly být zanedbávány přirozené ženské cíle a role, což má za následek dezintegraci nebo dokonce rozvrat rodiny. Rodiny se také zmenšují a dosti často se dostávají do jisté izolovanosti. Společný život generací a sousedské vztahy ztrácí na významu. Přicházející konflikty a problémy se řeší uvnitř rodiny, čímž je ohrožena její stabilita. Dalším znakem je nedostatek komunikace mezi členy rodiny, kteří se potkávají bez toho, aniž by si sdělovali navzájem své zážitky, radosti či problémy a vzájemně mezi sebou spolupracovali. Výsledkem je to, že zejména děti jsou pak odkázány samy na sebe a žijí si svůj vlastní život, který postrádá bezprostřední kontakt s rodiči.

Na životním stylu rodin a zmíněné dezintegraci se silně podepisuje výrazné zatížení rodičů pracovními aktivitami, což s sebou nese značné časové zaneprázdnění. Důsledkem je vyčerpání, málo času na relaxaci a na chvíle prožité společně s dětmi. To bývá kompenzováno („vykupováno“) nadměrným přísunem materiálních prostředků a vysokým kapesným, které rodiče dítěti poskytují, apod. To se pochopitelně nutně

promítne do hodnotového systému a charakterových vlastností dětí (neskromnost, sobectví, povýšenost) a v konečném důsledku to může přispívat i k jejich deviantnímu chování.¹

Rizika působení rodinného prostředí

Význam rodiny pro rozvoj dětské osobnosti i jeho chování je větší než působení jiných sociálních faktorů. Působení rodinného prostředí může přinášet i jistá rizika. Rodiče fungují jako modely, které lze napodobit nebo se s nimi identifikovat. Dítě si pak může osvojit celou řadu pozitivních i negativních vlastností a způsobů chování. Poruchy chování v dětském věku mohou mít přechodný charakter, ale mnohdy fungují i jako signál poruchy osobnosti, která představuje zvýšené riziko budoucího problematického chování. Delikventní chování jen velmi vzácně začíná až v dospělosti.

Rizikovým faktorem, který zvyšuje pravděpodobnost, že dítě bude mít během dospívání sklony k delikventnímu chování mohou být samotní rodiče, pokud se bude jednat o anomální osobnosti. Ti samozřejmě nejsou schopni uspokojivě plnit rodičovské role. Jde o rodiny asociálních jedinců trpících poruchou osobnosti, osob závislých na alkoholu či jiných toxických látkách, často nezaměstnaných a emočně chladných jedinců bez zájmů o potomstvo.

Zvýšené riziko představuje i neúplná rodina, kde tíha výchovy zůstává na jednom z rodičů. Dítěti není poskytována potřebná podpora ani příslušné vzorce chování, jaké by potřebovalo. V rodině delikventně chovajících se mladých lidí chybí nejčastěji otec, zpravidla vinou rozvodu nebo proto, že s matkou nikdy nezačal žít. V případě chlapce je postrádán vzor, se kterým by se mohl identifikovat, děvče postrádá model mužského chování. Pro obojí chybí zdroj opory a druhé autority.

Rizikovým se také stává skutečnost, jestliže rodina neplní všechny své funkce a funguje pouze formálně. Dítěti se nedostává pocitu jistoty, nejsou mu vymezeny žádoucí hodnoty a normy chování, ve kterých se musí orientovat. Dítě potřebuje být citově vnímáno. Rodiče ztrácí přehled o tom, co jejich dítě dělá ve volném čase, s jakými kamarády se stýká, kde se zdržuje, když není doma, kdy se vrací a v jakém stavu. Nedostatečný rodičovský dohled má prokazatelnou souvislost s možným delikventním chováním dětí.

¹ KRAUS, B. *Základy sociální pedagogiky*. Praha: Portál, 2008, ISBN 978-80-7367-383-3, s. 85

Dalším možným rizikem poruchového chování dětí z úplných a zdánlivě fungujících rodin je nuda, nedostatek životního smyslu a adekvátních cílů. Rodina dítěti neposkytuje nic pozitivního a podnětného. Rodiče nedokáží dětem naplňovat volný čas, který je tráven většinou sledováním televize či hraním počítačových her. Děti si pak hledají vlastní způsob zábavy a vzrušení, který se často dostává až za hranice norem přijatelného chování.

Výchovné styly v rodinné výchově

Výchova dítěte jako záměrný, cílevědomý a promyšleně řízený proces je nutná k tomu, aby si dítě osvojilo určité vědomosti, dovednosti, návyky a mravní hodnoty. Většina mravních vlastností, názorů a stylu života je ovlivněna u dětí právě vlivem rodinné výchovy. Při výchově dítěte jsou uplatňovány různé výchovné styly, které ovlivňují jeho vývoj. Dlouhodobými výzkumy je dostatečně potvrzeno, že v rodinách delikventně se chovajících adolescentů se rodiče méně starají o vytvoření zábran v asociálním chování dětí, nebo je jejich výchovný styl nekonzistentní – jednou dítě za přestupek trestají vehementně, jindy ho za přestupek netrestají. Výchovné styly se často rozdělují do tří základních skupin.¹

Styl *autoritativní* klade důraz na bezpodmínečnou poslušnost, podřízenost autoritě rodiče, uposlechnutí všech příkazů a zákazů dospělé autority bez výjimky a bez zbytečných diskusí. Příliš tvrdá disciplína zahrnující agresivní chování rodiče k dítěti je častější v rodinách, v nichž se děti chovají delikventně. Dítě se v takové rodině učí agresivitě jako dovolenému způsobu chování. Časté a drastické tělesné tresty jsou vždy málo účinné, dítě se rodiči vnitřně vzdaluje, předstírá, lže a manipuluje, aby se tvrdému trestu vyhnulo. Tím jsou paradoxně posilovány způsoby chování, kterým má výchova bránit.

Styl *liberální* klade důraz na ponechání co největší volnosti dítěte bez omezování jeho vlastní aktivity. Přílišná volnost může způsobit ztrátu kontroly nad chováním dítěte. Může docházet k ustupování od požadavků na dodržování norem, což může dosáhnout nedůsledného až lhostejného přístupu rodičů.

Styl *demokratický* pokládá za nejdůležitější respektování dítěte jako samostatné bytosti s právem rozhodovat o sobě poměrně svobodně vzhledem k věku a vzhledem k předpokládaným následkům jednání. Dítě však musí současně poznávat

¹ LANGMEIER, J., KREJČÍŘOVÁ D. *Vývojová psychologie*. Praha: Grada Publishing, 1998, ISBN 80-80-7169-195-X, s. 255

svou odpovědnost vůči druhým lidem v rodině i mimo ni. Opírá se více o vysvětlení než o trest, ponechává dítěti přiměřenou volnost a přitom mu klade nezbytné meze. Rodiče jsou v tomto případě dítěti spíše staršími a zkušenějšími přáteli.

Rodinné vazby a interakce

Kvalita vazby mezi dítětem a matkou, později i mezi dítětem a otcem a dítětem a dalšími členy rodiny, je klíčovým činitelem osobnostního vývoje. Matka svým chováním hned od porodu zrcadlí chování dítěte a také ono zrcadlí matčino chování. Dobře fungující rodina později synchronizuje aktivitu svých členů způsobem jenž bývá přirovnáván ke hře orchestru bez dirigenta. Pokud rodič nedokáže (a to opakovaně) přiměřeně reagovat na dětskou potřebu bezpečí, dítě si o něm vytváří představu, kterou pak může zobecnit i na jiné lidi. Studie delikventně jednajících mladistvých založené na jejich popisu rodinného prostředí ukazují rodinné prostředí přestupníků zákona jako chladné, s minimem rodičovského zájmu o děti. Rodiče jsou dětmi charakterizováni jako pasivní či odmítaví, nezainteresovaní na potřebách dítěte. V takových rodinách je pravděpodobnější, že se u dítěte vyvine určitý druh nejisté vazby k rodiči a tím pádem i ke světu dospělých.

Řadou výzkumů je potvrzeno, že děti vyrůstající v rodinách, kde je mnoho otevřených konfliktů mezi rodiči, mají větší sklon ke kriminálnímu chování než děti vyrůstající v klidném rodinném prostředí. Také konflikty dítěte se sourozenci předpovídají vyšší riziko delikvence. Z takového prostředí má dítě jednak tendenci co nejdříve a co nejčastěji unikat, jednak se v něm učí konfrontačnímu způsobu řešení těžkostí.¹

4.2.2 Škola

Škola je společenskou institucí, jejíž tradiční funkcí je poskytovat vzdělání žákům příslušných věkových skupin v organizovaných formách podle určitých vzdělávacích programů. Škola je prostředím, které dítě určitým způsobem stimuluje a rozvíjí. Je místem socializace žáků, podporujícím jejich osobnostní a sociální rozvoj a připravujícím je na budoucí život ve společnosti. Má své požadavky a očekávání, které se mohou stát pro některé žáky těžko splnitelné. Pro neúspěšné nebo nesnadno adaptovatelné žáky se může stát ohrožujícím nebo naopak bezvýznamným prostředím.

¹ MATOUŠEK, O., KROFTOVÁ, A. *Mládež a delikvence*. Praha: Portál, 1998, ISBN 80-7178-226-2, s. 42, 43 a 48

V posledních letech se školu začíná pohlížet jako na jednu z mála institucí, která dokáže zajišťovat cílené a vyvážené výchovné působení na dítě, jež odpovídá zájmům společnosti. Tento pohled vyplývá především z neřízeného socializačního vlivu médií a působení vrstevnických skupin. Svůj podíl na tomto faktu má také slábnoucí vliv některých rodin na děti, vzhledem k časové zaneprázdněnosti rodičů. Nelze se však domnívat, že škola plně nahradí ostatní socializační instituce.

Škola musí navázat na výchovné působení rodiny a toto dále rozvíjet. Důležitým aspektem je přitom úzká spolupráce školy s rodinou, což bývá mnohdy problematické. Rodiny někdy se školou spolupracovat nechtějí, protože neakceptují hodnotový systém školy, nebo nejeví zájem o výchovu svého dítěte a řešení školních problémů nechávají plně v kompetenci školy. Funkční spolupráce mezi školou a rodinou může v mnoha případech úspěšně vyřešit problémy žáků nebo jím dokáže dokonce předcházet.

Rizika školního prostředí

Vstup do školy znamená pro většinu dětí značnou zátěž, která se ještě zvětšuje v době stoupajících nároků na vzdělání a pracovní výkonnost. Dítě v tomto období ztrácí výlučné postavení, které mu zabezpečovala rodina. Se vstupem do školního prostředí jsou spojena jistá rizika, která se mohou projevit změnami v chování dítěte. Dítě se vstupem do školy poznává novou autoritu v osobě učitele, který je pro dítě nejvýznamnější osobou ve škole. Postupně však nabývají na významu vztahy ke spolužákům a solidarita s nimi. Ve třídách se tak začínají vytvářet různé podskupiny, projevující se nevhodným chováním, drzostí, nezvládnutím učiva a velkou pasivitou ve směru k výuce. Mohou být zárodkem asociálních part. Výjimkou není, že se tak už děje u dětí na prvním stupni základní školy. Neangažovanost učitele může tomuto jevu do určité míry napomáhat. Chybou je zatracování těchto dědů, přehlížení nevhodného chování a jejich následného vyčleňování z kolektivu.

Dalším škodlivým jevem je nezájem či agresivita učitele, což může vyvolat projevy šikany ve třídě. Učitel svým chováním může dokonce označit agresorům určité jedince jako terče šikany. Větší sklony k projevům agrese vůči spolužákům mají převážně jedinci nebo podskupiny se špatným školním prospěchem a s problémy přizpůsobit se běžným normám chování.

Důležitým faktorem ovlivňujícím děti v projevech nežádoucího chování je také reakce školy na zjištěné asociální chování jednoho či více dětí. Nejenom

informovanost dětí o udělených sankcích, ale už samotný způsob vyšetřování může být pro mnohé jasným signálem, jaké chování je vyžadováno a jaká pravidla ve škole platí.

Na žáka také negativně působí nespravedlivé hodnocení učitele a to vytvářením záporného vztahu ke škole. Žák si vytváří nechuť ke škole či strach, zvláště pak jedná-li se o neurotické děti. Tyto děti se pak uchylují k záškoláctví, které je účelové a předem připravované. Na vytvoření záporného vztahu ke škole se mohou podílet i další činitelé jako např. nepřiměřený strach a úzkost z různých předmětů, osob nebo situací. Negativní vztah ke škole bohužel značně ovlivňuje i naše drogová scéna, která bohužel v posledních letech pronikla i do prostředí základní škol. I přes vynaložené úsilí v oblasti potírání drog se na školách stále častěji drogy prodávají a často i aplikují. Důsledky lze pak pozorovat ve snížené školní výkonnosti, v minimálním volném úsilí a v nezájmu o školní práci. Právě drogově závislí jedinci jsou často iniciátory šikany na školách a také tito závislí mají na svědomí téměř veškerou kriminalitu.

4.2.3 Vrstevnické skupiny

Vrstevnické skupiny patří k sociálním faktorům, které mohou velmi významně ovlivňovat rozvoj osobnosti, a to jak v pozitivním smyslu, tak i v negativním. Vrstevnické skupiny jsou charakterizovány věkovou a také názorovou blízkostí, z čehož se odvíjí souhlasné jednání. Zpravidla se jedná o skupiny neformální, vyznačující se bezprostředními kontakty a silným pocitem příslušnosti ke skupině. V prostředí vrstevnických skupin probíhá základní proces socializace. Jedinci se zde poznávají nové vzorce chování, zásady a pravidla jednání a různé životní cíle.

Vrstevnické skupiny vznikají zpravidla v období nástupu dítěte do školy a postupně získávají na důležitosti. Nárůst významu skupiny souvisí s celkovým psychickým vývojem dítěte, jeho osamostatňováním a odpoutáváním se od rodiny. Z počátku skupiny slouží ke sdělování si zážitků a k rozvoji určitých schopností a dovedností, které jsou rozdílné od těch, jež rozvíjí škola. Dítě se snaží ve skupině prosadit, získat si ostatní a zajistit si určité postavení, aby bylo ostatními akceptováno. V období dospívání se podstatně mění charakter členů skupiny. Sílí potřeba sdružování a objevují se i počátky spolupráce. Jsou vytvářeny vlastní hodnoty a normy, jejichž respektování je vyžadováno. Potřeba sounáležitosti ke skupině se zvyšuje, což může vést k rizikovému nebo sociálně nepřijatelnému chování (podpora alkoholu, kouření a drog). Členové skupiny se snaží vymanit z přímé kontroly dospělých, zejména

rodičů. Vrstevnické skupiny jsou také prostředkem pro řešení různých životních problémů a těžkostí, ale i cestou k samostatnosti a zdánlivé dospělosti. Protože činnost vrstevnických skupina probíhá zpravidla ve volném čase, měla by být usměrňována převážně rodiči. Ovlivňování činnosti těchto skupin rodiči či pedagogickými autoritami je však velmi obtížné. Na druhé straně si musíme uvědomit, že způsob chování členů party je do značné míry ovlivněn jejich základní sociální zkušeností, která vychází z rodinného prostředí. Vliv party nebude tak významný, pokud rodina představuje přijatelné zázemí. Rodina je v tomto případě do značné míry určující pro budoucí chování jedince.

Pro rizikovou mládež z dysfunkčních rodin je vrstevnická skupina důležitější než pro mladé lidi vyrůstající v rodinách, jež dětem poskytují přiměřenou míru podpory a vedle toho jim přiměřeně vytyčují meze dovoleného chování. U dětí frustrovaných nízkou podporou rodiny je pravděpodobné, že potřeba kladného přijetí vrstevnickou skupinou bude ještě silnější než u dětí s dobrým rodinným zázemím.

Delikventní party u nás skoro vždy vznikají z podskupin mladých lidí, kteří se dobře znají z jedné instituce, méně často se rekrutují z mládeže bydlící na jednom sídlišti, resp. v jedné čtvrti. Tyto skupiny se buď úplně vymknou běžným mechanismům sociální kontroly (přestanou chodit do učení, školy, do práce), vytvoří si vlastní hodnotové preference a chovají se vysoce autonomně, anebo, což je méně časté, se kontrole vymknou jen v době svého volna.

Některé party jsou ke své kriminální činnosti přivedeny tím, že tráví čas v hernách a na diskotékách a záhy se jim na tento způsob života přestane dostávat prostředků. Začnou si je opatřovat drobnými krádežemi, jež pak přerůstají v organizované, plánované akce s napojením na překupníky. U nás je tento typ delikventních part patrně nejčastějším typem delikventní skupiny.¹

Pro jedince je značným rizikem vstup do party, která je jednoznačně asociálně zaměřena. Velmi často dochází k jeho identifikaci s danou skupinou, zejména k identifikaci s jejími hodnotami, což vede k rozvoji nežádoucích způsobů chování a je předpokladem budoucího sociálního selhávání.

Vrstevnické skupiny můžeme rozlišovat podle velikosti, nebo podle struktury, např. z hlediska pohlaví nebo sociální, náboženské, ale třeba i politické příslušnosti. Důležitými znaky jsou cíle a normy, kterými se členové skupiny řídí, a hodnoty,

¹ MATOUŠEK, O., KROFTOVÁ, A. *Mládež a delikvence*. Praha: Portál, 1998, ISBN 80-7178-226-2, s. 84-85

kteří vyznávají. Z tohoto hlediska se existence těchto skupin pohybuje na škále od skupin s jednoznačně pozitivními cíli až po skupiny, jejichž cíle jsou asociální či přímo antisociální (party, bandy, gengy).¹

Alkohol v prostředí vrstevnické skupiny

Alkohol patří k významným prostředkům stimulující rozvoj delikventního chování a později i kriminální kariéry členů vrstevnické skupiny. Alkohol je společenská droga, kterou lidé konzumují obvykle ve skupině. I přesto, že není podle zákona prodejny mládeži do osmnácti let, patří mezi vrstevnickými skupinami mladistvých k nejužívanějším psychoaktivním látkám. Jedničkou v tomto ohledu je pivo, ale výjimkou není ani tvrdý alkohol.

Obstarání alkoholu dětmi a mládeží není v dnešní době žádným problémem. Vždy se najdou plnoletí jedinci, kteří alkohol ochotně zakoupí pro své mladší kamarády. Jsou známy případy, kdy se pokusí sám mladistvý i s vědomím velké pravděpodobnosti dopadení, obstat si alkohol formou krádeže v obchodním domě, čehož jsem byl sám svědkem. Důvodem užívání alkoholu v prostředí vrstevnických skupin je především potřeba sociální konformity, uchování si sociálních vztahů, potřeba být akceptován danou skupinou, v níž mnohdy užívání alkoholu patří ke standardu chování.

Při užívání alkoholu dochází k odstraňování zábran, k narušení schopnosti sebeovládání i adekvátního reagování na podněty vnějšího prostředí. Jedinec pod vlivem alkoholu nerespektuje běžné normy chování. Členové party si užíváním alkoholu posilují sebevědomí, získávají pocity svobody a volnosti, z čehož plyne pozdější páčání trestné činnosti. Nejenom však páčání trestné činnosti je spojeno s pravidelným požíváním alkoholu. Významně se také podílí na poškozování zdraví a to zejména u mladistvých, kde riziko tvorby závislosti je o mnoho vyšší než u dospělých osob.

Nealkoholové drogy v prostředí vrstevnické skupiny

Kromě alkoholu patří k tradičním rituálním prostředkům ve vrstevnických skupinách také nealkoholové drogy. U mladších věkových skupin se jedná zejména o kouření marihuany, u skupin věkově starších se kromě marihuany objevují tzv. tvrdé

¹ KRAUS, B., Poláčková, V. et al. *Člověk-prostředí-výchova, K otázkám sociální pedagogiky*. Brno: Paido, 2001, ISBN 80-7315-004-2, s. 133

drogy (pervitin, heroin, kokain, LSD a další). Není však tajemstvím, že užívání nealkoholových drog v posledních několika letech významně proniká i mezi děti.

Pro experimentování s drogou jsou nejpříznivější podmínky v prostředí vrstevnických skupin. Důvody užívání drog jsou podobné jako u alkoholu, výrazněji zde však figurují faktory zvědavosti, touhy po něčem neobyčejném, vzrušujícím a především tabuizovaném. Ve skupinách se snaží určití jedinci prosadit, získat si obdiv druhých, být uznáváni a proto přináší mezi ostatní členy drogu jako prostředek, který by je měl katapultovat mezi vůdčí osobnosti skupiny. Jde hlavně o jedince, kteří se nedokáží ve skupině prosadit běžnými metodami. Droga je také do určité míry jakousi módou, ke které se mladiství uchylují v situaci nudy. Počáteční experimentování postupně přerůstá ve zneužívání drogy a někdy končí i závislostí. Riziko vzniku závislosti na drogách je právě nejvyšší u mladých lidí.

S užíváním drog úzce souvisí projevy asociálního a zejména antisociálního chování. Primárně je trestná činnost páchána po užití drogy, kdy jedinci ztrácí zábrany a porušují nejenom morální, ale také trestně právní normy. Sekundárně je trestná činnost páchána z důvodu finanční náročnosti, se kterou je užívání drog spojeno. Jde zejména o výrobu a distribuci drog, loupeže, krádeže a vloupání zaměřené na získání drogy apod. Jsou známy případy, kdy členům party řada dealerů poskytuje první dávky nealkoholových drog zdarma a teprve později za tyto služby požaduje úhradu. Ti pak pod tíhou strachu a vydírání obstarávají finanční prostředky na úhradu drogy nezákonným způsobem.

4.2.4 Média

Dalším faktorem, který se nemalou měrou podílí na socializaci člověka a tím i na ovlivňování jeho chování jsou média. Názory na to, jak velký vliv média na výchovu a socializaci jedince mají, jsou různé. Je složité provést komplexní hodnocení, jehož výsledkem bude zcela objektivní závěr o prospěchu či škodlivosti médií na společnost.

Mezi média se v dnešní přetechnizované době řadí mnoho prostředků komunikace. Podle mého názoru je to především televize, která patří k nejúčinnějším masovým prostředkům manipulace lidí ve společnosti. Její silný účinek se projevuje zejména u dětí. Ty v dnešní době tráví před televizní obrazovou podstatnou část svého volného času. Děje se tak s tichým souhlasem rodičů, kteří vzhledem k pracovnímu vytížení nebo také své pohodlnosti přenechávají výchovu svých dětí televizi. Děti pak

mají tendenci přijímat sociálně nežádoucí způsoby chování filmových a televizních hrdinů, což se může negativně projevit při jejich dospívání či v dospělosti samotné.

Masová média (především televize a internet) a nezodpovědnost některých tvůrců jejich programů ohrožují postoje a chování především nejmladší generace. Všichni si uvědomujeme, že v současné době jsme často svědky masivní devalvace hodnot a ztráty mravní zodpovědnosti. Méně si už připouštíme, že neprofesionalita a nekompetentnost některých médií, která otupují a deformují estetické cítění diváka, stejně jako ztráta svědomí představují podhoubí, z něhož vyrůstá arogance a agresivita. Přitom víme, že jelikož masmédia vznikají a působí ve společnosti regulované tržními zákonitostmi, snaží se prosadit především ekonomicky a méně již kvalitou své programové nabídky. Proto je často diktován požadavky trhu, masovým (ne)vkusem a představou zisků (Spousta, 2001).¹

Škodlivé účinky může mít na děti a mládež zejména agresivita a násilí, jichž v televizním vysílání přibývá. U této věkové skupiny dochází ke ztrátě schopnosti rozpoznat skutečnost od fikce, vytvořenou fantazií filmových tvůrců. Virtuálně vytvořený svět ve filmu je pokládán za realitu, ta je však úplně odlišná. V reálném světě nepřežívá člověk smrtelně poraněný střelnou zbraní, pádem z okna či dopravního prostředku nebo po úderech pěstí, kopů a různých nástrojů. Mladiství pachatelé trestných činů zdůvodňují své jednání tím, že pouze napodobovali chování svých oblíbených hrdinů, které viděli v televizi a chtěli si to vyzkoušet.

Patrně nejpřesvědčivější důkazy pro platnost hypotézy o škodlivém vlivu televize na děti, který se později projeví na úrovni násilí ve společnosti, přinesl Centerwall (1992). Podle jeho práce sledování televizních programů (v nichž je mnoho filmového a zpravodajského násilí) v době dětství a časného dospívání zvyšuje násilnou kriminalitu těchto dětí s odstupem deseti až patnácti let, tedy v době, kdy dokončují dospívání nebo již jsou dospělí, a to nezávisle na zemi, kde se tento vztah sleduje.²

Nelze však hledat odpovědnost za tento fenomén dnešní doby jen u tvůrců a programátorů televizních pořadů. Na začátku této části jsem nastínil postoj rodičů k dětem, jež vychovává televize. Proto bych na závěr apeloval především na rodiče, ale také i na školu, kteří by měli v tomto směru na děti mnohem více působit a vést je ke smysluplnějšímu naplňování volného času.

¹ KRAUS, B. *Základy sociální pedagogiky*. Praha: Portál, 2008, ISBN 978-80-7367-383-3, s. 128

² MATOUŠEK, O., KROFTOVÁ, A. *Mládež a delikvence*. Praha: Portál, 1998, ISBN 80-7178-226-2, s. 105

4.2.5 Volný čas

Za volný čas je považován čas, v němž jedinec svobodně na základě svých zájmů, nálad a pocitů, volí svou činnost. Náplň volného času má ryze subjektivní kritéria a vyznačuje se silnou subjektivní motivovaností. Přesto bychom však výběr aktivit ve volném čase neměli ponechat zcela náhodě. Volný čas by neměl být hluchým časem periodické zahálky spojené s nudou, která odlidšťuje člověka a vrací ho zpět do primitivní úrovně, a neměl by mít patrně výlučně rekreační charakter. Je velmi obtížné hledat jednotné kritérium správné volby aktivit pro volný čas a v demokratické společnosti to asi ani není možné. Přirozeně, jakási obecná pravidla zde můžeme postulovat, a to že činnosti ve volném čase nesmějí mít protispolečenský charakter, nesmějí omezovat práva druhých ani ničit a poškozovat veřejný a cizí majetek.¹

Volný čas dětí a mládeže a jeho naplňování pozitivními aktivitami hraje významnou roli při utváření osobnosti mladého člověka a při jeho pozitivní socializaci. Z psychologického hlediska zde dochází ke kvalitativně novému sebeuvědomování, hledání vlastní identity, které je spojeno se snahou o samostatnost a s touhou rozhodovat sám o sobě. Právě volný čas dospívajícího, zejména jeho náplň, ukazuje na aktuální tendence v jeho osobnosti, přímo vyjadřuje jeho zájmovou a hodnotovou orientaci. Dospívající mládež považuje jakoukoliv organizaci a řízení svého volného času za manipulaci se svou osobností a proto všechny činnosti v tomto směru ze strany dospělých je zpravidla demotivují. Úloha dospělých by se dala v tomto období charakterizovat asi tak, že dospělí se zde mají starat o nabídky určitých pozitivních aktivit pro volný čas mládeže a vytvářet pro ně vhodné podmínky. Bohužel tomu tak v mnoha případech není a mládež se proto baví sama a po svém. To má za následek podstatné snížení kvality trávení volného času mladé generace i nárůst negativních společenských jevů.

V oblasti volného času došlo v životě mládeže v posledních letech k významným změnám. Kultura a sport se zkomercializovaly, probíhá informační revoluce s nástupem informačních technologií. Dominantním médiem se stala televize, která je těžištěm volného času dětí a mládeže. Na předním místě ve volném čase mládeže je poslech reprodukováné hudby, návštěvy restauračních zařízení a nicnedělání. Významné místo zaujímají aktivity spojené s výpočetní a informační technikou, zvláště u některých skupin mládeže je masivně využíván internet.

¹ SPOUSTA, V. et al. *Teoretické základy výchovy ve volném čase*. Brno: Masarykova univerzita, 1994, ISBN 80-210-1007-X, s. 34

Specifickou úlohu u mládeže sehrává v poslední době také trávení volného času venku, v partách. Otevírá se zde velký prostor ke vzniku závadových part ubíjejících čas, páchajících trestnou činností nezletilých. Pro děti a mladistvé je charakteristická skupinová trestná činnost, např. projevy určité násilné činnosti (rvačky, projevy rasismu, šikana, vandalismus, výtržnictví, krádeže, sprejerství). Party mladistvých jsou i častým místem prvního kontaktu s alkoholem a dalšími drogami. Řada závislostí vzniká právě v těchto skupinách.

Z výzkumů zabývajících se sociální deviací mládeže vyplývá, že životní styl založený na trávení volného času v partách, v návštěvách hospod, restaurací, heren, diskoték a v nicnedělání podporuje vznik sociálně patologických jevů a asociální chování. Kvalita takového trávení volného času je velmi nízká, uvedené aktivity lze charakterizovat spíše jako ubíjení času než jeho naplňování.¹

Rozhodující vliv na trávení volného času dětí a mládeže má zcela jistě jejich rodina. V tomto směru má rodina zcela dominantní postavení vzhledem k osvojení si aktivit ve volném čase. Ovlivňuje dítě nejen tím, jak na ně výchovně působí, ale i svým každodenním životem.

Řada rodičů ať již finančních nebo časových důvodů dětem v oblasti volného času nemůže nabídnout příliš mnoho, jiní to zase nepokládají za důležité. Někteří rodiče dnes neví, že musí s dítětem strávit určité penzum času, které je k rozvoji dítěte nutné. Děti potřebují lásku, řád a vzory, s nimiž by se mohly hluboce identifikovat. Ze strany rodičů však dochází ke zcela opačnému přístupu, který je i důsledkem zásadních společenských a ekonomických změn, kdy dětem kupují drahé věci, dávají k dispozici vyšší částky kapesného a ponechávají jim přílišnou volnost a svobodu bez toho, aniž by věděli, co jejich dítě dělá ve volném čase a s kým jej tráví. Není podmínkou do volnočasových aktivit dětí investovat přemíru finančních prostředků. Jde zejména o to, společně stráveným volným časem posílit rodinné vztahy a uspokojit citové potřeby dětí. Rodič má právo a někdy i povinnost odmítnout to, co dítě dělá, pokud s jeho chováním nesouhlasí, ale nikdy nesmí odmítnout dítě samotné. V žádném dalším životním období není člověk schopen zajímat se o tak široké spektrum zájmových aktivit jako v dětství a dospívání.

¹ <http://www.msmt.cz/vzdelavani/volny-cas-a-prevence-u-deti-a-mladeze>

5 Prevence, intervence a zpětná vazba výchovných opatření

V každé společnosti se zákonitě objevují nežádoucí projevy chování, které mohou být pouze v rozporu se společenskou morálkou, ale mohou také ohrožovat nebo dokonce porušovat nejvyšší hodnoty společnosti. Pokud takové projevy nastanou, je pro společnost velmi složité a nákladné na tyto projevy reagovat, napravovat jejich důsledky a zamezit pokračování nežádoucího chování. Z tohoto důvodu je zájmem především vyspělých společností přijímat taková opatření, která by nežádoucím projevům chování zamezila, zejména před jejich vznikem. Mezi nejúčinnější prostředky k předcházení a potírání poruchového chování patří především prevence a intervence.

5.1 Prevence asociálního chování a delikvence

Prevenčí rozumíme soubor postupů zaměřených na předcházení vzniku poruch chování, na zamezení prohloubení již vzniklých poruch nebo na zamezení recidivy sociálně patologického jednání. Liší se od sebe jednak užívanými metodami, jednak okruhem populace, které jsou určeny.¹

Pojem prevence však není možné uspokojivě vysvětlit pouze vymezením několika jeho základních rozměrů, ale ukazuje se, že je třeba využít řadu různých teoretických přístupů, které se opírají o metody psychologické, pedagogické, sociologické, ale i o metody politiky, reklamy a marketingu.

Cílem prevence v nejobecnějším pojetí je zamezení vzniku nežádoucího jevu, ke kterému se prevence vztahuje a následná případná minimalizace tohoto jevu, pokud již nastal. Mezi nejčastější sociálně nežádoucí jevy patří závislosti na návykových látkách, gamblerství, šikana, kriminální jednání, rasismus, promiskuita, předčasná sexualita a řada dalších. Dosažení základního cíle prevence se děje stanovováním různých dílčích cílů, které by k tomuto stavu měly směřovat. Podle odborníků z Ministerstva školství, mládeže a tělovýchovy se velmi často pracuje v projektech s rizikovými faktory osobnosti vztahujícími se k pravděpodobnosti vzniku nežádoucího chování. Můžeme se setkat s cíli preventivních opatření jako je zvýšení sebevědomí u cílové populace, zvýšení komunikačních dovedností nebo dosažení dovednosti odmítat nabízené nežádoucí chování apod. Při posuzování těchto cílů je vždy důležité vycházet z kritéria jejich dopadu a z jejich možnosti ovlivnit postoje a chování cílové populace.

¹ PIPEKOVÁ, J. a kol. *Kapitoly ze speciální pedagogiky*. Brno: Paido, 1998, ISBN 80-85931-65-6, s. 190

Složitost studia prevence je spojena zejména se snahou navrhnout preventivní aktivity na základě kauzálního vztahu mezi faktory prostředí a delikvencí dětí a mládeže. Současná společnost je charakteristická komplikovanými společenskými strukturami a procesy, které vyplývají z interakce různých sociálních statusů, osobností a sociálních zázemí. Protože se kauzální vztahy mezi faktory prostředí a delikventním chováním stávají stále složitějšími, je čím dál obtížnější tyto vztahy rozpoznat, předvídat, nebo dokonce předcházet jejich dopadům. Kromě toho je stále problematičtější vyhodnocovat riziko delikvence a jasně určit ty, kteří jsou ohroženi a potřebují sociální intervenci.

Z hlediska zájmové oblasti a se zaměřením na část populace dětí a mládeže, kde se prevence provádí, můžeme rozeznávat prevenci sociální, situační a dále podle úrovně primární, sekundární a terciární.

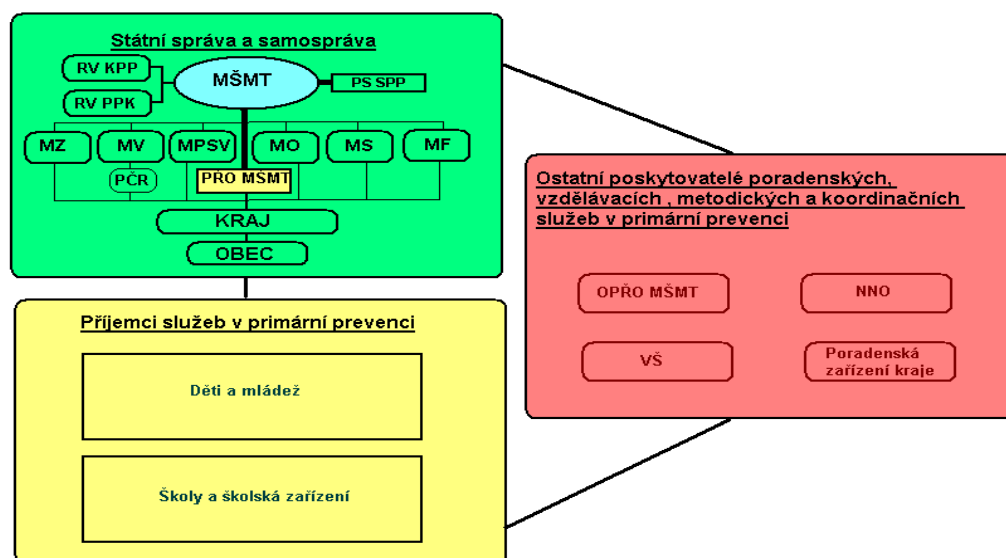
- **Sociální prevence** - představuje aktivity ovlivňující proces socializace a sociální integrace a aktivity zaměřené na změnu nepříznivých společenských a ekonomických podmínek, které jsou považovány za klíčové příčiny páchaní trestné činnosti. Sociální prevence je součástí sociální politiky. Efektivita sociální prevence je obtížně statisticky či ekonomicky měřitelná, lze na ni jen usuzovat a to z hlediska odhadů sociálních perspektiv jedinců - objektů preventivního působení.
- **Situační prevence** - staví na zkušenosti, že určité druhy kriminality se objevují v určité době, na určitých místech a za určitých okolností. Prostřednictvím opatření režimové, fyzické a technické ochrany se snaží kriminogenní podmínky minimalizovat. Nejefektivněji působí při omezování majetkové trestné činnosti. Příkladem může být využívání kamerových systémů v rizikových prostorách (peněžní ústavy, hypermarkety, ulice a náměstí apod.). Úspěšnost situační prevence je vysoká, je však podmíněna adekvátní volbou opatření a finančními a personálními prostředky do ní vložených.

5.1.1 Primární prevence

Oblast prevence v posledních letech nabývá na významu v souvislosti s neúměrným nárůstem kriminality dětí a mládeže, zneužívání návykových látek, růstem agresivity, brutality, šikany a vandalismu. Na obranu proti všem těmto nežádoucím jevům existuje v dnešní době řada preventivních programů realizovaných prostřednictvím státních i nestátních institucí a organizací.

Vlivným nástrojem je také politika státu ovlivňující systém vzdělávání, zaměstnanost, stabilitu rodiny, fungování policejního a soudního aparátu a dalších institucí zabývajících se rizikovou mládeží. Ministerstvo školství, mládeže a tělovýchovy metodicky zajišťuje a koordinuje specifickou primární prevenci na meziresortní úrovni a úzce spolupracuje při realizaci preventivních aktivit s fungující sítí koordinátorů a metodiků.

Obrázek 2 Organizační systém primární prevence v ČR¹



Vysvětlivky k použitým zkratkám:

RVKPP	Rada vlády pro koordinaci protidrogové politiky
RVPPK	Republikový výbor pro prevenci kriminality
MŠMT	Ministerstvo školství, mládeže a tělovýchovy
PŘO	Přímo řízené organizace MŠMT
OPŘO	Ostatní přímo řízené organizace MŠMT*
PS SPP	Pracovní skupina specifické primární prevence
MO	Ministerstvo obrany
MV	Ministerstvo vnitra
MZ	Ministerstvo zdravotnictví
MPSV	Ministerstvo práce a sociálních věcí
MF	Ministerstvo financí
MS	Ministerstvo spravedlnosti
NNO	Nestátní neziskové organizace
VŠ	Vysoká škola

¹ <http://www.msmt.cz/vzdelavani/strategie-prevence-socialne-patologicky-jevu-u-deti-a-mladeze>

Nejvýznamnějším prostředkem sociální prevence je výchova dětí v rodinách a výchova dětí ve školách.¹ Rodinná výchova je základ, na kterém později staví především škola. Občas je třeba tyto základy více či méně poopravit, na některých nelze stavět vůbec. Některá rodina uplatňuje nadměrnou péči, někde jsou kladeny neodpovídající požadavky na dítě. Někdy je dítěti naopak dána naprostá volnost, někde je malá péče zdůvodněná nedostatkem času nebo je malý zájem o dítě. To vše ztěžuje orientaci dětí v životě a jejich pozitivní socializaci.

Rodiče vkládají do dětí své schopnosti i neschopnosti, talent nebo jeho nedostatek, vytrvalost nebo nevytrvalost a zejména svůj vzorec chování. Škola a další subjekty pracující s dětmi a mládeží mohou při dobré spolupráci s rodinou mnoho již založených rizikových prvků chování eliminovat. Jestliže rodina neposkytuje pozitivní příklad a zázemí (např. rodiče jsou trvale či dlouhodobě nezaměstnaní, bez vyšší úrovně vzdělání nebo společností sociálně neakceptovaní), vede tato situace u dětí k frustraci a pocitu nestability, k tvorbě negativních životních kompetencí, postojů a dovedností. Tato situace je podhoubím pro drogovou závislost, alkoholismus, kriminalitu a další negativní jevy. Tam, kde rodina vzhledem ke své nízké sociokulturní úrovni nebo neplněním základních funkcí v oblasti tvorby pozitivních sociálních dovedností u dětí a mládeže není základním ochranným a preventivním mechanismem, dostávají se děti a mladí lidé do rizikového pásma vzniku sociálně negativních jevů. Dobrý systém prevence musí umět zasahovat včas a efektivně.

Vedle rodiny, škol a školských zařízení je třeba sladěných a propojených opatření v oblasti zájmových organizací, občanských sdružení, místní samosprávy, zdravotnických zařízení, pedagogicko psychologických poraden, středisek výchovné péče pro děti a mládež, duchovních sdružení, policie, kulturních středisek, podnikatelských subjektů apod. Prevence založená ve společnosti předpokládá řadu spolupracujících složek.

V regionu Žďár nad Sázavou působí několik zařízení, která realizují komplexnější programy primární prevence. Jsou to např. Ponorka - centrum prevence, Nadosah - centrum prevence, Spektrum – kontaktní centrum a EZOP - Nízkoprahové zařízení pro děti a mládež a další. Přehledný seznam poskytovatelů sociálních služeb v tomto regionu je uveden na internetových stránkách města Žďáru nad Sázavou.²

¹ MATOUŠEK, O., KROFTOVÁ, A. *Mládež a delikvence*. Praha: Portál, 1998, ISBN 80-7178-226-2, s. 260

² <http://www.zdarns.cz/>

- **Ponorka - centrum prevence** - usiluje o zlepšení kvality života dětí a mládeže ve Žďáře nad Sázavou a v přilehlém okolí. Provozuje nízkoprahový klub pro děti a mládež Ponorka, terénní sociální práci a realizuje programy primární prevence sociálně nežádoucích jevů. Cílem je minimalizovat možná úskalí související se způsobem života mladých dospívajících lidí, umožnit jim lépe se orientovat v sociálním prostředí a pomoci řešit jejich problémy.
- **Nadosah - centrum prevence** - usiluje o zlepšení kvality života dětí a mládeže v Bystřici nad Pernštejnem a okolí. Provozuje nízkoprahový klub pro děti a mládež a realizuje programy primární prevence sociálně nežádoucích jevů.
- **Spektrum - kontaktní centrum** - nabízí uživatelům drog a jejich sociálnímu okolí bezpečný prostor pro uvědomění, pochopení a zvládnutí problémů spojených s užíváním drog. Cílovou skupinou jsou uživatelé drog a jejich sociální okolí, problémoví uživatelé drog (ti, kteří užívají intravenózně), ostatní uživatelé drog (experimentátoři, příležitostní a neinjekční uživatelé) a neuživatelé (rodiče a blízcí uživatelů). Cílem činnosti je mimo jiné vyhledávání a minimalizování rizika ohrožující neuživatele drog spojená s užíváním drog jejich blízkými.
- **EZOP - Nízkoprahové zařízení pro děti a mládež** - usiluje o sociální začlenění a pozitivní změnu v životním způsobu dětí a mládeže, které se ocitly v nepříznivé sociální situaci, poskytuje jim informace, odbornou pomoc, podporu a předchází tak jejich sociálnímu vyloučení.

5.1.2 Sekundární prevence

Výraz sekundární prevence se užívá pro práci se skupinami, kde k sociálnímu selhání již dochází, ale buď jen v náznaku, nebo v míře, která se zatím nedá přesně indikovat. U dětí mladšího školního věku je např. možné zjišťovat tzv. predelikventní chování (záškoláctví, napadání spolužáků, drobné krádeže, negativní postoj k učiteli, lhaní dospělým), jež podle výsledků soudobého výzkumu pozitivně koreluje s pozdějším kriminálním chováním.¹

Jedná se především o informativní schůzky, poradenství, psychologickou péči, krizovou intervenci, psychoterapii, rodinou terapii. Takovou prevenci v péči o děti a mládež poskytují zejména krizová centra, střediska výchovné péče pro děti a mládež, školská zařízení pro výkon ústavní a ochranné výchovy.

¹ MATOUŠEK, O. a kol. *Sociální práce v praxi: specifika různých cílových skupin a práce s nimi*. Praha: Portál, 2005, ISBN 80-7367-002-X, s. 275

5.1.3 Terciární prevence

Terciální prevence, tedy následná péče, není na úseku školství vůbec řešena, neboť se dotýká mladistvých, ale spíše mladých dospělých či dospělých. Jedná se o snahu provedení dobré integrace jedinců s poruchami chování do společnosti, kteří ukončili výkon trestu odnětí svobody v segregovaném prostředí věznice a nyní hledají zaměstnání, bydlení či další obecně známé základní potřeby člověka. Pokud uvedené zázemí není řádně připraveno, nebo jestliže nedochází k práci na něm, jedinec vyřeší tuto situaci nežádoucím chováním – tedy recidivou kriminálního jednání.

Na základě těchto skutečností vzniklo v Brně první zařízení CESOP – Centrum sociální prevence, které zahájilo svou činnost v lednu 1994 jako jediné zařízení toho druhu v České republice. Jde o otevřené internátní zařízení pro mládež od 15 do 25 let s výchovnými nebo sociálními problémy. Zřizovatelem a provozovatelem je odbor sociální péče Magistrátu města Brna. Preventivní pobyt v tomto zařízení je zásadně dobrovolný. Nízké poplatky za ubytování a stravování umožňuje pobyty i klientům ze sociálně slabých rodin. V zařízení pracují speciální pedagogové, psychologové a sociální pracovníci, kteří jsou garanty kvalitní péče a vysoké odborné úrovně výchovné a sociální práce s mládeží.

Posláním Centra sociální prevence je předcházet páchání trestné činnosti mládeže případně zabránit jejímu dalšímu pokračování, rozvíjet pozitivní schopnosti, vlastnosti a návyky pro úspěšné začlenění do společnosti. Základní myšlenkou, na které je postaven princip celého fungování zařízení, je tzv. metoda dobrého startu.

Pro mladistvé přicházející z výchovných zařízení či dospělé z výkonu trestu plní zařízení takové úkoly, jako je např. zabránění negativních vlivů sociálního prostředí, podporování společensky přijatelných způsobů chování, překonávání krizových životních situací, kdy pobyt klienta je zcela dobrovolný.

CESOP má také tzv. nízkoprahový kontaktní klub pro mládež ohroženou sociálně patologickými jevy, kteří nejsou internátně ubytováni v centru, nýbrž jsou pro ně připraveny takové aktivity, jako zámečnická dílna, keramická dílna, zahrada, posilovna, sportovní hala, a to především z důvodu odvrácení jejich pozornosti od asociálních part a nasměrování na žádoucí jednání.

Obdobným směrem by měly postupovat i další instituce a zařízení, kterých je z pohledu počtu ohrožených osob v naší republice stále nedostatek.

5.2 Způsoby intervence v České republice

Intervencí rozumíme opatření, jímž se reaguje na zvýšené riziko sociálního selhání, které mohou spadat do kategorií sekundární a terciární prevence.¹

Intervence jsou zaměřeny na vytváření ochranného a normativního sociálního prostředí a snaží se tak předcházet vzniku a rozvoji negativních projevů chování, zmírňovat, odstraňovat příčiny již vzniklých poruch chování a přispívat ke zdravému osobnostnímu vývoji dítěte.

Pedagogicko-psychologická poradna (dále jen „PPP“) bývá často prvním místem, které navštíví rodiče mladistvých jedinců s poruchami chování disociálního a asociálního rázu (záškoláctví, experimentování s drogami, útky z domova atd.). Poradna obecně poskytuje pedagogicko-psychologické a speciálně pedagogické poradenství a pedagogicko-psychologickou pomoc při výchově a vzdělávání dětem, žákům a studentům od 3 do 19 let a jejich zákonným zástupcům, školám a školským zařízením. Do poradenské činnosti PPP se řadí činnost preventivní, diagnostická, reedukační, terapeutická. Individuální intervence mladistvým s poruchami chování probíhají formou etopedických nebo psychologických (terapeutických) vedení a ambulantních reedukací.

Ústavní a ochranná výchova

Pokud výchovné potíže přetrvávají, mohou kurátoři příslušné obce dát návrh soudu na ústavní výchovu nebo ochrannou výchovu, a to v případech, kdy rodiče nejsou schopni zajistit zdárný vývoj dítěte, kdy porucha chování je takového rázu, že ohrožuje zdárný vývoj dítěte (dítě porušuje zákonné normy a jeho chování by bylo posuzováno jako trestný čin), kdy v důsledku poruchy chování dítě porušuje zákonné normy (je již trestně odpovědné a ústavní nebo ochranná výchova mu je uložena jako alternativní trest), nebo když v důsledku poruchy chování dítě ve věku 12-15 let porušuje zákonné normy, za což by byl dospělému uložen výjimečný trest.

Ústavní výchovu nařizuje soud podle zákona o rodině² v občansko-právním řízení nezletilci do 18 let věku v případech, kdy jiná výchovná opatření nevedla k nápravě nebo když rodiče z vážných důvodů nemohou výchovu dítěte zabezpečit. Důvody mohou být výchovné nebo sociální.

¹ MATOUŠEK, O., KROFTOVÁ, A. *Mládež a delikvence*. Praha: Portál, 1998, ISBN 80-7178-226-2, s. 310

² Zákon č. 94/1963 Sb, o rodině, ve znění pozdějších předpisů, § 46, úplné znění na www.zakonyawebu.cz.

Ústavní výchova trvá tak dlouho, jak je nezbytně nutné, nejdéle do dosažení zletilosti. Mezi hlavní kritéria, která vedou kurátory pro návrh ústavní výchovy, patří protiprávní jednání (přestupky, trestné činy), začínající závislost na drogách, alkoholu, automatech, útěky z domova, zahálčivý způsob života, nerespektování rodičů, sexuální promiskuita, členství v delikventní partě.

Ochrannou výchovu nařizuje soud v občansko-právním řízení, spáchá-li dítě ve věku od 12 do 15 let čin, za který lze dle trestního zákona uložit výjimečný trest a podle zákona o odpovědnosti mládeže za protiprávní činy a o soudnictví ve věcech mládeže¹ mladistvým mezi 15. - 18. rokem za trestný čin, pokud je pravděpodobné, že bude mít větší efekt než trest odnětí svobody. Stejně jako ústavní výchova může být prodloužena až do 19 let. O zrušení ochranné i ústavní výchovy rozhoduje soud.

Školská zařízení pro výkon ústavní a ochranné výchovy

Zpočátku je doporučen pobyt v **diagnostickém ústavu** pro mládež, který může být nařízený soudem nebo může být na základě žádosti rodičů či zákonných zástupců. Diagnostický ústav přijímá děti a mladistvé zpravidla na krátkou dobu (8 týdnů). Provádí jejich komplexní diagnostiku a na jejím základě je umisťuje do konkrétního školského zařízení.

Diagnostický ústav plní úkoly diagnostické (psychologické vyšetření dítěte), vzdělávací (stanovují se specifické vzdělávací potřeby přiměřeně jeho věku), terapeutické (směřují k nápravě poruch v sociálních vztazích a v chování dítěte), výchovná a sociální (vztahující se k osobnosti dítěte, k jeho rodinné situaci a sociálně právní ochraně), organizační (umístění dítěte do zařízení v územním obvodu diagnostického ústavu popřípadě i mimo územní obvod), koordinační (prohloubení a sjednocení odborných postupů ostatních zařízení). Na základě komplexní diagnostiky dítěte je zpracována diagnostická zpráva, která specifikuje výchovné a vzdělávací potřeby a navrhuje „program rozvoje osobnosti“. Ve zprávě je rovněž navrženo přemístění klienta do školského zařízení pro výkon ústavní nebo ochranné výchovy pro dlouhodobý pobyt. Umístění je provedeno dle charakteru problémů buď do Dětského domova, Dětského domova se školou nebo do Výchovného ústavu.

Do **dětského domova** jsou umístěny děti s nařízenou ústavní výchovou, které nemají závažné poruchy chování, ale o něž se rodiče neumí nebo nemohou

¹ Zákon č. 218/2003 Sb., o odpovědnosti mládeže za protiprávní činy a o soudnictví ve věcech mládeže a o změně některých zákonů, ve znění pozdějších předpisů, § 22, úplné znění na www.zakonyne webu.cz.

postarat nebo nezletilé matky spolu s jejich dětmi. Dětský domov se školou zajišťuje péči o děti s nařízenou ústavní výchovou nebo ochrannou výchovou, které mají závažné poruchy chování nebo pro jejich přechodnou nebo trvalou duševní poruchu. Pokud po ukončení školní docházky přetrvává závažná porucha chování, bývají přeřazeni do výchovného ústavu.

Výchovný ústav je školské zařízení pro děti se závažnými poruchami chování starší 15 let, u nichž soud nařídil ústavní nebo ochrannou výchovu. Činnost výchovného ústavu je vymezena zákonem č. 109/2002 Sb., o výkonu ústavní výchovy nebo ochranné výchovy ve školských zařízeních a o preventivně výchovné péči ve školských zařízeních a o změně dalších zákonů, ve znění pozdějších. Účelem je zajišťovat nezletilé osobě ve věku 15-18 let náhradní výchovnou péči v zájmu jeho zdravého vývoje, řádné výchovy a vzdělávání. Zařízení poskytuje péči jinak poskytovanou rodiči nebo jinými osobami, kterým bylo dítě svěřeno do výchovy a plně přímé zaopatření. Výchovný ústav spolupracuje především s diagnostickým ústavem, se soudy, s policií, s kurátory (OSPOD - orgány sociálně právní ochrany dítěte), s pedagogicko-psychologickými poradnami, s pediatry, s klinickými psychology, s dětskými psychiatry, se školními psychology a dalšími.

Mladistvým, kteří se vrací do běžného života po ústavním pobytu, nabízí pomoc **Střediska výchovné péče pro děti a mládež**. Střediska zajišťují krizovou intervenci, terapeutické programy individuální a skupinové, zájmové kroužky, doučování, pracovní poradenství, prázdninové akce, osvětové akce pro školy, terénní sociální práce atd.

Mezi další způsoby intervence patří **Probační a mediační služba (PMS)**. Posláním PMS je přispívat k naplňování trestní spravedlnosti především vytvářením podmínek pro uplatnění alternativních postupů v trestním řízení, zajištění účinného výkonu alternativních trestů a nalezení účinné reakce na spáchaný trestní čin. Za tím účelem provádí PMS probaci a mediaci a podílí se na řešení sporů mezi obviněnými a poškozenými a svými činnostmi usiluje o urovnání konfliktních stavů, obnovení respektu k právním normám v souvislosti s trestním řízením. Součástí PMS je také prevence a snižování rizik opakování trestné činnosti.¹

Dalším příkladem může být **program LATA** (Laskavá alternativa trestaných adolescentů) realizovaný od poloviny 90. let v rámci stejnojmenného občanského

¹ MATOUŠEK, O. a kol. *Sociální práce v praxi: specifika různých cílových skupin a práce s nimi*. Praha: Portál, 2005, ISBN 80-7367-002-X, s. 286

sdužení. Je postaven na principu párové práce dobrovolník-klient (mladiství pachatel). Klienti jsou vybíráni (nestanou se jimi pachatelé závažné trestné činnosti), dobrovolníci patří nejčastěji mezi studenty VOŠ nebo VŠ humanitních oborů. Nikdo jim nepředepisuje, co mají s klientem dělat. Některé dvojice se věnují sportu, jiné chodí na procházku s klientčíným dítětem, jiné dvojice hledají pro klienta práci, jiné si povídají. Některé stráví společně místo předepsaných šesti měsíců třeba i dva roky, což svědčí o tom, že kontakt byl pro obě strany přínosný.¹

Dále to jsou různé resocializační programy a jiné.

5.3 Zpětná vazba výchovných opatření

Zpětná vazba se využívá prakticky ve všech oblastech výchovy a vzdělávání, při aktivitách pro volný čas dětí, mládeže i dospělých, v kurzech pro pracovní týmy, v poradenství, v pomáhajících profesích. Můžeme ji definovat jako informaci upozorňující na to, zda chování nějakého systému je nebo není na žádoucí cestě.

V České republice je do ústavní výchovy umisťován vysoký počet dětí a na rozdíl od tendencí v jiných evropských státech u nás tento počet neklesá. Pobyt v ústavních zařízeních významně prohlubuje riziko sociálního vyloučení a proto jsou osoby opouštějící ústavní výchovu označovány za ohroženou skupinu.

V říjnu 2007 bylo zveřejněno „Hodnocení systému péče o ohrožené děti“, které si nechalo zpracovat během let 2006 až 2007 Ministerstvo vnitra ve spolupráci s Ministerstvem školství, mládeže a tělovýchovy. Součástí tohoto dokumentu byla i „Analýza efektivity fungování systému péče o ohrožené děti vyplývající z průzkumu osudů dětí, které v letech 1995 – 2004 opustily institucionální péči“.²

Děti přicházející do ústavní péče lze rozdělit do čtyř skupin podle příčin. První tvoří děti osamělé (oboustranní sirotci, jejich počet je velice malý), ve druhé jsou děti ohrožené (děti ze sociálně slabého a neuspořádaného rodinného prostředí, ohrožené sociálně-patologickými jevy). Do třetí skupiny patří děti s výchovnými problémy (špatná školní docházka, experimenty s drogami, výchovné problémy v rodině apod.) a do poslední jsou řazeny děti s kriminální činností a důvodnou obavou o pokračování této činnosti.

V rámci této studie bylo sledováno 17 454 dětí – tzn. všechny děti, které opustily institucionální péči v letech 1995 – 2004. Jedná se o takové číslo,

¹ KRAUS, B. *Základy sociální pedagogiky*. Praha: Portál, 2008, ISBN 978-80-7367-383-3, s. 140

² <http://aplikace.mvcr.cz/archiv2008/dokument/2007/prevence/>

kteřé dovoluje utvářet závěry s víceméně všeobecnou platností pro tuto skupinu občanů České republiky. Z celkového počtu dětí se 56 % dopustilo trestné činnosti, přičemž před pobytem v ústavní péči a během něj se jí dopustilo 18 % dětí (tedy 82 % se žádné trestné činnosti nedopustilo). Po odchodu se trestné činnosti dopustilo do jednoho roku 10 % a celkově 51 % dětí.

Kromě selhávajícího systému včasné intervence a dalších aspektů je nedostatečná také následná péče o děti z institucionální péče. Dokazuje to mj. i zmiňovaná studie. Děti podle jejich výsledků putovaly nejčastěji do původní rodiny (12 308), následně do Domu na půl cesty (1 268), třetí nejvyšší počet dětí po opuštění putoval do azylových domů (202) a další přímo do vazby či výkonu trestu odnětí svobody (28). Absence následné péče je vidět na datech o spáchaných trestných činech po opuštění ústavní výchovy. Nejvyšších procent dosáhly děti, které se navrátily do původní rodiny. Z nich do jednoho roku od propuštění spáchalo trestnou činnost (resp. čin jinak trestný nebo provinění) 11 %, po jednom roce 56 % dětí (6 900).

Podle této analýzy plyne z uvedených dat jednoznačný závěr, a totiž „že umístění dítěte do institucionální péče v mnoha případech znamená jen jeho detenci a pouhé přerušení sociálně patologického vývoje, který po opuštění ústavu buď dále pokračuje, nebo se díky nevhodným podmínkám, do nichž se vrací, nastartuje“. Jednou z příčin selhání je i prostředí ústavů, kde dítě vyrůstá mnohdy řadu let (průměrná délka pobytu dítěte v institucionální výchově je u nás 14,5 roku).¹

Po dosažení zletilosti neodcházejí z institucionální péče všechny děti, těch je ale velmi málo. Některé odchází do rodin, značný počet však takovou možnost nemá. Za ohrožené můžeme považovat téměř všechny klienty institucionální péče vzhledem k prostředí, ve kterém vyrůstali a prostředí, kam po opuštění ústavu odcházejí. Z uvedených čísel je zřejmé, že i ti, kteří mají kam jít, se neumí v nově nastalé životní situaci zorientovat a zkonformizovat, což je vidět na frekvenci porušování zákona z jejich strany.

¹ <http://www.barevnysvetdeti.cz/>

PRAKTICKÁ ČÁST

6 Empirické šetření

6.1 Cíle empirického šetření

Projevy asociálního chování se stále častěji objevují u nižších věkových skupin. Jde zejména o žáky základních škol, kteří již v tomto věku mají zkušenosti s kouřením, alkoholem a mnohdy také s jinými návykovými látkami. Jsou také známy případy závislostí žáků na alkoholu a kouření. Jak již bylo uvedeno v předchozí teoretické části, poruchy chování v dětském věku mohou významně ovlivňovat utváření osobnosti jedince a mohou být určitým signálem budoucího delikventního chování. Z tohoto důvodu je nutné sledovat veškeré projevy asociálního chování u dětí a mládeže, jejich vývojový trend a podle zjištěných výsledků přijímat potřebná opatření k zamezení těmto negativním společenským jevům.

Praktickou část bakalářské práce jsem zpracoval tak, aby bylo možné zjistit, zda jsou projevy asociálního chování zejména v oblasti záškoláctví, kouření, alkoholu a jiných návykových látek na základní škole běžným jevem nebo se jedná o poruchové chování několika jedinců. V této souvislosti se také zaměřuji na vývojový trend v oblasti asociálního chování u žáků základní školy a na jeho možné příčiny. Dále provádím šetření ve skupině mladistvých, u kterých se již vyskytly poruchy chování a u nichž bylo přistoupeno k přijetí výchovných opatření. V závěru praktické části bakalářské práce navrhuji doporučení pro příslušné instituce při řešení problémů v oblasti asociálního chování, která vycházejí z výsledků provedeného dotazníkového šetření.

Cílem praktické části bakalářské práce je tedy specifikace vybraných projevů asociálního chování žáků základní školy se zaměřením na jeho vývojový trend a nastínění jeho možných příčin. Na základě zjištěných výsledků určit, ve srovnání s chováním mladistvých, kde jsou již realizována výchovná opatření, jak velká část sledovaného vzorku má předpoklady pro delikventní chování. Z výsledků provedeného šetření stanovit závěr, který může být podnětem pro příslušné instituce k přijetí potřebných opatření včasného řešení poruchového chování žáků základní školy.

S problematikou delikvence dětí a mládeže je zcela jistě spojeno mnoho dalších otázek z různých oblastí společenského, kulturního i ekonomického života, ale pro potřeby zadaného tématu bakalářské práce jsem stanovil následující dílčí cíle:

1. Specifikovat projevy asociálního chování a zachytit jejich vývojový trend u žáků 5. a 9. třídy základní školy a pokusit se nastínit jeho možné příčiny.

2. Provést srovnání projevů asociálního chování žáků základní školy ve stejném věkovém období s kontrolní skupinou, u které již byla realizována výchovná opatření.

3. U skupiny, kde jsou výchovná opatření již realizována provést analýzu chování, které výchovným opatřením předcházelo.

6.2 Hypotézy šetření

V předchozí části jsem zdůvodnil zaměření praktické části bakalářské práce a stanovil příslušné cíle a z tohoto také vycházím při formulaci hypotéz.

H1: Předpokládám, že neúplná rodina, neefektivně trávený volný čas a nedostatek rodičovského dohledu se jako možné příčiny asociálního chování vyskytují více u žáků výchovného ústavu v době jejich působení na základní škole, než u žáků 9. třídy základní školy.

H2: Předpokládám, že žáci 5. třídy základní školy mají méně zkušeností s kouřením, alkoholem a experimentováním s jinými návykovými látkami, než žáci 9. třídy základní školy.

H3: Předpokládám, že minimálně 80 % žáků výchovného ústavu mělo na základní škole zkušenosti s jinými návykovými látkami, než jsou cigarety a alkohol.

6.3 Metoda sběru dat

Každý výzkum, průzkum nebo šetření je založeno na sbírání dat a na jejich studiu, které umožňuje jejich popis, třídění a následné vyhodnocení. Každý výzkum má svoji specifickou metodologii a metodiku, které vycházejí z vlastností předmětu daného výzkumem.

S ohledem na stanovený cíl praktické části bakalářské práce a s přihlédnutím k velikosti zkoumaného vzorku, k věku respondentů a v neposlední řadě také k časové náročnosti jsem zvolil jako výzkumnou metodu dotazník, přičemž se jedná

o nestandardizovaný dotazník vlastní konstrukce. Touto metodou provedu kvantitativní výzkum ve skupině respondentů, u nichž se pokusím zjistit určité způsoby chování, životní styl, zájmy apod.

6.4 Dotazníkové šetření

Dotazníky jsou psychodiagnostické metody založené na subjektivní výpovědi vyšetřované osoby o jejích vlastnostech, citech, postojích, názorech, zájmech, způsobu reagování v nejrůznějších situacích atd. Jejich konstrukce vychází z principu introspekce, neboť probandovy odpovědi jsou závislé na jeho vnitřních poznacích. Úkolem zkoumané osoby je zatrhnout nebo jiným způsobem označit výpovědi, které podle jejího názoru nejlépe vystihují zkoumaný znak. Jde však přitom o metodu nepřímého posouzení, neboť vyšetřovaná osoba nebývá tázána přímo na osobnostní rys, ale obvykle popisuje své chování v určitých konkrétních situacích, ve kterých se sledovaná vlastnost může projevit.

Výhodou dotazníků je snadná a rychlá administrace i způsob jejich hodnocení. V krátké době lze získat velký počet údajů od mnoha osob. Jejich zpracování je ve většině případů neproblematické a dovoluje možnost kvantifikace výsledků. Dotazníky slouží k získávání informací o takových vlastnostech osobnosti, o kterých bychom se jinak těžko dovídali. Jejich užití je vhodné tam, kde zkoumané osoby mají důvod se projevit a dát se poznat.¹

Mezi nevýhody dotazníků patří především skutečnost, že výpovědní hodnota závisí na schopnosti vyšetřované osoby sebe sama adekvátně ohodnotit. Dotazníky předpokládají alespoň průměrný intelekt vyšetřovaných osob. Další podstatnou výhradou vůči dotazníkům je možnost záměrného zkreslení výsledků respondentem. Mezi nevýhody také patří menší pružnost a nedostatečná srozumitelnost otázek, a proto je nutná větší pečlivost při přípravě dotazníku.

¹ SVOBODA, M., KREJČÍŘOVÁ, D., VÁGNEROVÁ, M. *Psychodiagnostika dětí a dospívajících*, Praha: Portál, 2001, ISBN 80-7178-545-8, s. 320

6.4.1 Konstrukce dotazníků

K dosažení cíle stanoveného v praktické části bakalářské práce a ověření uvedených hypotéz jsem sestavil dva druhy dotazníků. První dotazník je určen žákům 5. a 9. tříd Základní školy Žďár nad Sázavou, Švermova 4.¹ Druhý dotazník je určen žákům Výchovného ústavu, střední školy a školní jídelny, Velké Meziříčí, K rakůvkám 1.² Otázky tohoto dotazníku jsou vyjádřeny v minulém čase, jelikož se vztahují k období působení respondentů v posledním ročníku základní školy. Každá z uvedených institucí písemně potvrdila svůj souhlas k provedení dotazníkového šetření.³ V obou případech se jedná o dotazníky obsahující standardní uzavřené otázky s alternativní nebo výběrovou odpovědí, kde respondenti označí svoji odpověď křížkem. U třech odpovědí je uvedena možnost konkretizace. Dotazníky jsou anonymní.

Každý z obou dotazníků obsahuje celkem 20 otázek, které směřují k zachycení vybraných projevů asociálního chování a zjištění jejich možných příčin u žáků 5. a 9. tříd základní školy a žáků výchovného ústavu v době jejich působení na základní škole. Pro jasnost a názornost vyplňování dotazníku je v jeho záhlaví uvedeno seznámení respondenta s účelem prováděného šetření včetně vzoru vyplnění odpovědí. Také je zde zdůrazněno, že dotazník je zcela anonymní. V závěru záhlaví jsem neopomněl respondentům poděkovat za jejich ochotu a důvěru.

Otázky č. 1-2 jsou identifikační, otázky č. 3-8 zjišťují skutečnosti týkající se rodinného zázemí a trávení volného času, otázky č. 9-11 jsou zaměřeny na školní prospěch a vztah respondenta ke škole. Otázky č. 12-20 zjišťují asociální chování v oblasti kouření, konzumace alkoholu a experimentování s jinými návykovými látkami. K ověření hypotézy H1 se vztahují otázky č. 3, 4, 5, 6 a 8, k ověření hypotézy H2 se vztahují otázky 12 – 19 a k ověření hypotézy H3 se vztahují otázky č. 11 – 19.

6.4.2 Předvýzkum

Předvýzkum by měl být jakýmsi zmenšeným modelem vlastního výzkumu (všech jeho hlavních fází). Provádí se většinou na poměrně malém vzorku osob, takže získané výsledky neumožňují činit obecnější závěry. Přesto je důležité, aby předvýzkum proběhl ve všech fázích, včetně testování hypotézy, statistického zpracování výsledků a vyvození závěrů. V předvýzkumu by se měly ověřit všechny metody a techniky,

¹ Příloha č. 1 *Dotazník určený žákům 5. a 9. třídy Základní školy Žďár nad Sázavou, Švermova 4*

² Příloha č. 2 *Dotazník určený žákům Výchovného ústavu, střední školy a školní jídelny, Velké Meziříčí, K rakůvkám 1*

³ Příloha č. 3 a 4 *Souhlas ředitele k provedení dotazníkového šetření*

se kterými se počítá při vlastním výzkumu. Pečlivě provedený předvýzkum zmenšuje riziko použití nevhodné metody či techniky a často také přispívá ke zpřesnění formulace problému a hypotéz výzkumu.¹

K ověření srozumitelnosti a vhodnosti otázek použitých u obou dotazníků jsem provedl předvýzkum u 12 respondentů. Jednalo se o žáky 5. a 9. tříd základní školy a žáky výchovného ústavu, kterým byl předložen dotazník obsahující celkem 22 otázek. Již v průběhu vyplňování dotazníku bylo ze strany respondentů vzneseno několik podstatných dotazů, z nichž vyplynuly jisté nejasnosti ve formulaci některých otázek. I při následném vyhodnocení odpovědí bylo zjištěno, že některým otázkám respondenti zcela neporozuměli a proto jsem provedl, z důvodu možného zkreslení statistických údajů, částečnou úpravu dotazníků. Některé otázky byly přeformulovány a některé byly z dotazníků vypuštěny. Výsledná podoba dotazníků tedy obsahuje 20 otázek, na které respondenti odpovídají. Také jsem vyzkoušel testování hypotéz a formulaci závěrů.

Provedeným předvýzkumem a následnou úpravou otázek došlo ke zkvalitnění konečné podoby dotazníku, zejména v jeho srozumitelnosti a jednoznačné interpretaci. Věřím, že tato skutečnost pozitivně ovlivnila objektivitu dat zjišťovaných dotazníky.

6.4.3 Vyhodnocení dotazníků

V této části se budu věnovat vyhodnocení dat získaných z dotazníků, které zpracovávám a analyzuji grafickou, statistickou a slovní metodou hodnocení. Podle mého názoru se jeví uvedená kombinace hodnotících metod jako nejpřehlednější a pro získání celkového náhledu na zkoumanou problematiku jako nejvhodnější. Způsob, jak byly dotazníky respondenty vyplňovány uvádím pro názornost jako vzor vyplněného dotazníku na základní škole² a vzor vyplněného dotazníku ve výchovném ústavu.³ Jednotlivé otázky z dotazníků jsem zpracoval a vyhodnotil samostatně.

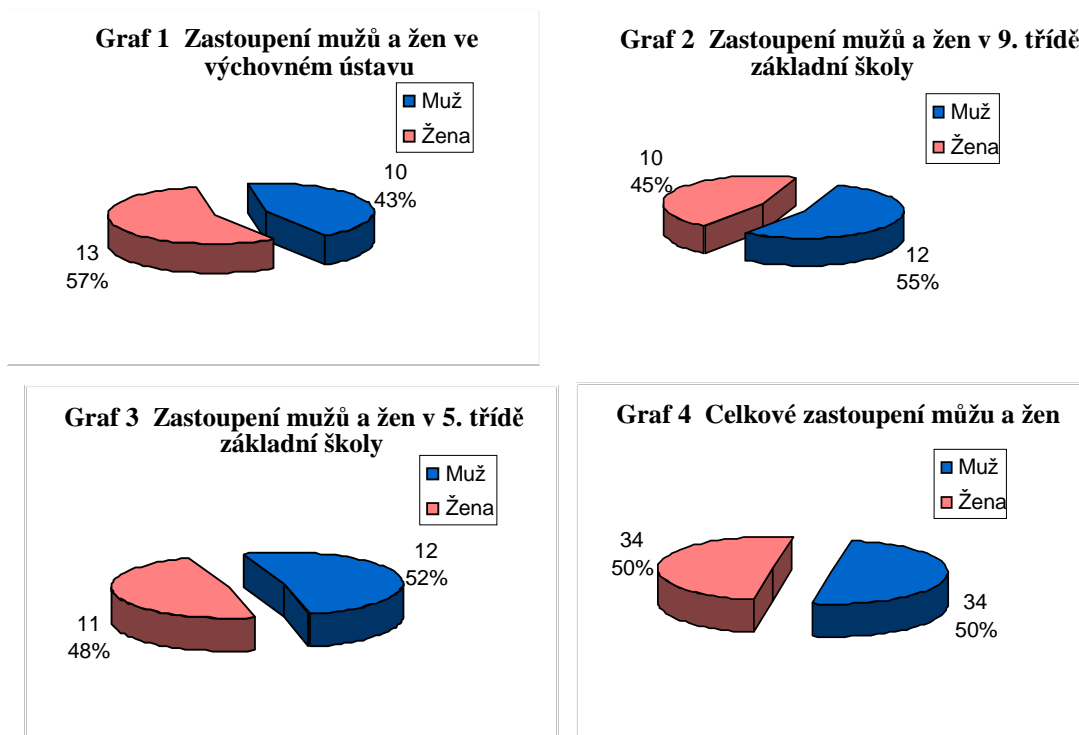
V následujícím vyhodnocení uvádím z důvodu přehlednosti pouze otázky z dotazníku aplikovaného na základní škole. Otázky uvedené v dotazníku aplikovaného ve výchovném ústavu jsou sice vyjádřeny v minulém čase, ale vztahují se k období působení žáků výchovného ústavu na základní škole a jsou v podstatě totožné s otázkami v dotazníku určeném pro základní školu.

¹ CHRÁSTKA, M. *Metody pedagogického výzkumu*. Praha: Grada Publishing, 2007, ISBN 978-80-247-1369-4, s. 26-27

² Příloha č. 5 *Vzor vyplněného dotazníku na základní škole*

³ Příloha č. 6 *Vzor vyplněného dotazníku ve výchovném ústavu*

Otázka č. 1: Vaše pohlaví? – odpověď 1) muž, 2) žena



Dotazníkové šetření jsem prováděl u skupiny, která se skládala celkem ze 68 respondentů. Respondenti byli zastoupeni v počtu 34 dívek (50 %) a 34 chlapců (50 %), což znamená, že celkový poměr zastoupení chlapců a dívek byl stejný. Tato skutečnost je patrná z grafu 4. Žáci výchovného ústavu jsou zastoupeni 13 dívkami (57 %) a 10 chlapci (43 %), jak vyplývá z grafu 1. Žáci 9. třídy základní školy jsou zastoupeni 10 dívkami (45 %) a 12 chlapci (55 %), což je zřejmé z grafu 2 a žáci 5. třídy základní školy jsou zastoupeni 11 dívkami (48 %) a 12 chlapci (52 %), o čemž vypovídá graf 3.

Otázka č. 2: Kolik je Vám let?

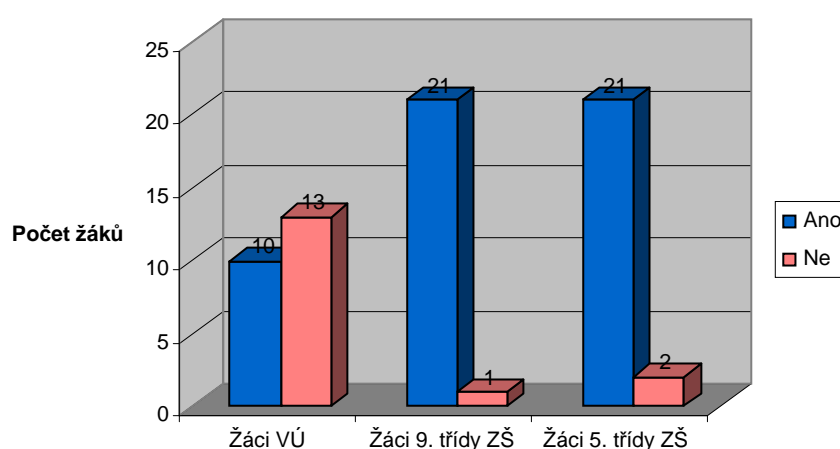
Tuto otázku vyhodnocuji pouze uvedením rozmezí věku, ve kterém se respondenti daných kategorií nacházejí. Tyto údaje se vztahují k současnosti. Pro přehlednost jsem vytvořil následující tabulku. Z uvedeného je zřejmé, že na základní škole jsou šetřením dotazovány dvě různé věkové kategorie žáků.

Tabulka 1 Věk respondentů

Kategorie žáků	Dívky	Chlapci
Žáci výchovného ústavu	15 – 17 let	15 – 18 let
Žáci 9. třídy základní školy	14 – 15 let	14 – 16 let
Žáci 5. třídy základní školy	11 -12 let	10 – 12 let

Otázka č. 3: Žijete s oběma rodiči? – odpověď 1) ano, 2) ne

Graf 5 Úplnost rodiny

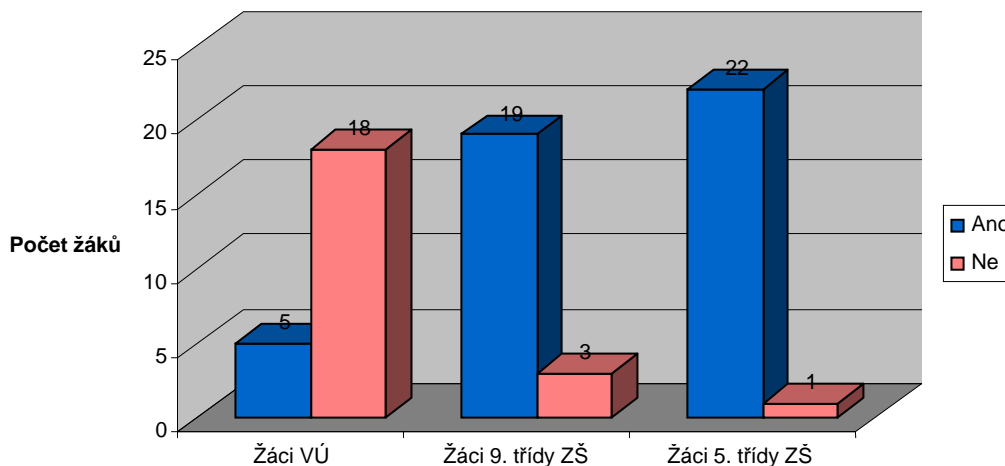


Cílem uvedené otázky bylo zjistit, zda respondenti pocházejí z úplné či neúplné rodiny. U žáků z výchovného ústavu převažuje neúplná rodina a to ve 13 případech (57 %) oproti 10 případům (43 %) úplné rodiny. Naopak u žáků základní školy výrazně převažuje úplná rodina, konkrétně 21 případů (95 %) žáků 9. třídy a 21 případů (91 %) žáků 5. třídy základní školy. Neúplná rodina je v 1 případě (5 %) žáků 9. třídy a ve 2 případech (9 %) žáků 5. třídy základní školy.

Již v teoretické části bakalářské práce jsem uvedl, že zvýšené riziko delikventního chování je spojené s neúplnou rodinou, ve které je postrádán jeden z rodičovských vzorů, druhá autorita, kde tíha výchovy zůstává pouze na jednom z rodičů. U neúplných rodin je pravděpodobnější selhávání v jejích základních funkcích a děti jsou tak vystavovány situacím, které mohou být nad jejich adaptační možnosti. Z vyhodnocení odpovědí této otázky vyplývá, že 57 % žáků výchovného ústavu se v této situaci v době působení na základní škole nacházelo a proto považují neúplnou rodinu za významný faktor možného asociálního chování.

Otázka č. 4: Věnujete se jako rodina společným činnostem? (výlety, hry, dovolená, ...)
– odpověď 1) ano, 2) ne

Graf 6 Společné činnosti rodiny



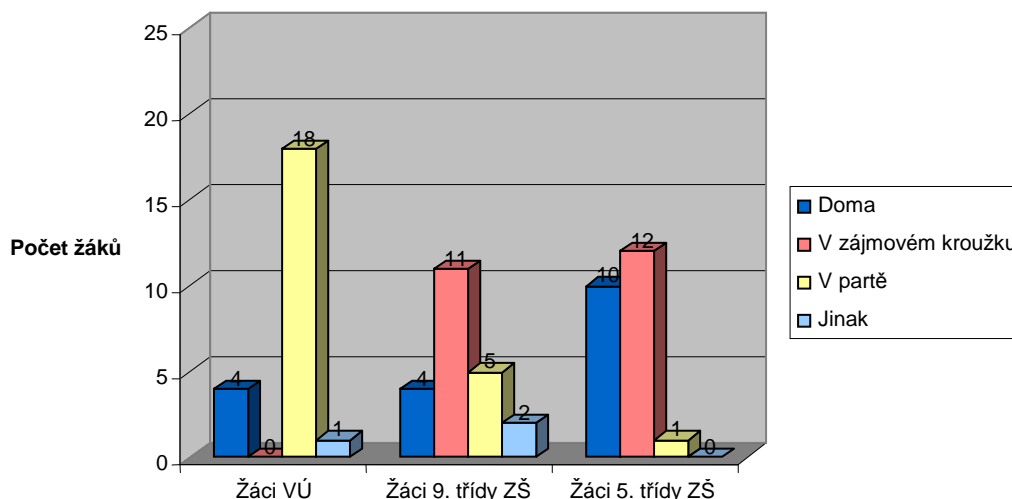
Z vyhodnocení je patrné, že nejvíce se věnují společným činnostem rodiče s dětmi u kategorie žáků 5. třídy základní školy (95 %), kde pouze v 1 případě tomu tak není. U kategorie žáků 9. třídy je to obdobné (86 %) a jen ve 3 případech bylo odpovězeno záporně. Nejméně volného času trávily společně rodiny dětí výchovného ústavu, kde pouze v 5 případech bylo odpovězeno kladně (28 %).

Rodina je první sociální skupinou, která učí dítě přizpůsobovat se sociálnímu životu, osvojovat si základní návyky a způsoby chování běžné ve společnosti. Základní úlohou tohoto procesu v rodině je příprava dětí a mladistvých na vstup do praktického života. Dítěti je poskytováno široké spektrum nejrůznějších informací, které klade základy jeho schopnosti vstupovat do sociálních vztahů a utvářet nové. Ze zjištěných výsledků je patrné, že u většiny žáků výchovného ústavu nedocházelo k rozvoji vztahu rodiče a dítěte, čímž zcela jistě docházelo k selhání socializačně-výchovné funkce rodiny. Nedostatek času věnovaný dětem svými rodiči, je dalším faktorem ovlivňující negativní chování dětí a mládeže.

Otázka č. 5: Kde trávíte nejvíce svůj volný čas?

- odpověď: 1) doma (televize, počítač, zahrada, apod.)
- 2) v zájmovém kroužku (sport, kultura, apod.)
- 3) v partě
- 4) jinak – napiš stručně kde:

Graf 7 Trávení volného času

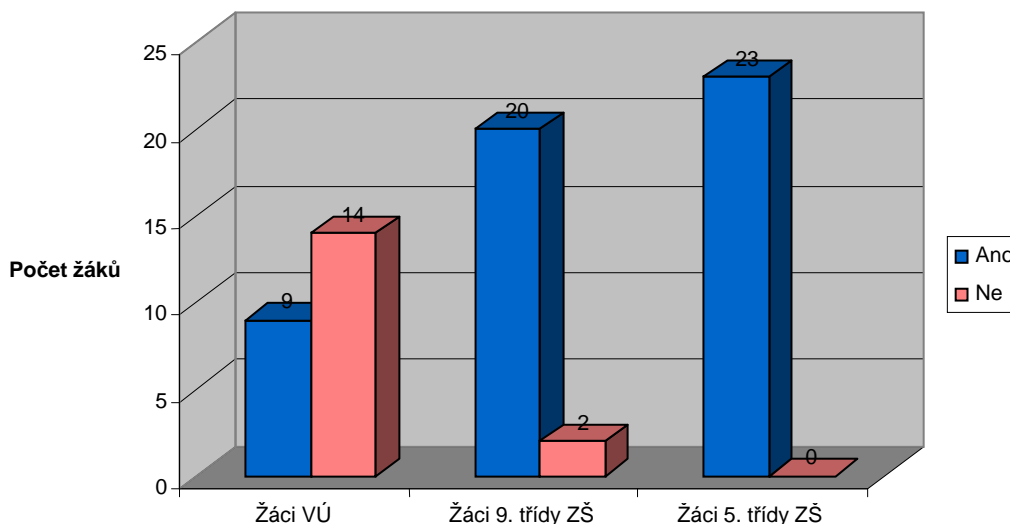


Z odpovědí vyplývá, že žáci výchovného ústavu trávili v době svého působení na základní škole nejvíce volný čas ve vrstevnických partách, a to v 18 případech (78 %). U žáků základní školy převažuje především volný čas trávený v zájmovém kroužku. Vrstevnická parta je více zastoupena u žáků 9. třídy (5 případů – 23 %), než u žáků 5. třídy (1 případ – 4 %).

Starší děti se snaží přiblížit životu dospělých a hledají vzory, které již nemusí spatřovat v rodině, a proto v tomto období života začínají převažovat vrstevnické vztahy nad vztahy rodičovskými. Vrstevnické skupiny mají značný vliv na rozvoj osobnosti, kdy se jedinec se skupinou identifikuje a přebírá její normy chování, postoje a hodnoty. Zjištěné hodnoty jsou poměrně významné, neboť vrstevnická parta představuje značné riziko asociálního chování, které je zpravidla spojeno s užíváním návykových látek a následným páchaním protispolečenských činů.

Otázka č. 6: Vědí rodiče, kde trávíte svůj volný čas? – odpověď 1) ano, 2) ne

Graf 8 Přehled rodičů o volném čase svých dětí



Ze získaných údajů je patrné, že u žáků výchovného ústavu neměli ve 14 případech (61 %) rodiče přehled, jak jejich děti tráví volný čas. Oproti tomu pouze ve 2 případech (9 %) tuto skutečnost nevědí rodiče žáků 9. třídy a v žádném případě u žáků 5. třídy.

Rizikovým se také stává skutečnost, jestliže rodina neplní všechny své funkce a funguje pouze formálně. Rodiče ztrácí přehled o tom, co jejich dítě dělá ve volném čase, s jakými kamarády se stýká, kde se zdržuje, když není doma. Nedostatečný rodičovský dohled má prokazatelnou souvislost s možným delikventním chováním dětí.

Otázka č. 7: Jak velké kapesné dostáváte od rodičů na měsíc?

- odpověď: 1) žádné
2) 100,- Kč
3) 500,- Kč
4) 1000,- Kč
5) více jak 1000,- Kč

Tabulka 2 Výše kapesného

Kategorie	žádné	do 100,-Kč	do 500,-Kč	do 1000,- Kč	více jak 1000,- Kč
Žáci výchovného ústavu	7	1	7	4	4
Žáci 9. třídy základní školy	3	10	8	1	0
Žáci 5. třídy základní školy	7	11	4	1	0

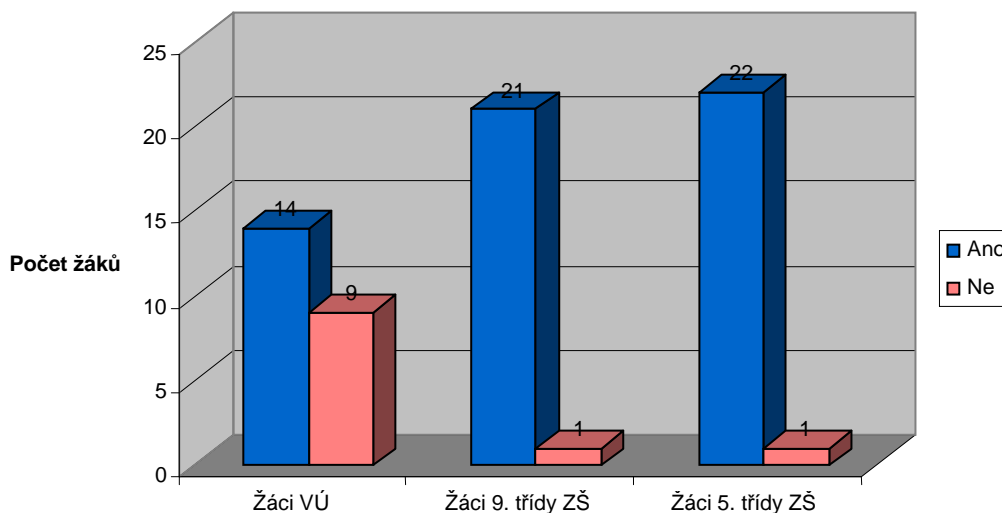
Smyslem této otázky bylo zjistit, jak velké finanční prostředky dostávají respondenti pro své potřeby. Neúměrná výše finančních prostředků poskytovaná rodiči svému dítěti značně ovlivňuje jeho hodnotový systém a charakterové vlastnosti (neskromnost, sobectví, povýšenost). V konečném důsledku to může přispívat k asociálnímu chování dětí, kdy zejména cesta k obstarání si návykové látky je velmi snadná.

Ze získaných údajů konstatuji, že finanční prostředky jsou žákům základní školy poskytovány ve výši, která se jeví, vzhledem k jejich věku a potřebám, jako dostatečná. Současně může děti učit určitému způsobu hospodaření s finančními prostředky. Žákům výchovného ústavu bylo ve 4 případech poskytováno více jak 1000,- Kč měsíčně, což považuji za částku nepřiměřenou. Zajímavé by bylo zjištění, k jakému účelu byly tyto finanční prostředky využity.

Otázka č. 8: Vědí Vaši rodiče, kdy přicházíte domů? (zejména večer)

– odpověď 1) ano, 2) ne

Graf 9 Přehled rodičů o příchodu svých dětí domů

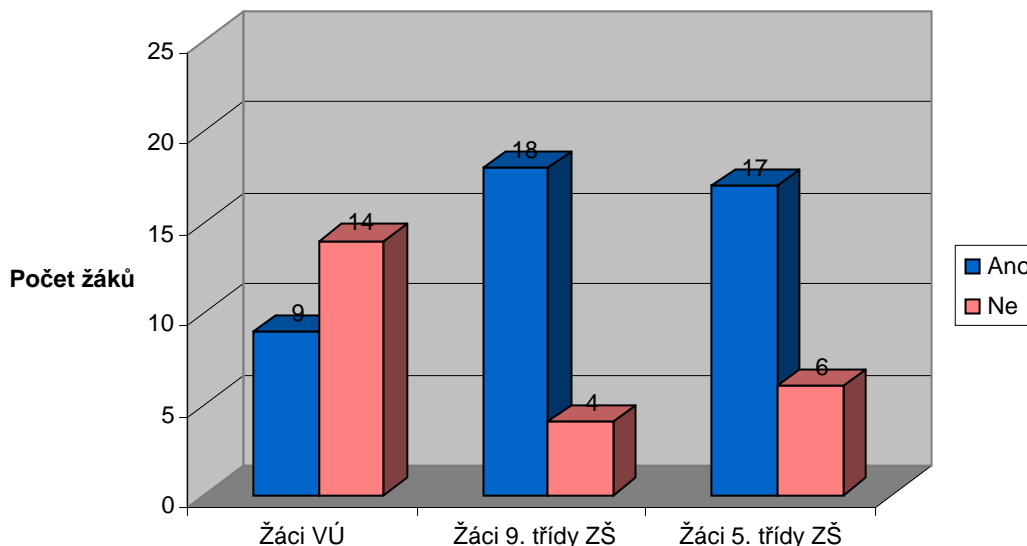


Z vyhodnocení odpovědí vyplývá, že u žáků výchovného ústavu neměli v 9 případech (39 %) rodiče přehled, kdy jejich děti přichází zejména večer domů. Z tohoto usuzují, že ani nevěděli, v jakém stavu dítě přichází. U žáků na základní škole mají rodiče přehled o svých dětech v naprosté většině a pouze v 1 případě (5 %) u žáků 9. třídy a v 1 případě (4 %) u žáků 5. třídy rodiče nevědí, kdy a v jakém stavu přichází jejich dítě domů.

Stejně jako při vyhodnocení otázky č. 6, týkající se přehledu rodičů o způsobu trávení volného času jejich dětí, i zde je možno považovat za rizikový faktor asociálního chování skutečnost, jestliže rodiče ztrácejí přehled o tom, kdy jejich dítě přichází domů a zejména v jakém stavu. I v tomto případě má nedostatečný rodičovský dohled prokazatelnou souvislost s možným asociálním chováním dětí.

Otázka č. 9: Baví Vás škola? – odpověď 1) ano, 2) ne

Graf 10 Zájem o školu



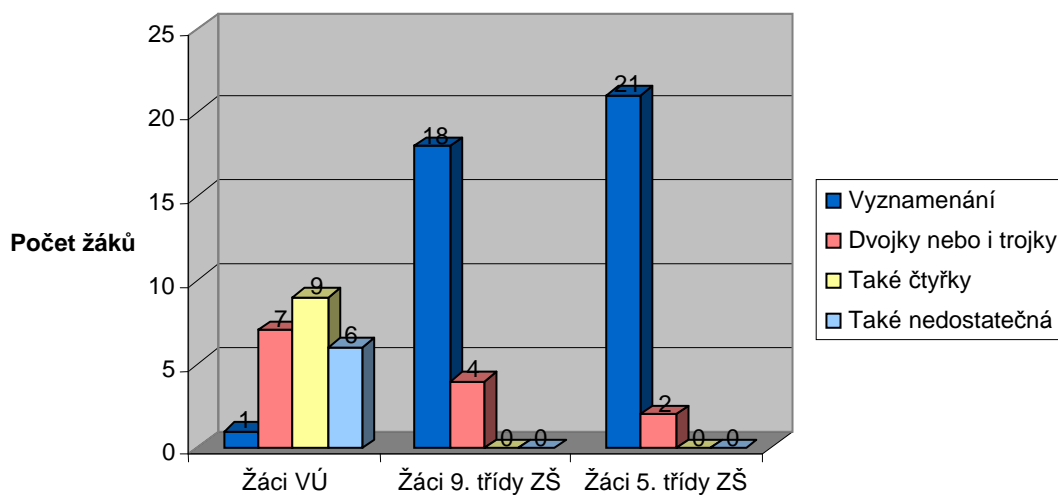
Uvedenou otázkou bylo zjišťováno, jaký vztah mají respondenti ke škole. U žáků výchovného ústavu byl vztah ke škole v době jejich působení na základní škole více negativní a to ve 14 případech (61 %), oproti 9 případům (39 %), kdy žáky studium bavilo. U žáků základní školy výrazně převažuje kladný vztah ke škole, což je v číslech vyjádřeno tak, že v 18 případech (82 %) žáků 9. třídy a v 17 případech (74 %) žáků 5. třídy bylo odpovězeno kladně.

Výsledky vyhodnocení této otázky mohou naznačovat určité sklony žáků k záškoláctví, které řadíme mezi hlavní projevy asociálního chování. Tato otázka úzce souvisí s následujícím vyhodnocením otázek č. 10 a 11.

Otázka č. 10: Jaký máte prospěch ve škole? (známky na posledním vysvědčení)

- odpověď: 1) mám vyznamenání
- 2) mám dvojky nebo i trojky
- 3) mám také čtyřky
- 4) propadám alespoň z jednoho předmětu

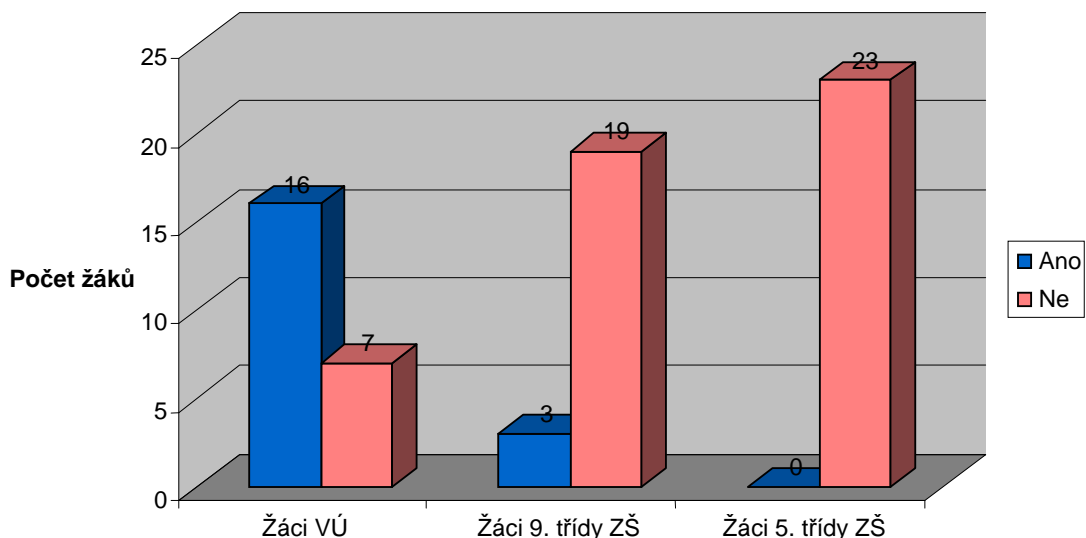
Graf 11 Prospěch žáků ve škole



Vyhodnocení této otázky ukazuje podstatný rozdíl v prospěchu žáků výchovného ústavu ve srovnání s prospěchem žáků na základní škole. Většina žáků výchovného ústavu dosahovala na základní škole spíše podprůměrných výsledků a v 6 případech byli hodnoceni i nedostatečně. U žáků 9. třídy základní školy jsou podle mého názoru výsledky nad průměrem této věkové skupiny, kde v 18 případech (82 %) má vyznamenání. Výsledky v prospěchu žáků 5. třídy považuji za odpovídající této věkové skupině.

Otázka č. 11: Byl(a) jste někdy „za školou“? – odpověď 1) ano, 2) ne

Graf 12 Záškoláctví

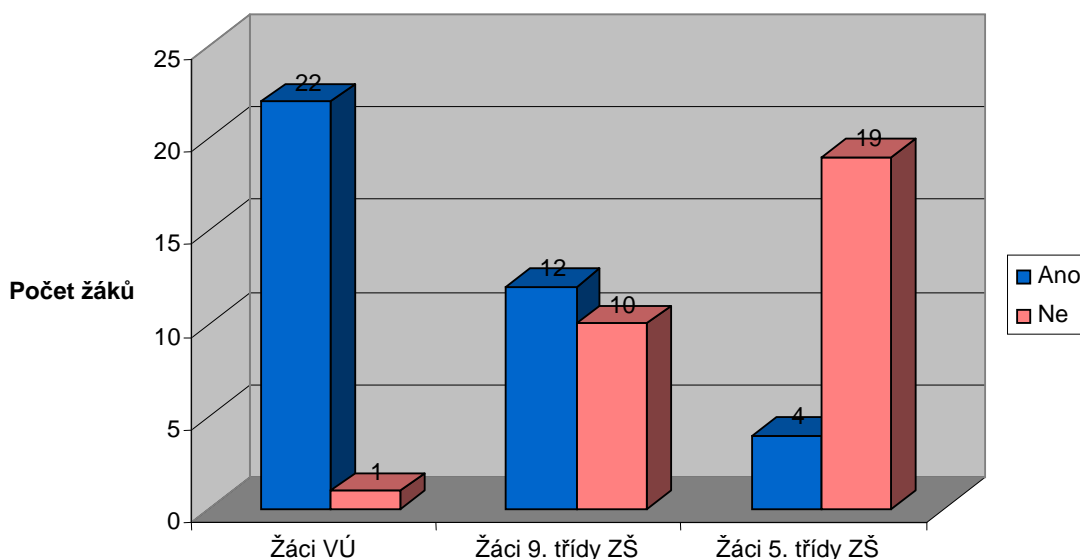


Na tuto otázku odpověděli žáci výchovného ústavu v 16 případech (70 %), že u nich k záškoláctví na základní škole došlo. Důvodem byla převážně nechuť ke škole, parta nebo také návykové látky. Z kategorie žáků 9. třídy základní školy se záškoláctví dopustili 3 žáci (14 %). Jako důvod byl uveden strach ze zkoušení či písemky a také zvědavost. U žáků 5. třídy k záškoláctví nedošlo. Z uvedených výsledků je možné sledovat vývojový trend záškoláctví.

Záškoláctví je považováno za nejklaštější asociální poruchu a svým charakterem přímo evokuje u původce další asociální činy, které mohou postupně přerůstat až k projevům antisociálním. Případy záškoláctví jsou tedy u sledovaných kategorií významným asociálním faktorem, a proto zasluhují pozornost příslušných institucí a to i z hlediska preventivních opatření.

Otázka č. 12: Kouřil(a) jste již někdy cigaretu? – odpověď 1) ano, 2) ne

Graf 13 Experimentování s cigaretou



Z odpovědí na danou otázku vyplývá, že v kategorii žáků výchovného ústavu vyzkoušelo kouření na základní škole 22 žáků (96 %), v kategorii žáků 9. třídy základní školy vyzkoušelo kouření 12 žáků (55 %) a v kategorii žáků 5. třídy vyzkoušeli kouření 4 žáci (17 %). I v této oblasti lze spatřovat vývojový trend.

I přesto, že prodej tabákových výrobků je zakázán osobám mladším 18 let, uvedené výsledky ukazují, že i pro děti na základní škole jsou tabákové výrobky dobře dostupné. Největší problém a nebezpečnost užívání tabákových výrobků spatřuji v tom, že se v mnohých případech jedná o startovací návykovou látku ke zneužívání jiných nebezpečnějších drog. Proto považuji kouření u dětí na základní škole za významnější faktor asociálního chování.

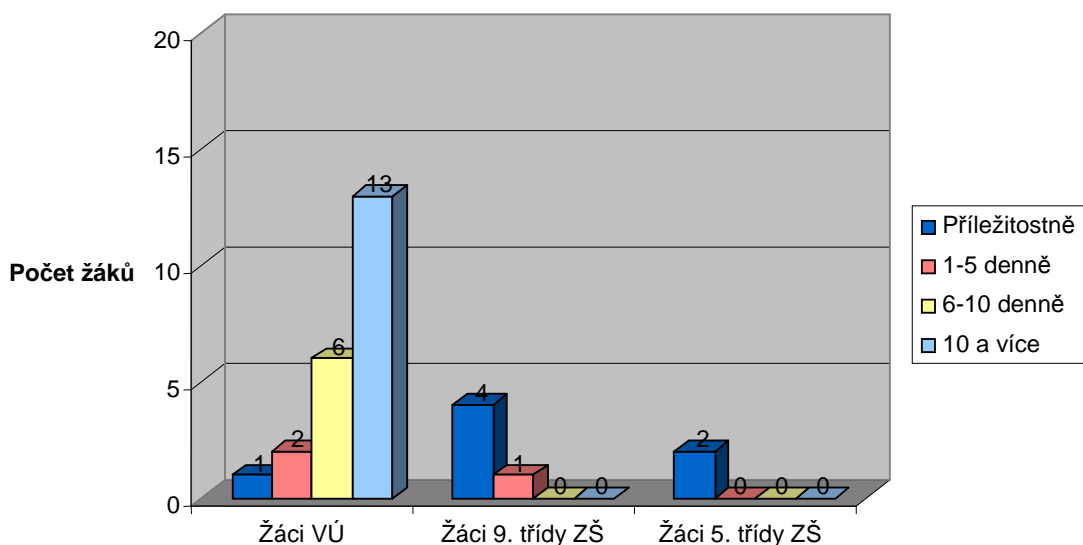
Otázka č. 13: Kouříte také nyní? – odpověď 1) ano, 2) ne

Pokud jste odpověděli **ano**, napište jak často:

- 1) jen někdy, příležitostně
- 2) 1-5 cigaret denně
- 3) 6-10 cigaret denně
- 4) 10 a více cigaret denně

S kouřením jsem začal(a) v letech.

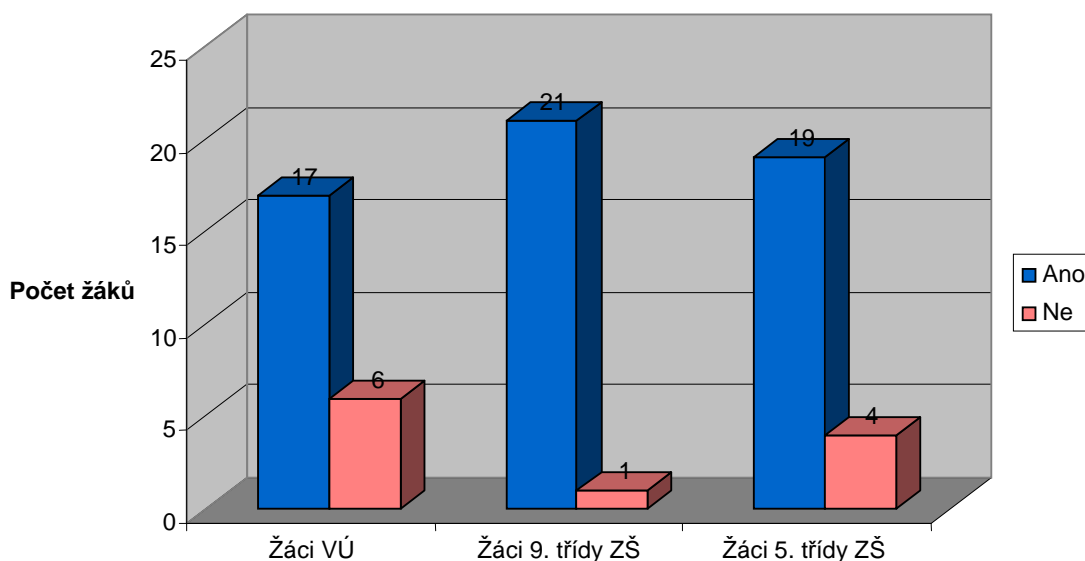
Graf 14 Kouření cigaret



Tato otázka úzce souvisí s předchozím dotazem v oblasti kouření a jejím cílem bylo zjistit, zda respondenti, kteří kouření již vyzkoušeli, užívají cigarety i nadále. U kategorie žáků výchovného ústavu byly cigarety užívány ve většině případů pravidelně a podle počtu užívaných cigaret se jedná již o závislost. Ve 13 případech žáci vykouřili více jak 10 cigaret denně a v šesti případech 6-10 cigaret denně. Všichni žáci výchovného ústavu, kteří kouření vyzkoušeli se k cigaretě stále vrací. U kategorie žáků 9. třídy základní školy kouří 1 žák (5 %) 1-5 cigaret denně a 4 žáci (18 %) kouří příležitostně. U kategorie žáků 5. třídy kouří příležitostně 2 žáci.

Otázka č. 14: Pil(a) jste někdy alkohol? – odpověď 1) ano, 2) ne

Graf 15 Experimentování s alkoholem



Vyhodnocením této otázky bylo zjištěno, že žáci výchovného ústavu užíli alkohol na základní škole v 17 případech (74 %), žáci 9. třídy základní školy v 21 případech (95 %) a žáci 5. třídy v 19 případech (83 %).

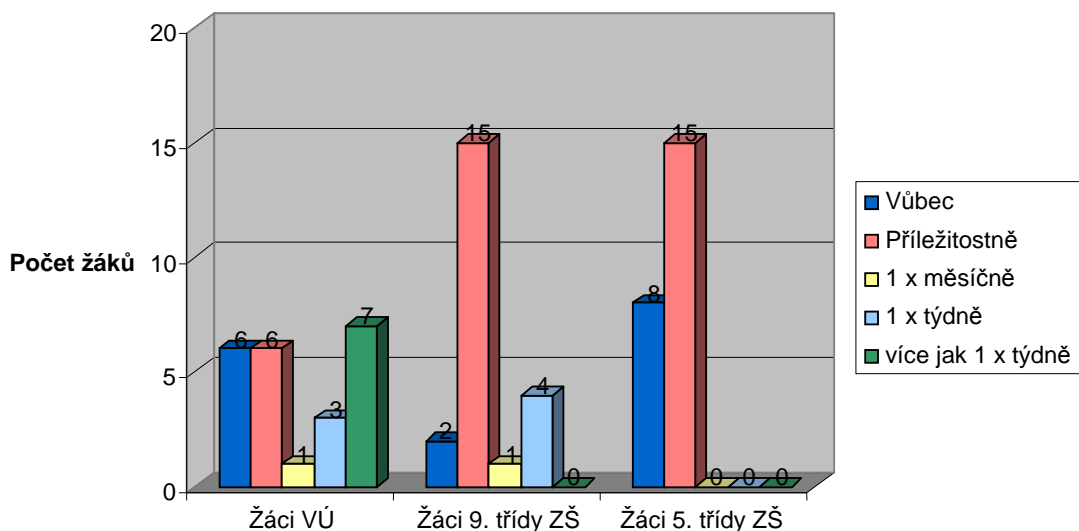
Výsledky v oblasti užití alkoholu jsou poměrně překvapivé, především u kategorie žáků 5. třídy základní školy, kde 83 % žáků již alkohol užilo. Samozřejmě není uvedeno množství alkoholu a zdroj, který alkohol dětem poskytl. Mohly to být přímo rodiče těchto dětí, kteří si mnohdy neuvědomují nebezpečnost konzumace alkoholu v přítomnosti dětí. Samotná konzumace alkoholu doprovází většinu lidských rituálů, které provázejí člověka od narození do smrti. Právě rituály spojené s konzumací alkoholu jsou velmi nebezpečné pro oslovení dětí a mládeže. Alkohol se pro uvedenou skupinu stává symbolem dospělosti a účasti v dospělém životě. Děti ve snaze napodobit své rodiče přistupují ke konzumaci alkoholu, ale vzhledem k tělesné konstituci není jejich organismus schopen vyrovnat se s takovou zátěží a následky jsou pak tragické.

Alkohol, podobně jako tabák, je průchozí drogou. Znamená to, že část dětí od nich přechází k látkám nebezpečnějším. Proto také experimentování s alkoholem žáky na základní škole považují za významný faktor asociálního chování.

Otázka č. 15: Jak často konzumujete alkohol nyní?

- odpověď: 1) vůbec
2) jen někdy, příležitostně
3) 1 x měsíčně
4) 1 x týdně
5) více jak 1 x týdně

Graf 16 Konzumace alkoholu

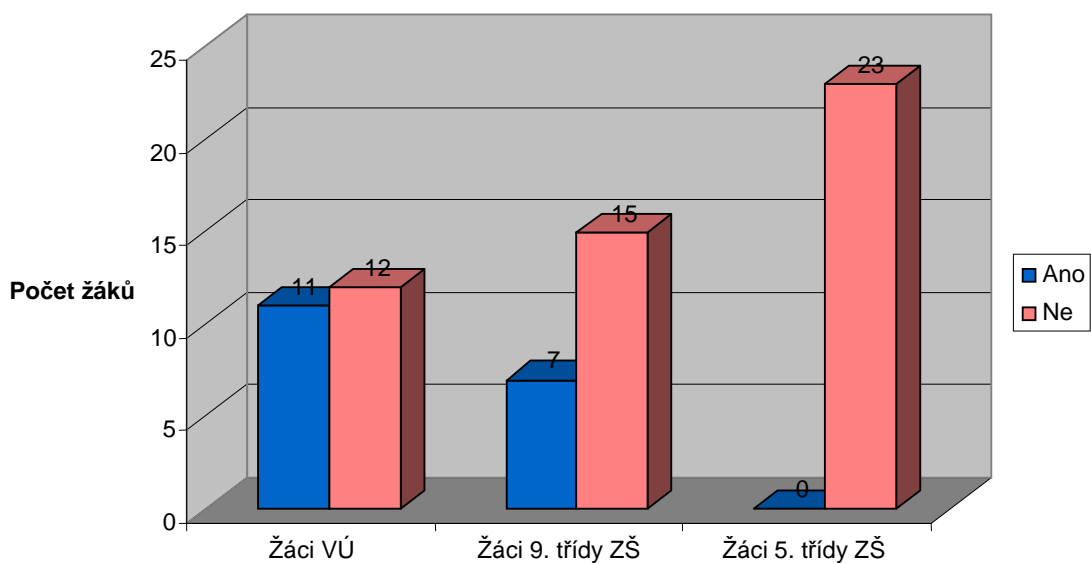


Cílem této otázky bylo zjistit, zda respondenti z výchovného ústavu užívali alkohol v posledním ročníku základní školy a zda respondenti ze základní školy užívají alkohol v současné době a případně v jaké četnosti. U kategorie žáků výchovného ústavu byl alkohol užíván 48 % žáků pravidelně a 30 % žáků užívalo alkohol více jak 1 x týdně, což lze považovat za stádium závislosti. U kategorie žáků 9. třídy základní školy užívá v současnosti alkohol 91 % žáků a 23 % žáků pravidelně. U kategorie žáků 5. třídy užívá alkohol 65 % žáků. Zde se jedná o příležitostné užívání alkoholu.

Alkohol se významně podílí na poškozování zdraví a to zejména u dětí a mladistvých, kde riziko tvorby závislosti je o mnoho vyšší než u dospělých osob. Při užívání alkoholu dochází k odstraňování zábrán, k narušení schopnosti sebeovládání i adekvátního reagování na podněty vnějšího prostředí. S pravidelným požíváním alkoholu je také spojeno páchání protispolečenských činů. Proto považuji zejména pravidelné užívání alkoholu za významný faktor asociálního chování a s ohledem na zjištěné výsledky v této oblasti je nutné, zaměřit se na tento jev v preventivních opatřeních.

Otázka č. 16: Byl(a) jste někdy opilý (á)? – odpověď 1) ano, 2) ne

Graf 17 Žáci ve stavu opilosti



Z analyzovaných odpovědí vyplynulo, že do stavu opilosti se dostalo 11 žáků (48 %) výchovného ústavu, 7 žáků (32 %) 9. třídy základní školy a žádný žák 5. třídy základní školy.

Stejně jako v předchozím vyhodnocení musím konstatovat, že alkohol je významným faktorem asociálního chování, u něhož je nutné přijmout potřebná opatření.

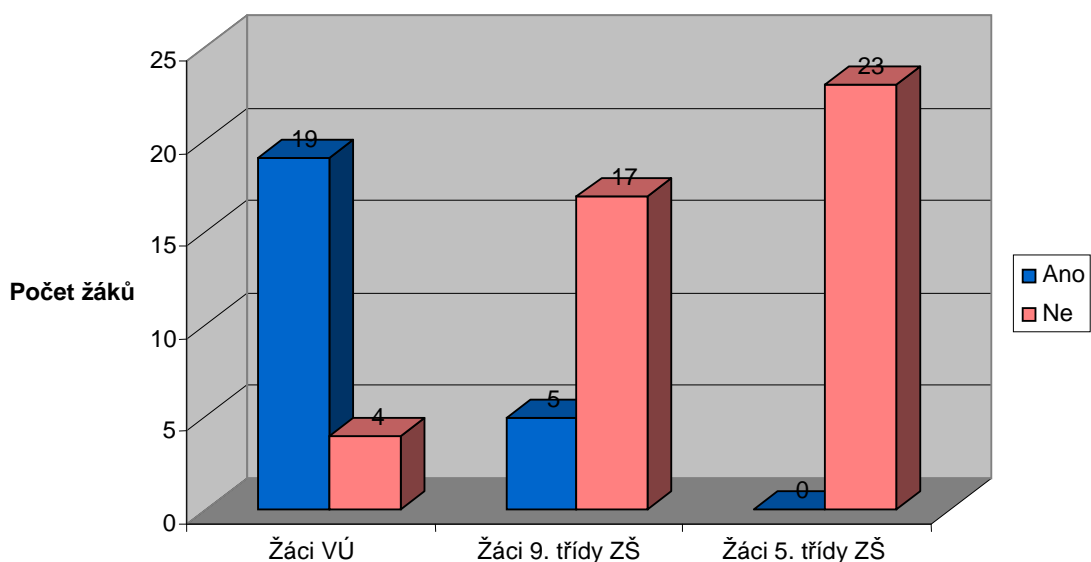
Otázka č. 17: Vyzkoušel(a) jste někdy jinou drogu než alkohol a cigarety?

– odpověď 1) ano, 2) ne

Pokud jste odpověděli **ano**, napište o jakou drogu se jednalo:

- 1) marihuana
- 2) pervitin
- 3) extáze
- 4) kokain
- 5) hašiš
- 6) heroin
- 7) toluen, ředidla, plyn do zapalovačů
- 8) jiné drogy – uveďte:

Graf 18 Experimentování s drogami



Tabulka 3 Užívané drogy

Druh návykové látky	Žáci výchovného ústavu	Žáci 9. třídy základní školy	Žáci 5. třídy základní školy
Marihuana	19	5	0
Pervitin	8	0	0
Extáze	4	0	0
Kokain	0	0	0
Hašiš	9	0	0
Heroin	2	0	0
Toulen, ředidla, plyn do zapalovačů	0	0	0
Jiné	1 – houby	0	0

Z odpovědí na danou otázku vyplývá, že v kategorii žáků výchovného ústavu vyzkoušelo na základní škole jinou drogu, než alkohol a cigaretu 19 žáků (83 %), v kategorii žáků 9. třídy základní školy vyzkoušelo jinou drogu než alkohol a cigaretu 5 žáků (23 %) a v kategorii žáků 5. třídy nevyzkoušel jinou drogu než alkohol a cigaretu žádný žák.

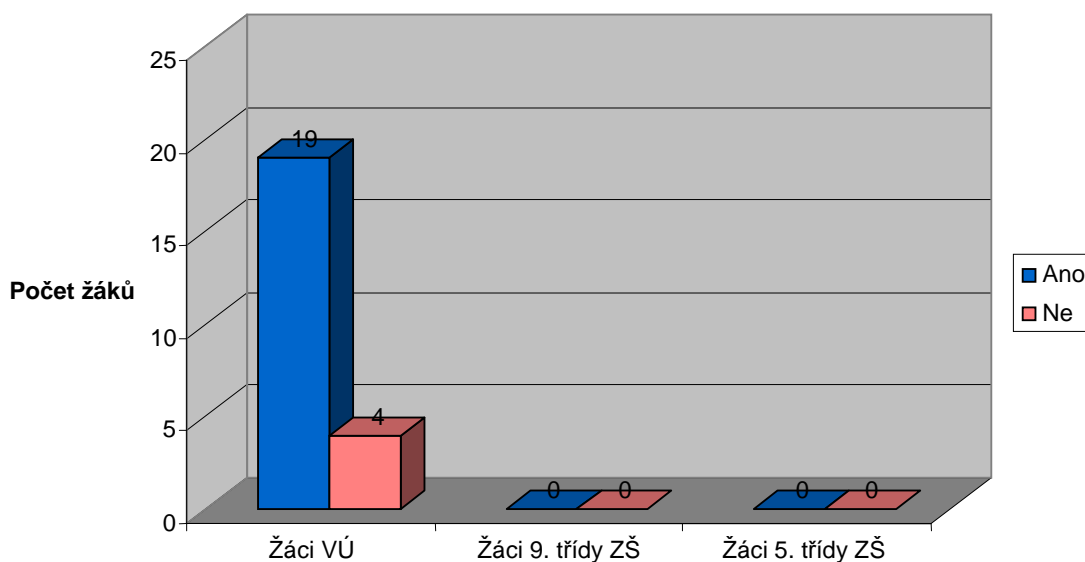
Vyhodnocení otázky zaměřené na druh užívané návykové látky bylo značně komplikované, protože někteří respondenti, kteří užili návykovou látku, ji užili společně s jinou. Proto jsem provedl pouze vyhodnocení s uvedením návykových látek a počtu respondentů, kteří danou látku již užili. Z tabulky 3 je zřejmé, že nejčastěji byla užitá marihuana, která je z hlediska ceny nejdostupnější. U žáků základní školy to byla pouze marihuana a to u žáků 9. třídy základní školy. U žáků výchovného ústavu byly užity i cenově vyšší látky a v jednom případě se jednalo i o houby, které nebyly blíže specifikovány.

Vzhledem k tomu, že mezi stěžejní problémy současnosti patří zcela jistě zneužívání návykových látek rizikovou skupinou mladistvých ve věku 15 – 18 let a mnohdy i mladší, vidím ve spojitosti s vyhodnocením otázek zaměřeným na kouření a alkohol užívání jiných návykových látek opět jako významný faktor asociálního chování. I přesto, že není tato oblast na základní škole významně rozšířená, je třeba její vývoj průběžně monitorovat a přijímat potřebná preventivní opatření.

Otázka č. 18: Užíváte nyní nějaké drogy kromě alkoholu a cigaret?

– odpověď 1) ano, 2) ne

Graf 19 Užívání drog



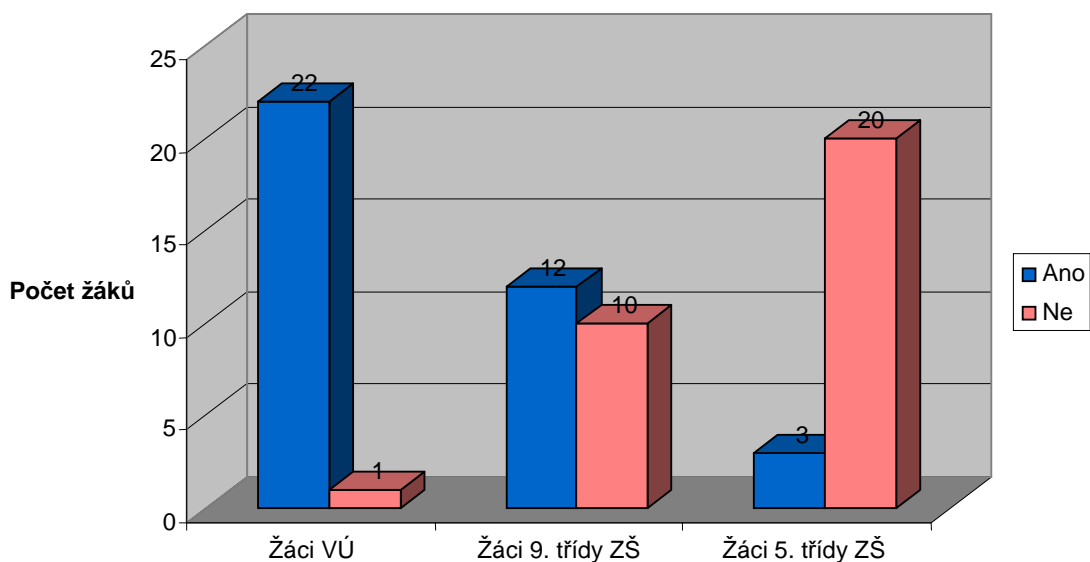
Ze získaných výsledků této otázky vyplývá, že v kategorii žáků výchovného ústavu užívalo na základní škole jiné návykové látky než alkohol a cigarety 19 žáků (83 %). V kategorii žáků 9. a 5. třídy základní školy v současné době neužívá jinou návykovou látku žádný žák.

Zjištěné výsledky v podstatě odpovídají předchozímu vyhodnocení, z něhož je zřejmé, že na základní škole nejsou jiné návykové látky než alkohol a cigarety rozšířeným jevem.

Otázka č. 19: Víte, kde byste mohl(a) sehnat drogu (mimo alkoholu a cigaret),
kdybyste o ni měl(a) zájem?

– odpověď 1) ano, 2) ne

Graf 20 Znalost místa k obstarání drogy



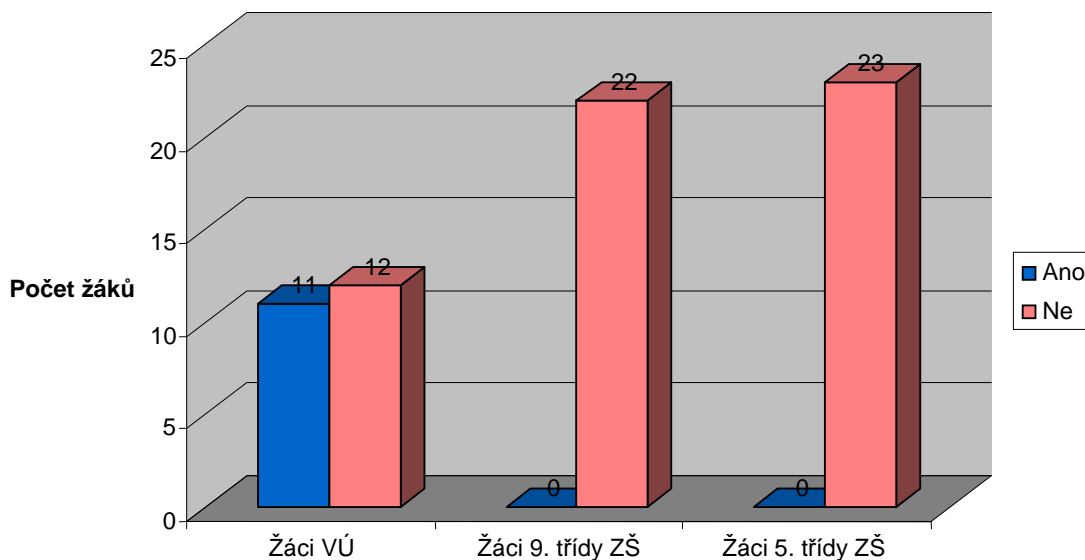
Ze získaných výsledků je zřejmé, že znalost místa k obstarání jiné návykové látky než cigaret a alkoholu je zastoupená v každé kategorii, přičemž 96 % žáků výchovného ústavu vědělo na základní škole, kde si mohou jinou návykovou látku obstarat. Znalost místa k obstarání si jiné návykové látky má také 55 % žáků 9. třídy základní školy a 13 % žáků 5. třídy základní školy.

Zjištěné skutečnosti vypovídají, že se děti na základní škole pohybují v prostředí, kde se problematika nealkoholových drog vyskytuje. Právě populace dětí a mladistvých patří mezi nejrizikovější skupiny v oblasti abúzu drog. Proto je potřeba této oblasti věnovat náležitou pozornost.

Otázka č. 20: Řešila s Vámi policie nějaké problémy ohledně Vašeho chování?

– odpověď 1) ano, 2) ne

Graf 21 Problémy s chováním řešené Policí ČR



Dotázaní na uvedenou otázku odpověděli, že u 52 % žáků výchovného ústavu řešila Policie ČR na základní škole nějaké výchovné problémy, naopak s žáky základní školy Policie ČR žádné výchovné problémy neřešila.

Z odpovědí na tuto otázku je zřejmý výrazný rozdíl mezi chováním žáků výchovného ústavu a žáků základní školy. U žáků výchovného ústavu pravděpodobně docházelo k takovým proviněním, které musela řešit Policie ČR. I tento fakt je rozhodující pro přijetí příslušných výchovných opatření.

6.4.4 Shrnutí výsledků dotazníkového šetření

Cílem empirického šetření byla specifikace vybraných projevů asociálního chování žáků základní školy se zaměřením na jeho vývojový trend a nastínění jeho možných příčin. Na základě zjištěných výsledků určit, ve srovnání s chováním mladistvých, kde jsou již realizována výchovná opatření, jak velká část sledovaného vzorku má předpoklady pro delikventní chování.

Uvědomuji si, že vzorek respondentů byl příliš malý k tomu, aby umožnil formulovat obsáhlejší závěry, které by se mohly stát základem objektivně pojatých stanovisek. Měl by být tedy chápán pouze jako určitá sonda mapující vybrané projevy asociálního chování u skupin žáků a odhalující jeho možné příčiny.

Na základě zjištěných výsledků dotazníkového šetření lze konstatovat následující:

1. Vybrané projevy asociálního chování v oblasti záškoláctví, kouření, alkoholu a jiných návykových látek jsou u sledovaného vzorku žáků 5. a 9. třídy základní školy rozdílné.

Záškoláctví se dopustilo 14 % žáků 9. třídy a žádný žák 5. třídy základní školy, jak vyplývá z grafu 12. Důvodem tohoto chování byl strach ze zkoušení či písemky nebo také zvědavost. I přesto, že je záškoláctví považováno za nejklašičtější asociální poruchu, zjištěné výsledky v této oblasti na základní škole neukazují na významnější problém s tímto jevem. Toto lze také konstatovat s přihlédnutím k výsledkům uvedeným v grafu 10 a grafu 11, zaměřeným na zájem o školu resp. na školní prospěch.

Kouření již vyzkoušelo 55 % žáků 9. třídy a 17 % žáků 5. třídy základní školy, což je možné vidět v grafu 13. Z uvedených výsledků je zřejmé, že experimentování s cigaretou je rozšířeným jevem zejména mezi žáky 9. třídy základní školy. Toto dokládá i graf 14, ze kterého je možné zjistit, že 23 % žáků 9. třídy se k cigaretě vrací. Oblasti kouření je tedy zapotřebí věnovat stálou pozornost s vědomím, že kouření může být přechodem ke zneužívání dalších nebezpečnějších drog.

Alkohol byl konzumován 95 % žáků 9. třídy a 83 % žáků 5. třídy základní školy, jak vypovídá graf 15. Výsledky v oblasti alkoholu jsou poměrně překvapivé, zejména když se také zaměříme na současnou konzumaci alkoholu žáky základní školy. Graf 16 vypovídá, že 91 % žáků 9. třídy v současnosti užívá alkohol a 23 % žáků pravidelně. V kategorii žáků 5. třídy užívá v současnosti alkohol 65 % žáků. Podle grafu 17 se již

32 % žáků 9. třídy nacházelo také ve stavu opilosti. Vzhledem k nebezpečnosti užívání alkoholu u dětí a mladistvých považují zjištěné výsledky za důvodné k přijetí příslušných opatření.

Jiné návykové látky vyzkoušelo 23 % žáků 9. třídy a žádný žák 5. třídy základní školy, což je zřejmé z grafu 18. V tabulce 3 je uvedena specifikace užití drogy. Ve všech případech se jednalo o marihuanu. V současné době neužívá jinou návykovou látku než alkohol a cigarety žádný žák základní školy, jak vyplývá z grafu 19. V této oblasti je zajímavé zjištění, že 55 % žáků 9. třídy a 13 % žáků 5. třídy základní školy ví o místu, kde je možné obstarat si drogu. S ohledem na uvedené výsledky je možné konstatovat, že problematika jiných návykových látek není na základní škole prioritním problémem v oblasti asociálního chování, nicméně je nutné její vývoj sledovat.

Při hledání možných příčin projevů asociálního chování především v oblasti kouření a alkoholu, které z výsledků šetření vychází jako problematické, jsem dospěl k závěru, že výsledky mapující možné příčiny asociálního chování zejména v oblasti úplnosti rodiny, trávení volného času, rodičovského dohledu a výše kapesného nebyly zastoupeny v takové míře, aby ukázaly na jednoznačnou příčinu. Pravděpodobně původce těchto jevů je třeba hledat i v jádru osobnosti každého jedince a jeho charakteru, k čemuž by bylo zapotřebí využití dalších výzkumných metod.

Závěrem mohu uvést skutečnost, že ve všech sledovaných oblastech je patrný vývojový trend, který vyplývá z porovnání výsledků obou sledovaných kategorií žáků základní školy.

2. Porovnáním výsledků zjištěných u žáků výchovného ústavu s výsledky zjištěnými u žáků 9. třídy základní školy mohu konstatovat, že pouze v oblasti alkoholu je situace srovnatelná. Ve všech ostatních oblastech výrazně dominuje negativní chování žáků výchovného ústavu. Obdobná situace je také v oblastech mapujících možné příčiny asociálního chování, kde nejsou u žáků základní školy zjištěny významné faktory ovlivňující negativní chování. Z uvedeného lze tedy usuzovat, že předpoklady pro delikventní chování nejsou u žáků základní školy naplněny.

3. Provedením analýzy chování žáků výchovného ústavu v době jejich působení na základní škole jsem zjistil, že všechny sledované projevy asociálního chování jsou významně zastoupeny. Záškoláctví se dopustilo 70 % žáků, s kouřením mělo zkušenost 96 % žáků a většina z nich kouřila pravidelně, s alkoholem mělo zkušenost 74 % žáků a 48 % žáků užívalo alkohol pravidelně, 48 % žáků se dostalo

do stavu opilosti, jinou drogu než alkohol a cigarety vyzkoušelo 83 % žáků a stejný počet žáků také drogu užívalo. Poruchové chování žáků výchovného ústavu řešila u 52 % žáků Policie ČR. Všechny uvedené údaje jsou zřejmé z grafů 12 - 21 a druh užívané drogy je specifikován v tabulce 3. Za možné příčiny asociálního chování žáků výchovného ústavu lze označit neúplnou rodinu, ve které žilo téměř 57 % žáků, nedostatek času věnovaného dětem svými rodiči v 72 %, vrstevnické party, ve kterých trávilo 78 % žáků nejvíce svého volného času a nedostatek rodičovského dozoru u 61 % žáků.

6.5 Vyhodnocení hypotéz

H1: Předpokládám, že neúplná rodina, neefektivně trávený volný čas a nedostatek rodičovského dohledu se jako možné příčiny asociálního chování vyskytují více u žáků výchovného ústavu v době jejich působení na základní škole, než u žáků 9. třídy základní školy.

Z výsledků provedeného šetření vyplynulo, že neúplná rodina, neefektivně trávený volný čas a nedostatek rodičovského dohledu se jako možné příčiny asociálního chování vyskytují ve skupině žáků výchovného ústavu více, než u žáků 9. třídy základní školy, jak vyplývá z grafu 5, 7 a 9. Lze tedy konstatovat, že naše očekávání se v dané oblasti potvrdilo.

H2: Předpokládám, že žáci 5. třídy základní školy mají méně zkušeností s kouřením, alkoholem a experimentováním s jinými návykovými látkami než žáci 9. třídy základní školy.

Tento předpoklad se také potvrdil, neboť podle vyhodnocených odpovědí v grafu 13 – 19 mají zkušenosti s návykovými látkami menší zastoupení u žáků 5. třídy, než je tomu u žáků 9. třídy základní školy.

H3: Předpokládám, že minimálně 80 % žáků výchovného ústavu mělo na základní škole zkušenosti s jinými návykovými látkami, než jsou cigarety a alkohol.

Uvedené očekávání se opět potvrdilo, neboť jinou návykovou látku než jsou cigarety a alkohol vyzkoušelo na základní škole celkem 83 % žáků výchovného ústavu, o čemž vypovídá graf 18.

6.6 Navrhovaná doporučení

Navrhovaná doporučení vycházejí z provedené specifikace vybraných projevů asociálního chování žáků základní školy, která byla realizována formou dotazníkového šetření a vyhodnocena v praktické části této bakalářské práce.

Z uvedených výsledků lze konstatovat, že rizikovou oblastí se ukázala na základní škole problematika alkoholu a částečně také kouření. V této souvislosti si dovoluji navrhnout níže uvedená doporučení příslušným orgánům a institucím k přijetí potřebných opatření včasného řešení poruchového chování žáků základní školy.

Vzhledem k tomu, že represe v oblasti kouření a konzumace alkoholu u dětí a mladistvých není vždy dostatečně účinná, je jednou z možných cest důsledná primární prevence. Proto v rámci primární prevence doporučuji:

- s výsledky provedeného dotazníkového šetření seznámit metodika školní prevence a také rodiče na rodičovských schůzkách
- prohloubit a zlepšit spolupráci a komunikaci školy s rodiči při řešení projevů asociálního chování dětí
- informovat rodiče o nabízených volnočasových aktivitách pro děti
- zaměřit se na výchovu dětí ke zdravému životnímu stylu
- průběžně mapovat a včas podchycovat varovné signály spojené s projevy asociálního chování
- prohlubovat spolupráci se všemi subjekty poskytujícími služby v oblasti rizikového chování dětí a mládeže
- sledovat a vyhodnocovat účinnost preventivních programů aplikovaných školou a vybudovat metodické zázemí pro jejich vytváření a realizaci
- prostřednictvím internetových stránek školy provádět mezi žáky ankety k problematice užívání návykových látek
- zapojit samotné žáky do tvorby preventivních programů
- umožnit žákům diskutovat o problémech spojených s užíváním návykových látek s jedinci, u nichž byla úspěšně realizována léčba závislosti.

Závěr

Celé naší společnosti se otevřely brány nových možností, kdy z jednoduše předepsaného černo-bílého světa je najednou svět barevný, svět plný lákavých požitků a materiálních hodnot. Život je však komplikovanější, vyvolává úzkost a ta zase vyvolává potřebu uvolnění. Této potřebě vychází vstříc celá řada nabídek, které mohou člověka oprostít od momentálních problémů, ale zároveň otupit tak, že přestane vnímat realitu. V takovém světě není jednoduché se orientovat a dostat zvyšujícím se nárokům a požadavkům, a proto je dost těch, kteří selhávají. Významnou a nezastupitelnou úlohu v tomto světě sehrávají děti, na něž je kladena celá řada nemalých požadavků, se kterými se musejí vyrovnat.

Děti jsou obvykle v našich představách spojeny s něčím krásným, něžným, nadějným, tvořivým a obohacujícím náš soukromý i veřejný život. Svě vlastní děti máme většinou tendenci posuzovat pohledem svých dětských vzpomínek, které úměrně s časem zešedly v oblasti negativních zážitků a jež se určitým způsobem zidealizovaly do barvitých představ. Také naše výtky vůči chování našich dětí jsou často spíše konverzačními tématy, přičemž jim nepřikládáme zásadní význam a v hloubi duše jsme přesvědčeni, že tyto maličkosti s vývojem dítěte pomínou a jejich vývoj „jde a půjde správnou cestou“. Bohužel i přes naše přesvědčení je situace mnohdy zcela opačná.

Ve své bakalářské práci jsem se zabýval problematikou asociálního chování dětí a mládeže, kdy teoretickou část směřuji k tomu, aby případný čtenář byl vybaven potřebnými teoretickými poznatky a mohl tak pochopit pravé příčiny asociálního chování, získal pozitivní přístup směrem k problémovému chování dětí a mládeže a vyhnul se tak předčasným soudům a kritikám. Současně jsem se také zaměřil na zpětnou vazbu výchovných opatření, k čemuž jsem využil výsledků studie analyzující efektivitu fungování systému péče o ohrožené děti, které opustily institucionální péči. Výsledky studie jasně ukázaly, že umístění dítěte do institucionální péče není východiskem asociálního chování, ale pouze přerušением sociálně patologického vývoje, který po opuštění ústavu buď pokračuje dále, nebo se díky nevhodným podmínkám, do nichž se dítě vrací, nastartuje. Za možné východisko považuji nejenom kvalitní a cílenou prevenci asociálního chování a včasnou intervenci, ale také správně orientovanou následnou péči o děti přicházející z institucionální péče.

V praktické části bakalářské práce jsem provedl empirické šetření metodou dotazníku, přičemž jsem vycházel z teoretických poznatků získaných především

z odborné literatury. Cílem empirického šetření byla specifikace vybraných projevů asociálního chování žáků základní školy se zaměřením na jeho vývojový trend a nastínění jeho možných příčin. Na základě zjištěných výsledků určit, ve srovnání s chováním mladistvých, kde jsou již realizována výchovná opatření, jak velká část sledovaného vzorku má předpoklady pro delikventní chování.

Výsledkem šetření bylo zjištění, že významnějším projevem asociálního chování žáků základní školy je problematika alkoholu a také částečně kouření. U těchto projevů asociálního chování je zřejmý jejich vývojový trend. Závažnější problém nebyl zjištěn se zneužíváním jiných návykových látek než alkoholu a cigaret, ani se záškoláctvím. Výsledky mapující možné příčiny asociálního chování zejména v oblasti úplnosti rodiny, trávení volného času, rodičovského dohledu a výše kapesného nebyly zastoupeny v takové míře, aby ukázaly na jednoznačnou příčinu. Dále jsem z výsledků šetření zjistil, že předpoklady pro delikventní chování nejsou u žáků základní školy naplněny.

Dotazníkové šetření provedené u skupiny žáků základní školy a žáků výchovného ústavu také potvrdilo všechny mnou formulované hypotézy.

Na základě zjištěných skutečností v oblasti alkoholu a kouření na základní škole jsem v závěru praktické části navrhl možná preventivní doporučení, která mohou být podnětem příslušným orgánům a institucím k přijetí potřebných opatření včasného řešení poruchového chování žáků základní školy.

Je zřejmé, že vzhledem k velikosti zkoumaného vzorku tato práce nemůže dostatečně a v plné míře postihnout nastíněné problémy a formulovat obsáhlejší závěry, ale věřím, že může sloužit k dalšímu využití při zpracování podobné problematiky k přijetí preventivních opatření u dětí a mládeže. Z tohoto pohledu je třeba předloženou práci považovat za určitou mapující sondu, jež by měla vyzývat k hlubšímu ponoru do uvedené problematiky.

V bakalářské práci jsem se zaměřil zejména na asociální chování dětí a mládeže, které se v dnešní době stává určitým fenoménem právě u mladé generace. Současně jsem se však snažil poukázat na problémy, jejichž řešení spadá do kompetence oboru „sociální pedagogika“, jehož předmětem jsou sociální aspekty výchovy a vývoje osobnosti, a který se zaměřuje na každodenní život jedince, na zvládnutí životních situací bez ohledu na věk, zdůrazňuje ochranu jedince před rizikovými vlivy a snaží se uvádět do souladu individuální potřeby a zájmy jedince s možnostmi společnosti.

Resumé

V bakalářské práci se zabývám problematikou asociálního chování dětí a mládeže, které se stává v současné době notně diskutovaným tématem. Asociální chování stále častěji proniká do nižších věkových skupin a svými závažnými důsledky mnohdy vyústí až v delikvenci. Cílem bakalářské práce bylo specifikovat problematiku asociálního chování, popsat jeho typické projevy a jejich vývoj, nastínit možné příčiny a preventivní opatření. Současně také uvést zpětnou vazbu výchovných opatření a provést empirické šetření zaměřené na specifikaci vybraných projevů asociálního chování na základní škole.

Tato práce má charakter teoreticko-empirický. V úvodu jsem provedl charakteristiku zaměření práce, včetně uvedení jejího cíle. V první kapitole teoretické části bakalářské práce jsem z důvodu jasnosti a srozumitelnosti vymezil základní pojmy, které v bakalářské práci používám. Ve druhé kapitole jsem provedl charakteristiku poruch chování včetně jejich příčin a nastínil nejčastější klasifikace poruch chování. V následující kapitole jsem uvedl stručný přehled nejrozšířenějších forem asociálního chování s jejich charakteristikou. V další kapitole jsem popsal delikvenci mládeže a uvedl výčet hlavních příčin delikventního chování. Závěrečnou kapitolu teoretické části jsem zaměřil na prevenci asociálního chování a delikvence, způsoby intervence v České republice a zpětnou vazbu výchovných opatření.

V praktické části bakalářské práce jsem se věnoval provedení empirického šetření, jehož hlavním záměrem byla specifikace vybraných projevů asociálního chování na základní škole a vyhodnocení nejrizikovějších faktorů přispívajících ke vzniku asociálního chování dětí a mládeže prostřednictvím dotazníkové metody aplikované na skupině dětí druhého stupně základní školy.

Bakalářská práce je příspěvkem k zamyšlení se nad způsobem života mladé generace, nad jejím chováním, které je stále častěji doprovázeno projevy vážně poškozujícími nejenom je samotné, ale také celou naši společnost. Proto by mělo být zájmem nás všech těmto projevům zamezit a ukázat cestu ke zdravému životnímu stylu.

Anotace

Dnešní doba se vyznačuje hektickými procesy vývoje společnosti a především u mladých lidí, kteří se snaží rychle přiblížit novému životnímu stylu, dochází k častým projevům asociálního chování, které mohou vyústit až v delikvenci.

Ve své bakalářské práci se zaměřuji na problematiku asociálního chování dětí a mládeže. V teoretické části vymezuji základní pojmy, provádím charakteristiku poruch chování a uvádím přehled nejrozšířenějších forem asociálního chování. Dále popisuji delikvenci mládeže a její hlavní příčiny. V závěru se zaměřuji na prevenci asociálního chování, způsoby intervence a zpětnou vazbu výchovných opatření. V praktické části provádím empirické šetření, jehož cílem je specifikace vybraných projevů asociálního chování žáků základní školy se zaměřením na jeho vývojový trend a nastínění jeho možných příčin.

Klíčová slova: dítě, mládež, asociální chování, delikvence, rodina, škola, prevence

Annotation

Present time is marked out by hectic process of society evolution. This trend also counts for the young generation, which is trying to quickly reach the modern lifestyle. Their attempts often balance at the edge of asocial behavior and can easily end up in delinquency.

This work is oriented on problems connected with asocial behavior of children and youths. The theoretical part defines basic terms, characterizes behavior disorders and also includes brief summary of the most frequent forms of asocial behavior. Also depicted is youthful delinquency and its main reasons. Concluding part is focused mainly on prevention and intervention of asocial behavior and pedagogical measures feedback. The last part of the text contains empirical research focused on selected forms of asocial behavior of elementary school students with canalization on its evolutionary trends and possible reasons.

Keywords: child, young people, asocial behavior, delinquency, family, school, prevention

Seznam použité literatury

1. Zákon č. 140/1961 Sb., *trestní zákon*, ve znění pozdějších předpisů.
2. Zákon č. 94/1963 Sb., *o rodině*, ve znění pozdějších předpisů.
3. Zákon č. 109/2002 Sb., *o výkonu ústavní výchovy nebo ochranné výchovy ve školských zařízeních a o preventivně výchovné péči ve školských zařízeních a o změně dalších zákonů*, ve znění pozdějších předpisů.
4. Zákon č. 218/2003 Sb., *o odpovědnosti mládeže za protiprávní činy a o soudnictví ve věcech mládeže a o změně některých zákonů (zákon o soudnictví ve věcech mládeže)*, ve znění pozdějších předpisů.
5. CHRÁSTKA, M. *Metody pedagogického výzkumu*. 1. vyd. Praha: Grada Publishing, 2007, 272 s. ISBN 978-80-247-1369-4.
6. KLÍMA, P., KLÍMA, J. *Základy etopedie*. 1. vyd. Praha: SNP, 1974, 122 s.
7. KOUDELKOVÁ, A. *Psychologické otázky delikvence*. 1. vyd. Praha: Victoria Publishing, 1995, 114 s. ISBN 80-7187-022-6.
8. KRAUS, B. *Základy sociální pedagogiky*. 1. vyd. Praha: Portál, 2008, 215 s. ISBN 978-80-7367-383-3.
9. KRAUS, B., POLÁČKOVÁ, V. et al. *Prostředí, člověk, výchova, K otázkám sociální pedagogiky*. 1. vyd. Brno: Paido, 2001, 199 s. ISBN 80-7315-004-2.
10. LANGMEIER, J., KREJČÍŘOVÁ D. *Vývojová psychologie*. Praha: Grada Publishing, 1998, 343 s. ISBN 80-80-7169-195-X.
11. LAZAROVÁ, B. *Možnosti poznávání lidí, Kapitoly z pedagogické a psychologické diagnostiky pro sociální pedagogy*. Brno: Institut mezioborových studií, 2007, 53 s.
12. MATOUŠEK, O. a kol. *Sociální práce v praxi: specifika různých cílových skupin a práce s nimi*. 1. vyd. Praha: Portál, 2005, 352 s. ISBN 80-7367-002-X.
13. MATOUŠEK, O., KROFTOVÁ A. *Mládež a delikvence*. 1. vyd. Praha: Portál, 1998, 335 s. ISBN 80-7178-226-2.
14. NOVOTNÝ, P. *Epidemie delikvence*. 1. vyd. Liberec: Dialog, 2006, 62 s. ISBN 80-86761-45-2.
15. ŘEHOŘ, A. *Metodické pokyny pro vypracování bakalářské a diplomové práce*. Brno: Institut mezioborových studií, 2008, 47 s.
16. PIPEKOVÁ, J. a kol. *Kapitoly ze speciální pedagogiky*. 1. vyd. Brno: Paido, 1998, 234 s. ISBN 80-85931-65-6.
17. SCHELLEOVÁ, I. a kol. *Právní postavení mladistvých*. 1. vyd. Praha: Eurolex Bohemia, 2004, 250 s. ISBN 80-86432-82-3.
18. SPOUSTA, V. et al. *Teoretické základy výchovy ve volném čase*. 1. vyd. Brno: Masarykova univerzita, 1994, 183 s. ISBN 80-210-1007-X.
19. SVOBODA, M., KREJČÍŘOVÁ, D., VÁGNEROVÁ, M. *Psychodiagnostika dětí a dospívajících*. 1. vyd. Praha: Portál, 2001, 792 s. ISBN 80-7178-545-8.
20. TRAIN, A. *Nejčastější poruchy chování dětí*. 1. vyd. Praha: Portál, 2001, 198 s. ISBN 80-7178-503-2.

21. VÁGNEROVÁ, M. *Psychopatologie pro pomáhající profese*. 1. vyd. Praha: Portál, 1999, 444 s. ISBN 80-7178-214-9.
22. VÁGNEROVÁ, M. *Základy psychologie*. 1. vyd. Praha: Karolinum, 2005, 356 s. ISBN 80-246-0841-3.
23. <http://aplikace.mvcr.cz/archiv2008/dokument/2007/prevence/>
24. <http://www.barevnysvetdeti.cz/>
25. <http://www.drogy-info.cz>
26. <http://www.mvcr.cz>
27. <http://www.msmt.cz/vzdelavani/strategie-prevence-socialne-patologickych-jevu-u-deti-a-mladeze>
28. <http://www.msmt.cz/vzdelavani/volny-cas-a-prevence-u-deti-a-mladeze>
29. <http://www.vscr.cz/clanky>
30. <http://www.zakonynawebu.cz>
31. <http://www.zdarns.cz>

Seznam příloh

- Příloha č. 1 Dotazník určený žákům 5. a 9. třídy Základní školy Žďár nad Sázavou, Švermova 4
- Příloha č. 2 Dotazník určený žákům Výchovného ústavu, střední školy a školní jídelny, Velké Meziříčí, K rakůvkám 1
- Příloha č. 3 Souhlas ředitele k provedení dotazníkového šetření na základní škole
- Příloha č. 4 Souhlas ředitele k provedení dotazníkového šetření ve výchovném ústavu
- Příloha č. 5 Vzor vyplněného dotazníku na základní škole
- Příloha č. 6 Vzor vyplněného dotazníku ve výchovném ústavu

Seznam obrázků, tabulek a grafů

TEORETICKÁ ČÁST

Obrázek 1	Celoživotní prevalence zkušeností s návykovými látkami (2008)	18
Tabulka 1	Vývoj počtů odsouzených mladistvých v letech 1999 – 2007	23
Obrázek 2	Organizační systém primární prevence v ČR	41

PRAKTICKÁ ČÁST

Graf 1	Zastoupení mužů a žen ve výchovném ústavu	55
Graf 2	Zastoupení mužů a žen v 9. třídě základní školy	55
Graf 3	Zastoupení mužů a žen v 5. třídě základní školy	55
Graf 4	Celkové zastoupení mužů a žen	55
Tabulka 1	Věk respondentů	56
Graf 5	Úplnost rodiny	56
Graf 6	Společné činnosti rodiny	57
Graf 7	Trávení volného času	58
Graf 8	Přehled rodičů o volném čase svých dětí	59
Tabulka 2	Výše kapesného	60
Graf 9	Přehled rodičů o příchodu svých dětí domů	61
Graf 10	Zájem o školu	62
Graf 11	Prospěch žáků ve škole	63
Graf 12	Záškoláctví	64
Graf 13	Experimentování s cigaretou	65
Graf 14	Kouření cigaret	66
Graf 15	Experimentování s alkoholem	67
Graf 16	Konzumace alkoholu	68
Graf 17	Žáci ve stavu opilosti	69
Graf 18	Experimentování s drogami	70
Tabulka 3	Užívané drogy	70
Graf 19	Užívání drog	72
Graf 20	Znalost místa k obstarání drogy	73
Graf 21	Problémy s chováním řešené Policí ČR	74

Dotazník k bakalářské práci

Příloha č. 1

Vážený respondente,
tento dotazník je součástí bakalářské práce na téma: „Projevy asociálního chování na životní cestě a zpětná vazba výchovných opatření jako východisko z něj“. Dotazník je zcela anonymní a jeho výsledky budou zpracovány pouze pro potřeby uvedené bakalářské práce. Tímto bych Vás chtěl požádat o jeho pravdivé vyplnění a zodpovězení všech otázek. Vaše odpovědi zaškrtněte v příslušných kolonkách křížkem a tam, kde tato možnost není, vepište do volných řádků vaše vyjádření. Předem Vám děkuji za Vaši ochotu a důvěru a přeji krásný den.

Vzor vyplnění odpovědi: 1. Vaše pohlaví. 2. Kolik je Vám let? ...**14** ...
muž
žena

1. **Vaše pohlaví.**
 muž
 žena
2. **Kolik je Vám let?** (napište číslovkou)
3. **Žijete s oběma rodiči?**
 ano
 ne
4. **Věnujete se jako rodina společným činnostem?** (výlety, hry, dovolená, ...)
 ano
 ne
5. **Kde trávíte nejvíce svůj volný čas?**
 doma (televize, počítač, zahrada, apod.)
 v zájmovém kroužku (sport, kultura, apod.)
 v partě
 jinak – napiš stručně kde:
6. **Vědí rodiče, kde trávíte svůj volný čas?**
 ano
 ne
7. **Jak velké kapesné dostáváte od rodičů na měsíc?**
 žádné
 do 100,- Kč
 do 500,- Kč
 do 1000,- Kč
 více jak 1000,- Kč

8. **Vědí Vaši rodiče, kdy přicházíte domů?** (zejména večer)
 ano
 ne
9. **Baví Vás škola?**
 ano
 ne
10. **Jaký máte prospěch ve škole?** (známky na posledním vysvědčení)
 mám vyznamenání
 mám dvojky nebo i trojky
 mám také čtyřky
 propadám alespoň z jednoho předmětu
11. **Byl(a) jste někdy „za školou“?**
 ano – napište stručně důvod proč?
 ne
12. **Kouřil(a) jste již někdy cigaretu?**
 ano
 ne
13. **Kouříte také nyní?**
 ano
 ne
- Pokud jste odpověděli **ano**, napište jak často:
 jen někdy, příležitostně
 1-5 cigaret denně
 6-10 cigaret denně
 10 a více cigaret denně
- S kouřením jsem začal(a) v letech.
14. **Pil(a) jste někdy alkohol?**
 ano
 ne
15. **Jak často konzumujete alkohol nyní?**
 vůbec
 jen někdy, příležitostně
 1 x měsíčně
 1 x týdně
 více jak 1 x týdně
16. **Byl(a) jste někdy opilá(ý)?**
 ano
 ne

17. **Vyzkoušel(a) jste někdy jinou drogu než alkohol a cigarety?**

ano

ne

Pokud jste odpověděli **ano**, napište o jakou drogu se jednalo:

marihuana

pervitin

extáze

kokain

hašiš

heroin

toluen, ředidla, plyn do zapalovačů

jiné drogy – uveďte:

18. **Užíváte nyní nějaké drogy kromě alkoholu a cigaret?**

ano

ne

19. **Víte, kde byste mohl(a) sehnat drogu (mimo alkoholu a cigaret), kdybyste o ni měl(a) zájem?**

ano

ne

20. **Řešila s Vámi policie nějaké problémy ohledně Vašeho chování?**

ano

ne

Dotazník k bakalářské práci

Příloha č. 2

Vážený respondente,
tento dotazník je součástí bakalářské práce na téma: „Projevy asociálního chování na životní cestě a zpětná vazba výchovných opatření jako východisko z něj“. Dotazník je zcela anonymní a jeho výsledky budou zpracovány pouze pro potřeby uvedené bakalářské práce. Tímto bych Vás chtěl požádat o jeho pravdivé vyplnění a zodpovězení všech otázek. **Dotazník se vztahuje k období Vašeho působení v posledním ročníku základní školy, tedy k době před nástupem do výchovného ústavu. Proto uvádějte svoje odpovědi výhradně k tomuto období, kromě otázky č. 2 – Kolik je Vám let?** Vaše odpovědi zaškrtněte v příslušných kolonkách křížkem a tam, kde tato možnost není, vepište do volných řádků vaše vyjádření.
Předem Vám děkuji za Vaši ochotu a důvěru a přeji krásný den.

Vzor vyplnění odpovědi: 1. Vaše pohlaví. 2. Kolik je Vám let? ...**14** ...

muž
žena

1. **Vaše pohlaví.**
 muž
 žena
2. **Kolik je Vám let?** (napište číslovkou)
3. **Žili jste s oběma rodiči?**
 ano
 ne
4. **Věnovali jste se jako rodina společným činnostem?** (výlety, hry, dovolená, ...)
 ano
 ne
5. **Kde jste trávili nejvíce svůj volný čas?**
 doma (televize, počítač, zahrada, apod.)
 v zájmovém kroužku (sport, kultura, apod.)
 v partě
 jinak – napiš stručně kde:
6. **Věděli rodiče, kde trávíte svůj volný čas?**
 ano
 ne
7. **Jak velké kapesné jste dostávali od rodičů na měsíc?**
 žádné
 do 100,- Kč
 do 500,- Kč
 do 1000,- Kč
 více jak 1000,- Kč

8. **Věděli Vaši rodiče, kdy přicházíte domů?** (zejména večer)
- ano
 ne
9. **Bavila Vás základní škola?**
- ano
 ne
10. **Jaký jste měli prospěch na základní škole?** (známky na posledním vysvědčení)
- mám vyznamenání
 mám dvojky nebo i trojky
 mám také čtyřky
 propadám alespoň z jednoho předmětu
11. **Byl(a) jste někdy „za školou“?**
- ano – napište stručně důvod proč?
- ne
12. **Kouřil(a) jste na základní škole někdy cigaretu?**
- ano
 ne
13. **Kouřili jste i v posledním ročníku základní školy?**
- ano
 ne
- Pokud jste odpověděli **ano**, napište jak často:
- jen někdy, příležitostně
 1-5 cigaret denně
 6-10 cigaret denně
 10 a více cigaret denně
- S kouřením jsem začal(a) v letech.
14. **Pil(a) jste v průběhu základní školy alkohol?**
- ano
 ne
15. **Jak často jste konzumovali alkohol v posledním ročníku základní školy?**
- vůbec
 jen někdy, příležitostně
 1 x měsíčně
 1 x týdně
 více jak 1 x týdně
16. **Byl(a) jste v průběhu základní školy někdy opilá(ý)?**
- ano
 ne

17. **Vyzkoušel(a) jste v průběhu základní školy jinou drogu než alkohol a cigarety?**

- ano
- ne

Pokud jste odpověděli **ano**, napište o jakou drogu se jednalo:

- marihuana
- pervitin
- extáze
- kokain
- hašiš
- heroin
- toluen, ředidla, plyn do zapalovačů
- jiné drogy – uveďte:

18. **Užívali jste v posledním ročníku základní školy nějaké drogy kromě alkoholu a cigaret?**

- ano
- ne

19. **Věděli jste, kde byste mohl(a) sehnat drogu (mimo alkoholu a cigaret), kdybyste o ni měl(a) zájem?**

- ano
- ne

20. **Řešila s Vámi v průběhu základní školy policie nějaké problémy ohledně Vašeho chování?**

- ano
- ne

Leoš Bouda
Na Zahradkách 525
594 51 Křižanov
Tel.: 721884699
E-mail: leonardo.b@seznam.cz

Základní škola 4,
Švermova 1132/4
591 01 Žďár nad Sázavou

Vážený pane řediteli,

tímto Vás žádám o souhlas k provedení dotazníkového šetření u žáků 5. a 9. ročníku Základní školy 4, ve Žďáře nad Sázavou.

Jsem studentem Fakulty humanitních studií Univerzity Tomáše Bati ve Zlíně – obor Sociální pedagogika. V současné době zpracovávám bakalářskou práci na téma „Projevy asociálního chování na životní cestě a zpětná vazba výchovných opatření jako východisko z něj“. Ve své práci se budu snažit zachytit vývojový trend asociálního chování u žáků 5. a 9. tříd základní školy a provést srovnání se žáky, u kterých již bylo realizováno výchovné opatření. Dotazník je anonymní a bude zpracován pouze pro potřeby uvedené bakalářské práce. Dotazník přikládám k této žádosti.

Děkuji za ochotu a spolupráci.

Leoš Bouda



Ve Žďáře nad Sázavou dne 11.2.2009

Základní škola Žďár nad Sázavou,
Švermova 4
příspěvková organizace
Švermova 4, 591 01 Žďár nad Sáz.
IČO: 43380123 DIČ: CZ43380123

Souhlasím
podpis a razítko



Leoš Bouda
Na Zahrádkách 525
594 51 Křižanov
Tel.: 721884699
E-mail: leonardo.b@seznam.cz

Výchovný ústav, střední škola
a školní jídelna
K Rakůvkám 1
594 01 Velké Meziříčí

Vážený pane řediteli,

tímto Vás žádám o souhlas k provedení dotazníkového šetření u žáků Výchovného ústavu ve Velkém Meziříčí a jeho odloučeném pracovišti ve Žďáře nad Sázavou.

Jsem studentem Fakulty humanitních studií Univerzity Tomáše Bati ve Zlíně – obor Sociální pedagogika. V současné době zpracovávám bakalářskou práci na téma „Projevy asociálního chování na životní cestě a zpětná vazba výchovných opatření jako východisko z něj“. Ve své práci se budu snažit provést analýzu chování žáků výchovného ústavu, které výchovným opatřením předcházelo. Současně provedu srovnání chování žáků výchovného ústavu v době jejich docházky na základní školu s chováním žáků základní školy.
Dotazník je anonymní a bude zpracován pouze pro potřeby uvedené bakalářské práce.
Dotazník příkládám k této žádosti.

Děkuji za ochotu a spolupráci.

Leoš Bouda



V Křižanově dne 12.2.2009

Výchovný ústav, střední škola a školní jídelna,
Velké Meziříčí, K Rakůvkám 1
594 01 Velké Meziříčí, K. Rakůvkám 1
IČO: 48895440, tel./fax: 566 523 132
10

Souhlasím 
podpis a razítko

Dotazník k bakalářské práci

Vážený respondentě:

tento dotazník je součástí bakalářské práce na téma: „Pojevy asociálního chování na životní cestě a zjevná vztah výchovných opatření jako výchovného z neř?“. Dotazník je zcela anonymní a jeho výsledky budou zpracovány pouze pro potřeby uvedené bakalářské práce. Tímto bych Vás chtěl požádat o jeho pravdivé vyplnění a zodpovězení všech otázek. Vaše odpovědi zůstanou v prístupných kolonkách k dispozici a tam, kde bylo možností není, vepíše do volných míst vaše vyplnění. Předem Vám děkuji za Vaši ochotu a důvěru a přeji krásný den.

Vzor vyplnění odpovědí: 1. Vaše pohlaví: 2. Kolik je Vám let? .. 14 ..

muž
žena

1. Vaše pohlaví: muž žena
2. Kolik je Vám let? (napíše číselnou) 16
3. Žijete s otcem rodič? ano ne
4. Věnujete se jako rodinná společnost m. činnosti (výlety, hry, dovolená, ...)? ano ne
5. Kde trávíte nejvíce svůj volný čas? doma (televize, počítač, zahrada, apod.) v zájmovém kroužku (sport, kultura, apod.) v práci jinak – napiš stručně kde:
6. Vědí rodiče, kde trávíte svůj volný čas? ano ne
7. Jak velké peníze dostáváte od rodičů na měsíc? žádné do 100,- Kč do 500,- Kč do 1000,- Kč více jak 1000,- Kč

8. Vědí Vaši rodiče, kdy přicházíte domů? (zejména večer) ano ne
9. Bavit Vás škola? ano ne
10. Jaky máte praxi ve škole? (znamená na posledním vysvědčení) mám vyznamenaní mám dvojky nebo trojky mám také čtyřky propadám alespoň z jednoho předmětu
11. Byl(a) jste někdy „za školou“? ano – napiš stručně důvod proč? STRES ne
12. Kouříte? ano ne
13. Kouříte také nyní? ano ne
Pokud jste odpověděli ano, napiš jak často: jen někdy, příležitostně 1-5 cigaret denně 6-10 cigaret denně 10 a více cigaret denně
S kouřením jsem začal(a) v letech
14. Pijete nějaký alkohol? ano ne
15. Jak často konzumujete alkohol nyní? vůbec jen někdy, příležitostně 1 x měsíčně 1 x týdně více jak 1 x týdně
16. Byl(a) jste někdy opilý(a)? ano ne

17. Vyzkoušel(a) jste někdy jinou drogu než alkohol a cigarety?

ano
 ne

Pokud jste odpověděl(a) ano, napište o jakou drogu se jednalo:

- marihuana
 pervitin
 extáze
 kokain
 hash
 heroin
 kokain, fedidil, plyn do zapalovačů
 jiné drogy – uveďte:

18. Užíváte nyní nějaké drogy kromě alkoholu a cigarety?

ano
 ne

19. Víte, kde byste mohl(a) sehnat drogu (mimo alkohol a cigarety), kdybyste o ni měl(a) zájem?

ano
 ne

20. Kážete s Vámi policie nějaké problémy ohledně Vašeho chování?

ano
 ne

Dotazník k bakalářské práci

Vážený respondente,

tento dotazník je součástí bakalářské práce na téma: „Projev asociálního chování na životní cestě a zřetelná vazba výchovných opatření jako východisko z něj“. Dotazník je zcela anonymní a jeho výsledky budou zpracovány pouze pro potřeby uvedené bakalářské práce. Tímto bych Vás chtěl požádat o jeho pravdivé vyplnění a zodpovězení všech otázek. Dotazník se vztahuje k období Vašeho působení v posledním ročníku základní školy, tedy k době před nástupem do výchovného ústavu. Proto uvádějte svoje odpovědi výhradně k tomuto období, kromě otázky č. 2 – Kolik je Vám let? Vaše odpovědi zaškrtněte v příslušné kolonkách křížkem a tam, kde tato možnost není, vepište do volných řádků vaše vyjádření.

Předem Vám děkuji za Vaši ochotu a důvěru a pěkný den!

Vzor vyplnění odpovědí: 1. Vaše pohlaví: muž žena

2. Kolik je Vám let? ... 14 ...

1. Vaše pohlaví:

muž

žena

2. Kolik je Vám let? (napište číslovkou) ... 14 ...

3. Žil jste s otcem rodič?

ano

ne

4. Vztovali jste se jako rodina společným činnostem? (výlety, hry, dovolená, ...)

ano

ne

5. Kde jste trávil nejvíce svůj volný čas?

doma (televize, počítač, zahrada, apod.)

v zájmovém kroužku (sport, kultura, apod.)

v partě

jinak – napiš stručně kde:

6. Věděli rodiče, kde trávilte svůj volný čas?

ano

ne

7. Jak velké kapresné jste dostávali od rodičů na měsíc?

žádné

do 100,- Kč

do 500,- Kč

do 1000,- Kč

více jak 1000,- Kč

8. Věděli Vaši rodiče, kdy přicházíte domů? (zejména večer)

ano

ne

9. Bavila Vás základní škola?

ano

ne

10. Jaky jste měli prospěch na základní škole? (známky na posledním vysvědčení)

nízký význam

márn dvojký nebo i trojký

propadám alespoň z jednoho předmětu

11. Byl(a) jste někdy „za školou“?

ano

ne

12. Kouřil(a) jste na základní škole někdy cigarety?

ano

ne

13. Kouřil(a) jste i v posledním ročníku základní školy?

ano

ne

Pokud jste odpověděl ano, napište jak často:

jen někdy, příležitostně

1-5 cigaret denně

6-10 cigaret denně

10 a více cigaret denně

14. Pít(a) jste v průběhu základní školy alkohol?

ano

ne

15. Jak často jste konzumovali alkohol v posledním ročníku základní školy?

vůbec

jen někdy, příležitostně

1 x měsíčně

1 x týdně

více jak 1 x týdně

16. Byl(a) jste v průběhu základní školy někdy opilý(y)?

ano

ne

NECHÁTEL SEMI

17. Vyzkoušel(a) jste v průběhu základní školy jinou drogu než alkohol a cigarety?
 ano
 ne

Pokud jste odpověděl ano, napište o jakou drogu se jednalo:

- marihuana
- pervitin
- extáze
- kokain
- hashiš
- heroin
- inhaler, fedifin, plyn do zapalovače
- jiné drogy – uveďte

18. Užívali jste v posledním ročníku základní školy nějaké drogy kromě alkoholu a cigaret?
 ano
 ne

19. Věděl jste, kde byste mohl(a) sehnat drogu (namo alkoholu a cigarety, kdybyste o ni měl(a) zájem)?
 ano
 ne

20. Řešila s Vámi v průběhu základní školy police nějaké problémy ohledně Vašeho chování?
 ano
 ne