

UNIVERZITA TOMÁŠE BATI VE ZLÍNĚ

FAKULTA HUMANITNÍCH STUDIÍ

Institut mezioborových studií Brno

Domácí násilí a stalking z pohledu mladé generace.

DIPLOMOVÁ PRÁCE

Vedoucí bakalářské práce:

doc. Ing. Antonín Řehoř, CSc.

Vypracoval:

Bc. Ivan Senčák

Zlín 2010

Prohlášení

Prohlašuji, že jsem diplomovou práci na téma „Domácí násilí a stalking z pohledu mladé generace“ zpracoval samostatně a použil jsem literaturu uvedenou v seznamu použitých pramenů a literatury, který je součástí této diplomové práce.

Elektronická a tištěná verze diplomové práce jsou totožné.

Zlín 13. března 2010

.....
Bc. Ivan Senčák

Poděkování

Děkuji panu doc. Antonínu Řehořovi, CSc. za velmi užitečnou metodickou pomoc, kterou mi poskytl při zpracování mé diplomové práce.

Také bych chtěl poděkovat své manželce Jolaně za morální podporu a pomoc, kterou mi poskytla při zpracování mé diplomové práce, a které si nesmírně vážím.

.....

Bc. Ivan Senčák

Obsah

Úvod	2
1. Domácí násilí – výklad základních pojmů	7
1.1 Násilí – obecně.....	7
1.2 Domácí násilí – vymezení pojmu	8
1.3 Formy a druhy domácího násilí	11
1.4 Mýty o domácím násilí	13
1.5 Oběť domácího násilí.....	15
1.6 Pachatel domácího násilí.....	17
1.7 Domácí násilí a děti	19
1.8 Dílčí závěr.....	22
2. Stalking	23
2.1 Pojem stalkingu a ohlédnutí do historie.....	23
2.2 Psychologické výzkumy pachatelů	26
2.3 Charakteristika pronásledovatelů.....	28
2.4 Dílčí závěr	31
3. Právní úprava upravující problematiku domácího násilí a stalkingu	32
3.1 Trestní zákoník.....	32
3.2 Zákon č. 200/1990 Sb., o přestupcích.....	37
3.3 Zákon č. 273/2008 Sb., o Policii České republiky.....	38
3.4 Zákon č. 108/2006 Sb., o sociálních službách	38
3.5 Dílčí závěr	39
4. Intervenční centra	40
4.1 Právní postavení intervenčních center	40
4.2 Spolupráce intervenčních center s jinými institucemi	42
4.3 Spolupráce Intervenčního centra s Policií ČR	42
4.4 Spolupráce s orgány sociálně právní ochrany dětí.....	43
4.5 Spolupráce s justicí	44
4.6 Dílčí závěr	44
5. Případové studie, statistiky, dotazník	45
5.1 Kazuistiky	45
5.2 Vyhodnocení statistických údajů	60
5.3 Dotazník.....	69
5.4 Dílčí závěr.....	74
Závěr	76
Resumé	79
Anotace.....	81
Seznam použité literatury	83
Seznam příloh.....	86

Úvod

Téma domácí násilí je v současnosti stále častěji diskutované, a to nejen mezi odborníky, kteří se problematice věnují, ale i na úrovni zákonodárné. V posledních deseti letech došlo díky neutuchající aktivitě neziskových organizací k výraznému pokroku. Ačkoli existence tohoto sociálně patologického jevu již není v naší společnosti popírána, zhojení jeho následků v sociálních, rodinně-právních i občansko-právních vztazích je obtížné.

Rodina je základní stavební jednotkou společnosti a zároveň také její nejmenší sociální skupinou. Rodina požívá různých ochran, které jsou opřeny o různé právní normy a to nejen z českého právního řádu, ale i z mezinárodního práva. Bohužel tato právní ustanovení jsou dnes a denně ve většině rodin porušována. Výzkumy hovoří o tom, že k násilí v rodinách dochází asi v 10% rodin. Podle některých zdrojů se ovšem jedná o špičku ledovce. Násilí v rodinách se vyznačuje velkým procentem latence. Vždyť k násilí dochází v soukromí a mezi partnery či osobami blízkými a z tohoto důvodu je zjištěno pouze mizivé procento případů. Můžeme se pouze domnívat proč tomu, tak je. Je to strach oběti z násilníka, či citový vztah oběti s násilníkem, či jsou za tím jiné důvody?

Harmonická rodina má svůj nemalý vliv na vývoj dětí a mládeže, kteří jsou nástupci generací jejich rodičů. V rodině by se měly děti cítit bezpečně, měly by mít oporu ve svých rodičích. A na druhé straně by rodiče měli být pro své děti vzorem, ale mnohdy svým chováním nedávají zrovna odpovídající příklad. Jak je dokázáno, tak děti si od svých rodičů přebírají vzorce chování, které pak sami přenášejí do svých budoucích vztahů. Když ve své rodině vidí, že se mezi sebou rodiče hádají či dokonce fyzicky napadají, tak je zde předpoklad, že i ony se budou v budoucnu chovat stejně ke svým partnerům. A zde začíná onen „začarovaný kruh“. Z tohoto je pak obtížné nalézt východisko.

S násilím se setkáváme prakticky denně. Ať již na ulici, kde dochází k páchání různých násilných trestných činů, ale i v masmédiích a v neposlední řadě také v rodinách. Rodina je místem, kde by se každý měl cítit bezpečně, rodina by měla být

jistým přístavem bezpečí, které by nemělo být žádným způsobem narušováno. Bohužel se tak děje. Podle policejních statistik je dokonce domácnost místem, kde dochází v souvislosti s násilím v rodině, k nejhorším zločinům a to k vraždám.

Jak jsem již zmínil, tak domácímu násilí jsou v mnohých případech i děti. Co je, ale alarmující, tak se také velmi často stávají obětí tohoto násilí a to v různých formách. Násilí páchané na dětech má na tyto „bezbranné“ bytosti doslova devastující vliv. Ať již jde o zhoršení prospěchu ve škole, útoky na spolužáky, často se stávají centrem posměchu či šikany. V neposlední řadě se u těchto dětí projevují různé psychické problémy nebo se u těchto vyskytuje syndrom CAN (syndrom zneužívaného a zanedbávaného dítěte).

Oběťmi domácího násilí však nejsou nutně pouze partneři či děti, ale stále častěji se obětí stávají také senioři a postižené osoby. Tito jsou vystaveni také různým formám násilí. Ať se již jedná o zanedbávání, psychické nebo fyzické týrání. I zde se jedná o závažný problém. Senioři nebo i postižené osoby jsou prakticky bezbranné, tak jako děti. Pokud jsou vystaveni jakékoli formě násilí ze strany svých dětí či sourozenců je to doslova hyenismus. Vždyť, mnohdy pro své potomky udělali za svůj produktivní život mnohé a zejména jim dali život. Na sklonku svého života by si zcela jistě zasloužili úctu a pomoc od svých dětí. Toto se přece zdá logické a zcela jasné. Pro rozumnou a inteligentní bytost, kterou by měl dospělý člověk být, by to mělo být zcela samozřejmé.

Po celá staletí platilo, že rodina je soukromý prostor a co se děje v rodině je pouze soukromá záležitost. Platilo „co se doma navaří, tak to se doma také sní“. Do tohoto prostoru neměl právo nikdo vstupovat, natož pak stát. V současné době tomu tak již není a z násilí v rodinách se stala veřejná záležitost. A to je pouze dobře.

Parlament České republiky přijal zákon č. 40/2009 Sb., trestní zákoník, který nahradil trestní zákon, který v ČR platil s různými novelami od roku 1961. Vývoj ve společnosti ukázal potřebu nového trestně právní novely. Již novelou, bývalého trestního zákona, která nabyla účinnosti dne 1. 1. 2007, byla do trestního zákona zakomponována skutková podstata trestného činu Týrání osoby žijící ve společně obývaném bytě nebo domě dle § 215 a) trestního zákona. Tento trestný čin nebyl nikdy

v minulosti obsahem trestního zákona. Společenské změny a v neposlední řadě palčivost problému domácího násilí ve společnosti se ukázala jako nezbytnost tento trestný čin zakotvit v trestním zákoně. I v současném trestním zákoníku, který je účinný od 1. 1. 2010 je jeho součástí i skutková podstata Týrání osoby žijící ve společném obydlí dle § 199 z.č. 40/2009 Sb. U této skutkové podstaty došlo např. ke zpřísnění trestního postihu.

Omezování všech forem násilí včetně domácího násilí patří k zásadním úkolům ministerstva vnitra. Nezastupitelnou úlohu při omezování domácího násilí sehrává Policie České republiky, které ze zákona vyplývá povinnost chránit bezpečnost osob a majetku, odhalovat trestné činy, zjišťovat jejich pachatele, konat vyšetřování o trestných činech a odhalovat přestupky. Od 1. 1. 2007 je v případech domácího násilí, ze strany Policie České republiky, uplatňován tzv. Institut vykázaní. Vykázat násilnou osobu ze společného obydlí umožňuje orgánům Policie České republiky ustanovení § 44 až § 47 zákona č. 273/2008 Sb., o Policii České republiky. Zde je na místě také podotknout, že i zákon o Policii České republiky byl novelizován a nabyl účinnosti dne 1. 1. 2009. I když oprávnění vykázat násilnou osobu ze společného bydlíště je uplatňován pouze od 1. 1. 2007, tak se jeví, že toto oprávnění má svou nezastupitelnou úlohu v boji s domácím násilím. V případech domácího násilí Policie České republiky úzce spolupracuje s Intervenčními centry, které poskytují služby osobám ohroženým domácím násilím.

Ve své diplomové práci jsem se také zmínil, o problematice nebezpečného pronásledování – stalkingu, který se stále více dostává do popředí zájmu, jak odborné veřejnosti, tak laické veřejnosti. Od 1. 1. 2010 se v rámci rekodifikace dostala do trestního zákoníku také nová skutková podstata, která pamatuje právě na tuto formu páchaní násilí. Dříve bylo jednání vykazující znaky stalkingu prakticky nepostizitelné. Jak s tímto nástrojem naloží orgány činné v trestním řízení, ukáže čas. Zde lze namítnout, že v současné době se zcela jistě vyskytnou ve výkladu této skutkové podstaty nějaké niance. Také v začátku budou zejména na straně policie chybět vyškolení pracovníci, kteří budou schopni spolehlivě rozpoznat, zda se jedná o stalking nebo ne. V každém případě je v pořádku, že tato skutková podstata je součástí českého právního řádu.

Cílem diplomové práce je popsat, rozebrat a posoudit problematiku domácího násilí. Dále popsat, rozebrat problematiku stalkingu, jeho forem a nebezpečnosti. Za využití dostupných statistik Policie České republiky zjistit vývoj domácího násilí ve Zlínském kraji. Jeho podíl na výskytu domácího násilí v ČR. Podle těchto statistik také zjistit míru opakování domácího násilí a posoudit efektivnost institutu vykazání v období 2007 - 2009. Dotazníkem mezi studenty zlínských středních škol zjistit jejich informovanost o domácím násilí, zda se s tímto násilím setkali. Zda jsou jim známy možnosti, kam se s problematikou domácího násilí obrátit. V neposlední řadě, co si pod pojmem domácí násilí a stalking představují. Taktéž z uvedených případových studií konkrétních trestních spisů zjistit a popsat příčiny domácího násilí.

Ke studiu a vypracování své diplomové práce jsem použil dostupnou literaturu, knihy, časopisy, brožury a internetové zdroje, které se zabývají zpracovávanou problematikou.

Svou práci jsem rozdělil do pěti kapitol, které jsou dále rozděleny do podkapitol.

V úvodní kapitole, která je rozčleněna do sedmi podkapitol, se zabývám obecně pojmem násilí, pojmem domácí násilí, které jsem se snažil vymezit. V této kapitole jsou dále popsány nejčastější formy a druhy domácího násilí a mýty o domácím násilí, které jsou ve veřejnosti stále hojně rozšířeny. Je zde zmíněna také oběť a pachatel – agresor domácího násilí. V neposlední řadě se zabývám i dětmi v souvislosti s domácím násilím.

V další kapitole se zabývám pojmem stalkingu a ohlédnutím do historie. Dále zde uvádím psychologické výzkumy pachatelů a charakteristiky pronásledovatelů.

Ve třetí kapitole se zmiňuji o právních normách, které postihují problematiku domácího násilí a stalkingu. Je zde popsána novela trestního zákoníku, zákona o Policii České republiky. Dále jsou zde zmíněny také zákon a přestupcích, a zákon o sociálních službách.

V další, čtvrté kapitole se zabývám intervenčními centry, jejich právním postavením. Také je zde zmíněna problematika spolupráce intervenčních center s Policií České republiky, justičními orgány a orgány sociálně právní ochrany dětí.

V závěrečné 5. kapitole se věnuji případovým studiím, kde jsou popsány a rozebrány skutečné případy domácího násilí. Dále jsou zde zmíněny statistiky Policie České republiky, intervenčního centra a Bílého kruhu bezpečí. Tyto jsou věnovány četnosti případů domácího násilí, jeho různých hledisek a institutu vykazání. Na závěr této kapitoly jsem zařadil zpracovaný dotazník, který se týká názorů studentů na domácí násilí, ale také i jejich informovanosti o daném problému.

1. Domácí násilí – výklad základních pojmů

Na tomto místě své diplomové práce se zabývám výkladem základních pojmů. Obecně pojmem násilí a samozřejmě také výkladem pojmu domácí násilí. Také jsou zde zmíněny mýty a stereotypy o problematice domácího násilí, které jsou ve společnosti všeobecně zmiňovány a bohužel i větší částí populace stále přijímány, ač jde v případech domácího násilí o závažný problém. Zabývám se zde i obětí domácího násilí, její psychologií a v neposlední řadě také osobností pachatele a jeho psychologií. Zmiňuji zde základní charakteristiky domácího násilí, jeho formy. V této kapitole bych chtěl také zmínit i děti, jako často opomínanou oběť domácího násilí.

1.1 Násilí – obecně

Násilí je dnešní společností vnímáno zejména a ve velké míře jako násilí fyzické. Málokdo se však zamyslí nad skutečností, že v současné společnosti se vyskytuje i jiné násilí. Většinová populace, zejména sportovní fanoušci si pojem násilí dokáží spojit s fenoménem diváckého násilí, které je společností řešeno. Domnívám se však, že v případech násilí na fotbalových stadionech či před sportovními utkáními, ne zrovna s kladnými výsledky. A při tom v současné uspěchané společnosti se setkáváme s násilím asi denně. Násilí se objevuje na ulicích, v médiích, dnes tolik mládeží vyhledávaných počítačových hrách, ale i na pracovištích.

Definic násilí by se asi dala vyhledat spousta. Autorky Dlužořová, Telepková k pojmu násilí uvádějí: „ Pod tímto pojmem si obyčejně představujeme zejména násilí fyzické. Násilím je však každá forma ubližování, vyhrožování, fyzického, sexuálního a psychického nátlaku, projevu nadvlády a zneužívání moci jednou stranou. Je to tedy jakékoli jednání, které negativně ovlivňuje nebo ohrožuje život, fyzickou a psychickou integritu, anebo osobní svobodu, anebo vážně ovlivňuje vývoj osoby, na které je násilí páchané. Násilí se může dopustit i stát například tím, že jeho páchání nebrání.“¹

Naproti tomu se v jiné publikaci definují autorky Voňková a Huňková násilí jako: „ zlé nakládání, tělesné útoky, pohrůžky obdobným násilím, nebo jednáním, které

¹ Dlužořová, Z., Nelepková, D. Domáce násilie, s. 3

působí újmu na fyzickém, sexuálním, nebo psychickém zdraví. Jde o agresi jedné osoby proti druhé (nebo jejich většímu počtu), jejímž cílem je ublížit, poškodit, poranit nebo zabít. Násilné chování v rodině zahrnuje špatné zacházení s dětmi, násilí mezi dospělými členy rodiny i špatné zacházení se starými lidmi.“²

Ze shora uvedených definic vyplývá, že v první řadě je zmiňováno násilí fyzické. Je zde ovšem zmíněno, že za násilí je nutno považovat i různé formy ubližování, psychického nátlaku, sexuálního nátlaku a dalších zmíněných forem. Násilí je všeobecně odsuzováno. Násilí je však současnou společností považováno v určitých případech za legální a dovolené. Jedná se např. o případy bojových sportů a dalších sportovních odvětví, které mají svůj původ již v antickém Řecku a Římě. Tyto jsou dokonce zařazeny i mezi sporty na novodobých olympijských hrách. Ale v neposlední řadě nelze také opomenout i násilí, kterým někdo odvrací přímo hrozící nebo trvajícím útok na zdraví nebo život, jde o jednání v nutné obraně, které je legitimní. Na jednání v nutné obraně dokonce pamatuje i český právní řád, který toto upravuje v § 29 zák. č. 40/2009 Sb., trestní zákoník. Zde je ovšem ve druhém odstavci uveden obligatorní znak, který musí být splněn, aby se jednalo o nutnou obranu. Výslovně je zde uvedeno, že nejde o nutnou obranu, byla-li zjevně nepřiměřená způsobu útoku.

1.2 Domácí násilí – vymezení pojmu

Domácí násilí náleží k nejrozšířenějším formám násilí a vykazuje vysokou míru latence, tedy není na očích a společnost se o domácím násilí jen zřídka dozví. Představuje však závažný celospolečenský problém s velmi negativním dopadem na všechny postižené, což bývají především členové rodiny. Ovšem co je závažnější, tak touto formou násilí jsou často postiženy i děti vyrůstající v rodinách s výskytem této formy násilí.

V současném právním řádu není pojem domácí násilí nikterak definován. Např. trestní zákoník zahrnuje trestný čin Týrání osoby žijící ve společném obydlí § 199 zák. č. 40/2009 Sb. V nedávné minulosti se objevovaly pokusy o vymezení tohoto pojmu zejména ze strany nevládních organizací. Občanské sdružení Bílý kruh bezpečí, který se angažuje na poli pomoci obětem násilné trestné činnosti, rozumí pod pojmem domácí

² Voňková, J., Huňková, M. a kol.: Domácí násilí v českém právu z pohledu žen, s. 11

násilí komplikovaný a strukturovaný problém, do něhož zahrnuje „všechny projevy fyzického, sexuálního a psychického násilí, ke kterým dochází uvnitř rodinného kruhu.“³

Slovenské autorky Dlužořová a Telepková uvádějí: „Domácí násilí anebo násilí v rodině obsahuje všechny projevy fyzického, psychického, sociálně sexualizovaného násilí (slovní urážky, ponižování, ublížení na zdraví, znásilnění, zneužívání, vyhrožování, ekonomické vydírání) a vyskytuje se v domácnosti, resp. v rodině. Je to zneužití moci jednoho partnera vůči druhému.“⁴

Domácí násilí lze tedy definovat jako jakékoli jednání, které má za cíl uplatnění moci nebo kontroly nad dospělou osobou, k níž je pachatel v intimním vztahu, způsobující na straně oběti tíseň nebo újmu, přičemž intimním vztahem rozumíme vztah rodinný, partnerský či obdobný.⁵

Domácí násilí je považováno za poměrně zvláštní fenomén. Zvláštnost nevyplývá ani tak ze samotného násilí, jako z toho, vůči komu násilí a za jakých psychologických okolností je uplatňováno. Odehrává se mezi partnery, kteří jsou anebo byli spjati společným soukromím. K určujícím, typickým znakům domácího násilí patří především:

- **Soukromí jako místo, kde dochází k partnerskému násilí**

K násilí dochází uvnitř reálného osobního vztahu mezi mužem a ženou, tedy v manželském svazku či mezi druhem a družkou. Agresor na svou oběť útočí na soukromé půdě, eventuálně v ústraní, kde není možná veřejná kontrola. V těchto případech je vždy oběti znemožněna možnost pomoci zvenčí.

- **Opakování a postupný nárůst intenzity násilných incidentů**

Domácí násilí má svou dynamiku. Předchází mu často snaha izolovat partnera od ostatního sociálního okolí a omezování či zakazování běžných kontaktů s přáteli a známými. Vlastní domácí násilí začíná drobnějšími výpady a útoky na partnera. Zatímco zaražená a zasažená oběť je zaskočená a má tendenci je

³ Huňková, M., Voňková J., Domácí násilí v ČR z pohledu práva, s. 36-37

⁴ Dlužořová, Z., Telepková D., Domácie násilie, s. 4

⁵ Huňková, M., Voňková, J., Domácí násilí v ČR z pohledu práva, s. 44

omlouvát jako ojedinělé excesy, agresor stupňuje intenzitu svých útoků a také zkracuje období klidu. Mizí zde fáze kání a slibů rodinné pohody.

- **Specifičnost příčin a kořenů domácího násilí**

Domácí násilí je unikátní i po stránce motivace. Téměř všechny teorie zdůrazňují, že fyzické, psychické i sexuální násilí mezi mužem a ženou uvnitř partnerského vztahu má zásadně jiné pohnutky a posilovače než běžné kriminální násilí. Jednoduše řečeno domácí agresor není kriminálník. Sám se za takového nepokládá, nemá totiž pocit, že by páchal velké nepravosti. Faktem je, že jednotlivé výpady i domácí násilí v celku nic konkrétního neřeší a pachatel nepoužívá agresi k cíli či účelu, který by otevřeně deklaroval. Domácí násilí není instrumentální, ani typicky afektivní (t. j. páchané ve stavu silného emocionálního rozrušení), jeho psychologickou kvalitu nejlépe označuje výraz týrání partnera.⁶

Například slovenské autorky Bodnárová a Filadelfiová hovoří o domácím násilí v užším a širším smyslu. Domácí násilí v užším smyslu chápou jako fyzické útoky, které mohou mít podobu fyzického a sexuálního násilí. V širším smyslu pod pojmem domácí násilí hovoří i o násilí psychickém, sociálním, ekonomickém, o opakovaných slovních útocích, nadávkách, obtěžování, ponižování, omezování osobní svobody, omezování sociálních kontaktů nebo zamezování přístupu k finančním prostředkům.

Nejvšeobecněji domácí násilí tyto autorky charakterizují jako: „jakékoliv násilí, při kterém je anebo v minulosti byla oběť a pachatel v nějakém osobním vztahu. Toto nezahrnuje jen násilí vůči ženám, ale i vůči dětem, mužům, násilí mezi sourozenci a zneužívání a zanedbávání starých lidí svými dětmi.“⁷

V literatuře je pojem domácího násilí vykládán v širším a užším slova smyslu. Za definici domácího násilí v širším slova smyslu je považována definice formulovaná Radou Evropy v roce 1985: „Násilné chování v rodině zahrnuje jakýkoliv čin, nebo opomenutí, spáchané v rámci rodiny některým z jejích členů, které podkopávají život,

⁶ Čírtková, L., Forenzní psychologie, s 237-238

⁷ Bakošová, Z., Sociálna pedagogika ako životná pomoc, s 101

tělesnou nebo duševní integritu, nebo svobodu jiného člena stejné rodiny, nebo vážně poškození rozvoj jeho osobnosti“.⁸

V užším slova smyslu pak za intimní (partnerské násilí) je považováno: „Násilné jednání je jakýkoliv výskyt ohrožujícího chování, násilí nebo zneužití psychického, fyzického, sexuálního, ekonomického nebo emocionálního mezi dospělými osobami, které jsou nebo někdy v minulosti byly intimními partnery nebo členy rodiny, a to bez ohledu na pohlaví“.⁹

Ve studijním materiálu o problematice domácího násilí pro pracovnice a pracovníky orgánů sociálně-právní ochrany dětí se uvádí, že domácím násilím se zpravidla označuje týrání a násilné jednání, odehrávající se mezi osobami blízkými žijícími spolu ve společném bytě nebo domě, kdy jedna násilná osoba získává a udržuje nad druhou moc a kontrolu.¹⁰

1.3 Formy a druhy domácího násilí

Výrazy druhy a formy domácího násilí jsou často zaměňovány. Co jeden autor označuje jako druh domácího násilí, to jiný nazývá formou. Např. Bílý kruh bezpečí za druhy násilí považuje fyzické, sexuální a psychické násilí, formami násilí pak označuje „násilí ženy na muži ... ve vztahu osoby stejného pohlaví či mezi generacemi“.

Druhem domácího násilí se obvykle rozumí to, mezi jakými skupinami lidí (vymezených především pohlavím a příbuzenskými vztahy) se násilí odehrává. Herdová (2001), Dufková, Zlámal (2005) i Huňková (2004) mezi druhy domácího násilí jak násilí mužů vůči ženám, tak násilí žen vůči mužům, rodičů vůči dětem, dětí vůči rodičům a Bednářová et al. (2006) zmiňují též násilí v homosexuálních vztazích.

⁸ Doporučení Rady Evropy R(85)4 o násilí v rodině z 29. 3. 1985.

⁹ Definice Metropolitní policie. In: Domácí násilí – přístup k řešení problému ve vybraných evropských zemích, studie, Bílý kruh bezpečí, Praha, 2002.

¹⁰ Bednářová Z., Macková K., Prokešová H. Studijní materiál o problematice domácího násilí pro pracovnice a pracovníky orgánů sociálně-právní ochrany dětí, s 9

Nejobvyklejší rozdělení forem násilí předkládají Zlámal a Dufková (2005):

- Fyzické násilí – fackování, bití rukama či předměty, kopání, škracení, svazování, ohrožování bodnou nebo palnou zbraní nebo jinými předměty, odpírání spánku a jídla až po útoky proti životu.
- Psychické násilí – ponižování, urážení, znevažování, obviňování, zákazy, zastrasování, terorizování, vyhrožování, vydírání, hrubé chování, ničení vlastnictví oběti, zejména oblíbených věcí apod.
- Emocionální násilí – soustavná kontrola toho co oběť dělá, s kým se stýká, kam chodí. Zesměšňování, prohlašování oběti za blázna, citové vydírání, obviňování v každé situaci, výhrůžky odebráním dětí.
- Sociální násilí – zákazy kontaktu s přáteli a s rodinou s cílem sociálně oběť izolovat. Jednostranné uplatňování privilegií pachatele rozhodovat ve všech oblastech společného života, využívání dětí nebo jiných osob jako prostředku nátlaku na oběť, znemožňování oběti v sociálním prostředí.
- Sexuální násilí – znásilnění, nucení proti vůli k různým sexuálním praktikám, sexuální napadání, zacházení s blízkou osobou jako se sexuálním objektem.
- Ekonomické násilí – omezování přístupu k penězům, neposkytování prostředků na společnou domácnost případně i na děti, absolutní kontrola nad příjmy a výdaji oběti, zatajování ekonomické situace pachatele a rodiny.

Zajímavé se srovnání tohoto rozdělení z dílny vychovatelů budoucích policistů s pojetím feministky a socioložky Linkové (in Pikálková, 2004). Ta například nevytváří kategorii psychického násilí, ale podřazované pod tento pojem jinými autory dělí do kategorií slovní útoky a emocionální týrání. Signifikantní pro feministický přístup je také podrobněji než u jiných autorů vymezená kategorie sexuálního násilí.

Formy domácího násilí podle Linkové:

- Fyzické týrání – tělesné útoky, použití zbraní, životu nebezpečná jízda autem, ničení majetku, týrání domácích zvířat v přítomnosti členů rodiny, útok na děti, znemožnění vstupu do obydlí, odmítání spánku.
- Slovní útoky – neustálé ponižování a znevažování v soukromí či na veřejnosti, které se většinou soustředí na inteligenci, sexualitu, tělesný vzhled či rodičovské nebo manželské schopnosti ženy.

- Emocionální týrání – obviňování oběti ze všech problémů ve vztahu, neustálé srovnávání oběti s jinými s cílem podkopat její sebevědomí, občasná rozmrzelost, nezájem (např. týdny ticha) a další.
- Sociální týrání – systematická izolace od rodiny a přátel za použití technik jako např. neustálé urážky členů rodiny a přátel, stěhování do míst, kde oběť nikoho nezná, zákazy či fyzické bránění opuštění domu a scházet se s lidmi, tj. faktické uvěznění.
- Sexuální zneužívání – vynucený sex či sexuální ponižování, ubližování při sexuálním aktu, útok na genitálie, vynucený sex bez ochrany proti početí či pohlavním chorobám, nucení oběti k sexuálním aktům proti její vůli – např. kopírování scén z pornofilmů atd.
- Ekonomická kontrola – naprostá kontrola financí, neumožnění přístupu k bankovním kontům, poskytování pouze malého „kapesného“, užití celého výdělků ženy na náklady na domácnost.¹¹

1.4 Mýty o domácím násilí

Tak jako každém celospolečenském problému, tak i o domácím násilí existuje mnoho mýtů a předsudků, které má stále ještě velká část populace. Na tomto místě své diplomové práce bych si dovolil se o některých krátce zmínit. Musím ovšem podotknout, že tyto předsudky jsou často překážkou při rozpoznání domácího násilí a v neposlední řadě také pomoci oběti.

Je to jejich věc, neměl bych se do toho plést. Žádné násilí není soukromou záležitostí a tím více, pokud se děje v rodině. Vždyť, kde bychom se měli cítit bezpečni, když ne doma. Rodiny by měla být „ostrovem bezpečí“ pro všechny, kteří zde bydlí. Tedy pro celou rodinu. Pokud k násilí v rodině dochází, není to již soukromou záležitostí, ale mělo by se to stát veřejnou záležitostí.

To není násilí, oni se jen hádají, a vždyť by jí neublížil. Kdo z nás se s partnerem někdy nepohádal. Ale pravidelné hádky mohou přerůst ve fyzické násilí, které může mít stupňující tendenci, které může přerůst i v útok na život oběti.

¹¹ Macková, K., Domácí násilí. Zkušenosti z poskytování sociální a terapeutické pomoci ohroženým osobám, s. 7-8

Domácí násilí postihuje pouze sociálně slabé rodiny. Domácí násilí není pouze doménou sociálně slabých rodin. Tato forma násilí se vyskytuje i v ekonomicky silných rodinách. V žádném případě nemá sociální status rodiny na výskyt domácího násilí vliv. Pouze v některých rodinách se daří domácí násilí lépe utajit.

To není možné, že by se k ní choval násilně, vždyť je to takový slušný člověk. Známé případy ukazují, že případů domácího násilí se nemusí nutně dopouštět pouze osoby se sklony k násilnému chování. Mnohdy pachatelé působí jako lidé „dvojí tváře“, kdy se jinak chovají doma a jinak například v zaměstnání, kde mohou být váženými osobami.

Kdyby ji týral, tak by přece od něj odešla. Asi ano, ale zde je otázka kam. Oběť ve většině případů nemá kam odejít. Mohla by jít třeba k rodičům či přátelům, ale je to řešení na delší časový horizont? Oběť se také často za svůj problém stydí, a pokud by vyhledala pomoc u sobě blízkých osob, tak by se jim musela se svým problémem svěřit. Oběti často své utrpení tají i před svými nejbližšími. Taktéž neutěšená finanční situace může být jednou z překážek, proč žena od násilníka neodejde.

Příčinou domácího násilí jsou alkohol a drogy. Alkohol a drogy zcela určitě nejsou příčinou domácího násilí. Mohou být pouze nějakým spouštěčem násilného chování agresora. V žádném případě však pro takové jednání nemohou být omluvou.

Čírtková uvádí 3 mýty o kauzalitě domácího násilí:

1. mýtus: Příčinou domácího násilí je „špatná“ reakce oběti na počátky násilí. Lapidárně řečeno domácí násilí existuje proto, že si to oběť nechá líbit. Z odborného hlediska je tato úvaha mírně řečeno polemická, přenáší totiž příčinu na oběť, která není si s domácím násilím poradit. Teoretické, praktické i morální důsledky této pozice jsou bez nadsázky katastrofální.

2. mýtus: Příčinou domácího násilí je tolerance či lépe řečeno nulová tolerance společnosti. I toto tvrzení je chybné. Facilitující okolnost je zaměňována za příčinu. Odpovědnost je z násilné osoby přenášena na společnost.

3. mýtus: Příčinou domácího násilí je kopírování agresivních vzorců z původní rodiny. Ano, v konkrétních případech tomu tak může být. Ale pak dlužíme odpověď na otázku: „kde se vzalo domácí násilí v původní rodině?“¹²

Mýty o domácím násilí vyvracejí již výsledky statistických šetření (Reprezentativní výzkum k povědomí české veřejnosti o domácím násilí pro Bílý kruh bezpečí, STEM 2001), které ukazují, že se úsilí netýká malého počtu rodin. Nejedná se ani o marginální vrstvy obyvatel, ale domácí násilí jde napříč celým společenským spektrem. Nejde ani o tzv. italská manželství, neboť při domácím násilí nejde o hádku, konflikt, ale o prosazování moci. Příčinou nebývá vždy abúzus alkoholu a drog nebo provokace ze strany ženy. Ženy nejsou masochistky. Výzkumy potvrdily, že výskyt patologie mezi ženami a muži je rovnoměrný. Ženy neoznamují domácí násilí proto, aby si zachovaly existenční výhody, ale proto, že nemohou ze strachu o sebe a děti odejít, eventuálně jsou citově závislé a odejít neumějí. V literatuře je popisován syndrom připoutání vyznačující se loajalitou k násilníkovi, neschopností vyhledat pomoc z venku, neschopností opustit vztah. Ve většině vztahů dochází k ožebračení ženy již v jeho průběhu, nejpozději po rozchodu s partnerem.¹³

1.5 Oběť domácího násilí

Pravidla, vzájemné postavení, vymezení rolí a prostoru, to vše se utváří na počátku vztahu. Pro člověka, kterého milujeme a který tolik miluje nás, že lituje každé chvíle, kdy nejsme spolu, jsme schopni mnoha ústupků a kompromisů. Ve chvíli, kdy si uvědomíme, že jde pouze o jednostranné ústupky a kompromisy, je už obvykle pozdě.

Vztah, kde existuje násilí v jakékoli podobě, je vždy vztah nerovnoměrný. Jeden má moc a druhý se podřizuje. Partner, který je objektem násilí, díky sociální izolaci, materiální závislosti a ostatním faktorům, postupně začíná věřit, že ten druhý je silnější, lepší, a proto má na takové chování právo. Přejímá názor, že důvodem jeho věčné nespokojenosti je jeho špatné, nevhodné chování. Snaží se, ustupuje, slevuje, ale nic

¹² Domáce násilie-nová prax a nová legislatíva v Európe, Zborník príspevkov z medzinárodnej konferencie konanej v dňoch 15. – 16. októbra 2007, príspevek Čírtková L., s.14-15

¹³ Voňková J., Huňková M., Domáci násilí v českém právu z pohledu žen, s. 22

nefunguje. V takovém vztahu ten, který je objektem násilí, odevzdává postupně svoji osobní moc nebo spíše schopnost rozhodovat o sobě samém, o svém životě, způsobu, jak s ním naloží, druhému. Nejdříve je to z lásky, později proto, aby byl klid, a posléze se z tohoto způsobu fungování stane životní styl.

Jde většinou o postupný proces, který začíná nenápadně a stejně nenápadně pokračuje. Nikdo nemá stoprocentní jistotu, že bude uchráněn. U některých z nás je však pravděpodobnost vzniku domácího násilí větší v závislosti na individuálních osobnostních dispozicích, které se vyvíjely v původním rodinném prostředí, a na dalších okolnostech, které vývoj osobnosti ovlivňují.

Oběť lze tedy charakterizovat tak, že:

- ke svému trápení se stydí přiznat. Bojí se, že by ji okolí obvinilo, že neuměla vytvořit domácí pohodu, že provokovala,
- má sklon minimalizovat rozsah a následky násilí, které vytrpěla,
- kdo se stal obětí domácího násilí je většinou ekonomicky závislý na svém partnerovi a nemá kam odejít do bezpečí,
- často žije v izolaci - pachatel pomalu a systematicky ničí její sociální kontakty.

Autorky Voňková a Huňková, které se mimo jiné zabývají i problematikou domácího násilí, ve své publikaci „Domácí násilí v českém právu z pohledu žen“, uvádějí následující typologii obětí podle druhu interakce mezi obětí a pachatelem:

1. Zúčastňující se oběť. Potvrzuje teorii o násilných trestných činech, že pachatel a oběť se znají a že interakce mezi nimi ovlivňuje motivaci pachatele. To platí o domácím násilí, které řadíme mezi tzv. vztahové delikty.
2. Nezúčastňující se oběť. V tomto případě nedochází k vzájemné interakci mezi obětí a pachatelem, takže oběť nemá možnost vnímat ohrožení.
3. Provokující oběť. Tato oběť podcenila nebezpečnost situace nebo se záměrně vystavila nebezpečí. Podle některých názorů je to právě provokace oběti, která vyvolává násilné akty útočníka.
4. Latentní oběť. U této oběti se kumulují všechny viktimogenní faktory, které nejsou na veřejnosti manifestovány. Jsou to trestné činy s vysokou latencí,

páchané zejména v rodinách nebo domácnostech. Jejich oznámení naráží na emocionální bariéry a předsudky.

5. Nepravá oběť. Je člověk, který se ocitl na nesprávném místě v nesprávnou dobu.¹⁴

1.6 Pachatel domácího násilí

Vzhledem k tomu, že domácí násilí nesouvisí s věkem, vzděláním, světovým názorem, vírou, sociálním statutem ani ekonomickým postavením, je velmi těžké vykreslit jednoznačnou charakteristiku agresora. Rozšířený názor, že agresor je člověk primitivní, nevzdělaný nebo alkoholik u domácího násilí neplatí.

Lze pouze vymezit okruh rizikových faktorů a vlastností, které vybavují člověka větší připraveností chovat se agresivně nebo mohou být spouštěcím mechanismem vzniku násilného chování. Mezi tyto faktory patří:

- Anomálie osobnosti – jedná se o lidi emočně nestabilní s vyšší mírou agresivity a majetnickými sklony, kteří nejsou schopni ovládat svoje chování. Tito lidé reagují často nepřiměřeně vůči svému okolí, jsou agresivní nejenom na ženy, ale i na všechny slabší jedince, kteří jsou na nich závislí. Nemají potřebné sociální zábrany, jsou konfliktní, chovají se z obecného hlediska nepřijatelně. Pro partnerský život jsou nezpůsobilí, protože většinou potřebují mít partnera zcela podřízeného a ovladatelného. Jejich láska je zraňující a má ničivý charakter.
- Transgenerační přenos agresivního jednání – na rozvoj agresivity má vliv sociální prostředí, ve kterém člověk vyrůstá. Sklon k agresivitě se rozvíjí sociálním učením, nápodobou a pozitivním posilováním. Dítě se chová tak, jak to vidí ve svém okolí, především u lidí, ke kterým má citový vztah a kteří pro něj mají důležitou roli. V průběhu vývoje se dítě učí, že násilnou cestou může dosáhnout svých požadavků a potřeb, a tím se tento způsob jednání posiluje. Praxe ukazuje, že pachatelé domácího násilí ve větší míře pocházejí z rodin, kde násilí bylo běžným způsobem komunikace a řešení konfliktů. Jako

¹⁴ Voňková, J., Huňková, M. a kol. Domácí násilí v českém právu z pohledu žen, s. 78

děti převzali ze své původní rodiny násilné vzorce chování a nyní nechápou, že dělají něco, co není v souladu s normami společnosti.

- Alkohol a drogová závislost – alkohol a drogy působí, jako spouštěč násilí tam, kde jsou k násilí sklony. V důsledku abúzu návykových látek se ztrácejí zábrany. Neznamená to však, že každý alkoholik nebo drogově závislý je zároveň násilník.
- Vliv nepříznivých okolností – jedná se o určitou životní událost nebo souhrn více okolností, které nastartují násilí v partnerském vztahu. V praxi to znamená, že partner nebyl primárně agresivní, avšak vlivem nepříznivých událostí se změnil. Negativní změnu může způsobit sociální stres, např. ztráta zaměstnání, dluhy, ukončení podnikání krachem. Tito lidé ztrácejí schopnost řešit partnerské problémy sociálně přijatelným způsobem. Agrese vůči ženě může být v tomto případě neschopností sebeovládání nebo náhradním řešením stresové.¹⁵

Naproti tomu Šmolka v případech domácího násilí uvádí tři základní zdroje agresivního chování:

1. trvalé osobnostní založení, které je výrazně ovlivněno dědičností a výchovou;
2. drobná mozková poškození. V tomto případě násilník zpětně pociťuje lítost nad svým chováním, někdy může mít i amnézii na násilnou epizodu. Tuto poruchu lze ovlivňovat vhodnou léčbou u neurologa nebo psychiatra;
3. dyadické reakce, tj. vzájemné působení obou partnerů, střídá se provokace a reakce. V rané fázi se doporučuje párová terapie.¹⁶

Ze shora uvedeného výčtu příčin agresivního chování lze vypožorovat, že prvně citované autorky se se Šmolkou shodují v příčině jako je trvalé osobnostní založení, které je dáno dědičností a výchovou. Šmolka např. alkohol a drogy jako jednu z příčin neuvádí.

Pachatele domácího násilí je možno charakterizovat jako osobu, která má k oběti nějaký vztah, nejčastěji partnerský. Pachatel domácího násilí vždy, na rozdíl od pachatelů jiných násilných trestných činů, zůstává bez obav na místě činu.

¹⁵ Bednářová, Z., Macková, K., Prokešová, H. *Studijní materiál o problematice domácího násilí pro pracovnice a pracovníky orgánů sociálně – právní ochrany dětí.*s. 47-48

¹⁶ Šmolka, P., a kol. *Když vás trápí někdo blízký.* s. 31

Ve většině případů za své jednání neočekává žádné následky, a proto domácí násilí opakuje a v mnohých případech i s větší intenzitou. Pokud již dojde k řešení těchto konfliktů, tak jakékoli násilí v jeho rodině sebestě popírá, působí věrohodně a to zejména v případech, kdy si je jist, že nikdo další násilnému jednání nebyl přítomen. Také má tendenci konflikty zlehčovat, nepřiznává fyzické či jiné násilí, ale uvádí často, že se jedná o jednorázový konflikt nebo hádku. Své jednání také často ospravedlňuje např. žárlivostí. Navenek může vystupovat, jako osoba, která násilí a to v jakékoli formě, jednoznačně odsuzuje. V soukromí však vystupuje obvykle jinak. Má tendenci chovat se k oběti dvojím způsobem. Na veřejnosti vystupuje jako pozorný a milující partner, který by svému protějšku nikdy neublížil. Své chování ovšem v soukromí diametrálně otočí a svého partnera týrá.

1.7 Domácí násilí a děti

Jak již bylo uvedeno, tak domácí násilí v rodinách je velmi závažným celospolečenským problémem, který se dotýká velkého množství rodin. Tento problém probíhá celým demografickým spektrem společnosti. Jak uvádějí některé výzkumy, tak domácí násilí je zjištěno pouze asi v 10% rodin, což je pouze špička ledovce. Ve velkém množství případů jsou této formě násilí vystaveny také děti partnerů. Může se jednat o nezletilé potomky nebo potomky zletilé, které spolu s rodiči sdílejí společnou domácnost. Na vývoj osobnosti dítěte má domácí násilí devastující následky. Vždyť, jak již bylo zmíněno, tak děti přebírají vzorce chování od svých rodičů. Z tohoto důvodu v budoucnu jsou náchylnější k páchání násilí, neboť se jim zdá zcela normální, že tatínek bije maminku, že jí nadává. V neposlední řadě také násilí v rodině má negativní vliv na harmonický rozvoj dítěte.

Zájem o situaci dětí žijících uprostřed násilných vztahů roste. Násilí mezi rodiči je totiž charakterizováno jako psychické týrání potomků. Momentálně jsou však k dispozici převážně obecné poznatky o dopadech, které má násilí mezi rodiči na děti. Výzkumy na toto téma chybí. Nedostatek konkrétních poznatků je citelný především v praxi, tam, kde se realizuje politika právní ochrany dětí. Zatím jsou zájmy žen, mužů a dětí postižených domácím násilím projednávány spíše odděleně.

Faktem je, že děti různých věkových kategorií zažívají různé podoby domácího násilí mezi rodiči. Všichni akceptují, že děti trpí, když je matka partnerem týrána, zneužívána, ponižována či jinak ohrožována ve své lidské důstojnosti či dokonce na zdraví a životě. Zatím slepé místo výzkumu představuje problém, kdy násilím jsou postiženi otcové. I když jde z pohledu výzkumných i policejních statistik o vzácnější jev, neměl by být ignorován. Zatím nemáme specifické poznatky o tom, jak dopadá psychické či fyzické týráním otce na děti. Vychází se z toho, že z pohledu dětí není fundamentálního rozdílu, mezi násilím páchaným na matce anebo na otci. Někteří experti však upozorňují, že pohlaví oběti a pohlaví pachatele je přeci jenom jinak důležité pro syny anebo dcery, protože děti vnímají domácí násilí ve vazbě na svoji příslušnost k mužskému či ženskému rodu.¹⁷

Autorka dále ve svém příspěvku na uvedené konferenci uvádí zvláště traumatizující situace domácí násilí z pohledu dětí:

- Děti s matkou na útěku před domácím násilím

Přesné údaje chybí, ale zhruba dvě třetiny žen na útěku mají s sebou děti. Většinou jde o děti mladší 12 let. Sociální pracovníci pozorují, že malé děti jsou domácím násilím silně traumatizovány. Bývají tak vystrašené, že je nelze oddělit od matky, umístění není v školce možné. U malých dětí z rodin postižených domácím násilím se vyskytují vývojové retardace, poruchy koncentrace a spánku, extrémní fixace na matku, školní problémy atp. Časté jsou i následky v oblasti tělesného zdraví. Typický je pokles imunity a například zvýšená náchylnost k nemocem z nachlazení. Pracovníci azylových domů odhadují, že 70 až 80 % dětí vyžaduje speciální péči.

- Děti asistující zákrokům policie

V ČR bylo v prvním čtvrtletí roku 2007 realizováno 254 vykázaní. Podle údajů intervenčních center vyrůstalo v těchto rodinách 255 dětí, které byly s domácím násilím přímo konfrontovány. Kolik dětí přímo asistovalo vykázaní, se v přehledech neuvádí. V zemích EU, kde se realizuje vykázaní, dosahuje přítomnost dětí u policejních zákroků až 53%. Většina dětí je přítom mladší 12 let. To znamená, že přivolání policisté na místě komunikují s dětmi. Policie má pak často co do činění s vylekanými a plačícími dětmi. Někdy mohou být děti dokonce i zraněny. Obecně se zdá, že ohrožené osoby očekávají ze strany policie více angažovanosti směrem k dětem, než se momentálně

¹⁷ Čírtková, L. Příspěvek z Mezinárodní konference Domácí násilí – nová praxe a legislativa v Evropě, konané ve dnech 15. - 16. října 2007 v Bratislavě, na téma „Ohrožené osoby (včetně dětí), typologie, priority intervence“

děje anebo než jsou policisté schopni zvládnout. Zvláště obtížné jsou případy, kdy týraná osoba je zraněna a její stav vyžaduje lékařské ošetření. Pro děti je šokující, když matka je nejen zbita, ale i zraněna natolik, že musí vyhledat lékaře. V některých regionech zemí EU a v ČR lze v této situaci přivolat služby tzv. neodkladné psychologické péče, které poskytují dětem první psychologickou pomoc. Vychází se totiž z toho, že rodinní příslušníci a pracovníci sociálně právní ochrany dětí takový servis poskytovat neumí.

- Děti v kontaktu s násilnou osobou po odluce rodičů

Obecně platí, že násilní muži se nikoliv zřídka pokoušejí dosáhnout kontroly nad partnerkou právě cestou uplatňování práva na styk s dětmi. A to, i když dříve projevovali o děti pramalý zájem. Na druhé straně mohou děti trpět ztrátou kontaktů s otcem a jejich zájmy se tudíž mohou dostat do rozporu se zájmy ohrožené matky. Dříve upozorňovaly na problém bezpečí matek v rámci zajišťování styku otců s dětmi hlavně azylové domy. Dnes je právě tato otázka považována za aktuální problém zákonů na ochranu rodiny před domácím násilím. Experti také tvrdí, že je třeba specifických ustanovení (pravidel) pro mimořádnou situaci, kdy k rozvodu dochází v přímé souvislosti s domácím násilím. Přitom nejde a priori o vyloučení kontaktu násilných otců s dětmi, ale je zapotřebí více sladit práva otců, matek i dětí.

O závažnosti problému dětí, které se staly svědkem domácího násilí, svědčí i článek, který byl dne 19. 12. 2008 uveřejněn v deníku Právo.¹⁸ V novinovém článku s názvem „Třetina učitelů řeší násilí v rodinách žáků“ je uveřejněn Informačního a poradenského centra ROSA. Tato organizace provedla průzkum mezi učiteli pražských základních škol. Dle zveřejněných výsledků 6% z oslovených učitelů uvedlo, že nemá zkušenost s násilím v rodině žáka, 10% dotázaných uvedlo, že nemá možnost se o násilí v rodině žáka dozvědět. 4% respondentů uvedlo, že mělo podezření na násilí v rodině žáka, ale myslí si, že do situace nemohou žádným způsobem vstupovat. Další čísla jsou již alarmující. 26,5% dotázaných uvedlo, že mělo nebo má podezření na násilí v rodině žáka, ale neví, jak tento problém řešit. 14,3% uvedlo, že již ve škole řešilo problém žáka z rodiny, kde docházelo k domácímu násilí. Domácí násilí v rodině žáka řešilo 20,5% respondentů. Tito oslovili buď sami nebo prostřednictvím vedení školy

¹⁸ Deník Právo ze dne 19. 12. 2008

Policii ČR nebo orgán sociálně právní ochrany dětí. 18,7% dotazovaných na položené otázky neodpovědělo.

Myslím si, že uvedená čísla jsou dostatečně alarmující. Taktéž je s podivem, že o tak závažném problému, jakým domácí násilí bezpochyby je, více jak 1/3 dotázaných o domácím násilí věděla, ale neznala možnosti jeho řešení.

Také průzkum agentury Factum Invenio uvádí, že téměř dvě třetiny (63%) českých dětí uvedlo, že se v jejich rodinách někdy vyskytuje agresivní chování v podobě hádek a křiku. S fyzickým násilím se setkala 13% dětí.

Taktéž tato čísla ukazují na závažnost problematiky domácího násilí a jejich vlivu na děti.

1.8 Dílčí závěr

Je dobře, že problematika domácího násilí je stále více prezentována na veřejnosti a nezůstává v pozadí. Vždyť jde o závažný celospolečenský jev, který se bezprostředně dotýká jak oběti, tak i jeho pachatele. Do boje s domácím násilím se v poslední době zapojují i soukromé společnosti, např. kosmetická firma AVON, která uspořádala kampaň „AVON proti domácímu násilí“. Tato zmíněná firma na svých webových stránkách zřídila odkaz, který se týká právě domácího násilí. Součástí této kampaně jsou i obrazové materiály, které jsou přílohou č. 1 – 3, této práce. Je ku prospěchu věci, že této závažné problematice se věnují i jiné organizace, nezávisle na státu. A co je alarmující, tak se týká i dětí, které jsou často jeho obětí. A v mnohých případech i jeho svědky. Vždyť v případech domácího násilí jsou potlačována základní lidská práva, která nám zaručuje nejen Ústava České republiky a Listina základních práv a svobod.

2. Stalking

Novým, i když ne zcela novým pojmem, který se v souvislosti s pácháním domácího násilí ve společnosti vyskytuje, je stalking. Tedy nebezpečné pronásledování. Na tomto místě diplomové práce se věnuje právě tomuto jevu, který je určitou formou násilí. A pokud se jedná o násilí, ať již v jakékoli formě, nemůžeme nad tímto zavírat oči.

2.1 Pojem stalkingu a ohlédnutí do historie

Jednou z podob násilí, která byla v minulosti opomíjena a v současné době se dostává do popředí zájmu je stalking. Tímto výrazem se rozumí pronásledování. Tento anglický výraz původně označoval v řeči lovců stopování, přiblížení se k lovené zvěři. V kriminologickém smyslu je definován jako úmyslné, zlovolné pronásledování a obtěžování jiné osoby, které snižuje kvalitu života a ohrožuje její bezpečnost. Pachatel pronásleduje vyhlédnutou oběť dopisy, telefonicky, SMS zprávami či vtíráním se do její blízkosti. Pronásledování může být motivováno údajným nebo skutečným obdivem, anebo také zlobou. Četnost výskytu excesivního, systematického pronásledování není přesně známa. Odhaduje se, že minimálně 2 až 8 % obyvatel se stává obětí tohoto deliktu. Podstatou této podoby agrese je systematické (tj. opakující se a dlouhodobé) a excesivní (tj. z normy vybočující) obtěžování a pronásledování určité osoby nevyžádanými projevy zájmu či pozornosti. V poslední době se množící studie na toto téma ukázaly, že obtěžující pronásledování se může týkat kohokoli, nejen prominentů ze show-bussinesu či politiky.

Stalking vždy zahrnuje porušování privátní sféry života oběti. Po jevové stránce lze za typické projevy nebezpečného pronásledování označit následující vzorce chování:

- opakované a pro oběť skličující pokusy o kontakt cestou dopisů, telefonátů, mailů, SMS, zasílání drobných předmětů apod.,
- demonstrování moci v podobě přímých nebo nepřímých výhružek, která u normální, „rozumné“ osoby vzbuzují oprávněný strach a obavy,
- ničení věcí, jako např. propíchnutí pneumatik, pomalování či jiné poškození vozidla nebo jiného majetku oběti, zlikvidování domácího mazlíčka apod.

Stalking je považován za relativně moderní fenomén. Navíc se o něm diskutuje jako o zatím otevřeném problému především z hlediska kriminologie, kriminální psychologie a také trestního práva. Je však nutno uvést, že na půdě psychiatrie je podobný jev znám již dlouho. Již v 18. Století se psychiatr Pinel a následně jeho žák Esquirol zabývali popisem a objasněním tzv. erotomanie – patologické vazby na jinou osobu, projevující se alespoň zpočátku jako umanutý obdiv či erotická náklonnost – a dávali ji do volné souvislosti s jinými monomaniemi, jako pyromanie, kleptomanie atd.

V průběhu první poloviny dvacátého století nabídla psychiatrie i psychologie řadu pokusů o vysvětlení „milostného pronásledování“ jako psychopatologického jevu. Popsala také fáze průběhu. Typický vývoj pronásledování popsal De Clérambault v třífázovém modelu:

- stadium pýchy: erotoman je pln nadějných očekávání a vykazuje chování typu namlouvání a dvoření,
- stadium zklamání: objevují se obavy, erotoman se cítí zhrzen, oběť pronásleduje výčitkami a falešným obviňováním,
- stadium hněvu: erotoman formuluje majetnické požadavky, signalizuje jejich prosazení cestou agrese, může vydírat či vyhrožovat pomstou.

V druhé polovině dvacátého století dochází ke změně názorů. Z ryze psychiatrického problému se „umanuté obtěžování druhé osoby nevyžádanou pozorností“ pozvolna stává problémem pro vědní obory s těsnou vazbou na kriminalitu. Může za to počet případů, které se z psychiatrických ambulancí či léčeben stěhovaly do soudních síní. Asi nejznámější je v tomto ohledu případ J. W. Hinckleyho, který 30. 3. 1981 podnikl atentát na amerického prezidenta Ronalda Reagana. Ke své motivaci uvedl, že chtěl imponovat americké herečce Jodie Fosterové a získat tak její přízeň. Atentátu předcházel typický obraz umanutého, systematického obtěžování, navozeného údajným obdivem a láskou k herečce.

Tradiční psychiatrický pojem erotomanie je nahrazen výrazem „stalking“, který zahrnuje širší škálu jevů a zdůrazňuje především spojitost excesivního, systematického pronásledování s násilím. Do popředí se dostávají předtím opomíjené otázky, jako je

ochrana oběti či pravděpodobnost překlopení pronásledování do přímého fyzického násilí vůči oběti. Zde lze vzpomenout případ psychiatra Hynka, kterého jeho pacient fyzicky napadl v ordinaci mačetou a způsobil mu vážná zranění.

Pod pojmem stalking se tedy nezahrnuje pouze erotický obdiv vedoucí ke vtíravosti. Patří sem různé formy nejen psychického terorizování, vedené nenávisí a pomstou. Může jít i o záští motivované pronásledování na bázi zaměstnaneckých vztahů, privátních kontaktů, obchodních vztahů anebo profesionálních kontaktů či sousedských vztahů. Podnět přitom může vycházet z reálné dřívější interakce mezi pachatelem a obětí, ale také z pocitů pachatele, který je nutkavě přitahován určitou osobou, jenž zná jen z povrchních oficiálních kontaktů anebo pouze zprostředkovaně.

Do zorného úhlu policie se problematika pronásledování dostala poměrně nedávno. Při zviditelňování stalkingu sehrály důležitou roli zejména tři následující momenty:

- **Poměrně rozšířený výskyt tohoto jevu dle viktimologických výzkumů**

Podle metastudií z prostředí USA přiznává 8% žen a 2% mužů, že se setkali s nebezpečným pronásledováním. Experti soudí, že není důvod předpokládat zásadní odlišnost těchto údajů pro Evropu.

- **Závažné psychické následky pro oběť**

Většina obětí trpí poměrně vážnými poruchami např. spánku. Znepokojující je zejména údaj, že jedna čtvrtina obětí má suicidální myšlenky. Také sociální důsledky jsou značné. Oběti ze strachu mění své běžné životní návyky. Téměř polovina obětí se cítí nucena změnit své bydliště či pracoviště. Podle jednoho výzkumu trpí oběti pronásledování posttraumatickou stresovou poruchou v takovém stupni, který odpovídá osobám, které přežily leteckou katastrofu.

- **Hrozba fyzického násilí**

Podle empirických studií je riziko překlopení do přímé agrese následující: 64% pachatelů vyhrožuje, 40% ničí majetek, 36% atakuje oběť fyzicky, 6% dokonce napadá třetí osoby. Zhruba 2% případů končí smrtí oběti. Uvedená čísla jasně ukazují, že pronásledování obecně představuje nebezpečnou kategorii deliktů.

V USA vedle ryze policejního přístupu existuje ještě druhý, který je založen na myšlence interdisciplinárních týmů. Příkladem může být model aplikovaný v San

Diegu, kde od roku 1994 pracuje pracovní skupina, která sdružuje policisty, právníky, psychology a psychiatry. Společně řeší konkrétní případy. Při jejich řešení se nespolehnají pouze na policejní opatření, ale snaží se hledat kreativní postupy, jak zabránit eskalaci a účinně zastavit pronásledování. Pokud jde o Evropu, tak nejdále je zatím Velká Británie. I zde jdou cestou přípravy policejních specialistů, kteří jsou obětem stalkingu schopni účinně poradit. Bohužel v této problematice, přesněji v přípravě policejních specialistů zaostáváme. Nutno ovšem dodat, že pouze v problematice stalkingu. V případech domácího násilí máme vyškolené specialisty a interdisciplinární týmy, kdy nejznámější působí v rámci Městského ředitelství PČR Brno.

2.2 Psychologické výzkumy pachatelů

Na naší domácí scéně se s výzkumy pronásledování téměř nesetkáváme, v zahraničí je tomu naopak. Prakticky od počátku devadesátých let se objevují empirické studie, které popisují a vysvětlují různé aspekty problému. Zkoumání pachatelů patří k těm nejméně frekventovanějším výzkumným zájmům.

Psychologické projekty chtějí zjistit, které povahové vlastnosti jsou pro pachatele typické, a lze je tudíž chápat jako osobnostní pozadí usnadňující vznik nebezpečného pronásledování. Po metodologické stránce si zachovávají svůj klasický design. Skupina pronásledovatelů je podrobena různým psychologickým testům a výsledky jsou srovnávány s kontrolní skupinou. Z množství různých a částečně i rozporuplných závěrů lze zdůraznit dva zajímavé výstupy:

- 1) Psychologické studie se většinou kloní k závěru, že pronásledování je více ovlivněno osobností pachatele než situačními faktory. Z toho plyne, že chování oběti má na spuštění pronásledování nepatrný nebo žádný vliv. Lze říci, že problém tkví v pachateli, tedy v jeho osobnosti, a ne v oběti. U většiny pronásledovatelů se jako bazální zdroj problémového chování zjišťuje tzv. nejistá vazba, která se projevuje citovou ambivalencí, nejistotou, agresivitou a neschopností řešit závislost ve vztahu. Pro praxi to znamená, že není snadné terapeutickými zásahy změnit chování pachatele.

- 2) Psychologické studie také poukazují na poměrně významné odlišnosti v osobnosti mužských a ženských pachatelů tohoto deliktu. Jedna z dimenzí, ve které se značně liší pronásledovatelé mužského pohlaví od pronásledujících žen, je definována jako schopnost řešit problémy. Zatímco muži skórují na této dimenzi velmi nízko, ženy naopak vykazují velmi dobré výsledky. Zdá se, že muži se uchylují k obtěžujícímu pronásledování, protože neumí řešit vztahové problémy jiným způsobem, ženy naopak volí pronásledování zcela programově a kontrolovaně. Je tedy velmi pravděpodobné, že pronásledování je u obou pohlaví syceno velmi odlišnými osobnostními dispozicemi.

Experti se shodují v tom, že klíčovým znakem pro posuzování pronásledování a vyhodnocení „psychologie“ pachatele je především vztah k oběti. Některé studie se proto zabývají členěním různých variant pronásledování podle vztahu, který mezi pronásledovatelem a jeho obětí existoval či existuje. Podle empirických zjištění se pronásledování objevuje nejčastěji u těchto vztahů:

- osobní vztahy – milenecké a partnerské kontakty, ale také sousedské vztahy,
- pracovní vztahy – rozlišuje se zaměstnanecký poměr a profesní vztah např. bývalý zákazník nebo klient jako pronásledovatel,
- mediálně zprostředkované vztahy – pronásledování mediálně známých osobností.

U pronásledovatelů lze také identifikovat pět hlavních motivačních vzorců:

- reakce na odmítnutí,
- hledání intimity a blízkosti za každou cenu,
- ventilování hostilis a nenávistnosti,
- pronásledování z nedostatku kompetencí řešit vzniklou situaci jinak,
- pronásledování jako důsledek predátorské (útočné) agresivity.

Uvedené motivační vzorce mají praktický význam pro zacházení s pachatelem. Například pachatelé hledající intimitu a blízkost za každou cenu trpí často duševními poruchami i psychotického rázu. Právní opatření bývají proto neúčinná, místo policejní intervence je na místě včasná spolupráce s psychiatry. Naopak u pronásledovatelů,

u kterých dominuje reakce na odmítnutí, lze předpokládat respekt k formálním právním krokům.

2.3 Charakteristika pronásledovatelů

Taxonomie pronásledovatelů vznikla ve Velké Británii díky spolupráci policejních profilovačů s dalšími experty, poprvé také využila údajů od obětí pronásledování. V rozsáhlém výzkumném projektu usilovali autoři o získání pokud možno kompletních údajů o vývoji celkem 124 skutečných případů.

Jejich cílem bylo vyvinout přímo pro policisty přehlednou taxonomii pronásledovatelů, kterou by mohli využít při řešení živých případů. Tato taxonomie zahrnuje popis 4 základních typů pronásledovatelů, četnost jejich výskytu a také základní instrukce pro postup a řešení konkrétních případů.

Typ 1: pronásledování ex-partnerem

Četnost výskytu činí 50% všech případů pronásledování. V anamnéze vztahu lze obvykle zjistit domácí násilí. Pachatelé vykazují značnou hostilis, jsou vedeni negativními emocemi, ale dovedou při pronásledování uplatnit chladnou kontrolu. Nevadí jim, že se stávají předmětem zájmu policie. Riziko fyzického násilí, stejně jako ničení věcí, je značné. Vyhrůžky vůči oběti je třeba brát velmi vážně. Je doporučeno eliminovat jakýkoli kontakt mezi obětí a vyhrožovatelem.

Typ 2: pronásledování umanutým obdivovatelem

Četnost výskytu obnáší zhruba 18%. Podle věku se rozlišují dva podtypy: mladý obdivovatel a obdivovatel středního věku. Po jevové stránce je terč pronásledování spíše „idolem“ než „obětí“. Idol tvoří středobod prožívání pachatele, dominuje v jeho fantazii. Pronásledovatel usiluje o kontakty s idolem, nebývá však přítomno zvýšené riziko fyzické agrese. V případě mladého obdivovatele se doporučuje poradenství a psychologická intervence, zahrnující opatrné a chápající kroky vedoucí ke změně jeho kognitivní perspektivy. U obdivovatelů středního věku se uplatňuje v zásadě tentýž postup, doplněný o přerušování veškerých fyzických kontaktů s obětí. Účelné je také

probrat problémy existujícího vztahu (např. neutěšenou situaci v manželství pronásledovatele).

Typ 3: fixovaný pronásledovatel s psychickými poruchami

Četnost výskytu je odhadována na 20%. Rozlišují se zde dva podtypy podle nebezpečnosti. **Méně nebezpečný fixovaný pronásledovatel** se zaměřuje zejména na ženy, se kterými přichází profesně do kontaktu (klient nebo kolega). Žije v iluzorní představě o reálnosti ideálního vztahu a má pocit, že i oběť si přeje kontakt s ním. Má však náhled na realitu. Jen zřídka kdy se uchyluje k silným hrozbám, vyniká spíše ve schopnosti manipulace. I v tomto případě se doporučuje absolutní přerušování kontaktů mezi pronásledovatelem a obětí. Oběť by měla dát jasně najevo své odmítnutí a následně hledat odbornou pomoc.

Fixovaný pronásledovatel se zvýšenou nebezpečností se vyznačuje závažnějším stupněm psychického narušení (např. epizodická schizofrenie). Je pravděpodobné, že byl již v minulosti v péči psychiatrického zařízení, nebo je evidován policií pro své problematické chování. V jeho anamnéze bývají sexuální nápadnosti i agresivní projevy. Bombarduje oběť pokusy o kontakt (telefonní teror, SMS, návštěvy na pracovišti atp.) a ve svém pronásledování je nevypočitatelný. Objevuje se v nepravidelných časech a na různých místech. Typickými oběťmi bývají jak ženy, tak muži, kteří mají vyšší sociální status (celebrity, významné či atraktivní osoby v určitém lokálním prostředí, např. profesor na univerzitě). Obětem se v těchto případech doporučuje iniciovat psychiatrické či forenzní přezkoumání pronásledovatele. Samozřejmě je také eliminace jakýchkoli kontaktů.

Typ 4: sadistický pronásledovatel

Četnost výskytu se odhaduje zhruba na 12%. Vždy jde o velmi vážnou situaci, neboť pachatel vykazuje značnou nebezpečnost. Dominantním znakem je snaha pronásledovatele zcela kontrolovat život oběti, nápadný je sklon k eskalaci kontroly a zavražďování oběti. Přitom postupuje pronásledovatel se značnou citovou chladností, i jeho okolí ho vnímá jako psychopatickou osobnost. Vůči oběti střídá pachatel projevy násilností a laskavosti, oběť tak ztrácí schopnost orientovat se v situaci. Výroky typu „zemřeme spolu“ nejsou výjimečné. Vnější intervence bývá v těchto případech značně obtížná. Terapeutickou pomoc potřebuje i oběť. Doporučuje se okamžitá izolace oběti

od pachatele. Často je nutné utajovat pobyt oběti, neboť pachatel má tendenci ji vyhledat a získat zpět pod svoji kontrolu. Policie by si měla být vědoma faktu, že inteligentní sadista umí předvídat možné postupy formálních autorit a plně využívá naučené bezmoci oběti k tomu, aby minimalizoval postih vůči své osobě.

Pro posuzování hrozby napadení oběti existují vedle shora uvedené taxonomie i další instrumenty, které se zaměřují na konkrétní varianty pronásledování. V současné době je značná pozornost věnována především pronásledování spjatému s domácím násilím. Pro tuto situaci byl ve Velkém Británii vytvořen posuzovací systém SARA (Spousal Assault Risk Guide). Systém SARA je využíván i v České republice v případech domácího násilí. V policejní verzi se jako specifické predátory násilí uplatňují následující položky:

- mužské pohlaví,
- alkoholová a drogová závislost,
- kriminální anamnéza (hlavně sexuální a násilné trestné činy),
- suicidalita,
- nezaměstnanost,
- sociální izolace,
- poruchy osobnosti a chování,
- násilné fantazie či kognice či kumulování frustrací,
- odmítání terapie a poradenství
- dostupnost zbraní.

Podle výzkumů z USA se na policii dříve obracelo v průměru 55% žen a 48% mužů, kteří se stali obětí pronásledovatelů. Poté, co vstoupily v USA v platnost tzv. proti-stalkingové zákony, procento oznamovaných případů ještě stoupl. Také výzkumy z Evropy ukazují, že oběti vyhledávají pomoc především na policii. Ve většině evropských zemí však zatím této skupině není věnována zvláštní pozornost. Neexistují instrukce pro postup policie vůči případům pronásledování ani cílená legislativní opatření. Nebezpečné pronásledování se tak může rozplynout do několika skutkových podstat, či spadne do kategorie přestupků, zvláště jsou-li pronásledující aktivity pachatele posuzovány izolovaně jako jednotlivé případy. V ČR byla do zákona č. 40/2009 Sb, trestní zákoník, s účinností od 1. 1. 2010 zakomponována nová skutková

podstata trestného činu – nebezpečné pronásledování dle § 354, která dává orgánům Policie České republiky zcela nový nástroj v boji se stalkingem. Ovšem jak bude účinný a jak se osvědčí, ukáže čas. Jako problematické se asi bude jevit, že budou v začátcích chybět vyškolení specialisté v řad policistů a zejména také malá praxe při vyšetřování tohoto trestného činu. Bude nutné využívat zkušenosti ze zahraničí.

Při řešení případů stalkingu je nutno uvést, že při prvním kontaktu s obětí, je třeba oběti jasně sdělit, že situace nevznikla jejich vinou, ale přesto by měla přijmout odpovědnost za svou bezpečnost. Prvořadé je přerušit všech kontaktů s pronásledovatelem. Je vhodné zapojit třetí osobu, která by např. informovala pachatele o právních krocích oběti. Další možností je preventivně informovat sousedy a poskytnout jim např. popis pronásledovatele. Je nutné poradit oběti, aby si vedla dokumentaci o pronásledování nebo vyhrožování. Dále je vhodné, aby si oběť sestavila bezpečnostní plán, aby eliminovala možnost přímého napadení, ale také ji poučit o možných právních krocích v souvislosti se stalkingem.

2.4 Dílčí závěr

V této části mé diplomové práce jsem se věnoval problematice stalkingu, která se stále více dostává v České republice do popředí zájmu. Stejně jako tomu je i u případů domácího násilí, tak i zde se jedná o závažný celospolečenský problém, nad kterým není možno zavírat oči či jej jinak tolerovat. I když jde o poměrně nový fenomén, tak již v 18. století se psychiatři zabývali erotomanií. Ve druhé polovině 20. století se již hovoří o stalkingu. Zahraniční výzkumy hovoří o 4 typech pronásledovatelů, kdy nejčastějším počtem je pronásledování ex-partnerem. Nejnebezpečnějším pronásledovatelem je sadistický pronásledovatel, který byl cca v 12% zkoumaných případů.

Je dobře, že iniciativou nevládních organizací a poté iniciativou Poslanecké sněmovny byla v rámci rekodifikace trestního zákoníku, zakomponována skutková podstata trestného činu nebezpečné pronásledování. Ovšem zda bude tento nový trestný čin účinným nástrojem v boji se stalkingem ukáže čas.

3. Právní úprava upravující problematiku domácího násilí a stalkingu

V této kapitole mé diplomové práce se věnuji problematice právní úpravy, která upravuje problematiku domácího násilí a stalkingu. Také novelou zákona o Policii České republiky. Dále také novelou zákona o sociálních službách. Tyto zákony vznikly nejen na popud zákonodárců, ale také nezměrné snaze nevládních organizací, které se věnují boji s domácím násilím.

3.1 Trestní zákoník

Od 1. 1. 2010 platí v České republice nový právní předpis, který mimo jiné také upravuje problematiku domácího násilí. Jedná se o zákon č. 40/2009 Sb., trestní zákoník, který nabyl účinnosti dne 1. 1. 2010. Návrh trestního zákoníku i návrh novely doprovodných zákonů byly předloženy do Poslanecké sněmovny jako tisky 410 a 411 dne 25. 2.2008. Senát zákony schválil dne 8. 1. 2009. Nový trestní zákoník byl ještě před nabytím účinnosti novelizován, a to zákonem č. 306/2009 Sb. Tato novela nabyla účinnosti také dne 1. 1. 2010. Vedle nového trestního zákoníku stále platí a je tedy i účinný zákon č. 141/1961 Sb., trestní řád. Tento byl také novelizován zákonem č. 41/2009 Sb.

Je třeba zmínit, že trestní zákoník představuje podstatně rozsáhlejší právní předpis, než tomu bylo u zákona č. 140/1961 Sb., trestní zákon. Podstatných změn doznala systematika trestního zákoníku, a to ve zvláštní části je zcela jiná než tomu bylo u trestního zákona. Je třeba zmínit, že změn doznala i obecná část trestního zákoníku. Trestní zákoník vyjadřuje zásadní změnu společenských poměrů. Současná platná právní úprava řadí do úvodních hlav trestné činy proti životu a zdraví, trestné činy proti svobodě a právům na ochranu osobnosti, soukromí a listovního tajemství. Naproti tomu v dnes již neplatné právní úpravě byly v úvodní hlavě zařazeny trestné činy proti republice, které jsou v současném trestním zákoníku zařazeny až na samý závěr zvláštní části.

Rodina je základní buňkou společnosti. Její hodnoty a tradice jsou nedotknutelné a její význam pro společnost je zcela zásadní a neocenitelný. Z tohoto důvodu byly trestné činy proti rodině a mládeži, která reprezentuje novou generaci společnosti a perspektivu jejího vývoje, zařazeny do čtvrté hlavy zvláštní části trestního zákoníku.

Ustanovení této hlavy poskytují trestněprávní ochranu rodině a mládeži v podstatě ve stejném rozsahu, jako tomu bylo v zákoně č. 140/1961 Sb., která se v podstatě osvědčila. Výčet trestných činů proti rodině a mládeži byl doplněn jen o trestný čin týrání osoby žijící ve společném obydlí (§ 199) – ten ovšem tvořil součást právní úpravy již před rekonstrukcí jako trestný čin týrání osoby žijící ve společně obývaném bytě nebo domě dle § 215a zákona č. 140/1961 Sb. U této skutkové podstaty byly nahrazeny slova „ve společně obývaném bytě nebo domě“ slovy „ve společném obydlí.“

§ 199

Týrání osoby žijící ve společném obydlí

nahrazeno: „ve společně obývaném bytě nebo domě“

1) Kdo týrá osobu blízkou nebo jinou osobu žijící s ním ve společném obydlí, bude potrestán odnětím svobody na šest měsíců až čtyři léta. (nahrazeno: „ve společně obývaném bytě nebo domě“, nahrazeno: „až na 3 léta“.

2) Odnětím svobody na dvě léta až osm let bude pachatel potrestán,

a) spáchá – li čin uvedený v odstavci 1 zvláště surovým nebo trýznivým způsobem, (doplněno „nebo trýznivým“, původně I. část písm. a/)

b) způsobí – li takovým činem těžkou újmu na zdraví, (nově vloženo)

c) spáchá – li takový čin nejméně na dvou osobách, nebo (původně II. část písm.a/)

d) páchá – li takový čin po delší dobu. (původně písm.b/, nahrazeno „pokračuje – li v páchání“)

3) Odnětím svobody na pět až dvanáct let bude pachatel potrestán, způsobí – li činem uvedeným v odstavci 1

a) těžkou újmu na zdraví nejméně dvou osob, nebo

b) smrt. (nově vložena celý odstavec 3)

V souladu s již v minulosti předloženými a projednávanými návrhy na úpravu tzv. domácího násilí osnova upravuje také týrání osoby žijící ve společném obydlí (§ 199), neboť je třeba vyjádřit specifický znak tohoto trestného činu, že pachatelé, kteří týrají jiné osoby, tak činí vůči osobám blízkým a dalším osobám žijícím s nimi ve společném obydlí, v důsledku čehož je u nich dána specifická forma vzájemné závislosti vyplývající ze skutečnosti, že tyto osoby obývají společné obydlí, a proto jsou mezi nimi vytvořeny zvláštní vztahy vyplývající ze společného bydliště a zpravidla též mají ztíženou možnost toto společné obydlí opustit. Týrání se týká jak osob blízkých (§ 125 „*Osobou blízkou se rozumí příbuzný v pokolení přímém, osvojitel, osvojenec, sourozenec, manžel a partner; jiné osoby v poměru rodinném nebo obdobném se pokládají za osoby sobě navzájem blízké jen tehdy, kdyby újmu, kterou utrpěla jedna z nich, druhá důvodně pociťovala jako újmu vlastní*“)¹⁹, tak i jiných osob žijících ve společném obydlí.

Pod pojmem „týrání“ soudní praxe rozumí zlé nakládání s osobou žijící s pachatelem ve společné domácnosti, vyznačující se vyšším stupněm hrubosti a bezcitnosti a určitou trvalostí, které tato osoba pociťuje jako těžké příkoří (může jít o bití, pálení či jiné tělesné poškozování, ale i psychické a sexuální násilí, vydírání nebo zneužívání, vyhrožování, nucení k ponižujícím úsluhám, k žebrotě nebo činnostem, které týranou osobu neúměrně fyzicky nebo psychicky zatěžují apod.). K tomu je třeba uvést, že trvalost pachatelova jednání je nutno posuzovat v závislosti na intenzitě zlého nakládání. Nevyžaduje se, aby šlo o jednání soustavné nebo delší dobu trvající. Může jít, o zlé nakládání působením fyzických útrap, ale i o zlé nakládání v oblasti psychické. Nevyžaduje se, aby u týrané osoby vznikly následky na zdraví, ale musí jít o jednání, které týraná osoba pro jeho krutost, bezohlednost nebo bolestivost pociťuje jako těžké příkoří.

Při vymezení obytného prostoru, je používáno pojmu „společné obydlí“ a nikoli „společná domácnost“. Pojem „společné obydlí“ navazuje na pojem „obydlí“, který je vymezen v § 133, jako „dům, byt nebo jiná prostora sloužící k bydlení a příslušenství k nim náležející“. Toto vymezení pokrývá tedy mimo obytných domů a bytů i obytné chaty, hotelové domy, ubytovny, vysokoškolské koleje, azylové domy apod., tedy

¹⁹ § 125 zákona č. 40/2009 Sb., trestní zákoník v platném znění

veškeré prostory sloužící k bydlení lidí. Není zde kladen důraz na vedení společné domácnosti, ale jen na faktický stav společného bydlení, ať už jeho důvodem je jakýkoli titul, např. vlastnictví nemovitosti, nájemní či podnájemní vztah i faktické společné bydlení na základě rodinných i jiných vztahů.

Změny se v souvislosti s trestním zákoníkem dočkal i trestný čin maření úředního rozhodnutí a vykázání dle § 337. V této skutkové podstatě je v odstavci 2 zakomponován postih pachatele, který svým jednáním maří institut vykázání, tedy porušuje povinnost dočasně opustit společné obydlí a jeho bezprostřední okolí a zdržet se vstupu do něj nebo povinnost zdržet se styku s navrhovatelem a navázání kontaktu s ním. Tato skutková podstata je zařazena do X. hlavy, dílu 4. V již neplatném trestním zákoně je jednalo o § 171 odstavec 4) a tento trestný čin byl zařazen do III. hlavy, oddílu 6.

Také v trestním zákoníku je pamatováno na jednu z forem násilí. Jedná se o již zmíněný stalking. Trestní zákoník vyšel vstříc požadavkům veřejnosti a trestá závažnější případy pronásledování nebo slídění, které podle minulé úpravy byly trestněprávně nepostižitelné. Minulá právní úprava postihovala pouze nebezpečnější formu jednání – nebezpečné vyhrožování. Nově byla do trestního zákoníku zakomponována skutková podstata trestného činu nebezpečné vyhrožování dle § 354, kde se hovoří:

1) Kdo jiného dlouhodobě pronásleduje tím, že

a) vyhrožuje ublížením na zdraví nebo jinou újmou jemu nebo jeho osobám blízkým,

b) vyhledává jeho blízkost nebo jej sleduje,

c) vytrvale jej prostřednictvím prostředků elektronických komunikací, písemně nebo jinak kontaktuje,

d) omezuje jej v jeho obvyklém způsobu života, nebo

e) zneužije jeho osobních údajů za účelem získání osobního nebo jiného kontaktu,

a toto jednání je způsobilé vzbudit v něm důvodnou obavu o jeho život nebo zdraví nebo o život a zdraví osob jemu blízkých, bude potrestán odnětím svobody až na jeden rok nebo zákazem činnosti.

2) Odnětím svobody na šest měsíců až tři roky bude pachatel potrestán, spáchá – li čin uvedený v odstavci 1

- a) vůči dítěti nebo ženě,**
- b) se zbraní, nebo**
- c) nejméně se dvěma osobami.**

Dne 27. 1. 2010 byl v deníku Lidové noviny uveřejněn článek, týkající se problematiky nebezpečného pronásledování – stalkingu: „Příbramská policie řeší případ muže, který zřejmě pronásledoval svoji bývalou přítelkyní a dopustil se tak nového trestného činu - stalkingu neboli nebezpečného pronásledování. Soudci již také začali ukládat dosud nevídaný trest domácího vězení. Devatenáctiletá dívka z Příbrami se na policii obrátila minulý pátek. Vadilo jí chování jejího bývalého přítele. Ten podle ní neunesl rozchod a už od září ji vytrvale pronásledoval. "Pořád ji vyhledával, sledoval ji, víceméně neustále posílal SMS zprávy a vyhrožoval jí zabitím či újmou na zdraví," popisuje pronásledování mluvčí příbramské policie Monika Schindlová. Policie nyní prověřuje, jestli se nedopustil stalkingu, za který by mu hrozil až rok vězení. Jak se případ vyvine, je otázkou. Policisté se totiž teprve chystají na výslech podezřelého muže a případných svědků. Jak ukazuje případ padesátiletého Štefana Zámce z loňského října, mohl soud trestat pronásledování i dříve. Kroměřížská soudkyně Radana Macháňová Laštůvková totiž Zámce poslala na dva roky za mříže za to, že vytrvale urážel, špehoval nebo stíhal autem o dvacet let mladší ženu. Vypomohla si přitom tak, že mužovo chování posoudila jako vydírání. Rozhodnutí Macháňové bylo ale naprosto ojedinělé, oběti stalkingu neměly většinou žádné zastání, a to až do doby, kdy pronásledování přerostlo ve fyzický útok. To by se mělo nyní změnit.“²⁰

Dalšími trestnými činy, které se v souvislosti s problematikou domácího násilí vyskytují a jejichž skutkové podstaty jsou součástí trestního zákoníku, jsou:

§ 140 – vražda

§ 141 – zabití

§ 145 – těžké ublížení na zdraví

§ 146 – ublížení na zdraví

§ 146a – ublížení na zdraví z omluvitelné pohnutky

²⁰ Lidové noviny ze dne 27. 1. 2010

- § 171 – omezování osobní svobody
- § 175 – vydírání
- § 177 – útisk
- § 178 – porušování domovní svobody
- § 185 – znásilnění
- § 186 – sexuální nátlak
- § 187 – pohlavní zneužití
- § 196 – zanedbání povinné výživy
- § 198 – týrání svěřené osoby
- § 208 – neoprávněný zásah do práva k domu, bytu nebo k nebytovému prostoru
- § 352 – násilí proti skupině obyvatelů a jednotlivci
- § 353 – nebezpečné vyhrožování

Jak vyplývá ze shora uvedeného výčtu trestných činů, které se mohou vyskytnout v souvislosti s domácím násilím, tak je zřejmé, že se jedná o široké spektrum trestných činů. Tyto skutkové podstaty se vyskytují prakticky v celém trestním zákoníku. Jsou zde vyjmenovány trestné činy proti životu a zdraví, proti svobodě a právům na ochranu osobnosti, soukromí, proti lidské důstojnosti v sexuální oblasti, proti rodině a dětem, proti majetku, proti činnosti orgánu veřejné moci, ale i trestné činy narušující soužití lidí.

3.2 Zákon č. 200/1990 Sb., o přestupcích

Protiprávní jednání mezi osobami blízkými, které nedosahuje typové nebezpečnosti trestného činu, lze také sankcionovat jako přestupky proti občanskému soužití podle § 49 zákona č. 200/1990 Sb., o přestupcích. V případech domácího násilí se nejčastěji jedná o vyhrožování újmou na zdraví, o drobné ublížení na zdraví, o schválnosti nebo jiné hrubé jednání. V případě přestupku proti občanskému soužití se jedná o přestupky návrhové. Tyto přestupky lze projednat pouze na návrh poškozené osoby a to nejpozději do tří měsíců ode dne, kdy se dozvěděla o přestupku nebo o postoupení věci orgánem činným v trestním řízení. To znamená, že i když je incident se znaky domácího násilí v první fázi řešen jako trestný čin, ale poté je zjištěno, že nenaplní znaky skutkové podstaty trestného činu, je ze strany orgánu činného v trestním řízení, v souladu se zákonem, odložen s tím, že se nejedná o trestný čin a věc

je postoupena správnímu orgánu. O tomto je postižená osoba vyrozuměna a musí podat návrh na příslušný správní orgán, aby mohl být přestupek projednán. Zde je nutno podotknout, že trestní odpovědnost pachatele přestupku nezakládá ani jeho opakované protiprávní jednání. Navíc přestupek lze projednat pouze po dobu 1 roku od jeho spáchání.

Časté jsou v případech domácího násilí také přestupky proti veřejnému pořádku dle § 47 zákona č. 200/1991 Sb., o přestupcích. Tyto jsou chápány zejména jako neuposlechnutí výzvy veřejného činitele, rušení nočního klidu a buzení veřejného pohoršení.

Za přestupek lze udělit jako sankci finanční postih nebo napomenutí. Za přestupek lze pachateli udělit maximálně finanční postih ve výši 3.000,-Kč. A to pouze v případě, že je uznán vinným. Pokud návrhatelka u komise se svým návrhem neuspěje, tak je povinna zaplatit 500,-Kč jako náklady řízení.

3.3 Zákon č. 273/2008 Sb., o Policii České republiky

Tak jak bylo zmíněno výše v kapitole 3.1, tak i zákon o Policii České republiky byl novelizován, ale na rozdíl od trestního zákoníku nabyl účinnosti již 1. 1. 2009. Také v tomto novelizovaném zákoně je pamatováno na oprávnění orgánů Policie České republiky vykázat násilnou osobu ze společného obydlí na dobu 10 dnů. Novelizací zmiňovaného zákona byla nově vložena Hlava VII – VYKÁZÁNÍ. Zde jsou v § 44 až 47 uvedeny oprávnění a povinnosti orgánů Policie České republiky při provádění vykázání. Toto oprávnění bylo dříve uvedeno v § 21a až 21d zákona č. 283/1991 Sb.

3.4 Zákon č. 108/2006 Sb., o sociálních službách

Tento zákon nabyl účinnosti dne 1. 1. 2007 stejně jako zákon č. 135/2006 Sb., kterým se mění některé zákony v oblasti ochrany před domácím násilím. Zákon o sociálních službách vymezuje činnost intervenčních center, která je vymezena v § 60a jako specializovaná sociální služba. Je nutno uvést, že přijetím zákona č. 109/2006, kterým se mění některé zákony v souvislosti s přijetím zákona o sociálních službách, se v zákoně č. 114/1988 Sb., o působnosti orgánů ČR v sociálním zabezpečení dnem 1. 1.

2007 ruší ustanovení, která zakládala povinnost krajů zřizovat a spravovat intervenční centra. V současnosti tedy kraje dle § 14 zákona o krajích mohou, ale také nemusí intervenční centra zřizovat. Zde bych podotknul, že na jedné straně se setkáváme s kladným přístupem našich zákonodárců v oblasti boje s domácím násilím a stalkingem a na straně druhé svým způsobem hodí klacek pod nohy intervenčním centrům v rámci ČR.

3.5 Dílčí závěr

Jak bylo výše uvedeno v této kapitole, tak zejména trestní zákoník prošel významnou rekodifikací. Tato rekodifikace byla zcela jistě zapotřebí, vždyť bývalý trestní zákon platil s drobnými novelami od roku 1961. V souvislosti se společenskými změnami v roce 1989 se do popředí zájmu dostávaly problémy, které bývalá společnost neřešila.

V souvislosti s přijetím novely trestního zákona byla přijata také novela zákona o Policii České republiky, která dala orgánům policie nevídaný nástroj v boji s domácím násilím. Jde o institut vykázání násilné osoby ze společného bydliště. Tento institut je policií využíván již od 1. 1. 2007. Do konce roku 2007 vykázala policie 862 násilníků z místa společného bydliště. Toto je úctyhodné číslo. Bohužel si myslím, že oprávnění vykázat osobu na 10 dní není dostatečně dlouhá doba.

V neposlední řadě také nelze zapomenout na zákon o sociálních službách, který přímo zřizuje institut intervenčních center v České republice. Intervenční centra jsou nyní zřízena ve všech krajích. Je jich však 15, kdy v Moravskoslezském kraji jsou intervenční centra dvě.

4. Intervenční centra

Poměrně novou institucí, která se specializuje na pomoc osob ohrožených domácím násilím, jsou intervenční centra. Tato byla zřízena zákonem o sociálních službách. V rámci České republiky působí celkem 15 center, kdy v každém kraji je zřízeno jedno intervenční centrum. Pouze v kraji Moravskoslezském působí dvě intervenční centra.

4.1 Právní postavení intervenčních center

Přijetím zákona č. 135/2006 Sb., kterým se mění některé zákony v oblasti ochrany před domácím násilím, se ČR zařadila mezi ty státy EU, které ve svém právním řádu mají komplexně upravenou ochranu před domácím násilím, a to nejen v institutech civilního a trestního práva, ale vytvářejí zároveň i podmínky pro následnou pomoc osobám ohroženým domácím násilím.

Podstatou přijaté zákonné úpravy je včasná intervence policie jako první krok státu vyjadřující jeho postoj k násilí v soukromé sféře a primární zájem ochránit osoby ohrožené domácím násilím. Možnost zasáhnout v raném stadiu rozvoje domácího násilí a vykázat násilnou osobu na určitou dobu ze společného obydlí vytvářejí právní rámec pro navazující opatření zejména sociální povahy. To umožní komplexní řešení jednotlivých případů domácího násilí dříve, než by mohlo dojít k závažnému trestnému činu. Intervenční centra při své práci využívají různé tiskopisy a informační letáky, které jsou k tomuto účelu vyhotoveny. Vzory těchto tiskopisů a informačních letáků jsou přílohou této diplomové práce. Jsou zařazeny v závěru práce jako přílohy č. 4 – 14.

Na rozhodnutí policie o vykázaní bezprostředně a ze zákona navazuje činnost intervenčního centra, které je specializovaným zařízením sociální služby, neboť poskytuje odbornou sociálně právní pomoc ohroženým osobám a koordinuje spolupráci mezi dalšími navazujícími službami sociální i zdravotnické záchranné sítě v regionu. Podle § 60a zákona č. 108/2006 Sb., o sociálních službách poskytují intervenční centra tyto služby:

- bezprostřední individuální psychologickou a nehmotnou sociální pomoc ambulantní, terénní nebo pobytové povahy. Ohroženým osobám zprostředkovává poskytnutí následné pomoci lékařské, poradenské, psychologické i právní. Součástí služby je i zajištění spolupráce a vzájemná informovanost mezi orgány intervenčního centra, poskytovateli jiných sociálních služeb, orgány sociálně právní ochrany dětí, obcemi, Policií ČR a obecní policií, jakož i ostatními orgány veřejné správy.
- pomoc ohroženým osobám je poskytována převážně na základě podnětu Policie ČR podle zákona o ochraně před domácím násilím. Tímto podnětem je opis rozhodnutí o vykázaní nebo zákazu vstupu a opis úředního záznamu o provedených opatřeních. Pomoc může být poskytována na základě žádosti ohrožených osob i bez takového podnětu.
- intervenční centrum je povinno kontaktovat osobu, která byla v rozhodnutí o vykázaní označena za ohroženou osobu, a to ve lhůtě nejpozději do 48 hodin od doručení podnětu.
- v rámci prvního kontaktu s ohroženou osobou ověřují pracovníci intervenčního centra, zda osoba porozuměla všem informacím poskytnutým policií a zda jí byla zajištěna dostatečná ochrana a bezpečí.
- intervenční centrum je povinno oznamovat příslušnému krajskému úřadu počet osob ohrožených domácím násilím, kterým byla poskytnuta pomoc.

Intervenční centra jsou charakterizována:

- kvalitou služeb, tzn. splňují standardy kvality sociálních služeb obecně, poskytování služeb odpovídá dobré praxi a neodporuje dodržování lidských práv.
- dostupností informační, místní, časovou, finanční, architektonickou a psychologickou.
- efektivitou, tzn. činnost center je optimální kombinací nákladů spojených s jejich provozem a kvalitou poskytované služby včetně její potřeby v komunitní síti sociálních služeb.
- individualitou služby, tedy schopností rozpoznávat potřeby konkrétního jedince a těmito se řídit.
- provázaností s jinými sociálními službami v regionu napříč obory.

4.2 Spolupráce intervenčních center s jinými institucemi

Vzájemná spolupráce s co nejširším spektrem institucí je jedním z hlavních pilířů úspěšné činnosti intervenčních center, a proto by této oblasti měli jeho pracovníci věnovat značnou pozornost. Jedné se nejen o znalost institucí, jejich povinností a oprávnění, ale i jejich pracovníků. Dobré osobní kontakty vytvářejí z hlediska potřebné spolupráce lepší výchozí podmínky. Mezi spolupracujícími institucemi lze zařadit zejména:

- Policii České republiky
- Obecní policii
- Státní zastupitelství
- Soudy
- Občanské poradny
- Orgány sociálně právní ochrany dětí
- Sociální a zdravotní odbory obecních úřadů, pověřených obecních úřadů a úřadů s rozšířenou působností
- Azylová zařízení
- Probační a mediační službu
- Krizová centra a linky důvěry
- Manželské a rodinné poradny
- Pedagogicko-psychologické poradny
- Advokátní kanceláře
- Zájmová sdružení občanů

Intervenční centra jsou povinna poskytovat součinnost zejména orgánům činným v trestním řízení a dalším státním orgánům.

4.3 Spolupráce Intervenčního centra s Policií ČR

Policie ČR má zvláštní roli mezi spolupracujícími institucemi. Policie plní v systému pomoci ohroženým osobám ústřední roli, jelikož je jedním ze dvou subjektů oprávněných rozhodnout o vykazání násilné osoby. Dalším subjektem je soud, který

o vykázání může rozhodnout vydáním předběžného opatření. Domnívám se však, že oprávnění vykázat osobu je ze strany orgánů policie využíváno častěji.

Spolupráci Policie ČR a intervenčních center lze rozdělit do dvou oblastí:

- a) Spolupráce obligatorní (na základě povinnosti stanovené zákonem) – Zákon o Policii ČR upravuje na jedné straně povinnost policisty informovat v souvislosti s vykázáním ohroženou osobu o místech pomoci (§46 zákona č. 273/2008 Sb.) a na druhé straně informovat intervenční centrum o provedeném vykázání (§47 odst. 3 zákona č. 283/2008 Sb.) a o provedených úkonech, které byly v souvislosti s vykázáním provedeny. Orgány Policie ČR jsou povinny do 24 hodin od provedení vykázání zaslat na adresu centra opis rozhodnutí o vykázání a úřední záznam o provedených úkonech.
- b) Spolupráce fakultativní (nad rámec povinností stanovených zákonem) – mezi případy fakultativní spolupráce lze zařadit např. předávání informací o provedené kontrole dodržování zákazu vstupu, předávání informací o průběhu trestního řízení, ale i provádění školení policistů, předávání relevantních informací (např. statistiky, analýzy).

4.4 Spolupráce s orgány sociálně právní ochrany dětí

Vedle policejních orgánů jsou nejbližšími spolupracovníky intervenčních center jako specializovaných pracovišť pomoci osobám ohroženým domácím násilím orgány sociálně právní ochrany dětí. Z údajů telefonátů DONA linky vyplývá, že nezletilé děti jsou přímými svědky domácího násilí v 66% hovorů přicházejících na linku, ve 13% jeho obětmi a 9% dětí se v rodině poznamenané domácím násilím zdržuje.

Děti, které jsou svědky domácího násilí mezi svými rodiči nebo jinými členy rodiny, mohou být považovány jednak za nepřímé oběti domácího násilí a jednak za děti, které jsou psychicky týrány, nebo ohroženy nemorálním chováním násilné osoby. Od 1. 6. 2006 je okruh dětí, které vyžadují zvýšenou pozornost, doplněn o děti ohrožené domácím násilím. Ke stejnému datu se rozšířila povinnost orgánů sociálně právní ochrany dětí sdělovat orgánům činným v trestním řízení, že byl na dítěti spáchán trestný čin, že bylo dítě použito ke spáchání trestného činu nebo že dochází k násilí mezi rodiči. Z tohoto vyplývá, že i naopak je intervenční centrum povinno vyrozumět

tuto instituci o případech domácího násilí, kde jsou tomuto přítomny děti. Tato spolupráce je velmi důležitá vzhledem k tomu, že je poskytována ochrana dětem. Tuto povinnost mají i zdravotnická zařízení, která provádějí ošetřování úrazů dětí a je zde podezření, že k úrazu došlo v souvislosti s domácím násilím.

4.5 Spolupráce s justicí

Následky domácího násilí mohou mít podle povahy věci, její závažnosti a rozhodnutí osoby ohrožené pokračování v oblasti soudní. Na návrh osoby ohrožené, pokud je vážným způsobem ohrožen její život, zdraví, svoboda nebo lidská důstojnost, může být zahájeno řízení o předběžném opatření. V tomto předseda senátu v civilním řízení uloží násilné osobě, aby dočasně opustila společné obydlí s navrhovatelem, nevstupovala do něj ani do jeho okolí. Předběžným opatřením mohou být např. upraveny i poměry nezletilých dětí po dobu před a po rozvodu.

Státní zastupitelství a soudy se vedle policejních orgánů dostávají do kontaktu s domácím násilím tehdy, byl-li na osobě ohrožené spáchán trestný čin, dále v případech, kdy násilná osoba maří rozhodnutí o vykázání nebo předběžné opatření soudu. Je-li násilné osobě uložen probační dohled, přichází v úvahu i činnost Probační a mediační služby, která v rámci působení na odsouzenou osobu může navázat kontakt i s osobou trestným činem poškozenou.

4.6 Dílčí závěr

Intervenční centra jsou velmi důležitou a také účinnou institucí, která poskytuje komplexní služby a pomoc osobám ohroženým domácím násilím. I když se jedná o poměrně novou instituci, tak její zřízení se jeví, jako velmi pozitivní. Důležitým aspektem jejich činnosti je multidisciplinární spolupráce. Intervenční centra spolupracují nejen s různými státními orgány, ale i s neziskovými a nevládními organizacemi.

5. Případové studie, statistiky, dotazník

V této části diplomové práce se věnuji rozboru skutečných případů domácího násilí, se kterými jsem se v rámci své praxe setkal. Jde o případy domácího násilí, které se odehrály v rámci Zlínského kraje. Na závěr každé kazuistiky uvádím její stručné vyhodnocení. V závěru kapitoly pak uvádím vzájemné srovnání případů.

V další části této kapitoly se věnuji vzájemnému porovnání dostupných statistických dat ze statistik Policie české republiky a Bílého kruhu bezpečí. Statistická data jsou seřazena do tabulek. V těchto tabulkách jsou porovnávány statistická data za období let 2007 – 2009, tedy z let, kdy je v platnosti oprávnění orgánů Policie České republiky vykázat násilnou osobu ze společného obydlí.

Závěrečnou podkapitolu jsem věnoval vyhodnocení zpracovanému dotazníku. V dotazníku se snažím zjistit informovanost a názory studentů maturitních ročníků zlínských středních škol o problematice domácího násilí a stalkingu.

5.1 Kazuistiky

V této kapitole zmiňuji studie případů, které se skutečně staly. Je zde popsáno a rozebráno celkem 10 kazuistik.

Kazuistika č. 1 – příběh paní M.

Poškozená svého budoucího manžela poznala při studiu na vysoké škole, kde oba studovali stavební obor. Seznámili se již v prvním ročníku, kdy budoucí manžel poškozené imponoval svým příjemným vystupováním. V rané fázi jejich vztahu byl k poškozené vždy pozorný, galantní. Nikdy ji nic nevyčítal a vzbudil v ní dojem, že na ni nemůže nikdy žárlit. Po ukončení studia jim vztah vydržel a došlo k přestěhování poškozené za svým budoucím manželem. Ke stěhování došlo také z důvodu, že oba sehnali zaměstnání ve stejném městě. V té době spolu začali společně sdílet domácnost. Po tříletém vztahu vstoupili do manželství. V průběhu manželství se jim narodilo první dítě. V této době ještě manželství fungovalo dobře. První náznaky toho, že není něco

v pořádku, nastaly v době, kdy poškozená odešla na mateřskou dovolenou. Nejprve docházelo k hádkám, které ovšem vždy odezněly a proto jim nevěnovala pozornost. Po hádkách byl vždy manžel velmi pozorný. Toto poškozenou uklidňovalo, že se hádky již nebudou opakovat. Hádky přisuzovala manželovu pracovnímu vytížení. Po nějaké době se však hádky začaly stávat pravidelnější a posléze začaly přerůstat ve vulgární urážení poškozené. Po jednom z těchto incidentů poškozená od manžela odešla a odstěhovala se ke své kamarádce. Zde ji vyhledal manžel a přemluvil ji k návratu. Také jí slíbil, že tato situace se již nebude opakovat. Poškozená tomuto uvěřila a skutečně asi 8 měsíců prožívala klidnou a harmonickou domácnost. V této době ovšem manžel přišel o práci a začal požívat alkohol ve velké míře. Zpočátku, když přišel domů v podnapilém stavu, tak manželku ponižoval a slovně urážel. I po těchto incidentech byl v domácnosti nějakou dobu klid. Bohužel období klidu a napadání se neustále zkracovalo a posléze vyvrcholilo fyzickým napadáním. Nejprve se jednalo o drobné pohlavkování. V této době požádala poškozená svou kamarádku opětovně o pomoc, ale tato jí nemohla vyhovět, neboť již bydlela s partnerem ve společné domácnosti. Z důvodu, že poškozená neměla možnost jít jinam, tak ve společné domácnosti setrvala. Později uvedla, že mohla odejít ke svým rodičům, ale toto neudělala, protože se styděla za svou situaci. V této fázi jejich vztahu nevěděla kam se obrátit. Svěřit se nějaké své jiné kamarádce také nechtěla, neboť se styděla za svou situaci. Vše vrcholilo tím, že manžel jí začal bránit v kontaktu se známými a taktéž ji omezoval v přístupu k finančním prostředkům. Svě dávkou v nezaměstnanosti vždy utratil v restauračních zařízeních a o chod domácnosti a ani o své dítě se nestaral. Vše vyvrcholilo tím, že jednou po návratu z restauračního zařízení, opětovně svou manželku fyzicky napadl. Zde bylo štěstí, že po napadení utekla poškozená z bytu a na chodbě domu ji našli sousedé, kteří přivolali hlídku Policie ČR a následně i záchrannou službu. Při tomto incidentu utrpěla poškozená mnohočetné pohmožděniny v obličeji, zlomeninu žeber a nosu.

Do celého incidentu vstoupila Policie ČR společně s Intervenčním centrem. Bylo rozhodnuto o vykázaní násilné osoby ze společného obydlí na dobu 10 dní. V této lhůtě požádala poškozená o prodloužení této lhůty a vydání předběžného opatření. Ve věci bylo zahájeno trestní stíhání manžela pro trestné činy týrání osoby žijící ve společně obývaném bytě nebo domě dle § 215a odst. 1 trestního zákona a ublížení na zdraví

dle § 221 odst. 1 trestního zákona. Soud uložil pachateli trest odnětí svobody s podmíněným odkladem. Manželství bylo rozvedeno.

Ve shora uvedeném případě měl pachatel, ale i osoba ohrožená vysokoškolské vzdělání. Oba pocházeli z úplných rodin. Posléze z výpovědi agresora vyšlo najevo, že i on jako dítě byl svědkem násilí v jeho rodině, kdy otec napadal jeho matku. Svě jednání omlouval alkoholem, který požíval z důvodu ztráty zaměstnání. Všem incidentům bylo přítomno i jejich nezletilé dítě, které v době vrcholení násilí v rodině mělo 3 roky. Poškozená také uvedla, že nejprve měla snahu vše omlouvat, ale když už nevěděla jak věc řešit, tak nevěděla nic o možnostech řešení, kam se obrátit. Velmi kvitovala pomoc ze strany Intervenčního centra a Policie České republiky. Uvedla, že institut vykázání je velmi prospěšný, neboť ve lhůtě 10 dnů si měla čas vše rozmyslet, jak bude postupovat dále.

Kazuistika č. 2 – příběh paní Š.

Oznamovatelka se s agresorem znala již od dětství, kdy společně navštěvovali stejnou základní školu. Muž byl o dva roky starší a kamarádil s ženiny bratry. Často docházel k nim domů. Zde se spolu často setkávali. Po jejím nastoupení na střední školu, která byla mimo její bydliště a ona byla na internátu, za ní dojížděl. Když ukončila střední školu, tak se s mužem sblížili. V jejich okolí vztahu všichni přáli, neboť i jejich rodiny si byly blízké. Muž pracoval jako zedník a po nějaké době od rodičů ženy získali malý domek. Tento muž přestavěl a začali spolu v domku žít. Žili spolu pouze ve vztahu druh – družka. O svatbě nemluvili. Ze vztahu se jim narodilo dítě, které společně vychovávali. Muž pracoval jako živnostník, který si založil drobnou zednickou firmu. Na domácnost ve velké míře přispíval pouze on, neboť družka byla na mateřské dovolené. V této době byl vztah v pořádku, i když se muž občas napil. Když byl v podnapilém stavu, tak byl vždy velmi pozorný. Po dvou letech se jim narodilo další dítě. Po jeho narození se muž dopustil nedbalostního trestného činu a byl odsouzen k trestu odnětí svobody. Po návratu z výkonu trestu začaly první neshody mezi partnery. Tyto neshody měly velmi rychlý vývoj. Asi po šesti měsících po propuštění začal muž ženu fyzicky napadat a urážet ji těžko publikovatelnými výrazy. Žena byla dokonce nucena několikrát vyhledat lékařské ošetření. U lékaře vždy svá zranění omlouvala svou nešikovností. V této době muž nepřispíval na domácnost

a ani na výživu svých dětí. Do společného bydliště již docházel pouze sporadicky a vždy když přišel, tak došlo k fyzickému napadení ženy. Tuto dokonce napadal tak, že když šla po schodech ze sklepa, tak ji kopl do hlavy. Když žena spadla ze schodů, tak k ní přistoupil a před svými dětmi do ženy kopal a vulgárně jí nadával. Po incidentu opustil dům. Po příjezdu hlídky policie, která byla na místo přivolána se do bydliště vrátil a vše se snažil omlouvat a bagatelizovat. Uváděl, že žena je podnapilá a ze schodů spadla v důsledku své podnapilosti. Vzhledem k tomu, že se nejednalo o první incident mezi partnery, který policie řešila, byl muž vykázán ze společného obydlí. Byl náležitě poučen o svých právech a povinnostech.

Vzhledem ke své podnapilosti byl muž převezen do Protialkoholní záchytné stanice a po vystřízlivění mu bylo sděleno obvinění ze spáchání trestného činu týrání osoby žijící ve společně obývaném bytě nebo domě dle § 215a odst. 1 trestního zákona. Následnou kontrolou dodržování zákazu zdržovat se v domě a jeho okolí bylo zjištěno, že tento zákaz je ze strany muže porušován. Na základě zjištěných skutečností bylo rozšířeno trestní stíhání o trestný čin maření výkonu úředního rozhodnutí a vykázání dle § 171 odst. 4 trestního zákona. O případu ještě nebylo soudem rozhodnuto.

V tomto vztahu se jedná o vztah druh – družka. Žena měla úplné středoškolské vzdělání. Muž byl pouze vyučen. U muže se problémy s alkoholem vyskytovaly již v mládí, ale vždy své jednání dokázal ovládat. Zde je nasnadě zmínit, že i na straně ženy byly problémy s alkoholem. Muž pocházel z úplné rodiny, a jak obviněný uvedl, tak ani jeho otec nešel doma „pro nějakou facku daleko“. Žena vyrůstala pouze se svou matkou a sourozenci a každý měl jiného otce. Pokud se o incidentech zmínila před svou matkou, tak vždy se setkala s negativním hodnocením jejich vztahu. Matka jí kladla za vinu, že si za vše může sama. K práci policie se žena vyjadřovala velmi zdrženlivě a tuto hodnotila spíše negativně. K institutu vykázání uvedla, že není příliš dobrým počinem, když není dodržován.

Kazuistika č. 3 – příběh paní J.

Poškozená poznala svého budoucího manžela náhodně na ulici. Manžel byl cizinec a neuměl dobře česky a ona se mu nabídla, že jej bude doučovat. Toto bylo v roce 1994. Po dvouleté známosti uzavřeli spolu sňatek. Nejprve bydleli ve státním

bytě 2+1. Manžel začal podnikat, a protože se mu v podnikání dařilo, tak v roce 2001 zakoupili rodinný domek. Po přestěhování bylo nejprve vše v pořádku. Manžel se k ní choval normálně, pozorně a zdvořile. Takto se choval i k ostatním členům rodiny. V manželství se jim narodila dvě děvčata. Problémy začaly po narození druhé dcery, kdy ji manžel nutil k sexu. Když toto odmítala, tak ji začal podezřívát, že je mu nevěrná. V této době také začal manžel ve zvýšené míře požívat alkoholické nápoje. I v podnikání se objevily problémy, které potom doma ventiloval na svých blízkých. Začátkem roku 2004 začal svou manželku fyzicky napadat, a to údery dlaní do obličeje, dále ji opakovaně v mnoha případech urážel a ponižoval nadávkami a vulgárními výrazy, několikrát jí vyhrožoval zabitím. V jednom případě přinesl do bytu kanystř s benzínem, ve kterém byl kus látky a v jeho bezprostřední blízkosti škrtal zapalovačem s tím, že ji a obě děti upálí. Posléze zase přinesl kuchyňský nůž s čepelí dlouhou 20 cm, který jí přiložil na břicho a chtěl ji bodnout. Taktéž jí zakazoval v sociálních stycích s rodinou a přáteli, kontroloval jí obsah mobilního telefonu, vystavoval ji nekonečným výslechům, když se vrátila později domů a bránil jí v nástupu do zaměstnání. Všem ve společné domácnosti ztrpčoval neustále život rozbíjením talířů o zeď.

Ze shora uvedeného jednání byla poškozená ve špatném psychickém stavu, kdy dokonce musela vyhledat pomoc klinického psychologa. Poté jí kamarádka, které se svěřila, poradila, aby vyhledala pomoc v Intervenčním centru. Zde jí bylo doporučeno, aby celou záležitost oznámila orgánům Policie ČR. Po návratu z centra však byla opětovně napadena, což její rozhodnutí urychlilo a po tomto incidentu přivolala policii. Bylo rozhodnuto o vykázání násilné osoby.

Zákaz vstupu do společného obydlí byl dodržován, ale manžel začal svou oběť obtěžovat voláním ze svého mobilního telefonu, kdy jí opět vyhrožoval fyzickou likvidací, která v ní vzbudila obavu o svůj život a život svých blízkých. V jednom dnu jí telefonoval dokonce 353 x. Když se toto nedalo vydržet, tak navštívila i se svými dětmi své rodiče. Zde ji vyhledal manžel, který do bytu přišel s nabitou pistolí, kterou měl v legálním držení. Zde vyhrožoval zabitím celé rodině. Otcí poškozené se podařilo přivolat policii, která násilníka zadržela. Před tímto však ještě stihnul napadnout tchyni, která musela být převezena na ošetření do nemocnice.

Na základě zjištěným skutečností bylo soudem rozhodnuto o vzetí násilníka do vazby. Bylo zahájeno trestní stíhání jeho osoby nejen pro trestný čin dle § 215a odstavec 1,2 písmeno b) trestního zákona, ale i pro trestný čin násilí proti skupině obyvatel a proti jednotlivci dle § 197a odstavec 1 trestního zákona, neboť napadl svou tchyni a ostatní členy rodiny. Státní zástupce po skončení vyšetřování podal obžalobu. O této však ještě nebylo rozhodnuto, neboť manžel pobývá v současné době na neznámém místě. Z tohoto důvodu také nebylo rozvedeno manželství.

Kazuistika č. 4 – příběh paní A.

Tento případ jsem uváděl již ve své bakalářské práci. Na tomto místě jej zmiňuji z důvodu, že jsou zde naplněny všechny znaky skutkové podstaty přečinu nebezpečné pronásledování dle § 354 trestního zákoníku. Bohužel v době spáchání se nejednalo o čin, který by byl trestně postižitelný. Myslím si, že uvedený případ dokládá, že zakotvení této skutkové podstaty do trestního zákoníku bylo zcela jistě velmi rozumným počinem.

V tomto případě se jednalo o legální partnerský svazek, i když mezi cizincem a Češkou, což není v dnešní společnosti nic tak výjimečného. Žena měla vysokoškolské vzdělání stejně jako její partner. Problémem se zde jevílo jiné kulturní prostředí, do kterého muž vstoupil a také jiné morální a mravní hodnoty, které uznával. Taktéž alkohol zde sehrál svou roli. Žena velmi kladně hodnotila přístup orgánů policie a pracovníků intervenčního centra. Velmi si pochvalovala také existenci institutu vykázání.

Manželství mezi ohroženou osobou a agresorem bylo uzavřeno po krátkodobé známosti, kdy se žena s mužem seznámila na podnikovém školení. Po krátkodobé známosti žena otěhotněla a s partnerem se rozhodli, že uzavřou sňatek. Zprvu se partner ženy jevil jako klidný člověk, který byl v kolektivu velmi oblíben, což jí imponovalo. Taktéž jeho pozice ve firmě byla relativně pevná a byl uznávaným odborníkem v oboru. Muž nepožíval alkoholické nápoje a aktivně se věnoval sportu. Jedinou vlastností, která ženě na muži vadila, byla jeho záliba v kurzových sázkách na sportovní utkání. Po narození dvojčat byl muž neustále pozorným manželem a vzorným otcem. Každoročně jezdila celá rodina do zahraničí na dovolené. Vztah byl v pořádku

a harmonický do doby než po mateřské dovolené nastoupila žena do zaměstnání. Žena nenastoupila do stejného zaměstnání, ale manžel jí sehnal místo sekretářky ve firmě svého známého. Asi po třech měsících, kdy žena docházela do zaměstnání, ji manžel začal podrobovat nekonečným výslechům. Tyto se týkaly jejího působení ve firmě, s kým se stýká, proč se v práci zdržela, proč jede na služební cestu. Taktéž jí začal kontrolovat mobilní telefon, její SMS zprávy. Toto však v počáteční fázi přecházela vždy s úsměvem a zpočátku se jí dařilo muže uklidnit. Nutno dodat, že muž k tomuto neměl žádný důvod. Po nějakém čase se muži a celé firmě přestalo dařit a následně muž přišel o práci. V té době se již nevěnoval sportu, ale začal stále pravidelněji navštěvovat restaurace. Z těchto se stále častěji vracel domů v nočních hodinách a v podnapilém stavu. Po návratu domů se dožadoval teplých večeří a to i v pozdní noční době, kdy žena i s dítětem již spaly. Ženu vždy vzbudil a opětovně ji podroboval nesmyslným výslechům. Při návratech domů se vždy choval velmi hlučně, což nešlo pozornosti sousedů, kteří v 19 případech přivolali hlídku Městské policie, která vždy incident vyřešila jako přestupek a muži uložila blokovou pokutu. Toto jednání bylo projednáno i příslušném Městském úřadě v rámci přestupkového řízení. Nikdy se ovšem nezjistilo, že se v rodině vlastně jedná násilí muže vůči ostatním členům rodiny. Ovšem intenzita incidentů začala postupně nabírat na pravidelnosti a nebezpečnosti. Posléze začal muž v opilosti ničit zařízení domácnosti, kdy např. rozbíjel nádoby, ničil věci ženy a co je hroznější, tak ničil i hračky svého dítěte, které za nic, stejně jako žena, nemohlo. V té době již žena chtěla celou věc nějak řešit. Odejít s dítětem nemohla, protože nevěděla kam a také neměla kam. Z televizního spotu se dozvěděla, že společnost AVON propaguje kampaň proti domácímu násilí. Taktéž se s problémem svěřila své kamarádce, která ji nekontaktovala na Intervenční centrum. Tato žena skutečně navštívila a celou záležitost začala řešit Policie České republiky.

Po jednom z mnoha opakujících se incidentů byl muž vykázán z místa bydliště. V době vykázání podala žena na soud návrh na předběžné opatření, kterému bylo vyhověno. Proti muži bylo zahájeno trestní stíhání pro trestný čin týrání osoby žijící ve společně obývaném bytě nebo domě dle § 215a odstavec 1,2 trestního zákona. Muž byl soudem následně uznán vinným a odsouzen k podmíněnému trestu odnětí svobody. Manželství nebylo dosud rozvedeno, ale byl upraven styk s dítětem. Nutno dodat, že muž na své dítě nepřispívá, tak jak mu bylo uloženo rozhodnutím soudu a taktéž o dítě nejví zájem.

Muž měl dokončeno vysokoškolské vzdělání a žena vzdělání středoškolské s maturitou. Oba pocházeli z úplných rodin, kde se žádné násilí nikdy nevyskytovalo. Problémy v rodině spočívaly v mužově závislosti na alkoholu a jeho snaze vědět o každém kroku své manželky. Muž se své problémy s alkoholem rozhodl dobrovolně řešit ústavním léčením své závislosti. Nutno dodat, že svou roli zcela určitě sehrála i skutečnost, že k uzavření manželství došlo po opravdu krátkodobé známosti (6 měsíců) a tato skutečnost jistě také sehrála svou roli. Při incidentech nedošlo k přímému fyzickému napadání, ale docházelo k psychickému násilí. Tomuto bylo ve všech případech přítomno i nezletilé dítě. Žena si velmi pochvalovala existenci institutu vykazání, ale uvedla, že doba 10 dní se jí zdá krátká na to, aby byla schopná učinit nějaké radikální rozhodnutí týkající se vztahu. Naopak muž vykazání označil jako zásah do jeho práv. Z toho důvodu si také podal proti rozhodnutí policie stížnost, která byla ovšem zamítnuta s tím, že policie ve svém postupu striktně dodržela zákonné podmínky pro vykazání.

Kazuistika č. 5 – příběh paní R.

Poškozená poznala svého budoucího manžela na svatbě své kamarádky. Před sňatkem spolu žili jako druh a družka tři roky. Když se jim mělo narodit první dítě, tak uzavřeli sňatek. V té době jejich vztah fungoval normálně. Muž pracoval jako lesní dělník na živnostenský list a žena byla prodavačkou v místním obchodě. Po narození dítěte se začaly objevovat první drobné neshody, které byli schopni spolu vyřešit. Vždy po incidentu bylo v domácnosti nějakou chvíli období pohody. Tyto období se však začaly mezi sebou zkracovat. Posléze začaly být hádky skoro na denním pořádku. V této době se začaly objevovat první incidenty, kdy docházelo k fyzickému napadání ženy. Nejprve se jednalo o tahání za vlasy, škrcení. Toto postupně přerostlo ve fackování a kopání. Toto bylo také provázeno různým ponižováním a vulgárními nadávkami. Žena se se svým problémem svěřila své matce, která ji přemluvila, aby to s mužem vydržela kvůli dítěti. Vzhledem k tomu, že žena byla na matku stále značně fixována, tak na svou matku dala a ve vztahu vydržela. Problémy ve vztahu se snažili řešit i další příbuzní, kteří s mužem hovořili. Po tomto byl v rodině nějakou dobu skutečně klid. Vše vyvrcholilo v době, kdy muž neměl v lese práci. Jako osoba samostatně výdělečně činná neměl žádný stálý příjem. Tuto situaci začal řešit častými

návštěvami restaurace. S této se vždy vracel domů ve značně podnapilém stavu. V rodině se začaly ztrácet peníze, které muž bral manželce z peněženky. Z tohoto důvodu se rodina dostávala do značně svízelné finanční situace, kterou manželka řešila drobnými půjčkami od své rodiny. Taktéž muž si půjčoval od svých známých, kteří mu nejprve peníze půjčovali, ale když nevracel, tak přestali. Po jednom z pozdních návratů začal manžel svou ženu ohrožovat nelegálně drženou střelnou zbraní. Při tomto jí vyhrožoval fyzickou likvidací, že ji zastřelí a potom zastřelí sebe. Žena v rozrušení utekla z domu ke své matce. Poté zavolala hlídku Policie České republiky. Muž byl vykázán ze společného obydlí. Při prováděných kontrolách zákazu vstupu do obydlí bylo zjištěno, že muž tento zákaz opakovaně porušuje. Z tohoto důvodu byl muž v souladu s trestním řádem zadržen a byl podán návrh na vzetí do vazby. Tento návrh byl soudcem akceptován. Muž byl vazebně stíhán pro trestné činy týrání osoby žijící ve společně obývaném bytě nebo domě dle § 215a odstavec 1,2 trestního zákona, maření výkonu úředního rozhodnutí a vykázání dle § 171 odstavec 4 trestního zákona a nedovolené ozbrojování dle § 185 odstavec 1 trestního zákona. V průběhu trvání vazby muže žena podala žádost o rozvod. Po propuštění muže z vazby tento spáchal sebevraždu. Z tohoto důvodu nedošlo k projednání případu před soudem a taktéž ani k rozvodu manželství.

Oba ve vztahu měli pouze dokončené střední vzdělání. Žena pocházela z neúplné rodiny, kdy ji vychovávala pouze matka, neboť otec zemřel. Po smrti otce si matka nenašla žádného partnera. Muž pocházel z úplné rodiny, která ovšem byla problematická a neplnila svou funkci. Otec muže byl alkoholik a muž vyrůstal v prostředí, kde bylo násilné jednání ze strany jeho otce vůči matce na denním pořádku a muž k otci vzhlížel jako k velké autoritě. Muž byl jedináček. Alkohol požíval ve velké míře již od nástupu do učení. Žena neměla vůbec ponětí o možnosti řešení násilí v rodině. Neznala vůbec žádnou instituci, kde by se se svým problémem mohla svěřit, kde by jí byli schopni poradit. Taktéž nevěděla o oprávnění policie vykázat násilnou osobu. Po seznámení s tímto oprávněním toto velmi uvítala. I v tomto případě bylo vždy svědkem všech incidentů přítomno dítě manželů.

Kazuistika č. 6 – příběh paní L.

Muž (1956) žil se svou matkou (1926) ve společné domácnosti. Společně obývali starší rodinný domek. Matka byla zcela odkázána na péči svého svobodného syna. Tento byl nezaměstnaný a oba žili pouze ze starobního důchodu matky a sociálních dávek. Muž byl náruživým hráčem hracích automatů a téměř všechny peníze, které dostal, jako sociální dávky prohrál na hracích automatech a utratil za alkohol. Pokud po něm matka něco potřebovala, tak ji začal úmyslně fyzicky a psychicky týrat. Toto spočívalo v tom, že matku fyzicky bil a verbálně ji napadal. Taktéž jí vyhrožoval usmrcením. Docházelo také k tomu, že po své matce házel nádobí a různé další předměty. Opakovaného fyzického násilí se na matce také dopouštěl před svými „kamarády“, které si vodil do místa bydliště a to zejména v noční době, kdy je již nechtěli v restauracích obsluhovat. Při těchto návštěvách matku psychicky deptal také hlasitým poslechem muziky. Matka z něj měla takový strach, že raději chodila spát do dalších místností v domku, které ovšem nebyly vytápěny. Také matce bránil v pohybu po domku, neboť tuto zamykal v komoře. Matce také odpíral jídlo a neumožňoval jí základní hygienu, protože zamykal i koupelnu. Když jej matka v několika případech požádala o doprovod na procházku, tak ji fyzicky napadl. Taktéž matce odpíral doprovod k lékaři. Matka si tedy telefonicky dohodla návštěvu lékaře v domácnosti, kde se tomuto svěčila se svým problémem. Lékař poté celou záležitost oznámil orgánům policie. Po prověření oznámení byla ve spolupráci s Intervenčním centrem a sociálním odborem města umístěna přednostně do Domova důchodců. Proti muži bylo zahájeno trestní stíhání pro trestný čin týrání osoby žijící ve společném bytě nebo domě dle § 215a odstavec 1, 2 písmeno b) trestního zákona a omezování osobní svobody dle § 231 odstavec 1 trestního zákona. O případu dosud nebylo příslušným soudem rozhodnuto.

Na tomto případě je tristní, že k násilí docházelo mezi synem a matkou, která syna vychovávala a starala se o něj od narození sama. Muž byl problémový již od mládí, kdy byl několikrát ve výkonu trestu odnětí svobody za majetkovou a násilnou trestnou činnost. Taktéž u něj byl velkým problémem alkohol. Tento problém nikdy nechtěl řešit sám, ale dvakrát měl nařízenou ústavní formu léčení, která se však minula účinkem. Dalším problémem byly hrací automaty a s tím spojená velká spotřeba peněz. Nikdy se nevyučil, vychodil pouze základní školu, ale i s touto měl značné problémy.

Kazuistika č. 7 – příběh pana J.

Partneři se spolu seznámili zcela náhodně na místní zábavě. Před seznámením se osobně neznali. Po seznámení muž ženě nabídl odvoz do místa bydliště, což ona přijala. Poté se začali pravidelně scházet. Ona byla kadeřnicí a on měl středoškolské vzdělání a ve firmě pracoval ve vedoucí funkci. Po dvouleté známosti měli svatbu. Po pěti letech jejich manželského soužití se jim narodil syn. Žena nastoupila na mateřskou dovolenou. Mezi tím muž v zaměstnání povýšil. Po narození syna začalo docházet mezi partnery k vzájemnému odcizování, kdy žena muži vyčítala, že je pořád v práci a nemá zájem o rodinu. Na tomto místě je nutno dodat, že žena z minulosti měla za sebou problematickou minulost v souvislosti s drogovou problematikou. Vzhledem k tomu, že měla spoustu volného času, tak se začala stýkat s lidmi z bývalé komunity. Toto muži vadilo, neboť také začala zanedbávat péči o domácnost. V této době měla všechny společné kontakty pod kontrolou právě ona. I když muž nosil stále více peněz do domácnosti, tak se domácnost začala dostávat do finančních problémů. V této době došlo ve firmě k reorganizaci a muž o zaměstnání přišel. Bez zaměstnání byl 6 měsíců a našel si zaměstnání nové. V době kdy byl bez práce, tak dny trávil doma a zjišťoval věci, které mu zůstávaly utajeny. Začaly se množit nejprve slovní konflikty a poté tyto přerostly ve fyzické napadání muže. Tento se vše snažil omlouvat. Když toto však neustávalo a několikrát musel dokonce vyhledat lékařské ošetření, rozhodl se celou věc řešit prostřednictvím Intervenčního centra. Zde mu bylo doporučeno, aby celou záležitost oznámil na policii. Toto však muž neučinil, neboť se za svou situaci styděl. Jejich konflikty vyvrcholily tím, že jednoho dne po předchozí hádce jej žena dvakrát bodla nožem do břicha. Na místě zasahovala rychlá záchranná služba, která na místo přivolala také hlídku policie, která ženu v souladu se zákonem zadržela. Nezletilého syna si převzali rodiče muže, neboť tento byl hospitalizován v nemocnici s těžkým zraněním. Bylo zahájeno trestní stíhání ženy pro trestný čin ublížení na zdraví dle § 222 odstavec 1 trestního zákona ve stadiu pokusu dle § 8 odstavec 1 trestního řádu. Dále bylo trestní stíhání rozšířeno o trestný čin týrání osoby žijící ve společném bytě nebo domě dle § 215a odstavec 1 trestního zákona. Na ženu byla uvalena vyšetřovací vazba a ve věci nebylo dosud rozhodnuto.

V tomto vztahu měl muž dokončené středoškolské vzdělání s maturitou a žena byla vyučena. Problematickou osobou ve vztahu byla žena, která měla v minulosti

problémy se zneužíváním drog a postupně se k tomuto zneužívání vracela. Muž byl abstinent. Oba pocházeli z úplných rodin a v žádné z těchto rodin se nevyskytovalo násilí.

Kazuistika č. 8 – příběh paní B.

Po rozvodu manželství, ke kterému došlo v důsledku neustálých neshod mezi manželi, zůstali bývalí manželé bydlet ve společném bytě. Muž obýval jeden pokoj a žena s dětmi pokoje dva. Ostatní prostory měli bývalí manželé společné. Muž se v bytě zdržoval zřídka, což všem vyhovovalo. Navzájem se snažili jít si z cesty. Zprvu se zdálo, že by toto soužití mohlo fungovat. Ale pouze do té doby, kdy za ženou začal do místa bydliště docházet nový partner, který zde ovšem netrávil noc. Jednou se neočekávaně vrátil muž domů a viděl nového partnera v bytě spolu se ženou. Ihned ztropil výtržnost a oba muži se vzájemně napadli. Klid sjednala až hlídka policie, kterou přivolala žena. Po odjezdu hlídky nový partner z bytu odešel. V bytě zůstal bývalý manžel, který ženu ihned fyzicky napadl údery pěstí. Tomuto byly přítomny i děti manželů. Když se syn snažil matky zastat, tak jej otec také fyzicky napadl. Po celém incidentu odešel bývalý manžel z bytu a nějakou dobu se nevrátil. Asi za týden se vrátil do bytu znovu a zcela bez důvodu opětovně ženu a děti napadl a opět odešel. Poté začal do bytu docházet pravidelně a za svoje jednání se všem omluvil. Chvíli byl klid, ale pak se žena od svých známých dozvěděla, že ji muž na veřejnosti a zejména mezi jejich známými pomlouvá a to dosti nevybíravým způsobem. Bývalý manžel byl velmi známou osobou a úspěšným podnikatelem, který navenek působil jako spořádaný otec rodiny, který by nikomu nedokázal ublížit. V další fázi jejich „vzájemného“ soužití v jednom bytě začal bývalý manžel provádět všem drobné naschvály, které se týkaly například ponechávání klíčů v zámku vstupních dveří bytu, zamykání koupelny, ničení věcí v domácnosti, vypínání elektřiny. Když mu toto bývalá manželka vyčítala, tak tuto opětovně fyzicky napadl a to tak, že ji bouchal pěstí do hlavy, škrtil ji a vulgárně ji před dětmi urážel. Také děti se staly terčem jeho pozornosti, kdy děti bezdůvodně bil s tím, že jsou na něj drzé a odmouávají mu. Bývalé manželce také vyhrožoval, že ji jednou stejně zabije, že ji vyhodí z okna. V této situaci všichni vydrželi po dobu 2 let. Po jednom z incidentů, kdy si druhý den musela žena vzít volno v zaměstnání, se rozhodla celou věc řešit. Navštívila Centrum pro rodinu, jehož součástí je Intervenční centrum a se svým problémem se zde svěřila. Byla odkázána na orgány policie. Celá

věc byla prošetřena. Muž byl vykázán na deset dní z místa společného bydliště. Ve věci byly zahájeny úkony trestního řízení a muži bylo sděleno obvinění z trestného činu týrání osoby žijící ve společně obývaném bytě nebo domě dle § 215a odstavec 1, 2 trestního zákona a poškozování cizí věci dle § 257 odstavec 1 trestního zákona. Muž byl shledán vinným a byl mu uložen podmíněný trest odnětí svobody.

V tomto případě se jednalo o násilí mezi rozvedenými manželi. Muž byl vysokoškolsky vzdělaný, žena měla pouze základní vzdělání. Oba pocházeli z úplných rodin. Alkohol v tomto vztahu nehrál žádnou roli. Bylo zjištěno, že muž se choval násilně i v předešlých vztazích, které s ním ženy právě z tohoto důvodu opustily. Incidentům byly v tomto případě přítomny i děti ve věku 12 a 14 let. Žena velmi ocenila zejména práci a služby Intervenčního centra. Také uvedla, že existence institutu vykázání je dobrá a užitečná věc, ale myslí si, že deset dní je velmi krátká doba na nějaké radikální rozhodnutí.

Kazuistika č. 9 – příběh paní M.

Manželé se seznámili na dovolené v zahraničí. Žena se do muže zamilovala a velmi jí imponovalo, že nemá nouzi o peníze a dokáže se o ni postarat. Po dlouhodobé známosti se vzali. Velmi si oba přáli dítě, ale toto se jim přirozenou cestou nepodařilo. Při vyšetřeních vyšlo najevo, že chyba je na straně ženy a ani umělé oplodnění není možné ze zdravotních důvodů. Než se toto partner dozvěděl, tak vztah byl harmonický i když se občas nějaká neshoda vyskytla, ale nikdy se nejednalo o nic tragického. Oba pracovali ve stejné firmě, kdy muž byl majitelem, a žena pracovala, jako jeho asistentka. Velmi rádi navštěvovali společnost a zde se začali projevovat u muže problémy s alkoholem. Tyto se projevovaly tím, že muž pokud se napil, tak ženě vyčítal, že kvůli ní nemohou mít děti. Tyto problémy se posléze začaly promítat i do zaměstnání, kdy muž, pokud se něco ve firmě nepovedlo, tak to sváděl na ženinu neschopnost. I před ostatními kolegy z firmy se o ženě vyjadřoval velmi nepěkně a neustále ji shazoval a snižoval její důstojnost. Začal jí omezovat v přístupu k penězům, bezdůvodně jí krátil plat. Do společnosti začal posléze chodit sám, protože ji před známými společensky znemožnil. Když odcházel za zábavou, tak ji zamykal doma a bral ji její klíče od domu. Pokud chtěla jít za svými kamarádkami, tak nemohla. V práci, ale i doma jí kontroloval telefonické hovory. Bránil jí v kontaktu s rodinou.

Vždy když se vrátil domů v podnapilém stavu, tak po ní požadoval pohlavní styk, který si vynucoval i násilím, což se jí přičilo. Když mu nebyla po vůli, tak se zpočátku nic nedělo, ale posléze ji fyzicky napadal, takže vždy dosáhl svého. Pokud dosáhl svého, tak na určitý čas byl v rodině klid. Toto ženu nějakým způsobem uklidňovalo. Posléze se dostala do takového stadia, že radši byla muži po vůli, aby měla pokoj. Na dovolené do zahraničí odjížděl partner pravidelně sám. S manželkou nechodil ani na nákupy. Po nějaké době se manželka dozvěděla, že její muž udržuje známost s její kolegyní z firmy. Zmínila se o tomto před manželem. Tento nový vztah nejprve popíral, ale když naléhala na vysvětlení, tak ji fyzicky napadl. Při napadení došlo ke zlomení čelisti ženy, vyražení zubů a mnohočetným zhmožděninám a tržným ranám v obličeji a po celém těle. Po tomto incidentu muž sebral ženě telefon, aby nemohla nikam volat a odešel spát. Jakmile usnul, tak si telefon vzala zpět a zavolala policii. Po příjezdu policie na místo jí bylo sděleno, že policie má možnost partnera vykázat z místa bydliště. Žena sama kontaktovala Intervenční centrum a bylo jí zajištěno ubytování v azylovém domě. Muž byl zadržen a bylo mu sděleno obvinění ze spáchání trestného činu týrání osoby žijící ve společně obývaném bytě nebo domě dle § 215a odstavec 1, 2 trestního zákona a ublížení na zdraví dle § 221 odstavec 1 trestního zákona. O případu ještě nebylo pravomocně rozhodnuto, neboť se muž proti rozsudku soudu prvního stupně odvolal.

V tomto vztahu byli muž i žena vysokoškolsky vzdělaní. Svou roli zde zcela jistě sehrál i dosti značný věkový rozdíl mezi partnery, který byl 19 let. Pro oba to byl první vážný vztah. Oba pocházeli z úplných rodin. V rodině muže se v minulosti nevyskytovalo násilí mezi partnery. V rodině ženy naopak k násilí docházelo a tato mu byla svědkem. Možná z toho důvodu takovou dobu, tak jako její matka, která vztah neopustila, v násilném vztahu setrvala. Ve lhůtě, kdy byl manžel vykázán z domácnosti, podala návrh na rozvod. Tento však dosud neproběhl, neboť se manželé majetkově nevypořádali a toto se jeví vzhledem ke značnému majetku problematické. O vykázání v minulosti slyšela, ale její názor na tento institut je spíše negativní.

Kazuistika č. 10 – příběh paní Z.

Učitelka základní školy oznámila na Policii České republiky, že má podezření, že v rodině jedné z jejích žaček dochází k něčemu neobvyklému, možná k páchání nějakého trestného činu. Toto své podezření opírala o skutečnost, že z jedné

z premiantek třídy se v průběhu školního roku stala jedna z nejhorších žaček. Dále uváděla, že když s dívkou o problémech ve škole mluvila, tak tato byla ke všemu apatická a vše jí bylo jedno. Do školy chodila uplakaná a celkově zanedbávaná. Pokud si do školy zavolala rodiče, tak vždy přišel pouze otec, který uvedl, že matka je zaneprázdněná a nemůže přijít. I přes jednání s otcem nebyly viditelné žádné známky zlepšení. Když opětovně hovořila s dívkou a ptala se jí, zda se něco doma děje, tak tato odpovídala vyhýbavě. O matce hovořila pěkně, ale k otci se nechtěla vyjadřovat. V této fázi začala spolupracovat s pracovnící Orgánu sociálně právní ochrany dětí a také školní psychologkou. Při jednom z pohovorů se dívka rozpovídala, že tatínek bije maminku. Tato skutečnost tedy byla oznámena na Policii České republiky. Z důvodu řádného objasnění věci byla na policii nejprve předvolána matka. Když se dostavila na předvolání, tak její obličej nesl stopy fyzického napadení. Matka však uvedla, že toto si způsobila sama, když svou nešikovností upadla. Taktéž otec jakékoli násilí v rodině popíral. Z tohoto důvodu bylo provedeno šetření v domě, kdy tímto bylo zjištěno, že v rodině se skutečně něco děje, že se z bytu pravidelně ozývají hluk, rány, dětský pláč a že žena prakticky nevychází z domu. Z tohoto důvodu byla opětovně předvolána matka, která nejdříve uváděla, že se o nic nejedná. Teprve v přítomnosti psychologa uvedla, že je obětí domácího násilí, kterého se na ní dopouští její manžel. Uvedla, že je doma bita celkem se železnou pravidelností a to někdy až 5x za týden. Každodenně je vystavována urážkám a vyhrožování. Také uvedla, že jí manžel prakticky nedává žádné peníze a domácnost financuje skoro sama z podpory v nezaměstnanosti. Uvedla, že příčinou všeho je ztráta zaměstnání. V době kdy pracovala, tak vše bylo doma v pořádku. Nechápala, jak se z milujícího manžela a otce dokázal prakticky ze dne na den stát tyran, který jí zcela systematicky ničí život. Před manželem se spolu s dcerou zamykaly v pokoji ještě před jeho příchodem z práce. Pokud byl doma, tak se snažily z pokoje nevycházet, ale on se k nim vždy nějak dostal. Doma taktéž muž ničil věci, zakazoval dceři psát úkoly. Když z ní vše spadlo, tak uvedla, že neví jak svou situaci řešit. Domů se vrátit nechce, protože ví, že jak manžel zjistí, že byla z domu pryč, tak ji opět zbije. Z tohoto důvodu jí bylo zařízeno ubytování, kam i s dcerou odešly. Následně byl manžel zadržen v restauraci a ihned mu bylo sděleno obvinění ze spáchání trestného činu týrání osoby žijící ve společně obývaném bytě nebo domě dle § 215a odstavec 1, 2 trestního zákona. Muž nebyl z místa bydliště vykázán, protože si to žena nepřála. Raději se posléze odstěhovala ke svým rodičům. O případu do současné doby soud nerozhodl. Žena podala žádost o rozvod manželství.

V tomto vztahu měl muž střední odborné vzdělání a žena střední vzdělání s maturitou. Muž byl příležitostným uživatelem alkoholu, žena alkohol nepožívala. Oba pocházeli z úplných rodin a žádný z partnerů se v minulosti nesetkal s případy násilí ve svých primárních rodinách. Po vyřešení své situace navštěvovaly žena i dítě psychologickou ambulanci. Dívka již nechce svého otce vidět. Po přestěhování došlo u dívky ke zlepšení školního prospěchu. Žena ocenila vysoce profesionální přístup všech zainteresovaných institucí, zejména pak policie a Intervenčního centra. K institutu vykázání uvedla, že si myslí, že to je dobrý počín a předpokládá, že jej nikdy nebude potřebovat.

5.2 Vyhodnocení statistických údajů

V níže uvedené tabulce uvádím porovnání četnosti trestného činu týrání osoby žijící ve společně obývaném bytě nebo domě dle § 215 a trestního zákona. V tabulce jsou srovnány data za období let 2006 – 2009. Údaje nekopírují státoprávní uspořádání České republiky, která se člení na 14 krajů. Statistiky jsou čerpány ze zdrojů Policie České republiky, kdy k nové dislokaci krajů, které kopíruje státoprávní uspořádání ČR, došlo od 1. 1. 2010.

V následující tabulce je tedy uvedeno 8 krajských ředitelství.

Porovnání nápadu TČ dle § 215a tr. zákona v období 2006-2009					
Kraj	2006	2007	2008	2009	Celkem 06-09
ČR	532	685	522	507	2246
Hl. město Praha	48	69	50	48	215
Středočeský	17	42	35	41	135
Jihočeský	26	29	31	30	116
Západočeský	23	49	37	24	133
Severočeský	100	104	95	103	402
Východočeský	39	87	68	48	242
Jihomoravský	141	165	101	128	535
Severomoravský	138	140	105	85	468

Z uvedené tabulky vyplývá, že v rámci ČR bylo za sledované období zjištěno celkem 2.246 případů trestných činů dle § 215 a trestního zákona, což činí v průměru 562 zjištěných a policií šetřených případů za rok. Nejvíce zjištěných a šetřených případů bylo v roce 2007 a to 685. Toto číslo je možno přičíst skutečnosti, že od 1. 1. 2007 vstoupil v platnost tzv. institut vykázaní. Naopak nejméně případů bylo šetřeno v roce 2009 a to 507. Nutno dodat, že v této problematice se jedná o vysoce latentní trestnou činnost a tak lze předpokládat, že se jedná pouze o špičku ledovce.

Největší podíl na případech násilí v rodinách má Jihomoravský kraj, následuje kraj Severomoravský a Severočeský kraj. Pomyslné poslední příčky naopak patří Jihočeskému kraji, Západočeskému a Středočeskému kraji. V jednotlivých letech je opět v čele Jihomoravský kraj, který pomyslné prvenství v žebříčku přepustil v roce 2008 Severomoravskému kraji. Jihomoravský kraj se podílí na celkovém počtu případů 24%, Severomoravský kraj 21% a kraj Severočeský 18%. Naopak nejméně procenty se podílí Jihočeský kraj – 5%, Západočeský kraj – 6% a Středočeský kraj – 6%. Například Hlavní město Praha se podílí na celkovém počtu případů 9%. Je zde určitě zajímavostí, že Jihomoravský kraj se podílí v každém ze sledovaných roků nejméně 20 % na celkovém počtu. Oba moravské kraje se podílí na celkovém počtu případů za sledované období 1003 případy, což činí 44,6 % z celkového počtu případů v ČR.

Zde se nabízí otázka, jsou snad obyvatelé Moravy násilníci či je to důsledek nezaměstnanosti či většího sklonu k požívání alkoholu v populaci. Osobně se domnívám, že zjištěná čísla vykazují vysokou míru nezaměstnanosti na Ostravsku, ale také s tím spojené požívání alkoholu na celé Moravě, hlavně ve vinařských oblastech na jihu a požívání tvrdého alkoholu na Valašsku.

V další tabulce jsem se zaměřil na porovnání podílu Zlínského kraje a jeho okresů na páčání trestného činu dle § 215 a trestního zákona v rámci české republiky. Zmiňuji zde i okresy Zlínského kraje, tedy Zlín, Uherské Hradiště, Vsetín a Kroměříž.

Podíl Zlínského kraje a jeho okresů v rámci ČR										
	2006		2007		2008		2009		2006-2009	
	celkem	%	celkem	%	celkem	%	celkem	%	celkem	%
ČR	532		685		522		507	-	2246	
Zlínský kraj	42	8,0%	45	6,6%	22	4,2%	24	4,7%	133	5,9%
Zlín	17	3,2%	9	1,3%	9	1,7%	9	1,8%	44	2,0%
Uh.Hradiště	4	0,8%	1	0,1%	2	0,4%	2	0,4%	9	0,4%
Kroměříž	14	2,6%	17	2,5%	8	1,5%	5	1,0%	44	2,0%
Vsetín	7	1,3%	18	2,6%	3	0,6%	8	1,6%	36	1,6%

Opětovně jde o srovnání let 2006 – 2009. Za toto období se Zlínský kraj podílel na statistikách 133 případy z celkového počtu 2.246, což v procentuálním vyjádření činí 5,9%. Nejvíce případů, jako největší aglomerace Zlínského kraje je v okrese Zlín a to 44 případů. Je zajímavé, že okres Kroměříž eviduje za stejné období také 44 případů domácího násilí. V těsném závěsu za těmito okresy je okres Vsetín s 36 případy. V okrese Uherské Hradiště je za sledované období evidováno pouze 9 případů. Z uvedené tabulky vyplývá, že statistika Zlínského kraje kopíruje celostátní statistiku, která má s výjimkou roku 2007 sestupnou tendenci.

Následující tabulka je věnována podílu alkoholu na páchání domácího násilí v rámci České republiky.

Podíl alkoholu na nápadu TČ dle § 215a tr. zákona v období 2006-2009										
Kraj	2006		2007		2008		2009		Celkem 06-09	
ČR	145		139		96		94		474	
		%		%		%		%		
Hl. město Praha	13	9%	6	4%	5	5%	3	3%	27	6%
Středočeský	5	3%	8	6%	5	5%	3	3%	21	4%
Jihočeský	8	6%	10	7%	5	5%	6	6%	29	6%
Západočeský	7	5%	15	11%	9	9%	12	13%	43	9%
Severočeský	11	8%	9	6%	2	2%	12	13%	34	7%
Východočeský	5	3%	8	6%	8	8%	10	11%	31	7%
Jihomoravský	48	33%	40	29%	29	31%	28	30%	145	31%
Severomoravský	48	33%	43	31%	33	35%	20	21%	144	30%

Pod vlivem alkoholu bylo spácháno za sledované období let 2006 – 2009 celkem 474 případů z celkového počtu 2.246 případů. Tabulka ukazuje, že vývoj vlivu alkoholu na šetřené případy má stále klesající tendenci. Není tomu však ve všech krajích, např. Západočeský kraj, Severočeský kraj a Východočeský kraj. Opětovně na čele žebříčku v podílu alkoholu na případech domácího násilí jsou kraje Jihomoravský – 145 případů a Severomoravský – 144 případů. Je opravdu zážející, že oba tyto kraje se podílí na páchání domácího násilí pod vlivem alkoholu 61 %. Což je opravdu zážející číslo. I když i u těchto krajů je patrný pokles případů pod vlivem alkoholu. Nejméně zjištěných případů je ve Středočeském kraji.

Níže uvedená tabulka se věnuje statistickému přehledu případů domácího násilí, které byly spáchány pod vlivem alkoholu ve Zlínském kraji a jeho jednotlivých okresech ve sledovaném období 2006 – 2009. Ve Zlínském kraji bylo pod vlivem alkoholu spácháno celkem 46 případů domácího násilí z celkového počtu 474 případů v České republice. V procentuálním vyjádření se jedná o 9,7%. Toto číslo není zanedbatelné, vždyť ve Zlínském kraji bylo spácháno celkem 133 případů a z toho bylo spácháno pod vlivem alkoholu 46 případů, tedy skoro každý třetí případ. V celostátním

měřítku bylo spácháno pod vlivem alkoholu 19% případů z celkového počtu 2.246. Ve Zlínském kraji tento podíl činí 34,5% a toto číslo je zcela jistě alarmující. Do popředí této statistiky se dostal okres Vsetín s celkovým počtem 20 případů, následuje Zlín – 12 případů. Okresy Uherské Hradiště a Kroměříž se podílejí na statistice shodně 7 případy. Nejvíce případů pod vlivem alkoholu bylo spácháno v okrese Vsetín v roce 2009. Je ovšem nutno kvitovat skutečnost, že v okrese Kroměříž nebyl v letech 2008 a 2009 spáchán žádný skutek pod vlivem alkoholu. Vývoj podílu alkoholu má mírně sestupnou tendenci, mimo okresu Vsetín, kde v posledním roce došlo k mírnému nárůstu.

Podíl vlivu alkoholu ve Zlínském kraji a jeho okresech v rámci ČR										
	2006		2007		2008		2009		2006 - 2009	
	celkem	%	celkem	%	celkem	%	celkem	%	celkem	%
ČR	145		139		96		94		474	
Zlínský kraj	17	11,7%	9	6,5%	10	10,4%	10	10,6%	46	9,7%
Zlín	4	2,8%	2	1,4%	4	4,2%	2	2,1%	12	2,5%
Uh.Hradiště	4	2,8%	0	0,0%	2	2,1%	1	1,1%	7	1,5%
Kroměříž	5	3,4%	2	1,4%	0	0,0%	0	0,0%	7	1,5%
Vsetín	4	2,8%	5	3,6%	4	4,2%	7	7,4%	20	4,2%

Následující tabulky jsou věnovány zejména problematice vykázání, kdy údaje byly získány ze statistik Bílého kruhu bezpečí, Intervenčního centra Zlín a Policie České republiky. V první z tabulek se věnují celkovému počtu vykázání v České republice. V těchto tabulkách je již zohledněno státoprávní uspořádání České republiky, tedy 14 vyšších územně správních celků. V tabulce je provedeno srovnání sledovaného období let 2007 – 2009. Rok 2006 v tabulkách není uveden, neboť jak již bylo uvedeno, tak oprávnění Policie České republiky vstoupilo v platnost dne 1. 1. 2007.

Za sledované období bylo ze společného obydlí vykázáno v rámci České republiky celkem 2.319 osob, což v průměru činí 773 vykázanych osob ročně. Nejvíce vykázanych osob bylo v roce 2007, tedy v prvním roce tzv. institutu vykázání. Tehdy počet vykázanych osob činil 862. V dalším roce došlo k mírnému poklesu vykázanych osob – 679. V loňském roce, tedy roce 2009, bylo vykázáno celkem 778 osob. Zde je patrný mírný nárůst vykázanych osob. Nutno uvést, že v těchto číslech jsou zahrnuty

i osoby, které byly vykázány opakovaně. Na počet vykázaných osob má také vliv počet vykázaných osob z jedné domácnosti, kdy ne ve všech případech je to nutně pouze jedna osoba.

Porovnání počtu vykázání v ČR v letech 2007 - 2010					
Kraj	Počet vykázání				
	2007	2008	2009	Celkem	Pořadí
Jihočeský	50	37	35	122	10.-11.
Jihomoravský	82	72	82	236	3.
Karlovarský	32	46	49	127	9.
Královéhradecký	34	22	16	72	13.
Liberecký	30	36	68	134	7.
Moravskoslezský	213	110	111	434	1.
Olomoucký	44	35	43	122	10.-11.
Pardubický	61	39	44	144	5.
Plzeňský	16	22	14	52	14.
Hlavní město Praha	59	34	48	141	6.
Středočeský	79	67	59	205	4.
Ústecký	81	87	134	302	2.
Vysočina	32	26	39	97	12.
Zlínský	49	46	36	131	8.
Celkem	862	679	778	2319	

Z uvedené tabulky vyplývá, že nejvíce vykázanych osob bylo v kraji Moravskoslezském. Je třeba zmínit, že v rámci tohoto kraje působí 2 intervenční centra, ale je zde patrný meziroční pokles oproti roku 2007. Naopak v Ústeckém kraji je patrný nárůst vykázanych osob a počtem vykázanych se tento kraj umístil na pomyslném druhém místě. Na třetím místě je Jihomoravský kraj, kde je patrná stagnace v počtu vykázanych osob. Zlínský kraj se umístil na 8. místě v rámci ČR se 131 vykázanými. I zde je patrný mírný pokles vykázanych osob. Podle pracovníků Intervenčního centra ve Zlíně policisté méně využívají své oprávnění. Nejméně vykázanych osob za sledované období je v kraji Plzeňském, Královéhradeckém a kraji Vysočina, kde počet vykázanych osob nedosáhl stovky osob.

Dále jsem ve své diplomové práci zpracoval přehled vykázaných osob ve Zlínském kraji a jeho okresech ve vztahu k celkovému počtu vykázaných v České republice.

Vykázání ve Zlínském kraji a jeho okresech v porovnání s ČR v období 2007 - 2009				
	2007	2008	2009	Celkem
ČR	862	679	778	2319
Zlínský kraj	49	46	36	131
Zlín	21	15	15	51
Uherské Hradiště	4	9	9	22
Kroměříž	7	13	2	22
Vsetín	17	9	10	36

Zlínský kraj se podílel na počtu vykázaných osob v rámci ČR za sledované období 131 vykázanými osobami, což činí 5,6% z celkového počtu. V roce 2007 to bylo 5,7%, v roce 2008 činil podíl 6,8% a v loňském roce 4,6%. Nejvíce vykázaných osob bylo v okrese Zlín. Za tři roky bylo vykázáno 51 osob, což je 38,9% ze 131 vykázaných, následuje okres Vsetín s 36 vykázanými, což je 27,5%. Okresy Uherské Hradiště a Kroměříž vykázaly shodně 22 násilných osob, což činí 16,8%. Zlín a Vsetín vykazují mírný meziroční pokles vykázaných násilných osob. Policisté v Kroměříži v loňském roce vykázali pouze 2 násilné osoby. Okres Uherské Hradiště v roce 2007 vykázal pouze 4 osoby a v letech 2008, 2009 vykázal ze společného obydlí 9 osob, což je mírný nárůst.

Struktura vykázání ve Zlínském kraji v období 2007 - 2009			
	2007	2008	2009
Celkem	49	46	36
z toho opakovaně	2	3	3
jen vykázání	27	19	20
jen zákaz vstupu	18	26	13
duplicita	4	1	3

Výše uvedená tabulka je věnována struktuře vykázaní ve Zlínském kraji. Jak již bylo výše uvedeno v tomto textu, tak celkem bylo vykázáno ve Zlínském kraji celkem 131 osob. Z tohoto počtu bylo ve sledovaném období opakovaně vykázáno 8 osob. To znamená, že se domácího násilí dopouštěly tyto osoby opakovaně a byly zde splněny podmínky pro vykázaní. Z celkového počtu byl ve sledovaném období uložen zákaz vstupu v 57 případech. V 8 případech se jednalo o duplicitu vykázaní a zákazu vstupu. Zde se jedná o chybu orgánů policie, neboť tyto dva instituty nelze uložit společně. Rozhodně by se těchto excesů měly policejní orgány vyvarovat.

V následující tabulce je uveden přehled ohrožených osob z hlediska pohlaví. Jedná se o data ve Zlínském kraji. Jak ukazuje tabulka, tak celkem bylo ve sledovaném období ohroženo ve Zlínském kraji domácím násilím 134 osob. Z celkového čísla bylo ohroženo celkem 125 žen, což činí 93%. Domácím násilím bylo ohroženo celkem 9 mužů, což činí 7%. Tato čísla odpovídají i provedeným výzkumům, kde je uváděno, že častěji jsou ohroženy ženy.

Pohlaví ohrožených osob				
	2007	2008	2009	Celkem
Muž	3	2	4	9
Žena	46	45	34	125

Další tabulka je věnována násilným osobám z hlediska jejich pohlaví. Opět se jedná o data ze Zlínského kraje. V 5 případech, což je 3,8% z celkového počtu násilných osob, je násilnou osobou žena. V 96,1% je násilnou osobou muž. Nakolik jsou tato čísla vypovídající neumím posoudit, protože dle mého názoru se muž s problémem domácího násilí neshodí ve všech případech, neboť se za svou situaci stydí.

Pohlaví násilných osob				
	2007	2008	2009	Celkem
Muž	47	45	34	126
Žena	2	1	2	5

Dále jsem se věnoval statistice, která vyjadřuje rozdělení osob podle věku ve Zlínském kraji. V této statistice za sledované období let 2007 – 2009 je nejvíce ohrožených osob ve věku 31 – 40 let. Těchto osob je 38, což činí 28% z celkového počtu 134 ohrožených osob. Následuje věková skupina 41 – 50 let, která se na celkové statistice podílí 25% z celkového počtu. Obě tyto věkové skupiny převyšují statistiky ostatních věkových skupin téměř o 50%. Ze statistiky vyplývá a je zarážející, že domácím násilím bylo ohroženo ve sledovaném období 9 osob ve věku 81 a více let, tedy seniorů, kteří jsou ve velké míře odkázáni na pomoc druhých. Všechny tyto osoby byly týrány ze strany svých dětí. Ve věkové skupině do 20 let jsou zahrnuti i nezletilé děti. Například v roce 2009 byly ohroženy 3 tyto osoby. Co je ovšem hrozné, tak z tohoto počtu byly ohroženy domácím násilím 2 nezletilé děti. V jednom případě se násilí na tomto dítěti dopouštěl jeho vlastní otec a v jednom případě nevlastní otec.

Ohrožené osoby podle věku				
	2007	2008	2009	Celkem
do 20 let	2	0	3	5
21-30 let	6	4	5	15
31-40 let	12	17	9	38
41-50 let	14	11	9	34
51-60 let	7	7	4	18
61-70 let	3	1	4	8
71-80 let	2	2	3	7
81 a více let	3	5	1	9

V této podkapitole své diplomové práce jsem se také věnoval vyhodnocení vzájemného vztahu mezi ohroženou a násilnou osobou. Opět jsou srovnány údaje za Zlínský kraj. Nejčastějším vztahem, kde docházelo k násilí v rodinách bylo sezdané soužití. V manželském svazku došlo k násilí mezi mužem a ženou v 71 případech, což činí 53% všech zjištěných případů. Následuje násilí mezi zletilým dítětem a jeho rodičem. Zletilým dítětem je rozuměna osoba starší 18 let, která sdílí s rodičem společnou domácnost. V tomto typu vztahu došlo k násilí v 30 případech. Zde je nutno podotknout, že právě tato skupina osob má v budoucích vztazích větší sklon k páchání partnerského násilí, neboť se ho toto násilí přímo dotýká. Toto se však týká i nezletilých

dětí. Násilí mezi rozvedenými partnery se vyskytlo ve Zlínském kraji v 5 případech. V 17 případech se vyskytlo, taktéž násilí ve vztahu druh – družka. Pokud se jedná o vztah, který je uveden v tabulce jako „jiný“, tak v roce 2009 se jednalo v jednom případě o bývalou manželku druha, v dalším o bývalou tchyni a ve třetím o nezletilé dítě manželky.

Vztah mezi ohroženou a násilnou osobou				
	2007	2008	2009	Celkem
manželé	29	23	19	71
druh/družka	5	6	6	17
rozvedení manželé	1	2	2	5
sourozenci	0	0	0	0
zletilé dítě/rodič	9	14	7	30
nezletilé dítě/rodič	3	0	1	4
vnuk (vnučka)/ prarodič	1	0	0	1
jiný	1	1	3	5

5.3 Dotazník

V této části diplomové práce se věnuji vyhodnocení dotazníku na téma domácího násilí a stalkingu. O vyplnění dotazníku jsem požádal prostřednictvím ředitelů a učitelů studenty zlínských středních škol. Dotazník byl určen pro maturitní ročníky. Cílem dotazníku bylo zmapovat, do jaké míry jsou studenti o této problematice informováni. Ale také jaké zastávají na tuto problematiku názory. Dotazník je sestaven ze 16 otázek. 14 otázek dotazníku tvoří otázky uzavřené a otázky č. 13 a 16 jsou otázkami otevřenými. Do dotazníku není záměrně zařazena otázka na věk respondenta, neboť se jedná o studenty ve věku 18 – 20 let. Byly zpracovány dotazníky pro 215 respondentů. Jejich návratnost byla 92%, tedy bylo vráceno celkem 198 dotazníků. Dotazník v plném znění je přílohou č. 15 této diplomové práce.

1. Pohlaví:

Do vyplnění dotazníku se zapojilo celkem 198 osob. Studentů bylo 74 (37,3%) a studentek odpovídalo 124 (62,6%).

2. Co si představujete pod pojmem domácí násilí? (vyberte jednu z možností)

- fyzické násilí v rodině - 93
- psychické násilí v rodině - 42
- ekonomické násilí v rodině - 34
- sociální násilí v rodině - 17
- sexuální násilí v rodině - 12

V této otázce respondenti měli vybrat jednu z uvedených možností. Studenti si pod pojmem domácí násilí nejčastěji představují fyzické násilí v rodině a to skoro polovina dotázaných (46,9%). V odpovědích dále následuje psychické násilí v rodině (21,2%). Ekonomické násilí si s pojmem domácí násilí spojuje 17,2% dotázaných. 8,6% si pod pojmem domácí násilí představuje sociální násilí v rodině a 6% dotázaných si domácí násilí spojuje se sexuálním násilím. 14 respondentek uvedlo, že pod pojem domácí násilí patří všechny uvedené možnosti.

3. Setkali jste se Vy osobně s domácím násilím?

V odpovědi na tuto otázku kladně odpovědělo celkem 6 dotázaných, což činí 3% z celkového počtu dotázaných. Zápornou odpověď uvedlo 192 respondentů, tedy 97%. Při této odpovědi možná sehrál určitou roli strach z pravdivé odpovědi anebo jsou odpovědi pravdivé a je to jen dobře, že kladně odpověděl, tak malý počet dotázaných. Samozřejmě ideální by bylo číslo 0.

4. Setkali jste se s domácím násilím ve Vašem blízkém okolí?

Kladně odpovědělo celkem 84 dotázaných (42,4%). Záporně odpovědělo celkem 114 studentů (57,6%). Zde jsou odpovědi upřímnější, neboť otázka se netýká přímo respondenta, ale někoho v jeho blízkém okolí. Zde opět musím uvést, že záporná odpověď na otázku by byla potěšitelná. Z odpovědí vyplývá, že studenti se setkali či setkávají s problematikou domácího násilí a to zcela jistě není dobře.

5. Jaké jsou podle Vás příčiny domácího násilí?

- alkohol - 92
- špatná výchova v dětství - 9
- špatná ekonomická situace v rodině - 19
- špatná sociální situace rodiny - 8
- nezaměstnanost - 25
- nevěra - 41
- zkušenost s násilím v dětství - 4

Za nejzávažnější příčinu domácího násilí považují dotázaní alkohol a to v 92 odpovědích (46,4%). Jako druhá nejzávažnější příčina domácího násilí je nevěra (20,7%). Následuje nezaměstnanost a špatná ekonomická situace rodiny. Naopak nejméně dotázaných považuje zkušenost s násilím v dětství.

6. Kdo je častějším pachatelem domácího násilí?

Respondenti v odpovědi na tuto otázku uvedli, ve 148 odpovědích, že nejčastějším pachatelem je muž. 50 dotázaných uvedlo, že častější pachatelkou je žena. Domnívám se, že odpověď na tuto otázku je dána příslušností k pohlaví, neboť pouze 24 studentů odpovědělo odlišně od ostatních studentů. Naopak všechny studentky odpověděly shodně, že pachatelem je muž.

7. Domníváte se, že děti, které se v dětství setkali s domácím násilím, mají v dospělosti sklon k páchání násilí v dalších vztazích?

V této otázce nedokázalo odpovědět 29 dotázaných, kdy uvedli odpověď nevím. V procentuálním vyjádření se jedná o 14,6%. Kladně odpovědělo 63 studentů (31,8 %) a záporně 106 (53,6%). Z odpovědí vyplývá, že většina se domnívá, že prožité domácí násilí nemá na další páchání tohoto násilí žádný vliv.

8. Myslíte si, že pachatelé domácího násilí by se měli podrobit psychologickému vyšetření?

V této otázce nedokázalo odpovědět 115 dotázaných (58,1%). Naproti tomu odpovědělo 54 respondentů kladně (27,2%) a 29 respondentů (14,6%) záporně.

9. Má na domácí násilí také vliv chování ohroženého partnera?

Kladná odpověď zazněla od 158 dotázaných, což činí 79,8% ze všech dotázaných, pouze 14 respondentů odpovědělo záporně (7,1%) a na otázku neodpovědělo 26 respondentů. Z uvedených odpovědí vyplývá, že dotázaní se domnívají, že chování partnera je jednou z příčin domácího násilí.

10. Myslíte si, že problematika domácího násilí je:

- velmi závažná - 74
- dost závažná - 93
- málo závažná - 28
- není závažná - 2
- nedovedu posoudit - 1

Za dost závažnou považuje problematiku domácího násilí 93 studentů (46,9%), za velmi závažnou tuto problematiku považuje 74 dotázaných (37,3%). Udivující je počet odpovědí, kdy je problematika domácího násilí považována za málo závažnou 28x (14,1%). Jeden student toto nedovedl posoudit a dva studenti uvedli, že tato problematika není závažná. Musím zde uvést, že se jednalo o odpovědi dívek.

11. Myslíte si, že zásah státu do rodiny, kde se vyskytuje domácí násilí je legitimní?

148 dotázaných souhlasí se zásahem státu uvnitř rodiny, kde se vyskytuje domácí násilí. 35 studentů se zásahem státu nesouhlasí a 15 uvedlo, že neví.

12. Je oprávnění Policie České republiky vykázat násilnou osobu ze společně obývaného obydlí přínosem v řešení případů domácího násilí?

Na tuto otázku lze odpovědi rozdělit do tří přibližně stejných skupin. Kladně odpovědělo 75 dotázaných, záporná odpověď zazněla od 62 dotázaných a 61 dotázaných vybralo odpověď - nevím. Je možné, že o tomto oprávnění Policie České republiky nejsou příliš informováni.

13. Znáte nějaké instituce, kde se můžete v případě domácího násilí obrátit? (vypište)

Na tuto otevřenou otázku uváděli studenti jako nejčastější odpověď Policii České republiky (119x), Městskou Policii (45x). Mezi odpověďmi se také objevilo Intervenční centrum (28x), dále Bílý kruh bezpečí (6x). Z uvedených odpovědí je zřejmé, že

studenti, pokud by se stali obětí domácího násilí, tak by si dokázali poradit. Překvapili mne odpovědi týkající se Intervenčního centra.

14. Kde jste získali informace o domácím násilí?

- ve škole - 127
- v rodině - 13
- z internetu - 28
- z tisku - 5
- z televize nebo rozhlasu - 18
- z propagačních materiálů - 7

Nejčastější odpovědí na tuto otázku je škola. Dotazem ve školách jsem zjistil, že tomuto tématu jsou pro studenty věnovány přednášky policistů, které jsou do výuky zařazeny v rámci předmětu základy společenských věd. Pokud tímto směrem půjdou školy i nadále, tak je to jenom ku prospěchu věci. Ovšem mne také překvapila skutečnost, že v rodinách studentů se o tomto problému, podle mne, málo mluví.

15. V současné době je stále více diskutované téma tzv. stalkingu – nebezpečné pronásledování. Setkali jste se s tímto pojmem?

104 dotázaných respondentů z řad studentů uvedlo, že se s tímto pojmem dosud nesetkalo. 94 studentů, tedy menší polovina dotázaných uvedla, že se s pojmem stalking již setkala. Tato odpověď je nicméně udivující, vždyť i když je pojem stalkingu ve veřejnosti poměrně novým pojmem, tak je stále diskutovaný. Lze se s ním setkat např. v tisku či internetu.

16. Co si pod pojmem stalking představujete?

Odpověď na tuto otázku je značně zavádějící. 85% dotázaných uvedlo, že si pod tímto pojmem představuje nějaké pronásledování asi mezi partnery. 15% dotázaných uvedlo, že pod tímto pojmem si nic nedokáže vybavit. Z odpovědí je patrná malá informovanost o problematice stalkingu. Žádný ze studentů neuvedl, že by se mohlo např. jednat o pronásledování pomocí SMS zpráv či zlovolné obtěžování.

5.4 Dílčí závěr

V první podkapitole této části diplomové práce jsem se věnoval zpracování kasuistik. V této práci je uvedeno celkem 10 kasuistik, které jsou zpracovány podle skutečných případů. Vyhodnocením těchto případů jsem zjistil, že v 7 případech došlo k domácímu násilí mezi osobami v manželství, v jednom případě se jednalo o násilí mezi rozvedenými manželi. Po jednom případě došlo k domácímu násilí ve vztahu druh – družka a syn – matka. Z hlediska vzdělání mělo 5 násilných osob vysokoškolské vzdělání, 3 ohrožené osoby také vysokoškolské vzdělání. 4 násilné osoby měly dokončené střední vzdělání a toto vzdělání mělo dokončeno 5 ohrožených osob. Alkohol měl vliv na páchaní domácího násilí v 5 případech. V jednom případě měla problémy s alkoholem ohrožená osoba. Jedna násilná osoba – žena – měla problémy se zneužíváním drog. S domácím násilím v dětství měli zkušenost 3 násilné osoby. Institut vykazání kladně hodnotilo 6 ohrožených osob, naopak 3 osoby se k tomuto stavěly negativně. Jedna násilná osoba zhodnotila vykazání, jako zásah do jejích práv. V pěti popsáných případech byly přítomny násilí v rodině děti.

Se shora uvedeného vyplývá, že domácí násilí prochází širokým demografickým spektrem obyvatelstva. Nejsou výjimkou případy násilí mezi partnery s vysokoškolským vzděláním. Taktéž páchaní násilí mezi partnery pod vlivem alkoholu není výjimkou a dá se říci, že alkohol působí jako určitý spouštěcí mechanismus. Taktéž páchaní násilí v primárních rodinách má svůj vliv na další páchaní domácího násilí. Institut vykazání je hodnocen ohroženými osobami veskrze kladně.

Dále jsem se v této kapitole věnoval vyhodnocení dostupných statistik Policie České republiky, Intervenčního centra a Bílého kruhu bezpečí. V první části jsem se věnoval vyhodnocení statistik v letech 2006 – 2009. Zde jsem vyhodnocoval počet případů za sledované období v rámci ČR a následně v rámci jednotlivých policejních správ. V čele pomyslného žebříčku se umístily správy obou moravských krajů. Dále jsem se věnoval podílu Zlínského kraje na případech domácího násilí v rámci České republiky. Zlínský kraj se podílí téměř 6% na celkovém počtu případů. A domnívám se, že toto je vysoké číslo. Je však třeba uvést, že se jedná pouze o špičku ledovce, neboť v případech trestných činů dle § 215 a) trestního zákona, se jedná o vysoce latentní trestnou činnost. V této kapitole jsem se také věnoval problematice alkoholu, jakým

procentem se podílí alkohol na páchání domácího násilí v rámci České republiky, v rámci krajů a poté jsem podrobně vyhodnotil podíl Zlínského kraje a jeho jednotlivých okresů. Na čele se opět umístily oba moravské kraje. Tyto kraje se na statistikách podílí společně 61% zjištěných případů. Okresy Zlínského kraje mají podíl téměř 10%. A toto číslo je alarmující. V další části podkapitoly jsem se věnoval problematice vykázaní. Zde jsem vyhodnotil statistiky Bílého kruhu bezpečí. Tyto statistiky jsou zpracovány podle státoprávního uspořádání státu. Je zde tedy uvedeno 14 krajů. Nejvíce vykázaných osob bylo v Moravskoslezském kraji. Zde ovšem existují 2 intervenční centra. Zlínský kraj se umístil na 8. místě v počtu vykázaných osob. Také jsem se věnoval věkovým kategoriím ohrožených osob. Nejvíce případů domácího násilí se týkalo věkové skupiny 31 - 40 let. Nejvíce osob ohrožených domácím násilím je ženského pohlaví a agresorů je nejvíce mužského pohlaví. Domnívám se, že toto číslo je do jisté míry zkreslené. Muži se totiž za svůj problém stydí a mnohdy neúspěch v osobním vztahu považují za svoji osobní prohru. Z tohoto důvodu asi také raději trpí. Dále jsem zmínil také hledisko vztahu, ve kterém k násilí mezi partnery došlo. Zde jednoznačně dominuje manželský svazek.

Poslední část této kapitoly jsem věnoval vyhodnocení dotazníku, který jsem zpracoval za účelem zjištění informovanosti mladé generace o problematice domácího násilí a stalkingu. Tímto dotazníkem jsem chtěl v neposlední řadě zjistit i názory mladé generace na tyto problémy, které současnou společnost trápí. Setkal jsem se s pozitivním přístupem a ochotou dotazník vyplnit. Dotazníkem jsem oslovil studenty maturitních ročníků zlínských středních škol. Překvapila mne jak informovanost, tak i názory studentů na problematiku domácího násilí. Musím ovšem také zmínit, že informovanost respondentů na problematiku stalkingu není dobrá. Na druhou stranu si ovšem myslím, že toto je dáno také tím, že se jedná o vcelku nový, i když hojně diskutovanou problematiku. Z odpovědí se kterými jsem se v dotaznících setkal, jsem nabyl dojmu, že mladá generace se o sebe v případných případech domácího násilí dokáže postarat. Ale doufám, že toto nebude do budoucna potřeba.

Závěr

Rodina je základním stavebním prvkem společnosti. Ale je také místem, kde by se měli její členové cítit bezpečně. Rodina by měla být ostrovem pohody, porozumění a vzájemné lásky a to ať již mezi partnery, ale také jejich dětmi. Ve společnosti jsou rodiny, které beze zbytku plní své funkce. Bohužel se také vyskytují rodiny, kde tomu tak není. V těchto rodinách dochází k různým formám násilí mezi jejich členy. V mnohých rodinách jsou však této formě násilí vystaveny také děti. Na tyto bezbranné bytosti má pak toto prostředí doslova devastující vliv. Nejenže jsou vystaveny různým formám násilí v masmédiích či počítačových hrách, ale také v prostředí, které by jim mělo být vzorem. Tyto děti pak v dalším životě uplatňují vzorce chování, které viděly ve svých primárních rodinách. A zde se dostáváme do začarovaného kruhu. Z tohoto kolotoče je jediná cesta a to úplné vymýcení násilí mezi partnery ze společnosti. Víím, že toto je utopistická myšlenka, ale všichni a stát nevyjímaje, bychom se měli snažit alespoň o minimalizaci tohoto nešvaru společnosti.

Trochu mne mrzí, že diskutované téma domácího násilí se v současné době dostává trošku do pozadí. Například prioritou Policie České republiky na rok 2010 již není boj proti domácímu násilí, ale boj s terorizmem. Bohužel musím uznat, že i tento problém naši, ale i světovou veřejnost, trápí čím dál tím více. Jen doufám, že tyto priority nebude mít na kvalitu práce naší policie vliv, že policie se bude věnovat tomuto svébytnému problému se stejnou vervou, jako tomu bylo doposud.

Jak jsem se v této práci zmínil, tak problematika domácího násilí je vysoce latentním problémem, kdy se podaří zjistit pouze zlomek všech případů. Oběti často svůj problém neřeší a často setrvávají v násilných vztazích. Příčinou tohoto setrvávání je často strach z pokračování násilí a možná i s větší intenzitou. Domnívám se ale, že se oběti za každou cenu snaží zachovat úplnou rodinu a pro své děti i oba rodiče. Jenže to je špatně. Ve vypjatých situacích může dojít i na útok na život osoby.

Problém domácího násilí se netýká však jen rodin, ale také jiných vztahů, kdy osoby žijí ve společném obydlí. Za společné obydlí nelze však považovat pouze bydliště osob, ale i hotelové pokoje, studentské koleje, domovy pro seniory či v současné době

tolik rozšířené ubytovny pro osoby bez přístřeší. I v těchto zařízeních mohou osoby trpět násilím. Vždyť nezáleží, zda je násilí vystavena žena či muž, spolubydlící či senior. V každém případě je násilí nelegitimní a zásah státu je nejen oprávněný, ale i žádoucí. Každé násilí má vliv na psychiku oběti, její prožívání a kvalitu života.

Z tohoto důvodu je dobrým počinem zákonodárců, kteří schválili novelu trestního zákoníku, kde jsou zakotveny vyšší trestní sazby v případech domácího násilí. Také je zde zakotvena nová skutková podstata nového trestného činu – nebezpečné pronásledování. Tato skutková podstata je odezvou na množící se případy stalkingu. Nový Trestní zákoník vstoupil v platnost 1. 1. 2010. V dnes již neúčinném trestním zákoně na toto nebylo pamatováno. Pachatelé, tak mohli zcela beztrestně obtěžovat své oběti například SMS zprávami, telefonáty či vtíráním se do blízkosti oběti. V nedávné minulosti byli postižitelní pouze v rámci přestupkového řízení. Domnívám se, že přijatou rekodifikací byl učiněn krok správným směrem a bude jen ku prospěchu věci. Samozřejmě vše ukáže čas.

Ve své práci jsem opětovně zmínil i oprávnění Policie České republiky vykázat násilnou osobu ze společného obydlí. Této problematice jsem se věnoval již ve své bakalářské práci. V době, kdy jsem bakalářskou práci zpracovával, tak toto oprávnění bylo v plenkách. Platilo od 1. 1. 2007. Za první rok účinnosti bylo vykázáno 862 násilných osob. V roce 2008 se počet vykázaných osob snížil, ale také se snížil počet zjištěných případů. V loňském roce také došlo ke snížení zjištěných případů, ale naopak bylo vykázáno více osob. Myslím si, že na zjištěná čísla má vliv právě i existence institutu vykázání. Lze shrnout, že oprávnění policejních orgánů je určitě krokem vpřed a zavedení institutu vykázání se jeví jako správné.

Závažným momentem u problematiky domácího násilí se jeví užívání alkoholu či jiných návykových látek. Zneužívání alkoholu odráží i společenskou situaci ve společnosti, kdy vlivem ekonomické krize roste nezaměstnanost. Tyto problémy řeší část populace alkoholem a právě pod vlivem alkoholu se stávají malicherné problémy, problémy neřešitelnými a tyto jsou potom ventilovány v rodinách. Alkohol je mocný čaroděj, který dokáže proměnit chvíle pohody a porozumění v rodinách v pravé peklo na zemi. Údaje ze statistik jsou alarmující. Bohužel alkohol v dnešní společnosti konzumuje čím dál tím mladší generace dětí.

Do své práce jsem zahrnul i případové studie konkrétních případů, které se skutečně staly. Tyto případy dokumentují kam až je násilník schopen a ochoten zajít ve své touze po moci a kontrole nad obětí. Násilník je mnohdy ochoten k dosažení svých cílů zneužít i své vlastní děti. Samozřejmě jsem nemohl popsat všechny případy násilí mezi partnery, ale snažil jsem vybrat ty nejzajímavější.

Velmi mne zajímala i informovanost mladé generace na tuto ožehavou problematiku, ale i jejich názory. Při vyhodnocení dotazníku jsem byl velmi překvapen jaké znalosti mají. Domnívám se, že zejména díky svým školám, pedagogům se o sebe v případných nesnázích v budoucích vztazích, dokáží postarat. Jsou obeznámeni se znaky domácího násilí a co je důležité, tak vědí kam se obrátit. Jejich vědomosti pokulhávají v problematice stalkingu. Toto je ovšem asi dáno určitou novostí problému.

Domnívám se, že v boji s domácím násilím jsme se naše společnost posunula o značný krok kupředu, že naše právní normy postihující problematiku domácího násilí snesou srovnání s vyspělými státy. V rámci Evropské unie patříme určitě na špici, ale toto by nás a hlavně naše zákonodárny nemělo uspokojit. Měly by se hledat nové možnosti jak pomoci nejen obětem, ale zcela určitě i pachatelům domácího násilí.

Resumé

Tématem mé diplomové práce je problematika domácího násilí a stalkingu v České republice a Zlínském kraji. Tuto problematiku jsem si vybral záměrně, neboť ji považuji za velmi ožehavou a závažnou. Úsilím nevládních organizací a našich zákonodárců se stále více dostává do středu zájmu široké veřejnosti.

Práce je rozčleněna do pěti kapitol. Tyto kapitoly se dále člení na podkapitoly. V závěru každé kapitoly je zpracován stručný závěr.

V úvodní kapitole se věnuji obecně problematice domácího násilí, výkladu základních pojmů a formám tohoto druhu násilí. Jsou zde také zmíněny mýty a stereotypy o domácím násilí, které v naší společnosti o této problematice přetrvávají. Je zde také zmíněna osobnost agresora a oběti úsilí mezi partnery.

Ve druhé je kapitole se věnuji problematice stalkingu, který také považuji za závažný problém společnosti, a tato problematika se stále více stává diskutovanou mezi odbornou veřejností. Zabývám se zde pojmem stalkingu. Také jsem se krátce ohlédl do historie. Jsou zde zmíněny psychologické výzkumy pronásledovatelů a také jejich charakteristiky.

Další, třetí kapitolu jsem věnoval právním úpravám, které dané problematiky postihují. Zmiňuje zde zejména novelizaci trestního zákoníku a zákona o Policii České republiky. Popsán je zde i zákon o přestupcích, a zákon o sociálních službách, na jehož základě byly zřízeny intervenční centra.

Následující, čtvrtá kapitola je věnována intervenčním centrům, které jsou velmi důležitou institucí v boji s domácím násilím. Právnímu postavení těchto center a jejich spolupráci s dalšími institucemi, zejména Policií České republiky, s orgány sociálně právní ochrany dětí a justicií.

Závěrečná, pátá kapitola je věnována vyhodnocení dostupných statistických dat týkajících se domácího násilí a institutu vykázaní. Je zde zpracováno 10 případových

studií případů, které se skutečně staly. Na závěr této kapitoly jsem zařadil dotazník, který je věnován uvedené problematice. Tento byl určen pro studenty zlínských středních škol a jeho cílem bylo zjištění názorů, postojů a informovanosti mladé generace na problematiku partnerského násilí.

Anotace

Tématem diplomové práce je problematika domácího násilí a stalkingu v České republice a ve Zlínském kraji. Cílem práce bylo popsat obecně domácí násilí. Zhodnotit současný stav a vývoj této problematiky ve společnosti v letech 2006 – 2009.

V teoretické části diplomové práce jsem se zabýval obecnými pojmy domácího násilí a stalkingu. Také jsem zmínil legislativní rámec problematiky a problematiku intervenčních center v České republice. Jejich spolupráci s dalšími institucemi.

Praktickou část diplomové práce jsem věnoval vyhodnocení skutečných případů domácího násilí. Vyhodnotil jsem dostupné statistické údaje Policie České republiky, intervenčních center a Bílého kruhu bezpečí. Součástí práce je i dotazník, jehož cílem bylo zjistit a vyhodnotit informovanost a názory mladé generace na tento závažný problém, jímž domácí násilí a stalking je.

Klíčová slova

Domácí násilí, oběť, pachatel, stalking, oprávnění rozhodnout o vykázaní násilné osoby ze společně obývaného domu nebo bytu, zákaz vstupu do společně obývaného domu nebo bytu, intervenční centrum.

Annotation

The topic of my thesis is domestic violence and stalking in the Czech Republic and Zlin region. The aim of my thesis is to describe domestic violence in general and estimate its current state and development in society in 2006 – 2009.

The theoretical part of my thesis covers and explains general meaning of notions of domestic violence and stalking. In addition I also mentioned legal aspects of these topics as well as intervention centres in the Czech Republic and their cooperation with other institutions.

Practical part of my thesis focuses on evaluation of real cases of domestic violence. I evaluated accessible statistical data of Police of the Czech Republic, intervention centres and Bílého kruhu bezpečí (White circle of safety). My thesis includes also questionnaire, which aim was to interpret knowledge and opinions of young generation on these serious problems.

Keywords

Domestic violence, victim, offender, stalking, competence to order a violent person out of a shared flat or house, prohibition of entering a shared flat or house, intervention centre.

Seznam použité literatury

1. Zákon č. 140/1961 Sb., Trestní zákon, ve znění pozdějších předpisů.
2. Zákon č. 141/1961 Sb., Trestní řád, ve znění pozdějších předpisů.
3. Zákon č. 99/1963 Sb., Občanský soudní řád, ve znění pozdějších předpisů.
4. Zákon č. 100/1988 Sb., o sociálním zabezpečení, ve znění pozdějších předpisů.
5. Zákon č. 114/1988 Sb., o působnosti orgánů České republiky v sociálním zabezpečení, ve znění pozdějších předpisů.
6. Zákon č. 200/1990 Sb., o přestupcích, ve znění pozdějších novel.
7. Zákon č. 108/2006 Sb., o sociálních službách, ve znění pozdějších předpisů.
8. Zákon č. 135/2006 Sb., kterým se mění některé zákony v oblasti ochrany před domácím násilím.
9. Zákon č. 273/2008 Sb., o Policii České republiky, ve znění pozdějších předpisů.
10. Zákon č. 40/2009 Sb., Trestní zákoník, ve znění pozdějších předpisů.
11. BADINTEROVÁ, E. *Tudy cesta nevede*. Univerzita Karlova v Praze: Karolinum, 2004. ISBN 80-246-0885-5.
12. BAKOŠOVÁ, Z. *Sociálna pedagogika jako životná pomoc*. Univerzita Komenského Bratislava: Public Promotion, 2008. ISBN 978-80-969944-0-3.
13. BEDNÁŘOVÁ, Z., MACKOVÁ, K., PROKEŠOVÁ, H. *Studijní materiál o problematice domácího násilí pro pracovníce a pracovníky orgánů sociálně – právní ochrany dětí*. Ministerstvo práce a sociálních věcí, 2006. ISBN 80–86878–50-3.
14. BEDNÁŘOVÁ, Z., MACKOVÁ, K., WŮNSCHOVÁ, P., BLÁHOVÁ, K. *DOMÁCÍ NÁSILÍ. Zkušenosti s poskytováním sociální a terapeutické pomoci ohroženým osobám*. Praha: Acorus, 2009. ISBN 978–80–254–5422–0.
15. BODNÁROVÁ, B., FILADELFIOVÁ, J. *Domáce násilie a násilie páchané na ženách v SR. Skrátená verzia záverečnej správy z výskumu*. Bratislava: Kartprint, 2003. ISBN 80-89048-11-0.
16. BUSKOTTE, A. *Z pekla ven. Žena v domácím násilí*. Brno: Computer Press, 2008. ISBN 978-80-251-1786-6.
17. ČÍRTKOVÁ, L. *Forenzní psychologie*. Plzeň: Vydavatelství a nakladatelství Aleš Čeněk, 2004. ISBN 80-86473-6-4.

18. ČÍRTKOVÁ, L. *Policejní psychologie*. Praha: Support, 1996. ISBN 80-902164-0-4.
19. ČÍRTKOVÁ, L., VITOUŠOVÁ, P., et al. *Pomoc obětem (a svědkům) trestných činů*. Praha: Grada Publishing, a.s., 2007. ISBN 978-80-247-1899-6.
20. DUNOVSKÝ, J., DYTRYCH, Z., MATĚJČEK, Z. *Týrané, zneužívané a zanedbávané dítě*. Praha: Grada Publishing, a.s., 1995. ISBN 80-7169-192-5.
21. DLUGOŠOVÁ, Z., TELEPKOVÁ, D. *Domáce násilie*. Bratislava: Občan a demokracia, 2003. ISBN 80-968528-7-6.
22. GJURIČOVÁ, Š., KOCOURKOVÁ, J., KOUTEK, J. *Podoby násilí v rodině*. Praha: Vyšehrad, 2000. ISBN 80-7021-416-3.
23. KASTOVÁ, V. *Nebuďte obětí*. Brno: Era Group, s.r.o. 2003. ISBN 80-86517-61-6.
24. KOHOUTEK, R. *Základy užité psychologie*. Brno: Akademické nakladatelství CERM, s.r.o., 2002. ISBN 80-214-2203-3.
25. KRAUS, B., POLÁČKOVÁ, V., et al. *Člověk – Prostředí – Výchova*, Brno: Paido, 2001. ISBN 80-7315-004-2.
26. KŘIVOHLAVÝ, J. *Konflikty mezi lidmi*. Praha: Portál, s. r. o. 2002. ISBN 80-7178-642-X.
27. MACH, J., ŠMOLKA, P. *Když vás trápí někdo blízký*. Praha: Portál, 1999. ISBN 80-7178-337-4.
28. MATĚJČEK, Z., DYTRYCH, Z. *Krizové situace v rodině očima dítěte*. Praha: Grada Publishing, 2002. ISBN 80-247-0332-7.
29. MARREWA, A. *Nenechte si ubližovat*. Praha: Portál, 2001. ISBN 80-7178-510-5.
30. MARVÁNOVÁ – VARGOVÁ, B., POKORNÁ, D., TOUFAROVÁ, M. *Partnerské násilí*. Praha: Linde, 2008. ISBN 978-80-86131-76-4.
31. NOVÁ, L. *Já ... a moji muži*. Brno: Tribun EU, s. r. o. 2009. ISBN 798-80-7399-587-4.
32. ONDRÁČEK, Z. *Muž jako oběť domácího násilí*. Praha: Kriminalistický sborník 3/2009.
33. ROSENBERG, M., B. *Nenásilná komunikace*. Praha: Portál, 2008. ISBN 978-80-7367-447-2.
34. ŠMOLKA, P., MACH, J. *Manželská a rodinná trápení z pohledu právníka a psychologa*. Praha: Portál, 2008. ISBN 978-80-7367-448-9.

35. TOMEŠOVÁ, M. ...a muž ti bude vládnout. Praha: Ikar, 2007. ISBN 978-80-249-0900-4.
36. ŠÁMAL, P., KRÁL, V., BAXA, J., et al. *Trestní řád. Komentář. I. díl.* Praha: C. H. Beck, 2002. ISBN 80-7179-634-4.
37. ŠÁMAL, P., KRÁL V., BAXA, J., et al. *Trestní řád. Komentář. II. díl.* Praha: C. H. Beck, 2002. ISBN 80-7179-634-4.
38. ŠÁMAL, P., PÚRY, F., RIZMAN, S. *Trestní zákon. Komentář.* Praha: C. H. Beck, 2003. ISBN 80-7179-624-7.
39. VOŇKOVÁ, J., HUŇKOVÁ, M., et al. *Domácí násilí v českém právu z pohledu žen.* Praha: proFERM, o. p. s. 2004. ISBN 80-239-2106-1.
40. Deník Právo, výtisk ze dne 19. 12. 2008
41. Deník Lidové noviny, výtisk ze dne 27. 1. 2010
42. *Domáce násilie – nová prax a nová legislatíva v Európe.* Bratislava: Bratislavská škola práva, 2008. ISBN 978-80-88-931-96-6.
43. *Domácí násilí na dětech, partnerech a seniorech.* Praha: Ministerstvo práce a sociálních věcí, 2009. ISBN 978-80-7421-001-3.
44. *Metodický rámec práce intervenčních center a podpora jejich vzniku.* Bílý kruh bezpečí 2007.
45. Metodická příručka č. 1/2010 ředitele ředitelství služby pořádkové policie Policejního prezidia České republiky k realizaci závazného pokynu policejního prezidenta č. 166/2009 o provádění vykázání
46. *Studijní materiál o problematice domácího násilí pro pracovnice a pracovníky orgánů sociálně – právní ochrany dětí.* Praha: Ministerstvo práce a sociálních věcí a ACORUS, 2006. ISBN 80-86878-50-3.
47. *Střednědobý plán sociálních a souvisejících služeb ve Zlíně na období 2008 – 2012.* Zlín: Magistrát města Zlína, 2007.
48. Závazný pokyn policejního prezidenta č. 166/2009 o provádění vykázání.
49. www.bkb.cz
50. www.domacinasili.cz
51. www.donalinka.cz
52. www.enc.cz/gender
53. www.enc.cz/lastrada
54. www.poradnazlin.cz
55. www.profem.cz

Seznam příloh

1. Plakát společnosti AVON vydaný v rámci kampaně „AVON proti domácímu násilí.“
2. Plakát společnosti AVON vydaný v rámci kampaně „AVON proti domácímu násilí.“
3. Plakát společnosti AVON vydaný v rámci kampaně „AVON proti domácímu násilí.“
4. Záznamový arch Intervenčního centra ve Zlíně k případu domácího násilí.
5. Pravidla pro poskytování služeb Intervenčního centra Zlínského kraje – přední strana.
6. Pravidla pro poskytování služeb Intervenčního centra Zlínského kraje – zadní strana.
7. Záznam o intervenci Intervenčního centra Zlínského kraje.
8. Záznam o kontaktu s osobou ohroženou domácím násilím.
9. Dokumentace případu domácího násilí na základě vykazání – první list.
10. Dokumentace případu domácího násilí na základě vykazání – druhý list.
11. Dokumentace případu domácího násilí na základě vykazání – třetí list.
12. Dokumentace případu domácího násilí na základě vykazání – čtvrtý list.
13. Informace pro osoby ohrožené domácím násilím.
14. Bezpečnostní plán pro osoby ohrožené domácím násilím.
15. Dotazník

Příloha č. 1



ADRIANA SKLENAŘÍKOVÁ KAREMBEU, ambasadorka projektu:

„NEJEN MODŘINY Z VÁS DĚLAJÍ OBĚŤ...“



OMEZOVÁNÍ PŘÍSTUPU K FINANČÍM JE TAKÉ FORMA DOMÁCÍHO NÁSILÍ

MLUVME SPOLU O DOMÁCÍM NÁSILÍ
WWW.AVONPROTIDOMACIMUNASILII.CZ



Tento projekt podporují poradkyně
a poradci ze sdružení ACORUS, kteří Vám
rádi pomohou, budete-li je kontaktovat.

NONSTOP LINKA
283 892 772



AVON
PROTI DOMÁCÍMU NÁSILÍ



ADRIANA SKLENAŘIKOVÁ KAREMBEU, ambasádorka projektu:

„NEJEN MODŘINY Z VÁS DĚLAJÍ OBĚŤ...“



KONTROLA MOBILU JE TAKÉ FORMA DOMÁCÍHO NÁSILÍ

MLUVME SPOLU O DOMÁCÍM NÁSILÍ
WWW.AVONPROTIDOMACIMUNASILII.CZ



Tento projekt podporují poradkyně
a poradci ze sdružení ACORUS, kteří Vám
rádi pomohou, budete-li je kontaktovat.

NONSTOP LINKA
283 892 772



AVON
PROTI DOMÁCÍMU NÁSILÍ



ADRIANA SKLENAŘÍKOVÁ KAREMBEU, ambasádorka projektu:

„NEJEN MODŘINY Z VÁS DĚLAJÍ OBĚŤ...“



OMEZOVÁNÍ VOLNÉHO POHYBU JE TAKÉ FORMA DOMÁCÍHO NÁSILÍ

MLUVME SPOLU O DOMÁCÍM NÁSILÍ
WWW.AVONPROTIDOMACIMUNASILI.CZ



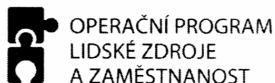
Tento projekt podporují poradkyně
a poradci ze sdružení ACORUS, kteří Vám
rádi pomohou, budete-li je kontaktovat.

NONSTOP LINKA
283 892 772



AVON
PROTI DOMÁCÍMU NÁSILÍ

Příloha č. 4



PODPORUJEME
VAŠI BUDOUCNOST
www.esfcr.cz

Intervenční centrum Zlínského kraje, U Náhonu 5208, 760 01 Zlín
při Poradně pro rodinu, manželství a mezilidské vztahy Zlín, p.o.

ZÁZNAMOVÝ ARCH 2010

Evidenční číslo

Jméno a příjmení

Datum narození

Adresa

Telefon

Věk

Stav

Vzdělání

Povolání

Délka trvání manželství

Délka známosti

Počet dětí v rodině – věk, pohlaví

Datum založení spisu

Souhlasím s vedením údajů o mé osobě v evidenci Intervenčního centra (dále jen IC). Tyto údaje jsou chráněny před zneužitím podle zákona 101/2000 Sb. o ochraně osobních údajů a podle § 100 Zákona o sociálních službách č. 108/2006 Sb.

Datum

Podpis

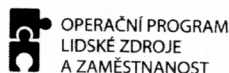
Převzal/a jsem informace o pravidlech pro poskytování služeb IC, byl/a jsem seznámen/a s obsahem služby a svým podpisem stvrzuji uzavření ústní dohody o využití služeb IC.

Datum

Podpis

Podpis pracovníka IC

TENTO PROJEKT JE SPOLUFINANCOVÁN EVROPSKÝM SOCIÁLNÍM FONDEM
A STÁTNÍM ROZPOČTEM ČESKÉ REPUBLIKY



PODPORUJEME
VAŠI BUDOUCNOST
www.esfcr.cz

Intervenční centrum Zlínského kraje, U Náhonu 5208, 760 01 Zlín
při Poradně pro manželství a mezilidské vztahy Zlín, p.o.

Pravidla pro poskytování služeb

Informace pro klienty Intervenčního centra (dále jen IC) při Poradně pro rodinu, manželství a mezilidské vztahy Zlín

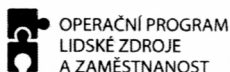
Vážená paní, vážený pane,

dříve než se stanete uživatelem sociálních služeb (dále jen uživatel) naší Poradny – Intervenčního centra, seznámte se, prosím, se základními pravidly poskytování našich služeb. Pokud budete mít otázky a nejasnosti, rádi Vám je zodpovíme.

- 1. Veškeré služby** našeho zařízení jsou ze zákona **bezplatné**.
- 2. Uživatel má možnost vystupovat v kontaktu s Intervenčním centrem anonymně**, tj. bez udání svého jména a adresy, a to pouze v případech mimo režim zákona na ochranu před domácím násilím, tzn., že v případech vykazání IC obdrží osobní data osoby ohrožené domácím násilím od Policie ČR.
- 3. Uživatel uzavírá s pracovníkem IC ústně dohodu** o poskytování sociální služby. V průběhu spolupráce má uživatel právo dohodu změnit.
- 4. Délku spolupráce uživatele s IC stanoví pracovník** dle závažnosti problematiky a po dohodě s uživatelem.
- 5. Standardní délka** individuální konzultace je 50-60 minut, konzultace právní trvá obvykle 30 minut.
- 6. Spolupráci může uživatel kdykoliv ukončit** bez udání důvodů.
- 7. Pracovník IC může odmítnout nebo ukončit spolupráci** s uživatelem, pokud mu není schopen v dané problematice pomoci. Uživateli doporučí jiného odborníka nebo instituci. **Pracovník IC může také spolupráci odmítnout nebo ukončit:**
 - pokud je uživatel agresivní vůči pracovníkovi IC nebo ho přímo slovně či fyzicky napadne,
 - pokud se uživatel dostaví ke konzultaci pod vlivem návykové látky (alkoholu nebo jiné psychotropní látky).

TENTO PROJEKT JE SPOLUFINANCOVÁN EVROPSKÝM SOCIÁLNÍM FONDEM
A STÁTNÍM ROZPOČTEM ČESKÉ REPUBLIKY

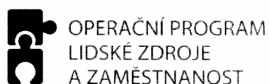
Příloha č. 6



PODPORUJEME
VAŠI BUDOUCNOST
www.esfcr.cz

8. **Další osoby** (např. příbuzní a blízcí) mohou být ke konzultacím přizvány pouze po dohodě mezi uživatelem a pracovníkem IC. Uživatel může být také požádán o souhlas s účastí dalšího odborníka (kolegy nebo supervizora poradce) při konzultaci. Případné odmítnutí uživatele bude respektováno.
9. **Uživatel služeb IC má právo podat stížnost** na spolupráci s pracovníkem Intervenčního centra u ředitelky poradny, případně na Krajském úřadě Zlínského kraje – viz „Postup při vyřizování stížností“.
10. **O průběhu kontaktu uživatele s IC je vedena dokumentace - spis uživatele.** Dokumentaci tvoří záznamový arch, který obsahuje: základní osobní údaje (jméno, bydliště, telefonní kontakt, věk, vzdělání, stav, délku manželství, počet dětí aj.). Dále dokumentace obsahuje data jednotlivých konzultací, aktuální zakázku, obsah konzultace a závěr konzultace (doporučení, plán pokračování, resp. ukončení spolupráce uživatele s IC). Do záznamového archu má uživatel právo nahlédnout. Některé z údajů (např. věk, pohlaví, vzdělání aj.) se mohou dále v číselné podobě statisticky zpracovávat. Pro potřeby poradenského procesu si pracovník vede své ručně psané poznámky. Do těchto poznámek uživatel nenahlíží.
11. Přístup k údajům o uživateli mají pouze odborní pracovníci Poradny. **Dokumentace je chráněna** před přístupem neoprávněných osob.
12. **Pracovníci Poradny jsou povinni zachovávat mlčenlivost** podle § 100 Zákona o sociálních službách č.108/2006 Sb. Pracovník je povinen vyžádat si **písemný souhlas uživatele pro sdělování informací o jeho osobě**. Rovněž není oprávněn bez souhlasu uživatele podávat informace jeho příbuzným. Pouze pro potřeby soudu, policie a orgánů sociálně právní ochrany dětí souhlas nutný není, stejně jako v případě oznamovací povinnosti dané zákonem.
13. **Souhlas uživatele je nutný i v případě**, že pracovník bude chtít uvést jeho případ v anonymní podobě v rámci **prezentace kazuistiky** v odborné literatuře nebo při jiné veřejné aktivitě.

TENTO PROJEKT JE SPOLUFINANCOVÁN EVROPSKÝM SOCIÁLNÍM FONDEM
A STÁTNÍM ROZPOČTEM ČESKÉ REPUBLIKY



PODPORUJEME
VAŠI BUDOUCNOST
www.esfcr.cz

Intervenční centrum

pro osoby ohrožené domácím násilím
při Poradně pro rodinu, manželství a mezilidské vztahy Zlín, p.o.

INTERVENCE

realizovaná v rámci veřejné zakázky Zajištění sítě sociálních služeb typu intervenční centra ve Zlínském kraji II.

číslo spisu

Jméno uživatele služby	
Jméno pracovníka	
Forma intervence	
ambulantní <input type="checkbox"/>	telefonická <input type="checkbox"/>
terénní <input type="checkbox"/>	osobní v místě bydliště <input type="checkbox"/>
	osobní <input type="checkbox"/>
	e-mail <input type="checkbox"/>
	pošta <input type="checkbox"/>
	jiná <input type="checkbox"/>
Typ intervence	
individuální <input type="checkbox"/>	
skupinová <input type="checkbox"/>	
interdisciplinární <input type="checkbox"/>	
Místo intervence	
Obsah intervence (řešený problém)	
Výstup intervence (výsledek, jakým způsobem přispívá k řešení nepříznivé sociální situace)	

Datum:

Podpis:

Délka intervence:

TENTO PROJEKT JE SPOLUFINANCOVÁN EVROPSKÝM SOCIÁLNÍM FONDEM
A STÁTNÍM ROZPOČTEM ČESKÉ REPUBLIKY

Příloha č. 8



PODPORUJEME
VAŠI BUDOUCNOST
www.esfcr.cz

Intervenční centrum
pro osoby ohrožené domácím násilím
při Poradně pro rodinu, manželství a mezilidské vztahy Zlín, p.o.

PRVOKONTAKT / KONTAKT

realizovaná v rámci veřejné zakázky Zajištění sítě sociálních služeb typu intervenční centra ve Zlínském kraji II.

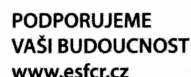
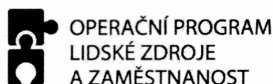
číslo spisu

Jméno uživatele služby
Jméno pracovníka
Forma kontaktu ambulantní <input type="checkbox"/> terénní <input type="checkbox"/> osobní v místě bydliště <input type="checkbox"/> osobní <input type="checkbox"/> e-mail <input type="checkbox"/> pošta <input type="checkbox"/> jiná <input type="checkbox"/>
Místo kontaktu
Obsah kontaktu

Datum:

Podpis:

TENTO PROJEKT JE SPOLUFINANCOVÁN EVROPSKÝM SOCIÁLNÍM FONDĚM
A STÁTNÍM ROZPOČTEM ČESKÉ REPUBLIKY



Intervenční centrum Zlínského kraje, U Náhonu 5208, 760 01 Zlín
při Poradně pro rodinu, manželství a mezilidské vztahy Zlín, p.o.

DOKUMENTACE PŘÍPADU DN NA ZÁKLADĚ VYKÁZÁNÍ

Spisová značka

Případ předán PČR datum hodina předání způsob předání

Jedná se o vykázaní první druhé třetí čtvrté páté

Datum vykázaní čas vykázaní

Lhůta vykázaní vyprší ve 24.00 hod

Lhůta 48 hod od doručení pro kontakt IC s ohroženou osobou vyprší dne čas

První kontakt IC s ohroženou osobou datum čas

telefonicky dopisem osobně

Ohrožená osoba byla před vyplněním tohoto formuláře poučena o tom, že údaje v něm obsažené mohou být dále poskytnuty pouze oprávněným osobám a organizacím ve smyslu § 11 a § 21 zákona č. 101/2000 Sb. o ochraně osobních údajů. Poskytnutí údajů je dobrovolné a osoba ohrožená má právo přístupu k těmto osobním údajům.

Rovněž souhlasí s nakládáním a zpracováním osobních údajů na pracovišti IC dle zákona č. 101/2000 Sb.

Ohrožená osoba po poučení tento souhlas udělila ano ne

Datum

.....
Podpis ohrožené osoby

Převzal/a jsem informace o pravidlech pro poskytování služeb IC, byl/a jsem seznámen/a s obsahem služby a svým podpisem stvrzuji uzavření ústní dohody o využití služeb IC.

Datum

.....
Podpis ohrožené osoby

.....
Podpis pracovníka IC

**TENTO PROJEKT JE SPOLUFINANCOVÁN EVROPSKÝM SOCIÁLNÍM FONDEM
A STÁTNÍM ROZPOČTEM ČESKÉ REPUBLIKY**

Příloha č. 10



PODPORUJEME
VAŠI BUDOUCNOST
www.esfcr.cz

Osoba ohrožená

Jméno a příjmení

Datum narození

Adresa trvalého bydliště

Adresa, kde dochází k DN

Doručovací adresa (je-li totožná s trvalým bydlištěm, nevyplňuje se)

.....

Telefon včetně mobilu

Zaměstnání

Aktuální bytová situace

Aktuální zranění v důsledku DN ano ne

Lékařské ošetření ano ne

Zdravotní zařízení/ lékař

Délka léčení aktuálního zranění

Vztah mezi ohroženou osobou a násilnou osobou

Manželé ano ne

Manželství ohrožené osoby 1. 2. 3. 4. 5.

Druh/ družka ano ne

Partneři ano ne

Rozvedení manželé ano ne

Sourozenci ano ne

Potomci/ senioři ano ne

Jiný/ jaký

Jak přibližně dlouho trvá DN

Nezletilé děti

K DN docházelo v jejich přítomnosti ano ne

Byly přítomny zákroku policie ano ne

Jméno a příjmení/ datum narození

.....

.....

.....

.....

TENTO PROJEKT JE SPOLUFINANCOVÁN EVROPSKÝM SOCIÁLNÍM FONDEM
A STÁTNÍM ROZPOČTEM ČESKÉ REPUBLIKY

Příloha č. 11



OPERAČNÍ PROGRAM
LIDSKÉ ZDROJE
A ZAMĚSTNANOST



Zlínský kraj

PODPORUJEME
VAŠI BUDOUCNOST
www.esfcr.cz

Násilná osoba

Jméno a příjmení

Datum narození

Adresa trvalého bydliště

Adresa pro doručování

Telefon včetně mobilu

Další zúčastněné osoby

(oznamovatel, svědek, osoba poskytující osobě ohrožené podporu)

.....

Jméno a příjmení

Datum narození

Adresa

Telefon včetně mobilu

Jméno a příjmení

Datum narození

Adresa

Telefon včetně mobilu

Reakce na vykázání

Ohrožené osoby	souhlasí	ano <input type="checkbox"/>	ne <input type="checkbox"/>
Násilné osoby	souhlasí	ano <input type="checkbox"/>	ne <input type="checkbox"/>
	kladla odpor, reagovala agresivně	ano <input type="checkbox"/>	ne <input type="checkbox"/>

Údaje o předešlých opatřeních po celou dobu trvání DN

Policie ČR

domluvou a evidencí	ano <input type="checkbox"/>	ne <input type="checkbox"/>
předáním k projednání přestupku	ano <input type="checkbox"/>	ne <input type="checkbox"/>
vykázáním násilné osoby	ano <input type="checkbox"/>	ne <input type="checkbox"/>
v trestním řízení	ano <input type="checkbox"/>	ne <input type="checkbox"/>
předchozí záznamy (spis. zn.)		
.....		

Obecní a městská policie

domluvou a evidencí	ano <input type="checkbox"/>	ne <input type="checkbox"/>
předáním k projednání přestupku	ano <input type="checkbox"/>	ne <input type="checkbox"/>
předchozí záznamy (spis. zn.)		

TENTO PROJEKT JE SPOLUFINANCOVÁN EVROPSKÝM SOCIÁLNÍM FONDĚM
A STÁTNÍM ROZPOČTEM ČESKÉ REPUBLIKY

Příloha č. 12



OPERAČNÍ PROGRAM
LIDSKÉ ZDROJE
A ZAMĚSTNANOST



Zlínský kraj

PODPORUJEME
VAŠI BUDOUCNOST
www.esfcr.cz

Přestupková komise

domluvou a evidencí ano ne
předáním k projednání přestupku ano ne
předchozí záznamy (spis. zn.)
.....

Orgán sociálně – právní ochrany dětí

rodina je v evidenci OSPOD ano ne

Lékaři primární péče

zranění způsobená v důsledku DN ano ne
zdravotní zařízení/ lékař
Délka léčení aktuálního zranění

Informace k poskytnuté službě IC

právní poradenství ano ne
psychologická pomoc ano ne
sociální poradenství ano ne
jiný druh služby, konkrétně jaký ano ne

Doporučená nebo zprostředkovaná jiná služba

azylové ubytování ano ne
peněžitá pomoc ano ne
advokátní služba ano ne
specializované poradenství, konkrétně
terapie ano ne
manželská poradna ano ne
jiná služba, konkrétně jaká

Datum vyplnění formuláře

.....
Podpis pracovníka IC

TENTO PROJEKT JE SPOLUFINANCOVÁN EVROPSKÝM SOCIÁLNÍM FONDEM
A STÁTNÍM ROZPOČTEM ČESKÉ REPUBLIKY

INTERVENČNÍ CENTRUM

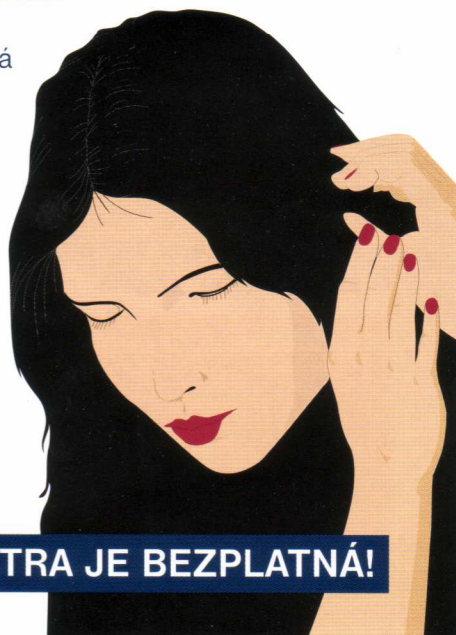
pro osoby ohrožené domácím násilím

INFORMACE PRO OSOBY OHROŽENÉ DOMÁCÍM NÁSILÍM

- Domov pro Vás není místem bezpečí?
- Váš partner/partnerka nebo osoba blízká Vás uráží, ponižuje, fyzicky napadá, ničí Vaše věci?
- Přicházíte o kontakty se svou rodinou, přáteli?
- Váš partner/partnerka nebo osoba blízká usiluje o to, abyste na něm byl/a finančně i jinak závislý/á?
- Vyžaduje na Vás proti Vaší vůli sex nebo sexuální praktiky, které Vám nejsou příjemné?
- Snaží se Vás ovládat pomocí manipulace s Vašimi dětmi?
- Útoky na Vaši osobu mají stoupající tendenci?
- Po jednotlivém útoku se partner/partnerka nebo osoba blízká snaží omlouvat, slibuje, že se to nebude opakovat?

INTERVENČNÍ CENTRUM

- Nabízí pomoc osobám, které jsou ohroženy násilným chováním ze strany blízkých osob nebo těch, které s nimi bydlí ve společném obydlí.
- Nabízí pomoc ohrožené osobě, pokud je doručeno rozhodnutí policie o vykázáni násilné osoby.
- Nabízí pomoc, pokud se na IC obrátí ohrožená osoba sama.
- Nabízí pomoc, pokud se na IC obrátí ti, kteří chtějí znát informace o možnostech pomoci osobám ohroženým domácím násilím.
- Zprostředkuje odborné služby (právní, sociální, psychologické).
- Koordinuje činnosti těch subjektů, které do systému pomoci ohroženým osobám vstupují (policie, obecní úřady, orgány sociálně-právní ochrany, lékaři, soudy, azylová zařízení apod.)



POMOC INTERVENČNÍHO CENTRA JE BEZPLATNÁ!

BEZPEČNOSTNÍ PLÁN PRO OSOBY OHROŽENÉ DOMÁCÍM NÁSILÍM

- Snažte se rozpoznat situace, kdy se schyluje k násilí a opusťte v takovém případě rychle místnost/byt.
- Pokud se Vám nepodaří opustit byt, rozmyslete si, která místnost je pro Vás nejbezpečnější, kde se můžete zavřít a přivolat pomoc.
- Snažte se vyhnout místnostem bez okna a místům, kde se mohou nacházet věci použitelné jako zbraně (kuchyň, dílna, garáž apod.).
- Naučte své děti, že pokud se násilná osoba začne chovat nebezpečně, jejich jedinou povinností je dostat se do bezpečí. Určete jim bezpečné místo. Případně s nimi postup nacvičte.
- Naučte se nazpaměť důležitá telefonní čísla, naučte je i svoje děti.
- Zjistěte místa, kam se můžete kdykoli uchýlit (policie, záchranná služba, benzinové nonstop stanice, sousedé).
- Připravte si nenápadnou tašku se základními doklady (OP, rodný list Váš, dětí, kartičky zdravotní pojišťovny, pasy a imigrační dokumenty, lékařské předpisy, léky, brýle, lékařské a policejní záznamy, důkazy o domácím násilí, bankovní karty, kreditní karty, šekovou knížku, nájemní/kupní smlouvu k bytu, doklady k vozidlu), náhradní oblečení, hračku dítěti, peníze.
- Zvažte, zda můžete tašku svěřit sousedům, či ji nechat u příbuzných, známých, v práci.
- Pokud máte důvěru ve své sousedy, svěřte se jim se svým trápením a domluvte si s nimi heslo/znamení, při kterém zavolají policii. Stejně tak je požádejte, aby přivolali policii vždy, pokud uslyší z Vašeho bytu křik, rány, pláč dítěte.
- Nenechávejte si své problémy pro sebe, snažte se o své situaci mluvit se svou rodinou, přáteli.

Intervenční centrum pro osoby ohrožené domácím násilím

U Náhonu 5208

760 01 Zlín

tel.: 577 018 265

mobil: 774 405 682

e-mail: ic.zlin@seznam.cz

Příloha č. 15

Vážený studente,

dovoluji si Vás oslovit s tímto dotazníkem. Dotazník se týká problematiky domácího násilí a problematiky stalkingu. Uvedený dotazník bude sloužit ke zpracování diplomové práce, která se týká právě problematiky domácího násilí a stalkingu. Dotazník je zcela anonymní a také dobrovolný. Údaje získané z Vašich odpovědí budou použity pouze pro účely zpracování diplomové práce. Dotazník je tvořen otázkami. Z nichž část jsou otázky uzavřené, a jedna otázka je otevřená. Vyplnění dotazníku Vám nezabere mnoho času a můžete přispět k dobré věci.

Děkuji Vám za Váš čas.

1. *Pohlaví:*

MUŽ

ŽENA

2. *Co si představujete pod pojmem domácí násilí? (vyberte jednu z možností)*

- fyzické násilí v rodině
- psychické násilí v rodině
- ekonomické násilí v rodině
- sociální násilí v rodině
- sexuální násilí v rodině

3. *Setkali jste se Vy osobně s domácím násilím?*

ANO

NE

4. *Setkali jste se s domácím násilím ve Vašem blízkém okolí?*

ANO

NE

5. *Jaké jsou podle Vás příčiny domácího násilí? (k možnostem přiřaďte čísla 1 – 7 podle závažnosti)*

- alkohol
- špatná výchova v dětství
- špatná ekonomická situace v rodině
- špatná sociální situace rodiny
- nezaměstnanost
- nevěra
- zkušenost s násilím v dětství

6. *Kdo je častějším pachatelem domácího násilí?*

MUŽ

ŽENA

7. *Domníváte se, že děti, které se v dětství setkali s domácím násilím, mají v dospělosti sklon k páchání násilí v dalších vztazích?*

ANO

NE

NEVÍM

8. *Myslíte si, že pachatelé domácího násilí by se měli podrobit psychologickému vyšetření?*

ANO

NE

NEVÍM

9. *Má na domácí násilí také vliv chování ohroženého partnera?*

ANO

NE

NEVÍM

10. *Myslíte si, že problematika domácího násilí je:*

- velmi závažná
- dost závažná
- málo závažná
- není závažná
- nedovedu posoudit

11. *Myslíte si, že zásah státu do rodiny, kde se vyskytuje domácí násilí, je legitimní?*

ANO

NE

NEVÍM

12. *Je oprávnění Policie České republiky vykázat násilnou osobu ze společně obývaného obydlí přínosem v řešení případů domácího násilí?*

ANO

NE

NEVÍM

13. *Znáte nějaké instituce, kde se můžete v případě domácího násilí obrátit? (vypište)*

14. *Kde jste získali informace o domácím násilí?*

- ve škole
- v rodině
- z internetu
- z tisku
- z televize nebo rozhlasu
- z propagačních materiálů

15. *V současné době je stále více diskutované téma tzv. stalkingu – nebezpečné pronásledování. Setkali jste se s tímto pojmem?*

ANO

NE

16. *Co si pod pojmem stalking představujete?*