

Komparace rozvojových konceptů měst Vsetín, Va- lašské Meziříčí a Rožnov pod Radhoštěm

Bc. Jana Kovářová

Diplomová práce
2010



Univerzita Tomáše Bati ve Zlíně
Fakulta managementu a ekonomiky

Univerzita Tomáše Bati ve Zlíně
Fakulta managementu a ekonomiky
Ústav regionálního rozvoje, veřejné správy a práva
akademický rok: 2009/2010

ZADÁNÍ DIPLOMOVÉ PRÁCE

(PROJEKTU, UMĚLECKÉHO DÍLA, UMĚLECKÉHO VÝKONU)

Jméno a příjmení: **Bc. Jana KOVÁŘOVÁ**
Studijní program: **N 6202 Hospodářská politika a správa**
Studijní obor: **Veřejná správa a regionální rozvoj**

Téma práce: **Komparace rozvojových konceptů měst Vsetín,
Valašské Meziříčí a Rožnov pod Radhoštěm**

Zásady pro vypracování:

Úvod

I. Teoretická část

- Charakterizujte legislativní, institucionální a finanční aspekty rozvoje municipalit jako východiska pro stanovenou komparaci.

II. Praktická část

- Provedte socioekonomickou analýzu měst Vsetín, Valašské Meziříčí a Rožnov pod Radhoštěm pro pochopení kontextu rozvojových konceptů.
- Analyzujte rozvojové koncepty jednotlivých měst a popište jejich naplňování v praxi (zejména formou analýzy realizovaných projektů) a vymezte rozdílnosti a podobnosti.
- Poznatky zobecněte.

Závěr

Rozsah práce: cca 70
Rozsah příloh:
Forma zpracování diplomové práce: tištěná/elektronická

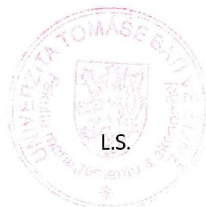
Seznam odborné literatury:

- [1] Kolektiv autorů. Úvod do regionálních věd a veřejné správy. 2. přeprac. rozš. vyd. Praha: Aleš ČENEK, 2008. 455 s. ISBN 978-80-738-0086-4.
[2] Strategie regionálního rozvoje České republiky. 1. vyd. Praha: Ministerstvo pro místní rozvoj ČR, 2006. 163 s. ISBN 80-239-7497-1.
[3] TREZNER, J. et al. Udržitelný rozvoj na místní a regionální úrovni. 1. vyd. Vsetín: Město Vsetín, 2007. 238 s. ISBN 978-80-254-0344-0.
[4] WOKOUN, R. a kol. Regionální rozvoj a jeho management v České republice. 1. vyd. Praha: Oeconomica, 2007. 244 s. ISBN 978-80-245-1301-0.
[5] WOKOUN, R. a kol. Regionální rozvoj: východiska regionálního rozvoje, regionální politika, teorie, strategie a programování. 1. vyd. Praha: Linde, 2008. 475 s. ISBN 978-80-7201-699-0.

Vedoucí diplomové práce: Ing. Milan Damborský
Ústav regionálního rozvoje, veřejné správy a práva
Datum zadání diplomové práce: 29. března 2010
Termín odevzdání diplomové práce: 3. května 2010

Ve Zlíně dne 29. března 2010

doc. Dr. Ing. Drahomíra Pavelková
děkanka



prof. RNDr. René Wokoun, CSc.
ředitel ústavu

PROHLÁŠENÍ AUTORA DIPLOMOVÉ PRÁCE

Beru na vědomí, že

- odevzdáním diplomové/bakalářské práce souhlasím se zveřejněním své práce podle zákona č. 111/1998 Sb. o vysokých školách a o změně a doplnění dalších zákonů (zákon o vysokých školách), ve znění pozdějších právních předpisů, bez ohledu na výsledek obhajoby ¹⁾;
- beru na vědomí, že diplomová/bakalářská práce bude uložena v elektronické podobě v univerzitním informačním systému dostupná k nahlédnutí;
- na moji diplomovou/bakalářskou práci se plně vztahuje zákon č. 121/2000 Sb. o právu autorském, o právech souvisejících s právem autorským a o změně některých zákonů (autorský zákon) ve znění pozdějších právních předpisů, zejm. § 35 odst. 3 ²⁾;
- podle § 60 ³⁾ odst. 1 autorského zákona má UTB ve Zlíně právo na uzavření licenční smlouvy o užití školního díla v rozsahu § 12 odst. 4 autorského zákona;
- podle § 60 ³⁾ odst. 2 a 3 mohu užít své dílo – diplomovou/bakalářskou práci - nebo poskytnout licenci k jejímu využití jen s předchozím písemným souhlasem Univerzity Tomáše Bati ve Zlíně, která je oprávněna v takovém případě ode mne požadovat přiměřený příspěvek na úhradu nákladů, které byly Univerzitou Tomáše Bati ve Zlíně na vytvoření díla vynaloženy (až do jejich skutečné výše);
- pokud bylo k vypracování diplomové/bakalářské práce využito softwaru poskytnutého Univerzitou Tomáše Bati ve Zlíně nebo jinými subjekty pouze ke studijním a výzkumným účelům (tj. k nekomerčnímu využití), nelze výsledky diplomové/bakalářské práce využít ke komerčním účelům.

Ve Zlíně 14. 4. 2010

.....


1) zákon č. 111/1998 Sb. o vysokých školách a o změně a doplnění dalších zákonů (zákon o vysokých školách), ve znění pozdějších právních předpisů, § 47b Zveřejňování závěrečných prací:

(1) Vysoká škola nevydělečně zveřejňuje disertační, diplomové, bakalářské a rigorózní práce, u kterých proběhla obhajoba, včetně posudků oponentů a výsledku obhajoby prostřednictvím databáze kvalifikačních prací, kterou spravuje. Způsob zveřejnění stanoví vnitřní předpis vysoké školy.

(2) Disertační, diplomové, bakalářské a rigorózní práce odevzdané uchazečem k obhajobě musí být též nejméně pět pracovních dnů před konáním obhajoby zveřejněny k nahlížení veřejnosti v místě určeném vnitřním předpisem vysoké školy nebo není-li tak určeno, v místě pracoviště vysoké školy, kde se má konat obhajoba práce. Každý si může ze zveřejněné práce pořizovat na své náklady výpisy, opisy nebo rozmnoženiny.

(3) Platí, že odevzdáním práce autor souhlasí se zveřejněním své práce podle tohoto zákona, bez ohledu na výsledek obhajoby.

2) zákon č. 121/2000 Sb. o právu autorském, o právech souvisejících s právem autorským a o změně některých zákonů (autorský zákon) ve znění pozdějších právních předpisů, § 35 odst. 3:

(3) Do práva autorského také nezasahuje škola nebo školské či vzdělávací zařízení, užíje-li nikoli za účelem přímého nebo nepřímého hospodářského nebo obchodního prospěchu k výuce nebo k vlastní potřebě dílo vytvořené žákem nebo studentem ke splnění školních nebo studijních povinností vyplývajících z jeho právního vztahu ke škole nebo školskému či vzdělávacímu zařízení (školní dílo).

3) zákon č. 121/2000 Sb. o právu autorském, o právech souvisejících s právem autorským a o změně některých zákonů (autorský zákon) ve znění pozdějších právních předpisů, § 60 Školní dílo:

(1) Škola nebo školské či vzdělávací zařízení mají za obvyklých podmínek právo na uzavření licenční smlouvy o užití školního díla (§ 35 odst.

3). Odpirá-li autor takového díla udělit svolení bez vážného důvodu, mohou se tyto osoby domáhat nahrazení chybějícího projevu jeho vůle u soudu. Ustanovení § 35 odst. 3 zůstává nedotčeno.

(2) Není-li sjednáno jinak, může autor školního díla své dílo užit či poskytnout jinému licenci, není-li to v rozporu s oprávněnými zájmy školy nebo školského či vzdělávacího zařízení.

(3) Škola nebo školské či vzdělávací zařízení jsou oprávněny požadovat, aby jim autor školního díla z výdělku jim dosaženého v souvislosti s užitím díla či poskytnutím licence podle odstavce 2 přiměřeně přispěl na úhradu nákladů, které na vytvoření díla vynaložily, a to podle okolností až do jejich skutečné výše; přitom se přihlíádně k výši výdělku dosaženého školou nebo školským či vzdělávacím zařízením z užití školního díla podle odstavce 1.

ABSTRAKT

Diplomová práce se zabývá rozvojovými koncepty měst Vsetín, Valašské Meziříčí a Rožnova pod Radhoštěm v souvislosti s jejich vzájemnou komparací. Nejdříve v obecné rovině seznamuje se základní charakteristikou municipalit a strategického plánování. Další, praktická část popisuje socioekonomickou analýzu daných měst. Důležitou součástí analýzy je také analýza silných a slabých stránek měst, jejich příležitostí a hrozeb. Následně pak analyzuje dané strategické plány a jejich naplňování v praxi, zejména úspěšností čerpání dotací jak ze státního rozpočtu, tak evropské unie.

Klíčová slova: obec, územní samospráva, SWOT analýza, rozvojové koncepty, strategický plán, analýza dotací,

ABSTRACT

This thesis deals with development concepts of selected cities in relation to their mutual comparison. First of all it informs us generally about the basic characteristics of municipalities and strategic planning. Further, the practical part describes the socio-economic analysis of the cities. An important part of the analysis is also analyzing of the strengths, weaknesses, opportunities and threats of the cities. Then the thesis analyzes the strategic plans and their implementation in practice, especially through the success of drawing grants both from the national budget and European Union.

Keywords: municipality, local administration, SWOT analysis, development concepts, strategic plan, grants analysis,

Touto cestou bych ráda poděkovala Ing. Milanu Damborskému za cenné rady a odborné vedení diplomové práce.

Prohlašuji, že odevzdaná verze diplomové práce a verze elektronická nahraná do IS/STAG jsou totožné.

OBSAH

ÚVOD	9
I TEORETICKÁ ČÁST	11
1 MUNICIPALITY A JEJICH CHARAKTERISTIKA	12
1.1 STRUKTURA (TYPY A ZNAKY) OBCÍ.....	12
1.2 ORGÁNY OBCE.....	13
1.2.1 Zastupitelstvo	13
1.2.2 Rada.....	14
1.2.3 Starosta.....	14
1.2.4 Obecní úřad	15
1.3 PŮSOBNOSTI.....	15
1.4 ROZPOČTOVÝ PROCES-FINANČNÍ ŘÍZENÍ OBCE.....	16
1.4.1 Rozpočtový výhled.....	17
1.4.2 Rozpočet obce	17
1.4.3 Základní příjmy obce.....	17
1.4.4 Základní výdaje	20
1.4.5 Tvorba a schvalování rozpočtu	21
2 STRATEGICKÉ PLÁNOVÁNÍ	22
2.1 VÝZNAM A SMYSL STRATEGICKÉHO PLÁNOVÁNÍ.....	22
II PRAKTICKÁ ČÁST	24
3 SOCIOEKONOMICKÁ ANALÝZA MĚST	25
3.1 ZÁKLADNÍ CHARAKTERISTIKA	25
3.2 OBYVATELSTVO	29
3.2.1 Základní charakteristika	29
3.2.2 Vzdělanostní struktura	30
3.3 EKONOMICKÉ UKAZATELE.....	30
3.3.1 Ekonomická aktivita.....	30
3.3.2 Zastoupení ekonomických subjektů	34
3.4 OBČANSKÁ VYBAVENOST.....	37
3.4.1 Školy a školská zařízení	37
3.4.2 Sociální služby	39
3.4.3 Sportovní infrastruktura	40
3.5 CESTOVNÍ RUCH	40
3.6 DOPRAVA A DOPRAVNÍ OBSLUŽNOST.....	42
3.7 ŽIVOTNÍ PROSTŘEDÍ.....	44
3.8 SWOT ANALÝZA.....	47
3.8.1 Silné příležitosti	47
3.8.2 Slabé stránky	49
3.8.3 Příležitosti	50
3.8.4 Hrozby.....	52

4	ROZVOJOVÉ KONCEPTY	55
4.1	ROZVOJOVÉ KONCEPTY VSETÍN.....	55
4.1.1	Strategický cíl 1- Konkurenceschopná ekonomika	57
4.1.2	Strategický cíl 2- Otevřená, flexibilní a soudržná společnost.....	57
4.1.3	Strategický cíl 3: Atraktivní prostředí	58
4.1.4	Strategický cíl 4: Vyvážený rozvoj území.....	59
4.2	PROJEKTY VSETÍN	59
4.3	ROZVOJOVÉ KONCEPTY VALAŠSKÉ MEZIŘÍČÍ.....	65
4.3.1	Oblast č.1: Kultura, školství a sport	66
4.3.2	Oblast č.2: Zlepšující se životní prostředí a infrastruktura	67
4.3.3	Oblast č.3: Město podnikatelů a zaměstnanosti	68
4.3.4	Oblast č.4: Dostupné zdravotní a sociální služby	68
4.4	PROJEKTY VALAŠSKÉ MEZIŘÍČÍ	69
4.5	ROZVOJOVÉ KONCEPTY ROŽNOV POD RADHOŠTĚM.....	72
4.5.1	Problémový okruh 1: Hospodářský rozvoj.....	73
4.5.2	Problémový okruh 2: Infrastruktura	74
4.5.3	Problémový okruh 3: Cestovní ruch.....	74
4.5.4	Problémový okruh 4: Životní prostředí.....	75
4.5.5	Problémový okruh 5: Vzdělání, kultura a sport	76
4.5.6	Problémový okruh 6: Sociální služby, zdravotnictví a bydlení.....	76
4.5.7	Problémový okruh 7: Veřejná správa.....	77
4.6	PROJEKTY ROŽNOV POD RADHOŠTĚM	78
4.7	ROZDÍLNOSTI A PODOBNOSTI.....	81
5	VZÁJEMNÉ POROVNÁNÍ NAPLŇOVÁNÍ STRATEGIÍ MĚST PROSTŘEDNICTVÍM REALIZOVANÝCH PROJEKTŮ	84
	ZÁVĚR	94
	SEZNAM POUŽITÉ LITERATURY.....	96
	SEZNAM POUŽITÝCH SYMBOLŮ A ZKRATEK	98
	SEZNAM GRAFŮ	99
	SEZNAM OBRÁZKŮ	100
	SEZNAM TABULEK.....	101
	SEZNAM PŘÍLOH.....	102

ÚVOD

Hlavním posláním obcí jako veřejných korporací je zabezpečit rozvoj a prosperitu svých samospráv. Důležitou součástí pro tento nelehký úkol se ukázal nový typ plánování jako podpůrného nástroje pro efektivní řízení. Tímto nástrojem je strategické plánování rozvoje obce, které definuje společné zájmy města, jejich obyvatel a podnikatelských subjektů, koordinuje vynakládání veřejných prostředků vzhledem k záměrům a potřebám rozvoje. Neméně důležitou je otázka financování plánovaných aktivit. Financování samospráv je v současné době velmi aktuální téma. Samosprávy jsou totiž odpovědné svým občanům, a tak vedle běžných výdajů potřebují zdroje na rozvojové záměry, které jsou finančně velmi nákladné. Proto jsou pro rozvoj obcí a měst finance klíčové. Daňové a vlastní příjmy nejsou schopny pokrýt všechny výdaje a města a obce se stále musí v rozvoji spoléhat na dotace.

Pro města Vsetín, Valašské Meziříčí a Rožnov pod Radhoštěm se stalo zásadním čerpání dotací a to nejen státních, ale především dotací z evropských fondů. Přibližně od druhé poloviny 90. let 20. století se města snažila aktivně podporovat a motivovat k vícezdrojovému financování u subjektů veřejné správy a nestátního neziskového sektoru. Zpočátku se orientovala na předvstupní fondy, po vstupu do Evropské unie tato snaha pokračovala a města se snažila posílit svůj rozpočet z fondů EU.

Cílem této diplomové práce je vzájemná komparace rozvojových dokumentů těchto tří vybraných měst právě s poukázáním na úspěšnost čerpání dotačních prostředků EU prostřednictvím svých projektů.

První, teoretická část diplomové práce je zaměřena na základní charakteristiku municipalit. Pojednává o obecním zřízení obcí s rozšířenou působností, její organizační struktuře a seznamuje s průběhem rozpočtového procesu obcí. Součástí je i seznámení s významem strategického plánování.

Druhá, praktická část nás nejprve seznamuje se socioekonomickou analýzou vytyčených měst jako teoretickým východiskem pro jejich následnou SWOT analýzu. Následuje rozbor vybraných rozvojových konceptů, jejich stanovených strategických cílů a priorit.

Významnou součástí kapitoly je i rozbor úspěšných projektů, díky kterým města posílila své obecní rozpočty a tím naplnila některé ze stanovených cílů a priorit.

Stěžejním výstupem praktické části a potažmo celé práce je tak vzájemná komparace strategických dokumentů a zhodnocení úspěšnosti v získání evropských a státních finančních prostředků na realizaci svých rozvojových záměrů vybraných měst.

I. TEORETICKÁ ČÁST

1 MUNICIPALITY A JEJICH CHARAKTERISTIKA

Územní samospráva je v České republice zakotvena v Ústavě, v hlavě sedmé, která definuje její existenci, charakteristiku a pravomoci. Obec je základní jednotkou územní samosprávy a její zřízení je upraveno zejména zákonem č. 128/2000 Sb., o obcích ve znění pozdějších předpisů. Mezi nejdůležitější předpisy, podle nichž město jedná a rozhoduje, patří například zákon č. 129/2000 Sb., o krajích, zákon č. 491/2001 Sb., o volbách do zastupitelstev obcí, zákon č. 314/2002 Sb., o stanovení obcí s pověřeným obecním úřadem a obcí s rozšířenou působností, zákon č. 250/2000 Sb., o rozpočtových pravidlech územních rozpočtů, zákon č. 563/1991 Sb., o účetnictví, zákon č. 500/2004 Sb., správní řád či Sdělení č. 181/1999 Sb., Evropská charta místní samosprávy (chartu přijala Česká republika v roce 1998, v platnost vstoupila 1. září 1999).

Z historického hlediska je obec základem společnosti a jejím základním posláním je péče o všestranný rozvoj svého území, o potřeby svých občanů a plněním svých úkolů je povinna chránit veřejný zájem. Obec vytváří zázemí nejen pro své občany, ale také pro pracující, studenty, rekreanty a turisty, kteří zde plní své povinnosti nebo tráví volný čas.

Cílem každé obce je prosperita, protože dobře fungující obec vytváří příznivé prostředí pro podnikatelské subjekty a také dobré podmínky pro život svých obyvatel. Zároveň musí obec plnit povinnosti, které jí jsou stanovené v zákoně.

1.1 Struktura (typy a znaky) obcí

Obcí je každá jednotka osídlení, která tvoří uzavřený, oddělený útvar – základní administrativní jednotku. Podle § 1 zákona č. 128/2000 Sb., o obcích, je obec základním územním samosprávným společenstvím občanů, vymezeným hranicí území obce. Každá obec je součástí kraje, který je vyšším územně samosprávným celkem. V právních vztazích vystupuje svým jménem a nese odpovědnost, která z těchto vztahů vyplývá. Je veřejnoprávní korporací, má vlastní majetek a vlastní rozpočet, dle kterého hospodaří.

Základními znaky obce jsou území, obyvatelé a samospráva. Jednotlivé obce se od sebe liší velikostí, počtem obyvatel, infrastrukturou či svým ekonomickým a ekologickým zázemím.

V České republice rozlišujeme tři základní druhy obcí:

- obce I. kategorie – obce
- obce II. kategorie – obce s pověřeným obecním úřadem
- obce III. kategorie – obce z rozšířenou působností.

Rozlišujeme obce, města a statutární města. Městem je obec, která má alespoň 3000 obyvatel, statutární města jsou určeny zákonem o obcích (v současné době je jich 19). Od charakteristiky města se odlišují tím, že mohou své území členit na obvody či městské části. Dále rozlišujeme hlavní město a krajské město a tzv. městys (tento historický titul byl obnoven roku 2006).

1.2 Orgány obce

Orgány obce jsou definovány v zákoně o obcích. Zákon vymezuje jejich pravomoci a vzájemné vztahy. Jsou to zastupitelstvo obce, rada obce, starosta a obecní úřad.

1.2.1 Zastupitelstvo

Vrcholným a demokraticky voleným orgánem, který zastupuje zájmy obyvatel obce je zastupitelstvo. Rozhoduje ve věcech patřících do samostatné působnosti obce. V oblasti přenesené působnosti rozhoduje podle pravomocí stanovených zákonem. Počet členů zastupitelstva se odvíjí od velikosti obce a pohybuje se ve stanovených hranicích. Zastupitelstvo se schází podle potřeby, minimálně však jednou za tři měsíce. Jeho zasedání jsou veřejná. Mezi vybrané, zákonem stanovené pravomoci zastupitelstva obce patří:

- „schvalovat program rozvoje obce,
- schvalovat územní plán obce a regulační plán a vyhlášovat jejich závazné části obecně závaznou vyhláškou,
- schvalovat rozpočet obce a závěrečný účet obce,
- rozhodovat o založení nebo rušení právnických osob,
- zřizovat a rušit výbory, volit jejich předsedy a další členy a odvolávat je z funkce,
- rozhodovat o založení nebo rušení právnických osob, schvalovat jejich zakladatelské listiny, společenské smlouvy, zakládající smlouvy a stanovy a rozhodovat o účasti v již založených právnických osobách,
- vydávat obecné závazné vyhlášky obce,

- rozhodovat o spolupráci obce s jinými obcemi a o formě této spolupráce,
- rozhodovat o vyhlášení místního referenda,
- volit z řad členů zastupitelstva obce starostu, místostarosty a další členy rady obce, atd.“. [1]

Zastupitelstvo obce zřizuje výbory jako své kontrolní a iniciativní orgány. Výbory musí být minimálně tříčlenné, jejich předsedou musí být člen zastupitelstva, obec je ze zákona o obcích povinna vždy ustanovit alespoň finanční a kontrolní výbor.

1.2.2 Rada

Výkonným orgánem obce v samostatné působnosti je obecní rada, v mezích zákona rozhoduje i v přenesené působnosti. Obecní rada je složena ze starosty, jeho zástupců a dalších radních, kteří jsou voleni obecním zastupitelstvem z řad jeho členů. Ze své činnosti je odpovědná zastupitelstvu obce, v oblasti přenesené působnosti krajskému úřadu. Počet členů rady se odvíjí od velikosti obce, schází se podle potřeby a její zasedání jsou neveřejná.

Radě obce je zákonem například vymezeno:

- zabezpečovat hospodaření obce podle schváleného rozpočtu,
- vydávat nařízení obce,
- plnit vůči právnickým osobám a organizačním složkám zřízeným nebo založeným zastupitelstvem obce, s výjimkou obecní policie, úkoly zakladatele nebo zřizovatele,
- projednává a řeší návrhy a připomínky, které jí předložili členové zastupitelstva obce nebo komise rady obce.

Jako své iniciativní a kontrolní orgány zřizuje rada komise, které ji, jako zastupitelstvu výbory, předkládají svoje náměty a stanoviska.

1.2.3 Starosta

Starosta je volen z řad členů zastupitelstva obce a jemu je za výkon své funkce také odpovědný. Zastupuje obec navenek, svolává a řídí zasedání rady a zastupitelstva, rozhoduje ve věcech samostatné působnosti obce, které mu svěřila rada. Je oprávněn zřizovat pro výkon přenesené působnosti zvláštní orgány obce, podepisuje právní předpisy obce, plní také kontrolní funkci vůči radě obce.

1.2.4 Obecní úřad

Obecní úřad je výkonným orgánem obce v samostatné i v přenesené působnosti. V čele úřadu stojí starosta, dále ho tvoří místostarosta, tajemník a zaměstnanci obce zařazení do obecního úřadu. Ti jsou pak začleněni do jednotlivých odborů a oddělení obecního úřadu. Tajemník je zaměstnanec obce a je jmenován i odvoláván starostou se souhlasem ředitele krajského úřadu. Odpovídá za plnění úkolů obecního úřadu v samostatné i přenesené působnosti starostovi.

1.3 Působnosti

České obecní zřízení je nazýváno jako tzv. smíšený systém, ve kterém obce vykonávají vlastní samosprávu – samostatnou působnost a ze zákona jí svěřený určitý výkon státní správy – přenesenou působnost.

V rámci samostatné působnosti spravuje obec své záležitosti samostatně a státní orgány a orgány krajů mohou do samostatné působnosti zasahovat, jen vyžaduje-li to ochrana zákona.

Samospráva obcí je postavena na osobním, územním a ekonomickém základě. Osobní základ je vlastně samosprávné společenství občanů, kteří se mohou zapojovat do samosprávy obce. Územní základ je důležitý pro respektování obce jako katastrálního území. V rámci ekonomického základu obec hospodaří samostatně za splnění podmínek stanovených zvláštními předpisy.

Zákon o obcích vymezuje samostatnou působnost jako zabezpečení potřeby svým občanům a to v oblasti bydlení, ochrany a rozvoje zdraví, dopravy a spojů, potřeby informací, výchovy a vzdělávání, kulturního rozvoje a ochrany veřejného pořádku. V rámci své pravomoci a pro výkon své činnosti může zřizovat neziskové organizace, organizační složky bez právní subjektivity, společnosti s ručením omezeným, akciové společnosti, obecně prospěšné společnosti a zájmová sdružení právnických osob podle občanského zákoníku, příspěvkové organizace, obecní policii či vstupovat do obchodních společností. Mezi další činnosti patří například schvalování programu rozvoje územního obvodu obce a jeho částí (tzv. strategický plán rozvoje obce), územního plánu obce, rozpočtu obce, zřizování trvalých a dočasných peněžních fondů, vydávání obecně závazných vyhlášek, rozpočet a hospodaření obce.

Nedílnou součástí ve své samosprávné funkci je také spolupráce s krajem, na jehož území se nachází, při přípravě a realizaci programu územního rozvoje kraje a obce.

Zákon ukládá obcím povinnost zabezpečit vykonávání úkolů v přenesené působnosti. Přenesená působnost je vlastně decentralizovaná státní správa svěřená obcím a jejím smyslem je přiblížit výkon státní správy co nejbližší k občanům.

Obce tuto činnost vykonávají v různém rozsahu, rozlišujeme obce se základním rozsahem výkonu přenesené působnosti - obce s působností matričního úřadu, obce s působností stavebního úřadu, dále obce s pověřeným obecním úřadem a obce s rozšířenou působností.

Výkon státní správy zahrnuje činnost např. v oblasti hospodaření s byty, školství, dopravy a silničního hospodářství, sociální podpory, obrany státu, zemědělství, energetiky, kultury atd. V přenesené působnosti se obec řídí se zákony a jinými právními předpisy, usneseními vlády, směrnicemi ústředních správních úřadů a předpisy a opatřeními krajského úřadu. Pokud to zákon umožňuje, může obec v rámci přenesené působnosti vydávat nařízení obce.

Metodickou a odbornou pomoc v rámci přenesené působnosti vůči orgánům obce vykonává krajský úřad a orgány státní správy.

1.4 Rozpočtový proces-finanční řízení obce

Finanční řízení municipalit je důležitou hospodářskou, politickou a sociální otázkou. Představitelé samosprávy jsou totiž odpovědní svým občanům, aby zajistili na svém území dostatečný rozsah statků a služeb. Nástroji finančního hospodaření územních samosprávných celků jsou jejich roční rozpočet a rozpočtový výhled. Tyto nástroje zajišťují efektivní a dlouhodobé vyrovnané hospodaření obce a transparentnost nakládání s finančními prostředky. Rozpočet spolu s rozpočtovým výhledem představují důležitý nástroj pro prosazování cílů municipální politiky, a mají tak pro život obce zásadní význam. Odrážejí priority veřejných politik - politik obcí, které jsou obsaženy v rozvojovém programu obce, v plánu investic, strategickém plánu či v územním plánu obce.

Rozpočtový proces obcí upravuje zákon č. 250/2000 Sb., o rozpočtových pravidlech územních rozpočtů, ve znění pozdějších předpisů. Je to podrobný finanční plán, který odráží uskutečnění vybraných cílů a běžné hospodaření územního samosprávného celku v roce, na který se sestavuje. [3] Další podmínky fungování finančního systému municipalit jsou

specifikovány zákonem č. 243/2000 Sb., o rozpočtovém určení daní, ve znění pozdějších předpisů a zákonem č. 128/2000 Sb.

1.4.1 Rozpočtový výhled

Rozpočtový výhled je nástroj sloužící pro střednědobé finanční plánování hospodářského rozvoje územního samosprávného celku. Zpravidla zahrnuje investiční aktivity obce v souladu s jejími potřebami a možnostmi, zejména zdroji finančního krytí. Sestavuje se na období 2 až 5 let následujících po roce, na který je sestaven roční rozpočet.

Rozpočtový výhled obsahuje:

- souhrnné základní údaje o příjmech a výdajích,
- o dlouhodobějších závazcích a pohledávkách,
- o finančních zdrojích a potřebách dlouhodobě realizovaných záměrů obce.

1.4.2 Rozpočet obce

Rozpočet obce sestává z jejích výdajů, příjmů, ostatních peněžních operací. Zobrazuje finanční toky obce, ale nevypovídá o závazcích, pohledávkách, stavu majetku obce. Z účetního hlediska se sestavuje vždy jako vyrovnaný a jeho schvalování je vyhrazeno zastupitelstvu obce.

Vlastní příjmy obcí by spolu s objemem dotací poskytnutých z veřejných rozpočtů měly při efektivním nakládání peněžních prostředků vytvářet dostatečný prostor pro financování základních potřeb spravovaného území a zabezpečování veřejných statků občanům.

Obec prostřednictvím svého rozpočtu zajišťuje nejen činnost samosprávy jako je např. místní doprava, obecní policie, vlastní neziskové organizace, ale i činnosti, které na ni prostřednictvím přenesené působnosti deleguje stát. Jedná se např. o činnosti v oblasti školství, sociální péče či živnostenského úřadu.

1.4.3 Základní příjmy obce

Rámcově lze definovat pět skupin zdrojů příjmů územních rozpočtů: daňové příjmy, nedaňové příjmy, kapitálové příjmy, transfery a dotace, úvěry či půjčky. První čtyři kategorie příjmů tvoří tzv. nenávratné příjmy, které jsou nejdůležitějším zdrojem financování potřeb

lokálního veřejného sektoru. Poslední skupinou jsou návratné příjmy, které jsou spojeny s povinnostmi obcí je za určitých sjednaných podmínek splatit.

Příjmy rozpočtu obce tvoří:

- a) příjmy z vlastního majetku a majetkových práv,
- b) příjmy z výsledků vlastní hospodářské činnosti,
- c) příjmy z hospodářské činnosti právnických osob, pokud jsou podle tohoto nebo jiného zákona příjmem obce, která organizaci zřídila nebo založila,
- d) příjmy z vlastní správní činnosti včetně příjmů z výkonů státní správy, k nimž je obec pověřena podle zvláštních zákonů, zejména ze správních poplatků z této činnosti, příjmy z vybraných pokut a odvodů uložených v pravomoci obce,
- e) výnosy z místních poplatků,
- f) výnosy daní nebo podíly na nich,
- g) dotace ze státního rozpočtu a ze státních fondů,
- h) dotace z rozpočtu kraje,
- i) prostředky získané správní činností ostatních orgánů státní správy, např. z jimi ukládaných pokut a jiných peněžních odvodů a sankcí, jestliže jsou podle zvláštních zákonů příjmem obce,
- j) přijaté peněžité dary a příspěvky,
- k) jiné příjmy, které podle zvláštních zákonů patří do příjmů obce. [2]

Celkové rozpočtové příjmy obcí se opírají především o daňové výnosy, které představují jeden z nejvýznamnějších zdrojů příjmů obce a do značné míry ovlivňují její finanční stabilitu.

Podle zákona o rozpočtovém určení daní plynou do obecního rozpočtu daňové příjmy formou svěřených a sdílených daní. Svěřené daně jsou stanoveny celostátně a celý jejich výnos je příjmem do obecních rozpočtů. Výnos ze sdílených daní se přerozděluje mezi jednotlivé veřejné rozpočty.

Jednou z dalších skupin daňových příjmů je soustava místních poplatků, které mají lokální charakter. Obce samy rozhodují, zda a v jaké výši budou tyto poplatky na svém území vybírat. Zavedení místních poplatků obec stanoví obecně závaznou vyhláškou, kterou vydává na základě zmocnění v zákoně č. 565/1990 Sb., o místních poplatcích.

Součástí daňových příjmů jsou i správní poplatky ve smyslu zákona č. 634/2004 Sb., o správních poplatcích, které obec sama uložila a vybrala v rámci výkonu státní správy. Jejich výše je dána zákonem a obec nemá možnost je přímo ovlivňovat. Tyto poplatky objemově nepředstavují významnější zdroje příjmu obce.

Nedaňové příjmy - na rozdíl od předešlých skupin příjmů (mimo místních poplatků), kdy pravomoc obcí při jejich ovlivňování je minimální, u této kategorie příjmů je možnost jejich ovlivnění územními samosprávami výrazně větší. Přesto tento příjem není tak intenzivní.

Kapitálové příjmy zahrnují prodej investičního majetku, prodej akcií a majetkových podílů.

Dotace jsou zpravidla druhým největším příjmem obcí. Pro rozvoj obcí a měst jsou finance klíčové. Zvláště rozpočty nižších územních celků jsou více či méně závislé na dotacích a transferech, které jsou jim přidělovány v rámci soustavy veřejných rozpočtů. Vedle běžných výdajů potřebují finanční zdroje na své rozvojové záměry, které jsou finančně velmi nákladné a daňové a vlastní příjmy nejsou schopny pokrýt všechny výdaje. Dotace můžeme charakterizovat jako nástroj, který napomáhá vyrovnat nerovnováhu, která je způsobena systémem přerozdělování vybraných daní.

Základní zdroje pro čerpání dotací je státní rozpočet, rezortní kapitoly a státní fondy. Nezanedbatelným zdrojem jsou i prostředky získané z rozpočtů krajů. Významným mimostátním zdrojem jsou potom prostředky z fondů Evropské unie. Obce však také mohou získat prostředky i v rámci grantů, které poskytují norská a švýcarská vláda nebo z grantových programů poskytovaných zahraničními nadacemi.

V současném systému financování obcí můžeme dotace rozdělit do dvou základních skupin a to na dotace nárokové a nenárokové.

Nárokové dotace jsou finanční toky, které jsou účelově vymezené a určené na realizaci a zabezpečení státní správy v přenesené působnosti – např. oblast školství a zdravotnictví. Musí být obcím poskytnuty a jsou jejich stabilním příjmem.

Nenárokové dotace jsou různého charakteru a obce těmito dotacemi naplňují své neinvestiční i investiční záměry. Obce pomocí těchto prostředků obnovují zpravidla vodovody, kanalizace, podporují výstavbu bytů, úpravu místních komunikací či vzdělávání a ochranu kulturního dědictví apod. Tyto finance zpravidla vyžadují finanční spoluúčast ze strany příjemce a také je nutné zajistit prostředky na předfinancování akce, což může zatížit roz-

počty zejména malých obcí. Získání těchto dotací je závislé na řadě okolností a mluví o schopnosti obce tuto získat a realizovat své rozvojové projekty.

Bližší dělení dotací, které plynou do územní rozpočtů můžeme dělit na:

- ❖ dotace účelové – jsou určeny na konkrétní akce za podmínek vymezených zásadami dotační politiky poskytovatele a na neúčelové – nemají konkrétní podmínky užití, mohou být ale určeny na financování běžných nebo kapitálových potřeb
- ❖ podle kritéria přidělování, kdy se soubor kritérií pro přiznání dotace může u jednotlivých poskytovatelů lišit. Jedním z významných kritérií přidělení dotace je efekt dotované činnosti. Dalšími kritérii může být počet obyvatel obce, počet obydlí, rozloha obce, míra zadluženosti, apod.
- ❖ na běžné dotace - neinvestiční a kapitálové dotace – investiční.

1.4.4 Základní výdaje

„Výdaje můžeme definovat jako veškeré nenávratné platby na běžné i kapitálové účely, opětované i neopětované, poskytované návratné platby za účelem rozpočtové politiky.“]

Výdaje obcí jsou spojené se samostatnou a přenesenou působností. Zahrnují závazky, které je obec povinna plnit ze zákona v rámci přenesené působnosti a výdaje na vlastní činnost z hlediska samostatné působnosti. Jejich rozsah ovlivňuje rozpočtové omezení ze strany příjmů a rozsah odpovědnosti i pravomoci obecní úrovně za zabezpečení škály veřejných statků a služeb.

Výdaje obce podle druhového hlediska dělíme na výdaje běžné, kapitálové, ostatní a financování. Běžné výdaje slouží k financování běžných potřeb daného roku a vznikají v souvislosti s provozem obecního úřadu, zabezpečením chodu organizací zřízených pro zajištění veřejných statků občanů a s neinvestičními transfery.

Kapitálové výdaje jsou určeny k financování dlouhodobých potřeb, zejména investičních projektů, které zpravidla přesahují jedno rozpočtové období a mohou obyvatelům sloužit i několik desetiletí.

Z rozpočtu obce se hradí:

- a) „závazky vyplývající pro obec z plnění povinností uložených jí zákony,
- b) výdaje na vlastní činnost obce v její samostatné působnosti, zejména výdaje spojené s péčí o vlastní majetek a jeho rozvoj,

- c) výdaje spojené s výkonem státní správy, ke které je obec pověřena zákonem,
- d) závazky vyplývající pro obec z uzavřených smluvních vztahů v jejím hospodaření a ze smluvních vztahů vlastních organizací, jestliže k nim přistoupila,
- e) závazky přijaté v rámci spolupráce s jinými obcemi nebo s dalšími subjekty, včetně příspěvků na společnou činnost,
- f) úhrada úroků z přijatých půjček a úvěrů,
- g) výdaje na emise vlastních dluhopisů a na úhradu výnosů z nich náležejících jejich vlastníkům,
- h) výdaje na podporu subjektů provádějících veřejně prospěšné činnosti a na podporu soukromého podnikání prospěšného pro obec,
- i) jiné výdaje uskutečněné v rámci působnosti obce, včetně darů a příspěvků na sociální nebo jiné humanitární účely,
- j) vedle výdajů podle odstavce 1 hradí obec ze svého rozpočtu i splátky přijatých půjček, úvěrů a návratných výpomocí a splátky jistiny vlastních dluhopisů jejich vlastníkům.“

[2]

1.4.5 Tvorba a schvalování rozpočtu

Tvorba a následné schvalování rozpočtu je proces mající svá pravidla. Starosta obce obvykle předloží správci rozpočtu požadavky na příjmy a výdaje. Vychází se přitom z rozpočtového výhledu a plánovaných úkolů pro daný rozpočtový rok a z údajů o hospodaření v předchozích letech. Správce rozpočtu na základě požadavků vytvoří návrh rozpočtu, který je v souladu s právními předpisy, vztahujícími se k rozpočtu obce. Rozpočet by měl být za běžných okolností stanoven jako vyrovnaný. Zpracovává se v třídění podle rozpočtové skladby, dle vyhlášky 323/2002 Sb., v aktuálním znění.

Následně správce rozpočtu tento návrh předá finančního výboru k posouzení. Finanční výbor se k návrhu rozpočtu vyjádří a zaujme stanovisko, které může, ale nemusí být akceptováno zastupitelstvem. Následně je návrh rozpočtu zveřejněn na vývěsní desce obce po dobu 15-ti dnů před jeho projednáním na zasedání obecního zastupitelstva. Konečný návrh rozpočtu spolu s připomínkami občanů je poté předložen k projednání a schválení obecnímu zastupitelstvu.

2 STRATEGICKÉ PLÁNOVÁNÍ

2.1 Význam a smysl strategického plánování

S přeměnou politického systému po roce 1989 se strategickému plánování a strategickému řízení zpočátku nevěnovala příliš velká pozornost. Bylo bráno jako přežitek z doby centrálního plánování - jako zcela nepodstatné. Velmi brzy se však ukázalo, že moderní plánování municipalit je velmi důležité pro jejich další komplexní a vyvážený rozvoj. Města jsou specifické a neustále se rozvíjející subjekty a jejich další směr vývoje vyžaduje jasné cíle a strategie.

V územních jednotkách je strategické plánování obvykle iniciováno správními orgány – místní správou nebo regionální správou a často při plánování dochází k různým kolizím s prosazováním až protikladných cílů a zájmů. Je velmi důležité dosáhnout společného konsensu a spojit společné aktivity mezi zastupiteli a relevantními politickými stranami, mezi subjekty veřejného sektoru, soukromého sektoru, sdruženími, nevládními organizacemi či občanskými skupinami. Strategií se rozumí ucelený a jednotný způsob podnikání kroků v určité oblasti, jehož správná realizace směřuje k předem vytyčeným cílům. Tyto cíle jsou přesně stanoveny, je definován jejich obsah a horizont pro jejich dílčí či úplné splnění. Zároveň jejich přesná definice umožňuje zavedení ukazatelů, kterými je možno kontrolovat jejich plnění. Strategie v sobě zahrnuje dílčí kroky, které je třeba podniknout v daném sledu a čase, aby bylo dosaženo žádoucího výsledku. V případě neexistence jednotné koordinující strategie jednotlivých subjektů dochází k dílčím výsledkům, které ovšem netvoří konzistentní celek a může nastat situace, kdy dochází k plýtvání zdroji či ke střetům zabráňujícím realizaci cílů. Cílem jednotné strategie je eliminovat tyto problémy a jasně definovat akceptovatelné cíle a způsob jejich dosažení tak, aby docházelo k synergickým efektům mezi jednotlivými subjekty.

Rozvojové strategie i nástroje pomáhající jejich uskutečňování vznikají proto, že je třeba koordinovat a usměrňovat život ve městě, aby město bylo solidární vůči svým obyvatelům, vstřícné potencionálním investorům a pohostinné vůči návštěvníkům, aby se chovalo hospodárně a dbalo na ekologii. [5]

Orgány obce musí mít jasnou investiční strategii, zřetelné priority podložené znalostmi preferencí obyvatel, protože města, jejichž obyvatelé se aktivně podílejí na definování budoucnosti, mají velké předpoklady pro naplnění svých cílů a vizí.

Zaměření strategického plánu je obvykle v horizontu 10-15 let, jednotlivé projekty, které se mají uskutečnit, jsou plánovány v rozmezí 3-5 let.

„Očekávaný rozsah investování v regionu vychází z vyhodnocení stavu občanské a technické vybavenosti a výhled investování vychází ze zabezpečení základního standardu vybavenosti obcí a vytvoření perspektivních podmínek pro jejich rozvoj. Investování sleduje jak jejich dovybavení v základní infrastruktuře (zásobování vodou, čištění odpadních vod, likvidace tuhých komunálních odpadů, zásobování energiemi) a občanské vybavenosti, tak i případné zkapacitnění těchto sítí a zainvestování území k případnému reálnému rozvoji.“

[5]

Nezbytnou součástí přípravy a realizace strategie rozvoje je zajištění dostatečných finančních zdrojů. Strategický plán rozvoje města tak slouží jako podklad pro sestavování obecních rozpočtů či práce na tvorbě nového územního plánu města.

„Program rozvoje obce je dokument střednědobé i dlouhodobé koordinace veřejných a soukromých aktivit demografického, ekonomického, sociálního, kulturního a ekologického charakteru na území obce. Hlavním smyslem programu je organizace všeobecného rozvoje obce na bázi sladování jednotlivých zájmů tak, aby obec jako celek prosperovala.“ [5]

II. PRAKTICKÁ ČÁST

3 SOCIOEKONOMICKÁ ANALÝZA MĚST

3.1 Základní charakteristika

Města Vsetín, Valašské Meziříčí a Rožnov pod Radhoštěm spadají pod vyšší územně samosprávný celek Zlínský kraj, který vznikl jako jeden ze čtrnácti krajů České republiky v roce 2000. Dle regionálního statistického členění Evropské unie je tento součástí regionu soudržnosti (úroveň NUTS II) Střední Morava.

Města leží v severovýchodní části kraje v půvabné krajině podhůří Beskyd. Z velikostního hlediska co se týká rozlohy i počtu obyvatel vévodí město Vsetín, nejmenším je město Rožnov pod Radhoštěm. Ráz krajiny těchto měst si je velmi podobný, jejich okolí je členité a patří k nejhornatějším a nejlesnatějším v republice.

Vsetín

Vsetín se z velké části rozprostírá v rozšířeném údolí Vsetínské Bečvy a jejích přítoků. Leží na úpatí Vsetínských, Hostýnských a Vizovických vrchů. Z morfologického hlediska patří jeho území k celku Hostýnsko-Vsetínské vrchy, menší část území patří k celku Vizovická vrchovina. Vsetín je bývalé okresní město se silnou průmyslovou tradicí, zejména v oblasti strojírenství a elektrotechnickém průmyslu, s rozlohou asi 6 ha a bezmála 28 tisíci obyvateli.

Valašské Meziříčí

Město Valašské Meziříčí leží na soutoku Vsetínské a Rožnovské Bečvy při úpatí Vsetínských vrchů a svou polohou představuje vstupní bránu do pohoří Moravskoslezské Beskydy. Město leží na průsečiku evropské silnice na Slovensko a je významným dopravním uzlem i pro tuzemskou dopravu, hlavně železniční. Je to město s ojedinělou tradicí ruční výroby klasických gobelínů, jeho rozloha je 5,5 ha, počet obyvatel mírně převyšuje 27 tisíc.

Rožnov pod Radhoštěm

Město leží na úpatí chráněné krajinné oblasti Beskydy, v Rožnovské brázdě, která je ze severu lemována Radhošťskou hornatinou Moravskoslezských Beskyd a z jihu Vsetínskými vrchy a je součástí soustavy Západních Karpat. Jeho poloha mu umožňuje přibližně stejnou dostupnost od měst Ostrava, Olomouc a Zlín. Z celorepublikového pohledu obklo-

puje Rožnov pod Radhoštěm velice kvalitní přírodní zázemí (CHKO Beskydy, ptačí oblast NATURA 2000) v rozloze 4 ha. Město s velkým potenciálem pro cestovní ruch, který má díky své strategické zeměpisné poloze, má 17 tisíc obyvatel. Patří mezi jeden z 11 správních obvodů ORP zařazených mezi regiony se soustředěnou podporou státu.¹

Vsetín, Valašské Meziříčí a Rožnov pod Radhoštěm jsou od 1. 1. 2003 obce s rozšířenou působností (obce III. stupně), což znamená, že na sebe přebraly část kompetencí bývalého okresního úřadu. Do jejich správních obvodů jsou přiřazeny obce základního typu a obce s pověřeným úřadem. Základní údaje nám ukazuje následující tabulka. (Tab.1.)

Tab.1. Vybrané údaje podle správních obvodů obcí s rozšířenou působností a správních obvodů obcí s pověřeným obecním úřadem k 31. 12. 2008.

Kraj, správní obvody	Počet obcí	Výměra (ha)	Počet obyvatel (sčítání lidu)				Počet obyvatel
			1970	1980	1991	2001	
Zlínský kraj	304	396 358	550 465	591 334	596 903	595 010	591412
Správní obvody obcí s rozšířenou působností							
Rožnov pod Radhoštěm	9	23 906	28 561	33 249	35 102	35 625	35 376
Valašské Meziříčí	16	22 970	37 699	41 146	42 232	42 009	42 209
Vsetín	32	66 233	63 645	68 198	68 831	68 680	67 480

Zdroj: ČSÚ [11]

¹ Vymezení regionů se soustředěnou podporou státu na roky 2007-2013 bylo stanoveno usnesením vlády ze dne 17. května 2006 č. 560 o Strategii regionálního rozvoje České republiky. V seznamu tohoto usnesení zůstává členění na strukturálně postižené regiony, hospodářsky slabé regiony a regiony s vysoce nadprůměrnou zaměstnaností. Počet okresů jako celek se proti letům 2004--2006 snížil o tři, a došlo též k určitému přesunu mezi jednotlivými kategoriemi. Navíc bylo do seznamu zahrnuto 11 správních obvodů obcí s rozšířenou působností (ORP).

Z tabulky je zřejmá velikost bývalého okresního města, které vévodí i v počtu spádových obcí, rozlohou i počtem obyvatel celého ORP. Svou rozlohou jako ORP jsou si města Valašské Meziříčí a Rožnov pod Radhoštěm podobné, avšak v počtu obyvatel je patrný rozdíl. Následující obrázky nám ukazují administrativní mapy správních obvodů jednotlivých měst.



Obrázek 1 Správní obvod města Vsetín

Zdroj: ČSÚ [12]

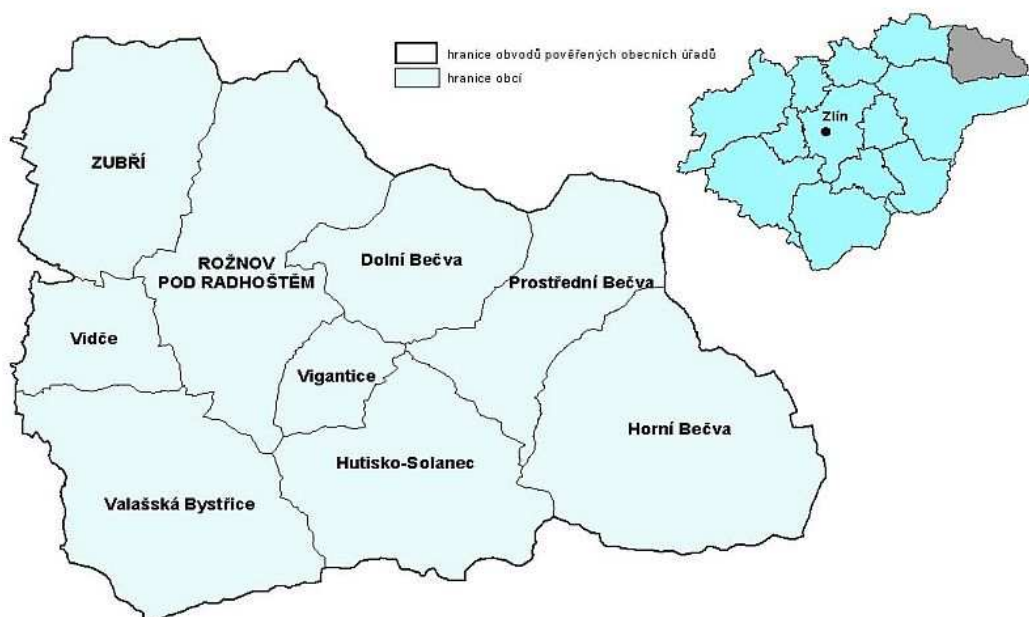
**Administrativní mapa správního obvodu
Valašské Meziříčí**
(stav k 1. 1. 2003)



Obrázek 2 Správní obvod města Valašské Meziříčí

Zdroj: ČSÚ [12]

**Administrativní mapa správního obvodu
Rožnov pod Radhoštěm**
(stav k 1. 1. 2003)



Obrázek 3 Správní obvod města Rožnov pod Radhoštěm

Zdroj: ČSÚ [12]

3.2 Obyvatelstvo

3.2.1 Základní charakteristika

Základní charakteristiku o počtu obyvatel nám ukazuje následující tabulka: [11]

Tab. 2. Počet obyvatel v obcích České republiky k 1.1.2009

Název obce	Počet obyvatel			Průměrný věk		
	celkem	muži	ženy	celkem	muži	ženy
Rožnov pod Radhoštěm	16 972	8 112	8 860	41,0	39,1	42,6
Valašské Meziříčí	27 290	13 254	14 036	40,3	38,6	41,9
Vsetín	27 759	13 240	14 519	40,7	39,0	42,3

Zdroj: ČSÚ [11]

Tabulka ukazuje, že města mají přibližně stejný poměr počtu obyvatel v komparaci s velikostí svého území. Shoduje se průměrný věk, nejsou velké rozdíly v zastoupení pohlaví.

Ve srovnání s dostupnými údaji můžeme konstatovat, že ve městech dochází pozvolna k celkovému úbytku obyvatel.

Věková struktura je jednou z nejdůležitějších charakteristik obyvatelstva, je odrazem demografického vývoje v předchozím i následujícím období. Nepravidelnosti bývají někdy ovlivněny politickým a ekonomickým vývojem a mají vliv na úroveň demografické reprodukce. Věková struktura v rámci komparovaných město si je velmi podobná.

Počet obyvatel v předproduktivním věku (do 15 let) se pohybuje mezi 14 – 15 %, počet v produktivním věku (15 - 64 let) je v rozmezí 71 - 72 % a v poproduktivním věku (nad 65 let) tvoří 14 % obyvatel v jednotlivých městech. Především v souladu s celorepublikovými trendy došlo k mírnému poklesu ekonomicky aktivního obyvatelstva a nárůstem počtu nepracujících důchodců. Toto bylo způsobeno především celkovým demografickým stárnutím české populace. Průměrný věk obyvatel je ve Valašském Meziříčí, Vsetíně i v Rožnově pod Radhoštěm je shodný s věkem v celém Zlínském kraji a je 40 let. [11]

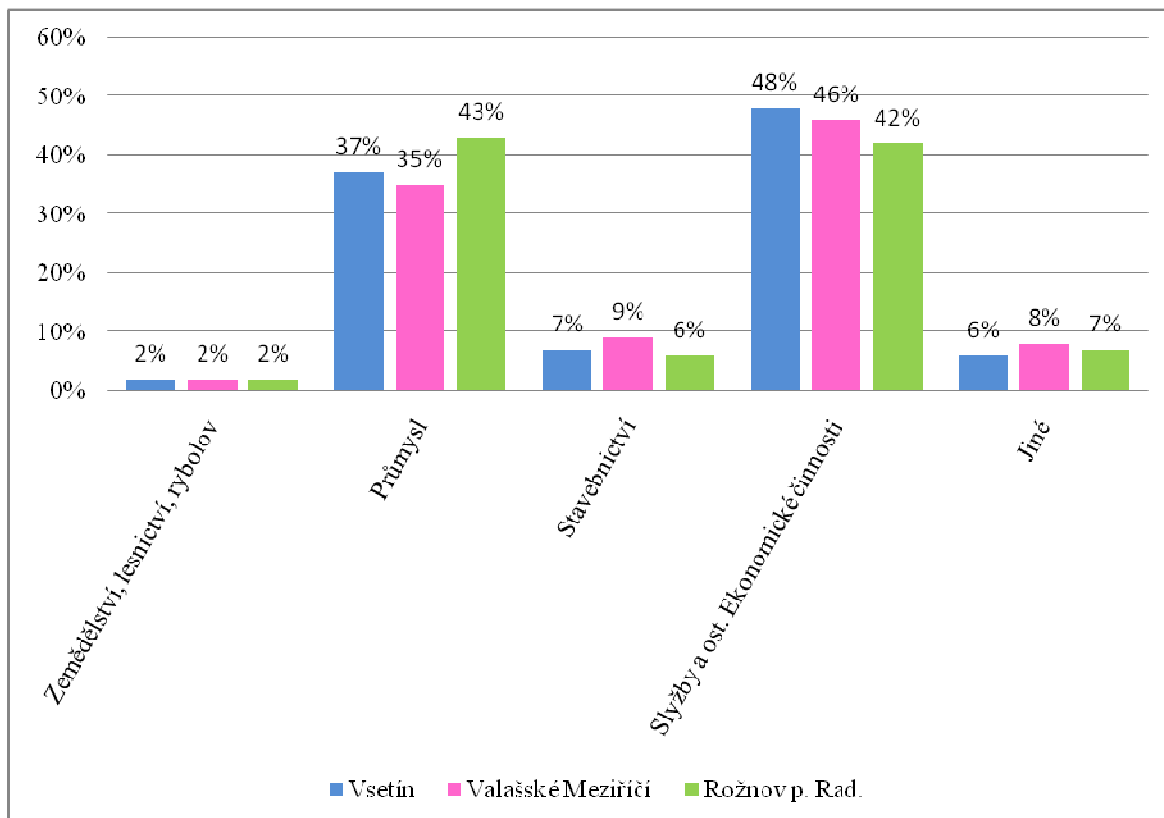
3.2.2 Vzdělanostní struktura

Dle dostupných statistických údajů nelze hovořit o zásadních rozdílech v dosaženém vzdělání mezi danými městy. Podle posledního sčítání lidu v roce 2001 výsledky ukazují stejné procento obyvatel Vsetína ve středoškolském vzdělání s maturitou ve srovnání s obyvateli s vyučením (hodnota obou je kolem 29 %), ve Valašském Meziříčí převažuje více obyvatel s vyučením (31 %). Ve struktuře obyvatel Rožnova pod Radhoštěm podle vzdělání dominují obyvatelé s neúplným středoškolským vzděláním (tj. vyučení bez maturity), a obyvatelé s úplným středním vzděláním s maturitou (30 % a 28 %). Poměrně vysokým počtem vysokoškolsky vzdělaných lidí (12,6 %) proti celostátnímu průměru, který činí 8,89 %, se vyznačuje Rožnov pod Radhoštěm, následuje město Vsetín s 9 % a s malým rozdílem tj. 8 % je posledním v řadě Valašské Meziříčí. Skupina se základním vzděláním je poměrně vysoká (23 %) v Rožnově pod Radhoštěm, ve zbylých městech se tato hodnota pohybuje kolem 17 %. [11]

3.3 Ekonomické ukazatele

3.3.1 Ekonomická aktivita

Dle dostupných statistických údajů z Úřadu práce ve Vsetíně nejsou v jednotlivých oborech významné rozdíly mezi zastoupením ekonomicky aktivních obyvatel. V následném grafu vidíme, že shodně převládá nejvíce lidí v průmyslu a službách, naopak nejmenší zastoupení ekonomicky aktivních je v zemědělství. Porovnáme-li města, nejvíce ekonomicky aktivních obyvatel pracujících v průmyslu je v Rožnově pod Radhoštěm. Naopak ve stavebnictví a jiných činnostech dominuje Valašské Meziříčí a Vsetín převažuje v oblasti služeb. [13]



Graf 1. Ekonomická aktivita

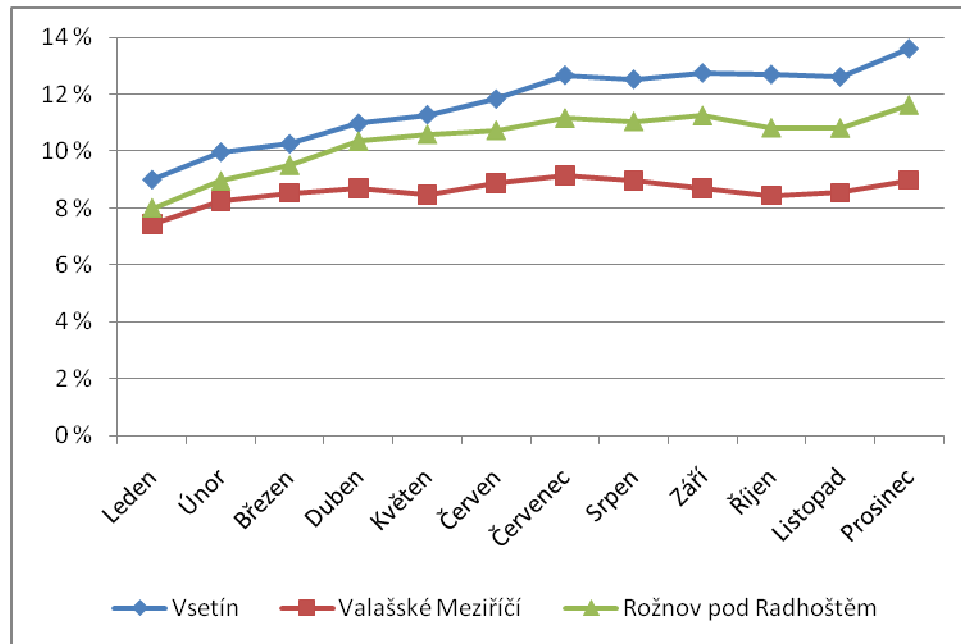
Zdroj: Úřad práce ve Vsetíně, dopočet autorka

Míra nezaměstnanosti

Podle statistik Úřadu práce ve Vsetíně byla k 31. 12. 2009 míra registrované nezaměstnanosti ve městě Vsetín 13,59 %, ve Valašském Meziříčí 11,86 % a v Rožnově pod Radhoštěm ve výši 8,42 %. [13]

Následující graf nám zobrazuje vývoj této míry registrované nezaměstnanosti v roce 2009 ve městě Vsetíně, Valašském Meziříčí a Rožnově pod Radhoštěm. Na první pohled je patrné, že město Vsetín má v porovnání s okolními městy nejvyšší míru nezaměstnanosti.

Kromě ekonomické krize měla také na vývoj nezaměstnanosti vliv tzv. cyklická nezaměstnanost. V srpnu přicházejí do evidence noví uchazeči o zaměstnání z řad absolventů škol a v prosinci přicházejí do evidence noví uchazeči o zaměstnání z řad sezónních zaměstnanců. Následující graf nám porovnává míru nezaměstnanosti v období let 1999-2008.



Graf 2. Porovnání míry nezaměstnanosti okolních za jednotlivé měsíce v roce 2009

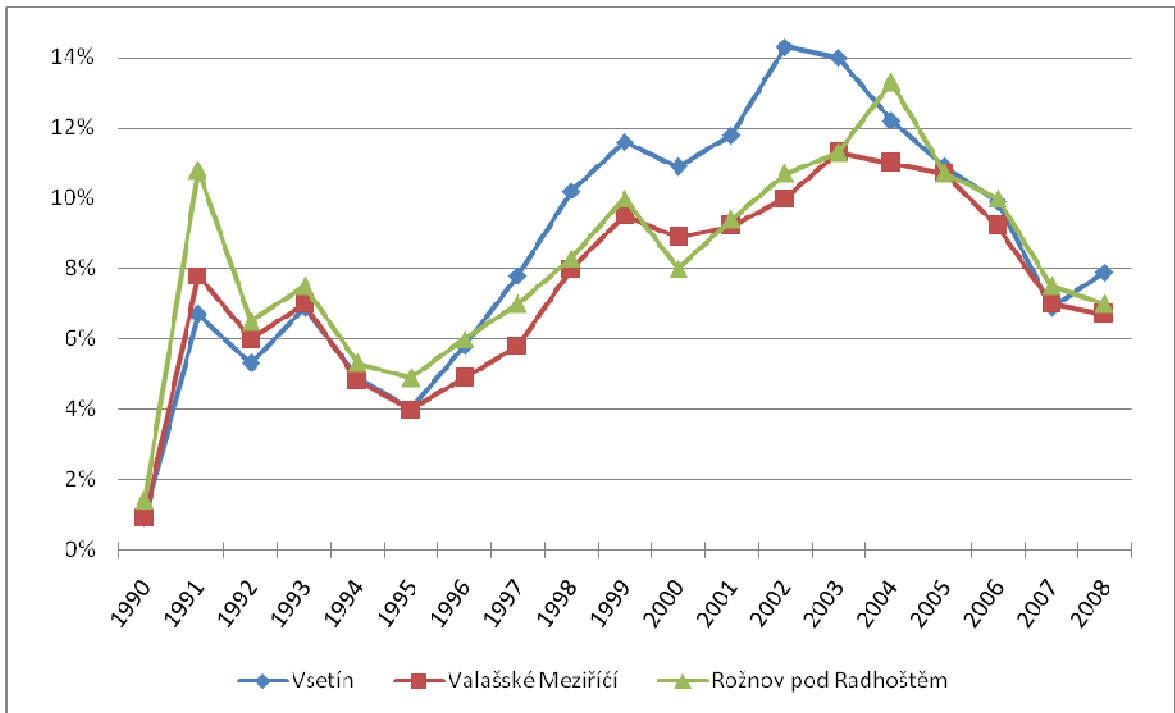
Zdroj: Úřad práce ve Vsetíně, vlastní zpracování [13]

Na základě dat zpracovaných v bodovém grafu jsem provedla korelační analýzu, korelační koeficient byl stanoven na 0,63. Výsledkem analýzy bylo zjištění, že uvedená data (rok a míra nezaměstnanosti) inklinují k vyšší vzájemné závislosti.

Podíváme-li se u grafu č. 3 na vývoj míry nezaměstnanosti v letech 1990 až 1998 vidíme, že v letech 1990 až 1995 mělo město Vsetín nejnižší míru nezaměstnanosti v porovnání s okolními městy. Tato situace se však značně změnila po roce 1995, kde město Vsetín mělo naopak nejvyšší míru nezaměstnanosti a to až do roku 2003. Důvodem byla restrukturalizace a následné prudké snížení stavu zaměstnanců u dvou největších výrobních závodů (Zbrojovka Vsetín a. s., Moravské elektrotechnické závody Vsetín), ukončení činnosti továrny na zpracování dřeva či neobnovení sklářského průmyslu. [13]

Ve Valašském Meziříčí došlo k rozpadu podniku Tesla, specializovaného na audiolékařství, velkému poklesu výroby sklářského a dřevozpracujícího a agrochemického průmyslu

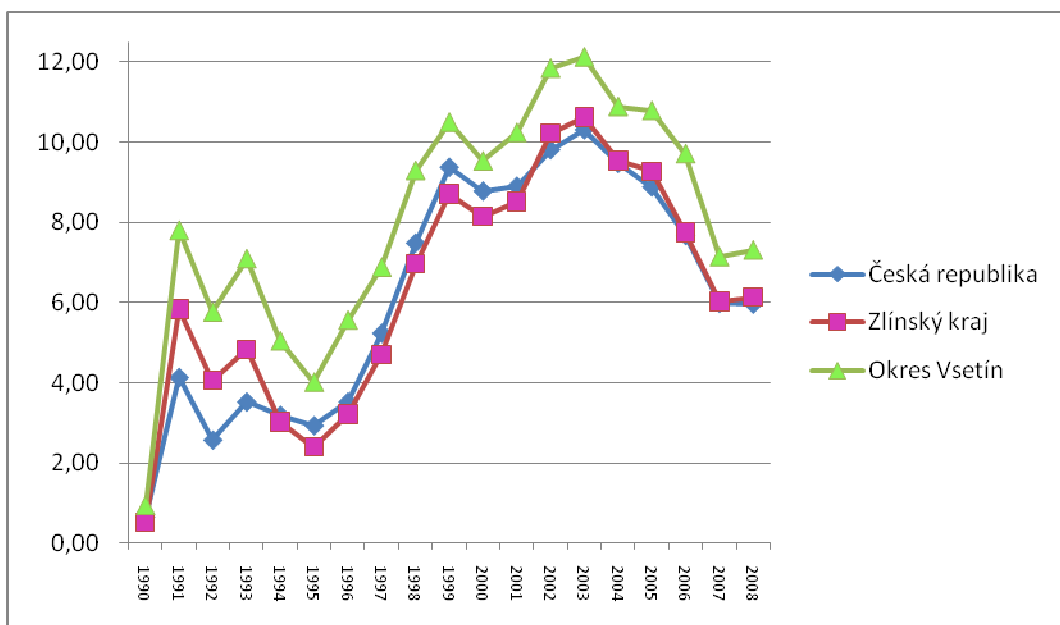
V Rožnově pod Radhoštěm pokles zaměstnanosti zapříčinil rozpad průmyslového podniku Tesla, následovala společnost TCT, a. s. a také tradiční výrobce punčochářského o ponožkového zboží společnosti LOANA, a. s. snižoval stavy.



Graf 3. Porovnání vývoje míry nezaměstnanosti v % v letech 1990-2008

Zdroj: Úřad práce ve Vsetíně, vlastní zpracování [13]

Následující graf ukazuje, že míra nezaměstnanosti v okrese Vsetín byla vždy větší, než byl průměr ve Zlínském kraji a v celé České republice.



Graf 4. Míra nezaměstnanosti v okrese Vsetín v porovnání se Zlínským krajem a ČR

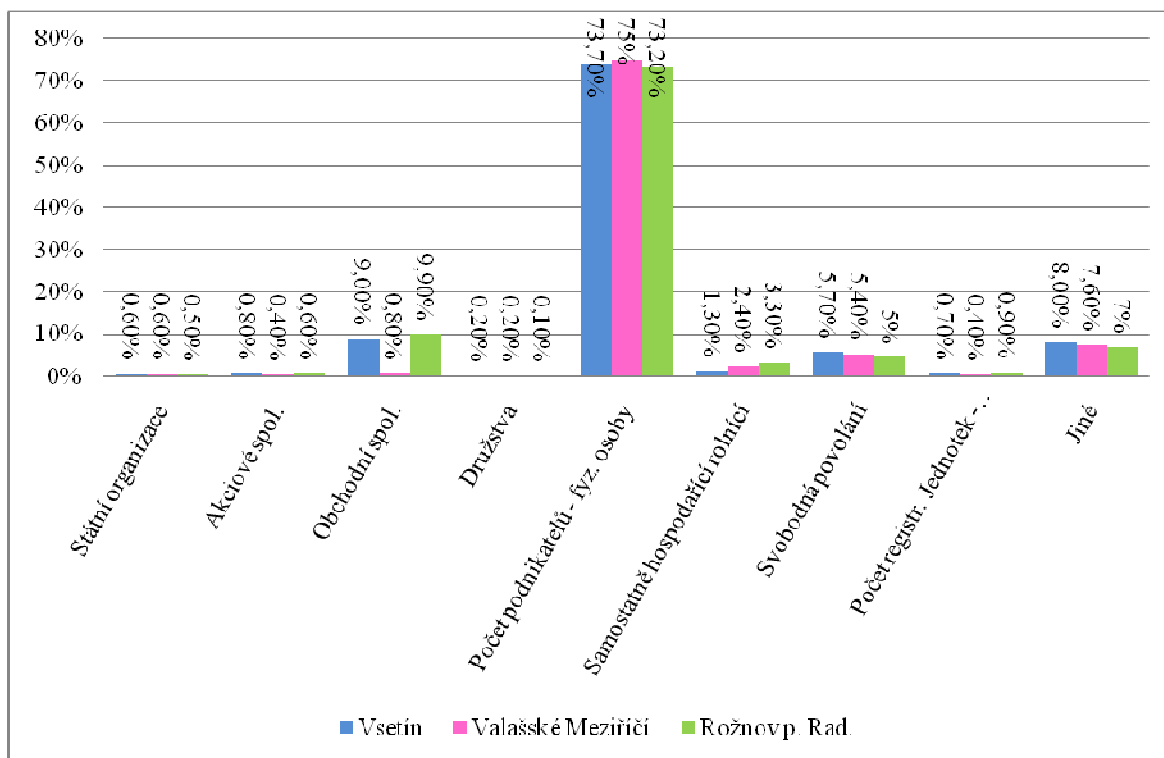
Zdroj: Úřad práce ve Vsetíně, vlastní zpracování [13]

Z hodnocení struktury uchazečů podle pohlaví vyplývá, že podíl žen na celkovém počtu uchazečů se výrazně nemění, k 31.12.2008 byl stav 51,2 % mužů a 48,8 % žen. Podle věkové struktura uchazečů o zaměstnání klesá podíl nezaměstnaných u skupiny mladších 40 let, naopak závažným zjištěním je nárůst počtu nezaměstnaných u věkových kategorií nad 40 let. Nejvíce problematickou skupinou jsou dlouhodobě evidovaní uchazeči (v evidenci ÚP déle než 12 měsíců). K 31.12.2008, stejně jako před rokem, tvoří podíl těchto dlouhodobě evidovaných uchazečů více jak 40% všech evidovaných uchazečů o zaměstnání. Dlouhodobá nezaměstnanost má závažné sociální důsledky pro společnost i samotného nezaměstnaného. [13]

3.3.2 Zastoupení ekonomických subjektů

Vliv veřejného sektoru na podnikatelské aktivity je podmíněn především vnějšími faktory – vytváření podmínek jako je např. budování dopravní infrastruktury, budování průmyslových zón, technické infrastruktury, rozvoj lidských zdrojů a jejich ovlivňování vzdělávacími trendy. Do možností vlivu města lze započítat i bydlení, možnosti kulturního, sportovního i společenského života, neboť to vše ovlivňuje příliv kapitálu i mladých obyvatel a tedy i rozvoj privátního sektoru.

Následující graf udává procentní přehled zastoupení jednotlivých ekonomických subjektů v komparovaných městech. [13]



Graf 5. Porovnání ekonomických subjektů v okolních městech

Zdroj: Úřad práce ve Vsetíně, vlastní zpracování [13]

Porovnáme-li tyto subjekty, vidíme, že největší zastoupení mají podnikatelé-fyzické osoby, naopak je ve městech malé zastoupení družstevních organizací nebo samostatně hospodařících rolníků a zemědělských podnikatelů.

Bývalé průmyslové centrum Vsetín je v současné době charakteristické obchodem, prodejem a ostatními službami. Poté následuje průmysl a stavebnictví, oblast zemědělství, lesnictví a rybolovu.

Pro větší rozvoj malého a středního podnikání a inovací byl městem vytvořen Podnikatelský inkubátor Maštaliska. Hlavním impulsem pro jeho vznik byl záměr vytvořit a implementovat do problematického regionu podnikatelské aktivity s vysokou přidanou hodnotou, které vytvoří nová pracovní místa, rozšíří portfolio kvalitních zahraničních a místních společností. Město má také vybudovanou průmyslovou zónu Bobrky, v jejíchž prostorech sídlí malé a střední firmy.

Ve srovnání s úrovní České republiky můžeme na Vsetíně v ekonomické oblasti konstatovat nízkou úroveň modernizace a absenci špičkových a progresivních technologií.

V podnicích obecně chybí finanční prostředky, což brání nejen základnímu rozvoji, ale především dlouhodobým a strategickým investicím do podpory a aplikace vědy a výzkumu. Tyto podniky, ve srovnání s konkurencí a zejména tam, kde působí zahraniční investoři, nemají potřebnou výkonnost, zaostávají, což se projevuje v nízké úrovni vytváření kooperační poptávky uvnitř spádového území s dopadem do oblasti zaměstnanosti. Malé a střední podnikání není schopno vytvářet vlastní výzkumná centra, chybí vazby na vysoké školství a vědecko-výzkumnou základnu v rámci spádového území, případně republiky. Důsledkem je omezená možnost konkurence, malá stabilizace pracovních míst.

Největší zaměstnavatelé na Vsetíně mají zastoupení v automobilovém, strojírenském, stavebním a dopravním průmyslu. Automobilový průmysl představuje firma Hirschmann Czech, s. r. o a WOCO spol. s r. o. Ve strojírenství dominují firmy Galvamet spol. s r. o., TES Austin Detonator s. r. o. Vsetín, s. r. o., MEZSERVIS spol. s r. o., INDET SAFFETY SYSTEMS a. s. Mezi větší stavební firmy patří JASY Vsetín, s. r. o., STABET, spol. s r. o., Stavitelství Vsetín, s. r. o., TM Stav, spol. s r. o., mezi dopravní VALATRANS a. s., KOTRLA a. s., ČSAD Vsetín a. s.

Město Valašské Meziříčí je jako i Vsetín charakteristické obchodem, prodejem a ostatními službami, poté následuje průmysl a stavebnictví, nižší zastoupení ekonomických subjektů je v zemědělství, lesnictví a rybolovu. Pro přilákání potenciálních zájemců o investování ve městě byla zřízena Průmyslová zóna Lešná s významnou lokalizací a s jasnými limity jejího využití nabízí podnikatelům prostory ke své činnosti.

Mezi největší a nejvýznamnější podniky Valašského Meziříčí patří zejména společnost DEZA, a. s., která se zabývá zpracováním benzolu a surového dehtu. Se svou zpracovatelskou kapacitou patří také mezi významné podniky ve svém oboru na světě. Deza, a. s. v současné době zaměstnává kolem 1080 osob a svou rozsáhlou a trvalou činností umožňuje zapojení řady dodavatelských firem a jejich zaměstnanců ze zdejšího regionu.

V oblasti chemického průmyslu zde působí i společnost CS CABOT, spol. s r. o., vyrábí a prodává saze pro výrobu pneumatik a technické pryže. Ve Valašském Meziříčí poskytuje pracovní příležitost přibližně stovce zaměstnanců. Dalším významným zaměstnavatelem regionu je společnost SCHOTT se svými čtyřmi dceřinými společnostmi zasídlenými ve Valašském Meziříčí. Mezi další významné podniky ve městě patří také společnost PWO

UNITOOLS CZ a společnost CIE AUTOMOTIVE CZ, která se stala první zasídlenou společností v průmyslové zóně Lešná a plánuje zde další expanzi.

Základem ekonomiky Rožnova pod Radhoštěm je především elektrotechnika, strojírenství a textilní výroba. Tyto průmyslové obory jsou současně největšími zaměstnavateli ve městě. Podprůměrně zastoupeny jsou dle struktury zaměstnanosti obyvatelstva sektory zemědělství a služeb.

Největším průmyslovým areálem ve městě je areál bývalého podniku TESLA. V tomto průmyslovém areálu v současnosti podniká řada významných i malých a středních firem. Další rozvoj podnikání v tomto areálu je limitován zejména nedostatkem volných ploch, nevyhovujícím stavebně-technickým stavem objektů a cenami služeb. Rožnov pod Radhoštěm je z hlediska nabídky pracovních příležitostí mikroregionálním centrem s převažující dojížděnkou za zaměstnáním. Práceschopné obyvatelstvo je téměř z 80 % schopno nalézt zaměstnání v místě svého bydliště a stává se tím do jisté míry indikátorem stability místního trhu práce. Významným podpůrným faktorem místního podnikatelského sektoru je spolupráce podnikatelských subjektů s vysokými školami, čímž se snaží o zvyšování kvality a přidané hodnoty místní produkce. Ta je také zvyšována prostřednictvím vývojových aktivit místních subjektů.

Mezi nejvýznamnější zaměstnavatele Rožnova pod Radhoštěm patří firma ON SEMICONDUCTOR CZECH REPUBLIC, která vyrábí integrované obvody a diskrétní polovodičové součástky a zaměstnává přes 1000 zaměstnanců. Mezi další významné zaměstnavatele patří Loana, a. s., která vyrábí pletené zboží, REMAK, a. s., společnost vyrábí vzduchotechnická zařízení nebo např. ROBE lighting s. r. o., která vyrábí, montuje a opravuje osvětlovací techniku.

3.4 Občanská vybavenost

3.4.1 Školy a školská zařízení

Nabídka školských a předškolních zařízení ve městech vzhledem k jejich velikosti je dostatečující. Poměrně široká je nabídka středoškolských zařízení různého typu, nízká je kvalita zastoupení terciálního vzdělávání, zejména ve Vsetíně a Rožnově pod Radhoštěm. Zájmem těchto měst je podpora vyššího školství, což nejen zvyšuje vzdělanost, ale má vliv i na migraci lidí, rozvoj kultury. Speciální pedagogická péče dětem je na předškolní úrovni řešena

zřízením speciálních tříd, nebo přímo speciální školkou. Základního vzdělávání zdravotně znevýhodněných žáků má každé město zajištěno jednou základní školou. Kapacita všech mateřských škol je v současné době na hranici uspokojení potřeb všech zájemců o tuto službu. Vlivem legislativních změn a hygienických předpisů a také v návaznosti na očekávaný a v současné době se již projevující mírný nárůst počtu narozených dětí, bude třeba do budoucna počítat se zvýšením této kapacity. Pozornost se musí zaměřit i na zkvalitňování a zlepšování technického vybavení škol.

Předškolní vzdělávání

Předškolní vzdělávání se zaměřuje na rozvoj osobnosti dítěte, jeho zdravý citový, rozumový a tělesný vývoj. Dále na osvojení základních pravidel chování, základních životních hodnot a mezilidských vztahů. V katastrálním území Vsetína je 12 celkem mateřských škol, Rožnov pod Radhoštěm provozuje na svém území celkem 5 mateřských škol. Ve Valašském Meziříčí je v současnosti 9 mateřských škol, které se soustředí na rozvoj vlastních koncepcí a pracují podle vlastních školních vzdělávacích programů vycházejících z Rámcového vzdělávacího programu.

Základní vzdělávání

Základní vzdělání na Vsetíně zajišťuje 6 škol, na území města Rožnova pod Radhoštěm funguje v současnosti 6 základních škol, základních škol je ve Valašském Meziříčí v současné době celkem 8. Kapacita základních škol není v některých školách plně obsazena a tak si mohou bezproblémově vybrat rodiče pro své děti školu dle profilu či školních vzdělávacích programů jednotlivých škol.

Střední vzdělávání

Ve Vsetíně i Valašském Meziříčí i Rožnově pod Radhoštěm existuje poměrně široká nabídka středoškolských vzdělávacích příležitostí. V prvních dvou jmenovaných je zajišťována šesti středními školami, v Rožnově pod Radhoštěm se nachází celkem 4 střední školy.

Terciální vzdělávání

Nejlepší zastoupení tohoto vzdělávání má město Valašské Meziříčí. Ve městě je jedna vyšší odborná škola, jsou zde zastoupeny i 4 vysoké školy- 3 detašovaná pracoviště pro bakalářské studium a 1 pro navazující magisterské. Město Vsetín má jednu vyšší odbornou

školu a částečně detašované pracoviště pro bakalářské studium. Zcela nově se dočkal Rožnov pod Radhoštěm vyššího školství. Od akademického roku 2010/2011 bude nabízet možnost studovat bakalářské studium na detašovaném pracovišti univerzity.

3.4.2 Sociální služby

Největší podporu pro fungování sociálních služeb mají na Vsetíně. Samotné město Vsetín není poskytovatelem sociálních služeb, na jeho území však působí řada nestátních neziskových organizací (cca 30). Radnice svým přístupem vytvořila mechanismy podpory a pomoci neziskovým organizacím provozujícím sociální služby. Město se aktivně účastní v programech zaměřených na komunitní plánování sociálních služeb. Ve městě pracuje dobře komise prevence kriminality, jejíž činnosti a aktivity se převážně odvíjí od výstupů pravidelně prováděných analýz vnímání pocitu bezpečí občany města Vsetín. Jsou realizovány desítky projektů v této oblasti.

Lze konstatovat, že i ve Valašském Meziříčí je široká nabídka sociálních služeb. Z hlediska druhů sociálních služeb dle zákona č. 108/2006 Sb. o sociálních službách poskytují téměř všechny organizace základní sociální poradenství. V menším počtu poskytovatelů (cca 18), jsou nabízeny sociálně aktivizační služby pro rodiny s dětmi, zařízení poskytují sociální rehabilitaci a nebo zařízení poskytující odlehčovací služby, krizovou pomoc či terénní programy. Služby tísňová péče, podpora samostatného bydlení, týdenní stacionáře, domovy pro seniory, domovy se zvláštním režimem, kontaktní centra, sociálně terapeutické dílny a terapeutické komunity zatím nejsou ve Valašském Meziříčí poskytovány. Vzhledem k nedostatečné koncepčnosti poskytování sociálních služeb probíhá ve městě od roku 2006 Komunitní plánování sociálních služeb na období 2008 – 2010. Hlavním cílem komunitního plánování sociálních služeb je nastavit efektivní systém poskytování sociálních služeb, který by byl schopen pohotově reagovat na potřeby uživatelů a umožnil jim dosažení jejich cíle.

V Rožnově pod Radhoštěm funguje v oblasti sociálních služeb celkem 6 institucí. Také v Rožnově poskytování sociálních služeb funguje na základě komunitního plánování služeb, jehož hlavním cílem je nastavit efektivní systém poskytování sociálních služeb, který by byl schopen pohotově reagovat na potřeby uživatelů a umožnil jim dosažení jejich cíle.

3.4.3 Sportovní infrastruktura

Sport je považován za významnou součást volného času, měl by být rozvíjen v síti základních a středních škol, sportu je přisuzována pozitivní role coby nástroji řešení sociálně patologických jevů. Je tedy zřejmé, že města na svém území usilují o kvalitní sportovní zázemí pro své občany. Vsetín má dlouholetou sportovní tradici, k pravidelnému sportovní činnosti hlásí téměř polovina dospělého obyvatelstva města. V létě je možné k relaxaci využít např. koupaliště, minigolf, squash či zkusit adrenalin ve skate-parku. V zimě je k dispozici zimní stadion nebo lyžařský areál, v okolí města jsou upravené krásné tratě pro běžkaře. Celoročně jsou k dispozici fitness centra či nabídky sportovních organizací. Ve městě se budují nová moderní dětská hřiště, udržují cyklostezky, přímo ve městě začínají zajímavé turistické trasy i naučné stezky. Mezi nejprestižnější sportovní akce pořádané na Vsetíně patří automobilové mistrovství České republiky Würth - Partr rally, závody do vrchu Valašský klobúk, mezinárodní nohejbalový turnaj Austin Cup.

Ke sportovnímu vyžití aktivních i rekreačních sportovců ve Valašském Meziříčí slouží několik areálů. Patří mezi ně např. krytý zimní stadion, letní koupaliště, tenisové kurty, tenisová hala, kuželna, bowlingové dráhy, squashová hřiště, atletický stadion a samozřejmě také nově vybudovaná víceúčelová hřiště, v neposlední řadě nově rekonstruovaný krytý bazén. Město samotné významně přispívá ke zkvalitnění podmínek sportovního vyžití svých občanů a každoročně rozděljuje nemalé finanční prostředky mezi neziskové organizace sportovního charakteru.

Nabídka sportovních činností a aktivit je v Rožnově pod Radhoštěm velmi pestrá v průběhu celého roku. Město má velké množství sportovních, tělovýchovných a volnočasových zařízení na dobré technické úrovni. Rožnov pod Radhoštěm je výchozím místem mnohých turisticky značených cest, město má velmi kvalitní zázemí pro cyklistickou dopravu. Město je napojeno na celostátní síť cyklistických tras, prochází ním významná cyklotrasa, která vede v trase hranice se Slovenskem – hranice s Polskem, v jeho okolí města je hustá síť cyklotras IV. třídy.

3.5 Cestovní ruch

Oblast Valašska a tedy celého okresu Vsetín díky svým lokalizačním podmínkám nabízí krajinné bohatství, pro tuto celou oblast je typický svěbytný valašský folklor. Strategický

dokument „Program rozvoje cestovního ruchu ve Zlínském kraji“ tuto oblast charakterizuje následovně (Tab. 3):

Tab. 3. Přednosti cestovního ruchu okresu Vsetín

Administrativní subregiony	Významné současné marketingové rysy	Současné dominantní produktové řady	Časová využitelnost	Ex-pert.odhad využití potenciálu
Vsetínsko	Poznání, kultura, folklór, atraktivita, malebná příroda, Lysá hora, zábava, sport, sjezdové a běžecké lyžování, koupání, zejména sezónní – zimní a letní CR	<ul style="list-style-type: none"> - Pěší turistika - Poznávací turistika - folklór - Zimní sporty - Venkovská a agro turistika - Cykloturistika - Incentivní turistika - Paragliding - Sportovní létání 	Převážně celoroční s většími podíly mezi květnem a srpnem (letní sezóna) a prosincem a březnem (zimní sezóna).	65%

Zdroj: Program rozvoje cestovního ruchu ve Zlínském kraji [16]

V oblasti cestovního ruchu je předností města Vsetín i okolí jeho malebná příroda atraktivní pro rekreaci a pobyt v přírodě. Hustá síť turisticky značených tras, naučné stezky i komunikační dostupnost nabízí krásnou krajinu s dalekými výhledy na Javorníky či Slovensko. Okruh asi 100 km kolem města lze absolvovat pěšky či na lyžích, jsou zde vyznačeny i okruhy pro cykloturistiku, samo město disponuje vlekem pro milovníky lyžování.

Město samotné je stejně atraktivní ve všech ročních obdobích, mimo turistiku a volnočasových sportovních aktivit nabízí také kulturní památky, např. Zámek, Zámecký park, Panská zahrada, místní kostely, má své zázemí ve folklóru. Pro atraktivnost Vsetína jako kvalitní destinaci cestovního ruchu bude důležitá větší podpora na rozvoj infrastruktury a služeb.

Pro návštěvníky jsou v nabídce ubytování v různých úrovních, stravování či lékařská pomoc jsou na dobré úrovni, kompetentní informace podá zřízené informační centrum. Přesto Vsetínu musí více podpořit rozvoj infrastruktury a rozvoj služeb, navázat na stávající aktivity a neustále je rozšiřovat aby se stalo kvalitní destinací cestovního ruchu.

Cestovní ruch Valašského Meziříčí je velmi podobný vsetínskému. Předností města jsou také turistické trasy pro pěší či vyznavače zimních sportů, město má ale vyšší zázemí infrastruktury pro volnočasové sportovní aktivity. Mezi kulturní dominanty města patří např. obnovený zámek Žerotínů či empírový zámek Kinských, Živé muzeum gobelínů, z církevních památek pak farní kostel Nanebevzetí Panny Marie, kostel sv. Jakuba a dřevěný kostel Nejsvětější Trojice s lapidáriem. Zajímavými jsou naučné stezky Tomáše Garrigue Masaryka a Jana Karafiáta a jeho Broučků. Pro kvalitní servis informací nejen návštěvníků města bylo vybudováno informační centrum.

Díky své jedinečné poloze je cestovní ruch v Rožnově pod Radhoštěm a jeho okolí orientovaný převážně na poznávací a aktivní sportovní turistiku zaměřenou na letní i zimní období. Rožnov je z hlediska ostatních dvou měst oblast s nejvyšším turistickým potenciálem s centrem valašského folkloru. Silnou devizou města v oblasti poznávací turistiky je jedinečné Valašské muzeum v přírodě, které je nejstarší a největší muzeum svého druhu ve střední Evropě a představuje nejstarší a největší muzeum lidové architektury ve střední Evropě. Bylo založeno již v roce 1925 a od roku 1995 je na seznamu národních kulturních památek České republiky a svým významem nejen místní, ale i regionální působnost. Každoročně areál skanzenu navštíví stovky tisíc návštěvníků z celé republiky i zahraničí. Mimo to se může město pyšnit i jinými kulturními památkami, např. sochy sv. Jana Nepomuckého a sv. Floriána, pomník Františka Palackého, hrad Rožnov, zřícenina a archeologické stopy. Negativní jevem z pohledu cestovního ruchu je nedostatečná a neucelená propagace města, nedostatečné ubytovací kapacity vyšší kvality zejména pro kongresovou turistiku. Zajištění kvalitních služeb by mohlo přilákat návštěvníky města na více jak současně spíše jednodenní výlety do Rožnova.

3.6 Doprava a dopravní obslužnost

Výrazným handicapem a deficitem Zlínského kraje, který se v konečném důsledku promítá i do dopravní obslužnosti v mikroregionu, je neexistence sítě silnic vyšší kvality (dálnice, rychlostní silnice a čtyřproudé silnice) s návazností na ostatní regiony. Žádoucí je proto

vybudovat kvalitní a moderní napojení na silniční síť republiky. Bez dokončení tohoto napojení nezískají města potřebnou atraktivitu například pro investory.

Silniční síť

Dostupnost Vsetína a jeho správního území je řešena silnicemi I. třídy dvěma hlavními směry V současné době je stav sítě pozemních komunikací z hlediska kapacity, směrového a šířkového uspořádání a dostupnosti města nevyhovující. Pro zajištění kvalitní dopravní obsluhy a přístupnosti jsou nutné stavební úpravy. Kvalita dopravní obsluhy území je velmi důležitým faktorem pro rozvoj podnikání a zaměstnanosti. Přeprava osob je zajišťována městskou autobusovou dopravou a navazující příměstskou autobusovou dopravou. Záměrem města je optimalizovat MHD včetně komplexní výměny vozového parku, zlepšit kvalitu dopravní obslužnosti se zřetelem k zdravotně znevýhodněným občanům a matkám s malými dětmi.

Valašské Meziříčí je důležitou silniční dopravní křižovatkou v severní části Zlínského kraje. Územím města jsou vedeny hlavní silniční tahy spojující střední část naší republiky se Slovenskem a jižní část Zlínského kraje se severní částí Moravy, napojení města na západ České republiky však již není vyhovující. Kostru silniční dopravy městem tvoří síť silnic I. třídy spolu se silnicemi II. a III. třídy. Město nemá řešen obchvat tranzitní dopravy, dopravní zatížení všech stávajících komunikací vedených územím města se neustále zvyšuje a tím se zvyšuje negativní zatížení životního prostředí z dopravy, z hlediska plynulosti provozu je situace v denních špičkách dlouhodobě neúnosná.

Základní komunikační skelet Rožnova pod Radhoštěm tvoří silnice I/35 a I/58, které mají na území města stabilizovaný koridor. Mezi ostatní významné komunikace můžeme zařadit silnice III. třídy, které spojují osady Rožnova pod Radhoštěm a doplňují síť silnic I. a II. třídy. Vybudováním částečného obchvatu poklesl tranzit městem a došlo k částečnému zklidnění centra města, avšak tento krok je nedostačující. Ve městě není provozována městská hromadná doprava, tuto službu plní příměstské linky. Nedostatečný je počet nízkopodlažních autobusů.

Železniční doprava

Vsetínem prochází celostátní trať ve směru na Slovensko - Praha a regionální trať do Velkých Karlovic. Z hlediska přepravy a cestovního ruchu je význam tratí nezastupitelný, pro-

blémem jsou ale nevzhledné a nereprezentativní budovy nádraží a bezpečnost při příchodu k nástupištím, protože ve vsetínské stanici není příchod k nástupištím řešen podchody.

Také Valašské Meziříčí je v železniční dopravě velice důležitou křižovatkou. Valašským Meziříčím vede dvoukolejná elektrifikovaná trať Praha – Vsetín až na Slovensko. Dále pak jednokolejné tratě směrem Kojetín – Ostrava a regionální trať do Rožnova pod Radhoštěm.

Město Rožnov pod Radhoštěm leží na regionální jednokolejné železniční trati Českých drah. Osobní i nákladní vlaky jsou provozovány motorovou trakcí.

Letecká doprava

Města nedisponují plochou pro osobní národní i mezinárodní dopravu. Nejbližším mezinárodním letištěm je Ostrava, dalším je letiště pro národní a mezinárodní dopravu Brno.

Rožnov pod Radhoštěm plánuje výstavbu heliportu, Valašské Meziříčí má v úmyslu zpřístupnit město pro menší dopravní letadla.

Statická doprava – doprava v klidu

Jako v každém městě je problémem statická doprava v centru všech dotčených měst a jejich nejbližšího okolí. Na území měst není dostatečná kapacita pro parkování a garážování. Nedostatečně řešené parkování se může stát hrozbou v případě požárů či jiné živelné katastrofy, neboť komunikace zejména v sídlištích nezajišťují požadovanou přístupnost vozidlům hasičských jednotek a lékařské služby.

3.7 Životní prostředí

Po roce 1989 se změnou státního zřízení došlo v České republice ke změně dosavadního postoje v oblasti životního prostředí a byla schválena nová ekologická legislativa. K důležitým faktorům ovlivňujícím kvalitu života ve městě patří i stav životního prostředí. Do kvality a stavu životního prostředí se promítá řada faktorů ať už působením přírodních vlivů či působením lidské činnosti. Města se svým přístupem snaží o zlepšení stávající situace uplatňováním moderních technologií šetrnějších k životnímu prostředí a zájmem o problematiku s cílem zachování udržitelného rozvoje.

Tab. 4. Investice na ochranu životního prostředí podle okresu sídla investora v roce 2008

Kraj, okresy	Celkem	V tom (v tis. Kč, běžné ceny)			
		Ochrana ovzduší a klimatu	nakládání s odpadními vodami	nakládání s odpady	ostatní
Zlínský kraj	653 832	142 798	257 634	185 958	67 442
Kroměříž	143 079	18 577	68 691	48 113	7 698
Uherské Hradiště	80 633	16 706	42 451	19 197	2 279
Vsetín	223 849	90 599	73 132	33 187	26 931
Zlín	206 271	16 916	73 360	85 461	30 534

Zdroj: ČSÚ [11]

Ve Vsetíně i v okolí je velmi zachovalé jak přírodní tak životní prostředí. Z celkové plochy 5772 ha je 94 ha plochy vyhlášeno jako chráněné území, dalších 520 ha je připravováno k vyhlášení či sledováno orgány ochrany přírody. Přes 56 % tvoří lesní půda, 28% tvoří zemědělská půda. Z hlediska jednotlivých složek životního prostředí lze konstatovat, že nejvíce narušenou oblastí je kvalita ovzduší. Na základě "Koncepce snižování emisí a imisí Zlínského kraje" patří město Vsetín k vymezeným oblastem postižených zvýšeným množstvím denních koncentrací prachu PM 10, a to hlavně v jarních měsících. Jako další zátěž z hlediska obyvatel lze považovat hluk, který je zásadně produkován dopravou. Problematika odpadového hospodářství je řešena největším odpadovým projektem v republice, který byl realizovaný v rámci operačního programu Infrastruktura. Město Vsetín se tak může pochlubit nejmodernějším areálem, který vytváří předpoklady pro to, aby mohlo být maximální množství produkovaného odpadu druhotně zpracováno a nemuselo být draze ukládáno na skládce. Město se svými aktivitami snaží monitorovat stav životního prostředí ve městě (např. ovzduší, voda), jeho vyhodnocování a návrhy opatření ke zlepšení. Problém čištění a odvádění odpadních vod je komplexně řešen projektem „Čistá řeka Bečva“, který

je realizovaný sdružením Mikroregion Vsetínsko. Město má svou čistírnu odpadních vod. Město Vsetín má dostatečnou kapacitu zdrojů pitné vody z veřejné vodovodní sítě, kvalita těchto zdrojů je zajištěna dodržováním vyhlášených ochranných hygienických pásem. [17]

Z celkové výměry území ve Valašském Meziříčí o velikosti 5 457,5 ha tvoří 46,2 % zemědělská půda, lesní půda má zastoupení v 31%. V porovnání se Vsetínem má ve složení půdy město opačný charakter. Město má obdobný charakter s nejvíce narušenou oblastí a to kvalita ovzduší, zejména zvýšením koncentrace polycyklických aromatických uhlovodíků. Vlivem je jednak spalování tuhých paliv v lokálních topeništích a také vliv průmyslového podniku DEZA, a. s., a to zejména z hlediska zvýšených koncentrací polycyklických aromatických uhlovodíků. Legislativním tlakem na rekonstrukci stacionárních zdrojů se kvalita ovzduší a imisního zatížení postupně zlepšuje. V oblasti energetického hospodářství je zpracována Územní energetická koncepce města Valašské Meziříčí, která hodnotí stávající situaci města v oblasti vytápění a současný stav energetického hospodářství a stanovuje cíle v oblasti hospodaření s energií v delším časovém horizontu. Palčivým problémem pro město zůstává při ukládání komunálních odpadů na skládku. Město je nuceno dovážet odpady do vzdálených lokalit, tento způsob likvidace prodražuje a není perspektivní. Komplikace zůstávají při nakládání se stavebním odpadem. Ve Valašském Meziříčí chybí větší povolené zařízení na jeho úpravu, zpracování a následné využití. Díky projektu Čistá řeka Bečva město postupně řeší odkanalizování svých jednotlivých částí, svou čističku. Město má rozšířené stávající vodovodní sítě, které by měly zlepšit dosavadní zásobování.[20]

Celé město Rožnov pod Radhoštěm leží v Chráněné krajinné oblasti Beskydy (vyhlášena v r. 1973, rozloha 116.000 ha), s množstvím rozmanitých lesních společenstev představuje Národní přírodní rezervaci Radhošť s rozlohou 145 ha. Katastr území spadá do ptačí oblasti „CZ0811022 Beskydy“ (rozloha 41.906,9 ha) vyhlášené v rámci soustavy NATURA 2000 a je součástí území chráněné oblasti přirozené akumulace povrchových vod Beskydy (CHOPAV). V celkové rozloze města mají největší zastoupení plochy s lesními porosty - 49 %, spolu s travními porosty pokrývají 2/3 celé rozlohy Rožnova. Prioritním problémem ovzduší v Rožnově pod Radhoštěm je překračování imisních limitů pro suspendované částice frakce PM10 a zvyšující se koncentrace benzo(a)pyrenu a přízemního ozónu. Problematika ochrany ovzduší je řešena v strategickém dokumentu, kterým je Program ke zlepšení kvality ovzduší Rožnova pod Radhoštěm. Jednou ze základních příčin zhoršeného stavu kvality ovzduší je jak spalování tuhých paliv v lokálních topeništích, tak i zvýšený provoz

automobilové dopravy na hlavních silničních komunikacích města. Se zvýšeným provozem souvisí i nadměrná úroveň hluku, která je obdobně jako znečištění ovzduší jedním z nejzávažnějších faktorů působících negativně na zdravotní stav obyvatel ve městě. S uzavřením kompostárny je město nuceno veškerý biodpad vyvážet, městu také chybí nové sběrné středisko odpadů a tak jako ve Valašském Meziříčí se celá oblast odpadového hospodářství negativně odrazí v rozpočtu města. V současné době se na území města nachází významná stará ekologická zátěž pod názvem Tesla Rožnov, a. s. a je uvedena v celostátní databázi pro odstraňování starých ekologických zátěží. Problém čištění a odvádění odpadních vod je taktéž řešen projektem „Čistá řeka Bečva“. Město nemá svou čistírnu odpadních vod, ta je postavena ve spádové obci Zubří. Kapacita zdrojů pitné vody z veřejné vodovodní sítě je dostačující.[19]

3.8 SWOT analýza

Následná SWOT analýza měst Vsetína, Valašského Meziříčí a Rožnova pod Radhoštěm byla zpracována na základě předcházejícího hodnocení z hlediska polohy, správního členění, charakteristiky obyvatelstva z hlediska početního, vzdělanostního, jejich ekonomické aktivity, z hlediska míry nezaměstnanosti, zastoupení ekonomických subjektů, zastoupení vzdělanostních podmínek, sociální služby, sportu, cestovního ruchu, dopravy a dopravní obslužnosti, životního prostředí uvádí slabé a silné stránky, příležitosti a hrozby.

3.8.1 Silné příležitosti

VSETÍN

- ❖ tradice strojírenství, sklářství a dřevozpracujícího průmyslu
- ❖ připravené plochy pro podnikání
- ❖ podnikatelský inkubátor
- ❖ flexibilní pracovní síla – přizpůsobení se transformačním změnám ekonomiky
- ❖ pracovní síla s kvalifikací v technologicky progresivních výroбах
- ❖ dostatečná nabídka a dostupnost školských a předškolních zařízení
- ❖ fungující systém sociálních služeb
- ❖ aktivní a silný neziskový sektor, proces komunitního plánování
- ❖ dobrá kvalita životního prostředí
- ❖ kvalita služeb spojených s životním prostředím (ČOV, odpadové hospodářství)

- ❖ dostatečná kapacita zdrojů kvalitní pitné vody
- ❖ odkanalizování území
- ❖ kulturní a folklorní tradice v aktivní formě
- ❖ kvalitní zázemí pro cyklistickou dopravu

VALAŠSKÉ MEZIRÍČÍ

- ❖ dostatečná kapacita mateřského a základního školství
- ❖ široký výběr oborů středního školství
- ❖ architektonické kulturní bohatství na území města a blízkého okolí
- ❖ podpora města pro další rozvoj sportovní oblasti
- ❖ dobré zázemí infrastruktury pro volnočasové sportovní aktivity
- ❖ informační centra ve městě a s tím spojený servis pro občany
- ❖ výrazné pokrytí inženýrskými sítěmi (kanalizace, vodovod, plynovod, el. síť) ve městě v relativně dobrém stavu
- ❖ železniční křižovatka pro osobní i nákladní přepravu
- ❖ existence průmyslové zóny Lešná
- ❖ vysoký potenciál pro podnikání a tvorbu zaměstnanosti
- ❖ vysoký podíl různorodých služeb na struktuře podnikání
- ❖ rozvinuté malé a střední podnikání
- ❖ město nastoupilo na metodu komunitního plánování sociálních služeb
- ❖ zázemí pro vzdělání zdravotně znevýhodněných žáků

ROŽNOV POD RADHOŠTĚM

- ❖ dlouhodobá tradice v elektrotechnickém průmyslu, textilní a strojírenské výrobě
- ❖ dostatek kvalifikované pracovní síly
- ❖ existence malých a středních firem
- ❖ vyšší počet vysokoškolsky vzdělaných lidí
- ❖ vysoký podíl malých podniků na zaměstnanosti
- ❖ nabídky vzdělávání od základního po terciální
- ❖ spolupráce podnikatelských subjektů s vysokými školami
- ❖ sportovní, tělovýchovná a volnočasová zařízení na dobré technické úrovni
- ❖ kvalitní zázemí pro cyklistickou dopravu

- ❖ strategická zeměpisná poloha z hlediska cestovního ruchu
- ❖ kvalitní přírodní zázemí
- ❖ silné zázemí kulturních památek
- ❖ centrum valašského folkloru
- ❖ existence komunitního plánování služeb

3.8.2 Slabé stránky

VSETÍN

- ❖ nízká atraktivita centra města
- ❖ špatný stav nekomerčních volně přístupných ploch pro veřejné, rekreační a sportovní využití,
- ❖ hluk a kvalita ovzduší – zejména z dopravy
- ❖ absence sítě rychlostních komunikací a propojení se SR a okolními městy,
- ❖ kvalita sítě pozemních komunikací
- ❖ pokles počtu obyvatel v předproduktivním věku, zvýšení podílu obyvatelstva v poproduktivním věku
- ❖ nízké % VŠ pracovní síly, nižší vzdělanostní úroveň
- ❖ malé zastoupení vysokých škol
- ❖ úroveň vybavenosti škol a struktura SŠ (ubývají učební obory)
- ❖ statická doprava
- ❖ nízká úroveň inovačních technologií
- ❖ nedostatek pracovních příležitostí a s tím také související vysoká nezaměstnanost

VALAŠSKÉ MEZIRÍČÍ

- ❖ stavebně technický stav škol a kulturních a sportovních zařízení vyžadující finančně náročné rekonstrukce
- ❖ nedostatečné využití architektonického bohatství (zámek, parky)
- ❖ nedostatečná infrastruktura pro moderní a alternativní sporty
- ❖ chybějící propojení sousedních oblastí cyklistickou infrastrukturou a nedostatečná vnitřní síť cyklostezek ve městě
- ❖ malá marketingová propagace kulturního a jiného bohatství města
- ❖ nedostatečná nabídka produktů pro cestovní ruch

- ❖ existence výrazných znečišťovatelů (velkých podniků) na území města a v jeho okolí
- ❖ znečištěné ovzduší
- ❖ zvyšující se plošná zátěž obyvatelstva emisemi a hlukem s rostoucí intenzitou dopravy
- ❖ vysoká hustota silniční dopravy ve městě zejména v denních špičkách
- ❖ neexistence obchvatu Valašského Meziříčí
- ❖ nedostatek parkovacích míst

ROŽNOV POD RADHOŠTĚM

- ❖ zhoršující se mobilita okolního obyvatelstva
- ❖ nízká flexibilita pracovní síly
- ❖ podceňování marketingu, nedostatečné marketingové aktivity firem i regionu jako celku
- ❖ nedostatek sociálních bytů a sociálních služeb
- ❖ hluk a kvalita ovzduší
- ❖ nedostatek parkovacích stání
- ❖ nekomplexnost a nepropojenost nabídek a produktů cestovního ruchu, včetně propagace
- ❖ nevyužitý potenciál pro cestovní ruch
- ❖ nedostatečné ubytovací kapacity vyšší kvality
- ❖ nedostatečná existence obchvatu města a s tím související dopravní zátěž
- ❖ ekologická zátěž
- ❖ nevyřešené odpadové hospodářství

3.8.3 Příležitosti

VSETÍN

- ❖ rozvoj oborů s nižším objemem surovin a energetické spotřeby
- ❖ napojení na republikovou a transevropskou dopravní síť, stavby silniční sítě
- ❖ tradice strojírenství a dalších tradičních průmyslových odvětví
- ❖ hospodářský růst, změna a transformace ekonomiky
- ❖ zdroje pitné vody pro čisté technologie

- ❖ podnikatelský inkubátor – Agentura pro ekonomický rozvoj Vsetínska
- ❖ přírodní a kulturní dědictví ve vazbě na cestovní ruch
- ❖ využití příhraniční polohy
- ❖ podpora sportovních, kulturních, společenských aktivit (školy, nevládní organizace)
- ❖ grantový systém města
- ❖ využití dotačních prostředků ke snížení energetické náročnosti školních a kulturních budov a investic do obnovy školních a kulturních areálů
- ❖ dostatečné rezervy pitné vody
- ❖ odkanalizování – jedna z podmínek rozvoje ekonomiky, bydlení a kvalitního životního prostředí
- ❖ informovanost veřejnosti o nabídce sociálních služeb

VALAŠSKÉ MEZIRÍČÍ

- ❖ zlepšení přístupu a možnosti využití informačních technologií ve školách, knihovnách a informačních centrech
- ❖ zefektivnění systému základního školství ve městě (finanční a kapacitní)
- ❖ zlepšení využití architektonického bohatství ve městě k rozvoji kultury a cestovního ruchu
- ❖ investice do budování a rekonstrukce areálů volnočasových aktivit (parky, dětská hřiště apod.)
- ❖ snížení stávající zátěže na životní prostředí
- ❖ podpora využití obnovitelných zdrojů energie
- ❖ rozvoj environmentálního vzdělávání
- ❖ modernizace silniční infrastruktury – Vsetín, Zlín, Olomouc, Ostrava
- ❖ optimalizace dopravy – analýza dopravní obsluhy zátěže z hlediska udržitelného rozvoje
- ❖ vybudování infrastruktury bezmotorové dopravy
- ❖ optimální využití průmyslové zóny Lešná k rozvoji podnikání a tvorbě zaměstnanosti
- ❖ zlepšení spolupráce středního školství s podnikatelskými subjekty ve městě
- ❖ zlepšení propagace města

- ❖ komunitní plánování jako nástroj k optimálnímu systému nastavení sociálních služeb ve městě

ROŽNOV POD RADHOŠTĚM

- ❖ využití spolupráce s jinými městy nebo regiony k posílení cestovního ruchu
- ❖ využití investičních pobídek
- ❖ získání zahraničních investorů
- ❖ usnadnění podnikání ze strany státu
- ❖ rozvoj spolupráce mezi venkovskými obcemi a realizace společných projektů
- ❖ propojení výzkumných a vývojových pracovišť s potřebami soukromých subjektů v okrese
- ❖ výstavba a dostavba obchvatů
- ❖ ekonomická motivace ekologických forem vytápění
- ❖ využití a nabídka ploch a staveb brownfieldů,
- ❖ region se soustředěnou podporou státu
- ❖ atraktivita prostředí pro cestovní ruch
- ❖ image firem produkujících v čistém prostředí
- ❖ zlepšení propagace města a tvorby produktů cestovního ruchu
- ❖ registrace potřebných sociálních služeb

3.8.4 Hrozby

VSETÍN

- ❖ nedostatečná infrastruktura v některých oblastech sportu, kultury
- ❖ zhoršování stavu infrastruktury volnočasových aktivit a služeb uspokojujících potřeby obyvatel
- ❖ nevyhovující stav sportovišť
- ❖ nevyhovující parkové úpravy a městský mobiliář
- ❖ náklady na obnovu a údržbu komunikací, vozového parku MHD a ostatní infrastruktury
- ❖ odsouvání výstavby a modernizace nadřazených dopravních sítí
- ❖ příhraniční poloha – sociálně patologické jevy

- ❖ odliv kvalifikované pracovní síly
- ❖ rizika vyplývající z odlehlosti území vzhledem k hlavním ekonomickým a správním centrům
- ❖ nízká míra nových investic (podpora iniciací podnikání)
- ❖ nízká nabídka pracovních příležitostí pro absolventy SŠ, VŠ
- ❖ snižování frekvence autobusové a železniční dopravy, jejich koordinace
- ❖ v rámci Zlínského kraje zařazení mezi oblasti s vysokou mírou nezaměstnanosti
- ❖ nízká kvalita služeb v cestovním ruchu

VALAŠSKÉ MEZIRÍČÍ

- ❖ nepříznivý demografický vývoj
- ❖ zanedbaná péče o architektonické bohatství ve městě
- ❖ nekonkurenceschopnost města s turisticky atraktivními oblastmi
- ❖ ohrožení zdraví obyvatel znečištěním životního prostředí
- ❖ zhoršení životního prostředí v případě neřešení dopravní zátěže
- ❖ návrat k používání pevných paliv a spalování odpadu
- ❖ neochota veřejnosti plnit základní povinnosti v rámci všech složek životního prostředí (odpady, zeleň, ovzduší, čistota ve městě)
- ❖ odkládání rozhodnutí o vybudování obchvatu města
- ❖ neobnovování silniční infrastruktury
- ❖ nevyužití potenciálu průmyslové zóny Lešná
- ❖ odliv pracovní síly do hospodářsky silnějších regionů z důvodu vyšších mezd
- ❖ úbytek pracovní síly zapříčiněn stárnutím populace
- ❖ nevybudování infrastruktury bezmotorové dopravy
- ❖ nevyřešené likvidace komunálních odpadů

ROŽNOV POD RADHOŠTĚM

- ❖ neschopnost podniků prosadit se v boji o nové trhy a zvýšení nezaměstnanosti
- ❖ nedostatečná podpora cestovního ruchu
- ❖ omezování rozsahu základních služeb včetně dopravy
- ❖ růst počtu sociálně nepřizpůsobivých obyvatel
- ❖ odliv kvalifikovaných pracovních sil
- ❖ vzrůstající počet lidí pobírajících podporu v nezaměstnanosti

- ❖ zpoždění budování a modernizace mezinárodních dopravních tahů
- ❖ problematická dopravní dostupnost
- ❖ nízká kvalita služeb v cestovním ruchu
- ❖ zhoršující stav dopravní infrastruktury města
- ❖ zvyšování dopravní zátěže ve městě
- ❖ zvýšené ohrožení cyklistů a chodců
- ❖ stárnutí populace
- ❖ pokles zájmu obyvatel o tradiční kulturní akce

4 ROZVOJOVÉ KONCEPTY

4.1 Rozvojové koncepty Vsetín

Jeden z prvních strategických dokumentů města Vsetína byl zpracován v roce 2004 dle metody Balanced Scorecard (BSC) s názvem Strategie rozvoje. Jádrem této metody, se kterou se můžeme setkávat pod názvem „Metoda vyvážených ukazatelů“, je soubor vyvážených indikátorů. Před uplatněním metody BSC je třeba si vyjasnit vizi a strategické priority, které se metodou snažíme naplnit.

Návrh Strategie rozvoje byl koncipován jako dlouhodobý do roku 2010 a do podoby tzv. strategické mapy (P I). Byl vytyčen globální cíl strategie města: Vsetín, srdce Valašska – příjemné město k životu, práci a zábavě, město usilující o zvyšování kvality života při respektování udržitelného rozvoje. Mapa vychází z územního plánu sídelního útvaru Vsetín, který sehrává v rozvoji obce podstatnou roli. Lze jej charakterizovat jako strategický dokument města, jehož hlavním úkolem je uvést do souladu jednotlivé funkční složky osídlení a jejich zájmy v území. Území plán vytváří předpoklady proporcionálního rozvoje města Vsetín.

Město ve strategické mapě stanovilo 5 hlavních priorit:

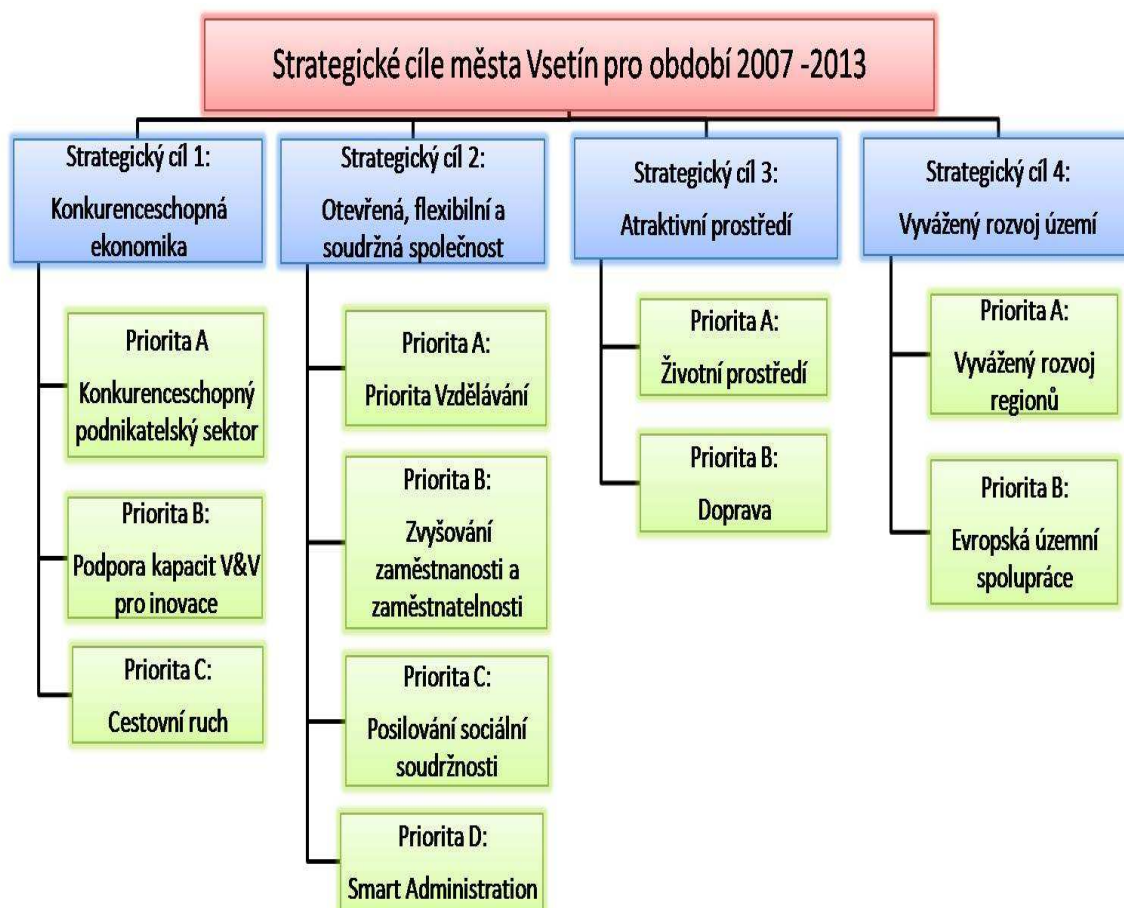
1. Pracovní příležitosti
2. Dostupné bydlení
3. Příležitosti k využití volného času
4. Zdravé a půvabné město
5. Bezpečné město

V současné době je nejdůležitějším strategickým dokumentem „Koncepte rozvoje města Vsetín se zaměřením na využití prostředků strukturálních fondů 2007 – 2013“. Koncepte vychází přímo ze schválené Strategie města pomocí BSC, přispívá k naplnění cílů strategické mapy, můžeme říci, že je vlastně jejím prováděcím dokumentem a spolu tvoří strategii města Vsetína pro docílení forem udržitelného rozvoje. Koncepte je vrcholný dokument strategie rozvoje realizované prostřednictvím zdrojů EU, který má v první řadě přispět k efektivnímu využití zdrojů EU na území města Vsetín během programovacího období

2007 – 2013. Slouží jako strategický dokument i pro ostatní subjekty v pozici nositelů rozvoje města (veřejný sektor, neziskový sektor, podnikatelé).

Tato Koncepce vychází ze struktury Národního strategického referenčního rámce (NSRR), který je vrcholným dokumentem strukturální pomoci a od nějž se následně odvíjejí operační programy. Je v souladu s jeho oblastmi klíčových intervencí. Opírá o klíčové evropské (Strategické obecné zásady Společenství) i domácí (Strategie udržitelného rozvoje, Strategie hospodářského růstu, Strategie regionálního rozvoje pro léta 2007 - 2013 a další platné resortní a regionální strategie) strategické dokumenty.

Následný obrázek nám přesně ukazuje nadefinované cíle města pro jeho další rozvoj.



Obrázek 4 Strategické cíle města Vsetín pro období 2007-2013

Zdroj: Koncepce rozvoje města Vsetín se zaměřením na využití prostředků strukturálních fondů 2007 – 2013. Vsetín [17]

4.1.1 Strategický cíl 1- Konkurenceschopná ekonomika

Hlavním cílem je posilování konkurenceschopnosti podnikatelského sektoru pomocí systematicky rozvíjeného inovačního potenciálu. Cíl je rozdělen do tří priorit:

Priorita A: Konkurenceschopný podnikatelský sektor

Díky této priority se město snaží vytvořit podmínky pro konkurenceschopný, silný a inovující podnikatelský sektor ve městě Vsetín, dosahující vysoké přidané hodnoty a produktivity práce, schopný prosadit se jak na vnitřním republikovém trhu, tak i v EU. Město chce vytvořit plochy pro podnikání, infrastrukturní podmínky pro malé a střední podnikání, vytváření podmínek pro vznik a rozvoj malých a středních inovačních firem, zaměřených na realizaci nových a environmentálně šetrných technologií a na produkci konkurenceschopných výrobků a služeb.

Priorita B: Podpora kapacit V&V pro inovace

Cílem je posílení a zvýšení efektivnosti kapacit v oblasti V&V pro tvorbu inovací, a to v úzké funkční vazbě na podnikatelskou sféru. Město chce podpořit rozvoj infrastruktury pro aplikovaný výzkum, technologický rozvoj, šíření výsledků výzkumu a vývoje, vytváření podmínek pro úzkou spolupráci mezi výzkumnými a vzdělávacími středisky a podnikatelskou sférou při vytváření inovačních sítí, inovačních center, center přenosu technologií.

Priorita C: Cestovní ruch

Vytvářením komplexních turistických produktů, propagací a zřízení managementu destinace, využitím a obnovou kulturního a přírodního dědictví, rozvojem infrastruktury cestovního ruchu, pestrostí a kvalitou služeb se město snaží o zvýšení podílu cestovního ruchu ve městě Vsetín.

4.1.2 Strategický cíl 2- Otevřená, flexibilní a soudržná společnost

Cílem je přispět ke zvyšování kvality života obyvatel, vytvořit moderní vzdělávací systém, který by přispěl k rozvoji znalostní ekonomiky a stal se zdrojem efektivity a flexibility trhu práce, což vyústí ve vytvoření silné schopnosti ekonomiky vytvářet nová a kvalitní pracovní místa.

Priorita A: Vzdělávání

Cílem této priority je zvyšování technické úrovně a vybavenosti školských zařízení, podpora rozvoje středního školství v návaznosti na potřeby regionu, rozšířit možnosti vysokoškolského vzdělávání, doplnění sítě vzdělávacích zařízení, podpora rozvoje Environmentálního vzdělávání, výchovy a osvěty (EVVO).

Priorita B: Zvyšování zaměstnanosti a zaměstnatelnosti

Priorita se snaží o zvýšení zaměstnanosti a zaměstnatelnosti posílením adaptability lidských zdrojů a zvýšení flexibility trhu práce, zaměřením se na profesní mobilitu, zejména rekvalifikacemi a rozvojem specifických služeb pro znevýhodněné skupiny.

Priorita C: Posilování sociální soudržnosti

Vytvoření společnosti, která vytváří rovné šance pro všechny, napomáhá odstraňovat překážky integrace skupin ohrožených, dostupnost sociální infrastruktury pro všechny obyvatele je cílem priority C. Hlavním se stalo řešení problematiky seniorů v oblasti dostupných služeb a péče, podpora aktivizačních služeb pro rodiny ohrožené sociální exkluzí, aktivity vedoucími k prevenci sociálně-patologických jevů-cíle.

Priorita D: Smart Administration

Cílem reformy veřejné správy je prostřednictvím zkvalitnění a profesionalizace lidských zdrojů, modernizace metod a nástrojů řízení a využíváním moderních technologií zefektivnit veřejnou správu a veřejné služby a tím podpořit socioekonomický růst ČR a zvýšit kvalitu života občanů. I pro město Vsetín se tento celorepublikový problém stal jedním z cílů strategie rozvoje města. Realizací aktivit a aplikací nástrojů zvyšujících kvalitu a efektivnost veřejné správy a kvalitu a dostupnost veřejných služeb, participací občanů na místním veřejném životě ve veřejné správě se zavázalo tento cíl naplnit.

4.1.3 Strategický cíl 3: Atraktivní prostředí

Pro zajištění kvalitní základny pro hospodářský a sociální rozvoj prostřednictvím investic do zlepšení kvality životního prostředí a dostupnosti dopravních sítí zvolilo město dvě priority.

Priorita A: Životní prostředí

Naplnění cíle této priority chce město zlepšováním kvality ovzduší pomocí snížení expozice obyvatelstva imisemi a hlukem, efektivním vodním hospodářstvím, rozvojem obnovitelných zdrojů energie, rekultivací starých ekologických zátěží, omezováním průmyslového znečištění nebo posilováním environmentálního vzdělávání a osvěty.

Priorita B: Doprava

Posílení dostupnosti dopravou a dopravní obslužnosti, optimalizace sítě dopravní infrastruktury včetně dopravy v klidu a pěší dopravy, zlepšení dopravní obslužnosti či rozvoj environmentálně šetrné dopravy a infrastruktury jsou aktivity pro cíl 3.

4.1.4 Strategický cíl 4: Vyvážený rozvoj území

Vyvážený a harmonický rozvoj celého území ČR, dosažený prostřednictvím zmírňování disparit mezi regiony i uvnitř regionů je poslední oblastí ze stanovených strategických cílů města pro období 2007-2013.

Priorita A: Vyvážený rozvoj regionů

Pro naplnění této priority byly stanoveny specifické cíle, jako je např. rekonstrukce, modernizace a výstavba systémů městské hromadné dopravy včetně nákupu a obnovy dopravních prostředků s důrazem na ekologii, budování stezek pro cyklistickou dopravu, revitalizace veřejných prostranství sídlišť nebo opravy a modernizace domů.

Priorita B: Evropská územní spolupráce

Cílem priority je plnohodnotné zapojení města Vsetín do socioekonomických procesů probíhajících v prostoru EU, a to na úrovni přeshraniční, nadnárodní i meziregionální spolupráce rozvojem dostupnosti přeshraničního území a životního prostředí, inovací a znalostní ekonomikou, zvyšováním konkurenceschopnosti a atraktivity města.

4.2 Projekty Vsetín

Následující text je zhodnocením, jak město naplňuje své prioritní oblasti, které vychází ze strategické mapy a následně z rozvojové koncepce. Ze svého hodnocení jsem vyřadila projekty, které sice jsou spolufinancované ze státního rozpočtu a z prostředků EU a které pomohly naplnit stanovené cíle, svou částkou ale nejsou tak významné. Ve výčtu jsou vybrá-

ny projekty jak z prvního programovacího období 2004-2006, tak i z období druhého, popř. projekty financované z předvstupní fondů.

Konkurenceschopná ekonomika:

Naplnění tohoto strategického cíle v oblasti podnikatelského sektoru se podařilo projektům realizovaným v prvním programovacím období. V současné době město připravuje projekt Podnikatelský inkubátor II.

Průmyslová zóna Bobrky II

Podporou z programu Phare 2003 byl realizován i projekt *Průmyslová zóna Bobrky II*. Ve vybudované zóně tak vzniklo přibližně 15 kompletně zasíťovaných ploch, vhodných pro malé a střední podnikání. Součástí projektu byla i realizace protipovodňových opatření, které spočívaly v terénních úpravách a propojení dešťové kanalizace s dalším odtokem. Výstavba průmyslové zóny Bobrky II navazovala na Průmyslovou zónu Bobrky I, která byla realizována v letech 2002 – 2003 za pomoci jedenáctimilionové dotace od Czechinvestu. Průmyslová zóna Bobrky II byla dokončena v roce 2006 a dotace z EU, činila téměř 33 mil. Kč.

Podnikatelský inkubátor Vsetín

Záměrem projektu bylo revitalizovat vybraný objekt na podnikatelský inkubátor, jehož smyslem je pomoci začínajícím podnikatelům v rozvoji jejich činnosti, které vytvoří nová pracovní místa a přilákat do regionu mladé perspektivní absolventy vysokých škol. Projekt Podnikatelský inkubátor Vsetín byl dotován Operačního programu Průmysl a podnikání 2004 – 2006 z programu Prosperita. Realizace projektu byla od 1.10.2005 do 31.5.2008, celkové náklady byly 103,6 milionů, poskytnutá dotace ve výši 77,7 milionů Kč (P II).

Otevřená, flexibilní a soudržná společnost:

Také tato oblast je s úspěšností získání dotačních prostředků situována do období 2004-2006. Pro druhé programovací období město připravuje projekty spíše se sociálním kontextem.

YongPool II Vsetín a Call Center Region

Hlavním cílem projektů *YongPool II Vsetín a Call Center Region* bylo zvýšení zaměstnatelnosti cílové skupiny mladých nezaměstnaných lidí do 25 let bez praktických pracovních

zkušeností a skupiny žen – vracejících se po mateřské dovolené na trh práce. Projekty byly realizovány v období roku 2005 až 2006 z předvstupního podpory Phare 2003. Na jeho realizaci získala vsetínská radnice stoprocentní dotaci ve výši 6,5 mil. Kč.

Terénní sociální pracovník

Pro řešení problémů v sociálně vyloučených komunitách, především romských se městu daří od roku 2002 získat dotaci na projekt Terénní sociální pracovník, kterou poskytuje Rada vlády ČR. Práce terénních sociálních pracovníků je založena na vztazích s klienty. Seznámení se s klientem, jeho zázemím a situací napomáhá najít nejoptimálnější řešení, které je klientům posléze nabídnuto. Terénní sociální pracovník působí zároveň jako zprostředkovatel informací a komunikace mezi klientem a institucí. Od roku 2002 zaměstnává město 3 terénní sociální pracovníky, náklady jejich platů včetně zákonných odvodů jsou 77 % hrazeny dotací z Úřadu vlády.

Masarykova veřejná knihovna

Díky podpoře z programů Společného operačního regionálního programu získalo město Vsetín v roce 2006 nové, rekonstruované prostory pro Masarykovu veřejnou knihovnu, která se zároveň stala i komunitním centrem. Rekonstrukcí se knihovna stala nejen informačním uzlem a prostorem k půjčování knih, ale také přirozeným a neformálním místem setkávání a vytvoření zázemí pro činnost neziskových organizací a spolků. Celkové náklady na realizaci projektu činily 12,995 mil. Kč, z nichž Evropská unie uhradila 10,396 mil. Kč.

Metropolitní síť

Ze Společného operačního regionálního programu se městu podařilo získat také dotaci v projektu Metropolitní síť. Cílem projektu bylo podpořit rozvoj internetové infrastruktury a využívání moderních komunikačních technologií. Podstatou bylo vybudování páteřní internetové sítě tvořené sedmi Wi-Fi vysílači, kterou jsou nyní propojeny všechny úřady a školy ve městě. Projekt si vyžádal téměř 7,4 mil. Kč, město však na něj získalo 75% dotaci z SRPOP, dalšími 10 % pomohl státní rozpočet České republiky. Realizace probíhala v roce 2006.

Atraktivní prostředí:

V rámci obou programovacích období se město zatím soustředilo jen na investiční projekty v oblasti životního prostředí. Doprava jako další priorita této oblasti není ani v uvažovaných projektech, které by mohly být realizovány do konce druhého období.

Logistické centrum odpadů mikroregionu Vsetínsko (LCO)

Záměrem projektu bylo vytvořit integrovaný systém sběru a recyklace odpadů. Základem jeho činnosti je sběr, dotřídění a druhotné zpracování odpadů z celého regionu za využití nejmodernějších technologií. Pro výstavbu Logistického centra dosáhla radnice dosud nejvyššího dotačního úspěchu v novodobé historii města. Podařilo se jí získat 118milionovou dotaci z Operačního programu Infrastruktura a státních fondů na projekt o celkových nákladech 135 milionů Kč. Výstavba tohoto centra je obrovským přínosem pro zlepšení životního prostředí nejen pro Vsetín, ale i pro celý region, kde žije téměř 70 tisíc obyvatel. Termín realizace LCO byl v rozmezí 07/2007 - 06/2008.

Logistické centrum odpadů mikroregionu Vsetínsko II

Na tento projekt navazuje Logistické centrum odpadů mikroregionu Vsetínsko II. Předmětem je vybudování sběrného dvora tříděného odpadu a závodu na zpracování biologicky rozložitelného odpadu. Projekt byl na jaře 2010 schválen a začínají přípravné práce na jeho realizaci. Předpokládaný objem celé akce je 77 mil. Kč s podílem Operačního fondu Životního prostředí ve výši 69 mil. Kč.

Vyvážený rozvoj území:

Oblast Vyvážený rozvoj má největší zastoupení v počtu realizovaných projektů. Dle Konceptu Rozvoje města je tato oblast pro město prioritní, právě připravované či plánované projekty mají z této oblasti téměř sto procentní zastoupení. Z této oblasti bylo ale také ve srovnání s ostatními nejvíce zamítnutých projektů na vládní úrovni. V současné době jsou projekty ve schvalovacím řízení projekty, které řeší rekonstrukci mateřské školy a zateplení základní školy.

Cyklostezky

Dotací ze státního fondu dopravní infrastruktury provedlo postupně rekonstrukce komunikací pro cyklisty. Získáním certifikátu BYPAD uděleného na základě provedení auditu cyklistické dopravy, splnilo město důležitou zvýhodňující podmínku pro čerpání státních dotačních prostředků na tvorbu dopravní infrastruktury. V roce 2004 byla vybudována

cyklostezka v délce 2,6 km ze Vsetína do obce Janová. Náklady na tuto trasu činily 4,55 mil. Kč, Státní fond dopravní infrastruktury přispěl ve výši 2,733 mil. Kč. Cyklostezka města navazuje na projekt „Cyklostezka Bečva“, který je realizován v rámci Regionálního operačního programu pro region NUTS II Střední Morava Sdružením dobrovolného svazku obcí Valašsko-Horní Vsacko. Celé Valašsko bude prostřednictvím dobudované cyklostezky přiblíženo napojení na další klíčové cyklistické stezky ve Zlínském kraji mezinárodního a nadregionálního významu.

Využití obnovitelných zdrojů energie ve školních budovách

S pomocí dotace z programu INTERREG IIIA vsetínská radnice pokračovala v aplikaci nových technologií, které přináší zlepšení životního prostředí. V třech základních a dvou mateřských školách v průběhu roku 2005 – 2006 nechala nainstalovat solární systémy pro ohřev vody. Na tuto akci získala dotaci ve výši 4,5 mil. Kč a dalších 300 tis. Kč ze státního rozpočtu, celkové náklady na realizaci dosáhly 6.050 tis. Kč.

Regenerace panelových sídlišť

V rámci programu Podpora regenerace panelových sídlišť se vsetínské radnici podařilo získat dotaci na regeneraci svých tři největších sídlišť, které jsou typickým příkladem socialistického projektování: v 80. letech minulého století bylo na malém prostoru vybudováno velké množství bytů, jejichž obyvatelé tak trápila monofunkčnost, špatný stav chodníků nebo nedostatek parkovacích míst a prostoru pro odpočinek. Vsetínská radnice zahájila tyto regenerace v roce 2001, poslední etapy projektu budou ukončeny v roce 2011. Celkový rozpočet projektu je 100,2 mil. Kč, dotace ve výši 51,2 mil. Kč.

Blíž k sobě, blíž k přírodě

Na základě ekologických auditů v MŠ vznikl projekt příhraniční spolupráce Blíž k sobě, blíž k přírodě. Ve spolupráci se slovenskou obcí Pruské postupně dochází k úpravě prostředí školních zahrad, odstranění starých nevyhovujících herních prvků dovybavení novým mobiliářem včetně zeleně. Realizace projektu právě probíhá, celkový rozpočet pro Vsetín je ve výši 17,5 mil. Kč, dotace z Operačního programu příhraniční spolupráce budou ve výši 85% a 5% bude ze státního rozpočtu

Integrovaný plán rozvoje města (IPRM)

Díky zpracování IPRM bude moci město do roku 2015 čerpat dotace EU na projekty zaměřené na revitalizaci veřejných ploch v tzv. deprivované zóně města. Celkový předpokládaný objem investic do veřejných ploch je přibližně 82 mil. Kč. Druhou součástí IPRM jsou projekty týkající se regenerace bytových domů lokalizovaných ve výše zmíněné zóně, kdy jejich vlastníci mohou získat dotaci ve výši 40 % např. na zateplení obvodového pláště domu (střechy, fasáda, výměna oken) nebo rekonstrukci technického vybavení bytového domu (výtahy, vzduchotechnika). Předpokládaný objem investic u bytových domů je 110 mil. Kč.

Cesta k udržitelnému rozvoji Vsetínska

Pro realizaci projektu "Cesta k udržitelnému rozvoji Vsetínska" získal Vsetín finanční prostředky z finančního mechanismu Evropského hospodářského prostoru – z tzv. zvláštního norského finančního nástroje. Tento projekt je tvořen souborem osmi navzájem logicky provázaných modulů, zaměřených na strategické plánování, který na konkrétních příkladech ukáže důležitost a význam podpory trvale udržitelného rozvoje. Celkové náklady projektu jsou ve výši 17,8 mil. Kč, dotace je ve výši 85% celkových nákladů, tj. 15,1 mil. Kč. Realizace projektu začala v roce 2009, ukončení bude v 2011.

C2ENET

Cílem projektu C2ENET bylo nalézt nejvhodnější řešení problémů, se kterými se potýkají obce v nových členských státech EU v oblasti životního prostředí. Tento projekt, realizovaný v letech 2005-2007, byl podporován z evropských fondů programem Interreg IIIB CADSES. Projekt byl zaměřen na podporu měst a obcí z nových členských zemí EU ke zvládnutí existujících problémů v oblasti životního prostředí, s ohledem na technické, organizační a finanční aspekty. Partnery projektu byly kromě města Vsetín také Svaz měst a obcí ČR, Rakouský svaz měst, Maďarská národní asociace místních samospráv, maďarská město Szigetszentmiklos a rumunské město Oradea. Celkový finanční objem projektu byl 11,8 mil. Kč, spoluúčast města byla ve výši 1,59 tis. Kč.

Analytická studie dopravní obsluhy a zátěže města Vsetín z hlediska udržitelného rozvoje

Cílem projektu bylo kvantifikovat zátěž životního prostředí z dopravy ve městě Vsetín a na základě systematické a komplexní analýzy navrhnout opatření, jak tuto zátěž postupně snižovat či eliminovat. V rámci projektu byly vypracovány stěžejní analytické studie, která se zabývají otázkami, jež je třeba řešit z hlediska dopravy a jejího dopadu na životní prostředí

na území města Vsetín. Realizace projektu probíhala v letech 2006-7, město na tento projekt získalo 100% dotaci v celkové výši 5,3 mil .Kč, kdy 85 % poskytl OP Infrastruktura - doprava a 15% bylo hrazeno státní dotací.

4.3 Rozvojové koncepty Valašské Meziříčí

První Strategický plán rozvoje města Valašské Meziříčí začal ve Valašském Meziříčí platit od ledna 2000. Součástí vypracování strategie byl proveden průzkum názorů mezi obyvatelstvem a průzkum podmínek pro podnikání mezi podnikateli. S přípravou projektů města pro čerpání finančních prostředků z fondů Evropské unie bylo nutné aktualizovat tento rozvojový koncept. V roce 2007 byla zpracována „Specifikace strategických témat a opatření“ jako součást aktualizace Strategického plánu rozvoje města Valašské Meziříčí. Následně byl upřesněn rozsah celého dokumentu a vznikla „Vize a strategie rozvoje města Valašské Meziříčí do roku 2025“

Dokument je v souladu s Národním strategickým referenčním rámcem i s ostatními platnými resortními a regionálními strategiemi, byl vypracován v souladu s územním plánem a rozpočtovým výhledem města a stal se zásadním podkladem pro jeho rozvoj.

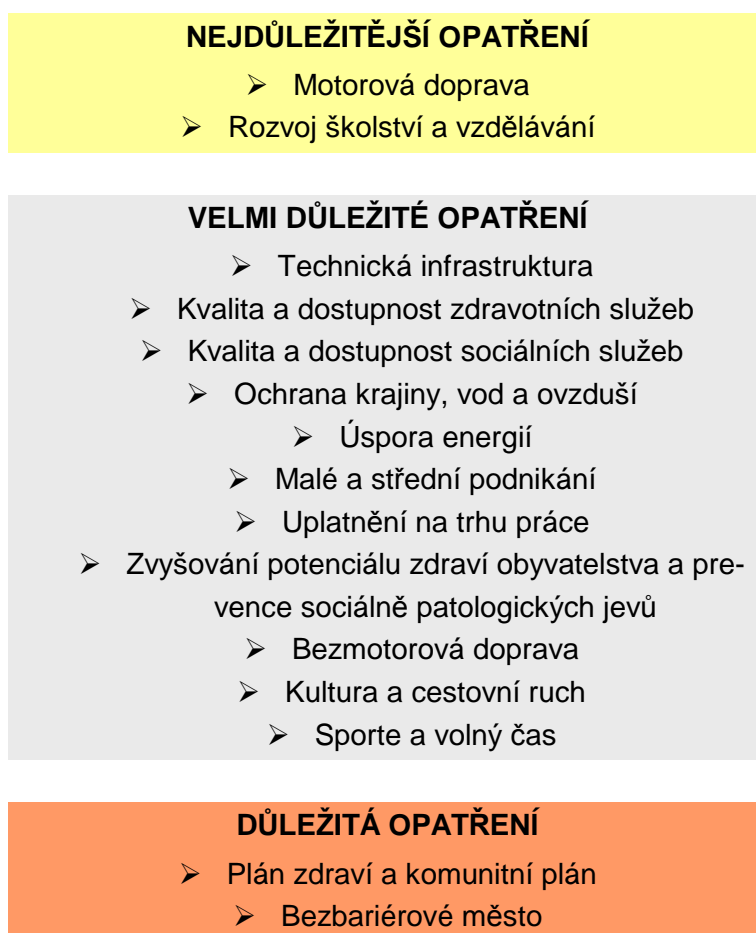
Velmi důležitou součástí strategického dokumentu „Vize a strategie rozvoje města Valašské Meziříčí do roku 2025“ se stala realizace projektu Fórum 2025. Je to vlastně dobrovolné a nepolitické sdružení osob a jeho úkolem je napomáhat realizaci strategického plánu rozvoje města prostřednictvím zapojováním expertů i široké veřejnosti. Město se tímto projektem snaží nabídnout občanům města možnost zapojit se do procesu budování města daleko intenzivněji, hledat společně řešení pro uskutečnění daných priorit.

Motto města bylo definováno jako: „Valašské Meziříčí - Valašské Atény. Krásné a čisté město spokojených lidí. Město hrdé na svou historii. Město zeleně. Město pro život, s dostatkem pracovních příležitostí, město kultury a sportu. Perla nad Bečvou.“ [18]

Širším cílem pro naplnění tohoto motto je stalo rozvíjení historického a kulturního bohatství města, podpora školství, ochrana životního prostředí a kvalitní technická infrastruktura, efektivní dopravní infrastruktura, podpora podnikání a zaměstnanosti, zkvalitňování zdravotních a sociálních služeb ve městě.

Sám strategický dokument je rozdělen do čtyř částí, k těm jsou vytvořeny jednotlivé konkrétní opatření, která lze označit jako taktiku k dosažení strategických cílů.

Při zpracování strategického dokumentu byla vyhodnocena důležitost jednotlivých strategických oblastí a v kontextu s možností rozpočtu města si představitelé vytyčili priority dalšího postupu realizace strategického plánu.



Obrázek 5 Pořadí důležitosti strategických oblastí

Zdroj: VIZE 2025 – Strategický plán rozvoje města Valašské Meziříčí [18]

4.3.1 Oblast č.1: Kultura, školství a sport

Strategická oblast kultura, školství a sport se komplexně zaměřuje na kulturu, cestovní ruch, školství, vzdělávání, sport a volný čas. Řeší problematiku nabídky možností kulturních, sportovních aktivit pro volný čas obyvatel, kvalitu školství a vzdělávání. Strategická oblast Kultura, školství a sport obsahuje tyto opatření:

Kultura a cestovní ruch

Zásadním se stalo přijetí koncepce kultury, rekonstrukce památek, zdokonalování městského informačního systému, udržování tradic a zlepšování marketingu cestovního ruchu.

Rozvoj školství a vzdělávání

Podporou moderního způsobu výuky, revitalizací areálů škol či motivací obyvatel k celoživotnímu vzdělávání se město snaží naplnit toto opatření.

Sport a volný čas

Pro opatření sport a volný čas se staly hlavním cílem vybudování nových sportovních areálů pro atraktivní moderní sporty, revitalizovat plochy pro využití volného času dětí a mládeže a podpora stávajících a vytváření nových volnočasových aktivit.

4.3.2 Oblast č.2: Zlepšující se životní prostředí a infrastruktura

Tato oblast má široký záběr. Řeší snižování energetické zátěže budov v majetku města, komplexně se zaměřuje na ochranu krajiny. Vzhledem k tomu, že životní prostředí je ovlivněno dopravou řeší tato strategická oblast i motorovou a bezmotorovou dopravu, zároveň definuje aktivity pro rozvoj cyklistické a pěší dopravy ve městě. Řešena je i vybavenost města technickou infrastrukturou.

Úspora energií

Úsporu energií chce město dosáhnout snížením energetické zátěže budov, podporou ekologické osvěty, využíváním obnovitelných zdrojů energie a respektováním Územní energetické koncepce s ohledem na diversifikaci energetických zdrojů.

Ochrana krajiny

Ochrana životního prostředí – čistoty ovzduší, vody a půdy ve městě i okolí, omezení rizika povodní a ekologická výchova občanů se bude provádět sledováním a analýzou limitů místního znečištění, omezováním rizika povodní, zkvalitněním nakládání s odpady a odstraněním staré ekologické zátěže.

Motorová doprava

Prosazovat vybudování obchvatu města, zlepšovat stav místních komunikací, rozšíření nebo úprava parkovacích míst ve městě a zkvalitnit systém MHD a motivovat obyvatele k jejímu využívání bude následným řešením všech problémů priority motorová doprava.

Bezmotorová doprava

Územím města v současné době neprochází žádné turisticky významné cyklostezky. Cílem se stanovilo vybudování cyklotras, cyklostezek, naučných cest a stezek pro pěší, vybudování chodníků a doprovodné infrastruktury.

Technická infrastruktura

Zlepšení této priority vidí město v lepším přístupu k informacím dobudování internetové sítě, údržbou inženýrských sítí ve městě, rozvojem ploch a infrastruktury pro bytovou výstavbu nebo rozvojem a rozšiřováním metropolitní sítě.

4.3.3 Oblast č.3: Město podnikatelů a zaměstnanosti

Strategická oblast město podnikatelů a zaměstnanosti je zaměřena na malé a střední podnikání a uplatnění na trhu práce. Příležitostmi jsou optimální využití průmyslové zóny Lešná zlepšení spolupráce středního školství s podnikatelskými subjekty ve městě zlepšení spolupráce podnikatelského sektoru s veřejným sektorem při rozvoji města aj.

Malé a střední podnikání

Pro naplnění opatření byly stanoveny cíle podpora investic do infrastruktury pro podnikání a spolupráce veřejného a podnikatelského sektoru na rozvoji města k růstu prosperity.

Uplatnění na trhu práce

Cílem je pomoc pro zájemce o uplatnění na trhu práce zdokonalováním systému rekvalifikační a vzdělávání pro uchazeče o zaměstnání či podporou rozvoje poradenského a vzdělávacího systému v návaznosti na potřeby trhu práce.

4.3.4 Oblast č.4: Dostupné zdravotní a sociální služby

Cílem oblasti je komplexní rozvoj sociálních a zdravotních služeb hlavně stanovením optimálního nastavení systému sociálních služeb po roce 2010 se zaměřením na zdravý vývoj jednotlivce.

Plán zdraví a komunitní plánování

Aktivitami tohoto opatření bylo stanovení zajištění informovanosti veřejnosti v sociální a zdravotní oblasti, vytvoření fungující sítě sociálních a souvisejících služeb na vysoké úrovni, u specifických skupin obyvatelstva zmírnit sociální znevýhodnění a sociální exkluzi.

Zvyšování potenciálu zdraví obyvatelstva a prevence sociálně patologických jevů

Minimalizovat příčiny vzniku sociálně patologických jevů i jejich dopadu, podporovat výchovu ke zdravému životnímu stylu nebo vytvářet podmínky pro činnost všech subjektů, které se zabývají preventivními aktivitami se stalo cílem pro toto opatření.

Kvalita a dostupnost sociálních služeb

V souladu s Komunitním plánem sociálních služeb je nutné udržet a zvyšovat nabídku, kvalitu a dostupnost sociálních služeb ve městě se zaměřením na individuální potřeby kli-

entů v souladu s komunitním plánováním a zvýšit efektivitu vynaložených finančních prostředků.

Bezbariérové město

K uplatnění rovných příležitostí jsou stanoveny aktivity pro zajištění bezbariérového města tak aby mohlo používat označení „Město bez bariér“. Je zapotřebí odstraňovat bariéry z budov, komunikací a dopravy a zpřístupnit je tak i osobám se sníženou schopností pohybu a orientace.

4.4 Projekty Valašské Meziříčí

Zhodnocení naplňování daných cílů města zcela souhlasí s přístupem hodnocení u Vsetína. Je zde uveden výčet projektů, které jsou spolufinancované ze státního rozpočtu a z prostředků EU a které pomohly naplnit stanovené cíle, hlavně svou výší dotace a účelem. Ve výčtu jsou vybrány projekty jak z prvního programovacího období 2004-2006, tak i z období druhého. Výčet realizovaných projektů pomocí programů jednotlivých ministerstev není uváděn (např. protipovodňová ochrana).

Kultura, školství a sport

Zatím realizované projekty jsou spíše pro oblast kultury, město otázku sportovního rozvoje neustále řeší, vše ale s pomocí vlastního rozpočtu.

Revitalizace zadního nádvoří zámku Žerotínů ve Valašském Meziříčí

V roce 2006 byla zahájena revitalizace zadního nádvoří zámku Žerotínů, dokončena byla na jaře 2008. Revitalizace byla spojena s rekonstrukcí bývalé barokní sýpky a věžeňské kaple, vydlážděním nádvoří a úpravami přilehlého okolí. Projekt byl realizován za pomoci dotace Ministerstva financí, finanční náklady celého projektu byly 23,8 mil. Kč, z toho dotace ministerstva financí činily 15.000.000,- Kč. Díky této investici zvítězilo město v 7. ročníku soutěže Stavba roku 2008 Zlínského kraje, v kategorii Realizace rozvojových projektů měst a obcí (P III).

V současné době město připravuje projekt o dalších stavebních úpravách zámku Žerotínů.

Revitalizace zámeckého parku u zámku Kinských

Účelem projektu bylo vytvořit místo k odpočinku. Projekt se zabývá revitalizací parkové části, mezi realizované aktivity patří např. výsadba a revitalizace zeleně v areálu parku,

výsadba zeleného porostu v okolí přírodního amfiteátru, drobná architektura a mobiliář veřejné osvětlení, oplocení a dětské hřiště. Projekt je spolufinancován z Regionálního operačního programu Střední Morava v celkové výši 17,3 mil. Kč, podíl žadatele činí 5,8 mil. Kč. Dokončení je plánováno na léto 2010.

Rozšíření výuky v MŠ Krhová s bezbariérovým přístupem pro integraci zdravotně znevýhodněných dětí

Zlepšení podmínek zdravotně znevýhodněných dětí při jejich pobytu v mateřské škole se podařilo za pomoci dotace z operačního programu ROP NUTS II Střední Morava. Žáci mají zrekonstruované třídy pro speciální výuku. Finanční náklady celé rekonstrukce byly 3,4 mil. Kč, dotace byla ve výši 2,3 mil. Kč. Realizace probíhala v létě roku 2009.

Zlepšující se životní prostředí a infrastruktura

Oblast, která se městu podařila víceméně řešit pomocí dotace. Z realizovaných projektů města spadá největší podíl právě na tuto oblast. Město se snaží i nadále o získání finančních prostředků, v současné době připravuje projekt na výstavbu multifunkční sportovní haly, rekonstrukci areálu bývalého letního kina a rekonstrukci dopravní infrastruktury sportovního areálu ve Valašském Meziříčí.

Přesto se městu právě v této oblasti nedaří naplnit své nejdůležitější opatření - motorovou dopravu. Město si sestavilo pořadí důležitosti strategických oblastí, kde je motorová doprava na prvním místě. Všechny záměry jsou v současné době v přípravné fázi a realizace obchvatu města jako priorita se plánuje roce 2015.

Zelená pro Beskydy – využití obnovitelných energetických zdrojů

Cílem projektu „Zelená pro Beskydy“ je nahrazení klasických energetických zdrojů, sloužících pro ohřev vody na venkovním koupališti ve Valašském Meziříčí zdroji obnovitelnými, které budou mít minimální dopad na životní prostředí. Žádost o dotaci byla podána v rámci Iniciativy Společenství INTERREG IIIA Česká republika – Slovensko, partnerem projektu se stalo družební město Čadca. Projektu o celkovém rozpočtu 5,9 mil. Kč byla přiznána podpora ve výši 4,6 mil. Kč, realizován byl v roce 2006.

Brána do Beskyd – informační a poradenské centrum ve Valašském Meziříčí

Také tento projekt navazuje program program Iniciativy Společenství INTERREG IIIA Česká republika – Slovenská republika. Projekt byl zaměřen na posilování spolupráce měst

Valašské Meziříčí a Čadca v oblasti cestovního ruchu. Projekt pomohl vyřešit neexistenci funkčního informačního centra rekonstrukcí barokní sýpky v areálu Zámku Žerotínů, v rekonstruované budově vznikla také nová Galerie a Projektové centrum. Realizace probíhala v průběhu roku 2006 s celkovým rozpočtem 5,9 mil. Kč a přiznanou podporou 4,5 mil. Kč, bylo vytvořeno osm nových pracovních míst.

Rozvoj internetové infrastruktury pro Město Valašské Meziříčí

Cílem projektu bylo vybudovat metropolitní datovou síť jako distribuční síť pro přístup k internetu pro firmy, obyvatelstvo a pro regionální a místní veřejnou správu. Dotace na financování projektu byly z velké části určeny na vybudování infrastruktury s optickými kabelemi. Vybudováním rozsáhlé internetové infrastruktury se město Valašské Meziříčí dostalo mezi deset v této oblasti nejlépe vybavených měst.

Finanční podporu poskytl Společný regionální operační program v regionu Střední Morava ve výši 11,1 mil. Kč, celkové náklady se vyšplhaly na 14,8 mil. Kč. Realizace byla ukončena v roce 2007.

Cyklostezka Bečva - páteřní cyklostezka katastrům města Valašského Meziříčí

Úsek cyklistické stezky přispěl k propojení celého regionu Vsetínska a pomohl vyřešit cyklistickou dopravu v městě, protože na tuto páteřní navázala stávající síť místních cyklostezek. Trasu tvoří jak nově projektovaná cyklostezka, tak i stávající místní komunikace a zpevněné plochy. Celkové výdaje projektu byly 49,6 mil. Kč, dotace z Operačního programu NUTS II Střední Morava činily 42,2 mil. Kč. Realizace trvala 4 měsíce a ukončena byla na jaře 2008.

Zlepšení tepelně technických vlastností obvodových konstrukcí budov Mateřské školy Vyhlička ve Valašském Meziříčí

Městu se podařilo naplnit svůj dlouhodobý záměr snížení spotřeby energií, jehož cílem je zlepšení kvality ovzduší a vytváření příjemného prostředí pro zdejší obyvatele a návštěvníky se podařilo. Uspělo se svou žádostí o dotaci z Operačního programu Životní prostředí s celkovými náklady 10,5 mil. Kč, z toho dotace činily 4,9 mil. Kč. Díky projektu byly zatepleny olovové zdi, střešní konstrukce spojovacích chodeb a byly vyměněny okna. Realizace stavby byla v průběhu roku 2009 (P IV).

Zlepšení tepelně technických vlastností obvodových konstrukcí budov Základní školy Masarykova ve Valašském Meziříčí

Naplnění záměru snížení spotřeby energií se podařilo i získáním 15,3 mil. dotace z Operačního programu Životní prostředí. Celkové náklady budou činit 26,6 mil. Kč. Stavební úpravy zahrnují zateplení obvodového pláště budovy, výměnu a zateplení střešního pláště, součástí bude také výměna oken a dveří za energicky úsporné. Termín dokončení stavby je polovina roku 2010.

Město podnikatelů a zaměstnanosti

Tato oblast zatím městem výrazně nebyla naplněna, ani plány pro nejbližší budoucnost nezahrnují projekty této tematiky.

Dostupné zdravotní a sociální služby

Žádný z větších projektů zatím nebyl realizován, město však připravuje projekt Seniorpark o finančním objemu 250 - 350 mil. Kč a plánuje rekonstruovat bývalou léčebnu dlouhodobě nemocných na dům sociálních služeb.

4.5 Rozvojové koncepty Rožnov pod Radhoštěm

Město Rožnov pod Radhoštěm zpracovalo svůj plán rozvoje v roce 2007. Strategický plán rozvoje města Rožnov pod Radhoštěm představuje základní orientaci rozvoje města do roku 2020 a je strategickým dokumentem, pomocí něhož ve stanoveném časovém horizontu zabezpečuje samospráva města aktivity, které významným způsobem ovlivňují život obyvatel. Vychází ze Strategického plánu ekonomického rozvoje z roku 1997, který byl zpracován za účasti nejen zástupců města, ale i zástupců škol a soukromých podniků. Stanovenými kritickými body cestovní ruch, infrastruktura, a kvalita života. Navazuje také na Strategický plán rozvoje mikroregionu Rožnovsko.

Rozvojový koncept města Rožnova pod Radhoštěm vychází nejen z územně plánovací dokumentace, dostupných studií a dalších materiálů o městě, ale ze strategických klíčových evropských i českých dokumentů (NSRR, Strategické obecné zásady společenství).

Dokument je rozdělen na několik částí, při jeho zpracování byl proveden i průzkum názorů obyvatelstva. Součástí je i Akční plán. Akční plán slouží k jednoznačnému vytyčení projektů, které se s vysokou mírou pravděpodobností budou realizovat. První akční plán je vypracován pro léta 2008 - 2011, další akční plány budou aktualizovány vždy s jednoletým posunem.

Vizi města Rožnov je: Město nabízející vysokou kvalitu života a životní styl respektující tradice a úzké sepětí s přírodou. Centrum relaxace a celoročního aktivního odpočinku s bohatým kulturním a sportovním vyžitím pro občany i návštěvníky.

Pro naplnění strategické vize svého rozvoje do roku 2020 chce město Rožnov pod Radhoštěm vytvořit město ideální ke spokojenému bydlení s kvalitními pracovními příležitostmi a širokou škálou možností aktivního odpočinku v zdravém životním prostředí a celoročně atraktivní i pro jeho návštěvníky. Město, které bude dále posilovat a rozvíjet svou významnou pozici nejen v rámci Zlínského kraje, ale i v zahraničí. [19]

Dlouhodobý rozvoj města Rožnova pod Radhoštěm se opírá o sedm základních okruhů:

Problémový okruh 1: Hospodářský rozvoj

Problémový okruh 2: Infrastruktura

Problémový okruh 3: Cestovní ruch

Problémový okruh 4: Životní prostředí

Problémový okruh 5: Vzdělání, kultura a sport

Problémový okruh 6: Sociální služby, zdravotnictví a bydlení

Problémový okruh 7: Veřejná správa

4.5.1 Problémový okruh 1: Hospodářský rozvoj

Hlavním problémem v oblasti hospodářského rozvoje je výskyt relativně vysoké nezaměstnanosti, ale i kvalifikační struktura uchazečů o zaměstnání. Město se chce soustředit na lepší sladění nabídky a poptávky trhu práce, zejména aktivitami orientovanými na zvýšení či změnu kvalifikace uchazečů o zaměstnání. Problémem rozvoje je i nedostatek ploch pro podnikání.

Sladění poptávky a nabídky na trhu práce

Zvýšení zaměstnanosti spolu s uspokojení poptávky po kvalifikované pracovní síle, zvyšování kvalifikace a vznik nových pracovních příležitostí jsou stanovené cíle pro naplnění této aktivity.

Revitalizace areálu bývalé Zbrojovky

Zvýšené využití revitalizovaného areálu středními či drobnými podnikateli může zvýšit zaměstnatelnost města.

Definování a pasportizace rozvojových ploch v rámci územního plánu

Definováním a pasportizací rozvojových ploch v rámci územního plánu, vytipováním a analýzou ploch pro podnikání či spolupráci s obcemi mikroregionu Rožnovsko dojde k rozvoji dostatku ploch pro podnikání.

4.5.2 Problémový okruh 2: Infrastruktura

Oblast řeší zásadní problémy v dopravní infrastruktuře, zejména stávající průtah silnice I/35 s velkým procentem tranzitní dopravy městem, otázku preference šetrné dopravy jako je doprava hromadná, cyklistická a pěší, řešení statické dopravy. V oblasti technické infrastruktury je klíčovým problémem zastaralý nebo neexistující vodovodní a kanalizační řád hlavně v okrajových částech města.

Zkvalitnění dopravní infrastruktury

Zásadním bude zpracování dopravní koncepce města, eliminace negativních vlivů dopravy, zefektivnění systému parkování a s tím související statickou dopravu, bezpečné koridory pro nemotorovou dopravu a rozvoj veřejné dopravy v rámci IDS Zlínského kraje.

Modernizace technické infrastruktury

Zajištění energetické koncepce, rozšiřování a modernizace zastaralého vodovodního a kanalizačního řádu, alternativní propojení elektrickou energií ohrožených lokalit a propagace ochranné infrastruktury jsou součástí modernizace technické infrastruktury.

Komplexní informační systém

Pro ucelený informační systém chce město rozšířit a zlepšit dostupnost internetového připojení v okrajových částech města a rozšířit varovný a informační systém.

4.5.3 Problémový okruh 3: Cestovní ruch

Téma cestovního ruchu je pro další rozvoj města Rožnova pod Radhoštěm jedním ze základních stavebních kamenů. Město si je vědomo, že využití tradic a příznivých podmínek při malém zdroji financí pro vnitřní rozvoj je velmi důležité. Rezervy města jsou hlavně v lepší koordinovanosti cestovního ruchu, v rozvoji infrastruktury cestovního ruchu, aby město mohlo upevňovat své postavení města s velkým potenciálem pro cestovní ruch nejen v České republice a i v zahraničí.

Rozvoj infrastruktury cestovního ruchu

Klíčovým se stává vybudování kvalitního informačního centra, turistických okruhů a jednotného navigačního systému s centrálním bodem ve formě informačního centra, rozvoj

ubytovacích kapacit i rekonstrukce a výstavba areálů pro aktivity sportovního i nespportovního typu.

Rozvoj služeb cestovního ruchu

Pro zlepšení služeb bude nutné zvyšovat kvalitu základních služeb cestovního ruchu a profesní úroveň pracovníků této oblasti.

Oživení atraktivit cestovního ruchu

Naplněním této priority bude pořádáním nejen stálých a tradičních ale i nových akcí a aktivit.

Marketingový management cestovního ruchu

Přizpůsobit produkty a aktivity cestovního ruchu potřebám a požadavkům návštěvníků a turistů, vyhledáváním potencionálních klientů, vytváření produktových balíčků či cílená propagace města bude hlavní náplní marketingového managementu.

4.5.4 Problémový okruh 4: Životní prostředí

Rožnov pod Radhoštěm se sice vyznačuje kvalitním životním prostředím, přesto je tady řada problémů, tím největším je neustále se zvyšující provoz na pozemních komunikacích, který způsobuje zvýšenou prašnost, hluk, emise oxidů dusíku a nadměrného hluku. Významným faktorem kvality životního prostředí je i spalování tuhých paliv v lokálních topeništích

Zlepšení kvality ovzduší a informování veřejnosti

Provořadým bude zpracování energetické koncepce města, optimalizace zdrojů znečištění ovzduší jako ochrana obyvatelstva proti nadměrným vlivům hluku, prachu a výfukových plynů z dopravy, monitoring průmyslového znečištění ovzduší, definování zdrojů tepelné energie pro jednotlivé lokality města.

Posílení infrastruktury v odpadovém hospodářství

Systémové řešení nakládání s bioodpady a výstavba kapacitního sběrného dvora odpadů ve vlastnictví města a tím zabezpečení odpadového hospodářství je nutné pro posílení této infrastruktury.

Komplexní řešení povrchových vod a vodních toků

Naplnění je v pokračování v započatém projektu Čistá řeka Bečva, řešení kvality vod, v komplexní pozemkové úpravě a údržbě v okolí vodních toků a revitalizaci protipovodňových opatření.

Komplexní řešení zeleně

Řešení se zaměřuje na obnovu a výsadbu ochranné a funkční zeleně dle územního plánu, která eliminuje negativní vlivy znečištění ovzduší.

Environmentální výchova, vzdělávání a osvěta a snižování energetické náročnosti

Nutné zabezpečení systému EVVO a podpoření snižování energetické náročnosti bude hlavní pro naplnění této priority.

4.5.5 Problémový okruh 5: Vzdělání, kultura a sport

Oblast vzdělávání, kultury a sportu je spíše než na budování nové infrastruktury zaměřena na optimalizaci a modernizaci existujících školských, sportovních, tělovýchovných a volnočasových zařízení. V souvislosti s pokračujícím stárnutím populace bude nutné aktualizovat koncepci vzdělávání i prověřit ekonomiku provozu škol.

Integrovaný rozvoj kulturního zázemí

Naplnění koncepce kultury, podpora činností spolkových organizací města či rozvoj infrastruktury pro kulturní aktivity se staly hlavními pro vytvoření vhodných podmínek pro kulturní aktivity

Optimalizace a modernizace sportovních, tělovýchovných a volnočasových zařízení

Naplnění cíle bude vytvořením základních podmínek pro sportovní, tělovýchovné, turistické a volnočasové aktivity modernizací a optimalizací dětských hřišť a sportovišť, stávajících tělovýchovných zařízení, vybudování nových turistických a neposlední řadě naplňováním koncepce sportu.

Přeměna škol na školy komunitní

Využitím uvolněných kapacit škol pro veřejnost, podporou vzniku nových aktivit pro mládež a vytvořením a zkvalitněním nabídky celoživotního vzdělávání podpoří

Rekonstrukce a modernizace školských zařízení

Zlepšení ekonomiky provozu školských zařízení či technickými opatřeními dojde k optimalizaci provozu školských zařízení, modernizací vybavení nabídne lepší podmínky pro výuku.

4.5.6 Problémový okruh 6: Sociální služby, zdravotnictví a bydlení

V oblasti sociální péče dochází zejména u pobytových služeb pro seniory k převisu poptávky nad nabídkou a s vlivem stárnutí se situace bude ještě zhoršovat. Úsilí města v Oblast sociálních služeb klade své úsilí hlavně na dosažení pokrytí sociálními a zdravotními

službami vybudováním chráněného bydlení, chráněných dílen, azylového ubytování, denního stacionáře.

Rozvoj sociálních služeb a zdravotnických zařízení

Dosažení pokrytí sociálních a zdravotních služeb v souladu s potřebami, zabezpečení udržitelnosti a kvality tohoto stavu a vytvoření podmínek pro rozvoj nových sociálních a zdravotních služeb, lepší podmínky pro zdravotně postižené či jinak znevýhodněné občany ale i zvyšování bezpečnosti prevence kriminality zajistí kvalitní sociální služby.

Efektivní řízení systému sociálních služeb

Zajištění efektivního řízení a optimalizace financování z rozpočtu města a jiných zdrojů na základě reálných potřeb obyvatel města, zvyšování informovanosti a vzdělávání v oblasti sociálních služeb zvýší efektivitu těchto služeb.

Vytvoření podmínek pro kvalitní bydlení

Vytvoření koncepce bydlení s konkrétními aktivitami a vytvoření podmínek pro její realizaci jako jsou např. plochy určené pro jednotlivé typy bydlení a další doplňující infrastruktura pro bydlení může zabezpečit kvalitní podmínky pro bydlení.

4.5.7 Problémový okruh 7: Veřejná správa

Řešení roztržičnosti celého úřadu, zrychlení vnitřních procesů, realizace aktivit a nástrojů pro vyšší kvalitu a dostupnost veřejných služeb občanovi, využívání inovativních a moderních metod řízení či využití všechny metod a forem pro zapojování veřejnosti do rozhodování samosprávy je hlavním cílem okruhu veřejná správa.

Spolupráce Městského úřadu s veřejností

Pro lepší spolupráci je dobré zpracovat systém komunikace, bude nutné zvýšit informovanost a formy komunikace mezi městem a občany zájem veřejnosti použitím nových metod, jako je např. dětský parlament nebo debatní liga.

Efektivní práce Městského úřadu

Městský úřad sídlí ve čtyřech budovách, což působí velké obtíže v komunikaci jak ze strany zaměstnanců města mezi sebou, tak hlavně v komunikaci a při vyřizování agendy ze strany občanů a podnikatelů. Také vzdělávání pracovníků a zkvalitnění procesního řízení města zvýší efektivitu Městského úřadu.

4.6 Projekty Rožnov pod Radhoštěm

Nejen v prvním programovacím období a ani s přijetím Strategického plánu města v roce 2007 se městu zatím nedařilo získat mnoho finančních příspěvků na zlepšení svého rozpočtu a tím pádem na další větší rozvoj města. Ve výčtu projektů ani nejsou zastoupeny všechny stanovené problémové okruhy. V souladu s prvním Akčním plánem pro léta 2008-2011, ve kterém jsou blíže specifikované projekty se městu podařilo uspět se svými projekty.

Při výčtu projektů jsem postupovala tak jako v předcházejícím hodnocení projektů Vsetína a Valašského Meziříčí.

Infrastruktura

Tento okruh stanovený strategickým plánem má velmi široké spektrum cílů, zatím se městu díky dotacím podařily naplnit jen některé.

Parkoviště u Valašského muzea v přírodě

Z předvstupní podpory PHARE 2003 se městu podařilo získat dotaci na rekonstrukci parkoviště. Cílem projektu je zpřístupnit Valašské muzeum v přírodě v Rožnově pod Radhoštěm účastníkům cestovního ruchu vybudováním parkoviště. Návštěvníci Valašského muzea v přírodě tak mohou bez větších problémů zaparkovat v těsné blízkosti muzea. Rozpočet celé investice byl 16 mil. Kč, dotace z programu PHARE a státního rozpočtu byla ve výši 9,3 mil Kč.

Parkoviště Sokolská

Z Regionálního operačního programu Střední Morava se městu podařilo získat dotaci i na projekt Parkoviště Sokolská. Cílem projektu byla přeměna neudržované a nevhledné plochy v centru města na parkoviště s 46 parkovacími místy a vznikem 1,5 pracovního místa. Realizace projektu probíhala od října 2008 do srpna 2009. Celkový rozpočet projektu byl 6,2 mil. Kč, dotace činily 85 % uznatelných nákladů tj. 5,2 mil. Kč.

Komunikace Tylovice-Hážovice

Sedmi etapová stavba komunikace Rožnov – Tylovice – Hážovice probíhala od roku 2009, dokončena bude v roce 2010. Celkové náklady na tuto stavbu byly stanoveny na 42,2 mil Kč, z toho 14,5 mil poskytl formou příspěvku z „Programu určeného ke zvýšení bezpeč-

nosti dopravy a jejího zpřístupňování osobám s omezenou schopností pohybu a orientace“ Státní fond dopravní infrastruktury.

Cestovní ruch

Město, jehož devizou je ideální poloha z hlediska životního prostředí v souvislosti s cestovním ruchem zatím tuto oblast moc nerozvíjí. Z dotačních titulů se jí podařilo získat finanční příspěvek jen na projekt

Turistické značení mikroregionu Rožnovsko

Další schválený projekt z Regionálního operačního programu Střední Morava. Hlavním cílem projektu bylo efektivnější, jednotnější a lepší značení kulturních a turistických cílů v mikroregionu Rožnovsko nejen pro motoristy, ale i pro pěší. Realizace projektu byla v roce 2009. Celkový rozpočet projektu je 1,6 mil. Kč, dotace z Evropského fondu regionálního rozvoje byla 85 % uznatelných nákladů tj. 1,2 mil. Kč.

Životní prostředí

Ani cíle životního prostředí nejsou zatím moc dotačně zastoupeny, město ale řeší tuto problematiku i pomocí dotačních prostředků z programů ministerstev.

Obnova aleje v parku

Důvodem obnovy centrální aleje v městském parku byl výrazně se zhoršující stav stromů. Pěstební zásahy do porostů parku jsou v současnosti vysoce aktuální, protože povinností města je zajistit bezpečnost návštěvníků parku a maximálně snížit riziko nekontrolovatelného pádu větví, nebo rozlomení stromu. Celý projekt probíhal v roce 2009 a městu se na uvedenou obnovu podařilo získalo finanční prostředky z operačního fondu životní prostředí v celkové výši 1,3 mil. Kč při celkových nákladech 1,5 mil.Kč.

Připraven k podání o finanční příspěvek je projekt na propojení vodovodů.

Zavedení separace biologických odpadů ve městě Rožnov pod Radhoštěm

Posílení infrastruktury v odpadovém hospodářství zajistí projekt Zavedení separace biologických odpadů. Projekt je již schválen, v současné době se připravuje jeho realizace. Finanční náklady jsou ve výši 2 mil. Kč, dotace z Operačního fondu životního prostředí bude ve výši 1,7 mil. Kč.

Vzdělání, kultura a sport

Oblast, ve které se městu zatím podařilo získat nejvíce finanční pomoci pro uskutečnění svých cílů. Ve současné době jsou ve schvalovacím řízení další projekty z této oblasti – snížení energetické náročnosti tří MŠ a jedné ZŠ, rekonstrukce sportovního areálu při ZŠ, a revitalizace dětských hřišť.

ZŠ 5. Května

V rámci prvního programovacího období 2004-2006 se městu podařilo získat finanční příspěvek na rekonstrukci základní školy z programu ministerstva financí. Díky této finanční podpoře byla budova zateplena, získala novou plášť a došlo k výměně kotle. Rozpočet celé rekonstrukce byl 18,3 mil Kč, dotace 15 mil. Kč.

Cyklostezka parkem

Dotací ze státního fondu dopravní infrastruktury ve výši 2,2 mil. Kč se městu podařilo vytvořit novou cyklostezku, s kvalitním povrchem vhodným pro cyklisty či in-line bruslaře. Stezka vede přes krásnou přírodu v městském parku podél řeky Bečvy. Celý rozpočet rekonstruovaného úseku byl 3,6 mil. Kč, realizace stavebních úprav probíhala v roce 2006.

Cyklostezka údolím Rožnovské Bečvy

Celkem více než 114,5 milionu korun získaly obce mikroregionu Rožnovsko na vybudování plánované cyklostezky údolím Rožnovské Bečvy z Regionálního operačního programu Střední Moravy, Celkové náklady se vyšplhají na 135 mil Kč, EU přispěje na financování dotací ve výši 85% z uznatelných nákladů. Město Rožnov p. R. obdržel na výstavbu stezky více než 20,6 mil. korun, 4 mil. Kč hradí z vlastního rozpočtu. Zahájení výstavby cyklostezky bylo v 2009, kolaudace by měla proběhnout v létě 2010 (P V).

ZŠ Koryčanské Paseky

V roce 2008 se podařilo městu získat 12 miliónovou dotaci z Ministerstva financí na opravu školy, která má nyní novou fasádu, zateplení, okna a rekonstruovanou kuchyň, jídelnu a částečně tělocvičnu. Celkový rozsah investice byl 14,2 milionů korun (P VI).

Společnou cestou ke zkvalitnění řízení škol

Záměrem projektu je zabezpečit zvýšení manažerských a organizačních kompetencí uvedených řídicích pracovníků škol prostřednictvím dalšího vzdělávání realizovaného formou seminářů a manažerských kursů. Projekt je určen především pro řídicí pracovníky škol rožnovského regionu zabezpečující počáteční vzdělávání, tj. pro 23 škol s potenciálem cca 50

řídících pracovníků. Městu se na tento projekt podařilo získat stoprocentní dotaci z Operačního programu vzdělávání a konkurenceschopnost ve výši 2,4 mil. Kč, projekt byl zahájen na počátku roku 2010.

Na závěr výčtu realizovaných projektů výše uvedených měst v porovnání s jejich plánovacími koncepty nelze opomenout společný projekt Čistá řeka Bečva.

Čistá řeka Bečva I

Mikroregion Vsetínsko, jehož jsou města Vsetín, Valašské Meziříčí i Rožnov pod Radhoštěm členové, je realizátorem několika úspěšných projektů. Jedním z největších je projekt *Čistá řeka Bečva*, financovaný z předvstupního fondu ISPA. Celý projekt řeší odkanalizování a čištění odpadních vod v 15 městech a obcích na Vsetínské a Rožnovské Bečvě. Region povodí Bečvy je významným územím přirozené akumulace vod a rovněž chráněnou krajinnou oblastí a jako takový bude jistě přispívat nejen k zachování ekosystému, ale zároveň i k rozvoji okolních regionů. Hlavním cílem bylo napojení maximálního množství obyvatel a ostatních znečišťovatelů na veřejné stokové sítě a čističky odpadních vod (ČOV). Realizace samostatné stavby začala v roce 2005 a skončila 2007. Celkové investiční náklady činí 1 154 595 tis. Kč. Z toho grant ISPA činil 70 % grant Státního fondu životního prostředí byl ve výši 5,80 % (P VII).

V současné době se připravena žádost ke schválení na finanční příspěvek pro realizace projektu Čistá řeka Bečva II, který plynule na navazuje na Čistou řeku Bečvu.

4.7 Rozdílnosti a podobnosti

Ve strategických dokumentech měst Vsetína, Valašského Meziříčí a Rožnova pod Radhoštěm bylo vymezeno celkem 15 cílů s 49 bližšími kritérii, prostřednictvím kterých se města chtějí dále rozvíjet a posilovat. Všechna tato města stanovila své priority jako promyšlené, komplexní a hlavně realizovatelné v souvislosti s rozpočtovým výhledem.

Vzhledem k podobné charakteristice měst, blízké SWOT analýze jsou si strategické cíle v mnohém podobné ba i shodné, méně již jednotlivá kritéria, v některých případech se cíl jednoho města stává kritériem města druhého. Z hlediska zpracovanosti vymezení jednotlivých cílů a priorit má nejlépe tento koncept zpracováno Město Rožnov pod Radhoštěm (7 cílů a 24 kritérií), Město Vsetín má tuto charakteristiku zpracovanou a popsanou nejméně.

Pro celkové zhodnocení těchto rozvojových konceptů a jejich komparaci jsem si vytvořila tři hlavní cíle se stanovenými kritérii. Tyto cíle bychom mohli brát také jako celkový souhrn všech cílů a kritérií uvedený v jiné posloupnosti.

❖ Oblast č.1 Ekonomika a hospodářský rozvoj

Podnikání, trh práce, cestovní ruch

❖ Oblast č.2 Životní prostředí

Energie, doprava, technická infrastruktura

❖ Oblast č.3 Otevřená, flexibilní společnost

Vzdělávání, kultura, sport

❖ Oblast č.4 Sociální soudržnost

Sociální služby, veřejná správa

Oblast č. 1: Ekonomika a hospodářský rozvoj - Podnikání, trh práce, cestovní ruch

Z hlediska bližší charakteristiky a rozpracovanosti této oblasti vévodí město Rožnov pod Radhoštěm. Jedná se zejména o propracovanost oblasti Cestovní ruch, která je ve srovnání s ostatními blížeji specifikována.

Ve srovnání naplňování stanovených cílů a priorit se naopak městu již nedaří naplňovat svou vizi v praxi.

Pro rozvoj podnikání a trh práce se právě Vsetín stal úspěšným předkladatelem svých žádostí s investičním i neinvestičním charakterem a pro rozvoj této oblasti získal nemalé finanční prostředky. Valašské Meziříčí bylo naopak úspěšnější v oblasti cestovního ruchu.

Rožnovu se významného dotačního titulu s velkým finančním přínosem z Norských fondů právě v oblasti cestovního ruchu podařilo získat prostřednictvím Valašskému muzeu v přírodě coby žadatele dotace, takže i bez velkého příspěví zástupců města bude tato priorita částečně naplněna.

Oblast č.2 Životní prostředí - Energie, doprava, technická infrastruktura

Valašské Meziříčí i Rožnov mají tuto část ve svých rozvojových plánech kvalitně zpracovanou a popsanou, Vsetín v bližší specifikaci spíše zaostává.

Při naplňování cíle v oblasti energií je na tom právě Rožnov nejhůře, pokud se však městu podaří získat dotace k projektům, které jsou právě ve schvalovacím řízení, v oblasti energie

v získání finanční podpory se Vsetínu a Valašskému Meziříčí vyrovná. Naopak nejvíce úspěšný je v oblasti dopravní. V hodnocení kritéria technická infrastruktura a její naplňování vévodí Vsetín. Městu Valašské Meziříčí se stále nepodařilo naplnit svou nejdůležitější prioritu nejen této oblasti, ale z hlediska důležitosti pořadí i tu nejhlavnější prioritu všech cílů města a tou je řešení dopravy. Ani opatření technická infrastruktura, kterou má z hlediska důležitosti hned první v oblasti velmi důležitých opatřeních není plněna.

Oblast č.3 Otevřená, flexibilní společnost - vzdělávání, kultura, sport

I tuto oblast má Rožnov ve svém dokumentu nejlépe zpracovanou, ve své koncepci má prioritu vzdělávání, kulturu a sport jako jeden cíl s bližšími prioritami, Valašské Meziříčí má ve své koncepci zastoupeny všechny priority, Vsetín má zastoupenou jen prioritu vzdělávání.

Naplnění priority vzdělávání se podařilo Vsetínu svými projekty s investicí, Rožnovu s neinvestičním projektem, Valašské Meziříčí mělo dotační úspěch v oblasti kulturních priorit.

V oblasti sportu má Vsetín 2 projekty ve schvalovacím řízení, Valašskému Meziříčí se tuto prioritu podařilo naplnit realizací nového aquaparku, žadatelem o finanční příspěvek byl soukromý investor. ST SERVIS s. r. o.-obchodní společnost založená městem.

Oblast č.4 Sociální soudržnost - sociální služby, veřejná správa

Vsetín má ve své strategii pro tuto oblast vytyčeny dvě prioritní osy, Valašské Meziříčí ve svém konceptu řeší jen sociální cíl, Rožnov pod Radhoštěm prioritu sociální služby a veřejnou správu staví jako dva samostatné cíle dokumentu.

Z investičních projektů se více dařilo Valašskému Meziříčí, Vsetínu spíše v rámci měkkých projektů. Všechny tři města mají stanoveny konkrétní plány pro plnění stanoveného cíle, přednost při získávání dotací však dostávají kritéria jiných cílů. V rámci měkkých projektů se města shodně snaží cíle naplnit spíše ze svých rozpočtů, z rozpočtů kraje nebo programů vlády.

5 VZÁJEMNÉ POROVNÁNÍ NAPLŇOVÁNÍ STRATEGIÍ MĚST PROSTŘEDNICTVÍM REALIZOVANÝCH PROJEKTŮ

Ve strategických dokumentech měst Vsetína, Valašského Meziříčí a Rožnova pod Radhoštěm bylo vymezeno celkem 15 cílů s 49 bližšími kritérii, prostřednictvím kterých se města chtějí dále rozvíjet a posilovat. Všechna tato města stanovila své priority jako promyšlené, komplexní a hlavně realizovatelné v souvislosti s rozpočtovým výhledem (P VIII).

Vzhledem k podobné charakteristice měst, blízké SWOT analýze jsou si strategické cíle v mnohém podobné ba i shodné, méně již jednotlivá kritéria, v některých případech se cíl jednoho města stává kritériem města druhého. Z hlediska zpracovanosti vymezení jednotlivých cílů a priorit má nejpodrobněji tento koncept zpracováno Město Rožnov pod Radhoštěm (7 cílů a 24 kritérií), Město Vsetín má tuto charakteristiku zpracovanou a popsanou nejméně.

Pro celkové zhodnocení naplňování rozvojových konceptů v praxi je potřeba agregovat různě formulované priority a různě směřované projekty do sourodých skupin. Jako vhodné se nabízí rozdělení opatření a projektů do 3 skupin v členění podle 3 pilířů udržitelného rozvoje (hospodářský, sociální a environmentální pilíř). (Tab. 5)

Tab. 5. Pilíře udržitelného rozvoje, vlastní zpracování

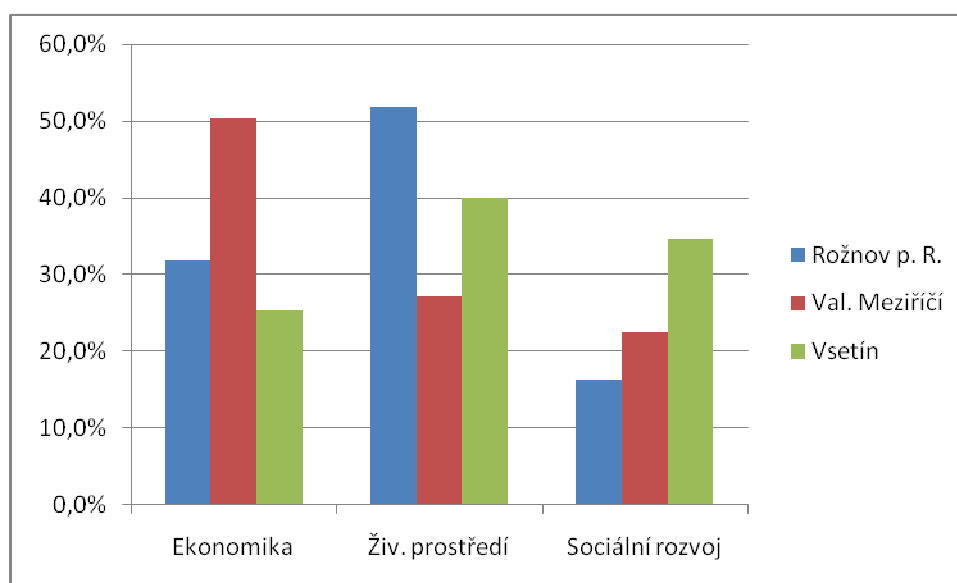
Pilíř UR	Jednotlivé složky
Hospodářský rozvoj	Podpora podnikání a inovací, rozvoj cestovního trhu, trh práce
Životní prostředí	Ochrana životního prostředí, energetické úspory, doprava
Sociální	Vzdělávání, kultura, sport, bydlení, volnočasové aktivity, informační společnost, veřejná správa, sociální služby, zdravotnictví

Na základě tohoto členění lze provést i souhrnnou analýzu realizovaných projektů s jejich zařazením do příslušné oblasti podle věcné povahy toho kterého projektu. Jako vhodný nástroj přehledného srovnání použijeme následující souhrnnou tabulku.

Tab. 6. Seznam všech projektů, vlastní zpracování

Projekt	Celk. nákl. v mil. Kč	1	2	3
Cyklostezka údolím Rožnovské Bečvy	24,6	24,6		
Parkoviště Sokolská	6,2		6,2	
Společnou cestou ke zkvalitnění řízení škol	2,4			2,4
Zavedení separace biologických odpadů ve městě Rožnov pod Radhoštěm	2		2	
Turistické značení mikroregionu Rožnovsko	1,6	1,6		
Obnova aleje v parku	1,5			1,5
Parkoviště u Valašského muzea v přírodě	16	16		
Komunikace Tylovice-Hážovice	42,2		42,2	
ZŠ 5. Května	18,3		18,3	
ZŠ Koryčanské Paseky	14,2			14,2
Cyklostezka parkem	3,6			3,6
CELKEM ROŽNOV	132,6	42,2	68,7	21,7
Rozvoj internetové infrastruktury pro Město Valašské Meziříčí	14,8			14,8
Zelená pro Beskydy – využití obnovitelných energetických zdrojů	5,9		5,9	
Brána do Beskyd – informační a poradenské centrum ve Valašském Meziříčí	5,9	5,9		
Cyklostezka Bečva - páteří cyklostezka katastrem města Val. Meziříčí	49,6	49,9		
Zlepšení tepelně technických vlastností obvodových konstrukcí budov Základní školy Masarykova ve Valašském Meziříčí	26,6		26,6	
Revitalizace zámeckého parku u zámku Kinských M	17,3			17,3
Zlepšení tepelně technických vlastností obvodových konstrukcí budov Mateřské školy Vyhlička ve Valašském Meziříčí	10,5		10,5	
Rozšíření výuky v MŠ Krhová s bezbariérovým přístupem pro integraci zdravotně znevýhodněných dětí	3,4			3,4
Revitalizace zadního nádvoří zámku Žerotínů ve Valašském Meziříčí	23,8	23,8		
CELKEM VALAŠSKÉ MEZIŘÍČÍ	158,1	79,6	43	35,5

Logistické centrum odpadů mikroregionu Vsetínsko (LCO)	135		135	
Podnikatelský inkubátor Vsetín	128	128		
Masarykova veřejná knihovna	12,9			12,9
Metropolitní síť	7,4			7,4
Využití obnovitelných zdrojů energie ve školních budovách	6,01		6,01	
Integrovaný plán rozvoje města (IPRM)	192			192
Logistické centrum odpadů mikroregionu Vsetínsko II	77		77	
Cesta k udržitelnému rozvoji Vsetínska	17,8		17,8	
Blíž k sobě, blíž k přírodě	17,5			17,5
Průmyslová zóna Bobrky II	33	33		
YongPool II Vsetín a Call Center Region	6,5	6,5		
Cyklostezky	4,55		4,55	
Regenerace panelových sídlišť	100,2		100,2	
Analytické dopravní studie	5,3	5,3		
C2ENET	11,8		11,8	
CELKEM VSETÍN	755	172,8	352,4	229,8



Graf 6. Pilíře udržitelného rozvoje, vlastní zpracování

Z grafu vyplývá, že projekty Vsetína a Rožnova mají převažující zaměření na oblast životního prostředí, Valašské Meziříčí se zase orientuje na cestovní ruch. Lze zde vystopovat souvislost s tím, že v případě Rožnova a Vsetína je jejich velkou devizou zachované životní prostředí a města s tímto vědomím preferují investice právě do této oblasti. Naopak Valašské Meziříčí je obecně chápáno jako město s dobrými podnikatelskými podmínkami (výhodná dopravní poloha) a město se zaměřuje do projektů stimulujících rozvoj podnikání a cestovního ruchu.

Oblast č. 1: Hospodářský rozvoj

V oblasti podpory podnikání jednoznačně vyniká Vsetín, kterému se podařilo realizovat velké investiční projekty zaměřené na vytvoření infrastrukturních podmínek pro rozvoj podnikání (inkubátor, průmyslová zóna) Valašské Meziříčí je naopak úspěšnější a aktivnější v oblasti cestovního ruchu.

Na první pohled si v získávání dotací pro projekty podporující cestovní ruch nevede dobře Rožnov. Zde je ovšem nutno poznamenat, že Valašskému muzeu v přírodě se podařilo z Norských fondů získat významnou dotaci (dotace 2,68 mil. EUR) na oživení nejvýznamnějšího produktu cestovního ruchu na Valašsku. Nositelem projektu ale nebylo město a proto tento projekt není v analýze zohledněn. Zahrneme-li do výčtu i projekt muzea, je Rožnov v rozvoji cestovního ruchu naopak velmi úspěšný.

Oblast č.2: Životní prostředí

V oblasti řešení nakládání s odpady je fenoménem Vsetín, který za pomoci dotací EU investoval do výstavby logistického centra odpadů 1356 milionů a v rámci navazující etapy plánuje v roce 2010 vynaložit dalších 80 . Vsetín taktéž realizoval 2 ojedinělé projekty zaměřené na problematiku udržitelného rozvoje (C2ENET, Cesta k udržitelnému rozvoji Vsetínska) Tyto projekty mají přímou vazbu na naplňování kategorie B Místní agentury 21. Vsetín je v této sféře velice agilním a do jisté míry průkopnickým městem.

Při naplňování cíle v oblasti úspory energií je na tom co do realizovaných projektů úspěšné Valašské Meziříčí i Rožnov (pokud se mu podaří získat dotace u projektů, které jsou ve schvalovacím řízení)

V získávání dotací na rekonstrukci dopravní infrastruktury je velice úspěšný Rožnov. Naproti tomu Městu Valašské Meziříčí se naplnit svou nejdůležitější prioritou, kterou je řešení

dopravy, stále nepodařilo. Z objektivních důvodů zde musí Valašské Meziříčí spoléhat na aktivitu kraje či státu, kteří jediní připadají v úvahu jako investoři velkých dopravních staveb. Valašskému Meziříčí se také nedaří naplňovat prostřednictvím projektů opatření technická infrastruktura, kterou má z hlediska důležitosti hned první v oblasti velmi důležitých opatřeních. Podařilo se mu alespoň vybudovat pátevní cyklostezku katastrem města, která má spíš význam pro rozvoj cestovního ruchu, protože tak došlo k propojení regionu cyklotrasami.

Oblast č.3: Sociální

V oblasti čerpání dotací na zlepšení bydlení a zatraktivnění sídlištních prostor se angažuje velice výraznou měrou Vsetín (úspěšnost čerpání dotací při postupných úpravách sídlišť v rámci ministerských programů Regenerace panelových sídlišť a objemný Integrovaný plán rozvoje města, který začíná být pozvolně realizován), Valašskému Meziříčí se naproti tomu podařilo získat dotaci na rekonstrukci zámeckého parku, což lze taktéž chápat jako formu revitalizace zatraktivnění veřejných prostranství ve městě.

Oblast vzdělávání a školství je na realizované projekty chudší. Jednak proto, že města zajišťují výuku pouze v mateřských a základních školách a dále taky proto, že projekty zaměřené na dosažení energetických úspor školních budov nejsou zahrnuty v této oblasti, protože jejich realizací nedochází k bezprostřední kvalitativní změně výuky. Tato tvrzení ale neplatí o projektu Vsetín Blíž k sobě – blíž k přírodě, zaměřeného na modernizaci školních zahrad a výměnné pobyty českých a slovenských dětí v rámci příhraniční spolupráce. Roznovu se podařilo získat dotaci na rekonstrukci ZŠ Koryčanská (tělocvična, školní jídelna, kuchyň) a Valašskému Meziříčí se podařilo zajistit spojenou výuku handicapovaných dětí vybudováním bezbariérového vstupu do MŠ.

V rámci rozvoje informační společnosti a smart administration vybudovali shodně ze Společného regionálního operačního programu Valašské Meziříčí i Vsetín metropolitní síť, jejichž smyslem je poskytování internetové konektivity ale zejm. propojení jednotlivých budov městských úřadů či příspěvkových organizací. Rozdílné částky napoví, že metropolitní síť ve Valašském Meziříčí je postavena na sofistikovanější technologii - zahrnuje větší podíl optických propojů, zatímco vsetínská pátevní síť je tvořena levnější bezdrátovou technologií.

V rámci podpory volnočasových aktivit, potažmo podpory kultury je třeba zmínit vsetínský projekt na vybudování nových prostor pro knihovnu, komunitní centrum a městské informační centrum, kterým zároveň získalo přívětivější tvář náměstí. Dále stojí za zmínku, že Valašskému Meziříčí se podařilo vybudovat nový aquapark, žadatelem o finanční příspěvek byl ale soukromý investor ST SERVIS s. r. o. - obchodní společnost založená městem. (Tab. 7).

Tab. 7. Srovnání aktivity měst při čerpání dotací EU v rámci programovacího období 2004-2006, vlastní zpracování

Projekt	Celkové náklady v mil. Kč	Město
Rozvoj internetové infrastruktury pro Město Valašské Meziříčí	14,8	Valašské Meziříčí
Zelená pro Beskydy – využití obnovitelných energetických zdrojů	5,9	Valašské Meziříčí
Brána do Beskyd – informační a poradenské centrum ve Valašském Meziříčí	5,9	Valašské Meziříčí
Logistické centrum odpadů mikroregionu Vsetínsko (LCO)	135	Vsetín
Podnikatelský inkubátor Vsetín	128	Vsetín
Masarykova veřejná knihovna	12,955	Vsetín
Metropolitní síť	7,4	Vsetín
Využití obnovitelných zdrojů energie ve školních budovách	6,01	Vsetín
C2ENET	12,7	Vsetín
Analytické dopravní studie	5,3	Vsetín
Parkoviště u Valašského muzea v přírodě*	16	Rožnov p. R.
Průmyslová zóna Bobrky II*	33	Vsetín
YongPool II Vsetín a Call Center Region *	6,5	Vsetín

*Předstrukturální fondy

V rámci programovacího období 2004-2006 Vsetín pokračoval v úspěšném čerpání dotací, které si vyzkoušel již v době předstrukturálních fondů, kdy vybudoval z prostředků Phare

Průmyslovou zónu Bobrky a kdy byl hlavním iniciátorem miliardového projektu Čistá řeka Bečva a na jehož realizaci participovala všechna srovnávaná města spolufinancovaného z fondu ISPA (z toho důvodu není tento projekt předmětem srovnávání). Úspěšnost přinesly Vsetínu zejména stamilionové projekty Podnikatelský inkubátor Vsetín a Logistické centrum odpadů mikroregionu Vsetínsko. Bez těchto 2 velkých projektů by úspěšnost Vsetína byla srovnatelná s Valašským Meziříčím. Ze vzájemného srovnání měst vyšlo jako nejméně aktivní město Rožnov pod Radhoštěm, které sice získalo dotaci v rámci předstrukturálního období na projekt Parkoviště u Valašského muzea v přírodě, nicméně z operačních programů na léta 2004-2006 se městu nepodařilo realizovat žádný významnější projekt. Důvodem může být nedostatek zdrojů nutných k předfinancování projektů – Rožnov je nejmenší z porovnávaných měst.(Tab. 8).

Tab. 8. Srovnání aktivity měst při čerpání dotací EU v rámci programovacího období 2007-2013, vlastní zpracování

Projekt	Celkové náklady v mil. Kč	Město
Cyklostezka údolím Rožnovské Bečvy	24,6	Rožnov p. R.
Parkoviště Sokolská	6,2	Rožnov p. R.
Společnou cestou ke zkvalitnění řízení škol	2,4	Rožnov p. R.
Zavedení separace biologických odpadů ve městě Rožnov pod Radhoštěm	2	Rožnov p. R.
Turistické značení mikroregionu Rožnovsko	1,6	Rožnov p. R.
Obnova aleje v parku	1,5	Rožnov p. R.
Cyklostezka Bečva - páteřní cyklostezka katastrům města Valašského Meziříčí	49,6	Val. Mez.
Zlepšení tepelně technických vlastností obvodových konstrukcí budov Základní školy Masarykova ve Valašském Meziříčí	26,6	Val. Mez.
Revitalizace zámeckého parku u zámku Kinských	17,3	Val. Mez.
Zlepšení tepelně technických vlastností obvodových konstrukcí budov Mateřské školy Vyhlídka ve Valašském Meziříčí	10,5	Val. Mez.
Rozšíření výuky v MŠ Krhová s bezbariérovým přístupem pro integraci zdravotně znevýhodněných dětí	3,4	Val. Mez.
Integrovaný plán rozvoje města (IPRM)	192	Vsetín

Logistické centrum odpadů mikroregionu Vsetínsko II	77	Vsetín
Cesta k udržitelnému rozvoji Vsetínska	17,8	Vsetín
Blíž k sobě, blíž k přírodě	17,5	Vsetín

V rámci programovacího období 2007-2013 je opět patrná specializace Vsetína na velké projekty, díky které vykazuje opět největší celkovou sumu nákladů. V rámci objektivnosti srovnání musíme ale odhlédnout od IPRM, který Rožnov ani Valašské Meziříčí nemají zpracovaný (mohla jej zpracovávat pouze města nad 20 tisíc obyvatel, které mají na svém území definovanou tzv. deprivovanou zónu s negativními doprovodnými socioekonomickými jevy). Potom zjistíme že Vsetín i Valašské Meziříčí mají připraveny projekty za přibližně stejný objem prostředků.

Významný posun zaznamenává Rožnov, který v programovacím období 2004-2006 nerealizoval žádný významnější projekt, zato ve stávajícím období jsou z pohledu počtu projektů všechna města zhruba na stejné úrovni.

Překvapující informací je, že Vsetínu se zatím nepodařilo získat žádnou dotaci v Regionálním operačním programu či na zateplení veřejných budov a škol v rámci OPŽP. V tomto ohledu tak Vsetín za Rožnovem i Valašským Meziříčím jednoznačně zaostává. Vzhledem ke skutečnosti, že o prostředky z Regionálních operačních programů a z OPŽP na zateplování budov je velký zájem a značná část alokace je již vyčerpána, bude získání dotace v rámci těchto programů, resp. jejich konkrétních oblastí podpory velmi problematické.

Tab. 9. Srovnání čerpání dotací ze státního rozpočtu, vlastní zpracování

Projekt	Celkové náklady v mil.Kč	Město
Komunikace Tylovice-Hážovice	42,2	Rožnov p. R.
ZŠ 5. Května	18,3	Rožnov p. R.
ZŠ Koryčanské Paseky	14,2	Rožnov p. R.
Cyklostezka parkem	3,6	Rožnov p. R.

Revitalizace zadního nádvoří zámků Žerotínů ve Valašském Meziříčí	23,8	Val. Mez.
Cyklostezky	4,55	Vsetín
Regenerace panelových sídlišť	5,3	Vsetín

Velice aktivně si při čerpání dotací počíná Rožnov pod Radhoštěm. Díky dotacím na regeneraci si solidně vede i Vsetín. Vysoký objem investic do regenerace sídlišť však také svědčí o tom, že Vsetín se výrazně potýká s negativními důsledky hromadné panelové výstavby. (Tab. 9.).

Srovnání ve vztahu k finančním možnostem jednotlivých měst

Pro větší objektivnost srovnání je třeba zohlednit důležitý faktor, kterým jsou různé finanční možnosti jednotlivých měst v závislosti na jejich velikosti a velikosti území správního obvodu obce s rozšířenou působností, pro které zajišťují výkon státní správy v přenesené působnosti. Předpokladem pro úspěšné čerpání dotací je u většiny dotačních titulů nutnost předfinancování celé akce z vlastních zdrojů, protože dotace jsou většinou propláceny ex post.

Tato skutečnost může paralyzovat menší města v realizaci zejm. větších projektů, protože jednoduše nejsou schopna ve svých menších rozpočtech akumulovat potřebné prostředky na předfinancování. Přestože v porovnání s předchozím programovacím období EU došlo ve stávajícím k určitým zlepšením (zrychlení schvalovacího procesu žádosti o platbu, průběžné platby, možnosti výhodných úvěrů, apod.), stále představuje potřeba předfinancování určitou zvýšenou zátěž na rozpočty municipalit.

Srovnávaná města měla v letech, za které tato zpráva monitoruje realizované projekty následující rozpočtové výdaje. (Tab. 10).

Tab. 10. Rozpočtové výdaje, vlastní zpracování

	2005	2006	2007	2008	2009	2010	Celkem
Vsetín	476 798	778 759	665 622	760 812	742 761	836 401	4 261 153
ValMez	481 071	501 731	551 341	598 918	666 234	591 329	3 390 624
Rožnov	320 754	362 059	352 655	432 800	453 367	398 450	2 320 085

Na základě údajů o počtu obyvatel a finančního objemu projektů realizovaných díky dotacím můžeme získat zajímavé poměrové ukazatele. (Tab. 11).

Tab. 11. Poměrový ukazatel, vlastní zpracování

	Celkové výdaje rozpočtů	Počet obyvatel 31.12.2008	Objem realizovaných projektů	Rozpočtové výdaje Kč/obyv.	Objem realizovaných projektů/celkové výdaje rozpočtů
Vsetín	4 261 153	27 759	755 000 000	153	177,2
ValMez	3 390 624	27 290	158 100 000	124	46,6
Rožnov	2 320 085	16 972	132 600 000	136	57,2

Vzhledem k jasné převaze Vsetína v objemu realizovaných projektů není nijak překvapující, že i z tohoto pohledu srovnání vychází jako jednoznačně nejúspěšnější město.

Smysl tohoto srovnání je ale přesto patrný při srovnání Rožnova a Valašského Meziříčí. V absolutních číslech se ukazuje Rožnov jako nejméně aktivní ze všech 3 měst. Při vyjádření úspěšnosti čerpání dotací pomocí ukazatele celkový objem realizovaných projektů z dotací na obyvatele je Rožnov úspěšnější než Valašské Meziříčí. Rožnov také vykazuje vyšší podíl výdajů rozpočtu města připadajících na realizaci projektů.

Zajímavým zjištěním jsou i výrazné rozdíly ve výdajích Valašského Meziříčí a Vsetína, přestože mají v osudnosti téměř shodný počet obyvatel. Při bližším zkoumání rozpočtů těchto měst zjistíme, že rozdíly způsobují především vyšší výdaje Vsetína na výkon státní správy v přenesené působnosti. Území obce s rozšířenou působností Valašské Meziříčí totiž čítá ve srovnání s ORP Vsetín poloviční počet obcí.

ZÁVĚR

Tato práce se zabývá rozbořem strategických plánů vybraných měst a jejich následnou komparací v souvislosti s využitím státních dotací a v současnosti nejvýraznějšího nástroje regionálního rozvoje, kterými jsou zdroje ze strukturálních fondů Evropské unie.

Pro potřeby komplexní komparace a zhodnocení bylo nutné nejdříve popsat jednotlivá města z hlediska socioekonomické analýzy. Vybraná města, která všechna leží ve Zlínském kraji, si jsou v hodnocení socioekonomické analýzy z širšího pohledu ve většině aspektech hodně podobná, leží v ekonomicky zaostávající oblasti s neexistujícím zastoupením velkých podniků, vyšší migrací zejména mladých lidí či nevyhovující dopravní obslužností. Silným společným potenciálem měst a perspektivním odvětvím je cestovní ruch, který není ještě zdaleka využíván a má značné rezervy. Součástí zhodnocení jsou analýzy silných a slabých stránek respektive příležitostí a hrozeb, které jsou bez velkých odlišností.

Strategické dokumenty jednotlivých měst byly zhodnoceny v následující kapitole. Tyto jednotlivé strategické plány globálně vzato definují dlouhodobé záměry hospodářské a sociální politiky města podmíněné možnostmi místního prostředí. Důležitou součástí je i rozpočtový výhled, který je nezbytným podkladem pro zasazení strategického plánu do realistického finančního rámce. Diplomová práce potvrzuje, že existence rozvojových konceptů na úrovni veřejných korporací je důležitá pro koordinaci vlastních rozvojových záměrů, neméně důležitá je jeho existence jako koncepčního střednědobého rozvojového dokumentu při čerpání finančních prostředků z některých dotačních programů.

Analýza výše uvedených dokumentů nás seznámila nejen s globálními cíli a záměry, ale i jednotlivými dílčími prioritami a oblastmi, které si daná města určila jako důležitá pro svůj další úspěšný rozvoj. Z hlediska stanovených cílů a záměrů se města orientují na tradiční a typické role charakteristické pro územní samosprávy – převažují priority z oblasti životního prostředí, dopravní infrastruktury, ekonomiky a bydlení.

Součástí provedených analýz byl i rozbor dotační politiky uvedených samospráv. Důležitost aktivní dotační politiky není potřeba zdůrazňovat. Bez dotací by se obce dále nerozvíjely, nemohly by naplňovat své cíle a plány. Pro úspěšnost čerpání finančních prostředků je nutné vynaložit prostředky na vhodné pracovníky a jejich vzdělávání, při přípravě projektů je nezbytné počítat s jejich kofinancováním. V této dílčí analýze se ukázalo město Vsetín jako jednoznačně nejúspěšnější předkladatel v řadě investičních i neinvestičních projektů,

hlavně v programovacím období 2004-2006. V konkurenci ostatních sídel předvedlo svou připravenost k udržitelnému rozvoji, způsobilost zvyšovat a zkvalitňovat svou ekonomickou základnu, rozvíjet potenciál lidských zdrojů. V současném období (2007-2013) se ukazuje při srovnání úspěšnosti čerpání dotací mnohem větší vyrovnanost srovnávaných měst. To jinými slovy také znamená, že je nutné klást zvýšené kvalitativní požadavky na jednotlivé žádosti o dotace, protože vlivem zlepšení projektové přípravy měst se neustále zvyšuje v této kategorii žadatelů konkurence.

Výstupy této práce mohou odpovědět na otázku, zda existuje úměrný vztah mezi kvalitou zpracování strategických konceptů a úspěšností v čerpání dotací. Jako jednoznačně nejúspěšnější město v čerpání dotací je z okruhu srovnávaných měst Vsetín. Přesto se jeví kvalita a hloubka zpracování jeho rozvojových konceptů jako nejméně konkrétní a přehledná. Kvalitně zpracovaný strategický plán tedy není rozhodně zárukou zdárného rozvoje, je pouze jedním z jeho atributů, které ale musejí být vzájemně vhodným způsobem zkombinovány, aby generovaly žádoucí efekt. Kvalitně zpracovaný strategický plán potom sehrává významnou úlohu, protože je to svým způsobem scénář, který by měl být zárukou systematickosti, návaznosti a koordinace realizovaných aktivit na území, pro které je strategický plán zpracován.

SEZNAM POUŽITÉ LITERATURY

Zákony:

- [1] *Zákon č. 128/2000 Sb., o obcích.* Sbírka zákonů 2000, částka 38, str. 1750 (2000).
- [2] *Zákon č.250/2000 Sb., o rozpočtových pravidlech územních rozpočtů.* Sbírka zákonů 2000, částka 38, str. 3538-3559 (2000).

Monografie:

- [3] PODROUŽEK, St., *Moderní obec - Příprava rozpočtu obce.* Praha: Economia, a. s. , str.9.
- [4] KINŠT, J., *Nová rozpočtován skladba od roku 1999.* 1. vyd. Praha: Pragoeduca, 1998. 10/2007 str. 27. 174 s. ISBN 80-85856-40-9.
- [5] WOKOUN, R. a kol. *Regionální rozvoj: východiska regionálního rozvoje, regionální politika, teorie, strategie a programování.* 1. vyd. Praha: Linde, 2008. str.101, str. 438, str. 455. ISBN 978-80-7201-699-0.
- [6] Kolektiv autorů. *Úvod do regionálních věd a veřejné správy.* 2. přeprac. rozš. vyd. Praha: Aleš ČENEK, 2008. 455 s. ISBN 978-80-738-0086-4.
- [7] *Strategie regionálního rozvoje České republiky.* 1. vyd. Praha: Ministerstvo pro místní rozvoj ČR, 2006. 163 s. ISBN 80-239-7497-1.
- [8] TREZNER, J. et al. *Udržitelný rozvoj na místní a regionální úrovni.* 1. vyd. Vsetín: Město Vsetín, 2007. 238 s. ISBN 978-80-254-0344-0.
- [9] WOKOUN, R. a kol. *Regionální rozvoj a jeho management v České republice.* 1. vyd. Praha: Oeconomica, 2007. 244 s. ISBN 978-80-245-1301-0.

Internetové zdroje:

- [10] *Strategické plánování.* [on line]. [cit. 2010-02-04]. Dostupný z WWW: <<http://www.sigmin.cz/cs/sluzby/komplexni-sluzby/municipality>>
- [11] *Český statistický úřad – Zlín.* [on line]. [cit. 2010-02-04]. Dostupný z WWW: <<http://www.czso.cz/xz/redakce.nsf/i/home>>.

- [12] Český statistický úřad – Zlín. [on line]. [cit. 2010-02-04]. Dostupný z WWW: <http://www.czso.cz/xz/redakce.nsf/i/mapy_spravnich_obvodu>.
- [13] Úřad práce ve Vsetíně. [on line]. [cit. 2010-02-04]. Dostupný z WWW: <http://portal.mpsv.cz/sz/local/vs_info>
- [14] Město Rožnov pod Radhoštěm. Dostupný z WWW: <<http://www.roznov.cz/>>
- [15] Město Valašské Meziříčí. Dostupný z WWW: <<http://www.valasskemezirici.cz/>>

Interní materiály:

- [16] Program rozvoje cestovního ruchu ve Zlínském kraji - SWOT analýza a strategie rozvoje cestovního ruchu. Zlín, 2003. str.6. 30 s.
- [17] Koncepce rozvoje města Vsetín se zaměřením na využití prostředků strukturálních fondů 2007 – 2013. Vsetín, 2008, str. 70. 103 s.
- [18] VIZE 2025 – Strategický plán rozvoje města Valašské Meziříčí. Valašské Meziříčí: Rozvojová agentura Via, 2008, str. 79. 83 s.
- [19] Strategický plán rozvoje města Rožnov pod Radhoštěm. Rožnov pod Radhoštěm: DHV CR, 2008, 133 s.
- [20] Zpráva o stavu města Valašské Meziříčí 2008/200. Valašské Meziříčí, 2009. 128 s.

SEZNAM POUŽITÝCH SYMBOLŮ A ZKRATEK

NUTS II	Územní statistická jednotka-oblast tj. sdružené kraje
CHKO	Soustava chráněných území
NATURA 2000	Obec s rozšířenou působností
ORP	Poléťavý prach
PM10	Městská hromadná doprava
MHD	Chráněná oblast přirozené akumulace povrchových vod Beskydy
CHOPAV	Čistička odpadních vod
ČOV	Vysoká škola
VŠ	Střední škola
SŠ	Mateřská škola
MŠ	Balanced Scorecard
BSC	Evropská unie
EU	Národního strategického referenčního rámce
NSRR	Environmentálního vzdělávání, výchovy a osvěty
EVVO	Společný regionální operační program
SROP	Logistické centrum odpadů mikroregionu Vsetínsko
LCO	Integrovaný plán rozvoje města
IPRM	Středoevropská síť životního prostředí
C2ENET	Operační program
OP	Operační program životního prostředí
OPŽP	Projekt Národní strategie rozvoje cyklistické dopravy České republiky, jehož cílem je přenést maximální informace o nutnosti podpory cyklistické dopravy na regionální a místní úroveň.
BYPAD	

SEZNAM GRAFŮ

Graf 1. Ekonomická aktivita	31
Graf 2. Porovnání míry nezaměstnanosti okolních za jednotlivé měsíce v roce 2009	32
Graf 3. Porovnání vývoje míry nezaměstnanosti v % v letech 1990-2008.....	33
Graf 4. Míra nezaměstnanosti v okrese Vsetín v porovnání se Zlínským krajem a ČR	33
Graf 5. Porovnání ekonomických subjektů v okolních městech.....	35
Graf 6. Pilíře udržitelného rozvoje, vlastní zpracování	86

SEZNAM OBRÁZKŮ

Obrázek 1 Správní obvod města Vsetín.....	27
Obrázek 2 Správní obvod města Valašské Meziříčí	28
Obrázek 3 Správní obvod města Rožnov pod Radhoštěm.....	28
Obrázek 4 Strategické cíle města Vsetín pro období 2007-2013.....	56
Obrázek 5 Pořadí důležitosti strategických oblastí.....	66

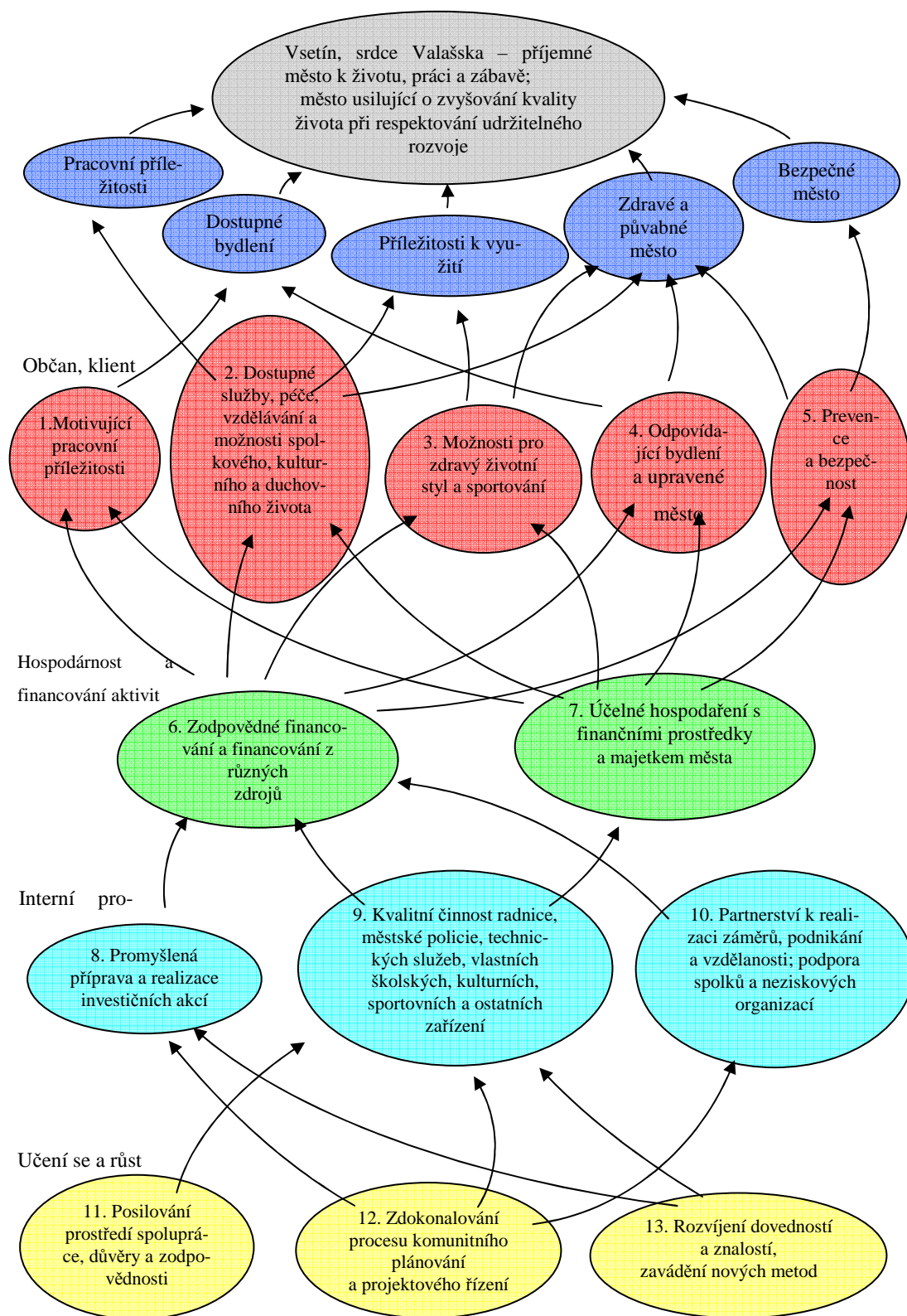
SEZNAM TABULEK

Tab.1.Vybrané údaje podle správních obvodů obcí s rozšířenou působností a správních obvodů obcí s pověřeným obecním úřadem k 31. 12. 2008.	26
Tab. 2. Počet obyvatel v obcích České republiky k 1.1.2009	29
Tab. 3. Přednosti cestovního ruchu okresu Vsetín.....	41
Tab. 4. Investice na ochranu životního prostředí podle okresu sídla investora v roce 2008.....	45
Tab. 5. Pilíře udržitelného rozvoje.....	84
Tab. 6. Seznam všech projektů	85
Tab. 7. Srovnání aktivity měst při čerpání dotací EU v rámci programovacího období 2004-2006.....	89
Tab. 8. Srovnání aktivity měst při čerpání dotací EU v rámci programovacího období 2007-2013.....	90
Tab. 9. Srovnání čerpání dotací ze státního rozpočtu	91
Tab. 10. Rozpočtové výdaje.....	92
Tab. 11. Poměrový ukazatel.....	93

SEZNAM PŘÍLOH

- P I Strategická mapa města Vsetína
- P II Podnikatelský inkubátor Vsetín
- P III Zámek Žerotínů ve Valašském Meziříčí
- P IV MŠ Vyhlídka Valašské Meziříčí
- P V Cyklostezka údolím Rožnovské Bečvy
- P VI ZŠ Koryčanské Paseky Rožnov pod Radhoštěm
- P VII Čistá řeka Bečva I
- P VIII Seznam priorit

PŘÍLOHA P I: STRATEGICKÁ MAPA MĚSTA VSETÍNA



PŘÍLOHA P II: PODNIKATELSKÝ INKUBÁTOR VSETÍN



Objekt č. p. 3 na Horním náměstí zvaný „Maštaliska“ před rekonstrukcí



Objekt č. p. 3 na Horním náměstí zvaný „Maštaliska“ po rekonstrukci

**PŘÍLOHA P III: ZÁMEK ŽEROTÍNŮ VE VALAŠSKÉM
MEZIŘÍČÍ**



Revitalizace zadního nádvoří zámku Žerotínů

PŘÍLOHA P IV:

MŠ VYHLÍDKA VALAŠSKÉ MEZIŘÍČÍ



Zlepšení tepelně technických vlastností obvodových konstrukcí budov MŠ Vyhlídka, Valašské Meziříčí

PŘÍLOHA P V: CYKLOSTEZKA ÚDOLÍM ROŽNOVSKÉ BEČVY



Cyklostezka údolím Rožnovské Bečvy



**PŘÍLOHA P VI: ZŠ KORYČANSKÉ PASEKY ROŽNOV POD
RADHOŠTĚM**



Rekonstruovaná základní škola Koryčanské Paseky

PŘÍLOHA P VII: ČISTÁ ŘEKA BEČVA I



Projekt Čistá řeka Bečva-regionální projekt 15 obcí v povodí řeky Bečva



Tendr A

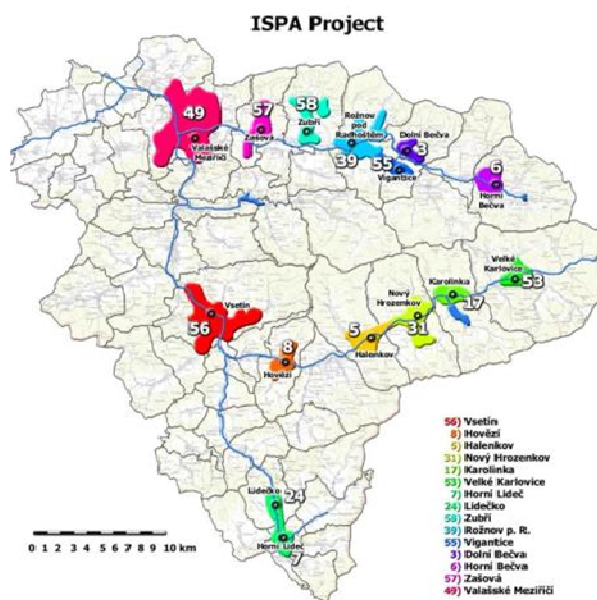
Zašová
Valašské Meziříčí
Těšín

Tendr B

Velké Karlovice
Karolínka
Nový Hrozenkov
Halenkov
Hovězí
Lidečko
Horní Lideč

Tendr C

Horní Bečva
Dolní Bečva
Vigantice
Rožnov p. R.
Zubří



PŘÍLOHA P VIII: SEZNAM PRIORIT

VSETÍN
<i>Strategický cíl 1- Konkurenceschopná ekonomika</i>
Priorita A: Konkurenceschopný podnikatelský sektor
Priorita B: Podpora kapacit V&V pro inovace
Priorita C: Cestovní ruch
<i>Strategický cíl 2- Otevřená, flexibilní a soudržná společnost</i>
Priorita A: Vzdělávání
Priorita B: Zvyšování zaměstnanosti a zaměstnatelnosti
Priorita C: Posilování sociální soudržnosti
Priorita D: Smart Administration
<i>Strategický cíl 3: Atraktivní prostředí</i>
Priorita A: Životní prostředí
Priorita B: Doprava
<i>Strategický cíl 4: Vyvážený rozvoj území</i>
Priorita A: Vyvážený rozvoj regionů
Priorita B: Evropská územní spolupráce

VALAŠSKÉ MEZIRŘÍČÍ
<i>Oblast č.1: Kultura, školství a sport</i>
Kultura a cestovní ruch
Rozvoj školství a vzdělávání
Sport a volný čas
<i>Oblast č.2: Zlepšující se životní prostředí a infrastruktura</i>
Úspora energií
Ochrana krajiny
Motorová doprava
Bezmotorová doprava
Technická infrastruktura
<i>Oblast č.3: Město podnikatelů a zaměstnanosti</i>
Malé a střední podnikání
Uplatnění na trhu práce
<i>Oblast č.4: Dostupné zdravotní a sociální služby</i>
Plán zdraví a komunitní plánování
Zvyšování potenciálu zdraví obyvatelstva a prevence sociálně patologických jevů
Kvalita a dostupnost sociálních služeb
Bezbariérové město

ROŽNOV POD RADHOŠTĚM
<i>Problémový okruh 1: Hospodářský rozvoj</i>
Sladění poptávky a nabídky na trhu práce
Revitalizace areálu bývalé Zbrojovky
Definování a pasportizace rozvojových ploch v rámci územního plánu
<i>Problémový okruh 2: Infrastruktura</i>
Zkvalitnění dopravní infrastruktury
Modernizace technické infrastruktury
Komplexní informační systém
<i>Problémový okruh 3: Cestovní ruch</i>
Rozvoj infrastruktury cestovního ruchu
Rozvoj služeb cestovního ruchu
Oživení atraktivit cestovního ruchu
Marketingový management cestovního ruchu
<i>Problémový okruh 4: Životní prostředí</i>
Zlepšení kvality ovzduší a informování veřejnosti
Posílení infrastruktury v odpadovém hospodářství
Komplexní řešení povrchových vod a vodních toků
Komplexní řešení zeleně
Environmentální výchova, vzdělávání a osvěta a snižování energetické náročnosti
<i>Problémový okruh 5: Vzdělání, kultura a sport</i>
Integrovaný rozvoj kulturního zázemí
Optimalizace a modernizace sportovních, tělovýchovných a volnočasových zařízení
Přeměna škol na školy komunitní
Rekonstrukce a modernizace školských zařízení
<i>Problémový okruh 6: Sociální služby, zdravotnictví a bydlení</i>
Rozvoj sociálních služeb a zdravotnických zařízení
Efektivní řízení systému sociálních služeb
Vytvoření podmínek pro kvalitní bydlení
<i>Problémový okruh 7: Veřejná správa</i>
Spolupráce Městského úřadu s veřejností
Efektivní práce Městského úřadu