

Součinnost policie ČR se složkami IZS při mimořádných událostech

Bc. Vladislav Menčík

Diplomová práce
2010

 Univerzita Tomáše Bati ve Zlíně
Fakulta logistiky a krizového řízení

Univerzita Tomáše Bati ve Zlíně

Fakulta logistiky a krizového řízení

Ústav krizového řízení

akademický rok: 2009/2010

ZADÁNÍ DIPLOMOVÉ PRÁCE

(PROJEKTU, UMĚLECKÉHO DÍLA, UMĚLECKÉHO VÝKONU)

Jméno a příjmení: **Bc. Vladislav MENČÍK**

Studijní program: **N 2808 Chemie a technologie materiálů**

Studijní obor: **Řízení technologických rizik**

Téma práce: **Součinnost policie ČR se složkami IZS při mimořádných událostech**

Zásady pro vypracování:

1. Cílem řešení diplomové práce je vypracovat pojednání k problematice součinnosti Policie ČR s ostatními hlavními složkami IZS při řešení vybrané mimořádné události.
2. Činnost Policie ČR, Krajského ředitelství policie Jihočeského kraje ve složkách IZS Jihočeského kraje.
3. Při řešení využít manažérské informační systémy se zaměřením na rozhodovací proces velitele akce.
4. Návrhy na opatření k odstranění možných nedostatků při prováděné činnosti PČR, KŘPJč a složek IZS při řešení mimořádných událostí.

Rozsah práce:

Rozsah příloh:

Forma zpracování diplomové práce: **tištěná/elektronická**

Seznam odborné literatury:

[1] BUZALKA, J. Vybrané otázky teorie krizového manažmentu a civilná ochrana. Bratislava: A PZ, 2001. 138 s. ISBN 80-8054-165-5.

[2] KOVÁRNÍK, L., ZELINKA, J. Zkušenosti z využití speciálních programů ve výuce krizového řízení na Policejní akademii ČR. In Řešení krizových situací v specifickém prostředí. Sborník č. 11. Mezinárodní vědecké konference. Žilina : Žilinská univerzita, fakulta speciálního inženýrstva, 2006, s. 259-263. ISBN 80-8070-566-6.

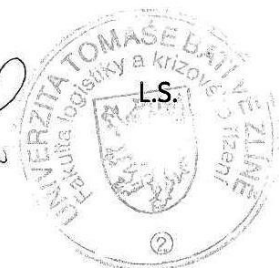
Vedoucí diplomové práce: **JUDr. Libor Kovárník, Ph.D.**
Ústav krizového řízení

Datum zadání diplomové práce: **12. února 2010**

Termín odevzdání diplomové práce: **23. dubna 2010**

V Uherském Hradišti dne 17. února 2010


Ing. Vladimír Mrkvička, Ph.D.
děkan




RNDr. Jaroslav Tupý
ředitel ústavu

ABSTRAKT

Cílem této diplomové práce je v teoretické části charakterizovat integrovaný záchranný systém jako celek, okolnosti jeho vzniku, právní vymezení, jednotlivé složky integrovaného záchranného systému z pohledu obecné legislativy, jejich organizaci a strukturu, charakterizovat úkoly, které plní na místě mimořádné události, a zaměřit se na činnost Policie České republiky, Krajského ředitelství policie Jihočeského kraje při mimořádných událostech v uplynulých letech.

Praktická část diplomové práce je zaměřena na rozhodovací proces velitele akce, možnosti využití manažerských informačních systémů a prováděné činnosti v rámci Policie České republiky, Krajského ředitelství policie Jihočeského kraje a složek integrovaného záchranného systému při mimořádných událostech. Současně upozorňuji na negativní skutečnosti, které komplikují součinnost složek integrovaného záchranného systému při zákrocích na místě mimořádné události. V závěru práce navrhuji některá, byť i částečná řešení, která mohou přispět ke zlepšení a zkvalitnění součinnosti složek integrovaného záchranného systému České republiky na místě mimořádné události.

Klíčová slova:

- integrovaný záchranný systém
- hasičský záchranný sbor
- zdravotnická záchranná služba
- policie České republiky
- mimořádná událost

ABSTRACT

The aim of the theoretical part of this diploma work is to characterize integrated rescue service as a whole, circumstances of its origin and its legal delimitation, particular components of the integrated rescue service from the view of general legislation, their organization and structure; to characterize missions that are fulfilled during an emergency occasion and also to aim at activity of the Czech Republic's Police, South bohemian regional central office during emergency dealing within last years.

The applied part of this diploma work is directed towards decision makings of an action commander, possibilities of management information systems and activities operated within Police of the Czech Republic, South bohemian regional central office and integrated rescue service's components during emergency dealing. At the same time I warn of some negative facts which complicate cooperation of integrated rescue service components during emergency dealing. At the end of the work I suggest some, though partial, solutions which can conduce to improvement of Czech integrated rescue service's components during emergency dealing.

Keywords:

- integrated rescue service
- a fire brigade
- rescue service
- police of the Czech Republic
- emergency dealing

Prohlášení

Prohlašuji tímto, že jsem diplomovou práci na téma „**Součinnost policie ČR se složkami IZS při mimořádných událostech**“ zpracoval sám, pouze za využití pramenů v práci uvedených a za pomoci odborných konzultací s JUDr. Liborem Kovárníkem Ph.D., kterému bych chtěl za cenné rady, připomínky a vstřícnost poděkovat.

Prohlašuji, že odevzdaná verze diplomové práce a nahraná verze do IS/STAG jsou totožné.

Strakonice 15. dubna 2010.

Bc. Vladislav Menčík

OBSAH

ÚVOD	9
I TEORETICKÁ ČÁST	11
1 INTEGROVANÝ ZÁCHRANNÝ SYSTÉM ČESKÉ REPUBLIKY, OKOLNOSTI VZNIKU A JEHO PRÁVNÍ VYMEZENÍ.	12
1.1 OKOLNOSTI VZNIKU IZS A JEHO PRÁVNÍ VYMEZENÍ.....	12
1.2 CHARAKTERISTIKA INTEGROVANÉHO ZÁCHRANNÉHO SYSTÉMU	13
1.3 LEGISLATIVNÍ ÚPRAVA SLOŽEK IZS.....	14
2 INTEGROVANÝ ZÁCHRANNÝ SYSTÉM ČESKÉ REPUBLIKY, CHARAKTERISTIKA SLOŽEK, ORGANIZACE, STRUKTURA A ÚKOLY PŘI VZNIKU MIMOŘÁDNÉ UDÁLOSTI	17
2.1 INTEGROVANÝ ZÁCHRANNÝ SYSTÉM A JEHO CHARAKTERISTIKA	17
2.1.1 Druhy mimořádných událostí	19
2.1.2 Stupně poplachu při mimořádných událostech	21
2.2 INTEGROVANÝ ZÁCHRANNÝ SYSTÉM – ROZDĚLENÍ SLOŽEK IZS	22
2.3 HASIČSKÝ ZÁCHRANNÝ SBOR ČESKÉ REPUBLIKY A JEDNOTKY POŽÁRNÍ OCHRANY	24
2.3.1 Druhy jednotek požární ochrany	26
2.3.2 Kategorie jednotek požární ochrany.....	27
2.3.3 Základní úkoly jednotek požární ochrany	28
2.3.4 Systém jednotek požární ochrany.....	28
2.3.5 Kategorie jednotek požární ochrany k zabezpečení plošného pokrytí území Jihočeského kraje	29
2.3.6 Struktura, typy stanic, plošné pokrytí a předurčenost jednotek HZS Jihočeského kraje	31
2.4 ZDRAVOTNICKÁ ZÁCHRANNÁ SLUŽBA, STRUKTURA, ŘÍZENÍ, PŘEDMĚT JEJÍ ČINNOSTI, ORGANIZACE, TECHNICKÉ VYBAVENÍ A ÚKOLY	31
2.4.1 Struktura zdravotnické záchranné služby Jihočeského kraje	32
2.4.2 Řízení zdravotnické záchranné služby Jihočeského kraje.....	32
2.4.3 Předmět činnosti zdravotnické záchranné služby.....	32
2.4.4 Organizace Zdravotnické záchranné služby v Jihočeském kraji.....	33
2.4.5 Technické vybavení, vozový park zdravotnické záchranné služby v Jihočeském kraji.....	34
2.4.6 Úkoly zdravotnické záchranné služby.....	36
2.5 POLICIE ČESKÉ REPUBLIKY, JEJÍ ŘÍZENÍ, ORGANIZACE, STRUKTURA A TECHNICKÉ VYBAVENÍ HLÍDEK	38
2.5.1 Řízení, organizace a struktura Policie České republiky (P ČR).....	38
2.5.2 Řízení složek policie při mimořádné události, činnost operačních středisek, jejich úkoly v rámci Krajského ředitelství policie Jihočeského kraje	40
2.5.3 Síly a prostředky územního odboru PČR ve Strakonících, plošné pokrytí, technické vybavení hlídek.....	41

3	PŘEHLED VYBRANÝCH ČINNOSTÍ PČR, KRAJSKÉHO ŘEDITELSTVÍ POLICIE JIHOČESKÉHO KRAJE PŘI MIMOŘÁDNÝCH UDÁLOSTECH V UPLYNULÝCH LETECH.....	43
3.1	PŘEHLED VYBRANÝCH MIMOŘÁDNÝCH UDÁLOSTÍ SE ZÁSAHEM SLOŽEK IZS NA ÚZEMÍ JIHOČESKÉHO KRAJE V UPLYNULÝCH LETECH	43
3.2	PŘEHLED SOUČINNOSTNÍCH TAKTICKÝCH CVIČENÍ SLOŽEK IZS KONANÝCH NA ÚZEMÍ JIHOČESKÉHO KRAJE V UPLYNULÝCH LETECH	44
II	PRAKTICKÁ ČÁST	45
4	TYPOVÉ ČINNOSTI SLOŽEK IZS, ROZHODOVACÍ PROCES VELITELE AKCE A MANAŽERSKÉ INFORMAČNÍ SYSTÉMY VYUŽÍVANÉ PŘI ZÁSAZÍCH NA MÍSTĚ MIMOŘÁDNÉ UDÁLOSTI	46
4.1	TYPOVÉ ČINNOSTI SLOŽEK IZS	46
4.2	ROZHODOVACÍ PROCES VELITELE AKCE.....	48
4.2.1	Fáze rozhodovacího procesu velitele akce	49
4.2.2	Manažerské informační systémy podpory v krizovém řízení.....	51
5	ČINNOST POLICIE ČR, KRAJSKÉHO ŘEDITELSTVÍ POLICIE JIHOČESKÉHO KRAJE VE SLOŽKÁCH INTEGROVANÉHO ZÁCHRANNÉHO SYSTÉMU.....	54
5.1	ÚKOLY POLICIE ČR NA MÍSTĚ MIMOŘÁDNÉ UDÁLOSTI.....	54
5.1.1	Součinnostní taktické cvičení složek IZS – Jihočeský kraj, Vodňany 9. května 2005, ORP Vodňany pod názvem „Drůbež 2005“	55
5.1.2	Součinnostní taktické cvičení složek IZS – Jihočeský kraj, Strakonice 5. října 2006, ORP Strakonice pod názvem „Zimní stadion 2006“	58
5.1.3	Součinnostní taktické cvičení složek IZS k prověření Vnějšího havarijního plánu Jaderné elektrárny Temelín, Jihočeský kraj, 24-25. října 2007, pod názvem „Zóna 2007“	62
5.1.4	Součinnostní taktické cvičení složek IZS, Jihočeský kraj, Katovice 13. května 2008, pod názvem „Železniční nehoda osobního vlaku v žst. Katovice“	65
6	ZHODNOCENÍ PŘÍČIN NEDOSTATKŮ A NÁVRHY NA PŘIJETÍ OPATŘENÍ KE ZLEPŠENÍ STAVU	74
6.1	TECHNICKÝ FAKTOR	74
6.2	LIDSKÝ FAKTOR.....	76
6.3	ORGANIZAČNÍ FAKTOR	77
6.4	NÁVRHY NA PŘIJETÍ OPATŘENÍ KE ZLEPŠENÍ STAVU.....	78
	ZÁVĚR	80
	SEZNAM POUŽITÉ LITERATURY.....	81
	SEZNAM POUŽITÝCH SYMBOLŮ A ZKRATEK	84
	SEZNAM OBRÁZKŮ	86
	SEZNAM TABULEK.....	87
	SEZNAM PŘÍLOH.....	88

ÚVOD

Téma "Součinnost policie ČR se složkami integrovaného záchranného systému při mimořádných událostech" jsem si vybral na Fakultě logistiky a krizového řízení z několika důvodů. Jedním z nich je mé zaměstnání u Policie České republiky, kde pracuji jako vedoucí na základním organizačním článku, dislokovaném v rámci Krajského ředitelství policie Jihočeského kraje, územního odboru Strakonice, který při vzniku mimořádné události bezprostředně plní úkoly se složkami integrovaného záchranného systému. Dalším důvodem je výskyt některých mimořádných událostí v České republice a zejména přímá účast při řešení některých mimořádných událostí na teritoriu služebního zařazení a také součinnostních cvičení složek IZS, která probíhala na území okresního města Strakonice. Kromě toho jsem prostudoval ještě další cvičení IZS, která se konala na území Jihočeského kraje. Jelikož mě problematika zásahu a součinnosti při zásahu složek IZS na místech mimořádných událostí zajímá, rozhodl jsem se zpracovat na toto téma předloženou diplomovou práci.

Práce je v teoretické části zaměřena na charakteristiku integrovaného záchranného systému jako celku, okolnosti vzniku IZS a jeho právní vymezení, jednotlivé složky integrovaného záchranného systému z pohledu obecné legislativy, jejich organizaci a strukturu, úkoly, které plní na místě mimořádné události a na činnost Policie České republiky, Krajského ředitelství policie Jihočeského kraje při mimořádných událostech v uplynulých letech.

Praktická část diplomové práce pojednává o rozhodovacím procesu velitele akce s možností využití manažerských informačních systémů a o prováděné činnosti v rámci Policie České republiky, Krajského ředitelství policie Jihočeského kraje a složek Integrovaného záchranného systému při mimořádných událostech. Dále poukazuje na negativní skutečnosti, které komplikují součinnost složek integrovaného záchranného systému při zákrocích na místě mimořádné události. V souvislosti se zpracováváním diplomové práce jsem navštívil ředitele Hasičského záchranného sboru Jihočeského kraje pana plk. Ing. Luboše Bureše, jeho náměstka ředitele pro úsek IZS plk. Ing. Martina Svitáka, ředitele HZS Jihočeského kraje, územního odboru Strakonice plk. Ing. Otu Šmejkalu, dále ředitele Zdravotnické záchranné služby Jihočeského kraje pana MUDr. Marka Slabého vedoucího lékaře Oblastního střediska ve Strakonici MUDr. Martina Kubíčka, ředitele Policie ČR, Krajského ředitelství policie Jihočeského kraje plk. Mgr. Ing. Bc. Radomíra Heřmana, vedoucího územního odboru vnější

služby ve Strakonících plk. Mgr. Bohuslava Chuma a vedoucího územního odboru služby kriminální policie a vyšetřování plk. Mgr. Ing. Ivana Fantu.

Při sběru a zpracovávání dat v rámci mé činnosti byly využity metody, zejména studia dokumentací, analýzy a syntézy, indukce a dedukce, rozhovor, abstrakce a komparace získaných podkladů.

Cílem práce je zpracovat pojednání o základních složkách integrovaného záchranného systému z pohledu obecné legislativy se zaměřením na jejich organizaci, strukturu a předmět jejich činnosti. Smyslem pojednání je dále konkretizovat a specifikovat činnost Policie ČR, Krajského ředitelství policie Jihočeského kraje ve složkách integrovaného záchranného systému při vybrané mimořádné události, charakterizovat rozhodovací proces velitele akce a možnosti využití manažerských informačních systémů podpory k řešení mimořádné události. Při zpracování této práce bylo využito dostupných zpracovaných podkladů k činnostem složek IZS Jihočeského kraje, vlastních empiricky získaných zkušeností a zkušeností odborníků, zabývajících se problematikou zásahu na místě mimořádné události. Práce je dále zaměřena na specifikaci negativních skutečností, které stěžují součinnost složek IZS při záchranných a likvidačních pracích, a navržení takových opatření, která by mohla vést k jejich odstranění.

I. TEORETICKÁ ČÁST

1 INTEGROVANÝ ZÁCHRANNÝ SYSTÉM ČESKÉ REPUBLIKY, OKOLNOSTI VZNIKU A JEHO PRÁVNÍ VYMEZENÍ.

1.1 Okolnosti vzniku IZS a jeho právní vymezení

Řada mimořádných událostí přírodního, antropogenního a smíšeného původu v posledních desetiletí jak ve světě, tak i v České republice potvrdila poznatek, že rozvoj rizikových civilizačních aktivit má za následek nejen objektivní trend narůstání ohrožení obyvatelstva nebezpečím vzniku mimořádných událostí na straně jedné, ale i opoždění projektování a realizace odpovídajících bezpečnostních systémů na straně druhé. V případě vzniku mimořádné události to má za následek zbytečný rozsah ztrát na životech, poškození zdraví osob, majetkové ztráty a také ohrožení nebo poškození životního prostředí. Tyto skutečnosti v České republice v průběhu devadesátých let minulého století v odborné veřejnosti vyústily do závěru, že je potřebné zefektivnit systém spolupráce mezi složkami a organizacemi, podílejících se na preventivních, záchranných likvidačních a obnovovacích pracích při mimořádných událostech. Veškeré úsilí však naráželo na přetrvávající legislativní vakuum v této oblasti. Na základě výše uvedených potřeb přijala vláda České republiky v měsíci lednu 1993 usnesení č. 22, v němž uložila ministru vnitra ve spolupráci s ministry obrany, zdravotnictví, hospodářství, životního prostředí a financí, předložit do konce dubna téhož roku zásady pro vytvoření „Komplexního záchranného a bezpečnostního systému ČR“. Toto usnesení bylo naplněno dalším usnesením vlády České republiky č. 246/1993 Sb., k návrhu zásad integrovaného záchranného systému. Tyto zásady vycházely ze systémového pojetí, podle něhož záchranný systém nemá představovat organizaci v podobě nově vzniklé instituce, ale systém vazeb zabezpečující koordinovaný postup všech existujících a dostupných zařízení, sil a prostředků orgánů státní správy a samosprávy, fyzických a právnických osob. Usnesení navíc uložilo ministrům vnitra a životního prostředí rozpracovat schválené zásady integrovaného záchranného systému do návrhu zákona o prevenci a likvidaci havárií. Tento zákon se nepodařil včas připravit a přijmout. V dalším vývoji se systémový přístup a uvedené zásady ukázaly jako správné, zejména zásada odpovědnosti za řízení IZS ministrem vnitra a představiteli územních správních celků. Nedůsledné dodržování stanovených zásad se negativně projevilo zejména na Moravě při povodních v roce 1997. Zásadní obrat nastal až přijetím zákona č. 239/2000 Sb., o integrovaném záchranném systému a o změně některých zákonů, ve znění zákona č. 320/2002 Sb., a vydáním vyhlášky Ministerstva vnitra č. 328/2001 Sb., o některých

podrobnostech zabezpečení integrovaného záchranného systému. Tato vyhláška byla novelizována ve znění vyhlášky č. 429/2003 Sb. Realizace těchto norem se pozitivně projevila již při povodni v roce 2002. V dalším období byl integrovaný záchranný systém ve smyslu právních norem soustavně zdokonalován a stal se efektivním nástrojem jak pro řešení mimořádných a krizových situací, tak i pro celý systém civilního nouzového plánování. Další rozvoj integrovaného záchranného systému je zakotven v „Koncepci ochrany obyvatelstva do roku 2006 s výhledem do roku 2015“, která byla schválena usnesením vlády České republiky č. 417/2002 Sb., s akceptací změn schválených usnesením vlády České republiky č. 21/2005 Sb.¹ Tento rozvoj by měl zejména směřovat: **a)** do oblasti součinnosti a akceschopnosti složek IZS vytvářením a procvičováním modelových postupů nazývaných „typové činnosti složek IZS“ na obecní, krajské a centrální úrovni, **b)** do oblasti vybavení pro záchranné a likvidační práce včetně informační podpory pro velitele zásahu se zaměřením na řízení velkých a složitých zásahů ve vazbě na moderní informační systémy (např. geografické informační systémy), **c)** do oblasti vybudování tzv. Národního výzkumného centra, jehož cílem je posun v realizaci systému vzdělávání a vybudování odpovídající infrastruktury pro jednotný a efektivní výcvik složek IZS a **d)** do oblasti výstavby a provozování informačního systému HZS ČR, jehož cílem bude poskytování nezbytné informační a komunikační podpory všem složkám IZS. Pozornost je věnována i personálu složek IZS, který je složen i z dobrovolníků, zaobírá se jejich uvolňováním ze zaměstnání a řešením náhrad zaměstnavatelům při odchodu jejich zaměstnance na podporu činnosti základních složek IZS.

1.2 Charakteristika Integrovaného záchranného systému

Zákon č. 239/2000 Sb., v § 1 vymezuje integrovaný záchranný systém České republiky (IZS), stanovuje složky IZS a jejich působnost, pokud tak nestanoví zvláštní právní předpis, působnost a pravomoc státních orgánů a orgánů územních samosprávných celků, práva a povinnosti právnických a fyzických osob při přípravě na mimořádné události, při záchranných a likvidačních pracích, také při ochraně obyvatelstva před a po dobu vyhlášení stavu nebezpečí, nouzového stavu, stavu ohrožení státu a válečného stavu.

¹ ZEMAN, M., MIKA, O., J. *Integrovaný záchranný systém*. Brno: VUT Brno, 2007. s 7. ISBN 978-80-214-3448-6.

V § 2 definuje integrovaný záchranný systém jako koordinovaný postup jeho složek při přípravě na mimořádné události a při provádění záchranných a likvidačních prací, v nichž spočívá těžiště jeho přípravy a také činnosti.²

V rámci své činnosti IZS také plní úkoly na úseku prevence a obnovovacích prací. Příprava spočívá zejména v odborné připravenosti všech složek IZS, dále v přijímání a vyhodnocování informací o hrozící nebo vzniklé mimořádné události, v provádění varování obyvatelstva a vyrozumění dotčených orgánů a organizací. Preventivní činnost směřuje k předcházení mimořádným událostem, a pokud to již možné není, tak k maximálnímu snížení jejich dopadů. Preventivní činnost je dále zaměřena na oblast materiálního, plánovacího, organizačního a vzdělávacího zabezpečení.

1.3 Legislativní úprava složek IZS

Mezi základní legislativní úpravu, kterou je upraveno zřízení a činnost jednotlivých základních složek integrovaného záchranného systému, patří:

- zákon č.133/1985 Sb., o požární ochraně, ve znění zákona č. 237/2000 Sb., který vytvoří podmínky pro účinnou ochranu života a zdraví občanů a majetku před požáry a pro poskytování pomoci při živelních pohromách a jiných mimořádných událostech stanovením povinností ministerstev a jiných správních úřadů, právnických a fyzických osob, postavení a působnosti orgánů státní správy a samosprávy na úseku požární ochrany, jakož i postavení a povinností jednotek požární ochrany.
- zákon č. 18/1997 Sb., o mírovém využívání jaderné energie a ionizujícího záření (atomový zákon), který upravuje způsob využívání jaderné energie a ionizujícího záření a podmínky vykonávání činností souvisejících s využíváním jaderné energie a činností vedoucích k ozáření, dále upravuje systém ochrany osob a životního prostředí před nežádoucími účinky ionizujícího záření, povinnosti při přípravě a provádění zásahů vedoucích ke snížení přírodního ozáření a ozáření v důsledku radiačních nehod, zvláštní požadavky pro zajištění občanskoprávní odpovědnosti za škody v případě jaderných škod, podmínky zajištění bezpečného nakládání s radioaktivními odpady a výkon státní správy a dozoru při využívání jaderné energie, při činnostech vedoucích k ozáření a nad jadernými položkami,

² § 1,2 zák. č. 239/2000 Sb., o integrovaném záchranném systému a o změně některých zákonů

- ústavní zákon č.110/1998 Sb., O bezpečnosti České republiky, ve znění ústavního zákona č. 300/2000 Sb., který upravuje fungování ústavního systému České republiky v době vyhlášeného nouzového stavu, stavu ohrožení státu nebo válečného stavu.
- zákon č. 238/2000 Sb., o Hasičském záchranném sboru České republiky a o změně některých zákonů, který upravuje organizaci, řízení a úkoly Hasičského záchranného sboru České republiky, práva a povinnosti příslušníků HZS,
- zákon č. 239/2000 Sb., o integrovaném záchranném systému a o změně některých zákonů, který definuje integrovaný záchranný systém, mimořádné události, záchranné a likvidační práce, ochranu obyvatelstva, zařízení civilní ochrany, věcnou a osobní pomoc, specifikuje použití a složky systému, postavení a úkoly ústředních a územních orgánů, organizaci záchranných a likvidačních prací v místě zásahu, práva a povinnosti právnických, podnikajících fyzických osob a fyzických osob při mimořádných událostech, výjimky, sankce, náhrady, finanční zabezpečení a ostatní kategorie integrovaného záchranného systému.
- zákon č. 240/2000 Sb., o krizovém řízení a o změně některých zákonů, který stanovuje působnost a pravomoc státních orgánů a orgánů územních samosprávných celků, práva a povinnosti právnických a fyzických osob při přípravě na krizové situace, které nesouvisí se zajišťováním obrany České republiky před vnějším napadením, a při jejich řešení,
- zákon č. 241/2000 Sb., o hospodářských opatřeních pro krizové stavy a o změně některých souvisejících zákonů, který upravuje přípravu hospodářských opatření pro stav nebezpečí, nouzový stav, stav ohrožení státu a válečný stav a přijetí hospodářských opatření po vyhlášení krizových stavů a stanoví pravomoc vlády a správních úřadů při přípravě a přijetí hospodářských opatření pro krizové stavy. Tento zákon dále stanovuje též práva a povinnosti fyzických a právnických osob při přípravě a přijetí hospodářských opatření pro krizové stavy.
- zákon č. 59/2006 Sb., o prevenci závažných havárií způsobených vybranými nebezpečnými chemickými látkami nebo chemickými přípravky, který zapracovává příslušné předpisy Evropských společenství a stanoví systém prevence závažných havárií pro objekty a zařízení, v nichž je umístěna vybraná nebezpečná chemická látka nebo chemický přípravek, s cílem snížit pravděpodobnost vzniku a omezit následky závažných

havárií na zdraví a životy lidí, hospodářská zvířata, životní prostředí a majetek v objektech a zařízeních a v jejich okolí.

- zákon č. 273/2008 Sb., o Policii České republiky ve znění pozdějšího předpisu 41/2009 Sb., který upravuje postavení a činnost policie České republiky, řízení a organizaci, povinnosti a práva příslušníků a zaměstnanců Policie ČR, oblast spolupráce s dalšími subjekty, působení policie v rámci integrovaného záchranného systému, při řešení krizových situací a mimořádných událostí a při přípravě na ně, oblast spolupráce s ostatními ozbrojenými složkami včetně mezinárodní spolupráce, možnost povolávání vojáků, příslušníků Vězeňské služby České republiky a Celní správy České republiky k plnění úkolů policie, jakož i postup při uveřejňování informací.
- nařízení vlády České republiky č. 462/2000 Sb., o krizovém řízení a změně některých zákonů,
- nařízení vlády České republiky č. 463/2000 Sb., o stanovení pravidel zapojování do mezinárodních záchranných operací, poskytování a přijímání humanitární pomoci a náhrad výdajů vynakládaných právníky osobami a podnikajícími fyzickými osobami na ochranu obyvatelstva,
- usnesení vlády České republiky č. 165 ze dne 25. února 2008 k vyhodnocení stavu realizace Koncepce ochrany obyvatelstva do roku 2006 s výhledem do roku 2015 a o Koncepci ochrany obyvatelstva do roku 2013 s výhledem do roku 2020,
- vyhláška Ministerstva vnitra č. 247/2001 Sb., o organizaci a činnosti jednotek požární ochrany, ve znění vyhlášky Ministerstva vnitra č. 226/2005 Sb.,
- vyhláška Státního úřadu pro jadernou bezpečnost č. 307/2002 Sb., ze dne 13. června 2002 o radiační ochraně, ve znění vyhlášky č. 499/2005 Sb.
- vyhláška Ministerstva vnitra č. 328/2001 Sb., o některých podrobnostech zabezpečení integrovaného záchranného systému ve znění vyhlášky 429/2003 Sb.
- vyhláška Ministerstva zdravotnictví č. 434/1992 Sb., ve znění vyhl. Ministerstva zdravotnictví č. 386/2006 Sb.

2 INTEGROVANÝ ZÁCHRANNÝ SYSTÉM ČESKÉ REPUBLIKY, CHARAKTERISTIKA SLOŽEK, ORGANIZACE, STRUKTURA A ÚKOLY PŘI VZNIKU MIMOŘÁDNÉ UDÁLOSTI

2.1 Integrovaný záchranný systém a jeho charakteristika

Za integrovaný záchranný systém se považuje koordinovaný postup jeho složek při přípravě na mimořádné události a při provádění záchranných a likvidačních prací.

Zákon o integrovaném záchranném systému dále vymezuje:

- použití IZS,
- složky a jejich působnost,
- působnost a pravomoc správních úřadů,
- práva a povinnosti právnických a fyzických osob,

a to při:

- přípravě na mimořádné události,
- záchranných a likvidačních pracích.

Zákon o integrovaném záchranném systému přinesl do našeho právního řádu právní úpravu ochrany obyvatelstva, kterou se zejména rozumí varování, evakuace, ukrytí a nouzové přežití obyvatelstva a další opatření k zabezpečení ochrany jeho života, zdraví a majetku, chápané ve smyslu jako úkoly civilní ochrany dle čl. 61 Dodatkového protokolu k Ženevským úmluvám z 12. srpna 1949 o ochraně obětí mezinárodních ozbrojených konfliktů. IZS lze rovněž charakterizovat jako prostředek součinnosti územních orgánů veřejné správy a složek při provádění záchranných a likvidačních prací, přičemž působnosti stanovené krajskému úřadu nebo obecnímu úřadu obce s rozšířenou působností podle zvláštního zákona jsou výkonem státní správy v přenesené působnosti.

Koordinace záchranných a likvidačních prací se odehrává na třech úrovních³:

1) TAKTICKÁ - na místě zásahu, kde se mimořádná událost projevuje svými účinky nebo kde se projevy mimořádné události předpokládají. Zde za záchranné a likvidační práce

³ KROUPA, M., ŘÍHA, M. *Integrovaný záchranný systém*. 2. vyd. Praha: ARMEX Publishing, 2006. s. 58. ISBN 80-86795-35-7.

odpovídá velitel zásahu, kterým je hasič- velitel jednotky požární ochrany, pokud zvláštní právní předpis nestanoví jinak, (např. při akcích na zabezpečení vnitřního pořádku).

2) OPERAČNÍ – na úrovni operačních středisek základních složek IZS, přičemž operační střediska HZS ČR jsou současně operačními a informačními středisky integrovaného záchranného systému. V současné době jsou u Policie České republiky a Zdravotnické záchranné služby operační střediska ještě na bývalých okresech /územních odborech, oblastech/, dále na krajích a na Ministerstvu vnitra, a je snaha vybudovat tzv. „Krajská operační a informační střediska“ tak, jak jsou již v rámci Hasičského záchranného sboru (KOPIS). Operační střediska zajišťují obsluhu linek tísňového volání; 112, 150, 155, 158 a jsou pro každého občana místem, kde může přivolat pomoc v nouzi. KOPIS IZS má mezi ostatními operačními středisky koordinační roli. Může požadovat uveřejnění informací ve sdělovacích prostředcích, ovládá systémy varování a vyrozumění pro obyvatelstvo a je spojovým uzlem mezi místem zásahu a třetí řídicí úrovní IZS. Na toto KOPIS je také svedena tísňová linka 112, která je určena pro ohlášení jakékoliv tísně pro občany z cizích zemí. Operační a informační středisko IZS povolává na žádost velitelů zásahů na místo zásahu ostatní složky IZS podle poplachového plánu IZS (krajského, ústředního – MV). Prostřednictvím operačních a informačních středisek IZS také hejtman kraje a starosta obce s rozšířenou působností jsou při své koordinaci záchranných a likvidačních prací povinni předávat Ministerstvu vnitra zprávy o mimořádné události, jejím průběhu a vyžadované pomoci.

3) STRATEGICKÁ – představuje přímé zapojení starosty obce s rozšířenou působností, hejtmana nebo Ministerstva vnitra do koordinace záchranných a likvidačních prací. To nastává v situaci, kdy velitel zásahu o jejich koordinaci požádá a v případě hejtmana kraje a Ministerstva vnitra také, když je mimořádná událost ohodnocena nejvyšším stupněm poplachu dle poplachového plánu IZS.

Ke svému rozhodování pak jako poradní orgán využívají krizové štáby zřízené podle zvláštního právního předpisu.⁴

Podle úrovně řízení IZS jsou koordinačními orgány:

- ✓ v úrovni taktické – velitel zásahu a štáb velitele zásahu

⁴ ŠENOVSKÝ, M., ADAMEC, V., HANUŠKA, Z. *Integrovaný záchranný systém*. Ostrava: Sdružení požárního a bezpečnostního inženýrství, 2007. s 9. ISBN 978-80-214-3448-6.

- ✓ v úrovni operační – operační a informační středisko IZS
- ✓ v úrovni strategické – starostové jednotlivých pověřených obcí a jejich krizové štáby, hejtman kraje a krizový štáb kraje, Ministerstvo vnitra a krizový štáb Ministerstva vnitra.⁵

Účelem strategické úrovně při koordinaci záchranných a likvidačních prací je :

- a) zapojení sil a prostředků a oprávnění v působnosti Ministerstva vnitra, ostatních ministerstev a jiných správních úřadů, hejtmanů krajů a starostů obcí ve prospěch a v souladu s potřebami záchranných a likvidačních prací a ochrany obyvatelstva podle územně příslušného poplachového plánu IZS, v souladu s vnějšími havarijními plány a havarijním plánem kraje, popřípadě s využitím zahraniční pomoci,
- b) stanovení priorit záchranných a likvidačních prací při rozsáhlých mimořádných událostech, zejména mezi různými místy zásahu,
- c) zabezpečení materiálních a finančních podmínek pro činnost složek při provádění záchranných a likvidačních prací,
- d) zajištění návaznosti záchranných a likvidačních prací s opatřeními pro krizové stavy.⁶

Jako opatření se bude IZS využívat tehdy, kdy záchranné a likvidační práce při vzniklé mimořádné události budou vyžadovat činnost dvou nebo více složek IZS současně.

Tato opatření se vztahují i na případy, kde mimořádnou událostí je ohroženo veřejné zdraví a orgán ochrany veřejného zdraví o společné řešení mimořádné události požádá Hasičský záchranný sbor kraje, orgán kraje nebo Ministerstvo vnitra.

2.1.1 Druhy mimořádných událostí

Mimořádné události mívají obvykle na systém záporný účinek. Způsobují zhoršení funkce systému, zastavení jeho činnosti a v krajním případě i jeho zánik. Existují však i kladné mimořádné události, jež působí na systém pozitivně. I taková událost však může zapříčinit závažné problémy, neboť způsobí neplánované výkyvy systému.

⁵ § 2 vyhl. Ministerstva vnitra č. 328/2001 Sb., o některých podrobnostech zabezpečení integrovaného záchranného systému.

⁶ ŠENOVSKÝ, M., ADAMEC, V., HANUŠKA, Z. *Integrovaný záchranný systém*. Ostrava: Sdružení požárního a bezpečnostního inženýrství, 2007. s 10. ISBN 978-80-214-3448-6.

Příčiny vzniku mimořádné události lze rozdělit na události vzniklé z nedostatku nebo naopak z nadbytku hmot, energií či informací, čehož může být příkladem dlouhotrvající sucho nebo přívalové deště. Také nedostatek informací nebo zahlcení informačního systému velkým množstvím informací může zapříčinit vznik mimořádné události.

Podle působící příčiny lze rozdělit mimořádné události například⁷:

❖ mimořádné události, jejichž výskyt bývá mimo působnost lidstva,

a) požár,	k) únik plynů ze zemského nitra,
b) záplavy a povodně,	l) svahové pohyby,
c) vichřice a silné větrné porывy,	m) bouřky a další el. jevy v atmosféře,
d) biologické pohromy,	n) sněhové a kamenité laviny,
e) sněhové kalamity,	o) pád kamení,
f) námrazy, náledí a dlouhodobé silné mrazy,	p) posun říčního koryta,
g) propad zemských dutin,	r) magnetické anomálie,
h) zemětřesení,	s) teplotní inverze,
ch) krupobití a přívalové deště,	t) půdní eroze,
i) zvýšená radioaktivita pozadí krajiny,	u) pád kosmického tělesa,
j) obtížná vedra a sucha,	

❖ mimořádné události zapříčiněné jedinci, či skupinami lidí,

- a) chybné úkony,
- b) nedbalost,
- c) teroristická a diverzní činnost,
- d) emigrační vlny,

⁷ PROCHÁZKOVÁ, D., *Bezpečnost a krizové řízení*. Praha: POLICE HISTORY, 2006. s 51. ISBN 80-86477-35-5.

e) válečné konflikty,

- ❖ mimořádné události spojené s provozem technologií a infrastruktur, které člověk vytvořil,

a) požár,	g) působení toxických odpadů,
b) havárie jaderného energetického zařízení,	h) záplavy po protržení hráze,
c) havárie chemických technologií,	ch) poruchy v zásobování vodou, plynem, energiemi,
d) havárie v dopravě,	i) chemizace zemědělství,
e) výbuchy,	j) nadprojektové havárie technologických procesů a staveb
f) úniky ropných produktů,	

- ❖ mimořádné události vyvolané smíšenými příčinami,

např. změna podnebí vlivem produkce skleníkových plynů.

V průběhu mimořádné události je narušena bezpečnost a stabilita systému. Pro zabránění vzniku mimořádných událostí či pro omezení jejich dopadu na systém je potřeba činit příslušná opatření.

2.1.2 Stupně poplachu při mimořádných událostech

Základní složky integrovaného záchranného systému zajišťují nepřetržitou pohotovost pro příjem ohlášení vzniku mimořádné události, její vyhodnocení a neodkladný zásah v místě mimořádné události. Stupeň poplachu vyhláší po příjezdu na místo události velitel zásahu podle poplachového plánu IZS (či HZS kraje), přičemž rozhodujícím kritériem je rozsah poškození objektů, území nebo osob. Podle závažnosti mimořádné události se rozlišují tyto poplachové stupně:

1. Stupeň poplachu IZS (HZS) - části objektů, území, jednotlivé osoby, nasazení max. 4 JPO,
2. Stupeň poplachu IZS (HZS) - jednotlivé objekty, desítky osob, nasazení max. 10 JPO,

3. Stupeň poplachu IZS (HZS) - komplex objektů, stovky osob, nasazení max. 15 JPO,
4. Zvláštní stupeň poplachu IZS (HZS) - obec, kraj, stát, tisíce osob, nasazení více než 15 JPO.

Pokud velitel zásahu vyhlásí nejvyšší, zvláštní stupeň poplachu, či pokud je o to velitelem zásahu požádán, přebírá koordinaci záchranných a likvidačních prací na území kraje hejtmán kraje. Pokud mimořádná událost přesáhne území České republiky nebo území kraje, přebírá koordinaci záchranných a likvidačních prací ministerstvo vnitra.⁸

Podle zákona o integrovaném záchranném systému se koordinují záchranné a likvidační práce i při vyhlášení krizových stavů; stavu nebezpečí, nouzového stavu, stavu ohrožení státu a válečného stavu.

2.2 Integrovaný záchranný systém – rozdělení složek IZS

Integrovaný záchranný systém je ve stávající podobě právně vymezený, otevřený systém, upravující zákonem o IZS základní a ostatní složky předurčené k likvidaci každodenních událostí, přírodních a antropogenních katastrof. Je součástí systému vnitřní bezpečnosti státu a podílí se na poskytnutí pomoci ze strany státu v případě ohrožení zdraví nebo života ve smyslu naplňování základních ústavních práv občanů.⁹ Základními složkami integrovaného systému (IZS) jsou Hasičský záchranný sbor České republiky (HZS), jednotky požární ochrany zařazené do plošného pokrytí kraje jednotkami požární ochrany (JPO), zdravotnická záchranná služba (ZZS) a Policie České republiky (P ČR).¹⁰ Tyto složky ze zákona zajišťují nepřetržitou pohotovost pro příjem ohlášení mimořádné události, její vyhodnocení a neodkladný zásah v místě mimořádné události.¹¹ Barevné provedení vozidel základních složek IZS je na obrázku č. 1.

⁸ ŠENOVSKÝ, M., ADAMEC, V., HANUŠKA, Z. *Integrovaný záchranný systém*. Ostrava: Sdružení požárního a bezpečnostního inženýrství, 2007. s 11. ISBN 978-80-214-3448-6.

⁹ KROUPA, M., ŘÍHA, M. *Integrovaný záchranný systém*. 2. vyd. Praha: ARMEX Publishing, 2006. s. 57. ISBN 80-86795-35-7.

¹⁰ § 4 odst. 1, zák. č. 239/2000 Sb., o integrovaném záchranném systému a o změně některých zákonů.

¹¹ KOVÁRNÍK, L., TÓTH, J., *Policejní akce*. Praha: PA ČR, 2009. s. 16. ISBN 978-80-7251-311-6.



Obr. č. 1 Barevné provedení vozidel základních složek IZS

Ostatními složkami integrovaného záchranného systému jsou vyčleněné síly a prostředky ozbrojených sil, ostatní ozbrojené bezpečnostní sbory, ostatní záchranné sbory, orgány ochrany veřejného zdraví, havarijní, pohotovostní, odborné a jiné služby, zařízení civilní ochrany, neziskové organizace a sdružení občanů, která lze využít k záchranným a likvidačním pracím.¹² Např. Armáda ČR, civilní ochrana, báňská záchranná služba, hygienická služba, letecká záchranná služba, vodní záchranná služba, záchranné brigády, radiační a monitorovací síť, jednotky provozovatelů rizikové činnosti, veterinární a fytopatologická služba, služba nouzového zásobování vodou, všechny dobrovolné záchranné církevní organizace jako jsou samaritáni, johanité, řád maltézských rytířů aj., dobrovolní hasiči, Český červený kříž, ADRA a další.¹³ Ostatní složky integrovaného záchranného

¹² VILÁŠEK, J. *Krizové řízení*. Praha: Karolinum, 2009. s 33. ISBN 978-80-246-1723-7.

¹³ VEVERKA, I. *Vybrané kapitoly krizového řízení*. 1. vyd. Praha: PA ČR, 2003. s. 144. ISBN 80-7251-126-2.

systemu poskytují při záchranných a likvidačních pracích plánovanou pomoc na vyžádání, jejich začlenění do IZS podmiňuje uzavření dohody o plánované pomoci (§ 21).¹⁴

V době krizových stavů se stávají ostatními složkami integrovaného záchranného systému také odborná zdravotnická zařízení na úrovni fakultních nemocnic pro poskytování specializované péče obyvatelstvu.¹⁵

Základní složky integrovaného záchranného systému zajišťují nepřetržitou pohotovost pro příjem ohlášení vzniku mimořádné události, její vyhodnocení a neodkladný zásah v místě mimořádné události. Za tímto účelem rozmísťují své síly a prostředky po celém území České republiky.¹⁶

Složky integrovaného záchranného systému jsou při zásahu povinny se řídit příkazy velitele zásahu, popřípadě pokyny starosty obce s rozšířenou působností, hejtmána kraje, v Praze primátora hlavního města Prahy (dále jen "hejtman") nebo Ministerstva vnitra, pokud provádějí koordinaci záchranných a likvidačních prací.¹⁷

2.3 Hasičský záchranný sbor České republiky a jednotky požární ochrany

V kapitole o Hasičském záchranném sboru jsou využity osobně získané informace z jednání s ředitelem Hasičského záchranného sboru Jihočeského kraje v Českých Budějovicích s panem plk. Ing. Lubošem Burešem, náměstkem ředitele pro úsek IZS plk. Ing. Martinem Svitákem a také z jednání na územním odboru HZS Jihočeského kraje ve Strakoniciích s ředitelem plk. Ing. Otou Šmejkalem.

Hasičský záchranný sbor České republiky (HZS), jeho zřízení a činnost upravuje zákon č. 238/2000 Sb., o Hasičském záchranném sboru České republiky a o změně některých zákonů a dále zákon č. 133/1985 Sb., o Požární ochraně ve znění pozdějších předpisů. HZS ČR a jednotky požární ochrany jsou součástí systému požární ochrany. Základním posláním Hasičského záchranného sboru ČR je chránit životy, zdraví obyvatel a majetek před požáry a poskytovat účinnou pomoc při mimořádných událostech, živelných pohromách, průmyslových haváriích nebo teroristických útocích. Nejvyšším orgánem HZS je generální

¹⁴ § 4 odst. 2, zák. č. 239/2000 Sb., o integrovaném záchranném systému a o změně některých zákonů.

¹⁵ § 4 odst. 3, zák. č. 239/2000 Sb., o integrovaném záchranném systému a o změně některých zákonů.

¹⁶ § 4 odst. 4, zák. č. 239/2000 Sb., o integrovaném záchranném systému a o změně některých zákonů.

¹⁷ § 4 odst. 6, zák. č. 239/2000 Sb., o integrovaném záchranném systému a o změně některých zákonů.

ředitelství HZS ČR, které je organizační součástí Ministerstva vnitra. V působnosti GŘ HZS je 14 hasičských záchranných sborů krajů, Střední odborná škola požární ochrany a Vyšší odborná škola požární ochrany ve Frýdku-Místku a Záchranný útvar HZS ČR v Hlučíně. Odborná učiliště požární ochrany (ve Frýdku-Místku, Brně, Chomutově a Borovanech), Institut ochrany obyvatelstva Lázně Bohdaneč, Technický ústav požární ochrany Praha, Opravárenský závod Olomouc a Základna logistiky Olomouc¹⁸ jsou rovněž součástí GŘ HZS. Schéma organizační struktury HZS Jihočeského kraje vyjadřuje způsob řízení /viz příloha č. 1/.

Jednotkou požární ochrany (dále jen „JPO“) se rozumí organizovaný systém tvořený odborně vyškolenými osobami (hasiči), požární technikou (automobily) a věcnými prostředky požární ochrany (výbava automobilů, agregáty, apod.). Základním posláním JPO je chránit životy a zdraví obyvatel, majetek před požáry a poskytovat účinnou pomoc při mimořádných událostech, které ohrožují život a zdraví obyvatel, majetek nebo životní prostředí a které vyžadují provedení záchranných, resp. likvidačních prací.¹⁹

Jednotky požární ochrany působí buď v organizačním řízení, nebo v operačním řízení. **Organizačním řízením se rozumí** činnost zaměřená k dosažení stálé organizační, technické a odborné způsobilosti sil a prostředků požární ochrany k plnění úkolů jednotek PO. Rozumí se tím činnost spojená s udržováním a zvyšováním odborné a fyzické způsobilosti hasičů formou výcviků, IMZ, doškolování, údržbou požární techniky, ochranných prostředků apod.

Operačním řízením se rozumí činnost od přijetí zprávy o vzniku požáru nebo jiné mimořádné události až po návrat sil a prostředků na místo stálé dislokace. Do těchto činností se zahrnuje výjezd jednotky PO, jízda na místo zásahu, provádění záchranných, resp. likvidačních prací, apod.²⁰

¹⁸ *Rescue 112: Základním posláním Hasičského záchranného sboru ČR* [online]. [cit. 2010-04-06]. Dostupný z WWW: <<http://www.rescue112.cz/hasiccky-zachranny-sbor>>

¹⁹ PECL, Jan. *Jednotky požární ochrany* [online]. 2. 6. 2009 [cit. 2010-04-06]. Dostupné z WWW: <<http://www.hzscr.cz/clanek/jednotky-po-218325.aspx>>.

²⁰ PECL, Jan. *Jednotky požární ochrany* [online]. 2. 6. 2009 [cit. 2010-04-06]. Dostupné z WWW: <<http://www.hzscr.cz/clanek/jednotky-po-218325.aspx>>.

2.3.1 Druhy jednotek požární ochrany

Dle zřizovatele jednotky PO a vztahu osob, vykonávajících činnost v těchto jednotkách s ohledem na zřizovatele, se jednotky PO dělí²¹:

1. jednotky hasičského záchranného sboru kraje (HZS kraje), které jsou součástí hasičských záchranných sborů krajů a jsou zřizovány státem. V těchto jednotkách vykonávají činnost příslušníci hasičského záchranného sboru kraje jako své povolání ve služebním poměru, jedná se o profesionální hasiče. V Jihočeském kraji se jedná o 20 měst, kde jsou tyto jednotky zřízeny, jsou to bývalá okresní města a některá pověřená města či obce s rozšířenou působností,
2. jednotky hasičského záchranného sboru podniku (HZS podniku), zřizované právníckými osobami nebo podnikajícími fyzickými osobami, které provozují činnosti se zvýšeným nebo s vysokým požárním nebezpečím; činnost v těchto jednotkách vykonávají zaměstnanci právníckých osob nebo podnikajících fyzických osob jako své povolání v pracovním poměru. V Jihočeském kraji je takových jednotek sedm.
3. jednotky sborů dobrovolných hasičů obce (SDH obce), které zřizuje obec, resp. město, výjezd a činnost v těchto jednotkách vykonávají členové jednotek sborů dobrovolných hasičů obce na základě dobrovolnosti, příp. někteří členové mohou vykonávat činnost v pracovním poměru k obci nebo hasičskému záchrannému sboru kraje. V Jihočeském kraji je takových jednotek 1012.
4. jednotky sborů dobrovolných hasičů podniku (SDH podniku), zřizované právníckými osobami nebo podnikajícími fyzickými osobami, které provozují činnosti se zvýšeným nebo s vysokým požárním nebezpečím; činnost v těchto jednotkách vykonávají zaměstnanci právníckých osob nebo podnikajících fyzických osob na základě dobrovolnosti.
5. vojenská hasičská jednotka, která má obdobné postavení jako jednotka sboru dobrovolných hasičů podniku, přičemž zřizování, vnitřní organizaci, vybavení a

²¹ ŠENOVSKÝ, M., ADAMEC, V., HANUŠKA, Z. *Integrovaný záchranný systém*. Ostrava: Sdružení požárního a bezpečnostního inženýrství, 2007. s 39. ISBN 978-80-214-3448-6.

výkon služby v ní stanoví Ministerstvo obrany, které také stanoví podmínky výkonu služby uvnitř jednotky, včetně označení příslušníků vojenských hasičských jednotek.

Na každý druh jednotky požární ochrany jsou stanoveny odlišné nároky z hlediska jejich operační hodnoty, dané dobou výjezdu od nahlášení mimořádné události a maximální dobou dojezdu na místo zásahu, a odlišné nároky na osoby, vykonávající činnost v těchto jednotkách, z hlediska odborné, fyzické, zdravotní a psychické způsobilosti.²²

2.3.2 Kategorie jednotek požární ochrany

Podle územní působnosti jsou pro účely plošného pokrytí jednotky požární ochrany rozděleny do šesti kategorií „JPO I, JPO II, JPO III, JPO IV, JPO V a JPO VI“. JPO I - JPO III mají územní působnost přesahující katastrální území obce, kde jsou dislokovány a JPO IV - JPO VI mají omezenou působnost podle zřizovatele na objekt nebo obec. Pro zásah na místě běžných událostí a nehod vyjíždí kategorie JPO I a JPO II, na větší mimořádné události je možno využít i ostatních jednotek požární ochrany. Rozhodujícím aspektem je rychlost výjezdu a velikost území, které jednotky pokrývají. Například u JPO (profesionálních hasičů) je doba výjezdu 2 minuty s okruhem působnosti 20 km, viz tab. č. 1.

Kategorie jednotky PO	JPO I	JPO II	JPO III	JPO IV	JPO V	JPO VI
Doba výjezdu [min]	2	5	10	2	10	10
Územní působnost [min]	20	10	10	není	není	není
Počet jednotek PO	238	202	1339	94	5802	256
Druh jednotky PO	HZS kraje	SDH obce	SDH obce	HZS podniku	SDH obce	SDH podniku

²² PECL, Jan. *Jednotky požární ochrany* [online]. 2. 6. 2009 [cit. 2010-04-06]. Dostupné z WWW: <<http://www.hzscr.cz/clanek/jednotky-po-218325.aspx>>.

Tab. č. 1 Tabulka operačních hodnot kategorií jednotek požární ochrany.²³

2.3.3 Základní úkoly jednotek požární ochrany

Jednotky požární ochrany plní zejména tyto základní úkoly:

- hašení požárů,
- likvidace požárů,
- záchranné práce při živelných pohromách a jiných mimořádných událostech,
- omezení rizik a přerušení jejich příčin.

Na úseku civilní ochrany a ochrany obyvatel JPO plní při zásahu tyto úkoly:

- a) zdolávají požáry,
- b) provádí záchranné a likvidační práce,
- c) podílí se na evakuaci obyvatel,
- d) podílí se na označování oblastí s výskytem nebezpečných látek,
- e) podílí se na varování obyvatel,
- f) podílí se na dekontaminaci postižených obyvatel nebo majetku,
- g) podílí se na humanitární pomoci obyvatelstvu a zajištění podmínek pro jeho nouzové přežití.²⁴

2.3.4 Systém jednotek požární ochrany

Jednotky požární ochrany byly původně budovány k hašení požárů s cílem provést taková opatření, která budou směřovat k likvidaci požáru, k odstranění hrozby ohrožení života, zdraví, majetku a také životního prostředí. Vývojem společnosti a zejména automobilovou recesí dochází stále častěji ke vzniku dopravních nehod, kde provádí jednotky požární ochrany zásah na místě události. Jedná se např. o vyprošťování osob z vozidel, zásah na místě DN při úniku nebezpečných chemických látek atd. K tomuto účelu je vytvořen systém

²³ PECL, Jan. *Jednotky požární ochrany* [online]. 2. 6. 2009 [cit. 2010-04-06]. Dostupné z WWW: <<http://www.lzscr.cz/clanek/jednotky-po-218325.aspx>>.

²⁴ § 2 písm. e) zákona č. 239/2000 Sb., o integrovaném záchranném systému a ve smyslu ust. § 30 vyhlášky ministerstva vnitra č. 247/2001 Sb., o organizaci a činnosti jednotek požární ochrany ve znění vyhlášky č. 226/2005 Sb.

jednotek požární ochrany, který odráží dojezdové časové limity a také potřebné množství sil, odpovídající techniky a vybavení²⁵, potřebného k plnění úkolů na místech různých mimořádných událostí. Vzhledem k tomu, že jednotky požární ochrany svým zásahem na místě události vytváří podmínky pro ostatní složky IZS (ZZS a PČR), probíhá u nich v rámci systému odborná příprava, jejíž cílem je profesionální výcvik hasičů na zásahy s akceptací i dalších složek po jejich činnosti, aby nedocházelo ke zničení stop a důkazů, potřebných k prošetření příčin vzniklé události.

2.3.5 Kategorie jednotek požární ochrany k zabezpečení plošného pokrytí území Jihočeského kraje

Plošným pokrytím se rozumí rozmístění jednotek požární ochrany na území Jihočeského kraje v závislosti na stupni nebezpečí katastrálního území obce a požadavky na dobu dojezdu jednotek požární ochrany na místo zásahu s potřebným množstvím sil a prostředků podle zvláštních právních předpisů.²⁶ Kategorie jednotky požární ochrany vyjadřuje její předurčenost v systému plošného pokrytí pro požární zásah nebo záchranné práce na příslušném území ve smyslu zvláštního právního předpisu.²⁷

Jednotky s územní působností²⁸:

- 1) **Jednotka Hasičského záchranného sboru Jihočeského kraje** - jednotka požární ochrany kategorie jedna „JPO I“, je složena z příslušníků HZS určených k výkonu služby na stanicích Hasičského záchranného sboru Jihočeského kraje. V místě dislokace se podílí na plnění úkolů obecní jednotky PO. Doba výjezdu k zásahu po ohlášení události je do 2 minut. Hasební obvod jednotky je určen dobou jízdy 20 minut od místa dislokace.
- 2) **Jednotka sboru dobrovolných hasičů obce** - jednotka požární ochrany kategorie dva „JPO II“, doba výjezdu k zásahu po vyhlášení poplachu do 5 minut. Jednotka plní úkoly obecní jednotky. Na výzvu Krajského operačního a informačního střediska HZS Jihočeského kraje KOPIS poskytuje pomoc sousedním obcím. Kraj hradí obci náklady spojené se zásahy mimo územní obvod obce, podílí se na financování akceschopnosti, pořízení a obnově

²⁵ Příloha č. 5 vyhl. MV č. 247/2001 Sb., ve znění vyhl. MV č. 226/2005 Sb.

²⁶ § 65 odst. 6 zákona č. 133/1985 Sb., o požární ochraně, ve znění pozdějších předpisů.

²⁷ Příloha zákona č. 133/1985 Sb., o požární ochraně, ve znění pozdějších předpisů.

²⁸ KROUPA, M., ŘÍHA, M. *Integrovaný záchranný systém*. 2. vyd. Praha: ARMEX Publishing, 2006. s. 66. ISBN 80-86795-35-7.

požární techniky jednotky. Část členů vykonává službu v jednotce jako svoje hlavní nebo vedlejší povolání, nebo je jim nařízena pracovní pohotovost mimo pracoviště. Hasební obvod jednotky je určen dobou jízdy 10 minut od místa dislokace.

3) **Jednotka sboru dobrovolných hasičů obce** - jednotka požární ochrany kategorie tři „JPO III“, doba výjezdu k zásahu po vyhlášení poplachu je do 10 minut. Jednotka plní úkoly obecní jednotky. Na výzvu KOPIS poskytuje pomoc sousedním obcím. Kraj hradí obci náklady spojené se zásahy mimo územní obvod obce, podílí se na financování akceschopnosti, pořízení a obnově požární techniky jednotky. Hasební obvod jednotky je určen dobou jízdy 10 minut od místa dislokace. Do doby plné garance plošného pokrytí podle základní tabulky plošného pokrytí lze do roku 2010 úkoly jednotky kategorie JPO II zabezpečovat jednotkou kategorie JPO III.

Jednotky s místní působností plní úkoly v místně příslušném katastrálním území obce případně její části nebo areálu podniku svého zřizovatele, na výzvu KOPIS mohou vysílat jednotky požární ochrany včetně techniky i mimo území své působnosti. Kraj přispívá obcím na financování potřeb jejich jednotek sborů dobrovolných hasičů obcí.

4) **Jednotka hasičského záchranného sboru podniku** - jednotka požární ochrany kategorie čtyři „JPO IV“, doba výjezdu k zásahu po ohlášení události je do 2 minut. Plní úkoly spojené s bezpečností podniku. Zajištění a chod organizace má přednost před ostatní činností. Ve zvláštních případech a na výzvu KOPIS poskytuje pomoc speciální technikou, zpravidla za úhradu, nebo na základě smluvně stanovených podmínek.

5) **Jednotka sboru dobrovolných hasičů obce** - jednotka požární ochrany kategorie pět „JPO V“ je zřizována v každé obci, doba výjezdu k zásahu po vyhlášení poplachu je do 10 minut. Plní úkoly obecní jednotky požární ochrany v obci nebo obecní části. Mimo místo své dislokace působí pouze na výzvu KOPIS.

6) **Jednotka sboru dobrovolných hasičů podniku** – jednotka požární ochrany kategorie šest „JPO VI“, doba výjezdu k zásahu po vyhlášení poplachu je do 10 minut. Plní úkoly spojené s bezpečností podniku. Zajištění a chod organizace má přednost před ostatní činností. Ve zvláštních případech a na výzvu KOPIS poskytuje pomoc speciální technikou, zpravidla za úhradu, nebo na základě smluvně stanovených podmínek. Předurčenost jednotek k záchranným pracím pro jednotky HZS Kraje kategorie JPO I stanovuje Ministerstvo vnitra, generální ředitelství Hasičského záchranného sboru České republiky, a

to ve spolupráci s HZS Jihočeského kraje. Předurčenost JPO II stanovuje HZS Jihočeského kraje formou Nařízení Jihočeského kraje.²⁹

2.3.6 Struktura, typy stanic, plošné pokrytí a předurčenost jednotek HZS Jihočeského kraje

Struktura, typy stanic, plošné pokrytí a předurčenost jednotek HZS Jihočeského kraje vychází z nařízení Jihočeského kraje³⁰ a získané ukazatele jsou zpracovány pro přehlednost do tabulky /viz příloha č. 2/. Zabezpečení plošného pokrytí Jednotkami požární ochrany v Jihočeském kraji a kategorie předurčenosti /viz příloha č. 3/

2.4 Zdravotnická záchranná služba, struktura, řízení, předmět její činnosti, organizace, technické vybavení a úkoly

V kapitole pojednávající o Zdravotnické záchranné službě jsou využity informace osobně získané od ředitele ZZS Jihočeského kraje v Českých Budějovicích pana MUDr. Marka Slabého a vedoucího lékaře Oblastního střediska ve Strakonicih MUDr. Martina Kubička. ZZS je zřizována krajem a základním právním předpisem je do současné doby vyhláška ministerstva zdravotnictví.³¹ ZZS je tvořena 14 územními středisky, což odpovídá počtu krajů v České republice včetně hlavního města Prahy. Součástí těchto územních středisek jsou oblastní střediska zdravotnické záchranné služby. Takováto koncepce Zdravotnické záchranné služby vytváří funkčně provázaný systém, poskytující občanům přednemocniční neodkladnou péči na principu plošného pokrytí celého území České republiky do 15 minut. Řízení zdravotní záchranné služby není na rozdíl od ostatních složek IZS centrální, což má za následek nejednotnost organizačních struktur.

Zdravotnická záchranná služba Jihočeského kraje v Českých Budějovicích je samostatná příspěvková organizace s právní subjektivitou, která v právních vztazích vystupuje pod svým jménem. Tvoří jednotný funkční, organizační a samostatně hospodařící celek. Zdroje příjmů jsou:

- 1) příspěvek od kraje, který tvoří cca. 65 %,
- 2) platby zdravotních pojišťoven cca. 35 %, a

²⁹ Nařízení Jihočeského kraje č. 5/2003 ze dne 2. 12. 2003.

³⁰ Nařízení Jihočeského kraje č. 5/2003 ze dne 2. 12. 2003.

³¹ Vyhláška Ministerstva zdravotnictví č. 434/1992 Sb., ve znění vyhl. 386/2006 Sb.

3) ostatní příspěvky (dary a finanční prostředky z vedlejší činnosti).

2.4.1 Struktura zdravotnické záchranné služby Jihočeského kraje

Zdravotnická záchranná služba zajišťuje plošné pokrytí celého Jihočeského kraje:

- 1) územním střediskem se sídlem v Českých Budějovicích,
- 2) oblastními středisky se sídly v Jindřichově Hradci, Táboře, Písku, Strakonících, Prachaticích, Českém Krumlově,
- 3) výjezdovými místy, která jsou v Českých Budějovicích, Trhových Svinech, Týně nad Vltavou, Kaplici, Suchdole nad Lužnicí, Třeboni, Frymburku, Dačicích, Vimperku, Volarech, Milevsku, Čimelicích, Blatné, Vodňanech, Soběslavy a Mladé Vožici,
- 4) Leteckou záchrannou službou, která má sídlo na letišti Hosín u Českých Budějovic.

2.4.2 Řízení zdravotnické záchranné služby Jihočeského kraje

Řízení zdravotnické záchranné služby Jihočeského kraje je vyjádřeno na organizační struktuře, kde jsou rovněž znázorněna výjezdová místa³²/viz příloha č. 4/.

2.4.3 Předmět činnosti zdravotnické záchranné služby

Zdravotnická záchranná služba poskytuje odbornou zdravotní péči v těchto oborech:

- 1) Záchraná služba
 - výjezdové skupiny rychlé lékařské pomoci (RLP)
 - výjezdové skupiny rychlé zdravotnické pomoci (RZP)
 - výjezdové skupiny Rendez - Vous (RV)
 - posádka letecké záchranné služby (LZS).
- 2) Protialkoholní záchytná stanice (PZS) a akutní detoxikační centrum (ADS)
- 3) Lékařská služba první pomoci (LSPP)
 - lékařská služba první pomoci pro děti a dorost
 - lékařská služba první pomoci pro dospělé

³² Výroční zpráva za rok 2008 ředitele ZZS Jihočeského kraje.

- zubní lékařská služba první pomoci (pouze pracoviště Tábor)

2.4.4 Organizace Zdravotnické záchranné služby v Jihočeském kraji

Na základě probíhající reorganizace ZZS dochází postupně k centrálnímu řízení cestou Krajského zdravotnického operačního střediska, které má sídlo v Českých Budějovicích. Tímto operačním střediskem je řízeno oblastní středisko Český Krumlov, Jindřichův Hradec, České Budějovice a Lipensko. V Táboře, Písku, Strakonících, Prachaticích jsou do současné doby dislokována oblastní zdravotnická operační střediska RLP, která by měla postupně přejít pod přímé řízení KZOP v Českých Budějovicích. Tato oblastní operační střediska přijímají oznámení z pevné telefonní linky na tísňové lince 155. Oznámení z mobilních telefonů je cestou KZOS přepojováno na příslušné oblastní středisko tzv. konferenčním hovorem.

Oblastní střediska disponují stálými záchrannými týmy RLP, RZP a RV ve složení lékař, zdravotní sestra a řidič, nebo záchranář a řidič-záchranář. Počet těchto posádek je určen podle velikosti aglomerace, kde vykonávají svoji činnost. Většinou se jedná o 2-4 posádky v jednom oblastním středisku. V krajském městě je 5 posádek RZP a 2 posádky RV. V ostatních výjezdových místech jsou většinou z důvodu nedostatku lékařů posádky RZP, které tvoří střední zdravotnický personál a řidič-záchranář. Oblastní středisko ZZS Strakonice disponuje v pracovní době od 07.00 – 15.30 hodin dvěma posádkami RZP, které tvoří střední zdravotnický pracovník a řidič-záchranář, dále jedním vozidlem RLP-RV s posádkou lékař a střední zdravotnický pracovník-řidič. Posádky fungují na tzv. setkávacím systému, který spočívá dle druhu oznámení na výjezdu posádky RZP, a pokud je na místě potřebný lékař, vyjíždí současně posádka RV. Tato je k dispozici i druhému vozidlu RZP. V době od 15.30 – 07.00 hodin disponuje dvěma posádkami RLP. Oblastní středisko ZZS Strakonice disponuje ještě dvěma výjezdovými místy, v Blatné a ve Vodňanech, kde je přednemocniční neodkladná péče zajišťována jednou výjezdovou posádkou RLP ve složení lékař, střední zdravotnický pracovník a řidič-záchranář. V jihočeském kraji v době od 07.00 - 15.30 hodin je připraveno k výjezdu z 25 - ti výjezdových míst celkem 40 posádek a v době od 15.30 – 07.00 hodin celkem 35 posádek.

Vozidla jsou vybavena technickým zařízením GPS, analogovou automobilovou radiostanicí o frekvenci 160 MHz. Posádka má dále k dispozici ruční analogovou radiostanicí MIDLEND, pracující na frekvenci 160 MHz, radiostanicí MATRA a mobilní telefon.

Záchranné operační středisko předává oznámení a informace do vozidel rovněž radiostanicí o frekvenci 160 MHz. Cílem každé posádky je co nejrychleji po přijetí hlášení o události dostat se na místo, kde je požadována zdravotnická pomoc, poskytnout přednemocniční neodkladnou péči a provést transport do zdravotnického zařízení. Podle charakteru události posádky ZZS spolupracují se složkami integrovaného záchranného systému při likvidaci následků mimořádné události. V Jihočeském kraji má ZZS na plnění výše uvedeného cíle k dispozici 468 zaměstnanců, z toho je 37 lékařů, 219 tvoří střední zdravotnický personál, 165 nižší zdravotnický personál, 38 THP a 9 ostatní zaměstnanci. ZZS vypomáhá cca. 400 nasmlouvaných externích pracovníků, zejména lékaři, dále střední zdravotnický personál a řidiči. Podle vyjádření ředitele ZZS Jihočeského kraje a vedoucího lékaře oblastního střediska ve Strakonici se ZZS potýká obecně s nedostatkem lékařů.³³

2.4.5 Technické vybavení, vozový park zdravotnické záchranné služby v Jihočeském kraji

ZZS v Jihočeském kraji při nákupu vozidel vycházela z teritoriálních a klimatických podmínek oblastních středisek, a to zejména u bývalých okresů Prachatic, Českého Krumlova a Strakonice, kde dostat se k pacientovi je (zejména v zimních měsících) poměrně složité. V současné době ZZS provozuje 55 vozidel VW Transporter a Mercedes Sprinter s pohonem čtyř kol. Vozidla RLP jsou na bocích označena nápisem „Záchranná služba“, na střeše je umístěn nápis volacího znaku. Převážný prostor vozidel RLP a RZP je vybaven polohovacími nosítky, defibrilátorem, automatickým dýchacím přístrojem pro umělou plicní ventilaci, ručním dýchacím přístrojem pro dospělé i novorozence, tlakovými nádobami s obsahem kyslíku, soupravou k provedení porodu v terénu dezinfekční soupravou, fonendoskopem, tonometrem, pomůckami k zastavení krvácení, hliníkovými foliemi pro udržování tělesné teploty, foliemi pro zemřelé, boxy a kufrem s léky, které doplňuje končící lékař, a dalšími standardními pomůckami.

Ve výbavě ZZS jsou zařazena 3 speciální vozidla s vybavením pro mimořádné události, která vznikla přestavbou sanitních vozů. Ve výbavě těchto vozů např. jsou:

- nosítka, transportní plachta, vaku matrace, dlahy, deky, ochranné pracovní rukavice, gumové boty, suché WC, pytle na zemřelé,

³³ Výroční zpráva za rok 2008 ředitele ZZS Jihočeského kraje.

- ochranné obleky protichemické, biologické a radiační, ochranné masky s filtry, ochranné roušky, lékový, obvazový, popáleninový a transportní box, viz obr. č. 2,



Obr. č. 2 Foto ochranného biologického obleku a transportního boxu.

- ventilátor, digitální dozimetr, ochranné přilby a ochranné brýle, záchranné plovací vesty, odsávačka, oximetr, tonometr, imobilizační límce,
- elektrocentrála, měnič proudu, stojanová světla, prodlužovací kabely, hliníkový žebřík,
- megafon, vozidlová a ruční radiostanice MATRA, analogová ruční radiostanice MIDLEND, notebook, tiskárna, digitální fotoaparát, videokamera, mobilní telefon.

V rámci obměny vozového parku vedení ZZS Jihočeského kraje usiluje o nákup nových speciálních vozidel s pohonem čtyř kol s vestavěnou speciální technikou a nákup terénního vozidla.

Letecká záchranná služba „Kryštof 13“ České Budějovice je provozována firmou Alfa Helicopter s.r.o., vrtulníkem Bell 427 s místem vzletu z letiště Hosín u Českých Budějovic, viz obr. č. 3.



Obr. č. 3 Sídlo letecké záchranné služby, místo vzletu letiště Hosín u Českých Budějovic.

2.4.6 Úkoly zdravotnické záchranné služby

Základním úkolem Zdravotnické záchranné služby Jihočeského kraje je poskytovat obyvatelstvu zdravotní péči a služby v souladu s koncepcí přednemocniční neodkladné péče.

Další úkoly ZZS Jihočeského kraje jsou:

- koordinace všech článků přednemocniční neodkladné péče ve spádové oblasti,
- provozování výjezdových skupin rychlé lékařské pomoci, rychlé zdravotnické pomoci skupin Rendez-Vous a letecké záchranné služby na území Jihočeského kraje,
- zajišťování součinnosti v rámci integrovaného záchranného systému,
- další činnosti související se zajišťováním přednemocniční neodkladné péče,
- provozování ordinací lékařské služby první pomoci,
- provozování Protialkoholní záchytné stanice a akutní detoxikační jednotky pro děti a dorost,

- zajišťování součinnosti se zdravotnickými zařízeními praktických lékařů.

Úkoly dle zvláštních předpisů:

- ZZS Jihočeského kraje jako poskytovatel odborné přednemocniční neodkladné péče plní navíc i úkoly dle krizového, havarijního a obranného plánování³⁴:
 - ✓ poskytování přednemocniční neodkladné péče obyvatelstvu za mimořádných událostí a při krizových stavech za dodržení medicínských zásad pro poskytování zdravotní péče odborně způsobilými pracovníky,
 - ✓ koordinace činnosti směřující k zajištění nezbytné zdravotní péče na místech mimořádných událostí či krizových stavů v režimu odborné přednemocniční péče ve spolupráci s traumacentry a lůžkovými zdravotnickými zařízeními,
 - ✓ informování KOPIS HZS Jihočeského kraje v případě vzniku mimořádné události či krizové situace na území regionu,
 - ✓ poskytování součinnosti krajskému úřadu, oddělení krizového a havarijního plánování HZS a oddělení zdravotnictví při zabezpečování materiální vybavenosti ZZS materiálem pro řešení jakékoli mimořádné události,
 - ✓ plnění úkolů vyplývajících z členství v orgánech krizového řízení na krajské úrovni a podílení se na plnění dalších úkolů v souvislosti se zabezpečováním odborné přednemocniční neodkladné péče za mimořádných událostí či krizových stavů.
 - ✓ poskytovat podklady orgánům krizového řízení, týkající se zajišťování odborné přednemocniční neodkladné péče, které jsou důležité pro zpracovávání zdravotnické části havarijní a krizové připravenosti kraje.
- Při vzniku mimořádné události ZZS postupuje podle zpracovaného traumatologického plánu. Stupeň aktivace plánu je určován podle počtu postižených.

1. stupeň – 0 až 10 postižených (jednotlivci)

2. stupeň – 11 až 100 postižených

3. stupeň – 101 až 1000 postižených

zvláštní stupeň – nad 1000 postižených

³⁴ Ústavní zákon č.110/1998 Sb., O bezpečnosti České republiky.

Cílem traumatologického plánu je efektivně pomoci co možná největšímu počtu postižených. Plán stanoví především činnost výjezdových skupin zdravotnické záchranné služby na místě mimořádné události, způsob transportu postižených do zdravotnických zařízení a seznam těchto zařízení, přehled sil a prostředků a způsob spolupráce s ostatními složkami IZS pro případ nutnosti koordinovaného postupu více složek IZS.³⁵

2.5 Policie České republiky, její řízení, organizace, struktura a technické vybavení hlídek

Policie České republiky je jednotný ozbrojený bezpečnostní sbor zřízený na základě zákona, který slouží veřejnosti, jehož úkolem je chránit bezpečnost osob, majetek a veřejný pořádek, předcházet trestné činnosti, plnit úkoly podle trestního řádu a další úkoly na úseku vnitřního pořádku a bezpečnosti svěřené jí zákony.³⁶ Mimo těchto úkolů plní také úkoly při přírodních katastrofách a průmyslových haváriích.³⁷

2.5.1 Řízení, organizace a struktura Policie České republiky (P ČR)

Řízení policie České republiky je upraveno v hlavě II. zákona o Polici ČR.³⁸ Policie ČR je podřízena Ministerstvu vnitra, které jí vytváří podmínky pro plnění úkolů. V čele policie je policejní prezident, který odpovídá za činnost policie ministroví.

Policii tvoří:

- a) Policejní prezidium České republiky,
- b) útvary policie s celostátní působností,
- c) krajská ředitelství policie,
- d) útvary zřízení v rámci krajského ředitelství (územní odbory)

V policii působí zejména³⁹ :

- služba pořádkové a dopravní policie

³⁵ *Wikipedie: Mimořádné události* [online]. Web: 10. 3. 2010 [cit. 2010-04-06]. Dostupné z WWW: <http://cs.wikipedia.org/wiki/Mimo%C5%99%C3%A1dn%C3%A1_ud%C3%A1lost>.

³⁶ §1,2 zákona č. 273/2008 Sb., o Policii České republiky ve znění pozdějšího předpisu 41/2009 Sb.

³⁷ KOVÁRNÍK, L., TÓTH, J., *Policejní akce*. Praha: PA ČR, 2009. s 16. ISBN 978-80-7251-311-6.

³⁸ § 5,6 zákona č. 273/2008 Sb., o Policii České republiky ve znění pozdějšího předpisu 41/2009 Sb.

³⁹ KOVÁRNÍK, L., TÓTH, J., *Policejní akce*. Praha: PA ČR, 2009. s. 16. ISBN 978-80-7251-311-6.

- služba kriminální policie a vyšetřování (SKPV),
- služba pro zbraně a bezpečnostní materiál,
- kriminalistickotechnická a znalecká služba,
- ochranná služba,
- služba cizinecké policie,
- služba rychlého nasazení,
- letecká služba,
- pyrotechnická služba.

Od 1. ledna 2009 došlo vlivem reorganizace k zásadní změně struktury v PČR i v KŘP Jčk. V policii ČR bylo zřízeno 14 krajských ředitelství, která jsou organizační složkou státu a účetní jednotkou. V čele krajského ředitelství je krajský ředitel, který je také vedoucím organizační složky státu. Útvary policie zřízené v jeho působnosti jsou vnitřními organizačními jednotkami krajského ředitelství. Ředitel má přímo podřízené tři náměstky, a to zástupce ředitele pro službu kriminální policie a vyšetřování (SKPV), zástupce ředitele pro vnější službu, který řídí uniformovanou policii, a zástupce ředitele pro ekonomiku. Ředitel pro řízení lidských zdrojů odpovídá za personální oblast, oblast vzdělávání, výcviku, výuky a mezd. Reorganizace se dotkla i struktury u bývalých okresních ředitelství, kde byla zrušena řídicí funkce ředitele, výkonné uniformované útvary (pořádkovou a dopravní službu) řídí vedoucí územního odboru pro vnější službu, službu kriminální policie a vyšetřování řídí vedoucí územního odboru SKPV. Oba vedoucí územního odboru jsou odpovědní za řízení zástupcům ředitele krajského ředitelství dle dané problematiky. S ohledem na zastupitelnost byla vedoucím územních odborů zřízena funkce koordinátora, který v rámci svěřené pravomoci koordinuje činnosti obvodních oddělení a služby dopravní policie. Systemizace těchto organizačních článků je v celé České republice jednotná, pouze počty policistů zařazených v jednotlivých službách se liší.⁴⁰ Výkonné útvary zůstávají dislokovány v objektech bývalých okresních ředitelství a podílejí se na činnostech v rámci složek IZS při mimořádných událostech a dopravních nehodách. Služby logistického zabezpečení jsou podřízeny krajskému ředitelství. Řízení Krajského ředitelství policie ČR Jihočeského kraje

⁴⁰ RPP č. 11 ze dne 26. ledna 2009, kterým se stanoví vzorová systemizace služebních a pracovních míst krajského ředitelství policie a městského ředitelství policie.

je znázorněno na organizační struktuře /viz příloha č. 5/⁴¹ V policii působí také služba cizinecké policie, ochranná služba a letecká služba.

2.5.2 Řízení složek policie při mimořádné události, činnost operačních středisek, jejich úkoly v rámci Krajského ředitelství policie Jihočeského kraje

Při krajském ředitelství policie Jihočeského kraje zajišťuje nepřetržitý výkon služby celkem 7 oddělení Služby dopravní policie, jedna skupina silničního dohledu a 49 obvodních oddělení Policie ČR. Jejich činnost řídí v rámci krajského ředitelství integrované operační středisko v nepřetržitém výkonu služby, kde jsou přijímána oznámení z pevných telefonních linek, linky tísňového volání „158“ nebo přepojením hovoru z tísňového volání na linku HZS 112, 150 nebo z obvodních operačních středisek ZZS linky 155. Krajské operační středisko organizuje, řídí a koordinuje činnost jednotlivých operačních středisek dislokovaných na územních odborech (bývalá okresní ředitelství). Jedná se o operační středisko v Českých Budějovicích, Táboře, Jindřichově Hradci, Českém Krumlově, Písku, Strakonících a Prachaticích. I na těchto operačních střediscích je zajištěn nepřetržitý výkon služby. Hlavními úkoly operačních středisek jsou organizovat, řídit a koordinovat výkon služby všech dislokovaných součástí policie v daném územním odboru a zajišťovat tok informací mezi vedením územního odboru a přímým výkonem služby. V případě oznámení o vzniku mimořádné události pracovník operačního střediska ověří pravdivost oznámení zpětným zavoláním, případně neprodleně vysílá na místo hlídky služby pořádkové policie. Podle druhu a rozsahu události současně vyrozumívá a spolupracuje s operačními středisky ZZS a HZS. Posiluje výkon služby ostatními hlídkami včetně služby dopravní policie, případně dalšími službami policie a výjezdovou skupinou SKPV za účelem účinného zásahu, záchrany lidských životů, zdraví a majetku občanů v místě události. Spojení mezi hlídkami a operačním střediskem a organizačními články je uskutečňováno prostřednictvím vozidlových, případně ručních radiostanic MATRA. Na rozdíl od posádek ZZS, motorizované hlídky policie nedisponují služebním mobilním telefonem. Ten je přidělen pouze vedoucím organizačních článků, případně jejich zástupcům.

V rámci Krajského ředitelství policie Jihočeského kraje je na všech obvodních odděleních zajištěn nepřetržitý výkon služby pořádkové a dopravní policie, včetně výjezdových skupin služby kriminální policie a vyšetřování. Služba pořádkové policie, dopravní policie a také

⁴¹ Příloha č. 1 rozkazu ředitele Krajského ředitelství policie Jihočeského kraje č. 238 ze dne 5 srpna 2009.

služba kriminální policie a vyšetřování provádí zadokumentování, případně objasňování nebo vyšetřování trestné činnosti dle věcné příslušnosti a specializace, a v případě vzniku mimořádné události plní úkoly při záchranných a likvidačních pracích na místě události.

2.5.3 Síly a prostředky územního odboru PČR ve Strakonících, plošné pokrytí, technické vybavení hlídek

V současné době je při územním odboru ve Strakonících dislokováno celkem 5 obvodních oddělení, jedno oddělení služby dopravní policie a služba kriminální policie a vyšetřování s celkovým systemizovaným stavem 199 policistů a 15 občanských zaměstnanců. U pořádkové a dopravní policie je plánovaný stav 144 policistů v přímém výkonu služby + 2 řídicí pracovníci a 10 občanských zaměstnanců. Skutečný stav k 1. 4. 2010 u pořádkové a dopravní policie činí 132 policistů v přímém výkonu služby + 10 zaměstnanců. Na službě kriminální policie a vyšetřování je plánováno 55 policistů a 5 občanských zaměstnanců, přičemž skutečný stav je 51 policistů. Tabulky občanských zaměstnanců jsou naplněny.

Vybavení technikou: celkem 35 motorových vozidel,

struktura vozidel: 1 x mikrobuse Ford, 3 x VW Transporter pro přepravu osob, 1 x VW LT-35 nákladní, 1 x Transporter TDI 4x4 – Mobilní centrum-krizové vozidlo, 1 x Transporter TDI 4x4 výjezdové vozidlo SDN, 1 x Škoda Felicia pickup, 2 x Škoda Felicia combi, 6x Škoda Fabia, 12 x Škoda Octavia combi a 7 x Škoda Octavia.

Na všech obvodních odděleních a službě dopravní policie byla v rámci obměny přidělena vozidla Škoda Octavia, která jsou zařazena do přímého výkonu služby. Tato vozidla jsou vybavena pro případ mimořádné události 2 soupravami ochranných prostředků k jednorázovému použití – souprava č. 1 - pro vozidla v policejním provedení s obsahem: respirátor, ochranný lehký oblek, ochranné rukavice, brýle, návleky na obuv, gumové rukavice a jednorázové chirurgické rukavice, neprůstřelné vesty a 2 vaky na zemřelé. Dále je vybaveno notebookem s tiskárnou, digitálním fotoaparátem, videokamerou, ručními svítilnami a kriminalistickou soupravou. Ve vozidlech se nachází vozidlová radiostanice a ruční radiostanice MATRA.

Ve vozidlech zařazených na SKPV je ve výbavě souprava č. 2 a 3: respirátor, ochranný oblek lehký, ochranné rukavice, ochranné brýle, 2 ks PE pytlů a lepící páska, rovněž k jednorázovému použití.

3 PŘEHLED VYBRANÝCH ČINNOSTÍ PČR, KRAJSKÉHO ŘEDITELSTVÍ POLICIE JIHOČESKÉHO KRAJE PŘI MIMOŘÁDNÝCH UDÁLOSTECH V UPLYNULÝCH LETECH

3.1 Přehled vybraných mimořádných událostí se zásahem složek IZS na území Jihočeského kraje v uplynulých letech

Policie České republiky, služba pořádkové policie, dopravní policie a služba kriminální policie a vyšetřování Krajského ředitelství policie Jihočeského kraje se jako jedna ze základních složek IZS v uplynulých letech několikrát podílela na záchranných a likvidačních pracích na teritoriu Jihočeského kraje, a to dne 12. 6. 2007 při železniční nehodě, kdy došlo ke střetu dvou vlaků osobní dopravy u obce Bavorov, na železniční trati Číčenice - Volary, kde byla jedna osoba těžce zraněna a 19 cestujících lehce; při povodních v roce 1997, v roce 2002 a v neposlední řadě i při povodních v létě 2009. Takřka každoročně se podílí na zásahu při lokálních záplavách v osídlených oblastech povodí řeky Blanice v úseku od Husinecké přehrady až po Písek. Vlivem stále rostoucího stupně automobilizace narůstá stále více účast policie při společných zásazích s HZS a ZZS při vážných dopravních nehodách. Za připomenutí stojí uvést dopravní nehodu, která se stala na území Jihočeského kraje dne 8. března 2003 kolem 20.20 hodin na českokrumlovsku, v místě zvaném Nažidla. Zde řidič jel nepřiměřenou rychlostí, vjel na krajnici, poté strhl řízení, dostal se do protisměru, a po nárazu do svodidel se převrhl. Následkem této havárie zemřelo na místě 17 turistů vracějících se z rakouských Alp a dva turisté zemřeli po převozu do nemocnice. Na místě nehody zasahovaly všechny základní složky IZS Jihočeského kraje. Policie v Jihočeském kraji mnohokrát vyjížděla společně s HZS a ZZS k požárům automobilů, autobusů a různých objektů, kde se podílela na záchranných a likvidačních pracích. Dne 16. 8. 2009 se základní složky IZS na Strakonicku zúčastnily záchranných a likvidačních prací při pádu malého dopravního letadla CESNA, jehož následkem zemřely 3 osoby; v létě 2009 prováděly záchranné práce rovněž ve Strakonících, při záchraně vodáků sjíždějící řeku Otavu, kde se nepodařilo jednu osobu zachránit. Policie také v rámci vyhlášených policejních akcí plnila úkoly v součinnosti s jednotkami HZS a ZZS, zejména při pátrání po pohřešovaných osobách a v rámci bezpečnostních opatření pro udržení veřejného pořádku při technopárty v Jihočeském kraji.

3.2 Přehled součinnostních taktických cvičení složek IZS konaných na území Jihočeského kraje v uplynulých letech

V souvislosti s přípravou na záchranné a likvidační práce při mimořádných událostech probíhala ve smyslu ust. § 17 zákona o integrovaném záchranném systému v Jihočeském kraji součinnostní cvičení složek IZS, která prověřila připravenost složek. Příkladem mohou být:

- 1) Součinnostní taktické cvičení složek IZS – Jihočeský kraj, Vodňany 9. května 2005, ORP Vodňany pod názvem „Drůbež 2005“.
- 2) Součinnostní taktické cvičení složek IZS - Jihočeský kraj, Strakonice 5. října 2006, ORP Strakonice pod názvem „Zimní stadion 2006“
- 3) Součinnostní štábní cvičení za účasti povodňových orgánů a krizových štábů, Jihočeský kraj, 5-7. září 2007, pod názvem VLTAVA A LABE 2007.
- 4) Součinnostní cvičení složek IZS, Jihočeský kraj, letiště České Budějovice 9. října 2007 pod názvem „Vysoce nebezpečná nákaza 2007“.
- 5) Součinnostní taktické cvičení složek IZS k prověření Vnějšího havarijního plánu Jaderné elektrárny Temelín, Jihočeský kraj, 24-25. října 2007, pod názvem „Zóna 2007“.
- 6) Součinnostní taktické cvičení složek IZS, Jihočeský kraj, Katovice 13. května 2008, pod názvem „Železniční nehoda osobního vlaku v žst. Katovice“

Tato cvičení poukázala na některé negativní skutečnosti, které komplikují součinnost složek integrovaného záchranného systému při zákrocích na místě mimořádné události, tato problematika je rozebírána v praktické části diplomové práce /viz kapitola č. 5/.

II. PRAKTICKÁ ČÁST

4 TYPOVÉ ČINNOSTI SLOŽEK IZS, ROZHODOVACÍ PROCES VELITELE AKCE A MANAŽERSKÉ INFORMAČNÍ SYSTÉMY VYUŽÍVANÉ PŘI ZÁSAZÍCH NA MÍSTĚ MIMOŘÁDNÉ UDÁLOSTI

4.1 Typové činnosti složek IZS

Vzhledem ke společným zásahům složek integrovaného záchranného systému na místech mimořádných událostí bylo potřeba jasně definovat základní úkoly jednotlivých složek IZS⁴² tak, aby nedocházelo na místech mimořádných událostí k systémovým a organizačním nedostatkům u zasahujících složek, které by mohly mít za následek zmaření základního poslání zásahu složek IZS na místě mimořádné události, což je chránit životy, zdraví obyvatel, majetek a poskytovat účinnou pomoc při mimořádných událostech. Z tohoto důvodu byl vytvořen Ministerstvem vnitra, generálním ředitelstvím HZS ČR, odborem IZS pro výkon služby tzv. „Katalogový soubor typových činností IZS“, kterým disponují základní složky IZS Jihočeského kraje. Tyto typové plány jsou k dispozici pro řízení všem operačním střediskům Krajského ředitelství policie Jihočeského kraje a policisté jsou v rámci služební přípravy s nimi opakovaně seznamováni. V rámci předcházení závažným následkům při vzniklých mimořádných událostech procvičují základní složky IZS Jihočeského kraje a územního odboru Strakonice při taktických cvičeních jednotlivé postupy typových činností. **Katalogový soubor obsahuje následující typové činnosti:**

- ❖ STČ-01/IZS - Typová činnost složek IZS při společném zásahu na uskutečněné a ověřené použití radiologické zbraně. Typová činnost byla schválena na 26. schůzi Výboru pro civilní nouzové plánování dne 14. prosince 2004 usnesením č. 203.
- ❖ STČ-02/IZS - Typová činnost složek IZS při společném zásahu - demonstrování úmyslu sebevraždy. Typová činnost byla schválena na 28. schůzi Výboru pro civilní nouzové plánování dne 21. června 2005 usnesením č. 221.
- ❖ STČ-03/IZS - Typová činnost složek IZS při společném zásahu - Oznámení o uložení nebo nálezu výbušného předmětu. Typová činnost schválena Výborem pro civilní nouzové plánování dne 21. června 2006 usnesením č. 250.

⁴² § 18 vyhlášky č. 328/2001 Sb. ze dne 5. září 2001 o některých podrobnostech zabezpečení IZS, ve znění vyhlášky č. 429/2003 Sb.

- ❖ STČ-04/IZS - Typová činnost složek IZS při společném zásahu při mimořádné události způsobené leteckou nehodou. Typová činnost schválena na 29. schůzi Výboru pro civilní nouzové plánování dne 20. září 2005 usnesením č. 229.
- ❖ STČ-05/IZS - Typová činnost složek IZS při společném zásahu „Nález předmětu s podezřením na přítomnost B-agens nebo toxinů“. Typová činnost schválena na 34. schůzi Výboru pro civilní nouzové plánování dne 13. prosince 2006 usnesením č. 260.
- ❖ STČ-06/IZS - Typová činnost složek IZS v podmínkách rozsáhlých policejních opatření pro udržení veřejného pořádku při technopárty. Typová činnost schválena na 33. schůzi Výboru pro civilní nouzové plánování dne 26. září 2006 usnesením č. 257.
- ❖ STČ 07/IZS - Typová činnost složek IZS při společném zásahu „Záchrana pohřešovaných osob - pátrací akce v terénu“. Typová činnost schválena na 36. schůzi Výboru pro civilní nouzové plánování dne 12. června 2007 usnesením č. 276.
- ❖ STČ 09/IZS - Typová činnost složek IZS při mimořádné události s velkým počtem raněných a obětí.
- ❖ STČ 10/IZS- Typová činnost složek IZS při nebezpečné poruše plynulosti provozu na dálnici.

V těchto typových činnostech složek IZS při společném zásahu je rozpracována a konkretizována oblast:

- určující charakter a druh mimořádné události,
- terminologie užívaná složkami IZS, aby nedocházelo k mylným přenosům informací
- definované činnosti jednotlivých složek IZS, zejména základních složek, které se přímo účastní na místě zásahu – úkoly a postup
- určující stupeň poplachu, síly a prostředky, způsob spojení, komunikační tok a také časové vymezení zásahu,

- velení, určující kdo je při které typové činnosti velitelem zásahu, jeho práva a povinnosti, jeho postup na místě zásahu (mimořádné události),
- povinnosti a oprávněnost velitele zásahu přizvat k dané mimořádné události potřebné složky IZS,
- úkolů operačních středisek, je v nich definován postup při přijetí oznámení a způsob komunikace s veřejností.

Takto vytvořený „Katalogový soubor typových činností IZS“ je dle mého názoru velmi dobrou pomůckou a jakýmsi manuálem pro činnost složek IZS na místě mimořádné události, který však nezabývá účastněné složky povinnosti tvůrčího, operativního a efektivního řešení konkrétní mimořádné události. Každá zpracovaná takováto typová činnost z katalogového souboru je velmi dobrým vodítkem pro každého velitele (manažera) při organizaci a řízení (velení) na místě zásahu a usnadňuje mu rozhodování.

4.2 Rozhodovací proces velitele akce

Při zásahu složek IZS na místě mimořádné události je většinou velitel policejní složky podřízen veliteli zásahu a za využití sil a prostředků plní stanovené úkoly za účelem úspěšného provedení záchranných a likvidačních prací. Za splnění těchto úkolů odpovídá veliteli zásahu. Každý velitel by měl při rozhodování umět vybrat z možných variant řešení tu nejefektivnější z hlediska faktoru času, neboť čas – rychlost provedení záchranných prací bývá rozhodující. Výběr optimální varianty řešení je však v praxi problematické nalézt, neboť velící policista nebude znát všechny možné varianty ani okolnosti, které budou mít vliv na řešení, a nebude vědět, s jakou pravděpodobností mohou tyto okolnosti nastat. Při výběru z alternativ řešení, velitel zvolí takovou alternativu řešení, která bude vykazovat co nejmenší nepříznivé důsledky. Právě v této fázi může být dobrým vodítkem zpracovaná typová činnost k zásahu složek IZS.

Každý rozhodovací proces velitele začíná přijetím úkolu a dále pokračuje jeho jednotlivými fázemi, při kterých dochází k analýze situace, k výběru optimální varianty, ze které vychází požadavky na síly a prostředky potřebných ke splnění úkolu a končí vydáním rozhodnutí. K této činnosti využívá dostupných manažerských informačních systémů.

4.2.1 Fáze rozhodovacího procesu velitele akce

1. Ujasnění si úkolu;

- a) **časový rozpočet** – provádí velitel policejní akce, jehož cílem je zjistit čas na zpohotovění a soustředění potřebných sil a prostředků k akci,
- b) **idea zámyslu** - provádí velitel policejní akce, svůj zámysl předává pracovníkům štábu k rozpracování a práci na přípravě rozhodnutí,
- c) **vydání předběžných rozhodnutí** – vydává velitel policejní akce a štáb v průběhu celého rozhodovacího procesu. První předběžná nařízení vydává podřízeným po ujasnění si úkolu a dále podle výsledku situační analýzy.

2. Hodnocení situace;

- je výsledkem činnosti prováděné analýzy mimořádné události nebo krizové situace, vlastních a přidělených sil a prostředků, součinnostních složek, místního obyvatelstva, terénu, povětrnostních podmínek, ročního období a denní doby, ve které akce bude probíhat.

- a) **hodnocení MU nebo krizové situace** – místo, druh, rozsah, počty ohrožených osob, rozsah zamoření, okruh evakuace, požadavky na techniku,
- b) **hodnocení vlastních sil a prostředků** – z hlediska početních stavů, které lze použít pro zásah, jejich technická vybavenost a vycvičenost, zkušenost, praxe,
- c) **sousedé** – jejich počet, vzdálenost od místa mimořádné události, jejich struktura, odbornost, vybavenost,
- d) **hodnocení místního obyvatelstva a součinnostních složek** – zajímají nás skutečnosti, které může velitel akce využít pro záchranné práce (zdravotní sestry, lékaři, specialisté, technika a jaké je třeba provést opatření ve vztahu místnímu obyvatelstvu, např. evakuace apod.),
- e) **hodnocení terénu** – jeho charakteristika, členitost, příjezdové komunikace a příjezdové cesty pro účinnou pomoc za použití těžké techniky, podmínky pro leteckou záchrannou službu, podmínky pro radové či mobilní telefonní spojení, možnost zdrojů užitkové vody pro případ požáru vyplývající rizika (ropovod, plynovod),
- f) **hodnocení roční a denní doby** – má souvislost s materiálně technickým vybavením, s počtem potřebných sil (v zimě častější střídání na stanovištích), váže se k hodnocení

terénu, tyto podmínky nám mohou při zásahu pomáhat (např. u požáru déšť) nebo také zásah stěžovat (např. náledí, velké množství sněhu, sucho u požárů).

g) **hodnocení chemické a radiační** – provádí se obligatorně při vyhlášení válečného stavu, stavu ohrožení státu nebo v případě, kdy je prováděna pátrací akce po předmětech obsahující radioaktivní látky (např. odcizené radioaktivní zářiče z nemocnic nebo průmyslových odvětví).⁴³ Výsledek provedeného hodnocení musí dát odpověď na potřebné množství sil a prostředků, stanovení výstroje, podle výsledku hodnocení chemické a radiační situace by měly vzejít požadavky na potřeby individuálních prostředků civilní ochrany jednotlivce, které nejsou běžnou součástí výstroje policistů, dále z hodnocení situace musí být známa předpokládaná doba zásahu a z ní se budou odvíjet další požadavky, zejména na zajištění stravování, poskytnutí sociálního zázemí pro zasahující příslušníky, způsob komunikace mezi hlídkami a součinnostními složkami IZS, který by měl být podrobně rozpracován v plánu spojení, apod.

Plán spojení a komunikace se zpracovává v grafické podobě na mapě v měřítku 1: 50.000, ze kterého musí být patrná velitelská stanoviště, dislokace složek IZS, stanoviště hlídek zajišťující regulaci dopravy, stanoviště hlídek zajišťující místo zásahu, umístění štábu včetně volacích znaků a telefonního spojení a další volací znaky zúčastněných složek, volacího znaku posádky letecké záchranné služby, případně letecké služby Policie České republiky. Součástí plánu spojení by měla být i příloha používaných služebním mobilních telefonů funkcionářů štábu, velitelů, tiskových mluvčích a pracovníků poskytující posttraumatologickou činnost.

3. Rozhodnutí;

– je výsledkem celého rozhodovacího procesu. Začíná ujasněním si úkolu a končí jeho vyhlášením funkcionářům štábu. Při mimořádných událostech, kde je předpoklad rychlého zásahu se štáb nezřizuje. Podřízeným jednotkám se doručuje ve formě rozkazu nebo nařízení, pokud je vydáváno písemnou formou, jedná se o rozkaz. Rozhodnutí je možno vyhlásit ústně na stanovišti. Rozdíl mezi rozkazem a rozhodnutím je pouze ve formě. Po přijetí rozhodnutí se toto rozhodnutí zakreslí do mapy.

Obsah rozhodnutí:

⁴³ KOVÁRNÍK, L., TÓTH, J., *Policejní akce*. Praha: PA ČR, 2009. 122 s. ISBN 978-80-7251-311-6.

- situace místa události,
- zámysl činnosti,
- uspořádání bojové sestavy,
- úkoly vlastním silám a prostředkům,
- způsob součinnosti a organizace velení.

Podle neodkladnosti zásahu a druhu mimořádné události je vhodné před přijetím rozhodnutí provést rekognoskaci terénu. Při nedostatku času se provede rekognoskace po přijetí rozhodnutí podle mapy, činnosti a úkoly se poté upřesní. Cílem rekognoskace terénu je vytvořit soulad mezi činnostmi a úkoly na mapě i v terénu.⁴⁴ Pro přehlednost je celý rozhodovací proces velitele akce graficky znázorněn včetně jednotlivých fází v příloze /viz příloha č. 6/.

4.2.2 Manažerské informační systémy podpory v krizovém řízení

Jak ze samotného názvu vyplývá, manažerské informační systémy byly vytvořené pro potřeby manažerů k podpoře jejich typických činností, což je plánování, organizování, řízení lidských zdrojů, vedení lidí a kontrola. Každá z těchto manažerských funkcí je v současné době programově podporována informačními systémy, kterých je celá řada. Při společném zásahu složek IZS na místech mimořádné události jsou pro velitele zásahu nepostradatelnou podporou pro plánování, organizování a řízení činností. Složky IZS Jihočeského kraje, které nedisponují vlastním programovým vybavením z oboru krizového řízení, mohou od prosince 2007, kdy byla na Zdravotně sociální fakultě Jihočeské univerzity otevřena učebna pro výuku krizového managementu, využívat manažerský informační systém na podporu krizového řízení TerEx a EMOFF. V této části uvedu pouze některé informační systémy, kterých využívají ke své činnosti základní složky IZS.

Teroristický expert k analýze nebezpečných látek či výbušnin

Teroristický expert k analýze nebezpečných látek či výbušnin TerEx je nástrojem pro rychlou prognózu dopadů a následků působení úniku nebezpečné chemické látky, otravné látky při jejím úniku, či při použití výbušného systému. Tento software umožňuje plánování,

⁴⁴ KOVÁRNÍK, L., TÓTH, J., *Policejní akce*. Praha: PA ČR, 2009. s. 124. ISBN 978-80-7251-311-6.

výpočet prvních odhadů následků průmyslových havárií a výbuchů i následků působení otravných látek a zbraní hromadného ničení. Databáze obsahuje více než 120 látek s popisem jejich vlastností, zraňujících projevech a první pomoci. Je vhodný pro analýzy rizik při plánování. Využití tohoto programu je možné v rámci IZS v místě zásahu ve vozidle velitele zásahu. Jeho hardwarové nároky jsou minimální a při současném technickém vybavení vozidla plně vyhovuje možnostem programu. V případě nasazení v terénu program využívá vlastní mapovou podporu nebo po připojení na internet, je možno využít databázi Státního mapového centra. Informační systém umí graficky znázornit přímo na mapě výsledky analýzy. Manažer tak dostane relativně rychle přesnou odpověď na otázku, jak uvedená nebezpečná látka v uvedeném množství a za daného počasí může ohrozit životy a zdraví na konkrétním místě, a vytýčí hranice nebezpečného působení nebezpečné látky.

Komplexní program podpory krizového řízení

Informační systém EMOFF (Emergency Office) pomáhá usnadnit a zefektivnit činnost v oblasti: analýzy nebezpečí a rizik; vyhodnocení bezpečnostních rizik; plánování, organizování, realizování a kontroly činností; shromažďování a vyhodnocování informací o organizacích, osobách, silách, technice a zdrojích pomoci pro zvládnání krizových stavů; podpory řešení krizových stavů a mimořádných událostí. Systém podporuje součinnost více osob, organizací či orgánů s různou specializací a umožňuje připojení doprovodných informací – digitálně zpracované zákresy, obrázky, videozáznamy a další libovolné dokumenty. Obsahuje vedle českého jazyka také jazyk anglický a je připraven i na zavedení dalšího jazyka. Zahrnuje i služby umožňující připojení externích informačních systémů. Jedná se o program podpory krizového řízení, který byl vytvořen pro komplexní podporu krizového řízení. EMOFF se skládá z tzv. modulů, které dokáží zpracovat havarijní a krizové plány, standardní operační postupy na řešení mimořádných událostí i vyrozumět orgány krizového řízení. Tento informační systém je schopen vytvářet preventivní opatření k předcházení vzniku mimořádné události, případně opatření směřující k minimalizaci dopadů na chráněné zájmy. Pokud již mimořádná událost nastala, napomáhá k jejímu řešení. Moduly lze využít k analýze zdrojů a objektů mimořádné události, k informacím o využitelnosti sil a prostředků se zaměřením i na obnovu po krizové situaci. Jedná se o moduly „Plány, Osoby, Zdroje, Síly a Prostředky“. Systém pracuje buď samostatně, nebo jej může uživatel připojit k serveru přes internetovou síť, kde následně provádí jednotlivé kroky. Nevýhodou je složité grafické prostředí a komplikovaná orientace. Systém vyžaduje dokonalé proškolení.

RISKAN – rizikový kalkulátor

Je informační systém k provádění rizikové analýzy pro řešení bezpečnosti organizace a současně pro plánování podnikání. Software umožňuje stanovit, jak se projeví prováděná ochranná opatření, kde je nutné tato ochranná opatření zvýšit, dokáže vygenerovat rizika pravděpodobnosti některých hrozeb, intenzitu zranitelnosti a posoudit účinnost provedených bezpečnostních opatření. Rizikový kalkulátor pomáhá stanovit oblasti, ve kterých má význam provádět ochranná opatření.

ROZEX Alarm – Komplexní program podpory krizového řízení

Tento program podpory krizového řízení ROZEX Alarm lze využít složkami Integrovaného záchranného systému a orgány veřejné správy při vzniku havárie spojené s únikem nebezpečné látky, ale dokáže i modelovat mimořádné situace. Produkt obsahuje databázi více než 4000 nebezpečných látek, seřazených ve skupinách. Program po zadání hodnot umí podle rychlosti větru, teploty nebezpečné látky, uniklého množství látky a ročního období vypočítat rozsah zamoření nebezpečnou látkou.

Vlna – analýza záplavových území

Analýza záplavových území „Vlna“ je informační systém umožňující modelování povodní, znázorňující následky záplav vzniklých destrukcí vodního díla. Systém umožňuje manažerům dokonale připravit rozhodovací proces pro řešení takovéto mimořádné události. Model, který je součástí programového vybavení poskytuje informace o výšce čela záplavové vlny ve vybrané vzdálenosti od porušeného vodního díla a dokáže popsat chování vlny vůči profilu terénu. Model znázorňuje výsledky ve spojitých zadaných výsledcích i v grafické podobě a je schopen výsledek zobrazit v 3D rozměru v území.

Automatické tísňové volání

Automatické tísňové volání „eCALL“ je software, který umožňuje záchranářům automatickou identifikaci a lokalizaci mimořádných událostí prostřednictvím systému automatického tísňového volání v rámci Evropské unie. Technologie využívá jednotné evropské číslo tísňového volání 112. Tento software je spravován HZS ČR a dokáže identifikovat přes centrum tísňového volání v ČR telefonní číslo volajícího a zaměřit místo mobilního telefonu. Využití tohoto softwaru by bylo přínosné i u Policie ČR a ZZS, kdy oznamovatel se nachází na jemu neznámém místě a potřebuje poskytnout neodkladnou pomoc. Příkladem mohou být dopravní nehody, pohřešované, dezorientované osoby.

5 ČINNOST POLICIE ČR, KRAJSKÉHO ŘEDITELSTVÍ POLICIE JIHOČESKÉHO KRAJE VE SLOŽKÁCH INTEGROVANÉHO ZÁCHRANNÉHO SYSTÉMU

5.1 Úkoly policie ČR na místě mimořádné události

Policie ČR, jako jedna ze základních složek IZS, se podílí při vzniku mimořádných událostí a krizových situací na bezprostředním plnění úkolů při záchranných likvidačních pracích. Na místě mimořádné události zejména zajišťuje činnosti, které lze rozdělit do dvou směrů:

Úkoly ve směru k ostatním složkám IZS

- vyhodnocení druhu a rozsahu mimořádné události,
- uzavření místa zásahu a zamezení vstupu osob na místa, kde není jejich přítomnost žádoucí,
- spolupráce se složkami IZS při provádění záchranných a likvidačních prací,
- regulace dopravy,
- dokumentace místa události za účelem zjišťování, objasňování nebo vyšetřování příčin vzniku mimořádné události,
- zjišťování totožnosti osob postižených mimořádnou událostí,
- předávání informací operačnímu středisku a další úkoly VZ.

Úkoly ve směru k veřejnosti

- předávání nezbytných informací o mimořádné události a o prováděných záchranných a likvidačních pracích sdělovacím prostředkům a veřejnosti,
- poskytování nutných informací příbuzným osob, které jsou výrazně postiženi mimořádnou událostí,
- lustrace osobních dokladů,
- vymezení ochranných zón,
- nasazení sil a prostředků pro záchranu bezprostředně ohrožených osob, zvířat nebo majetku, případně jejich evakuace,
- zajištění a podávání informací o dopravním omezení.

Připravenost Policie ČR, Krajského ředitelství policie Jihočeského kraje byla v uplynulých letech mnohokrát prověřena jak nepředvídatelnými událostmi – /viz. Kapitola č. 3/, tak v rámci součinnostních cvičení složek IZS, konaných v Jihočeském kraji. Při zpracovávání této kapitoly jsem prostudoval získané materiály k vybraným taktickým cvičením složek IZS v Jihočeském kraji a na územním odboru Strakonice, kdy v závěru charakterizují součinnost Policie ČR s ostatními složkami IZS při taktickém cvičení dne 13. května 2008 pod názvem „Železniční nehoda osobního vlaku v žst. Katovice 2008“, kde jsem řídil činnost policejních hlídek. Zaměřil jsem se zejména na negativní skutečnosti, které ztěžují součinnost složek IZS při zásahu na místech mimořádných událostí s cílem tyto skutečnosti pojmenovat a pokusit se navrhnou řešení ke zlepšení fungování složek IZS.

5.1.1 Součinnostní taktické cvičení složek IZS – Jihočeský kraj, Vodňany 9. května 2005, ORP Vodňany pod názvem „Drůbež 2005“

Téma tohoto cvičení bylo procvičit činnost jednotek požární ochrany a ostatních složek IZS dislokovanými na území města Vodňany při likvidaci a zmírnění následků úniku čpavku z technologického zařízení strojozny mrazíren Jihočeská drůbež a.s. Vodňany. Cvičení bylo zaměřeno na činnost složek IZS a krizového štábu města při úniku nebezpečné látky s důrazem na členění úkolů a jejich koordinaci při zásahu, ochranu zasahujících osob a na činnost v případě ohrožení obyvatel v jihovýchodní části města. V prostoru cvičení byla vytyčena nebezpečná zóna, nástupní prostor, dekontaminační pracoviště, týlový prostor a velitelské stanoviště pro štáb, ze kterého byl řízen zásah.

V 17: 28 hod. bylo oznámeno pracovníkem strojozny prostřednictvím tísňové linky č. 112, že ve strojozně mrazírenského skladu závodu Jihočeská drůbež a.s. Vodňany došlo k technické poruše, trhlině v plášti sběrače čpavku, a úniku celkem cca. 1000 kg čpavku jak v plynné, tak i kapalně formě s dodatkem, že se jedná o taktické cvičení. Krajské operační středisko (KOPIS) ČB dále nepředalo tuto zprávu na OPIS ÚO Strakonice. Bylo tedy požádáno o její předání na OPIS ÚO Strakonice, aby proběhl výjezd jednotky standardním způsobem. Cvičení se již vyvíjelo dle schváleného scénáře bez větších časových výkyvů a prodlev.

Zúčastněné složky IZS :

- HZS Jihočeského kraje územní odbor Strakonice,
 - ✓ Požární stanice Vodňany,

✓ JSDHO Vodňany, Pražák,

- Zdravotnická záchranná služba Vodňany,
- Policie ČR, Obvodní oddělení Vodňany,
- Městská policie Vodňany
- Krizový štáb města Vodňany.

Úkoly pro Policii ČR a Městskou policii:

- **Policie ČR** - zajistit uzavření prostoru cvičení a uvolnění příjezdové trasy pro zasahující vozidla **IZS**.
- **Městská policie** bude ve spolupráci s Krizovým štábem města provádět kroky vedoucí k informování obyvatelstva o možnosti evakuace v okamžiku šíření mraku nebezpečné látky do města, případné zajištění evakuace do evakuačního centra.

Zhodnocení činnosti složek IZS:

Zjištěné nedostatky:

1. Při příjezdu **první jednotky PO** do areálu podniku členové ostražby **neměli jasno o uložení dokumentace** pro zasahující jednotku PO.
2. Prvním jednotkám HZS po příjezdu na místo zásahu činilo **problémy oblékání se do ochranných protichemických obleků**. Tato činnost se zlepšila v době, kdy na místě bylo již více hasičů, kteří si navzájem pomohli při oblékání.
3. Soustředěné jednotky PO v I. stupni požárního poplachu (HZS Vodňany, SDH Vodňany a družstvo Pražák, HZS Strakonice) nejsou zjevně schopny v plném rozsahu zvládnout s ohledem na počet ochranných protichemických obleků únik nebezpečné látky ve větším rozsahu.
4. Jednotky sboru dobrovolných hasičů obcí neměly **zásahovou obuv**.
5. Problematická **organizace u dekontaminačního prostoru**, kde nebylo připravené v potřebném množství náhradní oblečení a obuv pro svlékající se příslušníky.

6. U přetlakových protichemických obleků měli zasahující hasiči **zamlžené zorníky**, což se odráželo na orientaci, prováděné činnosti zasahujících hasičů a na kvalitě práce na místě zásahu v nebezpečné zóně.
7. Zasahující zaměstnanci podniku neprošli dekontaminací.
8. **Hlídkám Policie ČR nebyly dány zásadní informace** o rozsahu mimořádné události a hlídky plnily úkoly po celou dobu v zamořeném území. Po odvolání hlídky městské policie, která prováděla společně s hlídkou policie ČR uzavírku příjezdové komunikace k místu zásahu v ulici Radomilická, začaly vjíždět do zamořeného území vozidla a byl umožněn vstup i chodcům.
9. Samostatnou kapitolou je **spojení mezi jednotlivými složkami IZS**. Hlídka MP Vodňany byla vyrozuměna 20 minut po čase předpokládaném v plánu cvičení, kdy již měl být příjezd na místo zásahu, přesto že má přímé radiové spojení s dispečinkem PS Vodňany a má rovněž k dispozici mobilní telefon, jehož číslo je většinou zúčastněných známo. Spojení s velitelem zásahu lze rovněž uskutečnit na mobilní telefon PS HZS Vodňany, který by měl mít u sebe. Vzhledem k povinnostem a vytížení velitele zásahu je to však velmi problematické, a tak se hlídce MP od něj nedostalo jiných informací než při osobním kontaktu na místě. Hlídka MP nebyla vyrozuměna ani o ukončení cvičení. Hlídka Policie ČR, se kterou by MP měla nejvíce spolupracovat, mobilním telefonem vybavena není a radiové spojení je rovněž rozdílné. Jedinou možností, jak si předávat informace, tak zůstává spojení prostřednictvím operačního důstojníka Policie ČR, což je zdlouhavé a dochází ke zkreslování informací. Vzhledem k těmto skutečnostem hlídka policie ČR ani nevěděla, že hlídka městské policie opustila stanoviště.
10. Zpožděná **komunikace a informovanost krizového štábu** města, který zasedal v prostoru požární stanice u dispečinku PS Vodňany.
11. Nedostatečný početní stav funkcionářů krizového štábu.
12. Z hlediska otázky **varování obyvatel** hlídka MP využila na podnět krizového štábu systém dálkového řízení městského rozhlasu a pro zasaženou oblast vyhlásila informaci o události a nutnosti evakuace pro občany. Jelikož došlo k silné zpětné vazbě, nebylo pro pískání z ampliónů text hlášení téměř slyšet, a tak bylo hlášení vyhlášeno podruhé z větší vzdálenosti od přístrojů, což se zdařilo. Po vyhlášení informace v rozhlasu hlídka MP Vodňany projížděla dotčenou oblast, vyhlášovala ručním tlampačem opětovně příkaz k evakuaci (pouze symbolicky) a dům od domu informovali strážníci osobně jednotlivě

obyvatele až do chvíle, kdy vrchní strážník telefonicky předal informaci o ukončení cvičení. Dálkové řízení bezdrátového městského rozhlasu z mobilního telefonu se ukázalo z místa v blízkosti menší než 100m od amplionů téměř nemožné pro zpětnou vazbu. Ani telefonování z vnitřku vozidla nemělo pozitivní vliv na odstranění tohoto nedostatku. Proto bylo hlášení prováděno z větší vzdálenosti.

5.1.2 Součinnostní taktické cvičení složek IZS – Jihočeský kraj, Strakonice 5. října 2006, ORP Strakonice pod názvem „Zimní stadion 2006“

Téma tohoto cvičení bylo provést společným zásahem složek IZS likvidaci a zmírnění následků při úniku cca. 500 kg amoniaku v plynné formě z technologického zařízení stroje zimního stadionu ve Strakonici. K úniku došlo v souvislosti s opravou čerpadla ve stroje, kde poškozená část rozvodu je obtížně přístupná, a tam kde jsou uzavírací armatury, hrozilo zamoření smrtelnou koncentrací amoniakem. Při iniciaci hrozilo nebezpečí výbuchu. Cílem cvičení bylo prověřit součinnost a spolupráci složek IZS a krizového štábu ORP Strakonice s důrazem na plnění úkolů jednotlivými složkami IZS a jejich koordinaci při zásahu prostřednictvím štábu velitele zásahu (VZ).

Cílem cvičení bylo procvičit a ověřit:

Na úrovni taktického řízení:

- činnost velitele zásahu při taktickém řízení zásahu a jeho součinnost s vedením zasahujících složek IZS prostřednictvím štábu VZ, krizovými orgány a ostatními subjekty podílejícími se na řešení vzniklé mimořádné události,
- činnost velitele zásahu při organizaci členění místa zásahu při mimořádné události,
- činnost příslušníků jednotky HZS a členů JSDHO na místě zásahu ve vztahu k zásadám použití ochranných prostředků při likvidaci úniku NCHL,
- činnost ostatních členů složek IZS při praktickém provádění stanovených konkrétních úkolů (varování obyvatel, řízení dopravy),
- jízdu zásahových vozidel s užitím práva přednosti jízdy,
- trasu jízdy a příjezd na místo zásahu v návaznosti na zónu úniku NCHL.

Na úrovni operačního řízení:

- činnost telefonického centra tísňového volání (TCTV) 112 při přebírání hlášení o mimořádné události a jeho předání k dalšímu řešení na místně příslušné OPIS HZS územního odboru Strakonice,
- činnost operačních středisek a stálých služeb (dispečinků) zapojených složek IZS a zainteresovaných orgánů a institucí,
- funkčnost traumatologického plánu, součinnost zdravotnických zařízení a jejich připravenost pro případný příjem většího počtu zasažených obyvatel,
- vyrozumění složek IZS a orgánů krizového řízení, které se podílejí na řešení mimořádné události zajišťováním záchranných a likvidačních prací,
- funkčnost zpracovaných poplachových plánů IZS na úrovni kraje,
- komunikaci mezi orgány a organizacemi, které jsou kompetentní a odpovědné za realizaci opatření v souladu s platným právním řádem České republiky, s využitím operačních a informačních středisek IZS,

Na úrovni krizového a strategického řízení:

- činnost orgánů krizového řízení a ověření postupu složek IZS při společném zásahu,
- činnost KŠ ORP Strakonice a vybraných pracovních skupin KŠ,

Vzhledem k rychlému vytvoření nebezpečné koncentrace se obsluze nepodařilo únik v prvotní fázi v prostoru strojovny zastavit. V souladu s havarijním plánem ZS před příjezdem jednotek PO obsluha strojovny odstavuje zařízení a vypíná elektrický proud. Na místě události byl jeden pracovník zimního stadionu zasažen výronem amoniaku ve strojovně a další dvě osoby na komunikaci vedle dveří do strojovny.

Zúčastněné základní a ostatní složky IZS:

- HZS Jihočeského kraje, územní odbor Strakonice + jednotka SDH Strakonice:
 - ✓ TCTV 112, KOPIS HZS a IZS Jihočeského kraje,
 - ✓ OPIS ÚO Strakonice,
 - ✓ Jednotka HZS ÚO Strakonice (stanice HZS Strakonice),
 - ✓ JSDHO dle místní příslušnosti a poplachového plánu kraje (JSDHO Strakonice – jednotka kategorie JPO III/2).
- Policie České republiky: OŘ a OO PČR Strakonice,
- ZZS Strakonice,

- Městská policie Strakonice,
- Krizový štáb ORP Strakonice a starosta ORP Strakonice,
- další orgány a instituce: Technické služby Strakonice s.r.o.

Úkoly pro policii:

- uzavření prostoru místa mimořádné události a koordinace silničního provozu,
- zaujmout předem stanovená pevná stanoviště hlídek (pro případ skutečného zásahu):
- základní úkoly hlídky na stanovišti:
 - ✓ umožnit vjezd služebním vozidlům označeným znakem PČR, HZS a ZZS a osobám, které zde plní služební úkoly,
 - ✓ na místo zásahu umožnit vjezd vozidlům a vstup osobám jedoucím ve vozidlech pouze na základě povolení velitele zásahu,
 - ✓ na místo zásahu omezit vstup osobám, jejichž přítomnost zde není potřebná,
 - ✓ informovat tyto osoby o přijatých opatřeních,
 - ✓ uvedená opatření plnit ve stanoveném rozsahu až do odvolání,
- zjišťování totožnosti a evidence postižených osob,
- zadokumentování místa mimořádné události,
- provádění prvotních a neodkladných úkonů trestního řízení a ochrana majetku,
- šetření úniku NCHL ve spolupráci s příslušnými orgány,
- hlídky poskytují nezbytné informace pro obyvatelstvo o mimořádné události,
- účast zástupce PČR v Krizovém štábu ORP Strakonice.

Městská policie (MP):

- uzavření prostoru místa mimořádné události a koordinace silničního provozu,
- varování a tísňové informování obyvatel v dotčených částech města.
- ochrana majetku obyvatel v případě evakuace,
- účast zástupce MP v Krizovém štábu ORP Strakonice.

Zhodnocení činnosti složek IZS:

Klady tohoto taktického cvičení:

- zapojení většího počtu cvičících, kladný a aktivní přístup všech zúčastněných složek IZS k přípravě a provedení taktického cvičení,
- reálnost příjezdů SaP jednotlivých složek IZS z míst jejich dislokací,
- celkově reálný průběh cvičení odpovídající předem zpracovanému časovému plánu. K určitému časovému posunu došlo ve prospěch urychlení zásahu a provedení úkolů jednotlivých složek IZS,
- zásah byl dotažen do samého konce včetně stažení technických prostředků PO (hadicové vedení) z nebezpečné zóny a jejich dekontaminace,
- praktické zřízení štábu VZ za účasti zástupců složek IZS, jejichž prostřednictvím VZ dále řídil zásah a měl rádiové spojení na jednotlivé složky IZS (PČR, ZZS, MP, SDH).
- zástupci složek IZS ve štábu VZ měli rovněž možnost vyzkoušet komunikaci s VZ a řízení vlastních složek přímo v terénu,
- organizování místa zásahu - místo události bylo rozděleno na jednotlivé charakteristické části a dle zvolené taktiky zásahu dále bylo vhodně rozděleno do tří úseků a určení jejich velitelé ze strany jednotky HZS a SDH, kteří komunikovali s VZ.
- rychlé zřízení dekontaminačního stanoviště již v počáteční fázi zásahu k provedení dekontaminace zasaženého pracovníka zimního stadionu, aby mu mohla být poskytnuta ze strany ZZS neodkladná pomoc (v co nejkratším čase); pokud by při reálném zásahu nebyla k dispozici dekontaminační sprcha, byla by dekontaminace provedena zjednodušeným způsobem,
- již při oznamování a povolávání složek IZS byly ze strany OPIS HZS předávány důležité informace o směru větru a trase jízdy,
- byla odzkoušena místní informační síť při varování a tísňovém informování obyvatel, zjištěn její bezproblémový provoz,
- aktivní přístup Policie ČR při přípravě cvičení a praktické odzkoušení obsazení požadovaných míst příslušníky Policie ČR k vytvoření uzávěry a odklonu dopravy od nebezpečné zóny,
- ze strany MP praktické odzkoušení provádění varování a tísňové informování obyvatel ve stanovených, jednotlivých ulicích města,
- profesionální provedení zásahu ze strany všech zúčastněných složek IZS,

- dobrá spolupráce s Technickými službami s.r.o. Strakonice při provádění vymezení prostoru cvičení před vlastním provedením taktického cvičení.

Zjištěné nedostatky:

1. Při přípravě TC **nebyl použit žádný software** (např. program ROZEX apod.), umožňující modelovat únik amoniaku, na jehož základě by bylo možno vyhodnotit velikost zóny a ohrožení účinky unikajícího amoniaku,
2. **Zasahující příslušníci PČR a členové MP nejsou** v dostatečné míře **vybaveni** potřebnými osobními ochrannými prostředky pro pohyb v zóně možného ohrožení účinky úniku nebezpečné látky, při provádění úkolů uzavírání ohrožené oblasti a varování obyvatel,
3. Mobilní rádiová síť byla v některých okamžicích zahlcena, tím **došlo ke ztrátě spojení** mezi složkami; mobilními telefony nejsou vybavena vozidla a hlídky Policie ČR.
4. Složky IZS neměly jednotné radiokomunikační spojení (tj. jednotné radiostanice, kanály a společný kmitočet),
5. Při jednání KŠ na stanici HZS **nebyla ve větší míře využita možnost nahrávání** celého jednání pomocí individuálních mikrofonů zabudovaných ve stole v místnosti jednání KŠ.
6. V případě vzniku mimořádné události způsobené únikem amoniaku je potřeba ze strany pracovníků ZS bezprostředně v souladu s havarijním plánem ZS informovat HZS a dále provádět kroky spojené s varováním a evakuací návštěvníků ZS, restaurace Palermo i dalších subjektů v okolí ZS. **Klást důraz na včasnost a rychlost předání informací** ze ZS na HZS.
7. **Hlídka Policie ČR, Obvodního oddělení Strakonice chybně najela** do bezprostřední blízkosti zimního stadionu (do prostoru nebezpečné zóny), přestože metodika k řešení mimořádné události byla PČR zpracována i s řešením parkování služebních vozidel v ulici Ellerova.

5.1.3 Součinnostní taktické cvičení složek IZS k prověření Vnějšího havarijního plánu Jaderné elektrárny Temelín, Jihočeský kraj, 24-25. října 2007, pod názvem „Zóna 2007“

Téma tohoto cvičení bylo řešení mimořádné události 3. stupně radiační havárie, při které došlo k úniku radioaktivních látek na Jaderné elektrárně Temelín, a také řešení dopravní

nehody nákladního automobilu převážejícího nebezpečné látky v zóně havarijního plánování na trase, kde probíhala evakuace obyvatel po vyhlášení 3. stupně mimořádné události.

Cílem taktického cvičení bylo prověřit časové normy průniku signálu o vyhlášení příslušného stupně mimořádné události, zajištění uzavření místa události hlídkami Policie ČR na určených stanovištích, předávání informací o radiační situaci v zóně havarijního plánování a o průběhu evakuace obyvatelstva ze zóny havarijního plánování a reálnost zpracovaných plánů opatření.

Zúčastněné základní a ostatní složky IZS:

- Generální ředitelství HZS, HZS Jihočeského kraje a jednotky požární ochrany kraje,
- Zdravotnická záchranná služba Jihočeského kraje,
- Policie ČR, Správa Jihočeského kraje, Okresní ředitelství policie, Obvodní oddělení podle místa příslušnosti,
- ČEZ a.s. zastoupený manažery z Jaderné elektrárny Temelín,
- starostové obcí s rozšířenou působností a dotčených obcí,
- Státní ústav pro jadernou bezpečnost,
- záchranné prapory Armády ČR,
- Státní zemědělská a potravinářská inspekce,
- České dráhy a.s.,
- Povodí Vltavy,
- Krajská hygienická stanice,
- Krajská veterinární stanice,
- Správa a údržba silnic Jihočeského kraje,
- dopravci, se kterými byla uzavřena smlouva.

Zhodnocení činnosti složek IZS:

1. Činnost krizových štábů dle hodnotící zprávy byla takřka bezproblémová, a to na všech úrovních (Krajského úřadu České Budějovice, Policie ČR, Správy Jihočeského kraje,

dotčených Okresních ředitelství i obcí). U některých krizových štábů Policie ČR vyhodnocení cvičení upozornilo na **nedostatečné početní stavy** jejich členů.

2. Nedostatkem cvičení je **opožděné pronikání informací** o vyhlášení daného stupně mimořádné události od KOPIS přes operační střediska k Policii ČR. Při vyhlášení 2. stupně mimořádné události bylo zpoždění 124 minut, u 3. stupně o 38 minut. Z dokumentace cvičení je zřejmé, že příčina zpoždění informací byla na straně orgánů krizového řízení Jaderné elektrárny Temelín, přesto však se nejedná o porušení pravidel, neboť u 2. stupně má Jaderná elektrárna Temelín časový limit 180 minut. Při ostré akci by tato zpoždění mohla mít za následek ozáření mnoha občanů z důvodu pozdního obsazení stanovišť a tím nevymezení pásma v havarijní zóně.
3. **Nejednotnost elektronické komunikace** složek IZS přes tabulkové a textové editory, které mezi sebou nekomunikují.
4. **Problémy s místní příslušností** policejních útvarů, zejména Obvodních oddělení, kde neodpovídá katastr obce s územním obvodem oddělení a nejsou přesně vymezeny hranice působnosti policejních útvarů.
5. **Policisté** z přímého výkonu služby **nejsou vybaveni ani vycvičeni** pro výkon služby v oblasti zasažené radiací.
6. **Vysílání zasahujících policistů** je rovněž problematické, neboť (fyzické osoby) podle zákona č. 18/1997 atomový zákon a vyhlášky č. 307/2002 Sb., o radiační ochraně, ve znění vyhlášky č. 499/2005 Sb., musí být o nebezpečí spojeném se zásahem (ozářením) prokazatelně informováni a musí se zásahu zúčastnit dobrovolně. Při taktickém cvičení bylo provedeným průzkumem zjištěno, že by výkon služby v zasaženém území radioaktivitou provádělo dobrovolně maximálně 40 % policistů.
7. **Problémem** se jeví i **svolat k mimořádné události větší počet policistů** z doby osobního volna, neboť nejsou na spojení a žádný interní akt řízení jim neukládá, aby byli na spojení, neboť nejsou veleni do pohotovosti a nevlastní služební mobilní telefon.
8. **Operační střediska PČR** zapojená do cvičení **jsou přetížená a nestíhají** plnit běžné úkoly a úkoly vyplývající z mimořádné události.
9. **Nedodržování jednotného svolávání** zástupců policie do krizového štábu kraje cestou operačního střediska KOPIS.
10. **Rozhodnutí** po převzetí koordinace hejtmánem Jihočeského kraje **nesměřovala přes operační středisko KOPIS** neprodleně ke všem složkám IZS.

11. **Nedostatečné poskytování informací** tiskovými mluvčími k občanům, zejména o vývoji situace, která se jich bezprostředně dotýká, o prováděných činnostech složek IZS, informace o uzavírkách a objízdných trasách, o předpokládaném vývoji situace a také směrem ke sdělovacím prostředkům.
12. **Nejednotnost radiového spojení** na místě události, zejména se ZZS, která je sice vybavena jak na operačních střediscích, tak ve vozidlech ručními radiostanicemi PEGAS MATRA, ale používá analogové radiostanice frekvence 160 MHz a ruční radiostanice MIDLEND.
13. Celkově lze hodnotit velice kladně přístup všech cvičících k činnostem, za které byly odpovědny.

5.1.4 Součinnostní taktické cvičení složek IZS, Jihočeský kraj, Katovice 13 května 2008, pod názvem „Železniční nehoda osobního vlaku v žst. Katovice“



Téma tohoto cvičení bylo provést záchranu, vyproštění a ošetření osob při nehodě osobního vlaku s cca. 40 - ti cestujícími v žst. Katovice, likvidace vraků vlakové soupravy, sestavení štábu velitele zásahu. Cílem cvičení bylo procvičit a ověřit:

Na úrovni operačního řízení:

- ověření operační úrovně řízení OPIS Hasičského záchranného sboru Jihočeského kraje, OPIS Hasičské záchranné služby Českých drah, operačního střediska Zdravotnické záchranné služby Jihočeského kraje a operačního střediska Policie ČR a ČD, a.s. (uzlové železniční stanice (UŽST) – Strakonice, Regionální centra řízení provozu a organizování drážní dopravy (RCP) Plzeň, Správa dopravních cest (SDC) České Budějovice), ČD - Cargo
- ověření časové dostupnosti sil a prostředků potřebných pro zvládnutí mimořádné události

- ověření funkčnosti a operativnosti tísňové linky (CTV) 112 po oznámení mimořádné události (dále jen MU), předání informací o MU dle interních předpisů,
- ověření možnosti spojení v radiové síti IZS.

Na úrovni taktického řízení:

- prohloubení znalostí taktické úrovně řízení velitelů a vedoucích složek IZS při společném nasazení sil a prostředků,
- prověření spolupráce složek integrovaného záchranného systému, jednotlivých organizačních složek ČD, a.s., krizového štábu obce s rozšířenou působností a obecního úřadu katastrálně příslušného k místu mimořádné události,
- ověření traumatologického plánu a doprava zdravotnických sil a materiálu,
- ověření organizace sil a prostředků (dále jen S a P) na malém prostoru,
- ověření jízdy s výstražným zařízením a jeho řádné užití.

Cíle sledované Policií ČR:

- ověření činnosti operačního střediska PČR – Správa Jč. kraje a operačního střediska Okresního ředitelství PČR Strakonice při předávání informací,
- ověření časové dostupnosti sil a prostředků potřebných pro zvládnutí mimořádné události.
- ověření jízd služebních vozidel za použití výstražného zvukového zařízení a jeho řádné užití,
- procvičit činnost hlídek PČR na místě mimořádné události, součinnost s velitelem zásahu při řízení opatření,
- uzavření prostoru místa události a odklon dopravy,
- zadokumentování místa nehody,
- informování příbuzných postižených a obětí,
- evidence a totožnost postižených osob,
- dohlídání vraku vlakové soupravy,

Námět cvičení:

„Při příjezdu osobního vlaku do žst. Katovice dojde na nechráněném přejezdu ke střetu vlaku osobní dopravy s osobním automobilem. Vlaková souprava a osobní automobil se nachází v prostoru žst. Katovice s cca. 40 - ti cestujícími. Bude nutné provést záchranu, vyproštění a ošetření osob z vraku a následný odvoz k ošetření, zajištění vyloučení železniční dopravy v žst. Katovice a zajistit beznapěťový stav trakčního vedení v potřebném rozsahu. Na linku CTV 112 je mobilním telefonem nahlášena nehoda osobního vlaku v žst. Katovice, CTV 112 předá vytěženou zprávu na KOPIS HZS Jčk, ten územně příslušnému OPIS k řešení události a HZS ČD. Dále CTV 112 předá vytěženou zprávu na OPS ZZS, Policie ČR. Současně s oznámením na CTV 112 je po linii ČD, a.s. oznámena MU strojvedoucím osobního vlaku nejbližšímu výpravčímu a ten postupuje dle platného svolávacího plánu. OPIS ÚO Strakonice vysílá na místo události síly a prostředky v souladu s poplachovým plánem IZS dle rozsahu události. Po příjezdu, seznámení se situací a převzetí velení příslušníkem HZS Jčk ÚO Strakonice následuje žádost o povolání řídicího důstojníka, informování starosty OÚ Katovice a svolání KŠ obce s rozšířenou působností k řešení vzniklé situace. Velitel zásahu se rozhoduje zřídit štáb VZ.^{45c}

Před cvičení byla dne 31. března 2008 na místě plánovaného konání provedena rekognoskace terénu za účasti zástupců ZZS Jčk, OS ZZS Strakonice, ČD a.s. PČR Jčk a OŘ Strakonice, HZS Jčk a PS Strakonice a HZS ČD, při které byly dohodnuty změny oproti prvotní dokumentaci, v umístění Heliportu-přistávací plochy pro leteckou záchrannou službu, jeho označení barevným nástřikem, stanovení příjezdové a odjezdové trasy pro zasahující techniku a posunutí místa vzniku dopravní nehody i změnu typu dopravní nehody. V původním námětu mělo dojít po střetu s osobním vlakem k vykolejení a převrácení železničního vagonu na osobní automobil. Tato simulace dopravní nehody by však byla z hlediska zajištění techniky nutné k postavení vagonu (kolejového jeřábu nebo zapůjčení jeřábu nad 20 tun) finančně nákladná, a proto byl původní námět změněn na střet s osobním vozidlem a jeho zaklínění pod železniční vagon, což splní také účel cvičení a bude to i přijatelnější pro České dráhy a.s., z hlediska obnovy provozu trati České Budějovice – Plzeň a ukončení výluky viz obr. č. 4

⁴⁵ Plán taktického cvičení IZS, Železniční nehoda osobního vlaku v žst. Katovice, příloha č. 1 k Čj. PJC - 2713-1/ČJ-2008-KI



Obr. č. 4 Foto námětu železniční nehody osobního vlaku s osobním automobilem v žst. Katovice.

Dále byly při rekognoskaci terénu dojednány **prostory pro:**

- a) chodící a nezraněné /čekárna ve výpravní budově ČD/,
- b) sektor pro poskytnutí zdravotní péče, ve kterém vedoucí lékař určí úsek pro:
 - třídění a ošetření postižených,
 - postižené určené k transportu,
 - transportní dopravní prostředky včetně LZS,
- c) parkoviště ostatních zásahových vozidel,
- d) parkoviště pro hosty a pozorovatele,
- e) zástupce medií

a **dohodnuto:**

- f) zabezpečení bývalého skladu firmy Zemědělského zásobování a nákupu Strakonice proti vniknutí nepovolaných osob - zajistí PČR.
- g) zmapování prostoru pro uzavření a regulaci dopravy,
- h) vytýčení místa určeného k taktickému cvičení včetně kolejiště - HZS Jčk,
- ch) chování zúčastněných tak, jako by napěťová a kolejová výluka nebyla provedena.

Pro analýzu vedení zásahu a hodnocení činnosti složek IZS byla vyčleněna skupina rozhodčích - příslušníků HZS Jčk, HZS ČD a ZZS Jčk, PČR Jčk, která monitorovala činnosti a radiový provoz.

Síly a prostředky HZS:

Povolání dostupných sil a prostředků ve II. stupni požárního poplachu podle požadavků velitele zásahu.

Zúčastněné základní a ostatní složky IZS:

- HZS Jihočeského kraje + tisková mluvčí,
- HZS České dráhy,
- ZZS Jihočeského kraje České Budějovice,
 - ✓ ZZS Strakonice, Prachatice, Písek,
- Policie ČR, Správa Jihočeského kraje,
 - ✓ Okresní ředitelství policie Strakonice + tisková mluvčí,
 - ✓ Obvodní oddělení Radomyšl,
- Nemocnice Strakonice a.s.,
- Obec Katovice
- Město Strakonice – ORP,
- České dráhy a.s.

Činnost policie ČR ve shrnutí:

Operační středisko Policie České republiky Okresního ředitelství Strakonice v 09:12 hodin přijalo telefonické oznámení o železniční nehodě v žst. Katovice s větším počtem zraněných. V 09:14 hodin bylo oznámení přijato na místně příslušném OOP Radomyšl a v 09.16 hodin vyjela na místo tříčlenná hlídka s vedoucím OOP, který byl pověřen řízením zásahu za PČR. Po výjezdu na místo události požádal velitel zásahu PČR operační středisko PČR o vyslání posil a sdělení volacích znaků posilujících hlídek. Současně vyžádal na místo hlídku Služby dopravní policie, skupiny dopravních nehod, včetně výjezdové skupiny SKPV k zadokumentování dopravní nehody a ke zjištění její příčiny s možnou trestní odpovědností fyzické osoby. Při přejezdu na místo události přijal od operačního důstojníka radiostanicí

relaci, že na místo vysílá ještě dvě vozidla OOP Strakonice a jedno vozidlo OOP Vodňany, celkem se sedmi policisty. Na základě místní znalosti hlídek OOP Strakonice a Vodňany byly tyto hlídky rozděleny po stanovištích a úkolovány radiostanicí k zajištění plynulého průjezdu vozidel IZS, zejména ZZS. Na místo nehody byla přivolána i dvoučlenná nápadová hlídka OOP Radomyšl, která prováděla dokumentování nápadu trestné činnosti ve služebním obvodu. Po příjezdu na místo události se velitel zásahu PČR v 09.32 spojil s označeným velitelem zásahu HZS, kdy ho informoval o přijatých opatřeních ze strany policie k plynulému průjezdu vozidel IZS a převzal od něho úkoly k součinnosti. Velitel zásahu za PČR poté koordinoval činnost hlídek a zajišťoval plnění úkolů ve směru k ostatním složkám IZS a k veřejnosti.

Úkoly Policie ČR ve směru k ostatním složkám IZS

- vyhodnocení druhu a rozsahu mimořádné události, přivolání ostatních složek cestou operačního střediska Policie ČR,
- spolupráce se složkami IZS při provádění záchranných a likvidačních prací,
- koordinace činnosti s velitelem zásahu,
- uzavření místa zásahu a zamezení vstupu osob na místa, kde není jejich přítomnost žádoucí,
- regulace dopravy k místu události vozidlům IZS, zajištění jejich plynulého příjezdu a výjezdu zejména při převozu raněných,
- dokumentace místa události a provádění úkonů za účelem zjišťování, objasňování nebo vyšetřování příčin vzniku mimořádné události (ustanovení strojvedoucího, průvodčího, zajištění důkazů o rychlosti lokomotivy a její identifikaci, přivolání soudního znalce ke stanovení příčiny smrti cestujících, nařízení soudní pitvy, zajištění pohřební služby),
- průběžné předávání informací operačnímu středisku,
- zajištění příletu a odletu vrtulníku letecké záchranné služby,
- zjišťování totožnosti osob postižených mimořádnou událostí, viz obr. č. 5.



Obr. č. 5 Foto činnosti policie ČR při zjišťování totožnosti osob postižených mimořádnou událostí.

Úkoly ve směru k veřejnosti:

- předávání nezbytných informací o mimořádné události a o prováděných záchranných a likvidačních pracích sdělovacím prostředkům a veřejnosti,
- poskytování nutných informací příbuzným osob, které jsou výrazně postiženi mimořádnou událostí,
- lustrace osobních dokladů.

Úkoly HZS Jihočeského kraje na místě události:

- prvotní zajištění místa železniční nehody včetně napěťové výluky,
- poskytnutí první pomoci raněným osobám,
- provedení nezbytných protipožárních opatření,

- dokumentace místa události,
- vyproštění zraněných a ohrožených osob, jejich třídění,
- zamezení úniku nebezpečných látek a látek ohrožující jak osoby na místě události tak i okolí,
- poskytnutí nezbytné humanitární pomoci postiženým osobám.

Úkoly ZZS Jihočeského kraje na místě události:

- ošetření, třídění a směřování postižených železniční nehodou,
- koordinace zdravotnických prací,
- evidence raněných a mrtvých ve spolupráci s PČR,
- transport raněných pomocí pozemní i letecké cesty.

Zjištěné nedostatky:

1) **Špatný odhad prostoru využitelného pro vrtulník ZS**, který negativně ovlivnil situaci při odjezdu vozidel IZS. Nastala situace, že vozidla IZS musela do odletu vrtulníku využívat pouze jednu komunikaci pro příjezd i odjezd, což narušilo bezpečnost a plynulost silničního provozu samotných zasahujících vozidel. Na možnost vzniku této problematické situace byl předem velitel zásahu upozorněn velitelem zásahu Policie ČR již před přiletem vrtulníku a navrhl mu změnu řízení dopravy, kterou odmítl.

2) **Problém v souvislosti s identifikací osob**, u kterých rozsah zranění neumožňuje přímou komunikaci s pracovníky IZS. ZZS disponuje kartami, obsahující kromě jiných údajů i čtyřmístné číslo, které je pro tuto složku identifikátorem. ZZS dále eviduje r.z. sanitního vozu, který zraněného odvážel a rovněž zdravotnické zařízení, kde bude zraněný hospitalizován. Velikost písma je však velmi malá. Při fotografování obličeje osoby Policií ČR, za účelem provádění úkonů pro účely pátrání po osobě neznámé totožnosti, jsou tyto identifikátory nečitelné. Z tohoto důvodu policie vyhotovila větší formát těchto čísel a nafotila zraněné osoby tak, aby identifikátory byly nezaměnitelné a mohlo dojít ke ztotožnění osob ve zdravotnických zařízeních a případně provést úkony pro potřeby pátrání po osobě neznámé totožnosti.

3) **Neoznačený velitel zásahu za PČR**. Velitelé zásahu zbývajících složek IZS byli označeni reflexní vestou s nápisem vedoucí lékař případně velitel zásahu. Policie ČR v době

prováděného cvičení neměla ve výstroji takovéto vesty, pouze reflexní vesty, což se negativně projevilo při potřebě vzájemné komunikace mezi zúčastněnými.

4) **Problematické spojení** pro velitele zásahu PČR, ruční radiostanice MATRA ve výkonu služby nemají naskenovaný kanál 112 a musel tedy obsluhovat dvě radiostanice současně.

Zhodnocení činnosti PČR.

I přes uvedené nedostatky byla činnost nasazených policistů při tomto cvičení hodnocena jako profesionální. Služební úkoly, které byly uloženy velitelem zásahu za PČR byly bezzbytku nasazenými policisty splněny. Ze strany velitele zásahu a rozhodčích byla velice pozitivně hodnocena bezproblémová regulace dopravy ze strany policie a spolupráce s velitelem zásahu za PČR. Pozitivně byla rovněž hodnocena práce operačního střediska a velitele zásahu za PČR, kdy se podařilo ve velmi krátké době dostat na místo události celkem 17 policistů a 7 služebních vozidel Policie ČR z běžného výkonu služby.

6 ZHODNOCENÍ PŘÍČIN NEDOSTATKŮ A NÁVRHY NA PŘIJETÍ OPATŘENÍ KE ZLEPŠENÍ STAVU

Tato kapitola je zaměřená na shrnutí, utřídění a pojmenování nedostatků v oblasti činnosti složek IZS při zásazích na místech mimořádných událostí a na hledání řešení k odstranění zjištěných nežádoucích jevů v součinnosti složek IZS, při provádění záchranných prací na místě mimořádné události v Jihočeském kraji. Příčiny vzniku těchto nedostatků lze hledat v rovině technické, lidské a organizační, případně v jejich prolínání.

6.1 Technický faktor

a) **Radiostanice** - v oblasti komunikace byly základní složky IZS vybaveny vozidlovými a ručními radiostanicemi PEGAS-MATRA. Tento vybudovaný systém plně umožňuje vzájemnou komunikaci složek, přesto si HZS udržuje pro činnost svůj vnitřní analogový systém. Stejně tak ZZS také využívá vlastní spojení na frekvenci 160 MHz, přestože operační střediska a vozidla byla vybavena systémem PEGAS-MATRA. Podle vyjádření ředitele ZZS v Jihočeském kraji je analogové vysílání postupně odbouráváno a po zániku oblastních operačních středisek bude využíváno jednotné radiové spojení PEGAS-MATRA. Dle mého poznání je příčinou držení vlastních systémů neznalost možností systému PEGAS-MATRA a nedostatečné proškolení, neboť tento systém umí komunikovat uzavřeně i otevřeně. Například lze komunikovat na kanálu 112, v režimu DIR 25, individuální komunikací po vymačkání identifikačního čísla volané radiostanice a také v systému skenování vlastního kanálu. Z tohoto je patrné, že sjednocením komunikace u IZS nedojde ke zhoršení přenosu informací a činnost složek může být koordinována na vyšší úrovni. Řešením je dohoda všech řídicích pracovníků na úrovni kraje o používání systému PEGAS-MATRA a k tomu je potřeba zefektivnit systém vzdělávání a proškolení jednotlivých členů IZS. Nejvíce kritizovaná oblast radiokomunikace není dle mého názoru problémem technickým, ale ryze organizačním, tedy lidským. Obava z možného úniku informací pracovníků ZZS při používání radiového spojení v síti PEGAS-MATRA je zcela neopodstatněná, neboť systém je zabezpečen proti nežádoucímu odposlechu. Sjednocení komunikačního toku by přispělo k užší a efektivnější spolupráci.

- b) **Mobilní telefony** – vybavit každé služební policejní vozidlo mobilním telefonem by mělo být samozřejmostí. Služební mobilní telefon by pak mohl sloužit jako záložní způsob komunikace na místě mimořádné události. Při běžných dopravních

nehodách by mohl policista umožnit zraněné osobě komunikaci s operačním střediskem ZZS, případně s lékařem, který by již z rozhovoru mohl usuzovat na diagnózu a rozhodnout se, jakou pošle na místo posádku (RLP, RZP, RV).

c) **Protichemické a protiradiační obleky a dozimetry** - Policisté z přímého výkonu služby nejsou vybaveni ani vycvičeni pro výkon služby v oblasti zasažené chemickou látkou ani radiací. Pravdou je, že v průběhu shromažďování podkladových materiálů k diplomové práci došlo k částečnému vybavení některých pracovišť u Policie ČR dozimetry, např. Službu dopravní policie, skupinu krizového řízení a SKPV. Všechna služební vozidla pro přímý výkon služby byla vybavena soupravou č. 1, viz kapitola č. 2.5.3. Je potřeba dovybavit všechna služební vozidla v přímém výkonu služby dozimetry a základní organizační články alespoň 2 kusy ochrannými protichemickými, biologickými a radiačními obleky. K tomu je potřeba také přizpůsobit odbornou služební přípravu a výcvik.

d) **Manažerské informační systémy podpory** - při prováděných taktických cvičení nejsou využívány dostupné informační systémy podpory velitele zásahu, neboť jimi složky IZS buď nedisponují, nebo je nevyužívají. HZS Jihočeského kraje je vybaveno některými informačními systémy, to však neplatí o oblastech a územních odborech, ZZS a Policie ČR. Každá z těchto složek sice disponuje svými vnitřními informačními systémy, které se většinou nedají operativně využít pro potřeby na místě mimořádné události. Budování a zavádění moderních informačních systémů (např. GIS) pro ulehčení rozhodování veliteli zásahu složek IZS a jeho štábu při mimořádných událostech deklaruje i Usnesení vlády České republiky č. 165 ze dne 25. února 2008, jehož obsahem je vyhodnocení stavu realizace Koncepce ochrany obyvatelstva do roku 2006 s výhledem do roku 2015 a Koncepce ochrany obyvatelstva do roku 2013 s výhledem do roku 2020. Vybavení všech složek IZS alespoň některými manažerskými informačními systémy uvedených v kapitole č. 4.2.2., jejich využívání a vyškolení jejich členů pro potřeby krizového řízení by přispělo ke zkvalitnění činnosti na místě události a také v oblasti krizového plánování. Policie ČR si plně uvědomuje důležitost přípravy v oblasti prevence a řešení mimořádných událostí a krizových situací. Z její aktivity došlo koncem roku 2009 k vybavení Krajského ředitelství policie Jihočeského kraje a všech územních odborů vnější služby jedním vozidlem mobilního centra. Jedná se o terénní speciální automobily zn. Volkswagen Transporter Kombi 2,5 TDI s pohonem kol 4x4 v policejní verzi, prioritně určených pro podporu v případě technologických nebo živelných katastrof /viz příloha č. 7/. Právě výpočetní

techniku v těchto vozidlech doporučuji programově vybavit manažerskými informačními systémy podpory pro velitele zásahu; TerEx, ROZEX alarm a softwarem „Automatického tísňového volání „eCALL“.

6.2 Lidský faktor

Podstatná část zjištěných nedostatků se týká lidského faktoru na úseku řízení a komunikace mezi operačními středisky jednotlivých složek IZS a také operačních středisek PČR ve směru k podřízeným hlídkám. Je potřeba vycházet z úkolů operačního střediska, kde je také uvedeno, že OS organizuje, řídí a koordinuje činnost hlídek. Na této činnosti se odvíjí záchrana životů a zdraví lidí při mimořádné události. Proto by měl mít každý služební funkcionář s personální pravomocí na paměti, že skončila doba obsazování operačních středisek policisty vyhořelými a znechucenými službou, kteří chtějí pouze na těchto místech dožít, ale naopak obsazovat je policisty s organizačními zkušenostmi, vzděláním a chutí vykonávat službu pro veřejnost, rozhodovat věci a nést za ně plnou odpovědnost. S personálním problémem se policie v současné době potýká, neboť zkušení policisté odkládáním účinnosti zákona o služebním poměru příslušníků bezpečnostních sborů ukončili služební poměr, na jejich místa nastoupili v omezeném počtu z civilního sektoru mladí policisté bez vojny, a to ještě po absolvování zkrácené základní odborné přípravy. Tito vyjíždí na místa mimořádných událostí, kde plní úkoly v součinnosti se složkami IZS. Pro nedostatek starších zkušených policistů a vzniklých podstavů dochází mnohdy k obsazení volného služební místa na operačním středisku policistou bez znalostí z oblasti krizového řízení a organizačních schopností. Policista, který již nechtěl sloužit na základním organizačním článku a požádal o uvolnění ze služebního poměru, nebo požádal o převedení na jinou funkci mimo územní odbor, bývá někdy převeden na volné místo operačního střediska, než aby ještě prohloubil současný podstav. Je tedy potřebné přijmou za strany odpovědných služebních funkcionářů opatření k řádnému výběru policistů na volná místa OS, změnit oblast praktického vzdělávání a proškolení policistů, neboť systém sebevzdělávání se pouhým seznamováním s interními akty řízení v elektronické podobě je nevyhovující a nedostatečný. Dále prodloužit délku základní odborné přípravy policistů v policejní škole a připravit pro policisty pořádkové policie odborné pravidelné praktické kurzy i s modelovými situacemi k řešení MU za využití manažerských informačních systémů podpory. Toto by bylo přínosné i pro vedoucí organizačních článků.

Nedostatečný počet policistů vysílaných na místo mimořádných událostí – toto jsou připomínky funkcionářů HZS a ZZS v Jihočeském kraji, kteří potřebují pro svou práci na místě události ihned účast policistů zejména k uzavření místa události, řízení dopravy a další součinnosti. Jejich postřehy se potvrzují i při některých taktických cvičeních složek IZS v Jihočeském kraji. V této oblasti musí sehrát opět rozhodující roli operační středisko PČR, které má přehled o hlídkách a musí operativně zareagovat na vniklou situaci s tím, že pošle na místo události neprodleně nejbližší volné hlídky bez respektování místní příslušnosti OOP. Na případné oznámení v odkrytém služebním obvodu vyšle hlídku ze sousedního služebního obvodu. Řešení je v urychleném zřízení krajského integrovaného operačního střediska PČR a vybavení všech služebních vozidel GPS. Operační středisko bude mít tak přehled o silách a prostředcích v celém kraji a může operativně vyslat na místo i hlídky ze sousedních územních odborů v rámci kraje. To bude klást samozřejmě větší nároky na pracovníky OS z hlediska řízení činnosti. Je potřeba si uvědomit, že na zásah mohou vyjet v rámci územního odboru pouze hlídky momentálně velené k výkonu služby, což je většinou jedna až dvě dvoučlenné hlídky v denní době z každého OOP a služby dopravní policie, a v noční době pouze jedna z každého útvaru. Současná právní úprava sice umožňuje služebnímu funkcionáři nařídít policistům služební pohotovost, ale je ekonomicky zcela neúnosné, aby byť i část policistů byla ve služební pohotovosti po celý rok, neboť tuto pohotovost musí také služební funkcionář zaplatit.

Vysílání fyzických osob – policistů na místo radiační havárie. Podle zákona č. 18/1997 atomový zákon a vyhlášky č. 307/2002 Sb., o radiační ochraně, ve znění vyhlášky č. 499/2005 Sb., musí být fyzické osoby o nebezpečí spojeném se zásahem (ozářením) prokazatelně informovány a musí se zásahu zúčastnit dobrovolně. Taktické cvičení JETE Temelín ukázalo, že by v zasaženém území radioaktivitou provádělo dobrovolně záchranné práce maximálně 40 % policistů. Při ostré akci by souhlasilo s prováděním záchranných prací v zasaženém území radioaktivitou ještě méně policistů. Východiskem je legislativní změna výše uvedené platné právní úpravy a zajištění dostatečného množství ochranných pomůcek pro fyzické osoby k bezpečnému provádění této práce.

6.3 Organizační faktor

Absence řízení - z provedeného průzkumu a z vlastní zkušenosti jsem dospěl k závěru, že nedostatky se vyskytují i v oblasti řízení velitelů zásahů na místě události. Zasahující poli-

cisté někdy pocítují absenci v úkolování na místě události, zejména ze strany velitele zásahu HZS. Tyto nedostatky lze odstranit projednáním na úrovni velení jednotlivých složek IZS.

Taktické cvičení nebo „ostré akce“- myslím si, že oba způsoby provádění prověrek připravenosti složek IZS k záchranným a likvidačním pracím jsou prospěšné, přesto se domnívám, že ke zjištění silných a slabých stránek v součinnosti složek je potřebné prověření tzv. ostrou akcí. Ta prověří psychiku manažerů, podřízených a donutí řídicí články vydávat operativně věcná, jasná a stručná rozhodnutí a ukáže přesně časový sled událostí, ze kterého lze vyvodit oblasti pro zlepšení. Také se zvýší odpovědnost zasahujících členů za osobní přípravu ochranných pomůcek a vybavenost k zásahu.

Svolávání krizových štábů – nedostatky zjištěné při svolávání krizových štábů a pracovních skupin lze odstranit pouze důsledným prosazováním skutečnosti, že všechny členy těchto orgánů je oprávněno svolat pouze KOPIS, nikoli jakýkoli člen štábu. Pak není přehled o tom, kdo byl již povolán a pracovní skupiny neví, s kým mohou počítat a s kým ne.

Nejednotná územní působnost obvodních oddělení policie a obcí – v této oblasti je potřeba, aby vedoucí obvodních oddělení a vedoucí územních odborů vnější služby přehodnotili tuto situaci a rozdělili místní působnost obvodních oddělení podle katastrálních území obcí.

Zkreslování informací – u větších mimořádných událostí je potřeba operační střediska posílit o další pracovníky, aby se mohli plně věnovat řídicí a koordinační činnosti složek IZS a podřízených hlídek, neboť pak dochází k tzv. informačnímu šumu z důvodu nepřehlednosti situace. Je potřeba opětovně proškolit tyto pracovníky a důrazně vyžadovat přenos pravdivých informací a ne domněnek. To souvisí již se zmíněným výběrem pracovníků na OS.

6.4 Návrhy na přijetí opatření ke zlepšení stavu

V 6. kapitole je provedeno zhodnocení příčin nedostatků vyskytujících se při zásahu složek IZS na místech mimořádných událostí. Provedenou analýzou bylo zjištěno, že nedostatky v činnosti složek IZS ovlivňuje zejména technický, lidský a organizační faktor, případně jejich prolínání. Ke zlepšení činnosti navrhuji přijmout ze strany odpovědných funkcionářů následující opatření:

K bodu 6.1

- 1) Sjednotit ve složkách IZS Jihočeského kraje radiové spojení na systém PEGAS - MATRA na základě dohody všech jejich řídicích pracovníků.

- 2) Vybavit každé služební policejní vozidlo mobilním telefonem, který by mohl při vzniku MU sloužit jako záložní způsob komunikace.
- 3) Dovybavit všechna služební vozidla v přímém výkonu služby dozimetry a základní organizační články alespoň 2 kusy ochrannými protichemickými, biologickými a radiačními obleky.
- 4) Nakoupit do vozidel mobilních center Policie ČR manažerské informační systémy podpory pro velitele zásahu (např. TerEx, ROZEX alarm apod.).

K bodu 6.2

- 5) Vyžadovat po pracovních operačních střediskách důsledné organizování, plánování a řízení činností při provádění záchranných a likvidačních prací a při obsazování volných míst na OS provádět služebními funkcionáři řádný výběr (organizační a řídicí schopnosti uchazeče).
- 6) Požadovat operativní organizování a řízení výkonu služby ze strany OS u PČR při vysílání hlídek na místo zásahu s cílem zajistit ostatním složkám IZS bezpečí a klid pro práci.
- 7) Zajistit kvalitní základní odbornou přípravu (školení) nově nastupujícím policistů nejen zaměřenou na běžný výkon obchůzkové služby, ale i na řešení mimořádných událostí a krizových situací za využití manažerských informačních systémů podpory velitele zásahu.
- 8) Navrhnout změnu platné právní úpravy pro radiační havárie - zákona č. 18/1997 atomový zákon a vyhlášky č. 307/2002 Sb., o radiační ochraně, ve znění vyhlášky č. 499/2005 Sb., kdy musí být fyzické osoby o nebezpečí spojeném se zásahem (ozáření) prokazatelně informovány a musí se zásahu zúčastnit dobrovolně.

K bodu 6.3

- 9) Vyžadovat od velitele zásahu a dalších velitelů složek IZS jasné úkolování podřízených.
- 10) Pokračovat v prověřování složek IZS formou tzv. „ostrých akcí“.
- 11) Prosazovat svolávání krizových štábů výhradně cestou KOPIS.
- 12) Sjednotit místní působnost obcí s místní příslušností Obvodních oddělení.
- 13) Při vzniku déle trvajících MU posilovat OS dalšími pracovníky z důvodu vytvoření prostoru na řízení činností při MU a zamezení komunikačnímu šumu ze strany OS.
- 14) Zajistit odpovědným služebním funkcionářem proškolení všech uživatelů k možnostem techniky a požadovat její jednotné využívání.

ZÁVĚR

Na základě shromážděných teoretických podkladů a empirických zkušeností jsem dospěl v diplomové práci k závěru, že je zákonem č. 239/2000 Sb., jasně vymezen integrovaný záchranný systém, kde jsou charakterizovány jednotlivé složky IZS a jejich postavení. Zákonnou legislativní úpravou je rovněž jasně vymezeno postavení, činnost, řízení, organizace a kompetence Policie České republiky a HZS, což bohužel není u zdravotnické záchranné služby, která se řídí vlastními interními akty řízení a vyhláškou Ministerstva zdravotnictví č. 434/1992 Sb., ve znění vyhlášky Ministerstva zdravotnictví č. 386/2006 Sb. I přes nejednotnou legislativní právní úpravu základních složek IZS lze integrovaný záchranný systém hodnotit jako funkční a účinný celek zřízený k provádění preventivních, záchranných, likvidačních a obnovovacích prací při vzniku MU.

Bližší je rozebírána činnost základních složek IZS v Jihočeském kraji se zaměřením na součinnost policie České republiky s těmito složkami a na praktickou činnost Krajského ředitelství policie Jihočeského kraje v uplynulých letech v oblasti prevence, přípravy i při řešení mimořádných událostí a krizových situací. Diplomová práce dále pojednává o druzích typových činnostech složek IZS, ve kterých je rozpracována a konkretizována činnost každé složky i činnost velitele akce v souvislosti s rozhodovacím procesem a možnostmi využití některých manažerských informačních systémů při tvorbě rozhodnutí.

Zejména jsem se zaměřil na shrnutí, utřídění a pojmenování nedostatků v oblasti činnosti složek IZS při zásazích na místech mimořádných událostí. K tomu jsem využil připomínek k činnosti základních složek IZS funkcionářů základních složek IZS Jihočeského kraje, dokumentace z prováděných záchranných a likvidačních prací na místech mimořádných událostí a taktických cvičení konaných na území Jihočeského kraje, ale také vlastní zkušenosti získané při výkonu služby u Policie ČR. Při zpracovávání diplomové práce jsem dospěl k závěru, že oblasti pro zlepšení součinnosti složek IZS se nachází zejména v rovině technické, lidské a organizační, případně v jejich prolínání a současně. V kapitole č. 6.4 navrhuji řešení, která mohou zlepšit činnosti těchto složek při záchranně životů a zdraví občanů, majetku nebo životního prostředí na místě mimořádné události.

SEZNAM POUŽITÉ LITERATURY

- [1] BARTLOVÁ, I., PEŠÁK, M. *Analýza nebezpečí a prevence průmyslových havárií II.* Ostrava: Sdružení požárního a bezpečnostního inženýrství, 2003. 138 s. ISBN 80-86634-30-2.
- [2] BUZALKA, J. *Vybrané otázky teorie krizového managementu a civilná ochrana.* Bratislava: A PZ, 2001. 138 s. ISBN 80-8054-165-5.
- [3] ČÍRTKOVÁ, L. *Policejní psychologie.* Praha: Portál, 2000. 126 s. ISBN 80-7178-475-3.
- [4] HORÁK, R., KRČ, M., ONDRUŠ, R., DANIELOVÁ, L. *Průvodce krizovým řízením pro veřejnou správu.* Praha: Linde, 2004. 407 s. ISBN 80-7201-471-4.
- [5] KOVÁRNÍK, L. K některým problémům při zpracování grafické dokumentace v krizovém řízení. In. *Krizové řízení: sborník z 2. mezinárodní konference.* Brno: Vojenská akademie, 2004, s. 161-166. ISBN 80-85960-71-0.
- [6] KOVÁRNÍK, L., TÓTH, J., *Policejní akce.* Praha: PA ČR, 2009. 222 s. ISBN 978-80-7251-311-6.
- [7] KOVÁRNÍK, L., ZELINKA, J. Zkušenosti z využití speciálních programů ve výuce krizového řízení na Policejní akademii ČR. In *Riešenie krizových situácií v špecifickom prostredí.* Sborník č. 11. Medzinárodné vedecké konferencie. Žilina: Žilinská univerzita, fakulta speciálneho inžinierstva, 2006, s. 259-263. ISBN 80-8070-565-8.
- [8] KROUPA, M., ŘÍHA, M. *Integrovaný záchranný systém.* 2. vyd. Praha: ARMEX Publishing, 2006. 119 s. ISBN 80-86795-35-7.
- [9] PROCHÁZKOVÁ, D., *Bezpečnost a krizové řízení.* Praha: POLICE HISTORY, 2006. 255 s. ISBN 80-86477-35-5.
- [10] ŠENOVSKÝ, M., ADAMEC, V., HANUŠKA, Z. *Integrovaný záchranný systém.* Ostrava: Sdružení požárního a bezpečnostního inženýrství, 2007. 157 s. ISBN 978-80-214-3448-6.
- [11] VEVERKA, I. *Vybrané kapitoly krizového řízení.* 1. vyd. Praha: PA ČR, 2003. 175 s. ISBN 80-7251-126-2.
- [12] VILÁŠEK, J. *Krizové řízení.* Praha: Karolinum, 2009. 81 s. ISBN 978-80-246-1723-7.
- [13] ZEMAN, M., MIKA, O., J. *Integrovaný záchranný systém.* Brno: VUT Brno, 2007. 51 s. ISBN 978-80-214-3448-6.

- [14] Ústavní zákon č. 1/1993 Sb., Ústava České republiky, jak vyplývá ze změn a doplnění provedených ústavními zákony č. 347/1997 Sb., č. 300/2000 Sb., č. 395/2001 Sb., č. 448/2001 Sb., a č. 515/2002 Sb.
- [15] Ústavní zákon č.110/1998 Sb., O bezpečnosti České republiky, ve znění ústavního zákona č. 300/2000 Sb.
- [16] Zákon č.133/1985 Sb., o požární ochraně, ve znění zákona č. 237/2000 Sb.
- [17] Zákon č. 18/1997 Sb., o mírovém využívání jaderné energie a ionizujícího záření (atomový zákon).
- [18] Zákon č. 238/2000 Sb., o Hasičském záchranném sboru České republiky a o změně některých zákonů.
- [19] Zákon č. 239/2000 Sb., o integrovaném záchranném systému a o změně některých zákonů.
- [20] Zákon č. 240/2000 Sb., o krizovém řízení.
- [21] Zákon č. 241/2000 Sb., o hospodářských opatřeních pro krizové stavy a o změně některých souvisejících zákonů.
- [22] Zákon č. 59/2006 Sb., o prevenci závažných havárií způsobených vybranými nebezpečnými chemickými látkami nebo chemickými přípravky.
- [23] Zákon č. 273/2008 Sb., o Policii České republiky ve znění pozdějšího předpisu 41/2009 Sb.
- [24] Nařízení vlády České republiky č. 462/2000 Sb., o krizovém řízení a změně některých zákonů.
- [25] Nařízení vlády České republiky č. 463/2000 Sb., o stanovení pravidel zapojování do mezinárodních záchranných operací, poskytování a přijímání humanitární pomoci a náhrad výdajů vynakládaných právníckými osobami a podnikajícími fyzickými osobami na ochranu obyvatelstva.
- [26] Usnesení vlády České republiky č. 165 ze dne 25. února 2008 k vyhodnocení stavu realizace Koncepce ochrany obyvatelstva do roku 2006 s výhledem do roku 2015 a o Koncepci ochrany obyvatelstva do roku 2013 s výhledem do roku 2020.
- [27] Vyhláška Ministerstva zdravotnictví č. 434/1992 Sb., ve znění vyhl. Ministerstva zdravotnictví č. 386/2006 Sb.
- [28] Vyhláška Ministerstva vnitra č. 380/2002 Sb., k přípravě a provádění úkolů civilní ochrany obyvatelstva.
- [29] Vyhláška Státního úřadu pro jadernou bezpečnost č. 307/2002 Sb., ze dne 13. června

2002 o radiační ochraně, ve znění vyhlášky č. 499/2005 Sb.

- [30] Vyhláška Ministerstva vnitra č. 328/2001 Sb., o některých podrobnostech zabezpečení integrovaného záchranného systému ve znění vyhlášky 429/2003 Sb.
- [31] Vyhláška Ministerstva vnitra č. 247/2001 Sb., o organizaci a činnosti jednotek požární ochrany, ve znění vyhlášky Ministerstva vnitra č. 226/2005 Sb.
- [32] Rozkaz policejního prezidenta č. 11 ze dne 26. ledna 2009, kterým se stanoví vzorová systemizace služebních a pracovních míst.
- [33] Pokyn generálního ředitele HZS ČR a náměstka ministra vnitra č. 26/2005 ze dne 15.7. 2005, kterým se stanoví doporučený postup pro přípravu a provedení prověřovacích a taktických cvičení.
- [34] Pokyn náměstka policejního prezidenta pro vnější službu č. 2 ze dne 3. února 2010.
- [35] Rozkaz ředitele Krajského ředitelství policie Jihočeského kraje č. 238 ze dne 5 srpna 2009.
- [36] Nařízení Jihočeského kraje č. 5/2003 ze dne 2. 12. 2003.
- [37] Výroční zpráva za rok 2008 ředitele ZZS Jihočeského kraje.
- [38] Taktické cvičení „Drůbež 2005“.
- [39] Taktické cvičení „Zimní stadion 2006“, Č.j. HSCB - 440 / ST-2006.
- [40] Taktické cvičení VHP JE Temelín “Zóna 2007”, Č.j. PJC-138/KŘ-2007.
- [41] Taktické cvičení “Železniční nehoda osobního vlaku Katovice 2008”, Č.j. PJC-2713-1/ČJ-2008 KI.
- [42] *Rescue 112: Základním posláním Hasičského záchranného sboru ČR* [online]. [cit. 2010-04-06]. Dostupný z WWW: <<http://www.rescue112.cz/hasicky-zachranny-sbor>>
- [43] PECL, Jan. *Jednotky požární ochrany* [online]. 2. 6. 2009 [cit. 2010-04-06]. Dostupné z WWW: <<http://www.hzscr.cz/clanek/jednotky-po-218325.aspx>>.
- [44] *Wikipedie: Mimořádné události* [online]. Web: 10. 3. 2010 [cit. 2010-04-06]. Dostupné z WWW: <http://cs.wikipedia.org/wiki/Mimo%C5%99%C3%A1dn%C3%A1_ud%C3%A1lost>

SEZNAM POUŽITÝCH SYMBOLŮ A ZKRATEK

ADS	Akutní detoxikační centrum.
ČD	České dráhy.
DN	Dopravní nehoda.
HZS	Hasičský záchranný sbor.
IMZ	Instrukčně metodické zaměstnání.
IZS	Integrovaný záchranný systém.
Jčk	Jihočeský kraj.
JPO	Jednotka požární ochrany.
JSDHO	Jednotka sboru dobrovolných hasičů obce.
KOPIS	Krajské operační a informační středisko.
KŘP	Krajské ředitelství policie.
KŠ	Krizový štáb.
KZOP	Krajské zdravotnické operační středisko.
LSPP	Lékařská služba první pomoci.
LZS	Letecká záchranná služba.
MP	Městská policie.
MU	Mimořádná událost.
MV	Ministerstvo vnitra.
OOP	Obvodní oddělení policie
OPIS	Operační a informační středisko.
ORP	Obec s rozšířenou působností.
OŘ	Okresní ředitelství
OS	Operační středisko.

PČR	Policie České republiky.
PO	Požární ochrana.
PS	Požární stanice.
PZS	Protialkoholní záchytná stanice.
RCP	Regionální centrum řízení provozu.
RLP	Rychlá lékařská pomoc.
RV	Rendez – Vous.
RZP	Rychlá zdravotnická pomoc.
SaP	Síly a prostředky.
SDC	Správa dopravních cest.
SDH	Sbor dobrovolných hasičů.
SKPV	Služba kriminální policie a vyšetřování.
TC	Taktické cvičení.
TCTV	Telefonické centrum tísňového volání.
ÚO	Územní odbor.
UŽST	Uzlová železniční stanice.
VHP	Vnější havarijní plán.
VZ	Velitel zásahu.
ZS	Zimní stadion.
ZZS	Zdravotnická záchranná služba.

SEZNAM OBRÁZKŮ

Obr. č. 1 Barevné provedení vozidel základních složek IZS	str. 23
Obr. č. 2 Foto ochranného biologického obleku a transportního boxu	str. 35
Obr. č. 3 Sídlo letecké záchranné služby, místo vzletu letiště Hosín u Českých Budějovic	str. 36
Obr. č. 4 Foto námětu železniční nehody osobního vlaku s osobním automobilem v žst. Katowice	str. 68
Obr. č. 5 Foto činnosti policie ČR při zjišťování totožnosti postižených mimořádnou událostí	str. 71

SEZNAM TABULEK

Tab. č. 1 Tabulka operačních hodnot kategorií jednotek požární ochrany

str. 27

SEZNAM PŘÍLOH

Příloha č. 1 – Schéma organizační struktury HZS Jihočeského kraje.

Příloha č. 2 - Struktura, typy stanic, plošné pokrytí a předurčenost jednotek HZS Jihočeského kraje.

Příloha č. 3 - Zabezpečení plošného pokrytí Jihočeského kraje jednotkami požární ochrany a kategorie předurčenosti.

Příloha č. 4 - Organizační struktura ZZS Jihočeského kraje včetně operačních středisek a výjezdových míst.

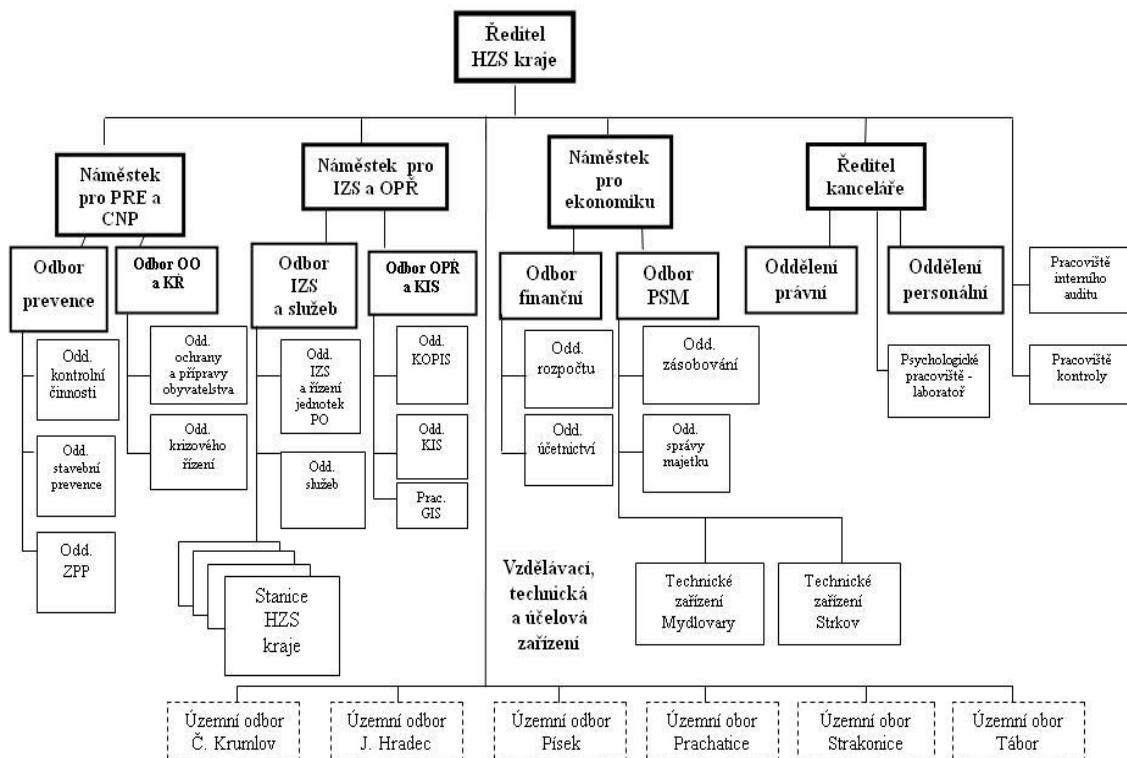
Příloha č. 5 – Organizační struktura Krajského ředitelství policie Jihočeského kraje.

Příloha č. 6 - Schéma rozhodovacího procesu velitele akce.

Příloha č. 7 - Vybavení mobilního centra Policie ČR, Krajského ředitelství policie Jihočeského kraje, územního odboru vnější služby Strakonice.

PŘÍLOHA P I: SCHÉMA ORGANIZAČNÍ STRUKTURY HZS JIHOČESKÉHO KRAJE

Hasičský záchranný sbor Jihočeského kraje
Schéma organizační struktury krajského ředitelství České Budějovice



PŘÍLOHA P II. STRUKTURA, TYPY STANIC, PLOŠNÉ POKRYTÍ A PŘEDURČENOST JEDNOTEK HZS JIHOČESKÉHO KRAJE

Typ stanice a předurčenost k záchranným pracím	Dislokace stanice HZS Jihočeského kraje	Plánovaný početní stav příslušníků ve 3 směnách vč. navýšení
C3-A,F-O	České Budějovice	75
P1-C-Z	České Budějovice-Suché Vrbné	15
P1-C-Z	Trhové Sviny	15
P2-C-Z	Týn nad Vltavou	24
C1-B,E-S	Český Krumlov	39
P1-A-Z	Kaplice	21
P0-A-Z	Křemže	9
P1-C-Z	Frymburk	15
C1-B,E-S	Jindřichův Hradec	39
P1-C-Z	Dačice	15
P1-C-Z	Třeboň	15
C1-B-S	Písek	39
P1-C-Z	Milevsko	15
C1-B-S	Prachatice	39
P1-C-Z	Vimperk	15
C1-B,E-S	Strakonice	39
P1-C-Z	Blatná	15
P1-C-Z	Vodňany	15
C1-B,E-S	Tábor	39
P1-A-Z	Soběslav	21
	Celkový plánovaný základní početní stav příslušníků ve 3 směnách včetně navýšení	519

Legenda:

C3 - stanice umístěná v obci s počtem obyvatel nad 75 tisíc, kde jednotka HZS kraje zabezpečuje výjezd tří družstev, a s ohledem na plošné pokrytí a požární nebezpečí katastrálních území obcí v kraji se zřizují stanice typu „P“,

C1 - stanice umístěná v obci s počtem obyvatel do 50 tisíc, kde jednotka HZS kraje zabezpečuje výjezd dvou družstev,

P1 - stanice umístěná v obci s počtem obyvatel do 30 tisíc, kde jednotka HZS kraje zabezpečuje výjezd družstva o zmenšeném početním stavu,

P0 - stanice umístěná v obci s počtem obyvatel do 15 tisíc, kde jednotka HZS kraje vznikla sdružením prostředků obce a HZS kraje podle § 69a zákona o požární ochraně. „Právnícké osoby a podnikající fyzické osoby, které jsou povinny zřídit jednotku požární ochrany a obce, mohou na základě smlouvy o sdružení uzavřené podle zvláštního zákona vzájemně mezi sebou nebo s hasičským záchranným sborem kraje sdružovat prostředky a zřídit společnou jednotku požární ochrany“.

Podle předurčenosti pro dopravní nehody se rozlišují následující typy jednotek PO:

A - jednotka určená pro dopravní nehody na dálnicích, čtyřproudových silnicích pro motorová vozidla, hlavních dálkových silnicích s mezinárodním označením a silnicích I. třídy, je vybavena vozidly RZA - rychlý zásahový automobil, nebo TA-1 - technický automobil, zajišťuje stálou pohotovost vyčleněné posádky k výjezdu v počtu 2 příslušníků,

B - jednotka kategorie JPO I předurčená pro DN na silnicích pro motorová vozidla a hlavních dálkových silnicích s mezinárodním značením, je vybavena vozidly RZA, nebo TA – 1,

C - jednotka kategorie JPO I předurčená pro dopravní nehody na silnicích I. třídy ostatních silnicích, nebo komunikacích, nebo jednotka kategorie JPO II předurčená pro dopravní nehody na vybraných úsecích čtyřproudových silnic pro motorová vozidla, hlavních dálkových silnic s mezinárodním značením a silnicích I. třídy, je vybavena vozidly CAS, TA 2 a vyššími, nebo dopravními automobily (DA), která mají ve výbavě nůžky a rozpínací nástroj hydraulického vyprošťovacího zařízení, rozbrušovací zařízení, příp. nízkotlaké, nebo vysokotlaké pneumatické zdvihací vaky a sadu ručních vyprošťovacích nástrojů.

D - jednotka PO kategorie JPO II předurčená pro dopravní nehody na ostatních silnicích a komunikacích, je vybavena vozidly CAS, nebo DA, která mají ve výbavě sadu ručních vyprošťovacích nástrojů a univerzální vyprošťovací nástroj VRVN-1,

E - jednotka PO kategorie JPO I předurčená pro dopravní nehody, vybavená automobilovým jeřábem s nosností 20 a více tun. Pro dálnice, čtyřproudové silnice pro

motorová vozidla, hlavní dálkové silnice s mezinárodním značením a silnice I. třídy je stanovena doba dojezdu jednotek PO na místo zásahu 15 minut (výjimečně 20 minut). Pro ostatní druhy silnic a komunikací je doba dojezdu jednotek PO na místo dána jejich dislokací.

F - jednotka PO kategorie JPO I předurčená pro DN, vybavená automobilovým jeřábem s nosností nad 20 tun, kontejnerem na těžké DN, obsahující přenosnou vyprošťovací sadu.

Podle předurčenosti na chemické havárie se rozlišují následující typy jednotek:

O - jednotka HZS Jihočeského kraje – Územní odbor České Budějovice, zajišťuje stálou pohotovost vyčleněné posádky k výjezdu v počtu 3 příslušníků,

S - jednotka PO kategorie JPO I dislokovaná na stanicích typu C4, zpravidla v obcích, kde sídlí příslušný Územní odbor HZS Jihočeského kraje,

Z - jednotka PO kategorie JPO I nezařazená do typu S, nebo O a vybraná jednotka požární ochrany typu JPO II, předurčená pro dopravní nehody.

PŘÍLOHA P III: ZABEZPEČENÍ PLOŠNÉHO POKRYTÍ Jčk JPO

Území okresu České Budějovice - pověřená obec (město) České Budějovice, Týn nad Vltavou a Trhové Sviny <i>Seznam jednotek předurčených pro dopravní nehody a havárie, příp. další mimořádné události</i>				
Evidenční číslo JPO	Kat.	Dislokace JPO :	Zřizovatel :	
Kraj + ÚO	jednotka	předurč.		
311	O10	C3-B,F-O	České Budějovice	HZS Jihočeského kraje
311	O11	P1-C-Z	České Budějovice-Suché Vrb	HZS Jihočeského kraje
311	O12	P1-C-Z	Trhové Sviny	HZS Jihočeského kraje
311	O13	P2-C-Z	Týn nad Vltavou	HZS Jihočeského kraje

Území okresu Český Krumlov - pověřená obec (město) Český Krumlov, Kaplice <i>Seznam jednotek předurčených pro dopravní nehody a havárie, příp. další mimořádné události</i>				
Evidenční číslo JPO	Kat.	Dislokace JPO :	Zřizovatel	
Kraj + ÚO	jednotka	předurč.		
312	010	C1-B,E-S	Český Krumlov	HZS Jihočeského kraje
312	011	P1-A-Z	Kaplice	HZS Jihočeského kraje
312	012	P0-C-Z	Křemže	HZS Jihočeského kraje
312	013	P1-C-Z	Frymburk	HZS Jihočeského kraje
312	178	JPO II-D	Vyšší Brod	Město Vyšší Brod

Území okresu Jindřichův Hradec - pověřená obec (město) Jindřichův Hradec, Třeboň, Dačice <i>Seznam jednotek předurčených pro dopravní nehody a havárie, příp. další mimořádné události</i>				
Evidenční číslo JPO	Kat.	Dislokace JPO :	Zřizovatel	
Kraj + ÚO	jednotka	předurč.		
313	O10	C1-B,E-S	Jindřichův Hradec	HZS Jihočeského kraje
313	O11	P1-C-Z	Dačice	HZS Jihočeského kraje
313	O12	P1-C-Z	Třeboň	HZS Jihočeského kraje
313	289	JPO II-D	Suchdol n. L.	Suchdol n. L.

Území okresu Písek - pověřená obec (město) Písek, Milevsko <i>Seznam jednotek předurčených pro dopravní nehody a havárie, příp. další mimořádné události</i>				
Evidenční číslo JPO	Kat.	Dislokace JPO :	Zřizovatel :	
Kraj + ÚO	jednotka	předurč.		
314	O10	C1-B-S	Písek	HZS Jihočeského kraje
314	O11	P1-C-Z	Milevsko	HZS Jihočeského kraje
314	190	JPO II-D	Mirovice	MěÚ Mirovice
314	185	JPO II-D	Milevsko	MěÚ Milevsko

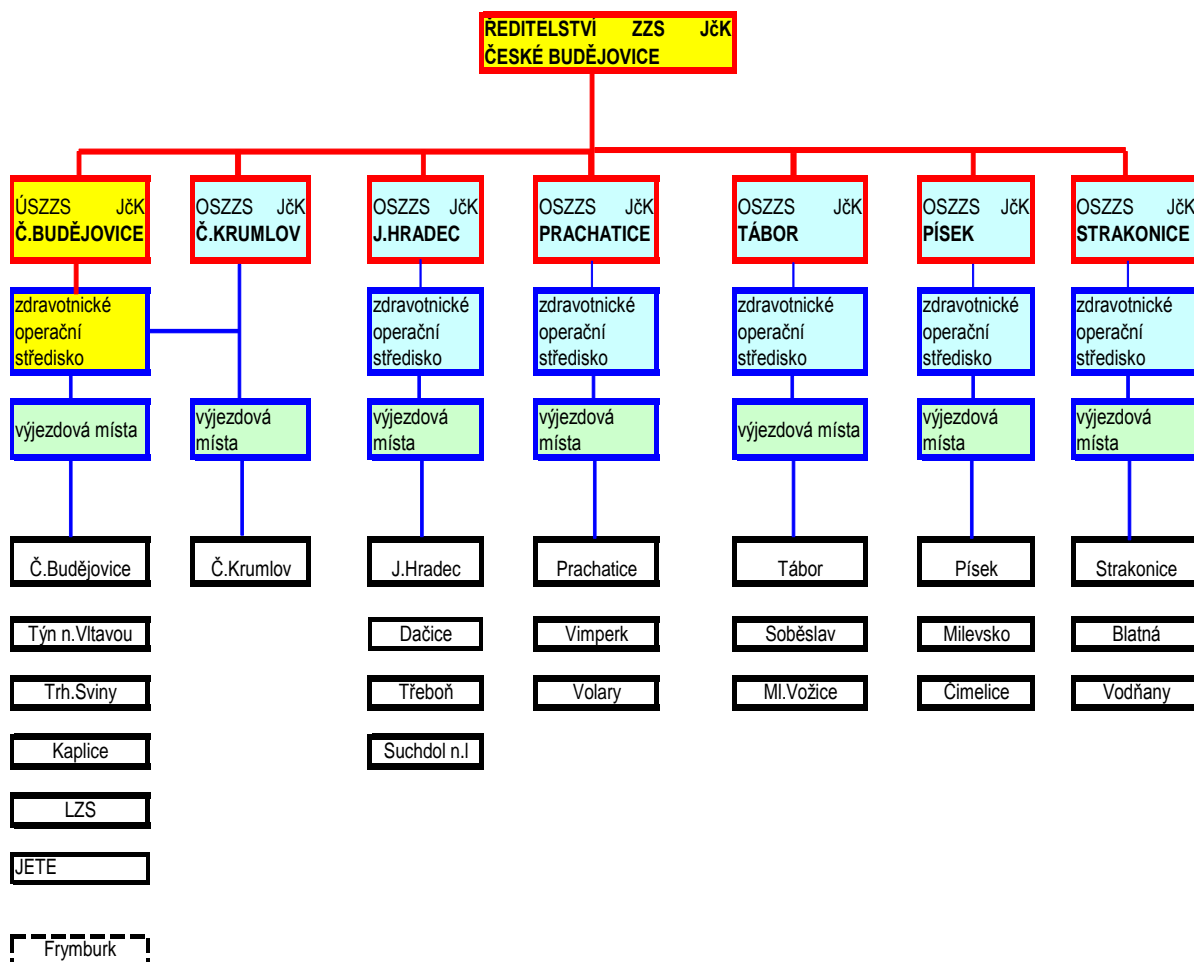
Území okresu Prachatice - pověřená obec (město) Prachatice, Vimperk <i>Seznam jednotek předurčených pro dopravní nehody a havárie, příp. další mimořádné události</i>				
Evidenční číslo JPO	Kat.	Dislokace JPO :	Zřizovatel	
Kraj + ÚO	jednotka	předurč.		
315	O10	C1-B-S	Prachatice	HZS Jihočeského kraje
315	O11	P1-C-Z	Vimperk	HZS Jihočeského kraje
315	214	JPO II-D	Volary	Město Volary

Území okresu Strakonice - pověřená obec (město) Strakonice, Blatná, Vodňany <i>Seznam jednotek předurčených pro dopravní nehody a havárie, příp. další mimořádné události</i>				
Evidenční číslo JPO	Kat.	Dislokace JPO :	Zřizovatel	
Kraj + ÚO	jednotka	předurč.		
316	010	C1-B,E-S	Strakonice	HZS Jihočeského kraje
316	011	P1-C-Z	Blatná	HZS Jihočeského kraje
316	012	P1-B-Z	Vodňany	HZS Jihočeského kraje

Území okresu Tábor - pověřená obec (město) Tábor, Soběslav <i>Seznam jednotek předurčených pro dopravní nehody a havárie, příp. další mimořádné události</i>				
Evidenční číslo JPO	Kat.	Dislokace JPO :	Zřizovatel	
Kraj + ÚO	jednotka	předurč.		
317	O10	C1-A,E-S	Tábor	HZS Jihočeského kraje
317	O11	P1-A-Z	Soběslav	HZS Jihočeského kraje
317	111	JPO II-D	Bechyně	Město Bechyně
317	205	JPO II-D	Mladá Vožice	Město Mladá Vožice

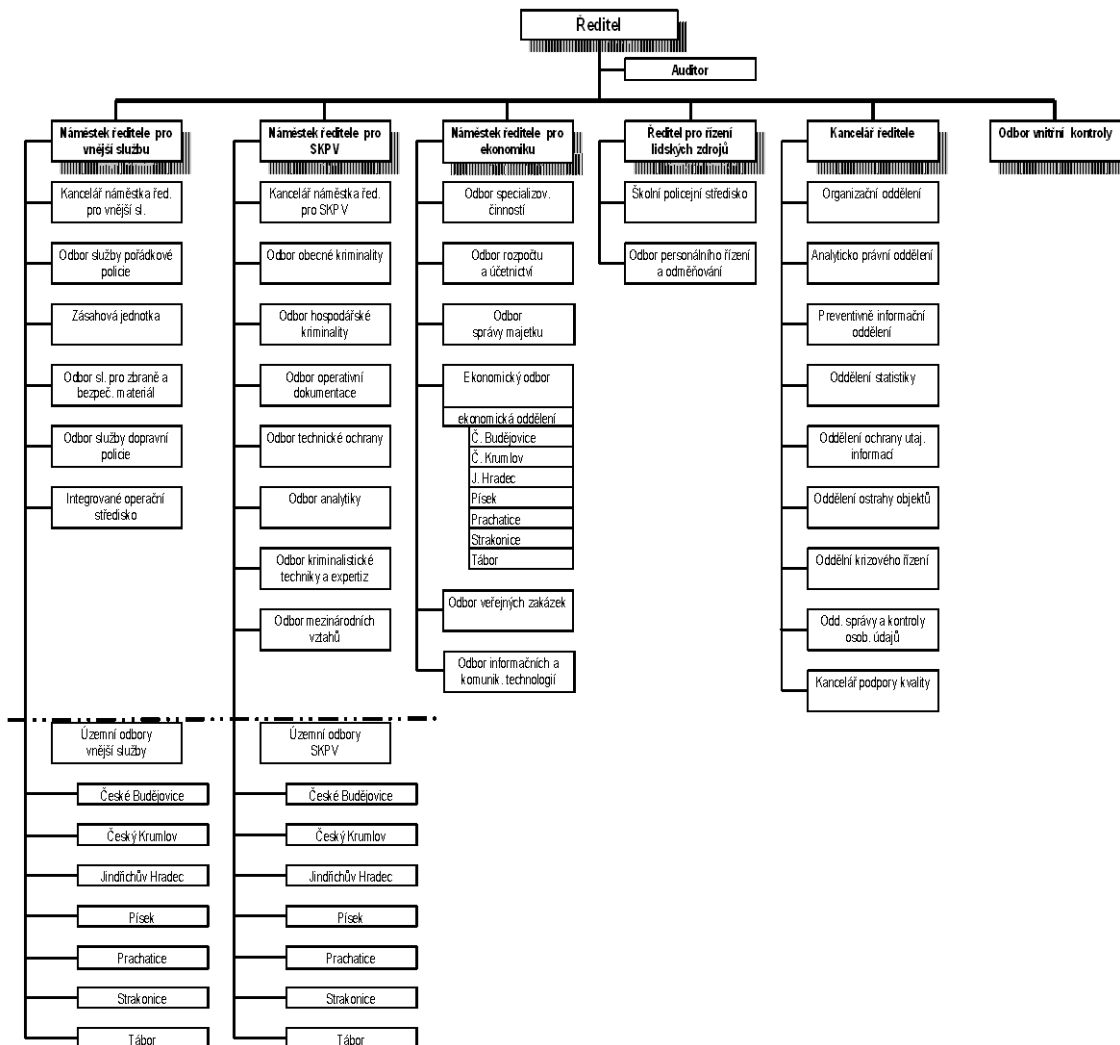
PŘÍLOHA P IV: ORGANIZAČNÍ STRUKTURA ZS JIHOČESKÉHO KRAJE VČETNĚ OPERAČNÍCH STŘEDISEK A VÝJEZDOVÝCH MÍST

Operační řízení Zdravotnické záchranné služby JčK

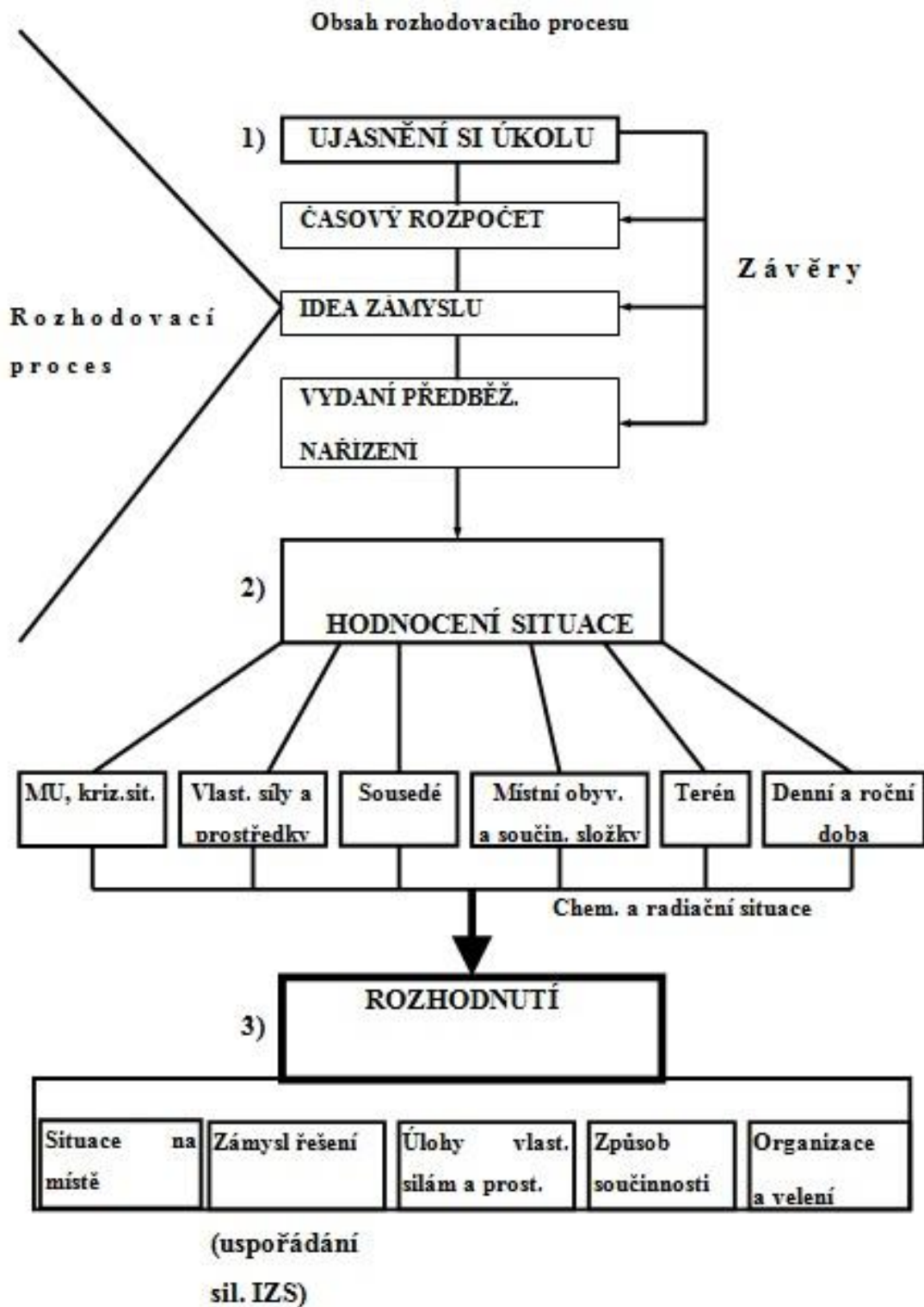


PŘÍLOHA P V: ORGANIZAČNÍ STRUKTURA KRAJSKÉHO ŘEDITELSTVÍ POLICIE JIHOČESKÉHO KRAJE

Schéma organizace Krajského ředitelství policie Jihočeského kraje



PŘÍLOHA P VI: ROZHODOVACÍ PROCES VELITELE AKCE



PŘÍLOHA P VII: VYUŽITÍ A VYBAVENÍ MOBILNÍCH CENTER POLICIE ČR



Cílem mobilního centra je zajistit efektivní koordinaci Policie ČR, jako složky IZS, v případě hrozby či řešení krizové situace (mimořádné události) a přispět tak k minimalizaci škod a ztrát vzniklých v rámci krizových situací či mimořádných událostí, optimalizaci logistických postupů při řešení uvedených situací a zkvalitnění jejich prevence⁴⁶.

Využití mobilních center⁴⁷

V oblasti **přípravy** lze mobilní centra využívat v souvislosti s přípravou na mimořádné události při aktivitách zaměřených na nácvik efektivního a koordinovaného postupu a posílení akceschopnosti Policie ČR na budoucí společný zásah IZS při řešení mimořádných událostí. V rámci **prevence** na mimořádné události a krizové situace lze mobilní centra

⁴⁶ čl. 2 Pokyn náměstka policejního prezidenta pro vnější službu č. 2 ze dne 3. února 2010

⁴⁷ čl. 3 Pokyn náměstka policejního prezidenta pro vnější službu č. 2 ze dne 3. února 2010

využívat při realizaci preventivních opatření Policií ČR v oblasti předcházení či eliminace bezpečnostních a technologických rizik spadajících do gesce IZS. Jedná se například o preventivní aktivity směřující k předcházení dopravním nehodám vozidel přepravující nebezpečný náklad, k předcházení poškození a havárií rozvodných sítí, zásobníků hořlavých, výbušných či jinak nebezpečných látek apod.

V rámci **řešení** mimořádných událostí a krizových situací lze mobilní centra využívat při zásazích k odstraňování jejich následků. K zabezpečení spolupráce sil a prostředků v rámci IZS na místě zásahu budou zejména využívány v rámci postupů typových činností, upravujících na nejnižší taktické úrovni koordinaci činností spolu se stručným popisem propojení na operační úroveň řízení a stanovující postupy a úkoly jednotlivých složek IZS při společném konkrétním typu zásahu.

Mobilní centrum svým vybavením splňuje požadavky plné funkčnosti, odolnosti, operability a kompatibility při komunikační a informační podpoře. Vybavení vozidla umožňuje plnění záchranných a likvidačních prací v reálném čase na určeném místě. Karoserie vozidla je s centrálním zamykáním, bezpečnostní pojistkou a dálkovým ovládním, odhlučněná s tepelnou izolací a s výztuží. Součástí je klimatizace, topení s mechanickou regulací v kabině řidiče i osádky a osvětlení. Nad bočními dveřmi je součástí vozidla vnější přístřešek (markýza).

V prostoru řidiče je součástí palubní desky vozidla:

- navigační a záznamové zařízení,
- vozidlová radiostanice MATRA,
- držák na mobilní telefon – služební mobilní telefon NOKIA E 63 je součástí vybavení,

V prostoru osádky je součástí:

- pracovní stůl při levé straně vozidla na místě 1. řady sedadel – s výsuvnou přihrádkou pro klávesnici k PC pro otočné sedadlo a 3 uzamykatelnými zásuvkami. Deska stolu je zajištěna proti uvolnění vlivem otřesů,
- měnič elektrického napětí 12/220V, 1200 W trvalý odběr, 1600 W krátkodobý odběr,

- tmavá skla,
- ruční hasicí přístroj práškový (2kg),
- v prostoru stolu je uchycen PC bez nutné manipulace a odpojování při jízdě, napájení UPS,
- součástí stolu je uchycený profesionální 17" LCD monitor,
- dále černobílá laserová tiskárna v kombinaci se skenerem a kopírkou a pevně připevněné pojítko k vozidlové radiostanici MATRA,
- napevno uchycený koš na odpadky, prvky pro odložení svrchního šatstva,
- nad pracovním stolem se nachází vozidlová radiostanice MATRA s magnetickým pojítkem,
- podlaha v prostoru osádky je protiskluzová, vodě odolná s olištováním – viz obr. č. 11,



Obr. č. 11 Foto prostoru posádky vozidla „mobilního centra“.

Zavazadlový prostor obsahuje:

- kontejner první pomoci – lékárna (batoh) s obsahem 2 ks termofolie 2x2 m, 1ks dýchací vak, AMBU, 3 ks polomaska AMBU (malá střední, velká), 1 ks rouška PVC 20x20 cm, 1 ks OPTAL na výplach očí, 3 ks ústní vzduchovod (malý, střední, velký), 1 ks Septonex ve spreji, 3 ks gumové obinadlo, 3 ks náplast, 1 ks balení náplast s polštářkem, 10 ks tampón, 1 ks nůžky, 1 ks pinzeta, 1 ks peán, 3 ks zavírací špendlík, 5 párů latexové chirurgické rukavice, 2 ks trojcípý šátek, 8 ks sterilní krytí 10x10 cm, 8 ks sterilní krytí 7,5x7,5 cm, 1 ks pružné obinadlo šíře 12 cm, 5 ks pružné obinadlo šířka 6 cm, 5 ks obinadlo hydrofilní sterilní vel. 6, 10, 1 ks obvaz hotový č. 2, 3 ks obvaz hotový č. 3 a 5 ks obvaz hotový č. 4, 1 ks pruban č. 3, 4, 5, 6, 1 ks balení sterilního krytí na popáleniny 20x40 cm,
- fixační set - 2 x sada 3 ks krčním límců (velká, střední, dětská), vakuové fixační prostředky (celotělová matrace, krční, ruce, nohy),
- transportní skládací nosítka plastová,
- kontejner první záchrany, platový, přenosný, uzavírací, odolný proti nárazu, který obsahuje; kapesní svítilna (EX provedení), kapesní nůž univerzální (víceúčelový), sekera 0,5 kg, dále malá sada náradí s obsahem; kladivo 1,5 kg, sada stranových klíčů, kleště štípací, kleště kombinované, 3 ks šroubovák plochý a křížový standardní velikosti, klíče k uzavření plynu a vody, klíče k elektrorozvaděčům, sada hygienických potřeb, desinfekční prostředky na ruce, plastové nádoby (50 ks kelímek 0,3 l a 50 ks miska), 30 ks igelitové pytle o objemu 120 l, 100 ks igelitové sáčky o objemu 3 l, 1 kg chlorové vápno, lihový vaříč, balení suchý lih, balení zápalky, 30 ks svítící tyčky SNAPLIGHT 12 hodin barvy červená, žlutá, bílá (od každé barvy 10 ks), 2 x sada pracovní oděv vel. XL, dále sada rukavic s obsahem; 10 ks pracovní kožené vel. 10, 10 ks gumové hygienické silné vel. 10 a 1000 ks latexových chirurgických rukavic,
- elektrocentrála zn. Honda EM 30 KLP s příslušenstvím, max. výkon 3/2,6 kW s napětím 230 V/50 Hz, proudu 11,4 A s. je připravena k výsunu vně vozidla, včetně maximálního množství všech provozních náplní (palivo, olej) – viz obr. č. 12,



Obr. č. 12 Foto zavazadlového prostoru vozidla „mobilního centra“.

- proměnná LED informační tabule velikosti 30 x 50 cm se zadáváním textu přes klávesnici – programovatelná pro text varování, dopravní značky apod. Tabule je připevněna na výsuvném skládacím přenosném stojanu o výšce v rozloženém stavu 180 cm a s možností magnetického uchycení na karoserii vozidla.