

UNIVERZITA TOMÁŠE BATI VE ZLÍNĚ

Fakulta humanitních studií

Institut mezioborových studií Brno

DIPLOMOVÁ PRÁCE

Brno 2010

Bc. Michal Ferda

UNIVERZITA TOMÁŠE BATI VE ZLÍNĚ

Fakulta humanitních studií

Institut mezioborových studií Brno

Domácí násilí páchané na dětech

DIPLOMOVÁ PRÁCE

Vedoucí diplomové práce:

PhDr. Alena Plšková

Vypracoval:

Bc. Michal Ferda

Brno 2010

Prohlášení

Prohlašuji, že jsem diplomovou práci na téma „Domácí násilí páchané na dětech“ zpracoval samostatně a použil jen prameny uvedené v seznamu literatury. Elektronická a tištěná verze diplomové práce jsou totožné.

Brno 20. 3. 2010

Bc. Michal Ferda

Poděkování

Děkuji paní PhDr. Aleně Plškové, za velmi užitečnou metodickou pomoc, kterou mi poskytla při zpracování mé diplomové práce.

Bc. Michal Ferda

OBSAH

Úvod	2
1. Domácí násilí	4
1.1. Domácí násilí na dětech	5
1.2. Znaký a formy domácího násilí	7
1.3. Mýty a předsudky o obětech domácího násilí	10
1.4. Dílčí závěr	12
2. Agrese	13
2.1. Osoba násilníka	16
2.2. Rizikové faktory a příčiny násilí	18
2.3. Děti v ohrožení	19
2.4. Reakce na trauma a dlouhodobé následky	22
2.5. Dílčí závěr	24
3. Legislativa řešící oblasti pomoci obětem	25
3.1. Legislativa v oblasti ochrany dětských práv	27
3.2. Legislativa v oblasti ochrany před domácím násilím	30
3.3. Pomáhající nestátní organizace	38
3.4. Dílčí závěr	45
4. Vlastní průzkum, metody a cíle průzkumného šetření	46
4.1. Charakteristika zkoumaných zařízení	47
4.2. Dotazníkové šetření	50
4.3. Vyhodnocení průzkumu	63
4.4. Dílčí závěr	65
Závěr	66
Resumé	68
Anotace	69
Použitá literatura a prameny	70
Přílohy	

Úvod

Domácí násilí je celosvětově rozšířený problém, který se dotýká všech států světa a taky České republiky. Jedná se o velmi specifický druh násilí, které probíhá v soukromí za zavřenými dveřmi a v převážné většině případů je pácháno muži na ženách, nevyhýbá se však ani dětem, seniorům, nebo tělesně postiženým. Bez nadsázky můžeme říci, že se jedná o fenomén, který je stejně starý, jak lidská společnost sama.

Pojem „domácí násilí“ je definován jako fyzické, psychické a nebo sexuální týrání mezi blízkými osobami, ke kterému dochází opakovaně v soukromí a tím skrytě mimo kontrolu veřejnosti. Tento pojem je bohužel zatížen značnou stereotypizací. Automaticky se spojuje s mužem násilníkem a ženou obětí. Tento přístup nejenže působí diskriminačně vůči mužům jako obětem, ale zcela vylučuje děti, sourozence či prarodiče, ať už jako oběti nebo násilné osoby, ačkoliv i tito spadají do fenoménu domácího násilí.

Domácí násilí je pokládáno za poměrně zvláštní, samostatný fenomén. Mimořádnost přitom neplyne ani tak ze samotného násilí, ale spíše z toho, vůči komu a za jakých okolností je uplatňováno.

Charakteristickým rysem domácího násilí je skutečnost, že pro určitou trvalost a intenzitu násilných aktů se postupně stává součástí běžného života. Liší se od ostatních forem delikátního chování tím, že je násilím ve vztahu osob, v němž vytváří vztah závislosti oběti na pachateli a je zaměřeno na získání moci pachatele nad obětí. Obětí i pachatelem se tak může stát kterýkoli člen rodiny.

Podle průzkumů Mezinárodního výzkumného centra (IRC) byla Česká republika zařazena mezi státy s největším počtem týraných dětí. Fond ohrožených dětí odhaduje, že v Česku je týráno až 40 tisíc nezletilých a mladistvých. Každý rok jich 50 zemře na následky týrání. Smutno realitou je, že děti v České republice jsou nejčastěji vystaveny útokům a zanedbávání v rodině, v níž žijí. Je velmi tragické, že 80 % násilníků jsou biologičtí rodiče, především otcové.

Zejména malé děti jsou plně závislé na rodičích a jsou vydány na milost a nemilost toho druhého. Není divu, že oběť má strach, a že jej dovedně skrývá. Veřejné mínění navíc nestojí vždy na její straně, a to zejména v případech, kdy je fakticky tělesně hendikepována nebo je nesoběstačná a také tehdy, kdy je skutečně či domněle

duševně hendikepována. Agresor, v roli dominantní, zdravé a plně kompetentní osoby, je vždy ve výhodě, což prakticky znamená, že působí důvěryhodněji.

Tohle téma jsem si vybral z důvodu toho, že pracuji u Policie ČR a s násilným chováním se setkávám velice často. Navíc si myslím, že domácí násilí, které je páchano na dětech je nejhorší druh násilí co existuje, neboť se zde setkává dospělý a fyzicky vybavený agresor s dítětem, které nemá možnost se mu postavit a bránit.

Cílem mé diplomové práce je podat ucelený přehled o současné právní úpravě domácího násilí páchaného na dětech z pohledu legislativy České republiky. Dále chci popsat vliv domácího násilí na budoucí vývoj dítěte a zmapovat pomoc společnosti těmto obětem domácího násilí. Zároveň si prohloubím znalosti o této problematice a zjistím konkrétní informace od dětí a jejich matek, jenž se staly oběťmi domácího násilí.

V první kapitole zaměřené na domácí násilí se budu snažit nastínit všechny formy domácího násilí, dále jejich znaky a v neposlední řadě i mýty o domácím násilí. Velkou pozornost zde věnuji vymezení pojmu domácího násilí páchaného na dětech.

Ve druhé kapitole se zabývám osobou násilníka a jeho typologií. Popíši zde pravděpodobné příčiny a fáze násilí. Věnuji se zde rovněž rizikovým faktorům jenž vedou člověka k násilí.

Třetí kapitola už svou náplní směřuje k praktické části práce. Zabývám se zde dítětem jako obětí domácího násilí a současnou legislativou, která řeší tento problém. Dále zde zmiňuji možná traumata a dlouhodobé následky. Na závěr této kapitoly uvádím možnou pomoc obětem domácího násilí a to jak psychologickou, tak i sociální.

Na tyto teoretické kapitoly navazuje praktická část. Zde seznamuji s metodologickým postupem při realizaci průzkumného šetření, jeho hlavními závěry. Hlavním cílem realizovaného výzkumu bylo zmapovat jaká forma domácího násilí převažuje a jak dlouho toto násilí probíhalo.

1. Domácí násilí

Prakticky po celou dobu vývoje lidské populace na Zemi se můžeme setkávat s různými projevy násilí. Tvoří nedílnou součást lidského žití. Setkat se s nimi může kdokoliv z nás. Mají různé formy a jednou z nich je právě domácí násilí. Podle německého kriminologa H. J. Schneidera je domácí násilí nejrozšířenější formou násilí vůbec, přičemž je formou nejméně kontrolovanou a co do své frekvence a závažnosti nejvíce podceňovanou.

Až do šedesátých let svět věřil, že surové bití a týráné jsou řídké a extrémní jevy, které se vyskytují pouze ve zjevně problematických rodinách, kdežto v běžných „slušných“ rodinách se nevyskytují. Vlivem proměny společenského klimatu v západní Evropě a ve Spojených státech v 60. a 70. letech dochází ke změně tradičního tabu. Násilí v rámci rodin postupně ztrácí význam rodinného tajemství, které je třeba respektovat. Rodina přestává být idealizovaná jako přístav klidu a bezpečí mimo jakoukoli kritiku. Zkušenost se Spojených států však ukazuje, že nešlo o změnu snadnou ani náhlou, že ve společnosti existovalo mnoho sil, které bránily tomu, aby se násilí v rámci rodin objevilo jako společenský jev.

Prostor k šokujícímu poznání, že násilí v rodinách se vyskytuje často, se však otevřel. Ukazovalo se, že násilí se vyskytuje ve všech společenských vrstvách, i když bývá častější v rodinách s nižší socioekonomickou úrovní. Násilí je tedy označeno za problém, který má širší společenský význam a je třeba jej pojmenovat i řešit na všech úrovních. Zdůrazňuje se potřeba změny společenského klimatu, na úrovni mediální, na úrovni legislativní, ale také na úrovni rodinných vztahů i na úrovni jednotlivců. Násilí je třeba postavit do rámce netolerance. Společnost, která jednoznačně neodsuzuje násilí, nebo je toleruje, vlastně nepřímo používání násilí podporuje. V rámci této tradice se zdůrazňuje historicky zakotvený rozdíl moci v rodinách. Tento rozdíl byl řešen na úrovni legislativní, v mnoha zemích došlo ke změně právního řádu, který upravil práva žen a také dětí. Rodinné soužití ovšem nelze do důsledku upravit právní normou, a tak lze očekávat, že odstraňování projevů násilí v rodinách bude dlouhý a nesnadný proces.

Naše společnost prožívá po pádu totalitního režimu období, kdy se pozornost, věnovaná násilí v rodinách, proměňuje. Násilím se už nezabývají jen odborníci z oblasti státní, zdravotní, sociální, právní a pedagogické sféry, ale také mnoho odborníků a laických organizací. Vznikají tak kromě krizových center, která tvoří součást státní

zdravotní péče, také zařízení, která jsou podporována více zdroji, včetně zdrojů komunálních a individuálních. Za všechny jmenujme Linku bezpečí, nadace Naše dítě, Bílý kruh bezpečí, Dětské krizové centrum, sdružení ROSA a Elektra. Problematika získává v současné době naléhavost v souvislosti s rostoucími projevy nesnášenlivosti vůči skupinám obyvatel, zejména nesnášenlivosti etnické. Zdá se, že sílí vědomí, že společenská tolerance vůči násilí v širší společnosti a společenská tolerance vůči násilí v rodinách spolu souvisejí a že je třeba tuto souvislost objevovat. (Gjuričová, Kocourková, Koutek, 2000, s. 14)

1.1. Domácí násilí na dětech

Pozice dítěte ve společnosti a pojetí dětských práv závisí na sociokulturních podmínkách a atmosféře doby. Není to tak dávno, kdy bylo dítě využíváno jako levná pracovní síla či krutě trestáno ve školách. Naše století přineslo větší zájem o dětský svět, způsoby péče a výchovy, které ke zdravému vývoji potřebuje, a také o traumatu, jimiž může trpět. (Gjuričová, Kocourková, Koutek, 2000, s. 16)

Stará zkušenost říká, že násilí plodí násilí. Násilí uvnitř rodin nebo ve školním kolektivu se týká všech zúčastněných, nejen oběti. Děti vystavené násilí ve vlastních rodinách se naučí zpracovávat podněty ze zevního prostředí jinak, než je zpracovávají děti, které násilí vystaveny nebyly. Trvalým typem reagování se pak často stává u některých jedinců naučená útočnost, u jiných naučená bezmoc. Děti obojího pohlaví, jež byly obětí fyzického násilí, jsou útočnější vůči dospělým již v průběhu dětství. Oběti násilí se také častěji a snadněji násilně chovají v celém pozdějším životě. Je doloženo, že děti, které stály před soudem v roli oběti násilí, před ním často stojí později znovu, avšak jako pachatelé násilí. Ženy a dívky, které byly v dětství oběťmi, se v průběhu dospívání a v dospělosti stávají snadněji a častěji obětí. Pokud je zneužívatelem osoba, která měla pro dítě statut ochránce a opory, je trauma o to větší. Důsledkem je potom generalizace nedůvěry, hostility, agresivity.

Fenomén je zákeřný, transgenerační: týraní týrají. Opět jde vlastně o zneužívání síly nebo pravomoci.

Násilím se rozumí týrání, zanedbávání, sexuální zneužívání a šikana. Syndrom CAN znamená týrání, zneužívání a zanedbávání dítěte, úmyslné ubližování nejbližšímu pečovateli, které má závažný dopad na život dítěte, jeho další vývoj a postavení ve společnosti. Zneužívání je chování, jehož těžištěm je záměrné užití síly jedním člověkem vůči člověku druhému za účelem kontroly jeho chování. (Čírtková, 2008, s. 51)

Samotná psychická zátěž pro dítě musí být velice náročná a většinou se s ní ani neumí skutečně vypořádat. Navíc je ve velikém ohrožení jejich vlastní pocit bezpečí a jistoty, což je pro malé dítě snad úplně to nejhorší.

Když je jejich matka zneužívána, nejsou děti ve velké většině případů pouhými pozorovateli, nýbrž také oběťmi. Jsou stejně tak jako ona bity, často dokonce také zraněny, křičí se na ně a podobně. Někdy proto, že zkrátka stály v cestě, jindy se třeba do celé věci zapojily, aby usměrnily otce a pomohly své matce. Je v podstatě pravidlem, že když je bita matka, jsou bity i děti, což je velice znepokojující fakt. Četné studie prokazují, že dětem domácí násilí škodí jak v případech, kdy jsou pouhými pozorovateli celé této situace, tak i tehdy, je-li násilí páčáno přímo na nich samotných.

Mnoho lidí se překvapivě a neopodstatněně myslí, že si děti nikdy nevšimnou, že doma mezi jejich rodiči vládne brutální násilí. To ovšem není pravda. Možná mají tento názor, protože se přejí, aby to takto bylo. Přejí si své děti před tím vším uchránit. Mnohem jednodušší je věřit, že děti už dávno spí, že nic neslyší, protože jsou od ložnice či obývacího pokoje relativně daleko, nebo si myslí, že jsou ještě moc malé na to, aby si uvědomovaly, co se tu vlastně děje. Bohužel ale opak je pravdou.

Dětem se tohoto strachu, pocitů bezmoci a nebezpečí dostává velice často a cítí to obzvláště malé děti. Čím mladší jsou tím jsou také tyto stavy strachu silnější a intenzivnější.

Rodiče jsou pro děti těmi nejbližšími osobami, alespoň ve valné většině případů. Svou láskou, pozorností a zodpovědností jim dávají pocity bezpečí a jistoty a v neposlední řadě je také učí morálními zásadám, společenským kodexům a správné orientaci. V případě, že tento systém z nějakého důvodu nefunguje nebo selhává, děti jsou pak pochopitelně dezorientované a nejisté. Násilné prostředí je nejen vyvádí z míry, ale také naprosto šokuje.

Většina takto postižených dětí si s podobnou situací neví rady, cítí se velice přetížené a bezmocné. Psychologické výzkumy dokonce prokazují, že si děti na

situace tohoto typu v podstatě nezvyknou nikdy. Pokaždé, kdy jsou s nimi opětovně konfrontovány, se jejich pocity strachu stupňují. (Buskotte, 2007, s. 91)

1.2. Znaky a formy domácího násilí

Často se lidé ptají, jak lze rozpoznat domácí násilí, co lze považovat za násilí v rodině, kdy by měli účinně pomoci a kdy jde o snahu o zneužití sociální sítě pod záminkou domácího násilí či vyřizování si účtů mezi partnery. Na tuto otázku nelze jednoznačně odpovědět, protože jde o dlouhodobou zkušenost s osobami ohroženými domácím násilím a jejich vnějším obrazem. Lze však stanovit určité společné znaky domácího násilí.

Charakteristickými znaky, podle kterých lze domácí násilí identifikovat jsou:

- násilí – násilné incidenty mohou nabývat různých podob, zpravidla je kombinací několika forem. V České republice je nejčastější formou domácího násilí kombinace fyzického a psychického násilí. V jednotlivých incidentech je vždy zastoupeno fyzické napadení oběti společně s psychickým ponižováním. Psychická podoba týrání, podobně jako sexuální obtěžování a vynucování sexuálních aktivit se izolovaně vyskytuje spíše výjimečně.
- opakovanost a dlouhodobost – za domácí násilí nelze považovat ojedinělý a jednorázový incident, byť mu lze připisovat závažné důsledky. Domácí násilí má svou historii.
- eskalace – jednotlivé násilné útoky se vyznačují vzrůstající intenzitou, obvykle začíná útoky proti lidské důstojnosti, k nimž se postupně přidávají útoky proti zdraví, jenž v konečném stádiu přechází v útoky proti lidskému životu. V zárodku nemá domácí násilí podobu trestného činu, násilný vztah je doprovázen fázemi klidu a usmiřování, kdy s postupným rozvojem agrese se zkracují období klidu na úkor fází eskalujícího násilí

- vzájemná blízkost osob – oba aktéři jsou, nebo v minulosti byli, osobami blízkými. K domácímu násilí dochází uvnitř reálného partnerského vztahu dvou osob, nebo mezigeneračního vztahu mezi rodiči a dětmi či prarodiči a vnuky.
- uplatnění moci a kontroly – postavení oběti a pachatele je nerovné a jejich role se v průběhu opakovaných incidentů nemění. Pachatel uplatňuje kontrolu nad životem oběti zejména v oblasti jejích sociálních kontaktů a v oblasti ekonomické. Násilím uplatňuje moc nad jejím každodenním životem. Domácí násilí není spor, hádka nebo rvačka, při kterých je postavení obou stran incidentu stejné.
- složitý, ambivalentní postoj oběti k pachateli – oběť domácího násilí se chová jinak, než oběti poškozené cizím pachatelem. Ochota k potrestání pachatele je kolísavá. Po násilném incidentu hledají pomoc, posléze však mohou svůj postoj měnit. Důvodem může být psychický tlak a oprávněný strach vzhledem ke skutečnosti, že oběť nadále bydlí ve společném bytě nebo domě s útočníkem. Dalším důvodem může být i zastrasování ze strany pachatele a jeho rodiny, víra v polepšení pachatele, nebo obava z osamocení.
- páchaní násilí v soukromí – k násilí dochází zpravidla beze svědků, nejčastěji v soukromí společného obydlí, ale i na jiných místech, např. chata, hotel. Jednotlivé útoky zapadající do schématu domácího násilí se však mohou vyskytnout i na veřejnosti. (Střílková, Fryšták, 2009, s. 14 – 15)

Formy domácího násilí

Domácí násilí je u dětí považováno za jeden z nejrizikovějších faktorů v jeho dalším sociálním vývoji. Následky fyzického násilí mezi partnery se vždy přenáší i na děti, které se stávají jeho nejzranitelnějšími oběťmi. Stejně tak jako u dospělých obětí domácího násilí má toto týrání různé podoby.

Dochází k :

a) fyzickému násilí, zahrnujícímu fackování, bití rukama nebo předměty, kopání škrcení, svazování, ohrožování bodnou nebo palnou zbraní, odpírání spánku a jídla až po útoku proti životu. Fyzicky týrané dítě bývá obvykle mladší, v literatuře se uvádí, že bývá často mladší než tři roky. Pro tak malé dítě je běžným prostředkem pro vyjadřování afektivních stavů pláč. To může být podnět, který u určitého typu rodičů vyvolává zlost a neovládanou agresi. Fyzické týrání probíhá opakovaně, s mezidobími, kdy rodiče navštěvují lékaře s různými typy poranění dítěte, pro které mají nejasné a nekonzistentní vysvětlení. Obvykle je jeden z rodičů brutálnější a druhý rodič není schopen tomuto týrání zabránit. Někdy takovému jednání napomáhá, popírá jeho nepřipustnost, partnera kryje před postihem. (Gjuričová, Kocourková, Koutek, 2000, s. 18)

b) psychickému násilí, které je někdy též označováno jako *emocionální újma*. Může mít pestré formy, které je obtížné detekovat zejména proto, že je pachatelé pečlivě volí s ohledem na citlivá místa oběti. Nejčastěji se jedná o ponižování a zesměšňování. Agresor používá tzv. *verbální agrese*, tedy nadávky, urážky, výsměchů, hrozeb a zastrasování. Jde o situace, kdy má dítě neustále pocit strachu, což může také způsobit citové ublížení. Nezřídka je ve velké nelibosti také oblíbené zvíře oběti, což umocňuje trýzeň týrané osoby. (Haškovcová, 2004, s. 22)

c) sexuálnímu zneužívání, kam patří všechny formy se sexuálním podtextem. Sexuální zneužívání se dělí na **bezdotykové**, které zahrnuje setkání s exhibicionisty a účast na sexuálních aktivitách, kde nedochází k žádnému tělesnému kontaktu a **dotykové**, kde dochází k pohlavnímu kontaktu, včetně laskání prsou a pohlavních orgánů dítěte, pohlavnímu styku, orálnímu či análnímu sexu. Sexuálně zneužívaným dítětem bývají

nejčastěji dívky a zneužívající osoba bývá dítěti známá. Povaha sexuálního zneužívání koreluje s věkem dítěte. Malé dítě je vystaveno nepřiměřenému mazlení a genitální stimulaci, sexuální styk se u prepubertálních dětí vyskytuje vzácně. (Dunovský, Dytrych, Matějček a kol., 1995, s. 72)

d) zanedbávání, které je charakteristické nedostatkem péče o dítě ze strany rodičů. Zanedbané dítě vyrůstá obvykle v jednoduchém, primitivním prostředí, s nedostatečnou hygienou, bez vhodných vzorů vyspělého chování. Nechodí řádně do školy a nemá ve svém prostředí příležitost rozvinout svůj psychický potenciál. Zanedbávaných dětí si nejčastěji všimnou lidé z okolí, lékaři, učitelé a ti tuto skutečnost ohlásí na odbor péče o dítě. Zanedbávané děti lze rozpoznat na první pohled, nosí špinavé, roztrhané oblečení, mají neustále hlad, jsou neumyté a zapáchající, mají velmi nízké sebevědomí a často mohou utíkat z domova. Zanedbávání se nejčastěji vyskytuje v sociálně slabých rodinách, u mladých nevyspělých rodičů, u rodičů s duševní chorobou, u rodičů s invaliditou nebo v rodinách, jejichž členové jsou příslušníci náboženských sekt. (Dunovský, Dytrych, Matějček a kol., 1995, s. 87 - 88)

1.3. Mýty a předsudky o obětech domácího násilí

Jsou velmi rozšířené. Snad největší mýtus o domácím násilí zní: **Domácí násilí je soukromá věc**, do které se nemají cizí lidé ani stát plést. Na počátku soužití stojí privátní rozhodnutí obou partnerů, své problémy si mají proto řešit sami. Pravdou je, že násilí nemůžeme tolerovat a je lhostejné, zda jde o násilí mezi blízkými nebo cizími osobami. Násilí není a nemůže být nikdy soukromou záležitostí. Každý má právo na ochranu své důstojnosti, zdraví a života na veřejnosti i v soukromí.

Mýtus o sociálně slabých rodinách. Velmi rozšířeným mýtem je představa, že domácí násilí se ve středních a vyšších vrstvách nevyskytuje a že postihuje pouze sociálně slabé rodiny, které žijí či lépe řečeno živoří někde na okraji společenského spektra. Pravdou je, že domácí násilí nejde ruku v ruce s materiálním blahobytem rodiny ani se

vzdělanostní úrovni partnerů. V dobře zajištěných rodinách může být domácí násilí dokonce urputnější, je těžší s ním vyjít na veřejnost.

Mýtus o nevyhnutelnosti domácího násilí. Silně zakořeněná představa říká, že cyklus násilí je fatální. Do partnerských vztahů přinášíme naše zkušenosti z dětství, kopírujeme modely soužití našich rodičů. Kdo zažil násilí mezi otcem a matkou, bude i ve vlastním partnerském vztahu přijímat roli oběti nebo násilníka. Pravdou je, že domácí násilí není osudovým, nevyhnutelným jevem. Může postihnout kohokoli, aniž by zažil násilí v dětství. Při vhodné péči a podpoře ho lze stopnout. U osob, které si nesou traumata z dětství, bude terapie pravděpodobně náročnější.

Mýtus černobílého vnímání aktérů domácího násilí. Velmi rozšířeným stereotypem je představa, že pachatel domácího násilí je výlučně negativní charakter a kompletně odpudivá osobnost, zatímco oběť je krystalicky čistá, vzorná bytost, která se vyznačuje pouze samými ctnostmi. Pravdou je, že pachatelé i oběti domácího násilí jsou živými bytostmi se vším všudy. Násilná osoba může např. být na svém pracovišti vážený člověk. A naopak oběť může být v mnoha ohledech nedokonalá. Ani nedokonalost oběti však neospravedlňuje násilí. Nikdo nemá právo druhého týrat.

Mýtus o typickém pachateli. V laické veřejnosti je zakořeněná představa, že pachatel domácího násilí je primitivní, nevzdělaná, vzteklá, impulzivní a vždy útočná osoba, která se na první pohled liší od slušného člověka. Mnoho lidí se utěšuje představou, že domácí násilí se dopouští pouze nenormální, duševně nápadná či dokonce chorá individua. Pravdou je, že k domácímu násilí se uchylují i jedinci, kteří jsou ve svém pracovním okolí pokládáni za úspěšné, konformní a společenské lidi. Pravdou je, že domácí násilník mívá často dvojí tvář, násilnický je pouze ke svému partnerovi, zatímco před okolím a v oficiálních sociálních situacích vystupuje jako solidní, seriózní osoba.

Mýtus o typické oběti. Máte-li pocit, který lze vyjádřit slovy „*nevypadá jako někdo, koho by někdo bil*“, jste pravděpodobně v zajetí mýtu o typické oběti. Laická veřejnost totiž věří, že oběti domácího násilí se mohou stát pouze pasivní, závislé, nesamostatné osoby, které si vše nechají líbit. Pravdou je, že neexistuje typická oběť domácího násilí. Každý partner, muž, žena i dítě může sklouznout do pozice týrané oběti. Vzdělání,

pracovní úspěchy ani materiální jistota nechrání před násilím za zavřenými dveřmi privátů.

Mýtus o vině oběti. Tento stereotyp předpokládá, že každé domácí násilí musí mít svou jasnou instrumentální příčinu nejlépe v chybné komunikaci s partnerem. Oběť zřejmě provokuje svého partnera k násilným výbuchům. Pravdou je, že nikdo nemá právo svého partnera týrat násilím. Místo abychom se ptali, proč ho uhodil, mějme na mysli, že nikdo nemá právo zraňovat důstojnost a zdraví blízké osoby.

Mýtus o příčinném vlivu alkoholu. Alkohol ani drogy nejsou skutečnou příčinou domácího násilí. Fungují spíše jako omluva. Násilníci budou ubližovat partnerům v opilém i střízlivém stavu. Někdy se dokonce záměrně alkoholizují, protože později mohou vliv alkoholu použít jako výmluvu pro své násilné chování. Alkohol a jiné závislosti komplikují domácí násilí, ale zpravidla nevysvětlují jeho skutečné příčiny. (Čírtková, Vitoušová a spol., 2007, s. 43 – 45)

1.4. Dílčí závěr

Jednání spadající pod pojem domácí násilí, tak jak bylo vysvětleno v první kapitole představuje jev, který provází lidstvo ve všech etapách vývoje patrně od nepaměti. Nelze tak usuzovat na to, že by na vině byla určitá aktuální společenská situace, respektive určitá etapa vývoje, která by ovlivňovala vztahy mezi blízkými lidmi žijícími ve společné domácnosti.

Zároveň se nijak nemění brutalita násilníků způsobující utrpení obětí. Mění se však postoje společnosti k tomuto jednání, které začíná být považováno za významný společenský problém a pro oběti existují stále větší možnosti pomoci, které začínají v některých státech mít podobu zákonných ustanovení jak preventivního tak represivního charakteru namířeného proti násilníkům.

Je bezpochyby dobré, že se problému domácího násilí věnuje taková pozornost. Domácí násilí však ve své podstatě není pouze politický nebo společenský problém – je to utrpení, jež prožívají jednotliví lidé, kteří si nezaslouží žít v hanbě, bolesti a ponížení spojenými s domácím násilím.

2. Agrese

Pokud není agrese stejně jako i jiné povahové rysy, vrozená, kde se tedy v člověku bere? Proč se někteří z nás v průběhu života „naučí“ být agresivní a jiní zase ne? Ohlédnutí do biografí mužů s prokazatelně násilnými sklony, agresivních mladistvých, ale i kriminálků, ukazují jasná fakta: „**Násilí má původ taktéž v násilí**“. Kdo byl jako dítě bit, bude s největší pravděpodobností bít také svoje děti. Tento mechanismus ovšem není v žádném případě bezpodmínečný. Ne z každého chlapce, který byl jako dítě doma bit, se později stane pouliční rváč. A zda se bude opravdu vyvíjet tímto směrem, závisí na četných vnějších faktorech a jeho vlastních zkušenostech. Na základě anket, ve kterých byli oslovováni chlapci a mladí muži, se potvrdilo, že ti z nich, kteří se s násilím setkávali i u rodičů, byli agresivní i ve svém společenském okruhu, tedy například ve škole. U chlapců a mužů, kteří s domácím násilím žádnou zkušenost neměli, se agresivní chování téměř nevyskytovalo.

Studie zabývající se násilím mladistvých ukazují, že **člověk je schopen si agresivní chování vštípit velice rychle**. Mnohokrát už bylo prokázáno, že pokud se dítě pravidelně stýká s násilným chováním, ať už tedy přímo, že je často bito, nebo je svědkem podobných událostí v rodině, několikanásobně se zvyšuje pravděpodobnost, že se z něj později stane také agresivní osoba. Být obětí násilí rodičů nebo zažívat násilí v rodině, to dítě téměř stoprocentně trvale ovlivní.

Pokud je dítě přítomno při útocích na matku, bezpochyby to ovlivní jeho postoj nejen k násilí samotnému, ale i jeho způsob řešení konfliktních situací. Navíc si dítě vštípí špatný modle postavení muže a ženy ve vztahu i obraz vztahu samotného. (Buskotte, 2008, s. 69 – 70)

Agrese tedy zahrnuje velkou škálu projevů. To je důvod, proč může nabývat tolika významů. Agrese může být chápána jako násilné narušení práv jiného člověka, jako ofenzivní jednání nebo procedura, ale také jako asertivní jednání. Někdy je agrese vysvětlována pomocí agresivního pudu odpovědného za široké spektrum chování, které nemusí být ve své podstatě nutně agresivní. Antony Storr tvrdí, že je těžké rozlišit formy agrese, jich bychom se všichni rádi zřekli, od těch, jež musíme mít k dispozici, abychom přežili. Proto může být agrese také chápána jako komponenta normálního chování, která je v určitých podnětových souvislostech a ve formách zaměřených na cíl

uvolněna, aby uspokojila vitální potřeby nebo aby překonala ohrožení fyzické nebo psychické integrity. Tato pozitivní funkce agrese slouží k ochraně člověka jako jedince a jako druhu a nikdy, s výjimkou predátorské aktivity, není primárně zaměřena na destrukci oponenta.

James T. Tedeschi a Richard B. Nelson mluví spíše než o agresi o donucovacích způsobech jednání. Primárním cílem takového jednání je získání moci nad druhým člověkem, ovlivnit ho nebo si například potvrdit vlastní hodnotu. Agrese může být vymezena také jako vyhledávání záliby v ubližování jiným lidem. V tomto případě je agrese zdrojem potěšení, uspokojení ze sebe sama, je to legrace, agresivní veselí a bujarost. (Čermák, 1998, s. 9)

Psychologové se snaží také určit rizikové vlastnosti na individuální úrovni. Jisté je, že k rozvoji agrese a tedy i násilí přispívá, kromě jmenovaných rizik, impulzivita, nedostatek vůle, odstranění zábrán i sklony k hédonismu. Za podstatné lze považovat žádné nebo jen velmi slabé pocity lásky, vzájemnosti a soucítění. Možná, že bychom se v budoucnosti měli více zabývat takovými výchovnými aspekty, které zmíněné nedostatky odstraňují nebo alespoň minimalizují. (Haškovcová, 2004, s. 21)

Druhy agrese:

Nejčastěji se agrese rozděluje na instrumentální a emocionální. **Instrumentální agrese** je prostředkem, jak dosáhnout vnějšího cíle. Je-li přitom zraněna jiná osoba, pak jde o sekundární efekt. Použití instrumentální agrese je založeno na předem připravovaném plánu a na úvahách o možných variantách průběhu jednání. **Emocionální agrese** je charakteristická přítomností silné negativní emoce, většinou hněvu, a agrese není prostředkem, ale cílem sama o sobě. (Čermák, 1998, s. 10)

Z praktického hlediska stojí za odlišení **přímá a nepřímá agrese a verbální a fyzická agrese**. Člověk může někoho napadnout přímo fyzicky, nebo přímo verbálně. Agrese bývá také nepřímá, a to tehdy, jestliže se člověk obává trestu za agresi přímou nebo jestliže tuto přímou agresi povaha dané sociální situace znemožňuje. Projevem nepřímé fyzické agrese je pak například ničení majetku náležejícího objektu agrese. Nepřímou verbální agresi představují například ničení majetku náležejícího objektu agrese. Nepřímou verbální agresi představují například pomluvy, hostilní poznámky a žerty.

Zároveň nelze popřít biologickou podmíněnost agresivního chování. Nález týkající se heredity, fyziologických, neurofyziologických a chemických substrátů a mechanismů agrese, pomohou porozumět především extrémním případům, v nichž dochází ke koincidenci patologické biologické dispozice s posilujícími psychickými a sociálními faktory.

Někteří badatelé se domnívají, že poruchy chování s nápadnou agresivní komponentou mají genetický základ a jsou vázány na mužské příbuzné. Příkladem vlivu genetické dysfunkce na agresi může být vzácné onemocnění označované jako *Lesch-Nyhanův syndrom*. Vyskytuje se u mužů s vrozeným enzymatickým deficitem, jehož důsledkem je nadměrné množství molekul purinů v těle. V chování se objevují výrazné tendence k sebepoškozování a k agresivnímu chování vůči jiným pacientům. Křik není většinou výrazem hněvu, spíše jde o kompulzivní jednání. Jedinci s tímto onemocněním jsou zpravidla mentálně retardováni. (Čermák, 1998, s. 16)

Podle Fenfrewa lze předpokládat vliv genetických faktorů na agresi jedince, pokud jsou splněny tyto podmínky:

- a) Jedinec z normální rodiny se chová extrémně agresivně. Pokud se zbytek rodiny chová normálně, pak to znamená, že rodinné prostředí je nepatologické. Z tohoto důvodu je možné, že agrese jedince představuje geneticky podloženou biologickou abnormalitu.
- b) Velký počet členů rodiny je agresivních. Ačkoliv v tomto případě nelze eliminovat společný faktor prostředí, lze předpokládat přítomnost společného genetického faktoru, který značnou měrou přispívá k obrazu agrese jedince.
- c) Pokud se na subhumánní úrovni objeví celá linie zvláště agresivních zvířat, pak lze předpokládat konstituování unikátní genetické subpopulace s výraznými agresivními znaky.

2.1. Osoba násilníka

O tom, jací jsou pachatelé domácího násilí, můžeme usuzovat nejčastěji z výpovědí osob, které s násilníky žijí nebo žily, z poznatků pomáhajících organizací o chování násilných mužů, např. při jednání v soudních síních nebo s pracovníci odboru sociálněprávní ochrany dětí, z genderového pohledu, z výstupů zahraničních výzkumů a hodnocení terapeutických programů.

Typologie násilníků:

1. podle zdroje agrese

V situacích domácího násilí je možno rozlišovat tři základní zdroje agresivního chování násilníka:

- trvalé osobní založení, které je výrazně ovlivněno dědičností a výchovou
- drobná mozková poškození, v tomto případě násilník zpětně pociťuje lítost nad svým chováním, někdy může mít i amnézii na násilnou epizodu, tuto poruchu lze ovlivňovat vhodnou léčbou u neurologa nebo psychiatra
- dyadická reakce, tj. vzájemné působení obou partnerů, střídá se provokace a reakce

2. podle psychologického profilu

Bílý kruh bezpečí přichází s následující typologií pachatel:

- rozpadlý alkoholik
- stresovaný slaboch, který si odreagovává vlastní mizérii, domnělá či skutečná životní krize je spouštěčem, vandal doma, násilník potřebuje sám podporu, žena je zástupným odreagováním

- nepolepšitelný násilník či sociální sadista
- domácí násilník – pedant, pro okolí slušný člověk, fenomén dvojí tváře většinou vysoce kvalifikovaný partner
- normální násilník – oběť vlastního špatného dětství, kopíruje model původní rodiny, jestliže sám cítí vinu a přijímá zodpovědnost, je dobrá šance na zlepšení
- reaktivní násilník – reakce na domnělé nebo skutečné ústrky ze stran partnerky, jasný a nápadný start, začátek incidentů, celkem dobrá prognóza, neboť příčina je pravděpodobně vztahová, interpersonální
- jiný pachatel – sběrný koš pro ostatní konstalace příčin a důležitých spouštěčů

Nelze tvrdit, že domácí násilí se v běžné rodině nemůže objevit a že postihuje pouze sociálně slabé rodiny, které žijí, či lépe řečeno živoří, někde na okraji společnosti. V laické veřejnosti zakořeněná představa, že pachatelem domácího násilí může být pouze slaboch a primitiv či osoba nevzdělaná, vzteklá nebo duševně chorá osoba, je taktéž mylná. Mnohdy jím bude právě ten, kdo je ve svém okolí pokládán za úspěšného, konformního a společenského. Pravdou totiž je, že domácí agresor má dvojí tvář a násilnický je pouze ke svému partnerovi, zatímco před svým okolím či v oficiálních situacích si hraje na „slušňáka“.

Násilníci většinou pocházejí ze všech socioekonomických, etnických, rasových a náboženských skupin, chování násilníků doma se velmi liší od jejich chování na veřejnosti, jsou extrémně žárliví a majetničtí, kontrolují své partnerky, pokoušejí se své partnerky izolovat od rodiny a přátel, zastávají tradiční představu o roli muže ve vztahu, často je přítomen alkohol a jiné drogy. Z násilí viní svou partnerku nebo drogy či alkohol a zlehčují závažnost způsobeného násilí. (Střílková, Fryšták, 2009, s. 18 – 19)

2.2. Rizikové faktory a příčiny násilí

Hledání skutečných pozadí a příčin násilí je rozhodně velice obtížné. Rizikovými faktory týrání, zneužívání a zanedbávání dětí jsou často okolnosti zahrnující určitou patologii na straně rodičů, vulnerabilitu dítěte a krizovou situaci, v níž se rodina nachází.

Psychopatologie rodičů ve smyslu vážné duševní poruchy se vyskytuje v méně než 10 procentech případů. Častěji je zastoupena osobnostní patologie rodičů s rysy nezralosti, egocentrismu, narcistické patologie, nedostatečné sebekontroly. V minulosti rodičů se často objevuje zkušenost se špatným nakládáním ze strany pečovatelů v době vlastního dětství.

Dítětem, které se stane obětí špatného zacházení, je často nejmladší dítě v rodině, které je rodiči viděno jako nějak zvláštní, s určitým typem fyzického nebo mentálního postižení, dítě dráždivé, nebo dítě s odlišným temperamentem než mají rodiče. V některých případech se může stát i zcela normální dítě rizikové, například dítě nechtěné, připomínající nenáviděného partnera.

Okolnosti, které přispívají k riziku, bývají spojovány s nízkou socioekonomickou úrovní rodiny, ekonomickými a sociálními těžkostmi rodiny. Důležitou okolností je podpora širší rodiny, která může aktuální stres zmírnit. (Gjuričová, Kocourková, Koutek, 2000, s. 21)

Za první, dnes již značně překonané, příčiny domácího násilí, byly považovány jednofaktorové teorie, které se dělí na *psychologické teorie*, *biologicko-genetické teorie* a *sociologické teorie*.

Psychologické teorie se koncentrují na osobnost a psychiku agresora, kde spatřují příčinu v povahových zvláštностech pachatele a dále na oběť domácího násilí. *Biologicko-genetická teorie* vysvětlovala pouze obecné predispozice k agresivnímu chování a záhy zanikla. *Sociologická teorie* se v podstatě kryje s feministickým přístupem a jsou jím inspirovány. Zdroj násilí spatřuje v uplatňování moci a převahy muže nad ženou v patriarchálním světě založeném na generových rolích.

V současné době převažujícím a nejmodernějším směrem bádání v oblasti domácího násilí jsou *multifaktorové teorie*. Násilí mezi intimními partnery chápou jako vícevrstvý fenomén, na jehož vzniku se podílí celý komplex faktorů.

Nejznámější teorie příčin domácího násilí je na základě toho teorie D. G. Duttona, který první příčinu vidí v *makrosystému*, kdy je domácí násilí vyvoláno převládající patriarchální hierarchií hodnot, která je založena na nadvládě mužů, a jejich vůdčí úloze ve společnosti. Druhou příčinu spatřuje v *ekosystému*, kde jde o působení formálních i neformálních struktur a situací, kdy příčinu spatřujeme v životním a sociálním okolí jedinců, např. nezaměstnanost, nízký příjem, nízká vzdělanost a nedostupnost sociálních sítí. Další příčinou jsou *mikrosystémové příčiny*, kdy rizika pramení z podstaty rodinného života, kdy jednotliví členové se dobře znají, vzájemně se silně ovlivňují, znají slabá místa a své reakce na běžné i zátěžové situace. *Ontogenetická příčina* přihlíží především k individuálním charakteristikám pachatele oběti i jejich vzájemné interakci. (Střílková, Fryšták, 2009, s. 17)

Mezi rizikové faktory doprovázející vznik domácího násilí mezi blízkými osobami patří:

- vynucená sociální izolace
- finanční závislost na partnerovi
- péče o děti v rámci mateřské a rodičovské dovolené
- zdravotní postižení a omezení
- nevládnuté rodičovství a výchova dětí

2.3. Děti v ohrožení

Pojmu „rizika“ se v souvislosti s CAN užívá dnes poměrně velmi často. Myslí se tím potenciální nebezpečí ohrožující život, zdraví, normální tělesný či duševní vývoj dítěte – nebezpečí, jež je zatím ve stavu latence a jež tedy za určitých okolností může a za jiných okolností nemusí být uskutečněno. Zde se chceme soustavně zamýšlet nad některými vybranými formami či typy rizika, jež mohou být jednak vodítkem

k pochopení celého problému CAN, jednak i vodítkem ke konkrétním preventivním opatřením.

Děti, které přitahují násilí

Děti s rizikem tohoto druhu můžeme rozdělit do několika skupin:

a) děti, které dospělého vyčerpávají

Prototypem dětí, které svým chováním nejbližší lidi ve svém okolí vskutku vyčerpávají a vyvolávají tak jejich obranné reakce jsou malé děti, které celé noci nespí, pláčí, vztekají se, nejsou k utišení. Mechanismus násilí vůči dítěti v takovém případě je nejnáze pochopitelný, jde o chronicky neuspokojenou potřebu spánku, jež je jednou ze základních vitálních fyziologických potřeb člověka a promítá se do psychické sféry jako stav frustrace. To je akutní tísnivý prožitek úzkosti, bezmoci a nedostatku, který mobilizuje ty síly a mechanismy v člověku, jež by ho této tísně měly zbavit. Agrese je bohužel právě jedním z takovýchto „pomocných“ mechanismů. Její obětí se v tomto případě stává dítě jako zřejmý „původce“ všeho zla. Avšak co se jednou stalo, nelze již vzít zpět, byť toho agresor třeba dodatečně litoval. V této spojitosti je nutno poukázat na pojem „**frustrační tolerance**“, což je osobní individuální odolnost vůči psychické zátěži vyvolané akutním neuspokojením některé důležité fyziologické nebo i psychické potřeby.

Jiným typem dětí zvýšeně zatěžující frustrační toleranci svého okolí jsou děti hyperaktivní, neklidné, impulzivní, s rozptýleným zájmem o všechno dění v okolí, avšak s malou schopností soustředěné a vytrvalé práce. Označení LMD je jen shrnujícím termínem pro velmi variabilní soubor projevů, jejichž společným jmenovatelem je právě jejich nezvyklost, nápadnost a náročnost na odolnost nervového systému vychovatele.

Agresivní projevy vychovatelů klasicky a nejčastěji provokuje dětské lhaní, a to spíše ve své formě zapírání nebo svádění něčeho na někoho než ve formě vymyšlení různých nepravděpodobností. Na straně dítěte při zapírání jde zpravidla o obranu vlastního já – rodiči je to však vnímáno jako nezasloužená nedůvěra vůči nim, porušení rodinné solidarity, ponížení jejich rodičovské identity, urážka rodičovské autority a

předzvěst mnohého zlého v budoucnosti. Dítě, které se zoufale brání ponížít svou vlastní identitu, ponižuje identitu rodičů a vyvolává jejich agresi vůči sobě.

b) děti s málo pochopitelným chováním

Tuto kategorii dětí můžeme zhruba rozdělit do dvou částí. V první jsou ty, kterým vychovatelé nemohou dobře porozumět pro zvláštnost či výjimečnost jejich povahy, a v druhé ty, které se ocitají ve zvláštní či výjimečné sociální situaci, jež vychovatelům snahu o porozumění v různé míře ztěžuje.

Těžko je rozumět např. dětem autistickým, které svým sociálním okolím buď nekomunikují vůbec, nebo komunikují zcela nezvyklým způsobem. Dnes, kdy se o těchto věcech přece jen více ví, nesetkáváme se tolik s tresty a metodami, jež by měly tyto děti donutit k „normálnímu“ projevu.

To platí v menší míře a s osobitými odchylkami o jiných poruchách komunikace, o dětech se selektivním mutismem, o dětech s vývojovou dysfázií, o dětech s koktavostí, ale také o dětech silněji nedoslýchavých, které nemohou přijatelně reagovat na výzvy a pokyny dospělých.

Jiná příčina neporozumění dítěti, jak jsme dříve uvedli, tkví nikoli v jeho zvláštní povaze, nýbrž v sociální situaci. Vychovatel má nesnadnou cestu k poznání jeho individuality. Dítě je mu více nebo méně cizí. Klasickým příkladem je adopce, kdy do společenství dvou manželů přichází dítě, které nemá geneticky podmíněné vlastnosti po žádném z nich, jehož dynamika vývoje je zcela osobitá, jehož inteligence a rozložení jednotlivých jejích složek je pro nové rodiče rovněž velkou neznámou.

c) děti, které nesplňují očekávání rodičů

Je přirozené, že děti, které nesplňují očekávání rodičů, ať již z jakéhokoliv důvodu, jsou ve větším nebezpečí, že budou milovány a více trestány než ty, které identitu svých rodičů povznášejí. Jsou také ve větším nebezpečí, že budou trestány nezaslouženě a příliš přísně, neboť do společensky přijímaného výchovného prostředí, jakým je trest, se tu spíše promítne osobní zklamání a ponížení vychovatele.

Prototypem takovýchto dětí jsou děti mentálně retardované, a to spíše s lehčími stupni retardace než se stupni těžšími. Pokud rodina sama dítě s těžkou mentální retardací vychovává, je si zpravidla dobře vědoma nároků a zátěží, které to přináší. Pokud nedošlo dosud k vyrovnanému přijetí takového dítěte a vlastního osudu s ním, zaměřují se obranné i agresivní mechanismy takové rodiny spíše navenek a jsou obviňováni jednotliví dospělí v příbuzenstvu a v okolí, lékaři, úřady, zdravotní a sociální systémy, nikoli však dítě samotné.

V případech postižení lehčích je však situace jiná. Nátlak na dítě a jeho výkonnost je nepoměrně vyšší, nepřiměřená snaha o nápravu přináší jen nová a nová zklamání, jež se jen dále promítají do negativního postoje k dítěti.

Obdobně to platí o dětech s LMD a s jinými víceméně drobnými odchylkami v mentálním vývoji, jež jsou navenek nenápadné, nejsou spojeny se zjevnými tělesnými nebo smyslovými defekty, takže už svou povahou provokují v rodičích pocity nejistoty a zklamání. Výsledkem pak může být neuvědomělá tendence rodičů dítěti do dát „pocítit“.

2.4. Reakce na trauma a dlouhodobé následky

Následkem prožitého traumatu z domácího násilí trpí mnoho dětí duševní poruchou nazvanou „**posttraumatická stresová porucha**“. Jde o odpověď dětského organismu na následky týrání, mající podobu nočních děsů, nespavosti, záchvatů vzteku, panického strachu, bezmocnosti apod., která přichází po těžkém stresu, jehož intenzita překračuje běžnou lidskou zkušenost. Tato posttraumatická stresová porucha postihuje hned několik oblastí života jedince:

- biologickou, nejčastěji v podobě poruch spánku, únavností, poruchy centrálního nervového systému a oběhového systému
- emoční, projevy bezmocnosti, úzkostnosti, neúměrnými pocity vlastní viny
- psychickou, v podobě dezorientace, zmatenosti, ztráty smyslu života, vtíravých představ apod.

Následky násilí a týrání jsou pestré a jejich konkrétní forma je proměnlivá. Záleží na tom jaký druh násilí oběť prožila, jak dlouho byla týrána a jaký je její psychický potenciál, tedy jaké má schopnosti se s traumatickým zážitkem vyrovnat. Obecně platí, že čím dříve je násilí rozpoznáno, identifikováno, diagnostikováno a léčeno, tím lépe.

Akutní reakce na stres je přechodná porucha, k níž dochází jako k odpovědi na vnější fyzickou nebo duševní zátěž u duševně zdravé osoby. Příznaky se obvykle objevují v průběhu minut po dopadu stresového podnětu nebo události a mizí během 2-3 dnů, často i během hodin. Na epizodu může být částečná nebo úplná amnézie. Byť je klinický obraz specifický pro věk dítěte a liší se tedy v předškolním, školním a adolescentním věku, všechny děti mohou na trauma reagovat uzavřením se nebo popřením události – tváří se, jako by se nic nestalo. To je závažná reakce, neboť takovému jedinci se dostává od světa dospělých nejméně ochrany a podpory a přitom je jeho stav zvláště těžký.

Děti ve věku 0-6 let bývají po traumatu jakoby oněmělé a ztuhlé, na separaci reagují úzkostí, návratem do předchozích vývojových stadií, odmítají potravu nebo jedí příliš, někdy u nich dochází k poruchám spánku. Často se jejich trauma projeví ve hře, kresbě.

Děti ve věku 6-12 let projevují obvykle poruchy učení a problémy s chováním, jako je pasivita, uzavření se do sebe, nebo jsou naopak útočné. Mají psychosomatické příznaky jako je bolest hlavy, břicha, bušení srdce. V tomto věku ještě mohou utíkat do fantazie, ve které se pokoušejí částečně překonat pocity bezmoci. Pravidelně dochází k pocitům viny a sebeodsuzování, někdy k projevům lhostejnosti, stažení se do sebe, zlostnosti. Stigmatizace je provázená pocity viny a studu, izolací a odcizením, a sníženým sebehodnocením.

Dospívající reagují nejistotou, úzkostí, které pokud jsou dlouhodobé, mohou vyústit v obrácení agrese proti sobě, tedy v sebepoškozování, v některých případech i k suicidii. Agrese proti druhým se projevuje odporem ke škole a rodičovské autoritě. V chování se pozoruje řada projevů, od záškoláctví po asociální projevy, jako jsou krádeže a sexuální promiskuita. Výjimkou není abúzus alkoholu a drog. (Čírtková, Vítoušová a kol., 2007, s. 53 – 55)

2.5. Dílčí závěr

Ve druhé části méj diplomové práce jsem se zabýval agresivitou a možnými příčinami agrese, které vedou násilníka k agresivnímu chování vůči oběti. Zároveň bych chtěl dodat, že i celá společnost, ve které žijeme, násilí mnohdy přehlíží. Muži, kteří zabíjejí ve válce, se stávají hrdiny a jsou vyznamenáni. V akčních filmech je hrdina zobrazen jako muž, který umí zabíjet, bojovat a ničit. Mírumilovná alternativa není tolik mužná.

Samozřejmě to neomlouvá násilí. Obzvláště to, které je pácháno na dětech, neboť poškozuje jejich zdravý fyzický i mentální vývoj. Děti bývají vážně psychicky traumatizované. U chlapců se zvyšuje pravděpodobnost, že v dospělosti se budou ve svých partnerských vztazích dopouštět násilí, u dívek se předpokládá spíše to, že si do své dospělosti budou odnášet roli oběti.

Lze říci, že žijeme v době, kdy násilí je častým jevem a kdy se kdokoliv a kdekoliv může stát jeho obětí. Zdůrazněme, že kromě majetkové trestné činnosti a násilných trestných činů existuje celá řada dalších forem násilí, které probíhá skrytě a lze je jen těžko verifikovat. Oběť takového skrytého násilí, které se projevuje zejména psychickým nebo sociálním vydíráním, se obrací s žádostí o pomoc až tehdy, kdy už nemůže dál a kdy tedy už přetekl pověstný pohár její trpělivosti. Žádostí o pomoc se pak zveřejňuje existence uvedeného typu násilí.

3. Legislativa řešící oblasti pomoci obětem

UNICEF (Dětský fond OSN) je hlavní světovou organizací, která se zabývá ochranou a zlepšováním životních podmínek dětí a podporou jejich všestranného rozvoje. Pracuje s místními komunitami i vládami ve 157 zemích světa, aby těm nejpotřebnějším okamžitě poskytli humanitární pomoc i dlouhodobý rozvoj v oblasti zdravotní péče, vzdělání a ochrany dětí.

Programy organizace UNICEF nejsou financovány z rozpočtu OSN, ale výhradně z dobrovolných příspěvků a prodeje pohlednic a dárkového zboží s logem UNICEF.

Veškerá činnost UNICEF je vedena přesvědčením, že péče o děti a jejich zdravý vývoj jsou základní podmínkou rozvoje lidstva. UNICEF byl založen s cílem podílet se na vymýcení překážek, které staví dětem do cesty chudoba, násilí, nemoci a diskriminace.

Velkou podporou UNICEF v jeho činnosti ve prospěch dětí bylo přijetí **Úmluvy o právech dítěte** Valným shromážděním OSN 20. listopadu 1989. Od té doby ji postupně ratifikovaly všechny státy světa (s výjimkou USA a Somálska), a stala se tak nejširěji přijatou smlouvou o lidských právech v historii.

Úmluva o právech dítěte obsahuje celkem 54 článků. Dítětem se podle ní rozumí „každá lidská bytost mladší 18 let“. Úmluva je formulována velice pečlivě, s přihlédnutím ke všem kulturním, náboženským, etnickým, politickým, ekonomickým a dalším odlišnostem mezi jednotlivými státy, národy a národnostními skupinami. Jednotlivá práva formuluje tak, aby z nich bylo patrné, že jsou součástí celého komplexu práv, zajišťujících optimální rozvoj všech osobnostních předpokladů dítěte, a zároveň tak, aby se dílčí základní práva mohla stát oporou pro prostou ochranu života a alespoň základní rozvoj dětí v zemích, které jsou na nižším stupni společenského vývoje.

Přijetím Úmluvy o právech dítěte na sebe vlády jednotlivých zemí vzaly povinnost zařadit práva v ní obsažená do legislativních norem ve svých zemích. A nejen to. Pravidelně musí Výboru pro práva dětí OSN podávat podrobné zprávy o postupu implementace Úmluvy a o stavu dětí ve svých zemích, poté je před tímto Výborem

obhájit a následně sjednat nápravu v oblastech, ve kterých situace dětí není v souladu s úmluvou. (http://www.detskaprava.cz/pedagog/opravech_umluva.asp)

Úmluva o právech dítěte pokrývá 4 široké kategorie práv dětí:

- **práva na život a přežití** - zahrnující právo na život, přiměřenou životní úroveň, bydlení, výživu a zdravotní péči
- **práva na osobní rozvoj** - zahrnující právo na vzdělání, svobodu myšlení a náboženství a přístup k informacím, ale také právo na hru a zábavu
- **právo na ochranu** – zahrnující právo na ochranu proti všem druhům krutosti, vykořisťování a zneužívání, svévolnému oddělení od rodiny, ale i právo na ochranu proti poškozování v systému trestního práva
- **participační práva** – zahrnující právo dětí svobodně vyjádřit své názory a mít slovo v záležitostech ovlivňujících jejich život

Další z mezinárodních smluv, je to **Evropská úmluva o výkonu práv dětí**, která je méně známá než Úmluva o právech dítěte. Byla přijata 25. 1. 1996 ve Štrasburku na půdě Rady Evropy, v platnost vstoupila 1. 7. 2000. Podepsalo jí 24 států, z toho zatím 11 ratifikovalo. Česká republika je jedním z nich. Úmluva pro ČR vstoupila v platnost 1. 7. 2001. Účelem této smlouvy je, v nejlepším zájmu dětí, podporovat jejich práva, poskytnout jim procesní práva a usnadnit jejich výkon tím, že bude zabezpečeno, aby děti, přímo nebo prostřednictvím jiných osob nebo orgánů, byly informovány o soudních řízeních, které se jich týkají, a mohly se jich účastnit. Podle úmluvy dítěte, které má podle vnitrostátních předpisů dostatečnou schopnost chápat situaci, bude mít v soudním řízení, které se jej týká, právo na informace a na vyjádření názoru v řízení. Při rozhodování musí soud zabezpečit, aby dítě obdrželo všechny informace, umožnit dítěti vyjádřit svůj názor a vzít názor dítěte náležitě v úvahu. Zástupce dítěte má povinnost poskytovat dítěti informace, objasňovat mu důsledky

možných soudních rozhodnutí, zjišťovat jeho názor a zprostředkovat jej soudu. (<http://www.helcom.cz/view.php?cisloclanku=2005020109>)

Mezi velmi známé mezinárodní smlouvy patří **Úmluva o ochraně lidských práv a základních svobod**, která byla sjednána v Římě dne 4. listopadu 1950, dne 21. února 1991 byla v Madridu podepsána jménem České a Slovenské federativní republiky ve znění protokolů č. 3, 5 a 8. Úmluva vstoupila v platnost pro ČSFR dnem 18. března 1992. Úmluva se týká nejen práv dětí, ale všech osob, tedy i dětí a jejich rodičů. Je významná vzhledem k tomu, že z ní vyplývají práva přímo jednotlivcům, nikoli jen povinnost státu zakotvit určitá práva ve svém zákonodárství, jak tomu bývá u jiných smluv. Navíc jednotlivci, nevládní organizace nebo skupiny osob považující se za poškozené v důsledku porušení těchto práv se mohou po vyčerpání vnitrostátních opravných prostředků obracet se svými stížnostmi na Evropský soud pro lidská práva, jehož rozhodnutí jsou pro Českou republiku závazná. Evropský soud pro lidská práva může stěžovateli přiznat finanční odškodnění, které je mu stát povinen zaplatit, nemůže však měnit rozhodnutí vnitrostátních orgánů. (<http://www.pravo.7x.cz/umluva-o-ochrane-lidskych-prav-a>)

3.1. Legislativa v oblasti ochrany dětských práv

Hlavní povinností státu je chránit děti před tělesným, psychickým a sexuálním násilím, chránit jeho zdravý vývoj a právem chráněné zájmy. Pro Českou republiku vyplývají tyto povinnosti z řady norem ústavního a mezinárodního charakteru.

Základním právním předpisem, který poskytuje ochranu dětem je **Ústavní zákon č. 2/1993 Sb. Listina základních práv a svobod**. Ochrana základních práv je zakotvena v článcích 1, 5, 6, 7, 8 a 10.

V čtvrté hlavě, článku 32, je kladen důraz na ochranu rodiny, mládeže a dětí:

- rodina a rodičovství jsou pod ochranou zákona, zaručena je ochrana dětí a mladistvých
- ženám v těhotenství je zaručena zvláštní péče, ochrana v pracovních vztazích a odpovídající podmínky
- chráněna jsou práva dětí narozených jak v manželství tak i mimo ně
- rodiče mají právo vychovávat a pečovat o děti a naopak děti mají právo na rodičovskou výchovu a péči, tato práva mohou být omezena jen rozhodnutím soudu na základě zákona
- stát je povinen rodičům pomáhat při péči o děti

Tímto článkem je zdůrazněna potřeba poskytnout dětem a mladistvým zvláštní ochranu. Výslovně je zde stanoveno, že péče o děti a jejich výchova je právem rodičů, avšak za podmínky, že jejich rodičovská práva nejsou omezena. Pouze rozhodnutím soudu na základě zákona může být nezletilé dítě odloučeno od rodičů. (Zákon č. 2/1993 Sb. Listina základních práv a svobod)

Dalším zákonem, který pamatuje na týrání, zneužívání a zanedbávání dítěte je **zákon č. 40/2009 Sb., trestní zákoník**, který nabyl účinnosti dne 1. ledna 2010, jehož návrh po více než rok trvajícím projednávání schválil Parlament a 27. ledna podepsal prezident České republiky. Návrh se připravoval 15 let. Tento zákon přinesl celou řadu změn jako např. zpřísnuje postihy za nejzávažnější trestné činy proti životu a zdraví a některé trestné činy proti svobodě a proti lidské důstojnosti v sexuální oblasti. Zpřísnění v této oblasti je reakcí na prohlubující se konflikty ve společnosti a nové negativní jevy, jakož i formy trestné činnosti, stoupající brutalitu pachatelů, mezinárodní zločin a závažnost činů. V souvislosti s tím se zvyšuje obecná horní hranice sazby trestu odnětí svobody z 15 na 20 let, přičemž výjimečným trestem bude kromě doživotí i trest odnětí svobody od 20 do 30 let, čímž se tento druh výjimečného trestu více přibližuje trestu doživotnímu.

Obecně lze říci, že nový trestní zákoník klade větší důraz na ochranu života, majetku a dalších individuálních práv, když tyto zájmy staví před zájmy společnosti a státu. To se projevuje i v systematice zákona, kde jsou na první místo řazeny trestné činy proti životu a zdraví, rodině a dětem, svobodě a lidské důstojnosti. (Zákon č. 140/1961 Sb. trestní zákon)

Dalším důležitým zákonem, který poskytuje ucelený pohled na sociálně-právní ochranu dětí je **Zákon č. 359/1999 Sb., o sociálně-právní ochraně dětí**, ve znění pozdějších změn a doplňků.

Je zde přesně definována sociálně-právní ochrana dítěte. Tím se rozumí zajištění práva dítěte na příznivý vývoj a řádnou výchovu, ochrana oprávněných zájmů dítěte a působení směřující k obnovení narušených funkcí rodiny. Z tohoto ustanovení vyplývá ochrana dítěte před jakýmkoliv fyzickým nebo psychickým týráním. Tento zákon dále stanoví, že předním hlediskem je blaho dítěte a vymezuje, na které děti se sociálně-právní ochrana zaměřuje.

V tomto zákoně je dále upraveno oprávnění jednotlivců oznamovat skutečnosti nasvědčující negativnímu jednání vůči nezletilým dětem, aniž by toto jednání dosáhlo intenzity porušující zájmy chráněné trestněprávními předpisy. Školy, školská zařízení, státní orgány, zdravotnická zařízení a pověřené osoby mají obecnou oznamovací povinnost.

Je zde zakotveno i důležité právo dítěte požádat orgány a zařízení sociálně-právní ochrany dětí, státní orgány, kterým přísluší ochrana práv a oprávněných zájmů dítěte, školy a zdravotnická zařízení o pomoc při ochraně svého života a svých dalších práv. Tyto orgány mají povinnost poskytnout dítěti pomoc a to i bez vědomí rodičů, což je velmi důležité v případech, kdy se jedná o týrání, zneužívání nebo zanedbávání.

Zákon stanovuje povinnost státu a státních orgánů poskytovat účinnou pomoc rodinám s dětmi, chránit děti před tělesným a duševním násilím i povinnost státu zajistit neintegraci a zotavení dítěte, které se stalo obětí týrání, zneužívání, zanedbávání nebo jiného omezujícího zacházení. (Zákon č. 359/1999 Sb. o sociálně právní ochraně dětí)

Zákonem zabývajícím se problematikou rodiny a výchovy dětí je **Zákon č. 94/1963 Sb., o rodině**, ve znění pozdějších změn a doplňků. Tento zákon se nejen zabývá problematikou manželství a rodiny, definuje důvody rozvodu a určuje např. vzájemnou vyživovací povinnost manželů a zabývá se i problematikou dětí. V zákoně je definována rodičovská zodpovědnost, dále jaká práva a povinnosti mají rodiče vůči dětem a z jakých důvodů, na základě soudního rozhodnutí mohou být omezeni, nebo zbaveni této rodičovské zodpovědnosti. (Zákon č. 94/1963 Sb. o rodině)

3.2. Legislativa v oblasti ochrany před domácím násilím

Novodobé české právo vždy zakazovalo násilí proti člověku a postihovalo je sankcemi, a to i vězením. Dlouhá léta ale trvalo, než čeští zákonodárci pochopili, že domácí násilí je tak specifické protiprávní jednání, že na ně v zákonech nestačí obecné zákazy a tresty – že vyžaduje speciální úpravu.

Po roce 1989 se o tom snažily veřejnost i zákonodárci přesvědčit především nevládní organizace.

Dne 14. března 2006 schválil český parlament **zákon č. 135/2006 Sb.**, kterým se mění některé zákony v oblasti ochrany před domácím násilím. Tento zákon, účinný od 1. ledna 2007, obsahuje prakticky jen paragrafy, kterými se mění jiné zákony: zákon o Policii České republiky, občanský soudní řád, trestní zákon a zákony o sociálním zabezpečení. Uvedený zákon představoval velký průlom v oblasti ochrany obětí domácího násilí. Vlastní zákon neobsahuje žádná „samostatná“ ustanovení, ale jeho prostřednictvím se novelizují další zákony. Následně se zmíníme o podstatných změnách, které tento nový zákon přinesl.

V této souvislosti bych upozornil na to, že věcný záměr návrhu zákona na ochranu před domácím násilím obsahoval některé velmi zajímavé instituty, které však v rámci zákonodárného procesu nebyly akceptovány. Zde je možné zmínit zejména změny navrhované ve vztahu k občanskému zákoníku.

Bylo navrhováno, aby soud při zrušení spoluvlastnictví, příkázání věci za náhradu jednomu ze spoluvlastníků nebo prodeji věci a rozdělení následného výtěžku přihlížel i k tomu, zda se jeden ze spoluvlastníků choval vůči druhému násilně, jinými slovy, že tento spoluvlastník byl osobou, která se dopouštěla domácího násilí. K této skutečnosti by soud měl přihlížet i při rozhodování o vypořádání společného jmění manželů. Existence domácího násilí by byla brána na zřetel i v rámci rozhodování o skončení společného nájmu bytu mezi manžely v případě, že se rozvedení manželé nedohodnou.

Zákon na ochranu před domácím násilím je postaven na třech vzájemně provázaných pilířích:

- **Policii České republiky** – uvedený pilíř spočívá na policejním zásahu, který se uskuteční buď na žádost samotné ohrožené osoby, jejích rodinných příslušníků či jiných osob a institucí. Jeho cílem je v první řadě zastavení aktuálního násilí v rodině či společném obydlí, pakliže k němu dochází, a to formou vykázaní násilné osoby.
- **Intervenční centrum** – tento pilíř spočívá v kontrole dodržování povinností uložených násilné osobě při vykázaní a v následné péči o ohroženou osobu ze strany intervenčního centra spočívající v pomoci psychologické, sociální i právní, zásah státu, vstup do privátní sféry, se děje s ohledem na náležité zajištění ochrany základních lidských práv ohrožené osoby i proti její vůli.
- **Soudy** – třetí pilíř si lze představit jako občanskoprávní řešení situace ohroženou osobou, která se může obrátit na soud především se žádostí o vydání předběžného opatření, na jehož podkladě by ten, kdo ohrožuje tuto osobu svým násilným chováním, byl nucen opustit byt a jeho bezprostřední okolí a ve stanovené době se do takto opuštěného místa nevracel. Tuto možnost by osoba ohrožená domácím násilím měla jak v případě předchozího vykázaní násilné osoby podle starého zákona o policii. Dále se v rámci občanskoprávního řešení situace vyvolané domácím násilím předpokládá, že ohrožená osoba bude iniciovat řízení ve věci samé, zejména pokud jde o rozvod manželství, vypořádání společného jmění manželů včetně společného bydlení, úpravu styku s nezletilými dětmi. (Střílková, Fryšták, 2009, s. 37 – 38)

Změny provedené v zákoně o policii:

Policie České republiky představuje od přijetí zákona na ochranu před domácím násilím významný článek řetězce subjektů zúčastněných na řešení problému domácího násilí. Dostala totiž oprávnění, respektive možnost vykázat toho, kdo násilným chováním ohrožuje jinou osobu na životě, zdraví, svobodě nebo lidské důstojnosti, z bytu, obydlí nebo domu společně obývaného s ohroženou osobou, jakož i z jeho bezprostředního okolí.

Tato pravomoc jí byla svěřena zejména v návaznosti na její úkoly vyplývající ze zákona a také proto, že je to právě ona, která často vyjížděla k zásahům proti domácímu

násilí, aniž měla dostatečné nástroje k tomu, aby zabránila jeho opakování. Přitom je ve srovnání s jinými orgány v tomto směru jediná dostatečně operativní k okamžitému řešení vzniklé situace a disponuje nejširší databází relevantních informací. Domácí násilí úzce souvisí s trestnou činností, s jejímž řešením má Policie České republiky dostatečné zkušenosti, takže po proškolení a při náležitém metodickém vedení je schopna rychle a spolehlivě posoudit, zda je nutný zákrok v podobě vykázaní či v podobě jiného opatření. Má zkušenosti s vyhodnocováním stop a jiných důkazů svědčících o domácím násilí a vyžadujících zákrok v podobě vykázaní. Zákon na ochranu před domácím násilím tak navazuje na stávající instituty umožňující vstup Policii České republiky do obydlí podle § 83c trestního řádu a § 40 zákona o policii. (Střílková, Fryšták, 2009, s. 40 – 41)

Vykázání jako prevence

Samotný institut vykázaní představující opatření přijímané policejním orgánem na místě samém, na základě vyhodnocení zjištěných informací a dalších důkazů nelze v žádném případě vnímat jako sankci, nýbrž jako reakci preventivního charakteru na nebezpečné chování násilné osoby, jejíž těžiště spočívá v mimotrestní rovině.

Jedná se o opatření, které je povinen přímo ze zákona učinit stát, nikoli ohrožená osoba. Opačný princip by přispíval ke zvýšení traumatizace osoby ohrožené domácím násilím, která je v daném případě zpravidla ekonomicky oslabena, sociálně izolována, mohou se u ní objevit zdravotní potíže včetně psychických problémů, ztrácí schopnost uplatnění se na trhu práce. V důsledku toho má osoba ohrožená domácím násilím tendenci přebírat perspektivu násilné osoby a není schopna racionálně řešit svou situaci. Policie České republiky tedy musí pochopit, proč nemá ohrožená osoba počáteční sílu násilný vztah opustit a proč potřebuje určitý časový prostor k učinění takového zásadního rozhodnutí.

Ovšem bude-li přístup Policie České republiky vyvážený a plně profesionální, respektující základní principy tohoto modelu, hrozí nebezpečí přechodu ohrožené osoby z pod kontroly osoby násilné pod kontrolu státu. Aby tomu tak nebylo, nabízí stát dvoustupňovou ochranu ohrožené osoby, přičemž první fáze ochrany je bez její participace, kdy stát poskytne ohrožené osobě lhůtu 10 dnů v jejímž průběhu je

násilná osoba vykázána z bytu a veškerá opatření jsou zde realizována z rozhodnutí státu. Druhá fáze spočívá v poskytnutí právního prostředku ohrožené osobě – možnosti obrátit se na soud se žádostí o předběžné opatření.

Problematicke domácího násilí je v rámci nové právní úpravy věnována samostatná hlava druhá a to konkrétně § 44 až § 47. Lze-li na základě zjištěných skutečností, zejména s ohledem na předcházející útoky, které mohou být fyzické, ale i verbální, důvodně předpokládat, že se osoba dopustí nebezpečného útoku proti životu, zdraví anebo svobodě nebo zvláště závažného útoku proti lidské důstojnosti, je policista oprávněn vykázat tuto osobu z bytu nebo domu společně obývaného s útokem ohroženou osobou, jakož i z bezprostředního okolí společného obydlí. Rozsah prostoru, z něhož se osoba vykazuje, se určuje ad hoc tak, aby byl naplněn účel sledovaný vykázáním. Policista je oprávněn tuto osobu vykázat i v její nepřítomnosti.

Vykázání trvá po dobu 10 dnů ode dne jeho provedení. Tuto dobu nelze zkrátit ani se souhlasem ohrožené osoby. Podáním návrhu na vydání předběžného opatření podle § 76b občanského soudního řádu v průběhu vykázání se doba vykázání prodlužuje do dne nabytí právní moci rozhodnutí soudu o tomto návrhu.

Vykázání oznámí policista ústně vykázané i ohrožené osobě a vyhotoví potvrzení o vykázání, které jim předá proti podpisu. Součástí potvrzení o vykázání je vymezení prostoru, na který se vykázání vztahuje, uvedení totožnosti ohrožené a vykázané osoby, poučení o právech a povinnostech vykázané a ohrožené osoby a adresa útvaru policie, u kterého si může vyzvednout kopii úředního záznamu o vykázání. Odmítne-li ohrožená nebo vykázaná osoba potvrzení o vykázání převzít nebo odmítne-li písemně potvrdit jeho převzetí, policista tuto skutečnost uvede v úředním záznamu.

Není-li vykázaná osoba vykázání přítomna, poučení o jejích právech a povinnostech v souvislosti s vykázáním jí policista poskytne při prvním kontaktu. Je-li to možné, policista této osobě předá potvrzení o vykázání, v opačném případě ji poučí o možnosti převzít potvrzení o vykázání a kopii úředního záznamu o vykázání u příslušného útvaru policie. Součástí poučení je i údaj o adrese tohoto útvaru.

Nesouhlasí-li vykázaná osoba s vykázáním, může proti němu na místě podat námitky, které policista uvede v potvrzení o vykázání. Policista námitky předá bez zbytečného odkladu krajskému ředitelství příslušnému podle místa vykázání. Vykázaná osoba může dále do 3 dnů ode dne převzetí potvrzení o vykázání podat příslušnému krajskému ředitelství námitky písemně. Orgánem pověřeným posouzením námitek je zmiňované příslušné krajské ředitelství. Shledá-li toto, že podmínky pro vykázání nebyly splněny,

vykázání ukončí a o této skutečnosti vyrozumí ohroženou a vykázanou osobu bez zbytečného odkladu.

Zákon o policii stanovuje vykázané osobě řadu povinností, které jsou nastaveny tak, aby byl splněn účel vykázání. Porušení těchto povinností může mít mimo jiné i trestněprávní následky.

Mezi povinnostmi vykázané osoby patří:

- opustit neprodleně prostor vymezený policistou v potvrzení o vykázání
- zdržet se vstupu do prostoru vymezeného v potvrzení o vykázání
- zdržet se styku nebo navazování kontaktu s ohroženou osobou
- vydat policistovi na jeho výzvu všechny klíče od společného obydlí, které drží

Kromě povinností má vykázaná osoba samozřejmě i svá práva, mezi která patří:

- vzít si ze společného obydlí věci sloužící její osobní potřebě, osobní cennosti a osobní a osobní doklady a to ještě předtím, než prostor vymezený v potvrzení o vykázání opustí
- vzít si v průběhu vykázání ze společného obydlí věci sloužící její osobní potřebě, osobní cennosti a osobní doklady a věci nezbytné pro její podnikání nebo pro výkon povolání. Právo lze uplatnit jedenkrát a pouze v přítomnosti policisty, policista o výkonu tohoto práva ohroženou osobu předem informuje
- vyzvednout si kopii úředního záznamu o vykázání u příslušného útvaru policie

Policista poskytne vykázané osobě bez zbytečného odkladu informace o možnostech jejího dalšího ubytování a v souvislosti s tím nezbytnou součinnost. To samozřejmě neznamená, že by jí toto ubytování zajišťoval. Uvedená součinnost může spočívat v tom, že jí např. poskytne seznam adres, kde je možné se na přechodnou dobu ubytovat. Od vykázané osoby si dále vyžádá adresu pro doručování. To je třeba, aby tato na ní mohla být informována o případném ukončení vykázání nebo o jiných, z hlediska vykázání, významných skutečnostech.

Co se týče ohrožené osoby, tak tato musí být vždy poučena o možnosti podání návrhu na vydání předběžného opatření podle § 76b občanského soudního řádu, o možnosti využití psychologických, sociálních nebo jiných služeb v oblasti pomoci obětem násilí, které jí bezplatně poskytne intervenční centrum, a následcích vyplývajících z uvedení vědomě nepravdivých údajů, k nimž policista při vykázání přihlíží.

Územní rozsah prostoru, na který se vykázání vztahuje, určí policista podle míry požadavku účinné preventivní ochrany osoby ohrožené útokem. Pro jeho vymezení není rozhodná skutečnost, že v něm vykázaná osoba vykonává zaměstnání nebo jinou činnost. Jeho rozsah je totiž třeba stanovit vždy tak, aby byl zajištěn účel vykázání. Tím je preventivní ochrana osoby ohrožené útokem.

Při provádění úkonů souvisejících s vykázáním policista zajistí přítomnost nezúčastněné osoby, to neplatí, hrozí-li nebezpečí z prodlení.

Do 24 hodin od vstupu policisty do společného obydlí zašle policista kopii úředního záznamu o vykázání příslušnému intervenčnímu centru a soudu, který je příslušný k rozhodnutí o návrhu na vydání předběžného opatření podle § 76b občanského soudního řádu. Policista ve lhůtě 3 dnů od vykázání provede kontrolu, zda vykázaná osoba dodržuje povinnosti vyplývající z vykázání. Zákon o policii a ani jiný zákon nestanovuje bližší podmínky výkonu této kontroly. Musí být ale vždy provedena tak, aby na jejím základě bylo možno ověřit a potvrdit, že vykázaná osoba se chová v souladu s podmínkami vykázání. (Střílková, Fryšták, 2009, s. 41 – 44)

Nový zákon č. 40/2009 Sb., trestní zákoník

Dne 1. ledna 2010 nabyl účinnosti nový zákon **č. 40/2009 Sb., trestní zákoník**, který přinesl zpřísnění trestů za nejzávažnější trestné činy a nové trestné činy. Z hlediska ochrany rodiny a dětí je velmi důležitá hlava IV. Zvláštní části Trestního zákoníku, která upravuje trestné činy proti rodině a dětem. Mezi nejdůležitější trestné činy z hlediska ochrany dětí patří:

§ 195 Opuštění dítěte nebo svěřené osoby, který stanoví povinnost pečovat o osobu, kterou má osoba v péči.

§ 196 Zanedbání povinné péče upravuje zákonnou povinnost vyživovat, nebo zaopatřovat jiného po stanovenou dobu.

§ 198 Týrání svěřené osoby, který postihuje osobu, která týrá jinou osobu, která je v jeho péči, nebo ve výchově.

§ 199 Týrání osoby žijící ve společném obydlí trestá osobu, která týrá jinou osobu, žijící s ním ve společném obydlí.

§ 201 Ohrožování výchovy dítěte postihuje osobu, která byť i z nedbalosti ohroží rozumový, citový, nebo mravní vývoj dítěte, dále umožní dítěti hru na výherním automatu, který je vybaven technickým zařízením a umožňuje možnost peněžité výhry.

§ 202 Svádění k pohlavnímu styku znamená, že kdo nabídne, slíbí, nebo poskytne dítěti nebo jinému za pohlavní styk s dítětem, pohlavní sebeukájení dítěte, jeho obnažování nebo jiné srovnatelné chování za účelem pohlavního uspokojení úplatu, bude potrestán odnětím svobody na dvě léta, nebo peněžitým trestem.

§ 204 Podání alkoholu dítěti vysloveně zakazuje prodat, podat, nebo poskytnout dítěti alkohol.

Mezi další změny v Trestním zákoníku patří přes 60 nových skutkových podstat trestných činů. Z nejznámějších trestných činů, je to např. **§ 354 nebezpečné pronásledování**, neboli stalking. Za takové jednání se považuje například dlouhodobé vyhledávání osobní blízkosti jiné osoby, vytrvalé kontaktování emailovými a sms zprávami, které může u dotčené osoby vzbudit obavu o její život nebo zdraví.

Změnou, která vyvolala největší diskuze, a to jak v Parlamentu, tak mezi veřejností, je snížení věkové hranice trestní odpovědnosti na 14 let. Nový trestní zákoník sice snižuje trestní odpovědnost pachatele na 14 let, avšak návrh zákoníku byl Senátem schválen pouze za podmínky, že Ministerstvo spravedlnosti do 6 měsíců předloží Poslanecké sněmovně návrh novely, která hranici trestní odpovědnosti buď zvýší na zpět na 15 let, případně navrhne jiné možnosti vymezení věkové hranice trestní odpovědnosti, například stanoví odlišnou věkovou hranici trestní odpovědnosti pro sexuální trestné činy.

Další trestným činem se stal § 141 **Zabití**, který postihuje osobu, která úmyslně usmrtí jinou osobu v silném rozrušení, strachu, úleku, nebo zmatku a nebo v důsledku předchozího zavrženíhodného jednání. poškozeného. (Zákon č. 40/2009 Sb. trestní zákoník)

Změny provedené v občanském soudním řádu:

V jeho rámci byl doplněn § 76b, který obsahuje nové předběžné opatření, kterým jestliže je jednáním účastníka vážným způsobem ohrožen život, zdraví, svoboda nebo lidská důstojnost navrhovatele, může předseda senátu tomuto účastníku uložit zejména, aby dočasně opustil byt nebo dům společně obývaný s navrhovatelem, jakož i jeho bezprostřední okolí, nebo do něj nevstupoval, pokud to není v rozporu s jeho oprávněnými zájmy, nebo aby se zdržel setkávání s navrhovatelem a navazováním kontaktu s ním, pokud to není v rozporu s jeho oprávněnými zájmy. Toto předběžné opatření může trvat jeden měsíc od jeho vykonatelnosti. Uvedená doba může být na návrh prodloužena s ohledem na charakter podaného návrhu na zahájení řízení, majetkové či jiné poměry účastníků, včetně vlastnických a jiných vztahů ke společnému obydlí, na které se vztahuje předběžné opatření, jakož i jiné obdobné okolnosti. Návrh na toto předběžné opatření lze podat i tehdy, pokud nebylo zahájeno řízení ve věci samé. Předběžné opatření vždy zanikne nejpozději uplynutím doby jednoho roku od okamžiku jeho nařízení.

Ustanovení § 273b pak upravuje samotný výkon rozhodnutí vykázání ze společného obydlí a nenavazování kontaktů s obviněným. Při realizaci výkonu rozhodnutí se předpokládá zejména součinnost Policie České republiky. (Zákon č. 99/1963 Sb. občanský soudní řád)

Změny provedené v zákoně o sociálních službách:

Intervenční centra mají v celém modelu řešení domácího násilí nezastupitelnou roli, bez jejichž existence by daný systém nefungoval. Mají představovat most mezi represivní složkou, tedy Policií České republiky a soudy na straně jedné a oběťmi

domáciho násilí na straně druhé. Měla by poskytovat solidární ochranu osobám ohroženým domácím násilím.

Intervenční centra poskytují dle § 60a zákona o sociálních službách osobě ohrožené násilným chováním vykázané osoby pomoc a to nejpozději do 48 hodin od doručení kopie úředního záznamu o vykázaní. Pomoc intervenčního centra může být poskytnuta rovněž na základě žádosti osoby ohrožené násilným chováním jiné osoby obývající s ní společné obydlí nebo i bez takového podnětu, a to bezodkladně poté, co se intervenční centrum o ohrožení osoby násilným chováním dozví. Sociální služby v intervenčním centru jsou poskytovány jako služby ambulantní, terénní nebo pobytové.

Patří mezi ně sociálně-terapeutické činnosti nebo pomoc při uplatňování práv, oprávněných zájmů a při obstarávání osobních záležitostí. Kromě toho intervenční centra poskytují ubytování nebo stravu, respektive pomoc při jejím zajištění. Součástí služby poskytované intervenčním centrem je i zajištění spolupráce a vzájemné informovanosti mezi intervenčními centry, poskytovateli jiných sociálních služeb, orgány sociálně-právní ochrany dětí, obcemi, útvary Policie České republiky a obecní policie, jakož i ostatními orgány veřejné správy. (Zákon č. 108/2006 Sb. zákon o sociálních službách)

3.2. Pomáhající nestátní organizace

Boj s domácím násilím vyžaduje koordinované úsilí na všech úrovních společnosti. Jde o jeden z nejzávažnějších společenských problémů, jehož důsledky jsou dalekosáhlé – nejen pro život a psychické i fyzické zdraví žen a jejich dětí, ale i pro fungování společnosti celkově.

Společensky vnímaným problémem se domácí násilí stalo teprve v okamžiku, kdy se ho nevládním a neziskovým organizacím podařilo prosadit jako mediálně zajímavé téma. Do té doby se o domácím násilí veřejně nehovořilo. Jedna část veřejnosti neměla tušení o existenci četných případů soustavného ponižování a týrání v partnerských vztazích a rodině, druhá část ho znala ze své osobní zkušenosti, nicméně vždy ho však vnímala jako soukromou záležitost. Pro širokou veřejnost byl tento

problém tabu a všichni ho považovali za jev který se naší republiky dotýká pouze okrajově.

Teprve po roce 1990 se tomuto nebezpečnému jevu dostalo zasloužené pozornosti a postupně začaly vznikat na nestátní úrovni organizace pomáhající obětem domácího násilí.

Na půdě poslanecké sněmovny Parlamentu ČR byla 10. října 2002 z iniciativy Bílého kruhu bezpečí a Philips Morris ČR a. s. založena Aliance proti domácímu násilí, jejíž prioritou bylo připravit a prosadit systémové změny v oblasti řešení případů domácího násilí. V roce 2004 vznikla při Alianci expertní skupina, která zpracovala návrh nového zákona. Návrh deseti odborníků z oblasti legislativy a exekutivy byl poprvé prezentován odborné veřejnosti na Národním kongresu Aliance v říjnu 2004. V listopadu téhož roku ho podpořila skupina 55 poslanců v čele s Janem Kasalem. Parlament ČR schválil předložený zákon na ochranu před domácím násilím v ČR dne 14. března 2006 a 31. března 2006 byl podepsán prezidentem republiky. Pod číslem 135/2006 Sb. nabývá účinností dnem 1. ledna 2007. Soukromá společnost a nezisková nestátní organizace tak dokázaly prosadit jednu z nejrozsáhlejších legislativních změn v dějinách České republiky, která poskytne ochranu osobám ohroženým domácím násilím a naši zemi zařadí mezi státy s proaktivním řešením této problematiky.

Přednosti neziskových organizací spočívají zejména v blízkém kontaktu s problémem a rychlé a neformalizované reakci na vznikající situaci.

V České republice se zabývá pomocí obětem domácího násilí několik nestátních organizací jako například **Bílý kruh bezpečí**, které je občanské sdružení s působností v celé ČR, založené v roce 1991. Poslání Bílého kruhu bezpečí sleduje 3 cíle:

- poskytovat přímou pomoc obětem a svědkům trestných činů
- podílet se na prevenci kriminality
- usilovat o zlepšení práv a postavení poškozených v trestním řízení

Bílý kruh bezpečí v sedmi poradnách (Praha, Brno, Olomouc, Ostrava, Pardubice, Plzeň, Liberec) poskytuje odbornou, bezplatnou, nestrannou a diskrétní pomoc obětem trestných činů, svědkům a pozůstalým po obětech včetně morální a emocionální podpory. Přímá pomoc je postavena na osobním kontaktu s dvojicí konzultantů, právníka a odborníka na psychologickou pomoc. Tuto službu poskytuje bezplatně v roli dobrovolníků 180 osob.

V roce 2009 má sdružení 11 registrovaných služeb, 10 pracovišť v sedmi regionech, z toho nonstop telefonickou **linku DONA** pro pomoc lidem ohroženým domácím násilím, Intervenční centrum Ostrava pro osoby ohrožené domácím násilím v regionech Moravskoslezského kraje a nonstop linku telefonické krizové pomoci obětem trestných činů. DONA linka byla zřízena pro pomoc obětem domácího násilí. Jedná se o celostátní specializovanou telefonickou službu pomoci pro osoby ohrožené domácím násilím, která pracuje v nepřetržitém provozu od 11. září 2001. Pomáhá každému, kdo se cítí ohrožen domácím násilím, nebo je svědkem domácího násilí, stejně tak nabízí pomoc profesionálům, kteří při výkonu svého povolání přicházejí do prvního či opakovaného kontaktu s osobou ohroženou domácím násilím. Zavazuje se respektovat anonymitu a diskrétnost klientů a garantuje vysoký standart služeb.

Osobám ohroženým domácím násilím, jejich příbuzným a známým:

- nabízí porozumění a důvěru
- poskytuje odbornou psychologickou, právní, organizační a morální podporu
- pomůže orientovat se v aktuální situaci
- pomáhá sestavit individuální bezpečnostní plán
- poskytne praktické rady a pomůže nalézt další vhodný postup
- zprostředkuje informace o sociálně-právních a trestněprávních opatřeních
- pomůže orientovat se v systému služeb sociální záchrané sítě pro oběti domácího násilí a trestných činů
- pomůže vyhledávat bezpečné ubytování
- přivolá v případech vážného ohrožení zdraví a života urgentní pomoc

Dále eviduje více než 350 000 kontaktů s občany, kteří u této organizace hledali pomoc. Bílý kruh bezpečí pořádá přednášky pro širokou a odbornou veřejnost, výcviky a semináře. Zároveň také vydává množství letáků a brožur, manuálů a jiných tiskovin, spolupracuje s médii, se státními i nevládními organizacemi. Bílý kruh bezpečí podal řadu podnětů k zákonodárným iniciativám, které například rozšířily katalog práv poškozených v trestním řízení. Jedním z nejvýznamnějších je zákon č. 135/2006 Sb. na ochranu před domácím násilím.

Mezi další organizace patří občanské sdružení **ROSA**, které se specializuje na pomoc ženám – obětem domácího násilí a jejich dětem a na prevenci násilí. ROSA pomáhá ženám již od roku 1993, nejprve jako nadace a od roku 1998 jako občanské sdružení. Posláním tohoto sdružení je pomoc ženám obětem domácího násilí a jejich dětem.

Cílem občanského sdružení ROSA je komplexní pomoc obětem domácího násilí, které se skládá:

- z krizové intervence
- socioterapeutického, sociálně-právního a psychosociálního poradenství
- specializovaného poradenství
- možnosti azylového ubytování s utajenou adresou v případě ohrožení na životě násilným partnerem jehož součástí je i sociální poradenství

Cílem je i uznání domácího násilí jakožto závažného celospolečenského problému a zlepšení pomoci ženám, obětem domácího násilí a jejich dětem. Za tímto účelem spolupracuje se státními a zastupitelskými orgány, policií a neziskovými organizacemi zabývajícími se obdobnou problematikou v České republice i v zahraničí.

Pracovnice občanského sdružení ROSA se řídí etickým kodexem, který je založen na ochraně práv klientek, úctě, mlčenlivosti, nestrannému přístupu a bezplatném poskytování psychosociálního a právního poradenství. Tyto pracovnice prošly řadou odborných školení a výcviků v České republice i v zahraničí.

Jako přímou pomoc obětem domácího násilí má ROSA registrovány podle zákona č. 108/2006 Sb. o sociálních službách 3 sociální služby:

1. Odborné sociální poradenství v Informačním a poradenském centru ROSA. V informačním centru se obětem domácího násilí nabízí bezplatné jednorázové i dlouhodobé poradenství sociálně-právní, psychosociální, socioterapeutické.
2. Azylové ubytování v azylovém domě ROSA s utajenou adresou pro ženy oběti domácího násilí a jejich děti. K pobytu v azylovém domě jsou přijímány ženy s dětmi i bezdětné, které jsou ohrožené násilím v rodině. V azylovém domě nejsou krizová lůžka, k pobytu jsou ženy přijímány až po vstupní konzultaci v Informačním a poradenském centru ROSA. Za pobyt ženy platí, poradenství je bezplatné.

3. Telefonickou krizovou pomoc na pevné lince 241 432 466 a přímé internetové poradenství na poradna@rosa-os.cz. Internetové poradenství i telefonická pomoc slouží obětem domácího násilí, násilí ve vztazích, příbuzným oběti, pracovníkům státních institucí, sociálních odborů, neziskových organizací pomáhajícím obětem domácího násilí.

V Informačním a poradenském centru ROSA bylo v letech 1998 – 2008 bylo poskytnuto celkem 6780 konzultací 1715 ženám. Azylový dům ROSA pomohl v letech 1998 – 2008 celkem 170 ženám a 190 dětem. Od roku 1998 do konce roku 2008 bylo poskytnuto 11291 krizových telefonických intervencí.

Další obecně prospěšná společnost se nazývá **SPONDEA**. Zřizovatelem je Oblastní spolek Českého červeného kříže Brno-město. Již od svého založení v roce 1998 se organizace věnuje problematice týraných, zanedbávaných a zneužívaných dětí. Od roku 2006 pak i dospělým, kteří se stali oběťmi domácího násilí.

Hlavním posláním této společnosti je zlepšování kvality života dětí, mladých lidí a jejich blízkých, dále osob ohrožených domácím násilím, s cílem podpořit je ve schopnosti řešit jejich obtížné životní situace a opětovně se začlenit do společnosti.

Mezi cílovou skupinu patří děti a mladí lidé do 18 let, dále pak studenti do 26 let věku, kteří se dostali do nepříznivé sociální situace, kterou nejsou schopni sami řešit, a jejich zákonní zástupci, případně osoby blízké. Jedná se především o naléhavou krizi v osobním životě způsobenou vztahovými, rodinnými, sociálními či školními problémy a neprospěchem, týráním, zneužíváním, situacemi po prožití jednorázového traumatu. Dále to jsou rodiny s dětmi do 18 let či její jednotliví členové, kteří nejsou sami schopni zajistit optimální výchovu a péči dětem. Jedná se o rodiny v dlouhodobě nepříznivé sociální situaci, kterou je např. rozvodová problematika, domácí násilí, výchovné problémy s dětmi a nefunkční styly výchovy.

Cíle organizace:

- okamžitá podpora, zklidnění a orientace klienta v pro něj naléhavé situaci
- překonání krizového stavu klientem
- zaktivizování schopnosti klienta řešit situaci vlastními silami a využívat obvyklým způsobem jiné systémy – bydlení, školství, zdravotnictví, služby zaměstnanosti

- minimalizace rizik ohrožení duševního a sociálního vývoje dětí prostřednictvím výchovných, vzdělávacích a aktivizačních činností, prevence rodinné patologie
- zvládnutí krizového stavu v rodině
- zmírnění následků dlouhodobě nepříznivé situace na rodinu a následné znovuzачlenění se rodiny do společnosti
- směřování klienta k zajištění vlastní bezpečnosti
- zmobilizování vlastní aktivity klienta tak, aby byl schopen vlastními silami realizovat další kroky vedoucí k životu bez násilí
- zajištění spolupráce mezi poskytovateli jiných sociálních služeb v rámci řešení problematiky domácího násilí

Jako telefonická pomoc pro děti slouží **Linka bezpečí 116 111**. Jedná se o bezplatnou telefonickou linku krizové pomoci pro děti a mladistvé. Je v provozu 24 hodin denně po celý rok a je dostupná z celé České republiky zdarma jak z pevné linky tak i z mobilních telefonů. Linka bezpečí ctí zásadu anonymity klienta a tak, pokud klienti sami nechtějí, nemusí nám sdělovat své osobní údaje.

Posláním linky bezpečí je poskytovat telefonickou krizovou pomoc a poradenství dětem a mladistvým, kteří se nacházejí v tíživé životní situaci takového rozměru, že ji nemohou nebo nedokáží zvládnout vlastními silami. Linka bezpečí pomáhá dětem a dospívajícím řešit těžké životní situace. Slouží především těm, kteří si nevědí rady se svými problémy, cítí se ohroženi, osamělí, zrazení, zmatení a z nejrůznějších důvodů se nechtějí, nebo nemohou svěřit někomu ze svého okolí. Přesto však potřebují pochopení, podporu, důvěru a zároveň kvalifikovanou radu a pomoc. Dětem a mladistvým je dáván dostatečný prostor k tomu, aby mohli hovořit s konzultantem o své situaci a dospět společně k nějakému možnému řešení.

Pomoc Linky bezpečí spočívá především v tom, že umožňuje dětem aby se bez obav někomu svěřily se svými problémy. Aby se mohli poradit, jak se zachovat v určitých životních situacích, které se jim jeví jako složité. Na Lince bezpečí mohou najít podporu, porozumění, radu či se mohou domluvit na zprostředkování konkrétní pomoci. Tu už však dále zajišťují jiné instituce jako např. Policie ČR. Je třeba poznamenat, že Linka bezpečí se zabývá telefonickou krizovou intervencí, a proto klienty nikde osobně nezachraňuje, nemá možnost je přechodně ubytovat či někde vyzvedávat.

Jako prioritní pomoc je tedy na Lince bezpečí chápán telefonický rozhovor, který dětem a dospívajícím pomáhá k ventilaci jejich trápení, získání náhledu na jejich situaci a nalezení eventuálního řešení problémů.

Dále poskytuje Linka bezpečí klientům kontakty na různé instituce, které jim mohou pomoci s jejich starostmi. V neposlední řadě zprostředkovává Linka bezpečí klientům pomoc ze strany příslušných orgánů.

V návaznosti na Linku bezpečí funguje Linka vzkaz domů, která slouží především dětem a mladým lidem, které situace v rodině, ve škole nebo v ústavním zařízení donutí k útěku nebo těm, kteří o tomto kroku prozatím jen uvažují. Dovolat se mohou zdarma ze všech pevných linek z celé České republiky.

Prvotním úkolem Linky je předávání vzkazů rodičům či jiným blízkým osobám dětí na útěku, které se sice nechtějí vrátit zpět, ale přesto by rády nechaly svým blízkým zprávu, že jsou naživu a zdraví. Dětem, které by se domů vrátit chtěly, ale nemají odvahu rodičům zavolat z obavy z jejich reakce, jsou pracovníci na Lince vzkaz domů připraveni pomoci nalézt cestu zpátky. Pokud se dítě za žádnou cenu domů vrátit nechce, pomůže mu Linka vzkaz domů zprostředkovat umístění v azylovém domě, v krizovém centru či v jiném obdobném zařízení, kde by našlo prozatímně střechu nad hlavou.

Na Linku vzkaz domů se mohou obrátit také rodiče a příbuzní dětí, které utekly z domova a mohou jim zde nechat vzkaz.

Linka vzkaz domů se snaží svou činností eliminovat relativně vysokou pravděpodobnost, že se děti na útěku stanou oběťmi či pachateli trestné činnosti.

V závažných případech se poté mohou děti nechat přepojit na Linku bezpečí.

(<http://www.domacinasili.cz/cz/redakce/pomahajici-profesionalove/aliance-proti-domacimu->)

3.4. Dílčí závěr

Domácí násilí je problém, kterému se v současnosti ve společnosti dostává mnoho pozornosti. Vynakládají se veřejné prostředky na koordinaci služeb pro oběti. Více prostředků se věnuje na zaškolování, aby lidé, kteří se ve své profesi mohou setkat s oběťmi domácího násilí, věděli jak jim nejlépe pomoci. Například práva dětí by měla být zohledněna v rozhodnutí všech orgánů a institucí. Zároveň je třeba plně uznat a podporovat úlohu, kterou sehrávají nezávislé instituce a nevládní organizace. Domácí násilí však ve své podstatě není pouze politický nebo společenský problém. Je to utrpení, jež prožívají jednotliví lidé, kteří si nezaslouží žít v hanbě, bolesti a ponížení spojenými s domácím násilím.

V mnoha evropských zemích společnost toleruje a dokonce schvaluje některé opakované formy násilí vůči dětem, zvláště ty páchané v rodinném prostředí. Avšak žádná tradice, náboženství, víra či ekonomická situace nemůže nikdy ospravedlnit bití, fackování, mrzačení, zneužívání, ponižování či jakoukoliv jinou praxi, jež porušuje důstojnost dětí. Evropa a vlastně celý svět se musí stát místem, kde takové kázeňské postupy už neexistují.

4. Vlastní průzkum, cíle a předmět průzkumného šetření

V předchozích kapitolách popisného charakteru jsem se věnoval popisu domácího násilí, které je páčáno na dětech, dále osobou agresora a příčinami agrese. Zároveň jsem zde popsal možnou legislativní pomoc těmto obětem domácího násilí a to jak ze strany práva, tak ze strany neziskových organizací.

V této kapitole se budu věnovat praktickému průzkumu, který byl z mojí strany proveden ve vztahu k problematice domácího násilí vůči dětem. Můj průzkumný záměr vychází ze snahy hlouběji proniknout do problematiky domácího násilí páchaného na dětech prostřednictvím dotazníkového šetření a rozhovorů zaměstnanců organizací, kteří se touto tematikou zabývají. Hlavním záměrem předchozí části mé práce bylo seznámit se s problematikou domácího násilí a jeho nejzávažnějšími aspekty. Tyto informace chci konfrontovat s poznatky, výsledky a zkušenostmi zaměstnanců neziskových organizací, kteří mají s danou tematikou dlouholeté zkušenosti.

Cílem sociálního průzkumu je bezprostředně navázat na teoretickou část a zjistit jaké formy domácího násilí páchaného na dětech převažují, jestli fyzické či psychické. Dále bych chtěl zjistit přibližnou časovou délku, než oběť domácího násilí tuto záležitost nahlásí, nebo oznámí člověku, který jí v dané věci může poskytnout pomoc. Jako poslední cíl jsem si stanovil zjistit kolik procent dětí je přítomno domácímu násilí.

Pro průzkumné šetření byly formulovány následující hypotézy:

1. Při formách domácího násilí převažuje fyzické násilí před psychickým
2. Domácí násilí trvá zpravidla několik let, než se oběť pokusí požádat o pomoc
3. Násilník je v době agrese pod vlivem alkoholu nebo jiných návykových látek

Výzkumné šetření zahrnuje několik oblastí, přičemž všechny jsou tvořeny prostřednictvím kvalitativního výzkumu, který je vzhledem ke zvoleným cílům efektivnější. Jako průzkumnou metodu jsem zvolil metodu dotazníkového šetření, která umožňuje dílčí a komplexní vyhodnocení, včetně srovnávání. V dotaznících zjišťuji od respondentů jak „měkká“ tak „tvrdá“ data. Dotazníky jsou sestaveny s variabilním složením otázek i možností odpovědí pro jednotlivé výběrové soubory. Otázky jsou kladeny jak uzavřené nabízející alternativní nebo výběrové odpovědi, tak i otevřené, které umožňují volnou tvorbu odpovědi. Jsou formulovány tak, aby získaná data poskytovala především zdroj pro jejich kvalitativní analýzu.

4.2. Charakteristika zkoumaných zařízení

Během svého průzkumného šetření jsem navštívil tato zařízení na Vysočině: Charitativní domov pro matky s dětmi v Havlíčkově Brodě, Azylový dům pro ženy a matky s dětmi v Jihlavě, Domov pro matky s dětmi v Třebíči. Dále to byla zařízení ve městě Brno: Azylový dům Helena a Spondea – Intervenční centrum. Zde jsem vedl rozhovor s kompetentními pracovníky a provedl dotazníkové šetření.

Charitativní domov pro matky s dětmi v Havlíčkově Brodě

Adresa: Boženy Němcové č. 188, Havlíčkův Brod

Formy poskytování služeb: sociální služby, ubytování (v případě nutnosti i utajované),
pomoc při začleňování zpět do přirozeného prostředí.

Cílová skupina klientů: - ženám, které se staly obětí domácího násilí
- těhotným ženám a matkám s dětmi, které se ocitly v krizové sociální situaci.

Kapacita zařízení: 6 pokojů, největší pokoj je pro matku se 4 dětmi

Cílem tohoto zařízení je poskytovat kvalitní a odborné služby, které pomohou uživatelům překonat jejich nepříznivou sociální situaci a zapojit se do běžného života. Vytvářet pro uživatele bezpečné zázemí, které nenahrazuje plně domácí prostředí a prostřednictvím individuální práce s uživatelem podporovat jeho schopnosti a využívání

místních služeb. Jde o službu, která pomáhá osobám překonat krizovou situaci, spojenou se ztrátou vhodného bydlení. Tato služba je poskytována nepřetržitě 24 hodin denně. Dále zahrnuje sociálně-terapeutickou činnost a pomoc psychoterapeuta.

Azylový dům pro ženy a matky s dětmi v Jihlavě

Adresa: Žižkova 2076/108

Formy poskytování služeb: sociální služby, ubytování, pomoc při uplatňování práv, oprávněných zájmů a při obstarávání osobních záležitostí

Cílová skupina klientů: žena a matky starší 18 let s nezaopatřenými dětmi v následujících situacích – bez přístřeší, oběti domácího násilí, nevyhovující rodinné prostředí

Kapacita zařízení: 5 bytových jednotek

Cílem poskytování služeb je sociální začlenění uživatele a jeho návrat do běžného života. Pro uživatele podporují, aby:

- si zajistil udržitelné bydlení
- měl stabilní finanční příjem
- udržoval a budoval smysluplné mezilidské vztahy
- zvládal výchovu a péči o děti a vlastní osobu

Domov pro matky s dětmi Třebíč

Adresa: Manželů Curieových č. 604, Třebíč

Formy poskytování služeb: základní sociální poradenství, ubytování, aktivizační programy pro matku a dítě, sociálně právní ochrana dětí.

Cílová skupina klientů: matky s dětmi do 18 let věku. Svobodné, těhotné nebo osamělé ženy z rizikového nebo narušeného sociálního prostředí, dále ženy ohrožené týráním, zneužíváním, prostitucí.

Kapacita zařízení: 10 bytových jednotek se základním vybavením, nejdéle na 1 rok
5 bytových jednotek bez vybavení, déle než 1 rok

Cílem je poskytovat sociální služby matkám s dětmi v nepříznivé sociální situaci, přednostně z města a regionu Třebíč, aby mohly samostatně žít a nést plnou zodpovědnost v péči o své děti.

Azylový dům Helena

Adresa: utajená, Brno

Formy poskytování služeb: sociální služby pro oběti domácího násilí, anonymní ubytování

Cílová skupina: matky s dětmi i bezdětné ženy, které se staly oběťmi domácího násilí, dále oběti obchodování se ženami

Kapacita zařízení: celkem 6 pokojů, z toho jeden bezbariérový

Provozovatelem azylového domu Helena je o. s. Magdalenium, které poskytuje ženám – obětem domácího násilí a jejich dětem azylové ubytování s následným psychologickým, sociálním a právním poradenstvím. Azylový dům je jediný v Brně s utajenou adresou. Možnost neveřejné adresy umožňuje klientkám a jejich dětem získat pocit bezpečí. Osoby mohou o. s. Magdalenium kontaktovat na krizové telefonní lince 776 718 459, která je v provozu 24 hodin denně. Kromě telefonní linky Magdalenium poskytuje kontaktní práce v terénu, krizová a přechodná lůžka a následné právní, sociální a psychologické poradenství.

Spondea – intervenční centrum pro oběti domácího násilí

Adresa: Sýpka 25, Brno – Černá Pole

Formy poskytování služeb: krizová pomoc, pobyt na krizovém lůžku, sociálně aktivizační služby pro rodiny s dětmi, sociálně-právní ochrana dítěte

Kapacita zařízení: 4 pokoje, délka pobytu 1 – 7 nocí, v ojedinělých případech lze prodloužit

Zřizovatelem obecně prospěšné společnosti SPONDEA je Oblastní spolek Českého červeného kříže Brno – město. Orgány společnosti jsou Správní rada o. p. s. jako statutární orgán a Dozorčí rada o. p. s. Již od svého založení v roce 1998 se organizace

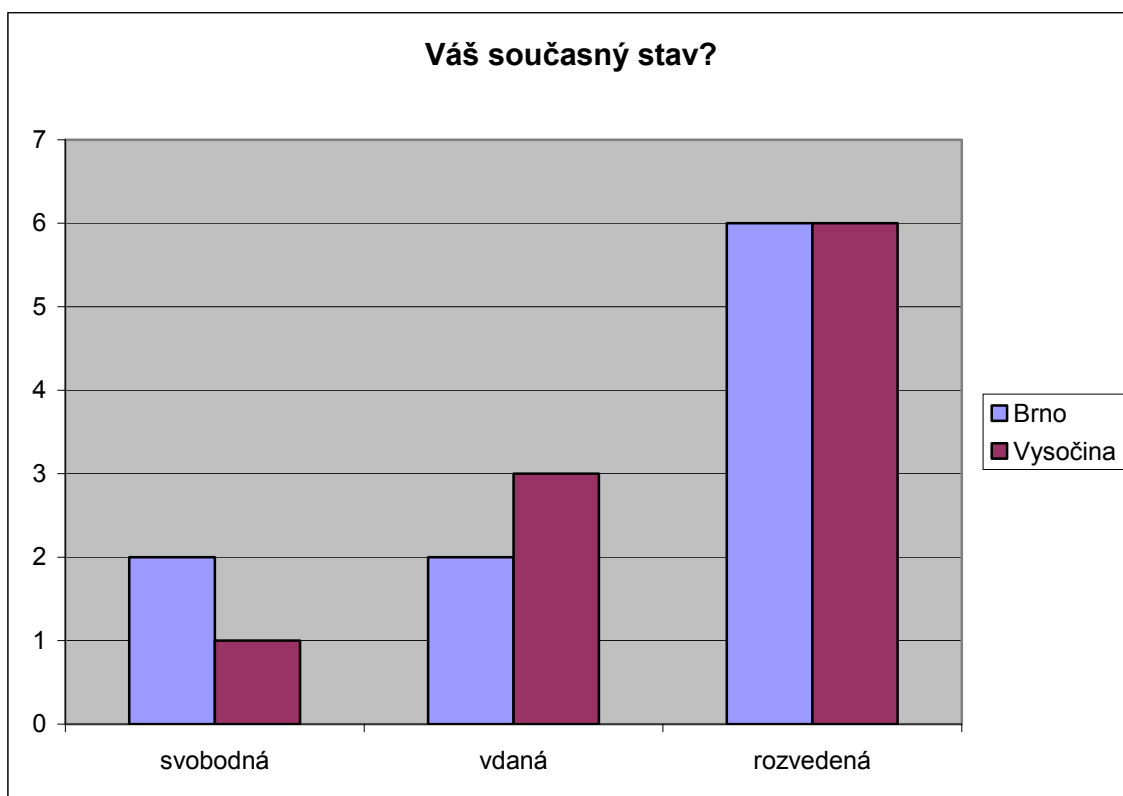
věnuje problematice týraných, zanedbávaných a zneužívaných dětí. Od roku 2006 pak i dospělým, kteří se stali oběťmi domácího násilí.

4.3. Dotazníkové šetření

V jednotlivých zařízeních jsem vedl rozhovory s kompetentními pracovníky. Rozhovory jsem vedl tak, aby mi poskytly co nejvíce informací o daném zařízení, o jeho činnosti a o možných formách pomoci těmto obětem domácího násilí. Dotazník jsem sestavil s cílem porovnat jednotlivé informace v Kraji Vysočina s městem Brno. Vzhledem k tomu, že se jedná o velmi citlivé téma, tak se objevil velký problém s počtem respondentů, kteří by byli ochotni odpovědět na otázky v mém dotazníku. Po velmi dlouhých a intenzivních rozhovorech se mi podařilo prostřednictvím pracovníků zařízení předat některé dotazníky klientkám. Z celkového množství 30 ks dotazníků, které jsem předal v azylových domech v kraji Vysočina se mi ke zpracování vrátilo pouhých 10 ks vyplněných dotazníků. Ze stejného množství, které jsem předal v azylových domech ve městě Brno se mi vrátilo taktéž 10 ks vyplněných dotazníků. Vzhledem ke svému tématu diplomové práce jsem považoval tento počet za veliký úspěch. V následující části jsem se snažil konfrontovat odpovědi respondentů Kraje Vysočina a odpovědi respondentů města Brno. V dotazníku jsem použil otázky uzavřené, které směřovaly ke zjištění přítomnosti a opakovanosti trestání, ale i otázky otevřené, které mapovaly možnou agresivitu dětí v souvislosti s domácím násilím. Další uzavřené otázky směřovaly ke zjištění týkající se délky domácího násilí než se oběti pokusily požádat o pomoc, dále k převažujícím formám násilí a ke zjištění zda-li byl násilník v době agrese pod vlivem alkoholu či jiných návykových látek. V závěru dotazníku byl ženám položen dotaz zda-li znají bezpečnostní plán pro oběti domácího násilí.

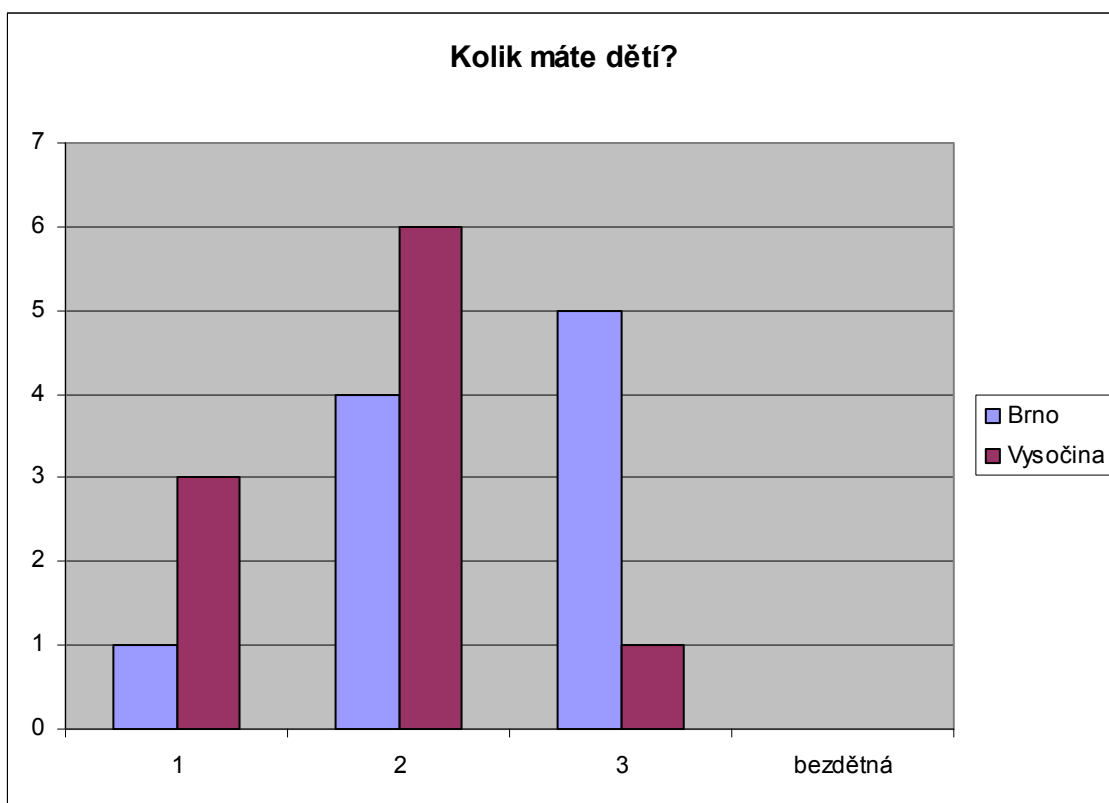
Otázka číslo 1

Odpovědi na tuto otázku jsou zpravidla totožné. Jen 1 žena z Kraje Vysočina uvedla, že je svobodná a 2 ženy z Brna také. V současnosti se věk vstupu do manželství posouvá k hranici 30 let a sňatek zpravidla následuje po určitém materiálním zajištění. Mnohem důležitější než věk je ovšem zralost snoubenců a jejich vztahu. Alarmujícím faktem je vysoké procento rozvedených, kdy v Kraji Vysočina je to 6 žen a v Brně je to také 6 žen. Vzhledem k tomu, že se jedná o osoby, které vyhledaly sociální pomoc těchto institucí z důvodu ochrany před domácím násilím, je zde velká pravděpodobnost rozvodů těchto osob. Česká republika patří ke státům s největší rozvodovostí na počet obyvatel v Evropě, kdy se úhrnová rozvodovost blíží k hranici 50 %. Z odpovědí vyplynulo, že v Kraji Vysočina byly 3 ženy vdané a v Brně to byly 2 ženy.



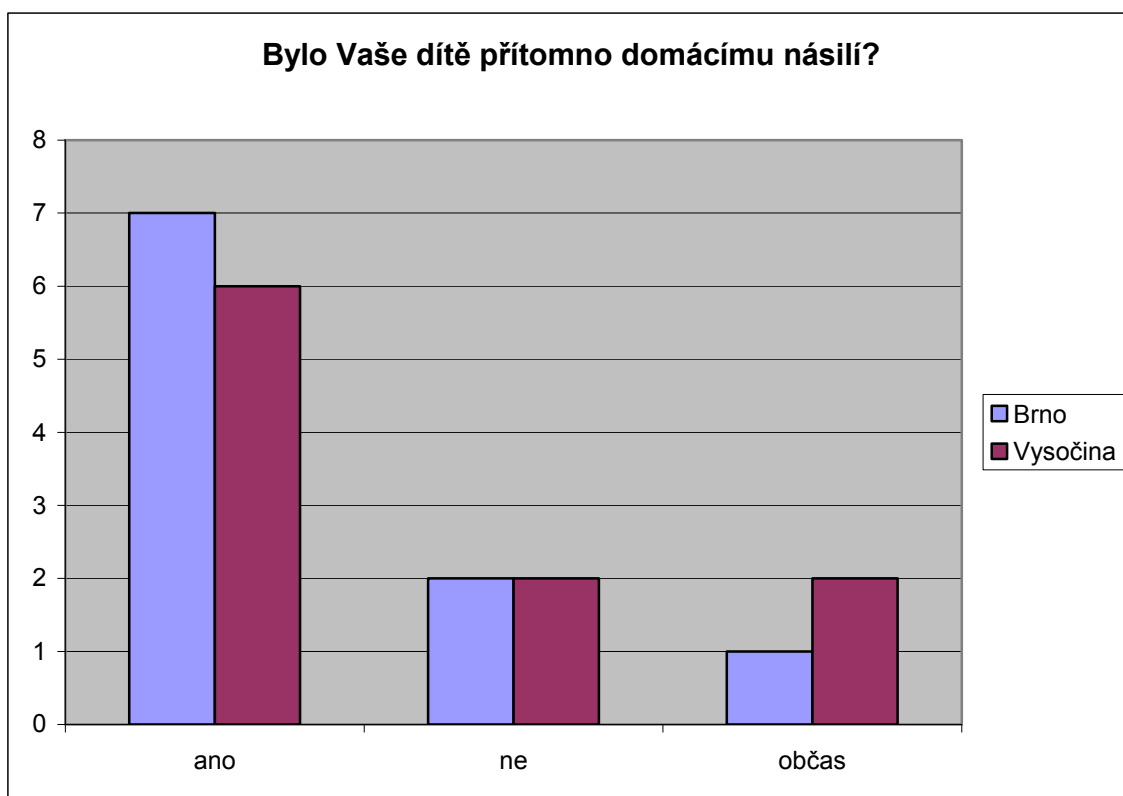
Otázka číslo 2

Odpovědi na tuto otázku se u respondentů z Kraje Vysočina a města Brno značně liší. Zatímco 5 žen z Brna uvedlo, že má 3 a více dětí, v Kraji Vysočina to byla pouhá 1 žena. Naproti tomu počet žen se dvěma dětmi je poměrně vyrovnaný a to 4 ženy v Brně a 6 žen v Kraji Vysočina. Ani jedna z dotázaných žen neuvedla, že by neměla žádné dítě. Jen jednoho potomka uvedla 1 žena z Brna a 3 ženy z Kraje Vysočina. Počet dětí v rodinách je velmi ovlivněn sociální situací rodiny, dále pro sociální politikou státu a v neposlední řadě i náboženským založením. V posledních letech počet dětí v rodinách velmi klesá oproti letům sedmdesátým a osmdesátým minulého století.



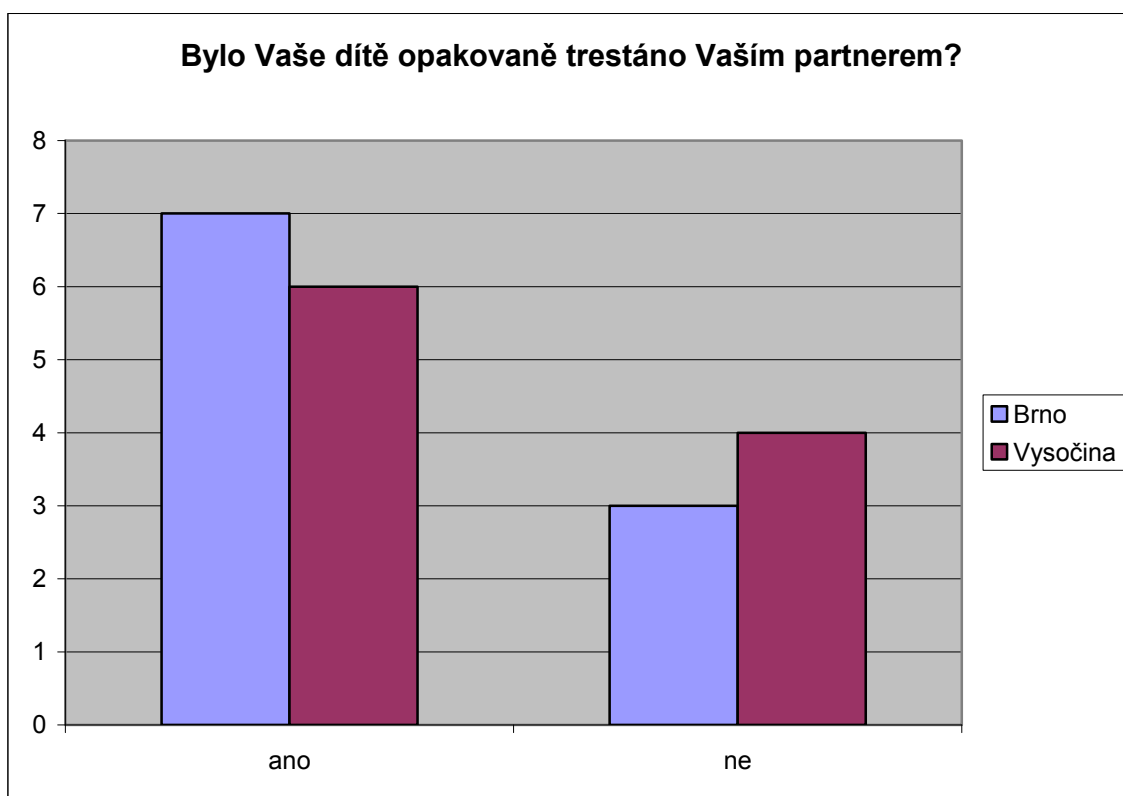
Otázka číslo 3

Na otázku zda-li bylo dítě přítomno domácímu násilí odpovědělo kladně 7 žen z Brna a 6 žen z Kraje Vysočina. Záporně na výše uvedenou otázku odpověděly 2 ženy z Brna i Kraje Vysočina. Občas bylo dítě přítomné domácímu násilí v Brně u 1 ženy z dotázaných a v Kraji Vysočina u 2 žen. Násilí uvnitř rodin se týká všech zúčastněných, nejen obětí. Děti vystavené násilí ve vlastních rodinách se naučí zpracovávat podněty z prostředí jinak než děti, které násilí vystaveny nebyly. Trvalým typem reagování se pak často stává u některých jedinců naučená útočnost či bezmoc.



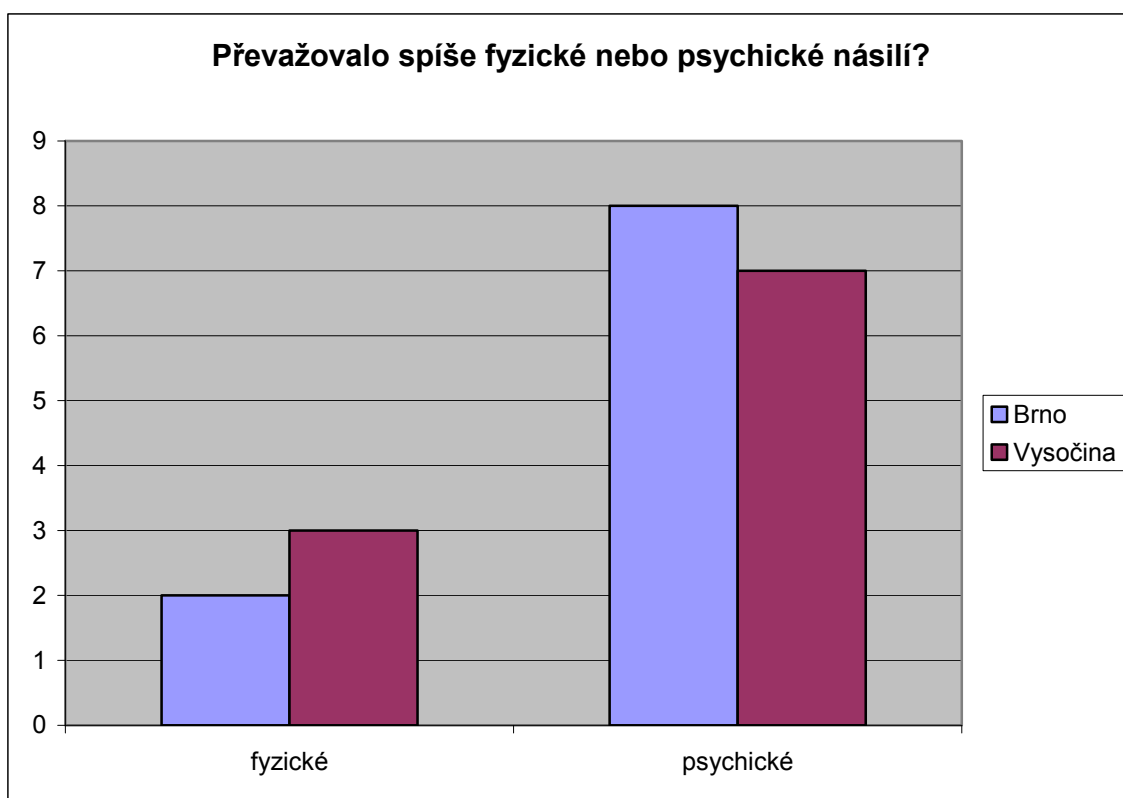
Otázka číslo 4

Z odpovědí na tuto otázku vyplývá, že v Brně byly děti opakovaně trestány partnery dotázaných žen v 8 případech a v Kraji Vysočina to bylo v 7 případech. Jde o poměrně vysoké číslo, které znamená, že děti, které jsou fyzicky mnohem slabší než pachatel se stále častěji stávají oběťmi domácího násilí. Navíc je tento fenomén zákeřný, transgenerační, kdy se z týraných stávají v dospělosti týrající. Jedná se vlastně o zneužívání síly nebo pravomoci, kdy zejména ty nejmenší děti jsou plně závislé na rodičích a vydány na milost či nemilost. Pokud se stanou oběťmi domácího násilí, tak mají zákonitě strach, který dokáží dovedně skrývat, neboť veřejné mínění není vždy na jejich straně, a to zejména pokud jsou fyzicky či duševně hendikepovány.



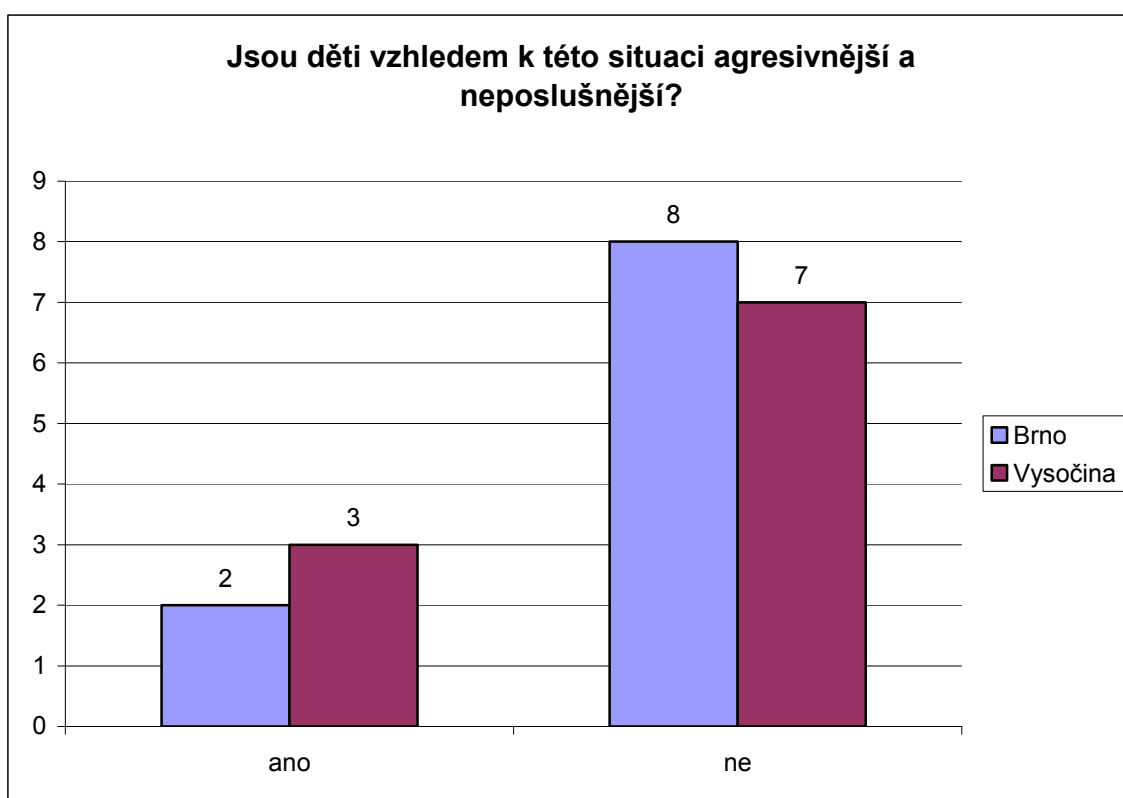
Otázka číslo 5

Z výsledků na tuto otázku jasně vyplývá, že při domácím násilí jasně převažuje psychické násilí nad fyzickým. U žen z Kraje Vysočina na to kladně odpovědělo 8 žen a u žen z Brna 7 žen. Z hlediska dlouhodobějšího je právě psychické násilí mnohem horší než fyzické. Psychické násilí má totiž závažný negativní vliv na citový vývoj dítěte a vývoje jeho chování. U týraného dítěte navíc dochází ke zhoršení prospěchu, reakce jsou nepřiměřené a jejich sebedůvěra rapidně klesá. Jiné děti naopak reagují spíše agresivně a razantně prosazují své. Všem těmto dětem bývají společné problémy v jednání s lidmi, v mezilidských vztazích.



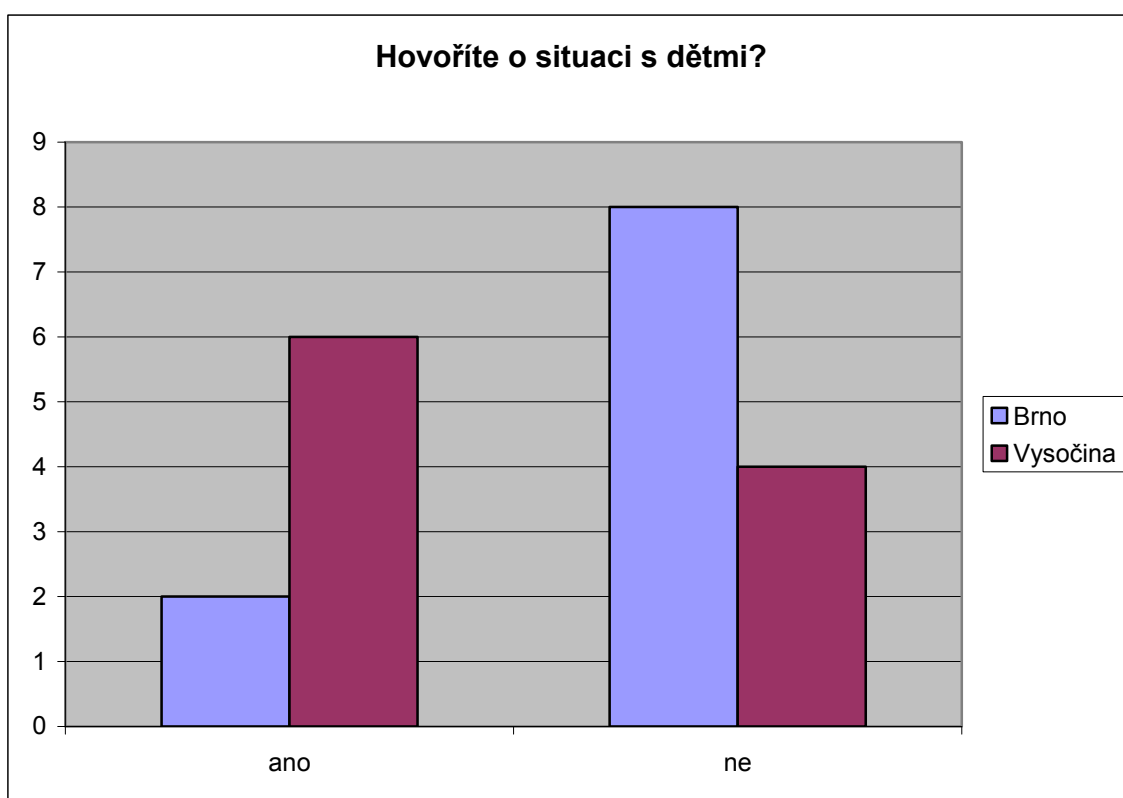
Otázka číslo 6

Z výpovědí na tuto otázku vyplývá, že 7 dětí v Kraji Vysočina a 8 dětí v Brně se nejeví vzhledem k této situaci jako agresivnější a neposlušnější. Vzhledem k tomu, že se jedná o oběti domácího násilí je tento poznatek poněkud překvapivý. Roli zde může hrát i silný citový vztah dotazovaných žen k dítěti a mírně neobjektivní pohled. Jen 3 ženy z Kraje Vysočina uvedlo, že jejich dítě se velice těžko soustředí, je agresivní a velmi těžko si hledá kamarády. V Brně to bylo 2 děti, které jsou následkem domácího násilí zakřiknuté, bojácné a nebo naopak velmi agresivní a průbojné.



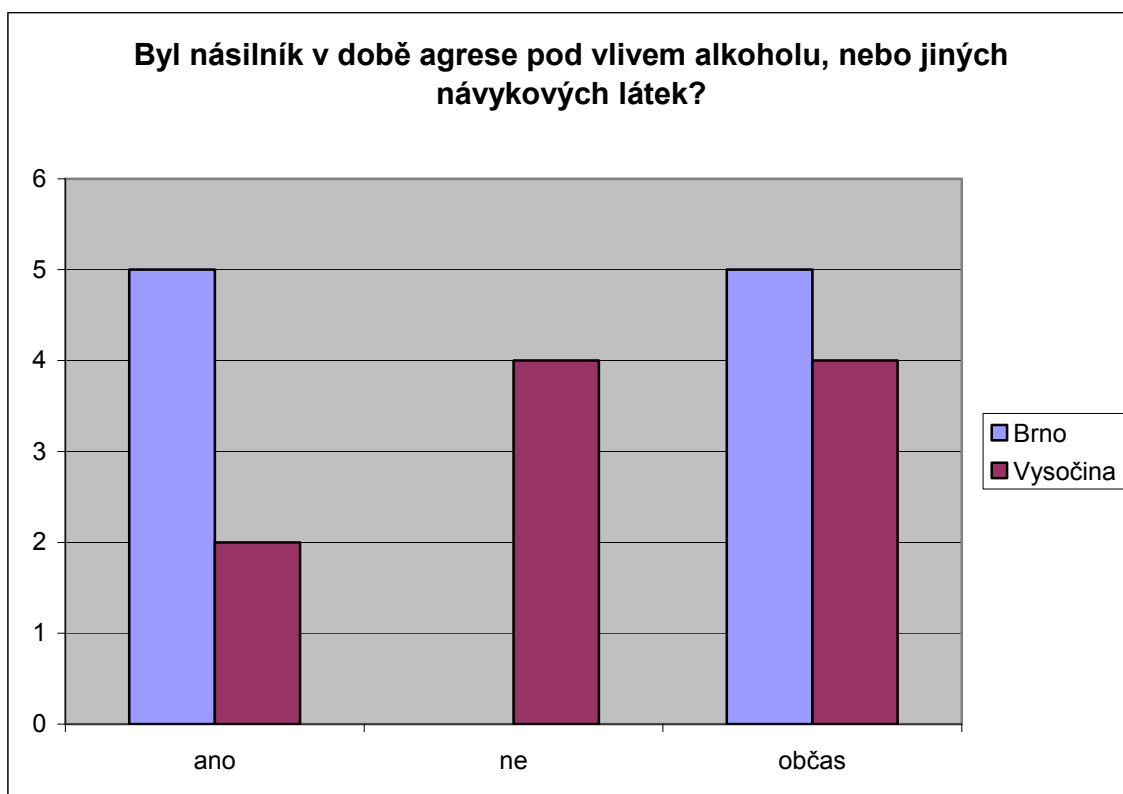
Otázka číslo 7

Jen 2 ženy z 10 v Brně mluví o situaci s dětmi a v Kraji Vysočina je to 6 žen z 10, které o situaci s dětmi mluví. Dítě, které je objektem domácího násilí totiž potřebuje pomoc a právě druhý z rodičů bývá tím na koho se dítě obrací. Pokud mu tato pomoc není poskytnuta, tak se dostávají pocity bezmoci a někdy i zoufalství. Dítě prožívá zmatek ve vztahu k rodiči, který vůči němu používá násilí, ale také ve vztahu k druhému rodiči, vůči němuž se může cítit provinile a jehož pomoc a ochrana není pro dítě k dispozici.



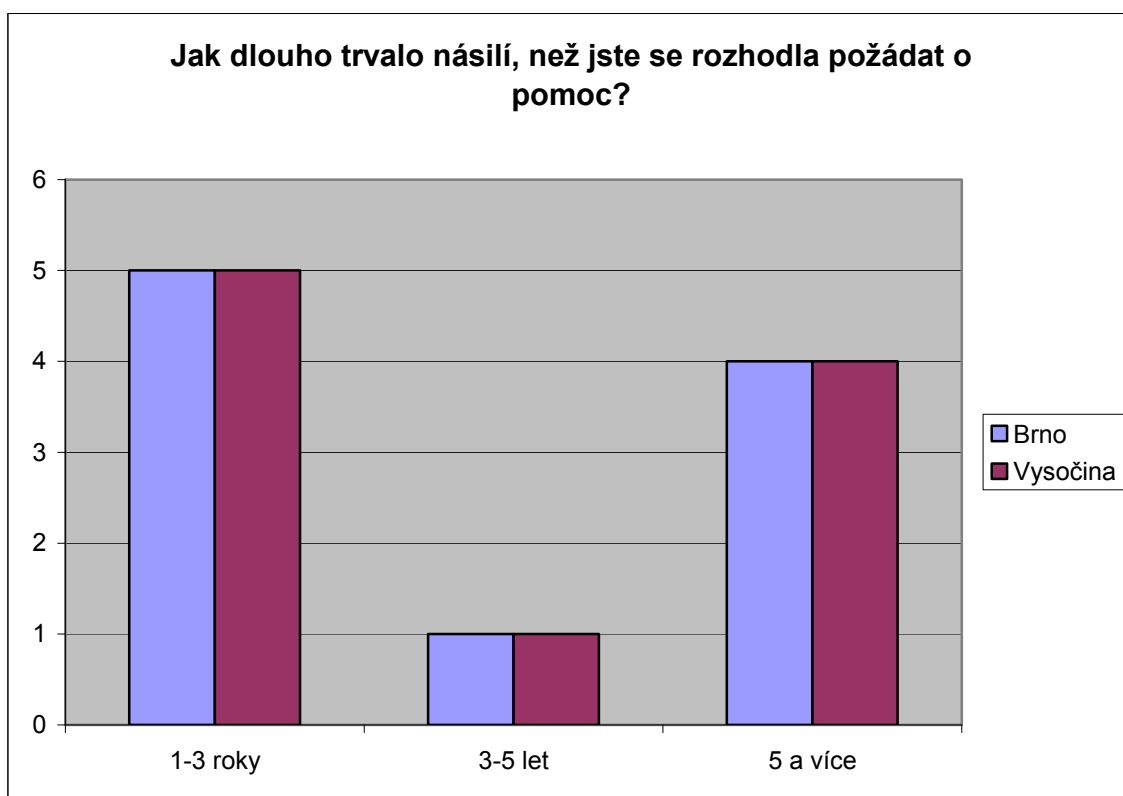
Otázka číslo 8

V odpovědích žádná z žen z Brna a 4 ženy z Kraje Vysočina uvedla, že násilník nebyl v době agrese pod vlivem alkoholu, nebo jiných návykových látek. Je třeba si položit otázku, jestli je právě alkohol či návykové látky tím mechanisme, který spouští celý kolotoč násilí? 5 žen z Brna a 2 ženy z Kraje Vysočina odpovědělo, že násilník v době agrese byl pod vlivem alkoholu či jiných návykových látek a 5 žen z Brna a 4 ženy z Kraje Vysočina odpověděly, že občas. Zcela bezpochyby zde vazba mezi agresivním chováním a alkoholem či jinými návykovými látkami existuje, ale bylo by zjednodušené říci, že alkohol je příčinou násilí.



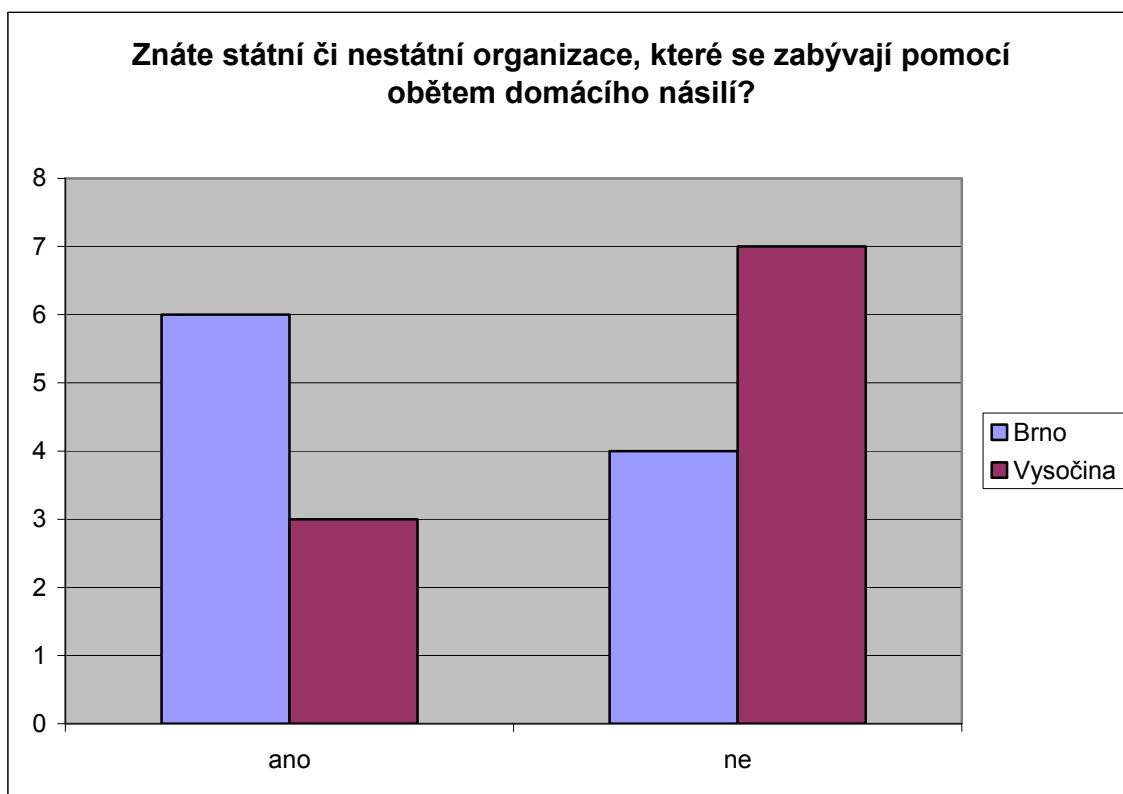
Otázka číslo 9

Odpověď na tuto otázku je stejná u žen z obou dotázaných skupin. 5 žen z Kraje Vysočina a stejný počet žen z Brna uvedlo, že násilí trvalo 1 – 3 roky, než se pokusili požádat o pomoc. 1 žena z Kraje Vysočina i z Brna čekala 3 – 5 let. 5 a více let čekali ženy v Kraji Vysočina i v Brně na chvíli než se pokusili požádat o pomoc. Hlavním problém spočívá v tom, že nejlogičtější doba, kdy by měla partnera opustit, následuje hned po incidentu. V tomto období je násilí čerstvě uloženo v paměti a oběti mají nejsilnější motivaci. Zároveň je to i šok a žena nemusí najít sílu, aby se zabývala praktickými otázkami opuštění domova. Navíc zde hrají roli i možná finanční závislost na agresorovi a neznalost nároků na sociální pomoc.



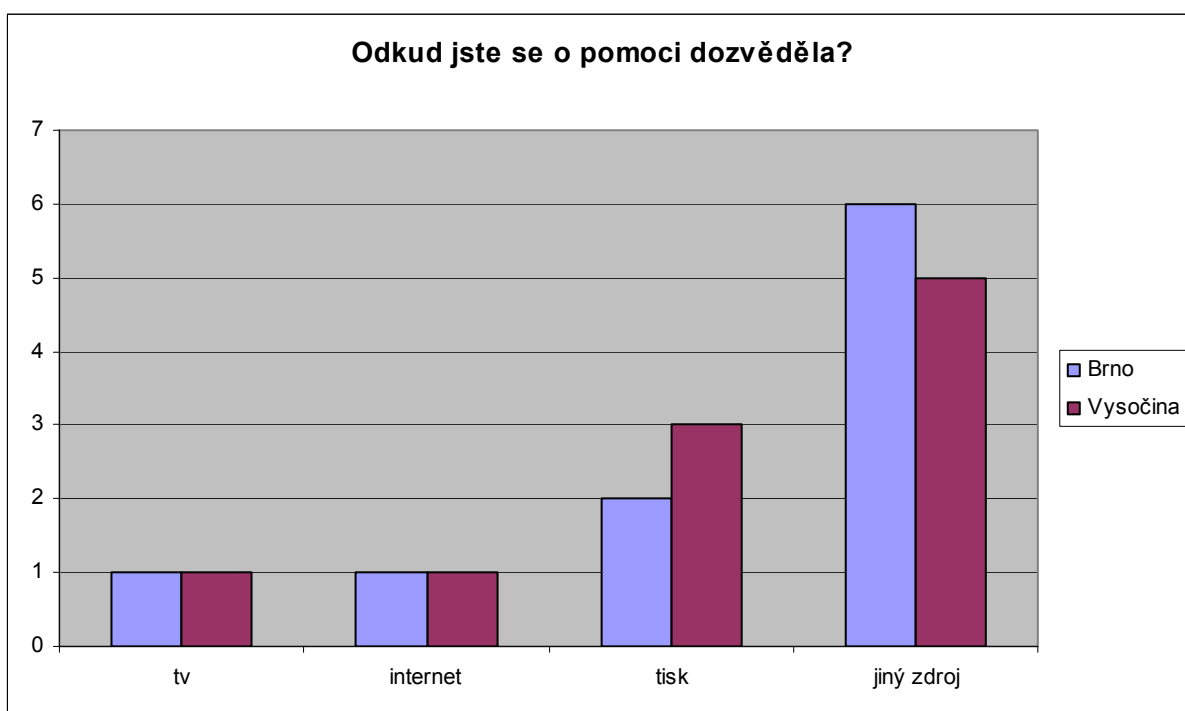
Otázka číslo 10

Z odpovědí je patrná rozdílnost v informovanosti žen o pomoci při domácím násilí. V Brně to bylo 6 žen, které uvedly, že znají organizace jako např. Rosa, Magdalenium, Linka bezpečí a Dona Linka. V Kraji Vysočina to byly pouhé 3 ženy, které znají tyto organizace. Jako příklad uvedly Linku bezpečí a Intervenční centrum v Jihlavě. V Brně je patrná větší informovanost o možné pomoci těchto organizací. Může to být dáno větší reklamou, demografií a intenzivnější činností těchto organizací. V poslední době je o domácím násilí stále častěji diskutováno v médiích a tím pádem se informovanost populace zvětšuje.



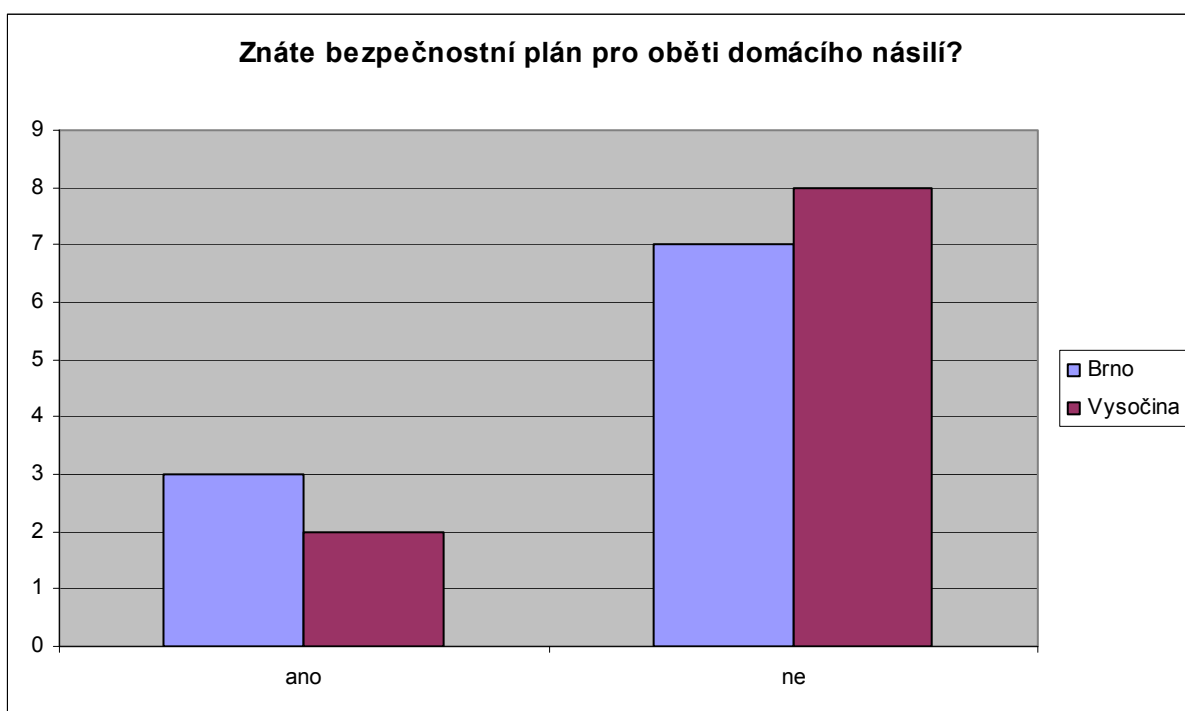
Otázka číslo 11

V 6 případech ženy z Brna a v 5 případech ženy z Kraje Vysočina se dozvěděly o organizacích pro pomoc obětem trestných činů od příbuzných, známých či zaměstnavatele. Ve třech případech v Kraji Vysočina a dvěma případech v Brně se ženy o pomoci dozvěděly z tisku. Po jednom případě z Brna i Kraje Vysočina ženy uvedly, že se o pomoci dozvěděly z televize a internetu. Ani v jednom z těchto závažných případů nepředali kontakt na nestátní organizace policisté, státní zástupci nebo soudci.



Otázka číslo 12

Zde se ženy z obou srovnávaných skupin poměrně shodli na malé informovanosti o bezpečnostním plánu. 8 žen v Kraji Vysočina a 7 žen v Brně uvedlo, že neznají bezpečnostní plán pro oběti domácího násilí. Je to právě bezpečnostní plán, který dá šanci obětem domácího násilí na „normální život“ bez násilí. Pokud jej oběti alespoň trochu neznají, tak se dostávají pocity bezmoci a beznaděje. Oběť neví na koho se obrátit a nezná ani svoje práva a oprávnění.



4.4. Vyhodnocení průzkumu

Cílem průzkumného šetření bylo zmapovat které formy domácího násilí páchaného na dětech převládají. Dále zjistit přibližnou délku trvání domácího násilí než se oběť pokusí tuto situaci změnit a požádá o pomoc. Vzhledem k citlivosti tématu a mentální vyspělosti obětí domácího násilí jsem předal dotazníky prostřednictvím azylových domů jejich matkám, které zde žádaly o pomoc.

V diplomové práci jsem porovnával město Brno, které bylo zastoupeno Azylovým domem Helena a intervenčním centrem Spondea s Krajem Vysočina, který byl zastoupen Domovem pro matky s dětmi v Třebíči, Azylovým domem pro ženy a matky s dětmi v Jihlavě a Charitativním domem pro matky s dětmi v Havlíčkově Brodě.

Během svého průzkumného šetření jsem získal hodně informací, které se týkaly jednotlivých zařízení. V některých zařízeních jsem měl možnost nahlédnout do místností, které byly určeny právě pro oběti domácího násilí. Zvláště ubytovací zařízení v Azylovém domě pro ženy a matky s dětmi v Jihlavě na mě působili velmi kladným dojmem. Jedná se o zařízení s útulnými pokoji, kde bylo všude čisto a ve kterém byly velmi příjemné a vstřícné pracovnice. Ve společných prostorách domu je uživatelům k dispozici technická místnost a zahrada s dětským koutkem přímo před azylovým domem. Z hlediska pobytu v Azylovém domě v Jihlavě jsou zpracována přísná pravidla provozu tohoto zařízení. Matky mají povinnost poskytnout dítěti všestrannou péči a zároveň se musí starat o jeho stravování podle zásad správné výživy. Dále musí dbát o citový a pohybový rozvoj dítěte a nesmějí ho ponechat bez dozoru. V případě, že pracovníci zařízení zjistí zanedbání péče o dítě nebo mají podezření na zanedbání péče o dítě, jsou povinni tuto skutečnost hlásit orgánu sociálně-právní ochrany dětí.

V souvislosti s první průzkumnou hypotézou: **„Při formách domácího násilí převažuje fyzické násilí před psychickým“**, výsledky z dotazníků nepotvrdily tuto hypotézu, ale naopak potvrdily, že formy domácího násilí páchaného na dětech jsou zpravidla psychické, které jsou z hlediska budoucího vývoje člověka mnohem horší než formy fyzické. Toto chování má negativní dopad na citový vývoj dítěte, vývoj jeho chování, osobnosti a sebehodnocení či negativně ovlivňuje rozvoj mezilidských vztahů v životě dítěte. Psychické násilí může mít podobu ponižování, nadávání, ignorování, zesměšňování, nerespektování soukromí, odepírání pochvaly či ocenění.

Hypotéza č. 2: „**Domácí násilí trvá zpravidla několik let, než se oběť pokusí požádat o pomoc**“ se potvrdila.

Situace je bohužel velmi smutná. Oběť zpravidla snáší domácí násilí několik let, než se pokusí tuto situaci změnit a obrátí se o pomoc. Ještě horší je to, když se dítě obrací o pomoc na druhého z rodičů a ten jeho prosby nevyslyší, nebo je bagatelizuje. Největší problém, je ten, že domácí násilí je skryté, probíhá za zavřenými dveřmi domova. Jde o uzavřené prostředí kam se oběť i agresor stále vracejí. Jde o násilí, které je obtížně postižitelné a kontrolovatelné, protože není vystaveno zrakům veřejnosti, odehrává se v soukromí bytu, jakýkoli zásah do tohoto teritoria agresora je obtížný a dokazování násilí je velmi složité. Stojí zde tvrzení proti tvrzení a oběť, která je často pod vlivem traumatu má strach, že její výpověď může působit nevěrohodně. Další důvod je velký strach z agresora, který se může mstít. Naštěstí byl schválen nový zákon č. 135/2006 Sb., který i po pouhém podezření na domácí násilí umožňuje Policii ČR vykázat násilníka z bytu na 10 dnů. Z dotazníkového šetření vyplývá, že 8 žen z celkového počtu uvedlo, že domácí násilí trvalo zpravidla 5 a více let, než se pokusily požádat o pomoc. Je to poměrně dlouhá doba, kterou museli oběti domácího násilí snášet než jim byla poskytnuta odborná pomoc.

Hypotéza č. 3: „**Násilník je v době agrese pod vlivem alkoholu nebo jiných návykových látek**“ se potvrdila.

Pouze 4 ženy ze všech dotazovaných uvedlo, že násilník v době agrese nebyl pod vlivem alkoholu nebo jiných návykových látek. Zbytek žen uvedlo, že byl pod vlivem alkoholu vždy a nebo občas. Zde je patrné, že alkohol a drogy mohou být často spouštěcími mechanismy násilí. Alkohol odbrzdňuje a uvolňuje afektivní potenciál, který má jinak osoba pod kontrolou. Opilý rodič se chová najednou nepřiměřeně, je hlučný a veselý, podivně, pro dítě nesrozumitelně vtipkuje, mluví v narážkách, kterým dítě nerozumí. Dítě bývá šokováno tím, že se násilník potácí, že nad sebou ztrácí vládu, že zvrací a žádá o pomoc a ohleduplnost od ostatních. Daleko horší pro dítě je, objeví-li se v průběhu alkoholové intoxikace zvýšená agresivita. Ta se může projevovat pouze špatnou náladou a negací všeho, přes nadávky, vulgárnost až po fyzické napadání členů rodiny, rozbíjení věcí a zařízení domácnosti.

4.5. Dílčí závěr

Výsledky dotazníkového šetření nám osvětlili určité znaky a tendence aktuální situace obětí domácího násilí. Některé hypotézy se zde potvrdily a jiná hypotéza naopak vyvrátila. Jedná se o nahlédnutí do života lidí, kteří opravdu toto násilí prožili a díky nimž se dal tento průzkum provést. Nesmí se ovšem stát, aby si tyto oběti domácího násilí mysleli, že jsou pouhými čísly ve statistikách o zločinech, nebo bezejmennými tvářemi v zástupu skrytých obětí. Každé dítě, které domácí násilí zakusilo, je jedinec s individuálními potřebami a city. Dobrá zpráva je ta, že se najde ještě dost lidí a organizací, kterým otázka násilí na dětech není lhostejná a bojují za práva těchto obětí. V poslední době se začínají rozvíjet i jiné formy vzájemné pomoci. Z nich zvláštní pozornost se věnuje pomoci sousedů, sousedské spolupráce a vzájemné solidaritě. Zvláště ve velkých městech při stále se zvyšující anonymitě se toto úsilí stává důležitým, a to nejenom pro pomoc samu, ale také pro duchovní oživení a zlepšení kvality života. Lidská paměť nám navíc umožňuje vytěsnit nepříjemné okamžiky z našeho života a tím pádem i získat novou příležitost k lepšímu životu na který má každý z nás právo.

Závěr

Ve své diplomové práci jsem se pokusil v co možná nejširších souvislostech přiblížit jeden z nejzávažnějších, ale přitom nejskrytějších problémů současnosti, kterým je domácí násilí páchané na dětech ve všech svých formách. Přestože v oblasti legislativy, v plnění metodických opatření zaměřených na prevenci a na ochranu obětí domácího násilí, v informovanosti veřejnosti a v postojích společnosti k domácímu násilí nastal v posledních letech zásadní posun. Aktuálnost této problematiky je vzhledem k vysokému výskytu a latenci domácího násilí stále vysoká.

Cílem mojí práce byla charakteristika podstaty tohoto negativního a celospolečenského jevu, dále znaky a formy domácího násilí. Při studování literatury s tématy domácí násilí jsem si rozšířil svoje vědomosti a zjistil jsem, že na tohle téma vychází stále nové knihy a je mu věnována čím dál větší pozornost jak v médiích, tak i na internetu. Nesmíme zapomenout ani na legislativní rámec, který doznal v posledních letech vážných změn k lepšímu, kdy se pozornosti domácího násilí věnuje mnohem větší část zákonů, než tomu bylo doposud. Domácí násilí totiž může vyústit v nejzávažnější trestnou činnost, zpravidla násilného charakteru. Obětem domácího násilí je třeba poskytnout náležitou pomoc, pachatele po právu potrestat a hlavně mu zabránit v útocích na oběť. To je v začátku hlavně úkol pro Policii ČR a dále pro justici a nevládní organizace. Společným cílem všech pomáhajících profesionálů by se měla stát snaha změnit postavení obětí v procesu trestního a dalších řízení. Obětem náleží role plnoprávného subjektu těchto procedur, nikoliv pouhého objektu.

Zároveň je důležité, aby všechna represivní opatření vycházela z platné legislativy, která doznala v nedávné minulosti dost podstatných změn jako například vykázaní pachatele z bytu, obydlí nebo domu na dobu 10 dnů. Toto oprávnění, které je dost často využíváno se podle dostupných informací velmi osvědčilo a do současné doby byly již vykázány stovky násilníků. Myslím si, že je nezbytné monitorovat a průběžně hodnotit aplikaci nové legislativy a interdisciplinárních postupů při ochraně obětí domácího násilí.

Velmi důležitou roli v potírání domácího násilí hraje Policie České republiky. Její příslušníci, kteří jsou vysíláni k zásahům mají nejen zabránit agresorovi v páchání dalšího násilí, ale též poskytnout oběti účinnou pomoc.

Agrese a osoba agresora je další část, kterou jsem se ve své práci zabýval. O tom, jací jsou pachatelé domácího násilí, můžeme usuzovat nejčastěji z výpovědí osob, které s násilníky žijí nebo žily, z poznatků pomáhajících organizací o chování násilných mužů například v soudních síních nebo s pracovníci odboru sociálně právní ochrany dětí a z výstupů zahraničních výzkumů a hodnocení terapeutických programů. Na vznik agrese může mít vliv mnoho různých důvodů. Z jedné strany to může být trvalé osobnostní založení, drobná mozková poškození a z druhé strany to může být alkohol, který může být spouštěcím mechanismem, dále může jít o domácího pedanta či nepolepšitelného násilníka a sadistu. V laické veřejnosti zakořeněná představa, že pachatelem domácího násilí může být pouze slaboch a primitiv či osoba nevzdělaná, vzteklá nebo duševně chorá, je taktéž mylná. Mnohdy jím bude ten, kdo je ve svém okolí považován za úspěšného, slušného a společenského.

Během svého průzkumného šetření jsem se přesvědčil o tom, že u domácího násilí páchaného na dětech, převažuje psychické násilí nad fyzickým. Zatímco u fyzického násilí si většinou dovedeme představit konkrétní události a činy, psychické násilí je pojem značně nejasný a také se o něm tak často nemluví. Fyzické násilí se také dá oproti psychickému násilí dobře prokázat a je na první pohled zřetelné. Psychické násilí je dokumentovatelné velice obtížně a i v našem soudnictví se s touto problematikou setkáváme jen velmi zřídka. To, ale neznamená, že je méně nebezpečné. Ba právě naopak. Právě psychické násilí je pro dítě mnohem nebezpečnější a dítěti ublíží mnohem více než fyzické. Jde o zranění, které sice nenajdeme na těle, avšak pro psychiku jsou stejně bolestivá.

Výzkumné šetření ukázalo, že zhruba 50 % ze všech dotázaných žen nemělo prakticky žádné informace o pomáhajících neziskových organizacích. Je to velmi alarmující zpráva, protože co může být pro oběť horší než nevědět na koho se obrátit o pomoc. Málokdy je oběť sama natolik informována o svých právech a povinnostech, aby se v této situaci dovedla zorientovat. Ve většině případů očekává především pomoc od orgánů činných v trestním řízení. Většina dotázaných se o pomoci dozvěděla od svých známých či příbuzných.

Stávající situaci by bylo vhodné řešit ještě větší reklamou na toto téma a zařazením vhodných upoutávek v televizi, tisku a na internetu. Jako nezbytné považuji větší proškolenost pracovníků Policie ČR, státních zástupců a všech, kdo se touto problematikou zabývají.

Závěrem uvádím, že mě toto téma velmi zaujalo a snažil jsem se získat co největší množství objektivních informací, které mi umožnily zpracovat tuto diplomovou práci. Informace a poznatky, které jsem získal během zpracování se budu snažit využít ve svém zaměstnání a pokud dostanu příležitost, tak bych se rád věnoval této problematice profesně. Diplomovou práci hodlám v následujícím období využít k publikaci prezentovaných výsledků a formulovaných závěrů použít pro Policii ČR a Městskou policii.

Resumé

Diplomová práce se zabývá otázkou domácího násilí, které je páčáno na dětech. Obsahem této práce je vymezení sociálního a biologického smyslu tohoto jevu, vymezení společenské nebezpečnosti, aktuální společenské postoje a zejména prostředky řešení tohoto problému.

První kapitole je čistě teoretická a má popisný charakter. Slouží k objasnění základních pojmů a k popisu forem či znaků domácího násilí, které je páčáno na dětech. Dále popisuje mýty, které jsou obecně spojeny s domácím násilím.

Druhá kapitola se zaměřuje na agresi, příčiny vzniku agrese, rizikové faktory a osobu násilníka. Část této kapitoly je věnována dětem, které přitahují násilí a na trauma, které prožívají po skončení tohoto násilí.

Třetí kapitola se věnuje legislativní ochraně dětí, které jsou obětmi domácího násilí a jejich pomoci ve formě práva. Ve druhé části této kapitoly jsou představeny některé nestátní organizace, které se touto pomocí obětem domácího násilí zajímají.

Čtvrtá kapitola se zaměřena na průzkumná šetření, která jsem prováděl v azylových domech a jiných zařízeních, ve kterých byli klienti, kteří zde požádali o pomoc z důvodu ochrany před násilníkem a sociální pomoci. Průzkum jsem prováděl formou dotazníků a následně porovnával výsledky z Brna a Kraje Vysočina. Celkový počet respondentů byl 20.

Závěrem vystihuji dosažení cíle práce vytvořením podmínek pro eliminaci domácího násilí páchaného na dětech a pojednávám o záměrech dalšího využití diplomové práce.

Anotace

Diplomová práce se věnuje domácímu násilí páchaném na dětech jako sociálnímu problému, který má zjevný charakter, neboť společnost si jeho existenci uvědomuje. Tento problém společnost zároveň odsuzuje a prostřednictvím společenských nástrojů se snaží tento problém řešit, k čemuž využívá především legislativní prostředky. Teoretická část diplomové práce se sestává ze tří kapitol, které se zabývají charakteristikou domácího násilí, jejich znaky a formami, dále osobou agresora a legislativními prostředky, které se zaměřují na ochranu obětí domácího násilí. Výzkumná část zjišťuje délku domácího násilí, převládající formy a vliv alkoholu a jiných návykových látek na vznik domácího násilí.

Annotation

The thesis deals on domestic violence against children viewed as a manifest social problem, which society is aware of. Society condemns this problem, and at the same time is trying to solve it, using different social tools, most of all of legislative character. The theoretical part of the thesis consists of three chapters, dealing with the characterization of domestic violence: first of all, its characteristics and forms, then, the personality of the aggressor, and finally, the legislative means aimed at protecting victims of domestic violence.

The practical research part of the thesis uncovers the duration of domestic violence, its predominant forms and the influence of alcohol and other addictive substance as a possible cause of domestic violence.

Klíčová slova

Agrese, agresivita, agresor, domácí násilí, intervenční centrum, násilí, neziskové organizace, oběť, policie, právo, přešůpek, rodina, sociální průzkum, rozhovor, trestný čin, týrání, vykázání, zákaz vstupu.

Key words

Aggression, aggressiveness, aggressor, home violence, interventional centre, violence, non-profit association, victim, law, violation, family, social research, interview, crime, torture, deportation, no entrance.

Použitá literatura a prameny:

1. Zákon č. 2/1993 Sb. Listina základních práv a svobod
2. Zákon č. 94/1963 Sb. o rodině.
3. Zákon č. 359/1999 Sb. o sociálně právní ochraně dětí.
4. Zákon č. 140/1961 Sb. trestní zákon
5. Zákon č. 40/2009 Sb. trestní zákoník
6. Zákon č. 99/1963 Sb. občanský soudní řád
7. Zákon č. 108/2006 Sb. zákon o sociálních službách
8. Zákon č. 283/1991 Sb. zákon o Policii ČR
9. BUSKOTTE, A. *Z pekla ven*. 1. vyd. Brno: Computer press, 2007, 176 s.
ISBN 978-80-251-1786-6.
10. CONWAYOVÁ, H. *Domáci násilí*. 1. vyd. Praha: Albatros, 2007, 158 s.
ISBN 978-80-00-01550-7.
11. ČERMÁK, I. *Lidská agrese a její souvislosti*. 1. vyd. Žďár nad Sázavou: Fakta v.o.s., 1999, 204. ISBN 80-902614-1-8.

- 12.ČÍRTKOVÁ, L. *Moderní psychologie pro právníky*. 1. vyd. Praha: Grada Publishing, 2008, 150 s. ISBN 978-80-247-2207-8.
- 13.ČÍRTKOVÁ, L., VITOUŠOVÁ, P. a kol. *Pomoc obětem (a svědkům) trestných činů*. 1. vyd. Praha: Grada Publishing, 2007, 192 s. ISBN 978-80-247-2014-2.
- 14.DUNOVSKÝ, J., DYTRYCH, Z., MATĚJČEK, Z. a kol. *Týrané, zneužívané a zanedbávané dítě*. 1. vyd. Praha: Grada Publishing, 1995, 245 s. ISBN 80-7169-192-5.
- 15.GJURIČOVÁ, Š., KOCOURKOVÁ, J., KOUTEK, J. *Podoby násilí v rodině*. 1. vyd. Praha: Vyšehrad, 2000, 104 s. ISBN 80-7021-416-3.
- 16.HAŠKOVCOVÁ, H. *Manuálek o násilí*. 1. vyd. Brno: Národní centrum ošetrovatelství a nelékařských zdravotnických oborů v Brně, 2004, 83 s. ISBN 80-7013-397-X
- 17.KASTOVÁ, V. *Nebud'te obětí*. 1. vyd. Šlapanice: Era, 2003, 119 s. ISBN 80-86517-61-6.
- 18.MARREWA, A. *Nenechte si ubližovat*. 1. vyd. Praha: Portál, 2002, 263 s. ISBN 80-7178-510-5.
- 19.MATĚJČEK, Z. *Co děti nejvíc potřebují*. 1. vyd. Praha: Portál, 1994, 108 s. ISBN 80-7178-006-5.
- 20.MATĚJČEK, Z. *Po dobrém, nebo po zlém?* 4. vyd. Praha: Portál, 1997, 109 s. ISBN 80-7178-138-X.
- 21.STŘÍLKOVÁ, P., FRYŠTÁK, M. *Vykázání jako prostředek ochrany před domácím násilím*. 1. vyd. Ostrava: KEY Publishing s.r.o., 2009, 91 s. ISBN 978-80-7418-020-0.

Internetové zdroje:

<http://www.domacinasili.cz>

<http://www.donalinka.cz/index.php>

<http://unicef.cz>

Přílohy:

Příloha č. 1 – Dotazník

Příloha č. 2 – Přehled intervenčních center v krajích

Příloha č. 1

DOTAZNÍK

Toto dotazníkové šetření slouží pouze a výhradně jako materiál ke zpracování diplomové práce na téma „Domácí násilí páchané na dětech“. Jeho výsledky nebudou použity a publikovány nikde jinde. Prosím proto o jeho pravdivé a objektivní vyplnění.

1. Váš současný stav?

- a) svobodná
- b) vdaná
- c) rozvedená

2. Kolik máte dětí?

- a) 1
- b) 2
- c) 3 a více
- d) bezdětná

3. Bylo Vaše dítě přítomno domácímu násilí?

- a) ano
- b) ne
- c) občas

4. Bylo Vaše dítě opakovaně trestáno Vaším partnerem?

- a) ano
- b) ne

5. Převažovalo spíše fyzické nebo psychické násilí?

- a) fyzické
- b) psychické

6. Jsou děti vzhledem k této situaci agresivnější a neposlušnější? Pokud ano, jak reagují?

- a) ano
- b) ne

7. Hovoříte o situaci s dětmi?

- a) ano
- b) ne

8. Byl násilník v době agrese pod vlivem alkoholu, nebo jiných návykových látek?

- a) ano
- b) ne
- c) občas

9. Jak dlouho trvalo násilí, než jste se rozhodla požádat o pomoc?

- a) 1-3 roky
- b) 3-5 let
- c) 5 a více

10. Znáte státní či nestátní organizace, které se zabývají pomocí obětem domácího násilí?

- a) ano – uveďte které
- b) ne)

11. Odkud jste se o pomoci dozvěděla?

- a) tv
- b) internet
- c) tisk
- d) jiný zdroj.....

12. Znáte bezpečnostní plán pro oběti domácího násilí?

- a) ano
- b) ne

Příloha č. 2

PŘEHLED INTERVENČNÍCH CENTER V KRAJÍCH				
KRAJ	ORGANIZACE	ADRESA	TELEFON	WWW STRÁNKY
Jihočeský	Diecézní charita v Českých Budějovicích	Kanovnická 11, 370 01 České Buděj.	386 323 016 603 281 300	www.charitacb.cz
Jihomoravský	SPONDEA při ČČK Brno, o.p.s.	Sýpka 25 613 00 Brno	541 213 732 739 078 078	www.spondea.cz
Karlovarský	Okresní ústav sociálních služeb v Sokolově, příspěvk. org.	Rokycanova 1756 Sokolov -poliklinika	352 308 349 737 469 316	www.ouss.cz
Královehradecký	Oblastní charita Hradec Králové	Velké náměstí 34 500 03 HK	495 530 033 774 591 383	www.hk.caritas.cz
Liberecký	Centrum sociálních služeb Libereckého kraje	Tanvaldská 269 463 11 Liberec 30	482 750 063 602 410 612	www.csslk.cz
	Centrum sociálních služeb Libereckého kraje	Tanvaldská 269 463 11 Liberec 30	722 509 824	
	Centrum sociálních služeb Libereckého kraje	Tanvaldská 269 463 11 Liberec 30	722 509 825	
Moravskoslezský I.	Bílý kruh bezpečí Ostrava	28. října 124 702 00 Ostrava	597 489 388 739 449 275	www.bkb.cz
Moravskoslezský II.	Slezská diakonie	Na Nivách 7 737 01 Český Těšín	596 611 239 596 615 935	www.slezskadiakonie.cz
Olomoucký	Středisko sociální prevence Olomouc	Na Vozovce 26 779 00 Olomouc	585 427 141 777 102 000	www.ssp-ol.cz
Pardubický	SKP-CENTRUM Pardubice	Bělehradská 513, 530 09 Pardubice	466 799 072 777 772 131	www.skp-centrum.cz
Plzeňský	Diecézní charita Plzeň	Hlavanova 359/16 Plzeň	377 223 861 731 433 142	www.dchp.cz
	Diecézní charita Plzeň	Hlavanova 359/16 Plzeň	731 433 013	
Hlavní město Praha	MCSSP Městské centrum sociálních služeb a prevence Praha	Šromova 861 Praha 9	604 231 085	www.mcssp.cz
Středočeský	Poradna pro rodinu, manželství a mezilidské vztahy Rakovník	Zižkovo nám. 169 269 01 Rakovník	313 502 588 605 765 883	www.poradna-rakovnik.cz
Ústecký	Občanské sdružení SPIRÁLA	K Chatám 22, 403 40 Ústí nad Labem- Skorotice	472 743 835 604 170 384	www.volny.cz/spirala.cki
Vysočina	Psychocentrum, manželská a rodinná poradna kraje Vysočin	Pod Příkopem 4 586 01 Jihlava	567 215 532 776 812 523	www.psychocentrum.cz
Zlínský	Poradna pro rodinu, manželství a mezilidské vztahy ve Zlíně	U Náhonu 5208 760 01 Zlín	577 018 265 774 405 682	www.volny.cz/poradna.zlin

