

Analýza využívání doplňkových aktivit na základních školách ve Zlínském kraji

Vendula Kampová

Bakalářská práce
2010



Univerzita Tomáše Bati ve Zlíně
Fakulta managementu a ekonomiky

Univerzita Tomáše Bati ve Zlíně
Fakulta managementu a ekonomiky
Vyšší odborná škola ekonomická
akademický rok: 2009/2010

ZADÁNÍ BAKALÁŘSKÉ PRÁCE

(PROJEKTU, UMĚLECKÉHO DÍLA, UMĚLECKÉHO VÝKONU)

Jméno a příjmení: **Vendula KAMPOVÁ**
Studijní program: **B 6202 Hospodářská politika a správa**
Studijní obor: **Veřejná ekonomika a správa**

Téma práce: **Analýza využívání doplňkových aktivit na základních školách ve Zlínském kraji**

Zásady pro vypracování:

1. Prostudujte dostupnou literaturu k dané problematice.
2. Charakterizujte pojem doplňkové aktivity.
3. Zpracujte SWOT analýzu.
4. Zpracujte dotazníkové šetření na téma: Doplňkové aktivity na základních školách.
5. Vyslovte závěry a doporučení.

Rozsah práce:

Rozsah příloh:

Forma zpracování bakalářské práce: **tištěná**

Seznam odborné literatury:

[1] Ing. LAJTKEPOVÁ, Eva, Ph.D. Veřejné finance. 1. vyd. Brno : Akademické nakl. CERM, s. r. o., 2007, s. 151. ISBN 80-7204-495-8.

[2] Doc. Dr. Ing. LIŠKA, Václav a kol. Makroekonomie. 2. vyd. Edition Professional Publishing, 2004, s. 617. ISBN 80-86419-54-1.

[3] Doc. Ing. PEKOVÁ, Jitka, CSc. Veřejné finance – úvod do problematiky. 3. přepracované vyd. Praha : ASPI, a. s., 2005, s. 528. ISBN 80-7357-049-1.

[4] Koncepce prevence sociálně patologických jevů u dětí a mládeže na období 2006-2008 SOS [online]. [cit. 2009-08-25]. Dostupný z WWW: <http://www.kr-zlinsky.cz/docDetail.aspx?nid=3325&docid=30120&doctype=ART&did=3327>

[5] Výukové programy – ZOO Zlín [online]. [cit. 2009-09-06]. Dostupný z WWW: <http://www.zoozlin.eu/cz/vzdelavani/vyukove-programy.html>.

Vedoucí bakalářské práce:

Mgr. Milan Smola

Vyšší odborná škola ekonomická

Datum zadání bakalářské práce:

9. října 2009


Termín odevzdání bakalářské práce:

11. prosince 2009

Ve Zlíně dne 6. listopadu 2009


PaedDr. Josef Rydlo
ředitel, děkanka




Ing. Hana Šedová, Ph.D.
ředitel, vedoucí katedry

PROHLÁŠENÍ AUTORA BAKALÁŘSKÉ PRÁCE

Beru na vědomí, že

- odevzdáním bakalářské práce souhlasím se zveřejněním své práce podle zákona č. 111/1998 Sb. o vysokých školách a o změně a doplnění dalších zákonů (zákon o vysokých školách), ve znění pozdějších právních předpisů, bez ohledu na výsledek obhajoby¹⁾;
- beru na vědomí, že bakalářská práce bude uložena v elektronické podobě v univerzitním informačním systému dostupná k prezenčnímu nahlédnutí;
- na moji bakalářskou práci se plně vztahuje zákon č. 121/2000 Sb. o právu autorském, o právech souvisejících s právem autorským a o změně některých zákonů (autorský zákon) ve znění pozdějších právních předpisů, zejm. § 35 odst. 3²⁾;
- podle § 60³⁾ odst. 1 autorského zákona má Univerzita Tomáše Bati ve Zlíně právo na uzavření licenční smlouvy o užití školního díla v rozsahu § 12 odst. 4 autorského zákona;
- podle § 60³⁾ odst. 2 a 3 mohu užít své dílo – bakalářskou práci – nebo poskytnout licenci k jejímu využití jen s předchozím písemným souhlasem Univerzity Tomáše Bati ve Zlíně, která je oprávněna v takovém případě ode mne požadovat přiměřený příspěvek na úhradu nákladů, které byly Univerzitou Tomáše Bati ve Zlíně na vytvoření díla vynaloženy (až do jejich skutečné výše);
- pokud bylo k vypracování bakalářské práce využito softwaru poskytnutého Univerzitou Tomáše Bati ve Zlíně nebo jinými subjekty pouze ke studijním a výzkumným účelům (tj. k nekomerčnímu využití), nelze výsledky bakalářské práce využít ke komerčním účelům.

Ve Zlíně

Kaučpova Vendula

1) zákon č. 111/1998 Sb. o vysokých školách a o změně a doplnění dalších zákonů (zákon o vysokých školách), ve znění pozdějších právních předpisů, § 47b Zveřejňování závěrečných prací;

(1) *Vysoká škola nevýdělečně zveřejňuje disertační, diplomové, bakalářské a rigorózní práce, u kterých proběhla obhajoba, včetně posudků oponentů a výsledku obhajoby prostřednictvím databáze kvalifikačních prací, kterou spravuje. Způsob zveřejnění stanoví vnitřní předpis vysoké školy.*

(2) *Disertační, diplomové, bakalářské a rigorózní práce odevzdané uchazečem k obhajobě musí být též nejméně pět pracovních dnů před konáním obhajoby zveřejněny k nahlížení veřejnosti v místě určeném vnitřním předpisem vysoké školy nebo není-li tak určeno, v místě pracoviště vysoké školy, kde se má konat obhajoba práce. Každý si může ze zveřejněné práce pořizovat na své náklady výpisy, opisy nebo rozmnoženiny.*

(3) *Platí, že odevzdáním práce autor souhlasí se zveřejněním své práce podle tohoto zákona, bez ohledu na výsledek obhajoby.*

2) *zákon č. 121/2000 Sb. o právu autorském, o právech souvisejících s právem autorským a o změně některých zákonů (autorský zákon) ve znění pozdějších právních předpisů, § 35 odst. 3:*

(3) *Do práva autorského také nezasahuje škola nebo školské či vzdělávací zařízení, užije-li nikoli za účelem přímého nebo nepřímého hospodářského nebo obchodního prospěchu k výuce nebo k vlastní potřebě dílo vytvořené žákem nebo studentem ke splnění školních nebo studijních povinností vyplývajících z jeho právního vztahu ke škole nebo školskému či vzdělávacího zařízení (školní dílo).*

3) *zákon č. 121/2000 Sb. o právu autorském, o právech souvisejících s právem autorským a o změně některých zákonů (autorský zákon) ve znění pozdějších právních předpisů, § 60 Školní dílo:*

(1) *Škola nebo školské či vzdělávací zařízení mají za obvyklých podmínek právo na uzavření licenční smlouvy o užití školního díla (§ 35 odst. 3). Odpírá-li autor takového díla udělit svolení bez vážného důvodu, mohou se tyto osoby domáhat nahrazení chybějícího projevu jeho vůle u soudu. Ustanovení § 35 odst. 3 zůstává nedotčeno.*

(2) *Není-li sjednáno jinak, může autor školního díla své dílo užít či poskytnout jinému licenci, není-li to v rozporu s oprávněnými zájmy školy nebo školského či vzdělávacího zařízení.*

(3) *Škola nebo školské či vzdělávací zařízení jsou oprávněny požadovat, aby jim autor školního díla z výdělku jím dosaženého v souvislosti s užitím díla či poskytnutím licence podle odstavce 2 přiměřeně přispěl na úhradu nákladů, které na vytvoření díla vynaložily, a to podle okolností až do jejich skutečné výše; přitom se přihlédne k výši výdělku dosaženého školou nebo školským či vzdělávacím zařízením z užití školního díla podle odstavce 1.*

ABSTRAKT

Práce se zabývá nabídkou doplňkových aktivit pro žáky základních škol ve Zlínském kraji, konkrétně ve Zlíně. Zároveň řeší jejich financování z různých zdrojů a dává možnost porovnat úroveň nabízených doplňkových aktivit různých organizací.

V teoretické části jsou zpracovány veřejné výdaje do školství, zdroje financování a veřejné rozpočty. Dále práce charakterizuje doplňkové aktivity, shrnuje doplňkové aktivity žáků na základních školách, nabízené městem a dalšími organizacemi.

V praktické části je zpracována SWOT analýza doplňkových aktivit, jsou uvedeny možnosti financování. Taktéž práce zohledňuje jednotlivé základní školy a organizace, jejich činnost a konkrétní program pro děti. V závěru jsou zhodnoceny stávající doplňkové aktivity a navrženy případné další.

Cílem bakalářské práce je zmapovat, jaké jsou možnosti, úroveň a kvalita nabízených doplňkových aktivit pro žáky, rodiče a učitele v rámci škol, obcí a dalších organizací. Dále doporučit stávající doplňkové aktivity pro žáky nebo rodiče v případě, že se jedná o žáky prvního stupně a navrhnout případně další, vhodné pro žáky základních škol.

Klíčová slova: doplňkové aktivity, veřejné výdaje, veřejné rozpočty, zdroje financování, možnosti financování, SWOT analýza.

ABSTRACT

Work deals with offer supplementary activities for the pupils of primary school teachers in the Zlín region, specifically in Zlín. Also resolves of the financing from various sources and makes it possible to compare the standard supplementary activities different organizations.

In the theoretical part of public expenditure are processed into education, sources of finance and public budgets. Further work to characterize the additional activities, summarizes the complementary activities of pupils in primary, offered by the city and other organizations.

The practice exercise is processed by the SWOT analysis supplementary activities, describes the options of funding. Also work takes into account the individual primary schools and organizations, their activities and specific program for children. In conclusion, it shall be evaluated existing additional activity and designed on any further.

The aim is to map the Bachelor, what are the capabilities, the level and quality of offered supplementary activities for the pupils, parents and teachers in the schools, municipalities and other organizations. Recommend existing additional activities for pupils or parents in the event that this is a pupil of first instance and propose any other pupils, suitable for primary school teachers.

Keywords: additional activities, public expenditure, public budgets, sources of financing, financing options, SWOT analysis.

Ráda bych poděkovala všem, kteří se jakýmkoli způsobem podíleli na tvorbě mé bakalářské práce, především svému vedoucímu Mgr. Milanu Smolovi a mé rodině.

OBSAH

ÚVOD	4
I TEORETICKÁ ČÁST	6
1 SYSTÉM VEŘEJNÝCH FINANČÍ	7
2 ZDROJE FINANCOVÁNÍ	8
2.1. VEŘEJNÉ ROZPOČTY	8
2.1.1 Veřejné příjmy	10
2.1.2 Veřejné výdaje	10
3 ZDRAVÉ MĚSTO ZLÍN	11
3.1 OSVĚTOVÉ KAMPANĚ A AKCE VE MĚSTĚ	11
3.2 PROJEKTY ZDRAVÉHO MĚSTA ZLÍNA NA ROK 2009	11
3.3 DEN ZEMĚ	12
3.4 EVROPSKÝ TÝDEN MOBILITY A EVROPSKÝ DEN BEZ AUT 2009	12
3.5 VYHLÁŠENÍ DESETI NEJÚSPĚŠNĚJŠÍCH SPORTOVců A SPORTOVNÍHO KOLEKTIVU MĚSTA ZLÍNA	13
3.6 ENVIRONMENTÁLNÍ VZDĚLÁVÁNÍ, VÝCHOVA A OSVĚTA NA ŠKOLÁCH (DÁLE JEN EVVO)	13
4 MEZINÁRODNÍ FESTIVAL FILMŮ PRO DĚTI A MLÁDEŽ	15
4.1 HISTORIE	15
4.2 TRADICE	15
4.3 DUHOVÁ KULIČKA	15
5 DOPLŇKOVÉ AKTIVITY V RÁMCI ŠKOLY	17
5.1 SOUTĚŽE, OLYMPIÁDY	17
5.2 ZÁJMOVÉ KROUŽKY	17
5.3 SPOLUPRÁCE S RODIČI A JINÝMI SUBJEKTY	18
6 PÉČE O DĚTI A ŽÁKY MIMO VYUČOVÁNÍ	19
6.1 ŠKOLNÍ DRUŽINY	19
6.2 ŠKOLNÍ KLUBY	19
6.3 STŘEDISKA VOLNÉHO ČASU A DOMY DĚTÍ A MLÁDEŽE	19
6.4 LINKA SOS	20
7 ZOO LEŠNÁ	21
7.1 HODNOCENÍ EKONOMICKÉHO VÝVOJE	21
7.2 EKOLOGICKÁ VÝCHOVA	21
7.3 SPONZOŘI	23
7.4 PŘÍMÉ OSLOVENÍ ŠKOL	23
8 SWOT ANALÝZA	24
II ANALYTICKÁ ČÁST	25
9 SWOT ANALÝZA DOPLŇKOVÝCH AKTIVIT NA ZÁKLADNÍCH ŠKOLÁCH VE ZLÍNĚ	26

10	EKOMIKA ŠKOLSTVÍ	27
10.1	FINANCOVÁNÍ ŠKOLSKÝCH ZAŘÍZENÍ	27
10.2	MINISTERSTVO ŠKOLSTVÍ, MLÁDEŽE A TĚLOVÝCHOVY (MŠMT).....	27
11	MĚSTO ZLÍN.....	30
11.1	HISTORIE.....	30
11.2	SOUČASNOST MĚSTA	30
11.3	KULTURA	31
12	MAGISTRÁT MĚSTA ZLÍNA	32
12.1	ODBOR ŠKOLSTVÍ, ZDRAVOTNICTVÍ, MLÁDEŽE A TĚLOVÝCHOVY.....	33
12.2	ODDĚLENÍ ŠKOLSTVÍ A SPORTU	33
12.3	ODDĚLENÍ ZDRAVOTNICTVÍ A PREVENCE KRIMINALITY	35
12.3.1	Projekty	36
12.4	FOND MLÁDEŽE A TĚLOVÝCHOVY MĚSTA ZLÍNA.....	39
13	DOPLŇKOVÉ AKTIVITY ŠKOL.....	41
14	DOPLŇKOVÉ AKTIVITY V RÁMCI OSTATNÍCH ORGANIZACÍ.....	45
14.1	DŮM DĚTÍ A MLÁDEŽE ASTRA (DDM)	45
14.2	STŘEDISKO VOLNÉHO ČASU „OSTROV RADOSTI“	46
14.3	VZDĚLÁVÁNÍ V ZOO LEŠNÁ.....	46
14.3.1	VZDĚLÁVACÍ EXKURZE	47
14.3.2	VÝUKOVÉ PROGRAMY	48
14.3.3	PROGRAMY PRO VEŘEJNOST	49
	ZÁVĚR	50
	RESUMÉ	52
	SEZNAM POUŽITÉ LITERATURY.....	54
	SEZNAM OBRÁZKŮ	57
	SEZNAM TABULEK.....	58
	SEZNAM GRAFŮ	59
	SEZNAM PŘÍLOH.....	60

ÚVOD

Vypracování bakalářské práce je jedním z hlavních kritérií k úspěšnému absolvování studia na Univerzitě Tomáše Bati ve Zlíně. Jelikož studuji obor Veřejná ekonomika a správa, zvolila jsem si jako téma své bakalářské práce „Analýza využívání doplňkových aktivit na základních školách ve Zlínském kraji“. Toto téma je mi velice blízké, a to především z důvodu působení mé matky na pozici koordinátorky školního vzdělávacího programu a zároveň vyučující na základní škole. Nemohu opomenout ani případné využití této BP v mé budoucí kariéře. Proto jsem se při její tvorbě zaměřila na získávání faktických informací a taktéž na teoretické poznatky plynoucí z dlouhodobých analýz.

V teoretické části jsou charakterizovány doplňkové aktivity. Práce zpracovává veřejné rozpočty, veřejné výdaje do školství a zdroje financování školství. Dále jsou shrnuty doplňkové aktivity žáků na základních školách, nabízené městem a dalšími organizacemi.

Praktická část je věnována SWOT analýze doplňkových aktivit, jsou zde uvedeny možnosti financování. Taktéž práce zohledňuje jednotlivé základní školy a organizace, jejich činnost a konkrétní program pro děti. V závěru jsou zhodnoceny stávající doplňkové aktivity a případně navrženy další.

Cílem bakalářské práce je zmapovat, jaké jsou možnosti, úroveň a kvalita nabízených doplňkových aktivit pro žáky, rodiče a učitele v rámci škol, obcí a dalších organizací. Dále jsou doporučeny stávající doplňkové aktivity pro žáky nebo rodiče v případě, že se jedná o žáky prvního stupně a případně navrženy další, vhodné pro žáky základních škol.

Pojmem doplňkové aktivity se rozumí veškeré činnosti, jež jsou organizovány nad rámec běžného plánu výuky a také mimo ni. V rámci školy se jedná se o širokou paletu projektů, soutěží a olympiád, do kterých se žáci zapojují jak na úrovni měst a krajů, tak i celé České republiky.

Další součástí jsou různé zájmové kroužky, které žáci navštěvují po výuce. Popularita doplňkových aktivit ve školských zařízeních se zvyšuje díky nižším nákladům v porovnání s ostatními institucemi obdobného charakteru. Těmi jsou především domy dětí a mládeže, střediska volného času apod. Ty jsou finančně podporovány obcí, dále projektovými a grantovými dotacemi a jinými sponzory. Rozšířená činnost škol je financována státními

účelovými prostředky vymezenými v rozpočtu, obcemi, místními firmami a sponzory, případně též nadacemi.

Jedním z hlavních důvodů tvorby doplňkových aktivit je možnost nabídnout dětem relevantní a kvalitní využití jejich volného času. K těmto účelům napomáhá široká škála sportovních, kulturních a jiných aktivit ve snaze zamezit sociálně patologickým jevům, jako jsou šikana, vznik drogové závislosti a v neposlední řadě také kriminalita dětí a mládeže. Doplňkové aktivity často podporují zlepšení zdravotního stavu, upevňují sociální vztahy, umožňují získávání dalších vědomostí a směřují děti k účelnému využití jejich volného času i nad rámec školní výuky.

V teoretické části se v první řadě budu zabývat veřejnými financemi.

I TEORETICKÁ ČÁST

1 SYSTÉM VEŘEJNÝCH FINANČÍ

Systém veřejných financí v praxi zahrnuje jednak ústřední rozpočet vlády, jednak soustavu rozpočtů státních, republikových, provinciálních, regionálních, potažmo municipálních (tj. rozpočtů měst a obcí). Součástí systému veřejných financí jsou rovněž případné rozpočty státních podniků a různé vládou speciálně vytvořené peněžní fondy. Všechny uvedené rozpočty přitom souhrnně označujeme jako veřejné rozpočty. [1]

Územní samospráva zabezpečuje nejenom lokální a regionální veřejné statky, ale stále více i některé národní veřejné statky v přenesené působnosti. Je proto důležité rozhodnout o optimálním přiřazení příjmů, zejména daňových, a financování výdajů z jednotlivých rozpočtů v rámci rozpočtové soustavy, především v závislosti na rozdělení odpovědnosti (kompetencí) za zajišťování veřejných statků. V praxi jde o stanovení optimálního rozpočtového určení daní (daňového určení) a optimalizaci výdajů a finančních vztahů mezi rozpočty. [2]

Rozpočtové určení daní neboli daňové určení určuje, do jakého rozpočtu příslušná daň nebo její podíl plyne. V ČR bylo od roku 1993 několikrát měněno ve prospěch obcí, od r. 2002 i ve prospěch krajů. [2]

2 ZDROJE FINANCOVÁNÍ

2. 1. Veřejné rozpočty

Veřejné rozpočty, především státní rozpočet, tvoří v ČR nejvýznamnější část rozpočtové soustavy, poněvadž jimi prochází největší objem veřejných finančních prostředků. Specifické postavení má tzv. Národní fond, jehož finanční prostředky jsou ve státním rozpočtu na zvláštním účtu v rámci kapitoly státního rozpočtu Operace státních finančních aktiv. Jeho hospodaření upravuje zákon o rozpočtových pravidlech. Po vstupu ČR do EU je fondem, jehož prostřednictvím budou do ČR plynout finanční prostředky ze strukturálních fondů EU. [2]

Veřejný rozpočet je obecné označení rozpočtu bez ohledu na to, na jaké vládní úrovni se sestavuje. Pro každou vládní úroveň je veřejný rozpočet nástrojem zabezpečení jejich cílů a úkolů. [3]

Z výše uvedeného tedy vyplývá, že jde vždy o soustavu rozpočtů. V nejobecnějším pojetí se sestavují:

- a) Státní rozpočet
- b) Rozpočty regionů (např. v České republice krajů)
- c) Rozpočty obcí a měst
- d) Další veřejné rozpočty (např. v ČR rozpočty dobrovolných svazků obcí)

Na každý veřejný rozpočet je možné se dívat z několika hledisek. Je to zároveň:

- a) Peněžní fond, který je vytvářen, rozdělován a používán na principech nenávratnosti, neekvivalence a nedobrovolnosti
- b) Bilance, kdy bilancujeme příjmovou a výdajovou stranu, v pojetí účetní bilance musí být rozpočet vždy vyrovnan
- c) Finanční plán, který je sestavován na rozpočtové období
- d) Nástroj řízení a veřejné politiky [3]

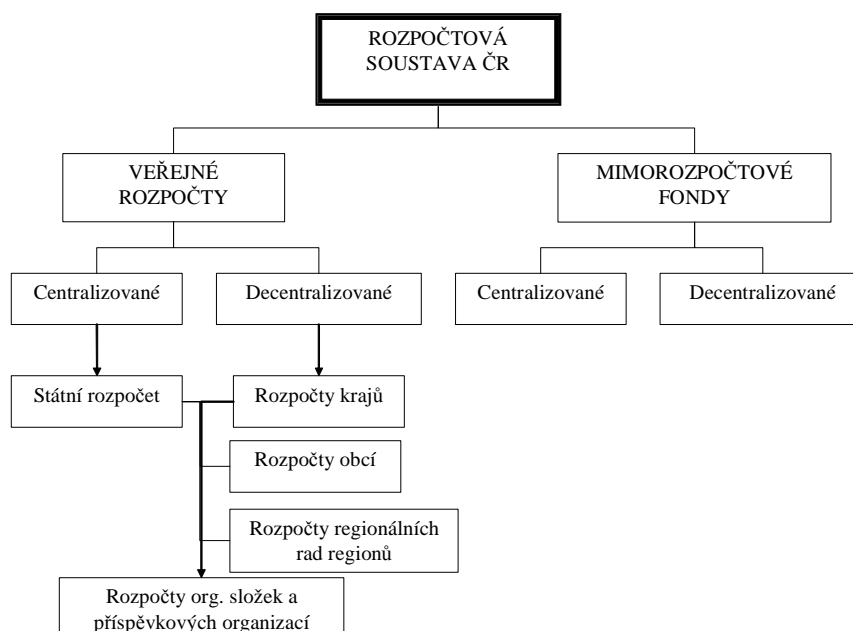
Územní samospráva zabezpečuje nejenom lokální a regionální veřejné statky, ale stále více i některé národní veřejné statky v přenesené působnosti. Je proto důležité rozhodnout o optimálním přiřazení příjmů, zejména daňových, a financování výdajů z jednotlivých rozpočtů v rámci rozpočtové soustavy, především v závislosti na rozdělení odpovědnosti (kompetencí) za zajišťování veřejných statků. V praxi jde o stanovení optimálního

rozpočtové určení daní (daňového určení) a optimalizaci výdajů a finančních vztahů mezi rozpočty. [2]

Každý návrh veřejného rozpočtu je po svém vypracování projednáván a schvalován příslušnými volenými orgány na dané vládní úrovni. Státní rozpočet je schvalován zákonodárným sborem (v ČR Poslaneckou sněmovnou Parlamentu ČR) a nabývá formy zákona. Rozpočty jednotlivých stupňů územní samosprávy jsou projednávány a schvalovány ve volených orgánech těchto úrovní (např. v ČR rozpočty obcí projednávají a schvalují příslušná obecní zastupitelstva). [3]

Rozpočtové určení daní neboli daňové určení určuje, do jakého rozpočtu příslušná daň nebo její podíl plyne. V ČR bylo od roku 1993 několikrát měněno ve prospěch obcí, od r. 2002 i ve prospěch krajů. [2]

Veřejné rozpočty společně s mimorozpočtovými fondy tvoří rozpočtovou soustavu. Pod tímto pojmem se obvykle rozumí soustava peněžních fondů (z nichž nejdůležitější jsou právě veřejné rozpočty), soustava rozpočtových vztahů a soustava orgánů a institucí, které mají na starosti tvorbu, rozdělování a užívání jak veřejných rozpočtů, tak mimorozpočtových fondů. [3], [37]



Obr. 1 Rozpočtová soustava

2.1.1 Veřejné příjmy

Příjmy veřejných rozpočtů (veřejné příjmy) můžeme definovat jako zdroj krytí veřejných výdajů. Představují vztah tvorby veřejných rozpočtů (případně mimorozpočtových fondů) v rozpočtové soustavě. V případě politiky sestavování vyrovnaného rozpočtu představují veřejné příjmy tzv. rozpočtové omezení. [3]

Veřejné příjmy jsou rozhodujícím zdrojem pro krytí veřejných výdajů v jednotlivých veřejných rozpočtech. Představují vztahy tvorby veřejných rozpočtů a ve své většině souvisejí s přerozdělováním hrubého domácího produktu, resp. národního důchodu. [38]

Nejdůležitější skupinou příjmů jsou daňové příjmy, které se každoročně opakují. Nicméně část daňových příjmů plyne do rozpočtů obcí, ať už je to daň z nemovitosti a místní poplatky jako typ svěřené daně (výlučné), tak podíl na výnosu daní z příjmů a od roku 2001 i podíl z výnosů daní z příjmů a DPH do rozpočtu krajů. [3]

2.1.2 Veřejné výdaje

Veřejné výdaje můžeme chápat jako toky finančních prostředků, které jsou v rámci soustavy veřejných rozpočtů alokovány na uskutečňování různých fiskálních funkcí státu (respektive vlády, regionu, města a obce), a to na principu částečné nebo plné nenávratnosti a neekvivalence. Zdrojem krytí veřejných výdajů jsou v rámci veřejných rozpočtů veřejné příjmy, může ale dojít i k jejich dluhovému financování. [3]

Veřejné výdaje jsou souhrnné finanční prostředky vynaložené vládou daného státu na různé účely (obrana, bezpečnost, policie, zdravotnictví, sociální politika, mzdy státních úředníků, vzdělání, zahraniční politika apod.). [39]

Účely veřejných výdajů jsou různorodé. Nejstaršími byly zřejmě profinancování činností vlády a místní správy, výdaje na obranu, bezpečnost, soudnictví apod. S rozšiřováním aktivit státu přibývají účely další: sociální, kulturní, vzdělávací, ekologické atd. Veřejné výdaje jsou vytvářeny a profinancovány během jednoho rozpočtového období [3]

Převážná část školství v České republice je financována z veřejných rozpočtů. Důležité je, že stát má zájem na produkci a také na spotřebě statků v oblasti školství. Spotřeba statků v rámci školního vzdělávání má všeobecně pozitivní vliv na kvalitu lidské populace. Kvalita vzdělávání v různých školních zařízeních je kromě jiného také závislá hlavně na dostatku finančních prostředků, které má provozovatel k dispozici. [20]

Nyní představím Zdravé město Zlín a aktivity, které v rámci tohoto projektu probíhají.

3 ZDRAVÉ MĚSTO ZLÍN



Cílem Projektu Zdravé město Zlín je podpora zdraví, udržitelného rozvoje a zlepšování podmínek pro kvalitní život obyvatel. Při realizaci tohoto cíle se vychází z mezinárodně platných dokumentů - Zdraví 21, Místní agenda 21 a Akční plán zdraví a životního prostředí ČR (NEHAP). [6]

V letech 1996-2007 bylo město Zlín členem Národní sítě Zdravých měst (NSZM). Důvodem pro ukončení členství bylo zejména rozhodnutí pokračovat ve strategickém plánování a řízení v postupu odlišném od doporučení, která jsou pevně zakotvena v Metodice NSZM. Tímto by nebylo možné naplňovat kritéria stanovená pro postup členských měst. [6]

V současné době pokračuje činnost Komise Zdravého města, která je poradním orgánem Rady města Zlína a při řízení jsou nadále prosazovány principy Místní agendy 21 (naplňování akčního plánu pořízeného metodou komunitního plánování, realizace celostátních kampaní jako jsou Den Země nebo Den bez aut, spolupráce s nestátními i soukromými subjekty na zlepšování kvality života ve městě apod.). [6]

3.1 Osvětové kampaně a akce ve městě

V rámci Environmentálního vzdělávání, výchovy a osvěty (EVVO) byly připraveny celkem 4 akce (koordinování, zajištění programu a materiálu). [9]

- Den Země „Domácí ekologie“
- Evropský týden mobility a Evropský den bez aut
- Eko-výtvarná podzimní soutěž s vernisáží „Slupky z mého ovoce přemění se po roce“
- Vánoční jarmark

3.2 Projekty Zdravého města Zlína na rok 2009

- Den bez tabáku
- Zubní prevence v MŠ a ZŠ ve Zlíně
- Týden zdraví

3.3 Den Země

Během roku mají školy, organizace, firmy i veřejnost možnosti zapojit se do plánových akcí statutárního města Zlína. Díky výborné spolupráci tak byl připraven ve městě Zlíně zajímavý a pestrý program jarní kampaně – Den Země. V průběhu téměř celého týdne od 18. do 26. dubna 2009 byly připraveny akce pro různé věkové skupiny s hlavní akcí dne 22. dubna na náměstí Míru a v sadu Komenského. Téma letošního ročníku znělo: „Les a život v něm“. [7]

Již tradičně představily své aktivity 22. dubna na náměstí Míru mnohé organizace a firmy zabývající se ochranou životního prostředí, i několik základních škol s prezentacemi svých vlastních činností, v celkem 22 stáncích. Součástí programu byl i dětmi velmi oblíbený Pohádkový les. V neděli se ZOO Lešná zapojila do kampaně svým programem pro děti. [7]

Den Země pořádá Magistrát města Zlína, Odbor životního prostředí a zemědělství, ve spolupráci s organizacemi, kterými jsou například DDM ASTRA Zlín, Ekocentrum Čtyřlístek, Technické služby Zlín, Odbor městské zeleně MMZ, Zoo a zámek Zlín – Lešná a další. [7]

3.4 Evropský týden mobility a Evropský den bez aut 2009

- Evropský týden mobility (příloha)
- Nechte auto doma
- MHD Zlín
- Vlák Bílé Karpaty
- 110 let trati Otrokovice – Vizovice

Zlín se ve dnech 16.–22. 9. 2009 stal spolu s dalšími městy Evropy dějištěm jedné z klíčových kampaní proti klimatickým změnám, kdy si všichni připomněli, že se lze přepravovat i bez vlastního auta. Jezdilo se historickým trolejbusem, na vysokém kole a koloběžkách, vlakem za památkami a do akvaparku, šlo se na výlet do lesa. Děti si zasoutěžily, zasportovaly a zahrály, vyzkoušely si třeba jaké to je stát se městským policistou v plné zbroji. [8]

V rámci kampaně Evropský den bez aut lidé nasbírali 633,6 kg použitých baterií a Zlín se tak umístil na 3. místě z celé ČR (hned po Ústí nad Labem a Třincem). Na vlakovém

nádraží se konaly v sobotu a v neděli oslavy 110. výročí trati z Otrokovic do Vizovic. Byl zde přistaven např. vláček hráček a kinematovlak s poutavým programem. Nejvíce pozornosti však upoutala parní lokomotiva Matěj, která jezdila mezi Zlínem a Vizovicemi, kde bylo možné navštívit např. likérku a sklárny. [8]

3.5 Vyhlášení deseti nejúspěšnějších sportovců a sportovního kolektivu města Zlína

V roce 2008 se již po třinácté konalo „Vyhlášení deseti nejúspěšnějších sportovců a sportovního kolektivu města Zlína“ za uplynulý kalendářní rok. [9]

Rada města Zlína 1 x ročně na návrh Komise mládeže a tělovýchovy schválí seznam navržených sportovců. Slavnostní akt probíhá pod záštitou primátorky města Zlína ve spolupráci s tělovýchovnými a sportovními organizacemi ve Zlíně do konce března nadcházejícího roku. Sekretariátem návrhů a doporučení tělovýchovných a sportovních organizací je Odbor školství, zdravotnictví, mládeže a tělovýchovy Magistrátu města Zlína. [10]

Vyhlašování jsou:

- Nejlepší sportovec a nejúspěšnější sportovní kolektiv města
- Devět individuálních sportovců podle abecedního seznamu bez uvedení pořadí za vynikající sportovní výsledky a vzornou reprezentaci města Zlína dle kritérií schválených Radou města Zlína
- Nejúspěšnější zdravotně postižený sportovec
- Cenou primátorky nejlepší sportovec v kategorii mládeže
- Udělena může být i Cena fair-play za mimořádný čin na sportovním poli

Ocenění, které představuje poháry a věcné ceny, se uděluje na návrh sportovních organizací působících na území města Zlína. [9]

3.6 Environmentální vzdělávání, výchova a osvěta na školách (dále jen EVVO)

V průběhu roku byly školy pravidelně informovány především elektronicky o aktuálním dění v EVVO ve městě a kraji, byly napsány 2 informační listy, vytvořeny 2 dotazníky

(k mapování spokojenosti škol s nabídkou center ekologické výchovy). Byly získány aktuální kontakty na školy, včetně kontaktů na koordinátory EVVO ve školách. V prosinci se uskutečnilo první setkání koordinátorů, zástupců Magistrátu města Zlína a Zlínského kraje „ Skleněnka“, které nastartovalo další vlnu spolupráce mezi školami a veřejnou správou. [9]

Po celém světě je znám filmový festival, který se každoročně koná ve Zlíně, proto jej blíže představím.

4 MEZINÁRODNÍ FESTIVAL FILMŮ PRO DĚTI A MLÁDEŽ

V roce 2010 se bude ve Zlíně konat již 50. ročník Mezinárodního festivalu filmů pro děti a mládež. Zlín je téměř půl století považován za hlavní město dětského filmu. Kdo chce prožít osm výjimečných dní s nejstarším a největším festivalem filmů pro děti a mládež na světě, může každoročně přijet na východ České republiky. Zlínská filmová přehlídka přitahuje desetitisíce diváků, filmových nadšenců i profesionálů z celého světa. [11]

4.1 Historie

Zlín, město spojené se jménem Baťa, má v pořádání filmových přehlídek dlouholetou tradici. Už v letech 1941 a 1942 se zde konaly přehlídky českého a slovenského filmu pod názvem Filmové žně (též Zliennale). Ty jsou dodnes považovány za počátek tradice filmových festivalů v Československu. Dějiny zlínského filmového festivalu se začaly psát v roce 1961, kdy se konal historicky první ročník přehlídky filmů pro děti a mládež. Postupem času se festival rozrůstal, co do počtu filmů, hostů i kinosálů. Jistým mezníkem se stal 48. ročník, kdy festival získal 6 nových kinosálů a celkový počet se tak vyšplhal na 23 projekčních míst. 48. ročník byl výjimečný i rekordním počtem uvedených filmů (570 z 52 zemí) a návštěvností (108 722). [11]

4.2 Tradice

Filmy se ve Zlíně nejen promítají, ale i natáčejí. V roce 1936 zde založil Jan Antonín Baťa filmové studio, které se postupem doby stalo nejvýznamnějším centrem filmové tvorby pro děti a mládež v Československu. Ve zlínských ateliérech působili renomovaní tvůrci Karel Zeman, Hermína Týrlová, Alexander Hackenschmied, Břetislav Pojar nebo Josef Pinkava. Slavná filmařská tradice dnes ve Zlíně pokračuje na dvou filmových školách. A právě spojení filmové a filmařské tradice dává zlínskému festivalu punc jedinečnosti. Na místě s tak jedinečnou historií totiž každoročně dochází k propojení dvou pólů filmového světa: diváckého a tvůrčího. [11]

4.3 Duhová kulička

Hlavním posláním Duhové kuličky je klást důraz na etickou stránku komerční i nekomerční komunikace. Duhová kulička je festivalem reklamy, který kromě kreativity oceňuje také etické hledisko. Jednou z podmínek zařazení na shortlist a také úspěchu

reklamy na Duhové kuličky je vyznění a dopad reklamního díla. Prestižní odborná porota pak ze shortlistu vybírá ty nejlepší a nejkreativnější nápady. [11]

Struktura soutěžních kategorií je klasická – kromě standardních kategorií print, TV, direct mail a nová média je tento rok soutěž rozšířena ještě o kategorii nekomerční a sociální reklama a kategorii „Duhový úsměv“, kde ocenění uděluje dětská porota. [11]

Projekt se uskutečňuje za finanční podpory Ministerstva kultury České republiky, Státního fondu České republiky pro podporu a rozvoj české kinematografie, programu EU MEDIA, Mezinárodního visegrádského fondu. Dalšími partnery jsou také Statutární město Zlín, Univerzita Tomáše Bati, SYNOT TIP, a. s., FILMFEST, s. r. o. a mnoho dalších. [12]

V následujících kapitolách jsem shrnula doplňkové aktivity v rámci školy, dalších organizací a popsala jsem SWOT analýzu.

5 DOPLŇKOVÉ AKTIVITY V RÁMCI ŠKOLY

Základní vzdělávání navazuje na předškolní vzdělávání a na výchovu v rodině. Je jedinou etapou vzdělávání, kterou povinně absolvuje celá populace žáků ve dvou obsahově, organizačně a didakticky navazujících stupních vzdělávání. [31]

Cílem školy je motivovat žáky k dalším a dalším krokům na cestě k získání potřebných dovedností, vědomostí a postojů, připravit ho na budoucí život, ve kterém bude hledat, myslet, komunikovat a žít, naučit ho hledat cestu nenásilí, lásky, míru a porozumění, která vede k radosti ze života. Dítě s pocitem, že je středem našeho zájmu, ať už je jakékoliv, jistě takovou cestu najde. [32]

Školy by měly mít výraznější úlohu v organizaci mimoškolní výchovy v oblasti sportu a zájmových, kulturních a odborných aktivit. Škola vyhledává a rozvíjí talent a mimořádné nadání žáků. Je nutné zachovat dostupnost základních uměleckých škol, které výrazným způsobem kultivují osobnost žáka a formují jeho vztah k umění. [33]

5.1 Soutěže, olympiády

Žáci základních škol se zúčastňují mnoha soutěží, ať už školních nebo meziškolních, ve kterých mohou ukázat své dovednosti a schopnosti, které získali v době vyučování i mimo ně. Mezi nespportovní soutěže patří například recitační, výtvarné, hudební, matematické, a dále podle vyučovaných předmětů. U sportovních soutěží se jedná zejména o vybíjenou, atletiku, basketbal nebo volejbal.

Škola vyhledává a rozvíjí talent a mimořádné nadání žáků. Ti se potom mohou zapojit do různých olympiád, například matematických, logických, fyzikálních, chemických, biologických, dějepisných, zeměpisných atd.

5.2 Zájmové kroužky

Pro aktivní využívání volného času nabízí škola v pestré nabídce spoustu kroužků dle zájmu dětí.

- a) V rámci školní družiny – vaření, dramatický kroužek, počítače, sportovní
- b) V rámci školního klubu – keramický, dramatický, hudební, sportovní

Pedagogové školy také vzájemně spolupracují na kulturně vzdělávacích, ozdravně nebo sportovně zaměřených pobytech v tuzemsku i zahraničí, pořádají tematicky zaměřené

exkurze (přírodovědné, historické, technické...) pro třídní kolektivy. Každoročně školy pořádají lyžařské kurzy, plavání nebo bruslení. Pravidelně se navštěvují filmová a divadelní představení a výchovné koncerty. [36]

5.3 Spolupráce s rodiči a jinými subjekty

Nejdůležitějšími partnery školy jsou rodiče žáků. Jsou informováni o prospěchu i chování prostřednictvím žákovských knížek, na třídních schůzkách a také konzultacích s vyučujícími. Mohou se také účastnit samotného vyučování a podívat se, jakým způsobem se jejich dítě učí. Co se týká mimoškolních aktivit, pro rodiče se pořádají různé akce, jako například Den otevřených dveří, školní ples nebo setkání budoucích žáků 1. tříd. [34]

Při základní škole pracuje Rada rodičů. Jsou z ní zvoleni zástupci školy, rodičů i zřizovatele. V oblasti prevence sociálně patologických jevů a řešení výchovných a vzdělávacích problémů škola spolupracuje s pedagogicko-psychologickou poradnou, speciálně pedagogickými centry, městskou i státní policií a dalšími organizacemi. [34]

6 PÉČE O DĚTI A ŽÁKY MIMO VYUČOVÁNÍ

Hlavním úkolem zařízení, která poskytují péči o děti mimo vyučování, je rozvoj vědomostí a dovedností dětí, posílení jejich orientace na hodnotné zájmy a dále i působení výchovné a socializační. Významná je i funkce výpomoci zaměstnaným rodičům v péči o potomka. [28]

6.1 Školní družiny

Jsou určeny přednostně pro žáky prvního stupně základní školy. Družina zabezpečuje výchovnou, vzdělávací, zájmovou a tematickou rekreační činnost, nabízí spontánní činnosti, dále jsou využívány odpočinkové činnosti a příprava na vyučování. Školní družiny jsou většinou zřizovány přímo v základních školách. [28]

6.2 Školní kluby

Poskytují zájmové vzdělávání žákům jedné školy nebo několika škol. Činnost klubu je určena zejména žákům druhého stupně základních škol. Školní klub zabezpečuje, stejně jako Školní družina, výchovnou, vzdělávací, zájmovou a tematickou rekreační činnost, nabízí příležitostné a spontánní činnosti. Školní kluby zpravidla vznikají při základních školách, víceletých gymnáziích, ale mohou také existovat jako samostatná školská zařízení pro zájmové vzdělávání. [28]

6.3 Střediska volného času a domy dětí a mládeže

Organizují různorodé pravidelné či jednorázové aktivity a plní funkci výchovně-vzdělávací a rekreační. Nabídka činností je určena všem věkovým kategoriím dětí, žáků a studentů včetně rodičů a dalších zájemců a je velmi široká. Vedle pravidelné zájmové činnosti (zájmové kroužky, kluby, kurzy) organizují střediska příležitostné akce včetně víkendových (exkurze, přednášky, besedy), prázdninovou činnost (tábory, odborná soustředění), soutěže, přehlídky a nabídku různých spontánních aktivit. Významným prvkem v činnosti středisek volného času je práce s nezaměstnanou mládeží a program protidrogové politiky. [28]

6.4 Linka SOS

S účinností zákona č. 108/2006 Sb., o sociálních službách, pracuje Linka SOS jako registrované zařízení sociální služby. Její registrace u Krajského úřadu Zlínského kraje proběhla v první polovině roku 2007. [9]

Linka důvěry s nepřetržitým provozem zajišťuje bezprostřední kontakt formou krizové telefonické intervence a kvalifikovanou telefonickou pomoc občanům v tísni. Z kontaktů na Linku SOS převládají hovory, které souvisí nejčastěji s problematikou vzájemného soužití, výchovy dětí, alkoholismu, domácího násilí a rozvodů. V jiných případech se občané na Linku SOS obracejí s žádostmi o profesní kontakt nebo požadují konkrétní informaci. [9]

Tab. 1 Počet kontaktů na Lince SOS za rok 2008

Měsíc	1.	2.	3.	4.	5.	6.	7.	8.	9.	10.	11.	12.	Celkem
Počet kontaktů	156	133	100	101	97	90	96	106	98	92	87	97	1 253

Zdroj: [9]

7 ZOO LEŠNÁ

Zlínská zoologická zahrada je nejnavštěvovanějším turistickým místem celé Moravy. Každoročně zde zavítá téměř půl milionu návštěvníků. V rámci 15 českých zoo jí v návštěvnosti patří třetí místo. [29]

7.1 Hodnocení ekonomického vývoje

Statutární město Zlín poskytlo zoo v roce 2008 provozní příspěvek ve výši 21 308 tis. Kč. Na základě žádosti zoo odsouhlasila Rada města Zlína změnu v použití 3 900 tis. Kč, původně poskytnutých jako příspěvek na provoz. Uvedené finanční prostředky byly zoo poskytnuty jako účelová dotace na investice a budou použity na úhradu investičních nákladů budované „Voliéry supů“ (2 900 tis. Kč) a na dobudování „Dětského koutku“ (1 000 tis. Kč). V průběhu roku obdržela zoo i dotaci 8 042 Kč z Ekofondu města Zlína na akci „Žabí den“ a provozní příspěvek od zřizovatele tak po výše uvedených změnách činil výsledných 21 308 tis. Kč. [14]

7.2 Ekologická výchova

Živá zvířata mají přitažlivou sílu. Vidět je, slyšet je a cítit je – už to samo o sobě má velký osvětový význam. Navíc pojetí expozic a pavilonů vychází z příslušných biotopů, zoo vytváří vícedruhové expozice s vhodným složením zvířat, do expozic začleňují rovněž aspekty lidské kultury. Většina návštěvníků si tak možná ani neuvědomuje, že se vzdělává i při pouhé procházce areálem zoo. [30]

Informace však návštěvníci mohou získávat i aktivním způsobem. Záleží jen na tom, která forma je pro jednotlivce nejzajímavější. Pro ilustraci jednotlivé možnosti představím.

1. Vzdělávací panely

Jedinečnou pestrost přírody každé zoogeografické oblasti zoo představuje nápaditými vzdělávacími expozicemi. Lidé se v nich dozvídají informace o životě zvířat, o unikátní skladbě rostlinných společenstev, o kultuře domorodých obyvatel nebo o slavných českých cestovatelích a jejich působení v dalekých krajích.

2. Jmenovky zvířat a rostlin

Každé zvíře v zoo má svoji jmenovku. V návaznosti na geografické rozdělení zahrady do čtyř kontinentů mají jmenovky zvířat v určité oblasti vždy jednotnou podkladovou barvu - africké jsou červené, asijské modré, australské fialové a jihoamerické zelené. Stylovými jmenovkami jsou označeny také nejvýznamnější dřeviny.

3. Aktualizační tabulky

Informace o aktuálním dění v zoo návštěvníci najdou buď v prosklených vitrínách označených modrým „i“ a textem „Informace o expozici“, nebo v zapichovacích informačních tabulkách s papouškem kakadu. Na nejžhavější novinky upozorní hned za pokladnami hlavního i sezónního vstupu panel „Dnes v zoo“.

4. Představení kontinentů

V ZOO Zlín mohou lidé procestovat celý svět za jediný den. Rozčlenění areálu dle kontinentů umožňuje ukázat zvířata jednotlivých oblastí ve společných expozicích či sousedních výběžích tak, aby všichni získali co možná nejlepší představu o africké, asijské, australské nebo jihoamerické fauně. Jednotlivé zóny vymezují výtvarné panely, na kterých lze nalézt přehled všech chovaných zvířat dané oblasti.

5. Vzdělávací centra

Během prázdnin mohou návštěvníci díky spolupracovníkům zoo z řad studentů blíže nahlédnout do světa chovaných zvířat. Poskytují nejen informace o vybraných expozicích, ale obsluhují i informační stánky se zajímavými přírodninami (lebky, kůže, peří atd.).

6. Představujeme naše zvířata

Během hlavní sezóny se mohou lidé zúčastnit komentovaného krmení zvířat v rámci služby Představujeme naše zvířata. Jednotlivá stanoviště po sobě následují v pevně určeném pořadí. [30]

7.3 Sponzoři

Počet sponzorů je důležitý nejen z pohledu darovaných částek, ale také vypovídá o míře prestiže zoologické zahrady v očích veřejnosti. Sponzorské dary jsou nedílnou součástí příjmů zoologické zahrady. Každý rokem se proto snaží možnosti sponzorování rozšířit a oslovit tak širší veřejnost. Novinkou uplynulého roku v ZOO Lešná byla možnost podpořit vybrané druhy zvířat zasláním sponzorské SMS. Návštěvníky na tuto možnost upozorňovaly jednoduché letáčky rozmístěné v areálu zoo a na pokladnách (od dubna 2008 do prosince 2008 jich bylo rozdáno téměř sto dvacet tisíc kusů), výrazně byly označeny i jmenovky vybraných druhů zvířat. O oblíbenosti této formy sponzorování svědčí i 1 004 sponzorských SMS zaslaných k 31. říjnu 2008. [14]

*Tab. 2 Počty sponzorů v letech
2003-2008*

Rok	Počet sponzorů
2003	47
2004	53
2005	52
2006	82
2007	141
2008	120

Zdroj: [14]

7.4 Přímé oslovení škol

- a) Školní složky – dvakrát ročně jsou zasílány do 160 škol Zlínského kraje speciální složky. Kromě nabídky odborných exkurzí v areálu zoo nebo ve vzdělávacím středisku, obsahují i ukázky pracovních listů
- b) E-mailové zprávy – na e-mailové adresy učitelů biologie a oficiální adresy škol jsou pravidelně zasílány informace týkající se nabídky výuky v areálu zoo [14]

8 SWOT ANALÝZA

Tato analýza byla vyvinuta Albertem Humphreym, který vedl v 60. a 70. letech výzkumný projekt na Stanfordově univerzitě, při němž byla využita data od 500 nejvýznamnějších amerických společností. [18]

SWOT analýza je metoda, pomocí které je možno identifikovat silné (ang: **Strengths**) a slabé (ang: **Weaknesses**) stránky, příležitosti (ang: **Opportunities**) a hrozby (ang: **Threats**), spojené s určitým projektem, typem podnikání, podnikatelským záměrem apod. S její pomocí je možné komplexně vyhodnotit fungování firmy, nalézt problémy nebo nové možnosti růstu. Je součástí strategického (dlouhodobého) plánování společnosti. [18]

Základ metody spočívá v klasifikaci a ohodnocení jednotlivých faktorů, které jsou rozděleny do 4 výše uvedených základních skupin. Vzájemnou interakcí faktorů silných a slabých stránek na jedné straně vůči příležitostem a nebezpečím na straně druhé lze získat nové kvalitativní informace, které charakterizují a hodnotí úroveň jejich vzájemného střetu. [18]

SWOT analýza je jednoduchý, flexibilní nástroj, který slouží jako pouhý podklad k dalšímu rozhodování. Měla by být prováděna periodicky (doporučuje se cca 5leté období). Sama o sobě je jenom pomocným nástrojem, především pro evaluaci a strategické plánování. [19]

Pravděpodobně největší výhoda SWOT analýzy spočívá v tom, že bez ohledu na zjištění, která vyplynou, je jen na aktérech samotných, zda se rozhodnou pro posilování silných stránek, minimalizaci slabých, využití příležitostí či zabránění možným hrozbám. [18]

V praktické části jsem zpracovala SWOT analýzu doplňkových aktivit na základních školách ve Zlíně a financování škol.

II ANALYTICKÁ ČÁST

9 SWOT ANALÝZA DOPLŇKOVÝCH AKTIVIT NA ZÁKLADNÍCH ŠKOLÁCH VE ZLÍNĚ

Silné stránky	Slabé stránky
<ul style="list-style-type: none"> - zapojení žáků do kolektivu - prevence sociálně patologických jevů - rostoucí zájem o další aktivity - kvalifikovaní pracovníci - dobré umístění - stálá nabídka organizovaných volnočasových aktivit pro děti a mládež - odborné sociální poradenství (Linka SOS) - rozsáhlé možnosti grantových programů různých vyhledávatelů - vhodné geografické podmínky pro aktivní trávení volného času - cenová dostupnost některých aktivit - možnosti využití nabídky volnočasových aktivit různých organizací 	<ul style="list-style-type: none"> - nedostatečné sociální zázemí rodiny - prostorové problémy organizací zajišťující volnočasové aktivity - nízká informovanost o nabídce volnočasových aktivit - nedostatek stálých finančních prostředků - znevýhodnění vícečetných rodin (cenová nedostupnost)
Příležitosti	Hrozby
<ul style="list-style-type: none"> - spolupráce různých organizací - větší začlenění školských zařízení do nabídky dalších aktivit - využití stávajících prostor - zlepšení časové a cenové dostupnosti nabízených volnočasových aktivit 	<ul style="list-style-type: none"> - nestabilní finanční podpora neziskových organizací - nárůst nežádoucích jevů (kriminalita, drogy) vlivem nedostatku finančních prostředků na volnočasové aktivity - špatný vliv nezúčastněné mládeže

10 EKOMIKA ŠKOLSTVÍ

10.1 Financování školských zařízení

Financování škol v novém systému je založeno na principu vícezdrojového financování, tak jako je tomu u škol zřizovaných obcemi. [21]

Finanční prostředky se člení na *přímé náklady na vzdělávání* hrazené státem (zejména mzdové prostředky, povinné odvody, učební pomůcky, rozvojové a inovační programy) a na *ostatní (provozní a investiční) výdaje škol* hrazené zřizovateli. Systém navazuje na stávající systém, v němž jsou zakomponovány změny vyplývající ze změn výkonu státní správy a samosprávy a je charakteristický tím, že *ponechává* státní správě (MŠMT) její roli normotvornou a metodické řízení; státní správě (MŠMT a přenesená působnost kraje) její roli přímého financování:

- v oblasti přímých nákladů na vzdělávání pro školy všech zřizovatelů (s výjimkou škol zřizovaných jiným ústředním orgánem státní správy)
- v oblasti ostatních výdajů škol přímé financování pro školy zřizované státem a církvemi
- v přenesené působnosti kraje poskytování dotací soukromým školám. [21]

K důležitým principům financování patří vyčlenění relativně velkých objemů prostředků v rámci přímých vzdělávacích nákladů na inovační a rozvojové programy. Prostředky jsou cíleně orientovány jako podpora autonomie a stimulace iniciativy škol, které se přihlásí do státem vyhlášených programů a samy si určí konkrétní inovační program. Kromě prostředků ze státního rozpočtu, rozpočtů obcí a krajských rozpočtů a prostředků ostatních zřizovatelů je nutné zaměřit pozornost i na možnosti financování vybraných aktivit ze strukturálních fondů Evropské unie. [21]

10.2 Ministerstvo školství, mládeže a tělovýchovy (MŠMT)

MŠMT z rozpočtu kapitoly 333 zabezpečuje financování jednotlivých školských úseků. Největší objem finančních prostředků směřuje do oblasti regionálního školství. V rámci tohoto úseku jsou poskytovány finanční prostředky na tzv. přímé náklady na vzdělávání pro školy a školská zařízení zřizované obcemi a svazky obcí a kraji, neinvestiční dotace soukromému a církevnímu školství a plně je zabezpečeno financování přímo řízených organizací. [22]

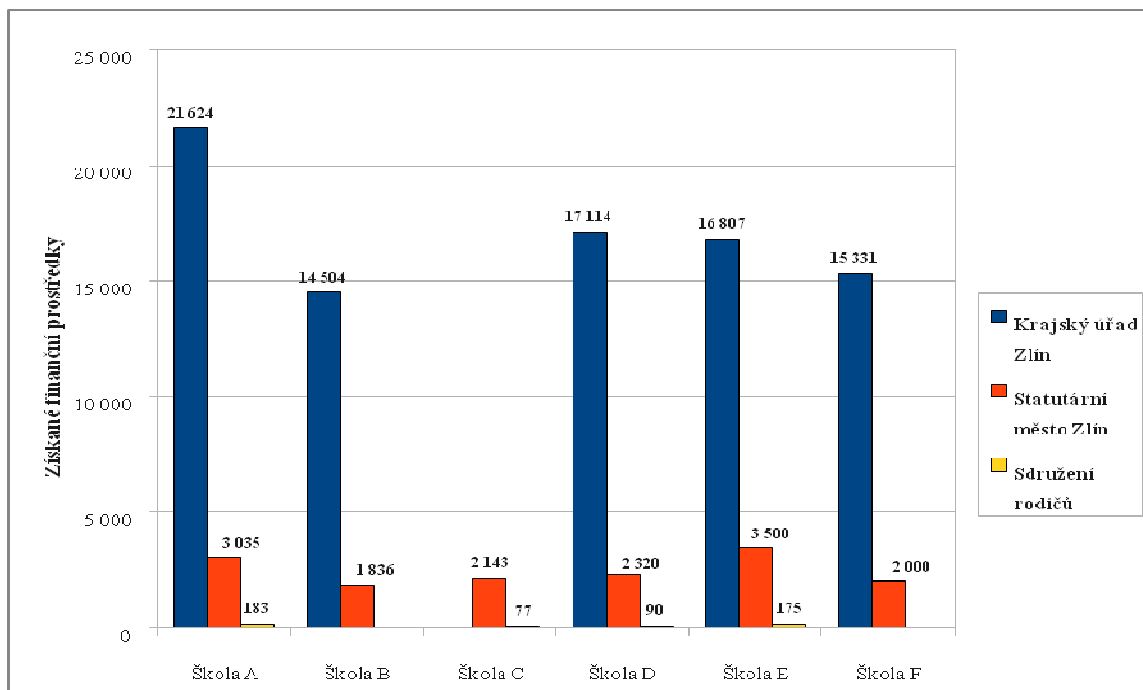
Druhou nejvýznamnější položkou rozpočtu kapitoly 333 jsou výdaje na dotace pro vysoké školství. MŠMT je dále poskytovatelem účelových a institucionálních prostředků na výzkum a vývoj. MŠMT též finančně podporuje činnost v oblasti mládeže, tělovýchovy a sportovní reprezentace. V rámci koncepce Státní informační politiky ve vzdělávání MŠMT financuje realizaci schválených projektů. [22]

Od roku 2004 se MŠMT zapojilo do projektů společných programů České republiky a Evropské unie. Jedná se o rozvojové programy spolufinancované z Evropského sociálního fondu v oblasti Operačního programu Rozvoj lidských zdrojů. [22]

Z dotazníkového šetření vyplynulo, že přímé vzdělávací neinvestiční výdaje hradí Krajský úřad Zlín (Ministerstvo školství ČR po schválení státního rozpočtu provede rozpis přímých vzdělávacích výdajů na jednotlivé kraje prostřednictvím republikových normativů). Neinvestiční výdaje jsou členěny na mzdové prostředky a odvody a na ostatní neinvestiční výdaje. Výše normativu obsahuje nejen výdaje na výuku, ale i další aktivity, které je třeba v rámci kraje zajistit – zájmové a další vzdělávání, stravování, ubytování, poradenské služby, vzdělávání žáků se speciálními vzdělávacími potřebami, studium při zaměstnání, nástavbové studium apod.

Magistrát města Zlína poskytuje finanční příspěvky na úhradu provozních nákladů škol. Nedílnou součástí každého školského zařízení je Sdružení rodičů, které dotuje některé aktivity školy, jako jsou soutěže, olympiády, cestovné pro žáky, akademie, jarmark a také různé učební pomůcky.

Graf 1 Roční výše příjmů finančních prostředků z jednotlivých zdrojů (v tis. Kč)



Zdroj: Vlastní

Pomocí grafu jsem porovnála, kolik finančních prostředků školy čerpají z různých zdrojů. U tří škol nebyly podány úplné informace, uvádím pouze dva zdroje. Z grafu je patrné, že nejvíce finančních prostředků získávají školy z kraje. Z těchto financí je zhruba 69% použito na platy a vzdělávání pedagogických pracovníků. Toto je pouze nejpodstatnější část finančních prostředků, které školy mohou získat do svého rozpočtu v závislosti na celkovém počtu žáků ve škole.

Pokud se jedná o financování konkrétních doplňkových aktivit školy, zejména zájmových kroužků, hradí je rodiče 100% z vlastních prostředků. Na kroužky, kde žáci využívají pracovní pomůcky nebo různý spotřební materiál (například keramický kroužek nebo kroužek dovedné ruce), přispívají rodiče větší částku než na sportovní kroužky, kde platí pouze financování nákladů při účasti na soutěžích.

V následující kapitole představím město Zlín a Magistrát města Zlína.

11 MĚSTO ZLÍN

11.1 Historie

Město Zlín je se 75 860¹ tisíci obyvateli průmyslově-podnikatelským centrem regionu střední Moravy.

Historie města sahá daleko do středověku (první písemná zmínka se pojí k roku 1322), kdy byl Zlín řemeslnicko-cechovním střediskem pro okolní valašské osídlení, živící se převážně pastevectvím. Zlín byl sídelním městem majitelů panství a žil postupným rozvojem městské samosprávy. Změnu v tomto poklidném vývoji přinesla až průmyslová revoluce. [23]

Důležitým mezníkem zlínské historie se stal rok 1894, kdy zde byla založena obuvnická firma rodiny Baťových. Díky zcela výjimečnému růstu a prosperitě firmy a vlivu Tomáše Bati, který byl též starostou města, se stal Zlín v meziválečném období moderním městským centrem, vynikající architektonickým stylem i životním tempem. Kulturní zajímavostí města jsou mimo jiné zlínské filmové ateliéry, proslavené v 60. letech animovanými a trikovými filmy Karla Zemana a Hermíny Týrlové. [23]

Magistrát města Zlína, v návaznosti na tradici, jež na zlínské radnici založil Tomáš Baťa v období jeho působení ve funkci starosty, podporuje podnikatelské aktivity a zve investory k účasti na společných projektech. [23]

11.2 Současnost města

Dnes je Zlín sídlem Zlínského kraje, ale zejména významným průmyslovým, obchodním a kulturním centrem východní Moravy. Ve městě je soustředěno velké množství středních škol a univerzita. Nacházejí se zde tři nemocnice.

V květnu 2008 bylo dostavěno na zlínském náměstí Míru obchodní a zábavní centrum *Zlaté jablko*. Nachází se na místě bývalé historické budovy Záložny. Při stavbě tohoto centra byla jedna z podmínek zachování přední části domu z důvodu historické významnosti pro město Zlín. [24]

¹ Zdroj: Český statistický úřad k 1. 1. 2009

11.3 Kultura

Ve Zlíně se nachází Městské divadlo, Filharmonie Bohuslava Martinů, Velké kino, Krajská knihovna Františka Bartoše či Dům umění. Ve Zlíně je také Muzeum obuvi a divadlo Malá scéna. Nejznámější akcí je Mezinárodní festival filmů pro děti a mládež. Ve Zlíně je také zoologická zahrada. [24]

12 MAGISTRÁT MĚSTA ZLÍNA

Magistrát města je institucí poskytující služby veřejné správy. Zajišťuje agendy svěřené mu ve státem "přenesené působnosti" (vydávání osobních dokladů, vyplácení sociálních dávek, vydávání stavebních povolení, atd.) a rovněž samosprávné agendy (péče o město, sociální služby, kultura, apod.) v rozsahu, který mu uloží zastupitelstvo města nebo rada města. Magistrát je organizačně členěn na odbory, větší odbory jsou dále členěny na oddělení. V čele „radnice“ stojí primátor spolupracující s náměstkou primátora, za chod magistrátu zodpovídá vedoucí tohoto úřadu – tajemník magistrátu. [9]

Seznam odborů Magistrátu města Zlína:

- Odbor dopravy a silničního hospodářství
- Odbor ekonomický
- Odbor kanceláře primátora
- Odbor kontroly a vnitřního auditu
- Odbor kultury
- Odbor městské zeleně
- Odbor občansko-správní
- Odbor právní
- Odbor realizace investičních akcí
- Odbor sociálních věcí
- Odbor správy majetku
- Odbor stavební
- Odbor školství, zdravotnictví, mládeže a TV
- Odbor vnitřní správy
- Odbor živnostenský
- Odbor životního prostředí a zemědělství
- Útvar hlavního architekta
- Oddělení cestovního ruchu, vnitřních a vnějších vztahů

- Oddělení informačních systémů
- Oddělení koordinace projektů
- Oddělení krizového řízení
- Oddělení personální a vzdělávání

Svou čtrnáctitýdenní praxi jsem vykonávala na Magistrátu města Zlína, konkrétně na Odboru školství, zdravotnictví, mládeže a tělovýchovy.

12.1 Odbor školství, zdravotnictví, mládeže a tělovýchovy

Odbor zajišťuje efektivní správu příspěvkových organizací a organizačních složek zřízených městem v oblasti své působnosti, to je školských, zdravotnických, sportovních zařízení, zařízení pro volný čas, jeslí a objektů těchto zařízení patřících do majetku města. [9]

V roce 2008 došlo k organizačním změnám v rámci odboru. Zrušeno bylo ekonomické oddělení, činnost tohoto oddělení byla rozdělena mezi oddělení školství a sportu a oddělení zdravotnictví a prevence kriminality. Oddělení školství a sportu vzniklo přejmenováním dřívějšího oddělení správy a metodiky školských a tělovýchovných zařízení. Technik odboru je v rámci těchto změn podřízen přímo vedoucímu odboru. [9]

Technik odboru zpracovává plán oprav a údržby příspěvkových organizací a organizačních složek, zajišťuje technickou dokumentaci a připravenost realizace tohoto plánu. Zajišťuje opravy a údržbu majetku ve správě odboru. Zajišťuje materiální a technickou vybavenost středisek a školských zařízení. Spolupracuje s Odborem realizace investičních akcí při přípravě a realizaci investičních akcí u příspěvkových organizací – mateřských škol, základních škol, školních jídelen, Domu dětí a mládeže ASTRA a organizačních složek ve správě odboru. [9]

12.2 Oddělení školství a sportu

Prostřednictvím tohoto oddělení Odbor školství, zdravotnictví, mládeže a tělovýchovy zajišťuje povinnosti obce vyplývající ze zákona č. 561/2004 Sb., o předškolním, základním, středním, vyšším odborném a jiném vzdělávání (školský zákon), ve znění pozdějších předpisů a zákona č. 128/2000 Sb., o obcích, ve znění pozdějších předpisů, v oblasti školství. [9]

Náplň činnosti:

- oddělení provádí správu a metodické řízení příspěvkových organizací v působnosti odboru,
- zajišťuje agendu spojenou s využitím prostor objektů ve správě odboru, především pro mimoškolskou výchovu a sport,
- zajišťuje činnost Komise výchovy a vzdělávání Rady města Zlína a Komise mládeže a tělovýchovy Rady města Zlína a Správní rady fondu mládeže a tělovýchovy,
- podílí se na práci likvidační a inventarizační komise a škodní komise,
- tvoří zřizovací listiny jednotlivých příspěvkových organizací,
- vypracovává obecně závazné vyhlášky, týkající se školství, vede je metodicky, provádí kontroly.

Uvedené oddělení se rovněž spolupodílí na konkursním řízení na ředitele základních, mateřských škol, domu dětí a mládeže, samostatných školních jídelen a organizačně zabezpečuje činnost konkursní komise. [9]

Oddělení školství a sportu zabezpečuje také zápis do obchodního rejstříku a do školského rejstříku. Řeší stížnosti občanů, rodičů a učitelů, dává vyjádření k žádostem o dotace, které chtějí příspěvkové organizace získat od různých nadací, a pomáhá v řešení pojistných událostí, spolupodílí se na zabezpečení inventarizace. [9]

Spolupodílí se rovněž na stanovení kritérií pro hodnocení ředitelů, spolupracuje na náplni pravidelných porad s řediteli jednotlivých příspěvkových organizací. Dále oddělení v úzké součinnosti s technikem odboru zabezpečuje realizaci plánu oprav a údržby příspěvkových organizací a organizačních složek ve správě odboru. Podílí se na tvorbě plánu investičních akcí. [9]

Zařízení ve správě odboru:

- 13 základních škol s právní subjektivitou
- 2 školní jídelny s právní subjektivitou
- 24 mateřských škol s právní subjektivitou
- 1 dům dětí a mládeže s právní subjektivitou

Ve školním roce 2008/2009 navštěvovalo základní školy zhruba 5 850 žáků, mateřské školy zhruba 2 094 dětí. V roce 2009/2010 navštěvuje základní školy 5 517 žáků, mateřské školy 2 111 dětí.²⁾

Některé hlavní úkoly oddělení v roce 2008:

- Realizace dokončené koncepce školství statutárního města Zlína
- Práce ve školských radách na základních školách
- Organizace konkursního řízení na novou ředitelku Domu dětí a mládeže Astra Zlín a Základní školy Zlín, Mikoláše Alše 558
- Reagovat na zvýšený zájem rodičů o umístění dětí do mateřských škol
- Pokračovat v projektu pasportizace majetku zlínských škol
- Zabezpečit přípravu provozu a předání škol nově vzniklé obci Želechovice nad Dřevnicí
- Spoluorganizace dějepisné a sportovní soutěže k 90. výročí vzniku České republiky
- Vyhodnotit pokračování realizace veřejné zakázky na „Poskytování energetických služeb se zaručeným výsledkem pro školní budovy v majetku statutárního města Zlína“

V kompetenci odboru je i oblast mládeže a tělovýchovy. Významným činitelem v této oblasti je Komise mládeže a tělovýchovy. V roce 2008 se komise sešla ke svému jednání celkem 5 krát. Komise je poradním orgánem Rady města Zlína. [9]

12.3 Oddělení zdravotnictví a prevence kriminality

Metodicky vede organizační složky zřízené statutárním městem Zlínem, kterými jsou Středisko volného času – „Ostrov radosti“, krizová telefonická Linka SOS, troje městské jesle a Rehabilitační stacionář. [9]

- Zpracovává přestupky dle ust. § 29 odst. 1 na úseku zdravotnictví, přestupky dle ust. § 30 odst. 1 na úseku ochrany před alkoholismem a jinými toxikomaniemi a přestupky dle ust. § 45 odst. 2 proti pořádku ve státní správě a v územní samosprávě zákona č. 200/1990 Sb., o přestupcích, ve znění pozdějších předpisů

²⁾ Zdroj: Odbor školství, zdravotnictví, mládeže a tělovýchovy

- Zajišťuje činnost Fondu zdraví města Zlína a připravuje podklady pro Správní radu Fondu zdraví, odpovídá za uzavření smluv s uspokojenými žadateli o dotaci z Fondu zdraví
- Realizuje a organizačně zajišťuje projekty Zdravého města – Světový den bez tabáku, Běh naděje, bezpečnostní kampaň „Bav se a sportuj bezpečně“ a Týden zdraví ve Zlíně
- Odborným lékařům a specialistům zajišťuje službu prodeje receptů a žádanek na opiátové léky

Pro oblast prevence kriminality byl v roce 2008 zpracován obsáhlý koncepční materiál „Koncepce prevence kriminality města Zlína na roky 2009–2011“. Tento materiál je základním předpokladem pro možnost města Zlína účastnit se i v dalších letech se svými projekty dotačního titulu Ministerstva vnitra ČR na úseku prevence na místní úrovni. Ale především z něj bude město vycházet při plánování a podpoře vlastních aktivit v oblasti prevence kriminality a sociálně-patologických jevů na svém území. [9]

Na úseku prevence kriminality a dalších sociálně-patologických jevů oddělení navázalo na minulé období a pokračovalo v preventivních aktivitách města dle Komplexního součinnostního programu prevence kriminality a sociálně-patologických jevů na místní úrovni. [9]

12.3.1 Projekty

1. Program Prevence kriminality na místní úrovni MVČR (Ministerstvo vnitra ČR)

Byla podána žádost o státní účelovou dotaci na 3 neinvestiční projekty. MVČR je všechny finančně podpořilo a projekty byly realizovány.

- Nechci být obětí – kurzy pro oběti trestných činů a domácího násilí. Účastníci byli seznámeni se základy osobní obrany, prostředky individuální ochrany a v teoretické části proběhly přednášky a besedy s odborníky.
- Bezpečnostní stojany na kola VELOCK – zahájení budování sítě bezpečnostních stojanů na kola, které mají zabránit krádežím kol na veřejném prostranství. Byly instalovány u budovy Magistrátu města Zlína, městskou knihovnou, městskými lázněmi.

- Řetízek – projekt zaměřený na bezpečnost seniorů a zdravotně postižených spoluobčanů. Bezpečnostní řetízek na dveře byl zamontován 65 zájemcům. [9]

2. Spolupráce s Krajským úřadem Zlínského kraje

Oblast prevence sociálně patologických jevů ve školách v rámci přenesené i samostatné působnosti je v gesci Odboru školství, mládeže a sportu KÚZK. [25]

Tab. 3 Seznam podpořených projektů Městského programu prevence kriminality na rok 2009

Č.	Projekt	Návrh dotace Kč
1	Integrovaný bezpečnostní systém Zlín IV. etapa	576 000
2	Bezpečná lokalita – Bezpečné bydlení I. etapa	50 000
3	Bezpečnostní stojany na kola	88 000
4	Řetízek	69 000
5	Nechci být obětí	51 000
Celkem		834 000

Zdroj: [27]

Účinné fungování prevence v kraji napomáhá realizace Programu I. Jeho cílem je finančně podpořit aktivity MPP ve školách. Finanční prostředky poskytuje MŠMT ČR, administrací je pověřen krajský úřad. Vzhledem k tomu, že se MŠMT ČR doposud nepodařilo zajistit odpovídající podmínky pro práci školních metodiků prevence (snížení přímé míry vyučovací povinnosti), byly z tohoto programu podpořeny krajským úřadem projekty „Kurz I. a II. pro metodiky prevence na školách k výkonu specializovaných činností“, tak aby byl naplněn záměr vyhlášky č. 72/2005 Sb. To je důležitým prvkem vytvoření stabilního, efektivního a funkčního systému dalšího vzdělávání pedagogických pracovníků působících v oblasti prevence ve školách a školských zařízeních a vytváření podmínek pro evaluační procesy, které jsou vhodným nástrojem pro zkvalitňování preventivních aktivit. [25]

Tabulka uvádí poskytnuté finanční prostředky na Program I v hodnoceném období.

Tab. 4 Přehled poskytnuté podpory v rámci Programu I. ve školním roce
2008/2009

Požadovaná podpora		Požadovaná částka (Kč)	Poskytnutá podpora		Poskytnutá podpora (Kč)	Podíl podpořených žadatelů
žádostí	žadatelů		žádostí	žadatelů		
65	58	3 342 117	25	25	916 000	43 %

Zdroj: [25]

Program I. doplňuje a rozšiřuje Minimální preventivní program, jeho cílem je pomoci školám realizovat nové aktivity. Programy jsou nejvíce zaměřeny na adaptační pobyty žáků, kteří přicházejí z jiných škol, do nově vzniklých tříd a žáků prvních ročníků. [25]

1. Spolupráce s NNO

Oddělení zdravotnictví a prevence kriminality zajišťuje součinnost nestátních neziskových organizací v oblasti prevence na území města Zlína a pravidelně organizuje jejich měsíční setkávání na tzv. „Informačním servisu“. Velice dobrá spolupráce s aktivními nestátními neziskovými organizacemi se projevila v tom, že organizace předložily své projekty z oblasti prevence sociálně-patologických jevů u dětí a mládeže do Fondu mládeže a tělovýchovy a na své projekty získaly dotace. [9]

Tab. 5 Krátkodobé projekty a jednorázové akce 2008

Č.	Předkladatel	Název projektu	Dotace Kč
1	ZŠ Komenského I., Zlín	Zážitkový kurz	8 800
2	o. s. M2M	Mladí pro mladé	5 000
3	o. s. Samari	Rallye Samari	10 000
4	Dům dětí a mládeže Astra	Pásmo hallowenských setkání	6 000
Celkem			29 800

Zdroj: [9]

12.4 Fond mládeže a tělovýchovy města Zlína

Město zřizuje několik účelových fondů. Fond mládeže a tělovýchovy, který je součástí náplně práce odboru, je zřízen k podpoře činností v oblasti dětí a mládeže, tělovýchovy a k podpoře programů v oblasti sociálně patologických jevů. Z prostředků fondu jsou podporovány zejména dětské, mládežnické a sportovní organizace a organizace zaměřené na primární prevenci sociálně patologických jevů. [9]

Každý fond má svůj statut schválený zastupitelstvem města, jehož přípravou se zabývají příslušné komise rady města. Nedílnou součástí statutu jsou pravidla pro přidělování dotací, kterými se při svém rozhodování řídí správní rada fondu. Dotace do výše 50 tis. Kč schvaluje Rada města Zlína a dotace ve výši nad 50 tis. Kč Zastupitelstvo města Zlína. [9]

Fond mládeže a tělovýchovy je interně rozdělen na fond mládeže, fond tělovýchovy a fond prevence.

Z fondu mládeže byly dotace přiděleny na:

- Činnost mládežnických organizací
- Táborové pobyty dětí

Z fondu tělovýchovy byly dotace přiděleny na:

- Činnost sportovních organizací
- Akce nadregionálního – republikového významu

Z fondu prevence byly dotace přiděleny na projekty prevence sociálně patologických jevů u dětí a mládeže.

V roce 2008 bylo projednáno 156 žádostí a vyplaceno celkem 10.115.126,- Kč. [9]

Tab. 6 Přehled čerpání fondu od r. 1994

Rok	Příděl do fondu	Čerpání v Kč
1994	1 167 889	874 655,99
1995	3 486 580	2 385 580,00
1996	2 973 900	2 573 932,00
1997	3 500 000	4 723 400,40
1998	4 852 000	4 999 234,00
1999	6 443 000	6 609 274,00
2000	8 775 000	8 870 167,35
2001	10 000 000	9 455 583,50
2002	10 000 000	10 643 582,00
2003	10 000 000	9 887 244,00
2004	9 300 000	9 446 434,00
2005	9 300 000	9 348 389,50
2006	9 300 000	9 499 772,80
2007	9 300 000	9 266 179,50
2008	10 000 000	10 115 126,00

Zdroj: [9]

V následujících kapitolách jsou zpracovány doplňkové aktivity jednotlivých základních škol a organizací, nabízejících tyto činnosti pro žáky.

13 DOPLŇKOVÉ AKTIVITY ŠKOL

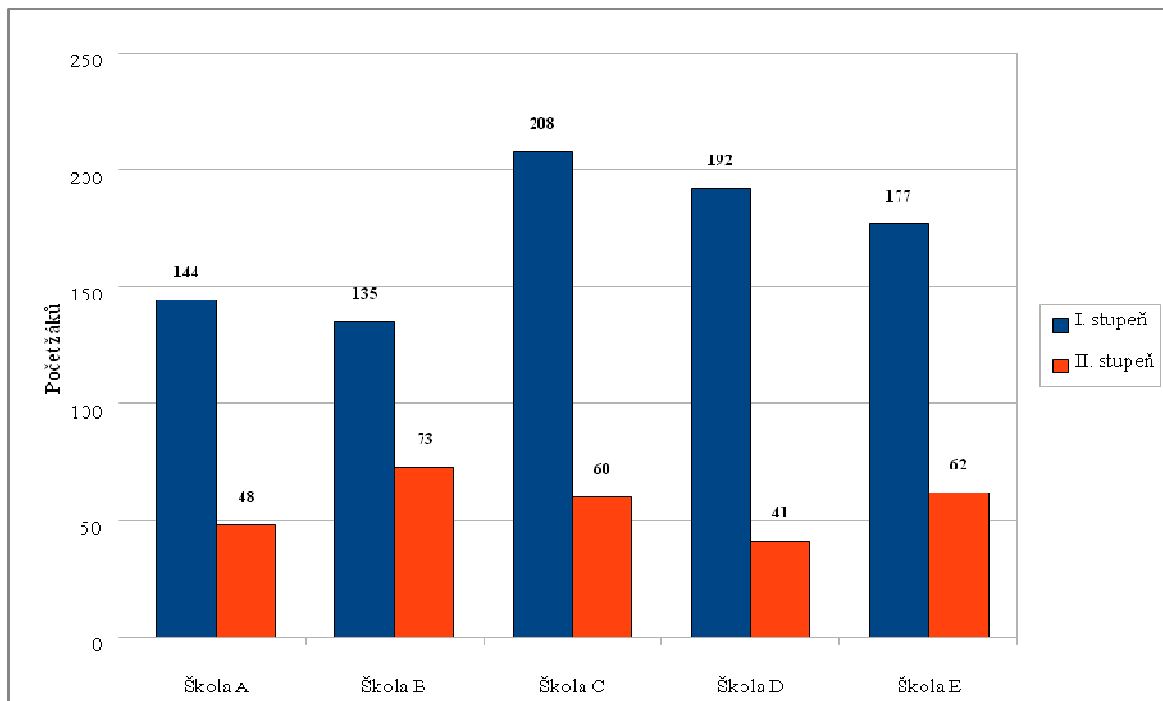
Na základě průzkumu dotazníkového typu rozeslaného na 13 zlínských základních škol jsem vytvořila shrnutí doplňkových aktivit, které na těchto školách probíhají. Zpět mi bylo zasláno 8 dotazníků, což je přibližně 62%. Kvalita zpracování byla u každé školy odlišná. Některé školy mne pouze odkázaly na své internetové stránky či zaslaly výroční zprávy. Většina však dotazník vyplnila tak, že z něj bylo možné čerpat informace pro zhotovení mé bakalářské práce. Díky těmto poznatkům níže uvádím přední doplňkové aktivity.

Jednoznačně nejběžnějšími aktivitami jsou soutěže a olympiády pro nadané žáky. Ty se člení na sportovní, jazykové a dále dle vyučovaných předmětů například na matematické, přírodovědné, chemické, zeměpisné, dějepisné apod. Úspěšní žáci postupují ze školních kol do okresních a dále do krajských. U některých soutěží a olympiád se zúčastňují i celostátních nebo mezinárodních kol.

Uvádím také aktivity, které jsou na základních školách méně běžné. Jedná se například o zajištění ozdravných pobytů u moře nebo poznávacích zájezdů, například do Vídně nebo Anglie. Naopak dlouhou tradici u nás mají činnosti související s pořádáním letních táborů.

Mimořádně významná je pro děti také pravidelná zájmová činnost. Všechny dotazované školy mají v nabídce širokou škálu zájmových kroužků pro žáky. Pro příklad uvádím sportovní hry, které jsou mezi žáky velice oblíbené, výtvarný kroužek, keramický, jazykový, počítačový a také dyslektický, určený pouze pro žáky se specifickými vývojovými poruchami učení na základě doporučení pedagogicko-psychologické poradny. Také ve školní družině si mohou vybrat například ekologický, dramatický nebo šachový kroužek.

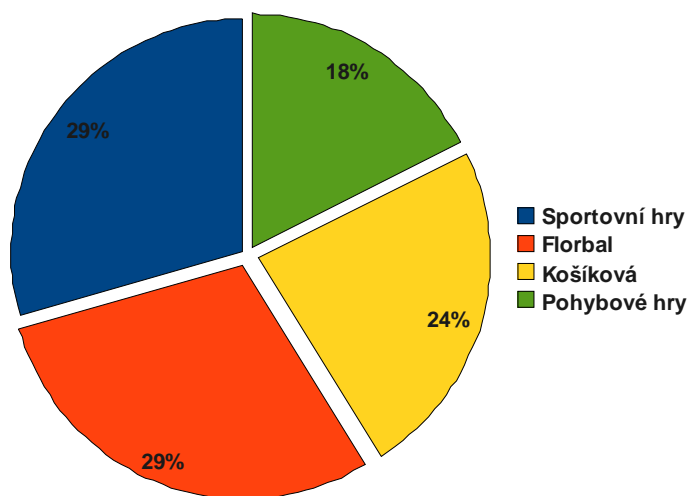
Graf 2 Počty žáků navštěvujících zájmové kroužky



Zdroj: Vlastní

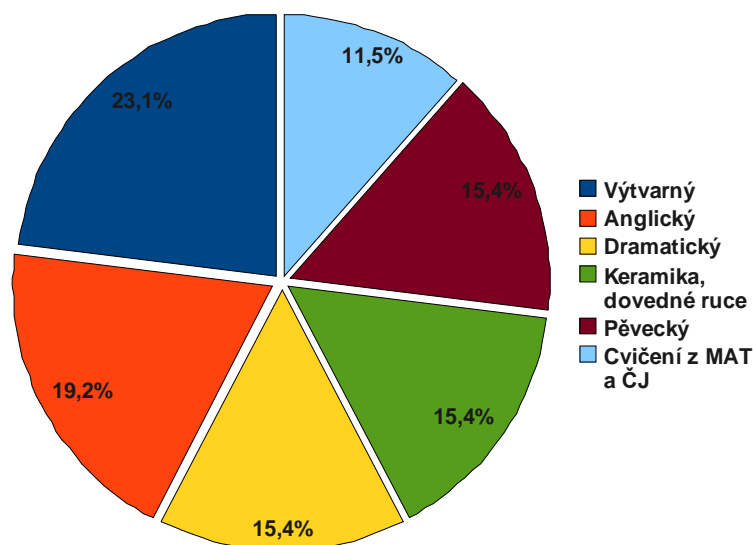
Z grafu můžeme vypočítat, že zájem o zájmové kroužky na druhém stupni klesá. Na prvním stupni navštěvuje zájmové kroužky přibližně 70% žáků, zatímco na vyšším stupni je to už jen 25%. Tento pokles je ovlivněn např. sportovními aktivitami žáků pořádanými jinými organizacemi mimo školu.

Graf 3 Četnost zařazení sportovních kroužků na I. i II. stupni vybraných ZŠ



Zdroj: Vlastní

Graf 4 Četnost zařazení ostatních zájmových kroužků na I. i II. stupni vybraných ZŠ



Zdroj: Vlastní

Z grafů lze vyčíst, že nejvíce zařazované sportovní kroužky na základních školách jsou sportovní hry a florbal, u ostatních zájmových kroužků výtvarný a anglický.

Tab. 7 Přehled ostatních nabízených kroužků vybraných ZŠ

SPORTOVNÍ	UMĚLECKÉ	OSTATNÍ
Gymnastika	Hra na flétnu	Příprava na přijímací zkoušky
Stolní tenis	Hra na kytaru	Ekologický
Fotbal	Taneční	Kroužek PC
Bojová umění	Společenský tanec	Vaření
Házená	Břišní tanec	Včelařský
Aerobik	Hip hop	Čínština
Zdravotní TV	Kreslení	Chovatelský
Volejbal		Přírodopisný
Relaxační kroužek		Čtenářský

Zdroj: Vlastní

Stranou však nezůstávají ani rodiče žáků, pro které jsou určeny besídky, dny otevřených dveří (učitelé nabízí rodičům ukázkové hodiny a seznamují je s novými metodami, které ve svých hodinách používají, aby žákům usnadnili učení), jarmarky dle aktuální doby nebo akademie.

Nejen žáci se stále vzdělávají, ale i učitelé se potřebují dále zdokonalovat a získávat nové informace, mají spoustu možností dalšího vzdělávání. Nabídka zahrnuje semináře

pro vedoucí pracovníky školy, pro koordinátory ŠVP a EVVO, kurzy pro metodiky prevence či speciální pedagogiku pro učitele. Pedagogičtí pracovníci mohou absolvovat školení dle svého vyučovacího předmětu, a to buď jazykové, nebo odborné. Co se financování týče, na dvou dotázaných školách uvedli, že mají určitou částku na školení svých vyučujících, ostatní školy napsaly, že mají málo finančních prostředků a že učitelé jsou často samoplátci.

Všechny školy spolupracují s různými organizacemi. Jsou to především Policie ČR a městská policie, pedagogicko-psychologická poradna, Linka SOS, Český červený kříž, Hasičský záchranný sbor Zlín, Městské divadlo Zlín, ZOO Lešná aj. Tyto organizace pomáhají v preventivních programech, jako poradci nebo slouží jako kulturně-vzdělávací střediska.

Mimo tyto uvedené aktivity základních škol patří i další činnosti. Jejich charakter a četnost se však odvíjí od přístupu jednotlivých subjektů. V každém případě je velmi žádoucí, aby se školy podílely na dalším rozvoji výše uvedených programů a snažily se o zvýšení jejich kvality.

14 DOPLŇKOVÉ AKTIVITY V RÁMCI OSTATNÍCH ORGANIZACÍ

14.1 Dům dětí a mládeže Astra (DDM)

Dům dětí a mládeže ASTRA Zlín, příspěvková organizace, je školské zařízení pro zájmové vzdělávání. Činnost realizuje v době mimo vyučování, ve volných dnech a v době svátků, zejména v oblastech vzdělávacích, poznávacích, rekreačních, systematických i jednorázových aktivitách směřujících k účelnému naplnění volného času dětí a mládeže a umožňující získat další vědomosti a dovednosti mimo školní výuku. Využití nabízí DDM v tradičních i méně tradičních činnostech. Zájem je o práci v keramických dílnách, v odděleních techniky, přírodovědy nebo ekologie. Také kynologie, rybářské kroužky, počítače a všechny nabízené sportovní aktivity jsou velmi oblíbené. [13]

Každoročně se členové daných kroužků účastní řady soutěží. V uplynulých letech získali vavříny na celostátních soutěžích šachisté, železniční modeláři, zástupci klubu Magic the Gathering. Tři zástupci kynologického klubu Argus se na základě vítězství v postupových soutěžích stali členy reprezentačního národního družstva. [13]

Každý člen kroužků získává to nejcennější – nové kamarády, určité množství ctížádosti, pokory a mnohdy i celoživotní zálibu. Poplatky za veškeré kroužky se razantně nezvyšují. Příslušné komise ÚMZ finančně pomáhají dotacemi na řadu činností a tak se zde mohou přihlásit všichni zájemci, aniž by citelně zasáhli do rodinného rozpočtu. [13]

Mimo tradiční zájmové kroužky jsou dětem nabízeny sobotní akce, kdy je celý DDM otevřen pro všechny zájemce, kteří zde mohou trávit čas volným výběrem z nabízených aktivit. Zájemci si mohou vyzkoušet například práci v keramické dílně, poslouchat hudbu, hrát stolní tenis nebo pracovat na počítači. DDM také pořádá tábory - jak letní, tak i v době jiných prázdnin. Tyto tábory jsou nabízeny průběžně a ze strany veřejnosti je o ně velký zájem. Při organizaci táborů se sleduje především kvalita programů, stravy a přiměřená cena. [13]

Dětem jsou nabízeny i výukové programy. Pomáhají jim zažít a doplnit si již probrané učivo v různých předmětech, podporují u dítěte zdravý a vyvážený vztah k přírodě, její trvalé udržitelnosti a ochraně různých biotopů, dále tvořivost, komunikaci v kolektivu a také jak naložit např. s odpady. Na těchto programech se používají aktivizující metody výuky, např. hry simulační, pohybové nebo smyslové, výtvarné aktivity, diskuze, vlastní pozorování, názorné pomůcky, přímý kontakt s přírodou, apod. Vyučující vyškolení lektori

v ekologické výchově. Asi dvouhodinové programy probíhají v ekologické klubovně DDM ASTRA Zlín nebo v zahradě. [13]

14.2 Středisko volného času „Ostrov radosti“

Základní formou činnosti střediska je vytváření podmínek pro spontánní volnočasové aktivity a zájmovou činnosti dětí a mládeže příslušné cílové skupiny, tj. děti a mládež ve věku 6 – 17 let. Zařízení poskytuje možnosti pro aktivní seberealizaci a naplňování zájmů i potřeb co nejširšího okruhu dětí a mládeže. Svoji činností naplňuje základní poslání primární prevence negativních jevů zaměřené na celou populaci. [9]

Nevšední aktivity jsou rozděleny do skupin dle věku, schopností a zájmu. Dělí se na pravidelné (pravidelně se opakující, předem a konkrétně stanovené akce) a nepravidelné (besedy, sportovní akce, kulturní akce, vycházky do přírody, individuální práce, odborné poradenství, spontánní činnost). [9]

Tab. 8 Návštěvnost dětí v roce 2008 – pracoviště na Kotěrově ul.

Měsíc	1.	2.	3.	4.	5.	6.	7.	8.	9.	10.	11.	12.	Celkem
Počet návštěv	504	535	538	547	386	338	301	335	423	385	413	311	5 016

Zdroj: [9]

14.3 Vzdělávání v ZOO Lešná

Zvířata, rostliny a přírodní expozice, kterými se ZOO Lešná může pochlubit, jsou jedinečným nástrojem pro praktickou výuku přírodopisu nebo biologie. Poskytování zajímavých interaktivních programů a přednášek přizpůsobených požadavkům jednotlivých věkových skupin může přispět k porozumění environmentálních a ochrannářských otázek. [15]

Zoo nabízí školám různě tematicky zaměřené vzdělávací programy. Ty absolvovalo 3 693 dětí z 69 škol. Počet dětí ve srovnání s rokem 2007 poklesl o 11%. Možných příčin tohoto poklesu je určitě víc, z těch podstatných stojí za zmínku velmi nepříznivé dubnové počasí (odrazilo se i na celkové návštěvnosti zoo) a také zvýšení ceny za exkurzi o 10 Kč na žáka. [14]

Základní a střední školy si mohou vybrat ze dvou typů vzdělávacích programů – exkurzi v areálu zoo nebo výukový program ve vzdělávacím středisku Tyrol. Tři výukové programy představující jednotlivé biomy planety Země rozšířilo čtvrté téma „Ledové světy“. [15]

Již osmým rokem pokračuje spolupráce s Pedagogickým centrem ve Zlíně a pracovníky Muzea Jihovýchodní Moravy při přípravě okresního a krajského kola biologické olympiády. Tentokrát se obou kol zúčastnilo 51 žáků z 27 základních škol a osmiletých gymnázií zlínského kraje. [14]

Ve výčtu zajímavých vzdělávacích prvků nesmíme zapomenout ani na vzdělávací expozici, která vznikla při příležitosti oslav 60. výročí založení ZOO Zlín. Tvořilo ji šest velkých panelů ukazujících uplynulá jednotlivá desetiletí s jejich tehdejšími zvířecími či stavebními milníky. Po celou hlavní sezónu se s tímto ohlédnutím mohli návštěvníci seznámit v altánku na zámeckém nádvoří. [14]

Tab. 9 *Přehled vzdělávacích programů v roce 2007 a 2008*

	Počet ZŠ		Počet SŠ		Počet dětí		Počet témat	
	2007	2008	2007	2008	2007	2008	2007	2008
Vzdělávací programy								
Výukové programy	22	20	2	1	1 046	877	3	3
Exkurze v areálu	61	49	8	10	3 125	2 816	10	11

Zdroj: [14]

Pozn.: Rozdíl mezi celkovým počtem škol v textu a v tabulce souvisí s tím, že některé školy využily oba dva typy vzdělávacích programů.

14.3.1 VZDĚLÁVACÍ EXKURZE

Probíhají přímo u vybrané expozice nebo v pavilonu. Jejich náplní jsou kromě vlastního výkladu biologie a anatomie zvířat také ekologické vztahy v návaznosti na jednotlivé expozice zvířat. Délka exkurze je 45 minut. Zajímavou součástí výuky mohou být speciálně připravené pracovní listy. [16]

14.3.2 VÝUKOVÉ PROGRAMY

Jsou zaměřeny na představení jednotlivých ekosystémů Země. Výuka probíhá v novém vzdělávacím středisku Tyrolský dům (naproti zámku Lešná) a je kombinací mluveného slova, promítání filmových ukázek a praktického poznávání přírodnin. Žáci jsou rozděleni do skupinek, ve kterých řeší jednotlivé připravené pracovní listy. Výukový program trvá 70 minut. [5]

Nabídka vzdělávacích exkurzí a výukových programů je dostupná na internetových stránkách: <http://www.zoozlin.eu/cz/vzdelavani/skoly.html>

Tab. 10 Ceny vstupného v ZOO Lešná v roce 2009

Ceny vstupného v roce 2009	1.1. - 31.3.	1.4. - 30.4.	1.5. - 30.6.	1.9. - 31.12.
Vstupné do zoo pro ZŠ (děti do 15 let) bez exkurze	50 Kč	60 Kč	80 Kč	60 Kč
Vstupné do zoo pro ZŠ (děti do 15 let) s exkurzí	70 Kč	70 Kč	100 Kč	70 Kč
Vstupné do zoo pro SŠ a VŠ (studenti nad 15 let) bez exkurze	50 Kč	60 Kč	90 Kč	60 Kč
Vstupné do zoo pro SŠ a VŠ (studenti nad 15 let) s exkurzí	80 Kč	70 Kč	110 Kč	70 Kč

Zdroj: [40]

ZOO Lešná pravidelně každoročně připravuje pro žáky základních škol výukové programy a vzdělávací exkurze. Prostředí, ve kterém tyto výukové programy probíhají, má spolu s materiály i praktickými pomůckami přiblížit danou tematiku. Žáci a jejich učitelé mají možnost si vybrat z různých druhů těchto programů a exkurzí. Výukový program je zahájen promítáním filmu, který se vztahuje ke zvolnému tématu. Dále navazuje praktické poznávání různých druhů plodů nebo kostí a následuje prezentace. Na závěr jsou zhodnoceny výsledky poznávání a řešení testů, které žáci vyplňují v průběhu a jsou odměněni tři nejúspěšnější řešitelé. Další formou programu, který zoo nabízí, jsou vzdělávací exkurze. Ty probíhají u jednotlivých druhů zvířat. U každého živočicha mají žáci možnost poznávat jeho typické znaky i další zajímavé informace o něm. Celá exkurze je vedena velmi poutavě, pozornost žáků je udržována průběžnými otázkami

ze strany vedoucího i praktickými ukázkami například pštrosího vejce, rohu nosorožce, kopyta zebry a kůži slona. Na závěr jsou žákům pokládány kontrolní otázky, které zahrnují získané informace z celé exkurze.

Cílem těchto vzdělávacích programů, které ZOO připravuje, je nabídnout možnost doplnit získané vědomosti z výuky o další praktické poznatky přímo z prostředí, ve kterém žijí a rostou různé druhy živočichů a rostlin. Takové spojení teorie s praxí je pro vzdělávání tou nejefektivnější formou.

14.3.3 PROGRAMY PRO VEŘEJNOST

V roce 2008 bylo pro všechny návštěvníky zoologické zahrady připraveno 16 zábavných programů. Většinou se jednalo o akce pro děti, které byly realizovány ve spolupráci s různými firmami a agenturami. [14]

Přehled programů v roce 2009:

30.1. -1.2.	Oslavte vysvědčení v ZOO Zlín
9. -13. 3., 26. 4.	Jarní prázdniny v zoo, Den Země
17.5.	Za starý elektrospotřebič dětská vstupenka do zoo zdarma
24.5.	Akademie ZUŠ Zlín
30.5, 31.5.	Vystoupení chorvatského folklórního souboru, Medvědí piknik
1.6.	Setkání s hosty Mezinárodního filmového festivalu
28.6.	Judita slaví 45. narozeniny
27. -28.6., 5.-6.7., 18.-19.7., 1.-2.8., 15.-16.8., 29.-30.8.	Vystoupení sokolníků
28.8.	Pohádkový zvěřinec se společností ENVI projekt
20.9.	Setkání sponzorů zlínské zoo
25.9., 2.10. a 9.10.	Večerní lampiónové prohlídky zoo
4.10.	Světový den zvířat

ZÁVĚR

Cílem bakalářské práce bylo analyzovat doplňkové aktivity na základních školách a v organizacích, které tyto aktivity nabízí.

Pomocí dotazníkového šetření jsem zpracovala doplňkové aktivity jednotlivých školských zařízení. Je zřejmé, že jejich úroveň je ovlivňována širokou škálou faktorů, mezi něž patří především pedagogové a management školy, avšak významnou roli zde hraje také schopnost nabídnout žákům různé kurzy a kroužky či pořádat kulturně společenské akce. Nejde zde však pouze o množství těchto volnočasových aktivit, ale také o jejich kvalitu a přínos pro žáky. Čím více jsou nabídky pestřejší, tím jsou pro žáky přitažlivější.

Tato bakalářská práce se zabývá nejen doplňkovými aktivitami škol, ale i dalšími organizacemi, které se na nich podílí. Mezi ně řadíme například domy dětí a mládeže, střediska volného času a další. Snaží se vytvořit dětem takové prostředí, které jim přináší radost či užitek a současně se zasazuje o to, aby se zamezilo vzniku sociálně patologickým jevům, jako jsou například vandalismus, násilí, kriminalita nebo drogová závislost. Pokud jsou děti zaměstnané, mají o to méně času na tyto společensky nežádoucí jevy.

Žákům a u mladších dětí jejich rodičům, doporučuji zejména činnosti, které probíhají přímo ve škole. A to především proto, že učitelé své žáky znají již z vyučovacích hodin, dokáží s nimi lépe pracovat a také vyhodnotit druh vhodné doplňkové aktivity pro daného žáka. Pro rodiče je tato možnost vhodnější zejména díky nižším nákladům na tyto aktivity a větší důvěře k pedagogům.

Co se doplňkových aktivit v rámci ostatních organizací týče, důležitou roli hrají finanční prostředky, kterými tyto organizace disponují. Čím více je jich k dispozici, tím lépe jsou vybavena pracoviště, což vede ke kvalitnější a pestřejší nabídce. Děti pak mají zpravidla možnost výběru z mnoha druhů aktivit a k nim řadu kvalitních pomůcek. A to jak sportovních nebo pracovních. Rodiče v tomto případě zaplatí více, než kdyby jejich děti chodily do kurzů provozovaných školami, protože tato zařízení mají vyšší náklady spojené s organizací těchto činností.

V současné době je nabídka aktivit pro děti skutečně široká a pestrá. Ty tak mají spoustu možností rozvíjet své dovednosti a vlohy. Vzhledem k tomu, že děti začínají být i v naší republice hodně obézní a hodiny tělesné výchovy nejsou dostačující k tomu, aby to dokázaly ovlivnit, navrhl bych pro ně sportovní kroužek, kde by děti dostaly

možnost svůj zdravotní stav zlepšit, popřípadě by měli v nabídce kurz, který by je učil o zásadách zdravého životního stylu. Také bych navrhla, aby byla možnost do některých kroužků zapojit i rodiče, kteří by tak strávili s dětmi více času i mimo domov.

Tato práce má za úkol ukázat a shrnout doplňkové aktivity, které různé instituce nabízí, žáci a jejich rodiče mají spoustu možností výběru a je jen na nich, které z nich si zvolí k lepšímu využití volného času.

RESUMÉ

The aim of Bachelor's work has been analyze additional activities in primary and for organizations that these activities have to offer.

I'm using questionnaires processed the complementary activities of each of the educational establishments. It is clear that their level is affected by a wide variety of factors, including, in particular, the teachers and management of the school, but also plays an important role here the ability to offer pupils different courses and rings or arrange for its cultural and social events. However, there is not only the quantity of such leisure activities, but also about quality and benefits for pupils. When bids are more diverse, it is more attractive for pupils.

This thesis deals with not only additional activities of the schools, but also other organizations that in them are involved. Among them include for example, houses children and youth, the Center's free time, and more. Children who are trying to create such an environment that brings joy or benefit and at the same time working to avoid socio-pathological phenomena, such as vandalism, violence, crime or drug dependency. If children are employed, have even less time for the socially undesirable phenomena.

Pupils and their parents in younger children, I recommend in particular activities that take place directly in school. Especially those teachers already know their pupils from teaching hours work with them more work and also assess the kind of appropriate additional activities for the pupil. For parents this option more appropriate is due mainly to lower costs to these activities and greater confidence to teachers.

As supplementary activities in the framework of other organizations, play an important role financial means by which these organizations have. The more a few of them, the better they are accompanied by workplace, leading to a better and richer menu. Children then usually have a choice of activities and a number of high-quality equipment. Both sports and working. Parents in this case is going to pay more than if they had their children bathing courses operated by universities, because these devices have a higher costs associated with the organization of such activities. At present the offer activities for children broad and varied. Those so have many options to develop their skills and talents. Whereas that children are our Republic a lot of obese and hours physical education are not sufficient to ensure that have affect, propose I for them sports circle where children were given the opportunity to improve their State of health, where

appropriate, should menu course in which they taught on the principles of a healthy lifestyle. Also I have proposed that the possibility to certain circles involved parents who would spend more time with children and away from home.

This work shall be to the point and summarize the additional activities that various institutions offers, the pupils and their parents have many choices to make, and it is only on them, which of them shall elect a better use of free time.

SEZNAM POUŽITÉ LITERATURY

- [1] Doc. Ing. PEKOVÁ, Jitka, CSc. *Veřejné finance – úvod do problematiky*. 3. přepracované vyd. Praha : ASPI, a. s., 2005, s. 528. ISBN 80-7357-049-1.
- [2] Ing. LAJTKEPOVÁ, Eva, Ph.D. *Veřejné finance*. 1. vyd. Brno : Akademické nakl. CERM, s. r. o., 2007, s. 151. ISBN 80-7204-495-8.
- [3] Doc. Dr. Ing. LIŠKA, Václav a kol. *Makroekonomie*. 2. vyd. Edition Professional Publishing, 2004, s. 617. ISBN 80-86419-54-1.
- [4] *Rozpočtová soustava a rozpočtový proces* [online]. 2009 [cit. 2009-11-10]. Dostupný z WWW: <<http://nb.vse.cz/~urbanek/VF101PPT/08temaNaa.ppt>>.
- [5] *Veřejná ekonomika a správa - Veřejné finance* [online]. 2007 [cit. 2009-11-10]. Dostupný z WWW: <<http://blog.zarohem.cz/clanek.asp?cislo=653>>.
- [6] *Veřejné výdaje, A - Z Encyklopedie* [online]. 2009 [cit. 2009-11-10]. Dostupný z WWW: <<http://www.az-encyklopedie.info/>>.
- [7] SIMANDLOVÁ, V. *Problematika financování předškolních a školských zařízení zřizovaných statutárním městem Zlín*. Bakalářská práce. Zlín, 2005
- [8] *Zdravé město - Informační server statutárního města Zlín* [online]. 2008 [cit. 2009-10-29]. Dostupný z WWW: <<http://www.zlin.eu/page/15369.zdrave-mesto/>>.
- [9] Výroční zpráva magistrátu města Zlín
- [10] *Akce pro veřejnost – Hodnocení Den Země 2009* [online]. 2008 [cit. 2009-11-02]. Dostupný z WWW: <<http://www.zlin.eu/page/25769.akce-pro-verejnost/>>.
- [11] *Akce pro veřejnost Evropský týden mobility a Evropský den bez aut 2009* [online]. 2008 [cit. 2009-11-02]. Dostupný z WWW: <<http://www.zlin.eu/page/25769.akce-pro-verejnost/>>.
- [12] *Odbor školství, zdravotnictví, mládeže a tělovýchovy* [online]. 2008 [cit. 2009-11-02]. Dostupný z WWW: <<http://www.zlin.eu/page/10524.odbor-skolstvi-zdravotnictvi-mladeze-a-telovychovy/>>.
- [13] *O nás, Filmový festival Zlín* [online]. 2009 [cit. 2009-09-15]. Dostupný z WWW: <<http://www.zlinfest.cz/cs/o-festivalu/o-nas>>.
- [14] *Tiskové zprávy, Filmový festival Zlín* [online]. 2009 [cit. 2009-09-15]. Dostupný z WWW: <<http://www.zlinfest.cz/cs/press/tiskove-zpravy?id=622>>.

- [15] *RVP a učební plány ŠVP - ZŠ Praha - Radotín* [online]. 2006-2007 [cit. 2009-11-09]. Dostupný z WWW: <<http://www.skola-radotin.cz/cs/vzdelavaci-program/rvp-a-ucebni-plany-svp.html#sek38035>>.
- [16] *ZŠ a MŠ Staré Město - ŠVP ZŠ* [online]. 2009 [cit. 2009-11-09]. Dostupný z WWW: <<http://www.stare-mesto.eu/zs/index.php?nid=5480&lid=CZ&oid=792322>>.
- [17] *Oranžové knihy - Česká Strana Sociálně Demokratická* [online]. 2009 [cit. 2009-11-09]. Dostupný z WWW: <<http://www.cssd.cz/soubory/ke-stazeni/dokumenty/oranzove-knihy/skolstvi.pdf>>.
- [18] *ŠVP 31. základní školy - Škola pro 21. století* [online]. 2009 [cit. 2009-11-09]. Dostupný z WWW: <<http://www.zs31.plzen-edu.cz/svp/svp-31-zakladni-skoly-skola-pro-21-stoleti.aspx>>.
- [19] *ŠVP základní škola Mšeno* [online]. 2007 [cit. 2009-11-09]. Dostupný z WWW: <<http://www.zsmseno.cz/svp/>>.
- [20] *Výroční zprávy - MŠMT ČR* [online]. 2006 [cit. 2009-10-22]. Dostupný z WWW: <<http://www.msmt.cz/dokumenty/vyrocní-zpravy>>.
- [21] *ZOO Zlín v kostce* [online]. 2009 [cit. 2009-11-10]. Dostupný z WWW: <<http://www.zoozlin.eu/cz/vse-o-zoo/>>.
- [22] *Výroční zpráva ZOO Lešná 2008*
- [23] *Veřejnost - ZOO Zlín* [online]. 2009 [cit. 2009-11-10]. Dostupný z WWW: <<http://www.zoozlin.eu/cz/vzdelavani/>>.
- [24] *SWOT - Wikipedie, otevřená encyklopedie* [online]. 2009 [cit. 2009-09-23]. Dostupný z WWW: <<http://cs.wikipedia.org/wiki/SWOT>>.
- [25] *Návod pro SWOT analýzu* [online]. 2008 [cit. 2009-09-23]. Dostupný z WWW: <<http://strategie.rect.muni.cz/?cs/Hodnoceni-studijnich-oboru/Jak-psat-SWOT-analyzu>>.
- [26] *Bílá kniha - národní program rozvoje vzdělávání v České republice* [online]. 2006 [cit. 2009-10-02]. Dostupný z WWW: <<http://www.msmt.cz/dokumenty/bila-kniha-narodni-program-rozvoje-vzdelavani-v-ceske-republice-formuje-vladni-strategii-v-oblasti-vzdelavani-strategie-odrazi-celospolocenske-zajmy-a-dava-konkretni-podnety-k-praci-skol>>.

- [27] *Ekonomika školství - MŠMT ČR* [online]. 2006 [cit. 2009-10-02]. Dostupný z WWW: <<http://www.msmt.cz/ekonomika-skolstvi>>.
- [28] *Historie a současnost města* [online]. 2008 [cit. 2009-11-04]. Dostupný z WWW: <<http://www.zlin.eu/page/18.historie-a-soucasnost-mesta/>>.
- [29] *Zlín - Wikipedie, otevřená encyklopedie* [online]. 2009 [cit. 2009-11-04]. Dostupný z WWW: <<http://cs.wikipedia.org/wiki/Zl%C3%ADn>>.
- [30] *Hodnocení Koncepce prevence sociálně patologických jevů dětí a mládeže* [online]. 2003-2008 [cit. 2009-10-22]. Dostupný z WWW: <<http://www.zkola.cz/zkedu/management/oddelenimladezesportuarozvojelidskyc hzdroju/dlouhodobekoncepceazamery/29975.aspx>>.
- [31] *Prevence - Ministerstvo vnitra České republiky* [online]. 2008 [cit. 2009-10-22]. Dostupný z WWW: <<http://www.mvcr.cz/clanek/prevence-169232.aspx?q=Y2hudW09Ng%3d%3d>>.
- [32] *Podpořené projekty Městského programu prevence kriminality na rok 2009* [online]. 2008 [cit. 2009-10-22]. Dostupný z WWW: <<http://www.mvcr.cz/clanek/podporene-projekty-mestskeho-programu-prevence-kriminality-na-rok-2009.aspx>>.
- [33] *Dům dětí a mládeže ASTRA* [online]. 2009 [cit. 2009-11-03]. Dostupný z WWW: <<http://www.ddmastra.cz/index.php>>.
- [34] *Školy - ZOO Zlín* [online]. 2009 [cit. 2009-10-11]. Dostupný z WWW: <<http://www.zoozlin.eu/cz/vzdelavani/skoly.html>>.
- [35] *Vzdělávací exkurze - ZOO Zlín* [online]. 2009 [cit. 2009-10-11]. Dostupný z WWW: <<http://www.zoozlin.eu/cz/vzdelavani/vzdelavaci-exkurze.html>>.
- [36] *Výukové programy - ZOO Zlín* [online]. 2009 [cit. 2009-09-06]. Dostupný z WWW: <<http://www.zoozlin.eu/cz/vzdelavani/vyukove-programy.html>>.
- [37] *Vstupné pro školy - ZOO Zlín* [online]. 2009 [cit. 2009-11-11]. Dostupný z WWW: <<http://www.zoozlin.eu/cz/vzdelavani/vstupne-pro-skoly.html>>.
- [38] *Projekty Zdravého města Zlína - rok 2009* [online]. 2008 [cit. 2009-10-29]. Dostupný z WWW: <<http://www.zlin.eu/page/73487.projekty-zdraveho-mesta-zlina-v-roce-2009/>>.

SEZNAM OBRÁZKŮ

<i>Obr. 1 Rozpočtová soustava</i>	<i>9</i>
---	----------

SEZNAM TABULEK

<i>Tab. 1 Počet kontaktů na Lince SOS za rok 2008.....</i>	<i>20</i>
<i>Tab. 2 Počty sponzorů v letech 2003-2008.....</i>	<i>23</i>
<i>Tab. 3 Seznam podpořených projektů Městského programu prevence kriminality na rok 2009.....</i>	<i>37</i>
<i>Tab. 4 Přehled poskytnuté podpory v rámci Programu I. ve školním roce 2008/2009.....</i>	<i>38</i>
<i>Tab. 5 Krátkodobé projekty a jednorázové akce 2008</i>	<i>38</i>
<i>Tab. 6 Přehled čerpání fondu od r. 1994.....</i>	<i>40</i>
<i>Tab. 7 Přehled ostatních nabízených kroužků vybraných ZŠ</i>	<i>43</i>
<i>Tab. 8 Návštěvnost dětí v roce 2008 – pracoviště na Kotěrově ul.....</i>	<i>46</i>
<i>Tab. 9 Přehled vzdělávacích programů v roce 2007 a 2008</i>	<i>47</i>
<i>Tab. 10 Ceny vstupného v ZOO Lešná v roce 2009.....</i>	<i>48</i>

SEZNAM GRAFŮ

<i>Graf 1</i> Roční výše příjmů finančních prostředků z jednotlivých zdrojů (v tis. Kč).....	29
<i>Graf 2</i> Počty žáků navštěvující zájmové kroužky	42
<i>Graf 3</i> Četnost zařazení sportovních kroužků na I. i II. stupni vybraných ZŠ.....	42
<i>Graf 4</i> Četnost zařazení ostatních zájmových kroužků na I. i II. stupni vybraných ZŠ	43

SEZNAM PŘÍLOH

- P I Struktura veřejných výdajů na školství v letech 2006 – 2008 v běžných cenách v mil. Kč
- P II Celkové výdaje regionálního školství na základní vzdělávání – podle území v tis. Kč
- P III Základní školy zřizované statutárním městem Zlínem
- P IV Evropský týden mobility 2009

PŘÍLOHA P I: STRUKTURA VEŘEJNÝCH VÝDAJŮ NA ŠKOLSTVÍ V LETECH 2006 – 2008 V BĚŽNÝCH CENÁCH V MIL. KČ

		2006	2007	2008 ⁶⁾
Veřejné výdaje na školství v běžných cenách¹⁾		142 834,1	152 988,2	151 004,5
v tom	předškolní vzdělávání	11 975,0	12 677,8	14 094,5
	z toho mateřské školy ²⁾	11 575,1	12 315,4	13 720,1
	základní vzdělávání	48 148,9	47 864,6	49 544,5
	z toho základní školy, včetně školních družin a klubů ²⁾	43 896,4	43 517,7	45 145,7
	základní umělecké školy	3 146,1	3 351,3	3 544,4
	střední vzdělávání včetně konzervatoří a VOŠ	31 495,5	32 324,8	33 691,7
	z toho			
	gymnázia, včetně sportovních škol ²⁾	6 764,2	7 068,9	7 552,2
	střední odborné školy a konzervatoře, včetně VOŠ ²⁾	12 102,6	12 448,5	13 037,8
	střední odborná učiliště, učiliště, SPV ²⁾	11 155,0	11 500,7	11 906,1
	stravování žáků MŠ, ZŠ a SŠ	3 409,3	3 446,5	3 616,1
	ubytovací zařízení	4 202,1	4 074,6	4 159,9
	vysoké školy ³⁾	29 009,2	34 603,9	31 244,2
	státní správa ⁴⁾	709,2	806,5	826,1
ostatní výdaje ⁵⁾	10 738,8	13 838,1	10 283,2	
V procentech z veřejných výdajů na školství				
Předškolní vzdělávání		8,38%	8,29%	9,33%
z toho mateřské školy ²⁾		8,10%	8,05%	9,09%
Základní vzdělávání		33,71%	31,29%	32,81%
z toho základní školy, včetně školních družin a klubů ²⁾		30,73%	28,45%	29,90%
Základní umělecké školy		2,20%	2,19%	2,35%
Střední vzdělávání		22,05%	21,13%	22,31%
z toho	gymnázia, včetně sportovních škol ²⁾	4,74%	4,62%	5,00%
	střední odborné školy a konzervatoře, včetně VOŠ ²⁾	8,47%	8,14%	8,63%
	střední odborná učiliště, učiliště, SPV ²⁾	7,81%	7,52%	7,88%
Stravování žáků MŠ, ZŠ a SŠ		2,39%	2,25%	2,39%

Zdroj: Závěrečný účet – kapitola 333-MŠMT, 700-Obce a DSO; KÚ, 380-OkÚ, 307-M0, 329-Mze

1. Celkové výdaje na školství: údaje z kapitol 333-MŠMT; 700-Obce a DSO; KÚ; 380-Okresní úřady (rozpočtová opatření z MŠMT) a z jiných resortů (Ministerstvo obrany, Ministerstvo zemědělství do r. 2001, data za Ministerstvo vnitra nejsou k dispozici a Ministerstvo spravedlnosti o výdajích na vzdělávání neúčtuje).
2. Bez škol pro děti, žáky, studenty se speciálními vzdělávacími potřebami.
3. Včetně výdajů na koleje a menzy vysokých škol a výzkum a vývoj na VŠ.
4. Zahrnutý výdaje na vlastní úřad MŠMT, ČŠI a další OSS.
5. Zahrnutý výdaje na peněžní a statistické služby, domy dětí a mládeže, zařízení výchovného poradenství, tělovýchovu a sport, kulturu, zdravotnictví, ochranu životního prostředí a ekologii apod.
6. Meziroční snížení výdajů v roce 2008 je dáno aplikací zákona č. 26/2008 Sb. a z něj vyplývajícím nepřeváděním nevyčerpaných prostředků OSS do rezervních fondů, a tudíž jejich nezahrnutím do čerpání.

PŘÍLOHA P II: CELKOVÉ VÝDAJE REGIONÁLNÍHO ŠKOLSTVÍ NA ZÁKLADNÍ VZDĚLÁVÁNÍ – PODLE ÚZEMÍ V MIL. KČ

Území	Výdaje celkem ¹⁾	v tom		Běžné výdaje	v tom	
		obce a DSO	krajské úřady		obce a DSO	krajské úřady
Česká republika CZ0	47 854 807,7	17 913 491,4	29 941 316,3	42 598 860,6	12 771 297,5	29 827 563,0
Praha CZ01	5 360 847,0	5 360 847,0	x	4 300 745,2	4 300 745,2	x
Hlavní město Praha CZ010	5 360 847,0	5 360 847,0	x	4 300 745,2	4 300 745,2	x
Střední Čechy CZ02	4 852 701,7	1 469 356,5	3 383 345,2	4 380 914,2	1 020 871,5	3 360 042,8
Středočeský kraj CZ020	4 852 701,7	1 469 356,5	3 383 345,2	4 380 914,2	1 020 871,5	3 360 042,8
Jihovýchod CZ06	7 417 950,4	2 187 330,9	5 230 619,5	6 633 537,8	1 442 670,4	5 190 867,4
Vysočina CZ063	2 688 120,1	684 326,3	2 003 793,8	2 478 378,6	480 245,4	1 998 133,3
Jihomoravský kraj CZ064	4 729 830,3	1 503 004,6	3 226 825,7	4 155 159,2	962 425,0	3 192 734,2
Střední Morava CZ07	5 315 724,7	1 711 075,9	3 604 648,8	4 705 546,4	1 117 204,6	3 588 341,8
Olomoucký kraj CZ071	2 845 543,9	966 601,6	1 878 942,2	2 497 400,8	630 562,6	1 866 838,2
Zlínský kraj CZ072	2 470 180,8	744 474,3	1 725 706,5	2 208 145,6	486 642,1	1 721 503,5
Moravskoslezsko CZ08	5 644 651,2	1 831 911,9	3 812 739,4	5 000 083,3	1 194 149,7	3 805 933,6
Moravskoslezský kraj CZ080	5 644 651,2	1 831 911,9	3 812 739,4	5 000 083,3	1 194 149,7	3 805 933,6

Zdroj: MF (Asseco Czech Republic, a. s.) – sestavy Závěrečného účtu – kapitola 700-Obce a DSO; KÚ

1) Tabulka neobsahuje z daných tříd následující položky: 5321, 5323, 5329, 5344, 5345, 5349, 5366, 5642, 5649, 6341, 6342, 6349, 6441, 6442, 6449. Ukazuje pouze vybrané kraje.

**PŘÍLOHA P III: ZÁKLADNÍ ŠKOLY ZŘIZOVANÉ STATUTÁRNÍM
MĚSTEM ZLÍNEM**

Škola	Název
1. ZŠ	Základní škola Emila Zátopka Zlín, Štefánikova 2701
3. ZŠ	Základní škola Zlín, Slovenská 3076
4. ZŠ	Základní škola Komenského I, Zlín, Havl. Nábřeží 3113
5. ZŠ	Základní škola Komenského II Zlín, Havl. Nábřeží 2567
7. ZŠ	Základní škola Zlín, Kvítková 4338
8. ZŠ	Základní škola Zlín, Komenského 78
9. ZŠ	Základní škola Zlín, Štefánikova 2514
10. ZŠ	Základní škola Zlín, Dřevnická 1790
11. ZŠ	Základní škola Zlín, tř. Svobody 868
12. ZŠ	Základní škola Zlín, Mikoláše Alše 558
14. ZŠ	Základní škola Zlín, Nová cesta 268
16. ZŠ	Základní škola Zlín, Okružní 4685
17. ZŠ	Základní škola Zlín, Křiby 4788

Zdroj: Odbor školství, zdravotnictví, mládeže a tělovýchovy.

PŘÍLOHA P IV: EVROPSKÝ TÝDEN MOBILITY 2009

**středa 16. 9.****13 - 16 h**

Sportování s DDM ASTRA (Jižní Svahy - hřiště v Centrálním parku u 2. segmentu)
- kola, koloběžky, tříkolky s sebou

čtvrtek 17. 9.**13 - 16 h**

Veselá cyklostezka na Havlíčkově nábřeží s DDM ASTRA
(cyklostezka u škol Komenského I a II)

- soutěžní projížďka na kolech, koloběžkách i bruslích s pohádkovými bytostmi

15 h - vylosování 3 vítězů literární soutěže na téma **Naše město - naše klima!** pro děti ve věku 12 - 18 let

Zajímavý příběh - **vytvořený či reálný na Jednu A4 - doručte do 11. 9.** na adresu: Magistrát města Zlína, ŮZPaZ, Zarámí 4421, 761 40 Zlín, obálku označte čitelně **„Soutěž ETM“** - připraveny atraktivní ceny

pátek 18. 9.**11 - 14 h**

Závody do vrchu (Jižní Svahy) - závody na kolech pro školy v Centrálním parku Kozlův žleb, start na ulici Česká, pořádá ZŠ církevní, přihlášky na czs@czszlin.cz

od 16 h (průběžný start mezi 16 a 17 h)

Šlapáček

- veselý výšlap pro rodiče s dětmi za nevěsedními zážitky do lesa ve spolupráci s MŠ Slovenská 1808 „Na cestě za zdravím“ - sraz na točném MHD č. 3. a 13 na Losní čtvrti

14, 15.30, 17 h**Ekodomy Jižní Chlum**

- exkurze pro pěší nebo cyklisty - ne auty! Pořádá Zelené bydlení, o.s. (linkou MHD č. 3, výstup „Louky střed“, odbočit doprava na ulici Chlumskou a od koupaliště po zelených fabórkách)

16 - 17 h**Procházka po stopách starého Zlína**

s průvodcem
- připomenutí 500. výročí udělení práva dovo výročních trhů městu Zlín, pořádá Odbor kultury MMZ

start: náměstí Míru, pódium

1. cíl - kostel sv. Filipa a Jakuba, prohlídka s průvodcem

2. cíl - Sad Komenského, vystoupení Zlínské šermířské společnosti

3. cíl - radnice, místnost č. 101, historický kvíz pro větší, malování pro menší, reprodukovány poslech Starozlínských pověstí v podání Lubora Tokoše

sobota 19. 9.**od 9 h****110. výročí úseku trati Otrokovice - Zlín**

ve spolupráci s Českými drahami
- jízdy pamího vlaku Zlín - Vizovice a zpět, s připraveným programem ve Vizovicích a v Kosteclu (speciální jízdenka z vlaku umožní volný vstup do lázni Kostelec - vyhlívané koupaliště, minigolf a lekce golfu a dále zlevněný vstup do Zoo Zlín Lešná)

- na vlakovém nádraží Zlín-střed bohatý program pro fanoušky železnice

- kinematovlak s promítáním filmů, víacek hráček (speciálně upravený vagon pro hraní a zábavu dětí), výstava modelové železnice, výstava dobových fotografií zlínského nádraží, prohlídka lokomotiv (viz *podrobnější leták Českých drah*)

Možnost projížďky autovláčkem zdarma a historickým trolejbusem dle pravidel MHD.

neděle 20. 9.**Celodenní výlet speciálním vlakem ČD**

(30 Kč - zpáteční jízdenka pro cestující od 6 let)

Zlín - Uherský Brod - Luhačovice - Brumov

Připraven atraktivní program ve všech městech (blíže informace včetně jízdního řádu najdete v samostatném letáku Českých drah v Městském informačním a turistickém středisku na radnici, popř. na nádraží ČD)

pondělí 21. 9.**9 - 13 h**

Dopoledne na dopravním hřišti (Malenovice - ul. Fügnerova) - připraví regionální pracoviště BESIP pro Zlínský kraj

- projížďky na kolech, jízda zručnosti a soutěže pro školy a veřejnost

úterý 22. 9.**Evropský den bez aut ve Zlíně****10 - 15 h náměstí Míru**

Město Zlín se pokusí překonat národní rekord ve sběru použitých baterií. Každý, kdo přinese 22. září od 9.30 od 14.30 h použité baterie (knoflíkové, tužkové, baterie do notebooku či mobilu - kromě autobaterií), bude zařazen do slosování o ceny www.ecobat.cz

- Svět recyklace a socha Šrotonátora z elektroodpadu www.srotonator.cz
- ukázka kolová, jízda na vysokém kole, krssojízda

- prohlídka historického trolejbusu
- ukázka automobilů na rostlinný pohon
- program Městské policie Zlín

19 h Lampionový průvod městem

(sraz na náměstí Míru, ukončení v DDM ASTRA na Tyršově nábřeží)

10 - 14 h Zelená ulice

uzavřená část silnice na Tyršově nábřeží, kam tento den nebudou smět vjíždět auta, bude vyhrazena pro všechny, kdo přijí(e)dou bez aut. Výroba a předlídka netradičních dopravních prostředků, projížďky na koloběžkách, tříkolkách riksá, na vozíku pro handicapované, malování na cestu a další

V průběhu akcí možnost získání lístku na MHD zdarma (formou soutěží)

5. - 23. října 2009

Výstava **Prima klma**
radnice - Galerie 2. patro

Na Evropském týdnu mobility s Magistrátem města Zlína dále spolupracují:

Technické služby Zlín, s.r.o.,
Dopravní společnost Zlín - Otrokovice, s.r.o.,
ZŠ Kvítková, p.o.
DDM ASTRA Zlín, p.o.
České dráhy, a.s.

www.zlin.eu