

Strategie rozvoje obce Těšetice

Michaela Treutnerová

Bakalářská práce
2010



Univerzita Tomáše Bati ve Zlíně
Fakulta managementu a ekonomiky

Univerzita Tomáše Bati ve Zlíně
Fakulta managementu a ekonomiky
Ústav regionálního rozvoje, veřejné správy a práva
akademický rok: 2009/2010

ZADÁNÍ BAKALÁŘSKÉ PRÁCE

(PROJEKTU, UMĚLECKÉHO DÍLA, UMĚLECKÉHO VÝKONU)

Jméno a příjmení: **Michaela TREUTNEROVÁ**
Studijní program: **B 6202 Hospodářská politika a správa**
Studijní obor: **Veřejná správa a regionální rozvoj**

Téma práce: **Strategie rozvoje obce Těšetice**

Zásady pro vypracování:

Úvod

I. Teoretická část

- Definujte základní teoretické pojmy týkající se problematiky rozvoje obcí v ČR.

II. Praktická část

- Provedte současnou socioekonomickou analýzu obce Těšetice.
- Zpracujte SWOT analýzu obce Těšetice.
- Stanovte strategii rozvoje obce Těšetice.

Závěr

Rozsah práce: cca 40
Rozsah příloh:
Forma zpracování bakalářské práce: tištěná/elektronická

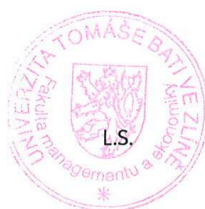
Seznam odborné literatury:

- [1] Kolektiv autorů. Úvod do regionálních věd a veřejné správy. 2. rozš. vyd. Plzeň: Aleš Čeněk, 2008. 455 s. ISBN 978-80-7380-086-4.
[2] LACINA, K. Regionální rozvoj a veřejná správa. 1. vyd. Praha: Vysoká škola finanční a správní, 2007. 69 s. ISBN 978-80-86754-74-1.
[3] MATES, P., WOKOUN, R. a kol. Malá encyklopedie regionalistiky a veřejné správy. 2. vyd. Praha: Prospektrum, 2001. 196 s. ISBN 80-7175-100-6.
[4] Strategie regionálního rozvoje České republiky. 1. vyd. Praha: Ministerstvo pro místní rozvoj České republiky, 2006. 163 s. ISBN 80-239-7497-1.

Vedoucí bakalářské práce: **RNDr. Oldřich Hájek, Ph.D.**
Ústav regionálního rozvoje, veřejné správy a práva
Datum zadání bakalářské práce: **6. dubna 2010**
Termín odevzdání bakalářské práce: **21. května 2010**

Ve Zlíně dne 6. dubna 2010

doc. Dr. Ing. Drahomíra Pavelková
děkanka



prof. RNDr. René Wokoun, CSc.
ředitel ústavu

PROHLÁŠENÍ AUTORA BAKALÁŘSKÉ PRÁCE

Beru na vědomí, že

- odevzdáním bakalářské práce souhlasím se zveřejněním své práce podle zákona č. 111/1998 Sb. o vysokých školách a o změně a doplnění dalších zákonů (zákon o vysokých školách), ve znění pozdějších právních předpisů, bez ohledu na výsledek obhajoby ¹⁾;
- beru na vědomí, že bakalářská práce bude uložena v elektronické podobě v univerzitním informačním systému dostupná k nahlédnutí;
- na moji bakalářskou práci se plně vztahuje zákon č. 121/2000 Sb. o právu autorském, o právech souvisejících s právem autorským a o změně některých zákonů (autorský zákon) ve znění pozdějších právních předpisů, zejm. § 35 odst. 3 ²⁾;
- podle § 60 ³⁾ odst. 1 autorského zákona má UTB ve Zlíně právo na uzavření licenční smlouvy o užití školního díla v rozsahu § 12 odst. 4 autorského zákona;
- podle § 60 ³⁾ odst. 2 a 3 mohu užít své dílo – bakalářskou práci - nebo poskytnout licenci k jejímu využití jen s předchozím písemným souhlasem Univerzity Tomáše Bati ve Zlíně, která je oprávněna v takovém případě ode mne požadovat přiměřený příspěvek na úhradu nákladů, které byly Univerzitou Tomáše Bati ve Zlíně na vytvoření díla vynaloženy (až do jejich skutečné výše);
- pokud bylo k vypracování bakalářské práce využito softwaru poskytnutého Univerzitou Tomáše Bati ve Zlíně nebo jinými subjekty pouze ke studijním a výzkumným účelům (tj. k nekomerčnímu využití), nelze výsledky bakalářské práce využít ke komerčním účelům.

Ve Zlíně 20.5.2010


.....

1) zákon č. 111/1998 Sb. o vysokých školách a o změně a doplnění dalších zákonů (zákon o vysokých školách), ve znění pozdějších právních předpisů, § 47b Zveřejňování závěrečných prací:

(1) Vysoká škola nevydělečně zveřejňuje disertační, diplomové, bakalářské a rigorózní práce, u kterých proběhla obhajoba, včetně posudků oponentů a výsledku obhajoby prostřednictvím databáze kvalifikačních prací, kterou spravuje. Způsob zveřejnění stanoví vnitřní předpis vysoké školy.

(2) Disertační, diplomové, bakalářské a rigorózní práce odevzdané uchazečem k obhajobě musí být též nejméně pět pracovních dnů před konáním obhajoby zveřejněny k nahlížení veřejnosti v místě určeném vnitřním předpisem vysoké školy nebo není-li tak určeno, v místě pracoviště vysoké školy, kde se má konat obhajoba práce. Každý si může ze zveřejněné práce pořizovat na své náklady výpisy, opisy nebo rozmnoženiny.

(3) Platí, že odevzdáním práce autor souhlasí se zveřejněním své práce podle tohoto zákona, bez ohledu na výsledek obhajoby.

2) zákon č. 121/2000 Sb. o právu autorském, o právech souvisejících s právem autorským a o změně některých zákonů (autorský zákon) ve znění pozdějších právních předpisů, § 35 odst. 3:

(3) Do práva autorského také nezasahuje škola nebo školské či vzdělávací zařízení, užije-li nikoli za účelem přímého nebo nepřímého hospodářského nebo obchodního prospěchu k výuce nebo k vlastní potřebě dílo vytvořené žákem nebo studentem ke splnění školních nebo studijních povinností vyplývajících z jeho právního vztahu ke škole nebo školskému či vzdělávacímu zařízení (školní dílo).

3) zákon č. 121/2000 Sb. o právu autorském, o právech souvisejících s právem autorským a o změně některých zákonů (autorský zákon) ve znění pozdějších právních předpisů, § 60 Školní dílo:

(1) Škola nebo školské či vzdělávací zařízení mají za obvyklých podmínek právo na uzavření licenční smlouvy o užití školního díla (§ 35 odst.

3). Odprá-li autor takového díla udělit svolení bez vážného důvodu, mohou se tyto osoby domáhat nahrazení chybějícího projevu jeho vůle u soudu. Ustanovení § 35 odst. 3 zůstává nedotčeno.

(2) Není-li sjednáno jinak, může autor školního díla své dílo užít či poskytnout jinému licenci, není-li to v rozporu s oprávněnými zájmy školy nebo školského či vzdělávacího zařízení.

(3) Škola nebo školské či vzdělávací zařízení jsou oprávněny požadovat, aby jim autor školního díla z výdělku jím dosaženého v souvislosti s užitím díla či poskytnutím licence podle odstavce 2 přiměřeně přispěl na úhradu nákladů, které na vytvoření díla vynaložily, a to podle okolností až do jejich skutečné výše; přitom se přihlížne k výši výdělku dosaženého školou nebo školským či vzdělávacím zařízením z užití školního díla podle odstavce 1.

ABSTRAKT

Jako téma mé bakalářské práce jsem si vybrala Strategii rozvoje obce Těšetice. Bakalářská práce je rozdělena na část teoretickou a část praktickou. V teoretické části je uveden popis metod, které budou v práci použity, a vymezeny základní teoretické pojmy a legislativa týkající se problematiky rozvoje obcí v ČR. Praktická část je zaměřena na vypracování socioekonomické analýzy obce Těšetice a určení silných a slabých stránek obce ve SWOT analýze. Na základě SWOT analýzy jsou stanoveny strategické cíle obce a návrhy jejich opatření. Na závěr praktické části je navržen katalog projektů.

Klíčová slova: strategické cíle rozvoje, SWOT analýza, dotazníkové šetření, socioekonomická analýza, regionální rozvoj, obec Těšetice, katalog projektů

ABSTRACT

As a topic of my thesis, I chose the strategy of municipal development Těšetice. This work is divided into theoretical and practical part. In the theoretical section describes the methods to be used at work, and define the theoretical concepts relating to the problems associated with pro-development communities in the country. The practical part is focused on developing socio-economic analysis of community Těšetice and identifying strengths and weaknesses of municipalities in the SWOT analysis. Ment to the founders SWOT analysis set out the strategic objectives of municipalities and by their actions. In conclusion, the practical part is designed to catalog projects.

Keywords: strategic development objectives, SWOT analysis, survey, socio-economic analysis, regional development, community Těšetice, Catalogue of projects

Touto cestou bych ráda poděkovala vedoucímu práce panu RNDr. Oldřichu Hájkovi, Ph.D za jeho odborné vedení, věcné připomínky a také za vstřícný přístup. Dále bych ráda poděkovala pracovnícím Obecního úřadu Těšetice za jejich ochotu a vstřícnost při poskytování důležitých podkladů pro vypracování bakalářské práce.

Prohlašuji, že odevzdaná verze bakalářské práce a verze elektronická nahraná do IS/STAG jsou totožné.

OBSAH

ÚVOD.....	10
I. TEORETICKÁ ČÁST	11
1 CÍLE PRÁCE A METODY POUŽITÉ V PRÁCI.....	12
2 ZÁKLADNÍ TEORETICKÉ POJMY V OBLASTI REGIONÁLNÍHO ROZVOJE A REGIONÁLNÍ POLITIKY	16
3 ZÁKLADNÍ LEGISLATIVA REGIONÁLNÍ POLITIKY ČR	25
II. PRAKTICKÁ ČÁST	26
4 SOCIOEKONOMICKÁ ANALÝZA OBCE TĚŠETICE	27
4.1 ZÁKLADNÍ CHARAKTERISTIKA.....	27
4.2 ŽIVOTNÍ PROSTŘEDÍ.....	30
4.3 OBYVATELSTVO A BYDLENÍ	31
4.4 TRH PRÁCE.....	39
4.5 INFRASTRUKTURA.....	41
4.6 KULTURA A SPORT	50
4.7 HOSPODÁŘSTVÍ.....	53
4.8 CESTOVNÍ RUCH.....	55
4.9 HOSPODAŘENÍ OBCE TĚŠETICE	56
5 DOTAZNÍKOVÉ ŠETŘENÍ	59
6 SWOT ANALÝZA OBCE TĚŠETICE	63
7 STRATEGIE ROZVOJE OBCE TĚŠETICE	64
8 KATALOG PROJEKTŮ	71
ZÁVĚR	75
SEZNAM POUŽITÉ LITERATURY	77
SEZNAM POUŽITÝCH SYMBOLŮ A ZKRATEK	82

SEZNAM OBRÁZKŮ	84
SEZNAM TABULEK.....	85
SEZNAM PŘÍLOH.....	86

ÚVOD

Pro svou bakalářskou práci jsem si vybrala téma „Strategie rozvoje obce Těšetice“.

Strategie rozvoje je rozvojový dokument, který vychází z analýzy současného stavu. Dokument vymezující silné a slabé stránky daného území a stanovující strategické cíle, kterých by mělo být v rozvoji konkrétního území dosaženo. V práci bych tedy chtěla dosáhnout toho, aby má bakalářská práce dala představu o tom, kde se obec v současnosti nachází a kam by chtěla v budoucnu dojít.

Abych mohla bakalářskou práci vypracovat, bude nutné nejdříve provést průzkum odborné literatury a odborných strategických příruček, který mě zasvětil do problematiky strategických dokumentů a pomoci něhož si vyberu metody, které v práci využiji. Tento provedený průzkum bude shrnut v teoretické části.

Na základě vybraných metod v praktické části zpracuji socioekonomickou analýzu obce a dotazníkové šetření, které bude zaměřené na průzkum spokojenosti obyvatel obce, protože spolupráce s veřejností je při tvorbě strategických dokumentů velmi důležitá. Na základě těchto metod vypracuji SWOT analýzu, kde budou definovány silné a slabé stránky obce. SWOT analýza bude dále významným podkladem pro stanovení strategie rozvoje obce. Pro naplnění strategie rozvoje bude nutné nejdříve stanovit vizi obce, určit strategické cíle rozvoje a vymezit priority a opatření, prostřednictvím nichž budou strategické cíle naplněny. Na závěr mé práce bude navržen katalog projektů, které by měly vést k rozvoji obce a které budou seřazeny podle jejich významu.

Téma „Strategie rozvoje obce Těšetice“ jsem si vybrala, neboť mne problematika strategických dokumentů zajímá. Dalším důvodem výběru byl fakt, že jsem dlouhou dobu žila v místní části Vojnice, která spadá pod obec Těšetice a i když v současné době žiji v krajském městě Olomouc, tak obec často navštěvuji. V budoucnu plánuji že se do obce vrátím a současně s tím bych se také chtěla aktivně zapojit do komunální politiky obce.

Myslím si tedy, že obec velmi dobře znám, a proto mohu popsat současný stav obce z různých aspektů. Mohu vystihnout problémy, se kterými se obec v současné době potýká, navrhnout opatření a konkrétní aktivity, jenž povedou nejen k odstranění těchto problémů, ale i ke zvýšení kvality života obyvatel obce a také lépe mohu určit směr, kterým by se obec měla ubírat, aby byl zajištěn její rozvoj.

I. TEORETICKÁ ČÁST

1 CÍLE PRÁCE A METODY POUŽITÉ V PRÁCI

Cíle práce

Hlavní cíl, který jsem si pro mou bakalářskou práci stanovila, je vypracování strategie rozvoje obce Těšetice a návrhu katalogů, které povedou k rozvoji území obce. Práce bude rozdělena na dílčí cíle, prostřednictvím nichž bude hlavního cíle dosaženo.

Důležitým dílčím cílem, který povede k naplnění hlavního cíle, je zpracování základních teoretických pojmů v oblasti regionálního rozvoje, regionální politiky ČR a jejich programových dokumentů a vymezení základní legislativy týkající se regionální politiky ČR. Následujícím důležitým dílčím cílem je vypracování současné socioekonomické analýzy obce Těšetice, která bude analyzovat obec ze základních socioekonomických hledisek. Následujícím dílčím cílem je provedení dotazníkového šetření, které bude zaměřeno na zjištění spokojenosti obyvatel se životem v obci Těšetice. Dalším důležitým dílčím cílem bude zpracování SWOT analýzy, která bude zpracována na základě socioekonomické analýzy a dotazníkového šetření. Cíl SWOT analýzy bude zaměřen na definování silných a slabých stránek obce Těšetice.

Na základě analýzy silných a slabých stránek obce chci stanovit strategické cíle rozvoje obce, vypracovat katalog projektů a dosáhnout tak naplnění hlavního cíle, který jsem si pro práci určila a tím bude vypracování strategie rozvoje obce.

Metody použité v práci

Důležitým krokem pro zpracování strategie rozvoje je zanalyzování celého území, na které se bude strategie rozvoje vztahovat. Zanalyzovat dané území je možné prostřednictvím stanovených metod. Jedná se nejčastěji o metody rozhovoru, dotazníkového šetření, a metodu pozorování. V bakalářské práci budou použity data primární i data sekundární. Základní metody, které budou využity, jsou: dotazníkové šetření, metoda rozhovoru a SWOT analýza.

Dotazníkové šetření

Dotazník patří mezi obvyklou techniku, která slouží pro sběr dat.

Jedná se o strukturovaný souhrn otázek, stanovených za účelem získání názorů a faktů, které se následně vyhodnocují. [1]

Prostřednictvím dotazníku jsou důležité informace od respondentů získávány na principu písemné odpovědi na položené otázky. Typickým znakem této techniky je, že nedochází k přímému styku mezi respondentem a předkladatelem dotazníku. Dotazníkové šetření v současné době patří mezi nejrozšířenější a nejčastější metody v marketingových výzkumech. Obliba této techniky spočívá v její univerzálnosti. Prostřednictvím dotazníku se nabízí možnost nahromadit informace např. o podnicích, zákaznících a veřejném sektoru. Jestliže s pomocí metody pozorování může být získána informace o skutečném jednání lidí a skupin v současnosti, pak prostřednictvím dotazníku se otevírá možnost shromáždit marketingové informace o podnicích, obchodě, službách, veřejném sektoru apod.. [6]

Metoda dotazníku by měla splňovat základní kritéria, které je nutno dodržet při jejím zpracování. Primární funkcí dotazníku je získání spolehlivých informací od respondentů. Druhou funkcí je stanovení struktury rozhovorů, neboť je velmi důležité, aby v každém průzkumu, kde jsou zkoumány názory více lidí, byly respondentům pokládány stejné otázky. Třetí důležitou rolí je zabezpečení standardního formuláře, kde budou zaznamenávána všechna fakta, poznámky, připomínky a stanoviska respondentů. [1]

Dotazníkové šetření má také své výhody i nevýhody, které s touto metodou souvisí.

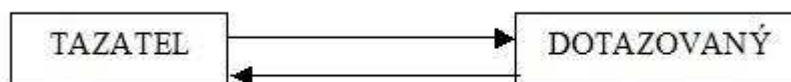
Mezi výhody dotazníku patří: zachování anonymity při vyplňování, poskytování dostatečného času na odpovědi, není časově náročný pro výzkum, jedná se o poměrně levnou metodu průzkumu. [6]

Mezi nevýhody dotazníku patří: vyplňování nepravdivých informací respondenty, možnosti ovlivnění respondentů při jejich vyplňování okolím, nepochopení smyslu otázky, mnohdy nelze odhadnout zkreslenost odpovědi. [6]

Rozhovor

Rozhovor je stále nejvyžívanější technikou v primárním sběru informací. [1]

Pro tuto metodu je typická záměrná a dle nutnosti opakovaná interakce a interkomunikace podle daného logického schématu.



Obr. 1 Logické schéma rozhovoru [6]

Cílem rozhovoru je získání odpovědí respondenta na předem zpracované otázky. Bezprostřední komunikací mezi tazatelem a dotazovaným lze v této metodě nabývat požadovaných informací. [6]

Rozhovor představuje určitou podobu vzájemného sociálně psychologického působení tazatele a respondenta. Specifičnost tohoto působení je dána usměrňováním rozhovoru tazatelem a jeho získávání informací, oproti tomu dotazovaný poskytuje tyto potřebné informace. [6]

Rozhovor je dynamicky nestálý proces, který probíhá v následujících etapách:

- vstoupení do komunikačního procesu - setkání tazatele s dotazovaným,
- zahájení rozhovoru - objasnění důvodu rozhovoru,
- pokládání otázek tazatelem a získávání odpovědí od dotazovaného,
- zakončení rozhovoru a rovněž zakončení komunikačního stavu. [6]

Mezi výhody rozhovoru patří: objasněnost názorů dotazovaných, hloubka rozhovoru (dotazovaný má pocit větší důvěrnosti), porozumění dotazovaného položeným otázkám, přímý kontakt tazatele s dotazovaným. [1]

Mezi nevýhody rozhovoru patří: organizace rozhovoru, ekonomické náklady, časová náročnost. [1]

SWOT analýza

SWOT analýza je v současné době hojně využívaná analýza v různých státech Evropy. Její využití je především ve veřejném sektoru (státní správě a územní samosprávě). Tato metoda je nyní ustálenou metodou při realizaci regionálního i lokálního rozvoje. Rovněž patří mezi nejpoužívanější metody v oblasti tvorby rozvojových dokumentů. [3]

SWOT analýza se začíná stále častěji uplatňovat i v soukromém sektoru jako důležitý podklad pro strategické plánování firem.

Název SWOT analýza vznikl jako zkratka z anglických slov, která odhalují podstatu této analýzy. Jedná se o Strengths (síla - silná stránka) – Weaknesses (slabost – slabá stránka) – Opportunities (příležitost – možnost) – Threats (ohrožení – hrozba). [3]

Tato metoda vychází z charakteristik, výstupů a jednotlivých závěrů situační analýzy. SWOT analýza poskytuje základ pro formulaci strategických cílů, priorit a rozvojových aktivit. Je také důležitá pro stanovení nežádoucích trendů rozvoje a vymezení disparit v daném území. Při vytváření SWOT analýzy je důležité rozlišovat vnitřní a vnější analýzu. Silné a slabé stránky dané oblasti vychází z vnitřní analýzy a příležitosti a hrozby daného území vyplývají z vnější analýzy. [4]

Silné stránky stanovují jakékoliv konkurenční přednosti daného regionu. Slabé stránky jsou všechny vlivy uvnitř regionu omezující či ohrožující konkurenční výhody regionu. Ve vnější analýze je důležité přesně diagnostikovat, které okolnosti a trendy jsou pro daný region nezbytné a zda v budoucnu mohou mít příznivý či nežádoucí účinek . [4]

Při tvorbě této analýzy je důležité dbát na opatrnost, neboť při vymezování silných a slabých stránek, příležitostí a hrozeb, a rozlišení vnitřního a vnějšího prostředí se často chybí čímž dochází k jejich zaměňování. [4]

Význam SWOT analýzy spočívá v akceptování silných stránek a zamezení či alespoň snižování slabých stránek, čímž se zvyšuje pravděpodobnost budoucí realizace příhodných možností a opačně dochází k omezení dopadů hrozeb. [3]

2 ZÁKLADNÍ TEORETICKÉ POJMY V OBLASTI REGIONÁLNÍHO ROZVOJE A REGIONÁLNÍ POLITIKY

Obecní zřízení

Základním územním samosprávným celkem v ČR je obec. Jedná se o územní společenství občanů, jehož právem je právo na samosprávu. Obec je vymezena třemi základními znaky: územím, občany a samosprávou. Tyto základní znaky jsou ukotveny v Ústavě ČR, v hlavě VII. Právo na samosprávu je dáno ze samostatné působnosti obce. Obec je vlastníkem svého majetku, se kterým samostatně nakládá. Má vlastní rozpočet, podle kterého hospodáří. Její právní formou je veřejná korporace. Obec v právních vztazích veřejného i soukromého práva vystupuje pod svým jménem a nese odpovědnost, která z těchto vztahů vyplývá. Obec je držitelem veřejných úkolů. Stará se o všestranný rozvoj území obce a také se stará o potřeby svých občanů. Při plnění úkolů je obec povinna chránit veřejný zájem, který je vyjádřen v zákonech a jiných právních předpisech. Při plnění svých úkolů je oprávněna zakládat a zřizovat právnické osoby a organizační složky obce jako zřízení bez právní subjektivity, pouze pokud není zákonem stanoveno jinak. Stát je oprávněn zasahovat do činností obce v situacích, kdy je vyžadována ochrana ze zákona a jen způsobem stanoveným zákonem. [7]

Orgány obce

Orgány obce jsou složeny ze zastupitelstva obce, rady obce, starosty a obecního úřadu. Orgánem zastupitelstva jsou výbory, které jsou zastupitelstvem zřizované. Orgány rady obce jsou komise, které rada zřizuje.

Zastupitelstvo obce

Zastupitelstvo obce se skládá ze členů zastupitelstva, kteří jsou voleni občany na základě všeobecného, rovného a přímého volebního práva tajným hlasováním. Zastupitelstvo rozhoduje ve věcech, které patří do samostatné působnosti obce, ale smí rozhodovat i ve věcech patřících do přenesené působnosti obce, a to pouze je-li tak stanoveno ze zákona. Schůze zastupitelstev jsou volně přístupné veřejnosti. Zastupitelstvo je schopné se usnášet, přijímat rozhodnutí či usnesení, pak-li že je přítomna nadpoloviční většina všech členů zastupitelstva. K platnému rozhodnutí, usnesení či volbě je třeba souhlasu nadpoloviční většiny všech členů. [7]

Mezi nejdůležitější pravomoce zastupitelstva patří schvalování programu rozvoje obce, schvalování rozpočtu obce a závěrečného účtu obce, vydávání obecně závazných vyhlášek, volit ze svých řad starostu obce, místostarosty a ostatní členy rady. Dále zastupitelstvo rozhoduje o vyhlášení místního referenda. [12]

Rada obce

Rada obce je tvořena starostou, místostarostou (místostarosty) a dalšími členy rady, kteří jsou voleni zastupitelstvem obce. Počet členů musí být lichý (nejméně 5, nejvýše 11). Úkolem rady obce je připravovat návrhy pro jednání zastupitelstva obce a plnit přijaté usnesení zastupitelstva obce. Rada obce má omezenou pravomoc. Schůze rady obce se konají dle potřeby, schůze rady nejsou veřejnosti přístupné. Rada obce je schopna se usnášet, může přijmout usnesení či rozhodnutí, pouze je-li přítomna nadpoloviční většina všech členů rady obce. V obci, která má méně než 15 členů zastupitelstva, plní funkci rady starosta, popřípadě zastupitelstvo obce. [7]

Mezi nejdůležitější pravomoce rady patří zabezpečování hospodaření obce podle schváleného rozpočtu, vydávání nařízení obce, zřizovat či rušit komise obce. [12]

Starosta obce

Starosta je hlavním orgánem obce zastupující ji navenek. Starosta a místostarosta pochází z řad členů zastupitelstva a jsou voleni a odvolávání zastupitelstvem obce. Starosta odpovídá za objednání přezkoumání hospodaření obce za uplynulý kalendářní rok, není-li zastupitelstvem stanoveno jinak. Mezi další úkoly starosty patří: podepisování právních předpisů a dalších aktů obce, zajišťování výkonů přenesené působnosti, plnění úkolů zaměstnavatele (není-li v obci tajemník). [7]

Obecní úřad

Obecní úřad je tvořen starostou, místostarostou (místostarosty), tajemníkem (pokud je tato funkce zřízena) a zaměstnanci obecního úřadu. V čele obecního úřadu stojí starosta. Rada obce, pokud je v obci zřízena, může vytvořit pro jednotlivé úseky obecního úřadu odbory a oddělení. V oblasti samostatné působnosti obecní úřad vykonává úkoly, které mu uložilo zastupitelstvo obce nebo rada obce a dále v oblasti samostatné působnosti pomáhá výborům a komisím v jejich činnostech. Obecní úřad vykonává přenesenou působnost obce (výkon státní správy), mimo věcí náležících do působnosti jiných orgánů obce. [12]

Výbory a komise

Výbory jsou zřízené zastupitelstvem obce. Jedná se o iniciativní a kontrolní orgány, které předkládají stanoviska zastupitelstvu obce. Obligatorními výbory jsou finanční výbor, kontrolní výbor a výbor pro národnostní menšiny (v obcích, kde žije alespoň 10 % menšiny). [12]

Komise jsou iniciativní a poradní orgány obce zřizované radou obce. Radě obce jsou komise odpovědné a předkládají svá stanoviska a náměty. [12]

Regionální rozvoj

Názory odborníků ve specializované literatuře na vymezení pojmů lokální a regionální rozvoj se liší. Definování tohoto pojmu se liší v důsledku současných hospodářských, sociálních a kulturních procesů a v důsledku institucionálních změn (př. rozvoj partnerství). [2]

Pojem regionální rozvoj lze charakterizovat jako růst socioekonomického a environmentálního potenciálu a konkurenceschopnosti regionů, který vede ke zvýšení životní úrovně a také ke zvýšení kvality života obyvatel příslušného regionu. V tomto hledisku se jedná o dynamický a rovnoměrný vývoj regionálního složení daného územního celku a jeho jednotlivých částí, jedná se také o odstraňování či redukci regionálních disparit. [11]

Lokální rozvoj

Termín lokální rozvoj je spjatý zejména s řízením na úrovni obcí, měst a sdružení obcí. Lze jej tedy spojovat s aktivitami představitelů obcí, měst a sdružení obcí. [2]

Místní rozvoj je dáván do souvislosti s dynamikou rozvoje obcí a měst. [2]

Pojem lokální či místní rozvoj lze chápat tedy jako souhrnný a pružný proces, který ve střednědobém i dlouhodobém časovém období je založen na schopnosti lokálních společenství stanovit priority a strategie, které ovlivní a zabezpečí harmonický rozvoj území jednotlivých regionů, obcí, popř. mikroregionů. Úkolem stanovených priorit a strategií je podpora aktivit místního rozvoje, které vedou ke zvýšení kvality života v daných sídlech a regionech. Cílem lokálního rozvoje je zvyšování hospodářské výkonnosti území, podpora sociální rovnováhy a soudržnosti. Hlavní cíl lokálního rozvoje je zvyšování životní úrovně obyvatel. [2]

Regionální politika

V literatuře je regionální politika chápána jako souhrn cílů, prostředků a nástrojů, které vedou k redukci příliš velkých rozdílů v socioekonomické úrovni jednotlivých regionů. Úlohou regionální politiky je náprava určitých prostorových důsledků volné tržní ekonomiky s cílem dosáhnout ekonomického růstu a zlepšení společenského rozdělení. Regionální politika poté znázorňuje všechny veřejné zásahy vedoucí ke zlepšení zeměpisného rozdělení ekonomických aktivit. [7]

Regionální politika si stanovuje za hlavní cíl dosažení efektivního, rovnoměrného a vyrovnaného rozvoje všech regionů daného státu a aktivaci nedostatečně využívaného potenciálu těchto regionů. Regionální politika pokládá za své priority:

- souhrnný ekonomický růst, který povede ke zlepšení životních podmínek obyvatel,
- zvyšování počtu pracovních míst v regionu,
- nárůst kvalifikace občanů,
- dostupnost nejdůležitějších služeb (při dodržení podmínky respektování lokálních zvláštností, naturálních hodnot regionů a požadavků tvoření a chránění enviromentálního prostředí). [5]

Nástroje regionální politiky se dělí na nástroje makroekonomické a mikroekonomické, ale aplikují se i ostatní nástroje, které nemají původní ekonomický obsah.

Makroekonomické nástroje jsou silně omezené národohospodářskými cíli.

- Fiskální politika – smysl tohoto nástroje spočívá v přerozdělování finančních prostředků. Vysoce příjmové regiony prostřednictvím progresivních konstrukcí daní odvádějí nadprůměrné finanční prostředky do státního rozpočtu, oproti nízko-příjmovým regionům, které přijímají prostředky ze státního rozpočtu prostřednictvím sociálních výdajů. [3]
- Monetární politika – pomocí monetární politiky lze usnadnit přístup k úvěrům ve vybraných regionech prostřednictvím snížení úrokové míry či lhůty splatnosti. [3]
- Protekcionismus – stát může ovlivnit dovoz uvalením dovozních limitů a cel. [3]

Mikroekonomické nástroje mají za hlavní cíl obnovit vyrovnanost na regionálních trzích práce ovlivněním jedné či obou stránek tohoto vztahu, tzn. práce a kapitálu.

- Nástroje realokace pracovních sil – jedná se o nástroje podporující prostorové přesunutí pracovních sil do upadajících regionů pomocí použití ekonomických nástrojů (např. státní příspěvek na nákup nového domu). [3]
- Nástroje realokace pracovních sil – hlavním cílem těchto nástrojů je ovlivnění vytváření nových pracovních míst v regionu prostřednictvím stávajících firem v regionu, nebo přilákáním nových firem do regionu. [3]

Regionální politika v ČR

Regionální politika v ČR je realizována z úrovně EU vůči vybraným regionům NUTS 2, z úrovně ČR vůči vybraným státem podporovaným regionům a z úrovně krajů vůči vybraným mikroregionům. [11]

Charakteristické úrovně pro realizaci regionální politiky ČR jsou:

- regiony soudržnosti (NUTS 2) – statistické oblasti,
- kraje (NUTS 3) – vyšší územní samosprávné celky,
- okresy – regionální jednotky pro určení regionů se soustředěnou podporou státu,
- správní obvody obcí s rozšířenou působností (SO ORP) – správní okrsky,
- obce – obecní a městské úřady. [11]

Mezi klíčové cíle regionální politiky ČR patří:

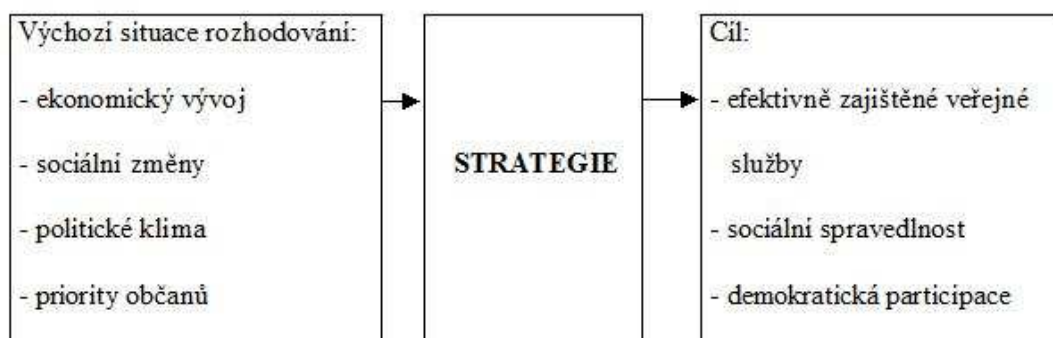
- poskytování státních garancí za bankovní půjčky,
- udělení půjček se zvýhodněným tarifem,
- úplné či částečné zaplacení úroků z bankovních půjček,
- možnosti udělení dotací a půjček právnickým osobám (obzvláště obcím),
- bonusy za tvorbu nových pracovních míst v obchodních organizacích a v ostatních právnických osobách,
- možnost poskytnutí finanční podpory. [5]

Mezi institucionální vykonavatele regionální politiky v ČR patří: Ministerstvo pro místní rozvoj, Agentura pro rozvoj podnikání, Česká agentura pro zahraniční investice CZECHINVEST, Česká agentura pro zahraniční obchod CZECHTRADE, Hospodářská komora ČR, Agrární komora ČR, Asociace inovačního podnikání, Národní vzdělávací fond. [5]

Programové dokumenty regionální politiky ČR

Subjekty v ČR, které chtějí požádat o finanční podporu z fondů EU, musejí vycházet ze zásady zpracování programového dokumentu. Tato zásada vychází z *acquis communautaire*, což je francouzský termín pro právní řád Evropské unie. Na dodržování zásady zpracování programového dokumentu dohlíží Evropská komise. [5]

Kromě Strategií rozvoje mohou vznikat v oblasti regionální politiky také tzv. dílčí strategie. Jedná se o strategie, které mají zaměření pouze na jednu danou oblast, např. na životní prostředí, cestovní ruch apod.. Tyto dílčí strategie jsou velmi důležité pro danou oblast, kde má být rozvoj uskutečněn. [5]



Obr. 2 Postavení strategických dokumentů v rozvoji území [2]

Strategie regionálního rozvoje ČR

Strategie regionálního rozvoje ČR patří do gesce MMR a je hlavním dokumentem regionální politiky na úrovni státu. Strategie zahrnuje především:

- analýzu situace regionálního rozvoje,
- popis silných a slabých stránek v rozvoji regionů,
- strategické cíle regionálního rozvoje v ČR,
- určení regionů podporovaných ze strany státu,

- návrhy dotčeným ústředním správním úřadům a krajům, jak orientovat rozvoj odvětví spadající do jejich působnosti. [11]

Důležitost Strategie regionálního rozvoje ČR spočívá v jejím celkovém pojetí, neboť tvoří základní rámec pro formování regionální politiky ČR, který je komplementární s regionální politikou EU. [3]

Strategie regionálního rozvoje ČR je podkladem pro zpracování programových dokumentů na úrovni celostátní i na regionální úrovni. [5]

V současné době je platné znění Strategie regionálního rozvoje ČR pro roky 2007 – 2013, které bylo schválené usnesením vlády ČR dne 17. 5. 2006. [3]

Programový dokument

Tvorba dokumentu program rozvoje, vychází ze zákona č. 128/2000 Sb. o obcích a ze zákona č. 248/2000 Sb. o podpoře regionálního rozvoje, které definují jeho vhodnou strukturu.

Program rozvoje je střednědobý až dlouhodobý dokument, jenž nemá charakter obecně závazného předpisu. [3]

Zpracovaný programový dokument je dokumentem iniciativním, který má omezeně regulační povahu. Cíle uvedené v dokumentu jsou pro aktéry zavazující pouze v rozsahu, ke kterému dají dobrovolný souhlas. Program rozvoje nezahrnuje nástroj vynutitelnosti (vyjma projednaných a kompetentním orgánem státní správy odsouhlasených investičních akcí). [10]

Cílem vypracovaného programu rozvoje je stanovit území, určit rozvojové dispozice a problémy, zpracovat strategii regionálního a municipálního rozvoje a určit podněty pro vypracování projektů, které povedou k podpoře hospodářského a sociálního rozvoje regionu a jeho jednotlivých částí. [3]

Program rozvoje regionu se skládá zpravidla ze dvou částí.

První část zahrnuje důkladné analýzy, patří zde především :

- sociekonomická analýza,
- analýza předešlých zkušeností a uskutečněných programů,
- SWOT analýza,

- popřípadě hodnocení mikroregionů (obzvláště z hlediska jejich strukturálních problémů a zaostávání) a rozvojových center. [3]

Druhá část programu rozvoje zahrnuje:

- rozvojové předpoklady,
- rozvojové problémy,
- strategii rozvoje.

Programový dokument by měl obsahovat i přílohy, kde by měly být detailně dokumentovány dílčí a možné návrhy. [3]

Strategie rozvoje

Strategie rozvoje je chápána jako strategický plán či prognóza, která přispívá systematicky organizovat a regulovat transformace v dané oblasti. Pro strategii rozvoje je typické vymezení silných a slabých stránek daného území. Dalším charakteristickým znakem je definování základních priorit rozvoje a cílů, na které by měla být zaměřena podpora. Strategie rovněž stanovuje opatření, která povedou k naplnění určených cílů. [9]

- Prioritou rozvoje je chápáno prohlášení souhrnného charakteru vymezující řešení nesouladu mezi současným a budoucím obrazem společnosti.
- Cíli rozvoje se rozumí prohlášení o budoucím stavu, kterého má být dosaženo.
- Opatření lze definovat jako souhrn takových činností (aktivit) uskutečňovaných pomocí projektů, které povedou k naplnění stanovených priorit respektive cílů rozvoje. [9]

Strategie rozvoje by měla být rozdělena na důležité části, zejména na rozbor stavu regionálního rozvoje, vymezení slabých a silných stránek, stanovení strategických cílů rozvoje, definování podporovaných regionů a návrhy pro zaměření se na konkrétní odvětví. [9]

Při tvorbě strategie rozvoje je nutné vycházet z pramenů, mezi něž patří: závazné předpisy, nařízení a doporučení veřejnoprávních institucí, metodické příručky vztahující se k problematice strategického plánování, materiály vytvořené Regionální rozvojovými agenturami, specializované tiskoviny zabývající se oblastí regionálního rozvoje a strategického

plánování, sborníky z vědeckých a odborných konferencí a odborná domácí a zahraniční literatura. [5]

Strategie rozvoje by měla naplňovat tyto kritéria:

1. dlouhodobost: díky tomuto kritériu lze odlišit strategické plány od územních plánů. Je důležité ovšem zmínit, že zpracování strategických plánů záleží na konkrétních podmínkách daného území.
2. komplexnost: strategie rozvoje se má soustavně zabírat posuzováním všech důležitých problémů a situací majících vliv na současný stav a také na budoucí vývoj příslušného území.
3. otevřenost: strategie rozvoje by neměla vznikat odděleně v omezené skupině. Její tvůrci by se měli snažit od začátku získávat oporu u široké veřejnosti pro navrhované cíle a také o zapojování zainteresovaných osob do procedury plánování.
4. reálnost (uskutečnitelnost): reálnost značí, že stanovené cíle strategie rozvoje by měly být proveditelné. Strategie by měla vést ke zlepšení současného stavu daného území.
5. náročnost: říká, že naplnění stanovených cílů na základě vypracovaného plánu by mělo být přiměřeně náročné.
6. srozumitelnost: pro správnou proveditelnost plánu je důležité jeho pochopení lidmi, kteří jej budou realizovat. Strategie rozvoje by měla být srozumitelná pro všechny, kteří budou naplňovat její stanovené cíle. [5]

3 ZÁKLADNÍ LEGISLATIVA REGIONÁLNÍ POLITIKY ČR

Strategii rozvoje lze z právního hlediska klasifikovat jako dokument indikativní a koordinační nemající povahu obecně závazného předpisu. [10]

Prvotní legislativní rámec regionální politiky ČR vznikl v roce 2000 souborem zákonů, které byly přijaté ve spojitosti se vznikem krajského zřízení v ČR. Mezi zásadní zákony, od nichž se regionální politika odvíjí, patří: zákon č. 129/2000Sb., o krajích, zákon č. 128/2000 Sb., o obcích a zákon č. 248/2000 Sb., o podpoře regionálního rozvoje. [3]

Klíčovým zákonem pro realizaci regionální politiky v ČR je zákon č. 248/2000 Sb., o podpoře regionálního rozvoje. Regionální politika je zde pojímána jako koncepční aktivita, kterou vykonává stát a regionální a místní orgány. Tento zákon se skládá ze čtyř částí. První část obsahuje obecná ustanovení zákona. Druhá část je zaměřena na podporu regionálního rozvoje, kde vymezuje základní typy podporovaných regionů. Jedná se o: strukturálně postižené regiony, hospodářsky slabé regiony, venkovské regiony a ostatní regiony jejichž podporování ze strany státu je žádoucí z jiných důvodů. Dále druhá část charakterizuje Strategii regionálního rozvoje a Státní program regionálního rozvoje. Třetí část stanovuje působnost správních úřadů, krajů a obcí při podpoře regionálního rozvoje. Část čtvrtá vymezuje podmínky pro soulad a uskutečnění hospodářské a společenské soudržnosti. [13]

Dalším důležitým zákonem pro realizaci regionální politiky je zákon č. 128/2000 Sb. o obcích.

Jedná se o významný zákon v oblasti regionální politiky na úrovni obcí, neboť charakterizuje vymezení obcí a jejich postavení. Dále zákon charakterizuje území obce, majetek obce a občany obce. Zákon např. stanovuje, kdo je občanem obce a jaké jsou jeho práva a povinnosti. V zákoně je rovněž legislativně upraveno vymezení samostatné a přenesené působnosti obce. V oblasti samostatné působnosti se zákon zabývá např. charakteristikou hospodaření obce a stanovuje spolupráci mezi obcemi, ostatními subjekty a spolupráci s obcemi z jiných států. Další důležitou částí zákona o obcích je definování orgánů obce a správního dozoru vykonávaného nad samostatnou a přenesenou působností. [12]

Mezi související právní normu patří dále zejména zákon č. 218/2000 Sb. o rozpočtových pravidlech, který právně upravuje hospodaření obcí a krajů a dále především stanovuje legislativní úpravu, která je zaměřena na finanční prostředky, které čerpají obce ze strukturálních fondů EU. [14]

II. PRAKTICKÁ ČÁST

4 SOCIOEKONOMICKÁ ANALÝZA OBCE TĚŠETICE

4.1 Základní charakteristika

Poloha

Obec Těšetice s místními částmi Těšetice, Vojnice a Rataje leží na soutoku říčky Blaty a potoka Šumice v centrální části Olomouckého kraje, v regionu NUTS II - Střední Morava. Nachází se zhruba 8 km západně od města Olomouc. Obec o rozloze 1 244 ha se rozprostírá v rovinaté oblasti střední části Hornomoravského úvalu v samotném jádru Hané v nadmořské výšce 223 m. n. m.. [29]

Hranice katastru má obec Těšetice společné s obcemi Ústín, Luběnice, Drahanovice a Loučany.



Obr. 3. Poloha obce Těšetice [24], úprava vlastní

Geomorfologicky obec Těšetice náleží do:

- provincie: Západní Karpaty,
- subprovincie: Vněkarpatská sníženina,
- celek: Hornomoravský úval,
- podcelek: Prostějovská pahorkatina,
- okrsek: Křelovská pahorkatina. [41]

Vnější vztahy

Obec Těšetice je členem v DSO Mikroregionu KOSÍŘSKO, DSO Těšetice a Ústín, DSO Vodovod Pomoraví a ve Sdružení obcí Střední Moravy Prostějov. Dále je obec členem občanského sdružení Regionu HANÁ.

Region Haná

Občanské sdružení Region Haná bylo založeno za účelem podpory všestranného a trvalého rozvoje Regionu Haná. Cílem Regionu Haná je podpora spolupráce samosprávy a rozvoje občanských iniciativ, ochrany přírody, kulturního bohatství a zdraví občanů regionu. [32]

Členy Regionu Haná je 8 obcí Mikroregionu Kosířsko, 7 obcí Mikroregionu Litovelsko a 6 obcí Mikroregionu Kosteletsko. Jedná se o obce Bílsko, Čechy pod Kosířem, Čelechovice na Hané, Drahanovice, Hněvotín, Laškov, Loučany, Loučka, Luběnice, Lutín, Náměšť na Hané, Olbramice, Olšany u Prostějova, Pěččín, Senice na Hané, Senička, Slatinice, Slatinky, Smržice, Stařechovice, Těšetice, Ústín a Vilémov. Region Haná se rozprostírá na území o rozloze 13 276 ha v oblasti tradiční Hané se všemi specifickými kulturním zvyklostmi a nářečím. Počet obyvatel regionu se pohybuje kolem 23 000 obyvatel. Jsou zde udržovány staré lidové obyčeje a jsou tu pořádány tradiční společenské akce. [36]

Mikroregion KOSÍŘSKO

Dobrovolný svazek obcí Mikroregion KOSÍŘSKO byl založen v roce 1999 dohodou o vzájemné spolupráci obcí. Mikroregion patří mezi menší mikroregiony Olomouckého kraje. Je tvořen obcemi z okresů Olomouc a Prostějov. Jedná se o obce: Drahanovice, Hněvotín, Luběnice, Lutín, Slatinice, Slatinky, Těšetice, Ústín a od roku 2006 i obec Olšany u Prostějova. Předmětem dobrovolného svazku je především rozvoj mikroregionu. [25]

Předsedkyní Mikroregionu Kosířsko je starostka obce Těšetice Hana Rozsypalová.

DSO Těšetice - Ústín

DSO Těšetice – Ústín vznikl za účelem realizace odkanalizování obcí Těšetice a Ústín a výstavby čističky odpadních vod pro tyto obce.

DSO Vodovod Pomoraví

Tento svazek byl založen v roce 1993 za účelem zabezpečení výstavby vodovodního systému z vodních zdrojů Mohelnické brázdy do obcí okresů Šumperk, Olomouc a Prostějov a následné zásobení těchto obcí vodou.

Sdružení obcí Střední Moravy Prostějov

Jedná se o DSO, které se nacházejí zejména na území Olomouckého kraje, ale také jsou jeho členem rovněž obce, které se nacházejí na území Zlínského kraje. DSO se sídlem v Prostějově vznikl dne 16.9.1993 v Olomouci. Členy sdružení je celkem 28 obcí. Obec Těšetice do tohoto svazku platí roční příspěvek ve výši 3 Kč na obyvatele. [34]

Obec Těšetice nespolupracuje s žádným zahraničním partnerem.

Historie

Obec Těšetice patří mezi nejstarší obce na Moravě. První písemná zmínka o místní části Těšetice pochází z roku 1078, o místní části Rataje z roku 1141 a o místní části Vojnice z roku 1275. Historicky byla obec Těšetice převážně zemědělskou obcí. V historii obce je důležitý rok 1582, kdy byl v obci založen pivovar. Součástí pivovaru byl také lihovar. Všechny tři obce spadají do jednoho farního obvodu, a tak se stala střediskem obce místní část Těšetice, protože zde byla v roce 1700 postavena nová fara a v roce 1711 byl postaven farní kostel sv. Petra a Pavla. Mezi důležité roky v 19. století patří rok 1868, kdy byla v obci založena Rolnická záložna. Záložna byla pro rozvoj obcí velmi důležitá. Mezi hlavní činnosti záložny patřilo shromažďování financí od svých členů a od členů celého jejího obvodu. Na konci 19. století v Těšeticích vznikla slavná kapela „Železní fókači“, která proslavila obec po celém kraji. V roce 1962 došlo ke spojení organizací Komunistických stran obcí do jedné strany se sídlem v Těšeticích. Důsledkem komunistického režimu došlo ke sloučení obcí Těšetice, Vojnice a Rataje ve střediskovou obec Těšetice, která v roce 1976 měla 1730 obyvatel. Obec Těšetice byla v 90. letech silně ovlivněna změnou společenského klimatu. Na základě vrácení majetku v restituci se v obci začalo rozvíjet podnikání, neboť došlo ke vzniku mnoha soukromých podnikatelů a soukromých zemědělců, kterým byly navráceny jejich zemědělské pozemky. V roce 1992 se v obci Vojnice konalo referendum o osamostatnění obce. Ovšem nebyla získána nadpoloviční většina a Vojnice zůstaly i nadále součástí obce Těšetice. [8]

Z novější historie je důležité neopomenut vítězství obce Těšetice v roce 2008 v soutěži Vesnice roku Olomouckého kraje.

4.2 Životní prostředí

Území obce Těšetice lze charakterizovat jako rovinnatou oblast, jenž nemá zalesněné okolí.

Klima

Obec Těšetice se rozprostírá v teplé oblasti, pro kterou je charakteristické dlouhé suché léto. Zdejší oblast lze označit za teplou oblast. Průměrná roční teplota je zhruba 8,5 °C. Nejchladnějším měsícem je zde leden a nejteplejším měsícem je červenec. Zima v tomto území bývá krátká, mírně teplá a suchá až velmi suchá. Pro zimu je charakteristické krátké trvání sněhové pokrývky. Průměrná denní teplota kolísá v rozpětí 14 – 15 °C. Průměrná roční relativní vlhkost vzduchu je zhruba 77 – 78 %. Průměrné roční srážky jsou zhruba 550-650 mm. [41]

Ovzduší

Na území obce Těšetice je stav znečištění ovzduší charakterizován stupněm 1, což značí nezávadné ovzduší. Obec má problémy se znečištěním ovzduší především v době topné sezóny. Za hlavní znečišťovatele ovzduší lze v době topné sezóny označit domácnosti, které spalují nekvalitní paliva a mnohdy i komunální odpad v kotlích. Ke snižování kvality ovzduší v obci dochází také v důsledku narůstající automobilové dopravy v obci. [41]

Další rizika, kterým čelí obec Těšetice v rámci znečištění ovzduší, je zvýšené nebezpečí prašnosti způsobené půdní erozí. [31]

Půda

Obec se rozprostírá v oblasti Hané, pro kterou je typická kvalitní úrodná půda a rovinnatý charakter. Z hlediska půdního typu je obec Těšetice bohatá na kvalitní černozemě, které jsou hojně využívány ve zdejší oblasti k zemědělským činnostem. Tato kvalitní půda je využívána především pro pěstování obilovin, okopanin, olejnin, jeteloviny a cukrové řepy.

Nerostné suroviny

Na nerostné suroviny není oblast bohatá, proto byla vždy využívána pouze k zemědělským účelům.

Vodstvo

Vodními toky na území obce Těšetice jsou potoky Blata a Šumice, přičemž v obci Těšetice dochází k jejich soutoku. Dále se zde nachází dva menší rybníky a jeden chovný rybník, kde jsou chováni kapři a který je rovněž využíván jako požární nádrž.

Odpadové hospodářství

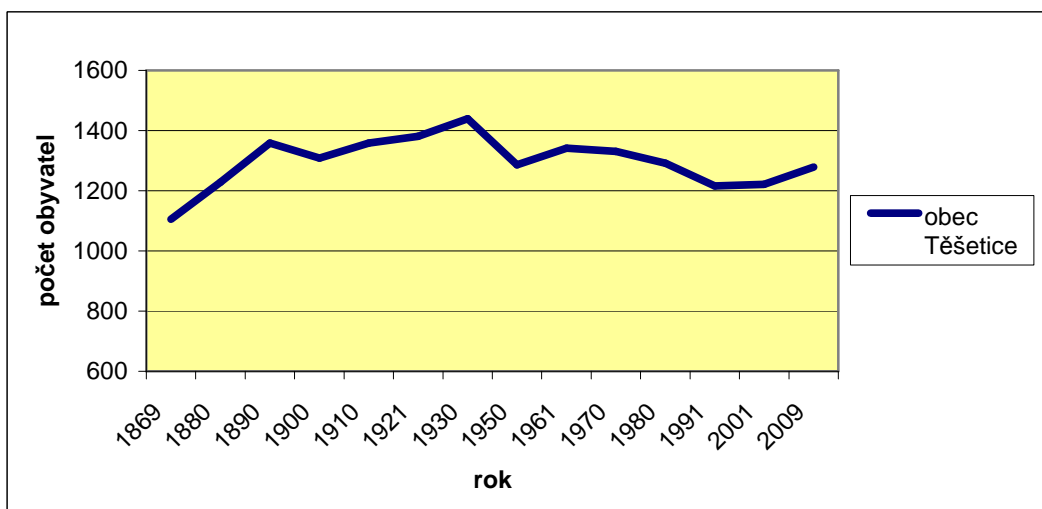
Obec Těšetice má zabezpečen systém likvidace odpadů, neboť v obci je pravidelně prováděn odvoz odpadu. V obci odváží odpad firma EKO-UNIMED spol. s r. o.. Tato firma zajišťuje i odvoz tříděného odpadu (sklo, papír, plast). Odpad je odvážen na skládku tuhých komunálních odpadů EKO-UNIMED do Medlova. Popelnice jsou vyváženy 1 x za 2 týdny, plasty jsou vyváženy 1x měsíčně, svoz velkoobjemového odpadu je prováděn 1 x ročně a svoz nebezpečného odpadu je prováděn 2x ročně. Obec Těšetice má ve svém vlastnictví areál, který slouží jako sběrna druhotných surovin pro občany obce. V tomto areálu působí soukromá firma, která zde vykupuje železný šrot, barevné kovy a papír. [35]

4.3 Obyvatelstvo a bydlení

Obyvatelstvo

V této kapitole je z velké části využito údajů získaných ze Sčítání lidu, domů a bytů, které proběhlo v roce 2001.

Demografický vývoj obce Těšetice



Obr. 4. Demografický vývoj obce Těšetice mezi lety 1869 – 2009 [17], [39]

Z křivky v grafu je patrné, že obec Těšetice měla vyvážený demografický vývoj bez velkých úbytků či přírůstků obyvatelstva. Obec zaznamenala největší nárůst obyvatel na konci 19. století. Tento nárůst je spojen především s připojením obce Vojnice a obce Rataje k obci Těšetice. Na počátku 20. století docházelo v obci Těšetice k plynulému nárůstu obyvatelstva, který se zvyšoval do počátku II. světové války. V jejím důsledku došlo k jedinému většímu poklesu demografického vývoje obce. Od počátku 21. století dochází v obci ke zvyšování počtu obyvatelstva, což lze přisuzovat zvýšené porodnosti

Tab. 1. Srovnání vývoje počtu obyvatel obce Těšetice s okresem Olomouc a Olomouckým krajem [17], [18]

rok	obec Těšetice	okres Olomouc	Olomoucký kraj
1869	1 105	162 637	540 670
1880	1 229	178 851	583 621
1890	1 358	188 345	608 458
1900	1 308	200 687	632 806
1910	1 359	208 968	665 500
1921	1 381	213 246	660 848
1930	1 439	227 776	698 075
1950	1 286	190 624	565 223
1961	1 342	203 334	600 425
1970	1 331	213 463	615 370
1980	1 292	226 081	646 303
1991	1 216	227 981	647 341
2001	1 221	229 061	643 817
2009	1 281	231 339	642 137

Z výše uvedené tabulky č. 1 vyplývá, že demografický vývoj obce Těšetice odpovídá demografickému vývoji okresu Olomouc, který neustále zaznamenává postupný přirozený přírůstek obyvatelstva, jenž je dán především existencí města Olomouc, neboť atraktivita a postavení města neustále roste. Ovšem vývoj počtu obyvatelstva obce Těšetice odpovídá demografickému vývoji Olomouckého kraje pouze do 90. let, neboť od 90. let dochází v Olomouckém kraji k mírnému snižování počtu obyvatel.

Do Olomouckého kraje spadá celkem 399 obcí (příčemž statut města má 30 obcí) o celkovém počtu 642 137 obyvatel k 1.1.2009. Obci Těšetice s jejími 1281 obyvateli k 1.1.2009 náleželo 98. místo v rámci obcí Olomouckého kraje z hlediska počtu obyvatel a rovněž jí k 1. 1. 2009 náleželo 61. místo v rámci obcí okresu Olomouc z hlediska počtu obyvatel. [18]

Tab. 2. Počet obyvatel v místních částech obce Těšetice mezi lety 2007 – 2009 [39]

	2007	2008	2009
Těšetice	661	675	686
Rataje	205	214	223
Vojnice	387	384	370

V místní části Těšetice i v místní části Rataje dochází k neustálému zvyšování počtu obyvatelstva, což je dáno výstavbou nových rodinných domů v okrajových částech obcí. V místní části Vojnice je ovšem patrný každoroční úbytek obyvatelstva.

V obci Těšetice dochází také k přestěhování v rámci jejich místních částí. V roce 2008 došlo k 20ti přestěhování v rámci obce, v roce 2009 to bylo 17 přestěhování. [39]

Tab. 3. Pohyb obyvatel v obci Těšetice mezi lety 2007 – 2009 [39]

	2007	2008	2009
Narození	13	5	7
Úmrtí	9	17	15
Přirozený přírůstek	4	-12	-8
Přistěhovalí	41	53	31
Vystěhovalí	34	29	23
Saldo migrace	7	24	8
Přírůstek	11	12	0
Úbytek	-	-	-

Tabulka č. 3 potvrzuje rostoucí demografický vývoj obce Těšetice. Tabulka také poukazuje na tendence současné společnosti, kdy dochází k vyšší úmrtnosti a nižší porodnosti, tento trend lze ukázat na přírůstku obyvatelstva v obci Těšetice, který byl za roky 2008 a 2009

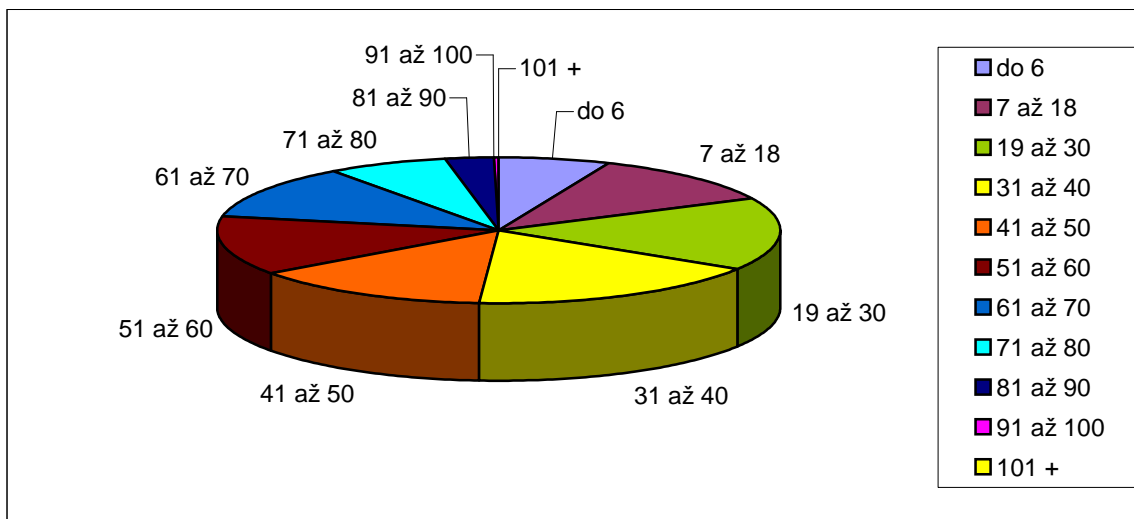
záporný. Rostoucí přírůstek obyvatel je především důsledkem kladného salda migrace, které je způsobeno současným trendem, kdy se lidé stěhují z měst do menších sídel a obcí.

Struktura obyvatel podle věku, národnosti, vyznání a vzdělání

*Tab. 4. Věková struktura obyvatel obce Těšetice
k 31.12.2009 [39]*

věk	muži	ženy	celkem
do 6 let	44	37	81
7 – 18 let	73	72	145
19 – 30 let	105	103	208
31 – 40 let	100	119	219
41 – 50 let	95	84	179
51 – 60 let	95	73	168
61 – 70 let	73	78	151
71 – 80 let	29	61	90
81 – 90 let	17	17	34
91 – 100 let	2	2	4
101 + let	0	0	0
Celkem	633	646	1279
Průměrný věk	40,1 let	41,6 let	40,9 let

Tabulka č. 4 udává věkovou strukturu obce Těšetice k 31.12.2009. Z tabulky je patrné, že je v obci relativně vyrovnaná věková struktura. Přičemž se v obci nachází nejvíce osob v produktivním věku. Avšak lze očekávat, že v příštích letech bude docházet ke snižování počtu obyvatel v předproduktivním věku a bude se zvyšovat počet obyvatel v poproduktivním věku, neboť tento trend je typický pro celou ČR. V obci Těšetice je průměrný věk 40,9 let (u žen je to 41,6 let a u mužů 40,1 let). Při srovnání s průměrným věkem v ČR, který je 40,5 let (u žen 42 let a u mužů 38,9 let), lze říci, že průměrný věk v obci je srovnatelný s celorepublikovým stavem. Pro lepší znázornění věkové struktury je sestaven graf, který se nachází v obrázku č. 5.



Obr. 5. Věková struktura obyvatel obce Těšetice k 31.12.2009 [39]

Pro sestavení tabulky č. 5 bylo využito údajů, které byly pořízeny při Sčítání lidu, domů a bytů v roce 2001. Je nutné proto zohlednit jistý časový posun.

Tab. 5. Vzdelanostní struktura obyvatel obce Těšetice k 31.3.2001 [19]

Obyvatelstvo 15-leté a starší		1 024
V tom podle stupně vzdělání	bez vzdělání, základní vč. neukončeného	262
	vyučení a stř. odborné bez mat.	410
	úplné střední s maturitou	243
	vyšší odborné a nástavbové	25
	vysokoškolské	71
	nezjištěné vzdělání	13

V obci Těšetice k 31.12.2001 tvořila největší skupinu obyvatel skupina těch, kteří byli vyučeni bez maturity. Druhá nejpočetnější skupina byla skupina se základním vzděláním. Zhruba 7 % obyvatel obce starších 15ti let mělo vysokoškolské vzdělání. Lze předpokládat, že v současné době je počet obyvatel obce s vysokoškolským či středoškolským vzděláním mnohem vyšší, neboť vzdělání nabývá na významu.

Tab. 6. Národnostní struktura obyvatel obce Těšetice k 31.3.2001 [19]

Obyvatelstvo celkem		1221
z toho národnost	česká	1042
	moravská	141
	slezská	0
	slovenská	18
	romská	0
	polská	1
	německá	1
	ukrajinská	0
	vietnamská	0

V obci Těšetice k 31.3.2001 žila naprostá většina obyvatel národnosti české. Na druhém místě byla v obci zastoupena národnost moravská. Na třetím místě to byla národnost slovenská. Dále zde byla zastoupena i národnost polská (1 obyvatel) a německá (1 obyvatel).

Tab. 7. Obyvatelstvo obce Těšetice podle náboženského vyznání k 31.3.2001 [19]

Obyvatelstvo celkem		1221
Věřící		654
z toho	církev římskokatolická	603
	církev českosl. husitská	14
	českobratrská církev evangel.	5
	pravoslavná církev	3
	Nábož. společn. Svědk. Jehovovi	
Bez vyznání		444
Nezjištěné vyznání		123

Obec Těšetice patří k obcím s velkým zastoupením obyvatel s náboženským vyznáním. K 31.3.2001 byla více než polovina obyvatel věřících. Téměř 92 % věřících obyvatel se hlásilo k církvi římskokatolické. 2 % věřících obyvatel se hlásilo k církvi československé husitské. 5 obyvatel se hlásilo k českobratrské církvi evangelické a 3 obyvatelé k církvi pravoslavné. Náboženská struktura obce v roce 2001 odpovídala celorepublikové nábožen-

ské struktuře, kdy se v ČR naprostá většina věřících obyvatel hlásila k církvi římskokatolické.

Tab. 8. Uzavřené sňatky, rozvody a registrované partnerství obyvatel obce Těšetice v letech 2007 – 2009 [39]

	2007	2008	2009
Sňatky	14	11	9
Rozvody	5	4	6
Registrované partnerství	0	0	0

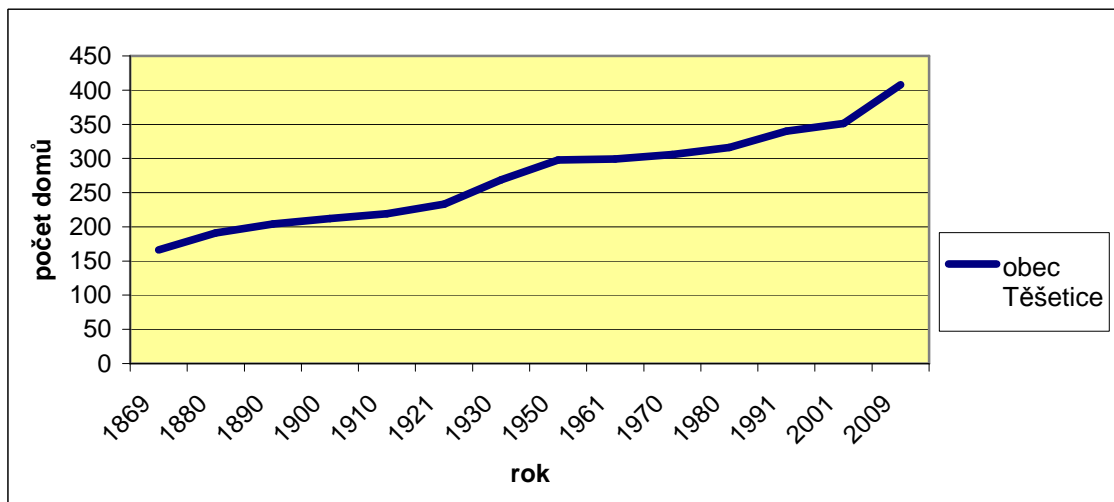
Z tabulky č. 8 vyplývá, že v obci Těšetice dochází ke snižování počtu uzavřených manželství, což je v současné době typické pro celou ČR. Rozvodovost v obci za sledované období byla vyrovnaná. Žádný občan obce Těšetice neuzavřel ve sledovaném období registrované partnerství.

Bydlení

Obec Těšetice má zpracovanou nejdůležitější územní dokumentaci, kterou je územní plán. Územní plán byl schválen 14.7.1997. K 1. 3. 2009 neměla obec ve vlastnictví žádné stavební parcely určené k prodeji, stavební parcely byly ve vlastnictví soukromých vlastníků. Cena stavební parcely se v obci pohybuje včetně inženýrských sítí kolem 1000 Kč/m². [46]

Jádro místních částí obce Těšetice je tvořeno návší protáhlého tvaru se zastavěnými plochami, které jsou umístěny podél dopravní komunikace a kolem kostela Svatého Petra a Pavla nebo kaplí v obci Rataje a Vojnice.

Obec Těšetice patří mezi vesnice návesního typu. Selská stavení si v obcích dochovala své původní dispozice včetně arkádových naspí, zahrad, okrasných zídek a špaletových stodol. Prvotní jádro je u Těšetic, Vojnic i Rataj zachováno a obklopeno tradičními objekty stodol. Části obcí, které vznikají v novější době, leží mimo hlavní dopravní komunikace a jsou řazeny k typu řadových půdorysů. Za několik posledních desetiletí došlo k výrazné proměně sídelního charakteru obce a došlo také ke zvýšení celkové úrovně bydlení. I v současné době pokračuje výstavba rodinných domů. [8]

Vývoj počtu domů

Obr. 6. Vývoj počtu domů v obci Těšetice mezi lety 1869 – 2009 [17], [39]

V obci Těšetice bylo k 31.12.2009 evidováno celkem 408 domů, z toho se nacházelo 225 domů v obci Těšetice, 72 domů v obci Rataje a 111 domů v obci Vojnice. [39]

Vývoj počtu domů lze v obci charakterizovat jako rovnoměrný. K největšímu nárůstu domů došlo za první republiky ve 20. až 30. letech 20. století, kdy se počet domů zvýšil téměř o 42 %. Mezi 50. až 60. lety se vývoj domů v obci zastavil, došlo k výstavbě pouze jednoho domu. Tuto stagnaci lze přisoudit zejména masové výstavbě panelových sídlišť ve městě Olomouc. Tato stagnace byla typická v tomto období pro většinu obcí v ČR. Od 70. let dochází k neustálému růstu domovního fondu. V posledních letech dochází v obci Těšetice k potvrzování celorepublikového trendu, jenž se projevuje jako zvýšení výstavby rodinných domů v obcích.

Vybavení bytů a domů dle SLBD 2001

Dle Sčítání lidu, domů a bytů 2001 z celkového počtu domů bylo zhruba 88 % domů obydlených. Rodinných domů bylo 95 %, bytových domů bylo 12 %. Dle vlastnictví náleželo 93% domů soukromým osobám, 1 % domů obci či státu a 6 % náleželo Stavebnímu bytovému družstvu. Nejvíce domů v obci bylo vystavěno mezi lety 1946 – 1980. V obci se nacházeli pouze 1 – 2 podlažní domy. [19]

Porovnáme-li vybavenost domů s celorepublikovou situací, potom vybavenost domů přípojkou na kanalizační síť (39 %) byla pod celorepublikovým průměrem (43 %). Vybavenost domů vodovodem (97 %) byla silně nad celorepublikovým průměrem (81 %). Vyba-

venost plynem mělo 84 % domů, což je také nad celorepublikovým průměrem, který činí 47 %. Vybavenost ústředním topením (75 %) je rovněž nad celorepublikovým průměrem (61 %). [19]

Byty v obci Těšetice se z 88 % nacházeli v rodinných domech a z 12 % v bytových domech, což neodpovídá celorepublikové situaci, neboť v ČR se byty nacházely pouze z 37 % v rodinných domech. Obydlené byty se ze 70 % nacházely ve vlastním domě, nejčastěji se jednalo o byty, které měli 3 obytné místnosti. Vybavenost bytů odpovídá celorepublikovému průměru, pouze v případě plynu v bytě byla situace v Obci Těšetice nad celorepublikovým průměrem. Rovněž i průměrný počet 3 osoby na obydlý byt odpovídal republikovému průměru. [19]

4.4 Trh práce

Nezaměstnanost

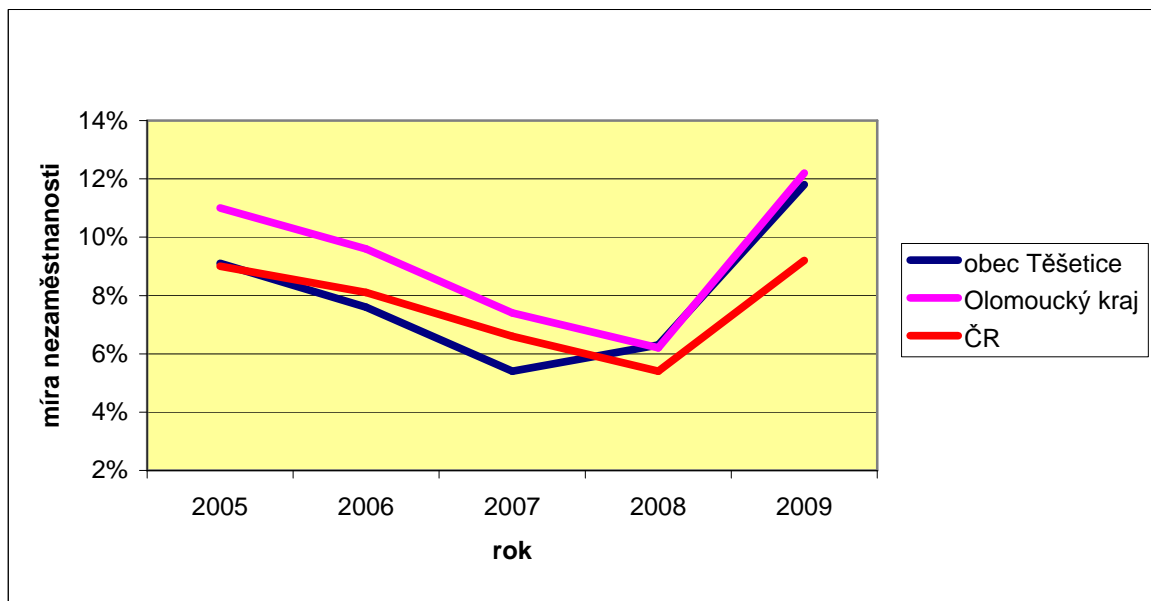
Obec Těšetice spadá do působnosti Úřadu práce v Olomouci.

K 31.12.2009 byla v obci Těšetice zaznamenána nezaměstnanost ve výši 11,8 %. V rámci Olomouckého kraje se jedná o podprůměrnou nezaměstnanost, nezaměstnanost v Olomouckém kraji dosáhla k 31.12.2009 hranice 12,2 %. Ve srovnání s ČR je nezaměstnanost v obci Těšetice ovšem nadprůměrná, neboť nezaměstnanost v ČR byla k 31.12.2009 9,2 %. Z tabulky č. 9 vyplývá, že nezaměstnanost v obci mezi lety 2005 – 2009 odpovídá vývoji v ČR. V roce 2009 stoupla nezaměstnanost v obci téměř o 40 %. [43]

Tab. 9. Srovnání míry nezaměstnanosti v obci Těšetice, v Olomouckém kraji a v ČR k 31.12. daného roku [43]

	2005	2006	2007	2008	2009
obec Těšetice	9,1 %	7,6 %	5,4 %	6,3 %	11,8 %
Olomoucký kraj	11 %	9,6 %	7,4 %	6,2 %	12,2 %
ČR	9 %	8,1 %	6,6 %	5,4 %	9,2 %

Pro lepší znázornění srovnání vývoje míry nezaměstnanosti v obci Těšetice, Olomouckém kraji a v ČR poslouží níže uvedený graf, který se nachází v obrázku č. 7.



Obr. 7. Srovnání míry nezaměstnanosti v obci Těšetice, v Olomouckém kraji a v ČR [43]

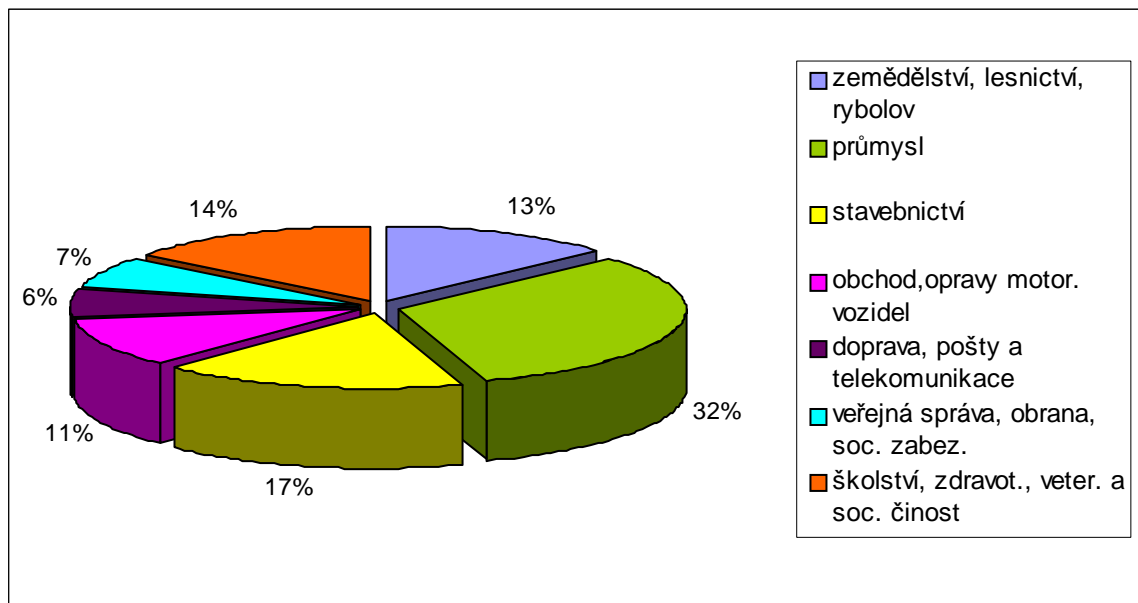
Dle statistik ÚP Olomouc vyplývá, že k 31.12.2009 bylo na úřadě v Olomouci evidováno 70 obyvatel obce Těšetice jako uchazečů o práci. Z celkového počtu 70 uchazečů bylo 34 žen a 36 mužů. Nejvíce uchazečů z obce Těšetice bylo ve věku 30 - 34 let, v okrese Olomouc bylo nejvíce uchazečů ve věku 20 - 24 let. Průměrný věk uchazečů o práci v obci byl 38,3 roků, tento věk je srovnatelný s průměrným věkem uchazečů z okresu Olomouc, kde průměrný věk byl 38,7 let. Průměrná doba evidence uchazečů bydlících v obci Těšetice byla k 31.12.2009 272 dnů, tato doba je taktéž srovnatelná s průměrnou dobou evidence v okrese Olomouc, která činí 285 dnů. Nejčastěji byli uchazeči o práci lidé z obce Těšetice, kteří mají střední odborné vzdělání. K 31.12.2009 bylo v obci Těšetice volné jedno pracovní místo. [43]

Ekonomická aktivita obyvatel

Je nutné konstatovat, že poslední údaje, které jsou k dispozici o ekonomické aktivitě v obci Těšetice pocházejí ze SLBD z roku 2001. Je proto důležité brát v potaz, že nynější stav se může mírně odchylovat od dat získaných v SLBD 2001.

Počet ekonomicky aktivního obyvatelstva v obci k 31.3.2001 byl 592 obyvatel. Z toho bylo 10 pracujících důchodců a 5 žen na mateřské dovolené. [19]

Z obrázku č. 8 vyplývá, že mezi nejvíce zastoupená odvětví, kde pracovalo ekonomicky aktivní obyvatelstvo obce Těšetice patří: průmysl, stavebnictví, zemědělství, lesnictví, a rybolov. [19]



Obr. 8. Rozdělení EAO obce Těšetice dle odvětví k 31.3.2001 [19]

K 31.3.2001 bylo vyjíždějících osob do zaměstnání 487. Z toho vyjíždělo v rámci obce 89 osob, v rámci okresu Olomouc 363 osob, v rámci Olomouckého kraje 10 osob, do jiného kraje odjíždělo 11 osob. Celkově do zaměstnání mimo obec Těšetice vyjíždělo 358 osob. [19]

4.5 Infrastruktura

Občanská infrastruktura

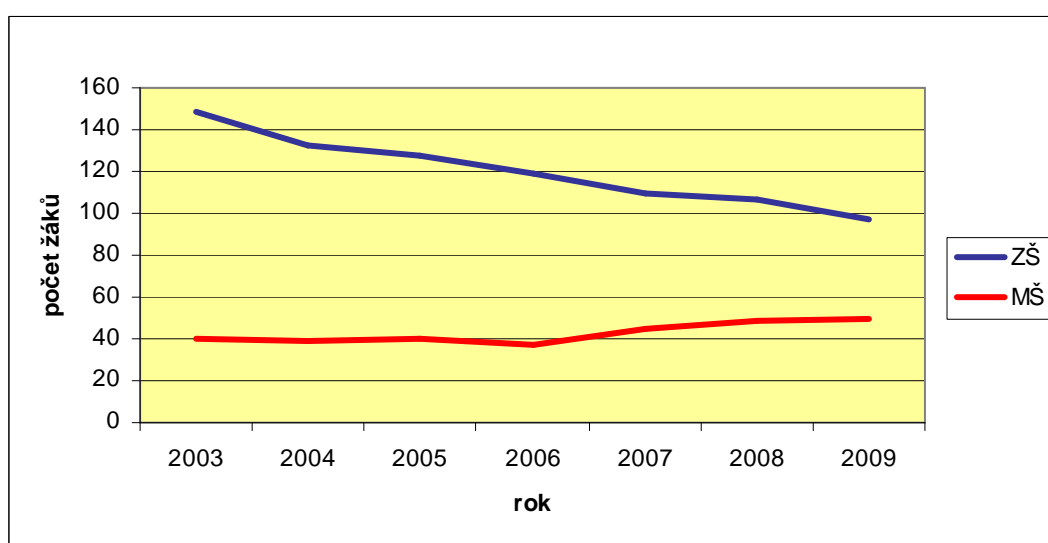
Školství

V obci se nachází základní škola a mateřská škola. K 1. 3. 2003 byly základní škola a mateřská škola spojeny a došlo ke vzniku Základní a mateřské školy Těšetice.

Základní a mateřská škola Těšetice je příspěvkovou organizací, jejím zřizovatelem je Obec Těšetice. Tato příspěvková organizace má 4 součástí: základní školu, školní družinu, mateřskou školu a školní jídelnu. [45]

Kapacita žáků ZŠ k 24.2.2010 byla 200 žáků, k tomuto datu byla naplněna kapacita školy pouze z 50 %. ZŠ má 13 zaměstnanců, z tohoto počtu je 10 pedagogických pracovníků. Vzdělávací program pro I. a II. stupeň se nazývá Naše škola. Školu navštěvují žáci nejen z obce Těšetice, ale také z obcí Luběnice, Loučany, Drahanovice a Ústín. ZŠ je zapojena do projektů Školní mléko a od 1.1.2010 také do projektu Ovoce do škol. Kapacita školní družiny je 30 žáků a vedou ji dvě pedagogické pracovnice. [45]

Mateřská škola se nachází v budově Obecního úřadu Těšetice. V MŠ jsou 2 třídy, kde jsou děti rozděleny podle věku. MŠ má svou vlastní tělocvičnu a jídelnu, kde je jídlo dováženo ze školní jídelny. K 24.2.2010 měla škola kapacitu 50 dětí, k tomuto datu byla kapacita naplněna ze 100 %. V MŠ Těšetice děti rozvíjejí všechny složky osobnosti s důrazem na enviromentální výchovu. Důležitou součástí péče v MŠ je i logopedická intervence, kterou provádí kvalifikovaná logopedka. V MŠ pracuje 5 zaměstnanců, z toho jsou 3 pedagogické pracovnice, 1 asistentka a 1 školnice. MŠ navštěvují děti nejen z obce Těšetice, ale také z obcí Luběnice, Loučany, Slatinky a Ústín. [45]



Obr. 9. Vývoj počtu žáků ZŠ Těšetice a vývoj počtu dětí MŠ Těšetice [45]

Z obrázku č. 9 je patrné, že ve vývoji počtu žáků ZŠ se začínají projevovat klesající tendence, které jsou zapříčiněné především nižší porodností, která se vyskytovala na konci 20. a počátku 21. století v celé ČR. Oproti tomu počet dětí v MŠ se od roku 2006 začal zvyšovat. Lze proto očekávat, že v následujících 5 letech se začne počet žáků v ZŠ zvyšovat.

Zdravotnictví

V obci Těšetice se nachází zdravotní středisko, kde má svou ordinaci praktický lékař pro dospělé a také zde má svou ordinaci praktický lékař stomatolog. Praktický lékař pro dospělé i stomatolog ordinují pravidelně v ordinačních hodinách, které jsou vyvěšeny na budově střediska. Zdravotní středisko je ve vlastnictví soukromé osoby, která prostory střediska pronajímá. Po skončení ordinačních hodin obvodní lékař pro dospělé také dojíždí k pacientům, jejichž návštěva u lékaře by pro ně byla příliš obtížná. V blízkém okolí se nachází také dětský lékař.

Nejbližší lékárna se nachází v 5 km vzdáleném městyse Náměšti na Hané, nebo v krajském městě Olomouc, které je od obce vzdáleno 8 km.

Pro komplikovanější lékařské úkoly nebo ambulantní či lůžkové ošetření využívají obyvatelé obce Těšetice Fakultní nemocnici Olomouc, jež je jedním z největších lůžkových zařízení v ČR.

Nejbližší pohotovost se nachází také v krajském městě Olomouc.

Díky výhodné poloze obce Těšetice je zdejší zdravotnictví dostačující, neboť specializovaní lékaři se nacházejí v 8 km vzdáleném městě Olomouc.

Sociální oblast

Od roku 2008 působí v obci pečovatelská služba, kterou vykonává Charita Olomouc. Charita Olomouc je účelovým zařízením římskokatolické církve s právní subjektivitou a je rovněž součástí Arcidiecézní charity Olomouc. Oblastní dobrovolná charita Těšetice je tvořena koordinátorkou pečovatelské služby a pečovatelkou. Úkolem pečovatelské služby je zajišťování péče o seniory a dospělé lidi se zdravotním handicapem, jež v důsledku svého věku, nemoci či handicapu si nemohou zabezpečit běžné denní činnosti v péči o sebe a svou domácnost. Cílem pečovatelské služby je usilovat o setrvání seniorů lidí se zdravotním handicapem ve svém rodinném prostředí a napomáhat k udržení jejich sociálních vazeb. [22]

Obec Těšetice také zajišťuje rozvoj obědů pro nemocné lidi a seniory. Vždy v pracovních dnech ve stejný čas jezdí pracovník obce a vozí obědy starším lidem přímo k jejich domu.

V obci Těšetice je zřízena také Oblastní dobrovolná charita Těšetice, jež spadá do oblasti působnosti Charity Olomouc. Oblastní dobrovolná charita působí v obci již od roku 2005 a vykonává charitativní činnost na daném území, které je určeno hranicemi farnosti. Členové charity se setkávají pravidelně jednou měsíčně v prostorách fary v obci Těšetice. Mezi náplň činnosti charity patří: navštěvování a pořádání kulturních akcí pro nemocné a seniory, zapojování se do humanitárních akcí a spolupodílení na sbírkách. Oblastní dobrovolná charita Těšetice se každoročně pomáhá zajišťovat tradiční Tříkrálovou sbírku. [22]

Bezpečnost

V obci se nenachází obecní policie. Území obce Těšetice spadá pod obvodní oddělení PČR Lutín.

Obchody a služby

Ve všech místních částech obce Těšetice se nachází alespoň jeden obchod s potravinami. Tyto obchody jsou využívány především pro nákup základních potravin, neboť většina obyvatel jezdí na nákupy do nákupních středisek, které se nacházejí na území města Olomouc. Prodej potravin je v obci uskutečňován drobnými živnostníky. Samoobslužnou prodejnu potravin v obci Těšetice provozuje Jednota Kroměříž. Dále se v obci nachází také prodejna textilního a průmyslového zboží, masna a cukrárna.

Rovněž se v každé místní části nachází alespoň jedno pohostinství. Také se zde nachází školní jídelna, která vaří obědy nejen pro ZŠ a MŠ, ale také pro ostatní obyvatele obce, kteří mají o obědy zájem.

V obci Těšetice se nachází v budově obecního úřadu knihovna s internetem, rovněž v místní části Rataje je občanům k dispozici knihovna, v místní části Vojnice se žádná knihovna nenachází.

V obci se nachází pobočka České pošty se směrovacím číslem 783 46. V obci se nenachází bankomat, nejbližší bankomat je provozován Českou spořitelnou v 5 km vzdálené obci Lutín.

Mezi ostatní služby nacházející se v obci Těšetice patří: holičství a kadeřnictví, prádelna, zámečnictví, autoopravna, 2 čerpací stanice, instalatérství, klempířství, sklenářství a hřbitov, který se nachází v místní části Těšetice.

Správa obce

Obecní úřad Těšetice

Starostkou obce Těšetice je Hana Rozsypalová, která stojí v čele obce již od roku 2002, 1. místostarostou je Ing. Josef Bartoněk, 2. místostarostkou je JUDr. Eva Slavíčková. Zastupitelstvo obce Těšetice je 15-ti členné, Rada obce Těšetice je 5-ti členná. Výbory obce Těšetice jsou kontrolní a revizní výbor a výbor finanční. Rada obce Těšetice zřizuje tyto komise: komisi životního prostředí a rozvoje obce, sociální komisi a komisi pro práci s mládeží, přestupková komisi, SPOZ a kulturní komisi.

Obec Těšetice má zkušenosti s čerpáním dotací z veřejných fondů. Mezi nejvýznamnější aktivity investiční povahy patří např. výstavba školícího a přednáškového zařízení Mikroregionu KOSÍŘSKO spolufinancované z programu SAPARD, výstavba cyklistické stezky

z Rataj do Těšetic, či rekonstrukce a výstavba chodníků včetně parkovacích ploch podél komunikací II/448 a II/449 v Těšeticích, které byly spolufinancované z POV. [38]

Do agendy Obecního úřadu Těšetice náleží např.: pronajímání bytových a nebytových prostor, pronajímání hrobových míst, přijímání oznámení o shromáždění, přijímání poplatků za pronájem hrobového místa, přijímání poplatků za znečištění ovzduší, přijímání žádosti o povolení k provozování výherních hracích automatů, výběr poplatků za provozování výherních hracích přístrojů, výběr poplatků za rekreační pobyt, výběr poplatků za užívání veřejného prostranství, výběr poplatků ze psů, vydávání vyhlášky o čistotě a pořádku v obci, vyhlášení varovný signál Všeobecná výstraha. [30]

Zaměstnanci Obecního úřadu Těšetice jsou účetní, referentka a matrikářka. Dále jsou to dva technicko – hospodářští pracovníci, kteří současně se sezónními pracovníky, zajišťují technické služby v obci. [46]

Matriční úřad

Na Obecním úřadě Těšetice se nachází také matrika. Do matričního obvodu spadají obec Těšetice a obec Ústín.

Do agendy matriky náleží např.: provádění zápisů do knihy manželství, přijímání oznámení o narození dítěte a provádění zápisu do knihy narození, přijímání žádosti o uzavření manželství a zajišťuje stavební obřad, přijímání žádostí o vydání občanského průkazu, v daných případech zadržuje občanský průkaz, vydávání občanských průkazů, vydávání oddacích listů, vydávání osvědčení a potvrzení o státním občanství České republiky a zjišťování státního občanství České republiky, vydávání rodných listů, vydávání úmrtních listů. [30]

Technická infrastruktura

Energetika

V roce 1918 se v obci začala provádět elektrifikace. Elektrifikace byla ukončena v roce 1920, dodávka elektrické energie byla distribuována z elektrárny v Březové. [8]

K 1. 3. 2010 byl přívod elektrické energie uskutečňován z hlavní rozvodny elektrické energie v Prosenicích. V rozvodně Olomouc (místní část Hodolany) se napětí transformuje z 220 kV na 110 kV. Další snížení napětí se provádí v rozvodné stanici v Lutíně. Oblast-

ním místním zdrojem elektrické energie v obci Těšetice je transformátor, který převádí napětí z 22 kV na 400 V, které je dále převedeno k jednotlivým odběratelům v obci. [43]

Plynárenství

Obec Těšetice je plošně plynofikována, k její plynofikaci došlo v roce 1993. [8]

Zemní plyn se přivádí plynovodem TRANSGAS o průměru 700 mm do Lovosic, kde je provedena odbočka o průměru 500 mm s vysokým tlakem končící v Hněvotíně poblíž Olomouce. Zde je uskutečněna další odbočka o stejném tlaku ovšem o průměru 200 mm. V Těšeticích je redukční stanice zemního plynu, kde je tlak redukován na středotlak do 0,4 MPa a veden k jednotlivým odběratelům pomocí vlastních přípojek o tlaku 2,1 kPa. [42]

Teplárenství

Do obce Těšetice nevede žádný parovod ani teplovod. Vzhledem k této skutečnosti domácnosti využívají lokální topení, které jako zdroj tepla využívají zemní plyn, elektřinu či tuhá paliva. [46]

Vodovod a kanalizace

Obec Těšetice má vybudovaný veřejný vodovod.

Pitná voda je do obce Těšetice dodávána vodovodem Pomoraví. Do 1.4.2009 vodovod Pomoraví zajišťovala společnost MORAVSKÁ VODÁRENSKÁ, a.s.. Společnost MORAVSKÁ VODÁRENSKÁ, a.s v současné době provozuje skupinový vodovod Olomouc, z kterého je pitná voda dále předávána společnosti Insta Prostějov, která zajišťuje zásobování z vodovodu Pomoraví. Z tohoto vodovodu jsou zásobovány: Nemilany, Slavonín – část, Ústín, Vojnice, Těšetice, Rataje, Luběnice, Loučany, Náměšť na Hané, Senice na Hané, Senička, Cakov, Nové Dvory, Cholína, Loučka, Bilsko, Vilémov, Olbramice. V roce 1999 byly v obci dokončeny vodovodní přípojky.

Zásobování pitnou vodou je v obci prováděno 2 způsoby. 81 % obyvatel je zásobováno z vodovodu Pomoraví a ostatní obyvatelé využívají lokální zdroje jako jsou studny. [42]

Obec má vybudovanou dešťovou kanalizaci, která byla vybudována v roce 1929, S rozvojem obce byla tato kanalizace postupně rozšiřována a v současné době má délku cca 3,5 km. Dešťové vody jsou odváděny dešťovou kanalizací do potoků Blaty a Šumice. Vzhledem k tomu, že v obci není vybudována splašková kanalizace, je odpad z domácností dle dostupných informací sveden do individuálních žump či septiků. [42]

Televize, internet, telefonní pokrytí

Telefonní předvolba obce Těšetice je 585. Telekomunikační služby jsou v obci poskytovány společností Telefónica O₂ Czech Republic, a. s.. Obec je plně pokryta signálem mobilních operátorů Telefónica O₂, T-Mobile a Vodafone.

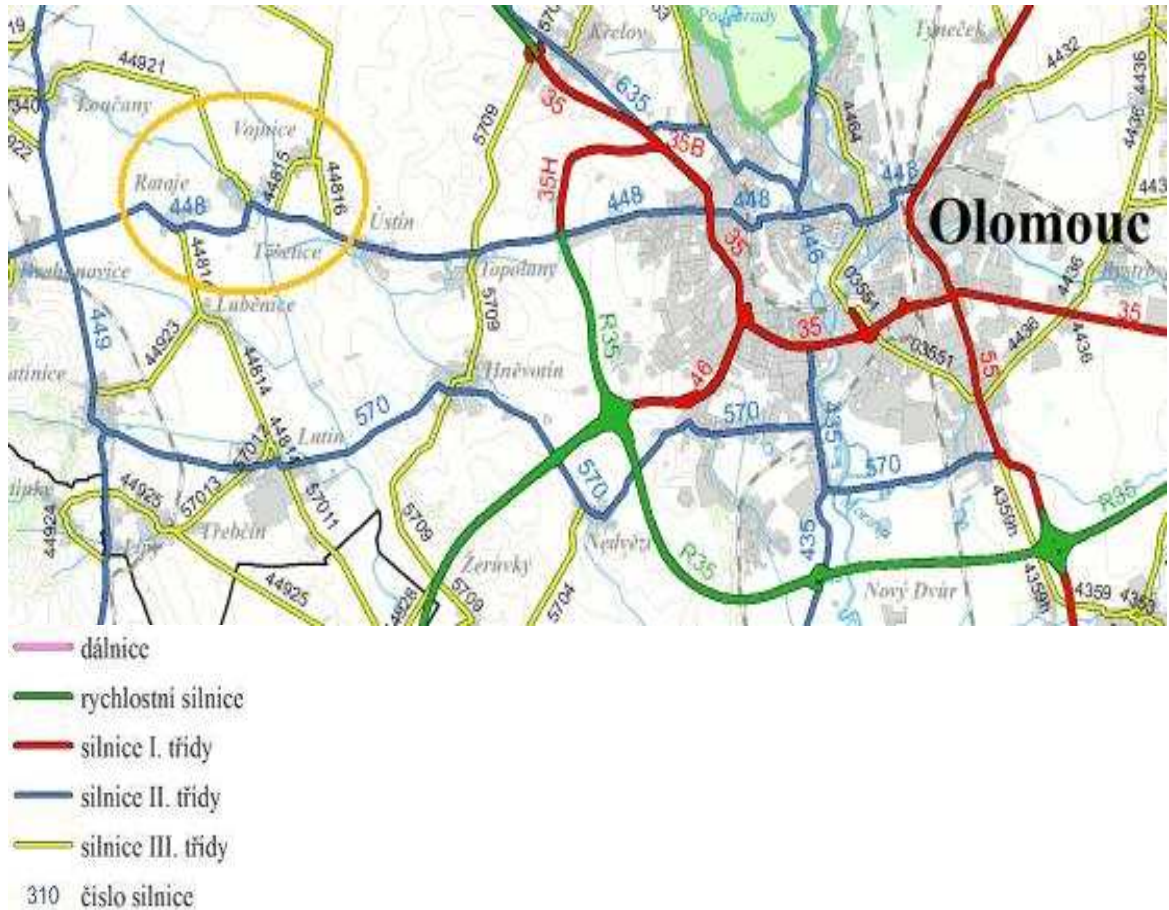
V obci došlo v roce 1999 k zahájení postupného vybudování obecního televizního kabelového rozvodu, které bylo prováděno současně s kabelizací telefonní sítě SPT Telecom a to přiložením kabeláže televizního kabelového rozvodu do výkopů SPT Telecom, čímž byly náklady na vybudování TKR sníženy na minimum. Hlavní stanice televizního kabelového rozvodu se nachází v budově OÚ v Těšeticích. Od roku 2003 běží v obci datová síť, včetně přístupu k internetu. K 31.11.2009 bylo na TKR napojeno cca 350 uživatelů (obec Těšetice – 200 uživatelů, obec Rataje – 55 uživatelů, obec Vojnice 95 uživatelů). Základní nabídka obsahuje 22 televizních. Rozšířená nabídka obsahuje 8 televizních programů a je poskytována za poplatek 80Kč/měsíc. Rozšířenou nabídku využívá 60% uživatelů. K síti internet bylo k 31.12.2009 připojeno přes 200 uživatelů. Nejlevnější sazba za nepřetržité připojení k Internetu přes TKR bez omezení objemu dat s rychlostí 2Mb/s je paušální ve hodnotě 343 Kč/měsíc. Aktualizace TKR je prováděna minimálně 1 x týdně. [46]

Ochrana před povodněmi

V roce 2000 došlo k vybudování rozsáhlého projektu, který byl zaměřen na protierozní a protipovodňovou ochranu obce Vojnice výstavbou průlehů u potoka Blaty včetně výsadby zeleně. Rozpočet na akci dosáhl částky téměř 3 miliony Kč, projekt byl spolufinancován Státním fondem životního prostředí ČR. [35]

Dopravní infrastruktura

Silniční doprava



Obr. 10. Dopravní infrastruktura v okolí obce Těšetice [16], úprava vlastní

Z obrázku č. 10 je patrné, že silniční síť, která se nachází na katastrálním území obce Těšetice, je tvořena silnicemi II. a III. třídy. Je rovněž patrné, že obec má výhodnou polohu z hlediska dopravní infrastruktury, neboť je od krajského města vzdálena zhruba 8 km a je s ním spojena silnicí II. třídy, proto je také obec velmi dobře dostupná. Rovněž má obec velmi dobré napojení na rychlostní silnici č. 46 ve směru na Prostějov, která je dále napojena na dálnici D1.

Silnice II. třídy procházející územím obce Těšetice

- č. 448 Olomouc – Těšetice – Konice

Silnice III. třídy procházející územím obce Těšetice

- č. 44814 Rataje – Luběnice - Lutín

- č. 44815 Těšetice – Vojnice – Senice na Hané
- č. 44816 Ústín – Vojnice
- č. 44921 Těšetice - Loučany

Vozovka v Těšeticích je ve velmi dobrém stavu, neboť v roce 2004 došlo k její kompletní rekonstrukci. Ovšem silnice procházející Vojnicemi je ve velmi špatném stavu a je nutná její rekonstrukce, protože povrch vozovky je značně opotřeben a dochází ve Vojnicích k otřesům domů, které jsou způsobeny špatným stavem komunikace.

Počet parkovacích míst je dostačující pouze v obci Těšetice, kde v důsledku rekonstrukce vozovky byly vybudovány nové parkovací místa. V obcích Rataje a Vojnice se mnoho parkovacích míst nenachází, a proto obyvatelé parkují na okrajích komunikací, čímž blokuje plynulost dopravy a dochází tím také ke snižování dopravní bezpečnosti.

V místních komunikacích v obci Těšetice je nedostatečně zajištěna bezpečnost chodců, neboť ve vozovce chybí přechody pro chodce. V obci se nacházejí pouze 2 přechody pro chodce.

V obci jsou zřízeny 2 čerpací stanice pohonných hmot.

Autobusová doprava

Autobusová doprava byla do obce zavedena již v roce 1920 ve směru Olomouc – Drahanovice. [8]

Příměstská autobusová doprava je na území obce prováděna v rámci IDSOK. Obec spadá do zóny IDSOK č. 78. Autobusovou dopravu zabezpečují autobusoví dopravci – společnost Veolia Transport Morava a. s. a společnost BODOS bus a. s.. Dálkové autobusové linky obcí neprocházejí. Autobusová obslužnost je v obci dostačující, neboť tudy procházejí autobusové linky ve směru Olomouc – Těšetice – Bohuslavice – Raková u Konice (linka č. 890710), Olomouc – Vilémov – Bílsko – Loučka (linka č. 890740), Olomouc – Laškov – Konice (linka č. 890741), Olomouc – Náměšť na Hané – Olbramice (linka č. 890718), Olomouc – Těšetice – Lutín (linka č. 890732), Velké Opatovice – Jevíčko – Konice (linka č. 710913).

V jádru každé obce se nachází jedna zastávka pro autobusovou dopravu, v posledních letech došlo k rekonstrukci všech zastávek ve všech částech obce.

Železniční doprava

V obci se nenachází železniční stanice. Nejbližší železniční stanice pro osobní vlaky se nachází v 5km vzdálených Drahanovicích, nebo 6 km vzdáleném městysi Náměšti na Hané. Nejbližší železniční stanice pro spěšné vlaky, rychlíky, Expres vlaky, vlaky InterCity, vlaky EuroCity a vlaky SuperCity se nachází v 8km vzdáleném městě Olomouc.

Cyklistická doprava

Tab. 10.. Cyklostezky procházející obcí Těšetice [40]

číslo	směr	délka
6025	Bouzov - Slavětín - Náměšť na Hané - Olomouc	46 km
6034	Čechy pod Kosířem - Slatinice - Těšetice	15 km
6038	Těšetice - Lutín - Slatinky	4 km

V okolí obce je také vybudovaná část cyklostezky ve směru Těšetice – Ústín, cyklostezka je pouze vybudována z Těšetic k benzinové pumpě, zde je nutné se napojit na silnic II. třídy č. 448 a zbývajících 0,5 km dojet do obce Ústín po této frekventované silnici. V současné době je již zpracovaná dokumentace na dobudování cyklostezky Těšetice – Ústín, její dokončení je ztíženo majetkovými vztahy k pozemkům, které se stále řeší. Dobudování této cyklostezky je pro občany z hlediska bezpečnosti velmi nutné. [40]

4.6 Kultura a sport

Památky

Obec Těšetice se vyznačuje především svou typickou lidovou architekturou, která je charakteristická pro oblast úrodné Hané, proto byla také místní část obce Těšetice – obec Rataje pro svou zachovalost vyhlášena v roce 1995 vesnickou památkovou zónou pro příkladný typ hanácké obce. [8]

Na katastrálním území obce Těšetice se nenacházejí žádné významné historické a kulturní památky. Jako nejznámější památku v obci lze označit kostel svatého Petra a Pavla, jehož věž je možné zhlédnout z různých částí Hané.



*Obr. 11. Kostel sv. Petra a Pavla
v Těšetících [26]*

Mezi památky evidované Ministerstvem kultury patří: hrob rodiny Ambrožovy, krucifix u kostela sv. Petra a Pavla a krucifix na hřbitově, smírčí kříž nacházející se v kapli svatého Cyrila a Metoděje, kaple Navštívení Panny Marie, krucifix nacházející se na návsi v Ratajích a venkovská usedlost č.p. 19 v Ratajích. [27]

Kultura

Obec Těšetice se rovněž angažuje v podpoře činnosti místních organizací a spolků. Tyto organizace a spolky pravidelně pořádají různé kulturní společenské akce. V obci se nacházejí 2 kulturní domy, kde se pořádají kulturní akce jako jsou např. plesy, koncerty. V obci se nacházejí 2 areály s tanečním parketem, kde jsou v létě pořádány hody či taneční zábavy.

Mezi spolky, které působí na území obce Těšetice patří: TJ Sokol Těšetice, Zdraví Hanáci, Šipkařský klub Těšetice, SDH, Myslivecké sdružení Těšetice, Zahrádkáři, Ochotníci, Výtvarný kroužek, SPOZ, SRPŠ při ZŠ Těšetice, ČČK a ČSŽ a Senior klub.

Kulturní akce

V místních částech obce Těšetice se každoročně konají tradiční kulturní akce, které se v obci uskutečňují od jejího vzniku. Vždy na začátku roku začíná v obci plesová sezóna. V kulturních domech se konají tradiční sportovní, myslivecký a hasičský ples. Zakončením plesové sezóny je dětský maškarní karneval. Přelom měsíce června a července je každoročně věnován památce svatého Petra a Pavla. U této příležitosti se v jednotlivých částech obce konají hody, které jsou vždy zakončeny hodovou zábavou. V prosinci na Mikuláše bývá pro děti připraveno zábavné odpoledne s čertem, Mikulášem a Andělem. Konec roku je v obci spojen s bohoslužbami v kostele.

Ze současných tradic se jedná především o vítání nově narozených dětí v obci. Na konci každého školního roku se také pro žáky 9. třídy uskutečňuje slavnostní ukončení školní docházky. Při příležitosti oslav Silvestra bývá v obcích Vojnice a Rataje ohňostroj, při němž se lidé každoročně scházejí, aby přivítali nový rok společně. Mezi další tradiční kulturní akce patří představení ochotníku z Těšetic, kteří každý rok nacvičí nové divadelní představení.

Sport

Na území obce Těšetice působí TJ Sokol Těšetice. Oddíly TJ Sokol Těšetice jsou: kopaná žáci, kopaná muži, malá kopaná Rataje, florbal, nohejbal Vojnice a nohejbal Rataje. V obci Těšetice se nachází fotbalové hřiště pro velkou kopanou. Muži TJ Sokol Těšetice hrají II. třídu kopané, starší žáci hrají III. třídu kopané. V obci Rataje se nacházejí 2 hřiště pro malou kopanou. Zde působí mužstvo malé kopané Juliska Rataje, které bylo založeno v roce 1997 a v současné době hrají III. ligu skupinu B malé kopané Olomouc. V areálu Základní školy Těšetice se nachází tělocvična, která je využívána nejen základní školou, ale rovněž se zde cvičí aerobic, jóga, florbal a v zimních měsících nohejbal. V areálu ZŠ se dále nachází živicový tenisový kurt. V místní části Rataje v zimních měsících občanské sdružení Jatar nabízí pro děti osmdesátimetrovou sjezdovku „Kicbýl“ a dále upravuje jedenáct kilometrů běžkařských tratí v okolí obce. V každé místní části obce Těšetice se nachází dětské hřiště. V obci ovšem chybí fitnesscentrum, sauna, bazén, či hřiště na volejbal a basketbal.

Každoročně jsou v obci pořádány tradiční sportovní akce, mezi něž patří např. fotbalové turnaje či lakrosový turnaj.

4.7 Hospodářství

Podnikatelské subjekty v obci

Tab.11. Hospodářská činnost v obci Těšetice k 31.12.2008 [20]

podle převažující činnosti	Zemědělství, lesnictví, rybolov	21
	Průmysl	38
	Stavebnictví	36
	Doprava a spoje	11
	Obchod, prodej, opravy motorových vozidel a spotřebního zboží a pohostinství	74
	Ostatní obchodní služby	25
	Veřejná správa, obrana, povinné sociální pojištění	4
	Školství a zdravotnictví	5
	Ostatní veřejné, sociální a ostatní služby	18
	podle právní formy	Státní organizace
Akciové společnosti		0
Obchodní společnosti		19
Družstevní organizace		1
Peněžní organizace		0
Živnostníci		166
Samostatně hospodařící rolníci		12
Svobodná povolání		7
Zemědělství podnikatelé		4
Ostatní právní formy		19

V obci působilo k 31.12.2009 celkem 231 podnikatelských subjektů. [20]

Pro obec je charakteristická zejména působnost malých podnikatelských subjektů v různých oborech. V obci Těšetice se nenacházejí organizace velkého (nad 249 zaměstnanců) ani středního (50 – 249 zaměstnanců) typu. V obci nalezneme pouze 2 organizace malého typu. Nejčastější zastoupení v obci mají drobní podnikatelé (tzv. fyzické osoby). [20]

Hanácká pálenice Těšetice, s.r.o.

Společnost vznikla v roce 2005. Předmětem jejího podnikání je především pěstitelské pálení. K 1.2.2010 společnost zaměstnávala 5 pracovníků.

V roce 2006 ochranná známka originálního bylinného likéru Jakamarus změnila majitele a od tohoto roku se výroba likéru přesunula z Likérky Dolany a.s. do Hanácké pálenice Těšetice, s. r. o., kde je likér vyráběn a distribuován. [23]

ZAPA beton a.s. (pobočka Rataje)

V obci Rataje se nachází pobočka firmy ZAPA beton a. s.. Pobočka v Ratajích má betonárnu typu STROJBET 25 s potvrzeným hodinovým výkonem 20 m³ čerstvého betonu. Možnosti dávkování jsou 3 frakce kameniva, 2 druhy cementu a 2 druhy přísad. Betonárna v Ratajích má sezónní automatický, počítačem řízený provoz. [37]

K 1.2.2010 měla pobočka v Ratajích 8 zaměstnanců.

Impra, spol. s r.o. (pobočka Vojnice)

V obci Vojnice se nachází pobočka firmy Impra, spol. s r.o.. Jedná se o velkoobchod, který nabízí ploché sklo pro interiéry (skla ornamentní a bezpečnostní) a exteriéry. Dále společnost nabízí komponenty na izolační skla (např. tmely, vysoušedla), stroje (brusky, vrtačky) a nástroje, které se využívají pro opracování plochého skla. [21]

K 1.2.2010 měla pobočka ve Vojnicích 4 zaměstnance.

Zemědělství

V obci se nachází ZD Těšetice, které v obci působí od 6.3.1992. K 1.2.2010 ZD obhospodařovalo 1163,28 ha zemědělské půdy v 13 katastrálních územích. ZD má specializovaný chov dojníc, které představuje stádo o velikosti 280 ks. ZD se dále zaměřuje na rostlinnou výrobu. Mezi plodiny, které pěstuje patří: obiloviny, cukrová řepa, krmná řepa, vojtěška, kukuřice a mák. K 1.2.2010 ZD Těšetice zaměstnávalo 37 zaměstnanců (z toho 9 THP), s tímto počtem zaměstnanců je ZD největší zaměstnavatelem v obci. Roční obrat družstva se nachází dle cen komodit v rozmezí mezi 35 až 60 mil. Kč. Majetkem ZD jsou vlastní pozemky o rozloze 45 ha, stavby, stroje, zařízení a dobytek. Celková hodnota majetku ZD činí 70 mil. Kč. [44]

V obci Těšetice k 31.12.2008 působili 4 zemědělských podnikatelé a 12 samostatně hospodařících rolníků. [20]

4.8 Cestovní ruch

Cíle cestovního ruchu

V obci Těšetice se nenachází mnoho turisticky přitažlivých míst. Za turisticky atraktivní cíl lze označit kostel sv. Petra a Pavla a prohlídky zdejšího pivovaru, kde se poslední várka piva uvařila v roce 1969. Na těchto prohlídkách je možné se seznámit s výrobou tradičního bylinkového likéru Jakamarus. Potenciál cestovního ruchu obce lze vidět v nově vybudovaných cyklostezkách, které spojují obec s krajským městem či okolními obcemi.

Přestože obec není turisticky příliš atraktivní, tak v okolí obce se nachází velká škála turistických cílů. Mezi ně patří např.: zámek a expozice arcibiskupských kočárů v Náměši na Hané, Lázně Slatinice, Muzeum automobilových veteránů ve Slatinicích, Černá věž v Drahanovicích, Zahradní železnice ve Střížově a Hanácký skanzen v Příkazích. Za cíle ekoturismu v blízkém okolí obce lze označit Přírodní park Velký Kosíř a Přírodní park Terezké údolí. Turisty také v letních měsících lákají kulturní akce, které se pořádají v okolí obce. Jedná se zejména o folkový festival Zahrada a Hanácké slavnosti (tzv. dožínky) konající se v Náměšti na Hané.

Služby cestovního ruchu

Služby cestovního ruchu se dají označit v obci Těšetice jako zcela nevyhovující, neboť se v obci nenachází žádné ubytovací zařízení a také žádné stravovací zařízení, které by nabízel teplé jídlo. V obci se nachází pouze 4 pohostinství. V obci se nenacházejí ani žádné služby pro cykloturistiku jako je např. opravná kol.

4.9 Hospodaření obce Těšetice

Rozpočet obce v letech 2006 – 2009 a návrhu rozpočtu na rok 2010

Tab. 12. Rozpočty obce Těšetice v letech 2006 – 2009 [38]

(v Kč)	2006	2007	2008	2009
Daňové příjmy	10 074 724,28	10 555 392,13	12 456 855,87	11 173 563,67
Nedaňové příjmy	1 208 146,95	1 612 821,95	1 382 395,26	1 989 403,48
Kapitálové příjmy	309 180,00	160 500,00	38 010,00	171 320,00
Přijaté dotace	1 634 109,00	1 359 395,00	2 417 588,00	1 853 099,00
Příjmy celkem	13 226 160,23	13 688 109,08	16 294 849,13	15 187 386,15
Běžné výdaje	11 099 261,72	10 399 511,31	12 802 258,16	12 965 708,76
Kapitálové výdaje	2 381 690,60	3 699 723,80	2 177 995,50	1 310 175,00
Výdaje celkem	13 480 952,32	14 099 235,11	14 980 253,66	14 275 883,76
SALDO	- 254 792,09	- 411 126,03	1 314 595,47	911 502,39
Financování	254 792,09	411 126,03	1 314 595,47	911 502,39

V roce 2006 se na příjmech obce podílely daňové příjmy 76 %, nedaňové příjmy 9 %, kapitálové příjmy 2 % a dotace 13 %. Obec získala dotace z Národního fondu EU a ze SZIF na opravu chodby v budově obecního úřadu ve výši 749 000. Běžné výdaje tvořily v roce 2006 82 % celkových výdajů. Největšími položkami v běžných výdajích byly výdaje na správu obce Těšetice a neinvestiční příspěvek na provoz ZŠ a MŠ. Kapitálové výdaje se na celkových výdajích podílely 18 %. Byly použity např. na nákup malotraktoru v hodnotě 402 339 Kč, na výstavbu místní komunikace či na investiční část úprav nebytových prostor obce. Obec k financování výdajů v roce 2006 použila vlastních rezerv z minulých let a snížila stav peněžních prostředků na bankovních účtech o 254 792,09 Kč. [38]

V roce 2007 se na příjmech obce podílely daňové příjmy 77 %, nedaňové 12 %, kapitálové příjmy 1 % a přijaté dotace 10 %. Kapitálové příjmy tvořila z 94 % částka získaná z prodeje plynovodu v obci Těšetice. Dalšími důležitými příjmy obce byly přijaté dotace ze státního rozpočtu na výkon správy a školství, dotace z Úřadu práce na VPP a dotace z MMR na zeleň v hodnotě 400 000 Kč. Kapitálové výdaje obce tvořily v roce 2007 26 % celkových výdajů obce a byly použity zejména na nákup svahové sekačky Spider v hodnotě 527 765 Kč a na investiční úpravy MŠ v hodnotě 1 254 858 Kč. Obec k financování výdajů v roce 2007 využila kontokorentní úvěr ve výši 500 000 Kč. [38]

V roce 2008 se na příjmech obce podíleli daňové příjmy 76 %, nedaňové příjmy 8 %, kapitálové příjmy 0,2 % a přijaté dotace 15 %. Dotace, které obec získala byly např.: neinvestiční dotace MMR za Vzorovou zemědělskou obec Těšetice ve výši 648 000 Kč a investiční dotace MMR za Vzorovou zemědělskou obec Těšetice ve výši 351 859 Kč. Kapitálové výdaje tvořily 15 % výdajů obce a z nich byly financovány např.: výstavba hřiště v Těšeticích, či zpracování územní studie Obytné zóny RD za KD v Těšeticích. [38]

V roce 2009 se na příjmech obce podíleli daňové příjmy 74 %, nedaňové příjmy 13 %, kapitálové příjmy 1 % a přijaté dotace 12 %. V roce 2009 obec Těšetice získala neinvestiční dotaci od MMR za vítězství krajského kola soutěže Vesnice roku 2008 ve výši 512 000 Kč a investiční dotaci od MMR za vítězství krajského kola ve výši 360 000 Kč. Kapitálové výdaje se podílely 9 % na celkových výdajích obce a byly využity zejména na opravu pozemní komunikace v Ratajích, rozšíření TKR a na opravu sociálního zařízení na obecním úřadě. V roce 2009 vykazovala obec kladné saldo ve výši 911 502 Kč. [38]

Zastupitelstvo obce Těšetice schválilo na svém zasedání dne 29.12.2009 rozpočet obce na rok 2010 s celkovými příjmy ve výši 13 360 000 Kč a celkovými výdaji ve výši 13 360 000 Kč. Jedná se tedy o vyrovnaný rozpočet. Obec předpokládá daňové příjmy ve výši 11 620 000 Kč, nedaňové příjmy ve výši 1 440 000 Kč a přijaté dotace ve výši 318 000 Kč. [38]

Majetek obce

Tab. 13. Přehled dlouhodobého majetku obce Těšetice v letech 2007 – 2009 [38]

(v Kč)	k 31.12.2007	k 31.12.2008	k 31.12.2009
DLOUHODOBÝ NEHMOTNÝ MAJETEK	1 081 426,40	1 283 059,90	1 294 959,90
drobný dlouhodobý nehmotný majetek	184 695,40	184 695,00	196 595,40
ostatní dlouhodobý nehmotný majetek	896 731,00	1 098 364,00	1 098 364,50
DLOUHODOBÝ HMOTNÝ MAJETEK	117 036 427,61	126 018 798,67	126 018 798,67
pozemky	15 910 444,58	15 851 127,73	15 851 127,73
umělecká díla a předměty	51 300,00	51 300,00	51 300,00
stavby	91 001 157,71	99 177 479,66	99 177 479,66
SMV	2 633 765,10	2 846 109,10	2 846 109,10
drobný dlouhodobý hmotný majetek	6 039 167,22	6 618 142,18	6 618 142,18
nedokončený dlouhodobý hmotný majetek	1 400 593,00	1 474 640,00	1 474 640,00
DLOUHODOBÝ FINANČNÍ MAJETEK	565 000,00	565 000,00	565 000,00
ostatní dlouhodobý finanční majetek	565 000,00	565 000,00	565 000,00
STÁLÁ AKTIVA CELKEM	118 682 854,01	127 866 858,57	127 878 758,57

Z tabulky č. 13 vyplývá, že hodnota majetku má ve sledovaném období zvyšující se tendenci. V roce 2008 se hodnota stálých aktiv navýšila o více než 9 milionů Kč , což bylo především způsobeno navýšením hodnoty staveb o více než 8 milionů Kč.

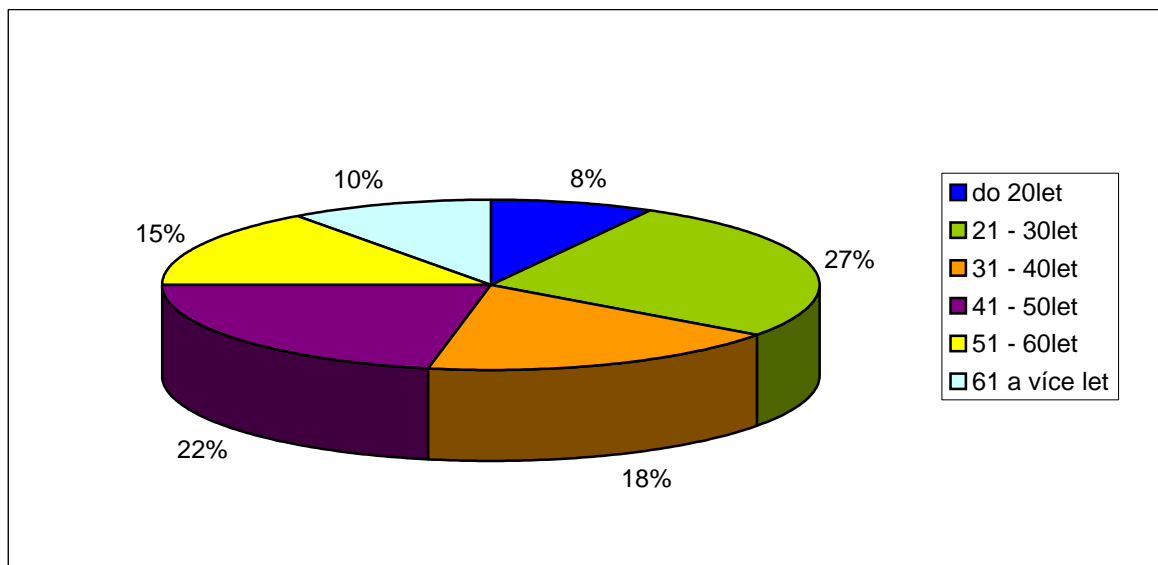
Mezi majetek s nejvyšší hodnotou, který je ve vlastnictví obce Těšetice, patřily k 31.12.2009: budova ZŠ a KD (hodnota 9 606 734,40 Kč), TKR (hodnota 6 178 782,16 Kč) a cyklostezka Těšetice – Ústín o délce 1315 km (hodnota 4 810 557 Kč). [38]

5 DOTAZNÍKOVÉ ŠETŘENÍ

Pro stanovení strategie rozvoje obce je důležité, jak obec vnímají její obyvatelé. Proto bylo v rámci bakalářské práce provedeno dotazníkové šetření v obci Těšetice, které proběhlo v lednu a únoru roku 2010. Provedené dotazníkové šetření tedy posloužilo jako důležitý materiál pro stanovení strategických cílů rozvoje obce Těšetice. V obci Těšetice bylo rozdáno celkem 120 dotazníků, z tohoto počtu bylo vyplněno a odevzdáno celkem 107 dotazníků.

Profil respondentů

Z celkového počtu 107 respondentů bylo 45 mužů a 62 žen.



Obr. 12. Věková struktura respondentů

Místní část: Těšetice 48 % respondentů

Rataje.....24 % respondentů

Vojnice.....28 % respondentů

Vyhodnocení dotazníkového šetření

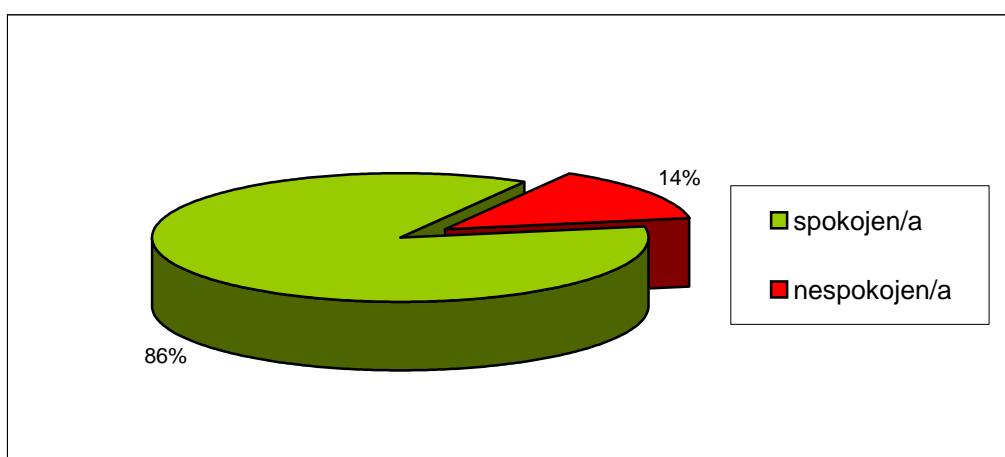
V dotazníkovém šetření byl použit strukturovaný dotazník, který byl zaměřen na zjištění míry spokojenosti obyvatel s jednotlivými částmi života v obci. Dále mohli obyvatelé obce vyjádřit své názory na to, jaké služby a obchody jim v obci nejvíce chybí, v čem vidí největší nedostatky obce a naopak jakou změnu by v obci nejvíce přivítali.

Tab. 14. Vyhodnocené dotazníkové šetření v obci Těšetice

1 – nejvíce spokojen/a, 4 – nejméně spokojen/a	1	2	3	4
Činnost obecního úřadu	7 %	50 %	37 %	6 %
Komunikace s obecním úřadem	15 %	50 %	29 %	6 %
Bezpečnost v obci	8 %	65 %	24 %	3 %
Kvalita ZŠ a MŠ	4 %	64 %	26 %	6 %
Kvalita zdravotních služeb	18 %	62 %	17 %	3 %
Množství obchodů a služeb v obci	13 %	71 %	13 %	3 %
Počet kulturních akcí	8 %	60 %	29 %	3 %
Sportovní vyžití v obci	4 %	49 %	38 %	9 %
Stav životního prostředí	6 %	74 %	19 %	1 %
Péče o zeleň v obci	21 %	53 %	20 %	6 %
Počet kontejnerů na tříděný odpad	10 %	63 %	21 %	7 %
místní část Těšetice	16 %	58 %	20 %	6 %
místní část Rataje	8 %	84 %	4 %	4 %
místní část Vojnice	0 %	53 %	37 %	10 %
Stav místních komunikací	13 %	42 %	20 %	26 %
místní část Těšetice	20 %	50 %	20 %	10 %
místní část Rataje	12 %	72 %	8 %	8 %
místní část Vojnice	0 %	4 %	29 %	67 %
Počet parkovacích míst v obci	8 %	36 %	36 %	20 %
místní část Těšetice	13 %	41 %	31 %	15 %
místní část Rataje	8 %	48 %	44 %	0 %
místní část Vojnice	0 %	17 %	37 %	46 %
Stav chodníků	9 %	42 %	33 %	17 %
místní část Těšetice	14 %	51 %	33 %	2 %
místní část Rataje	8 %	60 %	28 %	4 %
místní část Vojnice	0 %	10 %	37 %	53 %
Spokojenost s autobusovými spoji	16 %	55 %	20 %	9 %
místní část Těšetice	25 %	56 %	15 %	4 %
místní část Rataje	12 %	52 %	36 %	0 %
místní část Vojnice	3 %	56 %	17 %	24 %

Z provedeného dotazníkového šetření vyplývá, že nejvíce jsou občané v obci nespokojeni s činnostmi obecního úřadu a se sportovním vyžitím v obci. Dále jsou dotazovaní nespokojeni s počtem parkovacích míst a se stavem chodníků, kde je nejvyšší nespokojenost především mezi respondenty z místní části Vojnice, kdy se stavem chodníků bylo spokojeno pouze 10 % dotazovaných. Je důležité podotknout, že v této místní části bylo pouze 4 % dotazovaných spokojeno se stavem místních komunikací, což je dáno havarijním stavem vozovky ve Vojnicích, oproti nově vybudovaných vozovkám v Těšeticích a Ratajích. Nejvyšší spokojenost respondentů byla s kvalitou zdravotních služeb a s kvalitou životního prostředí.

Jak jste celkově spokojen/a s obcí Těšetice, ve které žijete?



Obr. 13. Celková spokojenost obyvatel Těšetic se životem v obci

Celkově lze spokojenost obyvatel hodnotit jako velmi dobrou, neboť spokojeno s životem v obci je 86 % dotazovaných.

Které služby a obchody Vám v obci nejvíce chybí?

Respondentům nejčastěji v obci chybí bankomat a lékárna, kdy lékárnu uvedlo 20 % dotazovaných z Těšetic a 34 % dotazovaných z Vojnic. Dále v obci respondenti postrádají především dětského lékaře, domov důchodců, koupaliště, víceúčelové sportoviště a restauraci s vařeným jídlem. Dále dotazovaní uváděli, že jim v obci chybí kavárna, či nekuřácká restaurace, kde by mohli posedět i se svými dětmi.

Kde vidíte největší nedostatky a problémy obce?

V této otázce respondenti nejčastěji uváděli, že nedostatky obce vidí v jejím vedení. Dále uváděli především: chybějící čističku odpadních vod, spojené třídy v ZŠ a neaktuálnost webových stránek obce.

Jakou změnu by jste v obci nejvíce přivítali?

26 % respondentů z Vojnic uvedlo výstavbu nové vozovky v této části obce, obyvatelé z místní části Těšetice by uvítali opravu vozovky vedoucí k pivovaru. Respondenti také často uváděli vznik pěší zóny v úseku před ZŠ, kdy zde řidiči jezdí nepřiměřenou rychlostí. Dále by dotazovaní uvítali: více kulturních a sportovních akcí, dobudování cyklostezky mezi obcemi Těšeticemi a Ústín, opravu kulturního domu, výstavbu rozhledny a zřízení veřejného internetu v obci Vojnice.

Shrnutí dotazníkového šetření

Výsledky dotazníkové šetření odpovídají provedené socioekonomické analýze obce Těšetice. Obyvatelé obce jsou nejvíce nespokojeni zejména se stavem místních komunikací, s nevyřešenou likvidací odpadních vod, s chybějícím bankomatem a lékárnou v obci. Naopak kladně obyvatelé hodnotí kvalitu zdravotních služeb a množství obchodů a služeb v obci. Přesto, že se v obci nachází mnoho věcí, se kterými jsou obyvatelé nespokojeni, tak z lze spokojenost občanů se životem v obci, označit za vysokou.

6 SWOT ANALÝZA OBCE TĚŠETICE

Na základě socioekonomické analýzy a dotazníkové šetření byla vypracována SWOT analýza. Tato analýza dále posloužila jako významný podklad pro vymezení prioritních oblastí a byla také velmi důležitým podkladem pro stanovení navržených opatření.

Silné stránky (strengths):	Slabé stránky (weaknesses):
<ul style="list-style-type: none"> • výhodná poloha obce vzhledem ke krajskému městu Olomouc, • snadná dopravní dostupnost obce, • neexistence vážnějších ekologických zátěží, • zvyšující se počet obyvatel obce, • dostupnost základní zdravotní péče v obci, • existence I. a II. stupně základního vzdělání v obci, • plošná plynofikace obce, • aktivní spolková činnost v obci, • zemědělská tradice obce, • vítězství v soutěži Vesnice roku 2008 Olomouckého kraje. 	<ul style="list-style-type: none"> • absence splaškové kanalizace a ČOV, • špatný technický stav vozovky a chodníků ve Vojnicích • rostoucí nezaměstnanost v obci, • nedostatek pracovních míst v obci, • spojené třídy v ZŠ • absence služeb (lékárna, bankomat, domov důchodců a dětský lékař), • neaktuálnost webových stránek obce, • nízká bezpečnost chodců na vozovce (nedostatek přechodů pro chodce), • absence významnějších turistických cílů v obci, • nedostatečná vybavenost turistickou infrastrukturou.
Příležitosti (opportunities):	Ohrožení (threats):
<ul style="list-style-type: none"> • získání finančních prostředků z dotačních fondů pro rozvoj obce, • možnost přeshraniční spolupráce obce, • rozšíření infrastruktury pro seniory (vybudování domova důchodců), • nabídka aktivit vzdělávání pro dospělé (počítačové kurzy, jazykové kurzy) • výstavba kanalizace a ČOV, • rozšíření volnočasových aktivit, • zvýšení spolupráce podnikatelského sektoru a obce, • rozvoj cykloturistiky, • rozvoj turistické infrastruktury, • zvýšení propagace obce. 	<ul style="list-style-type: none"> • nedostatek financí pro rozvoj obce, • snižování kvality ovzduší, • nárůst automobilové dopravy v obci, • migrace obyvatel do krajského města, • zvyšující se nezaměstnanost obyvatel obce, • probíhající ekonomická recese, • nezájem občanů o dění v obci.

7 STRATEGIE ROZVOJE OBCE TĚŠETICE

Vize obce Těšetice

Obec Těšetice s místními částmi Těšetice, Vojnice a Rataje chce být moderní a aktivní obcí a zároveň chce být příjemným místem pro život svých obyvatel. Obcí, kde lidé naleznou nabídku kvalitního a atraktivního místa pro bydlení, vysokou úroveň infrastruktury, kvalitní služby, lákavé sportovní a kulturní vyžití a čisté životní prostředí. Obec Těšetice chce být také obcí, která bude plně využívat své polohy v centrální části Olomouckého kraje pro rozvoj cestovního ruchu.

Strategické cíle rozvoje

Prioritní oblast A - Dopravní a technická infrastruktura

Strategický cíl je stanoven jako rozvoj dopravní infrastruktury, jenž bude naplněn prostřednictvím vybudování kvalitních dopravních komunikací, zvýšením bezpečnosti z hlediska dopravní infrastruktury a zkvalitněním technické infrastruktury obce a který povede ke zvýšení kvality života obyvatel obce.

Priorita A. 1 – Zkvalitnění dopravní infrastruktury

Opatření A. 1. 1 – Zkvalitnění místních komunikací

Aktivity:

- oprava místních komunikací,
- rekonstrukce chodníků,
- úprava výškových rozdílů chodníků ,
- zvýšení počtu parkovacích míst v částech Těšetice a Vojnice.

Opatření A. 1. 2 - Zvýšení bezpečnosti silničního provozu

Aktivity:

- zvýšení počtu přechodů,
- zajištění snímače rychlosti při vjezdu do obcí Těšetice a Rataje,
- vybudování pěší zóny v úseku před ZŠ Těšetice,
- výstavba rychlostního retardéru,

- výstavba chodníků v místech, kde není oddělena automobilová doprava od úseků, kde se vyskytují chodci,
- umístění zrcadla do zatáček se zvýšeným výskytem dopravních nehod,
- spolupráce s PČR o občasných preventivních kontrolách řidičů v obcích.

Opatření A 1. 3 – Zkvalitnění cyklostezek

Aktivity:

- výstavba nových cyklostezek,
- výstavba odpočívadel pro cyklisty,
- zvýšení značení cyklostezek,
- úklid okolí cyklostezek.

Priorita A. 2 – Zkvalitnění technické infrastruktury

Opatření A. 2. 1 – Zlepšení stavu vodního hospodářství

Aktivity:

- výstavba splaškové kanalizace a ČOV,
- vyčištění obecních potoků a rybníků.

Prioritní oblast B - Trh práce a ekonomika

Za strategický cíl je stanoveno snižování nezaměstnanosti, která v obci v posledních letech stále stoupá, a vznik nových pracovních míst. Dále chce obec vytvářet v obci příznivé podnikatelské prostředí a tím zvyšovat příliv investic do obce.

Priorita B. 1: Zvyšování konkurenceschopnosti lidských zdrojů

Opatření B. 1. 1 Zvyšování kvalifikace obyvatel

Aktivity:

- pořádání počítačových a jazykových kurzů pro dospělé v budově ZŠ,
- spolupráce s ÚP při pořádání rekvalifikačních kurzů.

Priorita B. 2: Rozvoj podnikání

Opatření B. 2. 1 - Přilákání zahraničních investorů do obce

Opatření B. 2. 2 – Podpora podnikatelů

Aktivity:

- pořádání seminářů pro podnikatele s cílem rozšíření znalostí o dotačních titulech určených pro podporu podnikatelů,
- vyčlenění prostor obce pro podnikatele.

Priorita B. 3: Efektivní hospodaření obce

Opatření B. 3. 1 - Získávání finančních prostředků z fondů EU

Opatření B. 3. 2 - Pronajímání nevyužitých budov obce

Prioritní oblast C – Bydlení a občanská vybavenost

Strategickým cílem je zvyšování počtu obyvatel obce Těšetice. Proto je třeba vytvořit z obce vyhledávané místo pro bydlení. Obec se musí zaměřit na vytváření podmínek, které povedou k zajištění kvalitní občanské infrastruktury. Zejména zabezpečení dostatečné úrovně služeb, maloobchodu, zdravotnictví a školství. Dále je nutné rozvíjet kulturní a společenský život v obci, včetně rozšiřování nabídky sportovního vyžití. Pro zapojování občanů do dění v obci, je důležitá jejich dostatečná informovanost.

Priorita C. 1: Rozvoj bydlení

Opatření C. 1. 1 – Podpora výstavby rodinných domů

Aktivity:

- identifikace ploch pro novou bytovou výstavbu.

Priorita C. 2: Zvýšení úrovně občanské vybavenosti

Opatření C. 2. 1 - Zkvalitnění školství v obci

Aktivity:

- výměna oken a zateplení budovy ZŠ,
- spolupráce ZŠ s jinými školami v ČR a v zahraničí,
- rozšíření nabídky volnočasových aktivit pro žáky ZŠ.

Opatření C. 2. 2 – Zajištění kvalitní zdravotní a sociální péče

Aktivity:

- zřízení ordinace dětského lékaře,
- rekonstrukce budovy zdravotního střediska,
- výstavba domova důchodců.

Opatření C. 2. 3 Zajištění kvalitních a chybějících služeb pro občany

Aktivity:

- instalace bankomatu v obci,
- širší sortiment zboží a zajištění vyšší hygieny v prodejnách maloobchodu,
- zřízení lékárny,
- zřízení kavárny či nekuřácké restaurace pro rodiče s dětmi.

Opatření C. 2. 4 - Podpora kultury a volnočasových aktivit

Aktivity:

- finanční podpora spolků v obci,
- podporovat zájmové organizace při pořádání kulturních akcí (plesů, tanečních zábav),
- zavedení tradice obecního plesu,
- rekonstrukce kulturních zařízení v obci,
- modernizace obecních knihoven.

Opatření C. 2. 5 - Zkvalitnění sportovní infrastruktury

Aktivity:

- výstavba multifunkčního sportoviště,
- spolufinancování s TJ Sokolem Těšetice při rekonstrukci budovy Sokolu a vybudování posilovny, sauny a vířivky,
- vybudování volejbalového hřiště s pískem,
- výstavba dětských hřišť a modernizace současných dětských hřišť.

Opatření C. 2. 6 - Zvýšení informovanosti obyvatel s činnosti vedení obce

Aktivity:

- zasílání aktuálních zpráv občanům prostřednictvím elektronické pošty či SMS,
- pravidelná aktualizace webových stránek obce,
- pořádání pravidelných besed s občany o jejich námětech či připomínkách,
- pořádání besed s občany o hospodaření obce a o provedených auditech.

Prioritní oblast D – Cestovní ruch

Strategickým cílem je rozvoj cestovního ruchu v obci, především vytvoření atraktivního místa pro turisty a zvýšení příjmu z cestovního ruchu. Obec Těšetice patří mezi méně atraktivní oblasti z hlediska cestovního ruchu, proto je důležité vybudování kvalitní turistické infrastruktury, zejména ubytovacího a restauračního zařízení a doprovodných služeb pro turisty. Dále je nutná pro rozvoj cestovního ruchu dostatečná propagace obce.

Priorita D. 1 – Zvýšení atraktivity cestovního ruchu v obci

Opatření D. 1. 1 - Rozvoj infrastruktury cestovního ruchu

Aktivity:

- výstavba stravovacího zařízení,
- výstavba ubytovacího zařízení,
- zřízení informačního centra pro turisty.

Opatření D. 1. 2 - Vytvoření turistických atraktivit obce

Aktivity:

- vybudování naučné stezky,
- zpřístupnění památek v obci.

Opatření D. 1. 3 - Kvalitní propagace obce

Aktivity:

- propagace obce v médiích,
- výstavba uvítacích tabulí při vjezdu do obce,

- úprava webových stránek obce se zaměřením na cestovní ruch.

Priorita D. 2 - Rozvoj spolupráce obce v oblasti cestovního ruchu

Opatření D. 2. 1 – Rozvoj zahraniční spolupráce

Aktivity:

- navázání spolupráce se zahraniční obcí.

Opatření D. 2. 2 – Rozvoj spolupráce se soukromými subjekty v oblasti cestovního ruchu

Aktivity:

- pořádání kulturních akcí ve spolupráci se soukromými subjekty.

Prioritní oblast E - Životní prostředí

Strategickým cílem obce je udržení stávající kvality životního prostředí a využívání alternativních zdrojů energie v obci.

Priorita E. 1 – Udržování současné kvality životního prostředí

Opatření E. 1. 1. Zvyšování čistoty v obci

Aktivity:

- zamezování vzniku černých skládek,
- rozmístění odpadkových košů v obcích,
- zakoupení vysavače pro vysávání a úklid veřejného prostranství,
- zajištění pravidelných úklidů zaměstnanci obce u kontejnerů na tříděný odpad,
- provádění pravidelných úklidů zelených pásů u místních komunikací.

Opatření E. 1. 2 – Snižování znečištění veřejných prostranství zvířaty

Aktivity:

- rozmístění odpadkových košů s igelitovými sáčky po obci.

Opatření E. 1. 3 – Údržba a výsadba zeleně

Aktivity:

- výsadba zeleně podél dopravních komunikací,

- výsadba zeleně v obcích,
- úprava parku před ZŠ a výsadba nových stromů a okrasných keřů.

Opatření E 1. 4 – Prevence znečištění životního prostředí

Aktivity:

- pořádání besed v ZŠ a MŠ ve spolupráci s ekologickými organizacemi,
- pořádání přednášek o životním prostředí pro veřejnost,
- vydání propagačních letáků souvisejících s ochranou přírody,
- podpora třídění odpadů,
- kontrola domácností při spalování tuhých paliv.

Priorita E. 2 - Využívání alternativních zdrojů energie

Opatření E. 2. 1 - Podpora výroby energie z obnovitelných zdrojů mezi občany,

Opatření E 2. 2 - Snižování energetické náročnosti obecních budov prostřednictvím alternativních zdrojů energie.

8 KATALOG PROJEKTŮ

Projekt č. 1

Název projektu

Rekonstrukce vozovky v Těšeticích

Oblast

Dopravní infrastruktura

Lokalizace projektu

Obec Těšetice, místní část Těšetice

Předkladatel projektu

Obec Těšetice

Popis projektu

Projekt řeší rekonstrukci 500 m vozovky v místní části Těšetice, která vede od budovy Jednoty k nové domovní zástavě nacházející se za areálem pivovaru. Stav vozovky je zde v současné době havarijní, neboť komunikace je v těchto částech velmi zničená. Rovněž se v těchto místech nenachází žádné parkovací místa, a proto obyvatelé parkují vozidla podél vozovky. Rekonstrukcí vozovky dojde ke zkvalitnění přístupu k areálu pivovaru, ve kterém se nachází podnikatelské subjekty, a k nové domovní zástavbě. Při realizaci projektu dojde k rekonstrukci inženýrských sítí umístěných pod vozovkou, dále bude zpevněno podloží komunikace a následně dojde k položení nového asfaltového povrchu. Projekt bude rovněž zaměřen na vybudování nových parkovacích míst a položení nové dlažby chodníků.

Projekt „Rekonstrukce vozovky v Těšeticích“ spadá do prioritní oblasti A, priority rozvoje A. 1, opatření A. 1. 1.

Cílová skupina

Obyvatelé obce Těšetice, podnikatelské subjekty

Odhadované náklady na projekt

6 000 000 Kč

Návrh způsobu financování

Operační program 12 ROP NUTS II Střední Morava

Prioritní osa 12. 1 Doprava

Oblast 12. 1. 1 Regionální dopravní infrastruktura

Spolufinancování: 85 % ERDF, 7,5 % státní rozpočet České republiky, 7,5 % rozpočet obce Těšetice

Logický rámec projektu

Viz seznam příloh

Projekt č. 2*Název projektu*

Výstavba multifunkčního sportovního hřiště

Oblast

Občanská infrastruktura

Lokalizace projektu

Obec Těšetice, místní část Vojnice

Předkladatel projektu

Obec Těšetice

Charakteristika projektu

Projekt bude zaměřen na výstavbu víceúčelového sportovního hřiště v místní části Vojnice. V současnosti je objekt využíván pro sportovní účely obyvatel, ovšem možnosti hřiště pro sportovního využití jsou značně omezené, neboť povrch současného hřiště tvoří šotolina, která je nevyhovující pro sportovní požadavky dnešní doby. Projekt tedy řeší výměnu současného povrchu za víceúčelový umělý trávník s křemičitým vsypem, který bude mít jako podklad asfaltový drenážní koberec s odvodněním pro povrchovou vodu. Zrekonstruované sportovní hřiště bude oplocené a bude možné jej využít pro kolektivní sporty jako jsou např. malá kopaná, nohejbal, volejbal, tenis či basketbal. Součástí projektu dále bude výstavba skladu, kde bude umístěno sportovní nářadí.

Projekt „Výstavba multifunkčního sportovního hřiště“ spadá do prioritní oblasti C, priority C.2, opatření C. 2. 5.

Cílová skupina

Obyvatelé obce Těšetice

Odhad nákladů projektu

1 500 000 Kč

Návrh způsobu financování

Operační program 12 ROP NUTS II Střední Morava

Prioritní osa 12. 2 Integrovaný rozvoj a obnova venkova

Oblast 12. 2. 3 Rozvoj venkova

Podoblast 2. 3. 2 Sociální infrastruktura

Spolufinancování: 85 % ERDF, 7,5 % státní rozpočet České republiky, 7,5 % rozpočet obce Těšetice

Logický rámec projektu

Viz seznam příloh

Projekt č. 3

Název projektu

Vybudování stezky ZA KRÁSAMI HANÉ

Oblast

Cestovní ruch

Lokalizace projektu

Obec Těšetice

Partneři projektu

Obec Těšetice (hlavní partner projektu), obec Senice na Hané

Charakteristika projektu

Z provedených analýz vyplývá, že v obci se nenachází turistická atraktivita, která by do obce přilákala větší počet návštěvníků. Realizací projektu vznikne značená naučná stezka, která bude vybudována v katastrálním území obce Těšetice. Naučná stezka bude situována podél potoka Blaty, její ukončení bude u rybníka nacházejícího se v obci Vojnice. Na naučné stezce budou umístěny naučné tabule s textem, které budou tématicky zaměřené na popis oblasti Hané, zejména budou charakterizovat obec Těšetice. Dále budou na trase vybudovány přírodovědné tabule, které budou zaměřeny na flóru a faunu, která se v oblasti nachází. Při realizaci stezky bude nutné zapojení kronikáře obce Těšetice a místního spolku Mysliveckého sdružení Těšetice, se kterými bude spolupracováno při tvorbě naučných tabulí. Projekt dále řeší výstavbu rozhledny, která se bude nacházet v polovině trasy. Po celé délce stezky budou rozmístěny lavečky. Stezku tedy bude možné využít nejen k rekreaci, ale i ke vzdělávacím činnostem základních škol. Stezku bude dále možné využívat i pro Nordic walking, který je mezi obyvateli obce velmi oblíben.

Projekt „Vybudování stezky ZA KRÁSAMI HANÉ“ spadá do prioritní oblasti D, priority D.1, opatření D. 1. 2.

Cílová skupina

Obyvatelé obce Těšetice ,návštěvníci obce

Odhadované náklady na projekt

celkem 1 200 000 Kč

Návrh způsobu financování

Operační program 12 ROP NUTS II Střední Morava

Prioritní osa 12. 3 Cestovní ruch

Oblast 12. 3. 1 Integrovaný rozvoj cestovního ruchu

Spolufinancování: 85 % ERDF, 5 % státní rozpočet České republiky, 10 % rozpočet obce Těšetice

Logický rámec projektu

Viz seznam příloh

ZÁVĚR

Jako hlavní cíl, kterého jsem chtěla v předkládané bakalářské práci dosáhnout, bylo stanovit strategii rozvoje obce Těšetice. Při vypracování práce jsem vycházela především z materiálů, které jsem získala na Obecním úřadě Těšetice. Důležité podklady jsem dále získala z rozhovorů s představiteli obce a z webu Českého statistického úřadu, zejména ze Sčítání lidu, domů a bytů z roku 2001.

V teoretické části jsem vymezila základní teoretické poznatky z oblasti regionálního rozvoje, regionální politiky a určila základní legislativu týkající se regionální politiky.

V praktické části jsem zpracovala socioekonomickou analýzu obce, kde je obec popsána z různých socioekonomických aspektů. Poté jsem provedla dotazníkové šetření, které bylo zaměřeno na zjištění spokojenosti obyvatel obce. Tyto dvě části jsou shrnuty ve SWOT analýze.

Mezi hlavní přednosti obce patří zejména její poloha v centrální části Olomouckého kraje, z níž vyplývá i velmi dobrá dopravní dostupnost a obslužnost obce. Dalšími silnými stránkami obce jsou kvalitní životní prostředí a existence základní zdravotní péče v obci, kterou velmi kladně hodnotí i dotazovaní obyvatelé obce Těšetice. Naopak nedostatky obce lze shledat v její infrastruktuře, ať již se jedná o infrastrukturu technickou či dopravní, což je ovšem v současné době problémem většiny malých obcí. V technické infrastruktuře vidím největší problém v chybějící čističce odpadních vod a v neexistenci splaškové kanalizace. Obyvatelé obce vnímají jako velký nedostatek nízký počet parkovacích míst. Je důležité také zmínit, že s technickým stavem místních komunikací jsou spokojeny pouze 4 % dotazovaných obyvatel obce Vojnice. Dále jsou obyvatelé nespokojeni s nedostatkem sportovního vyžití. Dalším problémem, se kterým se obec v současnosti potýká, je vysoká nezaměstnanost v obci, jenž se k 31. 12. 2009 nacházela nad celorepublikovým průměrem. Poznátka získaná ze SWOT analýzy se staly významným podkladem pro stanovení strategie rozvoje obce, kde jsou identifikovány priority rozvoje, na něž by se měla obec zaměřit.

Dle mého názoru by se tedy obec Těšetice měla orientovat zejména na rozvoj dopravní a technické infrastruktury, rozšíření občanské vybavenosti a na udržování současné kvality životního prostředí, jenž může být v budoucnu ohrožena zvyšující se automobilovou dopravou. Prioritou rozvoje, která by sebou postupem času mohla přinést zvýšení příjmů v obecním rozpočtu, je zvýšení nabídky turistické infrastruktury a využití turistického po-

tenciálu obce skrývajícího se v její výhodné poloze a v nově vybudovaných cyklostezkách v okolí obce. Aby bylo možné dané priority naplňovat je důležité, zajistit úzkou spolupráci mezi představiteli obce a podnikatelskými subjekty nacházejícími se na území obce a mezi obyvateli obce. Myslím si, že taková spolupráce je v obci Těšetice na dobré úrovni, o čemž svědčí i vítězství obce Těšetice v soutěži Vesnice roku Olomouckého kraje v roce 2008. Kdy je tento titul udělován za aktivní spolupráci samosprávy a občanů při rozvíjení společenského života, tradice a za snahu zvelebovat své okolí.

Závěrem bych chtěla říct, že si myslím, že i přes množství slabých stránek, se kterými se obec v současnosti potýká, má velmi dobře nakročeno k tomu, aby se stala příjemným a vyhledávaným místem pro život.

SEZNAM POUŽITÉ LITERATURY

Monografické zdroje

- [1] HAGUE, P. *Průzkum trhu : příprava, výběr vhodných metod, provedení, interpretace získaných údajů*. 1 vyd. Praha : Computer Press, 2003. 234 s. Praxe manažera. ISBN 80-7226-917-8.
- [2] KADEŘÁBKOVÁ, J.; KHENDRICHE TRHLÍNOVÁ, Z. *Region a regionální vědy : (vybrané sociální, kulturní a enviromentální aspekty)*. 1 vyd. Praha : Vysoká škola finanční a správní, 2008. 77 s. ISBN 978-80-7408-009-8.
- [3] Kolektiv autorů. *Úvod do regionálních věd a veřejné správy*. 2. rozš. vyd. Plzeň: Aleš Čeněk, 2008. 455 s. ISBN 978-80-7380-086-4.
- [4] LABOUNKOVÁ, V., PŮČEK, M., ROHREROVÁ, L a kol. *Metodická příručka pro zpracování strategických rozvojových dokumentů mikroregionů*. 1 vyd. Brno : Ústav územního rozvoje, 2009. 47 s. ISBN 978-80-87318-02-7.
- [5] LACINA, K. *Regionální rozvoj a veřejná správa*. 1. vyd. Praha: Vysoká škola finanční a správní, 2007. 69 s. ISBN 978-80-86754-74-1.
- [6] MALÁTEK, V. *Metodologie marketingového výzkumu*. 1 vyd. Opava : Slezská univerzita, 2001. 108 s. Studia economica. ISBN 80-7248-119-3.
- [7] MATES, P., WOKOUN, R. a kol. *Malá encyklopedie regionalistiky a veřejné správy*. 2. vyd. Praha: Prospektrum, 2001. 196 s. ISBN 80-7175-100-6.
- [8] PAPAJÍK, David. *Dějiny obcí Těšetice, Rataje a Vojnice*. 1. vyd. Olomouc : Alda Olomouc, 2003. 259 s. ISBN 80-85600-85-4.
- [9] VYSTOUPIL, J. *Metody pro tvorbu strategických a programových dokumentů cestovního ruchu*. 1 vyd. Brno : Masarykova univerzita, 2007. 113 s. ISBN 978-80-210-4290-2.
- [10] WOKOUN, R., a kol. *Regionální rozvoj : (východiska regionálního rozvoje, regionální politika, teorie, strategie a programování)*. 1 vyd. Praha : Linde, 2008. 475 s. ISBN 978-80-7201-699-0.
- [11] *Strategie regionálního rozvoje České republiky*. 1. vyd. Praha: Ministerstvo pro místní rozvoj České republiky, 2006. 163 s. ISBN 80-239-7497-1.

Legislativní prameny

- [12] zákon č. 128/2000 Sb., o obcích.
- [13] zákon č. 248/2000 Sb., o podpoře regionálního rozvoje.
- [14] zákon č. 218/2000 Sb. o rozpočtových pravidlech.

Internetové zdroje

- [15] *BENE-FILL prostředí pro komunikaci se žadatelem* [online]. 2007 [cit. 2010-05-04]. Logický rámec projektu. Dostupné z WWW: <http://opi-benefill.sfzp.cz/doc/logicky_ramec.pdf>.
- [16] *CRR - Mapový server* [online]. 1999, 2008 [cit. 2010-03-24]. Obecná mapa. Dostupné z WWW: <http://mapy.crr.cz/tms/crr_a/default/index.php?z=1#c=3654063%252C5497836&z=8&l=zabaged_tile&p=&>.
- [17] *Český statistický úřad* [online]. 2007 [cit. 2010-03-24]. Historický lexikon obcí České republiky 1869 - 2005. Dostupné z WWW: <[http://notes2.czso.cz/csu/2004edicniplan.nsf/t/9200404384/\\$File/13n106cd1.pdf](http://notes2.czso.cz/csu/2004edicniplan.nsf/t/9200404384/$File/13n106cd1.pdf)>.
- [18] *Český statistický úřad* [online]. 2009 [cit. 2010-03-24]. Počet obyvatel v obcích Olomouckého kraje. Dostupné z WWW: <http://www.olomouc.czso.cz/xm/redakce.nsf/i/pocet_obyvatel_v_obcich_olomouckeho_kraje_k_1_1_2009>.
- [19] *Český statistický úřad* [online]. 2001 [cit. 2010-03-24]. Sčítání lidu, domů a bytů 2001. Dostupné z WWW: <<http://www.czso.cz/sldb/sldb2001.nsf/obce/505269?OpenDocument>>.
- [20] *Český statistický úřad* [online]. 2010 [cit. 2010-03-24]. Veřejná databáze ČSÚ. Dostupné z WWW: <http://vdb.czso.cz/vdbvo/tabparam.jsp?&cislotab=MOS%20ZV01&kapitola_id=5&str=tabdetail.jsp&voa=tabulka>.
- [21] *Firmy.cz* [online]. 1996, 2010 [cit. 2010-03-24]. Impra, spol. s r. o. (pobočka Těšetice - Vojnice). Dostupné z WWW: <<http://www.firmy.cz/detail/218159-impra-tesetice-vojnice.html>>.

- [22] *Charita Olomouc* [online]. 2007, 2009 [cit. 2010-03-24]. Výroční zpráva 2008. Dostupné z WWW: <http://www.olomouc.charita.cz/files/clanky/169/CHO_VZ_08_W.pdf>.
- [23] *Jakamarus* [online]. 2007 [cit. 2010-03-24]. Historie. Dostupné z WWW: <<http://www.jakamarus.cz/historie.php>>.
- [24] *Mapy.cz* [online]. 2009 [cit. 2010-03-24]. Mapy.cz. Dostupné z WWW: <<http://www.mapy.cz/#mm=ZP@x=139425792@y=134077440@z=10>>.
- [25] *Mikroregion KOSÍŘSKO* [online]. 2010 [cit. 2010-03-24]. Úvod. Dostupné z WWW: <<http://www.kosirsko.cz/index.php?nid=7639&lid=CZ&oid=1336687>>.
- [26] *Neoficiální stránky obce Těšetice* [online]. 2006 [cit. 2010-03-24]. Fotogalerie. Dostupné z WWW: <http://www.tesetice.euweb.cz/images/kostel_cely_velky.jpg>.
- [27] *Nemovité památky* [online]. 2003, 2010 [cit. 2010-03-24]. Obec Těšetice. Dostupné z WWW: <<http://monumnet.npu.cz/pamfond/list.php?hledani=1&KrOk=Ok&HiZe=&sNazSi-dOb=T%EC%B9etice&Adresa=&Cdom=&Pamatka=&CiRejst=&Uz=B&Pri-rUbytOd=3.5.1958&Pri-rUbytDo=24.3.2010&KodKr=71&KodOk=7102>>.
- [28] *Oficiální internetové stránky obce Kněžmost* [online]. 2009 [cit. 2010-03-24]. Spokojenost občanů. Dostupné z WWW: <<http://www.knezmost.cz/spokojenost-obcanu.pdf>>.
- [29] *Oficiální stránky obce Těšetice* [online]. 2010 [cit. 2010-03-24]. Část Těšetice, Vojnice a Rataje. Dostupné z WWW: <<http://www.obcetesetice.cz/index.php?nid=7141&lid=CZ&oid=1188990>>.
- [30] *Portál veřejné správy České republiky* [online]. 2003, 2010 [cit. 2010-03-24]. Obecní úřad Těšetice. Dostupné z WWW: <http://portal.gov.cz/wps/portal/_s.155/701/_s.155/696?kam=urad&kod=62140>.

- [31] *Portál veřejné správy České republiky* [online]. 2003, 2010 [cit. 2010-03-24]. Věstník Olomouckého kraje. Dostupné z WWW: <http://www.gov.cz/wps/portal/_s.155/704/.cmd/ad/.c/310/.ce/10825/.p/8415/_s.155/704?PC_8415_l=3/2004%20%28KO%29&PC_8415_zdroj=KO&PC_8415_ps=50&PC_8415_p=P%C5%99%C3%AD.2>.
- [32] *Region HANÁ, o.s.* [online]. 2010 [cit. 2010-03-24]. Stanovy. Dostupné z WWW: <<http://www.regionhana.cz/index.php?nid=7320&lid=CZ&oid=1248652>>.
- [33] *Regionální informační servis* [online]. 2005, 2008 [cit. 2010-03-24]. Těšetice. Dostupné z WWW: <<http://www.risy.cz/index.php?pid=231&kraj=-1&zuj=505269>>.
- [34] *Sdružení obcí Střední Moravy* [online]. 2003 [cit. 2010-03-24]. Základní informace. Dostupné z WWW: <<http://www.sosm.cz/sosm/zakladni-informace.html>>.
- [35] *Těšetice* [online]. 1999 [cit. 2010-03-24]. Těšetice. Dostupné z WWW: <<http://www.tesenet.cz/kosirsko.mikroregion.cz/index.html>>.
- [36] *Turistický elektronický servis* [online]. 2010 [cit. 2010-03-24]. Region HANÁ. Dostupné z WWW: <<http://regionhana.cz/turista/>>.
- [37] *ZAPA beton a. s.* [online]. 2008 [cit. 2010-03-24]. Betonárna Olomouc Rataje. Dostupné z WWW: <http://www.zapa.cz/index.php?option=com_content&task=view&id=72&Itemid=100>.

Materiály získané na Obecním úřadě Těšetice

- [38] Materiály získané od účetní pí. M. Dostálové
- [39] Materiály získané od matrikářky pí I. Běhalové
- [40] Produkt BIKE – Marketingová strategie rozvoje cyklotras Mikroregionu Kosířsko, Ing. Martínek, 2007.
- [41] Strategie rozvoje Mikroregionu Kosířsko, BM ASISTENT s. r. o., 2001.

Rozhovory

- [42] Rozhovor se zastupitelem obce Těšetice p. Ing. Dudíkem
- [43] Rozhovor s tiskovým mluvčím Úřadu práce v Olomouci p. Bc. Mikšaníkem
- [43] Rozhovor s vedoucím obchodního oddělení ČEZ Ostrava, a.s. p. Ing. Píštěkem
- [44] Rozhovor s agronomem ZD Těšetice p. Přidalem
- [45] Rozhovor se zástupcem ředitele ZŠ Těšetice p. Mgr. Roubalíkem
- [46] Rozhovor se starostkou obce Těšetice pí. Rozsypalovou

SEZNAM POUŽITÝCH SYMBOLŮ A ZKRATEK

ČČK	Český červený kříž
ČOV	Čistička odpadních vod
ČR	Česká republika
ČSÚ	Český statistický úřad
ČSŽ	Český svaz žen
DSO	Dobrovolný svazek obcí
ERDF	Evropský fond regionálního rozvoje
EU	Evropská unie
ha	Hektar
IDSOK	Integrovaný dopravní systém Olomouckého kraje
JZD	Jednotné zemědělské družstvo
Kč	Koruna česká
KD	Kulturní dům
km	Kilometr
kPa	Kilopascal
kV	KiloVolt
m	Metr
MAS	Místní akční skupina
Mb	Megabit
mil.	Milion
mm	Milimetr
MMR	Ministerstvo pro místní rozvoj
MPa	Megapascal
MŠ	Mateřská škola

NUTS II	Územní statistická jednotka – regiony soudržnosti
NUTS III	Územní statistická jednotka - kraje
ORP	Obce s rozšířenou působností
o. s.	Občanské sdružení
PČR	Policie české republiky
POV	Program obnovy venkova
ROP	Regionální operační program
RD	Rodinné domy
s	Sekunda
SDH	Sbor dobrovolných hasičů
SMV	Samostatné movité věci
SMS	Short message service
SLBD	Sčítání lidu domu a bytů
SPOZ	Sbor pro občanské záležitosti
SRPŠ	Sdružení rodičů a přátel školy
SZIF	Státní zemědělský intervenční fond
TJ	Tělovýchovná jednota
THP	Technicko hospodářský pracovník
TKR	Televizní kabelový rozvod
ÚP	Úřad práce
V	Volt
Viz	Videre licet
VPP	Vedlejší pracovní poměr
ZD	Zemědělské družstvo
ZŠ	Základní škola

SEZNAM OBRÁZKŮ

<i>OBR. 1 Logické schéma rozhovoru</i>	14
<i>OBR. 2 Postavení strategických dokumentů v rozvoji území</i>	21
<i>OBR. 3. Poloha obce Těšetice</i>	27
<i>OBR. 4. Demografický vývoj obce Těšetice mezi lety 1869 - 2009</i>	31
<i>OBR. 5. Věková struktura obyvatel obce Těšetice k 31.12.2009</i>	35
<i>OBR. 6. Vývoj počtu domů v obci Těšetice mezi lety 1869 - 2009</i>	38
<i>OBR. 7. Srovnání míry nezaměstnanosti v obci Těšetice, v Olomouckém kraji a v ČR</i>	40
<i>OBR. 8. Rozdělení EAO obce Těšetice dle odvětví k 31.3.2001</i>	41
<i>OBR. 9. Vývoj počtu žáků ZŠ Těšetice a vývoj počtu dětí MŠ Těšetice</i>	42
<i>OBR. 10. Dopravní infrastruktura v okolí obce Těšetice.....</i>	48
<i>OBR. 11. Kostel sv. Petra a Pavla v Těšeticích</i>	51
<i>OBR. 12. Věková struktura respondentů</i>	59
<i>OBR. 13. Celková spokojenost obyvatel Těšetic se životem v obci</i>	61

SEZNAM TABULEK

<i>TAB. 1. Srovnání vývoje počtu obyvatel obce Těšetice s okresem Olomouc a Olomouckým krajem</i>	<i>32</i>
<i>TAB. 2. Počet obyvatel v místních částech obce Těšetice mezi lety 2007 – 2009</i>	<i>33</i>
<i>TAB. 3. Pohyb obyvatel obce Těšetice mezi lety 2007 – 2009</i>	<i>33</i>
<i>TAB. 4. Věková struktura obyvatel obce Těšetice k 31.12.2009</i>	<i>34</i>
<i>TAB. 5. Vzdělanostní struktura obyvatel obce Těšetice k 31.3.2001</i>	<i>35</i>
<i>TAB. 6. Národnostní struktura obyvatel obce Těšetice k 31.3.2001</i>	<i>36</i>
<i>TAB. 7. Obyvatelstvo obce Těšetice podle náboženského vyznání k 31.3.2001</i>	<i>36</i>
<i>TAB. 8. Uzavřené sňatky, rozvody a registrovaná partnerství obyvatel obce Těšetice v letech 2007 – 2009</i>	<i>37</i>
<i>TAB. 9. Srovnání míry nezaměstnanosti v obci Těšetice, v Olomouckém kraji a v ČR k 31. 12. 2009</i>	<i>39</i>
<i>TAB. 10. Cyklostezky procházející obcí Těšetice</i>	<i>50</i>
<i>TAB. 11. Hospodářská činnost v obci Těšetice k 31.12.2008</i>	<i>53</i>
<i>TAB. 12. Rozpočty obce Těšetice v letech 2006 – 2009</i>	<i>56</i>
<i>TAB. 13. Přehled dlouhodobého majetku obce Těšetice v letech 2007 – 2009</i>	<i>58</i>
<i>TAB. 14. Vyhodnocené dotazníkové šetření v obci Těšetice</i>	<i>60</i>

SEZNAM PŘÍLOH

Příloha P I: Znak obce Těšetice

Příloha P II: Druhy pozemků v obci Těšetice

Příloha P III: Zadání dotazníkového šetření

Příloha P IV: Logický rámec projektu č. 1

Příloha P V: Logický rámec projektu č. 2

Příloha P VI: Logický rámec projektu č. 3

PŘÍLOHA P I: ZNAK OBCE TĚŠETICE [29]



PŘÍLOHA P II: DRUHY POZEMKŮ V OBCI TĚŠETICE [33]

Orná půda (ha)	1 110
Chmelnice (ha)	0
Vinice (ha)	0
Zahrady (ha)	23
Ovocné sady (ha)	1
Trvalé trávni porosty (ha)	1
Zemědělská půda (ha)	1 138
Lesní půda (ha)	0
Vodní plochy (ha)	10
Zastavěné plochy (ha)	23
Ostatní plochy (ha)	76
Celková výměra pozemku (ha)	1 248

PŘÍLOHA P III: ZADÁNÍ DOTAZNÍKOVÉHO ŠETŘENÍ

Vážení občané,

jmenuji se Michaela Treutnerová. Jsem studentkou 3. ročníku Fakulty managementu a ekonomiky Univerzity Tomáše Bati ve Zlíně.

Dovoluji si Vás požádat o vyplnění dotazníku, který poslouží jako významný podklad mé bakalářské práce, která má téma „Strategie rozvoje obce Těšetice“.

Dotazníkové šetření je zcela anonymní.

Na položené otázky odpovězte zakřížkováním příslušného pole, či vyplněním čísla, které určuje vaši spokojenost, popřípadě doplňte návazný komentář.

Velice vám děkuji za názory a spolupráci.

Pohlaví:

muž žena

Kolik je Vám let?

do 20let 21- 30let 31 – 40let 41 – 50let 51 – 60 let 60 a více

Ve které části obce žijete?

Těšetice Rataje Vojnice

Které služby a obchody Vám v obci nejvíce chybí?

Kde vidíte největší nedostatky a problémy obce?

Jaká je vaše spokojenost v obci s:

(1 – velmi spokojen, 2 – spokojen, 3 – nespokojen, 4 – velmi nespokojen)

Činnost obecního úřadu	
Komunikace s obecním úřadem	
Bezpečnost v obci	
Kvalita ZŠ a MŠ	
Kvalita zdravotních služeb	
Množství obchodů a služeb v obci	
Počet kulturních akcí	
Sportovní vyžití v obci	
Stav životního prostředí	
Péče o zeleň v obci	
Počet kontejnerů na tříděný odpad	
Stav místních komunikací	
Počet parkovacích míst v obci	
Stav chodníků	
Spokojenost s autobusovými spoji	

Jak jste celkově spokojen/a s obcí Těšetice, ve které žijete?

spokojen

nespokojen

PŘÍLOHA P IV: LOGICKÝ RÁMEC PROJEKTU Č. 1

Hlavní cíl	Objektivně ověřitelné indikátory	Zdroje k ověření	
<ul style="list-style-type: none"> zvýšení kvality života obyvatel obce Těšetice zvýšení atraktivity obce Těšetice jako místa pro bydlení rozvoj podnikání v obci 	<ul style="list-style-type: none"> zvýšení počtu obyvatel zvýšení počtu podnikatelských subjektů v obci 	<ul style="list-style-type: none"> statistika OÚ Těšetice dotazování obyvatel dotazování podnikatelských subjektů 	
Účel/cíl projektu	Objektivně ověřitelné indikátory	Zdroje k ověření	Předpoklady/rizika (vnější)
<ul style="list-style-type: none"> zkvalitnění stavu dopravní infrastruktury zvýšení bezpečnosti chodců ve vozovce 	<ul style="list-style-type: none"> zrekonstruovaná vozovka vznik nových míst pro pěší 	<ul style="list-style-type: none"> statistika obce Těšetice dotazování obyvatel šetření na místě 	<ul style="list-style-type: none"> dostatek finančních prostředků
Výstupy projektu	Objektivně ověřitelné indikátory	Zdroje k ověření	Předpoklady/rizika (vnější)
<ul style="list-style-type: none"> zrekonstruovaná vozovka zrekonstruované a nově vystavěné chodníky vznik nových parkovacích míst 	<ul style="list-style-type: none"> 500 m zrekonstruované vozovky 200 m zrekonstruovaných chodníků 200 m nově vystavěných chodníků 15 nových parkovacích míst 	<ul style="list-style-type: none"> projektová dokumentace kolaudační dokumentace monitorovací zpráva fotodokumentace 	<ul style="list-style-type: none"> realizace projektu ve stanoveném čase realizace projektu ve stanovené kvalitě zajištění finančních prostředků
Aktivitty projektu	Prostředky/vstupy	Časový rámec	Předpoklady/rizika (vnější)
<ul style="list-style-type: none"> podpis smlouvy s ROP Střední Morava vypsání výběrového řízení na stavební firmu zahájení stavby ukončení stavby audit vyrovnání finančních prostředků z poskytnuté dotace ukončení projektu 	<ul style="list-style-type: none"> vlastní finanční zdroje projektová dokumentace stavební dozor materiál 	<ul style="list-style-type: none"> 02/11 06/11 08/11 04/12 09/12 01/13 01/13 	<ul style="list-style-type: none"> zabezpečení finančních prostředků pro spolufinancování zajištění spolehlivého stavebního dodavatele
			Předběžné podmínky
			<ul style="list-style-type: none"> schválení projektu zastupitelstvem zpracování stavebního projektu získání stavebního povolení vybrání projektu v rámci ROP Střední Morava

PŘÍLOHA P V: LOGICKÝ RÁMEC PROJEKTU Č. 2

Hlavní cíl	Objektivně ověřitelné indikátory	Zdroje k ověření	
<ul style="list-style-type: none"> zvýšení kvality života obyvatel obce rozšířením sportovních a volnočasových aktivit zvýšení zájmu o sport v obci zvýšení nabídky sportovních aktivit 	<ul style="list-style-type: none"> vznik nových sportovních spolků v obci 	<ul style="list-style-type: none"> statistika obce Těšetice šetření na místě 	
Účel/cíl projektu	Objektivně ověřitelné indikátory	Zdroje k ověření	Předpoklady/rizika (vnější)
<ul style="list-style-type: none"> zkvalitnění sportovní infrastruktury zvýšení nabídky sportovních aktivit 	<ul style="list-style-type: none"> vznik nového sportovního zařízení v obci 	<ul style="list-style-type: none"> projektová dokumentace šetření na místě fotodokumentace 	<ul style="list-style-type: none"> zájem občanů o sportovní vyžití
Výstupy projektu	Objektivně ověřitelné indikátory	Zdroje k ověření	Předpoklady/rizika (vnější)
<ul style="list-style-type: none"> nové sportovní zařízení sklad pro uschování sportovního nářadí nové sportovní nářadí 	<ul style="list-style-type: none"> 1 multifunkční hřiště 1 sklad na nářadí 2 ks fotbalové branky 3 lavičky 2 ks basketbalové koše 1 ks síť 180 m oplocení 	<ul style="list-style-type: none"> projektová dokumentace kolaudační dokumentace monitorovací zprávy šetření na místě 	<ul style="list-style-type: none"> realizace projektu ve stanoveném čase realizace projektu ve stanovené kvalitě
Aktivity projektu	Prostředky/vstupy	Časový rámec	Předpoklady/rizika (vnější)
<ul style="list-style-type: none"> podpis smlouvy s ROP Střední Morava vypsání výběrového řízení na stavební firmu zahájení stavby ukončení stavby audit vyrovnání finančních prostředků z poskytnuté dotace ukončení projektu 	<ul style="list-style-type: none"> vlastní finanční zdroje projektová dokumentace stavební dozor materiál zařízení stávající areál hřiště 	<ul style="list-style-type: none"> 11/10 01/11 04/11 08/11 09/11 11/11 11/11 	<ul style="list-style-type: none"> zabezpečení finančních prostředků na spolufinancování zajištění spolehlivého stavebního dodavatele
			Předběžné podmínky
			<ul style="list-style-type: none"> schválení projektu zastupitelstvem zpracování stavebního projektu získání stavebního povolení vybrání projektu v rámci ROP Střední Morava

PŘÍLOHA VI: LOGICKÝ RÁMEC PROJEKTU Č. 3

Hlavní cíl	Objektivně ověřitelné indikátory	Zdroje k ověření	
<ul style="list-style-type: none"> rozvoj cestovního ruchu v obci 	<ul style="list-style-type: none"> zvýšení počtu návštěvníků v obci 	<ul style="list-style-type: none"> statistika obce Těšetice evidence návštěvnosti 	
Účel/cíl projektu	Objektivně ověřitelné indikátory	Zdroje k ověření	Předpoklady/rizika (vnější)
<ul style="list-style-type: none"> zvýšení atraktivity obce z hlediska cestovního ruchu 	<ul style="list-style-type: none"> vznik turistické atraktivity v obci 	<ul style="list-style-type: none"> šetření na místě fotodokumentace statistika návštěvnosti 	<ul style="list-style-type: none"> zájem turistů zájem místních občanů
Výstupy projektu	Objektivně ověřitelné indikátory	Zdroje k ověření	Předpoklady/rizika (vnější)
<ul style="list-style-type: none"> vznik naučné stezky 	<ul style="list-style-type: none"> 1 rozhledna 8 naučných tabulí 10 laviček 8 odpadkových košů 	<ul style="list-style-type: none"> projektová dokumentace monitorovací zprávy šetření na místě statistika obce Těšetice 	<ul style="list-style-type: none"> realizace projektu ve stanoveném čase a kvalitě efektivní propagace projektu ochota místních spolků spolupracovat na projektu
Aktivity projektu	Prostředky/vstupy	Časový rámec	Předpoklady/rizika (vnější)
<ul style="list-style-type: none"> podpis smlouvy s ROP Střední Morava vypsání výběrového řízení na stavební firmu zahájení projektu ukončení projektu audit vyrovnání finančních prostředků z poskytnuté dotace ukončení projektu 	<ul style="list-style-type: none"> vlastní finanční zdroje projektová dokumentace stavební dozor materiál zařízení 	<ul style="list-style-type: none"> 11/10 01/11 04/11 06/11 07/11 08/11 08/12 	<ul style="list-style-type: none"> zabezpečení finančních prostředků pro spolufinancování zajištění spolehlivého stavebního dodavatele
			Předběžné podmínky
			<ul style="list-style-type: none"> schválení projektu zastupitelstvem zpracování stavebního projektu získání stavebního povolení vybrání projektu v rámci ROP Střední Morava