

# Specifické příčiny kriminality mládeže v extrémně rozdílných regionech Hlavního města Praha a kraje Vysočina

Hana Zimová

---

Bakalářská práce  
2010



Univerzita Tomáše Bati ve Zlíně  
Fakulta humanitních studií

---

Univerzita Tomáše Bati ve Zlíně

Fakulta humanitních studií

Ústav pedagogických věd

akademický rok: 2009/2010

## ZADÁNÍ BAKALÁŘSKÉ PRÁCE

(PROJEKTU, UMĚLECKÉHO DÍLA, UMĚLECKÉHO VÝKONU)

Jméno a příjmení: **Hana ZIMOVÁ**

Studijní program: **B 7507 Specializace v pedagogice**

Studijní obor: **Sociální pedagogika**

Téma práce: **Specifické příčiny kriminality mládeže v extrémně rozdílných regionech Hlavního města Prahy a kraje Vysočina**

Zásady pro vypracování:

**Zpracování rešerše a studium odborné literatury.**

**Vymezení pojmů a teoretických východisek z oblasti kriminality mládeže a jejich specifických příčin ve dvou rozdílných regionech.**

**Příprava metodiky výzkumné části.**

**Analýza již vypracovaných výzkumů v oblasti kriminality mládeže a jejího vývoje, s přihlédnutím k regionálním rozdílům.**

**Zpracování a vyhodnocení získaných dat, včetně jejich interpretace.**

**Prezentace výsledků výzkumu, jejich shrnutí a doporučení pro praxi.**

Rozsah práce:

Rozsah příloh:

Forma zpracování bakalářské práce: **tištěná/elektronická**

Seznam odborné literatury:

**MATOUŠEK, O., KROFTOVÁ, A.,** Mládež a delikvence, Praha: Portál, 2003. ISBN 80-7178-771-X

**NIKL, J.,** Sociálně patologické jevy u dětí a mládeže se zaměřením na jejich prevenci, Praha: PA ČR, 2000. ISBN 80-7251-033-9

**NOVOTNÝ, J.,** Epidemie delikvence, Liberec: Dialog, 2006. ISBN 80-86761-45-2

**ZOUBKOVÁ, I., NIKL, J., ČERNÍKOVÁ, V.,** Kriminalita mládeže, Praha: PA ČR, 2001, ISBN 80-72-51-070-3

**ZOUBKOVÁ, I.,** Kontrola kriminality mládeže, Pelhřimov: Aleš Čeněk, 2002. ISBN 8086473-08-2

Vedoucí bakalářské práce: **prof. PhDr. Hana Vykopalová, CSc.**  
Ústav pedagogických věd

Datum zadání bakalářské práce: **15. února 2010**

Termín odevzdání bakalářské práce: **7. května 2010**

Ve Zlíně dne 15. února 2010



prof. PhDr. Vlastimil Švec, CSc.  
*děkan*



Mgr. Soňa Vávrová, Ph.D.  
*ředitelka ústavu*

## PROHLÁŠENÍ AUTORA BAKALÁŘSKÉ PRÁCE

Beru na vědomí, že

- odevzdáním bakalářské práce souhlasím se zveřejněním své práce podle zákona č. 111/1998 Sb. o vysokých školách a o změně a doplnění dalších zákonů (zákon o vysokých školách), ve znění pozdějších právních předpisů, bez ohledu na výsledek obhajoby <sup>1)</sup>;
- beru na vědomí, že bakalářská práce bude uložena v elektronické podobě v univerzitním informačním systému dostupná k prezenčnímu nahlédnutí;
- na moji bakalářskou práci se plně vztahuje zákon č. 121/2000 Sb. o právu autorském, o právech souvisejících s právem autorským a o změně některých zákonů (autorský zákon) ve znění pozdějších právních předpisů, zejm. § 35 odst. 3 <sup>2)</sup>;
- podle § 60 <sup>3)</sup> odst. 1 autorského zákona má UTB ve Zlíně právo na uzavření licenční smlouvy o užití školního díla v rozsahu § 12 odst. 4 autorského zákona;
- podle § 60 <sup>3)</sup> odst. 2 a 3 mohu užít své dílo – bakalářskou práci - nebo poskytnout licenci k jejímu využití jen s předchozím písemným souhlasem Univerzity Tomáše Bati ve Zlíně, která je oprávněna v takovém případě ode mne požadovat přiměřený příspěvek na úhradu nákladů, které byly Univerzitou Tomáše Bati ve Zlíně na vytvoření díla vynaloženy (až do jejich skutečné výše);
- pokud bylo k vypracování bakalářské práce využito softwaru poskytnutého Univerzitou Tomáše Bati ve Zlíně nebo jinými subjekty pouze ke studijním a výzkumným účelům (tj. k nekomerčnímu využití), nelze výsledky bakalářské práce využít ke komerčním účelům.

Ve Zlíně 1.5.2010

  
.....

---

1) zákon č. 111/1998 Sb. o vysokých školách a o změně a doplnění dalších zákonů (zákon o vysokých školách), ve znění pozdějších právních předpisů, § 47b Zveřejňování závěrečných prací.

(1) Vysoká škola nevydávalečně zveřejňuje disertační, diplomové, bakalářské a rigorózní práce, u kterých proběhla obhajoba, včetně posudků oponentů a výsledku obhajoby prostřednictvím databáze kvalifikačních prací, kterou spravuje. Způsob zveřejnění stanoví vnitřní předpis vysoké školy.

(2) Disertační, diplomové, bakalářské a rigorózní práce odevzdané uchazečem k obhajobě musí být též nejméně pět pracovních dnů před konáním obhajoby zveřejněny k nahlížení veřejnosti v místě určeném vnitřním předpisem vysoké školy nebo není-li tak určeno, v místě pracoviště vysoké školy, kde se má konat obhajoba práce. Každý si může ze zveřejněné práce pořizovat na své náklady výtisky, opisy nebo rozmnoženiny.

*(3) Platí, že odevzdáním práce autor souhlasí se zveřejněním své práce podle tohoto zákona, bez ohledu na výsledek obhajoby.*

*2) zákon č. 121/2000 Sb. o právu autorském, o právech souvisejících s právem autorským a o změně některých zákonů (autorský zákon) ve znění pozdějších právních předpisů, § 35 odst. 3:*

*(3) Do práva autorského také nezasahuje škola nebo školské či vzdělávací zařízení, užije-li nikoli za účelem přímého nebo nepřímého hospodářského nebo obchodního prospěchu k výuce nebo k vlastní potřebě dílo vytvořené žákem nebo studentem ke splnění školních nebo studijních povinností vyplývajících z jeho právního vztahu ke škole nebo školskému či vzdělávacího zařízení (školní dílo).*

*3) zákon č. 121/2000 Sb. o právu autorském, o právech souvisejících s právem autorským a o změně některých zákonů (autorský zákon) ve znění pozdějších právních předpisů, § 60 Školní dílo:*

*(1) Škola nebo školské či vzdělávací zařízení mají za obvyklých podmínek právo na uzavření licenční smlouvy o užití školního díla (§ 35 odst.*

*3). Odpírá-li autor takového díla udělit svolení bez vážného důvodu, mohou se tyto osoby domáhat nahrazení chybějícího projevu jeho vůle u soudu. Ustanovení § 35 odst. 3 zůstává nedotčeno.*

*(2) Není-li sjednáno jinak, může autor školního díla své dílo užit či poskytnout jinému licenci, není-li to v rozporu s oprávněnými zájmy školy nebo školského či vzdělávacího zařízení*

*(3) Škola nebo školské či vzdělávací zařízení jsou oprávněny požadovat, aby jim autor školního díla z výdělku jím dosaženého v souvislosti s užitím díla či poskytnutím licence podle odstavce 2 přiměřeně přispěl na úhradu nákladů, které na vytvoření díla vynaložily, a to podle okolností až do jejich skutečné výše; přitom se přihlédne k výši výdělku dosaženého školou nebo školským či vzdělávacím zařízením z užití školního díla podle odstavce 1.*

## **ABSTRAKT**

Abstrakt česky. Tato práce je zaměřena na problematiku kriminality mládeže, na specifické příčiny jejího vzniku, které ovlivňuje působení společnosti, rodina a osobnostní dispozice každého jedince. Tyto aspekty jsou obsahem teoretické části bakalářské práce. Obsahem praktické části je rozbor analytických poznatků kriminality mládeže ve dvou odlišných regionech Prahy, který ve statistikách zaujímá první místa v počtu spáchaných trestných činů, a Vysočiny, která naopak vykazuje nejmenší kriminalitu.

Klíčová slova: mládež, kriminalita, rodina, společnost, osobnost

## **ABSTRACT**

Abstrakt ve světovém jazyce. This thesis is focused on youth crime, the specific causes of its formation, including the factors affecting the company's activities, family and personal disposition of each individual. These aspects are the subject of theoretical part. Content analysis of the practical part of the analytical findings of Juvenile Delinquency in two distinct regions - Prague, which in statistics is the first in the number of crimes, and the Highlands, which in turn has the lowest crime rate

Keywords: Youth, crime, family, society, personality

Děkuji touto cestou vážené paní profesorce PhDr. Haně Vykopalové, CSc. za podnětné rady a odborné vedení při zpracování této bakalářské práce.

Prohlašuji, že odevzdaná verze bakalářské/diplomové práce a verze elektronická nahraná do IS/STAG jsou totožné.

## OBSAH

ÚVOD .....	9
<b>I TEORETICKÁ ČÁST .....</b>	<b>10</b>
<b>1 SPOLEČNOST A JEJÍ VLIV NA VZNIK KRIMINALITY .....</b>	<b>11</b>
1.1 ZMĚNY SOCIÁLNĚ POLITICKÉHO KLIMATU PO ROCE 1989, KTERÉ OVLIVNILY PŘÍČINY KRIMINALITY MLÁDEŽE .....	12
1.2 VLIV NEZAMĚSTNANOSTI A NÁSLEDNÉ SOCIÁLNÍ EXKLUZE NA KRIMINALITU MLÁDEŽE .....	13
1.3 SOCIÁLNÍ ODCIZENÍ, ANOMIE JAKO DALŠÍ MOŽNÉ PŘÍČINY VZNIKU KRIMINALITY MLÁDEŽE .....	14
1.4 PROBLEMATIKA VLIVU MÉDIÍ A MEDIÁLNÍHO NÁSILÍ NA KRIMINALITU MLÁDEŽE .....	16
<b>2 RODINA JAKO NEJVÝZNAMNĚJŠÍ SOCIALIZAČNÍ ČINITE .....</b>	<b>18</b>
2.1 VZNIK KRIMINOGENNÍHO PROSTŘEDÍ V SOUVISLOSTI S RODINNOU VÝCHOVOU .....	19
2.2 NEGATIVNÍ VZORY V RODINĚ- KRIMINÁLNÍ INFEKCE .....	20
2.3 VLIV ROZVODOVOSTI NA PŘÍČINY KRIMINALITY .....	21
<b>3 VNITŘNÍ FAKTORY NA STRANĚ JEDINCE VEDOUcí KE VZNIKU KRIMINALITY .....</b>	<b>23</b>
3.1 GENETICKÉ PREDISPOZICE ZVYŠUJÍCÍ PRAVDĚPODOBNOST KRIMINÁLNÍHO CHOVÁNÍ .....	24
3.2 PORUCHY CHOVÁNÍ SPOJENÉ S KRIMINALITOU .....	25
<b>II PRAKTICKÁ ČÁST .....</b>	<b>26</b>
<b>4 SROVNÁVACÍ ANALÝZA KRIMINALITY MLÁDEŽE V PRAZE A KRAJI VYSOČIN .....</b>	<b>27</b>
4.1 CÍL PROJEKTU .....	27
4.2 ZPRACOVÁNÍ ANALYTICKÝCH ÚDAJŮ .....	28
4.3 VÝSLEDKY SROVNÁVACÍ ANALÝZY .....	34
4.4 ZHODNOCENÍ VÝSLEDKŮ VÝZKUMU .....	37
4.5 NÁVRHY NA DOPORUČENÍ A OPATŘENÍ .....	37
<b>ZÁVĚR .....</b>	<b>39</b>
<b>SEZNAM POUŽITÉ LITERATURY .....</b>	<b>41</b>
<b>SEZNAM T GRAFŮ .....</b>	<b>43</b>
<b>SEZNAM TABULEK .....</b>	<b>44</b>



## ÚVOD

Tato bakalářská práce se zabývá problematikou kriminality mládeže, příčinami a možnostmi jejího vzniku, protože pokud známe příčiny, je možné pracovat na jejich odstranění nebo předcházení patologických jevů v rámci prevence. Tuto problematiku jsem zvolila proto, že jsem se kriminalitou mládeže zabývala jako policistka a protože kriminalitu považuji za závažný celospolečenský problém.

Rychlý vývoj naší společnosti přináší řadu změn v oblasti politické, kulturní, sociální, ekologické, ke změnám dochází i v oblasti kriminality mládeže, kterou ovlivňuje mnoho faktorů. Ve svojí bakalářské práci se zaměřím na vliv celé naší společnosti na vznik kriminality, dále pak na rodinu, kterou považuji za stěžejní a nenahraditelnou instituci ve formování jedince. Právě rodina doznává v dnešní společnosti podstatných změn vlivem způsobu života postmoderní společnosti, kdy hlavním cílem mnoha mladých lidí se dnes stává zisk hmotných statků a bezstarostného, svobodného života bez přijetí závazků a odpovědnosti. Vzhledem k tomu, že každý jedinec přichází na svět s určitou genetickou výbavou, zaměřím část práce na genetické predispozice kriminálního chování.

Cílem této práce je rozbor vlivů společnosti, rodiny a osobnostních dispozic jedince na příčiny kriminality mládeže, což je obsahem teoretické části, praktická část je zaměřena na rozbor statistických údajů, které jsou každoročně zveřejňovány Policií ČR a Ministerstvem vnitra ČR a které se týkají zjištěné kriminality spáchané mládeží. Porovnány budou dva odlišné regiony, Hlavní město Praha a kraj Vysočina, které se výrazně liší v množství spáchaných trestných činů, kdy Hlavní město Praha statisticky vykazuje nejvyšší kriminalitu a kraj Vysočina naopak kriminalitu dlouhodobě nejnižší.

## **I. TEORETICKÁ ČÁST**

## 1 SPOLEČNOST A JEJÍ VLIV NA VZNIK KRIMINALITY

Člověk je od přírody tvor společenský, proto tradice zakládání společenství a různých společností je spojena se samotnými počátky lidské existence. Člověk tehdejších dob měl šanci na přežití pouze jako součást celku, v případě vyloučení za nějaké provinění nemohl sám obstát a osamocení ho stálo život. Každému bylo tehdy asi poměrně jasné, kde jsou hranice pro určité chování, co je ještě ve společnosti přípustné a co nikoliv.

V prostředí tradičních komunit žili lidé v malých, poměrně uzavřených pospolitostech, o svém životě věděli navzájem prakticky vše, obtížné bylo v takto malých poměrech některé věci utajit. Postavení lidí bylo prakticky neměnné, byl vymezen okruh rodin, mezi kterými bylo možné najít vhodné partnery pro život. Skupina, ke které člověk patřil, určovala neměnné postavení, život a jeho prožívání bylo v podstatě předurčeno, kontrola lidského jednání byla založena na tradičních zvycích a obyčejích, které se předávaly z generace na generaci. Tento systém měl však oproti dnešní společnosti vyvinutou velikou míru sociální kontroly. „Sociální kontrola je souhrnné označení pro způsoby, jimiž je zajišťován řád a stabilita společnosti. Při nedostatku sociální kontroly hrozí nadměrný výskyt sociálně patologických jevů (kriminální chování, rozpad rodin, sebevražednost apod.)“ (Keller, Novotný 2008, s.7)

Z této definice jasně vyplývá, že rozvoj společnosti, přesun života z vesnic do velkých měst, která jsou anonymní, sousedé se, obzvláště v dnešní době, vůbec neznají, nevědí o životě druhého prakticky nic, každý se stará jen o uspokojení svých vlastních zájmů a potřeb, poskytuje velmi dobré zázemí pro páchání kriminální činnosti. Setkání s cizincem, které v lidech tradiční společnosti vzbuzovalo vždy jistou ostražitost a opatrnost, přestalo být něčím výjimečným a stalo se ve velkých městech běžným jevem. I dnes je tato anonymita rájem pro různé podvodníky, prodejce drog, násilníky, zloděje.

Zakladatel sociologie, tedy vědy o společnosti, Auguste Comte chtěl všechno zlo, které ve společnosti existuje, odstranit pomocí dostatečného poznání. „Jakmile světlo rozumu osvítili lidi tápající zatím ještě v temnotě nevědomosti, všechno špatné z jejich život zmizí“ (Comte in Keller, Novotný, 2008).

Zdá se, že tento učenec problematiku odstranění patologických jevů plně nevystihl. Dnešní společnost nabízí široké spektrum vzdělání, které je od dob Comteho již povinné pro každé dítě, po revoluci v roce 1989, kdy došlo k otevření hranic, dokonce uskutečnitelné i v zahraničí a přesto kriminální chování některých jedinců ze společnosti nezmizelo. V další kapi-

tole bakalářské práce bych se chtěla zaměřit na zlomový rok 1989, který do společnosti přinesl značné změny a vytvořil pro neukotvenou mládež další možné příčiny vzniku její kriminality.

### **1.1 Změny sociálně politického klimatu po roce 1989, které ovlivnily příčiny kriminality mládeže**

Události roku 1989 se nějakým způsobem dotkly každého člena naší společnosti, která byla v té době spojena pocitem svobody, určité soudržnosti, která se projevovala při společných setkáních a manifestacích. Já jsem tuto „euforii“ zažívala coby studentka gymnázia plná ideálů, jak skvěle se bude vyvíjet naše společnost a budoucnost, když vítězit bude „Pravda a láska“. Můj pohled na situaci se změnil nástupem do zaměstnání k Policii ČR. Ne každý z nás se uměl s nabitou svobodou správně vyrovnat, mnoho lidí se řídilo heslem „Co není zakázáno, je dovoleno“, každý chtěl v první řadě brát a nikoliv dávat. Lidé se stávali nebezpeční jeden druhému, dochází k prudkému nárůstu zločinnosti. Jak uvádí Marešová (2006,s.116) ve svém výzkumu, zaměřeném na skladbu kriminality mládeže, v roce 1989 bylo např. za násilné delikty vězněno 40,2 % , o pět let později, tedy v roce 1994 stoupl počet vězněných na 45,6 %.

Někteří mladí lidé se chtěli takto násilně vyrovnat nově nastaveným hodnotám ve společnosti, protože díky restitucím, díky novému způsobu podnikání, který zavedl do českého jazyka nový pojem „tunneling“, a dalším podobným způsobům bohatnutí docházelo k novému rozvrstvení společnosti. Svě místo na trhu hledali „podnikatelé“, kteří se před rokem 1989 živili zásobováním národa nedostatkovým zbožím v podobě různé elektroniky, tabáku, alkoholu, kteří své aktivity zaměřovali i na oblast nelegálního směnárství. Pro tuto neproorganizovanější skupinu kriminálních nebyl problém v široké síti kontaktů oslovit známé výrobce drog, které znali ze svých pobytů za mřížemi, a kterým velkorysá amnestie nově zvoleného prezidenta umožnila návrat na svobodu, začlenit tyto osoby do svých organizačních struktur a ve velkém „rozjet“ a organizovat výrobu pervitinu. Především Praha se otevírá arabské komunitě, která přiváží další nové zboží v podobě heroinu, kokainu, který tak přestává být výsadou vyšších kruhů a dá se koupit na ulici při procházce městem. Cílovou skupinou těchto obchodníků se stává zatím ještě nevyzrálá skupina, která si své místo ve společnosti zatím ještě hledá, která nemá pevně ukotvený žebříček hodnot a která se snadno nechá zlákat a přemluvit k užívání drog s příslibem něčeho výjimečného a nového.

Jedná se o mládež, která je, jak uvádí Průcha, Walterová, Mareš (2009, s.156) „Sociální skupina tvořená lidmi ve věku přibližně od 15-25 let, kteří již ve společnosti neplní role dětí, avšak společnost jim ještě nepřiznává role dospělých. Má charakteristický způsob chování a myšlení, jiný systém vzorů, norem a hodnot“.

Pro mládež, které se chuť na donedávna tabuizované a nesehnatelné stala osudnou a propadla užívání drog, se roztáčí kolotoč krádeží, loupeží, prostituce, nezaměstnanosti, vyloučení z běžné společnosti, pocitů anomie.

## **1.2 Vliv nezaměstnanosti a následné sociální exkluze na kriminalitu mládeže**

V důsledku ekonomické reformy po roce 1989, jejího otevření a změn došlo ke zpomalení výkonnostní ekonomiky a tím pádem také k poklesu zaměstnanosti. Do té doby byl trh práce centrálně regulován a řízen státem, v podstatě neměli existovat nezaměstnaní, bylo nutné razítko v občanském průkazu, jinak hrozil trest za přizivnictví. Byli zaměstnaní i méně výkonní občané, zaměstnavatel jim poskytoval k práci i ubytování. Tato situace se po revoluci mění, dochází k privatizacím, z podnikových ubytoven se stávají hotely, podniky propouštějí. Mnoho lidí nebylo na tuto nezvyklou situaci vůbec připraveno a nedokázali se na novém trhu práce přeorientovat a prosadit. Stát reaguje zavedením nových institucí-úřadů práce a nových institutů jako minimální mzda životní minimum. Tato opatření měla zabránit propadu občanů do chudoby, avšak již počátkem 90. let vedlo toto zavedení pomoci ke vzniku skupin dlouhodobě nezaměstnaných, kteří zcela cíleně žili ze sociálních dávek a pracovat nechtěli. V tomto duchu vychovávali i svoje potomky, kteří také získali ne příliš kladný vztah k poctivé práci a ve volném čase se věnují raději dealování drog, prostituci či jiné formě kriminální činnosti. I dnes na počátku 21. století je systém dávek pro lidi bez práce nastaven tak, že se jim nevyplatí ráno vstávat, dojíždět, být za něco zodpovědný. Z praxe mé kolegyně, která pracovala jako terénní sociální pracovník, se mi vybavuje případ, kdy sehnala práci pro nezaměstnanou mládež romského etnika. Jednalo se o manuální činnost v továrně vzdálené 5 kilometrů od místa jejich bydliště. Reakce těchto dospívajících byla „Tak daleko a za tak málo peněz? To se nám vyplatí zůstat doma na dávkách“.

Jistě ne všichni mladí lidé mají takový přístup k práci, těm, kteří chtějí pracovat, ale nemožnou sehnat odpovídající práci je nutné pomoci, protože masová nezaměstnanost znamená problém nejen pro jedince, ale pro celou společnost. Jak uvádí Mareš (2002, s. 91) „ Tak jako může u jedince nezaměstnanost vyvolávat chronickou dezorganizaci jeho života, netečnost, nestabilitu rodiny, nadměrné pití alkoholu či užívání drog a další destruktivní individuální jednání, může ve společnosti vyvolávat analogické sociálně patologické procesy (krizi hodnot, úpadek úcty k autoritám, rozklad občanské společnosti, krizi rodiny a dalších sociálních institucí, alkoholismus, kriminalitu“).

S nezaměstnaností je spojena i problematika chudoby a sociálního vyloučení, obzvláště v dnešní materialistické době, kdy je hodnota člověka spojena především s nahromaděným bohatstvím, je pro takto postižené osoby život mezi ostatními těžký. Jak uvádí Krebs (2007, s. 131) „ Chudoba není problematická jen faktem samotného nižšího standardu, ale je problémem širším, neboť ovlivňuje proces socializace člověka, jeho chování, postoje, zařazování a místo ve společnosti“.

Mládež bez pracovního uplatnění se pak snaží získat si svůj životní standart nezákonnou cestou, vznikají nové třídy deklasovaných, tzv. underclass, mezi kterými se stává kriminalita a nekontrolované násilí běžným životním stylem. Tyto vrstvy mohou být značně nebezpečné i pro spořádaně žijící společnost. Před státem tak vyvstává další z úkolů, které je v souvislosti s nezaměstnaností a chudobou nutno účinně řešit.

### **1.3 Sociální odcizení, anomie jako další možné příčiny vzniku kriminality mládeže**

Jak jsem již zmínila v předchozí kapitole, v případě odlišného procesu socializace od majoritní části společnosti dochází u některých jedinců k pocitu, že nikam nepatří, že pro společnost nic neznamenají, uprostřed lidí se cítí sami, jako bezdomovci. Není možné spoléhat na hodnoty, normy, které dříve platily a byly běžné. Takto osamocенý člověk ztrácí důvěru ve společenské instituce i v ostatní lidi, odcizuje se, neví, co může od druhých očekávat. Tento stav označil pokračovatel Augusta Comta francouzský sociolog Emile Durkheim za anomii, kdy lidé „ Přestávají mít jasno v tom, co je ještě dovoleno, co lze akceptovat a co je již

z hlediska společnosti a platných norem nepřijatelné“ .(E.Durkheim in Keller, Novotný 2008, s. 10).

I v dnešních dobách se tento stav vyskytuje mezi lidmi hojně, ať již se na situaci podívám očima policisty nebo mladého člověka. Nikdo asi nedokáže odhadnout, kam se až posunou hranice chování a jednání dnešních politiků nebo zločinců. Zdá se, že společnost stále posouvá hranice své tolerance. Na místech, která by měla mládeži a samozřejmě nejen jí, sloužit jako určitá pozitivní motivace, jako místa pro hledání pozitivních vzorů, kde by měli být lidé s dosti vysokým morálním kreditem, se vyskytují jedinci, které by dřívější společnost vyloučila a tito by neměli možnost ovlivňovat dění celé společnosti. Možná se tedy nelze divit, že u některých nedospělců z řad mládeže můžeme spatřit postoj, že základním lidským právem je dělat si to, co chci, nikdo nemá právo klást nějaké požadavky, vzorce a normy chování jsou od toho, aby si je každý přizpůsobil sám sobě nebo aby je neuznával či dokonce ignoroval. Mentalita mladých lidí může být deformována také využíváním „ostrých loktů a drzého čela“. Existuje tak nebezpečí, že negativní jevy se stanou přirozenou součástí společnosti, stanou se normami a vzorci chování a lidé začnou projevovat rezignaci na jejich odstranění. Pocit nekontrolované svobody a nejistoty tak může vést k tlaku a motivaci k novým zkušenostem, spojeným s pácháním zločinu.

Opravdovou svobodu však takové chování zdaleka nepřináší, paradoxem svobody je umět přijmout a pochopit závazek, nést odpovědnost za své konání. Právě společenská odpovědnost, etika, lidská solidarita jsou mládeží, ale bohužel nejen jí, považovány za zastaralé. Jak uvádí Keller (2005, s. 91) „Určitá míra mezilidské solidarity je jedním z předpokladů fungování společnosti.“

Aby se mládež v dnešní společnosti spolehlivě orientovala a cítila bezpečně, je potřebné, kromě zmíněné solidarity mezi lidmi, nabídnout i určitou míru stability, soudržnosti i setrvačnosti, určitý řád. Protože díky destabilizaci a nejistotě může mládež propadnout různým formám protispolečenského a kriminálního chování. Mladí lidé mají silnou potřebu věřit nějakým hodnotám, dodržovat pravidla, ale jaké konkrétní hodnoty to budou a jakými pravidly se budou řídit, není jednou provždy pevně stanoveno, záleží na celé naší společnosti, jak se vyhneme anomii a jaké kulturní dědictví budeme mladé generaci předávat.

#### 1.4 Problematika vlivu médií a mediálního násilí na kriminalitu mládeže

Média dnes tvoří každodenní součást našeho života. Každý den do našich domácností proudí nové informace, každý den prožíváme s všudypřítomnou reklamou, televizními seriály a různými pořady. Dospělý člověk, který má své hodnoty srovnané, má jistě větší šanci, orientovat se v nabídce, ale mládež, která svůj postoj a hodnoty teprve hledá a upevňuje, snadno podléhá tlaku reklamy, Ta podněcuje především koupěchtivost a stále větší konzumentství a zároveň devaluje hodnoty jako kulturnost, mravnost nebo duchovní potřeby člověka. Na mládež dnes působí velký počet socializačních tlaků, které se často dostávají do protikladu. Rodina se například snaží od útlého dětství na mladého člověka působit v tom smyslu, že pokud chce v životě něčeho dosáhnout, stojí to určité úsilí, někdy i odříkání, mnoho učení, pak teprve následuje zasloužená odměna, nebo profesní či sportovní úspěch. Reklama ovšem přichází každý den s tím, že jediné „odvážaná“ mládež se může bavit, že užívat si každý může hned a v podstatě cokoliv. Rodičům se pak velice obtížně vysvětluje, že na určité výdobytky moderní techniky, jako různé počítačové hry, počítače, PSP, PlayStation, nebo MP3 je třeba si peníze vydělat nebo našetřit, že ani nabízená a reklamovaná půjčka není zadarmo a musí se, mnohdy se značně nevýhodnými úroky splácet. Pokud mladý člověk nedostane požadovanou věc z jakéhokoli důvodu z rodiny, může se pod vlivem reklamy dopustit své první krádeže.

K majetkové trestné činnosti se bohužel pod vlivem médií přidává trestná činnost daleko závažnějšího charakteru a tou je skupina násilných TČ. Martínek (2009, s. 78) k této problematice uvádí: „ Mediální násilí lze považovat za jednu z nejzávažnějších příčin agresivního chování u mládeže, i když výsledky studií zabývajících se tímto fenoménem jsou nejednoznačné a mnohdy si odporují. Je faktem, že média mají velkou moc ovlivňovat myšlení, jednání i cítění lidí. Prostřednictvím televize lze manipulovat s informacemi, zjednodušovat realitu, jednoznačně upřednostňovat některé názory.“

Nejeden delikvent z řad mládeže se po spáchání násilného trestného činu hájil tím, že si chtěl v realitě „ jenom vyzkoušet“ to, co viděl v televizi. Televize přináší do našeho života prvek virtuální reality, která vypadá jako opravdová a skutečná, jedná se však o realitu fiktivní, uměle vytvořenou, která se přizpůsobuje poptávce trhu. Problém uměle vytvořeného světa a virtuální reality je v dnešní době rozšiřován i díky počítačovým hrám. Mládež se tak baví tím, kolik protivníků zastřelí, kolik zničí tanků, letadel, domů. Čím více mrtvých, tím



rychlejší postup do další, ještě krvavější úrovně hry. Pro mnoho mladých lidí se stává svět počítačů každodenní nutností a nebezpečným návykem s příznaky silné závislosti na hraní. Psychika těchto osob je závažně porušená, protože tato mládež nestojí o volný čas trávený společně s kamarády, v kolektivu se tak neučí sociálním dovednostem, nestojí o přátelství, izoluje se od okolí, žije si jen ve svém virtuálním světě.

Jak uvádí Zoubková, Nikl, Černíková (2001, s. 10) : „ Nebezpečí ve výchově k agresivitě je při provozování videoher mnohem vyšší, než v případě sledování televize nebo filmů, které zobrazují násilí. Hráč se identifikuje s „vraždícím monstrem“ na obrazovce. Nastalou situaci je nucen řešit agresivně, jinak prohrává. Tyto stereotypy se pak přenášejí i do jednání v běžném životě.“

Ochrana mládeže před škodlivými vlivy televize a počítačových her spočívá v první řadě na rodičích. Ti musí naučit své potomky orientaci v masmédiích, protože ta nám samozřejmě nepřináší jen negativní dopady, neboť média náš život obohacují, rozšiřují obzory, samozřejmě i počítačové programy umí rozvíjet schopnosti mládeže, umí procvičit koncentraci pozornosti, logické myšlení. Média patří zkrátka do této postmoderní společnosti. Aby však zůstala pouze našimi pomocníky a nestala se zdroji patologických jevů nebezpečných celé společnosti, musí fungovat především rodina.

## 2 RODINA JAKO NEJVÝZNAMNĚJŠÍ SOCIALIZAČNÍ ČINITE

„Rodina je považována za nejdůležitější sociální skupinu, ve které člověk žije. V rodině dochází k uspokojování jeho fyzických, psychických a sociálních potřeb. Rodina poskytuje zázemí potřebné ke společenské seberealizaci, je zdrojem zkušeností a vzorců chování, které nemůže získat v jiném prostředí.“ (Fischer, Škoda, 2009, s. 140).

O rodině a jejím nezastupitelném místě v životě mladého člověka bylo napsáno značné množství literatury. Přesto se dnešní společnost vyznačuje právě krizí rodiny, kdy tato instituce je velmi křehká a nestabilní. Téměř každé druhé uzavřené manželství dnes končí před rozvodovým soudem, jak vyplývá z údajů Českého statistického úřadu, který uvádí: „Rok 2009 překonal rekord rozvodovosti z roku 2004, kdy z 49,3% vrostl počet rozvedených párů na 49,6%.“ ([www.czso.cz](http://www.czso.cz))

Tento fakt by byl z hlediska pohledu tradiční rodiny naprosto nepochopitelný a společensky nepřijatelný, protože v dobách tradiční rodiny si tato instituce zachovávala svoji stabilitu, založenou na respektování křesťanské manželské morálky a na vícegeneračním soužití. Změnu takto formované rodiny přineslo období industrializace a s ní spojené urbanizace, průměrná velikost rodin a jejich příslušníků se začala snižovat. Další podstatnou proměnu rodiny ovlivnilo liberálnější akceptování rozvodů s čímž souvisí i vzrůstající počet opakovaně uzavíraných manželství. V manželství dochází ke změně rolí, dříve rozdělených striktně na ženskou a mužskou, vrůstá úroveň vzdělání a kvalifikace žen, stoupá jejich podíl na trhu práce. Ženy také získávají možnost plánování mateřství, budování kariéry. Zaměstnaná, emancipovaná, pracovní vyčerpaná žena tak nemá dostatek času na tradiční ženskou roli v rodině, tedy roli hospodyně a vychovatelky dětí a dostává se tak do konfliktu s potřebami dětí a požadavky na jejich výchovu. Vyrůstá tak mladý člověk, který je zvyklý na poměrně vysoký standart, kdy se ho rodiče od dětství snažili zásobovat drahými hračkami, elektronikou, pravidelným vysokým kapesným. Mnohdy si však takto vychovávaná mládež odnáší do života citové strádání. Hodnotový systém těchto mladých lidí a jejich charakterové vlastnosti pak odpovídají tomuto výchovnému stylu v podobě mládeže sobecké, neskromné a povrchní, což může v konečném důsledku přispívat i k jejich kriminálnímu chování. Další aspekty rodinné výchovy vedoucí ke vzniku závadového, kriminogenního prostředí jsou obsahem následující kapitoly.

## 2.1 Vznik kriminogenního prostředí v souvislosti s rodinnou výchovou

Rodina je považována za jednoho z hlavních činitelů, který svým selháním umožňuje kriminální chování mládeže. V předchozí části práce byl popsán nezastupitelný vliv rodiny na budoucí rozvoj a život mládeže, vliv rodičů, kteří svojí nevhodnou výchovou, ať již způsobem příliš tvrdé kázně, nebo naopak nadměrného rozmazlování, přispívají k možnému kriminálnímu vývoji svého dítěte. Nikl (2000, s. 46) uvádí tyto typy nesprávné výchovy:

- „ - výchova, která od dítěte téměř nic nevyžaduje (výchova protekční a rozmazlující)
- výchova příliš úzkostná
- výchova perfekcionistická
- výchova zavrhuje, reaktivní (odmítavá).“

První nevhodný a nesprávný typ výchovy a jeho dopad na kriminalitu mládeže byl již zmíněn v závěru předchozí kapitoly. Rozmazlující rodiče poskytnou společnosti mládež neznající hranic svých požadavků, navíc takto vychovávaná mládež není schopná pracovat samostatně, neumí překonávat životní překážky, které vždy ochotně řešili rodiče. Mladý člověk, který prošel protekční a rozmazlující výchovou je dlouho nezralý a závislý. Setkání takového člověka s partou s antisociálním zaměřením může mít pro tohoto jedince značně patologické následky.

Rovněž dítě vychovávané příliš úzkostnými rodiči představuje pro společnost ve věku mládeže značně nesamostatného, úzkostného jedince, omezeného ve své aktivitě a schopnosti překonávat různé obtíže, protože jej neustále svazuje pocit strachu a úzkosti. Své úzkosti a deprese se může pokoušet řešit alkoholem či jinými drogami a opět se může otevřít prostor pro páchaní kriminality, ať již pod vlivem drogy, nebo za účelem drogy si opatřit.

Výchova perfekcionistická se vyznačuje přemírou snahy rodičů, aby jimi vychovaný mladý člověk dosahoval pouze perfektních výsledků jak ve svém zaměstnání, tak v osobním životě bez ohledu na to, jestli jejich potomek na jejich požadavky vůbec může stačit. Obranným postojem takto vychovávaného jedince může být útek do nemoci, poruchy chování, vyrůstá z něj mladý neurotik se sklony k závislosti. Vzhledem k tomu, že rodina mu neposkytovala dostatek svobody, v období dospívání jí chce příliš mnoho. Také příliš tvrdá disciplína, časté tresty, poslušnost za každou cenu, nadávky, ponižování mohou vést mládež k pozdějšímu

kriminálnímu chování. Jak uvádí Matoušek, Kroftová (1998, 2003, s. 44) „Dítě se v takové rodině učí agresivitě jako dovolenému způsobu chování.“

Do svého života si pak ve věku mládeže odnáší násilí jako normu běžného způsobu chování, které může vést až ke spáchání násilného trestného činu.

Nejzávažnější formou výchovy, která ovlivňuje chování mládeže, je výchova zavrhuje a odmítavá. Mladý člověk se od útlého dětství setkává s nedostatkem rodičovské lásky, s nezájmem o svoji osobu, s nevšímavostí. Výchova zavrhuje se může vytvářet nejčastěji u rodičů, kteří nejsou schopni přiměřené výchovy, ať již z důvodů závislosti na alkoholu, drogách, hracích automatech, nemravného způsobu života čili prostituce, páchaní trestné činnosti, nejčastěji kombinací některých uvedených faktorů.

## 2.2 Negativní vzory v rodině- kriminální infekce

„Většina výzkumů ukazuje, že základ jakéhokoliv patologického chování je třeba hledat v rodině.“ Martínek (2009, s. 99)

„Kriminologická teorie považuje výskyt sociálně patologického chování v rodině za silně působící kriminogenní faktor“. Večerka (2004, <http://www.ok.cz/iksp>)

Ve shodě s odborníky i na základě vlastních zkušeností získaných prací u Policie ČR musím potvrdit, že pokud je mladý člověk již od svého dětství ovlivňován negativními vzory v rodině, existuje velice málo případů, kdy by své rodiče v závadovém chování nenásledoval. V naprosté většině případů se mládež, vychovaná alkoholiky stává též závislá na alkoholu, stejná situace je i v případě zneužívání OPL, gamblerství, majetkové a násilné trestné činnosti. V některých rodinách bývají mladí „profesionálně“ zaučeni do nezákonných praktik od svých rodičů, kriminální činnost páchají společně a rodina se stává opravdovou školou zločinu i s uvedením do praxe. Kriminálně protřelí rodiče často posílají „do akce“ své ještě nedospělé potomky, protože jsou si velmi dobře vědomi jejich případného nízkého nebo žádného postihu. Zajímavým poznatkem z mé praxe je, že někteří jedinci, přes nepříliš vysoké intelektově vybavení, znali velmi dobře pro ně potřebné zákony, služební postupy, svá práva při zadržení, která dokázali z paměti citovat a kterých se vehementně dožadovali. Vě-

děli také velmi přesně, co, především v jaké finanční hodnotě, mohou odcizit, aniž by jim hrozil nějaký postih. Rodiče tedy dospívající vybavili důkladně pro dráhu zločinu. V některých případech jsem tyto mladé lidi i přes jejich provinění litovala, protože jejich rodina jim vzala hned od počátku šanci na normální život, jejich výchovné prostředí bylo plné konfliktů a krizových situací, řešených křikem, násilím. Vzhledem k tomu, že rodiče jsou nejbližším vzorem chování, i když je nezákonné, považují takto vyrůstající mladí toto chování od dětství za normu společnosti, v podstatě neví, že existuje jiná forma života. Vzhledem k tomu, že tyto afunkční rodiny se sdružují s dalšími jim podobnými, není tedy příliš překvapující, jaká mládež z těchto celých komunit může vyrůst a jakým směrem se bude ve svém životě ubírat.

### 2.3 Vliv rozvodovosti na příčiny kriminality

Rozvedené manželství je dnes celkem běžným jevem, jak bylo uvedeno výše, stav rozvodovosti se neustále zvyšuje a již dávno není rozvedený pár společností stigmatizován nebo zavrhován. Samotný fakt, že se rodiče rozvedli, ještě není kriminogenním faktorem. Problém nastává, pokud se rodiče nejsou schopni dohodnout na dalším společném postupu při výchově potomků. Rodiče, kteří se navzájem před svými dospívajícími očerňují, pomlouvají, bojují o jejich přízeň, soudí se o ně, přinášejí do života mladého člověka nejistotu, stres, krizové situace. Tyto faktory přináší dospívajícímu už jen samotný proces vývoje, kdy mládež prožívá svoji krizi identity a hledání „vlastního já“, hledání osobních cílů a životního smyslu. Každý dospívající začíná v období adolescence poznávat okolní svět mimo svoji rodinu. Potřebuje ale stabilní a jistý pocit, že se má kam vrátit, má potřebu vědět, že má zázemí v rodičích, kteří ho mají rádi a kteří mu mohou poskytnout pomoc při nějakém životním zaváhání, nebo nerozhodnosti, které s sebou dospívání přináší. Takovou potřebnou stabilitu však rozpadající se rodina nepřináší.

Ze zkušeností vychovatelů pracujících s mládeží i psychologů pomáhajících na linkách důvěry nebo v krizových centrech jednoznačně vyplývá, že psychosociální zrání probíhá odlišně u adolescentů, kteří pocházejí z rodiny plnicí své poslání a jinak u mladých lidí, jejichž zázemí je citově chudé nebo dysfunkční. (Jedlička, 2004)

Dalším závažným problémem v rozvedené rodině je příchod nových partnerů nebo partnerek, kteří si často přivádí ze své předchozí rodiny i potomky. Soužití s neznámými, často i nechtěnými členy domácnosti přináší dospívajícím řadu krizových situací. Jak již bylo v této práci zmíněno, nezralí mladí lidé svoji životní rovnováhu teprve hledají a pokud jí naruší nesoulad s nově vznikající rodinou, může mládež hledat svoji stabilitu v alkoholu nebo drogách. Ze svojí policejní praxe můžu tento fakt potvrdit. Jako pachatelé trestných činů končili mnohdy dospívající, kteří uváděli, že jejich rodiče se rozvedli, matka si přivedla nového partnera a na ně v rodině „nezbylo“ místo, cítili se osamělí, trpěli pocitem prázdnoty a smutku. Rodiče se většinou soustředili na budování nového vztahu, nový partner byl upřednostňován před dospívajícím, který za své revoltující chování sklízel většinou jen kritiku, to u něj vyvolávalo zlost a neklid. U těchto dospívajících byly patrné i sebevražedné sklony, které souvisely s depresí nebo s abstinenčním syndromem jako následkem užívání drog a alkoholu.

Jak uvádí Matoušek, Kroftová (1998,2003, s. 45) „ Rizikovým faktorem je nepochybně nepřítomnost rodičovské postavy. V rodině delikventně se chovajících mladých lidí chybí nejčastěji otec, a to vinou rozvodu nebo kvůli tomu, že s matkou dítěte nikdy nezačal žít“.

Tato situace, kdy po rozvodu zůstane matka s adolescenty sama, je dnes také poměrně častá. Kromě zmíněné absence mužského, v menší části také ženského vzoru, přináší tento stav v neúplné rodině i problémy ekonomického rázu, které mohou vyústit v sociální exkluzi. Podle Novotného (2006) vyrůstají mladí muži bez některých typických mužských vlastností, jako jsou například cílevědomost, ctížádost, odpovědnost. V důsledku zmatení ženských a mužských vzorů jsou mladé dívky neschopny respektovat muže v jejich slábnoucích rolích, nejsou do života vybaveni něžností, u svých emancipovaných matek nezískají pozitivní vztah k mateřství, nejsou schopny sebeobětování.

Pokud mládež pochází z rozvedeného manželství, stoupá pravděpodobnost, že i tito mladí lidé se po uzavření vlastního sňatku rozvedou, což opět mohu potvrdit ze své policejní praxe, kdy byla zjišťována rodinná anamnéza pachatelů trestných činů. Otázkou zůstává, proč někteří mladí z rozvedených nebo nefunkčních rodin nemají problém se svojí socializací a jiní se dostávají na „šikmou plochu“ a stávají se pachateli i závažných trestných činů. Kromě zmiňovaných vnějších faktorů, jako je společnost a rodina působí na každého jedince vliv faktorů vnitřních, které jsou obsahem následující kapitoly.

### 3 VNITŘNÍ FAKTORY NA STRANĚ JEDINCE VEDOUcí KE VZNIKU KRIMINALITY

Vnitřní faktory neboli faktory vrozené, nebo biologické jsou dodnes rozporuplnou oblastí mezi odborníky. Již v 18. století byly vedeny spory o to, jestli se osobnost každého jedince tvoří na základě zkušeností a empirického poznání, či zda je ovlivněna složitějšími nevědomými psychickými procesy. Významný představitel empirismu John Locke se do dějin zapsal názorem, že člověk se rodí jako *tabula rasa*, tedy nepopsaná deska.

„Nic nemůže být v intelektu, co se předtím neocitlo ve smyslech“ (J. Locke in Hlavinka, 2008, s. 144)

Oproti učení J. Locka vystupuje kriticky G.W.Leibnitz, který Lockeho citát doplňuje: „Nic není v rozumu, co předtím nebylo ve smyslech, kromě samotného rozumu.“ (Hlavinka, 2008, s. 139)

Každý z nás je bytostí bio-psycho-sociální, každý se narodí ne jako nepopsaný list, ale každý si přináší na svět genetickou výbavu, která ovlivňuje jeho chování a jednání. Jak uvádí I. Eibl-Eibesfeldt (in Nakonečný, 1998, s. 50) „Člověk se za určitých okolností chová pod vlivem vrozených programů činnosti, je vyzbrojen nejen vrozenými způsoby pohybů a učení, ale také vrozenými schopnostmi, postoji, způsoby reagování, poznávání a motivy.“

Každý jedinec je také vybaven různým temperamentem, každý má jinou vzrušivost neboli vitalitu, každý má jiný charakter a nadání. Díky temperamentu má každý jiný stupeň sebeovládání a sebekontroly. Extrémně vzrušivý jedinec obtížněji zpracovává útlumy, což může být spojeno s výchovnými potížemi spojenými s nedostatkem zábran. Flegmatik tak určitý vzrušivý podnět dokáže svým ovládním zvládnout, protože je méně vzrušivý, na rozdíl od cholera, který se ovládá obtížněji.

Každý člověk je tedy určitým způsobem determinován vrozenými dispozicemi.

### 3.1 Genetické predispozice zvyšující pravděpodobnost kriminálního chování

Kriminální činnost je chováním jedince, které je ovlivňováno celou řadou působících faktorů. Podle učení behaviorismu, jehož představitelé osobnost člověka vidí jako produkt učení, nemá dědičnost a genetika na socializaci vliv. Ovšem jak uvádí Nakonečný (1999, s. 57) „Učení je ovlivňováno vrozenou konstitucí individua, jeho specifickými lidskými druhovými vlohami a dědičností.“

Vlivem dědičnosti se zabývali Koukolík, Drtilová (2001). Byl proveden výzkum dětí, jejichž biologičtí rodiče se chovali antisociálně, adoptovaných hned po porodu do rodin, které byly bez jakýchkoli patologických jevů a bez známek antisociálního chování. I přes nezávadovou, prosociální výchovu se u těchto jedinců v období dospívání objevuje vyšší výskyt antisociální poruchy osobnosti.

Další výzkum, rovněž podle Koukolíka, Drtilové (2006, 2008) dokládá vztah dosud jediného prokázaného tzv. „genu agrese“, který ovlivňuje mužské pohlaví a jeho agresivitu. Tento gen má různé podoby, nazývané alely. Pokud mají alely kratší podobu, tvoří se nízké množství enzymu monoaminoxidáza (MAO-A), který ovlivňuje agresivitu. V tom případě dospívající mužského pohlaví mají vytvořené menší množství přenašeče enzymu MAO-A a tím jsou agresivnější, impulzivní, mají sklony k násilnému chování. Tato pravděpodobnost je vyšší, než u mužů, kteří mají alely dlouhé.

Byl sledován velký soubor mužů od narození přes dospívání až po dospělost, kteří byli zneužíváni v dětství, a prokázalo se, že vliv na spáchané trestné činy, jako znásilnění či ozbrojené vloupání, odpovídá délce jejich alely pro MAO-A. Ti jedinci, kteří měli alelu dlouhou, přestože byli v dětství zneužíváni, v dospívání nezačali pít alkohol, měli menší sklon k násilnému chování, než zneužívání a alkohol požívající nositelé krátké podoby genu. Rozdíl výskytu násilných trestných činů a násilného chování byl mezi nimi čtyřnásobný. ( Brunner, Nelen, Breakefield in Koukolík, Drtilová,2006, 2008).



### 3.2 Poruchy chování spojené s kriminalitou

Mezi nejzávažnější, společensky nejnebezpečnější poruchy osobnosti vedoucí k páchání trestné činnosti patří antisociální porucha chování. Její vývoj ovlivňuje dědičnost i působnost zevního prostředí, ve kterém jedinec vyrůstá. Martínek (2009, s. 106) uvádí tyto vlivy prostředí:

- rodinný nesoulad či rozvrat rodiny
- lhostejná či velice volná výchova dítěte
- kriminální chování rodičů
- protispolečenské a útočné chování v rodině, fyzické napadání matky otcem
- zanedbávající, surová, agresivní výchova
- nedodržování základních pravidel a denního režimu
- přílišná velikost rodiny a neschopnost rodičů děti materiálně ani citově zabezpečit.

Mládež s antisociální poruchou osobnosti je citově velmi chladná, značně agresivní, neuznává žádné hodnoty a normy společnosti, nemá žádné sociální citění. Za slabost tito jedinci považují ohleduplnost nebo nějakou formu vstřícného jednání ve vztahu jeden k druhému, s takovými lidmi jednájí povýšeně, bez zájmu. Mají velmi vyvinutou averzi vůči společnosti, ani k policistům nebývají přátelští a pomoc těmto mladým je velmi obtížná, což mohu potvrdit ze své policejní praxe. Jejich výpovědi bývají zcela záměrně lživé, umějí „zahrát divadlo“ i tzv. „zahrát na city“. Člověk při kontaktu s touto mládeží musí být velmi obezřetný a bohužel i nedůvěřivý, v podstatě každé sdělení si musí pečlivě ověřovat. Jejich životem je závažné protispolečenské jednání, které obsahuje veškerou trestnou činnost majetkového i násilného charakteru, jako jsou krádeže, loupeže, vandalství, sexuální delikty, vraždy, distribuce drog.

## **II. PRAKTICKÁ ČÁST**

## 4 SROVNÁVACÍ ANALÝZA KRIMINALITY MLÁDEŽE V PRAZE A KRAJI VYSOČIN

Pro svoji bakalářskou práci jsem zvolila metodu kvantitativního výzkumu, který používá statistické údaje k popisu společenských jevů, v tomto případě kriminality mládeže. Pro potřeby této srovnávací analýzy jsem využila statistiky Policie ČR a Ministerstva vnitra ČR ([www.policie.cz](http://www.policie.cz), [www.mvcr.cz](http://www.mvcr.cz))

Cílem mé práce je porovnat kriminalitu mládeže v extrémně rozdílných regionech Hlavního města Prahy a kraje Vysočina. Rozdíly těchto lokalit spočívají nejen v počtu obyvatel, kdy podle posledních zveřejněných údajů Českého statistického úřadu má Praha 1 249 026 a Vysočina 515 411 obyvatel, ale i v geografické poloze, v míře nezaměstnanosti, v hustotě obyvatel v daném regionu. Portál <http://www.kr/vysocina.cz> uvádí několik předností kraje Vysočina, mezi které patří dlouhodobě nejnižší kriminalita, míra nezaměstnanosti pod průměrem ČR, silná tradice průmyslové výroby a zemědělství.

Hlavní město Praha je naopak dlouhodobě městem s nejvyšší statisticky vykazovanou kriminalitou, s vysokou mírou nezaměstnanosti, je místem se silnou koncentrací obyvatel, život ve velkoměstě je značně anonymní, kdy tento způsob života velkoměsta přitahuje bezdomovce, sociálně nepřizpůsobivé občany, delikventy. V Praze je velká migrace obyvatel, kteří přicházejí za prací, je zde velký počet cizinců, kteří zde mají dočasný nebo trvalý pobyt. Rovněž cizinci, kteří přijíždějí do Prahy za turistikou, se stávají často obětí kapsářů, k páchání majetkové trestné činnosti přispívá i značně hustá síť obchodních a nákupních center.

### 4.1 Cíl projektu

Cílem projektu je

- zpracovat celkový přehled kriminality v ČR, Praze a Vysočině pro znázornění extrémních rozdílů mezi hlavním městem a krajem
- vytvořit analýzu za určité období, od roku 2005 do roku 2009, ve věkové kategorii mládeže s věkovým vymezením 15-17 roků

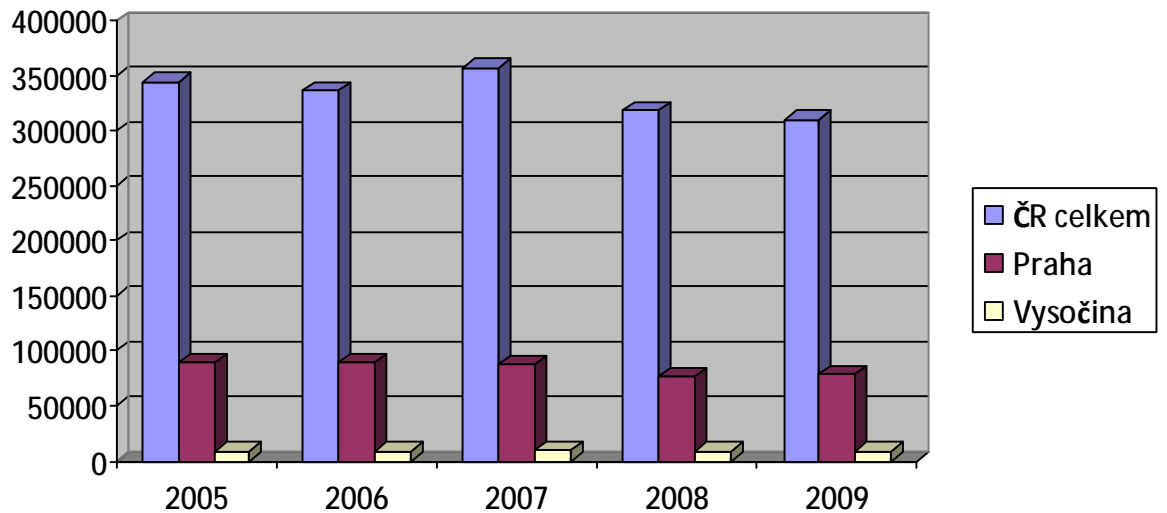
- vytvořit analýzu nejčastějších skutků páchaných mládeží
- pomocí statistických údajů zjistit, jakou má kriminalita mládeže tendenci, zda má zvyšující se či klesající
- porovnat kriminalitu mládeže Hlavního města Praha a kraje Vysočina ve věkovém vymezení 15-17 roků

## 4.2 Zpracování analytických údajů

První tabulka je celkovým přehledem veškeré zjištěné kriminality na území celé České republiky. Z číselných údajů je jasně patrné, že Vysočina se na celkové kriminalitě dlouhodobě podílí trestnou činností pod 10 000 spáchaných skutků ročně.

**Tabulka č. 1 Přehled celkové spáchané kriminality v ČR, Praze a Vysočině, (2005-2009)**

ROK	2005	2006	2007	2008	2009
ČR	344 060	333 446	357 391	318 066	309 592
Praha	95 731	89 618	87 319	76 274	78 096
Vysočina	7 993	8 184	9 612	8 401	8 250

**Graf č. 1** Přehled celkové spáchané kriminality v ČR, Praze a Vysočině, (2005-2009)

### Hodnocení

Jak je patrné z číselného vyjádření v tabulce a z grafického znázornění, je celková vykázaná kriminalita kraje Vysočina nepatrná proti vykázané trestné činnosti v Praze.

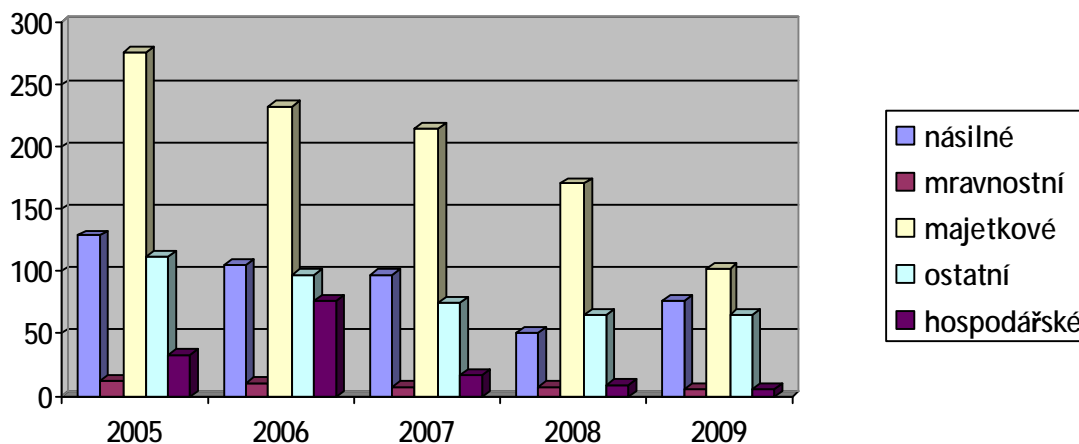
Celková kriminalita má nejvyšší stoupající tendenci v roce 2007, kdy je spácháno celkově nejvíce trestných činů, následující rok 2008 počet spáchaných TČ klesá, rok 2009 zaznamenává v celkové kriminalitě mírný pokles, naopak celková kriminalita v Praze má tento rok nepatrnou zvyšující se tendenci. V kraji Vysočina celková kriminalita vykazuje pokles.

V následující tabulce je hodnocena kriminality mládeže ve věku od 15-17 za období let 2005-2009 na území Hlavního města Praha, pomocí statistických údajů je zjišťována struktura zjištěných trestných činů.

**Tabulka č. 2: Struktura spáchaných TČ mládež 15-17, Praha (2005-2009)**

Praha	2005	2006	2007	2008	2009
Násilné činy	129	105	98	51	76
Mravnostní činy	12	11	8	7	6
Krádeže vloupáním	42	70	39	31	15
Krádeže prosté	219	141	177	105	81
Majetkové činy celkem	277	233	216	171	102
Ostatní krim.činy celkem	112	98	75	65	62
Hospodářské činy celkem	33	77	17	9	6

Graf č. 2 Počet spáchaných TČ, mládež 15-17 , Praha (2005-2009)



### Hodnocení

Hlavní skupinou trestné činnosti mládeže ve věku 15-17 roků je majetková trestná činnost, která zahrnuje trestné činy krádeže vloupáním nebo krádeže prosté. Krádeže vloupáním v případě mládeže nejčastěji zahrnují: krádeže vloupání do obchodů (15 skutků za období 2005-09), krádeže vloupání do kiosků (25), do bytů (48), do víkendových chat soukromých osob (1), do rodinných domků (7) a do ostatních objektů (73). Zřídka dochází také k vloupání do škol (za sledované období došlo ke čtyřem činům). Krádeže prosté páchají tyto nezletilci v podobě krádeže kapesních (90), krádeže jiné na osobách (109), krádeže motorových vozidel dvoustopých (99), krádeže věci z automobilů (89), krádeže v jiných objektech (105). Nejčastěji páchaná násilná trestná činnost mládeže ve věku 15-17 je loupež, kdy za sledované období došlo k 300 spáchaným skutkům. Ze zkušeností policistů vyplývá, že trestné činy loupeže jsou páchany ze stále větší brutalitou a agresivitou, mladí už neloupí kvůli zisku, ale kvůli potěšení z násilí. Trestný čin loupeže se stává jakýmsi východiskem z nudy, kdy partičky nezletilců surově napadají, bez předchozího plánování a promýšlení, náhodně procházející kolemjdoucí a jejich zisk z této TČ je mnohdy pouze zastaralý mobil, nebo pár stovek korun.

Další kategorií násilných TČ je úmyslné ublížení na zdraví (69), nebezpečné vyhrožování (9), vydírání (35), porušování domovní svobody (3).

Mezi ostatní kriminální činy páchané mládeží patří výtržnictví (91), sprejerství (155), výtržnictví na sportovních a veřejných akcích (3), nedovolená výroba a distribuce psychotropních látek a jedů (82), požáry (4), neoprávněné držení platební karty (23). Platební kartu odcizí ve většině případů nedospělci rodičům a užívají ji společně s kamarády.

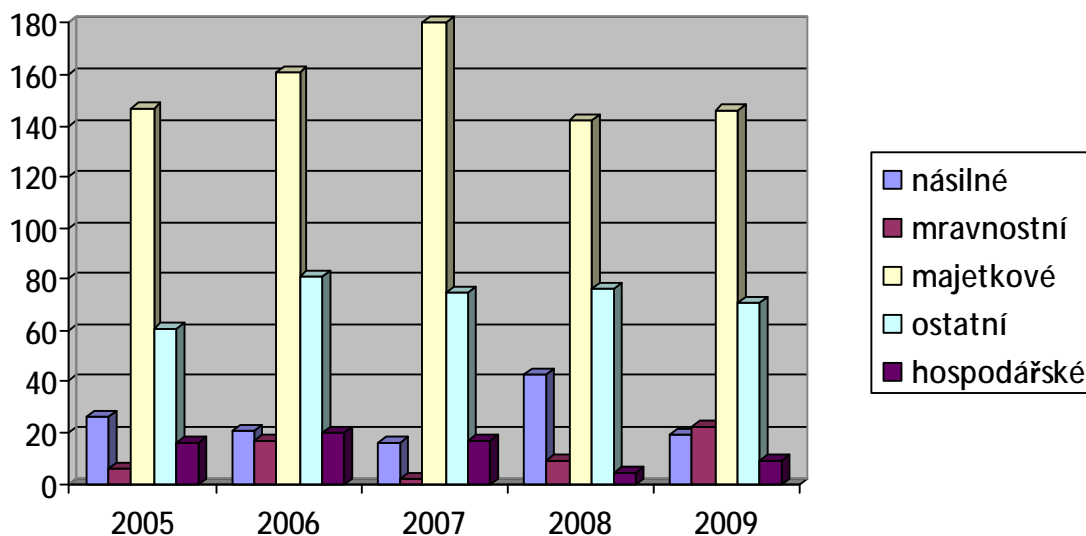
Jak je patrné z grafického vyjádření, dochází v oblasti majtkových trestných činů v Hlavním městě Praha k nejvýraznějšímu poklesu ve spáchání trestných činů věkovou kategorií mládeže ve věku 15-17, za období let 2005-2009.

**Tabulka č. 3: Struktura spáchaných TČ, mládež 15-17, Vysočina (2005-2009)**

VYSOČINA	2005	2006	2007	2008	2009
Násilné činy	26	21	16	43	19
Mravnostní činy	6	17	2	9	22
Krádeže vloupáním	58	52	75	54	38
Krádeže prosté	82	104	98	78	89
Majtkové činy celkem	147	161	180	142	146
Ostatní krim.činy celkem	61	81	75	76	71
Hospodářské činy celkem	16	20	17	4	9



Graf č. 3 Počet spáchaných TČ, mládež 15-17, Vysočina (2005-2009)



### Hodnocení

Struktura trestné činnosti páchané mládeží na Vysočině má obdobné složení jako v Praze. První místo patří majetkové trestné činnosti, kdy největší část tvoří krádeže vloupáním do ostatních objektů (za sledované období 123 skutků), krádeže vloupáním do obchodů (34), krádeže vloupáním do bytů (19), krádeže vloupáním do víkendových chat (42), krádeže vloupáním do škol (9). Nejvíce násilných činů tvoří spáchané úmyslné ublížení na zdraví (41), dále loupeže (32). Z ostatní kriminality největší počet zaujímá nedovolená výroba a distribuce psychotropních látek a jedů (119), sprejerství (117), výtržnictví (53), šíření toxikomanie (14).

Na rozdíl od vývoje kriminality v Praze vykazuje Vysočina v oblasti TČ majetkového charakteru spáchané mládeží /15-17/ stoupající tendenci, kdy ke kulminaci došlo v roce 2007., poté následuje pokles. I v oblasti ostatní kriminality dochází k nárůstu.

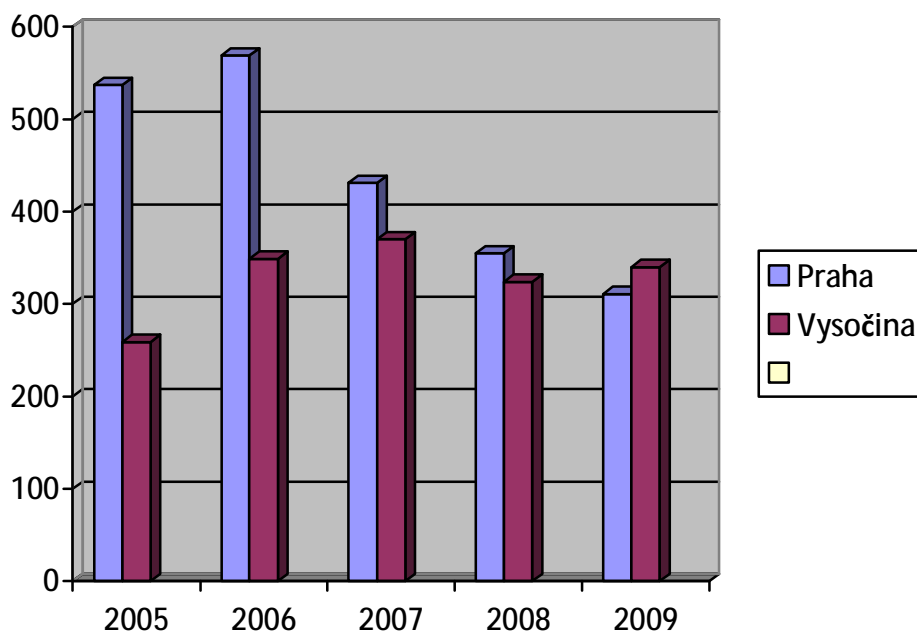
### 4.3 Výsledky srovnávací analýzy

V následující tabulce a grafickém znázornění jsou porovnávány počty spáchaných trestných činů spáchaných mládeží ve věku 15-17, za období let 2005-2009 na území Hlavního města Prahy a kraje Vysočina.

**Tabulka č. 4 Srovnání celkového počtu spáchaných TČ, mládež 15-17, Praha - Vysočina, (2005-2009)**

	2005	2006	2007	2008	2009
Hlavní město Praha	537	569	431	355	311
Vysočina	259	349	370	324	340

Graf č. 4: Počet spáchaných TČ, mládež 15-17, Praha – Vysočina, (2005-2009)



#### Hodnocení

Jak je patrné z číselného i grafického vyjádření, situace za posledních pět let dosáhla v poměru kriminality mládeže v Praze a Vysočině podstatných změn.

Rok 2005 byl jednoznačným převyšujícím počtem spáchaných skutků v Praze. Mezi spáchanými TČ byly značné rozdíly, kdy násilné TČ byly v poměru Praha:Vysočina 129:26, mravnostní 12:6, krádeže prosté 219:82, majetkové činy celkem 277:147, ostatní kriminální činy celkem 112:61, hospodářská kriminalita 33:16 a celková kriminalita, jak je patrné z grafu č. 4, byla v Praze vyšší v poměru 537:259.

Rok 2006, opět v poměru Praha:Vysočina, násilné činy celkem 105:21, u celkových mravnostních činů došlo poprvé v tomto roce ke změně poměru 11:17, krádeže prosté 141:104, majetkové činy celkem 233:161, ostatní kriminální činy 98:81, v této skupině ostatních činů došlo v oblasti nedovolené výroby a distribuce psychotropních látek a jedů k výraznému převýšení, kdy Praha měla pouze 4 spáchané skutky a Vysočina skutků 25, šíření toxikoma-

nie Praha neměla žádný zjištěný skutek, Vysočina 6, hospodářská kriminalita 77:20, celkový poměr 569:349.

Rok 2007 byl pro Prahu význačný poklesem spáchaných skutků, na rozdíl od Vysočiny, kdy v oblasti trestné činnosti mládeže ve věku 15-17 dochází ke zvýšení počtu TČ. Násilné trestné činy zůstávají v Praze stále vysoké, obzvláště loupeže (57), v poměru k Vysočině celkem 98:16, mravnostní jsou tento rok v obou lokalitách poměrně nízké 8:2. K velkému rozdílu dochází v poměru krádeží vloupáním celkem, kdy Praha vykazuje 39 spáchaných skutků a Vysočina 75! Krádeže prosté v poměru 177:98, majetkové činy celkem 216:180. U ostatní kriminality statistické údaje uvádí stejná čísla, 75:75, stejné výsledky jsou i u hospodářské kriminality 17:17, celková kriminalita 431:370.

Rok 2008 přináší Praze i Vysočině pokles kriminality oproti předešlému roku 2007, násilné trestné činy jsou poměrně vyrovnané, opět uváděné v poměru Prahy k Vysočině, tzn. 51:43, mravnostní činy vykazují slabou převahu u Vysočiny 7:9, krádeže vloupáním tento rok u Vysočiny začínají poměrně výrazně převyšovat 31:54, krádeže prosté 105:78, majetkové činy celkem 171:142, ostatní 65:76, zde opět dochází k výraznému převýšení v oblasti nedovolené výroby a distribuce psychotropních látek a jedů, 10:20, oproti Praze se vyskytlo 5 případů maření výkonu úředního rozhodnutí, hospodářské činy celkem 9:4, celková kriminalita 355:324.

Rok 2009 je prvním rokem, kdy dochází k celkovému převýšení spáchaných trestných činů v kraji Vysočina oproti Praze! Násilné činy mají v Praze stoupající tendenci, jejich počet tento rok vzrůstá oproti roku předešlému z 51 na 76, naopak u činů spáchaných na Vysočině dochází k poklesu ze 43 na 19. Ovšem údaje u násilných trestných činů jsou jediné, kdy v kraji Vysočina došlo ke snížení spáchaných TČ. V ostatních oblastech dochází k nárůstu. Mravnostní činy celkem 6:22, krádeže vloupáním celkem 15:38, krádeže prosté celkem 81:89, majetkové činy celkem 102:146, ostatní kriminální činy celkem 62:71, opět výrazný rozdíl v nedovolené výrobě a distribuci psychotropních látek a jedů 10:24, hospodářské činy celkem 6:9, celková kriminalita mládeže /15-17/ v roce 2009 311:340! Objektivně zdůvodnit tuto stoupající tendenci kriminality mládeže ve věku 15-17 v kraji Vysočina není možné pouze na základě uvedených statistických údajů.

#### 4.4 Zhodnocení výsledků výzkumu

Motivem pro zpracování srovnávací analýzy bylo zjistit, jaký je stav celkové kriminality a dále pak kriminality mládeže ve věku 15-17 roků, v určitém časovém úseku let 2005-2009 na území dvou odlišných regionů, Hlavního města Prahy a kraje Vysočina.

Praktickou část své bakalářské práce jsem začínala srovnávací tabulkou, kde bylo z číselného vyjádření jasné, že celková kriminalita je v kraji Vysočina značně nižší, než celková kriminalita v Praze. Jak vyplývá z uvedených statistických údajů, situace však neplatí v oblasti kriminality mládeže ve věku od 15 do 17. Za posledních pět let vykazuje tato věková kategorie nárůst v počtu spáchané trestné činnosti a to i ve srovnání s Hlavním městem Praha, kde naopak dochází v této věkové kategorii k poklesu spáchaných trestných činů. Z pouhého srovnání statistických údajů však nelze objektivně činit závěry, proč k tomuto jevu dochází a jaké jsou příčiny stoupající kriminality mládeže ve věku 15-17 let v kraji Vysočina. Rovněž příčiny klesajícího počtu trestných činů spáchaných mládeží ve věku 15-17 v Praze nelze na základě porovnání statistických údajů objektivně určit.

I když analýzou statistických údajů bylo zjištěno, že kriminalita mládeže ve věkové kategorii 15-17 roků v Hlavním městě Praha vykazuje klesající tendenci, zůstává kriminalita mládeže závažným celospolečenským problémem, protože čím dříve začne nedospělec páchat trestnou činnost, tím je větší pravděpodobnost recidivy a následného delikventního způsobu života. Snahou celé společnosti by mělo být patologickým jevům předcházet účinnou prevencí.

#### 4.5 Návrhy na doporučení a opatření

„Je prokázáno, že dobře naplánované strategie prevence kriminality nejenže předcházejí trestné činnosti a viktimizaci, ale podporují bezpečnost společnosti a přispívají k udržitelnému rozvoji států. Zlepšují kvalitu života a přinášejí dlouhodobé výhody ve smyslu snižo-

vání nákladů spojených se systémem trestní justice i dalších společenských nákladů vyplývajících z trestné činnosti.“ (Směrnice pro prevenci kriminality, rezoluce Hospodářské a sociální rady OSN č.2002/13).

Jak uvádí portál Ministerstva vnitra ČR ([www.mvcr.cz](http://www.mvcr.cz)), prevence se opravdu vyplatí celé naší společnosti, protože výše finančních prostředků, které jsou každoročně vynaloženy na prevenci celkové kriminality, představuje 0,3% výše každoročně způsobených škod spáchanou trestnou činností.

Prevence kriminality je závažným celospolečenským úkolem, který by měl vést k důslednému odstraňování negativních výchovných faktorů. Je nutné vytvářet optimální podmínky pro zdravý psychický a morální vývoj mládeže.

Proto doporučuji:

- V programech primární prevence se výrazněji zaměřit na mládež ve věku 15 let, plošně zavádět systém včasné intervence
- Vytvářet mládeži předpoklady pro kulturní, sportovní, jinou zájmovou a vzdělávací činnost
- Pracovat na zvyšování právního vědomí mládeže i jejich rodičů
- Zaměřit se na ohrožené jedince, jejich rodiny, na skupiny obyvatel a rizikové lokality s cílem změnit nepříznivé socioekonomické prostředí
- Zvyšovat kvalifikaci, podporovat zaměstnatelnost, vytvářet pro mladé možnosti bydlení
- Sledovat nepříznivé vlivy působící na mládež, zjišťovat příčiny jejich vzniku
- Z hlediska Policie ČR využít technické možnosti a technická opatření, která by vedla k omezení příležitostí spáchat TČ a která by zvyšovala riziko dopadení pachatele
- Využívat zákonných prostředků vůči rodičům, kteří zanedbávají a ohrožují výchovu

## ZÁVĚR

Tato bakalářská práce byla zaměřena na příčiny vzniku kriminality mládeže, která je závažným celospolečenským problémem. Nebezpečí kriminality mládeže spočívá především ve faktu, že čím dříve se mladí lidé dostanou na dráhu zločinu, tím obtížnější bývá ukončení páchaní trestné činnosti a závadového způsobu života. Proto je nutné těmto patologickým jevům předcházet včasnou prevencí, vytvořit mládeži optimální podmínky pro zdravý psychický a také morální vývoj.

Mým záměrem bylo vytvořit práci, která popíše a pokusí se zachytit některé možné příčiny samotného vzniku kriminality mládeže. V teoretické části jsem se snažila postihnout chybné aspekty ve fungování celé společnosti, kdy po roce 1989 došlo v naší společnosti k prudkým změnám v oblasti ekonomické, politické, sociální. Změnily se stávající normy a hodnoty, svoboda byla pochopena jako možnost dovolit si všechno, protože nebyly vymezeny hranice jednání a konání. Došlo k sociálnímu odcizení, k anomii a společnost ztratila svoji stabilitu a řád. Mojí snahou bylo také upozornit na problematiku vlivu médií a mediálního násilí na kriminální chování mládeže.

Další oblastí, v které jsem se pokoušela hledat možné příčiny vzniku kriminálního chování, byla rodina, z mého pohledu nejvýznamnější socializační činitel v životě každého jedince. I v této instituci dochází k mnoha změnám, kdy v důsledku patologických chyb ve výchově, v důsledku stále se zvyšující rozvodovosti vzniká kriminogenní prostředí ovlivňující vznik kriminality mládeže. Dalším faktorem, který byl obsažen v teoretické části práce, je vliv vnitřních příčin na straně každého jedince, které mohou vést ke vzniku kriminálního chování.

Cílem praktické části této práce bylo porovnání statistických údajů kriminality mládeže ve věku 15-17 roků, za určité časové období let 2005-2009, zjištění struktury nejčastějších páchaných trestných činů mládeže ve věku 15-17, za období let 2005-2009 v extrémně odlišných regionech Hlavního města Prahy a kraje Vysočina, kdy Praha dlouhodobě zaujímá první místo v počtu spáchaných trestných činů a Vysočina naopak vykazuje celkovou kriminalitu nejnižší.

Zpracováním statistických údajů bylo zjištěno, že celková kriminalita mládeže ve věku 15-17 má na území Hlavního města za období sledovaných pěti let klesající tendenci. Naopak Vysočina vykazuje za toto období ve stejné věkové kategorii tendenci mírně stoupající.

Vzhledem k tomu, že mým záměrem v praktické části bylo porovnání statistických údajů, nemohu objektivně posoudit příčiny klesajícího počtu spáchaných trestných činů v Praze ani možné příčiny narůstající kriminality mládeže ve věku 15-17 v kraji Vysočina.



**SEZNAM POUŽITÉ LITERATURY**

- FISCHER, S., ŠKODA, J., *Sociální patologie*, Praha: GRADA, 2009. ISBN 978-80-247-2781-3
- HLAVINKA, P., *Dějiny filozofie-jasně a stručně*, Praha: TRITON, 2008. ISBN 978-80-7387-015-7
- JEDLIČKA, R., *Děti a mládež obtížných životních situacích*, Praha: THEMIS, 2004. ISBN 807312-038-0
- KELLER, J., *Soumrak sociálního státu*, Praha: SLON, 2005. ISBN 80-86429-41-5
- KELLER, J., NOVOTNÝ, P., *Úvod do filozofie, sociologie a psychologie*, Liberec: DIALOG, 2008. ISBN 978-80-86761-81-7
- KOUKOLÍK, F., DRTILOVÁ, J., *Vzpouza deprivantů*, Praha: GALÉN, 2006,2008- ISBN 978-80-7262-410-2
- KREBS, V., *Sociální politika*, 4.vyd. Praha: ASPI, a.s, 2007. ISBN 978-80-7357-276-1
- MAREŠ, P., *Nezaměstnanost jako sociální problém*, Praha: SLON, 2002. ISBN 80-86429-08-3
- MAREŠOVÁ, A., *Mládeže a sociální patologie*, Masarykova česká sociologická společnost, 2006. ISBN 80-903541-3-0
- MARTÍNEK, Z., *agresivita a kriminalita školní mládeže*, Praha. GRADA, 2009. ISBN 978-80-247-2310-5
- MATOUŠEK, O., KROFTOVÁ, A., *Mládež a delikvence*, 2.vyd. Praha: PORTÁL, 2003, ISBN 80-7178-771-X
- NAKONEČNÝ, M., *Psychologie osobnosti*, Praha: ACADEMIA, 1998. ISBN 80-200-0628-1
- NAKONEČNÝ, M., *Sociální psychologie*, Praha: ACADEMIA, 1999. ISBN 80-200-0690-7
- NIKL, J., *Sociálně patologické jevy u dětí a mládeže se zaměřením na jejich prevenci*, Praha: PA ČR, 2000. ISBN 80-7251-033-9
- NOVOTNÝ, P., *Epidemie delikvence*, Liberec: DIALOG, 2006. ISBN 80-86761-45-2

PRŮCHA, J., WALTEROVÁ, E., MAREŠ, J., *Pedagogický slovník*, Praha. PORTÁL, 2009. ISBN 978-80-7367-647-6

ZOUBKOVÁ, I., *Kontrola kriminality mládeže*, Pelhřimov: ALEŠ ČENĚK, 2002. ISBN 8086473-08-2

ZOUBKOVÁ, I., NIKL, J., ČERNÍKOVÁ, V., *Kriminalita mládeže*, Praha: PA ČR, 2001. ISBN 80-7251-070-3

Elektronické zdroje:

<http://www.policie.cz/web-informacni-servis-statistiky.aspx>

<http://www.mvcr.cz/statistiky.aspx>

[http://www.czso.cz/csu/redakce.nsf/i/rocenky\\_souhrn](http://www.czso.cz/csu/redakce.nsf/i/rocenky_souhrn)

<http://www.ok.cz/iksp/archiv04.html>

**SEZNAM T GRAFŮ**

Graf č.1	Přehled celkové spáchané kriminality v ČR, Praze a Vysočině, (2005-2009)	.....29
Graf č.2	Počet spáchaných TČ, mládež 15-17, Praha (2005-2009)	.....31
Graf č.3	Počet spáchaných TČ, mládež 15-17, Vysočina (2005-2009)	.....33
Graf č.4	Počet spáchaných TČ, mládež 15-17, Praha – Vysočina (2005-2009)	.....34

**SEZNAM TABULEK**

Tabulka č. 1	Přehled celkové spáchané kriminality v ČR, Praze a Vysočině (2005-2009)	.....28
Tabulka č. 2	Struktura spáchaných TČ, mládež 15-17, Praha, (2005-2009)	.....30
Tabulka č. 3	Struktura spáchaných TČ, mládež 15-17, Vysočina, (2005-2009)	.....32
Tabulka č.4	Srovnání celkového počtu spáchaných TČ, mládež 15-17, Praha – Vysočina, (2005-2009)	.....34



