

# Program rozvoje města Kunovice

Pavλίna Horsáková

---

Bakalářská práce  
2010



Univerzita Tomáše Bati ve Zlíně  
Fakulta managementu a ekonomiky

---

Univerzita Tomáše Bati ve Zlíně  
Fakulta managementu a ekonomiky  
Ústav regionálního rozvoje, veřejné správy a práva  
akademický rok: 2009/2010

## ZADÁNÍ BAKALÁŘSKÉ PRÁCE

(PROJEKTU, UMĚLECKÉHO DÍLA, UMĚLECKÉHO VÝKONU)

Jméno a příjmení: **Pavčina HORSÁKOVÁ**  
Studijní program: **B 6202 Hospodářská politika a správa**  
Studijní obor: **Veřejná správa a regionální rozvoj**  
Téma práce: **Program rozvoje města Kunovice**

Zásady pro vypracování:

Úvod

I. Teoretická část

- Vymezte základní pojmy týkající se problematiky tvorby rozvojových plánů na úrovni municipalit.
- V obecné rovině popište problematiku tvorby municipálních rozvojových plánů.

II. Praktická část

- Vypracujte socioekonomickou analýzu města Kunovice.
- Sestavte SWOT analýzu.
- Sestavte strategickou část programu rozvoje města Kunovice.

Závěr

---

Rozsah práce: cca 40  
Rozsah příloh:  
Forma zpracování bakalářské práce: tištěná/elektronická

Seznam odborné literatury:

- [1] WOKOUN, R., MATES, P. Management regionální politiky a reforma veřejné správy. 1.vyd. Praha: Linde, 2006. 351 s. ISBN 80-7201-547-8.  
[2] WOKOUN, R. a kol. Regionální rozvoj: východiska regionálního rozvoje, regionální politika, teorie, strategie a programování. 1. vyd. Praha: Linde, 2008. 475s. ISBN 978-80-7201-699-0.  
[3] Strategie regionálního rozvoje České republiky. 1.vyd. Praha: Ministerstvo pro místní rozvoj ČR, 2006. 163 s. ISBN 80-239-7497-1.

Vedoucí bakalářské práce: Ing. Milan Damborský  
Ústav regionálního rozvoje, veřejné správy a práva  
Datum zadání bakalářské práce: 6. dubna 2010  
Termín odevzdání bakalářské práce: 21. května 2010

Ve Zlíně dne 6. dubna 2010

doc. Dr. Ing. Drahomíra Pavelková  
děkanka



prof. RNDr. René Wokoun, CSc.  
ředitel ústavu

## PROHLÁŠENÍ AUTORA BAKALÁŘSKÉ PRÁCE

Beru na vědomí, že

- odevzdáním bakalářské práce souhlasím se zveřejněním své práce podle zákona č. 111/1998 Sb. o vysokých školách a o změně a doplnění dalších zákonů (zákon o vysokých školách), ve znění pozdějších právních předpisů, bez ohledu na výsledek obhajoby <sup>1)</sup>;
- beru na vědomí, že bakalářská práce bude uložena v elektronické podobě v univerzitním informačním systému dostupná k nahlédnutí;
- na moji bakalářskou práci se plně vztahuje zákon č. 121/2000 Sb. o právu autorském, o právech souvisejících s právem autorským a o změně některých zákonů (autorský zákon) ve znění pozdějších právních předpisů, zejm. § 35 odst. 3 <sup>2)</sup>;
- podle § 60 <sup>3)</sup> odst. 1 autorského zákona má UTB ve Zlíně právo na uzavření licenční smlouvy o užití školního díla v rozsahu § 12 odst. 4 autorského zákona;
- podle § 60 <sup>3)</sup> odst. 2 a 3 mohu užít své dílo – bakalářskou práci - nebo poskytnout licenci k jejímu využití jen s předchozím písemným souhlasem Univerzity Tomáše Bati ve Zlíně, která je oprávněna v takovém případě ode mne požadovat přiměřený příspěvek na úhradu nákladů, které byly Univerzitou Tomáše Bati ve Zlíně na vytvoření díla vynaloženy (až do jejich skutečné výše);
- pokud bylo k vypracování bakalářské práce využito softwaru poskytnutého Univerzitou Tomáše Bati ve Zlíně nebo jinými subjekty pouze ke studijním a výzkumným účelům (tj. k nekomerčnímu využití), nelze výsledky bakalářské práce využít ke komerčním účelům.

Ve Zlíně 20.05.2010



*1) zákon č. 111/1998 Sb. o vysokých školách a o změně a doplnění dalších zákonů (zákon o vysokých školách), ve znění pozdějších právních předpisů, § 47b Zveřejňování závěrečných prací:*

*(1) Vysoká škola nevydělečně zveřejňuje disertační, diplomové, bakalářské a rigorózní práce, u kterých proběhla obhajoba, včetně posudků oponentů a výsledku obhajoby prostřednictvím databáze kvalifikačních prací, kterou spravuje. Způsob zveřejnění stanoví vnitřní předpis vysoké školy.*

*(2) Disertační, diplomové, bakalářské a rigorózní práce odevzdané uchazečem k obhajobě musí být též nejméně pět pracovních dnů před konáním obhajoby zveřejněny k nahlédnutí veřejnosti v místě určeném vnitřním předpisem vysoké školy nebo není-li tak určeno, v místě*

*(3) Platí, že odevzdáním práce autor souhlasí se zveřejněním své práce podle tohoto zákona, bez ohledu na výsledek obhajoby.*

*2) zákon č. 121/2000 Sb. o právu autorském, o právech souvisejících s právem autorským a o změně některých zákonů (autorský zákon) ve znění pozdějších právních předpisů, § 35 odst. 3:*

*(3) Do práva autorského také nezasahuje škola nebo školské či vzdělávací zařízení, užije-li nikoli za účelem přímého nebo nepřímého hospodářského nebo obchodního prospěchu k výuce nebo k vlastní potřebě dílo vytvořené žákem nebo studentem ke splnění školních nebo studijních povinností vyplývajících z jeho právního vztahu ke škole nebo školskému či vzdělávacímu zařízení (školní dílo).*

*3) zákon č. 121/2000 Sb. o právu autorském, o právech souvisejících s právem autorským a o změně některých zákonů (autorský zákon) ve znění pozdějších právních předpisů, § 60 Školní dílo:*

*(1) Škola nebo školské či vzdělávací zařízení mají za obvyklých podmínek právo na uzavření licenční smlouvy o užití školního díla (§ 35 odst.*

*3). Odpirá-li autor takového díla udělit svolení bez vážného důvodu, mohou se tyto osoby domáhat nahrazení chybějícího projevu jeho vůle u soudu. Ustanovení § 35 odst. 3 zůstává nedotčeno.*

*(2) Není-li sjednáno jinak, může autor školního díla své dílo užít či poskytnout jinému licenci, není-li to v rozporu s oprávněnými zájmy školy nebo školského či vzdělávacího zařízení.*

*(3) Škola nebo školské či vzdělávací zařízení jsou oprávněny požadovat, aby jim autor školního díla z výdělku jím dosaženého v souvislosti s užitím díla či poskytnutím licence podle odstavce 2 přiměřeně přispěl na úhradu nákladů, které na vytvoření díla vynaložily, a to podle okolností až do jejich skutečné výše; přitom se přihlédne k výši výdělku dosaženého školou nebo školským či vzdělávacím zařízením z užití školního díla podle odstavce 1.*

## **ABSTRAKT**

Cílem bakalářské práce je vypracovat program rozvoje města Kunovice. Podstatou programu je zmapování současné situace, opírající se o historické skutečnosti s výhledem na možnosti rozvoje města v budoucnosti. Pro město je žádoucí mít kvalitně zpracovaný takový dokument a směřovat politické kroky k jeho naplnění.

Práce je rozdělena do dvou hlavních částí. Jde o část teoretickou a praktickou. Teoretická část vysvětluje základní pojmy problematiky rozvojových plánů, platnou legislativu na obecní úrovni, problematiku tvorby rozvojových plánů. Praktická část je obsahově členěna na část analytickou, která zahrnuje socioekonomickou analýzu, a ze získaných poznatků je sestavena syntetická část, jež zahrnuje SWOT analýzu. Závěr práce je věnován strategickým cílům města, jeho rozvojovému potenciálu, s definováním jednotlivých cílů a opatření, které po realizaci zkvalitní život obyvatel.

Klíčová slova: program rozvoje města, regionální politika, socioekonomická analýza, SWOT analýza, strategické cíle a opatření

## **ABSTRACT**

The aim of my bachelor thesis is to work out a programme of the development of the town of Kunovice. The main task of the programme is to map the present situation based on real historical facts with a view to possibilities of the town development in future. It is desirable for the town to have a first-quality plan and to aim the political steps to fulfill it.

The thesis consists of two main parts – a theoretical and practical one. The theoretical part explains the basic expressions of problems with development plans, legislation in force on general level, problems with creating of development plans. The contents of the practical part is divided into an analytical part that includes the socioeconomic analysis and synthesisic part that is created from gained knowledge and includes SWOT analysis. The conclusion of the thesis deals with strategic targets of the town, with its development potential, with defining of the single aims and arrangements whose realization will improve the quality of life of the inhabitants.

Keywords: programme of the town development, regional politics, socioeconomic analysis, strategic aims and arrangements.

Mé poděkování patří vedoucímu práce ing. Milanu Damborskému za vstřícné a odborné vedení, jeho cenné rady a připomínky, bez nichž by tato bakalářská práce nevznikla.

Dále chci poděkovat ing. Heleně Vajdíkové, tajemnici MěÚ v Kunovicích, která mi poskytla zajímavé informace a údaje o městě, jež jsem měla možnost získat během správní praxe.

Velký dík chci vyjádřit také svému manželovi.

Motto:

„Člověk se plně projeví, teprve když změří své síly s nějakou překážkou.“

Saint-Exupéry

Prohlašuji, že odevzdaná verze bakalářské/diplomové práce a verze elektronická nahraná do IS/STAG jsou totožné.



## OBSAH

<b>ÚVOD</b> .....	<b>12</b>
<b>I TEORETICKÁ ČÁST</b> .....	<b>13</b>
<b>1 ZÁKLADNÍ POJMY K PROGRAMU ROZVOJE</b> .....	<b>14</b>
1.1 LEGISLATIVNÍ RÁMEC .....	14
1.1.1 Obec a její kompetence .....	14
<b>2 PROGRAMOVÁNÍ NA ÚROVNI MUNICIPALIT</b> .....	<b>16</b>
2.1.1 Program rozvoje regionu.....	16
2.1.2 Program rozvoje města.....	16
2.1.3 Funkce programu rozvoje .....	17
2.2 METODIKA PROGRAMU.....	17
2.3 TÝM ZPRACOVATELŮ DOKUMENTU .....	19
Řídící skupina.....	19
Pracovní skupina .....	19
Zpracovatel dokumentu.....	19
<b>II PRAKTICKÁ ČÁST</b> .....	<b>21</b>
<b>3 SOCIOEKONOMICKÁ ANALÝZA MĚSTA KUNOVICE</b> .....	<b>22</b>
3.1 POLOHA A VNĚJŠÍ VZTAHY .....	22
3.2 OBYVATELSTVO .....	23
3.2.1 Celkový vývoj obyvatelstva.....	23
3.2.2 Pohyb obyvatelstva v letech 2000-2007 .....	26
3.2.3 Dojíždka obyvatel.....	27
3.2.4 Ekonomická aktivita obyvatelstva .....	27
3.2.5 Prognóza vývoje obyvatelstva.....	28
3.3 TRH PRÁCE .....	30
3.3.1 Míra nezaměstnanosti.....	30
Věkové složení uchazečů .....	31
Délka evidence uchazečů .....	31
3.4 BYTOVÁ POLITIKA.....	32
3.5 OBCHOD A SLUŽBY .....	32
3.6 ŠKOLSTVÍ .....	33
Předškolní vzdělávání .....	33
Základní vzdělávání .....	33
ZUŠ.....	33
Střední vzdělávání .....	33
Terciální vzdělávání .....	34
3.7 ZDRAVOTNICTVÍ A SOCIÁLNÍ PÉČE .....	34
3.8 PODNIKATELSKÝ SEKTOR .....	35
3.8.1 Struktura podnikatelských subjektů .....	35
Primární sektor .....	36

3.9	DOPRAVA .....	36
3.9.1	Silniční doprava .....	36
3.9.2	Hromadná doprava .....	37
3.9.3	Železniční doprava .....	37
3.9.4	Cyklistická doprava.....	37
3.9.5	Letecká doprava .....	38
3.10	TECHNICKÁ INFRASTRUKTURA .....	38
3.10.1	Elektrická energie.....	38
3.10.2	Plyn .....	39
3.10.3	Kanalizace .....	39
3.10.4	Vodovod .....	40
3.11	KULTURA A SPOLKOVÁ ČINNOST .....	40
3.12	SPORT A VOLNÝ ČAS.....	41
3.13	EKONOMIKA MĚSTA .....	41
3.13.1	Hospodaření města .....	43
3.14	PODNIKATELSKÉ AKTIVITY .....	43
3.14.1	Podpora inovací a vzdělávání.....	43
3.14.2	Podnikatelské zóny.....	44
3.15	EKOLOGICKÁ SITUACE .....	44
3.15.1	Veřejná zeleň.....	44
3.15.2	Ekologické zátěže.....	45
3.15.3	Přírodní podmínky .....	45
3.15.4	Odpadové hospodářství.....	45
3.16	SPRÁVA MĚSTA .....	46
3.17	HODNOCENÍ PŘEDCHOZÍCH PROGRAMŮ ROZVOJE MĚSTA.....	47
3.17.1	Program v letech 2002-2006 .....	47
3.17.2	Program v letech 2006-2010 .....	48
<b>4</b>	<b>SWOT ANALÝZA .....</b>	<b>49</b>
4.1	DOPRAVA .....	49
4.2	KULTURA, VOLNÝ ČAS A CESTOVNÍ RUCH .....	50
4.3	ŠKOLSTVÍ A SPORT .....	51
<b>5</b>	<b>STRATEGIE PROGRAMU ROZVOJE MĚSTA KUNOVICE .....</b>	<b>53</b>
	STRATEGICKÁ VIZE .....	53
5.1	GLOBÁLNÍ CÍLE .....	53
5.2	OSY ROZVOJE .....	54
5.2.1	Osa I –Doprava a technická infrastruktura .....	54
5.2.2	Osa II –Podnikání a rozvoj lidských zdrojů.....	55
5.2.3	Osa III- Kvalita života a fyzické prostředí.....	56
5.2.4	Osa IV-Cestovní ruch.....	57
	<b>ZÁVĚR.....</b>	<b>58</b>
	<b>SEZNAM POUŽITÉ LITERATURY.....</b>	<b>59</b>

<b>SEZNAM POUŽITÝCH SYMBOLŮ A ZKRATEK .....</b>	<b>61</b>
<b>SEZNAM OBRÁZKŮ .....</b>	<b>63</b>
<b>SEZNAM TABULEK.....</b>	<b>64</b>
<b>SEZNAM GRAFU .....</b>	<b>65</b>
<b>SEZNAM PŘÍLOH.....</b>	<b>66</b>

## ÚVOD

Cílem bakalářské práce je vypracovat Program rozvoje města Kunovic. Je to město, ve kterém žiji již 32 let. K městu mám nejen z tohoto důvodu kladný citový vztah. Oslovuje mě jeho atmosféra, dynamika vývoje, která se od devadesátých let neustále zvyšuje pro spokojený život občanů. Kunovice jsou městem, které jsou lákavým místem nejen pro návštěvníky, ale také místem pro potenciální zájemce o nové bydlení.

Reforma veřejné správy spatřuje nový úkol územní samosprávy ve zvyšování kvality života občanů. V rámci samostatné působnosti se v současné době města a obce setkávají s problémy jak komplexně řešit rozvoj svého území. Jedním z nástrojů může být program rozvoje města. Kvalitně zpracovaný program rozvoje je dokumentem, který otevírá možnosti a nabízí řešení pro naplnění vizí, kam chceme město směřovat. Nemá sloužit jen pro potřeby zastupitelů, ale měl by se stát interaktivním článkem pro občany, podnikatele a případné zahraniční investory. Praxe dokazuje, že zapojení všech článků podílejících se na tvorbě strategie vytváří určitý pocit sounáležitosti se zaváděnou politikou a motivuje účastníky k realizaci úkolů. Mimo to, program považuji za základní kámen při vytváření žádostí o podporu z evropských strukturálních fondů. S možností spolufinancování z fondů Evropské unie, lze uskutečnit řadu významných projektů, které rozvíjí město a jeho okolí dynamickým způsobem.

Práce je rozdělena na část teoretickou a praktickou. V první části vysvětluji základní pojmy týkající se tvorby rozvojových plánů na obecní úrovni s platnou legislativou. V druhé části jsem vypracovala socioekonomickou analýzu města z jejichž údajů je sestavena SWOT analýza. Závěr práce jsem věnovala strategické části programu s doporučením na jaké cíle a priority se má město zaměřit.

## **I. TEORETICKÁ ČÁST**

# 1 ZÁKLADNÍ POJMY K PROGRAMU ROZVOJE

## 1.1 LEGISLATIVNÍ RÁMEC

Základní systémový, legislativní a institucionální rámec regionální politiky v ČR byl vytvořen v roce 2000 souborem zákonů přijatým v souvislosti se zaváděním krajského zřízení v ČR. Pro regionální politiky jsou v tomto smyslu klíčové: Zákon č. 129/2000 Sb., o krajích (krajské zřízení), Zákon č. 128/2000 Sb., o obcích a zejména Zákon č. 248/2000 Sb., o podpoře regionálního rozvoje v platném znění. [1]

Regionem je územní celek vymezený pomocí administrativních hranic krajů, okresů, správních obvodů obcí s pověřeným obecním úřadem, správních obvodů obcí s rozšířenou působností, jehož rozvoj je podporován dle výše uvedeného zákona. [1]

Strategie regionálního rozvoje je střednědobý dokument, na období 3-7 let, který formuluje přístup státu k podpoře regionálního rozvoje, poskytuje potřebná východiska a stanovuje rozvojové cíle a zásady pro vypracování regionálních programů rozvoje. Obsahuje zejména analýzu stavu regionálního rozvoje, charakteristiku slabých a silných stránek v rozvoji jednotlivých krajů a okresů, strategické cíle regionálního rozvoje v České republice, vymezení státem podporovaných regionů a doporučení dotčeným ústředním správním úřadům a krajům pro zaměření rozvoje odvětví spadajících do jejich působnosti. Strategii regionálního rozvoje schvaluje na návrh ministerstva vláda.<sup>1</sup>

### 1.1.1 Obec a její kompetence

Obec je základem územní samosprávy. Je základním územním samosprávným společenstvím občanů na územním celku vymezeném hranicemi území obce. Obec disponuje vlastním majetkem, spravuje své záležitosti samostatně, vystupuje v právních vztazích svým jménem a nese odpovědnost z těchto vztahů vyplývajících. Obec může nést i označení město, pokud splňuje stanovená kritéria. Příjmy, výdaje a financování jsou sledovány odděleně, v povinném členění podle platné rozpočtové skladby. [6]

---

<sup>1</sup> Zákon č. 248/2000 Sb., o podpoře regionálního rozvoje ve znění pozdějších předpisů.

Obec spravuje své záležitosti samostatně – v samostatné působnosti, pokud nejsou svěřeny krajům. V zákonem stanovených případech vykonávají orgány obce rovněž státní správu – jedná se o přenesenou působnost. [6]

Samostatná působnost obcí je vymezena v zákonech příkladným výčtem a dále jako péče o vytváření podmínek pro rozvoj sociální péče a pro uspokojování potřeb svých občanů s místními předpoklady a s místními zvyklostmi, především ochrany a rozvoje zdraví, dopravy a spojů, potřeby informací, výchovy a vzdělávání, celkového kulturního rozvoje a ochrany veřejného pořádku. [6]

Orgány všech obcí vykonávají přenesenou působnost ve věcech, které stanoví zvláštní zákony v základním rozsahu a pro svůj správní obvod, který je totožný s územním obvodem obce. [6]

Orgánem, který samostatně spravuje obec, je zastupitelstvo. Zastupitelstvo volí ze svých členů starostu, který zastupuje obec navenek a je odpovědný za výkon své funkce zastupitelstvu. Výkonným orgánem je rada obce tvořená starostou a členy zvolenými z řad zastupitelů. [6]

## 2 PROGRAMOVÁNÍ NA ÚROVNI MUNICIPALIT

Programování je velmi frekventovaným pojmem posledních dvou desetiletí. Přesto mu dodnes schází přiměřená teoretická a metodologická opora. Až postupem času se programování stává součástí strategického řízení v nejrůznějších sférách managementu a v tomto pojetí se v teoretické, metodologické i metodické rovině postupně stává pojetím dominantním. [2]

Princip programování v regionálním řízení je v České republice uplatňován ve dvou základních polohách - programování střednědobých úkolů regionálního rozvoje ČR a programování strukturální pomoci Evropské unie. V obou těchto polohách programování nachází normativní oporu jak v legislativě Evropské unie, tak v legislativě České republiky. [2]

Strategické a programové dokumenty představují písemnou formu přímých nástrojů řízení. Schválená dokumentace má z hlediska teorie řízení i z hlediska normativního závazný charakter, tj. vynucuje si od podřízených subjektů určité chování, jehož výsledek přispívá k dosahování cílů stanovených managementem. [2]

### 2.1.1 Program rozvoje regionu

Návrh programu rozvoje regionu se zpracovává na podnět regionální samosprávy (krajů a regionů soudržnosti), orgánu státní správy, sdružení obcí a za eventuální podpory ústředních správních orgánů např. Ministerstva pro místní rozvoj. [4]

Cílem programu rozvoje regionu je diagnostikovat území, identifikovat rozvojové předpoklady a problémy, vypracovat strategii regionálního a municipálního rozvoje regionu a poskytnout náměty na projekty k podpoře hospodářského a sociálního rozvoje regionu a jeho částí, včetně přiměřeného stanovení priorit. Zároveň by měl respektovat principy trvale udržitelného rozvoje. [4]

### 2.1.2 Program rozvoje města

Program rozvoje obce či města je pořizován v souladu se zákonem č. 128/2000 (zákon o obcích) jako dokument střednědobé i dlouhodobé koordinace veřejných a soukromých aktivit demografického, ekonomického, sociálního, kulturního a ekologického charakteru na území obce. Hlavním smyslem programu je organizace všeobecného rozvoje obce na



bázi sladování jednotlivých zájmů tak, aby obec jako celek prosperovala. Z právního hlediska je program rozvoje obce dokumentem koordinačním a indikativním, který nemá charakter obecně závazného předpisu. Každá obec by měla mít schválený program rozvoje obce jako svůj první dokument. Druhým dokumentem, na program rozvoje navazující, z něho čerpající a závazně vycházející, by měl být schválený územní plán obce. Na základě těchto dokumentů by měl být sestavován rozpočet obce, zejména v jeho „investiční“ části. [4]

### 2.1.3 Funkce programu rozvoje

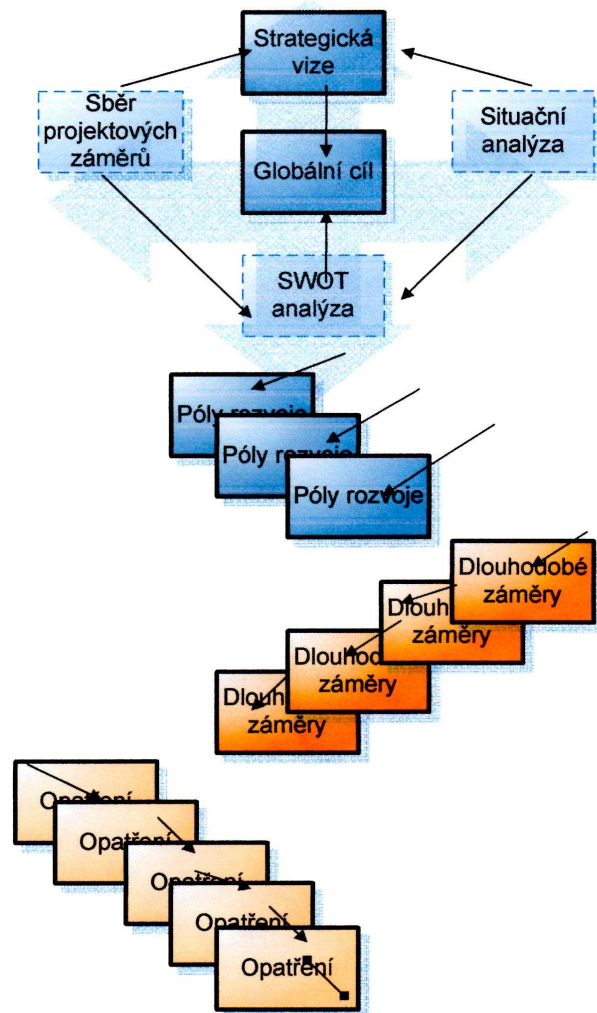
Mezi základní funkce programu rozvoje náleží:

definovat společné zájmy obce, jejich obyvatel a podnikatelských subjektů

- koordinovat vynakládání veřejných investic v obci z hlediska územního a funkčního, vzhledem k záměrům a potřebám rozvoje privátního sektoru
- koordinovat alokaci běžných veřejných výdajů pro zajištění stabilních podmínek pro rozvoj bydlení a podnikání
- definovat záměry hospodářské, ekologické a sociální politiky obce
- posilovat vědomí sounáležitosti k obci a odpovědnosti za její rozvoj u místních obyvatel a podnikatelů [4]

## 2.2 Metodika programu

Strategický plán rozvoje města je tvořen souborem několika dokumentů, které vytváří ucelenou a přehlednou koncepci v podobě vymezeného stavu, jehož chce město dosáhnout, a naznačení cest, které to umožní. Přehledně je to vyznačeno v následujícím schématu. [3]



Obr. 1 Metodika a pojmosloví. [7]

### 2.3 Tým zpracovatelů dokumentu

Na celém procesu zpracování strategického plánu se podílí členové složení z představitelů vedení města (samosprávné orgány obce), úředníků z města, zástupců městských organizací, odborníků z neziskových sdružení, které vede starosta města. [7]

#### Řídící skupina

Řídící skupina je složená z představitelů top managementu Města Kunovice. Její náplní je především:

- dohlížet nad postupem prací aktualizace Strategického plánu
- revize vytvořených návrhů, analýz, schémat
- schvalovat finální podobu dokumentů
- poskytovat potřebné informace a data v oblasti své působnosti [7]

#### Pracovní skupina

Pracovní skupina představuje hlavní odbornou základnu. Členové Pracovní skupiny prostřednictvím řízených osobních rozhovorů poskytují datovou základnu pro sestavení jednotlivých částí Strategického plánu. Účastní se sestavení SWOT analýzy a kontrolují předkládané dokumenty. [7]

#### Zpracovatel dokumentu

Nejčastěji jím bývá odborná firma, která má zkušenosti se zpracováním podobných dokumentů. Jde o nezávislý externí tým odborníků. Dokument může zpracovat i Regionální rozvojová agentura, nezisková organizace, či fyzická osoba. Poté koordinuje činnost pracovních skupin, předkládá návrhy k projednání v pracovních skupinách, které jsou konzultovány s Řídící skupinou. [7]

Ve fázi přípravy dokumentu je velmi důležité **zapojení veřejnosti**. Toho lze docílit např. formou dotazníkových šetření dále prostřednictvím místního tisku, obecního zpravodaje, rozhlasu, kabelové televize, internetu a informačních schůzek. [7]

Obyvatelé obce často nevyužívají možnosti podávat připomínky, je přitom nutné získat od širokého spektra občanů názor na jejich představu o problémech, potřebách a budoucnosti obce. [10]

## **II. PRAKTICKÁ ČÁST**

### 3 SOCIOEKONOMICKÁ ANALÝZA MĚSTA KUNOVICE

#### 3.1 Poloha a vnější vztahy

Město Kunovice se nachází v nížinné oblasti jihovýchodní Moravy v jihozápadní části Zlínského kraje, 3 km od Uherského Hradiště. Podle zákona č. 128/2000 Sb. o obcích, v platném znění, je město Kunovice územně samosprávným celkem s právní subjektivitou a vlastním majetkem. Jde o obec s rozšířenou působností (tzv. obec III. stupně). Správní území města má rozlohu 28,55 km<sup>2</sup>. Město je součástí Zlínského kraje – NUTS III, který společně s Olomouckým krajem tvoří region soudržnosti - NUTS II Střední Morava (aglomerace Staré Město - Uherské Hradiště – Kunovice). [7]

Svým charakterem se jedná o oblast průmyslově-zemědělskou. Vhodná geografická poloha umožnila Kunovicím rozvinout potenciál v ovocnářství, zelinářství a vinařství. Průmyslová výroba se orientována na lehký průmysl v oboru strojírenském, elektrotechnickém a potravinářském. [7]

Město Kunovice představuje významný dopravní uzel v podobě silniční a železniční dopravy. I přes svou menší rozlohu se na katastru města nachází letiště, které umožňuje mezinárodní přepravu osob. Letecká doprava má díky své rychlosti vysoký potenciál rozvoje pro oblast cestovního ruchu města, ale i celého regionu.

V rámci silniční dopravy je město prostřednictvím komunikace E50 a E55 dobře propojeno s významnými územními středisky, krajskými městy Zlínem, Brnem a Olomoucí.

Nejbližší spádové město pro Kunovice ze souměstí Staré Město – UH – Kunovice je Uherské Hradiště. Město flexibilně doplňuje nabídku občanské vybavenosti, veřejných služeb i pracovních příležitostí. Od 50. -90. let byly Kunovice součástí města UH v roce 1990 se oddělily a v roce 1997 byly povýšeny na město. Vývojová kontinuita, ale i geomorfologické uspořádání umožňují možnost úspěšného rozvoje především v nejužší sídelní spolupráci, protože vzájemná kooperace všech tří sídel v oblastech veřejného života je založena na principu subsidiarity a vzájemné výhodnosti. [7]

Existence městského regionu, tvořeného do roku 1990 souměstím tří samostatných a samosprávných celků není příliš obvyklá, vychází však z historického vývoje osídlení a je nutno ji respektovat jako výraz svobodné vůle občanů. [8]



Obr. 1 Kunovice na mapě ČR. [12]



Obr. 2 Kunovice na mapě Uherskohradištska. [12]

## 3.2 Obyvatelstvo

### 3.2.1 Celkový vývoj obyvatelstva

Vývoj počtu obyvatel závisí na přirozeném pohybu obyvatel (rozdíl mezi počtem narozených a zemřelých), saldu migrace (rozdíl počtu přistěhovalých a vystěhovalých) a jejich vzájemném vztahu.

První výsledky novodobého sčítání lidu z roku 1869 dokládají, že na území městského regionu (Kunovice- UH -Staré Město) žilo v druhé polovině 19. století cca. 11,5 tisíce obyvatel. Tento počet se do sčítaného roku 1991 neustále zvyšoval, přičemž nejvyšší procentuální nárůst počtu obyvatel celého městského regionu byl zaznamenán mezi lety 1890 -1900 a 1970-1980, kdy se počet obyvatel zvýšil o více než 18%. [8]

Dynamika vývoje obyvatelstva městského regionu byla ve všech poválečných desetiletích v rámci České republiky nadprůměrná. Tento pozitivní vývoje měl v jednotlivých desetiletích různé příčiny. V padesátých letech se na růstu obyvatelstva podílela poválečná industrializace. Výstavba několika nových průmyslových závodů v městském regionu a okolí se mezi lety 1950 až 1961 projevila zvýšením počtu obyvatel o 14%, což byla vyšší intenzita růstu než byl průměr ČR (úhrn měst českých zemí zaznamenal přírůstek 12,5% obyvatel). Hlavním stimulem populačního růstu městského regionu v 60. letech byl další rozvoj průmyslu v regionu a posílení administrativní funkce města Uherské Hradiště (sídlo nově zřízeného okresu). Nejvyšším tempem se počet obyvatel souměstí zvyšoval v v sedmdesátých letech, tzn. v normalizačním období státních pronatalitních opatření a masivní hromadné, panelové bytové výstavby. [8]

K 31.12.2009 ve městě Kunovice žilo 5 456 obyvatel, z čehož bylo 47% mužů a 53% žen. Součást Kunovic souměstí Kunovice – UH – Staré Město však vytváří kompaktní celek s více jak 38 tis. obyvateli, který představuje významnou poptávku po zboží a službách i nabídku na pracovním trhu. [7]

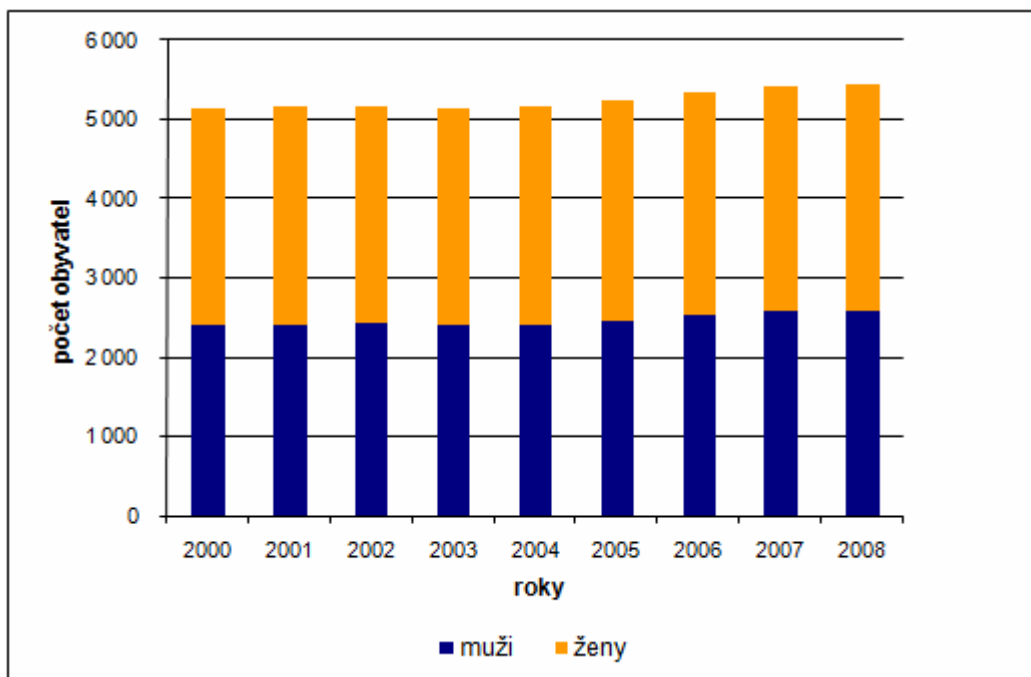
Počet obyvatel z dlouhodobého hlediska roste. V posledních deseti letech dochází k mírnému kolísání. Nejvýznamnější nárůst město zaznamenalo v posledních 3 letech. [7]

Tab. 1 Hustota osídlení městského regionu k 31.12.2006. [12]

Území	Počet obyvatel	Výměra /km <sup>2</sup>	Hustota osídlení obyvatel/km <sup>2</sup>
Uherské Hradiště	26 007	21,27	1 222,7
Staré Město	6 755	20,83	324,2
Kunovice	5 341	28,55	187
<b>Městský region</b>	<b>38 311</b>	<b>70,65</b>	<b>539,3</b>



Graf 1 Vývoj počtu obyvatel v letech 2000-2008. [7]



Struktura populace města dle pohlaví a věku odpovídá celorepublikovému průměru. Lehce vyšší zastoupení žen, zejména u nejstarší věkové kategorie nad 64 let, odpovídá vyšší naději žen na dožití oproti mužům.

Tab. 2 Struktura obyvatel podle pohlaví a věku. [13]

k roku 2008			
věk	pohlaví	počet	% podíl
0-14	muži	398	7%
	ženy	397	7%
15-	muži	1881	34%
	ženy	1955	36%
64+	muži	346	6%
	ženy	523	10%
<b>celkem</b>		<b>5500</b>	<b>100%</b>

Průměrný věk obyvatel dosahuje u mužů 39,4 let a u žen 40,6 let. Tyto hodnoty se opět výrazně neliší od celonárodního průměru, který je 38,8 let u mužů a 41,8 let u žen. [8]

Tab. 3 Věková struktura obyvatel Kunovic, městského regionu, ZK a ČR.[7]

Území	Rok					
	1991 - podíl obyvatel v letech:			2001 - podíl obyvatel v letech:		
	0-14 let	15-59 let	60 a více	0-14 let	15-59 let	60 a více
Kunovice	19,0	59,2	21,8	15,7	64,2	20,1
<b>Městský region SM-UH-KU</b>	<b>21,4</b>	<b>60,9</b>	<b>17,7</b>	<b>16,2</b>	<b>18,7</b>	<b>18,7</b>
Zlínský kraj	21,7	61,1	17,2	16,8	64,9	18,3
<b>Česká republika</b>	<b>21,0</b>	<b>61,2</b>	<b>17,8</b>	<b>16,5</b>	<b>65,3</b>	<b>18,2</b>

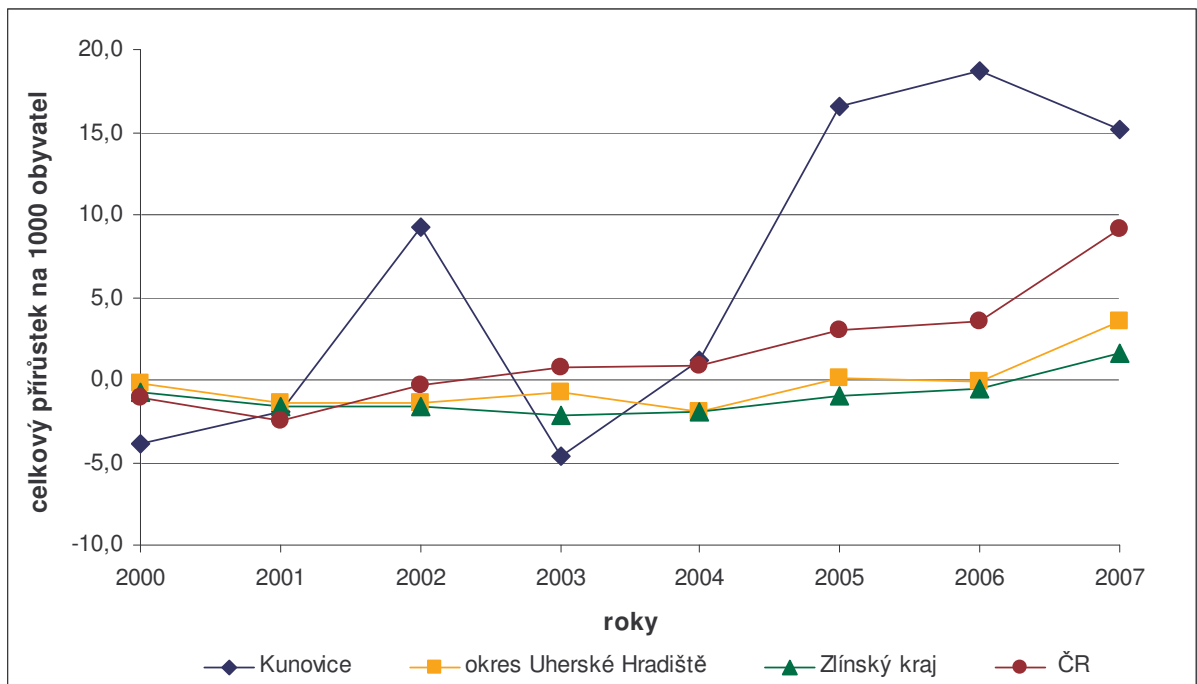
### 3.2.2 Pohyb obyvatelstva v letech 2000-2007

Pohyb obyvatelstva ve městě je formován dvěma vlivy: přirozeným přírůstkem (rozdílem počtu živě narozených dětí a zemřelých) a imigračním přírůstkem (rozdílem počtu přistěhovaných a odstěhovaných obyvatel). Dnes se nachází přirozený přírůstek v kladných hodnotách z důvodu zvýšené porodnosti i zvýšení trendu imigrace z důvodu lepších pracovních příležitostí nebo atraktivního bydlení.

Transformace ekonomiky po roce 1989 se výrazným způsobem projevila i v demografickém chování populace ČR, kdy došlo především k velkému poklesu počtu uzavřených sňatků a ke snížení porodnosti. Tyto trendy je možné zaznamenat v celém městském regionu. [8]

Srovnám-li celkový populační přírůstek Kunovic s okresem a krajem, ke kterým Kunovice náleží a s celorepublikovým průměrem, tak zjišťuji odlišné tendence. Zatímco vývoj celkového přírůstku v okrese i kraji se opisuje podobnou křivku jako vývoj celé ČR, populační přírůstek Kunovic dosahuje nadprůměrných hodnot a větších výkyvů, a to zejména v roce 2002 i v posledních třech letech. Toto je přehledně zachyceno v následujícím grafu. [7]

Graf 2 Srovnání celkového přírůstku obyvatelstva ve vybraných lokalitách. [14]



### 3.2.3 Dojíždka obyvatel

Dle údajů ze SLDB 2001 do zaměstnání nebo škol dojíždí 2 obyvatelé z 5 (41% obyvatel města). Z 2 083 obyvatel se jedná z 61% o dojížděku do práce a 39% osob dojíždí do škol. [7]

Největší podíl obyvatel dojíždí za plněním svých povinností v rámci okresu (51% obyvatel) a obce (38% obyvatel). Vzhledem k těsnému sousedství okresního města a jednotné hromadné dopravy představuje dojíždění „v rámci okresu“ jako mobilitu v rámci obce. Studenti a žáci dojíždí především v rámci samotné obce. Občané plnící si pracovní povinnosti naopak cestují za hranice obce. [7]

Pro nejvíce obyvatel cestujících za prací a do škol odpovídá doba přepravy 12-29 minutám. Ke druhé nejčetnější skupině patří osoby s dobou dojíždění do 14 minut. [7]

### 3.2.4 Ekonomická aktivita obyvatelstva

SLBD v roce 2001 vymezilo soubor ekonomicky činných obyvatel jako součet „pracujících“ a „nezaměstnaných“. V roce 2001 bylo dle SLBD v Kunovicích celkem

2 546 ekonomicky aktivních obyvatel, z nichž bylo zaměstnáno 2 353 obyvatel a 193 obyvatel (7,17%) bylo nezaměstnaných. Míra ekonomické aktivity obyvatel, počítaná jako

podíl ekonomicky aktivních osob z celkového úhrnu obyvatelstva, výrazně převyšuje průměry Zlínského kraje a České republiky. [7]

Odvětvové zaměření ekonomiky města a poloha Kunovic v rámci regionu způsobuje, že podíl pracujících, kteří vyjíždějí za prací mimo obec svého bydliště, je v Kunovicích ve srovnání se Zlínským krajem a Českou republikou nadprůměrný. I samotný městský region patří v rámci Zlínského kraje i celé republiky k oblastem s nejvyšší mírou vyjížděkovosti. [8]

Tab. 4 Ekonomicky aktivní obyvatelstvo ve vybraných lokalitách v roce 2001. [8]

	Počet ekonomicky aktivních osob	Počet pracujících	Podíl ekonomicky aktivních osob (v %)
Kunovice	2 546	2353	58,6
Městský region SM-UH-KU	45 110	41 704	50,0
Zlínský kraj	298 616	272 340	50,2
<b>Česká republika</b>	<b>5 253 400</b>	<b>4 766 463</b>	<b>51,4</b>

### 3.2.5 Prognóza vývoje obyvatelstva

K analýze demografického vývoje patří nejen retrospektivní analýza, ale také odhad budoucího vývoje. Prognóza vývoje obyvatelstva Kunovic do roku 2015 vychází z následujících východisek: [7]

- Významné zlepšení úmrtnostních poměrů obyvatelstva
- Pokračující proces desuburbanizace nejen v ČR jako celku, ale také v okresech ZK
- Dlouhodobý a výrazný pokles porodnosti od druhé pol. 90. let

Výše uvedené trendy podmiňují následující celostátně platné předpoklady: [7]

- Předpokládaný úbytek obyvatelstva nenastane dle dřívějších prognóz kolem roku 2005, ale nastává již od roku 1995
- Úbytky obyvatelstva nebudou vyrovnány výraznějším přistěhovalectvím
- Počet dětí mladších 15-let se sníží do roku 2010 cca o 31%
- Počet obyvatel v poproduktivním věku (nad 60let) vzroste ve stejném období o 26%

Tyto změny budou mít dalekosáhlé sociální a ekonomické důsledky. Popsaný zlom v přirozené reprodukci obyvatelstva a nepředvídatelný vývoj migrace velice ztěžují vytvoření realistické prognózy vývoje počtu a struktury obyvatelstva v menších celcích – okresech a městech. Mezi výsledky prognóz se objevují následující rozdíly.

Výsledky ukazují, že do roku 2015 se počet obyvatel všech tří měst (Kunovice-UH-Staré Město), tedy i městského regionu jako celku, sníží cca o 4% stavu roku 2000. Z hlediska věkové struktury obyvatel bude pokračovat proces demografického stárnutí obyvatel, který se projeví zejména výrazným nárůstem podílu obyvatel v poproduktivním věku (nad 60 let). [8]

Tab. 5 Prognóza pro rok 2015 okres Uherské Hradiště. [9]

<b>Informační zdroj</b>	<b>Okres Uherské Hradiště (rok 2015)</b>
Územní plán VÚC Zlínská aglomerace	147,0 tis.
Terplan Praha	140,5 tis.

Tab. 6 Prognóza pro město Kunovice. [9]

	<b>ÚPN VÚC - 2010</b>	<b>návrh - 2010</b>	<b>návrh - 2015</b>
Město Kunovice	5,3 tis.	5,2 tis.	5,2 tis.

### 3.3 Trh práce

#### 3.3.1 Míra nezaměstnanosti

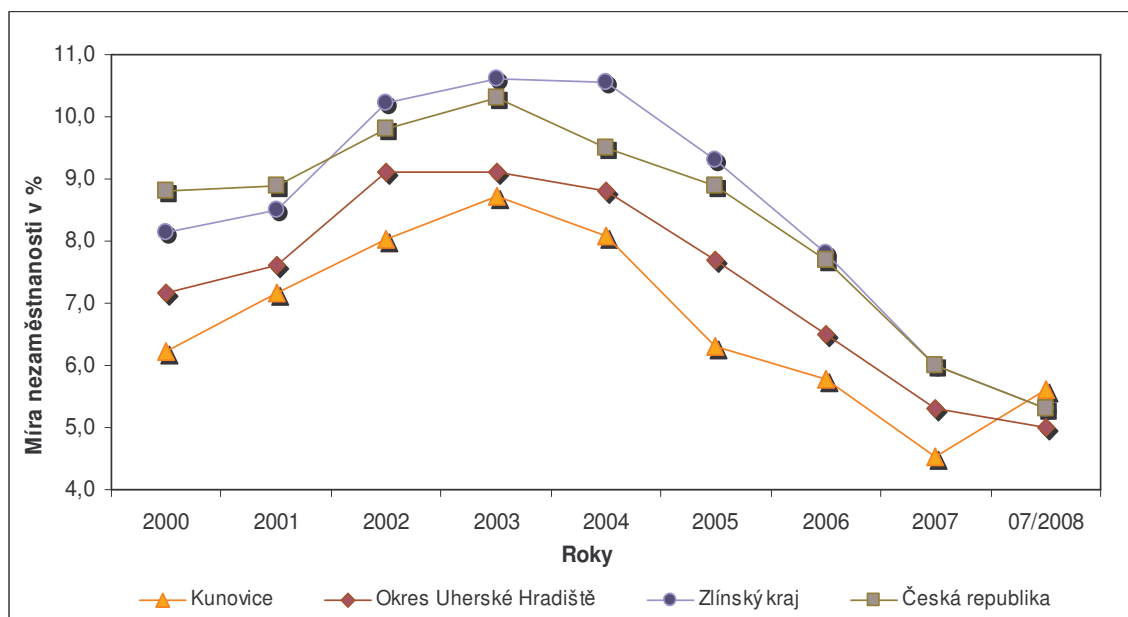
Úroveň míry nezaměstnanosti ve městě k 31.12.2009 činila 9,5%. V rámci mikroregionu Uherskohradištsko (nejnižší sledovaná územní jednotka) činila ke stejnému datu míra nezaměstnanosti 8,9%, což odpovídá celkovému celorepublikovému vývoji. Ve srovnání s okolními městy i vyššími územními celky je úroveň nezaměstnanosti poměrně nízká, vzhledem probíhající ekonomické recesi. [7]

Uherskohradištsko se v rámci Zlínského kraje i celé České republiky řadí k regionům s dlouhodobě nízkou nezaměstnaností. Nižší míra nezaměstnanosti na Uherskohradištsku je důsledkem více okolností. Ve velikostní struktuře zaměstnavatelů převažují firmy menší a střední velikosti, což činí místní trh práce více odolným vůči případným potížím některých zaměstnavatelů. Významná je exponovaná poloha souměstí na frekventovaných dopravních (silničních i železničních) tazích, což umožňuje vyjížděku za prací nejen do nedalekého Zlínska, ale i do vzdálenějších regionů jako je Brněnsko. Především však zlínský trh práce absorbuje významný podíl pracovních sil Uherskohradištska. To dokládá i skutečnost, že přes nižší míru nezaměstnanosti je Uherskohradištsko charakteristické i nižší úrovní poptávky po pracovní síle. [8]

Úřad práce v Uherském Hradišti (ÚP) v případě mladistvých eviduje především takové zájemce o zaměstnání, kteří nemají žádné odborné vzdělání, chybí jim praxe, motivace pracovat a získat odbornou způsobilost. Úroveň nezaměstnaných absolventů škol je také nízká (za rok 2008 bylo dotčeno aktivní politikou zaměstnanosti na 158 nezaměstnaných absolventů škol a mladistvých). [7]

ÚP proto rozvíjí spolupráci se středními i vysokými školami za účelem sladění studijních i učebních oborů s poptávkou na pracovním trhu.

Graf 3 Míra nezaměstnanosti ve srovnání s vyššími územními celky k 31.07.2008. [14]



### Věkové složení uchazečů

Z celkového počtu 241 registrovaných uchazečů k 31.12.2009 tvoří největší podíl věkové skupiny, které se nachází ve zlomových životních fázích: ženy po mateřské dovolené, osoby v předdůchodovém věku. Jeden z pěti uchazečů dosahuje věku 50-55 let (21%). Druhou nejčetnější skupinou jsou osoby ve věku 45-49 let (16%) a 56-59 let (14%). [15]

Z údajů vyplývá, že ÚP nedokáže starší věkové skupině od 50-ti let nabídnout práci v jejich oboru. Většinou se jedná o pracovníky vyučené, nebo se základním vzděláním. Tito pracovníci také nejsou motivováni k rekvalifikačnímu vzdělávání. Tento fakt v podstatě kopíruje republikovou situaci na trhu práce.

### Délka evidence uchazečů

Polovina uchazečů je evidována max. 9 měsíců, druhou polovinu tvoří uchazeči evidováni v rozmezí 9-24 měsíců. Největší podíl ale tvoří osoby tzv. nezaměstnatelné, které jsou evidovány více jak 24 měsíců (27% uchazečů). Jde o osoby, které nejsou motivovány zaměstnání nalézt a ani ho aktivně nehledají. [7]

Zde by možným řešením ze strany ÚP byly veřejně prospěšné práce, aby osoby měly nárok na sociální dávku.

### Srovnání s ostatním územím

Oproti celostátnímu průměru je v Kunovicích méně volných pracovních míst. Zatímco v ČR připadá na 1 volné pracovní místo 12,7 uchazečů, na Uherskohradištsku 17,3 uchazečů. Lze tedy konstatovat, že i když je míra nezaměstnanosti v republikovém kontextu mírně podprůměrná, možnosti jejího efektivního řešení jsou v rámci regionu Uherské Hradiště podprůměrné v důsledku nedostatečné tvorby nových pracovních míst. To zřetelně podtrhuje význam využívání aglomeračních výhod městského regionu při konkurenci z hlediska nabídky pracovních příležitostí ve Zlínské aglomeraci. [8]

### 3.4 Bytová politika

Ve městě je patrný vliv z předchozích let, tím, že Kunovice byly předměstím Uherského Hradiště, a proto zde byla především uskutečňována výstavba rodinných domů, před byty. Rodinné domy zde nad byty zcela převažují. Situace se změnila v období 70. let, jež bylo spojeno s rozvojem podniku LET Kunovice, a bylo potřeba vybudovat pro nové mladé rodiny bytové zázemí. Tím vzniklo jediné sídliště v Kunovicích. V dnešní době nedochází k jeho rozrůstání. Rodinné domy tvoří na 95% obydlených domů města. [7]

Podle výsledků SLDB z roku 2001 činí míra trvalé obydlivosti nemovitostí na 91%, což dokládá vysokou úroveň míry využití domů primárně k bydlení. Ve městě je nedostatek bytových kapacit, který je řešen výstavbou nových rodinných domů. Dle územního plánu do roku 2016 se předpokládá nárůst cca 150 dalších nových bytů v rodinných domech. [7]

Ceny pozemků ve městě jsou adekvátní místním podmínkám. Dle místní platné vyhlášky se pohybují kolem 590 Kč/m<sup>2</sup>, nicméně tržní cena je dvojnásobná. Ceny bytů se ve městě dnes pohybují přes 23 000 Kč/ m<sup>2</sup>. Za posledních 5 let se tak ceny u bytů zvýšily téměř na dvojnásobek. [11]

### 3.5 Obchod a služby

Ve městě se nenachází dostatečné zázemí s množstvím specializovaných obchodů. Nabídka je jen na okraji města v podobě potravinových řetězců, které díky své marketingové strategii vytlačily z trhu drobné obchodníky. Do budoucna se situace určitě měnit nebude, protože dnešní spotřebitelé upřednostňují hlavně cenu produktů, kterou drobní živnostníci nemohou s řetězci konkurovat.



Služby, které jsou ve městě pro občany k dispozici jsou široce zastoupeny. Nabídka drobných řemesel a služeb jako kadeřnictví, kosmetika, masáže, fotoslužba je na profesionální úrovni a občané služby využívají. Stravovací provozy nabízí také různorodou gastronomii, ale je zde absence kvalitní hotelové restaurace. V této oblasti je město Kunovice soběstačné. Občané nemusí využívat služeb okolních měst, jako v minulosti.

### **3.6 Školství**

#### **Předškolní vzdělávání**

Vzdělávání je ve městě zajišťováno prostřednictvím sítě veřejných i soukromých škol na úrovni předškolního, základního středního, vyššího odborného i vysokého školství. Kvalitní a široká nabídka vzdělání zajišťuje potřeby jak pro místní obyvatelstvo, tak i okolní města a obce nejen ve spádové oblasti. [7]

#### **Základní vzdělávání**

Ve městě působí 2 základní školy (ZŠ) na ul. U Pálenice a na ul. Červená cesta. Základní školy stejně jako MŠ jsou příspěvkovými organizacemi města. Základní vzdělání poskytují prostřednictvím devítileté školní docházky pod dohledem cca. 40 pedagogů. Pro obě školy je typický tzv. komunitní charakter. Cílem je vytvářet přirozené místo setkání všech generací za účelem vzdělávání, setkávání, ale i odpočinku. [7]

#### **ZUŠ**

Základní umělecká škola působí ve městě od roku 1993 a poskytuje specializované vzdělání každoročně více jak 200 žákům. Zaměřena je na výtvarnou, literárně-dramatickou, hudební a taneční oblast. ZUŠ je žáky hojně využívána a ti svými výkony dávají o existenci školy vědět, tím že získávají řadu ocenění na poli okresním i krajském. [16]

#### **Střední vzdělávání**

Nabídku ve městě zajišťují dvě soukromé školy: Střední odborné učiliště letecké s.r.o. a Soukromé gymnázium, střední odborná škola a jazyková škola s.r.o. Učiliště nabízí výuku

pro letecké mechaniky všech kategorií. Společně se zřizovatelem je učiliště registrováno leteckými úřady EU jako výcviková organizace pro zmíněné profese. [17]

Střední odborná škola nabízí studium ve třech vzdělávacích oborech v oblasti komerčního práva, zahraničního obchodu, počítačových elektronických systémů a jazykového vzdělávání. [18]

### Terciální vzdělávání

Nabízí je opět soukromá škola. Jedná se o Vyšší odbornou školu právní, s.r.o. a Evropský polytechnický institut, s.r.o. Absolvent vyšší odborné školy právní získá titul DiS. za jménem. EPI nabízí jak denní tak kombinovanou formu studia v oborech management a marketing zahraničního obchodu, Finance a Daně, Ekonomická informatika a Elektronické počítače. Absolvent po 3-letém studiu získá titul Bc. před jménem. [18]

Tab. 7 Přehled školských zařízení v Kunovicích v roce 2008/2009. [vlastní]

Název	Počet	Počet žáků	Míra využití
Mateřská škola	6	150	100%
ZŠ U Pálenice	13	309	88%
ZŠ Červená cesta	11	228	76%
ZUŠ	9 oborů	210	90%
Střední odb.učiliště letecké (bez	2	20	44%
Střední odb. učiliště letecké (s maturitou)	4	82	70%
Gymnázium, SOŠ s.r.o.	15	241	64%

### 3.7 Zdravotnictví a sociální péče

Zdravotní péči ve městě zajišťuje 6 praktických lékařů včetně specialistů (stomatologie, gynekologie, chirurgie s cévní poradnou). Nabídku léků a léčiv se zdravotnickými potřebami zajišťují 2 lékárny. Další odborné a rehabilitační služby jsou pro občany dostupné v sousedním Uherském Hradišti. [7]

Sociální péče ve městě nabývá podoby péče o seniory a osoby s mentálním a zdravotním postižením. Dále je zde Dům pro seniory, jehož zřizovatelem je město Kunovice, jež poskytuje seniorům komfortní vlastní bydlení s kapacitou 20 bytů. [7]

Senioři vyžadující trvalý lékařský dohled využívají Domova pro osoby se zdravotním postižením na ulici Cihlářská s kapacitou 80 lůžek. Podobným zařízením určeným pro osoby od 0-18 let věku je Domov pro osoby se zdravotním postižením na ulici Na Bělince s kapacitou 65 lůžek. Zřizovatelem těchto domovů jsou Sociální služby UH, příspěvková organizace. [19]

Terénní plošnou pečovatelskou péči zajišťuje Oblastní charita Uherské Hradiště. Ostatní specifické sociální služby jsou dostupné v Uherském Hradišti. [7]

### **3.8 Podnikatelský sektor**

Vhodná strategická poloha města s dobrou dopravní dostupností a připravenými podnikatelskými zónami spolu s koncentrací potenciální pracovní síly vytváří příznivé prostředí k rozvoji podnikání. Město Kunovice spolu s Uherským Hradištěm a Starým Městem prezentuje důležité průmyslové centrum.

#### **3.8.1 Struktura podnikatelských subjektů**

Většina podnikatelských subjektů (69%) se sídlem na území města realizuje podnikatelskou činnost v oblasti terciální sféry, neboli obchodu, službách a veřejné správě. Tradičně nejsilnější je podíl subjektů v oblasti obchodu, oprav a prodej pohonných hmot (58%), který je vyšší než úroveň v kraji. Třetí nejsilnější skupinou jsou subjekty v oblasti průmyslu (15%) a oblasti stavebnictví (10%). V průmyslu má nejsilnější zastoupení strojírenský průmysl s tradicí v leteckém průmyslu (EVEKTOR – AEROTECHNIK, a.s. Aircraft Industries, a.s., RAMET C.H.M. a.s., LETASOL spol. s r.o.) potravinářský průmysl se zemědělskou výrobou (HAMÉ a.s., OTMA – Slováká fruta, a.s., ROCHUS spol. s r.o., SLOVLIKER ČR, s.r.o., ZEVOS a.s. a zemědělská farma Nový Dvůr). K dalším významným firmám patří subjekty prezentující automobilový průmysl, stavebnictví a výrobu spotřebního zboží. [7]

Tab. 8 Počet podnikatelských subjektů v letech 2006-2008. [7]

Ukazatel	2006	2007	2008
<b>Počet podnikatelských subjektů</b>	<b>1138</b>	<b>1156</b>	<b>1188</b>
Zemědělství, lesnictví, rybolov	46	46	48
Průmysl	178	175	178
Stavebnictví	106	107	113
Doprava a spoje	29	31	33
Obchod, prodej a opravy mot.	445	455	457
Ostatní obchodní služby	198	211	218
Veřejná správa, obrana	2	2	2
Školství, zdravotnictví	30	30	34
Ostatní veřejné sociální a osobní	104	99	105

### Primární sektor

Kunovice byly vždy významným střediskem pěstování ovoce, zeleniny a vinné révy. V současné době je hlavním produktem kukuřice, pšenice, slunečnice, řepka a zelenina.

Zemědělskou činností se zabývají tyto subjekty: NAVOS AGRO, s.r.o. Kroměříž, ZEVOS a.s., AGROKOMPLEX KUNOVICE, a.s. Všechny subjekty se specializují na chov a prodej prasat. Zemědělská farma Nový dvůr se zabývá chovem a prodejem drůbeže a pěstováním zemědělských plodin. [7]

## 3.9 Doprava

V současné době město Kunovice představuje významný dopravní uzel automobilové a železniční dopravy. V blízkosti města se nachází soukromé letiště s mezinárodním statutem.

### 3.9.1 Silniční doprava

Území města je protkáno komunikacemi I. a II. třídy ve vlastnictví Ředitelství silnic a dálnic Zlínského kraje. Silniční síť města je tvořena místními komunikacemi. Silnice III. třídy se v katastru nevyskytují. Stavební řízení je zdlouhavé a občané formou petic žádají o rychlé řešení. [7]

Řešeným územím procházejí tyto silnice:

- I/50            Holubice-Uherské Hradiště-St. Hrozenkov
- I/55            Olomouc-Uherské Hradiště-Břeclav
- II/498        Kunovice-Hluk-Slavkov
- III/050 14a   Sady-Kunovice
- III/050 15    Kunovice-příjezdná

V současnosti je doprava největším problémem, která občany trápí. Vážnost situace dokládají také hlukové mapy Ministerstva zdravotnictví ČR, kde u obytné zástavby intenzita hluku překračuje 80 dB, jež je lemována komunikací I/55. Situace bude řešena přeložkou, která odvede tranzitní dopravu mimo území města. [7]

### 3.9.2 Hromadná doprava

V Kunovicích je provozována městská hromadná doprava podnikem ČSAD Uherské Hradiště a.s., která zároveň zajišťuje i dálkové spoje. Společnost zajišťuje dopravu pro celé souměstí Kunovice – Uherské Hradiště – Staré Město. Bohužel pro cestující není zajištěn komfort v podobě krytých zastávek a nástupních ostrůvků. Zastávky jsou ve velmi špatném technickém stavu. [7]

### 3.9.3 Železniční doprava

Železniční trať spojující město Kunovice se Starým Městem i Slovenskem měla velký vliv na rozvoj města. Železniční napojení na trasu Brno – Slovensko bylo vybudováno ve letech 1883-1886 (Vlárská dráha). Obě dráhy jsou stále funkční a využívány. [7]

- Trať č. 340 Brno – Přerov
- Trať č. 341 Přerov – Vlárský průsmyk

### 3.9.4 Cyklistická doprava

Díky rovinaté krajině Kunovic a okolí je městská aglomerace protkána sítí vnitroměstských, regionálních i národních cyklostezek a cyklotras. V oblasti kolem Kunovic byly vybudovány nové cyklostezky, ale jejich počet je stále nedostatečný. V roce 2005 byla ukončena výstavba 15 km dlouhé cyklostezky „**Moravská stezka**“ z Kunovic

do Veselí nad Moravou, která je výletníky velmi využívána, ale také občany dojíždějící za prací.

Dalšími plánovanými cyklostezkami jsou:

- Cyklostezka Kunovice- Luhačovice
- Stezka Kunovice- Luhačovice s napojením na UH podél železniční trati
- Městská trasa ve směru S-J s propojením přes ulici Panská na stávající úseky

### **3.9.5 Letecká doprava**

Rozvoje letecké dopravy, zejména nákladové a charterových a soukromých letů, může významně přispět ke zvýšení dynamiky ekonomického rozvoje města a regionu, zejména v oblasti cestovního ruchu. Od roku 1993 má letiště statut veřejného mezinárodního letiště s ohlašovací povinností žádostí o přílety a odlety nejpozději do 24 hodin předem u vnitrostátních letů a 48 hodin předem u mezinárodních letů. Přistávat zde mohou jak lehká letadla, vrtulníky a motorizované větroně, tak také těžké transportní stroje. Při obnovení linek na vnitrostátní i mezinárodní úrovni lze očekávat zvýšení přílivu vícedenních turistů a posílení tak image města Kunovice jako centra cestovního ruchu nabízející bohatou paletu kulturního programu a zajímavostí, ale i výbornou dostupnost. Vedle osobní přepravy by bylo výhodné využívat letiště k přepravě materiálu a zboží vzhledem k silné koncentraci průmyslových podniků. [19]

## **3.10 Technická infrastruktura**

### **3.10.1 Elektrická energie**

Katastrální území města Kunovice je zásobováno el. energií z rozvodu VN 22 kV. Jedná se především o vedení č. 747, 21 a 122, které zásobují podstatnou část trafostanic (35) – zbývající trafostanice jsou připojeny z VN 22 kV č. 37, 373, 744. Vedení č. 21, 122, 37, 373 jsou napájena z RZ UHD 9, vedení č. 747, 744 a RZ LET Kunovice. Všechna uvedená vedení. VN 22 kV pokračují dále mimo rámec katastrálního území Kunovic a zásobují el. energií další transformační stanice VN/NN. [9]

Vedení VN 22 kV na řešeném území je v podstatě jen venkovního provedení, zpravidla na betonových podpěrách. Jejich technický stav je dle vyjádření správce dobrý a v dohledné době se neuvažuje s jejich úpravami. [9]

### **Veřejné osvětlení**

Převážná část veřejného osvětlení ve městě je řešena kabelovým rozvodem, navazujícím na napájecí body, ovládání je řešeno centrálně kaskádním způsobem. Toto veřejné osvětlení v podstatě vyhovuje současné platné ČSN 360410. [9]

### **3.10.2 Plyn**

Zemní plyn je přiváděn ze zásobníků na jižní Moravě VTL dálkovodem 300/40 Rohatec-Otrokovice (č. 55303 a 55204), který je situován východně od Kunovic. Východně od Mařatic pak z dálkovodu 300/40 odbočuje VTL větev Mařatice-Drslavice-Luhačovice 200/25. Souhrnně je v řešeném území uloženo celkem 7 plynovodů. Vysokotlaké plynovody jsou chráněny aktivní protikorozní ochranou stanicemi katodické ochrany k.ú. Vésky a na k.ú. Staré Město. [9]

### **Posouzení současného stavu**

Zásobovací síť vybudovaná v posledních dvaceti letech byla projektována s určitou kapacitní rezervou a nevykazuje zjevných závad.

### **3.10.3 Kanalizace**

Splašková kanalizace města je řešena systémem kanalizačních sběračů, které přes přečerpávací stanice odvádějí veškeré odpadní vody na ČOV v Uherském Hradišti pouze přívalové vody jsou přepadem přečerpávacích stanic odváděny do místního recipientu – řeky Olšavy a z části do náhonu ústícího do Olšavy. Kvalita kanalizační sítě je dobrá a podléhá průběžným opravám. Na kanalizaci je napojeno přes 80% bytového fondu, kdy splaškové vody jsou předčištěny v septicích. Zbývající část využívá jímky k vyvážení. Město je napojeno na zrekonstruovanou ČOV, která je nadimenzována pro současné potřeby Kunovic i plánovaných kapacit nových residenčních sídel. Většina kanalizační sítě je v majetku SVAK a.s. Uherské Hradiště. [9]

### 3.10.4 Vodovod

Město Kunovice využívá dodávek vody prostřednictvím veřejného vodovodu, který je součástí skupinového vodovodu Uherské Hradiště – Uherský Brod – Bojkovice. Vodovod je v majetku a správě společnosti SVAK a. s. Délka vodovodní sítě přesahuje 37 km. V roce 2002 odpovídalo napojení všech spotřebitelů vody 100%. [9]

Hlavním zdrojem je vodojem v Ostrožské Nové Vsi, který zajišťuje zásobování vodou o průtoku  $2 \times 2\,400 \text{ m}^3$  prostřednictvím přivaděče LT DN 400 a 300. Dále z vodojemu Východ I s výkonem  $2 \times 4\,000 \text{ m}^3$ , který je plněn přivaděčem LT DN 600 z VDJ Ostrožská Nová Ves. Třetím zdrojem je vodojem Mařatice-dolní,  $2 \times 1\,000 \text{ m}^3$ , který je plněn z ÚV Kněžpole. [9]

Podle výhledu Plánu rozvoje vodovodů a kanalizací Zlínského kraje lze v letech 2010-2015 očekávat potřebu rekonstrukce vodovodní sítě v rozsahu 1 mil. Kč. Současná cena vodného činí 32,34 Kč/m<sup>3</sup> a stočného 29,70 Kč/m<sup>3</sup>. [9]

## 3.11 Kultura a spolková činnost

Základem kulturní sféry města jsou především silné a udržované tradice založené na vzájemné pospolitosti, patriotismu obyvatel aktivně se zapojujících do spolkové činnosti. Kunovice se řadí k jednomu z hlavních center slováckého regionu s vlastními specifickými projevy kulturního dědictví. Folklor a živé lidové tradice v podobě masopustu, jízdy králů a hodů s právem jsou každoročním hlavním prvkem kulturní nabídky. Funguje zde řada folklórních skupin pro všechny věkové kategorie. Tradici získává Škola lidových tanců, která umožňuje široké veřejnosti se seznámit s lidovými tanci, ale také proniknout do umění škrobení vázání a oblékání krojů. [7]

Hlavním bodem celoročního programu je Mezinárodní dětský festival Kunovské léto. Během 6-ti dnů představuje své vystoupení přes 60 dětských skupin z celého světa.

Pro folklórní akce slouží kulturní zařízení Pálenice s kapacitou 200 osob a Slovácká buda s kapacitou 100 osob. Buda je v současnosti ve špatném technickém stavu a ve výhledu 5-let má projít kompletní rekonstrukcí. Kulturní život zpestřuje možnost návštěvy kina provozovaného městem a občanským sdružením Lípa 2007. Dále zde funguje Městská knihovna Kunovice a Městské informační centrum obojí pod správou města Kunovice. [7]



### 3.12 Sport a volný čas

Současná dostupná sportovní infrastruktura ve městě je dobrá a vytváří zázemí pro podporu trávení volného času aktivní i pasivní formou. Dostupnost funkčních sportovišť je velice dobrá, technický stav jednotlivých zařízení se výrazně liší. Nejdelší tradici v podpoře sportovní aktivity má TJ Kunovice, TJ Orel a TJ Sokol. V současné době ve městě působí organizované oddíly: házená, kulturistika, stolní tenis, šachy, malá kopaná, fotbal a softbal. [7]

Sportovní zázemí vytváří 2 sportovní centra v podobě dvou sportovních hal, Letního areálu, softbalového a tenisového klubu a fotbalového hřiště. Cílem je vytvořit moderní sportovní zázemí pro žáky a studenty, organizovanou i neorganizovanou veřejnost a návštěvníky města. [7]

Veřejnosti jsou dále otevřeny prostory travnaté i asfaltové plochy sportoviště u ZŠ U Pálenice i asfaltové hřiště u ZŠ Červená cesta. [7]

Ke hrám pro nejmenší slouží především dětská hřiště, která se nachází v horším technickém stavu. Ve městě se jich nachází celkem 5. Díky finanční podpoře z Norských fondů probíhá v současné době jejich obnova. [7]

Z důvodu struktury města Kunovice a jeho prolnutí sítí komunikací nejsou vytvořeny vhodné podmínky pro relaxační plochy obyvatel i návštěvníků města. Odpočinkové místo v centru města neexistuje, stejně jako sociální zařízení v blízkosti centra města.

### 3.13 Ekonomika města

Město je účetní jednotkou, pro vedení účetnictví platí Vyhláška MF ČR č. 505/2002 Sb. Základní účtování rozpočtových příjmů a výdajů je upraveno v duchu zásady hospodaření podle rozpočtu. Město vede účetnictví o stavu a pohybu majetku, o jeho příjmech a výdajích a o finančních vztazích ke státnímu rozpočtu. Příjmy a výdaje jsou sledovány odděleně v povinném členění podle rozpočtové skladby. Plnění výdajové části rozpočtu se v účetnictví sleduje ze dvou hledisek: [5]

- Pokladní plnění rozpočtu, tj. evidence na peněžních účtech (cash báze)

- Skutečně plnění rozpočtu, kdy rozpočtové náklady představují konečnou spotřebu hospodářských prostředků ve sledovaném období bez zřetele na čerpání (akruální princip). [5]

Účetnictví v ČR je regulováno právními předpisy. Základní legislativní normou je zákon o účetnictví č. 563/1991 Sb. o účetnictví v platném znění, prováděcím předpisem k zákonu jsou vyhlášky ministerstva financí ČR a k nim souhrnně zpracované České účetní standardy, které stanovují konkrétní postupy účtování. Dále má město vypracovanou vnitřní účetní směrnici. [5]

Město každoročně sestavuje rozpočet, vzhledem k tomu, aby získalo dostatek finančních na výkon veřejné správy, financování všech činností, jež mu ukládá zákon. Rozpočtové období trvá 1 rok, ale rozpočtový proces je zpravidla delší, zahrnuje dobu 1,5- 2 roky. Rozpočet může být sestaven jako vyrovnaný, přebytkový nebo deficitní. Rozpočet se člení na část příjmovou a výdajovou. Příjmy a výdaje lze členit z různých hledisek. Vedle členění na běžné a kapitálové je důležité i členění na plánované a nahodilé. Nicméně je třídí rozpočtová skladba. Operace se třídí do tří základních okruhů: příjmy, výdaje a financování. [5]

Tab. 9 Zjednodušené schéma obecního rozpočtu. [4]

Příjmy	Výdaje
– Běžné	– Běžné–neinvestiční
– Daňové	– Mzdy a platy
– Nedaňové	– Sociální dávky
– Dotace	– Dotace vlastním O.S.
– Ostatní	– Placené pokuty
– Kapitálové	– Kapitálové-investiční
– Z prodeje majetku	<b>výdaje</b>
– Z akcií a majetkových podílů	– Na pořízení HIM a NIM
– Přijaté investiční úvěry	– Nákup CP
– Investiční dotace	– Splátky úvěrů
	– Příspěvky P.O.

### 3.13.1 Hospodaření města

Tab. 10 Hospodaření města v letech 2008-2010. [11]

Roky	2008	2009	2010-plán
<b>Celkové příjmy v tis. Kč</b>	55 826	81 118	61790
<b>Celkové výdaje v tis. Kč</b>	58 112	100 225	64 076
<b>Financování celkem v tis.</b>	-2 286	-19 107	-2 286

Z výše uvedené tabulky vyplývá, že čerpání rozpočtu je v posledních třech letech deficitní. Vzniklou ztrátu město financuje z poskytnutého úvěru. Deficitní rozpočet je způsoben hlavně na straně investičních výdajů, protože město v roce 2008 zahájilo rozsáhlou investiční akci v areálu Panského dvora. Vznikne zde podnikatelský inkubátor, který bude na Uherskohradištsku první. Jednalo se odkoupení budov, zpracování projektové dokumentace a v letošním roce byla zahájena kompletní rekonstrukce Panského dvora. Projekt obnovy Panského dvora je také spolufinancován z Evropského fondu pro regionální rozvoj a z fondu Ministerstva průmyslu a obchodu. Výdaje na projekt budou činit cca. 165 mil. Kč a z toho 42 mil. Kč bude financováno z prostředků města. Akce bude ukončena v roce 2012. Z dlouhodobého hlediska jsou tyto výdaje nezbytné, protože přinesou efekt pro obyvatele v podobě nových pracovních příležitostí, zvýší se atraktivita města, vznikne nové centrum města pro budoucí generace.

## 3.14 Podnikatelské aktivity

### 3.14.1 Podpora inovací a vzdělávání

Představitelé Města Kunovice aktivně podporují oboustranný dialog s podnikatelskými subjekty se sídlem na území města ve formě kulatých stolů a tématických jednání.

Město v rámci projektu Podnikatelský inkubátor Kunovice – Panský dvůr připravuje atraktivní prostředí pro rozvoj inovací a nových technologií spolu s vytvořením prostoru pro začínající podnikatele a absolventy škol. V současné době je nově vznikající prostor z 50% obsazen, probíhají propagační akce o jeho další obsazení, i když doba ekonomické recese tolik nemotivuje k riskantním krokům, hlavně v oblasti zahájení nové podnikatelské činnosti. [7]

### 3.14.2 Podnikatelské zóny

Silný rozvoj podnikatelské sféry ve městě umožňují dobré podmínky pro rozvoj podnikání spočívající ve volných prostorách pro podnikání s vhodnou infrastrukturou, dopravní dostupností a potenciálem kvalifikované pracovní síly. Ve městě se nachází dvě lokality: tzv. starý a nový LET, které koncentrují několik především výrobních firem do prostor bývalého podniku LET, výrobce letadel. [7]

Areál tzv. starého LETu je plně zrekonstruován a stále nabízí volné kapacity k podnikání. Areál je s městem Kunovice spojen jedinou komunikací v horším technickém stavu. Územní plán města počítá v budoucnu s její rekonstrukcí. V případě výstavby přeložky komunikace I/55, která by měla areál obkružovat ze západní strany, by z hůře dostupné lokality vytvořila perspektivní zónu. [7]

Nový LET je již plně obsazen. Přístup do areálu je veden krátkou odbočkou ze stávající komunikace I/55 a umožňuje tak dobré dopravní spojení. [7]

K dalším podnikatelským lokalitám patří areály dvou bývalých cihelen: Abrahámová cihelna a Libosvárova cihelna, v obou případech se jedná o brownfield. [7]

Uvedené podnikatelské zóny jsou již plně obsazeny. Starý a nový LET spolu s Abrahámovou cihelnou však ve svém sousedství podle platného územního plánu města počítají s volnými rozvojovými plochami v podobě greenfieldů. [7]

V budoucnu je v severozápadní části katastru města, mimo zastavěné území, uvažováno o vzniku další průmyslové zóny ve vlastnictví města Uherské Hradiště, které v současné době již nedisponuje žádnými volnými plochami k rozvoji.

## 3.15 Ekologická situace

### 3.15.1 Veřejná zeleň

Zastavěné území města je koncentrováno podél hlavních silničních tras procházejících městem. Vzhledem ke stáří bytové zástavby zabírají komunikace zásadní podíl uliční šíře. Zbývající část stěží stačí na chodníky a úzké zelené pásy podél komunikací. Veřejná zeleň ve městě je proto tvořena především travnatými plochami s keřovou výsadbou. V centru města se nachází rozptýlená veřejná zeleň v podobě travnatých ploch doplněných keřovým porostem v kombinaci s trvalkovými a letničkovými záhony a květinovými kontejnery.

Hlavní dominantu náměstí vytváří lípa srdčitá, ze stromů jsou dále zastoupeny javory, mléče a jehličnany. [7]

Současná zeleň ve městě je průběžně udržována a postupně revitalizována. V rámci rekonstrukce Panského dvora projekt zahrnuje i ozelenění jeho nádvoří a vytvoření klidové zóny k relaxaci i společenským akcím v samotném centru města, která zde v současné době schází. [7]

### **3.15.2 Ekologické zátěže**

Na území města se nevyskytuje žádná riziková ekologická zátěž. Vzhledem k výrobě letadel v areálu společnosti Airfracht Industries, a.s. je třeba zajistit dostatečné bezpečnostní podmínky pro skladování pohonných hmot.

V lokalitě bývalé galvanovny nacházející se v uvedeném areálu byla před dvěma lety provedena sanace staré ekologické zátěže, proběhlo zejména odtěžení kontaminovaných zemin. [7]

### **3.15.3 Přírodní podmínky**

Kunovice leží v oblasti nivy říčního toku Moravy. Ze západu se směrem k městu svažují kopce pahorkatiny Chřiby, na východě leží hradba Bílých Karpat jako přirozený hranice se Slovenskou republikou. Všechny tyto přírodní prvky mají severojižní orientaci, přesto však svou nadmořskou výškou nebrání dobré dopravní dostupnosti ve směru západ-východ. [7]

Z hlediska významných prvků krajiny se na území města nachází biokoridor regionálního významu, RK 145, který je situován podél vodního toku Petříkovec s jeho břehovými porosty. Na tento koridor je napojeno několik lokálních biocenter různého stupně funkčnosti. Biokoridor lokálního významu se nalézá také v souběhu s tokem řeky Olšavy, na který navazují lokální biocentra, většinou pouze v částečně funkční. [9]

### **3.15.4 Odpadové hospodářství**

Nakládání s odpady pro město Kunovice zajišťují společnosti OTR, a.s. Uherské Hradiště a Sběrné suroviny UH, s.r.o.. Společnost OTR, a.s. provádí pravidelný svoz komunálního odpadu a bioodpadu od občanů, svoz separovaného odpadu ze sběrných míst tříděného odpadu a svoz pytlového sběru plastů a nápojových kartonů. Společnost Sběrné suroviny

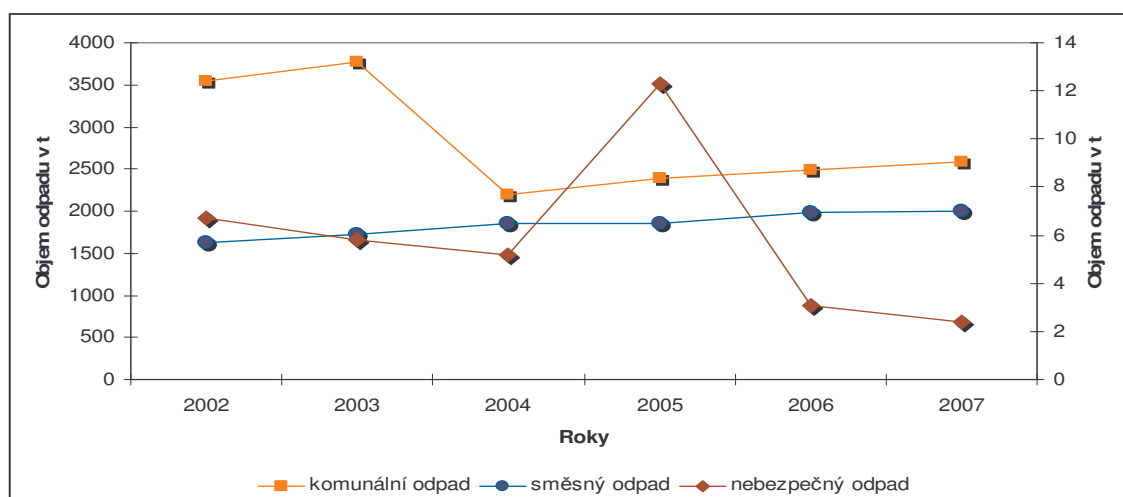
UH, s.r.o. zajišťuje svoz separovaného odpadu z některých sběrných míst tříděného odpadu a její provozovna v UH slouží i jako sběrný dvůr pro občany Kunovic. [7]

Cílem města je vybudovat moderní sběrný dvůr, který je nyní ve stadiu povolení stavby. Pro realizaci akce město podalo žádost o dotaci v rámci OP Životní prostředí. [7]

Občané mají možnost separovat složky odpadu jako je plast, papír, bílé a barevné sklo, nápojové kartony a kovy. V současné době se na území města nachází 20 sběrných míst tříděného odpadu. Plasty a nápojové kartony jsou tříděny také prostřednictvím pytlového sběru přímo z domácností, jejich svoz probíhá v měsíčním intervalu. V roce 2008 došlo k rozšíření separace bioodpadu.

V rámci podpory zvyšování objemu tříděného odpadu jsou občané informováni o přínosech třídění prostřednictvím propagačních a informačních materiálů. Získávají tak informace o sběrných místech, způsobech správné separace, možnostech odkládání různých druhů odpadů apod. Občané k třídění odpadů přistupují velmi zodpovědně, protože město Kunovice bylo v rámci hodnocení Zlínského kraje oceněno dvakrát po sobě, a to v letech 2008 a 2009 jako město s nejvyšším podílem vytříděného odpadu.

Graf 4 Celková produkce odpadu v tunách (období 2003-2007). [12]



### 3.16 Správa města

Městský úřad Kunovice vykonává řadu činností dle Zákona o obcích č. 128/2000 Sb. Působí zde **17 zastupitelů**, z toho 2 jsou uvolnění, jedná se o starostu a místostarostu. [12]

Zastupitelstvo spravuje město a rozhoduje záležitostech patřících do samostatné působnosti.

**Rada města** má **5 členů** a je výkonným orgánem města v oblasti samostatné působnosti, ze své činnosti je odpovědná zastupitelstvu města. Radu tvoří starosta a místostarosta a členové zvolení z řad zastupitelstva. Zastupitelstvo založilo **výbory finanční a kontrolní**. Je zde také **funkce tajemníka**, který se zabývá výkonem přenesené působnosti a je přímo zodpovědný ze své funkce starostovi. Funguje zde **5 odborů**: finanční, investic a plánování, správy majetku města a ŽP, hospodářsko-správní, stavební. [12]

Město Kunovice je zřizovatelem tří příspěvkových organizací a čtyřech organizačních složek. Dále město založilo Podnikatelský inkubátor Kunovice – Panský dvůr, s.r.o. Kunovice. [12]

Rada města zřídila **komise**, které působí jako iniciativní a poradní orgány a svá stanoviska a náměty předkládají radě města. Působí zde 8 komisí. Mezi **zvláštní komise** se řadí komise pro projednávání přestupků a komise povodňová. [12]

### **3.17 Hodnocení předchozích programů rozvoje města**

Strategické řízení města Kunovice probíhá prostřednictvím dvou úrovní. Základní koncepční materiál v podobě Programu rozvoje města má dlouhodobý charakter a je východiskem pro krátkodobé volební období voleného managementu města. Řízení věcí veřejných ve volebním období probíhá prostřednictvím krátkodobého plánu Programu rozvoje města Kunovice pro období 2002 až 2006 a 2006 až 2010. [7]

Pro aktualizaci rozvojových záměrů města pro období 2009-2016 je vhodné zhodnotit úroveň plnění záměrů plánovaných ve výše uvedených dokumentech. Míra hodnocení nabývá jen slovního charakteru z důvodu absence monitorovacích ukazatelů na jakýchkoliv úrovních strategických dokumentů. [7]

#### **3.17.1 Program v letech 2002-2006**

Program obsahoval 59 okruhů obsahujících aktivity investičního a neinvestičního charakteru, byl značně roztržitý, aktivity nenavazovaly v časové posloupnosti na sebe. Hlavní priority byly čtyři. Podařilo se naplnit dvě. Velký podíl na jejím řešení bylo získání evropských dotací. Další dva projekty byly přesunuty do dalšího volebního období z důvodu nevyřešených vlastnických vztahů pro investiční akce velkého rozsahu. [7]

### 3.17.2 Program v letech 2006-2010

Ve volebním období 2006 -2010 se stala prioritou témata:

- Doprava
- Panský dvůr – centrum pro příští generace
- Školství a vzdělávání

Vzhledem k tomu, že toto období právě probíhá, je zatím obtížné komplexně míru plnění hodnotit. Snížil se ale počet okruhů na 34, je zde přesná časová návaznost, která je zatím úspěšně plněna u všech tří priorit. [7]

Uvedené priority jsou skutečně zásadní oblasti, jejichž řešení přinese významné zlepšení městského prostředí a vytvoří nové podmínky pro podporu kultury, vzdělání a podnikání. V současné době se městu úspěšně daří čerpat prostředky z fondů Evropské unie, což je pro projekty strategického významu nezbytné.



## 4 SWOT ANALÝZA

SWOT analýza je jednou z metod hodnocení současné situace města v různých odvětvích. Analýza představuje důležitý souhrn detailně specifikovaného potenciálu i vnitřních a externích limitů určujících mantinely dalšího vývoje města. Je založena na principu jednoduchosti, výstižnosti, přehlednosti. Jejím účelem je předložit objektivní charakteristiku silných (Strong points), slabých (Weak points) stránek, příležitostí (Opportunities) a hrozeb (Threats) zkoumaného objektu. [3]

Ve SWOT analýze jsem se zaměřila na tři oblasti: doprava, kultura volný čas a cestovní ruch, školství a sport. Jako analytické podklady pro SWOT analýzu jsem využila informace ze socioekonomické analýzy, městského zpravodaje Kunovjan a vlastní zkušenosti.

### 4.1 Doprava

Silné stránky	Slabé stránky
<ul style="list-style-type: none"> <li>– <b>Výhodné dopravní napojení na hlavní tahy i na Slovensko a Rakousko</b></li> <li>– <b>Letiště pro vnitrostátní i mezinárodní dopravu</b></li> <li>– <b>Železniční uzel napojení na Slovensko</b></li> <li>– <b>Jednotná síť hromadné dopravy s okolními obcemi</b></li> <li>– <b>Realizace příprav přeložky komunikace I/55 (západní obchvat)</b></li> <li>– <b>Dobrá kvalita komunikací</b></li> </ul>	<ul style="list-style-type: none"> <li>– Absence rychlostní komunikace vedené mimo město</li> <li>– Silné zatížení centra města provozem vozidel</li> <li>– Denní dopravní špičky- absolutní nepropustnost dopravy</li> <li>– Absence zálivů pro autobusové zastávky</li> <li>– Neexistence přístřešků a špatný technický stav zastávek</li> <li>– Nedostatek parkovacích míst</li> <li>– Neprojojenost cyklostezek</li> <li>– Absence cyklostezek v centru města</li> </ul>
Příležitosti	Hrozby

<ul style="list-style-type: none"> <li>– <b>Znovuotevření letiště pro vnitrostátní i mezinárodní lety</b></li> <li>– <b>Reorganizace dopravy v centru města</b></li> <li>– <b>Zrealizování výstavby přeložky I/55</b></li> <li>– <b>Výstavba R55 a odklon tranzitní dopravy z centra města</b></li> </ul>	<ul style="list-style-type: none"> <li>– Neschopnost vyřešit organizaci dopravy v centru města v období dopravních špiček</li> <li>– Absence zálivů autobusové zastávky ohrožuje bezpečnost účastníků silničního provozu i přepravovaných osob</li> <li>– Odklonění dopravy může ohrozit další rozvoj města</li> </ul>
---	--

## 4.2 Kultura, volný čas a cestovní ruch

Silné stránky	Slabé stránky
<ul style="list-style-type: none"> <li>– <b>Bohatá historie, folklór, tradice</b></li> <li>– <b>Četnost kulturních akcí</b></li> <li>– <b>Aktivní zájem o udržování folklóru prostřednictvím pěveckých a tanečních skupin</b></li> <li>– <b>Významná spolková činnost</b></li> <li>– <b>Pravidelné pořádání dětského mezinárodního festivalu Kunovské léto</b></li> <li>– <b>Letecké muzeum</b></li> <li>– <b>Existence kina, knihovny a městského informačního centra</b></li> <li>– <b>Letní areál Kunovice</b></li> <li>– <b>Webové stránky města</b></li> </ul>	<ul style="list-style-type: none"> <li>– Nedostatečné ubytovací kapacity hlavně střední a vyšší kategorie</li> <li>– Neexistence restaurace hotelového typu</li> <li>– Špatný technický stav některých prostor pro pořádání kulturních akcí</li> <li>– Malý zájem o návštěvy v knihovně ze strany mládeže</li> <li>– Absence subjektu, který by se zabýval kulturou, cestovním ruchem a volným časem</li> <li>– Malá prezentace města na veletrzích cestovního ruchu</li> <li>– Malé napojení na Bařův kanál</li> <li>– Absence rozhledny, která byla v 50 letech zničena</li> <li>– Absence sociálního zařízení v centru města</li> </ul>

Příležitosti	Hrozby
<ul style="list-style-type: none"> <li>– Zvýšení propagace města</li> <li>– Vytvoření incomingové cestovní kanceláře</li> <li>– Vytvoření hipostezek</li> <li>– Společná propagace se subjekty cestovního ruchu, vytvoření společných prezentací</li> <li>– Doplnění stánku rychlého občerstvení na frekventovaném místě cyklostezek v letním období</li> <li>– Vybudování Centra cestovního ruchu Moravsko-slovenského pomezí</li> </ul>	<ul style="list-style-type: none"> <li>– Ztráta zájmu občanů o účast ve folklórních slavnostech</li> <li>– Silná konkurence okolních měst</li> <li>– Nedostatečná infrastruktura</li> </ul>

### 4.3 Školství a sport

Silné stránky	Slabé stránky
<ul style="list-style-type: none"> <li>– Dobrá nabídka vzdělání na všech úrovních</li> <li>– Kvalitní a dostupné vzdělání, specializace na všech úrovních</li> <li>– Široká nabídka mimoškolního vzdělávání a aktivit</li> <li>– Silné zastoupení sportovních klubů</li> <li>– Možnosti pronájmu školních tělocvičen veřejnosti</li> <li>– Vznik mateřského centra</li> <li>– Sportovní hala</li> </ul>	<ul style="list-style-type: none"> <li>– Špatný technický stav zahrady v MŠ</li> <li>– Velmi špatný technický stav budovy ZŠ Červená cesta</li> <li>– Neexistence multifunkčního hřiště pro různé věkové kategorie mládeže</li> <li>– Nedostatek relaxačních ploch na území města</li> <li>– Zanedbaný stav kunovického lesa</li> </ul>

<ul style="list-style-type: none"><li>– <b>Letní koupaliště se skokanskou věží</b></li></ul>	
<b>Příležitosti</b>	<b>Hrozby</b>
<ul style="list-style-type: none"><li>– <b>Snížení energetické náročnosti školských budova (zateplení, výměna oken)</b></li><li>– <b>Vytvoření adrenalinových sportovišť pro mládež (motorbike, skate park, lezecká stěna)</b></li><li>– <b>Využití potenciálu pedagogického sboru školy U Pálenice na vytvoření Regionálního centra mediální výchovy</b></li></ul>	<ul style="list-style-type: none"><li>– <b>Omezené možnosti rozvoje nových sportovních dovedností u mládeže z důvodu absence specifických sportovišť</b></li><li>– <b>Ztráta zájmu mládeže o volnočasové aktivity, které předejdou vzniku sociálně patologických jevů</b></li><li>– <b>Odliv žáků do škol v Uherském Hradišti</b></li></ul>

## 5 STRATEGIE PROGRAMU ROZVOJE MĚSTA KUNOVICE

### Strategická vize

Strategická vize města vymezuje představu o budoucí podobě a funkčnosti města pro konkrétní časový horizont. Vize města Kunovice je založena na následujících požadavcích, které se váží k časovému horizontu roku 2016.

Atraktivní rezidenční sídlo s dostupnými službami

- Město s funkční dopravou
- Vytváření vhodných podmínek pro rozvoj podnikání a rozvoje lidských zdrojů
- Přitažlivé a konkurenční centrum cestovního ruchu
- Široká nabídka volnočasových aktivit pro všechny věkové kategorie
- Funkční partnerské vztahy (města, mikroregiony, veřejnost)

**Kunovice v roce 2016 představují významné residenční, kulturní, vzdělanostní a ekonomické centrum udržující si svou vlastní identitu v rámci souměstí Kunovice – Uherské Hradiště – Staré Město. Příjemné místo pro život s účinně řešenou organizací dopravy a revitalizovaným náměstím. Město, které má výhody města, ale nabízí komfort venkovského prostředí zajišťující vyvážený rozvoj veřejných služeb i volnočasových aktivit pro všechny věkové kategorie. Místo s živými lidovými tradicemi, folklórem, i tradicí v letecké výrobě a s rozvinutým celoročním cestovním ruchem. [7]**

### 5.1 Globální cíle

- Fungující doprava
- Podnikatelsky atraktivní město
- Město přitažlivé folklórem, lidovými tradicemi a zajímavostmi

## 5.2 Osy rozvoje

- Doprava a technická infrastruktura
- Podnikání a rozvoj lidských zdrojů
- Kvalita života a fyzické prostředí
- Cestovní ruch

STRATEGICKÁ VIZE – KUNOVICE 2016			
OSY ROZVOJE I.	OSY ROZVOJE II.	OSY ROZVOJE III.	OSY ROZVOJE VI.
DOPRAVA	PODNIKÁNÍ	KVALITA ŽIVOTA	CESTOVNÍ RUCH
Silniční síť	Podmínky pro kvalitní rozvoj lidského potenciálu	Volnočasová nabídka	Podpora kultury
Bezmotorová doprava	Partnerství města s podnikatelským sektorem	Infrastruktura kultury	Zkvalitnění služeb v cestovním ruchu
Bytová politika		Panský dvůr	Infrastruktura cestovního ruchu
Inženýrské sítě		Veřejná prostranství a městská zeleň	
Životní prostředí		Partnerství	

### 5.2.1 Osa I – Doprava a technická infrastruktura

#### Akční plány:

- Rychlostní komunikace R55
- Realizace přeložky I/55
- Výstavba a rekonstrukce místních komunikací
- Rekonstrukce autobusových zastávek
- Rekonstrukce parkovišť v centru města
- Zvyšování bezpečnosti silničního provozu
- Dostavba kanalizační sítě [7]

**Vlastní návrhy:**

- Rozšiřování nabídky cyklostezek a jejich lepší značení
- Příprava sítí pro výstavbu bytů a RD
- Protipovodňová opatření, vybudování hrází
- Odklon kamionové dopravy

TERMÍN REALIZACE	2009-2016
Garant	Město Kunovice
Partneři	Stát prostřednictvím ŘSD ČR, dotčené subjekty v režimu dopravy
Způsob realizace	Státní rozpočet, zdroje města, SFDI, ROP
Náklady města	90 mil

**5.2.2 Osa II –Podnikání a rozvoj lidských zdrojů****Akční plány:**

- Udržování kvality předškolního a základního vzdělávání
- Klub pro nejmenší děti
- Klub seniorů
- Regionální centrum mediální výchovy na ZŠ U Pálenice
- Zlepšení infrastruktury podnikatelských center
- Podnikatelský inkubátor- podpora začínajícím podnikatelům [7]

**Vlastní návrhy:**

- Zrušení provozování výherních automatů v pohostinských zařízeních
- Pravidelné setkávání podnikatelů se zastupiteli města

TERMÍN REALIZACE	2009-2016
Garant	Město Kunovice

Partneři	Město Kunovice, zástupci podnikatelské sféry, zástupci škol, Regionální rozvoj. Agentura Zlínského kraje
Způsob realizace	Zdroje města, OP Vzdělávání a konk. OP Podnikání a inovace
Náklady města	V případě podpořených projektů bude spolufinancování 10%

### 5.2.3 Osa III- Kvalita života a fyzické prostředí

#### Akční plány:

- Modernizace a výstavba sportovišť
- Revitalizace dětských hřišť
- Modernizace koupaliště
- Rekonstrukce kulturních center
- Revitalizace veřejných prostranství [7]

#### Vlastní návrhy:

- Kamerový systém na nově vybudovaných hřištích
- Vybudování malého krytého bazénu se saunou
- Obnova kunovického lesoparku
- Výstavba skate parku

TERMÍN REALIZACE	2009-2016
Garant	Město Kunovice
Partneři	Město Kunovice, zájmové spolky, podnikatelské subjekty
Způsob realizace	OP Lidské zdroje a zaměstnanost, ROP, vlastní zdroje města



Náklady města	Dle projektové dokumentace . náklady na spolufinancování projektů 10-15% z nákladů projektů
---------------	---

#### 5.2.4 Osa IV-Cestovní ruch

##### Akční plány:

- Tvorba propagačních materiálů
- Vytvoření marketingové studie kultury a CR
- Rozvoj leteckého muzea
- Využití letiště pro civilní veřejnou leteckou dopravu
- Rozšíření ubytovacích a stravovacích kapacit [7]

##### Vlastní návrhy:

- Prezentace regionu na zahraničních veletrzích se sousedními státy
- Vybudování Air parku
- Vyhlídkové lety ke Dni dětí, konci školního roku apod.
- Vybudování muzea s tematikou krojů a lidových tradic
- Wellness studio

TERMÍN REALIZACE	2009-2016
Garant	Město Kunovice
Partneři	Město Kunovice, Slováký aeroklub, Zlínský kraj, dotčené subjekty v režimu letecké dopravy
Způsob realizace	ROP, Operační program přeshraniční spolupráce, zdroje města
Náklady města	Spolufinancování 10-15% z nákladů projektu

## ZÁVĚR

Město Kunovice s více jak 5 tis. obyvateli představuje město s bohatým kulturně-společenským životem významně se prosazující o udržování tradic a folklóru. Město prošlo řadou změn, ale nejnovější historie se začala psát v roce 1990, kdy občané vyslovili v referendu přání obnovit samostatnost Kunovic, které byly v době normalizace připojeny k Uherskému Hradišti. V roce 1997 získaly Kunovice status města. Toto jsou hodnoty, které nelze přesně měřit, ale z jejich obsahu můžeme vyčíst, že město má zdravý potenciál ke svému rozvoji. Široké možnosti rozvoje města vzhledem k jeho vysokému potenciálu vyžaduje odpovědný a systematický přístup k řízení věcí veřejných s ohledem na limitující faktory jakými jsou personální, finanční i geografické kapacity. Vhodný nástroj pro efektivní řízení představuje proces strategického řízení, kterým na základě dobře zvolené strategie dosáhneme reálného cíle.

Na základě provedené socioekonomické analýzy v praktické části práce považuji za nejdůležitější řešení dopravní situace ve městě, pro jeho zdravý a plynulý rozvoj, kterou jsem řešila v ose rozvoje č. 1. Další důležitý krok, který město musí učinit je vytvoření podmínek pro rozvoj začínajících podnikatelů, prostřednictvím podnikatelského inkubátoru, který bude ve městě vybudován. Tím se projeví multiplikační efekt pro všechny obyvatele v podobě nových pracovních příležitostí, zvýšení životní úrovně a kvality života ve městě.

Poslední prioritou rozvoje města je současný rozvoj cestovního ruchu a turistiky, vzhledem k výhodné poloze města, rovinnatý terén v okolí nabízí výborné podmínky pro rozvoj cykloturistiky podporující zdravý životní styl a bezpečnost občanů. Velký potenciál vidím v přiblížení letecké výroby a navázání na různé druhy sportovních a kulturních aktivit spojených s touto výrobou. Tím jsou právě Kunovice odlišné od okolních měst a musí umět tuto výhodu správně zúročit.

Kunovice jsou dnes živým městem, které se hrdě hlásí k odkazům své minulosti, aniž by rezignovalo na moderní rozvoj. V tomto trendu rozvoje by měly pokračovat i budoucí generace občanů města.

## SEZNAM POUŽITÉ LITERATURY

### Monografické publikace:

- [1] WOKOUN, R., MATES, P. *Management regionální politiky a reforma veřejné správy*. 1.vyd. Praha: Linde, 2006. 351 s. ISBN 80-7201-547-8.
- [2] WOKOUN, R. a kol. *Regionální rozvoj: východiska regionálního rozvoje, regionální politika, teorie, strategie a programování*. 1. vyd. Praha: Linde, 2008. 475s. ISBN 978-80-7201-699-0.
- [3] *Strategie regionálního rozvoje České republiky*. 1.vyd. Praha: Ministerstvo pro místní rozvoj ČR, 2006. 163 s. ISBN 80-239-7497-1.
- [4] WOKOUN a kol. *Úvod do regionálních věd a veřejné správy*. 2.vyd. Plzeň: Aleš Čeněk, 2008. 455s. ISBN 978-80-7380-086-4.
- [5] OTRUSINOVÁ, M., *Účetnictví pro veřejnou správu*. 1.vyd. Zlín: Univerzita Tomáše Bati ve Zlíně, 2007. 100 s. ISBN 978-80-7318-602-9.
- [6] *Veřejná správa v České republice*. 2. vyd. Praha: Tiskárna Ministerstva vnitra ČR, 2005. 120 s. ISBN 80-239-4709-5.

### Materiály Městského úřadu Kunovice:

- [7] *Strategický plán rozvoje města Kunovice do roku 2016*
- [8] *Program rozvoje měst Uherské Hradiště, Staré Město, Kunovice*
- [9] *Návrh ÚPN města Kunovice*
- [10] *Strategický plán města Uherské Hradiště do roku 2020*
- [11] *Hodnotová mapa pozemků pro bydlení ve Zlínském kraji*

### Internetové zdroje:

- [12] *Město Kunovice* [online]. 2010.[cit. 2010-05-01]. Dostupný z WWW:<<http://www.mesto-kunovice.cz/a/mapa>> .
- [13] *Veřejná databáze ČSÚ Zlín* [online]. 2010.[cit. 2010-04-15]. Dostupný z WWW:  
<[http://www.czso.cz/csu/2010edicniplan.nsf/t/06003C3DD7/\\$File/13011003.xls](http://www.czso.cz/csu/2010edicniplan.nsf/t/06003C3DD7/$File/13011003.xls)> .

- [14] *Veřejná databáze ČSÚ Zlín* [online]. 2010.[cit. 2010-04-20]. Dostupný z WWW:  
<[http://www.czso.cz/csu/2009edicniplan.nsf/t/3400275296/\\$File/401809239.XLS](http://www.czso.cz/csu/2009edicniplan.nsf/t/3400275296/$File/401809239.XLS)>.
- [15] *Úřad práce Uherské Hradiště* [online]. 2010.[cit. 2010-04-10]. Dostupný z WWW:  
<[http://portal.mpsv.cz/sz/stat/nz/casove\\_rady/prumer\\_mn\\_od\\_97\\_portal.xls](http://portal.mpsv.cz/sz/stat/nz/casove_rady/prumer_mn_od_97_portal.xls)>.
- [16] *ZUŠ Kunovice Hradiště* [online]. 2010. [cit. 2010-04-15]. Dostupný z WWW:  
<<http://www.mesto-kunovice.cz/a/zus>>.
- [17] *Střední odborné učiliště letecké Hradiště* [online]. 2009. [cit. 2010-04-22]. Dostupný z WWW: < <http://www.souletecke.com/>>.
- [18] *Evropský polytechnický institut* [online]. 2009. [cit. 2010-04-22]. Dostupný z WWW: < <http://edukomplex.cz/>>.
- [19] *Sociální služby p.o.* [online]. 2007. [cit. 2010-05-01]. Dostupný z WWW:  
<<http://www.ouss-uh.cz/>>.
- [20] *Letiště Kunovice* [online]. 2009.[cit. 2010-05-07]. Dostupný z WWW:  
<<http://www.lkku.cz/>>.

**SEZNAM POUŽITÝCH SYMBOLŮ A ZKRATEK**

a.s.	akciová společnost
Bc.	bakalář
cca.	přibližně
CR	Cestovní ruch
ČOV	Čistička odpadních vod
ČR	Česká republika
ČSN	Česká státní norma
dB	decibely
EPI	Evropský polytechnický institut
EU	Evropská unie
km	Kilometr
m <sup>2</sup>	metr čtvereční
m <sup>3</sup>	metr krychlový
MěÚ	Městský úřad
NN	Nízké napětí
NUTS	Nomenklaturní územní jednotka
OP	Operační program
OTR	Odpady-Třídění-Recyklace
ROP	Regionální operační program
ŘSD	Ředitelství silnic a dálnic
s.r.o.	společnost s ručením omezeným
SFDI	Státní fond dopravní infrastruktury
SLBD	Sčítání lidu, bytů a domů
SVAK	Slovácké vodárny a kanalizace

---

tis.	tisíc
TJ	Tělovýchovná jednota
UH	Uherské Hradiště
ÚP	Úřad práce
VN	vysoké napětí
VTL	vysokotlaký
VÚC	Vyšší územní celek
ZK	Zlínský kraj
ZŠ	Základní škola
ZUŠ	Základní umělecká škola

**SEZNAM OBRÁZKŮ**

<i>Obr. 1 Metodika a pojmosloví. [7].....</i>	18
<i>Obr. 2 Kunovice na mapě ČR. [11] .....</i>	23
<i>Obr. 3 Kunovice na mapě Uherskohradištska. [11].....</i>	23

**SEZNAM TABULEK**

<i>Tab. 1 Hustota osídlení městského regionu k 31.12.2006 [12] .....</i>	<i>24</i>
<i>Tab. 2 Struktura obyvatel podle pohlaví a věku. [12].....</i>	<i>25</i>
<i>Tab. 3 Věková struktura obyvatel Kunovic, městského regionu, ZK a ČR [7] .....</i>	<i>26</i>
<i>Tab. 4 Ekonomicky aktivní obyvatelstvo v Kunovicích, městském regionu, ZK, ČR 2001[8] .....</i>	<i>28</i>
<i>Tab. 5 Prognóza pro rok 2015 okres Uherské Hradiště [9] .....</i>	<i>29</i>
<i>Tab. 6 Prognóza pro město Kunovice [9] .....</i>	<i>29</i>
<i>Tab. 7 Přehled školských zařízení v Kunovicích v roce 2008/2009. ....</i>	<i>34</i>
<i>Tab. 8 Počet podnikatelských subjektů v letech 2006-2008. [7].....</i>	<i>36</i>
<i>Tab. 9 Zjednodušené schéma obecního rozpočtu. [4].....</i>	<i>42</i>
<i>Tab. 10 Hospodaření města v letech 2008-2010. [11].....</i>	<i>43</i>



**SEZNAM GRAFU**

<i>Graf 1 Vývoj počtu obyvatel v letech 2000-2008. [7]</i> .....	25
<i>Graf 2 Srovnání celkového přírůstku obyvatelstva ve vybraných lokalitách. [13]</i> .....	27
<i>Graf 3 Míra nezaměstnanosti ve srovnání s vyššími územními celky k 31.12. [14]</i> .....	31
<i>Graf 4 Celková produkce odpadu v tunách (období 2003-2007). [11]</i> .....	46

## SEZNAM PŘÍLOH

- P I      Statistická tabulka města
- P II     Rozpočet města v roce 2008
- P III    Rozpočet města v roce 2009
- P IV    Rozpočet města v roce 2010

# PŘÍLOHA P I: STATISTICKÁ TABULKA MĚSTA

Tab. 239.

Kunovice - 550744

ORP Uherské Hradiště - 7207  
okres Uherské Hradiště, CZ0722  
Zlínský kraj, CZ072

	1999	2000	2001	2002	2003	2004	2005	2006	2007	2008	
<b>Stav obyvatel k 1.7.</b>	<b>5 121</b>	<b>5 143</b>	<b>5 140</b>	<b>5 194</b>	<b>5 152</b>	<b>5 137</b>	<b>5 183</b>	<b>5 264</b>	<b>5 354</b>	<b>5 446</b>	<b>Population 1 July</b>
v tom: muži	2 415	2 426	2 411	2 420	2 400	2 392	2 425	2 474	2 533	2 588	Males
ženy	2 706	2 717	2 729	2 774	2 752	2 745	2 758	2 790	2 821	2 858	Females
<b>Stav obyvatel k 31.12.</b>	<b>5 151</b>	<b>5 131</b>	<b>5 124</b>	<b>5 172</b>	<b>5 148</b>	<b>5 154</b>	<b>5 241</b>	<b>5 341</b>	<b>5 423</b>	<b>5 500</b>	<b>Population 31 December</b>
v tom ve věku: 0 - 14	790	782	797	777	742	733	755	782	783	795	Age: 0 - 14
15 - 64	3 630	3 593	3 575	3 630	3 649	3 640	3 696	3 761	3 800	3 836	15 - 64
65 +	731	756	752	765	757	781	790	798	840	869	65 +
Průměrný věk	39,2	39,5	39,4	40,0	40,2	40,5	40,6	40,4	40,6	40,7	Average age
Index stáří (65+ / 0 - 14 v %)	92,5	96,7	94,4	98,5	102,0	106,5	104,6	102,0	107,3	109,3	Index of ageing (65+ / 0 - 14 v %)
muži	2 430	2 410	2 398	2 419	2 401	2 400	2 461	2 521	2 570	2 625	Males
v tom ve věku: 0 - 14	373	365	365	361	343	351	361	378	385	398	Age: 0 - 14
15 - 64	1 780	1 755	1 741	1 759	1 760	1 747	1 791	1 830	1 862	1 881	15 - 64
65 +	277	290	292	299	298	302	309	313	323	346	65 +
ženy	2 721	2 721	2 726	2 753	2 747	2 754	2 780	2 820	2 853	2 875	Females
v tom ve věku: 0 - 14	417	417	432	416	399	382	394	404	398	397	Age: 0 - 14
15 - 64	1 850	1 838	1 834	1 871	1 889	1 893	1 905	1 931	1 938	1 955	15 - 64
65 +	454	466	460	466	459	479	481	485	517	523	65 +
<b>Sňatky</b>	<b>24</b>	<b>21</b>	<b>27</b>	<b>31</b>	<b>20</b>	<b>23</b>	<b>25</b>	<b>17</b>	<b>27</b>	<b>22</b>	<b>Marriages</b>
v tom podle rodinného stavu snoubenců:											
ženich svobodný	20	20	20	27	19	19	21	13	23	19	Single man
rozvedený	4	1	7	4	1	4	4	4	4	3	Divorced man
ovdovělý	-	-	-	-	-	-	-	-	-	-	Widowed man
nevěsta svobodná	22	18	19	25	18	21	21	15	20	19	Single woman
rozvedená	2	3	8	6	2	2	4	2	7	3	Divorced woman
ovdovělá	-	-	-	-	-	-	-	-	-	-	Widowed woman
Sňatky na 1 000 obyvatel	4,7	4,1	5,3	6,0	3,9	4,5	4,8	3,2	5,0	4,0	Marriages per 1 000 population
Sňatky podle bydliště nevěsty	21	26	28	30	13	29	29	15	21	20	Marriages by bride's place of residence
<b>Rozvody</b>	<b>7</b>	<b>11</b>	<b>10</b>	<b>9</b>	<b>11</b>	<b>12</b>	<b>12</b>	<b>7</b>	<b>14</b>	<b>15</b>	<b>Divorces</b>
z toho: s nezletilými dětmi	5	6	6	7	10	3	4	4	9	12	With minors
Rozvody na 1 000 obyvatel	1,4	2,1	1,9	1,7	2,1	2,3	2,3	1,3	2,6	2,8	Divorces per 1 000 population
Rozvody na 100 sňatků	29,2	52,4	37,0	29,0	55,0	52,2	48,0	41,2	51,9	68,2	Divorces per 100 marriages

# PŘÍLOHA P II: ROZPOČET MĚSTA V ROCE 2008

ROZPOČET MĚSTA KUNOVCE PRO ROK 2008 - příjmy (v tis. Kč)

TRÍDA	POČ.		SC4. R.	UPP. R.
TRÍDA	1	<b>DAŇOVÉ PŘÍJMY</b>		
	1111	daň z příjmů ze ze záz. čín. a živních maj.	9 060,00	9 060,00
	1112	daň z příjmů fyz. osob ze sam. výděl. čín.	2 300,00	2 300,00
	1113	daň z příjmů fyz. osob z kapitál. výnosů	370,00	370,00
	1121	daň z příjmů právnických osob	11 200,00	11 200,00
	1122	daň z příjmů právnických osob za obce	390,00	390,00
	1211	DPH	18 300,00	18 300,00
	1334	odvody za odnětí půdy ze zeměp. půdního fondu	40,00	40,00
	1337	popl. za likvidaci kom. odpadů	2 300,00	2 300,00
	1341	poplatek ze psů	26,00	26,00
	1343	poplatek za užívání veřej. prostranství	50,00	50,00
	1345	poplatek z ubytovací kapacity	30,00	30,00
	1347	poplatky za provozování výběrni hrací příst.	460,00	460,00
	1351	odvody výměřku z provozování loterií	250,00	250,00
	1361	divaní poplatky	610,00	610,00
	1511	daň z nemovitostí	4 200,00	4 200,00
<b>CELKEM</b>	<b>TRÍDA</b>	<b>1</b>	<b>49 656,00</b>	<b>49 656,00</b>
TRÍDA	2	<b>NEDANOVÉ PŘÍJMY</b>		
	2111	příjmy z poskytování služeb a výrobků	1 824,00	1 824,00
	2112	příjmy z prodeje zboží (jiné koup-k prod)	10,00	10,00
	2114	příjmy z prodeje pozemků	13,00	13,00
	2132	příjmy z prod. obč. nemovit. a jejich částí	2 490,00	2 490,00
	2133	příjmy z prodeje movitých věcí	2,00	2,00
	2139	ost. příjmy z pronájmu majetku	423,00	423,00
	2141	příjmy z úroků	39,00	39,00
	2147	příjmy z majků na zisku a dividend	126,00	126,00
	2210	příjmy z úroků z plateb	70,00	70,00
	2222	ost. příjmy z fin. výp. prac. i od jin. věř. org.	43,00	43,00
	2224	příjmy z kapitálové činnosti a náhrady	10,00	10,00
	2241	příjmy z úhr. dobýv. prst. a z vydob. nároctů	40,00	40,00
<b>CELKEM</b>	<b>TRÍDA</b>	<b>2</b>	<b>5 963,00</b>	<b>5 963,00</b>
TRÍDA	3	<b>KAPITÁLOVÉ PŘÍJMY</b>		
	3111	příjmy z prodeje pozemků	490,00	490,00
	3112	příjmy z prod. obč. nem. sloužeb. majetku	70,00	70,00
<b>CELKEM</b>	<b>TRÍDA</b>	<b>3</b>	<b>560,00</b>	<b>560,00</b>
TRÍDA	4	<b>TRANSFERY</b>		
	4112	Bežn. obj. transfery ze SR v rámci stat. vztahu	1 975,00	1 975,00
	4121	Bežn. obj. příjmy transfery od obcí	138,00	138,00
<b>CELKEM</b>	<b>TRÍDA</b>	<b>4</b>	<b>2 113,00</b>	<b>2 113,00</b>
<b>všijny celkem</b>			<b>58 132,00</b>	<b>58 132,00</b>

Zpracovala: Marie Hájková  
Dne: 20. 11. 2007

vycheteno dne: 27. 11. 2007

sejmeno dne: 12. 12. 2007

MĚSTO KUNOVCE  
síd. Svobody 361  
640 08 KUNOVCE

Ing. Jiří Vařecha  
starosta

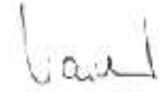
ROZPOČET MĚSTA KUNOVICEK PRO ROK 2007 - VÝDAJE (v tis. Kč)

PM	TEXT	SCH. R.	UPR. R.
1304	odřez, hosp. zvířat, polních plodin	47,00	47,00
1343	vnitřní očeš	902,00	930,00
1344	čistění ruč	137,00	112,00
222	silnice	3 990,00	3 930,00
2225	ost. udržetosti pozem.komunikací	290,00	270,00
2221	Průvoz veřejná silniční doprava	435,00	445,00
2229	ost.záležít.v silniční dopravě	150,00	130,00
2249	ost.záležít. železniční doprava	120,00	130,00
2252	Leslice	200,00	200,00
2259	Přístřeší voda	65,00	60,00
641	odšed. a čistění odp. vod a naklád.s kalů	2 361,00	2 083,00
611	Předkoňní zařízení	1 000,00	1 230,00
3132	Základní školy	4 324,00	4 814,00
221	Základní umělecká školy	50,00	50,00
3213	Filmová tvorba, distribuce, kina a screen, multio.	200,00	678,00
3214	Činnost: knihovnictví	460,00	450,00
3215	Činnost: muzea a galerie	133,00	130,00
3219	ost. záležitost: kultura	1 777,00	1 777,00
322	Zachování a obnova kultur., památek	350,00	800,00
324	Pop.zach.a son.hodnot: míst.kult.,nár.p hist.pověstí	50,00	60,00
329	Činnost: registr., činnosti: sbírky, společnosti	100,00	100,00
341	rádiová a televizní	80,00	30,00
342	ost. zálež. sdělovacích prostředků	305,00	325,00
3999	ost. zálež.kultury, církví a sděl.prostř.	104,00	104,00
6412	Samostatní zařízení v majetku obce.	2 064,00	2 694,00
6419	ost. sdělovac. činnost:	491,00	445,00
6411	výtvarní umění čes.a zahrani. a národní	828,00	379,00
6412	společ. hospodářství	1 944,00	1 644,00
6413	náboženské hospodářství	332,00	342,00
6414	volněvěrné osvětlení	1 130,00	1 180,00
6415	obřadnictví	3 168,00	3 168,00
6416	Výstava a sbírka historických inženýrských plánů	30,00	30,00
6417	územní plánování	30,00	30,00
6418	komunální služby a územní rozvoj j.n.	1 300,00	1 320,00
6419	Sběr a svoz nebezpečných odpadů	70,00	70,00
6420	Sběr a svoz komunálních odpadů	3 220,00	3 210,00
6421	Sběr a svoz ost. odpadů	420,00	430,00
6422	Využívání a převod nebezp.odpadů	30,00	30,00
6423	Prevence vzniku odpadů	160,00	160,00
6424	Ostatní ochrana půdy a vodní vady j.n.	150,00	150,00
6425	Péče o vzhled oocí a veřejných zelení	1 210,00	1 210,00
6426	Ostatní činn. k ochr.přírody a krajiny j.n.	50,00	50,00
6427	ost.soc.péče a soc.přírody a krajiny j.n.	240,00	240,00
6428	ost.soc.péče a soc.přírody a zemědělství	400,00	204,00
6429	ost.soc.péče a soc.přírody a krajiny j.n.	20,00	20,00
6430	ost.soc.péče a soc.přírody a krajiny j.n.	10,00	10,00
6431	Ostatní služby a činnosti v oblasti sociální	10,00	10,00
6432	ost.zálež.soc.vac a polit. zaměstnanci	20,00	20,00
6433	ost.zálež.soc.vac a polit. zaměstnanci	1 445,00	1 545,00
6434	Bezpečnost a veřejný pořádek	3 058,00	1 058,00
6435	Bezpečnost a veřejný pořádek	2 389,00	2 339,00
6436	Bezpečnost a veřejný pořádek	9 815,00	9 815,00
6437	Bezpečnost a veřejný pořádek	250,00	250,00
6438	Bezpečnost a veřejný pořádek	315,00	315,00
6439	Bezpečnost a veřejný pořádek	430,00	430,00
6440	Ostatní činnosti j.n.	5 710,00	3 210,00
Výdaje celkem		55 820,00	55 825,00
pol. 8124 Financování - příspěvek Svěru z vln. Tel.		2 280,00	2 285,00
CELKEM		58 100,00	58 110,00

zpracovala: Marie Hájková  
 dne: 20. 11. 2007



MĚSTO KUNOVICEK  
 ul. Svěru 201  
 565 01 KUNOVICEK



Ing. Jiří Wlecha  
 starosta

Vydáno dne: 27. 11. 2007

sejmeno dne: 12. 12. 2007

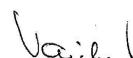
# PŘÍLOHA P III: ROZPOČET MĚSTA V ROCE 2009

ROZPOČET MĚSTA KUNOVICE PRO ROK 2009 - PŘÍJMY (v tis. Kč)			
TŘÍDA	POL.	SCH. R.	UPR. R.
TŘÍDA	1	DAŇOVÉ PŘÍJMY	
1	1111	Daň z příjmů FO ze záv.čin.a fčních.pož.	10 500,00
1	1112	Daň z příjmů fyz.osob ze sam.vyděl.čin.	2 400,00
1	1113	Daň z příjmů fyz.osob z kapitál. výnosů	550,00
1	1121	Daň z příjmů právnických osob	12 000,00
1	1122	Daň z příjmů právnických osob za obce	950,00
1	1211	DPH	18 799,00
1	1337	Popl. za likvidaci kom. odpadu	2 200,00
1	1341	Poplatek ze psů	40,00
1	1343	Poplatek za užívání veřej.prostranství	50,00
1	1345	Poplatek z ubytovací kapacity	25,00
1	1347	Poplatky za provozovaný výherní hrací příst.	460,00
1	1351	Odvod výtěžku z provozování loterií	380,00
1	1361	Správní poplatky	660,00
1	1511	Daň z nemovitostí	4 500,00
CELKEM	TŘÍDA	1	53 514,00
TŘÍDA	2	NEDAŇOVÉ PŘÍJMY	
2	2111	Příjmy z poskytování služeb a výrobků	1 973,00
2	2112	Příjmy z prodeje zboží (již koup-k prod)	6,00
2	2131	Příjmy z pronájmu pozemků	131,00
2	2132	Příjmy z pron.ost.nemovit. a jejich částí	2 690,00
2	2133	Příjmy z pronájmu movitých věcí	8,00
2	2139	Ost. příjmy z pronájmu majetku	500,00
2	2141	Příjmy z úroků (část)	640,00
2	2142	Příjmy z podílů na zisku a dividend	196,00
2	2210	Přijaté sankční platby	365,00
2	2222	Ost.příjmy z fin.vyp. před.1.od jin.veř.roz.	45,00
2	2324	Přijaté nekapitálové příspěvky a náhrady	15,00
2	2343	Příjmy z úhr.dobýv.prostoru a z vydob.nerostů	40,00
CELKEM	TŘÍDA	2	6 609,00
TŘÍDA	3	KAPITÁLOVÉ PŘÍJMY	
3	3111	Příjmy z prodeje pozemků	200,00
3	3112	Příjmy z prod.ost.nemov.a jejich částí	3 000,00
3	3113	Příjmy z prod.ost.hmot.dlouhodob.majetku	50,00
CELKEM	TŘÍDA	3	3 250,00
TŘÍDA	4	PŘIJATÉ TRANSFERY	
4	4112	Nein.přij.transfery ze SR v rámci tsf.vztahu	2 066,00
4	4121	Neinvest.přijaté transfery od obcí	500,00
CELKEM	TŘÍDA	4	2 566,00
Příjmy celkem			65 939,00
pol. 8123		Financování - přijetí překlenovacího úvěru	70 000,00
pol. 8123		Financování - přijetí dlouhodobého úvěru PIK	40 000,00
CELKEM			175 939,00

Zpracovala: Marie Milková  
Dne: 20. 11. 2008



MĚSTO KUNOVICE  
nám. Svobody 361  
686 04 KUNOVICE  
-6-



vyvěšeno dne: 25. 11. 2008

Ing. Jiří Vařecha  
starosta

sejmuto dne: 11. 12. 2008

ROZPOČET MĚSTA KUNOVICE PRO ROK 2009 - VÝDAJE (v tis. Kč)

PAR	TEXT	SGH. R.	UPR. R.
1014	Ozdrav. hosp. zvířat, polních plodin	47,00	47,00
2125	Podpora podnikání a inovací	41 920,00	41 920,00
2141	Vnitřní obchod	1 014,00	1 014,00
2143	Cestovní ruch	1 175,00	1 175,00
2212	Silnice	1 950,00	1 950,00
2219	Ost. záležitostí pozemn.komunikací	230,00	230,00
2221	Provoz veřejné silniční dopravy	440,00	440,00
2229	Ost.záležit.v silniční dopravě	100,00	100,00
2251	Letiště	200,00	200,00
2310	Pitná voda	65,00	65,00
2321	odvád. a čištění odp.vod a naklád.s kaly	2 672,00	2 672,00
3111	Předškolní zařízení	2 045,00	2 045,00
3113	Základní školy	5 646,00	5 646,00
3231	Základní umělecké školy	50,00	50,00
3313	Filmová tvorba,distrib.,kina	639,00	639,00
3314	Činnosti knihovnické	467,00	467,00
3315	Činnosti muzeí a galerií	222,00	222,00
3319	Ost. záležitostí kultury	2 174,00	2 174,00
3326	Poř.zach.a obn.hodnot míst,kult.,nár.a hist.povědomí	50,00	50,00
3330	Činnosti registr. církví nábož. společností	80,00	80,00
3341	Rozhlas a televize	80,00	80,00
3349	Ost.zálež.sdělovacích prostředků	530,00	530,00
3399	Ost.zálež.kultury,církví a sděl.prostř.	467,00	467,00
3412	Sportovní zařízení v majetku obce	2 925,00	2 925,00
3419	Ost. tělových.činnost	795,00	795,00
3421	Využití volného času dětí a mládeže	2 111,00	2 111,00
3612	Bytové hospodářství	2 213,00	2 213,00
3613	Nebytové hospodářství	400,00	400,00
3631	Veřejné osvětlení	1 310,00	1 310,00
3632	Pohřebnictví	743,00	743,00
3635	Územní plánování	200,00	200,00
3636	Územní rozvoj	35,00	35,00
3639	komunální služby a územní rozvoj j.n.	76 680,00	76 680,00
3721	Sběr a svoz nebezpečných odpadů	80,00	80,00
3722	Sběr a svoz komunálních odpadů	3 700,00	3 700,00
3723	Sběr a svoz ost.odpadů	700,00	700,00
3724	Využívání a zneškod.odpadů	5,00	5,00
3726	Využívání a zneškod.ostatních odpadů	600,00	600,00
3727	Prevence vzniku odpadů	160,00	160,00
3729	Ostatní nakládání s odpady j.n.	320,00	320,00
3739	Ostatní ochrana půdy a spodní vody j.n.	100,00	100,00
3745	Péče o vzhled obcí a veřejnou zelen	1 700,00	1 700,00
3749	ostatní činn. k ochr.přírody a krajiny j.n.	30,00	30,00
4339	Ost.soc.péče a pomoc rodině a manželství	240,00	240,00
4349	Ost.soc.péče a pomoc ost.skup.obyv.	205,00	205,00
4351	Osob.asist., peč.sl.a podp.samostat.bydlení	20,00	20,00
4359	Ostatní služby a činnosti v oblasti sociální	20,00	20,00
4399	Ost.zálež.soc.věcí a polit. zaměstnanosti	10,00	10,00
5299	Ost.zálež.civil.připr.na kriz.stavy	20,00	20,00
5311	Bezpečnost a veřejný pořádek	1 542,00	1 542,00
5512	PO - dobrovolná část	1 195,00	1 195,00
6112	Zastupitelstva obcí	2 489,00	2 489,00
6171	Činnost místní správy	10 601,00	10 601,00
6310	Obecné příjmy a výdaje z fin.operací	250,00	250,00
6320	Pojištění funkčně nespecifikované	220,00	220,00
6399	Ost.finanční operace	950,00	950,00
6409	Ostatní činnosti j.n.	210,00	210,00

výdaje celkem 173 653,00 173 653,00

pol. 8124 Financování - splátka úvěru z min. let 2 286,00 2 286,00

C E L K E M 175 939,00 175 939,00

Zpracovala: Marie Milková  
Dne: 20. 11. 2008

MĚSTO KUNOVICE  
nám. Svobody 361  
686 04 KUNOVICE  
-6-

Ing. Jiří Vařecha  
starosta

Vyvěšeno dne: 25. 11. 2008

Sejmuto dne: 11. 12. 2008

# PŘÍLOHA P IV: ROZPOČET MĚSTA V ROCE 2010

ROZPOČET PRO ROK 2010 - PŘÍJMY (v tis. Kč)			SCH. R.	UPR. R.
TRÍDA	POL.			
TRÍDA	1	DAŇOVÉ PŘÍJMY		
1	1111	Daň z příjmů FO ze záv.čin.a fěních.pož.	8 500,00	8 500,00
1	1112	Daň z příjmů fyz.osob ze sam.vyděl.čin.	960,00	960,00
1	1113	Daň z příjmů fyz.osob z kapitál. výnosů	600,00	600,00
1	1121	Daň z příjmů právnických osob	9 000,00	9 000,00
1	1122	Daň z příjmů právnických osob za obce	950,00	950,00
1	1211	DPH	18 500,00	18 500,00
1	1337	Popl. za likvidaci kom. odpadu	2 300,00	2 300,00
1	1341	Poplatek ze psů	40,00	40,00
1	1343	Poplatek za užívání veřej.prostranství	50,00	50,00
1	1345	Poplatek z ubytovací kapacity	25,00	25,00
1	1347	Poplatky za provozovaný výherní hrací příst.	240,00	240,00
1	1351	odvod výtěžku z provozování loterií	240,00	240,00
1	1361	Správní poplatky	460,00	460,00
1	1511	Daň z nemovitostí	7 500,00	7 500,00
CELKEM	TRÍDA	1	49 365,00	49 365,00
TRÍDA	2	NEDAŇOVÉ PŘÍJMY		
2	2111	Příjmy z poskytování služeb a výrobků	2 370,00	2 370,00
2	2112	Příjmy z prodeje zboží	3,00	3,00
2	2131	Příjmy z pronájmu pozemků	151,00	151,00
2	2132	Příjmy z pron.ost.nemovit. a jejich částí	2 396,00	2 396,00
2	2133	Příjmy z pronájmu movitých věcí	6,00	6,00
2	2139	ost. příjmy z pronájmu majetku	613,00	613,00
2	2141	Příjmy z úroků	520,00	520,00
2	2142	Příjmy z podílů na zisku a dividend	660,00	660,00
2	2210	Přijaté sankční platby	370,00	370,00
2	2222	Ost.příjmy z fin.vyp. před.l.od jin.verř.roz.	45,00	45,00
2	2324	Přijaté nekapitálové příspěvky a náhrady	15,00	15,00
2	2343	Příjmy z úhr.dobýv.prostoru a z.vydob.nerostů	5,00	5,00
CELKEM	TRÍDA	2	7 154,00	7 154,00
TRÍDA	3	KAPITÁLOVÉ PŘÍJMY		
3	3111	Příjmy z prodeje pozemků	3 000,00	3 000,00
CELKEM	TRÍDA	3	3 000,00	3 000,00
TRÍDA	4	PŘIJATÉ TRANSFERY		
4	4112	Nein.přij.transfery ze SR v rámci tsf.vztahu	3 083,00	3 083,00
4	4121	Neinvest.přijaté transfery od obcí	570,00	570,00
CELKEM	TRÍDA	4	3 653,00	3 653,00
Příjmy celkem			63 172,00	63 172,00

Zpracovala: Marie Milková  
Dne: 20. 11. 2009

vyvěšeno dne: 24. 11. 2009

sejmuto dne: 10. 12. 2009

MĚSTO KUNOVICE  
nám. Svobody 361  
686 04 KUNOVICE  
-6-

Ing. Jíří Vařecha  
starosta



ROZPOČET PRO ROK 2010 - VÝDAJE (v tis. Kč)

PAR	TEXT	SCH. R.	UPR. R.
1014	ozdrav. hosp. zvířat, polních plodin	47,00	47,00
2125	Podpora podnikání a inovací	2 000,00	2 000,00
2141	Vnitřní obchod	898,00	898,00
2143	Cestovní ruch	216,00	216,00
2212	Silnice	2 490,00	2 490,00
2219	Ost. záležitosti pozemn.komunikací	220,00	220,00
2221	Provoz veřejné silniční dopravy	535,00	535,00
2229	Ost.záležit.v silniční dopravě	80,00	80,00
2251	Letiště	100,00	100,00
2310	Pitná voda	55,00	55,00
2321	odvád. a čištění odp.vod a naklád.s kaly	2 273,00	2 273,00
3111	Předškolní zařízení	1 500,00	1 500,00
3113	Základní školy	5 546,00	5 546,00
3231	Základní umělecké školy	50,00	50,00
3313	Filmová tvorba,distrib.,kina	570,00	570,00
3314	Činnosti knihovnické	651,00	651,00
3315	Činnosti muzeí a galerií	188,00	188,00
3319	Ost. záležitosti kultury	2 102,00	2 102,00
3326	Poř.zach.a obn.hodnot míst.kult.,nár.a hist.	50,00	50,00
3341	Rozhlas a televize	60,00	60,00
3349	Ost.zálež.sdělovacích prostředků	556,00	556,00
3399	Ost.zálež.kultury,církví a sděl.prostř.	83,00	83,00
3412	sportovní zařízení v majetku obce	2 690,00	2 690,00
3419	Ost. tělových.činnost	300,00	300,00
3421	Využití volného času dětí a mládeže	812,00	812,00
3612	Bytové hospodářství	1 395,00	1 395,00
3613	Nebytové hospodářství	343,00	343,00
3631	veřejné osvětlení	1 200,00	1 200,00
3632	pohřebnictví	777,00	777,00
3636	Uzemní rozvoj	17,00	17,00
3639	Komunální služby a územní rozvoj j.n.	3 080,00	3 080,00
3721	Sběr a svoz nebezpečných odpadů	70,00	70,00
3722	Sběr a svoz komunálních odpadů	3 800,00	3 800,00
3723	Sběr a svoz ost.odpadů	800,00	800,00
3724	využívání a zneškod.nebezp.odpadů	2,00	2,00
3726	využívání a zneškod.ostatních odpadů	550,00	550,00
3727	Prevence vzniku odpadů	105,00	105,00
3729	Ostatní nakládání s odpady j.n.	500,00	500,00
3739	Ostatní ochrana půdy a spodní vody j.n.	160,00	160,00
3745	Péče o vzhled obcí a veřejnou zelen.	1 700,00	1 700,00
3749	Ostatní činn. k ochr.přírody a krajiny j.n.	30,00	30,00
4339	Ost.soc.péče a pomoc rodině a manželství	280,00	280,00
4349	Ost.soc.péče a pomoc ost.skup.obyv.	100,00	100,00
4351	Osob.asist., peč.sl.a podp.samostat.bydlení	20,00	20,00
4359	Ostatní služby a činnosti v oblasti sociální	20,00	20,00
5299	ost.zálež.civil.přior.na kriz.stavv	70,00	70,00
5311	Bezpečnost a veřejný pořádek	1 419,00	1 419,00
5512	PO - dobrovolná část	768,00	768,00
6112	Zastupitelstva obcí	2 449,00	2 449,00
6171	Činnost místní správy	10 853,00	10 853,00
6310	Obecné příjmy a výdaje z fin.operací	480,00	480,00
6320	Pojištění funkčně nespecifikované	300,00	300,00
6399	Ost.Finanční operace	1 050,00	1 050,00
6402	Finanční vypořádání minulých let	11,00	11,00
6409	Ostatní činnosti j.n.	4 465,00	4 465,00
Výdaje celkem		60 886,00	60 886,00
poř. 8124 Financování - splátka úvěru z min. let		2 286,00	2 286,00
CELKEM		63 172,00	63 172,00

Zpracovala: Marie Mílková  
Dne: 20. 11. 2009

Vyvěšeno dne: 24. 11. 2009  
Sejmuto dne: 10. 12. 2009

MĚSTO KUNOVICE  
nám. Svobody 361  
686 04 KUNOVICE  
-6-

Ing. Jiří Vařecha  
starosta

