

UNIVERZITA TOMÁŠE BATI VE ZLÍNĚ
FAKULTA HUMANITNÍCH STUDIÍ
Institut mezioborových studií Brno

**Hodnotová orientace mládeže jako sociálně
edukativní problém**

DIPLOMOVÁ PRÁCE

Vedoucí diplomové práce:
prof.PhDr.Blahoslav Kraus,CSc.

Vypracovala:
Bc.Lucie Polková

Brno 2010

Prohlášení

Prohlašuji, že jsem diplomovou práci na téma „Hodnotová orientace mládeže jako sociálně edukativní problém“ zpracovala samostatně a použila jsem literaturu uvedenou v seznamu použitých pramenů a literatury, který je součástí této diplomové práce. Elektronická a tištěná verze diplomové práce jsou totožné.

V Brně dne 15. 3. 2010.

.....
Lucie Polková

Poděkování

Děkuji panu prof.PhDr.Blahoslavu Krausovi, CSc. za velmi užitečnou metodickou pomoc, kterou mi poskytl při zpracování mé diplomové práce

Lucie Polková

OBSAH

Úvod	2
1. Problematika hodnot, hodnotová orientace	4
1.1. Vymezení základních kategorií	6
1.2. Hodnoty v životě člověka	9
1.3. Hodnotová orientace a její utváření	11
1.4. Hodnotová orientace jako sociálně edukativní problém	13
2. Mládež jako sociální kategorie	17
2.1. Vymezení pojmu „mládež“	20
2.2. Specifika středoškolské mládeže	23
2.3. Hodnotová orientace středoškolské mládeže	25
2.4. Význam hodnotové orientace pro budoucí život	27
3. Průzkum hodnotové orientace středoškolské mládeže	30
3.1. Projekt, východiska	30
3.2. Analýza výsledků a jejich interpretace	32
3.3. Shrnutí nejdůležitějších výsledků	59
Závěr	63
Resumé	65
Anotace	66
Annotation	66
Klíčová slova	67
Keywords	67
Seznam použité literatury (informační zdroje):	68
Příloha: č.1 – znění dotazníku	71

Úvod

Otázka hodnot a hodnotové orientace současné mládeže, na kterou je diplomová práce zaměřena, je velmi významná jak z hlediska budoucího vývoje dospělého jedince k němuž ve svém vývoji mladý člověk spěje, ale je neméně významná pro vývoj celé moderní společnosti. Dospívání je nevyhnutelnou součástí života každého člověka. Všichni tímto obdobím procházejí, musí se s ním nějak vyrovnat a v každém zanechává určité stopy a vzpomínky. V tomto období dochází k vyhraňování názorů, postojů a hodnot. Ty jenž jsou ovlivňovány faktory a vztahy v rámci rodinného prostředí, školy, při mimoškolních aktivitách, ve vrstevnických skupinách. Vycházíme-li tedy z předpokladu, že vznik hodnotové orientace a vývoj jedince je ovlivňován rodinným i společenským prostředím, nalezneme zde prostor pro působení sociálně pedagogických profesí a možnosti jak ovlivňovat socializaci mládeže. Sociálně pedagogická pomoc v rodinách, které nenaplňují všechny své funkce, pomoc mladým lidem, kteří se ocitli ve složité životní situaci, jsou příslušníky některé ze skupin ohrožených sociálním vyloučením, řízení sociálně pedagogické práce ve školách. To vše jsou oblasti, kde může být sociální pedagog užitečný z hlediska ovlivňování žádoucího a kvalitního vývoje budoucího dospělého člověka. Vždyť každá výchovně vzdělávací činnost, má-li být úspěšná, musí vycházet z kvalitních znalostí, zkušeností, schopností a kompetencí těch, kteří tento proces řídí, usměrňují a realizují.

Cílem této diplomové práce se zaměřením na tvorbu hodnot a hodnotového žebříčku dnešní adolescentní mládeže je zjištění, které faktory nejvíc ovlivňují hodnotovou orientaci. Zda dnešní, konzumní charakter společnosti ovlivnil stupnici hodnot mládeže natolik, že materiální hodnoty klade na první místa a zda je dnešní mládeží upřednostňováno budování profesní kariéry před založením rodiny.

Diplomová práce je rozdělena na dvě části. První- teoretická - část obsahuje dvě kapitoly. První kapitola je zaměřena na popis historie zkoumání hodnot, hodnotové orientace a její teoretická východiska, vymezení základních kategorií a klasifikaci hodnot z pohledů různých autorů. Dále se zabývá významem hodnot pro život člověka a jejich utvářením a v neposlední řadě problematikou hodnotové orientace z pohledu sociálně edukativního.

Další kapitola této teoretické části je zaměřena na mládež a vznik fenoménu „mládež“ jako samostatné sociální kategorie, vysvětlení pojmu mládež z různých pohledů a specifické znaky středoškolské mládeže. Poslední části této kapitoly jsou zaměřeny na utváření a ovlivňování vzniku hodnotové orientace středoškolské mládeže a na její význam pro budoucí život.

Druhá část – analytická – je věnována průzkumu hodnotové orientace mezi vzorkem středoškolské mládeže. Výběrový soubor je tvořen skupinou studentů maturitních ročníků ze dvou středních škol – Gymnázia v Orlové a Obchodní akademie v Orlové.

Jako výzkumné metody bylo použito anonymního dotazníku, který obsahoval 9 otázek zaměřených na potvrzení nebo vyvrácení hypotéz. Některé z otázek byly koncipovány jako rozhodující pro potvrzení pravdivosti stanovených hypotéz, jiné pouze jako podpůrné. Odpovědi studentů k jednotlivým otázkám jsou zpracovány samostatně do tabulek, hodnoty jsou vyjádřeny v %. Pro lepší názornost a prezentaci výsledků je u všech otázek zpracováno rovněž grafické znázornění výsledků průzkumu. Otázky jsou hodnoceny z pohledu potvrzení nebo popření stanovených hypotéz.

Průzkum hodnotové orientace prezentovaný v této diplomové práci je pouze malým pokusem a snahou o potvrzení vývojových trendů v hodnotové orientaci současných mladých lidí, které jsou zpracovávány v rozsáhlých a dlouhodobých výzkumných projektech mnoha autorů renomovaných autorů různých oblastí společenských věd.

1. Problematika hodnot, hodnotová orientace

Problematika utváření hodnot a hodnotové orientace není z historického hlediska nová. „Každé historické období, každá epocha má svou soustavu obecně uznávaných a vyžadovaných způsobů chování a hodnocení. Mluvíme o kodexu mravních norem, který jako prostředek formování vztahů a vlastností člověka je výrazem, podmínkou i výsledkem daného způsobu života“ (Kučerová, 1996, s.93).

Vlivem kultury, rodinného prostředí, vnitřní výbavy i výchovným působením sociálního prostředí mimo rodinu se v minulosti zabývali mnozí vědci především z oblasti etiky, psychologických, pedagogických a sociálních věd.

V procesu socializace, jehož základním nástrojem je sociální učení dochází působením mnoha společenských jevů a činitelů k utváření jedince jako osobnosti, k formování jeho názorů, postojů, hodnot a norem, které jsou v dané společnosti žádoucí.

V souvislosti s problematikou utváření lidských hodnot a jejich strukturováním se hovoří o významu morálního vývoje jedince. Jedním z významných představitelů teorií mravního vývoje je „J.Piaget, který rozlišuje dvě základní stadia morálního vývoje:

- Stadium heteronomní morálky – kdy jsou pravidla chápána jako neměnná, daná zvenčí a trest odpovídá velikosti viny bez ohledu na okolnosti
- Stadium autonomní morálky (kolem 11 roku) – kdy jsou pravidla chápána jako účelové konvence a je je tedy možno měnit. Výše trestu je dáována do souvislosti s okolnostmi provinění.

Postupně se formuje svědomí, které souvisí s hierarchií hodnot. Toto formování prochází fázemi, které v ideálním případě vedou k vytvoření střízlivého, věcného pohledu na svět a vlastní život“ (Paulík, 2006, s.77).

Dalšími významnými představiteli teorií vývoje osobnosti tzv.hlubinné psychologie jsou S.Freud a E.H.Erikson jejichž teorie jsou založeny na vývojových stadiích člověka, které jsou charakteristické pro určitý věk a v nichž dochází k řešení a zvládnutí určitých rozporů příznačných pro danou etapu lidského života. V případě Freudovy teorie je však tento vývoj ovlivněn vrozenými pudry na rozdíl od Eriksona, který klade důraz na vliv společnosti. Společným jmenovatelem těchto teorií je tzv.nevědomí, které ovlivňuje lidské chování a jež je tvořeno nepříjemnými zážitky z raného dětství a konflikty různých motivů (Paulík, 2003). Výsledkem toho jak se jedinec s jednotlivými rozpory

vyrovná, jak je zvládne a jak ho při tom ovlivní jeho podvědomí dochází k postupnému vytváření určitých preferencí.

Další odvětvím psychologie zabývající se potřebami, hodnotami, porozuměním člověku a jeho seberealizací je humanistická psychologie. Jednou ze základních myšlenek humanistů je, že člověk má tendenci utvářet takové vztahy, ve kterých chce žít, které mu umožní realizovat své schopnosti přitom jsou v souladu s okolním světem a umožňují mu hodnotit sebe sama i okolní svět. (Paulík, 2003). Ústředním pojmem těchto teorií je vědomí, vědomé lidské jednání. Významnými představiteli této linie byli A.H.Maslow a C.R.Rogers. Přičemž Rogers definoval 2 druhy hodnot:

- operativní – spojeny s biologickými potřebami – jejich dosažení je většinou spojeno s příjemnými pocity
- objektivní – spojeny se sociálním prostředím – jejich dosažení je často spojeno s nepříjemnými pocity

A.H.Maslow považoval za nejdůležitější pro vznik hodnotového systému uspokojování lidských potřeb, které bezprostředně souvisí s motivací chování. Klasifikoval tedy potřeby do několika kategorií:

- fyziologické potřeby – hlad, žízeň, sex ...
- potřeba bezpečí – jistota, stabilita, spolehlivost, pořádek, mezí
- afiliační potřeby – láska, náklonnost, někam patřit
- potřeba uznání – dosažení úspěchu, prestiže
- potřeba seberealizace – vědění, porozumění, estetické potřeby ... (Horák, 1996)

Podle humanistů je tedy lidský život a chování člověka rozsáhlý systém, v němž podstatnou roli hrají hodnoty, cíle a smysl. Člověk žije v duchu svých vnitřních ideálů. Seberealizace v podobném smyslu je nakonec i podmínkou duševního zdraví. V teoriích motivace představuje určitý osový prvek spojený s uspořádáním hierarchie lidských potřeb (od existenčních přes individuální k sociálním). Optimální seberealizace navozuje určitý optimální vztah mezi psychickým obsahem, organismem a jeho životním prostředím, tj. přírodou a společností¹.

Jak je z výše uvedených teorií vidět, byly hodnoty a hodnotová orientace v ohnisku zájmu mnoha vědců a vědeckých oborů již v historii a nejinak je tomu i v dnes.

„S postupujícím vývojem, s diferenciací společnosti, s přibývajícím složitostí a rozmanitostí života i člověka se komplikuje i oblast morálních hodnot. Minulost se

¹ (<http://ceska.psychotronika.cz/index.php?page=humanisticka-psychologie-a-sirsi-pojeti-lidske-psychiky>).

přelévá do přítomnosti, v níž pramení i budoucnost. Protikladné zájmy, zkušenosti, postoje různých společenských skupin vyvolávají nejednotnost až protichůdnost hodnotících postupů, vytváření norem a jejich interpretace“ (Kučerová, 1996, s.91).

1.1. Vymezení základních kategorií

Pro správné pochopení problematiky hodnot a hodnotové orientace je vhodné provést vymezení těchto kategorií jako pojmů. Přesto, že zkoumání hodnot a hodnotových struktur má svou tradici, není pojem „hodnota“ přesně definován. Často se jako synonymum tohoto pojmu používá výrazů jako jsou: normy, ideály, vzory apod.(Horák, 1996). Jandourek ve svém sociologickém slovníku (2001, s.97) uvádí, že hodnota je „vědomá nebo nevědomá představa o tom, co je žádoucí a může vystupovat ve významech:

- objekt, ceněné dobro, statek
- postoj k objektu
- měřítko pro rozhodování a jednání“.

Kohoutek ve svém Terminologickém slovníku pro sociální pedagogy (Brno,2007) definuje hodnotu jako „zkonkretizovanou osobní potřebu a rozlišuj hodnoty vrozené neboli animální a hodnoty společenské neboli humánní“.

Z obou těchto definic vyplývá, že hodnoty představují určité měřítko pro posuzování vlastností objektů, událostí, které nás v životě potkávají a dějů odehrávajících se v našem sociálním prostředí. Jejich vznik je do značné míry ovlivněn zvyklostmi, mravy, vkusem subkultury a je výsledkem adaptace a socializace člověka ve společnosti. (Kučerová, 1996).

Kučerová (1996, s.72) „klasifikuje hodnoty podle dimenzí, v nichž člověk prožívá sebe i svět takto:

1) přírodní hodnoty

- a) hodnoty vitální, životní – jsou výrazem tendence udržet a prosadit, uchovat a rozvinout životní organismus, jedince i druh. Patří sem přírodní podmínky zdraví, zdatnosti, svěžesti, tělesného blaha a uspokojení smyslů.
- b) hodnoty sociální - vyplývají z přírodou daného vztahu člověka k druhým lidem a k sobě samému mezi nimi. Tyto hodnoty jsou představovány žádoucími mezilidskými vztahy a city.

2) civilizační hodnoty

jsou podmínkou i výsledkem organizace společnosti, komunikace (řeč,písmo,prostředky šíření informací), výroby a směny (různý stupeň a charakter techniky a ekonomie společnosti) a společenského akumulovaného poznání (kolektivní zkušenost, věda)

3) sféra duchovních hodnot

se ve společnosti objektivuje jako kultura v užším smyslu a subjektivuje jako lidská osobnost a její niterné bohatství. Utváří potřebu hledat podstatu a smysl, zdůvodněný řád lidského života, pravdu, dobro, krásu, svobodnou a uvědomělou lidskost. Duchovní hodnoty se tvoří v oblastech jako je morálka a mravnost, formování podle zákonů krásy, umění, světového a životního názoru, náboženství a filosofie. Patří sem tvůrčí sebeuvědomění a sebevyjádření, úsilí postihnout smysl věci plnost života, významy pravdivostní, etické a estetické, tvořivá práce, intelektuální rozvoj, citové bohatství, vzdělanost, tvorba“.

„Vytvoření hodnotového vztahu k danému jevu či dané skutečnosti předpokládá interiorizaci hodnoty, její rozpoznání, rozumové a citové přijetí. Proces zvnitřňování hodnot prochází různými etapami s různou intenzitou poznání a prožitků. Nejprve jsou hodnoty registrovány, zaznamenávány a přejímány z okolí (nejčastěji rodiny). Postupně dochází k převážně citovému přejímání hodnoty, často neuvědomělému, ovšem se značným emocionálním laděním ve smyslu kladném či záporném“ (Taxová, 1987, str.144). Některé hodnoty byly v průběhu historie objektivizovány a mají tedy obecnou platnost a jsou akceptovány všemi členy společnosti. Mohou být představovány nejrůznějšími hodnotami, od morálních a po např.estetické (Kraus, 2006).

„Hodnota tedy vyjadřuje souhrn vztahů člověka ke světu, který závisí na míře poznání skutečnosti a citovém vztahu ke skutečnosti, na zkušenostech vlastních a sociálních, nápodobě, vzorech a ideálech, cílech a příkladech. To se děje jen v procesu lidské činnosti“(Horák, 1996, s.15).

Hodnoty, které člověk vyznává a s nimiž se ztotožňuje tvoří jeho hodnotový systém. Soubor těchto hodnot uspořádaných do jakéhosi „žebříčku“ tvoří hodnotový systém každého jedince. Tento bohatě strukturovaný celek bývá v zásadě dělen na hodnoty materiální a duchovní a je důležitým ukazovatelem zaměřenosti osobnosti. Představuje významnou složku motivace a autoregulace chování. Hodnotový systém může být u

někoho relativně stabilní, ale určité životní události, a u mládeže především, jej mohou podstatně změnit.

Hodnotový systém člověka závisí na míře jeho úsilí, které vynakládá na přeměnu společnosti (světa) v němž žije. Čím větší je jeho působení, tím jasnější hodnotový systém si vytváří. Základ pro hodnocení a hodnotovou orientaci jsou hodnoty, které pomáhají člověku se začlenit do společnosti, uplatnit své „ego“, zaujmout určitou pozici, vyjadřovat svá stanoviska, angažovat se věcech, které jsou pro něho důležité (Horák, 1996).

Můžeme hovořit nejen o hodnotovém systému z hlediska jedince, ale také o hodnotovém systému celé společnosti. Hodnotový systém je vždy projevem jisté integrity a kontinuity a je společensko-historicky determinován. Ve vzájemném ovlivňování společenského vývoje a hodnotové geneze se hodnotový systém společnosti uplatňuje progresivněji než je tomu u hodnotového systému jedince“ (Kraus, 2006, s.59).

Jak uvádí Matoušek a Kroftová (2003) je pro novověkou západoevropskou civilizaci příznačný důraz na některé hodnoty, které jsou výsledkem vytváření globálních zásad kultury. Historicky byl vznik těchto zásad, od druhé světové války, ovlivňován především severoamerickou, západoevropskou a východoevropskou kulturou. Do popředí se tak dostal důraz na některé hodnoty:

- racionální pochopení skutečnosti – spojené s velkou prestiží vědy a postupným slábnutím vlivu náboženství
- vysoká míra osobní svobody jednotlivce – spojená s odpovědností jednotlivce vůči společenství
- změna ideálu – dosud bylo ideálem poznávání pravdy a mravní zdokonalování, nyní je ideálem dobře fungující společnost, řízená na základě racionálního poznávání skutečnosti a společenských zákonitostí

Lidé jsou vlastně nuceni vytvářet si jakýsi strukturovaný systém hodnot, protože jsou v životě nuceni řešit problémy, volit řešení, hledat možnosti a tyto kroky činit v souladu se svými vnitřními pocity, se svým přesvědčením, názory a postoji. „Hodnotovým systémem tedy rozumíme souhrn těch hodnot, které člověk uznává, a které se projevují v jeho přesvědčení a postojích. Hodnoty, které člověk uznává nepředstavují náhodné uskupení, ale jsou navzájem propojené a vytváření hodnotovou hierarchii, která se nevztahuje ke všem objektivně existujícím hodnotám, ale k těm, které člověk nejen poznal, ale které i uznává“ (Horák, 1996, s.21).

1.2. Hodnoty v životě člověka

Často si ani neuvědomujeme, význam toho, že při téměř každé činnosti, a to nejen v práci, ale i ve volném čase, při volbě blízkých nebo vzdálenějších cílů volíme mezi různými možnostmi. Některým dáváme přednost, jiné odsouváme a některé přímo zamítneme. Ve většině těchto případů nejde o náhodnou volbu. Jedná se o výsledek preferenčního uspořádání našich hodnot. Tento hodnotový systém si jedinec vytváří na základě předchozích zkušeností, znalostí, pod vlivem společnosti, uznávaných vzorů, standardů a preferencí (Tondl, 1999). Na rozhodování člověka má vliv více motivačních sil, více motivů. Motivy vrozené neboli primární, které jsou dány biologickými procesy v organismu a slouží k zachování člověka jako biologického druhu a motivy získané neboli sekundární, které jsou spojeny se zkušenostmi jedince, jsou získané, naučené a směřují k rozvoji. Hodnoty a hodnotové preference patří k motivům sekundárním, které pomáhají určovat směr jimž se jedinec při svém rozhodování a konání vydá (srov. Bedrnová, Nový et al., 2007, s.54)

„Hodnotový systém, hodnotová orientace tedy ovlivňuje jednání a prožívání člověka. Hodnotou pro konkrétního člověka může být v podstatě cokoliv. Přesto však existují některé obecně platné hodnoty, k nimž patří např. zdraví, rodina, děti, práce, přátelství, vzdělání, společenské postavení, peníze, upřímnost, láska, pravda, svoboda, úspěch apod.“ (Bedrnová, Nový et al., 2007, s.369)

O současné společnosti se často v odborné literatuře hovoří jako o společnosti v níž nastala krize tradičních hodnot. Globalizace světa, rozvoj informačních technologií a uspěchaný životní styl dnešní společnosti se velmi významně projevuje také v oblasti hodnot. Došlo ke změnám ve vnímání etických a morálních hodnot s tím, že některé se zcela vytratily. Podle Kučerové (1996, s.198) je: „pokles duchovní kultury, kulturních nároků a vkusu u širokých vrstev znatelný již delší dobu. Souvisí se snižováním vážnosti práce a poctivé odměny, chybějícím přesvědčivým odsouzením korupce a nepoctivosti všeho druhu. Hektické životní tempo, vysoké technické nároky civilizace, hmotný blahobyt, devastace přírody..., hedonismu a materialismus. Za úspěch je považováno hromadění hmotných statků bez jakéhokoliv smyslu. To vše vede k potřebě nalezení nových východisek, ideálů a perspektiv“

Kořeny dnešní krize hodnot můžeme najít hodnotách tzv. industriální společnosti, která vytvořila hodnoty, které byly mnohdy přeceňovány a v konečném důsledku až zneužity.

Například tzv. „kult změny“, který přeceňoval význam všeho nového, „kult růstu“ zdůrazňující potřebu množení všeho co již bylo člověku k dispozici bez ohledu na potřebu, „kult spotřeby“, který vedl k představě, že člověk může dosáhnout uspokojení a štěstí cestou blahobytu, rozšiřováním spotřeby. Byly a zatím často stále jsou upřednostňovány osobní či skupinové krátkodobé zájmy bez ohledu na jejich celospolečenské dopady. To vše vedlo k vytvoření společnosti významně upřednostňující konzumní způsob života a jeho hodnoty bez ohledu na škody, které neomezený růst a spotřeba působí, jak neomezené rabování přírodního bohatství působí na přírodu a svět kolem nás (Tondl, 1999, Praha). V závěrech výzkumu /Rodina 96/, který byl zaměřen na zjišťování postojů veřejnosti k problematice současné rodiny (srovnej: Tuček, Křížová, 1998, Sociologický ústav AV ČR, s.79) je rovněž možné nalézt důraz na význam životní úrovně, majetku (tzv. spotřební orientaci) jako jednu z podmínek celkové životní spokojenosti.

Nečekaný pokrok, který současný způsob života přináší sebou nese další negativní jevy k nimž patří drogové závislosti, vzrůstající kriminalita, projevy rasové nesnášenlivosti, nekontrolované využívání techniky (gamblerství, závislost na počítačích apod.) Důsledkem nekontrolovaného technického rozvoje je i konflikt hodnot, změna vztahu k technice až odpor k technokracii (Horák, 1996, Liberec).

„Tyto negativní faktory dnešního světa vyvolaly potřebu změn dosavadních hodnotových struktur související s dalším vývojem industriální a konzumní společnosti a jejími prioritami a vzory. Úsilí o humanizaci všech základních sfér lidské činnosti, snahy a zdůvodněná omezení jejich negativních dopadů, vnesení etických principů a individuální i společenské odpovědnosti do všech oblastí lidského života však nebude snadné ani bezproblémové. Změny v dosud přetrvávajících hodnotových strukturách nelze zajistit jednorázovou akcí. Systém principů nebo norem etické povahy nelze prostě vyhlásit, nelze jej nadekretovat nebo nařídit. Důležitá je změna celého hodnotového klimatu, která se týká nároků na jednání a chování, vzorů a standardů takového chování, vytváření přesvědčení, že je účelné a potřebné takové vzory zachovávat“ (Tondl, 1999, Praha, s.119-121).

S ohledem na to, že k integraci hodnot dochází již v nejtětlejším dětství je nutné a potřebné začít se změnou hodnot a hodnotového systému v procesu učení a výchovy a hodnotovou výchovu přijmout jako program rozvoje osobnosti. V tomto procesu by měl být postupně obnovován vztah a sepejetí člověka s přírodou, význam kulturních hodnot

minulosti a přítomnosti, vnímání člověka jako neoddělitelné součásti společnosti, posílení významu pravdy, dobra, krásy a vytvoření vztahu člověka k druhým lidem, k práci, k sobě samému (Kučerová, 1996, Prešov).

1.3. Hodnotová orientace a její utváření

Člověk přichází na svět jako biologický tvor a v procesu socializace se stává společenskou bytostí se specificky lidskou psychikou. Tento proces přeměny začíná osvojováním základních kulturních návyků, pokračuje osvojováním mluvené řeči a vpravováním se do role svého pohlaví, získáváním hodnotové orientace. Proces tohoto učení se uskutečňuje v interakci se sociálním okolím, je ovlivňováno vrozenou konstitucí, jeho specifickými druhovými vlohami a dědičností“ (Kraus, Poláčková, 2001, Brno, s.56). Sociálními subjekty, které působí na jedince v průběhu socializace jsou konkrétní osoby, skupiny nebo společenské instituce. Významnou úlohu při utváření osobnosti však sehrávají rovněž faktory vnitřní, biologické a neposlední řadě rovněž sebeutvářecí aktivity jedince, jejichž vliv se s přibývajícím věkem a s narůstající mírou vyzrálosti, zvyšuje. Prvním kontaktem se sociálním prostředím významným a určujícím pro budoucí vývoj jedince je matka. Matka, otec, sourozenci (tj.vztažná rodina) zprostředkovávají dítěti první kontakty s prostředím a společností kam patří a v níž bude žít. S postupujícím věkem dítěte dochází k ovlivňování jedince dalšími autoritami např.učitelem na základní škole, odborníkem na určitou problematiku, které pro něj představují životní moudrost a vzor. Významné jsou také vazby ve vrstevnických skupinách (spolužáci, kamarádi, zájmové skupiny) jichž je jedinec členem a rovněž širší vztažné skupiny (referenční), jejichž členem sice není, ale chce se jím stát (např. studenti VŠ, úspěšní manažeři apod.). Kořeny „vrstevnických skupin“, které začínají fungovat většinou až v průběhu školní docházky, můžeme nalézt v tzv.“herních skupinách v nichž většinou ještě neexistuje pevná vnitřní vazba ani vlastní systém hodnot. V tom se vrstevnické skupiny od dětských liší. V mládí se význam vrstevnických skupin zvyšuje a jejich význam a vliv na osobnost dítěte vzrůstá. Jsou pro ně prostředkem, kterým dávají najevo svou touhu po dospělosti a samostatnosti. Zároveň je ovlivňují ve všech stránkách jejich života: oblékání, vyjadřování, ve vztazích k tradicím, vyjadřování a v neposlední řadě v jejich hodnotové orientaci (srovnej:Kraus, 2008, s.88-89).

Při vzniku hodnotové žebříčku nelze rovněž opomenout společenské, kulturní tradice, sociální normy, styl života dané kultury, které ovlivňují jedince přímo nebo prostřednictvím různých sociálních skupin a jednotlivců. Mezi nástroje působení těchto činitelů patří vzdělávání, ale především výchova: „jako proces záměrného, systematického a cílevědomého ovlivňování vývoje osobnosti v dimenzích jejího prožívání a jednání“ a v neposlední řadě proces sebevýchovy a sebevzdělávání (srov.: Bedrnová, Nový, 2007, Praha, s.63 - 68).

V průběhu socializace dochází k „osvojování si určitých sociálních rolí, tj. způsobů chování, které sociální okolí od jedince očekává z hlediska jeho věku, pohlaví a společenského statutu. V převzetí a realizaci rolí je také vyjádřen vztah jedince k rolím. Za produkt socializace lze označit osobnost jedince jako výsledek jeho sociálních zkušeností získaných sociálním učením. Významné je Bandurovo chápání socializace jako procesu, v němž jedinci vyvíjejí ty kvality, které jsou podstatné pro jejich účinné uspění ve společnosti. Jde o vyrovnání se s požadavky, před něž jsou jedinci společností a svým sociálním okolím stavěni..... Člověk musí v určitých záležitostech přijmout pravidla života ve společnosti, přizpůsobit se ostatním. Společnost stanovuje pravidla, podle kterých lidé o předměty, osoby a společenské role soupeří.... Pro spokojenost a vyrovnaný život je potřebné znát své skutečné potřeby a přání, ale také vlastní schopnosti a rovněž dokázat odhadnout zájmy a motivy druhých a umět vše sladit do jednoho celku“ (Kraus, Poláčková, 2001, s.57). Z hlediska hodnot můžeme hovořit o hodnotovém systému jedince a hodnotovém systému celé společnosti. Hodnotový systém společnosti je určován společenským a historickým vývojem a rychleji se přizpůsobuje novým společenským trendům než hodnotový systém jednotlivce. (Kraus,2006) Při tvorbě hodnotového systému jednotlivce jsou významným prvkem, jak uvádí ve své publikaci také Bakošová (srovnej: 2008, s.93-95), změny v rozsahu, struktuře rodiny a jejich vnitřních vztazích, které jsou pro dnešní společnost charakteristické. Tyto změny se projevují především změnou rodinných hodnot a nižší akceptací těchto hodnot společností, změnou dělby práce v rodině, menší trvalostí rodinných vazeb, změnou forem rodinného života. To vše ovlivnilo změnu v pojetí výchovné funkce rodiny a oslabení zodpovědnosti rodičů za výchovu svých dětí ve prospěch různých institucí. Dnešní rodiče by si však měli uvědomit, že v každém historickém období je potřebné v rámci rodiny vychovávat děti k určitým hodnotám. Těmito hodnotami jsou láska, slušnost, úcta, tolerance, přátelství, solidarita, dobro. Rodinná výchova má za úkol v dítěti rozvíjet vztah k sobě samému, který je podmíněný

láskou a úctou k životu, k zdraví, pěstování zdravého životního stylu, vzdělání, vztah ke společnosti, k lidem, k rodině, který se odráží v dobrých vztazích k jiným lidem, ve schopnosti spolupráce, přizpůsobení se, ve schopnosti rozhodovat se a vést jiné lidi. Rovněž rozvíjení vztahu k přírodě, k její ochraně a lásce k ní je důležitým úkolem výchovy v rodině.

„Přes všechny problémy a peripetie, kterými rodina ve svém historickém vývoji prošla, zůstává i na počátku nového století nepostradatelnou a těžko nahraditelnou institucí i pro dospělého člověka, natož dítě. Je nezastupitelná při předávání hodnot z generace na generaci, funguje jako nejvýznamnější socializační činitel. Stojí na počátku rozvoje osobnosti a má možnost ho v rozhodující fázi ovlivňovat“ (Kraus, 2008, s.79).

1.4. Hodnotová orientace jako sociálně edukativní problém

Jak již bylo mnohokrát řečeno, člověk jako jedinec žije v síti vztahů k ostatním lidem a k svému sociálnímu okolí. Tyto vztahy jsou nejdůležitější pro socializaci člověka, pro získání schopnosti vyznat se ve svém životě, v prostředí kde žije a být s nimi ve vzájemném souladu. Socializace probíhá v několika etapách. Po etapě prvotní (emocionální) socializace, která je důležitá pro vytvoření základní důvěry a jistoty následuje sekundární socializace, která nastává v době kdy dítě začíná navštěvovat mateřskou školu, školu a různé skupiny a dostává se stále častěji do kontaktu s jinými lidmi a stále častěji odchází ze své primární skupiny-rodiny. Setkává se s jinými normami, hodnotami, názory a postoji. Kvalitní výchova v rodině a průběh primární socializace vytváří předpoklad pro vytváření kvalitních a žádoucích hodnotových žebříčků, názorů a postojů. „Socializující vlivy v dětství, v dospívání v dospělém mohou být velmi významné pro rozvoj nebo změnu už jednou vyvinuté identity. V pozdějších fázích socializace se vyskytují změny osobnosti, které mohou mít značný dosah“ (Belz, Siegrist, 2001, s.37). Důležitým úkolem v rodinné výchově je vstřípit, budovat a podporovat v dítěti sebeúctu, která má význam pro:

- kvalitu jeho vztahů s dětmi a dospělými
- zvnitřňování sociálních norem
- rozvíjení kompetencí ke zvládnání životních nároků
- prevenci sociálně patologických jevů. (Kopřiva et al., 2008, s.208)

„Řada výzkumů dokládá, že pokud dítě samo sebe vnímá jako hodnotného a kompetentního člověka, umožňuje to daleko efektivnější školní i sociální učení.“

To jak se chováme sami k sobě se promítá do našeho chování k druhým lidem a dotýká se mnoha stránek našeho „já“. Sebeúcta znamená vážit si sám sebe, mít se rád, být si vědom svých předností i svých rezerv, schopnost přiznat své chyby, snažit se o jejich nápravu, ocenit sebe i druhé. Schopnost sebeúcty souvisí s hodnotovým žebříčkem a převzatými i zvnitřněnými normami chování. V tom se mohou lišit různé kultury, ale také jednotlivé rodiny. Sebeúcta dětí by měla být ze strany rodiny podporována pozitivními zkušenostmi především ve dvou oblastech:

- budování bezpečných a láskyplných vztahů
- vytváření příležitostí, které dítěti umožní úspěšné zvládnání úkolů, které jsou pro něj důležité. (Kopřiva et al., 2008, s.208-209).

Dalším prostředím důležitým pro dítě z hlediska vštěpování různých životních cílů, zásad, norem a vzorů chování jsou vrstevnické skupiny, které, jak uvádí Kraus (2008, s.90) nabízejí dětem možnost sebeuplatnění a zážitků nezávisle na dospělých. Přestože jejich činnost představuje především náplň volného času, je vzhledem k jejich vlivu na osobnost dítěte, vhodné, aby i zde plnila rodina funkci určitého regulátora účasti v těchto skupinách. Jako žádoucí se jeví rovněž pedagogická intervence do těchto skupin, která by ovšem měla být nenásilná. Její počátek by měl být pouhým pozorováním a získáváním informací o její struktuře a normách. Teprve poté by měl následovat pokus o navázání kontaktu, nabídnutí pomoci, rady. Ovlivňování těchto skupin dospělým je možné teprve, když si získal důvěru, je přijat za člena skupiny nebo se mu dokonce podaří zaujmout pozici přirozeného vůdce skupiny vedle vůdce dětského (Pelikán, 1995).

V dnešním „informačním světě“ je již význam školy jako jediné vzdělávací instituce částečně nahrazen jinými dostupnými zdroji informací. Naopak vzrostl význam socializační funkce školy. Jestliže je dítě v situaci, kdy rozvoj jeho socializace v rodině naráží na určité bariéry a rozvoj dovedností mu není schopna poskytnout ani škola, v níž tráví podstatnou část svého života, může si tento nedostatek nést sebou dál do života. Škola by měla naplňovat dvě funkce:

- odbornou
- a lidskou, která je mnohem náročnější a jde napříč všemi odbornostmi.

Měla by tedy dětem poskytnout nejen základ všeobecného a později odborného vzdělání, ale současně rozvíjet schopnost sebeúcty tj.žít v souladu se sebou samým, s jinými lidmi, přírodou i okolním světem (Kopřiva et al., 2008, s.255-256).

Rodina a škola tedy představují instituce, které plní primární i sekundární funkce ve výchově a vzdělávání dětí. Při plnění těchto úloh je vhodné, aby tyto instituce spolupracovaly. Současné humanistické školství se hlásí k partnerským vztahům a proto se v rámci vytvoření optimální situace snaží o kooperaci s rodiči dětí. Úkolem této spolupráce je vytvoření atmosféry pro otevřený dialog, naučit se vzájemnému naslouchání, respektování potřeb a přání ve prospěch výchovy a vzdělávání dětí a v zájmu uspokojování jejich potřeb. Formy socialněpedagogické práce školy s rodiči mohou být různé. Patří mezi ně: poradenství pro rodiče, neformální setkání a diskuse rodičů – učitelů – dětí, vydávání informačních brožur a školních textů. Ve školách existují školské rady a rodičovská sdružení, jejichž členy jsou rovněž zástupci rodičů žáků té které školy. Spolupráce rodičů a školy měla být založena rovněž na spoluúčasti dětí, tak aby pochopily, že jsou rovněž účastníky. V neposlední řadě je nutné mít na paměti význam efektivní komunikace všech zúčastněných, potřebu vzájemného akceptování, úcty a tolerance (srovnej: Bakošová, 2008, s.153-154).

„Výchova není jen zasahování a náprava, když se dítě nechová správně. Jejím základem je vytváření podnětů pro zdravý tělesný i psychický vývoj, péče o dobré vztahy, záměrná systematické učení dovedností a vytváření návyků, stanovování hranic.

Dobrá, odpovědná výchova je výchovou proaktivní. Proaktivní přístup znamená, že se snažíme mít vliv na to, aby se staly ty „správné“ věci. Jsme iniciativní a přijímáme odpovědnost za sebe a za události kolem sebe, které jsme schopni ovlivnit. To co děláme, děláme proto, že jsme pochopili a přijali určité hodnoty a principy“ (Kopřiva et al., 2008, s.217).

V dnešní postindustriální společnosti nemůže být pochyb o vlivu médií na socializaci dnešních dětí a mládeže. Jak uvádí Matoušek a Kroftová (2003) je nejvíc sledovaným médiem televize. Čas, který děti a mládež stráví u televize je v průměru delší než všechny jiné mimoškolní činnosti jimž se věnují. Dle výzkumu Saka (1996) je vliv televize hodnocen experty nejvýše u těchto negativních jevů:

- samoučelné zobrazování násilí a jeho zlehčování,
- vulgární zobrazování sexu a lidského těla snižující lidskou důstojnost
- agresivita zaměřena proti některým náboženským, politickým, sociálním, etnickým či jiným skupinám,
- špatný příklad pro děti a mladistvé ohrožující jejich psychický, morální a sociální vývoj

„Škodlivé účinky na děti a mládež může mít jak násilí fiktivní, tak naturalisticky popisované násilí skutečné, tak nejasná hranice mezi tím, co se opravdu stalo a co nadsadili pro větší účinnost autoři pořadu. Za normálních okolností má dítě již ve středním školním věku schopnost distancovat se od předváděného násilí a zaujmout k němu kritický postoj. Tato kritičnost se však však dá vhodným druhem zábavného podání scén s násilím oslabovat. Televize tedy posiluje agresivitu nejen u disponovaných jedinců, posiluje ji u všech dětí a u všech lidí posiluje pocit, že svět je nebezpečným místem. Kromě toho televizní násilí oslabuje citlivost vůči násilí. Vášnivý konzument televize ztrácí kontakt se skutečným světem.“ (Matoušek, Kroftová, 2003, s.102-103).

Prostředkem jak omezit škodlivý vliv médií na socializaci dětí a mládeže je správné vedení výchovy dětí v rodinách a ve školách. Dalším vlivným nástrojem, jak ovlivňovat socializaci, vytváření hodnotového žebříčku a postojů dětí a mládeže je státem podporovaná sociální politika zaměřena na vzdělávání, které bude v souladu se zájmy jednotlivců i zájmy společnosti, podporu mimoškolních aktivit, zaměstnanost, podporu stability rodinného prostředí, politika podporující organizace zabývající se preventivními programy pro rizikové skupiny mládeže.

2. Mládež jako sociální kategorie

„Téma „dospívání“ má již dlouhou historii. Už Aristoteles poukazoval na některé projevy dospívajících. Záporně hodnotil, že adolescenti jsou plní vášně, nechají se snadno vyprovokovat a unést svými náladami. Na druhou stranu však popisoval i jejich dobré vlastnosti: jsou velmi dobrosrdeční, důvěřiví, sebevědomí a kladou si vysoké cíle. Přestože po Aristotelovi se ještě mnozí zabývali tématem dospívání, systematickému bádání tohoto fenoménu se odborníci věnují teprve od počátku 20.století“ (Melgosa, 1999, s.20). Fenomén dospívání neboli adolescence neexistoval a neexistuje v každé kultuře, jak uvádí Řičan (2004, s.192-193). V naší kultuře, v minulém století, splývalo toto období dosažení sociální zralosti s dosažením pohlavní zralosti tj. ve věku přibližně 15 let, kdy se děvče mohlo vdát a chlapec se musel sám živit nebo převzít hospodaření. Dnes se dosažení sociální zralosti odsouvá do stále vyššího věku. Je to způsobeno prodlužováním doby, kdy se mladí lidé věnují přípravě na své budou povolání – studují a jsou tedy stále existenčně závislí na rodičích a to i přesto, že jsou již fyzicky i inteligenčně zralí. Tak vznikla v naší kultuře adolescence jako zvláštní životní období, které tvoří předěl mezi dětstvím a dospělostí. Mladý člověk má v tomto období určité úkoly, práva a řadu možností, ale na druhé straně pro něj platí řada omezení.

O oddělení „mladých lidí“, jako samostatné sociální kategorie se tedy nejčastěji hovoří přibližně od druhé poloviny 19.století, kdy sociologické, politické a kulturní důvody vedly k posuzování období adolescence jako samostatného životního cyklu. Období adolescence, tak získalo zvláštní význam. Má svůj sociální, ekonomický, pedagogický, zdravotní a kulturní rozměr. Má také sociální i subjektivní hodnotu. Jednak pro ty, kterých se skutečně týká, ale i pro generace, které již mají toto období za sebou nebo, které je teprve čeká (Macek, 2003, s.11-12). Uvažujeme-li tedy dnes o mládeži, jako o samostatné sociální kategorii, vycházíme vždy z toho, že mládež vždy byla a je součástí společnosti v níž žijeme a jako taková vždy podléhala vlivům společenských systémů jejichž byla součástí. Dnešní mládež patří ke společenským kategoriím, které mají určující vliv na další vývoj společnosti. Právě mládež představuje potenciál, se kterým může společnost počítat pro další období. Proto je důležité, jak je skupina mládeže vzdělaná, kvalifikovaná, produktivní, jaké vyznává hodnoty. V dnešní společnosti je právě u mládeže patrná změna v hodnotové orientaci, v názorech na rodinu, na význam

rodiny v jejím životě. Patrný je také posun ve věkové hranici, kterou mládež považuje za vhodnou pro uzavření manželství, narození prvních dětí. Tyto změny souvisí se společenskými změnami a změnou životního stylu mládeže v současné společnosti (srovnej: Kraus et al., 2006, s.7). Životní styl každého člověka by měl být v souladu s představami společnosti, ale zároveň si jej vytváří každý jedinec individuálně. Souvisí totiž s jeho hodnotami a ideály, životními plány a cíly. Není ovšem pochyb o tom, že jeho vytváření je ovlivňováno zvyklostmi a mravy dané společností jenž je jedinec členem. (Kraus, Poláčková et al., 2001, s.153)

„Společnost v níž žijeme, není podle mínění některých sociologů, koherentní společnost. Mezi jednotlivými vrstvami existují překážky, jež překonají jen zdatní jedinci. Pro jistou část dospívající mládeže jsou cíle středních a vyšších vrstev téměř nedosažitelné. Určitá část mladých lidí má k dobrému společenskému uplatnění horší přístup než jiná část mladých lidí. Tímto hendikepem jsou zatíženy děti narozené málo kvalifikovaným rodičům, děti, o něž rodiče málo dbali, děti žijící na přelidněných periferiích velkoměst, děti docházející jen nepravidelně do nepřilíš dobrých škol apod. Sociologové popisují tyto jevy jako „teorie rozdílných příležitostí“, „teorie diferencovaného sdružování“ a „teorie sociální dezorganizace“ (Matoušek, Kroftová, 2003, s.85).

Z uvedeného vyplývá, že celý životní způsob, utváření životních postojů, hodnot jsou determinovány společenskými a individuálními hranicemi, jakými jsou příslušnost ke společenské vrstvě, ekonomické poměry rodiny, život v dané lokalitě, nabídka možností vzdělávání a jiných aktivit.

Jak uvádí Kraus (2006) nachází se současná mládež ve světě značných rizik. Chybí žádoucí vzory, ideály pro jednání. Výsledkem této situace je, že mladí lidé postrádají velmi často dlouhodobější cíle, bez výraznějších duchovních hodnot, bez hodnotného prožívání volného času. Veřejnost pak s nevolí konstatuje u mládeže projevy arogantního chování, povrchnost, vulgaritu. Styl života dnešní mládeže se vyznačuje vysokou mírou individuální svobodné volby, která je na druhé straně příznačná vyšší mírou osobní a sociální nejistoty. S tím je spojeno chápání požadavku svědomí, společenských norem apod. jako omezování suverenity jedince.

Současná mládež se čím dál častěji distancuje od tradičního prostředí a vytváří si vlastní formy (subkultury) života. Jejich výsledkem je uzavřenost, izolace a příklon k individualismu. Životní styl „postarej se každý sám o sebe“ přispívá k osamocení a představuje nebezpečí pro další vývoj společnosti. Tendencí izolovat se snižuje potřebu přímé komunikace, osobních kontaktů, potřeby naslouchat, zajímat se jeden o druhého.

Tento stav může vést k celkové apatii a lhostejnosti, která je již dnes mladým lidem často vytýkána (Kraus et al., 2006) .

Současná společnost přitom klade na člověka stále se zvyšující nároky, které vyžadují aktivní osobnost se schopností pružného a rychlého rozhodování. Proto se klade důraz především na schopnosti se rychle rozhodnout, rychle se orientovat, ale výchova k seberozvoji, který je pro zvládnání náročných životních situací neméně důležitá je v posledních letech opomíjena (Kraus, Poláčková et al., 2001).

Za současné situace se jeví otázka hodnot a utváření hodnotového systému u mládeže jako zásadní. Jak je již výše uvedeno ovlivňuje hodnotová orientace celý životní styl současné mládeže. Současný trend projevující se tendencemi užívat si „teď a hned“ bez uvažování a plánování co bude v budoucnosti, bez větší ochoty se angažovat ve prospěch jiných, bez snahy být užitečný svému okolí a veřejnosti je výsledkem tlaku konzumní společnosti za níž je dnešní svět právem označován (Kraus, 2007).

Základním prvkem výchovy mládeže by v budoucnost měla být schopnost orientovat se sám v sobě, být schopen seberozvoje, sebezdokonalování. „Výchova by měla být chápána jako usměrňování vlastního vývoje, které by mělo být založeno na důvěře v kompetenci mladých. K tomu je nutné vytvářet podmínky. Málo užitečná bude společnosti budoucnosti osobnost vybavena maximem informací, ale chladná, vyprahlá v oblasti citové a bez potřebné dávky aktivity a entuziasmu“ (Kraus, 2007, s.35).

Z hlediska výchovy mládeže a jednání s ní je důležité si uvědomit základní osobnostní rysy, které tuto věkovou kategorii charakterizují. Hovoříme zde především o zvýšené míře kritičnosti, touze po osamostatnění se, svobodě myšlení a jednání, nevyrovnaném sebevědomí a často rozporuplném sebehodnocení. Mládež obtížněji uznává kompromisy, má často tendence negovat jednání ostatních. Mají sklony k radikálnímu řešení situací, touhu po dobrodružství, rychlé střídání citů, impulsivnost v jednání. Je to období krystalizování vlastních životních postojů, tříbení hodnotového žebříčku, hledání smyslu a perspektiv života (Kraus et al., 2006).

2.1. Vymezení pojmu „mládež“

„Když hovoříme o mládeži, máme na mysli určitou část populace, která má řadu společných znaků, které ji charakterizují, ale především odlišují od dětí a dospělých. Jedná se o chlapce a dívky, kteří se vzdalují od světa dětí, ale současně ještě nevstoupili do světa dospělých“ (Kraus, Poláčková et al., 2001).

V Pedagogickém slovníku bychom se dověděli že mládež je „sociální skupina tvořena lidmi ve věku přibližně od 15 do 25 let, kteří již ve společnosti neplní role dětí, avšak společnost jim ještě nepřiznává role dospělých. Má charakteristický způsob chování a myšlení, jiný systém vzorů, norem a hodnot. Každá generace mládeže reprodukuje některé kulturní hodnoty dané společnosti, jiné odmítá a vytváří nové“ (Průcha, Walterová, Mareš, 1998, s.133).

Vedle pojmu mládež se v současnosti v podobném či stejném vymezení používá pojem adolescence, který je odvozen z latinského slovesa adolescere (dorůstat,dospívat). Toto označení je typické především pro psychologii, zatímco označení mládež je charakteristické spíše pro pedagogiku a sociologii (Kraus et al., 2006).

Jandourek (2001) ve svém Sociologickém slovníku uvádí, že adolescence je „životní fáze navazující na pubescenci. Ze sociologického hlediska se jedná o přebírání role dospělého, zapojování se do společenského života a jeho institucí, definování vlastní sociální pozice a poznávání nároků společnosti. Znamená také fázi rozvinutí genitální sexuality a celkových změn v organismu, což ve spojení s nároky společnosti může znamenat pro adolescenta značnou zátěž.“

Jak je již výše uvedeno můžeme z hlediska psychologického kategorií „mládež“ zařadit do vývojového období adolescence. Toto období je významné budováním vlastní identity. Často to znamená rozchod s názory a postoji, které jsme si osvojili v dětství, které jsme bez velkého přemýšlení převzali od rodičů a jiných autorit. Tyto názory jsou kriticky zkoumány s cílem nalézt odpovědi na otázky „kým skutečně jsem, „poznat své místo ve světě a své poslání ve světě“, „někam vědomě patřit“ (Říčan, 2007, s.162). Mladý člověk nacházející v tomto období potřebuje, aby byl brán vážně, potřebuje své názory proti někomu hájit, hájit svůj způsob života. Zde se nachází další velký úkol rodičů, kteří musí být svým odrostlým dětem oponenty, kteří budou vystupovat a obhajovat svůj život, morálku, způsoby proti kritice adolescenta (Říčan, 2007, s.213). Období adolescence je pro mladého člověka těžké a plné rozporů. Měl by dokončit svou

přípravu ke společenskému uplatnění, musí zároveň učinit rozhodnutí, která budou v souladu s jeho životním programem. Čekají ho velké úkoly, které s sebou nesou mnoho zmatku, vnitřních rozporů a nejasností. Toto období bývá spojeno s vážnými osobními krizemi, kotrmelci a vylomeninami, které dospělí, rodiče, učitelé jen těžko chápou. Vstup do adolescence je dán dobou, kdy mladý člověk tělesně dozrává a zároveň dobou, kdy si zvolil studijní obor a začíná se připravovat na určité povolání. Konec tohoto období nelze jednoznačně stanovit. K závěru této životní etapy se objevuje radostnější ladění, převládá pocit vnitřní síly, mládí, krásy, dochází k citovému a rozumového prohloubení a uklidnění. Většinou se konec tohoto období spojuje s ukončením vzdělání a ekonomickou nezávislostí (Říčan, 2006).

„Dospívající se vnitřně bouří proti všemu, co zasahuje jejich intimitu. Zvláště podrážděně reagují na starostlivé, sledující pohledy, poznámky či gesta rodičů či vychovatelů. Tato nedůtklivost, podrážděnost, přecitlivělost však naznačuje, že toto období je provázeno značným napětím a úzkostí a že dosud nebyly vytvořeny obranné mechanismy (Kraus et al., 2006, s.11). Celé toto období lze, dle Krause (2006,s.12) rozdělit do tří etap:

- a. chlapci a dívky opouštějí školní kolektiv, rozhodují se pro další profesní dráhu, procházejí počátky profesní přípravy.
- b. Postupně přebírají formální i neformální role dospělých, pokračují ve studiu na vysokých školách nebo se začleňují do pracovního procesu. V této fázi dochází k diferenciaci
- c. V této fázi je již většina začleněna do pracovního procesu, navazuje vážnější vztahy nebo již začínají žít vlastním rodinným životem, začíná zapojování do veřejného života.

Jak je již výše uvedeno je toto období ontogeneze spojeno především s hledáním identity, které je úzce spojeno se sebehodnocením, tělesným vzhledem a vlastní výkonností. Utváření identity komplikuje vývojová specifická. Dospívající zásadně odmítá být dítětem, ale jeho vztah k dospělosti je nejednoznačný. V určité podobě stále přetrvává rozpor mezi fyzickou a sociální zralostí. Rozdíly v dozrávání existují také z hlediska genderů. Chlapci spojují svou identitu více s individuální výkonností, úspěšností a dosažením žádoucí sociální pozice. U děvčat se objevuje spíše potřeba citové vazby a péče o druhé vyjádřena v touze po mateřství. Součástí identity obou pohlaví jsou zejména partnerské vztahy a v určité míře také příslušnost k sociální skupině a postavení v ní. Na důležitosti nabývají partnerské vztahy, obvykle ovšem nemají dlouhodobější charakter. Součástí adolescentní identity je i přijetí určité

generačně příznačné kultury (hudba, trávení volného času apod.). Postupně začíná okolí vnímat adolescenta jako dospělého, což sebou nese i určité nároky na jeho chování. Zahájení ekonomické činnosti, které je příznačné pro závěr této životní etapy, je spojováno s podstatnou změnou životního stylu, zvýšenou potřebou odpovědnosti a omezením dosavadní volnosti. Často bývá začátek výdělečné činnosti spojen se zklamáním a nenaplněním vlastních představ, proto lidé v tomto věku poměrně často mění zaměstnání (Paulík, 2002).

Taxová (1987, s.72) „spatřuje podstatné rysy adolescence ve dvou navzájem se doplňujících, ovlivňujících a integrujících procesech:

- ve vyhraňování osobnosti – v její restrukturaaci, vzniku či upevňování nových povahových rysů
- ve včleňování se do užších a širších společenských vztahů – socializaci

Vidí adolescenci jako období kdy se mění, utváří a částečně i stabilizuje sebepojetí, kdy otázky vlastního „já“ nabývají klíčového významu. Současně se formují charakterové vlastnosti, hodnotová orientace a celý systém hodnot, které přecházejí od prostého napodobování a přejímání až k složitým procesům zvnitřňování, transformace a objektivizace“

Poměrně jasně vysvětluje termín „adolescence“ ve své knize rovněž Macek (2003, s.9), který zde uvádí, že termín „adolescence“ je odvozen z latinského slovesa adolescere (dorůstat, dospívat, mohutnět). Tento termín, pak označuje určité období v životě člověka. Přitom označení adolescenti – typické pro psychologii – se v českém jazyce volně zaměňuje s označením dospívající či dorost – typické pro lékařské vědy – a také s širším označením mládež – typické pro sociologii a pedagogiku. Z časového hlediska vyplňuje adolescence především druhé desetiletí života a je většinou datována od 15 – 20 (22) let. V souladu s jinými autory také Macek uvádí, že její počátek je spojen s plnou reprodukční zralostí, v jejím průběhu se obvykle ukončuje tělesný růst. Pro její ukončení již biologická hlediska nejsou tak podstatná, důležitější jsou hlediska psychologická – dosažení autonomie – sociologická – převzetí role dospělého a pedagogická – ukončení vzdělání a získání profesní kvalifikace.

2.2. Specifika středoškolské mládeže

Jak uvádí Kraus (et al., 2006, s.71) prožívá většina mladých lidí období dospívání na některé ze středních škol. Proto označujeme tuto skupinu mládeže jako středoškolská. Jedná se o velice strukturovanou subskupinu ohraničenou studiem na střední škole. Toto období není jen obdobím přípravy na profesi a získávání nezbytných dovedností, ale i obdobím intenzivního hledání pozice ve společnosti, formování struktury životních hodnot a rovněž obdobím hledání a výběru celoživotního partnera.

Z výše uvedeného je možné vyvodit, že dospívání, kterým mládež prochází je bezesporu obdobím bouřlivým a změny, kterými mladý člověk v tomto období prochází jsou zásadní a nepřehlédnutelné. Právě volba profesní dráhy je jedním z důležitých a nevyhnutelných rozhodnutí, které musí každý dospívající učinit. Je nutné říci, že ve srovnání s minulostí to mají dnes dospívající mnohem těžší. Dnešní vyspělé technologie vyžadují od mladých lidí úzce specializovanou přípravu, která by měla být výsledkem dlouhodobého procesu, v němž si mladí lidé postupně vytváří představu o profesionálním uplatnění, které by je uspokojovalo a zároveň bylo v souladu s požadavky společnosti (Melgosa, 1999). Jak uvádí Macek (2003,s.31) mladý člověk si v průběhu dospívání stále víc uvědomuje svou odpovědnost za vlastní život. Současně je nucen dělat řadu rozhodnutí, přijmout řadu společenských rolí což může znamenat pro jedince silný stres vyvolaný jeho neschopností tuto situaci zvládnout. Proto je nutné, aby si mladý člověk osvojil pocit vlastní schopnosti a zdravou míru sebevědomí. V tomto osvojování hrají klíčovou roli styl výchovy a způsob vzdělávání. Rozvíjení znalostí a dovedností vede k získání nových kompetencí a souvisí se schopnostmi, motivací, výkonností, rolí rodičů a vrstevníků jako činitelů, které tento proces podporují. Jak bylo již řečeno význam vzdělání jako součásti vývoje mladého člověka je nezastupitelný. To jak rodiče přistupují k vzdělání svých dětí, jak dalece jsou jim oporou a rádci při směřování jejich příští profesní dráhy a jak pozitivně působí na děti a mladé lidi ostatní pedagogičtí zaměstnanci je významné pro sebeorganizování dospívajícího jedince a jeho pohled vzdělání jako životní hodnotu. Úroveň dosaženého vzdělání je rovněž jedním z faktorů, které určitým způsobem ovlivňují vytváření systému hodnot.

Jak ukazuje výzkum uskutečněný Krausem v roce 2003 (viz.Kraus et al., 2006, s.68) není významný rozdíl v hodnotové orientaci mládež z gymnázia a středních odborných škol. Mezi nejvýznamnější hodnoty jsou řazeny: zdraví, spokojený rodinný život a zajímavá práce. Naopak žáci ze středních odborných učilišť preferují jako

nejvýznamnější hodnotu: vysokou materiální úroveň. Z hodnoty zjištěných indexů rovněž u učňovské mládeže vyplývají větší rozdíly mezi významem jednotlivých hodnot. Rozptyl v hodnocení významu jednotlivých hodnot je u středoškolské mládeže významně menší.

Nelze než souhlasit s Krausem (2006, s.110), když tvrdí, že se „středoškolská mládež nachází ve velmi choulostivém období jak z hlediska psychického dozrávání, tak sociálního zrání. Je nutné jim tuto situaci ulehčovat a pomáhat řešit. Je třeba se ucházet o jejich přízeň, získávat je pro blízké i vzdálené perspektivy. Pomáhat jim orientovat se sama v sobě. Učit je pochybovat, hledat a samostatně se rozhodovat. Orientovat se v současné složité době, rozvíjet žádoucí interpersonální vztahy a odolávat všem nástrahám současného života. To vše je možné jen v atmosféře vzájemné důvěry“.

Podle dotazníkového šetření, které provedl Kraus se spolupracovníky mezi středoškolskou mládeží (2006, s.75-77) zahrnuje období středoškolských studií a tedy období adolescence navazování partnerských vztahů jejichž součástí jsou i první sexuální aktivity. Z hlediska dalšího vlivu na socializaci mládeže je na předmanželské sexuální styky možno nahlížet z těchto hledisek:

- přispívají k lepšímu vzájemnému poznání i pro případ, že by došlo k transformaci tohoto vztahu do manželského soužití
- společnost dnes ve značné míře toleruje předmanželský sex. rodiče často tyto vztahy tolerují a dokonce pro ně vytvářejí vhodné podmínky
- riziko nežádoucího otěhotnění je nízké vzhledem k informovanosti a dostupnosti antikoncepčních prostředků
- tolerování ze strany rodičů je motivovanou snahou o snížení promiskuity a nepřímou také snahou o zabránění šíření pohlavních nemocí, zejména HIV.

Výše uvedené dotazníkové šetření rovněž ukázalo eliminaci náhodných sexuálních styků a tendenci k trvalosti vztahů, u nichž se prokázalo prodloužení jejich trvání na měsíce.

Jak dále Kraus (s.94-95) uvádí, mohou být tyto první vztahy zdrojem problémů, když mladí lidé mají o svém vztahu nereálné představy, které bývají příčinou zklamání a bolestných rozchodů. Rovněž neschopnost navázat partnerský vztah může být příčinou pocitů nejistoty a méněcennosti. Rovněž vrstevnické vztahy mohou být zdrojem konfliktů, sporů a v případě nepřijetí skupinou též pocitů osamělosti a neschopnosti. Nejčastější oblastí, která je středoškoláky vnímána jako zátěžová je skupina situací, které sebou nese škola a učení. Pocity neschopnosti, nízké sebehodnocení mohou být spojeny s nespravedlností učitele, veřejným vystoupením s úkoly, které přesahují

schopnosti studenta apod. V realizovaných výzkumech zahrnují dospívající do oblasti potíží rovněž problematiku rodinných vztahů. Nejčastěji je za zdroj nedorozumění a napětí v rodině označován nedostatek respektu a tolerance názorů dětí, nedostatek důvěry, porozumění apod. Život dospívajících provázejí také problémy zdravotní (úrazy, chronické nemoci, obezita) a psychické (bolesti hlavy, bolesti břicha, žaludeční potíže). Rovněž depresivní stavy, které se projevují pocity beznaděje a bezmoci, ztrátou motivace, nesoustředěností, otažitým chováním až suicidalními myšlenkami se mladým lidem nevyhýbají. Otázka finančního zajištění se v dnešní době týká i dospívajících. Mít dostatek peněz patří dnes k společenské vrstevnické prestiži. I v tohle směru se tedy rozdíly v dnešní společnosti promítají do skupiny adolescentní mládeže. Jak uvádí Keller (2005, s.196) je v „dnešní moderní společnosti sociální status ovlivněn především dosaženým vzděláním, příjmem, vlastnictvím, sociálním oceněním vykonávaném profesí, podílem na moci a rozhodování a dalšími faktory“. „Protože právě na vykonávané profesi závisí do značné míry příjem, moc i prestiž osoby, je volný výběr profesí prostředkem mobilitních šancí. I když v praxi je situace závislá na typu socializace, kvalitě rodinného zázemí, vrozených schopnostech a dalších faktorech je princip přístupu k profesi v moderní společnosti značně liberalizovaný“ (Keller, 2005, s.185).

2.3. Hodnotová orientace středoškolské mládeže

„Hodnoty zaujímají významné místo v motivační struktuře člověka a v jeho chování. Existuje složitý a zprostředkovaný vztah mezi společností a jejím vývojem a složkami osobnosti člověka. Hodnotový systém současného dospívajícího jedince se utváří ve složitých podmínkách. Stimuly, jimiž působí společnost na jedince, mají různý vliv na hodnotový systém v závislosti na životní fázi. U dospívajícího jedince dochází k tomuto působení v rámci socializace a sociálního zrání.

Jak uvádí Kraus (2006) vývoj hodnotového systému u středoškolské mládeže není ještě zcela dokončen. Vývoj mladé generace a její hodnotová orientace se utváří a přetváří vlivem působení nejrůznějších životních situací a složitých podmínkách současné společnosti. Současná mládež je pragmatičtější a podléhá komerčním vlivům, nebojuje proti spotřební společnosti dospělých a není tedy nositelem změny, jak tomu bývalo v minulosti. Některé výzkumy také ukazují, že hodnotový žebříček dnešní mládeže

v podstatě kopíruje průměrné hodnoty celé generace. Ukazuje se také, že dnešní mladá generace nedokáže žít mimo hodnoty této konzumní společnosti. Poněkud výraznější jsou hodnoty přátelství, volného času a cestování. Příznačný pro dnešní mládež je rovněž větší orientace na majetek, jakožto nejvyšší hodnotu. Rostoucí je rovněž význam hodnot jakými jsou vzdělání, úspěšnost v profesi, plat, uspokojování svých zájmů, potřeba svobody. Naopak největší pokles zaznamenávají výzkumy u hodnot jako je „potřeba být užitečný druhým lidem“, která je vyjádřením vztahu člověka k člověku. Z hlediska generačního posunu ve významu hodnot u mládeže je možno říci, že došlo k poklesu významu sociální orientace k orientaci na hodnoty individuální jako jsou „láska“, „přátelství“, „spokojená rodina“, „dobrá práce“, „uspokojování zájmů a koníčků“.

Z výzkumu hodnotové orientace prováděné v roce 2004 Sakem a Sakovou (s.18), že u dnešní mladé generace pokračuje hodnotový posun směrem k liberalizmu, hédonismu, egoismu a materiálnu. Přesto že, ještě stále jsou preferovány mezilidské vztahy před kariérou a úspěšností, zaznamenává vývoj v 90.letech minulého století plynulé oslabování významu mezilidských vztahů. Rovněž dochází k odklonu od hodnoty „sebezdokonalování“ k hodnotě „užít si života“ a rovněž ke stále častějšímu preferování ekonomické prosperity před životním prostředím, preferování materiálních hodnot před kvalitou života.

Stejný vývoj zaznamenal rovněž Sak ve svém výzkumu (výzkum 99) zaměřeném na hodnotovou orientaci mládeže ve věku 15-18 let od roku 1982. Také zde se ukazuje, že preferovanými hodnotami jsou především zdraví, láska a přátelství, tedy hodnoty, které se určitým způsobem vztahují k individu. Hodnoty jakou jsou veřejně prospěšná činnost, politická angažovanost, které jsou určitým způsobem přesahující sebe sama neboli sociální se objevují na posledních místech. Z uvedeného výzkumu rovněž vyplynula zajímavá skutečnost vztahující se vývoje vztahu mládeže k majetku. Majetek není u současné mládeže, dle výsledků výzkumu, na prvním místě, ale oproti minulým generacím jeho význam výrazně stoupl. V minulosti měla mládež oproti starší generaci k majetku přezíravý postoj a naopak generacím rodičů a prarodičů vyčítali měšťácké lpění na majetku. Dnes je situace opačná, mládež, konkrétně však mládež ve věku 15-18 let je za všech věkových kategorií nejvíc orientovaná na majetek. Sak ve svém výzkumu zjišťoval rovněž vývoj hodnotové orientace. Z jeho zjištění vyplývá, že z hlediska životních fází probíhá posun hodnot. Mladým člověkem v 15 letech jsou referovány jiné hodnotové priority než v 20-25 letech. Hodnoty se tedy odlišují v závislosti na životní

fázi, přičemž některé hodnoty se podle životní fáze liší velmi výrazně, jiné jsou na ní závislé velmi málo.

Uvedené trendy ve vývoji hodnotové orientace mládeže potvrdil také výzkum, který zveřejnil v roce 1998 Tuček s kolektivem. Ze zjištěných závěrů výzkumu vyplývá postupný růst racionality. Manželství je stále častěji spojováno s rodičovstvím, takže mladá generace oddaluje sňatek do doby, kdy se má narodit dítě a ani pak není často uskutečněn. Tradiční společenské normy rodinného chování se dostávají stále častěji do rozporu s individuálními aspiracemi mladých lidí, což jim umožňuje uspět v podmínkách stále náročnějších požadavků tržně orientované, dynamické a otevřené společnosti.

2.4. Význam hodnotové orientace pro budoucí život

Jak uvádí Taxová (1987, s.73) patří k typickým vlastnostem dospívajících kritičnost a touha po vytváření samostatných názorů a vlastních systémů hodnot. Chyby, jichž se dopouštění jejich rodiče, učitelé a vůbec dospělí posuzují dospívající velmi kriticky, netolerantně a to se těžce srovnává s tendencí a snahou dospělých předávat dospívajícím svá hodnotová schémata, názory a přesvědčení, které považují za správné a závazné.

Přestože rozdílnost v názorech a postojích mnohé rodiče zneklidňuje, je nutné si uvědomit, že se jedná o nezbytnou součást vývoje mladého člověka, kterým musí projít, aby se stal dospělým. Přičemž výchova mladé generace v souladu s potřebami společnosti, formování mravních kvalit a postojů mladé generace je cílem, ale i podmínkou dalšího společenského vývoje.

„Hluboce existenčně jsou zakotveny etické požadavky mezilidských vztahů, požadavky altruismu, empatie, sympatie, soucitu, vzájemné pomoci, solidarity. Základní svazek mezi lidmi, nejsilnější pouto, které pozná většina lidí je vztah mezi mužem a ženou. Liberalizace vztahů mezi oběma pohlavími, důsledek zrušení náboženských a jiných „tabu“, pokrok v medicíně a růst hospodářské nezávislosti žen, to všechno umožnilo některým společenským skupinám negovat ideál romantické lásky. Tato negace přináší s sebou redukci zvěcnění vztahů, ztrátu nezištné a obětavé vzájemné spoluúčasti na životním zápase druhu druhu, ztrátu zdrženlivosti, odpovědnosti, citlivosti, vnitřního bohatství a náročnosti, ztrátu tvořivého napětí mezi oběma pohlavími, které je jednou z hybných sil rozvoje lidské kultury. Povrchní, spotřební, sobecké vztahy nemohou

obstát v těžkých situacích, jsou labilní, narůstají stresy a frustrace života současné civilizace. Redukce sexuality na pouhou tělesnost svědčí o kulturním úpadku. Nebýt sám, být dvěma v jednom na této kulturní rovině dává člověku nenahraditelný pocit sebeuskutečňování, sebepotvrzování a naplňování života. Svazek, který integruje uspokojení všech antropologických rovin, je hodnotou, která poskytuje maximum štěstí. Je to kulturní láska, která by měla být pro mladé lidi základem pro odpovědné uzavírání manželství a založení rodiny“ (Kučerová, 1996, s.186-187).

Mladý člověk soudí společnost přísně, podle absolutních norem, podle nichž ovšem sám nedovede žít. V tomto souzení se nezastaví před žádnou autoritou. Tato cesta, při níž je tento morální fanatismus překonán, je cestou k mravní dospělosti, k odpovědnosti, k tvořivému a etickému přístupu k životu (Říčan, 2004, s.211).

Mravní vývoj, jako jeden z předpokladu zvnitřnění hodnot a hodnotové orientace, má však jak uvádí Říčan (2004, s.211) svá nebezpečí. Pozná-li mladý člověk, že jeho absolutní ideály jsou neuskutečnitelné může se, podle zákona typického pro adolescentní mentalitu „všechno nebo nic“, vydat na opačnou cestu bezohledného egoismu. V jiném případě může dojít ke zjemnělosti mravního usuzování, což ve výsledku znamená, že si dovede najít důvody pro své problematické jednání. Mnoho mladých lidí zůstává na primitivním stupni mravního vývoje, což ve svých důsledcích brzdí celkový růst osobnosti.

Jak uvádí Taxová (1987, s.68) je „celé období dospívání hodnoceno a chápáno jako příprava pro stabilizaci dospělé osobnosti, která se dokáže ovládat a kontrolovat, využívat efektivně svých schopností a dovedností, dovede pohotově a kladně reagovat na různé životní situace, je schopna žít s jinými v relativně trvalých svazcích, je zodpovědná, emočně vyvážená a schopna usměrňovat svůj vlastní život“. Tento proces probíhá pod vlivem záměrné výchovy, živelního působení, vlastních životních zkušeností, zážitků a informací.

Jednou ze složek, která hraje významnou roli při utváření osobnosti mladého člověka, při jeho socializaci, při vytváření žádoucího hodnotového systému je způsob, jak mládež tráví volný čas. Volnočasové aktivity mohou do určité míry dokonce kompenzovat nedostatky rodinného prostředí, školského systému a dalších vlivů. Způsob, jak mládež tráví volný čas je velmi úzce propojen se způsobem života jedince a je zároveň jedním z ukazatelů životního stylu. Životní styl reflektuje hodnotovou orientaci člověka, která je vytvářena pod vlivem životních podmínek a aktivit jedince. V zájmu vytváření pozitivních životních hodnot a životního stylu je žádoucí vést mládež k různorodým

koníčkům a zájmům, které jsou pro ně zajímavé, zábavné a uspokojují je. (Kraus et al., 2006, s.49, 52).

Pro vývoj základních osobních motivů a hodnot, které jsou východiskem pro jednání dospělého jedince si mladí lidé musí odpovědět na otázku „kdo jsem“, „na čem mi v životě záleží“, „oč mi v životě jde“. Odpověď na tyto otázky je určující pro to, zda bude dospělý jedinec chtít v životě poznávat, vládnout, budit obdiv, vytvářet něco společně s druhými, realizovat své sny (Říčan, 2006, s.218).

3. Průzkum hodnotové orientace středoškolské mládeže

3.1. Projekt, východiska

Před zahájením zpracování diplomové práce byl, ve spolupráci s vedoucím práce, připraven a odsouhlasen projekt, jehož znění bylo použito jako východisko pro přípravu a sepsání teoretické části i pro realizaci a vyhodnocení empirické části diplomové práce, která je obsahem této kapitoly.

Uvedená praktická neboli analyticko-výzkumná část diplomové práce je zaměřena na problematiku hodnot a hodnotového systému současné mládeže. Záměrem průzkumu, který byl realizován a je popisován a hodnocen v rámci praktické části, je zjistit, které hodnoty jsou dnešní středoškolskou mládeží upřednostňovány, a které faktory mohou být určující pro vytváření žebříčku hodnot.

Jako výběrový soubor byli použiti studenti posledního (maturitního) ročníku středních škol, konkrétně Gymnázia Orlová a Obchodní akademie Orlová. Tento výběrový vzorek byl určen s ohledem na specifika této věkové skupiny adolescentů, kteří stojí před dvojitou volbou:

- pokračovat ve studiu a prodloužit si tak přípravu na svou budoucí profesi, což na druhé straně znamená pokračování ekonomické závislosti na rodičích a odsunutí doby plné sociální zralosti,
- ukončit studium na střední škole a hledat své uplatnění v profesi a tím oficiálně přejít do světa dospělých se všemi jeho důsledky.

V tomto období jsou mladí lidé nuceni provést volbu, která vyžaduje, aby měli již jasnou představu o své budoucí profesi, budoucím životě a současně měli již vytvořen určitý systém hodnot a názory na jejichž základě zvolí svůj budoucí život.

Z možných výzkumných metod byla zvolena a využita kvantitativní metoda – dotazníkové šetření. Na každé z vybraných škol bylo rozdáno 50 ks dotazníku. Celkem tedy bylo rozdáno 100 dotazníků. Jejich návratnost byla 100 %. Studenti odpovídali na 9

otázek, které byly koncipovány tak, aby z výsledků bylo možno usuzovat na potvrzení nebo vyvrácení níže uvedených, stanovených hypotéz:

1. Předpokládám, že současná mládež bývá při vytváření své hodnotové orientace nejvíc ovlivňována vrstevnickými partami, kamarády a nikoliv rodiči
2. Předpokládám, že mládež v dnešní společnosti podléhá jejímu konzumnímu charakteru a na stupnici svých hodnot klade na první místa materiální hodnoty
3. Předpokládám, že současná mládež dává přednost budování kariéry před založením rodiny.

Při zpracování diplomové práce bylo postupováno dle harmonogramu schváleného v rámci projektu:

1. Vyhledávání a studium literatury - leden-březen 2009
2. Zpracování teoretické části práce - duben-srpen 2009
3. Příprava výzkumné části, sběr dat a jejich vyhodnocení
- září-prosinec 2009
4. Zpracování a konečná úprava diplomové práce - leden-březen 2010
5. Odevzdání hotové diplomové práce - do 31.3.2010

Z hlediska možného praktického využití výsledků výzkumu uskutečněného v rámci této diplomové práce lze předpokládat:

- případné potvrzení vývoje hodnotové orientace dnešní mládeže, která byla předmětem mnoha rozsáhlých výzkumů odborníků různých oborů
- možnost využití při přípravě vzdělávacích programů jejichž obsahem je rovněž výchova k hodnotám např. rodinná výchova

3.2. Analýza výsledků a jejich interpretace

Výsledky dotazníkového průzkumu byly zpracovány postupně v pořadí, jak byly kladeny v předmětném dotazníku (viz.příloha č.1). Dílčí výsledky byly hodnoceny a posuzovány s ohledem na potvrzení nebo popření stanovených hypotéz. Pro větší přehlednost je výsledek u každé otázky zpracován do tabulky s uvedením skutečného počtu odpovědí pro danou možnost (absolutní četnost) a zároveň s propočtem procentuálního zastoupení dané odpovědi (relativní četnost). Výsledky vyjádřené v % jsou také graficky znázorněny pomocí sloupcových grafů.

Otázka č.1) Seřad' sestupně (od nejdůležitějšího k nejméně důležitému) význam níže uvedených hodnot pro tvůj další život:

rodina, vzdělání, profesionální uplatnění, zdraví, cestování, přátelství, materiální zajištění

Tabulka k otázce č.1)

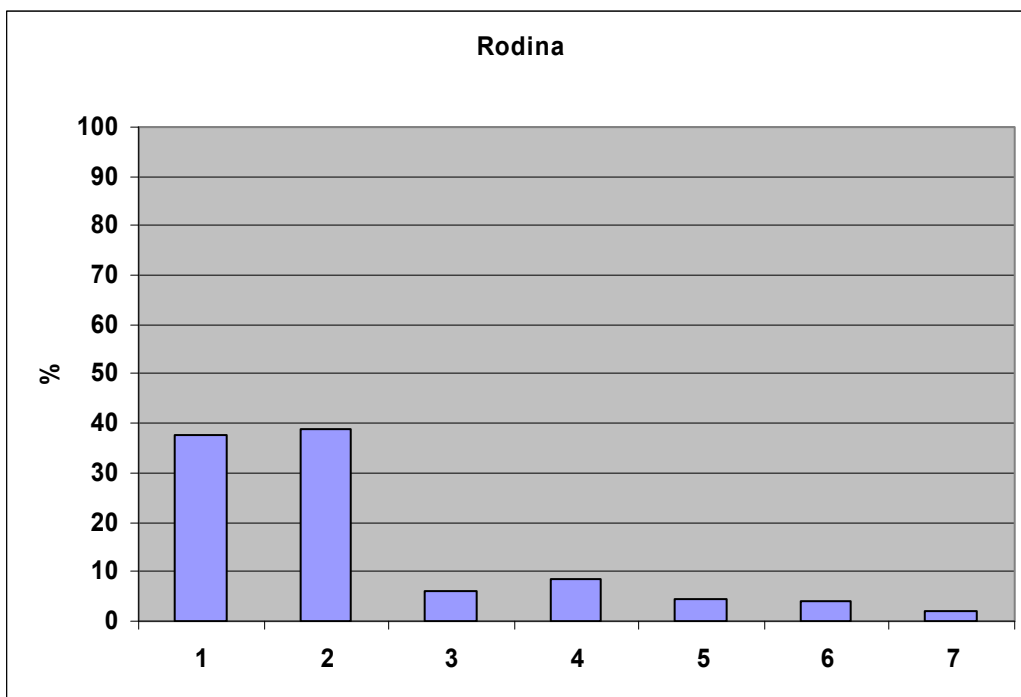
Přiřazená hodnota ze škály dle významu Nabízené možnosti hodnot	1 nejdůležitější hodnota		2		3		4	
	Absolutní četnost	Relativní četnost	Absolutní četnost	Relativní četnost	Absolutní četnost	Relativní četnost	Absolutní četnost	Relativní četnost
Rodina	36	37,5	38	38,77	6	6,12	8	8,33
Vzdělání	4	4,17	12	12,24	32	32,65	32	33,33
Profesionální uplatnění	4	4,17	8	8,16	4	4,08	20	20,83
Zdraví	50	52,09	34	34,69	10	10,2	2	2,08
Cestování	0	0	0	0	0	0	0	0
Prátelství	0	0	2	2,04	40	40,82	22	22,92
Materiální zajištění	2	2,08	4	4,08	6	6,12	12	12,5
Celkem odpovědí	96		98		98		96	

pokračování tabulky:

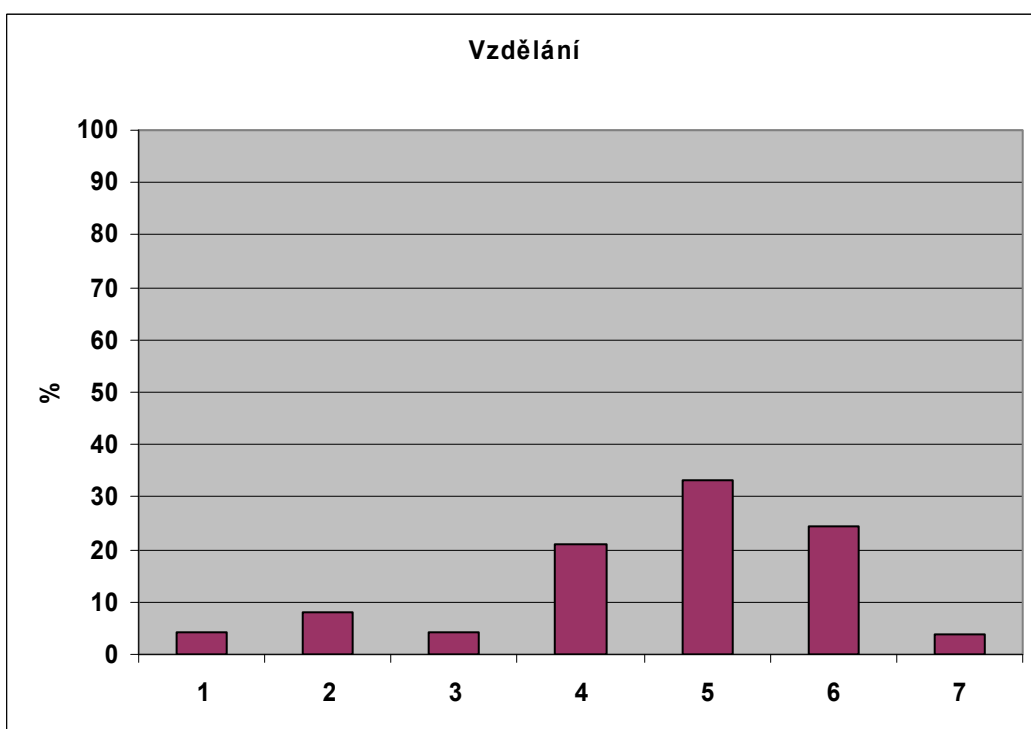
Přiřazená hodnota ze škály dle významu Nabízené možnosti hodnot	5		6		7 nejméně důležitá hodnota	
	Absolutní četnost	Relativní četnost	Absolutní četnost	Relativní četnost	Absolutní četnost	Relativní četnost
Rodina	4	4,44	4	4,08	2	2
Vzdělání	10	11,11	6	6,12	2	2
Profesionální uplatnění	30	33,33	24	24,49	4	4
Zdraví	2	2,22	0	0	0	0
Cestování	6	6,66	10	10,2	80	80
Prátelství	14	15,55	18	18,37	2	2
Materiální zajištění	24	26,66	36	36,73	10	10
Celkem odpovědí	90		98		100	

Interpretace výsledků a grafické znázornění hodnot k otázce č.1)

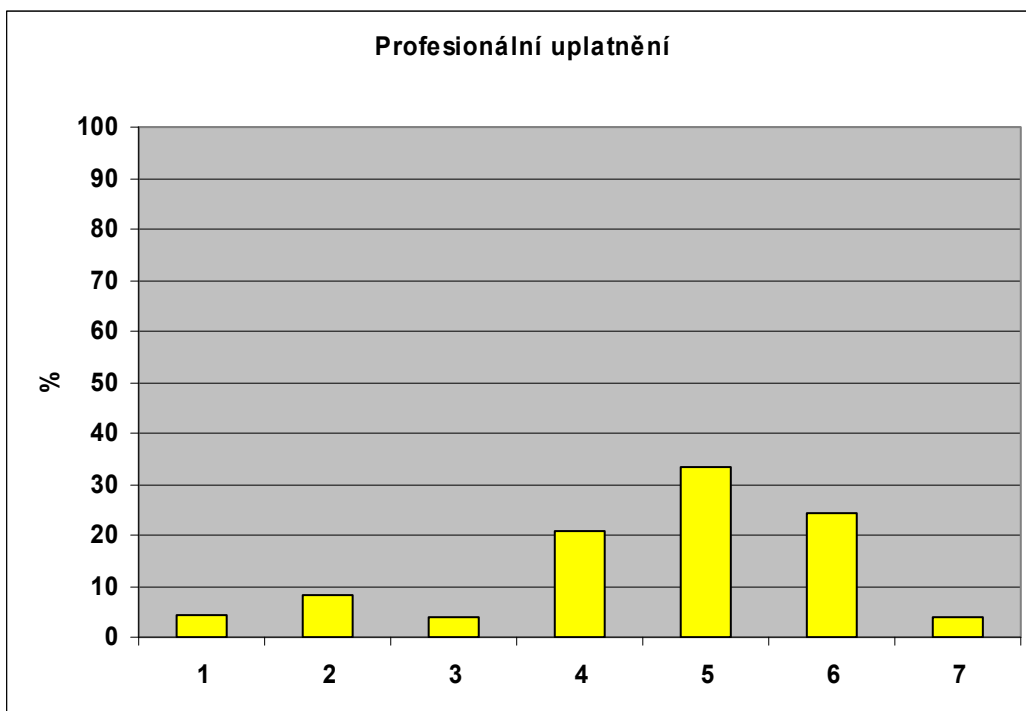
Při posuzování výsledků odpovědí referenční skupiny středoškolské mládeže je nutné říct, že někteří respondenti nepostupovali tak, že každé z nabízených hodnot přiřadili jedno pořadí z nabízené škály, ale některým hodnotám přiřadili stejné pořadí ve škále a naopak některou z nabízených škál vynechali a nepoužili. Proto je počet odpovědí u jednotlivých stupňů škály nestejný a u některých hodnot škály neodpovídá počtu odpovídajících respondentů.



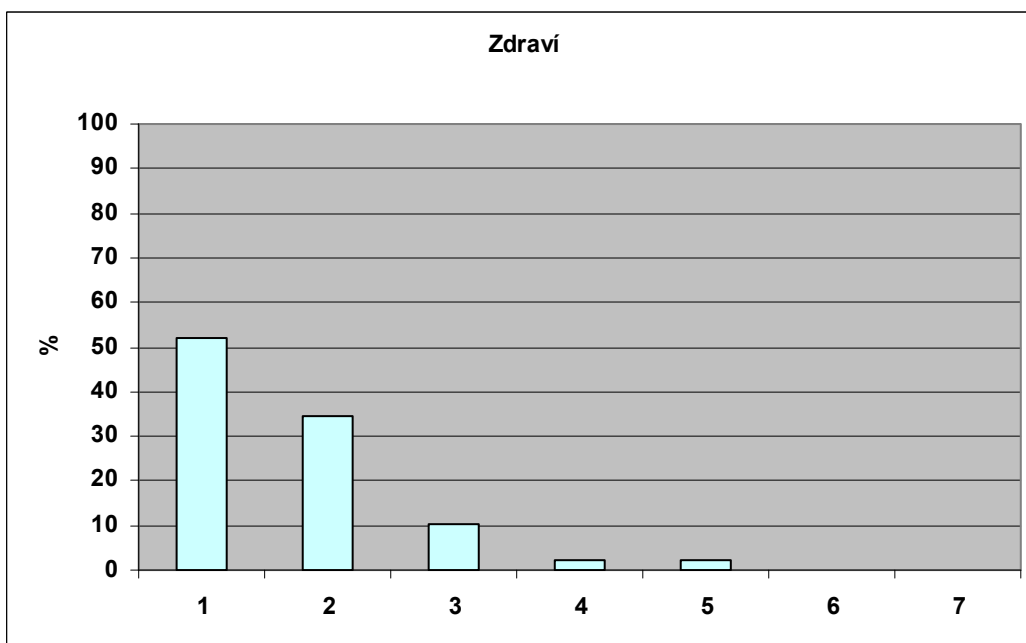
Rodina jako hodnota se umístila na třetím místě. Zařadilo ji tak cca 39 % z celkově 98 odpovědí přiřazujících nabízené hodnoty k třetímu stupni uvedené škály.



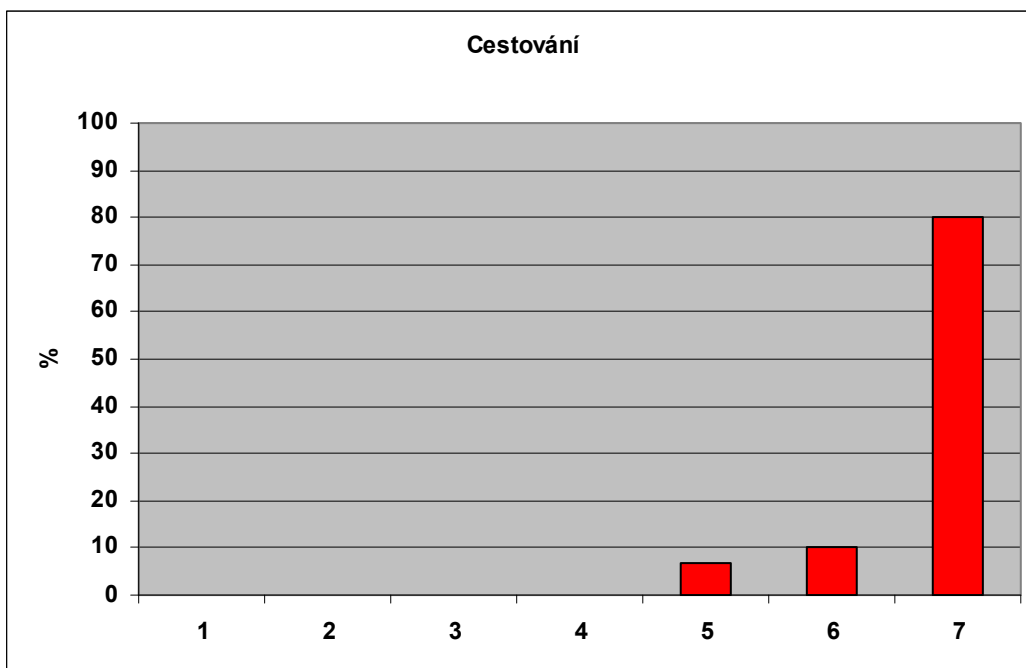
Vzdělání bylo nejčastěji přiřazováno k pátému pořadí na nabízené škále. Z celkem 96 odpovědí, které hodnoty z nabízených řadí na páté místo bylo v cca 33 % označeno právě vzdělání.



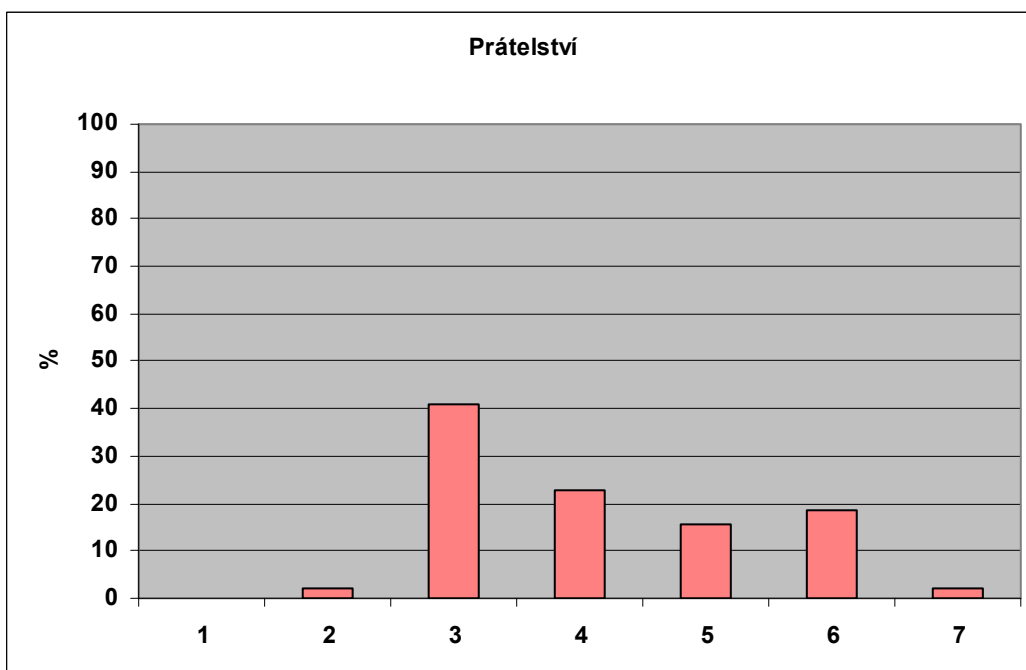
Profesionální uplatnění získalo stejně jako vzdělání cca 33 % odpovědí, ale z celkového počtu 90 odpovědí pro 6 pořadí na škále. Proto je řazeno v pomyslném žebříčku hodnot zkoumané skupiny studentů na 6. místo.



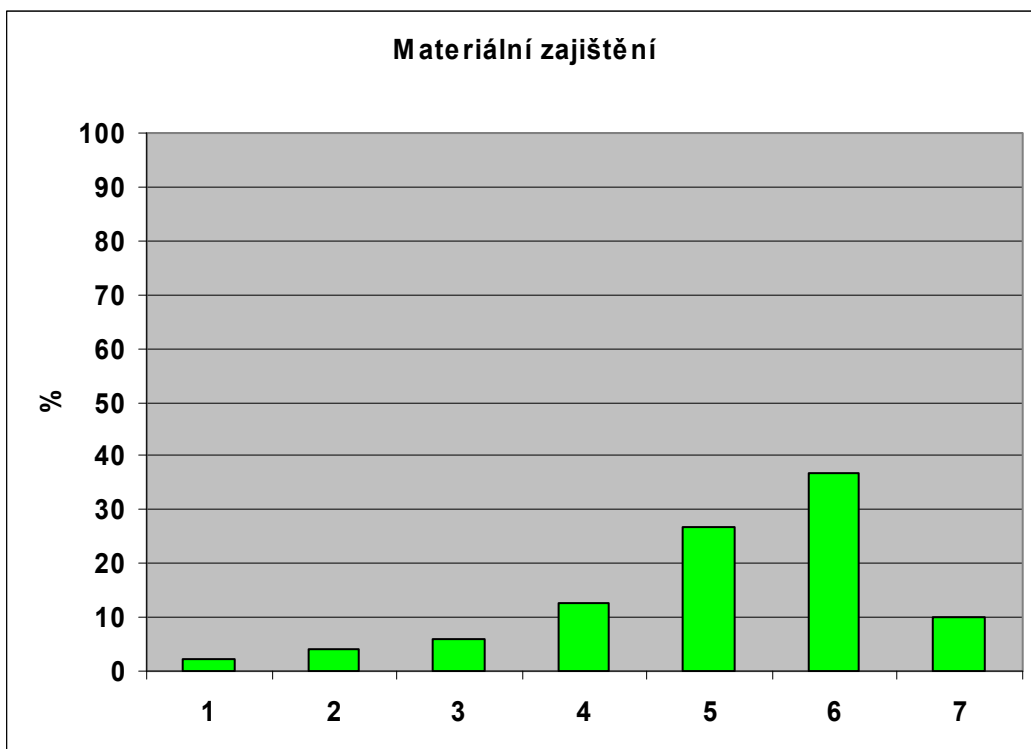
Jak vyplývá z odpovědí zkoumané skupiny středoškoláků je zdraví jako hodnota kladeno nejčastěji na první místo. Z celkového počtu 96 odpovědí vyjadřujících nejdůležitější z nabízených možností hodnot označuje cca 52 % odpovědí jako nejvýznamnější hodnotu zdraví.



Naopak cestování u této zkoumané skupiny bylo zařazeno jako nejméně důležitá hodnota. U této hodnoty je výsledek nejvíce vypovídající. Stejně zařadilo cestování celkem 80 % ze 100 odpovědí. Cestování je tedy řazeno na 7. a tedy poslední místo z nabídnutých hodnot.

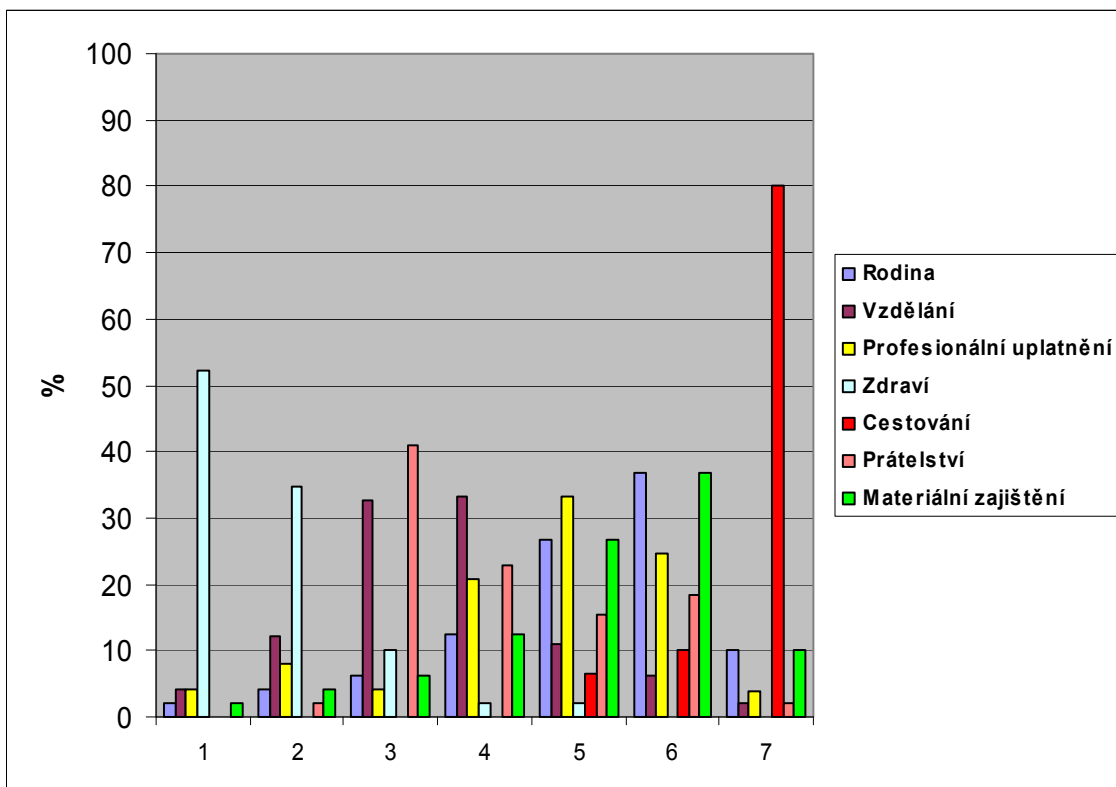


Přátelství je zkoumanými studenty řazeno na druhé místo a lze tedy usuzovat, že je velmi ceněnou hodnotou. Z celkového počtu 98 odpovědí zařadilo přátelství jako hodnotu na druhé místo cca 41 %.



Materiálnímu zajištění byla nejčastěji přiřazena čtvrtá pozice z uvedené škály. Z celkem 98 odpovědí ji 37 % přiřadilo stejnou pozici v pořadí nabízených hodnot.

Grafické znázornění významu všech hodnot k otázce č.1)



Shrnutí výsledků u otázky č.1)

Z výše uvedené tabulky, grafického znázornění výsledků šetření a jejich následné interpretace můžeme sestavit pořadí nabízených hodnot, tak jak by v případě zkoumaného vzorku studentů mohl vzniknout pomyslný žebříček hodnot od hodnoty nejdůležitější k nejméně důležité:

1. zdraví (53 % z 96 odpovědí)
2. přátelství (41 % z 98 odpovědí)
3. rodina (39 % z 98 odpovědí)
4. materiální zajištění (37 % z 98 odpovědí)
5. vzdělání (33 % z 96 odpovědí)
6. profesionální uplatnění (33 % z 90 odpovědí)
7. cestování (80 % ze 100 odpovědí)

Za nejvýznamnější hodnoty považují středoškoláci ze zkoumané skupiny zdraví, přátelství a rodinu. Materiální zajištění, vzdělání a profesionální uplatnění jsou až na dalších místech. Za zajímavé považují zjištění, že materiální vzdělání je u tohoto vzorku středoškolské mládeže kladeno před vzdělání. Důvodem by mohl být výběr regionu v němž byl průzkum proveden. Moravskoslezský kraj patří tradičně k regionům s vysokým procentem nezaměstnanosti. Strach ze ztráty zaměstnání a dlouhodobá nezaměstnanost rodičů i lidí v prostředí v němž mládež vyrůstá má na vývoji hodnotové struktury zdejších mladých lidí pravděpodobně nezanedbatelný vliv.

Otázka č.2) Jaký dárek ti udělá největší radost (vyber jeden) :

- dovolená s rodiči
- počítač a příslušenství k němu
- oblečení, kosmetika apod.
- vzdělávací kurz (jazykový pobyt, studijní pobyt apod.)
- finanční hotovost, kterou můžeš utratit pro svou potřebu

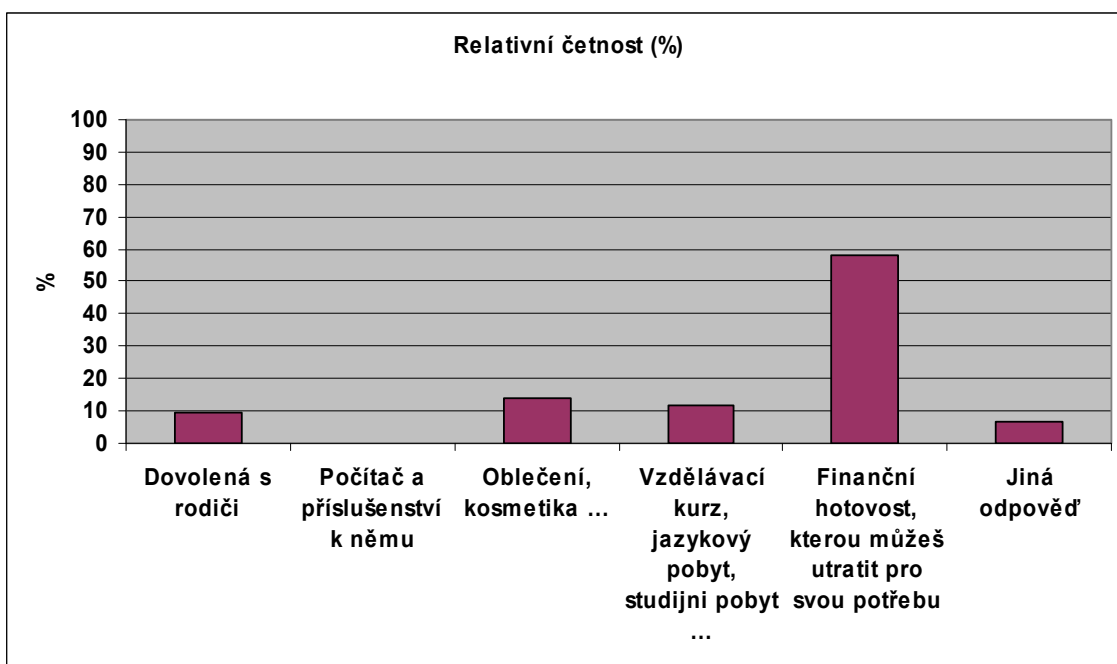
Jiná odpověď

Tabulka k otázce č.2)

Počet kladných odpovědí	Absolutní četnost	Relativní četnost (%)
Způsob trávení volného času		
Dovolená s rodiči	8	9,3
Počítač a příslušenství k němu	0	0
Oblečení, kosmetika ...	12	13,95
Vzdělávací kurz, jazykový pobyt, studijní pobyt ...	10	11,63
Finanční hotovost, kterou můžeš utratit pro svou potřebu	50	58,14
Jiná odpověď	6	6,98
Celkem	86	100

Interpretace výsledků a grafické znázornění hodnot k otázce č.2)

Na otázku č.2 odpovědělo celkem 86 respondentů. Z celkového množství získaných odpovědí se cca 58 % studentů vyjádřilo, že za nejvhodnější dárek považují finanční hotovost, s níž mohou nakládat podle svého uvážení. Na druhém místě pak bylo oblečení, kosmetika apod. Jinou odpověď zvolilo 6 studentů, kteří uvedli, že za nejlepší dárek považují: poznávací zahraniční zájezd, lístky na koncert, hudební nástroj, dovolenou bez rodičů, seskok padákem a v jednom případě jakýkoliv dárek, který je darovaný od srdce.



Shrnutí výsledků u otázky č.2)

To, že nejčastějším dárkem, který by mladým lidem ze zkoumané skupiny udělal radost, je finanční hotovost, je možné považovat za doklad materiálního založení dnešní mládeže. Je však nutné vzít do úvahy, že se jedná o studenty, kteří jsou finančně závislí na rodičích, ale na druhé straně již mají mnoho zájmů a potřeb, které jsou na finančních možnostech závislé. Často mají také rozdílné názory, vkus a při výběru dárků materiální povahy nemusí vždy tedy dojít ke schodě s názorem a vkusem rodičů.

Proto se domnívám, že výsledek je možné spíše považovat za potvrzení toho, že dnešní svět je založen na finančních prostředcích a jejich množství je jedním z určujících faktorů společenské prestiže, než za jednoznačný důkaz materiálního založení dnešní mladé generace.

Otázka č.3) Myslíš si, že by tví kamarádi (spolužáci) dali přednost placené brigádě před dobrovolnickou činností, kterou by pomohli někomu jinému (opuštěným, postiženým dětem, lidem apod.) (nehodící se škrtni)

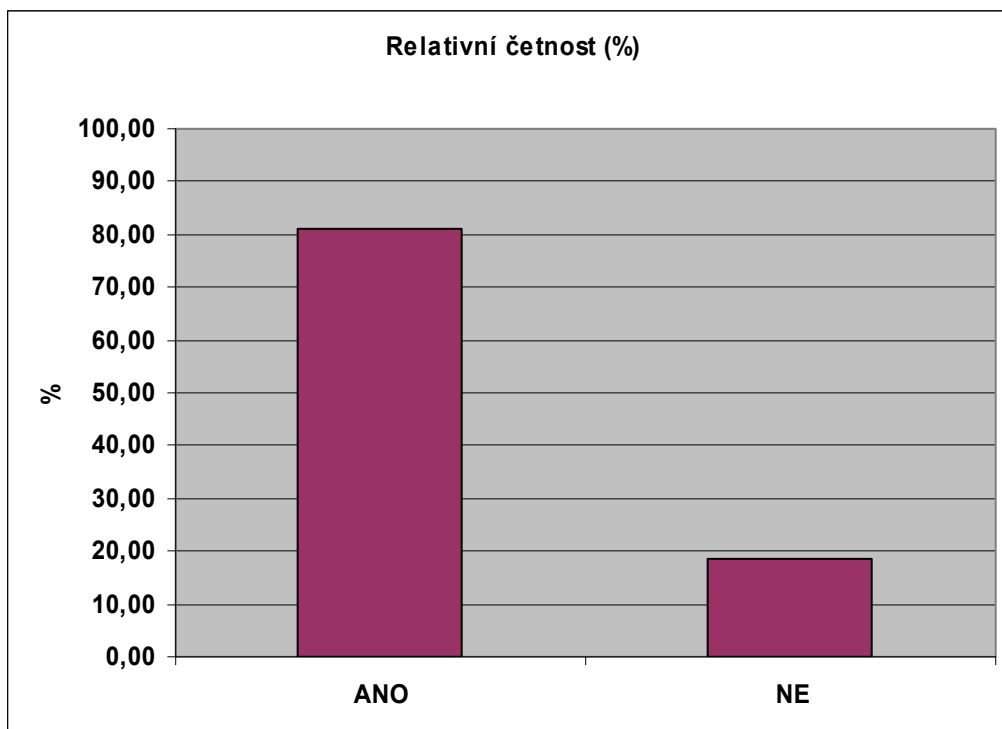
ano

ne

Tabulka k otázce č.3)

Počet odpovědí Možné odpovědi	Absolutní četnost	Relativní četnost (%)
ANO	78	81,25
NE	18	18,75
Celkem	96	100

Interpretace výsledků a grafické znázornění hodnot k otázce č.3)



Ze získaného množství celkem 96 odpovědí na uvedenou otázku zcela jednoznačně vyplývá preference placené brigády před činností prospěšnou druhým, ale poskytovanou zdarma. Cca 81 % respondentů odpovědělo na položenou otázku ano.

Shrnutí výsledků u otázky č.3)

Výsledek odpovědí na tuto otázku je možné považovat za důkaz, že podstatná část mládeže rozhodně upřednostní práci, která je spojena s finanční odměnou než činnost, která má charakter pomoci jinému bez nároku na finanční ohodnocení. Při posuzování tohoto výsledku vzhledem k hodnotám dnešní mládeže by však bylo vhodné vzít do úvahy všechny okolnosti odpovědi (rodinu, finanční situaci, společenské prostředí, zájmy apod.), které takto jednoznačně položená otázka neumožňuje odhalit a pro správné posouzení odpovědí tedy nebyly k dispozici.

Otázka č.4) Ohodnot' na stupnici 1-4 čas strávený s:
(4 – nejvíc stráveného času, 1 – nejméně stráveného času)

- a) rodiče 1 2 3 4
 b) spolužáci 1 2 3 4
 c) kamarádi mimo školu 1 2 3 4
 d) kamarádi ze zájmového oddílu 1 2 3 4

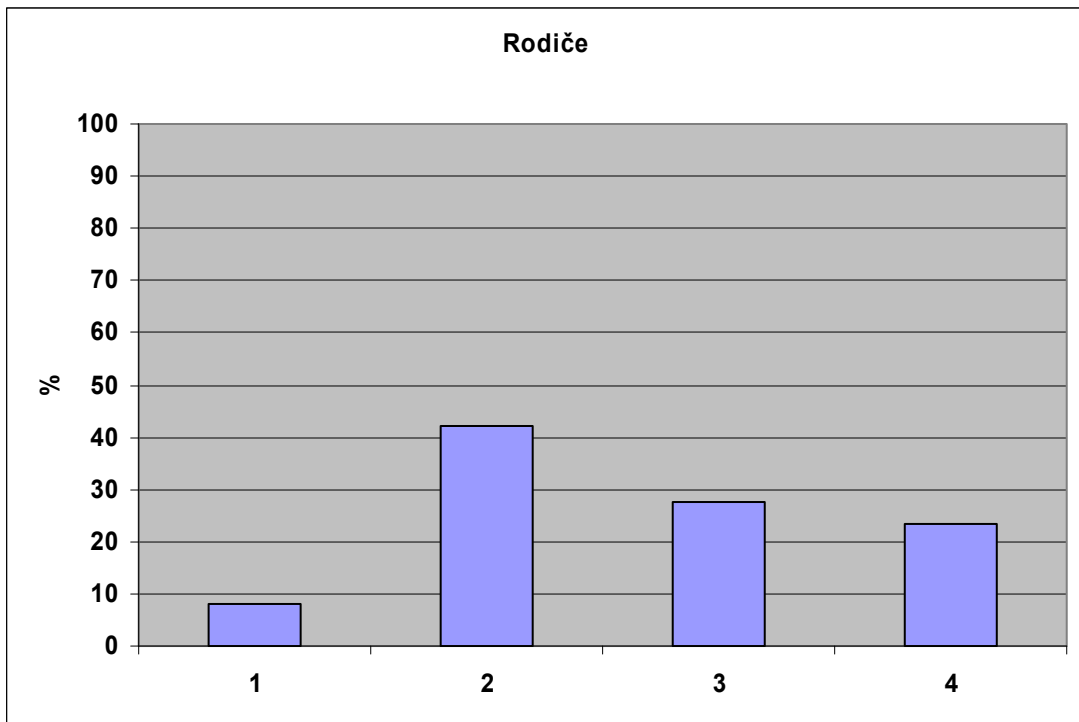
Jinak strávený čas:..... jak?.....

Tabulka k otázce č.4)

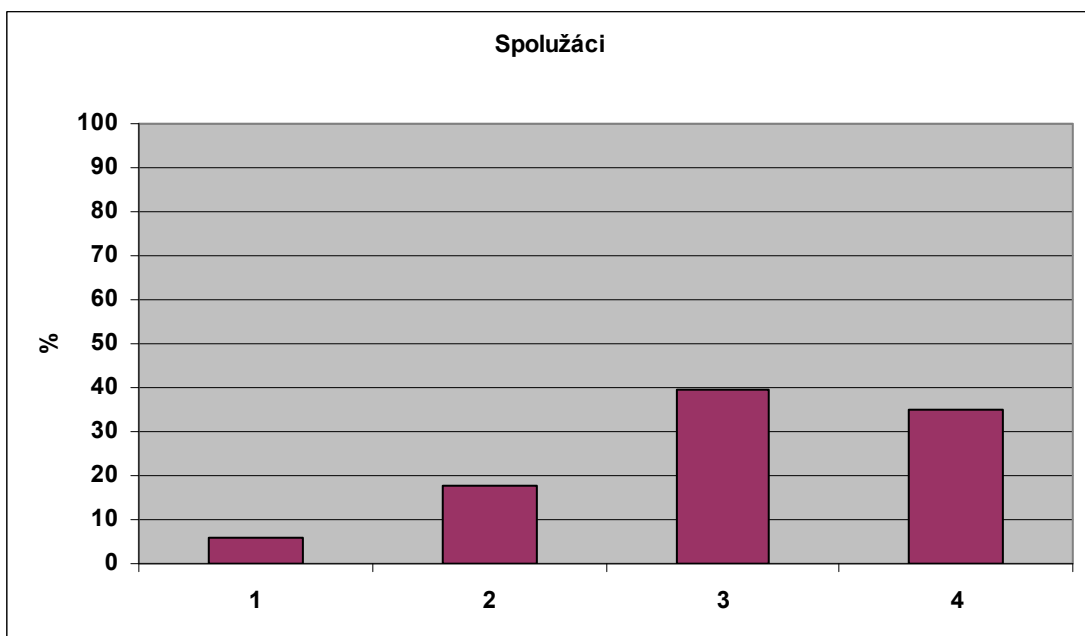
Přiřazené hodnoty nabízené škály	z	1-nejméně času		2		3		4-nejvíc času	
		Absolutní četnost	Relativní četnost	Absolutní četnost	Relativní četnost	Absolutní četnost	Relativní četnost	Absolutní četnost	Relativní četnost
Způsob trávení volného času									
Rodiče	8	8,16	38	42,22	32	27,59	20	23,26	
Spolužáci	6	6,12	16	17,78	46	39,65	30	34,88	
Kamarádi mimo školu	20	20,41	24	26,67	26	22,41	28	32,56	
Kamarádi ze zájmového oddílu	64	65,3	12	13,33	12	10,32	8	9,3	
Celkem	98		90		116		86		

Také u této otázky nepostupovali někteří respondenti tak, že každé z nabízených hodnot přiřadili jedno pořadí z nabízené škály, ale některým hodnotám přiřadili stejné pořadí ve škále a naopak některou z nabízených škál vynechali a nepoužili. Proto je počet odpovědí u jednotlivých stupňů škály nestejný, u některých hodnot škály neodpovídá počtu odpovídajících respondentů a někde tento počet naopak hodně převyšuje počet odpovídajících respondentů. Vznikl tím také nesoulad ve stanovení přesného pořadí u možností trávení volného času, kterým byla přiřazena hodnota 3 a 4 z nabízené škály.

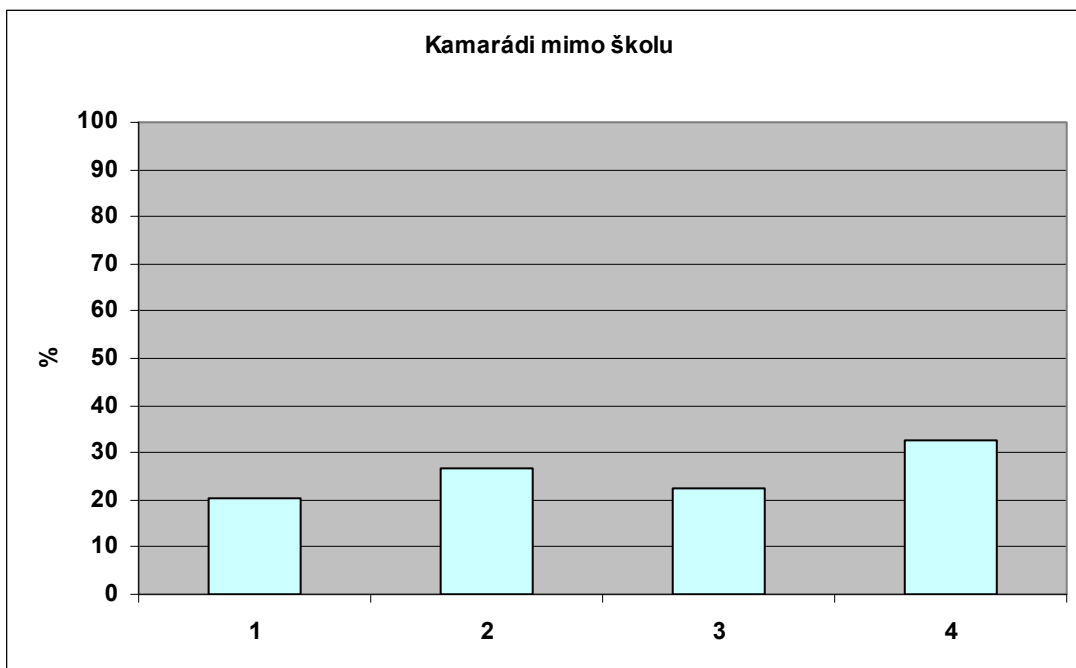
Interpretace výsledků a grafické znázornění hodnot k otázce č.4)



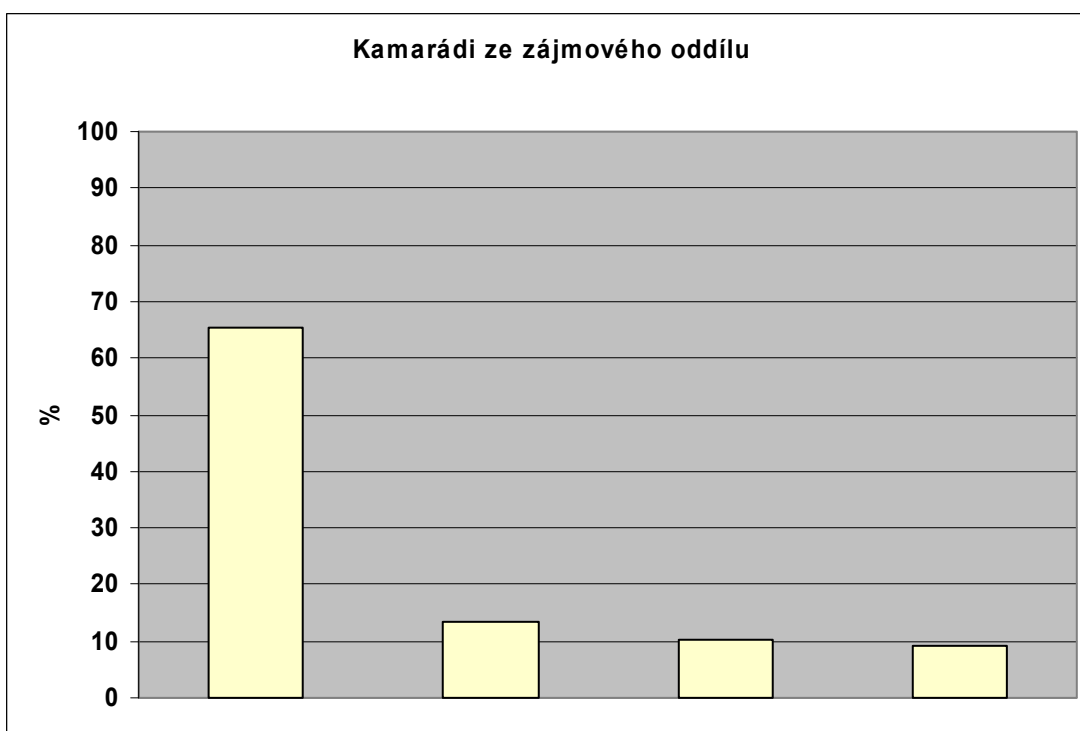
Studenti ze zkoumaného vzorku uvádějí nejčastěji rodiče na třetím místě v množství času z možností, které jim jsou v otázce nabídnuty. To představuje cca 42 % z celkového počtu 90 odpovědí ve škále 3.



Spolužáci zaujali druhé místo v odpovědích týkajících se množství stráveného času. Ve škále dvě bylo celkem 116 odpovědí z nichž 40 % uvádělo právě spolužáky. Zároveň však byla tato odpověď nejčastější také ve škále 1. Zde však počet odpovědí byl pouze 86 a z těchto označilo spolužáky cca 35 % respondentů.

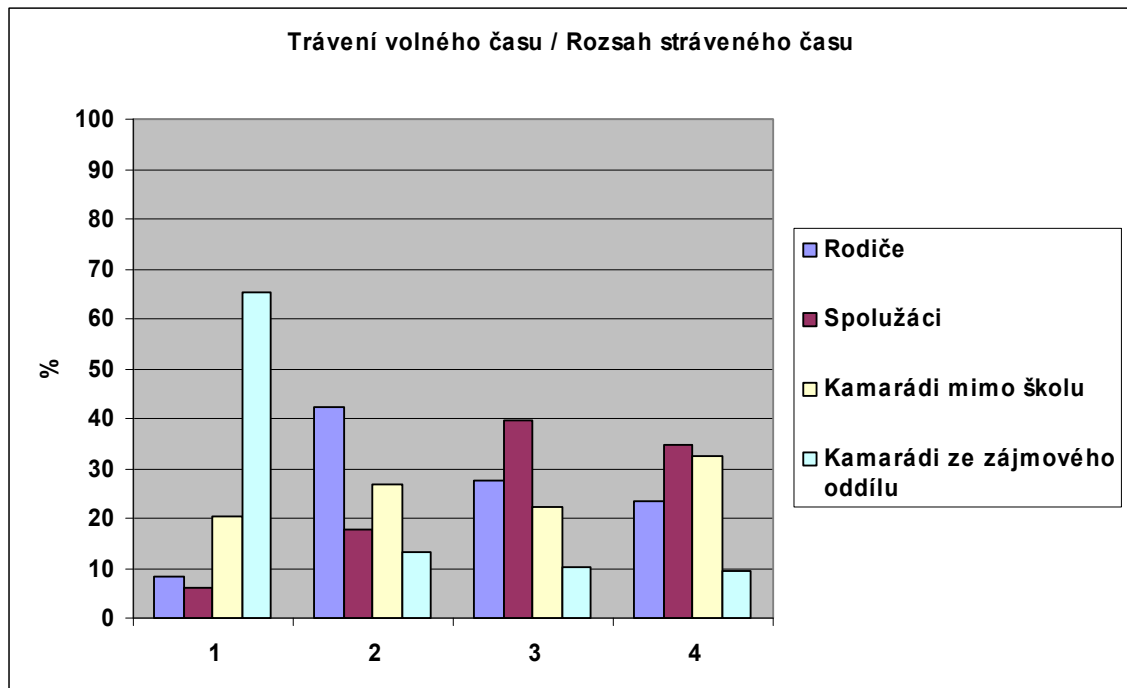


Umístění na prvním a druhém místě je tedy sporné. V zásadě lze říci, že spolužáci a kamarádi mimo školu jsou těmi, se kterými mladí středoškoláci tráví nejvíc času.



Kamarádi ze zájmového oddílu byli nejčastější skupinou řazenou v nabízené škále na posledním místě. Z 98 odpovědí je na toto pořadí umístilo 65 % odpovídajících.

Grafické znázornění významu všech hodnot k otázce č.4)



Shrnutí výsledků u otázky č.4)

Z uvedených odpovědí lze sestavit pořadí, které vypovídá o tom, s kým tráví středoškolská mládež z dotazové skupiny studentů nejvíce volného času:

- 1.- 2. spolužáci a kamarádi mimo školu
3. rodiče
4. kamarádi ze zájmového oddílu

Problém prvního a druhého pořadí je pravděpodobně způsoben tím, že otázka nebyla formulována přesně a nebylo tedy jasné o jaký čas se jedná, zda o volný čas nebo čas jako celek v rámci celého dne. Výsledek je tedy zkreslen tím, že nejvíce času tráví studenti ve škole a tedy se svými spolužáky.

I z takto nepřesného výsledku je však zřejmé, že spolužáci a kamarádi mimo školu jsou skupinou, se kterou dotazovaní studenti tráví nejvíce času.

Otázka č.5) Řešíš-li nějaký problém, svěříš se nejčastěji (nehodící se škrtni):
rodičům

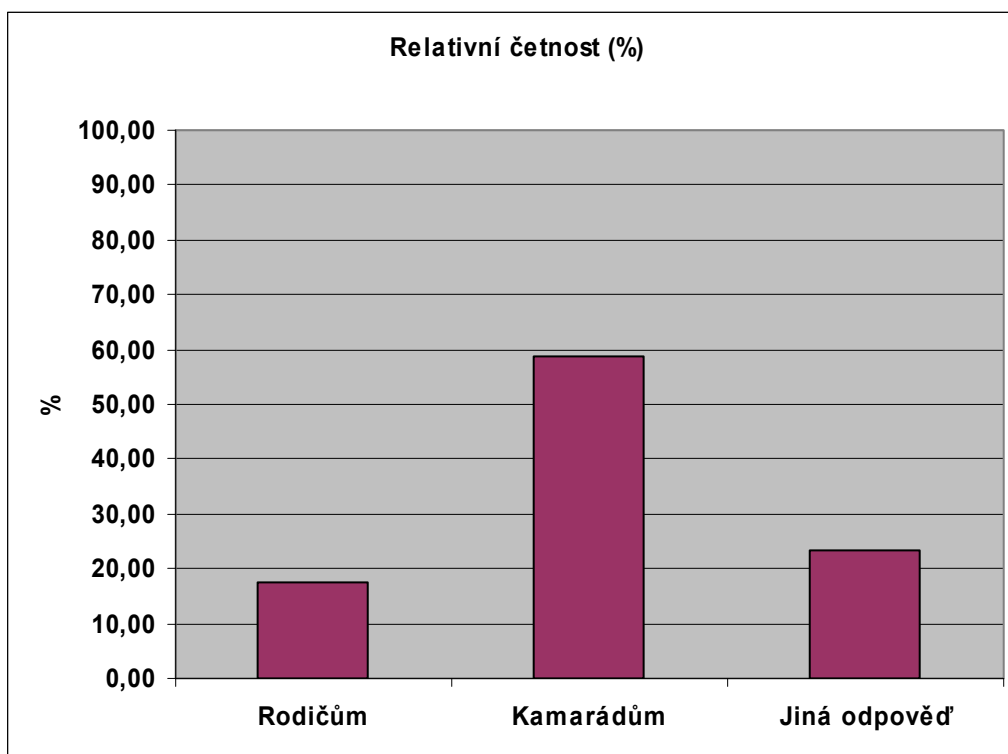
kamarádům

jiné osobě (jaké?).....

Tabulka k otázce č.5)

Počet kladných odpovědí	Absolutní četnost	Relativní četnost (%)
Komu se svěříjí		
Rodičům	18	17,65
Kamarádům	60	58,82
Jiná odpověď	24	23,53
Celkem	102	100

Interpretace výsledků a grafické znázornění hodnot k otázce č.5)



Shrnutí výsledků u otázky č.5)

Také v případě odpovědí na otázku č.5 se v několika případech objevilo, že dotazovaní studenti zahrli více z možných odpovědí. Tím došlo k navýšení absolutního počtu odpovědí proti skutečnému počtu dotazovaných respondentů. Z výsledků dotazníkového šetření uvedených v tabulce je zřejmé, že na otázku, týkající se svěřování a řešení problémů odpovědělo nejvíc respondentů ze zkoumané skupiny, že se svěřují a své problémy řeší s kamarády. Z celkového počtu 102 odpovědí představuje tuto odpověď cca 59 %, rodičům se svěřuje necelých 18 % dotazovaných a 24 % odpovědí uvádí, že se svěřují jiné osobě nebo se nesvěřují vůbec. Jako jiné osoby byli nejčastěji uváděni partneři a sourozenci.

Otázka č.6) Na utváření tvého hodnotového žebříčku má největší vliv:

(Ohodnot' na stupnici 1- 4, 4 – největší vliv, 1 – nejmenší vliv)

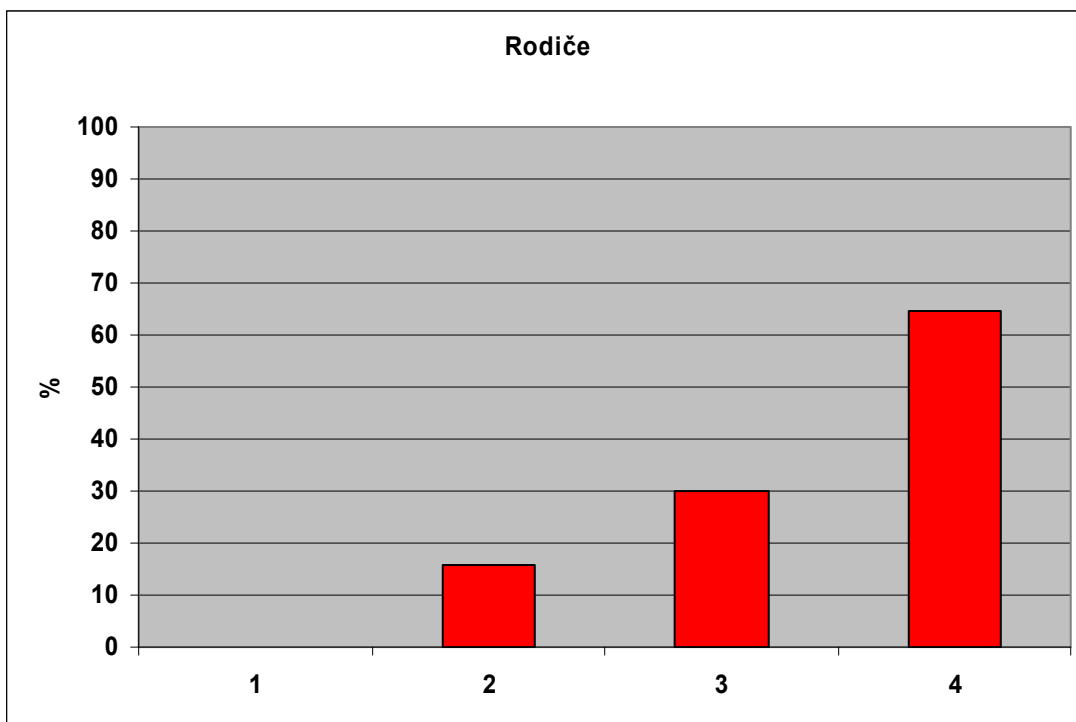
a) rodiče	1	2	3	4
b) vrstevníci, kamarádi	1	2	3	4
c) škola	1	2	3	4
d) média	1	2	3	4

Tabulka k otázce č.6)

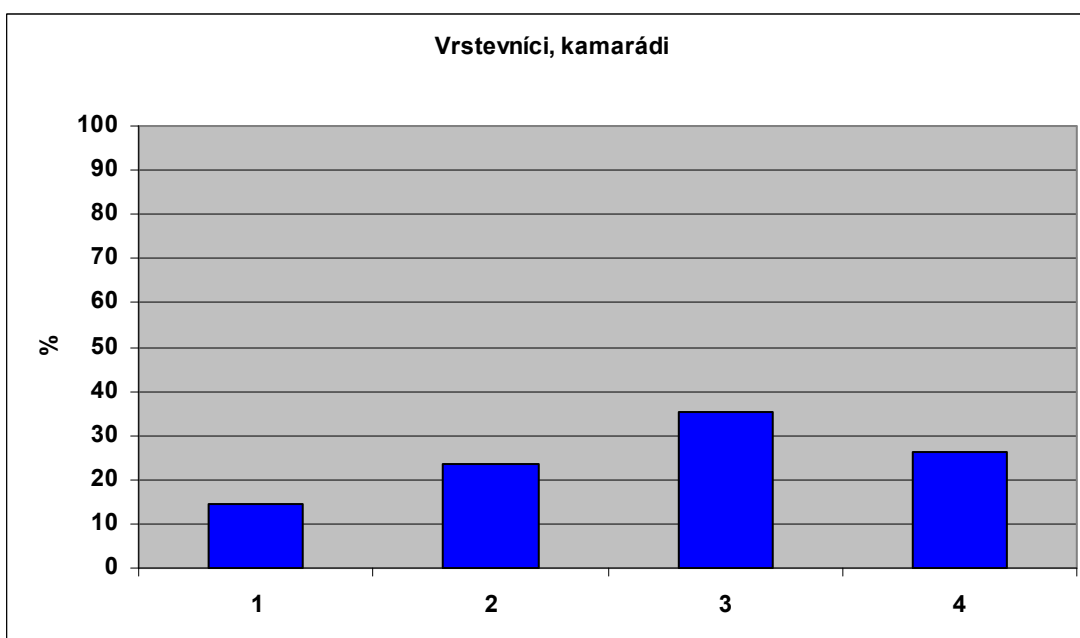
Přirazené hodnoty nabízené škály	1 nejmenší vliv		2		3		4 největší vliv	
	Absolutní četnost	Relativní četnost	Absolutní četnost	Relativní četnost	Absolutní četnost	Relativní četnost	Absolutní četnost	Relativní četnost
Rodiče	0	0	20	15,625	34	29,825	44	64,706
Vrstevníci, kamarádi	12	14,634	30	23,438	40	35,088	18	26,471
Škola	12	14,634	52	40,625	28	24,561	4	5,8824
Média	58	70,732	26	20,313	12	10,526	2	2,9412
Celkem	82	100	128	100	114	100	68	100

Interpretace výsledků a grafické znázornění hodnot k otázce č.6)

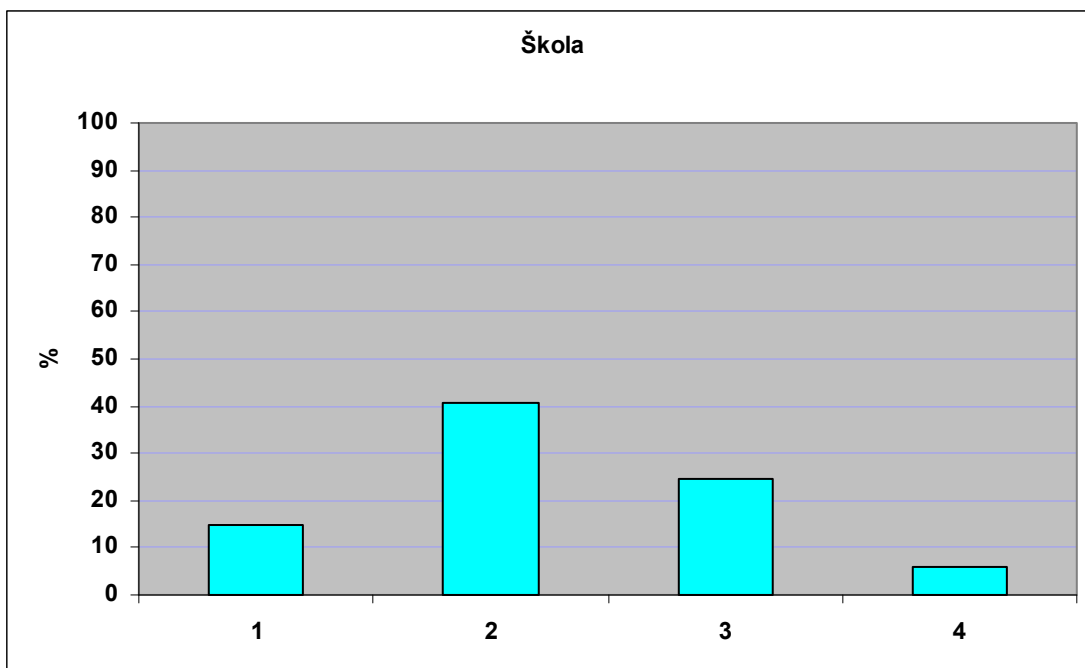
Stejně jako u ostatních škálovacích otázek (viz. otázky 1 a 4), také u této nepoužili někteří odpovídající studenti pouze jednu z nabízených škál ke každé z nabízených možností. Tím došlo k nestejnému počtu odpovědí u jednotlivých hodnot škály. Přesto je pořadí možností, které na základě odpovědí studentů vzniklo celkem jednoznačné a vypovídající o tom, koho z nabízených skupin považuje dotazovaná skupina respondentů za nejvíc ovlivňující pro vytváření jejich hodnotového žebříčku.



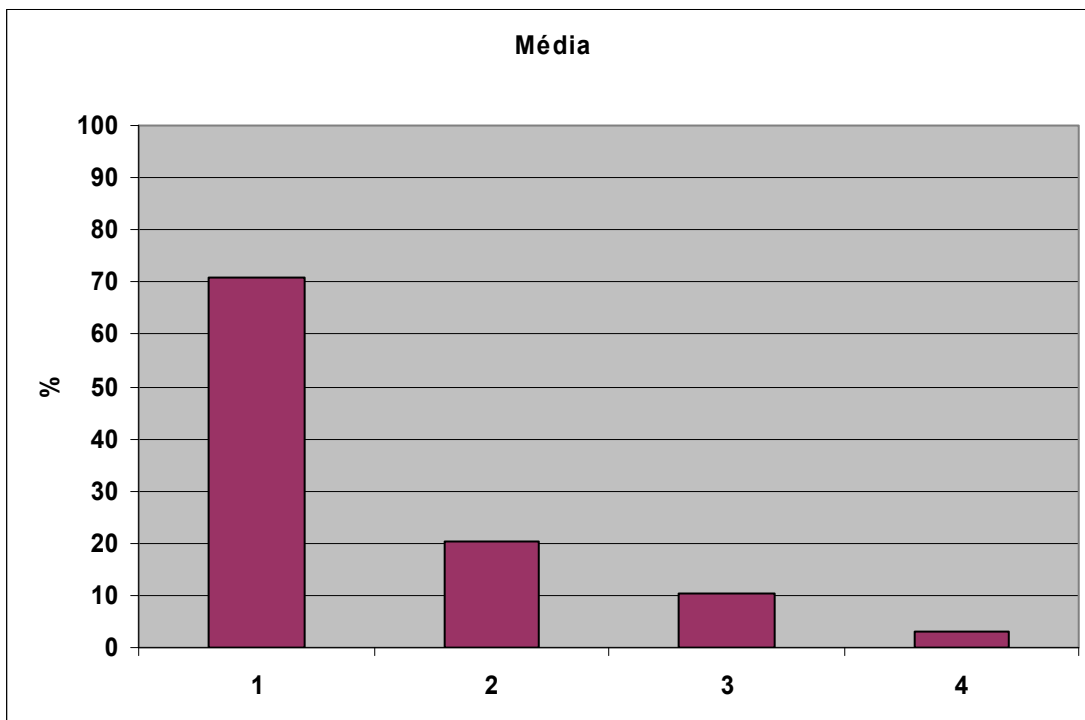
Z uvedených odpovědí vyplývá, že dotazovaná skupina středoškoláků považuje rodiče za faktor, který nejméně ovlivňuje vytváření jejich hodnotového žebříčku. Z celkového počtu 68 odpovědí pro škálu 4 byli rodiče označeni u cca 65 % odpovědí.



Ve škále 3 bylo zaznačeno celkem 114 odpovědí. Z těchto odpovědí bylo největší procentuální zastoupení u vrstevníku a kamarádů, z celkového počtu získali 35 % odpovědí. Studenti tedy umístili své vrstevníky a kamarády na druhé místo při ovlivňování vzniku jejich hodnotového systému.

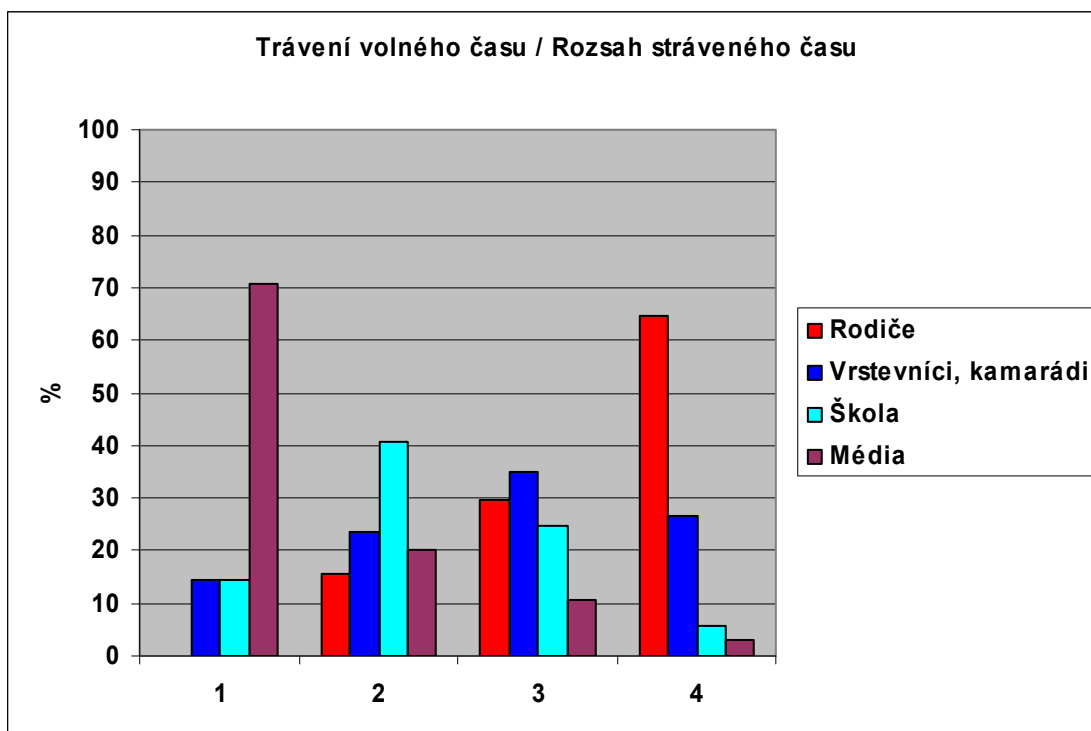


Vliv školy jako činitele ovlivňující vznik hodnotového žebříčku řadí největší počet studentů ze zkoumané skupiny na 3 místo. Z celkového počtu 128 odpovědí pro škálu 2 byla škola označena u cca 41 % odpovědí.



Z 82 skutečných odpovědí ve škále 1, která se vyznačuje nejmenším vlivem na hodnoty studentů, označilo cca 71 % jako nejméně ovlivňujícím faktorem vliv médií. Media se tedy v této stupni umístila na posledním a tedy čtvrtém místě.

Grafické znázornění významu všech hodnot k otázce č.6)



Shrnutí výsledků u otázky č.6)

Z výsledků získaných v odpovědích na tuto otázku vznikla jakási stupnice faktorů, které zkoumaní studenti považují pro vznik své hodnotové orientace za nejvýznamnější k těm, které považují za méně významné:

1. rodiče (65 % z 68 odpovědí)
2. vrstevníci, kamarádi (35 % ze 114 odpovědí)
3. škola (48 % ze 128 odpovědí)
4. média (71 % z 82 odpovědí)

Přesto, že výsledek u této otázky může být částečně zkreslený tím, že studenti nepostupovali přesně a u některých škál, označili více odpovědí, je možné uvedené pořadí považovat za vypovídající. Především u 2. a 3. pořadí je zřejmé, že studenti označovali stejnou hodnotou více možností, a že je tedy považují za rovnocenně ovlivňující vznik jejich hodnotové struktury.

Z uvedeného výsledku vyplývá, že velká část odpovídajících považuje vliv rodičů na vznik své hodnotové orientace za rozhodující. Přesto můžeme konstatovat, že vliv kamarádů a vrstevníků na dospívající mládež je rovněž nepopíratelný.

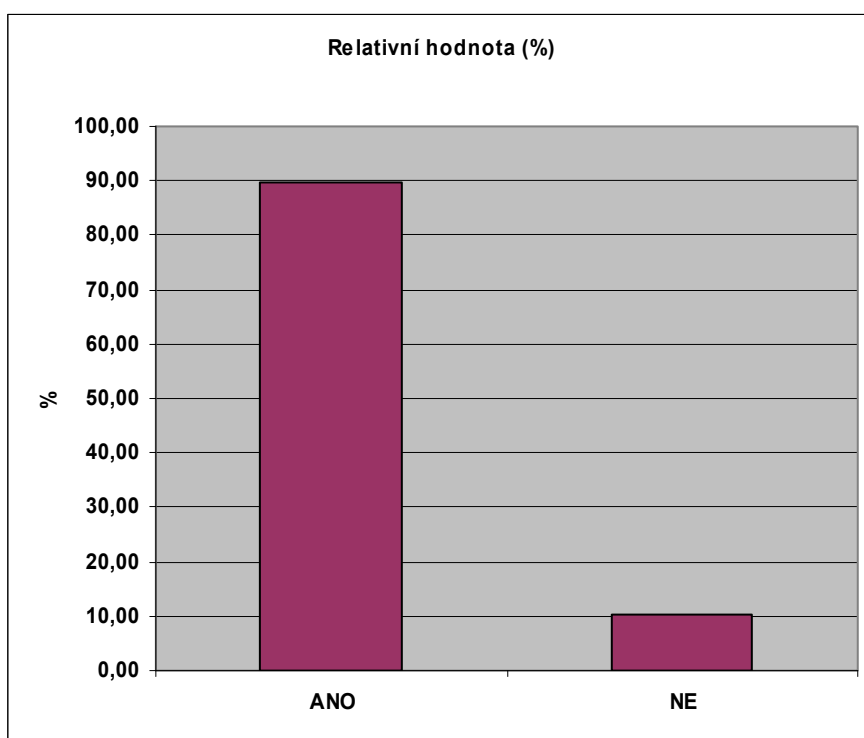
Otázka č.7) Předpokládáš, že založíš rodinu? ano ne

V kolika letech? (napiš předpokládaný věk)

Tabulka A k otázce č.7)

Počet odpovědí Možná odpověď, zda chtějí založit rodinu	Absolutní hodnota	Relativní hodnota (%)
ANO	88	89,80
NE	10	10,20
Celkem	98	100

Grafické znázornění k tabulce A - otázka č.7)



Interpretace výsledků části A u otázky č.7)

Na otázku, zda chtějí založit rodinu odpovědělo 98 respondentů. Z těchto odpovědí se cca 90 % vyjádřilo kladně. Je tedy zřejmé, že u zkoumaného vzorku studentů je budoucnost rozhodně spojena se založením rodiny.

Tabulka B k otázce č.7)

Počet odpovědí	Absolutní četnost	Relativní četnost (%)
Věk pro založení rodiny		
23 let	4	4,55
25 let	8	9,09
26 let	8	9,09
27-28 let	18	20,45
29 let	6	6,82
30 let	34	38,64
35 let	6	6,82
40 let	4	4,55
Celkem	88	100

Interpretace výsledků části B u otázky č.7)

Nejčastější odpovědí na volně položenou otázku týkající se věku v němž dotazovaní studenti předpokládají, že založí rodinu byla hranice 30 let. Z celkového počtu 88 odpovědí odpovědělo tímto způsobem cca 39 procent respondentů.

Shrnutí výsledků u otázky č.7)

Z uvedených výsledků je zřetelné, že většina z dotazované skupiny mladých lidí rozhodně zahrnuje založení rodiny do svých budoucích plánů. Rozdílný je, oproti generaci jejich rodičů, postoj k tomu, kdy založení rodiny plánují. Věk 30 let, který je uváděn nejčastěji, je výrazným posunem a vypovídá o tom, že si dnešní mladí lidé uvědomují složitost dnešní doby a nároky, které sebou založení rodiny přináší. Posun věku pro založení rodiny můžeme také považovat za doklad toho, že dnešní mládež chce nejprve budovat svou kariéru a teprve pak počítá se založením rodiny. Z hlediska hodnocení je skutečnost, že většina odpovídajících rozhodně počítá se založením rodiny velmi významná a svědčí o tom, že rodina je dnešními mladými lidmi stále vnímána jako významná hodnota.

Otázka č.8) Vyber z nabízených variant jeden ze směrů, který by měl být v tvém budoucím životě dominantní:

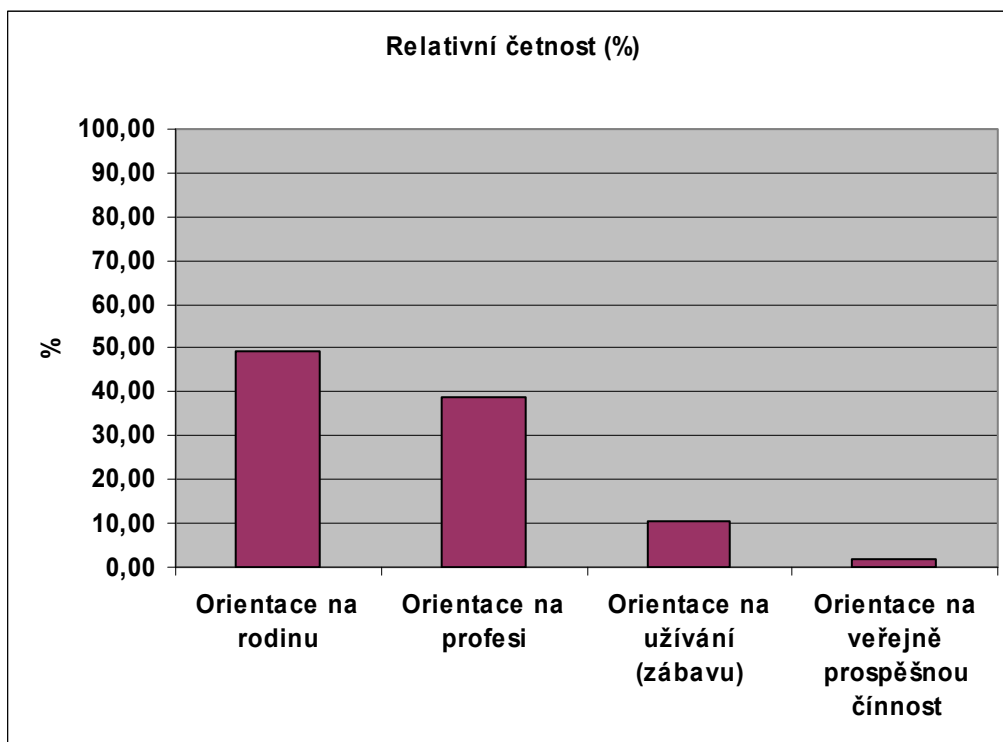
- orientace na rodinu
- orientace na profesi
- orientace na užívání si (zábavu)
- orientace na veřejně prospěšnou činnost

Jiná odpověď

Tabulka k otázce č.8)

Počet odpovědí Typ životní orientace	Absolutní četnost	Relativní četnost (%)
Orientace na rodinu	56	49,12
Orientace na profesi	44	38,60
Orientace na užívání (zábavu)	12	10,53
Orientace na veřejně prospěšnou činnost	2	1,75
Jiná odpověď		
Celkem	114	100

Interpretace výsledků a grafické znázornění hodnot k otázce č.8)



Z výše uvedených a znázorněných výsledků je zřejmé, že nejčastější orientací, která byla dotazovanými studenty řazena na první místo, je orientace na rodinu. Z celkového počtu

114 odpovědí jich cca 49 % tvoří právě tato odpověď. Jak je vidět, také u této otázky došlo k tomu, že někteří z odpovídajících volili více než jednu z nabízených variant.

Shrnutí výsledků u otázky č.8)

Shrnutím odpovědí získaných v dotazníku je možno vytvořit stupnici, která vypovídá o tom, jakým směrem předpokládají zkoumaní studenti, že se bude ubírat jejich život v budoucnosti:

1. orientace na rodinu (cca 49 %)
2. orientace na profesi (cca 39 %)
3. orientace na zábavu (cca 11 %)
4. orientace na veřejně prospěšnou činnost (cca 2 %).

Z uvedeného výsledku je patrné, že rozdíl mezi orientací na rodinu a orientací na profesi není příliš výrazný a v případě některých odpovídajících může mezi těmito dvěma orientacemi platit vztah rovnosti, přesto je orientace na rodinu uváděna jako nejčastější.

Otázka č.9) Ukončil(-la) by si dlouhodobý vztah z důvodu nabídky lukrativního zaměstnání v zahraničí? (nehodící se škrtni)

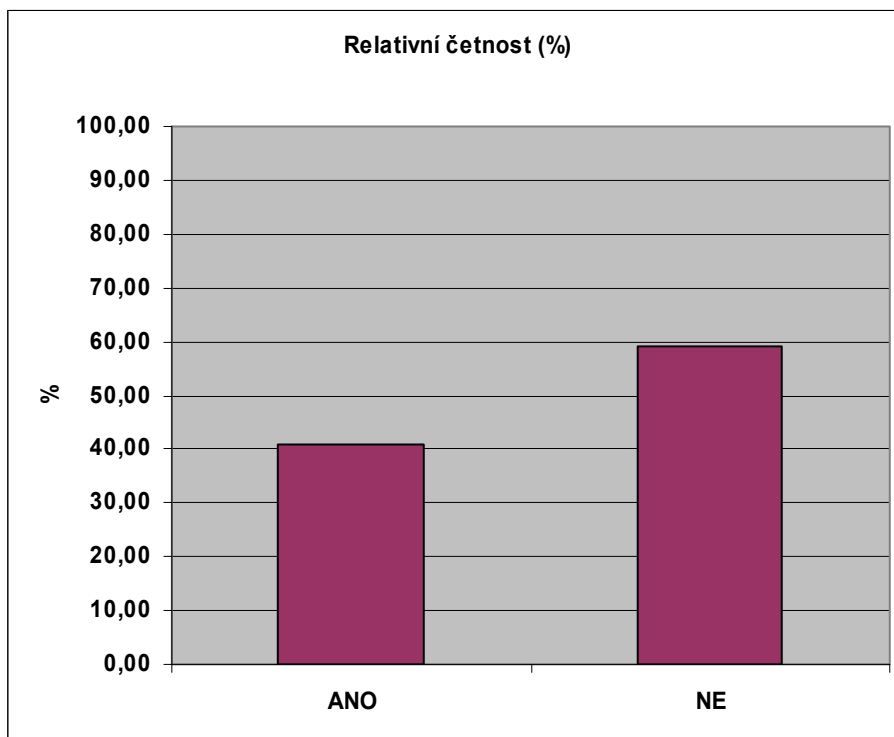
ano

ne

Tabulka k otázce č.9)

Počet odpovědí Varianty odpovědi	Absolutní četnost	Relativní četnost (%)
ANO	40	40,82
NE	58	59,18
Celkem	98	100

Interpretace výsledků a grafické znázornění hodnot k otázce č.9)



Na otázku č.9 odpovědělo v dotazníku celkem 98 respondentů, přičemž cca 59 % těchto odpovědí je ne.

Shrnutí výsledků u otázky č.9)

Z uvedeného výsledku odpovědí na otázku, zda by studenti ukončili dlouhodobý vztah z důvodu nabídky lukrativního zaměstnání v zahraničí bylo 59 % záporných a 41 % odpovědí kladných. Při celkovém hodnocení těchto odpovědí je nutné konstatovat, že rozdíl v těchto výsledcích není nijak výrazný.

Přesto je tento výsledek možno považovat za důkaz, že větší část ze zkoumané skupiny studentů by dala přednost vztahu před lukrativním zaměstnáním.

3.3. Shrnutí nejdůležitějších výsledků

Z výsledků výše uvedeného průzkumu, který byl realizován na skupině středoškolských studentů, můžeme vyvodit závěry vztahující se k potvrzení nebo vyvrácení stanovených hypotéz:

Hypotéza č.1: „Předpokládám, že současná mládež bývá při vytváření své hodnotové orientace nejvíc ovlivňována vrstevnickými partami, kamarády a nikoliv rodiči“.

K této hypotéze se vztahují otázky č.4, 5 a 6.

Dle odpovědí získaných u otázky č.4 lze konstatovat, že nejvíc času tráví zkoumaná skupina studentů se svými spolužáky a kamarády mimo školu. Za předpokladu, že je vliv na utváření názorů, postojů a hodnot je závislý na době působení toho kterého ovlivňujícího činitele, můžeme konstatovat, že se uvedená hypotéza potvrdila. Je ovšem nutné upozornit, že rodiče se umístili, co do množství stráveného času, na třetím místě a rozdíl v získaných hodnotách nebyl nijak výrazný. Rovněž je nutné uvést, že tato otázka měla pro stanovení pravdivosti či nepravdivosti hypotézy pouze podpůrný charakter.

U otázky č.5, kdy byli studenti dotazováni komu se nejčastěji svěřují a s kým řeší své problémy, bylo jednoznačně nejčastější odpovědí, že se svěřují svým kamarádům. Také u tohoto výsledku můžeme tedy říci, že se uvedená hypotéza potvrdila, za předpokladu, že to komu se mladý člověk svěřuje se svými problémy, má rozhodující vliv na vznik jeho hodnotového žebříčku. Rovněž tato otázka byla koncipována jako podpůrná a nemá tedy pro popření nebo potvrzení hypotézy rozhodující význam.

V případě otázky č.6, která je pro potvrzení nebo vyvrácení hypotézy č.1 rozhodující, vznikla na základě získaných výsledků stupnice faktorů, které tito studenti považují pro vznik své hodnotové orientace za významné po ty, které považují za nevýznamné:

1. rodiče (65 % z 68 odpovědí)
2. vrstevníci, kamarádi (35 % ze 114 odpovědí)
3. škola (48 % ze 128 odpovědí)
4. média (71 % z 82 odpovědí)

Z uvedeného výsledku vyplývá, že na otázku, zda se hypotéza č.1 potvrdila můžeme odpovědět, že tento výsledek vyvrací pravdivost stanovené hypotézy, protože velká část odpovídajících považuje vliv rodičů na vznik své hodnotové orientace za rozhodující. Přesto můžeme konstatovat, že vliv kamarádů a vrstevníků na dospívající mládež je rovněž nepopíratelný. Výsledky otázek č.4 a 5 považujeme pouze za doplňující.

Hypotéza č.2 : „Předpokládám, že mládež v dnešní společnosti podléhá jejímu konzumnímu charakteru a na stupnici svých hodnot klade na první místa materiální hodnoty“.

K této hypotéze se vztahují otázky č.1, 2, 3 a 7.

Z výsledků získaných z odpovědí na otázku č.1, kterou spolu s otázkou č.7 můžeme považovat pro stanovení pravdivosti nebo nepravdivosti hypotézy za rozhodující, můžeme sestavit pořadí nabízených hodnot tak, jak by v případě zkoumaného vzorku studentů mohl vzniknout pomyslný žebříček hodnot od hodnoty nejdůležitější k nejméně důležité:

1. zdraví (53 % z 96 odpovědí)
2. přátelství (41 % z 98 odpovědí)
3. rodina (39 % z 98 odpovědí)
4. materiální zajištění (37 % z 98 odpovědí)
5. vzdělání (33 % z 96 odpovědí)
6. profesionální uplatnění (33 % z 90 odpovědí)
7. cestování (80 % ze 100 odpovědí)

Z tohoto výsledku můžeme vyvodit, že se hypotéza č.2 nepotvrdila. Zkoumaná skupina středoškoláků řadí mezi nejvýznamnější hodnoty zdraví, přátelství a rodinu. Materiální zajištění, vzdělání a profesionální uplatnění jsou až na dalších místech. Za zajímavé považuji zjištění, že materiální vzdělání je u tohoto vzorku středoškolské mládeže kladeno před vzdělání. Důvodem by mohl být výběr regionu v němž byl průzkum proveden. Moravskoslezský kraj patří tradičně k regionům s vysokým procentem nezaměstnanosti. Strach ze ztráty zaměstnání a dlouhodobá nezaměstnanost rodičů i lidí v prostředí v němž mládež vyrůstá má na vývoji hodnotové struktury zdejších mladých lidí pravděpodobně nezanedbatelný vliv.

Z odpovědí na otázku č. 2, kdy byli studenti dotazováni, která z vyjmenovaných možností by jim udělala jako dárek největší radost, je možno usoudit, že se uvedená hypotéza potvrdila. Studenti odpovídali nejčastěji, že největší radost by jim udělala finanční hotovost, kterou by mohli utratit dle svého uvážení. Tento výsledek bychom mohli považovat za potvrzení stanovené hypotézy. Je však nutné vzít do úvahy, že se jedná o studenty, kteří jsou finančně závislí na rodičích, ale na druhé straně již mají mnoho zájmů a potřeb, které jsou na finančních možnostech závislé. Často mají také rozdílné názory, vkus a při výběru dáreků materiální povahy nemusí vždy tedy dojít ke

shodě s názorem a vkusem rodičů. Z uvedených důvodů, je možné, že volba odpovědi nemusí být jednoznačně vypovídající o materiálním založení těchto mladých lidí, ale že výsledek potvrzením skutečnosti, že dnešní svět je založen na finančních prostředcích a jejich množství je jedním z určujících faktorů společenské prestiže.

Z odpovědi na otázku č.3 byl získán výsledek, který je možné považovat za důkaz, že podstatná část mládeže rozhodně upřednostní práci, která je spojena s finanční odměnou než činnost, která má charakter pomoci jinému bez nároku na finanční ohodnocení. Dalo by se tedy říci, že se uvedená hypotéza potvrdila. Při posuzování těchto odpovědí by však bylo vhodné vzít do úvahy všechny okolnosti odpovědi (prostředí z něhož pochází, finanční situace rodiny, zájmy a pod), které takto jednoznačně položená otázka neumožňuje rozkrýt a pro posouzení jejich vlivu na odpovědi u zkoumaného vzorku mladých lidí nejsou tedy k dispozici.

U odpovědi na otázku č.7 je možné konstatovat, že získaný výsledek uvedenou hypotézu nepotvrdil. Skutečnost, že většina odpovídajících rozhodně počítá se založením rodiny, je možno považovat za zjištění, že rodina je dnešními mladými lidmi stále vnímána jako významná hodnota. Uvedené zjištění je pro posouzení stanovené hypotézy velmi významné.

Hypotéza č.3 : “Předpokládám, že současná mládež dává přednost budování kariéry před založením rodiny“

K této hypotéze se vztahují otázky č.1, 7, 8 a 9.

Z výsledků u otázky č.1, kdy byl sestaven pomyslný žebříček hodnot zkoumaného vzorku studentů :

1. zdraví (53 % z 96 odpovědí)
2. přátelství (41 % z 98 odpovědí)
3. rodina (39 % z 98 odpovědí)
4. materiální zajištění (37 % z 98 odpovědí)
5. vzdělání (33 % z 96 odpovědí)
6. profesionální uplatnění (33 % z 90 odpovědí)
7. cestování (80 % ze 100 odpovědí)

lze vyvodit, že se uvedená hypotéza nepotvrdila. Jestliže je rodina kladena na vyšší stupeň ve struktuře hodnot než profesionální uplatnění, nemůžeme se domnívat, že v budoucnu budou mladí lidé z této zkoumané skupiny zaměřeni pouze na kariéru a rodinu nikdy nezaloží.

Z výsledků u otázky č.7 je zřetelné, že většina z dotazované skupiny mladých lidí rozhodně zahrnuje založení rodiny do svých budoucích plánů a je tedy možné říci, že hypotéza č.3 se tedy v uvedeném výsledku nepotvrdila i když posun věku pro založení rodiny může také svědčit o tom, že dnešní mládež chce nejprve budovat svou kariéru a poté teprve založit rodinu. Věk 30 let, který je uváděn ve výsledcích nejčastěji, je výrazným posunem proti generaci jejich rodičů a prarodičů a vypovídá pravděpodobně o tom, že si dnešní mladí lidé uvědomují složitost dnešní doby a nároky, které sebou založení rodiny přináší.

Shrnutím odpovědí získaných v dotazníku u otázky č.8 byla vytvořena stupnice, která vypovídá o tom, jakým směrem předpokládají studenti, že se bude ubírat jejich život v budoucnosti:

1. orientace na rodinu (cca 49 %)
2. orientace na profesi (cca 39 %)
3. orientace na zábavu (cca 11 %)
4. orientace na veřejně prospěšnou činnost (cca 2 %).

I přesto, že rozdíl mezi orientací na rodinu a orientací na profesi není nijak významný, můžeme konstatovat, že výsledek rovněž nepotvrdil hypotézu č.3.

Z uvedeného výsledku odpovědí na otázku č.9, zda by studenti ukončili dlouhodobý vztah z důvodu nabídky lukrativního zaměstnání v zahraničí bylo 59 % odpovědí záporných a 41 % odpovědí kladných. Při celkovém hodnocení těchto odpovědí je nutné konstatovat, že přesto, že rozdíl v těchto výsledcích není nijak výrazný, je možné říci, že uvedenou hypotézu popírá.

Závěr

Z výše uvedeného zhodnocení nejdůležitějších výsledků je možno vyvodit, zda hypotézy, které byly na začátku práce stanoveny, byly výsledkem průzkumu potvrzeny či naopak zda se nepotvrdily a lze je tedy označit za nepravdivé. Otázky, které byly zkoumané skupině středoškolských studentů pokládány, byly koncipovány tak, aby umožnily odpovědět na otázku po pravdivosti nebo nepravdivosti stanovených hypotéz. Dotazník obsahoval 9 otázek, které se vztahovaly k jedné nebo dvěma z uvedených hypotéz:

Hypotéza č.1: „Předpokládám, že současná mládež bývá při vytváření své hodnotové orientace nejvíc ovlivňována vrstevnickými partami, kamarády a nikoliv rodiči“

Hypotéza č.2 : „Předpokládám, že mládež v dnešní společnosti podléhá jejímu konzumnímu charakteru a na stupnici svých hodnot klade na první místa materiální hodnoty“

Hypotéza č.3 : “Předpokládám, že současná mládež dává přednost budování kariéry před založením rodiny“

Na základě shrnutí výsledků zkoumání všech odpovědí získaných dotazníkovým šetřením u skupiny středoškoláků byly konstatovány tyto skutečnosti:

Hypotéza č.1 – k této hypotéze se vztahovaly tři otázky z uvedeného dotazníku. Přesto, že se hypotéza ve dvou případech potvrdila a pouze v jednom případě došlo k vyvrácení stanovené hypotézy, můžeme konstatovat, že po posouzení všech odpovědí, ***byla pravdivost uvedené hypotézy vyvrácena (nepotvrdila se)***. V případě otázky č.6 , která byla pro potvrzení nebo vyvrácení hypotézy č.1 rozhodující, odpověděla velká část dotazovaných, že považuje vliv rodičů na vznik své hodnotové orientace za rozhodující. Další otázky (č.4,5) byly koncipovány pouze jako doplňující a nejsou tedy pro celkový verdikt o pravdivosti či nepravdivosti hypotézy určující. Výsledné zjištění k hypotéze by bylo možno shrnout do věty: „***dnešní mladí lidé jsou při utváření své hodnotové orientace nejvíc ovlivňováni rodiči***“.

U hypotézy č.2, k níž se vztahovaly 4 z otázek uvedeného dotazníku, dvě z otázek, které byly určující pro potvrzení nebo popření pravdivosti hypotézy (č.1,7) hypotézu nepotvrdily. Z výsledků odpovědí bylo zjištěno, že zkoumaná skupina středoškoláků řadí

mezi nejvýznamnější hodnoty zdraví, přátelství a rodinu a rozhodně počítá se založením rodiny. Což je možno považovat za zjištění, že rodina je dnešními mladými lidmi stále vnímána jako významná hodnota. Materiální zajištění, vzdělání a profesionální uplatnění jsou v pořadí hodnot, jak bylo studenty sestaveno, až na dalších místech i přesto, že v další otázce (č.2), z nabízených variant dárků, zvolili jednoznačně jako dárek, který by jim udělal největší radost, finanční hotovost. Pro potvrzení hypotézy také hovoří fakt (č.3), že studenti rozhodně dají přednost práci, která je spojena s finanční odměnou než činnosti, která má charakter pomoci jinému, je však bez nároku na finanční ohodnocení. Tyto otázky (č.2,3) byly ovšem koncipovány pouze jako podpůrné. Na jejich základě můžeme pouze konstatovat, že dnešní společnost je ovlivňována materiálními hodnotami a tyto mohou být rovněž jedním z ovlivňujících činitelů při vytváření hodnotové struktury mladých lidí. Závěrem je možné tedy konstatovat, že **hypotéza č.2 se nepotvrdila (byla tedy vyvrácena)**. Výsledek můžeme charakterizovat větou: „**Dnešní mladí lidé kladou v žebříčku svých hodnot na první místa zdraví, přátelství a rodinu a materiální hodnoty řadí až na další místa**“

Hypotéza č.3, vztahovaly se k ní čtyři z otázek uvedeného dotazníku. Ve všech čtyřech případech (č.1,7,8,9) se stanovená hypotéza nepotvrdila. Ze získaných výsledků lze říct, že většina z dotazované skupiny mladých lidí rozhodně zahrnuje založení rodiny do svých budoucích plánů, že rodinu považuje za významnou životní hodnotu i přesto, že nejčastěji uváděný věk pro založení rodiny (30 let) může svědčit o tom, že dnešní mládež chce nejprve budovat svou kariéru a poté teprve založit rodinu. **Hypotéza č.3 se jednoznačně nepotvrdila (byla vyvrácena)**. Výsledek můžeme tedy shrnout takto: **Dnešní mladí lidé neupřednostňují kariéru před založením rodiny, ale ve svých plánech do budoucna se založením rodiny počítají**“.

Jak je uvedeno výše, ani jedna ze stanovených hypotéz nebyla provedeným výzkumem potvrzena. Uvedené zjištění by bylo možno považovat za důkaz, že u zkoumaného vzorku středoškolské mládeže má rodina jako činitel působícího na utváření osobnosti mladého člověka, ovlivňující vznik jeho hodnotové struktury a orientaci v budoucím životě nepopíratelný význam. Tento výsledek je možné rovněž považovat za potvrzení že dnešní rodina je jedním ze subjektů, na který by měly být směřovány sociálně pedagogické aktivity zaměřené na dnešní mladé lidi a ovlivňování jejich vývoje tak, aby se stali prospěšnými nejen celé společnosti, ale hlavně sami sobě.

Resumé

Tématem této diplomové práce jsou hodnoty a tvorba hodnotového žebříčku dnešní mládeže v kontextu sociální edukace. Cílem je zjištění, které faktory jsou nejdůležitější pro vznik hodnotové orientace

Diplomová práce je rozdělena na dvě části - teoretickou a analytickou.

První - teoretická - část je rozdělena na dvě kapitoly.

První kapitola je zaměřena na popis historie zkoumání hodnot, hodnotové orientace a její teoretická východiska, vymezení základních kategorií a klasifikaci hodnot z pohledů různých autorů. Dále se zabývá významem hodnot pro život člověka a jejich utvářením a v neposlední řadě problematikou hodnotové orientace z pohledu sociálně edukativního.

Druhá kapitola této teoretické části je zaměřena na mládež a vznik fenoménu „mládež“ jako samostatné sociální kategorie, vysvětlení pojmu mládež z různých pohledů a specifické znaky středoškolské mládeže. Poslední části této kapitoly jsou zaměřeny na utváření a ovlivňování vzniku hodnotové orientace středoškolské mládeže a na její význam pro budoucí život.

Druhá část – analytická – je věnována průzkumu hodnotové orientace u vybraného vzorku středoškolské mládeže. Výběrový soubor je tvořen skupinou studentů maturitních ročníků ze dvou středních škol – Gymnázia v Orlové a Obchodní akademie v Orlové.

Jako výzkumné metody bylo použito anonymního dotazníku, který obsahoval 9 otázek zaměřených na potvrzení nebo vyvrácení stanovených hypotéz. Odpovědi studentů k jednotlivým otázkám jsou zpracovány samostatně do tabulek, hodnoty jsou vyjádřeny v %. Pro lepší názornost a prezentaci výsledků je u všech otázek zpracováno rovněž grafické znázornění výsledků průzkumu. Otázky jsou hodnoceny z pohledu potvrzení nebo popření stanovených hypotéz.

V závěru práce jsou shrnuta nejdůležitější zjištění výzkumné části diplomové práce a zhodnoceno potvrzení nebo popření stanovených hypotéz na základě získaných výsledků dotazníkového šetření.

Anotace

Diplomová práce je zaměřena na problematiku hodnot a hodnotové orientace současné mládeže se zaměřením na faktory, které jsou pro tvorbu hodnotového žebříčku určující, které jeho vznik u mladých lidí nejvíc ovlivňují. Úvodní část se snaží o popis problematiky hodnot a hodnotové orientace z hlediska historického i v kontextu dnešní moderní společnosti.

Součástí práce je výzkumná část, která se na základě dotazníkového šetření u konkrétního výzkumného vzorku dnešní středoškolské mládeže snaží o zjištění, které hodnoty považuje dnešní mladá generace za prioritní. Zda je při vzniku své hodnotové struktury více ovlivňována svými rodiči nebo vrstevníky, jestli upřednostňuje materiální hodnoty a zda dává přednost kariéře a profesnímu uplatnění před založením rodiny.

Annotation

The diploma thesis is focused on the problems of values and the value orientation of common young people with the aim on the factors that are determinant for the creation of the value ladder which affect its creation by the young. The introductory part tries to describe the problems of values and the value orientation from the historical point of view as well the present context of modern society.

The part of the work is the research part that tries to find out by the questionnaire form from the concrete research sample of present-day secondary young people which values consider today's young generation for the priority. If this generation is influenced by their parents or equals while creating their value structure or they give the priority to the material values and give the priority to the career and the professional claims against the establishment of the family.

Klíčová slova

hodnoty, hodnotová orientace, struktura hodnot, hierarchie hodnot, socializace, norma, vzor, postoj, adolescence, dospívání, výchovné prostředí, moderní společnost

Keywords

values, value orientation, the structure of values, the hierarchy of values, socialization, norm, example, attitude, adolescence, growing up, education environment, modern society

Seznam použité literatury (informační zdroje):

1. **Bakošová, Z.** *Sociální pedagogika jako životná pomoc*, 3.vydání, public promotion, s.r.o., 2008, ISBN 978-969944-0-3
2. **Belz, H., Siegrist, M.** *Klíčové kompetence a jejich rozvíjení*, Praha: Portál s.r.o., 2001, ISBN 80-7178-479-6
3. **Čáp, J.** *Psychologie pro učitele*, Státní pedagogické nakladatelství, 2.vydání, 1983, publikace č.46-00-13/2
4. **De Singly, F.** *Sociologie současné rodiny*, 1.vydání, Praha: Portál s.r.o., 1999, ISBN 80-7178-249-1
5. **Elliott, J., Place, M.** *Dítě v nesnázích – prevence, příčiny, terapie*, 1.vydání, Grada Publishing, spol. s r.o., 2002, ISBN 80-247-0182-0
6. **Hála, V.** *Možnosti hodnotové etiky*, 1,vydání, Filosofia,2000, ISBN 80-7007-135-4
7. **Hayesová, N.** *Základy sociální psychologie*, Portál s.r.o., 2007, ISBN 978-80-7367-283-6
8. **Horák J.** *Kapitoly z teorie výchovy: problematika hodnot a hodnotové orientace*, 1.díl, Liberec:Technická univerzita, 1996
9. **Jandourek, J.** *Sociologický slovník*, 1.vydání, Praha: Portál s.r.o., 2001, ISBN 80-7178-535-0
10. **Kopřiva, P., et al.** *Respektovat a být respektován*, Kroměříž: Spirála 2008, ISBN 978-80-904030-0-0
11. **Keller, J.** *Úvod do sociologie*, 5.vydání, Praha: Sociologické nakladatelství (Slon), 2005, ISBN 80-86429-39-3
12. **Kraus, B., Poláčková, V., et al.** *Člověk, prostředí, výchova*, PAIDO-edice pedagogické literatury, 2001, ISBN 80-7315-004-2
13. **Kraus, B.** *Základy sociální pedagogiky*, 1.vydání, Praha: Portál s.r.o., 2008, ISBN 978-80-7367-383-3
14. **Kraus, B., et al.** *Středoškolská mládež a její svět na přelomu století*, PAIDO-edice pedagogické literatury, 2006, ISBN 80-7315-125-1
15. **Kraus, B.** *Sociální pedagogika II*, Institut mezioborových studií Brno, 2007

16. **Kučerová, S.** *Člověk, hodnoty, výchova*, 1996, Prešov: Mana Con, ISBN 80-85668-34-3
17. **Macek, P.** *Adolescence*, 2.vydání, Praha: Portál s.r.o., 2003, ISBN 80-7178-747-7
18. **Matějček, Z.** *Co, kdy a jak ve výchově dětí*, 4.vydání, Praha: Portál s.r.o., 2007, ISBN 978-80-7367-325-3
19. **Matějček, Z.** *Co děti nejvíc potřebují*, 4.vydání, Praha: Portál s.r.o., 2007, ISBN 978-80-7367-272-0
20. **Matoušek, O., Kroftová, A.** *Mládež a delikvence*, 2.vydání, Praha: Portál s.r.o., 2003, ISBN 80-7178-771-X
21. **Matoušek, O., et al.** *Sociální práce v praxi*, 1.vydání, Praha: Portál s.r.o., 2005, ISBN 80-7367-002-X
22. **Melgosa, J.** *Žít naplno*, 1.vydání, Praha: Advent-Orion, s.r.o., 2000, ISBN 80-7172-300-2
23. **Palovčíková, G.** *Sociální psychologie II*, Institut mezioborových studií Brno, 2009
24. **Paulík, K.** *Vývojová psychologie*, Ostravská univerzita v Ostravě, Pedagogická fakulta, 2002, ISBN 80-7042-214-9
25. **Paulík, K.** *Nárys obecné psychologie*, Ostravská univerzita v Ostravě, Pedagogická fakulta, 2003, ISBN 80-7042-283-1
26. **Paulík, K.** *Základy psychologie osobnosti*, Ostravská univerzita v Ostravě, Pedagogická fakulta, 2006, ISBN 80-7368-157-9
27. **Průcha, Walterová, Mareš** *Pedagogický slovník*, 2.vydání, Praha: Portál, 1998, ISBN 80-7178-252-1
28. **Rogge, J.** *Děti potřebují hranice*, 4.vydání, Praha: Portál s.r.o., 2000, ISBN 80-7178-418-4
29. **Říčan, P.** *Cesta životem – Vývojová psychologie*, 2.vydání, Praha: Portál s.r.o., 2004, ISBN 80-7367-124-7
30. **Říčan, P.** *Psychologie osobnosti – obor v pohybu*, 5.vydání, Praha: Grada Publishing, a.s., 2007, ISBN 978-80-247-1174-4
31. **Sak, P., Saková, K.** *Mládež na křižovatce*, 1.vydání, Svoboda Servis, 2004, ISBN 80-86320-33-2
32. **Sak, P.** *Svoboda jedince, odpovědnost společnosti – volný čas dětí a mládeže*, <http://knihovna.adam.cz/vyzkum99/vyzk1.htm>

33. **Sak, P.** *Proměny české mládeže*, Petrklíč, 2000, ISBN 80-7229-042-8
34. **Shapiro, E.,L.** *Emoční inteligence dítěte a její rozvoj*, 2.vydání, Praha: Portál s.r.o., 2007, ISBN 80-7178-964-X
35. **Sobotková, I.** *Psychologie rodiny*, 1.vydání, Praha: Portál s.r.o., 2001, ISBN 80-7178-559-8
36. **Sobotková, I.** *Psychologie rodiny - druhé,přepřpracované vydání*, Praha: Portál s.r.o., 2007, ISBN 978-80-7367-250-8
37. **Taxová, J.** *Pedagogicko psychologické zvláštnosti dospívání*, 1.vydání, Praha: Státní pedagogické nakladatelství, 1987, publikace č. 14-426-87
38. **Tondl, L.** *Hodnocení a hodnoty-metodologické rozměry hodnocení*, 1.vydání, Filosofia, ISBN 80-7007-131-1
39. **Tuček, M., et al.** *Česká rodina v transformaci-stratifikace, dělba rolí a hodnotové orientace*, Praha:Sociologický ústav Akademie věd ČR, 1998
40. **Vágnerová, M.** *Vývojová psychologie II.*, 1.vydání, Praha: Karolinum, 2007, ISBN 978-80-246-1318-5
41. **Vymětal, J., Rezková, V.** *Rogersovský přístup k dospělým a dětem*, 2.vydání, Praha:Portál s.r.o., 2001, ISBN 80-7178-561-X
42. (<http://ceska.psychotronika.cz/index.php?page=humanisticka-psychologie-a-sirsi-pojeti-lidske-psychiky>).

Příloha: č.1 - znění dotazníku

Milí studenti,
dovoluji si Vás touto cestou oslovit s žádostí o vyplnění přiloženého dotazníku. Získané informace budou sloužit jako podklad pro zpracování praktické části mé diplomové práce.

Za Vaše odpovědi Vám předem děkuji

Věk:

Pohlaví: muž žena

1) **Seřaď sestupně (od nejdůležitějšího k nejméně důležitému) význam níže uvedených hodnot pro tvůj další život: rodina, vzdělání, profesionální uplatnění, zdraví, cestování, přátelství, materiální zajištění**

.....
.....
.....
.....
.....
.....
.....

2) **Jaký dárek ti udělá největší radost (vyber jeden) :**

- dovolená s rodiči
 - počítač a příslušenství k němu
 - oblečení, kosmetika apod.
 - vzdělávací kurz (jazykový pobyt, studijní pobyt apod.)
 - finanční hotovost, kterou můžeš utratit pro svou potřebu
- Jiná odpověď

3) **Myslíš si, že by tví kamarádi (spolužáci) dali přednost placené brigádě před dobrovolnickou činností, kterou by pomohli někomu jinému (opuštěným, postiženým dětem, lidem apod.) (nehodící se škrtni)**

ano ne

4) **Ohodnot' na stupnici 1-4 čas strávený s:**

(4 – nejvíc stráveného času, 1 – nejméně stráveného času)

- | | | | | |
|---------------------------------|---|---|---|---|
| a) rodiče | 1 | 2 | 3 | 4 |
| b) spolužáci | 1 | 2 | 3 | 4 |
| c) kamarádi mimo školu | 1 | 2 | 3 | 4 |
| d) kamarádi ze zájmového oddílu | 1 | 2 | 3 | 4 |

Jinak strávený čas:..... jak?.....

- 5) **Řešíš-li nějaký problém, svěříš se nejčastěji** (nehodící se škrtni):
 rodičům
 kamarádům
 jiné osobě (jaké?).....
- 6) **Na utváření tvého hodnotového žebříčku má největší vliv:**
 (Ohodnot' na stupnici 1-4, 4 – největší vliv, 1 – nejmenší vliv)
- | | | | | |
|-------------------------|---|---|---|---|
| a) rodiče | 1 | 2 | 3 | 4 |
| b) vrstevníci, kamarádi | 1 | 2 | 3 | 4 |
| c) škola | 1 | 2 | 3 | 4 |
| d) média | 1 | 2 | 3 | 4 |
- 7) **Předpokládáš, že založíš rodinu?** ano ne
V kolika letech? (napiš předpokládaný věk)
- 8) **Vyber z nabízených variant jeden ze směrů, který by měl být v tvém budoucím životě dominantní:**
 - orientace na rodinu
 - orientace na profesi
 - orientace na užívání si (zábavu)
 - orientace na veřejně prospěšnou činnost
 Jiná odpověď'
- 9) **Ukončil(-la) by si dlouhodobý vztah z důvodu nabídky lukrativního zaměstnání v zahraničí?** (nehodící se škrtni)
 ano ne