

**UNIVERZITA TOMÁŠE BATI VE ZLÍNĚ**  
**FAKULTA HUMANITNÍCH STUDIÍ**  
**Institut mezioborových studií Brno**

**Volný čas a jeho vliv na kriminalitu mládeže**

**DIPLOMOVÁ PRÁCE**

**Vedoucí diplomové práce:**  
**doc. Ing. Antonín Řehoř, CSc.**

**Vypracoval:**  
**Bc. Václav Vlasák**

**Brno 2010**

## **Prohlášení**

Prohlašuji, že jsem diplomovou práci na téma Volný čas a jeho vliv na kriminalitu mládeže zpracoval samostatně a použil jsem literaturu uvedenou v seznamu použitých pramenů a literatury, který je součástí této diplomové práce. Elektronická a tištěná verze diplomové práce jsou totožné.

V Brně dne 19. března 2010

Bc. Václav Vlasák

## **Poděkování**

Děkuji panu doc. Ing. Antonínu Řehořovi, CSc. za velmi užitečnou metodickou pomoc, kterou mi poskytl při zpracování mé diplomové práce.

Bc. Václav Vlasák

# Obsah

<b>ÚVOD</b> .....	<b>2</b>
<b>1. MLÁDEŽ</b> .....	<b>4</b>
1.1 ÚVODNÍ CHARAKTERISTIKA .....	4
1.2 ADOLESCENCE .....	5
1.3 SOUČASNÁ MLÁDEŽ .....	8
1.4 ŽIVOTNÍ STYL MLÁDEŽE .....	10
1.5 DÍLČÍ ZÁVĚR .....	13
<b>2. VOLNÝ ČAS</b> .....	<b>15</b>
2.1 ÚVODNÍ CHARAKTERISTIKA .....	15
2.2 HISTORIE VOLNÉHO ČASU .....	16
2.3 ČASOVÉ KATEGORIE .....	19
2.4 FUNKCE VOLNÉHO ČASU .....	20
2.5 OVLIVŇOVÁNÍ VOLNÉHO ČASU MLÁDEŽE .....	22
2.6 DÍLČÍ ZÁVĚR .....	25
<b>3. KRIMINALITA MLÁDEŽE</b> .....	<b>27</b>
3.1 ÚVODNÍ CHARAKTERISTIKA .....	27
3.2 ETIOLOGIE KRIMINALITY MLÁDEŽE .....	29
3.3 VOLNÝ ČAS JAKO KRIMINOGENNÍ FAKTOR .....	32
3.4 KRIMINALITA MLÁDEŽE Z POHLEDU PRÁVA .....	33
3.5 PREVENCE KRIMINALITY MLÁDEŽE .....	40
3.6 DÍLČÍ ZÁVĚR .....	48
<b>4. PRŮZKUM VYUŽÍVÁNÍ VOLNÉHO ČASU</b> .....	<b>50</b>
4.1 PŘEDPOKLADY PRŮZKUMU .....	50
4.2 ZPRACOVÁNÍ A INTERPRETACE VÝSLEDKŮ .....	53
4.3 SHRNUTÍ VÝSLEDKŮ A VERIFIKACE HYPOTÉZ .....	64
<b>ZÁVĚR</b> .....	<b>68</b>
<b>RESUMÉ</b> .....	<b>70</b>
<b>ANOTACE</b> .....	<b>71</b>
<b>POUŽITÁ LITERATURA A INFORMAČNÍ ZDROJE</b> .....	<b>72</b>
<b>SEZNAM PŘÍLOH</b> .....	<b>75</b>

# Úvod

Současný svět je charakteristický prudkým rozvojem vědy a techniky. Prudké změny ekonomických i politických podmínek nemají v historii obdoby. Žijeme v době, kdy jsme vystaveni celé řadě náročných situací, změn a konfliktů působících na celou osobnost člověka. A to jako pozitivně, tak negativně. Zaznamenáváme krizi výchovy, krizi rodiny, krizi autorit a zpochybňování všeho, čeho bylo v minulosti dosaženo. Hrouť se tradiční hodnotový žebříček, do popředí se dostává kult individuality. Naše společnost se ocitá ve výrazném kulturním a hodnotovém zmatku, který mnohým jedincům komplikuje životní orientaci. Vyjmenované negativní faktory mají výrazný vliv především na mladé lidi, kteří nedokážou čelit nabídce nebezpečných způsobů života.

Mládež je většinou chápána jako budoucnost, hybná síla společnosti. Ve svém vývoji je ohrožena mnoha negativními vlivy. Jedním z těchto negativních faktorů je kriminalita mládeže. Mladá generace má poměrně hodně volného času, proto je riziko vzniku tohoto sociálně patologického jevu největší právě během této časové kategorie. Vliv volného času na kriminalitu mládeže je téma v literatuře málo zpracované, proto se v naší práci pokusíme objasnit možné aspekty prožívání volného času ve vztahu k vzniku kriminality mládeže.

*Cílem této práce je objasnit čtenáři obsah pojmů mládež, volný čas a kriminalita mládeže. Pokusíme se nalézt vzájemné vztahy a souvislosti mezi těmito pojmy. Jednoznačným cílem empirické části je zjištění, zda způsob trávení volného času může mít vliv na vznik kriminality mládeže.*

Výchova k volnému času a pro volný čas je jedním z mnoha úkolů pro sociální pedagogiku. Tuto myšlenku podporuje především její multidisciplinární a transdisciplinární charakter, stejně jako její přesah do pedagogiky volného času. Ovlivňování mladých lidí ve volnočasových aktivitách se nám vzhledem k sociální nevyzrálosti mládeže jeví jako nevyhnutelné.

Práce bude mít teoreticko-empirický charakter a bude zpracována ve čtyřech částech. První tři kapitoly budou popisovat jednotlivé fenomény obsažené v názvu práce v pořadí mládež, volný čas a kriminalita mládeže. Každý z těchto pojmů bude podrobně charakterizován a popsán. Pokusíme se shrnout poznatky současné literatury k jednotlivým kategoriím. Uvedeme některé aktuální problémy a nastíníme možnosti jejich řešení. Současně se pokusíme objasnit vzájemné vztahy a závislosti jednotlivých kategorií.

V poslední empirické části bude popsán realizovaný průzkum, který je zaměřen na zjištění, jak mládež tráví svůj volný čas. Průzkum byl realizován formou dotazníkového šetření mezi dvěma skupinami mládeže. Dotazníkové šetření se nám jeví jako nejlepší pro daný účel, neboť nabízí poměrně rychlé a jednoznačné shromáždění požadovaných dat. Jednu skupinu respondentů tvořila mládež s kriminální zkušeností, druhou skupina mládeže bez této zkušenosti. Vzájemnou komparací zjištěných hodnot se pokusíme zjistit, zda způsob trávení volného času může mít vliv na vznik sociálně patologického jevu nazývaného kriminalita mládeže.

Podkladem pro zpracování diplomové práce bude v převážné míře monografická literatura uvedená v seznamu použité literatury. Dále budeme vycházet z relevantních materiálů dostupných v elektronických zdrojích a z vlastních poznatků získaných na základě provedeného dotazníkového průzkumu.

# 1. Mládež

Vymežit pojem „mládež“ není vůbec jednoduché. Definice tohoto pojmu se v různé literatuře liší. Chápání tohoto pojmu je rozdílné v jednotlivých vědních oborech. Stejně tak rozdílně je tato kategorie chápána v různých státech. Mládež tvoří jedinci sociálně nezralí, kteří ještě nedokážou zastat všechny role dospělých. Teprve se připravují na tyto role. „Mládež lze považovat za specifickou sociální skupinu, která není ještě úplně výkonná ve sféře pracovní ani ve sféře společenské. Představuje tu část populace, která již není dětmi a nepatří ještě mezi sociálně dospělé.“<sup>1</sup>

## 1.1 Úvodní charakteristika

Nejdůležitějším určujícím znakem při vymežování pojmu mládež je věk. Většinou se všichni odborníci shodují na spodní hranici, kterou je věk 15 let. Horní hranice je podle různých autorů rozdílná. Zatímco u nás se do věku 15 let hovoří o dětech, tak Úmluva o právech dítěte<sup>2</sup> jím rozumí každou lidskou bytost mladší 18 let, pokud podle právního řádu konkrétní země nedosahuje zletilosti dříve. Mladí lidé ve věku od 15 do 25 (případně 26) let se podle běžného chápání a dokumentů mezinárodních organizací pokládají za mládež. Instituce OSN pro statistiku a služby mládeži průběžně využívají tohoto společného vymezení, přihlížejí však také k jiným definicím uplatňovaným v některých zemích. Bílá kniha o mládeži Evropské komise z roku 2001 do pojmu mládež zahrnuje rovněž mladé dospělé ve věku od 18 do 25 let.<sup>3</sup> „Obecně lze říci, že se jedná o interval, který začíná zakončením dětství a končí dosažením sociální dospělosti. Konkrétně se tedy jedná o věk 15 – 25 (30) let.“<sup>4</sup>

V pedagogickém slovníku je pojem mládež definován jako „sociální skupina tvořená lidmi ve věku přibližně od 15 do 25 let, kteří již ve společnosti neplní role dětí, avšak společnost jim ještě nepřiznává role dospělých. Má charakteristický způsob chování a myšlení, jiný systém vzorů, norem a hodnot.“<sup>5</sup>

---

<sup>1</sup> Kraus, B. *Sociální aspekty výchovy*. Hradec Králové: Gaudeamus, 1999, s. 77.

<sup>2</sup> OSN, New York, 20.11.1989

<sup>3</sup> Hofbauer, B. *Děti, mládež a volný čas*. Praha: Portál, 2004, s. 22.

<sup>4</sup> Kraus, B. et al. *Středoškolská mládež a její svět na přelomu století*. Brno: Paido, 2006, s. 10.

<sup>5</sup> Průcha, J., Walterová, E., Mareš, J. *Pedagogický slovník*. Praha: Odeon, 2003, s. 124.

Mládež můžeme rovněž definovat termínem označujícím více méně nepřesně vymezenou věkovou skupinu, nebo sociální kategorii vymezenou specifickými biologickými, psychologickými a sociálními znaky.<sup>1</sup>

V poslední době se vedle pojmu „mládež“ ve stejném nebo podobném významu používá pojem „adolescence“<sup>2</sup>. Tento pojem má blízko k psychologii, označení mládež je spíše charakteristické pro pedagogiku a sociologii. Dříve se oddělovala adolescence od pubescence. V současné době se používá jednotného názvu pro celé období mezi dětstvím a dospělostí, adolescence. Věkové rozmezí adolescence není totožné s pojmem mládež. Zejména horní hranice, kdy jednotliví odborníci hovoří o věkové hranici v rozmezí od 20 do 22 let.<sup>3</sup>

V souvislosti s prodlužující se dobou přípravy na budoucí povolání a s tím související delší školní docházkou, se začíná hovořit o tzv. „postadolescenci“ jako nové životní etapě. Věkové vymezení postadolescence je 20 – 30 let.

## 1.2 Adolescence

Adolescence je charakteristická kvalitativními změnami v oblasti blízkých vrstevnických vztahů, měnícím se vztahem k autoritám a k sobě samému. Jako období společenského postavení je časem pro hledání a experimentování. V tomto období dochází především k psychosociální proměně, kdy se mění osobnost dospívajícího i jeho společenské pozice. V této době u mládeže dochází k biologickému dozrání a s tím souvisejícímu prvnímu sblížení s opačným pohlavím.

V sociální oblasti dochází k důležitým rozhodnutím v souvislosti s ukončením profesní přípravy, nástupem do zaměstnání, popřípadě volbou dalšího studia. Nelze opomenout také vstup do svazku manželského, i když trendem současné společnosti je především ekonomická nezávislost a svoboda rozhodování. Smyslem adolescence je poskytnout jedinci čas a možnost, aby porozuměl sám sobě, zvolil si, čeho chce dosáhnout, a osamostatnil se v souladu s požadavky společnosti. Nicméně je třeba si uvědomit, že

---

<sup>1</sup> Sekot, A. *Sport a společnost*. Brno: Paido, 2003, s. 79.

<sup>2</sup> z latinského slova *adolescere* = dorůstat, dospívat

<sup>3</sup> Kraus, B. et al. *Středoškolská mládež a její svět na přelomu století*. Brno: Paido, 2006, s. 11.



tempo biologického, psychického a sociálního vývoje je u adolescentní mládeže rozdílné.

Pokud se zaměříme na kognitivní vývoj, tak adolescenti jsou již schopni využít schopnosti abstrakce i bohatší zkušenosti, která jim umožňuje orientovat se na podstatné. U adolescentů se také stabilizuje individuální kognitivní styl k realitě, ovlivňující přijímání, zpracování a uspořádání informací.

Myšlení je méně absolutní a více relativní, vztahové a sebereflektující. S postupem času přibývá uvědomění si možných rizik svých rozhodnutí, zvažování důsledků svého chování. Mladí začínají porovnávat své postoje a názory s autoritami. Adolescenti se přibližují svým uvažováním dospělým lidem, přesto však ještě dávají velký význam prožitkům, vztahům, zkušenostem a potřebám.

Pozornost adolescentů je závislá na významnosti a důležitosti jejich zájmu. Také vštěpování do paměti již není mechanické, ale převládá logické. Přičemž je využíváno v procesu chápání, hledání souvislostí a vztahů k získaným informacím. U myšlení je patrná evidentní převaha divergentního zvažování více možných alternativ řešení, posuzování jejich pravděpodobnosti, etc. Protože se pojmy jeví obsažnější, avšak řeč není zcela přiměřená popisu reality, dochází tak u dospívajících k projevům verbalismu.<sup>1</sup>

U dospívajících dochází k intenzivnímu ujasňování a uvědomování si vlastní struktury hodnot, cílů a zájmů. Dochází k formování a analýze zájmů. Vlastní konání v tomto období by mělo být v souladu s celkovou hodnotovou orientací jedince. Také charakter, jako výraz dosažené úrovně mravního vědomí, pak spoluurčuje i volbu, cestu a prostředky k dosahování cílů. V této době stoupá význam hodnot, které souvisejí s partnerskými vztahy, s rodinným životem a se světonázorovou orientací. Dospívající se dostává do nových situací, kterým se musí přizpůsobit a zároveň akceptovat určitá pravidla.

---

<sup>1</sup> převádění do slovní formy, snaha o slovní vyjádření, nadměrná, zbytečná mnohomluvnost

Podle Vágnerové osobnostní vývoj formují tyto faktory:<sup>1</sup>

- ◆ rodina zůstává osobně významným sociálním zázemím, vztahy s rodiči bývají ke konci adolescence vyřešeny a stabilizovány,
- ◆ sekundární vzdělávací instituce vedou k další sociální diferenciaci spojené s rozvojem určitých vlastností a dovedností, respektive i s obměnou hodnotové hierarchie,
- ◆ pracoviště ovlivňuje vymezení identity staršího adolescenta, který je definován nejen svou profesní rolí, ale i institucí, pro niž pracuje,
- ◆ vrstevnická skupina je v této době nejdůležitějším zdrojem emoční a sociální opory, rozvíjejí se zde symetrické vztahy typu přátelství a prvních trvalejších partnerství, skupinové vztahy naopak ztrácejí význam, začíná fáze ústupu od důrazu na skupinovou identitu, důležitější je individuální seberealizace.

Sociální vývoj v adolescenci představuje přípravu na převzetí rolí a jejich plnění v procesu socializace. Předpokladem socializace je převzetí norem, formování vztahů, přijetí kultury a formování osobnostní charakteristiky. „V normální adolescenci dochází k integraci všech stránek osobnosti, ke stabilizaci na vyšší úrovni, což umožňuje plynulý přechod do dospělosti.“<sup>2</sup> Dospívající mládež můžeme označit jako specifickou sociální skupinu, která má určité charakteristické rysy. U nich v období dospívání dochází k výrazným změnám v těchto oblastech:

#### 1. Biologické a fyziologické změny:

- ◆ souvisejí se změnami žláz s vnitřní sekrecí, tělesného vzrůstu, krevního oběhu, svalstva, v oblasti sexuality,
- ◆ vlastní tělo je posuzováno ve vztahu k vlastní atraktivitě a je srovnáváno s ostatními jedinci, stává se nejdůležitější součástí vlastní identity, pokud odpovídá ideálu, tak dochází k posílení sebevědomí.

#### 2. Psychické změny:

- ◆ souvisejí s oblastí poznání, citového vývoje,
- ◆ zvýšená kritičnost, rychlé střídání citů, mění se vztah k autoritám,
- ◆ zvyšuje se nebo se snižuje sebevědomí,

---

<sup>1</sup> Vágnerová, M. *Vývojová psychologie I*. Praha: Karolinum, 2005, s. 348-350.

<sup>2</sup> Kohoutek, R. *Základy užití psychologie*. Brno: CERM, 2002, s. 108.

- ◆ flexibilita a schopnost používat nové způsoby řešení,
- ◆ kompromis je chápán jako řešení méně kvalitní a nepříliš žádoucí,
- ◆ úsudek bývá často ovlivněn emocionálně,
- ◆ rychlé nadšení pro věc.

### 3. Sociální změny:

- ◆ pozitivní vymezení pomocí identifikace, nebo negativní vymezení pomocí odmítání,
- ◆ navazování partnerských vztahů,
- ◆ identifikace se skupinou.<sup>1</sup>

## 1.3 Současná mládež

Pokud se rozhodneme charakterizovat současnou mládež, je třeba ji vnímat v dimenzích doby a společenských poměrů. Je třeba vidět to, že současná mládež nemá jiné názory, jiné pohledy na život a na svět než ty, které ji obklopují. Je ovlivněna společností, ve které vyrůstá. V současné době mladý člověk získává nepochybně více osobní svobody, má širší rozhled v důsledku dosaženého vzdělání, cestování, moderní techniky, nových prostředků komunikace. Má větší možnost volby v oblastech zaměstnání, trávení volného času, výběru partnera, koníčků, etc. Očekávání mladého člověka však často naráží na meze společenských podmínek. Snahy o uplatnění individuality a autenticity jsou konfrontovány s technicky zracionalizovaným světem, kdy je člověk snadno zaměnitelný.<sup>2</sup>

Život dnešní společnosti uhání vpřed překotným tempem. Nedává dostatek prostoru pro kontinuální vrůstání mladých do společnosti. Chybí dostatek žádoucích vzorů, ideálů pro jednání a tak se proces sociálního zrání redukuje na praktické žití. V důsledku těchto jevů žijí mladí často ze dne na den, bez dlouhodobých cílů. Neuznávají výraznější duchovní hodnoty, neprožívají hodnotně volný čas. Jejich cílem je žít naplno v přítomnosti. Styl života současné mladé generace je charakterizován poměrně vysokou mírou individuální svobodné volby, avšak na druhou stranu je doprovázen

<sup>1</sup> Vágnerová, M. *Vývojová psychologie: dětství, dospělost, stáří*. 1. vyd. Praha: Portál, 2000, s. 253.

<sup>2</sup> Kraus, B. et al. *Středoškolská mládež a její svět na přelomu století*. Brno: Paido, 2006, s. 14.

vyšší mírou osobní a sociální nejistoty. „Ve srovnání s předchozí generací setkávají se současní adolescenti s novými jevy a trendy v Evropě, jako jsou rozvoj informačních technologií, globalizace kultury, relativizace tradičních jistot, nejednoznačná identita, odklad rodičovství, etc.“<sup>1</sup> Mládež ztrácí důvěru ve stávající demokratické instituce. Projevuje se u ní ústup od organizovaných forem činnosti. Sociologické, hospodářské a kulturní podmínky, v nichž mládež žije, jsou ovlivněny demografickými změnami, proměnou společnosti, změnou chování jedinců i celé společnosti, vztahy ve společnosti a podmínkami na trhu práce. Všechny tyto skutečnosti jsou zohledněny v Bílé knize Evropské unie o mládeži:

- ◆ „První zjištění: Doba mládí se prodlužuje. Demografové pozorují, že vlivem hospodářských faktorů (zaměstnatelnosti, nezaměstnanosti atd.) a faktorů sociokulturních vstupují mladí lidé do jednotlivých životních etap, jako např. ukončení vzdělávání, vstup na trh práce, založení rodiny atd. ve vyšším věku než dříve.
- ◆ Druhé zjištění: Život již neprobíhá přímočaře. V současné době dochází k překrývání jednotlivých životních úseků, člověk může být student a současně se starat o rodinu, pracovat, shánět zaměstnání anebo bydlet s rodiči, přičemž stále častěji mění své postavení. Z toho důvodu probíhá i osobní život méně přímočaře než dříve, protože naše společnosti již nenabízejí stejné jistoty (zajištěné postavení, sociální dávky atd.).
- ◆ Třetí zjištění: Běžné, kolektivní modely ztrácejí význam a jsou nahrazovány životními osudy, které nabývají stále individuálnějších forem. Etapy, v nichž se jednotlivci věnují rodině, manželství a povolání, již neprobíhají standardním způsobem. To se rovněž projevuje na opatřeních přijatých veřejnými institucemi.“<sup>2</sup>

V posledních desetiletích došlo k výraznému zrychlení biologického a psychologického zrání. Na druhé straně však můžeme pozorovat určitou sociální retardaci. V důsledku toho vzniká nová kategorie, kdy hovoříme o postadolescentním období. Jedná se

---

<sup>1</sup> Macek, P. *Adolescence*. 2. vyd. Praha: Portál, 2003, s. 116.

<sup>2</sup> *Bílá kniha Evropské komise o mládeži* [online]. [cit. 2010-02-07].  
Dostupné z: <<http://aplikace.msmt.cz/DOC/BKkonecnaverze.doc>>.

v podstatě o novou fázi života mezi mládím a dospělostí.<sup>1</sup> Tuto fázi můžeme charakterizovat ekonomickou závislostí na rodičích, společným bydlením s rodiči, které je zároveň doplněno svobodomyšlností a rozhodováním. Mladí lidé již nevnímají zmiňované závislosti na rodině jako nevýhodu. Chápu to jako zpříjemnění života, které je nijak neomezuje v jejich volnosti.

Dalším výrazným znakem současné mládeže je individualizace. Je to snaha jedince o co největší odlišení se od ostatních, hledání vlastní identity, vlastního způsobu života. Mládež se v dnešní době stále více distancuje od tradičního prostředí a vytváří si svoji vlastní subkulturu. To vede k vytvoření dvou hlavních trendů. Relativně menší část mladých lidí radikálně odmítá většinovou společnost. Jedná se např. o skiny, squotery. Druhá, větší část, ztrácí důvěru v současné společenské uspořádání a ve stát. Důsledkem je uzavřenost, izolace, příklon k individualismu. Izolovanost, nezájem o dění ve společnosti, upřednostňování kariéry, majetku a další negativní jevy, kterými se vyznačuje současná mládež, se mohou výrazně odrazit v jejím dalším životě.

#### **1.4 Životní styl mládeže**

Na problematiku životního stylu se můžeme dívat v rovině makrosociální, tedy jako na životní styl společnosti, či rovině individuální. Jedná se o dynamizovaný a do sociálního časoprostoru promítnutý hodnotový systém jedince. Je typický pro danou životní etapu, ale obsahuje základy celoživotního stylu, který se podle jednotlivých životních etap dále modifikuje.<sup>2</sup>

Každý jedinec má specifický způsob života, ale obecně naplňuje život celé společnosti. Život každého jedince vychází z vlastního hodnotového řebříčku, řídí se ideály, kterých chce jedinec dosáhnout, vytyčuje si životní plány. Přesto všechno se život vyvíjí nezávisle na lidské vůli, vyvíjí se v kontextu dané společnosti. Odráží historický vývoj, kulturní tradice a ekonomickou situaci dané společnosti. Vedle citovaných faktorů působí na jedince i úroveň vědeckého a technického pokroku. Zřejmý vliv má i globalizace. Ta přináší někdy výrazné změny ve způsobu života, které mohou zastínit i působení tradic a dalších faktorů.

---

<sup>1</sup> Kraus, B. et al. *Středoškolská mládež a její svět na přelomu století*. Brno: Paido, 2006, s. 17.

<sup>2</sup> Sak, P. *Proměny české mládeže*. Praha: Petrklíč, s. 46.

Vedle vnějších faktorů působí i faktory vnitřní. Jsou to především zájmy a potřeby jedince. Dále to je intelektová úroveň, temperamentové dispozice, pohlaví, zdravotní stav, věk, etc.

Strukturu každodenních činností člověka můžeme rozdělit do několika kategorií:

1. aktivity orientované na práci, profesi a přípravu na ni – jedná se o vzdělání, vstup do zaměstnání, adaptaci v pracovním procesu, stabilizaci, profesní vzestup,
2. aktivity spojené s rodinou – začínají vyhledáváním partnera, zakládáním rodiny, pokračují budováním a udržováním domácnosti, výchovou dětí,
3. aktivity v oblasti zájmové – vyhraňování vlastních zájmů, jejich pěstování a rozvoj, někdy hledání kompromisů se zájmy ostatních příslušníků rodiny, odpočinek, zábava, relaxace,
4. aktivity zaměřené do společenského života – jde o účast na společenském životě, postupné zapojování do občanských vztahů, rozšiřování okruhu společenských styků, zaujímání pozic ve společenském životě,
5. aktivity týkající se základních biologických a hygienických potřeb.<sup>1</sup>

Všechny shora uvedené aktivity lze dále rozdělit na dvě skupiny podle času, ve kterém jsou provozovány. A to na aktivity uskutečňované v čase pracovním a aktivity uskutečňované v čase mimopracovním. Určující kategorií je čas pracovní, který je základem časové struktury celého života. Od něho se odvíjí určování struktury času mimopracovního, kde je třeba zvláště vyčlenit volný čas. Způsob využívání volného času je jedním z důležitých ukazatelů životního způsobu. Spektrum jednotlivých aktivit nám ukazuje, zda život jedince je jednostranný či pestrý.

V poslední době se často hovoří o tzv. „zdravém životním stylu,“ což je reakce na stav obyvatelstva na zemi, především ve vyspělých státech, stav životního prostředí a všech negativních faktorů, které přináší vědeckotechnický pokrok. Výchova ke zdravému životnímu stylu je většinou chápána jako vštípení návyků tělesné a duševní hygieny,

---

<sup>1</sup> Kraus, B., et al. *Člověk, prostředí, výchova*. Brno: Paido, 2001, s. 156, 157.

keré přinášejí optimální skladbu všech aktivit. Zdravý způsob života se soustřeďuje na následující okruhy:

- ◆ životní rytmus – poměr práce a odpočinku, fyzické a psychické zátěže,
- ◆ pohybový režim – aktivní a pravidelná tělesná činnost,
- ◆ duševní aktivitu – spojenou s kulturou, dalším vzděláváním respektujícím zásady duševní hygieny včetně aktivit optimálního soužití s ostatními sociálními skupinami,
- ◆ životosprávu a racionální výživu – slouží k zachování zdraví a tělesné i duševní výkonnosti,
- ◆ zvládání náročných životních situací.<sup>1</sup>

Pěstování zdravého životního stylu vyžaduje rozvíjení tělesné, psychické a duchovní kultury osobnosti. Tělesná kultura osobnosti zahrnuje získávání a upevňování dovedností a návyků osobní hygieny, životosprávy, stravovacích zvyklostí, přiměřeného pohybu, ovládání touhy po škodlivých požitcích. Psychická kultura osobnosti zahrnuje žádoucí rysy stylů, socializované potřeby a hodnotové orientace. Duchovní kultura osobnosti zahrnuje především mravní vyspělost osobnosti, citlivost svědomí a smysl pro duchovní dimenzi bytí.

Životní způsob mládeže většinou nezahrnuje, na rozdíl od dospělé populace, společensky produktivní práce. Je zde menší rozsah životních činností, není zde tolik konfliktů rolí jako u dospělých. Mladí přecházejí mnohem dynamičtěji od jedné činnosti ke druhé. Hlavní činnosti dospívajícího člověka lze rozdělit do třech oblastí:

- ◆ příprava na budoucí profesi, vstup do zaměstnání, adaptace v pracovním procesu,
- ◆ hledání životního partnera, zakládání rodiny, zařizování bydlení, domácnosti,
- ◆ zájmové aktivity, zábava, volný čas.

Uvedené činnosti se prakticky vyskytují v životě všech jedinců daného věkového období. K těmto hlavním činnostem jsou pak individuálně navázány činnosti další.

---

<sup>1</sup> Kraus, B., et al. *Středoškolská mládež a její svět na přelomu století*. Brno: Paido, 2006, s. 21.

Jedním z důležitých ukazatelů životního stylu je i způsob využívání volného času, který úzce souvisí se způsobem života jedince. Životní styl reflektuje hodnotovou orientaci člověka, která se utváří na základě aktivit jedince a vlivem životních podmínek. Pro mladého člověka je charakteristické, jak hodnotí význam volného času. V praxi nastávají tři různé situace, kdy jedinec význam volného času:

- ◆ podceňuje,
- ◆ přeceňuje,
- ◆ chápe jeho reálný význam.

Z hlediska dalšího rozvoje osobnosti mladého člověka má největší hodnotu ten přístup, kdy jedinec chápe reálný význam volného času a v těchto intencích přistupuje aktivně k jeho využívání.

## **1.5 Dílčí závěr**

Mládež tvoří a tvořila vždy významnou složku každé společnosti. Starší generace ji porovnává v kontextu se svým mládím, mládež naopak chápe starší generaci jako konzervativní, nechápající. Když mluvíme o mládeži, tak máme na mysli významnou část společnosti, která se již vymanila z dětských let, ale ještě nevstoupila do světa dospělých. Přesto však mládež byla často hybnou silou společenských změn. Vzpomeňme si na naši nedávnou minulost, rok 1989. Přes svůj kritický pohled vkládala společnost vždy do své mládeže velké naděje. Patří k těm společenským kategoriím, které mají určující vliv na další vývoj společnosti. Představuje výrazný vzdělanostní a produktivní potenciál pro další období.

Nelze však spoléhat na závěry vyvozené z historie, která nám dává velké množství příkladů o pokrokové roli mládeže při vývoji společnosti. Je třeba mládež na všech stranách podporovat, vychovávat, ovlivňovat. A to při respektování všech specifik, které jsou pro společenskou kategorii mládeže charakteristické.

Aby mohly být uvedené myšlenky realizovány v praxi, je nejdříve potřeba mládež dokonale poznat. V dnešní překotné době, kdy se vše velice rychle vyvíjí a mění, se mění i mládež jako společenská kategorie. Vyvíjejí se její názory, postoje, hodnotový



žebříček. To vše má výrazný dopad na její chování, zapojení se do fungování celé společnosti. Z tohoto důvodu proběhla a probíhá řada výzkumných projektů, které tento fenomén zkoumají z mnoha úhlů. Zadavatelem většiny výzkumných úkolů je MŠMT. Výsledky těchto výzkumů jsou soustředěny v Národním registru výzkumů o dětech a mládeži Národního institutu dětí a mládeže MŠMT.<sup>1</sup> Z hlediska problematiky námi zpracovávané diplomové práce je třeba zmínit i výzkumy publikované Institutem pro kriminologii a sociální prevenci<sup>2</sup>, který je teoretickým, analytickým a výzkumným pracovištěm mezioborového zaměření. Zřizovatelem a řídicím orgánem IKSP je Ministerstvo spravedlnosti České republiky. Zde jsou publikovány mimo jiné výzkumy na téma kriminality mládeže a dalších sociálně patologických jevů. Je na místě rovněž zmínit výzkumy Petra Saka, na jejichž základě byl zformulován dokument MŠMT „Koncepte státní politiky pro oblast dětí a mládeže na období 2007 – 2013.“<sup>3</sup> Tento dokument je dokladem toho, že společnost vytváří vhodné podmínky zejména pro naplňování funkce rodiny, osobnostní rozvoj mladých lidí a jejich uplatnění ve společnosti, výchovu k aktivnímu občanství včetně participace, podporu zdravého životního stylu a ochranu před negativními jevy a jejich následky.

Závěrem můžeme konstatovat, že společnost rozhodně zaujímá ke „své“ mládeži aktivní postoj. Tato významná kategorie jí není lhostejná, chápe její celospolečenský význam a činí aktivní kroky k tomu, aby se řádně a zdravě vyvíjela, co nejvíce byla chráněna před všemi negativními vlivy a tak mohla plnit svou funkci hybné síly společnosti.

---

<sup>1</sup> *Národní registr výzkumů o dětech a mládeži Národního institutu dětí a mládeže MŠMT* [online]. [cit. 2010-02-27]. Dostupné z: <[http://www.vyzkum-mladez.cz/registr\\_podrobne.php](http://www.vyzkum-mladez.cz/registr_podrobne.php)>.

<sup>2</sup> *Institut pro kriminologii a sociální prevenci – publikace* [online]. [cit. 2010-02-27]. Dostupné z: <<http://www.ok.cz/iksp/publikace.html>>.

<sup>3</sup> *Koncepte státní politiky pro oblast dětí a mládeže na období 2007 – 2013* [online]. [cit. 2010-02-27]. <[http://www.msmt.cz/uploads/soubory/mladez/Koncepte\\_last\\_version.doc](http://www.msmt.cz/uploads/soubory/mladez/Koncepte_last_version.doc)>.

## 2. Volný čas

Pojem volný čas můžeme uchopit z mnoha hledisek, každý si pod ním může představit něco jiného. Z hlediska celospolečenského je volný čas významnou sociologickou, ekonomickou a pedagogickou kategorií, jejíž naplňování je zvláště významné pro mládež. Je to oblast, která se neustále rozvíjí. Pro život společnosti i jednotlivců přináší spoustu pozitivních věcí a na druhou stranu i mnoho problémů. Vývoj společnosti, rozvoj vědy a techniky nám neustále umožňuje snižovat dobu, kterou trávíme ve školských zařízeních nebo v pracovním procesu. Neustále se zvyšuje podíl volného času v životě jedince. Volný čas se stává mimořádně nadějnou a současně rizikovou oblastí života současného člověka.<sup>1</sup>

### 2.1 Úvodní charakteristika

Co tedy vlastně volný čas je? V literatuře nacházíme mnoho definic volného času. Uvádíme zde několik z nich:

„Volný čas je možno chápat jako opak nutné práce a povinností, dobu, kdy si své činnosti můžeme svobodně vybrat, děláme je dobrovolně a rádi, přinášejí nám pocit uspokojení a uvolnění.“<sup>2</sup>

„Je to čas, v němž člověk svobodně volí a dělá takové činnosti, které mu přinášejí radost, potěšení, zábavu, odpočinek, které obnovují a rozvíjejí jeho tělesné a duševní schopnosti, popř. i tvůrčí schopnosti.“<sup>3</sup>

„Volný čas je komplex aktivit mimo pracovní, společenské závazky, jimiž se jedinec zabývá ze své vůle, aby si buď odpočinul, pobavil nebo svobodně zdokonaloval svou tvůrčí kapacitu.“<sup>4</sup>

---

<sup>1</sup> Hofbauer, B. *Děti, mládež a volný čas*. Praha: Portál, 2004, s. 11.

<sup>2</sup> Pávková, J. et al. *Pedagogika volného času*. Praha: Portál, 1999, s. 15.

<sup>3</sup> Němec, J. *Kapitoly ze sociální pedagogiky a pedagogiky volného času*. 1. vyd. Brno: Paido, 2003, s. 17.

<sup>4</sup> *Odpočinek – volný čas – rekreace a rekreologie* [online]. [cit. 2010-02-02]. Dostupné z: <[http://www.fsps.muni.cz/~kse/vyuka/vyuka\\_dokumenty/rekreologie/rekre\\_002\\_odpocinek.pdf](http://www.fsps.muni.cz/~kse/vyuka/vyuka_dokumenty/rekreologie/rekre_002_odpocinek.pdf)>.

„Čas, s kterým člověk může nakládat podle svého uvážení a na základě svých zájmů. Volný čas je doba, která zůstane z 24 hodin po odečtení času věnovanému práci, péči o rodinu a domácnost, péči o vlastní fyzické potřeby (včetně spánku). Na výchovu a vzdělání ve volném čase je zaměřena pedagogika volného času.“<sup>1</sup>

Ve stejném stylu bychom mohli uvést mnoho dalších definic volného času. I když každá definice zní trochu jinak, souhrnně si pod tímto pojmem můžeme představit činnosti, které zahrnujeme pod pojmy jako odpočinek, rekreace, zábava, zájmové činnosti, sport, kulturní činnosti, dobrovolné vzdělávání, dobrovolná společensky prospěšná činnost a další obdobné aktivity.

V současné době získává volný čas tři základní charakteristiky:<sup>2</sup>

- ♦ je individualizovaný, člověk jím disponuje relativně samostatně,
- ♦ je všeobecný, týká se převážně většiny členů společnosti,
- ♦ je postaven do protikladu k pracovní době.

Volný čas mládeže a jeho naplňování vhodnými aktivitami hraje významnou roli při utváření osobnosti mladého člověka a při jeho socializaci. Délka volného času mládeže se prodlužuje, smysluplné naplňování této časové kategorie může v určité míře kompenzovat nedostatky, které na jedince doléhají v rodině, ve škole, v zaměstnání, případně při negativním působení dalších faktorů. Kvalitní nabídka pestrých volnočasových aktivit mládeže může pozitivně ovlivňovat nebezpečí vzniku sociálně patologických jevů, v našem případě konkrétně kriminality mládeže.

## 2.2 Historie volného času

Výraz volný čas, tak jak jej známe dnes, je používán přibližně posledních 200 let. Volný čas jako jedna z kategorií náplně lidského života je tu však již od starověku. Zachovala se nám literární díla té doby, která popisují volnočasové aktivity tehdejších národů. Je nutno uvést, že v této době byl volný čas pevně svázán s příslušností k elitním skupinám společnosti. Pouze bohatství a moc zaručovaly volný čas. Některé kategorie dřívějších

<sup>1</sup> Průcha, J., Walterová, E., Mareš, J. *Pedagogický slovník*. Praha: Odeon, 1995. s. 255.

<sup>2</sup> Duffková, J., Urban, L., Dubský, J. *Sociologie životního stylu*. Plzeň: Aleš Čeněk, 2008, s. 142.

obyvatel možnost využití volného času nepoznaly třeba vůbec. S postupem doby, jak se měnil společenský řád, tak se měnila i skladba obyvatelstva. Zvyšoval se celkový počet obyvatel. Měnily se povinnosti člověka. Ve středověku už nebyla situace ve společnosti ovlivňována otroctvím, nastoupil však například fenomén nevolnictví. Pokud zde hovoříme převážně o dětech a mládeži, tak ti museli běžně pracovat jako dospělí i 14 až 16 hodin denně. Volný čas se v jejich životě vyskytoval ve velmi malé míře. „V první polovině 19. století průměrná denní pracovní doba činila 12 – 14 hodin.“<sup>1</sup> Teprve na přelomu 19. a 20. století už lze hovořit o pojmu volný čas v takové podobě, jak o něm hovoříme v dnešní době. Začala se zkracovat pracovní doba, ubývalo práce dětí a mládeže. Rapidně se začal zvyšovat počet obyvatel, mění se věková skladba obyvatelstva, prodlužuje se délka lidského života. Rovněž dochází k přesunům obyvatelstva z venkova do měst. Z toho důvodu lidem odpadá mnoho pracovních povinností, které na vesnici museli vykonávat od brzkého rána až do pozdního večera. Ve městech mají lidé pro sebe více času než na venkově. Výrazně se mění poměr mezi časem, který musí jedinec trávit při plnění svých pracovních povinností a časem, který má jen pro sebe. Tento poměr postupem času zásadně převážil ve prospěch času volného.

„V průběhu 19. a 20. století se volný čas stal významnou dimenzí každého lidského života.“<sup>2</sup> Nejdříve to bylo ve vyspělých zemích jako např. Anglie nebo Francie. U nás se tento fenomén dostával do povědomí zejména ve 20. a 30. letech minulého století. V té době se o něj začala zajímat i věda a stal se regulérním předmětem jejího zkoumání. Společnost si uvědomovala, že je nutno nějakým způsobem začít ovlivňovat volný čas dětí a mládeže. Nejprve docházelo k regulaci trávení volného času ze strany obcí. Především prostřednictvím zařízení s původním určením pro dospělé, která rozšířila svou činnost i na děti a mládež.

Později začala vznikat i zařízení orientovaná jen na věkově mladší skupiny, což se projevilo jako prozíravé, neboť pro ně mohla vytvořit specifický výchovný prostor. V této době do oblasti volného času mládeže zasahoval stát velmi sporadicky. Těžiště této práce spočívalo především na bedrech dobrovolných spolků.

---

<sup>1</sup> Hofbauer, B. *Děti, mládež a volný čas*. Praha: Portál, 2004, s. 26.

<sup>2</sup> Pávková, J. et al. *Pedagogika volného času*. Praha: Portál, 2002, s. 20.

V meziválečném období se vytvořily v Evropě dva základní modely zařízení pro využití volného času. Jeden vznikl v západoevropských zemích, druhý v tehdejší Sovětském svazu. V prvním modelu převažovalo působení dobrovolných spolků, řízení státem nebylo tak zásadní. V Sovětském svazu to však bylo naopak, působení na mládež bylo těsně spjato s přímým vlivem státu.

V poválečném období pokračoval rozvoj zařízení pro děti a mládež v kontextu s rozdělenou Evropou. Přes rozdílná společenská zřízení však obě skupiny spojovaly určité společné znaky. V socialistické části Evropy však byly cítit výraznější zásahy státu. V tomto duchu vývoj probíhal až do devadesátých let, kdy se zásadně změnila poměry v Evropě.

Ve stávající společnosti se projevuje relativní nárůst volného času mladé generace. Je např. osvobozována od mnoha dříve obvyklých povinností souvisejících s chodem domácnosti a podobně. Mění se systém hodnot nejen mladé generace, ale celé společnosti. Volný čas se výrazně demokratizoval a poskytl nové možnosti svobodného rozhodování.<sup>1</sup> Filozofická kategorie "být" se nahrazuje kategorií "mít" - vlastnit. Kvalita a intenzita osobního zážitku je nahrazována jeho kvantitou. Místo vlastního aktivního konání určité volnočasové činnosti se lidé spokojují s receptivní účastí - tj. sledováním aktivit jiných, přičemž je často přímá osobní účast nahrazována zprostředkováním masmédií. Pak se intenzita osobního prožitku z recepce v izolovaném domácím prostředí snižuje, třeba až na pouhou kulisu. Má-li volný čas plnit své poslání, je potřeba vytvářet podmínky a podporovat žádoucí aktivní činnosti, které mohou nabízet zařízení pro volný čas dětí a mládeže.

Je nutno vychovávat děti a mládež k využívání volného času. A to už od útlého věku v rodině, dále ve školských a mimoškolských zařízeních. Je žádoucí, aby do tohoto systému výrazně vstoupil stát. Jeho pozice by byla naplněna především v zakládání a financování sítě zařízení pro volný čas. Ovlivňování jejich činnosti k pestré a diferencované nabídce pro různé věkové a sociální skupiny v různých zájmových činnostech. Dále by spočívala úloha státu v pomoci organizacím, sdružením a spolkům pracujícím s dětmi a mládeží, ve vytváření podmínek pro uspokojování potřeb této části

---

<sup>1</sup> Hofbauer, B. *Děti, mládež a volný čas*. Praha: Portál, 2004, s. 28.

společnosti po spontánní aktivitě ve volném čase a ve vytváření kladných postojů dospělých členů společnosti k výchově dětí a mládeže ve volném čase, v konstituování pedagogiky volného času včetně výzkumné činnosti a podílu na přípravě pedagogů volného času. A to jak profesionálních tak dobrovolných.

## 2.3 Časové kategorie

Pokud se blíže podíváme na dělení jakéhokoliv uzavřeného časového úseku (den, týden, měsíc, rok), tak se dostaneme ke dvěma, resp. ke třem časovým blokům:

- ◆ čas pracovní,
- ◆ čas mimopracovní, který můžeme dále rozdělit
  - na čas vázaný,
  - na čas volný.

**Čas pracovní** můžeme charakterizovat jako čas strávený pracovní výdělečnou činností, kdy tato bývá zpravidla obsahově i časově vymezena.

**Čas mimopracovní** je jakousi „mezikategorií“, která nemá vlastní obsah. Specifický obsah mají až další dvě kategorie, čas vázaný a čas volný. Jsou to dvě relativně samostatné části tvořící mimopracovní čas.

**Čas vázaný** charakterizujeme jako čas vynakládaný na monotónně se opakující, rutinní činnosti každodenního života, které souvisejí s nutností zachování bio-fyziologického systému člověka (spánek, jídlo, osobní hygiena) a uchování jeho psychického a sociálního systému (zejména zajištění chodu rodiny a provozu domácnosti).

**Čas volný** není nijak vymezen obsahově ani časově. Jedná se tedy o časový prostor, který zbude člověku po splnění pracovních a mimopracovních povinností.<sup>1</sup> Z kvalitativního hlediska je volný čas komplexem těch činností, ke kterým se jedinec rozhodl sám ze své vlastní vůle bez ohledu na jakékoli tlaky vyplývající ze společenských, nebo jiných závazků a vykonává je pro ně samé.<sup>2</sup>

---

<sup>1</sup> tzv. reziduální definice: volný čas je to, co „zbude“, kvantitativní hledisko

<sup>2</sup> tzv. normativní definice

Často se však stává, že některé činnosti jsou na rozhraní mezi časem vázaným a volným. Jedná se například o ruční práce u žen, případně kutilství u mužů. Stejně tak sem může spadat celá kategorie prací v domácnosti, případně péče o děti a další. Z tohoto důvodu se občas zavádí kategorie tzv. polovolného času.<sup>1</sup> Sem patří činnosti, které si na jedné straně jedinec dobrovolně vybral, ale na druhé straně jsou podmíněny jeho závazky vůči jiným osobám. Obdobné hraniční nebo přechodové činnosti mohou existovat i na pomezí ostatních časových kategorií.

## 2.4 Funkce volného času

Životní způsob člověka se odráží i v tom, jak tráví svůj volný čas. Pro každého jedince je důležité, jak hodnotí význam volného času ve svém osobním životě. V praxi nastávají tři možné situace. Jedinec význam volného času přeceňuje, podceňuje nebo chápe jeho reálný význam. Význam volného času pro člověka se pak odráží v jeho funkcích, tedy v tom, co od volného času požaduje a očekává.

Mezi tři základní funkce volného času jsou nejčastěji zařazovány:<sup>2</sup>

- ◆ **funkce odpočinková** (relaxační, regenerační) - do této složky volného času počítáme veškerý odpočinek, kromě toho, který je nezbytný pro reprodukci pracovní síly, zhruba to, co nazýváme někdy zahálením či lenošením, prostě fyzický odpočinek všeho druhu (nepočítaje v to dobu strávenou nezbytně nutným spánkem), spojený s duševním odpočinkem,
- ◆ **funkce zábavní** (kompenzační) - souhrnně tedy do této oblasti volného času počítáme všechny druhy aktivního odpočinku s výjimkou těch, které zasahují do zmíněné třetí sféry a dále všechny druhy aktivní i pasivní účasti na kulturním a společenském životě, včetně účasti na životě občanských sdružení, pokud nejsou součástí výuky nebo vzdělávací sféry volného času a nejsou motivovány jinak než vlastním dobrovolným zájmem a rozhodnutím, sem lze započítat i všechny další sociální aktivity,

---

<sup>1</sup> Duffková, J., Urban, L., Dubský, J. *Sociologie životního stylu*. Plzeň: Aleš Čeněk, 2008, s. 142.

<sup>2</sup> Kraus, B. et al. *Středoškolská mládež a její svět na přelomu století*. Brno: Paido, 2006, s. 50.

- ◆ **funkce kultivační** (rozvoj osobnosti) – sem počítáváme všechny činnosti, ve kterých mladý člověk rozšiřuje svůj obzor, aniž je k tomu nucen čímkoliv jiným než svým vlastním dobrovolným zájmem, tedy rozšiřování vědomostí a dovedností potřebných pro pěstování vlastních koníčků či zdokonalování v kterékoliv předcházející oblasti volného času a sběr informací s tím souvisejících.

Za ideální situaci se považuje, pokud jsou všechny tři funkce v činnostech volného času jednotlivce v rovnováze. Pokud by docházelo k výrazné převaze jedné funkce, mohlo by to signalizovat jednostrannost celkové osobnosti člověka. Rovněž je vhodné, aby se člověk ve svém volném čase zaměřoval na ty činnosti, které jsou v protikladu, nebo jsou podstatně jiné než ty, které vykonává ve svém zaměstnání. Manuálně pracující člověk by se ve svém volném čase měl věnovat nějaké činnosti duševního typu, např. četbě knih. Naopak duševně pracující člověk by se měl věnovat činnostem manuálním. „V realitě se ovšem velice často stává, že člověk ve svém volném čase jakoby prodlužuje charakter svých pracovních činností v zaměstnání, pokračuje ve stejném typu činnosti.“<sup>1</sup>

Pro skupinu dospívající mládeže se ještě někdy přidává **funkce sociální** (socializace, příslušnost ke skupině). Tato funkce zahrnuje socializaci v různých prostředích včetně rodiny a sdružování, vztah ke skupině a obsahuje potvrzení vlastní osobnosti a sociálního uznání.<sup>2</sup>

Mládež má ze všech věkových skupin nejvíce volného času. Ne vždy však dokáže se svým volným časem účelně nakládat. To může vést až k pocitům nudy, nicnedělání. Takovýto nadbytek hodnotně nevyužitého času může mladistvého přivést do negativně orientovaných společenských skupin, což může vést k rozvoji různých sociálně patologických jevů.

---

<sup>1</sup> Duffková, J., Urban, L., Dubský, J. *Sociologie životního stylu*. Plzeň: Aleš Čeněk, 2008, s. 152.

<sup>2</sup> Hofbauer, B. *Děti, mládež a volný čas*. Praha: Portál, 2004, s. 14.



## 2.5 Ovlivňování volného času mládeže

Volný čas chápeme jako volbu, která člověku umožňuje svobodnou volbu činnosti. Při jejíž volbě není omezován osobními či společenskými povinnostmi. Přesto je však každý jedinec determinován při volbě volnočasových aktivit vnějšími podmínkami. Počínaje vlivem bezprostředního okolí v rodině, přes školu, zaměstnání, skupiny vrstevníků, masmédiá, až po společnost jako celek. „V sociálně pedagogickém kontextu lze považovat za významné vytváření podmínek k určitým vhodným aktivitám ve volném čase a směřovat lidi k těmto aktivitám“.<sup>1</sup> Volný čas ve své individuální, skupinové i společenské dimenzi má význam jak pro přítomný, dnešní život mládeže, tak pro jejich celoživotní perspektivu. Výchovné činitele působící na mládež v oblasti výchovy k využívání volného času a pro volný čas můžeme rozdělit do skupin. Tyto skupiny se navzájem ovlivňují a doplňují. Jedná se o:

- ◆ přirozené výchovné instituce (rodina, skupiny vrstevníků, lokální pospolitosti),
- ◆ instituce se zprostředkovaným výchovným působením (společenské prostředí, občanská sdružení, soukromé subjekty, cestovní kanceláře, masmédiá),
- ◆ instituce s přímým výchovným působením (školy, školská zařízení, vzdělávací subjekty, církve).<sup>2</sup>

Shora uvedené subjekty můžeme rovněž označit za jednotlivé činitele socializace, které tvoří jednotlivci, skupiny nebo organizace. Ty ovlivňují chování jednotlivce a utvářejí jeho osobnost formou osvojování sociálních vzorců a rolí, vytvářejí modely lidského jednání.<sup>3</sup>

Ve volném čase mládeže hraje velkou roli **rodina**, která je primárním činitelem ve výchově mladého člověka. Ta je první malou sociální skupinou, která ho vychovává, zde se postupně učí přizpůsobovat se sociálnímu životu. Především rodiče jedinci vštěpují základní způsoby chování, které jsou běžné ve společnosti. V rodině si osvojuje sociální návyky a dovednosti. Stejně tak je důležité, aby rodina jedinci dala základy hodnotného využívání volného času. A to jak teoreticky, tak hlavně prakticky formou

---

<sup>1</sup> Kraus, B., et al. *Člověk, prostředí, výchova*. Brno: Paido, 2001, s. 164.

<sup>2</sup> Hájek, B., Harmach, J., et al. *Děti, vedoucí, volný čas*. Praha: Institut dětí a mládeže MŠMT, 2004, s. 30.

<sup>3</sup> Jedlička, R. *Děti a mládež v obtížných životních situacích*. Praha: Themis, s. 36.

vlastního příkladu. Z hlediska působení rodiny existují dvě roviny volného času. První z nich přímo ovlivňuje zájmy dospívajícího, respektive způsob jejich naplnění. Druhou rovinou pak jsou společné aktivity, které s ním provozují rodiče.

Rodina se zásadně podílí na formování osobnosti mladého člověka. „Způsoby realizace volného času v našich rodinách se však v závislosti na jejím sociálním statusu, životním stylu i vztahu k volnočasovým potřebám dítěte od sebe značně odlišují.“<sup>1</sup> Aktivity volného času významně spoluvytvářejí životní styl rodiny a naopak jsou jím zpětně ovlivňovány. Rovněž je dobré, pokud mají rodiče aktivní a poučený zájem o to, aby se mládež učila svůj čas využívat různorodě, smysluplně, na základě vlastního dobrovolného rozhodování podpořeného rodiči. Rodina se tak stává aktivním subjektem volnočasového života, rozvíjí pozitivní podněty a čelí nežádoucím vlivům. Protikladem je, když rodiče o volném čase svých potomků rozhodují direktivně.

Formy působení rodiny na volný čas:

- ◆ nápodoba a reprodukce vzorců pozitivního volnočasového chování,
- ◆ uskutečňování individuálních a společenských zájmových činností,
- ◆ citlivé sledování a cílevědomé reagování na potřeby, zájmy a nadání dětí.

Nejvýznamnější institucí mající výrazný vliv na volnočasové aktivity je **škola**. Od školy jako všeobecně rozšířené vzdělávací instituce se očekává vytváření předpokladů pro úspěšný vstup příslušníků mladé generace do života nejen profesionálního, ale i volnočasového. Na konci 20. století vzrostla u nás průměrná délka vzdělávání z 13,9 roku na 15,1 roku.<sup>2</sup> Většina mladých lidí pobývá ve škole nebo učilišti minimálně 180 dní v roce.<sup>3</sup> To vytváří obrovský prostor pro souběžné volnočasové aktivity. Ty jsou oproti vyučování obsahově volnější, dynamičtější a flexibilnější. Mladým lidem zprostředkují nejen poznání, ale také prožívání, sociální kontakty a možnosti praktického konání.

---

<sup>1</sup> Hofbauer, B. *Děti, mládež a volný čas*. Praha: Portál, 2004, s. 61.

<sup>2</sup> Hofbauer, B. *Děti, mládež a volný čas*. Praha: Portál, 2004, s. 69.

<sup>3</sup> Jedlička, R. *Děti a mládež v obtížných životních situacích*. Praha: Themis, s. 45.

Škola pro mládež pořádá na jedné straně příležitostné, jednorázové volnočasové aktivity, na druhé straně organizuje pravidelnou zájmovou činnost. Jako příklady jednorázových aktivit můžeme uvést návštěvy historických památek, kulturních, sportovních a dalších akcí; školní slavnosti, zábavy, plesy, sportovní utkání, zájezdy, prázdninové zájezdy, etc. Pravidelnou zájmovou činnost reprezentují zájmové kroužky, soubory umělecké tvořivosti, sportovní oddíly, etc. Tato činnost je převážně realizována ve školních družinách a školních klubech.

V poslední době se do popředí dostává vliv **vrstevnických skupin**. Pro mnoho mladých lidí jsou často první a někdy i jedinou formou sdružování neformální vrstevnická skupiny. Vrstevnické skupiny vznikají nejčastěji v místě bydliště, školy. Jsou výrazem potřeby člověka navazovat mezilidské vztahy. Vrstevnické vztahy jsou rovnocenné, nejsou ovládány rozdíly statusu nebo závislosti. Poskytují zázemí a ochranu, kompenzují citovou a sociální deprivaci, pomáhají překonávat sociální izolaci, pomáhají k osvojování pozitivních hodnot.

Skupiny vznikají jednak jako pozitivně zaměřené, které naplňují svůj volný čas žádoucím způsobem, nebo naopak se jedná o skupinu s negativním postojem k obecně uznávaným hodnotám. Z hlediska ovlivňování volného času mládeže je důležité podporovat činnost pozitivně zaměřených vrstevnických skupin. Negativně zaměřené skupiny je třeba ovlivňovat.

Z dalších působících subjektů, které ovlivňují volný čas mládeže, mají výrazné postavení **masmédia**. Tento pojem můžeme nahradit pojmem hromadné sdělovací prostředky. V životě člověka a společnosti plní masmédia řadu funkcí. Z hlediska základního členění můžeme uvést jejich čtyři základní funkce:<sup>1</sup>

- ◆ informativní,
- ◆ komunikativní,
- ◆ formativní,
- ◆ rekreativní.

---

<sup>1</sup> Kraus, B., et al. *Člověk, prostředí, výchova*. Brno: Paido, 2001, s. 64, 65.

Z hlediska námi zpracovávané práce má největší význam funkce formativní a rekreativní. Masmédia, tištěná i elektronická, nabývají v poslední době obrovského významu. Mají velký dopad na každého jedince. Ovlivňují jeho osobnost komplexně a ve všech jeho společenských rolích. Jejím vlivům však nejvíce podléhají ti jedinci, kteří jsou na hranici patologie, ti kteří mají snížené intelektové kompetence, jsou na nižší morální a estetické úrovni.

Výzkumy využívání volného času ukazují, že mládež tráví nejvíce času sledováním televize a poslechem rozhlasu.<sup>1</sup> Pokud mládež sleduje pořady, které jsou určeny speciálně pro ni, tak je většinou vše v pořádku. Když však sledují pořady pro dospělé, tak nedokážou zcela přesně hodnotit obsah sledovaného, srovnat to s realitou, resp. s tím, co zažili. Proto mohou uvěřit tomu, co vidí. Chápu to jako realitu, myslí si, že to tak chodí ve skutečném životě. Masmédia však nereprezentuje pouze televize. V současné době nabývá velkého významu internet, který v sobě zahrnuje i jiná média. Je poskytovatelem obrovského množství informací všeho druhu ze všech koutů naší planety. Spoluvytváří duchovní svět a hodnotovou stupnici každého jedince. Může nahradit jak televizi a rozhlas, tak i tisk a knihy. Je i výrazným nástrojem komunikace. Přes všechna nebezpečí, která z dopadu masmédií na jedince hrozí, jsou masmédia významným a nepostradatelným prostředkem vzdělání a výchovy jedince k využívání volného času. Je třeba hledat cesty k omezení negativních dopadů na každého jedince a podporovat to pozitivní, co tento fenomén přináší. Rodiče, pedagogičtí pracovníci i další jedinci, kteří přicházejí do kontaktu s mládeží, musí být těmto nápomocni s orientací ve spletné džungli masmédií.

## 2.6 Dílčí závěr

Volný čas můžeme považovat za jeden z největších fenoménů současnosti. Je součástí života nejen mladého člověka. Jeho naplňování vhodnými aktivitami má výraznou roli při utváření osobnosti a pozitivní socializaci. Z historického hlediska se jedná o pojem poměrně nový, který známe teprve něco přes 200 let. Volný čas a jeho obsah byl a bude vždy provázán s typem společnosti, ve které je realizován. Stupeň rozvoje společnosti, politický systém, ekonomická úroveň, systém hodnot, vzorce chování a další faktory ovlivňují objem volného času i způsoby jeho využití.

---

<sup>1</sup> Sak, P. *Proměny české mládeže*. 1. vyd. Praha: Petrklíč, 2000, s. 134, viz příloha č. 2.

Když se zamyslíme nad situací naší současné společnosti, tak můžeme konstatovat, že objem volného času se zvyšuje. A to i přesto, že ekonomická situace nutí řadu lidí rozšiřovat své pracovní aktivity. Ne všichni jedinci však se svým volným časem dokážou účelně nakládat. Ne každý mu přiznává pozitivní roli. Pro někoho se může jevit jako něco špatného, nežádoucího, protože jako nejvyšší hodnotu uznává práci. Způsob trávení volného času je jedním z hlavních ukazatelů životního stylu, je těsně provázán s hodnotovým žebříčkem člověka.

Ve způsobu využívání volného času došlo k výrazným změnám. Je ovlivněn především ekonomicky. Došlo ke komercializaci kultury a sportu. Volný čas již nepředstavuje pouhý prostor pro relaxaci a oddych. Je potřeba vytvářet různé hodnotné volnočasové aktivity a nabízet je mládeži k využití. Na tomto poli je široký prostor pro sociální pedagogiku. Podporování vhodných aktivit ve volném čase může na jedné straně částečně eliminovat nedostatky při výchově, pomáhat kultivaci jedince, jeho celkovému rozvoji, na druhé straně může snižovat pravděpodobnost deviantního chování. Musíme zmínit i to, že volný čas může působit jako forma prevence trestné činnosti. Hodnotné využívání volného času nedává mládeži šanci svůj volný čas jen „zabíjet“ nicneděláním a jeho trávením v různých pouličních partách, odkud je jen krok k páchání trestné činnosti mládeže.

### 3. Kriminalita mládeže

Problematika kriminality mládeže je v našich podmínkách chápána z teoretického hlediska jako součást kriminologie. Z praktického hlediska se jedná o jeden ze společensky velmi závažných problémů. Vzhledem k vysokému stupni společenské nebezpečnosti je středem pozornosti většiny členů společnosti.

#### 3.1 Úvodní charakteristika

K problematice kriminality se vyjadřuje široké spektrum věd. Jsou to jak vědy normativní, tak vědy společenské. Jedná se o psychologii, pedagogiku, sociologii a další vědy. Ale především sociální pedagogika má k dané problematice co říci. Vzhledem k tomu, že se problematikou kriminality mládeže zabývá více vědních oborů, může někdy nastat i terminologická nejednotnost. Tato nejednotnost se pak projevuje především v praxi, kdy například orgány činné v trestním řízení používají terminologii jinou.

Pro naše účely můžeme definovat kriminalitu například takto:

„**Kriminalitu** (z lat. criminalis = zločinný; crimen = zločin) můžeme definovat jako výskyt chování, které je v dané společnosti trestné. Jedná se o souhrn trestných činů, které se v konkrétní společnosti vyskytly a vyskytují.“<sup>1</sup>

Jiná definice stejného pojmu říká:

„**Kriminalita** (zločinnost) je úhrn sociálně škodlivých jevů, které jsou stanoveny v trestním zákoníku a jsou soudně trestné.“<sup>2</sup>

Tato definice platí pro veškerou kriminalitu, která je páchána pachateli všech věkových kategorií. Kriminalitou mládeže je nutno chápat tu část kriminality, která je páchána

---

<sup>1</sup> Fischer, S., Škoda, J. *Sociální patologie*. 1. vyd. Praha: Grada, 2009, s. 156.

<sup>2</sup> Zoubková, I., Nikl, J., Černíková, V. *Kriminalita mládeže*. 1. vyd. Praha: PA ČR, 2001, s. 86.

pachateli ve věku do 18 let. Tuto kategorii musíme ještě rozdělit na děti a mladistvé. Děti tvoří věkovou kategorii do 15 let, mladiství jsou ve věku 15 až 18 let.<sup>1</sup>

Rozlišuje se kriminalita zjevná, která je statisticky registrována, a skrytá, latentní, o které se neví. Na rozsah latence kriminality má vliv zejména důvěra občanů v bezpečnostní orgány, obava ze msty pachatelů, kriminální citlivost ve společnosti, kterou se rozumí míra tolerance k porušování zákonů.

Z hlediska společensky nepřijatelného chování se ještě hovoří o pojmu delikvence. „**Delikvence** (z lat. delinquere = provinit se) je z hlediska společensky nepřijatelného chování širším pojmem. Jedná se o chování, které se týká nejen kriminality. Zahrnuje také činy, které nejsou tzv. jinak trestné.“<sup>2</sup>

Trestná činnost dětí a mladistvých se v mnoha ohledech liší od trestné činnosti ostatních věkových skupin pachatelů. To je dáno především stupněm psychického a somatického vývoje, vlastnostmi, zkušenostmi i motivy k páčání trestné činnosti. Výsledky dosavadních výzkumů potvrzují hypotézu o výrazném vlivu věku. Věk předurčuje stupeň rozvoje somatických a psychických vlastností pachatele, zkušenostních struktur a regulačních mechanismů. Mládež páčá trestnou činnost častěji se spolupachateli a ve skupině. Trestná činnost je ve většině případů páčána živelně pod vlivem momentální situace (převládá emotivní motivace oproti rozumové). Impulsem pro trestnou činnost je v řadě případů alkohol, případně jiná návyková látka zvyšující agresivitu a nepřiměřené reakce. Příprava trestné činnosti je nedokonalá, obvykle schází prvek plánování, častá je i nedostatečná příprava vhodných nástrojů ke spáchání trestného činu. Trestná činnost se vyznačuje neúměrnou tvrdostí, která se projevuje devastací, ničením předmětů a znehodnocením zařízení.<sup>3</sup>

Motivace trestné činnosti mládeže je zčásti nezralá a iracionální. Pachatelé někdy nedokážou rozumně vysvětlit motiv svého jednání. Mladí pachatelé se snaží vyrovnat svým vrstevníkům z finančně lépe situovaných rodin. Je zde patrná touha po

---

<sup>1</sup> Chápáno ve smyslu ustanovení zákona č. 218/2003 Sb. v platném znění, možno srovnat s definicí dítěte podle Úmluvy o právech dítěte ze dne 20.11.1989, kde je dítě chápáno jako osoba mladší osmnácti let.

<sup>2</sup> Fischer, S., Škoda, J. *Sociální patologie*. 1. vyd. Praha: Grada, 2009, s. 156.

<sup>3</sup> *Kriminalita a delikvence - charakteristika* [online]. [cit. 2010-01-29]. Dostupné z: <<http://www.icm.cz/kriminalita-a-delikvence-charakteristika>>.

nezávislosti, odpor ke konformnímu chování, touha imponovat, získat obdiv, případně vůdčí postavení v partě.<sup>1</sup>

V posledních dvou desetiletích lze ve statistikách Policie České republiky vyzorovat vzestupný trend trestné činnosti dětí a mládeže. Počet trestných činů dětí se zvýšil tři a půl násobně, počet trestných činů mladistvých se zvýšil trojnásobně. Vzhledem k tomu, že se rovněž zvyšoval absolutní počet všech pachatelů trestné činnosti, můžeme konstatovat, že v posledních letech stagnoval podíl pachatelů do 15 let na výši 2,2 % z celkového počtu všech pachatelů. Podíl pachatelů ve věku 15 -18 let činí dlouhodobě 4,9 % ze všech pachatelů trestných činů.<sup>2</sup> Děti do 15 let se dopouštějí především krádeží, mládež od 15 – do 18 let se dopouští krádeží všeho druhu a loupeží.<sup>3</sup>

### 3.2 Etiologie kriminality mládeže

Dítě přichází na svět s určitou genetickou výbavou a určitými dispozicemi, které jsou předem obtížně odhadnutelné. Během jeho vývoje v konkrétních sociálních podmínkách dochází k biologickému a psychickému zrání.

Při zkoumání příčin a podmínek trestné činnosti mládeže je vhodné rozlišovat následující věkové hranice:

- děti (6 – 15 let),
- mladiství (15 – 18 let),
- mladí dospělí (18 – 21 let).<sup>4</sup>

U věkové hranice 6 – 15 let můžeme spodní hranici považovat za počátek období, kdy jsou registrovány první příznaky jednání, které jsou v rozporu se společenskými normami. U většiny dětí, které se dostanou do rozporu se zákonem, se tak děje kolem 12 let. V tomto věku se začínají výrazně projevovat kladné i záporné rysy charakteru mladého člověka. Rozvíjí se pocit odpovědnosti a povinnosti, rozvíjí se poměr k práci, jsou přijímány různé návyky a stereotypy. V této době je mladý člověk velmi citlivý na

---

<sup>1</sup> Musil, J., Suchánek, Z., Konrád, Z. *Kriminalistika*. 2. vyd. Praha: C. H. Beck, 2004, s. 521.

<sup>2</sup> Viz příloha č. 4.

<sup>3</sup> *Podrobný popis východisek strategie-příloha č. 2* [online]. [cit. 2010-01-31]. Dostupné z: <<http://aplikace.mvcr.cz/archiv2008/dokument/2007/prevence/strategie1016/priloha2.pdf>>.

<sup>4</sup> Zoubková, I., Nikl, J., Černíková, V. *Kriminalita mládeže*. 1. vyd. Praha: PA ČR, 2001, s. 32.



podněty z okolí. Pokud je negativně ovlivňován, ať už ze strany rodičů, školy, spolužáků či dalších osob, může to mít výrazný negativní vliv na jeho další socializaci. U některých jedinců jsou nedostatečně rozvinuté citové vztahy, nejsou schopni rozpoznat škodlivost svého jednání a posoudit následky. V prepubertě a pubertě navíc vystupují do popředí problémy spojené s psychickým a fyzickým zráním.

Mladiství ve věku mezi 15 – 18 rokem procházejí rozhodujícím obdobím začleňování do společnosti. Výrazný vliv na ně mají především vrstevníci a masmédiá. Vliv rodiny a školy se zmenšuje. Mladí jedinci ztrácejí úctu k autoritám, projevují se u nich sklony k negativismu, kritičnosti, radikalismu. K tomu se přidává nedostatek životních zkušeností, neumění správně hodnotit životní situace, sklon k napodobování, tendence ukázat svoji odvahu.

Ve věku mezi 18 – 21 rokem života se vlivem zrání a získávání zkušeností mění názory i postoj k okolnímu prostředí. Osobnost se celkově stabilizuje a dochází k adaptaci na požadavky společnosti.

V období druhé poloviny 19. století a první poloviny 20. století se objevuje řada kriminologických teorií, které se snaží objasnit příčiny kriminality. Jedná se o čtyři směry:

- ♦ převážně biologické,
- ♦ převážně psychologické,
- ♦ převážně sociologické,
- ♦ multifaktorové.<sup>1</sup>

**Biologické teorie** vycházejí z toho, že kriminalita jedinců je způsobena vrozenými biologickými vlastnostmi, případně získanými biologickými pochody.

**Psychologické teorie** obracejí svoji pozornost k osobnosti pachatele, jeho duševním stavům a zvláštní psychické konstituci, která může být podobně jako v případě biologických vlastností vrozená či získaná.

---

<sup>1</sup> Štablová, R. *Kriminologie* [online]. [cit. 2010-01-30]. Dostupné z: <<http://www.icm.cz/kriminalita-a-delikvence-charakteristika>>.

**Sociologické teorie** hledají příčiny kriminality ve společenském prostředí, za něž v užším slova smyslu pokládají např. rodinu, školu, pracoviště, neformální skupiny a v širším pojetí celou společnost. Obracejí se ke strukturám sociálním, kulturním nebo přímo k sociální organizaci společnosti. Svým širokým záběrem vesměs přesahují zkoumání vztahu individua a společnosti a snaží se o výklad deliktů společenských skupin (struktur), případně organizací.

**Multifaktorová teorie** sleduje prostředí, ve kterém jedinci vyrůstali, rodina, vztah k otci i matce, školní prospěch, kázeň vyžadovanou od rodičů, etc. Metoda zpočátku vzbudila velký ohlas, později však byla kritizována pro problematičnost některých použitých faktorů.

Ve druhé polovině dvacátého století se dostaly do popředí další teorie, souhrnně nazývané **postmoderní teorie**. Nástup těchto teorií odstartovala tzv. kritická kriminologie, která poukazuje na to, že stávající etiologická kriminologie předpokládá, že každé jednání se dá přiřadit k určitým normám. Poukazuje na to, že podstata „kriminálního“ jednání nevyplývá z jednání samotného, ale až z toho, jak je ve společnosti vnímáno. Upozorňuje, že kriminogenní vlastnosti jsou v populaci rozděleny rovnoměrně a některé z nich jsou dokonce v některých vrstvách společnosti brány za předpoklad úspěchu (např. chladnokrevnost, bezohlednost, ambicióznost). Další z teorií, tzv. **etiketizační teorie** si všímá společenské reakce na kriminální jednání. Jiné, radikální teorie vycházejí z toho, že liberalismus slouží k upevnění moci státu nad chudými. Pro radikály trestný čin a kriminalita mají manifestační charakter a jsou důsledkem vykořisťovatelského monopolního kapitalismu. Běžné úsilí omezovat kriminalitu považují za přetvářku, která má omezit svobodu a odvrátit pozornost od skutečných viníků, těmi jsou mocenské struktury. Kriminalitu vidí jako důsledek nerovnosti v rozdělování materiálních hodnot. **Realistické teorie** spatřují v nižších společenských vrstvách spíše oběti společnosti než viníky. Nižší třídy jsou podstatně zranitelnější, protože jsou obětí jak pouliční kriminality, tak i hospodářské kriminality vyšších vrstev.<sup>1</sup>

---

<sup>1</sup> Štablová, R. *Kriminologie* [online]. [cit. 2010-01-30]. Dostupné z: <<http://www.icm.cz/kriminalita-a-delikvence-charakteristika>>.

Obecně lze konstatovat, že kriminologické i psychologické výzkumy nasvědčují tomu, že k základním faktorům ovlivňujícím delikvenci mládeže patří zejména:

- ♦ zvláštnosti biologické, podmíněné genetickou výbavou, chorobami, osobnostní dispozice,
- ♦ vlivy prostředí – poruchy socializace,
- ♦ zvláštnosti psychologické- podmíněné věkem, dospíváním,
- ♦ společenské změny-posuny hodnotových orientací,
- ♦ další rizikové faktory- zejména závislosti.<sup>1</sup>

### 3.3 Volný čas jako kriminogenní faktor

Z pohledu tématu námi zpracovávané diplomové práce si musíme rovněž všimnout vlivu špatně prožívaného volného času v genezi kriminálního jednání. Volný čas je pro jedince jednoznačně dobou, kdy se víc než jindy řídí vlastními touhami a potřebami, které jsou primárně závislé na jeho vnitřních hodnotách a normách, které si vytvořil během procesu socializace.<sup>2</sup> Mladí lidé, ohrožení kriminalitou, mají volného času většinou dost. Nejčastěji ho naplňují činnostmi, která nevyžaduje delší snažení, není nijak intelektově náročná a většinou musí obsahovat prvek dobrodružství. Tato situace vytváří problémy mladých lidí, které napomáhají ohrožení delikventním vývojem. To úzce souvisí s neschopností dobře využívat svůj volný čas.

Kriminologické výzkumy ukazují, že za mnohými excesy v chování je touha mladého člověka po nějaké „akci“, že je zde často podnětem nuda a nestrukturovanost volného času. Podobně jako při neschopnosti hrát pozitivní role, nejsou mnozí delikventi schopni přejít k svému samostatnému řízení zevnitř, což znamená, že nejsou schopni zabavit sami sebe společensky akceptovatelným způsobem. Navíc je mnohé problematické charakteristiky jejich osobnosti, neschopnost sebeovládání a podrobení se určitému řádu, případně i různá fyzická omezení či psychicky podmíněné abnormality v chování, často vyřazují z běžně organizovaných aktivit volného času. V omezené míře jsou pro ně přístupné ty aktivity volného času, které jsou výběrové, případně finančně

---

<sup>1</sup> Štablová, R. *Kriminologie* [online]. [cit. 2010-01-30]. Dostupné z: <<http://www.icm.cz/kriminalita-a-delikvence-charakteristika>>.

<sup>2</sup> Novotný, O., Zapletal, J., et. al. *Kriminologie*. 2. vyd. Praha: ASPI Publishing, 2004, s. 399.

náročné. Můžeme konstatovat, že v důsledku uvedeného se značná část delikventů a predelikventů vůbec nepokusí proniknout do některých, zejména organizovaných forem trávení volného času. Paradoxem je, že se tedy ve volném čase dostává nejmenší pozornost právě těm mladým lidem, kteří by ji objektivně pro svůj ohrožený život nejvíce potřebovali.

Strategie vytváření preventivních akcí při řešení těchto problémů by měla spočívat ve snaze získat ohrožené mladé lidi pro dobře připravené aktivity volného času. Zejména by se mělo jednat o takové akce, které by se mladému člověku jevily jako zcela neorganizované nebo jen minimálně organizované, ale ve skutečnosti by byly tak připravené, aby sledovaly určitý nápravný cíl. Zde mohou sehrávat významné místo různě koncipovaná nízkoprahová centra, dále různé sportovní činnosti masového charakteru, či společenské programy. Pro mladé lidi je důležitý pocit, že jsou pro jiného člověka důležití, že se mohou případně někomu svěřit se svými problémy. Není pro ně až tak důležitý druh činnosti, který je zaujme, jako typ sociální interakce, který s touto činností přichází. Nejde zde jen o vázání volného času, „zabavení“ jedince, ale především využití této doby k vytvoření užitečných kontaktů. Důležitým prvkem této činnosti je sociální asistence, při které je podstatné vytvoření důvěry vůči klientovi. Je nutné být nablízku, když mladý člověk nějakou pomoc a podporu potřebuje. Z hlediska prevence kriminality je žádoucí, aby nad ohroženými jedinci někdo bděl, aby naplňoval jejich volný čas akceptovatelnými aktivitami.

### **3.4 Kriminalita mládeže z pohledu práva**

Z hlediska trestního práva upravuje kriminalitu mládeže zákon č. 218/2003 Sb., v platném znění, o odpovědnosti mládeže za protiprávní činy a o soudnictví ve věcech mládeže a o změně některých zákonů. Běžně je však nazýván jako zákon o soudnictví ve věcech mládeže.

Tento zákon upravuje podmínky odpovědnosti mládeže za protiprávní činy uvedené v trestním zákoníku, opatření ukládaná za takové protiprávní činy, postup, rozhodování a výkon soudnictví ve věcech mládeže. Tento zákon<sup>1</sup> je v postavení zákona speciálního

---

<sup>1</sup> Zákon č. 218/2003 Sb. o odpovědnosti mládeže za protiprávní činy a o soudnictví ve věcech mládeže.

vůči trestnímu zákoníku.<sup>1</sup> To znamená, že pokud je konáno trestní řízení proti osobě mladší 18 let, tak musí být obligatorně postupováno podle tohoto zákona. V ustanovení § 1 odst. 2 zákona č. 218/2003 Sb. v platném znění se přímo hovoří o tom, že „projednáváním protiprávních činů, kterých se dopustili děti mladší patnácti let a mladiství, se sleduje, aby se na toho, kdo se takového činu dopustil, užilo opatření, které účinně přispěje k tomu, aby se nadále páchání protiprávního činu zdržel a našel si společenské uplatnění odpovídající jeho schopnostem a rozumovému vývoji a podle svých sil a schopností přispěl k odčinění újmy vzniklé jeho protiprávním činem; řízení musí být vedeno tak, aby přispívalo k předcházení a zamezování páchání protiprávních činů“. Smyslem zákona tedy na prvním místě není represe, ale především hledisko převýchovné, nápravné. Je zde prezentován model tzv. restorativní neboli obnovující justice jako protiklad justice atributivní neboli odplatné.<sup>2</sup> Trestný čin je v rámci restorativního pojetí posuzován jako druh určitého sociálního konfliktu mezi obětí trestného činu a jeho pachatelem. V trestním řízení se proto počítá s aktivní rolí obviněného i oběti. Důraz je kladen na odstranění konfliktu, na výchovné hledisko ve vztahu k pachateli, na prevenci před dalším pácháním protiprávního jednání. Trestní represe je až na posledním místě. Trestný čin spáchaný mladistvým se nazývá provinění. Je zde stanovena společenská nebezpečnost o stupeň nižší, než je stanoveno v trestním zákoníku.

V zákoně o soudnictví ve věcech mládeže<sup>3</sup> jsou stanovena určitá specifika, která jsou nakloněna osobě pachatele. Jedná se především o tyto instituty:

- ♦ mladistvý, který v době spáchání činu nedosáhl takové rozumové a mravní vyspělosti, aby mohl rozpoznat jeho protiprávnost nebo ovládat své jednání, není za tento čin trestně odpovědný,
- ♦ trestnost činu, na který trestní zákoník stanoví trest odnětí svobody, jehož horní hranice nepřevyšuje pět let, spáchaného mladistvým zaniká, jestliže mladistvý po spáchání činu:

---

<sup>1</sup> Zákon č. 40/2009 Sb. trestní zákoník, v platném znění.

<sup>2</sup> Zoubková, I., Nikl, J., Černíková, V. *Kriminalita mládeže*. 1. vyd. Praha: PA ČR, 2001, s. 78.

<sup>3</sup> Zákon č. 218/2003 Sb. o odpovědnosti mládeže za protiprávní činy a o soudnictví ve věcech mládeže.

- a) dobrovolně odstranil nebo napravil způsobený následek, anebo se o to pokusil, zejména nahradil způsobenou škodu, učinil opatření potřebná k její náhradě nebo se jinak pokusil odčinit způsobené následky,
- b) svým chováním projevil účinnou snahu po nápravě a
- c) čin neměl trvale nepříznivých následků pro poškozeného nebo pro společnost.

Na základě výše uvedených skutečností můžeme prohlásit, že právní úprava trestné činnosti mládeže vychází z předpokladu, že trestní odpovědnost mladistvého je na místě, pokud je schopen rozlišit správné jednání od jednání nesprávného, pochopit následky svého jednání, toto své jednání usměrnit a nést za něj zodpovědnost. Jedná se o relativní trestní zodpovědnost, která nastává v důsledku dosaženého mravního a rozumového vývoje, nikoli pouhým dovršením stanoveného věku 15 let.

Dalším atributem, který má pomoci mladému pachateli vyrovnat se s tím, co spáchal, je zákaz zveřejňování informací o jeho osobě, dokud není trestní stíhání pravomocně skončeno. Orgány činné podle tohoto zákona mohou zveřejňovat jen takové informace o řízení vedeném proti mladistvému, kterými nebude ohroženo dosažení účelu trestního řízení a které neodporují požadavku ochrany osobnosti mladistvého a osobních údajů, a to i jiných osob zúčastněných na řízení.<sup>1</sup> Smyslem tohoto opatření je umožnění začlenění se jedince do společnosti bez „nálepky“ soudně trestaného nebo stíhaného člověka.

Za každé nesprávné jednání by měl následovat trest. V případě trestné činnosti mládeže hovoříme o opatření. Není to klasická forma trestu, kterou známe z trestního řízení proti plnoletým pachatelům. Hlavním účelem patření vůči mladistvému je především vytvoření podmínek pro sociální a duševní rozvoj mladistvého se zřetelem k jím dosaženému stupni rozumového a mravního vývoje, osobním vlastnostem, k rodinné výchově a k prostředí mladistvého, z něhož pochází, i jeho ochrana před škodlivými vlivy a předcházení dalšímu páčání provinění.<sup>2</sup>

---

<sup>1</sup> § 52 zákona č. 218/2003 Sb. o odpovědnosti mládeže za protiprávní činy a o soudnictví ve věcech mládeže.

<sup>2</sup> § 9 zákona č. 218/2003 Sb. o odpovědnosti mládeže za protiprávní činy a o soudnictví ve věcech mládeže.

Mladistvému lze uložit následující druhy opatření:

- I. výchovná opatření,
- II. ochranná opatření,
- III. trestní opatření.

Z hierarchie uvedených opatření plyne, že hlavním zájmem při projednávání trestné činnosti mládeže není uložení trestního opatření, ale snaha mladého pachatele převychovat, ukázat mu že cesta, kterou se vydal, není správná. Jako první se ukládají výchovná opatření, která usměrňují způsob života mladistvého, a tím podporují a zajišťují jeho výchovu. Výchovná opatření může soud pro mládež, a v přípravném řízení státní zástupce, ukládat se souhlasem osoby, proti níž se řízení vede, již v průběhu trestního řízení.

Mezi výchovná opatření (I) patří:

- a) dohled probačního úředníka,
- b) probační program,
- c) výchovné povinnosti,
- d) výchovná omezení,
- e) napomenutí s výstrahou.

Dohledem probačního úředníka se rozumí pravidelné sledování chování mladistvého v jeho rodině a způsobu výchovného působení rodičů na něj, kontrola dodržování uloženého probačního programu a výchovných povinností a omezení uložených mladistvému soudem pro mládež a v přípravném řízení státním zástupcem nebo vyplývajících ze zákona a jeho pozitivní vedení probačním úředníkem k životu v souladu se zákonem.<sup>1</sup>

Probačním programem se rozumí zejména program sociálního výcviku, psychologického poradenství, terapeutický program, program zahrnující obecně prospěšnou činnost, vzdělávací, doškolovací, rekvalifikační nebo jiný vhodný program

---

<sup>1</sup> § 16 zákona č. 218/2003 Sb. o odpovědnosti mládeže za protiprávní činy a o soudnictví ve věcech mládeže.

k rozvíjení sociálních dovedností a osobnosti mladistvého, a to s různým režimem omezení v běžném způsobu života, který směřuje k tomu, aby se mladistvý vyhnul chování, které by bylo v rozporu se zákonem, a k podpoře jeho vhodného sociálního zázemí a k urovnání vztahů mezi ním a poškozeným.<sup>1</sup>

Výchovnou povinností se rozumí zejména aby bydlel s rodičem nebo jiným dospělým, který je odpovědný za jeho výchovu, jednorázově nebo ve splátkách zaplatil přiměřenou peněžitou částku na peněžitou pomoc obětem trestné činnosti, vykonal bezplatně ve volném čase společensky prospěšnou činnost určitého druhu, usiloval o vyrovnání s poškozeným, nahradil podle svých sil škodu způsobenou proviněním anebo jinak přispěl k odstranění následku provinění, podrobil se léčení závislosti na návykových látkách, podrobil se ve svém volném čase vhodnému programu sociálního výcviku, psychologickému poradenství, terapeutickému programu, vzdělávacímu, doškolovacímu, rekvalifikačnímu nebo jinému vhodnému programu k rozvíjení sociálních dovedností a osobnosti mladistvého.<sup>2</sup>

Dalším druhem výchovného opatření je výchovné omezení, které mu zakazuje navštěvovat určité akce, zařízení nebo jiné pro mladistvého nevhodné prostředí, nestýkat se s určitými osobami, nezdržovat se na určitém místě, nepřechovávat předměty, které by mohly sloužit k páčání dalších provinění, neužívat návykové látky, neúčastnit se hazardních her, sázek a hraní na výherních hracích přístrojích, neměnit bez předchozího ohlášení probačnímu úředníkovi místo svého pobytu, neměnit bez předchozího oznámení probačnímu úředníkovi bezdůvodně svoje zaměstnání.<sup>3</sup>

Posledním druhem výchovného opatření je napomenutí s výstrahou, kterým soud pro mládež a v přípravném řízení státní zástupce mladistvému v přítomnosti jeho zákonného zástupce důrazně vytkne protiprávnost jeho činu a upozorní ho na konkrétní důsledky, jež mu hrozí podle tohoto zákona v případě, že by v budoucnu páchal další trestnou činnost.

---

<sup>1</sup> § 17 zákona č. 218/2003 Sb. o odpovědnosti mládeže za protiprávní činy a o soudnictví ve věcech mládeže.

<sup>2</sup> § 18 zákona č. 218/2003 Sb. o odpovědnosti mládeže za protiprávní činy a o soudnictví ve věcech mládeže.

<sup>3</sup> § 19 zákona č. 218/2003 Sb. o odpovědnosti mládeže za protiprávní činy a o soudnictví ve věcech mládeže.



Jako další přicházejí na řadu ochranná opatření. Jejich účelem je kladně ovlivnit duševní, mravní a sociální vývoj mladistvého a chránit společnost před pácháním provinění mladistvými. Mezi ochranná opatření (II) patří:

- a) ochranné léčení,
- b) zabezpečovací detence,
- c) zabránění věci nebo jiné majetkové hodnoty,
- d) ochranná výchova.

Mimo zabránění věci nebo jiné majetkové hodnoty mají všechna ochranná opatření kladně ovlivnit duševní, mravní a sociální rozvoj mladistvého a chránit společnost před pácháním provinění.

K trestním opatřením (III) patří:<sup>1</sup>

- a) obecně prospěšné práce,
- b) peněžitá opatření,
- c) peněžitá opatření s podmíněným odkladem výkonu,
- d) propadnutí věci nebo jiné majetkové hodnoty,
- e) zákaz činnosti,
- f) vyhoštění,
- g) domácí vězení,
- h) zákaz vstupu na sportovní, kulturní a jiné společenské akce,
- i) odnětí svobody podmíněně odložené na zkušební dobu (podmíněně odsouzení),
- j) odnětí svobody podmíněně odložené na zkušební dobu s dohledem,
- k) odnětí svobody nepodmíněné.

Trestní opatření uložené podle tohoto zákona v návaznosti na trestní zákoník musí vzhledem k okolnostem případu a osobě i poměrům mladistvého napomáhat k vytváření vhodných podmínek pro další vývoj mladistvého, výkonem trestního opatření nesmí být ponížena lidská důstojnost.

---

<sup>1</sup> § 24 zákona č. 218/2003 Sb. o odpovědnosti mládeže za protiprávní činy a o soudnictví ve věcech mládeže.

Ze shora uvedeného můžeme vyvodit, že právní úprava řešící trestnou činnost mládeže má za úkol respektovat osobnostní charakteristiky nedospělého pachatele, kde jsou ještě reálné předpoklady jeho záchrany a je možné odvrátit jeho kriminální budoucnost. „Na jedné straně si klade za úkol odvrátit patologický osobnostní vývoj pachatele a na straně druhé i ochranu společnosti před protiprávní činností nedospělců“.<sup>1</sup>

Vedle orgánů činných v trestním řízení se na tomto podílí i spousta jiných státních i nestátních organizací. Konkrétně se jedná o Probační a mediační službu, jejíž úkoly vycházejí přímo ze zákona.<sup>2</sup> „Probace (z lat. zkouška, vyzkoušení, důkaz) obsahuje prvky sociální, psychologické a pedagogické pomoci a poradenství. Jde o specifický postup v rámci uplatnění sankcí nespojených s odnětím svobody, spočívající v povinnosti odsouzeného (obviněného) jedince být v průběhu zkušební doby v kontaktu s probačním pracovníkem.“<sup>3</sup> Mediace spočívá ve vytvoření kontaktu mezi pachatelem a obětí, nastartování procesu, který povede k oboustranně přijatelné dohodě zúčastněných stran. Hlavním cílem jsou humanizační tendence a zmírnění celého penitenciárního procesu.

Jako další do řízení vstupují orgány sociálně-právní ochrany dětí, jejichž úkoly jsou také dány zákonem.<sup>4</sup> Sociálně-právní ochrana se zaměřuje mimo jiné na děti, které vedou zahálčivý nebo nemravný život spočívající zejména v tom, že zanedbávají školní docházku, nepracují, i když nemají dostatečný zdroj obživy, požívají alkohol nebo návykové látky, žijí se prostitutí, spáchaly trestný čin nebo, jde-li o děti mladší než patnáct let, spáchaly čin, který by jinak byl trestným činem.<sup>5</sup> Sociálně-právní ochranou dětí se rozumí zejména ochrana práva dítěte na příznivý vývoj a řádnou výchovu, ochrana oprávněných zájmů dítěte, včetně ochrany jeho jmění, působení směřující k obnovení narušených funkcí rodiny.

„Do řešení problematiky kriminality mládeže jsou zapojeny i školy a školská zařízení, zdravotnická zařízení, registrované církve a náboženské společnosti, zájmová sdružení

---

<sup>1</sup> Šubrt, M. *Trestněprávní odpovědnost a ochrana mládeže*. 1. vyd. Praha: PA ČR, 2008, s. 9.

<sup>2</sup> Zákon č. 257/2000 Sb. O Probační a mediační službě, v platném znění.

<sup>3</sup> Fischer, S., Škoda, J. *Sociální patologie*. 1. vyd. Praha: Grada, 2009, s. 199.

<sup>4</sup> Zákon č. 359/1999 Sb. o sociálně právní ochraně dětí, v platném znění.

<sup>5</sup> § 6 odst. 1 písm. c) zákona č. 359/1999 Sb. o sociálně právní ochraně dětí, v platném znění.

občanů, nadace a další organizace sledující humanitární cíle.“<sup>1</sup> Toto je odrazem dvojediného účelu právní úpravy, kdy na jedné straně se nachází cíl odvrátit patologický osobnostní vývoj pachatele a na straně druhé i ochrana společnosti před protiprávní činností mladistvých.

### 3.5 Prevence kriminality mládeže

Prevence kriminality mládeže patří dnes mezi široce používané a diskutované pojmy nejen mezi odborníky, ale i mezi laickou veřejností. Ochrana mládeže před kriminalitou je neodmyslitelnou součástí bezpečnostní politiky státu. Již od roku 1996 přijímá vláda České republiky strategické materiály pro oblast prevence kriminality, které zaručují kontinuitu realizace preventivní politiky, její zkvalitňování a usměrňování. Posledním zpracovaným materiálem je Strategie prevence kriminality na léta 2008 až 2011.<sup>2</sup>

„**Prevence kriminality** se zabývá příčinami trestné činnosti i dalších sociálně patologických jevů a nerepresivními prostředky se snaží omezovat příležitosti a motivy k jejímu páčání a chrání tak jak oběti trestných, tak i odvrací potenciální pachatele od jejich spáchání.“<sup>3</sup>

V oblasti prevence vyvíjejí aktivity subjekty státní, veřejnoprávní i soukromé. Zaměřují se na ovlivňování kriminogenních podmínek, na potenciální pachatele a na pomoc obětem trestné činnosti. Prevence kriminality bývá nejčastěji definována jako ofenzivní strategie boje s trestnou činností. Aby byla prevence kriminality mládeže účinná, tak musí začít působit včas a její působení musí být dlouhodobé. Prevence kriminality mládeže vychází ze zásad prevence kriminality jako takové, kdy mládež je zde pouze jednou z cílových kategorií. Na prevenci kriminality mládeže se podílí více subjektů. Aby byla prevence úspěšná, tak je zcela nezbytná vzájemná koordinace. Hlavní těžiště práce však leží na rodině a škole. Tedy na těch subjektech, které tráví s mladým člověkem ve vzájemné interakci nejvíce času. Obecný systém prevence kriminality mládeže zahrnuje jednak včasné odhalování kriminogenních faktorů, jednak účinnou nápravu a resocializaci pachatele.

---

<sup>1</sup> Šubrt, M. *Trestněprávní odpovědnost a ochrana mládeže*. 1. vyd. Praha: PA ČR, 2008, s. 9.

<sup>2</sup> *Strategie prevence kriminality na léta 2008 až 2011* [online]. [cit. 2010-01-31]. Dostupné z: <<http://aplikace.mvcr.cz/archiv2008/dokument/2007/prevence/strategie1016.html>>.

<sup>3</sup> Šubrt, M. *Trestněprávní odpovědnost a ochrana mládeže*. 1. vyd. Praha: PA ČR, 2008, s. 47.

Působení prevence by mělo směřovat do následujících oblastí:<sup>1</sup>

- ♦ péče o rodinu,
- ♦ spolupůsobení školy při výchově,
- ♦ vytváření podmínek pro aktivní trávení volného času,
- ♦ vytváření pracovních příležitostí,
- ♦ pomoc dětem a mladistvým žijícím ve špatných životních a výchovných podmínkách,
- ♦ potírání alkoholismu a nealkoholové toxikomanie,
- ♦ posílení výchovného účelu trestního řízení.

## **Struktura prevence kriminality**

Prevenci kriminality můžeme dělit ze dvou hledisek. Jedním z nich je dělení na sociální prevenci, situační prevenci, prevenci viktimmnosti a obětem trestných činů.<sup>2</sup>

### **Sociální prevence**

Představuje aktivity ovlivňující proces socializace a sociální integrace, aktivity zaměřené na změnu nepříznivých společenských a ekonomických podmínek, které jsou považovány za klíčové příčiny páchaní trestné činnosti. Úkolem sociální prevence tedy není sociálně patologické jevy vymýtit, nýbrž dostat je pod kontrolu, regulovat, pokusit se zamezit jejich vzniku a předcházet jejich rozšíření do dosud nezasazených vrstev společnosti. Je zaměřena na osobu pachatele a modifikaci příčin kriminality. Rozhodující část jejího působení je v období dětství a dospívání. Sociální prevence je součástí sociální politiky. Efektivita sociální prevence je obtížně měřitelná, lze na ni jen usuzovat, a to z hlediska odhadů sociálních perspektiv jedinců - objektů preventivního působení.

---

<sup>1</sup> Musil, J., Suchánek, Z., Konrád, Z. *Kriminalistika*. 2. vyd. Praha: C. H. Beck, 2004, ISBN 80-7179-878-9, s. 528.

<sup>2</sup> Zoubková, I., Nikl, J., Černíková, V. *Kriminalita mládeže*. 1. vyd. Praha: PA ČR, 2001, s. 44.

## **Situační prevence**

Staví na zkušenosti, že určité druhy kriminality se objevují v určité době, na určitých místech a za určitých okolností. Prostřednictvím opatření režimové, fyzické a technické ochrany se snaží kriminogenní podmínky minimalizovat. Zaměřuje se na samotný trestný čin. Neefektivněji působí při omezování majetkové trestné činnosti. Úspěšnost situační prevence je vysoká, je však podmíněna adekvátní volbou opatření a finančními a personálními prostředky do ní vloženými. Těžiště odpovědnosti za opatření situační prevence nesou především občané a obce a v rámci vymezených kompetencí i Ministerstvo vnitra, respektive Policie ČR.

## **Prevence viktimnosti a pomoc obětem trestných činů**

Tato je založena na konceptech bezpečného chování, diferencovaného s ohledem na různé kriminogenní situace a psychickou připravenost ohrožených osob. V praxi se jedná o skupinové i individuální zdravotní, psychologické a právní poradenství, trénink v obranných strategiích a propagaci technických možností ochrany před trestnou činností. Užívá metody sociální i situační prevence, a to podle míry ohrožení na primární, sekundární i terciární úrovni.

Druhým hlediskem dělení prevence kriminality je její rozdělení na prevenci primární, sekundární a terciární.

## **Primární prevence**

Zahrnuje především výchovné, vzdělávací, volnočasové, osvětové a poradenské aktivity, které jsou zaměřené zejména na nejširší veřejnost. Zvláštní zřetel je věnována pozitivnímu ovlivňování zejména dětí a mládeže, které nejsou zasaženi negativními jevy. Těžiště primární prevence spočívá v rodinách, ve školách a v lokálních společenstvích.

## **Sekundární prevence**

Je zaměřena na práci s rizikovými jedinci a skupinami osob, u nichž je zvýšená pravděpodobnost, že se stanou pachatelé nebo oběťmi trestné činnosti, na sociálně patologické jevy a příčiny kriminogenních situací. Jsou to zejména členové rodin s nízkou sociokulturní úrovní. Děti a mladiství tráví svůj čas bez dozoru a smysluplné náplně na ulici, členové skupin vyznačujících se negativistickým a agresivním přístupem k okolí, experimentátoři s drogami a další.

## **Terciární prevence**

Je také nazývána jako prevence následná, spočívá v resocializaci kriminálně narušených osob. Jejím cílem je udržet dosažené výsledky předchozích intervencí a rekonstrukce nefunkčního sociálního prostředí. Snaží se předcházet recidivě a prohlubování sociální dezintegrace lidí, kteří již vykazují poruchy sociálních procesů a sociálních institutů. Zvláštní důraz je přitom kladen na předcházení recidivy trestné činnosti.

## **Strategie prevence kriminality na léta 2008 až 2011**

Strategie prevence kriminality na léta 2008 až 2011<sup>1</sup> byla zpracována na základě usnesení vlády České republiky č. 1150 ze dne 15. října 2007. Strategický přístup k prevenci kriminality je nutným předpokladem úspěchu v boji s trestnou činností. Zpracování tohoto dokumentu přispívá k zachování kontinuity realizace preventivní politiky státu, k jejímu zkvalitňování a usměrňování podle vývoje kriminality. Umožňuje rovněž plánovitě uvolňování finančních prostředků státu a zkvalitňování podmínek fungování celého systému prevence kriminality.

Strategie prevence kriminality pro léta 2008 až 2011 vychází z následujících východisek:

- ◆ analýzy kriminality a typologie pachatelů a obětí,
- ◆ postoje veřejnosti k problematice bezpečnosti a prevence kriminality,

---

<sup>1</sup> *Strategie prevence kriminality na léta 2008 až 2011* [online]. [cit. 2010-01-31]. Dostupné z: <<http://aplikace.mvcr.cz/archiv2008/dokument/2007/prevence/strategie1016.html>>.

- ♦ zkušenosti z realizace předchozích strategií prevence kriminality v ČR,
- ♦ zahraniční zkušenosti a doporučení pro oblast prevence.

Hlavním koordinátorem prevence je Republikový výbor pro prevenci kriminality. Jeho úkolem je zajišťovat a koordinovat Strategii prevence kriminality na léta 2008 až 2011 na všech úrovních. Preventivní aktivity se uskutečňují na úrovni celostátní, regionální i místní. Tyto aktivity jsou vykonávány formou primární, sekundární i terciární prevence. Tyto aktivity jsou realizovány prostřednictvím následujících opatření:

- ♦ **sociální opatření** - zabývají se sociálními a ekonomickými problémy, zaměřují se na ohrožené jedince a jejich rodiny, na skupiny obyvatel a rizikové lokality s cílem změnit nepříznivé socioekonomické prostředí,
- ♦ **situační opatření** - nasazování technických opatření včetně urbanistického plánování z hlediska potřeb bezpečí občanů; cílem je omezování příležitostí k páčání trestné činnosti, zvyšování rizika dopadení pro pachatele a snižování zisků z trestné činnosti,
- ♦ **informování občanů a jejich aktivizace** – zprostředkování informací o bezpečnostní situaci, o účinných formách obrany před trestnou činností; cílem je zapojování občanů do aktivního způsobu zvyšování vlastní bezpečnosti i bezpečí svého okolí,
- ♦ **budování realizačních kapacit** – posilování systému prevence kriminality včetně podmínek pro realizaci národních, regionálních a lokálních preventivních strategií a zajištění jejich finanční podpory.

Mezi hlavní cílové skupiny patří osoby ohrožené sociálně patologickými jevy, případně s kriminální zkušeností. Zejména se jedná o mládež, pachatele trestné činnosti (i potencionální) a oběti trestných činů. Strategie má za cíl zvyšovat pocit bezpečí občanů a snižovat míru a závažnost trestné činnosti. Vychází z analýzy aktuální situace v oblasti kriminality, nejnovějších vědeckých poznatků a domácích i zahraničních zkušeností. Specifické cíle Strategie prevence kriminality na léta 2008 až 2011 jsou:

- ♦ fungující a stabilní systém prevence kriminality na všech úrovních veřejné správy,
- ♦ posílení kompetencí krajů a obcí při plánování, realizaci preventivních opatření,

- ♦ systematická partnerská spolupráce mezi příslušnými orgány na všech úrovních veřejné správy,
- ♦ profesní stabilizace kvalifikovaných manažerů prevence kriminality na úrovni krajů a měst, kteří budou vybaveni potřebnými kompetencemi,
- ♦ profesní stabilizace kvalifikovaných pracovníků Policie ČR a obecní policie v oblasti prevence kriminality,
- ♦ zajištění finančních zdrojů ze státního rozpočtu, z rozpočtů krajů a obcí a evropských fondů na realizaci úkolů vyplývajících ze Strategie,
- ♦ zapojování širokého spektra subjektů do preventivních programů, do jejich přípravy, organizace a zabezpečení.

Na základě Strategie prevence kriminality na léta 2008 až 2011 budou zpracovány další materiály na úrovni krajů a měst, kde se nachází těžiště preventivních aktivit. Vzhledem k tomu, že jednou z hlavních cílových skupin je mládež, je kladen velký důraz na zavádění Systému včasné intervence. V dokumentu jsou rozpracovány konkrétní úkoly v oblasti prevence pro jednotlivá ministerstva.

## **SVI<sup>1</sup> jako forma sekundární prevence**

V souvislosti s problematikou dětí, ohrožených nejen kriminalitou, je nejvýznamnější aktivitou Ministerstva vnitra projekt „Systém včasné intervence a tým pro mládež“<sup>2</sup>, který vznikl jako iniciativa odboru prevence kriminality MV ve spolupráci s Probační a mediační službou ČR jako významný nástroj snižování trestné činnosti mládeže. Cílem SVI je zefektivnění metody práce jednotlivých článků systému a využití všech legislativních nástrojů vztahujících se k oblasti delikvence dětí, trestné činnosti páchané na dětech a sociálně-právní ochrany dětí. Zatímco dříve řešilo problémy spojené s kriminalitou mládeže mnoho institucí odděleně, navzájem nespolupracovaly a jejich reakce byly pomalé. Systém včasné intervence vytváří jednotné informační prostředí, umožňující koordinaci činnosti zapojených subjektů, metodickou spolupráci mezi institucemi, což vede k docílení změny subjektivních postojů jednotlivých pracovníků, ke spolupráci s pracovníky jiných oborů. Je založen na principu, že trestný čin je

<sup>1</sup> Systém včasné intervence, viz příloha č. 3.

<sup>2</sup> SVI – Systém včasné intervence a Tým pro mládež [online]. [cit. 2010-02-21]. Dostupné z: < <http://www.mvcr.cz/clanek/seznamte-se-odbor-prevence-kriminality.aspx>>.



považován za sociální událost, který se dotýká pachatele, oběti a komunity, kde se trestný čin odehrál. Cílem je tedy vyvážené a účinné řešení, na němž se budou podílet všechny zúčastněné subjekty. Nejen tedy orgány činné v trestním řízení nebo orgány sociálně právní ochrany dětí, ale i nestátní a charitativní organizace, zdravotnická zařízení a školské instituce. Všichni mají zájem na tom, aby se mladý pachatel napravil, nahradil způsobenou škodu a opět se zařadil do společnosti.

Účastníky Systému včasné intervence jsou:

- ♦ Orgán sociálně právní ochrany dětí
- ♦ Policie ČR
- ♦ Soud
- ♦ Státní zastupitelství
- ♦ Probační a mediační služba ČR
- ♦ Městská policie
- ♦ Úřad práce
- ♦ Zdravotnická zařízení
- ♦ Školy a školská zařízení
- ♦ Nestátní neziskové organizace

Všechny uvedené instituce, respektive jejich zástupci, tvoří tzv. Tým pro mládež, který koordinuje činnost v lokalitě a vytváří podmínky pro efektivní práci s dětmi a jejich rodinami.

Projekt SVI je postaven na třech pilířích. Prvním z nich je vytvoření metodické spolupráce mezi shora uvedenými institucemi. To v praktické rovině znamená vytvoření podmínek pro koordinované, interdisciplinární řešení delikvence mezi všemi zainteresovanými složkami. Druhým pilířem je vytvoření jednotného informačního prostředí, které umožňuje předávání, doplňování, sdílení a vyhodnocování informací mezi účastníky a zjednodušení administrativy. Třetím pilířem jsou konkrétní praktická opatření, která tvoří samotný proces nápravy delikventa. Jeho obsah je závislý na daných místních podmínkách (personálních a materiálně technických) a na iniciativě a schopnosti místně působících subjektů poskytovat doplňkové služby. Tento pilíř je zatím nejméně rozpracován.

Klíčovou roli mají v práci s ohroženými dětmi orgány sociálně právní ochrany dětí. Často pocítujeme na tomto úseku absenci komplexního systému pomoci rodině, protože v systému péče o děti ohrožené sociálně patologickými jevy a o děti s kriminální zkušeností nefunguje včasná intervence jako základní nástroj pro nápravu stavu, resocializaci dítěte a jeho rodiny a odklon dítěte od případné kriminální kariéry jiným způsobem, než jeho umístěním v institucionální péči.

Celý systém je zaměřen především na následující subjekty:

- ♦ děti, které se dopustily protiprávního jednání bez ohledu na pozdější kvalifikaci skutku (přestupek, provinění, čin jinak trestný apod.) a jejich rodiny,
- ♦ děti s nařízenou ústavní nebo uloženou ochrannou výchovou, na útěku ze zařízení (pohřešované) a jejich rodiny,
- ♦ děti, u kterých dochází ke kumulaci závažných výchovných problémů (záškoláctví, šikana, projevy extremismu, drogy, alkohol, tuláctví, prostituce apod.) a jejich rodiny,
- ♦ poškozené protiprávním jednáním nebo svědky protiprávního jednání a jejich rodiny (poškození i oběti do dovršení 18 let věku).

Systém včasné intervence má za cíl zrychlit, zefektivnit a zjednodušit práci s delikventní mládeží. Pomáhá však i obětem, které ještě nepřevýšili věk 18 let.

Práce všech zúčastněných subjektů je postavena na následujících zásadách:

- ♦ práce s rizikovým jedincem musí být rychlá a efektivní,
- ♦ stanovení příčin musí být co nejúplnější,
- ♦ náprava způsobené škody, vyrovnání pachatele s obětí,
- ♦ stanovení odpovědnosti zákonných zástupců.

Strategické cíle celého projektu jsou:

- ♦ snížení míry a závažnosti delikvence dětí,
- ♦ snižování trestné činnosti páchané na dětech,
- ♦ odklon dětských delikventů od kriminální kariéry,

- ♦ rychlá a koordinovaná multidisciplinární reakce na delikventní jednání dítěte, či na jednání, které ohrožuje integritu dítěte,
- ♦ posílení postavení obětí trestných činů při řešení delikvence dětí,
- ♦ rychlé a bezpečné předávání informací o:
  - dětských pachatelích a dětských obětech trestné činnosti,
  - uložení a průběhu přijatých opatření,
  - podezření na týrání nebo zneužívání dětí,
  - delikventním jednání dětí (včetně toulání, šikany, záškoláctví, výchovných problémů, apod.),
  - aktivitě jednotlivých subjektů SVI,
- ♦ realizace preventivních opatření v dané lokalitě,
- ♦ vytvoření nabídky služeb pro realizaci konkrétních uložených opatření (probační programy, apod.).

Z předloženého můžeme vyvodit, že mladistvý pachatel přestává být pouhým objektem soudního řízení, ale stává se subjektem přiměřeně odpovědným za své činy, za svoji nápravu, za náhradu vzniklé škody i za svoji další životní perspektivu. Je jen škoda, že se daný přístup dostatečně nerozšířil, byť jeho vznik zasahuje do roku 1998, a jeho fungování je omezeno pouze na tyto oblasti: Svitavy, Nový Jičín, Ostrava, Mělník, Hradec Králové, Olomouc, Šumperk, Praha 2 – městská část, Náchod, Třebíč.

### **3.6 Dílčí závěr**

Kriminalita mládeže je jedním z nejzávažnějších fenoménů dnešní společnosti. Samozřejmě tu byla i v dobách dřívějších, ale ne v tak markantní a závažné podobě jako dnes. Kriminalita mládeže je součástí celkové kriminality a je páchána pachateli ve věku od 15 do 18 let. Proč se kriminalita mládeže stala v poslední době tak závažným společenským problémem? Žijeme v době, která klade obrovský důraz na společenský úspěch, moc a peníze. Tyto názory jsou hlavně šířeny masmédií, především televizí a internetem. A jak dnešní mládež tráví převážně svůj volný čas? Sledováním televize, „brouzdáním“ po internetu. Je tu tedy velký prostor pro to, aby dopad ovlivňování jedinců masmédií negativně ovlivňoval jejich názory a tedy v konečném důsledku i jejich další vývoj. Dospělý člověk se s tímto vlivem dokáže většinou úspěšně vyrovnat. Mládež však ještě nemá vytvořen žebříček hodnot, má posunuty hranice toho

co je normální. Pod vlivem těchto faktorů pak může mladému člověku připadat normální někoho okrást.

Příčiny a podmínky páchaní trestné činnosti mládeží můžeme nalézt ve vývojových zvláštnotech a v mikrostruktuře, ve které žijí a vyrůstají. Tu tvoří především rodina, škola, kamarádi, parta a další skupiny lidí. Jsou-li vlivy na dítě během vývoje negativní, zasáhnou nejcitlivěji oblast psychiky člověka tj. motivaci, sebeovládání, citovou a morální složku osobnosti. Nejzávažnějšími příčinami, které podněcují mládež k páchaní kriminálních deliktů, jsou nedostatky v rodinné a školní výchově, mravní a citové výchově, neznalost v oblasti právního vědomí a také malá nabídka aktivit ve volném čase. Nedostatek životních zkušeností se projevuje častou chybovostí v jednání, zejména v náročných a krizových situacích. Tento faktor může samozřejmě vést k neadekvátnímu řešení krizových situací, které může přerůst v agresi. A odtud může být jen krok ke kriminálnímu jednání.

V oblasti prevence kriminality mládeže je velký prostor pro sociální pedagogiku, která ve svém interdisciplinárním a transdisciplinárním charakteru má reálnou šanci postihnout všechny faktory, které přispívají ke vzniku tohoto sociálně-patologického jevu. Především práce s mládeží ve volném čase, nabídka hodnotných aktivit, by mohla přinést své ovoce. Tento názor můžeme podpořit tvrzením, že k naprosté většině páchané trestné činnosti mládeže dochází ve volném čase.

Od roku 2003 je v naší společnosti realizován nový pohled na mladistvé pachatele. Prvotním hlediskem je převýchova a znovu zařazení jedince do společnosti. Jeho potrestání je až na konci pomyslného žebříčku možných opatření, které by měly vést k nápravě pachatele. S tímto souvisí i projekt Systému včasné intervence, který by měl zlepšit spolupráci zainteresovaných institucí. Přes nesporně dobrou myšlenku je škoda, že jeho realizace zatím nenašla širší pole realizace.

## 4. Průzkum využívání volného času

V předchozích třech kapitolách jsme charakterizovali tři samostatné kategorie; mládež, volný čas a kriminalitu mládeže. V této části práce se pokusíme na základě provedeného průzkumu o postižení a vysvětlení vztahu mezi způsobem trávení volného času a kriminalitou mládeže. Pokusili jsme se empiricky ověřit, zda způsob trávení volného času může mít vliv na vznik sociálně-patologického jevu kriminalita mládeže.

### 4.1 Předpoklady průzkumu

Studiem dostupné literatury a ostatních informačních zdrojů jsme zjistili, že v oblasti mládeže, volného času a kriminality mládeže byla realizována celá řada výzkumů. Uvedené fenomény však byly většinou zkoumány izolovaně, případně byl zkoumán vztah mezi způsobem trávení volného času a kriminalitou mládeže, ale výběrový vzorek respondentů byl stanoven náhodně z celé populace mládeže.

Vztah mezi trávením volného času a kriminalitou mládeže zohlednil ve svých výzkumech především Petr Sak. Výsledky svých výzkumů publikoval ve výzkumných zprávách a ve svých knihách.<sup>1</sup> Pouze on prováděl šetření odděleně jak mezi respondenty s kriminální minulostí, tak mezi respondenty bez této zkušenosti. Získané výsledky pak podrobil komparaci. Podobným způsobem budeme postupovat i my v našem průzkumu.

Další výsledky výzkumů zabývajících se problematikou mládeže jsou soustředěny v Národním registru o dětech a mládeži Národního institutu dětí a mládeže MŠMT.<sup>2</sup> Jeho databáze zahrnuje výzkumy realizované v Národním institutu dětí a mládeže od poloviny 90. let a informace o výzkumných šetřeních státních, neziskových a soukromých institucí, které se dětmi a mládeží zabývali dle svého poslání. Výzkumy v oblasti kriminality mládeže jsou publikované Institutem pro kriminologii a sociální prevenci.<sup>3</sup> Poznatky IKSP tradičně využívá Republikový výbor pro prevenci kriminality

---

<sup>1</sup> Sak, P. *Proměny české mládeže*. Praha: Petrklíč, 2000, 291 s.

Sak, P., Saková, K. *Mládež na křižovatce*. Praha: Svoboda, 2004, 240 s.

<sup>2</sup> *Národním registru o dětech a mládeži Národního institutu dětí a mládeže MŠMT* [online]. [cit. 2010-02-27]. Dostupné z: <[http://www.vyzkum-mladez.cz/registr\\_podrobne.php](http://www.vyzkum-mladez.cz/registr_podrobne.php)>.

<sup>3</sup> *Institut pro kriminologii a sociální prevenci – publikace* [online]. [cit. 2010-02-27]. Dostupné z: <<http://www.ok.cz/iksp/publikace.html>>.

a jeho prostřednictvím pronikají na úroveň měst a obcí podílejících se na realizaci strategie prevence kriminality.

V neposlední řadě je třeba zmínit výsledky výzkumů, které byly realizovány mezi středoškolskou mládeží v letech 1999 až 2004, a jejichž výsledky jsou prezentovány v publikaci: Kraus, B. et al. *Středoškolská mládež a její svět na přelomu století*. Brno: Paido, 2006. 156 s. ISBN 80-7315-125-1.

## **Hypotézy**

Před vlastní realizací průzkumu jsme si stanovili následující hypotézy:

**Hypotéza č. 1:** V pěti nejčastějších volnočasových aktivitách mimo domov, realizovaných mládeží bez kriminální zkušenosti, bude zastoupeno minimálně 60 % procent organizovaných volnočasových aktivit.

**Hypotéza č. 2:** Obě skupiny mládeže tráví volný čas doma prakticky stejně (rozdíl maximálně 20 % u pěti nejčastějších aktivit).

**Hypotéza č. 3:** Volný čas mládeže bez kriminální zkušenosti je ze strany rodičů ovlivňován minimálně v 70 % případů.

## **Metoda průzkumu**

Jako nejvhodnější metodu pro získání relevantních dat průzkumu jsme zvolili kvantitativní metodu formou dotazníkového šetření.

Dotazník patří mezi vhodné metody při shromažďování dat pomocí písemně zadávaných otázek. Měl by obsahovat optimální počet otázek pokrývajících sledovanou problematiku. Vzhledem k charakteristice výběrového souboru jsme zvolili záměrně jednoduchý nestandardizovaný dotazník, kdy otázky jsou formulovány jasně a srozumitelně. Z důvodů pochopení a bezproblémového vyplnění dotazníku jednotlivými respondenty jsme zvolili uzavřené otázky. Respondenti vybírají z nabízených odpovědí a zvolenou odpověď označují křížkem. U otázek č. 5, 6 a 9 vyjadřují pomocí pětistupňové škály frekvenci svých aktivit u nabízené baterie aktivit

ve volném čase. Pomocí číslic 1 (nejméně často) až 5 (nejčastěji) označují maximálně pět aktivit.

## **Charakteristika výběrového souboru**

Byly osloveny dvě skupiny respondentů. Jedna skupina, která s kriminalitou mládeže nemá žádnou osobní zkušenost a druhá skupina, která byla tímto patologickým jevem již zasažena. Obě skupiny respondentů vyplňovaly shodný dotazník.

**První skupinu** respondentů tvoří ta mládež, která již páchala trestnou činností. Byli osloveni mladiství pachatelé ve věku 15 až 18 let, kteří byli za své činy stíháni Policií české republiky v Praze. Bližší podrobnosti nemůžeme uvést vzhledem ke znění zákona č. 218/2003 Sb. o soudnictví ve věcech mládeže v platném znění. Tento zákon poskytuje mladistvým pachatelům trestné činnosti rozsáhlá práva, ke kterým patří především důsledná ochrana osobních údajů. Proto jsme museli zaručit anonymitu získaných dat. Z identifikačních údajů byl uváděn pouze věk a pohlaví. Dotazník byl osobám předložen k vyplnění až po úplném skončení trestního stíhání, aby respondenti necítili to, že vyplnění dotazníku by mohlo mít nějaký vliv na průběh jejich řízení. Tímto opatřením jsme se snažili zvýšit spolehlivost a pravdivost získaných dat.

**Druhá skupina** respondentů, tedy těch, kteří neměli dosud žádnou zkušenost s kriminalitou mládeže, byla oslovena zcela náhodně v ordinaci dorostového lékaře na Poliklinice v Praze 4. Jednalo se o studenty SŠ a SOU ve věku 15 až 18 let. Toto místo jsme vybrali proto, abychom získali co nejnahodilejší skupinu osob, která není vázána ke konkrétnímu vzdělávacímu zařízení. V rámci vyhodnocení jsme měli v úmyslu přeradit do první skupiny ty dotazníky, kde by respondenti uvedli svou zkušenost s Policií ČR jako s represivním orgánem pro své protisociální chování.

## **Metody vyhodnocení dotazníku**

Z dotazníků od respondentů byla získaná data přenesena do výsledných archů. Poté byly hodnoty zpracovány do tabulek a grafů. Tyto jsou prezentovány v této práci. Získaná data byla většinou zpracovávána v absolutní hodnotě, respektive v jejich součtech. V některých případech jsou výsledky průzkumu prezentovány ne v součtech absolutních hodnot, ale v procentech. U otázek č. 5, 6 a 9 v dotazníku byly u každé zkoumané

aktivity ze získaných dat vypočteny indexy četnosti provádění aktivity jako vážené aritmetické průměry podle následujícího postupu:

Máme-li soubor  $n$  hodnot

$$X = \{x_1, \dots, x_n\}$$

a k nim odpovídající váhy

$$W = \{w_1, \dots, w_n\},$$

je vážený průměr dán vzorcem

$$\bar{x} = \frac{\sum_{i=1}^n w_i x_i}{\sum_{i=1}^n w_i}$$

či

$$\bar{x} = \frac{w_1 x_1 + w_2 x_2 + w_3 x_3 + \dots + w_n x_n}{w_1 + w_2 + w_3 + \dots + w_n}$$

V našem případě jsou hodnoty  $x$  dány stupnicí 1 až 5 podle četnosti vykonávané aktivity, váhy  $w$  jsou reprezentovány počtem respondentů, kteří uvedli danou odpověď.

Veškeré výpočty, tabulky a grafy byly zpracovány v počítačovém programu Microsoft Office Excel 2007.

## 4.2 Zpracování a interpretace výsledků

Jak již bylo uvedeno, průzkum byl realizován mezi dvěma skupinami respondentů. První skupinu tvoří ta mládež ve věku 15 až 18 let, která již páchala trestnou činností. Pro větší přehlednost ji budeme nadále nazývat mládeží delikventní.<sup>1</sup> Této skupině respondentů bylo rozdáno celkem 58 dotazníků.<sup>2</sup> Vyplněných se vrátilo rovněž 58. Návratnost tedy byla 100 %. Vysokou návratnost lze vysvětlit specifickým přístupem

---

<sup>1</sup> Jsme si vědomi významové odlišnosti.

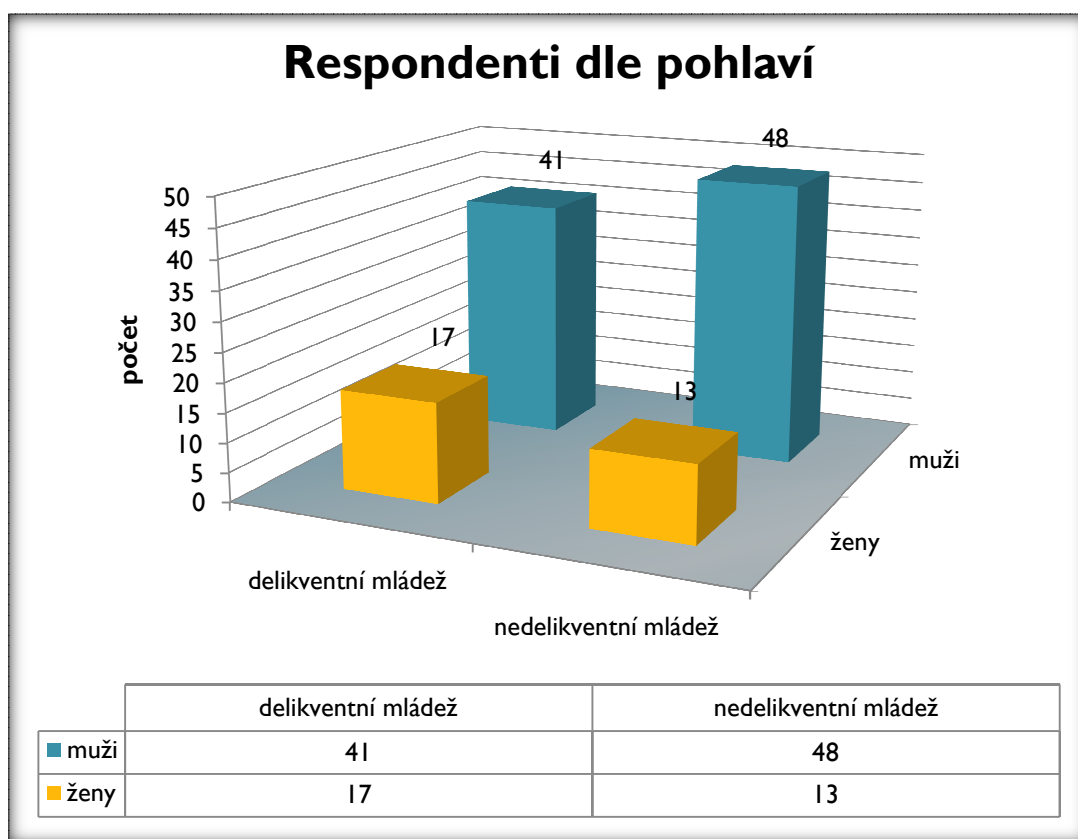
<sup>2</sup> Viz příloha č. 1.



k této skupině, kdy s každým respondentem bylo před vyplněním dotazníku osobně hovořeno.

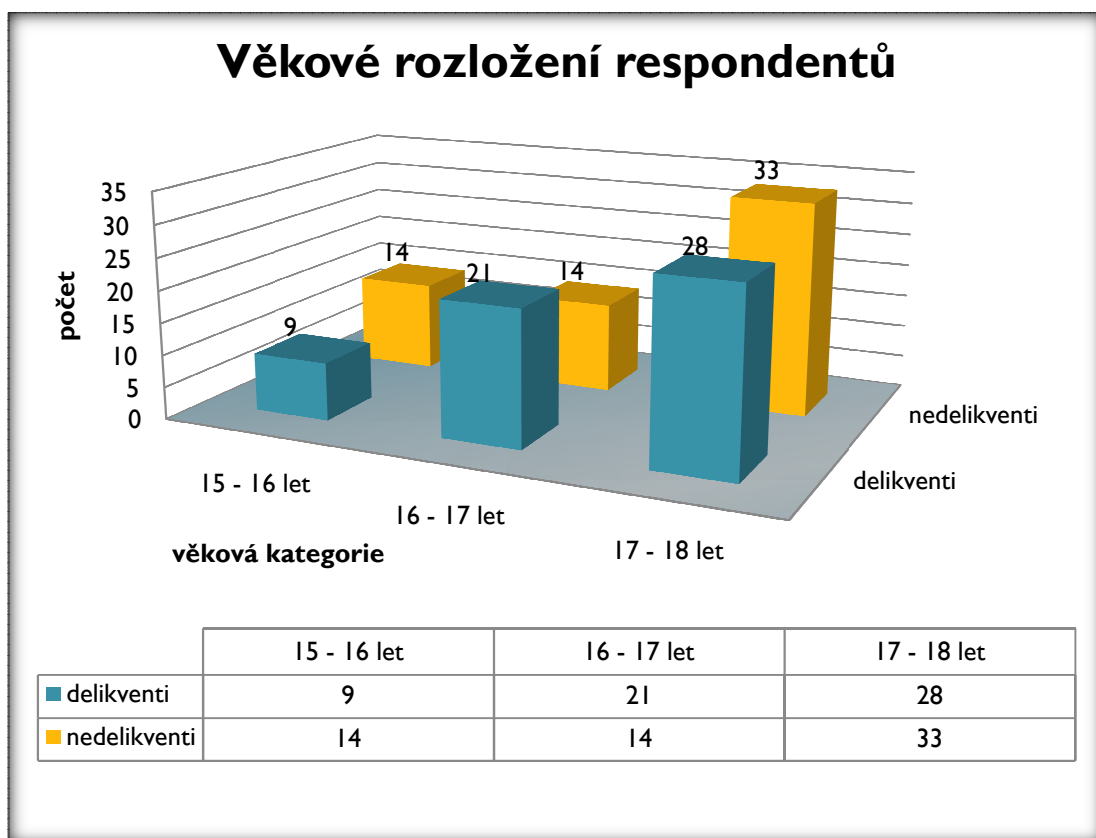
Druhou skupinu respondentů tvořili také mladí lidé ve věku 15 až 18 let, kteří neměli dosud žádnou zkušenost s kriminálním jednáním. Ty budeme nazývat nedelikventní. Zde bylo distribuováno celkem 70 dotazníků, vyplněných bylo odevzdáno 61. Návratnost činila 87 %.

Rozdělení respondentů podle pohlaví nám objasnilo vyhodnocení **otázky č. 1** dotazníku. Rozložení podle pohlaví obou skupin respondentů vidíme v následujícím grafu a tabulce:



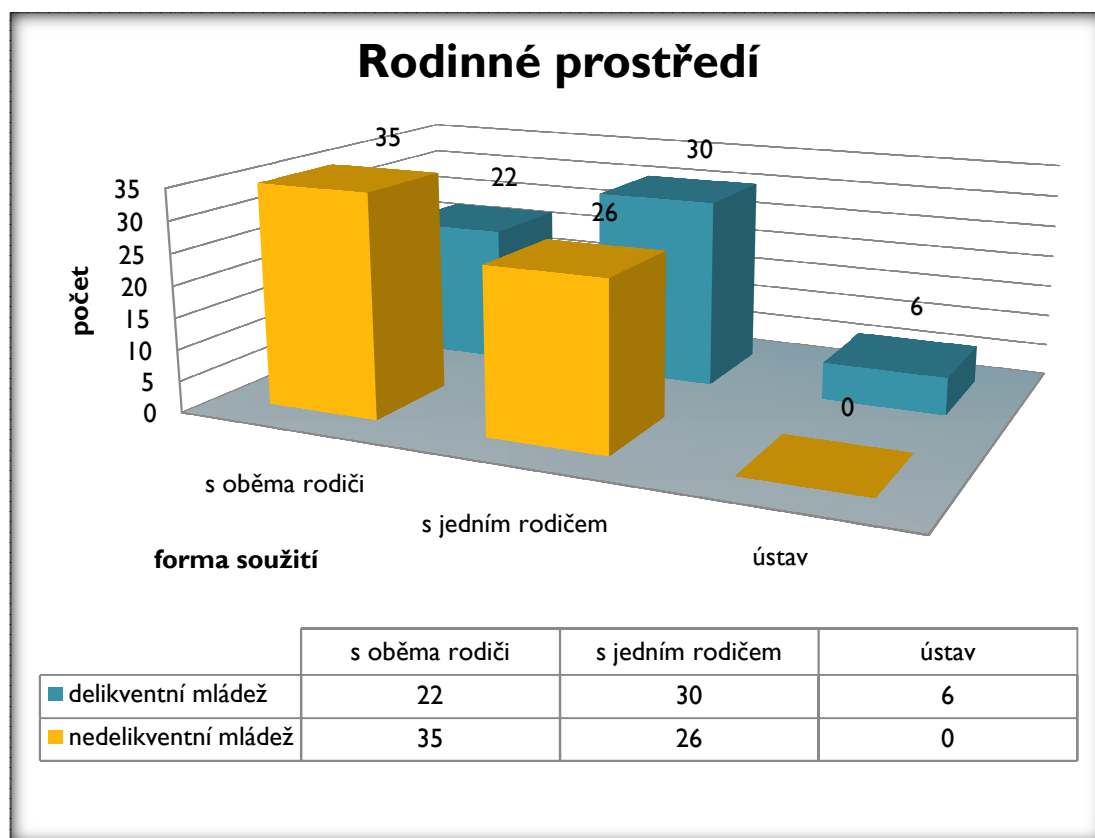
Ve skupině delikventní mládeže se průzkumu zúčastnilo 29 % žen a 71 % mužů. Druhá skupina nedelikventní mládeže prezentuje 21 % žen a 79 % mužů. Z uvedeného je patrné, že jak počet respondentů obou skupin, tak zastoupení obou pohlaví je srovnatelné. Tudíž můžeme jejich odpovědi vzájemně komparovat.

Odpověď na **otázku č. 2** z dotazníku nám ukáže věkové rozložení respondentů obou skupin:



Rozložení respondentů v jednotlivých věkových kategoriích již není tak vyrovnané, ale stále je můžeme považovat za poměrně vyrovnané. Ostatně odstup mezi nejnižší a nejvyšší hranicí je pouhé tři roky. Z tohoto důvodu nebudeme vyhodnocování dalších otázek dotazníku provádět podle jednotlivých věkových kategorií, ale pouze podle skupin delikventní – nedelikventní. Vyhodnocování odpovědí ve vztahu k věkovým kategoriím by vzhledem k celkovému nízkému počtu respondentů bylo neefektivní. Navíc by výsledky neměly žádnou vypovídací hodnotu.

Pomocí **otázky č. 3** jsme zkoumali rodinné prostředí respondentů. Zda žijí v úplné rodině, s jedním rodičem, případně ve výchovném ústavu.

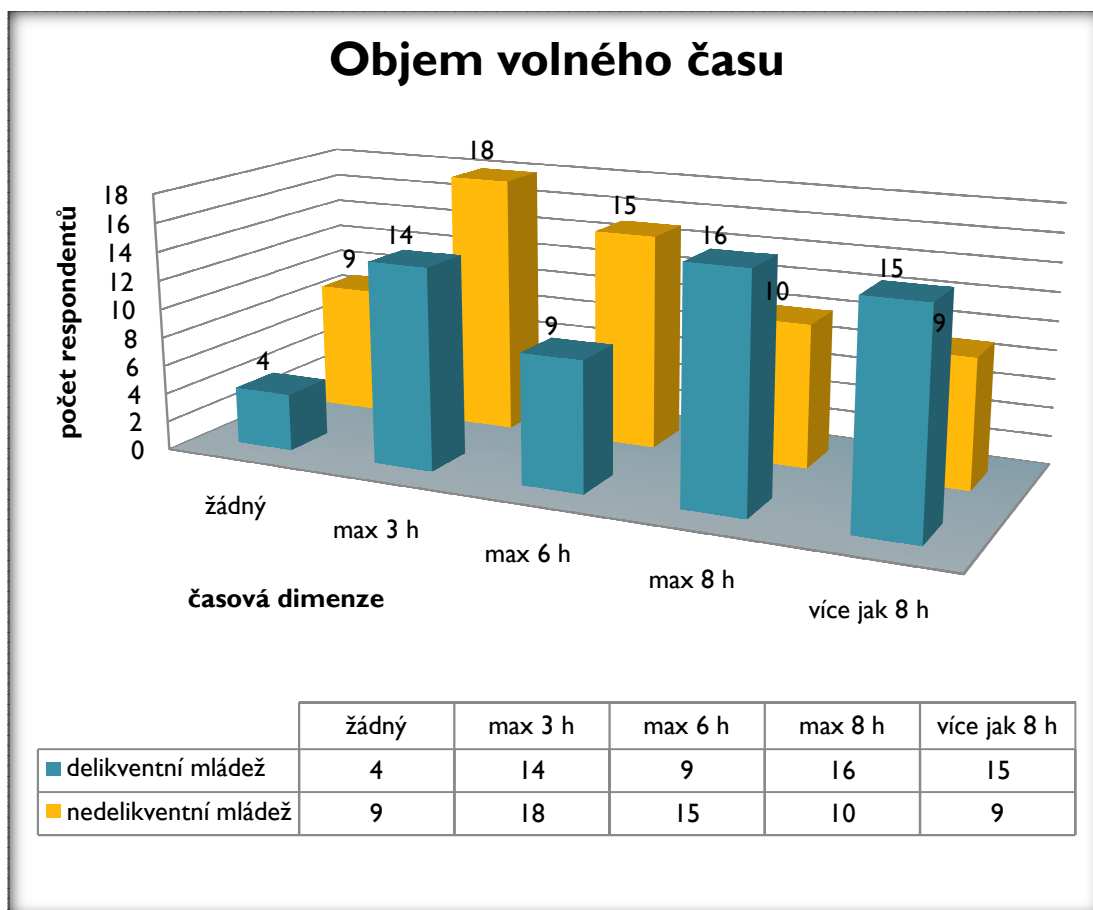


Ze získaných hodnot vyplývá, že ve skupině delikventní mládeže žije 38 % respondentů v úplné rodině s oběma rodiči. S jedním rodičem žije 52 % mladých. Ve výchovném ústavu je umístěno 10 % zkoumaných.

Ve skupině nedelikventní je situace taková, že s oběma rodiči žije 57 % mladých, s jedním rodičem žije 43 % respondentů.

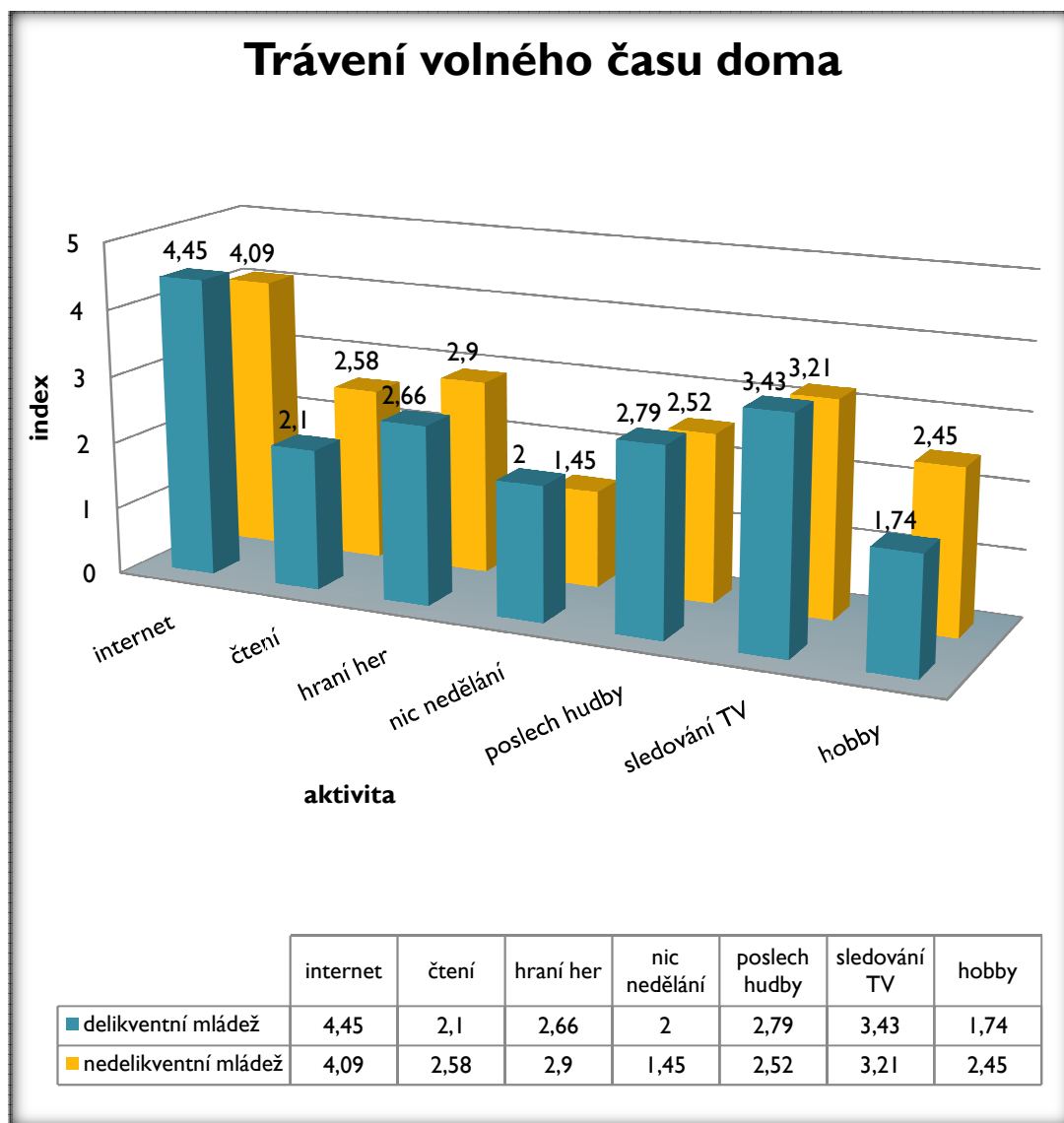
Získaná data potvrzují jednu z obecně přijímaných teorií, že kriminálně zavadová mládež se rekrutuje převážně z neúplných rodin.

Z hlediska způsobu využívání volného času a provozování volnočasových aktivit je důležitý celkový denní průměrný kontingent volného času. Toto nám mapují odpovědi na otázku č. 4.



Všeobecně se má za to, že delikventní mládež má více volného času. Tento názor je podložen tím, že většina trestné činnosti mládeže je páchána ve volném čase. Náš průzkum toto tvrzení potvrzuje. V kategorii nad 8 hodin volného času má delikventní mládež jasné vedení. Objem jejího volného času je o 40 % vyšší. Stejná situace je v kategorii do 8 hodin. Zde převyšují delikventi nedelikventy o 37,8 %. Opačná situace je v kategoriích do 6, respektive do 3 hodin. Zde mají navrch nedelikventi o 40 %, respektive o 22,2 %. Celkově má prokazatelně více času mládež delikventní. Subjektivně mají 4 respondenti z řad delikventní mládeže a celkem 9 respondentů z řad nedelikventní mládeže pocit, že nemají žádný volný čas.

**Otázka č. 5** v dotazníku řeší otázku způsobu trávení volného času doma. Zde respondenti vybírali z nabídky sedmi aktivit. Pomocí škály hodnot 1 (nejméně často) až 5 (nejčastěji) měli označit maximálně pět aktivit. Z uvedených hodnot byl podle uvedené metodiky spočítán vážený průměr, který vyjadřuje index aktivity. Tyto indexy jsou vzájemně porovnány v tabulce a grafu:



Předložený graf dokladuje, že aktivity volného času doma jsou u obou zkoumaných skupin prakticky stejné. Nejčastější domácí aktivitou jak delikventní, tak nedelikventní mládeže je brouzdání po Internetu. Rozdíl indexu aktivity je o 0,36 ve prospěch mládeže delikventní. Druhou nejčastější aktivitou je sledování televize. Zde je opět aktivnější delikventní mládež o 0,22. U třetí nejčastější domácí aktivity se obě skupiny rozcházejí. U delikventní mládeže je to poslech hudby s indexem 2,79, u mládeže

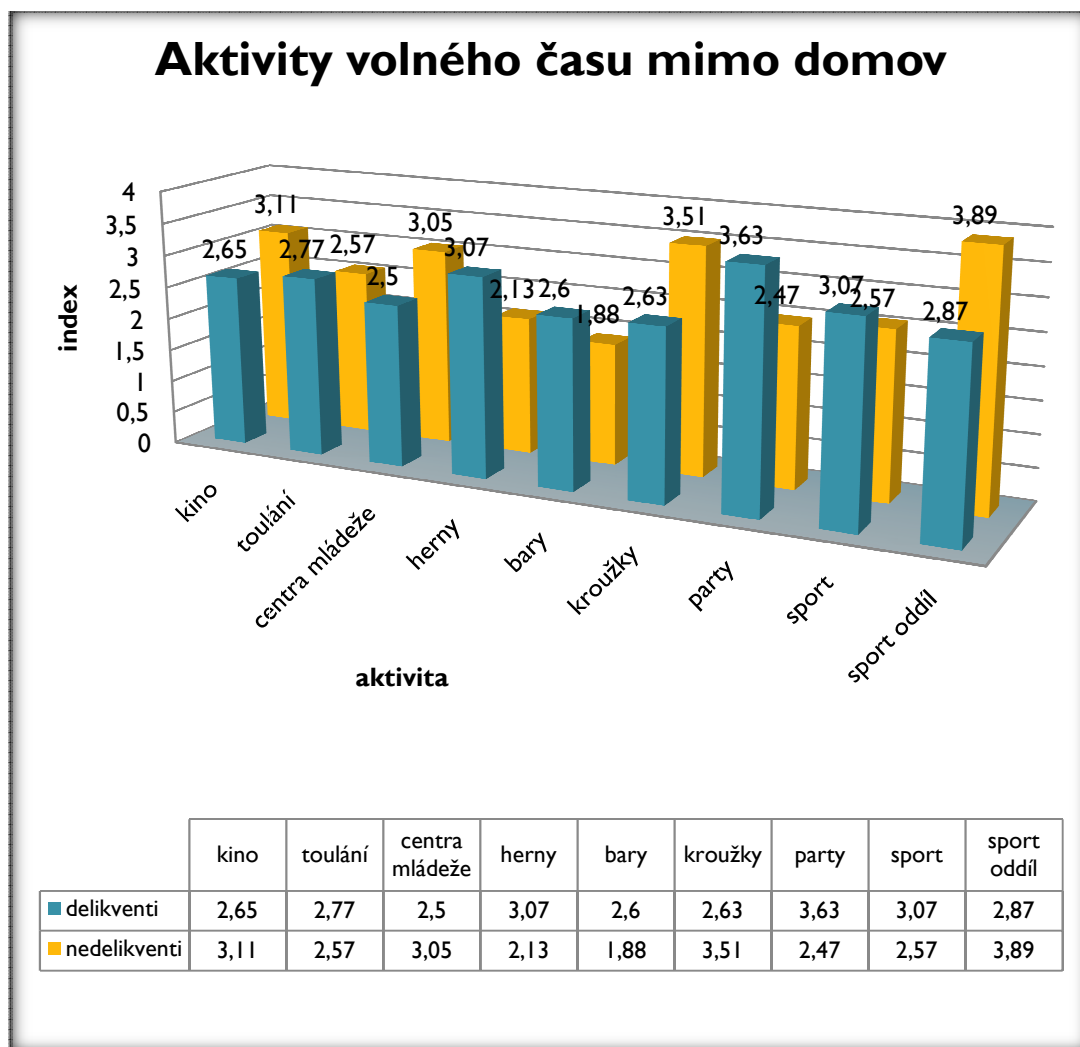
nedelikventní hraní her s indexem 2,9. U čtvrté nejčastější aktivity je to u delikventní mládeže hraní her s indexem 2,66 a u nedelikventní mládeže to je čtení s indexem 2,58. Pátou nejčastější aktivitou delikventů je čtení s indexem 2,1. U nedelikventů je to poslech hudby s indexem 2,52. Šestou aktivitou delikventní mládeže je nicnedělání s indexem 2,0, u druhé skupiny je to pěstování koníčků. Poslední aktivitou delikventní mládeže je pěstování koníčků s indexem 1,74, nedelikventní mládež má jako poslední aktivitu nicnedělání s indexem 1,45. Pořadí volnočasových aktivit podle jednotlivých skupin respondentů uvádíme ještě jednou v přehledné tabulce:

**Tabulka I Pořadí aktivit doma**

	<b>delikventi</b>	<b>nedelikventi</b>	
<b>internet</b>	4,45	4,09	<b>internet</b>
<b>sledování TV</b>	3,43	3,21	<b>sledování TV</b>
<b>poslech hudby</b>	2,79	2,9	<b>hraní her</b>
<b>hraní her</b>	2,66	2,58	<b>čtení</b>
<b>čtení</b>	2,1	2,52	<b>poslech hudby</b>
<b>nic nedělání</b>	2	2,45	<b>hobby</b>
<b>hobby</b>	1,74	1,45	<b>nic nedělání</b>

Z předložených výsledků můžeme učinit závěr, že dvě nejčastější aktivity, brouzdání po Internetu a sledování televize, provozují obě skupiny shodně. U ostatních aktivit jsou už patrné diference.

**Otázka č. 6** se zaměřuje na volnočasové aktivity mimo domov. Metodika sběru dat a prezentace výsledků zde byla stejná jako u otázky č. 5. Respondenti vybírali z celkem devíti aktivit.



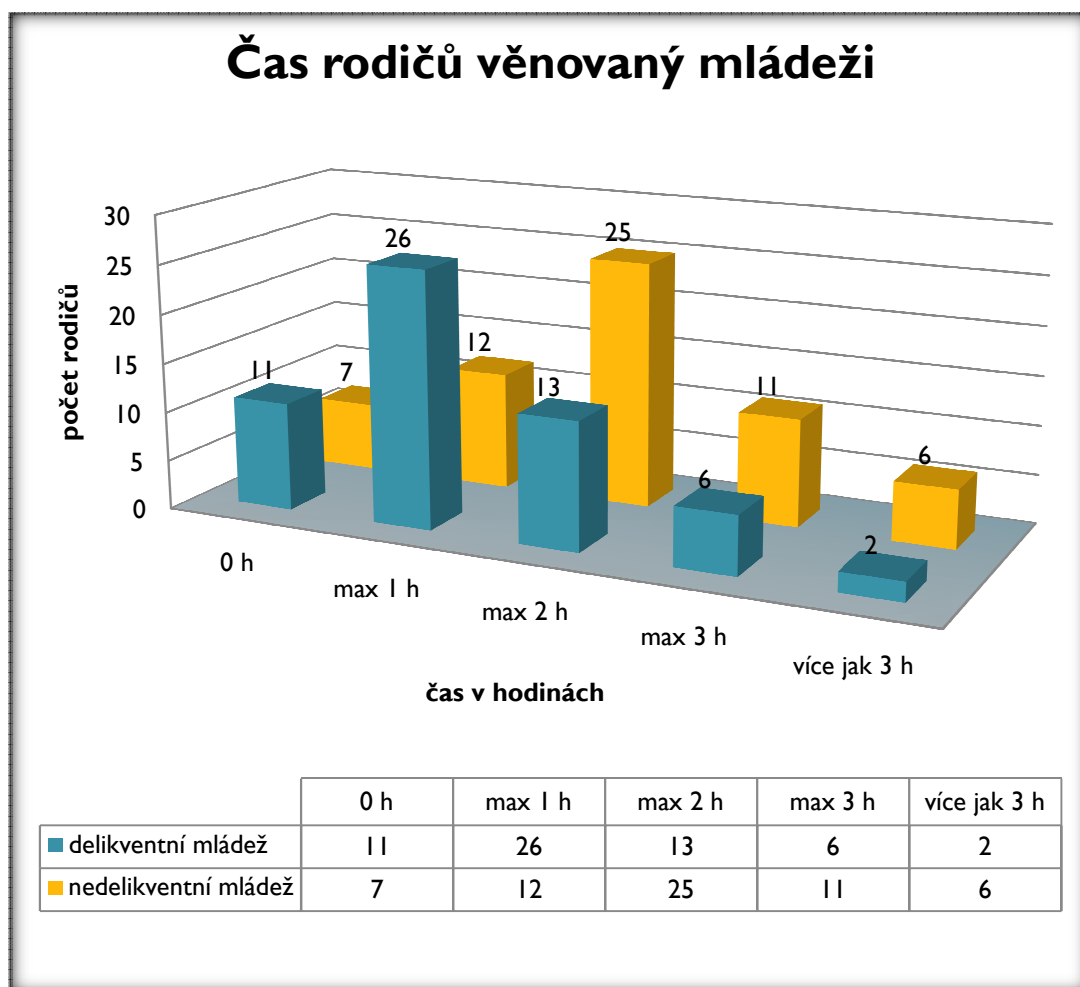
Oproti aktivitám doma nenajdeme u volnočasových aktivit mimo domov prakticky žádnou shodu v četnosti, ani v pořadí aktivit v rámci jednotlivých skupin. U delikventní mládeže je nejfrekventovanější aktivitou mimo domov trávení času v partě, případně mezi kamarády s indexem 3,63. Na druhém místě je individuální sport s indexem 3,07, třetí jsou návštěvy heren s indexem 3,07. U nedelikventní mládeže je pořadí takovéto: organizovaný sport v oddíle s indexem 3,89, členství v kroužcích s indexem 3,51 a návštěva kina, divadla a výstav s indexem 3,11. Ostatní aktivity zde nebudeme kvůli přehlednosti rozebírat. Váženému čtenáři to bude jasné z uvedené tabulky:

Tabulka 2 Pořadí aktivit mimo domov

	delikventi	nedelikventi	
party	3,63	3,89	sport oddíl
herny	3,07	3,51	kroužky
sport	3,07	3,11	kino
sport oddíl	2,87	3,05	centra mládeže
toulání	2,77	2,57	toulání
kino	2,65	2,57	sport
kroužky	2,63	2,47	party
bary	2,6	2,13	herny
centra mládeže	2,5	1,88	bary

Lze jen konstatovat, že u mládeže bez kriminální zkušenosti jsou na prvních místech „hodnotné“, organizované aktivity.

Objem volného času, který věnují rodiče svým dětem, nám objasňuje **otázka č. 7**.

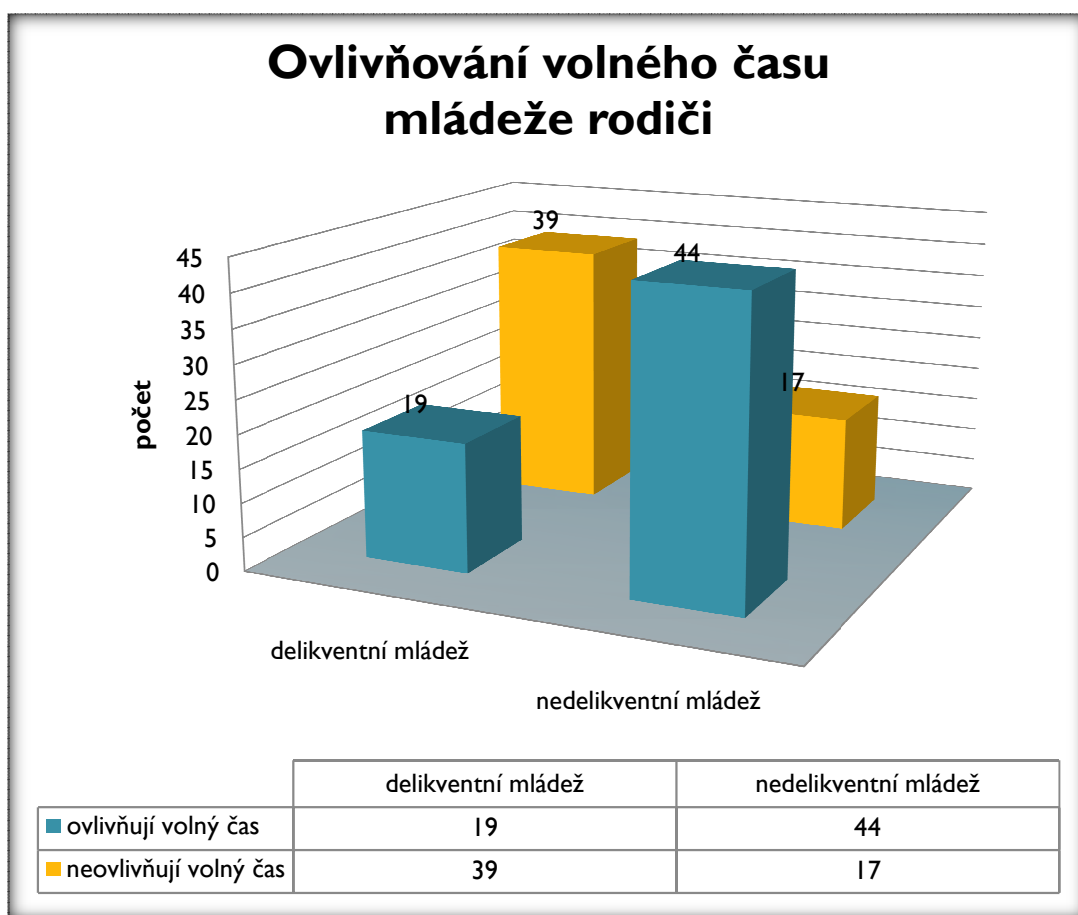




Po zpracování dat jsme zjistili, že rodiče delikventní mládeže věnují svým potomkům méně času než rodiče nedelikventní mládeže. Rodiče nedelikventů se věnují svým dětem výrazně více v časových dotacích do 2, 3 a nad 3 hodiny denně. Rodiče delikventů se věnují dětem více jen v dotaci do jedné hodiny. Stejně tak jejich víc, kteří se dětem nevěnují vůbec.

Lze vyslovit názor, že nevěnování se rodičů dětem má vliv na prožívání jejich volného času. V konečném důsledku i na vznik sociálně patologických jevů, v našem případě kriminality mládeže.

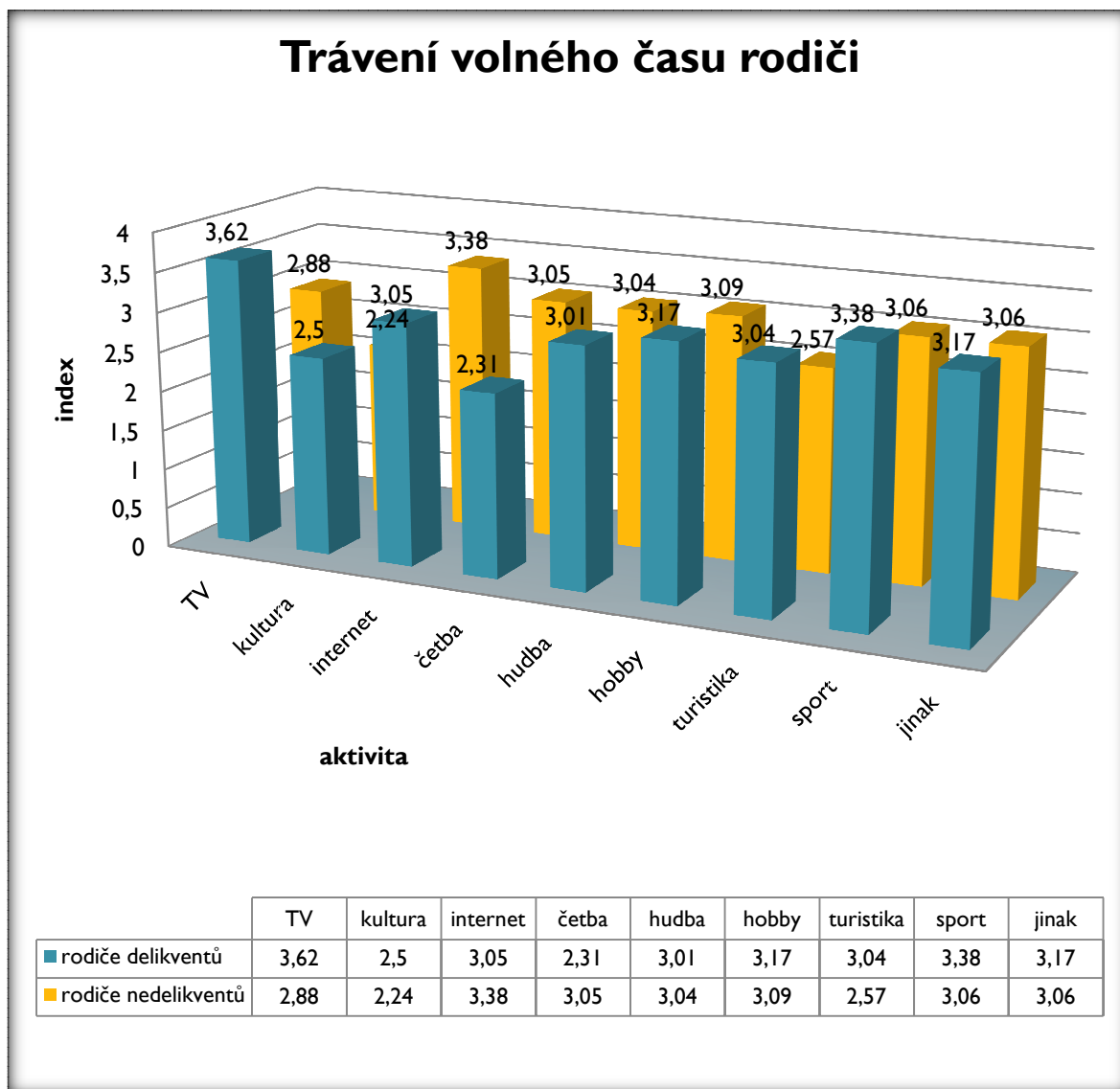
Ovlivňování volného času mládeže ze strany rodičů je důležitým faktorem při formování mladého člověka. To nám mohou potvrdit výsledky odpovědí na **otázku č. 8**.



Výsledky potvrzují předpoklad, že ovlivňování volného času mladého člověka je velmi důležité. Ve své nevyzrálosti není mladý člověk schopen správně usměrňovat své aktivity. Z výsledku průzkumu vyplývá, že delikventní mládež je ze strany rodičů

ovlivňována v tomto směru jen v 33 %. Naopak celkem 72 % respondentů, ve skupině mládeže nedelikventní, uvádí ovlivňování aktivit volného času ze strany rodičů.

Poslední vyhodnocovaná otázka dotazníku číslo 9, zkoumá volnočasové aktivity rodičů respondentů. Tuto otázku jsme zakomponovali do dotazníku proto, abychom zjistili, zda aktivity volného času rodičů nějak ovlivňují aktivity jejich dětí.



Analýza zpracovaných výsledků neukazuje na žádnou výraznou závislost mezi aktivitami rodičů a dětí v jednotlivých zkoumaných skupinách. Většina zkoumaných aktivit je v obou skupinách prakticky na stejné úrovni. Nejčastější aktivitou ve skupině rodičů delikventů je sledování televize s indexem 3,62, na druhém místě je sport s indexem 3,38, třetí jsou pěstování koníčků a jiné aktivity se shodným indexem 3,17.

Ve druhé skupině jsou na prvním místě aktivity na Internetu, index 3,38. Druhé místo zaujímá pěstování koníčků s indexem 3,09. Na třetím místě jsou se shodným indexem 3,06 sport a jiné aktivity.

Na základě vyhodnocení grafu bychom mohli vyvodit závěr, že aktivity volného času rodičů nemají žádný vliv na aktivity jejich dětí. Vzhledem k malému rozsahu výběrového souboru nemůžeme z výsledků činit žádné obecně platné závěry.

Poslední **10. otázka** měla za úkol vyloučit při distribuci dotazníku mezi respondenty druhé, nedelikventní skupiny, ty jedince, kteří mají nějakou kriminální zkušenost, o které jsme nevěděli. Nikdo takový nebyl v dané skupině zjištěn.

### **4.3 Shrnutí výsledků a verifikace hypotéz**

Před provedením průzkumu jsme si položili otázku, zda způsob prožívání volného času může mít vliv na vznik sociálně patologického jevu, který nazýváme kriminalita mládeže. Rovněž jsme si stanovili celkem tři hypotézy.

Průzkum zaměřený na zjištění způsobů trávení volného času mládeže ve věku mezi 15 až 18 lety byl realizován na vzorku 119 respondentů. Z tohoto počtu 58 respondentů mělo kriminální zkušenost, 61 respondentů tuto zkušenost nemělo. Jsme si vědomi toho, že tento vzorek není dostatečně velký, ani dostatečně reprezentativní. Ze zpracovaných dat tudíž nemůžeme činit žádné obecně platné závěry.

V kapitole 4.1 jsou uvedeny tři hypotézy, které jsme si stanovili před začátkem průzkumu. Nyní můžeme přistoupit k jejich vyhodnocení:

**Hypotéza č. 1:** V pěti nejčastějších volnočasových aktivitách mimo domov, realizovaných mládeží bez kriminální zkušenosti, bude zastoupeno minimálně 60 % procent organizovaných volnočasových aktivit.

Odpověď na to, zda byla tato hypotéza verifikována či ne, nalezneme ve vyhodnocení otázky dotazníku č. 6. Respondenti bez kriminální zkušenosti stanovili svými

odpověďmi následující pořadí nejčastějších volnočasových aktivit mimo domov. Pořadí je následující: 1. Sportování v oddíle, 2. návštěvy zájmových kroužků, 3. návštěvy divadla, kina, výstav, 4. návštěvy center mládeže, 5. bezcílné toulání. V tomto přehledu jsou zastoupeny tři organizované aktivity, což je 60 %, a dvě aktivity neorganizované. Můžeme tedy konstatovat, že **hypotéza se potvrdila**.

**Hypotéza č. 2:** Obě skupiny mládeže tráví volný čas doma prakticky stejně (rozdíl maximálně 20 % u pěti nejčastějších aktivit).

Ve vyhodnocení otázky č. 5 dotazníku nám přináší odpověď na to, zda můžeme hypotézu č. 2 považovat za verifikovanou či ne. Pro připomenutí uvádíme pořadí pěti nejčastějších aktivit obou zkoumaných skupin:

**Tabulka 3 Pořadí pěti nejčastějších aktivit doma**

	<b>delikventi</b>	<b>nedelikventi</b>	
<b>internet</b>	4,45	4,09	<b>internet</b>
<b>sledování TV</b>	3,43	3,21	<b>sledování TV</b>
<b>poslech hudby</b>	2,79	2,9	<b>hraní her</b>
<b>hraní her</b>	2,66	2,58	<b>čtení</b>
<b>čtení</b>	2,1	2,52	<b>poslech hudby</b>

Z tabulky vidíme, že dvě nejčastější aktivity u obou skupin jsou stejné. Jedná se o brouzdání po Internetu a sledování televize. Další tři aktivity jsou také shodné, jen četnost jejich vykonávání je u každé skupiny jiná. Rovněž můžeme konstatovat, že **hypotéza byla potvrzena**.

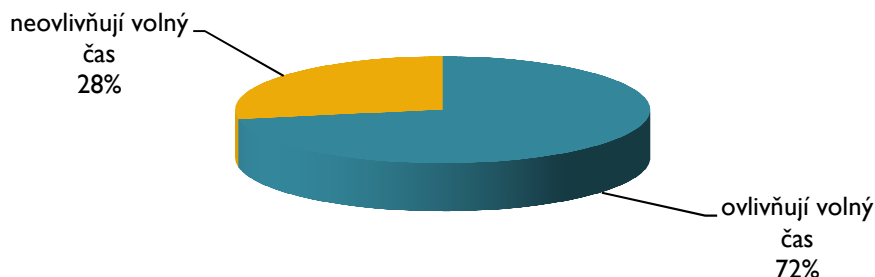
**Hypotéza č. 3:** Volný čas mládeže bez kriminální zkušenosti je ze strany rodičů ovlivňován minimálně v 70 % případů.

Obě skupiny respondentů se k tomuto tématu vyjádřily v otázce č. 8 dotazníku. Zpracováním jejich odpovědí vznikla následující tabulka a následující graf:

**Tabulka 4 Ovlivňování volného času rodiči**

	<b>delikventní mládež</b>	<b>nedelikventní mládež</b>
<b>ovlivňují volný čas</b>	19	44
<b>neovlivňují volný čas</b>	39	17

## Ovlivňování volného času ze strany rodičů nedelikventní mládež



Z výsledků můžeme vyvodit závěr, že **hypotéza se potvrdila**. 72 % respondentů z řad nedelikventní mládeže uvedlo, že rodiče ovlivňují jejich aktivity volného času.

Odpověď na otázku, zda způsob prožívání volného času může mít vliv na vznik sociálně patologického jevu, který nazýváme kriminalita mládeže, není jednoznačná. Z našeho průzkumu můžeme vyvodit některé dílčí závěry. Vzhledem k relativně malému počtu respondentů však nemůžeme tyto závěry zevšeobecňovat.

Předně nám průzkum ukázal, že delikventní mládež se rekrutuje převážně z neúplných rodin a má více volného času než mládež nedelikventní. Domácí volnočasové aktivity obou zkoumaných skupin mládeže jsou v podstatě stejné. Nejfrekventovanější činností je brouzdání na Internetu, na druhém místě je sledování televize. Jiná situace je u aktivit volného času mimo domov. U mládeže delikventní jsou to především party, herny, individuální sport. U mládeže nedelikventní je to sportování v oddíle, návštěva zájmových kroužků, návštěvy divadla, kina, výstav.

Další zkoumanou oblastí je vliv rodičů na způsob trávení volného času mládeže. Zjistili jsme, že rodiče nedelikventní mládeže ovlivňují ve výrazně větší míře využívání volného času svých dětí než rodiče dětí delikventních. Ve stejném poměru je i čas rodičů, který průměrně denně věnují rodiče svým dětem. Posledním bodem bylo zkoumání způsobů využívání volného času rodiči našich respondentů. Snažili jsme se

zde odhalit nějakou závislost, která by nám ukázala vztah mezi způsobem využití volného času rodičů a jejich dětí. Z našeho průzkumu však nic takového nevyplývalo.

Abychom mohli formulovat jednoznačný závěr, museli bychom průzkum realizovat na několikanásobně větším vzorku respondentů. Největší problém vidíme v oslovení dostatečného množství respondentů s kriminální zkušeností.

Přes všechny uvedené argumenty můžeme konstatovat, že hodnotné využívání volného času by zcela jistě mohlo snížit riziko vzniku sociálně patologického jevu nazývaného kriminalita mládeže.

## Závěr

Volný čas a jeho vliv na kriminalitu mládeže jako téma diplomové práce je tématem poměrně širokým. My jsme se snažili v našem textu postihnout nejdůležitější aspekty nastolených problémů. Hlavním cílem práce bylo zjistit, zda forma trávení volného času může ovlivnit, resp. omezit vznik kriminality mládeže.

V úvodní kapitole jsme se snažili charakterizovat mládež jako pojem. Nebyl to jednoduchý úkol, neboť názory jednotlivých autorů se různí. Popsali jsme jednotlivé vývojové zvláštnosti této věkové kategorie. Rovněž jsme ukázali současnou mládež v kontextu naší doby a společenských problémů. Dotkli jsme se rovněž životního stylu mládeže, který je velmi specifický.

Druhá kapitola podává informace o volném čase. Je zde zpracován přehled o tom, co to vlastně volný čas je, jak ho chápou jednotliví autoři. Stručně jsme zde zpracovali historii volného času. Dále jsme zde popsali a charakterizovali časové kategorie, rozebrali jsme funkce volného času. Pozornost jsme také věnovali možnostem ovlivňování a usměrňování využívání volného času.

Poslední kapitola teoretické části pojednává o kriminalitě mládeže. Podává její stručnou charakteristiku. Zabývali jsme se zde i otázkou etiologie kriminality mládeže z pohledu několika možných teorií, tak jak je vidí různí autoři. Z hlediska námi zpracovávané práce je zde zpracována velmi důležitá otázka, volný čas jako kriminogenní faktor. Stejně důležitý je i postoj společnosti k řešení otázky kriminality mládeže z pohledu práva. Zhodnotili jsme zde i prevenci kriminality mládeže v naší společnosti vycházející ze strategie prevence kriminality na léta 2008 až 2011. V neposlední řadě jsme popsali i Systém včasné intervence jako formu sekundární prevence.

V poslední kapitole jsme popsali provedený průzkum, který byl zaměřen na způsoby využívání volného času mládeže. Průzkum byl proveden mezi skupinou respondentů s kriminální zkušeností a skupinou respondentů bez této zkušenosti. Výsledky jsme vzájemně komparovali. Zjistili jsme, že způsoby trávení volného času doma jsou u obou skupin prakticky stejné. Způsoby trávení volného času mimo domov jsou rozdílné. Mládež bez kriminální zkušenosti tráví volný čas většinou organizovaně, naopak

mládež s kriminální zkušeností ho tráví více individuálně, spíše ve výchovně nepodnětném prostředí. Rovněž jsme zjistili, že volný čas dětí bez kriminální zkušenosti je ze strany rodičů ovlivňován více. Na základě všech vyhodnocených údajů se nabízí takový závěr, že hodnotné využívání volného času může snížit riziko vzniku kriminality mládeže.

Na závěr je nutno uvést, že námi publikované skutečnosti a závěry nemají zcela obecnou platnost. Průzkum byl realizován na omezeném vzorku respondentů, který nebyl zcela reprezentativní. To bylo způsobeno tím, že nebylo v našich silách získat dostatečný počet respondentů z řad mládeže s kriminální zkušeností. Přesto však naznačuje jisté skutečnosti, které napovídají o způsobech využívání volného času mezi zkoumanými skupinami mládeže. Pokud bychom mohli stejný nebo obdobný výzkum realizovat v budoucnosti s větším počtem respondentů, tak by se jeho výsledky mohli použít například při tvorbě programů různých volnočasových zařízení, preventivních programů, v poradenství a v dalších činnostech při práci s mládeží.



## Resumé

Diplomová práce řeší problematiku volného času mládeže a jeho vliv na kriminalitu mládeže. V první kapitole je teoreticky zpracována problematika mládeže. Zvláštnosti tohoto vývojového období, charakteristika současných mladých lidí, jejich životní styl.

V další kapitole se hovoří o volném čase. Jsou zde popsány základní pojmy, se kterými se v práci operuje. Stručně je nastíněn historický vývoj volného času. Z teoretického hlediska jsou zde popsány časové kategorie a funkce volného času. Jsou zde uvedeny možnosti ovlivňování využívání volného času mládeže.

V poslední teoretické kapitole diplomové práce se hovoří o kriminalitě mládeže. Po úvodní charakteristice základních pojmů je nastíněna etiologie kriminality mládeže. Je zde zpracována problematika volného času jako kriminogenního faktoru. Následuje popis řešení kriminality mládeže z pohledu práva a možnosti prevence kriminality mládeže.

Ve čtvrté kapitole je popsán výzkum, který měl za úkol zmapovat volnočasové aktivity mládeže s kriminální zkušeností. Zjištěné aktivity byly komparovány s volnočasovými aktivitami mládeže bez této zkušenosti. Na základě vyhodnocených údajů bylo konstatováno, že hodnotné využívání volného času může mít vliv na riziko vzniku kriminality mládeže.

## **Anotace**

Volný čas a jeho vliv na kriminalitu mládeže

Diplomová práce řeší problematiku volného času a jeho vliv na kriminalitu mládeže. V první části se zabývá mládeží, základními pojmy a její charakteristikou. V druhé části je zpracována problematika volného času, historie, kategorizace a funkce volného času. Třetí kapitola popisuje kriminalitu mládeže. Je zde uvedena její základní charakteristika, etiologie i její řešení z pohledu práva. Rovněž se zde rozebírá prevence kriminality. V poslední části je popsán realizovaný průzkum, který byl zaměřen na způsob trávení volnočasových aktivit mládeže ve vztahu ke kriminalitě mládeže.

### **Klíčová slova**

Mládež, delikvence, prevence, sdělovací prostředky, životní styl, sociálně patologické jevy, volný čas, kriminalita.

## **Annotation**

Leisure time and its influence on the juvenile delinquency

Diploma thesis deals the issue of free time and its impact on juvenile delinquency. The first part deals with youth, basic concepts and its characteristics. In the second part is processed issues of free time, history, categorization and function of free time. The third chapter describes the juvenile delinquency. There is given the basic characteristics, etiology and its solution in terms of law. There is dismantled crime prevention. In the last section is described the implemented survey which focused on how young people spend leisure time activities in relation to youth crime.

### **Key words**

Youth, delinquency, prevention, mass media, lifestyle, socio-pathological phenomena, leisure time, crime.

## Použitá literatura a informační zdroje

1. *Zákon č. 218/2003 Sb. o odpovědnosti mládeže za protiprávní činy a o soudnictví ve věcech mládeže, v platném znění.*
2. *Zákon č. 257/2000 Sb. o Probační a mediační službě, v platném znění.*
3. *Zákon č. 359/1999 o sociálně právní ochraně dětí, v platném znění.*
4. *Zákon č. 40/2009 Sb. trestní zákoník, v platném znění.*
5. Duffková, J., Urban, L., Dubský, J. *Sociologie životního stylu*. Plzeň: Aleš Čeněk, 2008, 237 s. ISBN 978-80-7380-123-6.
6. Fischer, S., Škoda, J. *Sociální patologie*. 1. vyd. Praha: Grada, 2009, 218 s. ISBN 978-80-247-2781-3.
7. Hájek, B., et al. *Děti, vedoucí, volný čas*. 1. vyd. Praha: Institut dětí a mládeže MŠMT, 2004. 119 s. ISBN 80-86784-06-1.
8. Hofbauer, B. *Děti, mládež a volný čas*. Praha: Portál, 2004, 173 s. ISBN 80-7178-927-5.
9. Hradečná, M. *Vybrané problémy sociální pedagogiky*. 1. vyd. Praha: Karolinum, 1995, 89 s. ISBN 80-7184-015-7.
10. Jedlička, R. *Děti a mládež v obtížných životních situacích*. Praha: Themis, 478 s. ISBN 80-7312-038-0.
11. Kaplánek, M. *Výchova a volný čas – konference o výchově a volném čase 2005*. České Budějovice: Jihočeská univerzita, 2006, 89 s. ISBN 80-7040-849-9.
12. Kohoutek, R. *Základy užité psychologie*. Brno: CERM, 2002, 544 s. ISBN 80-214-2203-3.
13. Kraus, B. et al. *Středoškolská mládež a její svět na přelomu století*. Brno: Paido, 2006, 156 s. ISBN 80-7315-125-1.
14. Kraus, B. *Sociální aspekty výchovy*. Hradec Králové: Gaudeamus, 1999, 165 s. ISBN 80-7041-135-X.
15. Kraus, B., et al. *Člověk, prostředí, výchova*. Brno: Paido, 2001, 199 s. ISBN 80-7315-004-2.
16. Labáth, V. *Riziková mládež*. 1. vyd. Praha: Sociologické nakladatelství, 2001, 157 s. ISBN 80-85850-66-4.
17. Macek, P. *Adolescence*. 2. vyd. Praha: Portál, 2003, 143 s. ISBN 80-7178-747-7.
18. Matoušek, O., Kroftová, A. *Mládež a delikvence*. 1. vyd. Praha: Portál, 1998, 335 s. ISBN 80-7178-226-2.
19. Musil, J., Suchánek, Z., Konrád, Z. *Kriminalistika*. 2. vyd. Praha: C. H. Beck, 2004, 606 s. ISBN 80-7179-878-9.

20. Němec, J. *Kapitoly ze sociální pedagogiky a pedagogiky volného času*. 1. vyd. Brno: Paido, 2003. 119 s. ISBN 80-7315-012-3.
21. Novotný, O., Zapletal, J., et. al. *Kriminologie*. 2. vyd. Praha: ASPI Publishing, 2004, 451 s. ISBN 80-7357-026-2.
22. Novotný, P. *Epidemie delikvence*. 1. vyd. Liberec: Dialog, 2006, 62 s. ISBN 80-86761-45-2.
23. Pávková, J. et al. *Pedagogika volného času*. Praha: Portál, 2002, 221 s. ISBN 80-7178-295-5.
24. Průcha, J., Walterová, E., Mareš, J. *Pedagogický slovník*. Praha: Odeon, 2003, 322 s. ISBN 80-7178-772-8.
25. Průcha, J., Walterová, E., Mareš, J. *Pedagogický slovník*. Praha: Odeon, 1995, 292 s. ISBN 80-7178-029-4.
26. Radvan, E., Vavřík, M. *Metodika psaní odborného textu a výzkum v sociálních vědách*. Brno: IMS, 2009, 57 s.
27. Řehoř, A. *Metodické pokyny pro vypracování bakalářské práce*. Brno: IMS, 2006, 45 s.
28. Sak, P. *Proměny české mládeže*. 1. vyd. Praha: Petrklíč, 2000, 291 s. ISBN 80-7229-042-8.
29. Sak, P., Saková, K. *Mládež na křižovatce*. Praha: Svoboda, 2004, 240 s. ISBN 80-86320-33-2.
30. Sekot, A. *Sport a společnost*. Brno: Paido, 2003, 192 s. ISBN 80-7315-047-6.
31. Šubrt, M. *Trestněprávní odpovědnost a ochrana mládeže*. 1. vyd. Praha: PA ČR, 2008, 221 s. ISBN 978-80-7251-284-3.
32. Vágnerová, M. *Vývojová psychologie I*. Praha: Karolinum, 2005, 467 s. ISBN 80-246-0956-8.
33. Vágnerová, M. *Vývojová psychologie: dětství, dospělost, stáří*. 1. vyd. Praha: Portál, 2000, 522 s. ISBN 80-7178-308-0.
34. Zoubková, I. *Kontrola kriminality mládeže*. 1. vyd. Dobrá voda u Pelhřimova: Čeněk, 2002, 231 s. ISBN 80-86473-08-2.
35. Zoubková, I., Nikl, J., Černíková, V. *Kriminalita mládeže*. 1. vyd. Praha: PA ČR, 2001, 89 s. ISBN 80-7251-070-3.
36. *Bílá kniha Evropské komise o mládeži* [online]. [cit. 2010-02-07]. Dostupné z: <<http://aplikace.msmt.cz/DOC/BKKonecnaverze.doc>>.
37. *Institut pro kriminologii a sociální prevenci – publikace* [online]. [cit. 2010-02-27]. Dostupné z: <<http://www.ok.cz/iksp/publikace.html>>.

38. *Koncepce státní politiky pro oblast dětí a mládeže na období 2007 – 2013* [online]. [cit. 2010-02-27]. Dostupné z: <[http://www.msmt.cz/uploads/soubory/mladez/Koncepce\\_last\\_version.doc](http://www.msmt.cz/uploads/soubory/mladez/Koncepce_last_version.doc)>.
39. *Kriminalita a delikvence - charakteristika* [online]. [cit. 2010-01-29]. Dostupné z: <<http://www.icm.cz/kriminalita-a-delikvence-charakteristika>>.
40. *Národní registr výzkumů o dětech a mládeži Národního institutu dětí a mládeže MŠMT* [online]. [cit. 2010-02-27]. Dostupné z: <[http://www.vyzkum-mladez.cz/registr\\_podrobne.php](http://www.vyzkum-mladez.cz/registr_podrobne.php)>.
41. *Odpočinek – volný čas – rekreace a rekreologie* [online]. [cit. 2010-02-02]. Dostupné z: <[http://www.fsps.muni.cz/~kse/vyuka/vyuka\\_dokumenty/rekreologie/rekre\\_002\\_odpocinek.pdf](http://www.fsps.muni.cz/~kse/vyuka/vyuka_dokumenty/rekreologie/rekre_002_odpocinek.pdf)>.
42. *Podrobný popis východisek strategie-příloha č. 2* [online]. [cit. 2010-01-31]. Dostupné z: <<http://aplikace.mvcr.cz/archiv2008/dokument/2007/prevence/strategie1016/priloha2.pdf>>.
43. *Strategie prevence kriminality na léta 2008 až 2011* [online]. [cit. 2010-01-31]. Dostupné z: <<http://aplikace.mvcr.cz/archiv2008/dokument/2007/prevence/strategie1016.html>>.
44. *SVI – Systém včasné intervence a Tým pro mládež* [online]. [cit. 2010-02-21]. Dostupné z: <<http://www.mvcr.cz/clanek/seznamte-se-odbor-prevence-kriminality.aspx>>.
45. Štablová, R. *Kriminologie* [online]. [cit. 2010-01-30]. Dostupné z: <<http://www.icm.cz/kriminalita-a-delikvence-charakteristika>>.

## **Seznam příloh**

Příloha č. 1: Dotazník: Průzkum využívání volného času

Příloha č. 2: Vývoj volnočasových aktivit mládeže

Příloha č. 3: Struktura SVI

Příloha č. 4: Trestná činnost dětí a mladistvých

## Příloha č. 1

### Dotazník

#### *Průzkum využívání volného času*

*Předložený dotazník má za úkol zmapovat volnočasové aktivity mládeže věkové kategorie 15 – 18 let. Je přísně anonymní, a proto neuvádějte své jméno ani datum narození. Výsledky budou použity v diplomové práci.*

*Pokud není uvedeno jinak, tak u následujících otázek označte křížkem jen jednu z nabízených variant. Uvádějte prosím pravdivé údaje.*

#### 1. Uveďte pohlaví:

muž

žena

#### 2. Jaký je Váš věk?

15 -16

16 – 17

17 – 18

#### 3. Žiji společně s:

a) oběma rodiči

b) s jedním z rodičů

c) ve výchovném ústavu

#### 4. Kolik máte v průměru denně volného času?

- |                       |                          |
|-----------------------|--------------------------|
| a) žádný              | <input type="checkbox"/> |
| b) maximálně 3 hodiny | <input type="checkbox"/> |
| c) maximálně 6 hodin  | <input type="checkbox"/> |
| d) maximálně 8 hodin  | <input type="checkbox"/> |
| e) více jak 8 hodin   | <input type="checkbox"/> |

#### 5. Jak trávíte většinou volný čas, když jste doma?

*Pomocí číslic 1 (nejméně často) až 5 (nejčastěji) označte maximálně pět aktivit.*

- |                                         |                          |
|-----------------------------------------|--------------------------|
| a) brouzdám po Internetu                | <input type="checkbox"/> |
| b) čtu si                               | <input type="checkbox"/> |
| c) hraji hry na počítači, PS2, XBox 360 | <input type="checkbox"/> |
| d) nedělám nic                          | <input type="checkbox"/> |
| e) poslouchám hudbu                     | <input type="checkbox"/> |
| f) sleduji televizi, DVD, video         | <input type="checkbox"/> |
| g) věnuji se svým koníčkům              | <input type="checkbox"/> |



## 6. Jak trávíte nejčastěji volný čas, když jste mimo domov?

*Pomocí číslic 1 (nejméně často) až 5 (nejčastěji) označte maximálně pět aktivit.*

- |                                        |                          |
|----------------------------------------|--------------------------|
| a) chodím do divadla, kina, na výstavy | <input type="checkbox"/> |
| b) jen tak bez cíle se toulám          | <input type="checkbox"/> |
| c) navštěvuji centra mládeže           | <input type="checkbox"/> |
| d) navštěvuji herny                    | <input type="checkbox"/> |
| e) navštěvuji restaurace, bary         | <input type="checkbox"/> |
| f) navštěvuji zájmové kroužky          | <input type="checkbox"/> |
| g) scházím se s kamarády, partou       | <input type="checkbox"/> |
| h) sportuji sám                        | <input type="checkbox"/> |
| i) sportuji v oddíle                   | <input type="checkbox"/> |

## 7. Kolik času průměrně denně Vám věnují vaši rodiče?

- |                       |                          |
|-----------------------|--------------------------|
| a) žádný čas          | <input type="checkbox"/> |
| b) maximálně hodinu   | <input type="checkbox"/> |
| c) maximálně 2 hodiny | <input type="checkbox"/> |
| d) maximálně 3 hodiny | <input type="checkbox"/> |
| e) více jak 3 hodiny  | <input type="checkbox"/> |

## 8. Ovlivňují nějak rodiče náplň vašeho volného času?

Ano	<input type="checkbox"/>
Ne	<input type="checkbox"/>

## 9. Při jakých aktivitách nejčastěji tráví svůj volný čas vaši rodiče?

*Pomocí číslic 1 (nejméně často) až 5 (nejčastěji) označte maximálně pět aktivit.*

a) sledování televize, DVD, videa	<input type="checkbox"/>
b) návštěvy kina, divadla, výstavy	<input type="checkbox"/>
c) surfování na internetu	<input type="checkbox"/>
d) četba knih	<input type="checkbox"/>
e) poslech hudby	<input type="checkbox"/>
f) věnování se koníčkům	<input type="checkbox"/>
g) turistika, cestování	<input type="checkbox"/>
h) sport	<input type="checkbox"/>
i) jinak	<input type="checkbox"/>

## 10. Dopustil (dopustila) jste se někdy trestné činnosti?

Ne	<input type="checkbox"/>
Ano	<input type="checkbox"/>

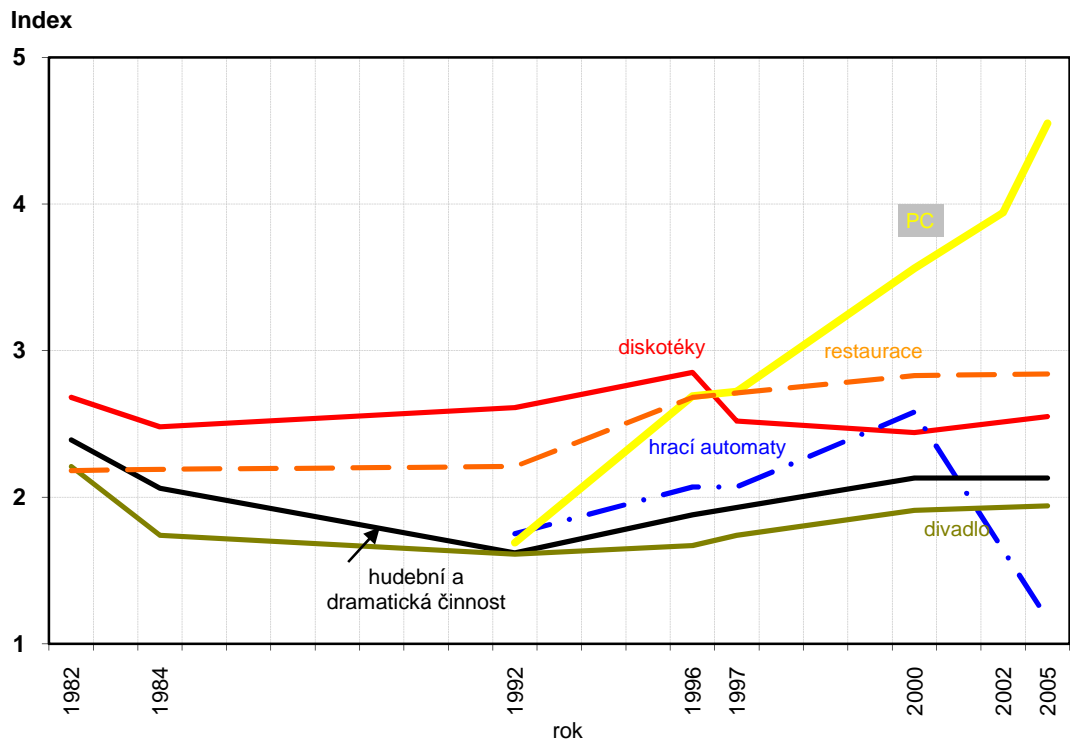
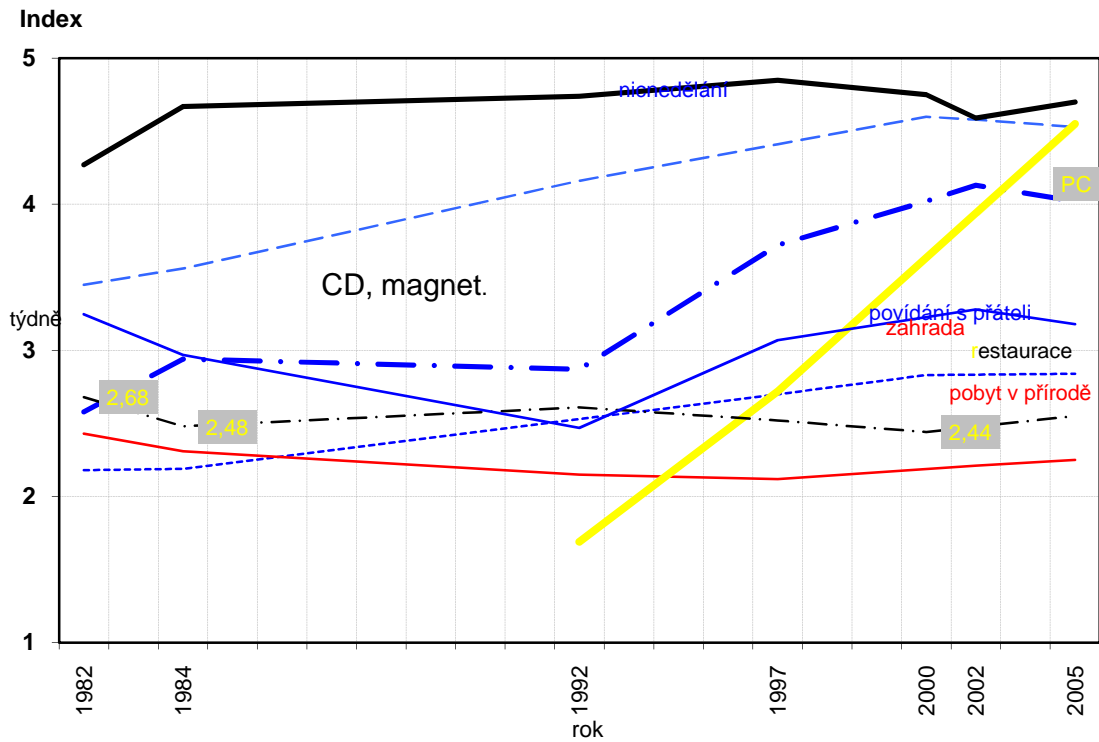
*Děkuji vám za pravdivé vyplnění dotazníku.*

Příloha č. 2

Vývoj volnočasových aktivit mládeže

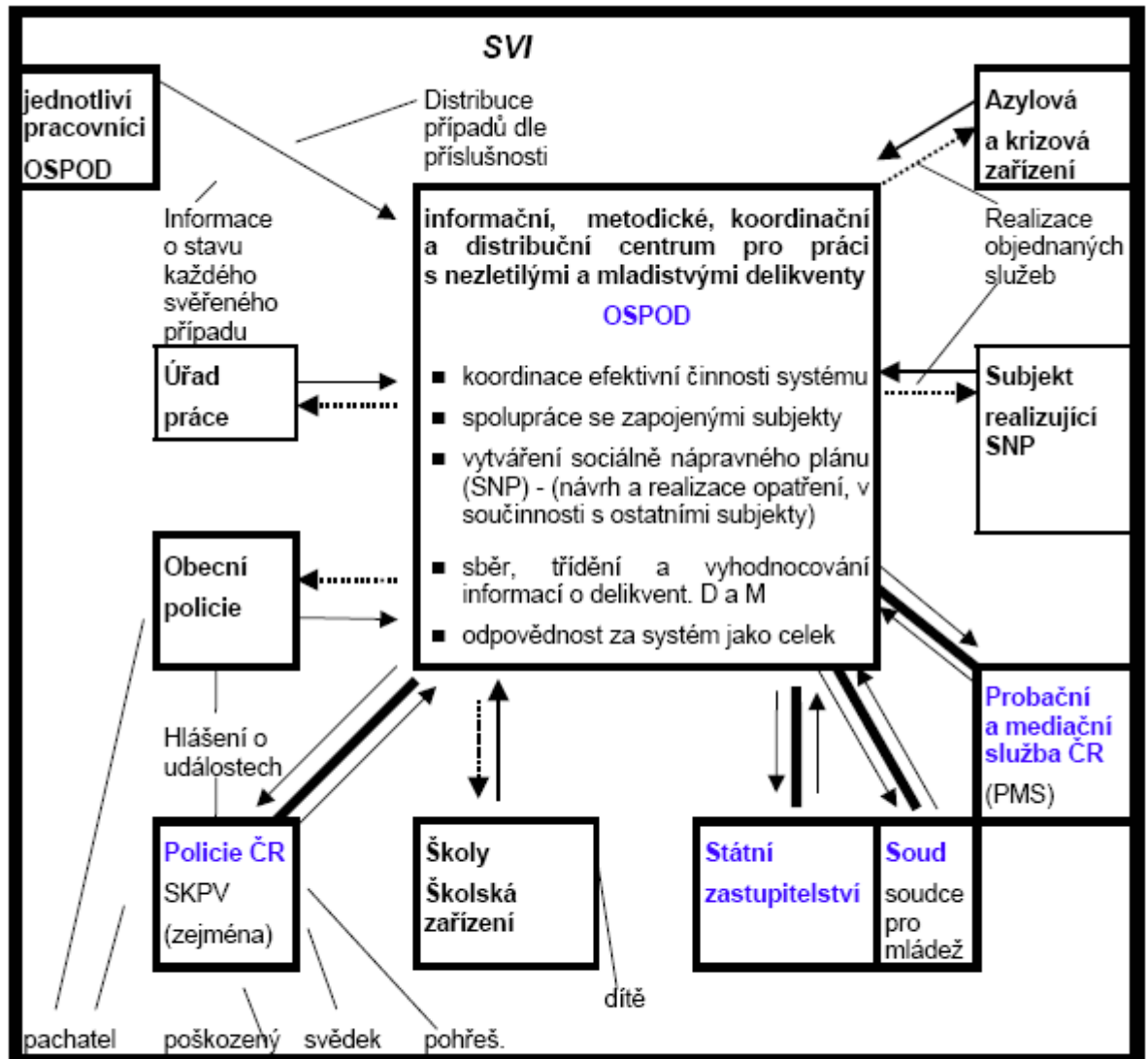
od roku 1982 do roku 2005

škála 1-5, 1-nikdy, 5-denně, věková skupina 15 - 18 let



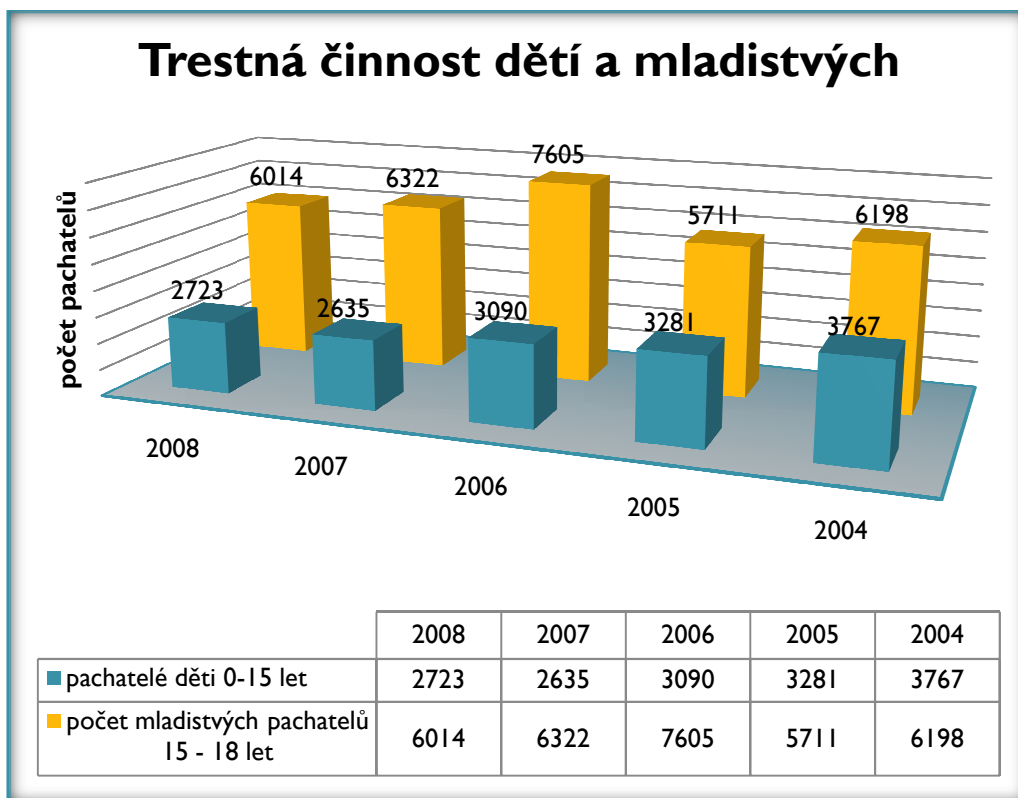
Zdroj: Sak, P., Saková, K. *Koncepce státní politiky pro oblast dětí a mládeže od roku 2007*

Struktura SVI



Pozn.: Organizační struktura informačního, metodického, koordinačního a distribučního pracoviště je do značné míry závislá na konkrétní situaci (velikost lokality, dohodnutý způsob kooperace, nároky projektu, rozmanitost a množství aktivit, apod.). Koordináční pracoviště SVI nemusí existovat jako samostatná organizační složka OSPOD, jeho úkoly mohou vykonávat přímo pracovníci OSPOD.

Příloha č. 4



Trestná činnost dětí a mladistvých

	2008	2007	2006	2005	2004
<b>celkový počet TČ</b>	343799	357391	336446	344060	351629
<b>celkový počet pachatelů</b>	122053	127718	122753	121511	121531
<b>pachatelé dětí 0-15 let</b>	2723	2635	3090	3281	3767
<b>podíl pachatelů dětí 0-15 (%)</b>	2,2	2,1	2,5	2,7	3,1
<b>počet mladistvých pachatelů 15 - 18 let</b>	6014	6322	7605	5711	6198
<b>podíl mladistvých pachatelů 15 - 18 let (%)</b>	4,9	4,9	4,7	4,7	5,1

Zdroj: OCIS OSŘI PP ČR