

# Košilové variace

BcA.Paulína Gieciová

---

Diplomová práce  
2010



Univerzita Tomáše Bati ve Zlíně  
Fakulta multimediálních komunikací

---

Univerzita Tomáše Bati ve Zlíně

Fakulta multimediálních komunikací

Ústav designu oděvu a obuvi

akademický rok: 2009/2010

## ZADÁNÍ DIPLOMOVÉ PRÁCE

(PROJEKTU, UMĚLECKÉHO DÍLA, UMĚLECKÉHO VÝKONU)

Jméno a příjmení: **BcA. Paulína GIECIOVÁ**  
Osobní číslo: **K08114**  
Studijní program: **N 8206 Výtvarná umění**  
Studijní obor: **Multimedia a design – Design oděvů**

Téma práce: **Košilové variace**

Zásady pro vypracování:

**Výtvarné zpracování a realizace finálních návrhů, cca 8–12 modelů.**

**Technická a teoretická příprava projektu, sběr potřebných informací a vyhotovení práce dle zadaných parametrů.**

**Celou práci také odevzdat na cd rom v elektronické podobě.**

**Prostudování a analýza dostupných materiálů a informací, vlastní závěry.**

**Rozsah práce: Výtvarné řešení designu oděvu ve variantách, finální řešení, výběr materiálů, střihové řešení, realizace vybraných oděvů, výtvarná dokumentace.**

**10 stran textu na téma teoretické části, cca 20 stran přípravné skicy a fotodokumentace, vše formát A4.**

**Odevzdejte ve 3 stejnopisech v pevné vazbě.**

Rozsah diplomové práce: viz zásady pro vypracování  
Rozsah příloh: viz zásady pro vypracování  
Forma zpracování diplomové práce: tištěná/umělecké dílo

Seznam odborné literatury:


Herbenová Olga, Lamarová Milena, Kybalová Ludmila; **Obrazová encyklopedie módy, Praha 1973**  
Máchalová, Jana, **Móda 20.století, Praha 2003**

Vedoucí diplomové práce: ak. mal. Šárka Šišková  
Ústav designu oděvu a obuvi  
Datum zadání diplomové práce: 11. ledna 2010  
Termín odevzdání diplomové práce: 17. května 2010

Ve Zlíně dne 11. ledna 2010

  
doc. MgA. Jana Janíková, ArtD.  
děkanka



  
doc. Mgr. Ivan Titor  
ředitel ústavu

## PROHLÁŠENÍ AUTORA BAKALÁŘSKÉ/DIPLOMOVÉ PRÁCE

Beru na vědomí, že

- odevzdáním bakalářské/diplomové práce souhlasím se zveřejněním své práce podle zákona č. 111/1998 Sb. o vysokých školách a o změně a doplnění dalších zákonů (zákon o vysokých školách), ve znění pozdějších právních předpisů, bez ohledu na výsledek obhajoby <sup>1)</sup>;
- beru na vědomí, že bakalářská/diplomová práce bude uložena v elektronické podobě v univerzitním informačním systému dostupná k prezenčnímu nahlédnutí;
- na moji bakalářskou/diplomovou práci se plně vztahuje zákon č. 121/2000 Sb. o právu autorském, o právech souvisejících s právem autorským a o změně některých zákonů (autorský zákon) ve znění pozdějších právních předpisů, zejm. § 35 odst. 3 <sup>2)</sup>;
- podle § 60 <sup>3)</sup> odst. 1 autorského zákona má UTB ve Zlíně právo na uzavření licenční smlouvy o užití školního díla v rozsahu § 12 odst. 4 autorského zákona;
- podle § 60 <sup>3)</sup> odst. 2 a 3 mohu užit své dílo – bakalářskou/diplomovou práci - nebo poskytnout licenci k jejímu využití jen s předchozím písemným souhlasem Univerzity Tomáše Bati ve Zlíně, která je oprávněna v takovém případě ode mne požadovat přiměřený příspěvek na úhradu nákladů, které byly Univerzitou Tomáše Bati ve Zlíně na vytvoření díla vynaloženy (až do jejich skutečné výše);
- pokud bylo k vypracování bakalářské/diplomové práce využito softwaru poskytnutého Univerzitou Tomáše Bati ve Zlíně nebo jinými subjekty pouze ke studijním a výzkumným účelům (tj. k nekomerčnímu využití), nelze výsledky bakalářské/diplomové práce využít ke komerčním účelům.

Ve Zlíně ..... 2.2.2010 .....

PAULINA GIECIOVA  
.....  
Jméno, příjmení, podpis

<sup>1)</sup> zákon č. 111/1998 Sb. o vysokých školách a o změně a doplnění dalších zákonů (zákon o vysokých školách), ve znění pozdějších právních předpisů, § 47b Zveřejňování závěrečných prací:

(1) Vysoká škola nevydělečně zveřejňuje disertační, diplomové, bakalářské a rigorózní práce, u kterých proběhla obhajoba, včetně posudků oponentů a výsledku obhajoby prostřednictvím databáze kvalifikačních prací, kterou spravuje. Způsob zveřejnění stanoví vnitřní předpis vysoké školy.

(2) Disertační, diplomové, bakalářské a rigorózní práce odevzdané uchazečem k obhajobě musí být též nejméně pět pracovních dnů před konáním obhajoby zveřejněny k nahlázení veřejnosti v místě určeném vnitřním předpisem vysoké školy nebo není-li tak určeno, v místě pracoviště vysoké školy, kde se má konat obhajoba práce. Každý si může ze zveřejněné práce pořizovat na své náklady výpisy, opisy nebo rozmnoženiny.

(3) Platí, že odevzdáním práce autor souhlasí se zveřejněním své práce podle tohoto zákona, bez ohledu na výsledek obhajoby.

<sup>2)</sup> zákon č. 121/2000 Sb. o právu autorském, o právech souvisejících s právem autorským a o změně některých zákonů (autorský zákon) ve znění pozdějších právních předpisů, § 35 odst. 3:

(3) Do práva autorského také nezasahuje škola nebo školské či vzdělávací zařízení, užití-li nikoli za účelem přímého nebo nepřímého hospodářského nebo obchodního prospěchu k výuce nebo k vlastní potřebě dílo vytvořené žákem nebo studentem ke splnění školních nebo studijních povinností vyplývajících z jeho právního vztahu ke škole nebo školskému či vzdělávacímu zařízení (školní dílo).

<sup>3)</sup> zákon č. 121/2000 Sb. o právu autorském, o právech souvisejících s právem autorským a o změně některých zákonů (autorský zákon) ve znění pozdějších právních předpisů, § 60 Školní dílo:

(1) Škola nebo školské či vzdělávací zařízení mají za obvyklých podmínek právo na uzavření licenční smlouvy o užití školního díla (§ 35 odst. 3). Odpírá-li autor takového díla udělit svolení bez vážného důvodu, mohou se tyto osoby domáhat nahrazení chybějícího projevu jeho vůle u soudu. Ustanovení § 35 odst. 3 zůstává nedotčeno.

(2) Není-li sjednáno jinak, může autor školního díla své dílo užit či poskytnout jinému licenci, není-li to v rozporu s oprávněnými zájmy školy nebo školského či vzdělávacího zařízení.

(3) Škola nebo školské či vzdělávací zařízení jsou oprávněny požadovat, aby jim autor školního díla z výdělků jim dosaženého v souvislosti s užitím díla či poskytnutím licence podle odstavce 2 přiměřeně přispěl na úhradu nákladů, které na vytvoření díla vynaložily, a to podle okolností až do jejich skutečné výše; přitom se přihlédne k výši výdělků dosaženého školou nebo školským či vzdělávacím zařízením z užití školního díla podle odstavce 1.

## **ABSTRAKT**

Tématem diplomové práce jsou košile. Práce je rozdělená do dvou částí – teoretické a praktické.

Teoretická část je věnovaná vývoji košil, zaměřila jsem se na produkci firmy Mileta a.s., která je největším evropským výrobcem košilovin, kapesníků a batistů a na využitelnost košil v dnešní době.

Praktická část se zabývá mojí tvorbou košil od přípravných skic, přes samotné modely až po módní fotografie.

## **ABSTRACT**

The theme of my thesis are the shirts. The work is divided into two parts - theoretical and practical.

The theoretical part is devoted to the development of the shirts, I looked at the production of the company Mileta a.s. which is the largest European manufacturer of shirting, handkerchiefs and batists and usability shirts today.

The practical part deals with the formation of my shirts since preparatory sketches, models over to fashion photography.

## **PODĚKOVÁNÍ**

Moje poděkování patří vedoucí ateliéru a rovněž vedoucí této práce akademické malířce Šárce Šiškové za 5tiletou spolupráci a podněty k tvorbě.

Svůj dík vyjadřuji i mému oponentovi prof. akad. soch. Pavlovi Škarkovi.

Děkuji firmě Mileta a.s. za poskytnuté materiály a informace, obzvláště paní Petře Fikkerové za ochotu a vstřícnost.

Z celého srdce bych chtěla poděkovat rodině za podporu v průběhu celého studia.

# OBSAH

<b>ÚVOD.....</b>	<b>8</b>
<b>I TEORETICKÁ ČÁST .....</b>	<b>9</b>
<b>1 VÝVOJ KOŠIL.....</b>	<b>10</b>
1.1 HISTORIE KOŠIL .....	10
1.2 LACOSTE .....	14
1.2.1 Historie značky.....	14
<b>2 MILETA A.S.....</b>	<b>16</b>
2.1 HISTORIE FIRMY .....	16
2.2 SOUČASNOST.....	16
2.3 PRODUKTY .....	17
2.4 VÝBĚR MATERIÁLŮ .....	20
<b>3 KOŠILE.....</b>	<b>21</b>
3.1 ČÍM JSOU KOŠILE DNES .....	21
3.2 PRODEJNOST, VYUŽITÍ .....	21
<b>II PRAKTICKÁ ČÁST.....</b>	<b>23</b>
<b>4 MOJE KOŠILE .....</b>	<b>24</b>
4.1 KRESEBNÍ PŘÍPRAVA .....	25
4.2 DETAILS, POPIS MODELŮ .....	29
4.3 FOTODOKUMENTACE .....	36
<b>ZÁVĚR .....</b>	<b>43</b>
<b>SEZNAM POUŽITÉ LITERATURY.....</b>	<b>44</b>
<b>SEZNAM OBRÁZKŮ .....</b>	<b>45</b>

## ÚVOD

Můj příběh začíná u klasické košile.

Člověk její pomocí prezentuje sebe, svoji osobnost. Je pro mě něčím výjimečným a je se mnou poměrně často.

Svěží, přísná, diplomatická, pohodlná, přirozená. Mnoho podob na mnoho příležitostí.

Tak snadno se nosí.

Proto jsem si vybrala tento vzácný kus oděvu, abych se o něm dověděla co možná nejvíc a abych se naučila, jak ho zpracovat.

Ve své práci se snažím zaměřit na košile jako na celek a vytvořit kolekci dámských košil.

Mou snahou je především vytvořit košile jednoduché, běžně nositelné ale současně se zajímavými stříhovými detaily.

Kvalita je daná látkou, protože není látka jako látka.

Kvalitní materiály jsou pro mě prioritou. Myslím si, že dobrý materiál je základ celého modelu, udává tón a jasný směr.

A proto jsem požádala o spolupráci textilní firmu Mileta a.s, která mi poskytla košiloviny.

Zároveň bych ráda představila firmu jako takovou, historii, a hlavně současnou produkci.



## **I. TEORETICKÁ ČÁST**

# 1 VÝVOJ KOŠIL

## 1.1 Historie košil

Košile má za sebou velmi dlouhou historii a také mnoho peripetií.

Po staletí je bílá a slouží jako jediné spodní prádlo. Proto je zakryta svrchním oděvem. Schovává se pod několika vrstvami a zpočátku z ní nesmí trčet ani nejmenší kousek.

Košile slouží i jako prostředek suché hygieny, proto je množství košil dáno právě tím, že se mění kvůli a jako projev osobní čistoty.

Ne voda, ale čistá, bílá a navoněná košile je znakem čistoty.

Stříhově je téměř stejná pro ženy i muže. V lidovém prostředí se také užívá jako pracovní oděv, z toho důvodu je převážně u mužů vidět celá, jako svrchní košile.

Zpočátku je velmi jednoduchá, u krku není žádný límec, jenom zčásti je rozstřižená aby se lépe přetahovala přes hlavu. Zatím bez zapínání.



Obrázek 1. Albrecht Dürer – Autoportrét

Postupem času začnou být vidět okraje průkrčníku. Malý plisovaný límec je vidět v 16. století až do začátku 17. století, které je obdobím nové módy – módy okruží.

Okruží je obrovský plisovaný límec, který je ovšem samostatný, oddělený od košile a má nejrůznější podoby.

V tomto období můžeme vidět také zvlášť přidaný přeložený límec, který je bílý, prostý nebo zdobený krajkami.

Košile i rukávy začínají trčet spod svrchního oděvu. Kolem malého límečku se na krku objevuje rabat, zvláštní druh přeloženého límce, který je později nahrazen šátkem – předchůdcem kravaty.



Obrázek 2. Sebastien Bourdon

Ikdyž košile nenápadně vykukuje spod svrchního oděvu, stále se hledají způsoby jak ji zakrýt, proto přichází na řadu jabot (žabó) – kryje okraje průstříhu košile, směruje prostředkem rozevřené vesty. Nosí se až do roku 1789, do období francouzské revoluce. Zde můžeme vidět rozhalenou košili, kterou ovšem nosili jen revolucionáři. Po revoluci přichází velmi vysoký límec vyhrnutý na krk a vysoce obtočený šátkem až k bradě.



Obrázek 3. Maximilien Robespierre

Po roce 1840 se začínají objevovat škrobené plastróny. Plastrón je náhražkou bílé košile a říká se mu i náprsenka. Je to jen přední část košile, která se uvazovala na obyčejnou bílou košili s rukávy a trupovou částí. Uvazovala se zepředu dozadu, dnes je plastrón známý u smokingové košile. Může být ozdoben sámkou. Oddělitelné byly taktéž manžety. Bylo to proto aby se mohly častěji měnit a byly tak pořád čisté.

Se vznikem dandysmu v 19. století přichází demokratismus pánského oblečení. Čistota, elegance, upravenost, krása těla a dokonalost oblečení je na denním pořádku. Korunou oblečení se stává nákrčník. Vázání šátků u krku je totiž v té době vrcholným uměním.



Obrázek 4. Dandyové

Ke konci 19. století se pak nosí špičatý přeložený límec. Je ku krku, jednoduchý a špičky jsou přeloženy směrem dolů. Dnes jej můžeme běžně vidět u smokingové košile.

Má nejrůznější tvary, široký, úzký stejně tak jako různých tvarů mohou být i špičky límce.

Teprve až na počátku 20. století se košile vepředu rozepíná celá. Oblékání košile se proto změní, už se nepřetahuje přes hlavu, ale navléká se. Přeložený límec a manžety jsou již součástí košile – šité dohromady. Tato forma je běžná dodnes.

V druhé polovině 20. století nastupují vzorované košile. Vidíme nejen klasické proužky, ale i fantazijní vzory.

V 50. letech 20. století jsou tu konečně pestrobarevné košile, které mají dokonce krátké rukávy. Odvážní pánové je nenosí v kalhotách, ale navrch přes pásek.

V 60. letech se k nám dostávají polokošile.

\*

---

\* Zdroj: John De Greef – Chemises, Françoise Baudot – Móda století, Ludmila Kybalová – Dějiny odívání, Od empíru k druhému rokoku, poznatky z přednášek PhDr. Heleny Jarošové

## 1.2 Lacoste

Společnost Lacoste založena roku 1933 prodává oblečení, obuv, parfémy, kožené zboží, hodinky, brýle, a neznámější tenisové košile. Je známá pod zeleným krokodýlím logem.



Obrázek 5. Logo

### 1.2.1 Historie značky

La chemise Lacoste založil v roce 1933 francouzský tenista René Lacoste společně s André Gillierem, majitelem největší francouzské firmy na výrobu úpletů v té době.

René si z dob své tenisové slávy díky bojovnosti vysloužil přezdívku „krokodýl“, podle které mu vytvořil kamarád logo. To si pak nechal našít na sako, které nosil na tenisové zápasy. Toto logo se používá dodnes.

Společnost Lacoste začala jako první s výrobou typických košil z úpletu s krátkým rukávem a límečkem – takzvané polokošile. Jsou měkké, s měkkým límečkem, pružné a se štíhlejší siluetou, dá se v nich lépe pohybovat, tudíž jsou vhodné pro sport.

Kromě košile na tenis Lacoste vyrábí košile pro golf a plachtění. V roce 1951 se firma rozšiřuje a představuje také barevné košile.

V roce 1963 přebírá vedení společnosti od svého otce Bernard Lacoste. Pod jeho vedením společnost významně roste a ročně se prodává kolem 300.000 kusů výrobků.

Největší popularity dosáhla značka kolem roku 1970 v USA.

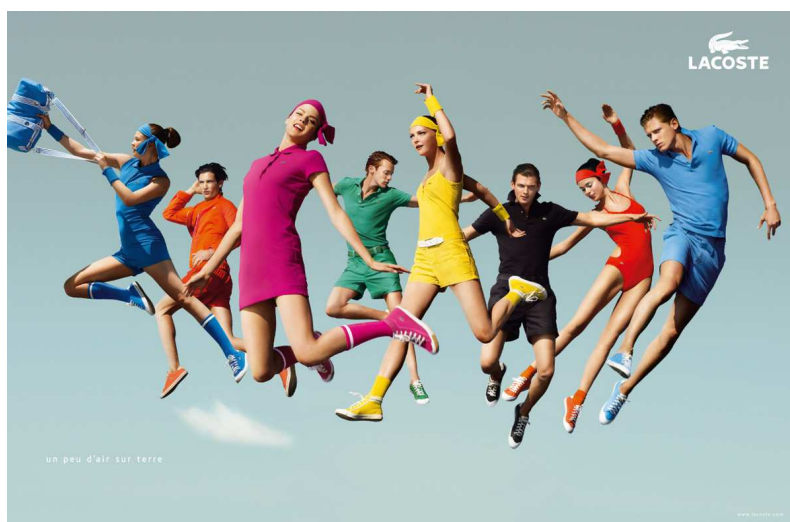
V tomto období začala společnost do své řady zavádět další produkty, včetně šortek, parfémů, optických a slunečních brýlí, bot na tenis, hodinek, a různých výrobků z kůže.

Díky francouzskému návrháři Christopherovi Lemaire, který před pár lety vytvořil modernější vzhled, stoupla popularita značky.

V roce 2005 se prodává téměř 50 milionů výrobků Lacoste ve více než 110 zemích světa.



Obrázek 6. René Lacoste



Obrázek 7. Reklamní plakát Lacoste



Obrázek 8. Tričko Lacoste \*

---

\* Internetový zdroj: <http://en.wikipedia.org/wiki/Lacoste>

## 2 MILETA A.S.



Obrázek 9. Logo firmy

### 2.1 Historie firmy

V roce 1912 existovalo v Hořicích již 6 textilních továren. Firma MILETA vznikla 3.10.1949 reorganizací textilních závodů. Tehdejší národní podnik zahrnoval 10 textilních závodů zpracovávajících bavlněné a směšové suroviny. Název firmy "MILETA" byl odvozen od starověkého řeckého města na pobřeží Egejského moře - Milétos (Milés), které se proslavilo mimo jiné i výrobou kvalitního textilu a rozsáhlou obchodní činností. Od svého založení v roce 1949 prodělala Mileta několik reorganizací, z nichž nejpodstatnější byla v roce 1958. Tehdy byl vytvořen specializovaný podnik na výrobu kapesníků, se zaměřením na vývoz do celého světa, převážně do zemí s vyspělou ekonomikou. V 80. – 90. letech došlo v návaznosti na vývoj světového trhu k určitému odklonu od specializace na kapesníky, i když ty stále zůstávají nosným výrobním programem a přistoupilo se k zavedení výroby bavlněných sortimentů kvalitativně i charakterově odvozených od kapesníkářské výroby, a to jemných batistů a šátků, košilovin, lůžkovin, hotelového stolního prádla - ubrusů a prostírání.

### 2.2 Současnost

MILETA a.s. patří k největším textilním výrobcům v Evropě. Disponuje víceetapňovou výrobou od bavlněné příze po hotový výrobek, ve které jsou obsaženy tkalcovna, úpravna, barevna, konfekce, obrubovna a zařízení pro výrobu výšivek na bázi nejnovějších technologií a dlouhodobých zkušeností. Orientuje se na nejnáročnější bavlnářské produkty vyrobené za pomoci technologie zaručující kvalitu spojenou s dlouholetou textilní tradicí v Podkrkonoší.



Export na nejvyspělejší trhy představuje 90% celkové produkce. Ve své strategii se firma zaměřuje na vysokou flexibilitu technologie a kvalifikovanost pracovníků, komplexní servis zákazníkům se špičkovým standardem dežénů a operativními dodacími termíny. Vyrábí především kapesníky, košiloviny, ubrusoviny a lůžkoviny. Zvláštní důraz klade na produkci brokátů, damašků a batistů se saténovými pruhy pro Africké a Arabské trhy a na produkci žakárských kapesníků pro Japonsko.

Originální kolekce košilovin ERBA ITALIA se vyrábí a distribuuje exklusivně v Miletě poté co zakoupila bývalou největší německou textilní společnost ERBA Erlangen. Tato kolekce obsahuje také proslulou značku COTTONOVA - nežehlivá úprava pro bavlněné látky.



Obrázek 10. Sídlo Mileta Hořice a.s.

## 2.3 Produkty



Obrázek 11. Ukázka košilovin

Mileta patří mezi největší evropské výrobce kapesníků, košilovin, a batistů. Především produkce kapesníků a batistů pro Afriku má dlouhodobou tradici. Relativně nová produkce košilovin se setkala zásluhou italských návrhářů s enormním úspěchem na mezinárodním trhu a tvoří dnes podstatnou část výroby. Kolekce lůžkovin a ubrusovin je zaměřená především na potřeby hotelů a restaurací ale i na domácnost.

### **Košiloviny**

Tým italských návrhářů zajistil ohromný úspěch a vysokou kvalitu této poměrně nové kolekce, kterou nyní vyváží do celého světa. Všechny artikly jsou ze stoprocentní česané bavlny - long-staple - single a two-ply přízí - a mohou být dodané v easy care nebo non-iron úpravě. Pro zákazníky ze západní Evropy zřídili exportní oddělení ERBA ITALIA v Gallarate v Itálii. Kolekce "ERBA BLU" - "CICLAMINO" - "PRONTO STAGIONE" jsou zajímavé hlavně pro zákazníky, kteří potřebují zboží okamžitě.

### **Kapesníky**

Co se týče kapesníků v Miletě najdete všechno co potřebujete, co si přejete a o čem sníte. Kapesníky jsou výlučně z 100 % organické česané nebo mykané bavlny, s platvovou, polyatlasovou, atlasovou, ažurovou, zig-zag, nebo ručně rolovanou obrubou a s měkčenou, voňavou, trvanlivou antibakteriální nebo stone wash úpravou. Na přání mimo jiné je možnost vyšítat nebo tisknout logo, iniciály a obchodní značky. Část služeb tvoří také návrhy na balení podle loga nebo přání zákazníka.

### **Šátky**

S ohledem na poslední módní tendence byl vyvinut nový materiál - kombinace z hedvábí a bavlny, který je vhodný speciálně pro šátky na krk. Měkká úprava a široká paleta barev a dezénů pomohla zavést tento artikl úspěšně na mezinárodní trh.

### **Mileta Casa**

Kolekce MILETA CASA je zaměřená speciálně na vybavení moderní domácnosti. Také zde tým italských návrhářů s orientací na světový trh zaručuje exklusivitu a kvalitu této kolekce, která se vyznačuje širokou paletou barev a dezénů. Sortiment zahrnuje ubrusy, ubrousky, chňapky, kuchyňské doplňky, ložní soupravy, ručníky a župany v barvách, dezénech a motivech podle aktuální sezóny.

### **Batisty a voály**

Mileta patří mezi přední světové výrobce batistů pro Afriku a voálů pro Arabské země. Rozsáhlý výběr barev, dezénů a speciálních efektů zaručuje přední pozici na mezinárodním trhu.

### **Ubrusoviny**

Široká paleta barev a dezénů ubrusovin uspokojí požadavky i těch nejnáročnějších zákazníků. Výrobky jsou jen z organické bavlny a prvotřídní příze, vhodné pro časté průmyslové praní. Úpravy - easy care, antibakteriální, scotchgard, rezistentní na chlór a jiné - zaručují kvalitu těchto výrobků. Na přání je možnost vetkat, vyšít nebo potisknout iniciály, logo a obchodní značky nebo tkát exkluzivní dezény.

### **Lůžkoviny**

Mileta nabízí kompletní škálu metráže a ložních souprav jak pro domácnost, tak pro průmysl. Kolekce zahrnuje bílou, pestře tkanou, barvenou, potištěnou, listovkovou a žakárskou metráž a ložní soupravy ze stoprocentní bavlny a z polyester/bavlny v bílé a klasické barvené úpravě. Metráž se dodává v šíři 140 a 160 cm.

**Všechny fakta a obrázky jsem použila s výslovným svolením firmy Mileta a.s.**

\*

---

\* Přímá citace, internetový zdroj: [www.mileta.cz](http://www.mileta.cz)

## 2.4 Výběr materiálů

Firma Mileta a.s. má široký sortiment velmi kvalitních košilovin, které mě hned oslovily. Měla jsem možnost nahlédnout do zákulisí samotné firmy, co bylo pro mě velmi zajímavé a inspirující.

Viděla jsem velké množství artiklů – jak své vzorky zaměstnanci nazývají a každý byl něčím zajímavý, jiný a vhodný k použití. Výběr materiálů proto nebyl pro mě ničím jednoduchým.

Košiloviny jsou jemné a příjemné na dotek. Vyrábí se ze 100% bavlny a proto jsou také velmi pohodlné na nošení.

Dlouho jsem vybírala, kombinovala a přirovnávala materiály, které by se k sobě nejlépe hodily. Nakonec jsem si vybrala několik různých druhů materiálů.

Myslím si, že látky se vzájemně doplňují, barvou i vzorem (jednoduché káro, proužky, jednobarevné materiály...) a vytvoří tak jedinečnou kolekci.

## 3 KOŠILE

### 3.1 Čím jsou košile dnes

V dnešní době se už košile neschovávají pod svrchním oděvem jako v minulosti, ale sami jsou svrchním oděvem. Hrdě je ukazujeme veřejnosti v celé svojí kráse.

Máme možnost vybrat si z množství různých střihů, materiálů, délek, tvarů košil, s límečky, bez límečků, s krátkým nebo s dlouhým rukávem...

Na trhu je nespočetné množství i vzorovaných a barevných košil na jakékoliv příležitosti.

Dle mého názoru by klasická bílá košile neměla chybět v žádném šatníku.

Je znakem elegance.

Pro velkou potřebu odlišovat se, dnes už nevidíme ve společnosti bílou košili tak často jak v minulosti, kdy vlastnit bílou košili byla výsada.

No i přesto se v hojném počtu objevuje u úředníků, manažerek, advokátů, politiků, no i ti v mnoha případech dávají přednost „jinak zajímavé“ košili.

Bílou košili často nosíme i na slavnostní příležitosti, jako jsou například svatby nebo promoce.

Košile se stala jakýmsi uniformním oděvem a tak v ní běžně můžeme vidět řidiče tramvaje, obsluhu v McDonaldu, jeptišky, surfaře, nebo pracovníky v závodě, kteří ji nosí jako stejnokroj.

### 3.2 Prodejnost, využití

V současnosti se na trhu vyskytuje nepřeborné množství firem zabývajících se výrobou a prodejem košil. To je důkazem, že poptávka po košilích je velká a myslím si, že tomu tak bude i nadále.

Z českých firem uvedu firmu Janek, která je výrobcem pánských oblekových košil od roku 1990, nebo firmu Blažek.

Prodejnost dosahuje vysokých čísel i když se velké množství českých výrobků vyváží do zahraničí.

Ráda bych zmínila jednu kuriozitu a tou je novinka na trhu - košile, která pohlcuje tělesný zápach.

Vyrábí jí australská textilní firma King Gee, prodávající pracovní košile, z látky, která brání vzniku a šíření nepříjemného zápachu.

Zvláštní tkaninu, ze které je košile Steel Shirt ušita, produkuje společnost Nanotex.

Vlákna tkaniny na sebe vážou pot a po nasátí jej neutralizují, což způsobí, že necítíme žádný nepříjemný zápach. Sloučeniny potu se z košile postupně uvolňují až během praní. Po vyprání a vyžehlení je košile znovu připravena začít „pracovat“ nanovo.



Obrázek 12. Košile Steel Shirt

Mluvčí společnosti King Gee Mirjana Dujkovicová uvedla, že se jedná o strhující technologickou novinku, protože inteligentní molekula dokáže rozeznat tělesný zápach, nepohlčuje parfém ani jiné pachy.

\*

---

\* Internetový zdroj: <http://www.prozeny.cz/magazin/zdravi-a-zivotni-styl/zhave-novinky/12068-prvni-kosile-ktera-pohliti-pot-je-tu>

## **II. PRAKTICKÁ ČÁST**

## 4 MOJE KOŠILE

To, proč jsem si vybrala jako téma své diplomové práce košile jsem již zmínila v teoretické části. Nyní bych ráda vysvětlila, proč a jak jsem tvořila moje modely. Z velké části jsem se inspirovala klasickou pánskou košilí. Její jednoduchostí, no zároveň množstvím stříhových variací a také precizním vypracováním.

Toto téma nabízí hodně možností a cest, kterými se lze vydat a jak tvořit. A proto nebylo pro mě jednoduché začít. Zkoušela jsem nejdříve čerpat z vlastností materiálu. Proto jsem využila proužků a vytvářela sklady na látce ve směru proužků, které tak tvoří zajímavý detail na prvních dvou košilích. Byl to ale výsledek, který v konečném důsledku nepůsobil nijak zvlášť zajímavě.

Rozhodla jsem se jít tedy po formě a tvaru. Určila jsem si základní kritéria, kterých jsem se při mé další tvorbě snažila držet. Byla to jednoduchost, která spočívala ve vypracování volnějších košil bez odševků a vybrání.

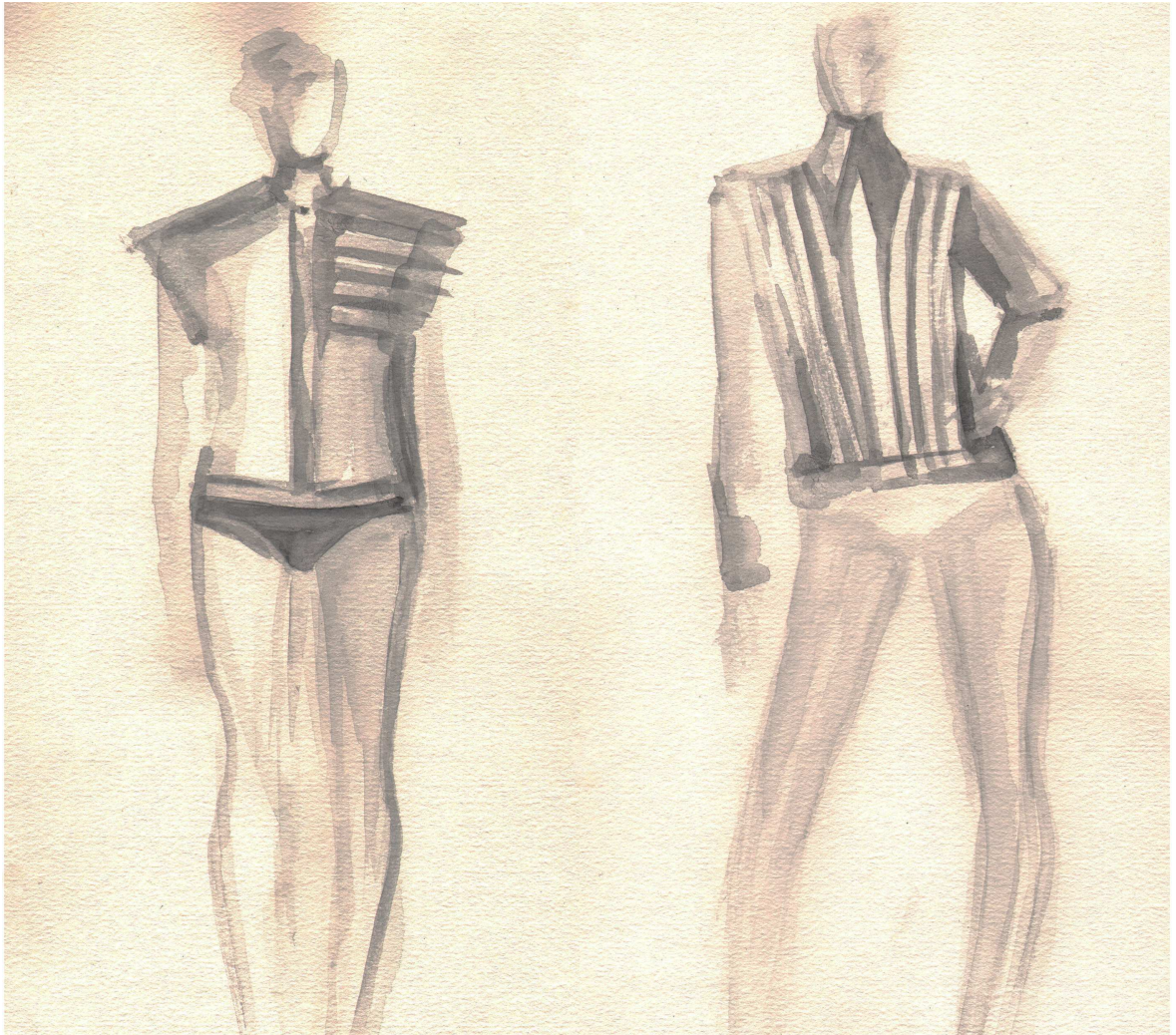
Dále jsem přesouvala díly košile z jednoho místa na druhé, nebo jsem díly násobila a našívala několik stejných vedle sebe.

Nechala jsem vyniknout materiál, který ukáže své kvality a dezén ve větších plochách.

Košile jsem doplnila o praktické legíny a jednoduché přiléhavé šaty z jemné pleteniny. Byla to pro mě nejvhodnější kombinace, košile tak zůstávají dominantní.



## 4.1 Kresební příprava



Obrázek 13



Obrázek 14



Obrázek 15



Obrázek 16

## 4.2 Details, popis modelů



Obrázek 17

Při prvním modelu jsem se zaměřila na sklady.

Přední díl je rozdělený několika vertikálními sklady na pravé i na levé straně. Sklady vytvářejí čisté linie.

Každý jednotlivý sklad je podložený a podšitý jinou, kontrastní látkou, v tomto případě je to káro. Jsou zvýrazněny vertikálním přešíváním. Za posledními sklady, které jsou téměř u bočního švu jsou schované funkční kapsy.

Klasická košilová léga je dvojitá, se skrytým zapínáním.



Obrázek 18

Druhý model jsem zpracovala podobně, jako první. Zajímavý detail skladů se nachází na předním a tentokrát i na zadním díle jednoduché košile bez límce.

Vertikální sklady jsou podloženy a podšity proužkováním materiálem stejně tak, jako dvojitá léga, která má skryté zapínání.



Obrázek 19

U třetí košile jsem využila další materiál a trochu jiné zpracování. Střihově jsem vycházela z klasické pánské košile, kterou jsem prodloužila a vytvořila tak košilové šaty.

Jednoduchá silueta bez odševků je typická pro tuto i ostatní košile.

Zvlášť vypracované rukávy jsou přesunuty ze svého původního místa a našity na přední díl. Vytvářejí tak velkou mašli.

Léga má v trupové části skryté zapínání. Od stojáčku pod krkem po spodní okraj rukávů jsou našity knoflíky. V dolní části je léga širší, také s knoflíky.



Obrázek 20

Tato košile je prodloužená, s velkým, zajímavě tvarovaným límcem. Ten se zapíná řadou kontrastních bílých knoflíčků. Zbylá část légy má skryté zapínání.

Využila jsem zde opět rukávy, které jsou na svém původním místě dva současně. Spodní rukáv je hladký a dlouhý, zakončen manžetou. Vrchní rukáv sahá nad loket, je hustě řasený v hlavici, s větší manžetou. Zadní díl zdobí rozparek s hustě našitými bílými knoflíky.





Obrázek 21

U dalšího modelu jsem jako první tvořila spodní část, která vychází z košile. Sukně má zvýšený pas a aplikovala jsem na ní tři košilové légy. Prostřední z nich tvoří zároveň zapínání na knoflíky. Zadní díl je jednoduchý, s příklopkami.

Vrchní část tvoří jednoduchá košile se špičatým přeloženým límcem. Légu jsem označila štepováním. Košile je bez zapínání.



Obrázek 22

Šestý model má do stran rozšířené přednice, které se překládají přes sebe. Na tyto jsem našívala vertikálním směrem hned několik lég. Na spodním předním díle jsou légy prodloužené a přeložené přes vrchní přední díl. Vytvářejí tak zajímavé zapínání.

Rukávové hlavice jsou složeny do protizáhybu. Stejný protizáhyb se nachází v dolní části rukávů nad manžetami.



Obrázek 23

U další košile jsem zase využila légy. Velmi dobře se mi s nimi pracovalo, mají mnohostranné využití.

Zde jsem je použila na rukávech. Z každé strany vycházejí tři légy spod stojáčku. Na ramenách se zapínají pomocí knoflíčků. Dále volně pokračují a končí až v širokých manžetách, kde jsou napevno všité. Košile je volná, se stojáčkem, nad pasem členěná švem, ve kterém je všitá kapsa. Kapsa není našita celou plochou, ale jenom v jedné části, takže se volně pohybuje.

Poslední model, který nemám nafocený, je uvolněný. Středem předního dílu směřuje vypracovaná část s légou a knoflíky. Boční díly jsou obrovské, bohatě zřasené, volné a vytvářejí rukávy. Jsou zakončené manžetami, silueta je prodoužená.

### 4.3 Fotodokumentace



Obrázek 24. fotograf Vojtěch Kaštánek, modelka Alena Syslová



Obrázek 25. fotograf Vojtěch Kaštánek, modelka Denisa Sládková



Obrázek 26. fotograf Vojtěch Kašánek, modelka Petra Vojkůvková



Obrázek 27. fotograf Vojtěch Kaštánek, modelka Denisa Sládková



Obrázek 28. fotograf Vojtěch Kaštánek, modelka Alena Syslová





Obrázek 29. fotograf Vojtěch Kaštánek, modelka Alena Syslová



Obrázek 30. fotograf Vojtěch Kašánek, modelka Petra Vojkůvková

## ZÁVĚR

Když se zamyslíme nad historií i současností košil tak zjistíme, že nás doprovází na každém kroku. Nosí ji ženy, muži, dokonce i děti.

Pro společenský život jsou nepostradatelné, zpracovávají se i jako pracovní oděvy. Sportovci je užívají v co nejpohodlnější formě.

Díky moderním technologiím máme možnost vybrat si z množství různých střihů, materiálů, délek, vzorů a barevností na jakoukoliv příležitost.

Košile byly a jsou velmi důležitou částí každého šatníku.

I když někdy jsou méně viditelné, vždy se k nám s nějakými obměnami vrací.

Myslím si však, že díky masové produkci a uniformitě se klasické košile stávají víc běžnými, možná i trochu všedními.

Měli bychom je víc nosit a ukazovat, vždyť tak dlouho trvalo, než se „prostrčily“ na světlo světa...

Tato diplomová práce mě naplnila množstvím poznatků ohledně historie, technologie a zpracování košil.

Zároveň jsem měla možnost zpracovat košile dle své fantazie a vytvořit tak kolekci zajímavých a nositelných košil.

Mým záměrem bylo ukázat i to, že i volná, nepřiléhavá košile může působit žensky.

## SEZNAM POUŽITÉ LITERATURY

John De Greef – Chemises, Booking internat 1989, ISBN 2-87714-025-3

Ludmila Kybalová – Dějiny odívání, Od empiru k druhému rokoku, Nakladatelství Lidové noviny Praha, 2004, ISBN 80-7106-147-6 strana

Françoise Baudot – Móda století, přeložila Vanda Kopečková 2001, ISBN 80-7202-943-6

Móda – Dějiny odívání 18., 19. a 20. století /Taschen/

### **Internetové zdroje:**

<http://en.wikipedia.org/wiki/Lacoste>

[www.mileta.cz](http://www.mileta.cz)

<http://www.prozeny.cz/magazin/zdravi-a-zivotni-styl/zhave-novinky/12068-prvni-kosile-ktera-pohliti-pot-je-tu>

[www.wikipedia.cz](http://www.wikipedia.cz)

vyhledávání obrázků: <http://www.google.cz/imghp?hl=cs&tab=wi>

Poznatky z přednášek dějin módy PhDr. Heleny Jarošové

Všechny fakta a obrázky ohledně Mileta a.s jsem použila s výslovným svolením firmy Mileta a.s.

**SEZNAM OBRÁZKŮ**

Obrázek 1. Albrecht Dürer – Autoportrét.....	10
Obrázek 2. Sebastien Bourdon.....	11
Obrázek 3. Maximilien Robespierre .....	12
Obrázek 4. Dandyové.....	12
Obrázek 5. Logo.....	14
Obrázek 6. René Lacoste .....	15
Obrázek 7. Reklamní plakát Lacoste .....	15
Obrázek 8. Tričko Lacoste .....	15
Obrázek 9. Logo firmy.....	16
Obrázek 10. Sídlo Mileta Hořice a.s.....	17
Obrázek 11. Ukázka košilovin.....	17
Obrázek 12. Košile Steel Shirt.....	22
Obrázek 13.....	25
Obrázek 14.....	26
Obrázek 15.....	27
Obrázek 16.....	28
Obrázek 17.....	29
Obrázek 18.....	30
Obrázek 19.....	31
Obrázek 20.....	32
Obrázek 21.....	33
Obrázek 22.....	34
Obrázek 23.....	35
Obrázek 24. fotograf Vojtěch Kaštánek, modelka Alena Syslová.....	36
Obrázek 25. fotograf Vojtěch Kaštánek, modelka Denisa Sládková.....	37
Obrázek 26. fotograf Vojtěch Kaštánek, modelka Petra Vojkůvková.....	38
Obrázek 27. fotograf Vojtěch Kaštánek, modelka Denisa Sládková.....	39
Obrázek 28. fotograf Vojtěch Kaštánek, modelka Alena Syslová.....	40
Obrázek 29. fotograf Vojtěch Kaštánek, modelka Alena Syslová.....	41
Obrázek 30. fotograf Vojtěch Kaštánek, modelka Petra Vojkůvková.....	42