

# Role neziskového sektoru ve společnosti

Zdeňka Kavanová

---

Bakalářská práce  
2009/2010



Univerzita Tomáše Bati ve Zlíně  
Fakulta humanitních studií

---

**Univerzita Tomáše Bati ve Zlíně**

**Fakulta humanitních studií**

**Ústav pedagogických věd**

**akademický rok: 2009/2010**

## **ZADÁNÍ BAKALÁŘSKÉ PRÁCE**

**(PROJEKTU, UMĚLECKÉHO DÍLA, UMĚLECKÉHO VÝKONU)**

**Jméno a příjmení: Zdeňka KAVANOVÁ**

**Studijní program: B 7507 Specializace v pedagogice**

**Studijní obor: Sociální pedagogika**

**Téma práce: Role neziskového sektoru ve společnosti.**

**Zásady pro vypracování:**

**Zpracování rešerše a studium odborné literatury.**

**Vymezení pojmů a teoretických východisek z oblasti občanské společnosti, neziskového sektoru.**

**Příprava metodiky výzkumné části.**

**Realizace kvalitativního výzkumu pomocí techniky polostrukturovaného rozhovoru a kazuistiky.**

**Zpracování a vyhodnocení získaných dat.**

**Prezentace výsledků výzkumu, jejich shrnutí a doporučení pro praxi.**

Rozsah práce:

Rozsah příloh:

Forma zpracování bakalářské práce: **tištěná/elektronická**

Seznam odborné literatury:

**ALAN, J.** Dialogy o občanské společnosti. Praha: SLON, 1995. ISBN 80-85850-07-9.

**MAJDUCHOVÁ, H. a kol.** Neziskové organizace. Bratislava: Sprint, 2004. ISBN 80-88848-59-8.

**MEDLÍKOVÁ, O., ŠEDIVÝ, M.** Úspěšná nezisková organizace. Praha: Grada, 2009. ISBN 978-80-247-2707-3.

**MESSINA, R.** Dějiny charitativní činnosti. Kostelní Vydří: Karmelitánské nakladatelství, 2005. ISBN 80-7192-859-3.

**RAKUŠANOVÁ, P., STAŠKOVÁ, B.** Organizovaná občanská společnost v České republice. Praha: Professional Publishing, 2007. ISBN 978-80-86946-22-1.

**REKTORÍK, J. a kol.** Organizace neziskového sektoru. Praha: Ekopress, 2007. ISBN 978-80-86929-25-5.

Vedoucí bakalářské práce: **Ing. Mgr. Leona Hozová**  
Ústav pedagogických věd

Datum zadání bakalářské práce: **10. února 2010**

Termín odevzdání bakalářské práce: **7. května 2010**

Ve Zlíně dne 10. února 2010

prof. PhDr. Vlastimil Švec, CSc.  
*děkan*



Mgr. Soňa Vávrová, Ph.D.  
*ředitelka ústavu*

# PROHLÁŠENÍ AUTORA BAKALÁŘSKÉ PRÁCE

Beru na vědomí, že

- odevzdáním bakalářské práce souhlasím se zveřejněním své práce podle zákona č. 111/1998 Sb. o vysokých školách a o změně a doplnění dalších zákonů (zákon o vysokých školách), ve znění pozdějších právních předpisů, bez ohledu na výsledek obhajoby <sup>1)</sup>;
- beru na vědomí, že bakalářská práce bude uložena v elektronické podobě v univerzitním informačním systému dostupná k nahlédnutí;
- na moji bakalářskou práci se plně vztahuje zákon č. 121/2000 Sb. o právu autorském, o právech souvisejících s právem autorským a o změně některých zákonů (autorský zákon) ve znění pozdějších právních předpisů, zejm. § 35 odst. 3 <sup>2)</sup>;
- podle § 60 <sup>3)</sup> odst. 1 autorského zákona má UTB ve Zlíně právo na uzavření licenční smlouvy o užití školního díla v rozsahu § 12 odst. 4 autorského zákona;
- podle § 60 <sup>3)</sup> odst. 2 a 3 mohu užít své dílo – bakalářskou práci - nebo poskytnout licenci k jejímu využití jen s předchozím písemným souhlasem Univerzity Tomáše Bati ve Zlíně, která je oprávněna v takovém případě ode mne požadovat přiměřený příspěvek na úhradu nákladů, které byly Univerzitou Tomáše Bati ve Zlíně na vytvoření díla vynaloženy (až do jejich skutečné výše);
- pokud bylo k vypracování bakalářské práce využito softwaru poskytnutého Univerzitou Tomáše Bati ve Zlíně nebo jinými subjekty pouze ke studijním a výzkumným účelům (tj. k nekomerčnímu využití), nelze výsledky bakalářské práce využít ke komerčním účelům.

Prohlašuji, že

- elektronická a tištěná verze bakalářské práce jsou totožné;
- na bakalářské práci jsem pracoval samostatně a použitou literaturu jsem citoval. V případě publikace výsledků budu uveden jako spoluautor.

Ve Zlíně ..... 4.5.2010 .....

.....  
Krommova

*1) zákon č. 111/1998 Sb. o vysokých školách a o změně a doplnění dalších zákonů (zákon o vysokých školách), ve znění pozdějších právních předpisů, § 47b Zveřejňování závěrečných prací:*

*(1) Vysoká škola nevydělečně zveřejňuje disertační, diplomové, bakalářské a rigorózní práce, u kterých proběhla obhajoba, včetně posudků oponentů a výsledku obhajoby prostřednictvím databáze kvalifikačních prací, kterou spravuje. Způsob zveřejnění stanoví vnitřní předpis vysoké školy.*

(2) Disertační, diplomové, bakalářské a rigorózní práce odevzdané uchazečem k obhajobě musí být též nejméně pět pracovních dnů před konáním obhajoby zveřejněny k nahlížení veřejnosti v místě určeném vnitřním předpisem vysoké školy nebo není-li tak určeno, v místě pracoviště vysoké školy, kde se má konat obhajoba práce. Každý si může ze zveřejněné práce pořizovat na své náklady výpisy, opisy nebo rozmnoženiny.

(3) Platí, že odevzdáním práce autor souhlasí se zveřejněním své práce podle tohoto zákona, bez ohledu na výsledek obhajoby.

2) zákon č. 121/2000 Sb. o právu autorském, o právech souvisejících s právem autorským a o změně některých zákonů (autorský zákon) ve znění pozdějších právních předpisů, § 35 odst. 3:

(3) Do práva autorského také nezasahuje škola nebo školské či vzdělávací zařízení, užije-li nikoli za účelem přímého nebo nepřímého hospodářského nebo obchodního prospěchu k výuce nebo k vlastní potřebě dílo vytvořené žákem nebo studentem ke splnění školních nebo studijních povinností vyplývajících z jeho právního vztahu ke škole nebo školskému či vzdělávacího zařízení (školní dílo).

3) zákon č. 121/2000 Sb. o právu autorském, o právech souvisejících s právem autorským a o změně některých zákonů (autorský zákon) ve znění pozdějších právních předpisů, § 60 Školní dílo:

(1) Škola nebo školské či vzdělávací zařízení mají za obvyklých podmínek právo na uzavření licenční smlouvy o užití školního díla (§ 35 odst.

3). Odpírá-li autor takového díla udělit svolení bez vážného důvodu, mohou se tyto osoby domáhat nahrazení chybějícího projevu jeho vůle u soudu. Ustanovení § 35 odst. 3 zůstává nedotčeno.

(2) Není-li sjednáno jinak, může autor školního díla své dílo užití či poskytnout jinému licenci, není-li to v rozporu s oprávněnými zájmy školy nebo školského či vzdělávacího zařízení.

(3) Škola nebo školské či vzdělávací zařízení jsou oprávněny požadovat, aby jim autor školního díla z výdělku jím dosaženého v souvislosti s užitím díla či poskytnutím licence podle odstavce 2 přiměřeně přispěl na úhradu nákladů, které na vytvoření díla vynaložily, a to podle okolností až do jejich skutečné výše; přitom se přihlédne k výši výdělku dosaženého školou nebo školským či vzdělávacím zařízením z užití školního díla podle odstavce 1.

## **ABSTRAKT**

Neziskový sektor tvoří organizace, které svůj případný zisk vkládají zpět do činnosti své organizace. V současné době existují organizace, které pomáhají cílovým skupinám se specifickým zdravotním postižením. Zrakově postiženým se v ČR věnuje Sjednocená organizace nevidomých a slabozrakých Praha, která sdružuje odborná střediska pracující na celém území republiky.

Klíčová slova:

Zrakové postižení, historie slepeckého spolčování, neziskový sektor, Sjednocená organizace nevidomých a slabozrakých, odborná střediska, obecně prospěšné společnosti.

## **ABSTRACT**

The nonprofit sector is formed of organizations, that re-enter their eventual gains into their own activities. Recently there are organizations aiming their help activities at target groups of specific disabilities. The Unified organization of sightless and weak-eyed Prague, is engaged in helping visually impaired people in the Czech republic. It associates special centres working across the whole territory of the CR.

Keywords:

Visual handicap, history of sightless associating, nonprofit sector, vision handicap, sight handicap, Unified organization of sightless and weak-eyed, special centres, public companies.

Poděkování:

Mé nejupřímnější poděkování patří na prvním místě vedoucí mojí bakalářské práce Ing.

Mgr. Leoně Hozové za odborné vedení a pomoc při zpracovávání mojí práce.

Dále bych chtěla poděkovat vedení Sjednocené organizace nevidomých a slabozrakých ČR za poskytnutí materiálů ke zpracování mojí bakalářské práce, hlavně panu prezidentovi Josefu Stiborskému, Mg. Viktoru Dudrovi, JUDr. Víškové a v neposlední řadě mojí vedoucí Ing. Kuncové.

Svoji bakalářskou práci jsem chtěla vzdát hold všem lidem, kteří pomáhají zrakově postiženým a jejich rodinám, které jim svoji tolerancí dávají možnost tuto pomoc vykonávat.

„Motto Sjednocené organizace nevidomých a slabozrakých“

*„Nejsme organizace, která za nevidomé rozhoduje a jedná, jsme nevidomí občané, kteří rozhodují a jednají sami za sebe. Zásady našeho počínání jsou: svépomoc, partnerství, solidarita, úcta k lidské důstojnosti, svobodná volba, zdravý rozum“.*

# OBSAH

<b>ÚVOD</b> .....	<b>10</b>
<b>I TEORETICKÁ ČÁST</b> .....	<b>11</b>
<b>1 POHLED DO DĚJIN SLEPECKÝCH SPOLKŮ</b> .....	<b>12</b>
1.1 DOBROČINNÉ A SVĚPOMOCNÉ SLEPECKÉ SPOLKY V ČESKÝCH ZEMÍCH.....	12
1.1.1 Louis Braille ( 1809 - 1852).....	14
1.1.2 Alois Klár ( 1763 - 1833).....	15
1.1.3 Karel Emanuel Macan ( 1858 -1925).....	16
<b>2. SJEDNOCENÁ ORGANIZACE NEVIDOMÝCH A SLABOZRAKÝCH     ČR</b> .....	<b>17</b>
2.1. ODBORNÁ STŘEDISKA A JEJICH VÝZNAM .....	19
2.1.1. Středisko integračních aktivit.....	20
2.1.2. Metodické centrum odstraňování architektonických bariér .....	20
2.1.3. Středisko výcviku vodčích psů.....	21
2.1.4. Oddělení digitalizace a technické podpory.....	21
2.1.6. Oddělení zdrojů a propagace.....	22
2.2. DCEŘINNÉ SPOLEČNOSTI SONS.....	22
2.2.1. Tyfloservis, o.p.s. ....	23
2.2.2. Pobytové a rekvalifikační středisko pro nevidomé Dědina, o.p.s. ....	23
2.2.3. Tyflocentrum, o.p.s.....	24
<b>II PRAKTICKÁ ČÁST</b> .....	<b>25</b>
<b>3. VÝZNAMNÉ PROGRAMY SONS ZAJIŠŤUJÍCÍ POMOC ZRAKOVĚ     POSTIŽENÝM</b> .....	<b>26</b>
3. 1. PROGRAM NA PODPORU SAMOSTATNÉHO A BEZPEČNÉHO POHYBU ZRAKOVĚ POSTIŽENÝCH NA ULICI A V DOPRAVĚ .....	26
3. 2. PROJEKT BLIND FRIENDLY WEB.....	26
3. 3. PROGRAM NA PODPORU NEVIDOMÝCH INTERPRETŮ A SKLADATELŮ.....	28
3.4. KOMENTOVANÉ „KINO“ .....	29
3.5. PROGRAM NA PODPORU ZAMĚSTNANOSTI ZRAKOVĚ POSTIŽENÝCH .....	29
<b>4. METODOLOGICKÁ ČÁST</b> .....	<b>31</b>
4. 1. CÍL VÝZKUMU.....	31
4. 2. VÝZKUMNÁ STRATEGIE .....	31
4. 3. VÝZKUMNÁ JEDNOTKA .....	31
4. 4. VÝBĚR ÚČASTNÍKŮ VÝZKUMU .....	31
4. 5. SBĚR DAT .....	32
<b>5. ROZHOVOR</b> .....	<b>33</b>



5. 1. STRUČNÉ CHARAKTERISTIKY RESPONDENTŮ.....	34
5. 2. VÝSLEDKY VÝZKUMU A JEJICH INTERPRETACE .....	34
<b>6. KAZUISTIKA .....</b>	<b>41</b>
<b>7. ANALÝZA VÝZKUMNÉHO ŠETŘENÍ.....</b>	<b>44</b>
<b>SEZNAM POUŽITÉ LITERATURY .....</b>	<b>49</b>
<b>SEZNAM POUŽITÝCH SYMBOLŮ A ZKRATEK .....</b>	<b>51</b>
<b>SEZNAM OBRÁZKŮ .....</b>	<b>52</b>
<b>SEZNAM PŘÍLOH.....</b>	<b>58</b>

## ÚVOD

Zrakem získáváme 80 –90 % informací, potřebných pro běžný pohyb. Proto ho můžeme považovat za jeden ze základních smyslů člověka. Z hlediska funkčního chování každého jedince narušuje postižení zraku především kognitivní funkce, orientaci v prostoru a samostatný pohyb. Psychické důsledky zrakového handicapu mají podle Požára (1987) několik rovin. První je spjata s postižením zraku a kvalitou vizuální percepce. Zde se jedná o oblast poznávání, různé formy počitků, vjemů a představ. Druhá rovina představuje postižení osobnosti ve všeobecném pohledu, vlivem postižení, resp. přístupu k postiženému, mohou být narušeny složky osobnosti v oblasti emocionality, volní sféry a charakteru. Poslední rovinu Požár vymezuje z oblasti vztahů jedince a sociálního prostředí. (Pipeková, J. a kol., 1998)

Již 6 let pracuji jako sociální pracovnice v Středisku integračních aktivit Sjednocené organizace nevidomých a slabozrakých v Kroměříži. Vzhledem k tomu že se věnujeme zřetelně postiženým nejen po odborné stránce, ale organizujeme pro ně i různé aktivizační služby, jako jsou zájezdy, rekondiční pobyty, návštěvy divadel, koncertů a v neposlední řadě i společná posezení nad kávou, či slivovičkou, přicházím do styku i s jejich rodinami a známými. A tak jsem často svědkem negativních nebo přehnaně úslužných reakcí okolí.

Velkým problémem ve společnosti je, že mnozí, bohužel i zdravotnický personál, mnohdy nevědí, jak se zdravotně postiženým mají jednat a přistupují k nim jako „k chudákům“.

Proto je velmi dobré, že existují organizace, které se snaží nejen pomáhat handicapovaným lidem, ale i seznamovat širokou veřejnost nejen s potřebami zdravotně postižených, ale i se způsobem chování k těmto lidem. Tento problém se netýká pouze zřetelně postižených, ale i neslyšících, vozíčkářů a lidí mentálně postižených.

.

## I. TEORETICKÁ ČÁST

## 1 POHLED DO DĚJIN SLEPECKÝCH SPOLKŮ

Již v dávném středověku existovaly skupiny lidí, které se nějak odlišovaly, a byly nuceny o svůj život doslova bojovat. Byl nedostatek potravy. Proto nebylo myslitelné, aby některý člen tlupy žil na úkor jiných. Její neduživí a tedy i slepí příslušníci byli utráceni hned jako novorozenci, nebo sami dříve či později zahynuli. Potkalo-li neštěstí člověka v pozdějším věku, většinou rovněž zahynul. (Smýkal J., 2000)

Vztah společnosti ke slepcům a i jinak handicapovaným lidem se ve středověké Evropě začal měnit díky aktivitám církve, která odsuzovala a zakazovala usmrcovat zdravotně postižené novorozence. Proto se je snažila chránit před smrtí hladem, před tělesným utrpením a fyzickým násilím. Působila na bohaté vrstvy společnosti a postupně dosáhla toho, že bylo vhodné poskytovat almužnu proto, aby se po smrti dárce dostal do „království nebeského“. Almužny se také poskytovaly jako odpustky za hříchy. V této době se setkáváme již s prvními formami organizované péče zřizováním azylů a sociální péče (Smýkal J., 2000)

I ve starověkém Řecku a Římě se s nevidomým jednalo jako s přítěží společnosti. Výjimkou byla péče o slepé jednotlivce, kteří pocházeli z bohatých kruhů nebo byli těmito kruhy s různých důvodů podporováni. I zde veškerou péči vykonávala střediska, které zakládala římsko-katolická církev. Ty však neměly žádnou vzdělávací úlohu a poskytovaly nevidomým pouze základní materiální zázemí. (Smýkal.J., 2009).

Až s příchodem novověku a rozvojem osvícenského myšlení dospěla společnost k poznání, že i chudý slepec je také člověk s duševními potřebami. Pomalu se začaly rozvíjet společenské podmínky směřující nejprve k úvahám o možnosti vzdělávat slepce verbálně, později pak především prostřednictvím vhodného taktilního písma (Smýkal.J., 2009).

### 1.1 Dobročinné a svépomocné slepecké spolky v Českých zemích

Historie spolčování měla v České republice vždy velký význam. Tento fakt byl dán nejen silným sociálním cítěním obyvatel, ale i významem spolků v dobách národnostního i politického útlaku (Rektořík J., a kol., 2001)

Velmi významnou spolkovou činností bylo v české historii 19. století. V této době vzniká řada vlasteneckých spolků, zaměřených na podporu umění, kultury, vědy, vzdělávání.

K nejvýznamnějším patří Sokol, Hlávkova nadace, spolek Mánes. (Rektořík J., a kol., 2001)

Charitativní spolková činnost byla upravena v roce 1867 říšským zákonem. Na základě spolkového práva vznikaly dobrovolné neziskové spolky od soukromých až k obecním a náboženským. Velký význam měly i spolky s polooficiálním charakterem. K nejznámějším patří Zemské a Okresní péče o mládež, Čsl. Červený kříž a Masarykova liga TBC (Rektořík, a kol., 2001).

V roce 1898 vzniká v Brně Spolek pro podporu slepých na Moravě a ve Slezsku a v roce 1908 vzniká Spolek pro podporu německých slepců v Čechách. (Smýkal, J., 2006)

V roce 1910 byl v Praze otevřen Zemský spolek pro výchovu a zaopatřování slepců. Jeho zakladatelem byl významný oční lékař Josef Deyl. Jednalo se o výchovně vzdělávací ústav, jež se specializoval na přípravu těžce zrakově postižených učitelů hudby. (Smýkal, J., 2006)

Po ukončení 1. světové války se celý svět musel vyrovnávat s nepředstavitelnými ztrátami na lidských životech a ohromným počtem válečných invalidů, vdov a sirotků. Z tohoto důvodu v mladém československém státě vzniká velký počet nových charitativních spolků, úzce spjatých s právě skončeným konfliktem. (Mužáková, 2006)

V této době neziskové organizace zdokonalovaly svou činnost a odbornost a rozšiřovaly okruh svojí působnosti. Tento vývoj byl násilně přerušen německou okupací a následným protektorátem. (Rektořík J., a kol., 2001)

Po únoru 1948 byla veškerá spolková činnost zásadně ovlivněna nastupujícími společenskými změnami. Neziskové organizace poskytující veřejně prospěšné služby, byly nahrazeny zcela státními rozpočtovými a příspěvkovými organizacemi. (Mužáková, 2006)

Nicméně, ještě před rokem 1948 se ozývaly hlasy po vzniku jednotné organizace, která by pojala všechny spolky, sdružující zdravotně postižené. Zrakově postižení funkcionáři vkládali do takového sjednocení určité naděje, směřující ke zlepšení postavení nevidomých. Byla to především myšlenka, že více slepeckých spolků tříští vzájemně své síly a také názor, že veškerou sociální, zdravotní i výchovnou funkci bude lépe ku prospěchu nevidomých zajišťovat stát. Na základě těchto hlasů došlo na ustavujícím sjezdu 25.- 26. června 1949 ke vzniku *Ústřední jednotky invalidů*, která sjednotila tisíc tři sta spolků nevidomých, neslyšících a tělesně postižených. V této době takto jednotně pojatou organizaci spolků zdravotně postižených mělo kromě Československa pouze Mongolsko a Chile.

I v Sovětském svazu si spolky zastupující určitý typ postižení dokázaly zachovat autonomii. Musíme zdůraznit, že Podpůrný spolek samostatných slepců a Český slepecký tisk byly dva nejbohatší svépomocné spolky u nás. Stejně tak movité majetky dobročinných slepeckých spolků byly značné. Ty dle stanov buď přešly na nástupnickou organizaci (ÚJI) nebo byly znárodněny. 12. 7.1951 byl přijat zákon č. 68/1951 Sb. O dobrovolných organizacích a shromážděních. (Mužáková, 2006)

## **1. 1. Významné osobnosti v historii slepeckého hnutí**

Život všech zdravotně postižených nebyl vždy lehký a závisel nejen na zázemí rodiny ale z velké míry i na společnosti, v které žili. V průběhu staletí se objevila řada průkopníků v různých společenských vědách, kteří se snažili ulehčit zdravotně postiženým život a docílit jejich začlenění do společnosti. Pro zrakově postižené byla v této oblasti „velkou výhrou“ řada významných lidí, kteří se zasloužili o to, že dnes nevidomí žijí právoplatným životem a zcela jsou schopni se integrovat do společnosti a kteří měli vliv na vznik a rozvoj řady slepeckých sdružení.

### **1.1.1 Louis Braille ( 1809 - 1852)**

První tyflopédagogové používali při vyučování nevidomých žáků různé náhražky reliéfní latinky. Takové písmo bylo pro hmatové vnímání nevhodné. Tento nedostatek odstranilo s definitivní platností až braillovo písmo, které při tvoření jednotlivých písmen začalo využívat kombinaci minimálního počtu bodů. Braillovo písmo umožnilo vzdělávat nevidomé děti i dospělé osoby v širokém měřítku. V poslední době se potvrdilo, že s ním vystačí i nevidomí uživatelé počítačů a programátoři. ([www.apogeum.info/tlex](http://www.apogeum.info/tlex))

L. Braille se narodil v městečku Coupvray v rodině sedláře a vinohradníka. V dětství přišel při hře v otcově dílně o jedno oko a později z důvodu nemoci i o oko druhé.

([www.apogeum.info/tlex](http://www.apogeum.info/tlex))

Jako desetiletý byl přijat do pařížského Národního ústavu pro mladé slepce a po ukončení školní docházky se věnoval studiu hry na klavír a varhany. Po skončení studia se stává učitelem a současně i varhaníkem v nedalekém kostele. ([www.apogeum.info/tlex](http://www.apogeum.info/tlex))

Myšlenka sestavit písmo pouze z bodů nebyla nová. První soustavu sestavil František Lana Terzi a další systém písma z bodů sestavil CH. Barbier. Bylo to písmo z 12 reliéfních bodů, tj. dva vertikální sloupce po šesti bodech. .( [www.apogeum.info/tlex](http://www.apogeum.info/tlex))

Zavedení Barbierova dvanáctibodového písma v Národním ústavu pro mladé slepce v Paříži podněcovalo tamější žáky k jeho vylepšení, především z hlediska čtivosti. Byla proto vypsána soutěž a jejím výsledkem bylo několik návrhů. Mezi nimi byl i návrh teprve šestnáctiletého L. Brailly, který byl spolužáký ohodnocený jako nejlepší.

([www.apogeum.info/tlex](http://www.apogeum.info/tlex))

Braillova písmena jsou vytvořena ze dvou vertikálních sloupců o třech bodech. Rozměry písmen zhruba odpovídají rozměrům ukazováků, kterými se čte. Soustava je skutečnou abecedou rozměrem i obsahem ([http:// www. smykal.ecn.cz](http://www.smykal.ecn.cz))

Pro psaní dopisů své rodině používal Braille psací stroj, který v roce 1839 vynalezl jeho spolužák *Francois Foucault*. .( [www.apogeum.info/tlex](http://www.apogeum.info/tlex))

L. Braille vytvořil ucelený, ale pro použití v jiných jazycích, hudební notaci, speciálním zkratkopisu aj., použitelný otevřený systém bodového písma pro nevidomé celého světa. Jeho genialitu prověřila historie. ( [www.apogeum.info/tlex](http://www.apogeum.info/tlex))

### 1.1.2 Alois Klár ( 1763 - 1833)

Alois Klár se narodil 25. dubna 1763 v Ústěku u Litoměřic do vzdělané středostavovské rodiny. Vystudoval litoměřické gymnázium s vynikajícími výsledky a v necelých sedmnácti letech byl přijat na Karlovu univerzitu, obor filozofie. Po ukončení studia pracoval nejprve jako učitel litoměřického gymnázia a v letech 1820 - 1821 byl jmenován děkanem filozofické fakulty UK. Výtěžky ze své vědecké publikační a literární činnosti věnoval výhradně na humanitární účely, na podporu vzdělání chudých posluchačů filozofie. Založil nadaci pro studium mladých umělců v Římě a fond na podporu nemocnice v Rumburku. (Smykal J: Tyflopédický lexikon jmenný, internet)

„Profesor Alois Klár zemřel v roce 1833, když do posledních chvil byl mezi „svými slepci“. Ještě předtím byl jmenován čestným občanem královského Hlavního města Prahy, k jeho počtě bylo též pojmenováno náměstí na malostranském předměstí Mánesova mostu“. (Hrubeš, 1998)

Alois Klár si evropskou proslulost získal především tím, že začal jako první v českých zemích vyšlapávat cestu k naplnění práva nevidomých na vzdělávání a institucionální ochranu. Péčí o nevidomé věnovali prof. Klár a jeho potomci nejen téměř veškeré svoje finanční prostředky, ale zejména pečeť neutuchající osobní angažovanosti a horlivosti. Poctivě se pokoušeli naplnit svoje životní krédo: „*Prospěti lidstvu podle nejlepších svých sil*“. Jeho životní snahy na poli slepeckého školství jsou tak úzce spjaty se vznikem Hradčanského ústavu“, který pomáhá nevidomým a těžce zrakově postiženým dodnes ( Mužaková, 2006)

### 1.1.3 Karel Emanuel Macan ( 1858 -1925)

Narodil se v roce 1858 v Pardubicích jako syn železničního inženýra. Již od dětství projevoval hudební nadání. Hrál dobře na klavír a skládal drobné písničky. V dětství, při nešťastné manipulaci s rozbuškou pro odstřelování skal, přišel o jedno oko. Ve svých 19i letech, v době vysokoškolských studií, si vážně poranil i druhé oko a po nezdařené operaci oslepl úplně. (Smýkal J: Tyflopédický lexikon jmenný, internet)

V roce 1891 se stává učitelem a v roce 1919 pedagogickým správcem v Klárově ústavu v Praze. V období 1. světové války se zasloužil o rehabilitaci osleplých českých vojáků, kteří byli umístováni do Klárova ústavu. Zde je učil číst a psát braillovým písmem.

Přestože jeho osud byl těžký, zanechal po sobě 207 hudebních skladeb, 178 písní a 25 instrumentálních děl. Pro české nevidomé čtenáře založil slepeckou knihovnu, časopis ZORA a další hodnoty, které pozvedly kulturní úroveň českých slepců. Navíc se u nás stal průkopníkem esperanta. (Smýkal J: Tyflopédický lexikon jmenný, internet)



## 2. SJEDNOCENÁ ORGANIZACE NEVIDOMÝCH A SLABOZRÁKÝCH ČR

Historický vývoj péče o zdravotně postižené lidi prošel dlouhým a nelehkým vývojem

Bylo třeba vykonat mnoho, než bylo těmto lidem přiznáno právo na spoluúčast v lidské společnosti. A ještě větší úsilí bylo třeba vyvinout k přiznání jejich práva na výchovu, vzdělávání a na přiměřenou práci (Smykal.J., PhDr., časopis ZORA, 2/2009).

V naší společnosti existovala v období let 1949 - 1990 Ústřední jednota invalidů, která sjednotila spolky nevidomých, neslyšících a tělesně postižených.

Po roce 1989 se objevily snahy o zřizování organizací, které by zajišťovaly komplexní pomoc klientům s konkrétním zdravotním postižením. V roce 1989 tak vzniká nová nezávislá organizace sdružující těžce zrakově postižené občany - *Česká unie nevidomých a slabozrakých ČR*. Do unie se začali hlásit převážně mladí, ambiciózní lidé a začali budovat síť odborných středisek po celém území ČR. Jednalo se hlavně o střediska Tyfloservisů, která zajišťovala a zajišťují dodnes ambulantní i terénní pomoc klientům se zrakovým postižením. V této době vzniká i *Společnost nevidomých a slabozrakých ČR*, která se stala jedním ze čtyř členů Sdružení zdravotně postižených. (Vítková a kol. 2004)

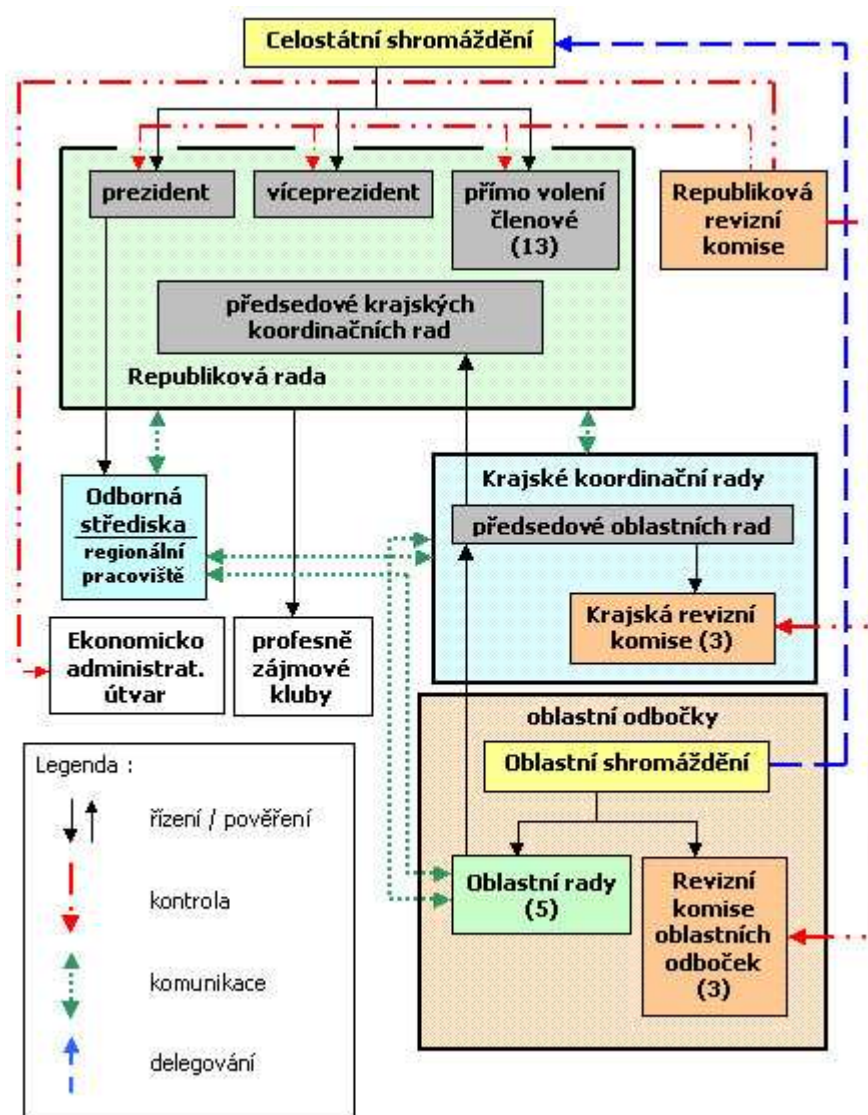
V roce 1996 se obě tyto organizace dohodly na sloučení a v roce 1997 vznikla jediná organizace s názvem *Sjednocená organizace nevidomých a slabozrakých ČR*. Náplň práce SONS navázala na převzetí projektů obou předešlých organizací (SONS 1998)

Posláním Sjednocené organizace nevidomých slabozrakých ČR je sdružovat nevidomé a slabozraké občany a jejich příznivce (v současné době je evidováno více než 12.000 členů), hájit jejich oprávněné zájmy a vytvářet podmínky pro jejich dobrovolnou a zájmovou činnost, tak také provozovat síť konkrétních služeb umožňujících zmírnění negativních důsledků zrakového postižení člověka, dosažení vyšší míry jeho nezávislosti na pomoci jiných lidí a tím také lepších předpokladů pro jejich integraci do společnosti (Stanovy SONS ČR)

Legitimita jednotlivých orgánů, struktura řízení a kontrolních mechanismů se odvíjí od členů SONS, kteří svou činnost vyvíjejí v oblastních odbočkách, působících v bývalých okresech ČR. Členskou základnu tvoří těžce zrakově postižení občané starší 16 let, z většiny okresů České republiky, kteří potřebují pomoc. Jedná se o lidi, kteří byli

v akutním stádiu po ztrátě zraku, tak i ti, kteří se zrakovým postižením žijí již delší dobu, potřebovali však pomoc a podporu nebo měli z jiných důvodů o participaci na projektu zájem. Vznikly kluby, do kterých přicházeli lidé, jejichž míra adaptace na podmínky života se zrakovým postižením byla různá, a různé byly i jejich zkušenosti s překonáváním problémů způsobeným postižením, docházelo k jejich vzájemnému posilování a motivování a k neformální výměně zkušeností. Začaly se pořádat různé aktivity, jako např. zájezdy, výlety a v neposlední řadě i rekondační pobyty. V těchto organizacích působili (a působí dodnes) ve velké míře zrakově postižení funkcionáři, kteří pracují bez nároku na jakoukoliv finanční odměnu, pracují v době svého volna a často do činnosti zapojují i členy svých rodin.

Vztahy a vazby mezi jednotlivými orgány a organizačními jednotkami SONS jsou popsány ve stanovách SONS a názorně je vyjadřuje následující schéma:



## 2.1. Odborná střediska a jejich význam

Ve Sjednocené organizaci nevidomých a slabozrakých ČR jsou obě roviny jejího působení:

1. spolková činnost a provozování profesně zájmových klubů
  2. provozování středisek odborné pomoci a služeb pro občany se zrakovým postižením.
- Obě tyto roviny jsou důsledně oddělovány.

Mechanismy vzájemného působení jsou mezi těmito složkami přesně vymezeny zejména stanovami a organizačním řádem SONS. Je tomu tak proto, aby byl vyvážen vliv dobrovolných funkcionářů, v jejichž kompetenci je určovat směr vývoje občanského sdružení a odborníků, kteří jsou plně odpovědní za provoz odborných středisek pomoci a služeb. Dalším důvodem je potřeba průhlednosti toku finančních prostředků a možnost kontroly pro toho, kdo je poskytuje.

Začátkem roku 2000 se začalo měnit stanovisko Ministerstva práce a sociálních věcí, týkající se poskytování dotací, což se negativně odrazilo na realizaci některých projektů SONS. Z tohoto důvodu některé projekty byly založeny jako obecně prospěšné společnosti o.p.s.

V nové koncepci Sjednocené organizace nevidomých a slabozrakých tak zůstala tato odborná střediska:

- ❖ Středisko integračních aktivit, pracovního uplatnění a sociálně právního poradenství
- ❖ Metodické centrum informatiky
- ❖ Výcvik vodících psů
- ❖ Oddělení digitalizace a technické podpory
- ❖ Oddělení pro zahraniční styky a kulturně osvětovou činnost
- ❖ Metodické středisko pro odstraňování architektonických bariér
- ❖ Vydavatelská činnost
- ❖ Prodejna kompenzačních pomůcek Olomouc

Sjednocená organizace nevidomých a slabozrakých si svými obecně prospěšnými společnostmi rozdělila jednotlivé služby tak, aby nedocházelo k prolínání poskytovaných služeb. Proto když některou službu poskytují dva subjekty, jedná se buď o územní rozdělení nebo o odlišnou formu služby. ([www.sons.cz](http://www.sons.cz))

### 2.1.1. Středisko integračních aktivit

Jedná se o odborná střediska, která tvoří síť oblastních pracovišť České republiky. Svoje služby poskytují všem zrakově postiženým bez ohledu na jejich členství v SONS. Sociální pracovníci zde pracují na základě získané registrace dle Zákona 108/2006 Sb. Jedná se hlavně o služby sociálně právní poradenství a aktivizační služby.

Mezi základní aktivity tedy patří:

- služby prvního kontaktu s těžce zrakově postiženým člověkem
- základní poradenství o možnostech kompenzace handicapu zrakového postižení, pomůckách denní potřeby i poskytovatelích služeb takto postiženým lidem
- speciální sociálně právní a pracovně právní poradenství
- setkávání ve svépomocných klubech a v socioterapeutických skupinách pro ZP
- rozvoj a docvičování dovedností získaných v programech základní rehabilitace (vaření, práce v domácnosti, čtení.), realizovaných ve střediscích Tyfloservisů o.p.s.
- zpřístupňování informací nevidomým a jinak těžce zrakově postiženým občanům včetně vyhledávání regionálních informačních časopisů a bulletinů
- podporu pracovního uplatnění zrakově postižených občanů zahrnující vyhledávání pracovních míst, pomoc při zřizování a úpravách pracovišť.
- odstraňování architektonických bariér v regionech
- tam kde jsou k tomu podmínky, koordinací a zajišťování průvodcovské a předčitatelské služby (Ročenka SONS, 2007)

### 2.1.2. Metodické centrum odstraňování architektonických bariér

Středisko zajišťuje: - tvorbu metodik odstraňování bariér

- odstraňování bariér (vodící linie, zvukové majáčky)

- odstraňování bariér v peněžnictví

- proškolení a metodické řízení pracovníků SIA v oblasti odstraňování architektonických bariér (OAB)

( Ročenka SONS, 2007)

### 2.1.3. Středisko výcviku vodících psů

Středisko výcviku vodících psů v Praze-Jinonicích zajišťuje komplexní servis jak v oblasti výcviku vodících psů, tak v oblasti péče o klienty. V oblasti výcviku vodících psů se jedná o výběr a nákup štěňat, jejich převýchova a veškerá veterinární péče a končí výcvikem zakončeným zkouškou.

V oblasti péče o klienty pak začíná předběžným školením zájemců o vodící psy, pokračuje přípravou klienta k používání specifické pomůcky-vodícího psa, sestavením optimální dvojice člověk-pes. Dále pokračuje přes předání vycvičeného psa v pobytové části střediska, poskytnutí pomoci při vzájemné, sžívání až po následnou pomoc při orientaci přímo v místě bydliště uživatele. Středisko poskytuje pomoc a podporu po celou dobu života psa

( [www.vodicipsi.cz](http://www.vodicipsi.cz))

### 2.1.4. Oddělení digitalizace a technické podpory

Navigační centrum je součástí oddělení *Digitalizace a technické podpory* v rámci Sjednocené organizace nevidomých a slabozrakých České republiky. Jeho hlavním cílem je umožnit zrakově postiženým lidem samostatné cestování a pohyb v neznámém prostředí – bez asistenta, pouze s bílou holí, případně se psem.

Služby nabízené Navigačním centrem:

1. Vyhledání dopravního spojení, telefonního čísla či informace o hledaném objektu či oblasti.
2. Plánování cest a tvorba inventářů- představuje možnost nechat si vypracovat popis trasy, a to způsobem, který odpovídá zásadám prostorové orientace a samostatného pohybu bez zrakové kontroly.
3. Satelitní navigace. Autoslužbu mohou využít pouze lidé, kteří jsou vybaveni tzv. navigační jednotkou (1)

---

(1) Navigační jednotka je speciální „krabička“, která ve spolupráci s dispečinkem po spuštění registruje trasu nevidomého a je schopna ho instruovat po celou dobu jeho cesty. Platí po celém území ČR- viz. obrázková příloha č.1

### Pomoc v nouzi.

Službu efektivně využijí zejména lidé vybavení navigační jednotkou, a to v situacích ztráty orientace, sejít z původní trasy nebo jiných událostí, které je na jejich cestě zaskočí. Užitek ze služby ale mohou mít i ti, kterým by při cestování pomohla okamžitá konzultace po telefonu, např. jak pružně upravit svou trasu. Podmínkou v takovém případě, pokud nevlastní navigační jednotku, však je, že umí alespoň přibližně určit svou aktuální polohu.

Nově pod tyto body spadá i možnost požádat o upozornění na blížící se požadovanou zastávku vlaku či autobusu. Poloha může být sledována dle navigační jednotky či dle aktuální polohy vlaku. V tomto případě tedy není jednotka podmínkou, ale je podmínkou znalost vlaku, kterým dotyčný cestuje a zobrazování aktuální polohy vlaku na internetu.

([www.navigace.sons.cz](http://www.navigace.sons.cz))

#### **2.1.5. Redakce časopisu ZORA**

Hlavní náplní redakce je vydávání speciálních periodik pro nevidomé a slabozraké občany ČR v bodovém písmu, zvětšeném typu běžného písma, ve zvukové podobě (na audiokazetách a CD ve formátu MP3, příp. prostřednictvím internetu) i v digitální podobě na disketách nebo formou přímého rozesílání prostřednictvím elektronické pošty.

( [www.sons.cz/zora/mp3/](http://www.sons.cz/zora/mp3/)

#### **2.1.6. Oddělení zdrojů a propagace**

Hlavní činností tohoto oddělení je získávání zdrojů pro činnost SONS a propagace jejich činnosti. Mezi nejvýznamnější aktivity patří celorepubliková sbírka *Bílá pastelka*, či každoroční *Slavnostní koncert* ve Španělském sále Pražského hradu.

Významnou akcí, které probíhá po celém území Moravy je *Den nevidomých na Moravě*.

Tato akce probíhá v mnoha městech Moravy, nevidomí umělci (malíři, hudebníci, básníci) zde prezentují své umění. ([www.sons.cz](http://www.sons.cz))

### **2.2. Dceřinné společnosti SONS**

Aby SONS mohla plnit své poslání a efektivně přispívat k zvyšování kvality života občanů s těžkým zrakovým postižením v běžné společnosti, vytvořila v roce 2000 celou řadu

odborných středisek, z nichž některá byla ustavena jako samostatné obecně prospěšné společnosti, jejichž zřizovatelem je SONS. Aby byla v maximální míře dodržována zásada decentralizace, má SONS v jejich orgánech jen menšinové (třetinové) zastoupení.

### **2.2.1. Tyfloservis, o.p.s.**

Od ledna roku 2001 je Tyfloservis obecně prospěšnou společností, kdy Sjednocená organizace nevidomých a slabozrakých zůstává zřizovatelem. V současné době odbornou službu pro zrakově postižené zajišťuje síť dvanácti Oblastních ambulantních středisek, která svou působností pokrývají celé území České republiky. V každém středisku pracují odborně připravení instruktoři, mezi nimiž je i několik těžce zrakově postižených. Jsou to především speciální pedagogové nebo sociální pracovníci proškolení kurzy prostorové orientace, nácviku čtení a psaní braillovým písmem. Tyfloservis vykonává převážně terénní služby (Vítková a kol. 2004)

### **2.2.2. Pobytové a rekvalifikační středisko pro nevidomé Dědina, o.p.s.**

Po vzniku samostatné České republiky vyvstala potřeba vzniku nového pobytového a rehabilitačního střediska. Do této doby existovalo na Slovensku v Levoči. Středisko je tak jediné svého druhu v České republice. (Vítková a kol., 2004)

Umožňuje nevidomým a těžce zrakově postiženým lidem absolvovat intenzivní kurzy sociální a pracovní rehabilitace, na které navazuje rekvalifikace s následným pracovním uplatněním. Proto se středisko Dědina zaměřuje na programy pro osoby v produktivním věku od šestnácti do šedesáti let, což je jeden z požadavků rekvalifikace. Ve většině případů se jedná o osoby později osleplé v důsledku úrazu, nemoci apod. Mezi klienty jsou však i lidé úplně nevidomí, kteří ztratili zaměstnání a hledají další možné pracovní uplatnění.

Metodou práce je individuální přístup ke klientům a práce v malých skupinách. (Propagační leták SONS)

Zřizovatelem střediska je Sjednocená organizace nevidomých a slabozrakých a bylo vybudováno za přispění Ministerstva práce a sociálních věcí, Magistrátu hl. m. Prahy a holandské nadace Care for Czech republic . Od roku 2001 je nezávislou obecně prospěšnou společností. (Vítková a kol. 2004)

### 2.2.3. Tyflocentrum, o.p.s.

První střediska TYFLOCENTRA o.p.s. vznikla v roce 2000 a v současné době existují ve všech krajských městech ČR. Vznikla s cílem zastřešovat a rozšiřovat nabídku služeb pro nevidomé a slabozraké v kraji, zavádět nové služby podle regionálních poměrů a potřeb uživatelů služeb. (Ročenka SONS, 2007)

Nabízí služby sociální rehabilitace II a dále služby, jako obecně prospěšné společnosti Tyfloservis, s tím rozdílem, že tyto služby zajišťují v daném kraji docházkou do denního stacionáře, do kterého klient musí docházet, aniž by narušoval studium, zaměstnání či pobyt doma u rodiny .

Některá Tyflocentra pracují pod názvem „Tyflokabynet“, ale všechna mají podobně stanovené služby:

#### **Centrum sociálních služeb pro nevidomé a slabozraké**

- Dispečink asistentkých služeb (průvodcovské, předčitatelské a ostatní asistenční služby)
- Služby sociální péče pro zrakově postižené a seniory a imobilní občany (poradenství, předčitatelská služba, doplňkové formy rehabilitace v domácím prostředí)
- Socioterapeutické služby
- Sociální a pracovně právní poradenství

#### **Centrum pomůcek a informatiky**

- Poradenství a konzultace při výběru kompenzačních pomůcek na zpracování informací – informačně technologické pomůcky
- Přípravné, základní a nadstavbové kurzy obsluhy těchto pomůcek, včetně práce s Internetem
- Digitalizace a úpravy textů, slepecký a zvětšený tisk, vyhledávání na Internetu
- Technické poradenství v oblasti informačních a komunikačních technologií.

( Vítková a kol., 2004)



## **II. PRAKTICKÁ ČÁST**

### **3. VÝZNAMNÉ PROGRAMY SONS ZAJIŠŤUJÍCÍ POMOC ZRAKOVĚ POSTIŽENÝM**

Aby mohla Sjednocená organizace nevidomých poskytovat co nejvíce služeb, na které bylo potřeba získat různé finanční prostředky, začala vznikat celá řada programů, sloužících všem zrakově postiženým klientům, kteří tuto pomoc potřebují.

#### **3. 1. Program na podporu samostatného a bezpečného pohybu zrakově postižených na ulici a v dopravě**

Tento program vznikl z důvodu, že naprosto základním předpokladem samostatného a bezpečného pohybu nevidomé nebo těžce slabozraké osoby na ulici a v dopravě, je dostatek dovedností, návyků a zkušeností pro tuto činnost. Samostatný a bezpečný pohyb nevidomých a slabozrakých lidí lze usnadnit vhodnými úpravami prostředí. Systém těchto úprav, postupně se rozšiřující v ČR má základ ve využívání ostatních smyslů mimo zrak a respektuje zásady pohybu nevidomé osoby s bílou holí. Takové úpravy však nesmí vytvářet bariéry pro ostatní uživatele prostředí a neměly by narušovat jeho estetické parametry ( viz. obr. příloha č.3 - 5)

Zvláštním případem podpory samostatného pohybu NS jsou elektronické navigační systémy, využívající GPS apod., se kterými přichází nejmodernější navigační a komunikační technologie. Žádná z uvedených technických úprav prostředí, orientačních pomůcek ani navigační systémy však nenahradí dlouhou bílou hůl. ( [www.sons.cz](http://www.sons.cz))

#### **3. 2. Projekt BLIND FRIENDLY WEB**

Projekt Blind Friendly Web vznikl ve Sjednocené organizaci nevidomých a slabozrakých v roce 2000 jako jeden z výstupů kurzů obsluhy výpočetní techniky pro zrakově postižené, při kterých bylo zjištěno, že spousta webových stránek je pro uživatele se zrakovým postižením nepřístupná a tudíž nepoužitelná. Aby bylo možné uživatele se zrakovým postižením v používání webu školit a ti pak mohli webové stránky používat, bylo třeba s tímto stavem něco udělat.

Hlavním úkolem se tak stalo:

- zmapování stránek, které jsou pro zrakově postižené přístupné, a jejich umístění do katalogu Blind Friendly;
- vytvoření a průběžná aktualizace metodického návodu pro tvůrce webů;
- osvětová činnost a prezentace projektu na seminářích, konferencích, aktivní účast v porotách soutěží (např. Zlatý erb či Biblioweb).

Byl vytvořen tzv. přístupný web, který bere v úvahu

- technické možnosti (internetový prohlížeč, operační systém, hardware)
- zdravotní indispozice (nevidomí, slabozrací, barvoslepí, dyslektici, s motorickým postižením dolních končetin.)
- dočasné zdravotní indispozice (úrazy horních končetin)
- znalosti a vzdělání
- dočasně zhoršené pracovní podmínky.

Blind Friendly Web se tak stal *prvním projektem v ČR*, který se začal systematicky věnovat přístupnosti webových stránek pro zrakově postižené.

V roce 2006 byla Poslaneckou sněmovnou ČR schválena *novelizace zákona č. 365/2006 Sb. o informačních systémech veřejné správy*. V § 5 odst. 2f je stanovena povinnost orgánů veřejné správy své webové stránky, sloužící ke zveřejnění informací souvisejících s výkonem veřejné správy, mít pro uživatele s těžkým zdravotním postižením přístupné.

Na ministerské konferenci členských států EU v Rize dne 11. 6. 2006 podepsala Česká republika prostřednictvím tehdejší ministryně informatiky Dany Běrové deklaraci, zavazující členské státy EU k vytváření veřejných webových stránek v souladu s dokumentem *Web Content Accessibility Guidelines, vypracovaným organizací W3C - WAI*.

Návrh pravidel, který vzešel jako jeden z výsledků výzkumného úkolu Přístupnost webových stránek orgánů veřejné správy, byl podroben *meziresortnímu připomínkovému řízení*, které zaštiťovalo Ministerstvo vnitra České republiky. Jeho výsledkem je

Vydání *Vyhlášky č. 64/2008 Sb. ze 7. února 2008, kdy se Česká republika definitivně zařadila mezi země, které odstraňují bariéry v přístupu osob s těžkým zdravotním postižením*.

Hlavním cílem projektu se tak stalo:

1. Umožnit těžce zrakově postiženým uživatelům snadnější orientaci na webových stránkách pomocí portálu přístupných stránek.
2. Poukázat na principy bezbariérového webu a přimět všechny tvůrce k dodržování těchto principů.

*I přes všechna pro a proti můžeme konstatovat, že výzkum v oblasti cílových skupin občanů se zdravotním postižením ukázal, že těch, kterým přístupnost může v České republice pomoci, je až 140 000. (www.blindfriendly.cz)*

### **3. 3. Program na podporu nevidomých interpretů a skladatelů**

Soutěž pořádá Sjednocená organizace nevidomých a slabozrakých ve spolupráci s Konzervatoří Jana Deyla a Ladičskou školou pro zrakově postiženou mládež.

Tato soutěž s bohatou tradicí je vynikající příležitostí pro zrakově postižené hudebníky, kteří zde mohou předvést své interpretační nebo skladatelské dovednosti a seznámit se s dalšími zrakově postiženými hudebníky z celého světa.

Ti mají příležitost zaslat svá nová díla ve tříletých intervalech, které předcházejí ročníkům interpretačních soutěží. Skladatelské soutěže jsou organizovány tak, aby byly uzavřeny ke Dni bílé hole (15. října) roku, který předchází roku konání interpretační soutěže. Nejlepší skladby jsou po vyhodnocení odbornou porotou pak ve světové premiéře uvedeny právě při zahájení interpretační soutěže za účasti pozvaných autorů. O mezinárodní skladatelskou soutěž je stále rostoucí zájem, zejména v zahraničí.

**Myšlenka** uspořádat interpretační soutěž nevidomých a slabozrakých (NS) vznikla v rámci 25. výročí založení Konzervatoře pro zrakově postiženou mládež v Praze. Dobrou úroveň soutěže, která se konala v r. 1973, propagovala škola trvalý význam hudby pro NS jako důležité složky jejich estetické výchovy i výchovy k hudebnímu pedagogickému povolání.

Původně interní školní záležitost přinesla řadu pozitivních výsledků, které dávaly příležitost k využití rozvíjení hudebnosti na vyšším stupni a to v oblasti organizační. Soutěž vzbudila zájem odborníků, kteří spolupracovali se školou jako porotci. Konzervatoř proto usilovala o podporu při pořádání dalších soutěží. Vyhovění žádosti položilo základy k nové kulturní tradici NS interpretů - instrumentalistů, pěvců a později i skladatelů.

(www.sons.cz)

### 3. 4. Komentované „kino“

Průzkumem Americké nadace pro nevidomé bylo zjištěno, že nevidomí a slabozrací sledují televizi průměrně dvě a půl hodiny denně. Pro nevidomé je při tom jediným vodítkem k dění na obrazovce jen mluvené slovo, pár zvukových efektů a scénická hudba. Ze zvuků rvačky pochopí, že jde o konflikt. Zcela jistě ale přicházejí o všechny prvky a efekty vyjadřované vizuálně. Proto v řadě západních zemí se začíná využívat k zpřístupnění filmů pro nevidomé a těžce zrakově postižené promítání spojené s komentářem.

Komentované promítání představuje doprovod promítaného filmu tzv. "*audio popisem*". Pomocí přesných, živoucích a nápaditých slov převádí moderátor viděný obraz tak, aby si jej nevidomý dovedl vybavit. Nevidomí tímto způsobem získají významnou bránu k informacím, ke kultuře i zábavě.

Snahou Sjednocené organizace nevidomých a slabozrakých ČR je standardizovat audio popis stejně jako je například titulování pořadů v ČT pro sluchově postižené. Rozvoj v této oblasti by navíc napomohl nejen nevidomým, ale zlepšil by i možnosti sledování pro další okruhy diváků, zejména pro seniory.([www.sons.cz](http://www.sons.cz))

### 3. 5. Program na podporu zaměstnanosti zrakově postižených

Projekt Access 99 je zaměřen na podporu zaměstnanosti nevidomých a slabozrakých lidí prostřednictvím jejich vlastních aktivit a cíleného získávání vědomostí a dovedností potřebných pro uplatnění na pracovním trhu. Projekt je realizován ve spolupráci s regionálními aktivačními centry Tyflocentrum o.p.s. Podmínkou účasti je ochota na sobě cílevědomě a dlouhodobě pracovat.

#### **Hlavním cílem projektu je:**

1. Podpora zaměstnanosti nevidomých a slabozrakých lidí prostřednictvím jejich aktivizace a podpoření jejich vlastních schopností a dovedností.
2. Zmapovat očekávání a nároky trhu práce na zaměstnávání zrakově handicapovaných a připravit odpovídající služby podporovaného zaměstnávání. Na jejich základě nabídnout škálu služeb podporujících zrakově handicapované při vstupu do nového zaměstnání.

V první fázi projektu byla pro zrakově handicapované účastníky připravena série motivačních a vzdělávacích aktivit zacílených na klíčové oblasti vědomostí a dovedností potřebných k získání zaměstnání, především komunikaci, osobní prezentaci, psaní motivačního dopisu a životopisu, přijímací pohovor, způsoby vyhledávání pracovních příležitostí, firemní kulturu a etiketu, sebepoznání a pracovně právní problematiku.

Ve druhé fázi projektu, která odstartovala v únoru 2003, bylo nejprve úkolem účastníků vytvořit osobní profil sebe samého jako uchazeče o zaměstnání. Projektový tým přizpůsobil a navrhl pro zrakově handicapované speciální metodiky pro identifikaci přenositelných dovedností v programu "Poznej sám sebe", kdy účastník spolu s osobním konzultantem z příslušného regionálního Tyflocentra shrnuje své dosavadní znalosti a zkušenosti, definuje své nejdůležitější přenositelné dovednosti (tj. dovednosti, které jsou univerzální, přenosné do různých zaměstnání) a zamýšlí se nad svými požadavky na zaměstnání. Výsledkem je osobní profil účastníka, sestavený do tzv. "květiny kariéry", jenž je doplněna o individuální rozvojový plán - co si účastník potřebuje osvojit, v čem se zdokonalit, aby byl konkurenceschopnější na trhu práce. Na podkladě tohoto osobního profilu jsou vytipovány obory, v nichž by daný uchazeč rád našel uplatnění.

V současné době vstoupil projekt do vrcholné části, nazvané "20 minut pro zaměstnanost zrakově postižených".

Cílem projektu bylo nahlédnout do konkrétních očekávání a požadavků personalistů, majitelů malých a středních firem a dalších klíčových osob, kteří mají možnost a pravomoc učinit rozhodnutí o náboru zrakově postiženého do své organizace. Jde o to co nejpřesněji formulovat požadavky zaměstnavatele, nástroje na kompenzaci specifických potřeb a škálu služeb podporujících vstup zrakově postiženého uchazeče o zaměstnání do nového zaměstnání.

Jak je projekt financován?

Projekt je spolufinancován z programu EU Phare - Access 99, který je určen na podporu rozvoje neziskového sektoru v České republice.

( [www.sons.cz/zaměstnanost](http://www.sons.cz/zaměstnanost) )

## **4. METODOLOGICKÁ ČÁST**

Při svém výzkumu jsem použila neformální standardizovaný rozhovor, který jsem uplatnila při aktivitách s daným klientem a při jeho návštěvě doma.

### **4. 1. Cíl výzkumu**

Hlavním cílem mého výzkumu je odpovědět na otázku: „Jak žijí lidé se zrakovým postižením v dnešní společnosti“?

Dále jsem se zaměřila na to, jakou roli hraje v jejich životě Sjednocená organizace nevidomých a slabozrakých, včetně se svými dceřinými společnostmi a jak jim pomáhá k integraci do společnosti.

### **4. 2. Výzkumná strategie**

Vzhledem k tomu, že mně zajímají vlastní interpretace, zvolila jsem kvalitativní výzkumnou strategii.

### **4. 3. Výzkumná jednotka**

Na základě celého pojetí své bakalářské práce jsem si za výzkumnou jednotku zvolila zrakově postižené klienty naší organizace. Jedná se z větší části o seniory, ale podařilo se mi oslovit i mladší generaci a tak byla možnost srovnat odpovědi otázek z pohledu dvou generací.

### **4. 4. Výběr účastníků výzkumu**

V kvalitativním výzkumu nejde o reprezentativní výběr účastníků výzkumu za účelem zobecnění výsledků na základní soubor, a proto nemusí být náhodný. Používají se nejpravděpodobnější metody výběru. ( Miovský, 2006)

Aby byl výzkum důvěryhodný, musí se ale nejprve zvážit výběr účastníků výzkumu. Podle Rubina a Rubinové (2005) by měli mít bohaté životní zkušenosti se zkoumaným jevem (Švaříček, 2007)

Proto jsem si zvolila metodu záměrného výběru a vyhledávala jsem respondenty podle předem stanovených kritérií (Miovský, 2006)

V mém případě se jedná o těžce zrakově postižené uživatele služeb, kteří využívají pomoc Střediska integračních aktivit v Kroměříži na základě platné registrace Zákona 108/2006 Sb.

#### **4. 5. Sběr dat**

Výběr metody sběru dat závisí na požadovaném typu informace, řídí se výzkumným problémem (Hendl, 2005). Zvolila jsem metodu rozhovoru, která je podle Hendla (2005) vhodná v případě zájmů o názory, pocity, přesvědčení respondentů.

Pro získání informací potřebných k zodpovězení výzkumných otázek jsem použila standardizovaný rozhovor. Měla jsem připravené otázky v určeném pořadí. Rozhovory jsem prováděla v průběhu měsíce března 2010 v Středisku integračních aktivit v Kroměříži a u některých respondentů doma. Délka rozhovorů byla v rozmezí 30 - 50 minut.



## 5. ROZHOVOR

### DVO1:

**„Máte zrakové postižení od narození - jaké?“**

Zaměřila jsem se na život jedince. Pomocí tohoto rozhovoru jsem se snažila zjistit biografický kontext jedince. Základní otázkou bylo: *Jak u vás došlo k tomu, že máte zrakové postižení.*

### DVO2:

**„Jak jste se vyrovnával (a) se svým zrakovým postižením?“**

Zde jsem se zaměřila na současnost a minulost života zrakově postiženého jedince. Jaký byl jeho vztah s vrstevníky v době jeho dětství, při studiu v normální škole. Zajímala jsem se rovněž o jeho společenský život, a zda se radši setkává s lidmi se zrakovým handicapem nebo s lidmi zdravými.

### DVO3:

**„V jakých činnostech myslíte, že vás zrakové postižení omezuje?“**

### DVO4:

**„Jak vám SONS pomáhá, nebo by mohl pomoci, co se týče naplnění vašich životních tužeb?“**

Zde jsem se soustředila na to, zda klient využívá nabízené možnosti pomoci Sjednocené organizace nevidomých a slabozrakých nebo naopak v čem si klient myslí, že by mu mohl pomoci se lépe integrovat do společnosti.

### DVO5:

**S jakými úskalími jste se setkal při hledání zaměstnání? Jaké máte v současné době uplatnění?**

Vzhledem k tomu, že mladší respondenti mají zájem pracovat, zajímala jsem se o problémy, které měli při hledání zaměstnání. U seniorů jsem se zaměřila na otázku, jaké problémy řešili v době, kdy sami byli v produktivním věku

Zde bylo dobré srovnání tohoto problému - jaký je dnes a jaký byl před rokem 1989

### DV6:

**„Využíváte některý z nabízených programů SONS, týkajících se pomoci zrakově postiženým?“**

### DV7:

**„Jste spokojen (a) s úrovní nabízených služeb SONS Kroměříž? Které nejčastěji využíváte?“**

### DVO8:

**„Kdybyste mohl (a) změnit něco v chodu a úrovni poskytovaných služeb SONS, co by to bylo?“**

### DV9:

V současné době (24. 4.) se koná sjezd SONS, na kterém se uskuteční volba nového vedení. Proto jsem v této souvislosti položila otázku: **„Jste jako řádný člen informován(a) o této akci, a jaký k ní zaujímáte postoj?“**

**DV10:**

**„Prostřednictvím jakých komunikačních kanálů by dle vašeho názoru, mohla organizace SONS lépe komunikovat se svými členy?“**

**5. 1. Stručné charakteristiky respondentů**

Při výběru respondentů pro svůj výzkum jsem si vybrala 3 respondenty z řad mladých členů našeho střediska a 4 respondenty z řady seniorů.

Prvními respondenty je manželský pár, v kterém jsou oba rodiče nevidomí a vychovávají společně čtyřletého, zdravého syna. Jirka má 28 let, vystudoval vysokou školu a získal titul Magistra. Marcela - 29 let, má základní vzdělání a v současné době je na mateřské dovolené. Oba se seznámili v Základní škole pro nevidomé Brno - Hlinky.

Dalším respondentem je Radim (34 let) těžce zrakově postižený, který žije s družkou a dvěma dětmi. Základní školu absolvoval v Speciálně pedagogickém centru pro zrakově postižené v Litovli. Vyučil se košíkářem a v současné době pracuje jako dělník v Podzámecké zahradě. Kroměříž.

Další 4 respondenti jsou lidé středního věku a senioři.

První oslovenou je Alena (43 let). Je vdaná a s manželem vychovávají dceru. Alena je vyučena prodavačkou a tak ji rozhovor do diktafonu dělal trochu potíže. Na některé otázky odpovídala až po ukončení nahrávky.

Dalším respondentem je paní Marie - 68 let. Má vysokoškolské vzdělání a do doby ztráty zraku pracovala jako učitelka druhého stupně Základní školy. Je aktivní členkou SONS, účastní se na všech akcích a snaží se pomáhat při organizování některých aktivit pořádaných Oblastní odbočkou v Kroměříži.

Další respondentkou je paní Anna - 70 let. Má středoškolské vzdělání. Je vdova a s manželem vychovala 3 dcery.

Posledním respondentem je předseda Oblastní odbočky SONS Kroměříž - pan Petr ( 53 let) Je rozvedený a v současné době žije společně s matkou v rodinném domku.

**5. 2. Výsledky výzkumu a jejich interpretace****DVO1:**

**„Máte zrakové postižení od narození - jaké?“**

**Jirka i Marcela** odpověděli shodně: *„Ano, jsme oba od narození úplně nevidomí“*

**Radim** : *„ Zrakové postižení mám od narození a tím jak jsem starší, se můj zdravotní stav zhoršuje. V současné době mám praktickou slepotu. “*

**Alena:** *Narodila jsem se zdravá, od tří let jsem začala mít potíže a v současné době jsem již prakticky nevidomá.*

**Marie:** *„Ne nemám, oslepla jsem náhle ve věku 38 let následkem nádoru na mozek, který mi zničil oba zrakové nervy. V současné době jsem úplně nevidomá.“*

**Anna:** *„Od 10i let se mi začal zhoršovat zrak a v současné době mám praktickou slepotu“.*

**Petr:** *Narodil jsem se zdravý, ale když mi bylo 5 let, dostal jsem spalničky a vlivem této nemoci se mi začal zhoršovat zrak. Došlo k degeneraci očního nervu. V této době už jsem měl asi 6 dioptrií. V současné době mám praktickou slepotu“*

## **DVO2:**

### **„Jak jste se vyrovnával (a) se svým zrakovým postižením?“**

**Jirka:** *„ Tak, v mládí jsem to moc nepocítoval, ale postupem času člověk zjišťuje, co nemůže nikdy dělat, např. řízení auta“*

**Marcela:** *„ Dá se říci, že dobře, protože jsem jako nevidomá vyrůstala, mi to nepřišlo. Až postupem času, když už jsem starší, jsem si uvědomovala, že zrak v některých věcech je pro mě důležitý. Je škoda, že ho nemám. Například mi vadí, že náš Tomášek (malý syn) - jako jeho matka nebudu nikdy vidět jeho úsměv a nemohu s ním dělat věci jako jiné, zdravé matky( kreslení)“.*

**Radim:** *„ Se svým zrakovým postižením jsem se vyrovnával docela dobře. Navštěvoval jsem Základní školu internátní pro slabozraké v Litovli, kde jsme byli postiženi všichni stejně, tak tam vcelku nebyl žádný problém. Kamarádů a spolupracovníků mám hodně, takže mně berou tak, jak mně berou a nemám s tím problém.“*

**Alena:** *„Dost špatně, navštěvovala jsem normální základní školu, měla jsem ve škole nějaké úlevy. Se svými vrstevníky jsem neměla nijak zvlášť velké problémy, ale nemohla jsem vykonávat všechny aktivity jako oni, což mi vadilo a nezapadala jsem do kolektivu spolužáků“.*

**Marie:** *„Bylo to velice náročné. Nikdo to nečekal, ani já ne. Ale nedalo se nic jiného dělat. Musela jsem se s tím vyrovnat a chtěla jsem to udělat co nejrychleji, abych se začlenila do normálního života.“*

**Anna:** *„ Nerada v dětství jsem nosila brýle. To víte, holka, nedělalo mi to dobře, ale čím jsem byla starší, zrak mi slábl a potom jsem byla ráda, že ty brýle mám.“*

**Petr:** *Velice těžce, protože člověk, ač to ani nechtěl - v kolektivu zdravých dětí jsem byl jediný, který nosil brýle. Vše se změnilo v okamžiku, kdy jsem v osmé třídě přešel do Základní internátní školy v Litovli. Tam byly třídy obsazeny nejvíce 10 dětmi ( jak jsem později pochopil), to byla výhoda. Takže rázem z dítěte se čtyřkami se stalo dítě s dvojkami.“*

## **DVO3:**

### **„V jakých činnostech myslíte, že vás zrakové postižení omezuje?“**

**Jirka:** *„Jedná se o omezení při činnostech s dítětem, např. (malování), ale není to omezení jenom toto, samozřejmě je to i omezení možnosti zaměstnání.“*

**Marcela:** *„Nemůžeme dělat věci, např. s dítětem tak jak to dělají vidící lidé“*

**Radim:** „ Zrakové postižení mně omezuje v tom, že mi neumožnilo se více vzdělat podle mých koníčků. Moje záliby- železnice- chtěl jsem se stát strojvedoucím, nebo mně zajímají historické veterány - automobily a motocykly. Nemohu si udělat papíry, abych je mohl řídit. Jsem v určitých věcech diskriminován. Znemožnilo mi to vzestup kvalifikační i ostatní.“

**Alena:** „Určitě ve sportu, četba, ruční práce. Vynahrazují mi to zvukové knihy, lupa apod.“

**Marie:** „Zrakové postižení omezuje člověka v mnoha činnostech. Například, než jsem oslepla, mým koníčkem bylo šítí, což teď nemůžu provádět vůbec. Jinak činnosti, které jsem dříve prováděla, mohu provádět za pomoci kompenzačních pomůcek nebo vidomého člověka.“

**Anna:** „ V mládí mi dělalo problémy plavání, pak jsem se vdala, tak to byla práce v domácnosti a kolem dětí, to mi trošičku dělalo problémy něco upravit, šítí...“

**Petr:** „Je to všechno, co potřebuje dneska dobré vidění - od nemožnosti řídit auto, až... prostě všechno.“

#### **DVO4:**

**Jak vám SONS pomáhá, nebo by mohl pomoci, co se týče naplnění vašich životních tužeb?**

**Jirka:** „ Tak SONS určitě může pomoci kupříkladu službou třeba zrovna poskytnutí bezúročných půjček. Co se týče, i toho, že by se určitě dalo hledat více pracovního uplatnění v našem regionu apod.“

**Marcela:** „ Mohlo by být více akcí pro mladé rodiny s dětmi nebo různé besedy pro maminky s dětmi na témata výchova dětí podobně.“

**Radim:** „ SONS mi v této chvíli pomáhá. Navštěvuji počítačový kurz. Učím se psát na klávesnici, z důvodu abych si zvýšil svoje vzdělání a mohl získat počítač s hlasovým výstupem a po čase, jestli se mi ještě zhorší zrak, bych chtěl využívat služeb dobrovolné asistentky.“

**Alena:** Setkáváme se s stejně postiženými lidmi při návštěvě kulturních akcí, sportovních- např. Brno-Chrlice, kde se účastníme sportovních her

**Marie:** „Výborně spolupracuji s Tyflocentrem a Tyfloservisem v Olomouci. Mám ozvučený počítač a pan instruktor ke mně jezdí a pomáhá při jeho obsluze. Dále odebírá zvukové knihy a potom další časopisy v digitální formě. Jedná se o časopisy jak z Prahy, tak i ze Slovenska.“ „A kromě toho mi také chodí pravidelné zprávy, které se jmenují Majáček z Tyflocentra v Olomouci“.

**Anna:** „Teď je to v pohodě, protože se můžeme scházet se zrakově postiženým v klubu, tam si předáváme takové zkušenosti, že člověk není úplně sám. Máme tady kompenzační pomůcky, které si můžeme i půjčit. Je to teda výborná věc.“

**Petr:** „Tohle není tak jednoduchá otázka, protože pokud člověk nemá svoje osobní životní naplnění a prakticky zůstává nějak sám, nedokážu si představit, v čem by mi mohl SONS pomoci.“

**DVO5:**

**S jakými úskalími jste se setkal (a) při hledání zaměstnání? Jaké máte v současné době uplatnění?**

**Jirka:** „Tak určitě úskalí byla různá, hlavně v tom, že většina zaměstnavatelů nemají moc vstřícný přístup. Nedovedou si uvědomit, co nevidomí můžou a nemůžou dělat. V současné době se povedlo mi sehnat práci. Pracuji jako operátor aktivního marketingu v Kovocentru.“

**Marcela:** „V současné době jsem na mateřské dovolené. Taky mám domácí práci na počítači.“

**Radim:** „Po vyučení v Litovli byl vůbec problém nalézt nějaké učiliště, které by mi umožnilo se vyučit, protože mně nikdo nechtěl. Nikdo si nechtěl vzít na sebe riziko, aby mně vyučil. Po nějaké době jsem se vyučil košíkářem, ale což moc dlouho nevydrželo. Obor se zrušil a i uplatnění je špatné. Takže v současné době pracuji jako zemědělský dělník na Zámku v Kroměříži.“

**Alena:** „Dost těžko, měla jsem problém si najít zaměstnání, nakonec se mi to podařilo, vyučila jsem se. Pracovala jsem asi 7 let jako prodavačka. V současné době jsem v plném invalidním důchodu.“

Reakce na otázku: „**A zkoušela jste si po přiznání plného invalidního důchodu ještě sehnat nějaké zaměstnání**“ Odpověď: „Neměla, ale zkoušela jsem formou inzerátů“.

**Marie:** „Kupodivu nesečkala jsem se. V Kroměříži totiž byla zřízena ústředna, původně Agrostav a později Banka Haná, kde jsem pracovala až do přiznání starobního důchodu. Nyní jsem doma.“

**Anna:** „Nemohla jsem studovat školu, jakou jsem chtěla. Nabídky mi Střední zemědělskou školu. Po maturitě jsem pracovala na Státním statku v drůbežárně a pak ještě na tom státním statku pracovala i jinde až do důchodu. Nyní jsem ve starobním důchodu.“

**Petr:** „Na začátku toho všeho byla tzv. špatná informovanost oční lékařky, která usoudila, že průmyslový krmivář je takový, že v této profesi se sedí. Opak byl pravdou. Během vyučování jsem prošel téměř všechna síla v Jihomoravském kraji. Došlo k zhoršení zrakového onemocnění a já musel práci v tomto oboru ukončit. Naštěstí jsem měl mnoho známých a dostal jsem se do podniku, kde jsem pracoval s počítačem. Umožnili mi vystudovat střední školu maturitou. Zde jsem pracovala do odchodu do invalidního důchodu.“

**DV6:**

**Využíváte některý z nabízených programů SONS, týkajících se pomoci zrakově postiženým?**

**Jirka:** „Tak určitě je to program dobrovolné asistence, ta nám může usnadnit činnosti, které nemůžeme dělat (např. okolo dítěte). Dále jsou to i další programy SONS (Program zaměstnanosti a taky výše uvedená půjčka).“

„Samozřejmě si myslím, že když jsme s manželkou vstoupili jako členové do SONS, máme možnost ovlivnit chod SONSu a přispět svou troškou k plnění těchto programů, co SONS nabízí.“

**Marcela:** „Zatím ne“

**Radim:** „Ano, využívám, výuku počítačové gramotnosti. V budoucnu bych chtěl využít program na podporu zaměstnání.“

**Alena:** „Zatím jsem to nevyužila.“

**Marie:** „Ano. Mám ozvučený počítač, odebírám zvukové knihy a časopisy a účastním se rekondičních pobytů“

**Anna:** „Ano, využívám. Jezdívám na „rekondičky“, které neorganizuje SONS Kroměříž, ale jiné odbočky, pak zvukové knihy - to je ohromná věc a dále časopisy ZORA a EMA, kde je to napsáno velkým písmem.“

**Petr:** Tak jako předseda Oblastní organizace se snažím spíše pomáhat jiným. Jediné co využívám je bezúročná půjčka.

#### DV7:

**„Jste spokojen (a) s úrovní nabízených služeb SONS Kroměříž? Které nejčastěji využíváte?“**

**Jirka i Marcela** odpověděli shodně: „Ano, využíváme služby sociálně právního poradenství a službu dobrovolné asistence“. Jirka ještě dodal, že by se poskytované služby mohly ještě více rozšířit.

**Radim:** „Využívám služeb Střediska integračních aktivit a jsem spokojen.“

**Alena:** „Jsem a nejčastěji využívám jednodenní výlety a návštěva divadel.“

**Marie:** „I když jsem členka SONS Kroměříž, těchto služeb téměř nevyžívám. Orientuji se na SONS Kyjov, kde jezdím na němčinu, angličtinu, účastním se jejich rekreací, zájezdů a výletů, které oni pořádají.“

**Anna:** „Ano, využívám v hojné míře. Chodívám do klubu, jednodenní zájezdy, pak do divadla a sociální poradenství.“

**Petr:** „Vzhledem k tomu, že se podílím na chodu Střediska, toto musí posoudit jiní.“

#### DV8:

**Kdybyste mohl (a) změnit něco v chodu a úrovni poskytovaných služeb SONS, co by to bylo?**

**Jirka:** „Tak určitě bych měnil především v chodu. Mam za to, že v SONSu je stále více starší populace. Takže by byla potřeba zapojit mladé lidi - jak již zrakově postižené, nebo úplně nevidomé, aby se mohli podílet na chodu, co se týče v děláni různých akcí, co by ti lidé rádi sami chtěli dělat. Co se týče služeb, je důležité dostat SONS více do povědomí širší veřejnosti.“

**Marcela:** „Shoduji se s manželem“

**Radim:** „Vzhledem k tomu, že jsem členem SONS krátkou dobu, zatím nemám žádné výhrady.“

**Alena:** „Nemůžu to posoudit.“

**Marie:** „Tady by se toho dalo zlepšit velice mnoho. Komunikace s lidmi, větší zájem mladých a zlepšit práci Oblastní rady, která je téměř na nulové úrovni.“

**Anna:** „Zatím nemám na to názor“

**Petr:** „Tady je celá řada problémů, ale jeden je bolestivý. Je to budoucnost SONS. Jsme organizace seniorů a mezi mladými nenacházíme vůli něco změnit.“

#### DV9:

V současné době (24. 4.) se koná sjezd SONS, na kterém se uskuteční volba nového vedení. Proto jsem v této souvislosti položila otázku: **„Jste jako řádný člen informován o této akci a jaký zaujímáte postoj?“**

**Jirka:** „Tak samozřejmě informován jsem, jak prostřednictvím Oblastní odbočky (paní Zdeňky Kavanové), tak i prostřednictvím internetu. V současné době jsem si neprošel seznam všech delegátů a proto se k tomu nemohu vyjádřit.“

**Marcela:** „Informace o sjezdu jsem získala od paní Kavanové a hlavně od svého manžela. O tuto problematiku se nezajímám.“

**Radim:** „Informován nejsem, proto nemá žádný postoj.“

**Alena:** „Jsem, z výroční členské schůze. Postoj nezaujímám žádný.“

**Marie:** „O této akci informována nejsem. Bohužel o tyto věci se nezajímám.“

**Anna:** „Na výroční schůzi jsme volili delegáta, pak jsem si to podrobně přečetla v časopisu ZORA. Doufám, že to tam zvolí správně - dobří lidi“

**Petr:** „Jako člen i předseda Oblastní organizace informován jsem. Doufám - že přijde něco lepšího. No buďme realisty - musíme věřit, že to dobře dopadne“.

#### DV10:

**Prostřednictvím jakých komunikačních kanálů, by dle vašeho názoru, mohla organizace SONS lépe komunikovat se svými členy?**

**Jirka:** „Tak určitě by to mělo být se více zaměřit nejenom na papírovou komunikaci- dopisy a pořádání schůzí pouze vlastních odboček, nicméně více se zaměřit na internetovou komunikaci, protože v současné době, kdy lze využít komunikace zdarma po internetu, (takhle by mohlo být více členů z více oblastí), vyměňovali by si názory a zkušenosti tzn. Konferenční hovory by mohly být a nemuseli by ti, co se nemohou z nějakých důvodů dostavit na schůzi, se tímto mohli více zapojit do činnosti SONS“.

**Reakce na tuto otázku: „Jak byste postupoval v tomto případě u seniorů, kteří z velké většiny počítač neovládají?“**

„Tak určitě jsou dvě možnosti, nemyslím si, že je počítač tak složitý, aby se to nemohli naučit. Ale samozřejmě chápu, že jsou tací, kteří nechtějí nebo již nemůžou se s počítačem naučit pracovat, Tak v tomto případě se musí uplatnit standardní cesta, která se používá nyní a to je posílání zvukových nahrávek nebo papírových dopisů apod.“

**Marcela:** „Nad tímto tématem jsem se zatím nezamýšlela?“

**Radim:** „Pomoci internetu a pomocí braillova písma.“

**Alena:** „Odebírám časopis pro nevidomé a zvukový magazín. Myslím, že je to pro mne dostačující.“

**Marie:** „Nejlepší komunikace je podle mne pomocí emailové pošty. Platí to u těch, kteří vlastní počítač a umějí s ním zacházet. Což u seniorů není běžné. S těmito je proto zapotřebí buď pomocí zvukové pošty nebo braillova písma.“

**Anna:** „Tak já jako za sebe, jsem spokojená s časopisem ZORA a tak tady v klubu nám říkají novinky, protože nemám internet. Dovídám se to od předsedy a od paní Kavanové“

**Petr:** „No nejlepší v této věci vidím jedině internet. A ta možnost, když se dneska vyhazují miliony oknem, by tu byla - když se rozdají mladým lidem laptopy, možná že se jejich zájem o dění kolem zlepší ku prospěchu i naší organizace.“



## 6. KAZUISTIKA

Na závěr svého výzkumu jsem zpracovala dvě kazuistiky, týkající se dvou žen seniorského věku, které v průběhu svého života ztrácely zrak a v současné době mají těžké zrakové postižení – zvané praktická slepota.

Přestože obě měly přibližně stejný osud, kdy jim v mládí zemřela matka, každá se svým postižením se vyrovnávala jinak.

Při získávání informací pro napsání kazuistiky jsem použila fenomenologický rozhovor, který je zaměřen na historii života dotazovaného.

**První rozhovor** - zaměřuje se na život jedince. Pomocí tohoto rozhovoru jsem se snažila zjistit biografický kontext jedince. Základní otázkou bylo: *Jak u vás došlo k tomu, že máte zrakové postižení.*

**Druhý rozhovor** - zde jsem se zaměřila na současnost a minulost života zrakově postiženého jedince. Hlavní otázkou byla otázka: *Jak jste se vyrovnal (a) se svým postižením?*

**Třetí rozhovor** - zde jsem se snažila osvětlit rozumový a citový vztah klienta mezi životem, prací a rodinou. Otázka: *Jaký smysl má váš život jako nevidomý člověk? Kam váš život směřuje? Jaký má pro vás přínos organizace SONS? Která akce pořádaná SONS se vám nejvíce líbila?* (Hendl, 2005)

### Kazuistika č. 1

S paní J. jsem se seznámila na žádost oční lékařky. Vzhledem k tomu, že ani čtvrtá operace nepomohla vrátit jmenované zrak, začala mít paní Jarmila velké psychické problémy. Společně jsme navštívily odborná střediska v Olomouci a já pozvala jmenovanou na některou klubovou akci, pořádanou naší organizací.

J. se narodila v roce 1940 jako páté dítě do rodiny majetného sedláka v Trávníkách. Vzhledem k tomu, že její matka již v té době měla zrakové postižení (později zemřela na leukemii) a její 13 letá sestra umírala v Léčebně Košumberk na tuberkulózu, matka se jí po porodu vzdala a Jarmila se ocitla v kojeneckém ústavu. Zde strávila jeden rok života a poté

začala žít u své tety ve Zlíně. Teta již v té době měla dvě své děti a tak se pro malou a zrakově postiženou dívčinku nedostávalo láskyplného mateřského pohlazení.

Do svých patnácti let střídavě žila u svých dvou tet, které ji poskytovaly střídavou péči.

Vzhledem k tomu, že se přes všechna citová strádání, učila výborně, po absolvování základní školy vystudovala Zdravotní školu a po maturitě nastoupila do Léčebny v Kroměříži jako zdravotní sestra. Pracovala na uzavřeném oddělení a v její péči byly alkoholici, schizofrenici a později i narkomani.

V této době se jí začal zhoršovat zrak, ale na její profesi to zatím nemělo vliv. Prodělala dvě operace a stále doufala (a doufá) v zázrak, který ji umožní vidět.

V této době se seznámila s mladým Josefem a oba se těšili na společný život. Bohužel Josef měl ve svých 24 letech nehodu v zaměstnání, při které zemřel. Jarmila se už nevdala a sama žije v bytě 2+1 v Kroměříži.

V současné době je již ve starobním důchodu, svoje zrakové postižení nese velmi těžce a trpí depresemi. Má strach z toho, že by mohla přijít úplně o zrak a stala by se nevidomou. V tomto případě uvažuje o sebevraždě. Při klubových setkáních často hovoří o smrti a nepomáhá jí ani společnost stejně postižených lidí.

Její velkým koníčkem je četba knih a proto jsem jí nabídla možnost poslechu zvukových knih. Protože stále doufá v zázrak, který by ji vrátil zrak, snaží se zatím číst za pomoci lupy.

Paní J. se zúčastňuje všech akcí pořádaných SONS a tak se snad podaří jí alespoň trochu vrátit smysl života, který dle svého mínění, dávno ztratila. Nejvíce má ráda jednodenní výlety do přírody a návštěvy kulturních akcí.

### **Kasuistika č. 2**

S paní V. jsem se seznámila při svém nástupu do zaměstnání v SONS. Vzhledem k tomu, že řadu let pracovala ve vedení Oblastní odbočky, stala se mým rádčem a pomocníkem.

Narodila se společně se svou sestrou v roce 1935 v úřednické rodině. V době Německé okupace byla nešťastnou náhodou zabita na ulici její matka a obě dcery vychovával otec sám.

Po čase si otec přivedl domů novou manželku a s ní měl další 4 děti. Nová matka však měla všechny děti stejně ráda a nedělala rozdíly mezi nimi. Paní V. ji považuje za svoji druhou matku a vždy o ní hovoří s láskou a respektem.

Po válce vystudovala Vyšší střední školu výživy a pracovala v řadě profesí nejprve jako dělnice a později jako administrativní síla.

V této době se jí začal zhoršovat zrak, který postupem času vyústil i přes operaci obou očí v praktickou slepotu.

Paní V. prošla dvěma manželstvími. První manžel byl zlý a arogantní opilec a hráč karet. S ním měla 3 děti a kvůli nim 18 let snášela nadávky, ponižování a bití.

Po rozvodu se seznámila se svým druhým manželem a společně se jim narodil syn. S tímto mužem prožila pěkné chvíle, ale bohužel manžel zemřel na rakovinu prostaty.

Po smrti manžela se paní V. začala věnovat práci v organizacích pro zrakově postižené a patří mezi zakládající členy Oblastní odbočky SONS Kroměříž. Dlouhá léta zde vykonávala funkci předsedkyně.

Bohužel, jak získával SONS pod jejím vedením prestiž a jméno, začal příliv nových členů.

Uvnitř organizace začaly vnikat skupinky, které se snažily získat moc pro sebe, začaly rozepře, které měly za důsledek odchod paní V. z funkce. Bylo zvoleno nové vedení, ale Oblastní odbočka si už nedokázala získanou prestiž udržet a v současné době pouze přežívá.

Paní V. má ke svému zrakovému postižení i postižení somatické. Chodí o dvou francouzských holích a díky svému současnému bydlišti ztratila mnoho společenských kontaktů se svým okolím. Přesto má stále smysl života v pomoci druhým. Paní V. žije v domě s pečovatelskou službou, a i když sama potřebuje pomoc, snaží se společně s pečovatelkami o vrácení zdravotně postižených seniorů do společenského života. Paní V. se ze zdravotních důvodů nemůže účastnit akcí, které pořádá SONS, ale o chod organizace se zajímá stále.

## 7. ANALÝZA VÝZKUMNÉHO ŠETŘENÍ

Vzhledem k tomu, že denně komunikuji se zrakově postiženými, utvrdila jsem se, na základě mnou provedených rozhovorů, že názory vybraných respondentů se ve většině shodují s názory ostatních zrakově postižených. Mladí lidé mají jiné představy o životě a jiné požadavky na strávení svého volného času než generace dnešních -sátiletých. Velký vliv na jejich názor má také fakt, zda se jako nevidomí narodili, nebo svoje postižení získaly v průběhu života.

### Otázka č. 1, 2, 3

*Tyto otázky byly zaměřeny na osobní život respondentů, na jejich postižení a vyrovnání se s ním.*

První skupina oslovených respondentů jsou mladí lidé. Jirka a Marcela jsou nevidomí od narození a Radim má těžké zrakové postižení, které se mu postupem doby zhoršuje.

Všichni tři se shodli na tom, že jako novorozenci byli umístěni v inkubátoru a právě tomuto faktu dávají hlavní vinu za své postižení.

Se svým postižením se vyrovnávali celkem dobře, protože všichni tři vyrůstali v rodinách, která jim poskytla zázemí nejen materiální, ale i citové.

Problém nastal až v dospělosti, kdy si Jirka s Marcelou jako novopečení rodiče začali uvědomovat, že svému synovi nemohou poskytnout takovou péči, jakou by potřeboval. Přesto se snaží pomocí kompenzačních pomůcek, zvukových knih a i odborné asistentky zajišťovat co nejvíce péče, což se jim daří.

Radim má vidící družku, proto žádné podobné problémy, týkající se výchovy dětí, nepociťuje.

Proto sdílím názor lidí, že v rodině zrakově postižených by měl být alespoň jeden z partnerů vidící. Tyto rodiny mají méně problémů než rodiny, kde žijí oba nevidomí partneři, a mohou se i lépe začlenit do života společnosti.

U respondentů starších, kteří svoje zrakové postižení získaly v průběhu života, jsem se přesvědčila o tom, že velmi záleží na rodinném zázemí.

Paní Maruška, Anna i Alena mají svoje partnery a děti, kteří jim poskytují potřebnou péči. Všechny si ponechaly své koníčky, které přizpůsobily svému handicapu a dle mého názoru žijí plnohodnotný život.

Pan Petr je rozvedený, žije s matkou v rodinném domě a bohužel od života již nic neočekává. Tento jeho postoj se negativně odráží i na jeho funkci předsedy Oblastní rady Kroměříž.

#### **Otázka č. 4, 5, 6**

*Tyto otázky se týkaly problému zaměstnání a možnosti pomoci Sjednocené organizace nevidomých lidem zrakově postiženým*

Mezi respondenty jsem zařadila lidi s vysokoškolským vzděláním, lidi se středoškolským vzděláním a i lidi vyučené v nějakém učebním oboru. Snažila jsem se porovnat postoje lidí mladých a i těch starších.

Maruška oslepla ve svých 38 letech a pracovala jako učitelka. V současné době navštěvuje kurzy anglického a německého života, většinu informací čerpá z internetu, čte zvukové knihy a časopisy a zajímá se o dění ve společnosti i v naší organizaci. Po svém onemocnění si sehnala zaměstnání jako telefonistka a pracovala zde až do svého odchodu do starobního důchodu. Naučila se práci na počítači a své znalosti předává dalším zrakově postiženým členům naší organizace.

Jirka vystudoval vysokou školu a získal titul magistra. I on v současné době pracuje, zajímá se o dění kolem sebe a snaží se pomáhat lidem stejně postiženým.

Další kategorií respondentů jsou paní Anna a pan Petr. Oba vystudovali střední školu a patří mezi starší generaci našich klientů. I když oba měli možnost zaměstnání a také pracovali, spoléhají se ve svých činnostech na pomoc okolí. Využívají spíše aktivizační služby, jako jsou rekondiční pobyty a zájezdy, ale o dění v organizaci se zajímají jen okrajově.

Poslední kategorií respondentů je Alena a Radim. Oba se vyučili, ale svoji profesi nevykonávají. Radim pracuje jako dělník na Zámku v Kroměříži, ale práce ho nenaplňuje. Alena pobírá plný invalidní důchod, s manželem pečuje o dceru. Zúčastňuje se pouze divadelních představení a zájezdů, pořádaných naší organizací.

Posledním respondentem je Marcela. I když studovala konzervatoř a měla ve studiu docela dobré výsledky, odešla z ní a nastěhovala se k Jirkovi. V současné době pečuje o syna a

uvědomuje si negativní důsledky svého rozhodnutí. Mnohokrát se setkala s tím, že jako nevidomá se základním vzděláním má značně omezenou možnost zaměstnání. Uvažuje o doplnění svého vzdělání, ale zatím nezískala ve své nové rodině patřičné zázemí

### **Otázka č.7**

*Tato otázka byla zaměřena na spokojenost klientů s činností Oblastní odbočky SONS Kroměříž.*

Každá Oblastní odbočka pracuje ve dvou rovinách: První je Středisko integračních aktivit, které pracuje na základě platných registrací dle Zákona 108/2006 Sb.

Druhé je Oblastní odbočka - zde pracují volení funkcionáři, kteří pracují bez nároku na mzdu a zajišťují využití volného času svých členů.

Vzhledem k tomu, že spolupráce obou těchto subjektů není v Kroměříži na žádoucí úrovni, využívají někteří klienti služeb okolních Oblastních odboček. Paní Marie navštěvuje Oblastní odbočku Kyjov a zde se zúčastňuje výuky cizích jazyků a dalších jejich aktivit.

Středisko integračních aktivit pořádá v rámci aktivizační služby zájezdy, půjčování kompenzačních pomůcek a zajišťuje i besedy a různá setkávání zrakově postižených. Ve středisku pracují rovněž dobrovolné asistentky. Veškeré služby jsou poskytovány zdarma a jsou využívány všemi oslovenými respondenty.

### **Otázka č. 8, 9**

*Tyto otázky byly zaměřeny na názor respondentů, týkající se zlepšení organizace SONS a na informovanost členů, týkající se důležitých akcí naší organizace (sjezd SONS)*

Všichni respondenti se zde shodli na celospolečenském problému, týkajícím se většiny organizací pečujících o zdravotně postižené, a tou je nezáměr mladých lidí o sdružování v těchto organizacích.

Na základě výzkumů a vydaných statistik sice mladí lidé využívají služeb odborných středisek (zde není podmínka členství), ale o neplacenou práci v Oblastních radách nemají zájem. V Kroměříži jsem se setkala s tím, že mladí lidé sice jsou členy SONS a platí členské příspěvky, ale nemají potřebu se sdružovat se stejně zrakově postiženými lidmi. Většina z nich žije v rodinách a setkávají se s zdravými lidmi.

**Otázka č. 10**

*Týká se získávání informací pomocí dostupných komunikačních kanálů.*

Všichni respondenti se shodují na lepším využívání internetu. V současné době existuje řada ozvučených programů, které mohou značně pomoci nevidomým a těžce zrakově postiženým se orientovat v dění kolem sebe.

Zde je velkým problémem pořizovací cena tohoto počítače. V současné době, kdy je nedostatek finančních prostředků, poskytovaných na sociální účely, je jen malá šance na získání této dosti drahé kompenzační pomůcky. Sociální odbory preferují mladé klienty, kteří potřebují počítač na studium nebo na přípravu budoucího zaměstnání. U ostatních klientů, i když splňují podmínky zrakového postižení, záleží na individuálním přístupu úředníků, který ne vždy odpovídá profesionálním požadavkům.

Proto většina Oblastních odboček vydává zvukový magazín, kterým se snaží v plné výši informovat své členy o všech důležitých zákonech, vyhláškách a v neposlední řadě i akcích a nabízených rekondičních pobytech. Zde hraje velmi důležitou roli i vydávání časopisů ZORA, EMA ve zvětšeném černotisku, tak i ve zvukové podobě.

Při zpracování kasuistiky jsem navštívila obě respondenty v jejich domácím prostředí. Zde jsem se utvrdila v tom, že pro seniory je největším problémem samota a nezáměr okolí.

I když paní Viktorie vychovala děti a má i vnoučata, vídá je jen při narozeninách a vánočních svátcích. Přesto se snaží se svým životem vycházet tak, aby žila kvalitní život, což se jí díky mnoha přátelům daří.

Paní Jarmila žije sama. Protože se nevdala, a nemá děti, je odkázána na sousedy a přátele.

Často se zaobírá svými problémy v takové míře, že pomýšlí na sebevraždu.

## **Závěr:**

Současné sdružování v České republice je poznamenáno adaptací společnosti na tržní podmínky, v kterých musejí neziskové organizace tvrdě prosazovat své místo a svoje opodstatnění. Největším problémem v existenci neziskového sektoru je financování. Jedná se hlavně o finanční prostředky na projekty, granty, dále dotace ze státního rozpočtu a z rozpočtů obcí. To se týká i peněžních prostředků z programů Evropské unie apod.

Dalším velkým problémem je získávání finančních prostředků na provoz a správu organizace a s tím úzce související problematika firemního dárcovství. (Rakušanová, Stašková, 2007)

Neziskové organizace mají velmi omezené možnosti v získání profesionálních pracovníků (převážně z důvodu mzdových). Tuto stávající situaci neřeší ani snaha státu o přesun odpovědnosti za finanční způsobilost neziskových organizací na obce a ziskový (tržní) sektor.

I za těchto složitých podmínek se neziskový sektor stále prosazuje a občanské iniciativy překonávají vzniklé těžkosti. (Rektořík, 2001)

Finanční problémy zasáhly i Sjednocenou organizaci nevidomých a slabozrakých. Na základě platné registrace musí mít sociální pracovníci vysokoškolské vzdělání, ale výše platu tomu neodpovídá. Mladí absolventi hledají zaměstnání lépe placená a současní pracovníci buď nesplňují kvalifikační požadavky, nebo odcházejí do starobních důchodů.

Proto je zde velká fluktuace pracovníků, což není dobré ani pro organizaci, ani pro zřetelně postižené klienty, kteří si jen těžko zvykají na nové pracovníky.

Problémem je i nedostatek kvalitních funkcionářů, pracujících v Oblastních radách, kteří vykonávají tuto funkci zdarma.

Přes všechny tyto potíže je zde ještě mnoho pracovníků, kteří svoji práci berou jako poslání a veškerou svoji osobní energii věnují lidem zřetelně postiženým na všech úrovních poskytované péče.

**TĚMTO LIDEM VZDÁVÁM DÍK !!!**



**SEZNAM POUŽITÉ LITERATURY**

- [1] ( PIPEKOVÁ, J. a kol., *Kapitoly ze speciální pedagogiky*, Brno: Paido, 1998, ISBN-80-85931-65-6 )
- [2] ( SMÝKAL, J., PhDr., *Pohled do dějin slepeckých spolků*, Slepecké muzeum SONS Brno, 2000)
- [3] ( PhDr. Smýkal J., Časopis ZORA č.2/2009-článek „ K 200 výročí narození Louise Brailla“ vydala SONS ČR, ISSN 0231-6382).
- [4] ( REKTOŘÍK, J., Doc., Ing., CSc. a kol., *Organizace neziskového sektoru*, Praha: .Ekopress, s.r.o., 2001, ISBN 80-86119-41- 6)
- [5] ( MUŽÁKOVÁ, M., PhDr., -religiozní práce-*Aspekty integrace lidí se zrakovým postižením v zrcadle historie spolkové činnosti*, Praha: 2006. IBSN 80-902025-7-8)
- [6] ( Hrubeš, J: *Kniha o Praze I* , Praha: Milpa 1998, s.182).
- [6] RAKUŠANOVÁ, P., STAŠKOVÁ B., *Organizovaná občanská společnost v České republice*, Praha: Professional Publishing, 2007. ISBN: 978-80-86946-22-1)
- [7] ( VÍTKOVÁ M., prof.PhDr., CSc. a kol., *Integrativní speciální pedagogika*, Brno: Paido, 2004, ISBN 80-7315-071-9)
- [8] ( HENDL J., *Kvalitativní výzkum: základní metody a aplikace*, Praha: Portál, 2005. 408 s., ISBN 80-7367-040-2)
- [9] ( ŠVAŘÍČEK R., ŠEĐOVÁ K., a kol, *Kvalitativní výzkum: pravidla hry*, Praha: Portál, 2007. 384 s., ISBN-978-80-7367-313-0)
- [10] ( MIOVSKÝ M., doc., PhDr., PhD., *Kvalitativní přístup a metody psychologického výzkumu*, Praha: Grada Publishing, a.s. 2006, 332 s., ISBN 80-247-1362-4)

**Materiály v tištěné podobě**

- ( Stanovy SONS ČR)
- ( Ročenka SONS, 2007)
- ( Propagační materiály SONS)

**Internetové zdroje:**

[http: // www.sons.cz](http://www.sons.cz)

[http:// www.apogeum.info/tlex](http://www.apogeum.info/tlex)

[http: // www.vodicipsi.cz](http://www.vodicipsi.cz)

[http: // www. navigace.sons.cz](http://www.navigace.sons.cz)

[http: // www.sons.cz/ zora/mp3](http://www.sons.cz/zora/mp3)

[http: // www.blindfriendly.cz](http://www.blindfriendly.cz)

[http// www. smykal.ecn.cz](http://www.smykal.ecn.cz)

**SEZNAM POUŽITÝCH SYMBOLŮ A ZKRATEK**

SONS Sjednocená organizace nevidomých a slabozrakých ČR

ZP Zrakově postižení

ÚJI Ústřední jednotka invalidů

TBC Tuberkulóza

OAB Odstraňování architektonických bariér

NS Nevidomí a slabozrací

## SEZNAM OBRÁZKŮ

Obrázek č. 1- Navigační jednotky pro nevidomé

Obrázek č. 2- Maketa pejska- kasičky- výtěžek jde na výcvik vodících psů

Obrázek č. 3- Přejechod pro chodce- tramvajová zastávka

Obrázek č. 4- Přejechod pro chodce- železniční zastávka

Obrázek č. 5- Přejechod pro chodce- běžný silniční provoz

## O1: NAVIGAČNÍ JEDNOTKY PRO NEVIDOMÉ

IS BrailNet - pomůcky - výsledky vyhledávání

Stránka č. 1 z 1

### Navigační jednotka pro nevidomé Enfora

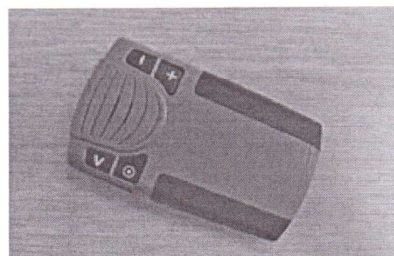
ID: 631

Typ pomůcky: signalizační orientační a komunikační pomůcky

Určení pomůcky: pro usnadnění orientace a komunikace

Cena: 13950,- Kč

Úhrada SOC: až 100%



#### Popis pomůcky:

Služba GPS umožňuje jednoduché napojení prostřednictvím bezplatné linky na Navigační centrum SONS. Jednotka je vybavena SIM kartou Vodafone, má tedy přidělené telefonní číslo operátora. Z jednotky se dá volat na 3 čísla, na jednotku Vám může zavolat kdokoli, pokud ho o číslu budete informovat. Při nákupu jednotky Vám bude sděleno heslo, kterým se přihlašujete na NC SONS. Pokud toto heslo sdělíte někomu z blízkých, tak mu umožníte Vaše sledování na počítači přes portál Nowire GPS a pomoci se Vám může dostat i od této osoby. Jednotka má rozměr 10x6 cm. Je vybavena adaptérem na nabíjení baterie a klipsnou na připnutí.

[Objednat pomůcku](#)[Změnit údaje pomůcky](#)

### Navigační jednotka pro nevidomé VTU009

ID: 643

Typ pomůcky: signalizační orientační a komunikační pomůcky

Určení pomůcky: pro usnadnění orientace a komunikace

Cena: 13923,- Kč

Úhrada SOC: až 100%



#### Popis pomůcky:

Služba GPS umožňuje jednoduché napojení na Navigační centrum SONS prostřednictvím Vašeho mobilního telefonu. Jednotka má rozměr 3x9x6,5 cm. Součástí je adaptér na nabíjení baterie. Všechny funkce mají akustickou odezvu.

[Objednat pomůcku](#)[Změnit údaje pomůcky](#)

## O2: MAKETA PEJSKA- KASIČKA



### O3: PŘECHOD PRO CHODCE- TRAMVAJOVÁ ZASTÁVKA

NA TRAMVAJOVÉ ZASTÁVCE JE VIZUÁLNĚ (nesmí být proveden hmatně) VYZNAČEN NEBEZPEČNÝ PROSTOR PŘI HRANĚ. ZÁBRADLÍ MÁ ZARÁŽKU PRO SLEPECKOU HŮL. PŘÍSTŘEŠEK JE BEZ BOČNÍCH STĚN, U OZNAČNÍKU ZASTÁVKY (cca 0,8 m od něj) JE BAREVNĚ KONTRASTNÍ SIGNÁLNÍ PÁS NAVAZUJÍCÍ NA ZÁBRADLÍ A UKONČENÝ U HRANICE NEBEZPEČNÉHO PROSTORU



**O4: PŘECHOD PRO CHODCE - ŽELEZNIČNÍ ZASTÁVKA**



**O5: PŘECHOD PRO CHODCE - BĚŽNÝ SILNIČNÍ PROVOZ**

## SEZNAM PŘÍLOH

Příloha č. 1 : Braillova slepecká abeceda

Příloha č. 2: Desatero komunikace s klienty se zrakovým postižením

Příloha č. 3: Etický kodex pracovníků SONS ČR, o.s.

## Braillova slepecká abeceda

a	b	c	d	e	f	g	h	i	j
k	l	m	n	o	p	q	r	s	t
u	v	x	y	z	ý		w	ž	ů
á	ě	č	d'	š	ň	/	t'	ó	ř
í	é	ú	číselný znak		ch				
,	;	:	+	?	!	”	(	*	)
.	-	'	řecké písmeno malé		malé písmeno	řetězec velkých písmen	řecké písmeno velké	velké písmeno	
1	2	3	4	5	6	7	8	9	0

115 17  
PSČ

222 210 492  
telefonní číslo  
Knihovna pro nevidomé K. E. Macana  
Praha

2005

## DESÁTERO KOMUNIKACE S KLIENTY SE ZRAKOVÝM POSTIŽENÍM

1. Při kontaktu s klientem je nutné s ním jednat tak, aby se necítil ponížen. Není možné spoléhat na nějaký jiný, zvláště rozvinutý způsob vnímání zrakově postiženého, například dobrý hmat či sluch.
2. S nevidomým je nutno jednat přirozeně a přímo, nikoliv přes jeho průvodce. Ten nevidomého pouze doprovází. Věty typu: "Paní, chce si pán sednout?", jsou nevhodné.
3. Osoba jednající s nevidomým zdraví jako první. Pozdrav s vlastním představením je důležité spojit s oslovením typu: "Dobrý den pane Nováku, jsem pan Novotný", aby nevidomý věděl, že pozdrav patří jemu. Při odchodu z místnosti je vhodné nevidomého upozornit na to, že dotyčná osoba opouští místnost.
4. Podání ruky na pozdrav nahrazuje nevidomému vizuální kontakt. Při setkání stačí nevidomému oznámit "podávám Vám ruku". Při rozhovoru je velmi důležitý oční kontakt s nevidomým. Není tedy vhodné odvracet při rozhovoru tvář, protože to nevidomí obvykle poznají.
5. Při neočekávaných událostech je nezbytné klientům vysvětlit, co se děje nebo co se bude dít, je třeba stručně popsat situaci, tak i vlastní činnost. Pro nevidomého klienta jsou tyto informace nezbytné.
6. Dveře do místností by měly zůstat buď zcela otevřené nebo zcela zavřené.
7. Věci nevidomého by měly zůstat na svém místě. S věcmi nevidomého je dobré nemanipulovat bez jeho vědomí.
8. Při komunikaci s nevidomým lze bez obav použít slova: vidět, kouknout se, mrknout, prohlédnout si. Tato slova používají nevidomí k vyjádření způsobu vnímání: cítit, hmatat, dotýkat se.
9. Nevidomý člověk s vodícím psem má přístup do zdravotnických zařízení. Na vodícího psa není vhodné mlaskat, hvízdát, hladit ho, krmit ho nebo na něj mluvit bez vědomí majitele.
10. Při jednání by měl být nevidomý objednan na určitou hodinu. Tu je vhodné dodržet, aby se předešlo jeho nervozitě v neznámém prostředí. Je vstřícné nevidomému klientovi v čekárně sdělit, že o něm víme.

# ETICKÝ KODEX PRACOVNÍKŮ SJEDNOCENÉ ORGANIZACE NEVIDOMÝCH A SLABOZRÁKÝCH ČR, O. S.

Preambule:

My, pracovníci (zaměstnanci) Sjednocené organizace nevidomých a slabozrakých ČR, o. s. (dále jen „SONS ČR, o. s.“), při plném vědomí povinností uložených nám zákonem, se nad to dobrovolně a z vlastního přesvědčení zavazujeme poskytovat co nejkvalitnější a nejúplnější služby našim klientům. Jsme si vědomi, že smyslem naší práce je pomáhat lidem se zrakovým postižením, využívat daných možností k dosažení spokojeného života, života v rovnocenných vztazích s druhými lidmi, života aktivního a produktivního. Naším prvořadým úkolem je povinnost vůči klientům. Jejich blaho budeme mít neustále na zřeteli a budeme k jeho dosažení aktivně napomáhat. Při naplňování tohoto závazku máme odpovědnost vůči klientům a jejich rodinám, vůči svým kolegům i dalším spolupracovníkům z příbuzných oborů a v neposlední řadě k sobě samým. Uvědomujeme si, že to, co konáme i co nekonáme, ovlivňuje životy našich klientů a přijímáme za to odpovědnost. Usilujeme rovněž o to, aby si veřejnost uchovala důvěru v naše služby. Při veškerém svém konání ve prospěch klientů se jako pracovníci SONS ČR, o. s. plně ztotožňujeme s principy, na nichž vznikla a je budována tato organizace. Ve snaze dostat zmíněným cílům se přihlašujeme k dodržování litery i ducha tohoto **Etického kodexu**.

## *1. Pravidla etického chování pracovníka SONS ČR, o. s. ve vztahu ke klientovi*

1. 1 Pracovník SONS ČR, o. s. (dále jen „pracovník“) jedná tak, aby chránil důstojnost a lidská práva svých klientů.
1. 2 Podporuje své klienty k vědomí vlastní odpovědnosti a hledá možnosti, jak je samotné zapojit do řešení jejich problémů.
1. 3 Pomáhá se stejným úsilím všem klientům bez jakékoliv formy diskriminace. Pracovník jedná s každým člověkem jako s celostní bytostí. Zajímá se o celého člověka v rámci rodiny, komunity a společenského a přirozeného prostředí a usiluje o rozpoznání všech aspektů života člověka.
1. 4 Usiluje o to, aby jeho služby vždy dosahovaly nejvyšších standardů a byly v souladu s individuálními potřebami, přáními, schopnostmi a dovednostmi klienta.
1. 5 Chrání klientovo právo na soukromí a důvěrnost jeho sdělení. Data a informace požaduje s ohledem na potřebnost při zajištění služeb, které mají být klientovi poskytnuty. Žádnou informaci o klientovi neposkytne bez jeho výslovného souhlasu a ani nevede bez jeho souhlasu písemně jeho osobní údaje, zejména údaje citlivé. Výjimkou jsou případy, kdy uveřejnění ukládá zákon, nebo pokud by prodlením došlo k ohrožení zdraví klienta či dalších osob.
1. 6 Pracovník si je vědom svých odborných a profesních omezení. Pokud s klientem nemůže sám pracovat, předá mu informace o dalších formách pomoci.

## ***2. Pravidla etického chování pracovníka SONS ČR, o. s. ve vztahu ke svému zaměstnavateli***

2. 1 Pracovník odpovědně plní své povinnosti vyplývající ze závazku ke svému zaměstnavateli. Při své práci se řídí obecně platnými právními předpisy a závaznými pokyny zaměstnavatele.
2. 2 Zavazuje se, že si bude v rámci svých možností prohlubovat a rozšiřovat odborné znalosti a dovednosti související s danou profesí.
2. 3 Podporuje místní, národní i mezinárodní organizace podobného zaměření a spolupracuje s nimi. Aktivně se zajímá o činnost SONS ČR, o. s..
2. 4 Nebude vykonávat žádnou obchodní činnosti, která by vedla ke střetu zájmů se zájmy zaměstnavatele.
2. 5 Pracovník, který se podílí na vytváření, posuzování nebo propagování pomůcek, knih a dalších výrobků, bude tyto produkty představovat objektivně, nezájatě a pravdivě.
2. 6 Napomáhá uplatňování a dodržování Etického kodexu v rámci celé organizace.

## ***3. Pravidla etického chování pracovníka SONS ČR, o. s. ve vztahu ke svým kolegům a dalším spolupracovníkům***

3. 1 Pracovník respektuje znalosti a zkušenosti svých kolegů a ostatních odborných pracovníků, vyhledává a rozšiřuje spolupráci s nimi. Kritické připomínky k nim vyjadřuje na vhodném místě a vhodnou formou.
3. 2 O své znalosti a zkušenosti se dělí s ostatními kolegy.
3. 3 Rovněž usiluje o dobré vztahy s pracovníky jiných organizací a spolupracuje s nimi v zájmu klientů.
3. 4 Podílí se na týmové práci a respektuje týmová rozhodnutí (za předpokladu, že jej nenutí jednat v rozporu s Etickým kodexem).

## ***4. Pravidla etického chování pracovníka SONS ČR, o. s. ve vztahu ke své profesi***

4. 1 Pracovník dbá na udržení a zvyšování prestiže svého povolání.
4. 2 Usiluje o neustálé zvyšování odborné úrovně své práce a uplatňování nových přístupů a metod.
4. 3 Dbá na to, aby odbornou práci prováděl vždy patřičně kvalifikovaný pracovník.
4. 4 Pro svůj odborný růst využívá znalosti a dovednosti svých kolegů a jiných odborníků, naopak své znalosti a dovednosti rozšiřuje v celé oblasti své práce.

## ***5. Pravidla etického chování pracovníka SONS ČR, o. s. ve vztahu ke společnosti***

5. 1 Pracovník má právo i povinnost upozorňovat širokou veřejnost i příslušné orgány na případy porušování zákonů a oprávněných zájmů klientů.
5. 2 Přispívá k osvětě společnosti ve smyslu zlepšení kvality života lidí se zrakovým postižením.
5. 3 Zasazuje se o zlepšení sociálních podmínek a zvýšení míry sociální spravedlnosti tím, že podněcuje změny v zákonech, v politice státu i v politice mezinárodní.

5. 4 Upozorňuje na možnost spravedlivějšího rozdělení společenských zdrojů a potřebu zajistit přístup k těmto zdrojům těm, kteří to potřebují.



Svým podpisem stvrzuji, že jsem se seznámil(a) s plným zněním tohoto etického kodexu, že jsem se s jeho ustanoveními ztotožnil(a) a že se zavazuji jej v plném rozsahu dodržovat.