

# **Domácí násilí z pohledu nové právní úpravy**

Bc. Anna Belžíková

---

Diplomová práce  
2010



Univerzita Tomáše Bati ve Zlíně  
Fakulta managementu a ekonomiky

---

Univerzita Tomáše Bati ve Zlíně  
Fakulta managementu a ekonomiky  
Ústav regionálního rozvoje, veřejné správy a práva  
akademický rok: 2009/2010

## ZADÁNÍ DIPLOMOVÉ PRÁCE (PROJEKTU, UMĚLECKÉHO DÍLA, UMĚLECKÉHO VÝKONU)

Jméno a příjmení: **Anna BELŽÍKOVÁ**  
Studijní program: **N 6202 Hospodářská politika a správa**  
Studijní obor: **Veřejná správa a regionální rozvoj**  
  
Téma práce: **Domácí násilí z pohledu nové právní úpravy**

Zásady pro vypracování:

### Úvod

#### I. Teoretická část

- Definujte základní pojmy vztahující se k problematice domácího násilí a úkolům Policie ČR.
- Rozeberte právní úpravu vztahující se k problematice domácího násilí.
- Charakterizujte stav domácího násilí v ČR.

#### II. Praktická část

- Analyzujte výskyt domácího násilí a postupy Policie ČR ve Zlínském kraji.
- Rozeberte případ v oblasti domácího násilí a zhodnoťte postup policisty ČR.
- Navrhněte možná řešení problému pro ohrožené osoby.
- Zhodnoťte přínos nové právní úpravy domácího násilí z pohledu praxe.

### Závěr

Rozsah práce: cca 70  
Rozsah příloh:  
Forma zpracování diplomové práce: tištěná/elektronická

Seznam odborné literatury:

[1] ANTL, M., VESELÝ, J. a kol. Průvodce policisty trestním řízením. Praha: Linde, 2002. 433 s. ISBN 80-7201-341-6.

[2] HAŠKOVCOVÁ, H. Manuálek o násilí. Brno: Národní centrum ošetřovatelství a nelékařských zdravotnických oborů v Brně, 2004. 83 s. ISBN 80-7013-397.

[3] SPURNÝ, J. Psychologie násilí. Praha: Euronium, 1996. 134 s. ISBN 80-85858-30-4.

[4] SZCEPANIKOVÁ, A., ŽÁKOVÁ, M., LANGHANSOVÁ, H. Jak jednat v případech domácího násilí? Brno: Liga lidských práv, 2004. 24 s. ISBN 80-239-2207-6.

Vedoucí diplomové práce: prof. JUDr. PhDr. Miloš Večeřa, CSc.  
Ústav regionálního rozvoje, veřejné správy a práva  
Datum zadání diplomové práce: 29. března 2010  
Termín odevzdání diplomové práce: 3. května 2010

Ve Zlíně dne 29. března 2010

doc. Dr. Ing. Drahomíra Pavelková  
děkanka



prof. RNDr. René Wokoun, CSc.  
ředitel ústavu

## PROHLÁŠENÍ AUTORA BAKALÁŘSKÉ/DIPLOMOVÉ PRÁCE

Beru na vědomí, že

- odevzdáním diplomové/bakalářské práce souhlasím se zveřejněním své práce podle zákona č. 111/1998 Sb. o vysokých školách a o změně a doplnění dalších zákonů (zákon o vysokých školách), ve znění pozdějších právních předpisů, bez ohledu na výsledek obhajoby <sup>1)</sup>;
- beru na vědomí, že diplomová/bakalářská práce bude uložena v elektronické podobě v univerzitním informačním systému dostupná k nahlédnutí;
- na moji diplomovou/bakalářskou práci se plně vztahuje zákon č. 121/2000 Sb. o právu autorském, o právech souvisejících s právem autorským a o změně některých zákonů (autorský zákon) ve znění pozdějších právních předpisů, zejm. § 35 odst. 3 <sup>2)</sup>;
- podle § 60 <sup>3)</sup> odst. 1 autorského zákona má UTB ve Zlíně právo na uzavření licenční smlouvy o užití školního díla v rozsahu § 12 odst. 4 autorského zákona;
- podle § 60 <sup>3)</sup> odst. 2 a 3 mohu užít své dílo – diplomovou/bakalářskou práci - nebo poskytnout licenci k jejímu využití jen s předchozím písemným souhlasem Univerzity Tomáše Bati ve Zlíně, která je oprávněna v takovém případě ode mne požadovat přiměřený příspěvek na úhradu nákladů, které byly Univerzitou Tomáše Bati ve Zlíně na vytvoření díla vynaloženy (až do jejich skutečné výše);
- pokud bylo k vypracování diplomové/bakalářské práce využito softwaru poskytnutého Univerzitou Tomáše Bati ve Zlíně nebo jinými subjekty pouze ke studijním a výzkumným účelům (tj. k nekomerčnímu využití), nelze výsledky diplomové/bakalářské práce využít ke komerčním účelům.

Ve Zlíně 28.4.2010 .....

Murková Anna .....

*1) Zákon č. 111/1998 Sb. o vysokých školách a o změně a doplnění dalších zákonů (zákon o vysokých školách), ve znění pozdějších právních předpisů, § 47b Zveřejňování závěrečných prací:*

*(1) Vysoká škola nevyjádřeně zveřejňuje disertační, diplomové, bakalářské a rigorózní práce, u kterých proběhla obhajoba, včetně posudků oponentů a výsledku obhajoby prostřednictvím databáze kvalifikačních prací, kterou spravuje. Způsob zveřejnění stanoví vnitřní předpis vysoké školy.*

*(2) Disertační, diplomové, bakalářské a rigorózní práce odevzdané uchazečem k obhajobě musí být též nejméně pět pracovních dnů před konáním obhajoby zveřejněny k nahlédnutí veřejnosti v místě určeném vnitřním předpisem vysoké školy nebo není-li tak určeno, v místě pracoviště vysoké školy, kde se má konat obhajoba práce. Každý si může ze zveřejněné práce pořizovat na své náklady výpisy, opisy nebo rozmnoženiny.*

*(3) Platí, že odevzdáním práce autor souhlasí se zveřejněním své práce podle tohoto zákona, bez ohledu na výsledek obhajoby.*

*2) zákon č. 121/2000 Sb. o právu autorském, o právech souvisejících s právem autorským a o změně některých zákonů (autorský zákon) ve znění pozdějších právních předpisů, § 35 odst. 3:*

*(3) Do práva autorského také nezasahuje škola nebo školské či vzdělávací zařízení, užíje-li nikoli za účelem přímého nebo nepřímého hospodářského nebo obchodního prospěchu k výuce nebo k vlastní potřebě dílo vytvořené žákem nebo studentem ke splnění školních nebo studijních povinností vyplývajících z jeho právního vztahu ke škole nebo školskému či vzdělávacímu zařízení (školní dílo).*

*3) zákon č. 121/2000 Sb. o právu autorském, o právech souvisejících s právem autorským a o změně některých zákonů (autorský zákon) ve znění pozdějších právních předpisů, § 60 Školní dílo:*

*(1) Škola nebo školské či vzdělávací zařízení mají za obvyklých podmínek právo na uzavření licenční smlouvy o užití školního díla (§ 35 odst.*

*3). Odpírá-li autor takového díla udělit svolení bez vážného důvodu, mohou se tyto osoby domáhat nahrazení chybějícího projevu jeho vůle u soudu. Ustanovení § 35 odst. 3 zůstává nedotčeno.*

*(2) Není-li sjednáno jinak, může autor školního díla své dílo užit či poskytnout jinému licenci, není-li to v rozporu s oprávněnými zájmy školy nebo školského či vzdělávacího zařízení.*

*(3) Škola nebo školské či vzdělávací zařízení jsou oprávněny požadovat, aby jim autor školního díla z výdělku jím dosaženého v souvislosti s užitím díla či poskytnutím licence podle odstavce 2 přiměřeně přispěl na úhradu nákladů, které na vytvoření díla vynaložily, a to podle okolností až do jejich skutečné výše; přitom se přihlédne k výši výdělku dosaženého školou nebo školským či vzdělávacím zařízením z užití školního díla podle odstavce 1.*

## **ABSTRAKT**

Tato diplomová práce pojednává o problematice domácího násilí a s ním spojený institut vykázání ze společného obydlí. Teoretická část je zaměřena na vysvětlení pojmů týkajících se domácího násilí a s ním související legislativou. Praktická část se zabývá osvětlením procesního postupu vztahujícího se k výše uvedené problematice a přináší veřejnosti veškeré informace o postupu Policie České republiky při řešení domácího násilí. V závěru praktické části jsou prezentovány výsledky průzkumu, hodnotící přínos nové právní úpravy a informovanost společnosti o problematice domácího násilí.

Klíčová slova:

Domácí násilí, institut vykázání pachatele ze společného obydlí, intervenční centrum, zákon na ochranu před domácím násilím, Policie České republiky.

## **ABSTRACT**

This diploma work deals with the problem of domestic violence and the linked institution of expulsion from a cohabitated place of living. The theoretical part is focused on explaining the concepts concerning domestic violence and related legislation. The practical part deals with procedural proceeding regarding the above mentioned problem and brings to the public all information about proceeding of the Police of the Czech Republic while solving domestic violence. The results of survey, evaluating benefits of the new legal regulation and public awareness of the domestic violence problem, are presented in the end of the practical part.

Keywords:

Domestic violence, institution of expulsion the offender from the cohabitated place of living, intervention centre, Act on Protection from Domestic Violence, Police of the Czech Republic.

Mé velké poděkování patří panu prof. JUDr. PhDr. Miloši Večeřovi, CSc., vedoucímu mé diplomové práce, za odborné vedení této práce, za jeho užitečné rady a připomínky, které mi poskytl v průběhu zpracování tohoto díla.

Zároveň děkuji všem svým blízkým za trpělivost a pomoc při studiu.

Prohlašuji, že odevzdaná verze diplomové práce a verze elektronická nahraná do IS/STAG jsou totožné.

V Újezdě dně 2. dubna 2010

Podpis

# OBSAH

|  |           |
|--|-----------|
| <b>ÚVOD</b> .....  | <b>10</b> |
| <b>I TEORETICKÁ ČÁST</b> .....   | <b>12</b> |
| <b>1 DEFINOVÁNÍ ZÁKLADNÍCH POJMŮ</b> .....   | <b>13</b> |
| 1.1 DOMÁCÍ NÁSILÍ .....  | 14        |
| 1.2 ZNAKY DOMÁCÍHO NÁSILÍ .....  | 15        |
| 1.3 FORMY DOMÁCÍHO NÁSILÍ .....  | 16        |
| 1.4 PACHATEL DOMÁCÍHO NÁSILÍ .....   | 17        |
| 1.5 OBĚŤ DOMÁCÍHO NÁSILÍ .....   | 18        |
| 1.5.1 Syndrom týrané ženy .....  | 18        |
| 1.5.2 Syndrom zneužívaného a zanedbávaného dítěte .....  | 18        |
| <b>2 METODY POUŽITÉ V DIPLOMOVÉ PRÁCI</b> .....  | <b>19</b> |
| 2.1 DOTAZNÍK .....   | 19        |
| 2.1.1 Výhody dotazníku .....   | 19        |
| 2.1.2 Nevýhody dotazníku .....   | 19        |
| 2.1.3 Základy tvorby dotazníku .....   | 19        |
| 2.1.4 Stanovení cíle .....   | 20        |
| 2.1.5 Délka vyplňování .....   | 20        |
| 2.1.6 Formulování otázek .....   | 20        |
| 2.1.7 Řazení otázek .....  | 20        |
| 2.1.8 Úvod .....   | 20        |
| 2.1.9 Závěr .....  | 21        |
| 2.1.10 Typy otázek v dotazníku .....   | 21        |
| 2.2 ROZHOVOR .....   | 21        |
| 2.2.1 Zásady pro vedení interview .....  | 21        |
| <b>3 ÚLOHA POLICIE ČESKÉ REPUBLIKY PŘI ŘEŠENÍ PŘÍPADŮ<br/>DOMÁCÍHO NÁSILÍ</b> .....                  | <b>23</b> |
| 3.1 SITUACE PŘED NOVELOU TRESTNÍHO ZÁKONA PROVEDENOU ZÁKONEM<br>Č. 91/2004 SB. ....                  | 23        |
| 3.2 ZMĚNY ZPŮSOBENÉ NOVELOU TRESTNÍHO ZÁKONA PROVEDENÉ ZÁKONEM<br>Č. 91/2004 SB. ....                | 23        |
| 3.2.1 § 215a trestního zákona .....  | 24        |
| 3.2.2 § 199 trestního zákoníku .....   | 26        |
| <b>4 ZÁKON NA OCHRANU PŘED DOMÁCÍM NÁSILÍM</b> .....   | <b>29</b> |
| 4.1 POVINNOSTI A OPRAVNĚNÍ POLICIE ČR PŘED ÚČINNOSTÍ ZÁKONA NA<br>OCHRANU PŘED DOMÁCÍM NÁSILÍM ..... | 29        |
| 4.2 POTŘEBA ZMĚNY .....  | 30        |
| 4.3 CHARAKTERISTIKA ZÁKONA NA OCHRANU PŘED DOMÁCÍM NÁSILÍM .....                                     | 31        |
| 4.3.1 Změny provedené v občanském soudním řádu .....   | 31        |
| 4.3.2 Trestní zákoník .....  | 32        |



|           |   |           |
|-----------|---|-----------|
| 4.3.3     | Změny provedené v zákoně o sociálních službách.....                           | 32        |
| 4.3.4     | Změny provedené v zákoně o Policii České republiky.....                       | 33        |
| <b>II</b> | <b>PRAKTICKÁ ČÁST.....</b>  | <b>39</b> |
| <b>5</b>  | <b>VÝSKYT DOMÁCÍHO NÁSILÍ V ČESKÉ REPUBLICE.....</b>                          | <b>40</b> |
| <b>6</b>  | <b>DOMÁCÍ NÁSILÍ VE ZLÍNSKÉM KRAJI V LETECH 2008 A 2009 .....</b>             | <b>43</b> |
| <b>7</b>  | <b>ÚLOHA POLICISTY PŘI VÝJEZDU K DOMÁCÍMU NÁSILÍ.....</b>                     | <b>47</b> |
| <b>8</b>  | <b>PRAKTICKÝ PŘÍKLAD – DOMÁCÍ NÁSILÍ.....</b>                                 | <b>53</b> |
| <b>9</b>  | <b>DESATERO O DOMÁCÍM NÁSILÍ .....</b>  | <b>56</b> |
| <b>10</b> | <b>MOŽNÁ ŘEŠENÍ PROBLEMATIKY DOMÁCÍHO NÁSILÍ PRO<br/>OHROŽENÉ OSOBY .....</b> | <b>58</b> |
| 10.1      | DONA LINKA.....   | 59        |
| 10.2      | BÍLÝ KRUH BEZPEČÍ.....  | 59        |
| 10.3      | INTERVENČNÍ CENTRA .....  | 60        |
| 10.4      | AZYLOVÉ ZAŘÍZENÍ .....  | 61        |
| 10.5      | MANŽELSKÉ A RODINNÉ PORADNY .....   | 61        |
| 10.6      | POLICIE ČESKÉ REPUBLIKY .....   | 61        |
| 10.7      | MĚSTSKÁ POLICIE.....  | 62        |
| 10.8      | ORGÁN SOCIÁLNĚ-PRÁVNÍ OCHRANY DĚTÍ (OSPOD).....                               | 62        |
| 10.9      | ZDRAVOTNICKÁ ZAŘÍZENÍ.....  | 62        |
| 10.10     | KRIZOVÁ CENTRA .....  | 62        |
| 10.11     | KRIZOVÁ CENTRA PRO DĚTI.....  | 62        |
| <b>11</b> | <b>PŘÍNOS NOVÉ PRÁVNÍ ÚPRAVY Z POHLEDU PRAXE.....</b>                         | <b>64</b> |
| <b>12</b> | <b>PODROBNÉ VÝSLEDKY DOTAZNÍKOVÉHO ŠETŘENÍ.....</b>                           | <b>66</b> |
|           | <b>ZÁVĚR .....</b>  | <b>73</b> |
|           | <b>SEZNAM POUŽITÉ LITERATURY.....</b>   | <b>74</b> |
|           | <b>SEZNAM POUŽITÝCH SYMBOLŮ A ZKRATEK.....</b>                                | <b>78</b> |
|           | <b>SEZNAM GRAFŮ.....</b>  | <b>79</b> |
|           | <b>SEZNAM TABULEK .....</b>   | <b>80</b> |
|           | <b>SEZNAM PŘÍLOH .....</b>  | <b>81</b> |

## ÚVOD

Diplomová práce se věnuje tématu domácí násilí, neboť právě uvedená problematika byla v České republice až donedávna tabu. Domácí násilí je vážný sociální problém, který existoval, existuje a bude existovat. Jedná se o negativní společenský fenomén, o němž se nejčastěji mluvilo za „zavřenými dveřmi“.

Při domácím násilí dochází závažným způsobem k porušování základních práv a svobod člověka, které jsou každému jednotlivci bez rozdílu zaručeny Ústavou a Listinou základních práv a svobod. Stát má povinnost zasáhnout v momentě, kdy dochází k omezování uvedených skutečností.

Hlavním cílem mé diplomové práce je zhodnotit přínos nové právní úpravy, spočívající v přijetí zákona č. 135/2006 Sb., kterým se mění některé zákony v oblasti ochrany před domácím násilím.

Teoretická část je věnována vymezení základních pojmů souvisejících s domácím násilím a s ním spojenou legislativou.

Praktická část se zaměřuje na analýzu výskytu domácího násilí ve Zlínském kraji v letech 2008 a 2009. Nedílnou součástí předložené diplomové práce je osvětlení procesního postupu souvisejícího s problematikou domácího násilí a seznámení veřejnosti s tímto postupem. Zde bych chtěla poukázat na veškeré procesně-právní souvislosti s řešením daného případu. Možná řešení dané problematiky pro ohrožené osoby jsou popsány v samostatné kapitole.

Za stěžejní část praktického celku lze považovat rozhovory s vybranými příslušníky státních bezpečnostních složek, jejichž úkolem bylo zhodnotit přínos nové právní úpravy domácího násilí z pohledu Policie České republiky na vybraném obvodním oddělení Zlínského kraje.

Závěr diplomové práce tvoří vyhodnocení dotazníkového šetření v rámci informovanosti veřejnosti o domácím násilí a s ním spojený institut vykázání.

Domácí násilí a projevy, které jsou s ním spojené, řadíme mezi závažné trestné činy, o nichž existuje relativně velké množství různorodých informací. Tato práce se díky velkému množství nashromážděného praktického materiálu jeví jako zdařilý pokus o objektivní posouzení agresivního vystupování v domácím prostředí.

Přínosem tohoto textu není pouhý teoretický popis zkoumaného jevu, ale i zveřejnění širokého spektra vyhodnocených dotazníků s rozhovory, což lze považovat za základní fakta v reálném boji proti nezákonnému jednání. Z hlediska širokého záběru je práce vhodná pro oběti i jejich ochránce, tedy pro veřejnost i policii.

## **I. TEORETICKÁ ČÁST**

## 1 DEFINOVÁNÍ ZÁKLADNÍCH POJMŮ

Domácí násilí – fyzické, psychické anebo sexuální týrání mezi blízkými osobami, ke kterému dochází opakovaně v soukromí a tím skrytě mimo kontrolu veřejnosti.

Pro policejní praxi je domácí násilí definováno jako opakované, dlouhodobé a stupňující se násilí, kterého se dopouštějí dospělí nebo mladiství na svých blízkých.

Policie České republiky – podle § 1 a § 2 zákona č. 273/2008 Sb., o Policii České republiky, ve znění pozdějších předpisů (dále jen „zákon o Policii České republiky“), se jedná o jednotný ozbrojený bezpečnostní sbor, který plní úkoly ve věcech vnitřního pořádku a bezpečnosti, a to v rozsahu a způsoby, které jsou stanoveny právními předpisy. Jejím úkolem je chránit bezpečnost osob a majetku a veřejný pořádek, předcházet trestné činnosti, plnit úkoly podle trestního řádu a další úkoly na úseku vnitřního pořádku a bezpečnosti svěřené jí zákony, přímo použitelnými předpisy Evropských společenství nebo mezinárodními smlouvami, které jsou součástí právního řádu.

Skupina Domácí násilí – v rámci Policie České republiky Městského ředitelství Brna byla zřízena rozkazem ředitele tohoto ředitelství č. 31/2005 jako specializovaná skupina na problematiku domácího násilí a to v souladu s ustanovením čl. 3 odst. 3 závazného pokynu policejního prezidenta č. 130/2001, kterým se upravuje postup Policie České republiky při plnění úkolů v trestním řízení a organizačním řádem Policie České republiky Městské ředitelství Brno. Skupina Domácí násilí plní ve vztahu k dané problematice úkoly Policie České republiky, tj. v případech oznámení incidentu nejen šetření v rámci přestupkového nebo trestního řízení, ale zejména poskytuje pomoc a ochranu ohrožené osobě. Pozornost policisty musí být totiž vždy přednostně zaměřena na pomoc ohrožené osobě a na zastavení dalšího nebezpečného útoku.

Ohrožená osoba – osoba, která je ohrožena nebezpečným útokem proti životu, zdraví, svobodě nebo zvláště závažným útokem proti lidské důstojnosti, ze strany násilné osoby.

Násilná osoba – osoba, která ohrožuje ohroženou osobu na životě, zdraví anebo svobodě nebo lidské důstojnosti, žije s ohroženou osobou v intimním, rodinném či jiném obdobném vztahu a lze důvodně předpokládat, že se tato osoba bude dopouštět i nadále nebezpečného útoku proti životu, zdraví anebo svobodě nebo zvláště závažnému útokem proti lidské důstojnosti. Touto osobou může být samozřejmě jak muž, tak i žena.

Obydlí – byt, dům nebo jiný objekt, jehož prostor násilná a ohrožená osoba obývají společně, přičemž se vyžaduje jen faktický stav společného bydlení, nikoliv vedení společné domácnosti; právním titulem společného bydlení může být např. vlastnictví nemovitosti, nájemní či podnájemní vztah, ale i faktické společné bydlení na základě rodinných i jiných vztahů.

Intervenční centrum – ze zákona o sociálních službách konstituovaná specifická sociální služba pomoci a podpory v oblasti sociálně právního poradenství pro osoby ohrožené domácím násilím.

Interdisciplinární tým – „plovoucí“ tým zástupců spolupracujících subjektů, tj. organizací a institucí státní správy, samosprávy a neziskového sektoru, jehož posláním je zejména koordinace a monitorování situace na místní úrovni, řešení konkrétních případů, iniciování primární prevence, osvěty a navrhování nových opatření pro minimalizaci příčin domácího násilí [Pramen 5, s. 9 - 11].

## 1.1 Domácí násilí

Legální definice pojmu domácí násilí uvedenou v zákoně naše právní úprava nezná. Určitým způsobem se o ni pokusila důvodová zpráva k zákonu na ochranu před domácím násilím. Domácí násilí charakterizuje jako násilné jednání, kterým dochází k nebezpečnému útoku proti životu, zdraví, svobodě nebo lidské důstojnosti, a to v bytě nebo domě společně obývaném násilnou osobou i osobou, proti níž takový útok směřuje.

V případě, kdy orgán činný v trestním řízení naopak nemá dostatečné znalosti této problematiky a nebude schopen rozpoznat, zda se o domácí násilí jedná či nikoliv, by samozřejmě jeho legální definice byla nápomocná.

Pojem domácího násilí je zatížen značnou stereotypizací. Automaticky se spojuje s mužem násilníkem a ženou obětí. Tento přístup nejenže působí diskriminačně vůči mužům jako obětem, ale zcela vylučuje děti, sourozence či prarodiče, ať už jako oběti nebo násilné osoby, ačkoli i tito spadají do fenoménu domácího násilí. Charakteristickým rysem domácího násilí je skutečnost, že pro určitou trvalost a intenzitu násilných aktů se postupně stává součástí běžného života. Liší se od ostatních forem deliktního chování tím, že je násilím ve vztahu osob, v němž vytváří vztah závislosti oběti na pachateli a je zaměřeno na

získání moci pachatele nad obětí. Obětí i pachatelem se tak může stát kterýkoliv člen rodiny [Pramen 5, s. 13 - 14].

Posouzení domácího násilí a jeho projevy se v současné době stávají stále více frekventovanějším tématem. Již dlouhá léta dochází k brutálním útokům, výhrůžkám, ponižování nebo psychickému deptání osob ze strany určitého člena domácnosti. Obvykle se nejedná o oboustranné útoky, tudíž lze snadno rozpoznat, kdo je obětí a kdo vystupuje v roli pachatele.

Skutečnost, že oběti domácího násilí potřebují okamžitou reakci a pomoc ze strany policie a dalších orgánů z důvodu zamezení páchaného násilí do budoucna, je všeobecně známá. Problém nastává v momentě, kdy se člověk stane obětí domácího násilí a kontaktuje linku 158, čímž žádá o pomoc v nouzi. Po příjezdu policie na místo činu se však oběť uzavírá do sebe a je pro ni těžké mluvit o dané situaci.

## 1.2 Znaky domácího násilí

Násilí – násilné incidenty mohou nabývat různých podob; v České republice je nejčastější formou domácího násilí kombinace fyzického a psychického násilí; v jednotlivých incidentech je vždy zastoupeno fyzické napadení oběti společně s psychickým ponižováním; psychická podoba týrání, podobně jako sexuální obtěžování a vynucování sexuálních aktivit se izolovaně vyskytuje spíše výjimečně.

Opakovanost a dlouhodobost – za domácí násilí nelze považovat ojedinělý a jednorázový incident, byť mu lze přisuzovat závažné důsledky; domácí násilí má svou historii.

Eskalace – jednotlivé násilné útoky se vyznačují vzrůstající intenzitou; obvykle začíná útoky proti lidské důstojnosti, k nimž se postupně přidávají útoky proti zdraví, jenž v konečném stádiu přechází v útoky proti lidskému životu; v zárodku nemá domácí násilí podobu trestného činu, násilný vztah je doprovázen fázemi klidu a usmiřování, kdy s postupným rozvojem agrese se zkracují období klidu na úkor fází eskalujícího násilí (tzv. spirála násilí).

Vzájemná blízkost osob – oba aktéři jsou, nebo v minulosti byli, osobami blízkými; k domácímu násilí dochází uvnitř reálného partnerského vztahu dvou osob (manželství,

partnerství nebo jiný obdobný déle trvající vztah) nebo mezigeneračního vztahu mezi rodiči a dětmi či prarodiči a vnuky.

Uplatnění moci a kontroly – postavení oběti a pachatele je nerovné a jejich role se v průběhu opakovaných incidentů nemění; pachatel uplatňuje kontrolu nad životem oběti zejména v oblasti jejich sociálních kontaktů a v oblasti ekonomické; násilím uplatňuje moc nad jejím každodenním životem; domácí násilí není spor, hádka nebo rvačka, tedy události, při kterých je postavení obou stran incidentu stejné.

Složitý, ambivalentní postoj oběti k pachateli – oběť domácího násilí se chová jinak než oběti poškozené cizím pachatelem; ochota k potrestání pachatele je kolísavá; po násilném incidentu hledají pomoc, posléze však mohou svůj postoj měnit; důvodem může být psychický tlak a oprávněný strach vzhledem ke skutečnosti, že oběť nadále bydlí ve společném bytě nebo domě s útočníkem; trestní řízení proti němu je zpravidla vedeno na svobodě, tj. není vzat do vazby; důvodem může být i zastrašování ze strany pachatele a jeho rodiny; víra v polepšení pachatele, obava z osamocení a z toho plynoucí finanční a materiální nejistota, ztráta bydlení apod., oběti si přejí zastavit násilí; doufají v pokračující vztah bez násilí, což má za následek to, že pachateli „odpustí a přijmou“ jej zpět; kolotoč domácího násilí tak může znovu pokračovat.

Páchání násilí v soukromí – k násilí dochází zpravidla beze svědků, nejčastěji v soukromí společného obydlí, ale i na jiných místech, např. chata, hotel apod.; jednotlivé útoky zapadající do schématu domácího násilí se však mohou vyskytovat i na veřejnosti [Pramen 5, s. 14 - 15].

### 1.3 Formy domácího násilí

Fyzické násilí – fackování, bití rukama nebo předměty, kopání, škracení, škrcení, ohrožování bodnou nebo palnou zbraní nebo jinými předměty, odpírání spánku a jídla až po útoky proti životu.

Psychické násilí – ponižování, urážení, znevažování, obviňování, zákazy, zastrašování, terorizování, vyhrožování, vydírání, hrubé chování, ničení vlastnictví oběti zejména oblíbených věcí apod.



Emocionální násilí – soustavná kontrola toho, co oběť dělá, s kým se stýká, kam chodí, zesměšňování, prohlašování oběti za blázna, citové vydírání, obviňování v každé situaci, výhružky odebráním dětí aj.

Sexuální násilí – znásilnění, nucení proti vůli k sexuálním praktikám, sexuální napadení, zacházení s blízkou osobou jako se sexuálním objektem.

Sociální násilí – zákazy kontaktu s přáteli a s rodinou s cílem oběť sociálně izolovat; jednostranné uplatňování privilegií pachatele rozhodovat ve všech oblastech společného života, využívání dětí nebo jiných osob jako prostředku nátlaku na oběť, znemožňování oběti v sociálním prostředí.

Ekonomické násilí – omezování přístupu k penězům, neposkytování prostředků na společnou domácnost případně i na děti, absolutní kontrola nad příjmy a výdaji oběti, zatajování ekonomické situace pachatele a rodiny.

Zneužívání „práv“ muže – zacházení s obětí jako se služkou, nadřazené a povýšené chování [Pramen 5, s. 15].

#### **1.4 Pachatel domácího násilí**

Nelze tvrdit, že domácí násilí se v běžné rodině nemůže objevit a že postihuje pouze sociálně slabé rodiny, které žijí, či lépe řečeno živoří, někde na okraji společnosti. Veřejnost si myslí, že pachatelem domácího násilí může být pouze slaboch a primitiv nebo osoba nevzdělaná, vzteklá nebo duševně nemocná. Tato představa je však mylná. Obvykle jím bývá právě člověk, který je ve společnosti úspěšný, oblíbený a společenský. Pravdou je, že agresor má dvě tváře.

Násilníci obvykle pocházejí ze všech socioekonomických skupin, etnických, rasových a náboženských skupin. Jejich chování je vždy navenek a doma jiné. Týrají partnerku jak psychicky, tak fyzicky, snaží se ji izolovat od rodiny. Obvykle zde hraje svou roli alkohol a jiné návykové látky. Z násilí viní obvykle svou partnerku nebo omamné látky a zlehčují tak závažnost způsobeného násilí.

Myslíme si, že pachatelem může být jen muž, ale v mnoha případech je to naopak. Existují i výjimečné případy, kdy dítě týrá své rodiče.

## **1.5 Obět' domácího násilí**

Veřejnost žije v mylné představě, že obětí domácího násilí jsou obvykle jen pasivní, závislé nebo nesamostatné osoby. Tito lidé obvykle ani nevypadají jako by je někdo týral. Jde obvykle jako by o „spoluvinu“ oběti na jednání násilníka. Obvykle neexistuje typická obět' domácího násilí.

### **1.5.1 Syndrom týrané ženy**

Syndrom týrané ženy lze vymezit jako soubor specifických charakteristik a důsledků zneužívání, které vedou ke snížení schopnosti ženy efektivně reagovat na prožívané násilí [Pramen 5, s. 21].

### **1.5.2 Syndrom zneužívaného a zanedbávaného dítěte**

Jedná se o poškození tělesného, duševního i společenského stavu a vývoje dítěte, které vznikne v důsledku jakéhokoliv nenáhodného jednání rodičů nebo jiné dospělé osoby, jež je v dané společnosti hodnoceno jako nepřijatelné. Jde o soubor negativních důsledků špatného zacházení s dítětem [Pramen 5, s. 22].

## 2 METODY POUŽITÉ V DIPLOMOVÉ PRÁCI

### 2.1 Dotazník

Dotazník je jedním z nejběžnějších nástrojů sběru dat pro různé typy průzkumů. Dotazník se skládá ze série otázek, jejichž cílem je získat názory a fakta od respondentů. Oproti jiným typům průzkumů (např. osobní nebo telefonický rozhovor, pozorování, skupinový rozhovor, atd.) je možné prostřednictvím dotazníku získat informace s mnohem menší námahou a levněji. Na závěr se výsledná data dají mnohem jednodušeji zpracovávat.

Přes tyto výhody může být sestavení a správné vyhodnocení dotazníku dost obtížné, obzvláště pokud jej nezpracovává odborník. Otázky mohou být špatně formulovány, navržené odpovědi nemusí poskytovat potřebný prostor pro validní odpovědi, forma nebo obsah dotazníku může odradit od dokončení jeho vyplňování a nakonec ani výsledky nemusí být dostatečně relevantní pro naplnění cíle dotazování [Pramen 33].

#### 2.1.1 Výhody dotazníku

Dotazník je jednou z nejlevnějších metod průzkumu, obvykle je jednoduše zpracován a vyhodnocen. Dalším kladem dotazníku je, že jej respondent může vyplnit i doma. Oceněna je také jednoduchost při vyplňování.

#### 2.1.2 Nevýhody dotazníku

Hlavní nevýhodou dotazníku je obtížnost získání respondentů. Na začátku si musí tvůrce dotazníku stanovit cílovou skupinu, pro kterou bude dotazník aktuální. Při vyplňování dotazníku dochází k redukci komunikace, neboť v 90 % se jedná o komunikaci nonverbální. Obvykle je pro respondenta snadnější vyplnit nepravdivé informace než odpovědět pravdivě.

#### 2.1.3 Základy tvorby dotazníku

Pro respondenta by měl být dotazník hned na první pohled upoutávající. Je důležité se zejména zaměřit na srozumitelnost, přehlednost a snadnou orientaci. Každý respondent ocení jednoduchost vyplňování, jazykovou korektnost, typografickou a grafickou úpravu.

#### 2.1.4 Stanovení cíle

Před tvorbou dotazníku je důležité stanovit si cíl průzkumu, na který se zaměříme. Cíl musí být především zjištělný a srozumitelný.

#### 2.1.5 Délka vyplňování

Obvyklá délka dotazníku je v rozmezí 40 až 50 otázek a doba vyplňování je 20 minut, nicméně takovou délku vyplňování je ochoten věnovat respondent pouze při dostatečné motivaci.

Více než 20 otázek dotazovanou osobu obvykle odradí. U dotazníku vyplňovaných přes internet je vhodné udržet celkovou dobu vyplňování pod 10 minutami.

#### 2.1.6 Formulování otázek

Otázky v dotazníku by měly být formulovány jednoznačně, věty by měly být jednoduché, krátké, výstižné a srozumitelné. Tvůrce dotazníku by měl pokládat otázky, na které chce zjistit odpověď. V dotazníku by neměly být používány sugestivní otázky, tj. takové, které svou formulací napovídají odpověď. Je důležité se vyvarovat haló-efektu, tj. řadě příbuzných otázek za sebou, kde se odpověď z první otázky přenáší i do ostatních.

#### 2.1.7 Řazení otázek

Na začátku dotazníku by měly být zařazeny zajímavé otázky, které upoutají pozornost respondenta, uprostřed by se měly nacházet nejdůležitější otázky, jejichž vyplnění vyžaduje soustředění, a na konci otázky méně závažné.

#### 2.1.8 Úvod

Úvod dotazníku by měl obsahovat slušné oslovení a žádost o vyplnění dotazníku. V další části by měl být představen obsah dotazníku a naznačen význam odpovědi a smysl celého dotazníku. Každý respondent by měl být seznámen hned na začátku s přesnými pokyny k vyplňování a obvykle zde bývá zmíněna i přibližná délka vyplňování dotazníku. Na závěr by nemělo být opomenuto poděkování respondentovi za čas strávený vyplňováním dotazníku.

### 2.1.9 Závěr

V závěru dotazníku je vhodné poděkovat respondentovi za strávený čas při vyplňování. Autor dotazníku zde může sdělit další pokyny k odevzdání dotazníku.

### 2.1.10 Typy otázek v dotazníku

Otázky v dotazníku dělíme do několika základních skupin:

- otevřené – umožňují volnou tvorbu odpovědi,
- uzavřené – výběr z několika variant odpovědí,
- polouzavřené (nebo polootevřené) – jedná se o kombinaci obou předchozích typů,
- speciální typy otázek [Pramen 33].

## 2.2 Rozhovor

Vedení rozhovoru vyžaduje dovednost, citlivost, koncentraci, interpersonální porozumění a disciplínu. Je třeba učinit řadu rozhodnutí ohledně obsahu otázek, jejich formy i pořadí. Dále se musí uvážit délka rozhovoru.

### 2.2.1 Zásady pro vedení interview

1. Zajišťujeme důkladnou přípravu a nácvik provedení rozhovoru.
2. Účel výzkumu určuje celý proces interview.
3. V interview máme vytvořit rámec, v němž se bude moci dotazovaný vyjadřovat pomocí svých vlastních termínů a svým vlastním stylem.
4. Vytváříme vztah vzájemné důvěry, vstřícnosti a zájmu. Jsme citliví k pohlaví, k věku a kulturním odlišnostem dotazovaného.
5. Při přípravě a provedení rozhovoru si uvědomujeme, že otázky v rozhovoru nejsou totožné s výzkumnými otázkami.
6. Otázky formulujeme jasným způsobem, kterému dotazovaný rozumí.
7. Klademe vždy jen jednu otázku.
8. Otázky doplňujeme sondážními otázkami.

9. Dotazovanému dáváme jasně na vědomí, jaké informace požadujeme, proč jsou důležité a jak interview postupuje.
10. Nasloucháme pozorně a odpovídáme tak, aby dotazovaný poznal, že o něj máme zájem. Necháváme dotazovanému dostatek času na odpověď.
11. Udržujeme si neutrální postoj k obsahu sdělovaných dat. Sbíráme data, ale neposuzujeme osobu.
12. Jsme pozorní a citliví k tomu, jak je dotazovaný rozhovorem ovlivněn a jak odpovídá na různé otázky.
13. Zohledňujeme časové možnosti dotazovaného.
14. Jsme reflexivní, sebekriticky monitorujeme sami sebe.
15. Po rozhovoru kompletujeme a kontrolujeme poznámky, jejich kvalitu a úplnost [Pramen 6, s. 172].

### **3 ÚLOHA POLICIE ČESKÉ REPUBLIKY PŘI ŘEŠENÍ PŘÍPADŮ DOMÁCÍHO NÁSILÍ**

#### **3.1 Situace před novelou trestního zákona provedenou zákonem č. 91/2004 Sb.**

Situace v oblasti domácího násilí nebyla do nabytí účinnosti novely zákona č. 140/1961 Sb., trestní zákon, ve znění pozdějších předpisů (dále jen „trestní zákon“), provedené zákonem č. 91/2004 Sb., kterým se mění zákon č. 140/1961 Sb., trestní zákon, ve znění pozdějších předpisů, nijak legislativně řešena. Jednání pachatele vycházelo mnohdy najevo až v krajních případech a o trestný čin šlo pouze, pokud oběť byla v pracovní neschopnosti po dobu delší než sedm dní. Do této změny právní úpravy šlo v souvislosti s domácím násilím pachatele postihnout podle různých ustanovení trestního zákona, nicméně jejich aplikace na domácí násilí byla mnohdy velmi těžkopádná, zdlouhavá a na vyřešení dané situace nedostačovala.

Konkrétně šlo o tato ustanovení trestního zákona: § 197a – trestný čin nebezpečné vyhrožování, § 215 – trestný čin týrání svěřené osoby, § 235 – trestný čin vydírání, § 236 – trestný čin omezování svobody, § 237 – trestný čin útisk nebo § 241 – znásilnění atd.

Z hlediska praxe byl incident vykazující znaky domácího násilí posuzován podle § 49 zákona o přestupcích jako přestupek proti občanskému soužití [Pramen 5, s. 28].

#### **3.2 Změny způsobené novelou trestního zákona provedené zákonem č. 91/2004 Sb.**

Novelou trestního zákona provedenou zákonem č. 91/2004 Sb., kterým se mění zákon č. 140/1961 Sb., trestní zákon, ve znění pozdějších předpisů, která nabyla účinnosti 1. 6. 2004, byl do trestního zákona vložen § 215a upravující nový trestný čin týrání osoby žijící ve společně obývaném bytě nebo domě. Tento trestný čin bývá označován jako domácí násilí v širším pojetí jako násilí v rodině. Tímto způsobem byla poprvé výrazněji upravena situace v oblasti ochrany osob konkrétně před domácím násilím. Jednání naplňující znaky domácího násilí tak již nemusí být postižitelné podle různých skutkových podstat v závislosti na způsobené újmě, ale postihne se nově podle této skutkové podstaty [Pramen 5, s. 29].

Je zjevné, že řešení případů domácího násilí nebylo do této doby právním řádem dostatečně ošetřeno. Na tuto problematiku veřejnost donedávna reagovala jako na soukromou záležitost. Proto se v některých případech stávalo, že český právní řád zasahoval až tehdy, pokud došlo k vážné újmě na zdraví napadených. V případě, že se nejednalo o závažné projevy domácího násilí, byly tyto činy veřejností i státními orgány přehlíženy.

### 3.2.1 § 215a trestního zákona

#### Týrání osoby žijící ve společně obývaném bytě nebo domě

*(1) Kdo týrá osobu blízkou<sup>1</sup> nebo jinou osobu žijící s ním ve společně obývaném bytě nebo domě, bude potrestán odnětím svobody až na tři léta.*

*(2) Odnětím svobody na dvě léta až osm let bude pachatel potrestán,*

*a) spáchá-li čin uvedený v odstavci 1 zvláště surovým způsobem nebo na více osobách, nebo*

*b) pokračuje-li v páčání takového činu po delší dobu.*

Objektem tohoto trestného činu je zájem na ochraně osob, které žijí s pachatelem ve společném bytě nebo domě, před tzv. domácím násilím.

Předmětem útoku je nejen osoba blízká, ale i jiná osoba<sup>2</sup> za podmínky, že žije s pachatelem ve společně obývaném bytě nebo domě. Na důvodu spoluzití nezáleží, neboť jim může být např. podílové spoluvlastnictví, společné jmění manželů nebo nájem či podnájem bytu nebo jeho části.

Objektivní stránka je vyjádřena týráním osoby blízké nebo jiné osoby žijící s pachatelem ve společně obývaném bytě nebo domě.

---

<sup>1</sup> Touto osobou se podle § 89 odst. 8 trestního zákona rozumí příbuzný v pokolení přímém, osvojitel, osvojenec, sourozenec a manžel, partner; jiné osoby v poměru rodinném nebo obdobném se pokládají za osoby sobě navzájem blízké jen tehdy, kdyby újmu, kterou utrpěla jedna z nich, druhá právem pociťovala jako újmu vlastní. Stejným způsobem definuje osobu blízkou i § 125 nového trestního zákoníku.

<sup>2</sup> Např. nájemník, podnájemník nebo bývalá manželka.



Osoba blízká nebo jiná, kterou pachatel týrá, s ním musí žít ve společně obývaném bytě nebo domě, tedy musí s ním takový byt nebo dům sdílet ve smyslu spolužití, tedy jeho společného využívání.

Domem se rozumí nejen vlastní bezprostředně obývaný dům, ale i všechny ostatní uzavřené prostory, které tvoří příslušenství domu, jako jsou půda, sklep, ostatní vedlejší místnosti nebo uzavřený dvůr.

Pojmem byt se rozumí nejen vlastní byt, ale i příslušenství jako je koupelna, spíž, komora, půda a sklep. Pod pojem bytu je třeba zahrnout i obytné místnosti v zařízení určených k trvalému bydlení. Jde o místnosti ve svobodárnách, podnikových ubytovnách, penzionech.

Týrání je zlé nakládání s osobou blízkou nebo jinou osobou žijící s pachatelem ve společně obývaném bytě nebo domě, vyznačující se vyšším stupněm hrubosti a bezcitnosti a určitou trvalostí, které tato osoba pocítuje jako těžké příkoří. Jako příklady týrání lze uvést bití otevřenou rukou nebo za pomoci různých předmětů, bolestivé tahání za vlasy atd.

Týráním provedeným zvláště surovým způsobem se rozumí zlé nakládání s týranou osobou s výraznou mírou brutality, které se vymyká z rámce běžného u trestných činů tohoto druhu. Bude se jednat např. o pálení rukou týrané osoby nad plamenem sporáku, o pálení žehličkou na břicho, tlučení týrané osoby do modřin.

Aby bylo možné týrání posoudit podle kvalifikačního znaku, že pachatel pokračuje v týrání delší dobu, přičemž naplnění tohoto znaku umožňuje použití vyšší sazby, je třeba, aby takové jednání trvalo po delší dobu, tj. řádově v měsících. Je třeba zdůraznit to, že čím méně intenzivní bude takové týrání, tím delší dobu bude muset trvat, aby byl tento znak naplněn.

Subjektem tohoto trestného činu, tj. pachatelem, může být jen ten, kdo s týranou osobou žije ve společně obývaném bytě nebo domě. Mohou to být nejen příbuzní či jiné osoby blízké, ale i jiné osoby, jejichž vztah k týranému je založen jen spolužitím ve společně

obývaném bytě nebo domě. Může to tak být např. manžel matky, který není rodičem dítěte nebo druh matky, jestliže nebyl matkou pověřen pomáhat při výchově dítěte.<sup>3</sup>

Subjektivní stránka je zde vyjádřena zaviněním ve formě úmyslu [Pramen 5, s. 29 - 31].

### 3.2.2 § 199 trestního zákoníku

Dne 1. 1. 2010 nabyl účinnosti zákon č. 40/2009 Sb., trestní zákoník, (dále jen „trestní zákoník“), plně nahrazující dřívější trestní zákon. Nová právní úprava domácí násilí postihuje podle § 199 trestního zákoníku jako trestný čin týrání osoby žijící ve společném obydlí.

#### Týrání osoby žijící ve společném obydlí

- (1) Kdo týrá osobu blízkou nebo jinou osobu žijící s ním ve společném obydlí, bude potrestán odnětím svobody na šest měsíců až čtyři léta.*
- (2) Odnětím svobody na dvě léta až osm let bude pachatel potrestán,*
  - a) spáchá-li čin uvedený v odstavci 1 zvláště surovým nebo trýznivým způsobem,*
  - b) způsobí-li takovým činem těžkou újmu na zdraví,*
  - c) spáchá-li takový čin nejméně na dvou osobách, nebo*
  - d) páchá-li takový čin delší dobu.*
- (3) Odnětím svobody na pět až dvanáct let bude pachatel potrestán, způsobí-li činem uvedeným v odstavci 1*
  - a) těžkou újmu na zdraví nejméně dvou osob, nebo*
  - b) smrt.*

Rozdíl mezi právní úpravou v trestním zákoně a trestním zákoníku, který nabyt účinnost k 1. 1. 2010, zde již nehovoří o týrání ve společně obývaném bytě nebo domě, ale je zde zaveden nový pojem „společné obydlí“. Pojem společné obydlí navazuje na pojem obydlí

---

<sup>3</sup> Pokud by totiž výchovou dítěte pověřen byl, dopustil by se svým jednáním trestného činu týrání svěřené osoby podle § 215 trestního zákona, respektive § 198 trestního zákoníku.

upravený v § 133 trestního zákoníku. Tímto pojmem se rozumí dům, byt nebo jiná prostora sloužící k bydlení a příslušenství k nim náležející. Toto vymezení pokrývá také obytné chaty, hotelové domy, ubytovny, vysokoškolské koleje apod.

Z toho vyplývá, že trestní zákoník nepracuje s pojmem společná domácnost, neboť tento pojem neklade důraz na vedení společné domácnosti, ale jen na faktický stav společného bydlení.

Těžkou újmou na zdraví se podle § 122 odst. 2 trestního zákoníku rozumí jen vážná porucha zdraví nebo jiné vážné onemocnění. Za těchto podmínek je těžkou újmou na zdraví zmrzačení, ztráta nebo podstatné ztížení pracovní způsobilosti, ochromění údu, ztrát nebo podstatné oslabení funkce smyslového ústrojí, poškození důležitého orgánu, zohydění, vyvolání potratu nebo usmrcení plodu, mučivé útrapy nebo delší dobu trvající porucha zdraví.

Ochrana oběti domácího násilí byla zvýšena ustanovením § 42 písm. h) trestního zákoníku, které lze úspěšně použít i pro případy domácího násilí. Podle tohoto ustanovení zákona se za přitěžující okolnost považuje skutečnost, že pachatel spáchal trestný čin ke škodě osoby mladší patnácti let, těhotné, vážně nemocné, vysokého věku nebo nemohoucí.

Ve vztahu k domácímu násilí je třeba zmínit i trestný čin nepřekážení a neoznámení podle § 367 a § 368 trestního zákoníku. Do taxativního výčtu trestných činů, kterých se zákonem stanovená povinnost překazit či oznámit trestný čin<sup>4</sup> týká, je zařazen i trestný čin týrání svěřené osoby podle § 198 trestního zákoníku<sup>5</sup> [Pramen 5, s. 31 - 32].

Po srovnání trestního zákona s trestním zákoníkem lze říci, že v 1 odst. § 215a trestního zákona hrozilo pachateli týrající blízkou osobu odnětí svobody až tři léta. Trestní zákoník tuto sazbu v 1 odst. § 199 zvyšuje na čtyři léta. Ve 2 odst. § 199 trestního zákoníku je

---

<sup>4</sup> Pachatelem trestného činu nepřekážení nebo neoznámení může být např. lékař, který ví o tom, že v rodině dochází k týrání svěřené osoby, nejčastěji děti a nesplní svou zákonem stanovenou povinnost překazit či oznámit tento trestný čin.

<sup>5</sup> Uvedená povinnost je ve vztahu k trestnému činu týrání svěřené osoby upravena i v trestním zákoníku a to konkrétně v § 367 a § 368. Netýká se však týrání osoby žijící ve společném obydlí podle § 199 trestního zákoníku.

objektivní stránka skutkové podstaty trestného činu rozšířena a zároveň vznikl 3 odst. § 199 trestního zákoníku, který umožňuje trest pachateli odnětí svobody pět až dvanáct let.

V trestním zákoníku je nově zavedeno rozdělení trestných činů na přečiny a zločiny. Přečiny jsou od 1. 1. 2010 všechny trestné činy s horní hranicí odnětí svobody do pěti let. Zločiny jsou ostatní trestné činy s dolní hranicí pět a více let. Poslední skupinu tvoří zvláště závažné zločiny, na něž je stanoven trest odnětí svobody s horní hranicí trestní sazby nejméně deset let.

Trestní zákoník staví do popředí ochranu života a zdraví člověka, podle čehož jsou i jednotlivé paragrafy uspořádány.

V trestním zákoníku je zaveden také nový postih pachatele – „domácí vězení“. Pokud bychom tuto sankci chtěli aplikovat při řešení případu domácího násilí, tak mi bylo řečeno z řad policejních, že bude ještě dlouho trvat k přistoupení této alternativy odnětí svobody, jelikož nejsou dostupné vhodné prostředky k zavedení do praxe.

Další poznatek se jeví, že trestní zákoník řeší problematiku stalkingu, což je nedobrovolné pronásledování osoby. I když tento jev není vedený pod samostatným paragrafovým zněním, tak může být kvalifikován v trestných činech např. omezování osobní svobody (§ 171 trestního zákoníku).

## 4 ZÁKON NA OCHRANU PŘED DOMÁCÍM NÁSILÍM

Jak již bylo řečeno, domácí násilí je složitý jev, který vedle teoretických poznatků vyžaduje individuální přístup při řešení konkrétních případů. Nedovedeme si představit obtížnost takřka bezvýhodných situací, opředěných majetkovým vypořádáním nebo morálními závazky, pokud danou situaci osobně neprožijeme. Ne každému je dáno najít východisko a vystoupit tak ze „začarovaného kruhu“, zvaného domácí násilí. Díky zákonu č. 135/2006 Sb., kterým se mění některé zákony v oblasti ochrany před domácím násilím, ve znění pozdějších předpisů (dále jen „zákon na ochranu před domácím násilím“), jsou posíleny pravomoci Policie České republiky, soudů a intervenčních center v této oblasti. Tento zákon jistě přispěl k efektivnější ochraně hodnot této demokratické společnosti.

Společnost nesmí jen pasivně přihlížet k této problematice. Pokud jsme svědky páchaného domácího násilí, měli bychom vždy zakročit ve prospěch týrané osoby. I pouhé poskytnutí informací pomáhajícím institucím může být prvním krokem k tomu, aby oběť získala pocit, že v této situaci není sama. Vědomí napadené osoby o možnosti právní ochrany lze chápat jako první krok k překonání domácího násilí a k pochopení faktu, že agrese není něčím, co člověk musí snášet.

### 4.1 Povinnosti a oprávnění Policie ČR před účinností zákona na ochranu před domácím násilím

Problematika domácího násilí byla podle této právní úpravy postižitelná až v jeho rozvinutém stádiu, to znamená až tehdy, kdy bylo oběti ublíženo natolik, že se takové jednání považovalo za trestný čin. Příslušné složky státu reagovaly v těchto případech až na závažné ublížení na zdraví, popřípadě vraždu. Tehdy platná právní úprava umožňovala obětem či osobám ohroženým domácím násilím bránit se prostřednictvím využití příslušných ustanovení starého zákona o policii, zákona o přestupcích či trestního zákona za využití ustanovení trestního řádu [Pramen 5, s. 34].

Výčet povinností a oprávnění, které měla Policie České republiky před účinností zákona na ochranu před domácím násilím, jak tyto vyplývaly ze starého zákona č. 283/1991 Sb., o Policii České republiky:

- § 6 – stanovil povinnost policisty se zajišťovaným pachatelem a obětí jednat tak, aby jim v souvislosti s policejním zákrokem nevznikla bezdůvodná újma, přiměřenost

zásahů do práv a svobod osob; v případech domácího násilí byla však typickým problémem spíše absence jakéhokoliv aktivního zásahu ze strany policisty,

- § 7 – stanovil povinnost policisty provést veškerá nezbytná opatření, je-li páchan trestný čin, přestupek či existuje-li důvodné podezření z tohoto jednání; mnohdy bylo na trestné činy páchané v rámci domácího násilí pohlíženo jako na ryze soukromou záležitost,
- § 12 – oprávnění policisty požadovat vysvětlení, což mohlo přispět k vyjasnění skutečností nezbytných pro následný trestný postih pachatele domácího násilí; existuje zde ovšem možnost odeprít podání vysvětlení – může tak učinit násilná osoba dopouštějící se domácího násilí, která by tím mohla sama sobě způsobit nebezpečí trestního stíhání, i osoba pachateli blízká, zde zastrašovaná ohrožená osoba, která tak činí ze strachu před dalším násilím, ke kterému dojde po odchodu policie,
- § 14 – institut zajištění, na jehož základě mohli policisté zajistit pachatele na dobu 24 hodin; během ní by osoba ohrožená domácím násilím mohla vyřešit základní problém, kterým je potřeba dostat se z dosahu násilné osoby [Pramen 21].

## 4.2 Potřeba změny

Praxe ukázala, že tato ustanovení starého zákona o policii nebyla v souvislosti s domácím násilím využívána z těchto důvodů:

- selhání lidského faktoru – policisté, stejně jako veřejnost, žila v domněnku, že v případě domácího násilí se jedná o problém soukromé povahy. Jedinci si tento problém musí vyřešit sami mezi sebou,
- neexistovaly zde jasné závazné metodické pokyny a evidence, kterými by se policisté při řešení takových situací řídili, např. evidence všech zásahů, ochrana ohrožené osoby aj.,
- absence systému celoplošného proškolení Policie ČR k tomuto tématu – pokud osoba ohrožená domácím násilím nepocituje ze strany policistů dostatečný zájem o svou situaci, tak se rozhodne při další agresi případ již nehlásit.

Byla zde proto řešena otázka, jak co nejvhodněji řešit problematiku domácího násilí tak, aby daná ustanovení více pomáhala obětem domácího násilí a situaci ztěžovala pachatelům. Nejvýznamnější změnou, která v této oblasti nastala, bylo využití institutu vykázání pachatele ze společně obývaného bytu či domu na určitou dobu, zřízení tzv. intervenčních center a posílení pravomoci orgánů činných v trestním řízení.

### 4.3 Charakteristika zákona na ochranu před domácím násilím

Zákon na ochranu před domácím násilím nabyl účinnost 1. 1. 2007 a znamenal velký zlom v oblasti ochrany obětí domácího násilí. Vlastní zákon neobsahuje „samostatná“ ustanovení, ale jeho prostřednictvím se novelizují další zákony.

Zákon na ochranu před domácím násilím je postaven na třech pilířích:

- Policie České republiky – policejní zásah se uskuteční buď na žádost ohrožené osoby, jejích rodinných příslušníků nebo jiných osob a institucí. Cílem je zastavit páchané domácí násilí v rodině nebo společném obydlí, a to formou vykázání násilné osoby,
- intervenční centrum – jedná se o kontrolu dodržování povinností, které byly uloženy násilné osobě při vykázání policistou České republiky, a dále o následnou péči ohrožené osobě, prostřednictvím intervenčního centra,
- soudy – tento pilíř si lze představit jako občanskoprávní řešení situace ohroženou osobou. Oběť tohoto trestného činu se může obrátit na soud se žádostí o vydání předběžného opatření, na jehož základě by ten, kdo ohrožuje tuto osobu, musel opustit byt a jeho bezprostřední okolí. Bude mu stanovena doba, po kterou se do tohoto opuštěného místa nesmí vrátit.

#### 4.3.1 Změny provedené v občanském soudním řádu

V jeho rámci byl doplněn § 76b v zákoně č. 99/1963 Sb., občanský soudní řád, ve znění pozdějších předpisů (dále jen „občanský soudní řád“), který obsahuje nové předběžné opatření, kterým jestliže je jednání účastníka vážným způsobem ohrožen život, zdraví, svoboda nebo lidská důstojnost navrhovatele, může předseda senátu tomuto účastníku uložit, aby dočasně opustil byt nebo dům společně obývaný s navrhovatelem, jakož i jeho bezprostřední okolí, nebo do něj nevstupoval, pokud to není v rozporu s jeho oprávněnými

zájmy nebo aby se zdržel setkávání s navrhovatelem a navazováním kontaktu s ním, pokud to není v rozporu s jeho oprávněnými zájmy. Toto předběžné opatření může trvat jeden měsíc od jeho vykonatelnosti. Předběžné opatření vždy zanikne nejpozději uplynutím doby jednoho roku od okamžiku jeho nařízení.

Ustanovení § 273b občanského soudního řádu pak upravuje samotný výkon rozhodnutí vykázání ze společného obydlí a nenavazování kontaktů s obviněným. Při realizaci výkonu rozhodnutí se předpokládá zejména součinnost Policie České republiky [Pramen 5, s. 38].

#### **4.3.2 Trestní zákoník**

V rámci trestního zákoníku se tento trestný čin jmenuje maření výkonu úředního rozhodnutí a vykázání a je upraven v § 337 trestního zákoníku. Tato změna souvisí s celkovou koncepcí řešení domácího násilí, přičemž nesplnění povinností uložených jednak policejním orgánem při vykázání násilné osoby, tak i soudem v rámci předběžného opatření, má za následek naplnění znaků skutkové podstaty tohoto trestného činu. Tato úprava si klade za cíl působit preventivně na potenciální pachatele [Pramen 5, s. 39].

#### **4.3.3 Změny provedené v zákoně o sociálních službách**

Intervenční centra mají v celém modelu řešení domácího násilí nezastupitelnou roli, bez jejichž existence by daný systém nefungoval. Mají představovat most mezi Policií České republiky a soudy na straně jedné a oběťmi domácího násilí na straně druhé. Měla by poskytovat solidární ochranu osobám ohroženým domácím násilím.

Intervenční centra poskytují dle § 60a zákona č. 108/2006 Sb., o sociálních službách, ve znění pozdějších předpisů (dále jen „zákon o sociálních službách“), osobě ohrožené násilným chováním vykázané osoby pomoc a to nejpozději do 48 hodin od doručení kopie úředního záznamu o vykázání<sup>6</sup>.

Součástí služby poskytované intervenčním centrem je i zajištění spolupráce a vzájemné informovanosti mezi intervenčními centry, poskytovateli jiných sociálních služeb, orgány

---

<sup>6</sup> Policie České republiky má podle § 47 odst. 3 zákona o policii povinnost tento úřední záznam do 24 hodin od vstupu do společného obydlí zaslat intervenčnímu centru.



sociálně-právní ochrany dětí, obcemi, útvary Policie ČR a obecní policie, jakož i ostatními orgány veřejné správy [Pramen 5, s. 39].

#### 4.3.4 Změny provedené v zákoně o Policii České republiky

Policie České republiky dostala oprávnění, respektive možnost vykázat toho, kdo násilným chováním ohrožuje jinou osobu na životě, zdraví, svobodě nebo lidské důstojnosti, z bytu, obydlí nebo domu společně obývaného s ohroženou osobou, jakož i z jeho bezprostředního okolí [Pramen 5, s. 40].

Tuto pravomoc získala v návaznosti na její úkoly vyplývající ze zákona. Druhým důvodem bylo, že právě Policie České republiky je ta, která často vyjížděla k zásahům proti domácímu násilí. Tato složka je na rozdíl od jiných orgánů dostatečně operativní k okamžitému řešení vzniklé situace.

Domácí násilí je spjato s trestnou činností, s níž má Policie České republiky zkušenosti. Proto je schopna rychle a spolehlivě posoudit, zda je nutný zákrok v podobě vykázání nebo jiného opatření.

Problematikou domácího násilí v zákoně č. 273/2008 Sb., o Policii České republiky, ve znění pozdějších předpisů (dále jen „zákon o Policii České republiky“), se zabývá hlava druhá, § 44 až § 47. Podle § 44 odst. 1 a 2 zákona o Policii České republiky, lze-li na základě zjištěných skutečností, zejména s ohledem na předcházející útoky, které mohou být fyzické, ale i verbální, důvodně předpokládat, že se osoba dopustí nebezpečného útoku proti životu, zdraví anebo svobodě nebo zvláště závažného útoku proti lidské důstojnosti, je policista oprávněn vykázat tuto osobu z bytu nebo domu společně obývaného s útokem ohroženou osobou, jakož i z bezprostředního okolí společného obydlí. Vykázání trvá po dobu 10 dnů ode dne jeho provedení. Tuto dobu nelze zkrátit ani se souhlasem ohrožené osoby. Podáním návrhu na vydání předběžného opatření podle § 76b občanského soudního řádu v průběhu vykázání se doba vykázání prodlužuje do dne nabytí právní moci rozhodnutí soudu o tomto návrhu. Policista je oprávněn tuto osobu vykázat i v jeho nepřítomnosti.

Vykázání oznámí policista ústně vykázané i ohrožené osobě a vyhotoví potvrzení o vykázání, které jim předá proti podpisu. Součástí potvrzení o vykázání je vymezení prostoru, na který se vykázání vztahuje, uvedení totožnosti ohrožené a vykázané osoby, poučení o právech a povinnostech vykázané a ohrožené osoby a adresa útvaru policie,

u kterého si může vyzvednout kopii úředního záznamu o vykázání. Odmítne-li ohrožená nebo vykázaná osoba potvrzení o vykázání převzít nebo odmítne-li potvrdit jeho převzetí, policista tuto skutečnost uvede v úředním záznamu.

Není-li vykázaná osoba vykázání přítomna, poučení o jejich právech a povinnostech v souvislosti s vykázáním jí policista poskytne při prvním kontaktu. Je-li to možné, policista této osobě předá potvrzení o vykázání v opačném případě ji poučí o možnosti převzít potvrzení o vykázání a kopii úředního záznamu o vykázání u příslušného útvaru policie; součástí poučení je i údaj o adrese tohoto útvaru.

Nesouhlasí-li vykázaná osoba s vykázáním, může proti němu na místě podat námitky, které policista uvede v potvrzení o vykázání. Policista námitky předá bez zbytečného odkladu krajskému ředitelství příslušnému podle místa vykázání. Vykázaná osoba může dále do 3 dnů ode dne převzetí potvrzení o vykázání podat příslušnému krajskému ředitelství námitky písemně. Lhůta pro jejich podání počíná běžet dnem následujícím po dni, kdy došlo k převzetí potvrzení o vykázání a je považována za dodrženu, jsou-li námitky nejpozději v její poslední den předány k poštovní přepravě nebo podány u příslušného krajského ředitelství. O tomto právu policista vykázanou osobu poučí před předáním potvrzení o vykázání,

Orgánem pověřeným posouzení námitek je příslušné krajské ředitelství. Shledá-li toto, že podmínky pro vykázání nebyly splněny, vykázání ukončí a o této skutečnosti vyrozumí ohroženou a vykázanou osobu bez zbytečného odkladu.

Zákon o policii stanovuje vykázané osobě řadu povinností, které jsou nastaveny tak, aby byl splněn účel vykázání. Porušení těchto povinností může mít mimo jiné i trestněprávní následky<sup>7</sup> [Pramen 25, s. 21 - 22].

*Podle § 45 zákona o Policii České republiky je vykázaná osoba povinna:*

- *opustit neprodleně prostor vymezený policistou v potvrzení o vykázání,*
- *zdržet se vstupu do prostoru vymezeného v potvrzení o vykázání,*

---

<sup>7</sup> Tímto jednáním vykázané osoby může dojít ke spáchání trestného činu podle § 337 trestního zákoníku.

- *zdržet se styku nebo navazování kontaktu s ohroženou osobou,*
- *vydat policistovi na jeho vyzvu všechny klíče od společného obydlí, které drží.*

*Kromě povinností má vykázaná osoba samozřejmě i svá práva, mezi která patří podle § 45 odst. 2 zákona o Policii České republiky:*

- *vzít si ze společného obydlí věci sloužící její osobní potřebě, osobní cennosti a osobní doklady a to ještě před tím, než prostor vymezený v potvrzení o vykázaní opustí,*
- *vzít si v průběhu vykázaní ze společného obydlí věci sloužící její osobní potřebě, osobní cennosti a osobní doklady a věci nezbytné pro její podnikání nebo pro výkon povolání; právo lze uplatnit jedenkrát a pouze v přítomnosti policisty, policista o výkonu tohoto práva ohroženou osobu předem informuje,*
- *ověřovat provedení vykázaní zejména na čísle tísňového volání 158,*
- *vyzvednout si kopii úředního záznamu o vykázaní u příslušného útvaru.*

Policista poskytne vykázané osobě bez zbytečného odkladu informace o možnostech jejího dalšího ubytování a v souvislosti s tím nezbytnou součinnost. To samozřejmě neznamená, že by jí toto ubytování zajišťoval. Uvedená součinnost může spočívat v tom, že jí např. poskytne seznam adres, kde je možné se na přechodnou dobu ubytovat. Od vykázané osoby si dále vyžádá adresu pro doručování. To je třeba, aby tato na ní mohla být informována o případném ukončení vykázaní nebo o jiných, z hlediska vykázaní, významných skutečnostech.

Co se týče ohrožené osoby, tak tato musí být vždy poučena o možnosti podání návrhu na vydání předběžného opatření podle § 76b občanského soudního řádu, o možnosti využití psychologických, sociálních nebo jiných služeb v oblasti pomoci obětem násilí, které jí bezplatně poskytne intervenční centrum, a následcích vyplývajících z uvedení vědomě nepravdivých údajů, k nimž policista při vykázaní přihlíží.

Územní rozsah prostoru, na který se vykázaní vztahuje, určí policista podle míry požadavku účinné preventivní ochrany osoby ohrožené útokem. Pro jeho vymezení není rozhodná skutečnost, že v něm vykázaná osoba vykonává zaměstnání nebo jinou činnost. Jeho rozsah je totiž třeba stanovit vždy tak, aby byl zajištěn účel vykázaní. Tím je preventivní ochrana osoby ohrožené útokem. Je-li v důsledku vykázaní ohrožen provoz

objektu nebo znemožněn výkon zaměstnání vykázané osoby, policista o této skutečnosti bezodkladně vyrozumí provozovatele objektu nebo zaměstnavatele vykázané osoby za účelem přijetí potřebných opatření.

Při provádění úkonů souvisejících s vykazáním policista zajistí přítomnost nezúčastněné osoby; to neplatí, hrozí-li nebezpečí z prodlení. Nezúčastněnou osobou není ohrožená osoba a ani osoba jí blízká, ani jiný policista či zaměstnanec obecní policie.

Do 24 hodin od vstupu policisty do společného obydlí zašle policista kopii úředního záznamu o vykazání příslušnému intervenčnímu centru a soudu, který je příslušný k rozhodnutí o návrhu na vydání předběžného opatření podle § 76b občanského soudního řádu. Pokud ve společném obydlí žije nezletilá osoba, zašle kopii úředního záznamu o vykazání v této lhůtě i příslušnému orgánu sociálně-právní ochrany dětí.

Policista ve lhůtě tří dnů od vykazání provede kontrolu, zda vykázaná osoba dodržuje povinnosti vyplývající z vykazání. Zákon o Policii České republiky, a ani jiný zákon nestanovuje bližší podmínky výkonu této kontroly. Musí být ale provedena vždy tak, aby na jejím základě bylo možno ověřit a potvrdit, že vykázaná osoba se chová v souladu s podmínkami vykazání.

Je zřejmé, že aby bylo možné kdykoliv ověřit postup příslušného policisty, zda postupoval v souladu s příslušnými ustanoveními zákona o Policii České republiky, musí tento o provedených úkonech a opatřeních sepsat úřední záznam [Pramen 25, s. 22 - 23].

Po prostudování a srovnání literatury a výše uvedených zákonů, týkajících se dané problematiky, mohu říct, že hlavní změny nastaly hlavně v těchto oblastech:

- vykazání je nyní jediná forma rozhodnutí (dříve byl i zákaz vstupu),
- vykazání je nyní pojata jako faktický úkon (nikoliv již jako správní rozhodnutí), snížení administrativní zátěže,
- policisté nyní poskytují jak ochranu personální, tak teritoriální (dříve jen teritoriální),
- podle nové právní úpravy policista zajišťuje opatření preventivního charakteru, což znamená, že policista může zasáhnout už v případě, kdy jsou zřejmé znaky domácího násilí,
- lhůta vykazání 10 dní se nemění,

- ústní oznámení osobám (násilné i ohrožené), vydává se jen potvrzení o vykázání, předání proti podpisu (zde je osoba poučena o právech a povinnostech, vymezení prostoru vykázání, poučení, místo uložení kopie),
- pachatel může být vykázán i bez jeho přítomnosti,
- pokud je osoba nepřítomna, tak se jí veškeré body o jejich právech a povinnostech sdělí při prvním kontaktu nebo je možné získat informace o vykázání na lince 158,
- odvolání proti vykázání nahradily tzv. námitky – rozhodování tak může být rychlejší,
- o nesouhlasu s vykázáním je sepsána námitka, buď na místě, nebo podaná do tří dnů; o námitce rozhoduje Krajské ředitelství Policie České republiky,
- kopii úředního záznamu o vykázání je policista povinen do 24 hodin předat intervenčnímu centru, příslušnému civilnímu soudu a oddělení sociálně-právní ochrany dětí – OSPOD (jsou-li přítomny i děti),
- odpadla povinnost doručovat rozhodnutí (možnost vyzvednout si úřední záznam na příslušném obvodní oddělení Policie České republiky – OOP),
- do tří dnů od vykázání je Policie České republiky povinna vykonat kontrolu dodržování povinností vykázané osoby.

Studium literatury a souvisejících materiálů o zadaném tématu přineslo množství rozličných poznatků o šetřené problematice. Vedle teoretických znalostí o popisovaném jevu můžeme narazit na ohlasy a reakce, které provázely přijetí nové právní úpravy. Pozitivum nelze shledávat pouze v samotném přijetí zákona na ochranu před domácím násilím, ale i ve faktu vypovídajícím o tom, že na hrubé jednání již není ve společnosti pohlíženo jako na záležitost soukromou. Utrpení týraných osob a prevence před uvedeným jevem se z formálního hlediska stala záležitostí celé demokraticky smýšlející populace. Informovanost veřejnosti přispěla také k vytvoření podvědomí o možné ochraně napadených lidí. Zastání a důvěru občanů by po mediálním zveřejnění četných případů z praxe mohla vedle civilních soudů vzbudit Policie České republiky. Veřejný zájem o problematiku ve společnosti nevyvolal falešné iluze a naděje, ale objektivně zhodnotil závažnost problému.

Mezi cenné poznatky patří např. zjištění, že počet případů domácího násilí neklesl, ale že se zároveň nemalou měrou přispělo k posílení nástrojů a obranných dispozic pro řešení této

choulostivé problematiky. Je důležité, aby docházelo k permanentnímu zdokonalování znalostí a dovedností osob, řešících problematiku domácího násilí. K velkému pokroku došlo také v justiční oblasti. Policisté totiž získali stejné pravomoci, kterými disponují i civilní soudy. Výsledkem je to, že obě instituce poskytují teritoriální i personální ochranu, což znamená, že násilná osoba má zákaz kontaktovat ohroženou osobu i mimo společné obydlí.

## **II. PRAKTICKÁ ČÁST**

## 5 VÝSKYT DOMÁCÍHO NÁSILÍ V ČESKÉ REPUBLICE

Ochrana před domácím násilím je v České republice upravena zákonem na ochranu před domácím násilím a také trestním zákoníkem. Jak již bylo řečeno v teoretické části předložené diplomové práce, uvedený zákon na ochranu před domácím násilím je založen na spolupráci Policie České republiky, soudů a intervenčních center.

Pokud násilná osoba jakýmkoliv způsobem ohrožuje oběť, je vydáno rozhodnutí o vykazání, které je preventivním opatřením, jež má za cíl ochránit ohroženou osobu.

V České republice bylo v období od 1. 1. 2009 do 31. 12. 2009 evidováno 778 případů policejního vykazání, což je oproti roku 2008 mírný nárůst. Ze společného obydlí bylo příslušníky Policie České republiky vykazáno celkem 780 násilných osob, z toho 16 žen. Věková hranice agresorů je v převážné většině případů mezi 31. až 40. rokem života.

V roce 2009 bylo prostřednictvím vykazání zajištěno bezpečí 762 ohroženým ženám, 39 mužům a 911 dětem. Celkově se tedy podařilo zajistit bezpečí před dalšími útoky blízké násilné osoby pro 1 712 osob [Pramen 32].

Intervenčními centry je ročně evidováno více než 4 000 kontaktů. Jednotlivé situace se samozřejmě liší. U některých případů nejsou agresivní projevy natolik závažné, aby mohlo dojít k vykazání.

V následujících odstavcích lze zaznamenat, že se domácí násilí stalo záležitostí veřejnou, zavržení hodnou s následnou snahou o potrestání viníka. Stále více přibývá osob, které hledají pomoc u Policie České republiky nebo u intervenčních center, přičemž veřejné mínění je na straně poškozených.

Jednotlivé hlídky Policie České republiky jsou v terénu vybaveny speciálními deskami se všemi potřebnými pomůckami pro kvalifikované zvládnutí těchto náročných situací, k nimž při službě vyjíždějí.

Policisté jsou v této choulostivé problematice neustále proškolení, čímž zdokonalují své znalosti a dovednosti. Na seminářích je specialisté učí, jak se správně zachovat v dané situaci, co udělat, a jak rozpoznat domácí násilí. Musí umět komunikovat s násilníkem i s ohroženou osobou a navíc dbát o svou bezpečnost .

Pokud bychom chtěli porovnat počet vykazání s jinými státy, můžeme konstatovat, že např. v Německu nebo v Rakousku se vykazuje mnohem častěji. Zde se naskytá otázka,



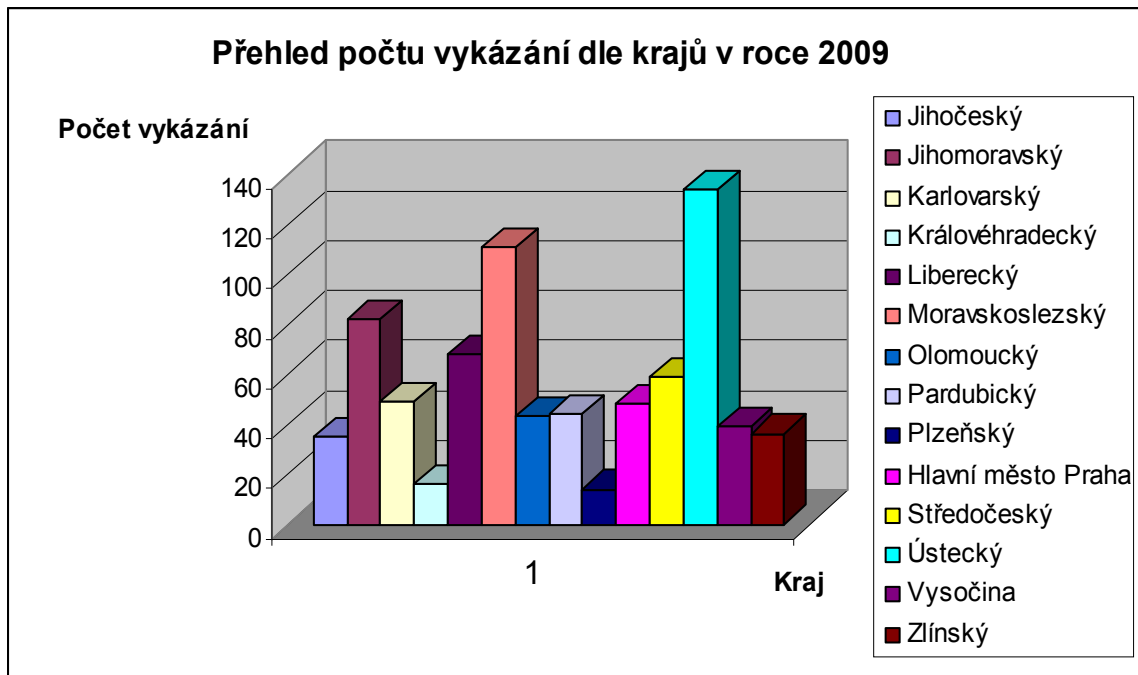
zda-li je Česká republika více benevolentní k problematice domácího násilí. Dle mého názoru by v níže uvedené tabulce, která vypovídá o počtu vykázaní, mohly být ještě vyšší hodnoty o počtu vykázaných osob, neboť každý příslušník Policie České republiky má k míře agresivity odlišný postoj. Individuální případ vyžaduje individuální přístup k věci. Problém může nastat v momentě, kdy se policistův subjektivní odhad mine účinku. V některých případech se státní složka domnívá, že nejde o domácí násilí, ale pouze o chvilkový zkrat ze strany agresora. Zdání ovšem klame. Některé z obětí se až s odstupem času svěří intervenčnímu centru, že v nelidských podmínkách žijí již několik let. Je důležité, aby policisté přesně věděli, jak komunikovat s obětí domácího násilí, a aby byli schopni si získat její důvěru. Pro policistu není jednoduché na místě rozpoznat, zda-li se jedná o domácí násilí, či např. o občanské soužití mezi osobami blízkými.

*Tab. 1. Počet vykázaní v jednotlivých krajích v roce 2009.*

| KRAJ            | I.        | II.       | III.      | IV.       | V.        | VI.       | VII.      | VIII.     | IX.       | X.        | XI.       | XII.      | CELKEM     |
|-----------------|-----------|-----------|-----------|-----------|-----------|-----------|-----------|-----------|-----------|-----------|-----------|-----------|------------|
| Jihočeský       | 6         | 5         | 2         | 1         | 5         | 3         | 4         | 3         | 0         | 3         | 1         | 2         | 35         |
| Jihomoravský    | 8         | 6         | 10        | 8         | 6         | 6         | 5         | 7         | 10        | 3         | 5         | 8         | 82         |
| Karlovarský     | 4         | 2         | 4         | 5         | 6         | 4         | 8         | 1         | 7         | 2         | 4         | 2         | 49         |
| Královehradecký | 1         | 3         | 0         | 3         | 2         | 1         | 0         | 1         | 1         | 0         | 3         | 1         | 16         |
| Liberecký       | 1         | 6         | 11        | 9         | 5         | 5         | 6         | 3         | 3         | 7         | 3         | 9         | 68         |
| Moravskoslezský | 8         | 12        | 14        | 9         | 8         | 7         | 9         | 11        | 9         | 6         | 11        | 7         | 111        |
| Olomoucký       | 3         | 2         | 8         | 2         | 3         | 4         | 5         | 2         | 5         | 3         | 4         | 2         | 43         |
| Pardubický      | 1         | 2         | 5         | 5         | 4         | 6         | 4         | 6         | 1         | 4         | 1         | 5         | 44         |
| Plzeňský        | 1         | 1         | 4         | 0         | 0         | 1         | 3         | 1         | 0         | 1         | 1         | 1         | 14         |
| Hl. město Praha | 5         | 7         | 6         | 4         | 4         | 4         | 1         | 2         | 6         | 4         | 2         | 3         | 48         |
| Středočeský     | 8         | 10        | 5         | 7         | 9         | 3         | 1         | 4         | 4         | 2         | 1         | 5         | 59         |
| Ústecký         | 12        | 15        | 13        | 7         | 15        | 12        | 14        | 8         | 8         | 7         | 10        | 13        | 134        |
| Vysočina        | 2         | 3         | 3         | 5         | 4         | 5         | 2         | 2         | 2         | 4         | 3         | 4         | 39         |
| Zlínský         | 3         | 4         | 8         | 3         | 5         | 1         | 4         | 1         | 2         | 1         | 2         | 2         | 36         |
| <b>CELKEM</b>   | <b>63</b> | <b>78</b> | <b>93</b> | <b>68</b> | <b>76</b> | <b>62</b> | <b>59</b> | <b>59</b> | <b>58</b> | <b>47</b> | <b>51</b> | <b>47</b> | <b>778</b> |

Zdroj: [32]

Graf č. 1. Přehled počtu vykázaní dle krajů v roce 2009.



Zdroj: [32]

## 6 DOMÁCÍ NÁSILÍ VE ZLÍNSKÉM KRAJI V LETECH 2008 A 2009

Zlínský kraj patřil v roce 2009 ke krajům s nízkým počtem vykázaní. Celkový počet těchto případů byl 36. Zlínský kraj je rozdělen na čtyři okresy. Níže uvedená tabulka udává jednoduchý přehled vykázaní v jednotlivých okresech Zlínského kraje v roce 2009.

*Tab. 2. Počet vykázaní dle okresů v roce 2009.*

| Okres                   | Počet vykázaní |
|-------------------------|----------------|
| <b>Zlín</b>             | 15             |
| <b>Vsetín</b>           | 10             |
| <b>Uherské Hradiště</b> | 9              |
| <b>Kroměříž</b>         | 2              |

Zdroj: [37]

Dne 5. 2. 2010 jsem navštívila intervenční centrum ve Zlíně, kde mně byly poskytnuty statistické údaje o počtu vykázaní ve Zlínském kraji v roce 2008 a 2009. Pro srovnání s předchozím rokem uvádím i hodnoty z roku 2008.

*Tab. 3. Vykázaní ve Zlínském kraji v roce 2008 a 2009.*

|  | Rok 2008 | Rok 2009 |
|--|----------|----------|
| <b>Počet vykázaní ve sledovaném období</b> | 46       | 36       |
| <b>- z toho opakovaných vykázaní</b>       | 3        | 3        |
| <b>Počet konzultací IC s klientelou</b>    | 643      | 585      |
| <b>Počet profesních konzultací</b>         | ??       | 318      |

Zdroj: [37]

Ze statistických údajů je zřejmý fakt, který vypovídá o větším počtu vykázaní v roce 2008 než v roce 2009. Na tomto místě podotýkám, že některé případy zřejmě nebyly řešeny jako vykázaní z důvodu odlišného pohledu policisty na věc.

Tab. 4. Vykázání (osobní údaje) v letech 2008 a 2009 ve Zlínském kraji.

| Vykázání (osobní údaje):               |  | Rok 2008 | Rok 2009 |
|--|--|----------|----------|
| pohlaví ohrožené osoby - počet         | žena                                   | 45       | 34       |
|  | muž                                    | 2        | 4        |
| pohlaví násilné osoby - počet          | žena                                   | 1        | 2        |
|  | muž                                    | 45       | 34       |
| věk ohrožené osoby                     | do 20 let                              | 0        | 3        |
|  | 21 - 30 let                            | 4        | 5        |
|  | 31 - 40 let                            | 17       | 9        |
|  | 41 - 50 let                            | 11       | 9        |
|  | 51 - 60 let                            | 7        | 4        |
|  | 61 - 70 let                            | 1        | 4        |
|  | 71 - 80 let                            | 2        | 3        |
|  | 81 a více let                          | 5        | 1        |
|  | vztah mezi ohroženou a násilnou osobou | manželé  | 23       |
| druh/družka                            |  | 6        | 6        |
| partneři                               |  | 0        | 0        |
| rozvedení manželé                      |  | 2        | 2        |
| sourozenci                             |  | 0        | 0        |
| zletilé dítě/rodič                     |  | 14       | 7        |
| nezletilé dítě/rodič                   |  | 0        | 1        |
| vnuk<br>(vnučka)/(prarodič)            |  | 0        | 0        |
| jiný                                   | 2                                      | 3        |          |
| přítomnost dětí v domácnostech - počet | domácnosti                             | 21       | 21       |
|  | děti                                   | 32       | 37       |

Zdroj: {37}

V intervenčním centru mi bylo řečeno, že např. u počtu dětí v domácnosti nemusí být údaje úplně přesné. Pokud je příslušník Policie České republiky povolán k řešení případu domácího násilí a vidí v domácnosti pouze jedno dítě, do protokolu zaznamená přítomnost jednoho dítěte při zákroku. Problém nastává ve chvíli, kdy se při následném šetření ukáže,

že se další dítě, jež je svědkem domácího násilí, momentálně vyskytuje ve škole. Z toho vyplývá, že celkový počet dětí přihlížející domácímu násilí může být vyšší.

Dvě ze tří ohrožených osob do 20 let byly ještě nezletilé děti, což je znepokojující fakt. Pro vysvětlení vztahu mezi ohroženou a násilnou osobou „jiný“ se jednalo v jednom případě o bývalou manželku druhá, ve druhém o bývalou tchýni a ve třetím o nezletilé dítě manželky.

Je zřejmé, že ve většině případů převládá skutečnost, že násilníkem je muž a ohroženou osobou žena.

*Tab. 5. Počet konzultací IC s ohroženou osobou (pouze na základě vykázaní).*

|  | <b>Rok 2008</b> | <b>Rok 2009</b> |
|--|-----------------|-----------------|
| <b>Konzultace IC s ohroženou osobou (na základě vykázaní) – počet:</b> |                 |                 |
| <b>celkem</b>  | 228             | 231             |
| <b>telefonické</b>   | 148             | 120             |
| <b>písemné</b>   | 13              | 27              |
| <b>osobní v IC</b>   | 62              | 79              |
| <b>výjezd a osobní konzultace v místě bydliště</b>                     | 5               | 5               |

Zdroj: [37]

Roky 2008 a 2009 byly v počtech poskytnutých konzultací s intervenčním centrem vyrovnané. Některé ohrožené osoby navštěvují intervenční centra pravidelně a využívají jejich konzultačních služeb v hojném počtu. Vedle toho existují lidé, kteří dané poradenství také potřebují, ale přesto jej zcela zamítnou.

*Tab. 6. Návrh na předběžné opatření.*

|  | <b>Rok 2008</b> | <b>Rok 2009</b> |
|--|-----------------|-----------------|
| <b>Návrh na předběžné opatření:</b>              |                 |                 |
| <b>celkem podáno</b>                             | 29              | 26              |
| <b>soud rozhodl o prodloužení vykázaní</b>       | 21              | 21              |
| <b>soud zamítl návrh na prodloužení vykázaní</b> | 1               | 5               |

Zdroj: [37]

Příslušník Policie České republiky vykáže násilnou osobu ze společného obydlí na dobu 10-ti dnů, přičemž je nutné, aby do 24 hodin poslal úřední záznam o vykázáni intervenčnímu centru v příslušném kraji. Následnou povinností výše uvedené instituce je podat návrh na předběžné opatření, jež bylo ve Zlínském kraji realizováno v 90 % případů. Uvedený dokument odešle do rukou soudu, který do 48 hodin zhodnotí závažnost vzniklé situace a rozhodne o prodloužení vykázáni nebo o zamítnutí. Obvyklá lhůta v praxi prodloužení předběžného opatření bývá 1 – 2 měsíce. Po tuto dobu se nesmí násilná osoba vrátit do společného obydlí nebo do jeho blízkosti a má zákaz kontaktovat ohroženou osobu.

V roce 2009 soud zamítl pět návrhů na prodloužení vykázáni. Ve dvou případech bylo podáno odvolání. Jedno z nich bylo vyřízeno kladně, druhé doposud vyřízeno nebylo.

Ze statistických údajů soudím, že počet vykázáni ve Zlínském kraji za rok 2009 je relativně nízký, ve srovnání s jinými regiony. Nezodpovězenou otázkou zůstává, kolik případů domácího násilí ve skutečnosti existuje, ale vůbec se o nich společnost nedozví.

## 7 ÚLOHA POLICISTY PŘI VÝJEZDU K DOMÁCÍMU NÁSILÍ

Na úvod si položíme několik otázek:

- „Může policista vůbec nějak pomoci u domácího násilí?“
- „Jaká je úloha policisty u případu domácího násilí?“
- Co dělat s ohroženou osobou, která nechce svou situaci řešit?“

Možnosti řešení na zadané otázky se pokusím zodpovědět v předložené kapitole. Zde se budu rovněž snažit nastínit postup policisty při zásahu u domácího násilí.

Mezi hlavní znaky domácího násilí patří permanentnost, vzrůstající intenzita a vztah mezi ohroženou a násilnou osobou. Dalším neopomenutelným znakem je taktéž „násilí za zavřenými dveřmi“, které se páchá v soukromí společného obydlí.

Policista může v každém případě ohrožené osobě pomoci, a to hned několika způsoby. Při výjezdu k případu domácího násilí bude snahou policisty motivovat ohroženou osobu k řešení situace. Lze říci, že existují možnosti několika taktických postupů. Jako uklidňující prvek se mohou použít tyto věty:

- „Mám obavu o Vaše bezpečí a o bezpečí Vašich dětí.“
- „Nikdo nemá právo Vás týrat.“
- „Můžeme Vám pomoci, ale rozhodnutí je jen na Vás.“

Tímto přístupem si policista získá důvěru ohrožené osoby a ta s ním začne spolupracovat. Dále příslušník policie ohrožené osobě předá kontakty na další instituce zabývající se touto problematikou (např. poradny, azylové zařízení aj.). Nakonec by měl informovat ohroženou osobu o tom, jaké další kroky budou následovat ze strany policie.

Hlídky zpracovávají kvalitní dokumentaci výjezdů a veškerých zajištění. Tyto dokumenty se později stanou zásadním zdrojem informací pro trestní řízení. Pokud jsou splněny podmínky, může policista využít právních nástrojů, jako jsou např. zajištění, zadržení, převoz do protialkoholní záchytné stanice nebo vykázaní.

Hlavním cílem Policie České republiky není utišení situace nebo ukončení výjezdu, ale zejména ochrana života a zdraví ohrožené osoby.

Některé ohrožené osoby se brání vzniklou situaci řešit a zůstávají ve společném obydlí s agresorem. Obvykle totiž mají strach z možného a negativního vývoje budoucích událostí, přičemž každé řešení problému je pro ně takřka nepřijatelné, protože mají silné vazby na násilnou osobu, se kterou je spojuje společná domácnost, rodina, děti, účty nebo majetek.

Policista by měl po celou dobu incidentu ovládat svoji psychiku a zůstat nestranným.

V momentě, kdy přijíždí na místo, by měl být informován o následujících skutečnostech:

1. Kdo incident oznámil a co bylo předmětem oznámení? Čas hlášení a telefon do bytu nebo domu?
2. Jak bude zajištěn přístup do domu nebo bytu?
3. Jedná se o opakovaný případ?
4. Je některý z účastníků držitelem střelné zbraně?
5. Nachází se na místě v minulosti trestaná osoba?
6. Jsou v místě incidentu děti ve věku do 15 nebo 18 let?
7. Došlo k ublížení na zdraví?
8. Byla na místě již provedena jiná opatření?

Některé z těchto bodů si může zjistit lustrací násilné či ohrožené osoby nebo v ETR („evidence trestního řízení“) přes operačního důstojníka, který jej na uvedené skutečnosti upozorní pro bezpečnost nejen ohrožené osoby, ale i pro bezpečnost hlídky.

Po příjezdu na místo by se policista v žádném případě neměl ukvapit v závěrech. Nesmí se nechat ovlivnit a zmanipulovat účastníky incidentu, rovněž nesmí být ovlivněn předchozími zkušenostmi.

Příslušník Policie České republiky sdělí osobám v bytě nebo domě, že byl vyslán na místo a je jeho povinností se přesvědčit, zda je vše v pořádku. Musí si vyžádat souhlas uživatele vstupu do obydlí. Pokud se zde nachází více uživatelů, postačí souhlas jednoho z nich.

V případě, že není vstup povolen, musí zvážit podmínky pro násilné vniknutí.



Po vstupu do obydlí policista okamžitě zabrání dalšímu násilí a případně zajistí zbraně. Dále musí prověřit, zda jsou účastníci incidentu zranění. V případě že ano, zjistí charakter jejich zranění a následně zavolá záchranou službu.

Během zásahu policista průběžně zkoumá místo incidentu a sleduje chování účastníků. Vedle toho se snaží vypořádat zjevné poškození bytu a osobních věcí, podle čehož lze usoudit, kdo představuje násilníka, a co předcházelo konfliktní situaci.

Policista rozdělí účastníky incidentu a až poté je samostatně vyslýchá. Je důležité zvážit, kdo koho bude vyslýchat (věk, pohlaví, fyzická zdatnost, profesní zkušenosti). Pokud hlídka nebude schopná úspěšně dokončit zákrok, musí přivolat posily.

Pokud je oznamovatelem osoba, jež není účastníkem konfliktu, vyslechne se odděleně. Policista má přísný zákaz, aby na místě konfliktu zmínil před přítomnými jméno i jiné indicie vedoucí k odhalení oznamovatele trestného činu, neboť by v budoucnosti mohl být potenciální obětí.

Ohrožená osoba očekává od příslušníka policie, aby věc skutečně řešil. Oběť nestojí o lítost, ale o rady a další postupy, které dopomůžou k vyřešení složité životní situace.

Při jednání s násilnou osobou policista vysvětlí, že se dostavil za účelem obnovení klidu a pořádku. V žádném případě se nesmí nechat vtáhnout do sporu a svými neuváženými poznámkami vyhrotil situaci. Policista se pachatele snaží přesvědčit o tom, že nemá důvod mu nevěřit. Smysl nalézáme i v možném vyvolání důvěry u agresora, jenž by měl pochopit, že státní složka musí jednat podle zákona a služebních předpisů. Základní pravidlo přesto zní jasně - nejprve naslouchat a až pak se ptát.

Na základě zjištěných skutečností může policista dojít k závěru, že je nutné násilnou osobu vykázat. Podmínky vykázání jsou řešeny v § 44 odst. 1 zákona o Policii České republiky.

Na základě zjištěných skutečností, zejména s ohledem na předchozí útoky, lze důvodně předpokládat, že se osoba dopustila nebezpečného útoku proti životu, zdraví a svobodě nebo zvláště závažného útoku proti lidské důstojnosti. V takovém případě je nutné tuto osobu vykázat ze společného obydlí i z bezprostředního okolí napadeného.

Příslušník Policie České republiky na místě za přítomnosti vykázané a ohrožené osoby zajistí přítomnost nezúčastněné osoby, tj. osoba, která nebydlí ve společné domácnosti,

např. soused. Ústně oznámí vykázané i ohrožené osobě vykázaní, poučí je o jejich právech a povinnostech, vyhotoví a předá proti podpisu potvrzení o vykázaní. Dále je povinností policisty předat proti podpisu poučení a uvést adresu útvaru, kde si mohou vyzvednout „Úřední záznam o vykázaní“. V případě odmítnutí podepsání nebo převzetí toto písemně zaznamená. V případě podání námitek postupuje stejným způsobem.

Vykázanou osobu vyzve policista k vydání všech klíčů od společného obydlí, které drží. Vykázaná osoba má právo vzít si všechny věci sloužící k jeho osobní potřebě, osobní cennosti a osobní doklady. Policista si od vykázané osoby vyžádá adresu nebo kontakt pro doručování písemností. Povinností policisty je vykázané osobě předat seznam zařízení poskytujících ubytování.

V případě nepřítomnosti násilníka, policista zjistí kontakt na tuto osobu a informuje ji, že byla vykázána. O rozhodnutí ihned informuje příslušné operační středisko. Při prvním kontaktu policisty s vykázanou osobou ji poučí o jejích právech a povinnostech, dále jí předá potvrzení o vykázaní a provede poučení o možnostech vyzvednutí uvedených dokumentů na příslušném útvaru Policie České republiky.

Policista, který provedl vykázaní, uloží klíče převzaté od vykázané osoby v zapečetěné obálce označené příslušným číslem jednacím. Tuto obálku uloží na místo, jež určí nadřízený. Samotné vykázaní trvá po dobu deseti dnů. Po uplynutí stanovené lhůty vrátí policista klíče od obydlí pouze proti podpisu vykázané osoby. Tento podpis je doložen v potvrzení o vykázaní. Policista si musí u soudu předem telefonicky ověřit, zda ohrožená osoba nepodala návrh na předběžné opatření. V případě, že tak učinila a soud návrhu vyhověl, policista doručí klíče náležitěmu soudu. Pokud ale příslušný orgán dosud rozhodnutí nevydal, zůstanou klíče od společného obydlí na místě určeném nadřízeným.

Po příjezdu na útvar vyplní policista do 24 hodin formulář „Úřední záznam o incidentu se znaky domácího násilí“. Dále musí písemně vyhotovit „Úřední záznam o vykázaní“. Jeho další povinností je, aby do 24 hodin poslal opis tohoto úředního záznamu o vykázaní příslušnému intervenčnímu centru, okresnímu soudu nebo OSPOD, pokud ve společném obydlí žijí i nezletilé děti.

Zpracování problematiky domácího násilí se provádí v informačním systému ETR. Policista, který provedl vykázaní, zajistí bezodkladně vložení informací o tomto deliktu do informačního systému ETR pod samostatné číslo jednací. Zaznamenané údaje následně

slouží k dalším účelům řešeného případu. V položce „Sledované události“ je incident označen heslem „DOMÁCÍ NÁSILÍ“.

Správcem zpracování osobních údajů na úseku domácího násilí je ředitelství služby pořádkové policie Policejního prezidia České republiky.

Policista musí do 3 dnů provést kontrolu a sepsat úřední záznam o tom, zda se agresor nezdržuje na místě, ze kterého byl vykázán a zda dodržuje povinnosti vyplývající z vykázání. Vykázaná osoba nesmí kontaktovat ohroženou osobu a vstupovat do vymezených prostor.

Od začátku roku 2009 mají policisté v policejních autech k dispozici výjezdové desky, které obsahují následující formuláře a podklady: úřední záznam o incidentu se znaky domácího násilí – min. 3x, karta SARA DN, potvrzení o vykázání včetně poučení vykázané a ohrožené osoby – min. 3x, leták s kontakty pro ohrožené osoby domácím násilím nebo seznam poskytující pomoc obětem domácího násilí a dále seznam ubytovacích zařízení pro vykázanou osobu. Součástí těchto desek jsou také instrukční karty, jež slouží jako metodické materiály pro výjezd k domácímu násilí a taktéž uvádí postup při vykázání.

Nyní bych chtěla poukázat na zjištěné nedostatky při procesu vykázání. Po rozhovoru s paní Hasoňovou z Intervenčního centra Zlín, mi bylo řečeno, že v některých případech dochází k pozdnímu vyrozumění intervenčního centra. Policista má povinnost podle § 47 odst. 3 zákona o Policii České republiky, zaslat do 24 hodin od vstupu do společného obydlí úřední záznam intervenčnímu centru. Po telefonickém upozornění je obvykle zasílán faxem. V několika dalších případech nedojde k vyrozumění OSPOD („Oddělení sociálně-právní ochrany dětí“) a příslušného soudu. Povinností policisty je zjistit, zda v domácnosti žijí nezletilé děti.

V úředním záznamu o vykázání musí být uvedeno odůvodnění. Často dochází také k nedbalému vyplnění nebo záznam není vypsán do konce.

Při vyplňování veškerých úředních záznamů si policista musí dát pozor na čísla jednacích, protože „Úřední záznam o incidentu se znaky domácího násilí“ je veden pod stejným číslem jednacím jako „Úřední záznam o vykázání“.

Velmi důležitá je bližší specifikace „bezprostředního okolí společného obydlí“. Policejní složky by měly provést vlastní šetření a vše zaznamenat. Měly by se především dotazovat na

předchozí psychické a fyzické útoky a další skutečnosti, které by mohly vést k zdárnému vyřešení případu.

## 8 PRAKTICKÝ PŘÍKLAD – DOMÁCÍ NÁSILÍ

V následující kapitole se budu podrobně zabývat případem domácího násilí, který se stal mezi prvními ve Zlínském kraji od vzniku legislativy řešící problematiku domácího násilí.

Začátkem roku 2007 volala na tísňovou linku SOS žena, která měla být fyzicky napadena jejím druhem. Na základě telefonického hovoru byla přes operačního důstojníka Policie České republiky vyslána hlídka na prověření výše uvedené skutečnosti.

Žena čekala do příjezdu hlídky se svým novorozencem v seníku nacházejícím se v blízkosti jejího domu. Toto dítě měla žena se svým druhem.

Policistům byly sděleny nedostačující informace, neboť bylo voláno na linku SOS a oznamovatelka, vlivem svého špatného psychického stavu, neuvedla žádné bližší údaje.

Když hlídka dorazila na místo, ukryvala se napadená v seníku. Byla ve špatném psychickém stavu, měla obavy o dítě a na viditelných částech jejího těla se nacházely modřiny.

Dvoučlenné hlídce sdělila, že je od svého druha už půl roku fyzicky a psychicky týrána.

Policisté přivolali rychlou záchrannou službu a místně příslušné OSPOD. Ženu i její dítě lékaři na místě ošetřili a neshledali žádná těžká zranění.

Zatímco napadená byla vyslýchána pracovníci OSPOD, policisté, kteří dostali od ohrožené osoby povolení, vnikli do rodinného domu, kde se měla nacházet násilná osoba. Po prohledání obydlí našli muže v podnapilém stavu, spícího v ložnici.

Na místě činu byl nepořádek a bylo zřejmé, že zde proběhlo fyzické napadení. Hlídka muže vzbudila a oznámila mu, z jakého důvodu se zde nachází. Povinností policisty bylo provést muži dechovou zkoušku, která byla pozitivní.

Agresor zpočátku popíral jakékoliv napadení své družky, avšak postupně vycházely najevo skutečnosti, které uvedla ohrožená osoba.

Na základě zjištěných důkazů policisté shledali důvodné obavy o život a zdraví ohrožené osoby a jejího dítěte. V tomto případě měla hlídka oprávnění násilnou osobu vykázat ze společného obydlí a zakázat vstup do něj podle Závazného pokynu policejního prezidenta č. 179/2006, kterým se stanoví postup příslušníků Policie České republiky v případech domácího násilí.

Agresor byl poučen o svých právech a odevzdal klíče od domu hlídce. Toto bylo učiněno proti podpisu v Protokolu o vykázaní osoby ze společného obydlí a zákazu vstupu do něj. Násilná osoba si vzala věci k osobní potřebě. Agresor hlídce sdělil pouze telefonní kontakt, protože nevěděl, kde se bude zdržovat.

Ohrožená osoba se mohla vrátit do společného obydlí, ale toto řešení zamítla. Poté na její žádost byla vyrozuměna matka oběti, ke které se i s dítětem nastěhovala.

Jakmile policisté přijeli zpět na oddělení, museli do 24 hodin sepsat úřední záznam o celém incidentu, událost vložit do ETR (Evidence trestního řízení), kontaktovat intervenční centrum a zaslat jim příslušné protokoly o dané skutečnosti.

Do tří dnů Policie České republiky provedla kontrolu, zda násilná osoba neporušila povinnosti vyplývající z vykázaní. Tyto povinnosti neporušila a byl o tom sepsán úřední záznam.

V průběhu běžící doby vykázaní Policie České republiky provedla následné šetření v okolí místa činu, za účelem zjištění dalších důležitých informací.

S ohroženou osobou se poté spojilo intervenční centrum, které jí a jejímu dítěti poskytlo pomoc. Tato žena i dítě byly umístěny mimo dosah násilné osoby, aby je nemohla kontaktovat.

Během opakujících se návštěv intervenčního centra vyšly najevo další skutečnosti páchané na ohrožené osobě (např. nucení k různým sexuálním praktikám, znásilnění a omezování osobní svobody).

Na základě soudního rozhodnutí bylo násilné osobě povoleno navštěvovat své dítě, a to jednou za 14 dní.<sup>8</sup>

Tento případ se řešil v roce 2007, kdy ještě neplatil Zákon č. 283/2009 Sb., o Policii České republiky. Proto na místě hlídka postupovala dle Závazného pokynu policejního prezidenta č. 179/2006, kterým se stanoví postup příslušníků Policie České republiky

---

<sup>8</sup> V přílohách P I – P III jsou uvedeny ukázky potřebných dokumentů k tomuto příkladu. Úřední záznamy v příloze jsou dle nové právní úpravy. Veškeré osobní údaje osob jsou pozměněny.

v případech domácího násilí. V uvedené době vydali policisté rozhodnutí o vykázání ze společného obydlí a rozhodnutí o zákazu vstupu do jeho bezprostředního okolí.

Podle nové legislativy by násilná osoba dostala rozhodnutí o vykázání, které zahrnuje i zákaz vstupu do obydlí, jeho bezprostředního okolí a jakékoliv navázání kontaktu s ohroženou osobou.

K postupu šetření hlídky na místě bych chtěla podotknout, že příslušníci Policie České republiky zvolili správnou taktiku zákroku, protože vyčkali na místě s ohroženou osobu do příjezdu rychlé záchranné služby, neboť se ohrožená osoba nacházela ve špatném psychickém stavu. I když hlídka prověřila rodinný dům s časovou prodlevou a násilná osoba se mohla bez jejich povšimnutí vzdálit, tak by nebylo vhodné, aby se hlídka rozdělila, neboť při prověrce může dojít k fyzickému napadení nebo k jinému ohrožení života a zdraví policisty.

Z hlediska lepší efektivity mohli policisté na místě využít pravomoc okamžitého předvolání, popřípadě předvedení násilné osoby na Obvodní oddělení Policie České republiky k podání vysvětlení. Vzhledem k tomu, že agresor byl v podnapilém stavu, by však nebylo možné ho ihned vyslechnout. Do doby schopnosti výpovědi, by byl umístěn do policejní cely. Tento postup se jeví policistům efektivnější, protože násilná osoba se nenachází v prostředí, které zná a státní složky mají k řešení případu větší klid a prostor.

Přihlédneme-li k tomu, že tento případ byl řešen jako jeden z prvních ve Zlínském kraji, tak bych celkový zákrok policistů na místě hodnotila jako úspěšný. Proti policistům hrál fakt, že s řešením takového případu neměli již dříve žádnou zkušenost.

Dnes jsou policisté s touto problematikou mnohem více sžití, neboť absolvují různá školení, kde jsou seznámeni s různými postupy a novými právními úpravami týkající se domácího násilí.

Musíme si také uvědomit, že policisté neřeší domácí násilí tak často jako jiné trestné činy, mezi něž patří krádeže, dopravní přestupky apod. A proto bychom měli pochopit, že i když použijí při řešení daného případu metodiku a vyslychájí osoby i několik hodin krok za krokem, tak dělají jen svoji práci a chtějí ji provádět svědomitě.

## 9 DESATERO O DOMÁCÍM NÁSILÍ

Následující „Desatero o domácím násilí“ bylo vytvořeno na základě sociologického výzkumu, který uskutečnil STEM (Středisko empirických výzkumů), a dotazníkového šetření Bílého kruhu bezpečí [Pramen 31].

1. Každý šestý občan České republiky přiznává násilí ve svém partnerském vztahu, tzn. že domácím násilím v České republice trpí minimálně 16 % populace ve věku od 15 let. Charakteristickým znakem domácího násilí je jeho dlouhodobost a převaha násilí fyzického, které je provázeno psychickým týráním.
2. Tři pětiny populace starší 15 let znají případy násilí mezi partnery z doslechu, více než čtvrtina se s ním setkala přímo (jako svědek, oběť).
3. Podle dvou třetin obyvatel České republiky je domácí násilí závažný čin, o němž se nesmí mlčet. Společnost nemůže domácí násilí tolerovat.
4. Okolí by nemělo zůstat lhostejné k domácímu násilí podle čtyř pětín našich občanů.
5. Každý druhý člověk by tváří v tvář domácímu násilí váhal s pomocí nebo by to nechal bez povšimnutí. Lidem chybí informace o tom, jak se domácímu násilí bránit. Dostatek takových informací má jen necelá pětina našich obyvatel.
6. Dvě třetiny obyvatel České republiky se mylně domnívají, že napohled slušní lidé se domácího násilí nedopouštějí. Tři pětiny občanů jsou pod vlivem předsudků, že oběťmi domácího násilí se mohou stát jen slabé a zranitelné ženy.
7. V 84 % domácností České republiky, kde se odehrává domácí násilí, vyrůstají i děti. V 69 % z těchto domácností se domácí násilí odehrává přímo před očima dětí.
8. Oběť vyhledá odbornou pomoc v průměru až po šesti letech, kdy je na ní páčáno domácí násilí. Rozhodne se k tomuto kroku zpravidla až tehdy, když jí podle jejich vlastních slov „jde o život“.
9. Oběti domácího násilí se snaží vystoupit na veřejnost dvojím způsobem: nejčastěji hledají pomoc u lékaře a ochranu u Policie České republiky.
10. Z pohledu oběti jsou nejčastěji příčinou domácího násilí povahové vlastnosti agresivního partnera, jako spouštěč násilí je uváděn převážně alkohol.



Co lze k těmto závěrům říci? Většina obyvatel České republiky je přesvědčena, že by okolí nemělo být lhostejné k domácímu násilí, ale na druhou stranu, pokud by se s ním setkali „tváří v tvář“, tak se budou rozhodovat, zda vyhledat nebo nevyhledat odbornou pomoc.

Hlavním důvodem takového jednání je především stud, vina a pocit ponížení. Za alarmující považujeme fakt, že většina obětí vyhledá pomoc až po několika letech týrání, kdy násilná osoba vyhrožuje nejen oběti, ale také dětem, jež v rodině žijí.

Lidé mají mylnou představu, že domácího násilí se dopouštějí jen slaboši, lidé psychicky nevyrovnaní nebo zakomplexovaní. Z průzkumu totiž vyšlo najevo, že se často jedná o schopné jedince, chovající se ve společnosti mile a slušně. Na veřejnosti vystupují jako gentlemani, ale za zavřenými dveřmi se jejich tvář změní.

Berme na zřetel, že pokud se i laická veřejnost zapojí do boje s domácím násilím, mohou všichni přispět k zjištění a následnému snížení těchto případů.

## 10 MOŽNÁ ŘEŠENÍ PROBLEMATIKY DOMÁCÍHO NÁSILÍ PRO OHROŽENÉ OSOBY

Domácí násilí se stalo závažným sociálním problémem, a proto je velmi důležité tuto situaci řešit. V dnešní době je nabízena pomoc obětem onoho trestného činu prostřednictvím různých institucí.

První krok napomáhající danou skutečnost postihnout je interdisciplinární spolupráce při řešení případů domácího násilí.

Co znamená interdisciplinární spolupráce? Řešení domácího násilí se netýká jen ohrožené osoby, ale samozřejmě i institucí, které nabízí pomoc ohrožené osobě. Konkrétně se jedná o Policii České republiky nebo intervenční centra nebo OSPOD. Tyto instituce sdílí informace o trestných činech páchaných v rámci rodinného prostředí, a to za účelem efektivního řešení případu domácího násilí. Uvedeným státním složkám zákon výslovně dává povinnost zakročit proti těmto zločinným projevům.

Vedle výše uvedených institucí fungují i jiné orgány, které jsou zainteresovány v této oblasti. Jedná se o spolupráci subjektů na místní a regionální úrovni v praxi, jako jsou např. obecní policie, sociální odbory, zdravotnické zařízení, azylové domy, krizové linky a centra. Spolupráce se soudy, probační a mediační službou i s nestátními organizacemi (psychologové, lékaři, azylové domy) je taktéž samozřejmostí.

Projekt interdisciplinární spolupráce při řešení případů domácího násilí je zaměřen na zkvalitnění prvního kontaktu odborníků s ohroženou osobou. Projekt realizovala pobočka Bílého kruhu bezpečí v Ostravě v letech 2003 – 2005. Koordinátorem bylo DONA centrum, poradna pro osoby ohrožené domácím násilím. Díky tomuto projektu se široké veřejnosti naskytla možnost seznámení se s problematikou domácího násilí a mimo jiné obdržet informace o místech poskytujících pomoc ohroženým osobám.

Pro místní správu přínos spočívá hlavně v přesných údajích týkajících se domácího násilí. Instituce na místní úrovni budou mezi sebou lépe spolupracovat, zasahovat, plánovat a rozhodovat. Dojde k rozdělení kompetencí a zefektivnění výkonu jednotlivých orgánů.

Důležité je zmínit také fakt, že se organizace budou řídit jednotnou metodikou s přesně vypracovaným postupem, jak jednat v dané situaci. Pracovníci absolvují různá školení, která

jim v praxi pomohou adekvátně komunikovat s ohroženou nebo násilnou osobou, získávají informace o domácím násilí, čímž si zajišťují odbornost a způsobilost v této sociální oblasti.

### 10.1 DONA linka

DONA linka je Linka pomoci obětem domácího násilí. Tato linka funguje od roku 2001. Linku provozuje Bílý kruh bezpečí, což je občanské sdružení pro pomoc obětem trestných činů v České republice.

DONA linka poskytuje informace a rady obětem domácího násilí. Tato linka má nepřetržitý provoz a je bezplatná. Jejím hlavním cílem je vyslechnout a pomoci volajícím, orientovat se v dané situaci a motivovat je k řešení problému.

Tato linka také volajícímu poskytne informace o sociálně-právních a trestně-právních opatřeních, může organizačně zprostředkovat pomoc ohrožené osobě a v nejzávažnějším případě také přivolat urgentní pomoc, pokud jde o vážné ohrožení života.

DONA linka je zavázána diskretností a uchováním anonymity volajícího.

**Kontakt:** [www.donalinka.cz](http://www.donalinka.cz)

### 10.2 Bílý kruh bezpečí

Toto občanské sdružení poskytuje bezplatnou, diskretní a odbornou pomoc obětem trestné činnosti. Hlavním cílem tohoto sdružení je zvýšení informovanosti občanů i veřejné správy o problémech obětí trestné činnosti, zvýšení informovanosti o možnostech a prostředcích prevence kriminality a také správou nadace na pomoc obětem trestné činnosti.

Poradny Bílého kruhu bezpečí jsou v České republice na těchto místech: Praha, Olomouc, Brno, Ostrava, Plzeň, Pardubice a Liberec. Dále je ještě zřízeno Intervenční centrum Bílého kruhu bezpečí v Ostravě.

Proškolení pracovníci poskytují své rady obětem trestných činů, jsou nestranní a nesmí ovlivňovat oběti svými názory. Pracovníci jsou vázáni mlčenlivostí a respektují přání klienta, pokud při rozhovoru nechce mít žádné svědky.

Dle mého názoru se tato organizace potýká s velkým úspěchem. Mnoho obětí trestných činů nedokáže o svém problému mluvit ani se svými nejbližšími, a proto se rozhodne

anonymně vyhledat pomoc u profesionálů. Zde jim je nabídnuta pomoc ze strany právnické i psychologické. Mnoho lidí se až po konzultacích s profesionály z Bílého kruhu bezpečí rozhodne podat trestní oznámení na osobu, která jí ublížila.

Dobrovolní pracovníci Bílého kruhu bezpečí si získali důvěru desítek tisíc lidí, zřídili síť poraden po celé České republice a také přispěli ke změně legislativy, a to rozšiřováním katalogu práv poškozených a přijetí zákona na ochranu před domácím násilím.

**Kontakt:** [www.bkb.cz](http://www.bkb.cz)

### 10.3 Intervenční centra

Intervenční centra jsou nové instituce, které poskytují pomoc obětem domácího násilí. Vznikla 1. ledna 2007. Tato centra poskytují sociálně-právní pomoc, koordinují interdisciplinární spolupráci s dalšími institucemi na úrovni kraje a v případech vykázaní spolupracují s Policií České republiky.

V těchto centrech poskytují pomoc proškolení pracovníci, kteří získali osvědčení signované náměstkem ministra práce a sociálních věcí.

Tato organizace se snaží pomoci obětem domácího násilí při řešení jejich situace. Osoby s touto problematikou mohou vyhledat kontakt na intervenční centrum v příslušném kraji sami, anebo pokud je násilná osoba vykázána Policií České republiky, tak ta předá veškeré úřední záznamy intervenčnímu centru v daném kraji do 24 hodin od vykázaní. To pak kontaktuje ohroženou osobu a nabídne jí své služby v oblasti právní, psychologické nebo sociální.

Intervenční centra nepomáhají jen ohroženým osobám, ale jsou ochotny dát informace i osobám, které se touto problematikou zabývají a sami chtějí pomoci např. svým známým, kteří se potýkají s domácím násilím.

Pracovníci intervenčních center také navštěvují domácnosti, kde se odehrává domácí násilí. Obvykle je to na zavolání někoho ze sousedů, kteří jsou svědky neustálých hádek a napadání. V takových případech se buď snaží pomoci ohrožené osobě na místě, nebo zjišťují, co nejvíce informací o situaci, která se tam děje. Jejich hlavním cílem je také přesvědčit ohroženou osobu, že je na ní pácháno domácí násilí a že situaci by měla nahlásit na Policii České republiky.

Intervenční centra si získaly důvěru mnoha lidí. Někteří obešli Policii České republiky a svou životní situaci jsou ochotni řešit jen prostřednictvím této pomoci. Proškolení pracovníci se nesnaží tlačit klienta k výpovědi jeho problému, ale čekají, až on sám k nim získá důvěru a postupně se jim svěří.

Po rozhovoru s paní Hasoňovou z intervenčního centra Zlín, je zřejmé, že tito lidé mají obrovské odhodlání, porozumění pro druhé a patří jim velké uznání ve společnosti.

**Kontakt:** [www.domacinasili.cz](http://www.domacinasili.cz)

#### 10.4 Azylové zařízení

Tato zařízení slouží osobám ohroženým domácím násilím bez věkového omezení, zajišťují bezpečné prostředí formou ubytování s komplexním pobytovým programem, materiální pomoc, podporu sebevědomí a samostatnosti. Pracovníci této instituce jsou ochotni doprovázet klienty na úřady, policii nebo soudy.

**Kontakt:** [www.azylovedomy.cz](http://www.azylovedomy.cz) nebo DONA linka

#### 10.5 Manželské a rodinné poradny

Jsou určeny občanům, kteří potřebují nějakým způsobem pomoci v rodinných a partnerských vztazích. Obvykle klienti dochází na terapie nebo do psychologických poraden, kde spolu se specialisty hledají vhodná řešení jejich problému. Tyto služby jsou bezplatné.

**Kontakt:** [www.amrp.cz](http://www.amrp.cz) nebo DONA linka

#### 10.6 Policie České republiky

O pomoci Policie České republiky v problematice domácího násilí bylo vše vysvětleno v průběhu diplomové práce. Avšak pro shrnutí tento policejní orgán poskytuje okamžitou pomoc zejména v přerušování fyzického násilí, za splnění zákonných podmínek může krátkodobě omezit násilnou osobu na svobodě, popřípadě ji vykázat ze společného obydlí. Její povinností je provést šetření a v případě trestného činu zahájí trestní stíhání. Policie České republiky podá informace ohrožené osobě o místech pomoci.

**Kontakt:** tísňová linka 158

### 10.7 Městská policie

Městská policie také ihned zamezí fyzickému násilí, rozbíjení předmětů a ohrožování dětí. Narozdíl od státní policie, příslušníci městské policie jsou oprávněni řešit pouze přestupky např. občanského soužití. Pokud jde na místě o podezření z trestného činu, předají jej Policii České republiky.

**Kontakt:** tísňová linka 156

### 10.8 Orgán sociálně-právní ochrany dětí (OSPOD)

OSPOD poskytuje pomoc dětem v případě ohrožení života a zdraví. Jedná se o zamezení páchaní násilí přímo na dětech, ale také násilí páchaného v jejich přítomnosti.

**Kontakt:** obecní úřad dle místě bydliště dítěte

### 10.9 Zdravotnická zařízení

V případě poranění způsobeného v důsledku páchaného násilí je vhodné ihned kontaktovat lékařskou službu a podrobit se lékařskému vyšetření. Lékařská zpráva může mít potom velký význam při dalším šetření a stane se tak důkazním materiálem.

**Kontakt:** linka 155

### 10.10 Krizová centra

Tato centra nabízí poradenské služby, s cílem posílit psychickou stabilitu ohrožené osoby. V rámci těchto center jsou uskutečňovány poradenské služby a pomoc při sestavování krizového plánu.

### 10.11 Krizová centra pro děti

Podobně jako krizová centra jsou orientovány na pomoc dítěti v krizové situaci s cílem stabilizace psychiky dítěte. Nabízejí psychologické a psychiatrické služby pro děti, sociálně-právní poradenství a zprostředkování dalších služeb.

**Kontakt:** Linka bezpečí – 116 111

Všechny výše uvedené instituce se snaží pomoci ohroženým osobám, avšak je důležité říci, že zabránit páchání domácího násilí mohou i lidé, kteří nejsou specialisty v dané oblasti.

Pokud nebude veřejnost seznámena s touto problematikou, nebude schopna jakýmkoliv způsobem bojovat s tímto sociálním problémem.

Intervenční centra by měla organizovat různé přednášky pro občany v daném kraji, kde jim o výše uvedené problematice podají veškeré informace. Pomohou jim orientovat se v této oblasti a naučí je, jak mají zasáhnout, pokud se setkají s domácím násilím.

Nesmíme opomenout také role lékařů a učitelů. Tito lidé přicházejí každodenně do styku s mnoha dospělými lidmi a dětmi, kteří na sobě mohou mít různé modřiny a podlitiny. V takovém případě by ani oni neměli zůstat lhostejní a měli by ihned kontaktovat Policii České republiky nebo v případě násilí páchaném na dětech volat OSPOD. Toto bude určitě prvním impulsem k zabránění páchání násilí.

Podle německého kriminologa Schneidera je domácí násilí nejrozšířenější z hlediska výskytu, nejméně kontrolovatelné z hlediska latence a nejvíce podceňované z hlediska závažnosti a jeho frekvence.

A právě proto by si každý z nás měl uvědomit, že téma domácí násilí se týká nás všech, odehrává se v našem bezprostředním okolí a do dané situace se můžeme dostat kdykoliv i my. Je důležité, aby tento problém nezůstal tabu a aby se dostal do povědomí veřejnosti.

## 11 PŘÍNOS NOVÉ PRÁVNÍ ÚPRAVY Z POHLEDU PRAXE

V této kapitole jsem se zaměřila na provedení rozhovoru s příslušníky Policie České republiky sloužících na Obvodním oddělení Luhačovice. Mým cílem bylo proniknout hlouběji do problematiky domácího násilí prostřednictvím následujících dvou výpovědí.

Od 1. 1. 2007 je účinný nový zákon na ochranu před domácím násilím, který dává pravomoc policistovi vykázat násilnou osobu ze společného obydlí na dobu 10-ti dnů.

Policisté problematiku domácího násilí již řešili a nebo se s ní setkávají pravidelně, a proto jsem chtěla znát jejich názory na přijetí nové legislativy týkající se domácího násilí a spolupráci s ostatními institucemi.

Výzkum proběhl na Obvodním oddělení Luhačovice dne 17. 2. 2010, kde jsem podle sestaveného okruhu otázek provedla interview se dvěma příslušníky Policie České republiky. Délka jednotlivých rozhovorů trvala cca 20 – 30 minut.<sup>9</sup>

V průběhu této kapitoly bych se chtěla pokusit zrekapitulovat výsledky mého průzkumu, ve kterém policisté České republiky hodnotili vznik nové právní úpravy.

Příslušníci Policie České republiky Obvodního oddělení Luhačovice hodnotí vznik zákona na ochranu před domácím násilím pozitivně. Jednoznačně se shodli, že přijetím takové právní normy došlo ke zlepšení pomoci obětem domácího násilí a vzniku intervenčních center. Hlavní nedostatek vidí především v tom, že nemají možnost kontrolovat násilnou osobu mimo vykázané území, kde se tak může pokusit spojit s ohroženou osobou. V takovém případě nemají policisté žádnou pravomoc.

Pomoc obětem domácího násilí spatřují zejména v institutu vykázání. Doba 10-ti dnů vykázání se jim zdá dostatečná, neboť v případě předběžného opatření smí soud tuto dobu prodloužit. V průběhu plynoucí desetidenní lhůty by se oběť neměla v žádném případě spojit s násilnou osobu, aby se nedostala pod její vliv, a nedošlo tak k ovlivňování výpovědi. Je důležité, aby si ohrožená osoba uvědomila, že musí svoji situaci řešit a to především prostřednictvím pomoci, která je jí nabízena.

---

<sup>9</sup> Jednotlivé výpovědi účastníků rozhovoru jsou uvedeny v příloze P IV.



Okruh otázek zabývajících se vznikem intervenčních center a s nimi spojenou spoluprací hodnotí oba policisté kladně, protože jsou si vědomi toho, že pokud ohrožená osoba nemá důvěru k policii, tak je zde možnost vyhledání odborné pomoci u této instituce

Na otázku zabývající se informovaností společnosti o problematice domácího násilí a institutu vykázaní si oba příslušníci policie České republiky myslí, že je veřejnost dostatečně informovaná prostřednictvím médií a jiných dostupných zdrojů.

Oba policisté se shodli na tom, že pokud by mohli nějakým způsobem zasáhnout do této právní úpravy, zvýšili by především tresty při porušení vykázaní a také tresty odnětí svobody.

Dotazovaní příslušníci policie během své praxe neřešili příliš mnoho případů domácího násilí, ale jakékoliv školení a modelové situace na tuto problematiku vítají a považují za velmi přínosné.

Jak již bylo řečeno, výzkum proběhl na Obvodním oddělení Luhačovice, kde mi byly poskytnuty cenné informace a názory, díky kterým si může čtenář předložené diplomové práce udělat svoji vlastní představu o tom, jak samotní policisté tento zákon vnímají a hodnotí.

## 12 PODROBNÉ VÝSLEDKY DOTAZNÍKOVÉHO ŠETŘENÍ

Následující dotazníkové šetření bylo zaměřeno na zjištění informovanosti občanů o domácím násilí a s ním spojený institut vykázání ze společného obydlí.

Dotazníkové šetření probíhalo od 10. 2. 2010 do 18. 2. 2010 na území Zlínského kraje. Celkem se zúčastnilo 100 respondentů – 41 mužů a 59 žen. U obou pohlaví je nejvíce zastoupena skupina obyvatel ve věku od 15 do 30 let. A nejméně skupina obyvatel nad 61 let.

Podrobné výsledky šetření jsou zaznamenány v níže uvedených tabulkách.

**Otázka č. 1:** *Jaké jsou podle Vás nejčastější podoby domácího násilí?*

*Tab. 7. Podoby domácího násilí.*

| Věk            | Fyzické   |           | Psychické |           | Sexuální |          | Jiné     |          |
|----------------|-----------|-----------|-----------|-----------|----------|----------|----------|----------|
|                | Muž       | Žena      | Muž       | Žena      | Muž      | Žena     | Muž      | Žena     |
| <b>15 - 30</b> | 10        | 10        | 13        | 28        | 1        | 2        | 0        | 0        |
| <b>31 - 45</b> | 8         | 6         | 4         | 4         | 0        | 3        | 0        | 0        |
| <b>46 - 60</b> | 3         | 2         | 1         | 3         | 0        | 0        | 0        | 0        |
| <b>61 +</b>    | 1         | 0         | 0         | 1         | 0        | 0        | 0        | 0        |
| <b>Celkem</b>  | <b>22</b> | <b>18</b> | <b>18</b> | <b>36</b> | <b>1</b> | <b>5</b> | <b>0</b> | <b>0</b> |

Zdroj: [vlastní]

Na základě výpovědi respondentů se 36 žen (61% z celkového počtu dotazovaných žen) domnívá, že ve společnosti převládá psychické týrání, 18 žen (31%) je názoru, že se více vyskytuje fyzické násilí a 5 žen (8%) se domnívá, že nejčastější podobou je sexuální násilí. U mužů převládá podoba fyzického násilí (54%), na druhém místě psychické násilí (44%) a malé procento (2%) sexuální násilí.

**Otázka č. 2:** *Měl/a jste Vy osobní zkušenost s některou z forem domácího násilí?*

*Tab. 8. Osobní zkušenost s domácím násilím.*

| Věk            | Ano       |           | Ne        |           |
|----------------|-----------|-----------|-----------|-----------|
|                | Muž       | Žena      | Muž       | Žena      |
| <b>15 - 30</b> | 11        | 10        | 13        | 30        |
| <b>31 - 45</b> | 3         | 5         | 9         | 8         |
| <b>46 - 60</b> | 2         | 1         | 2         | 4         |
| <b>61 +</b>    | 0         | 1         | 1         | 0         |
| <b>Celkem</b>  | <b>16</b> | <b>17</b> | <b>25</b> | <b>42</b> |

Zdroj: [vlastní]

71% žen se nikdy nesetkala s některou z forem domácího násilí. Stejného názoru je i 61% mužů.

**Otázka č. 3:** *Kdo je podle Vás nejčastěji obětí domácího násilí?*

*Tab. 9. Nejčastější oběť domácího násilí.*

| Věk            | Muž      |          | Žena      |           | Dítě      |          |
|----------------|----------|----------|-----------|-----------|-----------|----------|
|                | Muž      | Žena     | Muž       | Žena      | Muž       | Žena     |
| <b>15 - 30</b> | 0        | 2        | 14        | 34        | 10        | 4        |
| <b>31 - 45</b> | 1        | 1        | 10        | 10        | 1         | 2        |
| <b>46 - 60</b> | 0        | 1        | 3         | 2         | 1         | 2        |
| <b>61 +</b>    | 0        | 0        | 1         | 1         | 0         | 0        |
| <b>Celkem</b>  | <b>1</b> | <b>4</b> | <b>28</b> | <b>47</b> | <b>12</b> | <b>8</b> |

Zdroj: [vlastní]

Jako nejčastější oběť domácího násilí považuje většina respondentů „ženu“ a poté „dítě“. Jen 5% dotazovaných si uvědomuje, že obětí může být i muž.

**Otázka č. 4:** *Kde by jste hledal/a pomoc, pokud by jste se stal/a obětí domácího násilí?*

*Tab. 10. Poskytnutí pomoci obětem domácího násilí.*

| Věk            | Policie   |           | IC       |          | Linka bezpečí |          | Přátelé   |           |
|----------------|-----------|-----------|----------|----------|---------------|----------|-----------|-----------|
|                | Muž       | Žena      | Muž      | Žena     | Muž           | Žena     | Muž       | Žena      |
| <b>15 - 30</b> | 9         | 14        | 0        | 1        | 4             | 3        | 11        | 22        |
| <b>31 - 45</b> | 10        | 4         | 1        | 0        | 0             | 0        | 1         | 9         |
| <b>46 - 60</b> | 2         | 4         | 0        | 0        | 1             | 0        | 1         | 1         |
| <b>61 +</b>    | 1         | 1         | 0        | 0        | 0             | 0        | 0         | 0         |
| <b>Celkem</b>  | <b>22</b> | <b>23</b> | <b>1</b> | <b>1</b> | <b>5</b>      | <b>3</b> | <b>13</b> | <b>32</b> |

Zdroj: [vlastní]

Z tohoto průzkumu vyplývá, že 54% žen by hledalo pomoc u přátel, nikoliv u policie. Stejně procento mužů by se ihned obrátilo na policii. Je zřejmé, že veřejnost není dostatečně informovaná o pomoci intervenčními centry, neboť pouze 2 respondenti by se obrátili se svým problémem na tuto organizaci. Linku bezpečí by informovalo 8 dotazovaných, z nichž převládá věková skupina 15 – 30 let.

**Otázka č. 5:** *Je muž častějším pachatelem domácího násilí než žena?*

*Tab. 11. Pachatel domácího násilí.*

| Věk            | Ano       |           | Ne       |          | Nevím     |          |
|----------------|-----------|-----------|----------|----------|-----------|----------|
|                | Muž       | Žena      | Muž      | Žena     | Muž       | Žena     |
| <b>15 - 30</b> | 14        | 33        | 2        | 1        | 8         | 6        |
| <b>31 - 45</b> | 8         | 9         | 0        | 3        | 4         | 1        |
| <b>46 - 60</b> | 2         | 4         | 2        | 0        | 0         | 1        |
| <b>61 +</b>    | 1         | 0         | 0        | 1        | 0         | 0        |
| <b>Celkem</b>  | <b>25</b> | <b>46</b> | <b>4</b> | <b>5</b> | <b>12</b> | <b>8</b> |

Zdroj: [vlastní]

U této otázky došlo jednoznačně ke shodě. 78% žen a 61% mužů si myslí, že pachatelem domácího násilí bývá nejčastěji muž.

**Otázka č. 6:** *Slyšel/a jste někdy o možnosti „institutu vykázání ze společného obydlí“?*

*Tab. 12. Možnost vykázání ze společného obydlí.*

| Věk            | Ano       |           | Ne        |           | Nevím    |          |
|----------------|-----------|-----------|-----------|-----------|----------|----------|
|                | Muž       | Žena      | Muž       | Žena      | Muž      | Žena     |
| <b>15 - 30</b> | 11        | 32        | 10        | 6         | 3        | 2        |
| <b>31 - 45</b> | 8         | 7         | 4         | 3         | 0        | 3        |
| <b>46 - 60</b> | 3         | 3         | 0         | 2         | 1        | 0        |
| <b>61 +</b>    | 1         | 1         | 0         | 0         | 0        | 0        |
| <b>Celkem</b>  | <b>23</b> | <b>43</b> | <b>14</b> | <b>11</b> | <b>4</b> | <b>5</b> |

Zdroj: [vlastní]

V této otázce byly více znalé ženy. 73% z nich je seznámena s možností vykázání ze společného obydlí. 34 % dotazovaných mužů nezná možnost vykázání ze společného obydlí.

**Otázka č. 7:** *Myslíte si, že je veřejnost dostatečně informována o problematice domácího násilí a institutu vykázání?*

*Tab. 13. Informovanost o domácím násilí a vykázání.*

| Věk            | Ano      |           | Ne        |           | Nevím    |          |
|----------------|----------|-----------|-----------|-----------|----------|----------|
|                | Muž      | Žena      | Muž       | Žena      | Muž      | Žena     |
| <b>15 - 30</b> | 3        | 3         | 8         | 27        | 3        | 4        |
| <b>31 - 45</b> | 2        | 6         | 5         | 2         | 1        | 2        |
| <b>46 - 60</b> | 1        | 2         | 1         | 0         | 2        | 1        |
| <b>61 +</b>    | 0        | 0         | 0         | 1         | 1        | 0        |
| <b>Celkem</b>  | <b>6</b> | <b>11</b> | <b>14</b> | <b>30</b> | <b>7</b> | <b>7</b> |

Zdroj: [vlastní]

Na tuto otázku odpovídalo zbylých 75 respondentů, a to ti, kteří už někdy slyšeli o možnosti vykázání ze společného obydlí. 59% dotazovaných se domnívá, že společnost není dostatečně informována o problematice domácího násilí, 23% je opačného názoru a zbylých 18% respondentů na tuto věc nemá svůj názor.

**Otázka č. 8:** *Zdá se Vám lhůta 10-ti dnů vykázaní násilné osoby ze společného obydlí dostatečně dlouhá?*

*Tab. 14. Lhůta vykázaní.*

| Věk            | Ano      |           | Ne        |           | Nevím    |          |
|----------------|----------|-----------|-----------|-----------|----------|----------|
|                | Muž      | Žena      | Muž       | Žena      | Muž      | Žena     |
| <b>15 - 30</b> | 4        | 10        | 8         | 20        | 2        | 4        |
| <b>31 - 45</b> | 2        | 2         | 6         | 5         | 0        | 3        |
| <b>46 - 60</b> | 0        | 0         | 4         | 1         | 0        | 2        |
| <b>61 +</b>    | 0        | 0         | 0         | 1         | 1        | 0        |
| <b>Celkem</b>  | <b>6</b> | <b>12</b> | <b>18</b> | <b>27</b> | <b>3</b> | <b>9</b> |

Zdroj: [vlastní]

Šetření prokázalo, že 56% žen nesouhlasí s výše uvedenou lhůtou 10-ti dnů vykázaní a tuto lhůtu by ještě prodloužily. Stejný názor sdílí i 67% mužů.

**Otázka č. 9:** *Kdo dá nejčastěji podnět policii o páchaném domácím násilí?*

*Tab. 15. Poskytnutí informací policii.*

| Věk            | Oběť      |           | Příbuzní oběti |           | Sousedé  |          | Organizace |          |
|----------------|-----------|-----------|----------------|-----------|----------|----------|------------|----------|
|                | Muž       | Žena      | Muž            | Žena      | Muž      | Žena     | Muž        | Žena     |
| <b>15 - 30</b> | 5         | 11        | 7              | 18        | 2        | 1        | 0          | 4        |
| <b>31 - 45</b> | 6         | 3         | 1              | 5         | 0        | 1        | 1          | 1        |
| <b>46 - 60</b> | 0         | 2         | 2              | 1         | 0        | 0        | 2          | 0        |
| <b>61 +</b>    | 1         | 1         | 0              | 0         | 0        | 0        | 0          | 0        |
| <b>Celkem</b>  | <b>12</b> | <b>17</b> | <b>10</b>      | <b>24</b> | <b>2</b> | <b>2</b> | <b>3</b>   | <b>5</b> |

Zdroj: [vlastní]

Z odpovědí dotazovaných vzorků je zřejmé, že 45% dotazovaných odpovědělo, že informace dají policii nejčastěji příbuzní oběti a 39% si myslí, že iniciativu převezme oběť sama. Zbýlých 16% respondentů zastává názor, že se policie dozví o dané situaci od sousedů nebo různých organizací.

**Otázka č. 10:** *Domníváte se, že násilná osoba je při vykázání pod vlivem návykových látek (alkohol, drogy, aj.)?*

*Tab. 16. Násilná osoba a vliv návykových látek.*

| Věk            | Spíše ano |           | Spíše ne |          | Nevím    |           |
|----------------|-----------|-----------|----------|----------|----------|-----------|
|                | Muž       | Žena      | Muž      | Žena     | Muž      | Žena      |
| <b>15 - 30</b> | 8         | 16        | 1        | 7        | 5        | 11        |
| <b>31 - 45</b> | 4         | 8         | 2        | 0        | 2        | 2         |
| <b>46 - 60</b> | 3         | 3         | 0        | 0        | 1        | 0         |
| <b>61 +</b>    | 1         | 1         | 0        | 0        | 0        | 0         |
| <b>Celkem</b>  | <b>16</b> | <b>28</b> | <b>3</b> | <b>7</b> | <b>8</b> | <b>13</b> |

Zdroj: [vlastní]

V této otázce se 59% dotazovaných shodlo, že je násilná osoba při vykázání pod vlivem návykových látek, 28% respondentů si nejsou jisti a zbylých 13% se domnívá, že nikoliv.

## **Závěr**

V rámci proběhlého šetření byly zjištěny zásadní poznatky, jež dopomohly danou oblast výzkumu obohatit o nový pohled na problematiku.

Z předložených dotazníků vyplývá, že ženy uváděly jako nejčastější podobu domácího násilí psychické týrání, zatímco muži se z vlastní zkušenosti přikláněli k projevům fyzické agrese.

Podotýkám, že většina mých respondentů neměla žádnou zkušenost s domácím násilím. Pokud se však s touto problematikou dotázaní setkali, ve většině případů se jednalo spíše o osoby ve věku 15 až 30 let. Z dotazníků je navíc možné vyčíst fakt, že s domácím násilím se setkalo stejné procento mužů i žen.

95% dotazovaných se shodlo na tom, že nejčastější obětí domácího násilí je žena a dítě. Můžeme tedy usuzovat, že společnost žije v představě, v níž je muž ten, který ubližuje.

Pokud by se ženy staly obětí domácího násilí, projevíly by nedůvěru k policii a hledaly by pomoc spíše u přátel. Je s podivem, že muži by paradoxně informovali policii. O možné

pomoci intervenčních center bohužel není společnost ještě dostatečně informována, a proto pouze malé procento dotazovaných by hledalo pomoc u této instituce.

Na otázku o institutu vykázaní se tři čtvrtiny respondentů shodly, že danou možnost znají nebo už o ní někdy slyšely. Více informací měly ženy než muži. Avšak necelých 60% dotazovaných si myslí, že společnost není dostatečně informovaná o problematice domácího násilí a institutu vykázaní. Stejně procento dotazovaných by lhůtu 10-ti dnů vykázaní násilné osoby ze společného obydlí prodloužilo. Stanovená doba se jim ale nezdá dostatečně dlouhá.

Při vyhodnocení dotazu o možném poskytnutí směrodatných informací policii o páchaném trestném činu, se společnost domnívá, že nejčastěji jsou iniciátorem buď příbuzní oběti nebo oběť sama.

Z odpovědí na závěrečnou otázku lze vyvodit, že se respondenti přiklání ke skutečnosti, v níž je násilná osoba při vykázaní pod vlivem návykových látek.



## ZÁVĚR

Téma předložené diplomové práce zní Domácí násilí z pohledu nové právní úpravy. Na základě prostudované literatury a vybrané legislativy jsem se snažila proniknout do jádra problematiky a obohatit výzkum o nové poznatky, které by bylo možné využít také v soukromém životě.

Obecně lze konstatovat, že přijetí zákona na ochranu před domácím násilím je vnímáno pozitivně, jak ze stran příslušníků Policie České republiky, tak z pohledu veřejnosti. Jedná se o efektivní nástroj, kterým můžeme pomoci obětem domácího násilí a zvýšit tak ochranu před tímto společenským problémem.

Je třeba podotknout, že zákon na ochranu před domácím násilím je relativně „nový“ a to i z hlediska vykonávané praxe. Můžeme jen doufat v rychlé odstranění všech chyb a nedostatků. Snad v průběhu následujících let dojde k novelizaci tohoto zákona a budou vyřešeny mezery, na které již teď odpovědné orgány upozorňují.

Na základě porovnání trestněprávních úprav v uvedené oblasti za poslední období, lze konstatovat, že došlo ke značnému vylepšení a posílení v možnosti potrestání pachatele a v následné pomoci obětem domácího násilí. To vše svědčí o tom, že se pozvolna daří překonávat dosavadní přístup společnosti k tomuto jevu, který se dostává do povědomí veřejnosti.

Prostřednictvím provedeného výzkumu jsem zjistila, že nadpoloviční většina dotazovaných respondentů si je vědoma, že společnost není dostatečně informovaná o problematice domácího násilí a možnostech pomoci. I když proběhla medializovaná kampaň na toto téma, tak je stále ještě na tento problém pohlíženo jako na soukromou věc. Ne všichni lidé jsou schopni a ochotni o této problematice zcela otevřeně hovořit. Každý z nás by si měl uvědomit, že je jeho povinností nahlásit na policii jakékoliv protiprávní jednání a přispět tak k eliminaci domácího násilí.

Co lze říct závěrem? I když legislativa upravující problematiku domácího násilí může být jakkoliv bezchybná, tak mějme na paměti, že jsme to hlavně my, kdo musí přispět k vymýcení tohoto celospolečenského problému.

**SEZNAM POUŽITÉ LITERATURY**

- [1] ANTL, M., VESELÝ, J. a kol. Průvodce policisty trestním řízením. Praha: Linde, 2002. 433 s. ISBN 80-7201-341-6.
- [2] ČIRTKOVÁ, L. Kriminální psychologie. Praha: Eurounion, 1998. 255 s. ISBN 80-85858-70-3.
- [3] ČIRTKOVÁ, L. Moderní psychologie pro právníky. Praha: Grada Publishing, 2008. 160 s. ISBN 978-80-247-2207-8.
- [4] ČIRTKOVÁ, L. Policejní psychologie. Praha: Portál, 2000. 256 s. ISBN 80-71-78-475-3.
- [5] FRYŠTÁK, M., STRÍLKOVÁ, P. Vykázání jako prostředek ochrany před domácím násilím. Ostrava: Key Publishing, 2009. 96 s. ISBN 978-80-7418-020-0.
- [6] HANDL, J. Kvalitativní výzkum: základní teorie, metody a aplikace. Praha: Portál, 2008. 408 s. ISBN 978-80-7367-485-4.
- [7] HAŠKOVCOVÁ, H. Manuálek o násilí. Brno: Národní centrum ošetřovatelství a nelékařských zdravotnických oborů v Brně, 2004. 83 s. ISBN 80-7013-397.
- [8] MATES, P., Wokoun, R. a kol. Malá encyklopedie regionalistiky a veřejné správy. Praha: Prospektrum, 2001. 200 s. ISBN 80-7175-100-6.
- [9] NĚMEC, M. Občan a policie. Praha: Naše vojsko, 1996. 320 s. ISBN 80-206-0524-X.
- [10] NOVOTNÝ, F. Právo na sebeobranu. Praha: LexisNexis CZ, 2006. 116 s. ISBN 80-86920-10-0.
- [11] POKORNÁ, D. a kol. Partnerské násilí. Praha: Linde, 2008. 160 s. ISBN 978-80-86131-76-4.
- [12] PRŮCHA, P. Správní právo. Brno: Masarykova univerzita, 2004. 360 s. ISBN 80-210-3350-9.
- [13] SPURNÝ, J. Psychologie násilí. Praha: Eurounion, 1996. 134 s. ISBN 80-85858-30-4.

- [14] SZCEPANIKOVÁ, A., ŽÁKOVÁ, M., LANGHANSOVÁ, H. Jak jednat v případech domácího násilí? Brno: Liga lidských práv, 2004. 24 s. ISBN 80-239-2207-6.
- [15] ŠEDIVÁ, M. a kol. Metodický rámec: interdisciplinární spolupráce na místní úrovni při řešení případů domácího násilí. Praha: Bílý kruh bezpečí, 2007. 54 s. ISBN 978-80-239-9449-0.
- [16] VOŇKOVÁ, J. Metodický rámec: práce intervenčních center a podpora jejich vzniku. Praha: Bílý kruh bezpečí, 2007. 88 s. ISBN 978-80-239-9448-3.

### **Právní normy**

- [17] Zákon č. 140/1961 Sb., trestní zákon, ve znění pozdějších předpisů.
- [18] Zákon č. 141/1961 Sb., o trestním řízení soudním (trestní řád), ve znění pozdějších předpisů.
- [19] Zákon č. 99/1963 Sb., občanský soudní řád, ve znění pozdějších předpisů.
- [20] Zákon č. 200/1990 Sb., o přestupcích, ve znění pozdějších předpisů.
- [21] Zákon č. 283/1991 Sb., o Policii České republiky, ve znění pozdějších předpisů.
- [22] Zákon č. 91/2004 Sb., kterým se mění zákon č. 140/1961 Sb., trestní zákon, ve znění pozdějších předpisů.
- [23] Zákon č. 108/2006 Sb., o sociálních službách, ve znění pozdějších předpisů.
- [24] Zákon č. 135/2006 Sb., kterým se mění zákony v oblasti ochrany před domácím násilím, ve znění pozdějších předpisů.
- [25] Zákon č. 273/2008 Sb., o Policii České republiky, úplné znění. Praha: Armex Publishing, 2009. 52 s. ISBN 978-80-86795-80-5.
- [26] Zákon č. 40/2009 Sb., trestní zákoník, úplné znění. Praha: Armex Publishing, 2010. 176 s. ISBN 978-80-86795-81-2.
- [27] Závazný pokyn policejního prezidenta č. 130/2001, kterým se upravuje postup Policie České republiky v trestním řízení.

- [28] Závazný pokyn policejního prezidenta č. 179/2006, kterým se stanoví postup příslušníků Policie České republiky v případech domácího násilí.
- [29] Závazný pokyn policejního prezidenta ze dne 23. prosince 2009 o provádění vykázaní.
- [30] Metodická příručka č. 1/2010 ředitele ředitelství služby pořádkové policie policejního prezidia České republiky k realizaci závazného pokynu policejního prezidenta č. 166/2009 o provádění vykázaní.

### Internetové zdroje

- [31] Bílý kruh bezpečí [online]. [cit. 2010-01-02]. Dostupný z www: <<http://www.bkb.cz/index.php>>.
- [32] Domácí násilí [online]. [cit. 2010-03-02]. Dostupný z www: <<http://www.domacinasili.cz/cz/redakce/statistiky/vykazani-v-cr-v-roce-2009/r214>>.
- [33] Dotazník-online: internetové stránky [online]. [cit. 2010-01-02] dostupný z www: <<http://www.dotaznik-online.cz/motivace-vyplneni.htm>>.
- [34] Dona linka [online]. [cit. 2010-05-02]. Dostupný z www: <[http://www.donalinka.cz/redaction.php?action=showRedaction&id\\_categoryNode=355](http://www.donalinka.cz/redaction.php?action=showRedaction&id_categoryNode=355)>.
- [35] Ejustice [online]. [cit. 2010-03-02]. Dostupný z www: <<http://www.ejustice.cz/senatori-schvalili-novy-trestni-zakonik-originalni-prirucka-k-novemu-zakonu>>.
- [36] Epravo [online]. [cit. 2010-03-02]. Dostupný z www: <<http://www.epravo.cz/top/clanky/co-prinasi-novy-trestni-zakonik-55564.html>>.
- [37] Intervenční centrum [online]. [cit. 2010-06-02]. Dostupný z www: <<http://www.poradnazlin.cz>>.
- [38] Iprávník [online]. [cit. 2010-03-02]. Dostupný z www: <[http://www.ipravnik.cz/cz/clanky/trestni-pravo/art\\_3716/domaci-nasili-impulsy-ze-zahranicnich-trestneprocenich-uprav-navrhy-de-lege-ferenda-pro-trestni-pravo.aspx](http://www.ipravnik.cz/cz/clanky/trestni-pravo/art_3716/domaci-nasili-impulsy-ze-zahranicnich-trestneprocenich-uprav-navrhy-de-lege-ferenda-pro-trestni-pravo.aspx)>.

- [39] Jihlavské listy [online]. [cit. 2010-03-02]. Dostupný z www: <<http://www.jihlavske-listy.cz/clanek5097-trestni-zakonik-tresta-prisne-zavazne-zlociny.html>>.
- [40] Linka bezpečí [online]. [cit. 2010-01-02]. Dostupný z www: <[www.linkabezpeci.cz](http://www.linkabezpeci.cz)>.
- [41] Ministerstvo vnitra České republiky [online]. [cit. 2010-05-02]. Dostupný z www: <<http://www.mvcr.cz/clanek/domaci-nasili-institut-vykazani-a-dalsi-informace.aspx>>.
- [42] Policie České republiky. [online]. [cit. 2010-03-02]. Dostupný z www: <<http://www.policie.cz>>.
- [43] Trestní právo pro laiky [online]. [cit. 2010-03-02]. Dostupný z www: <<http://www.trestni-rizeni.com/dokumenty/domaci-nasili-v-trestnim-pravu>>.

**SEZNAM POUŽITÝCH SYMBOLŮ A ZKRATEK**

|       |                                    |
|-------|------------------------------------|
| ČR    | Česká republika                    |
| DN    | Domácí násilí                      |
| ETŘ   | Evidence trestního řízení          |
| IC    | Intervenční centrum                |
| OSPOD | Orgán sociálně-právní ochrany dětí |
| Sb.   | Sbírka                             |
| STEM  | Středisko empirických výzkumů      |

## SEZNAM GRAFŮ

|  |    |
|--|----|
| Graf 1. Přehled počtu vykázaní dle krajů v roce 2009 ..... | 42 |
|--|----|

**SEZNAM TABULEK**

|   |    |
|---|----|
| Tab. 1. Počet vykázaní v jednotlivých krajích v roce 2009 .....             | 41 |
| Tab. 2. Počet vykázaní dle okresů v roce 2009 .....                         | 43 |
| Tab. 3. Vykázaní ve Zlínském kraji v roce 2008 a 2009 .....                 | 43 |
| Tab. 4. Vykázaní (osobní údaje) v letech 2008 a 2009 ve Zlínském kraji..... | 44 |
| Tab. 5. Počet konzultací IC s ohroženou osobou.....                         | 45 |
| Tab. 6. Návrh na předběžné opatření.....                                    | 45 |
| Tab. 7. Podoby domácího násilí.....   | 66 |
| Tab. 8. Osobní zkušenost s domácím násilím.....                             | 67 |
| Tab. 9. Nečastější oběť domácího násilí.....                                | 67 |
| Tab. 10 Poskytnutí pomoci obětem domácího násilí .....                      | 68 |
| Tab. 11. Pachatel domácího násilí .....                                     | 68 |
| Tab. 12. Možnost vykázaní ze společného obydlí.....                         | 69 |
| Tab. 13. Informovanost o domácím násilí a vykázaní.....                     | 69 |
| Tab. 14. Lhůta vykázaní.....  | 70 |
| Tab. 15. Poskytnutí informací policii.....                                  | 70 |
| Tab. 16. Násilná osoba a vliv návykových látek.....                         | 71 |



**SEZNAM PŘÍLOH**

- P I Úřední záznam o incidentu se znaky DN
- P II Úřední záznam o vykázání
- P III Úřední záznam o provedení kontroly
- P IV Rozhovor s příslušníky Policie ČR
- P V Dotazník – informovanost o domácím násilí a institutu vykázání
- P VI Instituce poskytující pomoc obětem domácího násilí
- P VII SARA DN – Pomůcka pro policisty

# PŘÍLOHA P I: ÚŘEDNÍ ZÁZNAM O INCIDENTU SE ZNAKY DN

Příloha č. 1 k ZPPP č. 200/2008

Č. j. KRPZ-1111/ČJ-2007-11

15.1.2007

Počet listů: 6

## Úřední záznam o incidentu se znaky domácího násilí

Dne 15.1.2007 v 13:00 hodin bylo přijato oznámení o incidentu se znaky domácího (dále jen „incident“). Incident šetřili příslušníci Policie České republiky ..prap. NOVÁK, prap. FLOVAK v místě (adresa incidentu): KOMAROV, č.p. 1

### Zúčastněné osoby:

#### Násilná osoba:

Jméno a příjmení: VACLAV PIVEČEK

Datum narození: 1.1.1962

Státní příslušnost: ČR Telefon: 1111 111

Trvalý pobyt (ulice, č. p., místo): KOMAROV, č.p. 1, 766 66

Adresa pro doručování (ulice, č. p., místo, PSČ):

#### Ohrožená osoba:

Jméno a příjmení: ANEŽKA VAŇKOVÁ

Datum narození: 2.2.1969

Státní příslušnost: ČR Telefon: 222 222 222

Trvalý pobyt (ulice, č. p., místo): KOMAROV, č.p. 1, 766 66

Adresa pro doručování (ulice, č. p., místo, PSČ):

#### Oznamovatel: ohrožená osoba - násilná osoba - osoba blízká ohrožené osobě - osoba blízká násilné osobě - soused(ka) - státní orgán - jiný<sup>1)</sup>

~~Když osoba jiná než ohrožená nebo násilná tak~~

Jméno a příjmení:

Datum narození:

Státní příslušnost: Telefon:

Trvalý pobyt (ulice, č. p., místo):

Adresa pro doručování (ulice, č. p., místo, PSČ):

Vztah násilné a ohrožené osoby:

**manžel/manželka – bývalý manžel/bývalá manželka - druh/družka - přítel/ přítelkyně – rodič/dítě – prarodič/vnouče – registrovaní partneři - jiný příbuzenský vztah - nezjištěn<sup>1)</sup>**

Násilná osoba obývá společné bydlí s ohroženou osobou: **ANO - NE<sup>1)</sup>**

Když ANO tak Adresa společného obydlí: ..... *KOMPAROV. č.p. 1* .....

Forma páchaného násilí:

**fyzické - psychické - ekonomické – sexuální – sociální - nezjištěno<sup>1)</sup>**

Zranění ohrožené osoby: **ANO - NE<sup>1)</sup>**

Když ANO tak **podlitiny – pohmožděniny – zlomenina – řezné, bodné, sečné rány - střelné poranění – jiné<sup>1)</sup>**

Lékařské ošetření: **ANO - NE<sup>1)</sup>**

Když ANO tak Adresa: ..... *RZS MUDr. KADERÁBEK* .....

Zranění násilné osoby: **ANO - NE<sup>1)</sup>**

Když ANO tak **podlitiny – pohmožděniny – zlomenina – řezné, bodné, sečné rány - střelné poranění - jiné<sup>1)</sup>**

Lékařské ošetření: **ANO - NE<sup>1)</sup>**

Když ANO tak Adresa: .....

Zranění jiných osob: **ANO - NE<sup>1)</sup>**

Když ANO tak Lékařské ošetření: **ANO - NE<sup>1)</sup>**

Když ANO tak Adresa: .....

Podezření na požití alkoholu nebo jiných návykových látek:

Násilná osoba: **ANO - NE<sup>1)</sup>** Když ANO tak **alkohol – drogy – léky – jiné<sup>1)</sup>**

Silná žárlivost: **ANO - NE<sup>1)</sup>**

Ohrožená osoba: **ANO - NE<sup>1)</sup>** Když ANO tak **alkohol - drogy - léky - jiné<sup>1)</sup>**

Silná žárlivost: **ANO - NE<sup>1)</sup>**

Počet nezletilých osob žijících ve společném obydlí: ..... *1* .....

Když větší než 0 tak vypsát **Jméno, PŘÍJMENÍ, datum narození**

..... *PETR VANĚK, 9.10.2006* .....

Přítomnost nezletilých osob při incidentu: **ANO - NE<sup>1)</sup>**

Přítomnost nezletilých osob při zákroku Policie ČR: **ANO - NE<sup>1)</sup>**

Škoda na majetku: **ANO - NE<sup>1)</sup>**

Když ANO tak v částce cca ..... Kč, spočívající v .....

Při aktuálním incidentu **byla – nebyla<sup>1)</sup>** použita zbraň.

Když byla tak **bodná nebo sečná - tupá - střelná<sup>1)</sup>**

**Bylo- nebylo<sup>1)</sup>** použito škrcení.

**Přítomnost znaků domácího násilí**

1. Opakované a dlouhodobé násilí: **ANO - NE<sup>1</sup>**

Když ANO tak: od kdy: ČERVEN 2006

Záznamy evidované policií, lékaři atd.: **ANO - NE<sup>1</sup>**

Když ANO tak č.j.

2. Vzdávající intenzita násilí: **ANO - NE<sup>1</sup>**

3. Jasně a nezpochybnitelně rozdělení rolí na násilnou a ohroženou osobu:

**ANO - NE<sup>1</sup>**

4. Násilí páchané ve společném obydlí: **ANO - NE<sup>1</sup>**

VŠECHNY FYZICKÉ ZVADY DOMÁCNOSTI NAPILI NA MÍNĚ PROKÁŽENY

**ANO - NE<sup>1</sup>**

**Pomoc poskytnutá ohrožené osobě**

Poskytnut kontakt na jiný st. orgán - který: OŠPOD

Poskytnut kontakt na neziskovou organizaci - kterou: INTERVENČNÍ CENTRUM

Jiná pomoc - jaká: .....

Byl uskutečněn převoz ohrožené osoby na jiné místo? **ANO - NE<sup>1</sup>**

Když ANO tak Na adresu: NEMOCNICE - VYKREKUI

**Otázky SARA DN:**

**U všech položek následujících v této části v případě odpovědi ANO upřesnit.**

**Oddíl 1: Násilí ve vztahu k blízké osobě**

Dopouští se násilná osoba závažného fyzického nebo sexuálního násilí:

**ANO - NE - NEZJIŠTĚNO<sup>1</sup>** (např. fyzické útoky a sexuální násilí, pokusy o ně, použití zbraní)

FYZICKÉ ÚPADAENÍ V PODOBĚ ÚDERŮ DO OBLICEJE A JINÝCH ČÁSTÍ TĚLA

Vyhrožuje závažným násilím, sděluje své násilné úmysly:

**ANO - NE - NEZJIŠTĚNO<sup>1</sup>** (např. vyjadřuje vražedné nebo agresivní myšlenky, plány, ničí oblíbené věci ohrožené osoby)

VÝHRUŽKY TĚŽKÉHO UBLIŽENÍ NA ŽIVOTI V PŘÍPADĚ ODCHODU Z DOMU

Dochází ke stupňování fyz. nebo sex. násilí nebo výhrůzek a úmyslů ze strany násilné osoby: **ANO - NE - NEZJIŠTĚNO<sup>1</sup>**

(např. zvyšuje se krutost, četnost nebo různorodost násilných činů, výhrůzek nebo úmyslů)

ČASTĚJŠÍ ÚPADAENÍ; ÚŠKŮVĚJŠÍ ÚDERY

Porušuje násilná osoba příkazy soudu a jiná nařízení: **ANO - NE - NEZJIŠTĚNO<sup>1</sup>**

(např. podmínky kauce, zkušební doby, podmíněčného propuštění, trestu zákazu pobytu, společenské záruky, probace apod.)

Má násilná osoba názory a postoje, které schvalují násilí: ~~ANO - NE - NEZJIŠTĚNO<sup>\*)</sup>~~  
 (vyznává a omlouvá zneužívání moci a různé formy násilí, trpí chorobnou žárlivostí, má potřebu ovládat blízké osoby, zlehčuje nebo popírá domácí násilí)

~ NÁSILNÁ OSOBA TRPÍ ŽÁRLIVOSTÍ

### Oddíl 2: Obecné sklony násilné osoby k násilí

Dopouští se násilná osoba obecné kriminality: ~~ANO - NE - NEZJIŠTĚNO<sup>\*)</sup>~~

(jedná násilná osoba antisociálně na veřejnosti (tj. mimo domácí násilí), existují informace o takovém chování, je držitelem zbraně)

Jsou informace o problémech v předchozích vztazích: ~~ANO - NE - NEZJIŠTĚNO<sup>\*)</sup>~~  
 (měla násilná osoba problém vytvořit a udržet dlouhodobý důvěrný vztah (opakované opouštění partnera, násilí ve vztahu)

DLE PŘEDLOŽENÝCH BYVALE MANŽELKY JE NÁSILNÁ OSOBA DOPOUŠTĚZA FYZICKÉHO NÁSILÍ JIŽ DŘÍVE

Má násilná osoba pracovní nebo finanční problémy: ~~ANO - NE - NEZJIŠTĚNO<sup>\*)</sup>~~  
 (např. je dlouhodobě bez zaměstnání, často mění zaměstnání, má výrazné finanční obtíže)

Má násilná osoba problémy s toxikomanií a jinými závislostmi:

~~ANO - NE - NEZJIŠTĚNO<sup>\*)</sup>~~ (např. problémy spojené s užíváním nelegálních drog, alkoholu nebo předepsaných léků, s hráčskou závislostí např. na automatech)

ZÁVISLOST NA ALKOHOLU

Má násilná osoba problémy v oblasti duševního zdraví: ~~ANO - NE - NEZJIŠTĚNO<sup>\*)</sup>~~  
 (např. evidentní známky narušení kontaktu s realitou, extrémní chování vybočující mimo normu)

### Oddíl 3: Zranitelnost ohrožené osoby

Chová se ohrožená osoba rozporuplně ve vztahu k násilné osobě:

~~ANO - NE - NEZJIŠTĚNO<sup>\*)</sup>~~ (přestože se chce od násilné osoby odpoutat, udržuje s ní pravidelné nebo nepravidelné kontakty, popírá a omlouvá akce násilníka, svaluje vinu na sebe)

OMLOUVA CHOVÁNÍ NÁSILNÍKA

Má z násilné osoby extrémní strach: ~~ANO - NE - NEZJIŠTĚNO<sup>\*)</sup>~~  
 (tzn. hladina strachu výrazně ovlivňuje její sebeobraně chování, strach ohroženou osobu traumatizuje a ochromuje její jednání)

Má ohrožená osoba problém se zajištěním svého bezpečí: ~~ANO - NE - NEZJIŠTĚNO<sup>\*)</sup>~~  
 (riziko je velké, pokud ohrožená osoba nemá znalost o tom, kde a jak hledat pomoc, není schopna zajistit své bezpečí, nezná svá práva, má malé nebo žádné kontakty s přáteli a s původní rodinou)

Existují objektivní překážky, které brání zajištění bezpečí pro ohroženou osobu (nejenom v místě bydliště, ale i v zaměstnání): **ANO - NE - NEZJIŠTĚNO<sup>3)</sup>**  
 (tato místa nezaručují bezpečí, chybí podpora od jiných osob, zdroje pomoci nejsou rychle a lehce dosažitelné, existuje problém s dopravní obslužností)

Má ohrožená osoba závažné osobní problémy: **ANO - NE - NEZJIŠTĚNO<sup>3)</sup>**  
 (např. problémy se zaměstnáním, s financemi, problémy právního rázu, mentální problémy, problémy s užíváním návykových látek)

Byly splněny podmínky pro vykazání násilné osoby? **ANO - NE<sup>3)</sup>**

**Když ANO tak Odůvodnění vykazání:**

- DŮVODNÁ OBAVA O ŽIVOT A ZDRAVÍ OHROŽENÉ OSOBY A JEJICH DÍTĚTE

Vykazání bylo provedeno dne: 15.1.2007 v 16:00 hod. a **BYLO - NEBYLO<sup>3)</sup>**  
 provedeno za přítomnosti nezúčastněné osoby.

**Když bylo tak:**

**Nezúčastněná osoba:**

Jméno a příjmení: .....

Datum narození: .....

Trvalý pobyt (ulice, č. p., místo): .....

**Když nebylo tak Z důvodu:** ŽÁDNÁ OSOBA NE UVEDLA ŽELÁ V BLÍZKOSTI VYLÁZÁNÍ

Adresa společného obydlí: KOMÁROV č.p. 1, 766 66

Vymezení prostoru na který se vztahuje vykazání:

RODINNÝ DŮM A JEHO BEZPŘÍTRĚDNÍ OKOLÍ -  
 OPLOCENÝ POZEMEK

Vykazání oznámeno ústně násilné osobě: **ANO - NE<sup>3)</sup>**

**Opatření proti násilné osobě**

Zajištění dle § 26 zákona č. 273/2008 Sb.: **ANO - NE<sup>3)</sup>**

Umístění do PAZS dle § 17 zákona č. 379/2005 Sb.: **ANO - NE<sup>3)</sup>**

Zadržení dle § 76 zákona č. 141/1961 Sb.: **ANO - NE<sup>3)</sup>**

Vazba dle § 68 zákona č. 141/1961 Sb.: **ANO - NE<sup>3)</sup>**

Jiný způsob omezení osobní svobody: .....

**Když došlo k omezení osobní svobody, tak**

Osobní svoboda omezena dne: ..... v ..... hod.

Důvod nepřijetí žádného opatření:

NEBYLY NALEZÁNY DŮVODY

**Další významné skutečnosti a poznámky:**

Kopie úředního záznamu o vykázání předána místně příslušnému intervenčnímu centru dne 16.1.2007 v 9:00 hod.

Kopie úředního záznamu o vykázání předána místně příslušnému soudu, který bude rozhodovat v případě podání návrhu na předběžné opatření, dne 16.1.2007 v 12:00 hod.

Kopie úředního záznamu o vykázání předána vykázané osobě dne 15.1.2007 v 16:00 hod.

Kopie úředního záznamu o vykázání předána ohrožené osobě dne 15.1.2007 v 16:15 hod.

**Když ve společném obydlí žije nezletilá osoba tak:**

Kopie úředního záznamu o vykázání předána místně příslušnému orgánu sociálně-právní ochrany dětí dne 15.1.2007 v 16:15 hod.

Zpracoval: prac. NOVÁK, 333 333, Nov  
(hodnostní označení, jméno, příjmení, OEC, podpis)

Místně příslušné intervenční centrum: INTERVENČNÍ CENTRUM ZLÍN

Místně příslušný soud, který rozhoduje o podaném návrhu na předběžné opatření:

OS ZLÍN

Místně příslušný orgán sociálně-právní ochrany dětí: OPPOD ZLÍN

**Změny v průběhu vykázání (např. ukončení vykázání apod.): ANO - NE<sup>1)</sup>**

**Když ANO tak** dne ..... v ..... hod.

**Důvod změny v průběhu vykázání:****Změna oznámena:**

Vykázané osobě dne ..... v ..... hod.

Ohrožené osobě dne ..... v ..... hod.

Místně příslušnému intervenčnímu centru dne ..... v ..... hod.

Místně příslušnému soudu, který bude rozhodovat v případě podání návrhu na předběžné opatření, dne ..... v ..... hod.

**Když ve společném obydlí žije nezletilá osoba tak:**

Místně příslušnému orgánu sociálně-právní ochrany dětí dne ..... v ..... hod.

**Došlo k podání návrhu na předběžné opatření u místně příslušného soudu:****ANO - NE<sup>1)</sup>**

**Když ANO tak** Návrh na předběžné opatření podán dne ..... v ..... hod.

Rozhodnutí místně příslušného soudu o předběžném opatření nabylo právní moci dne .....

Změny zpracoval: .....  
(hodnostní označení, jméno, příjmení, OEC, podpis)

<sup>1)</sup> Nehodící se škrtně.

# PŘÍLOHA P II: ÚŘEDNÍ ZÁZNAM O VYKÁZÁNÍ

Příloha č. 6 k ZPPP č. 200/2008

Č. j. KRPZ - 1111/ČJ - 2007 - 11

15. 1. 2007

Počet listů: 2  
Výtisk č.:

## Úřední záznam o vykázání

Dne 15. 1. 2007 v 16:00 hod. využil příslušník Policie České republiky  
PIAP. KOVÁČK. svého oprávnění a podle § 44 zákona č. 273/2008 Sb., o Policii České republiky a

### vykázal

Jméno a příjmení: VÁCLAV PIVEČEK

Datum narození: 1. 1. 1962

Státní příslušnost: ČR Telefon: 111 111 111

Trvalý pobyt (ulice, č. p., místo): KOMÁROV, č. p. 1

Adresa pro doručování (ulice, č. p., místo, PSČ):

ze společného obydlí: KOMÁROV, č. p. 1, 766 66

které obýval(a) s ohroženou osobou

Jméno a příjmení: ANEŽKA VANĀKOVÁ

Datum narození: 2. 2. 1969 Telefon: 222 222 222

Trvalý pobyt (ulice, č. p., místo): KOMÁROV, č. p. 1, 766 66

jakož i z jeho bezprostředního okolí RODINNÝ DŮM A OPLOCENÝ POZEMEK  
na dobu 10 dnů.

Vztah násilné a ohrožené osoby: DRUH / DRUŽKA

Počet nezletilých osob žijících ve společném obydlí: 1

když větší než 0 tak vypsati

Jméno, PŘÍJMENÍ, datum narození, trvalý pobyt (ulice, č. p., místo):

PETR VANĀK, 3. 10. 2006, KOMÁROV č. p. 1



**Odůvodnění vykázaní:**

DŮVODNÁ OBAVA O ŽIVOT A ZDRAVÍ OHROŽENÉ OSOBY A  
JEJICH DÍTĚTE;  
FYZICKÉ NAPAĐENÍ; PSYCHICKÉ TĚRANÍ

Zpracoval: prac. NOVÁK, 333 333, Mn  
(hodnostní označení, jméno, příjmení, OEC, podpis)

**Rozdělovník:**

Výtisk č. 1 - vykázaná osoba

Výtisk č. 2 - ohrožená osoba

Výtisk č. 3 - místně příslušné Intervenční centrum

Výtisk č. 4 - místně příslušný soud, který bude rozhodovat v případě  
podání návrhu na předběžné opatření

Výtisk č. 5 - místně příslušný orgán sociálně-právní ochrany dětí  
(pokud žije ve společném obydlí nezletilá osoba)

Výtisk č. 6 - spis

# PŘÍLOHA P III: ÚŘEDNÍ ZÁZNAM O PROVEDENÍ KONTROLY

Příloha č. 5 k ZPPP č. 200/2008

Č. j. KRPZ - 111 / ČJ - 2007 - 11

17. 1. 2007

Počet listů: 1

## Úřední záznam o provedení kontroly dodržování povinností vyplývajících z vykázaní

Dne 17. 1. 2007 v 14:00 hod. provedla hlídka 00P ZL10 ve složení  
prap. VODICEK, npr. r. č. KOUTNY

podle § 47 odst. 4 zákona č. 273/2008 Sb., o Policii České republiky,

### kontrolu dodržování povinností vyplývajících z vykázaní

vydaného dne 15. 1. 2007 pod číslem jednacím KRPZ - 1112 / ČJ - 2007 - 11  
vztahující se na VÁCLAV PIVEČEK

a bezprostřední okolí společného obydlí RODINNÝ DŮM A OPLOČENÝ POZEMEK

Další významné skutečnosti a poznámky k průběhu kontroly: \_\_\_\_\_

#### Výsledek kontroly:

Přítomnost vykázané osoby ve společném obydlí: **ANO - NE<sup>1)</sup>**

Přítomnost ohrožené osoby ve společném obydlí: **ANO - NE<sup>1)</sup>**

Přítomnost dětí ve společném obydlí: **ANO - NE<sup>1)</sup>**

Zjištěno porušení zákazu styku nebo navazování kontaktu s ohroženou osobou  
**ANO - NE<sup>1)</sup>**

Pokud ANO, jaké:

Přijaté opatření v případě zjištění nedodržování vykázaní nebo zákazu styku nebo navazování kontaktu s ohroženou osobou ze strany osoby vykázané:

Záznam vyhotovil: prap. VODICEK, 444 444, Vodicek  
(hodnostní označení, jméno, příjmení, OEC, podpis)

<sup>1)</sup> Nehodící se škrtně

## **PŘÍLOHA P IV: ROZHOVOR S PŘÍSLUŠNÍKY POLICIE ČR**

**1. Jaký je Váš názor na přijetí zákona č. 135/2006 Sb., na ochranu před domácím násilím?**

**P1:** „Je dobré, že nabyla účinnost norma, která upravila dotčené zákony (dřívější zákon o Policii České republiky, občanský zákoník, tehdejší trestní zákon apod.). Úpravou již zmiňovaných zákonů došlo k posílení možnosti pro boj s domácím násilím a k pomoci obětem domácího násilí.“

**P2:** „Konečně vznikla norma, která upravuje tuto problematiku a jednoznačně je to krok vpřed“

**2. Myslíte si, že došlo k velkému zlepšení pomoci obětem domácího násilí prostřednictvím tohoto zákona?**

**P1:** „Ke značnému zlepšení určitě došlo, ale jen u osob, které domácí násilí chtějí řešit. Pokud osoba nespolupracuje, lze jen velice těžce aplikovat nová oprávnění.“

**P2:** „K určitému zlepšení určitě došlo, protože vznikly nové instituce, které pomáhají obětem domácího násilí“.

**3. Co Vám osobně ve výše zmiňovaném zákonu chybí? Jaké jsou nedostatky tohoto zákona?**

**P1:** „Tento zákon upravuje další zákony a nejedná se o samostatnou právní normu. Ještě v době účinnosti zákona č. 283/1991 Sb., o Policii České republiky, byl problém v tom, že se na vykázaní vztahoval správní řád. S účinností zákona č. 273/2008 Sb., o Policii České republiky, bylo vykázaní změněno na oprávnění příslušníků Policie České republiky. Hlavním nedostatkem pro mě je nemožnost zakázat přiblížování se, či kontakt ohroženou osobou mimo vykázané území.“

**P2:** „Je pro nás složité specifikovat „vykázané území“ a jeho hranici.“

**4. Policisté absolvují různá školení v dané problematice. V čem hlavně spočívá jejich význam a přínos?**

**P1:** „V případě vykázání policista velmi významným způsobem vstupuje do základních práv a svobod člověka, a proto je nezbytné, aby probíhala školení, kde se budou řešit nedostatky při vykázání tak, aby se v budoucnu neopakovaly – opakování, matka moudrosti.“

**P2:** „Hlavně jde o taktiku zákroku. Dále jak se mají v daných situacích chovat a jak si získat ohroženou osobu na svoji stranu, aby svědčila proti násilné osobě.“

**5. Přijetím tohoto zákona se pro policisty změnila určitá pravomoci. Uveďte příklady.**

**P1:** „Jediné co mě napadá, je vykázání.“

**P2:** „Rozhodnutí o vykázání či nevykázání.“

**6. Díky přijetí této nové legislativy je administrativa pro policisty komplikovanější nebo naopak?**

**P1:** „Oproti jiným institutům, kterými může policista zasáhnout do práv a svobod osob je administrativní stránka komplikovanější. Nutné sepsat poučení ohrožené osoby, násilné osoby, vydání klíčů, samostatné vykázání, úřední záznam o výjezdu k incidentu se znaky domácího násilí a následná distribuce formulářů na dotčené úřady.“

**P2:** „Administrativa je pro policisty složitější ve vyplňování spousty formulářů. Na druhou stranu celkový efekt se mi jeví jednodušší v tom, že je rozhodnutí o vykázání jen jedno, oproti předchozím dvojím typům.“

**7. Hlavní změnou je zde institut vykázání. Myslíte si, že 10 dní je dostatečná doba pro pachatele, aby byl mimo dosah ohrožené osoby?**

**P1:** „Vykázání samo o sobě nezakáže styk s ohroženou osobou mimo vykázané prostory (např. v práci, ve školce, apod.). A jinak samotná délka je individuální podle konkrétního případu.“

**P2:** „Nevím, zda je dostatečná, ale měla by být, protože během plynoucí doby 10-ti dnů může soud dobu vykazání prodloužit.“

## **8. Jaké jsou podle Vás pozitiva a negativa institutu vykazání?**

**P1:** „*Pozitiva: ohrožená osoba je sama bez vlivu násilné osoby, může si uvědomit co dál, v klidu se odstěhovat, případně požádat soud o předběžné opatření, zvýší se u ohrožené osoby pocit bezpečí. Agresivní osoba ztrácí nadvládu, pocit nedotknutelnosti. Po dobu vykazání si může uvědomit, že se chovala špatně.*“

„*Negativa: hrozba zneužití a nahrání domácího násilí, hlavně v případech kdy se role mění. Případně prostředek k vydírání „násilné osoby“. U násilné osoby může dojít k vystupňování agrese a k následným tzv. domácím zabíjačkám, případně k suicidii (sebevraždě).*“

**P2:** „*V průběhu vykazání si oběť může v hlavě uspořádat myšlenky a začít řešit situaci, která u ní nastala. Tak udělá první krok, aby také bránila před násilnou osobou své děti. Na druhou stranu si uvědomují, že při vykazání bereme dětem otce a ve většině případech živitele rodiny. A on si po takovém incidentu rozmyslí, zda bude peníze dávat domů nebo je někde utratí za nepotřebné věci.*“

## **9. Zákon na ochranu před domácím násilím je staven na spolupráci tří pilířů – a to Policie České republiky, soudů a intervenčních center. Jak hodnotíte tuto spolupráci?**

**P1:** „*Myslím si, že komunikace mezi Policií České republiky a soudy by mohla být na lepší úrovni, zejména v otázkách předběžných opatření.*“

**P2:** „*Konkrétně ve Zlínském kraji považují spolupráci mezi uvedenými institucemi za velmi dobrou.*“

## **10. Intervenční centra v některých případech zmiňují, že policisté nejsou někdy při zákroku dostatečně informovaní a musí „listovat“v metodice, jaké udělat další kroky. Jaký je Váš názor na tuto skutečnost?**

**P1:** „*Dle mého názoru je lepší nahlédnout do pomůcek než špatně vyhodnotit situaci.*“

**P2:** „Neřekl bych, že jsou o dané problematice málo informováni. Spíše je pro nás negativní to, že neřešíme problematiku domácího násilí dennodenně, tudíž nemáme taktiku zákroku a všeho kolem tak dostatečně osvojenou. Proto je pro policistu lepší, když postupuje na místě podle osnov ve výjezdových deskách, než aby udělal na místě nějakou nenavratitelnou chybu.“

### **11. Co by měla ohrožená osoba udělat v průběhu vykázání?**

**P1:** „Zamyslet se nad dosavadním průběhem života, kontaktovat své nejbližší přátele a spolupracovat s intervenčními centry.“

**P2:** „Každé domácí násilí má svoje specifika, ale každopádně jde o ochranu svého života a zdraví. To znamená zajištění svého bydlení ve formě odtržení od násilné osoby, aby ji dále neobtěžovala a neměla k ní přístup. Nebát se kontaktovat a vyhledat pomoc u institucí, které se touto problematikou zabývají.“

### **12. Jaký je Váš názor na efektivitu institutu vykázání?**

**P1:** „V případech, se kterými jsem se setkal v průběhu své praxe, je úspěšnost téměř 100%. Nicméně z odborných publikací znám případy, kdy vykázání se stalo „startérem“ pro vražedný útok.“

**P2:** „Určitě jde o výrazné zlepšení proti dřívější formě, ale do spokojenosti chybí ještě daleko.“

### **13. Jaké mohou nastat problémy při vykázání?**

**P1:** „Ohrožená osoba přestane řešit situaci přes policii a vrací se k násilné osobě. Potom začne pod vlivem závislosti obracet své předchozí tvrzení. Další problém nastává, pokud násilná osoba neúměrně prodlužuje dobu, po kterou dostala možnost vzít si nezbytné věci. Naskýtá se nám další otázka, kam s násilnou osobou.“

**P2:** „Problémů může nastat mnoho. Jako hlavní bych uvedl mstu násilné osoby vůči ohrožené. Zde by ovšem měly zabránit všechny složky zabývající se domácím násilím.“

**14. Dle Vašeho názoru, je veřejnost dostatečně informovaná o domácím násilí a pomoci ohroženým osobám? Jaký postoj by měla Policie České republiky zaujmout k veřejnosti, aby se tato problematika dostala do povědomí občanů?**

**P1:** „Myslím si, že po přijetí zmiňovaného zákona a zřízení institutu vykazání proběhl velký boom v oblasti informovanosti osob – brožury, letáky, apod.“

*Dle mého názoru je nejlepší mediální informovanost o již proběhlých kauzách, který měly „dobrý konec“ a ohrožená osoba se dostala z vlivu násilné osoby a opět se zapojila do normálního života (vhodné zveřejnit od A až po Z v pořadech jako je 112 v ohrožení života).“*

**P2:** „Myslím si, že lidé jsou sice informováni o tom, že nějaké domácí násilí existuje, ale nejsou informováni přesně - co to je, za jakých okolností se jedná o domácí násilí apod. Každopádně by se měla zapojit celá společnost, nejen Policie České republiky.“

**15. Dochází v některých případech k zneužívání tohoto zákona?**

**P1:** „Dle mého názoru určitě ano, i když procento zneužití bude malé.“

**P2:** „Určitě ano. Jde o to, aby policisté na místě zjistili, kdo je opravdu násilná a kdo ohrožená osoba. Proto jsou velmi důležitá již zmiňovaná školení.“

**16. Pokud by jste měl Vy osobně navrhnout zákon na ochranu před domácím násilím, co by bylo hlavním cílem a v čem by byl jiný než teď?**

**P1:** „Hlavně by po dobu vykazání byl zakázán jakýkoliv kontakt s ohroženou osobou a v případě porušení by násilná osoba byla stíhána vazebně do vyřešení případu.“

**P2:** „Určitě větší postihy pro násilné osoby. Jedná se o větší tresty v podobě odnětí svobody, tak i větší postihy v případě, že násilná osoba poruší institut vykazání.“

**17. Jak hodnotíte zákroky při domácím násilí na Vašem oddělení? Jsou policisté dostatečně informováni a proškoleni v této oblasti?**

**P1:** *„Případů, kdy přichází v úvahu vykazání, je na našem oddělení i v celém Zlínském kraji tak málo, že policisté, i když jsou řádně proškoleni, budou trávit nad úkony mnohem více času než nad stejně obtížnými, ale častěji se vyskytujícími obdobnými případy.“*

**P2:** *„Podle mého názoru jsou informováni dostatečně. Na druhou stranu by mohlo být na danou problematiku organizováno častěji školení, kde budou probírány a rozebírány modelové situace.“*



## **PŘÍLOHA P V: DOTAZNÍK – INFORMOVANOST O DOMÁCÍM NÁSILÍ A INSTITUTU VYKÁZÁNÍ**

Dobrý den, jsem studentkou pátého ročníku Univerzity Tomáše Bati ve Zlíně, obor Veřejná správa a regionální rozvoj. V současné době zpracovávám diplomovou práci na téma „Domácí násilí z pohledu nové právní úpravy“.

Níže uvedený dotazník je zaměřen na oblast domácího násilí a s ním spojený institut vykázání.

Chtěla bych Vás požádat, zda by jste mohl/a tento dotazník vyplnit a přispěl/a tak k provedení výzkumu sloužícího pro potřeby zpracování mé diplomové práce.

Vyplnění tohoto dotazníku je anonymní a získané údaje budou použity pouze pro mou diplomovou práci.

Pozorně si prosím přečtete otázky a zatrhněte jednu odpověď, která se Vám bude jevit jako nejvhodnější.

Předem děkuji všem respondentům za spolupráci.

1) Jaké jsou podle Vás nejčastější podoby domácího násilí?

- fyzické
- psychické
- sexuální
- jiné

2) Měl/a jste Vy osobní zkušenost s některou z forem domácího násilí?

- ano
- ne

3) Kdo je podle Vás nejčastěji obětí domácího násilí?

- muž
- žena
- dítě

4) Kde by jste hledal/a pomoc, pokud by jste se stal/a obětí domácího násilí?

- policie
- intervenční centrum
- linka bezpečí
- přátelé

5) Je muž častějším pachatelem domácího násilí než žena?

- ano
- ne
- nevím

6) Slyšel/a jste někdy o možnosti „institutu vykázání ze společného obydlí“?

- ano
- ne
- nevím

*Pokud jste odpověděl/a na otázku č. 6 „ne“, v dotazníku vyplňte až otázky č. 11 a č. 12.*

*Děkuji za Váš čas.*

7) Myslíte si, že je veřejnost dostatečně informována o problematice domácího násilí a institutu vykázání?

- ano
- ne
- nevím

8) Zdá se Vám lhůta 10-ti dnů vykázání násilné osoby ze společného obydlí dostatečně dlouhá?

- ano
- ne
- nevím

9) Kdo dá nejčastěji podnět policii o páchaném domácím násilí?

- oběť
- příbuzní oběti
- sousedé
- různé organizace (intervenční centra, DONA linka, sociální pracovníci)

10) Domníváte se, že násilná osoba je při vykázání pod vlivem návykových látek (alkohol, drogy, aj.)?

- spíše ano
- spíše ne
- nevím

11) Vaše pohlaví:

- muž
- žena

12) Do které věkové skupiny patříte?

- 15 – 30 let
- 31 – 45 let
- 46 – 60 let
- 61 a více

## **PŘÍLOHA P VI: INSTITUCE POSKYTUJÍCÍ POMOC OBĚTEM DOMÁCÍHO NÁSILÍ**

|  |  |
|--|--|
| <b>DONA linka, pomoc obětem domácího násilí, informace</b>   | <b>nonstop tel. 251 511 313</b>  |
| <b>Bílý kruh bezpečí, pomoc obětem trestných činů</b>  | <b>nonstop tel. 257 317 110</b>  |
| <b>Linka důvěry RIAPS</b>  | <b>nonstop tel. 222 580 697</b>  |
| <b>Centrum krizové intervence</b>  | <b>nonstop tel. 284 016 666</b>  |
| <br>   |  |
| <b>ROSA, centrum pro týrané a osamělé ženy</b>   | <b>tel. 241 432 466</b>  |
|  | <b>tel. 602 246 102</b>  |
| <b>Pro Fem o.p.s., telefonická právní poradna a právní zastupování<br/>pro osoby ohrožené domácím násilím<br/>hod.</b> | <b>tel. 224 910 744</b><br><b>jen úterý 9.00 – 11.00</b>                                     |
|  | <b>středa 18.30 – 20.30</b>  |
| <b>ACORUS</b>  | <b>nonstop tel. 283 892 772</b>  |
| <b>SPONDEA Brno</b>  | <b>nonstop tel. 541 235 511</b><br><b>739 078 078</b>  |
| <br>   |  |
| <b>Linky důvěry v místě</b>  |  |
| <b>Krizová centra v místě</b>  |  |
| <b>Intervenční centrum v místě</b>   |  |
| <b>Azylové domy</b>  | <b>kontakt poskytne<br/>příslušný sociální odbor<br/>dle místa bydliště a<br/>DONA linka</b> |
| <br>   |  |
| <b>Poradny pro rodinu, manželství a mezilidské vztahy v místě</b>  |  |
| <b>Orgán sociálně právní ochrany dětí (OSPOD) v místě</b>  |  |
| <b>Policie ČR</b>  | <b>nonstop tel. 158</b>  |
| <b>Městská/obecní policie, oddělení přestupků městského/obecního<br/>úřadu apod.</b>                                   |  |
| <b>Zdravotnická záchranná služba</b>   | <b>nonstop tel. 155</b>  |
| <b>Tísňové volání</b>  | <b>nonstop tel. 112</b>  |
| <b>Zdravotnická zařízení</b>   |  |

# PŘÍLOHA P VII: SARA DN – POMŮCKA PRO POLICISTY



**sara dn**  
pomůcka pro policisty

## OTÁZKY ke zjištění rizika eskalace domácího násilí

### DOMÁCÍ NÁSILÍ

Domácí násilí (dále jen dn) je především fyzické, psychické anebo sexuální násilí, ke kterému dochází mezi blízkými osobami. O domácí násilí se jedná vždy, pokud jsou přítomny všechny následující znaky.

### KLÍČOVÉ ZNAKY DN

- 1) **OPAKOVÁNÍ A DLOUHODOBOST** – z jednoho útoku jakéhokoli charakteru ještě nelze určit, zda jde o domácí násilí. Může to však být jeho začátek. *Ptejte se na minulé incidenty, na předešlé zákroky PČR, na úrazy apod.*
- 2) **ESKALACE** – domácí násilí se stupňuje od útoků proti lidské důstojnosti k fyzickým útokům až k závažným trestným činům ohrožujícím zdraví a život. *Ptejte se, jak často se incidenty opakují a zda roste intenzita útoků či výhrůžek.*
- 3) **JASNÉ A NEZPOCHYBNITELNÉ ROZDĚLENÍ ROLÍ** na ohroženou osobu a násilnou osobu – domácím násilím nejsou vzájemná napadání, hádky, rvačky, spory, kde je rovné nebo střídavé postavení stran incidentu. *Ptejte se, kdo je ohrožen a kdo ubližuje.*
- 4) **NEVĚŘEJNOST** – domácí násilí probíhá zpravidla za zavřenými dveřmi bytu či domu, stranou společenské kontroly. *Ptejte se, kdy a kde k násilí dochází.*

## sara dn

### SOUBOR RIZIKOVÝCH FAKTORŮ KE ZJIŠTĚNÍ HROZBY BUDOUCÍHO DN

V případě, že na místě zákroku identifikujete situaci jako domácí násilí, doporučujeme vám položit následující katalog otázek. Ty pomohou vám i ohroženým osobám uvědomit si reálné riziko současného a budoucího ohrožení. Zdrojem informací, tj. osobou, která na otázky odpoví, může být ohrožená osoba, oznamovatel (např. sousedé), ale i násilná osoba.

Otázky jsou orientačním vodítkem a slouží k rychlému a správnému rozhodnutí o dalším postupu. Otázky pokládejte v souvislosti s aktuálním incidentem a zajímejte se také o incidenty předchozí, protože domácí násilí je násilím na pokračování. V této fázi zákroku není nutné provést písemný záznam, je-li to možné, doporučuje se pořídít záznam zvukový.

K vyhodnocení budoucího možného rizika dn použijte vlastní úvahu. Zvažte další kroky a opatření. Ze škály možných opatření zvolte vždy takové, které bude s přihlédnutím ke konkrétní situaci maximálně bezpečné pro ohrožené osoby.

Například:

- přivolejte další policisty
- zvažte opatření podle trestního řádu nebo zákona o PČR
- po 1. 1. 2007 zvažte „vykázání“ podle zákona č. 135/2006 Sb.
- doporučte azylové zařízení nebo jiné bezpečné místo
- poučte ohroženou osobu o bezpečnostním plánu
- informujte OSPOD o dětech v rodině
- předejte ohrožené osobě kontakt na DONA linku



Tento dokument vydává Bílý kruh bezpečí, o.s. v rámci projektu „Regionální podpora informovanosti o nonstop lince pomoci obětem domácího násilí“, projekt spolufinancuje Evropská unie a státní rozpočet České republiky.

## ODDÍL 1

## NASILÍ VE VZTAHU K BLÍZKÉ OSOBĚ

- 1) **Dopouští se násilná osoba závažného fyzického nebo sexuálního násilí?**  
– např. fyzické útoky a sexuální násilí, pokusy o ně, použití zbraní
- 2) **Vyhrožuje závažným násilím, sděluje své násilné úmysly?**  
– např. vyjadřuje vražedné nebo agresivní myšlenky, plány, ničí oblíbené věci ohrožené osoby
- 3) **Dochází ke stupňování fyzického/sexuálního násilí nebo výhrůžek a úmyslů ze strany násilné osoby?**  
– např. zvyšuje se krutost, četnost nebo různorodost násilných činů, výhrůžek nebo úmyslů
- 4) **Porušuje násilná osoba příkazy soudu a jiná nařízení?**  
– např. podmínky kauce, zkušební doby, podmíněčného propuštění, trestu zákazu pobytu, společenské záruky, probace aj.
- 5) **Má násilná osoba názory a postoje, které schvalují násilí?**  
– např. vyznává a omlouvá zneužívání moci a různé formy násilí, trpí chorobnou žárlivostí, má potřebu ovládat blízké osoby, zlehčuje nebo popírá dn

## ODDÍL 2

## OBECNÉ SKLONY NÁSILNÉ OSOBY K NÁSILÍ

- 1) **Dopouští se obecné kriminality?**  
– jedná násilná osoba antisociálně na veřejnosti (tj. mimo domácí násilí), existují informace o takovém chování, je držitelem zbraně
- 2) **Jsou informace o problémech v předchozích vztazích?**  
– měla násilná osoba problém vytvořit a udržet dlouhodobý důvěrný vztah (opakované opouštění partnera, násilí ve vztahu)
- 3) **Má násilná osoba pracovní nebo finanční problémy?**  
– např. je dlouhodobě bez zaměstnání, často mění zaměstnání, má výrazné finanční obtíže
- 4) **Má násilná osoba problémy s toxikomanií a jinými závislostmi?**  
– např. problémy spojené s užíváním nelegálních drog, alkoholu nebo předepsaných léků, s hráčkou závislostí např. na automatech
- 5) **Má násilná osoba problémy v oblasti duševního zdraví?**  
– např. evidentní známky narušení kontaktu s realitou, extrémní chování vybočující mimo normu

## ODDÍL 3

## ZRANITELNOST OHROŽENÉ OSOBY

- 1) **Chová se ohrožená osoba rozporupně ve vztahu k násilné osobě?**  
– přestože se chce od násilné osoby odpoutat, udržuje s ní pravidelné nebo nepravidelné kontakty, popírá a omlouvá akce násilníka, svaluje vinu na sebe
- 2) **Má z násilné osoby extrémní strach?**  
– tzn. hladina strachu výrazně ovlivňuje její sebeobranné chování, strach ohroženou osobu traumatizuje a ochromuje její jednání
- 3) **Má ohrožená osoba problém se zajištěním svého bezpečí?**  
– riziko je veliké, pokud ohrožená osoba nemá znalosti o tom, kde a jak hledat pomoc, není schopna zajistit své bezpečí, nezná své práva, má malé nebo žádné kontakty s přáteli a s původní rodinou
- 4) **Existují objektivní překážky, které brání zajištění bezpečí pro ohroženou osobu (nejenom v místě bydliště, ale i v zaměstnání)?**  
– tato místa nezaručují bezpečí, chybí podpora od jiných osob, zdroje pomoci nejsou rychle a lehce dosažitelné, existuje problém s dopravní obslužností
- 5) **Má ohrožená osoba závažné osobní problémy?**  
– např. problémy se zaměstnáním, s financemi, problémy právního rázu, mentální problémy, problémy s užíváním návykových látek

