

**UNIVERZITA TOMÁŠE BATI VE ZLÍNĚ  
FAKULTA HUMANITNÍCH STUDIÍ  
Institut mezioborových studií Brno**

**Sociální práce ve Slezské církvi evangelické  
augsburského vyznání se zaměřením na Slezskou diakonii**

**BAKALÁŘSKÁ PRÁCE**

**Vedoucí bakalářské práce:**

**Mgr. Zdeněk Dragoun**

**Vypracovala:**

**Michaela Horňáková**

**Brno 2010**

## **Prohlášení**

Prohlašuji, že jsem bakalářskou práci na téma „Sociální práce ve Slezské církvi evangelické augsburského vyznání se zaměřením na Slezskou diakonii“ zpracovala samostatně a použila jsem literaturu uvedenou v seznamu použitých pramenů a literatury, který je součástí této bakalářské práce.

Elektronická a tištěná verze bakalářské práce jsou totožné.

Brno 9. 4. 2010

.....  
Michaela Horňáková

## **Poděkování**

Děkuji panu Mgr. Zdeňku Dragounovi za velmi užitečnou metodickou pomoc, kterou mi poskytl při zpracování mé bakalářské práce.

Také bych chtěla poděkovat své kolegyni a kamarádce Mgr. Iloně Šniegoňové, které si velmi vážím, za cenné rady, ochotu a nezištnou pomoc, kterou mi poskytla při zpracování mé bakalářské práce.

Michaela Horňáková

# OBSAH

Úvod .....	3
------------	---

## Teoretická část

<b>1. Slezská církev evangelická augsburského vyznání .....</b>	<b>5</b>
1.1 Historie vzniku SCEAV .....	5
1.2 Počátky sociální práce ve SCEAV .....	7
1.3 Sociální práce ve SCEAV v současnosti .....	9
<b>2. Slezská diakonie .....</b>	<b>11</b>
2.1 Historie vzniku Slezské diakonie .....	11
2.2 Slezská diakonie jako organizace .....	12
2.3 Projekty řízené Ústředím Slezské diakonie .....	14
2.4 Neregistrované služby Slezské diakonie .....	16
<b>3. Sociální služby ve Slezské diakonii .....</b>	<b>18</b>
3.1 Základní terminologie .....	18
3.1.1 Sociální práce .....	18
3.1.2 Sociální služba .....	19
3.1.3 Cílová skupina – okruh oprávněných osob .....	20
3.2 Služby poskytované jednotlivým cílovým skupinám .....	21
3.2.1 Děti a rodina .....	21
3.2.2 Lidé s postižením .....	24
3.2.3 Lidé bez domova .....	30
3.2.4 Lidé v ohrožení a krizi .....	32
3.2.5 Senioři .....	34
3.2.6 Poradny .....	36
<b>4. Slezská diakonie a Zákon o sociálních službách .....</b>	<b>38</b>
4.1 Změny v souvislosti se Zákonem o sociálních službách .....	38
4.2 Zavádění Standardů kvality .....	40

## **Praktická část**

<b>5. Analýza poskytovaných služeb vzhledem k věku uživatelů .....</b>	<b>42</b>
5.1 Cíl šetření .....	42
5.2 Použitá metoda a postup realizace šetření .....	43
5.3 Zpracování výsledků šetření .....	44
<b>Závěr .....</b>	<b>50</b>
<b>Resumé .....</b>	<b>52</b>
<b>Anotace .....</b>	<b>54</b>
<b>Seznam literatury a dalších použitých zdrojů .....</b>	<b>55</b>
<b>Seznam příloh .....</b>	<b>57</b>
– Příloha č. 1 Mapa středisek Slezské diakonie k lednu 2010	
– Příloha č. 2 Organizační struktura Slezské diakonie k lednu 2010	
– Příloha č. 3 Záznamový arch pro obsahovou analýzu	

# ÚVOD

*„Tak ať vaše světlo září před lidmi, aby viděli vaše dobré skutky  
a vzdali slávu vašemu Otci v nebesích.“*

*Bible, Matouš 5,16*

*„Přinášíme světlo do života potřebným.“*

*Slezská diakonie*

Je ráno a Anička se chystá do školky, ale...

...potřebuje umýt, obléknout, nakrmit, na vozíčku odvézt k autu, přenést a dopravit do stacionáře pro děti...

To je místo, kde si Anička může hrát tak, jak umí a dovolí jí zdravotní stav, aniž by se ostatní děti jejímu radostnému hýkání posmívaly. Tam se jí dostane odborné rehabilitační péče, tam se učí základním dovednostem takovým způsobem, aby je mohla pochopit a přijmout za své.

*To je její školka.*

...

Bytem se ozývá křik a pláč týrané ženy...

Už nemůže dál, už nemá sílu tu hrůzu zvládat den za dnem...

Musí pryč, musí se dostat z toho místa děsu a bolesti!

*Ale kam?! Kdo jí pomůže, kdo jí ukáže cestu z bludného kruhu?!*

...

Hodiny na zdi pomalu ukrajují z dopoledne a čas se vleče tak pomalu, jako by den neměl nikdy skončit, nuda a jednotvárnost jsou Honzovými každodenními společníky...

To ale bylo kdysi dávno...

Dnes se Honza, tak jako každé ráno, chystá do terapeutických dílen, kde bude pracovat s keramikou, dřevem nebo se bude zdokonalovat v šicí či tkalcovské dílně. S keramikou pracuje nejraději. Hlína má jednu báječnou vlastnost – když se dílo nepodaří, může klidně s formováním hrníčku začít znova. A vůbec u toho nevádí, že se mu plete počítání nebo píše s chybami, protože měl problém vůbec dokončit speciální základní školu...

*Tady je mezi svými.*

...

Dalo by se sepsat více než dost příběhů o lidech, kterým různé charitativní organizace pomohly najít smysl života, pomohly v tíživé životní situaci, ulehčily rodinným příslušníkům život se zdravotně postiženým nebo seniorským členem rodiny apod. Tato bakalářská práce má za cíl přiblížení jedné takové organizace – Slezské diakonie.

Teoretická část je v úvodních kapitolách zaměřena na nastínění historie sociální práce na Těšínském Slezsku v rámci Slezské církve evangelické augsburského vyznání a následně na vznik Slezské diakonie, jejímž zřizovatelem Slezská církev evangelická augsburského vyznání je. Hlavní kapitola je orientována na vysvětlení pojmů, které se tématu sociální práce týkají a zejména na přiblížení jednotlivých služeb, jež jsou v rámci Slezské diakonie, nestátní neziskové organizace, poskytovány. Závěrečná kapitola je věnována problematice vztahu Zákona č. 108/2006 Sb., o sociálních službách, a Slezské diakonie, tj. změnám, které zavedení tohoto zákona přineslo.

Praktická část je zaměřena na analýzu poskytovaných služeb ve vztahu k věkovým skupinám uživatelů. Byla využita metoda studia dokumentů, a to zejména informací z Registru poskytovatelů sociálních služeb. Cílem tohoto šetření bylo zjistit, na jakou věkovou skupinu uživatelů se v současnosti organizace zaměřuje nejvíce, které věkové skupině je poskytováno služeb nejméně. Protože takovéto šetření nebylo v rámci organizace ještě uskutečněno, může přinést podněty pro budoucí orientaci na danou věkovou skupinu uživatelů a dát impuls pro vznik nových středisek a rozšíření služeb poskytovaných Slezskou diakonií.

# Teoretická část

## 1. SLEZSKÁ CÍRKEV EVANGELICKÁ AUGSBURSKÉHO VYZNÁNÍ

---

### 1.1 HISTORIE VZNIKU SCEAV

Evangelická církev existuje na Těšínském Slezsku v různých organizačních formách nepřetržitě od první poloviny 16. století až dodnes.

Základem pro první formování této církve byl tzv. *Řád církevní* vydaný roku 1568 knížetem Václavem III. Adamem – velkým příznivcem Lutherovy reformace, která také dala název tomuto společenství – církev luterská. V podpoře této církve pokračoval i syn těšínského knížete – kníže Adam Václav, takže koncem 16. století bylo téměř celé Těšínsko luterské. Začátkem 17. století však kníže Adam Václav opustil luterskou víru a stal se římským katolíkem a zahájil ve své zemi rekatolizaci, jejímž výsledkem bylo, že roku 1654 tzv. náboženská komise zabrala všechny zbývající luterské kostely a jejich duchovní byli ze země vypovězeni.

Nastalé pětapadesátileté období bez veřejné luterské bohoslužby skončilo až roku 1709, kdy švédský král Karel XII. přinutil císaře Josefa I., aby tzv. exekučním recesem k altranštádtské smlouvě povolil mimo jiné výstavbu evangelického kostela u města Cieszyn. Vedle kostela vznikla také evangelická škola. Přestože měli těšíňští evangelíci vlastní kostel, museli snášet mnohá pronásledování: např. roku 1735 vytvořili jezuité tzv. sirotčinec, kam zpravidla násilím umísťovali děti z evangelických rodin, které převychovali v katolické víře, o rok později vedl náboženský a sociální útisk regenta komorního panství dokonce k selským bouřím.

Krutou dobu protireformace ukončil až *Toleranční patent* císaře Josefa II., který byl ve Slezsku – s ohledem na místní specifické poměry, vyhlášen v pozměněné formě až roku 1782. Přinesl zejména možnost budovat nové modlitebny a zřizovat školy, např. evangelické gymnázium, které zde existovalo v letech 1813–1873 a bylo navštěvováno studenty z celého Rakouska-Uherska. Všechny luterské sbory byly začleněny do



celorakouské evangelické církve augsburského vyznání<sup>1</sup>. Přesto však zůstávali jen „tolerovanými“ občany. Proto se roku 1848 připojili k revolučním požadavkům a vymohli si zrovnoprávnění s katolíky. *Toleranční patent* (1861) jim pak přinesl právo na církevní samosprávu.

Počátkem 20. století prožila evangelická církev na Těšínsku velké probuzení, tzv. „Těšínský zázrak“. Probuzenecká hnutí organizovala evangelizační setkání a biblické hodiny, zakládala nedělní školy, pěvecké a instrumentální soubory, vydávala letáky, brožury, časopisy a zpěvníky, nezapomínala také na činnost diakonickou.

Rozpad Rakouska-Uherska a vznik samostatného Československa v roce 1918 přinesl i vážné změny do evangelické církve na Těšínském Slezsku. Některé sbory se připojily k jiným církvím, u kterých zůstaly, jiné byly zárodkem nové církve zvané *Augsburská evangelická církev ve východním Slezsku v Československu*, kterou československá vláda uznala svým usnesením dne 24. května 1923.

Roku 1938 bylo Slezsko následkem polské okupace násilně připojeno k Polsku a sbory *Augsburské evangelické církve ve východním Slezsku v Československu* byly začleněny ke slezské diecézi Evangelicko-augsburské církve v Polsku. Roku 1939 však bylo celé území slezské diecéze připojeno k hitlerovské Říši a sbory na Těšínsku byly následně podřízeny německé konzistoři ve Wroclawiu (Polsko). Okupace pro mnohé pastory znamenala zbavení úřadu, vězení nebo popravu.

Konec 2. světové války však neznamenal konec potíží a problémů sborů na Slezsku. Komunistické zřízení státu odmítalo *Augsburskou evangelickou církev ve východním Slezsku v Československu* uznat, objevily se snahy včlenit ji do jiné církve. Přesto se její členové nevzdávali a bojovali proti různým likvidačním snahám dále. Výsledkem jejich vytrvalosti a odvahy byl výnos Ministerstva školství a osvěty vydaný roku 1948, který potvrdil právní stav církve jako nezměněný a v roce 1950 církev přijala název *Slezská církev evangelická augsburského vyznání – SCEAV*.

Po listopadové revoluci však roku 1991 nastal v církvi rozkol a po déletrvajících konfliktech se SCEAV rozdělila na dvě větve: původní *Slezskou církev evangelickou augsburského vyznání* a novou *Luterskou evangelickou církev augsburského vyznání*, která byla registrována v roce 1995.

---

<sup>1</sup> Augsburgské vyznání je konfese z roku 1530 sepsaná Ph. Melanchtonem a schválená M. Lutherem, kde ve 28 člancích víry stanoví zásady luterských církví. Konfese byla předložena císaři Karlu V. na zasedání říšského sněmu v Augsburgu, jehož cílem byl mír mezi protestanty a katolíky.

*Slezská církev evangelická augsburského vyznání* využila po roce 1989 nové možnosti, které politická svoboda přinesla a rozvinula své působení nejen na poli samotné církevní práce, ale rozvinula i činnost diakonickou.

## 1.2 POČÁTKY SOCIÁLNÍ PRÁCE VE SCEAV

Počátky sociální práce na Těšínském Slezsku se objevily už v první polovině 18. století, kdy byl v Ustroniu na území Těšínského knížectví zbudován *Dům pro sirotky*, který fungoval cca 50 let. Byl založen jezuity, proto se jednalo spíše o výchovně-nápravný ústav, ve kterém převýchova výrazně směřovala k přijetí katolické víry, než o opravdový domov pro děti, které osiřely.

V roce 1858 byl proto zřízen evangelickým sborem v Ustroniu sirotčí fond, který se stal základem *Evangelického domu sirot* – opravdového domova pro sirotky otevřeného roku 1883. Tento sirotčinec fungoval až do začátku 2. světové války. Stejně tak i v dalších městech Slezska vznikaly sirotčince – v městech Bielsko (1861) a Skoczów (1904), kde ústav fungoval také do okupace, následně v Třinci (1913), který přetrval obě války a byl převeden do státní správy.

Diakonie, tj. organizovaná péče o potřebné, se však netýkala pouze dětí. V roce 1861, po vydání Tolerančního patentu, který zrovnoprávnil nekatolíky s katolíky, vznikl v Bielsku *Fond Gustava Adolfa*, který podporoval veškerou charitativní činnost. V roce 1892 byla ve městě Cieszyn<sup>2</sup> založena *Všeobecná nemocnice evangelického sboru*, kde zdravotní péči nemocným zajišťovaly sestry-diakonisy ze sdružení *Evangelické společenství sester* (Stowarzyszenie Niewiast Ewangelickich). Tato nemocnice fungovala až do začátku 2. světové války.

Nejdůležitějším počinem pro diakonickou práci budoucí Slezské diakonie bylo založení sociálního ústavu v Komorní Lhotce. Jeho zakladatelem a také zakladatelem organizované charitativní práce zde byl evangelický farář *Augsburské evangelické církve ve východním Slezsku v Československu* – Karel Kulisz. V roce 1908 pronajal v této vesnici dřevěný dům a v něm zřídil útulek pro několik starých a nemocných lidí. Potřebných však přibývalo, proto *Evangelické společenství sester* v roce 1915 zakoupilo stavební pozemek, kde byl v průběhu několika let vystavěn *Dům stáří Betezda* pro více

---

<sup>2</sup> Města Ustroń, Bielsko (nyní Bielsko-Biała), Skoczów a Cieszyn se nyní nacházejí na území Polska.

obyvatel. Ve 20. letech už byl počet míst v *Betezdě* na čísle 60 a byly zřízeny i místnosti pro děti. Díky pomoci *Evangelického společenství sester* pak mohl nástupce far. Kulisz založit v Komorní Lhotce druhý sociální ústav pro 70 lidí s názvem *Sarepta*.

Farář Kulisz se však nespokojil s těmito dvěma ústavami a po skončení 1. světové války započal velké dílo ve vesnici Dzięgielów (nyní v Polsku) – budování *Sociálního ústavu Eben-Ezer*. Jeho práce se dala přirovnat k pionýrské práci osadníků, kteří dobývali divoký Západ. Ústav vznikl ze zničených a zdevastovaných budov ovčinců a seníků na 50 hektarech mokřin a zarostlých úhorů, o které nikdo neměl zájem, a v době, kdy v celé Evropě následkem války panovala bída, inflace, nezaměstnanost a hospodářská krize.

Mimořádné úsilí far. Kulisz a všech, kteří se na nebývale těžké práci podíleli, mělo výsledky. Po deseti letech vznikla v Dzięgielowie malá osada *Kępa*, kde bydlelo okolo 70 starých lidí, invalidů, nemocných, osob postižených mentálně i fyzicky, 120 dětí od novorozeňat až po mládež, pracovalo zde téměř 50 sester-diakonis a zhruba 50 nezaměstnaných, kteří zde dočasně pobývali a bylo jim poskytnuto bydlení, jídlo i práce. Kromě *Kępy* ke komplexu patřila ještě dvě střediska. Prvním z nich byla *Szczukówka* – obytný dům sloužící k izolaci nemocných dětí, rekreační terén s hřištěm a tenisovými kurty, dílny pro výuku povolání pro chlapce, pila a cihelna. Druhým byl bývalý knížecí zámek, který po přestavbě sloužil jako táborové středisko pro děti. V budoucnu se měl stát centrem kultury a lidovou univerzitou. K uskutečnění této vize však už nedošlo.

Druhá světová válka zničila celé mimořádné Kuliszovo dílo – *Sociální ústav Eben-Ezer* byl uzavřen, *Diakonát* – domov pro sestry-diakonisy bylo rozpuštěn, majetek byl zabrán a farář Karel Kulisz byl deportován do koncentračního tábora v Buchenwaldu, kde 8. května 1940 tragicky zahynul.

Válka byla také příčinou jiných potíží. *Evangelické společenství sester* bylo za okupace zakázáno, majetek svazu byl zkonfiskován a sociální ústavy, které tomuto společenství patřily, přešly do vlastnictví německé Říše. Když se pak v roce 1948 začala nově registrovaná *Augsburská evangelická církev ve východním Slezsku v Československu* ucházet o sociální ústavy *Betezda–Sarepta*, vyvstal problém s původním, již neexistujícím vlastníkem – *Evangelickým společenstvím sester*. Po dlouhých jednáních nakonec dne 28. února 1948 převzal farní úřad Komorní Lhotka na základě usnesení akčního výboru Komorní Lhotka ústavy *Betezda–Sarepta* pod svou správou. Jejich vedením byl pověřen farář Vladislav Santarius.

Za velmi těžkých podmínek přistoupil tento energický člověk k rekonstrukčním, organizačním i modernizačním opatřením – např. byla postavena lékárna a prádelna, velké sály byly adaptovány na obytné pokoje, byly zřízeny společné jídelny, kde se začalo používat nové porcelánové nádoby, v ústavu *Betezda* přibylo první poschodí a mnohé další práce, které vedly ke zvelebení prostředí. Farář Santarius kladl velký důraz na to, aby obyvatelé domovů byli ostatními hodnoceni jako rovnoprávní a plnohodnotní lidé. Z pověstných chudobinců se tak díky němu mohly stát domovy pokojného stáří.

Ve funkci vedoucího ústavů setrval far. Santarius do roku 1956, kdy byl donucen odejít a nahradil jej vikář Oskar Koždoň.

Padesátá léta však nebyla pro charitativní činnost příznivá. Financování ústavů bylo v letech 1948–1953 dotováno výhradně z finančních darů, ze sbírek ve sborech a částečně také z příjmů obyvatel domovů. Potom bylo vedení ústavů nuceno žádat o dotace, ale podpora byla nedostačující, např. v roce 1953 činila finanční pomoc státní správy necelá 4 % nákladů. Stejně tak byl vyvíjen silný politický nátlak na odstranění nebo alespoň minimalizaci všeho, co se týkalo církevního a duchovního života, a pod záminkami různých požárních, hygienických či jiných inspekcí byl život v domovech přísně sledován.

Poslední ranou ze strany totalitního režimu v ČSSR bylo zestátnění veškerých církevních sociálních ústavů datované ke dni 1. ledna 1960. Pak se musela diakonie – služba církve – vměstnat do hranic jednotlivých sborů a společenství.

### 1.3 SOCIÁLNÍ PRÁCE VE SCEAV V SOUČASNOSTI

Po listopadové revoluci 1989 v mnoha církvích Československa znova ožila myšlenka, že křesťanská láska se má projevovat nejen slovy, ale také činy a službou. Také na Těšínském Slezsku se s ohledem na regionální i historické tradice začala obnovovat diakonie.

K nejvýznamnějším organizacím v sociální oblasti, které při Slezské církvi evangelické augsburského vyznání vznikly, je bezesporu **Slezská diakonie**, jedna z předních nestátních charitativních organizací u nás, jejímž posláním je poskytování kvalitních sociálních a sociálně zdravotních služeb potřebným lidem na základě křesťanských hodnot.

Na základě Dohody o poskytování pastorační péče v nemocnicích a zdravotnických zařízeních uskutečňují nemocniční kaplanky patřící ke SCEAV **pastoraci v nemocnicích** ve městech Třinec-Sosna, Český Těšín, Havířov a Ostrava-Poruba.

V rámci SCEAV je také poskytována **vězeňská duchovenská služba** ve Vazební věznici Ostrava a Věznici Heřmanice, kde službu zajišťují dobrovolníci a ve Věznici Karviná působí kromě nich také vězeňský kaplan.

## 2. SLEZSKÁ DIAKONIE

---

### 2.1 HISTORIE VZNIKU SLEZSKÉ DIAKONIE

Změnou společensko-politických podmínek po roce 1989 znova v církvích nejen na Slezsku ožila myšlenka diakonické činnosti mimo církevní půdu. V polovině roku 1990 byla tedy vypracována první pracovní verze Statutu Slezské diakonie a byl ustaven přípravný výbor. Přestože v přípravném výboru byli členové SCEAV, vznik Slezské diakonie provázely potíže a spíše odmítavý přístup vedení církve. Ostatní členové se však své ideje na obnovení diakonie nevzdali, a pokračovali v dopracování Statutu.

Výsledkem byla definitivní verze Statutu Slezské diakonie opatřená všemi náležitostmi, která umožnila, aby dne 27. 11. 1990 byla Slezská diakonie zaregistrována jako samostatná organizace – občanské sdružení – na Ministerstvu vnitra ČR. Po určitých změnách v české legislativě byla Slezská diakonie transformována na církevní právnickou osobu, jejímž zřizovatelem je SCEAV, a dne 5. 9. 1996 byla na Ministerstvu kultury ČR zaregistrována do Rejstříku evidovaných právnických osob.

„Slezská diakonie byla zřízena dne 20. srpna 1996 usnesením Církevní rady Slezské církve evangelické augsburského vyznání ze dne 19. srpna 1996, jako nástupnická organizace Křesťanského sdružení Slezská diakonie ze dne 20. 11. 1990 a navazuje na dřívější charitativní působnost v naší církvi započatou v Komorní Lhotce na začátku 20. století.“ (Statut Slezské diakonie, 2005, § 1)

Prvním zařízením, které v původním občanském sdružení vzniklo (1991), bylo *Agapé – středisko křesťanské pomoci* v Karviné sloužící jako místo prvního kontaktu pro lidi v nouzi.

Významným cílem pro činnost Slezské diakonie (dále SD) bylo znovuzískání bývalých evangelických sociálních ústavů *Betezda–Sarepta* v Komorní Lhotce, které na počátku minulého století založil farář Kulisz. Přestože původně byl celý komplex ve vlastnictví církve, SD se podařilo v roce 1991 získat jen 2 objekty a to pouze do pronájmu. A tato situace i přes snahy vedení SD přetrvává dodnes. V jedné z předaných budov vznikl v roce 1992 domov pro seniory *Betania – křesťanský domov-penzion*. Druhá budova, která musela projít finančně náročnou rekonstrukcí, začala v roce 1994 sloužit lidem s mentálním postižením mladším 35 let pod názvem *Betezda – křesťanský domov*.

Za zmínku stojí ještě jeden počín SD, která na počátku 90. let reagovala na měnící se klima v zemích východní Evropy a zřídila v Těrlicku *Hebron – pobytové středisko pro uprchlíky*. Po ročním fungování však byla činnost zařízení v důsledku změn koncepce Ministerstva vnitra ČR ukončena.

Kromě výše vyjmenovaných středisek založila SD v prvních pěti letech ještě tři zařízení: *Domov křesťanské pomoci Bethel* v Karviné – reintegrační zařízení pro muže, *Denní stacionář Eden* v Českém Těšíně a poradnu *Elpis* v Havířově. Všechna střediska poskytují své služby i v roce 2010.

Postupem času začala přibývat střediska nejen v Moravskoslezském kraji, ale i v Brně a Praze. Ne všechna však fungují i v současnosti. Činnost některých středisek byla ukončena z nedostatku financí nebo z důvodu nedostatku uživatelů a nezájmu o daný druh služby, další se transformovala a změnila náplň poskytované služby nebo název.

K lednu 2010 má Slezská diakonie 52 středisek zapsaných v Registru poskytovatelů sociálních služeb (RPSS), která potřebným lidem nabízejí celkem 100 sociálních služeb (Metodická příručka pracovníka SD, 2010).

## 2.2 SLEZSKÁ DIAKONIE JAKO ORGANIZACE

### **Poslání Slezské diakonie**

„Posláním Slezské diakonie je poskytování kvalitních sociálních a sociálně zdravotních služeb potřebným lidem na základě křesťanských hodnot.“ (Výroční zpráva 2008, str. 13)

### **Vize Slezské diakonie**

„Slezská diakonie je organizací s vysokou úrovní kultury a kvalitními akreditovanými sociálními službami. Patříme k významným celorepublikovým neziskovým organizacím a výrazně ovlivňujeme dění v sociální oblasti.“ (Výroční zpráva 2008, str. 13)

### **Hlavní cíle Slezské diakonie:**

- „poskytovat kvalitní sociální a sociálně zdravotní služby v souladu s praktickým naplňováním biblických zásad lásky a služby potřebným lidem,
- poskytovat širokou paletu služeb odpovídající různorodosti potřeb lidí,
- rozvíjet týmovou spolupráci v organizaci.“ (Výroční zpráva 2008, str. 13)

## **Předmět činnosti Slezské diakonie:**

- „organizovat, zajišťovat a poskytovat křesťanskou sociální, zdravotní a pastorační péči o lidi staré, osamělé, ohrožené, nemocné, osoby se zdravotním postižením a jinak potřebné;
- pracovat s dětmi, mládeží a rodinou.“ (Statut Slezské diakonie, 2005, § 2)

Nejvyšším řídicím orgánem SD je její jedenáctičlenné představenstvo, které se ze své činnosti zodpovídá *Církevní radě Slezské církve evangelické augsburského vyznání*. Veškerou činnost organizace řídí ředitel SD, do jehož kompetencí spadá také řízení *Diakonického institutu* – vzdělávacího centra nejen pro pracovníky SD.

Slezská diakonie je organizací s centrálním řízením, proto jednotlivá střediska nemají samostatnou právní subjektivitu a jsou řízena centrálně Ústředím Slezské diakonie, které se nachází v Českém Těšíně. Činnost Ústředí SD je rozdělena do **sekcí** a **úseků**, které se soustřeďují na oblasti potřebné pro fungování SD jako celku a organizačně jsou řízeny ředitelem SD. Jedná se o následující úseky a sekce:

- **úsek provozně-ekonomický** – kromě finančních a ekonomických záležitostí SD provozně-ekonomický náměstek zajišťuje i BOZP v organizaci a řídí činnost *Diakoservisu, s. r. o.*, který odpovídá za opravy aut a budov v rámci SD a po dohodě s jednotlivými středisky pronajímá vozidla pro účely svozů a odvozů uživatelů;
- **úsek pro sociální práci** – náměstkyně pro sociální práci kromě jiného dohlíží na naplňování Standardů kvality v sociálních službách v rámci SD, řídí mezinárodní spolupráci, vzdělávání pracovníků, metodicky a organizačně zastřešuje *Sekci Brno* – středisko *Eliada* a *Poradnu rané péče*, dohlíží také na činnost *Církevní základní školy, střední školy a mateřské školy Český Těšín* a *Církevní základní školy a mateřské školy Krnov* a na další činnosti nutné ke kvalitnímu fungování organizace;
- **sekce projekty a racionalizace řízení** – zastřešuje nejen oblast projektů, ale i tuzemské dobrovolnictví, registrace sociálních služeb, informační systémy, interní předpisy organizace a další;
- **sekce zahraniční vztahy** – kromě jiného tato sekce zastřešuje a řídí fungování Programu mezinárodního dobrovolnictví v SD a v jeho rámci byla ve spolupráci s finskou partnerskou organizací založena společnost *Interdiac* – *Mezinárodní akademie pro diakonickou a sociální práci, střední a východní*



*Evropa, o.p.s.*, a spolupracuje i s dalšími mezinárodními organizacemi jako např. *Eurodiaconia*;

- **sekce personální řízení** – zabezpečuje veškerou personální agendu a řízení, a také propagaci, Public Relations a fundraising organizace.

Slezská diakonie je kromě výše uvedených sekcí rozdělena na **oblasti**, ve kterých územně poskytuje sociální služby, a dále se dělí na jednotlivá střediska. Organizačně spadají oblasti do řízení ředitele SD, metodicky spadají oblasti a následně i střediska do působnosti náměstkyně pro sociální práci a provozně-ekonomického náměstka.

V roce 2009 byla SD tvořena čtyřmi oblastmi – Oblast Bruntál, Krnov, Nový Jičín, Oblast Karviná, Bohumín, Oblast Ostrava, Havířov, Oblast Český Těšín, Třinec, Jablunkov a jedním Úsekem azylových domů. Na jaře 2009 došlo k reorganizaci oblastí, kdy byl zrušen Úsek azylových domů, jednotlivé služby byly územně přiřazeny k daným oblastem, došlo k přejmenování některých oblastí a vznikla oblast nová. K lednu 2010 je tedy územní struktura oblastí v rámci SD následující (Příloha č. 1):

- Oblast Bruntál, Krnov, Nový Jičín,
- Oblast Frýdek-Místek, Třinec,
- Oblast Karvinsko,
- Oblast Ostrava, Havířov,
- Oblast Těšínsko.

Každá oblast je řízena vedoucím oblasti, který dále dohlíží na činnost vedoucích středisek, ti následně řídí činnost pracovníků v jednotlivých střediscích.

## **2.3 PROJEKTY ŘÍZENÉ ÚSTŘEDÍM SLEZSKÉ DIAKONIE**

Kromě konkrétních středisek, která spadají pod koordinaci jednotlivých vedoucích oblastí, jsou i projekty, které jsou řízeny přímo Ústředím SD v Českém Těšíně. K těmto projektům patří Církevní speciální školy a Dobrovolnické centrum SD.

### **Církevní základní škola, střední škola a mateřská škola Český Těšín**

Tato škola vznikla v roce 2000 jako Církevní praktická škola, ke které postupně přibýly i mateřské školy. V těchto zařízeních, která fungují v rámci středisek SD, se podle Individuálních vzdělávacích plánů (IVP) učí děti se speciálními vzdělávacími potřebami (zdravotní postižení, LMD, autismus, psychické problémy apod.).

V rámci základních škol jsou pro žáky zřízeny třídy ZŠ speciální a ZŠ praktické, přípravný stupeň ZŠ speciální a třídy s rehabilitačním vzdělávacím programem.

Ve Střední škole praktické se 2 roky vzdělávají studenti, kteří ukončili základní vzdělání na ZŠ praktické nebo ZŠ speciální. Praxi vykonávají ve středisku Eben-Ezer v Horním Žukově v dílně arteterapeutické, keramické, šicí, tkalcovské a montážní. Církevní škola má tato odloučená pracoviště:

- Bohumín – mateřská škola, základní a střední škola;
- Český Těšín – mateřská škola, základní a střední škola;
- Karviná – mateřská a základní škola.

### **Církevní základní a mateřská škola Krnov**

Tato škola vznikla v roce 1999 a jako jediná v tomto kraji nabízí spojení vzdělávání dětí s mentálním a kombinovaným postižením s rehabilitačními a dalšími službami.

V rámci školy se děti vzdělávají na základě IVP ve speciální mateřské škole, v přípravném stupni ZŠ speciální, ve třídách s rehabilitačním vzdělávacím programem pro děti s těžkým a hlubokým mentálním postižením a poruchami autistického spektra, ve třídě ZŠ speciální a volný čas mohou trávit ve školní družině.

Pedagogové využívají při výuce speciální pedagogické metody práce (bazální stimulace, reflexní terapie, alternativní a augmentativní způsoby komunikace apod.), speciální pomůcky a vybavení (videokamera, doteková obrazovka, snoozelen místnost – specificky vytvořené prostředí pro účely sensorické stimulace, relaxace a prožití osobní zkušenosti atd.) a úzce spolupracují s odborníky.

### **Dobrovolnické centrum SD**

„Dobrovolnictví je svobodně zvolená činnost, konaná ve prospěch druhých bez nároku na odměnu. Dobrovolník dává část svého času, energie a schopností ve prospěch činnosti, která je časově a obsahově vymezena. Dobrovolnictví je často profesionálně organizováno, aniž by ztratilo svoji spontaneitu. Je pravidelným a spolehlivým zdrojem pomoci pro organizaci, která s dobrovolníky spolupracuje, a zároveň zdrojem nových zkušeností, zážitků i příležitostí pro osobní růst dobrovolníků.“ (Tošner in Chlebusová, 2007, str. 17)

Dobrovolnické centrum SD začalo svoji aktivní činnost v roce 2002 a následně realizovalo tyto programy:

- **Dobrovolníci v nemocnicích** – s malými i velkými pacienty v nemocnicích nebo lázních tráví dobrovolníci čas povídáním, četbou, hraním her, pořádáním sportovních a zábavních akcí nebo pacienty doprovázejí na procházku či do nemocničního bufetu. V současné době již tento program nefunguje.
- **Dobrovolníci ve střediscích SD** – program se zaměřuje na všechny cílové skupiny a zahrnuje organizaci volnočasových aktivit, vedení vzdělávacích kurzů, doprovody uživatelů, pomoc uživatelům se sebeobsluhou, pomoc s administrativou, při tvorbě prezentací, v dílnách, naslouchání uživatelům, vedení rozhovorů apod. Dobrovolníci tak usilují o vytvoření maximální psychosociální pohody uživatelů.
- **Dobrovolnictví jako občanská výpomoc při mimořádných událostech** – v rámci tohoto programu se stabilní tým 15 dobrovolníků od roku 2008 vzdělává a aktivně zapojuje do civilní ochrany města Třince v případě řešení následků živelních pohrom, havárií, požárů apod.
- **„Evropská dobrovolná služba** – program určený pro mládež od 18–25 let, v rámci kterého se mladí lidé účastní dobrovolné práce v zahraničí. Program dává šanci dobrovolníkům zúčastnit se zajímavých krátkodobých stejně jako dlouhodobých projektů, ale též hostitelským organizacím využívat zahraniční dobrovolníky ve svých projektech, a to za velmi výhodných podmínek. Celý program je totiž financován ze zdrojů Evropské komise. Dobrovolníci tohoto programu mohou působit v mnoha oblastech, pro příklad uvedu sociální a zdravotní péči, rozvoj venkova, ochranu životního prostředí, volný čas a sport, práci s dětmi a mládeží aj.“ (ČNA MLÁDEŽ in Chlebusová, 2007, str. 15)

## 2.4 NEREGISTROVANÉ SLUŽBY SLEZSKÉ DIAKONIE

Slezská diakonie mimo služeb registrovaných dle Zákona č. 108/2006 Sb., o sociálních službách, poskytuje také další služby, které na registrované sociální služby navazují. Jejich výčet vychází ze *Sborníku Slezské diakonie* (2010) a je následující:

- **Církevní základní škola, střední škola a mateřská škola Český Těšín** (2000) – viz výše, kapitola 2.3 Projekty řízené Ústředím Slezské diakonie.
- **Církevní základní a mateřská škola Krnov** (1999) – viz výše, kapitola 2.3 Projekty řízené Ústředím Slezské diakonie.

- **Dobrovolnické centrum, Český Těšín** (2002) – viz výše, kapitola 2.3 Projekty řízené Ústředím Slezské diakonie.
- **Chráněná dílna Horní Žukov** (2001) – výrobky z této dílny, např. keramika, tkané koberce, šité tašky a polštářky, šperky z korálků apod., jsou střediskem prezentovány na různých prodejních výstavách nejen v regionu, ale i mimo něj (Mezinárodní výstavní trhy, Bratislava, 2004).
- **Chrupa, o.p.s., Krnov** (2008) – sociální firma (chráněná umělecká dílna), která se zabývá ruční výrobou drobných upomínkových a reklamních předmětů (malované sklo a porcelán, šité tašky, smaltované šperky apod.), dále provádí lehké montážní práce pro firmy a zahradnické práce (2008).
- **Internetová kavárna a Seniorklub Ostrava** (2004) – služby byly sloučeny pod název **Klub seniorů**, který je nyní jako fakultativní činnost nabízen v rámci střediska Elim Ostrava.
- **Kavárna–čajovna Ninive, Krnov** (2004) – nabízí bezbariérové, alternativní a příjemné posezení pro všechny generace; jsou zde pořádány přednášky, vernisáže, hudební vystoupení a jiné kulturní či vzdělávací akce.
- **Kavárna Empatie, Frýdek-Místek** (2008) – nácvikové pracoviště pro osoby se zdravotním postižením, kde mají uživatelé možnost získat nebo upevnit své pracovní i sociální dovednosti jako číšníci a servírky.
- **Kofoedova škola, Třinec** (2002) – nyní je toto zařízení s názvem **Anthill** (2010) součástí vzdělávacího střediska *Diakonický institut* a poskytuje osobám v krizi službu sociální rehabilitace.
- **Mateřské centrum Dopolední čajovna, Krnov** (2008) – funguje při *Kavárně–čajovně Ninive* a nabízí osobám na rodičovské dovolené možnost, jak dobře využít čas s dětmi.
- **Mateřské centrum Rodinka Ostrava** (2002) – středisko nabízí osobám na rodičovské dovolené klubovou činnost (2002) a služby mateřského centra (2005); je členem Sítě mateřských center v ČR a České rady dětí a mládeže (2005).
- **Mezinárodní dobrovolnické centrum, Český Těšín** (2004) – viz výše, kapitola 2.3 Projekty řízené Ústředím Slezské diakonie.
- **Minikavárna s galerií, Třinec** (2006) – v jejích prostorách jsou pořádány výstavy obrazů či fotografií z dílen místních umělců.
- **Vzdělávací centrum, Český Těšín** (2004) – nyní **Diakonický institut** (2007), který se zaměřuje na realizaci kurzů a vzdělávání nejen pro pracovníky SD.

## 3. SOCIÁLNÍ SLUŽBY V SD

---

### 3.1 ZÁKLADNÍ TERMINOLOGIE

#### 3.1.1 Sociální práce

„Sociální práce v sobě nese rysy jedinečnosti v rámci specifického přístupu ke každému klientovi. A současně rysy komplexnosti v přístupu k řešení sociální situace z hlediska ekonomického, psychologického, zdravotního, právního, sociologického a pedagogického.“ (Musil in Mahrová, 2008, str. 9)

„Sociální práce je uměním, které vyžaduje velikou škálu dovedností. Jde především o porozumění pro potřeby druhých a schopnost pomáhat lidem tak, aby se na naší pomoci nestali závislí, aby neztratili schopnost pomáhat si vlastními silami.“ (Matoušek, 2007, str. 192)

„Posláním sociální práce je poskytování sociálních služeb jednotlivcům, rodinám, skupinám nebo komunitám. Účelem těchto služeb je pomoci klientům vyrovnat se s nezměnitelnými problémy, omezit nebo odstranit problémy, které lze vyřešit, případně přispět ke zlepšení situace tam, kde je možná úprava sociálních poměrů.“ (Řezníček in Mahrová, 2008, str. 9)

„Cílem sociální práce je podpora sociálního fungování klienta v situaci, kde je taková potřeba buď skupinově nebo individuálně vnímána a vyjádřena. Sociální práce se profesionálně zabývá lidskými vztahy v souvislosti s výkonem sociálních rolí.“ (Navrátil in Matoušek, 2007, str. 184)

Podle O. Matouška „je sociální práce společenskovední disciplína i oblast praktické činnosti, jejímž cílem je odhalování, vysvětlování, zmírňování a řešení sociálních problémů (např. chudoby, zanedbávání výchovy dětí, diskriminace určitých skupin, delikvence mládeže, nezaměstnanosti). Sociální práce se opírá jednak o rámec společenské solidarity, jednak o ideál naplňování individuálního lidského potenciálu. Sociální pracovníci pomáhají jednotlivcům, rodinám, skupinám i komunitám dosáhnout způsobilosti k sociálnímu uplatnění nebo ji získat zpět. Kromě toho pomáhají vytvářet pro jejich uplatnění příznivé společenské podmínky. U klientů, kteří se již společensky uplatnit nemohou, podporuje sociální práce co nejdůstojnější způsob života.“ (Matoušek, 2008, str. 11)

Sociální práce se tedy uskutečňuje prostřednictvím sociálních služeb a je určena těm lidem, kteří se z různých důvodů ocitli v takové sociální situaci, kterou nejsou schopni zvládnout sami a potřebují náležitou radu nebo pomoc.

### **3.1.2 Sociální služba**

„Sociální služba je činnost nebo soubor činností zajišťujících pomoc a podporu osobám za účelem sociálního začlenění nebo prevence sociálního vyloučení.“ (Zákon č. 108/2006 Sb., o sociálních službách, § 3)

„Sociální služby jsou specializované činnosti, které mají pomoci člověku řešit jeho nepříznivou sociální situaci. Poskytnutí sociální služby má člověka podporovat v jeho vlastním aktivním řešení nepříznivé sociální situace. Sociální služba nemůže převzít odpovědnost člověka za jeho vlastní osud či životní perspektivu. ... Služba musí působit tak, aby byla maximálně podporována samostatnost a svébytnost člověka a chráněna jeho důstojnost.“ (Mahrová, 2008, str. 41)

Ministerstvo práce a sociálních věcí (MPSV) definuje sociální služby způsobem srozumitelným široké veřejnosti, a to takto: „Sociální služby pomáhají lidem žít běžným životem – umožňují jim pracovat, nakupovat, navštěvovat školy, navštěvovat místa víry, účastnit se aktivit volného času, starat se sám o sebe a o domácnost apod. Zaměřují se na zachování co nejvyšší kvality a důstojnosti jejich života. Sociální služby jsou poskytovány jednotlivcům, rodinám i skupinám obyvatel. Mezi nejpočetnější skupiny příjemců sociálních služeb patří zejména senioři, lidé se zdravotním postižením, rodiny s dětmi, ale také lidé, kteří z různých důvodů žijí „na okraji“ společnosti.“ (Sociální služby, 2006).

Sociální služby se poskytují ve třech formách:

- **pobytové služby** – služby spojené s ubytováním v zařízeních sociálních služeb, např. domovy pro seniory, domovy pro osoby se zdravotním postižením apod.;
- **ambulantní služby** – služby, za kterými osoba dochází nebo je doprovázena nebo dopravována do zařízení sociálních služeb a součástí služby není ubytování, např. denní stacionáře, centra denních služeb, sociálně terapeutické dílny, sociální poradny apod.;
- **terénní služby** – služby, které jsou osobě poskytovány v jejím přirozeném sociálním prostředí, např. osobní asistence, sociální rehabilitace, raná péče, tísňová péče apod.

Sociální služby zahrnují tři základní oblasti:

- **„sociální poradenství** – člení se na základní sociální poradenství a odborné sociální poradenství. Cílem je poskytování potřebných informací, které přispívají k řešení nepříznivé sociální situace...;
- **služby sociální péče** – jsou zaměřeny na to, aby pomáhaly lidem zajistit si fyzickou a psychickou soběstačnost. Nabízejí pomoc při zvládání úkonů péče o vlastní osobu a v soběstačnosti;
- **služby sociální prevence** – zaměřují se na jevy a situace, které mohou vést k sociálnímu vyloučení osob a nejsou způsobeny neschopností pečovat o sebe z důvodu věku či zdravotního stavu. Zaměřují se především na oblast tzv. sociálně negativních jevů, jako je např. kriminalita, bezdomovectví, zneužívání návykových látek, krize v rodině.“ (Mahrová, 2008, str. 41)

### **3.1.3 Cílová skupina – okruh oprávněných osob**

Cílovou skupinou neboli okruhem oprávněných osob jsou příjemci sociální služby. Obecně je to osoba uvedená v § 4 Zákona č. 108/2006 Sb., o sociálních službách (ZSS). Přesnější vymezení je uvedeno v dalších paragrafech tohoto zákona. Kritériem pro určení okruhu je např. věk, zdravotní postižení, druh nepříznivé sociální situace, sociálně znevýhodňující prostředí, ohrožení práv a zájmů trestnou činností jiné fyzické osoby apod.

Každá instituce poskytující danou sociální službu má možnost vymezit cílovou skupinu pozitivně i negativně, tj. vymezit, kterým osobám službu může poskytnout kvalitně a kterým službu poskytnout nemůže. Negativní vymezení může vycházet ze skutečnosti, že zařízení není bezbariérové, v blízkém okolí je jiné zařízení poskytující služby dané skupině osob (Tyfloservis pro nevidomé), zdravotní stav osoby je pro zařízení nepřijatelný (akutní fáze nemoci, osoba není v ambulantní péči odborného lékaře) apod.

## 3.2 SLUŽBY POSKYTOVANÉ JEDNOTLIVÝM CÍLOVÝM SKUPINÁM

Slezská diakonie je organizací se širokým spektrem poskytovaných služeb, které se zaměřují na různé cílové skupiny – od dětí v rané péči přes mládež a dospělé pokračuje až k seniorům. Zahrnuje tedy celý lidský život, protože v každém věku se mohou vyskytnout problémy a situace, které není možné bez kvalifikované pomoci, dobré rady a laskavého srdce zvládnout nebo vyřešit.

Pro snazší orientaci jsou poskytované služby rozděleny na několik skupin podle toho, na jakou cílovou skupinu se zaměřují:

- **děti a rodina** – osoby, které se ocitají nebo mohou ocitnout v nepříznivé životní situaci z důvodu nefunkčnosti rodiny nebo nepříznivého prostředí, ve kterém žijí;
- **lidé s postižením** – osoby s duševním onemocněním, osoby s postižením tělesným, smyslovým, mentálním, kombinovaným;
- **lidé bez domova** – osoby, které z různých důvodů ztratily svůj domov a potřebují ubytování na delší čas, opakovaně nebo na jednu noc;
- **lidé v ohrožení a krizi** – osoby, které se dostaly do závažné a život ohrožující situace z důvodu domácího násilí nebo nevhodného způsobu života;
- **senioři** – osoby, které potřebují každodenní stálou péči v domovech pro seniory nebo ti, kterým je služba poskytována v domácím prostředí;
- **poradny** – osoby, které se staly oběťmi domácího násilí, týrání a zneužívání a osoby, které se dostaly do nepříznivé sociální situace nebo jim taková situace hrozí.

Poslední aktualizace jednotlivých středisek je k březnu 2010, proto se v Organizační struktuře SD z ledna 2010 (Příloha č. 2) některá zařízení neobjevují.

### 3.2.1 Děti a rodina

*„Lidský život začíná pohádkovým obdobím dětství. Mateřská náruč chránící nezkušený dětský svět je místo, na které mnozí z nás často s láskou vzpomínají. Bezpečí rodinného krbu, starající se ruce matky a otce a láska, která učí a dodává důvěru, by měly stát na počátku životní trasy každého člověka. Bohužel tomu tak není a před některými dětmi*



*stojí základné překážky a problémy, které nejsou samy schopny překonat, již v raných obdobích života. Slezská diakonie nabízí pomocnou náruč právě těmto dětem a i celým jejich rodinám.“ (Děti a rodina, 2006)*

Pro děti a rodiny SD zajišťuje ve svých střediscích čtyři služby, které vycházejí ze ZSS a Vyhlášky č. 505/2006 Sb. (V505) a také některé fakultativní činnosti pomáhající zlepšit kvalitu života této cílové skupiny nebo je naopak varují před nebezpečím ohrožení společensky nežádoucími jevy.

#### **Azylové domy (ZSS § 57; V505 § 22)**

Tato pobytová služba na přechodnou dobu je určena osobám v nepříznivé sociální situaci, která je spojena se ztrátou bydlení. Služba zahrnuje poskytnutí nebo pomoc při zajištění stravy a ubytování, pomoc při vyřizování běžných záležitostí, terapeutické a edukativní programy apod. Služba je poskytována za úplatu.

#### **Nízkoprahová zařízení pro děti a mládež (ZSS § 62; V505 § 27)**

Tato ambulantní služba je poskytována dětem a mládeži ve věku 6–26 let ohroženým sociálním vyloučením. Činnost těchto zařízení je postavena na široké nabídce volnočasových aktivit, např. sportovní, výtvarné, počítačové a jiné kluby, na organizaci výletů, pomoci s doučováním, pomoci při orientaci ve vztazích, které ve společnosti fungují, skupinových i individuálních rozhovorech, na poradenství apod. Služba je poskytována bezúplatně.

#### **Sociálně aktivizační služby pro rodinu s dětmi (ZSS § 65; V505 § 30)**

Tato terénní, příp. ambulantní služba je poskytována rodině s dítětem, u kterého může být nebo již je ohrožen jeho vývoj v důsledku dlouhodobě obtížné sociální situace, kterou rodiče nedokáží sami bez pomoci překonat. Služba zahrnuje zajištění různých kroužků pro děti i dospělé, zajištění podmínek pro přiměřené vzdělávání dětí, doprovody dětí do školy, k lékaři atd., zajištění podmínek pro přijatelné volnočasové aktivity dítěte, pomoc rodičům při vyřizování běžných záležitostí, pomoc při hledání vhodného zaměstnání či změně nevhodného bydlení apod. Služba je poskytována bezúplatně.

#### **Terénní programy (ZSS § 69; V505 § 34)**

Služba je poskytována osobám, které vedou nebo jsou ohroženy rizikovým způsobem života, tj. problémové skupiny dětí a mládeže, uživatelé drog, osoby bez přístřeší, osoby

žijící v sociálně vyloučených komunitách apod. Služba je postavena na pomoci při orientaci ve společenských vztazích, při obnově a upevnění vztahů s rodinou, na poskytování informací, které se týkají rizik spojených se současným způsobem života apod. Služba je poskytována bezúplatně.

- **Hannah Orlová** – dům pro matky s dětmi poskytuje službu od roku 2009.
- **Chana Bruntál** – azylový dům pro ženy a matky s dětmi fungoval od roku 2003 v rámci zařízení Bethel Bruntál, samostatně svou službu poskytuje od roku 2004. Nabízí také krizový pokoj pro okamžité krizové ubytování.
- **Kanaan Bohumín** – nízkoprahové zařízení pro děti a mládež funguje od roku 2005 a je zaměřeno především na děti romského původu. Kromě jiných organizuje také křesťanský klub Benjamín.
- **Klub On Line Karviná** – je propojením tří samostatných programů: KLUB ON LINE – nízkoprahové zařízení pro děti a mládež (2003); STREETWORK ON LINE – terénní program (2006); CENTRUM PRIMÁRNÍ PREVENCE (2003, fakultativní činnost) – organizace preventivních seminářů pro žáky základních a středních škol zaměřených na problematiku šikany, rasismu a domácího násilí.
- **Pohoda Karviná** – nízkoprahové zařízení pro děti a mládež poskytuje služby od roku 2001, má k dispozici čajovnu a tělocvičnu s posilovnou. Fakultativní činnosti: výlety, víkendové pobyty a tábory.
- **Sára Petrovice u Karviné** – dům pro ženy s dětmi v tísní z celé ČR funguje od roku 1999. Fakultativně poskytuje psychoterapii, socioterapii a duchovní péči.
- **Sociální asistence Bohumín** – sociálně aktivizační služby pro rodinu s dětmi jsou poskytovány přímo v domácnostech rodin s dětmi ohroženými sociálním vyloučením od roku 2010.
- **Sociální asistence Český Těšín** – služba je poskytována od roku 2010.
- **Sociální asistence Frýdek-Místek** – služba je poskytována od roku 2010.
- **Sociální asistence Karviná** – služba je poskytována od roku 2006.
- **Sociální asistence Krnov, Rýmařov** – služba je poskytována od roku 2006.
- **Sociální asistence Orlová** – služba je poskytována od roku 2010.
- **Sociální asistence Ostrava** – služba je poskytována od roku 2004.
- **Sociální asistence Třinec** – služba je poskytována od roku 2008.

### **3.2.2 Lidé s postižením**

*„Lidský život je poklad vysoké hodnoty. Je třeba ho chránit, rozvíjet v mnoha směrech a zachovávat důstojnost každého jednoho člověka. Lidem s postižením byl do života vložen určitý handicap, který se jim Slezská diakonie snaží pomoci nést. Nabízí jim kvalifikovanou péči v centrech denních služeb, terapeutických a pracovních dílnách, chráněném bydlení a lidskou, ale odbornou pomoc v mnoha oblastech jejich potřeb. Cílem této činnosti Slezské diakonie je poskytnout osobám s postižením takovou podporu, aby mohli bydlet, učit se a pracovat srovnatelně se svými vrstevníky bez postižení.“ (Lidé s postižením, 2006)*

Pro děti a dospělé SD zajišťuje ve svých střediscích jedenáct služeb, které vycházejí ze ZSS a V505 a také některé fakultativní činnosti pomáhající zlepšit kvalitu života lidí s postižením nebo těch, kteří se o ně starají. První část se zabývá službami pro děti, další pro dospělé.

#### **Odlehčovací služby (ZSS § 44; V505 § 10)**

Tato ambulantní, terénní či pobytová služba je poskytována osobám se zdravotním postižením a seniorům, kteří vyžadují pomoc jiné osoby, a o které jinak pečuje osoba blízká v přirozeném prostředí. Cílem služby je umožnit pečující osobě nezbytný odpočinek a čas na osobní záležitosti. Služba zahrnuje pomoc ve všech činnostech spojených se sebeobsluhou (hygiena, oblékání, stravování), s ubytováním (u pobytové formy), doprovody k lékaři, na kroužky atd., trénink a aktivizaci paměti apod. Služba je poskytována za úplatu.

#### **Osobní asistence (ZSS § 39; V505 § 5)**

Tato terénní služba je poskytována v přirozeném prostředí osobám se zdravotním postižením a seniorům, kteří vyžadují pomoc jiné osoby, bez časového omezení. Služba je postavena na pomoci ve všech činnostech spojených se sebeobsluhou (hygiena, oblékání, stravování), při údržbě domácnosti a nákupech, doprovodech k lékaři, na kroužky, na procházky, na aktivizaci paměti apod. Služba je poskytována za úplatu.

#### **Raná péče (ZSS § 54; V505 § 19)**

Tato terénní, příp. ambulantní služba je poskytována rodičům dítěte ve věku do 7 let, které je zdravotně postižené nebo jehož vývoj je ohrožen v důsledku nepříznivého

sociálního prostředí. Služba je poskytována především v přirozeném prostředí. Zahrnuje poskytování specializovaného poradenství v rodinách nebo v zařízení, organizaci kurzů a setkávání rodin, půjčování speciálních pomůcek a hraček, podporu při jednání s institucemi a úřady, pomoc při obstarávání rehabilitačních nebo kompenzačních pomůcek apod. Je zaměřena na podporu rodiny a podporu vývoje dítěte s ohledem na jeho specifické potřeby. Služba je poskytována bezúplatně.

### **Stacionáře denní a týdenní (ZSS §§ 46, 47; V505 §§ 12, 13)**

**Stacionáře denní (týdenní)** poskytují ambulantní (pobytovou) službu seniorům, osobám se zdravotním postižením a osobám s duševním onemocněním, které vyžadují pravidelnou pomoc jiné osoby. V týdenním stacionáři je služba poskytována v pracovní dny od pondělí do pátku. V obou typech zařízení je služba postavena na pomoci ve všech činnostech spojených se sebeobsluhou (hygiena, oblékání, stravování), možnosti účastnit se pracovních terapií (keramika, tkaní, ruční práce apod.), zájmových a rehabilitačních aktivit, pomoci při udržování školních vědomostí, při využívání běžně dostupných služeb (obchody, úřady, banky, kulturní zařízení) apod. Služba týdenního stacionáře navíc zahrnuje ubytování. Služba je poskytována za úplatu.

- **Eliada Brno** – zařízení funguje od roku 2005 (osobní asistence, odlehčovací služby). Středisko se prezentovalo na mezinárodním veletrhu HOSPIMedica (2007) a na mezinárodním veletrhu MedicalFair (2008).
- **Poradna rané péče Dorea Brno** – středisko existuje od roku 2005 v rámci Sekce Brno, samostatně funguje od roku 2009.
- **Eunika Karviná** – zařízení funguje od roku 1999 (denní stacionář), raná péče a odlehčovací služby jsou poskytovány od roku 2004. Zařízení pro děti fakultativně zajišťuje hipoterapii. V roce 2005 byla ve středisku otevřena rehabilitační poradna a v rámci církevních speciálních škol také rehabilitační třída. Středisko Eunika získalo *Cenu kvality v sociální péči* (2007).
- **Lydie Český Těšín** – středisko vzniklo v roce 1999 (denní stacionář), raná péče a odlehčovací služby jsou poskytovány od roku 2002. Fakultativní činnosti: rehabilitace, podpůrné terapie (canisterapie, hipoterapie, rehabilitační plavání apod.), odborné poradenství, svozy dětí. V roce 2007 byla ve středisku zřízena mateřská škola v rámci církevních speciálních škol. Středisko Lydie obdrželo *Cenu kvality v sociální péči* (2007).

- **Poradenské centrum Krnov** – centrum nabízí od r. 2000 službu rané péče a odborné sociální poradenství (2009). Služba rané péče byla Asociací pracovníků rané péče oceněna *Garancí kvality*.
- **Salome Bohumín** – středisko poskytuje službu denního stacionáře (1999), rané péče (2000) a odlehčovací služby (2004). Fakultativní činnosti: rehabilitace, podpůrné terapie (canisterapie, hipoterapie, cvičení v bazénu apod.), odborné poradenství, volnočasové aktivity pro děti.
- **Tabita – asistenční a odlehčovací služby Český Těšín, Třinec, Karviná, Jablunkov** – zařízení původně jmenované *Osobní asistence* poskytuje službu osobní asistence od roku 2000, kdy se soustředilo na poskytování asistence dětem a mládeži s postižením, zejména ve školském prostředí. Následně pak zařízení rozšířilo cílovou skupinu o seniory (2003) a poskytování odlehčovací služby (2006), v rámci které bylo zřízeno tzv. respitní lůžko. Postupně zařízení své služby rozšířilo do více měst. Středisko Tabita získalo *Cenu kvality v sociální péči* (2007).

#### **Domovy pro osoby se zdravotním postižením (ZSS § 48; V505 § 14)**

Tato dlouhodobá pobytová služba je určena osobám se zdravotním postižením (OZP), které vyžadují pomoc jiné osoby. Zahrnuje pomoc ve všech činnostech spojených se sebeobsluhou (hygiena, oblékání, stravování), ubytování, možnost účastnit se pracovních terapií (keramika, tkaní, ruční práce apod.), organizaci volnočasových aktivit, pomoc při cestování, při využívání běžně dostupných institucí (obchody, pošta, úřady, kulturní zařízení), pomoc při obstarávání osobních záležitostí apod. Služba je poskytována za úplatu.

#### **Chráněné bydlení (ZSS § 51; V505 § 17)**

Tato dlouhodobá pobytová služba ve formě individuálního nebo skupinového bydlení v bytech nebo bytových jednotkách v rámci domků je určena osobám se zdravotním postižením, které vyžadují pomoc jiné osoby (osobního asistenta). Služba je postavena na pomoci se zajištěním stravy nebo chodu domácnosti (praní, žehlení, úklid, hospodaření s penězi), ubytování, doprovodech, pomoci při cestování, organizaci individuálních i skupinových volnočasových aktivit, vzdělávání, pomoci při obstarávání osobních záležitostí apod. Služba je poskytována za úplatu.

### **Odlehčovací služby (ZSS § 44; V505 § 10)**

Tato služba je popsána výše v této podkapitole.

### **Osobní asistence (ZSS § 39; V505 § 5)**

Tato služba je popsána výše v této podkapitole.

### **Podpora samostatného bydlení (ZSS § 43; V505 § 9)**

Tato terénní služba je určena osobám se zdravotním postižením, které vyžadují pomoc jiné osoby. Je poskytována přímo v domácnosti osob, tj. zahrnuje pomoc při zajištění chodu domácnosti (praní, žehlení, úklid, hospodaření s penězi), pomoc se zajištěním stravy, podpora při zvládání rodinného života (výchova, partnerské vztahy), doprovody, pomoc při zvládání osobních záležitostí, jednání s úřady apod. Služba je poskytována za úplatu.

### **Sociálně aktivizační služby pro seniory a osoby se zdravotním postižením**

(ZSS § 66; V505 § 31)

Tyto ambulantní služby jsou poskytovány seniorům nebo osobám se zdravotním postižením ohroženým sociálním vyloučením. Služba obsahuje organizaci volnočasových a vzdělávacích aktivit, možnost účasti na různých terapiích (ergoterpie, arteterapie, socioterapie, psychoterapie apod.), pomoc při vyřizování osobních záležitostí apod. Služba je poskytována bezúplatně.

### **Sociálně terapeutické dílny (ZSS § 67; V505 § 32)**

Tato ambulantní služba je pro osoby se zdravotním postižením, které nejsou z důvodu svého postižení umístitelné na otevřeném ani chráněném trhu práce. Jejich cílem je zachování nebo zlepšení získaných pracovních schopností a dovedností. Služba také zahrnuje poskytnutí pomoci při činnostech spojených se sebeobsluhou (hygiena, oblékání, stravování), zajištění stravy apod. Služba je poskytována bezúplatně, zpoplatněno je poskytování stravy.

### **Sociální rehabilitace (ZSS § 70; V505 § 35)**

Jedná se o soubor specifických činností zaměřených na nácvik dovedností a získávání návyků pro běžný život, které osobě se zdravotním postižením umožní být samostatnou a soběstačnou, a najít tak uplatnění v pracovním i osobním životě. Služba je poskytována ambulantní nebo terénní formou, v centrech sociálně rehabilitačních služeb formou pobytovou. Zahrnuje pomoc a podporu při činnostech spojených se

sebeobslouhou (hygiena, oblékání, stravování), s chodem domácnosti, při hledání zaměstnání, při vyhledávání nových zájmů a přátel, aktivizaci paměti a duševních funkcí, doprovody k lékaři, do kroužků, na úřady, pomoc při obstarávání osobních záležitostí. V případě pobytové služby je poskytována strava, ubytování, pomoc při hygieně. Služba je poskytována bezúplatně, v centrech sociálně rehabilitačních služeb jsou některé činnosti zpoplatněny.

### **Stacionáře denní a týdenní (ZSS §§ 46, 47; V505 §§ 12, 13)**

Tato služba je popsána výše v této podkapitole.

- **Archa Široká Niva** – chráněné bydlení funguje od roku 1999. V roce 2008 zařízení úspěšně prošlo Inspekcí poskytování sociálních služeb. V zařízení dobře fungují sportovní kroužky: na Mistrovství republiky handicapovaných sportovců v plavání středisko získalo 2 bronzové medaile (2007) a fotbalisté týmu *Bruntálští tygři* se účastnili Mezinárodního fotbalového turnaje v Itálii (2003).
- **Benjamín Krnov** – služba denního stacionáře je poskytována od roku 1998. Fakultativní činnosti: léčebná rehabilitace, cvičení, ballterapie, vodní koupele apod. Velkým úspěchem byla účast na Mezinárodní abilympiádě v Japonsku (2007), oblast tvorby s keramickou hlínou.
- **Betezda Komorní Lhotka** – domov pro osoby se zdravotním postižením vznikl v roce 1994, ale jeho kořeny sahají až k začátkům 20. století. V rámci projektu *Kontakty* (2000) vzniklo divadelní seskupení ze studentů polského gymnázia v Českém Těšíně a uživatelů z tohoto i jiných středisek a v roce 2005 vystoupilo na Mezinárodním divadelním festivalu v Polsku.
- **Denní stacionář Nový Jičín** – zařízení poskytuje službu od roku 2007.
- **Domov Tichá** – služby denního a týdenního stacionáře, domova pro osoby se zdravotním postižením a odlehčovací služby fungují od roku 2008.
- **Eben-Ezer Horní Žukov** – středisko poskytuje službu sociálně terapeutických dílen (2000), domova pro osoby se zdravotním postižením (2001) a chráněné bydlení (2006). Uživatelé se účastnili projektu *Kontakty* a v jeho rámci vznikla různá představení, např. *Sny*, *Kam* a *Ruce*, která měla možnost shlédnout i veřejnost. Středisko Eben-Ezer získalo certifikát shody systému managementu jakosti ČSN EN ISO 9001:2001 (2006), který následující rok obhájilo a dále získalo *Cenu kvality v sociální péči* (2007).

- **Eden Český Těšín** – denní stacionář vznikl v roce 1994. Fakultativní činnosti: canisterapie, hipoterapie, svozy uživatelů. Úspěchem pro uživatele stacionáře byla 10. repríza představení *Hle, člověk*, kterou hráli pro veřejnost v Těšínském divadle v Českém Těšíně v roce 2000.
- **Hosana Karviná** – zařízení vzniklo v roce 1997 a nabízí službu domova pro OZP a službu sociálně terapeutických dílen, kdy výrobky z těchto dílen středisko prezentuje na různých prodejních výstavách. Zařízení Hosana mělo své zastoupení i na Mezinárodních sportovních hrách vozíčkářů (2004).
- **Jordán Třinec** – sociálně aktivizační služby pro seniory a OZP poskytuje středisko od roku 2003. V rámci zařízení funguje *Minikavárna s galerií* (2006, neregistrovaná služba), kde mají možnost vystavovat místní umělci své obrazy či fotografie. Středisko se podílí na organizaci adventních Koncertů pro Slezskou diakonii.
- **Ninive Krnov** – středisko vzniklo v roce 2002 jako centrum podporovaného zaměstnávání a chráněné umělecké dílny. Postupem času se umělecká dílna změnila na sociální firmu *Chrupa, o.p.s.* (2008, neregistrovaná služba). Další služby se transformovaly. V roce 2004 pak v rámci zařízení vznikla bezbariérová alternativní *Kavárna–čajovna Ninive* (neregistrovaná služba), kde nyní dopoledne funguje mateřské centrum (neregistrovaná služba), jsou pořádány vernisáže, přednášky, hudební vystoupení a jiné kulturní či vzdělávací akce.
- **Noe Krnov** – služba podpora samostatného bydlení fungovala od roku 2005 nejdříve v rámci střediska Archa Široká Niva, následnými transformacemi se zařízení osamostatnilo a přejmenovalo na Noe Krnov (2009). Zážitek pro uživatele byla účast na Adventním koncertu v Břevnovském klášteře v Praze (2006).
- **Podpora samostatného bydlení Frýdek-Místek** – služba funguje od roku 2010.
- **Rút – sociální rehabilitace Český Těšín** – středisko vzniklo v roce 2004 jako Agentura podporovaného zaměstnávání (APZ), své služby rozšířilo i do dalších měst a následnou transformací změnilo náplň poskytované služby i název (2007).
- **Rút – sociální rehabilitace Frýdek-Místek** – službu poskytuje od roku 2006. V roce 2010 zařízení úspěšně prošlo Inspekcí poskytování sociálních služeb. V jeho rámci funguje i nácvikové pracoviště pro osoby se zdravotním postižením *Kavárna Empatie* (2008, neregistrovaná služba). Zde mají uživatelé možnost získat nebo upevnit své pracovní i sociální dovednosti jako číšníci a servírky.



- **Rút – sociální rehabilitace Třinec** – středisko začalo existovat v roce 2005. Za spoluúčasti střediska Jordán měli uživatelé obou zařízení možnost účastnit se hipoterapie ve dvou blízkých jízdárnách – *Chewal Bystřice* a *Stáj u Luka Chotěbuz* (2009).
- **Rút Bruntál** – středisko fungovalo od roku 2003 v rámci centra Ninive jako program APZ a následnou transformací změnilo náplň poskytované služby na sociální rehabilitaci (2007).
- **Rút Krnov** – zařízení samostatně poskytuje službu sociální rehabilitace od roku 2006, dříve fungovalo v rámci centra Ninive.
- **Sociálně terapeutické dílny Frýdek-Místek** – služba funguje od roku 2010.
- **Sociální rehabilitace Bruntál** – zařízení fungovalo v rámci střediska Ninive od roku 2005, samostatně poskytuje svou službu od roku 2009.
- **Tabita – asistenční a odlehčovací služby Český Těšín, Třinec, Karviná, Jablunkov** – viz výše, podkapitola 3.2.1 Děti a rodina.

### **3.2.3 Lidé bez domova**

*„Lidský život potřebuje bezpečí. Potřebuje ochranu láskyplných rukou i čtyř stěn, které ho ukryjí před nepřízní okolního světa. Ale ne každý má to štěstí nazývat nějaké místo svým domovem a vracet se do něj s vědomím, že je očekáván. Slezská diakonie napomáhá řešit potřeby i těch občanů, kteří se ocitli v mezních životních situacích a zůstali bez střechy nad hlavou. Nabízí jim přístřeší v azylových domech, noclehárnách a denních centrech, poskytuje jim stravu i radu a pomoc, jak najít zpátky své místo – svůj domov.“ (Lidé bez domova, 2006)*

Pro osoby bez přístřeší SD zajišťuje ve svých střediscích sedm služeb, které vycházejí ze ZSS a V505 a další fakultativní činnosti pomáhající zlepšit nepříznivou situaci lidí bez domova.

#### **Azylové domy (ZSS § 57; V505 § 22)**

Tato služba je popsána výše v podkapitole 3.2.1 Děti a rodina.

#### **Domy na půl cesty (ZSS § 58; V505 § 23)**

Tato pobytová služba na přechodnou dobu je určena pro osoby do 26 let věku, které po dosažení zletilosti opouštějí školská zařízení pro výkon ústavní a ochranné

výchovy či jiná zařízení pro děti a mládež, nebo pro osoby, které jsou propuštěny z vězení či ochranné léčby. Služba zahrnuje poskytnutí ubytování, pomoc při obnovení kontaktu s rodinou, terapie pro rozvoj pracovních návyků a dovedností, pomoc při vyřizování osobních záležitostí apod. Služba je poskytována za úplatu.

#### **Nízkoprahová denní centra (ZSS § 61; V505 § 26)**

Tato ambulantní, případně terénní služba je určena pro osoby bez přístřeší. Služba zahrnuje pomoc při osobní hygieně, poskytnutí stravy nebo vytvoření podmínek pro tyto činnosti, pomoc při obstarávání osobních záležitostí apod. Služba je poskytována bezúplatně.

#### **Noclehárny (ZSS § 63; V505 § 28)**

Tato ambulantní služba je určena pro osoby bez přístřeší. Služba zahrnuje pomoc při osobní hygieně nebo vytvoření podmínek pro hygienu a poskytnutí přenocování. Služba je poskytována za úplatu.

#### **Podpora samostatného bydlení (ZSS § 43; V505 § 9)**

Tato služba je popsána výše v podkapitole 3.2.2 Lidé s postižením.

#### **Sociální rehabilitace (ZSS § 70; V505 § 35)**

Tato služba je popsána výše v podkapitole 3.2.2 Lidé s postižením.

#### **Terénní programy (ZSS § 69; V505 § 34)**

Tato služba je popsána výše v podkapitole 3.2.1 Děti a rodina.

- **Azylový dům pro ženy Třinec** – zařízení vzniklo v roce 2008 a v rámci své služby dává ženám možnost žít v tréninkovém bydlení v rámci města.
- **Bethel Bruntál** – azylový dům pro muže poskytuje svou službu do roku 2002. Ve svém středisku provozuje také šatník s obnošeným šatstvem pro uživatele a osoby v nouzi.
- **Bethel Frýdek-Místek** – azylový dům, nízkoprahové centrum (2004), terénní program a nízkoprahové denní centrum (2006) své služby poskytuje mužům. Pro ženy je k dispozici tréninkové bydlení.
- **Bethel Karviná** – zařízení pro muže; služba azylových domů (1992) je poskytována ve více částech města. Dále zařízení nabízí službu nízkoprahového denního centra a noclehárny (2002) a také terénní program (2006). Uživatelé

azylového domu se 2x účastnili Mistrovství Evropy bezdomovců ve fotbale v Polsku a vždy získali 5. místo.

- **Bethel Třinec** – zařízení pro muže; zařízení nabízí službu azylových domů (1998), nízkoprahového denního centra a noclehárny (2002), terénního programu a sociální rehabilitace (2006). V rámci střediska funguje šatník obnošeného šatstva pro uživatele a osoby v nouzi.
- **Bethel Český Těšín** – zařízení pro muže i ženy poskytuje službu noclehárny, nízkoprahového denního centra (2007) a terénní program (2009).
- **Hannah Orlová** – viz výše, podkapitola 3.2.1 Děti a rodina.
- **Chana Bruntál** – viz výše, podkapitola 3.2.1 Děti a rodina.
- **Ranč Nebory** – služba podpora samostatného bydlení fungovala v rámci střediska Bethel Karviná od roku 2001. Od roku 2010 je domovem pro osoby s duševním onemocněním. Na ranči si uživatelé sami pěstují ovoce i zeleninu a chovají domácí zvířata nejen pro vlastní spotřebu.
- **Sára Petrovice u Karviné** – viz výše, podkapitola 3.2.1 Děti a rodina.
- **Timotei Bruntál** – dům na půl cesty vznikl roku 2004 v rámci střediska Bethel Bruntál a jako samostatné zařízení (2005) poskytuje svou službu mladým mužům i ženám v jedolůžkových pokojích i tréninkových bytech.

### **3.2.4 Lidé v ohrožení a krizi**

*Lidský život je občas těžší než by mohlo unést celé lidstvo. Může přinést různé druhy bolesti, násilí a trápení, které „silnější“ způsobují těm „slabším“. Je naplněn smutnými, škodlivými či nebezpečnými následky, které vzešly z nerozumného, nezodpovědného jednání. Může být někdy složitější než hlavolam nebo se zdát neřešitelným. Slezská diakonie ve svých střediscích prostřednictvím služeb ukazuje těmto lidem cestu, jak je možné se do složité situace dostat nebo její důsledky minimalizovat či zdárně vyřešit. Dává naději těm, kteří se se svou bolestí, ponížením a utrpením nemají na koho obrátit nebo potřebují ochranu před násilím „blízkých“.*

Pro osoby v ohrožení a krizi SD zajišťuje ve svých střediscích dvě služby, které vycházejí ze ZSS a V505 a umožňují minimalizovat budoucí problémy a vyřešit současné náročné životní situace.

### **Intervenční centra (ZSS § 60a; V505 § 25a)**

Tato terénní, ambulantní nebo pobytová služba je poskytována osobám, které se nacházejí v situaci ohrožení zdraví nebo života, a tuto situaci nejsou schopny okamžitě řešit vlastními silami. Osobě ohrožené násilným chováním druhé osoby, která byla vykázána z obydlí nebo má do něj zákaz vstupu, je nabídnuta pomoc do 48 hodin od doručení kopie rozhodnutí o vykázáání. Služba zahrnuje poskytnutí ubytování na omezenou dobu, poskytnutí nebo pomoc s přípravou stravy, krizovou intervencí, psychoterapií, pomoc při uplatňování práv. V případě pobytové služby obsahuje také ubytování na max. 7 dní, poskytnutí stravy nebo vytvoření podmínek k její přípravě apod. Součástí služby je také zajištění koordinace pomoci mezi intervenčními centry, jinými sociálními službami, obcemi, Policií ČR, Orgánem sociálně-právní ochrany dětí, orgány veřejné správy a dalšími právníckými a fyzickými osobami ve prospěch osoby ohrožené. Služba je poskytována bezúplatně.

### **Terénní programy (ZSS § 69; V505 § 34)**

Tato služba je popsána výše v podkapitole 3.2.1 Děti a rodina.

- **Elpis Bruntál, Havířov, Karviná, Ostrava, Třinec** – tato střediska poskytující odborné sociální poradenství jsou popsána níže v podkapitole 3.2.6 Poradny.
- **Intervenční centrum Havířov** – zařízení vzniklo v roce 2006 v Ostravě na základě zavádění Zákona č. 135/2006 Sb., kterým se mění některé zákony v oblasti ochrany před domácím násilím, a později (2008) bylo přemístěno do města Havířov. Je určeno pro osoby z okresů Karviná, Bruntál a Frýdek-Místek.
- **Kontakt Bohumín** – služba terénního programu je poskytována od roku 2005, fakultativními činnostmi jsou besedy a semináře pro občany a v roce 2006 bylo na webových stránkách střediska zřízeno diskusní fórum, kde se může kdokoli zapojit do diskuse a přidat své náměty, připomínky a dotazy.
- **Kontakt Karviná** – služba terénního programu funguje od roku 2006, doplňující činností je organizace seminářů a odborných přednášek pro občany města.

### **3.2.5 Seniori**

*„Lidský život je cestou plnou překvapení. Starší lidé jsou ti, kdo z této cesty již urazili větší kus nežli my. Získali tím bohaté zkušenosti, radosti a prožitky, ale někteří se současně nenávratně přiblížili k bolestem a zapomnění, se kterými se musejí naučit žít. Slezská diakonie nabízí lidem v tomto životním období svou pomocnou ruku. Kvalitu jejich života podporuje pečovatelskou službou, domovinkami pro seniory, tísňovou péčí a zvyšuje nabídkou internetové kavárny a klubu pro seniory. Chce tak zachovávat důstojnost, užitečnost a radost z lidského života, který už na sobě nese pečeť mnoha prožitých let.“ (Seniori, 2006)*

Pro seniory SD zajišťuje ve svých střediscích šest služeb, které vycházejí ze ZSS a V505 a také některé fakultativní činnosti pomáhající zlepšit náročnou situaci jak seniorů, tak těch, kteří se o ně starají.

#### **Centra denních služeb (ZSS § 45; V505 § 11)**

Tato ambulantní služba je určena osobám se zdravotním postižením a seniorům, kteří vyžadují pomoc jiné osoby. Služba je postavena na pomoci při osobní hygieně nebo vytvoření podmínek pro hygienu, poskytnutí stravy, podpoře při získávání návyků a dovedností pro běžný život, aktivizaci paměti a duševních funkcí, pomoci při obnovení kontaktu s rodinou, pomoci při vyřizování osobních záležitostí apod. Služba je poskytována za úplatu.

#### **Domovy pro seniory (ZSS § 49; V505 § 15)**

Tyto dlouhodobé pobytové služby jsou určeny seniorům, kteří vyžadují pomoc jiné osoby. Služba zahrnuje pomoc při zvládnutí běžných úkonů péče o vlastní osobu, pomoc při osobní hygieně nebo poskytnutí podmínek pro osobní hygienu, poskytnutí stravy a ubytování, zprostředkování kontaktu se společenským prostředím, aktivizační činnosti a pomoc při prosazování práv a zájmů. Služba se poskytuje za úplatu.

#### **Osobní asistence (ZSS § 39; V505 § 5)**

Tato služba je popsána výše v podkapitole 3.2.2 Lidé s postižením.

#### **Odlehčovací služby (ZSS § 44; V505 § 10)**

Tato služba je popsána výše v podkapitole 3.2.2 Lidé s postižením.

### **Pečovatelská služba (ZSS § 40; V505 § 6)**

Tato terénní nebo ambulantní služba je poskytována rodinám s dětmi, osobám se zdravotním postižením a seniorům, kteří vyžadují pomoc jiné osoby, a to v přirozeném prostředí i ve specializovaných zařízeních. Služba zahrnuje pomoc při činnostech spojených se sebeobsluhou (hygiena, oblékání, stravování) nebo vytvoření podmínek pro tyto činnosti, pomoc při zajištění chodu domácnosti (úklid, velký nákup, praní, žehlení apod.), doprovody k lékaři, na úřady apod. Služba je poskytována za úplatu až na výjimky uvedené v zákoně (rodiny s nezaopatřenými dětmi v hmotné nouzi, rodiny, ve kterých se narodily současně tři nebo více dětí, a to až do věku 4 let, účastníkům odboje a dalším).

### **Tísňová péče (ZSS § 41; V505 § 7)**

Tato terénní služba je poskytována osobám, které jsou v neustálém nebezpečí ohrožení zdraví nebo života, osobám v případě náhlého zhoršení zdravotního stavu a to prostřednictvím nepřetržité distanční hlasové a elektronické komunikace. Služba je postavena na neustálém kontaktu s uživatelem, v případě potřeby na zprostředkování pomoci zdravotnické záchranné služby, policie nebo hasičů, na pomoci a podpoře při využívání běžně dostupných služeb, při vyřizování osobních záležitostí apod. Služba je poskytována za úplatu, tj. cena se rovná skutečným nákladům na provoz technických komunikačních prostředků.

- **Betania Komorní Lhotka** – domov pro seniory funguje od roku 1992, ale zařízení bylo založeno už ve 20. letech minulého století. Středisko poskytuje také úlevovou péči, tj. přechodné pobyty pro seniory a zároveň úlevu pro rodiny o ně pečující. V roce 2008 zařízení úspěšně prošlo Inspekcí poskytování sociálních služeb.
- **Pečovatelská služba Stonava** – služba je poskytována od roku 2003. Na provoz zařízení přispěl i výtěžek z koncertu Lucie Bílé, který se konal v kostele sv. Máří Magdalény ve Stonavě (2004).
- **Dorkas Ostrava** – služba tísňové péče vznikla v roce 2003. Za svou kvalitní činnost bylo středisko primátorem města Ostravy oceněno *Pamětním listem* (2004).
- **Elim Ostrava** – pečovatelská služba funguje od roku 1993. Fakultativní činností je *Klub seniorů*, který nabízí poradenský servis, kulturní aktivity

i individuální vzdělávání na počítači a napomáhá tak seniorům, aby mohli plnohodnotně využívat svůj volný čas, nabyli zdravého sebevědomí a aktivně žili. Zařízení převzalo od MPSV ocenění *Pečovatel roku 2006*.

- **Siloe Ostrava** – centrum denních služeb (2001) se zaměřuje na seniory trpící vaskulární demencí nebo Alzheimerovou nemocí. V rámci odlehčovací služby (2003) je rodinám pečujícím o tyto seniory nabízena i služba tzv. týdenních pobytů, kdy uživatelé zůstávají v zařízení 24 hodin. Zařízení je pobočkou České alzheimerovské společnosti.
- **Tabita – asistenční a odlehčovací služby Český Těšín, Třinec, Karviná, Jablunkov** – viz podkapitola 3.2.2 Lidé s postižením.

### **3.2.6 Poradny**

*„Lidský život je plný nezodpovězených otázek. I ti nejvzdělanější a nejsebevědomější z nás mohou dojít do slepé uličky a marně hledat cestu ven. Dobrá rada je v tu chvíli nad zlato. Slezská diakonie ve svých poradnách nabízí možnost společného hledání řešení nejrůznějších životních situací. Pomáhá obětem trestného činu, násilí, týrání a zneužívání a poskytuje odborné rady, informace a pomoc všem lidem, kteří se na ni obrátí. Cílem poradenské činnosti Slezské diakonie je, aby lidé v těžkých chvílích věděli, že na problémy nejsou sami.“ (Poradenství, 2006)*

#### **Sociální poradenství (ZSS § 37; V505 § 4)**

Sociální poradenství zahrnuje **základní sociální poradenství**, které je povinen dát každý poskytovatel kterékoli sociální služby a zahrnuje poskytování informací, které směřují k řešení nepříznivé sociální situace (návazné služby, vhodné sociální služby, informace o různých dávkách apod.).

Dále zahrnuje **odborné sociální poradenství**, jež jsou oprávněny poskytovat specializované poradny, které se zaměřují na potřeby jednotlivých okruhů sociálních skupin osob – poradny manželské, pro oběti trestných činů, pro seniory apod. Služba je poskytována bezúplatně a anonymně.

- **Elpis Bruntál** – zařízení funguje od roku 2007.
- **Elpis Havířov** – středisko vzniklo roku 1997. Doplnkovou činností je organizace preventivních seminářů pro školy, mladé manželské páry a stejně jako jiná

střediska Elpis každoročně pořádá veřejnou akci *Den pro rodinu* – zábavné odpoledne pro děti a rodiče k Mezinárodnímu dni rodiny. Zařízení je členem sdružení KOORDONA – koalice organizací proti domácímu násilí.

- **Elpis Karviná** – zařízení poskytuje službu od roku 1998. Fakultativní činnosti střediska: besedy pro dospělé, preventivní programy především pro děti mateřských a základních škol i jiných vzdělávacích zařízení. Poradna je členem sdružení KOORDONA.
- **Elpis Ostrava** – středisko funguje od roku 2002 a poskytuje tyto fakultativní činnosti: volnočasové aktivity pro děti, semináře, přednášky, workshopy pro žáky i studenty škol různých stupňů. V roce 2004 poradna uspořádala mezinárodní konferenci o domácím násilí, jeho dopadech a možné pomoci. Poradna je členem sdružení KOORDONA.
- **Elpis Třinec** – služba je poskytována od roku 2004. Fakultativní činností poradny je realizace preventivních seminářů pro školy, organizace Vánočního bazaru a od svého vzniku se podílí také na organizaci adventních Koncertů pro Slezskou diakonii, kde hosty byli např. Janek Ledecký, Lenka Filipová, Marie Rottrová nebo soubor Hradišťan. Poradna je členem sdružení KOORDONA.
- **Občanská poradna Havířov** – zařízení vzniklo roku 2007 a je řádným členem Asociace občanských poraden (AOP), která sdružuje občanské poradny celé České republiky.
- **Občanská poradna Karviná** – poradna existuje od roku 2001 a je zaměřena především na poradenství a vzdělávání romské populace. Je řádným členem AOP.
- **Občanská poradna Ostrava** – středisko funguje od roku 2004 a v roce 2006 poradna získala v rámci kontroly standardů kvality služeb, kterou prováděla AOP, jejímž členem je, *Certifikát kvality*. V roce 2008 zařízení úspěšně prošlo Inspekci poskytování sociálních služeb.
- **Poradna pro rodinu Havířov** – služba je poskytována od roku 2009 a je zaměřena na odborné poradenství pro péči o rodinu a děti.



# 4. SLEZSKÁ DIAKONIE

## A ZÁKON O SOCIÁLNÍCH SLUŽBÁCH

---

### 4.1 ZMĚNY V SOUVISLOSTI SE ZÁKONEM O SOCIÁLNÍCH SLUŽBÁCH

Zákon č. 108/2006 Sb., o sociálních službách, v platném znění, který je účinný od 1. 1. 2007 je základním legislativním rámcem pro všechny poskytovatele sociálních služeb.

„Tento zákon upravuje podmínky poskytování pomoci a podpory fyzickým osobám v nepříznivé sociální situaci (dále jen „osoba“) prostřednictvím sociálních služeb a příspěvku na péči, podmínky pro vydání oprávnění k poskytování sociálních služeb, výkon veřejné správy v oblasti sociálních služeb, inspekci poskytování sociálních služeb a předpoklady pro výkon činnosti v sociálních službách.“ (Zákon č. 108/2006 Sb., § 1, odst. 1)

„Rozsah a forma pomoci a podpory poskytnuté prostřednictvím sociálních služeb musí zachovávat lidskou důstojnost osob. Pomoc musí vycházet z individuálně určených potřeb osob, musí působit na osoby aktivně, podporovat rozvoj jejich samostatnosti, motivovat je k takovým činnostem, které nevedou k dlouhodobému setrvávání nebo prohlubování nepříznivé sociální situace, a posilovat jejich sociální začleňování. Sociální služby musí být poskytovány v zájmu osob a v náležitě kvalitě takovými způsoby, aby bylo vždy důsledně zajištěno dodržování lidských práv a základních svobod osob.“ (Zákon č. 108/2006 Sb., § 2, odst. 2)

Stejně tak zásadní pro poskytování sociálních služeb je Vyhláška č. 505/2006 Sb., kterou se provádějí některá ustanovení zákona o sociálních službách, v platném znění.

Pro Slezskou diakonii mělo zavedení zákona o sociálních službách a jeho prováděcí vyhlášky tyto důsledky:

- 1. povinnost registrace** – sociální služby lze poskytovat jen na základě oprávnění k poskytování sociálních služeb za splnění podmínek stanovených v § 79 ZSS a toto oprávnění vzniká rozhodnutím o registraci;

2. **povinnost plnit povinnosti poskytovatelů sociálních služeb** – povinnosti jsou uvedeny v §§ 88–89 ZSS;
3. **povinnost naplňovat standardy kvality sociálních služeb** – „...Standardy kvality sociálních služeb jsou souborem kritérií, jejichž prostřednictvím je definována úroveň kvality poskytování sociálních služeb v oblasti personálního a provozního zabezpečení sociálních služeb a v oblasti vztahů mezi poskytovatelem a osobami.“ (Zákon č. 108/2006 Sb., § 99, odst. 1);
4. **inspekce poskytování sociálních služeb** – státní kontrola, která prověřuje, jak poskytovatel plní své povinnosti a jaká je kvalita jím poskytovaných sociálních služeb: „Kvalita sociálních služeb se při výkonu inspekce ověřuje pomocí standardů kvality sociálních služeb. ...“ (Zákon č. 108/2006 Sb., § 99, odst. 1);
5. **povinnost odborné způsobilosti pro sociální pracovníky** – závazek pro sociální pracovníky, aby měli odbornou způsobilost podle zákona (ZSS § 110), tj. aby zaměření studijního nebo vzdělávacího programu bylo v souladu se zákonem; mimo jiné je uznáváno i vzdělání v oboru sociální pedagogika;
6. **povinnost odborné způsobilosti pro pracovníky v sociálních službách** – závazek pro všechny zaměstnance na této pozici, aby si doplnili zákonem požadované vzdělání (ZSS § 116), tj. absolvovali *Kurz pro pracovníky v sociálních službách* v rozsahu 150 hodin akreditovaný MPSV;
7. **povinnost dalšího vzdělávání** – sociální pracovník a pracovník v sociálních službách si dalším vzděláváním obnovují, upevňují a doplňují kvalifikaci a to v rozsahu 24 hodin za kalendářní rok (ZSS §§ 111, 116; V505 § 37), tj. účast na kurzech akreditovaných MPSV, účast na odborných stážích v zařízeních sociálních služeb, účast na školicích akcích a navazující odborné vzdělávání na vyšších odborných a vysokých školách;
8. **transformace středisek** – zařízení, která se do zákonem vymezených typů služeb „nevešla“, se transformovala; např. Agentura podporovaného zaměstnávání se změnila na zařízení poskytující službu sociální rehabilitace (Rút – sociální rehabilitace).

S těmito povinnostmi se Slezská diakonie dokázala vypořádat velmi dobře. V oblasti vzdělávání zajistilo vedení organizace pro zaměstnance možnost absolvovat akreditované Kurzy pro pracovníky v sociálních službách v *Diakonickém institutu* –

vzdělávacím centru v Českém Těšíně, u dalšího vzdělávání vychází vstříc svým zaměstnancům např. v tom, že se finančně podílí na úhradě konkrétních kurzů.

V oblasti naplňování standardů kvality byl již od roku 2002, kdy byly tyto standardy zveřejněny MPSV, nastaven proces školení, konzultací a auditů a byla navázána spolupráce s externími odborníky a inspektory kvality. O implementaci standardů kvality sociálních služeb pojednává brožura *Historie zavádění kvality 2000–2008*.

## 4.2 ZAVÁDĚNÍ STANDARDŮ KVALITY

Slezská diakonie se procesem naplňování standardů kvality sociálních služeb začala zabývat už v roce 2000, přestože zákon o sociálních službách tuto povinnost ukládal až ode dne jeho účinnosti, tj. 1. 1. 2007. Stejně tak i základní principy poskytování služby, které jsou veřejně deklarovány až v ZSS, „jako individuální přístup k uživateli, osobní cíle uživatele, rovnoprávný vztah poskytovatele a uživatele, respekt volby klienta, se již pro nás staly běžnou součástí každodenní praxe, stejně jako důraz na vysoké požadavky na dovednosti a odbornost pracovníků.“ (Historie zavádění kvality, 2008, str. 9)

„Kvalita sociálních služeb se při výkonu inspekce ověřuje pomocí standardů kvality sociálních služeb. ...“ (Zákon č. 108/2006 Sb., § 99, odst. 1) Obsah standardů je uveden v Příloze č. 2 Vyhlášky č. 505/2006 Sb., systém hodnocení plnění standardů kvality sociálních služeb je v § 38 téže vyhlášky.

V roce 2002 z rozhodnutí MPSV prošla tzv. *Kontrolou kvality poskytovaných sociálních služeb u příjemců ze státního rozpočtu pro rok 2001* čtyři střediska SD – Archa Široká Niva, Eben-Ezer Horní Žukov, Hosana Karviná a Elpis Havířov. Zklamání z toho, že inspektoři při dobrovolné inspekci v zařízení Eben-Ezer vytkli pracovníkům mnoho chyb, přestože se učili i v německé diakonii, motivovalo vedení k tomu, aby se kvalitou začalo intenzivně zabývat v celé organizaci.

K březnu 2008 se uskutečnilo 156 konzultací, z toho 14 dobrovolných inspekcí. Cílem těchto inspekcí bylo ověřit, zda je systém konzultací nastaven správně, zda pracovníkům poskytuje dostatečnou podporu a zda jsou služby připraveny tak, aby mohly „ostré“ inspekce kvality absolvovat úspěšně. Některá zařízení těmito dobrovolnými audity „neprošla“ – z různých důvodů nesplnila zákonem stanovené požadavky na kvalitu služeb. Slezská diakonie proto i nadále pokračuje v uskutečňování konzultací a auditů, aby dostála svému poslání: „Posláním Slezské diakonie je

poskytování kvalitních sociálních a sociálně zdravotních služeb potřebným lidem na základě křesťanských hodnot.“

K březnu 2010 uskutečnil Moravskoslezský kraj ve Slezské diakonii pět *Inspekcí poskytování sociálních služeb* a všechna střediska auditem kvality úspěšně prošla:

- Archa Široká Niva – rok 2008,
- Betania Komorní Lhotka – rok 2008,
- Občanská poradna Ostrava – rok 2008,
- Intervenční centrum Havířov – rok 2009,
- Rút – sociální rehabilitace Frýdek-Místek – rok 2010.

Slezská diakonie se stala v oblasti kvality akreditovanou vzdělávací institucí a získala také mnohá ocenění, např.:

- ocenění *Pečovatelka roku 2005*,
- nominace na výroční cenu *Mosty 2005* za projekt Z ústavu do podporovaného bydlení,
- nominace na Manažera roku 2005 – ředitel Slezské diakonie,
- 1. místo v Ceně kvality za rok 2006 v kategorii *Nejlepší poskytovatel služeb pro osoby se zdravotním postižením* – středisko Osobní asistence Český Těšín, Třinec, Jablunkov (nyní Tabita),
- 3. místo v Ceně kvality za rok 2006 v kategorii *Nejlepší poskytovatel služeb pro osoby se zdravotním postižením* – středisko Eben-Ezer Horní Žukov,
- 1. místo v Ceně kvality za rok 2006 v kategorii *Nejlepší poskytovatel služeb pro děti* – středisko Eunika Karviná,
- 3. místo v Ceně kvality za rok 2006 v kategorii *Nejlepší poskytovatel služeb pro děti* – středisko Lydie Český Těšín,
- ocenění *Pečovatel roku 2006*,
- ocenění *Osobní asistent roku 2006*,
- Řád práce, Polsko 2007 – ředitel Slezské diakonie.

Závěrem je proto možno říci, že:

„Slezská diakonie je organizací s vysokou úrovní kultury a kvalitními akreditovanými sociálními službami. Patříme k významným celorepublikovým neziskovým organizacím a výrazně ovlivňujeme dění v sociální oblasti.“ (Výroční zpráva 2008, str. 13)

# Praktická část

## 5. ANALÝZA POSKYTOVANÝCH SLUŽEB VZHLEDEM K VĚKU UŽIVATELŮ

---

### 5.1 CÍL ŠETŘENÍ

V teoretické části je hlavní kapitola věnována jednotlivým sociálním službám, které Slezská diakonie poskytuje cílovým skupinám s ohledem na problémy a životní situace, které řeší. V rozdělení, které je v této kapitole použito pro snadnější orientaci, se jednotlivé věkové skupiny navzájem prolínají, jelikož dané sociální služby, které střediska SD nabízejí, mají široký věkový záběr, např. odlehčovací a asistenční služby jsou určeny pro uživatele od 0 let věku až do konce života.

Studované materiály, ze kterých vychází teoretická část, ukazují na to, že Slezská diakonie poskytuje své služby pro všechny věkové skupiny – pro předškolní děti, děti školního věku, mládež, dospělé i seniory. Zatím však nebylo provedeno šetření, které by se hlouběji zabývalo tím, zda je každé věkové kategorii opravdu poskytováno nebo nabízeno stejné množství služeb.

Cílem praktické části tedy je ověření této hypotézy: *Slezská diakonie poskytuje stejné množství sociálních služeb každé věkové kategorii uživatelů.*

Potvrzení stanovené domněnky prokáže, že se SD opravdu dostatečně orientuje na potřeby lidí každého věku a ve svých střediscích nepreferuje pouze určitou věkovou skupinu. Vyvrácení hypotézy může organizaci přinést podněty pro budoucí orientaci na danou věkovou kategorii a dát impuls pro vznik nových středisek a rozšíření stávajících služeb, které SD potřebným lidem poskytuje.

## 5.2 POUŽITÁ METODA

### A POSTUP REALIZACE ŠETŘENÍ

Pro zjištění, zda je hypotéza *Slezská diakonie poskytuje stejné množství sociálních služeb každé věkové kategorii uživatelů* správná, byla zvolena jedna z kvantitativních metod výzkumu, a to metoda studia dokumentů a její speciální technika obsahová analýza.

„Obsahová analýza je kvantitativní, objektivní analýza sdělení jakéhokoliv druhu. Obsahová analýza se může zabývat právě tak obsahem sdělení, jako jeho formou, autorem i adresátem takového sdělení. ... Součástí projektu pro obsahovou analýzu musí být definice kvantitativních jednotek, ve kterých bude měřen rozsah sdělení.“ (Disman, 1998, str. 168, 169)

Kvantitativními jednotkami, tj. záznamovými jednotkami, jsou v tomto případě věková kategorie uživatelů (nezávisle proměnná) a druh poskytované služby (závisle proměnná). Jednotlivé věkové skupiny uživatelů vycházejí z rozdělení podle Registru poskytovatelů sociálních služeb (RPSS), a jsou po úpravě stanoveny do 5 kategorií:

- předškoláci 0–6 let,
- školáci 6–15 let,
- mládež 15–18 let,
- dospělí 18–64 let,
- senioři od 64 let výše.

Úprava věkových skupin do 5 kategorií byla zvolena z následujících důvodů.

Rozdělení na věkové kategorie podle RPSS, tj. na 9 skupin (dětí kojeneckého věku, děti předškolního věku, mladší děti, starší děti, dorost, mladí dospělí, dospělí, mladší senioři, starší senioři), by roztránilo výsledky šetření a vedlo k nepřehlednosti. Vymezení do těchto 5 skupin je rozdělením obecně uznávaným a jasně srozumitelným.

Věk uživatelů vzhledem k možnosti využívání jednotlivých služeb není ze zákona, až na určité výjimky, vymezen tak, že služba musí být striktně poskytována všem osobám v dané věkové skupině. Praxe je taková, že dané zařízení si vymezí věkovou skupinu v rámci zákonné úpravy. Některé služby se proto objevují ve více zde stanovených věkových kategoriích, i když do nich spadají jen okrajově. Např. nízkoprahová zařízení pro děti a mládež jsou obecně ze zákona vymezena pro věkovou skupinu 6–26 let, proto se objevují ve všech věkových kategoriích od 6 do 64 let.

Šetření spočívá ve studiu dokumentů z RPSS, kde jsou uvedeny potřebné základní informace o poskytované sociální službě. Kromě jiných povinných údajů je zde uvedena věková kategorie uživatelů, ze které bude obsahová analýza vycházet.

Pro záznam počtu služeb pro jednotlivé věkové kategorie byl vytvořen *Záznamový arch pro obsahovou analýzu* (Příloha č. 3).

### 5.3 ZPRACOVÁNÍ VÝSLEDKŮ ŠETŘENÍ

Na základě studia dokumentů, tj. pokladů z RPSS k březnu 2010, byly z těchto materiálů čerpány následující údaje: druh poskytované služby a věkové kategorie, kterým je daná služba poskytována. Tato data byla zapsána do *Záznamového archu pro obsahovou analýzu*.

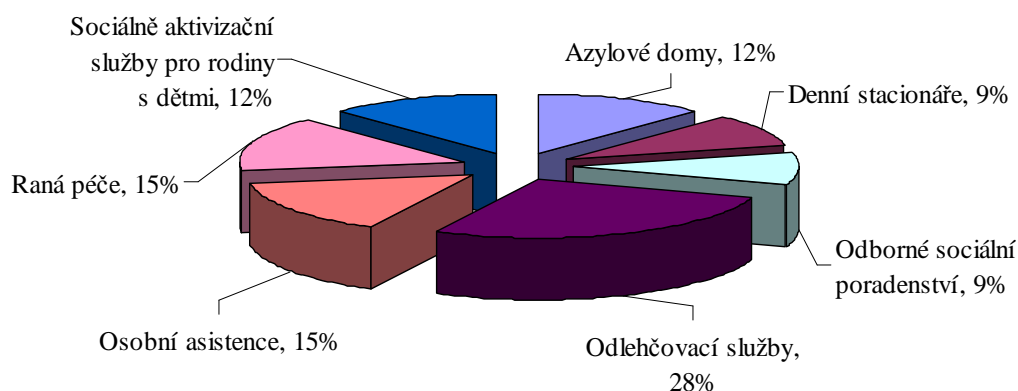
U jednotlivých věkových kategoriích jsou jmenovitě zaznamenány ty služby, které daná věková skupina může využívat. Číslo ve sloupci *Četnost služby* vyjadřuje, kolikrát se daný druh služby objevuje ve střediscích SD, např. služba azylových domů je pro věkovou kategorii 0–6 let k dispozici ve 4 zařízeních, odlehčovací služby pro stejnou věkovou skupinu fungují v 9 zařízeních. V rámci jednotlivých středisek může být registrováno i více služeb najednou.

**Předškolákům** (0–6 let) je určeno 7 druhů služeb s celkovou četností 33 služeb v rámci SD. Největší četnost mají odlehčovací služby (9; 28 %), ostatní služby se objevují do četnosti 5 (9–15 %).

**Tab. 1 Předškoláci 0–6 let, četnost a procentní podíl poskytovaných služeb**

Druh služby	Četnost služby	Podíl služby v %
Azylové domy	4	12 %
Denní stacionáře	3	9 %
Odborné sociální poradenství	3	9 %
Odlehčovací služby	9	28 %
Osobní asistence	5	15 %
Raná péče	5	15 %
Sociálně aktivizační služby pro rodiny s dětmi	4	12 %
<b>Celkem</b>	<b>33</b>	<b>100 %</b>

**Obr. 1 Předškoláci 0–6 let, procentní podíl poskytovaných služeb**

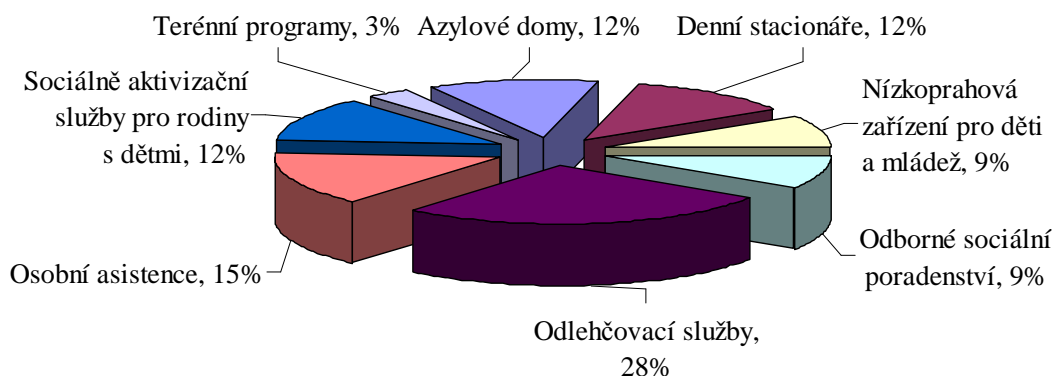


**Školákům** (6–15 let) je určeno 8 druhů služeb s celkovou četností 33 služeb v rámci SD. Největší četnost mají odlehčovací služby (9; 28 %), ostatní služby se objevují do četnosti 5 (9–15 %), nejmenší četnost mají terénní programy (1; 3 %).

**Tab. 2 Školáci 6–15 let, četnost a procentní podíl poskytovaných služeb**

Druh služby	Četnost služeb	Podíl služeb v %
Azylové domy	4	12 %
Denní stacionáře	4	12 %
Nízkoprahová zařízení pro děti a mládež	3	9 %
Odborné sociální poradenství	3	9 %
Odlehčovací služby	9	28 %
Osobní asistence	5	15 %
Sociálně aktivizační služby pro rodiny s dětmi	4	12 %
Terénní programy	1	3 %
<b>Celkem</b>	<b>33</b>	<b>100 %</b>

**Obr. 2 Školáci 6–15 let, procentní podíl poskytovaných služeb**



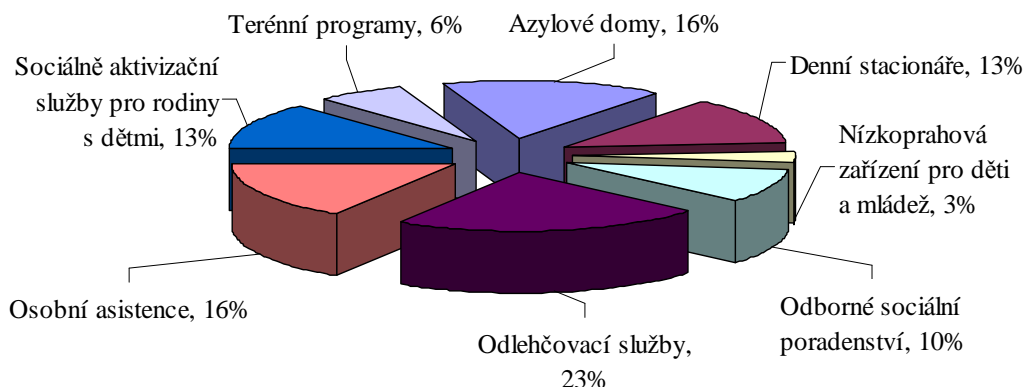


**Mládeži** (15–18 let) je určeno 8 druhů služeb s celkovou četností 31 služeb v rámci SD. Největší četnost má odlehčovací služba (7; 23 %), ostatní služby se objevují do četnosti 5 (6–16 %), nejmenší četnost mají nízkoprahová zařízení pro děti a mládež (1; 3 %).

**Tab. 3 Mládež 15–18, četnost a procentní podíl poskytovaných služeb**

Druh služby	Četnost služeb	Podíl služeb v %
Azylové domy	5	16 %
Denní stacionáře	4	13 %
Nízkoprahová zařízení pro děti a mládež	1	3 %
Odborné sociální poradenství	3	10 %
Odhlehčovací služby	7	23 %
Osobní asistence	5	16 %
Sociálně aktivizační služby pro rodiny s dětmi	4	13 %
Terénní programy	2	6 %
<b>Celkem</b>	<b>31</b>	<b>100 %</b>

**Obr. 3 Mládež 15–18 let, procentní podíl poskytovaných služeb**

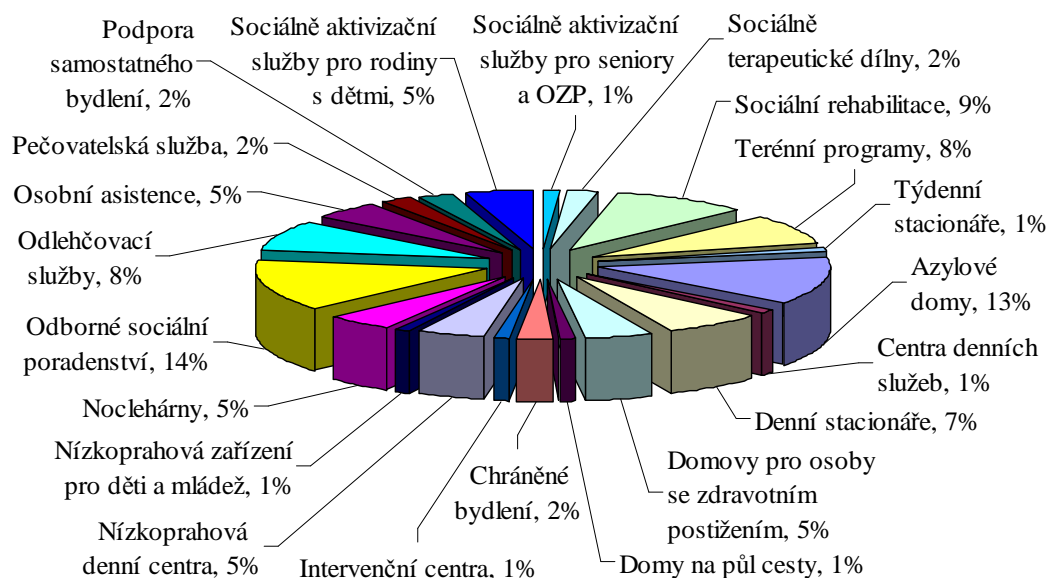


**Dospělým** (18–64 let) je určeno 21 druhů služeb s celkovou četností 85 služeb v rámci SD. Největší četnost má odborné sociální poradenství (12; 14 %), na druhém místě je sociální rehabilitace (8; 9 %), na třetím odlehčovací služby a terénní programy (7; 8 %), na čtvrtém místě jsou denní stacionáře (6; 7 %). Ostatní služby se objevují do četnosti 4 (2–5 %).

**Tab. 4 Dospělí 18–64, četnost a procentní podíl poskytovaných služeb**

Druh služby	Četnost služeb	Podíl služeb v %
Azylové domy	13	13 %
Centra denních služeb	1	1 %
Denní stacionáře	6	7 %
Domovy pro osoby se zdrav. postižením	4	5 %
Dům na půl cesty	1	1 %
Chráněné bydlení	2	2 %
Intervenční centra	1	1 %
Nízkoprahová denní centra	4	5 %
Nízkoprahová zařízení pro děti a mládež	1	1 %
Noclehárny	4	5 %
Odborné sociální poradenství	12	14 %
Odlehčovací služby	7	8 %
Osobní asistence	4	5 %
Pečovatelská služba	2	2 %
Podpora samostatného bydlení	2	2 %
Sociálně aktivizační služby pro rodiny s dětmi	4	5 %
Sociálně aktivizační služby pro seniory a OZP	1	1 %
Sociálně terapeutické dílny	2	2 %
Sociální rehabilitace	8	9 %
Terénní programy	7	8 %
Týdenní stacionáře	1	1 %
<b>Celkem</b>	<b>85</b>	<b>100 %</b>

**Obr. 4 Dospělí 18–64 let, procentní podíl poskytovaných služeb**

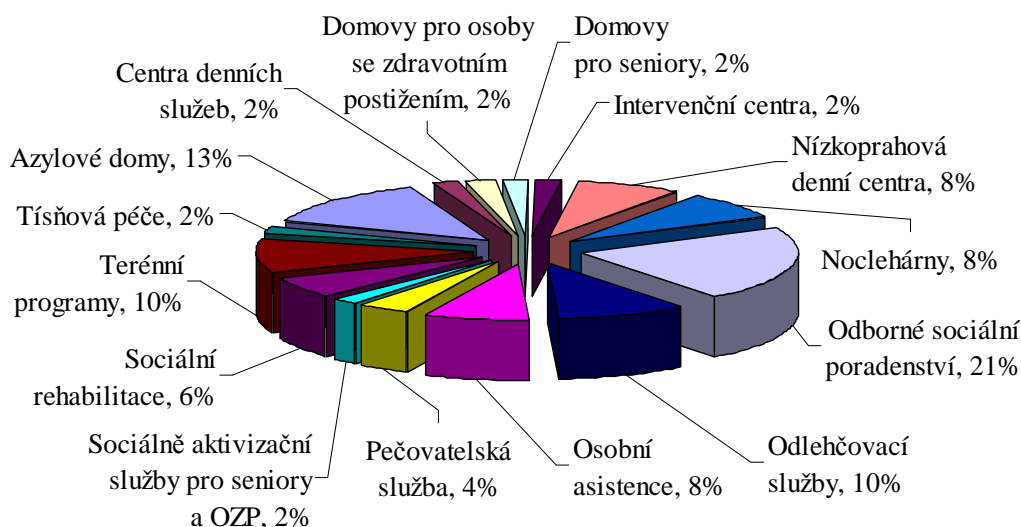


**Seniorům** (64 a více let) je určeno 15 druhů služeb s celkovou četností 85 služeb v rámci SD. Největší četnost má odborné sociální poradenství (11; 21 %), druhou největší četnost mají azylové domy (7; 13 %), další služby se pohybují do četnosti 5 (2–10 %).

**Tab. 4 Seniori 64 a více let, četnost a procentní podíl poskytovaných služeb**

Druh služby	Četnost služeb	Podíl služeb v %
Azylové domy	7	13 %
Centra denních služeb	1	2 %
Domovy pro osoby se zdrav. postižením	1	2 %
Domovy pro seniory	1	2 %
Intervenční centra	1	2 %
Nízkoprahová denní centra	4	8 %
Noclehárny	4	8 %
Odborné sociální poradenství	11	21 %
Odlehčovací služby	5	10 %
Osobní asistence	4	8 %
Pečovatelská služba	2	4 %
Sociálně aktivizační služby pro seniory a OZP	1	2 %
Sociální rehabilitace	3	6 %
Terénní programy	5	10 %
Tísňová péče	1	2 %
<b>Celkem</b>	<b>51</b>	<b>100 %</b>

**Obr. 4 Seniori 64 a více let, procentní podíl poskytovaných služeb**



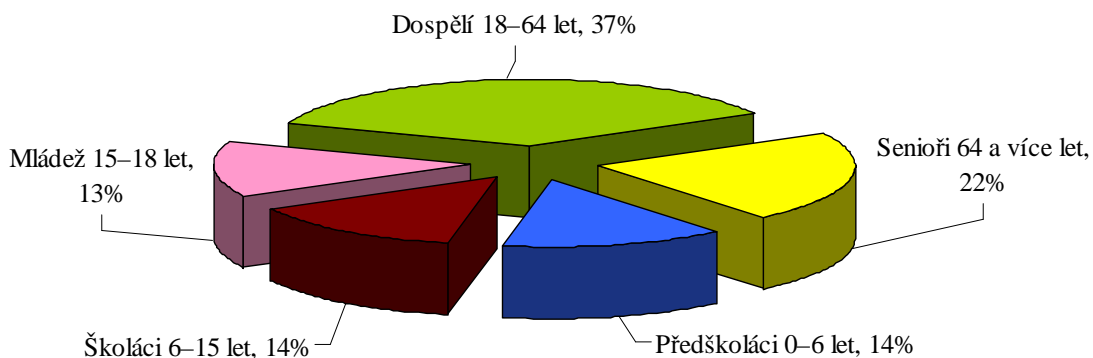
Z výše uvedených tabulek i grafů vyplývá, že nejvíce preferovanou věkovou kategorií jsou dospělí (18–64 let). Jim je poskytováno 37 % služeb v rámci SD a četnost jednotlivých druhů služeb je 85. Na druhé místě jsou senioři (64 a více let) se 22 % služeb a četností druhů 51. Na třetím místě jsou předškoláci (0–6) a školáci (6–15 let) se stejným počtem 14 % služeb a četností jednotlivých druhů služeb 33. Poslední v řadě je věková kategorie mládež (15–18 let), které je poskytováno 13 % služeb s četností jednotlivých druhů služeb 31 v rámci SD.

Stanovená hypotéza byla na základě šetření vyvrácena.

**Tab. 5 Všechny věkové kategorie, četnost a procentní podíl poskytovaných služeb**

Věková kategorie	Předškoláci 0–6 let	Školáci 6–15 let	Mládež 15–18 let	Dospělí 18–64 let	Senioři 64 a více
Četnost služeb	33	33	31	85	51
Procentní podíl služeb	14 %	14 %	13 %	37 %	22 %

**Obr. 5 Všechny věkové kategorie, procentní podíl poskytovaných služeb**



# ZÁVĚR

Tato bakalářská práce se zabývá *Sociální prací ve Slezské církvi evangelické augsburského vyznání se zaměřením na Slezskou diakonii*.

Cílem práce v teoretické části bylo stručné nastínění historie sociální práce v rámci SCEAV a vznik Slezské diakonie, objasnění základní pojmů, které s tématem sociální práce a sociálních služeb souvisejí, a zejména seznámení s SD jako organizací a přiblížení jednotlivých sociálních služeb, které jsou v její rámci poskytovány. Tento záměr měl být splněn na základě studia dostupné odborné literatury a dalších zdrojů, které se týkají oblasti sociální práce a sociálních služeb, příslušné legislativy a především dokumentů a materiálů týkajících se SD.

Cíle stanovené v teoretické části lze považovat za splněné. V úvodu práce byla popsána historie vzniku SCEAV, její diakonické působení, vznik SD a informace o její činnosti a struktuře. Následně byly vymezeny pojmy sociální práce, sociální služba, cílová skupina. Největší prostor teoretické části byl věnován vlastní sociální práci SD – popisu jednotlivých sociálních služeb a středisek, která tyto služby poskytují. Její součástí je i popis změn souvisejících se zaváděním Zákona č. 108/2006 Sb., o sociálních službách. Jedním z bodů je implementace Standardů kvality v sociálních službách a informace o odborné způsobilosti pro sociální pracovníky. Mezi uznávané studijní obory vhodné pro sociální pracovníky podle Zákona o sociálních službách patří i sociální pedagogika. Její absolventi mohou uplatnit získané kompetence jak v přímé práci s uživateli, kde mohou využít znalosti psychologie, pedagogických přístupů i znalosti právního systému, tak jako vedoucí pracovníci středisek. Studium sociální pedagogiky je tedy pro systém poskytování kvalitních sociálních služeb významné a přínosné.

Cílem praktické části bakalářské práce bylo ověření této hypotézy: *Slezská diakonie poskytuje stejné množství sociálních služeb každé věkové kategorii uživatelů*. Pro šetření byla zvolena jedna z kvantitativních metod výzkumu, a to metoda studia dokumentů a její speciální technika obsahová analýza, a jako výchozí materiál ke studiu byly využity dokumenty z Registru poskytovatelů sociálních služeb.

Cíl stanovený v praktické části lze považovat za splněný. Na základě obsahové analýzy však stanovená hypotéza nebyla potvrzena. Z výsledků šetření vyplynulo, že služby nejsou poskytovány rovnoměrně a pro každou věkovou kategorii ve stejném

množství. Nejvíce služeb je v SD poskytováno věkové kategorii dospělých ve věku 18–64 let a nejméně služeb je určeno pro mládež ve věku 15–18 let.

Z tohoto šetření lze vyvodit následující návrhy pro vedení Slezské diakonie:

- zaměřit se na rozšíření služby nízkoprahová zařízení pro děti a mládež (NZDM). služby terénní programy a služby denní stacionáře do více měst;
- u stávajících zařízení poskytujících službu NZDM rozšířit věkovou kategorii až do věku 18 let, jelikož v současné době je většina středisek zaměřena na děti a mládež pouze do 15 let;
- u stávajících středisek poskytujících službu terénní programy rozšířit věkovou kategorii už od 15 let, protože v současné době jsou služby ve většině zařízení až od 18 let;
- při zajištění chodu vyjmenovaných služeb a k přímé práci s uživateli využívat dobrovolníky, jelikož z výzkumu provedeného v SD v únoru 2007 vyplynulo, že „uživatelé vnímají a přijímají službu dobrovolníků podle pracovníků pozitivně“ a „dobrovolníci jsou většinou vnímáni jako nezbytná součást střediska a výpomoc při nadměrném množství práce“. (Chlebusová, 2007, str. 48, 49)

# RESUMÉ

V první kapitole je popsán vznik Slezské církve evangelické augsburského vyznání na Těšínském Slezsku a sociální práce, která byla a je v jejím rámci poskytována.

Tato církev vzešla z luterských kořenů a její počátky je možné datovat už do druhé poloviny 16. století. Přestože se v období protireformace či 2. světové války objevovaly tendence ji oslabit a zničit, díky vytrvalosti a odvaze jejích členů byl v roce 1948 výnosem Ministerstva školství a osvěty potvrzen právní stav církve jako existující a v roce 1950 církev přijala název *Slezská církev evangelická augsburského vyznání (SCEAV)*.

Sociální práce na Těšínsku se začíná objevovat už v první polovině 18. století. Nejvýznamnějším počinem v této oblasti byl bezesporu zrod sociálních ústavů *Betezda* a *Sarepta* v Komorní Lhotce, které vznikly ve 20. letech minulého století a následně se staly součástí sociálního komplexu *Eben-Ezer* v Dziegielówie (Polsko). Jejich zakladatelem byl evangelický farář Karel Kulisz. Žel, válka zničila jak sociální komplex *Eben-Ezer*, tak i život jejího tvůrce. Přesto myšlenka diakonické práce na Slezsku žije dále – prostřednictvím SCEAV, která zřídila Slezskou diakonii (SD) a poskytuje i další charitativní služby: pastorační péči v nemocnicích a vězeňskou duchovenskou péči.

Druhá kapitola je věnována historii vzniku, organizačnímu rozčlenění a činnosti Slezské diakonie. Tato nestátní nezisková organizace byla SCEAV zřízena v roce 1990 díky politickým změnám v republice. První zařízení *Agapé – středisko křesťanské pomoci* v Karviné vzniklo v roce 1991 a do roku 1994 se počet zařízení zvýšil na sedm. Postupem času se počet středisek rozrostl na 52 a v nich nabízí celkem 100 sociálních služeb (leden 2010).

Slezská diakonie je organizace s centrálním řízením, a je rozdělena na oblasti a následně jednotlivá střediska, která nemají samostatnou právní subjektivitu a jsou řízena centrálně Ústředím Slezské diakonie v Českém Těšíně. Činnost Ústředí SD je rozdělena do sekcí a úseků, které se soustřeďují na oblasti potřebné pro fungování SD jako celku a organizačně jsou řízeny ředitelem SD. Ústředí SD také řídí některé projekty – Církevní speciální školy v Českém Těšíně a Krnově a Dobrovolnické centrum. Kromě těchto projektů a středisek, která poskytují registrované sociální služby, SD také poskytuje další návazné služby – mateřská centra, sociální podniky (Kavárna Empatie, Frýdek-Místek, Chrpa, o.p.s., Krnov), kavárny, čajovnu, vzdělávací centrum apod.

Třetí kapitola vymezuje základní pojmy: sociální práce, sociální služba a cílová skupina. Tato hlavní část se podrobně zabývá jednotlivými sociálními službami z hlediska Zákona č. 108/2006 Sb., o sociálních službách, v platném znění a také Vyhlášky č. 505/2006 Sb., v platném znění.

Služby jsou rozděleny podle cílové skupiny na tyto podkapitoly: *Děti a rodina*, *Lidé s postižením*, *Lidé bez domova*, *Lidé v ohrožení a krizi*, *Senioři* a *Poradny*. Ke každé cílové skupině jsou vypsány jednotlivé sociální služby, které jí jsou v rámci SD poskytovány, a střediska, která je poskytují. U každého zařízení je vypsán rok vzniku, fakultativní služby, aktivity, které středisko provozuje či drobná zajímavost.

Čtvrtá kapitola je věnována změnám v SD, které vzešly z vyhlášení Zákona o sociálních službách. Změny se týkaly zejména plnění povinností poskytovatelů sociálních služeb uvedených v zákoně, vzdělání a vzdělávání pracovníků, implementace Standardů kvality v jednotlivých zařízeních i případné transformace některých středisek. Jedna podkapitola se podrobněji zabývá zaváděním Standardů kvality v SD i úspěchy, kterých bylo v této oblasti dosaženo.

Pátá kapitola, tj. praktická část, se zabývá ověřením této hypotézy: *Slezská diakonie poskytuje stejné množství sociálních služeb každé věkové kategorii uživatelů*. K šetření byla zvolena kvantitativní metoda studia dokumentů a její speciální technika obsahová analýza. Z výsledků tohoto šetření vyplynulo, že služby nejsou poskytovány rovnoměrně a pro každou věkovou kategorii ve stejném množství. Nejvíce služeb je v SD poskytováno věkové kategorii dospělých ve věku 18–64 let a nejméně služeb je určeno pro mládež ve věku 15–18 let. Stanovená hypotéza tedy nebyla potvrzena. Pro vedení SD byly z analýzy vyvozeny určité návrhy, které mohou tuto situaci ovlivnit a změnit.



## **ANOTACE**

Bakalářská práce *Sociální práce ve Slezské církvi evangelické augsburského vyznání se zaměřením na Slezskou diakonii* se zabývá zejména poskytováním sociálních služeb v nestátní neziskové organizaci Slezská diakonie. Teoretická část popisuje vznik Slezské církve evangelické augsburského vyznání a její sociální činnost, vznik Slezské diakonie, její charakteristiku, podrobný popis jednotlivých sociálních služeb poskytovaných na základě Zákona č. 108/2006 Sb., o sociálních službách, ve střediscích organizace a změny vzniklé vyhlášením tohoto zákona. V praktické části byla provedena obsahová analýza poskytovaných služeb vzhledem k věku uživatelů.

## **KLÍČOVÁ SLOVA**

Sociální práce, sociální služba, ambulantní služby, terénní služby, pobytové služby, cílová skupina, věková kategorie, Slezská diakonie (SD), Slezská církev evangelická augsburského vyznání (SCEAV)

## **ANNOTATION**

The Bachelor thesis *Social work in the Silesian Evangelical Church of Augsburg Confession, focusing on the Silesian Diaconia* concentrates on providing social services in a non-governmental non-profit organization Silesian Diaconia. The theoretical part describes the emergence of the Silesian Evangelical Church of Augsburg Confession and its social activities, Silesian Diaconia formation, its characteristics, a detailed description of the social services provided under Act No. 108/2006 Coll. on Social Services in the organization centres and changes resulting from the publication of this Act. In the practical part a content analysis was performed of the services provided in relation to the age of users.

## **KEYWORDS**

Social work, social services, outpatient services, outreach services, residential services, target group, age category, Silesian Diaconia (SD), Silesian Evangelical Church of Augsburg Confession (SCEAV)

# SEZNAM LITERATURY A DALŠÍCH POUŽITÝCH ZDROJŮ

## Zákony a vyhlášky

1. Vyhláška č. 505/2006 Sb., kterou se provádějí některá ustanovení zákona o sociálních službách, v platném znění
2. Zákon č. 108/2006 Sb., o sociálních službách, v platném znění

## Monografie, knihy a jiné tištěné zdroje

1. Bible, ekumenický překlad. Praha: Ekumenická rada církví v ČSR, 1984. 996 s.
2. Disman, M. Jak se vyrábí sociologická znalost. Praha: Karolinum, 1998. 376 s. ISBN 80-7184-141-2
3. Drózd, J. Služba Slezské diakonie na Těšínském Slezsku od svých začátků až po druhou světovou válku. Archiv SCEAV, Český Těšín, n.d.
4. Drózd, J. Diakonická práce na Těšínském Slezsku v období 2. světové války, bezprostředně po ní a v období totality. Archiv SCEAV, Český Těšín, n.d.
5. Drózd, J. Obnovení diakonické práce po roce 1989, vznik Slezské diakonie, její současnost a perspektivy. Archiv SCEAV, Český Těšín, n.d.
6. Chlebusová, J. Hodnocení dobrovolnictví v organizaci. Brno: IMS, 2007
7. Interní materiály Slezské diakonie. Český Těšín, n.d.
8. Mahrová, G., Venglářová, M. a kol. Sociální práce s lidmi s duševním onemocněním. 1. vydání. Praha: Grada Publishing, 2008. 176 s. ISBN 978-80-247-2138-5
9. Matoušek, O. a kol. Metody a řízení sociální práce. 2. vydání. Praha: Portál, 2008. 384 s. ISBN 978-80-7367-502-8
10. Matoušek, O. a kol. Základy sociální práce. 2. vydání. Praha: Portál, 2007. 312 s. ISBN 978-80-7367-331-4
11. Slezská diakonie. Historie zavádění kvality 2000–2008. Český Těšín, 2008
12. Slezská diakonie. Příručka pro pracovníka Slezské diakonie. Český Těšín, 2010
13. Slezská diakonie. Statut Slezské diakonie. Český Těšín, 2005
14. Slezská diakonie. Výroční zprávy z let 2000–2008. Český Těšín
15. Všeobecná encyklopedie. Svazek 1. Praha: Diderot, 1999. 520 s. ISBN 80-902555-3-1
16. Zásady Slezské církve evangelické augsburského vyznání. Český Těšín, 2004.

## Internetové zdroje

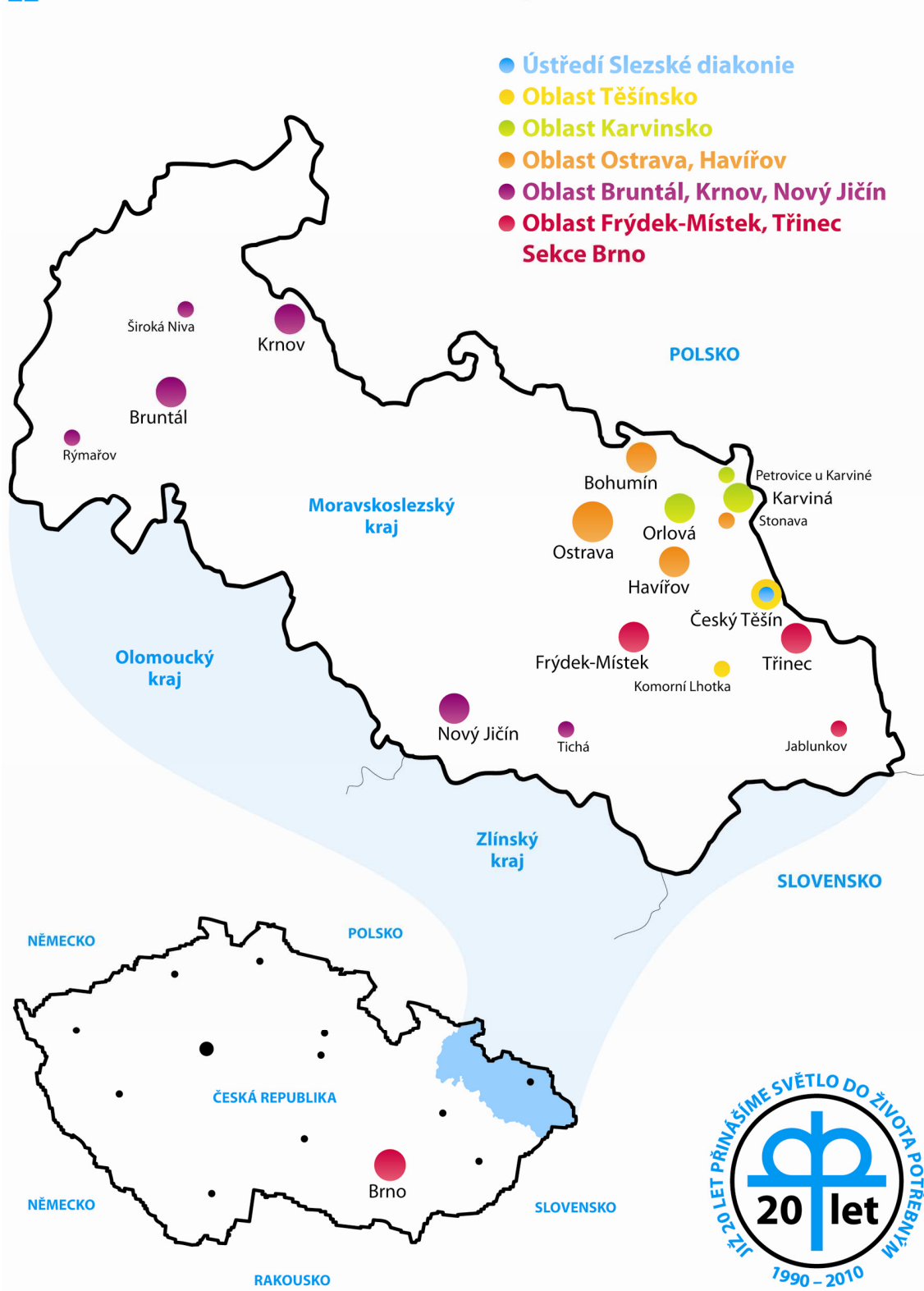
1. Církevní ZŠ a MŠ Krnov.  
[http://web.me.com/svatopluk.chlapek/CIRKEVNI\\_ZS\\_A\\_MS\\_KRNOV](http://web.me.com/svatopluk.chlapek/CIRKEVNI_ZS_A_MS_KRNOV)  
Staženo 26. 3. 2010.
2. Děti a rodina. [http://www.slezskadiakonie.cz/deti\\_a\\_rodina.html](http://www.slezskadiakonie.cz/deti_a_rodina.html).  
Staženo 26. 11. 2009.
3. Chrupa, o.p.s., Krnov. <http://www.chrpakrnov.cz/onas.html>.  
Staženo 26. 3. 2010.
4. Lidé bez domova. [http://www.slezskadiakonie.cz/lide\\_bez\\_domova.html](http://www.slezskadiakonie.cz/lide_bez_domova.html).  
Staženo 26. 11. 2009.
5. Lidé s postižením. [http://www.slezskadiakonie.cz/lide\\_s\\_postizenim.html](http://www.slezskadiakonie.cz/lide_s_postizenim.html).  
Staženo 26. 11. 2009.
6. Lidé v krizi. [http://www.slezskadiakonie.cz/lide\\_v\\_krizi.html](http://www.slezskadiakonie.cz/lide_v_krizi.html).  
Staženo 26. 11. 2009
7. Poradny. <http://www.slezskadiakonie.cz/poradny.html>. Staženo 26. 11. 2009
8. Registr poskytovatelů sociálních služeb. <http://www.iregistr.mpsv.cz.html>.  
Staženo 11. 1. 2010
9. Senioři. <http://www.slezskadiakonie.cz/seniori.html>.  
Staženo 26. 11. 2009
10. Slezská diakonie. <http://slezskadiakonie.cz>. Staženo 26. 11. 2009
11. Sociální služby. <http://www.mpsv.cz/cs/9.html>. Staženo 26. 11. 2009
12. Spratek, D. Stručná historie Slezské církve evangelické a. v.  
<http://www.sceav.cz/historie-sceav/struna-historie-slezske-cirkve-evangelicke-av.html>.  
Staženo 26. 11. 2009

## **SEZNAM PŘÍLOH**

Příloha č. 1 Mapa středisek Slezské diakonie k lednu 2010

Příloha č. 2 Organizační struktura Slezské diakonie k lednu 2010

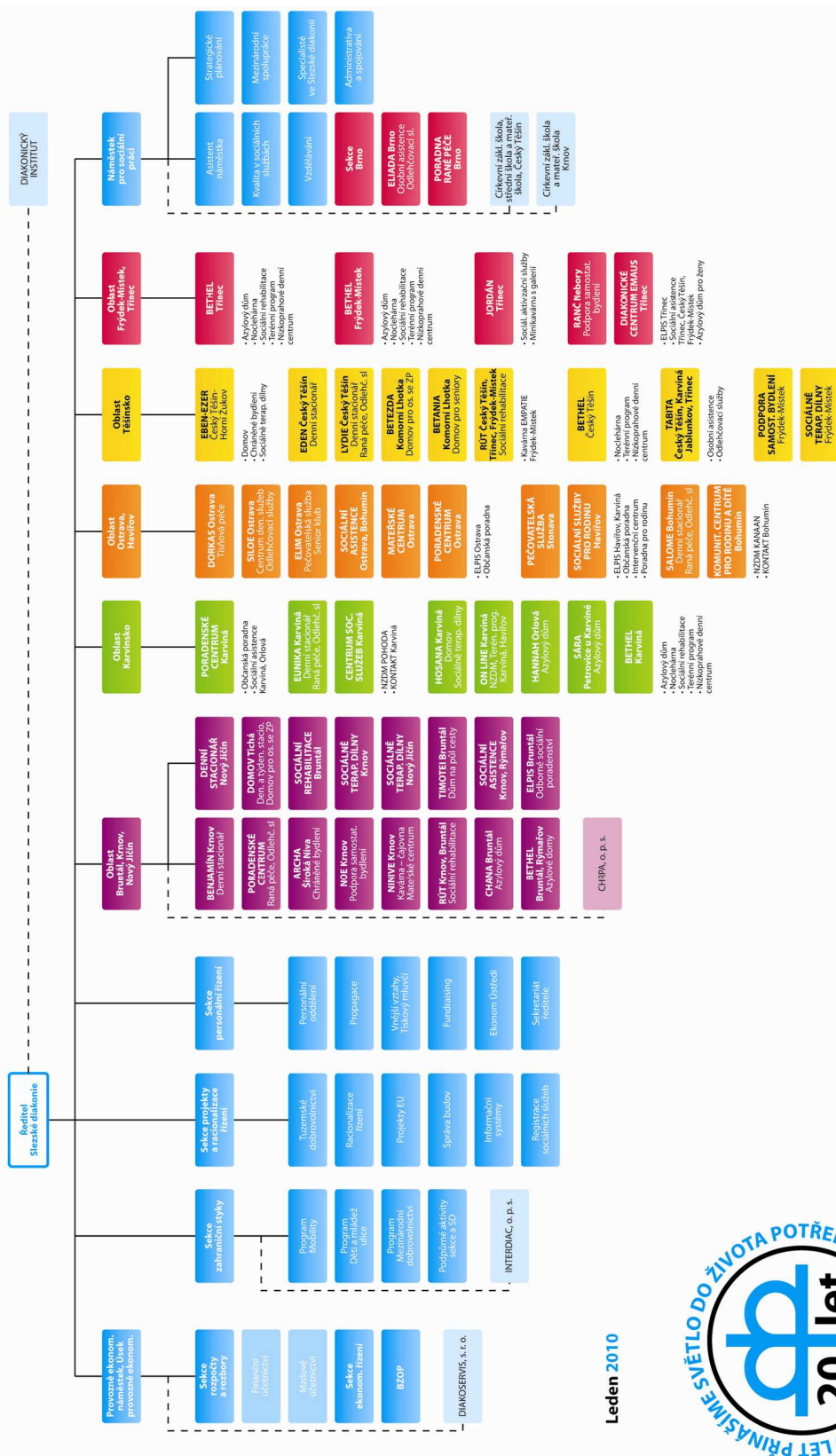
Příloha č. 3 Záznamový arch pro obsahovou analýzu



# Príloha č. 2 Organizačná štruktúra Slezské diakonie k ledu 2010

## Struktúra Slezské diakonie

## Slezská diakonie



Tak at vaše světo září před lidmi, aby viděli vaše dobré skutky a vzdali slávu vašemu Otci v nebesích. Matouš 5,16



Příloha č. 3 Záznamový arch pro obsahovou analýzu

Záznamový arch pro obsahovou analýzu						
Druh poskytované služby / věková kategorie	0-6 let	6-15 let	15-18 let	18-64 let	64 a více let	
1. Azylové domy	4	4	5	11	7	
2. Centra denních služeb				1	1	
3. Denní stacionáře	3	4	4	6		
4. Domovy pro osoby se zdravotním postižením (OZP)				4	1	
5. Domovy pro seniory					1	
6. Domy na půl cesty				1		
7. Chráněné bydlení				2		
8. Intervenční centra				1	1	
9. Nízkoprahová denní centra				4	4	
10. Nízkoprahová zařízení pro děti a mládež		3	1	1		
11. Nocehárny				4	4	
12. Odborné sociální poradenství	3	3	3	12	11	
13. Odlehčovací služby	9	9	7	7	5	
14. Osobní asistence	5	5	5	4	4	
15. Pečovatelská služba				2	2	
16. Podpora samostatného bydlení				2		
17. Raná péče	5					
18. Sociálně aktivizační služby pro rodiny s dětmi	4	4	4	4		
19. Sociálně aktivizační služby pro seniory a OZP				1	1	
20. Sociálně terapeutické dílny				2		
21. Sociální rehabilitace				8	3	
22. Terénní programy		1	2	7	5	
23. Tísňová péče					1	
24. Týdenní stacionáře				1		
<b>Celkem</b>	<b>33</b>	<b>33</b>	<b>31</b>	<b>85</b>	<b>51</b>	