

Uplatnění absolventů magisterského stupně vysokých škol v oboru sociální pedagogika / sociální práce

Bc. Jitka Barboříková

Diplomová práce
2010



Univerzita Tomáše Bati ve Zlíně
Fakulta humanitních studií

Univerzita Tomáše Bati ve Zlíně

Fakulta humanitních studií

Ústav pedagogických věd

akademický rok: 2009/2010

ZADÁNÍ DIPLOMOVÉ PRÁCE

(PROJEKTU, UMĚLECKÉHO DÍLA, UMĚLECKÉHO VÝKONU)

Jméno a příjmení: **Bc. Jitka BARBOŘÍKOVÁ**

Studijní program: **N 7501 Pedagogika**

Studijní obor: **Sociální pedagogika**

Téma práce: **Uplatnění absolventů bakalářského stupně vysokých škol v oboru sociální pedagogika.**

Zásady pro vypracování:

Zpracování rešerše a studium odborné literatury.

Vymezení pojmů a teoretických východisek z oblastí: trh práce, vzdělávací systémy, možnosti uplatnění, sociální pedagogika, profil sociálního pedagoga a jeho kompetence.

Příprava metodiky výzkumné části.

Realizace kvantitativního výzkumu týkajícího se uplatnění absolventů bakalářského studia UTB ve Zlíně a Hogeschool Gent v oboru sociální pedagogika na trhu práce.

Zpracování a vyhodnocení získaných dat, včetně jejich interpretace.

Prezentace výsledků výzkumu, jejich shrnutí a doporučení pro praxi.

Rozsah práce:

Rozsah příloh:

Forma zpracování diplomové práce: **tištěná/elektronická**

Seznam odborné literatury:

BELZ, H., SIEGRIST, M. Klíčové kompetence a jejich rozvíjení. Praha : Portál, 2001. ISBN 80-71784-79-6.

KRAUS, B. Základy sociální pedagogiky. Praha: Portál, 2008. ISBN 978-80-7367-383-3.

KUCHAR, P. Trh práce: sociologická analýza. Praha: Karolinum, 2007. ISBN 978-80-246-1383-3

PRŮCHA, J., WALTEROVÁ, E., MAREŠ, J. Pedagogický slovník. 4. vyd. Praha: Portál, 2003. ISBN 80-7178-772-8.

PUNCH, K. F. Úspěšný návrh výzkumu. Praha: Portál, 2008. ISBN 978-80-7367-468-7

Vedoucí diplomové práce:

Mgr. Jakub Hladík, Ph.D.
Ústav pedagogických věd

Datum zadání diplomové práce:

14. ledna 2010

Termín odevzdání diplomové práce:

30. dubna 2010

Ve Zlíně dne 14. ledna 2010



prof. PhDr. Vlastimil Švec, CSc.
děkan



Mgr. Soňa Vávrová, Ph.D.
vedoucí katedry

ABSTRAKT

Diplomová práce je zaměřena v obecné rovině na uplatnění absolventů magisterského stupně VŠ, úžeji potom na konkrétní obory – sociální pedagogiku a sociální práci a konkrétně na uplatnění absolventů dvou vysokých škol – Univerzity Tomáše Bati ve Zlíně a Universiteit Gent. V teoretické části budu uvádět stručnou charakteristiku obou zemí, představím systém vzdělávání a obě zvolené univerzity, vymezení sociální pedagogiky a sociální práce, uvedu možnosti uplatnění absolventů těchto dvou oborů a znalosti a dovednosti pracovníků v sociálních službách. Definuji trh práce a postavení čerstvých absolventů na trhu práce. V praktické části pomocí kvantitativního výzkumu budu odpovídat na stanovené výzkumné otázky, jejichž cílem bude zjistit, jaké je uplatnění absolventů oboru sociální práce / sociální pedagogika magisterského stupně dvou vybraných vysokých škol – Universiteit Gent a Univerzity Tomáše Bati ve Zlíně.

Klíčová slova: Absolventi, dovednosti a znalosti pracovníků v sociálních službách, sociální pedagogika, sociální práce, sociální zařízení, trh práce, uplatnění v sociální oblasti, Univerzita Tomáše Bati ve Zlíně, Universiteit Gent, vysokoškolské vzdělávání.

ABSTRACT

My thesis is orientated in application of graduates of master level of universities in general, more specifically I will write about concrete fields - social pedagogy and social work and in the concrete the application of graduates of two universities - University of Thomas Bata Zlin and Universiteit Gent. There will be characteristic of both countries, system of education , position of „fresh“ graduates in the employment market, than characteristic of social work and social pedagogy, competency of workers in the social services, and than objective possibilities of application of graduates of this field, in my thesis. In the practical part I will try to answer my research questions with using of quantitative research. This research will have the aim to discover the application of graduates of master level of two selected universities - Universiteit Gent and University of Thomas Bata Zlin.

Keywords: graduates, employment market, application of graduates, social pedagogy, social work, university education, key competence, welfare facilities, University of Thomas Bata Zlin, Universiteit Gent.

Děkuji vedoucímu mé práce, panu Mgr. Jakubu Hladíkovi za vedení a podporu.

Děkuji všem blízkým, kteří mi různými způsoby pomáhali a podporovali mne.

*Služba a pomoc druhým je ctností jen
tehdy, pramení –li z moudrosti.*

Anthony de Mello

OBSAH

ÚVOD	8
I TEORETICKÁ ČÁST	9
1 OBECNÁ CHARAKTERISTIKA ZEMÍ	10
1.1 ČESKÁ REPUBLIKA.....	10
1.1.1 Systém vysokoškolského vzdělávání v České republice.....	10
1.1.1.1 Historie a vývoj vysokoškolského vzdělávání v Českých zemích.....	11
1.1.1.2 Vysoké školy.....	12
1.2 BELGICKÉ KRÁLOVSTVÍ.....	13
1.2.1 Systém vysokoškolského vzdělávání v Belgii.....	13
1.2.1.1 Historie a vývoj vysokoškolského vzdělávání v Belgii	14
1.2.1.2 Vysoké školy.....	15
2 UNIVERZITA TOMÁŠE BATI VE ZLÍNĚ A UNIVERSITEIT GENT	18
2.1 UNIVERZITA TOMÁŠE BATI VE ZLÍNĚ	18
2.1.1 Profil absolventa studijního oboru Sociální pedagogika na FHS UTB ve Zlíně.....	19
2.2 UNIVERSITEIT GENT	20
2.2.1 Profil absolventa studijního oboru Sociální práce na Universiteit Gent	21
3 SOCIÁLNÍ PEDAGOGIKA A SOCIÁLNÍ PRÁCE	23
3.1 SOCIÁLNÍ PEDAGOGIKA	23
3.2 SOCIÁLNÍ PRÁCE.....	25
3.3 MOŽNOSTI UPLATNĚNÍ SOCIÁLNÍCH PEDAGOGŮ A SOCIÁLNÍCH PRACOVNÍKŮ	27
4 TRH PRÁCE	30
4.1 POSTAVENÍ ABSOLVENTŮ VYSOKÝCH ŠKOL NA TRHU PRÁCE	31
II PRAKTICKÁ ČÁST	34
5 ÚVOD DO VÝZKUMNÉHO ŠETŘENÍ, CÍLE A METODY	35
5.1 STANOVENÍ HLAVNÍHO A DÍLČÍCH VÝZKUMNÝCH CÍLŮ.....	35
5.1.1 Výzkumný postup.....	35
5.2 VÝZKUMNÝ VZOREK	35
5.3 VOLBA VÝZKUMNÉ METODY	37
5.3.1 Průběh sběru dat.....	38
5.4 ZPŮSOB ZPRACOVÁNÍ DAT.....	39
6 PREZENTACE A ANALÝZA VÝSLEDKŮ VÝZKUMU	40
6.1 ANALÝZA ODPOVĚDÍ	40
7 SHRUTÍ VÝSLEDKŮ KVANTITATIVNÍHO VÝZKUMU	73
ZÁVĚR	75
SEZNAM POUŽITÉ LITERATURY A ELEKTRONICKÝCH ZDROJŮ	76

SEZNAM POUŽITÝCH SYMBOLŮ A ZKRATEK	78
SEZNAM GRAFŮ	79
SEZNAM TABULEK.....	80
SEZNAM PŘÍLOH.....	82

ÚVOD

K tématu mé práce mne nepřimělo nic jiného, než myšlenky nad mou vlastní budoucností. Co bude? Na co se mám připravit, až dokončím studia? Co mohu očekávat, jak se připravit na změnu pozice, která mne čeká? Už nebudu student. Budu absolvent, budu možná zaměstnaný možná nezaměstnaný občan. Jaká je pravděpodobnost, že zůstanu ve svém oboru, kolik procent z mých kolegů, kteří už bojují na trhu práce, zůstalo při studovaném oboru a jak obtížné je najít si práci v sociálním oboru? Jak dlouho jim mohlo trvat nalezení práce? To jsou otázky, které se nepochybně každému budoucímu absolventovi honí hlavou.

Vzhledem k tomu, že toto téma není ničím novým mezi tématy závěrečných prací, rozhodla jsem se jej okořenit nahlédnutím i do zahraničí a zjistit, jak jsou na tom absolventi sociálního oboru jinde než u nás. Vzhledem k tomu, že jsem několik měsíců pobývala v Belgii, bylo nasnadě, že se rozhodnu pro tuto zemi. Díky známé, která pracovala dříve jako koordinátorka zahraničních studentů na Ekonomické fakultě Vysoké školy v Gentu, jsem se dozvěděla, že mají také Fakultu psychologie a pedagogických věd. Řekla jsem jí o mé představě diplomové práce, a požádala jsem ji, ať mne zorientuje v tom, jaké studijní možnosti tato fakulta nabízí. Díky ní jsem se zhruba zorientovala ve webových stránkách Univerzity a poté už byla schopna pracovat samostatně. Zjistila jsem, že Fakulta psychologie a pedagogických věd nabízí následující studijní programy: magisterské studium psychologie, magisterské studium vzdělávacích věd a magisterské studium sociální práce. Jako nejbližší studijní program tomu mému jsem vybrala sociální práci.

Úvodem chci také zmínit, že zvolené téma je velice neprobádané a při práci bylo nutné a nevyhnutelné pracovat ve větší míře s internetovými zdroji převážně v angličtině či v holandštině, neboť jiné zdroje potřebných informací neexistují. Z tohoto pohledu byla práce na diplomové práci náročnější.

I. TEORETICKÁ ČÁST

1 OBECNÁ CHARAKTERISTIKA ZEMÍ

1.1 Česká republika

Česká republika je od roku 2004 členskou zemí evropské unie. Státním zřízením je parlamentní republika, hlavou státu je prezident, v dnešních časech je jím Václav Klaus. Hlavním městem je Praha a měnovou jednotkou je v současnosti česká koruna. V zemi je jediným oficiálním jazykem čeština. Území Česka dělí od roku 2000 na čtrnáct vyšších územních samosprávných celků: hlavní město Praha, kraje Jihočeský, Jihomoravský, Karlovarský, Královéhradecký, Liberecký, Moravskoslezský, Olomoucký, Pardubický, Plzeňský, Středočeský, Ústecký, Vysočina, Zlínský.

Počtem obyvatel je Česko velmi blízké Belgii, jde přibližně o deset a půl milionu obyvatel. Ovšem co do rozlohy by se do naší republiky Belgie vlezla dvakrát. Co se týká cizinců, je u nás podle výzkumů z roku 2008 Českého statistického úřadu 437 565 přistěhovalců. Zastoupeny jsou tyto národnosti: Slováci, Poláci, Němci, Ukrajinci, Vietnamci, Maďaři, Rusové, Srbové, Bulhaři.

1.1.1 Systém vysokoškolského vzdělávání v České republice

Sektor terciárního vzdělávání se u nás dělí na vysokoškolské vzdělávání a vyšší odborné vzdělávání. Vzdělávání vysokoškolské poskytují vysoké školy a vyšší odborné vzdělávání poskytují vyšší odborné školy a konzervatoře.

Vysokoškolské vzdělávání se uskutečňuje v studijních programech:

- Bakalářských
- Magisterských
- Doktorských

Organizace vzdělávací soustavy České republiky, 2008/09¹ viz v Příloze PI.

1.1.1.1 Historie a vývoj vysokoškolského vzdělávání v Českých zemích

Jak uvádí dokument Organizace vzdělávací soustavy České republiky (EURYDICE 2009) Vysoké školství má v České republice dlouholetou tradici. Vzpomeňme založení dnešní Karlovy univerzity roku 1348 Karlem IV., jenž je nejstarší vysokoškolskou institucí ve střední Evropě. V 16. století pak vznikla univerzita na Moravě v Olomouci. Na samém začátku 17. století vznikala v Praze další univerzita, dnešní České vysoké učení technické, dříve Česká stavovská inženýrská škola. Začátkem 19. století pak vzniká Akademie múzických umění. Na počátku existence Československé republiky byla založena univerzita v Brně. Vysoké školy byly dostupné všem, bez ohledu na vyznání či mateřský jazyk. Byly spravovány státem.

Další vývoj vysokého školství:

- Během druhé světové války vysoké školy zavřeny 6 let.
- Po druhé světové válce centrální řízení a státní plánování, výběr studentů z hledisek ideologických.
- V 50. letech založeno pět technických vysokých škol.
- Po roce 1989 – zákon o vysokých školách, oprostil VŠ od ideologie, návrat autonomie, akademických práv a svobod. Na VŠ se vrátil výzkum a vývoj.
- Vznik regionálních univerzit a zvýšení dostupnosti VŠ vzdělávání.
- Zavedení studia krátkého cyklu – bakalářské.
- 1998 – nový zákon o vysokých školách – rozdělení škol na univerzitní – poskytující bakalářské, magisterské i doktorské studium, a neuniverzitní – poskytující převážně bakalářské, příp. magisterské studium.
- Vznik soukromých vysokých škol, správních rad – grémií.

¹ Organizace vzdělávací soustavy 2008/09. EACEA. [on line] Dostupné na: http://eacea.ec.europa.eu/education/eurydice/documents/eurybase/eurybase_full_reports/CZ_CS.pdf

- Rok 2001 – změny v délce magisterského studia (dříve 2-3, současně 1-3 roky), navazujícího na 3-4 leté bakalářské. Tyto změny proběhly v důsledku Boloňského procesu.
- Rok 2006 - upravena i délka doktorského studia na 3-4 roky. Dokladem o ukončení je od tohoto roku dodatek k diplomu vydávaný zároveň s diplomem.

1.1.1.2 Vysoké školy

Vysoké školy mohou být:

- Veřejné, státní (vojenské a policejní), či soukromé
- Univerzitní či neuniverzitní

Požadavky pro přijetí

Bakalářské programy

- Vysvědčení o maturitní zkoušce.

V oblastech umění jsou uznávána i absolutoria z konzervatoří, výjimečně studenti bez maturitní zkoušky.

Přijímání je omezenou kapacitou konkrétní školy, neboť je omezen počet studentů, kteří budou v daném akademickém roce financováni. Dle novely zákona o vysokých školách v roce 2004, si škola sama stanovuje podmínky přijetí uchazečů, kteří absolvovali vysokou školu domácí či zahraniční, i absolventů vyšších odborných škol.

Magisterské programy

- Získání bakalářského titulu.

Doktorát

- Získání magisterského titulu.

V pravomoci vysokých škol, je stanovit si požadavky na dovednosti, znalosti, prospěch a talent. Škola si také může stanovit maximální počet přijatých studentů.

Školné

Veřejné školy si stanovují výši poplatků za přijímací řízení či poplatky spojené se studiem, které překračuje standardní dobu nebo v případě, že student studuje více studijních programů.

Poplatky nijak neomezují ekonomickou dostupnost vzdělávání a jsou přiměřené.

1.2 Belgické království

Belgie je zakládajícím členem Evropského hospodářského společenství, Evropského společenství uhlí a oceli a Evropského společenství pro atomovou energii, které daly základy budoucí Evropské unii. Státním zřízením je tato malá země federativní konstituční monarchií, jíž vládne král. Aktuálním králem je Jeho veličenstvo Albert II. Hlavním městem je Brusel, jenž je současně „hlavním městem“ celé Evropské unie. Měnovou jednotkou je zde euro. Oficiální jazyky má Belgické království hned tři. Jsou jimi nizozemština, francouzština a němčina (nizozemsky mluvící Vlámové, frankofonní Valoni a jedno procento pak tvoří německá komunita mluvící německy).

Belgie se dělí do tří společenství, jež jsou rozděleny dle jazykového principu: Vlámské společenství, Francouzské společenství Belgie a Německé společenství, a do tří regionů: Vlámsko, Valonsko a region Brusel a dále do deseti provincií. Ojedinělou zvláštností je, že každý z těchto regionů i společenství má svůj vlastní parlament a vládu, celkově tak má tato zemička šest vlád a šest parlamentů.

Je to země s vysokou hustotou zalidnění. Počet obyvatel koresponduje s počtem obyvatel České republiky, tedy okolo deseti a půl milionu obyvatel. Ovšem rozloha je poloviční. Také má mnohem větší procento cizinců. Zatím co u nás je to kolem čtyř procent, v Belgii to činí jedenáct procent. Najdeme zde značné množství přistěhovalců z Itálie, Francie, Německa a nepřehlédnutelnými národnostmi jsou potom obyvatelé severní Afriky (Maroko, Alžírsko) a Turecka.

1.2.1 Systém vysokoškolského vzdělávání v Belgii

Školství spadá v Belgickém království do kompetencí jednotlivých regionů (vlámské, valonské a německy mluvící), tedy ne na národní úrovni, jak je tomu u většiny zemí. V praxi

to znamená, že Belgie má tři politiky vzdělávání. Vláda každého ze společenství (vlámské společenství, francouzské společenství Belgie a německojazyčné společenství) tvoří svá vlastní pravidla a zákony, mezi nimiž jsou rozdíly. V mé práci se budu nejen v tomto zaměřovat na Vlámskou část Belgie, tedy tu část, ve které jsem žila a ve které se nachází i Universiteit Gent, kterou jsem si vybrala pro výzkum.

Organizace vzdělávacího systému ve Vlámku 2008/09² viz Příloha PII.

1.2.1.1 Historie a vývoj vysokoškolského vzdělávání v Belgii

Poté, co se Belgie stala nezávislou, v roce 1830, Státní univerzita v Gentu pokračovala ve své existenci (vznikla roku 1817) a Katolická universita v Leuven, která byla původně založena roku 1425, znovu otevřela své dveře. Ten samý rok přišla na světlo světa také volnomyšlenkářská Univerzita Brussel. Belgický vysokoškolský zákon z roku 1835 formálně rozeznává státní univerzity: Státní univerzita Gent, Univerzita Lie`ge, Katolická univerzita Leuven a liberální Univerzita Brussel. Vzdělávání na univerzitách bylo poskytováno ve francouzštině, přizpůsobených směrem ke skupině vyšších buržoazních a aristokratických vrstev. Od šedesátých let se vysokoškolské vzdělávání stalo více demokratickým a studentstvo ve Flandrech prudce povstalo. Jako výsledek byly založeny ve Flandrech nové university, některé vyšší odborné školy se zdokonalily na univerzity a centralistické svobodné univerzity byly rozděleny na autonomní holandsky a francouzsky mluvící univerzity. To se stalo zákonnou podmínkou během devadesátých let díky Vysokoškolskému předpisu z roku 1991.

V uskutečňování Boloňské deklarace, musí být vysokoškolské vzdělávání reformováno na jednotný systém s následujícími charakteristikami:

- Bakalářská, magisterská a doktorandská struktura
- Odborný bakalářský stupeň má za cíl přinést studentům určitou úroveň všeobecných a odborných znalostí a dovedností nutných pro vykonávání konkrétní profese nebo

²Organization of the education system in the Flemish Community of Belgium 2008/09. EACEA [on line]

Dostupné na:

http://eacea.ec.europa.eu/education/eurydice/documents/eurybase/eurybase_full_reports/BN_EN.pdf

skupinu profesí. Proto tedy může vést přímo k umístění na trhu práce. Hlavním cílem vysokoškolských bakalářských studií je, že studenti pokračují na magisterské programy. Tudíž jsou tyto přizpůsobeny za účelem přinášet studentům určitou úroveň odborných nebo uměleckých znalostí a dovedností požadovaných pro vědeckou či uměleckou práci obecně a pro specifické obory věd či humanitních studií.

- Magisterský stupeň má za cíl přinést studentům pokročilou úroveň potřebných odborných nebo uměleckých znalostí.
- Pokročilý bakalářský stupeň pokračuje k dalšímu bakalářskému programu. Tento pokračující program je přizpůsoben směrem k rozšíření nebo specializaci kvalifikace získané během počátečního bakalářského programu.
- Pokročilý magisterský stupeň pokračuje k dalšímu magisterskému programu. Tyto pokračující programy jsou přizpůsobeny směrem ke zkoumání znalostí a/nebo kompetencí získaných v rámci konkrétní oblasti studia.
- Bakalářské programy jsou pokračováním sekundárního vzdělávání. Zpravidla je magisterské studium navázáno na vysokoškolský bakalářský program. Magisterský stupeň studia může být také přístupný absolventům odborného bakalářského stupně, jakmile mají úspěšně dokončený přemostňující program. Pokud student neobdrží požadovanou kvalifikaci pro přímý vstup do programu, ve kterém se chce registrovat, může jít nejprve na přípravný program.
- Zpřístupnění vzdělávacích cest.
- Posílení systému kontroly kvality skrze akreditaci, takže jak studenti tak zaměstnavatelé mají jistotu, že absolventi znají mezinárodně uznávanou úroveň kvalifikace.
- Spolupráce mezi vyššími odbornými školami a univerzitami formou sdružování.
- Holandština jako administrativní a vyučovací jazyk.

1.2.1.2 Vysoké školy

Vysoké školy mohou být:

- Úředně registrované instituce – vyšší odborné školy a univerzity, Fakulta protestantská Brussels, Fakulta evangelická Heverlee a další úředně registrované instituce (Ústav tropické medicíny aj.)
- Registrované instituce – soukromé instituce.

Požadavky pro přijetí:

Bakalářské programy

- Vlámský diplom o sekundárním vzdělání.

Pokud student neobdržel požadovaný diplom pro přímý vstup do programu, na který se chce registrovat, může projít přípravným programem, který je nezbytný pro přijetí.

Ve Flandrech nejsou žádné „numerus clausus“, tedy vládou či ministerstvem povolené kvóty studentů na určitých oborech studia, avšak každý student registrující se na studium medicíny a stomatologie musí složit vstupní zkoušku.

Studenti hlásící se na umělecké obory musí složit talentové zkoušky.

Student, který už získal bakalářské vzdělání, může vstoupit do pokročilého bakalářského programu, ve kterém je mu uznána snížená náplň studia.

Magisterské programy

- Bakalářský titul, získaný skrze vysokoškolský bakalářský program.

Ten dává přímý přístup do magisterského programu. Držitelé odborného bakalářského titulu musí projít přemostovacím programem. Ten se skládá z minimálně 45-ti a maximálně 90-ti kreditů.

Pokročilé magisterské programy jsou přístupné pouze těm, kteří už získali magisterský titul. Přímý vstup může být omezen absolventům magisterského programu s určitými parametry. Instituce pak může požadovat po držiteli tohoto jiného magisterského titulu, aby prošel přípravným programem, jako požadavek pro přijetí.

Doktorát

- Obdržený magisterský titul.

Univerzita však může požadovat na uchazeči složení kvalifikačního testu, aby vyhodnotila, zda-li je vhodným kandidátem k provádění vědeckých výzkumů v oboru a bude-li schopen tlumočit výsledky výzkumů do disertační práce.

Školné

Školné je regulována Zákonem z roku 2004 vztahující se ke zpřístupnění vysokoškolského vzdělávání. Částka závisí na:

- Zda studentovi náleží stipendium
- Stupni (bakalářský, magisterský, přemost'ující...)
- Zda je student cizinec z Evroského hospodářského prostoru nebo ne, tzv. EEA (European Economic Area)
- Množství kreditů.

Pro informaci několik čísel: pokud registrace na bakalářský program dosahuje mezi 54 a 66 kredity: minimální částka je 445 € a maximální částka 525 € (pro studenty bez stipendia), registrace na zkoušku: zkouškový set 50 € či měnitelný za každou část zvlášť 3€/kredit.

2 UNIVERZITA TOMÁŠE BATI VE ZLÍNĚ A UNIVERSITEIT GENT

Srovnám-li hned v úvodu druhé kapitoly obě zvolené univerzity, mohu říci, že nalézt mezi nimi shody není jednoduché. Proto tuto část nechci pojmout jako hledání rozdílů a společných rysů, ale spíše jako představení. Gentská univerzita má již nějaký pátek fungování za sebou a co do počtu studentů předčí zlínskou univerzitu téměř třikrát. Gent je historické město plné katedrál, kostelů a starodávných paláců, svojí krásou a atmosférou bývá přirovnáván k Paříži. Zlín je naproti tomu moderní mladé město s funkcionalistickou výstavbou, která dodává městu vpravdě ojedinělou tvář.

2.1 Univerzita Tomáše Bati ve Zlíně

Před vznikem univerzity samotné existovalo čtyřicet let vysoké školství ve Zlíně ve formě Fakulty technologické. Ta byla založena 15. dubna 1969 jako součást Vysokého učení technického v Brně. Zaměřovala se na vzdělání budoucích odborníků v oborech technologie kůže, plastů a pryže. Během devadesátých let se začal připravovat projekt univerzity a byla založena Fakulta managementu a ekonomiky a Institut reklamní tvorby a marketingových komunikací. Univerzita jako taková má datum vzniku 14. listopadu 2000. Toho dne Václav Havel, tehdejší prezident, podepsal zákon o zřízení Univerzity Tomáše Bati ve Zlíně ke dni 1. 1. 2001. Dalšího roku pak vznikla Fakulta multimediálních komunikací. V roce 2006, tedy o čtyři roky později, vznikla Fakulta aplikované informatiky a o rok později pak vznikla Fakulta humanitních studií. Na podzim minulého roku přišla na světlo světa šestá fakulta s názvem Fakulta logistiky a krizového řízení.

Fakultu technologickou navštěvuje 2 593 studentů, Fakultu managementu a ekonomiky navštěvuje 3 836 studentů, na Fakultě multimediálních komunikací je 1 361 studentů, Fakulta humanitních studií má 3 729 studentů a Fakulta logistiky a krizového řízení má 1 219 studentů. Celkem tedy necelých 13 000 studentů, celkový počet zaměstnanců uvedených na webových stránkách Univerzity Tomáše Bati je 870.

Stěžejní osobností pro celý Zlín je věhlasný obuvník a podnikatel, osobnost světového formátu - Tomáš Baťa (1876 - 1932), který dal vzniknout Zlínu jako modernímu, pulzujícímu městu. Za patrona si jej proto zvolila i zlínská univerzita.

Fotografie sochy patrona Univerzity, logo i novou univerzitní budovu si zle prohlédnout v Příloze P V – P VII.

2.1.1 Profil absolventa studijního oboru Sociální pedagogika na FHS UTB ve Zlíně

Studijní program Sociální pedagogika připravuje své studenty na práci v oblastech sociálních služeb a v resortu školství. Studenti si osvojují znalosti z pedagogicko-psychologických disciplín a praktické dovednosti jako komunikační a argumentační techniky, metody práce s klienty atp. Tyto praktické dovednosti jsou uskutečňovány formou sebezkušenostní výuky. Nabyté znalosti a dovednosti jsou prohlubovány a rozšiřovány povinnými školními praxemi v odpovídajících typech zařízení. Studenti získávají znalosti ze sociální pedagogiky a ze základů pedagogických disciplín – didaktiky, teorie výchovy, speciální pedagogiky, pedagogiky volného času, andragogiky a gerontopedagogiky, dále je výuka věnována základům psychologie – vývojové psychologie, pedagogické psychologie, psychopatologie, duševní hygieny a poradenství, muziko a arteterapie, výuka je zaměřována i na práci s mládeží, terénní práci, multikulturní, globální i ekologickou výchovu, problematiku menšin, prevenci sociálně patologických jevů, základy filosofie, sociologie, práva, probace a mediace, uvedení do problematiky standardů kvality, managementu sociálních zařízení či personálního managementu a v neposlední řadě se zaměřuje na základy vědeckého výzkumu. Během celého vzdělávacího procesu je pak kladen důraz na získávání a posilování profesních a osobnostních kompetencí studentů.

Výuka je v posledních ročnících magisterského studia realizována v těchto předmětech³:

Zimní semestr

- Koncepce sociální pedagogiky v krajinách EU
- Management školních zařízení
- Pedagogická psychologie

³ www.stag.utb.cz

- Socializace a integrace menšin
- Základy sociální antropologie

Letní semestr

- Základy vědecké práce – diplomový seminář
- Souvislá sociálně pedagogická praxe

2.2 Universiteit Gent

Universiteit Gent byla založena roku 1817 Williamem I., králem Nizozemska, jako latinsky mluvící Státní univerzita. Po Belgické nezávislosti roku 1830, se ze státní univerzity stala Universiteit Gent a oficiální jazyk se změnil z latiny na francouzštinu. O sto let později, v roce 1930, pak nastala velká změna, a tato univerzita se stala první holandsky mluvící univerzitou v Belgii. V roce 1938 obdržel gentský profesor Corneel Heymans Nobelovu cenu za své objevy z oblasti medicíny. Jeho fotografie, logo univerzity i fotografie univerzitní Auly jsou k prohlédnutí v Příloze P VIII – P X.

Jak uvádí na svých stránkách⁴, univerzita stojí a padá na základech vědeckého výzkumu, který vytváří. V minulosti byla sláva univerzity v rukou jednotlivých profesorů, kteří zde učili a přinášeli výzkum. Ten se však stále více stává záležitostí týmové práce a mezioborové spolupráce.

Usnesení z roku 1991, které přidělilo Univerzitě důležitou autonomii (samosprávu), poskytuje nové výzvy v oblastech vzdělávání a výzkumu i z mezinárodní perspektivy.

V roce 2003 spojila Universiteit Gent další tři vysoké školy: Hogeschool Gent, Arteveldehogeschool a Hogeschool West – Vlaanderen do Asociace Universiteit Gent.

⁴ <http://www.ugent.be/en/ghentuniv/presentation/overview.htm>

Gentská univerzita má momentálně 32 000 studentů a 7 100 zaměstnanců. Fakulta humanitních věd a filosofie má nejvíc studentů, 4 550. Fakultu práv navštěvuje 3 800 studentů, Fakultu přírodních věd 2 450 studentů, Fakultu lékařství a zdravotních věd 4 400 studentů, Fakultu technickou navštěvuje 2 800 studentů, Fakulta ekonomiky a obchodu má 2 150 studentů, Fakulta veterinární medicíny 1 650 studentů, na Fakultě psychologie a vzdělávacích věd je 4 500 studentů, na Fakultě biologie je 1 800 studentů, Fakulta farmaceutických věd má 800 studentů a Fakultu politických a sociálních věd navštěvuje 2 550 studentů.

2.2.1 Profil absolventa studijního oboru Sociální práce na Universiteit Gent

Cílem magisterského studijního programu oboru Sociální práce je umožnit studentům získat náležitě schopnosti pro zaměstnání v oblastech výzkumu a vývoje, a v oblasti politiky sociální péče. Studijní program je zaměřen tak, aby nabídl studentům znalosti, schopnosti a postoje, které jim budou umožňovat náležitě se uplatnit v oblastech sociální práce jakožto součásti širšího sociálně-politického, mezinárodního a multikulturního kontextu, umět propojit sociální péči, sociální politiku a administrativní záležitosti sociální péče, a zvládat požadavky jak sociálních rozprav, tak zařizování péče pro veřejnost a v neposlední řadě zvládnutí řízení a vedení sociálních služeb. Vzdělání je také zacíleno směrem k získávání a obsáhnutí potřebných schopností spojených se sociální prací jako ztělesněním pedagogické činnosti a jako základní podobou sociální péče.

Výuka je v posledních ročnících magisterského studia realizována v těchto předmětech⁵:

Zimní semestr

- Sociální pedagogika
- Sociální a politické systémy
- Teorie sociální práce

⁵ <http://www.opleidingen.ugent.be/studiegids/2009/EN/STUDY/G/G400/HMSOWE/000106/INDEX.HTM>

- Sociální práce a právo
- Plánování a integrace v sociální politice

Letní semestr – studenti si vybírají z následujícího seznamu oblastí:

- Výzkum v sociální práci a pedagogice – management v sociálním ziskovém sektoru, vzdělávání a veřejný prostor, migrace a transkulturalizace, chudoba a spoluúčasť, obecná prevence a sociální práce.
- Diplomová práce

3 SOCIÁLNÍ PEDAGOGIKA A SOCIÁLNÍ PRÁCE

Jak sociální pedagogika, tak sociální práce jsou obory velice příbuzné, avšak je třeba být obezřetnými a tyto dvě disciplíny nezaměňovat. Podle Krause (2008) je vztah těchto dvou oborů pojímán různě především z hlediska geneze obou oborů. V Německu se sociální pedagogika formuje již během 19. století, zatímco sociální práce až po roce 1945. V současné době se oba tyto obory často nazývají jedním termínem: sociální studia /welfare studies. Na vztah obou disciplín se objevují tyto tři úhly pohledu:

- 1. Přístup identifikační** – jde prakticky o ztotožnění obou disciplín. K tomuto pojetí směřují německy mluvící země a můžeme zde zahrnout i Belgie.
- 2. Přístup zřetelné diference** – sociální pedagogika je v tomto přístupu v ústraní. Toto pojetí je blízké anglicky mluvícím zemím i České republice.
- 3. Přístup konvergentní** – obě disciplíny se sbíhají, ovšem zachovávají si svou svébytnost. Toto pojetí se realizuje na Slovensku a do jisté míry i v Polsku.

3.1 Sociální pedagogika

Sociální pedagogika je poměrně mladý a neznámý obor. Největší rozvoj se u nás začal odehrávat po revoluci v roce 1989, avšak nikdo pořádně nevěděl, jak ji vymezit a definovat. Ani dnes není situace o moc lepší a definice stále nejsou jednotné.

Sociální pedagogika je aplikovaná „disciplína pedagogiky zabývající se širokým okruhem problémů spjatých s výchovným působením na rizikové a sociálně znevýhodněné skupiny mládeže a dospělých. Mezi tyto problémy patří zejména poruchy rodiny a rodičovství; náhradní rodinná výchova; týrané, zneužívané a zanedbávané děti; delikvence a agrese mládeže; drogová závislost mládeže; dětská prostituce a pornografie; dodržování práv dítěte; resocializace a reedukace trestaných osob a další. Sociální pedagogika má tedy neobyčejně významnou úlohu v současné společnosti, v důsledku narůstající sociální patologie, krimi-

nality mládeže aj.“⁶ Toliko Pedagogický slovník. Z definice je zřejmé že autoři shledávají pedagogiku sociální jako obor zaměřený spíše na děti, mládež a částečně dospělou populaci. Spektrum působnosti je však mnohem různorodější a cílová skupina také. Například J. Schilling (in Kraus, 2008) chápe výchovu jako pomoc všem věkovým kategoriím v různých životních situacích (včetně volného času).

Je považována za hraniční vědní disciplínu mezi pedagogikou a sociologií a její charakter přesahuje jednotlivé obory. Za všechny jmenujme pedagogiku, psychologii, sociologii, antropologii a filozofii.

Základní funkce sociální pedagogiky/sociální práce podle N. Huppertze a E. Schinzlera:⁷

- *Pedagogická*: výchovná snaha o optimální rozvoj osobnosti, utváření zdravého životního způsobu);
- *Profylaktická*: činnosti a programy přispívající k prevenci různých deviací;
- *Kompenzační*: aktivity směřující k vyrovnávání deficitů, např. z málo podnětného prostředí;
- *Korekční*: činnosti týkající se populace umístěné ve vězeních, ústavech, domovech;
- *Tutoriální* : pomoc těm, kteří se ocitli na okraji společnosti, a jejich ochrana;
- *Strukturální*: ovlivňování procesů, díky nimž se lidé začleňují do sociálních vrstev, např. v oblasti pracovní kvalifikace;
- *Distributivní*: pomoc uprchlíkům a přistěhovalcům a práce s nimi.

⁶ PRŮCHA, J., WALTEROVÁ, E., MAREŠ, J., *Pedagogický slovník*. Praha: PORTÁL, 4., aktualizované vydání, s. 217, 2003. ISBN 80-7178-772-8.

⁷ KRAUS, B., *Základy sociální pedagogiky*. Praha: PORTÁL, 2008, s. 47. ISBN 978-80-7367-383-3.

Domovinou sociální pedagogiky je Německo, kde v druhé polovině 19. století vzniká jako samostatný obor především zásluhou Adolfa Diesterwega (1790 – 1866), který jako první použil pojmu „sociální pedagogika“ ve svém díle „Rukověť vzdělání pro německé učitele“ a to v roce 1850. V pojetí tohoto významného německého pedagoga by sociální pedagogika měla snižovat společenské rozdíly a směřovat k sjednocení společnosti. Tím dochází k postupné orientaci sociální pedagogiky směrem k otázkám působení sociálního prostředí na osobnost člověka. Další významnou osobností byl Paul Natorp (1854-1924), německý pedagog a filosof, pokračovatel Kantových myšlenek, který vnímá jako hlavní úlohu sociální pedagogiky poskytnout vzdělání všem, dle míry schopností, nikoliv dle příslušnosti k určité společenské vrstvě. P. Natorp je považován za zakladatele teoretického směru sociální pedagogiky.

Dalším významným německým pedagogem a filozofem, který obohatil sociální pedagogiku o otázky sociálně výchovné péče o mládež a o problematiku profylaxe je Herman Nohl (1879-1960).

U nás jsou počátky sociální pedagogiky spojovány s G. A. Lindnerem (1828-1887), prvním profesorem Karlovy univerzity v Praze.

Více se rozepisovat o formování sociální pedagogiky a jejích představitelích nevnímám jako nutné, vzhledem k tomu, že už na toto téma bylo popsáno mnoho a mnoho stránek, které více či méně známe.

3.2 Sociální práce

„Sociální práce je podle O. Matouška společenskovední disciplína i oblast praktické činnosti, jejímž cílem je odhalování sociálních problémů (např. chudoby, zanedbávání výchovy dětí, diskriminace určitých skupin, delikvence mládeže, nezaměstnanosti). Sociální práce se opírá jednak o rámec společenské solidarity, jednak o ideál naplňování individuálního lidského potenciálu. Sociální pracovníci pomáhají jednotlivcům, rodinám, skupinám i komunitám dosáhnout způsobilosti k sociálnímu uplatnění nebo ji získat zpět. Kromě toho pomáhají vytvářet pro jejich uplatnění příznivé společenské podmínky. U klientů, kteří se

již společensky uplatnit nemohou, podporuje sociální práce co nejdůstojnější způsob života“⁸

Kraus (2008) zase chápe sociální práci v její nejširší podobě jako disciplínu, jejíž činnost se zabývá předcházením problémů, které vznikají při konfrontaci potřeb jedince a společenských institucí. V praxi pak jde, podle něj, o uskutečňování sociální politiky. Objektem sociální práce je pak problémový jedinec či sociálně potřebná populace, zatímco objektem sociální pedagogiky je celá populace i specifické skupiny v ní.

Další definice je poněkud skeptická: „Sociální práce je často to, co jiní – zdravotní sestry, lékaři, policie atd. – nedělají“⁹

Paradigmata sociální práce (Navrátil, 2000 in Matoušek, 2001):

- Sociální práce jako terapeutická pomoc – hlavním faktorem a cílem je duševní zdraví člověka realizován terapeutickou intervencí. Příkladem pojetí je Rogersova humanistická koncepce. V tomto pojetí musí být sociální pracovník vybaven psychologickými znalostmi a zkušeností s terapeutickým výcvikem.
- Sociální práce jako reforma společenského prostředí – hlavním faktorem je vytvoření sociálního fungování společnosti a společenská rovnost (ať už se jedná o tender, společenské třídy apod.). Sociální práce je zaměřena na zmocňování jednotlivců a skupin a usiluje o zvýšení podílu klientů na tvorbě a změnách společenských institucí.
- Poradenské paradigma sociální práce – neboli sociálně – právní pomoc. Toto pojetí chápe sociální práci jako jeden z aspektů systému sociálních služeb. Vychází vstříc individuálním potřebám a zároveň usiluje o zlepšování systému soc. služeb. Pomoc klientům realizována formou poskytování informací, poradenstvím, zpřístupňováním zdrojů a mediací. Příkladem je úkolově orientovaný přístup práce s klientem.

⁸ PRŮCHA, J., WALTEROVÁ, E., MAREŠ, J., *Pedagogický slovník*. Praha: PORTÁL, 4., aktualizované vydání, s. 218, 2003. ISBN 80-7178-772-8.

⁹ HANVEY a PHILPOT (1996) in MATOUŠEK, O., a kol. 2001.

Podle Matouška (2001) můžeme kořeny spatřovat již v dobách starověku, kdy jsou doloženy příklady sociálního zaopatřování, ať už šlo o peníze vysloužilým vojákům (Babylon) či sirotkům, finanční dávky osobám, kteří žili pod úrovní životního minima na nákup jídla (Řecko), bezplatné vstupy do divadel pro městskou chudinu, nebo instituce na podporu řemeslnických spolků (Řím). V sociální práci je i zřetelný prvek určité křesťanské myšlenky solidarity a pomoci slabým a potřebným, jakožto zásluhy u Boha. Ve středověku byly s touto ideou zakládány první špitály, chudobince a také kláštery.

Počátky státní garance péče o potřebné vznikaly za dob anglického panovníka Jindřicha VIII. Ten vydal v 16. století povolení k žebrání a tím se stala chudoba sledovaným ukazatelem fungování státu (Matoušek, 2001). 19. století pak dalo vzniknout státním systémům sociálního zabezpečení, oficiálním charitním organizacím, organizacím pro mládež (skauting), vznikaly první komunitní centra. Na konci tohoto století vznikly i první specializované školy sociální práce (Matoušek, 2001).

3.3 Možnosti uplatnění sociálních pedagogů a sociálních pracovníků

Absolventi oboru Sociální pedagogika a Sociální práce nacházejí uplatnění v těch oblastech, kde mohou uplatňovat obsah a vymezení svého oboru.

Dle Zákona č. 108 ze dne 14. března 2006 o sociálních službách, § 109, může takto vzdělaný **sociální pracovník** vykonávat sociální šetření, zabezpečuje sociální agendy včetně řešení sociálně právních problémů v zařízeních poskytujících služby sociální péče, sociálně právní poradenství, analytickou, metodickou a koncepční činnost v sociální oblasti, odborné činnosti v zařízeních poskytujících služby sociální prevence, depistážní činnost, poskytování krizové pomoci, sociální poradenství a sociální rehabilitace.

Sociální pracovník je dle §110 zákona č. 108/2006 o sociálních službách ta osoba, která má (mimo jiné):

- Vysokoškolské vzdělání získané studiem v bakalářském nebo magisterském studijním programu zaměřeném na sociální práci, sociální politiku, sociální pedagogiku, sociální péči nebo speciální pedagogiku.

Sociálního pedagoga konkrétně bychom pak mohli definovat takto: „Sociální pedagog je člověk připravený působit v obtížných sociálních podmínkách a situacích, přináší pomoc a světlo na cestě rozšiřovat lidskou svobodu. Sociální pedagog je absolvent studia oboru sociální pedagogika, a také oboru pedagogika se specializací (zaměřením) na sociální pedagogiku. Je to odborník, jehož všeobecné kompetence spočívají v pomoci dětem, mládeži i dospělým při odpovídajícím průběhu socializace a hledání možnosti zlepšení kvality jejich života prostřednictvím výchovy, vzdělání a poradenství. Sociální pedagog je kvalifikovaný pro předcházení, zvládnutí a eliminaci běžných i závažných životních problémů.“¹⁰

K možnostem uplatnění poskytuje informace i web Fakulty humanitních studií: „...orientuje se v oblasti školství a sociální práce, vhodným způsobem komunikuje s uživateli sociálních služeb a školských i mimoškolských zařízení, je připraven pro preventivní působení na děti, mládež i dospělé. Absolventi nachází uplatnění ve státní sféře (především v rezortech školství a sociálních věcí) i nestátní sféře.“¹¹

Z citovaných definic absolventů oboru Sociální pedagogika můžeme vyvozovat **možnosti uplatnění v těchto typech zařízení:**

- Centra denních služeb
- Denní / týdenní stacionáře
- Domovy pro osoby se zdravotním postižením / domovy pro seniory
- Azylové domy
- Domy na půl cesty
- Kontaktní centra
- Obecní, městské, krajské úřady – odbor sociálních věcí
- Zařízení pro krizovou pomoc
- Nízkoprahová denní centra / nízkoprahová zařízení pro děti a mládež

¹⁰ BAKOŠOVÁ, Z., *Sociálny pedagog a jeho kompetencie*. In: Pedagogická revue, roč. 57, 2005 č. 1, s. 13.

¹¹ <http://web.fhs.utb.cz/cs/docs/ATT00014.pdf>

- Terapeutické komunity
- Noclehárny
- Probační a mediační služby
- Sociální poradny
- Sociálně terapeutické dílny
- Terénní programy
- Vzdělávací a rekvalifikační instituce
- Centra sociálně rehabilitačních služeb
- Zařízení rané péče

4 TRH PRÁCE

Zcela na začátek této kapitoly mi dovoluňte vydefinovat dva pojmy, z nichž je název kapitoly složen. Jde o slova PRÁCE a TRH.

Jak známo, bez práce nejsou koláče. Prospěchem každého z nás, je získat práci, abychom měli na živobytí a také prospěchem státu, neboť pracovní trh, „směna zboží a služeb, vytvářejí ekonomický systém.“¹². Dnes se práce také vybírá s ohledem na seberealizaci, to především díky tomu, že nežijeme v dobách bídy, ale docela slušné životní úrovni a tím pádem přicházejí na řadu i potřeby ze samotné špičky Maslowova „ledovce“ potřeb. Můžeme však říci, že „lidská práce byla od počátku kultury základní ontickou aktivitou člověka. ...Přirozené bytostné síly člověka, spojené s emocemi a vůlí, se při práci orientované vědomím (sociokulturním poznáním), obracejí proti ostatním silám a strukturám vnějšího prostředí.“¹³

Podle Giddense (1999) můžeme práci obecně, ať placenou či neplacenou, můžeme jako vykonávání úkolů vyžadujících mentální a fyzické úsilí, jehož cílem je výroba zboží a služeb k uspokojení lidských potřeb. Za zaměstnání pak můžeme považovat takovou práci, která se děje výměnou za pravidelnou mzdu či plat. Mimo tuto definici můžeme také říci, že ze zaměstnání odvozujeme určitý sociální statut. Dostat tedy dobré zaměstnání je otázkou nejen materiálního zajištění života, ale je výrazem sociálního postavení a osobní identity a přispívá k našemu sebehodnocení. Je také významným zdrojem sociálních kontaktů a setkávání s ostatními lidmi. V životě člověka má jednoznačně nezastupitelné místo a „je důležitou podmínkou jeho důstojné existence, přináší mu nejen materiální prospěch, ale současně mu dává pocit seberealizace a společenské užitečnosti. Vřazuje člověka do řádu sociálních vztahů, uspokojuje jeho potřeby ctižádosti, sebeuplatnění a sebeúcty. ...Při zvládání svých pracovních úkolů může jednatelce objektivizovat své schopnosti a získat

¹² GIDDENS, A., *Sociologie*. Praha: Argo, 1999, s. 309. ISBN 80-7203-124-4.

¹³ BUCHTOVÁ, B., a kol. *Nezaměstnanost: psychologický, ekonomický a sociální problém*. Praha: PORTÁL, 2002, s. 17. ISBN 80-247-9006-8.

pocit odborné kompetence.“¹⁴ Jestliže člověk ztratí práci, varuje Belz (2001), má to pro něj dalekosáhlé následky: cítí se izolovaný od společnosti a tím ztrácí pocit vlastní hodnoty.

Trh můžeme vydefinovat jako prostor, ve kterém dochází ke směně peněz a statků. Statky jsou typickým ekonomickým pojmem a neznámá pouze konkrétní fyzický objekt nemovitého charakteru, ale jedná se i o služby. Obecně jsou statky vše, co zvyšuje subjektivní pocit uspokojení, jenž vyplývá ze spotřeby právě oněch statků - v ekonomice nazývaný **užitek**.

Trh práce bychom pak mohli definovat jako prostor, kde dochází ke směně už konkrétních veličin a to práce, jakožto výrobního faktoru, za peníze. Při této směně se střetávají dvě strany - domácnosti a firmy. V prospěchu obou je maximalizovat svůj užitek. A tak firmy nabízejí práci a člověk se rozhoduje a volí, zda chce věnovat svůj čas tak či onak ohodnocené práci. Trh práce je stále živý a mění se organismus a interakce mezi nabídkou a poptávkou každým dnem mění situaci na trhu práce. „Vývoj trhu práce je pod vlivem stejných tržních zákonitostí jako ostatní trhy.“¹⁵

4.1 Postavení absolventů vysokých škol na trhu práce

„Absolventem se ... rozumí zaměstnanec vstupující do zaměstnání na práci odpovídající jeho kvalifikaci, jestliže celková doba jeho odborné praxe nedosáhla po řádném (úspěšném) ukončení studia (přípravy) 2 let, přičemž se do této doby nezapočítává doba mateřské nebo rodičovské dovolené“¹⁶

Aktuálním tématem je postavení absolventů na trhu práce. Každým rokem přichází největší vlna vystudovaných mladých lidí v průběhu konce školního/akademického roku a s trhem

¹⁴ BUCHTOVÁ, B., a kol. *Nezaměstnanost: psychologický, ekonomický a sociální problém*. Praha: PORTÁL, 2002, s. 17. ISBN 80-247-9006-8.

¹⁵ FUCHS, K. in BUCHTOVÁ, B., a kol. 2002.

¹⁶ Zákoník práce (č. 262/2006), §229 odstavec 2.

práce to řádně zabloumá. Konfrontují se požadavky a nároky zaměstnavatele se skutečnou kvalitou pracovní disponibilní síly. „Mladí lidé vstupují do pracovního života vybaveni kompetencemi a znalostmi, které je nezbytné dále rozvíjet v závislosti na konkrétním pracovním uplatnění ...“¹⁷ Z grafu Míra participace (podíl pracovních sil v populaci) ve vybraných zemích EU v jednotlivých věkových kategoriích uveřejněného v dokumentu Úlovcové et al. (2009) vyplývá, že Belgie a Česká republika jsou srovnatelné v míře zaměstnanosti či nezaměstnanosti 15 – ti až 19 – ti letých mladých lidí a to v míře pod deset procent. To znamená, že obě země mají drtivý podíl mladých lidí, kteří pokračují ve studiu. Z grafu Vzdelanostní struktura zaměstnaných osob; země EU; 2005 můžeme vyčíst, že Belgie zaměstnává zhruba 25 % lidí se základním vzděláním, v ČR to tvořilo ve stejném roce zhruba 7%. Se středním vzděláním je v Belgii zaměstnáno 46 %, v České Republice 79 % (z toho 42 % bez maturity a 37 % s maturitou). Vysokoškolsky vzdělaných občanů v Belgii činí 29%, v České Republice 14 %. Z údajů nadcházejícího roku 2006 v grafu Podíl dospělých s vysokoškolským vzděláním¹⁸ pak můžeme vyčíst, že v Belgii je podíl takto vzdělaných 42% obyvatel ve věku 25 – 34 let, v Česku je v tomto věkovém rozmezí vysokoškolsky vzdělaných pouze 16 % obyvatel. V širším rozpětí 25 – 64 let má Belgie dosti vysoké procento vysokoškoláků, celých 32 %, v Česku je to 14 %.

Nutno říci, že absolventi s vysokoškolským vzděláním jsou na tom obecně mnohem lépe, než absolventi nižších stupňů vzdělání. Snáze nalézají práci a míra nezaměstnanosti mezi absolventy VŠ či VOŠ je nižší, než u absolventů s nižším stupněm vzdělání.

Nejvíce nezaměstnaných absolventů škol můžeme najít do 19 let. Podle údajů z roku 2004 (Kuchař, 2007) jich bylo bez zaměstnání 42% - jde o skupinu mladých lidí, která po základní škole následně nepokračovala v žádné přípravě na povolání. Další skupinou

¹⁷ ÚLOVCOVÁ, H., et al. *Uplatnění absolventů škol na trhu práce – 2008*. Praha: NÚOV 2009, 100 s., ISBN 978-80-87063-21-7. Dostupné na:
http://www.nuov.cz/uploads/Vzdelavani_a_TP/Uplatneni_2008_komplet_s_obalkou.pdf

¹⁸ KOUCKÝ, J., ZELENKA, M., *Postavení vysokoškoláků a uplatnění absolventů vysokých škol na pracovním trhu 2008*. Praha: Univerzita Karlova, 2008. Dostupné na:
http://www.strediskovzdelavacipolitiky.info/download/SVP_MF_v2.pdf

v pořadí, která má problém s vysokou nezaměstnaností, je skupina ve věku 20 – 24 let. Míra nezaměstnanosti zde činí 17,6%. Je tvořena již zmíněnými lidmi se základním vzděláním a dále se středoškolským vzděláním. Poslední dobou se zde začínají stále více objevovat i absolventi se vzděláním bakalářským, vzhledem k jejich vysoké „produkci“ vysokými školami. Rok od roku však lehce klesá počet absolventů evidovaných jako uchazeči o zaměstnání. V roce 1999 byl jejich podíl mezi evidovanými 15%, kdežto v roce 2005 jen 7,3%.

Překvapivým poznatkem, který uvádí Kuchař (2007) je, že značný podíl absolventů nevnímá svou nezaměstnanost jako problém či stresující situaci. Celá třetina z nezaměstnaných absolventů naopak přiznala, že ani zaměstnání nehledá a spíše si ještě užívá svobodného života či cestuje.

Ke snížení absolventské nezaměstnanosti vedla i novela zákona z roku 2004, která přiznává podporu v nezaměstnanosti jen těm z absolventů, kteří doloží alespoň 12 měsíců výdělečné činnosti v posledních 3 letech. To bylo výrazným motivem pro všechny absolventy hledat si zaměstnání a tudíž i peněžní příjem.

Výhody absolventů aneb proč je přijímat

- Nezátíženost negativními pracovními návyky
- Flexibilita
- Znalost práce s počítačem
- Znalost jazyků
- Aktuální a dobré teoretické znalosti

Nevýhody absolventů

- Legislativní opatření – zaměstnavatelé nemohou přijmout absolventa na dobu určitou
- Absence pracovních zkušeností
- Neúměrné platové požadavky
- Absence základních pracovních návyků

II. PRAKTICKÁ ČÁST

5 ÚVOD DO VÝZKUMNÉHO ŠETŘENÍ, CÍLE A METODY

Výzkum je zaměřen na zmapování situace „čerstvého“ absolventa, tedy absolventa ukončivšího úspěšným složením Státních závěrečných zkoušek vysokoškolské studium v úrovni magisterské. Takovýto absolvent je vržen na trh práce a každý individuálně s touto novou situací bojuje po svém.

5.1 Stanovení hlavního a dílčích výzkumných cílů

Mým zájmem je zjistit, *jaké je uplatnění v praxi pro absolventy magisterského stupně oboru Sociální pedagogika Univerzity Tomáše Bati a oboru Sociální práce na Universiteit Gent?*

Dílčí výzkumné otázky jsou následující: *Jak spolu souvisí úspěšnost při hledání práce a absolvování mimoškolní praxe v oboru? Jaký způsob nalezení práce je nejčastější? V jakém časovém rozpětí si absolventi po ukončení studia našli práci? Nakolik bylo dostačující pro jejich stávající práci studium na univerzitě/ vysoké škole? V jakém oboru je uplatnění nejčastější? Jak spolu souvisí odpovídající finanční ohodnocení práce a spokojenost s prací?*

Vzhledem k povaze mého tématu a z něj plynoucích výzkumných cílů jsem zvolila metodu ***kvantitativního výzkumu***.

5.1.1 Výzkumný postup

První částí výzkumu bude vyhodnocení navrácených dotazníků z obou škol – UTB ve Zlíně a Universiteit Gent. Souběžně s vyhodnocováním odpovědí na jednotlivé otázky, bude probíhat i srovnávání a hledání případných rozdílů mezi odpověďmi obou škol.

5.2 Výzkumný vzorek

Zkoumaným vzorkem byli „čerství“ absolventi dvou univerzit. Čerství znamená, ti, jež promovali v akademickém roce 2008/2009 a z gentské univerzity byli navíc osloveni i ab-

solventi akademického roku 2007/2008 z důvodů obavy z malé návratnosti. Jednalo se o absolventy magisterské úrovně prezenčního studia Sociální pedagogiky na Fakultě humanitních studií Univerzity Tomáše Bati ve Zlíně a absolventy magisterské úrovně prezenčního studia Sociální práce, jakožto nejbližšího oboru Sociální pedagogiky, Fakulty psychologie a pedagogických věd na Universiteit Gent. Absolventy prezenčního studia jsem volila proto, že tito studenti mají většinou žádnou nebo minimální pracovní zkušenost, kterou mohou svým potenciálním zaměstnavatelům nabídnout.

Údaje k velikosti vzorku pro přehlednost uvádím v následující *Tabulce č. 1*.

..

Druh výběru vzorku byl **záměrný**.

Základním souborem jsou absolventi magisterského stupně vysokých škol prezenčního studia oboru Sociální pedagogika v České republice a Sociální práce v Belgii.

Tabulka č. 1 - Výzkumný vzorek

Výzkumný vzorek						
Název univerzity	Počet oslovených absolventů	Předpokládaná návratnost	Reálná návratnost 1. kolo	Reálná návratnost 2. kolo	Návratnost celkem	Návratnost celkem v %
Univerzita Tomáše Bati Zlín	47	30	17	6	24	51 %
Univerzita Gent	92	50	17	0	17	18.5 %
	139		34	6	41	29,5 %

5.3 Volba výzkumné metody

Za nejvhodnější prostředek pro sběr dat jsem zvolila nástroj nejčastější, tedy dotazník.

„Metoda dotazování využívá lidského kulturního výtvaru – jazyka – ke sběru dat. Přitom vědec a laik spolu komunikují buď tváří v tvář slovně, nebo na dálku písemně. Sociálně-vědní pozitivismus chápe dotazování jako pozorování zvláštního druhu: pozorování zprostředkované dotazovaným člověkem – respondentem.“¹⁹

V dotazníku jsou použity otázky uzavřené – dichotomické, alternativní, polootevřené, otevřené, škály a filtrační otázky; otázek je celkem 19. Kromě tří základních otázek, odpovídali respondenti na 16 klíčových otázek (struktura dotazníku viz *Tabulka č. 2*).

Důležité jsou i etické aspekty dotazníku. „Etické požadavky se při plánování a provádění výzkumu soustředí na přístup, souhlas a ochranu účastníka. Protože přímý kontakt výzkumníků s lidmi, situacemi nebo daty pro výzkumný účel není snadný, musí se ucházet o podporu a souhlas těchto lidí“²⁰

Všichni respondenti si mohli přečíst v úvodu dotazníku základní informace a cíle mého výzkumu a název diplomové práce. Byli také informováni, že dotazník je anonymní a dobrovolný.

Tabulka č. 2 – Analýza dotazníku

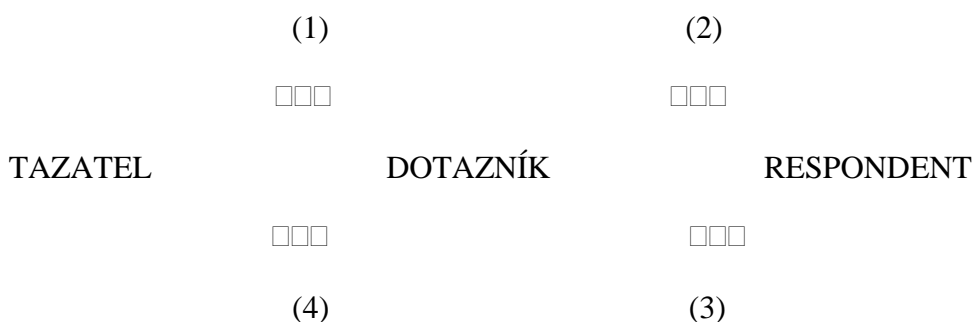
Typ otázek	Počet
Uzavřené – dichotomické/alternativní	4/5
Polootevřené	1
Otevřené	1
Škály	3

¹⁹ ŽIŽLAVSKÝ, M. *Metodologie výzkumu v sociální politice a v sociální práci*. Brno: Masarykova univerzita, 2003. 142 s. ISBN 80-210-3110-7.

²⁰ PUNCH, K. F., *Úspěšný návrh výzkumu*. Praha: PORTÁL, s. 87, 2008. ISBN 978-80-7367-468-7.

Filtrační otázky	2
Základní (věk, pohlaví, rok a měsíc promoce)	3

„Komunikační situace dotazování technikou dotazníku má podle Lamsera (1966, s. 101) následující prvky:



Šipka (1) představuje přípravu dotazníku výzkumníkem. Šipka (2): hotový dotazník pak výzkumník-tazatel předá spolu s instrukcemi k jeho vyplnění buď osobně, nebo poštou. Šipka (3): respondent vyplní dotazník. Může jej také vyplnit jen částečně, protože nerozumí otázkám nebo se mu nechce na některé otázky odpovídat. Tuto skutečnost však tazatel nemůže ovlivnit. Šipka (4): respondent vrací dotazník tazateli buď osobně, nebo poštou.²¹

5.3.1 Průběh sběru dat

Na začátku února jsem telefonicky zkontaktovala vedoucí Ústavu studií sociální péče Fakulty psychologie a pedagogických věd Universiteit Gent, paní Marii De Bie, která mi přislíbila spolupráci. Vzhledem k tomu, že byla oboustranná obava z malé návratnosti dotazníků, rozeslala Fakulta dotazník e-mailem i absolventům, kteří promovali nejen v roce 2009 (t.j. akademický rok 2008/2009), ale i v roce 2008 (t.j. akademický rok 2007/2008).

²¹ ŽIŽLAVSKÝ, M. *Metodologie výzkumu v sociální politice a v sociální práci*. Brno: Masarykova univerzita, 2003. 142 s. ISBN 80-210-3110-7.

Celkem tedy bylo rozesláno 92 dotazníků. Bohužel se však obava naplnila. Vyplněných dotazníků se mi vrátilo 17.

V průběhu února jsem také pomocí e-mailu rozeslala dotazníky absolventům naší Fakulty, rozesláno bylo 47 dotazníků pro absolventy, kteří promovali v roce 2009 (t.j. akademický rok 2008/2009). K mému překvapení jsem vyplněných dotazníků zpět obdržela tentýž počet: 17.

Z důvodů malé návratnosti jsem uskutečnila druhé kolo sběru dat, které proběhlo v březnu. Úspěšná jsem ovšem byla jen na zlínské univerzitě, přišlo mi dalších 7 dotazníků. Univerzita v Gentu na mou prosbu, rozeslat dotazníky znovu, nereagovala.

Dotazník pro belgické studenty byl podáván v anglickém jazyce. Přemýšlela jsem i o překladu do holandštiny, ale tam bych si nemohla ověřit případné zkreslení překladu, neboť sama holandsky neumím. Pro vyloučení případných nedorozumění či nepochopení vzniklých překladem do angličtiny, požádala jsem kolegyni z Belgie o korekturu dotazníku tak, aby byl pro belgické respondenty jasný a srozumitelný. Pro české studenty jsem přirozeně použila jazyk český. Oba dotazníky si lze prohlédnout v Příloze PI - český dotazník, Příloha PII – dotazník v angličtině.

5.4 Způsob zpracování dat

Pro zpracování získaných dat použiji program Excel. Kvantitativní data budu zpracovávat v tabulkách, s uvedenou hodnotou absolutních a relativních četností. Absolutní četností rozumím četnost vyjádřenou v absolutních číslech. Relativní četnost vyjádřena v procentech pak zastupuje podíl jednotlivých absolutních četností v rozsahu daného souboru. Grafický rozbor použiji u těch otázek, u kterých bude tento způsob zpracování vhodnější a přehlednější

U každé položky dotazníku uvedu, jak odpovídali čeští a belgičtí studenti, tato čísla znázorním pomocí tabulek či grafů. Poté navzájem zkonfrontuji a výsledky porovnáám z hlediska hledání rozdílu mezi údaji získanými ze Zlína a z Gentu.

6 PREZENTACE A ANALÝZA VÝSLEDKŮ VÝZKUMU

6.1 Analýza odpovědí

První tři položky dotazníku nejsou číslovány, zjišťují základní informace a to věk, pohlaví a rok a měsíc promoce. Čtvrtá položka už je číslována jako otázka č. 1.

Základní soubor tvoří 24 dotazníku ze zlínské univerzity a 17 z gentské univerzity. Celkem tedy odpovědělo 41 respondentů (viz *Tabulka 1*).

Položka č. 1

Pohlaví absolventů

- **UTB Zlín:** Z celkem 24 respondentů byla drtivá většina žen, kterých bylo 21 a 3 muži (viz *Tabulka č. 3A*).

Tabulka č. 3A) Pohlaví absolventů UTB Zlín

Pohlaví	Absolutní četnost	Relativní četnost
Ženy	21	87,5 %
Muži	3	12,5 %
Celkem	24	100%

- **Universiteit Gent:** Z celkového počtu 17 vyplněných dotazníků bylo 13 vyplněno ženami a 4 dotazníky odpovídali muži (viz *Tabulka č. 3B*).

Tabulka č. 3B) Pohlaví absolventů U Gent

Pohlaví	Absolutní četnost	Relativní četnost
Ženy	13	76,5 %
Muži	4	23,5 %
Celkem	17	100%

Položka č. 2

Věkové kategorie absolventů

- **UTB Zlín:** Respondenti se pohybovali ve věkové kategorii 24 – 30. Následující tabulka pak přehledně ukazuje četnost u jednotlivých roků věku v tomto rozmezí.

Tabulka č. 4A) Věkové rozmezí absolventů UTB Zlín

Věk	Absolutní četnost	Relativní četnost
24	5	20,8 %
25	10	41,7 %
26	3	12,5 %
27	5	20,8 %
30	1	4,2 %
Celkem	24	100%
Průměrný věk	25,5	

- **Universiteit Gent:** Zde se věkový rozptyl pohyboval v rozmezí 24 – 27. Tabulka uvádí konkrétní počty u jednotlivého věku.

Tabulka č. 4B) Věkové rozmezí absolventů U Gent

Věk	Absolutní četnost	Relativní četnost
24	2	11,8 %
25	7	41,2 %
26	5	29,4 %
27	1	5,8 %
Nevyplněno	2	11,8 %
Celkem	17	100%
Průměrný věk	25,3	

Položka č. 3***Rok a měsíc promoce***

- **UTB Zlín:** Na zlínské univerzitě byla tato položka vcelku jasná, vzhledem k tomu, že jsem oslovovala záměrně absolventy z akademického roku 2008/2009. Objevil se jeden respondent, který však, jak uvedl v dotazníku, bude opakovat SZZ tento rok, takže uvedl předpokládaný rok promoce 2010.

Tabulka č. 5A) Rok a měsíc promoce UTB Zlín

Rok promoce	Absolutní četnost	Relativní četnost
2009	23	95,8 %
2010	1	4,2 %
Celkem	24	100%

- **Universiteit Gent:** Z gentské univerzity jsme oslovovali i absolventy z akademického roku 2007/2008, jak jsem již uvedla, kvůli obavě z malé návratnosti. Zastoupení absolventů z obou akademických let uvádím v následující tabulce.

Tabulka č. 5B) Rok a měsíc promoce U Gent

Rok promoce	Absolutní četnost	Relativní četnost
2008	8	47,1 %
2009	6	35,3 %
Nevyplněno	3	17,6 %
Celkem	17	100 %

Položka č. 4

Znění otázky č. 1: *Jaká je vaše aktuální situace? / What's your actual position?*

První číslovaná otázka v pořadí je zásadní filtrační otázkou pro celý dotazník. Tato otázka mi filtruje respondenty do dvou skupin. První skupina je skupina, jenž od ukončení studia ještě vůbec nepracovala. Do této skupiny náleží absolventi, kteří na otázku odpověděli možnostmi c) *Jsem na mateřské dovolené a od ukončení studia jsem nepracovala*; nebo e) *Jsem nezaměstnaný/á a od ukončení studia jsem nepracoval/a*. Tito respondenti pak vynechávají červeně vyznačené otázky a přecházejí rovnou k otázkám, které takto vyznačeny nejsou: č. 5, 6, 9, 11. Tyto otázky se jednotlivě ptají, zda respondent pracoval během studia, jaké prostředky využíval při hledání zaměstnání a jak hodnotí praktické a teoretické znalosti a dovednosti, které mu škola poskytla.

- **UTB Zlín:** Při pročítání vyplněných a navracených dotazníků jsem ve dvou případech zjistila, že lze na první otázku odpovědět způsobem, který mne, přiznám se, při tvorbě dotazníku nenapadl. Objevily se tyto dvě odpovědi: studuji prezenčně, studuji jazykovou školu. Tabulka znázorňující četnost jednotlivých odpovědí ze zlínské univerzity pak vypadá takto:

Tabulka č. 6A) Analýza otázky č. 1 UTB Zlín

Odpověď	Absolutní četnost	Relativní četnost
a) Pracuji v pracovním poměru či soukromém podnikání.	19	79,2 %
b) Jsem na mateřské dovolené, ale po ukončení studia jsem pracovala.	0	0 %
c) Jsem na mateřské dovolené a od ukončení studia jsem nepracovala.	2	8,3 %
d) Jsem nezaměstnaný/á, ale po ukončení studia jsem pracoval/a.	0	0 %
e) Jsem nezaměstnaný/á a od ukončení studia jsem nepracoval/a	1	4,2 %
Studuji prezenčně, studuji jazykovou	2	8,3 %

školu		
Celkem	24	100 %

Drtivá většina absolventů Sociální pedagogiky UTB ve Zlíně našla zaměstnání či soukromě podniká. Nezaměstnaný je pouze jeden absolvent. Dvě absolventky jsou na mateřské dovolené, na kterou přešly plynule po skončení studia a dva absolventi pokračovali ve studiu jiné školy prezenční formou.

Z této klíčové otázky mi vyplynulo, že všechny následující otázky bude odpovídat 19 respondentů. Ti, kteří označili odpověď c) nebo uvedli, že pokračují v dalším studiu, odpovídali jen na otázky číslo 9 a 11, které hodnotí kvalitu výuky na FHS. Respondent, který označil odpověď e) pak odpovídal na otázky číslo 6, 7, 9 a 11.

- **Universiteit Gent**

Tabulka č. 6B) Analýza otázky č. 1 U Gent

Odpověď	Absolutní četnost	Relativní četnost
a) I am employed or I am independent.	17	100 %
b) I am on maternity leave, but after graduating I worked.	0	0 %
c) I am on maternity leave, and after graduating I didn't work.	0	0 %
d) I am currently out of work, but after graduating I worked.	0	0 %
e) I am currently out of work and after graduating I didn't work.	0	0 %
Celkem	17	100 %

Z tabulky jednoznačně vyplývá stoprocentní zaměstnanost respondentů, k následujícím otázkám tedy přistoupili všichni.

Porovnání: Srovnám-li výsledné tabulky z obou univerzit, mohu si všimnout, že žádný z absolventů z gentské univerzity se nerozhodl dále studovat prezenčně, ni žádná z absolventek nenastoupila na mateřskou dovolenou. Ze zlínských absolventů se však dva rozhodli dále studovat prezenčně a dvě nastoupily mateřskou dovolenou. Rovněž ani jeden absolvent ze zahraniční univerzity není bez práce, u nás si po promoci stále nenašel práci pouze jeden absolvent.

Položka č. 5

Znění otázky č. 2: *Pracujete (či jste pracoval/a) ve vystudovaném oboru? /Did or do you work in the same field which you studied?*

- **UTB Zlín**

Tabulka č. 7A) Analýza otázky č. 2 UTB Zlín

Odpověď	Absolutní četnost	Relativní četnost
a) Ano.	17	89,5 %
b) Ne.	2	10.5 %
Celkem	19	100 %

Pokračování otázky: *Pokud ne, ve kterém oboru pracujete?*

V oboru nepracují pouze dva absolventi.

Uvedli, že pracují v oborech:

- ✓ management
- ✓ reklamní agentura.

Drtivá většina absolventů tedy našla uplatnění v oboru totožném s oborem studovaným. Výjimku pak tvoří dva respondenti, kteří se pohybují v oboru marketing a reklama.

- **Universiteit Gent**

Tabulka č. 7B) Analýza otázky č. 2 U Gent

Odpověď	Absolutní četnost	Relativní četnost
a) Yes.	15	88,2 %
b) No.	2	11,8 %
Celkem	17	100 %

Pokračování otázky: *If not, in which field do or did you work?*(následuje přeložený přepis odpovědí)

✓ Výzkumný tým univerzity.

✓ Rijksdienst voor Arbeidsvoorziening – mám na starost školení o rozvoji osobnostních a sociálních dovedností pro zaměstnance RVA. Je to spíše pedagogická disciplína. To, co mám na starost, není výslovně můj obor, ačkoli to jako ve Zlínské univerzitě i zde drtivá většina absolventů našla uplatnění v oboru, který spolu souvisí.

Jako ve Zlínské univerzitě i zde drtivá většina absolventů našla uplatnění v oboru, který studovali.

Porovnání: Absolventi obou univerzit se uplatňují ve svém studovaném oboru. Shodně u obou se pouze dva (dohromady tedy 4 ze 36-ti) realizují v jiných, i když příbuzných oborech. U studentů z Gentu jde o obor pedagogický a výzkumný a u zlínských studentů o zcela odlišné obory ekonomické – marketing a reklama.

Položka č. 6

Znění otázky č. 3: *Momentálně pracuji (nebo jsem po ukončení studia pracoval/a): / I work currantly (or after graduating I worked) in.:*

Cílem této položky je upřesnit typ organizace, ve které se bývalí studenti uplatnili.

- **UTB Zlín**

Tabulka č. 8A) Analýza otázky č. 3 UTB Zlín

Odpověď	Absolutní četnost	Relativní četnost
a) Ve státní neziskové organizaci (ústavy soc. péče, domovy pro seniory, školy, dětské domovy, ...).	5	26,3 %
b) V nestátní neziskové organizaci a to v:	5	26,3 %
• Občanském sdružení		
• Obecně prospěšné společnosti	2	10,5 %
• Nadaci	0	0 %
• Církevní organizaci	1	5,3 %
Celkem v nestátních neziskových organizacích	8	42,1 %
c) V ziskovém sektoru.	5	26,3 %
d) Jinak (uved'te):	1	5,3 %
Celkem	19	100 %

Stejnou měrou dostaly státní neziskové organizace, občanská sdružení a ziskový sektor – 26,3% neboli 5 respondentů z dotázaných. Dva absolventi našli zaměstnání v obecně prospěšných společnostech a po jednom v církevní organizaci a v položce Jinak, ve které byla uvedena odpověď: státní sféra, konkretizována v následující otázce jako Městský úřad.

- **Universiteit Gent**

Tabulka č. 8B) Analýza otázky č. 3 U Gent

Odpověď	Absolutní četnost	Relativní četnost
a) Governmental organizations.	9	52,9 %
b) Non-governmental organizations.	7	41,2 %
c) Private organizations.	0	0 %

d) Other type (write): Trade union	1	5,9 %
Celkem	17	100 %

Bývalí studenti z gentské univerzity se uplatňují necelými padesáti třemi procenty ve státních neziskových organizacích, na druhém místě – 41,2 % v nestátních neziskových organizacích neboli tzv. NGO. Jeden z dotazovaných označil odpověď Jiný typ a konkretizoval jej jako Trade union neboli odborová organizace. V ziskovém sektoru se nerealizuje žádný z respondentů.

Porovnání: Z výsledků obou dotazníků vyplývá, že absolventi zlínské univerzity se největší měrou (42,1 % neboli 8 z 19-ti respondentů) uplatňují v nestátních neziskových organizacích a na druhém místě ve státních neziskových organizacích, na rozdíl od zahraničních absolventů, kteří se uplatňují spíše v neziskových organizacích státních (52,9 %, což je 9 ze 17-ti respondentů) a na druhém místě v nestátních neziskových organizacích. V ziskovém sektoru se pak pohybuje 5 z 19-ti zlínských ex-studentů, naproti tomu z gentských studentů se do tohoto sektoru nezařadil žádný.

Položka č. 7

Znění otázky č. 4: *Specifikujte organizaci (např. dětský domov, azylový dům, volnočasové centrum atd.): / Specify the organization (e.g. school, children's home, OCMW etc.):*

- Respondenti z **UTB Zlín** uváděli tyto typy organizací:
 - ✓ Sdružení sociálních asistentů.
 - ✓ Vzdělávací institut.
 - ✓ Unie Kompas.
 - ✓ Charita – terapeutická dílna sv. Justýny.
 - ✓ Dětský domov se školou DDŠ Veselíčko.
 - ✓ Střední škola.
 - ✓ Nízkoprahové zařízení pro děti a mládež.
 - ✓ Azylový dům pro matky s dětmi.

- ✓ Sociální rehabilitace – denní centrum.
 - ✓ Správa uprchlických zařízení Ministerstva vnitra.
 - ✓ Centrum celoživotního vzdělávání.
 - ✓ Mateřská školka.
 - ✓ Vzdělávání dospělých.
 - ✓ Městský úřad – odbor sociálních věcí.
 - ✓ Středisko sociální prevence.
- Respondenti z **Universiteit Gent** uváděli tyto organizace:
 - ✓ Škola.
 - ✓ Rijksdienst voor Arbeidsvoorziening – organizace, která platí lidem, kteří jsou bez práce či přišli o práci. Má práce spočívá ve školení zaměstnanců této organizace.
 - ✓ Aan Z – organizace, která podporuje seniory, zdravotně postižené, chronicky nemocné a jiné, kteří tuto službu potřebují. Poskytují informace a poradenství, nabídky kurzů a smysluplné využití volného času, poskytování pečovatelských a asistentů, teplá jídla.
 - ✓ Jeugdbond voor Natuur & Milieu – hnutí mladých lidí zaměřeno ekologickým směrem.
 - ✓ Výzkumný tým univerzity.
 - ✓ Odborová organizace.
 - ✓ Onderwijsopbouwwerk – organizace věnující se vzdělávání, pracují s rodiči a školami za účelem zlepšení komunikace mezi těmito subjekty s cílem, aby jejich děti měli veškeré možnosti k úspěšné školní dráze.
 - ✓ Univerzita Gent.
 - ✓ Deinze – město, práce pro region (celkem: 5 měst).
 - ✓ IVA Jongerenwelzijn – resort Ministerstva sociální péče, prevence a rodiny, zaměřeno na práci s mládeží.

- ✓ Vlámská vláda – Ministerstvo kultury, mládeže, sportu a medií.
- ✓ Sociaal – culturele verenigen – organizace pro veřejné vzdělávání a kulturní činnost.
- ✓ Místní správa – práce s mládeží, hnutí mládeže.

Položka č. 8

Znění otázky č. 5: *Kdy jste si našel/našla práci? When did you find a job?*

- **UTB Zlín**

Tabulka č. 9A) Analýza otázky č. 5 UTB Zlín

Odpověď	Absolutní četnost	Relativní četnost
a) Ještě před promoci.	3	15,8 %
b) Do 1 měsíce po promoci.	2	10,5 %
c) 2 – 4 měsíce po promoci	8	42,1 %
d) 5 a více měsíců po promoci	6	31,6 %
Celkem	19	100 %

Z rozboru této otázky v tabulce vidíme zřetelně, že nalézt práci ihned po vyjití ze školy, není tak jednoduché. Většina čerstvých absolventů si musela počkat a práci si našla teprve převážně v rozmezí 2. až 4. měsíce od promoce. V tomto intervalu si našlo práci osm z devatenácti respondentů, což činí 42,1 %. Druhý největší podíl zaznamenala odpověď d), tedy pět a více měsíců po promoci. Musím říci, že tak vysoký podíl u odpovědi d) mne samotnou překvapil. Ještě před promoci si pak sehnali práci 3 studenti a v průběhu prvního měsíce o něco méně, 10,5 % tedy 2 absolventi.

- **Universiteit Gent**

Tabulka č. 9B) Analýza otázky č. 5 U Gent

Odpověď	Absolutní četnost	Relativní četnost
a) Before graduation.	4	23,5 %
b) Within 1.month after graduation.	2	11,8 %
c) 2 – 4 months after graduation.	10	58,8 %
d) 5 and more months after graduation.	1	5,9 %
Celkem	17	100 %

Absolventi univerzity v Gentu si v drtivé převaze našli zaměstnání během druhého až čtvrtého měsíce po promoci, tedy odpověď c). Tuto zaškrtnlo rovnou 10 oslovených ze 17-ti. Druhou nejvíce frekventovanou odpovědí, označenou čtyřmi respondenty, činila odpověď a) Ještě před promocí. Dva si našli práci během prvního měsíce po ukončení školy a jen jeden pak až po pěti měsících.

Porovnání: Výsledky z obou univerzit jsou vcelku srovnatelné především u odpovědí b) a c). Nejčastěji si absolventi obou univerzit našli práci během 2 – 4 měsíců po promoci a dva tak učinili během prvního měsíce. Podobná jsou i čísla u první možnosti – a), 4 absolventi z gentské a 3 absolventi ze zlínské univerzity našli zaměstnání ještě před promocí. Velký rozdíl je pak u odpovědi d) 5 a více měsíců, druhé největší procento získala tato odpověď ve Zlíně, v Gentu však byla tato odpověď zaškrtnuta pouze jednou.

Položka č. 9

Znění otázky č. 6: *Pracoval/a jste během studia vysoké školy (mám na mysli pouze práci či brigádu v oboru)? / Did you have a job related to study field during your studies?*

- **UTB Zlín**

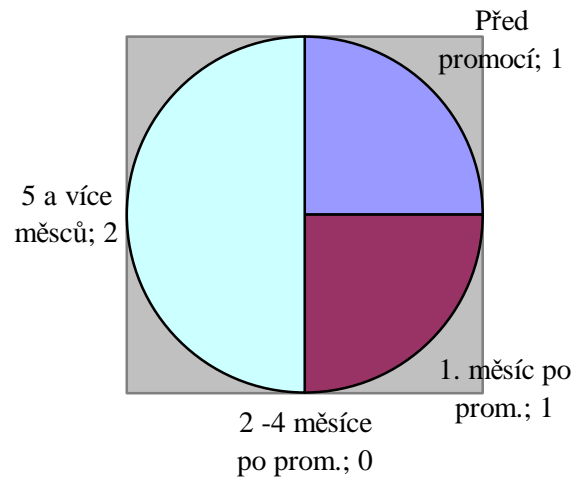
Tabulka č 10A) Analýza otázky č. 6 UTB Zlín

Odpověď	Absolutní četnost	Relativní četnost
a) Ano, pracoval/a jsem na částečný úvazek.	4	20 %
b) Občas formou brigád.	8	40 %
c) Ne.	7	35 %
d) Jinak (uved'te): Celý úvazek.	1	5 %
Celkem	20	100 %

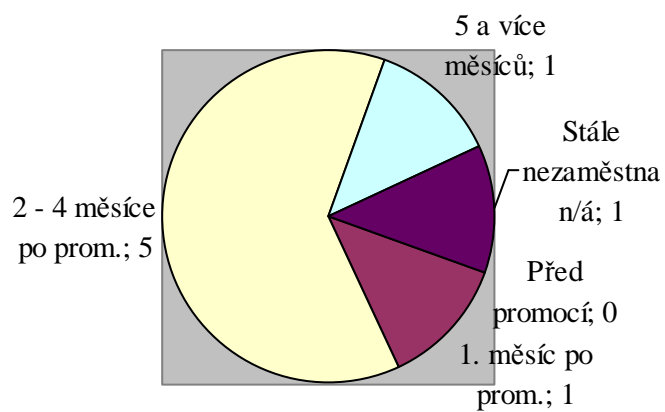
Z tabulky vidíme, že většina studentů, celých 65 % mělo během studií práci, ať už formou úvazku nebo brigády. Nejčastější formou byly právě brigády, které mělo 40 %, tedy 8 z 20-ti dotázaných, na druhém místě byla skupina studentů, kteří v oboru žádnou práci neměli, na částečný úvazek pak pracovalo 20 % studentů a dokonce i na celý úvazek pracoval jeden student.

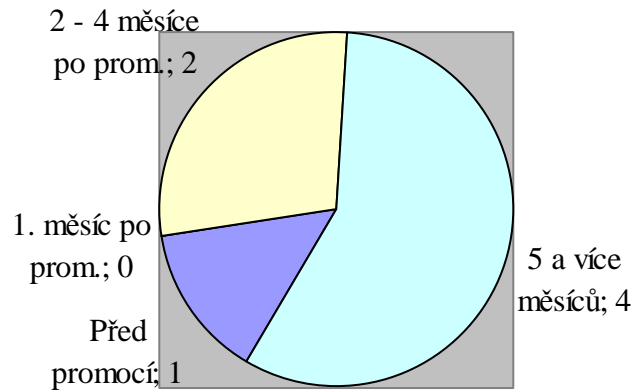
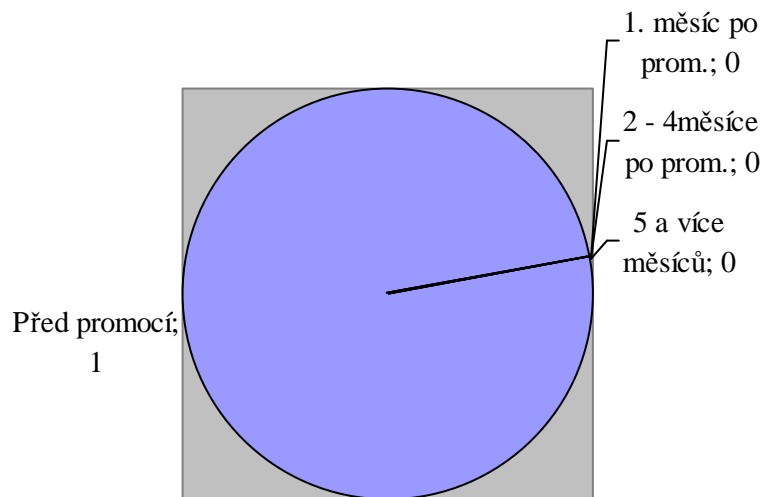
Následující grafy odhalují, zda je nějaká souvislost mezi prací v oboru během studia a časovým intervalem nalezení práce. Každý jednotlivý graf bude představovat jednu možnou odpověď z výše rozebrané otázky č. 6 a bude v nich zaneseno, jak odpovídali na otázku předchozí, tedy č. 5.

Ano, pracoval/a jsem na částečný úvazek (Graf 1.1)



Občas formou brigád (Graf 1.2)



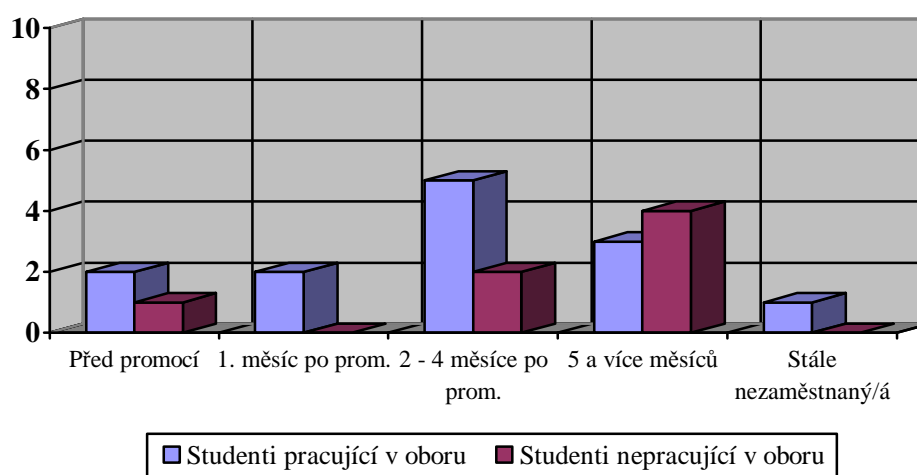
Nepracoval/a jsem (Graf 1.3)***Jinak: celý úvazek (Graf 1.4)***

Podíváme-li se na grafy jednotlivých odpovědí z šesté otázky a hledáme-li úměru s odpověďmi otázky páté, můžeme vidět následující. U odpovědi *Ano, pracoval/a jsem na částeč-*

ný úvazek, vidíme, že respondenti, kteří takto odpověděli, nejčastěji – tedy ve dvou případech, našli práci po pěti a více měsících. Po jednom respondentovi mají možnosti Před promocií a 1. měsíc po promoci. Graf odpovědi *Občas formou brigád* nám ukazuje, že studenti, kteří pracovali tímto způsobem jednoznačně nejvíce našli zaměstnání mezi 2. – 4. měsícem od promoce. Po jednom respondentovi mají možnosti 1. měsíc po promoci a 5 a více měsíců po promoci a zde se nám také vyskytla varianta respondenta, který stále od promoce ještě nenašel zaměstnání. Odpověď *Jinak: celý úvazek* je jednoznačná, student měl práci již před promocií. Graf odpovědi *Nepracoval/a jsem* nám přehledně zobrazuje, že tyto studenti nacházeli nejčastěji práci až během pátého měsíce po promoci.

Následující graf spojuje ty respondenty, kteří měli jakoukoliv formu pracovního úvazku (brigáda/částečný či plný úvazek) a ukazuje jejich odpovědi a respondenty bez pracovní zkušenosti během zaměstnání a jejich odpovědi.

Porovnání pracujících a nepracujících studentů během studia v úspěšnosti hledání zaměstnání UTB Zlín (Graf 1.5)



Z porovnávacího grafu můžeme vidět, že o něco úspěšnější opravdu byli studenti, kteří měli práci v oboru během studia. Jako absolventi si našli práci nejčastěji v rozmezí 2 – 4 měsíců, pak v 1. měsíci po promoci a před promocií. Úspěšnost při hledání zaměstnání u respondentů, kteří nepracovali v oboru během studia, výrazněji roste až téměř půl roku po ukončení studia.

- **Universiteit Gent**

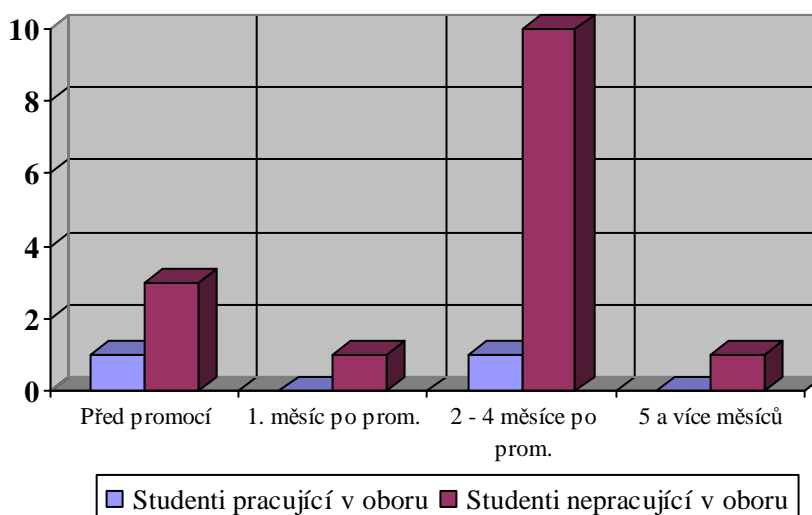
Tabulka č 10B) Analýza otázky č. 6 U Gent

Odpověď	Absolutní četnost	Relativní četnost
a) Yes, I had a half-time job.	0	0 %
b) I had a part-time job.	2	11,8 %
c) No.	15	88,2 %
d) In another way (write):	0	0 %
Celkem	17	100 %

Bývalí studenti Universiteit Gent v naprosté většině 88,2 %, tedy 15 ze 17- ti odpovědělo, že práci v oboru během studia neměli. Pouze dva respondenti měli částečný úvazek.

Graf níže se pokouší zjistit, zda je vztah mezi úspěšností hledání práce a pracovní zkušenosti během studia.

Porovnání pracujících a nepracujících studentů během studia v úspěšnosti hledání zaměstnání U Gent (Graf 1.6)



Jak jsem se dozvěděla i přímo v Belgii od přátel, není příliš zvykem při studiu pracovat. I vzhledem k velmi nízkému počtu při studiu pracujících respondentů, neměli tito problém s nalezením práce a nejčastěji našli práci v rozmezí od druhého do čtvrtého měsíce.

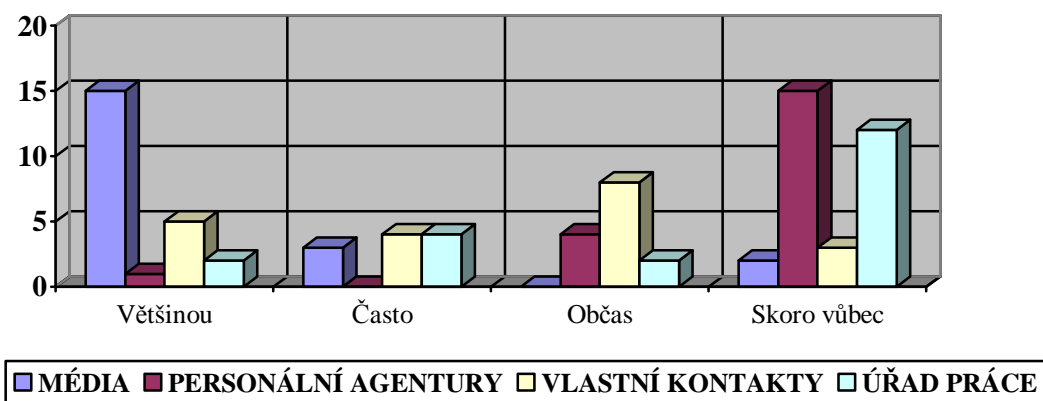
Porovnání: Výrazně více studentů ze zlínské univerzity při škole mělo i práci v oboru a to 13 dotazovaných. Z gentské univerzity pak jen 2 respondenti. I přesto však nepracující studenti zaměstnání nacházeli dříve a to v rozmezí 2 – 4 měsíců, kdežto u nás nepracující studenti převážně až v pěti a více měsících. V tomto intervalu našel z gentské univerzity zaměstnání pouze jeden respondent. Interval 2 – 4 měsíce se nejčastěji objevoval u absolventů pracujících během studia občas formou brigád.

Položka č. 10

Znění otázky č. 7: *Označte prosím (x), který způsob pro hledání práce využíváte či jste využíval/a. / Please mark (x) which way of looking for job did or do you use.*

- **UTB Zlín**

Míra využívání odlišných způsobů hledání zaměstnání UTB Zlín (Graf 2.1)

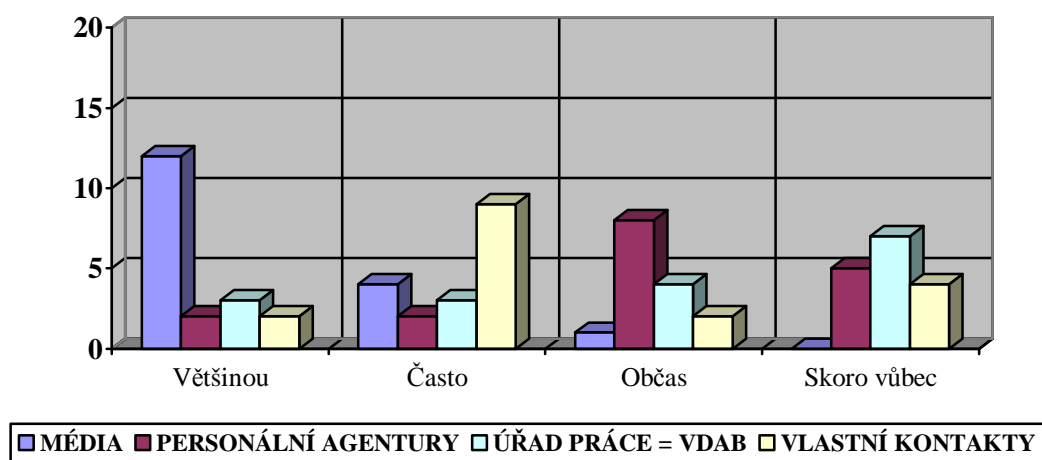


Z grafu odpovědí respondentů ze zlínské univerzity můžeme vyčíst, že převažující způsob hledání zaměstnání je přes média (internet, tisk,...), ten využívají nejčastěji. Občas sáhnou po vlastních kontaktech a skoro vůbec nevyužívají Úřad práce a personální agentury.

Součástí otázky byla i položka Jinak. Uvedeno bylo jedním respondentem, že po ukončení Bc. studia mu byla práce nabídnuta organizací, pro kterou již dříve pracoval.

- **Universiteit Gent**

Míra využívání odlišných způsobů hledání zaměstnání U Gent (Graf 2.2)



Z grafu 2.2 je zřejmé, že absolventi gentské univerzity většinou využívali média, často využívali vlastní kontakty, občas využili nabídek personálních agentur a skoro vůbec nenavštěvovali Úřad práce, v Belgii tzv. VDAB.

K položce Jinak bylo ve dvou případech připsáno, že respondent mimo zmíněné formy hledání zaměstnání ještě obesílal konkrétní organizace s poptávkou po práci.

Porovnání: Jak zlíší tak gentské absolventi většinou využívali média pro hledání nabídek zaměstnání. Taktéž se shodli v tom, že Úřady práce resp. VDAB nebyly využívány skoro vůbec, což mne velmi překvapilo, sama bych čekala, že nabídek Úřadu práce bude hojně využíváno. Vlastní kontakty pak často zúročovali spíše absolventi zahraniční, naši absolventi jen občas. Personální agentury zahraniční studenti občas využili, na rozdíl od našich studentů, kteří tyto služby nevyužívají skoro vůbec.

Položka č. 11

Znění otázky č. 8: *Jak dlouhá praxe byla potřeba pro přijetí do pracovního poměru? / Did you need some field experience for admission to the job?*

- **UTB Zlín**

Tabulka č. 11A) Analýza otázky č. 8 UTB Zlín

Odpověď	Absolutní četnost	Relativní četnost
a) Déle než rok.	2	10,5 %
b) Do jednoho roku.	3	15,8 %
c) Nebyla potřeba.	14	73,7 %
Celkem	19	100 %

Většina absolventů se děsí, že po vyjití školy nemají potřebnou praxi v domnění, že všichni potenciální zaměstnavatelé ji jistě budou požadovat. Z tabulky výše však můžeme vyčíst, že 73,7 % respondentů nepotřebovalo praxi pro přijetí do pracovního poměru. Vyžadována byla jen v pěti případech, z toho déle než dva roky ve dvou a do jednoho roku ve třech.

Z výsledků u otázek č. 5 a 6 jsme vyčetli, že absolventi s pracovní zkušeností během studia se uplatní o něco dříve než absolventi bez těchto zkušeností. Přesto, že zkušeností absolventů, není nepřítomnost praxe překážkou k přijetí do pracovního poměru.

- **Universiteit Gent**

Tabulka č. 11B) Analýza otázky č. 8 U Gent

Odpověď	Absolutní četnost	Relativní četnost
a) Yes, 1 year and more.	0	0 %
b) Yes, less than 1 year.	1	5,9 %
c) No.	16	94,1 %
Celkem	17	100 %

Ještě v jednoznačnější převaze je odpověď, že nebylo třeba mít praxi „u gentských absolventů. Možná i proto, když se podíváme na rozbory otázek č. 5 a 6, drtivá většina studentů nepracovala v oboru při studiu. Neměli zkrátka obavy, že by je bez praxe nikdo nevezal, nebo že by se jim zaměstnání hledalo hůře.

Porovnání: U obou skupin respondentů touto otázkou zjišťujeme, že praxe či praktické zkušenosti z oboru pro přijetí do pracovního poměru potřeba nebylo. Ve Zlíně takto odpovědělo 14 z 19 – ti dotázaných, což je 73,7 % a v Gentu 16 ze 17 – ti, tedy 94,1 %. Lehkou převahu však v požadování praxe u našich absolventů pozorovat můžeme (26,3 %)

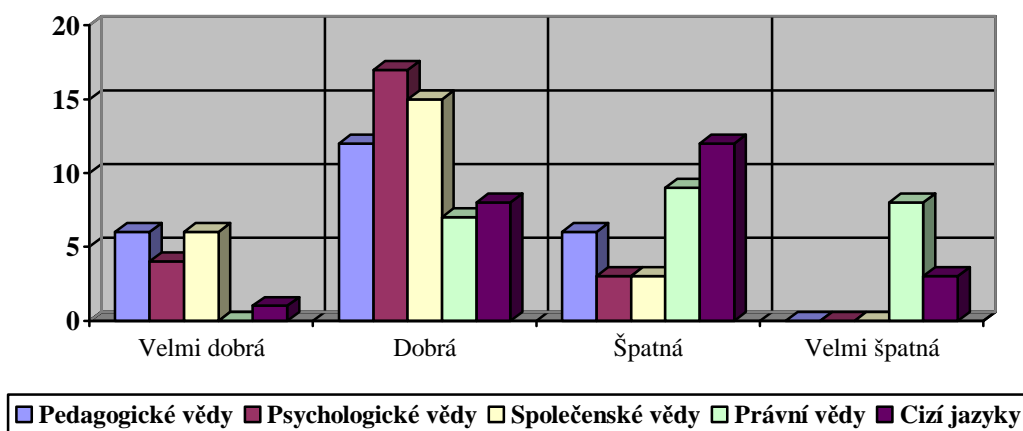
Položka č. 12

Znění otázky č. 9: *Jak byste ohodnotil/a úroveň teoretických znalostí v následujících oblastech, které Vám škola poskytla? / How do you evaluate the level of theoretical knowledge in the following fields, which the University provided you?*

- **UTB Zlín**

Zde odpovídal plný počet respondentů, tedy 24, neboť případná nezaměstnanost, těhotenství či pokračování ve studiu nebrání zodpovězení této otázky.

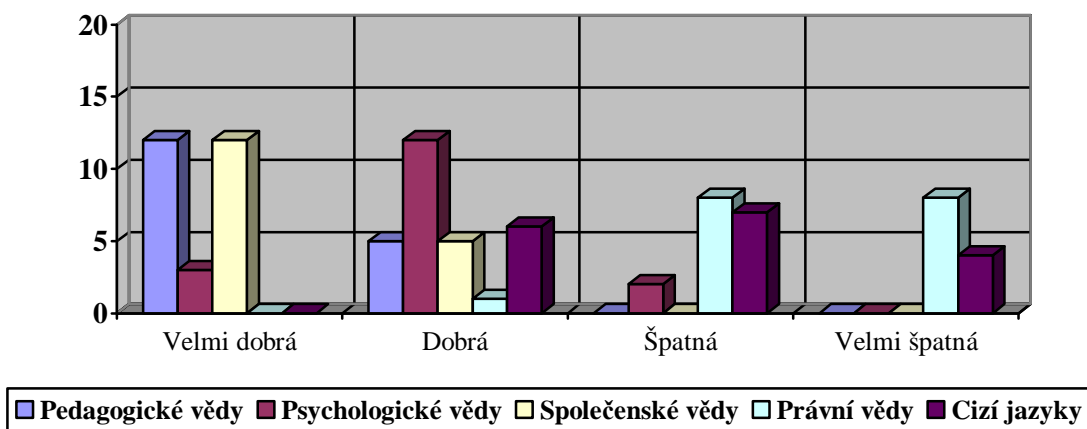
Spokojenost absolventů s teoretickými znalostmi UTB Zlín (Graf 3.1)



Podíváme-li se na graf, můžeme z něj vyčíst následující: úroveň teoretických znalostí z pedagogických věd hodnotí 6 z 24 absolventů jako velmi dobrou, stejný počet dostaly i společenské vědy. O něco méně získaly vědy psychologické (4 hlasy). Dobře hodnotí kvalitu výuky pedagogických věd polovina, tedy 12 respondentů, psychologických věd 17 a společenských věd 15 z dotazovaných, úroveň cizích jazyků ohodnotilo jako dobrou 8 absolventů. Špatně hodnotí 6 ex studentů výuku pedagogických věd, psychologické a společenské vědy stejně ohodnotili 3 z 24 studentů. Významnější počet špatného hodnocení můžeme pozorovat u právních věd, kdy takto označilo 9 absolventů a u cizích jazyků – 12 z 24. Velmi špatné ohodnocení nedostala žádná z věd pedagogických, psychologických ani sociálních a cizí jazyky označili 3 dotazovaní. Dobře ale nedopadla úroveň právních věd, kterou shledává velmi špatnou 8 respondentů.

- **Universiteit Gent**

Spokojenost absolventů s teoretickými znalostmi U Gent (Graf č. 3.2)



Absolventi gentské univerzity hodnotí velmi dobře výuku pedagogických a společenských věd, takto odpovědělo 12 ze 17 – ti. Psychologické vědy dostaly toto ohodnocení pouze 3krát. Dobře hodnotí 12 respondentů psychologické vědy, pedagogické a společenský byly ohodnoceny dobře 5 krát. V hodnocení se objevují i cizí jazyky s 6 – ti hlasy respondentů a právní vědy s jedním hlasem. Jako špatné hodnotí znalosti z právních věd 8 a cizích jazyků 7 dotazovaných, psychologické vědy jsou takto ohodnoceny 2 krát. Jako velmi špatné shle-

dává poskytnuté znalosti z věd právních opět 8 ze 17 – ti a cizí jazyky 4 absolventi. Pedagogické, psychologické či společenské vědy takto hodnoceny vůbec nebyly.

Porovnání: Výsledky z obou univerzit si jsou docela podobné, skoro jako by všichni studenti hodnotili jednu a tutéž univerzitu. Zlínští i zahraniční absolventi hodnotí v převážné většině velmi dobře či dobře znalosti z věd pedagogických, psychologických a společenských. Naopak více odpovědí: špatná a velmi špatná, obdržely s převahou cizí jazyky a právní vědy. Podíváme-li se podrobněji zjistíme, že o příčku lépe dopadlo hodnocení pedagogických a společenských věd na gentské univerzitě.

Položka č. 13

Znění otázky č. 10: *Byly či jsou tyto znalosti dostačující při realizaci Vaší práce? / Are or were these theoretical knowledge sufficient for your job?*

- **UTB Zlín**

Tabulka č. 12A) Analýza otázky č. 10 UTB Zlín

Odpověď	Absolutní četnost	Relativní četnost
a) Spíše ano	8	42,1 %
b) Spíše ne	11	57,9 %
Celkem	19	100 %

Na tuto otázku opět odpovídal snížený počet respondentů, tedy 19. Nemohli odpovídat ti, kteří stále nejsou v pracovním poměru, tedy nezaměstnaný absolvent, dva absolventi prezenčně studující a dvě absolventy, jež přešly po ukončení studia na mateřskou dovolenou. Osm z devatenácti absolventů, tedy 42,1 % odpovědělo, že s teoretickými znalostmi získanými na vysoké škole si v práci spíše vystačí, jedenáct z nich, tedy 57,9 % odpovědělo, že spíše nejsou tyto znalosti dostačující.

- **Universiteit Gent**

Tabulka č. 12B) Analýza otázky č. 10 U Gent

Odpověď	Absolutní četnost	Relativní četnost
a) Rather yes.	13	76,5 %
b) Rather no.	4	23,5 %
Celkem	17	100 %

Velká většina dotázaných odpověděla, že si s nabytými teoretickými znalostmi poskytnutými jejich univerzitou v práci spíše vystačí. Takto odpovědělo 13 ze 17 – ti, tedy 76,5 %. Zbylí čtyři respondenti, v přepočtu 23,5 %, označili odpověď b), tedy že si s těmito znalostmi v práci nevystačili.

Porovnání: Ze srovnání výsledků této otázky mi plyne jednoznačný rozdíl.. Zahraniční absolventi v drtivé většině 13 : 4 označili odpověď a) Spíše ano, na otázku, zda jsou teoretické znalosti ze studia vysoké školy dostačující pro jejich práci. Absolventi UTB Zlín naopak konstatovali, že tyto dostačující nebyly. Ovšem ne markantním rozdílem. Ti, jenž si se znalostmi vystačí jsou v poměru 8 : 11 s těmi, kteří znalosti označili za nedostačující

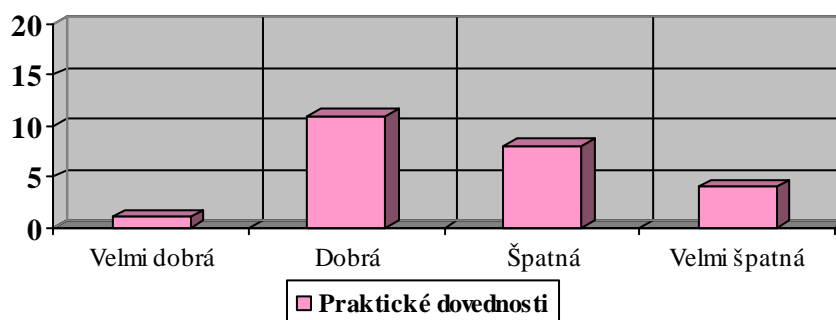
Položka č. 14

Znění otázky č. 11: *Jak byste ohodnotil/a úroveň praktických dovedností, které Vám škola poskytla? / How do you evaluate the level of practical acquirements which the University provided you?*

- **UTB Zlín**

K této otázce opět přistupuje plný počet respondentů, tedy 24.

Spokojenost absolventů s praktickými dovednostmi UTB Zlín (Graf č. 4.1)

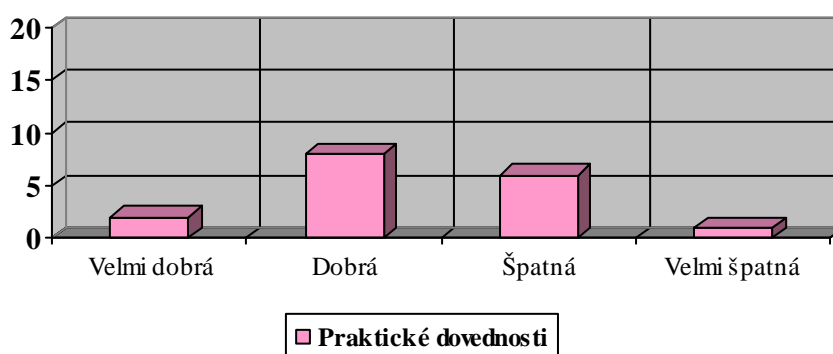


Z grafu se dozvídáme, že nejvíce absolventů shledává úroveň praktických dovedností, které jim škola poskytla, jako dobrou, takto odpovědělo 11 z 24, tedy 45,8 %. Jako druhé nejčetnější ohodnocení byla kolonka Špatná, kterou označilo 8 z 24 respondentů, tedy 33,3 %. Úroveň praktických dovedností označilo jako velmi špatnou 16,7 %, tedy 4 respondenti. Jen jeden dotazovaný ohodnotil tuto jako velmi dobrou (4,2 %).

Většina absolventů tedy hodnotí tyto získané dovednosti jako dobré.

- **Universiteit Gent**

Spokojenost absolventů s praktickými dovednostmi U Gent (Graf č. 4.2)



Absolventi univerzity v Gentu vnímají úroveň praktických dovedností poskytnutých školou jako dobrou ze 41,7 %, (to jest 8 ze 17 – ti), na druhém místě se umístilo hodnocení Špatná

úroveň, kterou vyznačilo v dotazníku 6 ze 17 – ti, tedy 35,3 %. Dva respondenti vnímají poskytnuté praktické dovednosti jako velmi dobré a jen jeden jako velmi špatné.

Porovnání: Srovnáme-li oba grafy, vidíme podobně odstupňované hodnocení praktických dovedností. Na prvním místě je v obou případech hodnocení Dobrá úroveň, v Gentu tak odpovědělo 8 ze 17 – ti a ve Zlíně 11 z 24 respondentů, další v pořadí byla kolonka Špatná, v Gentu označena 6 – ti a ve Zlíně 8 – mi respondenty. Rozdíl můžeme najít až v následujících položkách. Kolonku Velmi dobrá, vyznačili v dotazníku z Gentu dva a ve Zlíně jeden dotázaný. Zahraniční respondenti byli méně kritičtí, jak se můžeme přesvědčit u kolonky Velmi špatná, kterou označili 1 krát, kdežto ve Zlíně 4 krát.

Položka č. 15

Znění otázky č. 12: *Byly či jsou tyto dovednosti dostačující při realizaci Vaší práce? / Are or were these acquirments sufficient for your job?*

- **UTB Zlín**

K této otázce přistoupilo opět jen 19 dotázaných, tedy těch, kteří měli či mají zaměstnání.

Tabulka č. 13A) Analýza otázky č. 12 UTB Zlín

Odpověď	Absolutní četnost	Relativní četnost
a) Spíše ano.	7	36,8 %
b) Spíše ne.	12	63,2 %
Celkem	19	100 %

Z tabulky nám vyplývá podobně jako v otázce č. 10, převaha odpovědí b). Tedy absolventi si převážně nevystačí s úrovní praktických dovedností, které jim škola poskytla.

Většina absolventů si tedy s praktickými dovednostmi, které jim škola poskytla, v práci spíše nevystačí.

- **Universiteit Gent**

Tabulka č. 13B) Analýza otázky č. 12 U Gent

Odpověď	Absolutní četnost	Relativní četnost
a) Rather yes.	12	70,6 %
b) Rather no.	5	29,4 %
Celkem	17	100 %

Tabulka odpovědí gentských absolventů jednoznačně ukazuje, že převažovala odpověď a), tedy absolventi hodnotí nabyté praktické dovednosti jako spíše dostačující. Odpovědělo tak celých 70,6 %, tedy 12 ze 17 – ti dotázaných. Zbýlých 5 hodnotí tyto dovednosti jako spíše nedostačující. Většina absolventů si tedy s praktickými dovednostmi, které jim škola poskytla, vystačí.

Porovnání: Zcela jednoznačně se jeví větší spokojenost nabytých praktických dovedností během studia na vysoké škole ze stran absolventů gentské univerzity. Ti vnímají tyto dovednosti jako dostačující v jejich práci ze 70,6 %, kdežto respondentů ze zlínské univerzity to vidí stejně jen 36,8 %. 63,2 % absolventů tedy hodnotí dovednosti jako nedostačující, a mezi gentskými absolventy takto hodnotí 29,4 %.

Položka č. 16

Znění otázky č. 13: *Našel/našla jste si práci díky Úřadu práce? / Did you find the job due to the VDAB?*

- **UTB Zlín**

Tabulka č. 14A) Analýza otázky č. 13 UTB Zlín

Odpověď	Absolutní četnost	Relativní četnost
a) Ano.	0	0 %
b) Ne.	19	100 %
Celkem	19	100 %

Odpovědi byly u této otázky naprosto jednoznačné, ni jeden respondent nenašel své zaměstnání díky Úřadu práce.

- **Universiteit Gent**

Tabulka č. 14B) Analýza otázky č. 13 U Gent

Odpověď	Absolutní četnost	Relativní četnost
a) Yes.	1	6 %
b) No.	16	94 %
Celkem	17	100 %

I zde je rozbor odpovědí jednoznačný, drtivá většina dotázaných nenašla práci přes VDAB, neboli instituci totožnou s českým Úřadem práce. Touto cestou si našel práci jediný z respondentů, což činí 4 % vzorku.

Porovnání: Vzorek respondentů z obou univerzit odpovídal de facto stejně. Ani jeden z absolventů Univerzity Tomáše Bati ve Zlíně oboru Sociální pedagogika si nenašel práci prostřednictvím Úřadu práce. Jeden absolvent Universiteit Gent oboru Sociální práce si našel práci přes úřad totožný s Úřadem práce, tzv. VDAB, zbytek, tedy 16 ze 17-ti absolventů si práci našlo jiným způsobem.

Položka č. 17

Znění otázky č. 14: *Jaké je místo výkonu Vaší práce? / In which country do you work?*

Tuto otázku jsem volila spíše pro zajímavost a vzhledem k „mezinárodní“ povaze celého výzkumu.

- **UTB Zlín**

Tabulka č. 15A) Analýza otázky č. 14 UTB Zlín

Odpověď	Absolutní četnost	Relativní četnost
a) Česká republika	19	100
b) Zahraničí	0	0 %
Celkem	19	100 %

Sto procent oslovených absolventů zůstalo a svou práci vykonává v České Republice.

- **Universiteit Gent**

Tabulka č. 15B) Analýza otázky č. 14 U Gent

Odpověď	Absolutní četnost	Relativní četnost
a) Belgium	17	100 %
b) Foreign country	0	0 %
Celkem	17	100 %

Sto procent oslovených absolventů zůstalo a svou práci vykonává v Belgii.

Položka č. 18

Znění otázky č. 15: *Je Vaše práce ohodnocena odpovídajícím způsobem? / Is the financial valuation of your work adequate?*

- **UTB Zlín**

Tabulka č. 16A) Analýza otázky č. 15 UTB Zlín

Odpověď	Absolutní četnost	Relativní četnost
a) Ano.	5	26,3 %
b) Ne.	2	10,5 %
c) Spíše ano.	9	47,4 %
d) Spíše ne.	3	15,8 %
Celkem	19	100 %

Z rozboru odpovědí na tuto otázku vyplývá, že většina absolventů subjektivně vnímá své finanční ohodnocení jako spíše odpovídající a to v 47,4 %, tedy 9 respondentů z 19-ti. Jako odpovídající jej označilo 26,3 %, tedy 5 dotázaných, spíše neodpovídající zaškrtnulo 15,8 %, což jsou 3 dotázaní a neodpovídající ohodnocení vnímají dva respondenti (10,5 %).

Zaměstnaní absolventi tedy vnímají své finanční ohodnocení pozitivně.

- **Universiteit Gent**

Tabulka č. 16B) Analýza otázky č. 15 U Gent

Odpověď	Absolutní četnost	Relativní četnost
a) Yes.	7	41,2 %
b) No.	1	5,9 %
c) Rather yes.	6	35,3 %

d) Rather no.	3	17,6 %
Celkem	17	100 %

Z rozboru odpovědí plyne jednoznačně, že absolventi vnímají subjektivně své finanční ohodnocení jako odpovídající v 41,2 %, tedy 7 absolventů ze 17 – ti a spíše odpovídající v 35,3 %, tedy 6 ze 17 – ti. Jako neodpovídající vnímá své finanční ohodnocení pouze jeden respondent a jako spíše neodpovídající, tři respondenti, neboli 17,6 % z dotázaných.

Zaměstnaní absolventi vnímají své finanční ohodnocení pozitivně. Do pozitivního hodnocení patří jak odpověď a) Ano, tak odpověď c) Spíše ano.

Porovnání: Dalo by se říci, že bývalí studenti obou univerzit hodnotí své finanční ohodnocení kladně. Odpověď Ano či Spíše ano, označilo celkem 14 z 19 – ti dotázaných zlínských respondentů, což je 73,7 %. Z Gentu kladně odpovědělo celkem 13 ze 17 – ti respondentů, tedy 76,5 %. Jde tedy vidět, že výsledky jsou velmi podobné a srovnatelné. Nedostatečné finanční ohodnocení vnímá 5 zlínských ex studentů, tedy 26,3 % z dotázaných a 4 ex studenti gentské univerzity, procentuálně 23,5 %.

Položka č. 19

Znění otázky č. 16: *Jste spokojen/a se stávajícím zaměstnáním? / Are you satisfied with your job?*

- **UTB Zlín**

Tabulka č. 17A) Analýza otázky č. 16 UTB Zlín

Odpověď	Absolutní četnost	Relativní četnost
a) Ano.	4	21 %
b) Spíše ano.	4	21 %
c) Jsem především rá-	8	42,1%

da, že mám práci.		
d) Spíše ne.	2	10,6 %
e) Ne.	1	5,3 %
Celkem	19	100 %

V hodnocení toho, zda respondenty ovlivňuje finanční ohodnocení, odpovědělo pozitivně 8 z 19 - ti dotázaných. Tento počet se pak rozdělil na dvě skupiny po čtyřech, jedna se přiklonila k odpovědi a) Ano, tedy ovlivňuje, druhá k odpovědi b) Spíše ano, tedy spíše ovlivňuje. Takovou neutrální odpovědí, ze které můžeme trochu cítit to, že absolvent neřeší, jak je finančně ohodnocen je odpověď c) jsem především rád/a, že má práci. Takto odpovědělo 8 z 19 – ti dotázaných, tedy 42,1 %. Finanční hodnocení neovlivňuje spokojenost s prací pouze u jednoho respondenta a spíše neovlivňuje u dvou respondentů.

- **Universiteit Gent**

Tabulka č. 17B) Analýza otázky č. 16 U Gent

Odpověď	Absolutní četnost	Relativní četnost
a) Yes.	3	17,6 %
b) Rather yes.	2	11,8 %
c) I am first of all happy, that I have some work.	4	23,6%
d) Rather no.	5	29,4 %
e) No.	3	17,6 %
Celkem	17	100 %

Z tabulky můžeme vyčíst následující: většinu absolventů, tedy 8 ze 17 – ti, neovlivňuje (17,6 %) a spíše neovlivňuje (29,4 %) finanční hodnocení ve spokojenosti se zaměstnáním. Pět ze 17 – ti respondentů ovlivňuje (17,6 %) a spíše ovlivňuje (11,8 %) finanční ohodnocení ve spokojenosti se zaměstnáním. Čtyři respondenti pak označili odpověď c) především jsem rád/a, že mám práci. Tuto odpověď vnímám tak, jak už jsem předeslala výše, že dotazovaný by byl rád i v zaměstnání, které by bylo ohodnoceno nedostatečně, ale přesto by to jeho spokojenost neovlivnilo, neboť je v situaci, kdy si tzv. nemůže vybírat.

Finanční ohodnocení neovlivňuje absolventy v jejich spokojenosti s prací. Neovlivněno a spíše neovlivněno je celkem 8 dotázaných, tedy 47 %, ovlivněno a spíše ovlivněno je 5 dotázaných, tedy 29,4 %.

Porovnání: Srovnám-li oba rozborů výsledků otázky č. 16, mohu říci, že naši studenti jsou finančním ohodnocením ovlivňováni více než zahraniční studenti. Pouze 3 z 19 – ti zlínských respondentů peníze neovlivňují v hodnocení spokojenosti v jejich zaměstnání, u gentských respondentů takto odpovědělo 8 ze 17 – ti. Naopak osm absolventů ze Zlína a pět z Gentu je ovlivněno a spíše ovlivněno finančním hodnocením. Dotázaných, kteří odpověděli, že jsou především rádi, že nějakou práci mají, bylo ve Zlíně osm a v Gentu čtyři.

7 SHRNUÍ VÝSLEDKŮ KVANTITATIVNÍHO VÝZKUMU

Výzkum se zaměřoval na absolventy navazujícího magisterského programu oboru Sociální pedagogika na Univerzitě Tomáše Bati ve Zlíně a na absolventy navazujícího magisterského programu oboru Sociální práce na Universiteit Gent. Prvotním a nepsaným cílem bylo nahlédnout do situace nových absolventů na trhu práce příbuzného oboru s oborem Sociální pedagogika, v zahraničí a porovnat ji se situací zlínských absolventů.

Výzkumem jsem zjistila následující:

- Drtivá většina absolventů našla uplatnění v oboru totožném s oborem studovaným. Jednalo se o absolventy z obou univerzit. Zlíňští absolventi jen ve dvou případech změnili oblast své působnosti na ekonomické obory.
- Absolventi FHS Univerzity Tomáše Bati, kteří pracovali v oboru během studia (brigádně/na úvazek) našli zaměstnání dříve než studenti, kteří v oboru praxi neměli. Co se týká respondentů z Universiteit Gent, i vzhledem k velmi nízkému počtu při studiu pracujících respondentů, neměli tito problém s nalezením práce.
- Většina gentských absolventů si s teoretickými znalostmi, které jim vysoká škola poskytla, v práci vystačí. Na stejnou otázku odpověděli absolventi ze Zlína negativně, teoretické znalosti vnímá většina z nich jako nedostačující.
- Většina absolventů obou univerzit hodnotí úroveň praktických dovedností pozitivně, jako dobrou. S nabytými dovednostmi si však vystačí pouze respondenti zahraniční. Domácí sic hodnotí úroveň dobře, tvrdí však, že si s nimi v reálném zaměstnání nevystačí.
- Zaměstnaní absolventi u obou dotazovaných skupin vnímají své finanční ohodnocení pozitivně. Toto ohodnocení ovlivňuje spokojenost se zaměstnáním pouze ve Zlíně, v Gentu se absolventi finančním ohodnocením ovlivňovat nenechají.

Z výzkumu se navíc můžeme dozvědět, že od absolventů obou skupin není požadována praxe pro přijetí do pracovního poměru a že Úřady práce / VDAB byly téměř to poslední, co čerství absolventi využívali k nalezení zaměstnání. Zjistila jsem také, že obě skupiny shodně pozitivně hodnotí úroveň výuky pedagogických, psychologických a společenských (sociálních) věd. Naopak výuku věd právních a výuku cizích jazyků hodnotí obě skupiny spíše negativně. Další získanou informací je, že jak absolventi zlínské univerzity, tak ab-

solventi gentské univerzity pracují ze 100 % ve své zemi, žádný ze třiceti šesti dotázaných neodjel za prací do zahraničí.

ZÁVĚR

Diplomová práce pojednávala o absolventech oborů Sociální práce a Sociální pedagogika. Úžeji byla zaměřena na absolventy ze zlínské Univerzity Tomáše Bati z Fakulty humanitních studií a absolventy z belgické Universiteit Gent, z Fakulty psychologie a pedagogických věd. V teoretické části jsem čtenáře uvedla do kontextu základních informací obou zemí i obou univerzit. Šířeji jsem představila systém vysokoškolského vzdělávání jak v České republice, tak v Belgickém království. Popsala jsem profil absolventa, který vystudoval Sociální pedagogiku na FHS UTB a Sociální práci FPPV UG. Součástí teoretické části bylo i vymezení obou těchto oborů, jejich definice a zákonitosti a v krátkosti i jejich vývoj a vzájemný vztah. Čtenáře jsem taktéž uvedla do možností uplatnění těchto pracovníků v sociálních službách a zmínila jsem i konkrétní organizace vhodné pro absolventy vzdělané v sociální oblasti. Poslední část byla zaměřena na definici trhu práce, významu práce pro člověka a srovnala jsem vzdělanostní strukturu obyvatel obou zemí. Teoretickou část zakončil výčet výhod a nevýhod absolventů.

Výzkumná část pak uvádí čtenáře do realizace výzkumu a seznamuje je se získanými zajímavými informacemi. Informace jsou konfrontovány z hlediska hledání rozdílů mezi oběma zvolenými zeměmi a prolínají celou výzkumnou část diplomové práce. Jejich krátké shrnutí pak ukončuje celou praktickou část.

SEZNAM POUŽITÉ LITERATURY A ELEKTRONICKÝCH ZDROJŮ

BAKOŠOVÁ, Z., *Sociální pedagog a jeho kompetence*. In: Pedagogická revue, roč. 57, 2005 č. 1.

BELZ, H., SIEGRIST, M. *Klíčové kompetence a jejich rozvíjení*. Praha: PORTÁL, 2001. ISBN 80-71784-79-6

BUCHTOVÁ, B., a kol. *Nezaměstnanost: psychologický, ekonomický a sociální problém*. Praha: PORTÁL, 2002. ISBN 80-247-9006-8

GIDDENS, A., *Sociologie*. Praha: Argo, 1999. ISBN 80-7203-124-4.

KOUCKÝ, J., ZELENKA, M., *Postavení vysokoškoláků a uplatnění absolventů vysokých škol na pracovním trhu 2008*. Praha: Univerzita Karlova, 2008. [on line] Dostupné na: http://www.strediskovzdelavacipolitiky.info/download/SVP_MF_v2.pdf

KRAUS, B., *Základy sociální pedagogiky*. Praha: PORTÁL, 2008. ISBN 978-80-7367-383-3.

KUCHAŘ, P., *Trh práce: sociologická analýza*. Praha: Karolinum, 2007. ISBN 978-80-246-1383-3.

PRŮCHA, J., WALTEROVÁ, E., MAREŠ, J., *Pedagogický slovník*. Praha: PORTÁL, 4., aktualizované vydání, s. 217, 2003. ISBN 80-7178-772-8.

PUNCH, K. F., *Úspěšný návrh výzkumu*. Praha: PORTÁL, 2008. ISBN 978-80-7367-468-7.

ÚLOVCOVÁ, H., et al. *Uplatnění absolventů škol na trhu práce – 2008*. Praha: NÚOV 2009. ISBN 978-80-87063-21-7. [on line] Dostupné na: http://www.nuov.cz/uploads/Vzdelavani_a_TP/Uplatneni_2008_komplet_s_obalkou.pdf

ŽIŽLAVSKÝ, M. *Metodologie výzkumu v sociální politice a v sociální práci*. Brno: Masarykova univerzita, 2003. ISBN 80-210-3110-7.

Zákon č. 108/2006 Sb., ze dne 14. března 2006 o sociálních službách.

Zákon č. 262/2006 Sb., Zákoník práce a související předpisy.

Organizace vzdělávací soustavy 2008/09. EACEA. [on line] Dostupné na:
http://eacea.ec.europa.eu/education/eurydice/documents/eurybase/eurybase_full_reports/CZ_CS.pdf

Organization of the eddamion systém in the Flemish Community of Belgium 2008/09.

EACEA [on line] Dostupné na:

http://eacea.ec.europa.eu/education/eurydice/documents/eurybase/eurybase_full_reports/BN_EN.pdf

<http://www.ugent.be/en/ghentuniv/presentation/overview.htm>

<http://www.opleidingen.ugent.be/studiegids/2009/EN/STUDY/G/G400/HMSOWE/000106/INDDEX.HTM>

<http://www.utb.cz>

<http://web.fhs.utb.cz/cs/docs/ATT00014.pdf>

<http://www.stag.utb.cz>

SEZNAM POUŽITÝCH SYMBOLŮ A ZKRATEK

ČR	Česká republika
EU	Evropská unie
FHS	Fakulta humanitních studií
FPPV	Fakulta psychologie a pedagogických věd
UTB Zlín	Univerzita Tomáše Bati ve Zlíně.
UGent, UG	Universiteit Gent.
VDAB	Vlaamse Dienst voor Arbeidsbemiddeling
VŠ	Vysoká škola
€	Jednotka měny = euro

SEZNAM GRAFŮ

<i>Graf 1.1: Ano, pracovala jsem na částečný úvazek.....</i>	<i>52</i>
<i>Graf 1.2: Občas formou brigád</i>	<i>52</i>
<i>Graf 1.3: Nepracoval/a jsem.....</i>	<i>53</i>
<i>Graf 1.4: Jinak: celý úvazek.....</i>	<i>53</i>
<i>Graf 1.5: Porovnání pracujících a nepracujících studentů během studia v úspěšnosti hledání zaměstnání UTB Zlín.....</i>	<i>54</i>
<i>Graf 1.6: Porovnání pracujících a nepracujících studentů během studia v úspěšnosti hledání zaměstnání U Gent.....</i>	<i>55</i>
<i>Graf 2.1: Míra využívání odlišných způsobů hledání zaměstnání UTB Zlín.....</i>	<i>56</i>
<i>Graf 2.2: Míra využívání odlišných způsobů hledání zaměstnání U Gent</i>	<i>57</i>
<i>Graf 3.1: Spokojenost absolventů s teoretickými znalostmi UTB Zlín</i>	<i>59</i>
<i>Graf 3.2: Spokojenost absolventů s teoretickými znalostmi U Gent</i>	<i>60</i>
<i>Graf 4.1: Spokojenost absolventů s praktickými dovednostmi UTB Zlín</i>	<i>63</i>
<i>Graf 4.2: Spokojenost absolventů s praktickými dovednostmi U Gent</i>	<i>63</i>

SEZNAM TABULEK

<i>Tabulka č. 1 - Výzkumný vzorek.....</i>	<i>35</i>
<i>Tabulka č. 2 – Analýza dotazníku</i>	<i>36</i>
<i>Tabulka č. 3A) Pohlaví absolventů UTB Zlín</i>	<i>39</i>
<i>Tabulka č. 3B) Pohlaví absolventů U Gent</i>	<i>39</i>
<i>Tabulka č. 4A) Věkové rozmezí absolventů UTB Zlín</i>	<i>40</i>
<i>Tabulka č. 4B) Věkové rozmezí absolventů U Gent</i>	<i>40</i>
<i>Tabulka č. 5A) Rok a měsíc promoce UTB Zlín</i>	<i>41</i>
<i>Tabulka č. 5B) Rok a měsíc promoce U Gent</i>	<i>41</i>
<i>Tabulka č. 6A) Analýza otázky č. 1 UTB Zlín</i>	<i>42</i>
<i>Tabulka č. 6B) Analýza otázky č. 1 U Gent</i>	<i>43</i>
<i>Tabulka č. 7A) Analýza otázky č. 2 UTB Zlín</i>	<i>44</i>
<i>Tabulka č. 7B) Analýza otázky č. 2 U Gent</i>	<i>45</i>
<i>Tabulka č. 8A) Analýza otázky č. 3 UTB Zlín</i>	<i>46</i>
<i>Tabulka č. 8B) Analýza otázky č. 3 U Gent</i>	<i>46</i>
<i>Tabulka č. 9A) Analýza otázky č. 5 UTB Zlín</i>	<i>49</i>
<i>Tabulka č. 9B) Analýza otázky č. 5 U Gent</i>	<i>50</i>
<i>Tabulka č 10A) Analýza otázky č. 6 UTB Zlín</i>	<i>51</i>
<i>Tabulka č 10B) Analýza otázky č. 6 U Gent</i>	<i>55</i>
<i>Tabulka č. 11A) Analýza otázky č. 8 UTB Zlín</i>	<i>58</i>
<i>Tabulka č. 11B) Analýza otázky č. 8 U Gent</i>	<i>58</i>
<i>Tabulka č. 12A) Analýza otázky č. 10 UTB Zlín</i>	<i>61</i>
<i>Tabulka č. 12B) Analýza otázky č. 10 U Gent</i>	<i>62</i>
<i>Tabulka č. 13A) Analýza otázky č. 12 UTB Zlín</i>	<i>64</i>
<i>Tabulka č. 13B) Analýza otázky č. 12 U Gent</i>	<i>64</i>
<i>Tabulka č. 14A) Analýza otázky č. 13 UTB Zlín.....</i>	<i>66</i>

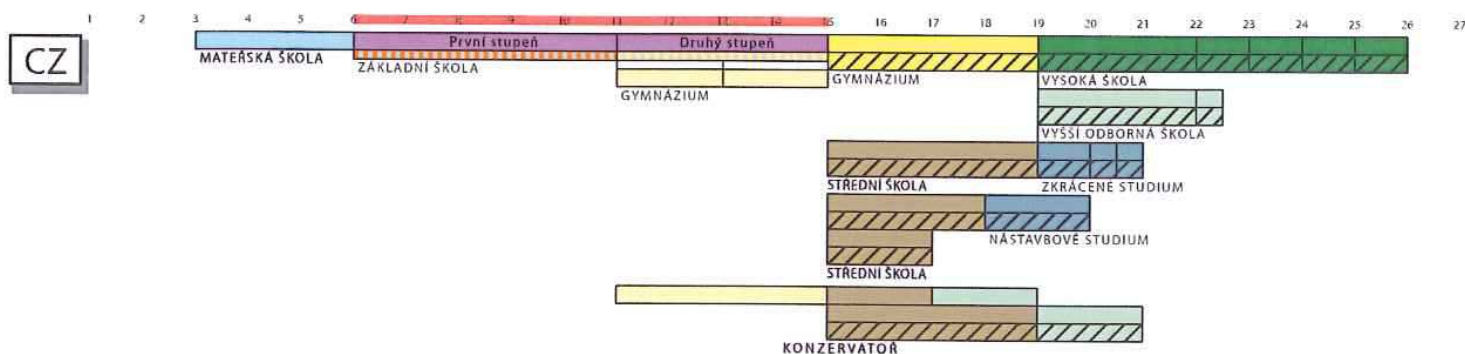
<i>Tabulka č. 14B) Analýza otázky č. 13 U Gent</i>	<i>66</i>
<i>Tabulka č. 15A) Analýza otázky č. 14 UTB Zlín.....</i>	<i>67</i>
<i>Tabulka č. 15B) Analýza otázky č. 14 U Gent.....</i>	<i>67</i>
<i>Tabulka č. 16A) Analýza otázky č. 15 UTB Zlín.....</i>	<i>68</i>
<i>Tabulka č. 16B) Analýza otázky č. 15 U Gent</i>	<i>68</i>
<i>Tabulka č. 17A) Analýza otázky č. 16 UTB Zlín.....</i>	<i>69</i>
<i>Tabulka č. 17B) Analýza otázky č. 16 U Gent.....</i>	<i>70</i>

SEZNAM PŘÍLOH

- Příloha P I Organizace vzdělávací soustavy České republiky, 2008/09
- Příloha P II Organisation of the education system in the Flemish Community of Belgium, 2007/08
- Příloha P III Dotazník pro respondenty FHS UTB ve Zlíně
- Příloha P IV Dotazník pro respondenty Fakulty psychologie a pedagogických věd
Universiteit Gent
- Příloha P V Logo Univerzity Tomáše Bati ve Zlíně
- Příloha P VI Socha patrona UTB ve Zlíně
- Příloha P VII Fotografie nové univerzitní budovy
- Příloha P VIII Osobnost Universiteit Gent – profesor Corneille Hermans, držitel Nobelovy
ceny
- Příloha P IX Logo University Gent
- Příloha P X Univerzitní Aula

PŘÍLOHA P I:

Organizace vzdělávací soustavy České republiky, 2008/09

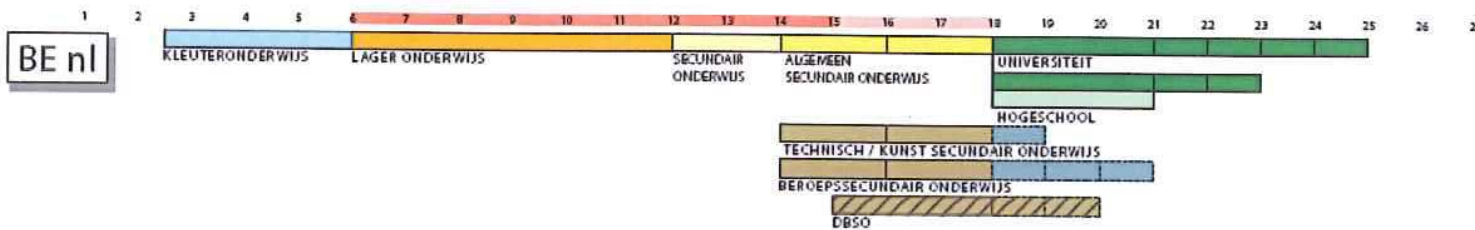


Preprimární vzdělávání – ISCED 0 (mimo působnost ministerstva školství)	Preprimární vzdělávání – ISCED 0 (v působnosti ministerstva školství)
Primární vzdělávání – ISCED 1	Jednotná struktura – ISCED 1 + ISCED 2 (není institucionálně členěno)
Nižší sekundární všeobecné – ISCED 2 (včetně předprofesního)	Nižší sekundární odborné – ISCED 2
Vyšší sekundární všeobecné – ISCED 3	Vyšší sekundární odborné – ISCED 3
Postsekundární neterciární – ISCED 4	
Terciární vzdělávání – ISCED 5A	Terciární vzdělávání – ISCED 5B
Zařazení na úrovni ISCED: ISCED 0 ISCED 1 ISCED 2	
Povinné vzdělávání s plnou školní docházkou	Povinné vzdělávání s částečnou školní docházkou
Jiné než denní formy vzdělávání, kombinovaná (alternativní) příprava ve škole a na pracovišti	Dodatečný rok
	Povinná praxe + její délka
	Studium v zahraničí

Pramen: Eurvdice

PŘÍLOHA P II:

Organisation of the education system in the Flemish Community of Belgium, 2007/08



Pre-primary education – ISCED 0 (for which the Ministry of Education is not responsible)	Pre-primary – ISCED 0 (for which the Ministry of Education is responsible)
Primary – ISCED 1	Single structure – ISCED 1 + ISCED 2 (no institutional distinction between ISCED 1 and 2)
Lower secondary general – ISCED 2 (including pre-vocational)	Lower secondary vocational – ISCED 2
Upper secondary general – ISCED 3	Upper secondary vocational – ISCED 3
Post-secondary non-tertiary – ISCED 4	
Tertiary education – ISCED 5A	Tertiary education – ISCED 5B
Allocation to the ISCED levels: ISCED 0 ISCED 1 ISCED 2	
Compulsory full-time education	Compulsory part-time education
Part-time or combined school and workplace courses	Additional year
-/n/- Compulsory work experience + its duration	Study abroad

Source: Eurydice.

PŘÍLOHA P III: DOTAZNÍK PRO RESPONDENTY FHS UTB VE ZLÍNĚ

Milí bývalí spolužáci,

dotazník, který se k Vám dostává, je důležitou součástí mé závěrečné diplomové práce s tématem „Uplatnění absolventů prezenčního **magisterského** stupně v oboru Sociální pedagogika/Sociální práce Univerzity Tomáše Bati / Universiteit Gent. Znamená to, že stejný dotazník, který je zaslán Vám, byl rozeslán dalším absolventům z naší a také zahraniční Univerzity.

Cílem tohoto dotazníku je zjistit, jaká byla situace čerstvých absolventů (tedy Vás) na trhu práce: zda bylo snadné najít si práci, zda byla potřeba předchozí praxe, jak dlouho jste práci hledali a jakým způsobem jste ji našli, nakolik Vám škola dala dobrý základ pro Vaši práci a taky jak významně ovlivňuje platové ohodnocení Vaši spokojenost se zaměstnáním. To je obsah následujících patnácti otázek.

Prosím o vyplnění následujícího dotazníku, každý vyplněný dotazník je pro mne a mou práci důležitý a velmi cenný. Dotazník je anonymní, Vaše jméno nebude nikde uvedeno. Svou odpověď jednoznačně vyznačte(barevně nebo podtržením).

Díky a hezký den!

Jitka Barboříková

Jsem: žena X muž

Můj věk:

Rok a měsíc promoce:

1. Jaká je Vaše aktuální situace?

- a) Pracuji v pracovním poměru či v soukromém podnikání
- b) Jsem na mateřské dovolené, ale po ukončení studia jsem pracovala
- c) Jsem na mateřské dovolené a od ukončení studia jsem nepracovala
- d) Jsem nezaměstnaný/á, ale po ukončení studia jsem pracoval/a
- e) Jsem nezaměstnaný/á a od ukončení studia jsem nepracoval/a

V případě odpovědí c) odpovězte pouze na černě vyznačené otázky č. 9, 11. Pokud je vaše odpověď e) odpovězte pouze na černě vyznačené otázky číslo: 6, 7, 9, 11.

2. Pracujete či jste pracoval/a ve vystudovaném oboru?

- a) Ano
- b) Ne

Pokud ne, ve kterém oboru pracujete?

3. Upřesněte typ zařízení, ve kterém pracujete (či jste po skončení studia pracoval/a):

- a) ve státní neziskové organizaci (ústavy sociální péče, domovy pro seniory, školy, dětské domovy,...)
- b) v nestátní neziskové organizaci a to v:
 - občanském sdružení
 - obecně prospěšné společnosti
 - nadaci
 - církevní organizaci
- c) v ziskovém sektoru
- d) jinak (uved'te):

4. Specifikujte organizaci (např. dětský domov, azylový dům, volnočasové centrum atd.):

5. Kdy jste si našel/našla práci?

- a) Ještě před promoci
- b) Do 1 měsíce po promoci
- c) 2 – 4 měsíce po promoci
- d) 5 měsíců a více po promoci

6. Pracoval/a jste během studia vysoké školy (mám na mysli pouze práci či brigádu v oboru)?

- a) Ano, pracoval/a jsem na částečný úvazek
- b) Občas formou brigád
- c) Ne
- d) Jinak (uved'te):

7. Označte prosím (x), který způsob pro hledání práce využíváte či jste využíval/a.

	Většinou	Často	Občas	Skoro vůbec
Média (internet, tisk,...)				
Personální agentury				
Vlastní kontakty				
Úřad práce				
Jiný způsob (uved'te):				

8. Jak dlouhá praxe byla potřeba pro přijetí do pracovního poměru?

- a) Déle než rok
- b) Do jednoho roku
- c) Nebyla potřeba

9. Jak byste ohodnotil/a úroveň teoretických znalostí v následujících oblastech, které Vám škola poskytla?

	Velmi dobrá	dobrá	špatná	velmi špatná
Pedagogické vědy				
Psychologické vědy				
Společenské vědy				

Právní vědy

Cizí jazyk

10. Byly či jsou tyto znalosti dostačující při realizaci Vaší práce?

- a) Spíše ano
- b) Spíše ne

11. Jak byste ohodnotil/a úroveň praktických dovedností, které Vám škola poskytla?

Velmi dobrá dobrá špatná velmi špatná

12. Byly či jsou tyto dovednosti dostačující při realizaci Vaší práce?

- a) Spíše ano
- b) Spíše ne

13. Našel/našla jste práci díky Úřadu práce?

- a) Ano
- b) Ne

14. Jaké je místo výkonu Vaší práce?

- a) Česká republika
- b) Zahraničí (uved'te zemi):

15. Je Vaše práce finančně ohodnocena odpovídajícím způsobem?

- a) Ano
- b) Ne
- c) Spíše ano
- d) Spíše ne

16. (Ovlivňuje finanční ohodnocení Vaši spokojenost se zaměstnáním?) Jste spokojen/a se stávajícím zaměstnáním?

- a) Ano
- b) Spíše ano
- c) Jsem především rád/a, že mám práci
- d) Spíše ne
- e) Ne

Díky za Váš čas!

Jitka Barboříková

(Randstad, Adecco, etc.).

Own contacts.

Employment office
(e.g. VDAB).

In another way (write how):

8. Did you need some field experience for admission to the job?

- a) Yes, 1 year and more.
- b) Yes, less than 1 year.
- c) No.

9. How do you evaluate the level of theoretical knowledge in the following fields, which the University provided you?

Very good Good Bad Very bad

Pedagogical sciences

Psychological sciences

Social sciences

Juridical sciences

Foreign Languages

10. Are or were these theoretical knowledge sufficient for your job?

- a) Rather yes.
- b) Rather no.

11. How do you evaluate the level of practical acquirements, which the University provided you?

Very good Good Bad Very bad

12. Are or were these acquiresments sufficient for your job?

- a) Rather yes.
- b) Rather no.

13. Did you find the job due to the VDAB?

- a) Yes.
- b) No.

14. In which country do you work?

- a) Belgium.
- b) Foreign country (write which one):

15. Is the financial valuation of your work adequate?

- a) Yes.
- b) Rather yes.
- c) No.
- d) Rather no.

16. Are you satisfied with your job? (Is your satisfaction with the job influenced by the financial valuation?)

- a) Yes.
- b) Rather yes.
- c) I am first of all happy, that I have some work.
- d) Rather no.
- e) No.

Thank you for your time!

Jitka Barbořková

**PŘÍLOHA P V – P VII: LOGO UNIVERZITY; SOCHA PATRONA
UNIVERZITY T. BATI VE ZLÍNĚ; NOVÁ UNIVERZITNÍ BUDOVA**

Zdroj: www.utb.cz

 **Univerzita Tomáše Bati ve Zlíně
Tomas Bata University in Zlín**



**PŘÍLOHA P VIII – P X: OSOBNOST UNIVERZITY – PROFESOR
CORNEILLE HEYMANS, DRŽITEL NOBELOVY CENY; LOGO
UNIVERZITY; UNIVERZITNÍ AULA**

Zdroj: www.ugent.be

