

Obecně závazné vyhlášky obcí

Alena Pilčíková

Bakalářská práce
2010



Univerzita Tomáše Bati ve Zlíně
Fakulta managementu a ekonomiky

Univerzita Tomáše Bati ve Zlíně
Fakulta managementu a ekonomiky
Vyšší odborná škola ekonomická
akademický rok: 2009/2010

ZADÁNÍ BAKALÁŘSKÉ PRÁCE

(PROJEKTU, UMĚLECKÉHO DÍLA, UMĚLECKÉHO VÝKONU)

Jméno a příjmení: **Alena PILČÍKOVÁ**
Studijní program: **B 6202 Hospodářská politika a správa**
Studijní obor: **Veřejná ekonomika a správa**

Téma práce: **Obecně závazné vyhlášky obcí**

Zásady pro vypracování:

1. Prostudujte uvedenou literaturu týkající se tématu.
2. Charakterizujte postavení obcí ve veřejné správě.
3. Analyzujte obecně závazné vyhlášky v mikroregionu Hornolidečsko.
4. Zpracujte návrh konkrétní obecně závazné vyhlášky.
5. Vyslovte závěry a doporučení.

Rozsah práce:

Rozsah příloh:

Forma zpracování bakalářské práce: **tištěná**

Seznam odborné literatury:

[1] BÁRTA, M. Veřejná správa – přednášky.

[2] HENDRYCH, Dušan. Správní věda: teorie veřejné správy. 2. vyd. Praha : ASPI, 2007. 211 s. ISBN 978-80-7357-248.

[3] PRŮCHA, Petr. Veřejná správa a samospráva. Praha : Vysoká škola aplikovaného práva, 2005. 241 s. ISBN 80-86775-03-08.

[4] PRŮCHA, P. Správní právo, Obecná část. Brno : Doplněk, 2007. 420 s. ISBN 978-80-7239-207-0.

[5] ŠROMOVÁ, E. Tvorba místních předpisů. Praha : Aspi, 2005. 630 s. ISBN 80-7357-121-8.

Vedoucí bakalářské práce:

JUDr. Milan Bárta

Vyšší odborná škola ekonomická

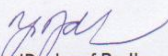
Datum zadání bakalářské práce:

9. října 2009

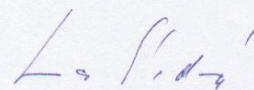
Termín odevzdání bakalářské práce:

11. prosince 2009

Ve Zlíně dne 6. listopadu 2009


PaedDr. Josef Rydlo
zast. děkanka




Ing. Hana Šedová, Ph.D.
zast. vedoucí katedry

PROHLÁŠENÍ AUTORA BAKALÁŘSKÉ PRÁCE

Beru na vědomí, že

- odevzdáním bakalářské práce souhlasím se zveřejněním své práce podle zákona č. 111/1998 Sb. o vysokých školách a o změně a doplnění dalších zákonů (zákon o vysokých školách), ve znění pozdějších právních předpisů, bez ohledu na výsledek obhajoby¹⁾;
- beru na vědomí, že bakalářská práce bude uložena v elektronické podobě v univerzitním informačním systému dostupná k prezenčnímu nahlédnutí;
- na moji bakalářskou práci se plně vztahuje zákon č. 121/2000 Sb. o právu autorském, o právech souvisejících s právem autorským a o změně některých zákonů (autorský zákon) ve znění pozdějších právních předpisů, zejm. § 35 odst. 3²⁾;
- podle § 60³⁾ odst. 1 autorského zákona má Univerzita Tomáše Bati ve Zlíně právo na uzavření licenční smlouvy o užití školního díla v rozsahu § 12 odst. 4 autorského zákona;
- podle § 60³⁾ odst. 2 a 3 mohu užit své dílo – bakalářskou práci – nebo poskytnout licenci k jejímu využití jen s předchozím písemným souhlasem Univerzity Tomáše Bati ve Zlíně, která je oprávněna v takovém případě ode mne požadovat přiměřený příspěvek na úhradu nákladů, které byly Univerzitou Tomáše Bati ve Zlíně na vytvoření díla vynaloženy (až do jejich skutečné výše);
- pokud bylo k vypracování bakalářské práce využito softwaru poskytnutého Univerzitou Tomáše Bati ve Zlíně nebo jinými subjekty pouze ke studijním a výzkumným účelům (tj. k nekomerčnímu využití), nelze výsledky bakalářské práce využít ke komerčním účelům.

Ve Zlíně


.....

6. 11. 2009

1) zákon č. 111/1998 Sb. o vysokých školách a o změně a doplnění dalších zákonů (zákon o vysokých školách), ve znění pozdějších právních předpisů, § 47b Zveřejňování závěrečných prací;

(1) Vysoká škola nevydělečně zveřejňuje disertační, diplomové, bakalářské a rigorózní práce, u kterých proběhla obhajoba, včetně posudků oponentů a výsledku obhajoby prostřednictvím databáze kvalifikačních prací, kterou spravuje. Způsob zveřejnění stanoví vnitřní předpis vysoké školy.

(2) Disertační, diplomové, bakalářské a rigorózní práce odevzdané uchazečem k obhajobě musí být též nejméně pět pracovních dnů před konáním obhajoby zveřejněny k nahlížení veřejnosti v místě určeném vnitřním předpisem vysoké školy nebo není-li tak určeno, v místě pracoviště vysoké školy, kde se má konat obhajoba práce. Každý si může ze zveřejněné práce pořizovat na své náklady výpisy, opisy nebo rozmnoženiny.

(3) Platí, že odevzdáním práce autor souhlasí se zveřejněním své práce podle tohoto zákona, bez ohledu na výsledek obhajoby.

2) zákon č. 121/2000 Sb. o právu autorském, o právech souvisejících s právem autorským a o změně některých zákonů (autorský zákon) ve znění pozdějších právních předpisů, § 35 odst. 3:

(3) Do práva autorského také nezasahuje škola nebo školské či vzdělávací zařízení, užije-li nikoli za účelem přímého nebo nepřímého hospodářského nebo obchodního prospěchu k výuce nebo k vlastní potřebě dílo vytvořené žákem nebo studentem ke splnění školních nebo studijních povinností vyplývajících z jeho právního vztahu ke škole nebo školskému či vzdělávacímu zařízení (školní dílo).

3) zákon č. 121/2000 Sb. o právu autorském, o právech souvisejících s právem autorským a o změně některých zákonů (autorský zákon) ve znění pozdějších právních předpisů, § 60 Školní dílo:

(1) Škola nebo školské či vzdělávací zařízení mají za obvyklých podmínek právo na uzavření licenční smlouvy o užití školního díla (§ 35 odst. 3). Odpírá-li autor takového díla udělit svolení bez vážného důvodu, mohou se tyto osoby domáhat nahrazení chybějícího projevu jeho vůle u soudu. Ustanovení § 35 odst. 3 zůstává nedotčeno.

(2) Není-li sjednáno jinak, může autor školního díla své dílo užít či poskytnout jinému licenci, není-li to v rozporu s oprávněnými zájmy školy nebo školského či vzdělávacího zařízení.

(3) Škola nebo školské či vzdělávací zařízení jsou oprávněny požadovat, aby jim autor školního díla z výdělku jím dosaženého v souvislosti s užitím díla či poskytnutím licence podle odstavce 2 přiměřeně přispěl na úhradu nákladů, které na vytvoření díla vynaložily, a to podle okolností až do jejich skutečné výše; přitom se přihledne k výši výdělku dosaženého školou nebo školským či vzdělávacím zařízením z užití školního díla podle odstavce 1.

ABSTRAKT

Práce se zaměřuje na podobné rozdělení správy ve státě Rozdělení na veřejnou a soukromou správu. V teoretické části je dále vysvětleno právní postavení obcí. Zabývá se otázkou přenesené a samostatné působnosti obcí. Dále řeší orgány obce, jejich vztahy, pravomoci a postavení. Posledním bodem v teoretické části jsou obecně závazné vyhlášky. Průběh tvorby, platnosti, účinnosti, zaslání, zpřístupnění, změny a zrušení obecně závazných vyhlášek. V praktické části se práce zaměřuje na analýzu platných obecně závazných vyhlášek sdružení obcí Hornolidečska. Jde konkrétně o obecně závazné vyhlášky upravující poplatky za psa, poplatky za provoz systému shromažďování, sběru, přepravy, třídění, využívání a odstraňování komunálních odpadů a také poplatky za užívání veřejného prostranství. Každá obec má pravomoc vydávat obecně závazné vyhlášky a proto má práce poukázat např. na jejich rozdíly, sazby, sankce způsob zveřejnění. V dalším úseku praktické části je vytvořen návrh konkrétní obecně závazné vyhlášky upravující užívání volně přístupných prostranství, konkrétně pak rybníků v obci Prlov.

Klíčová slova: Správa, právní postavení obcí, samostatná působnost, přenesená působnost, orgány obce, obecně závazné vyhlášky.

ABSTRACT

The work focuses on the detailed description of the administration in the state. Divided on the public and the private administration and its divisions. It takes care of state and independent areas and their functions. Then it takes care of area's administrators, their relations, their laws and their posts. The last point of the theoretical part of this document takes place at generally required laws. The process of creating these, validity, efficiency, sending, accessing, changing and canceling the generally required laws. In the practical part the work is about analysing valid these laws of the association of Hornolidečsko areas. Especially it is taking part at laws about the dog fee for dog owners, fee for the operating of a system for congregation of trash, transportation, sorting out, using, and clearing out communal waste, and also a fee for using of public areas. Every area (region) is free to create generally required laws and that is why my paper shows that, for instance, their differences, fees, fines, cellaries reached out of local fees and reason of publication. In the next part of the practical part there is a draft of concrete generally required law taking part at using of free public areas, especially ponds in the Prlov area.

Keywords: Administration, The status of municipalities, Autonomous powers, Delegated, Municipal body, Generally binding ordinances.

Úvodem bych ráda poděkovala vedoucímu práce panu JUDr. Milanu Bártovi za odborné vedení, rady a připomínky, které mi poskytoval během zpracování práce. Tímto bych ráda vyslovila poděkování pracovníkům obecního úřadu Prlov za jejich ochotu, pomoc při hledání potřebných informací k vytvoření práce, trvalý zájem a možnost nahlédnutí do vnitřních dokumentů.

OBSAH

ÚVOD	11
I. TEORETICKÁ ČÁST	12
1 SPRÁVA	13
1.1 VEŘEJNÁ SPRÁVA	13
1.1.1 Státní správa	14
1.1.1.1 Územní státní správa	14
1.1.1.2 Vnitřní státní správa	15
1.1.2 Samospráva	15
1.1.2.1 Zájmová samospráva	16
1.1.2.2 Územní samospráva	16
1.2 SOUKROMÁ SPRÁVA	16
2 PRÁVNÍ POSTAVENÍ OBCÍ	17
2.1 ÚZEMÍ OBCE	17
2.2 OBČANÉ OBCE	17
2.3 PŮSOBNOST OBCE	17
2.3.1 Samostatná působnost obce	18
2.3.1.1 Veřejnoprávní postavení obce	19
2.3.1.2 Soukromoprávní postavení obce	19
2.3.2 Přenesená působnost obce	20
3 ORGÁNY OBCE	22
3.1 ZASTUPITELSTVO OBCE	22
3.2 RADA OBCE	22
3.3 STAROSTA OBCE	23
3.4 OBECNÍ ÚŘAD	23
3.5 TAJEMNÍK OBCE	23
3.6 SPRÁVCE OBCE	23
3.7 VÝBORY, KOMISE A ZVLÁŠTNÍ ORGÁNY OBCE	24
4 OBECNĚ ZÁVAZNÉ VYHLÁŠKY	25
4.1 SCHVÁLENÍ OZV	26
4.2 PLATNOST OZV	26
4.3 ÚČINNOST OZV	27
4.4 ZASÍLÁNÍ OZV	27
4.5 ZPŘÍSTUPNĚNÍ OZV	27
4.6 ZMĚNA A ZRUŠENÍ OZV	27
II. ANALYTICKÁ ČÁST	28
5 SDRUŽENÍ OBCÍ	29
5.1 DOBROVOLNÉ SDRUŽENÍ OBCÍ HORNOLIDEČSKA	29
5.1.1 Mikrocelek Polanecko	30
5.1.2 Mikrocelek Horní Lideč	32
5.2 ANALÝZA KONKRÉTNÍCH VYHLÁŠEK	35
5.2.1 Obecně závazná vyhláška o místním poplatku ze psů	37

5.2.2	Obecně závazná vyhláška o místním poplatku za užívání veřejného prostranství.....	42
5.2.3	Obecně závazná vyhláška o místním poplatku za provoz systému shromažďování, sběru, přepravy, třídění, využití a odstraňování komunálních odpadů.....	46
5.3	PUBLIKACE OBECNĚ ZÁVAZNÝCH VYHLÁŠEK NA INTERNETU	52
6	TVORBA KONKRÉTNÍ OBECNĚ ZÁVAZNÉ VYHLÁŠKY.....	53
6.1	OBECNĚ ZÁVAZNÁ VYHLÁŠKA O UŽÍVÁNÍ OBECNÍHO RYBNÍKA.....	55
	ZÁVĚR	58
	RESUMÉ	59
	SEZNAM POUŽITÉ LITERATURY	60
	SEZNAM POUŽITÝCH SYMBOLŮ A ZKRATEK.....	62
	SEZNAM OBRÁZKŮ.....	63
	SEZNAM TABULEK	64

ÚVOD

Tématem této bakalářské práce jsou pojmy týkající se správy státu a konkrétněji obcí. Téma jsem si zvolila z důvodu zájmu o problematiku místní obce, ve které jsem vykonávala svou školní praxi. V práci vysvětluji a rozděluji státní správu v České republice. Dále se zaměřuji na oblast právního postavení obcí, kde je nutné rozlišit pojmy samostatné a přenesené působnosti obce. Poukázala jsem také na téma orgány obce, jejich funkce, pravomoci, povinnosti, atd.

Jak je již dále v textu zmíněno, pro obce platí, že mohou svými předpisy upravovat pouze to, co je jim zákonem dovoleno. Proto jsem se dále věnovala tématu obecně závazné vyhlášky. Jejich forma, náležitosti a struktura. Dále také schválení, platnost, účinnost, zasílání, zpřístupnění, změna a zrušení těchto OZV.

V analytické části jsem se pokusila zpracovat analýzu třinácti obcí dobrovolného sdružení obcí Hornolidečska, v oblasti vydání obecně závazných vyhlášek. Konkrétně srovnání poplatku za psa, poplatku za provoz systému shromažďování, sběru, přepravy, třídění, využívání a odstraňování komunálních odpadů a také poplatku za užívání veřejného prostranství. V závěru své práce jsem se pokusila navrhnout konkrétní obecně závaznou vyhlášku pro obec Prlov, která se týká užívání veřejných prostranství, zejména pak rybníků nacházejících se v obci. Věřím, že se mi podaří díky bakalářské práci obeznámit se blíže s problematikou právních předpisů obcí a navržená OZV bude inspirací pro obec Prlov. Dále vyslovím závěr mé práce a uvedu doporučení.

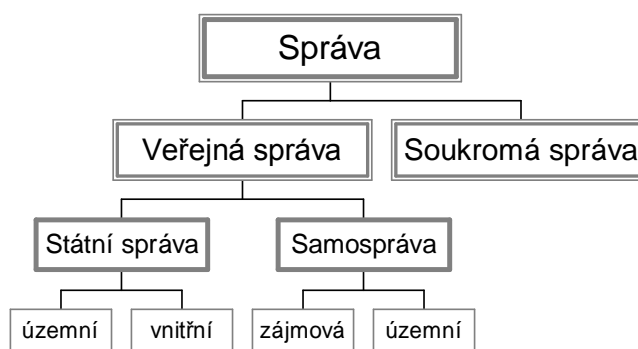
I. TEORETICKÁ ČÁST

1 SPRÁVA

Správa je historický pojem a lze jej odvodit ze slova „právo“. Vykonává činnosti spojené s právem v praxi. Jsou to správní činnosti, jako např. spravování, řízení, obhospodařování, udržování, organizování. Přeložený pojem „správa“ z latinského jazyka znamená doslova administrativní přisluhování. [1]

Správa je cílevědomá společenská činnost směřující k naplnění a dosažení cíle, který má charakter veřejný nebo soukromý. Obsah a charakter správy určuje správní právní odvětví. Působení správy a její rozsah činností určuje správní řád. Realizace správy se uskutečňuje pomocí účelových právních norem, které určují meze činnosti správy.

Správa se dříve členila na správu policejní, vojenskou, finanční a justiční. Dnes můžeme správu členit podle několika kritérií. Například podle vlastnických práv ke spravovanému objektu nebo podle spravujícího subjektu. [1], [2]



Obr. 1. Rozdělení správy ve státě

1.1 Veřejná správa

Veřejná správa je správa lidské společnosti zorganizované ve stát se státním zřízením. S veřejnou správou se setkáváme téměř na každém kroku a lze konstatovat, že nás provází po celý život, přičemž její realizace je zakotvena do různých forem činností. [3]

Rozumí se jí **správa území státu, kraje, obce a jimi realizována ve věci veřejných záležitostí, služeb veřejnosti, veřejných financí a rozpočtů.** Věci, ke které má veřejnost vlastnická práva, (zde mohou zařadit např. věci movité - dopravní prostředky a věci

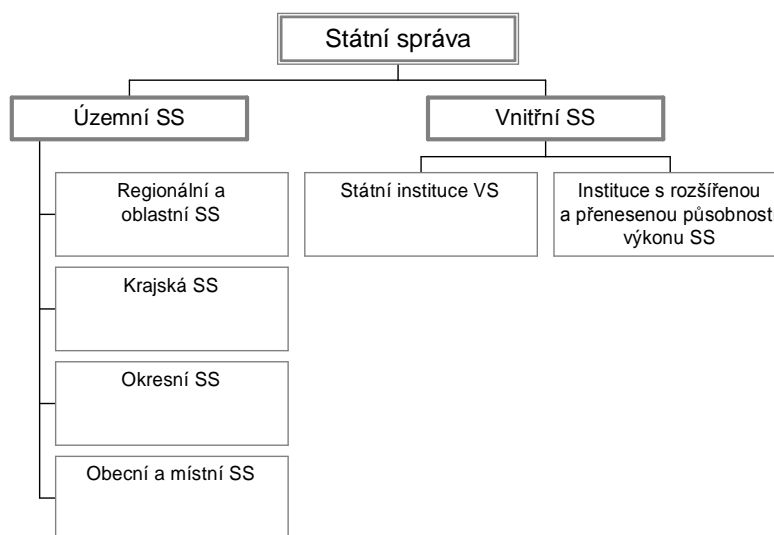
nemovitě - komunikace, budovy, pozemky aj.) nebo užívání veřejných objektů a zařízení (přírodních zdrojů, veřejných informací aj.).

Veřejná správa je chápána jako společenský systém s vnějším a vnitřním prostředím.

Institucí veřejné správy a její činnosti je např. zastupitelstvo obce (řeší a spravuje záležitosti obce). [2], [3]

1.1.1 Státní správa

Česká republika má vlastní správní systém, své uspořádání veřejné a soukromé správy. Pramenem státní správy jsou především právní normy ústavního práva. Státní správa realizuje státní moc a je součástí veřejné správy. Státní správa vystupuje jako ručitel a garant určitého zákonného stavu a vydává správní spisy, které jsou právně závazné. Činnost státní správy je zaměřena na realizaci státního systému. Jejím cílem je fungování a zabezpečování činnosti státního systému. [4]



Obr. 2. Rozdělení Státní správy

1.1.1.1 Územní státní správa

Je vykovávána centrálně a její působnost pokrývá celé území České republiky. Územní státní správa má státní moc výkonnou, zákonodárnou a soudní. Česká republika je členěna na jednotlivá území, která podléhají centrální státní správě. Spravujícím subjektem je státní instituce a jí podléhající instituce v regionech, krajích, okresech a obcích.

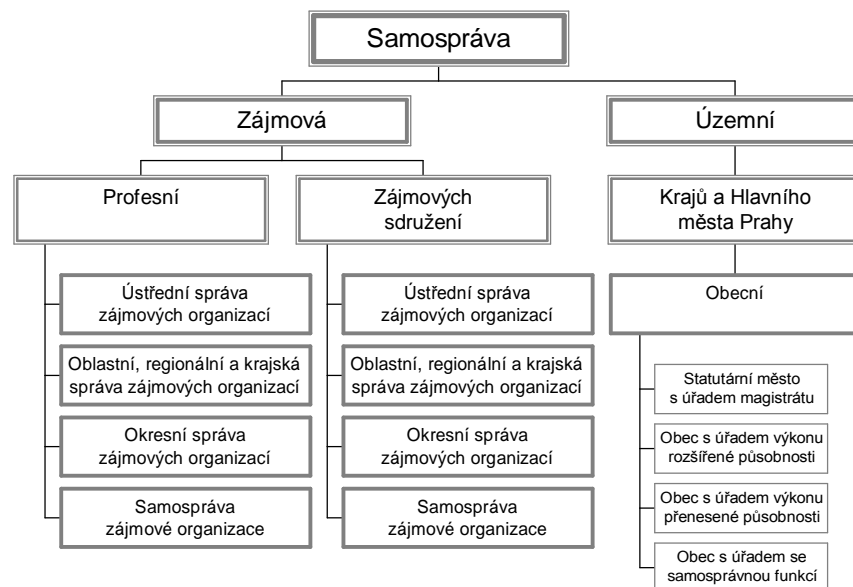
1.1.1.2 Vnitřní státní správa

Vnitřní správa je státní správa v působnosti Ministerstva vnitra, které je ústředním orgánem správy. Vnitřní správu vykonávají:

- státní instituce
- samosprávné instituce pověřené výkonem státní správy.

1.1.2 Samospráva

Samospráva je způsob řízení určitého celku, kdy daný subjekt rozhoduje autonomním způsobem alespoň o některých svých záležitostech. Jedná se o veřejnoprávní korporace. Jsou to subjekty vykonávající veřejnou správu jménem daného samosprávného společenství, z jeho vůle, v jeho zájmu a v jeho působnosti. Můžeme je dělit na územní, což jsou obce, kraje (představitelé územní samosprávy) a na zájmové, do nichž zahrnujeme komory a svazky (představitelé zájmové samosprávy). [5], [6], [7]



Obr. 3. Rozdělení samosprávy

1.1.2.1 Zájmová samospráva

Představuje sdružení občanů, které spojují stejné zájmy, záliby, tito lidé mají společné cíle a profesi. Zájmová samospráva má své představitele, kteří jsou zvoleni na volební funkční období. Má svoji vnitřní strukturu, která se vyznačuje tím, že má dámy stanovy, kterými se řídí, vymezenou oblast svého působení a zodpovědnost sama za sebe a vůči svým členům. Je evidována na Ministerstvu vnitra nebo na jiných evidenčních místech. **Patří zde profesní a zájmová sdružení.**

1.1.2.2 Územní samospráva

Stát přenechává v demokratickém zřízení moc územní samosprávě a člení územní správu na kraje a obce. Územní celky jsou vytvořeny z potřeb veřejného a společenského zájmu a z principů řídit vlastní záležitosti občanů. Mají ekonomickou a hospodářskou samostatnost, dále mají k dispozici materiální a finanční prostředky, se kterými hospodaří a za které má plnou zodpovědnost. Dále zabezpečuje potřeby svých obyvatel a zajišťuje ochranu zájmů občanů. Kraje a obce vytvářejí své právní normy, vyhlášky, věstníky kraje a vyhlášky obcí, které jsou závazné pro území kraje či obce. [3], [5]

1.2 Soukromá správa

Je vykonávána subjekty v soukromém zájmu, jímž je soukromá organizace, jako např. soukromý podnik, obchodní společnost. Spravujícím subjektem je orgán, jako např. management, jednatel, předseda, prokurista, správní rada, představenstvo. Tento orgán řídí spravovaný objekt. Má snahu o dosažení vlastního cíle a řídí se vlastní vůlí. Spravující subjekt hospodaří se soukromými finančními a materiálními prostředky. [3], [6]

2 PRÁVNÍ POSTAVENÍ OBCÍ

Právní postavení obcí je vymezeno zákonem č. 128/2000 Sb. o obcích. Ústava, tedy základní zákon státu charakterizuje obec jako územní společenství občanů, které má právo na samosprávu¹. To znamená, že obec se vyznačuje třemi základními znaky, a to **územím, občany, kteří na tomto území žijí, a (samostatnou) působností obce**, tedy samosprávou.

„Obce jako základní samosprávné společenství mají na území dnešní České republiky dlouhou tradici, která byla přerušena pouze obdobím tzv. národních výborů v letech 1944 – 1990. Společenské a politické změny nastaly po roce 1989 a vedly k revitalizaci obcí, jako základních subjektů územní samosprávy“. [6, s. 43]

2.1 Území obce

V zákoně o obcích se dočtete, že obec jako základní územní samosprávné společenství občanů, tvoří územní celek, který je vymezen hranicí území obce², a že každá část území České republiky je součástí území některé obce, nestanoví-li zákon jinak³. Zákonem, který „stanoví jinak“, je zákon upravující postavení vojenských újezdů⁴, na jejichž území obecní samospráva neexistuje, to však je jen pro zajímavost.

2.2 Občané obce

Občany obce jsou všechny fyzické osoby, které jsou státními občany České republiky a jsou v obci hlášeny k trvalému pobytu. Občanům obce dává zákon č. 128/2000 Sb. o obcích určitá práva, která mohou uplatňovat ve vztahu k obci a jejím orgánům.

2.3 Působnost obce

Obec je dána dvěma druhy působnosti, a to samostatnou působností (samosprávou) a přenesenou působností (státní správou), které musíte při výkonu své funkce vždy důsledně rozlišovat. [4], [5], [7]

¹ Čl. 99 a 100 Ústavy ČR

² § 1 zákona č. 128/2000 Sb., o obcích

³ § 18 odst. 1 zákona č. 128/2000 Sb., o obcích

⁴ Zákon č. 222/1999 Sb., o zajišťování obrany ČR

2.3.1 Samostatná působnost obce

Právo na samosprávu (samostatnou působnost) zaručuje obci již samotná Ústava ČR, a to zejména tak, že státu (státním orgánům) dovoluje zasahovat do činnosti (samosprávy) obcí jen tehdy, vyžaduje-li to ochrana zákona a jen způsobem stanoveným zákonem⁵. Proti nezákonnému zásahu státu do své samosprávy se může obec bránit prostřednictvím ústavní stížnosti k Ústavnímu soudu⁶. Součástí práva na samosprávu je (rovněž ústavně zaručené) právo obcí mít vlastní majetek a hospodařit podle vlastního rozpočtu⁷. Při výkonu samosprávy není obec nikomu podřízena, tedy ani orgánům kraje ani orgánům státu. Vztahy nadřízenosti a podřízenosti jsou právě typické pro státní správu, což neznamená, že by byla úplně autonomní, i výkon samosprávy podléhá dozoru ze strany státu, ale pouze následně a pouze z hlediska dodržování zákonů a jiných právních předpisů.

Samostatná působnost je vymezena především v zákoně o obcích příkladným výčtem a dále jako péče v územním obvodu obce v souladu s místními předpoklady a zvyklostmi o komplexní územní rozvoj. Zejména vytváření podmínek pro rozvoj sociální péče a pro uspokojování potřeby ochrany a rozvoje zdravých životních podmínek, dopravy a spojů, potřeby informací, výchovy a vzdělávání, celkového kulturního rozvoje a ochrany veřejného pořádku.

Zahrnuje obecně takové záležitosti, které jsou v zájmu obce a jejích občanů, pokud nejsou zákonem svěřeny krajům nebo pokud nejde o výkon přenesené působnosti nebo o působnost, která je zvláštním zákonem svěřena správním úřadům jako výkon státní správy⁸. Při výkonu své samostatné působnosti se obec (a její orgány) řídí jen zákony a jinými právními předpisy (při vydávání OZV pak dokonce pouze zákony).

Samostatnou působnost nemusí obec vykonávat pouze přímo. Obec může pro její výkon zřizovat – pokud zvláštní zákon nestanoví jinak:

⁵ čl. 101 odst. 4 Ústavy ČR

⁶ čl. 87 odst. 1 písm. c) Ústavy ČR a § 72 a násl. Zákona o Ústavním soudu

⁷ čl. 101 odst. 3 Ústavy ČR

⁸ § 35 odst. 1 zákona č. 128/2000 Sb., o obcích

- **právnícké osoby** – jde především o akciové společnosti a společnosti s ručením omezeným podle obchodního zákoníku a obecně prospěšné společnosti podle zákona o obecně prospěšných společnostech
- **organizační složky obce** – zařízení bez právní subjektivity vznikající rozhodnutím obce, o jejich vzniku vydává obec jako zřizovatelé tzv. zřizovatelskou listinu.

Obec je právnickou osobou a Ústava ČR i zákon o obcích ji označují jako tzv. veřejnoprávní korporaci. To znamená, že je obec PO veřejného práva. Proto je velmi důležité při výkonu její působnosti důsledně **rozlišovat veřejnoprávní a soukromoprávní postavení obce**. [3], [5]

2.3.1.1 Veřejnoprávní postavení obce

Obec jako subjekt veřejné správy je jednak vykonavatelem tzv. veřejné moci – v oblasti samosprávy i v oblasti státní správy. To znamená, že může ukládat FO a PO jednostranně, tedy aniž by s tím musely vyslovit souhlas, povinnosti (např. prostřednictvím obecně závazných vyhlášek nebo správních rozhodnutí) ve formě příkazů a zákazů, kterým se musí podřídit. Pokud by se osoby nepodřídily, hrozila by jim ze strany obce sankce, například ve formě pokuty za porušení OZV. [2]

2.3.1.2 Soukromoprávní postavení obce

Obec ve své samostatné působnosti vystupuje a jedná i tak, jako by byla právnickou osobou soukromého práva, (i když podle práva není). Například když uzavírá kupní, nájemní či jiné smlouvy, když zakládá obchodní společnosti nebo se účastní na jejich zakládání, případně do nich formou vkladu vstupuje, když přijímá či poskytuje úvěry. V těchto případech má stejné (tedy rovné) postavení jako všichni ostatní účastníci těchto právních vztahů, (tedy ostatní právnické a fyzické osoby) a nemůže jim nic jednostranně nařizovat, ani jim jednostranně ukládat nějaké sankce. To je třeba zvláště zdůraznit, protože ne vždy se v praxi obě roviny důsledně oddělují, což bývá příčinou zbytečných nedorozumění, (třeba při vydávání obecně závazných vyhlášek, kterými není možné upravovat např. chování nájemníků v obecních bytech, neboť vůči nim obec vystupuje jako pronajímatel, který se musí stejně jako oni řídit občanským zákoníkem). [3], [4]

2.3.2 Přenesená působnost obce

Vedle samosprávy vykonává obec přenesenou působnost, tedy státní správu přenesenou na obec státem. Zatímco pro samostatnou působnost platí, že její rozsah najdete definován především v zákoně o obcích, dalšími zákony je pak jen zpřesňován a doplňován, výčet záležitostí patřících do přenesené působnosti najdete naopak právě v jiných zákonech, než je obecní zřízení. V přenesené působnosti se obec při vydávání nařízení obce řídí zákony a jinými právními předpisy. V ostatních případech, (zejména při vydávání správních rozhodnutí, jako jsou povolení či třeba rozhodnutí o pokutách za přestupky), též usneseními vlády a směrnicemi ústředních správních úřadů a opatřeními krajského úřadu učiněnými v rámci kontroly toho, jak si obec v přenesené působnosti vede. Rozsahem přenesené působnosti se obec od obce liší a závisí na tom, o jaký typ obce jde. Co do rozsahu svěřené státní správy rozlišuje zákon o obcích **tři kategorie**.

- **Obce základního typu** (každá obec), pro které je charakteristické to, že vykonávají základní rozsah státní správy – přenesené působnosti – podle zvláštních zákonů výhradně pro sebe. (V současné době zvláštní právní předpisy zakládají působnost jen pro některé obce, v nichž působí stavební úřady a matriční úřady).
- **Obce s pověřeným obecním úřadem**, které kromě výkonu přenesené působnosti v základním rozsahu ve vlastní obci vykonávají ještě další přenesenou působnost svěřenou jim zvláštními zákony i v jiných obcích, (jmenovitě určené obce). Tyto obce mohou vydávat např. stavební povolení, regulovat výkon práva v oblasti životního prostředí, veřejné dopravy, odběru vod a nakládání s vodou.
- **Obce s rozšířenou působností**. Rovněž tyto obce vykonávají státní správu nejen pro sebe, ale i pro další obce ve svém správním obvodu. Na tento nově vzniklý typ obcí přešla větší část působností zaniklých okresních úřadů, (tyto obce mohou vydávat nařízení s jeho závazností i pro obce v jejich správním obvodu). [6],

„Obce s rozšířenou působností, rozumí se spřenesenou, zahájily svou činnost v České republice od 1. ledna 2003. Vznikly na základě II. Etapy reformy územní veřejné správy, která proběhla ke konci roku 2002. Obce s rozšířenou působností jsou meziklávkem veřejné správy mezi kraji a obcemi“. [6, s 52],

Pro přenos kompetence obce s rozšířenou působností byla zvolena následující kritéria:

- lepší dostupnost,
- počet obyvatel správního obvodu cca 15 000,
- přenos prvoinstančního rozhodování na co nejnížší možnou úroveň veřejné správy,
- četnost vydaných prvoinstančních rozhodnutí na jednotlivých úsecích státní správy,
- efektivnost, kvalita a hospodárnost výkonu veřejné správy na příslušném stupni,
- náročnost přenášených působností na kvalifikovanost zaměstnanců v úřadu.

Obce s rozšířenou působností vykonávají následující potřebné agendy, které lidé nejčastěji využívají:

- evidence obyvatel,
- vydávání cestovních a osobních dokladů, řidičských průkazů, technických průkazů,
- evidence motorových vozidel,
- živnostenské oprávnění,
- výplata sociálních dávek,
- sociálně-právní ochrana dětí,
- péče o staré a zdravotně postižené,
- vodoprávní řízení, stavební povolení, odpadové hospodářství a ochrana životního prostředí,
- státní správa lesů, myslivosti a rybářství,
- doprava a silniční hospodářství. [1], [4], [6]

3 ORGÁNY OBCE

Působnost obce jak samostatnou, tak i přenesenou realizují s výjimkou případů řešených místním referendem orgány obce. Ústava ČR zakotvuje jako vrcholné orgány obce zastupitelstva obce. Obec je samostatně spravována zastupitelstvem. Další orgány obcí jsou odvozeny od zastupitelstva a v oblasti samosprávy nemají ústavní základ. Dalšími orgány obce jsou rada obce, starosta a obecní úřad. Orgány obce mohou být též zvláštní orgán obce, obecní policie a komise.

3.1 Zastupitelstvo obce

Zastupitelstvo má nejméně 5 a nejvíce 55 členů. Mandát člena zastupitelstva vzniká zvolením. Zastupitelstvo je voleno na čtyři roky obyvateli s volebním právem, staršími 18 let, poměrným systémem s uzavírací klauzulí 5 %. Zastupitelstvo rozhoduje ve věcech v samostatné působnosti, ve věcech vpřenesené působnosti rozhoduje, jen stanoví-li to výslovně zákon. Zastupitelstvo obce se může platně usnášet za přítomnosti nadpoloviční většiny členů a k platnému přijetí usnesení, rozhodnutí nebo volbě je též potřebná nadpoloviční většina všech členů zastupitelstva. Nestačí tedy pouze většina přítomných či hlasujících. Zastupitelstva mohou v mezích své působnosti vydávat obecně závazné vyhlášky, které upravují záležitosti samostatné působnosti. Zasedání zastupitelstva se koná nejméně jednou za 3 měsíce a je veřejné. [6]

3.2 Rada obce

Rada obce je výkonný orgán obce v oblasti samostatné působnosti. Za svou činnost odpovídá zastupitelstvu obce. V oblasti přenesené působnosti přísluší radě rozhodovat, jen stanoví-li zákon. Připravuje návrhy pro jednání zastupitelstva obce a zabezpečuje plnění jím přijatých usnesení. Radu obce tvoří starosta, místostarosta a další členové rady volení z řad členů zastupitelstva obce. Jejich počet je lichý a činí nejméně 5 a nejvýše 11 členů, přičemž nesmí přesahovat jednu třetinu počtu členů zastupitelstva obce. Rada obce se nevolí v těch obcích, kde zastupitelstvo obce má méně než 15 členů. Rada rozhoduje nadpoloviční většinou všech členů. Na základě zákonného zmocnění a v jeho mezích může rada obce vydávat vpřenesené působnosti odvozené právní předpisy – nařízení obce. Ke schůzím se rada obce schází podle potřeby a jsou na rozdíl od zasedání zastupitelstva neveřejné. [3], [6]

3.3 Starosta obce

Starosta reprezentuje obec navenek, což znamená, že jeho postavení lze do určité míry přirovnat k postavení statutárního orgánu právnické osoby. Ovšem ze samotného faktu, že starosta zastupuje obec navenek, ještě nevyplývá jeho pravomoc samostatně rozhodovat o záležitostech patřících do samosprávy obce. Starosta podepisuje právní předpisy obce, tedy obecně závazné vyhlášky i nařízení obce, usnesení zastupitelstva obce a rady obce. Je v pozici nadřízeného všech pracovníků úřadu. Starosta řídí a svolává schůze rady. Zákon přiznává starostovi jednu velmi významnou pravomoc. **Má-li za to, že usnesení rady je nesprávné, může jeho výkon přerušit a věc předložit k rozhodnutí nejbližšímu zasedání zastupitelstva.**

3.4 Obecní úřad

Obecní úřad vykonává veškerou státní správu (přenesenou působnost) svěřenou obci s výjimkou té, kterou zákon výslovně přiznává zastupitelstvu, radě, starostovi, zvláštním orgánům, nebo která je delegována na komise rady. V samostatné působnosti obecní úřad především plní úkoly, které mu uložilo zastupitelstvo nebo rada obce a pomáhá výborům zastupitelstva a komisím rady v jejich činnosti. **Obecní úřad je tvořen starostou, místostarostou, tajemníkem obecního úřadu a zaměstnanci obce zařazenými do obecního úřadu.** V čele úřadu stojí starosta, který je tak nadřízen všem zaměstnancům obce zařazeným do obecního úřadu, včetně tajemníka.

3.5 Tajemník obce

Povinně jen u obcí spověřeným obecním úřadem a u obcí s rozšířenou působností. Jmenuje jej a odvolává starosta se souhlasem přednosty okresního úřadu. Řídí a kontroluje činnost zaměstnanců obce zařazených do obecního úřadu.

3.6 Správce obce

Je zaměstnancem kraje. Pokud se v obci opakovaně neuskuteční vyhlášené volby, není-li zvolen starosta 6 měsíců od ustavujícího zasedání zastupitelstva.

3.7 Výbory, komise a zvláštní orgány obce

Zastupitelstvo obce zřizuje jako své iniciativní a kontrolní orgány výbory. Výbory nemají ze zákona žádnou rozhodovací pravomoc a není ani možné jim takovou pravomoc svěřit, jde pouze o „iniciativní a kontrolní orgány“, které mohou předkládat zastupitelstvu svá stanoviska a návrhy. Je proto možné, aby část počtu členů jednotlivých výborů tvořili občané, kteří nejsou členy zastupitelstva. Zastupitelstvo je povinno vždy zřídit **výbory finanční a kontrolní**. [2], [3], [6],

4 OBECNĚ ZÁVAZNÉ VYHLÁŠKY

Projev práva na samosprávu. Místní právní předpisy, které **vydává obec ve své samostatné působnosti**. Obecnou úpravu vydávání OZV najdete v zákoně o obcích. Při vydávání OZV se obec řídí pouze zákonem.

„OZV jsou sekundárním normativním právním aktem. Vydávají je zákonem zmocněná zastupitelstva územně samosprávných celků, v samostatné působnosti. Mají místně omezenou působnost a jsou závazné bez ohledu na vztah adresáta k obci. Jejich závaznost tedy nemá nic společného s podřízeností orgánu, který předpis vydal“. [8]

OZV obsahují normy, tedy závazná pravidla chování, která mají obecnou povahu a vztahují se vždy na celou skupinu případů stejného druhu a určitého počtu. Tato obecnost znamená, že právní normy obsažené v právních předpisech územní samosprávy musí jednak obecně vymezovat svou skutkovou podstatu, (nikdy nesmí řešit konkrétní případy) a jednak množina adresátů musí být vymezena určitými obecnými znaky, aby se odlišily od individuálních správních aktů, (správních rozhodnutí). Právní předpis obce musí tedy být vždy obecný. Pokud by se vydáním právního předpisu obce jednalo v konkrétní věci vůči konkrétním adresátům, bylo by to v rozporu se zákonem i ústavou a z tohoto důvodu by musel být právní předpis obce zrušen.

Obecně závazné vyhlášky lze rozdělit podle několika kritérií:

- podle subjektu územní samosprávy,
- podle ústavního zmocnění,
- podle působnosti z hlediska rozdělení veřejné správy,
- podle možnosti, respektive nutnosti jejich vydání.

Zákon o obcích klade na obecně závazné vyhlášky velice malé formální požadavky. Pokud se týká struktury, tak s výjimkou označení vydavatele a podpisů žádné. Je vhodné pro obce a velmi přínosné pro jim podřízené osoby, aby vyhlášky respektovaly určité formální náležitosti, plynoucí z právní vědy a naší právní tradice tak, aby byla každá OZV osobám co nejsrozumitelnější a dovedly se v ní dobře orientovat. [6], [8],

K náležitostem obsahu OZV patří:

- označení vydavatele,
- název,
- úvodní věta,
- vlastní text,
- odkazy a poznámky,
- podpisy,
- přílohy.

Druhým typem právních předpisů obcí jsou **nařízení obce, která obec vydává ve své přenesené působnosti**. K tomu, aby obec mohla nařízení vydat potřebuje mít vždy výslovné zákonné zmocnění. To znamená, že zákon musí výslovně dovolit nebo nařídít vydání nařízení obce. Obsah příslušného nařízení nemůže rozsah zákonného zmocnění překročit. Nařízení obce musí být v souladu nejen se zákonem, ale také v souladu s nařízeními vlády nebo vyhláškami ministerstev.

4.1 Schválení OZV

Okamžik schválení není pro právní vztahy upravené obecně závaznou vyhláškou příliš významný. Den schválení by měl být uveden v záhlaví vyhlášky. Schválení je dokončeno již okamžikem hlasování přijímacím orgánem. OZV musí být vyhotovena písemně.

4.2 Platnost OZV

Platností rozumíme stav, kdy je přijatý právní předpis obce předepsaným způsobem vyhlášen, tím se stává součástí právního řádu. Podmínkou platnosti právního předpisu obce, tedy OZV i nařízení je jeho vyhlášení. Vyhláška nebo nařízení se vyvěsí na úřední desce obecního úřadu na dobu patnácti dnů, (za den vyhlášení se pokládá první den vyvěšení).

4.3 Účinnost OZV

Účinností rozumíme stav, kdy od určitého dne z právního předpisu obce, v obvodu její územní působnosti, vyplývají pro příslušné osoby oprávnění a povinnosti. Podmínkou účinnosti je platnost právního předpisu, účinnost nemůže platnosti předcházet. Pokud není uvedeno v právním předpisu územní samosprávy jinak, tak ze zákona nabývá účinnosti 15. dnem následujícím po jeho vyhlášení. Ve výjimečných případech, kdy to vyžaduje naléhavý obecný zájem, může právní předpis obce nabýt platnosti a účinnosti ihned dnem vyhlášení. Což je nutné v textu výslovně uvést.

4.4 Zasílání OZV

Obec, která vydá právní předpis, má povinnost zaslat ho neprodleně Ministerstvu vnitra pokud se jedná o obecně závaznou vyhlášku. V případě nařízení krajskému úřadu.

4.5 Zpřístupnění OZV

Protože se na obci nevydává žádná „Sbírka obecně závazných vyhlášek a nařízení“ musí být všechny právní předpisy obce každému k dispozici u obecního úřadu. Obec má také zákonnou povinnost vést evidenci všech právních předpisů, které vydala. V ní se uvádí číslo a název právního předpisu, datum jeho schválení, datum nabytí jeho platnosti, datum nabytí jeho účinnosti, popř. i datum pozbytí jeho platnosti.

4.6 Změna a zrušení OZV

Platná obecně závazná vyhláška může být změněna nebo zrušena Změnou OZV, tj. přijetím novely, se rozumí doplnění nových ustanovení, zrušení některých ustanovení a náhrada textu některých ustanovení novým zněním. Novelizující ustanovení se stávají součástí původního právního předpisu. Při změnách je nutno dát přednost novelizacím přímým před nepřímými. Rovněž je nutné dbát na to, aby po novelizaci byl právní předpis přehledný a srozumitelný, zejména pro dotčené osoby a orgány. [5], [6], [8]

II. ANALYTICKÁ ČÁST

5 SDRUŽENÍ OBCÍ

Zákon o obcích a další jiné zákony dávají obcím velké možnosti vzájemné spolupráce. Obce mohou vytvářet svazky obcí, mohou spolu zakládat obchodní společnosti nebo různé formy neziskových organizací. Spolupráce může být dlouhodobá nebo krátkodobá, k zajištění jednoho cíle, nebo se všeobecným zaměřením. Tato sdružení pak dále můžeme rozdělit na jednotlivá sdružení obcí podle zájmů, které tyto obce spojují.

První kategorií jsou **sdružení, která řeší určitý věcný problém**. Na celostátní úrovni je to Svaz měst a obcí České republiky, který spadá pod mezinárodní pojem „Celonárodní asociace“, řešící obecné problémy, především v legislativní oblasti. Dále jsou to například „Sdružení lázeňských míst“, „Sdružení historických sídel“, „Vodárenská sdružení“, „Energetická sdružení“, atd.

Druhou kategorií jsou **regionální sdružení obcí**. Jde především o obce, které mají přibližně stejnou rozlohu a řeší především krajské problémy.

Specifickou kategorií jsou tzv. **mikroregiony**, které mají většinou formu svazků obcí. Tyto mikroregiony jsou zakládány za účelem společného čerpání finančních zdrojů. [6]

5.1 Dobrovolné sdružení obcí Hornolidečska

Jak již bylo v úvodu zmíněno, cílem práce je zmapovat vydané obecně závazné vyhlášky v jednotlivých obcích sdružení Hornolidečska a tyto vyhlášky provnat. Nejdříve než začnu porovnávat rozdíly v daných vyhláškách, ráda bych v této práci uvedla pár základních informací ke každé z obcí. Sdružení obcí Hornolidečska je tvořeno dvěma mikrocelky a ty jsou dále tvořeny jednotlivými obcemi. Ty pak dávají obcím širokou škálu možností vzájemné spolupráce. Tím je například možnost usilovat o finance jak z domácích zdrojů, tak ze zahraničních zdrojů. Důvodem právě společného zájmu obcí může být také budování společné skládky odpadů, vodovodu, rozvodu plynu, ale i vytváření podmínek pro rozvoj turistického ruchu. Hornolidečsko se nachází na rozhraní dvou pohoří – Vizovických vrchů a Javorníků. Obce odděluje údolí říčky Senice, kterým prochází hlavní silniční a železniční spoje. Část území leží v Chráněné krajinné oblasti Beskydy.

Hornolidečsko má velký rekreační potenciál využívající mimořádně dochovaný krajinný ráz, historické památky a svéráznou lidovou kulturu. Území nabízí dobré podmínky pro návštěvníky vyznávající aktivní způsob rekreace, turistiku, letní a zimní sporty. K návštěvě láká mnoho přírodních zajímavostí, především přírodní rezervace. V obcích se nachází významné historické památky. Hornolidečsko má příhodné podmínky pro zimní i letní turistiku. Téměř v každé obci se nachází víceúčelové hřiště. [9]

Sdružení obcí Hornolidečska je tvořeno těmito obcemi:

5.1.1 Mikrocelek Polanecko

"Polanecko" je název sdružení obcí ležících na Valašsku, konkrétně v jihozápadní části vsetínského okresu, v údolí říčky Senice. Tímto údolím procházejí i hlavní komunikační spoje, (silniční a železniční). Na západ od údolí se nachází Vizovická vrchovina, na východ Javorníky, které spadají do CHKO Beskydy. Všechny zdejší obce mají návštěvníkům co nabídnout, ať už jsou to stavby lidové architektury, či venkovské církevní stavby, kulturní a společenské akce nebo přírodní zajímavosti. Oblast je zajímavá pro pěší i cykloturisty. V zimním období pro pěší i běžkaře, sjezdařům udělají radost sjezdovky na okolních svazích.

➤ *Valašská Polanka*

Valašská Polanka je rozložena asi 10 km od okresního města Vsetín. Obcí prochází silnice a železniční trať spojující Moravu se Slovenskem. Obec má přibližně 1 347 obyvatel a její katastrální výměra je 1 236 ha. První písemná zmínka je z roku 1364. Obec má zemědělský charakter. Stojí zde významný kostel zasvěcený svatému Janu Křtiteli. Po roce 1945 byla vybudována požární zbrojnice, kulturní dům, nákupní středisko, základní a mateřská škola a zdravotní středisko. [11]

➤ *Lužná*

Lužná se rozprostírá na obou březích říčky Senice. Obcí prochází silnice a železniční trať. Obec má 545 obyvatel a její katastrální výměra je 1 569 ha. Její část patří do Chráněné krajinné oblasti Beskydy. Typická jsou dlouhá a úzká údolí se značně svažitémi pozemky, na nichž se střídají a prolínají lesy, zemědělské pozemky, jalovcové pasínky a rázovitá zástavba valašských dřevěnic. Kulturní památkou je dřevěná zvonice z konce 18. století uprostřed obce a soubor tří původních roubených valašských sklípků na kamenné

podezdívce, zajímavých svým seskupením. V roce 2001 byl společně sobcí, místními sponzory a fandý otevřen zimní stadion, který má sloužit jako víceúčelové hřiště. [12]

➤ *Prlov*

Prlov leží ve Vizovické kotlině na jihozápadním okraji okresu Vsetín. Jádrem této horské obce je rozloženo na přítoku Bzděchovského potoka, řada usedlostí je rozptýlena na pasekách. Obec má pravidelné autobusové spojení se Zlínem a Vsetínem, nejbližší železniční stanice je ve Valašské Polance. Počet obyvatel byl zaznamenán 527 osob a katastrální výměra obce je 712 ha. První zmínky o obci jsou z roku 1300. V Prlově je vybudován kulturní dům, požární zbrojnice, bytovky a prodejna potravin. Obecní úřad má sídlo v kulturním domě, kde se nachází i zdravotní středisko. Obec má obecní knihovnu, poštu, hostinec, sportovní areál. Živností je v obci zastoupena především dřevovýroba, zemědělská výroba, stavební výroba, obchodní činnost a další. [13]

➤ *Pozděchov*

Pozděchov se nachází při jihozápadní hranici vsetínského okresu, v severní části Vizovických vrchů, je jednou z nejvýše položených obcí okresu s typickým pasekářským osídlením. Nejvyšším bodem katastru, který je z více než poloviny pokryt lesy, je kopec Svéradov. Obcí protéká potok Pozděchůvka. Obec má 585 obyvatel a její katastrální výměra je 1 345 ha. Uprostřed pozděchovských lesů, v údolí Trubiska, stojí dřevěný zámeček, vybudovaný v dávných dobách jako letní sídlo, šlechtici z Vizovic. V létě jsou k dispozici tenisové kurty, v zimě je to lyžařský vleč. Celoročně pak prostorná a dobře vybavená tělocvična, která se nachází v prostorách základní školy. [14]

➤ *Seninka*

Seninka je malá obec nacházející se v uzavřené kotlině Vizovických vrchů. Leží na obou stranách potoka Seninka. Západně od obce se tyčí nejvyšší vrch v okolí, dávný strážný kopec Vartovna. Právě nedávno zde byla slavnostně otevřena rozhledna. Leží v nadmořské výšce 651 m.n.m. Obec najdete stranou od hlavní komunikace, ale má pravidelné autobusové spojení jak s okresním městem Vsetín, tak i se Zlínem. Je to obec s 316 obyvateli. V obci byl od roku 1666 proslulý mlýn. Dodnes jsou v dolní části obce patrné zbytky mlýnského náhonu. Dlouholetou tradici má sušení ovoce. Nachází se zde také památník obětí 1. a 2. světové války. Najdeme zde kulturní dům a prodejnu potravin. [15]

➤ *Leskovec*

První písemná zmínka o obci pochází z roku 1361. Spolu s několika obcemi patří k nejstarším na Vsetínsku. Leží jižně od Vsetína, v údolí potoka Senice, které odděluje Vizovické vrchy od výběžků Javorníků a prochází jí silnice od Vsetína k Horní Lidči a k Valašským Kloboukám. V obci je železniční stanice. Obcí protéká potok Senice. Katastrální výměra obce je 985 ha a počet obyvatel je 679. Památným místem je spáleniště Juříčkova mlýna. V Leskovci se nachází několik dřevěných staveb i samostatných klenbových sklepů z kamene. Obec má dva obchody, školu a dvě restaurační zařízení. [16]

5.1.2 Mikrocelek Horní Lideč

Jednotlivé obce se rozkládají v podhůří Vizovických vrchů, Javorníků a Chráněné krajinné oblasti Beskydy. Nachází se zde pozoruhodné přírodní útvary: Čertovy skály v Lidečku, Pulčínské skály ve Francově Lhotě nebo např. Trčkovy skály v Lačnově. V létě je proto možné se s těmito krásami valašské přírody seznámit pěší turistikou i cykloturistikou s možností koupání. V zimním období pak slouží řada lyžařských vleků v okolních obcích.

➤ *Horní Lideč*

Obec se rozkládá v kotlině na úpatí posledního výběžku Bílých Kapat, na úpatí jihozápadního výběžku Javorníků a jižní rozsochy Vizovických vrchů. Severovýchodní část katastru leží na nejjižnějším okraji Chráněné krajinné oblasti Beskydy. Horní Lideč získala 1. místo v krajském kole soutěže "Vesnice roku 2001". V současné době žije v obci 1 420 obyvatel a je zde 350 rodinných a bytových domů. V obci se nachází několik památek lidové architektury. Služby poskytuje pošta, lékárna, v obci působí policie ČR. Občané důchodového věku mohou spokojeně prožít své stáří v domově s pečovatelskou službou. Obecní knihovna získala v roce 2001 celostátní ocenění nejlepší vesnické knihovny. Horní Lideč se může pochlubit vysokou nabídkou pracovního umístění. V obci je také víceúčelové hřiště poskytující prostor pro aktivní i pasivní odpočinek. Obec má restauraci s celodenním stravováním, kempový areál a rybařskou chatu s možností stravování i ubytování. [17]

➤ *Valašská Senice*

Valašská Senice se rozkládá na jižním okraji Chráněné krajinné oblasti Beskydy v údolí sevřeném dvěma horskými hřbety, které vybíhají od pohraniční hory Makyta 923 m.n.m. Údolím a celou obcí protéká říčka Senice. Svým krajinným rázem, čistotou přírody

a ovzduší je obec vyhledávána chalupáři, chataři, rekreaty a turisty. V jarních, letních a podzimních měsících je v okolí obce možnost pěší turistiky i cykloturistiky směrem ke hřebenům Javorníků i Bílých Karpat, houbaření v okolních lesích, koupání v místním koupališti. V zimě je oblast vyhledávaná především milovníky lyžařského sportu, ať už se jedná o lyžaře sjezdaře, pro které je u horské chaty Selanka v provozu lyžařský vlek, nebo lyžaře běžkaře s možností projetých hřebenových tras. V obci žije 486 obyvatel. Je zde 198 rodinných domků a 11 rekreačních chat. Po roce 1945 byl v obci vybudován obchodní dům, koupaliště, hřiště, kulturní zařízení a další. V současnosti je ve Valašské Senici kulturní sál, kaple, obchody, dvě rekreační zařízení, hřiště, tenisový kurt, koupaliště a dva lyžařské vleky. [18]

➤ *Francova Lhota*

Francova Lhota leží v jižním cípu vsetínskému okresu. V současné době ji tvoří dvě místní části. Je to místní část Francova Lhota a místní část Pulčín. V blízkosti Pulčína jsou archeologické lokality. Od Lyského průsmyku obec odděluje hřeben s nejvyšším vrchem Čubův kopec 720 m.n.m. Počet obyvatel obce je 1611, z toho v místní části Pulčín 98 obyvatel. Francova Lhota je obcí pohraniční. Obec je rodištěm ThDr. Kardinála Štěpána Trochty. V obci se nacházejí čtyři hřiště. Okolní přírodou vedou značené turistické trasy pro pěší. V obci provozuje svou činnost také Hucul club, nabízející řadu možností od základního výcviku, vyjížděk do okolí, ale i hipoterapii a jízdu pro handicapované. [19]

➤ *Střelná*

Obec Střelná leží na moravsko-slovenské hranici v Lyském průsmyku, který odděluje Bílé Karpaty na jihu, od Javorníků na severu. Počtem 626 obyvatel a rozlohou 929 ha patří mezi menší obce okresu. Obcí protéká potok Střelenka, prochází jí silnice a železniční trať na Slovensko. Severní část obce je zařazena do CHKO Beskydy, hranici tvoří silnice I.třídy. V obci se nachází lípa z konce 17. století. Stojí zde také kostel Panny Marie Nanebevzeté, který byl postaven v letech 1968–1971 a nemohl být 20 let vysvěcen. V obci se dochovala roubená zvonice východního typu a původní roubená chalupa se stodolou. Po roce 1945 byly postaveny další rodinné domy, kulturní dům, mateřská škola, prodejna a kino. [20]

➤ *Lačnov*

Obec leží severně od Valašských Klobouk a západně od Horní Lidče. Obcí protéká Lačnovský potok, katastrům obce dále potoky Seninka a Smolinka. Podle sčítání má obec 900 obyvatel. Přírodní památkou se v Lačnově stala květnatá ovsíková louka západně od školy. V obci se nachází zdravotní středisko a poradna pro děti do tří let. Památky lidové architektury, jako je například seskupení roubených budov kolem čtyřhranného dvorku s archaickými detaily z roku 1811 a stará studna sokovem. Milovníci přírody mohou poznávat kraj na pěších túrách i při vyjíždkách na kočech či na koních, široká je také nabídka pro lyžaře i běžkaře. [21]

➤ *Lidečko*

Lidečko je rozloženo v údolí řčky Senice na rozhraní mezi Vřzovickými vrchy a Javorníky. Nejpozoruhodnějším přírodním útvarem jsou Čertovy skály na severním okraji obce. Obcí prochází silnice a dvoukolejná železniční trať ze Vsetína na Slovensko. V Lidečku žije 1 860 obyvatel. Z místních firem lze uvést stavební práce, výrobu a prodej obuvi, zahradnictví, sklenářství a rámování, elektrodílnu a truhlářství. V obci je kulturní dům, hřiště, prodejny potravin a smíšeného zboží, pohostinství a motorest. [22]

➤ *Študlov*

Študlov je nevelká obec, která leží v jižním výběžku území okresu Vsetín. Je rozložena stranou od silnice z Horního Lidče do Valašských Klobouk, v údolí potoka Dúbravka, které je obklopeno ze tří stran výběžky Bílých Karpat - kopci Požárem, Hrádkem a Stráží. V obci žije 523 obyvatel, její katastrální výměra je 945 ha. Ve Študlově se nachází roubená chalupa z 19. století. Byl zde vystaven kulturní dům, požární zbrojnice, volejbalové hřiště, prodejna, rodinné domy, koupaliště a lyžařský vlek. Je zde také turistická ubytovna, pohostinství a obchody se smíšeným zbožím. [23]

5.2 Analýza konkrétních vyhlášek

Všechny níže vybrané obecně závazné vyhlášky se týkají **místních poplatků**. Místní poplatky řadíme mezi daňové příjmy. Jde o jeden z mála nástrojů, kterým si může obec vlastním rozhodnutím zvýšit své příjmy. Tyto poplatky si obce vybírají a spravují samy. Mají fakultativní charakter, tzn. že je možnost zastupitelů rozhodovat o tom, zda se budou od FO a PO vybírat místní poplatky na území obce s přihlédnutím k zákonem stanovené škále poplatků. Obce jsou nuceny tyto poplatky vybírat proto, aby získaly potřebné peníze do svých rozpočtů a mohly jimi financovat lokální veřejné statky. Bohužel tyto poplatky nepředstavují velký příjem do rozpočtu obce.

Tab. 1. Obecně závazné vyhlášky v daných obcích

Obec	Poplatek odpad	Poplatek pes	Poplatek veř. prostr.
Val. Polanka	√	√	√
Lužná	√	√	√
Prlov	√	√	√
Pozdětchov	√	√	√
Seninka	√	√	√
Leskovec	√	√	√
Horní Lideč	√	√	√
Val. Senice	√	√	x
Francova Lhota	√	√	√
Střelná	√	√	x
Lačnov	√	x	x
Lidečko	√	x	x
Študlov	√	√	x

Zdroj: vlastní

Jak můžeme vidět z předcházející tabulky tak všechny obce mají obecně závaznou vyhlášku upravující poplatek za provoz systému shromažďování, sběru, přepravy, třídění, využívání a odstraňování komunálních odpadů. Tento poplatek také představuje nejvyšší příjem do rozpočtu obce. Pouze dvě z daných obcí nemají obecně závaznou vyhlášku upravující poplatek za psa. Tato vyhláška nebyla dosud v obci zavedena nebo po zjištění její neefektivnosti byla zrušena. A pět z třinácti obcí nemá obecně závaznou vyhlášku upravující užívání veřejného prostranství.

Místní poplatky

Místní poplatky jsou skupinou poplatků, které plynou v plném rozsahu do rozpočtu obcí. Poplatky správní jsou nadřazený pojem místním poplatkům. Právě poplatek správní zahrnuje poplatky místní. Poplatky se stávají povinnými až po zavedení obecně závazné vyhlášky obce. Proto je právě na dané obci, které poplatky na svém území zavede, a které poplatky ne. Obec musí dodržet formální úpravu vyhlášky a její soulad správními předpisy. Musí být terminologicky jasná, přesná a jednotná, aby nedocházelo ke špatnému výkladu této vyhlášky.

Mezi místní poplatky patří v současné době:

- poplatek ze psů,
- poplatek za lázeňský nebo rekreační pobyt,
- poplatek z ubytovací kapacity,
- poplatek za užívání veřejného prostranství,
- poplatek za povolení vjezdu s motorovým vozidlem do vybraných míst a částí měst,
- poplatek ze vstupného,
- poplatek za provozovaný výherní hrací přístroj,
- poplatek za provoz systému shromažďování, sběru, přepravy, třídění, využívání a odstraňování komunálních odpadů,
- poplatek za zhodnocení stavebního pozemku možností jeho připojení na stavbu vodovodu nebo kanalizace.

U každého poplatku jsou upraveny základní náležitosti tj. poplatník, předmět, základ, sazba, osvobození od placení, případné slevy, úlevy, splatnost nebo sankce. [6]

5.2.1 Obecně závazná vyhláška o místním poplatku ze psů

Tento poplatek patří k tradičním poplatkům v obcích a jeho funkce je v podstatě dvojitá: regulovat počet psů v obci a získat finanční prostředky pro udržení čistoty v obci. Je nutné v dané obci zvažovat jestli administrativní spojená s výběrem tohoto poplatku není stejná nebo vyšší než výsledek, tedy prostředky získané do obecní kasy. Je nutné vést dokumentaci týkající se vlastníků psů, stáří psa, počet psů v obci, počet psů na jednoho vlastníka a to není zdaleka jednoduché.

Ve své práci bych dále chtěla upozornit na rozdíly v daných obcích týkající se právě poplatku za psa. A také obcemi získané příjmy z těchto poplatků.

Pokud je držení psa kratší než jeden kalendářní rok zaplatí poplatník poplatek v jeho poměrné části dle sazby stanovené v dané obecně závazné vyhlášce. Pokud tedy dojde k zániku poplatkové povinnosti (např. pes uhyne) platí se poplatek v takové výši, která odpovídá počtu i započatých kalendářních měsíců držení psa. Poplatkovým obdobím je kalendářní rok.

- Rok

Rok vydání obecně závazných vyhlášek se v daných obcích liší. Některé obce mají vyhlášky starší jak jedno volební období, jiné obce mají nově vydané obecně závazné vyhlášky. Nejnovější vyhláška je v obci Prlov a nejstarší vyhlášky jsou z roku 2003 a to ve většině obcích. Jak již bylo zmíněno ne všechny obce mají obecně závaznou vyhlášku upravující poplatek za psa. Těmito obcemi jsou konkrétně obec Lačnov a obec Lidečko. Obce nemusí měnit, rušit či novelizovat OZV pokud vyhovují.

Tab. 2. Rok vydání OZV v daných obcích

OBEC	Val. Polanka	Lužná	Prlov	Pozdětšov	Seninka	Leskovec	Horní Lideč
ROK	2005	2003	2008	2003	2003	2003	2004
OBEC	Val. Senice	Francova Lhota	Střelná	Lačnov	Lidečko	Študlov	X
ROK	2005	2003	2004	X	X	2003	X

Zdroj: vlastní

- Předmět

Obecně se uvádí, že poplatek se platí za psa starších tří měsíců, kromě psů užívaných k doprovázení nebo ochraně osob nevidomých, bezmocných a držitelů ZTP/P. V daných obcích je předmět této obecně závazné vyhlášky stejný u devíti obcí. Pouze jedna obec má změnu v předmětu OZV a to obec Prlov. Pro tuto obec se předmětem stává pes starší 6 měsíců, kromě psů užívaných k doprovázení nebo ochraně osob nevidomých, bezmocných a držitelů ZTP/P. Věk psa je možno zjistit z jeho rodokmenu, nebo na základě poplatníkem splněné ohlašovací povinnosti.

Tab. 3. Předmět OZV v daných obcích

OBEC	Val. Polanka	Lužná	Prlov	Pozdřechov	Seninka	Leskovec	Horní Lideč
PŘEDMĚT	3 měsíce	3 měsíce	6 měsíců	3 měsíce	3 měsíce	3 měsíce	3 měsíce
OBEC	Val. Senice	Francova Lhota	Střelná	Lačnov	Lidečko	Študlov	X
PŘEDMĚT	3 měsíce	3 měsíce	3 měsíce	X	X	3 měsíce	X

Zdroj: vlastní

- Správce poplatku

Správce poplatku je vždy konkrétní obec, ve které je vybírán daný poplatek.

- Poplatník

Poplatníkem je FO nebo PO, která je držitelem psa. Tato osoba musí být v obci přihlášená nebo mít na území obce sídlo. Všechny obce podléhající výzkumu mají stejná kritéria pro vymezení poplatníka obecně závazné vyhlášky.

- Oznamovací povinnost

Je povinnost poplatníka ohlásit do vyhláškou daného dne vznik nebo zánik poplatkové povinnosti ode dne, kdy tato skutečnost nastala. Sledované obce mají oznamovací povinnost buď do 15 dnů ode dne, kdy daná skutečnost vznikla nebo do 30 dnů. Toto rozdělení je přibližně poloviční. Šest obcí má oznamovací povinnost do 30 dnů ode dne

vzniku poplatkové povinnosti a pět obcí má oznamovací povinnost ve vyhlášce stanovenou do 15 dnů ode dne vzniku poplatkové povinnosti.

Tab. 4. Oznamovací povinnost OZV v obcích

OBEC	Val. Polanka	Lužná	Prlov	Pozděchov	Seninka	Leskovec	Horní Lideč
OZNAMOVACÍ POVINNOST	30 dnů	15 dnů	30 dnů	30 dnů	30 dnů	30 dnů	15 dnů
OBEC	Val. Senice	Francova Lhota	Střelná	Lačnov	Lidečko	Študlov	X
OZNAMOVACÍ POVINNOST	15 dnů	15 dnů	30 dnů	X	X	15 dnů	X

Zdroj: vlastní

- Sazba poplatku

Výše poplatku může ročně dosahovat maximálně 1 500 Kč za psa. Obecní vyhlášky stanovují výši poplatků diferencovaně, většinou podle velikosti obce, či zda jde o sídliště, paseky, místní části nebo zástavbu rodinných domků U vlastníků psa – poživatelů invalidního, starobního nebo vdovského důchodu, který je jejich jediným zdrojem příjmu, činí sazba daně maximálně 200 Kč ročně. U druhého a každého dalšího psa může obec horní hranici zvýšit až o 50 %. Sazba poplatku musí být ve vyhlášce vyjádřena konkrétní finanční částkou. Pět obcí má stanovenou jednotnou sazbu poplatku za psa bez ohledu na to, zda je to pes první nebo každý další. Dalších šest obcí má stanovenou sazbu poplatku rozdílně. Tato rozdílnost spočívá v poplatku za prvního psa a za druhého nebo každého dalšího. Za prvního psa je sazba nižší než za druhého nebo každého dalšího psa. Obec tím chce zabránit nárůstu psů v obci a jejich případné toulání se. V případě sazby za druhého a každého dalšího psa si bude poplatník vědom zvýšené sazby a proto se bude více o své psy starat. V druhém případě pokud by to neovlivnilo zvýšené množství psů, jsou tyto vybírané poplatky příjmem do rozpočtu obce.

Tab. 5. Sazba poplatku OZV v obcích

OBEC	Val. Polanka	Lužná	Prlov	Pozdětchov	Seninka	Leskovec	Horní Lideč
SAZBA	1. 200,- 2. 300,-	1. 100,- 2. 150,-	150,-	80,-	60,-	1. 60,- 2. 150,-	250,-
OBEC	Val. Senice	Francova Lhota	Střelná	Lačnov	Lidečko	Študlov	X
SAZBA	1. 80,- 2. 160,-	1. 100,- 2. 200,-	100,-	X	X	1. 100,- 2. 150,-	X

Zdroj: vlastní

- Osvobození od poplatku

Ze zákona jsou stanovena kritéria pro osvobození od poplatku. Osvobození od poplatku mají osoby nevidomé, bezmocné a osoba stěžkým zdravotním postižením, osoby provádějící výcvik psů určených k doprovodu těchto osob, osoba provozující útulek zřízený obcí pro ztracené nebo opuštěné psy. Osoby, kterým zvláštní předpis určuje povinnost držení a používání psa (např. myslivci). Poplatník je však povinen oznámit správci poplatku písemně nebo ústně vznik nebo zánik nároku na osvobození. Obec má právo poskytnout úlevu od placení poplatku. Tyto úlevy byly zjištěny pouze u sedmi obcí z jedenácti, které mají obecně závaznou vyhlášku upravující poplatek za psa. Tyto úlevy byly pro občany žijící na samotě, na pasekách nebo v místních částech. Je to proto, že tyto území jsou většinou mimo centrum obce. Dále byla zjištěna úleva pro psy pořízené z útulku. V obci Študlov a Horním Lidči mají úlevu od daného poplatku občané v důchodovém věku. V dalších pěti obcích není jinak řešena úleva od poplatku.

Tab. 6. Úleva od poplatku v obcích

OBEC	Val. Polanka	Lužná	Prlov	Pozdětchov	Seninka	Leskovec	Horní Lideč
ÚLEVA	Paseky Samota	Paseky Pes z útulku	-	-	-	Samota	Důchodci
OBEC	Val. Senice	Francova Lhota	Střelná	Lačnov	Lidečko	Študlov	X
ÚLEVA	Paseky	Místní části	-	X	X	Důchodci	X

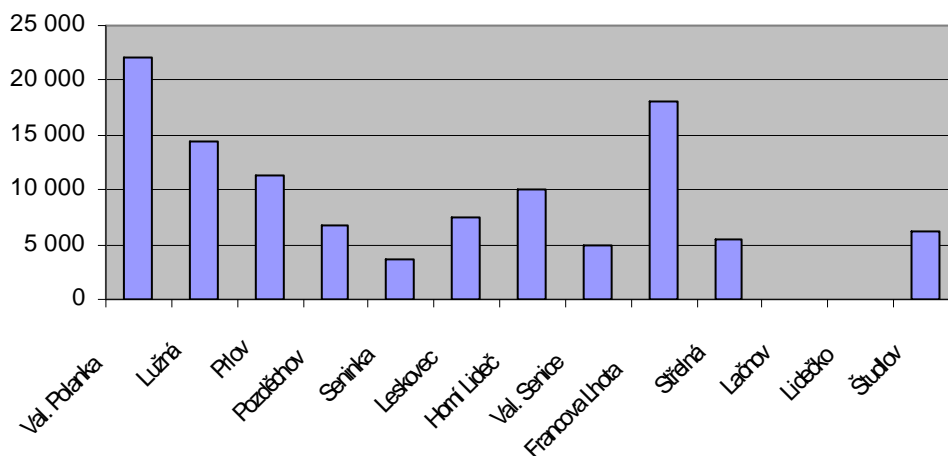
Zdroj: vlastní

- Identifikace

Správce poplatku vydá poplatníkovi evidenční známku pro psa bez ohledu na to, zda pes podléhá nebo je od poplatku osvobozen. Tato známka slouží k identifikaci psa a je nepřenosná na jiného psa, i kdyby šlo o psa téhož držitele.

- Sankce

Pokud nejsou poplatky zaplacený včas nebo vůbec, má možnost obecní úřad vyměřit poplatníkovi sankce. Včas nezaplacené poplatky nebo jejich nezaplacenou část může správce poplatku zvýšit až na trojnásobek. Vyměřené poplatky se zaokrouhlují na celé koruny nahoru.



Obr. 4. Výše příjmů poplatku za psa v roce 2008

Z předcházejícího grafu můžeme vidět jakou výši příjmů bylo dosaženo v jednotlivých obcích právě z poplatku za psa. Největší příjem měla obec Val. Polanka a nejnižší příjem zaznamenala obec Seninka. Velikost příjmů je závislá na výši stanovené sazby poplatku, ale také na množství psů v obci. Obec Lačnov a Lidečko nemá obecně závaznou vyhlášku upravující poplatek za psa, tudíž nemůže získat příjmy z tohoto poplatku od občanů.

5.2.2 Obecně závazná vyhláška o místním poplatku za užívání veřejného prostranství

Tento poplatek je také vybírán v mnoha obcích a to od FO nebo PO za zvláštní užívání veřejného prostranství. Zvláštním užíváním můžeme rozumět například umístění zařízení sloužících k poskytování služeb, umístění reklamních nebo prodejních zařízení, cirkusů, lunaparků, atd. Z akcí pořádaných na veřejném prostranství, jejichž výtěžek je určen na charitativní a veřejně prospěšné účely se poplatek neplatí. Veřejné prostranství jsou všechna náměstí, ulice, tržiště, chodníky, veřejná zeleň, parky a další prostory přístupné každému bez omezení, tedy sloužící obecnému užívání, a to bez ohledu na vlastnictví k tomuto prostoru. Obec musí ve své obecně závazné vyhlášce stanovit místa, která podléhají poplatku za jejich užívání. Poplatek je vybírán za užívání veřejného prostranství způsobem, kdy jeho užívání jedním nebo několika uživateli brání obecnému užívání širokou veřejností. Nikdo mimo ně nemůže toto veřejné prostranství užívat.

- Rok

V níže uvedené tabulce je vidět rok vydání obecně závazné vyhlášky. Některé obce mají nové obecně závazné vyhlášky, jiné obce se stále řídí vyhláškami již vydanými dříve a které nebyly změněny ve volebním období. Nejnovější vyhlášku má opět obec Prlov a nejstarší platné vyhlášky jsou z roku 2003. Čtyři obce nemají obecně závaznou vyhlášku upravující užívání veřejného prostranství.

Tab. 7. Rok vydání vyhlášek v obcích

OBEC	Val. Polanka	Lužná	Prlov	Pozdřechov	Seninka	Leskovec	Horní Lideč
ROK	2005	2003	2008	2003	2003	2003	2005
OBEC	Val. Senice	Francova Lhota	Střelná	Lačnov	Lidečko	Študlov	X
ROK	X	2003	2004	X	X	X	X

Zdroj: vlastní

- Veřejné prostranství

Veřejným prostranstvím se rozumí např. místní komunikace, slnice, veřejné účelové komunikace, chodníky u silnice místních komunikací, parkoviště, sportovní areál, veřejná zeleň.

- Poplatník

Poplatek platí FO i PO, které užívají veřejné prostranství. FO je každá osoba, která žije a bez ohledu na svůj věk nebo zda je zbavena způsobilosti k právní úkonům, či jsou její práva omezena. PO jsou společenské útvary, jimž právní řád přiznává právní subjektivitu, tj. způsobilost vystupovat v právní vztah vlastním jménem a nést majetkovou odpovědnost. Vznikají založením, registrací v obchodním rejstříku. Poplatník je ve všech sledovaných vyhláškách stanoven dle podle zákona.

- Sazba poplatku

Zákon určuje horní hranici sazby poplatku za každý i započatý m² užívaného veřejného prostranství a každý i započatý den. V případě užívání veřejného prostranství k umístění prodejních nebo reklamních zařízení, lunaparků a jiných atrakcí může obec zvýšit sazbu poplatku až na její desetinásobek. Sazba musí být ve vyhlášce určena konkrétní částkou u jednotlivého způsobu užívání veřejného prostranství. Poplatek může být stanoven týdenní, měsíční nebo roční paušální částkou, při opakujícím se nebo déletrvajícím užívání veřejného prostranství.

Tab. 8. Sazby poplatku v obcích

OBEC	Val. Polanka	Lužná	Prlov	Pozděchov	Seninka	Leskovec	Horní Lideč
Výkopové práce	-	-	-	10 Kč	8 Kč	10 Kč	5 Kč
Dočasné stavby (služby a prodej)	50 Kč	30 Kč	50 Kč	dle ceníku služeb	40 Kč	45 Kč	50 Kč
Zařízení (služby a prodej)	-	-	-	dle ceníku služeb	10 Kč	2 Kč	10 Kč
Lunapark, cirkus jiné atrakce	10 000 Kč	25 Kč	5 Kč	dle smlouvy	5 Kč	25 Kč	1 Kč
Skládka	5 Kč	20 Kč	5 Kč	10 Kč	1 Kč	5 Kč	5 Kč
Pronájem park. místa (bus, nákladní auto)	1 000 Kč	250 Kč	1 825 Kč	dle smlouvy	-	250 Kč	1 800 Kč
Pronájem par. místa (osobní automobil)	500 Kč	250 Kč	-	dle smlouvy	-	250 Kč	1 200 Kč
Kulturní, sportovní a reklamní akce	5 Kč	2 Kč	-	dle smlouvy	1 Kč	5 Kč	5 Kč
Filmová a televizní díla	5 Kč	10 Kč	-	-	10 Kč	10 Kč	10 Kč

OBEČ	Val. Senice	Francova Lhota	Střelná	Lačnov	Lidečko	Študlov	X
Výkopové práce	X	1 Kč	X	X	X	X	X
Dočasné stavby (služby a prodej)	X	100 Kč	X	X	X	X	X
Zařízení (služby a prodej)	X	20 Kč	X	X	X	X	X
Lunapark, cirkus jiné atrakce	X	1 Kč	X	X	X	X	X
Skládka	X	1 Kč	X	X	X	X	X
Pronájem park. místa (bus, nákladní auto)	X	500 Kč	X	X	X	X	X
Pronájem par. místa (osobní automobil)	X	100 Kč	X	X	X	X	X
Kulturní, sportovní a reklamní akce	X	1 Kč	X	X	X	X	X
Filmová a televizní díla	X	10 Kč	X	X	X	X	X

Zdroj: vlastní

Tučně zaznamenané částky jsou částky uvedené jako roční za m². A všechny ostatní částky jsou částky denní za m². Ceny uvedených užívání veřejného prostranství se liší. Je to dáno hlavně profilem obce. Dále si můžete všimnout, že ne všechny obce řeší zákonem stanovené užívání veřejného prostranství. Obec Pozdřechov jako jediná ve většině neuvádí konkrétní sazby, ale je odkázána na ceník dle služeb nebo smlouvy.

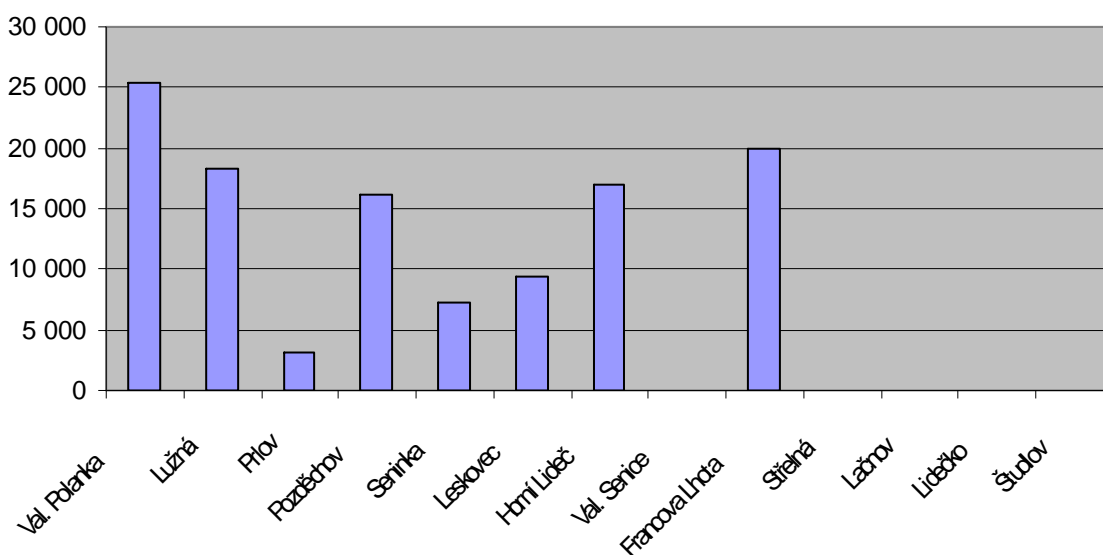
- Splatnost poplatku

Poplatek je splatný při užívání veřejného prostranství po dobu kratší 1 dne nejpozději v den, kdy bylo užíváním veřejného prostranství započato. Při užívání veřejného prostranství po dobu delší než 2 dny nejpozději v den, kdy užívání veřejného prostranství skončilo. Poplatek stanovený týdenní nebo měsíční paušální částkou je splatný poslední den v příslušném týdnu nebo měsíci. Poplatek stanovený roční paušální částkou je splatný do 30 dnů příslušného kalendářního roku.

Případně-li lhůta splatnosti na sobotu, neděli nebo státem uznávaný svátek, je dnem ve kterém je poplatník povinen svoji povinnost splnit nejbližší následující pracovní den. Všechny výše uvedené kritéria mají obce podléhající výzkumu stejné.

- Osvobození od poplatku

Osvobozeny jsou od poplatku např. akce, které pořádá obec nebo kulturní zařízení v obci. Dále nealkoholické akce určené mládeži a dětem, osoba invalidní nebo zdravotně postižená, které bylo vyhrazeno na veřejném prostranství trvalé parkovací místo. Akce pořádané na veřejném prostranství, ale není zde vybíráno vstupné Akce pořádané na veřejném prostranství, ale jejich výtěžek je určen pro charitativní účely. Ve sledovaných obcích nebyla zjištěna žádná jiná úleva. Obce ve vyhláškách uvádí pouze osvobození ze zákona.



Obr. 5. Výše příjmů za užívání veřejného prostranství v roce 2008

Z předcházejícího grafu lze vidět, že nejvyššího příjmu z užívání veřejného prostranství dosahuje obec Valašská Polanka a nejnižšího příjmu dosahuje obec Prlov. Výše těchto příjmů je odvozena od sazeb za užívání veřejného prostranství. Pět dalších obcí nemá obecně závaznou vyhlášku upravující užívání veřejného prostranství, tudíž nemůže dosahovat žádných příjmů.

5.2.3 Obecně závazná vyhláška o místním poplatku za provoz systému shromažďování, sběru, přepravy, třídění, využití a odstraňování komunálních odpadů

Jednou z povinností obcí je i ochrana životního prostředí. Tím je právě také starost o odpadové hospodářství. Obec ze svého rozpočtu vynakládá velkou výši finančních prostředků. Obec je podle zákonů původcem odpadů vyprodukovaných fyzickými osobami na jejím území. Musí proto zpracovat plán odpadového hospodářství a ustanovit odpadového hospodáře. Obec plně odpovídá za systém sběru, shromažďování, přepravy a odstraňování odpadů, které produkují její občané. Vydává vlastní vyhlášku o způsobu nakládání s odpady, která je závazná pro obyvatele a ostatní subjekty na území obce. Tato vyhláška pak dále určuje právní rámec a systém nakládání s odpady v obci. Obec se většinou nestará o odpady vlastními silami, ale najímají si na základě smlouvy specializované společnosti. Tyto společnosti však musí být držiteli příslušných povolení a licencí pro nakládání s odpady. U některých obcí tuto činnost zajišťují obcemi zřízené právnické osoby, například technické služby. Obec nese za odpad plnou zodpovědnost až do doby předání odpadu zmíněným osobám.

Systém nakládání s odpady na území obce můžeme rozdělit na tři základní části:

- Systém sběru, shromažďování, přepravy a odstranění tzv. směsých komunálních odpadů (odpady z domácností).
- Systém sběru, shromažďování, přepravy a materiálového zpracování tzv. vytríděných složek odpadů (například plasty, papír, sklo, kovy atd.).
- Systém sběru, shromažďování, přepravy a materiálového zpracování či odstraňování ostatních odpadů, zejména odpadů nebezpečných, velkoobjemových či objemových (barviva, chemikálie, rozměrné věci – starý nábytek, stavební suť apod.), lze zajistit i mobilním svozem.

Pouze dokonale nastavený systém a uvědomělí obyvatele, kteří správně s odpady nakládají (tedy je třídí) zajistí, že finanční prostředky, které obec na odpadové hospodářství musí vynaložit, se jí od občanů vrátí – ať už ve formě místního poplatku, zvláštního poplatku či smluvní úhrady. Ve většině případů však obec na odpadové hospodářství doplácí

ze svých prostředků. Odpadové hospodářství je jedna z veřejných služeb pro obyvatele a představuje jednoznačný mandatorní výdaj rozpočtu obce.

Pro mnoho obcí jsou velkým problémem tzv. černé skládky. Jejich výskyt se sice pomalu snižuje a obce bojují proti jejich zakládání, ale tento trend je závislý na ekonomické situaci obyvatel, zřejmě nemusí být stálý. Tento problém lze také řešit několika kroky. Obec může zřídit dostupné místo tzv. sběrný dvůr odpadů, (pro obyvatele trvale žijící v obci) jeho využívání by mělo být pro občany zdarma, samozřejmě však na náklady obce. Dále může obec předejít vytváření černých skládek tím, že upraví (pro různé jiné účely) místa, kde se pravidelně černé skládky vyskytují.

Je nutno se připravit na to, že s růstem životní úrovně bude odpadů přibývat a proto by tomuto tématu měla obec věnovat nemalou pozornost a také počítat s investicemi do tohoto odpadového hospodářství.

Tento poplatek má ze všech místních poplatků největší přínos pro obecní pokladnu. Vybírá se na základě zákona o místních poplatcích, ale pozor, obdobný poplatek může obec vybírat nejen na základě zákona o místních poplatcích, ale také na základě zákona o odpadech. Pak jde o „poplatek za komunální odpad“ a ne o poplatek za provoz systému shromažďování, sběru, přepravy, třídění, využívání a odstraňování komunálních odpadů.

Poplatek za provoz systému shromažďování, sběru, přepravy, třídění, využívání a odstraňování komunálních odpadů platí fyzická osoba, která má v obci trvalý pobyt nebo fyzická osoba, která vlastní stavbu sloužící k individuální rekreaci, ve které není hlášena k trvalému pobytu žádná fyzická osoba.

Pro maximální výši poplatku je třeba určit jednak předpokládané náklady obce na systém nakládání s komunálním odpadem v závislosti na počtu uživatelů bytů. Protože to není jednoznačné a snadné, je nutné, aby obec zaznamenala náklady vynabžené s vedením administrativy spojené s vybíráním poplatku. [6]

- Poplatek

Poplatek je určen za provoz systému shromažďování, sběru, přepravy, třídění, využívání a odstraňování komunálních odpadů.

- Ohlašovací povinnost

Poplatník ohlásí správci poplatku vznik nebo zánik poplatkové povinnosti do 15 dnů ode dne, kdy tato skutečnost nastala. Tento daný požadavek mají stanoveny všechny mnou vybrané obce ve svých obecně závazných vyhláškách stejně.

- Rok

Tab. 9. Rok vydání OZV v daných obcích

OBEC	Val. Polanka	Lužná	Prlov	Pozděchov	Seninka	Leskovec	Horní Lideč
ROK	2004	2004	2008	2003	2007	2004	2007
OBEC	Val. Senice	Francova Lhota	Střelná	Lačnov	Lidečko	Študlov	X
ROK	2007	2003	2004	2009	2007	2006	X

Zdroj: vlastní

Z tabulky je patrné, že všechny obce mají danou obecně závaznou vyhlášku. Nestarší platná obecně závazná vyhlášky je v obcích Pozděchov a Francova Lhota z roku 2003. Nejnovější vydaná vyhláška je v obci Lačnov a to letošního roku tedy roku 2009. Většina obcí má tyto vyhlášky novelizovány. Jedná se o změnu v sazbách za poplatek, jelikož výše nákladů obce na shromažďování, sběr, přepravu, třídění, využívání a odstraňování je rok od roku vyšší. Výši nákladů musí obec zaznamenat v závěrečném účtu daného roku.

- Sazba poplatku

Sazba poplatku je v každé obci jiná a odvíjí se většinou stanovenou částku zahrnující v sobě částku za poplatníka a kalendářní rok a částku stanovenou na základě skutečných nákladů obce předchozího roku na sběr a svoz odpadu. Proto níže příkládám tabulku, kde rozebírám dané poplatky v obcích. V prvním řádku jsou uvedeny ceny celkové, které jsou od poplatníka vybírány a v závorkách jsou uvedeny rozdělené ceny. Sazba poplatku činí až 250 Kč za osobu na kalendářní rok, plus částka stanovená na základě skutečných nákladů obce předchozího roku na sběr a svoz netříděného komunálního odpadu až 250 Kč za osobu na kalendářní rok. Obec musí v OZV stanovit rozúčtování nákladů na sběr a svoz netříděného komunálního odpadu na osobu. V obecně závazné vyhlášce tedy nemůže být konkrétní sazba poplatku vyjádřena pouze jednou společnou částkou.

Tab. 10. Sazba poplatku v obcích

OBEC	Val. Polanka	Lužná	Prlov	Pozděchov	Seninka	Leskovec	Horní Lideč
SAZBA	300 Kč (50+250)	300 Kč (50+250)	400 Kč (200+200)	300 Kč (50+250)	350 Kč (250+100)	300 Kč (50+250)	380 Kč (130+250)
OBEC	Val. Senice	Francova Lhota	Střelná	Lačnov	Lidečko	Študlov	X
SAZBA	300 Kč (50+250)	300 Kč (50+250)	450 Kč (300+150)	500 Kč (250+250)	350 Kč (250+100)	300 Kč (50+250)	X

Zdroj: vlastní

Osmdesát obcí má stanovenou stejnou výši poplatku a to Kč 300,- na poplatníka. Je to sazba nejnižší v porovnání s dalšími obcemi. Nejvyšší sazbu poplatku má obec Lačnov a to Kč 500,-. Jak bylo již zmíněno, obec volí sazbu poplatku především podle dosahujících nákladů z předchozího roku. Ty je možné zjistit ze závěrečného účtu dané obce. Obce jsou povinny ten závěrečný účet sestavovat a je to také dokument, který je přístupný veřejnosti.

- Splatnost poplatku

Splatnost poplatku je datum do kdy je poplatník povinen zaplatit daný poplatek. Každá obec si stanovuje jiný termín. Proto také zde přikládám tabulku, kde jsou zaznamenány jejich rozdíly.

Tab. 11. Splatnost poplatku v obcích

OBEC	Val. Polanka	Lužná	Prlov	Pozděchov	Seninka	Leskovec	Horní Lideč
SPLATNOST	březen	březen	duben	duben	duben	červen	březen září
OBEC	Val. Senice	Francova Lhota	Střelná	Lačnov	Lidečko	Študlov	X
SPLATNOST	březen	březen	duben	březen	březen	duben	X

Zdroj: vlastní

Většina obcí má stanovenou splatnost v měsíci březnu nebo dubnu. To je první polovina daného roku. Obec Horní Lideč stanovila svým poplatníkům dva termíny a je možné poplatek uhradit ve výši jedné poloviny v daném termínu. Tedy jednu polovinu poplatku v měsíci březnu a druhou polovinu poplatku v měsíci září. Je na zvážení obce, zda tato možnost není komplikována a nepřináší obci pouze zdlouhavé administrativní vedení těchto poplatků. Myslím, že i pro občany je jednodušší zaplatit poplatek jednorázově.

- Osvobození a úlevy

Od poplatku se osvobozují např. občané s prokazatelně dlouhodobým pobytem mimo obec tj. více jak 6 měsíců. Dále například třetí a další dítě poplatníka, které v kalendářním roce nedosáhne 15 let věku. Poplatek také nemusí platit např. děti, které jsou umístěny v dětských domovech, studenti, osoby mladší 18 let věku, osoba ve výkonu trestu, osoby umístěny v domovech důchodců. Každá obec má pravomoc si stanovit podmínky pro úlevy od poplatku. Uvedu na přiložené tabulce důvody osvobození ve vybraných obcích.

Tab. 12. Osvobození a úleva v obcích

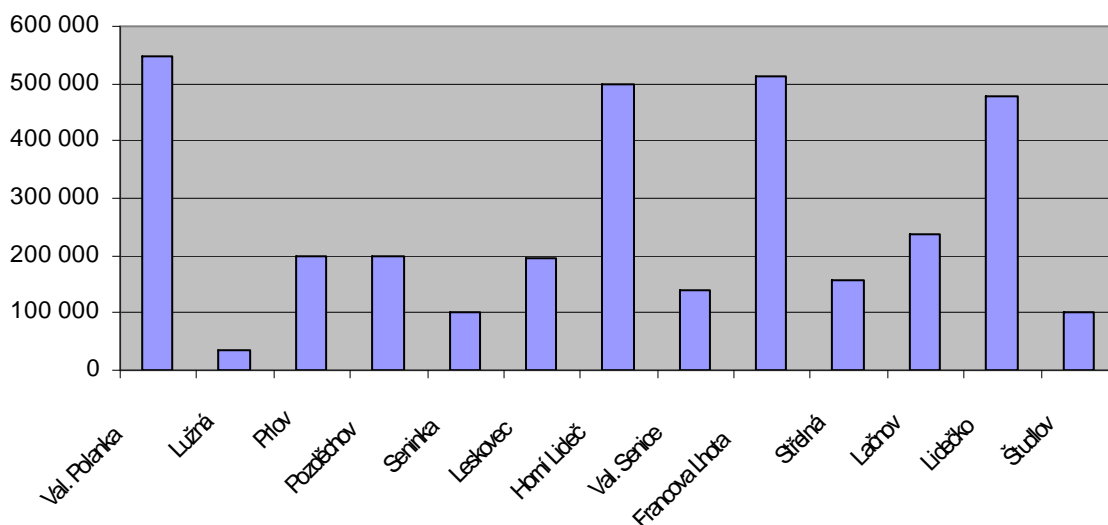
OBEC	Val. Polanka	Lužná	Prlov	Pozděchov	Seninka	Leskovec	Horní Lideč
OSVOBOZENO ÚLEVA	Chaty Pobyt v zahraničí	Pobyt v zahraničí	Pobyt v zahraničí	-	Pobyt v zahraničí 3. a další dítě mladší 15 let	-	Děti v dětských domovech Důchodci v domově
OBEC	Val. Senice	Francova Lhota	Střelná	Lačnov	Lidečko	Študlov	X
OSVOBOZENO ÚLEVA	Pobyt v zahraničí déle jak 8 měsíců	-	-	Studenti Děti do 15 let	Student Osoba mladší 18 let	-	X

Zdroj: vlastní

Pět obcí nemá úpravu o úlevách ve svých vyhláškách. Většina obcí osvobozuje osoby žijící trvale v zahraničí nebo třetí a každé další dítě mladší 15 let. V některých obcích mají úlevu studenti po předložení platného potvrzení o studiu. V obci Horní Lideč mají úlevu od poplatku také osoby žijící v domovech důchodců a děti v dětských domovech.

- Správce poplatku

Správce poplatku vykonává obec a v řízení ve věcech poplatků se postupuje podle zákona o správě daní a poplatků ve znění pozdějších předpisů a zákona.

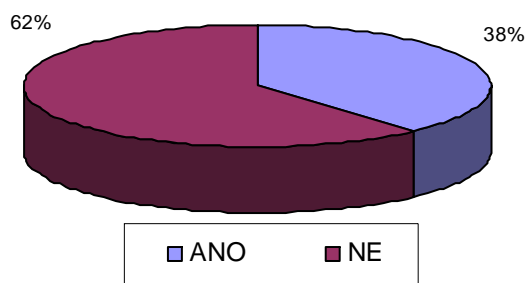


Obr. 6. Výše příjmů za odpad v roce 2008

Z předchozího grafu můžeme vidět výši příjmů dosažených za danou vyhlášku. Největšího příjmu dosahuje opět obec Valašská Polanka, další jsou obce Francova Lhota, Horní Lideč a Lidečko. Nejmenší příjem má obec Lužná. Samozřejmě, že příjmy z této oblasti doprovází i nemalé výdaje na provoz systému shromažďování, sběru, přepravy, třídění, využívání a odstraňování komunálních odpadů. Proto by obec měla zvolit takovou výši poplatku, aby její výdaje na tuto službu nebyly vysoké. Většinou jsou výdaje obce vždy vyšší nebo stejné jako příjmy za tuto službu.

5.3 Publikace obecně závazných vyhlášek na internetu

Při svém studiu vydávaných obecně závazných vyhlášek jednotlivých obcí jsem narazila na problém dostupnosti širší veřejnosti. Publikace právních předpisů je podmínkou platnosti. Obecně závazné vyhlášky se publikují vyvěšením na úřední desce po dobu 15 dnů nebo způsobem v obci obvyklým. Pokud ale potřebujeme vyhlášku a její znění po době delší než je 15 dnů, musí nám obec tyto platné obecně závazné vyhlášky poskytnout. Jsou povinně zveřejňovány a pro lepší přístupnost mají obce možnost je publikovat na internetu. Při svém studiu jsem zjistila, že ne ve všech případech tomu tak je.



Obr. 7. Zveřejnění OZV na internetu

Zdroj: vlastní

Na internetových stránkách jednotlivých obcí jsou uvedené některé platné obecně závazné vyhlášky obcí. Je možné tyto vyhlášky stáhnout a prohlédnout si je. Nicméně jak vyplývá z grafu, více jak polovina obcí, které byly zkoumány, nemá na internetových stránkách zpřístupněny obecně závazné vyhlášky všechny platné a vydané. Obce zde mají třeba pouze jednu či dvě vyhlášky na internetové úřední desce, ne však všechny obecně závazné vyhlášky. Bohužel jsem také zjistila, že většina obcí není ochotna ani v písemné podobě zpřístupnit obecně závazné vyhlášky, protože se v nich vyskytují drobné nedostatky. Je jasné, že z teoretického hlediska se to nemůže stát, protože daná vyhláška by se stala neplatnou, ale praktická stránka je jiná.

6 TVORBA KONKRÉTNÍ OBECNĚ ZÁVAZNÉ VYHLÁŠKY

Ústava České republiky povoluje obcím právo určit závazná pravidla chování fyzických a právnických osob, a to ve formě vydávání právní předpisů. K těmto právním předpisům patří právě obecně závazné vyhlášky. Ze samotného označení je zřejmé, že se jedná o právní předpis obecně závazný, který zavazuje všechny subjekty na území obce. OZV je normativní právním aktem, který stanoví povinnosti a omezení pro určité skupiny FO a PO. Vydávání OZV má ve své pravomoci zastupitelstvo obce, které dále schvaluje vyhlášku svým usnesením, s nímž musí souhlasit nadpoloviční většina všech jeho členů.

Při zpracování a vydávání vyhlášky je obec povinna zajistit nejen její správnost, ale i soulad se všemi právními předpisy. Tyto musí být zákonem stanoveného postupu nezbytného pro zajištění její platnosti a účinnosti. V praxi to znamená, že vyhláška musí být vyvěšena na úřední desce obecního úřadu po dobu 15 denní lhůty. To je podmínkou platnosti OZV. Obec může provést uveřejnění vyhlášky i jiným způsobem než je místo obvyklé, např. na vývěsní tabuli na veřejně přístupných místech, prostřednictvím místního tisku nebo místního rozhlasu, popř. vyvěšením na elektronické úřední desce.

Obec je povinna neprodleně zažádat vydanou obecně závaznou vyhlášku nadřízenému orgánu, tj. příslušnému krajskému úřadu a Ministerstvu vnitra, pokud o předložení tento resort požádá. Ve lhůtě 30 dnů od doručení výzvy je povinen vyzvat obec k provedení nápravy krajský úřad v případě, že shledá rozpor vyhlášky se zákonem. Pokud tak neučiní, podá návrh Ministerstvu vnitra na pozastavení účinnosti této OZV. Ministerstvo vnitra tento návrh přezkoumá a při zjištění nezákonnosti vyhlášky rozhodne o pozastavení její účinnosti a podá návrh na její zrušení k Ústavnímu soudu.

Obecně závazná vyhláška upravuje pro jednotlivé druhy místních poplatků:

- **konkrétní sazbu** poplatku, popř. sazbu poplatku stanovenou paušální částkou,
- **termín splatnosti** (lhůtu, do které poplatník musí splnit svoji povinnost),
- **poplatníka,**
- **ohlašovací povinnost,**

- **předmět,**
- **osvobození nebo úlevu,**
- **vše, co obec považuje za nezbytné pro dosažení poplatkového cíle. [8]**

Dalším úkolem této práce bylo navrhnout znění obecně závazné vyhlášky na užívání zařízení obce sloužící potřebám veřejnosti. Po domluvě se starostou obce a jím zmíněnými problémy jsem zvolila prostranství rybníků v obci Prlov. Tato oblast není v obci nijak řešena. Vyhláška se opírá o rybářský řád. Obec je zařazena do programu "Obnova venkova". Vzhledem k očekávanému nárůstu turistů je nutné tuto oblast právně zabezpečit, aby nedocházelo k pytláctví a vandalismu. Jedná se o soustavu 6 rybníků. Rybníky jsou zásobovány vodou z Prlovského potoka a jeho přítoku. Horní, pravá nádrž a dolní 2 malé rybníčky jsou boční, mimo hlavní tok. Horní, pravý rybník je napájen potrubím přímo z potoka. Do horního levého rybníka ústí trubní propustek pod polní cestou, který odvodňuje mokřad nad cestou. Horní dva rybníky leží přibližně vedle sebe, mají plochu 231 a 301 m². Pod nimi leží největší rybník s plochou 838 m². Střední rybník je s horním propojen přelivem zpevněným dlaždicemi. Horní dva rybníky jsou propojeny žlabem. Dolní 3 rybníčky jsou pod hrází středního rybníka a jsou z něho napájeny. Tyto rybníčky slouží jako chovné. Jejich plochy jsou: 298 m², 77 m², 51 m². [10]

6.1 Obecně závazná vyhláška o užívání obecního rybníka

Obec Prlov

Obecně závazná vyhláška

č. ../2009,

o užívání obecního rybníka v Prlově

Rozhodnutím obecního zastupitelstva ze dne se budou obecní rybníky v Prlově využívat pro sportovní rybolov.

Článek 1

Předmět vyhlášky

Vyhláška stanoví systém užívání volně přístupného veřejného prostranství, konkrétně pak rybníků v obci Prlov, rybníků horních mající plochu 231 a 301 m² a dolního rybníku s plochou 298 m².

Článek 2

Zahájení a ukončení lovné sezóny

Zahájení a ukončení lovné sezóny určí každoročně zastupitelstvo.

Článek 3

Povolenky

Povolenky vydává obecní úřad v Prlově k platnému rybářskému lístku. Ceny povolenek budou každoročně určovány obecním zastupitelstvem před zahájení lovné sezóny.

Článek 4

Rybářský řád

Rybáři jsou povinni se řídit místním rybářským řádem, který bude vydáván současně s povolenkami na obecním úřadě v Prlově. Nedodržení řádu bude potrestáno na místě blokovou pokutou až do výše 1 500,- Kč.

Článek 5

Přestupky

Osoby provozující rybolov bez platných dokladů. Platným dokladem se rozumí povolenka k lovu ryb a rybářský lístek. Tyto osoby budou potrestány blokovou pokutou na místě do výše 2 000,- Kč.

Článek 6

Rybářská stráž

Na dodržování rybolovu a rybářského řádu je stanovena starostou obce rybářská stráž, která má právo kontrolovat platné doklady a ukládat blokové pokuty. Rybářská stráž je podřízena starostovi obce.

Článek 7

Účinnost

Vyhláška č. nabývá účinnosti dnem schválení, tj.

Dne

místostarosta

starosta

Vyvěšeno na úřední desce dne:

Sejmuto z úřední desky dne:

Provedl:

DOPORUČENÍ

Místní poplatek ze psů

Jak lze vidět, v každé obci je různá výše ceny tohoto poplatku. Sazbou poplatku ovlivní obce zájem o chov psů v hustě zalidněných lokalitách. Dané obce rozlišují pouze dva pojmy a to: obec nebo paseky. Poplatek v obci je vždy vyšší než poplatek za psa pobývajících na pasekách. S tím musím také souhlasit. Občané žijící v centru obce by měli platit vyšší částku než občané žijící na pasekách. Ani jedna obec neposkytuje sáčky na exkrementy psů daným majitelům. Tato oblast by byla dalším nákladem pro obec. Mnou šetřené obce jsou malé a na tyto sáčky nemají dostatek finančních prostředků. Tento způsob je využíván převážně ve velkých městech. Obec však může určit v obci např. místo (louku) pro venčení psů.

Místní poplatek z užívání veřejného prostranství

Využívání veřejného prostranství ztěžuje v některých případech udržování veřejného pořádku v obci. Myslím si, že dobrý způsob řešení této oblasti má obec Pozděchov, protože se vyhnula případnému nárůstu cen, kdy by byla nucena vyhlášku měnit. Řídí se aktuálními smlouvami nebo cenami. A přitom nemusí zasahovat do znění obecně závazné vyhlášky. Dále bych navrhla výše zmíněným obcím, které nemají vyřešenou tuto oblast zabývat se jí. Protože přeci jen je to malý, ale je příjem do rozpočtu obce.

Místní poplatek za provoz systému shromažďování, přepravy, třídění, využívání a odstraňování komunálních odpadů

Občané obce musí zaplatit danou výši poplatku jedenkrát za rok bez ohledu na množství vyprodukovaného odpadu. Každá obec si musí stanovit výši poplatku podle zákonem stanovené sazby, ale také musí zohlednit náklady vynaložené na vedení agentury. Což u právě daného poplatku není nejjednodušší. S tím mám zkušenost, protože právě na praxi jsem měla vedení dané agentury na starost. Vzhledem k tomu, že není vždy zcela jednoduché vést poplatkovou agenturu pod jedním společným zástupcem, (také pod jedním číslem popisným – v případě, že v domě žijí dvě rodiny), navrhovala bych, aby každý poplatník byl vedený zvlášť a jejich platby by pak byly v pořádku. Dále bych navrhovala prodloužit splatnost poplatku. Ze zkušenosti vedení právě poplatkové agentury v obci kde jsem vykonávala praxi bylo zjištěno, že více jak polovina občanů platí tento poplatek až v druhém pololetí daného roku. Tedy po jeho splatnosti.

ZÁVĚR

Tématem mé bakalářské práce bylo zjištění rozdílů v obecně závazných vyhláškách obcí dobrovolného sdružení Hornolidečska. Konkrétně pak poplatku za psa, poplatku za veřejné prostranství a poplatku za provoz systému shromažďování, sběru, přepravy, třídění, využívání a odstraňování komunálních odpadů. Tyto poplatky zhodnotit a vyslovit doporučení. Dalším bodem mé práce bylo vytvoření konkrétní obecně závazné vyhlášky pro obec Prlov.

Práce je rozdělena do jednotlivých kapitol, z nichž každá má za úkol přiblížit studovanou problematiku. Nejprve jsem musela prostudovat literaturu týkající se mého tématu. Dalším krokem bylo získání zdrojů zdaných obcí. Posléze jsem mohla přistoupit k analýze jednotlivých místních poplatků v obcích.

Cílem teoretické části bylo vymezit právní postavení obce vzhledem k územnímu uspořádání, její pravomoci a působnosti z hlediska výkonu státní správy a samosprávy.

Ve své práci jsem dospěla k názoru, že obce v České republice mají dostatečnou možnost ovlivnit příjmy svých rozpočtů pomocí zavedení místních poplatků. Je pouze na obcích jaké poplatky si zvolí a jak upraví jejich výši.

Cílem praktické části bylo seznámení s obecně závaznými vyhláškami obcí Hornolidečska a upozornění na jejich rozdíly. Během práce jsem zjistila, že je velký problém dostupnosti obecně závazných vyhlášek právě občanům, proto jsem poukázala na zveřejňování OVZ pomocí elektronické úřední desky.

Dále jsem navrhla konkrétní obecně závaznou vyhlášku pro obec Prlov, týkající se užívání prostranství rybníků v obci. Obec plánuje přilákat turisty a je zařazena do programu na obnovu venkova. O sportovní rybolov je v obci velký zájem. Pro jeho řádné dodržování je ale potřeba stanovit práva a povinnosti rybářů, aby nedocházelo k ničení a vandalství.

Věřím, že práce naplnila stanovené cíle.

RESUMÉ

Das Thema meiner Bachelor-Arbeit war es, Unterschiede in der allgemein verbindliche Verordnungen zu identifizieren lokalen freiwilligen Vereinigungen Hornolidečska. Insbesondere die Gebühr für den Hund, die Gebühr für den öffentlichen Raum und die Gebühr für die Tätigkeit des Sammelns, Sammlung, Transport, Sortierung, Verwertung und Beseitigung von Siedlungsabfällen. Diese Gebühren werden bewertet und Empfehlungen auszusprechen. Ein weiterer Punkt, der meine Aufgabe war es, eine bestimmte allgemein verbindliche Verordnungen für das Dorf Prlov schaffen.

Die Arbeit ist in einzelne Kapitel unterteilt, von denen jeder hat die Aufgabe, die Studie Fragen zu bringen. Zuerst musste ich die Literatur zu meinem Thema im Zusammenhang zu studieren. Der nächste Schritt bestand darin, Mittel aus den betroffenen Gemeinden zu erhalten. Dann konnte ich gehen, um die Analyse der lokalen Steuern in den Gemeinden.

Ziel war es, den theoretischen Teil des rechtlichen Status des Dorfes auf die territoriale Struktur sowie ihre Befugnisse und Anwendungsbereich hinsichtlich der staatlichen Verwaltung und der lokalen Regierungen zu definieren.

In meiner Arbeit habe ich festgestellt, dass die Gemeinden in der Tschechischen Republik ausreichend Gelegenheit haben, die Erträge ihrer Haushalte durch die Einführung von lokalen Steuern zu beeinflussen. Es ist nur über die Gebühren Gemeinden können beschließen, die Höhe anzupassen.

Praktischen Teil der Einarbeitung in allgemein verbindliche Verordnungen Gemeinden Hornolidečska. Eine Mitteilung über ihre Unterschiede. Während der Arbeit, fand ich, dass es ein Problem der Verfügbarkeit von allgemein verbindlichen Vorschriften Bürger, nur weil ich wies auf die Veröffentlichung von OER mit Hilfe des Electronic Bulletin Board.

Darüber hinaus schlage ich konkrete allgemein verbindliche Verordnung der Gemeinde Prlov. Hinsichtlich der Nutzung von Teichen auf dem Dorfplatz. Das Dorf will Touristen anlocken und ist in das Programm für die ländliche Erneuerung enthalten. Die Sportfischerei ist auf großes Interesse in der Gemeinde. Für die ordnungsgemäße Einhaltung erforderlich ist, wenn die Rechte und Pflichten der Fischer zu Zerstörung und Vandalismus zu vermeiden.

SEZNAM POUŽITÉ LITERATURY

Monografické zdroje

- [1] BÁRTA, M. Veřejná správa – přednášky.
- [2] HENDRYCH, Dušan. Správní věda: teorie veřejné správy. 2. vyd. Praha : ASPI, 2007. 211 s. ISBN 978-80-7357-248.
- [3] PRŮCHA, Petr. Veřejná správa a samospráva. Praha : Vysoká škola aplikovaného práva, 2005. 241 s. ISBN 80-86775-03-08
- [4] PRŮCHA, P. Správní právo, Obecná část. Brno: Doplněk, 2007. 420 s. ISBN 978-80-7239-207-0.
- [5] ŠROMOVÁ, E. Tvorba místních předpisů. Praha: ASPI, 2005. 630 s. ISBN 80-7357-121-8.
- [6] *Příručka člena zastupitelstva obce po volbách 2006*. Praha : [s.n.], 2006. 180 s. ISBN 80-978-80-239-831.
- [7] KÁŇA, Pavel. Základy veřejné správy. Ostrava: Montanex, 2004. 302 s. ISBN 80-7225-139-2.
- [8] KOUDELKA, Zdeněk. Obecně závazné vyhlášky. Praha: Linde Praha a.s., 2000. 279 s. ISBN 80-7201-202-9.
- [9] Zlínský kraj: *města a obce zlínského kraje*. Zlín: PROXIMA Bohemia spol. s r.o., 2007. 303 s.
- [10] PASPORT, Hydrotechnických staveb v katastru obce Prlov

Elektronické zdroje

- [11] <http://www.valasskapolanka.cz/>
- [12] <http://www.obec-luzna.cz/>
- [13] <http://www.obecprlov.cz/>
- [14] <http://www.obecpozdechov.ic.cz/>
- [15] http://www.seninka.cz/index.php?sekce=informace_zakon
- [16] <http://www.leskovec.cz/>
- [17] <http://www.hornilidec.cz/>
- [18] <http://www.valasskasenice.cz/str1.htm>

- [19] <http://www.francovalhota.cz/>
- [20] <http://www.strelna.cz/>
- [21] <http://lacnov.eu/>
- [22] <http://www.lidecko.cz/>
- [23] <http://www.studlov.cz/node?page=10>

SEZNAM POUŽITÝCH SYMBOLŮ A ZKRATEK

OZV Obecně závazná vyhláška

aj. A jiné

např. Například

Sb. Sbíрка zákonů

č. Číslo

tzv. Takzvané

PO Právnická osoba

FO Fyzická osoba

ČR Česká republika

popř. Popřípadě

tj. To je

atd. A tak dále

tzn. To znamená

SEZNAM OBRÁZKŮ

<i>Obr. 1. Rozdělení správy ve státě.....</i>	13
<i>Obr. 2. Rozdělení Státní správy</i>	14
<i>Obr. 3. Rozdělení samosprávy</i>	15
<i>Obr. 4. Výše příjmů poplatku za psa v roce 2008</i>	41
<i>Obr. 5. Výše příjmů za užívání veřejného prostranství v roce 2008</i>	45
<i>Obr. 6. Výše příjmů za odpad v roce 2008</i>	51
<i>Obr. 7. Zveřejnění OZV na internetu</i>	52

SEZNAM TABULEK

<i>Tab. 1. Obecně závazné vyhlášky v daných obcích.....</i>	35
<i>Tab. 2. Rok vydání OZV v daných obcích.....</i>	37
<i>Tab. 3. Předmět OZV v daných obcích.....</i>	38
<i>Tab. 4. Oznamovací povinnost OZV v obcích.....</i>	39
<i>Tab. 5. Sazba poplatku OZV v obcích.....</i>	40
<i>Tab. 6. Úleva od poplatku v obcích.....</i>	40
<i>Tab. 7. Rok vydání vyhlášek v obcích.....</i>	42
<i>Tab. 8. Sazby poplatku v obcích.....</i>	43
<i>Tab. 9. Rok vydání OZV v daných obcích.....</i>	48
<i>Tab. 10. Sazba poplatku v obcích.....</i>	49
<i>Tab. 11. Splatnost poplatku v obcích.....</i>	49
<i>Tab. 12. Osvobození a úleva v obcích.....</i>	50

