

UNIVERZITA TOMÁŠE BATI VE ZLÍNĚ
FAKULTA HUMANITNÍCH STUDIÍ
Institut mezioborových studií Brno

DIPLOMOVÁ PRÁCE

Brno 2010

Bc. Marek Hostina

UNIVERZITA TOMÁŠE BATI VE ZLÍNĚ
FAKULTA HUMANITNÍCH STUDIÍ
Institut mezioborových studií Brno

Vliv lokálního prostředí na kriminalitu mladé generace

DIPLOMOVÁ PRÁCE

Vedoucí práce :

prof. PhDr. Blahoslav Kraus, CSc.

Vypracoval :

Bc. Marek Hostina

Brno 2010

Prohlášení

Prohlašuji, že jsem diplomovou práci na téma „Vliv lokálního prostředí na kriminalitu mladé generace“ zpracoval samostatně a použil jen literaturu uvedenou v seznamu použitých pramenů a literatury, který je součástí této diplomové práce.

Elektronická a tištěná verze diplomové práce jsou totožné.

V Brně dne 15.03.2010

Bc. Marek Hostina

Poděkování

Děkuji panu prof. PhDr. Blahoslavu Krausovi, CSc. za velmi užitečnou metodickou pomoc, kterou mi poskytl při zpracování diplomové práce.

Bc. Marek Hostina

OBSAH

Úvod	2
1. Lokální prostředí jako sociálně pedagogická kategorie	4
1.1 Prostředí a rozvoj osobnosti	4
1.1.1 Pojem prostředí a jeho charakteristika	4
1.1.2 Vliv prostředí na jedince	10
1.1.3 Úloha prostředí ve výchově	14
1.2 Charakteristika lokálního prostředí	17
1.2.1 Lokální prostředí	18
1.2.2 Vliv lokálního prostředí na výchovu	23
2. Kriminalita mládeže	25
2.1 Příčiny kriminality mládeže	25
2.2 Specifické znaky trestné činnosti mládeže	32
3. Skupiny dětí a mládeže	33
3.1 Vrstevnické party	33
3.2 Kriminogenní skupiny	39
3.2.1 Drogová subkultura	40
3.2.2 Subkultura rasistická- extremismus- divácké násilí	42
4. Průzkum vlivu lokálního prostředí na kriminalitu mladistvých	47
4.1 Projekt průzkumu	47
4.2 Vyhodnocení- analýza průzkumu	52
4.3 Shrnutí	68
4.4 Případové studie	69
Závěr	81
Resumé	83
Anotace	85
Seznam použité literatury	86
Seznam příloh	87

Úvod

Mladá generace, zvláště děti a mladiství, se stávají v poslední době velmi diskutovaným problémem současné společnosti. Při volbě tématu jsem se zaměřil na téma, které je významné z hlediska posouzení kriminálního chování mladé generace v určitém prostředí - lokálním prostředí. V minulé i současné době je společnost neustále jak osobně, tak i zprostředkovaně informována o delikventním chování dětí a mladistvých, v určitém čase a na určitém místě. Dle informací, které se veřejnosti dostávají ze strany médií a dle statistických výstupů, je kriminalita mladé generace na neustálém vzestupu. Především velké množství brutálních trestných činů páchaných dětmi a mladistvými, a také diskuse nad snížením hranice trestní odpovědnosti z 15- ti let na nižší. Agresivita mládeže roste a rostou i počty těch pachatelů, kteří páchají trestnou činnost opakovaně. Jedná se především o majetkovou kriminalitu (krádeže).

Moderní společnost poskytuje dětem a mladistvým mnohem více svobody než tomu bylo v letech minulých, což způsobuje stoupající počet mladých delikventů. Delikvence mladé generace patří mezi závažné sociálně - patologické jevy, které vykazují na rozdíl od kriminality dospělých jisté zvláštnosti podmíněné zejména věkem, ale také například druhem páchaných činů a způsobem provedení. Samotný vznik dětské delikvence je podmíněn mnoha okolnostmi - psychickým vývojem, sociálně - lokálním prostředím a dalšími významnými činiteli.

V mé práci na téma „Vliv lokálního prostředí na kriminalitu mladé generace“ bych chtěl poukázat na dané téma, a podrobněji ho rozebrat. Soustředit se na okolnosti - vlivy, které mohou být příčinou vzniku a rozvoje, charakteru a příčin vzniku sociálně patologického jednání v návaznosti na kriminalitu mladé generace.

Má práce je rozdělena na část teoretickou a část praktickou. S ohledem na možné příčiny a faktory, ať ve sféře biologické, sociální, psychologické, které mohou být u každého jedince jiné. Dle již dříve učiněných průzkumů se však zdá, že většina anamnéz u mladých pachatelů vychází z poruch, které vznikají v rodinném prostředí. Jak je všeobecně známo, rodina je základ státu, a je také základním výchovným prostředím, které pomáhá utvářet osobnost jedince, působí na něj a je jedním z aspektů ovlivňujících i jeho budoucí vývoj.

V teoretické části práce se zaměřím na výklad základních pojmů jako je delikvence, kriminalita, dítě, mladiství, mládež.

V první části označené „Lokální prostředí jako sociálně pedagogická kategorie“ se budu zabývat prostředím, ve kterém jedinec vyrůstá a jak na něj působí. Uvedu zde charakteristiku jednotlivých prostředí, ve kterém mladá generace vyrůstá a žije. Dále zde charakterizují lokální prostředí.

V druhé části uvádím hned několik příčin, jež mají vliv na mládež, která svým chováním způsobuje negativní následky.

V třetí části uvádím působící faktory na skupiny dětí a mládeže, mezi které patří vrstevnické party a kriminogenní skupiny dětí a mládeže, které zásadně ovlivňují mladou generaci.

Část praktická je interpretována statistickými údaji, které uvádějí evidované případy trestné a jinak trestné činnosti mladistvých ve vztahu k určitému lokálnímu prostředí. Pomocí statistických údajů Policie České republiky jsem mohl zhodnotit vývoj registrované kriminality mladistvých na území České republiky v letech 2002- 2009, v určitém lokálním prostředí, analyzovat kriminalitu ve srovnání mezi městem a venkovem. Jako lokalitu městskou jsem si vybral Brno-město ve srovnání s venkovskou lokalitou okresu Břeclav. Uvádím také případové studie z mé praxe, kterých jsem byl svědkem a mohl tak analyzovat možné příčiny, které ovlivnily chování mladistvých k páčání trestné činnosti.

Cílem této práce je částečně uvést čtenáře do problematiky kriminality mladé generace a umožnit jim utvořit si vlastní názor, zda lokální prostředí má na tento jev vliv. A snad se popřípadě i vyvarovat chyb, které mohou napáchat, pokud by působili jako činitelé ovlivňující delikvenci, a to ať už z pozice rodiče, učitele či kohokoli jiného.

Použitá terminologie:

Kriminalita – zločinnost - je chápána jako výskyt trestného chování, které je vyjádřené souhrnem trestných činů spáchaných ve společnosti. Pojem je vymezen platným trestním právem, které stanoví, jaké protispolečenské chování se vzhledem ke své nebezpečnosti považuje za trestné činy, případně za další kategorie deliktů.

Zločinnost, společný jev, kterým se rozumí souhrn trestné činnosti v určité oblasti za určité období.

Delikvence - antisociální jednání, páchaní deliktů, způsob chování odporující platným právním normám.

Dítě - lidský organismus od narození do 14 let. Tělesné a duševní dozrávání je určeno geneticky a je ovlivněno prostředím.

Mladistvý - osoba starší 15 let a mladší 18 let. Právní úprava trestní odpovědnosti a trestání mladistvých a trestní řízení proti mladistvým je v jednotlivostech odchylná od obecné právní úpravy.

Mládež - je spojována s různými věkovými kategoriemi v závislosti na předmětu a rozsahu zkoumání jednotlivých vědních oborů. Sociální kategorie jedinců, kteří zastávají relativně stejné sociální pozice. Jsou jim přiřazeny sociální role, jejichž hlavní náplní je příprava na relativně trvalé (první) povolání.

Životní etapa mezi dětstvím a dospělostí se nazývá mládím nebo obdobím mládeže. Jedinci nacházející se právě v této fázi života jsou pokládáni za členy sociální skupiny - zvané mládež. Mládež tvoří jedinci sociálně ještě nezralí, kteří zatím nezastávají všechny role dospělých. Na plnění těchto rolí se teprve připravují (Kraus, 2006, s. 9).

1) Lokální prostředí jako sociálně pedagogická kategorie

1.1) Prostředí a rozvoj osobnosti

1.1.1) Pojem prostředí a jeho charakteristika

Pojem prostředí je pojmem všeobecně známým a užívaným. Objevuje se jak ve vědách společenských, tak přírodních (chemie, fyzika), a to často v různém pojetí. Nahlédneme-li do různých slovníků, encyklopedií či učebnic, zjistíme, že jedno mají společné. Vždy se jedná o předměty, jevy existující kolem nás, nezávisle na našem vědomí. Jedná se o určitý prostor, objektivní realitu (Kraus, Poláčková, 2001, s. 99).

Ve většině definic se uvádí, že tento prostor vytváří podmínky pro život, a hovoříme pak o životním prostředí. V takovém prostoru se realizuje působení různých činitelů, které umožňují organismu žít, vyvíjet se a rozmnožovat. Máme-li na mysli život člověka, společnosti, pak v tom případě vystupují do popředí vedle

základních přírodních faktorů (atmosféra, půda, vodstvo, fauna, flora) podmínky kulturní a společenské. Prostředí člověka zahrnuje vedle hmotných předmětů nezbytné vztahy, tedy vedle materiálního systému duchovní systém, tj. prvky jako věda, umění, morálka apod. Podstatné tedy je, že prostředí jako jistý vymezený prostor obsahuje podněty nezbytné pro rozvoj osobnosti (Kraus, Poláčková, 2001, s. 99).

Životní prostředí člověka lze tedy vymezit jako tu část světa (prostor, který člověka obklopuje), s níž je člověk ve vzájemném působení, tj. na člověka působí svými podněty, ovlivňuje jeho vývoj a on na tyto podněty reaguje, přizpůsobuje se a také aktivně svou prací mění. Z širšího celospolečenského pohledu pak můžeme říci, že prostředí je historicky se utvářející systém jako produkt oboustranných vztahů společnosti a přírody.

Obě součásti životního prostředí (přírodní i společenské) nepředstavují něco neměnného. Podléhají změnám pod vlivem činnosti lidí. Tyto složité podmínky vývoje, které určují rozliční činitele, tvoří podstatu funkcionálního sepětí člověka a prostředí. Nejvšeobecněji se to dá vyjádřit tak, že člověk není mechanický produkt prostředí. Člověk díky své aktivitě může a dokáže prostředí měnit. Toto člověkem vědomě formované prostředí působí na jeho osobnost a ovlivňuje jeho způsob života. Prostředí není seskupením statických prvků. Může se měnit, přičemž člověk určuje rozsah a směr těchto změn. Aktivní lidská činnost se stala nejen základní podmínkou lidské existence, ale i podstatnou vlastností člověka (Kraus, Poláčková, 2001, s. 99).

Strukturu životního prostředí je možné přiblížit jako určité sféry vztahů:

Sféra vztahů „**lidé - příroda**“, zahrnující interakci s neživou přírodou (abiosféra) i živou přírodou (biosféra). Stále přes všechny snahy i zásahy do této sféry je toto sepětí větší než si někdy připouštíme.

Sféra vztahů „**lidé - výsledky lidské aktivity (kultura)**“ má formativní těžiště v uspokojování i kultivaci lidských materiálních a duchovních potřeb.

Sféra vztahů „**lidé - lidé**“ v širším i užším sociálním prostředí (Kraus, Poláčková, 2001, s. 100).

Typy prostředí:

- a) Podle velikosti prostoru
 - makroprostředí (prostor, který vytváří podmínky pro existenci celé společnosti),
 - regionální prostředí (prostor v životě širší sociální skupiny na rozsáhlejší teritoriu uvnitř společnosti),
 - lokální prostředí (prostor spojený zpravidla s bydlíštěm – městská čtvrť, obec),
 - mikroprostředí (bezprostřední prostor, v němž jedinec pobývá),
- b) Podle povahy realizované činnosti
 - pracovní (dílny, haly, kanceláře, školní třídy), obytné, rekreační (hřiště, park, herna, klubovna),
- c) Z hlediska podílu člověka na podobě daného prostředí
 - přirozené, umělé,
- d) Podle charakteru (obsahu prvků), jimiž je dané prostředí v zásadě tvořeno
 - přírodní - tvoří je příroda živá (fauna, flóra) a neživá (faktory geologické, geografické, hydrologické, klimatické, kosmické); toto prostředí již dávno není jen výtvořem přírody samé, ale i lidstva, které ji vedle pozitivních zásahů i značnou měrou zdevastovalo,
 - společenské - jeho tvůrci jsou lidé a mezilidské vztahy, je dáno především charakterem a uspořádáním celého společenského systému, v němž hrají dominující roli vazby uvnitř společnosti (ekonomické, politické, správní apod.); sociální prostředí charakterizuje hustota a rozmístění obyvatel, profesionální, etnické, věkové, vzdělanostní a případně i další struktury,
 - kulturní - je těsně spjato s prostředím společenským (někdy chápáno jako jeho součást) a tvoří ho všechny hmotné i nehmotné výsledky lidské aktivity; jde především o veškeré výtvořy umělecké, o vědecké poznání, pravidla chování nebo o právní a morální normy,
- e) Podle povahy daného teritoria
 - prostředí venkovské, městské, velkoměstské; dnes se spíše hovoří o specifikaci sídlišť,
- f) Z pohledu frekvence, pestrosti a kvality působících podnětů
 - prostředí podněťově chudé, přesycené, optimální,
 - podněťově jednostranné, mnohostranné prostředí,
 - podněťově zdravé, příp. závadné, deviační prostředí.

Kraus (2008) uvádí, že pokud jde o členění prostředí z hlediska frekvence, je v poslední

době samozřejmě problémem přesycenost podněty. Prostředí podnětově chudé se dnes objevuje spíše vyjimečně např. ve spojitosti s nefungující rodinou. Zato přesycenost podněty je dnes typická ve všech úrovních prostředí, od mikro - až po makroprostor a poznamenává ve větší či menší míře život každého z nás.

Z pedagogického hlediska je problémem i jednostrannost či pestrost podnětů. Např. prostředí rodiny, která nežije ničím jiným než určitým druhem sportu, nepochybně skýtá lepší podmínky pro výchovu než to, kde se o dítě nikdo nestará, takže skončí na ulici. Na druhou stranu je takové „sportovní“ prostředí přece jen poněkud v rozporu s představou o všestranném a harmonickém rozvoji osobnosti.

Největším problémem se samozřejmě stávají prostředí již svou podstatou a skladbou podnětů závadová, deviační, která nejen neskýtá záruku žádoucího rozvoje osobnosti, ale často jej přímo ohrožují. Markantním příkladem může být rodinné prostředí s otcem recidivistou a matkou alkoholičkou. S takovým prostředím se však dítě může setkat nejen v rodině, ale také v různých partách, bandách, nebo ganzích apod. (Kraus, 2008, s. 68-70).

Z mé pozice se velmi často setkávám s mládeží, která je ze závadových a deviačních prostředí, která osobnost dítěte ve své podstatě ohrožují. Setkávám se s dětmi, které jako svůj vzor uvádí nezaměstnaného otce, recidivistu a matku, která je nezaměstnaná, velmi často holduje alkoholu. Dítě je z jejich strany naučeno obstarávat finanční prostředky krádežemi a jinou trestnou činností, ze strany rodičů je v tomto jednání podporováno. Rodiče spoléhají jen na sociální dávky, zaměstnání si nehledají, pracovat se jim nechce. Na ulici se setkává s různými delikventními partami, které také na mladého jedince velmi působí a ovlivňují ho. Následuje to, že se mladý jedinec dopustí v jeden den sám krádeže ráno, následně se krádeže dopustí odpoledne se spolupachateli, kdy se lze domnívat, že ráno se zmocňuje cizí věci tím, že krade pro rodinu a odpoledne s partou pro zisk. Cesta z těchto prostředí, které jsou závadová – deviační, je složitá a dosti obtížná.

Všechna výše uvedená třídění se pochopitelně různě prolínají a doplňují. Základní tři roviny (přírodní, společenské a kulturní) se promítají jak do prostředí obytného, tak pracovního či rekreačního, stejně jako jsou zřetelné na úrovni makro, či mikroprostředí.

Pokud jde o význam prostředí z hlediska velikosti prostoru, pak zásadní roli v socializačním procesu hraje nepochybně mikroprostředí, které působí

intenzivně, bezprostředně, s vysokou frekvencí. Čím větší prostorové pole, tím jsou jeho vlivy zprostředkovanější. Ovšem ptáme-li se, která rovina prostředí je vlastně určující, pak musíme konstatovat, že makroprostředí, protože celospolečenské poměry ovlivňují po všech stránkách všechna další prostředí, přičemž toto působení se jakoby lomí přes roviny nižší (tedy poměry v regionu, lokalitě a např. rodině). Všechny uvedené typy prostředí jsou předmětem pozornosti sociální pedagogiky.

Na přelomu století však nabývá na významu ještě jeden typ prostředí, který přesahuje rámec jedné společnosti. Čím dál frekventovanější je pojem globalizace a tedy prostředí globální (celosvětové). Právě proces globalizace vede a nutí k zamýšlení se nad problémy globálního prostředí. Přispěl k tomu konec bipolárního rozdělení světa, rozvoj nadnárodních monopolů, moderní doprava a rozvoj komunikačních kanálů, široká computerizace. V prostředí naší země došlo ke zhuštění času i prostoru - celosvětové vzájemné propojenosti prostorově i časově vzdálených částí světa do celku. Svět se „zmenšuje“ a do značné míry unifikuje. Makrosociální jevy mají celosvětové souvislosti. Týká se to stravování, módy, hudby, kulturních programů, informací, turistického ruchu apod. Charakterizujícím rysem současného globálního prostředí je především prudký rozvoj komunikačních a informačních technologií, ale např. i dravý průnik anglického jazyka do všech koutů světa.

Globalizace zvyšuje současně také nároky na specifické lidské vlastnosti, schopnosti a výkonnost. Zvyšuje se význam investic do rozvoje lidských zdrojů. V procesu globalizace se ale také zvyšují rizika, a tím roste význam okolností subjektů vůči nim: schopnosti překonávat bariéry, mobilizovat vnitřní potenciál. Vzrůstající význam globálního prostředí se zdá nezadržitelný, i když jednotlivé suverénní společnosti o něm nerozhodovaly (Kraus, Poláčková, 2001, s. 101).

Současné globální prostředí ovšem charakterizují i závažné negativní sociální znaky:

- 1) Uniformita výrobků a spotřeby, která se projevuje na celosvětovém trhu.
- 2) Amerikanizace životního stylu a kultury, které se některé velké státy (Francie, Německo, Japonsko) začínají bránit.
- 3) Demoralizační vliv multimediálních komunikačních prostředků (nabídka

pornografie na internetu, propagace násilí a terorismu, např. návody na výrobu výbušnin apod.).

- 4) Únik mozků ze zemí ekonomicky slabých do zemí vyspělejších.
- 5) Vysoké nároky na výkon, které způsobují psychický tlak, stresy, civilizační choroby.
- 6) Výrazná diferenciacie populace, tj. „rozevírání nůžek“ mezi bohatými a chudými.
- 7) Populační nerovnováha, tj. populační exploze v rozvojových zemích v kontrastu se snižováním populačních přírůstků ve vyspělých zemích, kde není zajištěna ani přirozená reprodukce.
- 8) Ekologické havárie, které sice mohou mít regionální povahu, ale mívají dalekosáhlé globální důsledky.
- 9) Oslabení významu rodiny pro celý život jedince.
- 10) Rozvoj terorismu a organizovaného zločinu.
- 11) Preferování ekonomických zájmů před sociálními zásadami i za cenu použití nátlaku a hrozby použití síly (Kraus, 2008, s. 70-71).

K těmto závažným negativním sociálním znakům globálního prostředí jak jsou výše uvedeny, se plně názorově připojuji, jelikož každý z těchto znaků, značí určitý problém, který dle mého názoru postupem času bude nabývat na růstu. Dříve náš národ svou cestou směřoval na východ, se kterým byl nucen žít a spolupracovat, následně došlo ke změně, kdy se spíše nechal národ unášet západní kulturou. Multimediální komunikační prostředky v poslední době nabyly nepředstavitelných rozměrů, o vlivu na socializaci dnešních dětí a mládeže nemůže být pochyb, ale můžeme se domnívat, že vliv multimedálních komunikačních prostředků, může mít na mladou generaci mnohem menší vliv a na jedince můžou více působit lidi, se kterými žijí a setkávají se. O tom, že student jde za prací do zemí ekonomicky vyspělejších, kdy je mu dána lukrativní nabídka jak finanční, tak i materiální je holt údělem doby, a také to dost záleží na osobnosti jedince. Rozdíly mezi bohatými a chudými, vysoké nároky na výkon, populační nerovnováha, ekologické havárie, oslabení významu rodiny, rozvoj terorismu a organizovaného zločinu, atd. tyto negativní znaky by měly být ze všech stran a jedinců světové

populace intenzivně řešeny, kdy by se měla neustále hledat východiska z těchto celosvětových problémů.

V souvislosti s charakteristikou prostředí a jeho typologií uvádí Kraus, Poláčková (2001) ještě jeden, pro sociální pedagogiku důležitý pohled. Každé prostředí jakéhokoliv typu a jakékoliv úrovně má vždy dvě stránky. Prvou bychom mohli nazvat materiální (věcná, prostorová) a druhou sociálně psychická (osobnostně vztahová).

1) Prvou stránku jakéhokoliv prostředí lze charakterizovat tím, jaký prostor dané prostředí vymezuje, jeho stav, jaké faktory (materiální, přírodní) se v něm vyskytují, vybavení věcmi, technikou apod.

2) Druhá stránka je dána lidmi, kteří se v daném prostoru nacházejí, jejich strukturou (z hlediska věku, pohlaví, vzdělání) a vztahy, které mezi nimi existují (včetně podřízenosti, nadřízenosti, tedy formální i neformální). K tomu lze ještě např. připočítat styl řízení, např. jisté instituce, režim, který v ní panuje, stupeň samosprávnosti apod. (Kraus, Poláčková, 2001, s. 102).

1.1.2 Vliv prostředí na jedince

To, do jaké míry ovlivňuje prostředí život jedince, rozvoj jeho osobnosti, bylo předmětem diskusí, úvah a různých názorů po celá staletí. Již v řecké filosofii lze hledat kořeny těchto různých názorů. K dalšímu rozvoji těchto názorů dochází v období renesance. Pozornosti zasluhují názory M. de Montaigna, E. Roterdamského, T. Campanelly a dalších, kteří uvažují o důležitosti podmínek, v nichž člověk vyrůstá, v souvislosti s výchovou a rozvojem osobnosti. Výraznou postavou v dalším období je pro nás Ch. L. Montesquieu, který poprvé podrobně studuje a analyzuje determinující faktory v prostředí. Je potřeba upozornit, že vedle faktorů geografických, které pokládal za rozhodující ve vývoji člověka a společnosti, nezapomíná ani na společenské prostředí a hovoří o úloze politického zřízení, zákonodárství ap. Vliv vnějších podmínek na rozvoj osobnosti pokládá za rozhodující také J. Locke. Úlohu prostředí při utváření osobnosti přeceňují encyklopedisté v době osvícenecké (F. M. A. Voltaire, C. A. Helvétius, p. H. Holbach) (Kraus, Poláčková, 2001, s. 102-103).

K největšímu rozmachu v názorech dochází v průběhu 19. století. Objevuje se celá řada teorií jak z oblasti psychologické, tak sociologické. Psychologové hledají vesměs podmíněnost duševního vývoje ve vlivech dědičnosti. Vlivy prostředí jsou pouze jakýmsi pozadím, na němž se příznivě či méně příznivě rozvíjejí vlohy. Typickým představitelem tohoto názoru je G. S. Halí, který se při objasňování svých názorů řídil myšlenkou přírodovědecké teorie evoluce a hlásal zákon opakování fylogeneze ve vývoji jedince (Kraus, Poláčková, 2001, 103).

Obdobně i W. Stern nedoceňuje úlohu prostředí a výchovy na utváření osobnosti. Chápe vývoj jako živelný proces uskutečňující se zráním organismu, které se projevuje v účelové tendenci sebezáchovy a seberozvíjení. Prostedí je určeno jen k tomu, aby osobnost v něm mohla účelně uskutečňovat své seberozvíjení. Prostedí zde vystupuje jako něco pouze mechanického, co není vnitřně spjato s vývojem osobnosti. Podobné názory zastává též E. Thorndike. Jinak vysvětluje tuto otázku A. Adler, hlavní představitel individuální psychologie. Právě společenské prostředí a v něm především rodinu pokládá za hlavní pramen duševních zážitků člověka a vývoje psychiky. Reakce dítěte se formují pod vlivem podnětů, které přicházejí z vnějšího světa (Kraus, Poláčková, 2001, s. 103).

K objasnění těchto, často protichůdných pohledů přispěla i sociologie. Většina názorů představuje jakýsi statický přístup ke zkoumání úlohy vnějších podmínek při formování osobnosti, protože prostředí považují za soubor v podstatě stálých činitelů, které determinují život člověka. Z toho vyplývá i jistá nadřazenost prostředí. Z mnohých teorií k nejznámějším patří organistický, mechanistický a antropologický směr (Kraus, Poláčková, 2001, s. 103).

Organistický i mechanistický směr zdůrazňují, že proces výchovy je přizpůsobováním se existujícím podmínkám, formováním způsobilosti soužití a spolupráce. Tento deterministický postoj se výrazně odráží v názorech H. Spencera (Kraus, Poláčková, 2001, s. 103).

Geografický přístup vysvětluje rozdíly mezi lidmi na základě rozdílných geografických podmínek, které mají vliv i na kulturu, společenské zřízení, výchovu apod. Antropologická teorie dává kulturu, výchovu a společenský život do souvislosti s biopsychickými vlastnostmi určité etnické skupiny. Podle toho se rozdíly mezi jednotlivými antropologickými skupinami neprojevují jen ve fyziologické stránce, ale i jejich společenském a kulturním životě.

Dnes již nikdo nepochybuje o tom, že prostředí, do kterého se rodíme, ve kterém vyrůstáme a žijeme, v nás zanechává zřetelné stopy a v nějaké míře nás poznamenává a ovlivňuje. Od našeho významného sociologa z období první republiky A. I. Bláhy pochází pojem „sociální dědičnost“, jímž chtěl vyjádřit, že vedle geneticky přenášených dispozic se přenášejí i určité způsoby a modely chování daného prostředí (především rodinného). Schematicky lze znázornit tento vztah následovně:

GENOTYP	X	PROSTŘEDÍ	→	FENOTYP
---------	---	-----------	---	---------

(Kraus, 2008, s. 73)

Genotypem Kraus, Poláčková (2001) se rozumí soubor dispozic, jež jedinec získává v okamžiku svého zrodu od svých rodičů. Fenotypem označujeme soubor znaků, jimiž se jedinec projevuje a je jimi charakterizován v určitém okamžiku svého vývoje. Za úvahu také stojí, jaké prostředí je optimální pro žádoucí rozvoj jedince. Odpověď není opět jednoduchá a nemůže být ani jednoznačná. Někdy prostředí na pohled špatné, nemusí ve skutečnosti působit nepříznivě a naopak. Je zřejmé, že je to záležitost značně individuální. Vliv prostředí se projevuje různě i z hlediska pohlaví. Výsledky výzkumů nejsou v tomto směru jednotné. Ve výzkumech se ukazovalo, že vlivům prostředí podléhají a jeví se jako citlivější na podmínky v prostředí chlapci (Kraus, Poláčková, 2001, s. 104).

Význam prostředí v procesu utváření osobnosti je hodnocen v různých názorech a teoriích odlišně. Od extrémních pohledů, které jednoznačně spatřují všechny předpoklady formování osobnosti v dědičnosti až po ty, které naopak vidí narozeného člověka jako nepopsanou desku (J. Locke), na kterou teprve život, vlivy prostředí i výchovy vyrývají určité dráhy a zanechávají stopy. Podíl na tom, v jakou osobnost se člověk rozvine, jak žije a jedná, je i ze současných pohledů v zásadě záležitostí otevřenou. V každém případě vezmeme do úvahy oba faktory, jejichž paralelní vliv by se dal vyjádřit asi následovně. Jestliže zpočátku života člověka se více prosazují znaky, s nimiž se člověk narodil, pak v průběhu života se tento poměr do jisté míry mění a více poznamenávají život a jednání člověka podmínky, v nichž vyrůstal a vyvíjel se (Kraus, Poláčková, 2001, s. 104).

Celý proces utváření osobnosti je záležitostí velmi složitou, a proto není ani jednoduché jednoznačně rozřešit otázku, co je v tomto procesu rozhodující. Málokdy se také stává, aby se narodilo dítě s jistými vrozenými dispozicemi, které by se zásadně lišily od znaků rodinného prostředí. Může se stát, že se narodí např. dítě s mimořádnými pohybovými předpoklady do rodiny, kde se naprosto nesportuje a oba faktory (dědičnost, prostředí) se dostávají do rozporu, ale nemůže se tento rozpor projevit ve všech znacích osobnosti (Kraus, Poláčková, 2001, s. 104).

Hned od narození do sebe člověk, obrazně řečeno, „nasává“ vše, co má kolem sebe, co se kolem něj děje, co vnímá. Bývá to velmi často silnější než jiné vlivy přicházející později (např. ve škole). Tak se stává, že se pak člověk v dospělosti řídí jistými zásadami a žije způsobem, který je v rozporu s tím, co si později osvojil. Přenáší do života rodiny, kterou založí i do života svého to, co „nasál“ ve své rodině původní. Hovoří se pak někdy o již zmíněné „sociální dědičnosti“ (Kraus, Poláčková, 2001, s. 104).

Prostředí takto spontánně ovlivňující utváření osobnosti může působit pozitivně (ve smyslu společensky žádoucích norem, vzorců jednání) nebo negativně (v rozporu). V druhém případě se např. takto působící rodinné prostředí (např. recidivista, alkoholik v rodině apod.) dostává do rozporu s výchovnými snahami školy. Výsledný stav, celkový charakter dané osobnosti, je pak třeba vidět v plné složitosti tohoto procesu socializace (Kraus, Poláčková, 2001, s. 105).

Vlivy prostředí mohou:

- a) jednání člověka věcně podpořit, nebo být překážkou (např. velký prostor, hlučný prostor apod.),
- b) jednání přímo formovat (úzce účelový prostor, např. vyučovací kabina),
- c) mít signální funkci (anticipačně vyvolávat určité jednání).

To, že člověk nemůže žít mimo přírodní prostředí, je objektivně dané. Nemůže však žít ani bez sociálních kontaktů, mimo sociální prostředí, jak to dokazují známé případy „extrémní izolace“ („vlčí děti“ a jiné popsané případy). Jak dochází k těmto kontaktům, jak probíhají? Lze to vyjádřit pojmem adaptace. Ten bývá definován jako vyrovnávání se s podmínkami, s novými situacemi

povahy přírodní i společenské. U člověka však dominuje vyrovnávání se situacemi sociálními, a toto vpravování se do sociálních vztahů je někdy označováno jako adjustace. Člověk se tedy s prostředím, podmínkami, které jej obklopují, vyrovnává, a to s různou mírou úspěšnosti, což je značně závislé na individualitě. Hovoří se pak až o maladaptaci (maladjustaci) jako neschopnosti vyrovnat se s danými podmínkami, novou situací (Kraus, Poláčková, 2001, 105).

K adaptaci (adjustaci) dochází dvojím způsobem. Buď se člověk sám přizpůsobuje podmínkám, v nichž žije (pasivní adaptace), anebo mění tyto podmínky podle svých potřeb tím, že do nich aktivně zasahuje. V průběhu fylogenetického vývoje člověka se poměr obou typů adaptace mění. Zpočátku výrazně převládala pasivní adaptace, aby postupně zřetelně ustoupila aktivním zásahům člověka do přírody i společnosti (Kraus, Poláčková, 2001, s. 105).

Vlivy jednotlivých typů prostředí se vzájemně prostupují z té nejvyšší úrovně celospolečenského prostředí a lomí se přes jednotlivé nižší úrovně, kde samozřejmě dopadají na jedince nejintenzivněji, nejbezprostředněji, s největší frekvencí (Kraus, Poláčková, 2001, s. 105).

1.1.3 Úloha prostředí ve výchově

Kraus (2008) vychází z toho, že výchovný proces, který se vždy musí odehrávat v nějakém prostředí, budeme chápat jako určitý systém - vychovávaný v něm vystupuje jako prvek. Vychovatelem přitom myslí např. otce, vychovávaným je syn, výchovným cílem např. ochota půjčit něco ze svého osobního vlastnictví. Podobně bychom mohli dosazovat různé situace, které se vždy odehrávají v nějakém konkrétním prostředí. Dále je nutné tento systém chápat v různých interakcích. Vychovávaný (ovlivňuje zpětně i vychovatele) zasahuje do prostředí, stejně jako to činí vychovatel, který formuluje konkrétní výchovné cíle.

Role prostředí ve výchovném procesu:

a) První funkci Kraus (2008) označuje jako **situační**. Každá výchovná situace, výchovný zásah se odehrává vždy v nějakém konkrétním prostředí (ve školní třídě, klubovně, na hřišti, doma v kuchyni), které vytváří vnější podmínky pro výchovu, tedy jakousi „kulisu“ (po stránce věcné, prostorové i osobnostně

vztahové), jež působí shodou okolností ve směru výchovného úsilí, tj. v souladu s výchovnými cíli, tedy pozitivně. Poměrně často však působí v rozporu s těmito cíli, proti záměrům vychovatele, tedy negativně. Samozřejmě, že může nastat i situace, kdy prostředí zůstává víceméně irelevantní a působení neutrální. Jako příklad bychom mohli uvést třeba situaci, kdy vychovatel v domově mládeže snaží vést žáky k dodržování hygienických návyků a při tom je v budově k dispozici dostatek sprch, na každém pokoji umyvadlo (či sprchový kout). V tomto případě je působení prostředí i vychovatele v souladu. Dovedeme si však jistě představit situaci opačnou, kdy bude na celém patře jedna společná umývárna. V tomto případě se pak veškeré výchovné úsilí míjí účinkem. Mimochodem, jako vychovatelé tuto situaci řešíme tak, že při vysvětlování a nabádání používáme podmiňovací způsob a říkáme: „Měli byste, bylo by třeba, bylo by správné atd.“. Jako bychom si uvědomovali, že náš výchovný cíl je jedna věc a daná realita (prostředí) věc druhá.

b) Druhou funkci Kraus (2008) označuje jako **výchovnou**. Jde o to, že stále nedoceňujeme známé skutečnosti, že právě konkrétní prostředí velmi mocně ovlivňuje jednání a podílí se výrazně na rozvoji osobnosti. Jednání dětí i dospělých se mění právě podle toho, jak střídají prostředí. Proto se žáci jinak chovají ve třídě, jinak na hřišti, na výletě, jinak v hledišti stadionu, jinak v divadle apod. Je prokázáno, že navzdory individuálních rozdílů vykazuje chování všech lidí v daném prostředí určitou shodu. Mnoho experimentů o vlivu prostředí na výkonnost, také prokázalo závislost mezi zlepšováním podmínek v prostředí (intenzita světla, odhlučnění, estetická úprava, ale také změny v sociálním klimatu) a zlepšením výkonu. To platí i o výkonnosti žáků ve škole.

Jestliže víme o tomto manipulačním účinku prostředí, o jeho moci ovlivňovat jednání lidí, pak bychom měli této síly využít. Svou roli hraje i to, že výchovné působení je, jak víme, organizované, záměrné, jakoby uměle navozené, zatímco působení prostředí je spontánní, přirozené, což může přinést výhody. Víme, že čím méně si vychovávaný uvědomuje, že je vychováván, tím lepší výsledný efekt můžeme očekávat. To znamená, že se jeví jako účelné rozlišit přímé (intencionální) výchovné působení (přímý vliv vychovatele na osobnost vychovávaného), které je ve výchovné praxi typické a nejčastější, a nepřímé (funkcionální) výchovné působení, při němž vychovatel sám do situace nevstupuje,

ale vytváří (ovlivňuje) podmínky v prostředí, jimiž na vychovávaného působí (Kraus, 2008, s. 77-78).

Pedagogizovat (organizovat), intervenovat do prostředí, znamená vlastně využít prostředí jako „výchovního prostředku“. Uskutečňováním změn v prostředí a jejich prostřednictvím působíme na vychovávaného a ovlivňujeme jeho jednání. Vzhledem k tomu, že většina vychovávaných (především např. v období puberty) má onoho přímého výchovného působení (příkazů, zákazů, mentorování) „plné zuby“ a vytváří si jakousi bariéru, stává se proti tomuto působení imunní, pak právě ovlivňování prostředím, navozováním podmínek se jeví jako cesta schůdnější, hlavně efektivnější, byť zdánlivě vedená jakoby oklikou (Kraus, Poláčková, 2001, s. 108).

Samozřejmě, že se nejedná o cestu jednoduchou. Ze strany vychovatele to znamená nejen značnou aktivitu, ale především kreativitu, vynalézavost. Jako klasický příklad pedagogizování prostředí bychom mohli uvést tvorbu naučné stezky. Dochází pak k přirozenému nabývání poznatků a souběžně i jistých prožitků. Vědomé věnování pozornosti prostředí s cílem ovlivňovat jím lidi není vlastně záležitost nijak nová. Názorně to ukazuje většina náboženství. Vybavení, vzhled chrámových prostor, celková atmosféra církevních obřadů nepochybně velmi sugestivně zasahuje osobnost (Kraus, Poláčková, 2001, s. 108).

O účincích pedagogizovaného prostředí svědčí případ, který se stal již před lety, kdy učňové jednoho domova mládeže byli přestěhováni do nového prostředí v upravených prostorách malého zámečku. Interiér byl v základních rysech (hlavně společné prostory) zachován (nástěnné malby, lustry apod.) a personál na základě předcházejících zkušeností s obavami očekával, co udělá s chlapci tato „zámecká atmosféra“, jak dlouho to bude trvat, než se projeví prvé důsledky pobytu učňů (jednalo se o obory zedník, tesař, instalatér). S překvapením však pozorovali, že se učňové v průměru začali v tomto prostředí chovat ohleduplněji, šetrněji a nedocházelo k žádnému většímu poškozování prostor ani jejich vybavení (Kraus, Poláčková, 2001, s. 108-109).

Za kroky mající charakter pedagogizace Kraus, Poláčková (2001) předpokládají také jistou estetizaci prostředí. Např. dokonale upravený pozemek školy či výchovného zařízení podstatně přispívá ke zlepšení citového vztahu k tomuto zařízení, pocitu pohody. Zeleň a květy zvyšují rovněž celkovou pohodu.

Závěrem Kraus, Poláčková (2001) uvádí, že pedagogizace se týká obou stránek prostředí, tedy nejen prostorové, věcné. Za pedagogizaci osobnostně vztahové stránky je možno pokládat zásahy do velikosti výchovných skupin (školní třídy apod.). Na optimálním počtu členů závisí možnosti výchovného ovlivňování. Víme, jak je prakticky znemožněn výchovný proces v přeplněných třídách, podobně např. v přeplněných věznicích. Za pedagogizaci v dané oblasti lze pokládat každou cílenou a promyšlenou práci se skupinou, např. využívání vlivných jedinců apod.

1.2 Charakteristika lokálního prostředí

Kraus, Poláčková, (2001) uvádí, že toto prostředí představuje univerzální a trvalý element našeho života. Je to kategorie determinovaná nejen přírodními, kulturně společenskými faktory, ale také historicky. Lokální prostředí má charakter teritoriální, demografický, kulturní, institucionální, regulativní.

Znaky lokálního prostředí:

- 1) Znaky demografické - velikost (daná především počtem obyvatel) a s ní související hustota zalidnění a rozmístění obyvatel, jejich struktura, především etnická, ale i sociální, např. míra nezaměstnanosti (jde o zásadní výchozí znaky).
- 2) Komunikační síť - propojenost daného prostředí hromadnými dopravními prostředky, telefonní a počítačovou sítí, dosah hromadných sdělovacích prostředků. Tyto faktory determinují mobilitu obyvatel, rychlost a kvalitu přenosu informací a z toho vyplývající způsoby dorozumívání.
- 3) Ekonomické znaky - výrobní a obchodní jednotky, které se v lokalitě vyskytují, její celkový charakter (zemědělský, průmyslový, lázeňsko-rekreační apod.), možnosti pro trávení volného času.
- 4) Věcně-prostorová stránka - charakter zástavby, bytové poměry, výstavba obchodních center, průmyslových zón, množství zeleně, parky, sady, dětská hřiště, sportoviště, prostory pro trávení volného času.
- 5) Společensko-kulturní charakter - kulturní a vzdělávací instituce, úroveň kulturního života v obci, náboženské a další společenské (tělovýchovné, mládežnické, apod.), politické organizace, případně cestovní a turistický ruch, možnosti kulturního vyžití především pro děti a mládež atd. U vzdělávacích institucí nás zajímá jejich struktura, charakter a dostupnost (včetně vzdělávání

dospělých, seniorů apod.) a sledujeme výchovné a vzdělávací hodnoty, způsob jejich využití ve všech výchovných institucích, míru souladu osvětového systému se společenskou, hospodářskou a kulturní strukturou, s ekonomickými, kulturními a životními potřebami dětí a mládeže a jejich odbornými a školními aspiracemi.

6) Osobnostně-vztahová stránka - rozčlenění obyvatelstva do sociálních skupin (např. věkových, profesních, zájmových, etnických) i společenských vrstev (vymezených společenským postavením v daném místě, majetkovými poměry, vzděláním, podílem na řízení dané lokality). Současně existuje síť různých vazeb od ryze formálních (mezi obchodníky a zákazníky, správním aparátem a občany, učiteli a rodiči), přes vazby těsnější (např. sousedské, zájmové) až po zcela neformální a důvěrné vazby přátelské a příbuzenské (Kraus, 2008, s. 94-95).

1.2.1 Lokální prostředí

Lokální prostředí lze definovat jako skupinu lidí žijících na ohraničeném teritoriu, uznávajících společné tradice, symboly, hodnoty (s vědomím jisté diference a zvláštností), využívající stejných institucí a služeb, žijící v jistém pocitu sounáležitosti a vnitřní bezpečnosti a připravených ke společným činnostem. Základní typy lokálního prostředí jsou prostředí městské a venkovské (Kraus, 2008, s. 95).

Kraus (2008) se odkazuje na charakteristiku T. Pilcha, který městské prostředí charakterizuje následujícími znaky:

1. Účast obyvatel (mládeže), ve velkém počtu a v různých cílových a účelových skupinách.
2. Dominance konzumního přístupu a povrchnost v charakteru mezilidských vztahů.
3. Zánik tradičních autorit, nedostatek výrazných společenských autorit.
4. Nefungující neformální společenská kontrola.
5. Výrazná anonymita v životě, v činnostech, v lokalitě.
6. Výrazný pokles institutu sousedství.
7. Velká proměnlivost, rychlost změn v celém životě.
8. Výrazná diference v profesní struktuře a společenském rozvrstvení.

Venkovské prostředí charakterizuje do jisté míry v protikladech a zdůrazňuje blízkost k přírodě, nižší úroveň služeb, zachování lidové kultury, folklóru, migrační tendence, významnější roli školy a učitele (Kraus, Poláčková, 2001, s. 126).

Lokální prostředí rovněž zahrnuje všechny tři základní oblasti (přírodní, kulturní, společenskou) ve vzájemné jednotě a podmíněnosti. Je dáno a determinováno svou geografickou polohou, geologickými faktory, klimatickými podmínkami atd. Lze je charakterizovat po stránce kulturní, tzn. jazyka (nářečí), tradic, zvyků, místní architektury, činnosti kulturních institucí (knihoven, uměleckých souborů, škol apod.). Na těchto podmínkách vyrůstá společenský život (Kraus, Poláčková, 2001, s. 126).

Lokální společnost nejlépe stanovuje a postihuje sociální rovinu prostředí. Představuje v podstatě organizovaný způsob života lidí v daném místě. Lokální společnost lze posuzovat z různých hledisek (Kraus, Poláčková, 2001, s. 126).

Kraus, Poláčková, (2001) dále uvádějí, že velikost (daná především počtem obyvatel) a s ní související hustota zalidnění a rozmístění obyvatel jsou výchozí znaky. Na ně navazuje komunikační síť, tedy jak je lokalita propojena hromadnými dopravními prostředky, telefonní sítí, dosahem hromadných sdělovacích prostředků, počítačovou terminální sítí apod. Tím je determinována možnost mobility obyvatel, přenosu informací, dorozumění. Podstatná je ekonomická stránka lokality. Jaké výrobní a obchodní jednotky se v ní vyskytují, jaký mají charakter (zemědělský, průmyslový, apod.). Zanedbatelný není ani společensko-kulturní charakter lokality. Jaké jsou v daném místě kulturní a vzdělávací instituce, na jaké úrovni je celkový kulturní život. V neposlední řadě to budou náboženské a další společenské (tělovýchovné, mládežnické, jiné zájmové) a politické organizace, které dotvářejí celkový obraz dané lokality. Každá lokalita je protkána sítí různých vazeb, od ryze formálních (mezi obchodníky a zákazníky, správním aparátem a občany, učiteli a rodiči), přes vazby těsnější (např. sousedské, zájmové), až po zcela neformální a důvěrného rázu, jako jsou vazby přátelské, příbuzenské.

Tento obraz má jistou strukturu, danou formálními i neformálními vazbami. Všichni obyvatelé jsou rozčleněni do sociálních skupin (např. věkových, profesních, zájmových, etnických) i společenských vrstev, vymezených

společenským postavením v daném místě, materiálními (majetkovými) poměry, vzděláním, podílem na moci a řízení dané lokality (Kraus, Poláčková, 2001, s. 127).

Z hlediska utváření osobnosti má každá taková lokalita své problémy. Jde o místní hodnoty výchovné a vzdělávací, způsob jejich využití ve všech výchovných institucích, stupeň shodnosti osvětového systému se společenskou, hospodářskou a kulturní strukturou dané lokality, shodnost s ekonomickými, kulturními a vůbec životními potřebami dětí a mládeže, jejich odbornými a školními aspiracemi (Kraus, Poláčková, 2001, s. 127).

Kraus (2008) srovnává současné město a venkov a konstatuje, že v posledních desetiletích se obě prostředí postupně sblížovala. Život na venkově se radikálně změnil. Hluboce do něj zasáhly hromadné sdělovací prostředky. Znásobilo se množství kulturních a jiných podnětů a v nejrůznějších směrech jej ovlivnil vědeckotechnický pokrok. Poznamenal život rodin, chod domácností, a také zemědělskou výrobu. Vzrostl rovněž podíl volného času zemědělců, přestože jejich pracovní doba se stále vyznačuje sezónností apod. Výrazně se změnila mobilita venkovského obyvatelstva. Díky rozmachu hromadné dopravy a motorizace rodin se podstatně obohatily možnosti sociálních kontaktů. Mění se i celkový rytmus života na venkově. V současnosti značná část obyvatel venkova dojíždí za zaměstnáním do měst, takže svým profesionálním zaměřením již nemá s venkovem nic společného. To vše změnilo situaci a přiblížilo vesnické prostředí městskému.

Vedle tradičního městského a venkovského prostředí je relativně novým specifickým typem sídliště. Jedná se vlastně o specifický typ městského prostředí, představující zvláštní komplex vztahů. Jsou to bydliště bez tradic, často také bez patřičné sítě služeb, zdravotnických a kulturních institucí i škol. Základním problémem je to, že se většinou zapomnělo na dostatek travnatých ploch, hřišť, parků, sadů, tedy na děti. To se pak nutně promítá do utváření jejich osobností (Kraus, Poláčková, 2001, s. 128).

Širší prostředí zahrnující více lokalit označují Kraus, Poláčková, (2001) jako regionální. I toto prostředí obsahuje faktory přírodní, kulturní i společenské. Jde o komplex různých seskupení obcí typu městského i venkovského, jehož integrujícím jádrem bývá příslušná metropole. V našich podmínkách lze v jistém smyslu chápat

regiony jako dříve existující kraje. V poslední době jsme byli svědky diskusí o vymezení velikosti a hranic regionů a o celkovém regionálním uspořádání naší společnosti.

Každý region vedle svých specifických přírodních podmínek má svou kulturu (památky, tradice, zvyky, vzdělávací a kulturní instituce), analogicky jako v lokálním prostředí i své společenské poměry, uspořádání a nachází se v jistém vývojovém stupni. V našich podmínkách tyto rozdíly nejsou tak zřetelné, i když najdeme rovněž specifika (např. regiony pohraniční, horské apod.). Každý region má svou tvář, např. výrazně průmyslovou, hornickou, zemědělskou, lázeňsko-rekreační apod. (Kraus, Poláčková, 2001, s. 128).

V každém regionu existuje řada institucí, jejichž rozvoj probíhá v závislosti na celkovém rozvoji hospodářském, kulturním, populačním apod. Každý region má své specifické problémy v míře nezaměstnanosti a možnostech jejího řešení, v míře devastace životních podmínek apod. Od toho se pak odvíjí další problémy a společenské jevy. Např. změny v hospodářské sféře (útlumové programy a zánik některých podniků a vznikání jiných), a s tím související změny v profesní struktuře vyvolávají potřebu pracovníků s jinou kvalifikací. Na to by měl reagovat školský systém změnou jednotlivých typů odborných škol, oborů, zaváděním rekvalifikačních studií apod. V rámci regionu, tak jako v každém společenském útvaru, existuje rovněž síť nejrůznějších vazeb. Mezi všemi na této úrovni dominuje přitažlivost vesnice k městu. (Kraus, Poláčková, 2001, s. 128).

V posledních letech zaznamenávají obzvláště některé regiony opět další proměny. Dochází k redukci hromadné dopravy, komplikují se možnosti dojíždění za prací, kulturními akcemi, ale také do školy případně za různými zájmovými aktivitami. V novém světle se jeví opět úloha méně třídních škol na venkově (některé zrušené se obnovují). Problémem ovšem je, že obce nemají dostatečné ekonomické zdroje na jejich provoz. Připočteme-li k tomu to, že postupně téměř vymizely pojízdné prodejny, chátrají různé kulturní sály (či byly přeměněny za účelem nejrůznějších často pochybných podnikatelských aktivit), zůstává televize často jediným spojením se světem pro dospělé i děti. Není divu, že za těchto okolností pokračuje vyliďňování venkova a některé obce ožívají jen o víkendech při příjezdu chatařů a chalupářů (frekvence těchto příjezdů ovšem v souvislosti se zdražováním pohonných hmot a v některých rodinách s úbytkem volného času také celkově klesá (Kraus, Poláčková, 2001, s. 128).

Novým jevem je výstavba nových lokalit venkovského charakteru v blízkosti velkých měst (periferní městečka, satelity) – lidé tak reagují na to, že optimálně se nedá žít ani ve městě, ani na venkově a hledají tedy určitý kompromis mezi přirozeným životem na venkově a pohodlím města. V těchto aglomeracích ovšem vládne jiná atmosféra než na typickém venkově. Jsou plné vzájemně izolovaných lidí bez jakéhokoli zázemí, služeb apod., kteří zde žijí uzavřeným životem - ráno všichni včetně dětí odjíždějí do měst a večer se vrací, tvoří samostatnou komunitu. S původními obyvateli se většinou nesjíjí (Kraus, 2008, s. 97).

MĚSTO		VENKOV tradiční	VENKOV současný
1.	Profesní rozmanitost	Jednoznačně převládající profese zemědělská	Profesní rozmanitost s dominancí zemědělství
2.	Chybí neformální sociální kontrola (anonymita)	Existuje silná sociální kontrola	Sociální kontrola funguje byť v omezené míře
3.	Vztahy rodinné výrazně narušeny	Silné vazby rodinné v okruhu pokrevním i sousedském	Uvolněné svazky rodinné i sousedské
4.	Různorodost v oblasti dělby rolí	Jasně vymezení rolí vzhledem k pohlaví, věku, sociální pozici	Různorodost v oblasti dělby rolí
5.	Rozvinuté osvětové aspirace	Nedostatek osvětových aspirací	Aspirace především vzdělávací vzrostly
6.	Povrchnost mezilidských vztahů (absence sousedství)	Výrazná sounáležitost, solidarita	Oslabování osobních neformálních vztahů
7.	Výrazná různorodost výchovných vzorů	Tradicionalismus a pevnost vzorů	Různorodost vzorů, ale pomalejší akceptace
8.	Výrazný institucionální podíl na výchově	Výrazná dominance rodiny ve výchově	Role výchovných institucí je omezenější
9.	Dostupnost značného množství kulturních institucí	Kulturní život je organizován spontánně samotnými obyvateli (folklor)	Působení kulturních institucí je omezené
10.	Rychlá reakce na společenské dění	Konzervatismus, setrvávání na tradicích	Reakce na společenské dění je rychlejší pod vlivem médií

Charakteristika lokálního prostředí:

Uvedené charakteristické znaky představují podmínky pro život v daném typu lokality nejen po stránce společensko-ekonomické, kulturní, ale také výchovné. V další části se budeme podrobněji věnovat právě těmto okolnostem (Kraus, Poláčková, 2001, s. 130).

1.2.2 Vliv lokálního prostředí na výchovu

Kraus (2008) uvádí, že lokální prostředí vstupuje do výchovného procesu zejména tím, že poznamenává jeho aktéry, především objekt výchovného působení (děti, mládež). Každý zkušenější učitel a vychovatel, který má možnost srovnávat potvrdí, že práce s dětmi na venkově a ve městě (především třeba na sídlištích) je rozdílná. Důležitost lokálního prostředí pak vyniká především v situacích, kdy je dítě vyčleněno z rodiny, případně z pracovních i vrstevnických skupin.

Rozdíly mezi základními typy lokálního prostředí, které poznamenávají i utvářejí osobnost dítěte a odrážejí se v jeho charakteru:

- a) sociální přizpůsobivost - městské děti a mládež jsou adaptabilnější, racionálnější, samostatnější, odbojnější, méně sebekritické a disciplinované,
- b) kontakty s lidmi, sociabilita - ve městech existuje více kontaktů, ale méně osobních styků,
- c) míra radikalismu a konzervatismu - obyvatelé venkova bývají konzervativnější, i když s rostoucí celkovou informovaností rozdíly pomalu mizejí,
- d) životní aspirace - náročnost na povolání - vzdělání bývá u městských dětí a mládeže vyšší, i když se rozdíly postupně vyrovnávají.

Dle výzkumů Kraus (2008) potvrzuje, že odlišnosti jednotlivých typů lokalit se skutečně v průměru odrážejí v odlišném chování a povahových znacích dětí. Signifikantní se jevila souvislost s hospodářsko-ekonomickým charakterem obce (počet obyvatel příliš nerozhoduje). Stejně tak je prokázáno, že ve městech a lokalitách průmyslového charakteru je větší výskyt sociálně patologických jevů.

Typ lokality hraje roli i v souvislosti s intelektovou úrovní a školní úspěšností. Výzkumy ukazují, že děti z velkých měst dosahují lepších výsledků, a čím menší lokalita, tím v průměru schopnosti klesají. Je však třeba dodat, že některé výzkumy upozorňují, že se to netýká intelektu jako takového, ale jen některých oblastí, především schopností verbálních (Kraus, Poláčková, 2001, s. 130).

Charakter lokálního prostředí je dán také společenským životem, kulturní úrovní. Možnosti kulturního vyžití jsou nepochybně významnou determinantou rozvoje osobnosti dětí a mládeže. Ve výzkumech, které byly prováděny v osmdesátých letech, se potvrdily souvislosti mezi chováním dětí a těmito možnostmi. Dnes se ovšem situace změnila jednak v tom smyslu, že v řadě obcí venkovského charakteru, kde fungovala alespoň kina, nejsou v provozu ani ta. Na druhou stranu je třeba vzít do úvahy celkové posuny a změny. V našich kinech, pokud jde o repertoár, zřetelně dominují thrillery, hororové filmy americké produkce, plné brutality, násilí a krve. Dochází jaksi paradoxně k tomu, že jsou vlastně na tom o něco lépe děti, které jsou toho ušetřeny (tedy venkovské). Jiná věc je, že i k těmto dětem přicházejí podobné podněty prostřednictvím televize. Pokud jde o působení divadel, galerií, možnosti návštěv koncertů, možnosti jejich využití s přibývajícím velikostí obce samozřejmě rostou. Problém je v tom, že současné děti a mladá generace jsou těmito hodnotnými kulturními prožitky dotčeny jen v nepatrném procentu, celkem bez ohledu na typ a velikost lokality. Tady se zdá, že rozhodující je působení rodiny, jak tyto příležitosti vyhledává a zprostředkovává (Kraus, Poláčková, 2001, s. 130-131).

Kraus, Poláčková (2001) konstatují, že celkový charakter lokalit, počet obyvatel, jejich profesionální zaměření jsou faktory, které rozdílně v pozitivním i negativním smyslu působí na rozvoj osobnosti, podle toho, o kterou stránku osobnosti jde. Zjednodušeně by bylo možno říci, že pokud se týká intelektových schopností, a s tím související výkonnosti ve škole, pozitivněji působí prostředí charakteru městského. Naopak v souvislosti s chováním je situace lepší na venkově. Městské děti se jeví jako drzejší, vzpurnější, rafinovanější, pohodlnější. Objevuje se také více případů záškoláctví a kouření. Důležitou kategorií charakterizující dané lokální prostředí a mající značný význam pro sociální pedagogiku a pro výchovu je subkultura. Ta má velký význam z hlediska optimálního rozvoje osobnosti při rozvoji jeho zájmů, zálib, ale třeba i pro volbu profese, partnera apod.

Subkultura je pro jedince zdrojem sociálních kontaktů, ovlivňuje trávení volného času, hodnotovou orientaci. Subkultura se z ontogenetického hlediska stává pro jedince často jakýmsi sociálním útočištěm (poskytuje potřebnou jistotu a ukotvení v sociálních vztazích), prostředkem osobnostního růstu a někdy umožňuje i nalezení určitých životních hodnot (Kraus, Poláčková, 2001, s. 131-132).

Všechny tyto skutečnosti se nepochybně promítají do výchovného procesu a výchovný pracovník by je měl vnímat a reagovat na ně. Nejen rodinné, ale i lokální prostředí by výchovní pracovníci měli mít řádně zmapované, seznámit se s jeho subkulturou, poznat jeho stránku materiální i společensky-psychickou, prostě vypracovat si jeho charakteristiku (diagnostika) a na základě toho pak zvažovat možnosti vstupování do něho (pedagogizace) a hledat cesty, jak předcházet různým negativním vlivům, či jak řešit problémy ve smyslu zmírňování jejich důsledků, příp. kompenzování jinými aktivitami (Kraus, Poláčková, 2001, s. 132).

Kraus, Poláčková (2001) se zmiňují ještě o jedné okolnosti, a tou je potřeba, aby všechny instituce, které se v rámci dané lokality věnují nějakým způsobem dětem a mládeži, tvořily určitý systém. Tento systém by měl v první řadě zahrnovat základní výchovné instituce, tedy školy, domy dětí a mládeže, poradny, střediska pro mládež apod. i další instituce podílející se na výchově (tělovýchovné jednoty, společenské organizace, různá občanská sdružení atd.). Koordinujícím článkem v tomto systému by měla být škola.

2. Kriminalita mládeže

2.1 Příčiny kriminality mládeže

Chmelík (1998) uvádí, že určujícími faktory pro stanovení příčin páčání trestné činnosti mládeží jsou zejména vývojové zvláštnosti mladého člověka a mikrostruktura, ve které se mládež pohybuje. Jde o dva soubory faktorů, na základě kterých je formován hodnotový systém, sociální orientace, postoje k lidem a další charakterové atributy osobnosti člověka. Rozhodující roli při formování osobnosti má rodina, přátelé a známí, tedy mikrostruktura, ve které mladý člověk vyrůstá a žije. Nezanedbatelný

vliv má však i škola, kamarádi, parta a další. Negativní vývojové vlivy pak nejcitlivěji zasáhnou oblast psychiky člověka tj. motivaci, sebeovládání, citovou a morální složku osobnosti. Rozdílnost v dosažené úrovni a kvalitě uvedených složek osobnosti je příznačná nejen mezi věkovými kategoriemi člověka, ale i mezi jedinci stejného věku. Rozdíly jsou patrné i ze sociologického hlediska, kde určují především sociální funkci a pozici, kterou jedinec zaujímá ve společnosti a v dané věkové skupině. Mládež netvoří homogenní sociální skupinu. Uvnitř je výrazně diferencována podle dalších činitelů, které ovlivňují chování jedince.

Všechny uvedené, ale i další složky osobnosti a prostředí, pokud se vyvíjejí patologicky, jsou významné i z kriminologického pohledu a určují strukturu a způsob páchaní kriminálních deliktů. Obecně pak o nich hovoříme jako o příčinách, které vedou k páchaní trestné činnosti dětmi a mladistvými (Chmelík, 1998, s. 7).

Kromě nedostatků v rodinné výchově spočívají příčiny kriminality mládeže i v dalších faktorech jako je nízká úroveň, až absence vhodných aktivit využitelných zejména ve volném čase mládeže, nedostatečná výchovná práce a vliv školy, problém kvalifikace a vzdělávání, nedostatečná mravní a citová výchova, absence právního vědomí a další. Svou negativní roli rovněž sehrávají nedostatek životních zkušeností, neschopnost adaptace mladého člověka v novém prostředí, změna stylu života, neschopnost rychle a správně reagovat na některé situace a podněty, to vše je doprovázeno častými chybami v jednání. Zejména zvládání krizových situací je závislé mimo jiné i na potřebných dovednostech a návycích, které u mladého člověka bývají nedostatečně rozvinuty. Sociologickými průzkumy je prokázáno, že mládež má i přes poslušnost k různým sociálním skupinám určité společné znaky, které se projevují ve shodnosti zájmů a postojů k přijímání hodnot, ve způsobu chování a jednání. Proces sociálního přizpůsobení jednotlivce i skupiny však probíhá individuálně (Chmelík, 1998, s. 8).

V současné době, kdy se světová ekonomika nachází ve finanční krizi, tak v celém světě, nevyjímaje Českou republiku, je menší poptávka po zboží, tudíž omezování pracovních míst. Z těchto důvodů mladí jedinci obtížněji shánějí zaměstnání. Firmy spíše zaměstnance propouštějí, než zaměstnávají. Z těchto důvodů mladí jedinci, kteří by se i chtěli uchytit na trhu práce, a tato možnost jim není dána, si obstarávají finanční prostředky kriminální činností, zejména krádežemi, podvody, loupežemi atd. Dle mého názoru je tento jev také z jednou příčin kriminality.

K nejčastějším příčinám, které vedou k páchání kriminálních deliktů, patří:

Rodinné prostředí

Rodina je tradičně považována za hlavního činitele, jenž svým selháváním dětem umožňuje kriminální chování. Rodina ovšem není neměnná instituce, její funkce se v novodobé historii v západních zemích výrazně proměnily (Matoušek, Kroftová, 1998, s. 37).

Rodinná výchova je základem a má určující význam při formování osobnosti mladého člověka a je rozhodující i pro jeho mravní vývoj. Mladý člověk si má z rodinné výchovy odnášet správný vztah a úctu k základním principům a hodnotám společnosti. Neplní-li rodinná výchova takovou funkci, jsou již tím dány větší předpoklady pro vznik kriminogenního prostředí. Výskyt kriminality je vyšší u mládeže z rozvrácených rodin. Tak je tomu i u rodin, kde dítě (mladistvý) postrádá citový vztah a zájem o jeho život, jeho problémy, i když po materiální stránce nestrádá (Chmelík, 1998, s. 8).

Matoušek, Kroftová (1998) dále uvádějí, že v západoevropských státech v posledních letech klesá sňatečnost, klesá porodnost, zvyšuje se věk, v němž lidé vstupují do prvního manželství, stoupá počet rodin, v nichž o dítě pečuje jen jeden rodič, velikost rodiny se statisticky zmenšuje, vzrůstá počet domácností tvořených jen jedním člověkem, stoupá počet lidí, kteří spolu žijí, aniž nemají děti, trvale stoupá i počet rozvodů, klesá i počet lidí, kteří se po rozvodu znovu žení a vdávají.

Tradiční pojítka rodiny ztrácí na významu. Nejcennějším vkladem rodičů do nové generace již není majetek, ani společenská privilegia, ale stává se jím vzdělání. Rodiny vyvíjejí velký tlak na děti, aby se náležitě vzdělávaly (Matoušek, Kroftová, 1998, s. 38).

Studie delikventně jednajících mladistvých, založené na jejich popisu rodinného prostředí, ukazují rodinné prostředí přestupníků zákona jako chladné, s minimem rodičovského zájmu o děti. Rodiče jsou dětmi charakterizováni jako pasivní, nezajímaví na potřebách dítěte. V takových rodinách je pravděpodobnější, že se u dítěte vyvine některý z druhů nejisté vazby k rodiči, a tím pádem i ke světu dospělých. Častěji půjde o vazbu vyhýbavou (která je příznačná pro děti rodičů, již se cítí nároky dětí přetížení) a dezorganizovanou (pro niž vytváří půdu agresivní odmítání dítěte,

těžké tělesné trestání, eventuálně sexuální zneužívání a přetěžování dítěte dospělými odpovědnostmi), (Matoušek, Kroftová, 1998, s. 43).

Chmelík (1998) označuje za základní kriminogenní faktory v rodině tyto:

- 1) rozvrácená rodina
- 2) závislost rodičů na alkoholu nebo jiných drogách
- 3) kriminalita členů rodiny
- 4) nepřiměřená výchova dítěte a mladistvého (přehnaná tvrdost nebo naopak přehnaná shovívavost)
- 5) lhostejnost k chování dítěte ve škole, k prospěchu, ke způsobu trávení volného času apod.
- 6) pobyt dítěte v dětském domově
- 7) preferování podnikatelských a jiných aktivit a angažovanost rodičů v zaměstnání před výchovou dětí

Lokální prostředí

Lokální prostředí je dle mého názoru dalším důležitým činitelem, který má vliv na kriminalitu mladé generace, jelikož představuje trvalý - univerzální element našeho života a je jednou z příčin kriminality. K základním typům lokálního prostředí patří prostředí městské a venkovské.

Ke znakům městského prostředí patří:

- účast obyvatel (mládeže) ve velkém počtu, v různých cílových a účelových skupinách
- dominance konzumního přístupu a povrchnost v charakteru mezilidských vztahů
- zánik tradičních autorit, nedostatek výrazných společenských autorit
- nefungující neformální společenská kontrola
- výrazná anonymita v životě a činnostech v lokalitě
- výrazný pokles institutu sousedství
- velká proměnlivost, rychlost změn v celém životě
- výrazná diferenciacie v profesní struktuře a společenském rozvrstvení

Venkovské prostředí je charakteristické do jisté míry protikladně a zdůrazňuje blízkost k přírodě, nižší úroveň služeb, zachování lidové kultury, folklóru, migrační tendence, významnější roli školy a učitele (Kraus, Poláčková, 2001, s. 126).

Mezi městem a venkovem je mnoho rozdílů, které jsou příčinou kriminality mladé generace. Kraus, Poláčková (2001) konstatují, že srovnáváme-li městské a venkovské prostředí, dochází v posledních desetiletích k postupnému vyrovnávání a sblížování. Především život na venkově se radikálně změnil. Hluboce do tohoto prostředí zasáhly hromadné sdělovací prostředky. Znásobilo se množství podnětů, motivů a situací. Této akceleraci změn v prostředí venkova odpovídá i akcelerace ve vývoji dětí. Jsou patrné radikální změny ve srovnání se současným venkovem. Především v plné šíři a v nejrůznějších směrech sem zasáhl vědeckotechnický pokrok. Poznamenal přímo život rodin, chod domácností, hlavně však výrobní proces v zemědělství. Výrazně se změnila mobilita venkovského obyvatelstva.

Ve venkovských lokalitách dochází v posledních letech k růstu nezaměstnanosti, kdy zemědělství se vyznačuje nevyhraněností, sezónností apod., firmy se přesouvají blíže k městským lokalitám, z čehož vyplývá, že značná část obyvatel venkova dojíždí za zaměstnáním do měst a svým profesionálním zaměřením nemají s venkovem nic společného. Cestování do zaměstnání mimo domov je velmi časově náročné, což se i značně odráží na výchově dětí.

Ve městě je větší anonymita, nikdo se o nikoho nezajímá, do té míry než se mu něco stane, nebo někdo na někoho začne negativně působit, až poté se snaží danou věc řešit. Sousedské vztahy mezi lidmi ve městě jsou na velmi nízké úrovni, lidé si nedůvěřují. Sociální kontrola je v městském prostředí na nízké úrovni, což je zapříčiněno vysokou anonymitou. Dostupnost psychotropních látek v městském prostředí je lepší, než ve venkovském prostředí, kde samozřejmě dostupnost k psychotropním látkám je také, ale ve většině případů pocházejí psychotropní látky z městské lokality, kde byly zakoupeny. Sice se v posledních letech dostává výroba a prodej psychotropních látek na venkov, kde existuje silná sociální kontrola, lidé se zajímají o to, co se děje v jejich okolí a dříve než dojde k nějaké distribuci, je dán podnět orgánům činným v trestním řízení a věc je řešena.

Možnosti trávení volného času ve městě jsou o mnoho rozmanitější než na venkově. V městském prostředí je velká dostupnost značného množství kulturních institucí, sportovních oddílů, atd. výrazný institucionální podíl na výchově, proti venkovskému prostředí, kde je kulturní život organizován spontánně samotnými obyvateli (folklór). V městském prostředí se nachází velké množství různých klubů, oddílů, středisek volného času, atd.

Vliv okolí a party

Jde o vliv zejména starších osob s narušeným chováním, a to jak z řad mládeže, tak i dospělých. V období dospívání, kdy psychika dítěte v porovnání s fyzickou stránkou není dostatečně vyvinuta, je dítě náchylné nekriticky přijímat negativní vlivy. Značnou roli zde hraje také alkohol a drogy. Mezi nevhodným využitím volného času a delikvencí mládeže často existuje příčinná souvislost. Přirozenou vlastností člověka je potřeba sdružovat se v kolektivu lidí. Tato vlastnost je ještě umocněna u mládeže, která se sdružuje v partách či jiných společenstvích. Za určitých podmínek je takové sdružování společensky nežádoucí zejména v případech, kdy parta vystupuje protispoločensky, agresivně, prosazuje rasovou nesnášenlivost, apod. Příčina těchto negativistických postojů mladých lidí v partě je například v tom, že mladý člověk s těmito postoji protestuje proti chybám a nedostatkům společnosti. Mladý člověk, který nemá ještě dostatek zkušeností, je velmi citlivý na vliv okolí. Citlivě vnímá chyby a nedostatky mikrostruktury, ve které žije. Snadno podléhá negativním vlivům jiných osob, včetně negativních protispoločenských vlivů. Velmi snadno se integruje do určitého ideologického seskupení, zejména v případech, kdy takové seskupení (parta) je řízena silnou osobností. Ideologie seskupení je přijímána za ideologii vlastní. Svou roli při integraci mladého člověka do party sehraává i jeho přirozená touha vyniknout nad svým okolím, touha být zajímavým, odlišovat se od ostatních, upoutat okolí, apod. V prezentaci svého postoje je mládež podporována anonymitou party, která výrazně ovlivňuje stupeň agresivity v prosazování názoru a jednání. V partě je obvykle potlačen vlastní názor, který je nahrazen autoritativním názorem vůdce party. Tento vliv je patrný zejména u extremistických seskupení, ve kterých mladí lidé prosazují názor vůdce, aniž by se zabývali obsahem a dopadem tohoto názoru a konáním pod vlivem tohoto názoru (Chmelík, 1998, s. 9).

Za určující kriminogenní faktory proto můžeme označit tyto:

- silná vůdčí osobnost party
- anonymita party
- agresivnost party při prosazování své ideologie
- sugestivní přebírání názoru, postoje party a zejména vedoucího party za vlastní (Chmelík, 1998, s. 9-10).

Nedostatečné působení školy

Škola je neoddělitelnou součástí výchovy mladého člověka. Vytváří jeho základní, materiální a citové hodnoty, které jej mají provázet celý život a přímo působí na formování jeho osobnosti. Škola v některých případech může působit jako katalyzátor kriminogenních faktorů rodiny. Vztah dítěte (mladistvého) ke škole je do značné míry ovlivňován osobností učitele a celkovou organizací školní výuky (Chmelík, 1998, s. 10).

Chmelík (1998) dále za základní kriminogenní faktory ve školské výchově označuje především tyto:

- nepravidelná školní docházka
- špatný prospěch
- nevhodné chování žáků k učitelům, učitelů k žákům
- špatná spolupráce rodičů se školou
- nedostatečná kontrolní a pedagogická činnost školy

Při hodnocení příčin kriminality mládeže nelze opomenout i takové, které nelze sice označit za primární, ale které na chování a jednání jedince rovněž významně působí. Jde o problematiku zdravotního stavu, zejména u osoby s duševními poruchami nebo chorobami. Početnější skupinu tvoří osoby s psychopatickým vývojem osobnosti. Dalším faktorem je nedostatečné a neúplné vzdělání. Řada delikventní mládeže nemá ukončeno základní vzdělání. U některých z nich je zjišťována podprůměrná inteligence, která se projevuje v nedostatku sebekritičnosti, scestných zájmech na jedné straně a naopak pocit podceňování na straně druhé. To bývá často spojeno se snahou upoutat na sebe pozornost za každou cenu. Tito lidé nemají konkrétní představy o životní perspektivě, a to ani v relativně blízké budoucnosti (Chmelík, 1998, s. 10).

Negativní roli sehrávají a jsou příčinou pro páchaní kriminálních deliktů: **recidiva, alkoholismus, toxikomanie**. V souvislosti s těmito faktory je třeba zkoumat, zda a kdo mladistvému umožnil požívání alkoholu nebo jiné omamné látky, a jakou roli tato osoba má v chování a jednání mladistvého (Chmelík, 1998, s. 10).

2.2 Specifické znaky trestné činnosti mládeže

Struktura trestné činnosti mládeže doznala v posledních letech významných změn, a to zejména v posunu ke kvalifikovaným a závažnějším formám páchaní. Struktura trestné činnosti mládeže a samotný způsob páchaní jsou ovlivňovány vývojovými prvky osobnosti, existujících kriminogenních faktorů, schopností mladého člověka negativní jevy rozpoznat a eliminovat. Některé jevy (faktory) jsou pro mladého člověka na rozdíl od dospělého nepřekonatelné, podřizuje se jim a ve spojení s vhodnými podmínkami vedou ke spáchání různých kriminálních deliktů.

Struktura trestné činnosti mládeže je do určité míry odlišná od trestné činnosti dospělých. Tyto odlišnosti jsou dány především věkem mládeže a dalšími kriminogenními faktory.

Zvláštnosti způsobu páchaní trestné činnosti mládeže Chmelík (1998) charakterizuje takto:

- 1) výběr předmětu útoku je určován rozdílným hodnotovým systémem mládeže,
- 2) trestná činnosti je obvykle páchána skupinově s nízkou úrovní organizace,
- 3) obvykle schází příprava ke spáchání trestné činnosti, pokud je trestná činnost připravována, úroveň přípravy je povrchní, nedokonalá,
- 4) chování mladistvých delikventů se vyznačuje neúměrnou brutalitou, projevující se např. zbytečnou devastací okolí a předmětů,
- 5) nevýhoda mladistvého pachatele spočívající v nedostatku věku, fyzické síly apod. je nahrazována neúměrnými prostředky k překonání překážky a cíle,
- 6) kriminální delikty jsou často páchány pod vlivem alkoholu nebo jiných návykových látek, které posilují odvahu i agresivitu,
- 7) při recidivě trestné činnosti mladiství pachatelé volí stejný způsob spáchání a své konání z předchozí trestné činnosti opakují. Vzniká tak charakteristický soubor opakovaného konání,

- 8) alibi si zajišťují u svých kamarádů obvykle až po spáchání trestné činnosti,
- 9) o připravované trestné činnosti se obvykle svěřují svým kamarádům nebo členům party,
- 10) obvykle schází snaha utajovat spáchání trestného činu,
- 11) předmětem zájmu jsou obvykle předměty, které momentálně potřebují,
- 12) rozhodování a jednání je spíše emotivní než racionální, apod.

Tyto charakteristiky potvrzuje policejní i soudní praxe. Obecně se trestná činnost dětí a mladistvých vyznačuje stále větší brutalitou a agresivitou (Chmelík, 1998, s. 11-12).

3) Skupiny dětí a mládeže

3.1 Vrstevnické skupiny

Vrstevnické skupiny představují přirozenou formu života dětí a mládeže. Jsou to skupiny, které charakterizuje věková, ale také názorová blízkost, z níž vyplývá souhlasné jednání. Jsou to typické primární, zpravidla neformální skupiny. Vyznačují se bezprostředními kontakty a silným pocitem příslušnosti ke skupině (identifikace vyjadřovaná, zejména „my“).

Kraus (2008) uvažuje o dvou funkcích těchto skupin:

- 1) Příslušníci mají možnost v nich ukázat, co se naučili tím, že se účastní života dospělých,
- 2) Utvářením vrstevnických skupin jejich členové rozvíjejí samostatné úsilí a uskutečňují své cíle, které nemohou realizovat v jiných formách aktivit, pokud nedosáhnou sociální dospělosti (Kraus, 2008, s. 88).

Kořeny vzniku těchto skupin Kraus, Poláčková (2001) spatřují ve skupinách, kde nedochází ještě k oné vědomé sounáležitosti, ani k jakékoliv dělbě činností, kde příslušníci těchto skupin jsou spíše, obrazně řečeno, vedle sebe a ne spolu. Také teoretická analýza vlivu vrstevnických skupin na osobnost začíná právě u těchto herních aktivit.

Skutečné vrstevnické skupiny se objevují a začínají fungovat až většinou v průběhu školní docházky. Zpravidla se vyznačují nestálostí a nízkým stupněm soudržnosti, takže se rychle rozpadají (Kraus, 2008, s. 88).

Dochází k začleňování dítěte do závadových part, jejichž neuznávání společenských norem pozitivně působí na frustrovaného jedince. S touto partou dochází k zneužívání návykových látek, k páchání trestné činnosti, k obstarávání si finančních prostředků pro potřebu skupiny, posun veškerých dobře nastavených norem a hodnot, záškoláctví a jiné školní patologické jevy, čímž vlastně došlo k naprosto nečekanému - nežádoucímu důsledku působení školy.

V období mezi 8 - 10 rokem věku začíná potřeba sdružování narůstat, objevují se počátky spolupráce. Tyto dětské party mají již poměrně pevnou vazbu, vlastní systém hodnot a norem a jistý systém sociální kontroly se specifickými sankcemi. Jejich členové prožívají silný pocit solidarity a příslušnosti ke skupině. Často se v nich formuje vyhraněný pocit odlišnosti od ostatních vrstevnických skupin, který může nabýt až formy otevřeného boje (klukovské party), (Kraus, 2008, s. 88).

Vrstevnické skupiny mládeže se od dětských liší. Projevuje se v nich už postupné vymaňování jejich příslušníků z pout přímé kontroly dospělých (především rodičovské). Skupiny jsou pro ně současně prostředkem, kterým manifestují svou touhu po samostatnosti a dospělosti. Z osobní nevyhraněnosti pak často vyplývá silná konformita, která v těchto skupinách vládne a jež se týká všech stránek jejich života, tedy oblékání, vyjadřování, hodnotové orientace, vztahu k tradicím, dodržování rituálů apod. (Kraus, 2008, s. 89).

Vrstevnické skupiny Kraus, Poláčková (2001) charakterizují podle kritérií platících pro sociální skupiny obecně. To znamená, že je můžeme rozlišovat podle velikosti, podle struktury, např. z hlediska pohlaví, příslušnosti sociální, náboženské, ale třeba i politické. Důležitými znaky jsou cíle, normy, kterými se členové skupiny řídí. Hodnoty, které vyznávají. Z tohoto hlediska se existence těchto skupin pohybuje na škále od skupin s jednoznačně pozitivními cíli, až po skupiny, jejichž cíle jsou asociální či přímo antisociální (party, bandy, gangy).

Důležitým znakem a kritériem pro třídění je stupeň formálnosti a organizovanosti. Většinou za vrstevnické skupiny pokládáme ty, které vznikají spontánně, přirozeně a mají neformální charakter (zábavné, rekreační). I takto vzniklé skupiny mohou postupně

nabýt ráz organizovanosti a formálnosti (mají svá pravidla, řád, symboliku). Vedle toho dokonce musíme zvažovat i skupiny, které jako formální a organizované přímo vznikly (např. výchovná skupina v domově mládeže). I ta může splňovat parametry vrstevnické skupiny (Kraus, Poláčková, 2001, s. 133).

SKUPINY NEFORMÁLNÍ		SKUPINY FORMÁLNÍ
1.	Členství je spontánní, vedené emotivní přitažlivostí, dobrovolné	Členství je dáno vnějšími zásahy, určené
2.	Dominují vztahy osobních sympatií	Dominují vztahy organizační
3.	Členové mají pocit přináležitosti	Příslušnost ke skupině vyplývá z formálního členství
4.	Struktura skupiny a její hierarchizace vyrůstá zevnitř života skupiny	Struktura a hierarchizace je stanovena
5.	Systém hodnot a norem vychází od jednotlivých členů	Cíle a normy jsou dány a nerespektují zájmy individuální
6.	Systém kontroly je dán dohodou	Systém kontroly respektuje formální sankce
7.	Řízení skupiny vychází spontánně z individualit (vůdcovské typy)	Řízení skupiny je určeno

Vrstevnické skupiny mají značný vliv na rozvoj osobnosti, a to jak ve smyslu pozitivním, tak negativním. Patří často k referenčním sociálním skupinám, tzn. skupinám, s nimiž se jedinec identifikuje nebo by se rád identifikoval. Proto také přebírá jejich normy chování, postoje, hodnoty. Na jedné straně tyto skupiny uspokojují psychické potřeby (např. relaxace, zábava, uvolnění), což je důležité pro kompenzování psychické zátěže, zároveň jsou nástrojem sociální kontroly chování svých členů. Život v těchto skupinách přináší situace, kdy dochází ke konfrontaci názorů, které mají svůj původ v rodinách jednotlivých příslušníků, ale také ve škole. Tyto diskuze představují jakýsi filtr, přes který se utváří určité skupinové mínění a zůstává otázkou, jakým směrem se tato názorová orientace bude ubírat (Kraus, 2008, s. 90).

Kraus (2008) dále uvádí, že v prostředí vrstevnických skupin probíhá základní proces socializace. Děje se to vštěpováním různých životních cílů, zásad, norem, pravidel jednání a vzorů chování. Vrstevnické skupiny mohou také nabídnout společné

zážitky, možnosti sebeuplatnění a pocit nezávislosti na dospělých. Daleko víc než jinde se v nich uplatňují vztahy rovnoprávnosti. Jejich činnost probíhá převážně ve volném čase, takže roli regulátora (účasti v těch kterých vrstevnických vztazích) by měla sehrát rodina. Jako žádoucí se jeví i určitá pedagogická intervence do těchto skupin.

Vliv vrstevnických skupin na socializační proces členů v těchto směrech:

- vytváření povědomí o cílech skupiny, které jsou hodnoceny jako žádoucí,
- hodnocení a výběr prostředků, které jsou přípustné k dosahování těchto cílů,
- schvalování vybraných norem jednání a poskytování motivace jedincům k dosahování uznávaných cílů,
- vytvoření jistého vzoru chování a porovnávání konkrétních projevů s konkrétním vzorem,
- vytvoření souboru norem a sankcí, kterými je postihováno chování jedinců (Kraus, Poláčková, 2001, s. 133).

Zapojení dítěte do skupiny vrstevníků je nezbytným předpokladem socializace. Tento faktor hraje závažnou úlohu při formování osobnosti v podstatě od vstupu dítěte do školy. Jeho významnost se zvyšuje s věkem dítěte, současně se vzrůstající potřebou sdružovat se. Přátelství ve skupině se stává rozhodujícím prvkem sociálního života dospívajícího. V jejím rámci může snáze než v rámci rodiny nalézt uznání, získat žádoucí sociální významnost. Děti a mladiství z rodin, které neplní svoji roli výchovnou a emocionální, častěji vyhledávají náhradní sociální skupiny, kde by své potřeby sociálního a emotivního vyžití mohly uspokojit. Snadno pak přejímají morální normy asociální skupiny. Ztotožňují se s jejími negativními životními hodnotami a snadněji inklinují k asociálnímu jednání. Děti a mladiství, kteří nejsou dostatečně ztotožnění s normami společnosti, bývají při páchání trestné činnosti často pod vlivem skupinových mechanismů. Projevuje se to i v chování tzv. rowdies, mladých fotbalových výtržníků. Ti se v emocionální atmosféře stadiónů chovají pod vlivem agresivních vůdců docela jinak, než se chovají individuálně bez vlivu skupiny (Zapletal, 1999, s. 21).

Dále uvádějí Matoušek, Kroftová (1998), že pro rizikovou mládež z dysfunkčních rodin je vrstevnická skupina důležitější, než pro mladé lidi vyrůstající v rodinách, jež

dětem poskytují přiměřenou míru podpory a vedle toho jim přiměřeně vytyčují meze dovoleného chování.

Vrstevnická skupina však není pro nikoho jen neproblémovým zázemím, tím spíše jím není pro mladé lidi vyrůstající bez rodičovského zájmu, bez jasných pravidel, despotickým trestáním rodičů apod. I pro dítě vycované funkční rodinou představuje každá vrstevnická skupina více nebo méně stresující nárok: obstát v očích vrstevníků jako někdo, kdo je „v pořádku“, kdo plně sdílí její hodnoty (Matoušek, Kroftová, 1998, s. 84-85).

Nároky na konformitu jsou ve vrstevnické skupině mládeže obvykle vyšší než ve všech jiných skupinách. Zahrnují nejen způsob vyjadřování, ale i úpravu zevnějšku, druh preferované hudby, způsob chování k opačnému pohlaví, postoj ke škole, případně k práci, k rodičům, k penězům, k sexualitě, ke kouření, k drogám, k alkoholu atd. (Matoušek, Kroftová, 1998, s. 85).

U dětí frustrovaných nízkou podporou rodiny je pravděpodobné, že potřeba kladného přijetí vrstevnickou skupinou bude ještě silnější než u dětí s dobrým rodinným zázemím. Na tyto děti má vůdce party velký vliv a také ho využívá. Vstupním rituálem do již ustavené delikventní skupiny je v některých západních zemích dokonce spáchání nějakého závažného trestného činu; tím adept překročí hranice běžných tabu a může být v případě potřeby vůdcem skupiny či ostatními členy party vydírán hrozbou, že jeho čin bude anonymně oznámen policii. Hrozba ztráty postavení ve vrstevnické skupině je tak posilována hrozbou prozrazení a případných sankcí (Matoušek, Kroftová, 1998, s. 85).

Delikventní party u nás skoro vždy vznikají z podskupin mladých lidí, kteří se dobře znají z jedné instituce, méně často se rekrutují z mládeže bydlící na jednom sídlišti, resp. v jedné čtvrti. Tyto skupiny se buď úplně vymknou běžným mechanismům sociální kontroly (přestanou chodit do učení, do školy, do práce), vytvoří si vlastní hodnotové preference a chovají se vysoce autonomně, aneb, což je méně časté, se kontrole vymknou jen v době svého volna (Matoušek, Kroftová, 1998, s. 85).

Některé party jsou ke své kriminální činnosti přivedeny tím, že tráví čas v hernách a na diskotékách a záhy se jim na tento způsob života přestane dostávat prostředků. Začnou si je opatřovat drobnými krádežemi, jež pak přerůstají v organizované, plánované akce s napojením na překupníky. U nás je tento typ delikventních part patrně nejčastějším typem delikventní skupiny (Matoušek, Kroftová, 1998, s. 85).

Neuvědomovaným motivem tohoto chování je pravděpodobně snaha předvést se před kamarády jako „správný tvrdák“, což předpokládá skupinovou atmosféru, kvůli níž před násilným aktem nikdo nedokáže couvnout, protože by ve skupině blamoval svou slabostí (Matoušek, Kroftová, 1998, s. 85).

Již vzniklé delikventní gangy jsou téměř neovlivnitelné zvenčí. Organizátoři všem forem intervencí a všech typů preventivních programů by měli dát pozor na to, aby vznik delikventního gangu nebyl nezamýšleným vedlejším důsledkem programu, jehož cíl byl právě opačný. Toto riziko je vysoké u všech typů skupinových programů pro rizikovou mládež (Matoušek, Kroftová, 1998, s. 86).

Z pedagogického hlediska je problematika vrstevnických skupin, organizací a hnutí dětí a mládeže důležitá ze dvou důvodů. Jednak by výchovný pracovník měl mít přehled o těchto skupinách, vědět o jejich působení a jakou povahu mají jejich aktivity. Činnost vrstevnických skupin se uskutečňuje převážně ve volném čase. Vzhledem k obecně panující nedůvěře vůči organizovanosti mají dominující úlohu různá náhodná vrstevnická seskupení, party. I když není jednoduché do těchto skupin pronikat, má pedagog jisté možnosti a prostředky, jak zjistit podstatné informace o činnosti těchto skupin. Vedle složení, struktury skupin, systému komunikace a komunikačních kanálů je někdy možné prostřednictvím sociometrie zjišťovat i hierarchii uvnitř skupiny, jak a kým je skupina organizována, kdo jsou hlavní vůdcové (Kraus, Poláčková, 2001, s. 135).

Cílem by pak mělo být, pokud jde o skupiny asociálního charakteru, eliminovat negativní vlivy takových skupin, snažit se alespoň izolovat jejich působnost, aby nemohly v širší míře ovlivňovat jednání dalších dětí a mládeže. Proniknout do takových skupin s cílem „přeladit“ obsah jejich činností, jejich způsob života je ovšem velmi obtížný a patří to k práci sociálních asistentů (street workerů), (Kraus, Poláčková, 2001, s. 135).

Práce se skupinou a využívání různých mechanismů jejího ovlivňování je snazší a bližší vychovateli, který takto pracuje se „svou“ skupinou. Míru úspěšnosti, efektivnosti práce se skupinou lze hodnotit následujícími kritérii:

- jak se daří ovlivňovat hlavní osobnosti ve skupině,
- jak se daří ovlivňovat subkulturu v dané skupině (respektování norem apod.),
- jak se daří prosazovat morální normy chování ve skupině,
- do jaké míry znám životní styl členů své skupiny,

- jaké jsou motivy práce a chování členů skupiny.

V žádném případě by neměl život různých vrstevnických skupin zůstat stranou pozornosti vychovatelů, učitelů. Měli by vědět o vlivech těchto skupin podle toho, o jaký typ se jedná, a v žádném případě nedopustit, aby se skupinové mínění a aktivita těchto skupin obrátila proti nim. V lepším případě pak schopný a zkušený výchovný pracovník dokáže jejich vlivu využít jako výchovného prostředku, např. při působení na problémové jedince (Kraus, Poláčková, 2001, s. 136).

3.2 Kriminogenní skupiny

Časné uvolňování rodinných vazeb v nefunkčních rodinách a celkové oslabování sociálních vazeb „nezdárných“ mladých lidí v postindustriální společnosti dle Matouška, Kroftové (1998) vede k tomu, že si některé vrstevnické skupiny mládeže vytvářejí svoje vlastní, na první pohled nezávislé ideologie, jež mohou být živnou půdou delikventního chování. Jiné skupiny je pak jenom kopírují. Vznikají tak postupně celé sítě podobně zaměřených skupin, jež přesahují i hranice státu. Ze skupiny se může stát hnutí, které se může proměňovat, sílit, slábnout a může zaniknout.

Svou příslušnost k určité skupině, případně k ideologii určitého hnutí, mládež demonstruje zejména způsobem úpravy zevnějšku (účesem, oděvem, druhem bot, doplňků), zvláštním jazykem, uctíváním určitých symbolů i druhem preferované hudby, hudební skupiny nebo zpěváka. Ideologie subkultury má logiku v kontextu současných společenských vztahů a zároveň vyjadřuje sociální postoje příslušné skupiny mládeže. Ideologie subkultury mládeže se obvykle inspiruje aktualizovanými ideologiemi z minulosti.

Subkultury jsou v našem prostředí zatím jevem okrajovým, což neplatí o zemích ekonomicky vyvinutějších, jež mají delší tradici svobodné společnosti. Naše mládež je zatím v naprosté většině konzervativní a loajální se státem.

Jistá část mladých lidí má k dobrému společenskému uplatnění horší přístup než jiná část mladých lidí. Problémem jsou zatíženy děti narozené málo kvalifikovaným rodičům; děti, o něž rodiče málo dbají; děti žijící na přelidněných periferiích, velkoměst; děti docházející jen nepravidelně do nepříliš dobrých škol apod.

Společnost, v níž žijeme, není podle mínění některých sociologů, koherentní společnost. Mezi jejími jednotlivými vrstvami existují přehrad, jež překonají jen zdatní

jedinci. Pro jistou část dospívajících jsou cíle středních a vyšších vrstev téměř nedosažitelné. Sociologické teorie popisující tyto přehradu, za nimiž vznikají jednotlivé subkultury frustrované mládeže, se nazývají teorie rozdílných příležitostí, teorie napětí, teorie diferencovaného sdružování a teorie sociální dezorganizace.

Historickou novinkou je, že cíle bohatších skupin jsou dnes vnucovány mladým i dospělým lidem všech vrstev pomocí médií a reklamy. Každá vrstva měla své specifické cíle a téměř nikoho nenapadlo volit jiné. Kdo se do jedné vrstvy narodil, skoro vždy zůstával jejím příslušníkem, až do smrti. Ti kdo se pokoušeli společenské přehradu překročit, uspěli jen málokdy a leckdy za svou troufalost platili i životem.

Kriminogenní skupiny Matoušek, Kroftová (1998) dělí do několika typů skupin delikventně jednající mládeže. Nejzákladnějším dělením jsou stabilní a nestabilní skupiny.

Stabilní - integrované skupiny, vznikají obvykle v prostředí, v němž jsou delikventní normy akceptovány i dospělými, dospělí v něm do jisté míry slouží jako učitelé mládeže. U nás jim např. odpovídají gangy romských kapsářů.

Nestabilní - neintegrované skupiny, obvykle vysoce násilnické, vznikají v nestabilním prostředí, v němž chce mládež ukázat svou sílu, opozičnictví a nebojácnost. Tyto skupiny právem vzbuzují nejvíce obav veřejnosti. I spory uvnitř těchto skupin se vyřizují násilně. Skupina vysoce hodnotí nošení zbraní a agresivní vystupování. Neagresivními jedinci pohrdá. U nás jich je zatím málo, vznikají ojedinele na velkoměstských sídlištích.

3.2.1 Drogová subkultura

Drogový problém, s nímž se zvláště v posledních letech stále obtížněji potýkáme, k nám nepřišel z neznáma. Má své hluboké historické, sociální a geopolitické kořeny. Při jeho bedlivějším zkoumání proto často nalézáme řadu překvapivých souvislostí, které pevně propojují naši současnost s hlubokou minulostí. Zjišťujeme, že mnohé s toho, co dnes musíme řešit, už tady někdy bylo, že se vlastně opakuje jenom stará historie, oblečená do nového kabátu. Stejně tak má náš domácí vývoj řadu lokálních zvláštností - na druhé straně se však potýkáme s mnoha jevy, které se již odehrály nebo se právě odehrávají i v jiných zemích, jiných částech planety, s jevy, které propojují českou mikrokulturu prakticky s celým světem.

Jedním z hlavních úskalí, které dnes značně stěžuje účinné řešení drogového problému, je jeho mnohohrstevnatost. Je znakem naší doby, poznamenané prudkým vědeckotechnickým rozvojem, ekologickými problémy, populační explozí, hektickým stylem života, rozpadem rodinných a sociálních vazeb atd., že se drogy staly průvodním katalyzátorem celé řady negativních ekonomických, politických, sociálních a zdravotních jevů, které hluboce poznamenávají životy lidí (Nožina, 1997, s. 7).

Užívání drog a kriminalita jsou množiny s velkým průnikem i u těch lidí, jejichž trestná činnost nespočívá v nedovoleném obchodování s drogami či k nedovolenému držení drog. Kolik drogově závislých lidí se dopouští kriminality, je ovšem závislé na tom, kde legislativa vede hranici mezi legálními drogami a ilegálními drogami (Matoušek, Kroftová, 1998, s. 88).

Celá naše společnost je negativně zasažena zneužíváním a závislostí na návykových látkách. Od druhé poloviny 20. století je drogová problematika čím dál více rozšířeným jevem ve společnosti. V šedesátých letech drogová problematika zažívá dosud nevídaný rozmach a spotřeba návykových látek velmi stoupá a snižuje se věk uživatelů. Také se mění kvalita návykových látek a na trhu se objevují stále nové druhy.

V České republice dříve poptávku po drogách uspokojovaly látky ve formě organických rozpouštědel, které se zneužívaly čicháním a tvrdé drogy nahrazovaly léky, zakoupené často i bez lékařského předpisu či získávané trestnou činností, stala se Česká republika nejen tranzitní, ale i cílovou zemí pro zásilky drog a jejich odnoží. Prodej klasických drog se realizuje i u nás, dle statistik Národní protidrogové centrály Policie České republiky množství zabavených látek jako je marihuana, pervitin, heroin a kokain prudce narůstá.

Největším problémem současnosti v rámci kriminality mladé generace je právě zneužívání návykových látek rizikovou skupinou lidí ve věku 15 – 18 let, mnohdy i mnohem dříve, kteří trestnou činností často páchají pod vlivem těchto látek, nebo právě proto, aby si na ně opatřili finanční prostředky, které nejsou nikterak malé. Současná mládež vzhledem k častějšímu nedostatku finančních prostředků preferuje levnější drogy a látky, které jsou pro ně dostupnější a mezi které nepochybně patří marihuana, hašiš, ředidla - rozpouštědla, halucinogeny – extáze a pervitin. Dle posledních statistik se předpokládá první užití návykové látky ve věkovém rozmezí 12 – 14 let, což je alarmující pro celou naši společnost.

3.2.2 Subkultura rasistická – extremismus – divácké násilí

Chmelík (2000) uvádí, že extremismus je vysoce frekventovaným pojmem ve společnosti. Lidé jím označují „nenormální“, „neslušnou“ a „nebezpečnou“ činnost, kterou podle nich nelze v žádném případě tolerovat, zejména, je-li spojena s ideovými protivníky. Vzhledem k tomu, že toleranční mez je ryze subjektivní veličina, panují mezi jednotlivými názory na extremismus rozpory. Většinou jsou hodnoceny jako velmi nápadné, nebezpečné a odpudivé činy. Málokdo však přihlíží podmínkám, z nichž tyto jiné negativní jevy vycházejí. Extremismus je přímo závislý na uspořádání a stavu společnosti, v níž se projevuje. Ocitne-li se taková společnost ve stádiu, v němž značně narůstají vnitřní rozpory, je většina extrémních aktivit bezprostřední reakcí na ně.

Je-li za extremistu označen člověk, který podle svého názoru vykonává vysoce záslužnou činnost, obvykle se pohoršuje. Rovněž se jej dotýká, že je stavěn naroveň svým stejně označovaným „nepřátelům“. Tyto postoje, často přijímané i sympatizující veřejností, vycházejí z odlišného obsahového hodnocení jednotlivých extrémních aktivit, které lze v zásadě rozdělit do 3 skupin.

- 1) Usilují o realizaci vysoce ušlechtilých a humánních ideálů, ale způsobem, který v menší či větší míře narušuje zákon. Prosazují tedy humánní hodnoty nežádoucím způsobem.
- 2) Svě představy o fungování společnosti, které odporují obecným normám morálky a humanity, pokoušejí prosadit způsobem, které jim umožňuje platný právní řád. Pokoušejí se tedy „slušným“ způsobem prosadit „neslušné“ cíle.
- 3) Snaží se o realizaci svých nelidských a protizákonných idejí protizákonnými a nelidskými způsoby (např. teroristé apod.) (Chmelík, 1997, s. 5).

Pro aktivisty, kteří se pohybují na „hraně“ zákona a jejichž cíle jsou (i když s výhradami) přijatelné, jsou proto v některých zemích nazýváni jako radikálové.

Dále Chmelík (1997) chápe extremismus jako: „Souhrn určitých sociálně patologických jevů vytvářených více či méně organizovanými skupinami osob (extremistů)“. Současnou praxí je již vžito základní dělení extremismu na pravicový a levicový.

Základním myšlenkovým východiskem pravicového extremismu je rasismus, projevující se jako přesvědčení o „biologické výjimečnosti o převaze“ bílého etnika.

Bílá rasa stojí podle stoupců těchto myšlenek na vrcholu vývoje druhů a jejími nejdokonalejšími představiteli jsou árijci, jejichž předchůdci však byli Germáni.

Nejtypičtějšími formami pravicového extremismu jsou rasismus, antisemitismus, nacionalismus, se svými modifikacemi fašismus, neofašismus, nacismus a neonacismus. Cílem pravicových extremistických hnutí je vítězství, které umožní vytvoření nové společnosti. Formy tohoto procesu jsou různé. Zatímco nejmírnější koncepce předpokládají, že celá společnost dobrovolně přijme proklamované ideály, radikálové kalkulují s nemilosrdným bojem proti nepřítelům, který má mít podobu vyhlazovací války. I když se jednotlivé organizace podstatně liší, jejich koexistenci umožňuje, mimo doposud existující pocit solidarity typický pro výrazně se vyčleňující subkulturu skinheads, především existence společného nepřítele (Chmelík, 2000, s. 8).

V novodobé historii je rasistická subkultura přímo spojena s hnutím skinheads. Skinheadi jsou hnutím, které pochází z Anglie, kde bylo v šedesátých letech reakcí dělnické mládeže na kulturu hippies a na rostoucí přistěhovalectví, které ohrožovalo uplatnění mladých lidí, málo kvalifikovaných lidí na trhu práce. Důraz byl položen na patriotismus, na drsné sporty, na rodinu a na odmítání drog (s výjimkou piva). Až poté, co bylo ovlivněno punkerským hnutím a hospodářskou recesí v Británii v sedmdesátých letech, se hnutí radikalizovalo a přiklonilo se ke krajní pravici.

Skupiny, které ovlivňují skinheads, tzv. tvrdé jádro je tvořeno několika elitními organizacemi, jako jsou např. Blood and Honour, Hammer Skins,... Tyto skupiny jsou velmi soudržné a ostražité vůči neznámým lidem. Mají hierarchickou, vojenskou strukturu, v jejímž čele stojí inteligentní vůdci. Udržují se v kondici pravidelným cvičením. Jejich činnosti jsou plánované. Mají propracovaný systém náboru nových členů, kteří jsou nejdříve zváni na koncerty skinheadských kapel, pozorování a testování. Mají vlastní kodex správného a nesprávného chování. Mají vlastní příručky pro pouliční boj, pro chování při zadržení policií,... Mají také vlastní systém spravedlnosti, tvrdě postihují odpadlíky. Řadou těchto znaků se elitní skinheads podobají náboženským sektám (Matoušek, Kroftová, 1998, s. 89-90).

Příznivci levicového extremismu se naopak pokoušejí o vytvoření společnosti, v níž by panovala naprostá rovnost a mezi jejími členy by byly vzájemné harmonické vztahy založené na principu sounáležitosti, tolerance, dobré vůle a obětavosti. Realizace této představy by vyžadovala zrušení všech doposud existujících států, likvidaci hierarchického uspořádání společnosti (odstranění jakékoliv nerovnosti) a odstranění

ekonomických rozdílů. Příslušníci ultra levice předpokládají, že člověk je sám o sobě dobrý, ale že je deformován zkaženou společností. (Chmelík, 2000, s. 9).

Divácké násilí

Divácké násilí – je pojato jako hromadná fyzická a agresivní aktivita v souvislosti se sportovní akcí, které působí fyzickou újmu osobám, škodu na majetku nebo narušují veřejný pořádek.

Násilí na stadionech je v poslední době téma stále vášnivějších diskusí. Obecně se soudí, že fotbalové násilí je jevem moderní doby. V zemích střední Evropy jsou výtržnosti související s fotbalem spojovány nejvíce s obdobím od osmdesátých let do současnosti. Ve skutečnosti jde o fenomén starý několik set let. Slovo hooligans, které se dnes běžně používá k označení skupin fotbalových fanoušků, pro něž je společné a typické vyvolávání a páchání výtržností různých stupňů intenzity, má svůj původ v angličtině.

„Chuligánství“ se neomezuje pouze na fotbal. Známé jsou případy bitek na zápasech ragby, v posledních letech dokonce i na kriketu. Moderní fotbalové „chuligánství“ začalo v Británii někdy v šedesátých letech minulého století. Zajímavé je, že davové násilnosti okolo fotbalových zápasů souvisejí s počátkem televizních přenosů, kdy se utkání dostala mezi masy méně majetných Britů, načež se rozšířil názor, že fotbal "by se měl vrátit zpátky dělnické třídě". Televize mimochodem ovlivňuje „chuligánství“ dosud: "Rozšiřuje se sledování fotbalu v přenosech typu pay-per-view TV, takže si televizní společnosti diktují, kdy se zápasy odehrají.

V sedmdesátých letech se fotbalové násilí čile šíří i do dalších evropských zemí. Německo, Francie, Itálie, Benelux i Československo se staly dějištěm nesčetných bitek, které se nejprve odbývaly buďto přímo na stadionech, nebo v jejich nejbližším okolí. To je však postupem let stále komplikovanější, zesiluje se policejní přítomnost při zápasech a zároveň pokračuje snaha modernizovat stadiony tak, aby se k sobě zneprátené skupiny fanoušků vůbec nedostaly. Jednotlivé sektory tribun i bezprostřední okolí stadiónů monitorují kamery. Od té doby se bezpečnostní opatření na vyšších fotbalových soutěžích podstatně zosílila a násilí se (přinejmenším v Evropě) přesunulo mimo stadiony. Dnešní bitky probíhají především mezi tvrdými jádry násilníků jednotlivých klubů, jež tvoří lidé, pro které je násilí na stadionech hlavní náplní volného času, až životním stylem. Nejdříve se poměrně rafinovaným způsobem (přes heslované

části internetových stránek nebo prostřednictvím mobilů) obě strany dohodnou na místě a čase duelu, nejlépe někde stranou pozornosti policie.

Vnímáme-li fotbalové bitky jako adrenalinový sport, pak "tvrdá jádra" skalních hooligans, která na sebe v těchto rvačkách narazí, můžeme brát jako regulérní týmy. Většinou se navzájem znají, nepustí mezi sebe každého, dá se říci, že jsou "sehraní". Cílem je porvat se se skupinkou konkurenčních násilníků, zmlácení "obyčejných" fanoušků nějakého cizího klubu nemá velkou hodnotu.

V posledních třiceti letech roste počet případů, kdy diváci přicházejí o život v důsledku vzájemných bitek a potyček v hledištích stadionů. Zvláště alarmující je fakt, že násilí v souvislosti s fotbalem se dostává i mimo fotbalové stadiony.

V této souvislosti hovoříme o fotbalovém násilí, které je spojováno s partami (tlupami, gangy) mladých, radikálních a agresivních „příznivců“, kopané, kteří se na rozdíl od fotbalových fanoušků neztotožňují se samotným fotbalovým klubem, ale identifikují se pouze s vlastní chuligánskou skupinou.

Britští sociální psychologové a sociologové nazývají tento fenomén football hooliganism. Mezi projevy tohoto fenoménu patří vniknutí na hrací plochu, házení předmětů na hrací plochu i aktéry hry, výtržnosti, vandalizmus, verbální i brachiální konflikty ústící v agresi mezi hooligans a rozhodčím, hooligans a hráči nebo skupinami hooligans navzájem. Některé konflikty se odehrávají i se zbraněmi.

„Chuligánství“ je založeno na partách, většinou mladých příznivců, kteří přicházejí na fotbalové stadiony s primárním cílem vyvolat konflikt či bitku s jinými podobnými skupinami soupeřova týmu. Chuligánské skupiny se na rozdíl od fanoušků neidentifikují s fotbalovým klubem, ale pouze se svojí skupinou. Těchto skupin podporujících jeden tým je většinou více a jejich názvy někdy obsahují slova, jako jsou gang, parta, banda, tlupa, komando, klan, divize. Těmito názvy se vymezují vůči neorganizovaným i jiným skupinám. Některé z těchto part jsou velice dobře organizovány a nesjednocuje je jenom klubové rivalství a nenávisť k nepřátelským chuligánským skupinám, ale i politické, rasové, náboženské, národnostní, regionální a sociální motivy.

Každé zahájení nové fotbalové sezóny je doprovázeno zvýšenou pozorností médií. V novinách, časopisech i televizním zpravodajství jsou denně zveřejňovány (pokud možno ty nejbrutálnější a strach vzbuzující) záběry bitek. Rvačky, střety s policií, pouliční násilí, ničení majetku, vulgární urážky - zášť ve smyslu hanobení národa, rasy a přesvědčení, propagace hnutí směřující k potlačení práv a svobod

člověka, jakož i protiprávní jednání jsou v poslední době běžné průvodní jevy sportovních utkání, kterým je veřejností věnována velká pozornost. Náklady na odstranění následných škod (jdoucí z kapes daňových poplatníků) jsou stále vyšší.

Kde hledat příčiny násilného chování mezi fotbalovými fanoušky?

Obecně lze konstatovat, že tento problém je typický pro mládež. Jaká je životní situace dnešní mládeže? Ve většině případů končí školní docházku v 18 letech a není nucena nastoupit do zaměstnání, aby si opatřila prostředky na živobytí. Většinou disponuje nadměrou volného času. Možnosti jak ho využít jsou silně omezené, volně přístupných zařízení pro využití volného času je stále méně. Také rodina v tomto ohledu plní stále méně svou úlohu. Na fotbalových zápasech, kde se sjíždí různé typy fotbalových fanoušků tzv. hooligans, dochází k častému porušování norem zákona jak při fotbalovém zápase, tak i před a po něm. V tzv. kotlích nejortodoxnějších fanoušku tzv. tvrdého jádra je mnoho mladistvých, a také dětí.

Na stadionech jsou veřejně prohlašovány vulgární a rasistické výrazy, dochází zde k poškozování majetku stadionu, v mnoha případech k ublížení na zdraví lidem, kteří nemají s chuligánstvím nic společného, jen se jdou podívat na sport. Policisté, i když zákonná norma, jejich působení na stadionu upravila, i tak musí čekat v povzdálí v případě, že by došlo k ohrožení života, zdraví, majetku, veřejného pořádku v průběhu utkání a pořadatelská služba by danou situaci nezvládla, ale také po ukončení zápasu dohlédnout na odchod fanoušků ze stadionu, aby nedošlo k protiprávnímu jednání z jejich strany.

Média z tohoto násilí na stadionech udělají šot zajímavější než je celé fotbalové utkání. Ve svých záznamech se snaží zachytit co nejnásilnější a nejagresivnější jednání daných klubů proti životu, zdraví, majetku, a toto vyzdvihnout (Hostina, 2006, s. 17-21).

4) Průzkum vlivu lokálního prostředí na kriminalitu mladistvých

4.1 Projekt průzkumu

V druhé části mé diplomové práce, nazvané jako „**Průzkum vlivu lokálního prostředí na kriminalitu mladistvých**“, kdy se jedná o část praktickou, se pokusím analyzovat statistiku kriminality mladistvých v období od roku 2002 do roku 2009 ve vztahu k lokálnímu prostředí. Jako lokální prostředí, které budu v průzkumu srovnávat, jsem si vybral srovnání statistického výstupu obecné trestné činnosti městské lokality Brno- město a lokality venkovské, okresu Břeclav.

V průzkumu jsem se pokusil o statistickou analýzu obecné kriminality mladistvých v určitém lokálním prostředí, ve kterém se narodili, vyrůstají a žijí. Prameny, ze kterých jsem vycházel a přehledem o kriminalitě a pachatelích trestných činů se mi staly statistické výstupy kriminality Policie České republiky. Policie České republiky jako orgán činný v trestním řízení, šetří kriminalitu v celkovém měřítku, ve kterém jsou zahrnuty trestné činy, jak neznámých pachatelů, tak i známých pachatelů, což mohou být děti, mladiství, dospělí.

Stanovené hypotézy:

H1: Předpokládám, že v městské lokalitě dochází k vyššímu výskytu kriminality mladistvých, než na venkově.

H2: Předpokládám, že nebude rozdílu v pořadí dle závažnosti.

Výzkumné metody

V této práci byl zvolen kvalitativně i kvantitativně orientovaný průzkum. V kvantitativně orientované části průzkumu budu analyzovat a srovnávat statistické údaje Policie České republiky. V kvalitativně orientované části průzkumu předkládám a analyzuji případové studie mladistvých z určitých lokálních prostředí.

Matoušek, Kroftová (1998) uvádí, že mnoho odborných a publicistických statí o kriminalitě je uváděno kriminálními statistikami, jež mohou vzbuzovat dojem, že jsou objektivním obrazem trestné činnosti. Ty však zachycují jen určité aspekty kriminality. Při uvažování o výpovědní hodnotě těchto statistik musíme brát v první řadě v úvahu zdroj dat. Tím může být policie, soudnictví, pachatelé nebo oběti trestné činnosti, případně náhodně vybraný vzorek populace. Přitom je důležité uvést, že ani orgány činné v trestním řízení v jedné zemi (policie, soudy, státní zastupitelstva) nepoužívají k popisu kriminality a jejích pachatelů stejných kategorií.

Policejní statistiky využívají kvantitativní data, uvádí trestné činy členěné do několika souhrnných kategorií (násilná, majetková, hospodářská, mravnostní kriminalita). Sleduje se zvláště kriminalita mládeže, podíl recidivistů i počet trestných činů spáchaných pod vlivem alkoholu. Údaje z těchto statistik byly dříve tajné a nyní jsou poskytovány omezenému okruhu uživatelů (Matoušek, Kroftová, 1998, s. 145-146).

Při posuzování statistik kriminality je nutné si stále připomínat, že tzv. latentní kriminalita čili skutky proti zákonu, které nikdo nikdy neohlásil je mnohem četnější, než kriminalita oznámená orgánům činným v trestním řízení, a z ní zase jen určitá část kriminality – tzv. objasněná kriminalita – je objasněna do té míry, aby se dal s jistotou určit pachatel trestného činu a jeho věk (Matoušek, Kroftová, 1998, s. 146).

Kriminální chování je mezi mládeží rozšířené do té míry, že prakticky každý mladý člověk se již alespoň jednou deliktu dopustil. Statistiky odrážející nahlášenou kriminalitu tedy neposkytují adekvátní obraz rozsahu kriminality mládeže. Sankcionována je jen část deliktů. Většina deliktů je triviálních a spadá do oblasti bagatelní kriminality, nebo je na samé hranici trestného činu. Těžší delikty jsou oznamovány častěji. Registrovaní pachatelé deliktů mají za sebou několikanásobně větší latentní kriminalitu než neregistrovaní. Latentní delikvence je u dívek výrazně menší než u chlapců a děje se v jejich nejbližším sociálním okolí, z něhož informace nesnadno pronikají navenek. Vážnější kriminalitu zachycují policejní a soudní statistiky pravděpodobně ve správných proporcích. Dělit mužskou mládež na delikventy a nedelikventy je tedy nesprávné, delikventní chování se u mužské mládeže jeví jako věci stupně, nikoli kvality. „Nahodile jednou trestaný stojí netrestanému v mnohém ohledu blíže než mnohonásobně trestanému“. Příležitostní a mnohonásobní pachatelé se liší i

v osobnostních znacích, a to nezávisle na vlivu institučního prostředí, v němž případně pobývají (Matoušek, Kroftová, 1998, s. 146).

Přehledy zachycující oznámenou kriminalitu citlivě reagují na společenskou atmosféru. Ochota občanů hlásit určité druhy trestných činů je závislá na politické situaci, na mediálních kampaních, na náladách vyvolaných významnými kriminálními kauzami, a také např. na pojišťovnami stanovených pravidlech úhrady za škody způsobené trestnou činností (Matoušek, Kroftová, 1998, s. 146).

Údaje o absolutních počtech trestných činů, případně pachatelů trestných činů, tj. o rozsahu kriminality, je třeba hodnotit s ohledem na věkovou strukturu příslušné populace, jenom tak získáme obraz o tzv. úrovni kriminality. Tento údaj však naprostá většina běžně publikovaných oficiálních statistik postrádá (Matoušek, Kroftová, 1998, s. 147).

Při analýze statistiky je možné vycházet i z jiných zdrojů. Počet trestných činů, které jsou Policií České republiky evidovány, může být ovlivněn mnoha různými činiteli. Ve statistikách Policie České republiky se o těchto činitelích nehovoří, a proto vyhodnocený a sestavený statistický obraz nemusí být úplný. Statistika je uveřejňována vždy za předešlý rok přibližně na začátku února, každého kalendářního roku.

Samotná statistika Policie České republiky závisí do značné míry na způsobu sběru dat a jejich zpracování, které z rozličných důvodů probíhá v různých lokalitách v duchu interpretace odpovědného služebního funkcionáře. Policejní statistiky jsou číselná a procentuelní vyjádření týkající se trestných činů, není zde tedy zahrnuto antisociální chování porušující zákon, avšak nedosahující intenzity trestného činu. Také dochází k podstatným odchýlkám, pokud jde o pokračování trestných činů, kde více skutků, obvykle spáchaným neznámým pachatelem, se může ve statistice objevit jako skutek jeden, nebo naopak může být jedno kriminální chování známého pachatele rozděleno na více skutků, podle objektu napadení.

K dalšímu velmi zásadnímu naborování přesnosti statistiky dochází se změnami trestního zákona. Dále je zřejmé, že více se trestná činnost oznamuje více v prostředí venkovském, než v prostředí městském.

Otázkou zůstává, jak jednotlivé zkoumané faktory vyjádřit, posuzovat, vyhodnotit. Jeden z možných přístupů je pomocí techniky škálování. Pak je možné dokonce hodnotit jednotlivé zkoumané faktory kvantitativně a hovoří se o „měření prostředí“. Zásadním diskutabilním problémem je ona jednoznačná snaha po kvantifikaci všech

faktorů, a to i výrazně kvalitativních (např. morální úroveň rodiny, výchovné přístupy rodičů apod.). U některých činitelů se jako optimální jeví nejvyšší ohodnocení na škále, např. možnosti trávení volného času, jinde může být optimum někde uprostřed (např. finanční situace rodiny) či dokonce na druhém pólu dané škály. Ještě větší problémy nastávají ve chvíli, kdy takto kvantitativně posouzené znaky jsou kumulovány ve snaze získat jakousi globální hodnotu, tzv. „index prostředí“, jako sumu hodnot všech faktorů. Navíc ještě často za pomoci průměrných hodnot. To sice pak umožňuje pracovat s těmito údaji dál a zjišťovat různé vzájemné korelace, ale otázkou je výpovědní hodnota těchto údajů, jejich validita a reliabilita (Kraus, 2007, s. 10).

Znaky charakterizující kvantitativní přístup:

- Získávaná data mají numerickou povahu
- Přesné popisy metodických postupů
- Deskripce izolovaných faktorů
- Statistická sumarizace výsledků a možnost využití statistických metod

Kvantitativní zpracování faktů, které spočívá v abstrahování od jejich kvalitativních okolností, vlastností a jejich redukci na vztahy kvantitativní a na hodnoty měřitelné se může stát důležitým zdrojem vědeckého poznání jedině tehdy, jestliže je spojeno a podmiňuje se s kvalitativní analýzou těchto faktů, kritickým zhodnocením údajů a obezřetnou interpretací. Sama fakta totiž nic nenapovídají o možnostech řešení zkoumaných otázek. Sociální realita je natolik složitá, že se neobejdeme bez kvalitativního hodnocení problému, které je spjaté s kritickou reflexí a teoretickou interpretací získaných údajů. Žádný problém v oblasti sociálního výzkumu (na rozdíl od věd přírodních či technických) nemůže být řešen pouze kvantitativně (Kraus, 2007, s. 11).

Popis výzkumného souboru - terénu

Brno-město

Brno je druhým největším městem České republiky. Představuje centrum Moravy. Město leží v kotlině na řece Svatce a Svitavě v nadmořské výšce 190 – 425 metrů, na ploše **230 km²**. Město Brno má **405.040** občanů (hustota zalidnění je 1761 obyvatel na km²), z toho **197.133** obyvatel je mužského pohlaví a **207.907** je ženského pohlaví (výše uvedené údaje vyjadřují stav k 18.09.2009).

Město Brno se skládá z **29 městských částí**, a to: Brno-Bohunice, Brno-Bosonohy, Brno-Bystrc, Brno-Chrlice, Brno-Černovice, Brno-Ivanovice, Brno-Jehnice, Brno-jih, Brno-Jundrov, Brno-Kníníčky, Brno-Kohoutovice, Brno-Komín, Brno-Královo Pole, Brno-Líšeň, Brno-Maloměřice a Obřany, Brno-Medlánky, Brno-Nový Lískovec, Brno-Ořešín, Brno-Řečkovice a Mokrá Hora, Brno-sever, Brno-Slatina, Brno-Starý Lískovec, Brno-střed, Brno-Tuřany, Brno-Útěchov, Brno-Vinohrady, Brno-Žabovřesky, Brno-Žebětín, Brno-Židenice.

Na území města Brna se nachází 8 obvodních oddělení Policie České republiky: OOP Brno-střed, OOP Brno-Komárov, OOP Brno-Žabovřesky, OOP Brno-sever, OOP Brno-Královo Pole, OOP Brno-Židenice, OOP Brno-Výstaviště, OOP Brno-Bystrc.

Okres Břeclav

Okres Břeclav je pohraniční okres v Jihomoravském kraji. Jeho sídlem je město Břeclav. Rozloha okresu je 1038,25 km² a počet obyvatel činí **113.171** (hustota zalidnění je 109 obyvatel na km²). Okres je tvořen 63 obcemi na 69 katastrálních územích. Na okresu Břeclav se nacházejí 3 obce s rozšířenou působností Břeclav, Hustopeče, Mikulov.

Jedná se o nejnižněji a nejniže položený okres Moravy.

Sousedí na západě s okresem Znojmo a na severozápadě s okresem Brno-venkov, na severu s okresem Vyškov a na severovýchodě s okresem Hodonín, všechny v jihomoravském kraji. Z jihu je okres vymezen státní hranicí s Rakouskem a z jihovýchodu státní hranicí se Slovenskem.

Obce okresu Břeclav jsem pro přehlednost rozdělil dle územní působnosti Policie České republiky:

Územní působnost OOP Břeclav: Břeclav (Poštorná, Charvátská Nová Ves), Boří Dvůr, Bulhary, Hlohovec, Hrušky, Kostice, Ladná, Lanžhot, Lednice, Moravská Nová Ves, Moravský Žižkov, Nejdeč, Podivín, Tvrdonice, Týnec, Úvaly, Valtice

Územní působnost OOP Hustopeče: Bohumilice, Boleradice, Borkovany, Brumovice, Diváky, Horní Bojanovice, Hustopeče, Kašnice, Klobouky u Brna, Krumvíř, Křepice, Kurdějov, Morkůvky, Nikolčice, Popice, Pouzdřany, Starovice, Starovičky, Strachotín, Šakvice, Šitbořice, Uherčice, Velké Hostěradky, Velké Němčice

Územní působnost OOP Mikulov: Bavory, Brod nad Dyjí, Břeží, Dobré Pole, Dolní Dunajovice, Dolní Věstonice, Drnholec, Horní Věstonice, Jevišovka, Klentnice, Mikulov, Milovice, Novosedly, Nový Přerov, Pavlov, Perná, Sedlec

Územní působnost OOP Pohořelice: Cvrčovice, Ivaň, Nová Ves, Pasohlávky, Pohořelice, Přibice, Smolín, Vlasatice, Vranovice

Územní působnost OOP Velké Pavlovice: Bořetice, Kobylí, Němčičky, Nové Mlýny, Přítluky, Rakvice, Velké Bílovice, Velké Pavlovice, Vodní nádrž Nové Mlýny III., Vrbice, Zaječí

4.2 Vyhodnocení- analýza průzkumu

Průzkum kriminality v určitých lokálních prostředích

Na následujících stránkách budou prezentovány tabulky o přehledu kriminality v městské lokalitě Brno-město a venkovské lokalitě okresu Břeclav, v letech 2002 až 2009. Vzhledem k tomu, že jsem zaměstnancem Policie ČR, tak jsem tabulky vytvořil na základě statistických údajů získaných na intranetu Policie ČR.

Vysvětlení pojmů v tabulkách - řádky:

Vraždy celkem - obsahují veškeré vraždy (vraždy loupežné, sexuální, na objednávku, osobní motiv, vraždy novorozence matkou, ostatní vraždy).

Násilné činy celkem - mezi které patří i výše jmenované vraždy, ale tyto jsou vyjádřeny ve zvláštní části. Mezi násilné trestné činy mimo vražd patří: únos, loupež, úmyslné ublížení na zdraví, usmrcení lidského plodu, opuštění dítěte, rvačky, vydírání, nebezpečné vyhrožování, omezování a zbavení osobní svobody, porušování domovní svobody, porušování svobody sdružování a shromažďování, týrání svěřené osoby, týrání osoby žijící ve společné domácnosti, omezování svobody vyznání, útisk, apod.

Mravnostní činy celkem - znásilnění, pohlavní zneužívání, komerční forma sexuálního zneužívání, pohlavní úchylinky, šíření pornografie, pohlavní nemocí, ublížení na zdraví, pohlavní nemocí z nedbalosti, kuplířství, soulož mezi příbuznými, obchodování s lidmi.

Majetkové činy celkem - krádeže vloupáním do obchodních domů, výkladních skříní, restaurací a hostinců, ubytovacích objektů, kiosků, jídelen, závodních kuchyní, stravovacích zařízení, kulturních objektů, pokladen a pancéřových skříní, výpočetních

středisek, škol, bytů, víkendových chat soukromých osob, rodinných domků a ostatních objektů. Dále krádeže prosté: kapesní, při pohlavním styku, na osobách, mezi zaměstnanci na pracovišti, motorových vozidel dvoustopých, motorových vozidel jednostopých, věcí z automobilů, součástek motorových vozidel, jízdních kol, domácího zvířectva, v bytech, věcí na nádražích, věcí během jízdy v dopravním prostředku, v objektech se starožitnostmi a uměleckými předměty, v jiných objektech. Dále také podvod, zpronevěra, neoprávněné užívání cizí věci, zatajení věci, poškozování cizí věci.

Ostatní kriminální činy - výtržnictví, výtržnictví na sportovních a veřejných akcích, sprejerství, podávání anabolických látek mládeži, ohrožování výchovy mládeže svádění k pohlavnímu styku, podávání alkoholických nápojů mládeži, obchodování s dětmi, nedovolené překročení státní hranice, nedovolená výroba a distribuce psychotropních látek a jedů, šíření toxikománie, zneužívání pravomoci veřejného činitele, neoprávněné nakládání s osobními údaji, maření úkolu veřejného činitele z nedbalosti, požáry, výbuchy, nedovolené ozbrojování, maření výkonu úředního rozhodnutí, překupnictví, přechovávání – podílnictví.

Zbývající kriminalita celkem - nadřžování, veškeré nehody – úmyslné, dopravní nehody silniční – nedbalostní, dopravní nehody letecké – nedbalostní, dopravní nehody vodní – nedbalostní, železniční nehody – nedbalostní, ublížení na zdraví z nedbalosti – pracovní úrazy, ublížení na zdraví z nedbalosti – ostatní, poškozování věřitele, zvýhodňování věřitele, ohrožení pod vlivem návykové látky, opilství, zanedbání povinné výživy, sdělení nepravdivé informace, týrání zvířat, šíření poplašné zprávy, zavlčení do ciziny, zločinné spolčení, hanobení národa, přesvědčení a rasy, podněcování k národní a rasové nesnášenlivosti, podpora a propagace hnutí směřujících k potlačení práv a svobod občanů.

Vysvětlení pojmů v tabulkách - sloupce:

Zjištěno skutků – počet skutků, o kterých se Policie České republiky dozvěděla, tedy veškeré evidované případy.

Objasněno – počet skutků, který byl objasněn (skutky, kde byl zjištěn pachatel).

Spácháno skutků mladistvým pachatelem - počet skutků, kde mladiství byl pachatelem (nebo spolupachatelem).

Stíháno mladistvých pachatelů celkem – počet všech osob mladistvých, které byly zjištěny jako pachatelé, tedy počet dětí, mladistvých a plnoletých pachatelů.

Tabulky 1 Kriminalita v lokálním prostředí v roce 2002

Tab. 1.1 Údaje o kriminalitě - Brno- město v roce 2002

Název	Zjištěno	Objasněno	Spácháno mladistvým	Stíháno mladistvých
Vraždy	13	11	0	0
Násilí	1021	621	69	71
Mravnost	68	48	8	9
Majetek	13535	2103	194	153
Ostatní	1122	823	79	86
Zbývající	999	810	16	12
Celkem	16758	4416	366	331

Tab. 1.2 Údaje o kriminalitě - okres Břeclav v roce 2002

Název	Zjištěno	Objasněno	Spácháno mladistvým	Stíháno mladistvých
Vraždy	1	1	0	0
Násilí	217	163	5	4
Mravnost	17	15	0	0
Majetek	1968	550	46	37
Ostatní	290	242	47	19
Zbývající	298	264	6	4
Celkem	2791	1235	104	64

Ve srovnání městské lokality Brno-město, kde bylo v průběhu roku 2002 zjištěno 13 **vražd**, kdy objasněno bylo 11 (84,62 %), na území lokality venkovské okresu Břeclav byla spáchána 1 vražda, objasněna byla 1 (100,00%). Mladistvý se nedopustil ani v jednom z prostředí vraždy.

Dalším statistickým srovnáním je **násilná trestná činnost**, kdy v Brně-městě bylo zjištěno 1.021 násilných trestných činů, objasněno bylo 621 (60,82%), kdy bylo 69 (11,11%) násilných trestných činů spácháno mladistvým pachatelem a 71 mladistvých

bylo pro své jednání stíháno. Na okrese Břeclav bylo zjištěno 217 násilných trestných činů, což je 21,25% zaevidovaných násilných trestných činů proti městu Brnu, kdy objasněno bylo 163 (75,12%) násilných trestných činů, ze strany mladistvých bylo zjištěno 5 případů páčání (3,06%), 4 mladiství byli pro své jednání stíháni.

Mravnostní trestné činnosti, bylo v Brně-městě zjištěno 68 případů, objasněno bylo 48 (70,54%), kdy bylo 8 (16,66%) mravnostních trestných činů spácháno mladistvým, 9 mladistvých bylo pro své jednání stíháno. Na okrese Břeclav bylo zjištěno 17 mravnostních trestných činů, což je 35,41% zaevidovaných mravnostních trestných činů proti městu Brnu, kdy objasněno bylo 15 (88,24%), ze strany mladistvého nebylo zjištěno žádné jednání.

Majetkové trestné činnosti, bylo v městě Brně zjištěno 13.535 případů, objasněno bylo 2.103 (15,54%), kdy bylo 194 (9,22%) majetkových trestných činů spácháno mladistvým, 153 mladistvých bylo pro své jednání stíháno. Na okrese Břeclav bylo zjištěno 1.968 majetkových trestných činů, což je 14,54% zaevidovaných majetkových trestných činů proti městu Brnu, kdy objasněno bylo 550 (27,95%), ze strany mladistvého bylo zjištěno případů 46 (16,71%), 37 mladistvých bylo pro své jednání stíháno.

Ostatní trestné činnosti, bylo v městě Brně zjištěno 1.122 případů, objasněno bylo 823 (73,35%), kdy bylo 79 (8,86%) ostatních trestných činů spácháno mladistvým, 86 mladistvých bylo pro své jednání stíháno. Na okrese Břeclav bylo zjištěno 290 ostatních trestných činů, což je 25,84% zaevidovaných ostatních trestných činů proti městu Brnu, kdy objasněno bylo 242 (83,45%), ze strany mladistvého bylo zjištěno 47 případů (19,42%), pro své jednání bylo stíháno 19 mladistvých.

Zbývající trestné činnosti, bylo v městě Brně zjištěno 999 případů, objasněno bylo 810 (81,08%), kdy bylo 16 (1,98%) zbývajících trestných činů spácháno mladistvým, kdy 12 mladistvých bylo pro své jednání stíháno. Na okrese Břeclav bylo zjištěno 298 trestných činů, což je 29,83% zaevidovaných ostatních trestných činů, oproti městu Brnu, kdy objasněno bylo 264 (88,59%). Ze strany mladistvého bylo zjištěno 6 případů spáchání (2,27%), 4 mladiství byli pro své jednání stíháni.

Tabulky 2 Kriminalita v lokálním prostředí v roce 2003

Tab. 2.1 Údaje o kriminalitě - Brno-město v roce 2003

Název	Zjištěno	Objasněno	Spácháno mladistvým	Stíháno mladistvých
Vraždy	9	9	1	1
Násilí	978	664	67	50
Mravnost	79	56	3	6
Majetek	14405	2192	254	194
Ostatní	1449	1101	202	162
Zbývající	943	820	14	15
Celkem	17863	4842	541	428

Tab. 2.2 Údaje o kriminalitě - okres Břeclav v roce 2003

Název	Zjištěno	Objasněno	Spácháno mladistvým	Stíháno mladistvých
Vraždy	2	2	0	0
Násilí	138	115	9	5
Mravnost	11	11	1	2
Majetek	2065	518	77	51
Ostatní	227	173	21	18
Zbývající	230	213	1	1
Celkem	2673	1032	109	77

Ve srovnání městské lokality Brno-město, kde bylo v průběhu roku 2003 zjištěno 9 **vražd**, kdy objasněno bylo 9 (100,00%), na území lokality venkovského okresu Břeclav byly zjištěny 2 vraždy, objasněny byly 2 (100,00%). Mladistvý se dopustil lokalitě města Brna jedné vraždy (11,12%), pro kterou byl i stíhán.

Dalším statistickým srovnáním je **násilná trestná činnost**, kdy v Brně-městě bylo zjištěno 978 násilných trestných činů, objasněno bylo 664 (67,89%), kdy bylo 67 (10,09%) násilných trestných činů spácháno mladistvým a 50 mladistvých bylo pro své

jednání stíháno. Na okrese Břeclav bylo zjištěno 138 násilných trestných činů, což je 14,11% zaevidovaných násilných trestných činů proti městu Brnu, kdy objasněno bylo 115 (83,33%), ze strany mladistvých bylo zjištěno 9 případů páčání (07,83%), 5 mladistvých bylo pro své jednání stíháno.

Mravnostní trestné činnosti, v Brně-městě bylo zjištěno 79 případů, objasněno bylo 56 (70,89%), kdy byly 3 (05,36%) mravnostní trestné činy spáchány mladistvým, 6 mladistvých bylo pro své jednání stíháno. Na okrese Břeclav bylo zjištěno 11 mravnostních trestných činů, což je 13,92% zaevidovaných mravnostních trestných činů proti městu Brnu, kdy objasněno bylo 11 (100,00%), mladistvý se uvedeného jednání dopustil v 1 případě (09,09%), 2 mladiství byli stíháni.

Majetkové trestné činnosti, bylo v městě Brně zjištěno 14.405 případů, objasněno bylo 2.192 (15,22%), kdy bylo 254 (11,59%) majetkových trestných činů spácháno mladistvým, 194 mladistvých bylo pro své jednání stíháno. Na okrese Břeclav bylo zjištěno 2.065 majetkových trestných činů, což je 14,34% zaevidovaných majetkových trestných činů proti městu Brnu, kdy objasněno bylo 518 (25,08%), ze strany mladistvého bylo zjištěno případů 77 (14,86%), 51 mladistvých bylo pro své jednání stíháno.

Ostatní trestné činnosti, bylo v městě Brně zjištěno 1.449 případů, objasněno bylo 1.101 (75,98%), kdy bylo 202 (18,35%) ostatních trestných činů spácháno mladistvým, 162 mladistvých bylo pro své jednání stíháno. Na okrese Břeclav bylo zjištěno 227 ostatních trestných činů, což je 15,67% zaevidovaných ostatních trestných činů proti městu Brnu, kdy objasněno bylo 173 (76,21%), ze strany mladistvého bylo zjištěno 21 případů spáchání (12,14%), 18 mladistvých bylo pro své jednání stíháno.

Zbývající trestné činnosti, bylo v městě Brně zjištěno 943 případů, objasněno bylo 820 (86,96%), kdy bylo 14 (01,70%) zbývajících trestných činů spácháno mladistvým, 15 mladistvých bylo pro své jednání stíháno. Na okrese Břeclav bylo zjištěno 230 zbývajících trestných činů, což je 24,39% zaevidovaných zbývajících trestných činů proti městu Brnu, kdy objasněno bylo 213 (92,61%), ze strany mladistvého byl zjištěn 1 případ spáchání (00,47%), 1 mladistvý byl pro své jednání stíhán.

Tabulky 3 Kriminalita v lokálním prostředí v roce 2004

Tab. 3.1 Údaje o kriminalitě - Brno-město v roce 2004

Název	Zjištěno	Objasněno	Spácháno mladistvým	Stíháno mladistvých
Vraždy	6	6	1	2
Násilí	974	695	43	42
Mravnost	69	51	6	4
Majetek	12839	2085	189	161
Ostatní	1333	1025	247	82
Zbývající	937	806	10	9
Celkem	16158	4668	496	300

Tab. 3.2 Údaje o kriminalitě - okres Břeclav v roce 2004

Název	Zjištěno	Objasněno	Spácháno mladistvým	Stíháno mladistvých
Vraždy	1	1	0	0
Násilí	166	120	12	9
Mravnost	8	8	0	0
Majetek	1851	508	73	49
Ostatní	264	187	20	11
Zbývající	232	215	1	1
Celkem	2522	1039	106	70

Ve srovnání městské lokality Brno-město, kde bylo v průběhu roku 2004 zjištěno 6 **vražd**, kdy objasněno bylo 6 (100,00%), na území lokality venkovského okresu Břeclav byla zjištěna 1 vražda, objasněna byla 1 (100,00%). Mladistvý se dopustil lokalitě města Brna jedné vraždy (16,67%), stíhání byli pro tuto vraždu 2 mladiství.

Dalším statistickým srovnáním je **násilná trestná činnost**, kdy v Brně-městě bylo zjištěno 974 násilných trestných činů, objasněno bylo 695 (71,36%), kdy bylo 43 (06,19%) násilných trestných činů spácháno mladistvým a 42 mladistvých bylo pro své

jednání stíháno. Na okrese Břeclav bylo zjištěno 166 násilných trestných činů, což je 17,04% zaevidovaných násilných trestných činů proti městu Brnu, kdy objasněno bylo 120 (72,29%), ze strany mladistvých bylo zjištěno 12 případů páčání (10,00%), 9 mladistvých bylo pro své jednání stíháno.

Mravnostní trestné činnosti, bylo v Brně-městě zjištěno 69 případů, objasněno bylo 51 (73,91%), kdy bylo 6 (11,76%) mravnostních trestných činů spácháno mladistvým, 4 mladiství byli pro své jednání stíháni. Na okrese Břeclav bylo zjištěno 8 mravnostních trestných činů, což je 11,59 % zaevidovaných mravnostních trestných činů proti městu Brnu, kdy objasněno bylo 8 (100,00%), mladistvý se uvedeného jednání nedopustil.

Majetkové trestné činnosti, bylo v městě Brně zjištěno 12.839 případů, objasněno bylo 2.085 (16,24%), kdy bylo 189 (09,06%) majetkových trestných činů spácháno mladistvým, 161 mladistvých bylo pro své jednání stíháno. Na okrese Břeclav bylo zjištěno 1.851 majetkových trestných činů, což je 14,42% zaevidovaných majetkových trestných činů proti městu Brnu, kdy objasněno bylo 508 (27,44%), ze strany mladistvého bylo zjištěno případů 73 (14,37%), 49 mladistvých bylo pro své jednání stíháno.

Ostatní trestné činnosti, bylo v městě Brně zjištěno 1.333 případů, objasněno bylo 1.025 (76,89%), kdy bylo 247 (24,10%) ostatních trestných činů spácháno mladistvým, 82 mladistvých bylo pro své jednání stíháno. Na okrese Břeclav bylo zjištěno 264 ostatních trestných činů, což je 19,80% zaevidovaných ostatních trestných činů proti městu Brnu, kdy objasněno bylo 187 (70,83%), ze strany mladistvého bylo zjištěno 20 případů spáchání (10,70%), 11 mladistvých bylo pro své jednání stíháno.

Zbývající trestné činnosti, bylo v městě Brně zjištěno 937 případů, objasněno bylo 806 (86,02%), kdy bylo 10 (01,24%) zbývajících trestných činů spácháno mladistvým, 9 mladistvých bylo pro své jednání stíháno. Na okrese Břeclav bylo zjištěno 232 zbývajících trestných činů, což je 24,76% zaevidovaných zbývajících trestných činů proti městu Brnu, kdy objasněno bylo 215 (92,67%), ze strany mladistvého byl zjištěn 1 případ spáchání (00,47%), 1 mladistvý byl pro své jednání stíhán.

Tabulky 4 Kriminalita v lokálním prostředí v roce 2005

Tab. 4.1 Údaje o kriminalitě - Brno-město v roce 2005

Název	Zjištěno	Objasněno	Spácháno mladistvým	Stíháno mladistvých
Vraždy	7	7	0	0
Násilí	856	616	62	69
Mravnost	41	39	1	2
Majetek	12511	2350	153	120
Ostatní	1084	857	78	39
Zbývající	902	815	7	8
Celkem	15401	4684	301	238

Tab. 4.2 Údaje o kriminalitě - okres Břeclav v roce 2005

Název	Zjištěno	Objasněno	Spácháno mladistvým	Stíháno mladistvých
Vraždy	2	1	0	0
Násilí	177	144	13	6
Mravnost	7	6	2	1
Majetek	1093	544	116	52
Ostatní	231	146	15	9
Zbývající	206	190	2	2
Celkem	1716	1031	148	70

Ve srovnání městské lokality Brno-město, kde bylo v průběhu roku 2005 zjištěno 7 **vražd**, kdy objasněno bylo 7 (100,00%), na území lokality venkovského okresu Břeclav byly zjištěny 2 vraždy, objasněna byla 1 (50,00%). Mladistvý se ani v jedné lokalitě vraždy nedopustil.

Dalším statistickým srovnáním je **násilná trestná činnost**, kdy v Brně-městě bylo zjištěno 856 násilných trestných činů, objasněno bylo 616 (71,96%), kdy bylo 62 (10,06%) násilných trestných činů spácháno mladistvým a 69 mladistvých bylo pro své

jednání stíháno. Na okrese Břeclav bylo zjištěno 177 násilných trestných činů, což je 20,68% zaevidovaných násilných trestných činů proti městu Brnu, kdy objasněno bylo 144 (81,36%), ze strany mladistvých bylo zjištěno 13 případů páčání (09,03%), 6 mladistvých bylo pro své jednání stíháno.

Mravnostní trestné činnosti, bylo v Brně-městě zjištěno 41 případů, objasněno bylo 39 (95,12%), kdy byl 1 (02,56%) mravnostní trestný čin spáchán mladistvým, 2 mladiství byly pro své jednání stíhány. Na okrese Břeclav bylo zjištěno 7 mravnostních trestných činů, což je 17,07% zaevidovaných mravnostních trestných činů proti městu Brnu, kdy objasněno bylo 6 (85,71%), mladistvý se uvedeného jednání dopustil ve 2 případech (33,33%).

Majetkové trestné činnosti, bylo v městě Brně zjištěno 12.511 případů, objasněno bylo 2.350 (18,78%), kdy bylo 153 (06,51%) majetkových trestných činů spácháno mladistvým, 120 mladistvých bylo pro své jednání stíháno. Na okrese Břeclav bylo zjištěno 1.093 majetkových trestných činů, což je 08,74% zaevidovaných majetkových trestných činů proti městu Brnu, kdy objasněno bylo 544 (28,59%), ze strany mladistvého bylo zjištěno případů 116 (21,32%), 52 mladistvých bylo pro své jednání stíháno.

Ostatní trestné činnosti, bylo v městě Brně zjištěno 1.084 případů, objasněno bylo 857 (79,06%), kdy bylo 78 (09,10%) zbývajících trestných činů spácháno mladistvým, 39 mladistvých bylo pro své jednání stíháno. Na okrese Břeclav bylo zjištěno 231 ostatních trestných činů, což je 21,31% zaevidovaných ostatních trestných činů oproti městu Brnu, kdy objasněno bylo 146 (63,20%), ze strany mladistvého bylo zjištěno 15 případů spáchání (10,27%), 9 mladistvých bylo pro své jednání stíháno.

Zbývající trestné činnosti, bylo v městě Brně zjištěno 902 případů, objasněno bylo 815 (90,35%), kdy bylo 7 (00,86%) zbývajících trestných činů spácháno mladistvým, 8 mladistvých bylo pro své jednání stíháno. Na okrese Břeclav bylo zjištěno 206 zbývajících trestných činů, což je 22,84% zaevidovaných zbývajících trestných činů oproti městu Brnu, kdy objasněno bylo 190 (92,28%), ze strany mladistvého byly zjištěny 2 případy spáchání (01,05%), 2 mladiství byli pro své jednání stíháni.

Tabulky 5 Kriminalita v lokálním prostředí v roce 2006

Tab. 5.1 Údaje o kriminalitě - Brno-město v roce 2006

Název	Zjištěno	Objasněno	Spácháno mladistvým	Stíháno mladistvých
Vraždy	5	1	0	0
Násilí	745	467	35	35
Mravnost	58	43	4	4
Majetek	12967	1944	142	108
Ostatní	958	693	36	36
Zbývající	1162	1073	19	17
Celkem	15895	4221	236	200

Tab. 5.2 Údaje o kriminalitě - okres Břeclav v roce 2006

Název	Zjištěno	Objasněno	Spácháno mladistvým	Stíháno mladistvých
Vraždy	7	5	0	0
Násilí	172	140	15	20
Mravnost	6	6	3	2
Majetek	1756	451	53	32
Ostatní	218	164	9	10
Zbývající	286	261	4	3
Celkem	2445	1027	84	67

Ve srovnání městské lokality Brno- město, kde bylo v průběhu roku 2006 zjištěno 5 **vražd**, kdy objasněna byla 1 (20,00%), na území lokality venkovského okresu Břeclav bylo zjištěno 7 vražd, objasněno bylo 5 (71,43%). Mladistvý se ani v jedné lokalitě vraždy nedopustil.

Dalším statistickým srovnáním je **násilná trestná činnost**, kdy v Brně-městě bylo zjištěno 745 násilných trestných činů, objasněno bylo 467 (62,68%), kdy bylo 35 (07,49%) násilných trestných činů spácháno mladistvým a 35 mladistvých bylo pro své

jednání stíháno. Na okrese Břeclav bylo zjištěno 172 násilných trestných činů, což je 23,09% zaevidovaných násilných trestných činů proti městu Brnu, kdy objasněno bylo 140 (81,40%), ze strany mladistvých bylo zjištěno 15 případů páčání (10,71%), 20 mladistvých bylo pro své jednání stíháno.

Mravnostní trestné činnosti, bylo v Brně-městě zjištěno 58 případů, objasněno bylo 43 (74,14%), kdy byly 4 (09,30%) mravnostních trestných činů spácháno mladistvým, 4 mladiství byli pro své jednání stíháni. Na okrese Břeclav bylo zjištěno 6 mravnostních trestných činů, což je 10,34% zaevidovaných mravnostních trestných činů proti městu Brnu, kdy objasněno bylo 6 (100,00%), mladistvý se uvedeného jednání dopustil ve 3 případech (50,00%).

Majetkové trestné činnosti, bylo v městě Brně zjištěno 12.967 případů, objasněno bylo 1.944 (14,99%), kdy bylo 142 (07,30%) majetkových trestných činů spácháno mladistvým, 108 mladistvých bylo pro své jednání stíháno. Na okrese Břeclav bylo zjištěno 1.756 majetkových trestných činů, což je 13,54% zaevidovaných majetkových trestných činů proti městu Brnu, kdy objasněno bylo 451 (25,68%), ze strany mladistvého bylo zjištěno případů 53 (11,75%), 32 mladistvých bylo pro své jednání stíháno.

Ostatní trestné činnosti, bylo v městě Brně zjištěno 958 případů, objasněno bylo 693 (72,34%), kdy bylo 36 (05,19%) ostatních trestných činů spácháno mladistvým, 36 mladistvých bylo pro své jednání stíháno. Na okrese Břeclav bylo zjištěno 218 ostatních trestných činů, což je 22,76% zaevidovaných ostatních trestných činů proti městu Brnu, kdy objasněno bylo 164 (75,23%), ze strany mladistvého bylo zjištěno 9 případů (05,49%), pro své jednání bylo stíháno 10 mladistvých.

Zbývající trestné činnosti, bylo v městě Brně zjištěno 1.162 případů, objasněno bylo 1.073 (92,34%), kdy bylo 19 (01,77%) zbývajících trestných činů spácháno mladistvým, 17 mladistvých bylo pro své jednání stíháno. Na okrese Břeclav bylo zjištěno 286 zbývajících trestných činů, což je 24,61% zaevidovaných ostatních trestných činů oproti městu Brnu, kdy objasněno bylo 261 (91,26%), ze strany mladistvého byly zjištěny 4 případy spáchání (01,53%), 3 mladiství byli pro své jednání stíháni.

Tabulky 6 Kriminalita v lokálním prostředí v roce 2007

Tab. 6.1 Údaje o kriminalitě - Brno-město v roce 2007

Název	Zjištěno	Objasněno	Spácháno mladistvým	Stíháno mladistvých
Vraždy	8	7	1	1
Násilí	753	485	51	39
Mravnost	52	27	1	1
Majetek	12275	2033	164	119
Ostatní	937	590	27	27
Zbývající	1853	1680	37	24
Celkem	15878	4822	281	211

Tab. 6.2 Údaje o kriminalitě - okres Břeclav v roce 2007

Název	Zjištěno	Objasněno	Spácháno mladistvým	Stíháno mladistvých
Vraždy	2	2	0	0
Násilí	178	124	10	9
Mravnost	9	6	0	0
Majetek	1744	382	65	39
Ostatní	192	94	5	1
Zbývající	550	480	13	10
Celkem	2675	1088	93	59

Ve srovnání městské lokality Brno-město, kde bylo v průběhu roku 2007 zjištěno 8 **vražd**, kdy objasněno bylo 7 (87,50%), na území lokality venkovského okresu Břeclav byly zjištěny 2 vraždy, objasněny byly 2 (100,00%). Mladistvý se dopustil jedné vraždy, a to v prostředí města Brna, pro kterou byl i stíhán.

Dalším statistickým srovnáním je **násilná trestná činnost**, kdy v Brně-městě bylo zjištěno 753 násilných trestných činů, objasněno bylo 485 (64,41%), kdy bylo 51 (10,52%) násilných trestných činů spácháno mladistvým a 49 mladistvých bylo pro své

jednání stíháno. Na okrese Břeclav bylo zjištěno 178 násilných trestných činů, což je 23,64% zaevidovaných násilných trestných činů proti městu Brnu, kdy objasněno bylo 124 (69,66%), ze strany mladistvých bylo zjištěno 10 případů páčání (08,06%), 9 mladistvých bylo pro své jednání stíháno.

Mravnostní trestné činnosti, bylo v Brně-městě zjištěno 52 případů, objasněno bylo 27 (51,92%), kdy byl 1 (03,70%) mravnostní trestný čin spácháno mladistvým, 1 mladistvý byl pro své jednání stíhán. Na okrese Břeclav bylo zjištěno 9 mravnostních trestných činů, což je 17,30% zaevidovaných mravnostních trestných činů proti městu Brnu, kdy objasněno bylo 6 (66,67%), mladistvý se uvedeného jednání nedopustil.

Majetkové trestné činnosti, bylo v městě Brně zjištěno 12.275 případů, objasněno bylo 2.033 (16,56%), kdy bylo 164 (08,07%) majetkových trestných činů spácháno mladistvým, 119 mladistvých bylo pro své jednání stíháno. Na okrese Břeclav bylo zjištěno 1.744 majetkových trestných činů, což je 14,21% zaevidovaných majetkových trestných činů proti městu Brnu, kdy objasněno bylo 382 (21,90%), ze strany mladistvého bylo zjištěno případů 65 (17,02%), 39 mladistvých bylo pro své jednání stíháno.

Ostatní trestné činnosti, bylo v městě Brně zjištěno 937 případů, objasněno bylo 590 (62,97%), kdy bylo 27 (04,58%) ostatních trestných činů spácháno mladistvým, 27 mladistvých bylo pro své jednání stíháno. Na okrese Břeclav bylo zjištěno 192 ostatních trestných činů, což je 20,49% zaevidovaných ostatních trestných činů proti městu Brnu, kdy objasněno bylo 94 (48,96%), ze strany mladistvého bylo zjištěno 5 případů (05,32%), pro své jednání byl stíhán 1 mladistvý.

Zbývající trestné činnosti, bylo v městě Brně zjištěno 1.853 případů, objasněno bylo 1.680 (90,66%), kdy bylo 37 (02,20%) zbývajících trestných činů spácháno mladistvým, 37 mladistvých bylo pro své jednání stíháno. Na okrese Břeclav bylo zjištěno 550 trestných činů, což je 29,68% zaevidovaných ostatních trestných činů oproti městu Brnu, kdy objasněno bylo 480 (87,27%), ze strany mladistvého bylo zjištěno 13 případů spáchání (02,71%), 10 mladistvých bylo pro své jednání stíháno.

Tabulky 7 Kriminalita v lokálním prostředí v roce 2008

Tab. 7.1 Údaje o kriminalitě - Brno-město v roce 2008

Název	Zjištěno	Objasněno	Spácháno mladistvým	Stíháno mladistvých
Vraždy	4	3	0	0
Násilí	637	384	53	49
Mravnost	59	30	1	1
Majetek	11833	1981	175	108
Ostatní	958	596	33	38
Zbývající	1962	1789	41	34
Celkem	15453	4783	303	230

Tab. 7.2 Údaje o kriminalitě - okres Břeclav v roce 2008

Název	Zjištěno	Objasněno	Spácháno mladistvým	Stíháno mladistvých
Vraždy	7	3	1	1
Násilí	153	98	12	11
Mravnost	14	12	1	1
Majetek	1664	403	69	25
Ostatní	190	95	3	3
Zbývající	621	564	3	2
Celkem	2649	1175	89	43

Ve srovnání městské lokality Brno-město, kde byly v průběhu roku 2008 zjištěny 4 **vraždy**, kdy objasněny byly 3 (75,00%), na území lokality venkovského okresu Břeclav bylo zjištěno 7 vražd, objasněny byly 3 (42,68%). Mladistvý se dopustil jedné vraždy, a to v prostředí okresu Břeclav, pro kterou byl i stíhán.

Dalším statistickým srovnáním je **násilná trestná činnost**, kdy v Brně-městě bylo zjištěno 637 násilných trestných činů, objasněno bylo 384 (60,28%), kdy bylo 53 (13,80%) násilných trestných činů spácháno mladistvým a 49 mladistvých bylo pro své

jednání stíháno. Na okrese Břeclav bylo zjištěno 153 násilných trestných činů, což je 24,02% zaevidovaných násilných trestných činů proti městu Brnu, kdy objasněno bylo 98 (64,05%), ze strany mladistvých bylo zjištěno 12 případů páchání (12,24%), 11 mladistvých bylo pro své jednání stíháno.

Mravnostní trestné činnosti, bylo v Brně-městě zjištěno 59 případů, objasněno bylo 30 (50,85%), kdy byl 1 (3,33%) mravnostní trestný čin spáchán mladistvým, 1 mladistvý byl pro své jednání stíhán. Na okrese Břeclav bylo zjištěno 14 mravnostních trestných činů, což je 23,73% zaevidovaných mravnostních trestných činů proti městu Brnu, kdy objasněno bylo 12 (85,71%), mladistvý se uvedeného jednání dopustil v 1 případě (8,33%), pro který byl i stíhán.

Majetkové trestné činnosti, bylo v městě Brně zjištěno 11.833 případů, objasněno bylo 1.981 (16,74%), kdy bylo 175 (8,83%) majetkových trestných činů spácháno mladistvým, 108 mladistvých bylo pro své jednání stíháno. Na okrese Břeclav bylo zjištěno 1.664 majetkových trestných činů, což je 14,06% zaevidovaných majetkových trestných činů proti městu Brnu, kdy objasněno bylo 403 (24,51%), ze strany mladistvého bylo zjištěno případů 69 (17,12%), 25 mladistvých bylo pro své jednání stíháno.

Ostatní trestné činnosti, bylo v městě Brně zjištěno 958 případů, objasněno bylo 596 (59,39%), kdy bylo 33 (5,54%) ostatních trestných činů spácháno mladistvým, 38 mladistvých bylo pro své jednání stíháno. Na okrese Břeclav bylo zjištěno 190 ostatních trestných činů, což je 19,83% zaevidovaných ostatních trestných činů proti městu Brnu, kdy objasněno bylo 95 (50,00%), ze strany mladistvého byly zjištěny 3 případy (3,16%), pro své jednání byli stíháni 3 mladiství.

Zbývající trestné činnosti, bylo v městě Brně zjištěno 1.962 případů, objasněno bylo 1.789 (91,18%), kdy bylo 41 (2,29%) zbývajících trestných činů spácháno mladistvým, 34 mladistvých bylo pro své jednání stíháno. Na okrese Břeclav bylo zjištěno 621 trestných činů, což je 34,71% zaevidovaných ostatních trestných činů oproti městu Brnu, kdy objasněno bylo 564 (90,82%), ze strany mladistvého byly zjištěny 3 případy spáchání (0,53%), 2 mladiství byli pro své jednání stíháni.

Ověření hypotéz:

H1: Předpokládám, že v městské lokalitě dochází k vyššímu výskytu kriminality mladistvých, než na venkově.

Průzkumem bylo zjištěno, že v průběhu let 2002- 2009 ve všech oblastech obecné kriminality, docházelo k vyššímu výskytu trestné činnosti mladistvých v lokalitě městské-území města Brna. Což se potvrdilo ve všech srovnání lokalit v jednotlivých letech. Hypotéza se potvrdila. (viz. příloha č. 1- 6)

H2: Předpokládám, že nebude rozdílu v pořadí dle závažnosti.

Z průzkumu vyplynulo, že se mladiství dopouštějí různých druhů trestné činnosti. Nejfrekventovanější trestnou činností mezi mladistvými je majetková trestná činnost, které se mladiství dopouštěli nejvíce jak v lokalitě městské, tak i lokalitě venkovské. Není rozdílu v pořadí dle závažnosti. Hypotéza se potvrdila. (viz. příloha č. 7- 8)

- 1) majetková trestná činnost (Brno i Břeclav)
- 2) ostatní trestná činnost (Brno i Břeclav)
- 3) násilná trestná činnost (Brno i Břeclav)
- 4) zbývající trestná činnost (Brno i Břeclav)
- 5) mravnostní trestná činnost (Brno i Břeclav)

4.3 Shrnutí

Smyslem a především cílem průzkumu bylo analyzovat určité lokální prostředí a jeho vliv na kriminalitu mladistvých. Je zřejmé, že lokální prostředí má na kriminalitu mladistvých vliv, což se potvrdilo.

Z výše uvedeného průzkumu kriminality mladistvých od roku 2002 do roku 2009 jsem přišel k závěru, že vyšší výskyt obecných trestných činů je v městské lokalitě, což je zapříčiněno mnoha faktory, zejména chybí neformální sociální kontrola, vysoká anonymita, zánik autorit, nedůvěra k sousedům a známým, absence sousedství, různorodost výchovných vzorů, fluktuace obyvatelstva, proměnlivost, společenské rozvrstvení, lepší dostupnost k psychotropním látkám atd.

Z průzkumu je zřejmé, že problematika kriminality mladistvých se vyskytuje jak v prostředí městském, tak i prostředí venkovském a vykazuje diametrálních rozdílů v páčání mladistvými. Mladiství páchají trestnou činnost více v lokalitě městské.

Musím konstatovat, že výsledky mého zkoumání mě utvrzují v tom, že lokální prostředí má na kriminalitu mladistvých vliv. V posledních letech je zřetelné, že se společnost problematikou kriminality mladistvých více zabývá, kdy na mladistvé žijící v různém lokálním prostředí působí zejména preventivně, což by mohlo mít v následujících letech možný pozitivní odraz v orientaci mladistvých.

4.4 Případové studie

Případové studie, které zde uvádím, jsou z mé praxe policisty, kterou jsem vykonával v různých lokálních prostředích, jak v prostředí venkovském okresu Břeclav, tak i v prostředí městském v Brně v průběhu let 2002 - 2009. Pro rozbor případových studií jsem čerpal z vlastních poznatků, rozhovorů a pozorování mladistvých při zaměstnání. Jak jsem již uvedl, k základním metodám patřilo pozorování jedinců v přirozeném prostředí.

Použil jsem nestrukturované pozorování, ve kterém se neuplatňují dopředu stanovené pozorovací systémy, nebo hodnotící škály. Systematicky jsem se soustředil na to, co se v daném prostředí mezi mladistvými děje.

V rámci průzkumu jsem také vyhodnocoval a popisoval jevy na základě rozhovorů.

Cílem mých případových studií nebylo široké zevšeobecnění údajů, ale proniknutí do konkrétních případů a objevení nových souvislostí, porozumět lidem a událostem v jejich životě. Techniky kazuistického charakteru zasluhují zvláštní pozornosti, včetně různých anamnéz příp. katamnéz týkajících se objektu, ale i subjektu výchovy ve smyslu jedince i celých skupin a pak hlavně etnografické přístupy. Ty se snaží sledovat prostředí ne zevně, ale očima těch, kteří se na tvorbě tohoto prostředí podílejí. Ve snaze proniknout do zkoumaného prostředí a přitom je svou akcí nenarušit staví na principu „zúčastněného pozorování“. Vše začíná tzv. „designem“ výzkumu, tedy ujasněním si co vlastně je předmětem výzkumu, jaké prostředí bude sledováno, zda půjde o jedno prostředí v relativní úplnosti, či o sledování jistého jednoho jevu v různých prostředích (Kraus, 2007, s. 9).

Dále pak badatel zvažuje svůj vstup do daného prostředí tak, aby byl tímto prostředím přijat. Údaje získává nejen touto cestou, ale doplňuje rozhovory založenými na indirektivních otázkách a využívající společenské konvence (Kraus, 2007, s. 9).

Provedení průzkumu kazuistického charakteru, dle zásad kvalitativního výzkumu, může naplnit cíle mé práce a dále dát další pohled na danou problematiku. Především jde o poznání kriminality jako nežádoucího a negativního jevu vyskytujícího se ve společnosti, určitém lokálním prostředí, poznání příčin kriminality, za kterých k jevům dochází, obeznámení se s životními situacemi vybraných jedinců a zjištění vztahu jedinců k sociálním deviacím. Poznat a zkoumat činitele prostředí z různých hledisek je podstatou sociálního výzkumu. Činitele, kteří působí bezprostředně, jsou např. faktory v rodinném prostředí (úplnost rodiny, bytové podmínky, apod.). Činitele, kteří se nachází např. v prostředí lokálním (např. charakter zástavby, struktura škol, či volnočasových institucí) působí zprostředkovaně. Činitele prostředí lze také diferencovat podle toho, do jaké míry jsou v souladu s výchovnými záměry. Někteří činitelé výrazně napomáhají uskutečňování výchovných cílů, jiní jejich realizaci maří, ba hovoří se přímo o prostředí asociálním (tedy podnětově závadovém).

Další okolností, kterou je třeba zvažovat při zkoumání prostředí je jeho míra organizovanosti. Ta se pohybuje na jakési škále od prostředí, které působí zcela nahodile (např. ulice, hřiště) až po výrazně pedagogizované (prostředí školy, psychoterapeutické komunity, či naučná stezka). Zásadním výchozím principem zkoumání prostředí je nezbytnost vztahovat a posuzovat jednotlivé činitele prostředí k aktuální době.

Petr

Věk: 16 let

Bydliště: Břeclav

V první kazuistice se budu věnovat chlapci, u kterého se projeví výchovné problémy již v mateřské škole a pokračovaly i při zahájení školní docházky na základní škole.

V současné době je chlapci 16 let a jmenuje se Petr

Z rodinné anamnézy: Chlapec je z úplné rodiny. Má staršího sourozence, který je studentem střední školy, dle rodičů výborný prospěch, bez výchovných obtíží.

Osobní anamnéza: Raný vývoj bez nápadností, vždy velmi živý, pohyblivý, impulsivní, nesoustředěný.

Mateřská škola: Po zahájení docházky do mateřské školy se objevily balbutické obtíže (kockavost- veden na foniatřii). Od druhé třídy je v péči pedagogicko-psychologické poradny, pro výukové potíže dysgrafie.

Povahově: Od mala živý, hyperaktivní.

Zájmy: nemá vyhraněný zájem, občas kopaná.

Petr byl řešen za velké problémy v chování a docházce do školy. To se odrazilo samozřejmě i ve studijních výsledcích. Škola opakovaně jednala s rodiči, ale k nápravě nedocházelo. Rodiče slíbili nápravu, ale slib nedodrželi.

Na základě žádosti základní školy byl chlapec předán do evidence kurátorů, kteří úzce spolupracovali se školou, rodiči, dětskou psychiatrickou. Bylo pracováno s celou rodinou. V individuálních sezeních kurátorů, jmenovaný navazoval postupně dobrý kontakt. Jevil se jako sdílný, lehce ovlivnitelný jedinec ve skupině, jejichž vzorce chování nekriticky přijímal. Rodiče se dostavovali na všechna předem dohodnutá i vyžádaná sezení. Spolupráce s otcem nebyla na dobré úrovni, nepřipouštěl si, že má se synem problém, spíše viděl problém ve škole a v učitelích, kteří se chtějí Petra zbavit. Matka se projevovala jako výchovně slabá. Problémy ve škole se u chlapce stupňovaly. Petr navštěvoval dětskou psychiatrickou, která doporučila jeho rodičům psychoterapeutické centrum pro děti z důvodu nerespektování autorit a vzdorovitosti.

Od počátku pobytu byl zapojen v kolektivu vrstevníků, byl povrchní v projevech, podřízen režimu oddělení, měl laxní přístup k povinnostem.

Závěr pobytu: psychoterapeutické centrum doporučilo, dohled nad rodinným prostředím a návštěvy dětské psychiatricky.

Petr se vrátil zpět do základní školy, ale z postojů pedagogů vyplynulo, že výchovné problémy u něj přetrvávají. Rodiče odmítavě přistupovali k řešení problémů svého syna v rámci školní docházky a se školou nespolečně pracovali. Rodiče neustále označovali učitele negativně, že si na chlapce zasedli, odmítali si připustit, že syn má výchovné problémy. Matka byla ve výchově i rozhovorech s poradnou aktivnější, komunikativně zdatná, má dobré vyjadřovací schopnosti, otec je v komunikaci v pozadí. Petr se od rodičů výrazně odlišuje, přibarvuje si své zkušenosti a rodiče netušili, kde a jak jejich syn trávil volný čas. Bylo zjištěno, že k dospělým přistupoval s velkou nedůvěrou. V rámci individuálního kontaktu s psychologkou působil jako spolupracující a před

skupinou se jeho nastavení k autoritě výrazně měnilo a nastupovala vulgarita, vztek. Kontakt s dospělým v rámci školy vnímal spíše jako souboj, než jako spolupráci. Vzhledem k tomu, že u Petra ve škole výchovné problémy přetrvávaly, útky během vyučování, rodiče nespolečovali se školou, tak škola požádala oddělení sociálně právní ochrany o řešení tohoto problému. Bylo navrženo okamžité umístění do střediska výchovné péče. Do kterého Petr vstoupil pod tlakem školy, což bylo možná pozadí jeho vzteku na lidi kolem. Již delší dobu situaci ve škole nezvládal, do školy delší dobu nechodil a uvedl, že do školy se připravoval, i když látku uměl, tak na otázky učitele neodpovídal. Mimo školu byl součástí party, která si volný čas vyplňovala příležitostně i trestnou činností. Přiznával kouření, alkohol a negativně se stavěl k drogám. Sám spontánně doznává, že byl závislý na výherních automatech. V rámci rodiny popisuje bližší vazbu na matku, ale ani jednomu z rodičů nedůvěřuje natolik, aby se svými problémy a potížemi s nimi hovořil.

Závěr a doporučení z pobytu ve středisku: jedná se o socializovanou poruchu v chování, v oblasti záškoláctví, masivní výchovné obtíže ve školním prostředí, negativismus, hyperaktivita s poruchou pozornosti.

Poté byl podán návrh na zahájení předběžného opatření a předání dítěte do diagnostického ústavu.

V současné době je Petr v diagnostickém ústavu, kde probíhá jeho diagnostika a po ukončení diagnostiky bude zařazen do dětského domova se školou.

Prognóza dalšího vývoje se jeví jako problematická a nejistá. Je potřeba počítat s tím, že u Petra budou přetrvávat závadové tendence, masivní výchovné obtíže ve školním prostředí.

2. Pavel

Věk: 15 let

Bydliště: Brno-město (městská část Brno-Střed)

Z rodinné anamnézy: Nezletilý chlapec Pavel je z romské rodiny. Pavel má 5 sourozenců. Dva ze sourozenců nezletilí jsou ve výchově rodičů, další dva sourozenci jsou v současné době mladiství a pobývají ve výchovných ústavech, poslední se sourozenců je v současné době zletilý se vztahem ke kriminální činnosti, v současné době propuštěn z výkonu trestu odnětí svobody pro majetkovou trestnou činnost.

Nezletilý Pavel je v současné době ve výchovném ústavu s nařízenou ústavní výchovou, kdy často svévolně opouští výchovný ústav a dopouští se trestné činnosti. Byl opakovaně šetřen pro majetkovou trestnou činnost, ve většině případů se jedná o krádeže. Pavel je ve svém věku závislý na psychotropních látkách, léčbě se vyhýbá.

Matka Sára, nar. 1969, základní vzdělání, evidována jako uchazečka o zaměstnání na Úřadu práce Brno, pobírá sociální dávky. Otec Josef, nar. 1967, základní vzdělání, pracuje brigádně jako dělník, registrován na Úřadu práce Brno. Oba rodiče holdují alkoholu, mají mezi sebou časté konflikty. Bydlí ve společné domácnosti v bytě o velikosti 2+1, který se nachází v hustě zalidněné lokalitě centra města Brna.

Rodinné prostředí je pro výchovu nedostačující, převažují zde konfliktní situace, nezájem o děti, laxní přístup bez podnětů.

Osobní anamnéza: Raný vývoj bez nápadností, velmi živý - hyperaktivní, impulsivní, nesoustředěný. Základní školu začal navštěvovat v Brně, po krátké době byl přeřazen do Zvláštní školy. Pavel vyrůstal v partě svých vrstevníků, která měla sklony k užívání psychotropních látek. Jednalo se o marihuanu a pervitin. Často byl šetřen pro majetkovou trestnou činnost (krádeže prosté, vloupání).

Pavel byl opakovaně řešen pro trestnou činnost, chování ve škole. Studijní výsledky byly nedostatečné, jelikož jej škola vůbec nezajímala, což se projevilo i na docházce, která byla minimální. Škola se pokoušela o kontakt s rodiči Pavla, vždy s negativním výsledkem. Z jejich strany zde nebyl zájem o řešení vzniklé situace jejich syna. Na podnět školy, byla celá věc předána na sociální odbor Úřadu městské části Brno-střed, který ve věci konal opatření a dal podnět k ústavní výchově.

Rád se vyskytoval v přítomnosti své party, se kterou často navštěvovali různé vybrané bary a herny, kde požívali alkoholické nápoje, konali různé činnosti v městě Brně, zejména směřovali k majetkové trestné činnosti. S náplní svého životního stylu dle jeho sdělení je spokojen. Vztah ke kultuře a sportu nemá žádný. Věnuje většinu svého času partě, ve které se ve většině případů dopouštějí protiprávního jednání, užívají psychotropní látky a konzumují alkohol. Vždy když svévolně opustí výchovný ústav, nebo dostane vycházku, vrací se k partě, se kterou se ztotožňuje.

Závěr: V současné době je Pavel ve výchovném ústavu, kdy pobyt v tomto ústavu na něj nijak výchovně nepůsobí. Neustále ústav svévolně opouští a dopouští se protiprávního jednání. Na Pavla má velký vliv parta, ke které se neustále vrací a

dopouští se trestné činnosti s jejími členy, kdy dochází i k požívání psychotropních látek a alkoholu, jelikož v prostředí party je k těmto věcem dobrý přístup.

Prognóza dalšího vývoje: Jako v předešlém případě se jeví jako problematická a nejistá. Pro další vývoj jeho života je třeba počítat s tím, že se Pavel bude dále dopouštět trestné činnosti, budou u něj přetrvávat závadové tendence a výchovné obtíže.

3. Jan

Věk: 17 let

Bydliště: Břeclav

Z rodinné anamnézy: Mladistvý Jan je o 5 let mladší než jeho bratr Ivan, vyrůstá s matkou, kterou je i vychováván. Matka Jitka má středoškolské vzdělání a pracuje jako administrativní pracovnice větší společnosti. Otec Jiří se s Janovou matkou rozvedl, když bylo Janovi 5 let a o rodinu se žádným způsobem nestaral ani nestará, založil si novou. Jan, žije s matkou Jitkou a jejím přítelem v rodinném domě 3+1 v okrajové části Břeclavi. Bratr Ivan už nebydlí ve společné domácnosti, v současné době je v Rakousku, kde také bydlí a pracuje, rodinu navštěvuje zřídka.

Jan má naprostou volnost, jeho matka ani její přítel nejeví o něj žádný zájem, Janovi problémy neřeší, spíše čekají, až bude plnoletým a bude se muset o sebe postarat.

Osobní anamnéza: Jan navštěvoval Základní školu v Břeclavi, následně se přihlásil k oboru elektrikář na Středním odborném učilišti Břeclav, kde je v současné době v 1. ročníku, do školy dochází nepravidelně, má časté absence, jeho prospěch je podprůměrný. Matka se školou nespolupracuje, na opakované výzvy se dostaví, přístup z její strany je velmi laxní, bez výchovného působení.

Do současné doby byl opakovaně vyšetřován Policií ČR pro trestnou činnost, které se dopouští. Z jeho kriminální minulosti, je třeba podotknout loupež, vloupání do motorových vozidel a chat, vydírání. Trestnou činnost provádí sám, hlavně z důvodů finančních.

Alkoholické nápoje požívá ve větší míře, velmi často navštěvuje bary, herny a diskotéky. Požívá také příležitostně marihuanu.

V současné době je v podmíněném trestu odnětí svobody, ale je současně vyšetřován Policií ČR pro další trestnou činnost, kdy se s ohledem na jeho věk očekává další trest.

Prognóza dalšího vývoje: Budoucnost se jeví jako problematická. V současné době se již jedná o recidivistu, trestné činnosti se dopouští často. V jeho případě je možné uložení nepodmíněného trestu odnětí svobody.

4. Marek

Věk: 17 let

Bydliště: Brno-město

Rodinná anamnéza: Matka Marka se jmenuje Hana, 36 let, pracuje v administrativě jedné z méně prosperující společnosti, otec se jmenuje Jakub, 40 let, v současné době opustil výkon trestu, nezaměstnaný. Rodiče Marka jsou již 15 let rozvedeni. Marek je jejich jediný syn. Matka Hana se 5 let po rozvodu provdala za Jiřího, 38 let, pracuje v soukromém sektoru jako zedník. Má s ním syna Jiřího, kterému je v současné době 8 let.

Vlastní otec Marka opakovaně vykonával trest odnětí svobody pro majetkovou trestnou činnost a také pro neplnění vyživovací povinnosti vůči synu Markovi. V současné době opustil jeho pátý nepodmíněný trest odnětí svobody. Se synem Markem a bývalou manželkou se vůbec nestýká, zájem o ně žádný nemá, mu stanovenou vyživovací povinnost neplní. Nevlastní otec Jiří si s oběma chlapci rozumí, vychází s nimi na dobré úrovni, ve výchově vůči Markovi byl spíše mírnější, často byl a je od rodiny pryč za prací, kterou vykonává po celé České republice, k rodině se vrací o víkendech. Větší výchovné břemeno bylo na matce. Matka byla přísnější, neustále musela řešit Markovi drobné prohřešky na základní škole, konflikty mezi oběma sourozenci. Snažila se vždy vytvořit harmonický chod domácnosti. Rodina bydlí na sídlišti, kde mají v nájmu byt o velikosti 3+1.

Osobní anamnéza: Marek na základní škole měl problémy s chováním, v průběhu docházky měl několikrát sníženou známku z chování. Na základní škole byl se spolužáky komunikativní, družný, společenský. Projevovaly se u něj agresivní sklony, prospěchově patřil mezi průměrné žáky. Ke konci základní školy se u něj začaly více projevovat závažnější porušení norem (záškoláctví, šikana, krádeže). Už v tomto období experimentoval s alkoholem. Místo školy raději navštěvoval starší kamarády v jejich bydlišti, nebo se toulal po městě. Krádeže prováděl jak v místě bydliště, tak se o ně pokoušel v lokalitě města, jelikož potřeboval peníze na své aktivity. Když jeho matka

zjistila Markův stav, obrátila se na krizové centrum, kde dostala mnohé doporučení, ale ani jedno se neosvědčilo. Rodina začala v jeho výchově rezignovat.

Po ukončení základní školní docházky začal Marek navštěvovat Střední odborné učiliště v Brně, obor kuchař – číšník. Od začátku školní docházky se u Marka začala objevovat absence. Do rodinného prostředí se vrací ve večerních hodinách, na dotazy rodičů nereaguje, vyhýbá se komunikaci. Setkává se s novými kamarády, se kterými požívají lehké psychotropní látky, alkohol a dopouští se trestné činnosti. Před ukončením druhého ročníku střední odborné učiliště opouští. Na území města Brna a okolí se dopouští krádeží, vloupání do motorových vozidel, chat, bytů.

Prognóza dalšího vývoje: Budoucnost se jeví jako problematická a nejistá. Pro další vývoj jeho života je třeba počítat s tím, že se Pavel bude dále dopouštět trestné činnosti. V současné době je proti Markovi zahájeno trestní stíhání pro trestný čin loupež.

5. Jiří

Věk: 17 let

Bydliště: Břeclav

Rodinná anamnéza: Jiří se narodil jako poslední ze tří dětí v harmonické rodině. Matka Jana, 37 let, středoškolsky vzdělaná v ekonomickém směru, otec Miroslav, 40 let, živnostník. V 10 letech Jiřího bylo manželství jeho rodičů rozvedeno. Rozvodu předcházely déle trvající neshody a konflikty. Otec byl více v práci než s rodinou, matka často holdovala alkoholu. Jiřího sourozenci jsou v současné době již plnoletí, jeden ze sourozenců se opakovaně dopouští trestné činnosti, v současné době ve výkonu trestu odnětí svobody, druhý z bratrů žije na druhém konci republiky harmonickým životem. Po rozvodu byl Jiří dán do výchovy otce, který si našel novou přítelkyni a následně se s ní oženil. Jiřího nevlastní matka měla také potomka, který bydlel s nimi ve společné domácnosti. Nevlastní matka Jiřího neustále srovnávala s jejím synem, otec Jiřího do toho nezasahoval. S nevlastní matkou si nerozumí, je mezi nimi negativní vztah. V určitých situacích se vrací ke své matce Janě, na kterou je stále citově vázán a hledá u ní porozumění. Ta na něho nemá čas, neustále je pod vlivem alkoholu, odmítá ho. Otec vzhledem ke své živnosti je dost často mimo rodinný život.

Osobní anamnéza: Jiří na začátku docházky základní školy byl naprosto bezproblémovým dítětem, ke konci základní školní docházky se začalo jeho chování

zhoršovat, časté absence, protiprávní jednání, záškoláctví, uzavřenost - snížené známky z chování. Před ukončením základní školní docházky se Jiří začíná začleňovat do různých part, kde přichází do kontaktu s pervitinem. Na pervitin získá závislost, kdy finanční prostředky na něj získává krádežemi. Po opakovaných krádežích byl umístěn do výchovného ústavu, kdy jeho osobnost byla charakterizována jako jedinec s nevyrovnaným vývojem osobnosti, u kterého se rozvíjí psychopatie nezadržitelného typu se sklonem k asociálnímu chování. Osobnost se sklonem k požívání alkoholických nápojů, s rozvinutou závislostí na pervitinu. V současné době ve výchovném ústavu, kde se současně podrobuje léčení drogové závislosti. Zde však dochází také k útěkům za partou a obstarání si pervitinu, na který si shání finanční prostředky krádežemi.

Prognóza dalšího vývoje se jeví jako nejistá. Je zde velká pravděpodobnost, že se bude dále dopouštět kriminální činnosti z důvodu drogové závislosti, budou u něj přetrvávat závadové tendence a výchovné obtíže.

6) Michal

Věk: 17 let

Bydliště: Brno-město

Rodinná anamnéza: Matka se jmenuje Jitka, 42 let, pracující ve výrobě, vyučená v textilním průmyslu, otec Zdeněk, 44 let, vyučen jako mechanik, pracuje v soukromé společnosti jako údržbář. Rodiče spolu žijí v manželství, pracují, nebyli trestáni, nepěstovali ve svých dětech sklony k trestné činnosti, nevedli je k záškoláctví, brutalitě. Michal má staršího bratra Erika, který už je plnoletý, má svou rodinu. Michal žije se svými rodiči v bytě 3+1 v Brně, jedná se o hustě zalidněnou lokalitu.

Osobní anamnéza: Raný vývoj bez nápadností, živý, impulsivní, vnímavý. Základní školu navštěvoval v Brně, při základní školní docházce s ním nebyly žádné problémy s chováním nebo prospěchem. Měl problémy se spolužáky na základní škole, kteří se do něj skrže jeho prospěch a dobré chování naváželi. Dosahoval výborných výsledků, zajímal se o historii a technické obory. Proto rodina volila pro jeho další životní krok studium Střední průmyslové školy. Přijímací řízení na střední školu vykonal a na střední školu nastoupil. Po nástupu na střední školu se seznámil se 2 spolužáky, kteří sympatizovali s pravicovým extremistickým hnutím. Michala uvedli do problematiky pravicového extremismu, sdělili mu všechna pozitiva, které mu extremistické hnutí

přinese, když se přidá. Michal byl se vším, co hnutí se kterým jeho kamarádi sympatizovali, velmi nadšen. Následně s hnutím začal sympatizovat, s kamarády začal navštěvovat restaurační zařízení, fotbalová utkání, koncerty skinheadských skupin. Dopouštěl se s nimi rasově motivovaných činů, kdy psali rasově motivované nápisy na veřejných prostranstvích, napadali lidi pro jejich barvu pleti, kdy jejich útoky byly brutální. Na fotbalových utkáních tropili výtržnosti, poškozovali vybavení stadionu. Po zápase hledali fanoušky cizího týmu a chtěli se s nimi pobít, nešlo zde ani o výsledek fotbalového utkání, ale spíše o jistý pocit vzrušení. V partách extremistů a fotbalových fanoušků se mu líbilo, vždy zde našel zastání. Na střední školu začal docházet nepravidelně, měl velkou absenci, výsledky studia byly negativní. Raději než do školy chodil s partou, se kterou holdovali alkoholu a násilí. Následně s partou bezdůvodně napadli chlapce romského původu, kterému způsobili těžkou újmu na zdraví. Po tomto jednání byl Michal dopaden policií, kdy tvrdil, že chlapci ublížil na zdraví jen on, nikdo jiný z party ho nenapadal. Své kamarády nezradil a tvrdě stál za názory party. Následně byl vyšetřován pro ublížení na zdraví s rasově motivovaným podtextem a výtržnictví. Jelikož to bylo jeho první přestoupení zákona, byl mu udělen podmíněný trest s ochranným dohledem. Dle znaleckých posudků, byla zjištěna porucha osobnosti s výraznými rysy maladaptace (nedodržování norem, agresivní chování vůči okolí), nezdrženlivosti, agresivity a snížené zábrany po požití alkoholu. Vyhledává negativní názory mezi dominantnějšími jedinci, které nekriticky uznává a napodobuje. Prognóza dalšího vývoje se jeví jako spíše nepříznivá vzhledem k jeho struktuře osobnosti, ke sklonům k narušování sociálních norem a také nekritickému hodnocení svého činu bez projevu skutečné lítosti nad svým jednáním. V současné době se s partou nestýká, začal studovat na jiné střední škole, žije spořádaným životem.

Analýza případových studií

Kódování je procesem analýzy údajů. V metodě zakotvené teorie jsou pojmy základními jednotkami analýzy. Postupně se porovnává případ s případem, až mohou být podobným jevům přidělena stejná jména. V této práci jsme použili otevřené kódování. Podobné pojmy je třeba seskupit, tím snížíme počet objektů, s nimiž se bude ve výzkumu pracovat. Kategorie je třeba pojmenovat, přičemž pojmenování by mělo zcela logicky souviset s údaji, které zastupuje. Je možné se zaměřit na celý dokument a položit si otázku, v čem se liší nebo v čem spatřujeme podobnost s dokumentem

předchozím. Dle zjištění v případových studiích mělo na osobnosti jedinců vliv rodinné prostředí, ale také lokální prostředí. Dalšími faktory, které na osobnosti působily, jsou záškoláctví (špatný prospěch ve škole), zneužívání alkoholu a psychotropních látek.

Dále bych se chtěl vyjádřit k jednotlivým případovým studiím:

Petr

Úplná rodina, bez výchovných obtíží, matka výchovně slabá, otec si nepřipouštěl problémy se synem.

Ve školním prostředí problémy s chováním a docházkou.

Požívání alkoholu, kouření, závislost na výherních automatech.

Pavel

Výchova v disharmonickém prostředí rodiny, časté konflikty mezi rodiči, nezájem o děti, laxní přístup bez podnětů, časté požívání alkoholu rodiči.

V prostředí školy neomluvené absence, špatný prospěch, rodiče nespolupracují se školou.

Působení party, která má na Pavla velký vliv, také se dopouští protiprávního jednání, konzumuje alkohol a užívá psychotropní látky.

Jan

Výchova v disharmonickém prostředí rodiny, žije s matkou, matka pracuje, nejeví o výchovu syna ani s přítelem žádný zájem. Otec se o něj nestará, je s Janovou matkou rozveden a má novou rodinu.

Matka se školou nespolupracuje, Jan má časté absence, podprůměrný školní prospěch.

Jan konzumuje ve zvýšené míře alkoholické nápoje, kouří marihuanu.

Marek

Vyrůstal s matkou a nevlastním otcem, má nevlastního bratra, vlastní otec s Markovou matkou rozveden, kriminální minulost, o Marka nejeví zájem. Nevlastní otec tráví málo času s rodinou, matka se snažila o harmonický chod domácnosti.

Ve školním prostředí problémy s chováním, se spolužáky si rozumí, průměrný prospěch, na učilišti se začala objevovat absence, experimentování s alkoholem a lehkými psychotropními látkami, protiprávní jednání.

Jiří

Výchova v harmonickém i disharmonickém rodinném prostředí. Manželství rozvedeno, matka alkoholička, konflikty v rodině, Jiří dán do výchovy otce, ten se podruhé oženil, s nevlastní matkou si nerozumí.

Ve školním prostředí ze začátku bez problému, následně časté absence, záškoláctví, kriminální činnost, snížené známky chování, vliv party, závislost na pervitinu.

Michal

Harmonická rodina, rodiče pracují, netrestáni.

Ve školním prostředí nebyly problémy.

Následný vliv party, kriminální činnost.

Shrnutí případových studií:

Závěrem bych chtěl uvést, že z výše uvedených případových studií na jedince měly vliv následující faktory:

Vliv rodinného prostředí, který je považován za významný rizikový faktor, jenž výrazně ovlivňuje kriminalitu dětí a mládeže. Nevhodné rodinné prostředí, časté hádky mezi rodiči, dysfunkční či afunkční rodina, neúplná rodina aj. S tím souvisí malá, nebo žádná spolupráce se školou, ekonomické problémy rodiny apod. Kvalita vazby mezi dítětem a matkou, později mezi dítětem a otcem a ostatními členy rodiny, je klíčovým činitelem osobnostního vývoje. Některé studie kriminálně jednajících dětí a mládeže založené na popisu jejich rodinného prostředí ukazují rodinné prostředí jako chladné, s minimem rodičovského zájmu o děti. **Vliv lokálního prostředí**, kdy můžeme říci, že se mladiství dopouštějí trestné činnosti v různých lokalitách, ve kterých dochází i zneužívání alkoholu a drog, jsou zde také různé vlivy rodiny a dalších institucí. Dále **záškoláctví**, a to časté neomluvené absence ve škole a špatný prospěch. Záškoláctví a s ním často spojené trávení volného času, které se odehrává v partě, můžeme považovat za další rizikový faktor, který se v konečném důsledku projevuje na kriminalitě mládeže. Můžeme říci, že záškoláctví velmi úzce souvisí se závadovým prostředím v rodině. I v uvedených případových studiích je tato skutečnost patrná. Malá či žádná komunikace a spolupráce rodiny a školy, neomluvené absence, špatný školní prospěch. Školám často chybí zpětná vazba od rodičů. Rodiče se bojí, aby se to negativně neprojevovalo ve vztahu učitel - žák, proto nekritizují. Pro řadu rodičů, jejichž děti mají

horší prospěch, jsou učitelé nepřáteli. **Zneužívání alkoholu a drog**, a to v určitém množství, může mít vztah k problémům v rodinném prostředí. Alkoholismus některého z rodičů, je často spojen se ztrátou zaměstnání a nezájmem o rodinu, což může být identifikačním vzorem pro dospívajícího. Trestná činnost pod vlivem alkoholu, či psychotropních látek je častým jevem.

Závěr

Nežádoucím jevem v celé společnosti je zcela jistě kriminalita mladé generace, která narušuje veřejný pořádek, ohrožuje životy, zdraví a majetek občanů. Kriminalita je jak ve svém významu, tak i ve svých projevech produktem především prostředí, ve kterém mladá generace žije. Má povahu závažné poruchy chování, které narušuje sociální vztahy jedince, zejména vztahy ke společnosti. Trestná činnost je výsledkem deformace osobnosti mladého jedince v souvislosti s negativními vlivy prostředí. Nejedná se o žádnou mimořádnou situaci, když se nezletilý - mladistvý v jednotlivých případech dopustí kriminálního nebo protispolečenského jednání. Společnost však musí umět zhodnotit delikvenci samu a její příčiny, které ho k této delikvenci vedli. U různých druhů delikventního chování je i různá motivace a formy jeho páchaní.

Jedním z neaktuálnějších problémů dnešní doby je osud mladé generace. Nemůžeme si dovolit nechat vývoj a výchovu bez potřebného ovlivňování, usměrňování a řízení. Přes různost názorů není možno připustit improvizaci pro jakoukoliv formu výchovy a vzdělávání. Dnešní rozhodnutí, současná výchova a opatření se naplno projeví až za několik let. Pozdější náprava je již málo účinná a přináší s sebou nemalé náklady.

Cílem této práce bylo prokázat, zda lokální prostředí, ve kterém mladá generace vyrůstá a žije, má vliv na delikventní chování a jednání jedince ve společnosti. Vliv lokálního prostředí na kriminalitu mladé generace se prokázal. Je zřejmé, že tento faktor má na mladé jedince vliv a městské prostředí na ně působí negativnějšími podněty.

Příčina delikventního chování mladých jedinců není v nich samotných, nýbrž ve společnosti jako takové, ve společnosti, ve které žijí a která je obklopuje. Společnost tvoří lidé, z nichž právě ti nejvýznamnější jako jsou politici, věhlasní vědci, bohatí podnikatelé, herci a sportovci se stávají vzorem pro ostatní. Mnozí z této elity, však

v poslední době, hodnotí chování pouze z pohledu trestního práva, vždyť jsem se žádného trestného činu nedopustil, nic se neděje, ale zapomínají, co dělá lidskou společnost lidskou společností: totiž dodržování nepsaných společenských norem a etických pravidel by mělo být každému slušnému člověku vlastní a podle nich by se měl chovat, aniž by tato pravidla musela být nutně právně vynutitelná. Možnost nápravy mladých pachatelů by mělo spočívat v dlouhodobém výchovném působení. Ne represí, kterou lze v jistém ohledu chápat jako násilí. Násilí, opět vyvolává násilí. Mladé lidi, v každém prostředí musíme vychovávat a působit na ně tak, aby vyhledávali pozitivní, nikoliv negativní vzory. V tom leží obrovská odpovědnost právě na elitě, která má k tomu největší předpoklady. Řešení problému kriminality mladé generace je běh na dlouhou trať.

Resumé

Téma práce " Vliv lokálního prostředí na kriminalitu mladé generace" jsem si vybral z mnoha důvodů. Jedním z nich je můj subjektivní pocit, že v naší společnosti je pořád dost mladých lidí, kteří propadají násilnému životnímu stylu. Velké množství dětí a mladistvých se setkává s nejrůznějšími negativními vlivy, které působí na jejich další vývoj. Dalším důvodem jsou rodiče, kteří si pořád nepřipouštějí, že právě jejich dítě je to, které by mohlo páchat trestnou činnost, brát drogy, být členem extremistického hnutí.

Svou práci jsem pojal tak, aby každý čtenář, který bude práci číst, v ní našel to, co jej nejvíce zajímá.

Tato diplomová práce na téma „Vliv lokálního prostředí na kriminalitu mladé generace“ usilovala o popsání fenoménu označovaného jako kriminalita mladé generace ve vztahu k lokálnímu prostředí, a to na základě vědeckých poznatků oboru sociální pedagogika. Práce je členěna do dvou základních částí. V teoretické části je řešena problematika prostředí komplexně se zaměřením na lokální prostředí, dále kriminalita mladé generace, její příčiny a specifika, působení vrstevnických part a kriminogenních skupin. Ke zpracování druhé praktické části sloužila odborná literatura, statistiky Policie České republiky z určitého lokálního prostředí a v neposlední řadě také případové studie.

V diplomové práci jsou využity výsledky případových studií, materiálů těch složek Policie České republiky, které se touto problematikou zabývají.

Práci jsem rozdělil do čtyř kapitol.

První kapitola seznamuje čtenáře s prostředím a jeho vztahem k mladé generaci, se zaměřením na lokální prostředí.

V dalších kapitolách jsou řešeny příčiny a specifika kriminality, vrstevnické party, kriminogenní skupiny, které na mladou generaci působí.

Závěrečnou kapitolu jsem věnoval empirické části, a to průzkumu vlivu lokálního prostředí na kriminalitu mladistvých, který je zaměřen na analýzu statistik Policie České republiky v určitých lokálních prostředích a vyvození určitých závěrů. Dále se v empirické části zabírám případovými studii mladistvých.

Závěrem bych chtěl uvést, že pouze kritický a nepředpojatý přístup, který je schopen složitost dnešní mladé generace zachytit, může vést k včasnému odhalení, monitorování a eliminaci problému označovaného jako kriminalita mladé generace.

Anotace

Vliv lokálního prostředí na kriminalitu mladé generace

Tato práce pojednává o charakteru příčin vzniku sociálně patologického jednání v návaznosti na kriminalitu mladé generace, která je v současné době ohrožena vlivem každodenních problémů, s konkretizací na kriminalitu mladé generace v souvislosti s lokálním prostředím. Lokální prostředí, v němž žijí a pohybují se, je důležitým faktorem formování osobnosti i jejího deviantního jednání. V teoretické části charakterizují prostředí, lokální prostředí a jeho rozdíly mezi městským, venkovským a možné vlivy na kriminální jednání, také příčiny a specifika kriminality, vrstevnické party, kriminogenní skupiny a další vlivy, které na mladou generaci působí. Empirickou část tvoří průzkum vlivu lokálního prostředí na kriminalitu mladistvých a případové studie.

Klíčová slova:

kriminalita mladé generace, lokální prostředí, drogy, extremismus, trestná činnost

Influence of local environment on criminality young generation

This paper deals with the causes of sociopathological action forming in response to younger generation criminality, which is currently threatened due to everyday problems, and is aimed at the younger generation criminality in connection with the local environment. Local environment in which they live and move, is an important factor in shaping the character and its deviant action. In the theoretical part, I characterize the environment, local environment and particularly differences between urban and rural background and its possible impact on criminal behavior, it also contains particulars of criminality, peer parties, criminal groups and other influences on the younger generation. Empirical part of this paper consists of the research of local environment influence on younger generation delinquency and contains also case studies.

Keywords:

criminality young generation, local environment, drugs, extremism, criminal activity

Seznam použité literatury:

1. HOSTINA, M., *Vliv sociálního prostředí na kriminalitu dětí a mládeže*, 1.vyd. IMS Brno, 2006
2. CHMELÍK, J., *Symbolika extremistických hnutí*, 1. vyd. Praha: Armex, 2000, ISBN 80-86244-14-8
3. CHMELÍK, J., *Extremismus*, 1. vyd. Praha: Policie České republiky, 1997
4. CHMELÍK, J., *Trestná činnost mládeže a páchaná na mládeži*, 2. vyd. Praha: Policie České republiky, 1998
5. JELÍNEK, J., SOVÁK, Z., *Trestní zákon a trestní řád*, 18. vyd. Praha: Linde, 2002, ISBN 80-7201-366-1
6. KRAUS, B., POLÁČKOVÁ, V., et al. *Člověk- prostředí- výchova*. 1. vyd. Brno: Paido, 1998, ISBN 80-7315-004-2
7. KRAUS, B., et al. *Středoškolská mládež a její svět na přelomu tisíciletí*, 1. vyd. Brno: Paido, 2006, ISBN 80-7315-125-1
8. KRAUS, B., *Základy sociální pedagogiky*, 1. vyd. Brno: Paido, 2008, ISBN 978-80-7367-383-3
9. KRAUS, B., *Sociální pedagogika II*, Brno: Institut mezioborových studií Brno, 2007
10. MATOUŠEK, O., KROFTOVÁ, A. *Mládež a delikvence*. 1. vyd. Praha: Portál, 1998, ISBN 80-7178-226-2
11. NOŽINA, M. *Svět drog v Čechách*. 1. vyd. Praha: KLP, 1997, 347 s. ISBN 80-85917-36-X
12. PETRÁČKOVÁ, V., KRAUS, J., et al. *Akademický slovník cizích slov*, 1. vyd. Praha: Academia, 2000, ISBN 80-200-0607-9
13. VŠEOBECNÁ ENCYKLOPEDIE DIDEROT, 1. vyd. Praha: Diderot, 1999, ISBN 80-902555-2-3
14. ZAPLETAL, J., et al. *Kriminologie*, 3. vyd. Praha: Policejní akademie České republiky, 1999, ISBN 80-7251-003-7
15. ZOUBKOVÁ, I., MOULISOVÁ, M. *Kriminologie a prevence kriminality*, 1. vyd. Praha: Armex, 2004, ISBN 80-86795-05-5
16. www.mvcr.cz
17. cs.wikipedia.org

Seznam příloh:

Příloha č. 1 Srovnání spáchaných násilných trestných činů mladistvými v určitém lokálním prostředí

Příloha č. 2 Srovnání spáchaných mravnostních trestných činů mladistvými v určitém lokálním prostředí

Příloha č. 3 Srovnání spáchaných majetkových trestných činů mladistvými v určitém lokálním prostředí

Příloha č. 4 Srovnání spáchaných ostatních trestných činů mladistvými v určitém lokálním prostředí

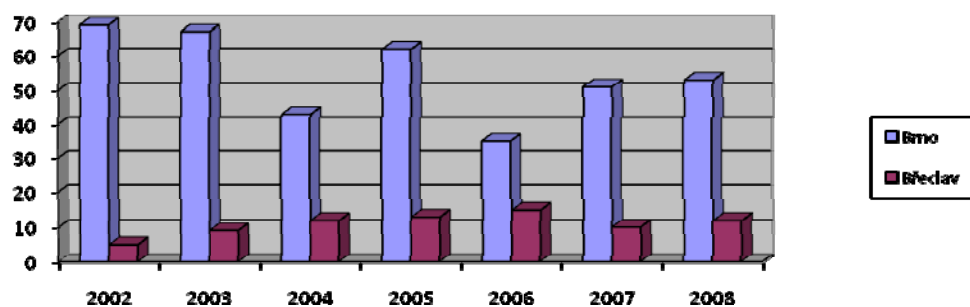
Příloha č. 5 Srovnání spáchaných zbývajících trestných činů mladistvými v určitém lokálním prostředí

Příloha č. 6 Srovnání spáchaných všech trestných činů mladistvými v určitém lokálním prostředí

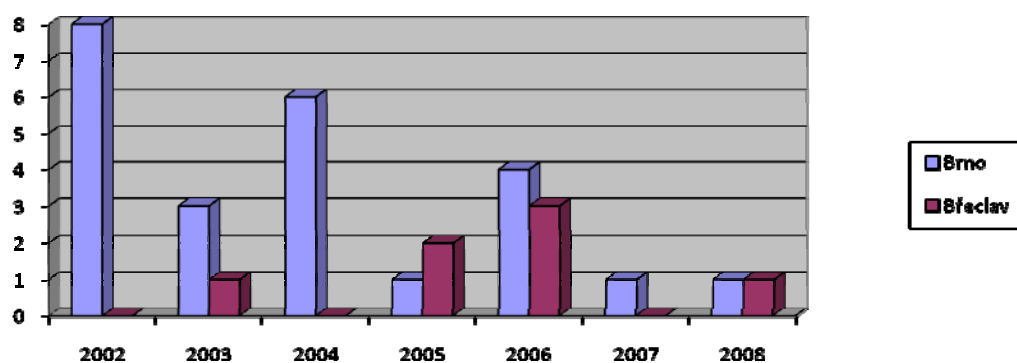
Příloha č. 7 Srovnání spáchaných trestných činů mladistvými v Brně dle závažnosti

Příloha č. 8 Srovnání spáchaných trestných činů mladistvými na okrese Břeclav dle závažnosti

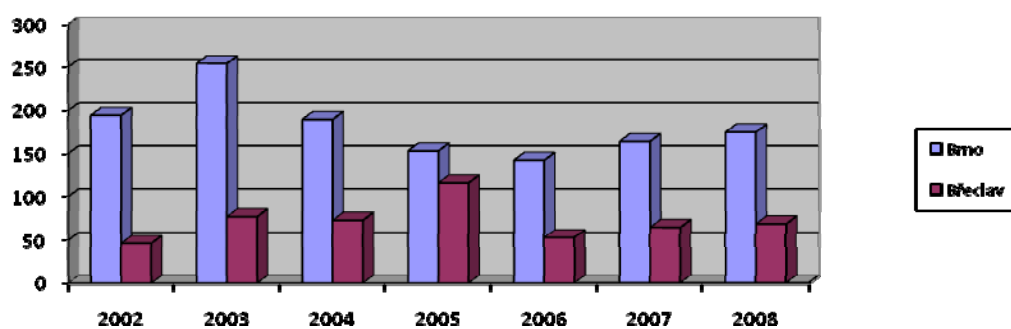
Příloha č. 1 Srovnání spáchaných násilných trestných činů mladistvými v určitém lokálním prostředí



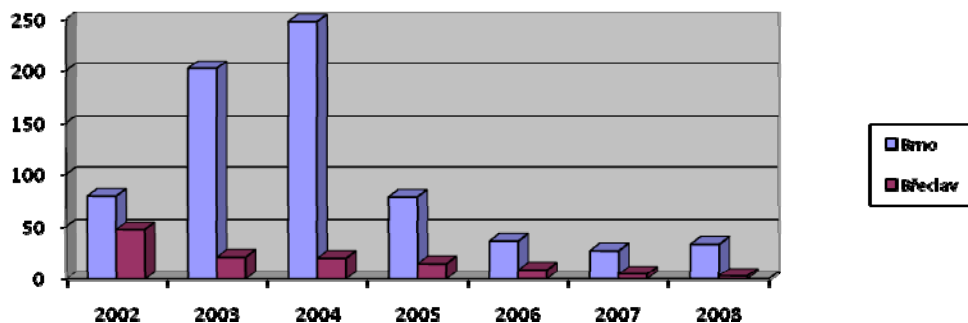
Příloha č. 2 Srovnání spáchaných mravnostních trestných činů mladistvými v určitém lokálním prostředí



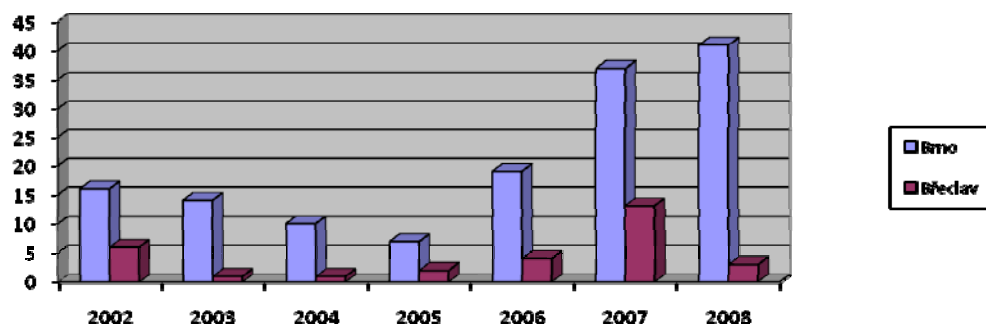
Příloha č. 3 Srovnání spáchaných majetkových trestných činů mladistvými v určitém lokálním prostředí



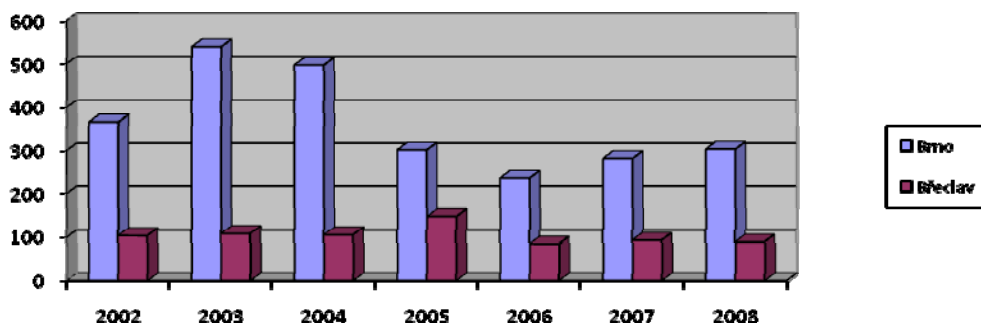
Příloha č. 4 Srovnání spáchaných ostatních trestných činů mladistvými v určitém lokálním prostředí



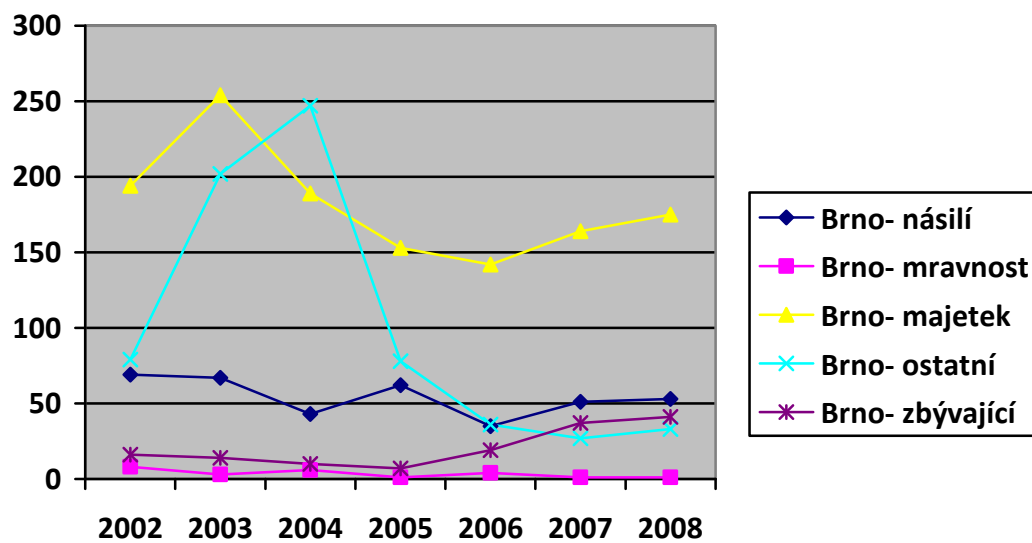
Příloha č. 5 Srovnání spáchaných zbývajících trestných činů mladistvými v určitém lokálním prostředí



Příloha č. 6 Srovnání spáchaných všech trestných činů mladistvými v určitém lokálním prostředí



Příloha č. 7 Srovnání spáchaných trestných činů mladistvými v Brně dle závažnosti



Příloha č. 8 Srovnání spáchaných trestných činů mladistvými na okrese Břeclav dle závažnosti

