

# **Porovnání typů hodnotových orientací u dvou generací lidí v období mladé dospělosti**

Jitka Vařáková

---

Bakalářská práce  
2010



Univerzita Tomáše Bati ve Zlíně  
Fakulta humanitních studií

---

**Univerzita Tomáše Bati ve Zlíně**

**Fakulta humanitních studií**

**Ústav pedagogických věd**

**akademický rok: 2009/2010**

# **ZADÁNÍ BAKALÁŘSKÉ PRÁCE**

**(PROJEKTU, UMĚLECKÉHO DÍLA, UMĚLECKÉHO VÝKONU)**

**Jméno a příjmení: Jitka VAŘÁKOVÁ**

**Studijní program: B 7507 Specializace v pedagogice**

**Studijní obor: Sociální pedagogika**

**Téma práce: Srovnání hodnotové orientace dvou generací lidí  
v období mladé dospělosti**

**Zásady pro vypracování:**

**Zpracování rešerše a studium odborné literatury.**

**Vymezení pojmů a teoretických východisek.**

**Příprava metodiky výzkumné části.**

**Realizace kvantitativního výzkumu.**

**Zpracování a vyhodnocení získaných dat, včetně jejich interpretace.**

**Prezentace výsledků výzkumu, jejich shrnutí a doporučení pro praxi.**

Rozsah práce:

Rozsah příloh:

Forma zpracování bakalářské práce: **tištěná/elektronická**

Seznam odborné literatury:

**KOHOUTEK, Rudolf. Úvod do psychologie: psychologie osobnosti a zdraví žáka. Brno: Masarykova univerzita, 2006. ISBN 80-210-4077-7.**

**ŘÍČAN, Pavel. Cesta životem. Praha: Portál, 2004. ISBN 80-7178-829-5.**

**SMÉKAL, Vladimír. Pozvání do psychologie osobnosti: Člověk v zrcadle vědomí a jednání. Brno: Barrister & Principal. 2004. ISBN 80-86598-65-9.**

**VÁGNEROVÁ, Marie. Vývojová psychologie II.: Dospělost a stáří. Praha: Karolinum, 2007. ISBN 978-80-246-1318-5.**

Vedoucí bakalářské práce: **PhDr. Hana Včelařová**  
Ústav pedagogických věd

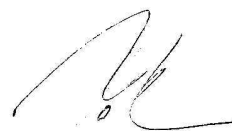
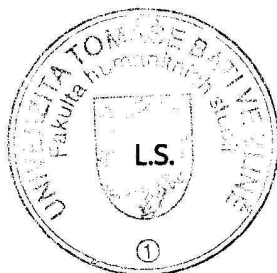
Datum zadání bakalářské práce: **18. ledna 2010**

Termín odevzdání bakalářské práce: **7. května 2010**

Ve Zlíně dne 18. ledna 2010



prof. PhDr. Vlastimil Švec, CSc.  
*děkan*



Mgr. Soňa Vávrová, Ph.D.  
*vedoucí katedry*

# PROHLÁŠENÍ AUTORA BAKALÁŘSKÉ PRÁCE

Beru na vědomí, že

- odevzdáním bakalářské práce souhlasím se zveřejněním své práce podle zákona č. 111/1998 Sb. o vysokých školách a o změně a doplnění dalších zákonů (zákon o vysokých školách), ve znění pozdějších právních předpisů, bez ohledu na výsledek obhajoby <sup>1)</sup>;
- beru na vědomí, že bakalářská práce bude uložena v elektronické podobě v univerzitním informačním systému dostupná k nahlédnutí;
- na moji bakalářskou práci se plně vztahuje zákon č. 121/2000 Sb. o právu autorském, o právech souvisejících s právem autorským a o změně některých zákonů (autorský zákon) ve znění pozdějších právních předpisů, zejm. § 35 odst. 3 <sup>2)</sup>;
- podle § 60 <sup>3)</sup> odst. 1 autorského zákona má UTB ve Zlíně právo na uzavření licenční smlouvy o užití školního díla v rozsahu § 12 odst. 4 autorského zákona;
- podle § 60 <sup>3)</sup> odst. 2 a 3 mohu užít své dílo – bakalářskou práci - nebo poskytnout licenci k jejímu využití jen s předchozím písemným souhlasem Univerzity Tomáše Bati ve Zlíně, která je oprávněna v takovém případě ode mne požadovat přiměřený příspěvek na úhradu nákladů, které byly Univerzitou Tomáše Bati ve Zlíně na vytvoření díla vynaloženy (až do jejich skutečné výše);
- pokud bylo k vypracování bakalářské práce využito softwaru poskytnutého Univerzitou Tomáše Bati ve Zlíně nebo jinými subjekty pouze ke studijním a výzkumným účelům (tj. k nekomerčnímu využití), nelze výsledky bakalářské práce využít ke komerčním účelům.

Prohlašuji, že

- elektronická a tištěná verze bakalářské práce jsou totožné;
- na bakalářské práci jsem pracoval samostatně a použitou literaturu jsem citoval. V případě publikace výsledků budu uveden jako spoluautor.

Ve Zlíně ..... 5.5. 2020

.....  
Kučerová Jitka

*1) zákon č. 111/1998 Sb. o vysokých školách a o změně a doplnění dalších zákonů (zákon o vysokých školách), ve znění pozdějších právních předpisů, § 47b Zveřejňování závěrečných prací:*

*(1) Vysoká škola nevydělečně zveřejňuje disertační, diplomové, bakalářské a rigorózní práce, u kterých proběhla obhajoba, včetně posudků oponentů a výsledku obhajoby prostřednictvím databáze kvalifikačních prací, kterou spravuje. Způsob zveřejnění stanoví vnitřní předpis vysoké školy.*

(2) *Disertační, diplomové, bakalářské a rigorózní práce odevzdané uchazečem k obhajobě musí být též nejméně pět pracovních dnů před konáním obhajoby zveřejněny k nahlížení veřejnosti v místě určeném vnitřním předpisem vysoké školy nebo není-li tak určeno, v místě pracoviště vysoké školy, kde se má konat obhajoba práce. Každý si může ze zveřejněné práce pořizovat na své náklady výpisy, opisy nebo rozmnoženiny.*

(3) *Platí, že odevzdáním práce autor souhlasí se zveřejněním své práce podle tohoto zákona, bez ohledu na výsledek obhajoby.*

2) *zákon č. 121/2000 Sb. o právu autorském, o právech souvisejících s právem autorským a o změně některých zákonů (autorský zákon) ve znění pozdějších právních předpisů, § 35 odst. 3:*

(3) *Do práva autorského také nezasahuje škola nebo školské či vzdělávací zařízení, užije-li nikoli za účelem přímého nebo nepřímého hospodářského nebo obchodního prospěchu k výuce nebo k vlastní potřebě dílo vytvořené žákem nebo studentem ke splnění školních nebo studijních povinností vyplývajících z jeho právního vztahu ke škole nebo školskému či vzdělávacího zařízení (školní dílo).*

3) *zákon č. 121/2000 Sb. o právu autorském, o právech souvisejících s právem autorským a o změně některých zákonů (autorský zákon) ve znění pozdějších právních předpisů, § 60 Školní dílo:*

(1) *Škola nebo školské či vzdělávací zařízení mají za obvyklých podmínek právo na uzavření licenční smlouvy o užití školního díla (§ 35 odst.*

3). *Odpírá-li autor takového díla udělit svolení bez vážného důvodu, mohou se tyto osoby domáhat nahrazení chybějícího projevu jeho vůle u soudu. Ustanovení § 35 odst. 3 zůstává nedotčeno.*

(2) *Není-li sjednáno jinak, může autor školního díla své dílo užit či poskytnout jinému licenci, není-li to v rozporu s oprávněnými zájmy školy nebo školského či vzdělávacího zařízení.*

(3) *Škola nebo školské či vzdělávací zařízení jsou oprávněny požadovat, aby jim autor školního díla z výdělku jím dosaženého v souvislosti s užitím díla či poskytnutím licence podle odstavce 2 přiměřeně přispěl na úhradu nákladů, které na vytvoření díla vynaložily, a to podle okolností až do jejich skutečné výše; přitom se přihlédne k výši výdělku dosaženého školou nebo školským či vzdělávacím zařízením z užití školního díla podle odstavce 1.*

## **ABSTRAKT**

Tato bakalářská práce se zabývá tématem hodnot a hodnotových orientací lidí v období mladé dospělosti. Teoretická část obsahuje dvě hlavní kapitoly. První kapitola se věnuje tématu hodnot a hodnotových orientací, vymezení jednotlivých pojmů podle různých autorů, druhy hodnot a dělení hodnotových orientací. Druhou hlavní kapitolou je mladá dospělost, která je rozdělena na současnou generaci a na generaci mladých lidí žijících v letech 1970 – 1990. Praktická část je věnována výzkumu dvou generací lidí v období mladé dospělosti, výzkumu jejich typů hodnotových orientací podle Eduarda Sprangera.

Klíčová slova: hodnota, hodnotová orientace, mladá dospělost, Spranger

## **ABSTRACT**

This bachelor thesis deals with values and value orientations of people in the period of early adulthood. The theoretical part contains two main chapters. The first chapter devoted to the theme of values and value orientations, definitions of these terms according to various authors, the types of values and diving the value orientations. The second major chapter is about early adulthood. This chapter is divided into actual generation and generation of young people who lived in 1970 – 1990. The practical part is devoted to the research of two generations of people in the period of early adulthood, research their value orientation types according to Eduard Spranger.

Keywords: value, value orientation, early adulthood, Spranger

**Poděkování:**

Ráda bych na tomto místě poděkovala své vedoucí bakalářské práce PhDr. Haně Včelařové, za věnovaný čas, za cenné rady a pomoc při zpracovávání této bakalářské práce.

**Motto:**

*„Vodu neoceníme, dokud nám nevyschne studna a to platí o všem v životě.“*

Benjamin Franklin

**Prohlášení:**

Prohlašuji, že odevzdaná verze bakalářské/diplomové práce a verze elektronická nahraná do IS/STAG jsou totožné.

# OBSAH

<b>ÚVOD</b> .....	<b>10</b>
<b>I TEORETICKÁ ČÁST</b> .....	<b>12</b>
<b>1 HODNOTY A HODNOTOVÁ ORIENTACE</b> .....	<b>13</b>
1.1 OBJASNĚNÍ POJMU HODNOTA.....	13
1.2 KLASIFIKACE HODNOT.....	15
1.3 OBJASNĚNÍ POJMU HODNOTOVÁ ORIENTACE .....	20
1.4 DĚLENÍ HODNOTOVÝCH ORIENTACÍ.....	21
<b>2 MLADÁ DOSPĚLOST</b> .....	<b>23</b>
2.1 OBECNÁ CHARAKTERISTIKA OBDOBÍ MLADÉ DOSPĚLOSTI.....	23
2.2 DNEŠNÍ MLADÍ DOSPĚLÍ.....	25
2.3 DOSPĚLÍ V LETECH 1970 – 1990.....	26
2.3.1 Historické okolnosti, které mohly ovlivnit mladé dospělé žijící v letech 1970 – 1990 .....	27
<b>II PRAKTICKÁ ČÁST</b> .....	<b>29</b>
<b>3 VÝZKUM HODNOTOVÝCH ORIENTACÍ LIDÍ V OBDOBÍ MLADÉ DOSPĚLOSTI</b> .....	<b>30</b>
3.1 CÍL VÝZKUMU A VÝZKUMNÝ PROBLÉM .....	32
3.2 DRUH VÝZKUMU .....	32
3.3 VÝZKUMNÉ PŘEDPOKLADY .....	32
3.4 VÝZKUMNÝ VZOREK A ZPŮSOB SBĚRU DAT .....	32
3.5 METODY POUŽITÉ PŘI VÝZKUMU .....	33
3.6 ZPŮSOB ZPRACOVÁNÍ DAT.....	34
<b>4 VÝSLEDKY VÝZKUMU</b> .....	<b>35</b>
4.1 VYHODNOCENÍ ZÁKLADNÍCH ÚDAJŮ O RESPONDENTECH.....	35
4.1.1 Zastoupení pohlaví a věku respondentů.....	35
4.1.2 Zastoupení rodinného stavu a dosaženého vzdělání respondentů.....	37
4.2 VYHODNOCENÍ JEDNOTLIVÝCH OTÁZEK Z DOTAZNÍKU .....	38
4.2.1 Otázka č. 1.....	38
4.2.2 Otázka č. 2.....	39
4.2.3 Otázka č. 3.....	40
4.2.4 Otázka č. 4.....	41
4.2.5 Otázka č. 5.....	41
4.2.6 Otázka č. 6.....	42
4.2.7 Otázka č. 7.....	43
4.2.8 Otázka č. 8.....	44
4.2.9 Otázka č. 9.....	44
4.2.10 Otázka č. 10.....	45



4.2.11	Otázka č. 11.....	46
4.2.12	Otázka č. 12.....	46
4.2.13	Otázka č. 13.....	47
4.2.14	Otázka č. 14.....	48
4.2.15	Otázka č. 15.....	49
4.2.16	Otázka č. 16.....	50
4.2.17	Otázka č. 17.....	51
4.2.18	Otázka č. 18.....	52
4.2.19	Otázka č. 19.....	53
4.2.20	Otázka č. 20.....	53
4.3	ZÁVĚREČNÉ VYHODNOCENÍ VÝZKUMNÝCH DAT.....	54
4.3.1	Potvrzení či vyvrácení výzkumných předpokladů.....	57
<b>ZÁVĚR .....</b>		<b>59</b>
<b>SEZNAM POUŽITÉ LITERATURY.....</b>		<b>61</b>
<b>SEZNAM GRAFŮ .....</b>		<b>64</b>
<b>SEZNAM TABULEK.....</b>		<b>65</b>
<b>SEZNAM PŘÍLOH.....</b>		<b>66</b>

## ÚVOD

Hodnotová orientace je u každého jedince odlišná. Člověk si v průběhu svého života sám udává, čemu dá přednost a co je pro něj méně důležité. To se projevuje v jeho postojích k určitým událostem, věcem, co se kolem něj pohybuje a děje. Na základě toho my ostatní můžeme vidět, jaký má daný člověk pomyslný žebříček hodnot.

Hlavním tématem této bakalářské práce je hodnotová orientace mladých lidí nacházejících se v období mladé dospělosti. Proč mladá generace? Protože právě v tomto období už člověk tolik nemění své názory oproti předchozímu období – adolescence. Naše vlastnosti a dovednosti, které máme a získáme během tohoto vývojového úseku si s sebou bereme až do etapy stáří. Na toto hlavní téma jsem se zaměřila z perspektivy porovnání dvou generací lidí ve věku mladé dospělosti, to jest současné generace a generace mladých lidí žijících v letech 1970 – 1990. Toto porovnání hodnotových orientací jsem zakotvila pomocí Sprangerovy typologie hodnotových orientací, jejíž archetypy mi posloužily jako výzkumné kategorie.

Důvodem výběru tématu týkajícího se problematiky hodnot a hodnotových orientací je to, že se domnívám, že tyto dvě veličiny ve velké míře mají vliv na formování lidské osobnosti, jejího chování a fungování ve společnosti. Hodnotová orientace určuje to, co jsme, čeho chceme dosáhnout a jakými prostředky toho chceme dosáhnout. Tím také ve velkém rozsahu ovlivňuje behaviorální stránku jedince. Proto se domnívám, že je důležité se touto problematikou lidské osobnosti zabývat a detailněji zmapovat její aspekty.

Cílem teoretické části je přiblížit čtenáři základní informace o problematice hodnot a hodnotových orientací a tak mu poskytnout komplexnější obraz na toto téma. Dále pak osvětlit rysy vývojového období mladé dospělosti. Primárním cílem teoretické části je tedy vybavit čtenáře potřebným množstvím informací sloužící pro orientaci v praktické části této bakalářské práce.

Cílem praktické části, tedy výzkumu, je roztřídit hodnotové orientace jednotlivých generací do typů hodnotových orientací Eduarda Sprangera, v níž každý archetyp představuje jednu výzkumnou kategorii. Tyto kategorie jsou následně podrobeny porovnání, jehož cílem je získání struktury hodnotových zaměření jednotlivých generací a jejich případný posun či odklon.

Tato práce by mohla být přínosem jako výchozí body pro další výzkum, který by se již zabýval proč a z jakých důvodů došlo k těmto posunům v hodnotové orientaci mladých dospělých a jaké intervenující faktory na to měly vliv, což by přispělo k hlubšímu a detailnějšímu poznání vývoje naší společnosti.

## **I. TEORETICKÁ ČÁST**

## 1 HODNOTY A HODNOTOVÁ ORIENTACE

Každodenně se všichni setkáváme se situacemi, které si žádají pozornost, zamyšlení se nad nimi, rozhodování a činy. Některé z těchto situací jsou nám již známé z dřívější zkušenosti, jiné jsou pro nás úplně nové a vyžadují si promyšlení při jejich rozhodování, některé pro nás mají veliký význam. Vše, co děláme, ať už vědomě či nevědomě, každé naše rozhodování a činnosti jsou založeny na našich přístupech a hodnotách.

Svět, ve kterém žijeme, je velmi spletitý. Stále se musíme rozhodovat, jak budeme žít svůj život. Většinou jsou naše rozhodnutí založena na hodnotách, které máme, na zásadách a preferencích, které jsou pro nás významné. Často se však stává, že ani my sami nemáme jasno ve svých hodnotách (Simon, 1997).

### 1.1 Objasnění pojmu hodnota

V životě neustále hodnotíme, co je dobré nebo špatné, zda je to prospěšné či žádoucí. Věci, na nichž ulpíváme, nazýváme hodnotami (Kohoutek, 2006).

V širším slova smyslu chápeme hodnotami vše, co nám dává uspokojení, co uspokojuje naše potřeby, zájmy; zatímco v užším slova smyslu tímto pojmem máme na mysli hlavní kulturní kategorie, které korespondují s našimi vyššími tendencemi, normami a ideály, především sociálními, mravními a estetickými (Kučerová, 1996).

Slovo **hodnota** používá každý člověk a to velmi často a v různých kontextech. Užíváme jej, když chceme sdělit, že má něco určitou váhu – hodnotu. Je to akceptované sdělení o významnosti někoho či něčeho (Prudký, 2004).

*„Hodnotou rozumíme zobecnění snahových tendencí člověka a přitažlivost zamýšleného cíle.“* (Farková, 2008, s. 113).

Tyto zamýšlené cíle mohou být podmíněné společností, ke které se jedinec snaží být konformní. Některé hodnoty přejímá ze společnosti – posuzuje význam věci podle společenských standardů – a ze sociálních skupin, jejichž je členem (Homola, 1972).

Všechno, čemu člověk nebo společnost dává přednost (inteligence, charakterové znaky, motivy, zájmy, ideály), obsahuje vliv hodnot. Hodnotami můžeme chápat taktéž fyzické vlastnosti, jako například zdraví, energie, krása, moc; temperamentové znaky

či charakteristiky emocionálního jednání a vše, k čemu spěje lidské poznání (Çakirpa-  
loglu, 2004).

Hodnotami můžeme také rozumět určité charakteristiky, které připisujeme jednotlivým  
předmětům a jevům. Těmto objektům (činnosti, chování, rozhodování, volby, sebe  
sama, své vlastní chování a prožívání) pak přiřkládáme význam, který pro nás dané věci  
mají (Mikšík, 2003).

Podle Smékala (2004) můžeme na hodnoty pohlížet v těchto pohledech:

- Hodnoty jako prosté cíle, o něž se jedinec snaží; jako smysl či cena, kterou má  
předmět či jev pro danou osobu (zdraví, štěstí, přátelství, láska).
- Hodnoty jako nástroj, jejímž užíváním dosáhneme toho, co má pro nás význam  
(vzdělání, úspěch v práci, postavení v zaměstnání, poctivé jednání).
- Hodnoty jako to, kvůli čemu stojí za to snažit se o daný objekt anebo se mu  
vyhnout (potěšení z kouření nebo odepření cigarety, krása nebo peněžní cena  
obrazu, kniha jako zdroj pobavení nebo vzdělání). Z tohoto přístupu  
k hodnotám lze ještě odvodit jedna varianta.
- Hodnoty jako měřítko, na jejichž základě si vážíme a soudíme různé objekty či  
jevy našeho života

Zkušenosti lidí jsou někdy velmi různorodé a s hodnotami to není jinak. Hodnoty se  
tedy získávají především našimi zkušenostmi. Různí lidé mají odlišné hodnoty a ty  
jsou individuálně podmíněné. Každý řadí do popředí něco jiného, na čem mu v danou  
chvíli záleží nejvíce. To už spočívá v jedincově hierarchii hodnot, jak má jednotlivé  
hodnoty seřazeny.

Hierarchie hodnot každého jedince je částečně trvalá a zčásti se mění. Vznik hierarchie  
a s ním i spojené změny jsou podmíněny řadou faktorů, například věkem, vzděláním,  
inteligencí, výchovou, zaměstnáním, rodinou, společenským postavením (Kohoutek,  
2006).

Hodnoty tvoří poměrně stabilní a subjektivně intenzivní strukturu, která vypadá jako  
životní plán. Během života dochází k zákonitým změnám, jejichž vznikem jsou změny  
probíhající ve vnitřním vztahovém rámci každého jedince (Farková, 2008).

Ve vztahu k motivaci můžeme hodnotu nahradit jiným slovem – *incentiva*. Incentivou označujeme to, co je atraktivní, tedy hodnotné. Zatímco *incentiva* vyjadřuje hodnotu vztahující se k aktuální potřebě (jídlo – nasycení), hodnota je trvalejšího charakteru (Nakonečný, 2009).

## 1.2 Klasifikace hodnot

Podle Nakonečného (2009) můžeme hodnoty rozdělit na tři základní typy:

- a) materiální hodnoty – jídlo, bydlení, zdraví, pohodlí
- b) sociální hodnoty – láska, přátelství, spolupráce
- c) duchovní hodnoty – intelektuální hodnoty jako je pravda, morální hodnoty jako je nadosobní dobro, estetické hodnoty jako je krása

Toto třídění hodnot sám autor považuje za velmi hrubé. Proto si uvedeme podrobnější rozdělení jednotlivých hodnot.

Detailnější členění hodnot:

- Ideové hodnoty – Do kategorie ideových hodnot můžeme řadit pravdu, svobodu, užitečnost pro společnost, náboženskou víru, dobrou politickou situaci ve státě či ve světě.
- Sociálně emoční hodnoty – Zde patří osobní emoční opora, soukromí, pocit lásky, původní rodina, sourozenci, rodiče, partner/ka či manžel/ka, vlastní rodina, děti, přátelé, dobré rodinné a mezilidské vztahy, společenská zábava a odpočinek.
- Zájmově činnostní hodnoty – Ve skupině zájmově činnostních hodnot můžeme nalézt vzdělanost, práce, studium, četba, vědecká činnost, umělecká a manuální činnost, sport a záliby.
- Osobně ambiční hodnoty – Do kategorie osobně ambičních hodnot můžeme zařadit úspěch, vzestupná pracovní kariéra, vedoucí místo, uplatnění ve společnosti, oblíbenost mezi ostatními, společenské postavení, sláva, úcta, respekt, všeobecný rozhled, kulturní přehled, ekonomický přehled.

- Materiální hodnoty – Mezi materiální hodnoty patří byt a bytové zařízení, luxusní oblečení a obutí, automobil, chata, peníze, celkové materiální a finanční zajištění.
- Tělesné hodnoty – Do tělesných hodnot můžeme zařadit základní tělesné potřeby a to jídlo, pití, zdraví, bohatý intimní život a dále pak krása vlastního těla, pohodlí (Kohoutek, 2006).

Blahoslav Zbořil rozdělil hodnoty na hodnoty kognitivní – poznatky, hodnoty eudaimonistické – blaho, hodnoty morální – morálka, hodnoty estetické – krása a láska, hodnoty náboženské – svatost.

Max Scheler rozlišuje ve své stupnici hodnoty příjemné a nepříjemné, hodnoty biologické, duchovní a hodnoty svatosti (Kučerová, 1996).

*„Lidské hodnoty vznikají v dimenzích, v nichž si člověk osvojuje svět. Jsou průmětem jeho potřeb vitálních a civilizačních i kulturních“* (Kučerová, 1996, s. 72).

Hodnoty můžeme rozdělit podle jednotlivých dimenzí, ve kterých jedinec prožívá sebe i svět:

- Přírodní hodnoty:
  - a) hodnoty vitální, životní – Vitální hodnoty se shodují s potřebami přírodní podmíněnosti a existence. Jsou projevem snahy udržet se a prosadit, uchovat a rozvinout bytí jedince. Do této skupiny hodnot patří přírodní podmínky zdraví, zdatnosti, svěžesti, tělesného blaha a uspokojení našich smyslů. Jedinec je stále součástí přírody, přestože se vytrhl z původního – bezproblémového – souladu s přírodou. Životní hodnoty jsou intenzivněji vnímány. Život má pro jedince nepopsatelnou cenu, jako hlavní podmínka, naděje, dispozice k realizování všech našich hodnot.
  - b) hodnoty sociální – Sociální hodnoty lze vyvodit z přírodou daného vztahu jedince k ostatním lidem i k sobě samému mezi ostatními lidmi. Jedinec má potřebu společenství, touží po družnosti, vzájemnosti, emocionální zpětné vazbě, chce někoho milovat a být také milován. Záro-



veň má i egotické potřeby, snahu uplatni se, být respektován a oceňován, mít úspěch. Žádoucími hodnotami jsou mezilidské vztahy a emoce.

- Civilizační hodnoty jsou předpokladem i důsledkem společenské organizace, komunikace, produkce a směny, společenského nahromaděného poznání.
- Duchovní hodnoty můžeme chápat v užším smyslu jako sféru, jež se objektivuje jako kultura a subjektivuje jako lidská bytost a její vnitřní bohatství. Hodnoty se vytváří v takových oblastech jako je sebeřízení, sebevýraz a sebereflexe. Do této skupiny patří i sebeuvědomění, sebevyjádření, snaha postihnout smysl věcí, hojnost života. Duchovní hodnoty se shodují s potřebou integrace, vnitřního souladu sebe a ostatních lidí, sebe a přírody, sebe a světa, souladu pestrých a rozdílných tendencí lidského života (Kučerová, 1996).

### **Rokeachovo pojetí hodnot**

Hodnoty se vztahují ke způsobu našeho chování a konečných stavů existence. Jestliže má pro člověka něco hodnotu, znamená to, že má stabilní přesvědčení. Přesvědčení, že daný způsob chování nebo konečného stavu existence je pro něj i sociálně přiměřenější než jiný způsob chování či konečného stavu existence. Po zvnitřnění hodnoty se daná hodnota stává, vědomě nebo nevědomě, normou či určitým kritériem pro naše jednání, pro vývoj a udržení si postojů vůči významným předmětům a jevům, pro odůvodnění osobní i cizího jednání nebo postojů, pro morální posuzování sebe sama a druhých lidí a pro srovnávání sebe s ostatními lidmi (Dvořáková, 2008).

#### Rokeach rozeznával dva druhy hodnot:

- a) instrumentální – Hodnoty instrumentální můžeme chápat jako určité prostředky, které nám umožňují je využívat a tím dosahujeme něčeho pro nás důležitého. Jsou to způsoby chování, jež nám slouží k dosahování konkrétních cílů. Mezi instrumentální hodnoty zařazujeme: ctižádostivost, poslušnost, zodpovědnost, svědomitost, radost, přívětivost, ochotu, statečnost, nadání, inteligenci.
- b) terminální – Hodnoty terminální přirovnáváme k žádoucímu konečnému stavu. Jsou to hlavně obecné cíle či ideály, o které se snažíme. Do těchto hodnot řa-

díme: komfortní život, rodinné bezpečí, štěstí, zralou lásku, celosvětový mír, rozum, vzrušující zážitky, úspěch (Dvořáková, 2008).

Instrumentální hodnoty nám slouží jako prostředky, jimiž dosahujeme hodnot termi-  
nálních (Cakirpaloglu, 2004).

### **Schwartzovo pojetí hodnot**

Shalom Schwartz vymezuje lidské hodnoty jako žádané cíle lišící se ve své význam-  
nosti, které slouží jako vedoucí principy v životech lidí. Hlavním obsahovým hledis-  
kem, který rozlišuje mezi hodnotami, je typ motivačního cíle, který vyjadřují (Dvořá-  
ková, 2008).

#### Hodnoty podle Schwartzovy teorie:

- Hodnoty jsou určitým druhem přesvědčení.
- Hodnoty jsou transsituační abstrakce, jež mají povahu cílů.
- Hodnoty mají motivační sílu.
- Hodnoty jsou propojené s emocemi.
- Hodnoty jsou uspořádané podle jejich důležitosti.
- Mezi hodnotami jsou specifické vztahy příbuznosti, případně protikladnosti.
- Člověk o hodnotách dokáže vědomě přemýšlet.
- Hodnot není mnoho (Poliach, 2007).

### **Franklovo pojetí hodnot**

Viktor Emil Frankl pokládá za hlavní duševní sílu osobnosti člověka touhu po odhalo-  
vání a naplňování smyslu života. Život každého jedince má svůj význam. A to, v čem  
vidíme tento význam, dáváme najevo v našich činech a jednáních. Činy i jednání by  
měli odpovídat konkrétním situacím a osobám (Mikšík, 2003).

Frankl zdůrazňuje určité hodnoty ve vztahu k situacím, do kterých se jedinec může  
dostat během svého života – hodnoty rozlišuje vzhledem ke klidným a trpícím obdo-  
bím života jedince. Chápe hodnoty automaticky, nikoliv hierarchicky. To je zapříčině-

no vztahem k situacím, ve kterých je možné určité hodnoty rozpoznat. Frankl však připouští, že již mohly existovat nevědomě (Dvořáček, 2007).

Franklovo vymezení hodnot je založeno na principu uvědomění si odpovědnosti a za její přijetí a realizaci. Jedinčova odpovědnost je poznamenána jeho životními osudy s nároky na schopnost vyrovnávat se s osudem a sám se sebou (Mikšík, 2003).

#### Kategorie možných hodnot, jež vyplývají z života jedince:

- a) Tvůrčí hodnoty – Nejčastěji se uskutečňují prostřednictvím vykonávání činností. Frankl upozorňuje na správný a zdravý postoj k práci. Podstatné je, jakým způsobem jedinec danou práci vykonává, jaký má k této práci vztah, a zda ji vykonává s odpovědností a poctivostí (Dvořáček, 2007).
- b) Zážitekové hodnoty – Tyto hodnoty se uskutečňují v prožívání.
- c) Postojové hodnoty – Jsou realizované tím, jak se jedinec staví k omezením svého života a k neměnnému osudu (Mikšík, 2003).

#### **Gordonovo pojetí hodnot**

Leonard Viktor Gordon vymezuje šest interpersonálních hodnot osobnosti, které zahrnují vztah člověka k druhým i vztah k sobě samému. Jejich promítání do struktury osobnosti významně ovlivňuje způsob, jakým se jedinec vpravuje do osobních, sociálních, manželských nebo profesionálních vztahů a situací (Mikšík, 2003).

#### Jde o tyto hodnoty:

- podpora – přání či touha setkávat se s pochopením, taktem, oporou, povzbuzením
- konformita – sociálně zdvořilé jednání, dodržování uznávaných pravidel jednání a chování; snaha dělat to, co je všeobecně pokládáno za správné, vhodné, žádoucí
- uznání – být uznáván a vyhledáván, považován za významného člověka, dosahovat obdivu, být chválen a získávat pozitivní reference
- nezávislost – mít právo dělat to, co sami uznáme za vhodné; rozhodovat se a konat podle našeho vlastního uvážení

- benevolence – konat ve prospěch ostatních lidí, dělit se s nimi, pomáhat potřebným, být šedřý
- vůdcovství – mít druhé na starosti, mít autoritu, být ve vůdčím pozici a mít moc

Gordon dává tyto hodnoty do vztahu ke Sprangerovým typům hodnotových orientací (Mikšík, 2003).

### 1.3 Objasnění pojmu hodnotová orientace

Pojem **hodnotová orientace** zavedla do psychologie Kluckhohnová (podle Schwartze). Dle Kluckhohnové systém hodnot není jen nějaké pořadí důležitostí, ale složitý celek, který je tvořený vztahy mezi jednotlivými prvky. Vazby mezi těmito prvky pak vytvářejí skupiny hodnot, které se označují hodnotovými orientacemi (Čižmárik, 2007).

*„Hodnotová orientace (value orientation) je relativně stálý, sociálně podmíněný, volitelný vztah člověka k souhrnu materiálního a duchovního společenského bohatství a ideálů, na který pohlíží jako na předměty, cíle nebo prostředky uspokojení životních potřeb“* (Hartl, Hartlová, 2009).

Výstižná je i charakteristika Schwartze, podle kterého hodnotová orientace vyjadřuje relativní důležitost jednotlivých hodnot pro jedince nebo sociální skupinu (Čižmárik, 2007).

Člověk projevuje svoji hodnotovou orientaci v každém svém jednání. Je vystižena ve výběru našich činností, které si volíme a tím, jak se jim usilovně věnujeme. To, pro co se jedinec rozhoduje, je do značné míry určeno systémem hodnotových orientací (Mikšík, 2003).

Rozebírání těchto jednotlivých činností, které daný jedinec vykonává, je klíčem k porozumění jeho hodnotové orientace (Šimíčková-Čížková, 2008).

V každé činnosti, stejně jako hodnotová orientace, je zahrnutý i cíl jedince. Tímto cílem může být například nová dovednost, postoje, znalosti, majetek (Kohoutek, 2006).

## 1.4 Dělení hodnotových orientací

Podle základních směrů hodnotových orientací je můžeme rozlišovat na:

- a) autotelické – Z řeckého slova *autos* = sám; *telos* = cíl, účel. Hodnoty autotelické kladou důraz na vlastní „já“.
- b) heterotelické – Z řeckého slova *heteros* = druhý. Heterotelické hodnoty jsou ty hodnoty, které směřují k druhým.
- c) hypertelické – Z řeckého slova *hyper* = nad. Hodnoty hypertelické jsou orientované na nadosobní cíle, na ideály (Kohoutek, 2006).

**Eduard Spranger** rozpracoval složky duševního života určující zásadní rozdíly v obsahu a smyslu duševně-duchovního života jedince. Tyto základní typy hodnotových orientací pojal jako ideální osobnostní vzorce. Jedincovu osobnost jako celek lze tedy charakterizovat na základě toho, ke kterému ze základních typů hodnotové orientace směřuje (Mikšík, 2003).

Spranger rozlišil šest hlavních typů člověka:

- teoretický – Člověk teoretický se snaží o poznání pravdy. Hledá zákonitosti a podstatu světa. Zajímá se o vztahy mezi lidmi. Nemusí se jednat pouze o vědce, ale teoretickým typem může být třeba lékař, dělník. Každý, kdo se zajímá o dění kolem sebe, příčiny těchto dění, je teoretickým typem člověka.
- estetický – Typ estetický vyhledává ve světě jistý estetický dojem, zážitek nebo příležitost k sebevyjádření. Celé okolí vnímá jako harmonické či disharmonické. Jeho svět je plný barev, zvuků, rytmů, tvarů. Člověkem estetickým nemusí být pouze umělec, ale může jim být milovník krásy.
- ekonomický – Člověk ekonomický hledá především užitek a zisk. Podle Sprangera je tento člověk velmi egocentrický a myslí jen na své blaho. Pro tento typ má hodnotu jen to, co je výhodné jemu samému, jeho rodině nebo skupině.

- sociální – Typ sociálního člověka hledá sebe sama v ostatních lidí. Snaží se o lásku ke všem lidem. Spranger tento typ popisuje, že jen pomocí lásky k bližnímu může potvrdit svoji lidskost.
- mocenský – Člověk mocenského typu bývá někdy označován jako typ politický. Jeho moc se zakládá na podřízení se vyšším zásadám. Nemusí jít jen o administrativní vliv. Síly je možno dosahovat nejenom pomocí fyzického nátlaku, ale také i psychickým donucováním.
- náboženský – Typ náboženský se orientuje na porozumění světu jako jednotného celku. Snaží se o hledání smyslu života. Náboženská orientace nemusí být vázána na respektování doktríny. Tímto typem může být i člověk, který se zajímá o vyšší významy v kosmu (Smékal, 2004).

**Hans Thomae** charakterizoval hodnotové orientace technikami, kterými se jedinec snaží uplatnit své bytí, popřípadě vystupňovat svoji existenci či ji rozšířit.

Techniky jsou následující:

- uplatnění existence – Techniky pro uplatnění existence obsahují: výkon, adaptaci, bezohledné prosazování sebe sama, vyhýbání se určitým situacím, zlehčování neúspěchu, vytváření iluzí.
- prožitku existence – Mezi techniky prožitku bytí můžeme zařadit: práci v oblasti předem dané, lehkou adaptaci, hrubé prosazování působícího prožitku, snadný styk s ostatními lidmi a se světem, opozici pro samotný prožitek z této opozice, obrácení jedince ke světu i k sobě samému, bezhlavé podřízení se běhu života.
- stupňování existence – Techniky stupňování existence zahrnují: vytvoření díla, formování sebe sama, dosahování moci, opozice a boj, nesobeckost a pomoc druhým, prohloubené obrácení se k Bohu a ke světu.
- rozšíření existence – K technikám rozšíření bytí řadíme: vytváření díla pro ocenění jeho kvality, adaptace, zdůraznění vnější formy, lichocení, svádění, uspokojení a štěstí z úspěchů ostatních lidí (Kohoutek, 2006).

## 2 MLADÁ DOSPĚLOST

Mnoho autorů považuje za mladou dospělost věkové rozmezí 20 – 30 let. Například Říčan (2004) toto vymezení používá na rozdíl od Vágnerové (2007), která se přiklání k rozmezí 20 – 40 let.

Pojmem dospělost můžeme chápat stav, kdy člověk již dorostl do své výšky a síly a je schopný samostatně vykonávat činnosti v životě. Tyto schopnosti se v naší kultuře získávají již ve dvacátém roce (Čížková a kol., 1999).

### 2.1 Obecná charakteristika období mladé dospělosti

Období mladé dospělosti lze charakterizovat jako etapu, ve které jedinec věří svým schopnostem a svému štěstí. Je přesvědčený, že nalezne racionální způsob při řešení svých problémů, a že to všechno zvládne díky dobré vůli a snaze.

Jedinec je již velmi rozhodný a dovede svá rozhodnutí prosazovat více tvrději než v pozdějším období (Říčan, 2004).

Podle Říčana (2004) můžeme posoudit dospělého člověka pomocí těchto znaků:

- Vykonává užitečnou činnost a rozumí jejímu smyslu. Toto úsilí jej činí samostatným ve svém vlastním životě a připravuje jej na obtížné profesní uplatnění.
- Je způsobilý k bezkonfliktní spolupráci, k akceptování, k poskytování rad a podpory, k podřízení se vedoucímu a snažit se sám vést ty méně zkušené.
- Dokáže nezávisle hospodařit a starat se o své osobní věci.
- Do budoucna má své plány, které jsou realistické a shodují se s jeho hlubšími zájmy.
- Bydlí mimo domov rodičů. V případě společného bydlení s rodiči má své vlastní území. „*Dospělý se v bytě rodičů cítí hostem, má-li ovšem svůj vlastní byt*“ (Říčan, 2004, s. 231).
- Dokáže využívat svého volného času, jak uzná za vhodné. Má blízké přátele, kteří mají rádi jeho společnost. Volný čas s rodiči tráví jen občas kvůli nedostatku času.

- Je schopen se setkávat s lidmi opačného pohlaví, s nimiž jedná bez ostychu a nadměrných zábran. Má sklon k navázání vážných vztahů, emocionálně silnějším než vztah k přátelům.
- Zvyšuje se jeho zájem o blaho rodiny, přátel a lidi v širším okruhu. Jde tedy o blaho vlastní, blaho rodiny, přátel, státu, národa i blaho lidského společenství.

Těmito znaky můžeme rozumět, že jedinec dosáhl osobní zralosti – **zralost** bývá uváděna jako jedno z kritérií dospělosti. Někteří psychologové, například Maslow, vidí zralost v seberealizaci – ve vykonávání všech nejlepších osobních potencií jedince (Langmeier, Krejčířová, 1998).

Podle Langmeiera, Krejčířové (1998) je hlavním znakem zralosti překonání rozporů v období dětství a dospívání. Zralý jedinec by měl být nezávislý na rodičích, ale měl by mít k nim stále pozitivní vztah. Měl by umět najít hluboké a pevné pouto ke svému partnerovi, se kterým se rozhodl prožívat všechno dobré i zlé, co život přináší. Zároveň by si měl udržet i širší přátelské vztahy, nebo navazovat vztahy nové. Jako další obecný znak je považováno plné rozvinutí a vyrovnanost práce a jiných aktivit, které jsou realizované ve volném čase jedince. Zralý jedinec by měl být autentický – měl by být především sám sebou.

Erikson rozlišil v dospělosti tři **stádia života**, jimiž jedinec prochází.

- I. Intimita a distancování – V tomto stádiu se zdůrazňuje důležitost intimních kontaktů před nástupem dospělosti. V případě, že jedinec nenaváže žádného intimního vztahu (zde není myšlen pouze pohlavní styk), může dojít k osamocení od společnosti. Jen stěží bude takového styku schopen. Člověk buď ustoupí do izolace nebo vstoupí do odměřeného vztahu, ve kterém chybí upřímnost, nadšenost, nenucenost.
- II. Generativita – Tento pojem Erikson přikládá k touze mít dítě (přání plodit a vychovávat další pokolení) pokud má jedinec zdařilý vztah. Touha nemusí být výlučně po dítěti, Erikson ji vidí i v pudu něco vytvářet, konstruovat, či v tužbě seberealizování se v umění. Jestliže jedinec tuto touhu nepociťuje, může to být důsledek jeho předchozího vztahu matka – dítě. Namísto generativity nastupuje stagnace, pocit pasivity, omezení mezilidských kontaktů.



III. Integrita – Stav integrity značí akceptování své životní etapy i lidí, kteří jsou v ní přítomni a nemohou být nikým jiným nahrazeni. Znamená jinou lásku k rodičům a skutečnost, že je již jedinec zodpovědný za svůj život. Jestliže se nepodaří dospět k této integritě, pak nastane u jedince beznaděj a prázdnota (Fürst, 1997).

Mladou dospělost můžeme také chápat jako určitou životní etapu, ve které člověka čeká osvojení si mnoho nových znalostí a praktických dovedností (Langmeier, Krejčířová, 2006).

## 2.2 Dnešní mladí dospělí

Nynější dospělost je charakteristická přesunem původního rodinného předurčení k individualismu. Ten v sobě zahrnuje vlastní rozhodování ve všech oblastech života (Vágnerová, 2007).

Na rozvoj individuality je kladen silnější důraz než dříve. Požadavky na mladé dospělé jsou více volnější a jsou také povolovány větší odklony od normativních kategorií.

Dnešní společnost je více tolerantnější k mladým lidem. Ponechává jim více času na to, aby dospěli, dozráli a mohli se tak důkladně připravit na převzetí všech rolí, co dospělost obnáší. Přijímání dospělých rolí již přestává být uniformní. Někteří mladí zůstávají v původní rodině déle, jiní se do ní vrací zpět po obdobím samostatného bydlení (Langmeier, Krejčířová, 2006).

Zaměstnání a vztahy s ostatními lidmi by měly vyhovovat především jedinci, dnešní mladý dospělý není ochotný se podřídit žádostí široké rodiny jako v dřívější době. Pro něj je hlavní osobní hodnota těchto vztahů a jejich míra uspokojení, kterou mu poskytují.

V městském obyvatelstvu se můžeme setkat častěji s uvolněním se od příbuzenských vztahů, než-li na venkově – zde zatím přetrvává konvenční spojení s rodinou. Styky s rozšířenou rodinou se znovu obnovují ve starším období, kde mohou fungovat jako podpora jedince při stárnutí (Vágnerová, 2007).

Ve většině sociálních vrstev se dnes prodlužuje délka studia. S tím souvisí také kombinování zaměstnání s pokračováním ve studiu, jež mnoho mladých lidí využívá. Nástup do práce je tedy spíše pozvolný (Langmeier, Krejčířová, 2006).

Tento nový směr dává jedincům nová východiska, volnost v rozhodování podle vlastního uvážení a šance mít více příhodných variant (Vágnerová, 2007).

„Ztotožnění s individuálními hodnotami se projevuje i stoupajícím počtem dospělých lidí, kteří žijí sami, tzv. singles - ať už jsou svobodní, či rozvedení“ (Vágnerová, 2007, s.11).

Dnes také bývá odkládán vstup do manželství. Lidé udržují dlouhodobé partnerské vztahy a často spolu pouze žijí ve volném svazku. Ten však nemusí vždy vyústit do svazku manželského.

Skutečnost, že mají mladí lidé více času na převzetí dospělých rolí, vede také k vyšší míře odpovědnosti, co se týče manželství i rodičovství. Především po roce 1989 se toto oddalování manželství rozšířilo. S tím také souvisí odkládání narození prvního dítěte. Někteří dokonce zůstávají bezdětní nebo mají rodinu s jedním dítětem (Langmeier, Krejčířová, 2006).

### 2.3 Dospělí v letech 1970 – 1990

Etapa dospělosti 20-30 je v této době označována pojmem *mecítma*, jež vznikl z termínu „mezi desietma“. Tímto termínem lidé označovali období 20-30 právě proto, že již chápali zvláštnosti, které se v tomto období věku dějí – ovlivnění biologickými i společenskými faktory (Příhoda, 1973).

Mladí dospělí v 80. letech žili skromným životem nezámožných společenských tříd, bez vzrušujících vyhlídek na budoucnost, ale nestrádali – měli zabezpečeny všechny sociální jistoty.

Vzorem života pro tehdejší mladé dospělé se na počátku 80. let stal *typ průměrně sportovní* – mít své jistoty. Do poloviny 80. let se zvětšila peněžní orientace dospívajících – získat finančně prospěšnou práci, možnost si přivydělat. Zároveň probíhala valorizace hodnot soukromé sféry života a devalvace hodnot preferované společností – veřejně prospěšné práce, tendence být užitečný pro společnost.

Listopadová změna roku 1989 se projevovala jako *samozhroucení* onoho *reálného socialismu*. Část dospívajících se na této změně aktivně účastnila tím, že vyráběli a rozšiřovali letáky, plakáty a hlásili slogany na mítincích. Po odstoupení vlády nedemokratického režimu se mezi obyvateli rozšířilo všudypřítomné nadšení a dobrá nálada

z pocitu vysvobození od ideologie, z pocitu rozšíření individuálních vyhlídek do budoucna a možnost sebeuplatnění ve světě.

V 90. letech je typ průměrně spotřební vytlačován *typem společensky nestabilizovaným*, kterému nezáleží na stálém zaměstnání, ale vydělává svými názory. Vzorem, jež si váží volného času pro zábavu, přátele, cestování. Cílem pro mladé se stává užívat si co nejvíce. To vše se promítá do jejich hodnotových orientací, které se vlivem politického systému mění. V přeměně hodnotové orientace se uplatňuje vyšší míra uvolňování společnosti, osobních práv, uvolnění hranic, pokles pracovních a sociálních jistot, riziko nezaměstnanosti (Kučerová, 1998).

### 2.3.1 Historické okolnosti, které mohly ovlivnit mladé dospělé žijící v letech 1970 – 1990

Je důležité si připomenout některé události z historie, které se v této době odehrály a byly významné pro formování tehdejší společnosti, hlavně mladých lidí ve věku 20 až 30 let.

Charakteristickým znakem 70. let se stalo dělení tehdejší společnosti na „my“ a „oni“ – na vládnoucí skupinu a zbytek obyvatelstva, jež nebylo schopno výkonného odporu. Vládnoucí moc se vyznačovala absolutní netolerantností ke všem politickým i kulturním projevům nepřizpůsobivosti, potenciální protesty byly omezeny díky dohledu **Státní bezpečnosti**, možnost kritiky neexistovala vůbec, a pokud ano, pak byly konkrétní osoby uvězněny, donuceny vystěhovat se nebo vytěsněny na okraj společnosti. Výsledkem takového chování vládnoucí skupiny byl strach obyvatelstva, jejich přizpůsobivost, korupce a osobní i skupinový egoismus. Úřední zdroje tvrdily, že společnost je s touto situací ve státě spokojena a že neexistuje žádná opozice. Opozice však existovaly, ale v neorganizovaných formách. Osamostatněné neformální skupiny byly ničeny již v polovině 70. let a procesy s nimi sloužily k zastrašování obyvatel (Pavlíček, 2008).

Ke konci 70. let se československá společnost dostala do hluboké a mnohostranné krize. Jednalo se nejen o oblast politickou a ekonomickou, ale lidé pociťovali úpadek mezilidských vztahů, životních způsobů, úbytek morálních a politických hodnot i snížení víry v **socialismus** (Čapka, Vaculík, 1999).

Významným mezníkem se stalo jednání helsinské konference o odzbrojení, spolupráci v roce 1975 a schválení „třetího koše“, který se vztahoval k dodržování lidských a občanských práv.

Koncem roku 1976 se některé opoziční skupiny sjednotily na společném principu, jehož hlavní myšlenkové a politické rysy popisoval dokument **Charta 77**. Sjednocujícím prvkem těchto skupin se stal odpor proti tehdejšímu režimu, který zakazoval občanům užívat základní práva člověka. Zrodem tohoto dokumentu vzniklo centrum disidenstváckých aktivit a zahájila se svérázná vydavatelská činnost – z ruštiny převzatý pojem **samizdat** (Pavlíček, 2008).

Po roce 1948 mohla demonstrovat pouze jednota lidu s komunistickou stranou. Avšak v průběhu 80. let se v Praze organizovaly demonstrace, které nebyly řízené komunistickou stranou, tudíž byly nezákonné. Tyto demonstrace se týkaly u příležitosti výročí 21. srpna 1968, výročí vzniku republiky 28. října 1918, anebo výročí Palachova činu ([www.totalita.cz](http://www.totalita.cz)).

Dne **17. listopadu 1989** se v Praze uskutečnila předem ohlášená a povolená demonstrace studentů na vzpomínku Jana Opletala, studenta Univerzity Karlovy, jež se stal obětí zásahu německé policie v říjnu 1939 (Čapka, Vaculík, 1999).

Demonstrace skončila večer na Národní třídě brutálním zásahem policie. Studenti a divadelní herci započali vlnu stávek a demonstrací, jež se pak denně konaly na náměstích Prahy, Bratislavy i dalších větších měst. Základním požadavkem byl odchod nekompetentních hlavních politiků, zaručení občanských svobod a potrestání viníků policejního zásahu. Vzbouřil se tisk, redakce rozhlasu, televize a opakované televizní záběry z onoho zásahu policie vedly k rezignaci celého předsednictva komunistické strany (Mencel et al., 1990).

17. listopad se pak stal Mezinárodním dnem studentstva a symbolem boje mladých lidí proti bezpráví a totalitnímu systému (Čapka, Vaculík, 1999).

## **II. PRAKTICKÁ ČÁST**

### 3 VÝZKUM HODNOTOVÝCH ORIENTACÍ LIDÍ V OBDOBÍ MLADÉ DOSPĚLOSTI

V současné době můžeme pozorovat velké rozdíly v hodnotových systémech dnešní mladé generace. Upřednostňují jiné hodnoty než tomu bylo u našich rodičů, kterým je dnes přes padesát let. Proto jsem se rozhodla provést výzkum, který by porovnával tyto dvě generace – generace dnešních mladých lidí a generaci našich rodičů 50 – 60 let. Ze strany našich rodičů šlo spíše o zkoumání hodnot, jaké si představují, že uplatňovali v letech před revolucí, když byli ještě mladí. Můžeme se domnívat, že jejich postoje k tomu, čemu dávali přednost, mohly být ovlivněny tehdejšími režimem. Také proto jsou v teoretické části zmíněna některá fakta z historie, jež mohla mít vliv na hodnotové systémy mladých lidí.

Podle Eysencka, Keanea (2008) jsou naše vzpomínky umístěny ve zvláštních oblastech mysli a jejich vybavení je propojeno s prohledáváním těchto oblastí.

Jak uvádí Tulving, Thomson (In Eysenck, Keane, 2008) vybavené vzpomínky mohou být jen ty, které byly dobře uloženy do naší mysli, a způsob, jak je vybavit, závisí na tom, jak byly do mysli uloženy.

Zkoumání jednotlivých hodnot v současné době provádí například Centrum pro výzkum veřejného mínění, které je výzkumným oddělením Sociologického ústavu Akademie věd České republiky. Ti provedli šetření na zjištění hodnot, které jsou pro nás důležité.

Tématem jednotlivých hodnot získaných pomocí výzkumů se také zabývá Libor Prudký ve své publikaci *Hodnoty a normy v České společnosti – stav a vývoj v posledních letech*, ve které dokládá výzkum žebříčku hodnotových preferencí hodnot z let 1990 – 1999.

Z tohoto zjištění jsem dospěla k názoru, že by bylo zajímavější provést výzkum hodnot podle určitého autora. Zaujaly mne typy hodnotových orientací Eduarda Sprangera. Na tohoto autora navázali další autoři, kteří vytvořili Test hodnot (*Study of Values*), který vychází právě ze Sprangerovy typologie hodnotových orientací. I já jsem se při tvorbě svého výzkumu nechala inspirovat Sprangerovou typologií.

Sprangerova typologie hodnotových orientací:

- a) teoretický – Člověk teoretický věnuje pozornost dění kolem sebe. Zajímá se o to, proč se tyto věci dějí, z jaké příčiny. Spoléhá se především na empirické důkazy. Bývá považován za člověka intelektuálního, vzdělaného, zkušeného a sečtělého. Touží především po poznání a hlavní hodnotou je pro něj pravda. Teoretický typ člověka zastává zájmy racionální, kritické a zaujímá kognitivní postoj k věcem a jevům.
- b) estetický – Typ estetického jedince je zaměřen na umění, harmonii, přírodu a hledá ve světě příležitost k sebevyjádření. Život má za proces zážitků, které jsou pro něj zdrojem radosti. Vnímá svět jako systém všeobecných vztahů a souvislostí, dokáže ocenit krásu a má cit pro harmonii.
- c) ekonomický – Člověk ekonomického typu je zaměřen především k prosperitě. Ve všem hledá prospěch, snaží se dosáhnout blahobytu a bohatství. Zajímá se o své pohodlné bydlení a životní jistoty pro svou rodinu. Hodnotou je pro něj vše, co je užitečné.
- d) sociální – Sociální typ člověka je orientován na lidi, kterým chce pomáhat. Umí se vcítit do druhých a věří v to, že jim dokáže pomoci. Sociální člověk je altruistický, přátelský a komunikativní. Obdivuje laskavost a je společenský.
- e) mocenský – Často také nazýván typem politickým. Tento typ člověka dává velký význam soutěžení, snaží se podřídit si druhé lidi, aby je mohl učinit na sobě závislými. Jeho hlavním cílem je ovládat druhé a cítit nad nimi převahu. Člověk mocenský je chce cítit jako silná autorita nebo vůdce.
- f) náboženský – Člověk náboženského typu nemusí být zaměřen jen na víru. Může jít o člověka, který hledá smysl života a snaží se pochopit vesmír jako celek. Je lhostejný k materiálním hodnotám a oceňuje duchovní hodnoty. Vše podřizuje vyšším cílům a cítí se být člověkem se silnou vůlí v poznávání sebe sama a řádu světa.

Výzkum této bakalářské práce byl tedy zaměřen na zkoumání typů hodnotových orientací dnešní generace mladých lidí – lidí v období mladé dospělosti (20 – 30 let), a ge-

neraci mladých, kteří žili ještě před revolucí 1989 – lidí v období mladé dospělosti (20 – 30 let) žijící v letech 1970 – 1990.

### 3.1 Cíl výzkumu a výzkumný problém

Cílem výzkumu bylo porovnat Sprangerovy typy hodnotových orientací současné generace lidí v období mladé dospělosti a generace lidí v období mladé dospělosti žijící v letech 1970 – 1990.

Výzkumný problém: Jaké typy hodnotových orientací se vyskytují u současné generace lidí v období mladé dospělosti a u generace lidí v období mladé dospělosti žijící v letech 1970 – 1990?

### 3.2 Druh výzkumu

Pro tento výzkum byl zvolen kvantitativní výzkum, který se opírá o určitou vědeckou teorii. Vědecká teorie je pak výchozím bodem pro řešení výzkumného problému (Maňák, Švec, 2004).

Smyslem kvantitativního výzkumu je získat data – čísla, která můžeme zpracovat pomocí kvantitativních postupů (Švec, Hrbáčková, 2007).

Ve všech krocích při získávání informací mohlo dojít k jejich zkreslení, k nevhodné transformaci informace. Zkreslení mohlo vzniknout náhodně i záměrně.

### 3.3 Výzkumné předpoklady

1. U současné generace lidí v období mladé dospělosti převažují typy sociální.
2. U generace lidí v období mladé dospělosti žijící v letech 1970 – 1990 převažují typy teoretické.
3. Typy smíšené se vyskytují pouze u současné generace lidí v období mladé dospělosti.

### 3.4 Výzkumný vzorek a způsob sběru dat

Ve výzkumu byl použit záměrně kvalifikovaný výběr. Šlo o vyhledání osob ze základního souboru, které se vyznačují určitým rysem (Gavora, 2000).



Jednalo se o jedince ve věku 20 – 30 let v současnosti a o osoby 50 – 60 let v současnosti, tedy mladé dospělé (20 – 30 let) žijící v letech 1970 – 1990.

Celkový počet respondentů byl stanoven na 80. Z tohoto počtu bylo 40 respondentů ze současné generace lidí v období mladé dospělosti a 40 respondentů z generace lidí v období mladé dospělosti žijící v letech 1970 – 1990.

### 3.5 Metody použité při výzkumu

Vhodnou metodou pro tento výzkum byl zvolen dotazník s uzavřenými otázkami.

Dotazník je metodický nástroj výzkumu, který nám pomáhá hromadně a poměrně rychle získat informace o názorech a postojích většinové populace ve standardizované podobě (Maňák, Švec Š., Švec V., 2005).

Poznatky získané pomocí dotazníkových šetření se leckdy opírají o zkreslující informace od osob, jejichž odpovědi mohou být směsí zdvořilosti, nudy, neznalosti nebo předstírání.

Další nevýhodou dotazníkových šetření je ovlivnění odpovědí vlastnostmi respondenta (pamětí, znalostmi, motivací).

Přestože bývají dotazníky anonymní, někteří respondenti nechtějí informovat o svých skutečných názorech a pocitech (Hendl, 2004).

Uzavřené otázky jsou takové, které již nabízí hotové volitelné odpovědi (Gavora, 2000).

Odpovědi na otázky v tomto výzkumu byly koncipovány, aby vždy odpovídaly jednotlivým typům hodnotových orientací Eduarda Sprangera. Otázky jsou tedy zaměřeny tak, aby na ně šlo odpovědět některou z šesti hodnotových orientací. Kvůli omezenosti Sprangerovy typologie nešlo vytvořit otázky tykající se současných problémů dnešního světa. Jako například globální oteplování, ekologie, etnické menšiny.

Dotazník pro generaci mladých lidí žijících v letech 1970 – 1990 byl směřován do minulosti. Dotazníky pro obě generace jsou k nahlédnutí v příloze.

Při tvorbě otázek a odpovědí jsem se nechala inspirovat příklady otázek z knihy Mojžíra Svobody (1999) a také některými otázkami z knihy Sidneyho Simona (1997).

### 3.6 Způsob zpracování dat

Dotazník byl rozdělen na dvě části. První část se týkala základních údajů o respondentech, to jest informace o pohlaví, věku, dosaženém vzdělání a rodinném stavu.

Otázky z dotazníku 1 – 20 byly vyhodnoceny jednotlivě, podle četností odpovědí byly vytvořeny grafy, případně tabulky s těmito četnostmi odpovědí.

Dále pak byl každý dotazník vyhodnocen jednotlivě. To znamená, že každý respondent byl „zařazen“ do jednoho typu hodnotové orientace Eduarda Sprangera. Nešlo přímo o zařazení jedinců do typů hodnotových orientací, ale spíše k jakému Sprangerovému typu hodnotové orientace směřují.

Po zařazení respondentů do jednotlivých typů byly generace současných mladých lidí a mladých lidí žijících v letech 1970 – 1990 porovnány, jaké typy hodnotových orientací se vyskytují u dnešních mladých lidí a u mladých lidí žijících v letech 1970 – 1990.

## 4 VÝSLEDKY VÝZKUMU

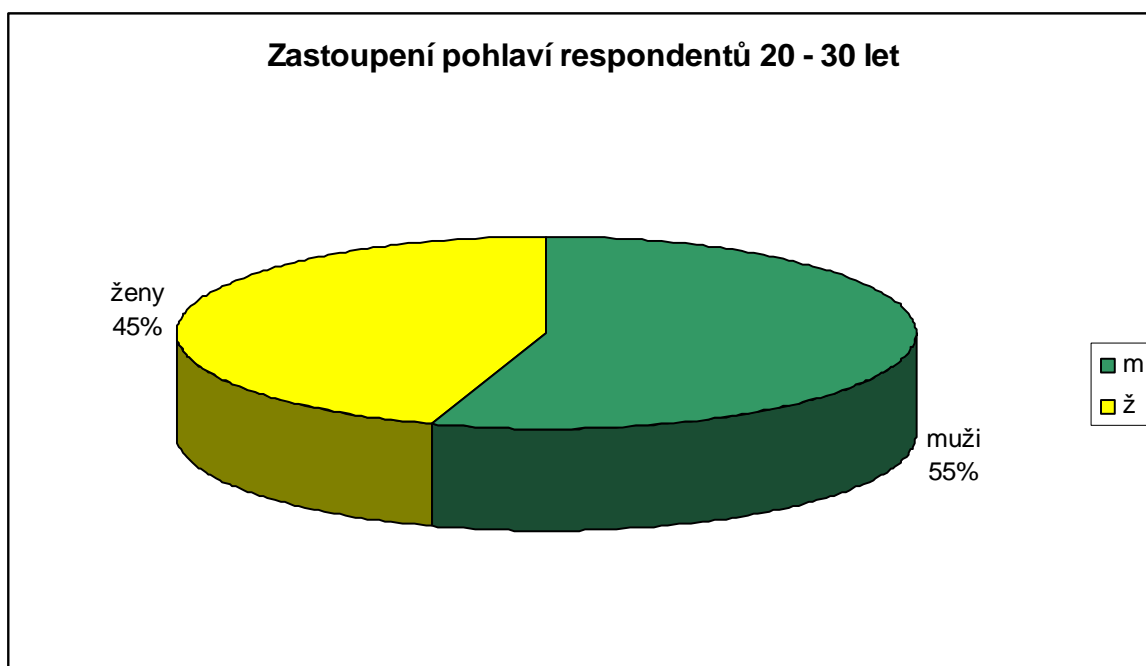
### 4.1 Vyhodnocení základních údajů o respondentech

Tyto otázky se týkaly základních informací o respondentech. O jejich věku, pohlaví, vzdělání a rodinném stavu.

Následující grafy z těchto otázek poskytují náhled na strukturu a rozložení výzkumného vzorku. Procentuální zastoupení mužů a žen, procentuální zastoupení dosaženého vzdělání, rodinného stavu a daného aktuálního věku jednotlivých respondentů.

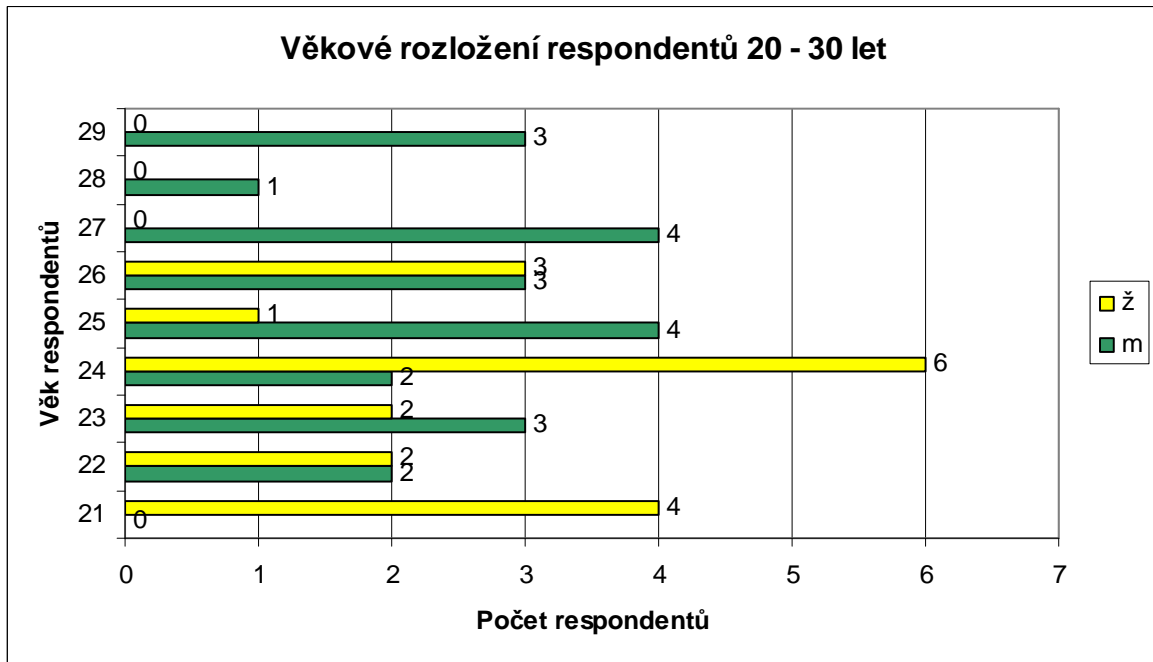
#### 4.1.1 Zastoupení pohlaví a věku respondentů

Uváděná procenta nejsou z celkového počtu 80 respondentů, ale vždy z jedné generace, tedy ze 40 respondentů.

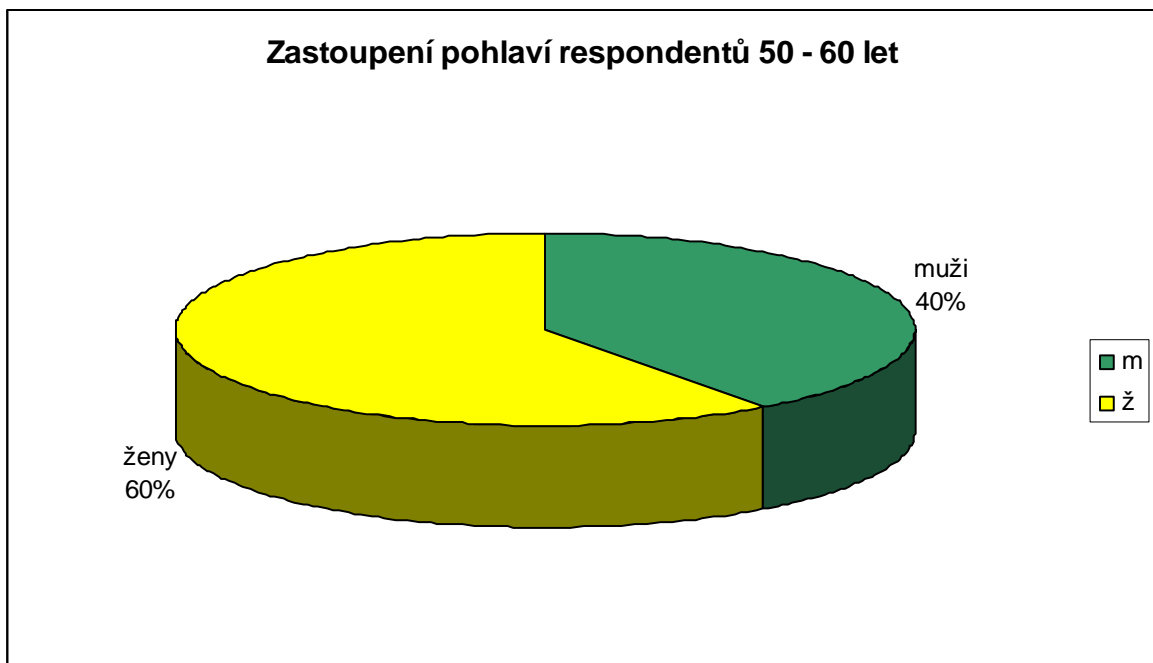


Graf č. 1 – Zastoupení pohlaví respondentů 20 – 30 let

Respondenty ve věku 20 – 30 let tvořilo 55% mužů, což bylo 22 osob, a 45% žen, což bylo 18 osob.

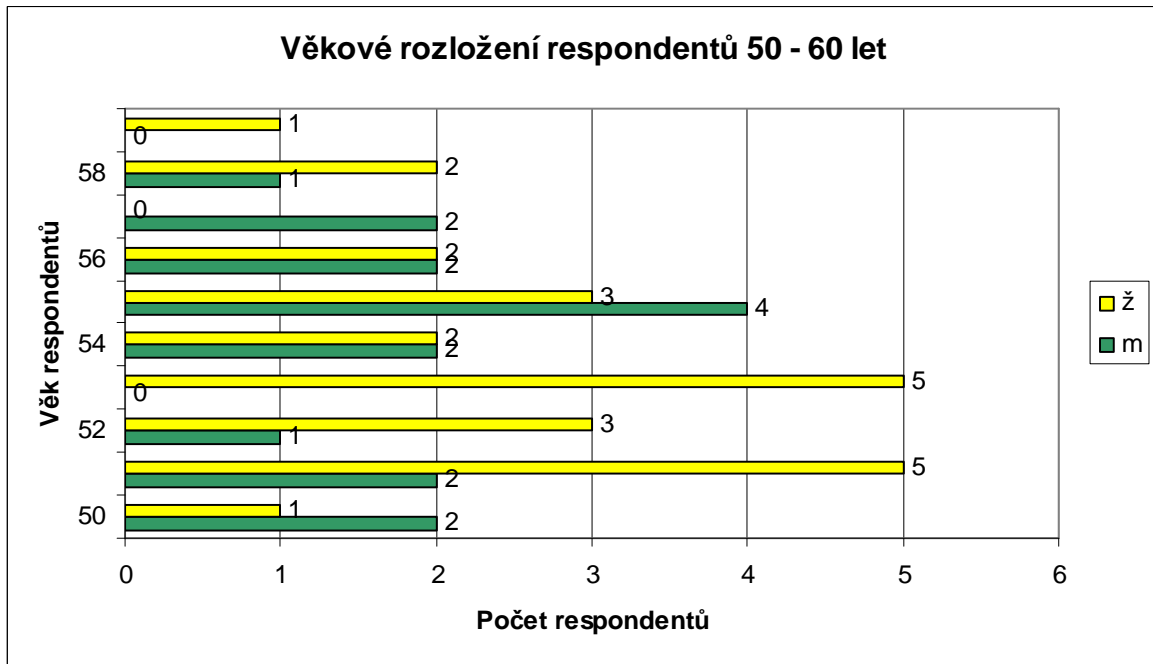


Graf č. 2 – Věkové rozložení respondentů 20 – 30 let



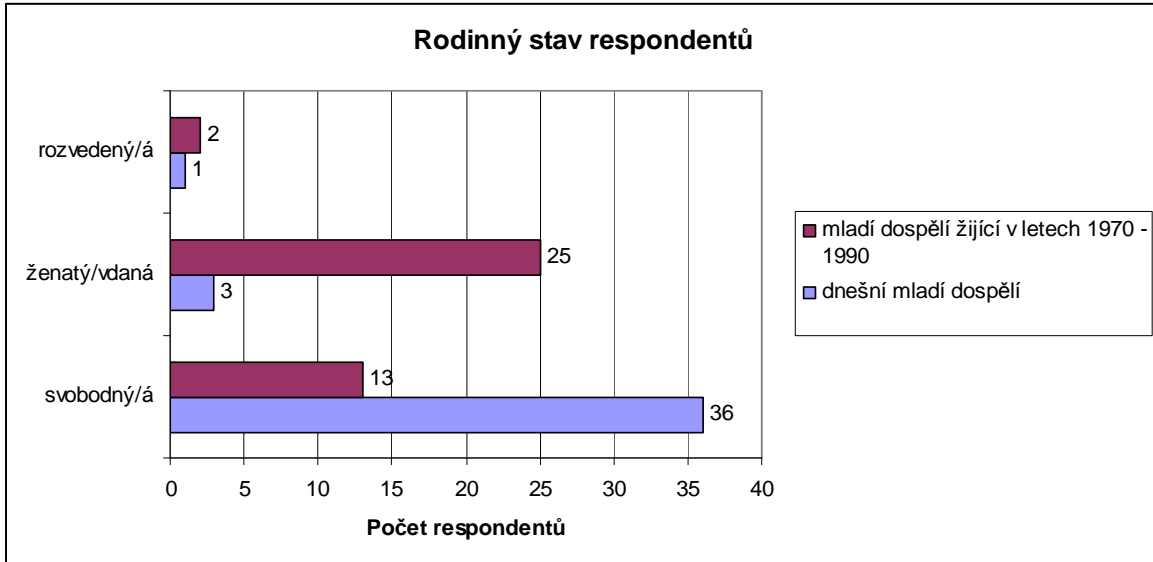
Graf č. 3 – Zastoupení pohlaví respondentů 50 – 60 let

Respondenty ve věku 50 – 60 let tvořilo 40% mužů, což bylo 16 osob, a 60% žen, což bylo 24 osob.

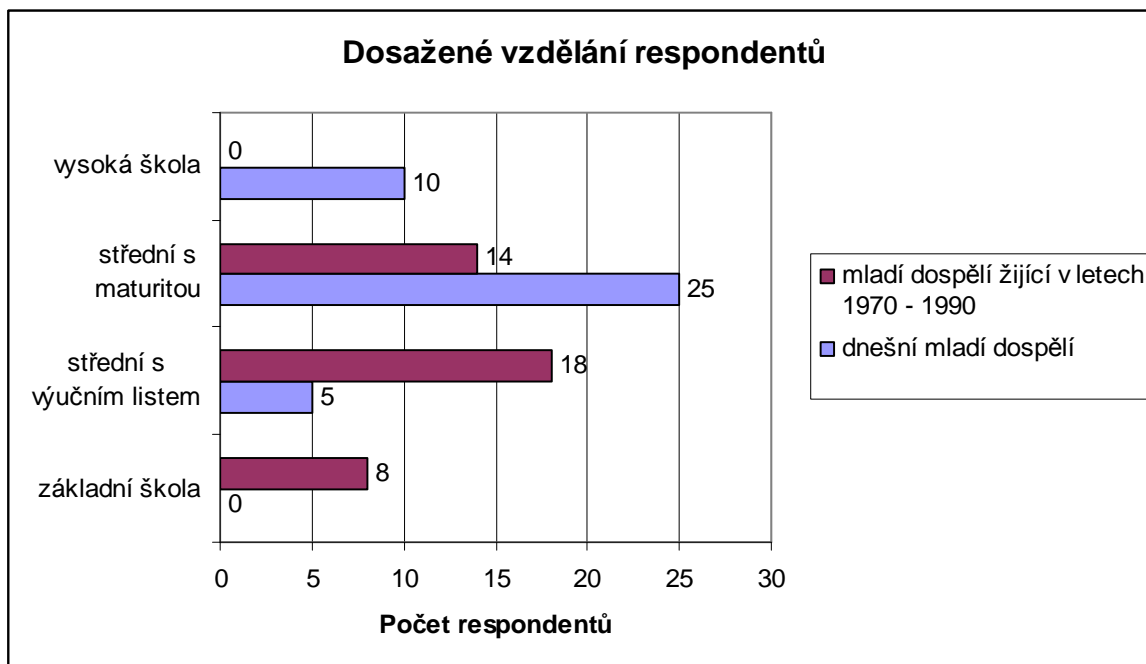


Graf č. 4 – Věkové rozložení respondentů 50 – 60 let

#### 4.1.2 Zastoupení rodinného stavu a dosaženého vzdělání respondentů



Graf č. 5 – Rodinný stav respondentů



Graf č. 6 – Dosažené vzdělání respondentů

## 4.2 Vyhodnocení jednotlivých otázek z dotazníku

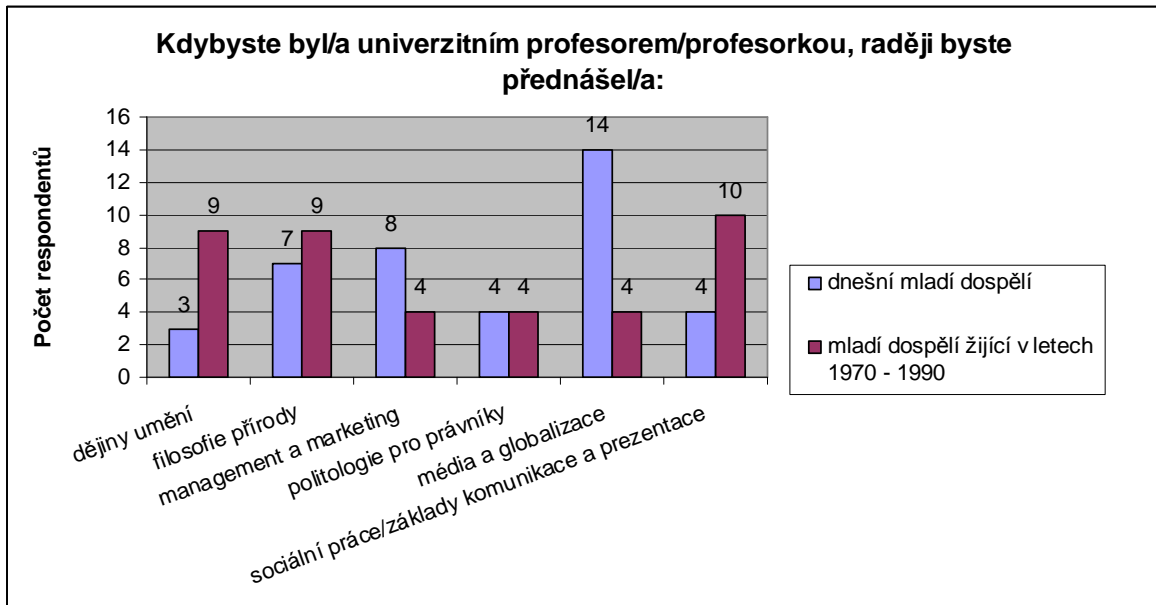
Jednotlivé otázky a odpovědi jsou u obou generací lidí v období mladé dospělosti stejné, pouze u generace mladých lidí žijících v letech 1970 – 1990 byly otázky i odpovědi formulovány do minulosti. U grafů a tabulek jsou uvedeny otázky a odpovědi současné generace lidí v období mladé dospělosti. Dotazníky pro obě generace jsou k nahlédnutí v příloze.

Uváděná procenta nejsou z celkového počtu 80 respondentů, ale vždy z jedné generace, tedy ze 40 respondentů.

### 4.2.1 Otázka č. 1

Z vyhodnocení první otázky můžeme pozorovat vysoký počet respondentů, kteří odpověděli odpovědí „médiá a globalizace“. Toto vysoké zastoupení je výrazné pouze u současné generace. Můžeme si to vysvětlit tím, že v dnešní době hrají média důležitou formu komunikace. Současná generace tedy nejvíce směřuje k typu teoretickému – 14 respondentů (35%). Zatímco u generace mladých lidí žijících v letech 1970 – 1990 můžeme vidět nejvyšší četnost odpovědí u typu sociálního – 10 respondentů (25%), po

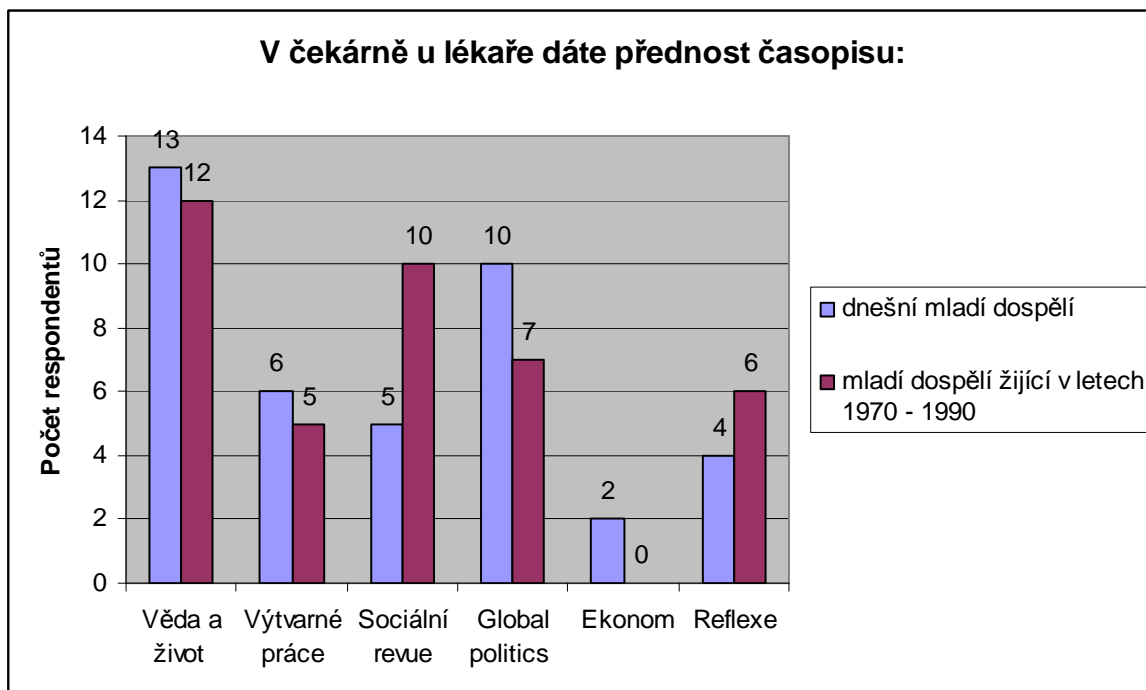
kterém hned následuje typ náboženský – 9 respondentů (22,5%), a estetický – 9 respondentů (22,5 %).



Graf č. 7 – Otázka č. 1

#### 4.2.2 Otázka č. 2

Druhá otázka nám popisuje preferenci časopisů s určitou tematikou. Z grafu můžeme vyčíst, že současná i dřívější generace preferuje stejná témata časopisů. Tímto výběrem obě generace přiléhají opět k typu teoretickému. U současné generace tomuto typu odpovídá 13 respondentů (32,2%) a u generace mladých lidí žijících v letech 1970 – 1990 k typu teoretickému směřuje 12 osob (30%).



Graf č. 8 – Otázka č. 2

#### 4.2.3 Otázka č. 3

Ze třetí otázky vyplývá, že současná generace se nejvíce přibližuje k typu teoretickému (27,5%), protože odpověděli, že sledují často zprávy. Zatímco u generace mladých lidí žijících v letech 1970 – 1990 můžeme pozorovat stejnou četnost odpovědí u typu sociálního – 10 respondentů (25%) a typu mocenského – 10 respondentů (25%).

#### Když přijdete z práce/školy domů, zapnete televizi a navolíte si program:

Odpovědi	Počet respondentů	
	současná generace	generace 1970 – 1990
zprávy a události	11	8
přírodovědný pořad	6	4
televizi nezapnu, raději se zeptám partnera/rodiny, jak se jim dnes dařilo	8	10
na televizi nemám čas, dodělávám resty z práce	6	10
nemám televizi/využívám ji co nejméně	8	6

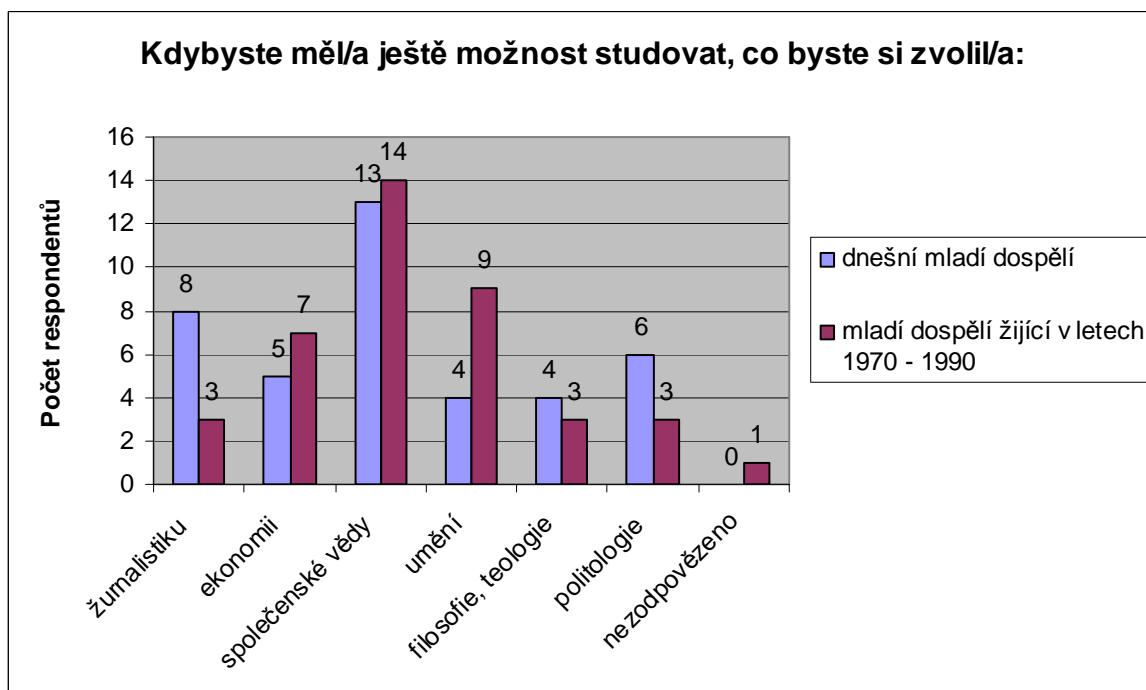


sledují televizní reklamy, které zboží je nejlevnější, abych co nejvíce ušetřil/a	1	2
---	---	---

Tabulka č. 1 – Otázka č. 3

#### 4.2.4 Otázka č. 4

Z vyhodnocení čtvrté otázky můžeme vyčíst, že u obou generací převažoval předmět, který by chtěli studovat, „společenské vědy“. Touto odpovědí respondenti směřují k typu sociálnímu, ze současné generace 13 osob (32,5%) a z generace mladých lidí žijících v letech 1970 – 1990 k tomuto typu směřuje 14 osob (35%). Z tohoto faktu vyplývá, že jak generace mladých lidí žijících v letech 1970 – 1990 tak i ta současná generace mladých lidí je spíše orientovaná na společenské hodnoty v oblasti vzdělávání.

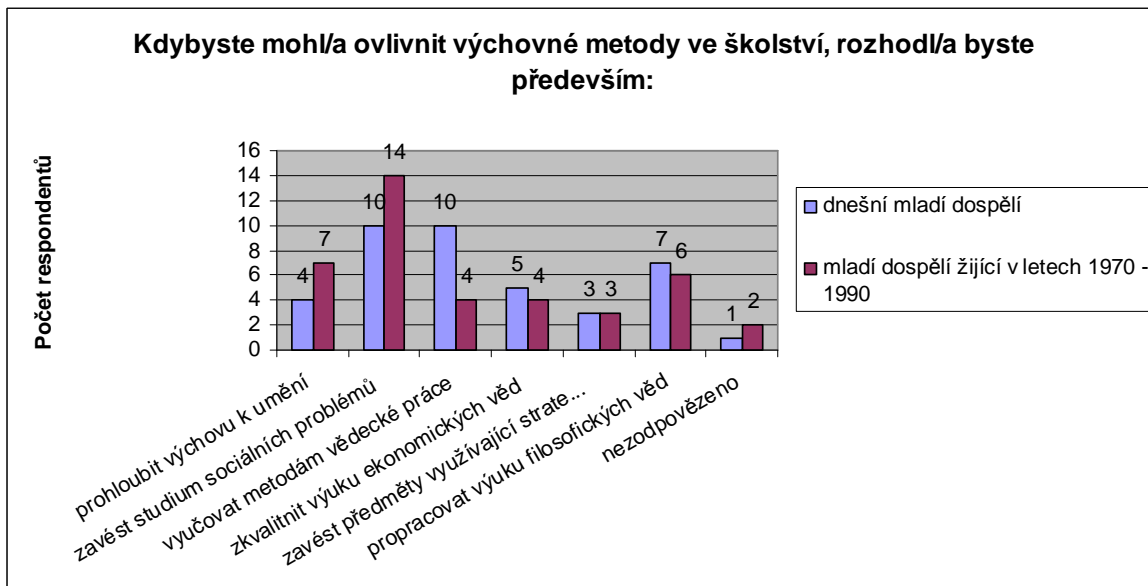


Graf č. 9 – Otázka č. 4

#### 4.2.5 Otázka č. 5

Odpověď na otázku, jež se týkala ovlivnění výchovných metod, byla u generace 1970 – 1990 jednoznačná. Ti svou odpovědí směřovali k typu sociálnímu – 14 respondentů (35%), neboť by chtěli zavést „studium sociálních problémů“. Zatímco současná generace mladých lidí by také chtěla „zavést studium sociálních problémů“ – 10 responden-

tů (25%), ale také by chtěli „vyučovat metodám vědecké práce“ – 10 respondentů (25%). Touto odpovědí směřovali respondenti k typu teoretického, pro něhož je důležité poznávání neznámého.



Graf č. 10 – Otázka č. 5

#### 4.2.6 Otázka č. 6

Z následující tabulky četností odpovědí můžeme vyčíst, že u obou generací se vyskytl nejvyšší počet odpovědí, že by respondenti ve svém volném čase trávili čas s rodinou či přáteli. Touto odpovědí se tedy přibližují k typu sociálního, neboť pro něj je důležitá láska k bližnímu, tedy k rodině, k partnerovi, k přátelům. K tomuto typu u dnešních mladých lidí směřuje 17 respondentů (42,5%) a u mladých dospělých žijících v letech 1970 – 1990 k tomuto typu směřuje dokonce 19 respondentů (47,5%).

#### Co byste nejraději dělal/a ve svém volném čase

Odpovědi	Počet respondentů	
	současná generace	generace 1970 – 1990
navštívil/a bych kulturní akci	15	9
strávil/a s přáteli, rodinou	17	19
přečetl/a bych si odbornou publikaci	4	4

zůstal/a bych v práci	2	1
nakupoval/a zboží, které potřebuji	0	3
přemýšlel/a o dnešním světě, jak jej zlepšit	2	4

Tabulka č. 2 – Otázka č. 6

#### 4.2.7 Otázka č. 7

Co s týče této otázky o nalezení peněz, tak většina respondentů z obou generací by si je uložila na horší časy. Ze současné generace mladých lidí tak učinilo 16 respondentů (40%) a z generace 1970 – 1990 mladých lidí tak odpovědělo 12 respondentů (30%). Touto odpovědí se tedy respondenti nejvíce přiblížili k typu ekonomickému, který si zakládá na životních i ekonomických jistotách, aby se měl co nejlépe. Další nejčetnější odpověď byla, že by koupili dárky pro své blízké. I u této odpovědi se respondenti z obou generací shodli ve stejném počtu – 10 respondentů (25%) dnešních mladých lidí a 10 respondentů (25%) mladých lidí žijících v letech 1970 – 1990. To opět vypovídá o tom, že respondenti inklinují k typu sociálnímu. Můžeme tvrdit, že jsou pro ně přátelé, rodina a blízcí lidé velmi významní a nedokážou se bez nich obejít.

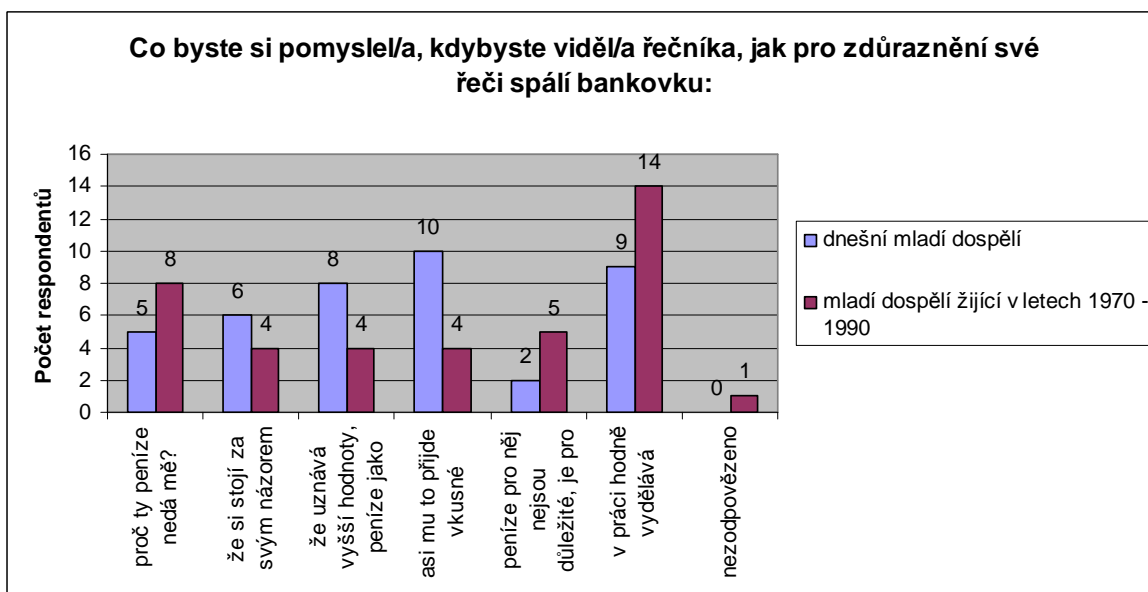
#### Co byste udělal/a s penězi (1000 Kč), které byste našel/našla na zemi na ulici:

Odpovědi	Počet respondentů	
	současná generace	generace 1970 – 1990
uložil/a byste je na horší časy	16	12
daroval/a na dobročinné účely	4	6
koupil/a dárky pro své blízké	10	10
zašel/zašla si do muzea/divadla	4	3
koupil/a si knihu, kterou mám již vyhlédnutou	3	3
koupil/a nový oblek/kostýmek do práce	3	6

Tabulka č. 3 – Otázka č. 7

#### 4.2.8 Otázka č. 8

Z vyhodnocení osmé otázky můžeme pozorovat názor respondentů na řečníka, který pálí bankovku. Svou odpovědí „v práci hodně vydělává“ mladí dospělí žijící v letech 1970 – 1990 směřují spíše k typu ekonomickému – 14 respondentů (35%). Pro tento typ je charakteristická touha po penězích. Zatímco dnešní mladí dospělí svou nejčastější odpovědí „asi mu to přijde vkusné“ směřují k typu estetickému, jež dokáže ocenit věci vkusné. Takto odpovědělo 10 respondentů (25%) dnešních mladých dospělých.



Graf č. 11 – Otázka č. 8

#### 4.2.9 Otázka č. 9

Z následující tabulky můžeme vidět, že stejný počet respondentů z obou generací odpovědělo stejně – chtěli by být vnímáni jako společenší, komunikativní a přátelští lidé. U obou generací tak odpovědělo 15 respondentů (37,5%). Tyto vlastnosti jsou charakteristické pro sociální typ.

##### Jak byste si přál/a, aby Vás lidé vnímali:

Odpovědi	Počet respondentů	
	současná generace	generace 1970 – 1990
jako člověka se silnou vůlí usilujícího o hluboké poznání sebe sama a řádu světa	1	4

jako silnou vůdčí osobnost	0	3
jako vzdělaného a sečtělého člověka	7	10
jako schopného a ambiciózního jedince	8	4
jako člověka s vybraným vkusem	9	4
jako společenského, komunikativního a přátelského člověka	15	15

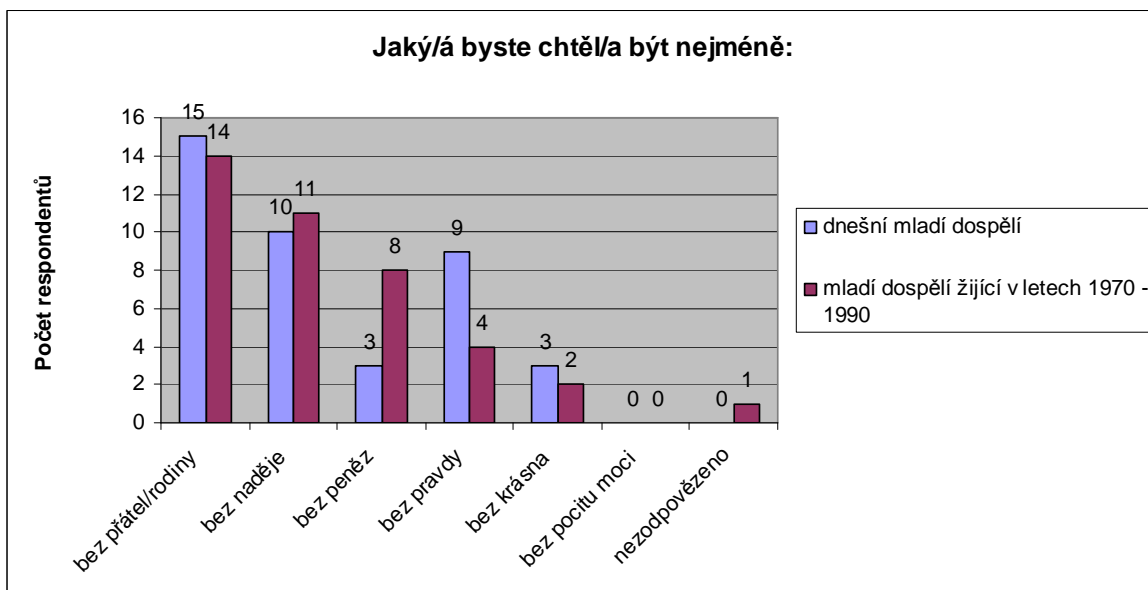
Tabulka č. 4 – Otázka č. 9

#### 4.2.10 Otázka č. 10

Z desáté otázky jasně vyplývá, že většina respondentů z obou generací si cenní svých přátel a rodiny. Ze současné generace mladých lidí tak odpovědělo 15 respondentů (37,5%) a z generace 1970 – 1990 mladých lidí takto odpovědělo 14 respondentů (35%). Můžeme tedy říci, že tito respondenti se přikláněli nejvíce k typu sociálnímu, pro něhož je typická láska ke všem lidem. Tedy i k rodině, přátelům, k partnerovi.

Lze to také vysvětlit tím, že láska blízkých osob nás provází po celý život, v jakékoli době či politickém režimu.

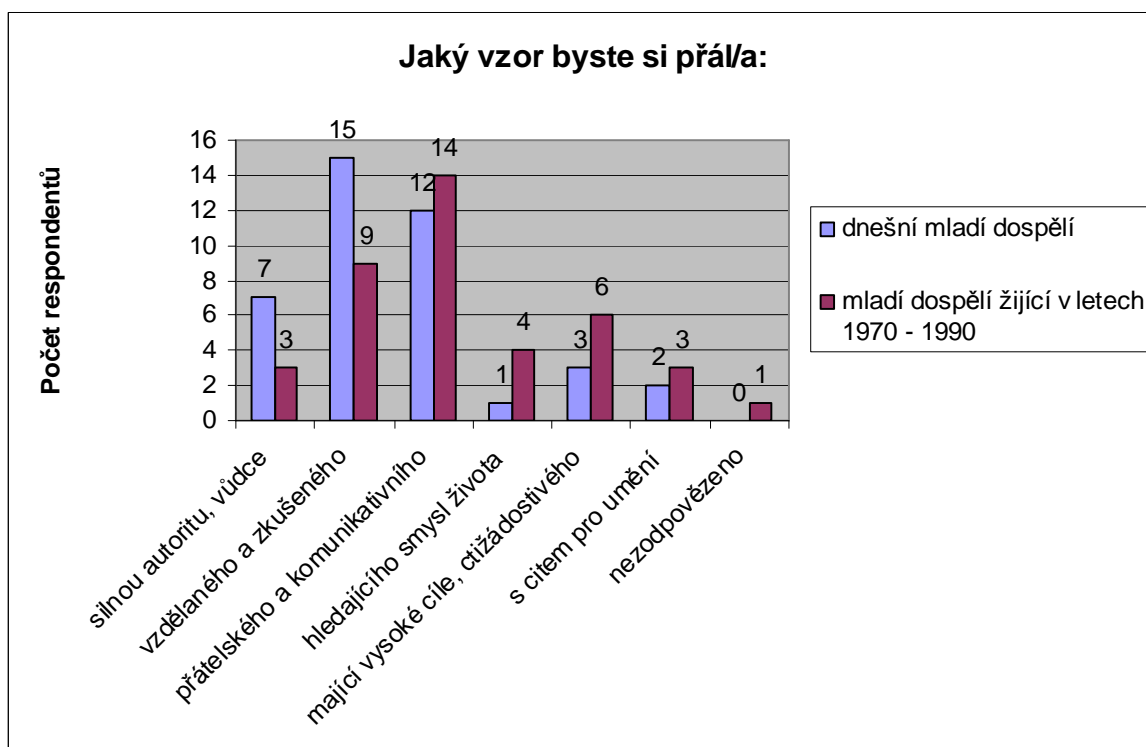
U této otázky je zajímavé, že žádný respondent neoznačil odpověď „pocit moci“. Můžeme tedy říci, že v této otázce nikdo z respondentů (u obou generací) neinklinoval k typu mocenskému, pro něhož je typické cítit převahu nad druhými lidmi.



Graf č. 12 – Otázka č. 10

#### 4.2.11 Otázka č. 11

V této otázce respondenti odpovídali, jaký typ člověka by měli nejraději za vzor. Většina respondentů ze současné generace mladých lidí by si přála „vzdělaného a zkušeného“ – 15 respondentů (37,5%), což odpovídá typu teoretickému. U generace 1970 – 1990 mladých lidí převažoval vzor „přátelský a komunikativní“ – 14 respondentů (35%), tito respondenti směřují k typu sociálnímu.



Graf č. 13 – Otázka č. 11

#### 4.2.12 Otázka č. 12

Co se týče otázky ohledně zaměstnání byli respondenti v obou generacích nejvíce rozhodnutí pro takové, které by je naplňovalo vnitřně. Touto odpovědí směřují tedy k typu náboženskému, pro něhož je typické lhostejnost k materiálním věcem. K tomuto typu směřovalo 18 respondentů (45%) ze současné generace mladých lidí a 15 respondentů (37,5%) z generace 1970 – 1990 mladých lidí. Druhým typem zaměstnání, které respondenti zvolili, bylo takové, které by obnášelo vysoký plat. Takto odpovědělo 9 respondentů (22,5%) ze současné generace mladých lidí a 8 respondentů (20%) z generace 1970 – 1990 mladých lidí. Ti svou odpovědí tedy směřovali spíše k typu ekonomickému, jenž dává přednost ekonomickému zázemí.

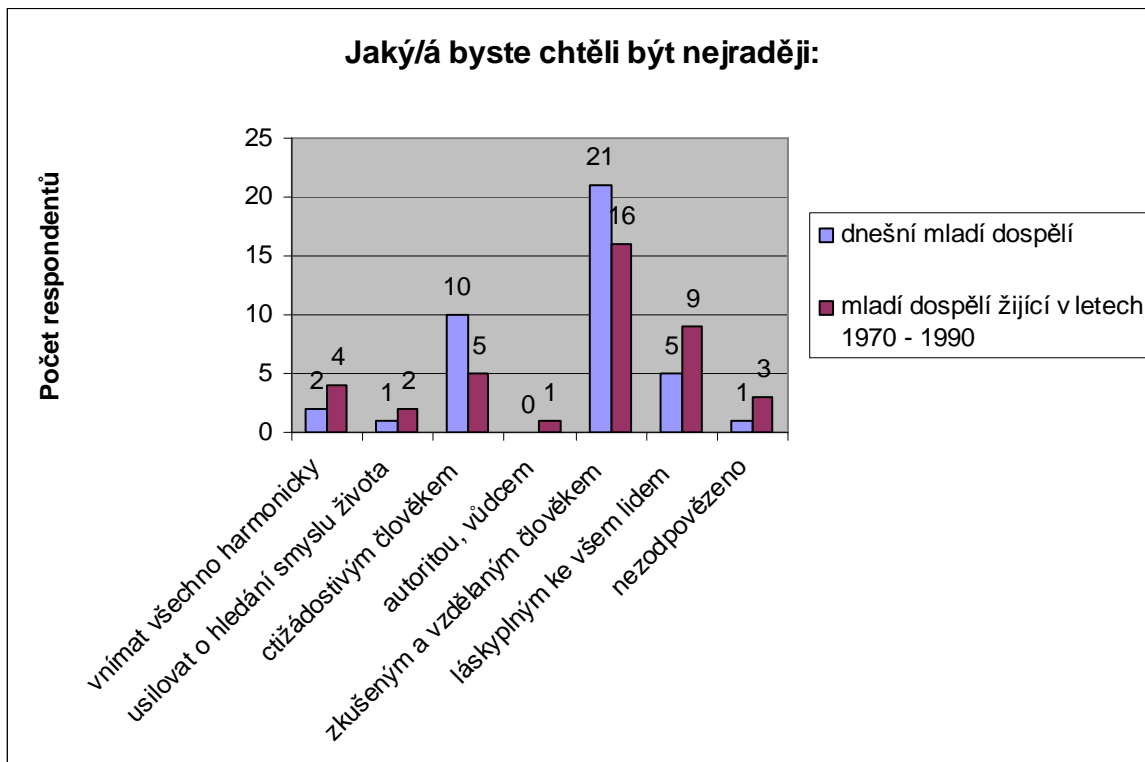
**Jakému zaměstnání byste dal/a přednost:**

Odpovědi	Počet respondentů	
	současná generace	generace 1970 – 1990
bez ohledu na obor, ale s vysokým platem	9	8
takové, které by mne naplňovalo vnitřně	18	15
s co nejvyšší pozicí	1	5
v novinách, abych měl/a možnost sdělovat lidem pravdu	5	2
harmonickému, abych mohl/a poznávat krásu světa	3	2
pomáhat lidem	3	4
nezodpovězeno	1	4

Tabulka č. 5 – Otázka č. 12

**4.2.13 Otázka č. 13**

Otázka týkající se osobnosti respondentů byla nejvíce zastoupena odpovědí „zkušený a vzdělaný člověk“. Jak u generace současné – 21 respondentů (52,5%), tak i generace mladých lidí žijících v letech 1970 – 1990 – 16 respondentů (40%) – si respondenti přejí být vzdělanými, i když tomu tak třeba není. Směřují tedy nejvíce k typu teoretickému, pro něhož jsou tyto vlastnosti typické.



Graf č. 14 – Otázka č. 13

**4.2.14 Otázka č. 14**

Z tabulky můžeme určit, že se dnešní mladí lidé nejvíce cítí být intelektuály. Odpovědělo tak 17 respondentů (42,5%), čímž směřují převážně k typu teoretickému, který je charakteristický svou intelektuálností a tím, že se chce dobrat toho, jak se věci mají, z jaké příčiny se tak děje. Zatímco u generace 1970 – 1990 mladých lidí převažovaly odpovědi, směřující k typu ekonomickému – 11 respondentů (27,5%) a náboženskému typu – 10 respondentů (25%).

U této otázky si můžeme povšimnout, že opět nikdo z respondentů u obou generací neoznačil odpověď, která by směřovala k mocenskému typu pro něhož je charakteristický pocit moci a pocit podřízení si ostatních lidí.

**Jste ten, kdo..**

Odpovědi	Počet respondentů	
	současná generace	generace 1970 – 1990
vnímá život jako hru obrazů a proudu	3	5

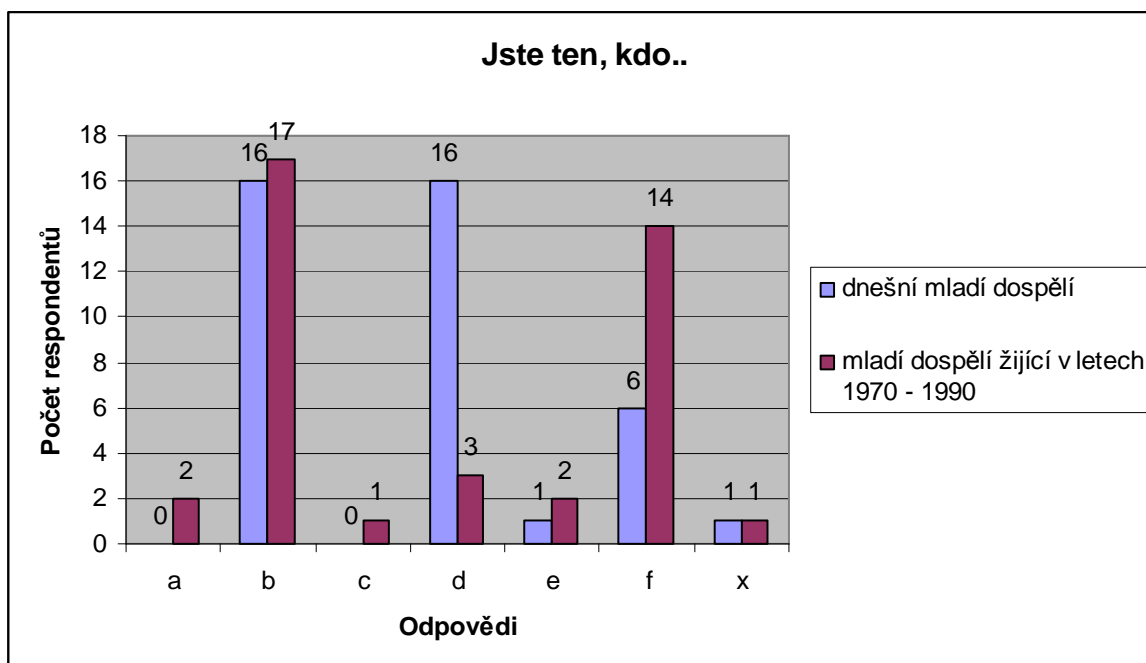


emocí?		
touží podřídit si druhé a učinit je na sobě závislými?	0	0
usiluje o hledání smyslu života?	3	10
je intelektuálem a chce se dobrat toho, jak se věci mají?	17	5
touží pomáhat druhým?	8	8
se chce mít dobře, dosáhnout blahobytu a bohatství?	9	11
nezodpovězeno	0	1

Tabulka č. 6 – Otázka č. 14

#### 4.2.15 Otázka č. 15

V této otázce respondenti ze současné generace mladých lidí odpovídali odpovědí, že se dokáží vcítit do druhých a věří, že jim také dovedou pomoci a také odpovědí, že se spoléhají na empirické důkazy. Takto odpovědělo 16 respondentů (40%) ze současné generace – směřují tedy k typu sociálnímu a dalších 16 respondentů (40%) směřují k typu teoretickému.



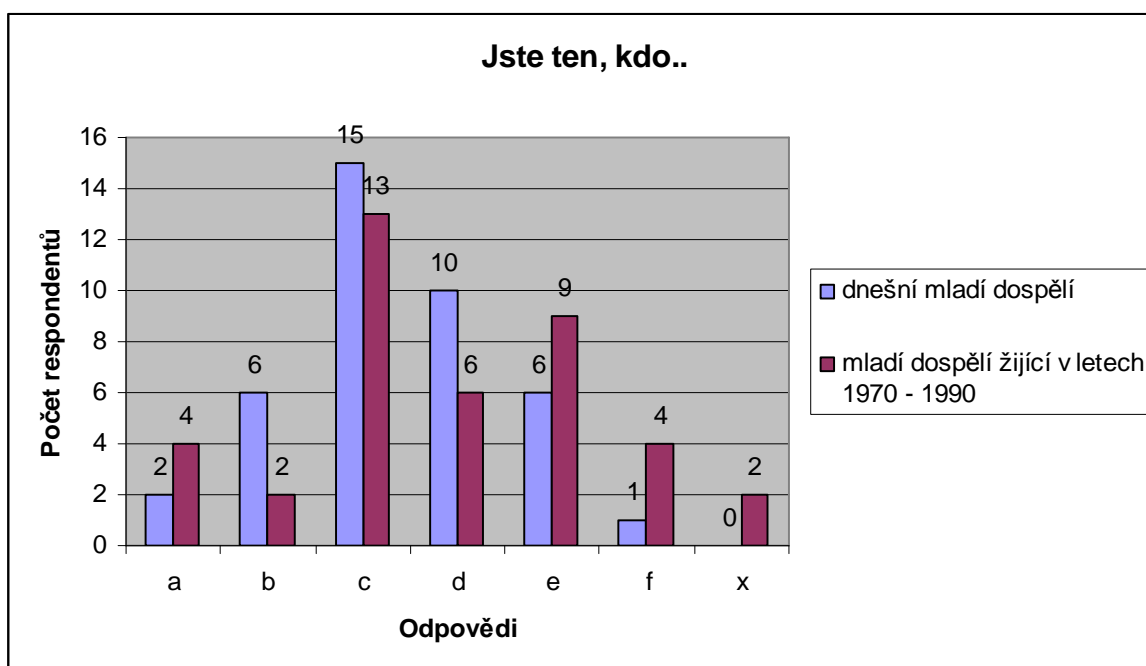
Graf č. 15 – Otázka č. 15

a	je lhostejný k materiálním hodnotám?
b	se umí vcítit a věří v to, že někomu pomůže?
c	má za hlavní cíl ovládat druhé a cítit převahu?
d	se spoléhá na empirické důkazy (založené na zkušenosti)?
e	má za pravdu estetickou kvalitu věcí a myšlenek?
f	se orientuje na pohodlné bydlení a životní jistoty?
x	nezodpovězeno

Tabulka č. 7 – Otázka č. 15

**4.2.16 Otázka č. 16**

Z grafu této otázky můžeme jasně vidět, že respondenti z obou generací nejvíce odpovídali, že se cítí být laskavými, nesobeckými a sympatizujícími lidmi. Touto odpovědí inklinují k typu sociálního, ten totiž v sobě skýtá tyto vlastnosti. Dnešní mladí dospělí takto odpověděli z 27,5% – 15 respondentů a generace 1970 – 1990 mladých lidí takto odpověděla z 32,5% – 13 respondentů.



Graf č. 16 – Otázka č. 16

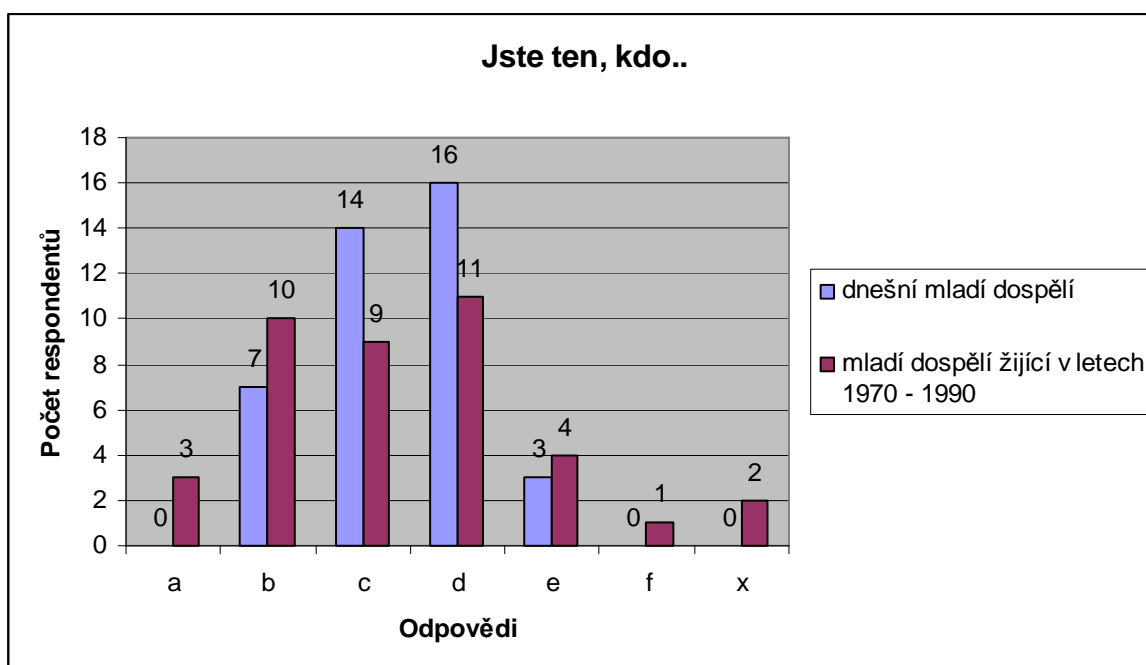
a	dává velký význam soutěžení a touží po vlivu?
b	se snaží pochopit vesmír jako celek?
c	je nesobecký, laskavý a sympatizující?
d	má zájmy racionální, kritické a je pro něj charakteristický kognitivní postoj?

e	má život za proces zážitků, které jsou zdrojem radosti?
f	se zajímá o to, co je užitečné a co souvisí s tělesnými potřebami?
x	nezodpovězeno

Tabulka č. 8 – Otázka č. 16

#### 4.2.17 Otázka č. 17

V této otázce většina respondentů z obou generací se přiklání k odpovědi, že se snaží vnímat svět po svém. Dnešní mladí dospělí tak odpověděli ze 40% – 16 respondentů a mladí dospělí žijící v letech 1970 – 1990 tak odpověděli z 27,5% – 11 respondentů. Touto odpovědí se tedy respondenti přiklání k typu teoretickému, který se snaží vnímat svět po svém, hledat vlastní pravdu a dokazovat ji vědeckou činností.



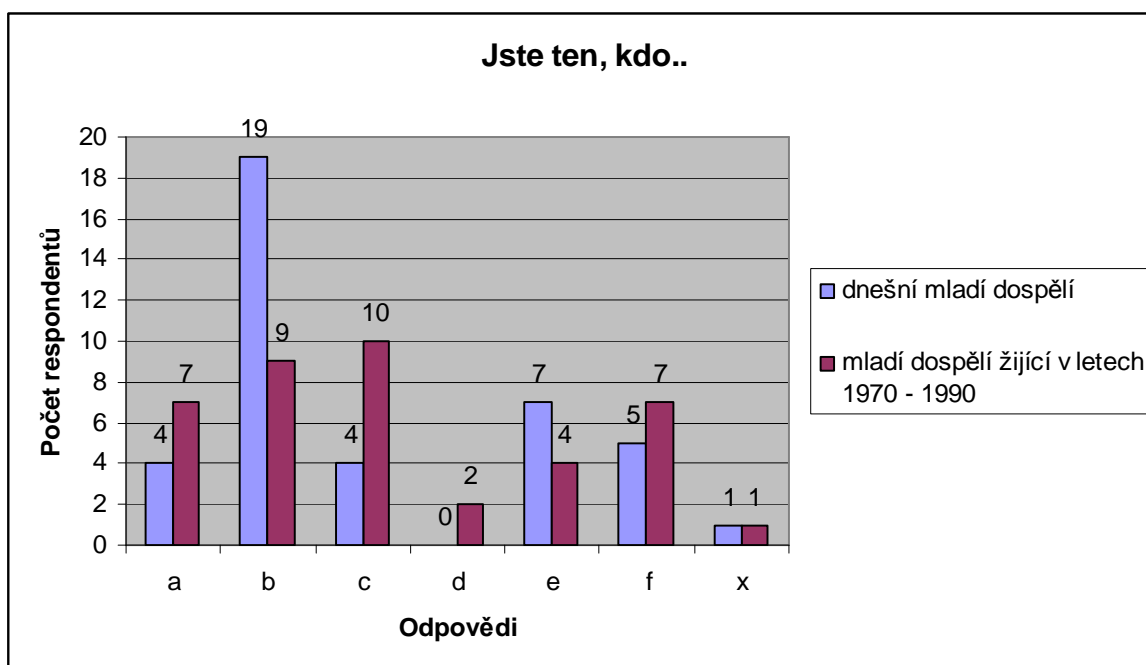
Graf č. 17 – Otázka č. 17

a	všechno podřizuje vyšším cílům?
b	je zaměřen především na lidi, kterým je vždy připravený pomoci?
c	vnímá svět jako systém všeobecných vztahů a souvislostí?
d	vidí svět po svém a přitom se odtrhává od reality?
e	ve všem hledá osobní prospěch?
f	se domáhá moci?
x	nezodpovězeno

Tabulka č. 9 – Otázka č. 17

## 4.2.18 Otázka č. 18

Z následujícího grafu můžeme pozorovat vysokou četnost odpovědí současné generace mladých lidí, kteří si myslí, že dokáží ocenit krásu. Touto odpovědí inklinují dnešní mladí dospělí – 19 respondentů (47,5%) – k typu estetickému, pro něhož je charakteristická krása jako jedna z hodnot. Zatímco u generace 1970 – 1990 mladých lidí nejsou tak výrazné rozdíly v odpovědích. Nejvíce mladí lidé žijící v letech 1970 – 1990 se přibližují k typu ekonomickému – 10 respondentů (25%). Tento typ je prakticky založený a usiluje především o užitek pro sebe nebo svou rodinu, či okruh blízkých.



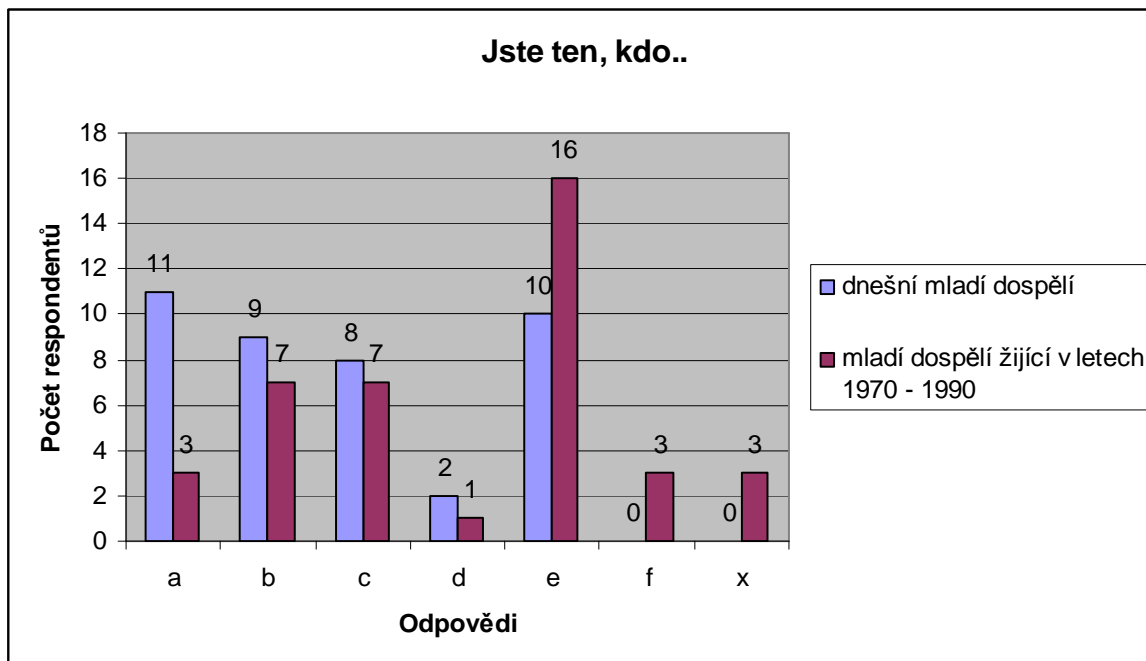
Graf č. 18 – Otázka č. 18

a	touží po poznání a hledání pravdy?
b	dokáže ocenit krásu?
c	je prakticky založený a usiluje o užitek?
d	dychtí po dominantní roli?
e	oceňuje duchovní hodnoty?
f	obdivuje laskavost a je orientován na druhé?
x	nezodpovězeno

Tabulka č. 10 – Otázka č. 18

#### 4.2.19 Otázka č. 19

V této otázce většina respondentů – 16 respondentů (40%) – z generace mladých lidí žijících v letech 1970 – 1990 odpověděla, že mají tendence k soběstačnosti, což značí, že směřují k typu estetickému. Pro tento typ je sebevyjádření důležitou hodnotou v jeho životě. Zatímco dnešní mladí dospělí si myslí, že jsou více intelektualistickými – 11 respondentů (27,5%), čímž směřují k typu teoretickému.



Graf č. 19 – Otázka č. 19

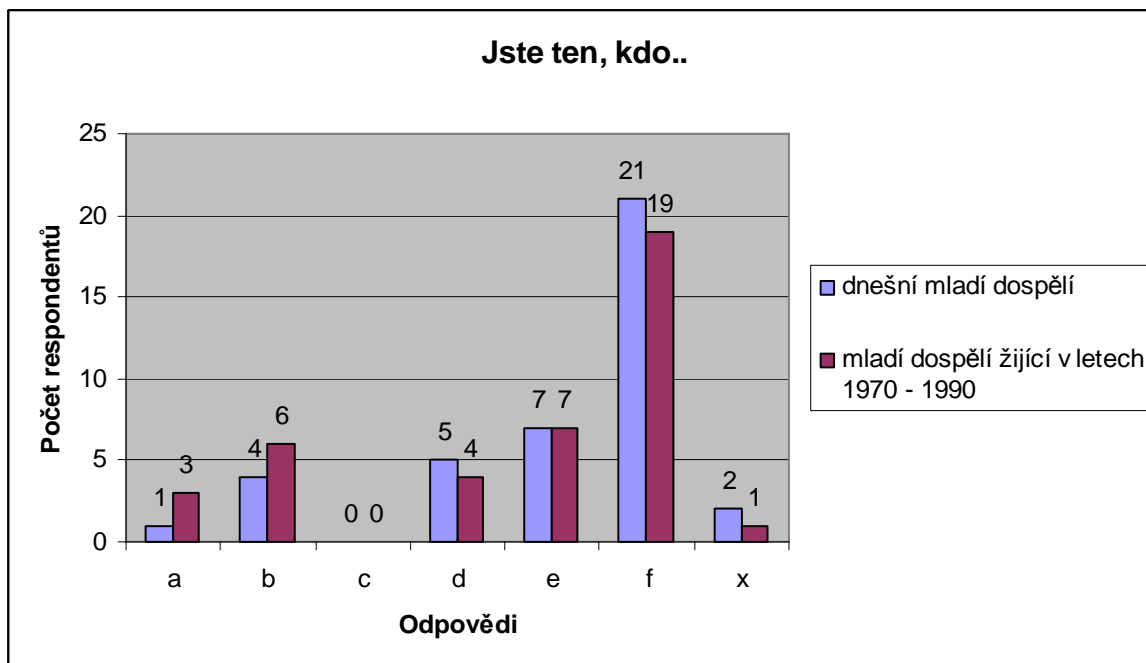
a	je intelektualistický?
b	je altruistou (lidumilem)?
c	je zaměřen k prosperitě?
d	ve všech oblastech svého zájmu vyhledává soutěž?
e	má tendence k soběstačnosti, hledá ve světě příležitost sebevyjádření?
f	je zaměřen k absolutním hodnotám?
x	nezodpovězeno

Tabulka č. 11 – Otázka č. 19

#### 4.2.20 Otázka č. 20

Z grafu dvacáté otázky jasně vyplývá, že se respondenti cítí být komunikativními, přátelskými a altruistickými. To značí směr hodnotové orientace k typu sociálnímu, Takto

odpovědělo 21 respondentů (52,5%) ze současné generace mladých lidí a 19 respondentů (47,5%) z generace 1970 – 1990 mladých lidí. Dále pak stejný počet respondentů z obou generací odpovědělo, že mají vztah k umění a cit pro harmonii, což je typické pro estetický typ.



Graf č. 20 – Otázka č. 20

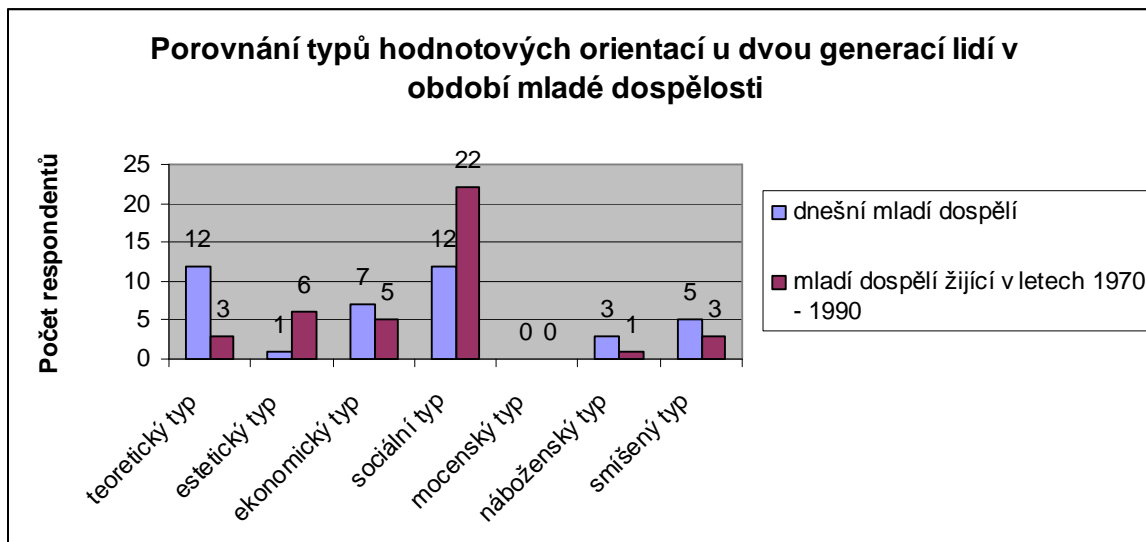
a	má silnou vůli v poznávání sebe sama?
b	je schopným a ambiciózním člověkem?
c	je silnou vůdčí osobností?
d	se cítí být vzdělaným a hledajícím pravdu pro lid?
e	má vztah k umění a cit pro harmonii?
f	je komunikativní, altruistický (lidumilný), přátelský?
x	nezodpovězeno

Tabulka č. 12 – Otázka č. 20

### 4.3 Závěrečné vyhodnocení výzkumných dat

Na základě odpovědí respondentů na otázky v dotazníku byl výzkumný vzorek rozvrstven do 7 výzkumných kategorií. Šest z těchto kategorií představují jednotlivé typy hodnotových orientací Sprangerovy typologie. Sedmá výzkumná kategorie pak reprezentuje počet respondentů z výzkumného vzorku, u nichž nebylo možné je zařadit do

některé z předchozích šesti kategorií, protože jejich četnost jednotlivých odpovědí byla rovnoměrná. Tito respondenti se tedy přikláněli ke dvěma či více typům hodnotových orientací Eduarda Sprangera.



Graf č. 21 – Porovnání typů hodnotových orientací u dvou generací lidí v období mladé dospělosti

Z grafu, který představuje konečné „zařazení“ respondentů do jednotlivých typů hodnotových orientací, můžeme vyčíst následující zjištění.

První výzkumná kategorie představuje hodnotovou orientaci člověka teoretického typu. V této kategorii je jasně zřetelný rozdíl mezi současnou generací mladých lidí a generací mladých žijících v letech 1970 – 1990. U dnešních mladých dospělých se jedná o jeden z nejdominantnějších typů hodnotových orientací (společně ještě s typem sociálním, který dosáhl stejného počtu respondentů). Zatímco u generace mladých dospělých z let 1970 – 1990 tento typ hodnotové orientace je na nízké úrovni. To může značit fakt, že dnešní mladí dospělí jsou více orientováni na kognitivní pohled a přístup k životu a dění kolem sebe než tomu tak je u generace mladých z let 1970 – 1990. Pro současnou generaci mladých lidí má velký význam poznání pravdy a podstaty skutečností. Hodnotou je pak pro ně vzdělání a všeobecný rozhled.

Druhá kategorie výzkumného šetření reprezentuje typ hodnotové orientace estetického charakteru. Zde také můžeme pozorovat vyšší rozdílnost v zastoupení obou generací. Jde vidět, že mladí lidé žijící v letech 1970 – 1990 byli mnohem více zaměřeni na

umělecký pohled a s ním spojené hodnoty jako například harmonie, krásno, umění. Zatímco u současné generace mladých lidí tato oblast zájmu není příliš preferována.

Třetí výzkumná kategorie zastupuje typ hodnotové orientace ekonomické povahy. V této kategorii došlo celkem ke shodným výsledkům. To může značit fakt, že obě generace mladých lidí přikládají určitý význam ekonomickému zajištění svého života.

Nejdominantněji zastoupenou výzkumnou kategorií je kategorie čtvrtá, která zastává hodnotovou orientaci laděnou do sociálního typu. Tento typ hodnotové orientace se projevil jako nejvýraznější u obou generací. Lze tedy říci, že obě generace preferují ve svých hodnotách rodinu, přátelství, partnera, lidské vztahy. Avšak toto zastoupení hodnotové orientace je mnohem vyšší u generace mladých lidí žijících v letech 1970 – 1990 než-li u současné generace mladých lidí. Nutno podotknout, že zastoupení tohoto typu hodnotové orientace je u dnešních mladých lidí stejné jako zastoupení typu teoretického.

Pátá výzkumná kategorie představuje hodnotovou orientaci typu mocenského. V této oblasti hodnotového smýšlení došlo k naprosté shodě v obou generacích, neboť respondenti neinklinovali v převážné většině svých odpovědí k tomuto typu hodnotové orientace. Můžeme se tedy domnívat, že člověk v období mladé dospělosti netouží po moci a vlivu, ať už vyrůstá v jakémkoli politickém režimu.

Šestá kategorie výzkumného šetření zobrazuje poslední typ hodnotové orientace ze Sprangerovy typologie. Jedná se o hodnotové zaměření typu náboženského. Zde dosáhlo zastoupení respondentů z výzkumného vzorku nízké úrovně a to v případě obou zkoumaných generací. Toto zastoupení bylo v procentuálním vyčíslení o 5% vyšší u současné generace mladých lidí než u generace mladých lidí žijících v letech 1970 – 1990. Tento mírný nárůst můžeme přičítat tomu, že dnešní mladí dospělí již vyrůstali ve svobodnějším prostředí, které mělo mnohem vyšší toleranci týkající se svobody vyznání než jak tomu bylo v totalitním režimu naší společnosti, kdy bylo toto téma hodně tabuizováno.

Poslední kategorie reprezentuje soubor respondentů, kteří se prostřednictvím svých odpovědí jednoznačně nevyhranili do jednoho z typů hodnotové orientace, ale rovnoměrně se přiklonili ke dvěma a více typům hodnotové orientace. Ze současné generace lidí v období mladé dospělosti se do této kategorie zařadilo 5 respondentů –



v kombinacích: sociálně-estetický typ, esteticko-teoretický typ, sociálně-esteticko-ekonomický typ, sociálně-teoretický typ. U generace lidí v období mladé dospělosti žijících v letech 1970 – 1990 se v dané kategorii objevili 3 respondenti a byli u nich shledány tyto variace typů: ekonomicko-mocenský typ, mocensko-ekonomicko-teoretický typ, sociálně-teoretický typ. Vysvětlení této nejednoznačné vyhraněnosti v hodnotové orientaci by, podle mého názoru, vyžadovalo hlouběji zaměřený výzkum kvalitativního charakteru. Jeden z možných předpokladů může být, že někteří jedinci v období mladé dospělosti stále ještě hledají sebe sama. Dalším předpokladem by také mohlo být, že jsou to jedinci vícestranně zaměřeni a dokáží vnímat svět z více pohledů než ti jedinci, kteří jsou již vyhraněni.

### **Shrnutí**

Dnešní mladí dospělí zastávají sociální a teoretickou oblast hodnotového smýšlení. V jejich pomyslném žebříčku hodnot figurují hodnoty jako je vzdělání, poznání skutečností, lidské vztahy, rodina, přátelství. Dolní pozice zájmu pak zabírají typy hodnotové orientace mocenského a estetického charakteru.

Naproti tomu generace lidí v období mladé dospělosti žijící v letech 1970 – 1990 má jen jeden nejvýraznější typ hodnotové orientace a to typ sociální. Tento typ je však u této generace mnohem výrazněji zastoupen než u generace současné. Stejně tak jako u současné generace tak i u generace z let 1970 – 1990 se na dolní hranici objevil typ mocenský a za ním typ náboženský.

Dá se tedy říci, že v porovnání typů hodnotových orientací jednotlivých generací došlo sice ke změnám, které však nejsou tak rozdílné. Obě generace zastávají především hodnotové orientace směřující k sociální oblasti a naprosto vypouští ze svého zájmu aktivity, jež by odpovídaly oblasti mocenské.

#### **4.3.1 Potvrzení či vyvrácení výzkumných předpokladů**

- 1. U současné generace lidí v období mladé dospělosti převažují typy sociální.**

První předpoklad týkající se převahy sociálního typu u současné generace lidí v období mladé dospělosti se **částečně potvrdil**. Dnešní mladí dospělí stejným počtem inklinují k typu sociálnímu i k typu teoretickému.

**2. U generace lidí v období mladé dospělosti žijící v letech 1970 – 1990 převažují typy teoretické.**

Druhý předpoklad, jež se týkal převažujícího počtu teoretického typu u generace lidí v období mladé dospělosti žijící v letech 1970 – 1990 se **nepotvrdil**. U této generace lidí převažovaly typy sociální.

**3. Typy smíšené se vyskytují pouze u současné generace lidí v období mladé dospělosti.**

Poslední předpoklad o smíšených typech pouze u současné generace mladých lidí se **nepotvrdil**. Smíšené typy se vyskytly i u generace mladých dospělých žijících v letech 1970 – 1990.

## ZÁVĚR

Hodnotové orientace jsou individuálně podmíněné, přesto však můžeme sledovat, že někteří jedinci mají podobné zaměření. Mohou mít společné zájmy a tedy i hodnoty, hodnotové orientace. I z výzkumu této bakalářské práce můžeme vyčíst, že se našli lidé se stejným zaměřením a podobnou hodnotovou orientací. Ať už šlo o jedince ze stejné či jiné generace. Vždy se najdou nějaké podobnosti.

Cílem této práce bylo porovnat dvě různé generace, zda se mezi nimi najdou odlišné či stejné typy hodnotových orientací. Z výzkumu jasně vyplynulo, že se mezi jednotlivými generacemi nacházejí jak výrazné rozdíly tak i určité shody.

Do kategorií, kterým došlo k nejprogresivnějším rozdílům především spadá sociální typ, teoretický typ a estetický typ. Hodnotová orientace sociálního typu byla mnohem vyšší hodnotou zastoupena u generace mladých lidí žijících v letech 1970 – 1990. Tento fakt by mohl být nejspíše zapříčiněn tím, že mladí dospělí vyrůstající v letech 1970 – 1990 žili v podmínkách totalitního režimu, kdy sociální vazby měly mnohem větší hodnotu než je tomu v současné postmoderní době, kdy dochází k rozměňování sociálních vazeb a rozpadu nukleární rodiny. Teoretický typ převažoval u generace dnešních mladých lidí. To může být vysvětleno tendencí mladých lidí něco nového se dovědět., neboť v současném nastavení společnosti je výše vzdělání a teoretická zdatnost vysokým parametrem uplatnění se na trhu práce, na kterém v době krize je vysoká konkurence. Typ estetický převažoval spíše u generace mladých lidí žijících v letech 1970 – 1990. V té době lidé více snili o tom, co by chtěli dělat. Soucítily s přírodou, hledali sebe sama a snažili se poznávat krásu světa po svém, neboť politický režim jim nedovoloval žít tak, jak by sami chtěli. Bylo pro ně hodnotou umění, neboť jim skýtalo unik před totalitním systémem.

Nejvýraznější shoda byla shledána ve výzkumné kategorii hodnotové orientaci mocenského typu, kde respondentní zastoupení u obou generací bylo nulové. Což si můžeme vysvětlit, že mladí dospělí nemají mocenské ambice v jakémkoliv politickém systému.

Závěrem se dá konstatovat, že hodnotová orientace mladých dospělých vyrůstajících v různých generacích se od sebe odlišuje především ve sféře sociální a teoretické. K těmto rozporům dochází z toho důvodu, že jak je všeobecně známo hodnotová ori-

entace je především utvářena prostřednictvím socializace, ve které hrají roli vnější faktory jímž je sociální prostředí, společenský systém, kultura a politický systém.

**SEZNAM POUŽITÉ LITERATURY****Monografie:**

- [1] CAKIRPALOGLU, P. *Psychologie hodnot*. Olomouc: Votobia, 2004. ISBN 80-7220-195-6.
- [2] ČAPKA, F. VACULÍK, V. *Nástin českých dějin 20. století*. Brno: Masarykova univerzita, Pedagogická fakulta, 1999. ISBN 80-210-2167-5.
- [3] ČIŽMÁRIK, M. Zisťovanie hodnotových orientácií prostredníctvom nadnárodných prieskumov – problém alebo samozrejmosť? In *Sociální procesy a osobnost 2007*. Brno: MSD, 2007. ISBN 978-80-7392-016-6.
- [4] ČIŽKOVÁ, J. a kol. *Přehled vývojové psychologie*. Olomouc: Univerzita Palackého v Olomouci, 1999. ISBN 80-7067-953-0.
- [5] DVOŘÁČEK, T. Hodnoty v pojetí V. E. Frankla. In *Hodnoty a výchova*. Brno: Pedagogická fakulta MU v Brně, 2007, s. 213-217. ISBN 978-80-86633-78-7.
- [6] DVOŘÁKOVÁ, J. *Morální usuzování: vliv hodnot, osobnosti a morální identity*. Brno: Masarykova univerzita, 2008. ISBN 978-80-210-4751-8.
- [7] EYSENCK, M. W. KEANE, M. T. *Kognitivní psychologie*. Praha: Academia, 2008. ISBN 978-80-200-1559-4.
- [8] FARKOVÁ, M. *Vybrané kapitoly z psychologie*. Praha: Univerzita Jana Amose Komenského Praha, 2008. ISBN 978-80-86723-64-8.
- [9] FÜRST, M. *Psychologie: včetně vývojové psychologie a teorie výchovy*. Olomouc: Votobia, 1997. ISBN 80-7198-199-0.
- [10] GAVORA, P. *Úvod do pedagogického výzkumu*. Brno: Paido, 2000. ISBN 80-85931-79-6.
- [11] HARTL, P. HARTLOVÁ, H. *Psychologický slovník*. Praha: Portál, 2009. ISBN 978-80-7367-569-1.
- [12] HENDL, J. *Přehled statistických metod zpracování dat: analýza a metaanalýza dat*. Praha: Portál, 2004. ISBN 80-7178-820-1.

- [13] HOMOLA, M. *Motivace lidského chování*. Praha: Státní pedagogické nakladatelství, 1972.
- [14] KOHOUTEK, R. *Úvod do psychologie: psychologie osobnosti a zdraví žáka*. Brno: Masarykova univerzita, 2006. ISBN 80-210-4077-7.
- [15] KUČEROVÁ, S. *Člověk. Hodnoty. Výchova: kapitoly z filozofie výchovy*. Prešov: Manacon, 1996. ISBN 80-85668-34-3.
- [16] KUČEROVÁ, S. Česká mládež po „sametové revoluci“ 1989. Generace dvakrát zklamaná. In *Českoslovenství – střeoevropanství – evropanství: Úvahy, svědectví a fakta k 80. výročí vzniku Československa 1918 – 1998*. Brno: Konvoj, 1998, s. 439-448. ISBN 80-85615-26-6.
- [17] LANGMEIER, J. KREJČÍŘOVÁ, D. *Vývojová psychologie*. Praha: Grada, 1998. ISBN 80-7169-195-X.
- [18] LANGMEIER, J. KREJČÍŘOVÁ, D. *Vývojová psychologie*. Praha: Grada, 2006. ISBN 80-247-1284-9.
- [19] MAŇÁK, J. ŠVEC, V. *Cesty pedagogického výzkumu*. Brno: Paido, 2004. ISBN 80-7315-078-6.
- [20] MAŇÁK, J. ŠVEC, Š. ŠVEC, V. *Slovník pedagogické metodologie*. Brno: Paido, 2005. ISBN 80-7315-102-2.
- [21] MENCL, V. et al. *Křižovatky 20. století: Světlo na bílá místa v nejnovějších dějinách*. Praha: Naše vojsko, 1990. ISBN 80-206-0180-5.
- [22] MIKŠÍK, O. *Psychologická charakteristika osobnosti*. Praha: Karolinum, 2003. ISBN 80-246-0240-7.
- [23] NAKONEČNÝ, M. *Psychologie osobnosti*. Praha: Academia, 2009. ISBN 978-80-200-1680-5
- [24] PAVLÍČEK, J. *Československé dějiny a evropská politika ve 20. století: vybrané kapitoly z českých a slovenských dějin 1900-1989*. Opava: Optys, 2008. ISBN 978-80-85819-65-6.

- [25] POLIACH, V. Hodnoty akcentované v životnom smerovaní vysokoškolákov. In *Sociální procesy a osobnost 2007*. Brno: MSD, 2007. ISBN 978-80-7392-016-6.
- [26] PRUDKÝ, L. *Hodnoty a normy v České společnosti – stav a vývoj v posledních letech*. Praha: Kabinet pro výchovu k demokratickému občanství, Fakulta humanitních studií Univerzity Karlovy, 2004. ISBN 80-7204-358-7.
- [27] PŘÍHODA, V. *Ontogeneze lidské psychiky II. Vývoj člověka od patnácti do třiceti let*. Praha: Státní pedagogické nakladatelství, 1973.
- [28] ŘÍČAN, P. *Cesta životem*. Praha: Portál, 2004. ISBN 80-7178-829-5.
- [29] SIMON, S. a kol. *Vyjasňování hodnot*. Praha: Talpress, 1997. ISBN 80-7197-085-9.
- [30] SMÉKAL, Vladimír. *Pozvání do psychologie osobnosti: Člověk v zrcadle vědomí a jednání*. Brno: Barrister & Principal. 2004. ISBN 80-86598-65-9.
- [31] SVOBODA, Mojmír. *Psychologická diagnostika dospělých*. Praha: Portál, 1999. ISBN 80-7178-327-7.
- [32] ŠIMÍČKOVÁ-ČÍŽKOVÁ, J. *Osobnost a její rozvoj: (distanční výuková opora)*. Ostrava: Ostravská univerzita v Ostravě, Pedagogická fakulta, 2008. ISBN 978-80-7368-515-7.
- [33] VÁGNEROVÁ, M. *Vývojová psychologie II.: Dospělost a stáří*. Praha: Karolinum, 2007. ISBN 978-80-246-1318-5.2007.

#### Internetové zdroje:

- [34] VLČEK, T. *Totalita.cz : vznik a vývoj totalitního režimu v Československu* [online]. 1999-2010. Sametová revoluce. Dostupné z WWW: <[http://www.totalita.cz/1989/1989\\_11.php](http://www.totalita.cz/1989/1989_11.php)>.

**SEZNAM GRAFŮ**

Graf č. 1 – Zastoupení pohlaví respondentů 20 – 30 let .....	35
Graf č. 2 – Věkové rozložení respondentů 20 – 30 let.....	36
Graf č. 3 – Zastoupení pohlaví respondentů 50 – 60 let .....	36
Graf č. 4 – Věkové rozložení respondentů 50 – 60 let.....	37
Graf č. 5 – Rodinný stav respondentů.....	37
Graf č. 6 – Dosažené vzdělání respondentů.....	38
Graf č. 7 – Otázka č. 1 .....	39
Graf č. 8 – Otázka č. 2 .....	40
Graf č. 9 – Otázka č. 4 .....	41
Graf č. 10 – Otázka č. 5 .....	42
Graf č. 11 – Otázka č. 8 .....	44
Graf č. 12 – Otázka č. 10 .....	45
Graf č. 13 – Otázka č. 11 .....	46
Graf č. 14 – Otázka č. 13 .....	48
Graf č. 15 – Otázka č. 15 .....	49
Graf č. 16 – Otázka č. 16 .....	50
Graf č. 17 – Otázka č. 17 .....	51
Graf č. 18 – Otázka č. 18 .....	52
Graf č. 19 – Otázka č. 19 .....	53
Graf č. 20 – Otázka č. 20 .....	54
Graf č. 21 – Porovnání typů hodnotových orientací u dvou generací lidí v období mladé dospělosti .....	55



**SEZNAM TABULEK**

Tabulka č. 1 – Otázka č. 3.....	41
Tabulka č. 2 – Otázka č. 6.....	43
Tabulka č. 3 – Otázka č. 7.....	43
Tabulka č. 4 – Otázka č. 9.....	45
Tabulka č. 5 – Otázka č. 12.....	47
Tabulka č. 6 – Otázka č. 14.....	49
Tabulka č. 7 – Otázka č. 15.....	50
Tabulka č. 8 – Otázka č. 16.....	51
Tabulka č. 9 – Otázka č. 17.....	51
Tabulka č. 10 – Otázka č. 18.....	52
Tabulka č. 11 – Otázka č. 19.....	53
Tabulka č. 12 – Otázka č. 20.....	54

## SEZNAM PŘÍLOH

P I: Dotazník 20 – 30 let

P II: Dotazník 50 – 60 let

## PŘÍLOHA P I: DOTAZNÍK 20 – 30 LET

### Dotazník 20 – 30 let

Dobrý den, jsem studentkou 3. ročníku Fakulty humanitních studií Univerzity Tomáše Bati ve Zlíně. V rámci své bakalářské práce provádím výzkum v oblasti hodnotové orientace mladých lidí a ráda bych Vás požádala o vyplnění dotazníku. Dotazník je zcela anonymní a výsledky budou sloužit pouze pro účely mé bakalářské práce. Děkuji za Vaši spolupráci.

**Pokyny k vyplnění:** Vždy vyberte pouze **jednu** odpověď.

Pohlaví: a) žena b) muž

Věk: .....

Rodinný stav: a) svobodný/á b) ženatý/vdaná c) rozvedený/á

Dosažené vzdělání: a) základní škola  
b) střední škola s výučním listem  
c) střední škola s maturitou  
d) vysoká škola

1. Kdybyste byl/a univerzitním profesorem/profesorkou, raději byste přednášel/a:

- a) dějiny umění
- b) filosofie přírody
- c) management a marketing
- d) politologie pro právníky
- e) média a globalizace
- f) sociální práce/základy komunikace a prezentace

2. V čekárně u lékaře dáte přednost časopisu:

- a) Věda a život
- b) Výtvarné práce

- c) Sociální revue
- d) Global politics – časopis pro politiku a mezinárodní vztahy
- e) Ekonom
- f) Reflexe – filosofický časopis

3. Když přijdete z práce/školy domů, zapnete televizi a navolíte si program:

- a) zprávy a události
- b) přírodovědný pořad, pořad o umění, hudbě
- c) televizi nezapnu, raději se zeptám partnera/rodiny, jak se jim dnes dařilo
- d) na televizi nemám čas, dodělávám resty z práce a připravuji se na zítřejší poradu
- e) nemám televizi/využívám ji co nejméně
- f) sleduji televizní reklamy, které zboží je nejlevnější, abych co nejvíce ušetřil/a

4. Kdybyste měl/a ještě možnost studovat, co byste si zvolil/a:

- a) žurnalistiku
- b) ekonomii
- c) společenské vědy
- d) umění
- e) filosofie, teologie
- f) politologie

5. Kdybyste mohl/a ovlivnit výchovné metody ve školství, rozhodl/a byste především:

- a) prohloubit výchovu k umění
- b) zavést studium sociálních problémů
- c) vyučovat metodám vědecké práce
- d) zkvalitnit výuku ekonomických věd
- e) zavést předměty využívající strategie dosáhnutí vlivu
- f) zpracovat výuku filosofických věd

6. Co byste nejraději dělal/a ve svém volném čase:

- a) navštívil/a bych kulturní akci (koncert, vernisáž, výstava, kino, divadlo, večerní klub..)
- b) strávil/a s přáteli, rodinou
- c) přečetl/a bych si odbornou publikaci, abych se něco nového/pro mne neznámého dověděl/a
- d) zůstal/a bych v práci, protože si cením své pozice a usilovně pracuji o vyšší pracovní pozici
- e) nakupoval/a zboží, které potřebuji
- f) přemýšlel/a o dnešním světě, jak jej zlepšit

7. Co byste udělal/a s penězi (1000 Kč), které byste našel/našla na zemi na ulici:

- a) uložil/a byste je na horší časy
- b) daroval/a na dobročinné účely (charita, neziskové organizace..)
- c) koupil/a dárky pro své blízké
- d) zašel/zašla si do muzea/divadla/galerie
- e) koupil/a si knihu, kterou mám již vyhlédnutou
- f) koupil/a nový oblek/kostýmek do práce

8. Co byste si pomyslel/a, kdybyste viděl/a řečníka, jak pro zdůraznění své řeči spálí bankovku:

- a) proč ty peníze nedá mě?
- b) že si stojí za svým názorem
- c) že uznává vyšší hodnoty, peníze jako materiální jsou pro něj bezcenné
- d) asi mu to přijde vkusné
- e) peníze pro něj nejsou důležité, je pro něj přednější láska k druhému než-li peníze
- f) v práci hodně vydělává

9. Jak byste si přál/a, aby Vás lidé vnímali:

- a) jako člověka se silnou vůlí usilujícího o hluboké poznání sebe sama a řádu světa
- b) jako silnou vůdčí osobnost
- c) jako vzdělaného a sečtělého člověka

- d) jako schopného a ambiciózního jedince
- e) jako člověka s vybraným vkusem, citem pro harmonii a vztahem k umění
- f) jako společenského, komunikativního a přátelského člověka

10. Jaký/á byste chtěl/a být nejméně:

- a) bez přátel/rodiny
- b) bez naděje
- c) bez peněz
- d) bez pravdy
- e) bez krásna
- f) bez pocitu moci

11. Jaký vzor byste si přál/a:

- a) silnou autoritu, vůdce
- b) vzdělaného a zkušeného
- c) přátelského a komunikativního
- d) hledajícího smysl života
- e) mající vysoké cíle, ctižádnostivého
- f) s citem pro umění

12. Jakému zaměstnání byste dal/a přednost:

- a) bez ohledu na obor, ale s vysokým platem
- b) takové, které by mne naplňovalo vnitřně
- c) s co nejvyšší pozicí
- d) v novinách, abych měl/a možnost sdělovat lidem pravdu
- e) harmonickému, abych mohl/a poznávat krásu světa
- f) pomáhat lidem

13. Jaký/á byste chtěli být nejraději:

- a) vnímat všechno harmonicky

- b) usilovat o hledání smyslu života
- c) ctižádnostivým člověkem
- d) autoritou, vůdcem
- e) zkušeným a vzdělaným člověkem
- f) láskyplným ke všem lidem

14. Jste ten, kdo..

- a) vnímá život jako hru obrazů a proudu emocí?
- b) touží podřídít si druhé a učinit je na sobě závislými?
- c) usiluje o hledání smyslu života?
- d) je intelektuálem a chce se dobrat toho, jak se věci mají?
- e) touží pomáhat druhým?
- f) se chce mít dobře, dosáhnout blahobytu a bohatství?

15. Jste ten, kdo..

- a) je lhostejný k materiálním hodnotám?
- b) se umí vcítit a věří v to, že někomu pomůže?
- c) má za hlavní cíl ovládat druhé a cítit převahu?
- d) se spoléhá na empirické důkazy (založené na zkušenosti)?
- e) má za pravdu estetickou kvalitu věcí a myšlenek?
- f) se orientuje na pohodlné bydlení a životní jistoty?

16. Jste ten, kdo..

- a) dává velký význam soutěžení a touží po vlivu?
- b) se snaží pochopit vesmír jako celek?
- c) je nesobecký, laskavý a sympatizující?
- d) má zájmy racionální, kritické a je pro něj charakteristický kognitivní postoj?
- e) má život za proces zážitků, které jsou zdrojem radosti?
- f) se zajímá o to, co je užitečné a co souvisí s tělesnými potřebami?

17. Jste ten, kdo..

- a) všechno podřizuje vyšším cílům?
- b) je zaměřen především na lidi, kterým je vždy připravený pomoci?
- c) vnímá svět jako systém všeobecných vztahů a souvislostí?
- d) vidí svět po svém a přitom se odtrhává od reality?
- e) ve všem hledá osobní prospěch?
- f) se domáhá moci?

18. Jste ten, kdo..

- a) touží po poznání a hledání pravdy?
- b) dokáže ocenit krásu?
- c) je prakticky založený a usiluje o užitek?
- d) dychtí po dominantní roli?
- e) oceňuje duchovní hodnoty?
- f) obdivuje laskavost a je orientován na druhé?

19. Jste ten, kdo..

- a) je intelektualistický?
- b) je altruistou (lidumilem)?
- c) je zaměřen k prosperitě?
- d) ve všech oblastech svého zájmu vyhledává soutěž?
- e) má tendence k soběstačnosti, hledá ve světě příležitost sebevyjádření?
- f) je zaměřen k absolutním hodnotám?

20. Jste ten, kdo..

- a) má silnou vůli v poznávání sebe sama?
- b) je schopným a ambiciózním člověkem?
- c) je silnou vůdčí osobností?
- d) se cítí být vzdělaným a hledajícím pravdu pro lid?
- e) má vztah k umění a cit pro harmonii?
- f) je komunikativní, altruistický (lidumilný), přátelský?



## PŘÍLOHA P II: DOTAZNÍK 50 – 60 LET

### Dotazník 50 – 60 let

Dobrý den, jsem studentkou 3. ročníku Fakulty humanitních studií Univerzity Tomáše Bati ve Zlíně. V rámci své bakalářské práce provádím výzkum v oblasti hodnotové orientace mladých lidí a ráda bych Vás požádala o vyplnění dotazníku. Dotazník je zcela anonymní a výsledky budou sloužit pouze pro účely mé bakalářské práce. Děkuji za Vaši spolupráci.

**Pokyny k vyplnění:** Otázky 1-20 vyplňujte tak, jak byste odpovídali ve svých dvaceti až třiceti letech, tedy v letech 1970 – 1990. Vždy vyberte pouze **jednu** odpověď.

Pohlaví:        a) žena        b) muž

Věk:        .....

Rodinný stav před rokem 1990:

a) svobodný/á

b) ženatý/vdaná

c) rozvedený/á

Nynější rodinný stav:

a) svobodný/á

b) ženatý/vdaná

c) rozvedený/á

Dosažené vzdělání před rokem 1990:

a) základní škola

b) střední škola s výučním listem

c) střední škola s maturitou

d) vysoká škola

Dosažené vzdělání dnes:

a) základní škola

b) střední škola s výuč. listem

c) střední škola s maturitou

d) vysoká škola

1. Kdybyste byl/a univerzitním profesorem/profesorkou, raději byste přednášel/a:

a) dějiny umění

b) filosofie přírody

c) management a marketing

- d) politologie pro právníky
- e) média a globalizace
- f) sociální práce//základy komunikace a prezentace

2. V čekárně u lékaře byste dal/a přednost časopisu:

- a) Věda a život
- b) Výtvarné práce
- c) Sociální revue
- d) Global politics – časopis pro politiku a mezinárodní vztahy
- e) Ekonom
- f) Reflexe – filosofický časopis

3. Když jste přišel/přišla z práce//školy domů, zapnul/a jste si televizi a navolil jste si program:

- a) zprávy a události
- b) přírodovědný pořad, pořad o umění, hudbě
- c) televizi jsem nezapínal/a, raději jsem komunikoval s partnerem/rodinou
- d) na televizi jsem neměl/a čas, dodělával/a jsem resty z práce a nebo jsem se do ní připravoval/a
- e) neměl/a jsem televizi//využíval/a jsem ji co nejméně
- f) sledoval/a jsem televizní reklamy, které zboží je nejlevnější, abych co nejvíce ušetřil/a

4. Kdybyste měl/a ještě možnost studovat, co byste si zvolil/a:

- a) žurnalistiku
- b) ekonomii
- c) společenské vědy
- d) umění
- e) filosofie, teologie
- f) politologie

5. Kdybyste mohl/a ovlivnit výchovné metody ve školství, rozhodl/a byste především:

- a) prohloubit výchovu k umění
- b) zavést studium sociálních problémů
- c) vyučovat metodám vědecké práce
- d) zkvalitnit výuku ekonomických věd
- e) zavést předměty využívající strategie dosáhnutí vlivu
- f) propracovat výuku filosofických věd

6. Co jste nejraději dělal/a ve svém volném čase:

- a) navštěvoval/a jsem kulturní akce (koncert, vernisáž, výstava, kino, divadlo, večerní klub..)
- b) trávil/a s přáteli, rodinou
- c) četl/a si odbornou publikaci, abych se něco nového/pro mne neznámého dověděl/a
- d) zůstával/a jsem v práci, protože jsem se snažil/a o vyšší pracovní pozici
- e) nakupoval/a jsem zboží, které jsme potřebovali
- f) přemýšlel/a jsem o světě, jak jej zlepšit

7. Co byste udělal/a s penězi (1000 Kč), které byste našel/našla na zemi na ulici:

- a) uložil/a byste je na horší časy
- b) daroval/a na dobročinné účely (charita, neziskové organizace..)
- c) koupil/a dárky pro své blízké
- d) zašel/zašla si do muzea/divadla/galerie
- e) koupil/a si knihu, kterou mám již vyhlédnutou
- f) koupil/a nový oblek//kostýmek do práce

8. Co byste si pomyslel/a, kdybyste viděl/a řečníka, jak pro zdůraznění své řeči spálí bankovku:

- a) proč ty peníze nedá mě?
- b) že si stojí za svým názorem
- c) že uznává vyšší hodnoty, peníze jako materiální jsou pro něj bezcenné
- d) asi mu to přijde vkusné

- e) peníze pro něj nejsou důležité, je pro něj přednější láska k druhému než-li peníze
- f) v práci hodně vydělává

9. Jak byste si přál/a, aby Vás lidé vnímali:

- a) jako člověka se silnou vůlí usilujícího o hluboké poznání sebe sama a řádu světa
- b) jako silnou vůdčí osobnost
- c) jako vzdělaného a sečtělého člověka
- d) jako schopného a ambiciózního jedince
- e) jako člověka s vybraným vkusem, citem pro harmonii a vztahem k umění
- f) jako společenského, komunikativního a přátelského člověka

10. Jaký/á jste chtěl být nejméně:

- a) bez přátel/rodiny
- b) bez naděje
- c) bez peněz
- d) bez pravdy
- e) bez krásna
- f) bez pocitu moci

11. Jaký vzor jste si přál/a:

- a) silnou autoritu, vůdce
- b) vzdělaného a zkušeného
- c) přátelského a komunikativního
- d) hledajícího smysl života
- e) mající vysoké cíle, ctižádostivého
- f) s citem pro umění

12. Jakému zaměstnání byste dal/a přednost:

- a) bez ohledu na obor, ale s vysokým platem
- b) takové, které by mne naplňovalo vnitřně

- c) s co nejvyšší pozicí
- d) v novinách, abych měl/a možnost sdělovat lidem pravdu
- e) harmonickému, abych mohl/a poznávat krásu světa
- f) pomáhat lidem

13. Jaký/á byste chtěli být nejradyji:

- a) vnímat všechno harmonicky
- b) usilovat o hledání smyslu života
- c) ctižádostivým člověkem
- d) autoritou, vůdcem
- e) zkušeným a vzdělaným člověkem
- f) láskyplným ke všem lidem

14. Býval/a jste ten, kdo..

- a) vnímal život jako hru obrazů a proudů emocí?
- b) toužil podřídít si druhé a učinit je na sobě závislými?
- c) usiloval o hledání smyslu života?
- d) byl intelektuálem a chtěl se dobrat toho, jak se věci mají?
- e) toužil pomáhat druhým?
- f) se chtěl mít dobře, dosáhnout blahobytu a bohatství?

15. Býval/a jste ten, kdo..

- a) byl lhostejný k materiálním hodnotám?
- b) se uměl vcítit a věřit v to, že někomu pomůže?
- c) měl za hlavní cíl ovládat druhé a cítit převahu?
- d) se spoléhal na empirické důkazy (založené na zkušenosti)?
- e) měl za pravdu estetickou kvalitu věcí a myšlenek?
- f) se orientoval na pohodlné bydlení a životní jistoty?

16. Býval/a jste ten, kdo..

- a) dával velký význam soutěžení a toužil po vlivu?
- b) se snažil pochopit vesmír jako celek?
- c) byl nesobecký, laskavý a sympatizující?
- d) měl zájmy racionální, kritické a bylo pro něj charakteristický kognitivní postoj?
- e) měl život za proces zážitků, které pro něj byly zdrojem radosti?
- f) se zajímal o to, co je užitečné a co souvisí s tělesnými potřebami?

17. Býval/a jste ten, kdo..

- a) všechno podřizoval vyšším cílům?
- b) byl zaměřen především na lidi, kterým byl vždy připravený pomoci?
- c) vnímal svět jako systém všeobecných vztahů a souvislostí?
- d) viděl svět po svém a přitom se odtrhával od reality?
- e) ve všem hledal osobní prospěch?
- f) se domáhal moci?

18. Býval/a jste ten, kdo..

- a) toužil po poznání a hledání pravdy?
- b) dokázal ocenit krásu?
- c) byl prakticky založený a usiluje o užitek?
- d) dychtil po dominantní roli?
- e) oceňoval duchovní hodnoty?
- f) obdivoval laskavost a byl orientován na druhé?

19. Býval/a jste ten, kdo..

- a) byl intelektualistický?
- b) byl altruistou (lidumilem)?
- c) byl zaměřen k prosperitě?
- d) ve všech oblastech svého zájmu vyhledával soutěž?
- e) měl tendence k soběstačnosti, hledal ve světě příležitost sebevyjádření?
- f) byl zaměřen k absolutním hodnotám?

20. Býval/a jste ten, kdo..

- a) měl silnou vůli v poznávání sebe sama?
- b) byl schopným a ambiciózním člověkem?
- c) byl silnou vůdčí osobností?
- d) se cítil být vzdělaným a hledajícím pravdu pro lid?
- e) měl vztah k umění a cit pro harmonii?
- f) byl komunikativní, altruistický (lidumilný), přátelský?