

Univerzita Tomáše Bati ve Zlíně
Fakulta humanitních studií
Institut mezioborových studií Brno

DIPLOMOVÁ PRÁCE

Brno 2010

Petr Vomela

Univerzita Tomáše Bati ve Zlíně
Fakulta humanitních studií
Institut mezioborových studií Brno

**Domácí násilí páchané
na seniorech**

diplomová práce

Vedoucí diplomové práce:
PhDr. Alena Plšková

Vypracoval:
Petr Vomela

Brno 2010

Prohlášení

Prohlašuji, že jsem diplomovou práci na téma „Domácí násilí páchané na seniorech“ zpracoval samostatně a použil jsem literaturu uvedenou v seznamu použitých pramenů a literatury, který je součástí této diplomové práce.

Elektronická a tištěná verze diplomové práce jsou totožné.

V Hlinsku dne 10. 3. 2010

.....

Petr Vomela

Poděkování

Děkuji paní PhDr. Aleně Plškové za velmi přínosnou a užitečnou metodickou pomoc a poskytované konzultace při zpracování mé diplomové práce.

Také bych chtěl poděkovat své rodině a přátelům za morální podporu a pomoc, kterou mi poskytli při zpracování diplomové práce, a které si nesmírně vážím.

Petr Vomela

Obsah

Úvod	3
1. Domácí násilí	5
1.1 Charakteristika domácího násilí.....	5
1.2 Aktéři domácího násilí	10
1.2.1 Oběť domácího násilí	10
1.2.2 Pachatel domácího násilí	11
1.3 Domácí násilí a právo.....	13
1.4 Řešení domácího násilí v praxi dotčených institucí.....	22
1.4.1 Policie ČR.....	22
1.4.2 Intervenční centra	26
1.4.3 Orgány sociálně právní ochrany dětí	27
1.4.4 Azylová zařízení, zdravotnická zařízení, poradny pro mezilidské vztahy	27
2. Stáří	29
3. Týrání starých lidí	35
3.1 Vztah agresora k seniorům.....	37
4. Kazuistiky	38
4.1 Příklad paní V. D.....	38
4.2 Příklad paní M. CH.	41
5. Cíl průzkumu a formulace hypotéz	45
5.1 Použité metody průzkumu.....	46
5.2 Charakteristika zkoumaného souboru	47

5.3 Zpracování výsledků šetření	49
Závěr	66
Resumé.....	68
Anotace	69
Seznam použité literatury	70
Seznam příloh.....	73

Úvod

Domácí násilí ať už na seniorech, dětech, ženách, či mužích, v poslední době často skloňují ve všech pádech politici, lékaři, policisté, sociální pracovníci a jiní odborníci i rádobý odborníci v televizi, v novinách, na různých přednáškách atd. Nejedná se o nijak novodobý fenomén. Násilí v rodinách a vztazích obdobného charakteru mezi nejbližšími tu bylo, je a bude, pouze před ním společnost snad přestává zavírat oči, přestává jej vnímat jako soukromou záležitost.

Kruh rodinný, soužití osob obdobného významu, domov by měly představovat to nejbezpečnější místo, které poskytne bezpečí, zázemí, jistotu. Pro mnohé se však stává tím nejtěžším žalářem s degradací lidské důstojnosti, což je o to horší, je-li postiženou osobou osoba vysokého věku, tzv. senior, který se neumí, nemůže a mnohdy i nechce agresorovi bránit.

Nezastupitelnou roli v této oblasti zaujímá sociální pedagogika, neboť ovlivňováním a zkvalitňováním výchovy v prostředí rodiny lze díky včasné prevenci dosáhnout optimálního výchovného procesu k formování osobnosti a tím i předcházet rizikovým faktorům, do nichž lze přiřadit fenomén domácího násilí. „Dle širšího pojetí sociální pedagogiky se tato vědní disciplína nezaměřuje pouze na problémy patologického charakteru, marginálních skupin, částí populace ohrožených ve svém rozvoji a potencionálně deviantně jednajících, ale především na celou populaci ve smyslu vytváření souladu mezi potřebami jedince a společnosti, na utváření optimálního způsobu života v dané společnosti.“¹

Cílem práce je seznámení s aktuální současností některých rodin, chování agresorů a vztahu Policie ČR k této problematice. Právě podíl policistů na řešení domácího násilí páchaného na seniorech je z hlediska sociálně

¹ Kraus, B., Poláčková, V. *Člověk-prostředí-výchova: k otázkám sociální pedagogiky*. Paido, Brno, 2001, s. 3

pedagogické intervence jednou z cest, kterou se ve své práci budu snažit nastítnit. Toto téma pojmu nejenom jako úvahu o současné legislativě, ale i jako analýzu současného stavu násilí vůči seniorům, potažmo i v celé společnosti. V případech domácího násilí páchaného na seniorech se jedná o problém, jehož podstatná a větší část je schovaná pod povrchem běžného života.

1. Domácí násilí

1.1 Charakteristika domácího násilí

Domácí násilí bylo po celá staletí vnímáno jako hluboce soukromá záležitost. Termín domácí násilí vychází z překladu anglického termínu „domestic violence“, což zahrnuje domácí násilí v širším rodinném kruhu.

Domácí násilí je jednou z nejrozšířenějších forem agrese a prochází napříč sociálně-demografickým spektrem. Spolu se širokou škálou obětí i agresorů je i mnoho znaků a podob konkrétních aktů násilného jednání.

V násilném vztahu se může vyskytovat jeden druh nebo i více druhů násilného jednání:

- **fyzické** - strkání, fackování, bití pěstmi, tahání za vlasy, pálení, kopání, smýkání, ohrožování zbraní, nožem, házení předmětu, znehybňování (přivazování, zatlačování do kouta);
- **psychické** - slovní týrání, ponižování, zesměšňování na veřejnosti, v soukromí, kontrola chodu dne, výslechy, vyhrožování zmrzačením, zveřejněním difamujících údajů o oběti;
- **sexuální** - sexuální činy, které jsou na oběti vynucovány, oběť je podstupuje nedobrovolně, s nechtí;
- **ekonomické** - zamezení oběti disponovat rodinnými i vlastními prostředky.²

² Voňková, J., Huňková, M. a kol. *Domácí násilí v českém právu z pohledu žen*. proFem, Praha, 2004, s. 20

Ve všech druzích domácího násilí lze pozorovat použití některé z těchto forem:

- **sociální izolaci** - absolutní uzavření rodiny, zákaz styku s příbuznými, s přáteli, zákaz telefonování, vycházení, přikazování chování, oblékání, rozhodování o tom, co je a co není vhodné, dohled nad životem, určování literatury, poslouchání televize, rádia, omezování zájmů;
- **zastařování** - křik, demonstrace síly, vyvolávání strachu, gesta, ničení majetku, týrání zvířat, vyhrožování, výhrůžky typu opuštění rodiny, spáchání vraždy dětí nebo partnerky, vlastní sebevražda, uzavření partnerky do blázince, odnětí dětí;
- **vyčerpávání** - přikazování nesmyslné práce, odpírání spánku, potravy, tekutin;
- **citové týrání** – permanentní nadávky, kritizování, sekýrování, vyvolávání pocitu viny, popírání faktu násilí s tím, že „oběti se něco zdá“, občasné poskytování laskavosti, odpírání pozornosti, demonstrace milostného poměru s jinou osobou;
- **ekonomické týrání** - zákaz získání nebo udržení zaměstnání, přidělování kapesného, kontrola nákupů, přinucení žádat o prostředky na obživu, znemožnění přístupu k příjmům, rozprodávání zařízení domácnosti, nerespektování a popírání potřeb dětí;
- **vydírání** (nástrojem jsou zejména děti) - označování oběti za špatnou matku, navádění dětí proti matce, vulgární a násilné chování;
- **zneužívání „práv“ muže** - zacházení se ženou jako se služkou, nadřazené chování, osvojení si práva o všem rozhodovat, určování rolí v domácnosti.³

³ Voňková, J., Huňková, M. a kol. *Domácí násilí v českém právu z pohledu žen*. proFem, Praha, 2004, s. 20-21

Domácí násilí má své specifické znaky, kterými se liší od jiných delikventních jednání. Počátky mohou být velmi nenápadné, pozvolné a tedy obtížně rozeznatelné. V počáteční fázi dochází ze strany agresora k postupnému a systematickému psychickému deptání oběti, usiluje o získání moci nad svojí obětí, prohlubuje její psychickou závislost, zvyšuje nad ní kontrolu, pokouší se o její izolaci, vyvolává pocity neschopnosti a viny, oběť ponižuje, šikanuje a vyhrožuje. Agresor rozhoduje např. o tom, jak se bude oběť oblékat, s kým se bude stýkat, kam a kdy bude chodit apod.⁴

Násilí zpravidla eskaluje, zvyšuje se jeho intenzita a frekvence. Chování agresora se zjevně vychyluje od normy a jeho reakce na podněty jsou nepřiměřené. Vystupňované jednání na verbální úrovni je jen krůček od fyzického útoku. Agresor je emocionálně a fyzicky vzrušen a na nepatrný podnět, který se liší od zaběhnutého normálu, může reagovat fyzickým atakem, kdy padá první úder. Tento první úder se stává kritickým okamžikem v partnerském vztahu, který může u šokované oběti vyvolat odpor a pohnout ji k nekompromisnímu rozhodnutí směřujícímu k ukončení vztahu. To však nebývá většinou pravidlem, neboť psychicky zdeptaná oběť je svým způsobem na agresorovi závislá a na odpor se nezmůže.

Po uvolnění emocionálního napětí, doprovázeného očištným afektem u agresora, jak rychle dokázal nějaký problém vyřešit, dochází k projevům lásky, žadoněním o odpuštění, omlouváním a dalším projevům, které mají oběť přesvědčit, že se jednalo pouze o jakési uklouznutí, kdy agresorovi „ruply“ nervy. Toto počínání u ohrožené oběti dokáže vyvolat naději na lepší budoucnost. Opak je ale pravdou, žádná lepší budoucnost se nedostavuje. Dochází ke střídání období relativního klidu s občasnými projevy lásky s nenadálými útoky. Frekvence a intenzita se zvyšují a tak dochází k tomu, že se násilnické projevy postupně stávají běžnou součástí

⁴ Závazný pokyn policejního prezidenta č. 179 ze dne 27. listopadu 2006

života v rámci násilného vztahu, na které si oběť zvyká. Nemusí být pravidlem, že by psychické týrání vždy přecházelo do fáze fyzických útoků, ale častější je právě vývoj k fyzické agresi.

Dalším znakem je ta skutečnost, že se domácí násilí odehrává mezi osobami, které si jsou, nebo byly, blízké a mají spolu mnoho společného. Sem patří společná domácnost, děti, společný majetek, společný bankovní účet apod.

Oběť se snaží najít příčiny konfliktů, hledá omluvy pro nepřiměřené jednání útočníka. Často chybu nachází u sebe, a tak přijímá partnerovo tvrzení, že vším je vinna ona sama, že ona je ta, kdo za to může, protože je neschopná, blbá, k ničemu, a tak oběť není schopna se sama bránit.

Dalším znakem je to, že akt násilností se odehrává v bytě, či domě, tedy v soukromí, bez přítomnosti svědků. Mnohdy jsou však konfliktu přítomny děti. Pachatel je vždy znám od počátku, místo většinou neopouští, neboť díky určité toleranci neočekává, že by byl za své jednání potrestán. Oběť domácího násilí je na agresorovi závislá a to jednak po hmotné stránce, kterou je bydlení a finanční zabezpečení, ale i po stránce citové, a tak není sama schopna radikálního řešení nutného pro její osvobození. Citová vazba oběti zeslabuje a také znemožňuje ochotu oběti trestný čin oznámit a spolupracovat s orgány činnými v trestním řízení.

Domácí násilí má tyto charakteristické znaky:

➤ opakovanost

Jde o jednání, které má svůj vývoj a dochází opakovaně k jeho projevům, často i po velice dlouhou dobu, domácím násilím není ojedinělý a jednorázový incident, byť se závažnými následky.

➤ postupný nárůst intenzity

Domácí násilí začíná psychickým násilím a přidává se násilí fyzické. Útoky jsou zpočátku vedeny proti lidské důstojnosti, poté proti zdraví a mohou vyústit v útoky proti životu.

➤ jasné role

K násilí dochází mezi blízkými osobami, kde lze rozlišovat roli násilné a ohrožené osoby, jejich vzájemné postavení je nerovné a role se v průběhu incidentů nemění.

➤ páchání násilí v soukromí

K násilí dochází většinou beze svědků, nejčastěji v soukromí společného obydlí, ale i na jiných místech, např. chata, hotel apod. Jednotlivé útoky zapadající do schématu domácího násilí se mohou vyskytnout i na veřejnosti.

1.2 Aktéři domácího násilí

V naší populaci jsou zakořeněny falešné představy o obětech a pachatelích domácího násilí, kdy představou tohoto jednání je, že postihuje pouze závislé a nesamostatné ženy, které si nechají ze strany partnera všechno líbit a tím mu vlastně připravují cestu k uplatňování násilí. Dalšími falešnými představami je, že lidé, kteří jsou na veřejnosti slušní a korektní, se domácího násilí nedopouštějí, k domácímu násilí dochází převážně v nevzdělaných, sociálně slabých rodinách apod.

Pravda je ovšem jiná. Domácí násilí prochází napříč celým společenským spektrem. Není tedy možné konstatovat, že se jedná „pouze“ o násilí partnerské, a tím zavírat oči: „Ono se to nějak vyřeší“. Bez pomoci zvenčí nemají oběť ani agresor šanci svůj problém ukončit a případně žít normálním životem. Agresorovi chybí zájem a oběti síla a prostředky. Domácí násilí je tedy specifický problém, který vyžaduje specifická opatření.

1.2.1 Oběť domácího násilí

Typická oběť domácího násilí neexistuje. Nejčastějšími oběťmi jsou však ženy. Ženy, které mají zkušenost s domácím násilím, pocházejí z různých socioekonomických, věkových, etnických a rasových skupin, mohou být vdané nebo svobodné, jakéhokoli náboženského vyznání. Bité jsou ženy s nízkým vzděláním, bez zaměstnání, ale i vysokoškolsky vzdělané ženy. Za rizikový faktor bývá považována etapa dětství, jestliže bylo dítě objektem nebo svědkem týrání členů rodiny (matky) jiným jejím členem. Teze o patologických rysech osobnosti ženy, jako je např. masochismus nebo hysterie, byla vyvrácena zahraničními výzkumy.

Týrané ženy jsou často pokládány ve svém okolí za méněcenné, neschopné vést dobré a funkční partnerství. Nezúčastněné osoby těžko chápou, proč postižené zůstávají i nadále ve vztahu. Zdánlivě

nevyřešitelná spirála násilí existuje zejména proto, že jen málokdy žena opustí po prvním násilném zážitku svého trýznitele. To je ženám často vyčítáno ze strany ostatních i naším nedokonalým právním systémem. Při líčení násilností jsou mnohdy považovány za nevěrohodné a setkávají se s názorem, že to tak hrozné být nemohlo, když přes všechny útrapy zůstaly se svým partnerem.

Historicky prezentovaným úkolem ženy je péče o partnera a děti. Ženám je proto a současně často zprostředkováváno, že nesmějí být agresivní, neboť nesou odpovědnost za emoční klima ve vztahu a rodině, a že za vzniklé problémy na tomto poli nesou vinu samy. Mnoho postižených žen kvůli tomuto chápání doufá, že násilí přestane, pokud se samy vyvarují určitého chování.

Proto se oběť domácího násilí chová jinak, než oběti poškozené cizím pachatelem. I ochota k potrestání pachatele je kolísavá. Oběti si přejí zastavit násilí, doufají v pokračující vztah bez násilí. Po násilném incidentu hledají pomoc, posléze však mohou svůj postoj měnit. Důvodem může být psychický tlak a oprávněný strach vzhledem ke skutečnosti, že oběť nadále bydlí ve společném bytě nebo domě s útočníkem. Ten bývá zpravidla stíhán na svobodě. Důvodem mohou být i zastrašování ze strany pachatele a jeho rodiny, víra v polepšení pachatele, obava z osamocení a z toho plynoucí finanční a materiální nejistota, ztráta bydlení apod.

1.2.2 Pachatel domácího násilí

Pachatelem je ten, kdo společně sdílí společnou domácnost, společné obydlí. Žádnou významnou roli zde nesehrává náboženské vyznání, dosažený stupeň vzdělání ani etnická příslušnost. Pachatel se často na veřejnosti k oběti chová mile a pozorně, v soukromí je však bezohledný a násilnický. Tento vzorec chování si obvykle přináší z dětství.

Pro pachatele bývá typické, že se u něho projevuje nízké sebevědomí, snaha neustále kontrolovat, vychovávat a omezovat blízkou osobu a násilí považuje za nejvhodnější způsob řešení konfliktů v partnerství a rodině. Dalším typickým znakem je, že své chování bagatelizuje, omlouvá či popírá nebo si pro ně vymýšlí různá zdůvodnění (např. vliv alkoholu, provokace oběti, stres, hádka či neshoda, apod.).

Na druhou stranu bývá pachatel závislý na přítomnosti oběti v partnerském vztahu a těžce snáší odchod oběti ze společné domácnosti. Zde přicházejí na řadu sliby, dárky, výhrůžky, ovlivňování okolí, apod.

1.3 Domácí násilí a právo

Problematikou domácího násilí se zabývá více institucí veřejné správy, kdy případy domácího násilí zasahují do různých oblastí práva, ať již trestního, správního, rodinného, občanského a dalších. V práci popíši zejména zákonné úpravy, se kterými přichází do styku Policie České republiky, neboť policisté jsou ve většině případů prvními, kdo se o případech domácího násilí dozví a jsou ze zákona povinni věc řešit. Ti se při řešení agrese, případně jiného hrubého jednání vůči ohroženým osobám v rodině řídí v současné době především:

- trestním zákoníkem⁵
- trestním řádem⁶
- zákonem o přestupcích⁷
- zákonem o policii⁸.

Rozpoznat agresivní jednání ve smyslu domácího násilí od výměny názorů, nebo vyřizování účtů mezi partnery je mnohdy obtížné. Tato obtížnost spočívá v tom, že se odehrává v soukromí beze svědků, kdy se ve většině případů jedná o tvrzení proti tvrzení. Navíc je oběť skutečného násilí natolik psychicky zdeptaná a zformovaná, že ze strachu incident zlehčuje, agresora omlouvá a za viníka označuje sebe. Zde je další podstatný znak, neboť při vyřizování účtů zúčastněných rovnocenných partnerů, nikdo nebere vinu na sebe. Skutečně týraná osoba není schopna reálně vyhodnotit, co se u nich děje a zda je to normální či není. Navíc se agresor v drtivé většině případů po příjezdu policejní hlídky chová klidně, neboť si je svého protiprávního jednání vědom.

⁵ Zákon č. 40/2009 Sb., trestní zákoník, ve znění pozdějších předpisů

⁶ Zákon č. 141/1961 Sb., o trestním řízení soudním, ve znění pozdějších předpisů

⁷ Zákon č. 200/1990 Sb., o přestupcích, ve znění pozdějších předpisů

⁸ Zákon č. 273/2008 Sb., o Policii České republiky, ve znění pozdějších předpisů

Od 1.1.2010 vstoupil v účinnost trestní zákoník⁹, který případy domácího násilí upravuje v § 199 :

„Týrání osoby žijící ve společném obydlí“

- **odst. 1)** Kdo týrá osobu blízkou nebo jinou osobu žijící s ním ve společném obydlí, bude potrestán odnětím svobody na šest měsíců až čtyři léta.

- **odst. 2)** Odnětím svobody na dvě léta až osm let bude pachatel potrestán,
 - písm. a)* spáchá-li čin uvedený v odstavci 1 zvlášť surovým nebo trýznivým způsobem,
 - písm. b)* způsobí-li takovým činem těžkou újmu na zdraví,
 - písm. c)* spáchá-li takový čin nejméně na dvou osobách, nebo
 - písm. d)* páchá-li takový čin po delší dobu.

- **odst. 3)** Odnětím svobody na pět až dvanáct let bude pachatel potrestán,
 - způsobí-li činem uvedeným v odstavci 1
 - písm. a)* těžkou újmu na zdraví nejméně dvou osob, nebo
 - písm. b)* smrt

Oproti předchozímu platnému ustanovení § 215a trestního zákona¹⁰ (účinné od 1.6.2004 do 31.12.2009):

„Týrání osoby žijící ve společně obývaném bytě nebo domě“

- **odst. 1)** Kdo týrá osobu blízkou nebo jinou osobu žijící s ním ve společně obývaném bytě nebo domě, bude potrestán odnětím svobody až na tři léta.

⁹ Zákon č. 40/2009 Sb., trestní zákoník, ve znění pozdějších předpisů

¹⁰ Zákon č. 140/1961 Sb., trestní zákon, ve znění pozdějších předpisů

➤ **odst. 2)** Odnětím svobody na dvě léta až osm let bude pachatel potrestán

písm. a) spáchá-li čin uvedený v odstavci 1 zvláště surovým způsobem nebo na více osobách, nebo

písm. b) pokračuje-li v páchání takového činu po delší dobu,

Z výše uvedené novelizované právní normy je patrná společenská závažnost domácího násilí, kdy v současném platném znění dochází ke zpřísnění postihu agresora u závažnějšího jednání o čtyři roky z osmi na dvanáct let.

To, že se zákonné úpravy neustále vyvíjí, popíši v krátkém exkurzu do minulosti, který bude mít vztah k domácímu násilí. Před novelizací zákona o policii, tedy před 1. 1. 2007, docházelo k absenci zákonného důvodu pro jeho případné zajištění či zadržení, pokud v agresivních projevech pachatel nepokračoval, nezbývalo, než jej na místě ponechat. Podíváme-li se ještě o pár roků zpět, tak před 1. 6. 2004 pokud při agresivním útoku v rodině nedošlo k evidentním známkám ublížení na zdraví, nebo se nepodařilo zjistit další možné ohrožení, které by vzbudilo u poškozené osoby důvodnou obavu o život nebo zdraví, věc se kvalifikovala jako přešupek proti občanskému soužití, který se projednává jen na návrh postižené osoby. Od 1. 6. 2004 novelou trestního zákona došlo k první podstatné změně související s domácím násilím a jeho řešením orgány činnými v trestním řízení (do trestního zákona zavedeno ustanovení §215a – týrání osoby žijící ve společně obývaném bytě nebo domě). V současné době je dle trestního zákoníku toto ustanovení uvedeno v § 199. V návaznosti na úpravu trestního zákona došlo i k novelizaci zákona o Policii ČR, která zakotvila v §21a až §21d nový způsob řešení domácího násilí v podobě oprávnění Policie ČR k vykázání (zákazu vstupu) násilné osoby, tato novelizace nabyla účinnosti od 1.1.2007. S účinností od 1.1.2009 postupuje policie při vykázání násilné osoby podle zákona č. 273/2008 Sb., o Policii ČR, který v § 44 až 47 upravuje oprávnění zakročujících policistů při řešení případů se znaky domácího násilí. Na tento právní předpis navazuje

závazný pokyn policejního prezidenta č. 166/2009 (jedná se již o třetí interní právní normu zabývající se touto problematikou).

Do 1. června 2004 neexistoval v trestním zákoně žádný paragraf, který by přímo vymezoval trestný čin domácího násilí. Poslanci se stále přeli o to, zda je takový paragraf v trestním zákoně nutný, když v tomto zákoně je mnoho jiných paragrafů, které tento jev mohou pojmout. Ti, co s tímto zákonem však pracovali, často zjišťovali, že konkrétní jednání není lehké v některých případech podle stávajících paragrafů správně kvalifikovat. Mnohdy šlo o hranici mezi přestupkem a trestným činem, kdy trestní zákon na podobné jednání nepamatoval, a proto případy skončily jako přestupek s výsledkem naprosto nejistým. Jednalo se o případy neustále se opakujícího narušování občanského soužití – „drobné“ posměchy, „drobná“ ublížení na zdraví, schválnosti či jiná hrubá jednání. Tehdy platná právní úprava byla dosti rozmělněná mezi množstvím paragrafů, kde ani jeden ve svém paragrafovém znění nevymezoval pojem domácí násilí. Jednalo se o paragrafy podle zákona č. 140/1961 Sb., trestního zákona, účinného v té době.

Jako příklady lze uvést:

- §197a - násilí proti skupině obyvatel a proti jednotlivci,
- §215 - týrání,
- §217 - ohrožování mravní výchovy mládeže,
- §219 - vražda,
- §221 - úmyslné ublížení na zdraví,
- §222 - úmyslná těžká újma na zdraví,
- §224 - ublížení na zdraví z nedbalosti,
- §231 - omezování osobní svobody,

- §235 - vydírání (pachatel nutí jiného, aby něco konal, opomenul, trpěl, a to násilím, pohrůžkou násilí nebo jiné těžké újmy),
- §237 - útisk (dopouští se osoba, která jinou osobu nutí, zneužívaje její tísně nebo závislosti, aby něco konala nebo trpěla),
- §238 - porušování domovní svobody (dopouští se osoba, která neoprávněně vnikne do domu nebo bytu jiné osoby, a tam neoprávněně setrvává),
- §241 - znásilnění.¹¹

Jednalo se o trestné činy, u kterých lze trestní stíhání zahájit pouze se souhlasem poškozené strany. Toto právo se vztahuje na celé trestní řízení a výslovně odepřený souhlas nelze již znovu udělit. Řada obětí takový souhlas v důsledku domácího teroru nedala z obavy o svůj život, o život a zdraví dětí, finanční závislosti, fyzické a psychické podřízenosti, v neposlední řadě je otázka bydlení.

Teprve od 1. 6. 2004 se mohl změnit přístup policie při řešení případů agrese v rodině, kdy novelizací zvláštní části trestního zákona, došlo k legislativnímu vymezení a zakotvení problematiky domácího násilí v českém právním řádu, jako samostatné skutkové podstaty trestného činu. Jednalo se o nově vložené ustanovení §215a trestního zákona „Týrání osoby žijící ve společně obývaném bytě nebo domě“. Navíc při užití tohoto ustanovení není třeba souhlasu poškozeného podle §163 trestního řádu, a ve vyšetřování lze pokračovat z úřední povinnosti. Tento postup není jinak možný u některých taxativně vymezených trestných činů, které se k domácímu násilí také vztahují.

Skutková podstata tohoto trestného činu měla přispět k řešení problému domácího násilí, alespoň z pohledu trestního práva, neboť toto jednání v trestním právu dosud nebylo nijak blíže specifikováno. Jak již bylo několikrát řečeno, na tento problém se pohlíželo jako na problém

¹¹ Zákon č. 140/1961 Sb., trestní zákon, ve znění pozdějších předpisů

soukromý, což je patrné ve výčtu trestných činů, které jednotlivé skutky zobecňují, ale konkrétně domácí násilí nevymezují. Podle vyjmenovaných trestných činů však nebylo možné postihnout celou šíři domácího násilí, které zahrnuje dlouhodobý systematický fyzický, psychický, sexuální nebo ekonomický nátlak, tzn. nejenom fyzické násilí.

Současně se domácí násilí děje z úplně jiných příčin než násilí na cizích lidech a nebývá jednorázové. Pachatel je k oběti manželem, druhem, dospělým dítětem apod. Jde zde o psychickou, citovou nebo materiální závislost, kterou pachatel využívá ve svůj prospěch a tak se stává, že oběť domácího násilí v mnoha případech toto jednání snáší. Dostává se např. do stavu naučené bezmoci. Proto bylo velmi těžké domácí násilí podle trestního zákona postihnout. Zejména také proto, že k trestnímu stíhání bylo potřeba souhlasu postižené osoby.

Skutková podstata trestného činu podle § 215a trestního zákona¹² i nově podle § 199 trestního zákoníku¹³ již zahrnuje veškeré formy týrání a současně již nevyžaduje výslovný souhlas oběti k trestnímu stíhání pachatele. Je však otázkou, do jaké míry se s tímto nadále ztotožňují oběti, neboť stále je a bude platný §100 trestního řádu, který hovoří o právu nevypovídat proti osobě blízké (tzn. manželovi, druhovi, dětem, apod.). Ale to již je otázka dokazování, zpráv, znaleckých posudků, svědeckých výpovědí apod.

Přijetí této právní normy bylo prvním významnějším krokem k řešení této problematiky. To, že se jedná o rozšířený jev, dokazují i policejní statistiky.

Trestná činnost, kterou lze zahrnout pod pojem domácí násilí, má následující společné znaky:

¹² Zákon č. 140/1961 Sb., trestní zákon, ve znění pozdějších předpisů

¹³ Zákon č. 40/2009 Sb., trestní zákoník, ve znění pozdějších předpisů

- je spáchána v rodině nebo domácnosti,
- mezi osobami v poměru rodinném nebo obdobném,
- vyznačuje se dlouhodobým trváním a splňují znaky pokračování v trestné činnosti,
- naplňuje stejnou skutkovou podstatu trestného činu,
- zaměřuje se na útisk, vydírání, ohrožování, omezování, ubližování, znásilňování, ponižování,
- spáchání se vyznačuje vysokou latencí,
- fyzické stopy bití nebo psychické útrapy mnohdy nedosahují při jednotlivých útocích skutkové podstaty trestného činu.

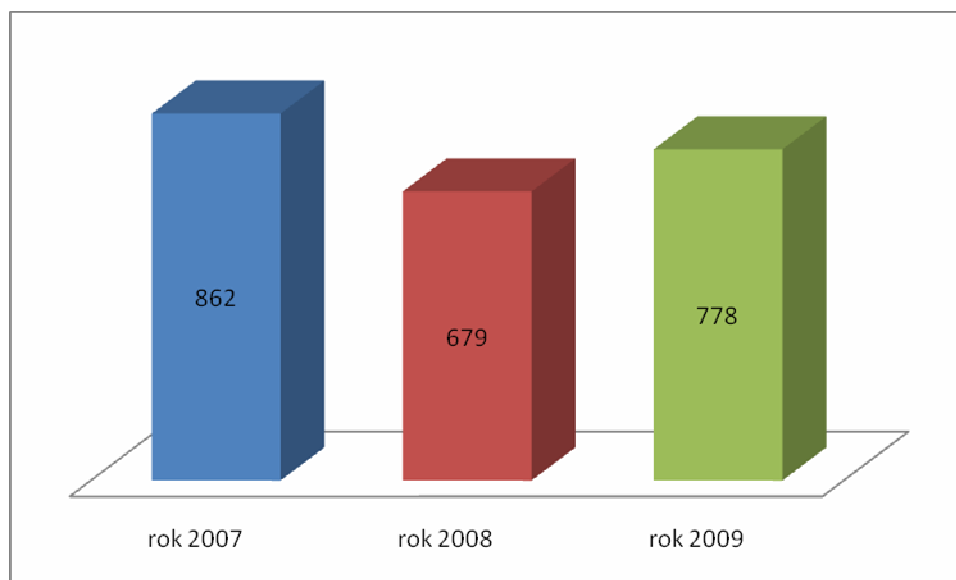
Lze tedy shrnout, že domácí násilí je jakýkoliv protiprávní čin, kterým jedna osoba způsobila jiné osobě tělesné zranění, újmu na zdraví, omezení na svobodě. Kdy jedna osoba jinou osobu utiskuje, vydírá nebo vyhrožuje poškozením života, tělesným zraněním, újmou na zdraví, omezováním osobní svobody nebo neoprávněně vnikne do domu nebo bytu jiné osoby.

Vykázání (zákaz vstupu) je preventivním opatřením směřujícím k ochraně ohrožených osob. Je ukládáno bez ohledu na případnou trestněprávní kvalifikaci jednání násilné osoby. Jinými slovy řečeno policie násilnou osobu vykáže vždy tehdy, zjistí-li, že se v dané věci jedná o případ domácího násilí. Současně pak může být jednání násilné osoby vyšetřováno v rámci trestního řízení. Lze-li jednání násilné osoby kvalifikovat jako trestný čin, případně, nedosáhlo-li jednání násilné osoby intenzity trestného činu, je prováděno přestupkové řízení.

„Dočasné (konkrétně desetidenní) vykázení násilné osoby ze společného obydlí je z pohledu práva správním opatřením, nikoli trestněprávní sankcí. Z pohledu psychologie a sociálních věd jde o dočasnou ochranu oběti a zajištění jejího bezpečí, má sloužit její psychické rekonvalescenci a stabilizaci tak, aby se obnovila její schopnost hledat účinné řešení individuální podoby domácího násilí. Důležitý význam má vykázení i směrem k násilné osobě. Včasná oficiální a přitom

nikoli kriminalizující reakce vytváří prostor ke korekci nežádoucího chování minimálně u tzv. základního čistého typu násilné osoby.“¹⁴

Srovnání počtu vykázání¹⁵



Přestupky jsou skutky, které se vyznačují nižším stupněm společenské nebezpečnosti a lze za ně uložit pouze napomenutí nebo pokutu. Přestupek nelze projednat, jestliže uplynul jeden rok od jeho spáchání. Tím odpovědnost za přestupek zaniká.

Jedním z důležitých paragrafů přestupkového zákona, o kterém lze říct, že postihuje problematiku domácího násilí je §49 – přestupek proti občanskému soužití. V odstavci 1, písmenu c) tohoto přestupku se hovoří, že tohoto skutku se dopustí ten, kdo jinému ublíží na cti tím, že ho urazí nebo vydá v posměch nebo kdo jinému z nedbalosti ublíží na zdraví anebo ten, kdo úmyslně naruší občanské soužití vyhrožováním újmou na zdraví, drobným ublížením na zdraví, nepravdivým obviněním z přestupku, schválnostmi nebo jiným hrubým jednáním.

¹⁴ www.mvcr.cz/casopisy/kriminalistika/

¹⁵ www.domacinasili.cz/

Tyto přestupky spáchané mezi osobami blízkými patří do skupiny tzv. přestupků návrhových, které lze projednat jedině tehdy, pokud postižená osoba podala návrh na projednání nejpozději do tří měsíců ode dne, kdy se dozvěděla o přestupku nebo o postoupení věci, a to ke Komisi k projednávání přestupků při obecních úřadech. Přestupek však nelze projednat, pokud od jeho spáchání uplynul jeden rok. Za tento přestupek spáchaný mezi osobami blízkými lze uložit pokutu do výše 3.000,- Kč a z tohoto je zřejmé, že případný postih pachatele je minimální a mnohdy se stává, že samotná oběť musí zaplatit náklady správního řízení, protože nemusí dojít k uznání viny.

Přestupky projednávají obce v místě, kde došlo ke spáchání přestupku. Povinností policie je učinit nezbytná šetření ke zjištění osoby podezřelé a zajištění důkazů pro pozdější dokazování před orgánem obce. V případě domácího násilí má žena v ruce pouze lékařskou zprávu, svoji pravdivou výpověď a za svědka pouze své děti či příbuzné, pokud byli násilí přítomni. Již z tohoto je patrné, že dokazování viny ze strany přestupce je věc nadmíru složitá, neboť zde většinou stojí tvrzení proti tvrzení.

A proto mezi oběťmi domácího násilí obecně panuje nedůvěra v přestupkové řízení, ať již pro důkazní nouzi, finanční spoluúčast na uložené pokutě, ztrátě společenské prestiže mezi sousedy, nemožnosti odstěhovat se od násilného partnera a přetrvávající ekonomické závislosti.“¹⁶

¹⁶ Voňková, J., Huňková, M. a kol. *Domácí násilí v českém právu z pohledu žen.* proFem, Praha, 2004, s. 95

1.4 Řešení domácího násilí v praxi dotčených institucí

1.4.1 Policie ČR

K oznámení incidentu „domácího násilí“ může dojít ze strany ohrožené osoby, jiného uživatele obydlí, ve kterém se násilná a ohrožená osoba zdržují (zletilé i nezletilé dítě, jiný příbuzný) i osoba cizí. Může jít o oznámení telefonické nebo přímo na služebně policie, o oznámení při bezprostředně akutním ohrožení i o oznámení, kdy již došlo k určitému zklidnění situace.

Oznámení je vždy provázeno určitým stupněm subjektivního hodnocení situace ze strany oznamovatele, zejména pak při aktuálním pocitu strachu ohrožené osoby, nebo o tuto osoby ze strany třetí strany. Policista musí situaci bezprostředně vyhodnotit z mnoha hledisek. Prvním momentem je možnost vstupu do obydlí - pokud je oznamovatelem ohrožená osoba, nebo jiný uživatel předmětného obydlí, vyžádá si souhlas se vstupem od takové osoby, v případě absence tohoto souhlasu posoudí policista možnost využití oprávnění podle zákona o Policii ČR nebo trestního řádu. V součinnosti s dalšími policisty zajistí informace o případném legálním držení střelných zbraní účastníků incidentu, jejich trestní minulosti, předchozích podobných evidovaných případech.

Po vstupu do obydlí je třeba v případě trvajících násilného jednání nejprve zamezit dalšímu bezprostřednímu napadání, případně zajistit lékařské ošetření zraněných osob. Je-li to nezbytné, přijme policista při splnění podmínek podle zákona o Policii ČR, resp. trestního řádu, opatření k omezení svobody násilné osoby (zajištění, zadržení). Před započítím komunikace na místě incidentu se ale v každém případě pokusí oddělit od sebe ohroženou a násilnou osobu a případné svědky události tak, aby každou z těchto osob bylo možné odděleně bez ovlivnění jiné osoby vyslechnout k incidentu. Výsledky všech osob směřují k rozpoznání závažnosti a hrozících rizik, skutečného stavu věci. Komunikace

s násilnou a ohroženou osobou mimo jiné zahrnuje také otázky k hodnocení rizikových faktorů (SARA DN, viz příloha č.3).

Pokud na základě shromážděných informací a jejich posouzení policista situaci vyhodnotí tak, že jednání násilné osoby obývající společné obydlí s ohroženou osobou vykazuje znaky domácího násilí a předpokládá riziko budoucího nebezpečného útoku proti životu, zdraví, svobodě nebo lidské důstojnosti, rozhodne o vykázaní násilné osoby ze společného obydlí a jeho bezprostředního okolí (situace, kdy je násilná osoba přítomna na místě), nebo uloží zákaz vstupu násilné osoby do společného obydlí a jeho bezprostředního okolí (za situace, kdy násilná osoba není přítomna na místě). Toto oprávnění policie je jedním z adekvátních opatření, která může příslušný policista přijmout v případě domácího násilí mimo zajištění násilné osoby na dobu 24 hodin podle zákona o Policii ČR, umístění násilné osoby pod vlivem alkoholu nebo návykové látky do záchytné stanice, její zadržení podle trestního řádu (pokud je podezřelá ze spáchání trestného činu), případně zajištění převozu ohrožené osoby do bezpečí (azylový dům, příbuzní, přátelé).

Rozhodnutí o vykázaní násilné osoby ze společného obydlí a bezprostředního okolí či uložení zákazu vstupu násilné osoby tamtéž, se po procesní stránce řídí v obecné rovině správním řádem, některé konkrétní či odlišné postupy jsou upraveny v zákoně o Policii ČR. Před vydáním samotného rozhodnutí je policista povinen oznámit násilné osobě, že se vůči ní zahajuje řízení o vykázaní. Samotné rozhodnutí se vydává bez dalšího projednání věci a z úřední povinnosti, nevyžaduje souhlas ohrožené osoby.

Rozhodnutí, které se vyhlašuje zvlášť ohrožené a zvlášť násilné osobě, obsahuje výrokovou část (uvedení prostoru vykázaní, doba 10 dnů, nemožnost jejího zkrácení, samozřejmě příslušný právní předpis a jeho ustanovení – tedy Zákon č. 283/1991 Sb., o Policii ČR), odůvodnění (skutečnosti na základě, kterých bylo rozhodnutí vydáno, jejich

zhodnocení), poučení (o opravném prostředku a zejména o vyloučení odkladného účinku odvolání). Písemné vyhotovení rozhodnutí policie vypracuje nejpozději do 24 hodin od vstupu do společného obydlí a zajistí jeho doručení vykázané i ohrožené osobě. Povinně se toto rozhodnutí doručí ve lhůtě do 24 hodin od jeho písemného vyhotovení příslušnému intervenčnímu centru, v případě, že v obydlí, na které se rozhodnutí vztahuje, žije nezletilá osoba, doručí se také příslušnému orgánu sociálně právní ochrany dětí.

Vykázaná osoba je povinna neprodleně po vykázání ze společného obydlí opustit společné obydlí, za přítomnosti policie jí je umožněno vzít si s sebou věci sloužící výlučně její osobě, vlastní cennosti a osobní dokumenty. Je povinna policii vydat veškeré klíče od společného obydlí, které vlastní. Policie poskytne vykázané osobě informace o možnosti ubytování. V případě, že vykázaná osoba odmítne opustit prostor vymezený v rozhodnutí o vykázání, je policista oprávněn po předchozím poučení použít donucovacích prostředků.

Vykázanou i ohroženou osobu policie poučí o právech a povinnostech. Ohrožené osobě předá policie informace o institucích, které poskytují pomoc obětem domácího násilí, zejména intervenčního centra.

Do 24 hodin od vykázání je násilná osoba na základě své žádosti a za asistence policie oprávněna vyzvednout si z obydlí, z něhož byla vykázána, další osobní věc, případně věci k podnikání nebo výkonu povolání.

Policie ve lhůtě do tří dnů od vydání rozhodnutí o vykázání provede kontrolu dodržování tohoto rozhodnutí. Kontrola se vztahuje na násilnou i ohroženou osobu. Nerespektování uloženého rozhodnutí o vykázání se podle jeho závažnosti posuzuje podle zákona o přestupcích nebo podle trestního zákona (maření výkonu úředního rozhodnutí). Samotné vykázání trvá 10 dnů ode dne vydání rozhodnutí. Tato doba nemůže být zkrácena

ani na případnou žádost ohrožené osoby. Její případné prodloužení na 1 měsíc s možností opětovného prodloužení o další měsíc závisí na ohrožené osobě, pokud podá v dané desetidenní lhůtě soudu návrh na vydání předběžného opatření na prodloužení lhůty uloženého vykázání (ohrožená osoba má také možnost podat návrh na vydání předběžného opatření bez předchozího rozhodnutí policie), soud je povinen o takovém návrhu rozhodnout do 48 hodin. Pokud soud takové předběžné opatření vydá (soud v něm může zakázat i navazování kontaktu násilné osoby s osobou ohroženou) bez předchozího obdobného rozhodnutí policie, následuje postup obdobný postupu v případě policejního rozhodnutí, tedy jeho doručení ohrožené i násilné osobě, výkon předběžného opatření (případně v nepřítomnosti vylepení předběžného opatření), odevzdání klíčů, možnost odnést si osobní věci, cennosti a dokumenty násilnou osobou ze společného obydlí. Až na jeden rok od vydání předběžného opatření je možné dobu vykázání násilné osoby ze společného obydlí prodloužit v případě, že ohrožená osoba podá soudu návrh na zahájení řízení ve věci samé (tedy například rozvod, úprava majetkových poměrů, poměrů k nezletilým dětem) a zároveň požádá také o prodloužení trvání předběžného opatření a soud o tomto kladně rozhodne. V případě, že soud o kterémkoliv návrhu ohrožené osoby rozhodne negativně, tedy návrh zamítne, vykázání skončí, resp. se vůbec neuskuteční. Nejpozději doba vykázání končí rozhodnutím ve věci samé (toto rozhodnutí může z praxe být i usnesením o zastavení řízení, vykázání poté končí nabytím právní moci takového rozhodnutí) nebo uplynutím maximální doby.

Vykázání je preventivním opatřením k ochraně ohrožené osoby (ohrožených osob). Je ukládáno bez ohledu na trestně právní kvalifikaci jednání násilné osoby. V návaznosti na vykázání násilné osoby ze společně obývaného bytu nebo domu s ohroženou osobou, může být jednání násilné osoby předmětem trestního řízení (pokud jej lze kvalifikovat jako trestný čin), nebo proti této může být vedeno řízení přestupkové (nedosahuje-li jednání násilné osoby intenzity trestného činu).

1.4.2 Intervenční centra

V souladu se zákonem č. 135/2006 Sb., kterým se mění některé zákony v oblasti ochrany před domácím násilím, vykonávají svoji činnost specializované instituce – Intervenční centra, které poskytují krizovou pomoc osobám ohroženým domácím násilím.

Tato centra poskytují individuální sociálně právní pomoc v konkrétních případech domácího násilí a zároveň koordinují spolupráci dalších navazujících služeb na úrovni každého kraje.

Intervenční centrum je především určeno osobám ohroženým domácím násilím a nacházejícím se v ochranném režimu „vykázání“, tzn. v situaci, kdy byla násilná osoba Policií ČR vykázána ze společného bydliště, byl jí tam zakázán vstup. Policie má zákonnou povinnost předat rozhodnutí o vykázání do 48 hodin příslušnému Intervenčnímu centru, které nejpozději do dalších 48 hodin kontaktuje ohroženou osobu a nabídne jí své služby. Na Intervenční centrum se může o pomoc, radu a informace obrátit osoba ohrožená domácím násilím i sama o sobě bez policejní intervence, nepotřebuje žádné doporučení.

Intervenční centrum zajišťuje první kontakt a koordinaci pomoci pro oběti domácího násilí. Zjišťuje, zda ohrožená osoba má potřebné informace ohledně dalšího postupu a zda se cítí bezpečně, nabídne jí bezplatnou poradenskou činnost a případně pomoc při sepsání návrhu na předběžné opatření na prodloužení doby vykázání, popřípadě zákazu kontaktování. Poskytuje doporučení pro bezpečnost a ochranu, zprostředkovává poskytnutí následné pomoci, zejména sociální, psychologické, lékařské a právní, oběť domácího násilí může svoji situaci konzultovat s psychologem, právníkem a sociálními pracovníky. Intervenční centrum v krizových situacích zprostředkuje ohrožené osobě azylové ubytování.

1.4.3 Orgány sociálně právní ochrany dětí

Orgány sociálně právní ochrany dětí poskytují pomoc dětem v sociálních situacích, které ohrožují jejich život a příznivý vývoj. Zákon č. 359/1999 Sb., o sociálně-právní ochraně dětí, ve znění pozdějších předpisů, pamatuje i na případy domácího násilí, když mezi situacemi, ve kterých se na děti sociálně-právní ochrana zejména zaměřuje, vymezuje v § 6 odst. 1 písm. g) děti, „které jsou ohrožovány násilím mezi rodiči nebo jinými osobami odpovědnými za jejich výchovu, popřípadě násilím mezi dalšími fyzickými osobami“.

V případech domácího násilí tyto orgány poskytují ohroženým a zúčastněným osobám různou formu pomoci. Samozřejmostí je pomoc ve formě rad v právních věcech a dalších informací – trestní oznámení, péče o děti, rozvod, sociální dávky, intervenční centrum atd., dle potřeby ohrožené osoby k jednáním v příslušných institucích i doprovodí. V případě akutního ohrožení zprostředkují ohroženým osobám ubytování v azylovém zařízení, mohou zajistit v nezbytných případech i ozdravný pobyt pro dítě nebo v krajní situaci i jeho ústavní výchovu.

1.4.4 Azylová zařízení, zdravotnická zařízení, poradny pro mezilidské vztahy

Azylová zařízení poskytují osobám ohroženým domácím násilím na přechodnou dobu nejen ubytování a nezbytnou materiální pomoc, ale také bezpečné místo pro jejich psychickou a fyzickou stabilizaci. Cílem je zvýšení jejich sebevědomí, odpoutání od agresora a osamostatnění se.

V případě zranění nebo jiných zdravotních obtíží způsobených domácím násilím, mimo ošetření a léčby poskytují **zdravotnická zařízení** obětem domácího násilí zejména možný důkazní materiál ve formě záznamu o zranění nebo jiných obtížích a léčbě (např. pro případ trestního oznámení, rozvod apod.) a nasměrují ji na další instituce – poradny, krizové linky, intervenční centra, policii a další.

Poradny pro mezilidské vztahy nabízejí bezplatné služby ve formě diagnostiky partnerských vztahů, sociálně právního poradenství, psychoterapii, zprostředkování informací a dalších služeb.

2. Stáří

Podle Langmeiera je stáří obdobím po 65. roce života, kdy organismus jedince slábne a je čím dál náchylnější k nemocem a úrazům (oslabení hladiny vápníku v kostech, kornatění cév, úbytek důležitých enzymů, u žen menopauza, atd.). Prožívání starých lidí směřuje k introverzi a melancholii.¹⁷

Mühlpachr definuje stáří takto: „Stáří je obecným označením pozdních fází ontogeneze, přirozeného průběhu života. Je důsledkem a projevem geneticky podmíněných involučních procesů modifikovaných dalšími faktory (především chorobami, životním způsobem a životními podmínkami) a je spojováno s řadou významných změn sociálních (osamostatnění dětí, penzionování a jiné změny sociálních rolí)“.¹⁸

Lidský věk můžeme chápat různě – jako kalendářní (neboli také chronologický či matriční), tedy věk podle data narození. Podle něho můžeme předpokládat různé projevy, ty ale mohou být velmi osobité, s rostoucím věkem se stále více projevují individuální rozdíly mezi lidmi. Toto se již dotýká věku funkčního, který nemusí odpovídat věku chronologickému, projevuje se zde osobnost jedince, jeho temperament, sociální podmínky, prodělané nemoci atd. „Funkční věk má charakteristiky biologické (biologický věk), psychologické a sociální.“¹⁹ Biologický věk, biologické stáří označuje objektivní stav organismu. Sociální stáří se vyznačuje změnami životního stylu, sociálních podmínek, potřeb jedince. „Sociální stáří postihuje proměnu sociálních rolí a potřeb, životního stylu i ekonomického zajištění. Pojem upozorňuje na společné zájmy i na rizika seniorů, k nimž patří např. maladaptace na penzionování, ztráta životního programu a společenské prestiže, osamělost, pokles

¹⁷ Langmeier, J. *Vývojová psychologie*. Grada, Praha, 1998, s. 50

¹⁸ Mühlpachr, P. *Gerontopedagogika*. Brno: Masarykova univerzita, 2004, s. 18

¹⁹ Pacovský, V. *O stárnutí a stáří*. Avicenum, Praha, 1990, s. 16

životní úrovně, hrozba ztráty soběstačnosti, věková segregace a diskriminace (ageismus). Za počátek sociálního stáří je obvykle považován vznik nároku na starobní důchod či skutečné penzionování.“²⁰

„... stárnutí je velmi složitý multifaktoriální děj. Je výslednicí vzájemného působení genetických podmínek (daných druhově i individuálně) a faktorů zevního prostředí.“²¹

Stáří je poslední vývojovou etapou člověka. Světová zdravotnická organizace vymezuje a člení stáří takto:

- šedesát až čtyřiasedmdesát let – presenium, předstáří, předpolí stáří
- pětasedmdesát až devětaosmdesát let – senium, vlastní stáří
- devadesát a více let - dlouhověkost.²²

„Stárnutí se vyznačuje posloupností nezvratných změn, které nastávají v živém organismu a postupně omezují a zeslabují jeho jednotlivé funkce. Je to „ústup“ po dosažení vrcholu anatomického i funkčního růstu v širokém slova smyslu. Stárnutí je proces, má určitou časovou dynamiku, je geneticky naprogramováno, řídí se druhově specifickým časovým zákonem, podléhá formativním vlivům prostředí.“²³

Stáří se projevuje různorodými funkčními i morfologickými změnami. Ze všech změn provázejících stárnutí těla jsou asi nejvíce viditelné změny na svalech (ochabují) a pokožce (ztrácí elasticitu, viditelné vrásky), a také na vlasech a jiných „porostech“ těla (ztráta pigmentu – „šedivění“, vypadávání). Nejsou to však jediné a zdaleka ne nejdůležitější změny stárnoucího těla. Snižuje se výkonnost srdce, plic, trávicí i vylučovací

²⁰ Kalvach, Z., Mikeš Z. *Základní pojmy-stáří, gerontologie a geriatrie. In Geriatrie a gerontologie.* Praha: Grada, 2004. s. 47 – 50

²¹ Pacovský, V. *O stárnutí a stáří.* Avicenum, Praha, 1990, s. 30

²² Pacovský, V. *O stárnutí a stáří.* Avicenum, Praha, 1990, s. 16

²³ Pacovský, V. *O stárnutí a stáří.* Avicenum, Praha, 1990, s. 54

soustavy. Dochází k degenerativním změnám chrupavek, kostí, poklesu vylučovaných hormonů, opotřebování a ke ztrátě zubů.

Pokles výkonost dýchací a oběhové soustavy nepříznivě ovlivňuje i činnost mozku. Na funkci mozku negativně působí také degenerativní procesy smyslových orgánů jako nástrojů kontaktu mozku s okolním světem. Slábne zrak, především se to projevuje zaostřováním na blízko, je potřeba brýlí, věk má vliv i na vnímání intenzity světla, na vnímání barev, zmenšuje se zorné pole, pomaleji se zpracovávají zrakové podněty. S věkem se zvyšuje počet lidí vážně zrakově postižených či zcela nevidomých, nejčastějšími příčinami jsou šedý a zelený zákal. Ani sluch není ušetřen degenerativním změnám, staří lidé špatně rozlišují zvuky ve směsi zvuků, v šumu, trpí nedoslýchavostí, zvoněním v uších. Dochází k involučním změnám čichových a sluchových buněk. Změny v citlivosti hmatu souvisí se zvrásněním kůže (snížená rozlišovací schopnost pro teplo a chlad může působením příliš vysoké nebo naopak příliš nízké teploty u starých lidí vést až k poškození kůže).

„Stupeň změn ve stáří je dán nejen vlastní involucí, ale také výchozí hodnotou daného parametru, životním způsobem a chorobnými změnami.“²⁴

Se stářím souvisí mnohá onemocnění. Typickou chorobou stáří je demence. Znamená větší úbytek intelektových schopností a dezintegraci osobnosti. Stařecká demence je nejčastěji zapříčiněna alzheimerovou chorobou, která způsobuje postupný zánik nervových buněk mozkové kůry, jedinec ztrácí paměť, nepoznává i blízké osoby.²⁵

Dalšími nemocemi provázející stáří jsou především arterioskleróza (kornatění tepen), postižení kostí nebo kloubů (artróza), choroby dýchacího, vylučovacího a trávicího ústrojí, nemoci srdce, cukrovka,

²⁴Mühlpachr, P. *Gerontopedagogika*. Masarykova univerzita, Brno, 2004, s. 23

²⁵ www.zdravy-senior.cz/

vysoký krevní tlak, různé duševní choroby, objevují se poruchy spánku, závratě, poruchy termoregulace a další.

Více než 90 % osob starších sedmdesáti let trpí jednou nebo více chronickými nemocemi (přesto však nelze pojmy stáří a choroba v žádném případě jednoznačně ztotožňovat), podle statistických údajů v České republice ze 100 osob nad 65 let trpí:

- 3 onemocněním srdce a cév
- polovina má zvýšený krevní tlak (hypertenze)
- 37 ischemickou nemoc srdce
- 42 má závažné postižení kloubů nebo kostí
- 20 má zažívací potíže
- 16 má cukrovku
- 15 má psychiatrické onemocnění
- 4 mají nádorové onemocnění
- jen 4 jsou bez chronického onemocnění.²⁶

Obecnými vlastnostmi chorob ve stáří je jejich multimorbidita a polymorbidita (přítomnost více chorob současně²⁷), staří lidé jsou náchylní k chronicitě. S ohledem na přítomnost nemoci můžeme mluvit o patologickém stárnutí, na rozdíl od fyziologického, do něhož nemoc nezasahuje.

K psychickým změnám ve stáří můžeme zařadit zhoršení soběstačnosti, velká část seniorů je snadno citově zranitelná, staří lidé se hůře vyrovnávají se zátěžemi přicházejícími z vnějšího prostředí, klesá

²⁶ www.ordinace.cz/

²⁷ www.lekarske.slovníky.cz/

odolnost vůči zátěži a krizím, neradi přijímají nové názory, změny ve svém okolí (klesá adaptabilita), může se měnit hodnotová orientace. V seniorském věku nebývají výjimkou ani psychické poruchy jako neurózy, paranoidity, deprese a sebevražedné chování. “Starý člověk je citlivější, více emotivně prožívá situace, snadno podlehne dojetí. Velká část seniorů je snadno citově zranitelná, má větší potřebu náklonnosti a očekává ohledy a porozumění.”²⁸

Jak je to s inteligencí a pamětí ve stáří? Staří lidé si v podstatě uchovávají krystalickou inteligenci – moudrost (založená převážně na učení, nabývání zkušeností a vzdělání), vrozená inteligence (důvtip, bystrost) klesá. Existují však velké individuální rozdíly. Schopnost zapamatovat si nové informace klesá, stejně jako pozornost. Většinou se však zvyšuje vytrvalost, trpělivost, rozvaha.²⁹

Také v sociální oblasti dochází k nemalým změnám. Přichází odchod do důchodu. Redukuje se okruh přátel a příbuzných. Umírá partner (vrstevníci). Změna bydliště. Může dojít k částečné nebo i úplné izolaci, která může vést k psychickému osamocení. Staří lidé se s hromadícími ztrátami a životními zvraty stávají slabší a zranitelnější.

“Ve stáří se mění hodnotová orientace potřeb. Dochází k větší fixaci na rodinu a senior potřebuje neustálé potvrzování především potřeb lásky a sounáležitosti, existence citového vztahu a své pozice v rodině. Z psychologických potřeb nejsou dobře saturovány potřeby komunikace, staří lidé se cítí více osamoceni. Potřeby fyziologické se s přibývajícím věkem zvýrazňují. Senioři se celkově cítí více ohroženi (např. onemocněním, ovdověním), smiřují se s určitou mírou závislosti na jiných lidech – do popředí vstupuje potřeba podpory a bezpečí.”³⁰

²⁸ Klevetová, D., Dlabalová, I. *Motivační prvky při práci se seniory*. Grada, Praha, 2008, s. 20-21

²⁹ www.cssp2.cz/

³⁰ Jarošová, D., *Péče o seniory*. Ostravská univerzita v Ostravě, Zdravotně sociální fakulta, Ostrava, 2006, s. 33

Stárnutím a stářím se zabývá řada oborů a vědních disciplín:

- Gerontologie - není samostatná vědní disciplína, jedná se o multidisciplinární souhrn poznatků o stárnutí a stáří, pojem odvozen od řeckého gerón = stařec, dílčí částí gerontologie, je gerontopsychologie (zaměřena především na problémy adaptace stárnoucího a starého člověka a úrovně jeho intelektových výkonů) a gerontopedagogika (výchova a vzdělávání ke stáří a ve stáří)
- Geriatrie - v širším slova smyslu klinická gerontologie, v užším slova smyslu samostatný specializační lékařský obor, pojem odvozen z řeckých slov gerón (stařec) a iatró (léčím)
- Geragogika - v užším slova smyslu pedagogická disciplína zabývající se výchovou a vzděláváním seniorů, v širším slova smyslu teoreticko empirická disciplína zabezpečující péči, pomoc a podporu seniorům při uspokojování jejich potřeb.

V odborné literatuře se starý člověk označuje jako senior či geront.

Staří lidé jsou v mnoha ohledech ohrožení a znevýhodnění oproti mladším spoluobčanům. Ohroženost je nepřímou úměrnou zdravotnímu a funkčnímu stavu, přímou úměrnou osamělosti, resp. sociální izolaci, společenské necitlivosti.

3. Týrání starých lidí

Samotný vyšší věk může být provázen špatným zacházením ze strany rodinných příslušníků i dalších osob. Pod pojmem špatné zacházení si můžeme představit zanedbávání, opuštění, zneužívání či týrání starších osob ze strany rodiny, spolubydlících v domovech seniorů i ošetřujícího personálu.

Modely moci a dohledu nad obětí dle Tošnerové

- „Zastrašování - způsobit, aby se bála, a to zlými pohledy, různými činy, gesty, rozbíjením věcí, ničením jejího majetku, týráním zvířat před ní, předváděním zbraní
- Osamělost - mít dohled nad tím, co dělá, s kým se vídá a mluví, co čte, kam jde, omezovat její zájmy mimo domov, používat žárlivost k ospravedlnění svých činů
- Používání dětí - způsobit, aby měla výčitky svědomí ve vztahu k dětem/vnukům, používat je k vyřizování vzkazů, organizovat návštěvy s cílem sekýrovat, vyhrožovat, že se s nimi již nesetká
- Ekonomické týrání - zamezit jí v získání nebo udržení zaměstnání, způsobit, aby musela o peníze žádat, dávat jí kapesné, brát jí peníze, znemožnit jí přístup k rodinným příjmům
- Citové týrání - srážet ji, působit, aby o sobě měla špatné mínění, nazývat ji hanlivými jmény, způsobit, aby si myslela, že je blázen, kritizovat její paměť, ponižovat ji, způsobit, aby se cítila provinile, že něco zavinila
- Snižování, zapírání a kárání - vzít týrání na vědomí, ale nebrat obavy oběti vážně, říkat, že k týrání nedošlo, přesunout

zodpovědnost za špatné zacházení na někoho jiného, říkat, že si ho způsobila sama

- Používání výsad a práv mužů - zacházet s obětí jako se služkou, všechna rozhodnutí dělat za ni, chovat se jako "pán na svém panství", být tím kdo určí role muže a ženy
- Omezování a vyhrůžky - říkat či splňovat hrozby a způsobovat bolest, vyhrožovat, že zůstane sama, spácháním sebevraždy, že bude nahlášena úřadům, přinutit ji, aby vzala zpět svou žalobu, nutit ji, aby prováděla nezákonné věci^{.31}

Formy násilí na seniorech vymezuje Zimmelová a Švestková takto:

- **„Fyzické násilí - tělesné týrání** - úmyslné působení bolesti, záměrné odmítání uspokojovat základní životní potřeby, bezdůvodné omezování osobní svobody (bití, kopance, škrcení, srážení k zemi, vystavování chladu, odpírání jídla nebo léků a další hrubé jednání)
- **Zanedbávání u seniorů** – úmyslné i neúmyslné nedostatečné zabezpečení hygieny, lékařské péče, potravy, oděvu, tepla a dalších potřeb
- **Psychické násilí u seniorů** - ponižování, vědomé snižování sebevědomí a sebeúcty, hrozby a zastrašování, verbální agrese (nadávky, urážky, výsměch aj.), náleží sem i výhrůžky týkající se vystěhování seniora do ústavní péče, omezování sociálních kontaktů, pohybu, sledování televizních pořadů

³¹ Tošnerová, M. *Špatné zacházení se seniory a násilí v rodině*. Ambulance pro poruchy paměti, Ústav lékařské etiky 3 LF UK, Praha, 2002, s. 28

- **Ekonomické násilí** – zneužívání majetku a finančních zdrojů starší osoby, zejména neodůvodněné a neoprávněné vyžadování finanční výpomoci“. ³²

3.1 Vztah agresora k seniorům

Pachatelem násilí na seniorech nemusí být vždy někdo z rodiny, existují také případy, kdy násilníkem je člověk bez příbuzenského vztahu k oběti. Jsou známy situace, kdy týrání vzešlo ze strany známého oběti, pečovatele, ale i například souseda. Výjimečné není ani zneužití důvěry starého člověka podvodníkem, který pod záminkou předání inkasa nebo důchodu poměrně lehce pronikne do bytu. Obvyklé bývají i situace, kdy na ulici dochází k přepadávání starých lidí. Nepřekvapí ani případy, kdy majitelé domů týrají seniory bydlící v domě, aby se zbavili nepohodlných a hlavně neperspektivních nájemníků.

Nezanedbatelný počet seniorů je umístěn do ústavní péče, senioři jsou v těchto ústavech většinou přihlášení k trvalému pobytu, ústav se tak stává jeho domovem. V některých ústavních zařízeních přitom panují značně negativní podmínky. Jednou z příčin špatného zacházení s lidmi v různých ústavních zařízeních mohou být nízké příjmy zdravotníků a sociálních pracovníků. Časté jsou případy neoprávněného vymáhání nepřiměřených finančních částek, označovaných jako sponzorské dary, od klientů umístěných v dlouhodobé ústavní péči i od jejich rodin, přestože si klient určitým finančním obnosem hradí pobyt i ostatní služby.

³² Kovařík, J., Dunovský, J., Zimmelová, P. et al. *Domácí násilí – násilí na mužích a seniorech*. Triton, Parha, 2006, s. 87-94

4. Kazuistiky

4.1 Případ paní V. D.

Případem domácího násilí na paní V. D. se policie začala zabývat na základě oznámení paní V. D. (1928) a její sestry paní M. Š. (1920) ze dne 27. 8. 2007, když M. Š. přivolala policii, protože paní V. D. ze svého bytu volala o pomoc.

Šetřením orgánů činných v trestním řízení bylo zjištěno následující.

Sestry paní V. D. a M. Š., obývají společně dvoupodlažní dům v obci H. Paní V.D. první podlaží, paní M.Š. patro, obě jsou vdovy. Paní M. Š. bydlí ve svém bytě sama, paní V. D. obývá byt společně se svým synem J. D. J. D. (1948) je invalidní důchodce, rozvedený, nadměrně požívá alkoholické nápoje. V den, kdy se záležitostí začala zabývat policie, přišel J. D. domů opilý, křičel na svoji matku V. D. nadávky a vyhrožoval ji zabitím, rozhazoval věci po bytě, rozbíjel je, vymočil se v kuchyni. Paní V. D. měla z chování syna strach a volala o pomoc, její sestra M. Š. zavolala policii. Panu J. D. byl následně podle § 21a/2 zákona č. 283/1991 Sb. na deset dnů zakázán vstup do místa bydliště paní V. D. a jeho okolí.

Z výpovědi paní V. D. bylo zjištěno, že již od konce roku 2005 opakovaně, v přesně nezjištěném počtu případů, vždy pod vlivem alkoholu, v místě jejich společného bydliště v obci H. ji ve večerních hodinách slovně urážkami a vyhrožováním zabitím („krávo“, „píčo“, „svině“, „bude z tebe pěkná mrtvola“ ...) nebo fyzicky napadá (úder rukou do obličeje, cloumání jejím tělem, povalování na zem ...) její syn J. D., také poškozují zařízení domu, škrtí jejího psa, přičemž frekvence a intenzita jednotlivých napadání se v poslední době zvyšuje; jeho napadení si v jednom případě v červenci 2007 vyžádalo ošetření obličeje paní V. D. v nemocnici, zranění tehdy vysvětlovala lékařům pádem.

Paní M. Š. policii uvedla, že sestra si jí často stěžovala na synovo chování k ní, hovořila s ní o tom, že ji mlátí, rozbíjí věci v bytě, nadává jí. Často v poslední době z jejich bytu slyšela ve večerních hodinách křik synovce hluk. Asi před měsícem byla sestra na ošetření s obličejem, když jí synovec zmlátil, řekla ale, že si to udělala sama, když upadla. Několikrát po sestře chtěla, aby to nahlásila na policii, ale ona nechtěla, čekala, že J. D. nastoupí na léčení a jeho problémy s alkoholem, pod jehož vlivem se násilnický choval, se vyřeší. 27. 8. 2007 policii volala ona sama, když slyšela sestřino zoufalé volání o pomoc. Do bytu k ní se jít bála, je už stará a nic by nezmohla, jenom rychle zavolala policii. Na její osobu si synovec fyzicky nic nedovolil, jenom jí občas pod vlivem alkoholu nadával, ale tomu ona nepřikládá žádnou závažnost, bylo to vždy pouze krátký moment, něco vykřikl a šel. K matce se choval daleko hůř.

Pro výše popsané jednání bylo proti panu J. D. zahájeno trestní stíhání, policejní komisař vydal usnesení o zahájení trestního stíhání podle § 160 odst. 1 trestního řádu pro trestný čin týrání osoby žijící ve společně obývaném bytě nebo domě podle § 215a odst. 1 trestního zákona, které si obviněný převzal.

Obviněný ve své výpovědi částečně doznal zlé nakládání se svojí matkou, když uvedl, že je pravda, že občas matce v opilosti vynadal, když ona mu domlouvala kvůli alkoholu, asi jednou nebo dvakrát na něho chtěla volat policii, protože v bytě něco rozbil, tak jí sebral telefon z ruky, ale nikdy ji neuhodil, nikdy ji nevyhrožoval, že jí něco udělá, nějaké sprosté slovo mu na adresu matky možná někdy uniklo. Matka ale také pro nějaké ostřejší slovo nejde daleko. Je pravda, že někdy v červnu 2007 měla matka zranění v obličeji, to ale upadla na schodech, on jí nic neudělal. Ten večer, co k nim do domu přijela policie, opilý domů přišel, matka mu nadávala, on něco řekl jí, pak ona volala o pomoc, vůbec neví proč, nic jí nedělal, teta, která bydlí s nimi v domě, zavolala policii. Uvedl, že problémy s alkoholem si uvědomuje, má nastoupit na léčení, čeká na místo.

V průběhu trestního řízení byl na poškozenou V. D. vypracován posudek soudním znalcem z oboru psychologie, ze kterého zejména vyplynulo, že chování jejího syna na její psychiku působilo jednoznačně škodlivě, projevilo se u ní mnoho symptomů typických pro jedince psychicky týraného.

Byl přibrán soudní znalec k vyšetření duševního stavu a podání znaleckého posudku také na obviněného J. D. Dříve, než mohlo být provedeno jeho vyšetření, byla u obviněného provedena operace mozku pro krvácení do levé poloviny mozku na neurochirurgii, kam byl převezen z protialkoholní záchytné stanice. Dle závěru znaleckého posudku u něho došlo k organickému posttraumatickému psychosyndromu s projevy fatické poruchy (nemluví), s pravostrannou hemiparezou (není schopen chůze), s poruchou intelektu, paměti a jednání s tím, že prognóza zdravotního stavu je nejistá, stav se nebude výrazněji zlepšovat, obviněný není schopen se podrobit psychiatrickému vyšetření, není schopen jednání před orgány činnými v trestním řízení.

V návaznosti na závěr znaleckého psychiatrického posudku na návrh policejního orgánu státní zástupce podle § 173 odst. 1 písm. c) přerušil trestní stíhání obviněného J. D., neboť obviněný není pro duševní poruchu, která nastala až po spáchání trestného činu, schopen chápat smysl trestního řízení.

4.2 Případ paní M. CH.

Usnesením podle § 160 odst. 1 trestního řádu bylo v červnu 2009 zahájeno trestní stíhání V. CH. (1965) jako obviněného z trestného činu týrání osoby žijící ve společně obývaném bytě nebo domě podle § 215a odst. 1 trestního zákona, neboť v místě společného trvalého bydliště se svojí matkou paní M. CH. (1938) v obci S. minimálně od měsíce ledna 2009 do 5. 4. 2009, kdy byl podle § 44 zák.č. 273/2008 Sb. vykázán z uvedeného domu, svoji matku M. CH. (1938) v přesně nezjištěných dnech, v nepravidelně se opakujících intervalech, opakovaně nejprve pouze slovně napadal a vyhrožoval například výrazy „podvraťáku“, „ty mrcho, už abys chcípl, já tě stejně zabiju“, a od března 2009 opakovaně se zvyšující se četností a vzrůstající intenzitou ji bil do hrudníku, paží a ramen, chytal ji za oblečení na hrudníku a tlačil ji ke zdi, čímž jí způsoboval podlitiny, když po jeho napadení dne 5. 4. 2009 vyhledala lékařské ošetření.

Zahájení trestního stíhání předcházelo trestní oznámení podané dcerou paní M. CH. Tato uvedla, že v současné době nebydlí v domě v obci S., po smrti otce a vyřízení dědictví je již téměř deset let jeho jediným vlastníkem, její matka zde má věčné břemeno. Asi před dvěma lety se k matce do tohoto domu nastěhoval její bratr a syn paní M. CH, pan V. CH. Bratr v téže obci vlastní jiný dům, kde dříve bydlel, ale dům nechal zpustnout, odpojili mu elektřinu. Bratr dlouhou dobu nikde nepracuje, živí se příležitostnými výpomocemi sousedům a známým. Vše, co takto vydělá, propije a prokouří. Matka ho živí, všechno platí. On se vůbec o nic nestará. Matku využívá, stále po ní požaduje peníze na alkohol a cigarety. Ona sama přestala do tohoto domu jezdit, když ji bratr pod vlivem alkoholu fyzicky napadl, házel po ní různé předměty, vyhrožoval jí. Bratra však nikdy ze svého domu nevykázala, matka jej k sobě vzala, ona její rozhodnutí akceptovala. Své matce však navrhovala přestěhování, když z jejího vyprávění při návštěvách matky u ní či při telefonických rozhovorech zjistila, že chování bratra přerostlo z urážek

a vyhrožování k fyzickým útokům na matku. Více než od matky se dovídala od známých a sousedů z obce, matka měla stále tendenci bratrovo chování omlouvat a bagatelizovat. Den před oznámením celé věci na policii, před jeho vykázáním z domu, matku přivezla sousedka z vesnice k ní domů. Matka byla vyděšená, rozrušená, měla podlitiny na ruce, roztržený svetr. Zašla s matkou na ošetření, uklidnila ji, poté se od matky dozvěděla více podrobností. Učinila oznámení na policii o tom, že její bratr matku psychicky a fyzicky týrá, když jí nadává, vyhrožuje zabitím, požaduje po ní peníze, nejčastěji pod vlivem alkoholu ji asi před pěti týdny začal i fyzicky napadat.

Policie následně vyslechla i poškozenou paní M. CH. Tato v podstatě uvedla stejné skutečnosti jako její dcera, tedy ve vztahu k vlastnictví domu, společném obývání domu paní M. CH. a jejího syna, jeho chování k ní. Podrobněji se vyjádřila k napadání její osoby synem, když vypověděla, že syn se sice vždy rád napil, ale v posledním třičtvrtě roce se požívání alkoholu značně zvýšilo. V podnapilosti si vždy našel nějakou záminku, aby jí mohl nadávat, říkal jí „podvraťáku“, „mrcho“, „chcípni“, „stejně tě jednou zabiju“. Situace se ještě více zhoršila v posledních asi pěti týdnech, vyhrožoval jí „ty mrcho, už abys chcípila, já tě stejně zabiju“, pořád to opakoval, několikrát denně, mnoho dní. Chtěla po něm, aby šel do svého pokoje, aby ji nechal být, ale to ho ještě víc rozčílilo, chytil ji třeba za ruce a pevně ji držel, nebo za oblečení pod krkem a tlačil ji na zeď, nebo ji bouchal do hrudníku, do ramen, neví, kolikrát to bylo, ale poslední dobou už skoro každý druhý den, i několikrát za sebou. Ona přitom synovi stále prala, vařila, starala se o něho, i peníze mu dávala, když neměl. Ze syna má teď velký strach, má obavy, že by se jí skutečně mohlo něco hrozného stát. Když ji napadl naposledy, musela utéct z domu, jak se bála, syn jí držel za svetr pod krkem, tlačil ji tělo na zeď a rukama na hrudník těsně pod krkem, pak jednou rukou ji mlátil do ramen a říkal, že ji zabije, moc se bála. Pak ji sousedka odvezla k dceři, byla u lékaře ale má jen modřiny. S dcerou se domluvili, že už to musí oznámit na policii.

Na základě trestního oznámení a dalšího šetření bylo policejním orgánem rozhodnuto o vykázání pana V. CH. jako násilné osoby ze společného obydlí a zákazu vstupu do něj na dobu 10 dnů. Nastěhoval se zpátky do svého domu.

V. CH. se nejprve k celé záležitosti odmítl vyjádřit, posléze v procesním postavení obviněného vypověděl, že se na žádné fyzické napadání matky nepamatuje, občas se spolu sice hádali, matka mu domlouvala kvůli jeho pití, ale on vůči ní žádné vulgární výrazy ani výhrůžky nikdy nepoužil. Celá věc ho mrzí, matce se omluvil, i když se na nic nepamatuje.

Paní M. CH. po zahájení trestního stíhání již v procesním postavení svědka uvedla v podstatě totéž jako ve své prvotní výpovědi.

Trestní řízení pokračovalo, byli přibráni soudní znalci z oboru psychiatrie a psychologie k podání znaleckého posudku na obviněného a poškozenou, policejní komisař vyslechl další svědky, tito se vyjadřovali se také k osobě pana V. CH, k osobním zkušenostem s jeho povahou, hodnotili jej jako výbušného, agresivního, se sklonem k alkoholismu. kterou hodnotili jako výbušnou, agresivní, nesnášenlivou. Bylo zjištěno, že obviněný se opakovaně v minulosti neúspěšně léčil kvůli své závislosti na alkoholu, léčbu nikdy nedokončil, kvůli „pití“ měl problémy v zaměstnání, již asi pět let nikde oficiálně nepracuje, jen brigády, výpomoc, všechny peníze hned „prolije hrdlem“, pak je agresivní a vztek si vylévá na matce. Lidé v obci o situaci u paní M. CH. věděli, chtěli jí pomoci, aby se to začalo řešit, ona však stále syna omlouvala „je to přece syn“.

Policejní orgán vyšetřování ukončil a věc byla předána s návrhem na podání obžaloby státnímu zástupci, který se se závěry policejního ztotožnil a obžalobu předložil soudu. V hlavním líčení poté soud rozhodl, že pan V. CH. je vinen trestným činem a týráním osoby žijící ve společně obývaném bytě nebo domě podle § 215a odst. 1 tr. zákona a byl odsouzen

k trestu odnětí svobody v trvání deseti měsíců s podmíněným odkladem na dva roky, proti rozsudku se V. CH. neodvolal.

EMPIRICKÁ ČÁST

5. Cíl průzkumu a formulace hypotéz

Cílem práce je seznámení s aktuálním stavem vztahů vybrané skupiny seniorů žijících v domově seniorů, nebo domově s pečovatelskou službou, s případy domácího násilí páchaného dětmi, příbuznými, případně osobami žijícími ve společné domácnosti, analyzovat profil agresora i oběti a popsat důvody vedoucí k agresivnímu chování vůči seniorům.

Průzkum by měl vést k ověření poznatků získaných studiemi odborné literatury, metodického pokynu Policejního prezidia ČR a právní úpravy týkající se zpracovávané problematiky a současně by jeho výstupem měla být praktická data, která vypovídají o skutečném rozsahu problému násilí páchaného na seniorech jako patologického problému současné společnosti.

Výzkumný problém

Ve své práci se zabývám problémem, zda-li se senioři, kteří jsou v současnosti klienty příspěvkových organizací, setkali s různými formami domácího násilí, a z jakých řad se rekrutují agresori.

Stanovení hypotéz

Hypotéza H1: Osamělé osoby jsou častěji oběťmi týrání.

Hypotéza H2: Senioři častěji týrají vlastní potomci.

Hypotéza H3: K týrání seniorů dochází i ve státem zřizovaných zařízeních.

5.1 Použité metody průzkumu

Jako výzkumnou metodu pro naše zkoumání jsem vybral dotazník, který je jednou ze základních metod empirického výzkumu. Jeho cílem je vytěžení informací od dotazované osoby - respondenta. Tento lze provádět buď ústně formou rozhovoru, nebo písemní formou dotazníku. Jedná se o jednu z nejpoužívanějších technik výzkumu. Jeho výhodou je jeho dostupnost, časová nenáročnost, možnost oslovení většího počtu respondentů a efektivita. Nevýhodou dotazníku je ta skutečnost, že respondent nemusí odpovídat vždy pravdivě, jeho odpovědi mohou být subjektivní, což může vést ke zkreslení získaných údajů.

Dotazník jsem se snažil koncipovat tak, abych dodržel pravidla, která jeho tvorbu upravují. V úvodní části dotazníku jsem použil identifikační otázky, abychom zjistil základní údaje o respondentovi, o počtu dětí v rodině a o partnerovi. Dále jsem položil otázku, týkající se četnosti a účelu návštěv ze strany blízkých v domově seniorů, a o samostatnosti při zaopatření základních potřeb respondenta. Umístil jsme zde i prostor pro poznámku, pokud by se respondenti chtěli k některému z těchto okruhů vyjádřit.

Další část otázek se týkala jednotlivých forem násilí na seniorech včetně popisu osoby agresora a způsobu řešení těchto případů ze strany oběti. Pořadí otázek jsem nijak systematicky neuspořádal, jednotlivé otázky byly položeny nahodile.

V úvodu dotazníku jsem oslovil respondenty, kde jsem je seznámil s cílem práce a současně s tím je ubezpečil o naprosté anonymitě prováděného výzkumu. Dále měli respondenti dle přiloženého pokynu křížkem označit tu položku, která odpovídala tvrzení. Dotazníky byly po vyplnění hromadně vybrány a zalepeny do obálky.

5.2 Charakteristika zkoumaného souboru

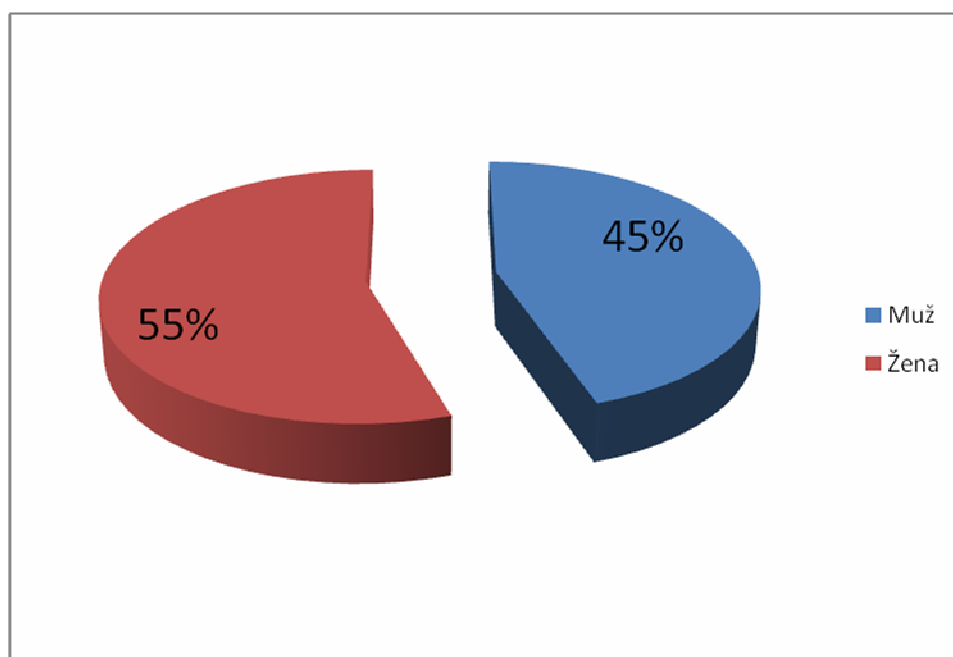
Dotazníkem jsem oslovil sto klientů Domova seniorů Drachtinka Hlinsko a Domu s pečovatelskou službou Hlinsko. Mezi klienty obou zařízení byl náhodně vybrán vzorek respondentů, z něhož 50% tvořily ženy a 50% muži. Toto rozložení poměru zkoumaného vzorku mužů a žen bylo vybráno záměrně pro co největší objektivitu získaných dat. Z celkového počtu sto dotazníků bylo respondenty vyplněno a následně vráceno čtyřicet devět, tedy 49% všech dotazníků, z toho odpovědělo na dotazník dvacet sedm žen a dvacet dva mužů, viz. graf procentuelního zastoupení jednotlivých pohlaví.

Otázka č. 1 „Pohlaví.“

Ze zkoumaného vzorku respondentů je 55 % žen a 45% mužů.

Pohlaví

Pohlaví	Počet
Muž	22
Žena	27
Celkem	49

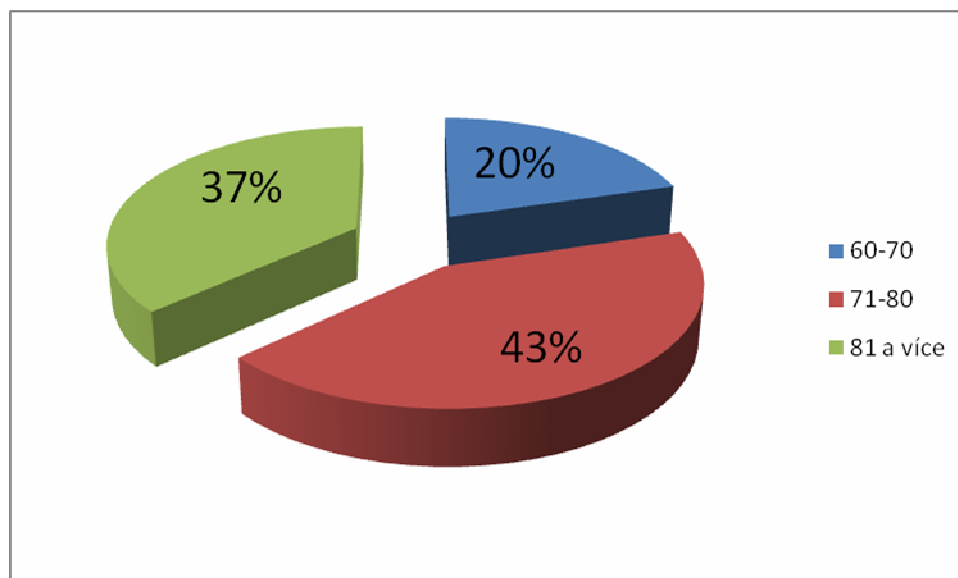


Otázka č. 2 „Věk respondentů.“

Ze zkoumaného vzorku je 20% dotázaných osob ve věkovém rozhraní od šedesáti do sedmdesáti let, 43 % dotázaných ve věku od sedmdesáti jedna až do osmdesáti let a 37 % respondentů starších osmdesáti jednoho roku.

Věk respondentů

Věk	Počet
60-70	10
71-80	21
81 a více	18
Celkem	49



První dvě otázky mají za úkol zmapovat věk a pohlaví respondenta. Toto pořadí je zvoleno čistě z praktického důvodu, kvůli přehlednosti dotazníku.

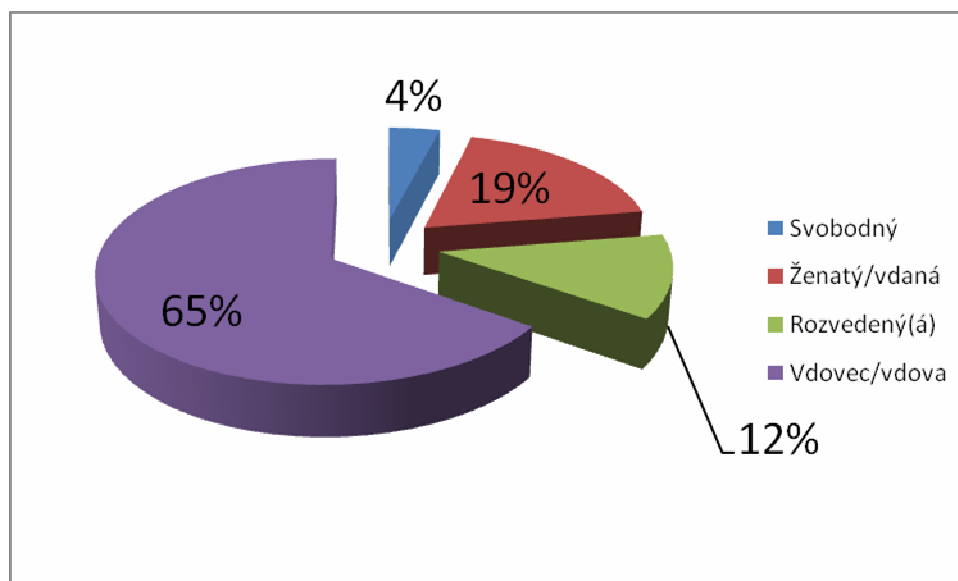
5.3 Zpracování výsledků šetření

Otázka č. 3 „Rodinný stav.“

Ze zkoumaného vzorku čtyřiceti devíti osob jich devět žije v manželském svazku s partnerem, tedy 18% dotázaných, dva lidé jsou svobodní, 4% ze zkoumaného vzorku, třicet dva osob v průběhu života ovdovělo, tedy 66% respondentů a šest zkoumaných osob je rozvedeno, tedy 12% respondentů. Z těchto údajů vyplývá, že převážná většina, takřka tři čtvrtiny těchto seniorů jsou již sami, bez životního partnera.

Rodinný stav

Rodinný stav	Počet
Svobodný	2
Ženatý/vdaná	9
Rozvedený(á)	6
Vdovec/vdova	32
Celkem	49

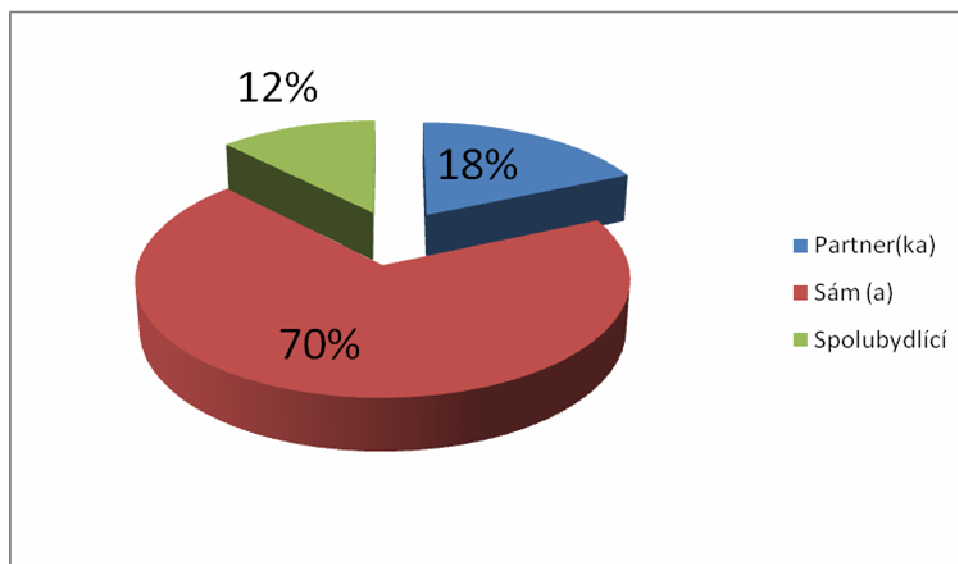


Otázka č. 4 „ S kým žijete.“

Devět respondentů žije spolu s životním partnerem, což činí 18 %, šest jich žije se spolubydlícím, což činí 12 % a zbývající počet, tedy třicet čtyři jich žije samo. Tento stav je daný uspořádáním ubytovacích kapacit v zařízeních určených pro pobyt seniorů, kdy jsou zde z větší části pokoje, případně bytové jednotky určené pro jednoho klienta. Ve zbytku ubytovacích kapacit jsou pokoje uzpůsobeny maximálně pro dva klienty.

Soužití

Soužití	Počet
Partner(ka)	9
Sám (a)	34
Spolubydlící	6

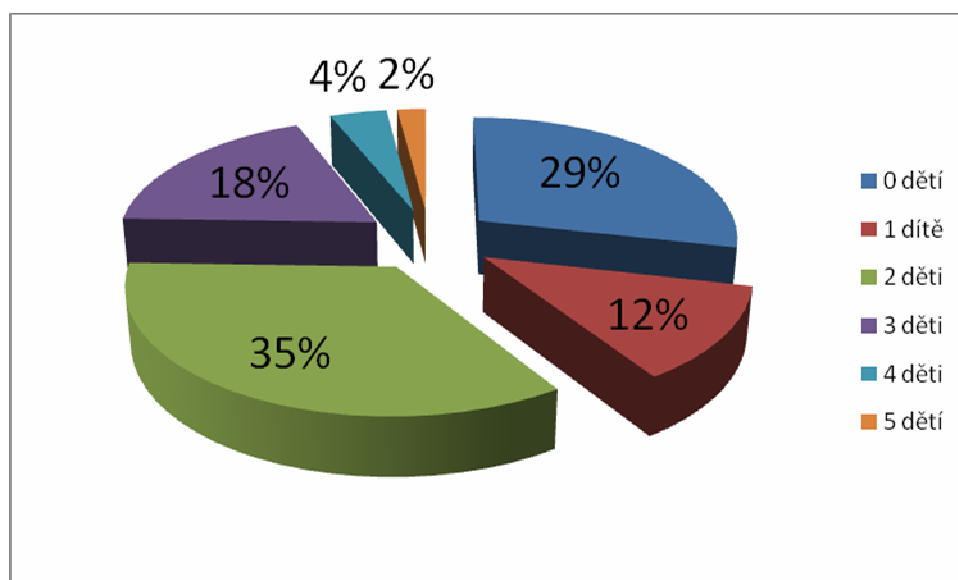


Otázka č. 5 „Počet dětí.“

Touto otázkou bylo zjištěno, že čtrnáct respondentů je bezdětných, což tvoří 29 %, šest z nich má jedno dítě, což činí 12 %, sedmnáct z nich má dvě děti, což činí 35 %, devět z nich má tři děti, což činí 18 %, dva z nich mají čtyři děti, což činí 4 % a jeden respondent má pět dětí, což činí 2 %. Více než pět dětí nemá žádný senior, který odpovídal na dotazník.

Počet dětí

Děti	Počet
0 dětí	14
1 dítě	6
2 děti	17
3 děti	9
4 děti	2
5 dětí	1

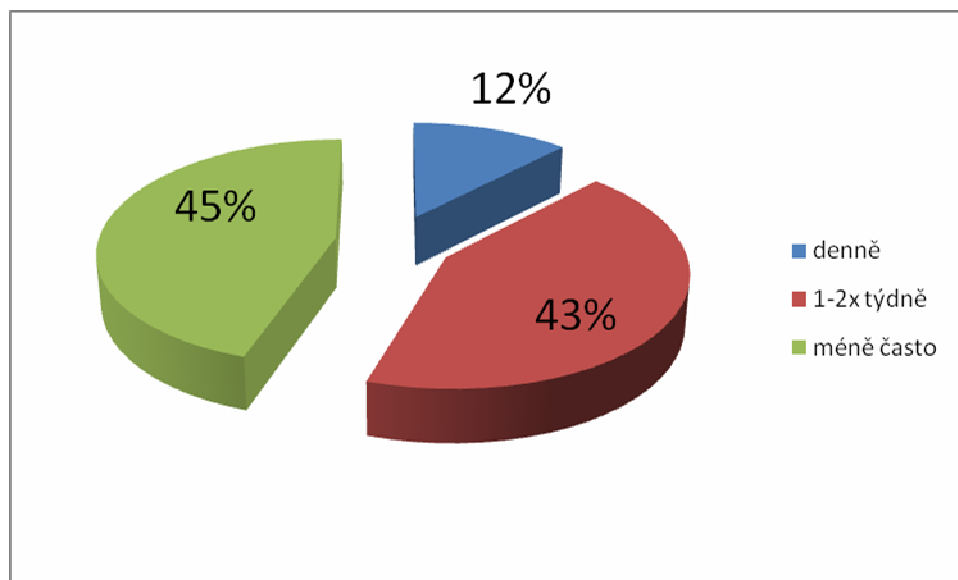


Otázka č. 6 „Četnost návštěv v domově seniorů.“

Šest respondentů uvedlo, že jejich blízcí za nimi chodí denně, což činí 12%. Dvacet jedna respondentů uvedlo, že za nimi jejich blízcí chodí jednou až dvakrát týdně, což činí 43 % a zbývající počet respondentů, tedy dvacet dva jich uvedlo, že četnost návštěv ze strany blízkých je méně častá. Tato odpověď činí 45 %.

Četnost návštěv

Četnost návštěv v domově	Počet
denně	6
1-2x týdně	21
méně často	22

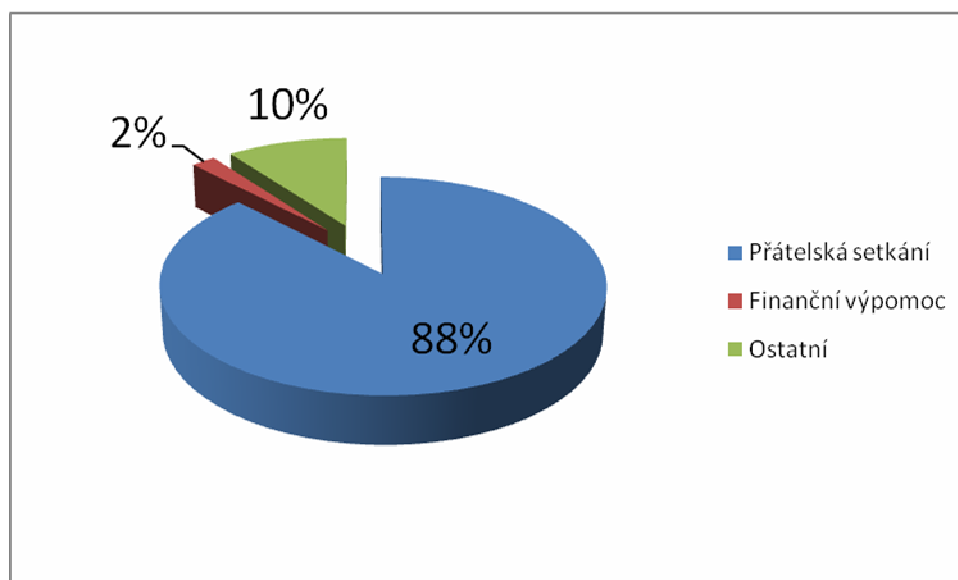


Otázka č. 7 „ Účel návštěvy.“

Z pohledu účelu návštěvy bylo zjištěno, že převážná většina, přesně čtyřicet tři respondentů je navštěvována rodinnými příslušníky a přáteli, což činí 88 %, jeden respondent uvedl, že účelem návštěvy je finanční výpomoc blízkým, což činí 2 % a zbývajících pět respondentů uvedlo jako účel návštěvy jiný, kdy respondenti měli možnost otevřenou otázkou blíže popsat účel návštěvy, a kde uvedli, že se jedná například o pomoc při nákupu, úklidu, nákupu léků atd. Tyto odpovědi činí 10 % ze zkoumaného vzorku.

Účel návštěvy

Účel návštěvy	Počet
Přátelská setkání	43
Finanční výpomoc	1
Ostatní	5

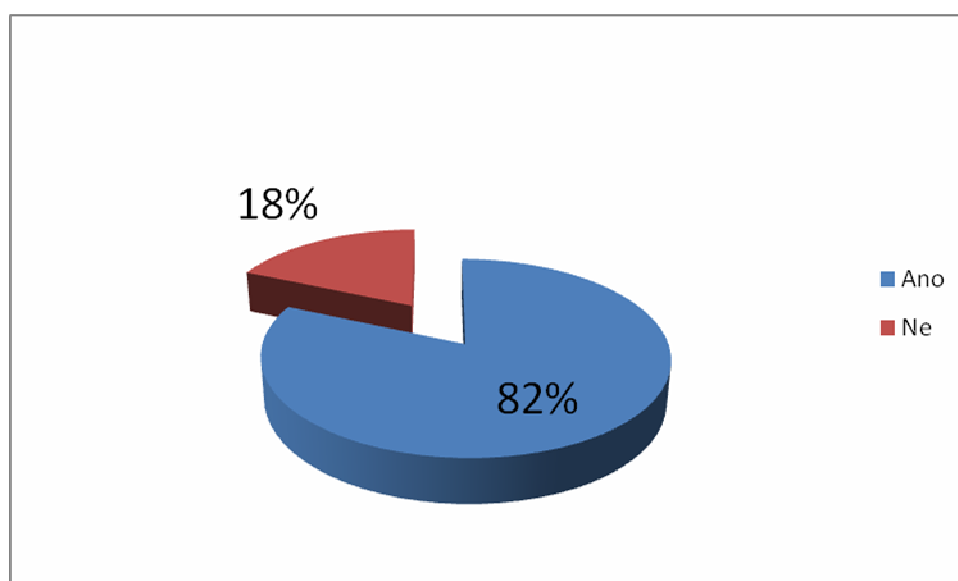


Otázka č. 8 „Jste samostatný(á) v zaopatření základních potřeb.“

Tato otázka byla směřována na zjištění, zda-li respondenti ubytovaní v zařízeních pro seniory jsou soběstační v zaopatření základních potřeb, např. hygienických potřeb a jiných běžných životních potřeb – schopnost se sám najíst, samostatnost při pohybu apod. Z odpovědí respondentů bylo zjištěno, že čtyřicet z nich, což činí 82 %, je soběstačných a devět respondentů je odkázáno na pomoc druhých, a to zejména ze strany ošetřujícího personálu a rodinných příslušníků, což je 18 % dotázaných.

Samostatnost v zaopatření základních potřeb

Samostatnost v zaopatření základních potřeb	Počet
Ano	40
Ne	9

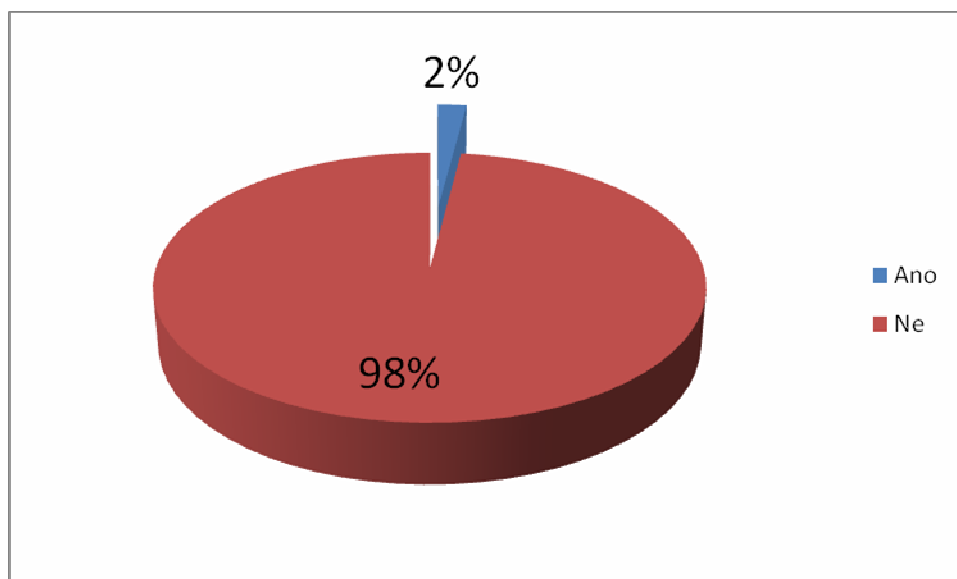


Otázka č. 9 „Setkal(a) jste se v minulosti s fyzickým násilím na Vaší osobě.“

Na tuto otázku odpovědělo čtyřicet osm respondentů, že ne, což činí 98 %, pouze jeden respondent odpověděl, že ano, což činí 2 %. Respondent ve své odpovědi uvedl, že formou fyzického násilí na jeho osobě se dopouštěl agresor bitím a kopáním. Mám-li charakterizovat tuto oběť, jedná se o ženu, ve věku mezi sedmdesátým prvním až osmdesátým rokem, vdovu, žijící samostatně na pokoji zařízení pro seniory, která má tři potomky.

Setkání s fyzickým násilím

Setkání s fyzickým násilím	Počet
Ano	1
Ne	48

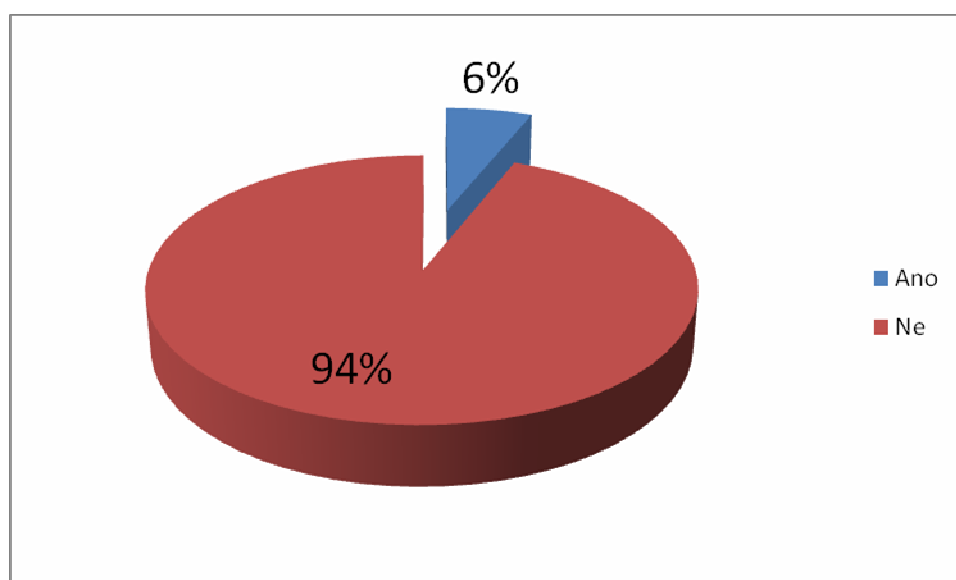


Otázka č. 10 „Setkal(a) jste se v minulosti s psychickým týráním.“

Na tuto otázku odpovědělo čtyřicet šest respondentů, že ne, což činí 94 %, zbylí tři dotázaní, tedy 6 % respondentů má zkušenost s psychickým týráním. V tomto případě oběťmi jsou ženy a to v jednom případě ve věkovém rozmezí od šedesáti do sedmdesáti let a ve dvou případech ve věkovém rozmezí od sedmdesáti do osmdesáti let. Všechny ženy žijí samy, dvě jsou ovdovělé a jedna rozvedená. Pokud jde o počet dětí, mají tyto ženy počet dětí v rozmezí od jednou do třech dětí. Dvě z nich jsou samostatné v zaopatření základních potřeb, jedna z nich je odkázána na pomoc druhých. Jako formu psychického týráním všechny shodně uvedly, že se jednalo a slovní nadávky, urážky a vyhrožování.

Setkání s psychickým násilím

Setkání s psychickým týráním	Počet
Ano	3
Ne	46

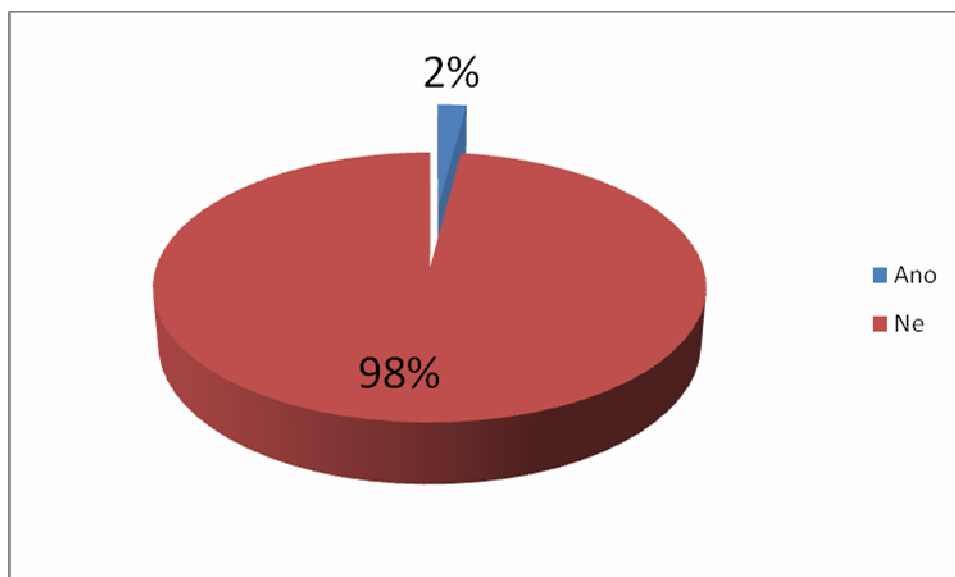


Otázka č. 11 „Setkal(a) jste se v minulosti se sociálním týráním.“

Čtyřicet osm respondentů na tuto otázku odpovědělo, že ne, což činí 98 %, pouze jeden respondent odpověděl, že ano, což činí 2 % ze zkoumaného vzorku. Také v tomto případě je obětí žena ve věkovém rozmezí od sedmdesáti do osmdesáti let, ovdovělá, žijící sama, která má tři potomky. V zaopatření základních potřeb je samostatná, nepotřebuje pomoc druhých v běžných životních situacích. Forma sociálního týrání spočívala v bránění oběti ve volném pohybu, kdy jí agresor zamykal v bytě a bránil jí ve styku s okolím, zejména s přáteli a zbytkem rodiny.

Setkání se sociálním týráním

Setkání se sociálním týráním	Počet
Ano	1
Ne	48

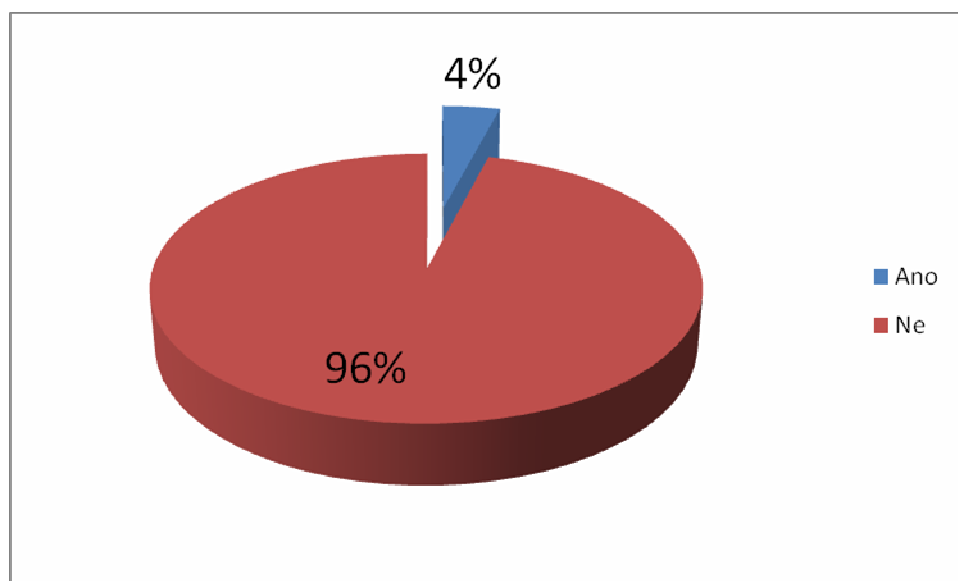


Otázka č. 12 „Setkal(a) jste se v minulosti s ekonomickým týráním.“

Čtyřicet sedm respondentů uvedlo, že se v minulosti nesetkali s ekonomickým týráním, což činí 96 %, zbylí dva respondenti odpověděli, že mají zkušenost s ekonomickým týráním, což činí 4 %. Oběmi byly ženy ve věkovém rozmezí od sedmdesáti do osmdesáti let, ovdovělé, žijící samy. Jedna oběť týraní má pouze jednoho potomka, druhá z obětí tři potomky. V zaopatření základních potřeb jsou obě samostatné. Formy ekonomického týraní, které byly na nich páčány, spočívaly v odebírání finančních prostředků- důchodů, kdy se stávaly zcela závislými na milosti agresora.

Setkání s ekonomickým týráním

Setkání s ekonomickým týráním	Počet
Ano	2
Ne	47

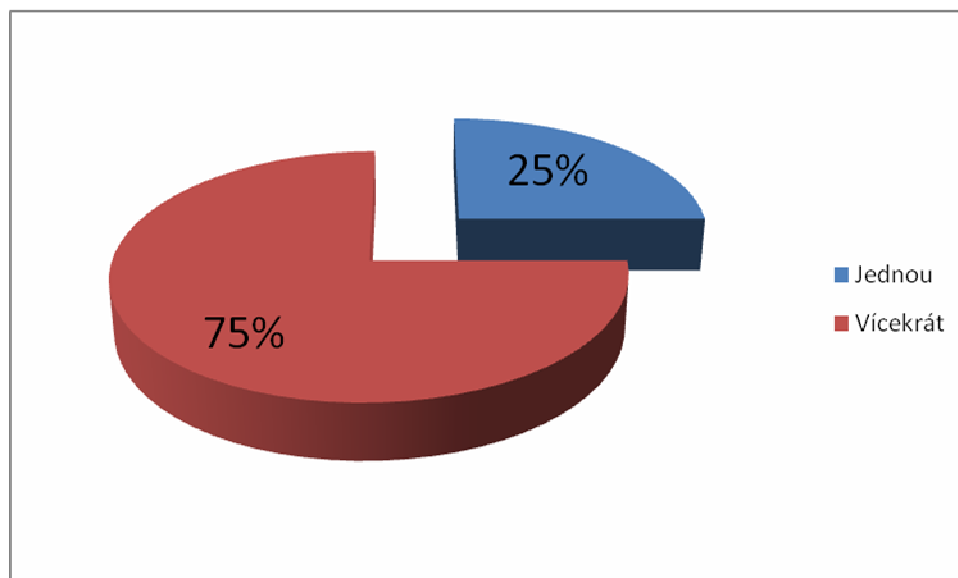


Otázka č. 13 „Osoba agresora.“

Na tuto část dotazníku odpovídali pouze respondenti, kteří měli zkušenost s nějakou ze shora uváděných forem násilí. Z celkového počtu čtyřiceti devíti odpovědí respondentů jich čtyři zažili některou z forem násilí, přičemž jedna oběť se s násilím vůči své osobě setkala pouze v jednom případě, ostatní tři respondenti zažili násilí na své osobě opakovaně.

Četnost forem napadání

Četnost forem napadání	Počet
Jednou	1
Vícekrát	3

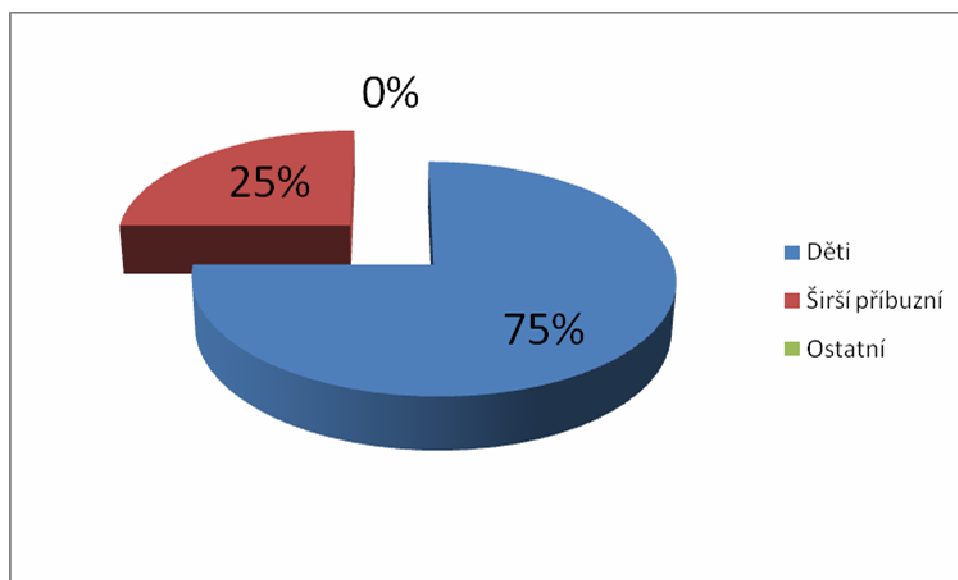


Otázka č. 14 „Osoba agresora.“

Co se týče osoby agresora, tak ve třech případech jsou to potomci seniorů, tedy celých 75 %, v jednom případě se jedná o osobu z řad širšího okruhu příbuzných, což činí 25 %. V této otázce měli respondenti jako třetí možnost otevřené odpovědi označenou jako ostatní, kde měli jako možnost odpovědi personál domova seniorů, spolubydlící, apod. Tuto možnost odpovědi nevyužil žádný z respondentů.

Osoba agresora

Osoba agresora	Počet
Děti	3
Širší příbuzní	1
Ostatní	0

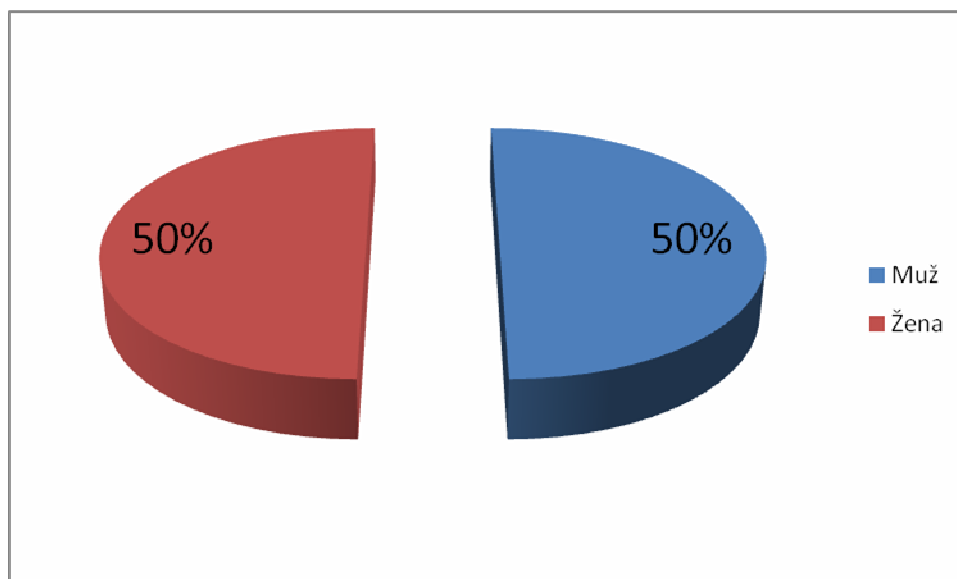


Otázka č. 15 „Pohlaví agresora.“

Co se týče pohlaví agresora, tak odpověďmi respondentů bylo zjištěno shodně, že ve dvou případech se jedná o muže a ve dvou případech se jedná o ženy. Z toho počtu jsou agresory dvě ženy a jeden muž přímými potomky obětí a v jednom případě je agresorem vnuk seniorky.

Pohlaví agresora

Pohlaví agresora	Počet
Muž	2
Žena	2

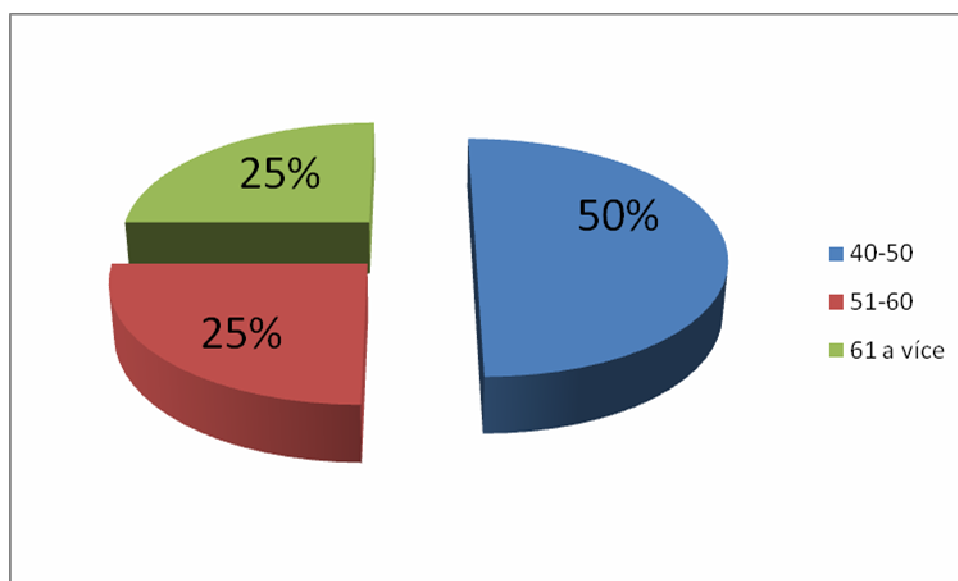


Otázka č. 16 „Věk agresora.“

Tato otázka byla otevřená, kdy respondenti měli uvést skutečný věk agresora. Zajímavé je, že respondenti neuvedli jako agresora osobu mladší čtyřiceti let, proto jsem při vyhodnocování strukturoval odpovědi respondentů do třech věkových kategorií, skupinu mezi čtyřicátým až padesátým rokem věku, kdy se z této věkové skupiny rekrutují dva agresori, což činí 50 %, v další skupině věku mezi padesátým prvním a šedesátým rokem věku, kdy v této věkové kategorii byl zjištěn jeden agresor, což činí 25 % a poslední skupinu tvoří agresori mezi šedesátým prvním rokem a více letí, kdy v této skupině byl shodně jako v předchozí skupině zjištěn jeden agresor, což činí 25 %.

Věk agresora

Věk agresora	Počet
40-50	2
51-60	1
61 a více	1

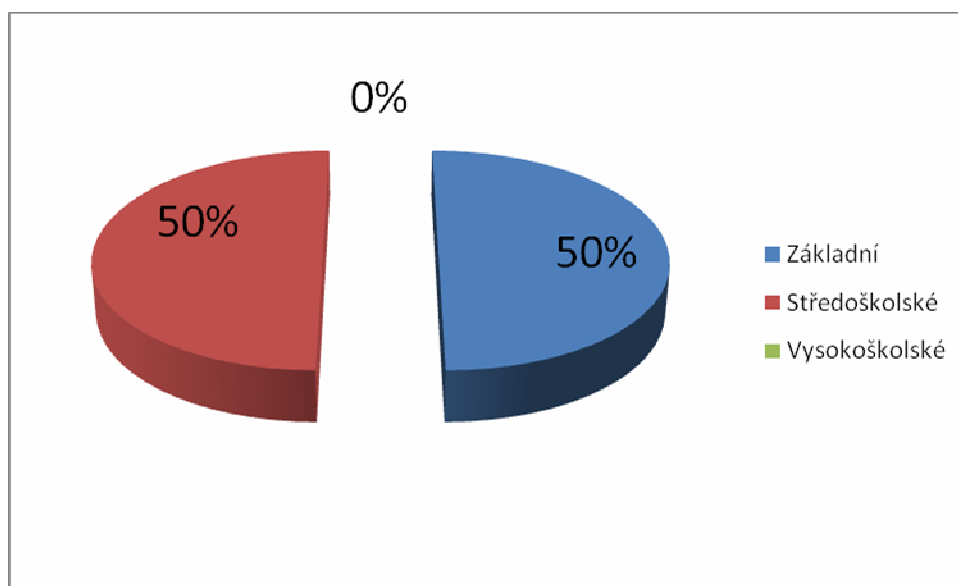


Otázka č. 17 „Vzdělání agresora.“

Na položenou otázku týkající se nejvyššího dosaženého vzdělání agresora jsem zjistil, že ve dvou případech jsou agresory osoby se základním vzděláním a dva agresori dosáhli středoškolského vzdělání.

Vzdělání agresora

Vzdělání agresora	Počet
Základní	2
Středoškolské	2
Vysokoškolské	0



Co se týče zbývajících třech otázek dotazníku, tak tyto již nezobrazuji graficky. Na otázku číslo osmnáct „**Místo, kde dochází (docházelo) k násilí na Vaší osobě.**“ označili respondenti možnost „b“, tedy předchozí bydliště. Na otázku číslo devatenáct „**Řešil(a) jste nějakým způsobem násilí páchané na Vaší osobě.**“ označili respondenti

otevřenou odpověď „c“ jinou formou a zde vypsali jako formu odstěhování se. Na poslední otázku číslo dvacet „**Důvod, proč jste násilí páchané na Vaší osobě neřešil(a).**“ opět shodně uvádějí, že tímto důvodem byl stud.

Z výsledků průzkumu vyplynulo, že z celkového počtu sta rozdaných dotazníků se zpět vrátilo čtyřicet devět, což tvoří necelou polovinu, a to přesto, že dotazníky byly distribuovány zhruba jedné třetině z vybraného vzorku seniorů Domovu seniorů Drachtinka a Domu s pečovatelskou službou v Hlinsku. Tento vzorek byl vybrán po vzájemné dohodě s řediteli a sociálními pracovníky dotčených institucí. Důvod proč tomu tak bylo lze spatřovat ve skutečnosti, že mnozí oslovení senioři vzhledem k věku nebyli schopni tento dotazník vyplnit, svoji roli mohou hrát také fakta nechuti se někomu svěřovat, případně okolnosti spojené se zdravotním stavem seniora, kdy mnozí z nich trpí některou civilizační chorobou, jako je stařecká demence, či Alzheimerova choroba apod.

Přes tato zjištění lze konstatovat, že respondenti, kteří na předložený dotazník odpovídali, k odpovědím přistupovali zodpovědně, využili anonymity a jejich odpovědi jsou fakty, popisujícími aktuální stav a zkušenosti vzorku seniorů žijících ve státem zřizovaných institucích určených pro pobyt seniorů s fenoménem zvaným domácí násilí. Hypotézy, které jsem si stanovil se ve dvou případech potvrdily a v jednom případě se hypotéza nepotvrdila.

Hypotéza H1: Osamělé osoby jsou častěji oběťmi týrání.

Tato hypotéza se potvrdila na základě položených otázek „Rodinný stav“, „S kým žijete“.

Z výsledků je patrné, že všechny čtyři oběti jsou ve třech případech vdovy a v jednom případě je oběť rozvedená. Zajímavý na této skutečnosti je fakt, že tyto oběti jsou ženy, žijící samy.

Hypotéza H2: Týrají seniory častěji vlastní potomci.

Tato hypotéza se potvrdila na základě položených otázek „Osoba agresora“, „Pohlaví agresora“, „Věk agresora“, „Vzdělání agresora“.

Z výsledků je patrné, že ve třech případech dochází k týrání seniorů ze strany vlastních potomků, v jednom případě se jednalo o osobu z okruhu širšího příbuzenstva, konkrétně vnuka oběti. Dále z průzkumu vyplynulo, že co se týče osoby agresora, tak ve dvou případech se jedná o muže, ve zbylých dvou případech se jedná o ženy, kdy věková hranice agresorů začíná od čtyřicátého roku věku a končí šedesátým prvním rokem. Co se týče vzdělání agresorů, bylo zjištěno, že ve dvou případech se jedná o osoby se základním vzděláním a ve dvou případech se jedná o osoby se středoškolským vzděláním.

Hypotéza H3: Dochází k týrání seniorů ve státem zřizovaných zařízeních.

Tato hypotéza se nepotvrdila, neboť z výsledků průzkumu bylo zjištěno, že ve všech čtyřech případech docházelo k týrání seniorů v místě předchozího bydliště. Tuto situaci neřešili prostřednictvím orgánů činných v trestním řízení, ale snažili se hledat pomoc u sociálního pracovníka městského úřadu, díky kterému našli východisko z této situace a odstěhovali se mimo dosah vlivu agresora.

Závěr

Domácí násilí není pouze okrajová záležitost, ale závažný společenský problém, kterým je třeba se nadále zabývat. Od 1. 1. 2007 mají policisté k dispozici nová oprávnění při řešení domácího násilí, jedná se především o vykázaní násilné osoby ze společného obydlí a zákazu vstupu do něj. Tímto způsobem lze řešit akutní ohrožení. „Domácí násilí“ je od 1. 6. 2004 trestným činem pod označení „Týrání osoby žijící ve společném obydlí (dříve společně obývaném bytě nebo domě)“.

Oběti domácího násilí mají v současné době dle mého názoru dostatečnou legislativní oporu v zákonech, je třeba dát obětem domácího násilí najevo, že na řešení tohoto problému nejsou sami, že pokud se s problémem tohoto charakteru obrátí na orgány činné v trestním řízení, zejména na Policii České republiky, bude jejich problém neprodleně řešen za pomoci vydání předběžného opatření, tedy využitím institutu vykázaní násilné osoby, což v dřívějších dobách nebylo možné. V souvislosti s problémem domácího násilí hrají svoji úlohu preventivní, intervenční i další instituce (odborné služby sociální péče příslušných městských úřadů, orgány sociálně právní ochrany dětí, azylová a zdravotnická zařízení a poradny pro mezilidské vztahy, intervenční centra, atd.). Přestože existuje dostatečné množství informací o tomto fenoménu, domnívám se, že je o něm mezi lidmi stále malé povědomí. Dalším problémem je stud a pocit hanby týrané osoby, což vede k tomu, že týraná osoba raději snáší mlčky příkoří, které je na ní pácháno, a nesnaží se tuto situaci řešit a v konečném důsledku bere odpovědnost za chování agresora na sebe, kdy důvody k tomuto chování vidí ve špatné výchově apod.

Veřejnost si pod slovem oběť představí pouze slabou ženu týranou životním partnerem. Realita je však jiná. Častými oběťmi jsou staří a postižení lidé, násilníky bývají jejich nejbližší.

Velkým úkolem do budoucna zůstává optimální nastavení praxe, příprava kvalitního systému školení policistů a ostatních profesionálů

s důrazem na získávání potřebných dovedností, změny v myšlení společnosti a hlavně systémové vytvoření programů pro násilné osoby jakožto alternativy sankčního opatření. Přestože programy pro agresory domácího násilí mají relativně nízkou úspěšnost, domnívám se, že jiný efektivní nástroj neexistuje. Snížení absolutního počtu případů domácího násilí třeba jen o několik procent by znamenalo velký úspěch.

Z výsledků dotazníkového šetření, které jsme prováděli mezi seniory ve státem zřizovaných pobytových institucích v Hlinsku vyplynulo, že také v této lokalitě dochází k domácímu násilí páchanému na seniorech. Oběťmi domácího násilí na seniorech byly častěji ženy žijící osaměle, týraly je osoby v příbuzenském poměru, a to v místě jejich bydliště. Pohlaví agresora v těchto případech nehraje roli. Ohrožené osoby svoji situaci řešily odchodem do pobytových zařízení určených pro seniory. Svoji náročnou životní situaci nikomu nepopisovaly, styděly se za své potomky.

Staří lidé by měli žít obklopeni láskou, porozuměním, péčí a pozorností svých nejbližších. Realita je ale bohužel často jiná.

Resumé

Diplomová práce na téma „Domácí násilí páchané seniorech“ je zaměřena na oblast v současné době velmi aktuální a „citlivou“, a to na domácí násilí ve všech jeho formách a podobách se zaměřením na seniory.

Cílem diplomové práce bylo shrnout teoretické poznatky o domácím násilí, vymezit základní pojmy vztahující se k dané problematice, popsat hlavní znaky domácího násilí, vymezit jednotlivé role účastníků, způsoby řešení dané problematiky dotčenými institucemi a na závěr provedeným průzkumem zmapovat aktuální situaci v teritoriu Města Hlinska.

Celou práci jsem soustředil do pěti kapitol:

První kapitola charakterizuje pojem domácí násilí, aktéry a současnou právní úpravu této problematiky včetně historického exkurzu. Druhá kapitola vymezuje pojem stáří. Třetí kapitola se věnuje problematice týrání starých lidí. Čtvrtá kapitola je věnována kasuistikám. Pátá kapitola - empirická část, stanovuje cíle a formuluje hypotézy včetně výsledků průzkumu znázorněných graficky, mapující danou problematiku ve státem zřizovaných zařízeních.

Anotace

Petr Vomela. Domácí násilí páchané na seniorech. Diplomová práce. Univerzita Tomáše Bati ve Zlíně, Fakulta humanitních studií, Institut mezioborových studií Brno, 2010, 73 s.

Diplomová práce se zabývá problémem domácího násilí páchaného na seniorech. Charakterizuje domácí násilí, vymezuje pojem stáří a prostřednictvím průzkumu mapuje situaci v regionu Města Hlinska. Nastiňuje možnost řešení tohoto problému prostřednictvím prevence.

Klíčová slova: domácí násilí, rodina, ohrožená osoba, násilná osoba, stáří, senior, prevence

Annotation

Petr Vomela. Domestic violence committed against seniors. Diploma Thesis. Tomas Bata University in Zlín, Faculty of humanic studies, Institute of Interdisciplinary studies in Brno, 2010, 73 s.

The diploma thesis deals with the problem of domestic violence committed against seniors. It characterizes the domestic violence, defines term of the age and it describes the situation in region of the town Hlinsko through the exploration. The diploma thesis shows the possible solution how to avoid this problem thanks to prevention.

Keywords: domestic violence, family, vulnerable person, violent person, age, senior, prevention

Seznam použité literatury

1. Zákon č. 40/2009 Sb., *trestní zákoník*, ve znění pozdějších předpisů
2. Zákon č. 140/1961 Sb., *trestní zákon*, ve znění pozdějších předpisů
3. Zákon č. 141/1961 Sb., *trestní řád*, ve znění pozdějších předpisů
4. Zákon č. 200/1990 Sb., *o přestupcích*, ve znění pozdějších předpisů
5. Zákon č. 283/1991 Sb., *o Policii České republiky*, ve znění pozdějších předpisů
6. Zákon č. 273/2008 Sb., *o Policii České republiky*, ve znění pozdějších předpisů
7. Zákon č. 500/2004 Sb., *správní řád*, ve znění pozdějších předpisů
8. Zákon č. 359/1999 Sb., *o sociálně právní ochraně dětí*, ve znění pozdějších předpisů
9. Závazný pokyn policejního prezidenta č. 179 ze dne 27. 11. 2006
10. Závazný pokyn policejního prezidenta č. 200 ze dne 22. 12. 2008
11. Závazný pokyn policejního prezidenta č. 166 ze dne 23. 12. 2009
12. Kalvach, Z., Mikeš, Z. *Základní pojmy-stáří, gerontologie a geriatrie. In Geriatrie a gerontologie*. Praha: Grada, 2004, s. 47 – 50. ISBN 80-247-0548-6
13. Kalvach, Z. *Týrání, zneužívání a zanedbávání seniorů jako medicínský problém. Časopis lékařů českých*, 1997, roč. 136, č. 6, s.170-173. ISSN 0008-7335
14. Kovařík, J., Dunovský, J. *Popis jednotlivých forem domácího násilí, analýza jejich příčin, prevence. Závěrečná zpráva výzkumného projektu RM 01/15/04 MZV CR. České Budějovice: Jihočeská univerzita, 2005*
15. Kovařík, J., Dunovský, J., Zimmelová, P. et al. *Domácí násilí na mužích a seniorech*. 1.vyd.Praha: Triton, 2006. ISBN 80-7254-914-6
16. Kraus B., Poláčková V. *Člověk-prostředí-výchova: k otázkám sociální pedagogiky*. 1. vydání. Brno: Paido, 2001, 199 s. ISBN 80-7315-004-2
17. Křivohlavý, J. *Psychologie zdraví*.2.vyd. Praha: Portál, 2001. s. 273. ISBN 80-7178-774-4

- 18.Langmeier, J. *Vývojová psychologie*. Praha: Grada, 1998. 343 s. ISBN 80-7169-195-X
- 19.Mühlpachr, P. *Gerontopedagogika*. Brno: Masarykova univerzita, 2004. 203 s. ISBN: 80-210-3345-2
- 20.Pacovský, V. *O stárnutí a stáří*. 1. vyd. Praha: Avicem, 1990, 135 s. ISBN 80-201-0076-8
- 21.Šimková, M., Chovanec, T., Hrstková, M. *Problematika špatného zacházení se seniory*. Kontakt. 2005, roč. VII, c. 1-2. ISSN 1212-4117
- 22.Tošnerová, T. *Ageismus: Průvodce stereotypy a mýty o stáří*. 1.vyd. Praha: Ambulance pro poruchy paměti, 3.LF UK,2002. ISBN 80-238-9506-0
- 23.Tošnerová, T. *Špatné zacházení se seniory a násilí v rodině*. 1. vyd. Praha: Ambulance pro poruchy paměti, Ústav lékařské etiky 3 LF UK, 2002. 59 s. ISBN 80-238-9505-2
- 24.Vomela, P. *Domácí násilí páchané v rodině ve vztahu k Policii ČR – bakalářská práce*. Brno: 2008, 50 s.
- 25.Voňková J., Huňková M. a kol. *Domácí násilí v českém právu z pohledu žen*. 1. vydání. Praha: proFem, 2004, 194 s. ISBN 80-239-2106-1
- 26.Voňková J., Macháčková R. a kol. *Domácí násilí: právní minimum pro lékaře*. 1. vydání. Praha: proFem, 2003, 49 s. ISBN 80-239-2105-3
- 27.Voňková J., *Vaše právo! první právní pomoc ženám, obětem domácího násilí*. 1. vydání. Praha: proFem, 2005, 70 s. ISBN 80-239-4025-2
- 28.Zimmelová, P., *Ekonomické násilí. In Domácí násilí na mužích a seniorech*. Praha. Triton 2006 str.91-92. ISBN 80-7254-914-6
- 29.Měsíčník POLICISTA. Příloha „Problematika domácího násilí v ČR“. MV ČR Praha, březen 2007, 48 s.
- 30.Interní materiály Policie ČR
- 31.www.domacinasili.cz/cz/redakce/novinky-nazory/vykazani-v-roce-2009/r17
- 32.<http://www.mvcr.cz/statistiky/kriminalita.html>

33. http://www.domacinasili.cz/cz/redakce/prevence/primarni_prevence_nasili_mezi_partnery/r97
34. <http://www.rosa-os.cz/index.php?id=17>
35. http://www.donalinka.cz/files/uploaded/UserFiles/File/5_let_provoz_u.doc
36. <http://www.mvcr.cz/casopisy/kriminalistika/2006/03/cirtkova.pdf>
37. <http://www.zdravy-senior.cz/senilita-a-starecka-demence/demence-u-senioru.html>
38. <http://www.ordinace.cz/clanek/nemoci-ve-stari/>
39. <http://lekarske.slovniky.cz/pojem/polymorbidita>
40. <http://www.cssp2.cz/index.php?k=2>

Seznam příloh

Příloha č. 1	Dotazník
Příloha č. 2	Stop násilí na seniorech
Příloha č. 3	Otázky SARA DN

DOTAZNÍK

Tento dotazník je zcela anonymní a slouží pouze pro účely mé diplomové práce na téma „Domácí násilí páchané na seniorech“. Prosím o jeho vyplnění, křížkem označte správnou odpověď, popřípadě tam, kde není možnost výběru, napište stručnou odpověď. Jeho vyhodnocení je rovněž anonymní a nebude nikde zveřejňováno. Předem děkuji za pravdivé zodpovězení následujících otázek.

Petr Vomela

1. *Pohlaví :*

- a) žena b) muž

2. *Věk :*

- a) 60-70 b) 71-80 c) 81 >

3. *Rodinný stav :*

- a) ženatý (vdaná) b) rozvedený(á) c) vdovec (vdova) d) svobodný (á)

4. *S kým žijete :*

- a) partner(ka) b) sám (sama) c) spolubydlící

5. *Počet dětí :*

6. *Četnost návštěv v domově seniorů :*

- a) denně b) 1 – 2 x týdně c) méně často (kolikrát za rok)

7. *Účel návštěvy :*

- a) přátelská setkání s rodinnými příslušníky
b) za účelem finanční výpomoci
c) jiná – blíže specifikovat

.....

8. *Jste samostatný(á) v zaopatření základních potřeb :*

- a) ano b) ne

9. *Setkal(a) jste se v minulosti s fyzickým násilím na Vaší osobě :*

- a) ano - blíže specifikovat s jako formou (bití, facky, kopání, škrcení, poutání, apod.)

.....

- b) ne

10. *Setkal(a) jste se v minulosti s psychickým týráním :*

- a) ano - blíže specifikovat s jako formou (urážky, nadávky, vyhrožování, apod.)

.....

- b) ne

11. *Setkal(a) jste se v minulosti se sociálním týráním :*

a) ano - blíže specifikovat s jako formou (bránění styku s okolním světem, sousedy, apod.)
.....

b) ne

12. *Setkal(a) jste se v minulosti s ekonomickým týráním :*

a) ano - blíže specifikovat s jako formou (odebrání vlastních finančních prostředků – důchodu apod.)
.....

b) ne

13. *Četnost forem napadání :*

a) jednou – bez opakování

b) vícekrát (kolikrát)
.....

14. *Osoba agresora :*

a) děti

b) širší příbuzní (vnoučata, sourozenci, apod.) – blíže specifikovat
.....

c) ostatní (personál domova seniorů, spolubydlící, apod.)
.....

15. *Pohlaví agresora :*

a) muž

b) žena

16. *Věk agresora:*

17. *Vzdělání agresora :*

a) základní

b) středoškolské

c) vysokoškolské

18. *Místo, kde dochází k násilí na Vaší osobě :*

a) současné bydliště (domov seniorů)

b) předchozí bydliště

19. *Řešil(la) jste nějakým způsobem násilí páchané na Vaší osobě :*

a) policií

b) odborem sociálních věcí, intervenčním centrem

c) jinou formou (např. odstěhováním se, apod.)

20. *Důvod, proč jste násilí páchané na Vaší osobě neřešil(la):*

a) stud

b) strach

c) neznalost organizací, zabývajících se řešením případů domácího násilí

CO JE NÁSILÍ NA SENIORECH? CO JE ZANEDBÁVÁNÍ?

Jedná se o donucovací chování užívané jednou osobou k ovládnutí jiné nebo jiných osob. Může mít rozmanité podoby: hrubé nadávky, stálé kritizování, ponižující urážky, zesměšňování, podřívání sebeúvěry, omezení osobní svobody, ekonomické vydíraní, vyhrožování tělesným ublížením až po přímé tělesné ublížování. Charakteristickým rysem je jeho opakování, dlouhodobost a téměř každodenní přítomnost.

Odehrává se v domácím prostředí i v ústavech. Někdy probíhá tak nenápadně, že si ho ani blízké okolí seniora nemusí povšimnout.

Nemusí jít vždy o záměrné počínání, ale o způsob obrany přetíženejších pečovatelů.

FYZICKÉ NÁSILÍ:

bití, vystavování chladu, netlumení bolesti, samoočelne, nepřiměřené a trýznivé používání prostředků k omezení pohybu (např. kurtování), odpirání jídla.

PSYCHICKÉ A CITOVÉ TÝRÁNÍ:

nadávky, urážky, vyhrožování, ponižování, omezování běžných aktivit a sociálních kontaktů, např. návštěv přátel či vnuků, zdůrazňování nepotřebnosti seniora, apod.

FINANČNÍ A MAJETKOVÉ ZNEUŽÍVÁNÍ SENIORŮ:

prísvojování si důchodu seniora, nevýhodné nebo nedobrovolné převody majetku, nátlak na změny v závěti nebo ovlivňování jejího obsahu, omezování vlastnických práv, apod.

SEXUÁLNÍ ZNEUŽÍVÁNÍ:

např. ze strany jiných klientů ústavní péče nebo členů rodiny

ZANEDBÁVÁNÍ:

opomíjení potřeb seniora, neposkytování přiměřené pomoci, odpirání péče, na jakou má každý občan nárok: odvrátitelný rozvoj imobility, proleženín, ztráty soběstačnosti během pobytu, nedostatečná strava, apod.

KAM SE OBRÁTIT O POMOC?

POLICIE ČR 158

MĚSTSKÁ POLICIE 156

ZÁCHRANNÁ SLUŽBA 155

Univerzální linka tísňového volání 112

v zemích EU

SENIOR TELEFON 800 157 157

bezplatná nonstop krizová linka

DONA – nonstop 251 511 313

RIAPS – nonstop 222 580 697

ELPIDA – bezplatná linka 800 200 007

Po-Pá od 8 do 20 hod

CENTRUM KRIZOVÉ 284 016 666

INTERVENCE – nonstop

SPECIALIZOVANÁ

PORADENSKÁ CENTRA:

ŽIVOT 90 222 333 500

Karolíny Světlé 18, Praha 1

SOS centrum Diakonie ČCE 222 514 040

Belgická 22, 120 00 Praha 2

ČESKÁ ALZHEIMEROVSKÁ 283 880 346

SPOLEČNOST

www.alzheimer.cz

SOCIÁLNÍ ODBORY MĚSTSKÝCH NEBO KRAJSKÝCH ÚRADŮ

VÁŠ PRAKTICKÝ LÉKAŘ

PARTNEŘI PROJEKTU



Vydalo občanské sdružení ŽIVOT 90

Karolíny Světlé 18, 110 01 Praha 1, za přispění Rady pro seniory při ČHV a National Center on Elder Abuse, Washington, DC, jako informační materiál pro seniory • Photo (front page) © Cimburá 2006 Design © FINEART print&production 2006 • © 2006 Život 90

STOP NÁSILÍ NA SENIORECH



Děje se denně i v České republice

www.zivot90.cz



sara dn
pomůcka pro policisty

OTÁZKY ke zjištění rizika eskalace domácího násilí

DOMÁČÍ NÁSILÍ

Domácí násilí (dále jen dn) je především fyzické, psychické anebo sexuální násilí, ke kterému dochází mezi blízkými osobami. O domácí násilí se jedná vždy, pokud jsou přítomny všechny následující znaky.

KLÍČOVÉ ZNAKY DN

- 1) **OPAKOVÁNÍ A DLOUHODOBOST** – z jednoho útoku jakéhokoli charakteru ještě nelze určit, zda jde o domácí násilí. Může to však být jeho začátek. *Ptejte se na minulé incidenty, na předešlé zákroky PČR, na úrazy apod.*
- 2) **ESKALACE** – domácí násilí se stupňuje od útoků proti lidské důstojnosti k fyzickým útokům až k závažným trestným činům ohrožujícím zdraví a život. *Ptejte se, jak často se incidenty opakují a zda roste intenzita útoků či výhrůžek.*
- 3) **JASNÉ A NEZPOCHYBNITELNÉ ROZDĚLENÍ ROLÍ** na ohroženou osobu a násilnou osobu – domácí násilím nejsou vzájemná napadání, hádky, rvačky, spory, kde je rovné nebo střídavé postavení stran incidentu. *Ptejte se, kdo je ohrožen a kdo ubližuje.*
- 4) **NEVEREJNOST** – domácí násilí probíhá zpravidla za zavřenými dveřmi bytu či domu, stranou společenské kontroly. *Ptejte se, kdy a kde k násilí dochází.*

sara dn

SOUBOR RIZIKOVÝCH FAKTORŮ KE ZJIŠTĚNÍ HROZBY BUDOUCÍHO DN

V případě, že na místě zákroku identifikujete situaci jako domácí násilí, doporučujeme vám položit následující katalog otázek. Ty pomohou vám i ohroženým osobám uvědomit si reálné riziko současného a budoucího ohrožení. Zdrojem informací, tj. osobou, která na otázky odpoví, může být ohrožená osoba, oznamovatel (např. sousedé), ale i násilná osoba.

Otázky jsou orientačním vodítkem a slouží k rychlému a správnému rozhodnutí o dalším postupu. Otázky pokládejte v souvislosti s aktuálním incidentem a zajímejte se také o incidenty předchozí, protože domácí násilí je násilím na pokračování. V této fázi zákroku není nutné provést písemný záznam, je-li to možné, doporučuje se pořídít záznam zvukový.

K vyhodnocení budoucího možného rizika dn použijte vlastní úvahu. Zvažte další kroky a opatření. Ze škály možných opatření zvolte vždy takové, které bude s přihlédnutím ke konkrétní situaci maximálně bezpečné pro ohrožené osoby.

Například:

- přivolejte další policisty
- zvažte opatření podle trestního řádu nebo zákona o PČR
- po 1. 1. 2007 zvažte „vykázání“ podle zákona č. 135/2006 Sb.
- doporučte azylové zařízení nebo jiné bezpečné místo
- poučte ohroženou osobu o bezpečnostním plánu
- informujte OSPOD o dětech v rodině
- předejte ohrožené osobě kontakt na DONA linku



Tento dokument vydává Bílý kruh bezpečí, o.s. v rámci projektu „Regionální podpora informovanosti o neresstop lince pomoci obětem domácího násilí“, projekt spolufinancuje Evropská unie a státní rozpočet České republiky.

sara dn 3x5 otázek na rizikové faktory

ODDÍL 1

NÁSILÍ VE VZTAHU K BLÍZKÉ OSOBĚ

- 1) **Dopouští se násilná osoba závažného fyzického nebo sexuálního násilí?**
– např. fyzické útoky a sexuální násilí, pokusy o ně, použití zbraní
- 2) **Vyhrožuje závažným násilím, sděluje své násilné úmysly?**
– např. vyjadřuje vražedné nebo agresivní myšlenky, plány, ničí oblíbené věci ohrožené osoby
- 3) **Dochází ke stupňování fyzického/sexuálního násilí nebo výhrůžek a úmyslů ze strany násilné osoby?**
– např. zvyšuje se krutost, četnost nebo různorodost násilných činů, výhrůžek nebo úmyslů
- 4) **Porušuje násilná osoba příkazy soudu a jiná nařízení?**
– např. podmínky kauce, zkušební doby, podmíněčného propuštění, trestu zákazu pobytu, společenské záruky, probace aj.
- 5) **Má násilná osoba názory a postoje, které schvalují násilí?**
– např. vyznává a omlouvá zneužívání moci a různé formy násilí, trpí chorobnou žárlivostí, má potřebu ovládat blízké osoby, zlehčuje nebo popírá dn

ODDÍL 2

OBEČNÉ SKLONY NÁSILNÉ OSOBY K NÁSILÍ

- 1) **Dopouští se obecné kriminality?**
– jedná násilná osoba antisociálně na veřejnosti (tj. mimo domácí násilí), existují informace o takovém chování, je držitelem zbraní
- 2) **Jsou informace o problémech v předchozích vztazích?**
– měla násilná osoba problém vytvořit a udržet dlouhodobý důvěrný vztah (opakované opouštění partnera, násilí ve vztahu)
- 3) **Má násilná osoba pracovní nebo finanční problémy?**
– např. je dlouhodobě bez zaměstnání, často mění zaměstnání, má výrazné finanční obtíže
- 4) **Má násilná osoba problémy s toxikomanií a jinými závislostmi?**
– např. problémy spojené s užíváním nelegálních drog, alkoholu nebo předepsaných léků, s hráchskou závislostí např. na automatech
- 5) **Má násilná osoba problémy v oblasti duševního zdraví?**
– např. evidentní známky narušení kontaktu s realitou, extrémní chování vybočující mimo normu

ODDÍL 3

ZRANITELNOST OHROŽENÉ OSOBY

- 1) **Chová se ohrožená osoba rozporuplně ve vztahu k násilné osobě?**
– přestože se chce od násilné osoby odpoutat, udržuje s ní pravidelné nebo nepravidelné kontakty, popírá a omlouvá akce násilníka, svaluje vinu na sebe
- 2) **Má z násilné osoby extrémní strach?**
– tzn. hladina strachu výrazně ovlivňuje její sebeobranné chování, strach ohroženou osobu traumatizuje a ochromuje její jednání
- 3) **Má ohrožená osoba problém se zajištěním svého bezpečí?**
– riziko je veliké, pokud ohrožená osoba nemá znalosti o tom, kde a jak hledat pomoc, není schopna zajistit své bezpečí, nezná svá práva, má malé nebo žádné kontakty s přáteli a s původní rodinou
- 4) **Existují objektivní překážky, které brání zajištění bezpečí pro ohroženou osobu (nejenom v místě bydliště, ale i v zaměstnání)?**
– tato místa nezaručují bezpečí, chybí podpora od jiných osob, zdroje pomoci nejsou rychle a lehce dosažitelné, existuje problém s dopravní obslužností
- 5) **Má ohrožená osoba závažné osobní problémy?**
– např. problémy se zaměstnáním, s financemi, problémy právního rázu, mentální problémy, problémy s užíváním návykových látek