

Využití ROP regionu soudržnosti Střední Morava ve Zlínském kraji

Zuzana Vajová, DiS.

Bakalářská práce
2010



Univerzita Tomáše Bati ve Zlíně
Fakulta managementu a ekonomiky

Univerzita Tomáše Bati ve Zlíně
Fakulta managementu a ekonomiky
Vyšší odborná škola ekonomická
akademický rok: 2009/2010

ZADÁNÍ BAKALÁŘSKÉ PRÁCE

(PROJEKTU, UMĚLECKÉHO DÍLA, UMĚLECKÉHO VÝKONU)

Jméno a příjmení: **Zuzana VAJOVÁ, DiS.**
Studijní program: **B 6202 Hospodářská politika a správa**
Studijní obor: **Veřejná ekonomika a správa**

Téma práce: **Využití Regionálního operačního programu regionu soudržnosti Střední Morava ve Zlínském kraji**

Zásady pro vypracování:

1. Prostudujte literaturu k dané problematice.
2. Charakterizujte Regionální operační program regionu soudržnosti Střední Morava ve Zlínském kraji.
3. Zpracujte SWOT analýzu.
4. Zpracujte analýzu čerpání finančních prostředků Regionálního operačního programu regionu soudržnosti Střední Morava ve Zlínském kraji.
5. Definujte závěry a doporučení.

Rozsah práce:

Rozsah příloh:

Forma zpracování bakalářské práce: tištěná

Seznam odborné literatury:

[1] CHVOJKOVÁ, A., KVĚTOŇ, V. Finanční prostředky fondů EU v programovacím období 2007-2013. 1. vyd. Praha : IREAS, Institut pro strukturální politiku, 2007. ISBN 978-80-86684-43-7.

[2] REGIONÁLNÍ RADA REGIONU SOUDRŽNOSTI STŘEDNÍ MORAVA. Jak plánovat a realizovat projekt? Olomouc : Regionální rada regionu soudržnosti Střední Morava, 2009.

[3] REGIONÁLNÍ RADA REGIONU SOUDRŽNOSTI STŘEDNÍ MORAVA. Prováděcí dokument : Regionální operační program regionu Střední Morava. Olomouc : Regionální rada regionu soudržnosti Střední Morava, 2009.

[4] Magazín ROP : informace o Regionálním operačním programu Střední Morava. Vydává Regionální rada regionu soudržnosti Střední Morava. 2008. roč. 2, č. 2. Olomouc : Regionální rada regionu soudržnosti Střední Morava, 2008. 4 x za rok.

[5] VILAMOŤ, Š. Čerpáme finanční zdroje Evropské unie : praktický průvodce. 1. vyd. Praha : Grada, 2005. ISBN 80-247-1194-X.

Vedoucí bakalářské práce:

Bc. Hana Mikulová
EXT.

Datum zadání bakalářské práce:

9. října 2009

Termín odevzdání bakalářské práce:

11. prosince 2009

Ve Zlíně dne 6. listopadu 2009


PaedDr. Josef Rydlo
ředitelka děkanky




Ing. Hana Šedová, Ph.D.
ředitelka katedry

PROHLÁŠENÍ AUTORA BAKALÁŘSKÉ PRÁCE

Beru na vědomí, že

- odevzdáním bakalářské práce souhlasím se zveřejněním své práce podle zákona č. 111/1998 Sb. o vysokých školách a o změně a doplnění dalších zákonů (zákon o vysokých školách), ve znění pozdějších právních předpisů, bez ohledu na výsledek obhajoby^{1/};
- beru na vědomí, že bakalářská práce bude uložena v elektronické podobě v univerzitním informačním systému dostupná k prezenčnímu nahlédnutí;
- na moji bakalářskou práci se plně vztahuje zákon č. 121/2000 Sb. o právu autorském, o právech souvisejících s právem autorským a o změně některých zákonů (autorský zákon) ve znění pozdějších právních předpisů, zejm. § 35 odst. 3^{2/};
- podle § 60^{3/} odst. 1 autorského zákona má Univerzita Tomáše Bati ve Zlíně právo na uzavření licenční smlouvy o užití školního díla v rozsahu § 12 odst. 4 autorského zákona;
- podle § 60^{3/} odst. 2 a 3 mohu užít své dílo – bakalářskou práci – nebo poskytnout licenci k jejímu využití jen s předchozím písemným souhlasem Univerzity Tomáše Bati ve Zlíně, která je oprávněna v takovém případě ode mne požadovat přiměřený příspěvek na úhradu nákladů, které byly Univerzitou Tomáše Bati ve Zlíně na vytvoření díla vynaloženy (až do jejich skutečné výše);
- pokud bylo k vypracování bakalářské práce využito softwaru poskytnutého Univerzitou Tomáše Bati ve Zlíně nebo jinými subjekty pouze ke studijním a výzkumným účelům (tj. k nekomerčnímu využití), nelze výsledky bakalářské práce využít ke komerčním účelům.

Ve Zlíně

6. 11. 2009



Jméno Příjmení

1) zákon č. 111/1998 Sb. o vysokých školách a o změně a doplnění dalších zákonů (zákon o vysokých školách), ve znění pozdějších právních předpisů, § 47b Zveřejňování závěrečných prací:

(1) Vysoká škola nevydávalečně zveřejňuje disertační, diplomové, bakalářské a rigorózní práce, u kterých proběhla obhajoba, včetně posudků oponentů a výsledku obhajoby prostřednictvím databáze kvalifikačních prací, kterou spravuje. Způsob zveřejnění stanoví vnitřní předpis vysoké školy.

(2) Disertační, diplomové, bakalářské a rigorózní práce odevzdané uchazečem k obhajobě musí být též nejméně pět pracovních dnů před konáním obhajoby zveřejněny k nahlížení veřejnosti v místě určeném vnitřním předpisem vysoké školy nebo není-li tak určeno, v místě pracoviště vysoké školy, kde se má konat obhajoba práce. Každý si může ze zveřejněné práce pořizovat na své náklady výpisy, opisy nebo rozmnoženiny.

(3) Platí, že odevzdáním práce autor souhlasí se zveřejněním své práce podle tohoto zákona, bez ohledu na výsledek obhajoby.

2) zákon č. 121/2000 Sb. o právu autorském, o právech souvisejících s právem autorským a o změně některých zákonů (autorský zákon) ve znění pozdějších právních předpisů, § 35 odst. 3:

(3) Do práva autorského také nezasahuje škola nebo školské či vzdělávací zařízení, užije-li nikoli za účelem přímého nebo nepřímého hospodářského nebo obchodního prospěchu k výuce nebo k vlastní potřebě dílo vytvořené žákem nebo studentem ke splnění školních nebo studijních povinností vyplývajících z jeho právního vztahu ke škole nebo školskému či vzdělávacímu zařízení (školní dílo).

3) zákon č. 121/2000 Sb. o právu autorském, o právech souvisejících s právem autorským a o změně některých zákonů (autorský zákon) ve znění pozdějších právních předpisů, § 60 Školní dílo:

(1) Škola nebo školské či vzdělávací zařízení mají za obvyklých podmínek právo na uzavření licenční smlouvy o užití školního díla (§ 35 odst. 3). Odpírá-li autor takového díla udělit svolení bez vážného důvodu, mohou se tyto osoby domáhat nahrazení chybějícího projevu jeho vůle u soudu. Ustanovení § 35 odst. 3 zůstává nedotčeno.

(2) Není-li sjednáno jinak, může autor školního díla své dílo užít či poskytnout jinému licenci, není-li to v rozporu s oprávněnými zájmy školy nebo školského či vzdělávacího zařízení.

(3) Škola nebo školské či vzdělávací zařízení jsou oprávněny požadovat, aby jim autor školního díla z výdělku jim dosaženého v souvislosti s užitím díla či poskytnutím licence podle odstavce 2 přiměřeně přispěl na úhradu nákladů, které na vytvoření díla vynaložily, a to podle okolností až do jejich skutečné výše; přitom se přihlídně k větší výdělku dosaženého školou nebo školským či vzdělávacím zařízením z užití školního díla podle odstavce 1.

ABSTRAKT

Hlavním cílem této bakalářské práce je zjistit vliv na udržitelnost projektů ve Zlínském kraji a to z pohledu nejčastějších chybových oblastí v rámci dokumentace a také z pohledu administrace projektových žádostí, které vznikly za finanční podpory Regionálního operačního programu regionu soudržnosti Střední Morava. Teoretická část práce stručně popisuje fondy EU a zaměřuje se hlavně na charakteristiku Regionálního operačního programu, jeho postavení mezi ostatními fondy a především na oblast podpory, která se týká financování rozvoje obcí. Dále se zabývá obecnými postupy tvorby SWOT analýzy. V analytické části je vypracována analýza čerpání finančních prostředků z ROP prostřednictvím Úřadu Regionální rady soudržnosti Střední Morava, je zde definováno makroekonomické prostředí Zlínského kraje, zpracována SWOT analýza Zlínského kraje a také analýza udržitelnosti výsledků projektové činnosti pomocí výsledku dotazníku .

Klíčová slova: Regionální operační program, projekt, udržitelnost, region soudržnosti, SWOT analýza, strukturální fondy EU

ABSTRACT

The main target of the Bachelor thesis is to find out any influence of project tenability in Zlin Region from the view of the most frequent mistakes in within documentation, which arose within financial support from the Joint Regional Operational Programme of Cohesion Region Central Moravia. Theoretical part of thesis briefly describes EU funds and it is mainly focused on the Joint Regional Operational Programme characteristic, its position between others funds and especially on a part of subvention concerned with development of country-side area. Further the theoretic part solves general principles of SWOT analysis creation. In analytical part there is created analysis of taking financial resources from the Joint Regional Operational Programme through Regional council Bureau of Cohesion Region Central Moravia, analytical part also contains definition of macro-economic area and SWOT analysis of Zlin Region and analysis of tenability of project activity results through the use of questionnaire and its results.

Keywords: The Joint Regional Operational Programme, project, tenability, Cohesion Region, SWOT analysis, Structural Funds

Poděkování

Ráda bych poděkovala všem, kteří mi pomáhali při psaní bakalářské práce, zejména Ing. Martinovi Šed'ovi a vedoucí mé práce paní Bc. Haně Mikulové z Úřadu Regionální rady regionu soudržnosti Střední Morava za jejich odbornou pomoc, cenné rady a obětovaný čas při zpracovávání bakalářské práce.

Motto

„Jednota v rozmanitosti“

Motto Evropské unie

OBSAH

ÚVOD	10
I TEORETICKÁ ČÁST	11
1 FONDY EVROPSKÉ UNIE	12
1.1 STRUKTURÁLNÍ FONDY	13
1.1.1 Evropský fond regionálního rozvoje.....	14
1.1.2 Evropský sociální fond.....	16
1.2 FOND SOUDRŽNOSTI	17
2 OPERAČNÍ PROGRAMY	19
2.1 TÉMATICKÉ OPERAČNÍ PROGRAMY	20
2.2 REGIONÁLNÍ OPERAČNÍ PROGRAMY	22
3 ROP NUTS II STŘEDNÍ MORAVA	23
3.1 PRIORITY OSA 2 INTEGROVANÝ ROZVOJ A OBNOVA REGIONU	27
3.1.1 Oblast podpory – 2.3 Rozvoj venkova.....	27
3.1.2 Podoblast podpory 2.3.2 – sociální infrastruktura	29
4 SWOT ANALÝZA	33
4.1 ZPRACOVÁNÍ SWOT ANALÝZY.....	34
II ANALYTICKÁ ČÁST	36
5 ZLÍNSKÝ KRAJ	37
5.1 SWOT ANALÝZA ZLÍNSKÉHO KRAJE.....	37
5.2 MAKROEKONOMICKÉ PROSTŘEDÍ ZLÍNSKÉHO KRAJE	40
6 REGIONÁLNÍ OPERAČNÍ PROGRAM VE ZLÍNSKÉM KRAJI	47
6.1 REGIONÁLNÍ RADA REGIONU SOUDRŽNOSTI STŘ. M.....	47
6.1.1 Úřad Regionální rady	48
6.1.2 Investors in People	49
6.2 KONKRÉTNÍ PROJEKTY ROP VE ZLÍNSKÉM KRAJI Z POHLEDU PODOBLASTI PODPORY 2.3.2 SOCIÁLNÍ INFRASTRUKTURA	50
6.2.1 Jak plánovat a realizovat projekt.....	50
6.2.2 Příklady projektů realizovaných v rámci podpory 2. prioritní osy ROP 2.3.2 sociální infrastruktura.....	52
6.2.3 Doporučení pro žadatele	54
7 ANALÝZA ČERPÁNÍ FINANČNÍCH PROSTŘEDKŮ ROP REGIONU SOUDRŽNOSTI STŘ.M VE ZLÍNSKÉM KRAJI	56
7.1 VYHODNOCENÍ DOTAZNÍKOVÉHO ŠETŘENÍ.....	56
7.2 CHYBY V PROJEKTOVÝCH ŽÁDOSTECH.....	61
7.2.1 Nejčastější chyby v projektové žádosti.....	61
7.2.2 Chyby ve finanční analýze	62
7.2.3 Chyby při předkládání webové žádosti	63
7.3 UDRŽITELNOST PROJEKTU	63
7.4 ANALÝZA ÚSPĚŠNOSTI SCHVÁLENÝCH PROJEKTŮ DLE KRAJŮ REGIONU SOUDRŽNOSTI STŘ.M	65
7.5 ANALÝZA ÚZEMNÍHO ZAMĚŘENÍ PODPORY VENKOVA VE ZLÍNSKÉM KRAJI	66
ZÁVĚR	67

RESUMÉ	69
SEZNAM POUŽITÉ LITERATURY.....	71
SEZNAM POUŽITÝCH SYMBOLŮ A ZKRATEK.....	73
SEZNAM OBRÁZKŮ	74
SEZNAM TABULEK.....	75
SEZNAM PŘÍLOH.....	76

ÚVOD

Vzniku operačního programu Regionálního operačního programu Střední Morava předcházela realizace projektů v programovém období 2004 až 2006, tzn. doba od přístupu České republiky do Evropské unie do konce programovacího období 2006. Tato doba byla pro mnoho lidí velkou zkušeností a také zjištěním, jak významnou roli mohou hrát nástroje evropské dotační politiky v regionu s ohledem na stávající vlastní zdroje financí jednotlivých regionů.

Hlavním cílem bakalářské práce je zjistit vliv na udržitelnost projektů ve Zlínském kraji, a to z pohledu nejčastějších chybových oblastí v rámci dokumentace, a také z pohledu administrace projektových žádostí, které vznikly za finanční podpory Regionálního operačního programu regionu soudržnosti Střední Morava. Z pohledu již provedených analýz projektových žádostí zaměřených na oblast venkova, přičemž venkov je definován územním vymezením obcí/měst od 500 – 5 000 obyvatel, je zřejmé, že daná oblast je jednou s největším zájmem o dotační prostředky.

Veřejný sektor je z pohledu pozůstatků minulých režimů poznamenán neekonomickými stavbami, nedostatečnými prostory a kapacitami pro současný život obyvatelstva. Cílem podpory z Regionálního operačního programu je, aby i v menších obcích/městech bylo možné nabídnout základní zázemí nejen pro trávení volného času, ale také větší dostupnost sociálních a zdravotnických služeb, vzdělávání a krizové infrastruktury.

V bakalářské práci popisují teoretické znalosti a praktické postupy procesu přípravy, průběhu, zpracování, financování a následné vlivy na udržitelnost projektů, které vznikly za podpory Regionálního operačního programu regionu soudržnosti Střední Morava. Pomocí údajů, které mi poskytl Úřad Regionální rady regionu soudržnosti Střední Morava ve Zlíně zpracuji analýzu čerpání finančních prostředků z ROP.

I TEORETICKÁ ČÁST

1 FONDY EVROPSKÉ UNIE

„Fondy EU představují hlavní nástroj realizace evropské politiky hospodářské a sociální soudržnosti. Právě jejich prostřednictvím se rozdělují finanční prostředky určené ke snižování ekonomických a sociálních rozdílů mezi členskými státy a jejich regiony.“ [14] Mimo to také existují fondy na pomoc zemím, které kandidují na vstup do EU, a nejsou tedy ještě jejími členy.

Evropská politika soudržnosti

Evropská unie prostřednictvím politiky soudržnosti usiluje o rovnoměrný hospodářský a společenský rozvoj všech svých členských států a jejich regionů. Jejím cílem je zmírnění rozdílů v životní a ekonomické úrovni mezi chudšími a bohatšími zeměmi EU. Přitom se ale snaží, aby se zvyšovala schopnost Evropské unie jako celku čelit výzvám současnosti. To má za následek, že ve středu zájmu spolu s důrazem na udržitelný růst, inovace a konkurenceschopnost stojí vytváření otevřené, flexibilní a soudržné společnosti s vysokou mírou zaměstnanosti.

„Tomuto úsilí se souhrnně říká **evropská politika hospodářské a sociální soudržnosti (HSS)**, či krátce kohezní politika přičemž koheze znamená soudržnost. HSS patří vedle zemědělské politiky k nejvýznamnějším evropským agendám a Evropská unie na ni vynakládá více než třetinu svého společného rozpočtu.“ [1, s. 8]

Rozvoj politiky soudržnosti je těsně spojen s historií prohlubování a rozšiřování Unie. Státy Evropské unie se snaží prosazovat trend poklesu výdajů na společnou zemědělskou politiku a zároveň posiluje prostředky věnované na regionální politiku. Postupně všechny členské země Evropské unie přistoupily k realizaci vlastní národní regionální politiky, pomocí níž usilují o snížení rozdílů v životní úrovni mezi regiony a bojují s vysokou regionální nezaměstnaností. Podporují zpravidla socioekonomické struktury v zaostávajících regionech či v územích s nevyhovující strukturou průmyslu.

Evropská unie disponuje třemi hlavními fondy:

- **Strukturální fondy:**
 - Evropský fond pro regionální rozvoj (ERDF)
 - Evropský sociální fond (ESF)

- **Fond soudržnosti (FS)**

1.1 Strukturální fondy

Jádrem regionální a strukturální politiky Evropské unie jsou strukturální fondy. Jejich význam pro hospodářskou a sociální soudržnost je v rámci EU nezastupitelný. Slouží k financování cílů regionální a strukturální politiky EU - hlavně ke zvyšování hospodářské vyspělosti evropských regionů tj. k rozvoji zaostávajících regionů, k restrukturalizaci průmyslových oblastí, k ekonomické diverzifikaci venkovských oblastí s klesající zemědělskou výrobou, či k revitalizaci zanedbaných městských oblastí.

Aby financování ze strukturálních fondů mělo co největší účinnost a přinášelo maximální výsledky, soustřeďuje se z 90% na tři cíle považované za prioritní:

Cíl I (územní)

Pomoc regionům zaostávajícím ve vývoji, aby byly schopné dosáhnout stejné úrovně jako ostatní regiony především pomocí vybavením chybějící základní infrastrukturou nebo podporou investic do podnikatelských a jiných hospodářských činností. „Jde přibližně o padesát regionů, které jsou domovem 22% obyvatel Unie. Do těchto regionů se investuje 70% dostupných prostředků.“ [1, s. 10]

Cíl II (územní)

Podpora hospodářské a sociální konverze v regionech, které jsou hlavně průmyslově založené, dále ve venkovských nebo městských regionech nebo oblastech s vysokým podílem rybolovu tedy regionech kde vznikají strukturální problémy. „V těchto regionech zasažených krizí žije 18% obyvatelstva Unie. Směřuje se 11,5% celkového objemu prostředků ze strukturálních fondů.“ [1, s. 10]

Cíl III (tematický)

Patří sem modernizace systémů školení a podpory zaměstnanosti. Opatření financovaná v rámci tohoto cíle jsou uplatňována v celé Evropské Unii s výjimkou oblastí v rámci Cíle I. Na realizaci Cíle 3 se vynakládá 12,3% celkových prostředků.

V budoucím programovém období budou k dispozici dva strukturální fondy:

- Evropský fond regionálního rozvoje - EFRR (European Regional Development Fund)
- Evropský sociální fond - ESF (European Social Fund)

V současnosti je do programování strukturálních fondů zahrnut také Fond soudržnosti - FS (Cohesion Fund), který v programovém období 2000 – 2006 stál stranou strukturálních fondů.

1.1.1 Evropský fond regionálního rozvoje



Obr. 1 Evropský fond regionálního rozvoje – EFRR

Zdroj: [11]

EFRR je hlavním zdrojem přispívajícím k dosažení cíle rozvoje a podpory strukturálního přizpůsobení regionů se zaostávajícím vývojem a se strukturálními potížemi vyplývajícími z probíhajících hospodářských a sociálních přeměn. Výdaje tohoto fondu již nyní tvoří téměř polovinu všech prostředků vynaložených v rámci strukturálních fondů, což dokazuje jeho dominantní postavení mezi ostatními finančními nástroji. „ERDF financuje investice do infrastruktury, vytváření pracovních míst, do projektů místního rozvoje a do pomoci drobným firmám.“ [1, s. 9] **V období 2007 – 2013 se budou prostředky fondu spolupodílet na aktivitách všech tří cílů, tedy:**

- **Konvergence** – cíl financován EFRR, ESF, Fondem soudržnosti;
- **Regionální konkurenceschopnost a zaměstnanost** – cíl financován EFRR, ESF;
- **Evropská územní spolupráce** – cíl financován pouze prostředky EFRR.

„EFRR je pro období 2007 – 2013 zaměřen v rámci Cíle Konvergence na financování následujících aktivit:

- výzkum a vývoj, inovace a podnikavost, včetně posilování regionálních kapacit pro výzkum a vývoj;
- informační společnost, včetně rozvoje místního obsahu, služeb a aplikací;
- životní prostředí, včetně investic souvisejících se zpracováním odpadů;
- prevence rizik;
- cestovní ruch, včetně propagace přírodního a kulturního bohatství jako potenciálu pro rozvoj udržitelného cestovního ruchu;
- investice v oblasti dopravy, včetně transevropských sítí a integrovaných městských strategií pro čistou městskou dopravu;
- energetika, včetně transevropských sítí;
- investice do vzdělávání, které přispívají ke zvýšení přitažlivosti regionů a kvality života v regionech;
- zdravotnictví, včetně investic do rozvoje a zlepšování poskytování zdravotnických služeb;
- přímá pomoc při investicích v malých a středních podnicích přispívající k vytváření a zachování pracovních míst.“ [15]

U Cíle Konkurenceschopnost budou rozvojové aktivity vycházet ze tří výše uvedených, **tématických okruhů** (inovace a znalostní ekonomika, životní prostředí, komunikační síť a další).

U Cíle Spolupráce budou **přeshraniční programy** klást důraz na podnikavost, společnou správu životního prostředí a sdílení infrastruktur. **Nadnárodní programy** budou zahrnovat ochranu a správu vod, dostupnost velkých transevropských sítí a interoperabilitu (schopnost systémů vzájemně si poskytovat služby a efektivně spolupracovat v dopravě) národních či regionálních systémů, prevenci rizik a společné činnosti ve výzkumu a technologickém rozvoji.

1.1.2 Evropský sociální fond



Obr. 2 Evropský sociální fond - ESF

Zdroj: [12]

Evropský sociální fond ESF (European Social Fund) je jedním ze tří strukturálních fondů Evropské unie. Představuje klíčový finanční nástroj pro realizování Evropské strategie zaměstnanosti.

„V období let 2007 – 2013 Česká republika využívá prostředky Evropského sociálního fondu prostřednictvím následujících tří OP:

- OP Lidské zdroje a zaměstnanost (OP LZZ);
- OP Vzdělávání pro konkurenceschopnost (OP VK);
- OP Praha – Adaptabilita (OPPA).

Výše popsané neinvestiční programy spolufinancované z Evropského sociálního fondu umožňují českým žadatelům **získat z Evropské unie až 3,8 mld. EUR**. Spolu s nezbytným spolufinancováním ze státního rozpočtu jde celkem o 4,4 mld. EUR, což činí cca 124,2 mld. Kč.“ [12]

K dosažení Cílů obsahuje ESF skupinu společných aktivit:

- zvyšování přizpůsobivosti pracovníků a podniků;
- zvyšování dostupnosti zaměstnání pro uchazeče o práci a nečinné osoby, prevence nezaměstnanosti, prodlužování pracovního života a zvyšování účasti žen a přistěhovalců na trhu práce;
- posílení sociálního začlenění znevýhodněných osob a boj s diskriminací; mobilizace pro reformy v oblasti zaměstnanosti a sociálního začlenění.

U Cíle Konvergence se jedná především o **posílení lidských zdrojů tak**, aby se zvýšil potenciál zaměstnanosti a produktivita práce, tj. aby byl stimulován hospodářský růst, podpořena veřejná správa a posíleny administrativní instituce a kapacity.

U Cíle Konkurenceschopnost bude kladen důraz na přizpůsobivost pracovních sil a podniků, přístup na trh práce, začlenění nejvíce znevýhodněných osob do společnosti, boj proti diskriminaci, rozvoj partnerství a sítí pro zaměstnanost a začlenění znevýhodněných osob. Inovační akce budou plně zahrnuty do programů ESF a akcí nadnárodní spolupráce.

1.2 Fond soudržnosti

„Kohezní fond byl jako zvláštní fond solidarity ustaven v roce 1993 na pomoc čtyřem nejméně rozvinutým členským státům: Řecku, Portugalsku, Irsku a Španělsku. Tato pomoc se jim poskytuje na celostátní úrovni a je určena na financování velkých projektů v oblasti ochrany životního prostředí a rozvoje dopravy.“ [1, s. 12] Na rozdíl od strukturálních fondů je tato pomoc určena na **přímé financování velkých projektů** a také spolufinancuje propagační a informační kampaně. Jak už bylo uvedeno výše, Fond Soudržnosti **se neřadí mezi strukturální fondy**. Odlišuje se od nich těmito charakteristikami:

- není určen pro regiony, ale pro **členské státy** jako celek;
- podmínkou podání projektu je rozpočet s náklady v minimální výši 10 mil. € (podporuje tedy **velké projekty přesahující rámec regionů**);
- podporuje **projekty infrastrukturního charakteru** z oblasti dopravy a životního prostředí.

Rozšíření EU v roce 2004 znamenalo přistoupení států, které jsou všechny způsobilé čerpat prostředky tohoto Fondu. Přijetí těchto zemí s sebou přineslo nové, důležité potřeby financování, a proto byl i tento nástroj z hlediska svého zaměření reformován. Oblast podporovaných aktivit byla rozšířena a Fond byl zapojen do krytí aktivit Národních iniciativ. Od roku 2007 se FS spolu se strukturálními fondy podílí na financování Cílů politiky HSS.

Zaměření Fondu Soudržnosti pro období 2007 – 2013:

- financování projektů podporujících ochranu životního prostředí a trvale udržitelný rozvoj;

- financování projektů společného zájmu v oblasti dopravní infrastruktury.

„Řídícím orgánem Fondu soudržnosti je v České republice Ministerstvo pro místní rozvoj, které koordinuje dva zprostředkující orgány fondu – Ministerstvo životního prostředí a Ministerstvo dopravy.“ [11]

2 OPERAČNÍ PROGRAMY

Operační programy (OP) jsou sjednány mezi Evropskou komisí a každým členským státem. A právě tyto programy jsou zprostředkujícím mezistupněm mezi třemi hlavními evropskými fondy (ERDF, ESF, FS) a konkrétními příjemci finanční podpory v členských státech a regionech. Jedná se o strategické dokumenty, které představují přímý průnik priorit politiky hospodářské a sociální soudržnosti EU a individuálních zájmů členských států.

„Česká republika si pro současné období vyjednala celkem 26 operačních programů. Osm z nich je zaměřeno tématicky (např. na dopravu, vědu a vzdělávání, zaměstnanost, životní prostředí) a sedm zeměpisně (na Středočeský kraj, Střední Moravu, Moravskoslezsko atd.). Ostatní OP umožňují přeshraniční, meziregionální a nadregionální spolupráci či zajišťují technické, administrativní a výzkumné zázemí realizace politiky soudržnosti.“ [14]

Operační programy jako oficiální dokumenty schválené Evropskou komisí definují, které problémy chce Česká republika za prostředky získané z evropského rozpočtu řešit a čeho chce v programovém období 2007—2013 dosáhnout. Zajišťují, aby projekty nebyly k financování vybírány nahodile, nýbrž podle toho, zda pomáhají uskutečňovat záměry kohezní politiky.

OP se dělí na prioritní osy konkrétněji vymezující na co mohou být finance přidělené danému operačnímu programu vynaloženy. Prioritní osy se dále skládají z oblastí podpory, případně i z podoblastí podpory.

Subjekty žádající o finanční podporu z fondů EU, jsou povinny předložit projekt řídicímu orgánu OP. Řídicími orgány operačních programů jsou u tématicky zaměřených OP resortní ministerstva; u územně vymezených OP regionální rady regionů soudržnosti (územní celky odpovídající jednomu nebo více českým krajům zřízené za účelem přijímání dotací z evropských fondů). Projekty mohou být předkládány subjekty jak jsou obce, kraje, ministerstva, podnikatelé, vlastníci dopravní infrastruktury, neziskové organizace, školy a výzkumná centra.

Operační programy pro programovací období 2007 – 2013:

V programovacím období 2007 - 2013 má Česká republika možnost využít 26,69 miliard EUR (cca 774 miliard korun) z fondů Evropské unie k podpoře rozvoje regionů, konkurenceschopnosti, hospodářského růstu a kvality života obyvatel. Abychom si mohli udělat lepší představu o jak velkou sumu jde, můžeme ji přirovnat přibližně ke třem čtvrtinám ročního státního rozpočtu ČR.

2.1 Tématické operační programy

Tématické (sektorové) operační programy navazují na rozvojovou strategii a cíle politiky soudržnosti definované v Národním rozvojovém plánu (NRP) ČR pro období 2007-2013. Tyto operační programy převádí jednotlivé priority NRP do konkrétních oblastí podpor, které jsou přesně vymezeny a navzájem odděleny, avšak společně tvoří jeden logický celek. Budou realizovány ve všech regionech soudržnosti (známých pod zkratkou NUTS II), s výjimkou hl. m. Prahy. Řídicím orgánem odpovědným za řádnou realizaci sektorového operačního programu je vždy věcně příslušný **ministerský resort**.

Pro programové období 2007-13 bylo připraveno **8 tématických OP**, kterými jsou:

Operační program Podnikání a inovace (OPPI) je hlavním programovým dokumentem realizace politiky hospodářské a sociální soudržnosti v sektoru průmyslu a významným nástrojem realizace Koncepce rozvoje malého a středního podnikání na období 2007-2013.

Operační program Životní prostředí je zaměřen na zlepšování kvality životního prostředí a tím i zdraví obyvatelstva jako nutného předpokladu atraktivnosti a konkurenceschopnosti státu a jeho regionů při využití inovačních efektů politiky životního prostředí pro udržitelný rozvoj.

Operační program Doprava je určen pro realizaci dopravních aspektů hlavních strategických cílů Národního rozvojového plánu.

Operační program Vzdělávání pro konkurenceschopnost (OP VK) je jedním ze tří programů pro realizaci podpory z Evropského sociálního fondu v oblasti rozvoje lidských zdrojů v České republice na období 2007-2013.

Operační program Výzkum a vývoj pro inovace (OP VaVpI) je jedním z významných operačních programů, které přispívají k naplnění cíle posílení růstu konkurenceschopnosti státu a orientace na znalostní ekonomiku.

Operační program Lidské zdroje a zaměstnanost (OP LZZ) je jedním ze tří programů pro realizaci podpory z Evropského sociálního fondu v oblasti rozvoje lidských zdrojů v České republice na období 2007-2013.

Integrovaný operační program je komplementární k připravovaným operačním a regionálním operačním programům. Za tímto účelem definuje intervence v navzájem souvisejících oblastech rozvoje cestovního ruchu, kultury, informační společnosti, péče o zdraví, bydlení a veřejné správy.

Operační program Technická pomoc je určen pro zajištění aktivit podporujících efektivní řízení, kontrolu, sledování a vyhodnocování realizace Národního rámce politiky soudržnosti.

2.2 Regionální operační programy

Regionální operační programy (ROP) směřují své podpory k řešení problémů vázaných na konkrétní region ČR. Podporují tak využití potenciálu daného území a přispívají k jeho vyváženému rozvoji. Na regionální operační programy cíle Konvergence je z fondů EU vyčleněno **4,6 mld. € (cca 131,4 mld. Kč)**. Existuje **sedm ROP**. Vzhledem k tomu, že do Cíle Konvergence spadá 13 krajů, pokrývají některé ROP více krajů. Tato uskupení jsou nazývána **regiony soudržnosti (NUTS II)**.



Obr. 3 Mapa regionů soudržnosti NUTS II

Zdroj: [15]

- NUTS II Jihovýchod (Kraj Vysočina, Jihomoravský kraj)
- NUTS II Jihozápad (Plzeňský kraj, Jihočeský kraj)
- NUTS II moravskoslezsko (Moravskoslezský kraj)
- NUTS II Severovýchod (Liberecký kraj, Pardubický kraj, Králove –hradecký kraj)
- NUTS II Severozápad (Ústecký kraj, Karlovarský kraj)
- NUTS II Střední Čechy (Středočeský kraj)
- NUTS II Střední Morava (Zlínský kraj, Olomoucký kraj)

3 ROP NUTS II STŘEDNÍ MORAVA



Obr. 4 ROP Střední Morava

Zdroj: [7]

„Regionální operační program regionu soudržnosti Střední Morava (ve zkratce ROP Střední Morava, nebo jen programový dokument) je základním stavebním dokumentem programu, určuje jeho priority a mantinely pro programovací období 2007 až 2013.“ [7, s. 5]

Region soudržnosti Střední Morava

Jedná se o územní statistickou jednotku, která je tvořena dvěma kraji – Olomouckým a Zlínským [Příloha PI]. V programovém období 2007 – 2013 bude region soudržnosti Střední Morava čerpat podporu z ERDF v rámci Cíle Konvergence prostřednictvím ROP Střední Morava. Územní statistické jednotky, tzv. NUTS, slouží v rámci EU ke statistickým účelům a pro potřeby programování a v České republice jsou členěny na 5 úrovních: NUTS 1 (celá Česká republika), NUTS 2 (regiony soudržnosti), NUTS 3 (kraje), NUTS 4 (okresy) a NUTS 5 (obce).

Regionální operační program NUTS II Střední Morava je určen pro region soudržnosti Střední Morava sestávající z Olomouckého a Zlínského kraje. Zaměřuje se na zlepšení dopravní dostupnosti a propojení regionu vč. modernizace prostředků veřejné dopravy, podporu rozvoje infrastruktury i služeb cestovního ruchu, přípravu menších podnikatelských ploch a zlepšování podmínek k životu v obcích a na venkově především prostřednictvím zkvalitnění vzdělávací, sociální a zdravotnické infrastruktury, odstraňování ekologických zátěží.

Tab. 1 ROP regionu soudržnosti Střední Morava (v EUR)

Zdroj: [7], s. 129

Rok	Strukturální fondy (ERDF)	Fond soudržnosti	Celkem
	1	2	3 = 1 + 2
2007	81 564 381	0	81 564 381
2008	85 576 422	0	85 576 422
2009	89 606 002	0	89 606 002
2010	93 824 009	0	93 824 009
2011	98 043 940	0	98 043 940
2012	102 248 533	0	102 248 533
2013	106 526 126	0	106 526 126
Celkem	657 389 413	0	657 389 413

Regionální operační program NUTS II Střední Morava (ROP SM) spadá mezi regionální operační programy v cíli Konvergence a je pro něj vyčleněno **657,39 mil. €** (cca 18,54 mld. Kč), což činí přibližně **2,46 % veškerých prostředků určených z fondů EU pro Českou republiku**. Z českých veřejných zdrojů má být navíc financování programu navýšeno o dalších 116,01 mil. €. Řídícím orgánem ROP SM je **Regionální rada regionu soudržnosti Střední Morava**. ROP SM je financován z (ERDF).

„Z obecného nařízení a ze Strategických obecných zásad Společenství vyplývá pro členské státy v letech 2007 - 2013 povinnost respektovat dvě horizontální témata. Jedná se o téma „Rovné příležitosti“ a téma „Udržitelný rozvoj“. Tato témata jsou průřezová a jsou zohledněna ve všech třech prioritních osách ROP Střední Morava. Čtvrtá prioritní osa Technická asistence je ve vztahu k těmto tématům neutrální.“ [7, s. 24]

Při hodnocení programu i projektových žádostí je jednou ze základních zásad **„Zásada rovnosti a zákazu diskriminace“**. Zohlednění rovnosti žen a mužů a zákazu diskriminace bude přiměřeně zohledněno zejména v přístupnosti pro osoby se zdravotním postižením. Při hodnocení přijatelnosti projektové žádosti se přímo hodnotí, jestli projekt nemá prokazatelně negativní vliv na horizontální témata ROP Střední Morava.

Tab. 2 Specifické cíle

Zdroj: [7], s. 26

<i>Globální cíl</i>	<i>Specifické cíle</i>	<i>Prioritní osa</i>
<i>Zvýšení ekonomické vyspělosti, zlepšení konkurenceschopnosti regionu soudržnosti Střední Morava a životní úroveň jeho obyvatel ve svém komplexu.</i>	<i>Zajištění efektivní, flexibilní a bezpečné dopravní infrastruktury v rámci regionu soudržnosti Střední Morava a spolehlivé, kvalitní a integrované veřejné dopravní služby</i>	<i>1 Doprava</i>
	<i>Zlepšení kvality života v regionu soudržnosti Střední Morava, zvýšení atraktivity regionálních center, měst a obcí, zajištění kvalitní a dostupné sociální služby a příznivých podpůrných podmínek pro podnikání</i>	<i>2 Integrovaný rozvoj a obnova regionu</i>
	<i>Zlepšení atraktivnosti regionu soudržnosti Střední Morava pro účely cestovního ruchu zlepšením jeho infrastruktury, služeb, informovanosti a propagace</i>	<i>3 Cestovní ruch</i>
	<i>Zajištění dostatečné administrativní kapacity, efektivního řízení a implementace, informovanosti, kontroly, sledování a hodnocení ROP Střední Morava a posílení vnitřní absorpční kapacity</i>	<i>4 Technická pomoc</i>

ROP SM je realizován prostřednictvím 4 prioritních os, které jsou dále členěny do 13 oblastí podpory [Tab. 3]

Tab. 3 Prioritní osy

Zdroj: [7], s. 27

<i>Prioritní osa</i>	<i>Oblast podpory</i>	<i>Podíl prioritní osy na ROP SM</i>	<i>Podíl oblasti podpory na prioritní ose</i>
Prioritní osa 1 Doprava	1.1 Regionální dopravní infrastruktura	38,8 %	56,1 %
	1.2 Veřejná doprava		35,9 %
	1.3 Bezmotorová doprava		8 %
Prioritní osa 2 Integrovaný rozvoj a obnova regionu	2.1 Rozvoj regionálních center	39,4 %	14 %
	2.2 Rozvoj měst		42,9 %
	2.3 Rozvoj venkova		37,1 %
	2.4 Podpora podnikání		6 %
Prioritní osa 3 Cestovní ruch	3.1 Integrovaný rozvoj cestovního ruchu	18,5 %	22 %
	3.2 Veřejná infrastruktura a služby		22 %
	3.3 Podnikatelská infrastruktura a služby		50 %
	3.4 Propagace a řízení		6 %
Prioritní osa 4 Technická pomoc	4.1 Podpora řídicích, implementačních a kontrolních úkolů řídicího oránu	3,3 %	67 %
	4.2 Podpora zvyšování absorpční kapacity regionu		33 %

3.1 Prioritní osa 2 Integrovaný rozvoj a obnova regionu

„Globálním cílem prioritní osy Integrovaný rozvoj a obnova regionu je zlepšení kvality života v regionu soudržnosti Střední Morava, zvýšení atraktivnosti regionálních center, měst a obcí, zajištění kvalitní a dostupné sociální služby a příznivých podpůrných podmínek pro podnikání.“ [7, s. 43]

Tento globální cíl bude naplňován specifickými cíli. Důraz bude kladen na vyvážený rozvoj všech obcí regionu - regionálních center, obcí, měst a na zlepšení podmínek pro rozvoj malých a středních podniků zvýšením využitelnosti nemovitostí určených pro jejich podnikatelské aktivity.

Prioritní osa Integrovaný rozvoj a obnova regionu je tvořena 4 oblastmi podpory:

- 2.1 Rozvoj regionálních center
- 2.2 Rozvoj měst
- 2.3 Rozvoj venkova
- 2.4 Podpora podnikání

3.1.1 Oblast podpory – 2.3 Rozvoj venkova

Tato oblast podpory podporuje rozvoj území obcí s méně než 5 000 obyvateli a s více než 500 obyvateli.

„V souladu se specifickým cílem „Zlepšení kvality života v regionu soudržnosti Střední Morava, atraktivnosti měst a obcí, zajištění kvalitní a dostupné sociální služby a příznivých podpůrných podmínek pro podnikání“ bude pozornost zaměřena především na podporu zlepšení fungování veřejných služeb a investice do revitalizace území. Tímto by měla být podpořena tradiční sounáležitost obyvatelstva s regionem a mělo by dojít k zabránění masivnějšímu přesunu části mladé populace z venkovských oblastí do měst v důsledku omezených perspektiv a zhoršení věkové struktury obyvatelstva. Podpora rozvoje venkovských oblastí s cílem zvýšení kvality života na venkově je klíčová pro podporu snižování regionálních disparit mezi venkovskými a městskými oblastmi.“ [7, s. 62]

Globálním cílem je zvýšení kvality života na venkově.

Specifickými cíly jsou především zvyšování kvality života na venkově prostřednictvím investic do infrastruktury a revitalizace území a zvyšování kvality života na venkově prostřednictvím investic do rozvoje sociální infrastruktury.

Kvalita života na venkově bude zvyšována především investováním finančních prostředků do:

- **Fyzické revitalizace území** – jedná se fyzickou revitalizaci území, podporu obnovy a výstavby infrastruktury a místních komunikací (pouze ve vazbě na občanské vybavení a veřejná prostranství, odstranění nevyužívaných staveb a ekologických zátěží, obnovy a stavební úpravy, efektivnější využití veřejných prostranství a urbanizovaných ploch). Hlavním záměrem investování peněz je revitalizace a komplexní řešení ucelených veřejných prostranství.
- **Sociální infrastruktury** – podpora je zaměřena na rozvoj infrastruktury sociálních služeb, včetně infrastruktury pro sociální integraci specifických skupin, které mohou být ohroženy sociálním vyloučením. Přičemž bude zajištěna přiměřená dostupnost a odpovídající kvalita těchto služeb. Veškeré aktivity v rámci podpory sociálních služeb musí být v souladu s regionálními strategickými dokumenty. Dále podporovaní poskytovatelé sociálních služeb musí být zařazeni do krajských sítí poskytovatelů sociálních služeb.
- **Vzdělávací infrastruktury** – bude podporována modernizace vybavení škol tak, aby odpovídaly požadavkům na poskytování vzdělávání pro potřeby trhu práce a využívání moderních technologií. Podporovány budou aktivity definované v regionálních dlouhodobých záměrech vzdělávání a rozvoje vzdělávací soustavy, a to zaměřené například na moderní formy výuky – ICT, jazykové vzdělávání.
- **Zdravotní infrastruktury** – cílem je zvýšení kvality služeb a efektivní vynakládání zdrojů. Na základě potřeb plynoucích z regionálních koncepcí zdravotních služeb a zdravotní péče budou podporovány aktivity zaměřené na pořízení zdravotnické techniky a stavební úpravy budov. Přesné definování aktivit bude upraveno podle oficiálních informačních prostředků MZd tak, aby bylo zabráněno překryvům. Podmínkou jsou investice pouze do majetku subjektů s převládajícím vlastnictvím veřejného sektoru.
- **Infrastruktury pro volnočasové aktivity** – podpora se zaměřuje na investice do infrastruktury v rámci kulturních, sportovních a dalších aktivit pro volný čas s cílem zvýšení kvality života na venkově.
- **Krizové infrastruktury** – infrastruktura pro zvýšení bezpečnosti obyvatelstva, prevenci a řešení rizik v rámci Integrovaného záchranného systému. Cílem je

ochrana obyvatelstva a modernizace krizového řízení při mimořádných událostech. Podmínkou je soulad s krajskými strategiemi.

- **Úpravy infrastruktury s ohledem na integraci handicapovaných osob** - jedná se o infrastrukturu pro vzdělávání, zdravotnictví, sociální oblast nebo aktivity pro volný čas.

Prioritními tématy jsou především záchrana průmyslových areálů a odstranění kontaminace půdy, předcházení rizikům (včetně návrhu a provedení plánů a opatření na předcházení přírodním a technologickým rizikům a jejich řízení), rozvoj kulturní infrastruktury, integrované projekty pro obnovu měst a venkova, vzdělávací infrastruktura, zdravotní infrastruktura, infrastruktura péče o děti a jiná sociální infrastruktura.

3.1.2 Podoblast podpory 2.3.2 – sociální infrastruktura

Aktivity obsažené v této podoblasti podpory:

Realizace aktivit v rámci přípravy, realizace a koordinace Integrovaných projektů

Vzdělávací infrastruktura (týká se především mateřských a základních škol)

V rámci sociální infrastruktury budou podporovány aktivity definované v regionálních dlouhodobých záměrech vzdělávání a rozvoje vzdělávací soustavy (např. rozvoj oborových a komunitních center, celoživotní vzdělávání, moderní formy výuky – ICT, jazykové vzdělávání).

- *modernizace, stavební úpravy a příp. výstavba škol a školských zařízení* pouze ve vazbě na modernizaci výuky a přípravu nových vzdělávacích a studijních programů. Jedná se o strategii podpor podle vývoje situace na trhu práce;
- *investice do infrastruktury v oblasti vzdělávání a odborné přípravy včetně informačních a komunikačních technologií* (v případě že jsou takové investice nezbytné k provádění reforem a/nebo pokud mohou značně přispět ke zvýšení kvality a účinnosti vzdělávacího systému včetně systému odborné přípravy vzdělávání zaměřené na podnikání).

Infrastruktura pro poskytování sociálních služeb

- *modernizace, stavební úpravy, příp. výstavba infrastruktury pro sociální služby* s cílem restrukturalizace a modernizace sociálních služeb;

- *rozvoj kvality a dostupnosti zařízení poskytujících sociální péči* včetně zabezpečení chybějících služeb či kapacity v přímém vztahu ke klientům;
- *modernizace zařízení.*

Infrastruktura pro poskytování zdravotní péče

- *modernizace a stavební úpravy prostor* pro zvýšení kvality a dostupnosti základní zdravotní péče včetně bezbariérových úprav.

Infrastruktura pro poskytování zájmových a volnočasových aktivit, včetně kulturních, sportovních a multifunkčních zařízení

- modernizace, stavební úpravy, příp. výstavba kulturních, sportovních a multifunkčních zařízení pro sportovní aktivity, komunitní práci, práci s dětmi a mládeží, klubů pro zájmové vzdělávání s cílem aktivního využívání volného času s využitím pro místní obyvatele.

Pořízení vybavení s ohledem na zvýšení kvality poskytovaných služeb a technologický rozvoj

- nevhodné jsou aktivity zaměřené pouze na obměnu stávajícího vybavení za vybavení stejné kvality a technologické úrovně. Jedná se především o využití nových technologií za účelem zvýšení kvality a dostupnosti poskytovaných vzdělávacích služeb a služeb sociální a zdravotní péče obyvatelstvu, nejlépe v návaznosti na rozvoj infrastruktury pro poskytování těchto služeb;
- modernizace vybavení škol tak, aby odpovídaly požadavkům na poskytování vzdělávání pro potřeby trhu práce a využívání moderních technologií;
- pořízení zdravotnické techniky, stavební úpravy budov nutné při pořízení zdravotnické techniky a programy zdravotní prevence dle potřeb plynoucích z regionálních koncepcí zdravotních služeb a zdravotní péče.

Úpravy infrastruktury s ohledem na integraci handicapovaných osob

Infrastruktura pro zvýšení bezpečnosti, prevenci a řešení rizik

- modernizace, stavební úpravy, příp. výstavba objektů sloužících integrovanému záchrannému systému;
- pořízení nebo modernizace vybavení objektů integrovaného záchranného systému,

- instalace kamerových systémů;
- modernizace varovného systému obyvatel;
- výstavba a rekonstrukce výjezdových stanovišť a pořízení a modernizace jejich technického vybavení, havarijní plány.

Žadatelé , kteří předkládají **projekty pro sociální infrastrukturu** musí být zařazeni do sítě krajských poskytovatelů sociálních služeb. Je kladen důraz na rozvoj sociálních služeb, především pak na rozvoj terénních služeb a intervenčních služeb.

U projektů pro vzdělávací infrastrukturu budou podporovány aktivity, jejichž definici lze nalézt v regionálních dlouhodobých záměrech vzdělávání a rozvoje vzdělávací soustavy, které jsou zaměřené na rozvoj oborových a komunitních center či na celoživotní vzdělávání.

Aktivity u projektů pro infrastrukturu pro poskytování zdravotní péče budou přesně definovány a upraveny podle oficiálních informačních prostředků MZd tak, aby bylo zabráněno překryvům a dále budou specifikovány ve výzvě. Další podmínkou jsou investice pouze do majetku subjektů s převládajícím vlastnictvím veřejného sektoru.

„Formou podpory v rámci oblasti podpory Rozvoj venkova bude nevratná finanční pomoc (dotace). **Minimální výše dotace** na jeden individuální projekt je 1 mil. Kč a na jeden integrovaný projekt 10 mil. Kč. **Maximální výše dotace** na jeden individuální projekt je 80 mil. Kč. Příspěvek ERDF dosáhne pro celou oblast podpory 96,1 milionů €.

Výše podpory ze strukturálních fondů (ERDF) může dosáhnout až 85 % celkových veřejných způsobilých výdajů projektu a míra spolufinancování z veřejných zdrojů ČR (krajských rozpočtů, obecních rozpočtů, státního rozpočtu) musí dosáhnout v návaznosti na poskytnuté zdroje strukturálních fondů minimálně 15 % z celkových veřejných způsobilých výdajů projektu. Příjemce zároveň zajistí částečné spolufinancování projektu z vlastních zdrojů.“[7, s. 66]

Mezi způsobilé výdaje patří dlouhodobý nehmotný majetek, pozemky (jejich nákup), stavby, samostatné movité věci a soubory movitých věcí, drobný dlouhodobý hmotný majetek, projektová dokumentace, finanční výdaje a poplatky, služby, DPH u neplátců i plátců DPH.

Příjemci podpory jsou:

- **kraje** podle zákona č. 129/2000 Sb., o krajích (krajské zřízení), ve znění pozdějších předpisů,
- **obce s více než 500¹ a méně než 5 000 obyvateli** podle zákona č. 128/2000 Sb., o obcích (obecní zřízení), ve znění pozdějších předpisů,
- **dobrovolné svazky obcí** podle §46 a násl. zákona č. 128/2000 Sb., o obcích,
- **organizace zřizované nebo zakládáné kraji a obcemi** podle §23 a násl. zákona č. 250/2000 Sb., o rozpočtových pravidlech územních rozpočtů, ve znění pozdějších předpisů,
- **nestátní neziskové organizace²**
- **vlastníci nemovitostí v památkových zónách** (pouze ve vazbě na integrované projekty předkládané veřejným sektorem).

Mezi skupiny, pro které je podpora určena patří především obyvatelé, lidé žijící, pracující a podnikající v obcích s více než 500 a méně než 5 000 obyvateli, dále pak také místní podnikatelé a subjekty zajišťující služby v komerčním i neziskovém sektoru a správci a provozovatelé veřejné infrastruktury.

Podpora je zaměřena na celé území regionu soudržnosti Střední Morava kromě obcí, které mají méně než 500 obyvatel³ a bude realizována po celou dobu programového období 2007 -2013.

¹ Obce s méně než 500 obyvateli mohou žádat z Programu rozvoje venkova

² podle zákona č. 83/1990 Sb., o sdružování občanů, ve znění pozdějších předpisů (občanská sdružení), zákona. 248/1995 Sb, o obecně prospěšných společnostech a o změně a doplnění některých zákonů, ve znění pozdějších předpisů (obecně prospěšné společnosti), zákona č.3/2002 Sb., o svobodě náboženského vyznání a postavení církví a náboženských společností a o změně některých zákonů (zákon o církvích a náboženských společnostech), ve znění pozdějších předpisů (církevní právnické osoby) a zákona č. 227/1997 Sb., o nadacích a nadačních fondech a o změně a doplnění některých souvisejících zákonů (zákon o nadacích a nadačních fondech), ve znění pozdějších předpisů (nadace),

³ Na aktivity této oblasti podpory v obcích do 500 obyvatel je zaměřen Program rozvoje venkova.

4 SWOT ANALÝZA

Název SWOT je zkratkou, která je složená z počátečních písmen anglických slov:

- *Strengths* (přednosti = silné stránky),
- *Weaknesses* (nedostatky = slabé stránky),
- *Opportunities* (příležitosti),
- *Threats* (hrozby).

SWOT analýza je vysoce efektivní a jednoduchou pomůckou pro zjištění skutečného stavu, potřebných změn, případných rizik a nezbytných kroků pro přeměnu slabých stránek do silných a eliminaci rizik. Tato analýza byla vyvinuta Albertem Humphreym, který vedl v 60. a 70. letech výzkumný projekt na Stanfordské univerzitě, při němž byla využita data od 500 nejvýznamnějších amerických společností.

„Představuje komplexní metodu kvalitativního vyhodnocení veškerých relevantních stránek definovaného tématu. Jádrem metody spočívá v klasifikaci a ohodnocení jednotlivých faktorů, které jsou rozděleny do čtyř základních skupin (tj. faktory vyjadřující SILNÉ nebo SLABÉ vnitřní stránky subjektu a faktory vyjadřující PŘÍLEŽITOSTI a HROZBY jako vlastnosti vnějšího prostředí). Vzhledem k tomu, že v sobě zahrnuje postupy technik strategické analýzy, bývá součástí všech důležitých strategických (dlouhodobých) dokumentů a umožňuje formulovat strategické vize obsažené v těchto dokumentech např. rozvojem silných stránek, odstraněním slabých stránek, využitím budoucích příležitostí a vyhnutím se rizikům.“ [16]

Výstupem kompletní analýzy SWOT je chování společnosti, která maximalizuje přednosti a příležitosti a minimalizuje své nedostatky a hrozby. SWOT analýzu můžeme využít v marketingu, managementu, procesním řízení, projektovém řízení a systému kvality.

SWOT analýza je velmi silným nástrojem pro stanovení a optimalizaci strategie společnosti, projektu nebo zlepšování stávajícího stavu či procesů. Na základě toho pak management může určit pro jakou strategii se rozhodne. K dispozici máme následující možnosti:

- MAX-MAX strategie – maximalizací silných stránek – maximalizovat příležitosti
- MIN-MAX strategie – minimalizací slabých stránek – maximalizovat příležitosti

- MAX-MIN strategie – maximalizací silných stránek – minimalizovat hrozby

4.1 Zpracování SWOT analýzy

Postup při zpracování SWOT analýzy je obsažen ve dvou fázích:

1. fáze – analýza vnějšího prostředí

Představuje získání informací pro definování příležitostí a hrozeb ve sledované oblasti.

Pod pojmem „**PŘÍLEŽITOSTI**“ je chápána významná vnější situace, která má nebo může mít pozitivní vliv vzhledem k řešenému záměru (např. příznivý vývoj ekonomické situace, příliv zahraničních investic, zlepšování infrastruktury pro rozvoj lidských zdrojů).

„**HROZBY**“ naopak představují možné negativní dopady vnějšího prostředí na řešený záměr. Hrozby si lze představit jako závažné překážky pro realizaci projektového záměru. Mezi takovéto hrozby lze zařadit vstup do EU (např. omezené veřejné zdroje na investice do infrastruktury, prohlubování rozdílů mezi některými regiony, nevhodná geografická poloha, stárnutí populace).

2. fáze – analýza vnitřního prostředí

Druhá fáze je nutná pro označení silných a slabých stránek.

„**SILNÉ STRÁNKY**“ jsou zdroje, dovednosti, pozitivní potenciál a další výhody vzhledem ke standardnímu prostředí, které jsou zároveň výhodné pro řešený záměr (např. hustá síť škol primárního a sekundárního vzdělávání v regionech, rovný přístup mužů a žen ke vzdělávání ve všech stupních a formách, tradice průmyslové výroby, rostoucí pozitivní úloha regionálních center ve vývoji regionů).

„**SLABÉ STRÁNKY**“ naopak představují slabiny, omezení, nedostatky a další negativní faktory vztahující se ke standardnímu prostředí nebo k vnějšímu prostředí. Slabé stránky předznamenávají možné problémy nebo ohrožení projektového záměru (např. vysoká míra nezaměstnanosti ve sledovaném regionu, nedostatečná dopravní obslužnost, nedostatek zaměstnanců s požadovanou kvalifikací, omezená schopnost vzdělávacích institucí včas reagovat na aktuální potřeby zaměstnavatelů).

Identifikované faktory jsou přeneseny do tabulky, která poskytuje vymezení základního manévrovacího prostoru, v němž bude záměr realizován.

SWOT ANALÝZA



Obr. 5 SWOT analýza

Zdroj: [16]

II ANALYTICKÁ ČÁST

5 ZLÍNSKÝ KRAJ

„Nikde v České republice nenajdete v jednom regionu tak rozmanité spektrum krajinné scenerie, folkloru, historických i technických památek jako právě ve Zlínském kraji. Žádná jiná turistická oblast vám nenabídne současně hory, manýristickou zahradní architekturu, lázně nebo vinobraní.“ [9]

5.1 SWOT analýza Zlínského kraje

Při sestavování SWOT analýzy byly brány v potaz pouze faktory specificky charakteristické pro Zlínský kraj.

SWOT analýza představuje základní nástroj, na němž je postavena strategie ROP Střední Morava. Jedná se o analýzu silných a slabých stránek, příležitostí a hrozeb, kterým čelí předmět analýzy, v našem případě oblast Zlínský kraje.

SILNÉ STRÁNKY

- Univerzita Tomáše Bati ve Zlíně - rozvíjející se univerzita nabízející mnoho rozmanitých studijních oborů;
- podnikatelská tradice, kterou vytvořil Tomáš Baťa;
- tradice vědy a výzkumu na Zlínsku;
- posilující proinovační prostředí ve Zlínském kraji;
- silná bytová výstavba;
- modernizace a restrukturalizace města;
- největší pracoviště v rámci České republiky v oblasti zkušebnictví a certifikace (Institut pro testování a certifikaci, a.s.);
- nízké procento nezaměstnaných v porovnání s ostatními kraji;
- existující a vznikající podnikatelské inkubátory a vědeckotechnické parky;
- zlepšující se přístup akademické sféry k podnikům jako důležitému zákazníkovi;
- nadprůměrný podíl inovujících podniků v průmyslu i ve službách v rámci ČR;
- vzrůstající počet kvalitních firem znalostní ekonomiky;
- otevřenost firem a jejich ochota ke spolupráci na projektech s externími partnery;
- přístup podniků Zlínského kraje k akademickému sektoru jako potenciálnímu partnerovi;

- silná odvětví plastikářského, gumárenského, chemického průmyslu, odvětví elektrických optických přístrojů a zařízení, potravinářského a kovozpracujícího průmyslu;
- nadprůměrné postavení mezi kraji v ČR v ukazateli výdajů na vědu a výzkum v podnikatelském sektoru.

SLABÉ STRÁNKY

- Okrajová geografická poloha Zlínského kraje;
- velmi špatná dopravní infrastruktura;
- transitní linka na sever republiky nebo na Slovensko;
- nevyhovující úroveň veřejných komunikací;
- podprůměrná ekonomická vyspělost regionu v rámci České republiky;
- zvyšující se počet lidí bez stálého domova (bezdomovci);
- nezájem žáků o učňovské obory;
- struktura volné pracovní síly v regionu;
- nízký počet kvalifikovaných pracovníků ve vědě a výzkumu;
- nedostatečná spolupráce mezi vysokou školou a podnikatelskou sférou;
- rozpad většiny konsolidovaných výzkumných kapacit v kraji;
- nesoulad zaměření vědy a výzkumu a průmyslových odvětví ve Zlínském kraji;
- malý zájem podnikatelů na spolupráci při tvorbě inovačního prostředí;
- roztržitost a obtížná dostupnost inovačního poradenství.

PŘÍLEŽITOSTI

- Zkvalitnění ŽP (recyklace, cyklostezky, turistické stezky a další);
- lepší využívání průmyslových zón a revitalizace „brownfields“ ve vazbě na inovační aktivity;
- zapojení regionu a regionálních institucí do mezinárodních projektů;
- zakládání regionálních agentur (projekty, granty, dotace z EU);
- zlepšování „image“ regionální i místních samospráv v očích podnikatelské veřejnosti;
- zvyšování atraktivity regionu v oblasti cestovního ruchu;
- zkvalitnění životní úrovně obyvatel kraje;

- budování bezbariérových přístupů pro handicapované občany;
- rozšíření linek městské hromadné dopravy;
- zatraktivnění regionu pro investory i pracovní sílu zlepšením jeho dopravní dostupnosti (napojení na dálniční síť, letecké spojení, železniční tranzitní koridory);
- využití zahraničního kapitálu k restrukturalizaci areálu SVIT;
- rozvoj Univerzity Tomáše Bati ve Zlíně v oblasti vzdělávání lidských zdrojů pro inovace;
- podpora vzniku spin-off firem⁴;
- rozvoj a využití kapacit k cílené podpoře inovačního podnikání a propojování vědy a výzkumu s podnikatelské sféře;
- aktivní hledání nových trhů a možností uplatnění pro podniky;
- rozvoj a revitalizace tradičně silných odvětví v kraji pomocí nových technologií;
- informovanost, poradenství a podpora pro podnikatele v oblastech dotací a dalších nástrojů podpory, přípravy projektů, ale také legislativy (certifikace, normy, kvalita, hygiena, bezpečnost,...);
- partnerství s jinými městy (státy) EU;
- zapojení podniků do mezinárodních projektů a sítí.

HROZBY

- Omezené zdroje pro investice do dopravní infrastruktury (špatná dopravní dostupnost Zlínského kraje);
- stále více chátrající budovy v areálu SVIT;
- nedostatek možností pro kulturní a sportovní vyžití vzhledem k narůstajícímu počtu studentů univerzity;
- nedostatečná připravenost firem pro čerpání finančních prostředků v rozpočtovém období 2007-13;
- rizikovost zaměření se na vybraná průmyslová odvětví;
- izolace Zlínského kraje od ostatních krajů republiky;

⁴ Spin-off firma je inovativní firma založená studenty, profesory, absolventy z univerzity nebo fungující společnosti (spin-off = odtržení, odštěpení, osamostatnění), firmy s vazbou na výzkum nebo na univerzitu v regionu

- prohlubování ekonomického zaostávání regionu ve vztahu k průměru České republiky;
- obtížné udržení a získávání kvalitních pracovníků z důvodu nízké platové úrovně ve vědě a výzkumu;
- růst cen na pořízení pozemků a bytových prostor;
- odchod kvalifikovaných pracovníků a absolventů vysokých škol ze Zlínského kraje;
- nedostatek kvalifikované pracovní síly odpovídající potřebám firem ve Zlínském kraji;
- nedostatečná spolupráce a provázanost mezi VŠ, vědeckovýzkumnými institucemi, subjekty odchod firem a investorů ze Zlínského kraje;
- nedůvěra či neochota podnikatelské sféry ke spolupráci s územní samosprávou na aktivitách rozvoje regionu.

5.2 Makroekonomické prostředí Zlínského kraje



Obr. 6 Logo Zlínského kraje

Zdroj: [2]

Zlínský kraj byl ustanoven k 1. lednu 2000 na základě ústavního zákona č. 347 ze dne 3. prosince 1997 o vytvoření vyšších územních samosprávných celků.

Sloučením okresů Zlín, Kroměříž a Uherské Hradiště, které patřily k Jihomoravskému kraji, a okresu Vsetín, který spadal do Severomoravského kraje, vznikl nový samostatný kraj – Zlínský kraj.

Spolu s Olomouckým krajem tvoří **region soudržnosti Střední Morava**. S účinností od 1. 1. 2003 se vytvořilo 13 správních obvodů obcí s rozšířenou působností (obce III. stupně), v jejichž rámci působí 25 územních obvodů pověřených obcí (obce II. stupně).

Veškerá fakta a čísla, která jsou uvedena v této kapitole se vztahují k 31.12. 2007, protože to jsou poslední dostupné informace ke Zlínskému kraji.



Obr. 7 Zlínský kraj

Zdroj: [5]

Kraj se nachází na východě České republiky a na východě tvoří hranici se Slovenskem. Na jihozápadě sousedí s krajem Jihomoravským, na severozápadě s Olomouckým a v severní části s krajem Moravskoslezským. Rozlohou pouhých 3 964 km² je čtvrtým nejmenším krajem v republice. Má celkem 304 obcí a z toho 30 měst. Hustota zalidnění 149 obyvatel/km² výrazně převyšuje republikový průměr, přičemž nejvyšší hustota zalidnění je v okrese Zlín (187 obyvatel/km²) a nejnižší v okrese Vsetín (128 obyvatel/km²).

Území má členitý charakter. „Z převážné části je kopcovitý, tvořený pahorkatinami a pohořími. V části kraje povodí Moravy, se táhne rovinatá úrodná oblast - Haná na Kroměřížsku a Slovácko na Uherskohradištsku. Severní částí kraje probíhají Moravskoslezské Beskydy s nejvyšší horou Čertův mlýn (1 206 m), na východě se rozkládají Javorníky s nejvyšší horou Velký Javorník (1 071 m) a dále směrem k jihu Bílé Karpaty s nejvyšší horou Velká Javořina (970 m), které také tvoří hranici se Slovenskem. Směrem k jihu od Moravskoslezských Beskyd vybíhá Hostýnsko – Vsetínská hornatina a Vizovická vrchovina. Na jihozápadě kraje se zvedají Chřiby s nejvyšším bodem Brdo (587 m). Mezi Chřiby a výše zmíněnými pahorkatinami probíhá od západu z Olomouckého kraje Hornomoravský úval přes okres Kroměříž až do okresu Zlín. Kolem řeky Moravy,

v okrese Uherské Hradiště, probíhá Dolnomoravský úval, který dále pokračuje do Jihomoravského kraje.“ [2, s. 47]



Obr. 8 Mapka okresů Zlínského kraje

Zdroj: [5]

Kraj má celkem příznivé klimatické podmínky. Pro svažitost a členitost terénu velké části kraje je obdělávání půdy obtížné. Z celkového **půdního fondu** kraje je:

- 49,2 % zemědělské (nejvíce zemědělské půdy má okres Uherské Hradiště);
- 50,8 % nezemědělské půdy (nejvyšší podíl nezemědělské půdy má okres Vsetín).

Ve Zlínském kraji se nacházejí ložiska cihlářských hlín, šterkopísků (tato ložiska mají celorepublikový význam) a stavebního kamene, místní význam má těžba pískovce. V menším rozsahu zde lze najít také naleziště ropy a zemního plynu.

Zlínský kraj má velkou rozlohu chráněného krajinného území. Velkoplošná území zahrnují dvě chráněné krajinné oblasti, Beskydy a Bílé Karpaty, která zahrnují zhruba 30 % území. CHKO Bílé Karpaty patří mezi šest biosférických rezervací UNESCO v republice.

Na území kraje se dále nachází 38 přírodních rezervací, z toho:

- 6 národních
- 123 přírodních památek (z toho 2 národní).

V roce 2000 bylo založeno **sdružení právnických osob Euroregion Bílé - Biele Karpaty**, které se zaměřuje hlavně na přeshraniční spolupráci regionů na území chráněné krajinné oblasti Bílé Karpaty.

V roce 2007 žilo na území Zlínského kraje **590 780 obyvatel**. Vývoj věkového složení obyvatel je charakterizován zvyšujícím se podílem obyvatel v poproduktivním věku tzn. nad 64 let. Průměrný věk obyvatel Zlínského kraje v roce 2007 byl 40,4 let.

Ekonomika v kraji byla a je založena především na zhodnocování vstupních surovin a polotovarů. Export v kraji je negativně poznamenán polohou kraje v rámci ČR. V tvorbě hrubého domácího produktu se Zlínský kraj řadí na 9. místo mezi kraji v ČR, třebaže je i nadále vnímán jako bohatá a dynamická oblast v rámci České republiky.

Zlínsko bývalo v minulosti plným právem považováno za ekonomicky silnou oblast s výraznou koncentrací velkých průmyslových podniků. Obuv, pneumatiky, stroje a letadla, to byly produkty tradičně spojované s centrem regionu.

Dosavadní průmyslový potenciál kraje je založen na existenci dříve klíčových strojírenských podniků. Průmyslový potenciál Zlínského kraje tvoří **podniky zpracovatelského průmyslu**, zejména jde o podniky průmyslu:

- kovodělného;
- dřevozpracujícího;
- elektrotechnického;
- textilního.

Nejvíce lidí ve Zlínském kraji je zaměstnáno v oborech jako je průmysl, stavebnictví, v dopravě, skladování a spojích, dále také v oblasti obchodu, pohostinství, ubytovacích služeb a oprav motorových vozidel.

Přibližně od poloviny 90. let se hospodářsky stabilní pozice Zlína a celé východní Moravy začala otřásat v důsledku privatizace a restrukturalizace průmyslu. Negativní roli sehrála také špatná dopravní obslužnost území, odtržení od Slovenska, s nímž do té doby fungovaly významné obchodní vztahy, a rovněž rozpad většiny zavedených vědecko-výzkumných pracovišť.

Region lze geograficky rozdělit do dvou základních částí. Jednu z nich tvoří nížinné oblasti převážně kolem toku Moravy, které nabízejí příhodné podmínky **pro pěstování náročných zemědělských plodin, ovoce a zeleniny**.

Druhou oblast tvoří horská, dosud téměř nedotčená, území. Horské louky a pastviny včetně CHKO Bílé Karpaty a Beskydy poskytují možnosti pro **specifické formy zemědělské produkce, například pastevectví** a další aktivity, jež souvisí se zachováním svébytného rázu krajiny i kultury. Jde o turisticky atraktivní projekty, které však dosud nejsou dostatečně využity.

K 31. 12. 2007 registroval Český statistický úřad ve Zlínském kraji celkem 131 995 právnických a fyzických subjektů, z nichž 15 631 subjektů mělo zaměstnance, s počtem zaměstnanců 25 a více je v kraji 1 602 firem.

K 31. 12. 2007 evidovaly úřady práce Zlínského kraje **6% míru nezaměstnanosti** a nejvyšší počet nezaměstnaných evidoval okres Kroměříž (7,2 %) a naopak nejnižší okres Zlín (5,1 %).

Síť **předškolních a školních zařízení** v kraji představuje 309 mateřských škol, 256 základních škol, 16 gymnázií, 53 středních odborných škol, 37 středních odborných učilišť, 11 vyšších odborných škol.

Největší a nejvýznamnější univerzitou v kraji je **Univerzita Tomáše Bati ve Zlíně**, která má veřejnoprávní statut a uděluje bakalářský a magisterský stupeň vzdělání na 4 fakultách. Druhou je soukromá vysoká škola **Evropský polytechnický institut v Kunovicích**.

Ve Zlínském kraji se nachází 11 nemocnic z nichž největší krajskou nemocnicí je Krajská nemocnice Tomáše Bati ve Zlíně.

Kulturní vyžití obyvatelům kraje umožňuje 59 muzeí, 60 galerií, 31 stálých kin, 8 divadel a 44 přírodních amfiteátrů. Čtenářům poskytovalo své služby 407 veřejných knihoven (včetně poboček). Kvůli stále se zvyšujícímu počtu studentů a tím i potřeby kulturního vyžití jsou však tyto kapacity hlavně v krajském hlavním městě naprosto nedostačující.



Obr. 9 Univerzita T. Bati ve Zlíně

Zdroj: [11]

Rozpočet Zlínského kraje

Rozpočet na rok 2009 je navržen jako **schodkový**. Rozdíl mezi příjmy a výdaji je kryt bankovním úvěrem ve výši **720 000 tis. Kč** od Evropské investiční banky v souladu se Smlouvou o financování na Projekt infrastruktury ve Zlínském kraji, jehož součástí jsou investiční akce především v oblasti dopravy, školství, kultury, vzdělávání a zdravotnictví. Dále pak je schodek rozpočtu zajištěn bankovním úvěrem ve výši 250 000 tis. Kč od Evropské investiční banky, v souladu se Smlouvou o financování na realizaci projektů v rámci Regionálního operačního programu regionu soudržnosti Střední Morava a v rámci několika sektorových operačních programů programovacího období EU 2007 - 2013 a dále prioritních akcí realizovaných krajem a jeho příspěvkovými organizacemi bez dotační podpory.

PŘÍJMY CELKEM (v tis. Kč)	8 234 899	7 874 721
VÝDAJE CELKEM (v tis. Kč)	8 566 149	8 785 971

Tab. 4 Regionální makroekonomické ukazatele

Zdroj: [10]

Regionální makroekonomické ukazatele			
	2005	2006	2007
Hrubá přidaná hodnota (mil. Kč)	124 545	135 867	150 684
Hrubý domácí produkt (mil. Kč)	138 911	150 638	167 186
Podíl kraje na HDP České republiky v % (ČR = 100)	4,7	4,7	4,7
Vývoj HDP ve stálých cenách, předchozí rok = 100	108,8	109,1	107,9
Hrubý domácí produkt na 1 obyv.			
v Kč	235 265	255 376	283 366
v EURO	7 900	9 011	10 205
v PPS ¹⁾	13 826	15 012	16 708
Hrubý domácí produktu na 1 obyv.			
průměr ČR = 100	80,7	81,5	82,9
průměr EU 27 ²⁾ v PPS ¹⁾ = 100	61,7	63,6	67,4
Hrubý domácí produkt na 1 zam. v Kč	645 924	685 567	724 115
průměr ČR = 100	88,4	88,4	87,4
Čistý disponibilní důchod domácností v mil. Kč	79 350	87 878	94 123
Čistý disponibilní důchod domácností na 1 obyvatele			
v Kč	134 389	148 979	159 530
průměr ČR = 100	93,4	95,9	95,8
Vývoz v běžných cenách (mil. Kč)	94 310	103 270	120 726
¹⁾ PPS - jednotka pro měření kupní síly			
²⁾ EU 27 - 27 členských států Evropské unie			

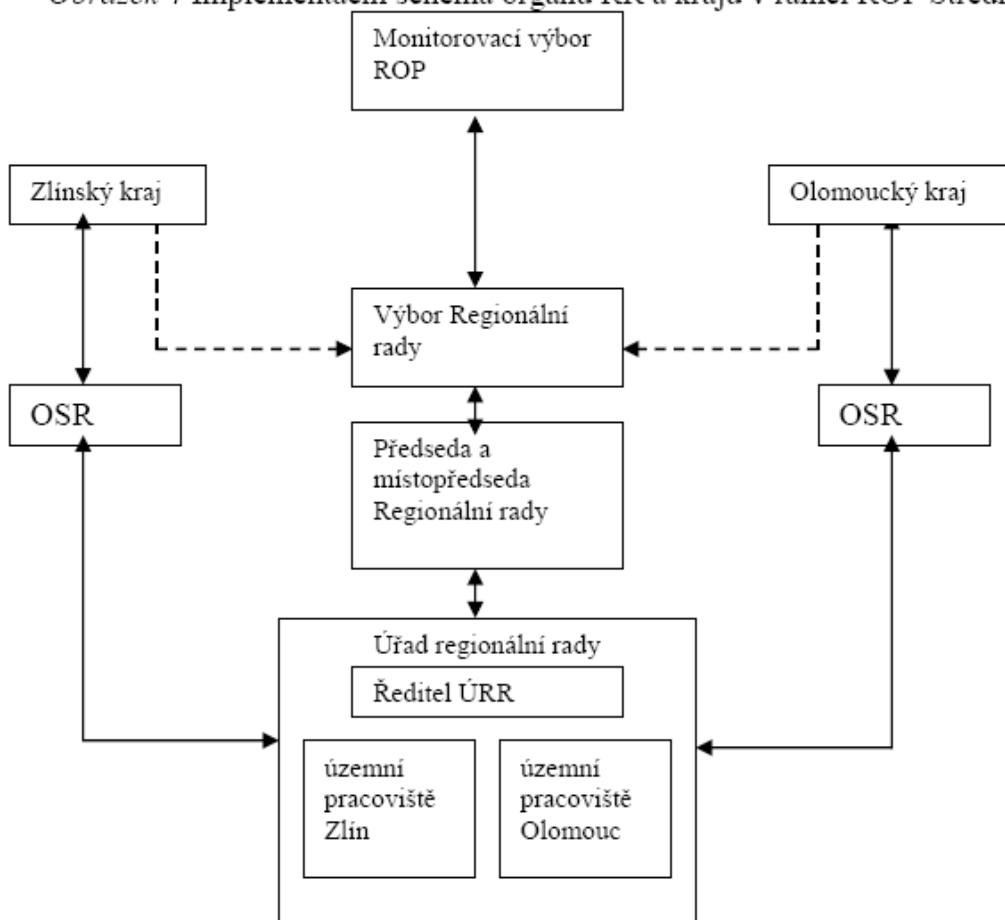
6 REGIONÁLNÍ OPERAČNÍ PROGRAM VE ZLÍNSKÉM KRAJI

6.1 Regionální rada regionu soudržnosti Stř. M

Celkovou odpovědnost za realizaci ROP Střední Morava nese řídicí orgán - **Regionální rada regionu soudržnosti Střední Morava**.

Orgány Regionální rady jsou dle Zákona: Výbor regionální rady, její předseda a Úřad regionální rady. Pro potřeby schvalování kritérií pro výběr projektů a monitorování na úrovni programu je ustaven Monitorovací výbor ROP Střední Morava, který bude zprostředkovávat vazbu na sociální partnery a orgány EU. Funkci Platebního a certifikačního orgánu a Auditního orgánu bude plnit Ministerstvo financí. Řídicí orgán ROP Střední Morava nemá zprostředkující subjekty.

Obrázek 4 Implementační schéma orgánů RR a krajů v rámci ROP Střední Morava



Obr. 10 Implementační schéma orgánů Regionální rady

Zdroj: vlastní

Výbor Regionální rady je ustanoven na základě Zákona. Její členové jsou voleni z členů zastupitelstva krajů, které tvoří region soudržnosti Střední Morava. Výbor Regionální rady vykonává své pravomoci i po ukončení volebního období zastupitelstev krajů.

6.1.1 Úřad Regionální rady

Úřad Regionální rady je výkonným orgánem Regionální rady, který zabezpečuje veškeré úkoly spojené s funkcí řídicího orgánu ROP Střední Morava s výjimkou těch záležitostí, které jsou svěřeny nebo vyhrazeny Výboru Regionální rady a předsedovi Regionální rady. Úřad Regionální rady také plní úkoly spojené s odborným, organizačním a technickým zabezpečením činnosti Regionální rady.

Úřad Regionální rady je dle § 17 zákona č. 248/2000 Sb., o podpoře regionálního rozvoje, ve znění pozdějších předpisů výkonným orgánem Regionální rady, který zabezpečuje veškeré úkoly spojené s funkcí Řídicího orgánu ROP Střední Morava s výjimkou těch záležitostí, které jsou svěřeny nebo vyhrazeny Výboru Regionální rady a předsedovi Regionální rady. Úřad Regionální rady také plní úkoly spojené s odborným, organizačním a technickým zabezpečením činnosti Regionální rady.

Úřad Regionální rady zajišťuje zejména následující úkoly :

- organizování výzev k předkládání projektů;
- přijímání projektových žádostí;
- podávání informací o programu;
- posouzení přijatelnosti, úplnosti a formálních náležitostí předkládaných projektových žádostí;
- zajištění kvalitativního hodnocení projektových žádostí;
- přípravu smluv o poskytnutí dotace;
- monitorování plnění pravidel pro zadávání veřejných zakázek;
- kontrola postupu prací na jednotlivých projektech;
- zajištění fungování monitorovacího systému – elektronické evidence dat pro monitorování a vyhodnocení implementace programu;
- zpracování údajů o výdajích jako podkladů pro certifikaci;
- příprava podkladů pro výroční a závěrečnou zprávu ROP Střední Morava;
- provádění a zajištění výkonu finančních kontrol realizace projektů s cílem ověřit, zda spolufinancované výrobky a služby byly dodány a požadované výdaje byly

vynaloženy v souladu s podmínkami smlouvy o poskytnutí dotace a legislativou ČR i EU;

- přezkoumání předložených žádostí o platbu. Příjemci (především ověření souladu se stanovenými výkonovými cíli a finančním plánem projektu, souladu s politikami a legislativou ČR i EU, posouzení, zda výdaje jsou způsobilé atd.);
- zajišťování publicity ROP Střední Morava;
- příprava rozpočtu a závěrečného účtu Regionální rady.

Řídící, platební a kontrolní funkce Úřadu Regionální rady jsou striktně odděleny.

Územní pracoviště Úřadu Regionální rady

Důležitou funkci v implementační struktuře plní územní pracoviště Úřadu Regionální rady v Olomouci a ve Zlíně. Tato pracoviště zabezpečují efektivní a uživatelsky příznivou implementaci programu. Územní pracoviště plní úlohu při podávání informací, přijímání projektových žádostí, zajištění jejich hodnocení a přípravy smluv s příjemci a při kontrole projektů.

6.1.2 Investors in People

Úřad Regionální rady jako součást své personální a rozvojové strategie se zasazuje o řízený rozvoj lidských zdrojů prostřednictvím standardu s názvem **Investors in People**.



INVESTOR IN PEOPLE

Obr. 11 Investors in people

Zdroj: vlastní

Ten je definován jako nástroj zlepšení rozvoje a růstu efektivity pracovních sil a potažmo i organizace. V České republice je garantem a držitelem výhradní licence této normy **agentura CzechInvest**, která vede seznam autorizovaných poradců. Z tohoto seznamu byla na základě výběrového řízení vybrána firma HM Partners s.r.o., která se stala dodavatelem poradenských a školicích služeb pro Úřad Regionální rady. V červenci 2008 byl zahájen systematický proces, jehož cílem je především zajistit rozvoj a posilování

odborných kompetencí a dovedností zaměstnanců úřadu, rozvoj spolupráce a součinnosti uvnitř úřadu a vhodně nastavenou personální politikou přispívat k lepší výkonnosti a efektivitě práce úřadu. Jen tak je možné zajistit kvalitní servis pro žadatele a příjemce.

6.2 Konkrétní projekty ROP ve Zlínském kraji z pohledu podoblasti podpory 2.3.2 sociální infrastruktura

V průběhu roku 2008 bylo na Úřad Regionální rady předloženo 660 žádostí o Podporu z Regionálního operačního programu Střední Morava. Více než polovina (426 žádostí), byla podpořena a s žadateli uzavřeny smlouvy o poskytnutí dotace. Regionu byly tímto způsobem přislíbeny investice ve výši 7,5 miliardy korun. Výsledné číslo bylo příležitostí pro bilanci, jak zlepšit rozvojový potenciál a ekonomický růst v dalším období vyhlášení výzev. Základním východiskem byly dva předpoklady, a to zejména nezatěžovat žadatele administrativními náležitostmi a zároveň ušetřit jim finanční výdaje na zpracování projektové žádosti. Oba požadavky vyplývaly z rozhovorů, které vedla Regionální rada se starosty, projektovými manažery a zpracovateli projektů.

Výsledkem je návrh modelu, ve kterém projekty procházejí dvouetapovým stupněm hodnocení. V první etapě žadatel doloží potřebnost a efektivitu navrhované investice. Ve druhé etapě je dopracována projektová žádost do detailu, včetně rozpočtu nebo doložení stavebního povolení a dalších náležitostí. Žadatel dopracovává projektovou žádost do detailu pouze za předpokladu, že jeho záměr je Výborem Regionální rady označen za přínosný pro region. A to je ta hlavní změna. Po žadatelích se požaduje, aby se nad svou investicí zamysleli, posoudili její přínos pro region a podpořili tak nejen vlastní zdroj, ale hlavně rozvoj celého Olomouckého a Zlínského kraje.

„Jen dobře investované peníze do rozvojových investic mohou vést ke komfortu lepšího života nejen obyvatel regionu, ale i všech jeho náhodných a plánovaných návštěvníků.“ [6, s.2]

6.2.1 Jak plánovat a realizovat projekt

Na začátku je nutné mít základní představu o tom, v čem je problém a co chce žadatel řešit. Nebo má alespoň představu o rozvojovém záměru - co je podstatou záměru a v čem spočívá jeho řešení, komu konkrétně přinese užitek, zda v blízkém okolí neexistuje podobná aktivita, jak bude následně zajištěn provoz takovéto investice a kolik bude

v budoucnu takovýto provoz stát. Důležité také je, aby tato počáteční představa byla v souladu s rozvojovým plánem, který musí být také veřejně projednaný.

Ihned v úvodu se doporučuje kontaktovat externího konzultanta. Města mají většinou své vlastní projektové manažery, kteří si některé fáze přípravy podkladů pro projekt provádějí sami. **Žadatel musí v projektové žádosti podrobněji stanovit:**

- kdo je cílová skupina projektu a jaká je její kvantifikace;
- co je výstupem projektu (např. plocha nově vybudovaných objektů apod.);
- co je výsledkem projektů (např. kolik návštěvníků bude investici využívat, kolik bude vytvořeno pracovních míst).

Součástí žádosti je i rozpočet – v první etapě je nutné mít zpracovaný kvalitní investiční záměr. Vše je dostatečně popsáno v Příručce pro žadatele, která je součástí každé vyhlášené výzvy.

Ve druhé etapě projektu tzv. etapě dopracování projektu musí být projektová žádost dopracována především z pohledu vlastní realizace stavby, zajištění provozu a personálu, který se na něm bude podílet. Dále je doplněna o finanční zdraví žadatele, způsob zajištění financování projektu a udržitelnost. V této etapě žadatel intenzivně komunikuje s pracovníky úřadu a konzultuje s nimi jednotlivé kroky.

Před podpisem Smlouvy o poskytnutí dotace je nezbytné po písemném vyzvání úřadu doložit zbývající přílohy (např. stavební povolení, doložení majetkoprávních vztahů).

Ve třetí etapě je každému projektu přiřazen pracovník Úřadu Regionální rady, který projekt sleduje nejen po celou dobu realizace, ale i v době jeho udržitelnosti.

Dobře realizovat projekt znamená postupovat v souladu s kroky uvedenými ve Smlouvě o poskytnutí dotace (harmonogram prací, rozpočet apod.) a dalšími podmínkami programu. Dále to znamená předkládání pravidelných monitorovacích zpráv, na základě kterých může příjemce podávat žádosti o platby.

V okamžiku, kdy začne fyzická realizace projektu, je nutné dodržovat základní pravidla publicity. Jejich cílem je informovat širokou veřejnost včetně potenciálních žadatelů o finanční pomoci ze strany Evropské unie.

6.2.2 Příklady projektů realizovaných v rámci podpory 2. prioritní osy ROP 2.3.2 sociální infrastruktura

Výcvikové středisko dobrovolných hasičů

Obec Horní Lideč

Podstatou projektu je vybudování Výcvikového střediska dobrovolných hasičů za účelem vytvoření kvalitních podmínek pro rozvoj činnosti jednotek SDH ve Zlínském kraji, a to v oblasti odborné přípravy, fyzické přípravy a práce s technikou a vzájemné koordinace mezi jednotlivými sbory. Výcvikové středisko bude první ze dvou plánovaných středisek pro přípravu jednotek SDH ve Zlínském kraji, se kterými se uvažuje ve schválené Koncepti požární ochrany Zlínského kraje.

Hlavními cílovou skupinou jsou jednotky SD Zlínského kraje, dále obyvatelé spádové oblasti JPO III. Horní Lideč a obyvatelé Zlínského kraje. Hlavním cílem projektu je vytvoření kvalitního zázemí pro výcvik jednotek sborů dobrovolných hasičů, mládežnických a dorosteneckých družstev v oblasti teoretické, fyzické a praktické přípravy, zlepšit se povědomí o důležitosti dobrovolné práce hasičů u obyvatel regionu i hasičské mládeže. Realizátorem projektu bude obec Horní Lideč.

Víceúčelový nízkoenergetický komplex pro všechny generace - Lidečko

Obec Lidečko

Projekt je nutno realizovat, neboť v obci chybí sál pro pořádání kulturních a společenských akcí. Výstupy projektu jsou primárně určeny pro obyvatele obce Lidečko a obyvatele Hornolidečského mikroregionu (diváky, účinkující umělce, spolky a spolkové organizace působící v obci). Žadatel chce projektem dosáhnout zlepšení podmínek pro konání kulturních a společenských akcí v obci. Cílů projektu chce žadatel dosáhnout vybudováním kulturního domu se shora uvedeným sálem. Nositelem projektu je obec Lidečko, část aktivit bude řešena dodavatelsky, část aktivit bude řešena svépomocí prostřednictvím brigádnických prací, do kterých budou zapojeny také spolkové a neziskové organizace působících v obci. Dalším pozitivem projektu je vytvoření prostor pro činnost neziskových organizací působících v obci v budově nízkoenergetického komplexu.

Polyfunkční sportovní areál ve Francově Lhotě

Obec Francova Lhota

Projekt řeší zlepšení infrastruktury pro rozvoj tělesné výchovy žáků, rekreačního sportování občanů všech věkových kategorií. Jeho cílem a hlavní aktivitou je vybudování Polyfunkčního sportovního areálu ve Francově Lhotě.

V současné době se v těsném sousedství Základní školy Francova Lhota nachází volná antuková plocha s chátrajícím oplocením, základním sportovním vybavením a volná travnatá plocha. Obě hřiště jsou využívána žáky základní školy v rámci tělesné výchovy a v odpoledních hodinách jsou pak k dispozici ostatním zájemcům o sportovní vyžití. Stávající sportoviště však neodpovídají současným požadavkům.

Projekt zahrnuje vybudování moderní víceúčelové sportovní plochy s osvětlením, atletické dráhy včetně doskočiště, beachvolejbalového hřiště a hřiště pro basketbal a volejbal.

Nositelem projektu je obec Francova Lhota, která jej bude realizovat. Stavební práce, příprava projektové žádosti, stavební dozor a zpracování závěrečné zprávy projektu, jsou řešeny dodavatelsky.

Hasičské komunitní centrum v Lačnově

Obec Lačnov

Projekt je zaměřen na vybudování hasičského komunitního centra v obci Lačnov. Stávající budova je využívána pouze požární složkou obce a pro společenské aktivity a volnočasové aktivity občanů nejsou v obci dostačující prostory.

Realizací projektu, kdy bude celkově rekonstruována popisovaná budova, vzniknou také dílčími stavebními úpravami prostory pro Sbor dobrovolných hasičů Lačnov, společenská a zasedací místnost, dílčí administrativní, skladové a hygienické prostory. V podkroví nad požární stanicí bude vybudováno centrum pro občany s možností využít počítače, internetu, prostory pro zájmové kroužky, odborné přednášky atd.

Realizací projektu dojde ke zvýšení komfortu v domácím prostředí a obec tak přispěje ke zvýšení kvality života na venkově.

Spádové zdravotní středisko ve Valašské Polance

Obec Valašská Polanka

Projekt řeší zlepšení dostupnosti a kvality zdravotní péče pro obce Valašská Polanka, Prlov, Pozdřechov, Seninka, Lužná a Leskovec vybudováním nového spádového zdravotního střediska.

Zdravotní středisko je v současné době v nevyhovujících prostorách současného kulturního domu ve druhém patře, kde není umožněn bezbariérový přístup pro pacienty a nespňuje tak současné normy a požadavky. Ve zdravotním středisku jsou umístěny ordinace: obvodního lékaře pro dospělé, obvodního lékaře zubaře, obvodního dětského lékaře a obvodního ženského lékaře.

Tyto služby obec Valašská Polanka pro spádové obce území zajišťovala již jako bývalá středisková obec a jejich zachování je nezbytné pro udržení kvality života na venkově a další rozvoj této příhraniční oblasti.

Umístěním střediska v přízemí objektu bude toto středisko přístupnější pro imobilní a starší občany. Rekonstrukcí podkrovních prostor vzniknou plochy pro zázemí lékařů, místních zájmových složek a pro potřeby obce.

6.2.3 Doporučení pro žadatele

„Neznalost dokumentace – podmíněk realizace- neomlouvá.“

Zpracování žádosti vyžaduje odbornosti a zkušenosti.

Kdo je připraven a dobře promýšlí až do konce, není později zaskočen.

Poslední žádostí o platbu starosti s realizací projektu nekončí.

Rozhodně se nedoporučuje postupovat tak, že na poslední chvíli před uzávěrkou výzvy pro předkládání žádostí se bude uměle vymýšlet projekt za každou cenu. Dříve než se žadatel pustí do přípravy žádosti, musí zvážit všechny kroky od začátku až do konce. Měl by získat reference o externích konzultantech u dalších starostů, podnikatelů apod. Dále je vhodné ptát se na znění smlouvy, kterou externista žadateli dříve nebo později předloží k podpisu. Už tady je potřeba si sestavit harmonogram postupu, který bude počítat s výběrovými řízeními pro jednotlivé fáze dopracování a realizace projektu.

Aktivita v projektovém záměru musí být správně nastaveny, dobře definovány cílové skupiny, každý krok je lépe si dobře naplánovat (i s ohledem na spolupráci s jinými úřady, pokud bude potřeba doložit dokumenty do druhé etapy)

Každý kontrolor má na starost několik dalších projektů. Pokud s ním žadatel bude řešit své problémy na poslední chvíli, může se stát, že nebude moci reagovat podle žadatelových časových představ. Problémy se mohou dát efektivně vyřešit pouze tehdy, pokud je známa jeho příčina. Pokud projekt skončí dříve než stanoví smlouva, je dobré informovat o tom úřad, protože se může postarat o nezbytnou publicitu.

Každý projekt realizovaný z dotace ROP Stř. M, musí být po dobu stavby označen informativní cedulí a po jeho ukončení pamětní deskou.

Nedodržení publicity může vést ke krácení dotace. Ale hlavně „prodáváte přece svoji práci“. [6, s.10]

7 ANALÝZA ČERPÁNÍ FINANČNÍCH PROSTŘEDKŮ ROP REGIONU SOUDRŽNOSTI STŘ.M VE ZLÍNSKÉM KRAJI

7.1 Vyhodnocení dotazníkového šetření

Dotazníkovým šetřením bylo osloveno 72 respondentů – a to nejen z řad žadatelů, ale i zpracovatelů žádostí. Z celkového počtu 144 žádostí, které byly v rámci ROP Stř. M podány na Úřad Regionální rady ve Zlíně v minulém roce, bylo jedním zpracovatelem zpracováno i více projektů, proto jsem uznala za vhodné oslovit polovinu vybraných zájemců o podporu z ROP Stř. M. Návratnost dotazníků byla 40 %, což odpovídá zhruba 29 zpětným reakcím. [Příloha P III]

Otázka č. 1 Jak jste se dozvěděl/a o možnosti podpory Vašeho projektu z ROP Stř.M?

Z celkového počtu 29 respondentů někteří z nich označili více než jednu možnost, která se jim v této otázce nabízela. Nejčastější odpovědí bylo, že respondenti mají již předchozí zkušenost s žádostmi o finanční podporu z fondů EU – takto odpovědělo celkem 27 respondentů. Někteří z nich dále ještě uvedli, že se o podpoře dozvěděli také prostřednictvím internetu (5 odpovědí), anebo prostřednictvím účasti v kurzu, na semináři nebo školení (taktéž 5 odpovědí). Pouze jeden z dotazovaných žadatelů uvedl jinou možnost - že se se strukturálními fondy setkal již při svém studiu na vysoké škole. U této otázky jsem vyloučila tvorbu grafu, protože jeden respondent mohl v dotazníku označit více možností.

Otázka č. 2 Byl/a jste spokojen/a s metodickou pomocí poskytovatelů podpory při přípravě žádosti o finanční podporu.

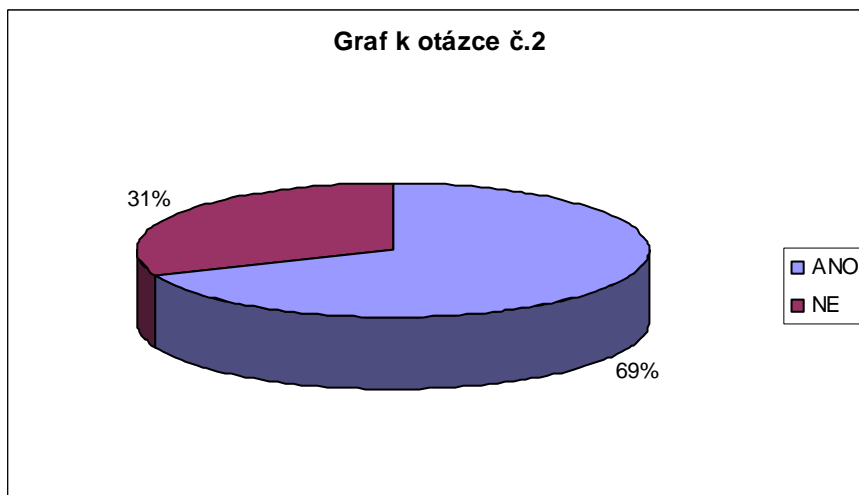
20 respondentů bylo s metodikou při přípravě žádosti spokojeno (a to především s ochotou a vstřícným přístupem pracovníků) a 9 se vyjádřilo v negativním smyslu – tedy jejich odpověď byla NE. Ti, kteří nebyli spokojeni, uvedli jako nedostatečné následující faktory:

- nejasné stanovení pravidel a nejednoznačný výklad pravidel
- příručka je psána velmi obecně a na některé věci je nutno se doptávat na Úřadě Regionální rady
- příliš odborné odpovědi na dotazy zejména z finanční a daňové oblasti

- subjektivnost věcného hodnocení

Graf č. 1

Zdroj: vlastní



Otázka č. 3 Byl/a jste spokojen/a s náplní Příručky pro žadatele, byl/a jste schopen/a dle této Příručky vypracovat žádost o finanční podporu?

U třetí otázky všichni dotazovaní uvedli, že byli naprosto spokojeni s náplní příručky pro žadatele, a tím se potvrzuje, že její autoři byli 100% úspěšní.

Otázka č. 4 Bylo pro Vás náročné zpracovat žádost o finanční podporu do ROP Stř.M z hlediska požadavků předepsaného formuláře (Benefit)?

Pro dvě třetiny z celkového počtu dotazovaných (20) bylo opravdu těžké zpracovat žádost o finanční podporu a jedna třetina (tedy 9 lidí) ji za obtížnou nepovažuje.

Graf č. 2

Zdroj: vlastní

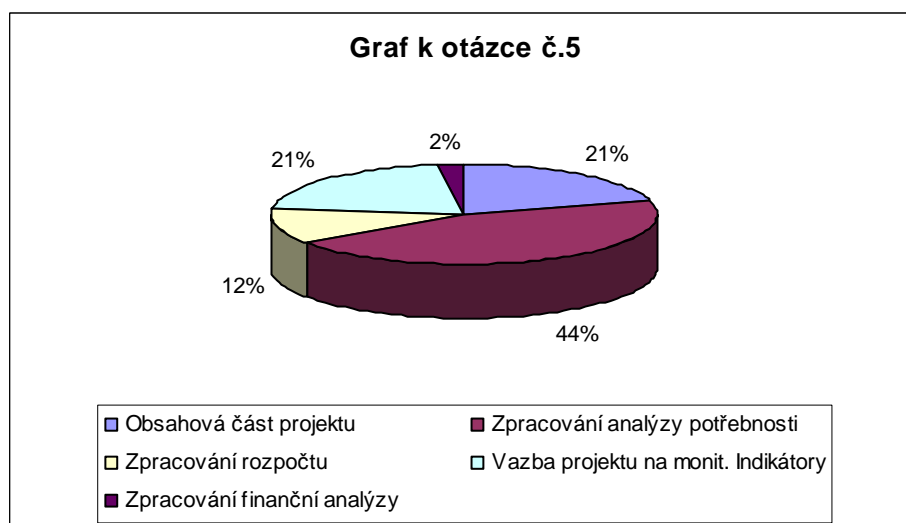


Otázka č. 5 Největší problém jsem měl/a se zpracováním této části žádosti

Respondenti označovali všechny problémové oblasti, které se jim zdály při zpracování obtížné. Odpovědí s největší četností (19) byla problematika zpracování analýzy potřebnosti a definování cílové skupiny. Shodným počtem 9 odpovědí se střetla oblast náročnosti vypracování obsahové části projektu a vazby projektu na výsledky a výstupy. Pouze jeden žadatel měl největší problém s finanční analýzou k projektu a 5 označilo za problematické zpracování rozpočtu.

Graf č. 3

Zdroj: vlastní

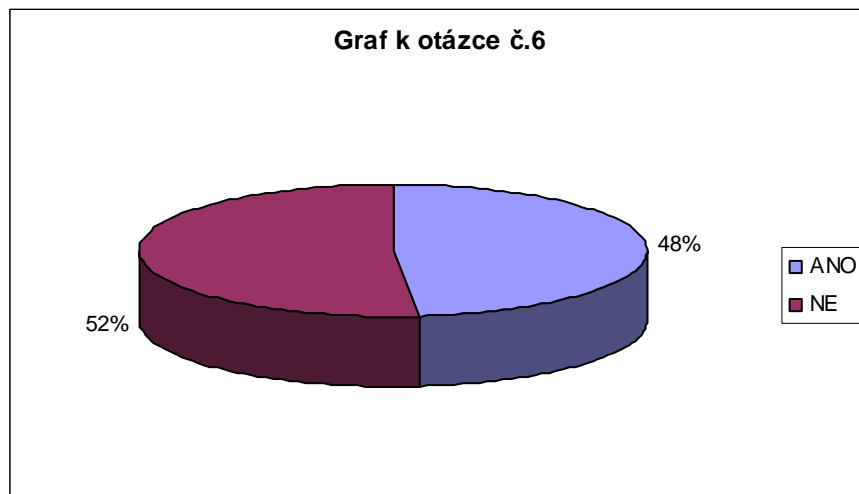
**Otázka č. 6 Měl/a jste problém s posouzením, zda se na projekt vztahují pravidla o poskytnutí veřejné podpory.**

Otázka č. 6 se skládá ze dvou částí:

- nejprve měli respondenti odpovědět pouze kladně nebo záporně na to, zda se jim zdálo náročné zpracovat žádost, zde 14 zvolilo ANO a 15 NE;
- v případě záporných odpovědí měli respondenti uvést v čem konkrétně měli problém, 13 z nich označilo za problémový nedostatečný popis problematiky v metodických pokynech, 9 uvedlo nedostatečnou metodickou pomoc ze strany poskytovatele podpory a 5 žadatelů označilo složitost problematiky.

Graf č. 4

Zdroj: vlastní

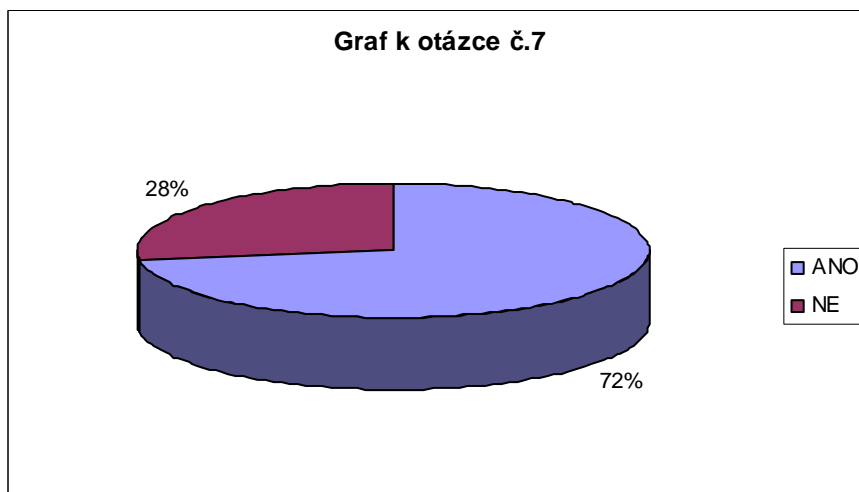


Otázka č. 7 Předkládal/a jste žádost o finanční podporu i do jiného operačního programu.

21 respondentů již v minulosti o peníze z operačních programů žádalo a to např. z PRV, OPPS, ROP NUTS II Střední Morava, OPPI, OPŽP.

Graf č. 5

Zdroj: vlastní



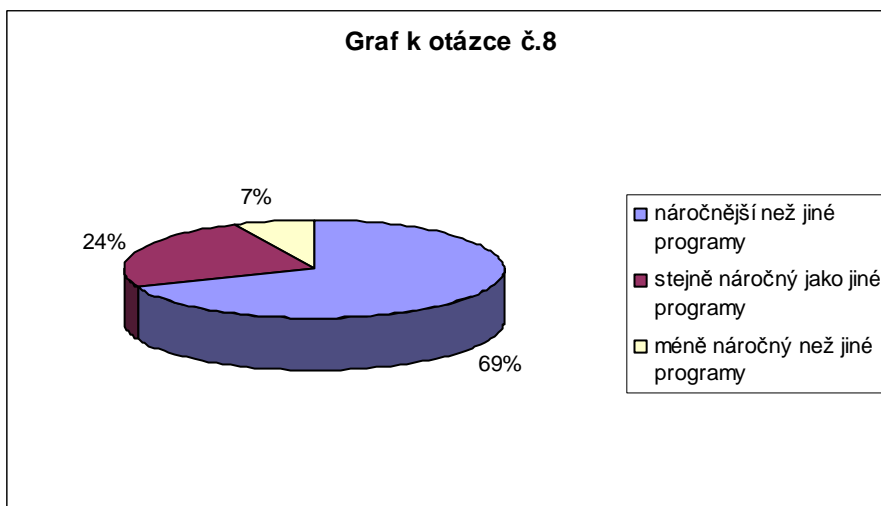
Otázka č. 8 Pokud máte možnost srovnání s jinými projekty financovanými z fondů EU, pak ROP Stř.M je dle Vašeho názoru:

Majoritní většina (20) se shodla na tom, že žádat o finanční podporu z ROP Stř.M je náročnější než jiné programy, 7 respondentů ji považuje jako stejně náročnou jako jiné

programy a pouze 2 jej ve srovnání s ostatními operačními programy shledávají jako méně náročnou.

Graf č. 6

Zdroj: vlastní

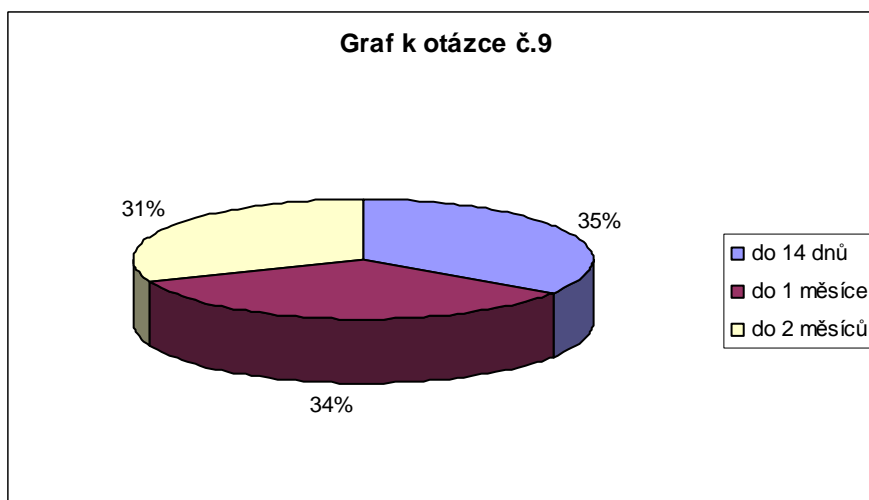


Otázka č. 9 Jak dlouho Vám trvalo zpracování žádosti o finanční podporu z ROP Stř.M včetně všech náležitostí (např. provedení analýzy cílových skupin, atd.)

10 žadatelů zvládlo zpracovat žádost během 14 dní, dalších 10 potřebovalo 1 měsíc a 9 z dotazovaných předložilo žádost do 2 měsíců.

Graf č. 7

Zdroj: vlastní

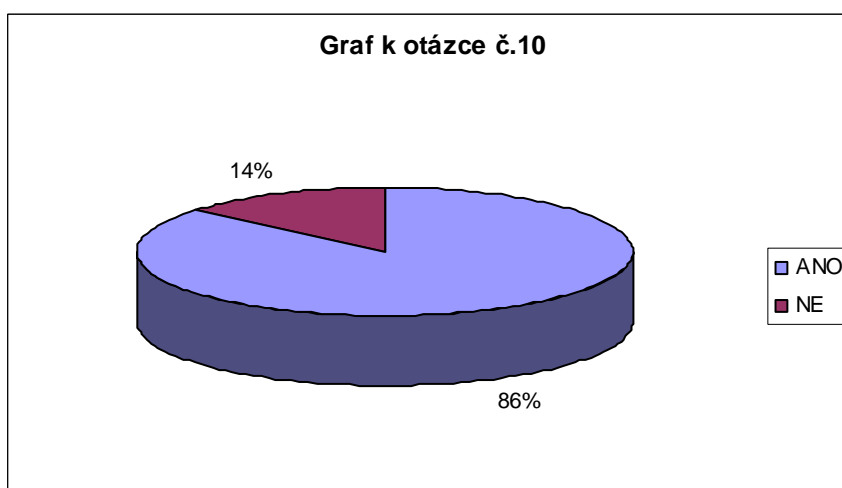


Otázka č. 10 Máte zájem žádat o finanční podporu ze strukturálních fondů i v budoucnu?

25 z 29 žadatelů o podporu z ROP Stř. M má zájem žádat o finanční prostředky z Evropské unie i v budoucnu.

Graf č. 8

Zdroj: vlastní

**Další názory a připomínky žadatelů:**

- nedostatečná kompletnost dokumentace (duplicita);
- nejednoznačně definované postupy (např. nastavení monitorovacích indikátorů, stanovení veřejné podpory apod.);
- nedostatečná informovanost o změně verzí podkladových materiálů (tabulky v Excel formátu modifikovány bez předchozího upozornění);
- složitá dokumentace z pohledu předloženého projektu (finančně i časově),
- nutnost zjednodušení žádosti.

7.2 Chyby v projektových žádostech**7.2.1 Nejčastější chyby v projektové žádosti**

- Nesoulad údajů v elektronické a písemné podobě;
- schází grafické vyjádření předmětu projektové žádosti;

- schází informace o udržitelnosti projektu;
- schází vysvětlení metodologie a výpočtu monitorovacích indikátorů;
- chyby spojené s kopírováním údajů či nerelevantností údajů;
- finanční zabezpečení projektu nebylo popsáno (popis zajištění realizační a investiční fáze);
- nerelevantní údaje uvedené ve finančním zdraví;
- nebylo nastaveno partnerství;
- v části reference a organizační zajištění projektu nebyly uvedeny dostatečné informace (scházely pozice, odpovědné osoby nebyly zapojeny do všech fází projektu, atd.);
- nebyl definován účel, smysl a potřebnost projektu;
- nebyla popsána konkurence, analýza trhu a cílové skupiny;
- cílové skupiny nebyly segmentovány vzhledem k charakteru projektu anebo nebyly kvantifikovány;
- u majetkového vypořádání v případě nájmu scházely smluvní podmínky;
- scházelo územní rozhodnutí či stavebního povolení;
- rozpočet nebyl rozčleněn a byl nepřehledný z pohledu způsobilých a nezpůsobilých výdajů;
- při analýze rizik nebyly zvoleny relevantní rizika a nápravná opatření nebyla dostatečně popsána., např. pojištění a úhrada.

7.2.2 Chyby ve finanční analýze

- Délka finančního výhledu (referenční období) nebyla v souladu s metodickým pokynem
- dle údajů uvedených ve webové aplikaci CBA nezajistil žadatel profinancování celé investice z vlastních nebo cizích zdrojů, ale předpokládal okamžité čerpání dotace
- ve fázi přechodu od finanční k ekonomické analýze nebyl správně proveden odečet DPH
- socioekonomické přínosy byly zvoleny nerelevantní nebo nebyla správná kvantifikace
- nedostatečný popis metodologie a kvantifikace vlastních socioekonomických přínosů
- v případě provozu, který začínal v polovině roku, žadatelé nesprávně vyčíslili socioekonomické přínosy (započítali celý rok, ne polovinu roku)

7.2.3 Chyby při předkládání webové žádosti

- Nesoulad mezi údaji ve webové žádosti Benefit7+ a ostatními přílohami (finanční a ekonomické analýze), např. výše dotace z ROP Střední Morava, zdroje financování; rozpory v indikátorech, rozpočtu, apod.;
- schází jméno a podpis statutárního zástupce ve webové žádosti;
- nesprávně uveden typ účetní jednotky;
- nesprávně uvedena struktura financování;
- nesprávně zvolená horizontální témata;
- výchozí a plánovaná hodnota monitorovacího indikátoru jsou totožné a rozdíl je tedy nesprávně roven hodnotě 0;
- chybně vyplněné monitorovací indikátory vzhledem k jednotkám;
- harmonogram projektu – datum ukončení projektu chybně vyplněno jako ukončení fyzické realizace.

7.3 Udržitelnost projektu

Výstupy a výsledky projektu musí být udrženy v nezměněné podobě po určitou dobu od finančního ukončení projektu v souladu s předem definovanými pravidly a podmínkami. Udržitelnost je sledována po dobu 5ti let od data finančního ukončení projektu. Pokud je však příjemce malý a střední podnikatel, platí tato lhůta po dobu 3 let. Po dobu udržitelnosti projektu musí výstupy projektu zůstat ve vlastnictví příjemce. Nová pracovní místa musí být vytvořena do jednoho roku od ukončení fyzické realizace projektu. Příjemce se zavazuje zajistit dodržení výše uvedené podmínky i ze strany případného partnera příjemce či provozovatele investice.

Příjemce má povinnost:

- udržet výstupy projektu a používat je k tomu účelu, který deklaroval v projektové žádosti a který je zakotven ve Smlouvě o poskytnutí dotace, a podle podmínek stanovených v dokumentaci pro žadatele a příjemce;
- předkládat monitorovací zprávy o zajištění udržitelnosti projektu, přičemž podmínky pro předkládání těchto zpráv jsou součástí Příručky pro příjemce a Smlouvy o poskytnutí dotace.

V případě nedodržení podmínek Smlouvy se příjemce vystavujete nebezpečí krácení dotace, či odstoupení od Smlouvy ze strany poskytovatele dotace a nutnosti vrátit celou poskytnutou dotaci včetně penále.

Po celé období realizace projektu jsou závazné hodnoty indikátorů **monitorovány**. Platí to i pro období po realizaci projektu a vyplacení podpory, kdy trvá závazek udržitelnosti. **Monitorování indikátorů** probíhá prostřednictvím monitorovacích zpráv, které předkládá příjemce. Na základě monitorovacích zpráv provádí oddělení kontroly a plateb kontrolu naplňování indikátorů. V závěrečné monitorovací zprávě příjemce doloží skutečné naplnění indikátorů, podle kterého se posuzuje celková úspěšnost realizace projektu.

Příjemce může předkládat čtyři typy monitorovacích hlášení/zpráv, které se liší pouze v rozsahu požadovaných informací:

- monitorovací hlášení bez žádosti o platbu a s žádostí o platbu;
- závěrečná monitorovací zpráva;
- monitorovací zpráva o zajištění udržitelnosti projektu.

Příjemce musí počítat s kontrolami již při realizaci projektu a také v době udržitelnosti výsledků a výstupů projektu.

Vedení dokumentace projektu

Příjemce musí uchovávat veškeré doklady, které souvisí s realizací projektu a jeho financováním, po dobu 10 let od proplacení závěrečné platby příjemci projektu, tj. finančního ukončení projektu, nejméně však do 31.12.2021. V případech, že legislativa ČR či EU stanovuje lhůtu delší, platí tato stanovená lhůta (např. evidence mezd, atd.). U příjemce budou uchovávány všechny originály dokladů. Příjemci se doporučuje vést složku projektu, kam si zakládá veškerou korespondenci např. protokoly z kontrol, smlouvy a dokumentaci vztahující se k projektu (smlouvy s dodavateli, výběrová řízení, atd.).

7.4 Analýza úspěšnosti schválených projektů dle krajů regionu soudržnosti Stř.M

Schválené projektové žádosti na venkově ve ZK (venkov = sociální infrastruktura v obcích 500 - 5000 ob.) [Příloha P V]

Tab. 5 Projekty podle krajů

Zdroj: vlastní

Kraj	Počet projektů	Počet projektů v %
Zlínský kraj	34	33,60%
Olomoucký kraj	67	66,40%
Celkově	101	100%

Úspěšnost schválených projektů ve vazbě na členění Olomouckého a Zlínského kraje

ROP SM jsou finanční prostředky vynaložené v rámci NUTS2 Střední Morava, který je složen z Olomouckého a Zlínského kraje. Z počtu schválených projektových žádostí byla provedena analýza, která prokázala nevyváženost poskytování finančních prostředků mezi oběma zmíněnými kraji. Z pohledu sociální infrastruktury na venkově, která je zaměřena obecně v širokém spektru (vzdělávání, sociální služby, zdravotnictví, krizová infrastruktura, volný čas) byly dosud schválené dotační prostředky z 66,4% v Olomouckém kraji a zbývajících 33,6% ve Zlínském kraji. Analýza byla provedena ze 101 schválených projektových žádostí (Zlínský kraj = 34 projektů, Olomoucký kraj = 67 projektů).

Záměrem této práce bylo analyzovat čerpání finančních prostředků na území Zlínského kraje. Při členění obyvatelstva v obcích Zlínského kraje je zřejmé zaměření finančních prostředků dle níže uvedeného tabulkového přehledu.

7.5 Analýza územního zaměření podpory venkova ve Zlínském kraji

Tab. 6 Obce ve ZK podle počtu obyvatel

Zdroj: vlastní

Členění obcí podle počtu obyvatel	Počet projektů	Počet projektů v %
do 1000 obyvatel	11	32%
1000 - 2000 obyvatel	15	44%
2 000 - 3 000 obyvatel	4	12%
3 000 - 4 000 obyvatel	1	3,00%
4 000 . 5 000 obyvatel	3	9,00%
celkový počet projektů ve ZK	34	100%

Úřad Regionální rady provedl analýzu přehledu čerpání neboli rozdělení finančních prostředků v rámci schválených projektů dle územních obvodů obcí rozšířenou působností. K provedení analýzy schválených projektů ROP Střední Morava (regionální dopady) byly využity údaje o všech předložených projektech a to z databází, které byly na odboru řízení projektů k těmto projektům vytvořeny. Pro sestavení analýzy, tak aby bylo zřetelné územní rozložení finančních prostředků, byly potřebné zejména informace o výši dotace předložených projektů, místě realizace a příslušnosti k jednotlivým správním obvodům obcí s rozšířenou působností. Ke stanovení výše dotace na jednoho obyvatele správního obvodu ORP (obec s rozšířenou působností) byly využity statistické údaje o stavu počtu obyvatel v jednotlivých ORP. Vyčíslení stavu počtu obyvatel k příslušnému ORP, potažmo v jednotlivých obcích, bylo nutné zjišťovat v souladu s podmínkou ROP Střední Morava, tj. že místem realizace projektů jsou obce nad 500 obyvatel. Obce do 500 obyvatel nebyly do předmětné analýzy zahrnuty. Výsledky analýzy poukázaly na nevyváženost toku finančních prostředků v regionu Střední Morava, kde jsou jak v prioritních osách tak i v jednotlivých oblastech/podoblastech podpory správní obvodů více ovlivněny realizací schválených projektů z ROP Střední Morava. V nadcházejících výzvách by mělo dojít k potřebnému vymezení, aby nedocházelo k těmto disparitám v území Střední Morava.

Prokázalo se, že provedená analýza v rámci bakalářské práce a jedné podoblasti podpory kopíruje celkové závěry Úřadu Regionální rady, kdy finanční prostředky jsou poskytovány v územním členění nevyváženě.

ZÁVĚR

Úřad Regionální rady na základě administrovaných výzev provedl analýzu předložených projektových žádostí a zaměřil se na optimalizaci dokumentace a administrativních procesů. Z provedeného dotazníkového šetření v rámci tématu bakalářské práce jsou podloženy i závěry Úřadu Regionální rady. Dokumentace byla v předcházejících výzvách náročná z pohledu rozsahu a vazby jednotlivých částí, administrativní procesy zdlouhavé a žadatelé museli vynaložit nemalé finanční prostředky na zpracování žádosti, která v konečné fázi nemusela být úspěšná. Nový model administrace, který je v rámci Regionálního operačního programu Střední Morava aplikován na základě optimalizace, umožňuje úsporu nákladů spojených s přípravou projektové dokumentace k realizaci stavby a koncentruje se na hodnocení projektového záměru a popis realizační části projektu. Další dopracování projektové žádosti je předmětem 2. a 3. etapy. Z pohledu udržitelnosti je nově nastavený model zaměřen na efektivně vynaložené finanční prostředky, které jsou v rámci projektů směřovány do určitých území daného kraje.

Z pohledu venkova je novým modelem administrace projektů nabídnuta šance více se zaměřit na projektové záměry, které jsou i finančně náročné, protože celkové dopracování žádosti probíhá za podpory Úřadu Regionální rady a napomůže k logicky provázaným projektovým záměrům v rámci daného území. Udržitelnost projektu je úzce závislá na poptávce po daných službách a aktivitách projektu. V předcházejících výzvách nebyl kladen takový důraz na analýzu poptávky. V současném (novém) modelu hodnocení je prioritním základem marketingová analýza, která prokáže potřebnost a využitelnost projektového záměru již v prvopočátku. Díky takto nastavené dokumentaci budou mezi podpořenými projekty takové, které mají své opodstatnění ve vazbě na omezené finanční prostředky, které by do venkova ve Zlínském kraji mohly směřovat.

Dotazníkové šetření a jeho výsledky týkající se možnosti opětovného využití ROP Stř.M úzce souvisí s udržitelností analyzovaných schválených projektů v rámci podoblasti podpory 2.3.2 Sociální infrastruktura. Schválené projekty z pohledu životaschopnosti v daném území a udržení poptávky bude třeba v určitém časovém okamžiku oživit a zajistit nyní nastavené poptávané možné uživatele. Žadatel se zavazuje k naplnění monitorovacích indikátorů, hlavně počtu návštěvníků podpořeného zařízení. Upoutání návštěvníka i v době udržitelnosti může znamenat další využití dotačních prostředků v již úspěšných obcích/městech, aby v určitém okamžiku návštěvník měl větší rozsah poskytované

infrastruktury a nedošlo ke ztroskotání záměru v době udržitelnosti. Upoutání návštěvníka je důležitým faktorem, aby daný projekt byl v době udržitelnosti schopný prokázat hodnoty, které si nastavil v době tvoření žádosti. Na základě výsledků dotazníku je zřejmé, že žadatelé budou opět chtít využít dotační prostředky, aby tím zajistili atraktivitu svého území. Tudíž udržitelnost takto nyní schválených projektů nebude ohrožena. Otázkou ale zůstávají zmenšující se finanční alokace, které jsou na oblast venkova nastaveny.

RESUMÉ

Das verpflichtete Praktikum im vierten Studienjahr habe ich auf Grund einer Vereinbarung mit meinem Leiter von Praktikum nur durch regelmäßige Konsultationen absolviert. Diese Konsultationen hatten am Regional Amtsrat der Kohäsion Region Zentralmähren statt. Der Wohnsitz dieses Amtes befindet sich im 22. Gebäude des SVIT Areal in der Strasse J.A. Bati in Zlin. Der Regional Amtsrat der Kohäsion Region Zentralmähren is ein Ausführungsorgan des Regional Rats der Kohäsion Region Zentralmähren, die sichert alle Obliegenheiten verbunden mit der Funktion des Stellorgans mit Ausnahme dieser Angelegenheiten, die sind anvertrautere zum Komitee des Regional Rats. Zum Komitee ist also anvertrauter die Billigungen der Realisierungs- und Steuerelemente des Regional Operation Programms (ROP), die Billigungen der Projectauswähle, der Jahresbericht und also der Abschlussbericht, die Informations- und Kommunikations Aktivitäten etc. Hier ist die sehr nahe Verbindung an die Gemeindevorsteher der Kohäsion Region Zentralmähren und Ich denke dass die funktionierende Zusammenarbeit zwischen die Gemeindevorsteher und den Regional Amtsrat ist die Grundlage für die Vorlegungen und alleine Beantragungsverarbeitung. Meine Praxisleiterin Frau Hana Mikulová hat mir alle nötige Dokumente, Informationen and wertvolle Raten gegeben. Dank ihrer Hilfe erfuhr ich alles über Tritten wie kann ich ansuchen um die finanzielle Unterstützung aus dem ROP, welche sind die wichtigste Formalitäten für die Vorlegungen der Projectbeantragung, welche wichtige Formalitäten muss ein Project enthalten um zugelobt werden und welche sind die Prozeduren der Beantragung, der Verarbeitung und also der Finanznahme aus Europäische Union Fonds. Das Thema meiner Bakalararbeit ist die Benützung des Regional Operation Programms der Kohäsion Region Zentralmähren in Zlin Region. Das Hauptziel dieser Bakalararbeit wurde die Auswirkung auf die Projecterhaltung in Zlin Region, die entstand durch die finanzielle Unterstützung des ROP festzustellen. Dank meiner theoretischen Kenntnissen, die habe ich durch die Studierung der entsprechenden Literatur gewonnen, habe ich die praktische Tritten des Bereitens, des Projectablaufs, der Vorbereitung, der Finanzierung und die nachfolgende Effekte auf die Projecterhaltung, die entstand durch die finanzielle Unterstützung des ROP. Und dann mit der Hilfe der statistischen Daten vom Regional Amtsrat der Kohäsion Region Zentralmähren habe ich die Analyse der Finanzierung vom ROP verarbeitet. Diese Konzultationen am Amt mit Frau Mikulová haben mit viel neues gebracht, aber auch haben mich überzeugen davon, dass ich möchte nie am Amt arbeiten oder überhaupt in der

öffentliche Verwaltung. Der Arbeitsinhalt der beamten ist nur die Ausfüllung und das Sortieren der Dokumenten. Ich bin überzeugt dass dieses ist nicht mein Berufsziel. Trotzdem ich hoffe dass meine Bakalararbeit wurde mit guter Qualität verarbeitet und erreichtet alle Zielvorgabe.

SEZNAM POUŽITÉ LITERATURY

- [1] EVROPSKÁ KOMISE. *Evropská unie regionům*. 1. vyd. Delegace Evropské komise v České republice, 2002. 48 s. ISBN 80-238-8523-5.
- [2] ČESKÝ STATISTICKÝ ÚŘAD, KRAJSKÁ REPREZENTACE ZLÍN. *Statistická ročenka Zlínského kraje 2004*. Zlín : Český statistický úřad, Krajská reprezentace Zlín, 2004. 390 s. Kód 13-7201-04.
- [3] CHVOJKOVÁ, A., KVĚTOŇ, V. *Finanční prostředky fondů EU v programovacím období 2007-2013*. 1. vyd. Praha : IREAS, Institut pro strukturální politiku, 2007. 181 s. ISBN 978-80-86684-43-7.
- [4] MAREK, D., KANTOR, T. *Příprava a řízení projektů strukturálních fondů Evropské unie*. 1. vyd. Brno : Společnost pro odbornou literaturu – Barrister & Principal, 2007. 212 s. ISBN 978-80-87029-13-8.
- [5] MINISTERSTVO PRO MÍSTNÍ ROZVOJ ČESKÉ REPUBLIKY. *Průvodce fondy Evropské unie*. Praha : Odbor vnějších vztahů, Ministerstvo pro místní rozvoj ČR, 2006. 237 s. ISBN 80-239-6891-2.
- [6] REGIONÁLNÍ RADA REGIONU SOUDRŽNOSTI STŘEDNÍ MORAVA. *Jak plánovat a realizovat projekt?* Olomouc : Regionální rada regionu soudržnosti Střední Morava, 2009. 16 s.
- [7] REGIONÁLNÍ RADA REGIONU SOUDRŽNOSTI STŘEDNÍ MORAVA. *Prováděcí dokument : Regionální operační program regionu Střední Morava*. Olomouc : Regionální rada regionu soudržnosti Střední Morava, 2009. 143 s.
- [8] VILAMOVÁ, Š. *Čerpáme finanční zdroje Evropské unie : praktický průvodce*. 1. vyd. Praha : Grada, 2005. 196 s. ISBN 80-247-1194-X.
- [9] *Magazín ROP : informace o Regionálním operačním programu Střední Morava*. Vydává Regionální rada regionu soudržnosti Střední Morava. 2008. roč. 2, č. 2. Olomouc : Regionální rada regionu soudržnosti Střední Morava, 2008. 4 x za rok. 25 s.
- [10] *Český statistický úřad Zlínský kraj* [online]. [cit. 2009-10-29]. Dostupný z WWW: <http://www.czso.cz/xz/edicniplan.nsf/kapitola/13-7201-08--04>

- [11] *Euroskop.cz: Věcně o Evropě* [online]. [cit. 2009-10-02]. Dostupný z WWW: <http://www.euroskop.cz/8631/sekce/fond-soudrznosti/>
- [12] *Evropský sociální fond v ČR* [online]. [cit. 2009-11-11]. Dostupný z WWW: <http://www.esfcr.cz/07-13>
- [13] FARDOVÁ, Lenka. *Jak vytvářet projekty za podpory Strukturálních fondů EU*. [online]. [cit. 2009-12-01]. PERSONA GRATA v.o.s., Praha 2007. Dostupné z WWW: <http://www.personagrata.cz/harbour/projekty%20web.pdf>
- [14] *Fondy Evropské unie* [online]. [cit. 2009-10-15]. Dostupný z WWW: <http://www.strukturalni-fondy.cz/Informace-o-fondech-EU>
- [15] *Oficiální portál pro podnikání a export: Fondy EU* [online]. [cit. 2009-10-15]. Dostupný z WWW: <http://www.businessinfo.cz/cz/clanek/politiky-eu/fondy-eu-a-jejich-urceni-historie-cil/1000521/8880/#ERDF>
- [16] STŘELEČ, Jiří. *SWOT analýza*. [online]. [cit. 2009-12-01]. Dostupné z WWW: <http://www.vlastnicesta.cz/akademie/marketing/marketing-metody/swot-analyza/>

SEZNAM POUŽITÝCH SYMBOLŮ A ZKRATEK

ERDF	Evropský fond regionálního rozvoje (<i>European Regional Development Fund</i>)
ESF	Evropský sociální fond (<i>European Social Fund</i>)
EU	Evropská unie
EUR	Euro
FS	Fond soudržnosti (<i>Cohesion Fund</i>)
HSS	Hospodářská a sociální soudržnost
JPO III	jednotka sboru dobrovolných hasičů obce kategorie JPO III
LAU 1	místní správní jednotka (<i>Local administrative unit</i>), dříve označováno jako NUTS 4, jedná se o územní jednotky zahrnující řádově desítky či stovky obcí
MZd	Ministerstvo zdravotnictví
NPP	Národní rozvojový plán
NUTS	Nomenklatura územních statistických jednotek
OP	Operační program
ORP	Obce s rozšířenou působností
ROP Stř.M	Regionální operační program Střední Morava
SWOT	Analýza silných stránek, slabých stránek, příležitostí, hrozeb
ZK	Zlínský kraj

SEZNAM OBRÁZKŮ

<i>Obr. 1 Evropský fond regionálního rozvoje - EFRR</i>	14
<i>Obr. 2 Evropský sociální fond - ESF</i>	16
<i>Obr. 3 Mapa regionů soudržnosti NUTS II</i>	22
<i>Obr. 4 ROP Střední Morava</i>	23
<i>Obr. 5 SWOT analýza</i>	35
<i>Obr. 6 Logo Zlínského kraje</i>	40
<i>Obr. 7 Zlínský kraj</i>	41
<i>Obr. 8 Mapka okresů Zlínského kraje</i>	42
<i>Obr. 9 Univerzita T. Bati ve Zlíně</i>	45
<i>Obr. 10 Implementační schéma orgánů Regionální rady.....</i>	47
<i>Obr. 11 Investors in people.....</i>	49

SEZNAM TABULEK

<i>Tab. 1 ROP regionu soudržnosti Střední Morava (v EUR)</i>	<i>24</i>
<i>Tab. 2 Specifické cíle</i>	<i>25</i>
<i>Tab. 3 Prioritní osy.....</i>	<i>26</i>
<i>Tab. 4 Regionální makroekonomické ukazatele</i>	<i>46</i>
<i>Tab. 5 Projekty podle krajů</i>	<i>65</i>
<i>Tab. 6 Obce ve ZK podle počtu obyvatel</i>	<i>66</i>

SEZNAM PŘÍLOH

- P I Tabulka členění oblastí
- P II Dotazník
- P III Výsledky dotazníkového šetření
- P IV Leták ROP Stř.M
- P V Schválené projekty
- P VI Pozvánka

PŘÍLOHA PI: TABULKA ČLENĚNÍ OBLASTÍ

(CZ-)NUTS 2		NUTS 3		LAU 1	
oblast	kód	kraj	kód	okres	kód
NUTS Střední Morava	CZ07	Olomoucký kraj	CZ071	Okres Jeseník	CZ0711
				Okres Olomouc	CZ0712
				Okres Prostějov	CZ0713
				Okres Přerov	CZ0714
				Okres Šumperk	CZ0715
		Zlínský kraj	CZ072	Okres Kroměříž	CZ0721
				Okres Uherské Hradiště	CZ0722
				Okres Vsetín	CZ0723
				Okres Zlín	CZ0724
<div style="display: flex; justify-content: space-around; align-items: flex-end;"> <div style="border: 1px solid black; width: 30%; height: 100px; margin-bottom: 10px;"></div> <div style="border: 1px solid black; width: 30%; height: 100px; margin-bottom: 10px;"></div> </div> <p>NUTS Střední Morava</p> <p style="text-align: right;">LAU 1 na Střední Moravě</p>					

PŘÍLOHA P III: VÝSLEDKY DOTAZNÍKOVÉHO ŠETŘENÍ

Výsledky dotazníkového šetření pro žadatele o finanční podporu z ROP Stř.M

Dotazníkovým šetřením bylo osloveno 72 respondentů – a to nejen z řad žadatelů, ale i zpracovatelů žádostí. Z celkového počtu 144 žádostí, které byly v rámci ROP Stř. M podány na Úřad Regionální rady ve Zlíně v minulém roce, bylo jedním zpracovatelem zpracováno i více projektů, a proto jsem uznala za vhodné oslovit polovinu vybraných zájemců o podporu z ROP Stř. M. Návratnost dotazníků byla 40 %, což odpovídá zhruba 29 zpětným reakcím.

1. Jak jste se dozvěděl/a o možnosti podpory Vašeho projektu z ROP Stř.M? (označte křížkem všechny odpovídající možnosti)	Počet respondentů
(a) Vlastním průzkumem prostřednictvím internetu.	5
(b) Měl/a jsem zkušenost z využitím fondů EU v minulosti (např. Phare)	27
(c) Prostřednictvím účasti v kurzu, na semináři či školení.	5
(d) Dostal se mi do rukou propagační/prezentační materiál nebo prospekt.	0
(e) Dostal/a jsem doporučení od jiné organizace.	0
(f) Prostřednictvím sdělovacích prostředků (televize, rozhlas, noviny)	0
(g) Jiný zdroj (prosím popište) <ul style="list-style-type: none">• Strukturální fondy byly součástí respondentova studijního oboru na VŠ	1

2. Byl/a jste spokojen/a s metodickou pomocí poskytovatelů podpory při přípravě žádosti o finanční podporu.	Počet respondentů
Pokud je Vaše odpověď NE, napište prosím, co Vás neuspokojilo nebo jaké jiné činnosti byste od poskytovatele podpory očekával/a.	
ANO	20
NE	9
Respondenti vyjádřili nespokojenost s následujícími faktory:	

<ul style="list-style-type: none"> • nejasné stanovení pravidel a nejednoznačný výklad pravidel • příručka je psána velmi obecně a na některé věci je nutno se doptávat na Regionální radě • příliš odborné odpovědi na dotazy zejména z finanční a daňové oblasti • subjektivnost věcného hodnocení <p>Spokojenost vyjádřili respondenti především s ochotou a vstřícným přístupem pracovníků.</p>	
---	--

3. Byl/a jste spokojen/a s náplní Příručky pro žadatele, byl/a jste schopen/a dle této Příručky vypracovat žádost o finanční podporu?	Počet respondentů
Pokud je Vaše odpověď NE, napište prosím, co Vám v Příručce chybělo.	
ANO	29
NE	0

4. Bylo pro Vás náročné zpracovat žádost o finanční podporu do ROP Stř.M z hlediska požadavků předepsaného formuláře (Benefit)?	Počet respondentů
ANO	20
NE	9

5. Největší problém jsem měl/a se zpracováním této části žádosti (označte prosím všechny problémové oblasti)	Počet respondentů
(a) Obsahová část projektu ve vazbě na zaměření aktivit a cílů oblasti/podoblasti podpory	9
(b) Zpracování analýzy potřebnosti a definování cílové skupiny.	19
(c) Zpracování klíčových aktivit a harmonogramu projektu.	0
(d) Zpracování rozpočtu.	5
(e) Vazba projektu na výsledky a výstupy, resp. monitorovací indikátory.	9
(f) Jiná část projektu. (uveďte prosím která) - Finanční analýza	1

6. Měl/a jste problém s posouzením, zda se na projekt vztahují pravidla o poskytnutí veřejné podpory. (Zda posuzovat projekt dle pravidla de minimis či blokové výjimky)	Počet respondentů
ANO	14
NE	15
(a) Nedostatečný popis problematiky v metodických pokynech.	13
(b) Nedostatečná metodická pomoc ze strany poskytovatele podpory.	9
(c) Složitost problematiky.	5
d) Jiný důvod (prosím napište jaký)	0

7. Předkládal/a jste žádost o finanční podporu i do jiného operačního programu. V případě, že je Vaše odpověď ano, napište prosím do kterého.	Počet respondentů
ANO - PRV, OPPI, OPŽP,...	21
NE	8

8. Pokud máte možnost srovnání s jinými projekty financovanými z fondů EU, pak ROP Stř.M je dle Vašeho názoru:	Počet respondentů
(a) náročnější než jiné programy	20
(b) stejně náročný jako jiné programy	7
(c) méně náročný než jiné programy	2
(d) nevím	0

9. Jak dlouho Vám trvalo zpracování žádosti o finanční podporu z ROP Stř.M včetně všech náležitostí (např. provedení analýzy cílových skupin, atd.)	Počet respondentů
(a) do 1 týdne	0
(b) do 14 dnů	10
(c) do 1 měsíce	10

(d) do 2 měsíců	9
(e) déle (prosím napište jak dlouho)	0

10. Máte zájem žádat o finanční podporu ze strukturálních fondů i v budoucnu?	Počet respondentů
ANO	25
NE	4

<p>Další názory a připomínky žadatelů:</p> <ul style="list-style-type: none"> • Nedostatečná kompletnost dokumentace (duplicita) • Nejednoznačně definované postupy (např. nastavení monitorovacích indikátorů, stanovení veřejné podpory apod.) • Nedostatečná informovanost o změně verzí podkladových materiálů (tabulky v Excel formátu modifikovány bez předchozího upozornění) • Složitá dokumentace z pohledu předloženého projektu (finančně i časově) • Nutnost zjednodušení žádosti

Příklad komentáře žadatele o podporu z ROP Stř.M k problematice v dotazníku:

„Co se týče doby zpracování žádosti, toto je velmi individuální. Když máme štěstí na vyjasněný projektový záměr a na pružné a schopné projektanty, tak není problém žádost napsat do 14 dnů, když je to však naopak, tak se práce natahuje i na 2 měsíce. Důležitá je také spolupráce s konzultanty na straně Úřadu Regionální rady. Někdy je v tomto problém, a to proto, že při psaní projektu je důležité nastudovat všechny relevantní příručky, metodiky atd., to je asi každému žadateli jasné. V případě, že nerozumím některému popisu v metodice, obracím se na konzultanty. Ve velkém množství případů se stalo, že konzultant mne mailem nebo v telefonu odvelel zpět na metodiku, takže jsem se v podstatě nic nedozvěděla. Na druhou stranu musím poznamenat, že bez konzultací bychom asi projekt nikdy dobře nenapsali. Chápu, že té práce také nemají zrovna nejméně.“

Ing. Soňa Žlebková, projektová manažerka

PŘÍLOHA P IV: LETÁK ROP STŘ.M



VIZE – kam směřujeme?

Chceme být moderním úřadem, který je partnerem pro úspěšnou realizaci regionálních rozvojových projektů. Úřadem, který je proaktivní a vyvážený mezi úřednickým a zákaznickým přístupem. Úřadem, který vnímá, že rozhodujícím faktorem je využití Regionálního operačního programu Střední Morava na podporu projektů s přidanou hodnotou ve prospěch rozvoje Olomouckého a Zlínského kraje.

POSLÁNÍ – proč tu jsme a jaké sdílíme hodnoty?

Naším posláním je pomáhat přibližovat region evropskému standardu životní úrovně.

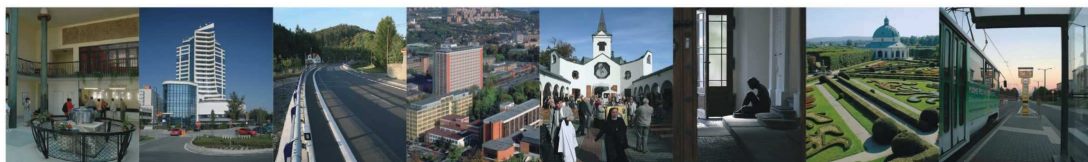
Postupujeme systémově, koncepčně a transparentně v rámci stanovených pravidel.

Vážíme si svých znalostí a dovedností, rozvíjíme je a vzájemně spolupracujeme ve prospěch celku.

Uvědomujeme si, že je nutné **postupovat efektivně** učit se rozlišovat podstatné od nepodstatného.

Přispíváme k **rozvoji partnerských vztahů** uvnitř úřadu, s žadateli a dalšími zainteresovanými subjekty.

Jsme loajální máme respekt k sobě navzájem, vidíme-li problémy, anebo chceme-li něco zlepšit či změnit, **postupujeme konstruktivně** a přicházíme s vlastními návrhy k řešení.



www.rr-strednimorava.cz

PŘÍLOHA P V: SCHVÁLENÉ PROJEKTY



2.3.2 Sociální infrastruktura (Rozvoj venkova)

Název projektu	Žadatel	Výše dotace z RR (v Kč)*
Sportcentrum Vysoké Pole	Obec Vysoké Pole	8 821 224,00
Mikroregion pro nejmenší - dětská hřiště	Svazek obcí Mikroregionu Mohelnicko	5 737 269,00
Stavební úpravy obecní stodoly	Obec Dolany	3 615 300,00
Úprava a rekonstrukce sportovního areálu v obci Dolní Újezd	Obec Dolní Újezd	8 992 239,42
Sportovně rekreační areál Grygov	Obec Grygov	6 970 770,00
Centrum pohybových aktivit TJ Sokol Olšany u Prostějova	Tělocvičná jednota sokol Olšany u Prostějova	5 089 800,00
Město Loštice - Modernizace kulturního domu	Město Loštice	22 640 097,00
Zdravotní středisko - modernizace a bezbariérový vstup	Obec Zašová	5 004 000,00
Kulturní a společenské centrum Dub nad Moravou	Městys Dub nad Moravou	11 338 081,00
Víceúčelové centrum obce Přáslavice	Obec Přáslavice	8 938 089,00
Sportovní areál Roštění	Obec Roštění	6 454 891,80
Vybudování infrastruktury pro poskytování zájmových a volnočasových aktivit v obci Slopné	Obec Slopné	4 908 251,05
Sportovní areál SENIOR Sobotín	SENIOR Sobotín	1 326 859,56
Sportovní a dětské hřiště v centru obce Písečná	Obec Písečná	5 666 783,40
Rekonstrukce sokolovny - zvýšení kvality života na venkově	Obec Želeč	14 626 051,00
Rozšíření sportovního areálu o víceúčelové hřiště - Vidče	Obec Vidče	11 140 065,64
Výcvikové středisko dobrovolných hasičů	Obec Horní Lideč	25 341 445,00
Modernizace učebny ICT - Náměšť na Hané	Městys Náměšť na Hané	1 449 265,68

Sportovně rekreační a vzdělávací areál Bystrovany	Obec Bystrovany	8 994 667,50
Vybudování volnočasové a zájmové infrastruktury	Obec Červenka	2 401 322,00
Centrum sportu a zábavy Vikýřovice	Obec Vikýřovice	28 172 246,40
Výstavba víceúčelového hřiště - Hradčovice	Obec Hradčovice	3 231 709,00
Víceúčelový nízkoenergetický komplex pro všechny generace - Lidečko	Obec Lidečko	28 252 208,00
Střediska pečovatelské služby na venkově	Charita Olomouc	5 484 055,00
Kulturně, sportovní a multifunkční zařízení v areálu hřiště u ZŠ Polešovice	Městys Polešovice	7 781 783,00
Výchovně vzdělávací centrum - Moravský Beroun	Město Moravský Beroun	23 162 001,30
Úprava návsi Paseka - I. etapa - dětská hřiště, in-line trasa	Obec Paseka	7 897 468,00
ZÁKLADNÍ ŠKOLA BOHDÍKOV - V DĚTECH JE NAŠE BUDOUCNOST	Obec Bohdík	6 774 354,00
Hanácká relax oáza, Sokolovna v Čelechovicích na Hané	Obec Čelechovice na Hané	22 929 039,00
Víceúčelový dům Zádveřice	Obec Zádveřice - Raková	9 985 040,00
Stavební úprava kulturního domu - 2. etapa	Obec Suchdol	8 244 034,00
Centrum pro sport a volný čas Mikulovice	Obec Mikulovice	37 922 877,00
Centralizace výuky a rozšíření odborných dílen	SOŠ a SOU Šumperk	27 494 460,00
Mobilní umělohmotné kluziště Bojkovice	Město Bojkovice	3 338 025,00
Revitalizace víceúčelového hřiště a šaten	Obec Šumvald	5 632 239,60
Středisko volnočasových aktivit Bílovice	Obec Bílovice	5 299 356,60
Víceúčelové, sportovní hřiště pro volnočasové aktivity v obci Náklo	Obec Náklo	2 126 337,56
Centrum sportovních a volnočasových aktivit obce Jarcová	Obec Jarcová	8 883 786,19
Domov pro seniory Karolinka - Zlepšení kvality bydlení pro seniory se zvýšenou ošetrovatelskou péčí	Sociální služby Vsetín, příspěvková organizace	35 665 618,00
Rekonstrukce kulturního domu v Písečné	Obec Písečná	8 347 219,20
Bezpečnost a prevence města Vizovice	Město Vizovice	3 735 000,00
Modernizace integrovaného záchranného systému Boršice u Blatnice	Obec Boršice u Blatnice	5 590 178,80
Centrum volného času	Obec Návojná	10 320 513,00
Základní škola Mikulovice - Škola 21. století	ZŠ Mikulovice	1 222 744,50
Moderní škola - ICT pro školská zařízení ve městě Uherský Ostroh	Město Uherský Ostroh	1 556 832,00
Rekonstrukce kulturního domu v Loučné nad Desnou	Obec Loučná nad Desnou	21 766 881,00
Zkvalitnění volnočasových aktivit	Obec Chvalčov	23 148 029,00

Výstavba sportovního areálu ve Vápenné, aneb Prostor pro Váš volný čas	Obec Vápenná	18 542 657,70
Polyfunkční sportovní areál ve Francově Lhotě	Obec Francova Lhota	18 495 000,00
Dostavba střelnice v Uherském Ostrohu	Sportovně střelecký klub Uherský Ostroh	4 407 525,00
Multifunkční volnočasové centrum Zlaté Hory	Město Zlaté Hory	15 932 000,00
Mateřská škola v Nezamyslicích	Městys Nezamyslice	17 631 900,00
Areál sportů Bystročice	Obec Bystročice	8 347 254,00
Infrastruktura pro sportovní aktivity v Lipové - lázních	Obec Lipová-lázně	9 559 800,00
Spádové zdravotní středisko ve Valašské Polance	Obec Valašská Polanka	20 073 924,00
VÍCEÚČELOVÉ SPORTOVIŠTĚ A DĚTSKÉ HŘIŠTĚ	Obec Citov	8 800 477,00
Společensko vzdělávací centrum v Luké	Speranza 2005 o.s.	4 770 363,00
Víceúčelové hřiště Všechnovice	Obec Všechnovice	4 900 973,40
Středisko celoživotního vzdělávání ve strojírenských oborech II.	Sigmundova střední škola strojírenská, Lutín	14 993 657,20
BEZBARIÉROVÉ ZDRAVOTNÍ STŘEDISKO - PROTIVANOV	Městys Protivanov	1 832 004,00
Víceúčelové centrum pro kulturu a sport v lázeňské obci Slatinice	Obec Slatinice	17 570 097,00
MULTIFUNKČNÍ BUDOVA PRO KULTURU A SPORT - ČECHY POD KOSÍŘEM	Obec Čechy pod Kosířem	17 740 195,00
Sportovní a kulturní areál Březnice	Obec Březnice	18 502 299,00
My a Vy jsme všichni	SOUŽITÍ 2005 o.p.s.	5 152 929,40
Zdravotní středisko Běloutín	Obec Běloutín	8 101 547,37
Centrum volnočasových aktivit v obci Bernartice	Obec Bernartice	31 053 600,00
Terapeutická komunita v Račím údolí	občanské sdružení ESTER	1 678 032,00
Multifunkční dětské hřiště "Ostrov"	Obec Troubky	2 739 203,00
Sportovní areál - Staré Město	Obec Staré Město	4 844 138,52
Vybudování nové jazykové a počítačové učebny a zajištění bezbarérovosti v ZŠ Radslavice	Obec Radslavice	10 577 199,00
Sportovně relaxační centrum Nezamyslice	Městys Nezamyslice	48 562 230,60
Sportovní areál ZŠ Bojkovice	Město Bojkovice	4 404 009,20
Sociálně terapeutická dílna - areál Červenka	občanské sdružení Ester	3 935 160,00
Infrastruktura pro zvýšení bezpečnosti - bezdrátový rozhlas v Lipové - lázních	Obec Lipová-lázně	2 605 198,50
Sportovní areál Vrbátky	Obec Vrbátky	12 562 848,00
Moderní škola pro děti	ZÁKLADNÍ ŠKOLA NĚMČICE NAD HANOU	5 839 058,81
Dostavba Základní školy Nový Malín	Obec Nový Malín	16 361 552,70
Hasičská zbrojnice Bojkovice	Město Bojkovice	8 036 031,60

Hasičská zbrojnice v obci Horní Moštěnice	Obec Horní Moštěnice	6 028 176,00
Krizová infrastruktura a vyšší bezpečnost na obci	Obec Hlubočky	2 655 015,30
Sportoviště pro děti a mládež všech věkových skupin v obci Spytihněv	Obec Spytihněv	1 919 960,00
SPORTOVNÍ CENTRUM OBCE - KLENOVICE NA HANÉ	Obec Klenovice na Hané	18 833 942,70
Modernizace učeben ZŠ Troubky pro zlepšení využívání IT technologií při výuce	Základní škola a Mateřská škola Troubky	3 654 011,70
Moderní výuka v moderním prostředí	Obec Horka nad Moravou	32 218 973,17
Bezpečnostní systém města Bojkovice	Město Bojkovice	2 181 860,00
Rekonstrukce a dostavba Mateřské školy v Sobotíně	Obec Sobotín	9 441 900,00
Moderní informační a komunikační tech. pro venkov - ZŠ Hrabenov	Obec Ruda nad Moravou	2 765 476,00
Hasičské komunitní centrum v Lačnově	Obec Lačnov	8 998 420,00
Rekonstrukce a modernizace Základní školy a Mateřské školy v Bělé pod Pradědem	Obec Bělá pod Pradědem	9 805 500,00
Dokončení výstavby víceúčelového hřiště s umělým povrchem v obci Biskupice	Obec Biskupice	1 241 100,00
Rekonstrukce ZŠ Zdislavice na středisko volného času	Obec Troubky - Zdislavice	11 504 837,70
Stavební úpravy MŠ Hovězí	Obec Hovězí	9 342 683,00
Rekonstrukce víceúčelového hřiště s volnočasovými aktivitami v obci Lešná	Obec Lešná	8 960 670,00
Rozšíření služeb mateřské školy v Novém Hrozenkově	Městys Nový Hrozenkov	4 368 299,00
Rekonstrukce a znovuoživení sportoviště - Mikulůvka	Obec Mikulůvka	8 388 266,00
Rekonstrukce a dostavba školní tělocvičny v obci Velký Týnec	Obec Velký Týnec	17 090 100,00
Kulturní dům - fenomén kultury, soudržnosti a spolupráce na vesnici	Obec Bohuňovice	26 835 426,00
Víceúčelové hřiště v obci Police u Valašského Meziříčí	Obec Police	2 622 803,00
Rekonstrukce a dostavba Základní školy v Sobotíně	Obec Sobotín	10 683 900,00
Sportovní areál Včelary	Obec Bílovice	2 244 272,04
Víceúčelové hřiště Dolní Němčí	Obec Dolní Němčí	8 999 910,00

* částka zahrnuje podíl evropských fondů (ERDF) a národní spolufinancování

PŘÍLOHA P VI: POZVÁNKA

POZVÁNKA

Dovolujeme si vás pozvat
v sobotu 12. září 2009 v 11:30 hodin
do společenského sálu knihovny
v Horní Lidči na slavnostní zahájení
provozu Výcvikového střediska
dobrovolných hasičů

Josef Tkadlec, starosta

OBEC HORNÍ LIDĚČ



PROJEKT

**“VÝCVIKOVÉ STŘEDISKO DOBROVOLNÝCH
HASIČŮ”**

JE SPOLUFINANCOVÁN EVROPSKOU UNÍÍ
Z EVROPSKÉHO FONDU PRO REGIONÁLNÍ ROZVOJ



Regionální operační program Střední Morava - PARTNER PRO VÁŠ ROZVOJ

Program:

- 8.00 - 13.00 hod. Soutěž v požárním útoku O putovní pohár hejtmána Zlínského kraje ve sportovním areálu.
- 11.30 hod. Přijetí hostů starostou obce ve společenském sále knihovny.
- 13.30 hod. Průvod všech účastníků soutěže a hostů, včetně hasičských praporů a hasičské techniky (parkoviště u prodejny JEDNOTA).
- 14.00 hod. Slavnostní otevření a požehnání výcvikového střediska a nové hasičské techniky.
Vyhodnocení soutěže O putovní pohár hejtmána ZL kraje.
Prohlídka výcvikového střediska.

Partneři projektu:
Sdružení hasičů Čech, Moravy a Slezska,
Krajské sdružení hasičů Zlínského kraje
a
Hasičský záchranný sbor Zlínského kraje



