

Trh práce v okrese Nový Jičín

Martina Sopuchová

Bakalářská práce
2010



Univerzita Tomáše Bati ve Zlíně
Fakulta managementu a ekonomiky

Univerzita Tomáše Bati ve Zlíně
Fakulta managementu a ekonomiky
Ústav regionálního rozvoje, veřejné správy a práva
akademický rok: 2009/2010

ZADÁNÍ BAKALÁŘSKÉ PRÁCE (PROJEKTU, UMĚLECKÉHO DÍLA, UMĚLECKÉHO VÝKONU)

Jméno a příjmení: **Martina SOPUCHOVÁ**
Studijní program: **B 6202 Hospodářská politika a správa**
Studijní obor: **Veřejná správa a regionální rozvoj**

Téma práce: **Trh práce v okrese Nový Jičín**

Zásady pro vypracování:

Úvod

I. Teoretická část

- Charakterizujte nezaměstnanost.
- Popište politiku zaměstnanosti.

II. Praktická část

- Stručně analyzujte současný stav na trhu práce v okrese Nový Jičín.
- Popište využití nástrojů aktivní politiky zaměstnanosti v okrese Nový Jičín.
- Proveďte zhodnocení využití nástrojů aktivní politiky zaměstnanosti v okrese Nový Jičín.

Závěr

Rozsah práce: **cca 40**
Rozsah příloh:
Forma zpracování bakalářské práce: **tištěná/elektronická**

Seznam odborné literatury:


- [1] BUCHTOVÁ, B. et. al. *Nezaměstnanost: Psychologický, ekonomický a sociální problém*. 1. vyd. Praha: Grada, 2002. 240 s. ISBN 80-274-9006-8.
[2] HOLMAN, R. *Makroekonomie: středně pokročilý kurz*. 1. vyd. Praha: C. H. Beck, 2004. 424 s. ISBN 80-7179-764-2.
[3] KOTÝNKOVÁ, M., NĚMEC, O. *Lidské zdroje na trhu práce*. 1. vyd. Havlíčkův Brod: Professional Publishing, 2003. 199 s. ISBN 80-86419-48-7.
[4] PALÁN, Z. *Výkladový slovník lidské zdroje*. 1. vyd. Praha 6: Akademie věd České republiky, 2002. 280 s. ISBN 80-200-0950-7.

Vedoucí bakalářské práce: **prof. RNDr. René Wokoun, CSc.**
Ústav regionálního rozvoje, veřejné správy a práva
Datum zadání bakalářské práce: **6. dubna 2010**
Termín odevzdání bakalářské práce: **21. května 2010**

Ve Zlíně dne 6. dubna 2010


doc. Dr. Ing. Drahomíra Pavelková
děkanka




prof. RNDr. René Wokoun, CSc.
ředitel ústavu

PROHLÁŠENÍ AUTORA BAKALÁŘSKÉ PRÁCE

Beru na vědomí, že

- odevzdáním bakalářské práce souhlasím se zveřejněním své práce podle zákona č. 111/1998 Sb. o vysokých školách a o změně a doplnění dalších zákonů (zákon o vysokých školách), ve znění pozdějších právních předpisů, bez ohledu na výsledek obhajoby ¹⁾;
- beru na vědomí, že bakalářská práce bude uložena v elektronické podobě v univerzitním informačním systému dostupná k nahlédnutí;
- na moji bakalářskou práci se plně vztahuje zákon č. 121/2000 Sb. o právu autorském, o právech souvisejících s právem autorským a o změně některých zákonů (autorský zákon) ve znění pozdějších právních předpisů, zejm. § 35 odst. 3 ²⁾;
- podle § 60 ³⁾ odst. 1 autorského zákona má UTB ve Zlíně právo na uzavření licenční smlouvy o užití školního díla v rozsahu § 12 odst. 4 autorského zákona;
- podle § 60 ³⁾ odst. 2 a 3 mohu užít své dílo – bakalářskou práci - nebo poskytnout licenci k jejímu využití jen s předchozím písemným souhlasem Univerzity Tomáše Bati ve Zlíně, která je oprávněna v takovém případě ode mne požadovat přiměřený příspěvek na úhradu nákladů, které byly Univerzitou Tomáše Bati ve Zlíně na vytvoření díla vynaloženy (až do jejich skutečné výše);
- pokud bylo k vypracování bakalářské práce využito softwaru poskytnutého Univerzitou Tomáše Bati ve Zlíně nebo jinými subjekty pouze ke studijním a výzkumným účelům (tj. k nekomerčnímu využití), nelze výsledky bakalářské práce využít ke komerčním účelům.

Ve Zlíně 21. května 2010

.....*Součm*.....

1) Zákon č. 111/1998 Sb. o vysokých školách a o změně a doplnění dalších zákonů (zákon o vysokých školách), ve znění pozdějších právních předpisů, § 47b Zveřejňování závěrečných prací:

(1) Vysoká škola nevydělečně zveřejňuje disertační, diplomové, bakalářské a rigorózní práce, u kterých proběhla obhajoba, včetně posudků oponentů a výsledku obhajoby prostřednictvím databáze kvalifikačních prací, kterou spravuje. Způsob zveřejnění stanoví vnitřní předpis vysoké školy.

(2) Disertační, diplomové, bakalářské a rigorózní práce odevzdané uchazečem k obhajobě musí být též nejméně pět pracovních dnů před konáním obhajoby zveřejněny k nahlédnutí veřejnosti v místě určeném vnitřním předpisem vysoké školy nebo není-li tak určeno, v místě pracoviště vysoké školy, kde se má konat obhajoba práce. Každý si může ze zveřejněné práce pořizovat na své náklady výtisky, opisy nebo rozmnoženiny.

(3) Platí, že odevzdáním práce autor souhlasí se zveřejněním své práce podle tohoto zákona, bez ohledu na výsledek obhajoby.

2) zákon č. 121/2000 Sb. o právu autorském, o právech souvisejících s právem autorským a o změně některých zákonů (autorský zákon) ve znění pozdějších právních předpisů, § 35 odst. 3:

(3) Do práva autorského také nezasahuje škola nebo školské či vzdělávací zařízení, užíje-li nikoli za účelem přímého nebo nepřímého hospodářského nebo obchodního prospěchu k výuce nebo k vlastní potřebě dílo vytvořené žákem nebo studentem ke splnění školních nebo studijních povinností vyplývajících z jeho právního vztahu ke škole nebo školskému či vzdělávacímu zařízení (školní dílo).

3) zákon č. 121/2000 Sb. o právu autorském, o právech souvisejících s právem autorským a o změně některých zákonů (autorský zákon) ve znění pozdějších právních předpisů, § 60 Školní dílo:

(1) Škola nebo školské či vzdělávací zařízení mají za obvyklých podmínek právo na uzavření licenční smlouvy o užití školního díla (§ 35 odst.

3). Odpirá-li autor takového díla udělit svolení bez vážného důvodu, mohou se tyto osoby domáhat nahrazení chybějícího projevu jeho vůle u soudu. Ustanovení § 35 odst. 3 zůstává nedotčeno.

(2) Není-li sjednáno jinak, může autor školního díla své dílo užíti či poskytnout jinému licenci, není-li to v rozporu s oprávněnými zájmy školy nebo školského či vzdělávacího zařízení.

(3) Škola nebo školské či vzdělávací zařízení jsou oprávněny požadovat, aby jim autor školního díla z výdělku jím dosaženého v souvislosti s užitím díla či poskytnutím licence podle odstavce 2 přiměřeně přispěl na úhradu nákladů, které na vytvoření díla vynaložily, a to podle okolností až do jejich skutečné výše; přitom se přihlíží k výši výdělku dosaženého školou nebo školským či vzdělávacím zařízením z užití školního díla podle odstavce 1.

ABSTRAKT

Bakalářská práce se zabývá problémem nezaměstnanosti. V teoretické části jsou popsány hlavní pojmy z oblasti nezaměstnanosti, její příčiny, typy a nástroje aktivní politiky zaměstnanosti, které jsou využívány pro snížení nezaměstnanosti.

Praktická část se věnuje vývoji nezaměstnanosti v okrese Nový Jičín a je zde analyzováno využití konkrétních nástrojů aktivní politiky zaměstnanosti v letech 2004 - 2009 .

Klíčová slova:

Nezaměstnanost, trh práce, úřad práce, aktivní politika zaměstnanosti

ABSTRACT

The bachelor thesis is focused on very serious problem of unemployment. In the theoretical part are described the main names concerning unemployment, its reasons, types and instruments of active employment policy which have been used for reducing of unemployment.

The empirical part gives an attention to development of unemployment in Nový Jičín region and there is analyzed the utilization of concrete instruments of the active employment policy within 2004 – 2009.

Keywords:

Unemployment, labour market, Labour Office, active employment policy

Motto:

Svět je plný ochotných lidí – jedni jsou ochotni pracovat, druzí jsou ochotni nechat je pracovat.

Robert Frost, americký básník

Poděkování:

Děkuji panu prof. RNDr. Renému Wokounovi, CSc., vedoucímu bakalářské práce, za odborné konzultace, cenné rady, náměty a připomínky.

Rovněž děkuji kolegům z Úřadu práce v Novém Jičíně, kteří mi ochotně poskytli potřebné informace.

Velké díky patří také mé rodině za podporu při studiu.

Prohlašuji, že odevzdaná verze bakalářské práce a verze elektronická nahraná do IS/STAG jsou totožné.

OBSAH

ÚVOD	10
I TEORETICKÁ ČÁST	12
1 TRH PRÁCE	13
2 ZAMĚSTNANOST	15
3 NEZAMĚSTNANOST	16
3.1 MĚŘENÍ NEZAMĚSTNANOSTI.....	16
3.2 TYPY NEZAMĚSTNANOSTI.....	17
4 STÁTNÍ POLITIKA ZAMĚSTNANOSTI	19
4.1 PASIVNÍ POLITIKA ZAMĚSTNANOSTI.....	19
4.2 AKTIVNÍ POLITIKA ZAMĚSTNANOSTI	20
4.2.1 Rekvalifikace.....	21
4.2.2 Veřejně prospěšné práce.....	21
4.2.3 Společensky účelná pracovní místa.....	22
5 FINANČNÍ PODPORA Z EVROPSKÉ UNIE NA ŘEŠENÍ NEZAMĚSTNANOSTI	23
5.1 OPERAČNÍ PROGRAM ROZVOJ LIDSKÝCH ZDROJŮ	23
5.2 OPERAČNÍ PROGRAM LIDSKÉ ZDROJE A ZAMĚSTNANOST	23
II PRAKTICKÁ ČÁST	25
6 CHARAKTERISTIKA OKRESU NOVÝ JIČÍN	26
6.1 SILNÉ STRÁNKY OKRESU.....	26
6.2 SLABÉ STRÁNKY OKRESU	27
7 SITUACE NA TRHU PRÁCE	28
7.1 VÝVOJ NEZAMĚSTNANOSTI.....	29
7.2 VÝVOJ VOLNÝCH PRACOVNÍCH MÍST	31
7.3 VÝVOJ VÝDAJŮ NA POLITIKU ZAMĚSTNANOSTI.....	34
8 VYUŽITÍ NÁSTROJŮ AKTIVNÍ POLITIKY ZAMĚSTNANOSTI	37
8.1 REKVALIFIKACE, PORADENSKÁ ČINNOST	37
8.2 VEŘEJNĚ PROSPĚŠNÉ PRÁCE	40
8.3 SPOLEČENSKY ÚČELNÁ PRACOVNÍ MÍSTA	41
8.4 SPOLEČENSKY ÚČELNÁ PRACOVNÍ MÍSTA – ZAMĚSTNAVATEL	42
8.5 SPOLEČENSKY ÚČELNÁ MÍSTA – SVČ.....	43
8.6 OSTATNÍ NÁSTROJE, PROGRAMY A ČINNOSTI ÚŘADU PRÁCE V NOVÉM JIČÍNĚ	44
8.7 ZHODNOCENÍ VYUŽITÍ NÁSTROJŮ AKTIVNÍ POLITIKY ZAMĚSTNANOSTI	47
ZÁVĚR	48

SEZNAM POUŽITÉ LITERATURY.....	50
SEZNAM POUŽITÝCH SYMBOLŮ A ZKRATEK	52
SEZNAM OBRÁZKŮ	53
SEZNAM TABULEK.....	54

ÚVOD

Pro svou bakalářskou práci jsem si vybrala téma „Trh práce v okrese Nový Jičín“. Nezaměstnanost je ekonomickým, sociálním i kulturním problémem. K růstu nezaměstnanosti dochází po revoluci na přelomu 80. a 90. let minulého století, kdy došlo k výrazným změnám jak politickým, tak ekonomickým. Přejít na tržní ekonomiku měl za následek tlak na snížení nákladů. Nejjednodušší cestou vedoucí ke snižování nákladů bylo propouštění nadbytečných zaměstnanců, kteří uměle udržovali téměř nulovou nezaměstnanost.

Další významnou událostí na trhu práce byl vstup České republiky do Evropské unie v roce 2004, kdy se lidem otevřel zahraniční pracovní trh a zaměstnavatelé mohou prostřednictvím úřadu práce získávat prostředky na tvorbu nových pracovních míst postupně z Operačního programu Lidské zdroje a zaměstnanost a Rozvoj lidských zdrojů.

Neméně podstatnou roli na trhu práce sehrála ekonomická krize, jež vypukla v létě roku 2008 v USA a ČR ji pocítila o pár měsíců později.

Trh práce v okrese Nový Jičín jsem si vybrala, protože jsem poznala obě strany problému. Nejprve jsem byla na Úřadu práce v Novém Jičíně vedena jako nezaměstnaná absolventka, nyní zde pracuji. Dalším důvodem byl extrém, který v průběhu roku a půl zažil okres Nový Jičín v oblasti nezaměstnanosti, a to nejnížší míru nezaměstnanosti a druhé nejvyšší maximum.

Nezaměstnanost se často podepisuje na psychice lidí, především těch, kteří patří do tzv. ohrožených skupin, jako jsou lidé starší 50 let, absolventi, dlouhodobě nezaměstnaní. Pro tyto skupiny úřady práce pořádají kurzy, programy a podporují vznik nových míst prostřednictvím aktivní politiky zaměstnanosti.

Cílem mé bakalářské práce je zjistit, zda se navzájem ovlivňují míra nezaměstnanosti a výdaje na politiku zaměstnanosti v okrese Nový Jičín.

Teoretická část shrnuje poznatky o trhu práce, nezaměstnanosti, politice zaměstnanosti a legislativě.

Praktická část je zaměřena na vývoj trhu práce a porovnání nezaměstnanosti a výdajů s ní souvisejících ve zvoleném okrese za období 2004 – 2009. V úvodu praktické části charakterizují okres Nový Jičín, dále popisují vývoj na trhu práce. V poslední části se věnují využití nástrojů aktivní politiky zaměstnanosti.

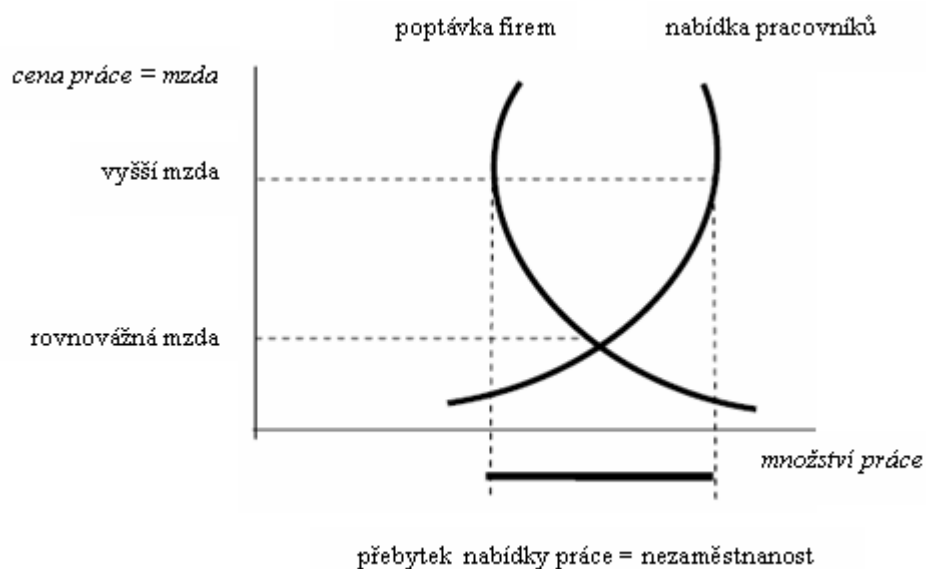
V praktické části zpracuji sekundární výzkum, ke kterému použiji interní zdroje ekonomického oddělení a oddělení trhu práce Úřadu práce v Novém Jičíně.

I. TEORETICKÁ ČÁST

1 TRH PRÁCE

Trh práce lze vymezit jako „součást tržní ekonomiky, ve které dochází k realizaci tržní nabídky a poptávky v oblasti pracovní síly (lidských zdrojů) a kde probíhá i tržní transakce ve formě dohodnutí podmínek (zvýšení mzdy, rozsah pracovní doby, druh požadované a nabízené práce apod.) mezi nositelem poptávky a subjektem nabídky práce. Nabídku pracovních sil určuje demografický vývoj, poptávku určuje charakter společenské dělby práce, vědecko-technický pokrok, dynamika produktivity práce a další ekonomické faktory působící v různých odvětvích národního hospodářství.“¹

Obrázek znázorňuje, jaké situace mohou nastat na trhu práce – rovnost nabídky a poptávky, převis nabídky, převis poptávky.



Obr. 1. Trh práce a vznik nezaměstnanosti

Zdroj: ŠVARCOVÁ, J. et. al. *Ekonomie: Stručný přehled teorie a praxe aktuálně a v souvislostech.*²

¹ [9] PALÁN, Z. *Výkladový slovník lidské zdroje*. Praha: Akademie věd České republiky, 2002.

² [12] ŠVARCOVÁ, J. et. al. *Ekonomie: Stručný přehled: teorie a praxe aktuálně a v souvislostech*. Zlín: CEED, 2008.

- **rovnost nabídky a poptávky** – kdo chce za danou rovnovážnou mzdu pracovat, získá práci. Firmy nakoupí tolik práce, kolik poptávají při dané mzdě.
- **převis poptávky** – firmy by chtěly nakoupit práci, ale reálná mzda je nižší než rovnovážná, a proto ji nemohou sehnat.
- **převis nabídky (nezaměstnanost)** – lidé nabízejí svou práci, ale část práce je nevyužita. Reálné mzdy jsou vyšší než mzda rovnovážná.³

„Trh práce je nedokonalým trhem zejména z důvodu neúplnosti informací. Lidé nevědí o všech pracovních místech, která jsou volná a firmy nevědí o všech lidech, kteří hledají práci.“⁴

Ze zkušeností vím, že na úřadu práce nejsou nahlášena všechna volná místa, která se dle zákona o zaměstnanosti musí hlásit do 10 dní od jejich vzniku. Zaměstnavatelé toto často nevědí nebo vědí, ale zákon vědomě porušují.

³ [12] ŠVARCOVÁ, J. et. al. *Ekonomie: Stručný přehled: teorie a praxe aktuálně a v souvislostech*. Zlín: CEED, 2008.

⁴ [2] HOLMAN, R. *Makroekonomie: Středně pokročilý kurz*. Praha: C. H. Beck, 2004.

2 ZAMĚSTNANOST

Zaměstnanost lze definovat jako „aktivní účast praceschopného obyvatelstva na společenské hospodářské činnosti, přičemž praceschopné obyvatelstvo je obyvatelstvo v určitém věkovém rozmezí (většinou 15 – 65 let), ve kterém se podle zvyklostí konkrétní země uskutečňuje ekonomická aktivita. Zaměstnanost je zaměřena na dosažení rovnováhy mezi nabídkou pracovních sil a poptávkou po nich, směřuje k produktivnímu využití zdrojů pracovních sil a k zabezpečení práva občanů na zaměstnání.“⁵

„Ne každý, kdo pracuje, je zaměstnaný a na druhé straně také ne každý, kdo nepracuje, je nezaměstnaný. Zaměstnání se vztahuje k práci na smluvním základě, zahrnujícím i materiální odměnu za její výkon.“⁶

⁵ [9] PALÁN, Z. *Výkladový slovník lidské zdroje*. Praha: Akademie věd České republiky, 2002.

⁶ [6] MAREŠ, P. *Nezaměstnanost jako sociální problém*. Praha: Sociologické nakladatelství SLON, 2002.

3 NEZAMĚŠTNANOST

Nezaměstnanost může být definována jako „společenská situace, kdy existuje skupina lidí, kteří by mohli a chtějí pracovat, ale situace na trhu práce jim to neumožní z důvodu přebytku nabídky pracovních sil“.⁷

Nezaměstnanost lze také vymezit jako nerovnováhu mezi poptávkou a nabídkou na pracovním trhu, kdy nabídka je v převisu.

Uchazeč o zaměstnání je osoba, která není v pracovním poměru nebo obdobném vztahu, nevykonává samostatně výdělečnou činnost ani se nepřipravuje soustavně na povolání a osobně požádala o zprostředkování zaměstnání.⁸

3.1 Měření nezaměstnanosti

Míra nezaměstnanosti se vypočítá jako poměr počtu nezaměstnaných U ku součtu zaměstnaných L a nezaměstnaných U (ekonomicky aktivní obyvatelstvo). Aby konečný výsledek mohl být uveden v procentech, musíme poměr vynásobit 100.

$$u = \frac{U}{U + L} * 100$$

Způsob výpočtu míry nezaměstnanosti:

- **míra registrované nezaměstnanosti** – vychází z přesného počtu uchazečů přihlášených na úřadech práce. Úřady práce počítají tuto míru z tzv. dosažitelných uchazečů. Tito uchazeči mohou bezprostředně nastoupit do zaměstnání – nejsou v pracovní neschopnosti, nejsou zařazeni do rekvalifikačního kurzu, nepobírají peněžitou pomoc v mateřství atd.

⁷ [9] PALÁN, Z. *Výkladový slovník lidské zdroje*. Praha: Akademie věd České republiky, 2002.

⁸ [5] KOTÝNKOVÁ, M., NĚMEC, O. *Lidské zdroje na trhu práce*. Havlíčkův Brod: Professional Publishing, 2003.

- **obecná míra nezaměstnanosti** – je uveřejňována Českým statistickým úřadem a vychází z metodiky ILO, jež je založena na bázi výběrových šetření pracovních sil. Používá se pro mezinárodní srovnávání.⁹

Míru nezaměstnanosti nelze nikdy změřit přesně, jelikož zde existuje skupina lidí, kteří nejsou vedeni na úřadu práce a ani nepracují, popř. jsou zaměstnání nelegálně, nebo-li „na černo“.

3.2 Typy nezaměstnanosti

Jednotlivé typy nezaměstnanosti jsou odvozeny od jejich příčin, délky nebo dobrovolnosti.

Mezi nejznámější typy nezaměstnanosti patří následující:

- **Frikční** nezaměstnanost vzniká z důvodu pohybu lidí mezi jednotlivými místy (vznik a zánik firem) nebo stěhování lidí. Zahrnují se zde také lidé hledající první zaměstnání. Nejedná se o závažný problém, protože nezaměstnaní po určité době nalézají opět zaměstnání.
- **Strukturální** nezaměstnanost postihuje některá odvětví a odvíjí se od klesající poptávky po určitém statku. Důsledkem je klesající poptávka po práci v odvětví produkující daný statek a útlum těchto výrob. Klesá-li výroba jednoho odvětví, na druhé straně roste výroba v jiném odvětví. Nezaměstnaní lidé nacházejí uplatnění na trhu práce, ale tato místa vyžadují jinou kvalifikaci. Strukturální nezaměstnanost je hlavním faktorem ovlivňující regionální míry nezaměstnanosti.
- **Cyklická** nezaměstnanost souvisí s hospodářským cyklem. Cyklická nezaměstnanost je spjata s agregátní poptávkou v ekonomice. V období ekonomické recese nezaměstnanost stoupá a naopak při ekonomickém růstu klesá.¹⁰

⁹ [13] *Tisková zpráva MPSV*. Dostupný z WWW: <<http://www.mpsv.cz/files/clanky/272/090804a.pdf>>.

¹⁰ [1] BUCHTOVÁ, B. et. al. *Nezaměstnanost: Psychologický, ekonomický a sociální problém*. Praha: Grada, 2002.

- **Sezónní** nezaměstnanost je závislá na počasí. Patří zde obory (zemědělství) a navazující zpracovatelská odvětví (konzervářenský průmysl), která jsou v zimních měsících v útlumu a lidé bývají po toto roční období propuštěni.¹¹
- **Skrytá** nezaměstnanost je tvořena nezaměstnanými lidmi, kteří nejsou registrováni na úřadech práce a ani si práci nehledají.
- **Nedobrovolná** nezaměstnanost je stav, kdy nezaměstnaní hledají práci za takovou mzdu, která na trhu práce převládá a jsou ochotni pracovat i za mzdu nižší, ale práci nemohou najít.
- **Dobrovolná** nezaměstnanost je taková, kdy nezaměstnaný hledá práci, ovšem za vyšší mzdu než která na trhu práce převládá.¹²

Proč existuje dobrovolná nezaměstnanost? Je spojena se zneužíváním podpor v nezaměstnanosti a dalších sociálních dávek. Podle mého názoru je ČR sociální stát, který bohužel dobrovolnou nezaměstnanost podporuje. Sociální dávky některých lidí bývají ve výši minimální mzdy a možná i vyšší. Lidé nemají potřebu pracovat, protože jejich výdělek je téměř stejný jako dávky, které dostanou a to bez práce.

Kromě těchto typů nezaměstnanosti se v publikacích můžeme setkat s nezaměstnaností masovou, neúplnou, nepravou atd.

Jelikož nezaměstnanost je velký problém, myslím si, že za pár let bude výčet obohacen o další nové typy.

¹¹ [5] KOTÝNKOVÁ, M., NĚMEC, O. *Lidské zdroje na trhu práce*. Havlíčkův Brod: Professional Publishing, 2003.

¹² [3] HOLMAN, R. *Základy ekonomie: Pro studenty vyšších odborných škol a neekonomických fakult VŠ*. Praha: C. H. Beck, 2000.

4 STÁTNÍ POLITIKA ZAMĚSTNANOSTI

Státní politika zaměstnanosti může být definována jako „součást hospodářské a sociální politiky státu, jejímž cílem je dosažení plné zaměstnanosti, produktivní a svobodně zvolené zaměstnanosti. Právo na zaměstnání bez ohledu na rasu, barvu pleti, pohlaví, jazyk, náboženství, politické nebo jiné smýšlení, členství v politických stranách nebo příslušnost k politickým hnutím.“¹³

Státní politiku zaměstnanosti zabezpečuje Ministerstvo práce a sociálních věcí a jemu podřízených 77 úřadů práce, které se řídí zákonem č. 435/2004 Sb., o zaměstnanosti, zákonem č. 500/2006 Sb., správní řád, zákonem o sociálním pojištění aj.

Politiku zaměstnanosti vytváří stát, zaměstnavatelé a odborové organizace. Při provádění státní politiky zaměstnanosti spolupracuje stát s územními samosprávnými celky, sdruženími osob se zdravotním postižením atd.

Státní politika zaměstnanosti se dělí na pasivní politiku zaměstnanosti a aktivní politiku zaměstnanosti.

4.1 Pasivní politika zaměstnanosti

Pasivní politika zaměstnanosti zahrnuje 2 oblasti:

- zprostředkování zaměstnání uchazečům registrovaným na ÚP,
- výplata podpor v nezaměstnanosti, podpor při rekvalifikaci a lékařské prohlídky před nástupem do rekvalifikace, pokud se nejedná o rekvalifikace hrazené z ESF, poštovné za korespondenci s uchazeči o zaměstnání.

Výše podpory v nezaměstnanosti se vypočítá procentní sazbou z průměrného čistého výdělku nebo vyměřovacího základu. Procentní sazba v prvních dvou měsících podpůrčí doby činí 65 %, další 2 měsíce 50 % a po zbývajících dobu 45 % průměrného čistého výdělku nebo

¹³ [9] PALÁN, Z. *Výkladový slovník lidské zdroje*. Praha: Akademie věd České republiky, 2002.

vyměřovacího základu. Podpora při rekvalifikaci činí 60 % průměrného čistého výdělku nebo vyměřovacího základu.

Podpůrní doba se liší dle věku uchazeče o zaměstnání:

- do 50 let věku je 5 měsíců,
- nad 50 do 55 let věku činí 8 měsíců,
- nad 55 let věku trvá 11 měsíců.

4.2 Aktivní politika zaměstnanosti

Aktivní politika zaměstnanosti představuje soubor opatření vedoucích k zajištění maximálně možné míry zaměstnanosti. Podle situace na trhu práce úřady práce spolupracují s dalšími subjekty.

Mezi nástroje aktivní politiky zaměstnanosti patří zejména:

- rekvalifikace,
- investiční pobídky,
- veřejně prospěšné práce,
- společensky účelná pracovní místa,
- příspěvek na zapracování,
- příspěvek při přechodu na nový podnikatelský program.

Součástí opatření APZ jsou také:

- poradenství,
- podpora zaměstnávání osob se zdravotním postižením s výjimkou příspěvku podle § 78 ZoZ,

➤ cílené programy k řešení nezaměstnanosti.¹⁴

Popis jednotlivých nástrojů a další ustanovení k této problematice najdeme v § 108 – § 120 zákona č. 435/2004 Sb., o zaměstnanosti.

4.2.1 Rekvalifikace

Rekvalifikací mohou uchazeči získat novu kvalifikaci a zvýšit, rozšířit nebo prohloubit si dosavadní kvalifikace, popřípadě si stávající kvalifikaci udržet nebo obnovit.

O zařazení uchazeče do rekvalifikačního kurzu se rozhoduje podle rozsahu dosavadní kvalifikace, zdravotního stavu, schopností a zkušeností uchazeče.

Rekvalifikace je prováděna na základě písemné dohody mezi úřadem práce a uchazečem o zaměstnání. Absolvuje-li uchazeč kurz úspěšně, obdrží osvědčení o rekvalifikaci s celostátní platností.

4.2.2 Veřejně prospěšné práce

Veřejně prospěšné práce jsou zřizovány pro výkon činností ve prospěch obecních, státních nebo obecně prospěšných institucí – údržba veřejných prostranství, úklid a údržba veřejných budov, komunikací atd. Na VPP jsou umísťováni uchazeči o zaměstnání, kteří jsou dlouhodobě evidováni nebo obtížně umísitelní.

Příspěvek může být poskytnut až do výše skutečně vyplacených mzdových nákladů na takto umístěného zaměstnance včetně sociálního a zdravotního pojištění, které za sebe odvádí zaměstnavatel z vyměřovacího základu zaměstnance.

¹⁴ [11] *Právní předpisy o zaměstnanosti*. Praha: Ministerstvo práce a sociálních věcí, 2009.

4.2.3 Společensky účelná pracovní místa

Společensky účelné pracovní místo zaměstnavatel zřizuje pro uchazeče o zaměstnání, kterého nelze umístit jinak. Za SÚPM se považuje také pracovní místo, které zřídila fyzická osoba pro výkon samostatné výdělečné činnosti. SÚPM se zřizuje na základě dohody uzavřené mezi ÚP a zaměstnavatelem.

Výše příspěvku je odvozena od míry nezaměstnanosti v okrese. Míra nezaměstnanosti se srovnává s průměrnou mírou nezaměstnanosti v ČR.¹⁵

¹⁵ [11] *Právní předpisy o zaměstnanosti*. Praha: Ministerstvo práce a sociálních věcí, 2009.

5 FINANČNÍ PODPORA Z EVROPSKÉ UNIE NA ŘEŠENÍ NEZAMĚSTNANOSTI

Evropská unie poskytuje přístupujícím členům finanční podporu na snížení disparit a zvýšení konkurenceschopnosti. ČR může od roku 2004 čerpat prostředky na snížení nezaměstnanosti postupně z Operačního programu Rozvoj lidských zdrojů a Lidské zdroje a zaměstnanost.

Prostředky jsou použity na rekvalifikace, poradenskou činnost, VPP, SÚPM a další.

5.1 Operační program Rozvoj lidských zdrojů

Finanční prostředky z Operačního programu Rozvoj lidských zdrojů mohly přístupující státy čerpat v letech 2004 až 2006. Prostředky z tohoto programu bylo možno čerpat až do konce června roku 2009 (např. na program „Vzdělávejte se!“).

Globálním cílem OP RLZ bylo dosažení vysoké a stabilní úrovně zaměstnanosti založené na kvalifikované a flexibilní pracovní síle, integraci sociálně vyloučených skupin obyvatelstva a konkurenceschopnosti podniků při respektování principů udržitelného rozvoje.

Tento program byl spolufinancován z Evropského sociálního fondu. Financování bylo rozděleno poměrem maximálně 75 % z EU (318,82 mil. eur) a 25 % (103,61 mil. eur) z národních prostředků ČR.¹⁶

5.2 Operační program Lidské zdroje a zaměstnanost

Operační program Lidské zdroje a zaměstnanost je zaměřený na snižování nezaměstnanosti prostřednictvím aktivní politiky zaměstnanosti na trhu práce, profesního vzdělávání, dále na začleňování sociálně vyloučených obyvatel zpět do společnosti, zvyšování kvality veřejné správy a mezinárodní spolupráci v uvedených oblastech.

¹⁶ [8] *OP Rozvoj lidských zdrojů*. Dostupné z WWW: <<http://www.strukturalni-fondy.cz/getdoc/6742226d-cebc-405f-a1f8-16e35f420530/OP-ROZVOJ-LIDSKYCH-ZDROJU>>.

OP LZZ spadá mezi 8 tematických operačních programů a je spolufinancován z ESF. Pro období 2007 – 2013 vyčlenila EU pro Českou republiku na tento operační program 1,84 mld. eur, ČR se bude podílet 0,32 mld. eur z národních zdrojů. Procentní poměr rozdělení finančních prostředků je 85 % EU, 15 % ČR.

OP LZZ obsahuje 6 prioritních os, které jsou konkretizovány oblastmi podpory. Největší objem prostředků je vyčleněno na prioritní osu 2 Aktivní politika zaměstnanosti, a to 33 % prostředků určených na OP LZZ. Do této osy spadají rekvalifikace, podpora veřejně prospěšných prací, odborné praxe, začlenění ohrožených skupin na trh práce.¹⁷

¹⁷ [7] *OP Lidské zdroje a zaměstnanost*. Dostupné z WWW: <<http://www.strukturalni-fondy.cz/getdoc/d26c8d6a-821b-45df-9c9c-29a8a55f7e1e/OP-Lidske-zdroje-a-zamestnanost>>.

II. PRAKTICKÁ ČÁST

6 CHARAKTERISTIKA OKRESU NOVÝ JIČÍN

Okres Nový Jičín o rozloze 882 km² je součástí Moravskoslezského kraje a tvoří jej 42 obcí, 9 měst a 2 městyse. Tento stav je platný od ledna 2007, kdy došlo ke změně ve spádovosti 4 obcí okresu Nový Jičín pod okres Ostrava – město.

Okres Nový Jičín sousedí s okresy Opava na severozápadě, Ostrava–město na severu, Frýdek-Místek na severovýchodě, dále s okresy mimo kraj Vsetín, Přerov a Olomouc.

Na území okresu žilo k 31. 12. 2008 celkem 152 506 obyvatel, z toho v předproduktivním věku (do 14 let) bylo 22 833, tj. 14,97 % obyvatel, v produktivním věku (15-46 let) je 108 777, tj. 71,33 % a v poproduktivním věku bylo 20 896, tj. 13,70 % obyvatelstva. Hustota zalidnění v okrese je 173 obyvatel na 1 km².

Průmysl je zaměřen na strojírenství a elektrotechnickou výrobu, dále je zde významná výroba plastových a pryžových výrobků.

Na území okresu jsou bohatá ložiska vápence, šterkopísků, cihlářské hlíny, stavebního kamene, sialitické hlíny.

Pro zemědělství je využíváno cca 50 % plochy okresu. Okres je také znám svou rybníční soustavou.¹⁸

6.1 Silné stránky okresu

Okres má strategickou polohu, která usnadňuje budování významných zařízení technické infrastruktury celostátního i mezinárodního významu, jako jsou dálnice, železniční vysokorychlostní tratě a přenosové energetické sítě. Těsná blízkost Letiště Leoše Janáčka Ostrava umožňuje výhodné dopravní spojení a napojení na vybudovanou silniční a železniční síť.

Průmyslová zóna v Mošnově a Průmyslový park v Kopřivnici jsou dvě z významných možností pracovního uplatnění obyvatel okresu.

¹⁸ [10] *Pololetní analýzy vývoje trhu práce*. Dostupné z WWW: <http://portal.mpsv.cz/sz/local/nj_info/statistiky/nj/pololetni_analyzy_vyvoje_trhu_prace>.

Mezi silné stránky patří dlouhodobá tradice průmyslové výroby. Neustále se zvyšuje vlastnický podíl zahraničních firem v regionu.

Pracovní sílu charakterizuje s výjimkou některých strojírenských oborů poměrně dostatečně kvalifikovanost a podle potřeb trhu práce přibývá i její rekvalifikovaný potenciál.

Nadprůměrná různorodost turistických zajímavostí, architektonických památek a sportovních atraktivit a existence dvou chráněných krajinných oblastí poskytuje příležitost pro celoroční turistický a cestovní ruch, což přináší možnosti zaměstnání a další ekonomické efekty. V této souvislosti je výrazným kladem i neustále se zlepšující životní prostředí.

6.2 Slabé stránky okresu

Mezi slabé stránky okresu se řadí soustředění zaměstnanosti obyvatel do několika velkých organizací, nepřipravenost průmyslových zón v oblasti Oder, Bílovce a Fulneka a koncentrace firem vyrábějících komponenty pro automobilový průmysl.

Mobilita obyvatel okresu za prací je dlouhodobě negativně ovlivňována omezováním dopravních spojení.

Nedostatek pracovních příležitostí způsobuje odliv mladých a kvalifikovaných lidí do velkých měst např. Prahy, Brna a do zahraničí.¹⁹

¹⁹ [10] *Pololetní analýzy vývoje trhu práce.* Dostupné z WWW: http://portal.mpsv.cz/sz/local/nj_info/statistiky/nj/pololetni_analyzy_vyvoje_trhu_prace.

K 31. 12. 2009 byla v okrese Nový Jičín míra nezaměstnanosti 13 %. Z grafu (Obr. 2.) je patrné, že v 8 obcích míra nezaměstnanosti dosáhla 7 – 10 %, v polovině obcí okresu se míra nezaměstnanosti pohybovala v rozmezí 10 – 15 %, a v 15 obcích byla mezi 15 – 20 %. Nejvyšší míra nezaměstnanosti byla evidována v obci Bílov (19,74 %) a naopak nejnižší v obci Mošnov (7,92 %). Vysoká míra nezaměstnanosti na Odersku je zapříčiněna rázem krajiny, která je tvořena Oderskými vrchy s malými vesničkami, kde není mnoho pracovních příležitostí. Naproti tomu v Mošnově se rozvíjí průmyslová zóna o rozloze 20 ha.

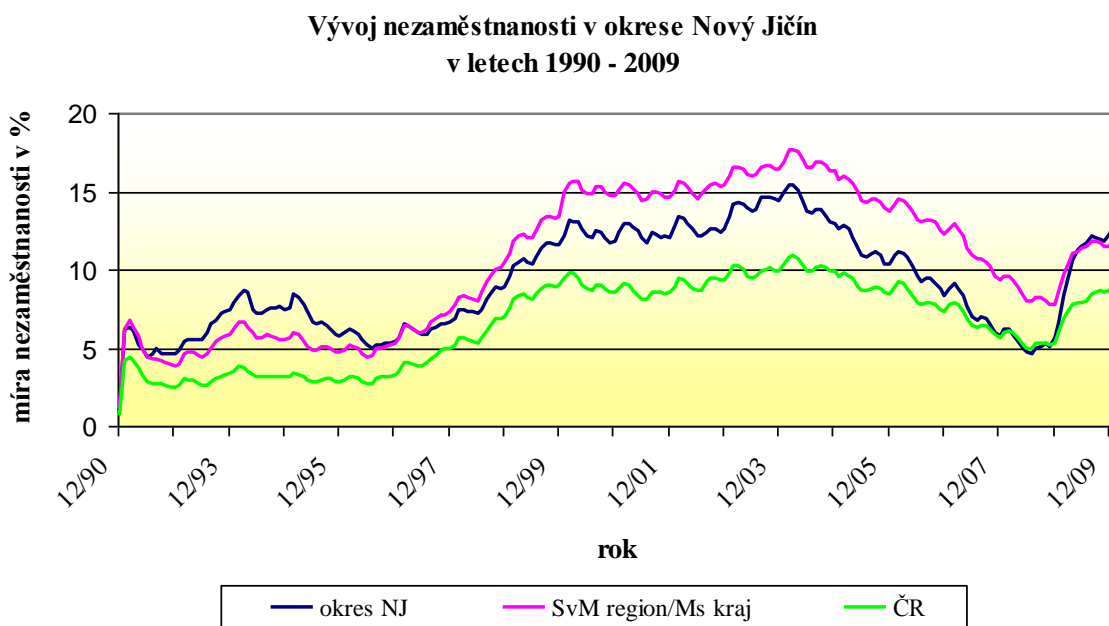
V okrese Nový Jičín působí cca 2800 zaměstnavatelů a osob samostatně výdělečně činných, kteří zaměstnávají okolo 52 500 zaměstnanců. Nejvíce osob pracuje ve zpracovatelském průmyslu, respektive ve výrobě motorových vozidel (6455 osob), ve výrobě základních kovů, hutního zpracování kovů a slévárenství (4706 osob), ve výrobě elektrických zařízení (3270 osob), dále ve vzdělávání, veřejné správě a obraně, zdravotní a sociální péči.

7.1 Vývoj nezaměstnanosti

Míra nezaměstnanosti v okrese Nový Jičín již od 90. let převyšovala celorepublikový průměr. Nejvyšší míra nezaměstnanosti byla dosažena v lednu roku 2004, a to 15,4 %. Hlavním důvodem této míry bylo propouštění v Tatře Kopřivnici a dalších podnicích. Od února 2004 nezaměstnanost klesala až do června 2008, kdy byla 4,7 %, poté začala z důvodu ekonomické krize opět růst a během roku a půl se vyšplhala na 13 %.

Vývoj je sledován a míry jsou porovnávány v celorepublikovém a krajském měřítku. Do prosince 1999 byla nezaměstnanost vykazována za Severomoravský region. V roce 2007 došlo k přesunu 4 obcí do spádového okresu Ostrava-město. Tyto události mají vliv, i když nepatrný, na vývoj všech sledovaných jevů.²¹

²¹ [10] *Pololetní analýzy vývoje trhu práce*. Dostupné z WWW: <http://portal.mpsv.cz/sz/local/nj_info/statistiky/nj/pololetni_analyzy_vyvoje_trhu_prace>.



Obr. 3. Vývoj míry nezaměstnanosti v letech 1990 – 2009

Zdroj: Zpracovala Martina Sopuchová na základě Zprávy o situaci na trhu práce k 31. 12. 2009.²²

Úřad práce nezaměstnanost sleduje i u stanovených kategorií. Nejvíce nezaměstnaných je ve věkové skupině 50 – 54 let, 55 – 59 let a významná je také věková skupina 20 – 24 let, která zahrnuje i absolventy škol.

Ve vzdělanostní skupině je nejvíce lidí bez práce se středním odborným vzděláním, následuje základní, střední odborné s maturitou, vysokoškolské, střední všeobecné a bez vzdělání.

Nejčastěji se evidují uchazeči s profesí nástrojář, zámečník, obráběč kovů, kovodělník, poté prodavač a následují sekretář/ka a kuchař.

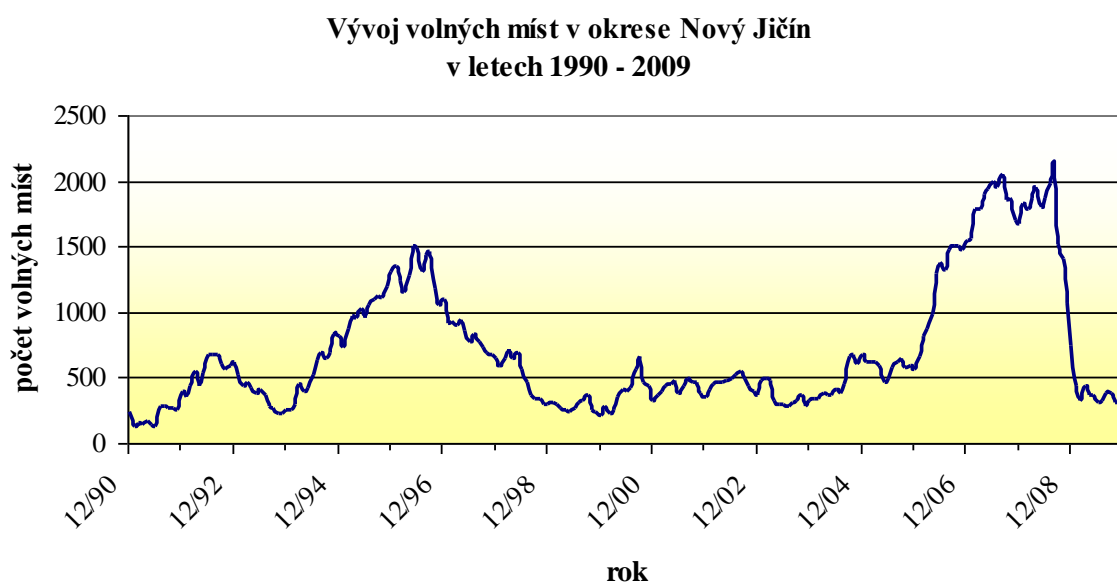
²² [10] *Pololetní analýzy vývoje trhu práce.* Dostupné z WWW: http://portal.mpsv.cz/sz/local/nj_info/statistiky/nj/pololetni_analyzy_vyvoje_trhu_prace.

Nezaměstnanost věkové skupiny 50 – 59 let a profese nástrojář atd. je vysoká proto, že tito lidé se před 30 - 40 lety vyučili přímo pro podniky jako Tatra Kopřivnice nebo Vagónka Studénka. Tyto společnosti z důvodu snižování stavů tyto zaměstnance propustily.

Uchazečům z ohrožených věkových skupin úřady práce věnují zvláštní pozornost dle § 33 zákona o zaměstnanosti.²³

7.2 Vývoj volných pracovních míst

Dle § 35 zákona o zaměstnanosti jsou zaměstnavatelé povinni nahlásit do 10 kalendářních dnů vznik nového pracovního místa nebo jeho obsazení. Zaměstnavateli za porušení označovací povinnosti hrozí ve správním řízení pokuta až do výše 500.000,-.



Obr. 4. Vývoj volných míst v letech 1990 – 2009

Zdroj: Zpracovala Martina Sopuchová na základě Zprávy o situaci na trhu práce k 31. 12. 2009.²⁴

²³ [10] *Pololetní analýzy vývoje trhu práce.* Dostupné z WWW: http://portal.mpsv.cz/sz/local/nj_info/statistiky/nj/pololetni_analyzy_vyvoje_trhu_prace.

Vývoj volných pracovních míst je především ovlivněn ročním obdobím a ekonomickou situací. Nejvíce volných míst bylo nahlášeno před ekonomickou krizí v srpnu 2008, a to 2128. Do konce roku 2008 počet míst klesl o více jak 1300 a propad pokračoval i v roce 2009, kdy v prosinci zaměstnavatelé nahlásili pouze 266 pracovních příležitostí pro nezaměstnané (Obr. 4).

Nejčastěji evidována volná místa, dle číselníku KZAM třída 7, jsou pro řemeslníky a kvalifikované výrobce, zpracovatele a opraváře, třída 8 – obsluha strojů a zařízení a třída 3 – technické, zdravotnické, pedagogické pracovníky a pracovníky příbuzných oborů.

Mezi dlouhodobě evidovaná pracovní místa se řadí dělník pro čištění města, číšník/servírka, prodavač, administrativní pracovník.

Volná místa se sledují také dle požadovaného vzdělání. Zaměstnavatelé nejčastěji hledají zaměstnance s výučním listem, dále se základním vzděláním, středoškoláky a nejméně vysokoškoláky. Míst s vysokoškolským vzděláním není mnoho, jelikož se jedná o specifická místa, která vyžadují vysokou odbornost uchazeče (např. lékař).²⁵

Porovnáním grafů míry nezaměstnanosti (Obr. 3.) a volných míst (Obr. 4.), jsem zjistila, že vývoj nezaměstnanosti se mění pozvolna na rozdíl od volných míst, kterých najednou hodně přibude nebo naopak zanikne.

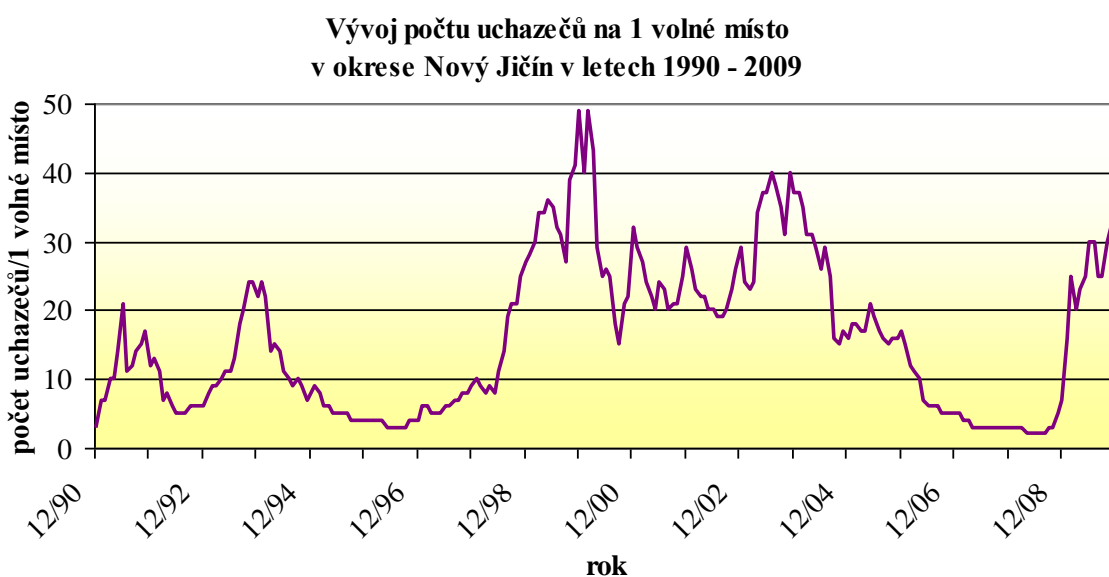
Úřad práce sleduje počet uchazečů na jedno volné místo. Jedná se o poměr mezi počtem evidovaných uchazečů a počtem nahlášených volným pracovních míst. Změní-li se tento ukazatel, musí se ÚP zaměřit na to, zda se zvýšil nebo snížil počet volných míst nebo počet

²⁴ [10] *Pololetní analýzy vývoje trhu práce.* Dostupné z WWW: <http://portal.mpsv.cz/sz/local/nj_info/statistiky/nj/pololetni_analyzy_vyvoje_trhu_prace>.

²⁵ [9] *Pololetní analýzy vývoje trhu práce.* Dostupné z WWW: <http://portal.mpsv.cz/sz/local/nj_info/statistiky/nj/pololetni_analyzy_vyvoje_trhu_prace>.

uchazečů. Nelze jednoznačně říct, že počet uchazečů na 1 místo se zvýšil v důsledku vyšší nezaměstnanosti.

Graf (Obr. 5.) ukazuje, že nejvyšší počet, a to 49 uchazečů na jedno pracovní místo, byl na přelomu let 1999 a 2000, naopak nejnižší v období od května do srpna roku 2008, kdy připadali na jedno místo 2 uchazeči.²⁶



Obr. 5 Vývoj počtu uchazečů na 1 volné místo v letech 1990 – 2009

Zdroj: Zpracovala Martina Sopuchová na základě zpráv o situaci na trhu práce.²⁷

Při srovnání volných míst a počtu uchazečů na jedno místo dochází k téměř dokonalému zrcadlení křivek. Stoupne-li výrazněji počet nově vytvořených míst, sníží se počet uchazečů na jedno volné místo, ale míra nezaměstnanosti se výrazně nezmění.

²⁶ [10] *Pololetní analýzy vývoje trhu práce.* Dostupné z WWW: <http://portal.mpsv.cz/sz/local/nj_info/statistiky/nj/pololetni_analyzy_vyvoje_trhu_prace>.

²⁷ [10] *Pololetní analýzy vývoje trhu práce.* Dostupné z WWW: <http://portal.mpsv.cz/sz/local/nj_info/statistiky/nj/pololetni_analyzy_vyvoje_trhu_prace>.

Úřad práce podporuje v rámci aktivní politiky zaměstnanosti vznik pracovních míst. V tabulce vidíme jejich vývoj v letech 2002 - 2009. V letech 2004 a 2009, kdy byla nejvyšší míra nezaměstnanosti, je nejvyšší podpora ze strany úřadu práce. Prostřednictvím těchto nástrojů jsou zaměstnávány především ohrožené skupiny uchazečů o zaměstnání, jako jsou osoby starší 50 let, osoby s evidencí déle než 12 měsíců nebo zdravotně postižení.²⁸

Tab. 1. Počet míst vytvořených nástroji APZ v letech 2004 - 2009

Rok	VPP	SÚPM SVČ	SÚPM	CHPD	Celkem
2004	410	54	398	18	880
2005	400	38	394	25	857
2006	299	37	404	33	773
2007	232	44	251	28	555
2008	288	19	162	7	476
2009	342	41	344	6	733

Zdroj: Zpracovala Martina Sopuschová na základě zpráv o situaci na trhu práce.²⁹

Jednotlivé nástroje jsou podrobněji popsány v kapitole č. 8 Využití nástrojů aktivní politiky zaměstnanosti.

7.3 Vývoj výdajů na politiku zaměstnanosti

Úřad práce vyplácí uchazečům o zaměstnání podporu v nezaměstnanosti, popř. podporu při rekvalifikaci v rámci pasivní politiky zaměstnanosti. Výdaje na tvorbu nových pracovních míst jsou hrazeny z aktivní politiky zaměstnanosti a patří zde veřejné prospěšné práce, společensky účelná pracovní místa vytvořená za účelem samostatné výdělečné činnosti

²⁸ [10] *Pololetní analýzy vývoje trhu práce.* Dostupné z WWW: http://portal.mpsv.cz/sz/local/nj_info/statistiky/nj/pololetni_analyzy_vyvoje_trhu_prace.

²⁹ [10] *Pololetní analýzy vývoje trhu práce.* Dostupné z WWW: http://portal.mpsv.cz/sz/local/nj_info/statistiky/nj/pololetni_analyzy_vyvoje_trhu_prace.

nebo pro obtížně umístitelné skupiny uchazečů, rekvalifikace a pracovní místa pro občany se zdravotním postižením.

Od míry nezaměstnanosti se odvíjejí výdaje na politiku zaměstnanosti. Dle tabulky (Tab. 2). lze konstatovat, že klesá-li nezaměstnanost, klesají výdaje na aktivní i pasivní politiku zaměstnanosti.

Tab. 2. Průměrná míra nezaměstnanosti a výdaje na politiku zaměstnanosti v letech 2004 - 2009

Rok	Průměrná MN	Výdaje APZ	Výdaje PPZ
2004	14,0	61,477	129,014
2005	11,3	65,684	116,285
2006	9,7	55,427	119,929
2007	7,1	47,632	109,686
2008	5,4	33,340	94,973
2009	11,3	73,711	323,439

Zdroj: Zpracovala Martina Sopuchová na základě zpráv o situaci na trhu práce.³⁰

V roce 2009 došlo k nárůstu výdajů na APZ nejen z důvodu zvýšení míry nezaměstnanosti, ale zaměstnavatelé využili možnost prostřednictvím úřadu práce čerpat prostředky na tvorbu nových míst z Evropského sociálního fondu.

Výdaje na PPZ byly v roce 2009 2,5krát vyšší oproti roku 2004, kdy byla nezaměstnanost o 2,7 % vyšší. Toto navýšení bylo způsobeno vyšší průměrnou mzdou respektive minimální mzdou uchazečů o zaměstnání, ze které se PvN počítá a delší dobou poskytování podpory v nezaměstnanosti pro určité věkové skupiny uchazečů. Průměrná PvN v roce 2009 činila 5.933,-, v roce 2004 jen 3.904,-.

Ministerstvo práce a sociálních věcí schválilo pro náš Úřad práce na rok 2009 rozpočet na APZ ve výši 16 mil. korun, který byl postupně navýšen na 91,44 mil. korun a pro PPZ 87 mil. korun. Schválený rozpočet pro PPZ byl cca z 85 % vyčerpán za 1. čtvrtletí. Rozpo-

³⁰ [10] *Pololetní analýzy vývoje trhu práce.* Dostupné z WWW: http://portal.mpsv.cz/sz/local/nj_info/statistiky/nj/pololetni_analyzy_vyvoje_trhu_prace.

čet musel být v průběhu roku několikrát upravován – navyšován na konečných 330 mil. Výdaje na PPZ vzrostly meziročně o cca 240 %.³¹

³¹ [10] *Pololetní analýzy vývoje trhu práce.* Dostupné z WWW: <http://portal.mpsv.cz/sz/local/nj_info/statistiky/nj/pololetni_analyzy_vyvoje_trhu_prace>.

8 VYUŽITÍ NÁSTROJŮ AKTIVNÍ POLITIKY ZAMĚSTNANOSTI

Politika zaměstnanosti se skládá ze dvou složek – pasivní a aktivní. PPZ je výplata podpory v nezaměstnanosti nebo při rekvalifikaci, tzn. nijak neovlivňuje situaci na trhu práce. APZ působí přímo na trh práce tím, že podporuje vznik nových míst, rekvalifikuje nezaměstnané dle požadavků trhu, v rámci poradenské činnosti se snaží uchazeče motivovat a pomáhat jim při hledání nového zaměstnání.

Existuje 6 nástrojů APZ, ale dále se budu zabývat nejvíce využívanými, a to rekvalifikacemi, veřejně prospěšnými pracemi a společensky účelnými pracovními místy. V rámci VPP a SÚPM úřad práce vyhlašuje dotační programy, které jsou zaměřeny na problémové kategorie nezaměstnaných. Programy podporují zejména zaměstnávání uchazečů starších 50 let nebo dlouhodobě evidované.

U každého nástroje provedu analýzu vytvořených míst, umístěných uchazečů a vynaložených finančních prostředků.

Finanční prostředky jsou rozděleny do kategorií čerpání APZ a ESF. V čerpání APZ i ESF jsou zahrnuty nejen výdaje daného období, jinak nazývané volné čerpání, ale také závazky z předešlého roku, které byly uhrazeny až ve sledovaném roce. Dále jsou sledovány nároky z nespotřebovaných výdajů, které stojí mimo rozpočet. Nároky z nespotřebovaných výdajů se rovnají rozdílu mezi schváleným rozpočtem a skutečným čerpáním. Tento rozdíl se převádí do následujícího roku, a jeho čerpání povoluje MPSV. ENNV se skládá z peněz určených na program např. OP LZZ, OP RLZ, ISPROFIN.

8.1 Rekvalifikace, poradenská činnost

Rekvalifikace je často pro uchazeče jediným způsobem, jak získat novou práci. Zájemci a uchazeči jsou do rekvalifikačních kurzů zařazováni na základě návrhu poradců pro zprostředkování, kteří při posuzování vycházejí především z potřeb trhu práce. Uchazeč nebo zájemce zařazený do rekvalifikace musí splňovat vstupní podmínky uvedené v programu rekvalifikací (kvalifikační předpoklady, zdravotní způsobilost). Úřad práce zajišťuje rekvalifikace nejen pro nezaměstnané, ale také pro zaměstnance.

Poradenská činnost představuje doplňkovou aktivitu ke zprostředkování zaměstnání. Kurzy mají uchazečům nápomoci se zorientovat na trhu práce, motivovat je k aktivnímu přístupu, seznámit je s možnostmi při vyhledávání zaměstnání a naučit je se prezentovat při ucházení se o zaměstnání - životopis, telefonování, pohovor.

V tabulce (Tab. 3.) je uveden počet uchazečů a zájemců zařazených do rekvalifikačních kurzů.

Tab. 3. Rekvalifikační kurzy a jejich obsazení v letech 2004 - 2009

Rok	Počet osob zařazených do rekvalifikace	Rekvalifikaci ukončilo úspěšně osob	Počet rekvalifikačních kurzů
2004	910	834	436
2005	596	653	200
2006	767	629	238
2007	879	793	206
2008	456	471	154
2009	772	606	125

Zdroj: Zpracovala Martina Sopuchová na základě zpráv o situaci na trhu práce.³²

Musíme rozlišit osoby zařazené do rekvalifikace a osoby, které do kurzu skutečně nastoupily. Uchazeč může být zařazen do rekvalifikace, ale ze závažných důvodů (např. zdravotní omezení) na ni nenastoupí.

Počet rekvalifikací klesá s mírou nezaměstnanosti. V důsledku rozšiřování nabídky volných míst lidé nacházejí snadněji práci a nepotřebují se tolik rekvalifikovat.

Z dlouhodobého hlediska jsou obsluha osobního počítače, svářečský kurz, technicko-administrativní pracovník, rozšíření řidičského průkazu nejčastěji obsazované kurzy.

V 90. letech byly rekvalifikace zaměřeny hlavně na služby (kuchař, číšník, masér, kosmetička), jelikož jich bylo nedostatek. Ve sledovaném období 2004 - 2009 byla největší poptávka po rekvalifikacích ve strojírenských oborech – svářečské kurzy, obsluha CNC stro-

³² [10] *Pololetní analýzy vývoje trhu práce.* Dostupné z WWW: <http://portal.mpsv.cz/sz/local/nj_info/statistiky/nj/pololetni_analyzy_vyvoje_trhu_prace>.

jů, dále o rozšíření řídičského oprávnění a o rekvalifikace zajišťující konkurenceschopnost uchazečů, jako jsou kurzy obsluhy osobního počítače.

Rekvalifikace a poradenská činnost jsou hrazeny z účtu aktivní politiky zaměstnanosti, tak jako VPP a SÚPM. V tabulce (Tab. 4.) je uvedeno čerpání finančních prostředků na jednotlivé činnosti a podpora z ESF. Do čerpání z paragrafu rekvalifikace jsou zahrnuty náklady na rekvalifikační kurzy a jízdné, které uchazeči vynaloží za dojíždění na kurzy. Do poradenské činnosti spadají náklady na kurzy, jízdné uchazečům, příspěvek na zapracování, informační materiály a semináře.

Tab. 4. Výdaje na rekvalifikace a poradenskou činnost v Kč v letech 2004 - 2009

Rok	APZ - rekvalifikace	APZ - poradenská činnost	ESF	Celkem
2004	8 813 022,06	3 882 040,00	0,00	12 695 062,06
2005	6 662 706,45	6 737 093,00	0,00	13 399 799,45
2006	4 993 852,20	2 652 661,00	0,00	7 646 513,20
2007	4 459 241,50	5 216 230,00	0,00	9 675 471,50
2008	3 837 317,50	752 373,10	0,00	4 589 690,60
2009	1 969 828,00	164 853,00	26 565 076,20	28 699 757,20

Zdroj: Zpracovala Martina Sopuchová na základě zpráv o situaci na trhu práce³³

Nárůst objemu peněz vynaložených na rekvalifikace a poradenskou činnost v roce 2009 není tak markantní, jak se na první pohled jeví. Z důvodu účtování programu „Vzdělávejte se!“ na paragrafu poradenské činnosti dochází ke zkreslení těchto údajů. Výdaje na „Vzdělávejte se!“ spolufinancované z ESF činily cca 23 mil. korun.

Vedle rekvalifikací a poradenské činnosti úřad práce zajišťuje pracovní rehabilitace určené pro uchazeče zdravotně znevýhodněné, kteří se vracejí do zaměstnání. Tito lidé nemohli kvůli svému fyzickému nebo psychickému zdravotnímu stavu pracovat a pobírali plný invalidní důchod. Pracovní rehabilitace je využívána velice zřídka.

³³ [10] *Pololetní analýzy vývoje trhu práce*. Dostupné z WWW: <http://portal.mpsv.cz/sz/local/nj_info/statistiky/nj/pololetni_analyzy_vyvoje_trhu_prace>.

8.2 Veřejně prospěšné práce

VPP jsou nástroj aktivní politiky zaměstnanosti a jsou zřizovány pro výkon činností ve prospěch obecních, státních nebo obecně prospěšných institucí.

Nejčtenější profese zřizované v rámci VPP jsou dělník pro čištění města nebo příležitostný pomocný dělník. Tyto profese představují cca 98 % zřizovaných míst. Zbývající necelá 2 % náleží pracovníkům v sociálních službách (pomocný vychovatel, pomocná pečovatelka – ošetřovatelka, osobní asistent).

V rámci VPP jsou realizovány dotační programy, které jsou zaměřeny na problémové skupiny nezaměstnaných.

Tabulka (Tab. 5) nám ukazuje, kolik bylo vytvořeno míst a umístěno uchazečů o zaměstnání v rámci VPP v letech 2004 – 2009. Nejvíce míst je vytvářeno v době vysoké nezaměstnanosti, kdy je podpora ze strany úřadu práce největší. K poklesu v roce 2006 došlo z důvodu zpřísnění podmínek při podávání žádosti o dotaci. Ztížení podmínek vyplynulo ze snížení přidělených peněžních prostředků úřadu práce Ministerstvem práce a sociálních věcí.

Tab. 5. Počet vytvořených místa a umístěných uchazečů v rámci veřejně prospěšných prací v letech 2004 - 2009

Rok	Vytvořená místa	Umístěno uchazečů	Vytvořená místa – ESF	Umístěno uchazečů – ESF	Celkem umístěno uchazečů
2004	410	388			388
2005	400	390			390
2006	299	318			318
2007	232	235			235
2008	138	140	150	163	303
2009	46	46	296	340	386

Zdroj: Zpracovala Martina Sopuchová na základě zpráv o situaci na trhu práce.³⁴

³⁴ [10] *Pololetní analýzy vývoje trhu práce.* Dostupné z WWW: http://portal.mpsv.cz/sz/local/nj_info/statistiky/nj/pololetni_analyzy_vyvoje_trhu_prace.

V tabulce (Tab. 6) jsou uvedeny vynaložené finanční prostředky na tvorbu veřejně prospěšných prací. VPP byly spolufinancovány z OP Rozvoj lidských zdrojů v roce 2008 ve výši Kč 5 705 294,- a v roce 2009 v úhrnu Kč 1 710 018,-. Z OP Lidské zdroje a zaměstnanost bylo v roce 2008 uhrazeno Kč 1 265 261,- a v roce 2009 došlo k prudkému nárůstu na Kč 22 762 158,- jako reakce na nepříznivý vývoj míry nezaměstnanosti.

Tab. 6. Výdaje na veřejně prospěšné práce v Kč v letech 2004 – 2009

Rok	APZ	ESF	Celkem
2004	18 819 612,00	0,00	18 819 612,00
2005	21 071 498,00	0,00	21 071 498,00
2006	12 999 856,00	0,00	12 999 856,00
2007	8 477 695,00	0,00	8 477 695,00
2008	7 620 945,00	6 970 555,00	14 591 500,00
2009	1 847 936,00	22 762 158,00	24 610 094,00

Zdroj: Zpracovala Martina Sopuschová na základě zpráv o situaci na trhu práce.³⁵

8.3 Společensky účelná pracovní místa

U SÚPM rozlišujeme, zda jsou místa vytvořená zaměstnavateli pro obtížně umístitelné skupiny uchazečů nebo za účelem zahájení samostatné výdělečné činnosti. Dále jsou místa zřizovaná nebo vyhrazená. Na zřizované místo je poskytován příspěvek na movité věci – vybavení potřebné k zahájení činnosti. Na vyhrazená místa je poskytován příspěvek na mzdu zaměstnanců.

Úřad práce podporuje vznik SÚPM při dodržení následujících kritérií:

- potřeba trhu práce,

³⁵ [10] *Pololetní analýzy vývoje trhu práce.* Dostupné z WWW: http://portal.mpsv.cz/sz/local/nj_info/statistiky/nj/pololetni_analyzy_vyvoje_trhu_prace.

- perspektivnost a dlouhodobost trvání vznikajících pracovních míst vycházející z kvality podnikatelského záměru, kapitálového a prostorového zajištění, ze zabezpečení dodávek a odbytu, rozsahu konkurence apod.,
- umístitelnost uchazečů o zaměstnání na trhu práce – osobní předpoklady, kvalifikace,
- splnění podmínek stanovených v dotačních programech nebo v projektech,
- spolupráce s úřadem práce.

8.4 Společensky účelná pracovní místa – zaměstnavatel

V tabulce (Tab. č. 7) je uvedena četnost vzniku SÚPM. V letech 2004 – 2009 bylo v průměru kladně vyřízeno 85 % žádostí. Administrativní pracovník, prodavač, číšník, kuchař jsou nejčastěji obsazované profese nově zřízených SÚPM.

Tab. 7. Počet vytvořených míst a umístěných uchazečů v rámci společensky účelných pracovních míst v letech 2004 – 2009

Rok	Vytvořená místa	Umístěno uchazečů	Vytvořená místa – ESF	Umístěno uchazečů - ESF	Celkem umístěno uchazečů
2004	398	425			425
2005	394	424			424
2006	404	357			357
2007	251	266			266
2008	159	166	3	3	169
2009	89	84	255	255	339

Zdroj: Zpracovala Martina Sopuchová na základě zpráv o situaci na trhu práce.³⁶

K velkému poklesu nových míst v roce 2007 došlo právě kvůli snížení finančních prostředků, které úřad práce obdržel na APZ. Méně peněz znamenalo přísnější kritéria pro projekty. V roce 2009 se zvýšil přísun peněz z ESF, tím pádem mohl úřad práce zmír-

³⁶ [10] *Pololetní analýzy vývoje trhu práce.* Dostupné z WWW: http://portal.mpsv.cz/sz/local/nj_info/statistiky/nj/pololetni_analyzy_vyvoje_trhu_prace.

nit podmínky, aby na dotaci dosáhlo co nejvíce zaměstnavatelů a snížily se tak následky celosvětové finanční krize v oblasti zaměstnanosti.

Výdaje na tento nástroj nejsou přímo úměrné počtu vzniklých míst. Z předcházející tabulky (Tab. č. 6) a následující (Tab. č. 7) lze vyčíst, že v roce 2005 bylo umístěno o 1 uchazeče méně, ale úřad práce uhradil přibližně o 1,5 mil. korun více. V roce 2006 počet uchazečů klesl dokonce o 67 a výdaje stouply o cca 5 mil. korun. Tato nepřímá úměra vzniká v důsledku přidělených finančních prostředků. Vyšší rozpočet APZ znamená, vyšší příspěvek na 1 vytvořené místo.

Tab. 8. Výdaje na společensky účelná pracovní místa v Kč v letech 2004 - 2009

Rok	APZ	ESF	Celkem
2004	16 979 942,00	0,00	16 979 942,00
2005	18 512 660,00	0,00	18 512 660,00
2006	23 651 524,00	0,00	23 651 524,00
2007	13 789 887,00	0,00	13 789 887,00
2008	7 490 421,00	0,00	7 490 421,00
2009	4 538 068,00	9 1 65 602,00	13 703 670,00

Zdroj: Zpracovala Martina Sopuchová na základě zpráv o situaci na trhu práce.³⁷

8.5 Společensky účelná místa – SVČ

Úspěšnost schvalování žádostí a uzavření dohod mezi SVČ a úřadem práce se pohybuje v průměru kolem 85 %.

Podmínky pro podávání žádostí jsou závislé na finančních prostředcích, které má úřad práce k dispozici a situaci na trhu práce.

³⁷ [10] *Pololetní analýzy trhu práce.* Dostupné z WWW: http://portal.mpsv.cz/sz/local/nj_info/statistiky_nj/pololetni_analyzy_vyvoje_trhu_prace.

Tab. 9. Počet žádostí, dohod a náklady v Kč na společensky účelná pracovní místa – SVČ v letech 2004 - 2009

Rok	Počet žádostí	Počet dohod (nová místa)	Čerpání APZ
2004	67	54	2 598 827,00
2005	53	38	1 631 539,00
2006	39	37	2 545 311,00
2007	54	44	2 309 000,00
2008	20	19	970 000,00
2009	50	41	2 225 000,00

Zdroj: Zpracovala Martina Sopuschová dle zpráv o situaci na trhu práce.³⁸

Začínající osoby samostatně výdělečně činné mohou požádat úřad práce o návratný příspěvek nebo jiný účelově určený příspěvek. Návratný příspěvek byl naposledy čerpán v roce 2004, a to ve výši 45.000,-. Do jiných účelově určených příspěvků spadá příspěvek na mzdu a příspěvek na movité věci.

Místa jsou zřizována nejčastěji v oborech vnitřní obchod, služby pro obyvatelstvo, obchodní a technické služby.

8.6 Ostatní nástroje, programy a činnosti Úřadu práce v Novém Jičíně

Chráněná pracovní místa, chráněné pracovní dílny a příspěvek na zaměstnání osob se zdravotním postižením dle § 78 zák. 435/2004 Sb., o zaměstnanosti jsou dalšími nástroji aktivní politiky zaměstnanosti. Tyto nástroje jsou zaměřeny na umístování osob zdravotně postižených. Tato skupina je velice specifická a málokdy se pro ni zřizují pracovní místa, ale v okrese existuje několik zaměstnavatelů, kteří tyto uchazeče zaměstnávají a žádají úřad práce o příspěvky.

³⁸ [10] *Pololetní analýzy vývoje trhu práce.* Dostupné z WWW: http://portal.mpsv.cz/sz/local/nj_info/statistiky/nj/pololetni_analyzy_vyvoje_trhu_prace.

Pracovní rehabilitace jsou určeny pro uchazeče, kteří nemohli pro své zdravotní omezení (fyzické i psychické) pracovat. Uchazeči jsou v rámci pracovní rehabilitace začleňováni zpět do pracovního procesu. Ročně se pracovní rehabilitace účastní jeden až dva uchazeči.

V letech 2007 - 2008 byl na Úřadu práce v Novém Jičíně realizován projekt Institut trhu práce, který byl spolufinancován z ESF z OP RLZ. Na Úřadu práce v Novém Jičíně se na tomto projektu podílelo 5 zaměstnanců. Na činnost ITP bylo v průběhu roku a půl vynaloženo Kč 3 087 597,77.

„Projekt byl zaměřen na zvýšení kvality a dostupnosti služeb zaměstnanosti. Jeho cílem bylo zvýšit kapacity služeb zaměstnanosti zapojením dalších spolupracujících organizací, výrazné rozšíření spolupráce služeb zaměstnanosti se zaměstnavatelskými subjekty, vybudování uceleného informačního systému přístupného všem subjektům podílejícím se na službách zaměstnanosti a vypracování metodik a postupů nezbytných pro fungování modernizovaného systému veřejných služeb zaměstnanosti.“³⁹

Pracovníci oddělení ITP spolupracovali s uchazeči o zaměstnání, s poradci pro zprostředkování zaměstnání a se zaměstnavateli. Byly uskutečněny exkurze k zaměstnavatelům pro uchazeče i poradce, uchazečům byla poskytována individuální pomoc při hledání zaměstnání, se zaměstnavateli byla řešena problematika dlouhodobě neobsazených volných míst.

V roce 2009 Ministerstvo práce a sociálních věcí vyhlásilo projekt „Vzdělávejte se!“ zaměřený na snížení dopadů ekonomické krize, který trvá i v roce 2010. Zaměstnanci, kteří by byli propuštěni v důsledku snížení výroby, se zúčastňují školení a kurzů. Úřad práce zaměstnavatelům poskytuje příspěvek na úhradu nákladů na obecné vzdělávání zaměstnanců a mzdových nákladů po dobu jejich účasti na vzdělávání.

³⁹ [4] *Institut trhu práce – podpůrný systém služeb zaměstnanosti*. Dostupný z WWW: <<http://www.nvf.cz/zamestnanost/itp.htm>>.

První část tohoto projektu, která trvala od 23. 3. 2009 do 30. 6. 2009, byla spolufinancována z OP RLZ, druhá fáze, pravděpodobně končící 28. 2. 2011, je spolufinancována z OP LZZ. V první fázi bylo celkem uhrazeno Kč 15 773 019,- a 104 kurzů se zúčastnilo 3 222 osob. Ve druhé etapě k 31. 12. 2009 úřad práce vyplatil Kč 17 519 354,86 a 138 kurzů absolvovalo 2 618 zaměstnanců.

Velký zájem o tento projekt měly podniky zaměřené na strojírenský a automobilový průmysl. Firmy nejvíce žádaly o školení měkkých dovedností, strojírensky zaměřené kurzy a o zvyšování počítačové gramotnosti zaměstnanců.

Ke konci loňského roku byl projekt vyhodnocen jako přínosný, jelikož pomohl zaměstnavatelům vyřešit nelehkou situaci a zároveň zvýšit dovednosti a schopnosti jejich zaměstnanců.⁴⁰

Informační a poradenské středisko pro volbu povolání každoročně pořádá ve spolupráci s Krajským vzdělávacím a informačním centrem a středními školami výstavu středních škol „GEMMA“. Akce je zaměřena na žáky vycházející základní školy, aby získali maximum informací o středních školách v regionu. V roce 2009 se přehlídky zúčastnily i školy ze sousedních okresů.

IPS organizuje ve spolupráci se středními školami a firmami „Přehlídku technických profesí“. Hlavním cílem akce je podpořit zájem žáků o řemesla a technická povolání.

V roce 2010 bude na Úřadu práce v Novém Jičíně realizován kromě „Vzdělávejte se!“ také projekt „Rozvoj služeb a spolupráce úřadu práce se zaměstnavateli v měnících se podmínkách na trhu práce“ (SeZam), který navazuje na činnosti Institutu trhu práce a RealAPZ zaměřený na změnu povolání a rekvalifikace. Projekty vznikly v rámci Operačního programu Lidské zdroje a zaměstnanost a jsou spolufinancovány z prostředků ESF.

⁴⁰ [10] *Pololetní analýzy vývoje trhu práce*. Dostupné z WWW: http://portal.mpsv.cz/sz/local/nj_info/statistiky/nj/pololetni_analyzy_vyvoje_trhu_prace.

8.7 Zhodnocení využití nástrojů aktivní politiky zaměstnanosti

Dle provedeného rozboru mají zaměstnavatelé zájem o finanční podporu z úřadu práce a uchazeči o rekvalifikace.

Úřad práce na začátku roku rozděluje finanční prostředky mezi jednotlivé nástroje aktivní politiky zaměstnanosti a stanovuje, kolik procent uchazečů z rizikových skupin (ženy, uchazeči nad 50 let nebo s evidencí nad 6 měsíců) umístí prostřednictvím nástrojů APZ. Na konci roku dochází k vyhodnocení plnění těchto cílů. Ve většině případů jsou cíle splněny nebo překročeny.

Každý rok je v okrese Nový Jičín prostřednictvím nástrojů aktivní politiky zaměstnanosti umístěno okolo tisíce uchazečů, což se projeví na poklesu míry nezaměstnanosti. Jakákoliv činnost, která míru nezaměstnanosti snižuje, popř. zpomaluje její růst, je hodnocena jako úspěšná. Úřad práce každoročně přizpůsobuje podmínky pro podávání žádostí na vytvoření nových míst dle situace na trhu práce v okrese a dle rozpočtu, tak aby na dotace dosáhlo co nejvíce žadatelů.

Aktivní politika zaměstnanosti úřadu práce je důležitým nástrojem, který stimuluje trh práce.

ZÁVĚR

Nezaměstnanost je vždy aktuálním tématem. Mluví se o ní za situace, kdy míra nezaměstnanosti roste i klesá. O tomto problému je a bude napsáno mnoho článků a provedeno spoustu výzkumů, které nezaměstnanost popisují z různých úhlů pohledu.

V práci jsem se zaměřila na nezaměstnanost a výdaje na politiku zaměstnanosti, které tvoří nemalou položku výdajové stránky státního rozpočtu.

Cílem práce bylo analyzovat závislost míry nezaměstnanosti a výdajů na politiku zaměstnanosti. Na základě zpráv o situaci na trhu práce jsem provedla sekundární výzkum. Zaměřila jsem se na míru nezaměstnanosti a výdaje na politiku zaměstnanosti za období 2004 – 2009. Podrobněji jsem se zabývala nejvíce využívanými nástroji – rekvalifikacemi, veřejně prospěšnými pracemi a společensky účelnými pracovními místy.

Dospěla jsem k závěru, že nástroje aktivní politiky zaměstnanosti pomáhají umísťovat uchazeče o zaměstnání, a tím pádem snižovat míru nezaměstnanosti.

Finanční prostředky přidělované Ministerstvem práce a sociálních věcí úřadům práce jsou závislé na míře nezaměstnanosti. S poklesem nezaměstnanosti je stanoven nižší rozpočet, což znamená nižší příspěvky ze strany úřadu práce jednotlivým zaměstnavatelům. Na objemu peněz také závisí nastavení podmínek pro podávání žádostí o příspěvky. Je-li na nástroje aktivní politiky zaměstnanosti vyhrazeno méně peněz než v předcházejícím období, kritéria pro podávání žádostí se zpřísní, což má za následek, že na dotace dosáhne méně zaměstnavatelů.

Existuje zde velká podpora ze strany Evropské unie, kdy prostřednictvím Evropského sociálního fondu jsou posilovány rozpočty na aktivní politiku zaměstnanosti. Stále se v rámci operačních programů zaměřených na nezaměstnanost, v současné době Operační program Lidské zdroje a zaměstnanost, realizují nové programy, které pomáhají nezaměstnanost snižovat.

Výše finančních prostředků vynaložených na pasivní politiku zaměstnanosti jsou přímo úměrné míře nezaměstnanosti. Roste-li nezaměstnanost, rostou výdaje na tuto oblast. Výdaje na pasivní politiku zaměstnanosti jsou také závislé na výši mezd, od které se odvíjí výše podpory v nezaměstnanosti, tzn. podpora v nezaměstnanosti není stejná při stejné míře nezaměstnanosti.

Závěrem bych chtěla poukázat na to, že stěžejním úkolem úřadu práce není lidem najít práci, ale pomoci jim při hledání nového vhodného zaměstnání. Je na každém uchazeči, jak se se svou situací vyrovná. Může zaujmout aktivní postoj a snažit se práci najít sám nebo být pasivní, což představuje pobírat podporu v nezaměstnanosti, ztrácet své schopnosti a vědomosti, a tím dát šanci konkurenci, která je na trhu práce opravdu velká.

SEZNAM POUŽITÉ LITERATURY

- [1] BUCHTOVÁ, B. et. al. *Nezaměstnanost: Psychologický, ekonomický a sociální problém*. 1. vyd. Praha: Grada, 2002. 240 s. ISBN 80-274-9006-8.
- [2] HOLMAN, R. *Makroekonomie: středně pokročilý kurz*. 1. vyd. Praha: C. H. Beck, 2004. 424 s. ISBN 80-7179-764-2.
- [3] HOLMAN, R. *Základy ekonomie pro studenty vyšších odborných škol a neekonomických fakult VŠ*. 1. vyd. Praha: C. H. Beck, 2000. 360 s. ISBN 80-7179-434-1.
- [4] *Institut trhu práce – podpůrný systém služeb zaměstnanosti* [online]. [cit. 2010-03-09]. Dostupný z WWW: <<http://www.nvf.cz/zamestnanost/itp.htm>>.
- [5] KOTÝNKOVÁ, M., NĚMEC, O. *Lidské zdroje na trhu práce*. 1. vyd. Havlíčkův Brod: Professional Publishing, 2003. 199 s. ISBN 80-86419-48-7.
- [6] MAREŠ, P. *Nezaměstnanost jako sociální problém*. 3. vyd. Praha: Sociologické nakladatelství SLON, 2002. 172 s. ISBN 80-86429-08-3.
- [7] *OP Lidské zdroje a zaměstnanost* [online]. [cit. 2010-03-09]. Dostupný z WWW: <<http://www.strukturalni-fondy.cz/getdoc/d26c8d6a-821b-45df-9c9c-29a8a55f7e1e/OP-Lidske-zdroje-a-zamestnanost>>.
- [8] *OP Rozvoj lidských zdrojů* [online]. [cit. 2010-03-09]. Dostupný z WWW: <<http://www.strukturalni-fondy.cz/getdoc/6742226d-cebc-405f-a1f8-16e35f420530/OP-ROZVOJ-LIDSKYCH-ZDROJU>>.
- [9] PALÁN, Z. *Výkladový slovník lidské zdroje*. 1. vyd. Praha: Akademie věd České republiky, 2002. 280 s. ISBN 80-200-0950-7.
- [10] *Pololetní analýzy o vývoji trhu práce* [online]. [cit. 2010-03-09]. Dostupný z WWW: <http://portal.mpsv.cz/sz/local/nj_info/statistiky/nj/pololetni_analyzy_vyvoje_trhu_prace>.
- [11] *Právní předpisy o zaměstnanosti*. 7. vydání. Praha : Ministerstvo práce a sociálních věcí, 2009. 156 s. ISBN 978-80-86878-92-8.
- [12] Švarcová, J. et. al. *Ekonomie: stručný přehled: teorie a praxe aktuálně a v souvislostech*. Zlín: CEED, 2008. ISBN 978-80-903433-7-5.

- [13] *Tisková zpráva MPSV* [online]. [cit. 2010-03-09]. Dostupný z WWW:
<<http://www.mpsv.cz/files/clanky/272/090804a.pdf>>.

SEZNAM POUŽITÝCH SYMBOLŮ A ZKRATEK

APZ	Aktivní politika zaměstnanosti.
ČR	Česká republika.
ENNV	Evidence nároků z nespotřebovaných výdajů.
ESF	Evropský sociální fond.
EU	Evropská unie.
CHPD	Chráněná pracovní dílna.
IPS	Informační a poradenské středisko.
ISPROFIN	Informační systém programového financování.
OP LZZ	Operační program Lidské zdroje a zaměstnanost.
OP RLZ	Operační program Rozvoj lidských zdrojů.
PPZ	Pasivní politika zaměstnanosti.
PvN	Podpora v nezaměstnanosti.
MPSV	Ministerstvo práce a sociálních prací.
SeZam	Rozvoj služeb a spolupráce úřadu práce se zaměstnavateli v měnících se podmínkách na trhu práce.
SÚPM	Společensky účelná pracovní místa.
SVČ	Samostatně výdělečná činnost.
VPP	Veřejně prospěšné práce.
ZoZ	Zákon o zaměstnanosti.

SEZNAM OBRÁZKŮ

Obr. 1. Trh práce a vznik nezaměstnanosti.....	13
Obr. 2. Míra nezaměstnanosti v okrese Nový Jičín k 31. 12. 2009	28
Obr. 3. Vývoj míry nezaměstnanosti v letech 1990 – 2009	30
Obr. 4. Vývoj volných míst v letech 1990 – 2009	31
Obr. 5 Vývoj počtu uchazečů na 1 volné místo v letech 1990 – 2009.....	33

SEZNAM TABULEK

Tab. 1. Počet míst vytvořených nástroji APZ v letech 2004 - 2009	34
Tab. 2. Průměrná míra nezaměstnanosti a výdaje na politiku zaměstnanosti v letech 2004 - 2009	35
Tab. 3. Rekvalifikační kurzy a jejich obsazení v letech 2004 - 2009	38
Tab. 4. Výdaje na rekvalifikace a poradenskou činnost v Kč v letech 2004 - 2009	39
Tab. 5. Počet vytvořených místa a umístěných uchazečů v rámci veřejně prospěšných prací v letech 2004 - 2009	40
Tab. 6. Výdaje na veřejně prospěšné práce v Kč v letech 2004 – 2009.....	41
Tab. 7. Počet vytvořených míst a umístěných uchazečů v rámci společensky účelných pracovních míst v letech 2004 – 2009	42
Tab. 8. Výdaje na společensky účelná pracovní místa v Kč v letech 2004 - 2009	43
Tab. 9. Počet žádostí, dohod a náklady v Kč na společensky účelná pracovní místa – SVČ v letech 2004 - 2009	44