

Strategie rozvoje města Fryštáku v oblasti sociální sféry a cestovního ruchu

Bc. Lenka Jašková

Diplomová práce
2010

 Univerzita Tomáše Bati ve Zlíně
Fakulta managementu a ekonomiky

Univerzita Tomáše Bati ve Zlíně
Fakulta managementu a ekonomiky
Ústav regionálního rozvoje, veřejné správy a práva
akademický rok: 2009/2010

ZADÁNÍ DIPLOMOVÉ PRÁCE (PROJEKTU, UMĚLECKÉHO DÍLA, UMĚLECKÉHO VÝKONU)

Jméno a příjmení: **Bc. Lenka JAŠKOVÁ**
Studijní program: **N 6202 Hospodářská politika a správa**
Studijní obor: **Veřejná správa a regionální rozvoj**

Téma práce: **Strategie rozvoje města Fryštáku v oblasti sociální sféry a cestovního ruchu**

Zásady pro vypracování:

Úvod

I. Teoretická část

- Vysvětlete základní teoretické pojmy z oblasti strategie rozvoje měst a obcí.

II. Praktická část

- Zpracujte socioekonomickou charakteristiku města a vyhodnoťte formou SWOT analýzy.
- Navrhněte strategické rozvojové cíle v oblasti sociální sféry a cestovního ruchu.
- Navrhněte vhodné projekty v oblasti sociální sféry a cestovního ruchu.

Závěr

Rozsah práce: cca 70
Rozsah příloh:
Forma zpracování diplomové práce: tištěná/elektronická

Seznam odborné literatury:

[1] PROVAZNÍKOVÁ, R. Financování měst, obcí a regionů, teorie a praxe. 2. vyd. Praha: Grada, 2009. 304 s. ISBN 978-80-247-2789-9.

[2] TOMEŠ, I. Sociální správa. 2. vyd. Praha: Portál, 2009. 304 s. ISBN 978-80-7367-483-0.

[3] WOKOUN, R., MALINOVSKÝ, J., DAMBORSKÝ, M., Regionální rozvoj. 1. vyd. Praha: Linde, 2008. 475 s. ISBN 978-80-7201-699-0.

Vedoucí diplomové práce: Ing. Jiří Macháček
Ústav regionálního rozvoje, veřejné správy a práva
Datum zadání diplomové práce: 29. března 2010
Termín odevzdání diplomové práce: 3. května 2010

Ve Zlíně dne 29. března 2010

doc. Dr. Ing. Drahomíra Pavelková
děkanka



prof. RNDr. René Wokoun, CSc.
ředitel ústavu

PROHLÁŠENÍ AUTORA DIPLOMOVÉ PRÁCE

Beru na vědomí, že

- odevzdáním diplomové práce souhlasím se zveřejněním své práce podle zákona č. 111/1998 Sb. o vysokých školách a o změně a doplnění dalších zákonů (zákon o vysokých školách), ve znění pozdějších právních předpisů, bez ohledu na výsledek obhajoby¹⁾;
- beru na vědomí, že diplomová práce bude uložena v elektronické podobě v univerzitním informačním systému dostupná k nahlédnutí;
- na moji diplomovou práci se plně vztahuje zákon č. 121/2000 Sb. o právu autorském, o právech souvisejících s právem autorským a o změně některých zákonů (autorský zákon) ve znění pozdějších právních předpisů, zejm. § 35 odst. 3²⁾;
- podle § 60³⁾ odst. 1 autorského zákona má UTB ve Zlíně právo na uzavření licenční smlouvy o užití školního díla v rozsahu § 12 odst. 4 autorského zákona;
- podle § 60³⁾ odst. 2 a 3 mohu užít své dílo - diplomovou práci - nebo poskytnout licenci k jejímu využití jen s předchozím písemným souhlasem Univerzity Tomáše Bati ve Zlíně, která je oprávněna v takovém případě ode mne požadovat přiměřený příspěvek na úhradu nákladů, které byly Univerzitou Tomáše Bati ve Zlíně na vytvoření díla vynaloženy (až do jejich skutečné výše);
- pokud bylo k vypracování diplomové práce využito softwaru poskytnutého Univerzitou Tomáše Bati ve Zlíně nebo jinými subjekty pouze ke studijním a výzkumným účelům (tj. k nekomerčnímu využití), nelze výsledky diplomové práce využít ke komerčním účelům.

Ve Zlíně 26. 4. 2010



.....

1) Zákon č. 111/1998 Sb. o vysokých školách a o změně a doplnění dalších zákonů (zákon o vysokých školách), ve znění pozdějších právních předpisů, § 47b Zveřejňování závěrečných prací

(1) Vysoká škola nevydělečně zveřejňuje disertační, diplomové, bakalářské a rigorózní práce, u kterých proběhla obhajoba, včetně posudku oponentů a výsledku obhajoby prostřednictvím databáze kvalitativních prací, kterou spravuje. Způsob zveřejnění stanoví vnitřní předpis vysoké školy.

(2) Disertační, diplomové, bakalářské a rigorózní práce odevzdané uchazečem k obhajobě musí být též nejméně pět pracovních dnů před konáním obhajoby zveřejněny k nahlédnutí veřejnosti v místě určeném vnitřním předpisem vysoké školy nebo není-li tak určeno, v místě pracoviště vysoké školy, kde se má konat obhajoba práce. Každý si může ze zveřejněné práce pořizovat na své náklady výpisy, opisy nebo rozmnoženiny.

(3) Platí, že odevzdáním práce autor souhlasí se zveřejněním své práce podle tohoto zákona, bez ohledu na výsledek obhajoby.

2) zákon č. 121/2000 Sb. o právu autorském, o právech souvisejících s právem autorským a o změně některých zákonů (autorský zákon) ve znění pozdějších právních předpisů, § 35 odst. 3:

(3) Do práva autorského také nezasahuje škola nebo školské či vzdělávací zařízení, užije-li nikoli za účelem přímého nebo nepřímého hospodářského nebo obchodního prospěchu k výuce nebo k vlastní potřebě dílo vytvořené žákem nebo studentem ke splnění školních nebo studijních povinností vyplývajících z jeho právního vztahu ke škole nebo školskému či vzdělávacímu zařízení (školní dílo).

3) zákon č. 121/2000 Sb. o právu autorském, o právech souvisejících s právem autorským a o změně některých zákonů (autorský zákon) ve znění pozdějších právních předpisů, § 60 Školní dílo:

(1) Škola nebo školské či vzdělávací zařízení mají za obvyklých podmínek právo na uzavření licenční smlouvy o užití školního díla (§ 35 odst.

3). Odpirá-li autor takového díla udělit svolení bez vážného důvodu, mohou se tyto osoby domáhat nahrazení chybějícího projevu jeho vůle u soudu. Ustanovení § 35 odst. 3 zůstává nedotčeno.

(2) Není-li sjednáno jinak, může autor školního díla své dílo užívat či poskytnout jinému licenci, není-li to v rozporu s oprávněnými zájmy školy nebo školského či vzdělávacího zařízení.

(3) Škola nebo školské či vzdělávací zařízení jsou oprávněny požadovat, aby jim autor školního díla z výdělku jím dosaženého v souvislosti s užitím díla či poskytnutím licence podle odstavce 2 přiměřeně přispěl na úhradu nákladů, které na vytvoření díla vynaložily, a to podle okolností až do jejich skutečné výše; přitom se přihlíží k výši výdělku dosaženého školou nebo školským či vzdělávacím zařízením z užití školního díla podle odstavce 1.

ABSTRAKT

Cílem práce je vytvořit strategii rozvoje města Fryštáku se zaměřením na sociální sféru a cestovní ruch. V teoretické části jsou definovány obecné pojmy týkající se oblasti regionální politiky, sociální sféry a cestovního ruchu. Praktická část je zaměřena na provedení socioekonomické analýzy města a vyhodnocení dosavadního vývoje formou SWOT analýzy. Na základě SWOT analýzy jsou stanoveny strategické cíle, priority, opatření a katalog projektů představující možnosti řešení pro další rozvoj.

Klíčová slova: program rozvoje, cestovní ruch, sociální sféra, socioekonomická analýza, SWOT analýza, strategický cíl, projekt

ABSTRACT

The thesis aims at creating a strategy of development of the town of Fryšták concentrating on the social and tourism areas. The theoretical part defines general concepts related to regional policy, social sphere and tourism. The practical part focuses on conducting a social and economic analysis of the town and on assessing the present development by means of the Strength, Weaknesses, Opportunities and Threats (SWOT) analysis. Based on the SWOT analysis strategic goals, priorities and measures are set and a catalogue of projects showing possibilities of further development is presented.

Keywords: development programme, tourism, social sphere, socioeconomic analysis, SWOT analysis, strategic target, project

Děkuji zaměstnancům Městského úřadu ve Fryštáku za vstřícnost při získávání dat pro zpracování diplomové práce.

Největší dík však patří vedoucímu mé práce Ing. Jiřímu Macháčkovi za cenné připomínky, rady a podněty, které mi při zpracování s ochotou poskytoval.

Prohlašuji, že odevzdaná verze bakalářské/diplomové práce a verze elektronická nahraná do IS/STAG jsou totožné.

OBSAH

ÚVOD	12
I TEORETICKÁ ČÁST	13
1 STRATEGIE ROZVOJE OBCÍ	14
1.1 OBCE, PŮSOBNOST OBCÍ	14
1.2 ÚZEMNÍ ROZPOČET	15
1.3 ZDROJE FINANCOVÁNÍ OBCÍ.....	15
1.4 PROGRAM ROZVOJE	16
1.5 ROZVOJOVÉ DOKUMENTY VYŠŠÍHO STUPNĚ.....	17
1.5.1 Národní rozvojový plán 2007-2013	17
1.5.2 Národní strategický referenční rámec 2007-2013	18
1.5.3 Strategie rozvoje Zlínského kraje 2009-2020	18
1.5.4 Program rozvoje územního obvodu Zlínského kraje 2009-2012	18
2 SOCIÁLNÍ SFÉRA	20
2.1 SOCIÁLNÍ POLITIKA.....	20
2.2 ÚČEL A DEFINICE SOCIÁLNÍCH SLUŽEB	20
2.3 ZŘIZOVATELÉ, POSKYTOVATELÉ A UŽIVATELÉ SOCIÁLNÍCH SLUŽEB.....	21
2.4 TYPOLOGIE SOCIÁLNÍCH SLUŽEB PODLE CÍLOVÝCH SKUPIN	21
2.4.1 Služby pro nezaměstnané, služby reagující na chudobu a bezdomovectví	22
2.4.2 Služby pro děti a rodiny	22
2.4.3 Služby pro rizikové děti a mládež	22
2.4.4 Služby pro staré lidi.....	23
2.4.5 Služby pro lidi s postižením	23
2.4.6 Služby pro lidi se závislostmi	23
2.4.7 Služby související s výkonem spravedlnosti	23
2.4.8 Služby pro občany	24
3 CESTOVNÍ RUCH	25
3.1 POLITIKA CESTOVNÍHO RUCHU	25
3.2 SYSTÉM CESTOVNÍHO RUCHU	26
3.2.1 Subjekt cestovního ruchu	26
3.2.2 Objekt cestovního ruchu.....	26
3.3 TYPOLOGIE CESTOVNÍHO RUCHU	27
II PRAKTICKÁ ČÁST	29
4 ZÁKLADNÍ CHARAKTERISTIKA MĚSTA FRYŠTÁKU	30

4.1	HISTORIE	30
4.2	SPRÁVA MĚSTA	31
4.3	VNĚJŠÍ VZTAHY MĚSTA.....	32
4.3.1	Zahraniční vztahy	32
4.3.2	Postavení města v rámci Zlínského kraje.....	32
4.3.3	Region Zlínsko	33
4.3.4	Mikroregion Lukovské podhradí.....	33
5	SOCIOEKONOMICKÁ ANALÝZA DOSAVADNÍHO VÝVOJE	34
5.1	OBYVATELSTVO	34
5.1.1	Vývoj počtu obyvatelstva.....	34
5.1.2	Pohyb obyvatelstva.....	38
5.1.3	Struktura obyvatelstva.....	39
5.1.4	Osídlení a bydlení.....	40
5.2	KULTURA, PAMÁTKY	42
5.2.1	Památky	42
5.2.2	Kulturní instituce.....	42
5.2.3	Kulturní projekty	43
5.2.4	Kronika města Fryštáku.....	43
5.2.5	Významní fryšťačtí rodáci	43
5.3	TRH PRÁCE	44
5.3.1	Vývoj nezaměstnanosti ve Fryštáku.....	44
5.3.2	Ekonomická aktivita obyvatel dle odvětví	46
5.4	PRŮMYSL A ZEMĚDĚLSTVÍ	47
5.4.1	Zemědělství	47
5.4.2	Průmysl.....	48
5.5	TECHNICKÁ INFRASTRUKTURA	50
5.5.1	Plyn.....	50
5.5.2	Energetika.....	50
5.5.3	Zásobování vodou	51
5.5.4	Odpadní vody	51
5.5.5	Svoz TKO.....	51
5.5.6	Spoje.....	52
5.6	DOPRAVNÍ INFRASTRUKTURA	52
5.6.1	Silniční doprava	53
5.6.2	Místní komunikace.....	53
5.6.3	Dopravní obslužnost.....	54
5.6.4	Doprava v klidu	54
5.7	OBČANSKÁ VYBAVENOST	54
5.7.1	Školství.....	54
5.7.2	Zdravotnictví	57
5.7.3	Obchody a služby	58
5.7.4	Spolková činnost	58
5.7.5	Sport	58
5.7.6	Farnost.....	59
5.7.7	Městská knihovna.....	59

5.8	HOSPODAŘENÍ MĚSTA.....	59
5.8.1	Výsledky hospodaření města.....	60
5.8.2	Vývoj stavu běžných účtů	61
5.8.3	Financování města.....	61
5.8.4	Dotace.....	61
5.8.5	Fondy.....	62
5.8.6	Majetek města	63
5.8.7	Zhodnocení hospodaření města.....	64
5.9	SOCIÁLNÍ SFÉRA	65
5.9.1	Dům Ignáce Stuchlého SKM o. s. Fryšták	65
5.9.2	Salesiánské hnutí mládeže.....	66
5.9.3	Hrádek – domov pro osoby se zdravotním postižením.....	66
5.9.4	Domov s chráněným bydlením Fryšták.....	68
5.9.5	Poskytování bydlení v nájemních bytech v majetku města Fryštáku	71
5.10	CESTOVNÍ RUCH	72
5.10.1	Lokalizační faktory.....	72
5.10.2	Služby pro turisty	73
5.10.3	Folklór	74
5.10.4	Kulturní a sportovní akce	75
5.10.5	Turistická známka	76
6	SWOT ANALÝZA	77
6.1	SWOT.....	77
6.2	CESTOVNÍ RUCH	79
6.3	SOCIÁLNÍ SFÉRA	81
7	MOŽNOSTI ROZVOJE MĚSTA V OBLASTI CESTOVNÍHO RUCHU A SOCIÁLNÍ SFÉRY	83
7.1	STRATEGICKÝ CÍL 1: ZAČLEŇOVÁNÍ HANDICAPOVANÝCH OSOB DO SPOLEČNOSTI.....	83
7.1.1	Priorita I: Zavedení nových léčebných metod - canisterapie a terapie prací.....	84
7.1.2	Priorita II: Socializace klientů Hrádku	84
7.2	STRATEGICKÝ CÍL 2: POMOC OBČANŮM V SOCIÁLNĚ NEPŘÍZNIVÉ SITUACI	85
7.2.1	Priorita I: Péče o matku a dítě v tíživé životní situaci.....	85
7.2.2	Priorita II: Finanční poradenství a pomoc jednotlivcům a domácnostem ve finanční tísní.....	86
7.3	STRATEGICKÝ CÍL 3: VYTVÁŘENÍ PODMÍNEK PRO REALIZACI CESTOVNÍHO RUCHU.....	87
7.3.1	Priorita I: Posilování tradic a podpora tradičních produktů	87
7.3.2	Priorita II: Podpora, zkvalitňování a budování infrastruktury cestovního ruchu	88
7.4	STRATEGICKÝ CÍL 4: ZLEPŠENÍ PROPAGACE MĚSTA S OHLEDEM NA ZVÝŠENÍ CESTOVNÍHO RUCHU	88
7.4.1	Priorita I: Kompletace a kvalitní propagace nabídky atraktivit města a jeho okolí.....	89

7.4.2	Priorita II: Poskytování informací uvnitř města	89
8	PROJEKTY Z OBLASTI SOCIÁLNÍ SFÉRY A CESTOVNÍHO RUCHU	90
8.1	PROJEKT Č. 1 : ZAVEDENÍ CANISTERAPIE JAKO JEDNÉ Z METOD TERAPIÍ V ZAŘÍZENÍ HRÁDEK.....	90
8.2	PROJEKT Č. 2 : VÝSTAVBA BYTŮ PRO OSAMĚLÉ MATKY S DĚTMI.....	91
8.3	PROJEKT Č. 3: VYBUDOVÁNÍ HOTELU HRUBÁ HOSPODA.....	92
8.4	PROJEKT Č. 4: TVORBA MĚSTSKÉHO INFOCENTRA.....	93
	ZÁVĚR	94
	SEZNAM POUŽITÉ LITERATURY	95
	SEZNAM POUŽITÝCH SYMBOLŮ A ZKRATEK	97
	SEZNAM OBRÁZKŮ	100
	SEZNAM TABULEK.....	101
	SEZNAM PŘÍLOH.....	102

ÚVOD

Cílem mé diplomové práce je vypracování Strategie rozvoje města Fryštáku v oblasti sociální sféry a cestovního ruchu.

Důvodem, proč jsem zvolila právě toto téma je fakt, že ve městě již řadu let žiji a problematika tohoto města je mi známá. V současné době se strategickým rozvojovým dokumentům měst přikládá stále větší význam. Měly by se dotýkat různých oblastí, od vzdělávání a uplatnění obyvatelstva, společenského a kulturního dění, přes stav ovzduší až po rozvoj podnikání. Souhrnně tedy budoucí životní prostředí a podmínky. Již mnoho měst v České republice takový program používá. Jedná se totiž o výchozí dokument pro zpracování územního plánu a poté i pro sestavování rozpočtu města. Tyto rozvojové dokumenty by měly být koncipovány jako střednědobé s ohledem na funkční období zastupitelstva.

Ve své práci se zaměřuji na oblast rozvoje cestovního ruchu a sociální sféry.

Příjmy z cestovního ruchu tvoří významnou položku v rozpočtu každého turisticky atraktivního města. Jedná se odvětví sektoru služeb, které ve vyspělých ekonomikách představuje nejméně nadpoloviční, většinou však až dvoutřetinový podíl. Odvětví cestovního ruchu je odvětvím průřezovým, zahrnujícím rozmanité služby a profese. Má dopad na různé oblasti – dopravu, stavebnictví, maloobchod, především však na odvětví úzce s ním související – služby týkající se volného času. Odvětví cestovního ruchu vykazuje vysokou dynamiku, v současnosti je však mírně přibržděno světovou ekonomickou situací.

Dalo by se říci, že oblast sociální sféry žádné markantní příjmy nepřináší, proto není pro rozvoj města strategické ji rozvíjet. V současné vyspělé společnosti je však pomoc bližnímu jedním ze základních pilířů. Sociální služby jsou základním prostředkem a nezbytností v péči a pomoci spoluobčanům, kteří se dostali do složité a těžké životní situace. Není to jen záležitost dříve narozených lidí, ale postihuje všechny věkové skupiny. Samozřejmě je rozdíl v druhu, formě, rozsahu a potřebě poskytovaných sociálních služeb.

Sociální správu obecně můžeme pak chápat jako soubor činností k zabezpečení ekonomicky slabých obyvatel, kteří se z objektivních důvodů nemohou o sebe postarat. Na počátku vývoje sociální správy stála soukromá iniciativa obyvatel. Ti se starali o sociálně potřebné, později tuto úlohu převzala církev a nakonec se připojil stát. Současné trendy sociální správy nutí občany, aby nespolehali pouze na pomoc státu.

I. TEORETICKÁ ČÁST

1 STRATEGIE ROZVOJE OBCÍ

1.1 Obce, působnost obcí

Obec je základní územní jednotkou státu. Tvoří ji obyvatelstvo, které společně užívá vymezené území (katastrální území) a které má právo na samosprávu zakotvené v ústavě. V demokratických zemích má obec postavení územního samosprávného společenství, nestátního subjektu.

V právním smyslu je obec vymezena třemi základními znaky:

1. území
2. občané ČR s trvalým pobytem, občané s čestným občanstvím obce (města). Nicméně v hranicích obce vstupují do různých vztahů k obci i právnické osoby a podnikatelé se sídlem na území obce nebo s provozovnou na území obce a další fyzické osoby s přechodným pobytem, dále např. vlastníci nemovitostí na území obce apod.
3. samospráva veřejných záležitostí v hranicích obce (na katastrálním území obce)

Obec plní tyto funkce vymezené zákonem o obcích:

Vlastní samosprávné funkce, v ČR tzv. **samostatná působnost** obce v záležitostech, o kterých může samostatně rozhodovat, tzn. má určité zákonem upravené pravomoci. Obec jako územní společenství občanů má právo na samosprávu, právo samostatně rozhodovat v mnoha oblastech veřejné správy – a to ve věcech územní samosprávy. V ČR vykonává obec veřejnou správu a samosprávu v samostatné působnosti, tzn. volené zastupitelstvo obce, které svým rozhodnutím svěřuje vlastní realizaci výkonným orgánům na obecním úřadu. Nicméně nejde pouze o zajišťování čistého veřejného statku – veřejnou správu, resp. samosprávu, ale i o zabezpečování dalších druhů lokálních veřejných statků

Přenesené funkce, v ČR tzv. **přenesená působnost**, v rámci vykonávání i výkonu státní správy v tzv. **smíšeném** (spojeném) **modelu místní správy**. Vykonávají ji výkonné orgány obcí a jsou v této činnosti podřízeny a kontrolovány orgány státní správy a v některých oblastech od roku 2001 krajskými úřady. Obecní úřad vykonává v přenesené působnosti státní správu v rozsahu vymezeném zákonem o obcích. V rámci přenesené působnosti obce zajišťují úkoly z oblasti částečně decentralizované veřejné správy jako čistý veřejný statek, ale

zároveň zabezpečují i další veřejné statky nejen pro občany své obce, ale i obcí sousedních, tzn. Jde o veřejné statky nadlokálního významu. [1]

1.2 Územní rozpočet

K zajištění svých úkolů, ale především k rozvoji obce musí být tvořen a následně schválen rozpočet obce na daný kalendářní rok. [2]

Rozpočet je základem finančního hospodaření jak obcí, tak regionů. Územní rozpočet je možné charakterizovat takto:

1. decentralizovaný peněžní fond, který se tvoří, rozděluje a používá primárně na principu nenávratnosti, nedobrovolnosti a neekvivalence
2. z účetního hlediska je bilancí, která vybalancovává příjmy a výdaje
3. je důležitým rozpočtovým plánem, dle kterého se v rozpočtovém období hospodaří
4. je nástrojem realizace koncepce municipální, resp. regionální politiky na úrovni územní samosprávy, je nástrojem realizace volebních programů. Je důležitým nástrojem prosazování lokálních a regionálních zájmů a preferencí obyvatelstva daného území, nástrojem financování potřeb lokálního a regionálního veřejného sektoru, je nástrojem řízení [1]

1.3 Zdroje financování obcí

Rámcově lze definovat čtyři skupiny zdrojů příjmů územních rozpočtů:

- daňové příjmy
- transfery a dotace
- nedaňové příjmy (příjmy, které souvisejí s vlastní aktivitou územních samospráv, zejména užitelské a jiné poplatky, příjmy z majetku a příjmy z obecních či krajských organizací)
- úvěry
- půjčky

První kategorii příjmů tvoří tzv. nenávratné příjmy, které jsou nejdůležitějším zdrojem financování potřeb lokálního a regionálního veřejného sektoru. Představují finanční vztahy

tvorby územních rozpočtů na principu nenávratnosti, neekvivalence a nedobrovolnosti. Poslední skupinu příjmů tvoří návratné příjmy, a to zejména úvěry a půjčky, které jsou spojeny s povinností obcí a krajů je za určitých podmínek splatit. [19]

1.4 Program rozvoje

Právní aspekty a úkoly programu rozvoje obce (města) vymezuje při pořizování zákon č. 128/2000 Sb. Program rozvoje obce je dokument střednědobé i dlouhodobé koordinace veřejných a soukromých aktivit demografického, ekonomického, sociálního, kulturního a ekologického charakteru na území obce. Hlavním smyslem programu je organizace všeobecného rozvoje obce na bázi sladění jednotlivých zájmů tak, aby obec jako celek prosperovala.

Z právního hlediska je program rozvoje obce dokumentem koordinačním a indikativním, který nemá charakter obecně závazného předpisu. Záměry vyjádřené v programu rozvoje a navržené postupy jejich realizace jsou závazné jen pro samotného pořizovatele, pro ostatní fyzické a právnické osoby činné v obci je program závazný jen v míře, s níž sami vysloví dobrovolný souhlas.

Úkolem programu rozvoje obce je:

- definovat společné zájmy obce, jejích obyvatel a podnikatelských subjektů
- definovat místní předpoklady realizace těchto společných zájmů
- optimalizovat územně-technické a sociálně-psychologické podmínky pro rozvoj bydlení a podnikání v obci
- koordinovat vynakládání veřejných investic v obci z hlediska územního a funkčního vzhledem k záměrům a potřebám rozvoje privátního sektoru
- koordinovat účelnou alokaci běžných veřejných výdajů v zájmu vytváření stabilních podmínek pro bydlení a podnikání
- definovat dlouhodobé záměry hospodářské, ekologické a sociální politiky obce
- posilovat vědomí sounáležitosti k obci a odpovědnosti za její rozvoj u místních obyvatel a podnikatelů [3]

Program rozvoje by měl sloužit především jako podklad pro:

- zpracování konkrétních podnikatelských a dalších investičních záměrů realizovaných v obci
- sestavování obecního rozpočtu
- práce na novelizaci územního plánu obce nebo případné vypracování územního plánu obce
- posuzování regionálních plánů a programů z pohledu obce
- podklad pro zodpovědný vstup obce na kapitálový trh

Struktura programu musí vycházet z jeho účelu, úkolů a využití. V první řadě jde o analýzu vnějších a vnitřních podmínek dosavadního vývoje obce, za druhé o definování rozvojových šancí obce a jejích slabých stránek. Za další by měly na základě výsledků analytických hodnocení být definovány strategické směry, cíle a priority rozvoje obce a formulován návrh opatření k jejich dosažení. A konečně na závěr by měl být navržen katalog projektů nezbytných pro naplnění strategie a odpovídajících definovaným cílům rozvoje. Navržené projekty a opatření se pak teprve mohou stát hlavním nástrojem realizace programu rozvoje obce. [4]

1.5 Rozvojové dokumenty vyššího stupně

1.5.1 Národní rozvojový plán 2007-2013

Národní rozvojový plán ČR 2007—2013 definuje strategii rozvoje České republiky pro období 2007—2013. Vychází z textů nařízení ke strukturálním fondům a Fondu soudržnosti, jeho strategie se opírá o klíčové evropské (Strategické obecné zásady Společenství) i domácí (Strategie udržitelného rozvoje, Strategie hospodářského růstu, Strategie regionálního rozvoje pro léta 2007—2013 a další platné resortní a regionální strategie) strategické dokumenty. Zajišťuje návaznost Strategických obecných zásad Společenství a národních strategických dokumentů.

Prioritní osy a cíle NRP vycházejí z definované strategie a následně jsou promítnuty do struktury operačních programů.

Národní rozvojový plán 2007—2013 dále popisuje nastavení systému koordinace politiky hospodářské a sociální soudržnosti. Klíčové body tohoto systému budou promítnuty do Národního strategického referenčního rámce. [5]

1.5.2 Národní strategický referenční rámec 2007-2013

Zpracování Národního strategického referenčního rámce ČR 2007—2013 vychází z povinností členského státu definovaných v Nařízení Rady č. 1083/2006 ze dne 11. července 2006 o obecných ustanoveních o Evropském fondu pro regionální rozvoj, Evropském sociálním fondu a Fondu soudržnosti a o zrušení nařízení č. 1260/1999. Východiskem pro zpracování návrhu Národního strategického referenčního rámce byl Národní rozvojový plán České republiky, jenž byl vzat na vědomí usnesením Vlády České republiky č. 175/2006.

Analytická část Národního strategického referenčního rámce se zaměřuje na identifikaci klíčových silných stránek České republiky pro posilování její konkurenceschopnosti, stejně tak jako problematických míst a slabých stránek, které mohou stát v cestě udržitelnému růstu ekonomiky i společnosti.

Strategie se opírá o klíčové evropské (Strategické obecné zásady Společenství) i domácí (Strategie udržitelného rozvoje, Strategie hospodářského růstu, Strategie regionálního rozvoje pro léta 2007—2013 a další platné resortní a regionální strategie) strategické dokumenty.

Národní strategický referenční rámec udává systém operačních programů politiky hospodářské a sociální soudržnosti 2007—2013, jejichž prostřednictvím budou jednotlivé prioritní osy realizovány. [6]

1.5.3 Strategie rozvoje Zlínského kraje 2009-2020

SRZK představuje základní dlouhodobý strategický rozvojový dokument, jež bude v horizontu svého naplňování dále zpřesňován doprovodnými dokumenty pracujícími s větší úrovní detailu a sledujícími kratší časový horizont. [7]

1.5.4 Program rozvoje územního obvodu Zlínského kraje 2009-2012

Existence PRÚOZK má za úkol:

- konkretizaci cílů a úkolů SRZK na čtyřleté (ve formě PRÚOZK) a roční bázi (ve formě Plánů rozvoje),
- bližší stanovení finančního rámce jednotlivých cílů a úkolů,
- stanovení přesně určené institucionální (i osobní) zodpovědnosti za naplňování cílů, úkolů a navržených opatření.

Cílem PRÚOZK je stanovit scénář střednědobého rozvoje regionu Zlínského kraje respektující jak současné a budoucí předpokládané parametry ovlivňující tento vývoj, tak i základní dlouhodobé strategické záměry formulované v rámci SRZK PRÚOZK je zaměřen na vyhodnocení výchozí situace a stanovení aktivních opatření vůči regionu Zlínského kraje jako celku, ale v závislosti na dostupnosti odpovídajících statistických dat má ambice zaměřit se daleko více směrem k podrobnějšímu územnímu členění kraje (tj. bývalé okresy a současné ORP) PRÚOZK si klade ambice identifikovat případné rozdíly mezi rozvoje- vými charakteristikami různých území a na základě této identifikace i formulovat příslušné návrhy směrem k odstranění těchto disparit i k prevenci před vznikem disparit nových. [7]

2 SOCIÁLNÍ SFÉRA

2.1 Sociální politika

Hlavním posláním sociální politiky je řešení sociálních problémů jak na státní, tak i regionální a lokální úrovni. Jedná se o velmi širokou oblast veřejné politiky, která zahrnuje činnosti a opatření, jež jsou v odborné literatuře zahrnovány pod pojem sociální zabezpečení, včetně osobních sociálních služeb a zdravotní politiky. Velmi často je sem také přiřazována politika zaměstnanosti, bytová politika a méně často vzdělávací politika. Hlavní úlohou sociální politiky je prevence a řešení sociálních problémů i zlepšování způsobu života každého jedince. [3]

Vybavenost území sociální infrastrukturou je základní podmínkou pro srovnatelné životní podmínky. Problémem se v případech venkovského osídlení stává rentabilita provozu některých zařízení, zejména školských a zdravotnických. [8]

2.2 Účel a definice sociálních služeb

Sociální služby se částečně překrývají s širší kategorií veřejných služeb. Veřejné služby jsou služby poskytované v zájmu veřejnosti. Na rozdíl od služeb komerčních jsou financovány z veřejných rozpočtů, jsou podrobněji definovány legislativou než jiné služby a díky tomu jsou více závislé na politickém rozhodování státu, krajů a obcí. Sociální služba však může být poskytována i jako služba komerční, a to na základě obchodního kontraktu mezi poskytovatelem a uživatelem. [9]

V zahraniční literatuře se můžeme také setkat s pojmem humanitní služby (human services). Pracují v nich ti, kteří se poskytování služeb lidem věnují jako profesionálové nebo jako dobrovolníci. Pojem humanitní služby je široký, v nejširším pojetí zahrnuje i služby vzdělávací, zdravotnické, dokonce i administrativní. V českém prostředí se pojem humanitní (humanitární) služby užívá v užším významu – míní se jím obvykle přímá materiální pomoc lidem v akutní nouzi.

Sociální služby jsou poskytovány lidem společensky znevýhodněným, a to s cílem zlepšit kvalitu jejich života, případně je v maximální možné míře do společnosti začlenit, nebo společnost chránit před riziky, jejichž jsou tito lidé nositeli. Sociální služby proto zohled-

ňují jak osobu uživatele, tak jeho rodinu, skupiny, do nich patří, případně zájmy širšího společenství. [10]

2.3 Zřizovatelé, poskytovatelé a uživatelé sociálních služeb

Zřizovateli zařízení poskytujících sociální služby v rezortním pojetí mohou být v České republice obce, kraje a MPSV.

Obce mohou zřizovat v rámci své samostatné působnosti sociální služby buď jako vlastní organizační složky bez právní subjektivity, nebo jako příspěvkové organizace, které mají samostatnou právní subjektivitu. První možnost, forma organizační složky obce, se využívá spíše v případech, kdy jde o službu nenáročnou na personál, prostory a techniku. Pokud má obec zřizovat službu v těchto ohledech náročnou, je vhodnější forma samostatné příspěvkové organizace.

Kraje mohou zřizovat sociální služby v rámci své samostatné působnosti, a to stejně jako obce buď v formě svých organizačních složek, nebo jako příspěvkové organizace.

Zřizovatelem a poskytovatelem sociálních služeb mohou být i nestátní neziskové organizace. Tyto subjekty mohou dostávat dotace na svou činnost z veřejných rozpočtů. Nestátní poskytovatelé vznikají jako PO od roku 1990. Celou první polovinu devadesátých let vznikaly téměř všechny tyto subjekty ve formě občanských sdružení. V druhé polovině devadesátých let díky vývoji legislativy začaly vznikat:

- občanská sdružení
- obecně prospěšné společnosti
- církevní právnické osoby

Dalším zvláštním druhem neziskového nestátního subjektu jsou nadace. Ty však mohou činnost poskytovatelů sociálních služeb pouze financovat, nemohou samy služby poskytovat. [10]

2.4 Typologie sociálních služeb podle cílových skupin

Sociální služby je možno rozdělit na několik skupin. Některé jsou zde zmíněny pouze heslovitě (služby pro etnické menšiny, služby pro uprchlíky, služby reagující na krize a služby

pro lidi trpící duševními nemocemi, služby pro nemocné), ostatním je věnován následující text.

2.4.1 Služby pro nezaměstnané, služby reagující na chudobu a bezdomovectví

Státní služby pro nezaměstnané zajišťují specializované orgány státní správy. Sledují při tom obecný cíl začleňování nezaměstnaných na pracovní trh. V ČR jsou těmito orgány úřady práce řízené MPSV. Prosazují aktivní politiku zaměstnanosti, která má dva hlavní aspekty: zvyšování kvalifikace potenciálních účastníků trhu práce a vytváření nových pracovních míst. Jako pasivní politika nezaměstnanosti jsou u nás používány dávky, konkrétně podpora v nezaměstnanosti.

Reakce na chudobu vychází z myšlenky, že každý jedinec, případně rodina, potřebuje určité množství materiálních zdrojů a služeb, aby mohl/a důstojně žít. [9]

Pokud má určitá část populace příjem výrazně nižší než průměrný, jedná se o skupinu ohroženou chudobou. Jsou zde definována příjmová minima – životní a existenční. Do těchto částek se počítají pouze náklady k zajištění výživy a základních potřeb.

Osobami společensky znevýhodněnými se zabývají sociální kurátoři pracující v odborech sociálních věcí obecních úřadů. Klientům je poskytováno poradenství, pomoc při vyřizování dokladů a speciální peněžité dávky do výše 1000 Kč. Lidem bez domova je poskytováno ubytování v azylových domech, pomoc jim nabízejí domy na půl cesty či azylové domy pro matky s dětmi.

2.4.2 Služby pro děti a rodiny

Státními orgány péče o dítě jsou oddělení sociálně právní ochrany dětí v obcích s rozšířenou působností. Prověřují případy špatného zacházení rodičů s dětmi, navrhují další opatření včetně omezení, zbavení a pozastavení rodičovské odpovědnosti a také navrhují ústavní výchovu. [10]

2.4.3 Služby pro rizikové děti a mládež

Kurátor pro děti a mládež je úředníkem státu. Jeho povinností je starat se o mladistvé páčející trestnou činnost a jejich rodiny. Těmto klientům a jejich rodinám poskytuje poradenskou a socioterapeutickou pomoc. Ta však nemůže být intenzivní vzhledem

k vysokému počtu případů, jimiž se kurátoři zabývají. Proto odkazují děti do soustavné dlouhodobé péče jiným organizacím (diagnostické ústavy, dětské domy se školou, výchovné ústavy pro mládež). [10]

2.4.4 Služby pro staré lidi

Služby pro seniory poskytují domovy pro seniory.

Hospice jsou nestátní zdravotnická zařízení fungující na principu paliativní medicíny. Sociální práce v nich se soustředí na potřeby umírajícího i pozůstalých.

Léčebny dlouhodobě nemocných jsou místa, kde jsou díky nedostatečné kapacitě návazných ústavních služeb dlouhodobě hospitalizováni staří lidé, u nichž sociální problematika může převažovat nad zdravotní.

2.4.5 Služby pro lidi s postižením

Zákon o sociálních službách (108/2006 Sb.) definuje zařízení pro lidi s postižením jako domovy pro osoby se zdravotním postižením a domovy se zvláštním režimem. Lidé s postižením mohou využívat služeb chráněného bydlení.

Dalšími možnostmi pro tyto osoby jsou denní stacionáře, týdenní stacionáře, centra denních služeb, sociálně terapeutické dílny či pečovatelské a odlehčovací služby.

2.4.6 Služby pro lidi se závislostmi

System služeb budovaný po roce 1989 nestátními organizacemi zahrnuje:

- kontaktní centra (poradenství, substituční léčba)
- denní senatoria (skupinové psychoterapie)
- léčebné komunity (několikafázová léčba)
- domy na půl cesty (podpora při hledání zaměstnání a přátel)
- ambulantní doléčovací programy (stejně jako domy na půl cesty) [10]

2.4.7 Služby související s výkonem spravedlnosti

Trest odnětí svobody chrání společnost před působením pachatele, zároveň ho však odděluje od společnosti. V našich věznicích se v současnosti zpracovávají tzv. programy zacháze-

ní. Tyto programy obsahují pracovní aktivity, vzdělávací aktivity, speciální aktivity (sport, hudba, motorismus, jazyky apod.). [10]

Sociální pracovníci zprostředkovávají vězňům styk s vnějším světem.

2.4.8 Služby pro občany

Základní sociální poradenství poskytují nestátní neziskové organizace, tzv. občanské poradny. Poradenství je poskytováno v oblasti bydlení, rodiny, pracovních záležitostí, sociálních dávek a služeb, majetkových záležitostí, občanskoprávních vztahů.

3 CESTOVNÍ RUCH

Cestovní ruch je významný společensko-ekonomický fenomén jak z pohledu jednotlivce, tak i společnosti. Každoročně představuje největší pohyb lidské populace za rekreací, poznáváním a naplněním vlastních snů z příjemné dovolené. Je součástí spotřeby a způsobu života obyvatel zejména ekonomicky vyspělých zemí. Ve světovém měřítku patří vedle obchodu s ropou a automobilovým průmyslem ke třem největším exportním odvětvím. [11]

Zásadními dokumenty pro rozvoj cestovního ruchu v ČR jsou:

- Koncepce státní politiky cestovního ruchu v ČR
- Strategie hospodářského růstu
- Strategie regionálního rozvoje

Rozvoj cestovního ruchu musí respektovat možnosti území a limity jeho funkčního využití v souladu s Politikou územního rozvoje. [12]

3.1 Politika cestovního ruchu

Instituce zejména veřejného sektoru podporují odvětví cestovního ruchu a usměrňují negativní vlivy působící na toto odvětví prostřednictvím politiky cestovního ruchu.

C. Kašpar rozumí politikou cestovního ruchu vědomou podporu a tvorbu cestovního ruchu, kterou uskutečňují ovlivňováním vztahů relevantních pro cestovní ruch různá společenství. Za taková společenství pokládáme nositele politiky cestovního ruchu, jako veřejnoprávní instituce (stát, obce), soukromo-právní instituce (svazy, sdružení) a volně seskupené zájmové skupiny (akční sdružení).

Výkladový slovník cestovního ruchu definuje politiku cestovního ruchu jako systematickou činnost sledující vytyčené cíle a spočívající v komplexním plánování, usměrňování (regulaci) a tvorbě reality cestovního ruchu prostřednictvím různých nástrojů a nositelů (státních, soukromých).

W. Freyer definuje politiku cestovního ruchu jako účelové plánování, ovlivňování a utváření turistické reality a budoucnosti prostřednictvím různých nositelů. [3]

3.2 Systém cestovního ruchu

Cestovní ruch je otevřený a dynamický systém, který tvoří dva podsystémy, a to subjekt cestovního ruchu a objekt cestovního ruchu včetně vzájemných vazeb. [11]

3.2.1 Subjekt cestovního ruchu

Subjekt cestovního ruchu reprezentuje účastník cestovního ruchu.

Z ekonomického hlediska je jím každý, kdo uspokojuje svoje potřeby spotřebou statků cestovního ruchu v době cestování a pobytu mimo místo trvalého bydliště a obvykle ve volném čase.

Z hlediska statistiky je účastníkem cestovního ruchu cestující označený jako:

Stálý obyvatel (rezident) = potencionální účastník CR

Návštěvník (visitor) = osoba, která v domácím CR cestuje na jiné místo v zemi svého trvalého bydliště na kratší dobu než šest měsíců. V zahraničním CR cestuje do jiné země na dobu nepřesahující jeden rok s tím, že hlavní účel cesty je v obou případech jiný než výkon výdělečné činnosti.

Turista (turist) = osoba, která splňuje kritéria návštěvníka, avšak alespoň jednou přenocovává. Z hlediska délky pobytu rozeznáváme:

- a) turista na dovolené (holiday maker), který pobývá na daném místě více než určený počet nocí nebo dní (např. v ČR 2 – 3 noci, ve Francii 7 – 8 nocí)
- b) krátkodobě pobývajícím turistu (short-term tourist), který cestuje na dobu nepřekračující určený počet nocí nebo dní, ale zahrnuje pobyt alespoň s jedním přenocováním

Výletník (same-day visitor) = návštěvník, který necestuje na kratší dobu než 24 hodin s tím, že přenocuje v navštíveném místě. [11]

3.2.2 Objekt cestovního ruchu

Objektem cestovního ruchu je všechno, co se může stát cílem změny místa pobytu účastníka cestovního ruchu. Jde o přírodu, kulturu, hospodářství apod.

Tvoří ho cílové místo, podniky a instituce cestovního ruchu. Subjekt cestovního ruchu cestuje do cílového místa jen tehdy, když existuje vhodný ekvivalent na uspokojování jeho

potřeb. Jeho součástí jsou služby a zboží vyráběné podniky a institucemi cestovního ruchu v cílovém místě.

Z hlediska funkcí rozlišujeme:

Městská střediska cestovního ruchu – kulturně-historické památky, administrativně-správní orgány, obchody, průmysl

Lázeňská místa – budování na bázi přírodních léčivých zdrojů (termální a klimatické lázně)

Rekreační střediska – koupání a vodní sporty v nížině, turistika a vodní sporty v podhorských oblastech, turistika a zimní sporty v horské krajině

Rekreační obce – zanikla zde původní hospodářská funkce a v současnosti jsou využívány na rekreační účely

Chatové oblasti – obvykle při vodních plochách nebo výletních místech s přírodními a civilizačními atraktivitami

Vedle cílových měst charakteru středisek jde o **regiony cestovního ruchu**. Region cestovního ruchu je přirozený celek, který má z hlediska podmínek rozvoje cestovního ruchu společné charakteristické vlastnosti, kterými se odlišuje od sousedních území. Zároveň musí splňovat tři předpoklady:

- a) primární nabídka v takovém množství a kvalitě, že vyvolává návštěvnost
- b) komunikační dostupnost umožňující přístup do území a pohyb
- c) infrastrukturní vybavenost umožňující pobyt v území a využití atraktivit [11]

3.3 Typologie cestovního ruchu

Specifikovat cestovní ruch jen ve všeobecné rovině by bylo nedostačující z důvodu, že v každodenní praxi se projevuje v různých druzích a formách, které se neustále vyvíjejí a obohacují v závislosti na poptávce účastníků cestovního ruchu a technicko-technologických možnostech nabídky.

O **druzích cestovního ruchu** hovoříme tehdy, když za základ posuzování cestovního ruchu vezmeme motivaci jejich účastníků, tj. účel, pro který cestují a pobývají přechodně na cizím místě.

O **formách cestovního ruchu** mluvíme, když jako základ posuzování cestovního ruchu vezmeme různé příčiny, které ho ovlivňují a důsledky, které přináší. [11]

Tab. 1. *Druhy a formy cestovního ruchu*

Druhy cestovního ruchu	
<ul style="list-style-type: none"> • rekreační cestovní ruch • sportovní cestovní ruch • dobrodružný cestovní ruch • myslivecký a rybářský cestovní ruch • náboženský (poutní) cestovní ruch 	<ul style="list-style-type: none"> • lázeňský cestovní ruch • zdravotní cestovní ruch • obchodní cestovní ruch • kongresový cestovní ruch • stimulační cestovní ruch
Formy cestovního ruchu	
<p>1. z geografického hlediska</p> <ul style="list-style-type: none"> - domácí cestovní ruch - zahraniční cestovní ruch - mezinárodní cestovní ruch - vnitřní cestovní ruch - národní cestovní ruch - regionální cestovní ruch 	<p>2. podle počtu účastníků</p> <ul style="list-style-type: none"> - individuální cestovní ruch - skupinový cestovní ruch - masový cestovní ruch - ekologický cestovní ruch
<p>3. podle způsobu organizování</p> <ul style="list-style-type: none"> - individuální cesty - organizovaný zájezd/pobyt - klubový cestovní ruch 	<p>4. podle věku účastníků</p> <ul style="list-style-type: none"> - cestovní ruch dětí - mládežnický cestovní ruch - rodinný cestovní ruch - seniorský cestovní ruch
<p>5. podle délky účasti</p> <ul style="list-style-type: none"> - výletní cestovní ruch - krátkodobý cestovní ruch - víkendový cestovní ruch - dlouhodobý cestovní ruch 	<p>6. podle převažujícího místa pobytu</p> <ul style="list-style-type: none"> - městský cestovní ruch - příměstský cestovní ruch - venkovský cestovní ruch - agroturistika (ekoagroturistika) - horský, vysokohorský cestovní ruch - přímořský cestovní ruch
<p>7. podle ročního období</p> <ul style="list-style-type: none"> - sezonní (zimní, letní) cestovní ruch - mimosezonní cestovní ruch - celoroční cestovní ruch 	<p>8. dle použitého dopr. prostředku</p> <ul style="list-style-type: none"> - motorizovaný cestovní ruch - železniční cestovní ruch - letecký cestovní ruch - lodní cestovní ruch
<p>9. z hlediska dynamiky</p> <ul style="list-style-type: none"> - pobytový (statický) cestovní ruch - putovní (dynamický) cestovní ruch 	<p>10. ze sociologického hlediska</p> <ul style="list-style-type: none"> - návštěvy příbuzných a známých - sociální cestovní ruch - komerční cestovní ruch - etnický cestovní ruch

II. PRAKTICKÁ ČÁST

4 ZÁKLADNÍ CHARAKTERISTIKA MĚSTA FRYŠTÁKU

Město Fryšták leží ve Zlínském kraji, v okrese Zlín, konkrétně v jeho severní části. Jedná se o jediné město mezi Zlínem a Holešovem. Fryšták leží v údolí chráněném Zlínskými lesy na jihu a Hostýnskými vrchy na severu.

Město Fryšták má 4 místní části – Horní Ves, Dolní Ves, Fryšták a Vítová, administrativně se k němu připojují i osady Vylanta, Suché, Lukovské a Žabárna. Celé město je roztaženo podél potoka Januštice jedním směrem, podél silnice na Holešov a Zlín druhým směrem.

Nadmořská výška sídla je 250 – 300 m, zem. šířka 49° 17' 4" zem. délka 17° 41' 8".

Znak města je znázorněn na následujícím obrázku (Obr. 1.)



Obr. 1. Znak města

4.1 Historie

První větší písemná zmínka o Fryštáku pochází z roku 1356. Tehdy Fryšták patřil pod lukovské panství, měl charakter poddanského města, nehrazeného, založeného nad soutokem Januštice a Fryštáckého potoka. V písemných dokumentech lze nalézt název města Freistat, Freystat, Frisatak, Freystadt, Frysstak, Fryšták atd.

Ve 14. století byly zaznamenány první zmínky o Horní a Dolní Vsi. V roce 1952 byly spojeny spolu s Fryštákem v jednu obec. V roce 1960 se připojila i místní část Vítová. K první přestavbě města došlo po požáru v roce 1841. Město získalo osobitý ráz, jehož jádro v podobě středu města zůstalo zachováno dodnes.

Původní zástavbu Horní a Dolní Vsi tvoří zemědělské usedlosti. Charakteristickým prvkem na celém území města je rozptýlený způsob zástavby s řadou hospodářských objektů. K výrazným změnám v půdorysu obce a rozmachu obytné výstavby a přestavby došlo

v roce 1945, kdy byla kvalita výstavby nahrazena kvantitou. V padesátých letech i následujících desetiletích se vyvíjela individuální výstavba rodinných domků, naopak občanská vybavenost zůstávala jen na bázi rekonstrukcí a údržby.

Od počátku sedmdesátých let začala etapa postupného řešení problémů města, ve kterém chyběl vodovod, přívod plynu i kanalizační systém. Ve všech částech Fryštáku si občané postavili autobusové čekárny a podíleli se na budování chodníků a všech pracích souvisejících s výstavbou vodovodního řádu, plynofikací města. Byly vybudovány asfaltové komunikace na celém území města. [13]

4.2 Správa města

Městský úřad tvoří starosta, místostarosta a zaměstnanci města, kteří jsou rozčleněni dle jednotlivých agend do tří odborů:

- odbor správy majetku
- odbor výstavby města a životního prostředí
- ekonomicko-správní odbor, který zahrnuje 5 oddělení:
 - ekonomické
 - kultury
 - matriky
 - správní a sociální
 - podatelna

V rámci městské úřadu je evidován stavební a matriční úřad, jejichž správním obvodem jsou – pro matriční úřad obce Fryšták a Lukoveček, pro stavební úřad obce Fryšták, Lukov, Lukoveček, Vlčková, Kašava, Držková.

Nejvyšším orgánem města je sedmnáctičlenné volené zastupitelstvo. Zastupitelstvo zřizuje na základě zákona o obcích výbor finanční, kontrolní, dále pak je zřízen výbor osadní Vítová, výbor pro rodinu.

Výkonným orgánem města v oblasti samostatné působnosti je rada města, která je odpovědná zastupitelstvu a v současnosti má 5 členů. Rada města zřizuje 5 odborných

komisí. Jedná se o komisi stavební, kulturní, komisi pro školství, mládež a tělovýchovu, tiskovou komisi – redakční radu Fryštáckých listů a komisi pro občanské záležitosti.

Pověřený, finanční, katastrální, pozemkový a celní úřad pro město Fryšták se nachází ve Zlíně, stejně tak i okresní soud. Vojenská správa je v Kroměříži.

Ve Fryštáku má své oddělení také Policie České republiky. Činnost zde byla zahájena dne 1. 9. 1992. Pod tento obvod náleží 15 obcí. Oddělení Policie ČR ve Fryštáku úzce spolupracuje s MěÚ ve Fryštáku a Policejní školou v Holešově.

4.3 Vnější vztahy města

4.3.1 Zahraniční vztahy

Město má navázány vztahy se slovenskou obcí Muráň, ležící v okrese Revúca. Počátek vazeb je datován od roku 1954. Spolupráce je dlouholetá a vazby mezi obcemi jsou velmi silné. Od roku 2008 má město Fryšták další partnerskou obec taktéž na Slovensku – obec Kaniianku. Vztahy jsou však taktéž většinou formální.

4.3.2 Postavení města v rámci Zlínského kraje

Zlínský kraj byl ustanoven k 1. lednu 2000 na základě ústavního zákona č. 347 ze dne 3. prosince 1997 o vytvoření VÚSC. Vznikl sloučením okresů Zlín, Kroměříž a Uherské Hradiště, které patřily k Jihomoravskému kraji, a okresu Vsetín, který spadal do Severomoravského kraje. Donedávna byl Zlínský kraj jediným krajem bez dálničního tahu. Nyní už je situace jiná, město Zlín však napojení na dálnici stále postrádá. Poloha kraje v rámci ČR je relativně nevýhodná. Nachází se na východě republiky, kde jeho východní okraj tvoří hranici se SR. Na jihozápadě sousedí s krajem Jihomoravským, na severozápadě s Olomouckým a v severní části s krajem Moravskoslezským. Svou rozlohou 3 964 km² je čtvrtým nejmenším krajem v republice. Má celkem 304 obcí (z toho 30 měst), z toho 13 obcí s rozšířenou působností a 25 obcí s pověřeným obecním úřadem.

[14]

4.3.3 Region Zlínsko

Region Zlínsko existující od roku 2005 zahrnuje k 1. 1. 2010 16 sídel. Nejvýznamnějším je krajské město Zlín, dále pak 4 města a 11 obcí. Město Fryšták se řadí mezi zakladatelské obce tohoto regionu, je tedy členem od roku 2005.

Předmětem činnosti svazku obcí je vzájemná koordinace aktivit, tvorba doporučení a námětů pro hospodářský, sociální a kulturní rozvoj regionu ve vztahu k cestovnímu ruchu. Zakladatelé byli k založení svazku vedeni vnímáním regionu Zlínsko jako specifické historické a kulturní oblasti s charakteristickými přírodními i sociálními podmínkami a tradicemi. Činnost Regionu Zlínsko by měla vést k prosazování názorů a zájmů obcí v regionu, které odpovídají novým vývojovým trendům a přispívat ke snaze o zachování jeho tradic. Cílem je podpora trvalé prosperity regionu jako celku skrze citlivý rozvoj cestovního ruchu. Filozofie turistického Regionu Zlínsko je založena na principu spolupráce, nekonkurování si a společné prezentaci a propagaci daného území. [15]

4.3.4 Mikroregion Lukovské podhradí

Mikroregion Lukovské podhradí vznikl v roce 2003 za účelem vzájemné spolupráce v oblasti cestovního ruchu, ekologických projektů a ochrany životního prostředí, rozvíjení kultury, obnovy tradic a lidových řemesel, dopravní obslužnosti a sportovních aktivit. Do mikroregionu je zapojeno 6 obcí z nichž pouze Fryšták má statut města.

5 SOCIOEKONOMICKÁ ANALÝZA DOSAVADNÍHO VÝVOJE

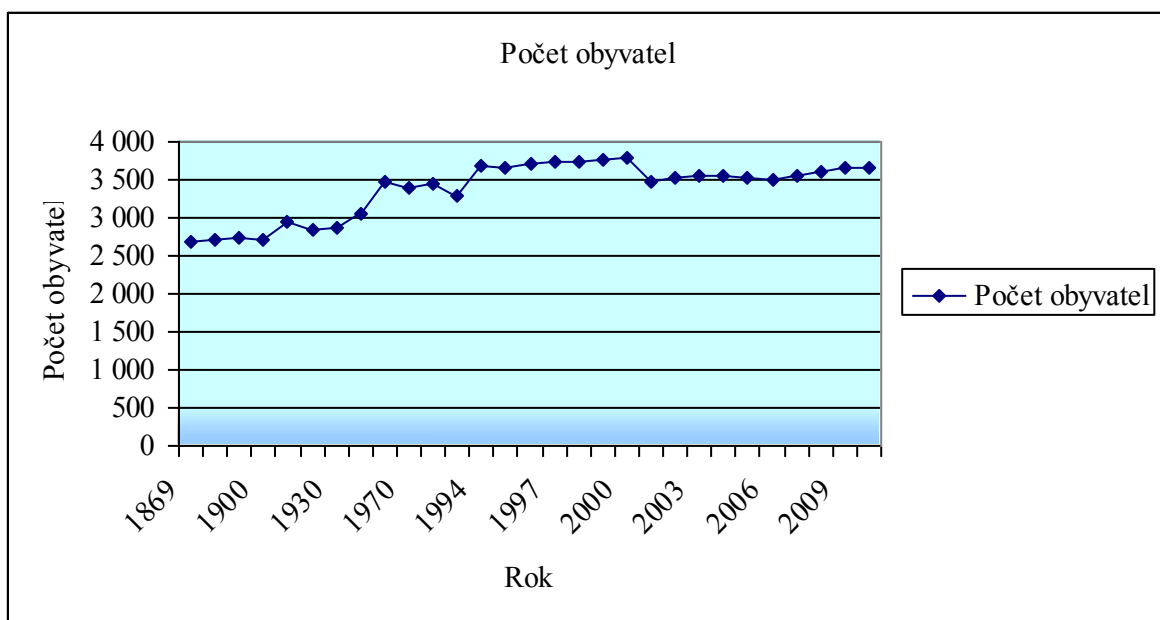
5.1 Obyvatelstvo

5.1.1 Vývoj počtu obyvatelstva

Z následujícího grafu (Obr. 2.) a tabulky (Tab. 2.) kde jsou zachyceny počty obyvatel vždy k 1. lednu daného roku je patrné, že je zde mírně vzrůstající tendence počtu obyvatel. Za příčiny lze považovat např. malou vzdálenost od krajského města či nižší závislost na hromadné dopravě, především má však vliv celorepublikový baby-boom.

Nejvyšší počet obyvatel byl v roce 2000. Tento údaj je však zkreslen faktem, že v roce 2001 se osamostatnila obec Lukoveček, která dříve byla osadou Fryštáku, což znamenalo velké snížení počtu obyvatel.

Údaje jsou čerpány z informací ČSÚ.



Obr.2. Vývoj počtu obyvatel ve Fryštáku

Tab. 2. Počet obyvatel

Rok	Počet obyvatel
1869	2 694
1880	2 719
1890	2 750
1900	2 709
1910	2 953
1921	2 836
1930	2 881
1950	3 059
1961	3 466
1970	3 390
1980	3 446
1991	3 299
1994	3 676
1995	3 650
1996	3 722
1997	3 731
1998	3 740
1999	3 770
2000	3 802
*2001	3 480
2002	3 525
2003	3 550
2004	3 549
2005	3 524
2006	3 508
2007	3 559
2008	3 598
2009	3 650
2010	3 666

* osamostatnění obce Lukoveček

V následující tabulce (Tab. 3.) a grafech (Obr. 3., 4., 5., 6., 7., 8.) je znázorněno srovnání vývoje počtu obyvatel ve městech Fryšták, Slušovice, Zlín, okresu Zlín, Zlínském kraji a České republice. Jelikož ČSÚ, ze kterého jsou informace čerpány, aktuálnější data neposkytuje, je srovnání provedeno pouze od roku 1996 do roku 2009.

Vývoj počtu obyvatel Fryštáku je okomentován výše.

Vývoj počtu obyvatel Slušovic není lineární. Nejvyššího počtu obyvatel bylo dosaženo taktéž jako ve Fryštáku v roce 2000, poté však počet obyvatel až do roku 2003 klesal. Od tohoto roku je opět nelineární vývoj počtu obyvatelstva.

Počet obyvatel statutárního města Zlína měl do roku 2001 vzrůstající tendenci. Poté je za-
znamenán mírný propad, který kulminuje v roce 2004, kdy dochází k osamostatnění obce
Ostrata. Poté počet obyvatel stále klesá, až do roku 2007, kdy je zde opět mírné zvýšení
obyvatelstva. V roce 2009 došlo k dalšímu poklesu z důvodu osamostatnění obce Želecho-
vice nad Dřevnicí.

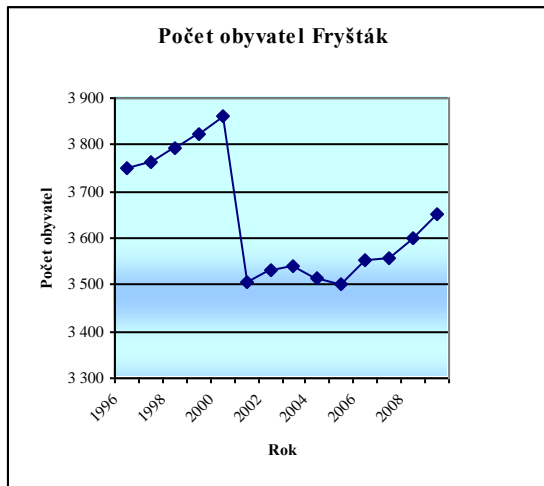
Počet obyvatel okresu Zlín je výrazně ovlivněn výkyvy obyvatelstva statutárního města
Zlína, tudíž je křivka do jisté míry identická s křivkou města Zlína.

Počet obyvatelstva Zlínského kraje až do roku 2008 neustále klesal. V posledních letech
byl pokles pozvolnější než v letech dřívějších, přesto však docházelo k negativnímu pří-
růstku. Od roku 2008 se však projevuje nárůst porodnosti i ve Zlínském kraji a počet oby-
vatel se zvyšuje.

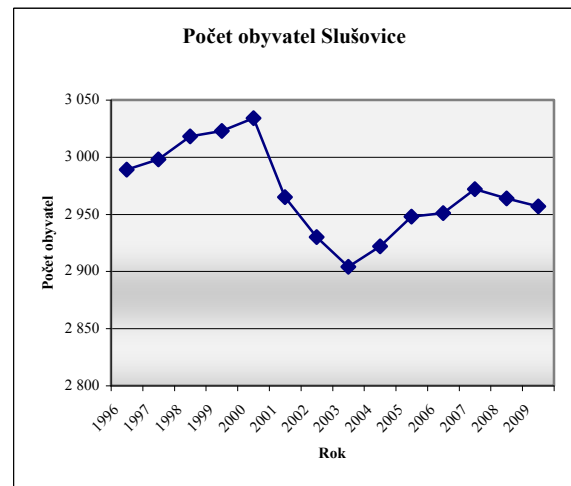
Vývojová tendence České republiky zažívá růst stejně jako Zlínský kraj – od roku 2008
dochází ke zvyšování počtu obyvatel s tím, že růst je intenzivnější než ve Zlínském kraji.
To je umocněno faktem, že k tzv. baby-boomu dochází především v Praze a Středočeském
kraji.

Tab. 3. Srovnání vývoje počtu obyvatel k 1.1. daného roku

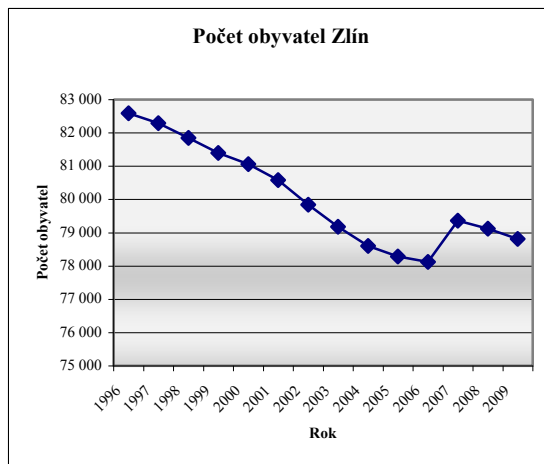
Rok	Fryšták	Slušovice	Zlín	okres Zlín	Zlínský kraj	ČR
1996	3 752	2 989	82 590	197 099	600 617	10 315 353
1997	3 763	2 998	82 292	196 723	600 203	10 303 642
1998	3 792	3 018	81 851	196 378	599 431	10 294 943
1999	3 821	3 023	81 400	195 993	598 789	10 282 784
2000	3 861	3 034	81 061	195 800	598 339	10 272 503
2001	3 505	2 965	80 581	195 020	597 890	10 224 192
2002	3 533	2 930	79 841	194 581	594 060	10 200 774
2003	3 540	2 904	79 177	193 846	593 130	10 201 651
2004	3 516	2 922	78 599	193 068	591 866	10 206 923
2005	3 501	2 948	78 285	192 756	590 706	10 234 092
2006	3 552	2 951	78 122	192 520	590 142	10 266 646
2007	3 559	2 972	79 360	192 774	589 839	10 251 079
2008	3 598	2 964	79 118	192 988	590 780	10 381 130
2009	3 650	2 957	78 813	193 154	591 412	10 467 542



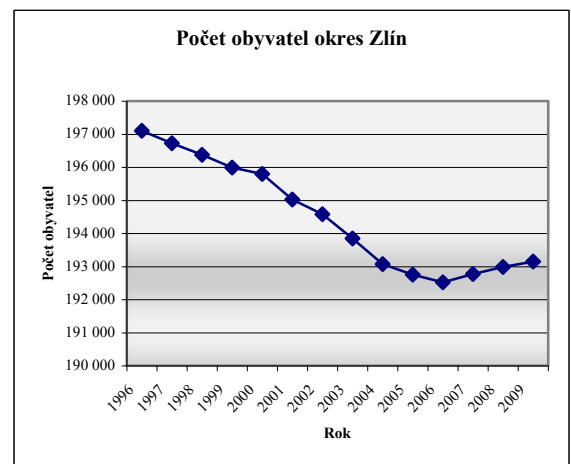
Obr. 3. Počet obyvatel ve Fryštáku



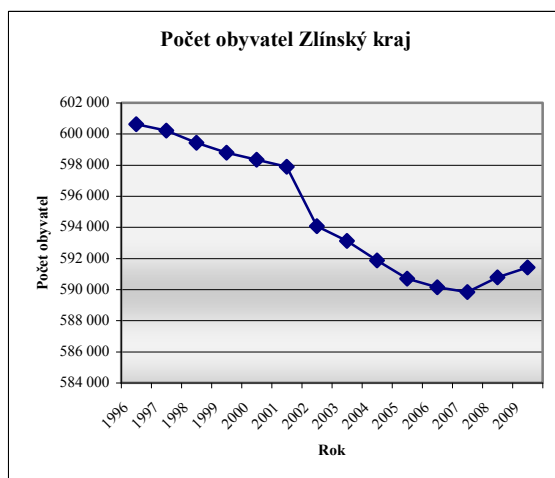
Obr. 4. Počet obyvatel ve Slušovicích



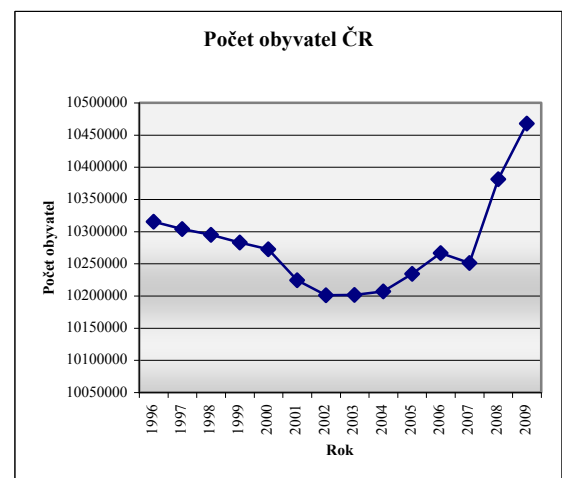
Obr. 5. Počet obyvatel ve Zlíně



Obr. 6. Počet obyvatel v okrese Zlín



Obr. 7. Počet obyvatel ve Zlínském kraji



Obr. 8. Vývoj počtu obyvatel v ČR

Hustota zalidnění k 1. 1. 2010 byla dle níže uvedeného výpočtu 151,7 obyvatel na km².

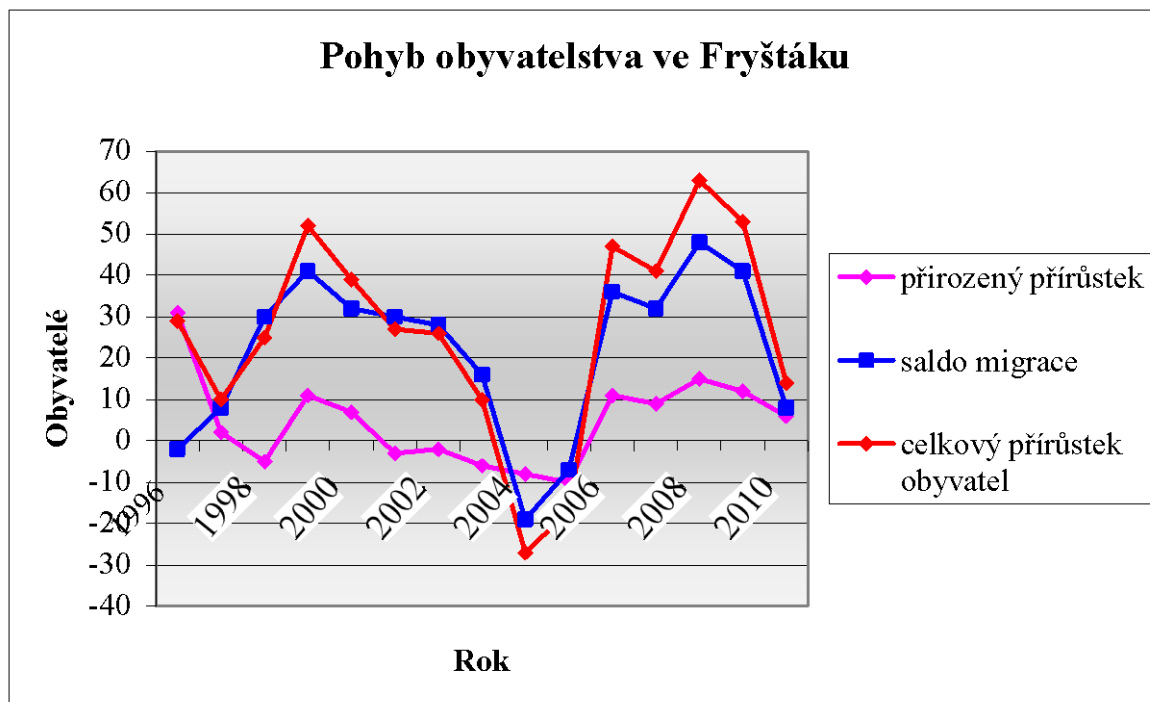
$$\frac{3666}{24,164} = 151,7 \text{ obyv./km}^2$$

5.1.2 Pohyb obyvatelstva

Vývoj počtu obyvatelstva uvedený v následující tabulce (Tab. 4.) a grafu (Obr. 9.) má jasný sinusoidový trend oscilující kolem čísla 40. Dále lze předvídat vzrůstající tendenci počtu obyvatel ovlivněnou výstavbou domů v nově vybudované lokalitě Lesní Čtvrť. Údaje jsou čerpány z informací matriky města Fryštáku.

Tab. 4. Pohyb obyvatelstva – stav k 1.1. daného roku

Rok	Přirozený pohyb			Mechanický pohyb			celkový přírůstek obyvatel
	živě narození	zemřelí	přirozený přírůstek	přistěhovalí	vystěhovalí	saldo migrace	
1996	40	9	31	54	56	-2	29
1997	35	33	2	83	75	8	10
1998	30	35	-5	79	49	30	25
1999	30	19	11	94	53	41	52
2000	36	29	7	72	40	32	39
2001	28	31	-3	95	65	30	27
2002	35	37	-2	87	59	28	26
2003	33	39	-6	60	44	16	10
2004	23	31	-8	58	77	-19	-27
2005	27	37	-10	79	86	-7	-17
2006	38	27	11	101	65	36	47
2007	47	38	9	82	50	32	41
2008	41	26	15	114	66	48	63
2009	40	28	12	109	68	41	53
2010	35	29	6	71	63	8	14



Obr. 9. Pohyb obyvatelstva ve Fryštáku

5.1.3 Struktura obyvatelstva

Obyvatelstvo dle vzdělání¹

Na základě údajů ze SLDB 2001² bylo vytvořena tabulka (Tab. 5.), ze které je patrné, že ve Fryštáku bylo evidováno 7 občanů bez vzdělání, 654 občanů se základním vzděláním, 1 159 vyučených, 709 občanů s úplným středním vzděláním s maturitou a 240 vysokoškolsky vzdělaných.

Ve Fryštáku je vyšší podíl vyučených bez maturity, další struktura obyvatel dle vzdělanostní struktury je téměř shodná. Počet vysokoškolsky vzdělaných osob dosahuje vzhledem k počtu obyvatel 6,8 % ve Fryštáku a 8,06 % ve Slušovicích. Celorepublikový průměr činí 7,5 %. Z těchto údajů lze konstatovat, že v podstatě obě města dosahují stejné vysokoškol-

¹ Úroveň vzdělání se zjišťuje jako nejvyšší dokončený stupeň školního vzdělání u obyvatelstva staršího 15 let.

² Informace o úrovni vzdělání lze zjistit pouze ze statistického sčítání lidu, domů a bytů, které se konají v pravidelných desetiletých intervalech.

sky-vzdělanostní úrovně jako je v ČR, ovšem Fryšták je mírně podprůměrný a Slušovice naopak průměr převyšují. V porovnání údajů těchto dvou měst je však už zřetelný rozdíl a Slušovice mají vyšší počet vysokoškolsky vzdělaných osob než Fryšták.

Tab. 5. Struktura obyvatelstva dle vzdělání

Stupeň vzdělání	ČR 10 224 192 obyvatel	Fryšták 3 505 obyvatel	Slušovice 2 965 obyvatel
bez vzdělání	37 932	7	1
základní	1 975 109	654	551
vyučení a stf. bez mat.	3 255 400	1 159	893
úplné střední s mat.	2 323 031	709	632
vysokoškolské	762 459	240	239
nezjištěné vzdělání	113 127	21	17

Obyvatelstvo dle rodinného stavu

V roce 2009 vstoupilo do manželství 37 fryštických občanů. Z 22 sňatků uzavřených ve Fryšticku bylo 9 církevních. 8 manželství fryštických občanů bylo v roce 2009 rozvedeno. Údaje poskytla matrika města Fryšticku.

5.1.4 Osídlení a bydlení

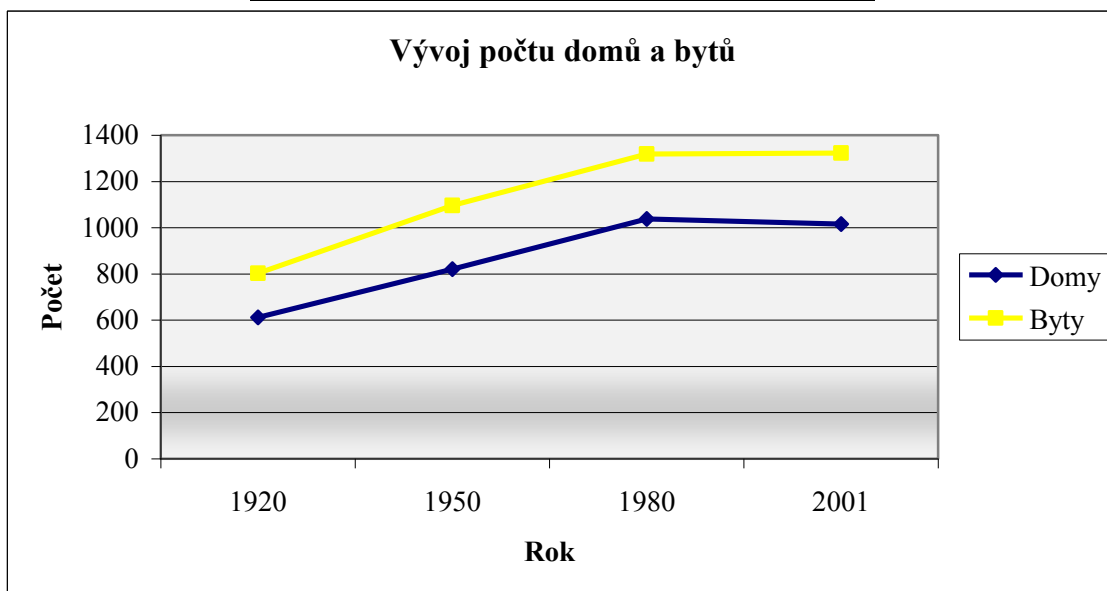
Na základě údajů v matrice města Fryšticku zde bylo k 1. lednu 2010 evidováno 1 167 adres (místní část Fryšták – 409 adres, Dolní Ves 232 adres, Horní Ves 413 adres, Vítová 113 adres).

Počet domů i bytů v průběhu let rostl. Od 80. let minulého století však vykazuje téměř konstantní charakter (počty se zvyšují jen nepatrně). Byty ve Fryšticku nejsou příliš staré, většinou se jedná o výstavbu ze 70. let 20. století.

Podle výsledků SLDB z roku 2001 byla vytvořena následující tabulka (Tab. 6.) a graf (Obr. 10.). Z údajů je zřetelné, že bylo ve městě evidováno 1 015 domů a 1 322 bytů. Po srovnání se Slušovicemi lze konstatovat, že občané ve Fryšticku dávají přednost bydlení v domech, převážně ve svém vlastnictví. Poměrně velká část domů však zůstává neobydlena.

.Tab. 6. Vývoj počtu domů a bytů

Rok	1920	1950	1980	2001
Domy	612	821	1 037	1 015
Byty	803	1 095	1 319	1 322



Obr. 10. Vývoj počtu domů a bytů ve Fryštáku

V následující tabulce vytvořené na základě údajů SLDB 2001 (Tab. 7.) jsou uvedeny údaje týkající se bytového fondu ve Fryštáku a Slušovicích. Je zde patrné, že ve Fryštáku je více domů, převážně 1-2 podlažních. Zatímco ve Slušovicích se nacházejí i domy s více než pěti podlažími, ve Fryštáku není takový dům ani jeden. Poměry vybavení domů zůstávají mezi městy konstantní a není zde žádný významný rozdíl mezi městy.

Tab. 7. Bytový fond

		Fryšták	Slušovice
Domy úhrnem		871	514
z toho podle podlaží	1-2	841	475
	3-4	24	12
	5+	0	23
vybavení domů	přípoj.kan.sítě	521	360
	vodovod	844	506
	plyn	688	407
	ústřední topení	746	451

5.2 Kultura, památky

5.2.1 Památky

Římskokatolický kostel sv. Mikuláše

Kostel svatého Mikuláše stojí několik metrů od náměstí na původních gotických základech ze 14. století. Nejstarší část nynějšího kostela byla vybudována počátkem 18. století. Roku 1820 byla stavba rozšířena a přibyla k ní vysoká věž s cibulovitou střechou. Kostel je typickou, pozdně barokní stavbou, s výrazným průčelím a bohatými vnitřními interiéry včetně plastické výzdoby. Před kostelem stojí kříž z roku 1763. [13]

Městská radnice

Dominantu náměstí Fryštáku tvořila po staletí městská radnice. Původně byla dřevěná, v roce 1680 byla zbudována nová, jednopatrová budova s podloubím a se třemi oblouky, valašskou střechou a věží se zvonem. V roce 1900 byla tato budova radnice zbořena a na jejím místě postavena nová, neorenesanční stavba s pěším průchodem do ulice Absolony. Nyní je radnice celkově zrekonstruována. [13]

Základní škola

Hlavní část tohoto objektu byla vystavena v letech 1888 – 1890 podle plánu fryštického stavitele Antonína Fischera. Původní budova byla rozšířena řadou přístaveb v období první republiky a zejména koncem 80. a v první polovině 90. let. V roce 2007 byla dokončena kompletní rekonstrukce zahrnující výměnu oken a zateplení přístavby. [13]

5.2.2 Kulturní instituce

Mezi fryštické kulturní instituce patří Dům Ignáce Stuchlého SKM o. s. Fryšták (blíže v kapitole 5.9.1) a Čajovna – múzický klub. Tato instituce je vnímána nejen jako čajovna, ale především jako objekt, který se stará o kulturní vyžití ve městě. Snaha všech je směřována především k tvorbě akcí, které nemají masový charakter a jsou nejrůznějšího zaměření (koncerty, výstavy, přednášky atd.).

V rámci čajovny je organizováno občanské sdružení Z kola ven, které je příspěvkovou organizací. V čajovně se také scházejí členové Klubu filmového diváka ke společnému večernímu promítání filmů. Tento počín má nahrazovat absenci kina ve Fryštáku.

Ve Fryštáku dále působí Spolek Václava Renče, který byl založen v roce 1971. Cílem tohoto spolku s velkou tradicí je propagace Fryštáku a regionu. V současné době vzniká pod Spolkem Václava Renče Fryštácký klub poezie s velkým zájmem mladých občanů.

Podobně tradičním spolkem jsou Přátelé divadla – abonenti do Městského divadla Zlín. Dříve byly předplatné realizovány i pro Filharmonii Bohuslava Martinů, později se však od tohoto záměru upustilo. Nyní se znovu uvažuje o zavedení.

5.2.3 Kulturní projekty

V rámci knihovny je v současné době realizován projekt Fryštáčané dobývají svět. Jedná se o vyzvednutí osobností pocházejících z Fryštáku (podnikatelé, spisovatelé, hudebníci), které svým významem překročily hranice České republiky.

Dalším, v současnosti již realizovaným projektem (byť ve svém počátku) je projekt Fryšták – multikulturní domov. Jedná se o pořádání přednášek a besed, kdy by se setkávali občané cizí národnosti žijící ve Fryštáku s Fryštáčany. Cílem je dokonalé poznání jiné světové kultury.

5.2.4 Kronika města Fryštáku

Nejstarším dílem tohoto druhu na Fryštácku je latinsky psaná fryštácká farní kronika. Jejím pokračováním je Pamětní kniha farnosti fryštácké, II. díl a Dějiny městečka Fryštáku a far, které dříve do Fryštáku náležely. Novodobá kronika města je psána od roku 1920, kdy byl vydán Zákon o pamětních knihách obecních. Jsou zde zaznamenávány údaje o veškerých kulturních, sportovních a společenských akcích, ale i informace o každodenním počasí. [13]

5.2.5 Významní fryštáčtí rodáci

Mezi osobnosti, které se ve Fryštáku narodily, patří:

- Karel Absolon – archeolog, geolog
- Břetislav Bakala – dirigent, hudební skladatel
- Vladimír Fischer – architekt
- Ludvík Jadrníček – malíř

- Karel Pekárek – pedagog, etnograf
- Jaroslav Kvapil – dirigent, hudební skladatel, pianista
- Václav Renč – básník, dramatik, překladatel
- Jan Pažout - malíř

5.3 Trh práce

Mezi největší zaměstnavatele ve Fryštáku patří firmy či organizace s počtem zaměstnanců v rozmezí:

- 100-199 zaměstnanců: Zemědělské družstvo vlastníků Fryšták, AMD Partner, s. r. o.
- 50 – 99 zaměstnanců: SOLAR Technik, s. r. o., Základní škola Fryšták

V rozmezí 25-49 zaměstnanců je na území Fryštáku evidováno 9 soukromých firem a 1 instituce.

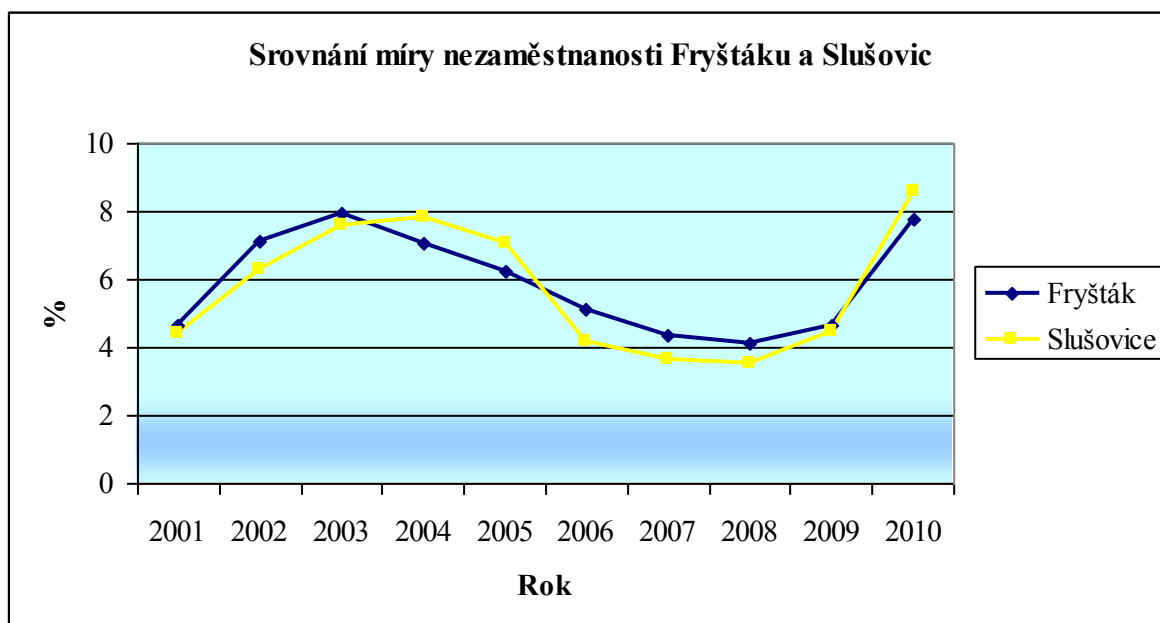
5.3.1 Vývoj nezaměstnanosti ve Fryštáku

Z následující tabulky (Tab. 8.) a grafu (Obr. 11.), kde je provedeno srovnání míry nezaměstnanosti v letech 2001 - 2008, je jasně patrný trend snižování nezaměstnanosti ve Fryštáku. Poté jsou veškeré údaje bohužel zintenzivněny ekonomickou krizí a z ní plynoucím nárůstem nezaměstnanosti. Bohužel tímto stavem jsou postiženy více Slušovice, které k 1.1.2010 dosáhly hranice míry nezaměstnanosti 8,6 %, zatímco Fryšták 7,76 %. Úlaj je umocněn i faktem, že v předchozích letech byla nezaměstnanost ve Fryštáku vyšší než ve Slušovicích o několik desetín procentního bodu.

Data jsou čerpány z ČSÚ.

Tab. 8. Srovnání míry nezaměstnanosti

Stav k 1.1.	Míra nezaměstnanosti	
	Fryšták	Slušovice
2001	4,65	4,42
2002	7,09	6,31
2003	7,93	7,56
2004	7,07	7,80
2005	6,21	7,07
2006	5,11	4,15
2007	4,37	3,66
2008	4,14	3,54
2009	4,66	4,45
2010	7,76	8,60



Obr. 11. Srovnání míry nezaměstnanosti

V následující tabulce (Tab. 9.) je uvedeno srovnání nezaměstnanosti ve vybraných obcích a okresu Zlín se stavem k 1.1.2010. Je jasně patrné, že Fryšták s mírou nezaměstnanosti 7,76 % vykazuje nejlepší výsledek a je pod okresním průměrem, který činí 10,36 %. Bohužel bezprostředně sousedící obce – Lukov a zejména Lukoveček vykazují procentní míru nezaměstnanosti velmi vysokou. Tato situace by mohla v budoucnu vést k negativním dopadům i na nezaměstnanost ve Fryštáku.

Údaje jsou čerpány z ČSÚ.

Tab. 9. Srovnání nezaměstnanosti

Název obce	Míra nezaměstnanosti (v %)
okres Zlín	10,36
Fryšták	7,76
Lukov	8,03
Lukoveček	13,37
Zlín	8,55
Slušovice	8,60

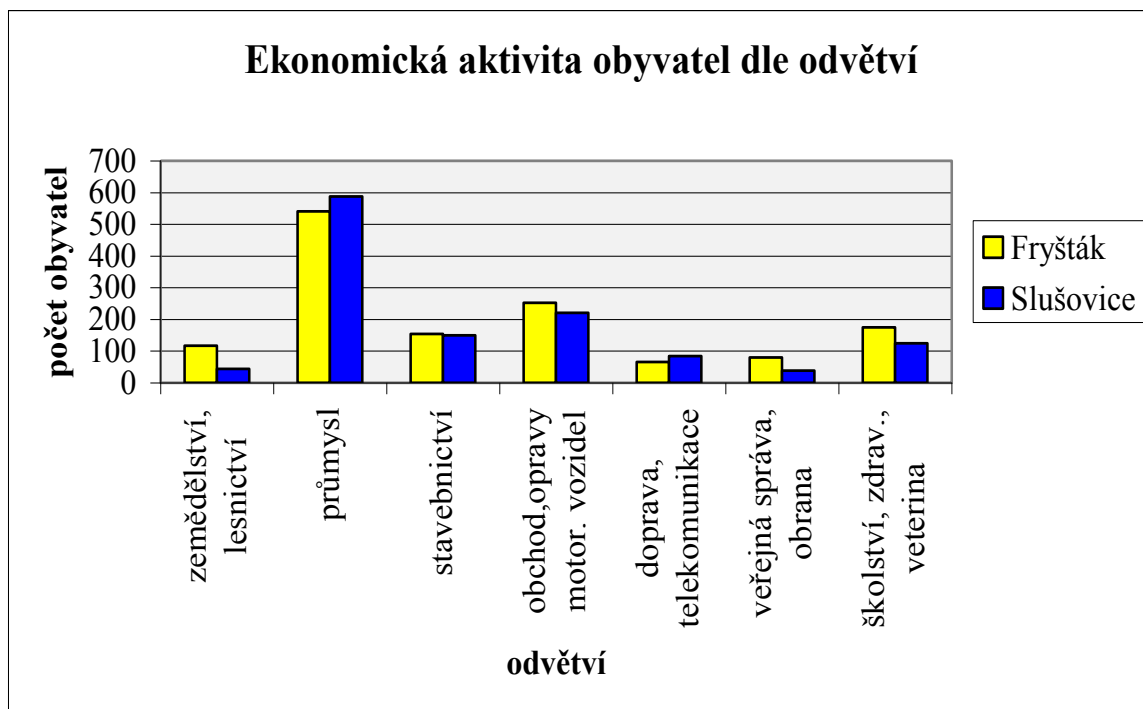
5.3.2 Ekonomická aktivita obyvatel dle odvětví

Z následující tabulky (Tab. 10.) a grafu (Obr. 12.) je patrné, že průmysl, obchod a služby mají podíl na zaměstnanosti ve Fryštáku největší. Jako významný se jeví podíl nesouměrnosti zaměstnanosti v jednotlivých sektorech mezi městy (např. ve Slušovicích je vyšší podíl zaměstnanosti v průmyslu, než ve Fryštáku, kde převládá počet zaměstnaných v obchodu a službách nad Slušovicemi). Toto je ovlivněno zaměřením podnikatelských subjektů.

Údaje jsou převzaty ze šetření SLDB 2001.

Tab. 10. Ekonomická aktivita obyvatel dle odvětví

Odvětví	Fryšták	Slušovice
zemědělství, lesnictví	117	44
průmysl	541	588
stavebnictví	154	150
obchod, opravy motor. vozidel	252	221
doprava, telekomunikace	65	84
veřejná správa, obrana	80	38
školství, zdrav., veterina	175	124



Obr. 12. Ekonomická aktivita obyvatel dle odvětví

5.4 Průmysl a zemědělství

5.4.1 Zemědělství

Jak je zřejmé z geografické polohy města, půda v okolí Fryštáku není pro zemědělství příliš vhodná, přesto je zde dle údajů ČSÚ k 31.12.2005 evidováno:

- 1 024 ha orné půdy
- 1 301 ha zemědělské půdy
- 168 ha trvalých travnatých porostů
- 106 ha ovocných sadů
- 913 ha lesních pozemků
- 35 ha vodních ploch
- 57 ha zastavěných ploch
- 114 ha ostatních ploch

Zemědělská činnost ve Fryštáku je představována 60 evidovanými soukromými zemědělci, především ale Zemědělským družstvem vlastníků Fryšták.

Zemědělské družstvo vlastníků Fryšták

Tato společnost má dlouholetou tradici, udržuje si stále své pevné postavení. Družstvo je právním nástupcem a pokračovatelem úspěšné tradice Jednotného zemědělského družstva Fryšták a do současné podoby bylo transformováno v roce 1992.

Zemědělské družstvo vlastníků Fryšták hospodaří na výměře téměř 1 200 ha zemědělské půdy. Převážnou většinu obdělávané půdy tvoří orná půda (90 %), zbylou část představují trvalé travní porosty.

Hlavní výrobní aktivitou družstva je zemědělská výroba specializovaná na produkci mléka, ve které patří družstvo, co do kvality a užitkovosti, k nejlepším producentům mléka v České republice. Rostlinná výroba je zaměřena na produkci potravinářské pšenice, ozimé řepky a tvorbu krmivové základny. V návaznosti na tyto výroby jsou družstvem zabezpečovány služby dopravy, mechanizace a opravárenské služby, provoz čerpací stanice pohonných hmot, provoz pekárny, závodního stravování, tří maloobchodních prodejen, prodejna stavebnin a výroba úsušků. K výrobním aktivitám s dlouhou tradicí patří rovněž kovovýroba, opravy autoagregátů – vodních čerpadel, tlumičů, kompresorů, servořízení, servisní opravy a repase výměníků sušáren obilí, opravy obilních linek a dřevovýroba. [18]

5.4.2 Průmysl

V oblasti průmyslu působilo k 31. 12. 2004 ve Fryštáku celkem 213 podnikatelských subjektů. I když v tomto odvětví není na území města největší počet podnikajících subjektů, je zde zaměstnán největší podíl zaměstnanců.

Mezi nejvýznamnější ekonomické subjekty (seřazeno dle počtu zaměstnanců) působící na území města a mající význam na rozvoj města patří:

- AMD Partner s. r. o.
- SOLAR-TECHNIK s. r. o.
- Obal Print s. r. o.

AMD Partner s. r. o.

Společnost AMD PARTNER s.r.o., jež zaměstnává více než stovku zaměstnanců, se řadí mezi velké organizace, spolupracující jak s českými, tak i s nadnárodními korporacemi, jejichž nejvýznamnějším zástupcem je společnost YAZAKI Wiring Technologies Czech s.r.o.. V roce 2007 zahájila společnost AMD PARTNER s.r.o. nově činnost v odvětví velkoobchodního prodeje pracovních oděvů a pracovní drogerie.

Hlavní činností, kterou se společnost AMD PARTNER s.r.o. zabývá, je montáž kabelových svazků pro automobilový průmysl.

Dalšími činnostmi jsou:

- velkoobchod s pracovními oděvy a pracovní drogerií
- ubytovací služby
- zprostředkování služeb
- kopírovací práce

SOLAR-TECHNIK s.r.o.

Firma byla založena k 13. 11. 1991 jako společnost s ručením omezeným. Dle počtu zaměstnanců se řadí do kategorie s 50 – 99 zaměstnanci. Podstatnou část těchto zaměstnanců tvoří Fryštáčané, proto má firma pro město velký význam.

Odvětvovou klasifikací činnosti firmy je:

- výroba plastových výrobků pro stavebnictví
- povrchová úprava a zušlechťování kovů
- výroba ostatních kovodělných výrobků
- silniční nákladní doprava

Firma SOLAR-TECHNIK s.r.o. má v současné době pevnou pozici na domácím trhu v oblasti stínicí techniky. Její význam stále roste, firma se rozvíjí neobvykle rychlým tempem (důkazem může být nově otevřená hala). Výrobky se dodávají a montují v širokém sortimentu jak ve stálých pobočkách v Praze a Českých Budějovicích, tak s pomocí smluvních montážních skupin po celém území ČR.

Obal Print, s. r. o.

Firma Obal Print se sídlem J. Kvapila 220, Fryšták, byla založena k 9. 11. 1994. Zaměření subjektu je na výrobu krabiček, obalů včetně reklamních poutačů z lepenky i mikrovlny, zušlechťených čtyřbarevným ofsetovým tiskem a lakem.

Firma je evidována jako organizace s 50-99 zaměstnanci.

Více než 80 % produkce je umístováno na zahraničních trzích, především v USA, Slovensku, Německu, Rusku, Polsku, Indii, atd. Výroba obalů v rozsahu 1 200 tun/rok, je realizována ve vlastních, nově zrekonstruovaných prostorách o rozloze převyšující 1 500 m² a pozemku 5 000 m².

5.5 Technická infrastruktura

5.5.1 Plyn

Město je zcela plynofikováno je zde přiveden plynovod od Lešné.

Na obrázku v příloze (Příloha P I) je znázorněna:

- středotlaková trasa (červené čáry)
- nízkotlaková trasa (zelené čáry)
- vysokotlakové pásmo (modře)

Šrafovaně je znázorněno ochranné a bezpečnostní pásmo a Anoda protikorozní ochrany (tvar „šrafovaného stadionu“).

5.5.2 Energetika

V následující tabulce (Tab. 11.) je znázorněna délka sítí dle údajů E.ON Česká republika, a.s.

Tab. 11. Délka elektrorozvodné sítě

	nadzemní NN (km)	podzemní NN (km)	nadzemní VN (km)	podzemní VN (km)
Fryšták	13,1	8,0	4,9	0,7
Dolní Ves	10,6	1,2	11,2	0,0
Horní Ves	10,6	5,6	4,2	0,0
Vítová	6,0	3,3	2,1	0,3
Celkem	40,3	18,1	22,4	1

5.5.3 Zásobování vodou

Město je zásobováno pitnou vodou ze skupinového vodovodu Zlín. Délka vodovodu, nacházejícího se na území města Fryšták je 20,8832 km, přičemž vodovod není přiveden do místní části Žabárna a ulici Vylanta.

Dále se na území města nachází jeden vodojem a jedna čerpací stanice.

5.5.4 Odpadní vody

Ve městě funguje oddílná kanalizace s přečerpáním vod z Fryštáku (přečerpávací stanice v Dolní Vsi) do kanalizačního systému města Zlína s likvidací odpadních vod v ČOV Malenovice. Samostatný kanalizační systém s likvidací odpadních vod s dočistěním v biologickém rybníku má farma ZDV Fryšták na severozápadním okraji města. Areál ZDV na ulici Holešovské má jímku na vyvážení. Odpadní vody z této jímky jsou vyváženy na ČOV na farmě. Dešťové vody jsou odváděny dešťovou kanalizací přímo do toků.

Kanalizace je přivedena do celého města s výjimkou místní části Žabárna a ulice Korábová.

5.5.5 Svoz TKO

Město má zaveden organizovaný sběr a odvoz TKO. Odpady jsou ukládány do popelnic umístěných u jednotlivých objektů a odváženy na řízenou skládku Suchý důl v katastrálním území Zlín - Mladcová. Jedná se o zabezpečenou skládku III. skupiny. Odvoz kontejnerů organizačně zajišťují Technické služby Fryšták, realizaci provádějí Technické služby Zlín.

Na úrovni města je organizován sběr separovaného odpadu prostřednictvím speciálních kontejnerů, popř. odvoz nebezpečných odpadů.

5.5.6 Spoje

Telefon

Telefonní rozvodná síť je zavedena na celém území města. Je zde plně dostupná síť všech českých mobilních operátorů, signálem je pokryto celé město bez výjimek.

TV signál

Příjem TV signálu je v dané oblasti zajišťován přímým příjmem signálu TV vysílače Zlín – Tlustá Hora, který vysílá program ČT1 na 41. kanálu, program PRIMA na 58. kanálu a program stanice NOVA na 22. kanálu. Na 51. kanálu je vysílán program ČT2. Všechny tyto signály jsou vysílány s horizontální polarizací a úroveň jejich příjmu má dostačující kvalitu. Rovněž je možné přijímat signál z TV vysílače Brno – Kojál.

Internet

Zasíťování města stále chybí a to je vnímáno jako velký nedostatek. Internetové bezdrátové připojení zajišťují soukromé subjekty. Záleží pouze na iniciativě občanů, kteří internet doma chtějí mít, jakou firmu a způsob připojení si vyberou. Bohužel je zde stále otázka relativní finanční náročnosti pro občany.

5.6 Dopravní infrastruktura

Město je napojeno na silnici II/490 Zlín – Holešov. Současná situace silniční dopravy ve Fryštáku je problematická, jelikož doprava je velmi frekventovaná. Fryštákem prochází hlavní dopravní tepna mezi Zlínem a Prahou, silnice, po které se dá relativně nejsnáze dostat na dálnici D1.

Železniční spojení je realizovatelné přes nejbližší železniční stanici Zlín ležící na trati č. 335 Otrokovice – Vizovice (7 km) a stanici Holešov ležící na trati č. 300 Hulín – Valašské Meziříčí (11 km).

Nejbližší civilní letiště se nachází v Brně. Vodní doprava zde není.

5.6.1 Silniční doprava

Územím města procházejí tyto silnice:

II/490	Holešov – Zlín – Nivnice	2 km
II/491	Fryšták – Slušovice – Lípa	0,28 km
II/489	Fryšták – Kašava – Tesák	0,8 km
II/4891	Vítová	0,95 km

Délka MK dle tříd:

- silnice II. třídy	2,7 km
- silnice III. třídy	27 km
- silnice IV. třídy (chodníky)	8 km

Rychlostní silnice R49

Městem má procházet plánovaná rychlostní silnice R49. Její plánovaná trasa je znázorněna na obrázku v příloze (Příloha P II.).

Účelem stavby je vybudování kapacitní komunikace, která umožní převést vysoké intenzity silniční dopravy z komunikací vedených zástavbou Zlína, Otrokovic, Holešova i Hulína a všech dalších obcí na stávající trase silnice I/49, I/55, II/490 a II/432 v okresech Kroměříž a Zlín na nově navrhovanou kapacitní komunikaci R49. [17]

Bohužel z důvodu nedostatečných financí byla realizace rychlostní silnice R49 pozastavena a termín nového započetí prací není dosud znám.

5.6.2 Místní komunikace

Místní komunikace jsou doplňkem silnic ve městě. Nově byly zbudovány cesty zpřístupňující lokalitu Lesní Čtvrť pro výstavbu rodinných domků.

Délky komunikací a chodníků:

a) II.Spojovací	560 m
-----------------	-------

- b) Komenského 800 m
- c) Holešovská 1 750 m
- d) Zlínská 750 m
- e) ulice „pod MŠ“ 200 m

5.6.3 Dopravní obslužnost

Doprava je zabezpečována společnostmi ČAD Vsetín, ČAD Kroměříž, FTL Prostějov, Housacar a Veolia Transport Morava. Město v roce 2007 firmě Veolia Transport Morava, a. s. 13 500 Kč a Zlínskému kraji 179 650 Kč za realizaci dopravní obslužnosti.

Autobusové spojení je velmi dobré. Z Fryštáku se lze pohodlně dostat přímým spojem např. i do Ostravy, Brna, Prahy, Trenčína, Zvolena, četnost těchto spojů však již není tak velká.

5.6.4 Doprava v klidu

Parkování je možné na náměstí Míru, před administrativní budovou zemědělského družstva, u zdravotního střediska a u sportovního areálu za základní školou. Garážování je realizováno v rámci rodinných domků na soukromých pozemcích. Ve městě se však nachází i několik lokalit řadových garáží. Jejich nová výstavba je plánována za bytovými domy na Holešovské ulici.

5.7 Občanská vybavenost

Základním ukazatelem pro občanské vybavení jsou potřeby obyvatel. Jedná se především o vybavení, jehož situování je téměř vždy možné v rámci ploch pro bydlení.

5.7.1 Školství

Mateřská škola

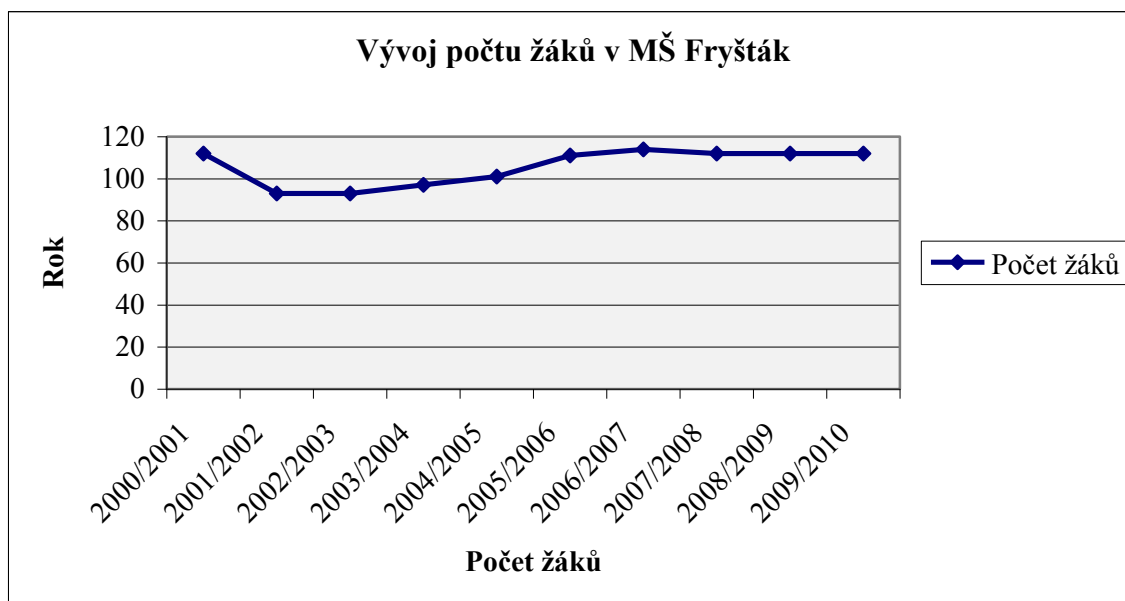
Budova mateřské školy na ulici Komenského byla zprovozněna v roce 1979. Vedle výborných výsledků v oblasti estetické, rozumové i tělesné výchovy pořádá škola i řadu akcí či besídek.

Z následující tabulky (Tab. 12.) a grafu (Obr. 13.) vyplývá, že poslední tři školní roky je počet dětí ve školce neměnný. Jedná se totiž o maximální stanovený počet žáků, které Mateřská škola ve Fryštáku může mít. Je nutné ještě doplnit, že počet uchazečů o umístění v MŠ Fryšták tento počet převyšuje, ovšem více dětí není možné z kapacitních důvodů přijat. Rozšiřování mateřské školy nebylo doporučeno Ministerstvem školství, mládeže a tělovýchovy s odůvodněním, že se jedná pouze o přechodný stav nárůstu počtu dětí, který bude v nejbližších letech opět upadat.

Údaje jsou čerpány ze statistiky MŠ Fryšták.

Tab. 12. Počet žáků v MŠ

Školní rok	Počet žáků
2000/2001	112
2001/2002	93
2002/2003	93
2003/2004	97
2004/2005	101
2005/2006	111
2006/2007	114
2007/2008	112
2008/2009	112
2009/2010	112



Obr. 13. Vývoj počtu žáků v MŠ Fryšták

Základní škola

Základní škola je jedinou institucí tohoto typu na území města Fryštáku. Stravování žáků je zajištěno ve školní jídelně, která je v přízemí nové budovy školy. V rámci programu protidrogové prevence je při ZŠ založena řada zájmových kroužků (např. florbal, atletika, počítače, přírodověda atd.).

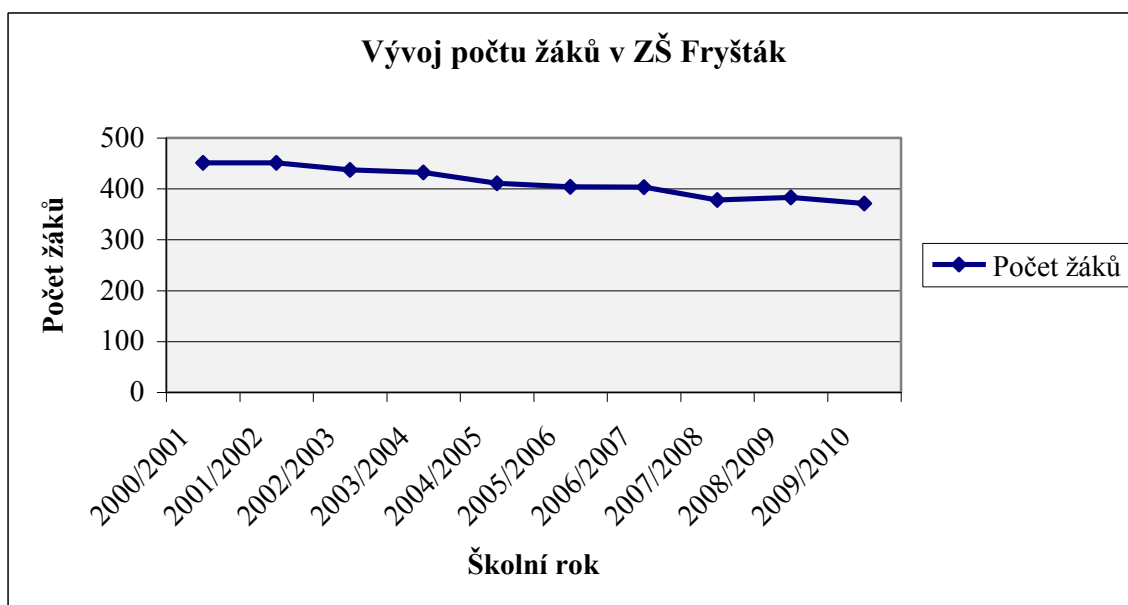
ZŠ ve Fryštáku navštěvuje v průměru 400 žáků. Otevřeno je 10 tříd na 1. stupni, na 2. stupni je 8 tříd. Základní školu navštěvují i děti z okolních obcí, např. z Lukova, kde je 1 – 5 ročník a přicházejí do 6. ročníku ZŠ Fryšták.

Jak je patrné z následující tabulky (Tab. 13.) a grafu (Obr. 14.), baby-boom posledních let se na počtu žáků základní školy ještě neprojevil a počet žáků ve školním roce 2007/2008 rapidně poklesl. Po mírném nárůstu v následujícím školním roce došlo k opětovnému snížení žáků až na počet 371 dětí, které navštěvují základní školu v tomto školním roce. V budoucnosti lze však počítat s nárůstem počtu žáků právě z důvodu rostoucí porodnosti minulých let.

Údaje jsou čerpány ze statistiky ZŠ Fryšták.

Tab. 13. Počet žáků v ZŠ

Školní rok	Počet žáků
2000/2001	451
2001/2002	451
2002/2003	437
2003/2004	432
2004/2005	411
2005/2006	404
2006/2007	403
2007/2008	378
2008/2009	383
2009/2010	371



Obr. 14. Vývoj počtu žáků v ZŠ Fryšták

5.7.2 Zdravotnictví

V současné době ordinují ve Fryštáku 2 praktické lékařky, 1 dětská lékařka, 1 zubní lékařka a jednou týdně i lékař pro péči o ženy. Lékárna existuje ve Fryštáku od roku 1925. Ordinance jsou situovány v budově zdravotního střediska.

5.7.3 Obchody a služby

Ve městě existují firmy působící v květinářství, masném průmyslu a potravinářství. Dále jsou zde poskytovány i služby pohostinské, kadeřnické, kosmetika, manikúra, pedikúra a modeláž nehtů. Má zde pobočku i Česká pošta, Česká spořitelna a Česká pojišťovna.

5.7.4 Spolková činnost

Do spolkové činnosti na území města Fryštáku je zahrnut především skauting, TOM Černý delfin, Zahrádkářský svaz, Včelařský spolek a Sbor dobrovolných hasičů.

Z následujících tabulek (Tab. 14.), která byla vytvořena na základě statistiky Svazu skautů a skautek – oddíl Fryšták, je zřejmé, že organizace „žije“ pouze z dotace od města Fryšták, která činí 93,8 %. Nabízí se logická otázka, jaká by nastala situace pokud by město Fryšták odmítlo dotaci poskytnout. Problémem zřejmě je a bude fakt, že vedení této instituce nemá zájem žádat o různé příspěvky a spoléhá se pouze na fakt, že Skauti mají ve Fryštáku velkou tradici a jsou městem podporováni.

Tab. 14. Hospodaření Svazu skautů a skautek-oddíl Fryšták

Zdroj	Kč	%
Dotace město Fryšták	30 000	93,8
Členské příspěvky	2 000	6,2
Celkem	32 000	100,0

5.7.5 Sport

Ve Fryštáku funguje mnoho tělovýchovných spolků. Je zde možnost navštěvovat kopanou, stolní tenis, volejbal, hokejbal. Nejvýznamnějším spolkem je TJ Fryšták.

TJ Fryšták

U budovy Sokolovny se nachází víceúčelové hřiště s umělým povrchem vybavené běžec-kou dráhou, doskočištěm pro skoky vysoké i daleké, volejbalovým i malým fotbalovým hřištěm a tenisovým kurtem.

Jak je patrné z následující tabulky (Tab. 15.), financování organizace je zajišťováno téměř přesně z poloviny z vlastních zdrojů a z dotací.

Organizace těží v oblasti vlastní činnosti především z pronájmu přízemí budovy, kterou poskytuje jako obchody a z nájmu tělocvičny základní škole a jednotlivcům, kteří zde chodí cvičit. Výše dotací je však natolik vysoká, že TJ Fryšták by se bez dotačních titulů neobešla. Na druhou stranu je jistě podstatou tohoto celku jiná činnost, než získávání peněžních prostředků vlastními zdroji. Proto toto krytí není považováno z hlediska této organizace za nijak problematické.

Údaje poskytl vedení TJ Fryšták ze své statistiky.

Tab. 15. Hospodaření TJ Fryšták za rok 2009

Zdroj	Kč	%
Členské příspěvky	17 000	4,7
Nájem prostor (obchody)	130 000	36,2
Nájem tělocvičny	32 000	8,9
Dotace ČSTV	90 000	25,1
Dotace město Fryšták	90 000	25,1
Celkem	359 000	100,0

5.7.6 Farnost

Na fryštickou farnost mají velký vliv Salesiáni Dona Boska pobývající zde od roku 1927 s přestávkami Druhé světové války a komunistické totality 1950-1990.

5.7.7 Městská knihovna

Od roku 1995 funguje městská knihovna v přízemí Domova s chráněných bydlením na náměstí Míru. Navštěvuje ji okolo 600 čtenářů. Knihovna pořádá knihovnické akce pro děti ze základní školy, besedy pro předškolní děti, pro Skauty a další zájemce.

Při knihovně pracuje od roku 1992 Společnost PhDr. Václava Renče.

5.8 Hospodaření města

Město Fryšták patří mezi obce s nejnižším zadlužením. Snaží se vše financovat z vlastních zdrojů, to vše s minimálním dluhovým zatížením. Nedostatek finančních prostředků však může být překážkou pro udržitelný rozvoj.

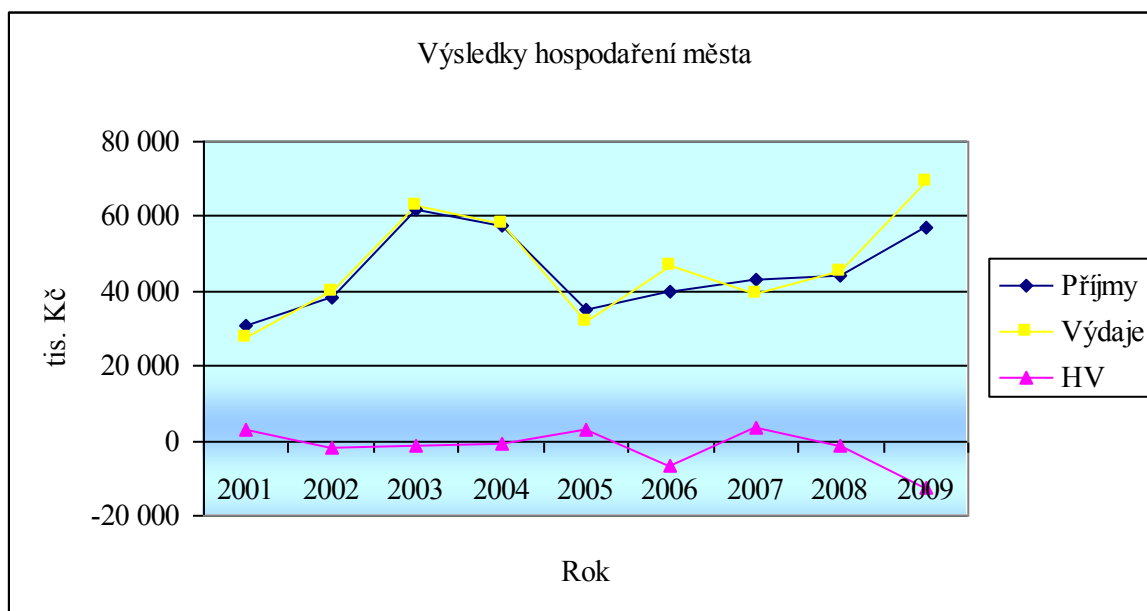
Veškeré údaje v této kapitole poskytl ekonomicko – správní odbor Městského úřadu ve Fryštáku.

5.8.1 Výsledky hospodaření města

V řadě výsledků hospodaření minulých let znázorněných v tabulce (Tab. 16.) a grafu (Obr. 15.) je zřejmý sinusový projev. Nejvýznamnější propad zažilo hospodaření města v roce 2009, což je způsobeno rozsáhlou investiční výstavbou, v jejímž důsledku město přijalo investiční úvěry. Důvodem byla spoluúcast při financování těchto akcí z dotačních zdrojů Ministerstva zemědělství.

Tab. 16. Výsledky hospodaření města (v tis. Kč)

	2001	2002	2003	2004	2005	2006	2007	2008	2009
Příjmy	30 686	38 317	61 818	57 351	35 044	40 156	43 044	44 063	56 761
Výdaje	27 564	39 980	62 896	57 957	31 902	46 812	39 483	45 497	69 282
HV	3 122	-1 663	-1 078	-606	3 142	-6 656	3 561	-1 434	-12 521



Obr. 15. Vývoj hospodaření města

5.8.2 Vývoj stavu běžných účtů

Aby výše uvedené výsledky hospodaření nebyly vytrženy z kontextu, je nutné se dívat na hospodaření jako na celek, a proto je práce doplněna o tabulku se zůstatky na běžných účtech (Tab. 17.). Významnost údajů je o to větší, že ukazuje na relativně vysoké zůstatky na běžném účtu, kdy stav tohoto účtu k 31.12. daného roku byl východiskem pro tvorbu rozpočtu na rok další.

V posledních třech letech se k 31.12. zůstatek účelového fondu převádí na běžný účet.

Tab. 17. Zůstatky na bankovních účtech (v tis. Kč)

	2001	2002	2003	2004	2005	2006	2007	2008	2009
Běžný	12 710	10 914	7 804	8 687	10 591	3 407	6 493	5 919	3 735
Účel. fond	61	61	88	134	5	50	0	0	0
CELKEM	12 771	10 975	7 892	8 821	10 596	3 457	6 493	5 919	3 735

5.8.3 Financování města

Pokud má být pohled na příjmovou stránku hospodaření města Fryšták ucelený, je potřeba se podívat na celkové příjmy „očistěné“ o dotace, což je znázorněno v tabulce (Tab. 18.). Zde je situace poněkud odlišná, neboť je vidět výrazný nárůst na straně daňových příjmů. Konkrétně to znamená, že mezi roky 2001 a 2009 došlo k nárůstu o 10 598 000 Kč.

Tab. 18. Vývoj příjmů bez dotací (v tis. Kč)

Příjmy	2001	2002	2003	2004	2005	2006	2007	2008	2009
Daňové	18 006	20 918	22 399	24 370	24 806	27 003	29 312	31 814	28 604
Nedaňové	5 895	5 642	3 406	3 538	3 609	3 873	3 440	3 908	8 948
Kapitálové	2 767	334	1 666	5 327	5 117	2 729	526	194	323
Celkem	26 668	26 894	27 471	33 235	33 532	33 605	33 278	35 916	37 875

5.8.4 Dotace

Na základě níže uvedené tabulky (Tab. 19.) je zřetelné, že nejvyšší podíl na jednotlivých druhích dotací mají dotace ze státního rozpočtu. Je zde patrný markantní nárůst celkového objemu dotací v roce 2009. Tento stav je dán dotacemi z Ministerstva zemědělství ve výši 10 780 785 Kč na výstavbu kanalizace v místní části Vítová a 4 118 000 Kč na vodovod taktéž na Vítové. V roce 2008 se jednalo o dvě dotace taktéž z Ministerstva zemědělství ve

výši 4 280 000 Kč na vybudování vodovodu na ulicích Dolnoveská, Korábová, Holešovská, dále pak 758 000 Kč na výstavbu kanalizace v místní části Vítová (s touto akcí se pokračovalo i v roce 2009) a 772 000 Kč na zastávky na Žabárně. V roce 2007 obdrželo město Fryšták dotaci ve výši 6 000 000 Kč od Ministerstva financí na rekonstrukci přístavby ZŠ Fryšták a 1 584 954 Kč na výstavbu chodníku na Žabárně. V roce 2006 přijalo město dotaci z Ministerstva vnitra ve výši 3 650 000 Kč na pořízení cisternové automobilové stříkačky.

Město čerpalo také v roce 2006 a v roce 2009 dotaci od Zlínského kraje. V roce 2006 to bylo 500 000 Kč na nákup hasičského automobilu, v roce 2009 se jednalo o dotaci na výstavbu kanalizace na ulicích Dolnoveská, Korábová a Holešovská.

Ostatní zde neuváděné dotace jsou neinvestiční, zejména na volby a výkon státní správy.

Tab. 19. Dotace v letech 2005-2009 (v Kč)

Druh dotace	2005	2006	2007	2008	2009
dotace na volby (PSP,EP,ZK,MF)	0	248 383	99 242	150 000	102 011
dotace na výkon VS	1 169 000	1 458 917	1 626 203	1 727 706	2 475 510
neinv. dotace ze SR	0	100 000	0	0	0
neinv. dotace od obcí	323 400	556 300	404 980	404 620	428 280
neinv. dotace ze ZK	19 000	37 712	50 700	55 000	42 500
inv. přijaté dotace ze SR	0	3 650 000	6 000 000	5 038 000	14 898 785
inv. přijaté dotace ze SF	0	0	1 584 954	772 000	0
inv. dotace ze ZK	0	500 000	0	0	940 000
CELKEM	1 511 400	6 551 312	9 766 079	8 147 326	18 887 086

5.8.5 Fondy

Město má možnost dle zákona č. 250/2000 Sb., o rozpočtových pravidlech ÚSC, mimo jiné zřizovat peněžní fondy. Zákon přitom blíže nedefinuje oblasti použití. Vzhledem k tomu, že nebylo ve městě Fryštáku třeba zřídit fondy řešící problémy např. v resortu bydlení, sociální problematiky, volnočasových aktivit (ty jsou řešeny adresně přímo na zastupitelstvu a financovány z rozpočtu) atd. byl zřízen pouze účelový peněžní fond na uspokojování potřeb zaměstnanců města a uvolněných zastupitelů pomocí kterého jsou poskytovány příspěvky stálým zaměstnancům na rekreaci, tělovýchovu, sport a financování výdajů na ochranu zdraví zaměstnanců. Dále jsou z fondu vypláceny zainteresovaným osobám příplatky na ošatné a stravenky starostovi města. Tento fond má tak spíše interní působnost neovlivňující život ve městě.

5.8.6 Majetek města

Město Fryšták, jako každá jiná obec, má právo s majetkem v samostatné působnosti nakládat. Město tedy, obecně řečeno, pořizovalo majetek ze dvou důvodů.

Prvním důvodem je pořízení majetku pro výkon vlastních provozních činností. Jedná se především o strojní investice typu nákladních automobilů pro svoz odpadu, přesun stavebního a jiného materiálu, osobních automobilů pro úřednický aparát, manipulačních strojů (sekačky, vysokozdvihný vozík apod.), informační techniky (počítačové sítě).

Druhým typem jsou stavební investice, které je možno dále rozdělit dle několika hledisek. Lze je tak např. rozdělit na investice do budov (ZŠ, MŠ, zdravotní středisko, kulturní objekt na Vítové atd.) a do staveb, kam je možno zařadit různá hřiště, ale i infrastrukturu (elektrická vedení, vodovody, kanalizace, plynovody, komunikace).

Tab. 20. Stavby majetku města vč. zřízených organizací³ k 31. 12. daného roku (v Kč)

Druh majetku	2005	2006	2007	2008	2009
DHM – Stavby	230 539 673	243 018 200	259 393 210	276 328 710	282 083 611
DHM–S.m..věci	6 638 407	13 368 000	13 959 870	14 231 150	14 451 114
DDNM	231 961	366 150	421 820	484 058	561 395
DDHM	9 055 675	9 681 330	10 277 060	10 668 310	11 051 234
Pozemky	25 208 225	33 472 940	33 375 640	35 264 830	36 874 289
Umělecká díla	22 000	22 000	22 000	22 000	22 000
Nedokončené inv.	1 722 224	1 240 160	8 772 800	9 693 468	44 833 084
Zásoby	305 032	332 530	343 140	281 121	233 285
Pokladní hotovost	70 574	86 180	130 260	111 662	120 083
Ceniny–stravenky	64 600	8 260	2 430	1 455	66 750
BÚ vč. FKSP/SF	13 675 453	6 341 250	9 713 530	9 243 547	7 428 650
Pohl. za odběrateli	1 055 629	1 276 560	1 458 670	1 362 180	147 430
Záv. za dodavateli	96 418	695 250	1 841 800	390 251	2 313 959
Akcie	28 625 000	28 316 680	28 466 608	26 625 000	26 625 000
Podílové listy	229 704	234 500	237 753	220 443	226 863

³ Základní škola Fryšták, okres Zlín, p.o. a Mateřská škola Fryšták, okres Zlín, p.o.

5.8.7 Zhodnocení hospodaření města

Z výše uvedené analýzy vyplývá, že hospodaření města je od roku 2001 do roku 2008 ovlivněno především vzrůstajícími daňovými příjmy, což bylo způsobeno jednak rostoucími daňovými příjmy státu, dále pak změnou rozpočtového určení daní (novelizace zákona č. 243/2000 Sb. zákonem č. 377/2007 Sb.). Daňové příjmy roku 2009 byly negativně ovlivněny globální hospodářskou krizí, proto nastal pokles těchto příjmů o více než 3 000 000 Kč. Dalším významným faktorem působícím na hospodaření města byla skutečnost zůstatku finančních prostředků na bankovních účtech města. Ve sledovaném období došlo, prostřednictvím přírůstků a úbytků, k citelnému poklesu disponibilního zůstatku na běžných účtech z původních takřka 13 000 000 Kč v roce 2001 na necelé 4 000 000 Kč v roce 2009, což je pro financování běžných provozních výdajů města sice stále ještě přijatelný stav, ale již nedostatečný pro pokrytí investičních výdajů (výstavba vodovodního řadu a kanalizace na Vítové). Proto nastal v roce 2009 za posledních 20 let zcela mimořádný stav a město bylo nuceno přijmout investiční úvěry (z úvěrů bylo použito na uvedené účely 10 839 000 Kč).

Stranou hodnocení však nesmí zůstat ani příjem dotací na výkon státní správy, který se v letech 2005-2009 zvyšoval, a nenárokových účelových investičních dotací na výstavbu a rekonstrukce řady stavebních objektů.

Zatímco hospodaření města v letech 2001 až 2008 lze charakterizovat především růstem příjmů a nízkým zadlužením (dluhová služba do 2 %), v roce 2009 se projevila hospodářská krize a město bylo nuceno přijat dva investiční úvěry. Jeden byl přijat na výstavbu kanalizace místní části Vítová ve výši 6 839 000 Kč (poskytovatel Českomoravská záruční a rozvojová banka, a. s.). Druhý úvěr byl poskytnut Komerční bankou, a. s. na financování výstavby vodovodu také v místní části Vítová ve výši 4 000 000 Kč.

Ze zde uvedených faktů lze zhodnotit stav finančního hospodaření města Fryštáku velmi pozitivně.

5.9 Sociální sféra

5.9.1 Dům Ignáce Stuchlého SKM o. s. Fryšták

Dům Ignáce Stuchlého SKM⁴ o. s. Fryšták (dále jen DIS) je pobytovým výchovně vzdělávacím zařízením pro mládež. Patří mezi tzv. domy setkávání, podobně jako např. exerciční domy, domy spirituality nebo vzdělávací domy. Jde o objekt s ubytovací a stravovací kapacitou, který má zároveň vybavení pro společné programy. Slouží ke krátkodobým pobytům skupin a jednotlivců, kteří se přitom zpravidla věnují nějaké konkrétní aktivitě. Toto zařízení odpovídá současným potřebám církve, protože může sloužit jak jejímu vnitřnímu životu, tak i jejím pastoračním cílům.

Ve své výchovné práci se DIS zaměřuje na mládež ve věku 15 – 30 let, se zvláštní otevřeností vůči mládeži sociálně slabé, okrajové a problémové. DIS nabízí ubytování a stravování také pro aktivity jiných institucí, které pracují ve výchovné a sociální oblasti.

Dům Ignáce Stuchlého SKM o. s. Fryšták je samostatným právním a ekonomickým subjektem. Je organizační jednotkou občanského sdružení „Salesiánské kluby mládeže“ schváleného MVČR.

Tab. 21. Hospodaření DIS SKM v roce 2009

Zdroj	Kč	%
Tržby z prodeje služeb	3 075 839	71,70
Ostatní výnosy	1 064	0,02
Celkem přijaté příspěvky	532 877	12,40
Dotace MŠMT	286 000	6,70
Dotace město Zlín	75 000	1,68
Dotace město Fryšták	106 000	2,50
Dotace Zlínský kraj	213 000	5,00
Celkem	4 289 780	100,00

⁴ SKM – salesiánský klub mládeže

Jak je patrné z výše uvedené tabulky (Tab. 21.), tato instituce vykazuje velké příjmy v řádech milionů korun. Jelikož největší podíl – 71,7 % činí příjmy za vlastní výkony – tzn. tržby z prodeje vlastních služeb, lze mluvit o soukromé organizaci a soukromém sektoru.

Protože se jedná o instituci poskytující převážně pomoc a poradenství mladým lidem, zdá se tento způsob financování zvolen adekvátně. Je nemyslitelné, aby si Dům Ignáce Stuchlého z hlediska charakteru poskytovaných služeb, na pokrytí nákladů „vydělal“ pouze svou činností. Na druhou stranu by však nebylo vhodné pouze čerpat z příspěvků a spoléhat se na dotace. Pro každou organizaci je totiž dobré, když je co nejvíce samostatná.

5.9.2 Salesiánské hnutí mládeže

Klub SHM Fryšták je křesťanské občanské sdružení dětí a mládeže s celostátní působností. Hlavním posláním je výchova dětí a mladých lidí. Podporuje iniciativy a zajišťuje duchovní a organizační přípravu mladých lidí, kteří se angažují ve výchovné práci mezi dětmi a mládeží. Podněcuje a podporuje iniciativy dětí a mládeže, zaměřené na zvýšení jejich zdravotní, sociální, kulturní a duchovní úrovně, zvláště v oblasti zájmové činnosti ve volném čase (hudba, zpěv, divadlo, sport, turistika, cestování, technika, ruční práce, charitativní práce, politická kultura, jazykové vzdělání, náboženská výchova atd.). Veškerá činnost se uskutečňuje v salesiánském duchu.

Úzce spolupracuje s Domem Ignáce Stuchlého SKM.

5.9.3 Hrádek – domov pro osoby se zdravotním postižením

Základní informace

Hrádek – domov pro osoby se zdravotním postižením je příspěvkovou organizací, jejímž zřizovatelem je Zlínský kraj.

V tomto zařízení je umístěno průměrně 40 osob ve věku 3 – 26 let. Jde o jedince zbavené svéprávnosti a povinnosti vzdělávat se, tedy děti nevzdělavatelné, ale vychovatelné. V rámci tohoto zařízení vzniklo sdružení Fryštácký paprsek, jehož hlavním posláním je získávat finanční pomoc i sponzory pro tyto handicapované lidi.

Ve své podstatě jsou zde dva pobytové typy – týdenní stacionář a domov pro osoby se zdravotním postižením.

- a) Týdenní stacionář – klienti jsou zde ubytováni každý týden, tj. vždy od pondělí 6,00 hodin do pátku 18,00 hodin, s výjimkou státních svátků. Konkrétní rozsah je dále upraven individuálně podle přání a potřeb uživatele ve smlouvě o poskytnutí sociální služby.
- b) Domov pro osoby se zdravotním postižením - protože se jedná o rezidenční službu s nepřetržitým provozem, není v tomto případě přesně vymezena doba poskytování, ale jde o kontinuální průběh služby bez omezení, tj. včetně víkendů a státních svátků.

Pracovníci v sociálních službách nabízí uživatelům uvedené typy služeb podle cíle stanoveného smlouvou. Tyto cíle jsou dále rozpracovány v individuálních plánech jednotlivých uživatelů. Každý uživatel má svého kontaktního pracovníka. Ošetrovatelskou péči v zařízení poskytují přímou obslužnou péči. Všichni uživatelé mají možnost využívat rehabilitační místnosti.

Na ošetrovném oddělení jsou děti plně závislé na pomoci pracovníků. Při chůzi, sebeobsluze, hygieně, orientaci v prostoru a jakékoliv běžné denní činnosti. Zvýšenou pozornost je nutno věnovat uživatelům imobilním. Pozornost je zaměřena na prevenci zdravotních komplikací. Snahou je především uživatele na invalidním vozíku maximálně aktivizovat a vést k samostatnosti.

Uživatelé trvale ležící mají v rámci prevence dekubitů k dispozici polohovací lůžka, speciální antidekubitní matrace a také polohovací molitanové podložky všech tvarů z důvodu zachování pohyblivosti uživatelů alespoň na stávajícím stupni.

Relaxace a volnočasové aktivity

Je zde vybavená relaxační místnost s multifunkčním posilovacím strojem a stolem na stolní tenis. Z dalšího sportovního vyžití mají uživatelé možnost využít pravidelných návštěv zimních lázní, případně (v letních měsících) využít vlastní bazén v areálu Hrádku. Ve spolupráci se základní školou je zde možnost využívat školní tělocvičnu a hřiště. Kromě sportovního vyžití se nabízí nepřeberné množství společenských her, sledování televize, poslouchání hudby, návštěvy městské knihovny, pobyt na zahradě, společné výlety, návštěvy kin, divadel a koncertů.

Pracovní rehabilitace

Terapeutická dílna je vybavena kvalitními pomůckami tak, aby odpovídala specifickým nárokům uživatelů. Pracuje se především s přírodními materiály jako je dřevo, papír, hlína. Je k dispozici i hrnčířský kruh a pec na vypalování keramiky. Kromě dílny uživatelé pracují i venku. Dle ročních období se jedná například o sběr jablek, hrabání listí, odklizení sněhu, práce na zahrádce apod.

Spolupráce s místními organizacemi

V rámci podpory začleňování do společnosti spolupracuje Hrádek s místními organizacemi, jako jsou např. Městský úřad Fryšták, Dům Ignáce Stuchlého, Farní úřad.

5.9.4 Domov s chráněným bydlením Fryšták

Základní informace

Od 1. 1. 2007 vstoupil v platnost nový zákon č. 108/2006 Sb., o sociálních službách. Z tohoto důvodu došlo ke změně názvu organizace. Název Domov – penzion pro důchodce Fryšták byl nahrazen názvem novým.

Chráněné bydlení je moderní typ pobytové služby, která umožňuje žít víceméně samostatně v prostředí, které je svým charakterem fakticky totožné s běžným bytem. Jsou zde umísťováni lidé v důchodovém věku, nebo lidé invalidní, kteří se nacházejí v nepříznivé životní situaci a potřebují sociální služby, nebo ošetrovatelskou péči.

Zákon 108/2006 Sb. o sociálních službách říká že: „Chráněné bydlení je pobytová služba poskytovaná osobám, které mají sníženou soběstačnost z důvodu zdravotního postižení nebo chronického onemocnění, včetně duševního onemocnění, jejichž situace vyžaduje pomoc jiné fyzické osoby. Chráněné bydlení má formu skupinového, popřípadě individuálního bydlení.“

Služba obsahuje tyto činnosti:

- poskytnutí stravy nebo pomoc při zajištění stravy
- poskytnutí ubytování
- pomoc při zajištění chodu domácnosti
- výchovné, vzdělávací a aktivizační činnosti

- zprostředkování kontaktu se společenským prostředím
- sociálně terapeutické činnosti
- pomoc při uplatňování práv, oprávněných zájmů a při obstarávání osobních činností [16]

Klientela

Služeb mohou využít:

- senioři
- žadatelé v invalidním důchodu se zdravotním postižením
- osoby s přidruženou tělesnou nebo smyslovou vadou lehčího stupně (pohybující se pomocí kompenzačních pomůcek)
- osoby s nutnou podporou pro zabezpečení životních a osobních potřeb
- osoby se sníženou schopností v základních životních dovednostech z důvodu zdravotního postižení, jejichž situace vyžaduje pravidelnou pomoc jiné fyzické osoby
- osoby s chronickým onemocněním

Služba není určena pro:

- osoby, které si tímto způsobem chtějí vyřešit bytovou otázku nebo osoby bez příštířeší
- osoby s poruchou chování, agresivními projevy a psychiatrickou diagnózou /psychotici, alkoholici, drogově závislí – toxikomani, Alzheimerova choroba/
- osoby, u nichž existuje důvodné podezření, že by mohli narušovat soukromí a bezpečnost ostatních uživatelů služby

Na základě statistiky Domova s chráněným bydlením v lednu 2010 domov ubytovával 71 klientů v 58 bytových jednotkách. Z toho bylo 7 bytů dvoupokojových a 51 bytů jednopokojových.

Rozdělení podle věku klientů:

- do 60 let 1
- 60-69 let 19

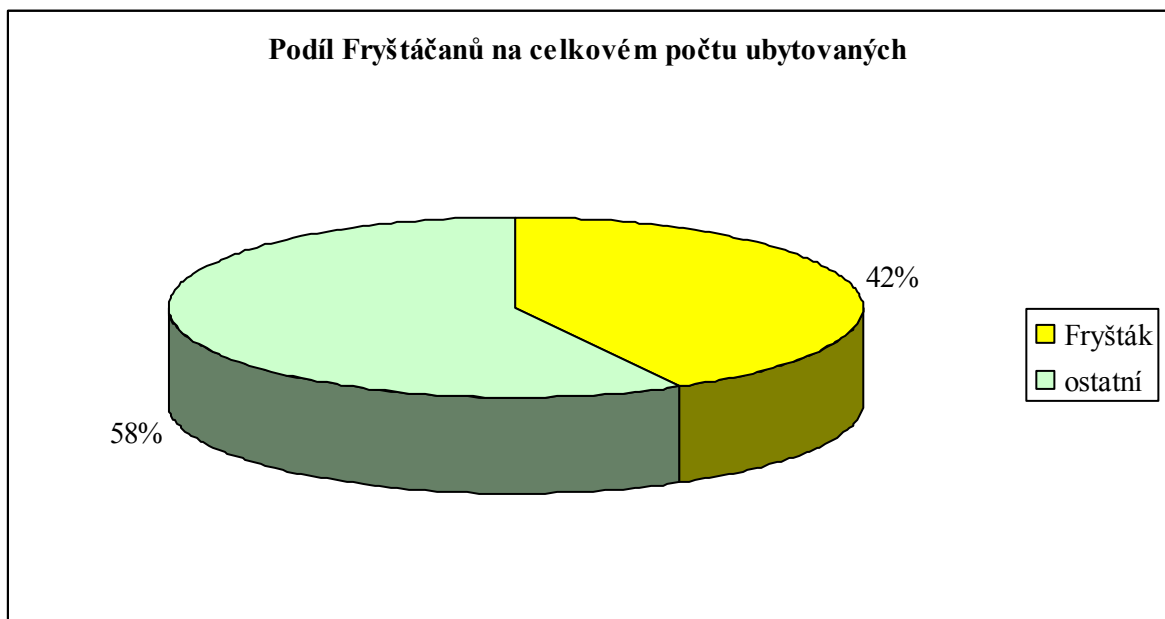
- 70-79 let 35
- 80-85 let 10
- 85-90 let 4
- nad 90 let 2

Rozdělení podle zdravotního stavu a náročnosti péče:

- trvale na lůžku 1
- demence /např. Alzheimer/ 8
- klienti chodící s chodítkem 5

- minimální péče 33
- náročnější péče 15
- velmi nutná péče 9

Podstatným faktem pro město je, že z celkového počtu 71 osob bylo v citovaném období 30 osob původními občany Fryštáku. Statisticky vyjádřeno je to 42,25 % všech klientů. Pro akcentaci tohoto faktu je situace vyjádřena graficky (Obr. 16.).



Obr. 16. Podíl Fryštáčanů na celkovém počtu ubytovaných

Zásady poskytované sociální služby:

- Plné uznávání a respektování práv uživatelů
- Zaměření na individuální potřeby uživatelů
- Zaměření na celkovou situaci uživatele v rámci všech daných aspektů a souvislostí
- Podpora flexibility a minimalizace rutinního jednání v rámci ošetrovatelství
- Podpora socializace uživatelů, zamezení sociální segregace (oddělování)
- Zvyšování kvalifikace, odbornosti a informovanosti personálu
- Podpora týmové práce, komunikace a dobrých vztahů na pracovišti
- Podpora personálu v zátěžových situacích
- Podpora soběstačnosti uživatelů

Příležitosti k uplatňování vůle uživatelů

Uživatelé se podílejí na tvorbě Vnitřních pravidel a standardů kvality sociálních služeb, připomínají je a schválené respektují. Uživatelé mohou nabízenou službu kdykoli odmítnout nebo přerušit. Pokud o ni znovu požádají, bude poskytnuta ve stejné kvalitě. Přispíváme k udržení kvality života uživatelů, posilování jejich schopností, kondice a psychologických kapacit. Uživatelé mají možnost kdykoli opustit budovu, chodit nakupovat, rozhodují o svém volném čase. Na základě vlastního rozhodnutí se účastní pořádaných akcí. Podporujeme spolupráci s rodinou a přáteli uživatele. Uživatelé mají možnost dle zájmu navštěvovat společenské akce v místě bydliště. Je zachováno naprosté soukromí uživatele, neboť bytové jednotky slouží pro ubytování jednoho uživatele nebo manželského páru. Návštěvy nejsou omezovaly časem. Uživatelům jsou nabídnuty služby praktického lékaře, který má v zařízení svou ordinaci.

5.9.5 Poskytování bydlení v nájemných bytech v majetku města Fryštáku

V současné době má město k dispozici dva byty o rozloze 51,1 a 54,45 m². Tyto byty jsou označovány jako tzv. „sociální“. To znamená, že přednost pro ubytování v nich mají osoby ocitající se ve složité životní situaci – typicky matky samoživitelky. Žádost o nájem bytu může podat občan ČR způsobilý k právním úkonům, který nevlastní byt ani dům a nemá uzavřenou nájemní smlouvu na byt na dobu neurčitou a nemá žádné dluhy vůči městu.

5.10 Cestovní ruch

5.10.1 Lokalizační faktory

Město Fryšták leží v oblasti cestovního ruchu „Valašsko“ v předhůří oblasti Hostýnské vrchy. Z větší části je Fryšták sídlem venkovského typu. Město může čerpat ze své výhodné polohy a stát se tak základnou pro turistické výlety např. na poutní místo Svatý Hostýn, do ZOO Lešná Zlín, Květné zahrady v Kroměříži, zámku ve Vizovicích, lázeňského města Luhačovice nebo na síť židovských památek v Holešově.

Přírodní vodní nádrž Horní Ves

V severní části místní části Horní Ves je vybudována vodní nádrž, která v současné době slouží jako přírodní koupaliště. Stav vody je však neodpovídající pro rekreační účely a nádrž využívají především místní občané. U této nádrže se nachází i stravovací zařízení Šenk, dětské hřiště, hřiště na volejbal. V zimních měsících je nádrž využívána k bruslení.

Rybaření

K rybaření je využívána vodní nádrž v Dolní Vsi. Tato vodní nádrž byla vystavěná v letech 1933 až 1938 jako zásobárna pitné vody a protipovodňová ochrana.

V současné době nádrž slouží především rybářům, ovšem jejich činnost zde není nijak organizována a chybí i zázemí u této lokality.

Cykloturistika

Územím Fryštáku vede lokální značená cyklostezka a vzhledem k tomu, že je zde relativní rovina, patří mezi cyklisty oblíbená místa. Fryšták patří mezi 26 obcí, které se zapojily do projektu Budování páteřní cyklostezky Otrokovice – Vizovice. Tento projekt je však v současnosti pozastaven z důvodu nedostatku finančních prostředků.

Pro cyklisty zde zatím není vybudováno žádné speciální zázemí v podobě půjčoven jízdních kol či jejich opraven, nezastavuje zde ani cyklobus, jehož standardní trasa vede přes Fryšták.

Pěší turistika

Městem vede modrá turistická značka, po které je možno se dostat do Zlína. V blízkosti města se nacházejí další trasy napojené do turistického systému. Žlutá trasa vedoucí na Ondřejovsko a červená na lukovský hrad, Tesák, Rusavu atd.

Podrobnější informace poskytuje turistická mapa v příloze (Příloha P III).

Andrýskova naučná stezka

Celková délka trasy Andrýskovy naučné stezky je přibližně 7 km a je vyznačena zelenou turistickou značkou. Jednotlivá zastavení jsou znázorněna na mapě (Příloha P IV). Tato stezka provede historií města Fryštáku a okolím Hostýnských vrchů a Fryštácké brázdy. Je pojmenována po prvním Fryštačanovi – Andrýskovi.

5.10.2 Služby pro turisty

Ubytování

Problémem cestovního ruchu ve Fryštáku je malá ubytovací kapacita na území města, kterou zabezpečuje pouze 1 penzion s kapacitou 25 lůžek a DIS. Ubytování v tomto zařízení však není příliš komfortní (pokoje postrádají sociální zařízení, chybí zde možnost stravování, jedná se tudíž pouze o možnost noclehu v místnosti s postelí). V této oblasti se tedy naskýtá možnost největšího rozvoje města.

Město na základě z.č. 565/1990 Sb., o místních poplatcích, v platném znění, a obecně závazné vyhlášky města Fryštáku č. 3/2003 vybírá poplatek z ubytovací kapacity v zařízeních určených k přechodnému ubytování za úplatu. Poplatek je vybírán za každé využití lůžko a den a činí 4 Kč za den. V tabulce níže (Tab. 22.) jsou uvedeny celkové roční příjmy z ubytovacích zařízení. Prostým dělením celkového příjmu částkou 4 Kč dostáváme celkový počet obsazených - využitých lůžek ve městě. Na základě těchto čísel lze učinit úsudek o pohybu ubytovaných a celkovém vývoji tohoto počtu v letech 2002 až 2009. Celkový počet ubytovaných kulminoval v roce 2004 a od té doby má sestupnou tendenci. Důvodem může být zánik ubytovacích zařízení ve městě.

Tab. 22. Počet využitých lůžek k rekreaci ve Fryštáku

	2002	2003	2004	2005	2006	2007	2008	2009
Místní poplatek z ubytovací kapacity	6 340	4 888	10 040	8 360	4 752	6 352	4 440	5 944
Počet ubytovaných	1 585	1 222	2 510	2 090	1 188	1 588	1 110	1 486

Restaurační zařízení, kluby, bary

Na území města se nacházejí 2 restaurace, 1 pizzerie a 3 bary s možností sázkové činnosti. U hornoveské vodní nádrže se nachází restaurační zařízení Šenk, které je však provozováno pouze v období letních prázdnin.

Banky, bankomaty, směnárny, pošta

Ve Fryštáku je pobočka České pošty, jedna pobočka banky, která poskytuje i směnářské služby. Na území města se nachází jeden bankomat.

Internet

Veřejné připojení k internetu je možné v době otvíracích hodin v městské knihovně. Ve dvou barech na území Fryštáku je možné bezdrátové připojení na internet za poplatek.

Čerpací stanice, autoopravny

Na území města jsou k dispozici dvě benzinové čerpací stanice, z nichž jedna funguje s non-stop provozem. Dále se zde nachází jedna stanice LPG a tři autoopravny.

5.10.3 Folklor

Město se v posledních letech snaží o obnovení folklóru a tradičních akcí. Tradice jsou jakýmsi kulturním dědictvím předávaným z generace na generaci. V současné době je zaznamenán nárůst zájmu o tradice. Vzhledem ke svému dřívějšímu úpadku se jedná o velmi pozitivní jev. Lidé si začali uvědomovat, jak je jednoduché přijít o to, co jejich předkové po generace budovali. Jednou z takových znovuobnovených tradic je Valašské setkání hudebních kapel či Mikulášské trhy. Významnou roli ve Fryštáku hrají folklórní soubory Fryštácká Javořina, Prameny, Pramének.

Fryštácká Javořina

Kapela byla založena v roce 1985 z mladých muzikantů Dechového orchestru mladých pod názvem „Gottwaldovská 12“. Od listopadu 1989 hraje pod současným názvem. Javořina ve valašském nářečí znamená čerstvě vytlučenu paseku /zbavenou pařezů/ a tímto nachystanou pro založení nového salaše. Fryštácká proto, jelikož zřizovatelem a později partnerem souboru je město Fryšták. Kapela se dvakrát zúčastnila mezinárodní soutěže o Zlatou křídlovku v Hodoníně a v roce 1996 obsadila druhé místo. Účastní se také přehlídek dechových hudeb a to nejen doma, ale také v zahraničí. Propagovala českou muziku v Turecku, Itálii, Rakousku, Německu. U nás doma účinkovala na přehlídkách ve Valašských Kloboukách, Veselí nad Moravou, Lidečku, Kolíně nebo ve Zbraslavi u Brna. Často koncertuje ve Zlíně a okolí, Luhačovicích, Rožnově pod Radhoštěm atd.

Prameny

Fryštácká cimbálová muzika Prameny vznikla v roce 1998, navázala tak na muziku Fryštáček. Soubor pořádá výchovné koncerty, setkání u cimbálu atd. Vystupuje v okolních obcích města Fryštáku.

Pramének

Dětský pěvecký soubor Pramének byl založen ve školním roce 1997-1998, patří k cimbálové muzice Prameny. V současné době jej navštěvuje 12 dětí ve věku 5-12 let. Repertoár tvoří písně regionu, Valašska, Slovácka, Kopanic i Slovenska. Účinkující nejen zpívají, ale i hrají na nástroje a také se snaží o taneční improvizaci. Pramének je velmi činný, hlavně ve svém rodném městě. Spolu s cimbálovou muzikou Prameny vystupují na koncertech, besedách u cimbálu, na přehlídkách a soutěžích. V roce 2002 se sólové zpěvačky zúčastnily soutěže Trnečka, k úspěchům patří účast na Festivalu Strážnice 2002. Soubor je členem Regionálního sdružení folklórních kolektivů a členem Folklórního sdružení.

5.10.4 Kulturní a sportovní akce*Kulturní akce*

Mezi nejvýznamnější patří akce organizované již dříve zmiňovaným OS Z kola ven. Jedná se především o:

- Vznášejní – výstava maleb a soch

- Fryštácký Malý svět – hudební festival
- Fryštácký Malý svět divadel – divadelní festival
- DIS Fest – hudební festival

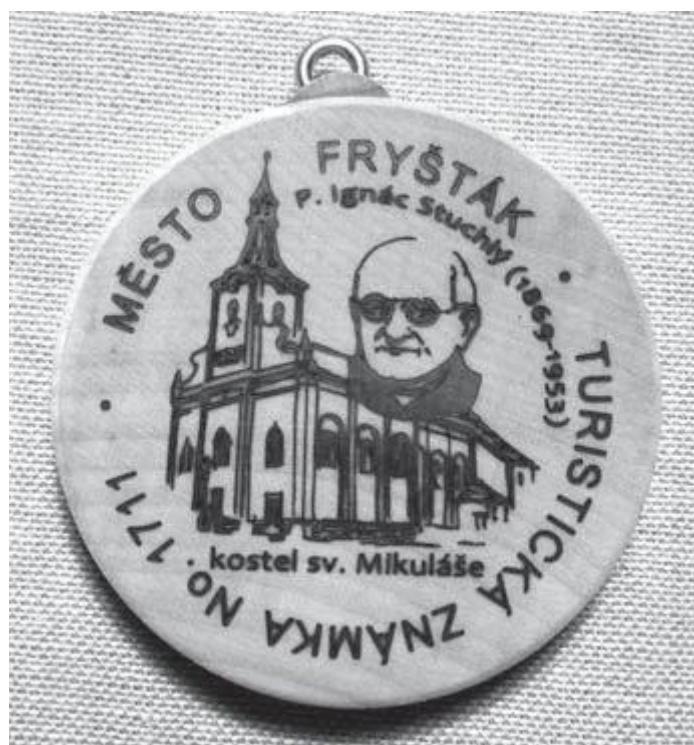
Dále se jedná o již zmiňované Valašské setkání či Mikulášské trhy.

Sportovní akce

- Fryštácká Skalka - mezinárodní mistrovství České a Slovenské republiky cross country rally s tradicí od roku 2005
- Fryštácký dogtrekking - extrémní turistika se psem, při které jsou překonávány velké vzdálenosti v předem určeném časovém limitu

5.10.5 Turistická známka

Město Fryštak dosáhlo v roce 2009 významného úspěchu při zapojení do populární sbírkové hry Turistické známky. Také díky hlasům občanů Fryštáku byla dřevěná turistická známka s motivem Fryštáku vyrobena (obrázek Obr. 17.). V současné době je možné tuto známku v ceně 25 korun zakoupit buď v městské knihovně nebo v Domě Ignáce Stuchlého.



Obr. 17. Turistická známka

6 SWOT ANALÝZA

Ve SWOT analýze vycházím z výše zjištěných informací. Po uvedení silných a slabých stránek se snažím poukázat i na potenciální problémy a možnosti rozvoje města. Při zpracování jsem se inspirovala obecnými body SWOT analýz, které byly součástí výuky mého studijního oboru. Všechny níže uvedené skutečnosti jsou však konkrétními oblastmi vztahujícími se k městu Fryšták a jsou opět mou vlastní prací. Analýza poskytuje rámec pro hodnocení současné a budoucí situace. [14]

Jelikož je práce zaměřena na oblast cestovního ruchu a sociální sféry, je i SWOT analýza rozdělena na tři okruhy. První se věnuje souhrnně všem oblastem socioekonomické analýzy mimo dvě výše zmíněné, kapitola 6.2 je věnována cestovnímu ruchu a kapitola 6.3 sociální sféře.

6.1 SWOT

Silné stránky

Slabé stránky

Vysoký podíl občanů produktivního věku	Absence jeslí ve městě
VŠ vzdělanost nevybočuje z průměru ČR	Absence středního školství ve městě
Vyhovující občanská vybavenost	Absence celoživotního vzdělávání ve městě
Fungující školská zařízení (ZŠ, MŠ, ZUŠ)	Nedostatečná podpora bydlení pro mladé
Vysoký počet žáků v ŽS a MŠ	Převažující dělnické profese
Pobočka Policie ČR	Nižší průměrná mzda ve srovnání s ČR
Ochota občanů dojíždět do zaměstnání	Nedostatek pracovních příležitostí ve městě
Nabídka volnočasových aktivit mládeže	Absence železnice ve městě
Dopravní napojení města na krajské město	Nedostatečné propojení částí města
Frekventovaná veřejná přeprava	Absence chodníků podél některých cest
Široká výstavka kanalizace ve městě	Nedostatečný systém pěší přepravy (přechody pro chodce, semafor)
Téměř dokončený vodovodní řad	Špatný stav silnic
Úplná plynofikace města	

Bezproblémová elektrifikace	Přetíženost silnice II/49
Existence čistírny odpadních vod	Nedostatek ekologického citění občanů
Televizní a internetová kabelová síť	Scházející dálniční napojení
Velké množství zalesněné plochy	Nevhodné umístění trafostanic
Půda vhodná pro lesnictví	Zastaralý stav veřejného osvětlení
Blízkost krajského města	Zastaralé části vodovodu
Blízkost nové průmyslové zóny Holešov	Absence spolupráce mezi podniky
Nízké zadlužení města	Absence velké firmy – „tahouna“ průmyslu
Snižující se provozní náklady města	Deficit parkovacích míst
Příjem velkého objemu investičních dotací	Nízký patriotismus
Zkušenosti s příjmem a využitím dotací	Nedostatek likvidního majetku města
Vysoký podíl nedaňových příjmů	Neefektivní výkonnost Technických služeb
Kladné výsledky „finančních auditů“	Ztrátovost některých oblastí hospodaření (např. odpadové)
	Pokles kapitálových příjmů

Příležitosti**Hrozby (ohrožení)**

Pozvolný růst počtu obyvatelstva	Migrace do vyspělejších center
Zvyšování migračního salda – přilákání nových obyvatel	Prohlubování nesouladu mezi poptávkou a nabídkou trhu práce
Tvorba nové lokality pro bytovou zástavbu	Růst nákladů na financování škol
Tendence stěhování se do blízkosti velkých měst	Útlum baby-boomu
Atraktivní místa k bydlení	Úbytek starších občanů – nositelů tradic
Jazykové vzdělávání pro občany	Zvyšování rozdílů životní úrovně obyvatel
Rozvoj cestovního ruchu a s tím související	Snižování bezpečnosti občanů ve městě

<p>vyšší zaměstnanost</p> <p>Výstavba rychlostní komunikace R49</p> <p>Zvýšení počtu parkovacích míst ve městě</p> <p>Úplné dokončení vodovodního řadu</p> <p>Úplné dokončení kanalizace ve městě</p> <p>Budování cyklostezky</p> <p>Využití alternativních zdrojů energie</p> <p>Tvorba průmyslové zóny</p> <p>Využití méně kvalitní půdy pro průmysl</p> <p>Spolupráce místních a nadnárodních firem</p> <p>Exportní orientace stávajících firem</p> <p>Rozvoj moderních technologií šetrných k životnímu prostředí</p> <p>Získání úvěrových prostředků od banky</p> <p>Finanční podpora z fondů EU</p> <p>Profesní vzdělávání zaměstnanců MěÚ</p> <p>Podílení se města na PPP projektech</p> <p>Podnikatelská činnost města (prodej písku, stavebního materiálu)</p>	<p>Znečištění ovzduší vlivem dopravy</p> <p>Zintenzivňování dopravy</p> <p>Nedostatečná environmentální výchova</p> <p>Relativně velká vzdálenost letiště</p> <p>Nekonkurenceschopnost místních obchodníků</p> <p>Nezájem mladé generace o zemědělství</p> <p>Nedostatek financí pro rozvoj zemědělství</p> <p>Stávající útlum ekonomiky v podobě ekonomické krize</p> <p>Zvyšování cen průmyslových vstupů</p> <p>Růst cen energií</p> <p>Zhoršení kvality ovzduší vlivem výstavby dálnice</p> <p>Změny v oblasti rozpočtového určení daní</p> <p>Růst pohledávek vůči nájemníkům a odběratelům služeb</p> <p>Odchod kvalitních zaměstnanců MěÚ</p>
---	--

6.2 Cestovní ruch

Silné stránky

Slabé stránky

<p>Atraktivní poloha s nedalekými turisticky přitažlivými destinacemi (Luhačovice, Kroměříž, sv. Hostýn)</p> <p>Kvalitní životní prostředí</p>	<p>Špatná image centra města</p> <p>Nedostatečná nabídka oddychových zařízení</p> <p>Nedostatečná nabídka ubytování turistům</p> <p>Absence ubytovacího zařízení pro rodiny s</p>
--	---

Dostatečný podíl veřejné zeleně ve městě	děťmi
Celoročně turisticky zajímavá krajina	Absence spolupráce města s místními gastronomickými, ubytovacími službami
Existence naučné stezky	Absence turisticky atraktivního objektu
Dobré dopravní napojení města	Nedostatečná propagace města
Vhodný terén pro pěší turistiku, dogtrekking, lyžování	Málo produktů cestovního ruchu (muzeum)
Existence kvalitních atletických sportovišť	Absence infocentra
Existence vodní plochy vhodné pro rybaření	Absence zařízení pro zimní sportovní vyžití
Existence přírodního koupaliště	
Konání sportovních soutěží s nadregionální působností	

Příležitosti**Hrozby (ohrožení)**

Výstavba silnice R49	Zvýšení ekologické zátěže
Zvýraznění stávajících kulturních akcí	Nezájem podnikat v oblasti CR
Založení muzea	Zvýšené požadavky na infrastrukturu (parkovací místa, kanalizace, vodovody)
Zřízení multikulturního centra	Neodborný přístup poskytovatelů služeb
Zřízení rekreačních areálů s vodní plochou	Znehodnocování památkových objektů
Využití růstu obliby agroturistiky	
Využití místního přírodního bohatství	
Cest. ruch zaměřený na rodinnou turistiku	
Spolupráce s novými partnerskými městy	
Rozvoj rybářství	
Rozvoj zeleně v centru města	
Posílení patriotismu	

6.3 Sociální sféra

Silné stránky

Slabé stránky

Existence Domova s chráněným bydlením Fryšták	Absence řešení domácího násilí
Existence zařízení Hrádek pro mentálně retardovanou mládež	Absence některých služeb (nízkoprahové centrum, péče o národnostní menšiny)
Adekvátní rozsah ústavních služeb ve městě	Nedostatek obecních bytů
Vyhovující objekty pro sociální služby	Slabá podpora mladých rodin
Existence zájmových skupin občanů v sociální oblasti	Neposkytování půjček mladým na bydlení
Výrazná podpora se strany obyvatel obce	Nedostatečná identifikace potřeb v oblasti sociální péče
Dobrá spolupráce mezi zástupci samosprávy a poskytovateli sociálních služeb	Absence sociálních služeb pro starší občany žijící ve svých domech či bytech
Vysoký zájem poskytovatelů služeb o pomoc potřebným	Nedostatek osobních asistentů
Existence krizového bydlení	Absence vzdělávacího zařízení pro mentálně postižené
	Nedostatek pracovních příležitostí pro mentálně postižené ve městě
	Absence chráněných dílen
	Nedostatek financí pro zapojení dobrovolníků

Příležitosti

Hrozby (ohrožení)

Převzetí sociálního zařízení orientovaného na seniory do vlastnictví města	Nedostatečné zkušenosti MěÚ se soc. problematikou
Rozšíření prostor pro setkávání seniorů	Nejasné financování sociální oblasti státem
Kooperace s DISem v rámci prevence sociálně-patologických jevů	Změna hodnotových žebříčků lidí
	Vyřazení starších občanů ze společnosti

Spolupráce mezi poskytovateli soc. služeb	vlivem absence soc. služeb
Tvorba komunitního plánu soc. služeb	Negativní přístup společnosti k seniorům
Kvalifikované poradenství pro potřebné	Snižování kvality a kvantity soc. služeb
Podpora neziskových organizací městem	vlivem nedostatku financí
Zjišťování aktuálních potřeb občanů	Zvyšování nákladů na léky
Zvýšení informovanosti občanů v oblasti soc. služeb.	Růst ekonomické zátěže pro rodiny s mentálně postiženým dítětem
Vyškolení nezaměstnaných pro osobní asistenci	Vysoká míra nezaměstnanosti pro osoby se zdravotním postižením
	Nezájem organizací zaměstnat zdrav. postiženého člověka

7 MOŽNOSTI ROZVOJE MĚSTA V OBLASTI CESTOVNÍHO RUCHU A SOCIÁLNÍ SFÉRY

Možnosti rozvoje města mohou být specifikovány v různých oblastech. Mezi nejdiskutovanější oblasti patří sféra cestovního ruchu, oblast sociálních potřeb bývá naopak často opomíjena.

Cestovní ruch se dá označit za velmi perspektivní odvětví, protože je nemožné, aby se ocitlo v naprostém úpadku. Jedná se tedy o progresivní odvětví, které je výhodné rozvíjet a věnovat se mu. Pokud je v obci cestovní ruch dobře rozvinut – včetně dokonalé infrastruktury pro návštěvníky, mohou se příjmy z této oblasti stát významnou součástí rozpočtu obce.

Naopak oblast sociální sféry se dá označit za přesný opak co do perspektivity. Jedná se o oblast, ze které zpravidla žádné finanční příjmy neplynou. Avšak společenský význam této sféry je podstatný. Ať už se jedná o pomoc pro staré občany či nějakým způsobem handicapované, vždy se dá říci, že se jedná o osoby, pro které je pomoc nezbytná a její měřítko nevyčísitelné.

První dva strategické cíle, kterým se věnuji v této kapitole, jsou zaměřeny na oblast sociální sféry, strategický cíl 3 a 4 pak na oblast rozvoje cestovního ruchu.

7.1 Strategický cíl 1: Začleňování handicapovaných osob do společnosti

Tento strategický cíl se týká rozvoje Hrádku. I když se jedná o zařízení zřízené Zlínským krajem, jde o významnou instituci, na jejímž financování se město v posledních letech částečně podílelo dotacemi, které umožnily další progres organizace.

Stále více se hovoří o začleňování mentálně postižených do běžného života, podpoře kontaktů s okolním světem. Cílem by mělo být neoddělovat takto postižené občany od okolí, nezavírat je jako dříve do izolace, ale naopak snažit se, aby byli co nejvíce ve společnosti. Významný vliv má také neustálé bádání v oblasti nových léčebných metod, které – i když postiženého nikdy nevyлéčí – ulehčí mu a možná především jeho okolí život.

7.1.1 Priorita I: Zavedení nových léčebných metod - canisterapie a terapie prací

V současné době zaznamenáváme velice pozitivní vliv moderních terapií na handicapované osoby. Je dokázáno, že při pravidelné terapii mentálně postižené děti i s kombinovaným postižením lépe prospívají v psychomotorickém vývoji. Jedná se o metody založené na psychickém vnímání. Mezi metody s nejlepšími výsledky patří canisterapie a terapie prací.

Cílem této priority je možnost využívat nové terapie jako prostředky ke zlepšení zdravotního stavu postižených dětí, ke stimulaci neverbální komunikace, rozvoj motoriky, na základě příjemných vjemů k rozvoji citového života, zlepšení sociální interakce takto postižených dětí. Jelikož se však jedná o metody velmi finančně nákladné, je nezbytné zapojení dalších subjektů pro jejich zavádění.

Opatření:

- Pořízení psa vycvičeného pro canisterapii
- Vyškolení pracovníka pro canisterapii
- Vyčlenění vhodných prostor pro canisterapii
- Analýza přínosů metody canisterapie

- Rekonstrukce suterénu budovy Hrádku do formy pracovní dílny
- Pořízení vybavení dílny
- Nákup materiálu pro tvorbu propagačních předmětů
- Navázání spolupráce s městem Fryšták na výrobu a odběr propagačních předmětů města (turistická známka)
- Analýza přínosů metody terapie prací

7.1.2 Priorita II: Socializace klientů Hrádku

Cílem každého zařízení pro mentálně postižené osoby by mělo být zajištění důstojného života i v případě, že zdravotní stav těchto osob vyžaduje trvalý dohled.

Pravidelnými, trvalými a kvalitními kontakty s okolním světem se bezesporu zlepšuje psychická i tělesná kondice osob s mentálním postižením. Je vhodné tyto osoby neseparovat od okolí, naopak zajistit jim styk s okolím a adaptovat je na život ve Fryštáku.

Opatření:

- Tvorba pohybových aktivit
- Spolupráce a kontakty klientů Hrádku a ZŠ
- Komunikace a předávání poznatků mezi učiteli ZŠ a vychovateli Hrádku
- Tvorba společných aktivit pro děti ZŠ a klienty Hrádku (výlety)
- Návštěvy knihovny, kulturních a společenských událostí ve městě klienty Hrádku
- Osobní nákupy klientů s doprovodem ošetřovatele

7.2 Strategický cíl 2: Pomoc občanům v sociálně nepříznivé situaci

V současné době narůstá v celé České republice počet osob v sociálně nepříznivé situaci. I ve Fryštáku je patrný trend rostoucí nezaměstnanosti a s ní souvisejících finančních problémů, kdy člověk není schopen zajistit své sociální potřeby.

Taktéž velmi aktuální se v posledních letech stává problém osamělých matek s dítětem ve vlastní péči, ať již svobodných či rozvedených. Ani Fryštáku se tento trend nevyhnul.

Město by se mělo snažit reagovat na vzniklou problematickou finanční situaci některých občanů např. formou finančního poradenství. Osobám či domácnostem, které se ocitly ve finanční tísní by byly poskytovány služby jako např. zjištění stavu dluhů, konzultace prioritních splátek u rodin zatížených více splátkami, sestavení rodinného rozpočtu, zjišťování možnosti lepšího hospodaření s financemi, konzultace a doporučení možností zvýšení příjmu, zpracování splátkového kalendáře, kontakt s věřiteli, úřady, exekutory.

Zvláštní péče by měla být věnována osamělým matkám s dětmi, a to především v podobě podpory bydlení či různými finančními úlevami.

7.2.1 Priorita I: Péče o matku a dítě v tíživé životní situaci

Každý člověk se může ocitnout v situaci, kdy nemá dostatek finančních prostředků. Situace se může stát o to choulostivější a náročnější, pokud se jedná o ženu – matku s nezaopatře-

ným dítětem. Ve Fryštáku jsou v současné době k dispozici dva byty pro tyto matky, avšak zájem o ně je mnohem vyšší vzhledem k počtu evidovaných žádostí.

Cílem by bylo poskytnutí ubytování v daném zařízení, určité dočasné finanční úlevy a příprava ženy v krizi na důstojný život v přirozeném prostředí.

Opatření:

- Tvorba podmínek pro poskytnutí bydlení pro matku a dítě v tíživé životní situaci
- Výstavba bytů pro matku a dítě v tíživé životní situaci
- Osvobození od některých místních poplatků (např. za psy)
- Poskytnutí bezplatného umístění dítěte v předškolním zařízení
- Ručení za závazky matek vůči třetím osobám do určité výše
- Poskytnutí zvýhodněné finanční pomoci pro matku a dítě v tíživé životní situaci

7.2.2 Priorita II: Finanční poradenství a pomoc jednotlivcům a domácnostem ve finanční tísní

V současné době není tato činnost městem realizována.

Cílem tohoto poradenství by nebylo situaci za klienta vyřešit, ale posílit jej v řešení situace, případně mu zajistit určitý nezbytný příjem, aby byl schopen krizové období překonat.

Opatření:

- Bezplatná konzultace a zjištění současného finančního stavu
- Právní pomoc při poskytování půjček od třetích subjektů
- Poskytnutí finanční výpomoci na překlenutí krizového období
- Osvobození od některých místních poplatků
- Omezená nabídka sezónních prací na dohody mimo pracovní poměr

7.3 Strategický cíl 3: Vytváření podmínek pro realizaci cestovního ruchu

Zásadní pro cestovní ruch se jeví zlepšení kvality infrastruktury a služeb s ním spojených. Vybavení města zařízeními, která podporují rozvoj cestovního ruchu a vytvářejí zázemí pro doplňkové a alternativní programy určené pro návštěvníky a turisty.

Město musí být připraveno reagovat svou nabídkou produktů cestovního ruchu na poptávku, přičemž za nejvíce strategické se jeví upřednostňovat nabídku specifickou, typickou pro dané město či region. Jedná se především o tradiční výrobky a produkty, nebo o tradice samotné. Město Fryšták se snaží především o podporu folkloru, mezi akce s dlouholetou tradicí, které by si podporu zasloužily (ať už marketingovou či finanční) lze zařadit i církevní akce.

Město by se však mělo snažit i o zkvalitňování a budování infrastruktury cestovního ruchu, která zde není na vysoké úrovni. Jedná se především o vybudování kvalitního stravovacího zařízení, ubytovacího zařízení, nebo určité specifické stavby, která by se stala pro město typickou, ať už pro svůj vzhled, nebo účel.

7.3.1 Priorita I: Posilování tradic a podpora tradičních produktů

Ve Fryštáku nemá konání kulturních akcí příliš dlouhou tradici. V současné době je zde však tendence obnovovat zvyky, které upadly v zapomnění.

Cílem této priority je podporovat folklorní akce na území Fryštáku, a propagovat je na území Zlínského kraje, zajímat se a prohlubovat fryštácké církevní tradice.

Opatření:

- Finanční podpora konání tradičních kulturních akcí (výstavy, festivaly)
- Marketingová podpora církevních tradic
- Oslovení výrobců tradičních fryštáckých produktů (řeznictví, krejčovství)
- Zmapování producentů tradičních produktů a jejich propagace
- Využití stávajícího potenciálu (agroturistika)

7.3.2 Priorita II: Podpora, zkvalitňování a budování infrastruktury cestovního ruchu

Slabou stránkou cestovního ruchu ve Fryštáku je nedostatečná infrastruktura cestovního ruchu. Problémem zůstává absence ubytovacích zařízení, kvalita gastronomických zařízení. Přítom existence základní turistické infrastruktury představuje prvotní předpoklad pro rozvoj cestovního ruchu. Pokud chybí, není efektivní rozvoj možný.

Cílem je zejména rozšíření a zkvalitnění základní infrastruktury cestovního ruchu, zvýšení konkurenceschopnosti a rozšíření nabídky.

Opatření:

- Podpora vzniku specifických zařízení cestovního ruchu - typické restaurace
- Vybudování muzea
- Vybudování rozhledny
- Vybudování cyklostezky
- Podpora budování doplňkové infrastruktury pro vodní sporty
- Budování kvalitního zázemí pro rybaření

7.4 Strategický cíl 4: Zlepšení propagace města s ohledem na zvýšení cestovního ruchu

V současné době je propagaci přisuzován stále vyšší zájem. Bez kvalitní a intenzivní propagace – tedy vazby mezi iniciátorem a příjemcem komunikace – není možný kvalitní a především intenzivní rozvoj cestovního ruchu.

Pro tuto oblast jsou klíčové propagační materiály a jejich strategická distribuce cílovým skupinám, o kterou by se město mělo snažit především. Veškeré atraktivita města by měly být systematicky propagovány a nabízeny, v maximální kvalitě a úpravě vhodné pro prezentaci.

Dále by se město mělo snažit o poskytování kvalitních informací uvnitř města, což znamená informování občanů, ale především návštěvníků. Jako základ pro splnění tohoto cíle by se město mělo snažit o vybudování městského infocentra.

7.4.1 Priorita I: Kompletace a kvalitní propagace nabídky atraktivit města a jeho okolí

Fryšták nemá ucelenou a souhrnnou nabídku svých atraktivit, která je jedním z nezbytných podkladů pro rozhodování všech subjektů v oblasti cestovního ruchu.

Cílem priority je najít způsoby propagace města především uvnitř kraje, ale i mimo něj, a tvorba prezentačních materiálů.

Opatření:

- marketingová propagace cestovního ruchu (kvalitní prezentační materiál)
- propagace města v televizním regionálním vysílání
- direkt marketingové oslovení cílových skupin potencionálních turistů
- zapojení města do propagačních aktivit Zlínského kraje
- prezentace na turistických portálech
- přeshraniční spolupráce s partnerskými městy

7.4.2 Priorita II: Poskytování informací uvnitř města

Město Fryšták nemá zřízen informační systém uvnitř města, není zde informační značení ani informační centrum, které patří k nejdůležitějším článkům praktické propagace města a je to často první místo, které turista v městě navštíví.

Cílem priority je tvorba uceleného systému poskytování informací ve městě pro obyvatele i turisty.

Opatření:

- Vybudování městského infocentra
- Tvorba informačního značení uvnitř města
- Nákup informačních kiosků (informační panel se zakreslenými turistickými cíli ve městě a blízkém okolí)
- Distribuce Fryštáckých listů obyvatelům Fryštáku i turistům zdarma
- Poskytování informací o aktuálním kulturním dění v městském rozhlase

8 PROJEKTY Z OBLASTI SOCIÁLNÍ SFÉRY A CESTOVNÍHO RUCHU

8.1 Projekt č. 1 : Zavedení canisterapie jako jedné z metod terapií v zařízení Hrádek

Strategický cíl:	Začleňování handicapovaných osob do společnosti
Priorita:	Zavedení nových léčebných metod - canisterapie a terapie prací
Název projektu:	Canisterapie – pomoc od nejlepšího přítele člověka
Popis projektu:	Podstatou projektu je nákup jednoho psa rasy labradorský retrívr, speciálně vycvičeného pro tuto metodu a vyškolení pracovníka – ošetřovatele, který bude způsobilý rehabilitaci formou canisterapie klientům Hrádku, ale i ostatním mentálně handicapovaným, poskytnout.
Cíl projektu:	Jedná se o terapii založenou na kontaktu se psy. Kontaktem těl psa a dítěte je pro postižené děti příjemným působením živočišného tepla a uvolňuje svalové napětí. Mezi další kladné dopady této metody patří rozvoj motoriky, rozvoj komunikace, pomoc při nácviu koncentrace a paměti, rozvoj sociálního citění, vliv na psychiku a orientaci v prostoru a čase.
Cílová skupina:	Mentálně handicapovaní spoluobčané
Předpokládaný termín realizace:	2011
Předpokládané náklady:	Školení pracovníka – 10.000 Kč Výcvik psa – 80.000 Kč
Způsob financování	Rozpočet města Fryštáku, rozpočet Hrádku
Spolupracující organizace:	Hrádek Fryšták

8.2 Projekt č. 2 : Výstavba bytů pro osamělé matky s dětmi

Strategický cíl:	Pomoc občanům v sociálně nepříznivé situaci
Priorita:	Péče o matku a dítě v tíživé životní situaci
Název projektu:	Dostupné bydlení pro matku a dítě
Popis projektu:	<p>Vybudování domu v lokalitě Lesní čtvrť se dvěma byty pro matky s dětmi, které se ocitly v tíživé životní situaci. Byt dosahuje plochy 50 m², je vybaven kuchyňským koutem a postelí pro matku a pro dítě. Součástí bytu je sociální zařízení.</p> <p>Matka s dětmi může byt využívat po dobu maximálně dvou let, za dítě je v tomto případě považována osoba do 10 let.</p>
Cíl projektu:	Tvorba uspokojivých bytových podmínek pro matku s dítětem v tíživé životní situaci.
Cílová skupina:	Matka s alespoň jedním dítětem do 10 let v tíživé životní situaci
Předpokládaný termín realizace:	2011-2013
Předpokládané náklady:	3 500 000 Kč
Způsob financování:	Rozpočet města Fryštáku + dotace MMR + dotace Sociálního fondu EU
Spolupracující organizace:	Stavbu povolující orgány + realizační firma na výstavbu domu

8.3 Projekt č. 3: Vybudování hotelu Hrubá hospoda

Strategický cíl:	Vytváření podmínek pro realizaci cestovního ruchu
Priorita:	Podpora, zkvalitňování a budování infrastruktury cestovního ruchu
Název projektu:	Hotel Hrubá Hospoda
PPP projekt:	Koupě objektu do vlastnictví města, rekonstrukce a provoz objektu strategickým partnerem ze soukromé sféry
Popis projektu:	<p>Rekonstrukce stávajícího objektu – nejstarší budovy ve městě – Hrubé hospody. V přízemí vytvoření stylové restaurace z doby 18. století, kdy tento objekt zažíval svého vrcholu. V restauraci by se podávaly mimo jiné tradiční regionální pokrmy.</p> <p>V prvním patře situován hotel s kapacitou 30 lůžek, pokoje jednolůžkové (4 pokoje) a dvoulůžkové (13 pokojů).</p>
Cíl projektu:	<p>Možnost kvalitního ubytování pro turisty.</p> <p>Možnost stravování ve stylové restauraci, návrat k tradici města (tradiční pokrmy), podpora folkloru formou historické rekonstrukce, především ale vytvoření specifického zařízení, které se v okolí nevyskytuje.</p>
Cílová skupina:	Turisté, obyvatelé města Fryštáku a okolních měst a obcí
Předpokládaný termín realizace:	2011 - 2013
Předpokládané náklady:	<p>Pořízení objektu na náklady města Fryštáku – 7 000 000 Kč</p> <p>Rekonstrukce objektu na náklady partnera – 13 000 000 Kč</p>
Způsob financování	Rozpočet města Fryštáku, investiční úvěr, finance PPP partnera
Spolupracující organizace:	Ústav památkové péče, stavbu povolující orgány, realizační firma na výstavbu domu, PPP partner

8.4 Projekt č. 4: Tvorba městského infocentra

Strategický cíl:	Kvalitní propagace města
Priorita:	Poskytování informací uvnitř města
Název projektu:	Infocentrum města Fryštáku
Popis projektu:	<p>Infocentrum je umístěno v přízemí radnice města Fryštáku, otevírací doba je zde 8,30-17,00 hodin. Jsou zde k dispozici prezentační materiály města, pohlednice a mapy k zakoupení.</p> <p>Lokalizací infocentra do prostor budovy MěÚ je zkrácena doba pro jeho vybudování. Nezbytností je však přijetí nové pracovní síly, která zná minimálně dva světové jazyky.</p>
Cíl projektu:	Poskytování kvalitních informací o kultuře, kulturním vyžití, památkách, sportovním vyžití, možnostech výletů do okolí atd. a to v jazyce českém, anglickém a německém.
Cílová skupina:	Turisté, obyvatelé města Fryštáku
Předpokládaný termín realizace:	2011
Předpokládané náklady:	<p>Mzdové náklady – 370.000 Kč/rok</p> <p>Propagace (tisk letáků, brožur, turistických známek) – 50.000 Kč/rok</p> <p>Ostatní provozní náklady (telefonní poplatky atd.) – 25.000 Kč</p>
Lidské zdroje:	1 zaměstnanec
Způsob financování:	Rozpočet města Fryštáku
Spolupracující organizace:	Firma zabývající se tvorbou propagačních materiálů

ZÁVĚR

Město Fryšták spadá do kategorie měst do 5 000 obyvatel. Jeho hlavní předností je výhodná poloha v blízkosti krajského města Zlína a kvalitní dopravní napojení města.

Je zde poměrně vysoký podíl ekonomicky aktivních občanů a vzdělanostní struktura odpovídá celorepublikovému průměru. Kladně lze hodnotit fakt, že je zde rostoucí celkový přírůstek obyvatelstva. Občanská vybavenost je na velmi vysoké úrovni, město disponuje základní i mateřskou školou, jsou zde praktičtí lékaři pro dospělé i děti, několik obchodů s různým zaměřením nabízeného zboží, své služby zde poskytují kadeřnice, kosmetičky, autoservisy, benzinové čerpací stanice. Působí zde řada zájmových kroužků a sdružení působících jak v oblasti sportu, tak i kultury.

Významný je fakt, že město je zcela plynofikováno a vodovodní řad a kanalizace chybí jen v několika málo částech města. Na území města se nachází sídlo několika průmyslových firem, přičemž velká důležitost je přikládána Zemědělskému družstvu vlastníků Fryšták, které působí v řadě činností, ovšem převážně v oblasti zemědělství.

Město Fryšták se řadí k městům s nejnižším celkovým zadlužením, což je výhodné především v případě nutnosti získání bankovního úvěru na investiční akce. Na druhou stranu to však může být brzdící síla v uskutečňování akcí menšího rozsahu.

Zásadní pro oblast sociální sféry ve Fryštáku je existence Domova s chráněným bydlením Fryšták a zařízení Hrádek. Nelze opomenout, že v této oblasti významně působí i Salesiánské hnutí mládeže a Dům Ignáce Stuchlého. Město podporuje bydlení pro osamělé matky s dětmi a existuje zde velké množství dobrovolníků ochotných se v oblasti pomoci bližnímu angažovat.

Velkou předností Fryštáku je bezesporu kvalitní životní prostředí, neponičená krajina v okolí a blízkost významných turistických center, což se jeví být jako zásadní pro rozvoj cestovního ruchu, který ve městě zatím není nijak vyspělý. Cestovní ruch hraje důležitou úlohu v celkovém rozvoji měst a má významnou roli při zachování a posílení kulturního dědictví od umění až ke gastronomii, řemeslům. To vše má kladný dopad na vytváření pracovních příležitostí a přispívá k ekonomickému růstu města.

Z výše uvedených údajů je patrné, že město má velký potenciál pro svůj další rozvoj, především v oblasti sociální sféry a cestovního ruchu, na které byla tato práce zaměřena.

SEZNAM POUŽITÉ LITERATURY

- [1] PEKOVÁ, J. *Hospodaření a finance územní samosprávy*. 1. vyd. Praha : Management Press, 2004. 375 s. ISBN 80-7261-086-4.
- [2] REKOTŘÍK, J. ŠELEŠOVSKÝ, J. *Jak řídit kraj, město, obec : Finance rozpočty účetnictví veřejná kontrola*. 1. vyd. Brno : Masarykova univerzita, 2002. 140 s. ISBN 80-210-2954-4.
- [3] WOKOUN, R., MALINOVSKÝ, J., DAMOBORSKÝ, M. *Regionální rozvoj*. 1. vyd. Praha : Linde, 2008. 475 s. ISBN 978-80-7201-699-0.
- [4] Kolektiv autorů. *Úvod do regionálních věd a veřejné správy*. 3. vyd. Praha : IFEC, 2001. 266 s. ISBN 80-86412-08-3.
- [5] *Národní rozvojový plán České republiky 2007-2013*. [online]. [cit. 2010-02-04]. Dostupný na WWW: <http://www.strukturalni-fondy.cz/getdoc/8f1552fc-d149-4a99-9638-2903d6e7dcc3/Narodni-rozvojovy-plan-Ceske-republiky-2007%E2%80%942013>
- [6] *Národní strategický referenční rámec České republiky 2007-2013*. [online]. [cit. 2010-02-04]. Dostupný na WWW: <http://www.strukturalni-fondy.cz/getdoc/197f55c7-ffeb-4f5c-ab81-26237ef6eaf1/Narodni-strategicky-referencni-ramec-CR-2007%E2%80%942013->
- [7] *Program rozvoje územního obvodu Zlínského kraje (+ Plán rozvoje na jednotlivé roky*. [online]. [cit. 2010-02-04]. Dostupný na WWW: <http://www.kr-zlinsky.cz/docDetail.aspx?nid=3402&docid=27808&doctype=ART&did=3408>.
- [8] WOKOUN, R., ČERVENÝ, M. *Ekonomika v prostoru*. 1. vy. Praha : Linde, 2008. 189 s. ISBN 978-80-7201-698-3.
- [9] MATOUŠEK, O. *Sociální služby*. 1. vyd. Praha : Portál, 2007. 184 s. ISBN 978-80-7367-310-9.
- [10] TOMEŠ, I. *Sociální správa*. 2. vyd. Praha : Portál, 2009. 304 s. IBN 978-80-7367-483-0.
- [11] HESKOVÁ, M. *Cestovní ruch pro vyšší odborné školy a vysoké školy*. Praha : Fortuna, 2006. 223 s. ISBN 80-7168-948-3.

- [12] WOKOUN, R. *Regionální rozvoj a jeho management v České republice*. Praha : Oeconomia, 2007. 244 s. ISBN 978-80-245-1301-0.
- [13] Kolektiv autorů. *Město Fryšták 1945 – 1995*. Zlín : RPG, 1996. 395 s.
- [14] HADERKOVÁ, L. *Program rozvoje města Fryštáku – bakalářská práce*. FaME UTB Zlín, 2007. 77 s.
- [15] JAŠKOVÁ, L. *Základní informace Regionu Zlínsko*. [online]. [cit. 2010-02-04]. Dostupný na WWW: http://www.regionzlinisko.cz/zak_info.htm.
- [16] *Zákon 108/2006 o soc. službách*. [online]. [cit. 2010-04-04]. Dostupný na WWW: http://www.zakonywebu.cz/cgi-bin/khm.cgi?typ=1&page=khm:SSBCA6/SBCA6037.HTM;ca108_2006_00.
- [17] *Moravská křižovatka – rychlostní silnice R49*. [online]. [cit. 2010-04-04]. Dostupný na WWW: <http://www.moravska-krizovatka.cz/rychlostni-silnice-r49>.
- [18] *Základní informace Zemědělského družstva vlastníků Fryšták*. [online]. [cit. 2010-04-04]. Dostupný na WWW: <http://www.zdv.cz/>.
- [19] PROVAZNÍKOVÁ, R. *Financování měst, obcí a regionů*. Praha : Grada, 2009. 304 s. ISBN 978-80-247-2789-9.

SEZNAM POUŽITÝCH SYMBOLŮ A ZKRATEK

ČR	Česká republika.
SR	Slovenská republika.
tzv.	Tak zvaně.
č.	Číslo.
Sb.	Sbírka zákonů.
tj.	To je.
NRP	Národní rozvojový plán.
SRZK	Strategie rozvoje Zlínského kraje.
ORP	Obce s rozšířenou působností.
MPSV	Ministerstvo práce a sociálních věcí.
CR	Cestovní ruch.
PO	Právnícká osoba.
m	Metr.
m ²	Metr čtvereční.
km	Kilometr.
km ²	Kilometr čtvereční.
atd.	A tak dále.
MěÚ	Městský úřad.
VÚSC	Vyšší územně samosprávný celek.
PSP	Poslanecká sněmovna.
EP	Evropský parlament.
MF	Město Fryšták.
VS	Veřejná správa.
p. o.	Příspěvková organizace.

ČSÚ	Český statistický úřad.
SLDB	Sčítání lidu, domů, bytů.
obyv.	Obyvatelstvo.
tab.	Tabulka.
obr.	Obrázek.
s. r. o.	Společnost s ručením omezeným.
a. s.	Akciová společnost.
ČOV	Čistička odpadních vod.
ZDV	Zemědělské družstvo vlastníků.
TKO	Tříděný komunální odpad.
TJ	Tělovýchovná jednota.
MŠ	Mateřská škola.
ZŠ	Základní škola.
DIS	Dům Ignáce Stuchlého.
SKM	Salesiánský klub mládeže
o. s.	Občanské sdružení.
MŠMT	Ministerstvo školství, mládeže a tělovýchovy.
Ha	Hektar.
PC	Počítač.
ZUŠ	Základní umělecká škola.
např.	Například.
OS	Občanské sdružení.
IC	Informační centrum.
SR	Státní rozpočet.
tis.	Tisíc.

Kč	Koruna česká.
TS	Technické služby.
vč.	Včetně.
SFDI	Státní fond dopravní infrastruktury.
tzn.	To znamená.
resp.	Respektive.
apod.	A podobně.
popř.	Popřípadě.

SEZNAM OBRÁZKŮ

Obr. 1. Znak města.....	30
Obr. 2. Vývoj počtu obyvatel ve Fryštáku.....	34
Obr. 3. Počet obyvatel ve Fryštáku.....	37
Obr. 4. Počet obyvatel ve Slušovicích.....	37
Obr. 5. Počet obyvatel ve Zlíně.....	37
Obr. 6. Počet obyvatel v okrese Zlín.....	37
Obr. 7. Počet obyvatel ve Zlínském kraji.....	37
Obr. 8. Počet obyvatel v ČR.....	37
Obr. 9. Pohyb obyvatelstva ve Fryštáku.....	39
Obr. 10. Vývoj počtu domů a bytů ve Fryštáku.....	41
Obr. 11. Srovnání míry nezaměstnanosti.....	45
Obr. 12. Ekonomická aktivita obyvatel dle odvětví.....	47
Obr. 13. Vývoj počtu žáků v MŠ Fryšták.....	56
Obr. 14. Vývoj počtu žáků v ZŠ Fryšták.....	57
Obr. 15. Vývoj hospodaření města.....	60
Obr. 16. Podíl Fryštáčanů na celkovém počtu ubytovaných.....	70
Obr. 17. Turistická známka.....	76

SEZNAM TABULEK

Tab. 1. Druhy a formy cestovního ruchu.....	28
Tab. 2. Počet obyvatel.....	35
Tab. 3. Srovnání vývoje počtu obyvatel k 1. 1. daného roku	36
Tab. 4. Pohyb obyvatelstva – stav k 1. 1. daného roku.....	38
Tab. 5. Struktura obyvatelstva dle vzdělání	40
Tab. 6. Vývoj počtu domů a bytů	41
Tab. 7. Bytový fond.....	41
Tab. 8. Srovnání míry nezaměstnanosti	45
Tab. 9. Srovnání nezaměstnanosti.....	46
Tab. 10. Ekonomická aktivita obyvatel dle odvětví	46
Tab. 11. Délka elektrorozvodné sítě.....	51
Tab. 12. Počet žáků v MŠ.....	55
Tab. 13. Počet žáků v ZŠ.....	57
Tab. 14. Hospodaření Svazu skautů a skautek – oddíl Fryšták	58
Tab. 15. Hospodaření TJ Fryšták za rok 2009.....	59
Tab. 16. Výsledky hospodaření města (v tis. Kč).....	60
Tab. 17. Zůstatky na bankovních účtech (v tis. Kč)	61
Tab. 18. Vývoj příjmů bez dotací (v tis. Kč).....	61
Tab. 19. Dotace v letech 2005 – 2009 (v Kč).....	62
Tab. 20. Stav majetku města vč. zřízených organizací k 31. 12. daného roku (v Kč).....	63
Tab. 21. Hospodaření DIS SKM v roce 2009.....	65
Tab. 22. Počet využitých lůžek k rekreaci ve Fryštáku	74

SEZNAM PŘÍLOH

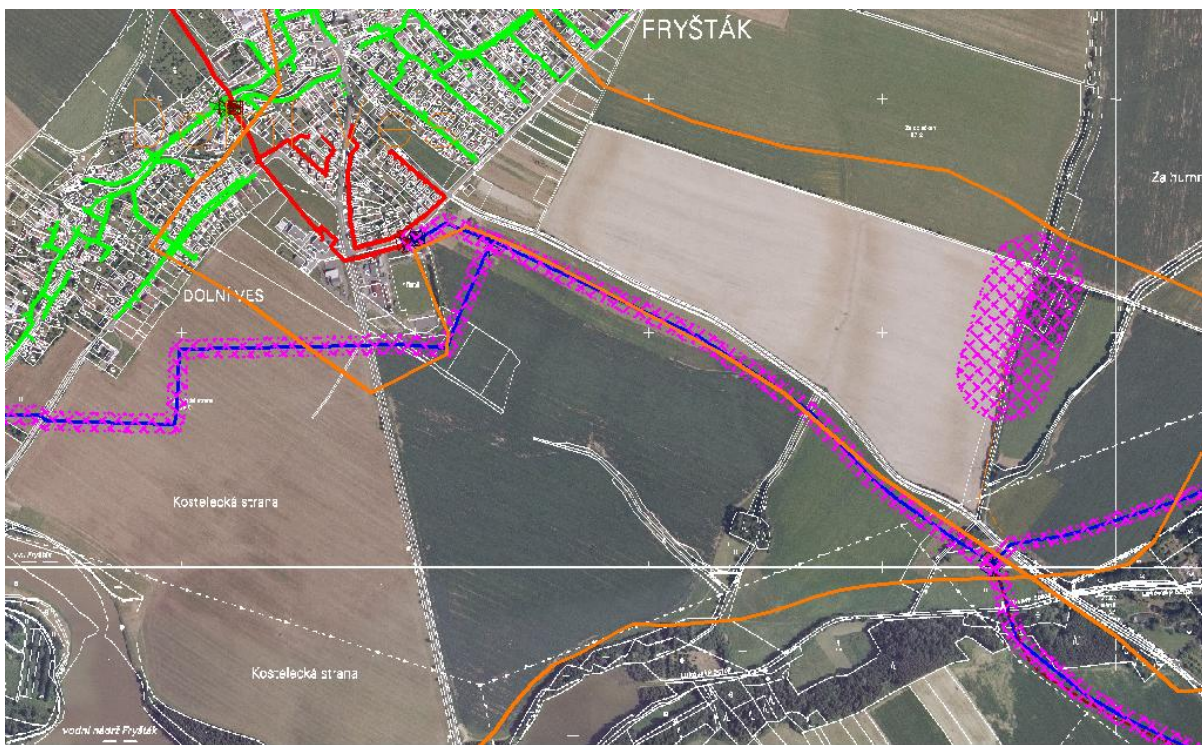
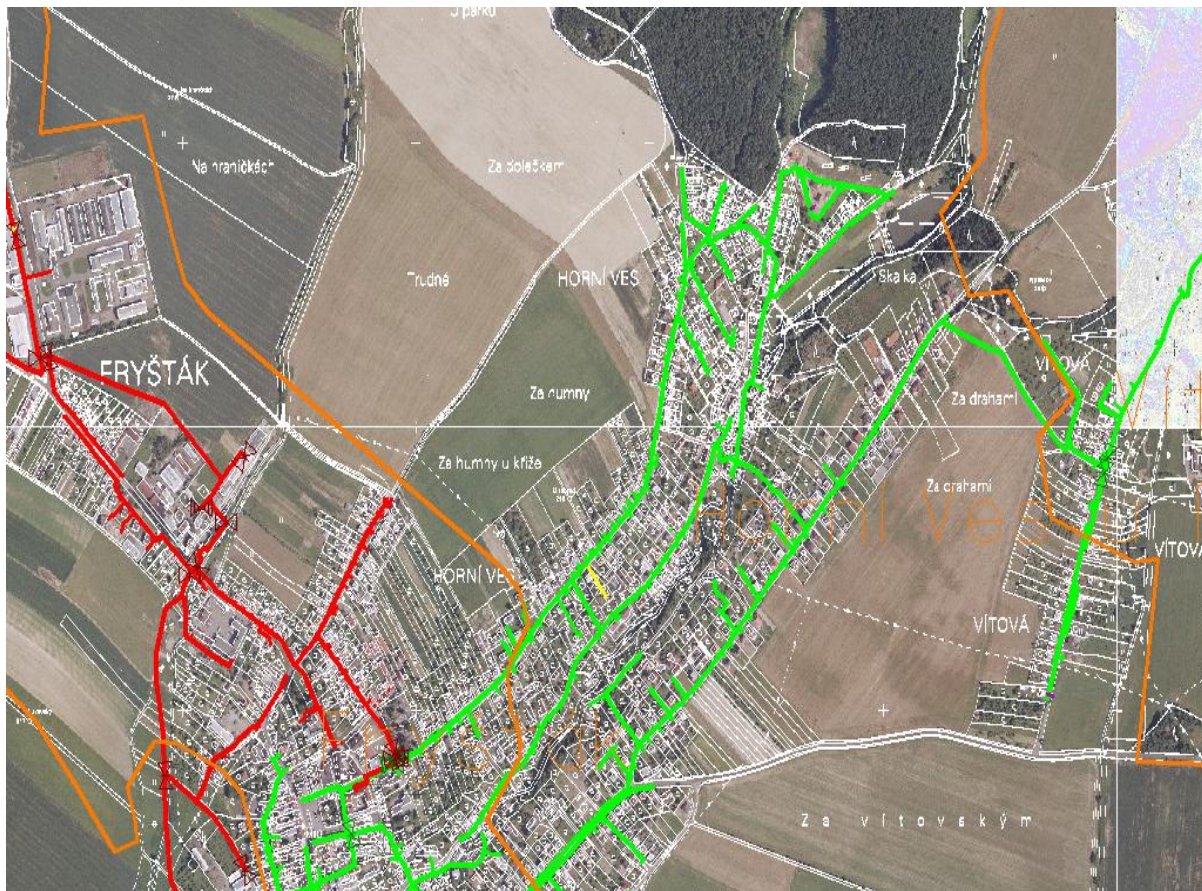
Příloha P I. Plynovod ve Fryštáku

Příloha P II. Trasa rychlostní komunikace R49

Příloha P III. Turistická mapa

Příloha P IV. Andrýskova naučná stezka

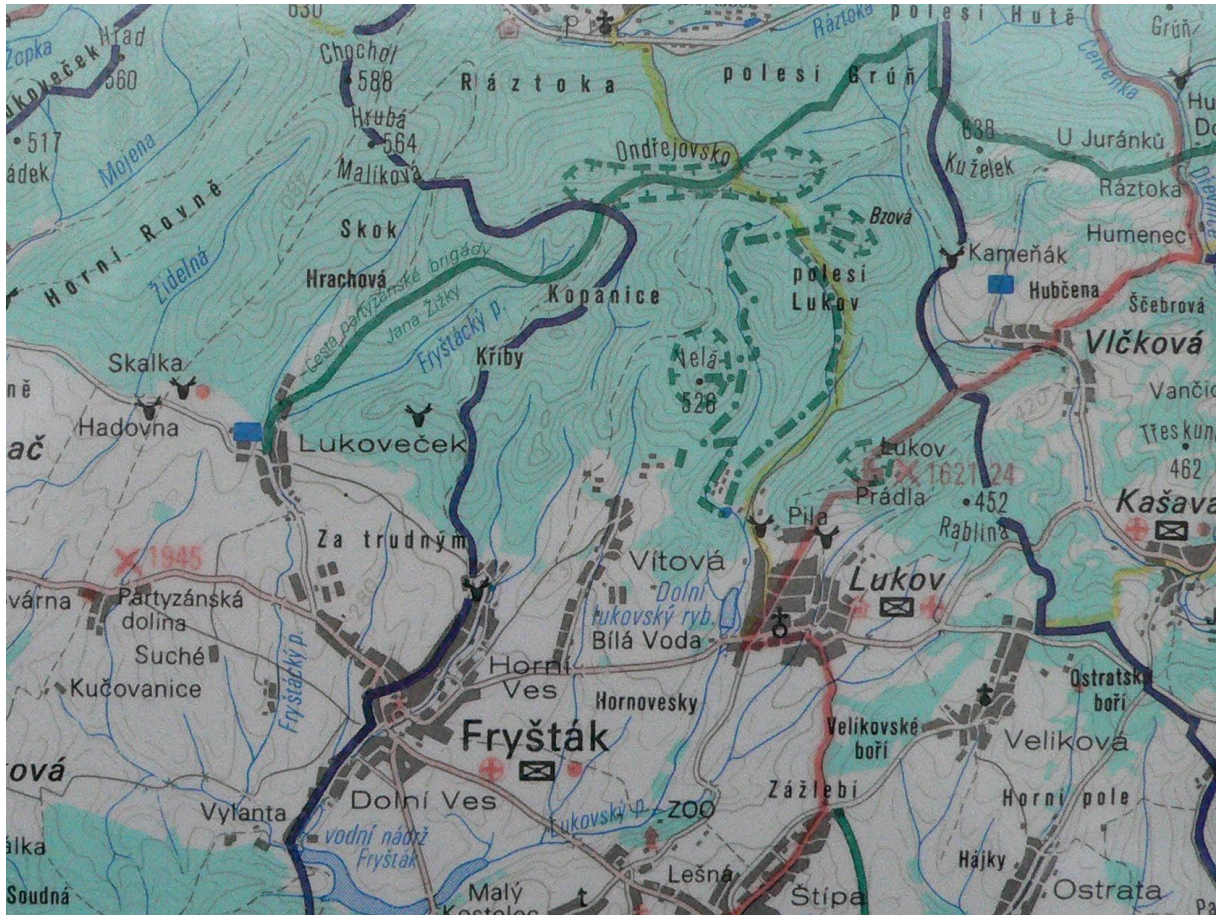
PŘÍLOHA P I: PLYNOVOD VE FRYŠTÁKU



PŘÍLOHA P II: TRASA RYCHLOSTNÍ KOMUNIKACE R49



PŘÍLOHA P III: TURISTICKÁ MAPA



PŘÍLOHA P IV: ANDRÝSKOVA NAUČNÁ STEZKA

