

Modifikace folklóru

BcA. Martina Mašková

Diplomová práce
2010



Univerzita Tomáše Bati ve Zlíně
Fakulta multimediálních komunikací

Univerzita Tomáše Bati ve Zlíně

Fakulta multimediálních komunikací

Ústav designu oděvu a obuvi

akademický rok: 2009/2010

ZADÁNÍ DIPLOMOVÉ PRÁCE

(PROJEKTU, UMĚLECKÉHO DÍLA, UMĚLECKÉHO VÝKONU)

Jméno a příjmení: **BcA. Martina MAŠKOVÁ**

Studijní program: **N 8206 Výtvarná umění**

Studijní obor: **Multimedia a design – Design oděvů**

Téma práce: **Modifikace folklóru**

Zásady pro vypracování:

Výtvarné zpracování a realizace finálních návrhů, cca 8-12 modelů.

Technická a teoretická příprava projektu, sběr potřebných informací a vyhotovení práce dle zadaných parametrů. Celou práci také odevzdat na cd rom v elektronické podobě.

Prostudování a analýza dostupných materiálů a informací, vlastní závěry.

Rozsah práce:

Výtvarné řešení designu oděvu ve variantách, finální řešení, výběr materiálů, stříhové řešení, realizace vybraných oděvů, výtvarná dokumentace.

10 stran textu na téma teoretické části, cca 20 stran přípravné skicy a fotodokumentace, vše formát A4.

Odevzdejte ve 3 stejnopisech v pevné vazbě.

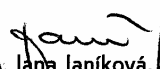
Rozsah práce: viz zásady pro vypracování
Rozsah příloh: viz zásady pro vypracování
Forma zpracování diplomové práce: tištěná/umělecké dílo

Seznam odborné literatury:


Módou posedlí – Máchalová Jana, Moraviapress a.s, ISBN: 80-86181-47-2
Lidové kroje ČR – Jiřina Langhammerová, NLN s.r.o., ISBN: 80-7106-293-6
České a slovenské lidové kroje – Ludvík Baran, Jitka Staňková, Ottovo nakladatelství s.r.o., ISBN: 80-7181-916-6
Móda – Dějiny odívání 18., 19. a 20. století, Slovart, 2003

Vedoucí diplomové práce: ak. mal. Šárka Šišková
Ústav designu oděvu a obuvi
Datum zadání diplomové práce: 11. ledna 2010
Termín odevzdání diplomové práce: 17. května 2010

Ve Zlíně dne 11. ledna 2010


doc. MgA. Jana Janíková, ArtD.
děkanka




doc. Mgr. Ivan Titor
ředitel ústavu

ABSTRAKT

Inspirací mé diplomové práce jsou folklórní oděvy - lidové kroje.

V teoretické části mé diplomové práce se zabývám stručně historií lidových krojů, zmiňuji některé významnější osobnosti, které s tímto tématem souvisí. Dále přibližuji kroj jako takový, jeho základní materiály i krojové součásti a zdobení. Uvádím, jak je to s kroji dnes a do jaké míry je ovlivňuje móda. Pro ucelený obraz stručně charakterizuji jednotlivé odlišnosti krojů v Čechách a na Moravě. Zvláštní část také věnuji všeobecně krojům na Znojemsku.

Praktickou část věnuji realizaci modelové kolekce. Vysvětluji, proč jsem pracovala právě tak, jak jsem pracovala, odůvodňuji výběr materiálů, barevnosti a celou filosofii mé kolekce. Přikládám také doprovodné kresby společně s fotografiemi kolekce.

Klíčová slova: folklór, lidový kroj, výšivka,

ABSTRACT

Inspiration for my thesis are folk costumes.

In teoretic part of my thesis I shortly write about history of folk costumes, about some important persons, who to this theme relate. Below I describe folk costume, its basic materials, garments and decorating.

I write, how is it with folk costumes today and what is the influence of fashion to it. Then I shortly describe dissimilarities of Czech and Moravian folk costumes. Special part I devote to folk costumes in the Znojmo city.

The practical part I devote to realization of the collection. I motivate choosing materials, colours and the philosophy of my collection. To this part I enclose drawings and photos of collection.

Keywords: folklore, folk costume, needlework,

Poděkovat bych chtěla v první řadě akad. mal. Šárce Šiškové za vstřícnost a odborné vedení této práce, ale také za vedení po celých pět let mého studia na ateliéru designu oděvu.

Poděkování patří také obci Vlčnov a panu Mikulcovi, za poskytnutí prostor k nafocení kolekce a všem ostatním, kteří mi jakýmkoli způsobem pomohli, za všestrannou pomoc a podporu, která mi byla velkým přínosem.

Prohlašuji, že jsem na této diplomové práci pracovala samostatně bez cizí pomoci a veškeré použité zdroje jsou uvedeny v seznamu použité literatury

Martina Mašková

OBSAH

ABSTRAKT	4
ÚVOD.....	8
I TEORETICKÁ ČÁST	9
1 Z HISTORIE LIDOVÝCH KROJŮ.....	10
KROJ	16
1.1 MATERIÁLY	16
1.1.1 Plátno.....	17
1.1.2 Vlna	21
1.1.3 Kůže a kožešina.....	23
1.2 ZDOBNÍ KROJE	24
1.3 DOZNÍVÁNÍ KROJE DNES.....	26
1.4 KROJ JAKO INSPIRACE	28
2 KROJ V REGIONECH	30
2.1 ČECHY.....	30
2.2 MORAVA	32
2.2.1 Lidové kroje na Znojemsku.....	33
II PRAKTICKÁ ČÁST	36
3 FILOZOFIE KOLEKCE.....	37
3.1 MATERIÁLY A BAREVNOST.....	42
3.2 STŘIHOVÉ ŘEŠENÍ.....	43
4 FOTODOKUMENTACE KOLEKCE	44
ZÁVĚR.....	59
SEZNAM POUŽITÉ LITERATURY.....	60
SEZNAM OBRÁZKŮ	61

ÚVOD

Při psaní těchto řádků a tvorbě mé závěrečné práce, která bude přelomem z jedné etapy života do druhé, vrátím se na chvíli do dob našich předků a nechám se inspirovat jejich tvořivostí i životním stylem. Nechám se unášet na vlnách tradičního českého folklóru.

Folklórem se označují projevy lidové kultury, zachovávané na určitém území po předcích. Patří mezi ně různá přísloví, hádanky, vyprávění, pohádky, legendy, říkanky a pořekadla, lidové písničky, balady, zvyky, tance, lidová řemesla a další. Folklórem však jsou i projevy jako například malířství, architektura, rukodělné výrobky, textil, šperky, oblékání a v neposlední řadě také gastronomie.

Tématem mé diplomové práce je „modifikace folklóru“. Mým velkým inspiračním zdrojem jsou především folklórní oděvy, tedy lidové kroje.

Lidové kroje proto, že podle mého názoru i ve všední lidové tvořivosti lze najít mnoho krásného a zajímavého stejně tak jako ve vysokém umění. I lidové kroje patří ke kulturním hodnotám. Ukazují nám nejen lidovou tvořivost, ale napovídají také mnoho o způsobu života lidí, kteří tyto oděvy vytvořili, tak aby byly v souznění s jejich životním stylem. A jsou nám svědectvím, že i lidová tvorba má co ukázat.

Myslím si, že kroje naší země jsou velmi charakteristické a nezaměnitelné s jinými zeměmi, jsou velkým zdrojem inspirace a mají své kouzlo.

V teoretické části se proto věnuji právě lidovým krojům a jejich vývoji asi od poloviny 18. století, kdy o nich máme podrobnější informace a probíhá jejich největší vývoj. O krojích by se toho dalo napsat opravdu mnoho, já však alespoň ve stručnosti vyložím to podstatné a potřebné, pro mou praktickou část. V té pak představuji filozofii mé kolekce. Tato část je také doplněna doprovodnými kresbami, při kterých kolekce vznikala a fotodokumentací modelů.

I. TEORETICKÁ ČÁST

1 Z HISTORIE LIDOVÝCH KROJŮ

Pojem kroj je ve slovníku spisovné češtiny popsán jednoduše jako oděv charakteristický pro určitý kraj, dobu, organizaci a podobně. Kroj jako oděv určitě neodmyslitelně patří k článkům kultury. Může nám pomoci dozvědět se mnoho o životě, názorech i umění společnosti, které nás zajímají.

Chceme-li se dozvědět, jak se lidé dříve oblékali, jak vypadaly kroje, máme několik pramenů odkud čerpat. Máme možnost nahlédnout na slovní popis v historických dokumentech, mnoho je zachyceno v obrazech a kresbách. Příkladem mohou být Mánesovy nebo Alešovy krojové studie, ale i mnoho studií oblastních malířů. Nemálo se dovíme i v literárních dílech. Nejbohatším a nejvěrnějším pramenem nám jsou však hmotné sbírky krojů, které jsou umístěny převážně v muzeích. Také je dnes ještě mnoho lidí, kteří umí o krojích podat živé svědectví. Málo pramenů už ale máme pro starší období od 17. století níže. Toto období můžeme čerpat jen z písemných zpráv a schématických kreseb, jako například v iluminacích kancionálů apod.

Podrobnější zprávy o krojích venkovského obyvatelstva se datují asi na polovinu 18. století, tedy dobu osvícenství, kdy z důvodu filozofie začínají vzdělané kruhy obracet pozornost trochu k lidu. Bylo potřeba vědět co nejvíce o lidu, kterému se má dobře vládnout. Po celé Rakouské monarchii se kroje se dostávají do úředních spisů.

V roce 1791 se v Praze konala česká korunovace císaře Leopolda II. Na tuto slávu se sjížděly pozvané krojované družiny z Republiky. Vznikají tak také první kolekce malířských studií krojů lidí z venkova. Jako příklad lze uvést jednu z nejznámějších, kterou je soubor kolorovaných litografií českých sedláků od malíře Grünera, která vznikla v roce 1805, nebo pak více reálné zobrazení některých moravských krojů z roku 1815.

Dále pak v roce 1836 se konala korunovace císaře Ferdinanda V. na českého krále. Zde se sešli venkované ve svatebních a svátečních krojích z celého českého království.

„Tato akce se dlouho připravovala pomocí úředního aparátu státu. Krajští hejtmani měli za povinnost kroje popsat, vybrat a získat aktéry k cestě do Prahy. Přípravné dokumenty a hlavně malby krojových průvodů, jsou důležitými zdroji poznání.“

Langhammerová Jiřina, České lidové kroje (str.7)

Z této akce, jsou dodnes v Praze v Národopisném muzeu uloženy kvašové obrázky venkovanů, kteří se této korunovace zúčastnili. Jsou jedním z nejcennějších ucelených obrazů oblečení českého lidu z této doby. Významné jsou ale také litografie od W. Hornera, jsou na nich zachyceny moravské kroje při návštěvě královské rodiny v Brně, také v roce 1836.



Obr. č.1



Obr. č.2



Obr. č.3



Obr. č.4

Oděv chudé vrstvy je naprosto odlišný od zjemnělého oděvu šlechty. Sama šlechta se o to náležitě zasazovala. Různá nařízení zakazovala například, aby oděv prostého lidu byl zdoben honosnými výšivkami a krajkami. Šlechta je totiž naprosto vzdálená celým svým životním stylem od lidu. Lidé na venkově žili s omezenou možností styku s jinými oblastmi, žili v uzavřeném hospodářském okruhu. Velký rozkvět lidových krojů tedy probíhal zejména v období feudalismu. Také proto, že byl například zákaz stěhování nevolníků, zůstával kroj dlouhou dobu na jedné vývojové úrovni a lišil se často jen podle odlišných feudálních panství. Lidé byli nuceni vyrábět si vše vlastními prostředky. Sami si tedy pěstovali len, konopí, chovali ovce na vlnu a vše si také sami zpracovávali, na dohotovení se mohl podílet maximálně místní řemeslník například tkaním, později i vyšíváním a šitím. Lidový oděv byl zároveň znakem nevolníka. Světová móda do těchto oblastí pronikala jen omezeně a s velkým zpožděním. Když už se nějaký prvek dostal ze světové módy až sem a ujal se, tak často na dlouhou dobu, dokonce se mnohdy stal typickým prvkem kroje.

V roce 1848 po zrušení poddanství však dochází k radikálním změnám v životě lidí a v některých krajích se původní kroje začínají odkládat, jako symbol bývalé poroby. Nebyly v té době považovány za cenné a tak byly lehkomyšlně ničeny. Na druhé straně sílí národní hnutí a vzniká tak zájem o tradiční národní oblečení. Objevují se studie a beletristické postřehy o krojích. Jako například postřehy Boženy Němcové z Domažlicka, Karolíny Světlé z Podještědí, sběratelské a odborné práce K. J. Erbena, malířské studie Josefa Mánesa a další.

Koncem 19. století se nacházejí kroje už jen v několika málo oblastech, postupně se však vytrácejí a počátkem 20. století a především po 1. světové válce už kroje téměř nikde nenajdeme.



Obr. č.5



Obr.č.6



Obr .č.7, 8, 9



Obr. č.10

KROJ

Slovo kroj, které dnes používáme pro označení lidových krojů, je údajně převzato z mluvy lidu. Vznikl v dobách, kdy se oděv přikrajoval, krájel se z kůží a později také ze sukna. Nejstaršími krojovými součástkami byly například gatě, nohavice, halena, kožich, krbce, rubáč, opléčko, princip jedné nebo dvou zástěr, které se nosily místo sukna, čepec a obřadní plachty.

Kroj je lidovým oděvem, charakteristickým pro určitý kraj. Z hlediska etnologie jsou tyto kroje chápány jako tradiční oděv převážně venkovských obyvatel České země. Zpočátku plnil především roli ochrannou před počasím. Teprve později měl také funkce sociální, symbolické a obřadní.

Krásou a bohatostí vynikají například kroje svatební, či kroje pro družičky. Bohaté jsou ale také například kroje svobodných děvčat, zatímco kroje vdaných žen už jsou poněkud střídmější.

Dnes už se však kroje běžně nenosí, ale oblékají se na tradiční lidové slavnosti a zábavy, které se ještě dodržují jako tradice v některých městech a vesnicích, jako jsou hody a masopusty, nebo "Jízda králů", například v obci Vlčnov na jižní Moravě.

Pro kroje v našich zemích je typická široká silueta, které se docilovalo podvlékáním několika spodních silně škrobených sukna. Právě touto velkou šířkou vynikají například kroje v okolí Brna.

1.1 Materiály

Většina krojů v historii až přibližně do 2. poloviny 19. století vznikala především z přírodních materiálů, které se získávaly zpracováváním rostlinných nebo živočišných surovin domácím způsobem. V našich oblastech se užívaly především rostlinná vlákna jako len a konopí, ze kterých se vyrábělo plátno, ale i nitě a provazy, dále se využívala vlna na pletené, ale i tkané doplňky, rovněž také na výrobu domácího sukna či jiné látky vyrobené kombinací s vlákny rostlinnými. Od zvířat se pak využívala také kůže a kožešina. Vše vznikalo pokud možno vlastními prostředky přímo doma. Nejen suroviny, ale i oděvní díly vznikaly doma primitivními technologiemi bez složitých řemeslnických postupů. Při šití oděvů se také využívaly vlastnosti materiálů a podle nich se přizpůsoboval

také stříh kusů, který je proto mnohdy velmi prostý, často pravoúhlých forem. Z barev potom převládá přírodní rezná, bělavá a hnědá.

Nejdéle a nejvíce se tento způsob využívání přírodních zdrojů udržel hlavně v některých oblastech vysokých hor, kde se dlouhou dobu udrželo naturální hospodářství. Především pak u krojů mužů. Hory, zejména vysoké hory nebyly příhodné k rozvinutí hospodaření jako zemědělství, obchodu, budování měst či průmyslu. V nížinách a pahorkatinách prostředí k rozvinutí hospodaření bylo, proto tyto faktory přírodní zdroje postupně přehlušovaly.

Ráda bych v následujících částech také stručně popsala některé nejzákladnější materiály a části krojů, které jsou velmi charakteristické a typické pro většinu našich krojů.



Obr. č.11

1.1.1 Plátno

„Plátno je u slovanských, ale i starých Evropských národů základním materiálem k šití oděvu od dob starověku. Přesné zprávy o druzích plátna na našem území jsou již z nejstarších období, například je můžeme srovnávat již s textiliemi z vykopávek z období Velkomoravské říše a prvních období Českého státu. Již před tisíci lety měla plátna základní kvality, jaké se po staletích udržely v lidových krojích.“

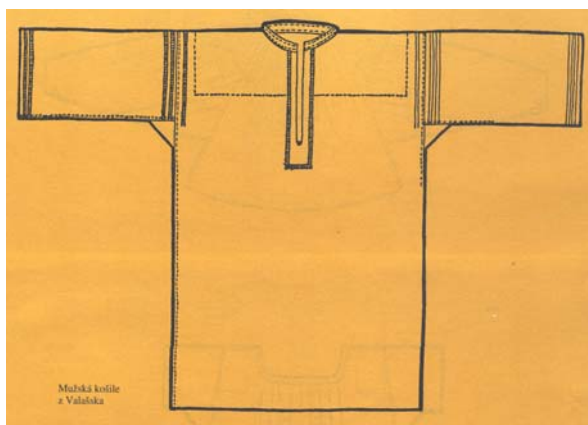
Langhammerová Jiřina, České lidové kroje (str.55)

Materiálem pro plátno byl především len a v menší míře také konopí. Ručním zpracováním se získávaly materiály různých kvalit od rezných hrubých pláten po tenká bílá plátýnka.

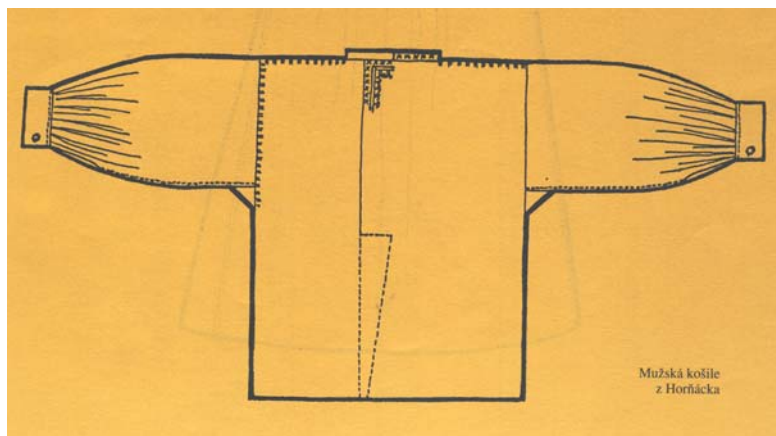
Také se vyráběly nitě a provazy. Co se týká vazby, hlavní byla pravidelně se prostupující vazba plátňová, ale také různé druhy vazeb složitějších.

V Čechách i na Moravě připadala dlouhou dobu práce se lnem a výroba látek ženám. Protože se plátnem šetřilo, byly oděvy velmi chytře vymyšleny, aby bylo jejich zhotovení co nejušpornější. To se projevilo na střížích, které byly zhotoveny tak, aby nevznikaly žádné prostříhy a jednotlivé díly aby do sebe přesně zapadaly. Základní mírou byla šíře plátna, která se pak dělila nebo násobila. Plátno na sváteční oděvy se bílilo, protože například bílá košile byla znakem spořádanosti, čistoty a krásy, ovšem tak je tomu po dlouhá staletí až dodnes.

Jedním z nejzákladnějších oděvů kroje je **košile**. Již v minulosti bývala důležitým úborem ženy. Slovo košile vzniklo z latinského slova casula, jako základní oděv z plátna. Východní Slované ji jmenují košula nebo rubacha. Na jiných místech ji také nazývají rubina či rubaška a my ji u nás podobně říkáme rubáš nebo rubáč. Toto pojmenování vychází ze staroslovanského základu slova – rub, které znamená utržený neboli urubnutý kus. Košile je tedy vyrobena z plátna, to se trhlo na obdélné díly, které se sešívaly. Krojové švadleny i doposud plátno k šití místo stříhání trhají. Domácí plátno bylo hrubší, a proto košile z něj vyrobená měla co nejjednodušší stříh. Hojně používaný byl například stříh kasule. Je to v podstatě takzvané „téčko“. Pruh plátna vertikálně položený a v místě ramen přeložený, u krku prostřižený a rukávy jsou našité do pravého úhlu. V mnoha oblastech, především na jižní a východní Moravě se tento stříh u krojů zachovává již staletí. V jiných oblastech byly i složitější stříhy a to hlavně u košil ženských. Obecně je nejspodnější vrstvou kroje a jen u dětí lze vidět košili jako jediný hlavní oděv na veřejnosti. Do košil se v oblékali v Českých krajích chlapci i děvčata do tří let věku.



Obr. č.12



Obr. č.13

Spodní součástí nyní pouze ženského oděvu byl **Rubáč**. V pozůstatostech jižního Vsetínska se mu říkalo také „spodník“, jak uvádí ve své knize o kroji na Vsetínsku Eva Urbachová. Rubáč ušitý z hrubého domácího plátna býval údajně původním praslovanským ženským oblečením.

Odpovídá přibližně dnešnímu ženskému prádlu, kterému říkáme kombiné. V podstatě košile bez rukávů s jedním nebo dvěma ramínky. Jeho funkcí bylo nejen krýt, ale také zpevňoval tvary těla. Horní část pevně obepíná prsa jako opléčko, zhotovovali ji z jemného plátna. Spodní část „okolek“ nebo „podolek“, je od pasu sukňovitě rozšířena a vyrobena z koprného nebo hrubého lněného plátna.

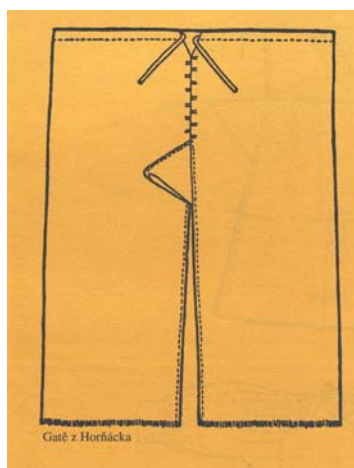


Obr. č.14

Spodnica je dalším spodním oděvem žen. Bývá z bílého plátna našasená do límce v pase a často se na spodní okraj našívaly kraječky. Nosily se pod lehčí sváteční sukně. K nim se jako další spodní oděv používala košile.

Další základní částí kroje ušitého z plátna, tentokrát pouze lidového kroje mužského jsou kalhoty zvané **Gatě**. Slovo gatě vzniklo ze staročeského hacě, poté ho převzala maďarština a přizpůsobila jej do podoby gaty, z maďarštiny si slovo v podobě katě či gatě vzala slovenština, která ho pak předala češtině a tak vzniklo novočeské gatě a kaťata.

Jsou to vlastně kalhoty rovného střihu ušité z plátna, které může být režné, nebo bílené. Jejich střih je velmi podobný sukním žen. Skládají se ze dvou rovných pruhů plátna, které jsou sešity do nohavic s klínem, v pase je obrubou provlečená tkanice, kterou se kalhoty stahují a řasí. Spodní kraj není nijak moc zakončený, pouze vytřepený. Na Slovácku se pro ně rozšířil název „třáslavice“.



Obr. č.15

Plátno se díky své pružnosti v tahu po diagonále využívalo k různým úvazům. Využívalo se toho především u úboru hlavy a nohou. Například u obutí se využívaly tak zvané onuce - obdélníky plátna, které se obtáčely kolem nohou k obutí do vysokých bot. Tento princip obtáčení těla je znát i v některých šitých kusech.

Jako jeden z důležitých znaků ženského kroje je pak známo například uvazování plátna k pokrývce hlavy. Například vdané ženy musely nosit hlavu pokrytou.

Základní tvary jako jsou čtverce a obdélníky a podélné roušky různých tvarů jsou velmi starým a základním prvkem na našem území. U základních oděvů se často užívaly jednoduché plátěné úvazy.

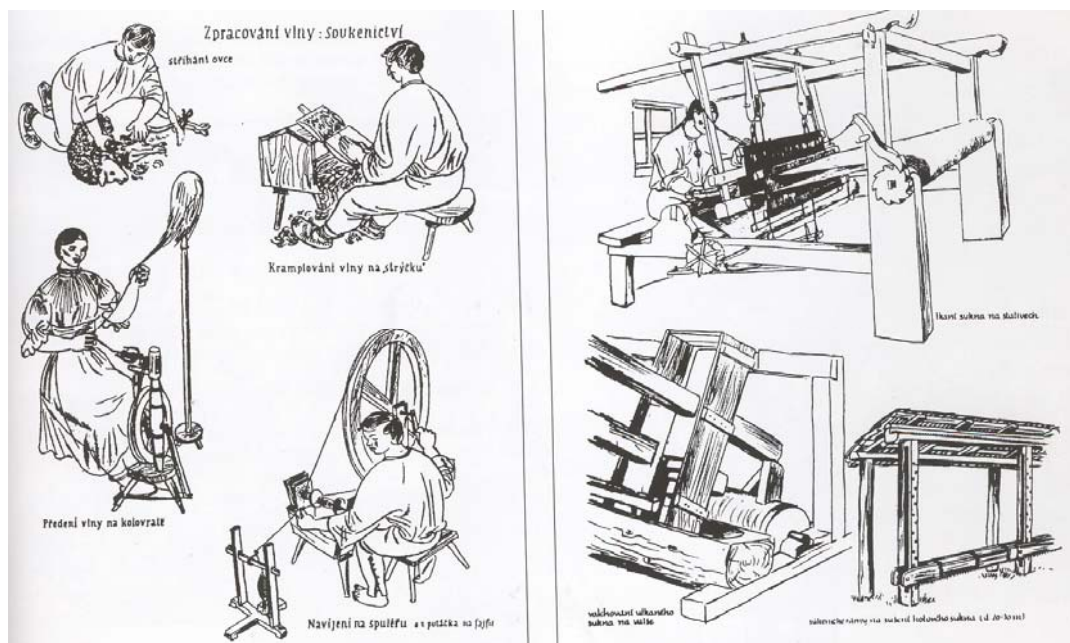
1.1.2 Vlna

Vlna, která se ručně nejdříve zkrumplovala a spředla, se potom na ručních stavech tkala na hrubou „huňu“, nebo na jemnější sukno. Huňa bývala v přírodních barvách bílé, melírované, nebo černé, ta však byla spíš tmavě hnědá takzvaná „buré“. Ta se mohla vyrábět na tkalcovských stavech i doma na vesnicích. Sukno bývalo většinou barvené a jeho výroba byla cechovními řády vyhrazena pouze soukeníkům, tedy městským vyučeným řemeslníkům. Sukno je vlněná látka se zplstěným povrchem, díky němuž získává celistvost a při počesání příjemný povrch. Slovo sukně je vlastně odvozeno od samotného názvu materiálu – sukno. Plstnatění vlny se využívalo k výrobě velmi tlustých látek, které byly ideálním materiálem především pro mužské svršky. Šily se z něj vesty, nohavice, ale hlavně jednoduché kabátce – haleny.

Halena je mužský bílý vlněný plášť pro chladnější dny. Šila se z rovných dílů, které se prostě sešivaly. Například valašská „huňa“ je ušita z jednoho jediného kusu. Třemi nakrojeními (protože sukno se krájelo) se vytvořilo základní schéma střihu a trojím přeložením a sešitím dvou stran vznikl rovný pravoúhlý kabát.

Pokud se vlna skloubila s například s pevným lnem, který se dal do osnovy tkaniny, vznikla takzvaná „šerka“, která byla stejně hřejivá i pevná, ale mohla být tenčí a lépe se zpracovávala. Používala se na světlé kabátky šerkováky, kalhoty, vesty i ženské varhánkové sukny.

Vlna se však kromě tkaní používala i k výrobě různých doplňků, jako byly čepce, punčochy a pružné pásy, zhotovované různými textilními technikami. Z barevné vlny se stáčely šňůry a těmi se vyšívalo – začišťovaly se tak okraje halen například u límce nebo zapínání a vytvářela se tak výzdoba zvaná šňůrování.



Obr. č.16



Obr. č.17



Obr. č.18



Obr. č.19

1.1.3 Kůže a kožešina

Kůže i kožešina jsou také významným materiálem v oblasti lidových krojů. Kůže se využívala na výrobu především obutí.

Takzvané **Krbce** jsou nejstarší krojovou obuví. Jsou to opánky hrubě našasené několika průvlaky řemíků z jediného kusu hovězí nebo vepřové kůže vydělané doma, později se kupovala už přistřížená kůže na jarmarcích.

Obouvaly se přivazováním řemíků na vlněné ponožky nebo papuče, které byly velmi silné, takže by se dalo říci, že krbce jsou vlastně podrážkou vlněné boty, jak uvádí ve své knize Jiřina Langhammerová.

Kůže se ale používala i k výrobě například širokých opasků k mužskému kroji v horských oblastech, kde se kromě něj nosily i úzké a dlouhé řemeny, kožené kabely a podobně.

Kožešina se potom používala například na kožichy, které byly třeba na Vsetínsku celkem obvyklou součástí zimního oblečení především ženatých a starších mužů. Rovněž se z kožešiny vyráběly pokrývky hlavy jako například beranice a další.



Obr. č.20

1.2 Zdobení kroje

Co se týká zdobení kroje, určitě bych neměla opomenout výšivku, která s ním velmi úzce souvisí. Uvedla bych ráda nějaké příklady výšivek, které se v historii na krojích uplatňovaly. Výšivka se v různých oblastech značně lišila, což charakterizovalo vždy určitý kraj.

Na krojích se uplatňovala například speciální „krejčovská výšivka“, která měla svou logiku užití. Bylo to vlastně zdobné rozvedení například zapínacích dírek, ozdobné krytí zakončení šůsků, přešívání vrstev aplikovaných lemů. Je to vlastně zdobný pomocník. Teprve později se začala uplatňovat výšivka jako taková. Byla to z počátku výšivka „geometrická“ Jsou to jednoduché geometrické vzory, které se vybarvují. Postupně získala ornamentální kresebný styl s uplatněním hlavně rostlinných motivů. Vytváří se uplatněním mnoha stehových variací. To vedlo postupně i k plnobarevným vyšitým plochám v oblastech, kde se kroj dlouho udržel.

Další technikou pak bylo také pošívání flitry, korálky a boullionem – krouceným drátkem. Toho se užívalo například na zádech živůtků, nebo některých vínků na hlavu.

Velmi bohatě se výšivka uplatňovala zejména u krojů obřadních na rozdíl od pracovních. Z obřadních krojů pak byly v některých oblastech opravdu bohatě a různorodě zdobeny kroje svatební, v jiných oblastech však bývá kroj nevěsty i velmi umírněný jak barevně, tak zdobností, protože se někde brala svatba jako ztráta svobody. Také se liší například výšivka na krojích ve městech, které byly více ovlivněny módou než kroje na vesnicích, kam se nějaké trendy jen těžko dostávaly.

Zajímavé však je, že se z krojů pracovních vydělila ženská zástěra, která se vlastně z praktického pracovního oděvu stala reprezentačním a důležitým znakem stavu. I když důležitou součástí kroje je sukně, zůstává základem, ale nijak výrazně se nemění, protože je vlastně vzadu, takže na ní tolik nezáleží. Zatímco zástěra byla v předu a když se na sebe žena dívala bylo to zepředu, proto se začala zástěra bohatě zdobit. A právě zde se velice uplatnila výšivka. Výšivkou se zdobily ale i košile mužů i žen, pokrývky ženské hlavy

Ke zdobení ale nepatří jen výšivka, ale také použití nejrůznějších krajek. Ty se zhotovovaly různými technikami. Například pletením na rámu, tkaním, paličkováním, ale také šitím.

Ke zdobnosti určitě také patří vrapování a skládání sukní. Využití drobného skládání na oděvních kusech patří ke starým technologiím už od dob renesance.



Obr. č. 21, 22



Obr. č. 23, 24

1.3 Doznívání kroje dnes

Pro naše předky měl lidový kroj velkou cenu, především kroj sváteční byl pro ně velkým bohatstvím. Nejcennější části těchto krojů se předávaly z generace na generaci a věnovala se velká pozornost jejich péči. Na některých vesnicích je tomu dodnes. Za ta dlouhá léta se vyzorovalo, co jim škodí a co naopak prospívá a jak se o ně dnes bez použití současných moderních technologií starat, aby co nejdéle vydržely.

Například se krojové části po každém použití větraly, ukládaly do šuplíků, truhel a později i skříní. Vyšívané součásti se údajně prokládaly modrým hedvábným papírem, aby jejich výšivky nezažloutly. Každá část kroje se skládala do šuplíků jiným způsobem a v určitém pořadí, tak aby se nemohla poškodit. Později se také například do nohavic začal vkládat novinový papír jako odpuzovač molů a pro udržení správného tvaru a podobně. Nejen ukládání, ale i praní mělo své osvědčené šetrné metody.

Dnes se sice kroje už tak běžně jako dřív nenosí, ale přesto se oblékají pro nejrůznější slavnosti a příležitosti. Takovými jsou například hody, fašank, „šlaháčka“ o velikonocích, „zarážání hory“ a vinobraní, vinné košty, jízda králů, masopust a další. Mohou to být i různé rodinné události jako jsou křtiny, svatby nebo církevní slavnosti jako první svaté přijímání, biřmování, boží tělo a různé poutě. V některých obcích se údajně ještě nosí v neděli do kostela.

Přesto všechno tak se na krojích postupem času projeví různé změny a úpravy a v dnešní době už si mnoho krojů zdaleka nezachovalo svou tradiční podobu, jakou mívaly kdysi.

„Před sto lety byl lidový kroj střídmy. Střih tvořil harmonickou siluetu postavy, zdobily ho kvalitně zpracované výšivky. Dnes se jeho podoba rozbujela do přemíry ozdob a lesklých cetek. Etnografové těžce nesou, že ve většině případů vypadá spíš jako turistická atrakce.“

Dagmar Humpolíková - MF DNES jižní Morava

Podle odborníků se prý vytratila malebnost a střídmost slavnostních krojů našich předků a i já si myslím, že na tom skutečně něco je. A pravděpodobně se na tom podepsal vliv dnešní módy, dnes je k dispozici tolik různých ozdob a typů krajk, že sáhnout po nějaké takové je asi jednodušší než s trochou námahy sehnat takovou, která by byla původní. Ztrácí se tak povědomí o tradičních rukodělných materiálech.

Etnografka Moravského zemského muzea Lenka Nováková si myslí, že přehnaná zdobnost je hlavním kriteriem těch, kteří kroje oblékají. Vlivy dnešní módy údajně přinesly i zkrácení sukní, pod něž se obléká několik vrstev naškrobených spodniček, které znemožňují volný pohyb a k tomu ještě deformují postavu. Tam kde je silně zakořeněný folklór je zvykem dávat pod sukně kolem pasu výztuže, říká se jim jelita. To způsobí, že sukně vypadá hodně široká. Tak se ale pas posune výš, než má být a to působí podle odborníků někdy až komicky.

I když se tedy ještě dnes kroje oblékají alespoň na několikrát do roka na různé slavnosti a podobně, přesto jsou již často poznamenané dnešní dobou. Etnografové však usilují o to, aby se jim navrátila původní střízlivost a krása a v archívech hledají jejich původní prvky.



Obr. č.25



Obr. č.26



Obr. č.27

1.4 kroj jako inspirace

V předchozí kapitole jsem zmínila fakt, že móda ovlivnila a stále ovlivňuje lidový kroj. To je určitě škoda, protože původní lidové kroje mohou být krásnou inspirací a zásahem například módních trendů se zdroj, ze kterého můžeme čerpat, zkrusuje. Naštěstí je dnes mnoho publikací, které nám představují kroje i ve své původní podobě i s jeho historickým vývojem.

Folklór, a nemusí to nutně být jen český folklór, je stejně jako mnoho dalších historických pramenů nevyčerpatelným zdrojem inspirací nejen pro módní tvůrce. Já se však zaměřuji na módní tvůrce, protože mým oborem je právě design oděvu. Příkladů by bylo jistě mnoho, já však pro příklad uvádím jen zlomek z nich.

Například v 80. letech čerpal inspiraci z lidových krojů Christian Lacroix. Vliv lidové kultury, v tomto případě lidového kroje se v módě určitě nejednou podepsal i na mnoha konfekčních kolekcích. Folklórní prvky se objevily například i v módě 70. let 20. století. A i dnes na oděvech, které jsou běžně k dostání v obchodech se nejrůznější inspirace například lidovou výšivkou v různých podobách často objevují a nemusí jít zrovna jen o výšivku.

Příkladem může být i módní návrhářka Mimi Lan, která pod svou značkou La Femme mi-mi představila na Deignbloku 2009 kolekci nazvanou folklor de Luxe, ke se nechala inspirovat českými lidovými kroji.

Také asi před dvěma lety se na naší univerzitě ve Zlíně uskutečnil u příležitosti konání módní přehlídky B-fashion workshop s návrhářkou Liběnou Rochovou a tématem se stal právě folklór. Zaměřen byl tedy na propojení tradic a současného oděvu. I podle Liběny Rochové jde z folklóru hodně čerpat, protože skýtá řadu možností. Také si myslí, že je důležité, aby každý český designer udržel naše tradice v sobě, jako své kořeny a nebyl moc ovlivněn trendy. I dle mého názoru to je určitě důležité. A pravděpodobně proto i já hledám inspiraci právě v našich tradicích.



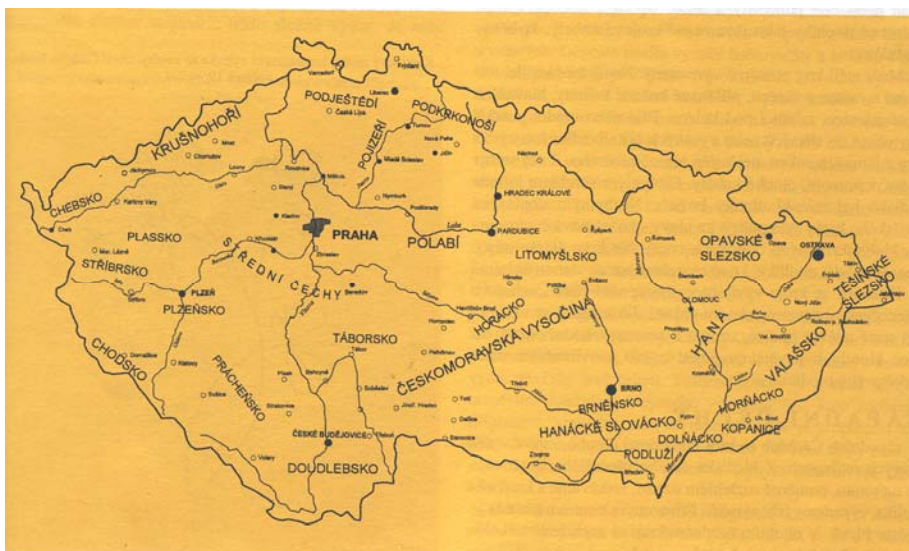
Obr. č.28



Obr. č.29

2 KROJ V REGIONECH

Pro ucelené pojednání o krojích je určitě důležité zmínit alespoň okrajově jednotlivé širší regiony a jejich hlavní skupiny, protože každá oblast má kraj, který je pro ni charakteristický. Zajímavé však je, že i v rámci regionu se vedle sebe vyskytují kroje různých stylů. Nejvýznamnější specifika regionu je pak zřetelná především v krojích svátečních.



Obr. č. 30

2.1 Čechy

V Čechách se kroje nosili poměrně krátkou dobu, v průměru asi do poloviny 19.stol. jsou zde tedy kroje, které jsou si vzájemně velmi podobné. Je to právě proto, že zde nebyl možný příliš velký vývoj, jako tomu bylo právě na Moravě, kde se kroje udržely podstatně déle. Jsou si tedy podobné a u ženského kroje je podstatná hlavně silueta. Nejčastěji nosily dlouhé sukně do půli lýtek nebo nad kotníky, které jsou široké a baňaté. Charakteristický je také utažený pas. České kroje mají také rozvinutou výšivku, která se používá hodně na zástěrách, plachetkách a čepcích. Stylově je různá a vždy charakterizuje danou oblast. Obecně se také všude nosí podobný svrchní oděv – krátké kabátky, nebo rozměrné špensry, salupy, vlnáky. Charakteristické pro český ženský oděv jsou černé či bílé punčochy s nízkými střevíci, nosí šáteček v ruce a drobné doplňky – košíčky, mošničky, krojové kabelky a podobně.

Muži nosili bílé košile, které byly u ramen a zápěstí nabrané. Často kalhoty z kůže, nejčastěji ze žluté jelenice, přiléhavého střihu v délce pod kolena. Mívali modré nebo bílé punčo-

chy a obouvali stěvícе nebo vysoké boty. Na svrchní oděvy jako různé vesty, kamizoly nebo dlouhé kabáty se používá nejčastěji jemné sukno tmavě modré barvy, ale i jiné. Také nosí kožichy. Důležitý byl také například klobouk nebo kožešinová čepice jako pokrývka hlavy. Na krku šátek, opasek či jiné doplňky vždy charakterizující danou oblast.

Kroje v Čechách, můžeme však rozdělit na kroje přibližně dvojího charakteru. V pohraničních oblastech Čech jsou to kroje podhorského typu, které jsou archaičtější oproti bohatým krojům z oblasti úrodných nížin ve Středních a Jižních Čechách. Tyto kroje tíhnou k městskému typu oblečení. Najdeme zde také nejstarobylější typy krojů, které jsou vyráběné doma z domácích zdrojů, jde o výrobky zpracované hlavně lidovými řemeslníky. Ty se nachází ve vysokohorských oblastech. Kroje podhorské jsou vlastně kroje z českého podhůří.

Čechy pak můžeme rozdělit na západní Čechy, kam řadíme například Plzeňsko, Plassko, Stříbrsko, Chebsko, Karlovarsko a Chodsko. Do jižních Čech patří Doudlebsko, Prácheňsko a Tábořsko. Střední Čechy zahrnují Polabí. Severovýchodní Čechy Litomyšlsko a v neposlední řadě také českomoravská Vysočina – Horácko. Podrobněji znázorňuje jednotlivé regiony mapka na přiloženém obrázku.



Obr. č. 31



Obr. č. 32, 33

2.2 Morava

Jak jsem již zmínila výše, udržely se kroje v této oblasti o mnoho déle, než v Čechách, proto zde bylo více prostoru pro jejich vývoj.

Co se týká krojů na Moravě, bývá z hlediska krojů oddělována od Čech jako samostatný krojový celek. Přesto se však česká oděvní kultura s moravskou prolíná, plynule na moravské území přechází. Příkladem mohou být kroje z okolí Telče, Třebíče, Jihlavska až po Blansko, které se svými proporcemi, barevností, střihy a výzdobou podobají krojům horáckým z Českomoravské vysočiny.

Ale například na Slovácku nebo Valašsku vznikly i kroje velmi osobité.

Kroje Moravy jsou opravdu mnohotvárné. Nejvýraznější typy jsou pak na východní části země, tímto směrem jsou kroje barvitější a originálnější. Na východním pohraničí se také na krojích projevují vlivy sousedních zemí například Polska, Slovenska a jiných.

Nejdéle z České republiky se kroj zachoval v národopisné oblasti Slovácké, kde ještě dodnes někteří lidé v krojích částečně chodí, především starší lidé nosí pro denní potřebu zjednodušený kroj. Mladí lidé kroj oblékají už jen zřídka, například na Hodové slavnosti. Jejich kroj je ale daleko zdobnější a bohatší.

Kdybychom ve stručnosti rozdělili Moravu do regionů, ve střední Moravě by bylo Hanácko, v severovýchodní Moravě Valašsko, dále Slezsko charakterizuje Opavsko, Jižní Moravu Brněnsko. Jihovýchodní Morava zahrnuje Slovácko, Hornácko, Dolňácko, Podluží.



Obr. č. 34

2.2.1 Lidové kroje na Znojemsku

Této oblasti věnuji více prostoru, protože je to oblast ze které pocházím a chtěla jsem se jí více dotknout, více se o ní dozvědět, co se týká právě lidových krojů. Mohly by mě třeba více inspirovat. Je to tak trochu srdeční záležitost. Vždy mě zajímalo, jaké u nás byly kroje, protože jsem nikdy v okolí téměř žádné neviděla, že by snad na Znojemsku zanikly? Možná, že se jen už ani na výjimečné příležitosti nenosí a leží někde na půdách našich babiček, nebo prababiček, jestli vůbec. A něco jsem se přeci dozvěděla.

Na celém Znojemsku kroje zanikly. „Velký podíl zde sehrál oproti jiným krajům jako Slovácko či Haná, kde se kroje zachovaly do dnešních dnů, vliv Dolních Rakous, kde šat byl spíše nevýrazný, a silná tendence k poměšťování, a tím i odkládání zvláštního oblečení venkovanů s dovršením procesu po polovině 19. století.“

Z: <http://pavlice-historie.wz.cz/kroje.html>

Z lidových krojů Znojemska se tedy téměř nic nedochovalo, nebo pouze nekompletní části, proto o tom, jak kroje na Znojemsku vypadaly moc informací není.

Některé zdroje uvádí, že se dříve na Znojemsku nosily kožichy, podobně jako tomu bylo na Českomoravské vysočině.

V 19. stol. Se na venkově nosily běžné kroje. Byl to pro všední den kratší a pro svátek delší světlomodrý kabát, po stranách rozstřižený, s rukávy u rukou také rozstřiženými, s dvěma knoflíky na zapínání, dále nosili manchesterové vesty s řadou velkých „bumbříků“-olověných knoflíků, kalhoty sepnuté pod kolena ze žluté nebo černé jelenicové koženky, punčochy v bílé, nebo modré barvě a střevíce s přezkou, někdy i vysoké boty. Na hlavě se nosila beranice „bobrovka“, nebo plstěný široký klobouk, kolem krku černý šátek.

Ženy nosily černé nebo namodralé sukně, modré „fěrtochy“, košile s vykasanými rukávy, kordule vyšíváné hedvábím i zlatem, k tomu nízké střevíce a na hlavách skvostné čepce, často velmi drahé.

Konkrétní kusy dřívějších lidových krojů se dochovaly pouze v Jihomoravském muzeu ve Znojmě ve sbírkách textilu. Je tam uloženo několik krojových částí. Patří mezi ně kompletní mužský a ženský kroj Louckého panství. Některé jejich části jsou už za dlouhá léta hodně sešlé, a z dalších 14-ti čepců, které se tam také nachází, se dá odvodit, že tento kroj byl užíván v obcích bývalého Louckého panství v období druhé poloviny předešlého století.

Tyto dochované kroje nesou převážně tvary krojů horáckých s místními doplňky, které jsou typické pro Znojemskou oblast.

Mužský kroj se skládá z úzkých **kalhot** se soukennými nohavicemi světlomodré barvy, krátké dvouřadé **blůzy** se čtyřmi zdobenými knoflíky po každé straně a na levé straně se všitou kapsičkou, ušita je z černého sukna a má fazónový límec. Další částí je **vesta** ze světlezeleného atlasu, lemovaná žlutou (zlatou) lemovkou. Zapíná se na osm zlatých knoflíků a na levé náprsní straně vesty je přišitá malá kapsička. Podšitá je proužkovaným kanafasem. **Čepice** je lemovaná hnědým kožešinovým pásem. Na zadní straně této čepice se zvedá 30cm vysoký vyztužený výstupek po celém svém okraji také lemovaný hnědou kožešinou. Na čepici je použit zelený, hnědý, černožlutý a žlutý samet. Komplet je doplněn černými **polobotkami** s velkou kovovou stříbrnou sponou. Kolem krku muži nosili černý nákrčník, nebo šátek.

Ženský kroj sestává z dlouhé plátěné bílé **sukně** s širokým spodním okrajem, spodní **sukně** z bílého organtýnu o stejné velikosti a **zástěry** hedvábné starorůžové barvy, kterou no-

sily svobodné a modré barvy, kterou nosily vdané ženy. Na vrchu nosily **živůtek** z tmavomodrého rypsu s všitou **vestičkou** z černého hedvábí. Vše doplňoval **čepec**. Dívčí byl z bílého brokátu s květinovými vzory, vpředu se zlatým dracounem v šíři 5 cm a stuhou zdobenou květinami. Vdané ženy měly čepec z černé krajkoviny, k hornímu okraji rozšířen a opatřen zdobenou bílou širokou stuhou, čepec byl vysoký 35 cm. Svatební byl ze zlatého dracounu s bílou hedvábnou stuhou zdobenou květinami, výška čepice 37 cm.

Střevíce byly zhotoveny z bílého atlasu vpředu zdobeny oválnou broží z barevných korálků.



Obr. č. 35

II. PRAKTICKÁ ČÁST

3 FILOZOFIE KOLEKCE

V této části práce se budu snažit co nejlépe popsat celou koncepci mé tvorby, moje záměry, výběr materiálu, barevnosti a podobně. Přikládám také kresby a fotodokumentaci zrealizovaných modelů kolekce.

Vzhledem k tomu, že se mi již kvapem blíží konec studia, snažím se již při tvorbě této kolekce myslet na budoucnost a tímto směrem jsem se také rozhodla svou práci směřovat. Tato myšlenka vznikla vlastně také na impulz od vedoucí mé práce akademické malířky Šárky Šiškové.

Protože mě baví tvořit módu, která se dá nosit, a v budoucnu bych se nositelné módě ráda věnovala, rozhodla jsem se, že i má diplomová práce se bude tímto směrem ubírat.

Kolekce je tedy nositelná, i když nejde o běžnou konfekci. Chtěla jsem v ní propojit tradiční s novátorským, staré s novým a zároveň se nenechat zcela ovlivnit pouze trendy.

Inspiračním zdrojem pro mou kolekci jsou lidové kroje. Rozhodla jsem se použít některé prvky našich krojů a modifikovat je do kolekce dámských či dívčích nositelných oděvů. Nevymezila jsem si jeden určitý kraj z jednoho kraje, ale čerpám z krojů Čech i Moravy prvky které mě zaujmou, nebo ty, které jsou charakteristické pro většinu těchto krojů. S těmito prvky pak dále pracuji, rozvíjím je a upravuji. Cílem tedy není vytvořit nějaké kopie nebo napodobeniny krojů, ale rozvinout některé jejich prvky a aplikovat je na současný moderní oděv.

Prvky které jsem zvolila jsou například skládání a řasení, které se objevuje na valné většině krojových sukní, vrstvení, vestičky, neboli kordulky, v menší míře i výšivka nebo práce s materiálem a podobně.

Rozhodla jsem se vypustit všechny příliš zdobné prvky, které na mnoha krojích dominují a ponechat můj oděv o mnoho čistší a jednodušší.

Výšivku jsem chtěla původně částečně zachovat, ale úplně ji zjednodušit a přetvořit do nové podoby. Proto jsem u prvních tří modelů použila ruční prošívání s výraznými štepy v kombinaci s využitím strojových stehů overlocku jako zdobného prvku. Ruční štěpování vyjadřuje tradici a strojové stehy overlocku, které jsem ponechala na lícni straně oděvu na lemech, mají symbolizovat dnešní moderní dobu, kdy se pro výrobu využívají nové průmyslové technologie.



Obr. č. 36



Obr. č. 37, 38

Později jsem se však rozhodla od štepování postupně upustit, protože se mi modely bez něj zdály čistější a působily lehčím dojmem. Proto jsem postupně štepy použila jen v barvě látky či podobném odstínu nebo už jen v některých detailech. Lemování overlockem jsem u modelů částečně zachovala.

Další prvek, se kterým na oděvu pracuji, jsou různé úvazy. Místo nejrůznějších barevných pentlí a mašlí, jsem použila u některých modelů pásky, vytvořené z pruhů látek, které se na oděvu uvazují. K tomuto využití uvázů mě také vedl fakt, že dříve využívaly přirozené vlastnosti plátna – jeho pružnosti v tahu po diagonále. To vedlo k jeho využití k různým úvazům, především tam, kde bylo složité opsat komplikovaný tvar těla, ale i jinde.

Velkou část kolekce tvoří sukně a šaty, ty jsem u dvou modelů doplnila vestami právě vlivem dámských lidových krojů, které bývaly doplněné kordulkami – zdobenými vestičkami.

Nejvíce jsem při tvorbě kolekce pracovala s prvky skládání, řasení a vrstvení materiálu.

Jsou to prvky, které se na našich krojích objevují nejvíce. Skládání a řasení se uplatňovalo především na sukních ženského kroje, nebo řasení rukávů do volánků, stejně tak jako vrstvení, kdy se sukně vrstvily v několika vrstvách na sebe, od spodnic přes různé svrchní sukně a často se nová sukně oblékala přes starší a tím se tvořily vrstvy další.

Tyto prvky uplatňuji nejen tak, jak byly použity dříve, ale stejně jako ostatní prvky i tyto dále rozvíjím tak, že se na některých oděvech objevují třeba jen v minimalistickém detailu.



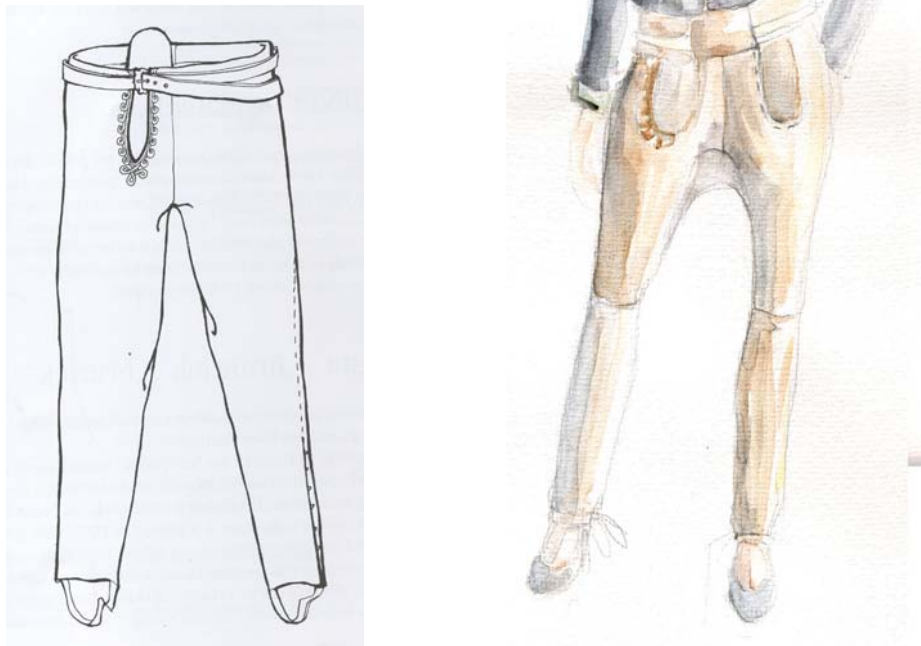
Obr. č. 39, 40

Ještě bych ráda poznamenala, že dříve při práci, především z plátnem, se oděvní díly nestříhaly, ale trhaly. I tento způsob práce jsem při tvorbě kolekce vzala v úvahu a použila ho u některých oděvních dílů a detailů. Z toho důvodu jsou sem tam kraje jakoby nezačištěné a jemně otrhané. Myslím, že to některé modely příjemně oživilo.



Obr. č. 41, 42

Kolekci tvoří deset modelů, z nichž mnoho kusů lze mezi sebou různě kombinovat. Většinou jsou to sukně a šaty, to právě proto, že jsem se inspirovala převážně ženskými kroji a dříve ženy nosily pouze sukně. Chtěla jsem ale kolekci oživit a chyběly mi v ní alespoň nějaké kalhoty a také proto, že moje kolekce je současná a dnes se často do dámské módy vnášejí prvky pánské, tak jsem se rozhodla, inspirovat se i mužským krojem a doplnila jsem kolekci alespoň o jedny kalhoty.



Obr. č. 41,42

Sukně i šaty jsem doplnila barevnými punčocháči a legínami, které jsou současnou módní záležitostí a v celkovém kontextu kolekce určitě prospěly. A punčochy se vlastně nosily už dříve.

Aby byla moje kolekce dotažená opravdu do konce, nechala jsem si vyrobit tkané textilní etikety s vlastním logem, které jsem na oděv také aplikovala.

3.1 Materiály a barevnost

Velmi důležitou roli hraje také výběr materiálů a barevnost kolekce. To vše se zde pro ucelený koncept celé práce pokusím co nejlépe vyjádřit.

Jak jsem již zmínila, záměrem nebylo tvořit nějaké upravené kopie, či napodobeniny, proto jsem se rozhodla jakoby oprostít кроj od všech příliš zdobných prvků jako jsou nejrůznější

pentle, krajky, ozdoby, výrazné často květinové vzory a výšivky, tak jako kdybychom vrchní vrstvy dámského kroje svlékli. Zůstaly by nám bílé spodní sukně a halena z plátna, to je charakteristické pro většinu ženských krojů a proto základem mé kolekce je bílá barva. Neobjevuje se v kolekci ale jen v čistě bílém podání, ale využívám její různé valéry od čistě bílé až po krémovou. To také proto, že ani dříve se na krojích nepoužívalo jen čistě bílé plátno, ale po domácímu vyrobené mívalo často reznou barvu a pro slavnostnější oděvy se muselo teprve bělit.

Dalšími barvami je pak tmavě hnědá, která je takovým symbolem spojení s přírodou a také hnědá takzvaná „buré“ vznikala domácím zpracováním ovčí vlny. Doplňkovými barvami je tmavě šedá, růžová, kterou jsem uplatnila v detailech prvních tří modelů, pak jsem od ní ale upustila a použila více valérů zelené, která se mi zdála lepší a kolekci určitě prospěla a příjemně ji oživila. Zároveň má také blízko k přírodě, tak jako jí byli kdysi blízko naši předkové.

Z materiálů použiji převážně různá plátna, která byla základem všech krojů, pravé přírodní hedvábí s jemnou krémovou výšivkou, ale také například kepr pro pevnější oděvy, kde je potřeba udržet tvar v kombinaci s lehkými úplety, příjemnými a pohodlnými na běžné nošení.

3.2 Střihové řešení

Dříve pracovali s materiály doma vyrobenými, materiálem se šetřilo a tak byly střihy co nejjednodušší, aby nevznikaly prostřihy. Jsou to tedy často obdélníky, které se sešívaly dohromady, řasily, případně doplňovaly nějakými klíny a podobně.

I já jsem se proto snažila jednoduchost ve střizích u mnoha modelů zachovat. Při střihovém řešení modelů jsem tedy z velké části vycházela ze základních střihů, které jsem pak často zjednodušovala nebo dále modelovala. Snažila jsem se přesto vnést do těchto střihů rysy současné módy.

4 FOTODOKUMENTACE KOLEKCE

Ve fotodokumentaci kolekce jsem se rozhodla nechat nějakým způsobem vyniknout můj inspirační zdroj. Proto jsem se rozhodla nafotit modely v prostředí, ve kterém dříve kroje žily a byly jeho součástí. Využila jsem tedy původní stavení v obci Vlčnov na Slovácku. A okolí Vlčnovských búd. Je to takové propojení starého s novým.

Foto: BcA. Ivo Kulhavý

Modelka: Ivana M. (Unique one model management)

Make-up a vlasy: Hana Čihánková











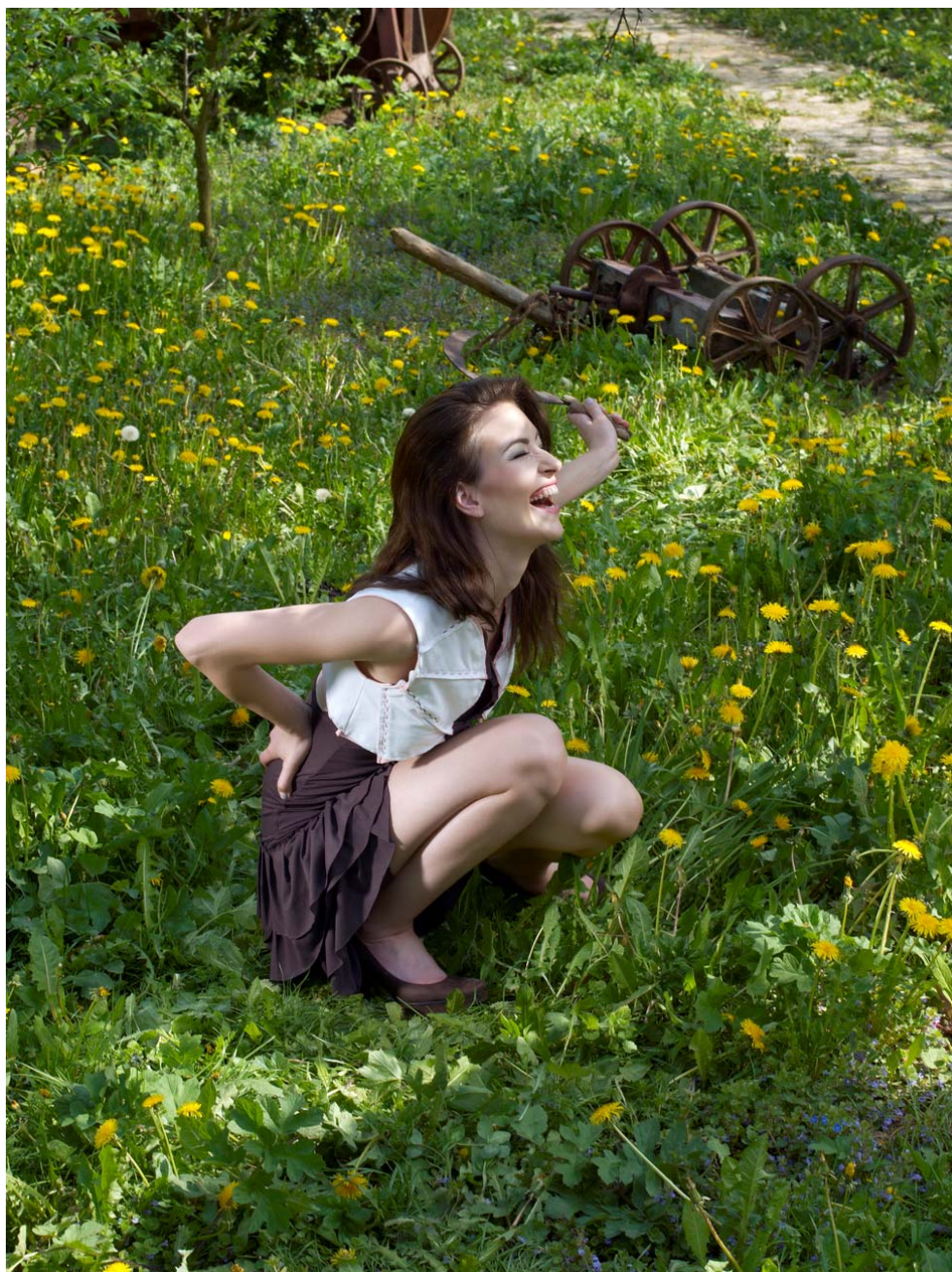


















ZÁVĚR

Na samém začátku této práce jsem v hlavě měla nějaké myšlenky, mnoho dalších však na mě čekalo během samotné práce. Od některých vizí jsem se mírně odchýlila, ale jsem si jistá, že mě to posunulo opět někam dál.

Potvrdilo se mi, jak dobré je znát svůj inspirační zdroj do hloubky a využít tyto poznatky při vlastní tvorbě. Práce jde pak o mnoho lépe a člověk cítí, že jeho myšlenky mají smysl a nějaký důvod. Čím více jsem se do práce ponořovala, tím více mě bavila a měla jsem pocit, že se posouvám stále vpřed a stále jsem nacházela prvky, které by se daly dále rozvíjet.

Při zpracovávání teoretické části jsem se dozvěděla mnoho o našich předcích, jejich životě a spoustu nového o lidových krojích do hloubky. Téma pro mě bylo velice zajímavé a zábavné.

Mým cílem bylo vložit do této práce co nejvíce energie a dotáhnout ji i v detailech do konce. Když se ohlédnu zpět, mohu říci, že se mi to, alespoň dle mého názoru podařilo a jsem se svou prací spokojená. Přestože u některých počátečních modelů bych teď s odstupem některé věci změnila, cítím, že měla tato práce pozitivní vývoj, a to mě hnalo kupředu. Stále mám chuť v ní pokračovat. Kdybych měla více času, ještě bych kolekci rozvinula, co do počtu modelů a doplnila i o oděvní doplňky- kabelky a podobně. Ale závěrem diplomové práce moje tvorba nekončí a hodlám v ní dále pokračovat.

Tato práce mě obohatila opět o spoustu poznatků, nejen teoretických, ale i praktických v oblasti oděvní tvorby a vším co s ní souvisí, které v budoucnu s jistotou ocením.

SEZNAM POUŽITÉ LITERATURY

Langhammerová Jiřina, *České lidové kroje*, Práce, 1995, ISBN: 80-208-0328-9

Ludvíková Miroslava, *Moravské a Slezské kroje – kvaše z roku 1814*, Moravské zemské muzeum, Brno, 2000, ISBN: 80-7028-126-X

Staňková Jitka; Ludvík Beran, *České a Slovenské lidové kroje*, Ottovo nakladatelství s.r.o, 2004, ISBN: 80-7181-916-6

Böhmová Jiřina, *Kroj v Čechách*,

Židlický Vladimír; Orel Jaroslav; Řehánek František, *Lidové kroje na Hodonínsku*, Osveta, 1982, 2.vydání

Internetové odkazy dostupné z www. :

<<http://www.baracnici.qsh.cz/kroje.aspx>>

<http://www.jablko.cz/Serial/Moda/Seria_cmoda_4.htm>

<http://www.podluzi.cz/main_cz.php?A=clanek-z-regionu&Idk=76&Idm=&Idd=174>

<<http://www.hustopece-city.cz/aktuality-elisty/elisty-kultura/lidovy-kroj-ovlivnila-moda.html>>

<<http://www.ostrozsko.cz/pruvodce/14137/>>

<http://www.dobsice.cz/index.php?ID=24#historie2_9>

<<http://pavlice-historie.wz.cz/kroje.html>>

<<http://cs.wikipedia.org/wiki/Folklór>>

<http://www.rozhlas.cz/regina/slova/_zprava/173366>

<<http://zlin.cz/index.php?ID=43010>>

<http://www.muzeum.zlin.cz/mfk.htm>>

<www.filokartie.com/?cla=340>

<www.auctionhouse.cz/br65/br065-201.htm>

<<http://www.hory-krkonose.cz/udalost/191/>>

<<http://www.muzeumhd.cz/navrat/predeni.html>>

<<http://www.hustopece-city.cz/aktuality-elisty/elisty-kultura/lidovy-kroj-ovlivnila-moda.html>>

SEZNAM OBRÁZKŮ

Obr. č. 1 – kolorovaná litografie W. R. Grünera z roku 1805 zobrazující mládence z Čáslavska

Obr. č. 2 – Kvaš z národopisného archívu NM.- zobrazuje část část svatebního průvodu z Klatovského kraje, který se vypravil na královskou korunovaci do Prahy v roce 1836.

Obr. č. 3 – Kolorovaná litografie od W. Horna z roku 1837 znázorňující družici a mládence z Mořického panství na Hané.

Obr. č. 4 – Kvaš z národopisného archívu NM., znázorňuje průvod svatebčanů z Čáslavska při jízdě na královskou korunovaci do Prahy v roce 1836.

Obr. č. 5 – M. Aleš – Plzeňský kroj; studie

Obr. č. 6 – M. Aleš - Chodský kroj; studie

Obr. č. 7 - z knihy Boženy němčové „Babička“ - ilustrovala M. Fischerová – Kvěchová

Obr. č. 8, 9- studie kroje - M. Fischerová – Kvěchová

Obr. č. 10 – „Tři dívky v kroji“- Štěpánek Vladimír (olej na plátně)

Obr. č. 11- krojový krejčí

Obr. č. 12 – základní střih mužské košile z Valašska

Obr. č. 13 – střih košile z Hornácka

Obr. č. 14 – rubáč z Hornácka

Obr. č. 15 – Gatě z Hornácka

Obr. č. 16 – zpracování vlny-soukenictví

Obr. 17 – krumplování – částečně upravená vlna na krepplích

Obr. č. 18 – stav

Obr. č. 19 – sukně z šěrky

Obr. č. 20 – krbce

Obr. č. 21, 22 – ukázka zdobení Kyjovského kroje

Obr. č. 23, 24 – ukázka zdobení Mladoboleslavského kroje

Obr. č. 25 - krojovaná slavnost v Podluží

Obr. č. 26 – Tvrdonická chasa ve slavnostním kroji

Obr. č. 27 – Vlčnovská Jízda králů

Obr. č. 28, 29 – Mimi Lan - La Femme mimi

Obr. č. 30 – Mapa znázorňující jednotlivé regiony

Obr. č. 31 – Chodský kroj

Obr. č. 32, 33 – kroj z Hané

Obr. č. 34 – Vlčnovský kroj

Obr. č. 35 – mužský popický kroj z okolí Znojma

Obr. č. 36 - 40 – kresby

Obr. č. 41 – inspirační kalhoty

Obr. Č. 42 - kresba

