

**UNIVERZITA TOMÁŠE BATI VE ZLÍNĚ**  
**FAKULTA HUMANITNÍCH STUDIÍ**  
**Institut mezioborových studií Brno**

**Integrace pachatele trestné činnosti do společnosti po výkonu  
trestu odnětí svobody**

**DIPLOMOVÁ PRÁCE**

**Vedoucí diplomové práce:**  
**PhDr. Miloslav Jůzl Ph.D.**

**Vypracovala:**  
**Bc. Lenka Kocourková**

**Brno 2010**

## Prohlášení

Prohlašuji, že jsem diplomovou práci na téma Integrace pachatele trestné činnosti do společnosti po propuštění z výkonu trestu odnětí svobody, zpracovala samostatně a použila jsem literaturu uvedenou v seznamu použitých pramenů a literatury, který je součástí této diplomové práce. Elektronická a tištěná verze diplomové práce jsou totožné.

V Mladé Boleslavi, dne 22. března 2010

.....  
Bc. Lenka Kocourková

## Poděkování

Dovoluji si touto cestou poděkovat panu PhDr. Miloslavu Jůzlovi, Ph.D., jako mému průvodci a vedoucímu mé diplomové práce, za velmi účinnou metodickou pomoc při zpracování mé diplomové práce. Dále bych chtěla poděkovat ředitelům věznic Valdice a Praha Ruzyně pánům plk. JUDr. Karlu Kocourkovi, plk. Ivanu Horákovi a Mgr. Martinu Kracíkovi, vedoucímu Probační a mediační služby Jičín a za odbornou spolupráci při zpracování této práce současně děkuji panu vrchnímu řediteli GŘ VSČR pro penologii, plk. Mgr. Milanu Hospodkovi, za návod ke zpracování dotazníku směřujícímu k vyhodnocení rizik.

Obsah:

strana:

<b>Úvod</b>	<b>3</b>
<b>1. Výkon trestu odnětí svobody po roce 1990 a nutnost zřízení</b>	
<b>Probační a mediační služby</b>	<b>6</b>
1.1 Počátky a souvislosti vzniku probace a mediace v České republice	9
1.2 Organizační struktura a činnost Probační a mediační služby	15
1.3 Součinnost Probační a mediační služby se státními orgány, státními organizacemi i nestátními sociálními pracovníky a církevními institucemi	17
<b>2. Činnost Probační a mediační služby před ukončením výkonu trestu odnětí svobody pachatele trestné činnosti</b>	<b>20</b>
2.1 Výstupní oddělení ve výkonu trestu	23
2.2 Specialisté výstupního oddělení, Probační a mediační služba a komise pro podmíněné propuštění	32
2.3 Návrhy a žádosti na podmíněné propuštění z výkonu trestu	45
2.4 Výzkum rizik ovlivňující zpracování hodnocení na odsouzeného pro podmíněné propuštění s dohledem	50
2.5 Hodnocení pachatele trestné činnosti z výkonu trestu zpracované komisí pro podmíněné propuštění s využitím poznatků pracovníků Vězeňské duchovenské péče, vyjádření poškozené strany a osobou podporovatele	57
<b>3. Činnost Probační a mediační služby po propuštění pachatele trestné činnosti z výkonu trestu odnětí svobody</b>	<b>65</b>
3.1 Postup Probační a mediační služby po pravomocném rozhodnutí soudu o podmíněném propuštění s dohledem	69
3.2 Postup střediska Probační a mediační služby při zajištění výkonu dohledu a spolupráce s poškozenou stranou	72
3.3 Výsledky a dosavadní zkušenosti s uplatňováním institutu podmíněného propuštění s dohledem a využitím zkušeností z kanadského a anglického modelu	76

<b>Závěr</b>	<b>82</b>
Vyhodnocení postupu zpracování s doporučením další realizace.	
Resumé	87
Anotace	88
Klíčová slova/Key words	89
Literatura a prameny	90
Přílohy	

## Úvod

S příchodem rozsáhlých společenských změn ve státě v období po roce 1990 a s obdobím budování demokratické společnosti vzniká potřeba rozvíjení osobnosti člověka charakterizovaná především tím, že vytváření osobní integrity člověka v této nové společnosti je ovlivňováno způsoby a podmínkami rozvoje každého člověka v této společnosti.

Zkušenosti z posledních let nám potvrzují tento fakt: je potřeba skoncovat s představami, že sociální prostředí, výrobní a jiné společenské vztahy, nebo ideologie vládnoucí ve společnosti a právní normy vytvořené touto ideologií automaticky povedou k formování nové osobnosti. K dosažení tohoto cíle je nutné využít veškeré formy a prostředky výchovného působení v té dané společnosti. Neustálý rozvoj společenských sfér tvoří sice reálnou základnu všestranného rozvoje osobnosti, avšak není s ním totožný a ani z něho automaticky nevyplývá. Je aplikován jako určitý zprostředkující článek, který určitým způsobem vyžaduje individuální, ale společenské požadavky, které reagují na vývoj společnosti. Požadavky společnosti pak pomocí cílevědomého výchovného působení jsou ukládány v osobnosti člověka.

Těmito charakteristickými rysy se vyznačuje trestní politika našeho státu. Zejména v období změny politického zřízení a budování státu na obnovených demokratických základech s rozvojem soukromého podnikání dochází k pronikání poznatků z vyspělých západoevropských demokracií do naší trestní politiky. Současný problém v oblasti trestní politiky státu, ukládání trestů a následný výkon trestu odnětí svobody, nám ukazuje neustále stoupající počty odsouzených k nepodmíněnému trestu odnětí svobody a tudíž přeplňování ubytovacích kapacit jednotlivých věznic. Nepomohla ani změna trestního zákona, kdy některé trestné činy přestaly být trestné jako například opuštění republiky, nebo vydáním nového trestního zákoníku, zákona č. 40/2009 Sb., účinného od 1. 1. 2010, kdy brány věznic opustilo na 500 vězňů. Vynakládání finančních prostředků na výstavbu nových objektů je nepředstavitelné. K výstavbě nových objektů dochází například v Rapoticích u Brna.

Téma diplomové práce jsem si vybrala zejména proto, že rozvojem činnosti Probační a mediační služby dochází k rozšiřování spolupráce mezi Vězeňskou službou České republiky a Probační a mediační službou, zejména pak při uplatňování institutu podmíněného propuštění z výkonu trestu odnětí svobody s dohledem. Této problematice v odborné literatuře není ještě věnována patřičná pozornost, neboť se jedná o činnost v České republice poměrně mladou a neustále se rozvíjející, která má potřebu zapojit do své činnosti další instituce a odborníky za přispění široké veřejnosti.

Chtěla bych svou práci poskytnout náhled a přiblížení působnosti Probační a mediační služby ČR v oblasti výkonu trestu odnětí svobody a bezprostředně po propuštění z výkonu trestu odnětí svobody.<sup>1</sup> V této práci se pokusím objasnit možnosti a meze Probační a mediační služby při respektování základní funkce trestu. Současně pak probační a mediační možnosti při účasti v Pilotním projektu, který na základě uzavřené dohody mezi Vězeňskou službou České republiky a Probační a mediační službou zahajuje „Ověřování možnosti využití činnosti komise pro podmíněné propuštění v procesu přípravy podkladů pro rozhodnutí soudu o žádostech o podmíněné propuštění.“ A dále možnosti Probační a mediační služby při podmíněném propuštění odsouzeného z výkonu trestu v mezích zákona o Probační a mediační službě.<sup>2</sup> Název mé práce je „Integrace pachatele trestné činnosti do společnosti po propuštění z výkonu trestu odnětí svobody“. Pokusím se popsat tuto činnost při vytváření podmínek pro podmíněné propuštění odsouzeného z výkonu trestu odnětí svobody. Cílem mé práce je především objasnit zájem a snahu společnosti o co nejoptimálnější integraci pachatele trestné činnosti do společnosti. K dosažení tohoto cíle vycházím nejen z pracovních faktorů, ale i z poznatků sociální pedagogiky:

- trestná činnost je jevem rozvíjející se společnosti,
- snižování trestné činnosti je zájem a cíl společnosti,
- probace a mediace je proces a forma uplatňování práva poradenství, psychologie a mediace v oblastech společenského života s intenzivním zapojením v komisích pro podmíněné propuštění v kontaktu s oběťmi trestné činnosti.

---

<sup>1</sup> Rozeznáváme funkce vyrovnávací, regulativní, nebo jinak restriktivní a funkce výchovné. Srovnej Hála. J: Teorie a praxe vězeňství JCU, České Budějovice 1999.

<sup>2</sup> Zákon číslo 257/2000 Sb., o Probační a mediační službě

Pro zpracování mé práce na téma integrace pachatele trestné činnosti do společnosti využiji metody a formy:

- a) studium odborné literatury,
- b) stáže ve Věznici Valdice se zaměřením na výstupní oddělení zvýšené ostrahy a na pracoviště Probační a mediační služby v Jičíně,
- c) konzultace s vedoucím Probační a mediační služby, pracoviště v Jičíně a s ředitelem odboru výkonu vazby a trestu Generálního ředitelství Vězeňské služby České republiky, se získáním poznatků v této činnosti v zahraničí,
- d) využiji dosavadních zkušeností z pilotního projektu na ověřené možnosti využití komise pro podmíněné propuštění v praxi České republiky od ředitelů věznic Praha Ruzyně a Stráž pod Ralskem,
- e) zpracování dotazníků pro pachatele trestné činnosti ve výkonu trestu odnětí svobody, na které se bude vztahovat uplatnění podmíněného propuštění, umístěných na výstupních odděleních,
- f) vyhodnocení dotazníkového výzkumu se stanovením rizikových faktorů a porovnáním zájmu odsouzených o spolupráci s orgány a organizacemi zapojenými do řešení sociálních podmínek ve společnosti,
- g) vlastní poznatky a zkušenosti z praxe.

Domnívám se, že tato práce bude využitelná jako materiál obsahující souhrn informací potřebný pro další rozvoj institutu podmíněného propuštění. Další možné využití této práce může být (použito) jako odborný materiál pro nové a začínající pracovníky Probační a mediační služby, sociální pracovníky, odborný personál Vězeňské služby České Republiky, a zejména pro sdružení spolupracující s justicí na úseku prevence kriminality, snižování trestné činnosti a následné integrace pachatelů trestné činnosti do společnosti.



# 1. Výkon trestu odnětí svobody po roce 1990 a nutnost zřízení Probační a mediační služby

Revolučními změnami po roce 1989 došlo k otevření České republiky k rozsáhlým politickým, ideologickým a branně bezpečnostním změnám v jejím vývoji. Tyto změny se výrazně dotkly i oblastí výkonu trestu odnětí svobody a českého soudnictví. Náš stát si je vědom své sounáležitosti, zejména v předválečném období, se západoevropskými státy a přijal okamžitá opatření ke změnám ve výkonu státní moci, v soudnictví a výkonu trestů. Za zmínku stojí i rozsáhlá amnestie prezidenta republiky Václava Havla na počátku roku 1990. Tato amnestie však, ač dobře míněná, nebyla ze strany propuštěných vězňů využita k vedení řádného života pracujícího člověka, ale v převážné většině případů k páchání následné trestné činnosti.

Česká republika se plně připojila k závěrům Rady Evropy a závěrům Organizace spojených národů v oblasti výkonu trestu. Havanský VIII. kongres Organizace spojených národů pořádaný v době od 27. srpna do 7. září 1990 byl zaměřený na prevenci kriminality a zacházení s pachateli a stanovil základní zásady zacházení s vězni:

- respektování kulturní úrovně vězňů se zřetelem na jejich původ, zvyky, dovednosti a tradice, které jsou přijatelné pro tu danou společnost,
- dodržování lidských práv a svobod, které jsou zakotveny v základních pravidlech práv a svobod přijatých na kongresech OSN,
- rozvoj kulturní činnosti se zaměřením na rozvoj osobnosti a ne stagnaci,
- zrušení samovazby jako přísné izolace a zapojení do kolektivu s cílevědomým působením výchovných pracovníků,
- smysluplné zaměstnávání, které vyvolává uspokojení z odvedené práce a ocenění za ni,
- zabezpečení zdravotní služby v rozsahu jako u běžné populace ve společnosti,
- reintegrace do společnosti s vytvořením takových návyků a chování, které jsou běžné v té dané společnosti,

- nestrannost aplikace, to znamená, využití prav a povinností pro každého bez ohledu na národnost, rasu a přesvědčení.

Dále se kongres zabýval posuzováním legislativních podmínek z pohledu práv a povinností odsouzených v trestech, zejména u odsouzených k dlouhým výkonům trestu a vypracováním určitých možností směřujících k jejich případnému podmíněnému propuštění. Za tímto účelem byl vytvořen výbor pro prevenci kriminality, který věnoval zvýšenou pozornost procedurálním činnostem vedoucím k uložení trestu odnětí svobody. Současně měl posoudit nezbytnost uložení takového rozsudku. Tento výbor pracoval až do roku 1992, kdy byl nahrazen komisí pro prevenci kriminality a trestní justici. Tehdy se Hospodářská a sociální rada OSN ve své rezoluci č. 1992/1 ze dne 6. února 1992 rozhodla rozpustit výbor pro prevenci kriminality. Ustanovila komisi pro prevenci kriminality a trestní justici, jakožto výkonný orgán Rady tak, jak to bylo požadováno rezolucí č. 46/12 Valného shromáždění OSN ze dne 18. prosince 1991. První zasedání této komise proběhlo ve dnech 21. – 30. dubna 1992.<sup>3</sup>

Na základě činnosti a doporučení této nově vzniklé komise, přijala Rada rezoluci č. 1992/22 ze dne 30. června 1992. Zde v oddíle VI. byly stanoveny tři prioritní oblasti, které by měly být určitým vodítkem při sestavování programu trestní politiky pro oblast justice a výkonu trestu s důrazem na účinnost, průhlednost a zlepšování vedení administrativy trestní justice a příbuzných oblastí.

V roce 1993 se Česká republika stala společně se Slovenskem a Rumunskem stálým členem Rady Evropy (The Council of Europe). Svými požadavky zakotvila do právních dokumentů Organizace spojených národů, jakož i Rady Evropy v oblasti trestní politiky, dodržování lidských práv a soulad v zacházení s pachateli trestné činnosti ve výkonu trestu odnětí svobody. Do svých dokumentů zakotvila požadavky Organizace spojených národů a Rady Evropy.

Výkon trestu odnětí svobody nemůže být ovlivňován vůlí politických stran či politiků, zejména pak vyvolanými emocemi ze stran skupin obyvatelstva podněcenými

---

<sup>3</sup> Blíže: Life Imprisonment ST/CSDHA r.1994 vydaný úřadem Organizace spojených národů ve Vídni, Oddělení prevence a trestní justice, Otakar Michl 1995

mediální kampaní pozastavující se nad brutalitou spáchání trestného činu, nezdědka i se zahlazováním stop, tak i likvidací oběti spáchaného trestného činu.

Dokumenty zpracované Radou Evropy zakotvily v Evropských vězeňských pravidlech přesná pravidla zacházení s pachateli trestné činnosti, a to nejen v oblasti humánního zacházení, ale i v promyšlenosti a propracování výchovných myšlenek. K tomuto dokumentu se jako členský stát Rady Evropy Česká republika plně přihlásila a aktivně se zapojila do činnosti jednotlivých sekcí a organizací v rámci Rady Evropy.

Na konferenci Mezinárodního sdružení nápravných a vězeňských zařízení (ICEPA), které je nevládní organizací se širokou a stále se rozvíjející mezinárodní působností se statutem poradního orgánu Hospodářské a sociální rady OSN – Economy and Social Council of The United Nations (ECOSOC), sdružující přes 800 členů z více jak 50 zemí, přišel výkonný ředitel organizace Ed Wozniak se zásadním prohlášením. Toto prohlášení se stalo ústředním tématem celého jednání, které se konalo ve dnech 26 - 31. října 2008 v Praze. Bylo konstatováno, že hlavním kritériem úspěšnosti společnosti je to, jak efektivní jsou postupy při zacházení s odsouzenými. Především zda odsouzení po propuštění z výkonu trestu odnětí svobody dále recidivují nebo se úspěšně zařadí do společnosti. Experti na vězeňství porovnávali různé programy zacházení jednotlivých zemí, ukládání podmíněných trestů a efektivitu vězeňských systémů z hlediska omezení výskytu recidivy.

Český trestní zákoník, zák. č. 40/2009 Sb., rozsahem škály trestů použitelné při rozhodování soudů, v případech trestání pachatelů trestné činnosti, pokrývá požadavky společnosti na její ochranu. Stejně široká je působnost pro uplatňování činnosti Vězeňské služby České republiky, legislativy a členů vězeňských systémů.

## 1.1 Počátky a souvislosti vzniku probace a mediace v České republice

Pro popsání současného stavu Probační a mediační služby je nutné se podívat do minulosti. Mezi takové aktivity je možné zahrnout úsilí odborníků z konce 60. let, které zahrnovaly rozvoj v posilování sociálně výchovných prvků při práci s pachateli trestných činů se zaměřením na odstraňování příčin porušování právního řádu státu.

V letech 1967 až 1971 postupně vzniklo středisko postpenitenciární péče. Toto středisko pracovalo na projektu „výzkum faktoru recidivy“. Cílem bylo ověřit metody práce se sociálně nepřizpůsobivými občany včetně těch, kteří byli propuštěni z výkonu trestu odnětí svobody. Tím byl odstartován proces uplatňování nové orientace sociálních kurátorů, jejichž pracoviště se postupně rozšiřovala do dalších měst. Orientace na pachatele trestné činnosti - zejména na recidivisty - byla výrazem dobového přesvědčení, že síly je nutné zaměřit tam, kde je situace de facto nejhorší. Tím byl žádoucí systém prevence sociálně patologických jevů založen od konce.<sup>4</sup>

Po roce 1989 se v souvislosti se zásadní změnou politického a společenského systému daleko výrazněji projevíly důsledky dlouhotrvajících nedostatků minulého režimu, v oblasti trestní politiky zejména, ve vysokém nárůstu drobné kriminality a pokračující silné represi celého justičního systému. Přesto se v tomto období začínají objevovat, vedle již existujících sociálních kurátorů a kurátorů pro mládež, další aktivity, které přispěly k budoucímu formování základů probace a mediace v České republice.

Jednalo se o experiment, který byl zahájen v roce 1991 skupinou odborníků Ústavu státu a práva ČSAV, tehdejší Městské prokuratury v Praze a dalšími odborníky z řad sociální práce s mládeží.<sup>5</sup> Autoři projektu se inspirovali zkušenostmi západních zemí,

---

<sup>4</sup> Cakrtová, T. Sylaby: Příručka pro probaci a mediaci, Dagmar Doubravová, Lenka Ouředníková, Pavel Štern, Lukáš Urban a kol.

<sup>5</sup> Projekt experimentu: Mimo soudní alternativa pro delikventní mládež MS-alternativa. Ústav státu a práva ČSAV, Městská prokuratura v Praze, magistrátní úřad v Praze 21.01.1991. Dále například Válková H, Kopoldová B. Prvé zkušenosti z pražského experimentu mimosoudního narovnání. Rukopis. Vyhodnocení výsledků experimentů narovnání na okrese Česká Lípa. Česká Lípa: Nadace klíč, 1996.

hlavně z Rakouska, a začaly se využívat takzvaně odklony trestního řízení. Nově se objevil prvek aktivního zapojení pachatele na odstranění následků jeho jednání, nebo zapojení poškozeného, který mohl ovlivňovat proces vlastního odškodnění. Toto bylo poprvé, kdy byly uplatněny prvky mediace mezi obviněným a poškozeným a tak řešení sporů za přítomnosti třetí osoby, osoby mediátora.

V roce 1993 byly novelou trestního řádu zavedeny nové instituty sankcí:

A) institut podmíněného zastavení trestního stíhání<sup>6</sup>

Toto znamená, že v řízení o přečinu může se souhlasem obviněného soud, a v přípravném řízení státní zástupce, podmíněně zastavit trestní stíhání obviněného, jestliže se obviněný k činu doznal, nahradil škodu způsobenou trestným činem, nebo s poškozeným o její náhradě uzavřel dohodu, anebo učinil jiná potřebná opatření k její náhradě, a vzhledem k osobě obviněného a k jeho dosavadnímu životu a k okolnostem případu lze důvodně takové rozhodnutí považovat za dostačující.

B) postupně byly přijímány další instituty: narovnání<sup>7</sup>

Institut podobný podmíněnému zastavení trestního stíhání, kdy obviněný navíc složí na účet soudu nebo v přípravném řízení na účet státního zastupitelství peněžní částku určenou konkrétnímu adresátovi k obecně prospěšným účelům.

C) trest obecně prospěšných prací<sup>8</sup>

Tímto trestem se rozumí stanovení určitého rozsahu prací k obecně prospěšným účelům, které nesmí sloužit k výdělečným účelům a jsou prováděny zejména ve prospěch obcí, ve školství, v kultuře a dalších činnostech obecného života.

D) trest domácího vězení s dohledem Probační a mediální služby<sup>9</sup>

Novelou trestního zákona účinného od 1. 1. 2010 byl přijat nový druh trestu domácího vězení. Dle § 60 zákona č. 40/2009 Sb., trestního zákoníku, může soud „uložit trest domácího vězení až na dvě léta, odsuzuje-li pachatele přečinu, a jestliže, a) vzhledem k povaze a závažnosti spáchaného přečinu a osobě a poměrům pachatele, lze

---

<sup>6</sup> Zákon č. 292/1993 Sb., s účinností od 1.1.1994, §§ 307 - 308

<sup>7</sup> Zákon č. 152/1995 Sb., s účinností od 1.9.1995, §§ 309 - 314

<sup>8</sup> Zákon č. 40/2009 Sb., s účinností od 1.1.2010, §§ 64 - 65

<sup>9</sup> Zákon č. 40/2009 Sb., s účinností od 1.1.2010, § 60

mít důvodně za to, že postačí uložení tohoto trestu, a to popřípadě i vedle jiného trestu, a b) pachatel dá písemný slib, že se ve stanovené době bude zdržovat v obydlí na určené adrese a při výkonu kontroly poskytne veškerou potřebnou součinnost. Nestanoví-li soud v rozsudku jinak, trest domácího vězení spočívá v povinnosti odsouzeného zdržovat se v určeném obydlí ve dnech pracovního klidu a pracovního volna po celý den a v ostatních dnech v době od 20.00 hodin do 05.00 hodin, nebrání-li mu v tom důležité důvody, zejména výkon zaměstnání nebo povolání nebo poskytnutí zdravotní péče ve zdravotnickém zařízení v důsledku jeho onemocnění. Zdravotnické zařízení je povinno na vyžádání orgánu činného v trestním řízení mu tuto skutečnost sdělit. Soud může odsouzenému povolit navštěvování pravidelných bohoslužeb nebo náboženských shromáždění i ve dnech pracovního klidu a pracovního volna.“

#### E) náhradní trest odnětí svobody<sup>10</sup>

Náhradní trest odnětí svobody dle § 61 trestního zákoníku. Ukládá-li soud trest domácího vězení, stanoví pro případ, že by výkon tohoto trestu byl zmařen, náhradní trest odnětí svobody až na jeden rok. Zmařením trestu domácího vězení se rozumí nedodržení jeho podmínek stanovených v § 60 odst. 3 až 5. V takovém případě soud rozhodne o výkonu celého náhradního trestu odnětí svobody a zároveň stanoví i způsob jeho výkonu.

#### F) možnost podmíněného upuštění od potrestání s dohledem<sup>11</sup>

Jedná se o institut stanovení zkušební doby až do jednoho roku, kdy nad pachatelem je prováděn dohled určenou institucí. Pachatel je povinen se podrobit určitému omezení a zúčastňovat se jemu určených programů.

V roce 1994 založila skupina studentů a přednášejících z katedry sociální práce Filozofické fakulty Univerzity Karlovy v Praze „Sdružení pro rozvoj sociální práce v trestní justici“, jehož úkolem bylo zprostředkovat projekty řešení kolektivu trestního řízení z pohledu nových metod sociální práce.<sup>12</sup> Přestože projekty nebyly ministerstvem přijaty a realizovány v podobě, jak zamýšleli jejich autoři, staly se významnou inspirací pro činnosti později vytvořených probátorů.

<sup>10</sup> Zákon č. 40/2009 Sb. § 60 odst. 1,3 trestního zákoníku

<sup>11</sup> Zákon č. 40/2009 Sb. § 61 odst. 1,2 trestního zákoníku

<sup>12</sup> Projekt, soudní pomoc, mimosoudní vyjednávání – narovnání a probaci. Praha 1994

V roce 1994 přijala vláda program prevence kriminality usnesením č. 341 a uložila úkol ministru spravedlnosti, aby zřídil místa probačních úředníků. Od 1. 1. 1996 bylo usnesení zrealizováno a na okresních a některých krajských soudech byla zřízena střediska probačních pracovníků.

Na téma alternativních způsobů řešení kriminality za přispění Vězeňské služby České republiky se zaměřením na „Poslání a organizační strukturu mediační a probační služby“ bylo svoláno diskusní fórum dne 13. 11. 1997 v Praze na Květnici za účasti předních zahraničních odborníků ze sedmi evropských zemí – Německa, Švýcarska, Rakouska, Nizozemska, Velké Británie, Dánska a Norska. Prostřednictvím diskuse v plénu zde byly projednávány otázky koncepce mediační a probační služby včetně jejího organizačního, legislativního a personálního zajištění.

Diskusní fórum bylo součástí týdenního „Mezinárodního semináře o sociální práci v trestní justici v České republice“, který organizovalo Sdružení pro rozvoj sociální práce v trestní justici ve spolupráci s Institutem pro další vzdělávání soudců a státních zástupců Ministerstva spravedlnosti České republiky. Podnět ke konání tohoto pracovního setkání vzešel ze semináře v Srní na Šumavě, jehož těžištěm byla odborná diskuse o možnostech praktického uplatnění některých nových procesních institutů z oblasti trestního práva v souvislosti s požadavkem zřídít místa probačních pracovníků od ledna 1996.

Pražský seminář volně navázal na témata probíraná v Srní a zaměřil se na prezentaci probační služby po dvou letech její existence v kontextu s jejími možnostmi i současnými limity. Setkání předních zahraničních expertů s českou odbornou veřejností v rámci oficiálního programu i během českých neformálních diskusí.<sup>13</sup>

Probační a mediační služba se skládá ze dvou propracovaných a navzájem se prolínajících pojmů, které jsou uplatňovány v oblastech práva, poradenství, psychologie pomoci dohledu a v jiných oblastech společenského života. Je to poměrně mladý způsob řešení konfliktů a sporů mezi občany. Subjektem na straně jedné a objektem na straně druhé, za účasti a pomoci odborně vzdělané a proškolené třetí strany. Slovo mediace

---

<sup>13</sup> Poslání a organizační struktura Probační a mediační služby, mezinárodní diskusní fórum, příloha č.1 časopisu České vězeňství č.1/1999.

pochází z latinského slova „médium“ což je možné vysvětlit jako prostředí, střed nebo uprostřed stojící, nestranný. Tedy pracovník Probační a mediační služby, pracovník mediátor, napomáhá oběma konfliktním stranám k urovnání vzniklého konfliktu a v řešení vzniklé situace přijatelným způsobem pro obě strany. Jinými slovy probíhá zprostředkování komunikace mezi „znepřátelenými stranami“ prostřednictvím osoby mediátora, který plně využívá získaných poznatků z obou stran konfliktu.

A. Mediací se podle zákona č. 257/2000 Sb., o Probační a mediační službě, rozumí mimosoudní zprostředkování za účelem řešení sporu mezi obviněným (případně odsouzeným) a poškozeným, jež směřuje k urovnání konfliktního stavu a je vykonáváno v souvislosti s trestním řízením. Mediací lze provádět jen s výslovným souhlasem obviněného (odsouzeného) a poškozeného, to znamená mediace je poskytována pouze na základě dobrovolného souhlasu obou stran.<sup>14</sup>

Základem mediace v oblasti Probační a mediační služby je upřednostňování a uplatnění principů restorativní justice a sociální inkluze. Tento cíl se opírá o sociální politiku Evropské unie, která je definována v Amsterodamské úmluvě, článku č. 136, ze kterého vyplývají tyto úkoly:

- a) lidem ohroženým sociálním vyloučením usnadnit přístup k zaměstnání a ke službám, zboží, právům a zdrojům,
- b) pomoci těm nejzranitelnějším (lidem s postižením, lidem trpícím nějakou formou duševního onemocnění, či lidem, kteří nadužívají návykové látky, jsou propuštěni z výkonu trestu, opouštějí ústavní výchovu, dostávají se do konfliktu se zákonem, jsou příslušníky minorit a tak podobně) zajistit důstojný život a začlenit je do života společnosti,
- c) mobilizovat všechny důležité subjekty – počínaje lidmi, kteří zažívají nebo jsou ohroženi sociálním vyloučením, přes orgány veřejné správy až po nevládní organizace, veřejnost a komerční sféru.

---

<sup>14</sup> Zákon č. 257/2000 Sb., o Probační a mediační službě, a Metodický postup Probační a mediační služby v rámci přípravného řízení před soudem 2003



Tyto principy mají umožnit poškozeným snížení psychických a finančních škod a zároveň zlepšit možnost opětovného začlenění pachatele trestného činu do společnosti. Následně pak vytvoření dostatečných podmínek pro možné programy terapeutické činnosti v rámci výkonu trestu odnětí svobody a podmíněného propuštění s dohledem, popřípadě s dalšími povinnostmi.<sup>15</sup>

B. Probační složkou se rozumí činnost, která představuje určitý dohled v případech uloženého podmíněného trestu odnětí svobody, tedy jinými slovy uložení určité zkušební doby, ve které by měl provinilec dokázat, že vedením řádného způsobu života není nutný tvrdší trest. Jedná se o dohled, který směřuje k ochraně společnosti, ale i směrem k odsouzenému delikventovi. Forma probace představuje i výkon určitých přiměřených omezení a plnění povinností, která jsou uložena pachatelům trestné činnosti jako povinnost podrobit se jim, jakož i různým formám programů zacházení, například:

- a) léčba ze závislosti (alkohol, drogy, gamblerství),
- b) výcvik a doškolení (doplnění kvalifikačních předpokladů vzdělání, základní škola, učební obor, popřípadě střední škola),
- c) pracovní kvalifikace (rekvalifikační kurzy, přeškolení a podobně),
- d) program sociálně psychologického výcviku,
- e) terapeutický program.

Problém programů spočívá v té skutečnosti, že účast v programu je dobrovolná a subjekt s programem musí souhlasit a ztotožnit se s ním, jinak je neúčinný a formální.

---

<sup>15</sup> Mediace v rámci výkonu trestu odnětí svobody, České vězeňství, příloha č.1/2005

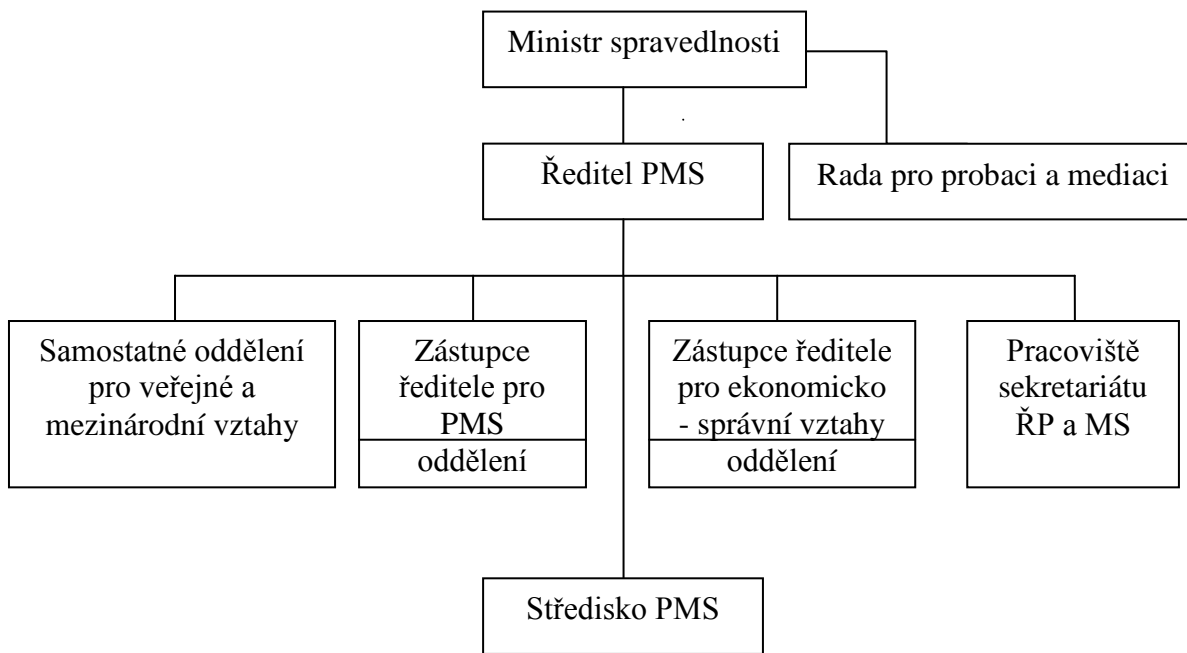
## **1.2 Organizační struktura a činnost Probační a mediační služby**

Na základě poznatků a zkušeností vyspělých evropských států, například Nizozemska a Rakouska, si naše společnost klade za cíl, že prostřednictvím úspěšně fungující probace a mediace je možné přispět k úspěšnému řešení různých sporů mezi obviněnými, pachateli, oběťmi a poškozenými v urovnávání vzniklých konfliktních situací a stavů. Svoji nenahraditelnou a nedílnou součástí je pak program prevence kriminality a program snižování rizik v opakování trestné činnosti. Zejména se zaměřením na rizikové skupiny obyvatel, zejména na mládež sdružující se v různých partách, na městské lokality, závadová centra kultury a podobně.

Cílem probační a mediační činnosti pracovníků jednotlivých středisek je:

- Integrace pachatele trestné činnosti do bezproblémového života jeho okolí a společnosti.
- Spoluúčast osoby poškozeného k zapojení do procesu odškodnění a následného obnovení pocitů důvěry ve spravedlivý systém společnosti.
- Ochrana společnosti před konfliktními a rizikovými stavy spojenými s trestním řízením soudním a při uplatňování efektivní a bezproblémové realizace alternativních trestů a opatření.

Probační a mediační služba je součástí resortu Ministerstva spravedlnosti. Ministr spravedlnosti jmenuje a odvolává ředitele Probační a mediační služby. Ředitel je nadřízen všem zaměstnancům Probační a mediační služby v oblastech personálních, organizačních, hospodářských a materiálně finančních. Úkoly Probační a mediační služby k soudům, státním zastupitelstvím a Policii České republiky zajišťují její střediska, která působí v místech okresních, obvodních nebo městských soudů. Střediska Probační a mediační služby působí v oblastech místně příslušných okresních soudů, krajských soudů a na území hlavního města Prahy obvodních soudů a městského soudu, kdy zajišťují úkoly Probační a mediační služby i k příslušným státním zastupitelstvím a policejním orgánům.



Středisko PMS lze členit podle potřeby na oddělení se zaměřením:

- a) na mladistvé obviněné, na obviněné, kteří nedosáhli věku 18 let,
- b) obviněné ve věku blízkém věku mladistvých,
- c) na uživatele omamných a psychotropních látek.

Středisko PMS
Zástupce regionálního vedoucího a současný vedoucí střediska
Jednotlivá oddělení
Úředníci PMS

V současné době je zřízeno sedmdesát čtyři středisek v místě sídla okresních soudů a rozdělených do osmi krajů podle dřívější krajské struktury.

### **1.3 Součinnost Probační a mediační služby se státními orgány, státními organizacemi i nestátními sociálními pracovníky a církevními institucemi**

Probační a mediační služba spolupracuje s následujícími orgány a organizacemi:

1. úřady sociálního zabezpečení
2. zdravotnickými zařízeními
3. školami a školskými zařízeními
4. náboženskými společnostmi, s registrovanými církvemi
5. nadacemi a dalšími institucemi a tuto součinnost koordinuje pro využití probace a mediace v trestním řízení
6. orgány sociálně – právní ochrany dětí a zajišťuje sociální péči občanů společensky nepřizpůsobenými
7. Vězeňskou službou České republiky
8. Českým helsinským výborem

Probační a mediační služba je oprávněna oslovovat státní orgány, právnické a jiné fyzické osoby s dožádáním o sdělení potřebných údajů potřebných pro činnost Probační a mediační služby.

Právnické a fyzické osoby nejsou povinny sdělit požadované údaje v případě: „Je-li vedeno trestní řízení proti obviněnému ve vazbě nebo ve výkonu trestu odnětí svobody nebo je-li ve vazbě nebo ve výkonu trestu odnětí svobody spolupachatel nebo poškozený, postupuje Probační a mediační služba při výkonu své působnosti v součinnosti s Vězeňskou službou a Justiční stráží České republiky. Jestliže je to třeba v souvislosti se zajištěním a projednáním jeho stanoviska k trestní věci nebo s přípravou podkladů pro rozhodnutí soudu nebo státního zástupce, Vězeňská služba umožní úředníkovi Probační a mediační služby návštěvu obviněného ve vazbě nebo ve výkonu trestu odnětí svobody. Je-li obviněný ve vazbě z důvodu uvedeného v § 67 odst. 1 písmene b) trestního řádu, může jej úředník Probační a mediační služby navštívit jen se souhlasem předsedy senátu nebo samosoudce a v přípravném řízení státního zástupce.

Ostatní obviněné ve vazbě nebo ve výkonu trestu odnětí svobody může navštěvovat bez takového souhlasu<sup>16</sup>.

Toto však neplatí v případě že:

1. Svědek nesmí být vyslechnut o okolnostech, týkajících se utajovaných skutečností chráněných zvláštním zákonem, jež je povinen zachovat v tajnosti, ledaže byl této povinnosti příslušným orgánem zproštěn; zproštění lze odepřít jen tehdy, jestliže by výpověď způsobila státu vážnou škodu.
2. Svědek nesmí být vyslýchán též tehdy, jestliže by svou výpovědí porušil státem uloženou nebo uznanou povinnost mlčenlivosti, ledaže byl této povinnosti zproštěn příslušným orgánem nebo tím, v jehož zájmu tuto povinnost má.
3. Zákaz výslechu podle § 99 odst. 2 se nevztahuje na svědeckou výpověď týkající se trestného činu, stran něhož má svědek oznamovací povinnost podle trestního zákoníku.

Rovněž se nevztahuje na svědeckou výpověď o utajovaných skutečnostech klasifikovaných ve zvláštním zákoně stupněm utajení „Důvěrné“ nebo „Vyhrazené.“<sup>17</sup>

Nebo v dalším případě, že svědek má zákonem stanovené právo:

- 1) Právo odepřít výpověď jako svědek má příbuzný obviněného v pokolení přímém, jeho sourozenec, osvojitel, osvojenec, manžel a druh; jestliže je obviněných více a svědek je v uvedeném poměru jen k některému z nich, má právo odepřít výpověď stran jiných obviněných jen tehdy, nelze-li odloučit výpověď, která se jich týká, od výpovědi týkající se obviněného, k němuž je svědek v tomto poměru.
- 2) Svědek je oprávněn odepřít vypovídat, jestliže by výpovědí způsobil nebezpečí trestního stíhání sobě, svému příbuznému v pokolení přímém, svému sourozcenci, osvojiteli, osvojení, manželu nebo druhu anebo jiným osobám v poměru rodinném nebo obdobném, jejichž újmu by právem pociťoval jako újmu vlastní.

---

<sup>16</sup> Zákon č. 257/2000 Sb., o Probační a mediační službě, §5 odst. 5

<sup>17</sup> Zákon č. 141/1961 Sb., o trestním řízení soudním (trestní řád) ve znění pozdějších předpisů, § 99 trestního řádu

3) Odmítnout výpověď jako svědek nemůže však ten, kdo má stran trestného činu, jehož se svědecká výpověď týká, oznamovací povinnost podle trestního zákoníku.<sup>18</sup>

---

<sup>18</sup> Zákon č. 141/1961 Sb., o trestním řízení soudním (trestní řád) ve znění pozdějších předpisů, § 100 trestního řádu

## **2. Činnost Probační a mediační služby před ukončením výkonu trestu odnětí svobody pachatele trestné činnosti ve spolupráci s Vězeňskou službou a dalšími organizacemi**

Za účelem prohloubení a specifikování spolupráce Probační a mediační služby s Vězeňskou službou České republiky byla uzavřena dne 27. 08. 2004 dohoda o spolupráci NGR č. 38/2004 mezi Vězeňskou službou České republiky a Probační a mediační službou České republiky v oblasti zajišťování podkladů pro rozhodnutí soudu o možném podmíněném propuštění s dohledem, která ve své preambuli v článku 2 účelu dohody stanovuje, že účelem této dohody je vytvořit základní podmínky pro vzájemnou spolupráci Vězeňské služby a Probační a mediační služby v souladu s platnými právními předpisy v oblasti zajišťování podkladů pro rozhodnutí soudu o podmíněném propuštění s dohledem.<sup>19</sup>

Dohoda dále upravuje práva a povinnosti obou smluvních stran, které budou vyvíjet činnosti dle smluvního ujednání v dohodě o spolupráci.

V České republice se trest odnětí svobody vykonává ve čtyřech typech věznic:

- a) s dohledem,
- b) s dozorem,
- c) s ostrahou,
- d) se zvýšenou ostrahou.

Nejzávažnější trestná činnost je soudy odsuzována a zařazována do typu věznic s ostrahou a zvýšenou ostrahou. Výkon trestu se zvýšenou ostrahou, tedy nejvíce narušenými pachateli trestné činnosti, se vykonává ve Věznicích Mírov, Plzeň, Valdice a ve specializovaném oddělení Věznice Karviná.

Činnost Probační a mediační služby v rámci spolupráce s Vězeňskou službou České republiky zahajuje svojí činnost zejména na propouštěcím oddělení jednotlivých věznic.

---

<sup>19</sup> Dohoda o prohloubení spolupráce PMS a VSČR z roku 2009

Kapacita výstupních oddělení je různá:

Věznice Mírov ve zvýšené ostraze má ubytovací kapacitu 13 lůžek.

Věznice Plzeň ve zvýšené ostraze má ubytovací kapacitu 15 lůžek.

Věznice Valdice ve zvýšené ostraze má ubytovací kapacitu 28 lůžek, v ostraze 33 lůžek a kapacita je dlouhodobě naplněna na 100% v obou typech věznice.

Nejužší spolupráce mezi Probační a mediační službou a Vězenkou službou České republiky souvisí s institutem podmíněného propuštění. Tato spolupráce se, kromě již standardního kontaktu s odsouzeným před podáním žádosti o podmíněné propuštění a besedami s odsouzenými, realizuje v rámci evropského programu Transition Facility v projektu parolová supervize. Zde je zapojena Probační a mediační služba a Vězeňská služba spolu s britskými a finskými partnery. Jednou ze součástí tohoto projektu je například probíhající vývoj na kognitivně behaviorálním programu pro odsouzené před podmíněným propuštěním a po realizaci podmíněného propuštění s dohledem.

Další rozvíjející se úzká spolupráce mezi Vězenkou službou České republiky a Probační a mediační službou, která byla zahájena v červenci roku 2008, zpracováním věcného záměru pilotního projektu na ověření možnosti využití komise pro podmíněné propuštění odsouzeného z výkonu trestu odnětí svobody v praxi České republiky pod názvem: „Ověření možnosti využití činnosti komise pro podmíněné propuštění z procesu přípravy podkladů pro rozhodnutí soudů o žádostech o podmíněné propuštění.“ Na tomto projektu spolupracuje i Centrum sociálních služeb Praha, oddělení resocializačních a reintegračních programů.

Tento projekt byl zpracován na základě dosavadních zkušeností, kdy v praxi pracovníků Vězeňské služby a pracovníků Probační a mediační služby při zpracovávání a přípravě podkladů pro rozhodnutí soudů k podmíněnému propuštění z výkonu trestu odnětí svobody je patrné, že v jednotlivých okresech České republiky je rozhodování různé a odlišné. Zpracovateli podkladů pro tento pilotní projekt byli v roce 2008 pracovníci Generálního ředitelství Vězeňské služby České republiky, vrchní ředitel GŘ VSČR pro penologii a ředitelství Probační a mediační služby České republiky.



Veškerá činnost Vězeňské služby směřující k přípravě odsouzeného na případné podmíněné propuštění je ujednocena interním předpisem v podobě metodického listu, který upravuje a sjednocuje hodnocení odsouzeného odbornými pracovníky Vězeňské služby. Tento metodický list je evidován jako metodický list ředitele odboru výkonu trestu a vazby pod číslem 15/2007.

Přes snahy o ujednocení činností dochází k odlišnostem v rozhodnutí soudů, které projednávají žádosti o podmíněné propuštění. Podklady, které jsou zpracovány Vězeňskou službou a v některých případech i Probační a mediační službou, obsahují údaje o připravenosti odsouzeného k zařazení se zpět do společnosti. Vypovídají o jeho trestní minulosti, recidivě, ochotě řešit a vypořádat se s následky trestné činnosti, které jsou mnohdy nedostatečně vypovídající o osobě odsouzeného, a soudce rozhoduje na základě dosavadních zkušeností ze vzájemné spolupráce soudu, Vězeňské služby a případně i Probační a mediační služby. Známe je, že některé soudy podmíněné propuštění spíše neudělují a některé spíše udělují a to je mnohdy ovlivněno místní příslušností soudu k typu věznice, dozor, dohled, ostraha, zvýšená ostraha. Tato rozdílnost přístupu jednotlivých soudů je zaznamenávána již delší časové období.

Z těchto důvodů je opodstatněné zřízení odborných komisí pro podmíněné propuštění, které zpracují podklady pro jednání soudů s možností ujednocení podoby jednotlivých podkladů pro rozhodování soudů obsahující informace potřebné pro zvážení rizik, potřeb odsouzeného, sociální zázemí jakož i vytvoření možnosti vyjádření poškozené strany k hodnocení a případnému podmíněnému propuštění.

Tato činnost je v současné době pilotně prověřována na výstupních odděleních ve Věznicích Praha Ruzyně, Opava, Stráž pod Ralskem.

## 2.1 Výstupní oddělení ve výkonu trestu

Výstupní oddělení jsou zřizována v souladu s ustanovením § 74 zákona č. 169/1999 Sb., o výkonu trestu odnětí svobody, kde cílem výstupního oddělení je zabezpečení podmínek pro plynulý přechod odsouzených do občanského života a poskytnutí potřebné pomoci k tomu, aby po propuštění z výkonu trestu vedli řádný život.

Ve věznicích se zřizují výstupní oddělení, do nichž se přiměřenou dobu před očekávaným skončením výkonu trestu zpravidla umisťují odsouzení, kterým byl uložen trest na dobu delší než 3 roky - odsouzení, kterým je třeba pomáhat při vytváření příznivých podmínek pro samostatný způsob života, zejména pak po roce 2005 vládním usnesením č. 427/2005. Ministerstvo spravedlnosti tento úkol akceptovalo a příprava odsouzených na propuštění z výkonu trestu odnětí svobody je jedním z nejdůležitějších úkolů. Vězeňská služba má v tomto roce zabezpečit snižování počtu odsouzených ve výstupních odděleních věznic, vazebních věznic a počtu realizovaných programů přípravy odsouzených na propuštění z výkonu trestu odnětí svobody. Důraz je všeobecně kladen na přípravu odsouzených na propuštění. Jako jednu z hlavních zásad výkonu trestu je možné spatřovat v ustanovení § 2 odstavec 2 zákona č. 169/1999 Sb., o výkonu trestu odnětí svobody, v platném znění. Tím je míněna podpora postojů a dovedností, díky kterým se může podařit odsouzeným návrat do společnosti a pomůže jim vést po propuštění soběstačný život v souladu se zákonem. Odsouzení se tak připravují v závěru výkonu trestu na život na svobodě, kdy programy zacházení jsou zpracovány se zaměřením na přípravu odsouzeného pro život na svobodě. Jaká je praktická náplň programu, taková je potom integrace odsouzeného do svobodného života.

Oblast poskytování sociálních služeb v rámci odsouzených zařazených ve výkonu trestu je zaměřena na podporování a utváření postojů a dovedností odsouzených, které pomáhají k návratu do společnosti a umožňují vést soběstačný život v souladu se zákonem. Součástí tohoto je i umožňovat orgánům sociálního zabezpečení poskytovat odsouzeným i služby sociální péče s cílem vytváření příznivých podmínek pro budoucí samostatný život na svobodě. Tato oblast poskytovaných služeb je realizována zejména na výstupních odděleních s cílem minimalizovat možná rizika opětovného páchání

trestné činnosti. Výběr odsouzených umístovaných na výstupním oddělení probíhá dle platných kritérií odbornou komisí ve složení:

- speciální pedagog,
- psycholog,
- vychovatel výstupního oddělení.

Rozhodujícími kritérii jsou především celková délka uloženého trestu a zbytek vykonávaného trestu, který nepřesahuje zpravidla 6 měsíců do propuštění. V některých případech jsou na výstupním oddělení umístováni odsouzení, u kterých se předpokládá, že případné zařazení na výstupní oddělení přispěje k možné úspěšné resocializaci a reintegraci do majoritní společnosti. To znamená, že jsou vybíráni odsouzení ze zhoršených sociálních podmínek, odsouzení blízcí věku mladistvého apod. Výběr je pravidelně schvalován ředitelem věznice.

Po zařazení odsouzeného na výstupní oddělení je provedena aktualizace programu zacházení, ve kterém je nabídka:

- a) obligatorních činností,
- b) fakultativních činností.

Tyto nabídky jsou zaměřeny na vyrovnání se s negativy pobytu ve výkonu trestu a na úspěšné zvládnutí přechodu do občanského života. Cílem je vždy motivovat odsouzené k tomu, aby se intenzivně zajímali o řešení svých problémů. Při realizaci aktivit jsou používány metody a formy skupinového působení i individuální příprava. Ve všech formách zacházení je zdůrazňován princip zodpovědnosti, samostatného rozhodování a přijetí důsledků za své jednání. V souladu s metodickým listem ředitele odboru výkonu vazby a výkonu trestu č. 23/2007 je pro odsouzené závazně stanoven „předvýstupní vzdělávací program“. Účelem tohoto programu je zabezpečení intenzivní přípravy odsouzených na život na svobodě, vytvoření příznivých podmínek pro samostatný způsob života a minimalizace rizika opětovného páchaní trestné činnosti. Obsahová náplň zacházení s odsouzenými na výstupním oddělení je stanovena v garantovaném programu zacházení. V souladu s garantovaným programem zacházení pro výstupní oddělení je při zařazení odsouzeného provedena aktualizace programu zacházení.

V plném rozsahu je program zacházení sestaven pro nezaměstnané odsouzené, s garancí předvýstupního vzdělávání v rozsahu 21 hodin týdně, tento rozsah je po schválení programu zacházení pro odsouzeného závazný. (Příloha č. 1).

**Skladba a rozsah předvýstupního vzdělávání v rozsahu 21 hodin v týdnu ve výstupním oddělení s ostrahou.**

**Sebeobslužná činnost - 7 hodin** - účelem je v co největší míře narušit nárokový způsob života zakotvený v zákoně o výkonu trestu odnětí svobody a následně řádem výkonu trestu odnětí svobody a vnitřním řádem věznice (stravování, nakupování apod.).

**Komunitní setkání - 1 hodina** - účelem je vyhodnocení uplynulého období a seznámení se s dalším programem.

**Sociálně právní poradenství - 1 hodina** - účelem je řešení sociálních problémů, kontaktů s organizacemi a seznamování s právními předpisy.

**Výcvikový program pro nezaměstnané - 1 hodina** - účelem je podpora a podílení se na vytváření podmínek při vstupu odsouzených na trh práce.

**Nácvik psychosociálních dovedností - 2 hodiny** - účelem je zvládnutí přechodu na život ve společnosti.

**Posilování volných vlastností - 1 hodina** - účelem je řešení samostatného způsobu života, orientace v sociálním prostředí, vlastní hospodaření a negace kriminálního jednání.

**Obecně vzdělávací program- 4 hodiny** - účelem je získání aktuálního přehledu v oblasti politické, hospodářské a kulturní, dále pak rozšíření vědomostí z historie, přírody, fakta, věda apod.

**Získání znalostí práce na PC-2 hodiny** - účelem je získání základních dovedností, informací a rozšiřování vědomostí s prací na PC.

**Pracovní aktivita- 2 hodiny** - účelem je rozvíjení a upevňování pracovních návyků.

**Skladba a rozsah předvýstupního vzdělávání v rozsahu 21 hodin v týdnu ve výstupním oddělení ve zvýšené ostraze.**

**Základy práce na PC- 2 hodiny týdně** – počítač, počítačová sestava, zapojení, nastavení monitoru, klávesnice, myš, data, soubory, dokumenty, práce se složkami a

soubory, pojmenování a mazání složek, kopírování a přesouvání, práce s košem, psaní a editování dokumentu, elektronická pošta, tiskárny a tisk.

**Terapeutické skupiny – 2 hodiny týdně** – korekce náhledů a postojů k trestnému činu a trestu, odkrývání negativních a pozitivních složek osobnosti prostřednictvím psychodiagnostiky, cvičení na intelektuální rozvoj osobnosti, relaxační aktivity, odbavení kumulace psychické tenze a afektů vyplývajících z ubytování na přeplněných celách (cvičení, elaboráty, interpretace, diskuse).

**Pracovní a tělesné aktivity – 9 hodin týdně**- vytváření a upevňování pracovních a hygienických návyků, volných vlastností, fyzické kondice a zdraví (vycházky, brigády na oddělení, sebeobslužná, sportovní a zájmová činnost, nákupy).

**Sociální a právní výchova + program pro nezaměstnané – 2 hodiny týdně**- řešení možných situací a problémů odsouzených při hledání zaměstnání, ubytování, kontakt s úřady a společenskými organizacemi, prohlubování vztahu k rodině, posilování volných vlastností samostatný způsob života.

**Obecné vzdělávání – 2 hodiny týdně**- historie, geografie, příroda, fakta, domácí a světové zajímavosti, mapy, naučené filmy. Aktuální politické, hospodářské, kulturní a sportovní události v České republice a ve světě.

**Společenské minimum – 2 hodiny týdně**- občan a stát, zákonodárná moc, výkonná moc, moc soudní. Zákoník práce, poslání rodiny ve společnosti, etnické a národnostní vztahy, náboženství, vyřizování korespondence, žádosti a stížnosti, význam vzdělávání, volby povolání, hospodaření s penězi, volný čas, život po propuštění z výkonu trestu odnětí svobody.

**Právní vědomí + etika – 1 hodina týdně**- minimum zásad společenského chování a právního vědomí. Komunikativní dovednosti.

**Komunitní setkání skupiny – 1 hodina týdně** – řešení aktuálních problémů skupiny, program na nastávající období, vyhodnocení předchozího období, vedení odsouzených k samostatnosti, dotazy, připomínky.

Ke snaze pracovníků oddělení o bezproblémový přechod odsouzených do civilního života napomáhá též dobrá spolupráce s úředníky Probační a mediační služby, Úřadu práce a sociálními kurátory.

Odsouzení umístění ve výstupním oddělení se velkou měrou podílejí na dalších aktivitách, které napomáhají jejich rozvoji, ale i ve směru k ostatním odsouzeným vydáváním ústavních časopisů, výzdobou oddělení apod.

#### **Ad a) Oblast obligatorních činností**

V oblasti obligatorních činností je realizována sebeobslužná činnost, jejímž záměrem je narušit, popřípadě odstranit institucionalizaci odsouzeného na vysoce organizovaný způsob života ve vězení spojený se ztrátou samostatnosti a iniciativy. Jedná se o upevnění návyků potřebné v každodenním životě, příprava jednoduchých jídel a stolování, praní a žehlení, péče o osobní oblečení. Za dohledu vychovatele mohou provádět drobné údržbářské práce a malování, včetně estetizace ložnic a přilehlých prostor výstupního oddělení. Součástí této aktivity je i vedení a učení se základům etiky a společenského chování. Vybavenost a materiální podmínky jsou zajištěné v dostatečném rozsahu formou přidělených dotací z programu prevence kriminality.

Další důležitou činností v rámci výstupního oddělení je sociálně právní poradenství, kdy formou metodické a odborné pomoci jsou řešeny sociální problémy spojené se zaměstnáním a ubytováním po skončení trestu prostřednictvím zajištění kontaktů s obecními úřady, úřadem práce popřípadě azylovými domy a společenskými organizacemi. Tato pomoc je řešena i formami organizovaných besed se zástupci státních a nestátních institucí zaměřených na tuto oblast. Osvědčila se spolupráce s azylovými domy, které poskytují propuštěným nejen ubytování a podporu, pomoc při využívání běžně dostupných služeb a informačních zdrojů, ale současně i sociálně terapeutické činnosti a aktivity zaměřené na vytváření a rozvoj pracovních návyků a dovedností nezbytných pro integraci na trh práce. Sociální pracovníci společně s vychovatelem výstupního oddělení vedou „Program na pomoc nezaměstnaným odsouzeným“ směřující ke snazšímu uplatnění se na trhu práce po propuštění z výkonu trestu odnětí svobody. Tento program obsahuje šest hodinových bloků, rozložených na šest týdnů což činí jednu hodinu týdně.

Vězeňská služba úzce spolupracuje s azylovými domy, dále s pracovními agenturami, které zprostředkovávají odsouzeným zaměstnání po propuštění z výkonu trestu. Dále

spolupracují s Diakonií Úpice, Charitou Pelhřimov, Armádou spásy, Emauzy ČR, Střediskem Křesťanského pomoci v Praze, Betel Broumov – ubytovny pro muže bez domova a Občanskou poradnou Beroun a dalšími orgány a organizacemi v rámci celé České republiky.

Činností sociálních pracovníků ve vztahu k odsouzeným umístěným ve výstupním oddělení je zajištění platných osobních dokladů, na které jsou každoročně přidělovány finanční prostředky. Z těchto peněz se hradí správní poplatky za vystavování duplikátů matričních dokladů potřebných pro zhotovení nových občanských průkazů. Rovně tak jsou z těchto peněz hrazeny fotografie na občanské průkazy a správní poplatky za zhotovení občanských průkazů. Takto je postupováno v případech, kdy odsouzený nemá žádné finanční prostředky. Solventní odsouzení si tyto poplatky hradí sami. Všem odsouzeným bez dokladů se občanské průkazy vyřizují před koncem trestů a ostatním odsouzeným průběžně na jejich žádost, při skončení platnosti dokladu, nebo změně jména, trvalého pobytu, stavu, nebo zákazu pobytu.

Pravidelná spolupráce probíhá s úředníkem z oblastního střediska Probační a mediační služby, který seznamuje odsouzené formou besed s novými možnostmi a dobrovolné spolupráce v oblasti institutu podmíněného propuštění s dohledem a s vyplývajícími opatřeními. Spolu s úředníkem Probační a mediační služby se na této činnosti podílejí také zaměstnanci výstupního oddělení a to speciální pedagog, vychovatel a sociální pracovník formou výběru vhodně vytypovaných odsouzených. Lze však konstatovat, že vzhledem k plnění určitých povinností po propuštění z výkonu trestu odnětí svobody vyplývajících z institutu „dohledu“, není nadále mezi odsouzenými na výstupním oddělení o spolupráci s touto institucí až tak velký zájem.

Besedy se sociální kurátorem jsou organizovány v pravidelných intervalech, individuální kontakt s kurátorem zajišťuje sociální pracovník dle potřeby odsouzených.

Psychosociální poradenství je koncipováno do dvou oblastí, vzdělávací činnost, která probíhá skupinovou formou, kde jsou odsouzení vedeni k posilování volných vlastností. Po propuštění z výkonu trestu mohou bývalí odsouzení prožívat „křizi ze svobody“. Účelem je snaha o odstranění traumat z náhlé změny prostředí, neboť dlouhodobé

omezení v uspokojení potřeb navozuje nereálná očekávání a motivaci k jejich bezodkladnému nasycení. Tímto je sledováno, aby v adaptační fázi odsouzeného na život ve společnosti nedocházelo k recidivě chování.

Dále jsou odsouzení seznamováni s aktuální politickou a hospodářskou situací a s aktuálními společenskými změnami.

Druhá oblast se zabývá již konkrétními situacemi a problémy odsouzených spojených např. se vztahem k rodině, příslušně místními podmínkami vzhledem k ubytování a zaměstnání, vlastním hospodařením a praktickým zvládnutím nezbytných úkonů potřebných po propuštění.

Náplní výstupních oddělení jsou také extramurální aktivity, kdy se odsouzeným umožní v souladu se zákonem, vyhláškou, s plněním programu zacházení a na základě individuálního vyhodnocení rizik, využívat těchto aktivit zvláště k podpoře praktického nácviku sociálních dovedností mimo věznic. Účelem je, aby se odsouzený individuálně či ve skupině pod dohledem zaměstnance dostal do prostředí mimo věznic. Tyto aktivity jsou však dle typu věznice a s přihlédnutím k bezpečnostním rizikům realizovány v omezeném rozsahu. Například ve Valdicích odsouzení za doprovodu vychovatele navštívili město Jičín, seznámili se s městem, prohlédli si nádraží, nakoupili si některé věci před výstupem z výkonu trestu apod. V dalších extramurálních aktivitách poznávali turistické zajímavosti místně příslušné lokality.

#### **Ad b) Fakultativní činnost**

Oblast fakultativních činností je realizována formou pracovního zařazení ve věznicí nebo formou dobrovolné pracovní terapie, kdy účelem je rozvinutí a upevnění základních pracovních návyků potřebných pro uplatnění na pracovním trhu. Součástí fakultativní činnosti jsou aktivity zaměřené na relaxační a uvolňovací techniky a naučené programy. V rámci naučených programů jsou promítány videokazety s geografickým a přírodopisným obsahem, dále poslech hudebních CD nosičů s etnickou a populární hudbou, s následnou skupinovou diskuzí. Je využívána i relaxace formou hudebních nahrávek. Další oblastí relaxace je možnost využití různorodých sportovních aktivit individuálních (kondiční cvičení), či skupinových (míčové hry, stolní tenis apod.), dále dle svých osobních zájmů nebo schopností se odsouzení věnují



výtvarné, modelářské a řezbářské činnosti, mají možnost navštěvovat akvaristický kroužek, věnují se pěstování květin a například ve velké míře hrají společenské stolní hry.

Vedle těchto pravidelných činností a aktivit jsou aktuálně zařazovány přednášky a besedy k významným událostem či výročím. Činnost výstupního oddělení je korigována týdenními plány speciálního pedagoga.

I nadále je nutné vhodně motivovat odsouzené před koncem trestu odnětí svobody k zapojení se do speciálně výchovných a vzdělávacích aktivit, k pozitivnímu růstu vlastní osobnosti směrem do budoucna po propuštění na svobodu. To znamená nejen korigovat pasivní přístup odsouzených k výkonu trestu odnětí svobody, ale zvláště podporovat jejich vlastní aktivní směřování k vytváření podmínek k přeřazení do mírnějšího typu věznice, popřípadě podmíněného propuštění (ve spolupráci s Probační a mediační službou) s následným začleněním do majoritní společnosti.

Speciální pedagog se na výstupním oddělení dále podílí na pilotním ověřování nástroje SARPO 1 (tj. Souhrnná Analýza Rizik a Potřeb Osob) v praxi. Jedná se o novou strukturu systému hodnocení osob ve výkonu trestu, která v sobě zahrnuje celou řadu statických a dynamických faktorů, popisuje a vyhodnocuje jednotlivá rizika v časové ose (minulost, přítomnost, budoucnost), zkoumá všechny okolnosti současné a potenciální trestné činnosti s návazností na spolupodílení se odsouzeného na řešení jeho aktuálního stavu, tj. usilovat o pozitivní změny v postojích, v myšlení a chování odsouzeného s cílem motivovat tyto hodnocené osoby k reintegraci do řádné společnosti. Výstupy z nástroje SARPO 1 by měly mimo jiné být využity pro cílenější zacházení s vězněnými osobami a určitým podkladem pro vytváření programů zacházení:

- a) minimální,
- b) standardní,
- c) individuální.

Základní strukturu nástroje SARPO 1 tvoří pět částí.

**První část** se zaměřuje na vyhodnocení informací o charakteru trestné činnosti (statická data).

**Druhá část** obsahuje rozbor dat týkající se faktorů, okolností, pohnutek, které vyplývají z celkového kontextu trestné činnosti hodnocené osoby se zaměřením na potenciální objekt újmy.

**V třetí části** nástroje se hodnotí dynamické rizikové faktory, které jsou rozdělené do šesti oblastí (bydlení, zaměstnání, finance, závislosti, rodina a sociální kontakty, myšlení a postoje a chování). Výstupem z každé této oblasti je vyhodnocení míry rizika.

**Čtvrtá část** nástroje je sebehodnotící dotazník hodnoceného.

**Poslední, pátou částí** nástroje je závěrečný výstup obsahující slovní interpretaci výsledků analýzy potřeb a rizik hodnocené osoby, zhodnocení její motivace ke změně a doporučení hodnotitele s návrhem na další postup s hodnoceným. Účelem hodnotícího nástroje není jen sběr dat o hodnocené osobě, ale zvláště zjištění aktuálního stavu hodnoceného, navržení konkrétního postupu při řešení snižování míry rizik, způsob, jak minimalizovat tyto rizika a jak motivovat odsouzeného k řešení těchto rizik a jeho potřeb. (Příloha č. 2).

## 2.2 Specialisté výstupního oddělení, Probační a mediační služba a komise pro podmíněné propuštění

Na výstupním oddělení pracuje tým pracovníků ve složení:

- a) speciální pedagog,
- b) vychovatel terapeut,
- c) vychovatel výstupního oddělení,
- d) sociální pracovník.

Dle potřeb s tímto týmem úzce spolupracuje psycholog oddělení.

**ad a)** Metodickým vedoucím výstupního oddělení je speciální pedagog. Speciální pedagog je odborným zaměstnancem, který odpovídá u svěřených odsouzených za odbornou úroveň zpracování a realizaci programu zacházení ve výstupním oddělení. Dohlíží na dodržování vnitřní diferenciaci a diferencovaný přístup k odsouzeným. Odborně usměrňuje výkon práce ostatních pracovníků výstupního oddělení. Kontroluje a zpracovává ve spolupráci s odbornými zaměstnanci odborné komplexní zprávy a hodnocení. Je odpovědný řediteli věznice za oblast pedagogických aspektů výkonu trestu a to jak u zúčastněných odsouzených tak i zaměstnanců. Speciální pedagog mimo jiné je zodpovědný za zpracování zásad vnější a vnitřní diferenciaci pro jednotlivé kategorie odsouzených.

Další činností speciálního pedagoga je zpracování pedagogických posouzení v rámci komplexních zpráv s doporučením pro programy zacházení za použití různých diagnostických metod. V rámci časového rozvrhu dne zpracovává měsíční plány aktivit programů zacházení s určením místa a času se stanovením odpovědnosti k jejich realizaci a s ostatními specialisty výstupního oddělení upravuje konkrétní programy zacházení k jednotlivým odsouzeným. Nedílnou součástí jeho pedagogického působení v kolektivu odsouzených je provádění pedagogických pohovorů na základě žádostí odsouzených nebo na základě jeho poznatků a poté poskytuje poradenskou pedagogickou pomoc v souladu s konkrétní potřebou odsouzeného. Ze svého odborného pohledu navrhuje příslušná pedagogická opatření vedoucí k preventivnímu předcházení

mimořádných událostí. Jednou z hlavních pravomocí speciálního pedagoga je jeho podíl na zpracování návrhu k rozhodování o udělení kázeňské odměny, přerušení výkonu trestu, nebo umožnění volné vycházky v rámci extramurálních aktivit, tedy účasti odsouzených na akcích mimo věznici s kulturním nebo náboženským zaměřením. V oblasti zařazení odsouzených do práce se podílí na jejich výběru.

K dalším úkolům pedagoga patří zajišťování pravidelných návštěv odsouzených, kde zastává funkci vedoucího návštěv, kontrolní činnost víkendových aktivit, dále zajišťuje měsíční návštěvy Armády spásy, provází různé exkurze v areálu věznice, povolené ředitelem věznice, zajišťuje návštěvy Probační a mediační služby. Sám také vede dvě průběžné aktivity programu zacházení, zajišťuje i využití výrobků produkovaných v zájmových kroužcích pro potřeby ubytovny, věznice, případně pro prezentaci práce odsouzených mimo věznici. V neposlední řadě k aktivitám pedagoga patří také účast na přijímacích a zařazovacích komisích a komisích pro přeřazování odsouzených v rámci vnitřní diferenciaci. Podílí se na zpracování hodnocení odsouzených k různým státním institucím. Dále zodpovídá za stav upravenosti ubytovacích prostor.

**ad b)** Dalším pracovníkem výstupního oddělení je vychovatel terapeut. Jeho hlavní náplní práce je provádění speciálních aktivit s odsouzenými, kteří jsou na výstupním oddělení zařazení. Vychovatel terapeut vede širokou škálu aktivit, kterých se odsouzení dobrovolně zúčastňují.

Vychovatel terapeut je odborným zaměstnancem výstupního oddělení a na tomto oddělení provádí s odsouzenými individuální, ale i skupinové terapie v rámci schválených terapeutických programů zpracovaných přednostně ve specializovaných odděleních. Úzce spolupracuje ve své činnosti s psychologem a zpracovává projekty pro jednotlivé kategorie odsouzených s dodržением zásad vnější a vnitřní diferenciaci při uplatňování a tvorbě skladby programu zacházení a speciálních výchovných aktivit.

Speciálními výchovnými aktivitami jsou terapeutické aktivity zaměřené zejména na práci s trestnou činností zaměřené na redukci poruchy za využití různých skupinových, ale i individuálních aktivit v zájmových kroužcích, jako jsou například modelářské malířské, keramické aj. V rámci své činnosti sleduje kvalitu účasti odsouzených

v programech zacházení a jejich všechny změny chování at' kladné, či záporné o kterých pak informuje vychovatele nebo psychologa. Současně je úzkým spolupracovníkem hodnotitele při zpracování hodnocení na odsouzené.

Za účasti vychovatele terapeuta probíhají na výstupním oddělení relaxační terapie jako například muzikoterapie a video terapie. Každý týden připravuje vychovatel terapeut společně se speciálním pedagogem přednášku nebo besedu na vybraná témata. Odsouzení si často zvolí téma, které je zajímavá a vychovatel terapeut poté připraví přednášku. Nejvíce besed pojednávalo o vstupu České republiky do Evropské unie, předsednictví v Radě Evropy, volby do Evropského senátu.

Časté jsou besedy se sportovním zaměřením k aktuálnímu dění. Takto například probíhají pravidelné besedy na téma Mistrovství světa v kopané nebo Česká hokejová extraliga. Velmi oblíbené jsou přednášky s drogovou tematikou, kdy se odsouzení často podělili se svými zkušenostmi.

Ve Věznici Valdice, kde jsem vykonávala stáž, jsem měla možnost se seznámit i s činností kaplanů, kdy kaplan věznice na výstupním oddělení provedl několik přednášek s cestovatelskou tematikou, promítání diapositivů z cest na poutní místa.

**ad c)** Nedílnou součást kolektivu specialistů výstupního oddělení tvoří vychovatel, který je členem týmu pracovníků oddělení výkonu trestu, jejichž základním úkolem je komplexní výchovná a vzdělávací činnost se zaměřením na celkový rozvoj osobnosti směřující ke zdárné resocializaci a reedukaci s přijímáním cílených opatření k dovršení vzdělávacího procesu u odsouzených. Kromě těchto obecných činností vede osobní karty jednotlivých odsouzených zařazených do jeho kolektivu a tyto osobní karty průběžně aktualizuje o poznatky, pohovory a další nezbytné údaje potřebné pro práci s jednotlivými odsouzenými. Zajišťuje a uvádí do praxe výchovné opatření k zajištění kázně, pořádku a upravenosti ložnic odsouzených se zaměřením na důstojnou estetizaci tohoto prostředí.

Vychovatel je ve směru k odsouzeným funkcionářem, který má oprávnění uplatňovat kázeňskou pravomoc, což v praxi znamená, že na základě jemu předložených kázeňských lístků, které se dají nazvat jako dokument o spáchání přestupku

odsouzeného proti ustanovení vnitřního řádu věznice, může ukládat kázeňské tresty v rozsahu stanoveném zákonem o výkonu trestu, ale i na druhé straně může využít celé škály kázeňských odměn. Ve své činnosti zabezpečuje realizaci všech práv odsouzených, přijímání návštěv, balíčků, provádění nákupů, zařazování do pracovního procesu, dodržování časového rozvrhu dne. Při návštěvách spolupracuje a komunikuje s rodinnými příslušníky a to zejména při podávání informací o chování odsouzeného ve výkonu trestu odnětí svobody. Dále je zpracovatelem návrhu hodnocení odsouzeného pro všechny potřeby orgánů a institucí v jejich rozhodování o odsouzeném. V zájmu řádného chodu ubytovny předkládá požadavky na vybavení ubytovacích prostor v rozsahu jeho pracovní kompetence.

**ad d)** Nezastupitelnou roli výstupního oddělení sehrává sociální pracovník, který při práci s odsouzenými plní samostatným a tvůrčím způsobem úkoly, které jsou zaměřeny do koncepce zacházení s odsouzenými a pro ně zpracovaných programů zacházení. S ostatními zaměstnanci výstupního oddělení zpracovává konkrétní programy zacházení u svěřených odsouzených zaměřených na potřeby ke spolupráci s orgány sociálního zabezpečení a podílí se na jejich vyhodnocování v oblasti své působnosti a současně navrhuje i jejich změnu. Odsouzeným poskytuje sociálně právní poradenství a je garantem kontinuální sociální práce. Při této činnosti úzce spolupracuje s orgány státní správy, občanskými sdruženími, církvemi, ale i charitativními organizacemi, a to podle místa dislokace věznice, ale i místa bydliště jednotlivých odsouzených. V případě potřeby pomáhá i na úsecích sociálně právní ochrany pro děti odsouzených. Sociální pracovník je jakýmsi prostředníkem pro navozování kontaktu s blízkými osobami odsouzených při řešení sociálních programů. Na základě osobních poznatků o sociálních potřebách odsouzeného, který se připravuje na výstup z výkonu trestu odnětí svobody, předkládá řediteli věznice, v souladu s platnými předpisy, návrh výše sociální výpomoci, což je finanční podpora, která umožní odsouzenému hradit nezbytně nutné náklady do místa trvalého bydliště a do doby jeho prvního kontaktu se sociálním kurátorem.

Sociální diagnóza a individuální socioterapeutický plán je sociálním pracovníkem zpracováván jako součást komplexní zprávy a je i příslušným doporučením pro program

zacházení, ale i jako součást podkladů pro hodnotitele. Veškerá činnost sociálního pracovníka je směřována převážně do oblastí skupinového sociálního poradenství a prostřednictvím zájmových aktivit vedoucí k získání sociálních dovedností a návyků u odsouzených. Individuální a skupinové zacházení s odsouzenými je prováděno jako sociální terapie směřující k sociální rehabilitaci.

V rámci výstupního oddělení věznice probíhá skupinový program pro nezaměstnané, který je věnován především odstraňování funkční negramotnosti získané dlouhým pobytem ve vězeňských podmínkách. Celý program je rozložen do sedmi výukových bloků. Program je koncipován tak, aby obsáhl potřeby odsouzených, kteří budou v blízké době propuštěni z výkonu trestu odnětí svobody a budou se pokoušet o vstup na trh práce. Program vede odsouzené k osvojení základních informací z prostředí pracovní činnosti včetně osobní prezentace.

V rámci výše uvedeného programu se odsouzení seznamují s praktickými problémy, se kterými se pravděpodobně setkají po propuštění na svobodu. Odsouzení se učí vyplňovat různé dotazníky, píšou telegramy, hledají v jízdnicích řádech, vypisují žádosti o zaměstnání a vyplňují daňové přiznání. Formou skupinové hry například žádají o sociální dávky či zaměstnání na úřadech, kde sami hrají role úředníků. Mimo uvedeného na oddělení, na základě pohovoru s odsouzeným, zpracovává sociální pracovník „Sociální posouzení odsouzeného“, které obsahuje také zhodnocení možných rizik, potřeb a doporučení k programu zacházení a je součástí komplexní zprávy. Zároveň je každý odsouzený poučen o Probační a mediační službě, sociálních kurátorech a o možnosti spolupráce s nimi.

Na ubytovnách poskytují sociální pracovníci pomoc odsouzeným v obtížné sociální situaci, a to v oblasti rodinné problematiky, sociálního zabezpečení, zdravotního a sociálního pojištění a také v oblasti pracovní. Vzhledem k tomu, že společným problémem většiny z nich je neschopnost samostatně řešit své problémy, sociální pracovníci je motivují k aktivitám, které jim umožní vytvářet si podmínky pro život po propuštění, vedený společensky přijatelným způsobem.

Sociální práce tedy nezahrnuje pouze individuální práci s odsouzenými, ale určitý podíl tvoří také řízené aktivity – sociálně právní poradenství, interakční výcvik, skupinový program pro nezaměstnané, zásady společenského chování, rukodělné práce, praktická administrativa.

Sociální pracovníci jsou členy příjmové a zařazovací komise, podílejí se na zajišťování návštěv odsouzených, zajišťují a organizují ověřování podpisů a listin, fotografování, vyřizují žádosti o důchody.

Sociální pracovníci udržují kontakty se sociálními kurátory městských úřadů, z nichž někteří navštěvují své klienty osobně již v průběhu trestu nebo před jeho ukončením. Za svými klienty dojíždí také pracovníci oddělení resocializačních a reintegračních programů Centra sociálních služeb v Praze, a to v období před podáním žádosti o podmíněné propuštění. V řadě svých aktivit spolupracují se státními institucemi a neziskovými organizacemi – azylovými domy, oblastními charitami, Českým červeným křížem, odděleními sociálně právní ochrany dětí, městskými úřady, úřady práce, zdravotními pojišťovnami atd.

Před ukončením trestu jsou se všemi odsouzenými provedeny předvýstupní pohovory, je jim nabídnuto vlakové nebo autobusové spojení do místa bydliště a všem, kteří mají formální trvalý pobyt (např. na ohlašovně úřadu) a nemají kde bydlet, je nabídnuto a zajištěno podle možností příslušných městských úřadů ubytování (azylové, sociální nebo tzv. krizové lůžko).

### **Činnost Probační a mediační služby a výstupních oddělení jako součást systému trestní justice v naší zemi.**

Tato instituce se představuje jako poměrně nová, která se zaměřuje na zprostředkování alternativních způsobů řešení trestné činnosti. V rámci odsouzeného, který již vykonává trest odnětí svobody, nabízí Probační a mediační služba nový institut podmíněného propuštění z výkonu trestu odnětí svobody tzv. PAROLE.

Parole je jedna z mnoha činností, které Probační a mediační služba v rámci svých činností a pravomocí vykonává. Je to činnost, která úzce souvisí s podmíněným



propuštěním z výkonu trestu odnětí svobody, takzvaně na zkoušku, s předpokladem, že odsouzený bude plnit podmínky řádného a spořádaného občana ve společnosti.

To znamená, že pracovníci Probační a mediační služby mohou na základě dobrovolného rozhodnutí vypracovat stanovisko k možnosti podmíněného propuštění s dohledem. V případě kladného vyřízení žádosti odsouzeného o podmíněné propuštění, je pak zároveň uložen dohled, který zajišťují pracovníci Probační a mediační služby.

Věznice úzce spolupracují s pracovníky Probační a mediační služby, kteří pravidelně do věznic docházejí. Nejprve proběhly besedy přímo se zaměstnanci věznic, především pak s vychovateli a specialisty, kde se zprvu objasnila základní pravidla instituce a dohodnula přímá spolupráce.

Příprava odsouzených před podmíněným propuštěním probíhá na výstupním oddělení. Odsouzený má právo po polovině vykonaného trestu (pro trestné činy vyjmenované v § 88 odst. 4 trestního zákoníku platí dvě třetiny, u doživotí nejdříve po 20 letech) žádat o podmíněné propuštění; datum je dopředu známé. Zákon nestanovuje povinnost „přípravy“ odsouzeného, což by zřejmě k počtu žádostí nebylo ani realizovatelné a ani efektivní; není zřejmé, zda soudce odsouzeného propustí či nikoliv.

V případě dlouhodobého trestu, tedy trestu delšího než pět let je třeba hledat možnosti, jak předcházet a minimalizovat rizika opětovného selhání, kdy se odsouzený bez předpropouštěcí přípravy ocitne podmíněně propuštěn na svobodě. Odsouzených s dlouhodobými tresty je 2 869, to je 19%. Proto je pokračováno v důrazu na rozšiřování kapacity výstupních oddělení tak, aby do nich mohli být umístováni i odsouzení před podmíněným propuštěním. Při stávajících kapacitách výstupního oddělení je třeba alespoň věnovat pozornost těm odsouzeným s dlouhodobými tresty, kteří mají dobré hodnocení plnění programu zacházení v průběhu výkonu trestu, anebo spolupracují s Probační a mediační službou a pravděpodobnost podmíněného propuštění je „průměrná“.

Spolupráce probíhá pravidelně. Sociálním pracovníkem je osloven každý odsouzený, který má 3 měsíce před lhůtou na podmíněné propuštění. Tuto informaci sociální pracovník obdrží ze správního oddělení věznice. Odsouzený je seznámen s institutem

„PAROLE“ a jsou mu vysvětleny pravidla spolupráce s Probační a mediační službou. Pokud projeví zájem, obdrží dotazník (příloha č. 3), jehož prostřednictvím naváže kontakt s pracovníkem Probační a mediační služby. Je samozřejmě individuálně posuzována vhodnost uložení podmíněného propuštění s dohledem s přihlédnutím ke každému odsouzenému. Pracovník Probační a mediační služby poté odsouzeného navštíví ve věznici a dohodne případnou spolupráci již přímo s vytipovaným odsouzeným.

Na výstupním oddělení samozřejmě také pravidelně probíhají návštěvy probačního úředníka. Je však nutno konstatovat, že zde k přímé spolupráci mezi Probační a mediační službou a odsouzenými na výstupních odděleních zpravidla nedochází. Důvodem je většinou výkon zbytkového trestu odnětí svobody u těchto odsouzených, který často nepřesahuje 6 měsíců. Využití institutu podmíněného propuštění s dohledem by nebylo pro odsouzeného vzhledem k podmínkám a povinnostem, které institut „PAROLE“ vyžaduje, již příliš výhodné.

Na výstupním oddělení v rámci programu zacházení jsou prováděny různé aktivity v rámci volného času odsouzených.

Prožívání volného času je problém odsouzených s kriminálním způsobem života. Tento problém je dán nedostatkem základních dovedností a částečnou absencí motivace. Zájmové aktivity vedou odsouzené k samostatnému rozhodování a smysluplnému trávení volného času. Věznice proto usilují o širokou nabídku volnočasových aktivit a motivaci k jejich využití. Při vytváření programů by měly mít přednost takové aktivity, které pozitivně formují osobnost odsouzeného, kultivují ji, rozvíjejí tvořivost a pozitivní vztahy k okolí. Zájmové kroužky plní dvě základní funkce:

- 1) Rekreativní – ta umožňuje alespoň částečně eliminovat destruktivní rysy dlouhodobého pobytu v sociálně nepříznivých podmínkách.
- 2) Rozvoj pozitivních rysů osobnosti – jde zejména o takové rysy, které mohou odsouzeným v budoucnu pomoci při opětovném začleňování do společnosti.

Volnočasové aktivity, které existují v současných věznicích, můžeme rozdělit na:

- sportovní aktivity,
- ostatní aktivity.

### **Sportovní aktivity**

Tělesná výchova a celá škála sportovních a rekreačních aktivit, zařazených do vězeňských režimů, představují významný prvek pro zdraví odsouzených. Tyto aktivity projevují svoji účinnost především v kapacitě velkých a přeplněných věznicích. Tělesná činnost je pozitivním ventilem, nahrazujícím požití jiných prostředků.

Mimo pravidelně probíhajících sportovních aktivit jsou pod vedením speciálních pedagogů a lektorů – instruktorů organizovány různé soutěže. Ve věznici Valdice již několik let probíhá vězeňská liga v minikopané a nohejbalu, která se těší velké oblibě odsouzených (příloha č. 4).

### **Ostatní zájmové aktivity**

Mimo sportovních aktivit nabízí Věznice Valdice celou škálu zájmových kroužků, kde mohou odsouzení uplatnit svoje znalosti a dovednosti. Ve věznici probíhají tyto zájmové aktivity programu zacházení:

Hudební kroužek, modelářský, výtvarný, řezbářský, zahradnický, teraristický, geografický kroužek a další zájmové činnosti dle schopností a orientace zájemců (příloha č. 5).

Veškeré aktivity v rámci zájmových kroužků jsou prováděny za dohledu pracovníka vězeňské služby, zpravidla vychovatele, který dbá na řádný průběh a popřípadě koordinuje činnost odsouzených.

Provádění aktivit programu zacházení je odvislé od přidělování finančních prostředků z programu „Prevence kriminality“, „Souboru protidrogových opatření“ a z rozpočtu příslušné věznice. Tyto prostředky jsou plánovány a přerozdělovány na základě rozhodnutí vlády České republiky.

### **Výstupní oddělení za stávajících podmínek plní tyto cíle:**

Práce s odsouzenými na výstupním oddělení, při které jsou uplatňovány individuální a skupinové speciální výchovné postupy, vzdělávací aktivity, kulturní, zájmová a sportovní činnost. Při těchto činnostech se mimo jiné korigují agresivní reakce na zátěžové situace a odsouzení si osvojují společensky akceptovatelné způsoby jejich řešení.

Příprava odsouzených na přechod do sektoru civilního života, který bude vzhledem k výši absolvovaného trestu velmi složitý. Sociální trénink na běžné životní situace po propuštění z výkonu trestu odnětí svobody, vedení k samostatnému jednání a zvládnutí situací v interpersonálních vztazích. Navázání kontaktů se sociálními orgány, obnovení rodinných vazeb, řešení otázky zaměstnání a bydlení po propuštění z výkonu trestu odnětí svobody, zde sehraje velkou roli i účast Probační a mediační služby, která již v průběhu výkonu trestu odnětí svobody mapuje a zajišťuje pro eventuální PAROLE - případně podmíněného propuštění s dohledem.

Vedení odsouzených k smysluplnému trávení volného času. Eliminace nežádoucích projevů chování (apatie, agresivita apod.). Odstranění či zmírnění vlivu v důsledku desocializace a prizonizace. Odtržení odsouzeného od dosavadního způsobu běžného vězeňského života a působení tzv. „druhého života“.

K dalším cílům patří:

- a) komunitní setkání odsouzených – probíhá zpravidla 1x týdně, společné setkání odsouzených s příslušnými zaměstnanci,
- b) sebeobslužná činnost – záměrem je v co největší možné míře narušit nárokový způsob života (příprava jídel, stolování, praní, žehlení, drobná údržba),
- c) sociálně právní poradenství – spočívá především v metodické a odborné pomoci odsouzenému řešit jeho sociální problémy (zaměstnání, ubytování), zajistit kontakty s obecními úřady, úřadem práce, azylovým domem, společenskými organizacemi, církvemi atd.,

- d) poradenská a vzdělávací činnost – je u odsouzených všeobecně zaměřena zejména na pomoc při řešení konkrétních situací a problémů odsouzených, právní vědomí, aktuální situaci v České republice, rodina, prostředí po propuštění a orientace v něm apod.,
- e) pracovní činnost – odsouzení jsou vedeni k rozvíjení a upevňování základních pracovních návyků formou pracovního zařízení ve věznici nebo formou pracovní terapie,
- f) zájmová činnost – nabídka zahrnuje zejména sportovní, relaxační, výtvarné a pracovní aktivity.

Cílem je, aby výstupní oddělení ve věznicích měla kvalitní, pevně stanovený program, který s nadstandardnějším ubytováním bude motivovat odsouzené k aktivní účasti na řešeních jejich problémů spojených s propuštěním na svobodu. Věznice jsou a budou vedeny k tomu, aby takové programy měly zpracovány v rámci vnitřního řádu jako v příloze provozní řád výstupního oddělení.

### **Komise pro zpracování podkladu na podmíněné propuštění z výkonu trestu odnětí svobody.**

Novým činitelem ve Vězeňské službě České republiky je nově vznikající pilotní projekt pro podmíněně propuštěné odsouzené z výkonu trestu odnětí svobody v podobě komise pro podmíněně propuštěné. Činnost komisí pro podmíněně propuštěné by měla vést ke zvýšení efektivity justice, zejména práce Vězeňské služby České republiky, soudů i Probační a mediační služby a to zvláště v případech těch žadatelů o podmíněné propuštění, kteří byli odsouzeni za závažnější trestné činy, zejména za trestné činy související s násilím nebo poškozením oběti – fyzické osoby. Tento postup se v praxi v současné době ověřuje a z tohoto důvodu Probační a mediační služba ve spolupráci s Vězeňskou službou České republiky a soudy přistupuje k realizaci činnosti těchto komisí ve vybavených věznicích regionů Praha 6, Opava, Česká Lípa.

S vědomím náročnosti tohoto nového projektu došlo k mnoha odborným jednáním mezi Českým helsinským výborem, Probační a mediační službou a Vězeňskou službou

České republiky již v letech 2007 a 2008 za účasti zástupců všech profesních skupin podílejících se na výkonu justice, zástupců neziskových organizací, vědeckých pracovníků, včetně ministerstva spravedlnosti. Tento klíčový závěr pro činnosti komisí pro podmíněné propuštění byl 7. května 2008 schválen Ministerstvem spravedlnosti.

Spolupracující profesionálové v komisi pro podmíněné propuštění, Probační úředníci a asistenti, kteří byli pověřeni projednáváním agendy přípravy podkladů pro možnost podmíněného propuštění a agendy výkonu dohledu nad podmíněně propuštěnými (dále jen pracovníci specializující se na parole) ze střediska Probační a mediační služby Opava, Česká Lípa a Praha (v Praze pracovníci oddělení probačních a mediačních činností pro dospělé, resp. sekce parolových činností). Pracovník Probační a mediační služby je zároveň členem komise pro podmíněné propuštění.

#### **Státní zástupci a soudci působící v pilotních soudních okresech v rámci agendy podmíněného propuštění.**

Odborní pracovníci ze spolupracujících subjektů, například koordinátoři péče o osoby společensky nepřizpůsobené (tj. sociální kurátoři pro dospělé), pracovníci participujících služeb zaměřených na práci s oběťmi trestných činů a dále na práci s osobami propuštěnými z vězení. Vybraný zástupci ze skupiny spolupracujících subjektů bude členem komise pro podmíněné propuštění.

Sociální a další odborní pracovníci věznic Opava, Stráž pod Ralskem Praha 6 – Ruzyně, zabývající se přípravou odsouzených na možnost podmíněného propuštění, pracovníci věnující se práci s odsouzenými v rámci programů zacházení. Zástupce těchto odborných pracovníků věznice bude členem komise pro podmíněné propuštění. Další pracovníci věznice, kteří odborně pracovali s odsouzenými projednávanými v rámci komise pro podmíněné propuštění, mohou být v případě potřeby doplnění informací na jednání komise přizváni jako hosté.

Vytvořená komise pro podmíněné propuštění má lichý počet svých členů, tj. optimálně 5 stálých členů, kteří budou do komise pro podmíněné propuštění jmenováni. Komise pro podmíněné propuštění by měly být vytvořeny v rámci daných věznic a to ředitelem věznice ve spolupráci s vedoucím střediska Probační a mediační služby, jež

působí v okrese věznice. Jednání komise pro podmíněné propuštění bude řízeno předsedou, který bude vybrán ze stálých členů komise a do své funkce jmenován ředitelem věznice.

## 2.3 Návrhy a žádosti na podmíněné propuštění z výkonu trestu

Odsouzený ve výkonu trestu odnětí svobody má zákonné právo požádat po uplynutí určité doby trestu, místně příslušný soud o rozhodnutí o podmíněném propuštění z výkonu trestu odnětí svobody. Toto právo mají mimo jiné i rodinný příslušníci dle příslušných právních předpisů a rovněž tak i Probační a mediační služba v rámci zahájené spolupráce s klientem, který za účinné spolupráce se sociálním pracovníkem věznice dobrovolně a bez nátlaku vyplní dotazník Probační a mediační služby pod názvem: „Podnět k zahájení spolupráce s Probační a mediační službou České republiky“. Jedná se o přípravu podkladů pro možnost podmíněného propuštění s uložením přiměřeného omezení a přiměřené povinnosti podle § 88 odstavec 1 a 2 trestního zákoníku.

Podnět k zahájení spolupráce s Probační a mediační službou obsahuje základní potřebné údaje pro vyhodnocení reálnosti a možnosti zařazení žadatele do programu Probační a mediační služby. Zejména potom:

- pro jaký trestný čin byl odsouzen,
- zda je v současné době ještě soudně stíhán pro některý další trestný čin,
- zda bylo uloženo ochranné léčení protialkoholní, protitoxikomanické či sexuologické,
- zda bylo žádáno v minulosti o podmíněné propuštění a s jakým výsledkem,
- zda li udržuje kontakty s osobami blízkými a v jaké četnosti,
- kontakt na osobu z rodiny, na kterou se pracovník Probační a mediační služby může obrátit pro případné doplnění informací nebo osoby jiné, které mohou tyto informace poskytnout,
- osobní aktivity uskutečněné žadatelem v rámci své přípravy na podmíněné propuštění v oblasti zajištění bydlení, budoucím zaměstnání, zejména pak se svým návratem do rodiny,



- jakým způsobem je řešena případná škoda a kompenzace z trestné činnosti, jedním z hlavních motivačních prvků jsou alespoň tři důvody, které žadatele vedou k podnětu k zahájení spolupráce s Probační a mediační službou.

Žadatel svým podpisem stvrzuje souhlas s touto skutečností, že zaměstnanec místně příslušného střediska Probační a mediační služby shromažďoval informace a různá zjištění k osobě žadatele, a to v oblastech rodinné, sociální, pracovní situace, které směřují k rozhodnutí o vypracování stanoviska střediska Probační a mediační služby, k možnosti jeho podmíněného propuštění. Toto stanovisko je po seznámení se s jeho obsahem žadatelem o podmíněné propuštění přiloženo k jeho žádosti o podmíněné propuštění.

V novém projektu Probační a mediační služby a Vězeňské služby České republiky v činnosti komise pro podmíněné propuštění jsou kritéria pro výběr a zařazování odsouzených žadatelů o podmíněné propuštění a tedy k projednání před komisí stanoveny takto:

Základní výběr odsouzených provádějí pracovníci té věznice, kde je odsouzený k výkonu trestu zařazen. Tito pracovníci jsou současně stálými členy komise pro podmíněné propuštění a hodnotí základní tři podmínky, které musí odsouzený splnit:

- odsouzený je ve výkonu trestu a není na propouštěcím oddělení,
- splňuje podmínky stanovené zákonem pro možnost podání žádosti o podmíněné propuštění,
- je aktivně zapojen do programu zacházení a sám se připravuje podat žádost o podmíněné propuštění a spolupracuje s pracovníky věznice.

Při splnění těchto podmínek s přihlédnutím k počtu potencionálních zájemců se přistupuje k hodnocení dalších podmínek:

- pachatel byl odsouzen za závažnější trestný čin převážně zanechávající následky psychického a fyzického charakteru,
- odsouzený má ve výkonu trestu vykonánu dobu delší jednoho roku,
- souhlasí se svým zařazením do procesu projednávání před Komisí pro podmíněné propuštění.

Na základě splnění těchto kritérií jsou tito klienti předloženi k projednávání před komisí pro podmíněné propuštění v dostatečném časovém předstihu, a to nejméně v době čtyř měsíců před zákonnou lhůtou stanovenou pro možnost podání žádosti jimi nebo rodinnými příslušníky o podmíněné propuštění z výkonu trestu odnětí svobody.

Po ukončení výběru a obdržení podnětu zahajuje komise pro podmíněné propuštění se shromažďováním materiálů a informací potřebných pro provedení parolového slyšení. Od prvopočátku se do těchto činností zapojuje odsouzený s právem předkládání vlastních podnětů, informací a dalších dokumentů potřebných pro jednání komise. Může navrhnout i další informace, které by v rámci parolového slyšení měly být projednávány. V rámci tohoto přípravného řízení je odsouzený seznámen i s touto okolností, že součástí řízení je i poškozená strana – oběť, a že jí budou poskytovány údaje o chování odsouzeného včetně údajů obsažených v trestním spisu. Tyto informace mohou být poškozené straně – oběti sdělovány pouze se souhlasem odsouzeného. Současně je ale pracovníky Probační a mediační služby a Vězeňské služby směřován k aktivnímu zapojení k narovnání a odstranění následků jim spáchaného trestného činu.

Nezastupitelné místo v tomto procesu zastává vychovatel, který společně s dalšími specialisty oddělení výkonu trestu je hodnotitelem odsouzeného. Hodnotí se především chování odsouzeného po dobu výkonu trestu odnětí svobody, účast na programu zacházení, kontakty s osobami mimo výkon trestu, zájem o zařazení do práce a o splácení dluhů a odvrácení škodných následků z jeho trestní činnosti. Neméně důležitým ukazatelem je hodnocení rizik a potřeb odsouzeného.

Účast úředníka Probační a mediační služby je zaměřena na shromažďování poznatků a informací týkajících se příčin a okolností, za kterých byl trestný čin spáchan. Rovněž prověřuje rizika z případného propuštění, anebo potřeby sociálního zázemí odsouzeného.

Mimo tyto orgány jsou do procesu zapojeni i další odborníci, kteří zastupují jiné spolupracující organizace.

Komise pro podmíněné propuštění shromažďuje v dokumentaci o každém projednávaném případě různé materiály, které jsou složeny s fotokopii dokumentů, se

kterými se mohou seznamovat všichni členové komise. S dokumentací se musí pracovat v režimu a v souladu se zákonem na ochranu osobních údajů. Z tohoto důvodu je dokumentace ukládána obdobným způsobem jako dokumentace sociálních pracovníků v zapečetěných a uzamčených skříních k tomu určených. Po shromáždění potřebných materiálů se s nimi seznámí členové komise a stanoví se termín parolového slyšení, který se stanovuje zpravidla 1 měsíc předem. Po stanovení termínu parolového slyšení se těmito materiály seznámí odsouzený a to nejpozději v termínu 15 dní před zahájením parolového slyšení. Při tomto seznamování komise bere na zřetel práci s citlivými a osobními údaji poškozené strany, oběti, jejich blízkých a podobně. Jedná se zejména o adresy, telefonní čísla, zaměstnání. Po ukončení seznámení odsouzeného s materiály potřebnými pro jednání začne se ve spolupráci s vykonavatelem připravovat na samotný průběh prvního slyšení.

Parolová slyšení jsou prováděna jako hlavní činnost komise pro podmíněné propuštění na místě k tomu určenému v jednací místnosti, která je přístupná nejen pro členy komise, ale i pro přizvané účastníky jednání. Jednací místnost je dostatečně velká tak, aby v ní bylo možné umístit cca 10 osob. Čekárna pro osoby čekající by měla splňovat podmínky klidného prostředí. Doba trvání parolového slyšení probíhá zpravidla dvě až tři hodiny a je odvislá od počtu osob, kterých je k parolovému slyšení přizváno a jak rozsáhlý počet materiálů byl shromážděn pro projednání. Počet jednání stanovených na jeden den je odvozen od projednávaných případů. Při tomto jednání je možné vyslechnout poškozenou stranu, ale to je vždy možné se souhlasem nebo chutí poškozené strany se jednání účastnit.

Obligatorní počet přítomných osob při parolovém slyšení je pět členů komise pro podmíněné propuštění a osoba, která je projednávána, tedy odsouzený se svým vychovatelem, se kterým spolupracuje. Současně odsouzený má možnost o účast tak zvaného podporovatele, což je osoba, kterou si může odsouzený zvolit ze zaměstnanců věznice, například speciální pedagog, sociální pracovník, případně psycholog. Nelze si však zvolit osobu, která bude v případě aktivně zapojena a bude o něm rozhodovat a také to nemůže být ředitel věznice. Grémium zúčastněných parolového slyšení může být rozšířeno o další odborníky. Tito odborníci jsou zpravidla z řad sociálních kurátorů,

vedoucích sociálních zařízení nebo léčebných zařízení. Jednání probíhá ve věznici, kde odsouzený vykonává trest odnětí svobody.

Záznam o průběhu parolového slyšení je zpracován v protokolu předsedou komise pro podmíněné propuštění v průběhu slyšení. Tento protokol obsahuje úvod, ve kterém je předložen obsah, příprava, včetně shromážděných materiálů potřebných pro jednání. Následující průběh je složen ze slyšení odsouzeného, jeho vychovatele a přizvaných dalších osob, včetně slyšení poškozené strany, pokud s tím bude souhlasit a jednání se zúčastní. Závěrem se ještě umožňuje závěrečné slovo odsouzenému.

Komise pro podmíněné propuštění o svém závěrečném stanovisku rozhoduje pouze za přítomnosti svých členů bez přítomnosti přizvaných a nezúčastněných osob, včetně odsouzeného. O závěru z jednání je rozhodováno hlasováním, které je zaznamenáno v protokolu z jednání parolového slyšení. Výsledek jednání je vyhlášen za přítomnosti osob, které se parolového slyšení zúčastnily.

Závěrečné stanovisko, včetně příloh, je zpracováno do pěti dnů po skončení slyšení a je doručeno odsouzenému s možností jeho vyjádření, které může podat do třech dnů ode dne doručení stanoviska komise pro podmíněné propuštění.

## 2.4 Výzkum rizik ovlivňující zpracování hodnocení na odsouzeného pro podmíněné propuštění s dohledem.

K správnému rozhodování hodnotitele a činnosti komise bezpodmínečně slouží absolutní znalost hodnocení osoby, a to zejména její aktivní účasti a zájmu o spolupráci. Za účelem získání poznatků o určitém vzorku vězeňské populace jsem vypracovala dotazník. Tento dotazník jsem nechala vyplnit na dvou výstupních odděleních typu věznice s ostrahou a typu věznice se zvýšenou ostrahou (příloha č. 6).

Obsahem dotazníku byly údaje obsahující informace o rodinných poměrech, věku a vzdělání. Další část obsahovala trestní minulost a recidivní trestní činnost. Součástí přehledu se staly i otázky současného kontaktu s rodinou nebo blízkými osobami. Velmi důležitou složkou pro hodnocení je zapojení do činnosti plnění programu zacházení v průběhu výkonu trestu odnětí svobody. Předposlední část dotazníku obsahuje otázky sociálního a hmotného zabezpečení odsouzených po propuštění z výkonu trestu. Poslední skupinu otázek tvořil dotaz, zda respondent očekává od státních či nestátních organizací pomoc? Od vyplnění tohoto dotazníku a následné analýzy jsem očekávala odpověď na otázku, jaké procento oslovených respondentů bude bezproblémově možné považovat za odsouzené a zařaditelné do projektu pro podmíněné propuštění?

Uvedeným šetřením jsem došla k poznatkům, které odůvodňují stanovení rizikových faktorů v rozhodování a doporučení k podmíněnému propuštění pro rozhodování soudu. Na druhé straně je rovněž patrné působení dalších sociálních a ekonomických vlivů pro předpoklady zdárného vstupu do společnosti po ukončení výkonu trestu odnětí svobody.

Informace o osobních údajích – tabulky

Tabulka č. 1

Rodinný stav	Ženatý	10%
	Svobodný	57,5%
	Rozvedený	27,5%
	Vdovec	2%

Vliv rodiny je neopomenutelným pomocníkem pro zdárnou integraci do společnosti a však celých devadesát procent dotázaných nemá rodinu vůbec, nebo jen částečnou po rozvodu.

Tabulka č. 2

Počet dětí	Žádné	35
	Jedno	30
	Dvě	17
	Tři a více	15

Především počty dětí, které respondent má, jsou určitým ukazatelem o jeho případných vyživovacích povinnostech.

Tabulka č. 3

Věk respondenta	Do 20 let	0 %
	21 – 30 let	25 %
	31 – 40 let	32,5 %
	41 – 50 let	32,5 %
	51 a více	12 %

Věk pachatele trestné činnosti zaujímá pouze informativní charakter pro poznatky a je jasné, že věk pachatele od 30 do 50 let je nejvíce zastoupen v páčání trestné činnosti a to šedesáti pěti procentech.

Tabulka č. 4

Údaje o vzdělání	Základní	47,5 %
	střední odborné - vyučen	35 %
	střední s maturitou	15 %
	výší odborné	0 %
	vysokoškolské	2,5 %

Dosažené vzdělání má přímý vliv na trestnou činnost a to čím nižší vzdělání tím vyšší předpoklad páchaní trestné činnosti, kdy základní vzdělání a vyučení zaujímají celých 82,5% respondentů. Na druhou stranu vysokoškolsky vzdělaní jsou v zastoupení v zanedbatelném počtu. Toto, neznamená, že jejich trestná činnost, zejména v oblasti ekonomického charakteru ve vyčíslení následků zaujímá zanedbatelné místo a je tomu mnohdy i naopak.

Tabulka č. 5

Recidiva trestnosti ve VTOS	Poprvé trestání	12,5 %
	Dvakrát trestání	20 %
	Po třetí trestání	20 %
	Více než třikrát trestání	45 %

Tabulka č. 6

Délka uloženého trestu	Pět roků, až rok	0
	1 – 2 roky	7,5 %
	3 – 5 let	35 %
	6 – 9 let	25 %
	Více než 9 let	32,5 %

Četnost výkonů trestů včetně délek uložených trestů mají vypovídající charakter o recidivně trestnosti, která je přímo varovným ukazatelem rizikovosti osob, které usilují nebo se hlásí o podmíněné propuštění z výkonu trestu odnětí svobody.

Tabulka č. 7

Návštěvy rodiny nebo blízké osoby	Ano	45 %
	Každý měsíc ne, ale jsme tak domluveni	10 %
	Zřídka kdy, chtěl bych, aby jezdili častěji	12,5 %
	Ne	32,5 %

Tabulka č. 8

Možnost pomoci od příbuzných nebo přátel	Ano	57,5 %
	Částečně	10%
	Ne	32,5 %

Sociální zázemí a kontakt s rodinou, příbuznými nebo osobami blízkými jsou vždy podpůrnými faktory, které vytváří předpoklady pro zdárný vstup do společnosti. Na jedné straně nepřerušené kontakty a pomoc jsou uplatňované u více jak 50% respondentů a u více jak 30% dotázaných, vztahy s příbuznými nepříznávají, což znamená určitou impotenci vztahů s blízkými osobami.

Tabulka č. 9

Zlepšuje Program zacházení průběh výkonu trestu odnětí svobody?	Ano, pomáhá mi.	32,5 %
	Ano, ale mohl by být lepší	20 %
	Ne	47 %
	Jiná možnost	2,5 %

Tabulka č. 10

Pracuje ve VTOS	Ano	50 %
	Ne, a to ze zdravotních důvodů	7,5 %
	Ne, protože není práce	27,5 %
	Ne, nechci	15 %

Program zacházení ve výkonu trestu odnětí svobody je základním výchovným působícím faktorem na každého jednotlivce. Program zacházení je zpracováván individuálně na každého jednotlivce se záměrem formování jeho osobnosti a přístupu k výkonu trestu. Přístup odsouzeného k plnění programu zacházení je klíčovým momentem při zpracování hodnocení odsouzeného. Celkově 32,5% dotázaných uvádí, že mu program zacházení pomáhá, dalších 50 % odsouzených z celkového programu zacházení je zařazeno do práce, nebo 7,5% ze zdravotních důvodů nejsou zařazeni do práce. 27,5% respondentů v zásadě práci neodmítá a však využívá možnosti



dobrovolnosti se do pracovního procesu zařadit. 15 % práci v zásadě práci odmítá z různých důvodů například studia, malého výdělku nebo konstatováním „trhněte si“.

Tabulka č. 11

Budete mít zaměstnání po propuštění z výkonu trestu?	Ano, budu pracovat, ale místo nemám	30 %
	Ano, budu pracovat a místo již mám	27,5 %
	Ještě nevím, přemýšlím o tom	22,5 %
	Nebudu ze zdravotních důvodů	5 %
	Nechci a nebudu	12,5 %

Tabulka č. 12

Máte kam jít bydlet?	Ano, k rodině	55 %
	Ano, na ubytovnu	5 %
	Ještě vůbec nevím	15 %
	Ne	15 %
	Jiná možnost	7,5 %

Tabulka č. 13

Platíte náklady VTOS a v jaké výši?	Ano, ve výši 100 - 500 Kč/měs.	10 %
	Ano, ve výši 501 - 1000 Kč/měs.	10 %
	Ano, ve výši 1001 - 1500 Kč/měs.	27 %
	Ne, jsem osvobozen od této povinnosti	50 %

Tabulka č. 14

Máte dluhy, splácíte je?	Ano, splácím	10 %
	Ano, ale nesplácím je	62 %
	Nemám dluhy	27 %

Tabulka č. 15

Budete mít finanční prostředky po výkonu trestu odnětí svobody?	Ano, budu mít, šetřím si	40 %
	Ještě nevím	22,5 %
	Nebudu mít, budu odkázán na dávky hmotné nouze	37,5 %

Oblast zajištění hmotného zabezpečení vlastním přičiněním, a to v zajištění v zaměstnání, vlastního bydlení, oddlužení a vypořádání se, se zadlužením, včetně startovacího kapitálu po propuštění z výkonu trestu odnětí svobody, je rovněž velice napovídající faktor pro hodnotící orgán. Z výše uvedených tabulek vyplývá, že vždy více jak 50% dotázaných na zaměstnání odpovídá kladně a pouze 12,5% kategoricky odmítá pracovat. Ubytování nemá a zatím neřeší 12,5 %, kdy ve svém vyjádření uvádí, že budou bydlet všude možně, nebo pod mostem a další jiné nevhodné argumenty. Řešit náklady výkonu trestu odnětí svobody dle jejich vyjádření dokáže 50% oslovených a dalších 50% uvádí, že jsou od nákladu výkonu trestu odnětí svobody osvobozeni (zdravotně nezařaditelní, starobní důchod). To znamená, že odcházejí z výkonu trestu odnětí svobody, bez závazku splátek k Vězeňské službě České republiky. Horší situace je však se splácením dluhů směřujících mimo výkon trestu, pouze 10 % dotazovaných situaci řeší splátkami, ale ostatní se touto otázkou vůbec nezabývají. Dluhy nepřiznává celkem 27,5% dotázaných. Finanční prostředky na vlastní potřebu do začátku bude mít pouze 40%. Neurčitá odpověď je zaznamenána u 22,5 % respondentů a celých 37,5% dotázaných tvrdí, že finanční prostředky nemá a bude odkázáno na mimořádnou okamžitou finanční pomoc.

Tabulka č. 16

Byl někdy někdo z vaší rodiny ve vězení?	Ano, jednou	17,5 %
	Ano, dvakrát	5 %
	Ano, vícekrát	15 %
	Více než třikrát trestání	60 %

Byl-li někdo ve výkonu trestu odnětí svobody, je tento údaj pouze informativní avšak dokreslující v oblasti predikce možnosti trestné činnosti a vlivu prostředí, z kterého posuzovaný pochází a rovněž tak prostředí, do kterého se posuzovaný bude po výkonu trestu odnětí svobody vracet.

Velice zajímavá statistika je uvedena od respondentů v této tabulce, která odráží důvěru k orgánům, organizacím a institucím, které zastupují společnost v poskytování nutných potřeb. Poznamenávám, že někteří tuto oblast, nebo uvedení v kolonce vůbec nepopsali.

Tabulka č. 17

Domníváte se, že Vám pomůže využití státní správy nebo nevládních organizací?	Ano	Částečně	Ne
Probační a mediační služba	20 %	5 %	40 %
Český helsinský výbor	2,5 %	5 %	50 %
Ombudsman	7,5 %	5 %	47 %
Pracovní úřad	20 %	15 %	40 %
Finanční úřad (k řešení oddlužení)	10 %	12,5 %	47 %
Pomoc v řešení rekvalifikace	12,5 %	7,5 %	40 %
Dle Vašeho uvážení kdo?	25 %		

Do kolonky „Dle Vašeho uvážení“ bylo uváděno, nevím, nakradu si, sám nevím komu věřit, nikdo, škola se státní dotací.

## **2.5 Hodnocení pachatele trestného činu z výkonu trestu zpracované komisí pro podmíněné propuštění s využitím poznatků pracovníků Vězeňské duchovenské péče, poškozené strany a osobou podporovatele.**

Dle zákona o výkonu trestu odnětí svobody má odsouzený po vykonání určité délky trestu právo požádat místně příslušný soud v místě dislokace věznice o rozhodnutí o změně výkonu trestu v typu věznice, o délce trestu, upuštění od zbytku trestu, případně o podmíněné propuštění. Na základě jeho žádosti nebo osob blízkých, ale i v mnoha případech na základě návrhu ředitele věznice, nebo pracovníka místně příslušné Probační a mediační služby, nebo na základě šetření a činnosti komise pro podmíněné propuštění, schválené a posouzené ředitelem věznice, i požádá oslovený soud o zpracování hodnocení k podmíněnému propuštění na projednávanou osobu.

Hodnocení zpracovává na odsouzeného ve výkonu trestu tým specialistů ve složení vychovatel pedagog, sociální pracovník, speciální pedagog a vedoucí oddělení výkonu trestu. Obsahem hodnocení mimo základních dat a údajů potřebných pro rozhodnutí, zejména osobních dat trestné činnosti, četnosti trestné činnosti, délky posledního trestu se v hodnocení textové části hodnotí zejména jeho osobní zainteresovanost a zapojení do programu zacházení, volnočasových aktivit, brigádnické činnosti, sebevzdělávání a hlavně jeho chování v průběhu výkonu trestu se zaměřením na uložení kázeňských odměn, a na druhé straně kázeňských trestů. V neposlední míře je hodnocen i stav jeho pohledávek, tedy stav jeho dluhů vůči poškozeným osobám z trestné činnosti, úhradě soudních výloh a stavu úhrady nákladu výkonu trestu odnětí svobody.

Hodnocení obsahuje několik částí:

- a) statistické údaje o hodnocení,
- b) hodnocení z výkonu vazby pokud byla vykonávána,
- c) vlastní hodnocení,
- d) hodnocení projevů a chování,
- e) závěr.

Ad a) statistické údaje o hodnoceném:

V úvodu každého hodnocení jsou uváděny tyto informace k osobě hodnoceného. Jméno a příjmení, v případě změny jména, jméno původní rodné, osobní data, místo trvalého bydliště, stav, data o nástupu výkonu trestu odnětí svobody a za jaký trestní čin.

Ad b) hodnocení z výkonu vazby pokud byla vykonávána:

V této oblasti se hodnotí přístup v oblasti spolupráce, je uváděna místo výkonu vazby apod.

Ad c) vlastní hodnocení:

V části vlastního hodnocení je prováděno celkové hodnocení, plnění programu zacházení po celou dobu výkonu trestu odnětí svobody, kdy jsou posuzovány pozitivní a negativní projevy hodnoceného s doporučením řešení jeho problémů. Komplexní hodnocení se zabývá vyhodnocováním rizik, které by mohl hodnocený, představovat pro společnost. Nedílnou součástí se pak stává i zhodnocení připravenosti odsouzeného na zapojení se do společnosti po propuštění z výkonu trestu odnětí svobody s posouzením celkového chování v průběhu výkonu trestu odnětí svobody.

Hodnocení musí splňovat funkci informativní, která podává popis zjištěných a objektivně zjistitelných statistických faktorů s identifikací a popisem vnějších projevů hodnoceného v průběhu trestu se zhodnocením kladných, záporných a rizikových oblastí.

Velký význam v hodnocení odsouzeného spočívá v monitoringu jako celkového postoje k uvědomění si závažnosti spáchaného trestného činu se snahou o nápravu.

Ad d) Hodnocení projevu a chování, podává ucelený obraz o dodržování všech povinností odsouzeného a stanovených vnitřním řádem věznice včetně uvedení kázeňských odměn nebo kázeňských trestů. Je využíváno i poznatků pracovníků Vězeňské duchovenské péče, kteří ve výkonu trestu odnětí svobody vykonávají pastorační činnost. Tyto poznatky jsou však získávány bez porušení zpovědního tajemství u odsouzených, kteří se aktivně účastní pastoračních činností. Rovněž je

hodnoceno plnění finančních pohledávek státu, finančních pohledávek směrem k obětem trestného činu, placení nákladů výkonu trestu odnětí svobody, přičemž prvotní se stává placení výživného na vyživované osoby. Důraz při zpracovávání hodnocení je kladen na spolupráci s nevládními organizacemi, především s Probační a mediační službou, která po propuštění hodnoceného z výkonu trestu odnětí svobody přebírá aktivitu v procesu integrace odsouzeného do společnosti včetně dohledu nad dodržováním podmínek stanovených ve společnosti. Přiměřeným způsobem je zadokumentován postoj oběti, který je zprostředkován prostřednictvím Probační a mediační služby. Její role je postavena na poskytování osobní a profesionální podpory poškozené straně, oběti je vysvětlován smysl, její zapojení do parolového slyšení nebo formou vyjádření oběti k podmíněnému propuštění hodnoceného, tedy pachatele. Toto vyjádření je zahrnuto do zápisu z parolového slyšení a stává se přílohou zpracovaného hodnocení.

Ad e) Závěr:

Závěr hodnocení obsahuje stanovisko věznice, která obsahuje posouzení současného postoje odsouzeného k jeho spáchání trestné činnosti s vyhodnocením vize a k vyhodnocení celkové připravenosti odsouzeného na návrat do společnosti se stanovením naplnění účelu výkonu trestu odnětí svobody a zda trest odnětí svobody splnil svůj výchovný účel. V některých případech pak v závěru je uvedena klausule, zda se ředitel věznice k žádosti připojuje anebo ne, pokud se jedná o hodnocení z důvodu jednání soudu o podmíněném propuštění na žádost odsouzeného nebo jeho blízkých.

### **Poznatky a poslání pracovníků Vězeňské duchovenské péče**

Poslání duchovního – vězeňského kaplana Vězeňské duchovenské péče je dle mého názoru totožné s posláním všech specialistů vězeňské služby tj. pomoci člověku, spáchavšímu trestný čin, najít a hlavně vnitřně za svůj čin přijmout takový smysl života, který by byl v souladu s morálními i právními normami společnosti. V řadě případů jde spíše o pomoc s vnitřním přijetím morálně i právně nezávadných prostředků, používaných k dosažení obecně přijímaných cílů, kterými je materiální zabezpečování sebe a svých blízkých či uspokojování biologických tužeb. Úspěchu může být dosaženo pouze tehdy, vychází-li kaplan z co nejpodrobnější znalosti sociální i materiální situace,

z níž každý konkrétní jedinec vyšel a v níž se nacházel v době spáchání trestného činu. Přitom musí být připraven na pokusy o citové vydírání a manipulaci, které budou tvořit podstatnou část líčení materiálního standartu, hodnot i cílů minulého života odsouzeného. Proto je nutno výpovědi vězňů konfrontovat se všemi dostupnými materiály jako např., s rozsudkem a v něm zachycenými výpověďmi svědků či soudně- znaleckými posudky apod.

Pokud možno co nejširší a nejpravdivější poznání sociálního, rodinného i kulturního zázemí odsouzeného může odhalit pozitivní stránky jeho osobnosti i zájmy, které naplňovaly jeho život. Takto získané informace kaplanovi otevírají prostor pro individuální i kolektivní práci s odsouzenými během výkonu trestu. Je nutno počítat s tím, že kaplan narazí na materiální i prostorové omezení možností, danými situací v konkrétní věznici. To však neznamená, že by kaplan musel rezignovat: například jazyky, o jejichž studium je mezi vězni dost běžně zájem, lze učit pomocí snadno dostupných audio pomůcek. Stejně tak lze využívat zájem drtivé většiny odsouzených o filmy a toho, že na CD existuje řada děl, o nichž lze po jejich promítnutí rozvést diskuzi, během níž dojde na vyjádření morálních principů a postojů. Právě diskuze, k nimž dojde bez zjevné přípravy ze strany kaplana, jsou tím, co je pravděpodobně nejdůležitější na biblických hodinách: (příloha č. 7) půjde-li při nich o monolog, ztrácí své hlavní poslání, kterým je promyšlení různých životních situací do všech možných a představitelných důsledků. K tomuto účelu lze využít jak osudů biblických postav, tak třeba obecně známých církevních svátků.

Při všech učebních aktivitách mohou kaplanovi velmi účinně pomoci civilní lektoři, přicházející z venku proto, aby se s odsouzenými podělili o své zkušenosti (cestovatelé, spisovatelé), znalosti (učitelé jazyků a dalších oborů) či umění (hudebníci, malíři). Tito lidé, zvláště přicházejí-li častěji, svými dotazy a názory provokují odsouzené k myšlení a obohacují jejich duševní život. A navíc jsou přímými účastníky života „venku“, o němž mívají zvláště dlouhodobě věznění odsouzení stále zkreslenější představu, ovlivňovanou sledováním většinou velmi nerealistických telenovel. Toto zkreslení často působí šok ze svobody, v nejednom případě končící překročením hranic společensky přijatelného chování. Přínosem civilních spolupracovníků kaplana, přicházejících s ním

do věznice, je i udržování schopnosti běžně komunikovat se ženami, kterou zvláště odsouzení, nemající během dlouhého výkonu trestu návštěvy, často ztrácí. Zkušenost dokazuje, že nervozita při rozhovoru s pracovníci personálního oddělení firmy, v níž se čerstvě propuštěný vězeň ucházel o zaměstnání, často způsobila jeho odmítnutí.

Kaplan může při své práci a snaze o zmírnění devastujících účinků nudy používat značné množství volnočasových aktivit a záleží nejen na jeho ochotě je hledat, ale i na jeho vztazích s vedením příslušné věznice, zda je také bude moci využívat. Zkušenost dokazuje, že poměrně široká skupina odborníků různých oborů je ochotna zdarma a pravidelně do věznice dojíždět a spolupodílet se na kaplanově snaze o zařazení odsouzených do bezkonfliktní většiny společnosti. Přitom je nutno mít na zřeteli, že ne vždy je žádoucí, aby se odsouzený vrátil do společnosti, z níž do výkonu trestu přišel: nemůže jít o minoritu, považující výkon trestu za přijatelné riziko, patřící k pro ní běžnému protiprávnímu jednání. V takovém případě je žádoucí, aby kaplan měl možnost odsouzenému nabídnout začlenění do společenství „svého“ sboru. Značné riziko, spojené s touto nabídkou, lze alespoň částečně snížit, má-li farní společenství možnost se s odsouzeným setkat ještě během výkonu trestu – čili je-li odsouzenému dána možnost formou volné vycházky zúčastnit se v doprovodu duchovního nějaké církevní akce. Je faktem, že církevní společenství může odsouzenému pomoci překonávat negativní návyky, které si během dlouhého výkonu trestu osvojil. Zvláště nebezpečnými návyky jsou odvyknutí si samoty, návyk nikomu se nesvěřovat a nedůvěřovat lidem ve svém okolí. Problémy přináší i fakt, že nikdo z okolí čerstvého propuštěnce nemívá stejné zkušenosti jako on. Navíc má jasné nedostatky v užívání technických vymožeností, jejichž vlastnění a ovládání patří k běžnému životu. Tím se dostává do postavení méněcenného člena společnosti, což málo kdo snáší. Církevní společenství, chápající, ale nikoli slabošsky tolerující, chyby jednání vzniklé ze specifčnosti života ve výkonu trestu, může velmi napomoci žádoucímu zařazení se do života těm propuštěncům, kteří opravdu chtějí začít znovu. Církevní společenství může propuštěnci pomoci i rychle získat zaměstnání, což je poměrně dost složité, ale nezbytně nutné. Proto také církve patří mezi společnosti, které mohou za odsouzeného dát záruku, podporující jeho žádost o podmíněné propuštění. Je však nutno počítat s přetvářkou a vypočítavostí odsouzených, hledajících většinou pouze prostředky, jak nejspíše prožít



čas svého odsouzení a umožňující jim co nejrychleji opustit výkon trestu. Proto jsou mnozí odsouzení ochotni dlouhodobě se přetvařovat a nejen se zúčastňovat všech aktivit, které kaplan ve věznici organizuje, ale hlavně v něm vytvářet dojem, že oni jsou těmi nejvhodnějšími kandidáty na poskytování pomoci a záruky. Proto je rozhodnutí, komu kaplan nabídne možnost pomoci i po výkonu trestu, za koho dá jménem sboru záruku a koho do společnosti sboru přivede, velmi zodpovědné a nestačí k němu naivita „svatého nadšení“ a víry v zázrak obrácení ze dne na den.

V mnohém může pomoci setkání se s rodinnými příslušníky, jezdícími za členy kaplanovy skupiny na návštěvy. Tato setkání by však vždy měla probíhat se souhlasem jak odsouzených, tak členů rodiny: kaplan se nemá vtírat a brát rodině vzácný čas spolubytí. Zde je nutno mít na paměti, že i tato setkání v sobě obsahují nebezpečí pokusů o manipulování. To lze očekávat hlavně od maminek, snažících se získat pro svého syna jakoukoli výhodu.

Kaplan by si měl být vědom toho, že je velmi pečlivě sledován, a že odsouzení rychle odhalí a zveliči každou přetvářku a frázovitost. Kaplan je i testován a odsouzení, kteří jsou většinou velmistry empatie, rychle pochopili, že velmi záleží na dojmu, jaký vyvolají v těch, na jejichž hodnocení závisí nejen komfortnost života ve věznici, ale hlavně posudek, podle něž bude soud rozhodovat o jejich případné žádosti o přeřazení do mírnějšího typu věznice či podmíněného propuštění. Musí si být vědom i toho, že se mnozí z odsouzených pokusí jej nejen použít ve svých sporech jak mezi sebou, tak s příslušníky Vězeňské služby, ale i vmanipulovat ho do porušení předpisů a pak jej třeba i vydírat. Všem uvedeným rizikům jsou vystaveni všichni pracovníci Vězeňské služby ČR. Kaplan však má ve srovnání s nimi jednoznačnou výhodu: může se setkat s pozitivními výsledky své práce, kterými je život propuštěného člověka, žitý v souladu s morálními zásadami křesťanství a tím i s právní normou většinové společnosti: na rozdíl od pracovníků vězeňské služby totiž právě přes křesťanské společenství, do něhož se pokoušel odsouzeného zařadit, s ním může mít dlouhodobý kontakt i po propuštění. Kontakt, který někdy může být přerůstající, až ve vzájemné přátelství.

Současně s poznatky získanými od specialistů vězeňské služby je možné využít i poznatků od pracovníků Vězeňské duchovenské péče jako informativně podkladový

materiál pro zpracování přípravy pro pohovor a následně pro zpracování hodnocení. V případě zpracování hodnocení na základě činnosti komise pro podmíněné propuštění jsou oba dokumenty schváleny ředitelem věznice a postaveny k projednání příslušným soudem.

V závěru hodnocení je vždy shrnuto, zda podmíněné propuštění z výkonu trestu odnětí svobody přispěje v oblasti resocializace odsouzeného a dojde k jeho úspěšné integraci do společnosti. Na základě tohoto zhodnocení pak přidává stanovisko ředitel věznice, a to zda se k žádosti o podmíněné propuštění z výkonu trestu odnětí svobody připojuje nebo nepřipojuje.

Vydáním nového trestního zákoníku, zákona č.40/2009 Sb., a novelou trestního řádu zákonem č. 41/2009 Sb., o změně některých zákonů v souvislosti s přijetím trestního zákoníku, došlo v oblasti úpravy podmíněného propuštění k výrazné změně, kdy: dle novelizovaného znění § 331 odst. 1 trestního řádu, věty druhé, žádost o podmíněné propuštění z trestu odnětí svobody podle § 88 odst. 2 trestního zákoníku může obviněný podat jen, pokud k ní připojí **kladné stanovisko ředitele věznice**, že odsouzený prokázal svým vzorným chováním a plněním svých povinností, že dalšího výkonu trestu není třeba; **jinak soud o takové žádosti nerozhoduje** a vrátí ji obviněnému s poučením o nutnosti připojit k ní uvedené stanovisko ředitele věznice.

V rámci pilotního projektu Vězeňské služby ČR, Probační a mediační služby a Českého helsinského výboru je doporučující stanovisko nezbytnou součástí žádosti, stejně jako iniciativa jiné strany i souhlas odsouzeného, který se do projektu zapojil.

Rozhodnutí komise pro podmíněné propuštění obsahuje její závěrečné stanovisko k možnosti podmíněného propuštění projednávané osoby.

Stanovisko komise pro podmíněné propuštění obsahuje na jedné straně stanovisko o vyhovění žádosti o podmíněné propuštění, ale i stanovisko záporné, a to o nevyhovění žádosti.

U případů, u kterých se komise pro podmíněné propuštění domnívá, že ve zkušební době odsouzený bude potřebovat uplatnit některá opatření pro jeho kontrolu nebo

omezení, je nutné tyto poznatky konkretizovat a upřesnit s doporučením a formou dalších opatření v průběhu jeho dokladu a kontroly po ukončení výkonu trestu odnětí svobody.

### **3. Činnost Probační a mediační služby po propuštění pachatele trestné činnosti z výkonu trestu odnětí svobody**

Každý odsouzený, který je zařazen na výstupní oddělení, nebo má již vykonanou dostatečně dlouhou dobu výkonu trestu a splňuje zákonem stanovenou lhůtu pro podání žádosti o podmíněné propuštění, je pracovníky oddělení výkonu trestu seznámen s možností využít nabídky Probační a mediační služby. Ve Věznicích Stráž pod Ralskem, ve Vazební věznici Praha Ruzyně a ve Věznici Opava, jsou na odděleních vyvěšeny agitační letáky (příloha č. 8). Tyto letáky jsou vypracovány Probační a mediační službou, Českým helsinským výborem a Vězeňskou službou České republiky pro účely a realizaci pilotního projektu o činnosti komise pro podmíněné propuštění. Zapojení odsouzeného do tohoto projektu uplatňuje princip multidisciplinárního posouzení jeho osoby v připravenosti na zahájení procesu řízení k podání podnětu k soudu pro rozhodnutí o podmíněném propuštění. Tento projekt je navazujícím projektem na projekty PHARE 2004 – 2006 a Transition Facility 2006 – 2007. Ze závěrů těchto projektů pak vynikl projekt Českého helsinského výboru nazvaný „Přístup ke spravedlnosti a vězeňství“ – litigace a lobbying, na kterém spolupracovala i Probační a mediační služba za finanční podpory Open Society Fund.

Odsouzení, kterým vznikají zákonem stanovené podmínky pro podmíněné propuštění, jsou zapracováni do seznamů, které vypracovávají určení pracovníci věznice. Na základě těchto seznamů se odsouzení zúčastňují přednášek sociálních pracovníků, ve kterých se seznamují s nabídkou právních poradenství a o možnostech účasti v projektu.

Máli odsouzený na základě informací o činnosti Probační a mediační služby zájem o spolupráci s místně příslušným střediskem Probační a mediační služby v souvislosti se žádostí o podmíněné propuštění s dohledem, obrátí se nejprve na vychovatele nebo odborného zaměstnance oddělení výkonu trestu věznice, s nímž věc konzultuje,

a který následně odsouzenému podání podnětu doporučí nebo nedoporučí. Společně tedy zvažují, zda je účelné kontaktovat Probační a mediační službu ve věci

předjednáním dohledu nebo dalších povinností a omezení při podmíněném propuštění, a to z důvodů větší rizikivosti.

Ve věznicích zařazených do projektu komise pro podmíněné propuštění se zájemci dobrovolně přihlásí a komise provádí výběr z těch, kteří se do projednání přihlásili, poté se na vybrané uchazeče zpracovává plán práce. V tomto plánu je zahrnuta spolupráce s místně příslušným střediskem Probační a mediační služby a dalšími účastníky řízení. Účastníkem řízení jsou i oběti trestného činu či pozůstalí po obětech trestného činu. Důležité je parolové slyšení, ve kterém jsou zvažovány rizikové faktory ovlivňující rozhodnutí.

Dle statistik mezi nejčastěji uváděné rizikové faktory patří:

- nedostatek vzdělání a s tím spojená vysoká recidiva trestné činnosti,
- nedostatečné sociální zázemí, přerušení kontaktů s rodinou,
- násilná trestná činnost,
- vysoké zadlužení a povinnost úhrady škod,
- ochranné léčení,
- nezaměstnanost, nevyřešené otázky bydlení,
- nedostatek finančních prostředků a závislost na státních institucích v mimořádných výpomocích,
- nedůvěra v okolí, zejména v instituce a sdružení zaměřené na pomoc řešit tíživé životní situace.

Tyto rizikové faktory jsem si potvrdila vypracováním vlastního šetření pomocí zpracovaného dotazníku anonymním způsobem vyplněných odsouzenými na dvou výstupních odděleních.

Na základě znalostí rizikových faktorů úředník Probační a mediační služby analyzuje veškeré údaje o odsouzeném, který vykonává závěrečné období výkonu trestu odnětí svobody. Tento úředník pak koordinuje činnost dalších specialistů v práci s odsouzeným, což pak má podstatně velký vliv pro rozhodování soudu.

Klíčovým dokumentem pro zahájení činnosti Probační a mediační služby v pomoci žadateli o podmíněné propuštění je „Podnět k zahájení spolupráce s Probační a mediační službou“. Tento podnět je potřebný pro přípravu podkladů pro možnost podmíněného propuštění s uložením dohledu podle § 88 trestního zákoníku nebo s uložením přiměřeného omezení či přiměřené povinnosti podle § 89 trestního zákoníku. Tento podnět podle potřeb pomáhá žadateli zpracovat pracovník Vězeňské služby.

Podnět k zahájení spolupráce s Probační a mediační službou obsahuje údaje o osobě žadatele. Vedle těchto údajů je žadatel dotazován k jeho dosavadní trestné činnosti, jak minulé tak současné, délce trestu a případnému dalšímu trestnímu stíhání. Důležitou informací je uložení ochranné léčby, sexuologické, protialkoholní, ale i protitoxikologické. Před zahájením spolupráce s Probační a mediační službou je rovněž důležité znát osoby, které ve výkonu trestu byly se žadatelem v kontaktu. Osoby, ke kterým má důvěru, jedná se o zaměstnance Vězeňské služby České republiky, ale i kaplany Vězeňské duchovenské péče. Jaké navázal kontakty mimo vězeňskou službu se zájmovými sdruženími občanů, sociálními kontakty a podobně. Pro práci úředníka Probační a mediační služby je velice důležité na koho se může s jeho souhlasem obrátit se žádostí o doplnění informací k osobě žadatele a k situaci, která nastane, v případě jeho podmíněného propuštění, anebo koho jiného, než rodinu, může v této záležitosti kontaktovat. Neméně důležitým faktorem je také posouzení přípravy a činnosti odsouzeného o zajišťování budoucího bydlení, zaměstnání a návratu do rodiny. Vedle těchto informací žadatel uvede, zda již učinil nějaké kroky k náhradě škody poškozeného, zda platí dluhy a jaké hlavní důvody jej vedou k podání žádosti o podmíněné propuštění. Po vypracování podnětu k zahájení spolupráce s Probační a mediační službou se zašle místně příslušnému středisku Probační a mediační služby v dislokaci věznice.

Příslušné středisko Probační a mediační služby, po obdržení podnětu, provede vyhodnocení a šetření k uvedenému případu a na základě úzké spolupráce mezi odsouzeným a Probační a mediační službou dochází ke zpracování stanoviska střediska Probační a mediační služby k žádosti o podmíněné propuštění. Toto stanovisko, mimo

osobních údajů k odsouzenému, obsahuje údaje o způsobu navázání kontaktů mezi klientem a Probační a mediační službou včetně jejich spolupráce. Údaje o rodinném a sociálním zázemí, budoucím pracovním zařazení po podmíněném propuštění s dohledem jsou velice důležitými údaji potřebnými pro rozhodování. Třetí, časté stanovisko, je shrnutí postojů klienta k jeho trestné činnosti, uvědomění si škodlivosti jeho jednání se snahou náhrady škody s konkrétním uvedením jeho činnosti. Důležité je posouzení rizikových faktorů s porovnáním kladných a záporných faktorů, a dále se stanovením okolností, které tyto škodlivé rizikové faktory mohou snížit. Například návrat do komunity, která je všeobecně považována za závadovou, riziko recidivy páchání trestné činnosti podporuje. Vstup klienta do kolektivu, který bude napomáhat k jeho správnému vstupu do společnosti, vytváří předpoklad jeho bezchybného fungování.

Závěr stanoviska Probační a mediační služby obsahuje jejich stanovisko k žádosti klienta k žádosti o podmíněné propuštění včetně doporučení konkrétních opatření, která by měla být, v případě kladného rozhodnutí, realizována. Klient seznámení se zpracovaným stanoviskem stvrzuje svým podpisem. Tento údaj je součástí tohoto dokumentu. Odsouzený má právo se k tomuto dokumentu vyjádřit. Vyjádření je buď do stanoviska zapracováno, nebo nikoliv. Po odeslání stanoviska Probační a mediační služby na příslušný soud, odsouzený zahajuje přípravu na podmíněné propuštění. V tomto období, na základě žádosti soudu, věznice zpracovává hodnocení, které se odesílá v jedné kopii i středisku Probační a mediační služby. Hodnocení zpracovávají speciální oddělení výkonu trestu. Jedná se vždy o odsouzené, kteří jsou v rámci spolupráce s Probační a mediační službou zařazeni do jejich podpory a je na ně zpracováno stanovisko Probační a mediační služby, a u kterých je předpoklad, že soud uloží v rámci rozhodnutí o podmíněném propuštění další přiměřené povinnosti nebo omezení v rámci dohledu.

### **3.1 Postup Probační a mediační služby po pravomocném rozhodnutí soudu o podmíněném propuštění s dohledem**

Základním a současně klíčovým faktorem v další činnosti Probační a mediační služby je pravomocné rozhodnutí soudu o podmíněném propuštění odsouzeného z výkonu trestu odnětí svobody, který obsahuje soudem stanovené omezení a to ve stanovení dohledu. Dle kancelářského řádu pro okresní a krajské soudu je takovýto rozsudek odeslán místně příslušnému středisku Probační a mediační služby. Omezení stanovené soudem se vždy uvádí vložení do písemného příkazu. Tímto rozhodnutím je určeno příslušné středisko Probační a mediační služby, které bude na plnění těchto podmínek dohlížet. Na základě soudního rozhodnutí, které je rovněž doručeno věznicí, ve které odsouzený trest odnětí svobody vykonává, je odsouzený z výkonu trestu odnětí svobody propuštěn na svobodu. V tuto danou chvíli místně příslušné středisko Probační a mediační služby, po získání potřebných dokumentů od soudu a vězeňské služby o podmíněném propuštění odsouzeného z výkonu trestu odnětí svobody, zahajuje svoji činnost v oblasti zajištění probace. Toto období probační činnosti obsahuje ukládání povinností pachateli, a to v ukládání alternativního plnění trestu s dohledem, nebo v oblasti veřejně prospěšných aktivit v podobě jimi nebo obecním úřadem řízených pracovních aktivit. Tyto činnosti jsou především zaměřeny na zájem odsouzeného, aby vedl řádný život a přiměřeným způsobem se snažil nahradit jeho dřívějším chováním způsobenou škodu.

Po propuštění odsouzeného z výkonu trestu zahajuje Probační a mediační služba svoji činnost na základě jí zákonem stanovené pravomoci v oblasti probace. Tato činnost je již vykonávána s klientem, který je na svobodě z výkonu trestu odnětí svobody, a to ve všech případech, u kterých soud rozhodl o alternativním trestu nebo omezení, které směřuje po určenou zkušební dobu k provádění dohledu nad chováním propuštěného z výkonu trestu odnětí svobody. Úředník místně příslušného střediska Probační a mediační služby, který obdrží pověření k činnosti v dohledu, zahájí nezbytné úkony v navázání kontaktu s klientem. K tomuto účelu zpracuje písemnou poznámku k úvodnímu setkání ke konzultaci s klientem.



Poznámka ke konzultaci, mimo adresy, musí obsahovat údaje o věci. Uvádí, kterým rozsudkem, rozhodnutím anebo trestním příkazem soudu určitého stupně ve věci, pod jakým číslem jednacím, bylo rozhodnuto, kde je stanoveno, o jak dlouhou zkušební dobu s prováděním uloženého dohledu v rámci zkušební doby se jedná. V poznámce se uvádí, které místně příslušné středisko Probační a mediační služby dohled zajišťuje. Předmět úvodní konzultace je rovněž uveden v poznámce, kde je uvedeno jaké úkoly Probační a mediační služba v dohledu má, a že bude projednána další činnost, podmínky a způsob zajištění dohledu, včetně vyjádření všech požadavků a podmínek, za kterých se dohled bude provádět. Současně je určeno místo a čas setkání.

Při prvním kontaktu, schůzce na středisku Probační a mediační služby, je konsultován další společný postup a klient je poučen o průběhu výkonu dohledu. Prováděním dohledu v období zkušební doby s dohledem se umožňuje klientovi žít život na svobodě a prostřednictvím dohledu je kontrolován, zda jsou dodržovány podmínky podmíněného propuštění s dohledem a zda uložený trest plní svůj účel.

V průběhu stanovení zkušební doby je klient povinen udržovat osobní kontakt s úředníkem Probační a mediační služby, při kterém je prováděna kontrola soudem uložených podmínek, nebo podmínek vyplývajících ze zákona a současně je prováděna tvorba a úprava probačního programu. Tato opatření jsou směřována a vytvářena jako ochrana společnosti se snížením škodlivosti vlivu okolí pro opakování trestné činnosti a předcházení tak negativnímu chování klienta. V rámci prováděného dohledu je klient povinen ve stanovených termínech udržovat smluvený osobní kontakt s úředníkem Probační a mediační služby a současně plnit úřední povinnost a omezení stanovené soudem. V tomto období je kladen důraz na likvidaci dluhů a náhradu škody spáchané trestnou činností, ale i úhradu pohledávek z nákladů výkonu trestu odnětí svobody a nákladů soudního řízení.

Ke splnění těchto podmínek přispívá spolupráce klienta a probačního úředníka na základě zpracovaného individuálního probačního programu, který ve vzájemné spolupráci oba sestaví a s obsahem souhlasí. Klient poté informuje probačního úředníka o všech skutečnostech, které souvisí s plněním probačního programu. Uvádí své místo pobytu, bydliště na ubytovně, ale i o místě, kam mu může být doručována pošta. O

každé změně pobytu je klient povinen neprodleně informovat úředníka Probační a mediační služby. Klient rovněž konzultuje vhodnost výběru zaměstnání nebo jeho změnu. Konzultace o zaměstnání spočívá ve výběru vhodnosti zaměstnání, kdy některá povolání jsou ve směru k dříve spáchané trestné činnosti přímo nevhodná. Klient, který v minulosti páchal trestnou činnost násilím, rvačkou nebo napadením, nemůže vykonávat například práci vyhazovače v nočním baru nebo ten, který páchal trestnou činnost pod vlivem alkoholu nelze, aby vykonával práci jako číšník, nebo výčepník. Při každém setkání jsou kontrolována omezení a povinnosti, které uložil soud.

Součástí probačního setkání jsou rovněž informace od klienta a jeho životě. Například spolupráce a evidence na Úřadu práce, o finančních podporách a čerpání sociálních dávek, o pracovní neschopnosti, hospitalizaci v nemocničním zařízení apod. Tyto informace pak musí hodnověrným způsobem doložit probačnímu úředníku a umožnit jejich kontrolu. Důležitým kontrolním mechanismem probačního pracovníka je umožnění vstupu do obydlí klienta nebo prostředí, ve kterém se zdržuje.

Každá schůzka je předem stanovena. Jestliže se klient nemůže této schůzky z jakýchkoliv důvodů zúčastnit, jedná se pouze o závažné důvody, je povinen se z této schůzky omluvit a důvody neúčasti písemně doložit.

Období po pravomocném rozhodnutí soudu o podmíněném propuštění s dohledem je velmi důležitým obdobím činnosti střediska Probační a mediační služby. Důležité a složité období spočívá zejména v tom, že dobrovolnost a zájem o spolupráci ze strany odsouzeného ve výkonu trestu odnětí svobody s Probační a mediační službou je umocňováno touhou odsouzeného po svobodě. Odsouzený souhlasí a má zájem, ale u mnohých klientů tento zájem opadáva bezprostředně po pravomocném rozhodnutí soudu. U mnohých jednotlivců je argumentováno, že čerstvě nabytá svoboda je vystřídána tak zvaně dobrovolnou nesvobodou, doplněnou celou řadou povinností a omezení ve lhůtě stanovené soudem. Tyto důvody mnohdy vedou i k té skutečnosti, že někteří odsouzení, kteří splňují zákonem stanovenou lhůtu pro podání žádosti o podmíněné propuštění, tuto možnost nevyužijí a raději trest odnětí svobody vykonají v celé délce určené pravomocným rozsudkem soudu.

### **3.2 Postup střediska Probační a mediační služby při zajištění výkonu dohledu a spolupráce s poškozenou stranou**

Ve zkušební lhůtě po podmíněném propuštění s dohledem, po úvodních krocích k navázání kontaktu s klientem a zpracování plánu průběhu dohledu se stanovením podmínek jeho plnění, nastává fáze vlastního výkonu dohledu a činnosti Probační a mediační služby ve vztahu ke kontrole klienta a práce s ním.

Probační úředník v průběhu výkonu dohledu provádí kontrolu povinností, které byly uloženy soudem. Dohlíží na dodržování omezení, neustále kontroluje a sleduje chování klienta, zda vede řádný život dle požadavků společnosti. Ve své činnosti individuálním přístupem zprostředkovává účinnou pomoc klientovi v oblasti zprostředkování dalších obdobných služeb, zejména v oblasti řešení bytové otázky, zaměření klienta na příslušné rekvalifikační kurzy, řešení finanční potřeby při zajišťování jeho aktuálních potřeb pro zdárné fungování. Při těchto činnostech průběžně informuje klienta o dalších činnostech Probační a mediační služby, které v rámci provádění kontrolní činnosti jeho chování a vedení způsobu života, bude přijímat a současně v průběhu dohledu uplatňovat, pro zdárný průběh této činnosti.

Klient je v průběhu dohledu současně motivován k řešení a odstranění následků způsobených jeho trestnou činností ve vztahu k poškozenému a rovněž tak k úhradě vzniklých pohledávek. Ve vztahu k poškozené straně je klient pracovníkem Probační a mediační služby podporován a veden, k tomu aby se aktivně zapojil do tohoto procesu urovnání a svým přístupem přispěl k řešení vzniklých nároků poškozené strany. Probační úředník poškozeného nebo oběť kontaktuje a shromažďuje informace k danému případu. Současně může zprostředkovat i setkání pachatele a oběti za účelem řešení vzniklé situace či nikoliv. Dle mých dostupných informací v současné době při uplatňování tohoto institutu není tato možnost ze strany obětí zcela využívána a to z několika důvodů. Jedná se například o případy trestných činů znásilnění či prostého násilí, kdy oběť z důvodu vlastního studu, nebo z jiných důvodů, kdy nechce mít původní stresující situaci připomenutou, toto odmítne a ponechává řešení následků jen na opatřeních stanovených soudem bez své účasti.

Povinností probačního úředníka je i činnost, pokud poruší klient, kterému byl uložen dohled, závažným způsobem, nebo opakovaně podmínky dohledu, probační plán nebo přiměřená omezení a přiměřená povinnost, informuje o tom probační úředník, bez zbytečného odkladu, předsedu senátu soudu, který dohled uložil. Při méně závažném porušení stanovených podmínek probačního plánu nebo přiměřených omezení a přiměřených povinností probační úředník upozorní klienta na zjištěné nedostatky a dá mu poučení, že v případě opakování nebo závažnějšího porušení stanovených podmínek probačního plánu nebo přiměřených omezení a přiměřených povinností bude o tom informovat předsedu senátu.

V průběhu dohledu, v souladu se zákonem o Probační a mediační službě, shromažďuje další údaje potřebné k hodnocení klienta. Informace v souladu se zákonem č.101/2000 Sb., o ochraně osobních údajů v platném znění, získává od místních orgánů samosprávy, orgánů Policie ČR nebo městské policie, a v případě potřeby, i od jiných institucích, a to v případech, kdy klient tyto údaje není schopen doložit, nebo nemá zájem doložit. O opatření těchto informací je klient vždy informován.

Probační úředník v průběhu dohledu provádí s klientem konzultace a o výsledku jednotlivých konzultací provádí zápis. Nejméně jednou za půl roku zpracovává písemnou zprávu, ve které informuje příslušný soud nebo státní zastupitelství o plnění uložených přiměřených omezení a povinností v průběhu dohledu.

Tato zpráva obsahuje mimo spisového označení, pod kterým je spisový materiál veden a osobních údajů klienta, i informace, jak dlouhé období uběhlo od začátku práce s klientem a jméno probačního úředníka, který tuto zprávu o průběhu dohledu zpracoval. Toto jsou obligatorní údaje zprávy. Součástí této úvodní části je i obsah dokumentů, které dokladují popisovanou a hodnocenou situaci klienta. Takovéto dokumenty se přikládají v příloze v kopii. Zpravidla mohou obsahovat:

- pracovní smlouvu klienta, evidenci na úřadu práce,
- potvrzení o pobírání sociálních dávek, invalidním důchodu nebo starobním důchodu,

- v případě návštěvy rekvalifikačních kurzů či školy se dokládá potvrzení o studiu,
- potvrzení o pobytu v nemocnici, lékařské zprávy, případně neschopenky,
- v oblasti plnění finančních závazků předložení splátkového kalendáře nebo doklad o placení,
- pokud se chce klient ke zprávě vyjádřit, pak se příkládá v příloze i jeho písemné stanovisko ke zprávě probačního úředníka.

Textová část zprávy o průběhu výkonu dohledu nad klientem, o dodržování stanovených podmínek probačního plánu a přiměřených omezení a jejich plnění včetně jeho poměrů obsahuje zejména tyto části:

- a) informace o osobních a sociálních poměrech,
- b) informace o průběhu dohledu ve stanoveném časovém úseku,
- c) další doplňující informace.

ad a) V oblasti popisu osobních a sociálních poměrů je popisována aktuální situace obsahující údaje o jeho rodině, sociálních kontaktech a využití volného času klienta. Klientova minulost se hodnotí pouze krátce a to jenom v první zpracované zprávě a pak se popíše jeho rodinné soužití, s kým žije, v jakých poměrech. Důsledky a vliv dříve spáchané trestné činnosti, zda jsou ovlivňující jeho rodinu nebo okolí, mají li velký vliv na chování klienta. Při hodnocení je nutné se zaměřit na jeho zájmovou činnost, záliby, čím tráví volný čas a zda ve svém volném čase nenavštěvuje závadové okolí, nebo zda udržuje nějaký kontakt se spolupachateli trestné činnosti. Velice vhodné je uvést kladné činitele ovlivňující jeho chování a vytvářející mu podporu v jeho činnostech.

Velice důležitými údaji jsou informace o zapojení se klienta do řešení svých potřeb. Mezi kladnými ukazateli je uváděno zapojení se do pracovního procesu, aktivní hledání práce na Úřadu práce a nečekání jen finanční podpory v nezaměstnanosti. Úzkou spojitost mezi zaměstnáním a uspokojováním svých potřeb vytváří finanční situace klienta. Jméno zprostředkovatele práce se rovněž uvádí ve zprávě. Vypovídající schopnost mají údaje o druhu práce, pevný pracovní poměr, sezónní práce nebo brigádnická činnost.

ad b) Informace o průběhu dohledu, ve stanoveném časovém úseku, by měly obsahovat období, za které je zpráva zpracována s popisem setkání klienta s probačním úředníkem nebo uvedení jiných kontaktů. Stručně se vyhodnocuje druh a obsah konzultací. V případě, že se klient nedostaví ke konzultacím bez omluvy nebo jinak maří účel dohledu, zapíše se jak. Současně se uvádí, jak probíhá dohled, kolik bylo provedeno návštěv a kdo další byl probačním úředníkem přizván k účasti na dohledu, které to byly instituce a úřady. Pomoc při vyhledání ubytování a účast sociálních kurátorů, nebo rekvalifikačních škol jsou vhodné rovněž do zprávy uvést. Tato pasáž by měla vytvořit ucelený obraz o spolupráci klienta s úředníkem Probační a mediační služby, zda spolupráce klienta byla aktivní, pasivní nebo odmítavá. V závěru této pasáže provádí probační úředník vyhodnocení plnění probačního programu a jeho vhodnost, zda nepotřebuje úpravy nebo změny a zda plní svůj účel. Na základě výše uvedeného se provádí souhrnné zhodnocení dosavadních postupů práce s klientem. Po tomto vyhodnocení se navrhuje postup do dalšího sledovaného období a to zda je nutné zvýšení intenzity práce s klientem či nikoliv.

ad c) Závěrečnou část zprávy obsahuje další doplňující informace, které mohou obsahovat iniciativní návrhy a podněty ze strany klienta k průběhu dohledu. Po zpracování zprávy je klient probačním úředníkem s obsahem hodnotící zprávy seznámen. Klient má právo se ke zprávě vyjádřit a jeho vyjádření, připomínky nebo návrhy jsou pak v příloze ke zprávě přiloženy. Pokud se klient z omluvitelných důvodů seznámení nemůže zúčastnit, pak se mu zpráva zasílá do místa jeho pobytu a o tomto se pak ve zprávě provede zápis.

Tímto uzavřením a vyhodnocením šesti měsíční spolupráce klienta s Probační a mediační službou končí jedno období výkonu dohledu nad podmíněně propuštěným z výkonu trestu odnětí svobody a zpracovaná zpráva se odesílá předsedovi soudu, který dohled uložil v souladu s ust. § 51 odst. 3 trestního zákoníku.

### **3.3 Výsledky a dosavadní zkušenosti z uplatňování institutu podmíněného propuštění s dohledem a využití zkušeností z kanadského a anglického modelu.**

Probační a mediační služba ve srovnání s ostatními orgány české justice, vedle soudnictví, státních zastupitelství a vězeňské služby, i přes relativní krátkodobost své existence, zaujala pevné a stále se upevňující postavení. Její činnosti v současné době začíná být věnována zvýšená pozornost ze strany státu, a její činnost je, i s přijetím nového trestního zákoníku, rozšiřována, a to především v oblasti vykonávaného dohledu. Probační a mediační služba nevykonává pouze dohled nad dodržení podmínek stanovených v rozhodnutí soudu o podmíněném propuštění, ale i nově ukládaného trestu domácího vězení. Rozdílnost v jejím dohledu spočívá zejména ve způsobu dohledu, kdy u podmíněného propuštění s dohledem, jsou domlouvány schůzky, kdežto u trestu domácího vězení je stanovena doba, kdy odsouzený nemůže opustit místo svého pobytu v určené době. Dodržování tohoto omezení je pak Probační a mediační službou kontrolováno s možností v jednom dnu i opakovaně.

Probační a mediační službou jsou každoročně zpracovány statistické údaje o její činnosti, tyto statistiky obsahují údaje z jednotlivých oblastí příslušných v dislokaci krajského soudu a soudů hlavního města Prahy. Tyto statistiky jsou zpracovány z podkladů vypracovaných s regionální strategií a prioritami pro jednotlivé roky. Výroční zprávy pak obsahují mimo jiné statistické údaje o úspěšnosti v její činnosti zaměřené na integraci pachatele, podporu poškozených a ochranu společnosti. Ve statistikách z minulých období jsou uváděny potřebné přehledy aktuálních dohledů nad propuštěnými z výkonu trestu odnětí svobody u násilných trestných činů. Při porovnání uváděných údajů je možné konstatovat, že i přes poměrně krátkou dobu činnosti Probační a mediační služby, má její působení neustále stoupající tendenci, a to zejména v návaznosti na rozhodnutí příslušných soudů. V osmi sledovaných územních oblastech, které tvoří hlavní město Praha a sedm okresů, je možné konstatovat, že nejvíce případů dohledu tvoří následující trestné činy:

Dle zák. č. 40/2009 Sb., trestního zákoníku	Trestný čin dle zák. č. 40/1961Sb., trestního zákona	Celkový počet
Loupež § 173	§ 234	1414
Vydírání § 175	§ 235	473
Ublížení na zdraví § 146	§ 221	462
Ublížení na zdraví § 145	§ 222	336
Týrání svěčené osoby § 198	§ 215	217
Vražda § 140	§ 219	217
Pohlavní zneužívání § 187	§ 242	185
Znásilnění § 185	§ 241	157
Omezování osobní svobody § 171	§ 231	42
Zbavení osobní svobody		18
Celkem sledovaných případů		3521

Aktuální situace a počty vykonávaných dohledů Probační a mediační službou je v různých krajích značně rozdílná, kdy počty jednotlivých dohledových kauz se liší mnohdy o stovky případů. Nejvyšší počet případů má Probační a mediační služba v Moravskoslezském kraji, a to 712 případů oproti Západočeskému kraji s 270 případy. Uvádějí se údaje z bývalých krajských členění, neboť současné kraje ještě nemají zpracované příslušné statistiky.



Tabulka jednotlivě evidovaných dohledů po krajích a hlavního města Prahy.

Jihočeský kraj	270 dohledů
Praha	315 dohledů
Západočeský kraj	341 dohledů
Východočeský kraj	342 dohledů
Středočeský kraj	379 dohledů
Severočeský kraj	523 dohledů
Jihomoravský kraj	637 dohledů
Severomoravský kraj	712 dohledů

Je patrné, že Probační a mediační služba svoji působnost neustále rozšiřuje o další a další případy. Celkový počet registrovaných případů roste a jedná se zejména o integraci pachatele do společnosti po propuštění z výkonu trestu odnětí svobody v období podmíněného propuštění s dohledem. Dosavadní zkušenosti dokladují, že při výkonu dohledu musí docházet k rozsáhlé spolupráci státních orgánů a soukromých institucí při účinném výkonu dohledu nad dohlíženým. Statistická data dokázala, že v případech efektivně fungujícího multidisciplinárního týmu v jednotlivých případech a krajích, dochází ke zlepšování v klíčové spolupráci mezi partnery, kteří se podílejí na řešení kriminality včetně dohledu.

Úspěšná činnost dohledu, může být zdárně dokončena za předpokladu, že dohlížená osoba bude náležitým způsobem pro toto období dohledu připravena, již ve výkonu trestu odnětí svobody, kdy komise pro podmíněné propuštění žadatele náležitě připravuje nejen na soudní jednání, ale i na život po ukončení trestu odnětí svobody. Staly se takové případy, že odsouzený si své chování a jednání uvědomil takovým způsobem, že od podané žádosti o podmíněné propuštění upustil. Komisi pro podmíněné propuštění pak požádal o ukončení činnosti s tím, že trest odnětí svobody vykoná v celém rozsahu, neboť sám sobě nevěří.

Činnost specialistů se opírá mimo jiné o zkušenosti partnerských organizací v zahraničí. Již v roce 1999 vybraní pracovníci Vězeňské služby České republiky

navštívili Kanadu, kde pod záštitou Ministerstva spravedlnosti Kanady a jimi vybranými specialisty absolvovali po 2 – 3 členných skupinách studijní stáž. Při této stáži byli seznamováni s postupy a zkušenostmi kanadské strany v procesu integrace pachatele trestné činnosti do společnosti. Velkým přínosem v tomto procesu integrace jsou tzv. „domy na půl cesty“. Tyto domy jsou jakési ubytovny, kde klienti jsou ubytováni v pokojích po jednom. Prostory jako kuchyň, společenská místnost, sociální zařízení nebo prádelna se žehlírnou jsou užívány společně. Klienti zařazení do těchto domů pak žijí běžný život občana, chodí do zaměstnání, studují nebo vykonávají jiné činnosti jim uložené. Nejdůležitější roli v této komunitě zastává pracovník státu, jakýsi poradce, vychovatel a ve zlehčené podobě „máma-táta“. Klienti mají za povinnost s těmito pracovníky projednávat své další záměry v životě, mezi něž patří vhodnost vybraného zaměstnání, navazování známostí, tedy v hodnost prostředí, otázky sociálního zabezpečení nebo řešení své bytové otázky. Zkušenosti z tohoto kanadského způsobu řešení integrace jsou převážně velmi dobré, i když v jednom takovémto zařízení ve městě Kingston v provincii Ontario došlo k napadení specialisty klientem s následkem smrti. Dle dostupných informací s celkově evidovaného počtu klientů, kteří prošli tímto zařízením, se již do vězení nevrátilo, více jak 74 % klientů.

Mezi země, které se velkou měrou zabývají uvedenou problematikou, je Chorvatsko. Proto na podzim roku 2008 proběhla studijní cesta pracovníků Vězeňské služby České republiky a pracovníků Probační a mediační služby, na základě dobře se vyvíjejících vztahů, zahraniční stáž. Při této stáži byly využity poznatky a zkušenosti chorvatských kolegů v oblastech parolových vad s možností i osobní účasti při parolovém slyšení.

Neopomenutelným partnerem v budování stabilizované činnosti Probační a mediační služby v průběhu získávání zkušeností v hodnocení dosavadních úspěchů jsou odborně pracovní stáže v Anglii. Do Anglie v průběhu měsíce března roku 2009 odcestovali na studijní cestu vybraní pracovníci a zástupci komisí pro podmíněné propuštění za přítomnosti vedoucích projektu. Při této návštěvě se seznámili se systémem fungování Národní parolové rady působící v Anglii a Walesu. Při této příležitosti byla projednána klíčová strategie v postupu komisí u nás s dopadem na rozšíření školení dalších specialistů z české strany.

Zkušenosti Anglie jsou srovnatelné se zkušenostmi České republiky v oblasti penologie. Anglie se potýkala s problémy přeplněnosti věznic a následné integrace již v roce 1990, kdy byla zpracována tzv. Wolfova zpráva tehdejšímu ministru vnitra Anglie a od té doby došlo ke startu velkých změn v penitenciární i postpenitenciární péči.<sup>20</sup> Například v roce 1996 britský premiér Tony Blair prohlásil, že společnost, kde lidé nevidí smysl sdílených hodnot a cílů, nikdy nevyprodukuje přizpůsobivé a odpovědné občany.<sup>21</sup>

Při hodnocení dosavadních zkušeností je možné konstatovat, že problematika spolupracujících stran je srovnatelná a ta či ona strana při řešení konkrétních případů řeší různé problémy a překážky. Úzkou spoluprací a předáváním si vzájemných zkušeností dochází ke snadnějšímu překonávání vznikajících zkušeností a snadnějšímu řešení celé problematiky.

Dosavadní zkušenosti ukazují, že je patrné působení a již získané zkušenosti Probační a mediační služby u všech registrovaných případů. V současné době má Probační a mediační služba nezastupitelné místo v dohledu nad klienty, kteří se musejí podrobit omezujícím podmínkám. Je již podložena i ta skutečnost, že v případech, kdy člověk, který spáchal tak zavrženíhodný skutek jako je vražda, se může stát slušným i váženým občanem. Není výjimkou, že takový člověk po splnění podmínek stanovených zákonem a prováděcími předpisy si založí rodinu a vede spořádaný život. Zním případ, kdy takovýto člověk začal vykonávat funkci správce restituovaného panství. Dalším případem je osud člověka, který ve výkonu trestu odnětí svobody zahájil studium a po ukončení trestu ještě v době dohledu dokončil vysokou školu a v současné době je zaměstnancem počítačové firmy. Nelze opomenout i činnost Vězeňské duchovenské péče a kaplanů různých církví, kteří svoji činnost ve směru pomoci v nápravě člověka začínají ve výkonu trestu odnětí svobody a zajišťují různé extramurální aktivity s cílem zvýšení vzdělání nebo činnosti v církevní oblasti. Nejedno odsouzený po propuštění z výkonu trestu odnětí svobody získal své uplatnění v některé z farností na území republiky nebo církevním stacionáři a podobně. Je podloženo, že i na doživotí

---

<sup>20</sup> Woolf, L.J., Prison Disturbances April 1990, London HMSO 1991, příloha časopisu České vězeňství č.2/1996

<sup>21</sup> Bajcura, L. 14 let po Woolfově zprávě, České vězeňství č.1/2005

odsouzený vězeň za pomoci duchovního dospěl k závěru, že dosavadní způsob života, který jej dovedl do vězení je špatný, stal se věřícím a ve výkonu trestu odnětí svobody se nechal pokřtít, jiný pak na základě svého chování byl zařazen do mírnějšího typu věznice.

Dosavadní zkušenosti se zatím skládají z mnoha set osudů, kauz a případů doba na hodnocení skutečné úspěšnosti ještě nenastala. Hodiny dějin české justice a činnosti justičních orgánů odměřily od listopadu 1989 pouze dvacet let. Je však již v současné době možné konstatovat, že vyvíjená snaha v oblasti zdárné integrace pachatele trestné činnosti do společnosti jde správným směrem. Domnívám se, že tato činnost by měla do budoucna kráčet ruku v ruce s činností prevence kriminality a tak preventivně bránit společnost od kriminality. Čím méně kriminality tím méně činnosti v oblasti integrace pachatele trestné činnosti do společnosti.

## **Závěr**

Za cíl magisterské práce jsem si zadala popsat a objasnit náročnou práci Probační a mediační služby před zahájením integrace a při přímé integraci pachatele trestné činnosti do společnosti po propuštění z výkonu trestu odnětí svobody.

Vysvětlila jsem problematiku rozvoje instituce Probační a mediační služby, její vznik, který si vyžádala nově vznikající společnost po roce 1990 a její nové vznikající právní řád navazující na ujednání vrcholových orgánů Rady Evropy. Popsala jsem organizační strukturu Probační a mediační služby a objasnila spolupráci mezi orgány a organizacemi a zapojení Vězeňské služby České republiky u pachatelů závažné trestné činnosti a v jejich činnosti na výstupních odděleních. Rovněž tak je nastíněn nový fenomén podmíněného propuštění s dohledem za účasti komisí pro podmíněné propuštění v pilotním projektu zúčastněných stran Probační a mediační služby, Českého helsinského výboru a Vězeňské služby České republiky pod dohledem Ministerstva spravedlnosti České republiky.

V této magisterské práci jsem se zaměřila na určitou skupinu odsouzených ve výkonu trestu odnětí svobody, zejména umístěných na výstupním oddělení a odsouzené splňující zákonnou podmínku pro podání žádosti o podmíněné propuštění. Svoje poznatky a zkušenosti jsem čerpala z Věznic Valdice, Stráž pod Ralskem a Vazební věznice Praha Ruzyně. Na výstupních odděleních jsem vycházela ze zkušeností z úzké spolupráce specialistů Vězeňské služby České republiky, a to zejména mezi sociálními pracovníky, psychology, vychovateli, speciálními pedagogy a externě docházejícími úředníky Probační a mediační služby. V procesech směřujících k podmíněnému propuštění z výkonu trestu odnětí svobody jsem sledovala dobrovolnost přístupu odsouzených se zájmem o zapojení se a spolupráci v procesu integrace. Zájmové a vzdělávací aktivity, do kterých se odsouzení zapojují ve snaze odčinit svojí minulost. V této práci jsem nemohla opomenout činnost Vězeňské duchovenské péče a nezištnou spoluúčasť v procesu integrace ze strany kaplanů Vězeňské duchovenské péče. Zejména v průběhu výkonu trestu odnětí svobody v provádění extramurálních aktivit, tak i v období po propuštění z výkonu trestu odnětí svobody v zapojení propuštěného do společenského života. V některých případech se podařilo propuštěné zapojit v oblastech duchovenské péče nebo v charitativních organizacích. Popsala jsem jednotlivé funkce

působící na formování osobnosti, zejména vzdělávací, zájmovou a pracovní, kdy u odsouzených, kteří nejsou pracovní zařazeni, je vzdělávací aktivita rozšířena na minimálně 21 hodin v týdnu a je považována jako náhradní forma zaměstnávání.

Vedle vzdělávacích aktivit byla popsána funkce rekreativní, která napomáhá eliminovat destruktivní vlivy vyplývající z trestu odnětí svobody, ale i rozvíjet pozitivní rysy osobnosti, které budou náležitě využity v začlenění do společnosti každého jedince. Tuto problematiku jsem se snažila popsat zejména s využitím odborné literatury, předpisů a metodických doporučení. Velmi důležitými poznatky pro mě byly konzultace se specialisty Vězeňské služby České republiky a pracovníky Probační a mediační služby, kdy jsem jednoznačně došla k závěru, že bez těsné spolupráce specialistů Vězeňské služby ČR, Probační a mediační služby za přispění Vězeňské duchovenské péče a dalších orgánů a institucí včetně sociálních kurátorů, není možné dojít ke zdárnému konci. Odsouzený k trestu odnětí svobody tím, že je izolován a stát, potažmo Vězeňská služba České republiky se postará o organizování jeho života ve výkonu trestu a připraví pro něj relativně bezstarostný život tím, že mu nabízí možnosti k dobrovolnému zapojení se do programu zacházení, stanový pevný časový rozvrh dne včetně vytváření hygienických návyků s vhodným zaměřením na kulturně vzdělávací programy, ještě nevyřeší vše. Pokud takovéto soustavné organizování života odsouzeného není vhodným způsobem směřováno k jeho aktivnímu zapojení, mohlo by vést a směřovat až k samotné desocializaci, nesamostatnosti, až prizonizaci v jeho životě. Desocializace by se pak stala velkou překážkou v jeho začleňování do společnosti po propuštění z výkonu trestu odnětí svobody. Tento faktor nemůžeme považovat pouze za nebezpečný ze strany integrovaného, ale i ze strany společnosti. Zájem Vězeňské služby ČR a Probační a mediační služby je směřován tak, aby k tomuto nedocházelo. Preventivně je pro odsouzeného uplatňována vhodná volba programu zacházení, který obsahuje intervenční přednášky specialistů a odborníků z řad Probační a mediační služby, terapií aktivit směřující k rozvoji osobnosti. Zařazováním odsouzených do pracovního procesu ve výkonu trestu odnětí svobody a samozřejmě vhodně využívané osobní volno s možností účasti v zájmových aktivitách. Jako zpětná vazba pak vychází do popředí hodnocení každého jedince. Vedle stávajícího hodnocení, které bylo a je standardně prováděno při podání žádosti o podmíněné propuštění, se

nově zavádí hodnocení SARPO, nazvané souhrnnou analýzou rizik a potřeb osob. Tento způsob hodnocení je na samém počátku svého uplatnění a je velice náročnou činností, jak pro hodnoceného, tak zejména pro hodnotitele. V současné době probíhá vyhodnocování výsledků z dosavadní činnosti pro využití a ujednacení vypracování hodnocení v penitenciární činnosti.

Penitenciární hodnocení je dokument, který určuje způsob práce s odsouzeným, ale i náhled postupu po ukončení trestu odnětí svobody. Při zpracování této práce jsem došla k závěru, že nový způsob hodnocení by měl sloužit k lepšímu a komplexnějšímu diferencování odsouzených, založeném na objektivně spravedlivém hodnocení a sloužící k lepší a účinnější integraci. Zjistila jsem, že dosavadní systém však tyto požadavky dostatečně nesplňoval a nesl určité znaky psychologicko-pedagogické charakteristiky s konstatováním určitého stavu bez nastínění vývoje do budoucna. Nově přijatý nástroj SARPO vychází z koncepce rozvoje českého vězeňství do roku 2015 a je obdobný s pravidly ve většině států Evropy.

Postup Probační a mediační služby směřující k řádné integraci pachatele trestné činnosti jsem měla možnost prostudovat nejen z předpisů a nařízení, ale zejména osobní přítomností na propouštěcím oddělení typu věznice s ostrahou a zvýšenou ostrahou ve Věznici Valdice. Konzultacemi s odbornými pracovníky věznice, vězeňským kaplanem, ředitelem Věznice Valdice a ředitelem Vazební věznice Praha Ruzyně, a po projednání a konzultaci s vedoucím střediska Probační a mediační služby v Jičíně, jsem mohla tyto činnosti popsat.

Na základě doporučení vrchního ředitele pro penologii se mi podařilo zpracovat dotazník pro odsouzené, kteří by mohli požadovat uplatnění institutu podmíněného propuštění s dohledem. Vyhodnocení tohoto dotazníku poskytlo určitý přehled o případné rizikovosti podmíněného propuštění s jednotlivými faktory ovlivňující řádné zapojení do společnosti odpovídající dobrým mravům.

Zpracovanou prací jsem popsala a zformulovala současný stav v této problematice, která se neustále vyvíjí. Přesto, že činnost Probační a mediační služby z pohledu penitenciárních dějin zaujímá poměrně krátké časové období, s využitím statistických

dat a porovnáním dosavadních zkušeností, zejména v oblasti rozvoje, je patrné, že dochází neustále ke kvalitativně vyšší účasti na zdárné integraci pachatele. Bylo by skutečně utopií se domnívat, že společnost bude bez trestné činnosti. Taková společnost neexistovala, neexistuje a do budoucna ani existovat nebude. Vždy v každé společnosti bude někdo, kdo nebude ctít zákony a nařízení přijaté společenstvím lidí, ve kterém žije. Velké nedostatky současné společnosti lze spatřovat v nedostatečné prevenci a predikci vývoje. Společnost je značně ovlivňována současnou celosvětovou krizí, která má za následek stoupající nezaměstnanost, finanční nouzi a prohlubující se rozdíly mezi jednotlivými vrstvami obyvatel. Toto období přináší i mimo jiné problémy v oblasti výchovy dětí. Příčinu spatřuji v nedostatku středisek zájmové činnosti a vhodného směřování výchovy k odpovědnosti. Sdělovací prostředky, televize, kino přinášejí do podvědomí lidí hrubé násilí a u dospívající mládeže pak vědomí, že kladným hrdinou je ten, který odstraní nejvíce protivníků. Takovéto působení má v důsledku negativní vliv v prevenci kriminality a naopak napomáhá ke vzniku různých násilnických skupin pod různou orientací, například sportovních fanoušků, nebo radikalizujících se spolků pod záštitou rádobý politicky orientovaných stran.

V současné době lze konstatovat, že dochází k určitému pozitivnímu a kvalitativnímu posunu v různých oblastech působení a práce se závadovými osobami. Tento proces je dostatečně zdokumentován uzavřením dohod mezi Probační a mediační službou, Vězeňskou službou České republiky a Českým helsinským výborem v rámci spolupráce v zapojení se do procesu integrace odsouzených do společnosti. Nelze nepřipomenout účast církvi a Vězeňské duchovenské péče v tomto procesu, jak ve výkonu trestu odnětí svobody, tak i v konkrétních případech po ukončení trestu odnětí svobody.

Domnívám se, že do budoucna bude nezbytně nutné věnovat maximální pozornost zaměřenou na zvyšování počtů Domů na půli cesty. Současné počty jsou značně nedostatečné. Bude nutné více čerpat z poznatků a zkušeností zahraničních kolegů, kteří v této činnosti konají daleko delší dobu a počáteční problémy mají téměř vyřešeny. Cesta k lepšímu člověku nemůže být cestou, která je vybudována na principech strachu, represe a útlaku. Takovýto způsob ještě nikoho nevychoval v samostatného



uvědomělého, charakterního a řádného člověka. Je špatná filosofie současnosti, že máme v České republice málo vězení, správnějším tvrzením by bylo, že v České republice máme hodně vězňů. Hospodárnější by bylo věnovat větší úsilí prevenci kriminality před budováním a rozšiřováním věznic.

Žádné vězení, žádná represe, žádný trest, nevychoval z recidivisty, kterým se stal, spořádaného člověka. Řádného člověka vychovává uvědomělý přístup a vztah okolí, vzdělání, porozumění, společně s důvěrou v jeho samého s cílem na směřování jeho života na tu nejlepší a správnější cestu ve společnosti.

## Resumé

Úkolem mé diplomové práce na téma „Integrace pachatele trestné činnosti do společnosti po výkonu trestu odnětí svobody“ je seznámit čtenáře s danou problematikou, nastavit náhled na současný stav a skutečnost, že je možno i v rámci Vězeňské služby a po rozhodnutí soudu podmíněném propuštění, činností Probační a mediační služby, zajistit integraci pachatele trestné činnosti do společnosti. Popsat postup při zpracování hodnocení. Celá práce je protnuta informacemi a pocity, které jsem získala po svých pracovních zkušenostech na propouštěcím oddělení a na středisku Probační a mediační služby Jičín.

## Summary

The aim of my graduation theses is based on the topic „The Integration of offenders in to the society after execution of a punishment“ is to introduce graduation theses to a reader and try to show that it is possible to integrate the trespassers who have released on parole to our society with the help of our prison service. I also would like to point at the present state and at some specific problems with this integration. The process of evaluation I describe. The whole project is about my experiences and information which I have assembled up after my short time attachment in dismissing department in Valdice´s custody and in Probational and Mediatory Service in Jičín.

## Anotace

Tato práce poskytuje dostatečné informace o výkonu testu odnětí svobody po roce 1990 a zahájení činnosti Probační a mediační služby. Je upozorněno na činnost na výstupním oddělení a na následnou činnost Probační a mediační služby při zajišťování výkonu dohledu po propuštění pachatele trestné činnosti na svobodu, je popsán postup při zpracování hodnocení s využitím nově zavedených sjednocujících metod pro zpracování a činnost nově zřizovaných komisí pro podmíněné propuštění včetně účasti kaplana v tomto procesu.

## Anotace

This project provides us enough informations about imprisonment after year of 1990 and starting the activity of the probational and mediatory service. There is attention on an activity at the dismissing department and the following up the activity of the probational and mediatory service in guaranteeing necessary activities in time of safeguard supervision after conditional release of offenders to the freedom. The process of evaluation is described using the recently implemented unifying methods of activities of newly established commissions for conditional release including the presence of chaplain during this process.

**Klíčová slova**

- dohled
- farář
- hodnocení klienta
- integrace
- mediace
- obviněný
- odsouzený
- odnětí svobody
- trestný čin
- parole
- pedagog
- podmíněné propuštění
- programy
- probace
- probační a mediační služba
- sociální pracovník
- soud
- výkon trestu
- vychovatel
- věznice
- Vězeňská služba
- pachatel

**Key words**

- a supervision
- a pastor
- a client's evaluation
- an integration
- a mediatory
- the accused (a detailee)
- convicted
- a sentence of imprisonment
- a criminal action
- a parole
- an educationalist
- a conditional release, (a bailment)
- programs
- a probation
- the probational and mediatory service
- a social worker
- a court of justice
- Imprisonment
- an educator
- a prison, (a jail)
- the prison service
- an offender

## **Literatura a prameny**

1. Bajcura, L., Čtrnáct let po Woolfově zprávě, České vězeňství 1996 č.2 str. 26
2. Bernard, J., Chodura, B., Kratochvíl, R., Mediace v rámci výkonu trestu odnětí svobody, Příloha časopisu české vězenství 2005 č.1
3. Čírtková, L., Vitoušová, P., a kol.: Pomoc obětem (a svědkům) trestných činů. Grada Publisgining a.s., Praha 2007
4. Doubravová, D., Ouředníková, L., Štern, P., Urban, L., a kol., Příručka pro probaci a mediaci
5. Howard, Z., Úvod do Restorativní justice, Sdružení pro probaci a mediaci v justici, Praha 2003
6. Kocourková, L., Integrace pachatele trestné činnosti prostřednictvím Probační a mediační služby České republiky, Bakalářská práce, Univerzita Tomáše Bati ve Zlíně institut mezioborových studií, Brno 2005
7. Kynclová, Z., a kol.: Co je dobré vědět nejen o mediaci a probaci, Lexis Nexis CZ, s.r.o., Praha 2007
8. Otakar, M., Oddělení prevence a trestní justice, Lefe Imprisonment ST/CSDHA 1994, vydáno úřadem OSN ve Vídni 1995
9. Novotný, O., Zapletal, J., kol, Kriminologie, 3. vydání, Praha ASPI-Wolters Kluwer, 2008
10. Petras, M., Hůrka, J., SARPO v stupuje do další fáze, České vězeňství 2009 č. 1 str. 22
11. Poslání a organizační struktura Probační a mediační služby, mezinárodní diskusní fórum, příloha č.1 časopisu České vězeňství 1999
12. PMS, výroční zpráva o činnosti za rok 2007, integrace pachatele
13. PMS, výroční zpráva o činnosti za rok 2008, integrace pachatele
14. PMS, Regionální, strategie a priority na rok 2009, integrace pachatele, podpora oběti trestné činnosti a ochrana společnosti.
15. Trestní zákon č. 30/2009 Sb.
16. Vacek, E., Bajcura, L., Projekty, Hledání nových forem zacházení s pachateli, Příloha časopisu České vězeňství 1999 č. 2
17. Vidrna, J., Náchodský, Z. Pracovník justice v ohrožení, Ministerstvo spravedlnosti 2001, svazek 61

18. Woolfova zpráva, Příloha časopisu České vězeňství č. 2, 1999
19. Zrníčko René, Závěrečná práce SARPO, souhrn analýz a rizik potřeb osob, Filozofická fakulta UK Praha, katedra psychologie, 2009
20. zákon č. 141/1961 Sb., o trestním řízení soudním (trestní řád) ve znění pozdějších zákonů a novel
21. hodnotící zprávy oddělení výkonu trestu ve Věznici Valdice 2009
22. Hladíková, J., Kocourek, K., Zpráva o služební cestě v Kanadě GŘVS ČR, Praha 1999
23. Kracík, M., Regionální strategie a priority PMS ČR, Východočeský soudní kraj, Jičín 10/2009
24. Matoušková, A., Monitorovací zpráva o realizaci pilotního projektu Komise pro podmíněné propuštění, GŘ VSČR Praha 1/2010
25. [www.justice.cz/MSp/PMS/](http://www.justice.cz/MSp/PMS/)

## Program zacházení ve VTOS výchozí

Kód vězně: **XAVER**

Příjmení: **REVAX**

Jméno: **REXAV**

	<b>Cíle programu</b>	Účastí v předvýstupním vzdělávacím programu rozvíjet intenzivní přípravu na život na svobodě, vytvářet si příznivé podmínky pro samostatný způsob života a minimalizovat rizika opětovného páchaní trestné činnosti.
1.	<b>Pracovní aktivity</b>  práce ve prospěch věznice	Brigádnickou činností a sebeobslužnými pracemi v rámci výstupního oddělení rozvíjet a upevňovat pracovní návyky, vést k samostatnosti, rozvíjet manuální zručnost a v co nejvyšší míře narušit nárokový způsob života.
2.	<b>Vzdělávací aktivity</b>  Studuje ŠVS: ne Počet hodin studia na ŠVS: 0,0000	Kurz výchovy k občanství. Formou všeobecného vzdělávání získávat aktuální přehled v oblasti politické, hospodářské a kulturní, dále pak rozšíření vědomostí z historie, přírody, fakta, věda k usnadnění začlenění do společnosti. Používání moderních technologií.
3.	<b>Speciálně výchovné aktivity</b>	Nácvikem psychosociálních dovedností a posilováním volných vlastností zvládnout přechod na život ve společnosti, řešení samostatného způsobu života, orientace v sociálním prostředí, vlastní hospodaření a negace kriminálního jednání. Formou sociálně právního poradenství získávat kontakty s organizacemi, seznamovat s právními předpisy, vytváření podmínek při vstupu odsouzených na trh práce. Řešení sociálních problémů. Možnost společných nebo individuálních extramurálních aktivit.
4.	<b>Zájmové aktivity</b>	Sportovní aktivita - stolní tenis.
5.	<b>Oblast utváření vnějších vztahů</b>	Příprava na samostatný způsob života po výkonu trestu – intenzivní sociální kontakt s osobami blízkými při zajišťování potřebných podmínek pro úspěšné začlenění do společnosti .

### Přiřazené aktivity

Kód aktivity	Typ aktivity	Název aktivity
--------------	--------------	----------------

Tento program zacházení jsem si zvolil a zavazuji se jej plnit datum	..... podpis odsouzeného
datum	..... podpis speciálního pedagoga
datum Schvaluji:	..... podpis ŘV /I.ZŘV

## Program zacházení ve VTOS výchozí

Kód vězně: **D1X1YZ** Příjmení: **Chmelovník**

Jméno: **Nikzta**

	<b>Cíle programu</b>	Účastí v předvýstupním vzdělávacím programu rozvíjet intenzivní přípravu na život na svobodě, vytvářet si příznivé podmínky pro samostatný způsob života a minimalizovat rizika opětovného páchaní trestné činnosti. Dodržování zákonných norem, respektování majetku druhých osob. Posilovat sebekázeň a vnitřní disciplinovanost.
6.	<b>Pracovní aktivity</b>  práce ve prospěch věznice	Brigádnickou činností a sebeobslužnými pracemi v rámci výstupního oddělení rozvíjet a upevňovat pracovní návyky, vést k samostatnosti, rozvíjet manuální zručnost a v co nejvyšší míře narušit nárokový způsob života.
7.	<b>Vzdělávací aktivity</b>  Studuje ŠVS: ne Počet hodin studia na ŠVS: 0,0000	Kurz výchovy k občanství.
8.	<b>Speciálně výchovné aktivity</b>	Formou sociálně právního poradenství získávat kontakty s organizacemi, seznamovat s právními předpisy, vytváření podmínek při vstupu odsouzených na trh práce. Řešení sociálních problémů. Možnost společných nebo individuálních extramurálních aktivit.
9.	<b>Zájmové aktivity</b>	Nezvoleny.
10.	<b>Oblast utváření vnějších vztahů</b>	Příprava na samostatný způsob života po výkonu trestu – intenzivní sociální kontakt s osobami blízkými při zajišťování potřebných podmínek pro úspěšné začlenění do společnosti .

### Přiřazené aktivity

Kód aktivity	Typ aktivity	Název aktivity
--------------	--------------	----------------

Tento program zacházení jsem si zvolil a zavazuji se jej plnit datum	..... podpis odsouzeného
datum	..... podpis speciálního pedagoga
datum Schvaluji:	..... podpis ŘV /I.ZŘV



## Podnět k zahájení spolupráce s Probační a mediační službou ČR

(příprava podkladů pro možnost podmíněného propuštění (s uložením dohledu podle § 63/1 TZ., s uložením přiměřeného omezení a přiměřené povinnosti podle § 63/3 TZ)

Věznice v ..... Oddělení..... Datum .....  
Typ věznice ..... Základní číslo.....

Jméno a příjmení: .....

Datum narození: .....

Adresa bydliště před výkonem trestu odnětí svobody: .....

Adresa bydliště po propuštění: .....

### 1. Pro jaký trestný čin jste v současné době ve výkonu trestu (podle jakého §)?

Délka uloženého trestu: ..... Výkon trestu mi končí dne: .....

Do jakého typu věznice jste byl/a odsouzen/a: .....

Podání žádosti o podmíněné propuštění je možné k datu: .....

### 2. Byl/a jste již dříve trestán/a? ANO NE

podmíněně - kolikrát: ..... TČ:.....

nepodmíněně - kolikrát: ..... TČ: .....

jiné tresty - kolikrát: ..... TČ: .....

V případě, že jste již dříve byl/a ve vězení, byl/a jste v rámci výkonu tohoto trestu již někdy

podmíněně propuštěn/a? ANO osvědčil/a jsem se neosvědčil/a jsem se

NE

### 3. Jste v současné době znovu trestně stíhán/a?

a) ANO pro jaký trestný čin (podle jakého §): .....

b) NE

### 4. Bylo Vám soudem vedle současného výkonu trestu odnětí svobody uloženo také ochranné léčení (protialkoholní, protitoxikomanické, sexuologické)? ANO NE

V případě, že ANO, označte formu léčby:

AMBULANTNÍ

ÚSTAVNÍ

Pokud ano, probíhala tato léčba během výkonu trestu odněti svobody? ANO

NE

5. Byly vám uloženy další tresty, které máte vykonávat po podmíněném propuštění?

ANO NE

zákaz pobytu - místo zákazu pobytu: .....

zákaz činnosti - druh zakázané činnosti: .....

peněžitý trest - jeho výše: .....

6. Žádal/a jste v rámci současného výkonu trestu odněti svobody již dříve o podmíněné propuštění?: ANO NE

7. Označte osoby, se kterými jste byl/a během pobytu ve vězení v kontaktu?

a) **personál věznice** (doplňte osobu, se kterou jste byl/a během výkonu trestu v nejužším kontaktu)

.....

b) **jiná osoba** (označte, popřípadě doplňte)

▪ sociální pracovník mimo věznici (uvedte jméno, příjmení a kontaktní adresu)

.....

▪ zájmové sdružení občanů (uvedte adresu a název sdružení a osobu, se kterou jste byl/a v kontaktu)

.....

▪ někdo jiný (uvedte o koho se jedná, jméno, příjmení a kontakt)

.....

8. Byl/a jste během výkonu trestu v kontaktu se svou rodinou?

ANO

- pravidelně tj. .... za měsíc

- nepravidelně tj. .... za rok

druh kontaktu (zatrhněte)                      dopisy                      návštěvy

NE

9. Na koho z Vaší rodiny se může zaměstnanec PMS s vaším souhlasem obrátit se žádostí o doplnění informací k Vaší osobě a k situaci, jež nastane v případě podmíněného propuštění? (uvedte, prosím, jméno, příjmení, kontakt a uvedte o koho se jedná – např. matka, bratr, manželka, druh atd.)

1. ....

2. ....

3. ....

**10. Na koho jiného (mimo vaší rodinu) se může zaměstnanec PMS s Vaším souhlasem obrátit se žádostí o doplnění informací k Vaší osobě a k situaci, jež nastane v případě Vašeho podmíněného propuštění ? (uveďte, prosím, jméno, příjmení, kontakt a uveďte o koho se jedná – např. zaměstnavatel, kurátor, přítel)**

1. ....  
.....
2. ....  
.....
3. ....  
.....

**11. Jaké kroky jste uskutečnil/a v rámci své přípravy na podmíněné propuštění?**

1. v souvislosti se svým budoucím bydlením:  
.....  
.....
2. v souvislosti se svým budoucím zaměstnáním:  
.....  
.....
3. v souvislosti se svým návratem do rodiny:  
.....  
.....

**12. Jaké kroky jste učinil/a v souvislosti s náhradou škody poškozenému ?:**

.....  
.....  
.....

**13. Jaké tři hlavní důvody vás vedou k podání žádosti o podmíněné propuštění?**

- .....
- .....
- .....

Svým podpisem souhlasím s tím, aby zaměstnanec místně příslušného střediska PMS shromažďoval informace týkající se mé osoby, rodinné, sociální a pracovní situace za účelem vypracování stanoviska střediska PMS k možnosti mého podmíněného propuštění. S tímto stanoviskem se budu moci seznámit a budu se moci k němu vyjádřit. Poté bude stanovisko připojeno k žádosti o podmíněné propuštění.

Jsem seznámen/a s tím, že zaměstnanec PMS je ze zákona (č. 257/2000 Sb. o PMS ČR) oprávněn nahlížet do trestního spisu soudu a spisové dokumentace věznice.

Tento podnět jsem vypracoval/a (zaškrtněte):

- samostatně
- ve spolupráci s (doplňte)

.....

Podpis odsouzené/ho: .....

Tento podnět ke spolupráci se zasílá středisku PMS místně příslušnému dislokaci věznice.



Putovní pohár v minikopané



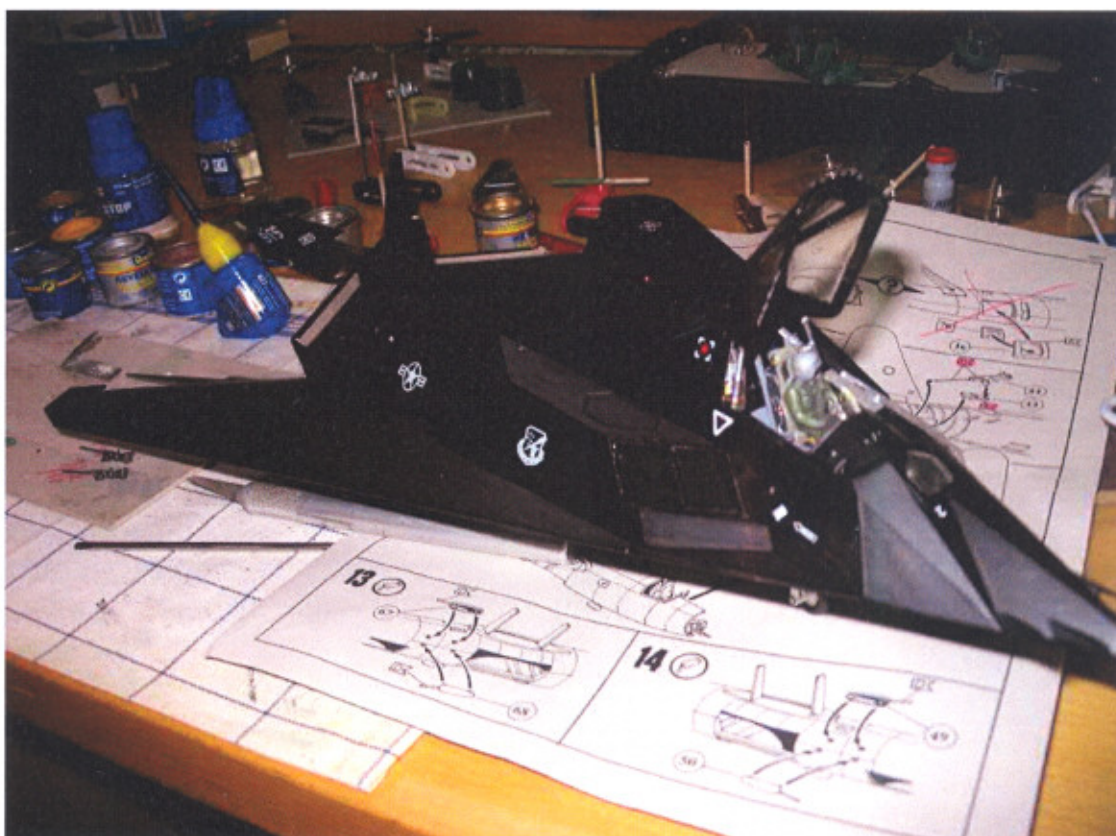
Zápas v minikopané



Pečení a zdobení vánočních perníčků ve výstupním oddělení



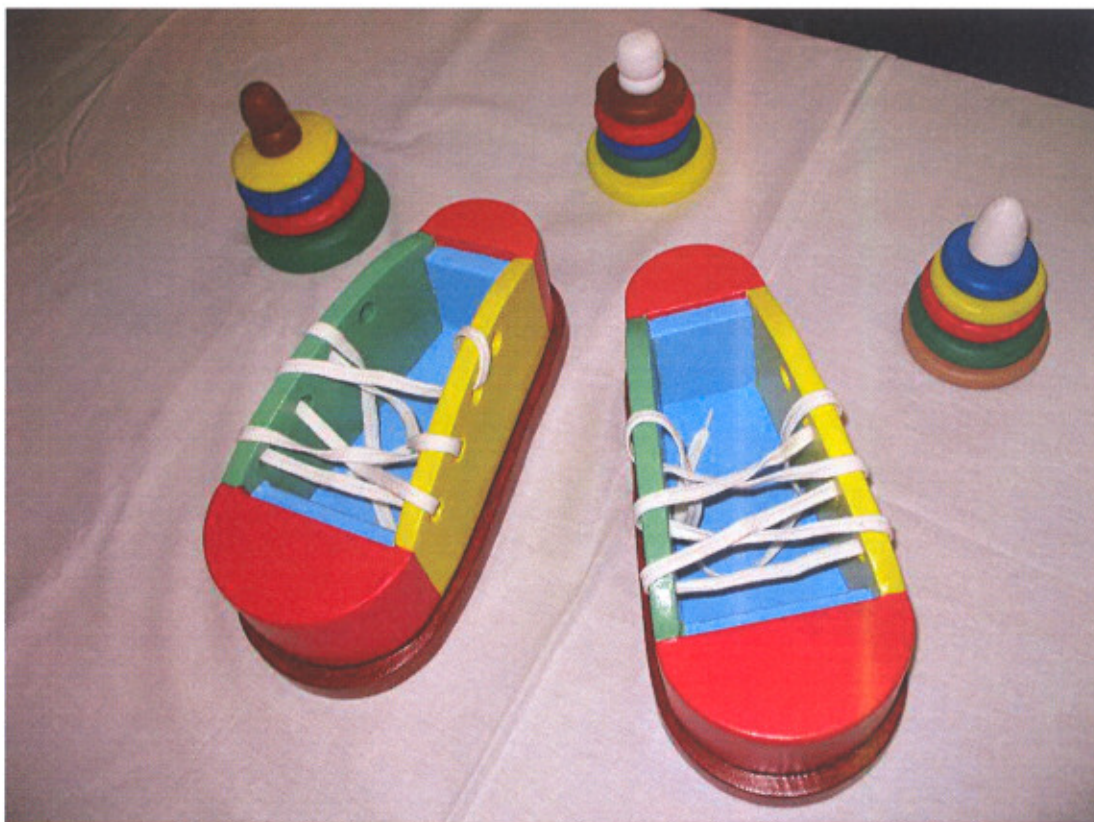
Místnost speciálně výchovných aktivit



Práce v modelářském kroužku



Hudební kroužek



Výroba didaktických pomůcek pro mateřskou školu s hendikepovanými dětmi



Chovatelský kroužek výstupního oddělení



V Mladé Boleslavi 23.11.2009

## Dotazník

Vážený pane,

Dovoluji si Vás požádat o laskavé vyplnění předloženého dotazníku. Tento dotazník bude anonymně sloužit jako podkladový a monitorovací materiál pro stanovení a zodpovězení některých sociálních, ekonomických a bezpečnostních faktorů pro institut podmíněného propuštění s dohledem z VTOS. Jak jsem uvedla veškeré údaje jsou anonymní a budou využity pro zpracování magisterské práce.

Pokud není uvedeno jinak, označte prosím jen jednu odpověď.  
Předem děkuji za spolupráci a Vaši ochotu dotazník vyplnit.

BC. Lenka Kocourková  
Univerzita T. Bati ve Zlíně

1. Váš rodinný stav:

1.	žentatý	
2.	svobodný	
3.	rozvedený	
4.	vdovec	

2. Kolik máte děti?

1.	žádné	
2.	jedno	
3.	dvě	
4.	tři a více	

3. Váš věk je v rozmezí:

1.	do 20.let	
2.	21 - 30 let	
3.	31 - 40 let	
4.	41 - 50 let	
5.	51 a více	

4. Jaké máte vzdělání?

1.	základní	
2.	střední odborné – vyučen	
3.	středoškolské s maturitou	
4.	vyšší odborné	
5.	vysokoškolské	

5. Po kolikáté jste ve výkonu trestu odnětí svobody:

1.	jsem prvotrestaný	
2.	jsem po druhé trestaný	
3.	jsem po třetí trestaný	
4.	jsem více než třikrát trestaný	

6. Délka uloženého trestu:

1.	půl roku až rok	
2.	1 - 2 roky	
3.	3 - 5 let	
4.	6 - 9 let	
5.	Více než 9 let	

7. Navštěvuje Vás rodina, nebo Vám blízká osoba, ve vězení?

1.	ano	
2.	každý měsíc ne, ale nevadí mi to jsme tak domluveni.	
3.	zřídka kdy, chtěl bych, aby jezdili častěji	
4.	ne	

8. Můžete očekávat pomoc od svých příbuzných nebo přátel?

1.	ano	
2.	částečně - jak	
3.	ne	

9. Zlepšuje Vám „Program zacházení“ průběh výkonu trestu odnětí svobody?

1.	ano pomáhá mi	
2.	ano, ale mohl by být lepší	
3.	ne	
4.	uvedte jinou možnost: v čem vidíte zlepšení či naopak....	

10. Pracujete ve věznici během svého výkonu trestu odnětí svobody?

1.	ano	
2.	ne a to ze zdravotních důvodů	
3.	ne, protože není práce	
4.	ne, uveďte jiné .....	

11. Budete mít zaměstnání po návratu z VTOS?

1.	ano, budu pracovat, ale místo nemám	
2.	ano, budu pracovat a místo již mám	
3.	ještě nevím, přemýšlím o tom	
4.	nebudu ze zdravotních důvodů	
5.	nechci a nebudu	

12. Máte kam jít bydlet po VTOS?

1.	ano, k rodině	
2.	ano, na ubytovnu	
3.	ještě vůbec nevím	
4.	ne	
5.	uvedte jinou možnost	

13. Platíte si náklady výkonu trestu odnětí svobody, popřípadě v jaké výši?

1.	ano, ve výši 100 - 500 Kč měsíčně	
2.	ano, ve výši 501 - 1000 Kč měsíčně	
3.	ano, ve výši 1001 - 1500 Kč měsíčně	
4.	ne, jsem osvobozen od této povinnosti	

14. Máte dluhy, splácíte je a v jaké výši?

1.	ano, splácím ve výši .....Kč měsíčně	
2.	ano, ale nesplácím je	
3.	nemám dluhy	

15. Budete mít peníze do začátku po výkonu trestu odnětí svobody?

1.	ano, budu mít, šetřím si	
2.	ještě nevím	
3.	nebudu mít, budu odkázán na dávky hmotné nouze ( mimořádnou okamžitou pomoc)	

16. Byl někdo z Vaší rodiny ve vězení?

1.	ano, jednou	
2.	ano, dvakrát	
3.	ano, více než dvakrát	
4.	ne	

Domníváte se, že Vám pomůže využití státní správy nebo nevládních organizací?

		ano	částečně ano	ne
17.	Probační a mediační služba			
18.	Český Helsinský výbor			
19.	Ombucman			
20.	Pracovní úřad			
21.	Finanční úřad ( k řešení oddlužení)			
22.	Pomoc v řešení rekvalifikace			
23.	Dle Vašeho uvážení kdo?			

Ještě jednou děkuji a věřím, že Vaše vyjádření prospěje dobré věci.



Bohoslužba patriarchy pravoslavné církve



Koncert hudební skupiny „No name“