

# Ochrana dětí před syndromem CAN z pohledu SPOD

Milan Pejša

---

Bakalářská práce  
2010



Univerzita Tomáše Bati ve Zlíně  
Fakulta humanitních studií

---

Univerzita Tomáše Bati ve Zlíně  
Fakulta humanitních studií  
Ústav pedagogických věd  
akademický rok: 2009/2010

## **ZADÁNÍ BAKALÁŘSKÉ PRÁCE**

(PROJEKTU, UMĚLECKÉHO DÍLA, UMĚLECKÉHO VÝKONU)

Jméno a příjmení: **Milan PEJŠA**  
Studijní program: **B 7507 Specializace v pedagogice**  
Studijní obor: **Sociální pedagogika**

Téma práce: **Ochrana dětí před syndromem CAN z pohledu SPOD**

Zásady pro vypracování:

**Vypracování projektu BP.**  
**Orientace v dané problematice, studium odborné literatury, zpracování teoretické části.**  
**Vypracování projektu výzkumu (cíle, metody).**  
**Zpracování praktické části.**  
**Diskuze a další návrhy.**  
**Závěr.**

Rozsah práce:

Rozsah příloh:

Forma zpracování bakalářské práce: **tištěná/elektronická**

Seznam odborné literatury:

**DUNOVSKÝ, J a kol. Problematika dětských práv a komerčního sexuálního zneužívání dětí u nás a ve světě, Praha: Grada 2005, 252 s.ISBN 0-247-1201-6.**

**PAVLOVSKÝ, P. a kol., Soudní psychiatrie a psychologie, Praha: Grada 2001,180 s.ISBN 80-247-0181-2.**

**PÖTHE, P., Dítě v ohrožení, Praha: Nakladatelství G plus G1999, 186 s. ISBN 80-86103-21-8.**

**VANÍČKOVÁ, E., Dětská prostituce, Praha: Grada 2005, 135 s.,ISBN 0-247-1138-9.**

**Násilí na dětech, Praha Humanitas profes 2003 Sborník 2. národní a 1. středo- evropské konference, 112 s., ISBN 80-903392-0-4.**

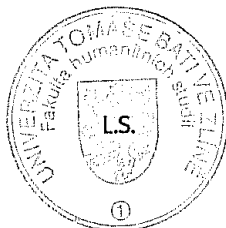
Vedoucí bakalářské práce: **Mgr. Štefan Chudý, Ph.D.**  
Ústav pedagogických věd

Datum zadání bakalářské práce: **15. února 2010**

Termín odevzdání bakalářské práce: **7. května 2010**

Ve Zlíně dne 15. února 2010

prof. PhDr. Vlastimil Švec, CSc.  
*děkan*



Mgr. Soňa Vávrová, Ph.D.  
*ředitelka ústavu*

## PROHLÁŠENÍ AUTORA BAKALÁŘSKÉ PRÁCE

Beru na vědomí, že

- odevzdáním bakalářské práce souhlasím se zveřejněním své práce podle zákona č. 111/1998 Sb. o vysokých školách a o změně a doplnění dalších zákonů (zákon o vysokých školách), ve znění pozdějších právních předpisů, bez ohledu na výsledek obhajoby <sup>1)</sup>;
- beru na vědomí, že bakalářská práce bude uložena v elektronické podobě v univerzitním informačním systému dostupná k nahlédnutí;
- na moji bakalářskou práci se plně vztahuje zákon č. 121/2000 Sb. o právu autorském, o právech souvisejících s právem autorským a o změně některých zákonů (autorský zákon) ve znění pozdějších právních předpisů, zejm. § 35 odst. 3 <sup>2)</sup>;
- podle § 60 <sup>3)</sup> odst. 1 autorského zákona má UTB ve Zlíně právo na uzavření licenční smlouvy o užití školního díla v rozsahu § 12 odst. 4 autorského zákona;
- podle § 60 <sup>3)</sup> odst. 2 a 3 mohu užít své dílo – bakalářskou práci - nebo poskytnout licenci k jejímu využití jen s předchozím písemným souhlasem Univerzity Tomáše Bati ve Zlíně, která je oprávněna v takovém případě ode mne požadovat přiměřený příspěvek na úhradu nákladů, které byly Univerzitou Tomáše Bati ve Zlíně na vytvoření díla vynaloženy (až do jejich skutečné výše);
- pokud bylo k vypracování bakalářské práce využito softwaru poskytnutého Univerzitou Tomáše Bati ve Zlíně nebo jinými subjekty pouze ke studijním a výzkumným účelům (tj. k nekomerčnímu využití), nelze výsledky bakalářské práce využít ke komerčním účelům.

Prohlašuji, že

- elektronická a tištěná verze bakalářské práce jsou totožné;
- na bakalářské práci jsem pracoval samostatně a použitou literaturu jsem citoval. V případě publikace výsledků budu uveden jako spoluautor.

Ve Zlíně 3.5.2010

  
.....

*1) zákon č. 111/1998 Sb. o vysokých školách a o změně a doplnění dalších zákonů (zákon o vysokých školách), ve znění pozdějších právních předpisů, § 47b Zveřejňování závěrečných prací;*

*(1) Vysoká škola nevydělčně zveřejňuje disertační, diplomové, bakalářské a rigorózní práce, u kterých proběhla obhajoba, včetně posudků oponentů a výsledku obhajoby prostřednictvím databáze kvalifikačních prací, kterou spravuje. Způsob zveřejnění stanoví vnitřní předpis vysoké školy.*

(2) Disertační, diplomové, bakalářské a rigorózní práce odevzdané uchazečem k obhajobě musí být též nejméně pět pracovních dnů před konáním obhajoby zveřejněny k nahlížení veřejnosti v místě určeném vnitřním předpisem vysoké školy nebo není-li tak určeno, v místě pracoviště vysoké školy, kde se má konat obhajoba práce. Každý si může ze zveřejněné práce pořizovat na své náklady výpisy, opisy nebo rozmnoženiny.

(3) Platí, že odevzdáním práce autor souhlasí se zveřejněním své práce podle tohoto zákona, bez ohledu na výsledek obhajoby.

2) zákon č. 121/2000 Sb. o právu autorském, o právech souvisejících s právem autorským a o změně některých zákonů (autorský zákon) ve znění pozdějších právních předpisů, § 35 odst. 3:

(3) Do práva autorského také nezasahuje škola nebo školské či vzdělávací zařízení, užíje-li nikoli za účelem přímého nebo nepřímého hospodářského nebo obchodního prospěchu k výuce nebo k vlastní potřebě dílo vytvořené žákem nebo studentem ke splnění školních nebo studijních povinností vyplývajících z jeho právního vztahu ke škole nebo školskému či vzdělávacímu zařízení (školní dílo).

3) zákon č. 121/2000 Sb. o právu autorském, o právech souvisejících s právem autorským a o změně některých zákonů (autorský zákon) ve znění pozdějších právních předpisů, § 60 Školní dílo:

(1) Škola nebo školské či vzdělávací zařízení mají za obvyklých podmínek právo na uzavření licenční smlouvy o užití školního díla (§ 35 odst.

3). Odpirá-li autor takového díla udělit svolení bez vážného důvodu, mohou se tyto osoby domáhat nahrazení chybějícího projevu jeho vůle u soudu. Ustanovení § 35 odst. 3 zůstává nedotčeno.

(2) Není-li sjednáno jinak, může autor školního díla své dílo užit či poskytnout jinému licenci, není-li to v rozporu s oprávněnými zájmy školy nebo školského či vzdělávacího zařízení.

(3) Škola nebo školské či vzdělávací zařízení jsou oprávněny požadovat, aby jim autor školního díla z výdělku jim dosaženého v souvislosti s užitím díla či poskytnutím licence podle odstavce 2 přiměřeně přispěl na úhradu nákladů, které na vytvoření díla vynaložily, a to podle okolností až do jejich skutečné výše; přitom se přihlédne k výši výdělku dosaženého školou nebo školským či vzdělávacím zařízením z užití školního díla podle odstavce 1.

## **ABSTRAKT**

Jako téma bakalářské práce jsem si zvolil: „Ochrana dětí před syndromem CAN z pohledu SPOD.“ Práce je rozdělena do dvou částí, v první, teoretické části, je vymezen pojem syndrom CAN, takéž základní dělení jeho forem, příčiny týrání, zneužívání.

Ve druhé kapitole jsou charakterizované některé důležité právní normy, chránící práva a oprávněné zájmy dětí. V poslední kapitole teoretické části je charakteristika oddělení sociálně-právní ochrany dětí a také činnost sociálních pracovníků začleněných v oddělení sociálně-právní ochrany dětí na obecních úřadech.

V praktické části byly zpracovány kazuistiky případů řešených OSPOD se zdůrazněním na způsob řešení konkrétního případu z jejich pohledu.

**Klíčová slova:** dítě, syndrom CAN, sociálně-právní ochrana

## **ABSTRACT**

As a thesis topic I chose: "Protecting children from the CAN syndrome from the perspective of the SPOD" . The work is divided into two parts, first, theoretical part, the definition of syndrome, also a basic division of its forms, causes of maltreatment, abuse.

The second chapter is characterized by some important legal standards protecting the rights and legitimate interests of children. In the last chapter one department is characteristic socio-legal protection of children and social workers also work included in the department of social and legal protection of children in municipal offices.

The practical part of the case reports of cases handled used interviews with emphasis on the way to solving a particular case from their perspective.

**Keywords:** child, CAN syndrome, social and legal protection

## Poděkování

Děkuji za cenné připomínky a metodickou pomoc vedoucímu práce, panu Mgr. Štefanovi Chudému, Ph.D..

Dále bych rád poděkoval paní MUDr. Evě Vaníčkové, Csc. a pracovnícím oddělení sociálně-právní ochrany dětí na Městském úřadě v Otrokovicích, za velmi cenné poznatky a rozhovory, stejně tak i všem ostatním, kteří se mnou měli trpělivost a s vypracováním této práce mi pomohli.

Také veliké poděkování patří mým rodičům.

## **Motto:**

*„Děti rozumí svým rodičům právě tak málo jako rodiče svým dětem“*

Ruth Rendellová

# OBSAH

<b>ÚVOD</b> .....	<b>10</b>
<b>I TEORETICKÁ ČÁST</b> .....	<b>12</b>
<b>1 TERMINOLOGICKÉ VYMEZENÍ ZKOUMANÉ PROBLEMATIKY</b> .....	<b>13</b>
1.1 SYNDROM CAN – FORMY A PROJEVY .....	14
1.1.1 Tělesné týrání.....	14
1.1.2 Psychické týrání .....	14
1.1.3 Pohlavní (sexuální) zneužívání.....	15
1.1.4 Zanedbávání.....	16
1.1.5 Zvláštní formy.....	16
1.2 RIZIKOVÉ FAKTORY SYNDROMU CAN .....	18
1.2.1 Rizikové dítě.....	18
1.2.2 Rizikový dospělý .....	19
1.2.3 Rizikové situace.....	20
1.3 OSOBNOSTNÍ ROZVOJ DÍTĚTE .....	20
1.3.1 Následky zneužívání, zanedbávání a týrání .....	21
1.4 SEKUNDÁRNÍ VIKTIMIZACE – DÍTĚ V ROLI POŠKOZENÉHO .....	22
<b>2 LEGISLATIVNÍ OCHRANA DĚTÍ V ČR</b> .....	<b>24</b>
2.1 ZÁKON O RODINĚ .....	25
2.2 ZÁKON O SOCIÁLNĚ-PRÁVNÍ OCHRANĚ DĚTÍ .....	26
2.3 TRESTNÍ ZÁKON .....	27
<b>3 SOCIÁLNĚ-PRÁVNÍ OCHRANA DĚTÍ – SPOD</b> .....	<b>29</b>
3.1 ČINNOST PRACOVNÍKŮ ODDĚLENÍ SOCIÁLNĚ-PRÁVNÍ OCHRANY DĚTÍ .....	29
3.2 ČINNOST NEVLÁDNÍCH NEZISKOVÝCH ORGANIZACÍ SMĚREM K OCHRANĚ DĚTÍ....	31
3.3 OPATŘENÍ SOCIÁLNĚ-PRÁVNÍ OCHRANY .....	32
3.3.1 Preventivní a poradenská činnost .....	32
3.3.2 Výchovná a poradenská činnost .....	32
3.3.3 Výchovná opatření.....	32
3.3.4 Pomoc dětem v naléhavých případech.....	33
3.3.5 Poručenství a opatrovnictví .....	33
3.3.6 Náhradní výchova .....	34
<b>II PRAKTICKÁ ČÁST</b> .....	<b>36</b>
<b>4 VÝZKUM</b> .....	<b>37</b>
4.1 METODY VÝZKUMU .....	37
4.2 ORGANIZACE VÝZKUMU .....	38
4.3 CÍL VÝZKUMU .....	39
<b>5 PŘÍPADOVÉ STUDIE</b> .....	<b>40</b>



5.1	JANA, 2000 .....	40
5.2	PETRA, 1998 .....	42
5.3	PETR, 1997 .....	44
5.4	JITKA, 1995 A MAREK, 2000.....	46
5.5	MONIKA, 1998.....	49
<b>ZÁVĚR.....</b>		<b>51</b>
<b>SEZNAM POUŽITÉ LITERATURY .....</b>		<b>53</b>
<b>SEZNAM POUŽITÝCH SYMBOLŮ A ZKRATEK.....</b>		<b>56</b>
<b>SEZNAM PŘÍLOH.....</b>		<b>57</b>

## ÚVOD

Vývoj společnosti přinesl řadu změn v postavení člověka. S tím souvisí i chápání potřeb, požadavků a práv dítěte. Vývoj však sebou přináší i nebezpečí pro dítě – ubližování v různé podobě – týrání, zneužívání a zanedbávání. Vztah mezi dítětem a dospělým byl, je a v budoucnu i bude vztahem nerovným, založeným na uplatňování moci dospělého. Nerovným proto, že v případě zneužití této moci se dítě nemůže samo účinně bránit.

Naše veřejnost je stále častěji ze stran médií informována o různých případech ubližování dětem. Jestliže se dříve o tomto problému nemohlo téměř mluvit, tak v současné době se stále více ve všech sdělovacích prostředcích zveřejňují případy týrání, zneužívání a zanedbávání dětí. Poukazuje se na závažnost, rozsah a důsledky takového zacházení, hledají se příčiny a cesty k řešení ve smyslu nápravy či prevence.

Základní podmínkou pro zdravý vývoj dítěte je rodina naplněná vřelými a stálými citovými pouty, která dávají dítěti pocit jistoty a bezpečí. Taková rodina je ale velice křehká, a to je právě častý důvod selhávání dospělých v roli rodičů. Dítě, které se narodí, je bezbranné, nevinné, důvěřivé a zranitelné. Dospělí mu následně v průběhu jeho života vtiskují vzory chování – dobré, ale i špatné. Pokud rodina nedá dítěti dobrý základ a pokud zde navíc nedostane citové jistoty a sebevědomí, je více než velká pravděpodobnost, že se toto projeví v jeho životě. Je důležité, aby prostředí, ve kterém dítě vyrůstá, bylo schopno i ochotno vnímat a citlivě porozumět jeho základním potřebám a požadavkům. Zároveň musí být natolik vybavené, aby tyto potřeby a požadavky mohlo a chtělo naplňovat.

Primárně je to rodina, která zodpovídá za péči o dítě, za jeho ochranu a zdravý vývoj. Teprve tam, kde se rodiče nemohou, neumějí, či dokonce nechtějí o dítě starat, by měla následovat pomoc společnosti.

Pomoc dětem ohrožených týráním, zanedbáváním, sexuálním zneužíváním nebo komerčním sexuálním zneužíváním je záležitostí interdisciplinární a je tak nezbytná spolupráce orgánů sociálně-právní ochrany dětí s lékaři, psychology, pedagogy, orgány činnými v trestním řízení, soudy a nestátními subjekty.

Mezi laickou veřejností i nadále přebývá názor, že sociální pracovníci státních orgánů nevyužívají všech dostupných zákonných prostředků pro řešení situace, ve které je dítě ohroženo.

Na druhou stranu ona kritická laická společnost většinou o činnosti oddělení sociálně-právní ochrany dětí nemá toliko potřebné povědomí. Většina lidí si tak myslí, že OSPOD je zde jen od toho, aby umístilo dítě do dětského domova a tím jeho práce končí.

Musím se přiznat, že částečně jsem do této části obyvatelstva patřil i já, ale dostupnou literaturou, materiály a rozhovory s pracovníky sociálně-právní ochrany dětí jsem dospěl k pochopení, že jejich činnost je i o něčem jiném a rozhodnutí o umístění dítěte do ústavní výchovy je i jimi chápáno až jako poslední možnost.

Cílem této práce je nejen vysvětlení problematiky týraných, zneužívaných nebo zanedbávaných dětí, ale také poukázat na činnost základního orgánu ochrany dětí, kterým je oddělení sociálně-právní ochrany dětí při městském úřadě. V neposlední řadě jsou osvětlena opatření, které v rámci jim svěřené pravomoci při ochraně dětí využívají. V praktické části po vypracování případových studií je v jejich závěrech popsán postup pracovníků oddělení sociálně-právní ochrany při řešení konkrétních případů.

## **I. TEORETICKÁ ČÁST**

## 1 TERMINOLOGICKÉ VYMEZENÍ ZKOUMANÉ PROBLEMATIKY

V anglicky hovořících zemích je **syndrom CAN** obecně označován jako **Child Abuse and Neglect**. Odtud je tento název převzat i do naší terminologie a to jako **syndrom týraného, zneužívaného a zanedbávaného dítěte**.

Podle Dunovského (1995) se jedná o soubor nepříznivých příznaků v nejrůznějších oblastech stavu a vývoje dítěte i jeho postavení ve společnosti, v rodině. K týrání, zneužívání a zanedbávání dochází, když dospělý člověk nebo mladistvý, v pozici autority využije svěřené mu moci, kterou nad dítětem má, k získání nějakých výhod. Je výsledkem převážně úmyslného ubližování dítěti způsobeného nebo působeného nejčastěji jeho nejbližšími. Zahrnuje jakékoliv vědomé či nevědomé aktivity, následkem kterých může dojít k poškození zdraví a zdravého vývoje dítěte. Nejzávažnějším následkem je pak smrt dítěte.

**„Za syndrom CAN považujeme jakékoliv nenáhodné, preventabilní, vědomé (případně i nevědomé) jednání rodiče, vychovatele anebo jiné osoby vůči dítěti, jež je v dané společnosti nepřijatelné nebo odmítané a jež poškozuje tělesný, duševní i společenský stav a vývoj dítěte, popřípadě způsobuje jeho smrt (Dunovský, Dytrych, Matějček a kol., 1995, str. 24)“.**

V české odborné terminologii se nadále pracuje se třemi základními pojmy, zdůrazňujícími na prvním místě týrání, spojené bezprostředně především s užitím fyzické síly proti dítěti. Zneužívání je pak spíše chápáno jako pohlavní zneužívání, kde mnohdy ani bezprostřední násilí nemusí figurovat. Zanedbávání pak zahrnuje především všechny nežádoucí formy nedostatečné péče o dítě se všemi nepříznivými důsledky pro jeho život a další vývoj jak v oblasti fyzické (nedostatek potravy...), psychické (deprivace v dětském období...) tak v oblasti sociální (děti žijící na ulici, děti toxikomanů). Při zanedbávání dochází ke značnému poškození dětské osobnosti, v krajních případech může mít za následek i smrt dítěte.

Syndrom CAN není uznáván stejně ve všech zemích světa. K týrání, zneužívání, či zanedbávání dětí se staví různě především lidé odlišných kultur. Je jasné, že úvahy v rovině syndromu CAN se mnohde liší zejména právě na základě kulturních tradic a náboženských zvyklostí.

## 1.1 Syndrom CAN – formy a projevy

Jak již bylo řečeno, pojem syndrom CAN ve svém názvu zahrnuje týrání, zneužívání i zanedbávání dítěte. Tato závažná problematika se nadále dělí do těchto kategorií:

### 1.1.1 Tělesné týrání

Tělesné týrání, které se podle dlouhodobě získávaných poznatků policie a dalších institucí nejčastěji projevuje jako nepřiměřené a stupňující se fyzické trestání, které se v našich českých poměrech projevuje bitím rukou, prutem, vařečkou, gumovou hadicí, dále kopáním, kroucením a svazováním končetin, pálení cigaretou nebo vařící vodou a trháním vlasů. V tomto případě hovoříme o tzv. aktivním tělesném týrání. Ovšem existuje i pasivní fyzické týrání, které se projevuje např. nedostatkem ošacení, nedostatkem zdravotní péče, nucení dětí k žebrání nebo k práci.

Mnoho rodičů si ani neuvědomilo, že od fyzických výchovných trestů vůči svému dítěti již překonali hranice vlastní trestní odpovědnosti. Samozřejmě součástí je zde i související psychické týrání vyplývající z neustálého očekávání bolestivých ataků.

Někteří rodiče se fyzického násilí dopouštějí v afektu; dítě tak funguje jako bleskosvod, který vstřebává jejich vnitřní napětí a prožívaný stres. Jindy je násilí uplatňováno v souvislosti s nekázní dítěte: používají tělesných trestů jako výchovného prostředku. Avšak dítě bývá trestáno i „z preventivních důvodů“ (pro případ, že bude zase zlobit) nebo představuje jakýsi náhradní objekt, kdy je trestáno za prohřešky svých mladších sourozenců („Máš mít rozum aspoň ty, když jsi z nich nejstarší“).

### 1.1.2 Psychické týrání

Vedle základních potřeb biologických má každé dítě i základní potřeby psychické, jejichž uspokojení je nezbytné pro zdravý vývoj jeho osobnosti. O psychickém týrání se hovoří v souvislosti s chováním, které má vážný negativní vliv na citový vývoj a vývoj chování dítěte.

*„Míra utrpení dítěte není rozhodně odvozena pouze od počtu nebo závažnosti způsobených zranění na jeho těle. Větší bolest než bití nebo kopání může za určitých okolností představovat slovní ponižování, zesměšňování, zastrasování či odmítavé postoje k jeho pocitům a potřebám komunikovat, tak jako se to děje v případech psychického týrání. Bo-*

*lest psychická či bolest duše je nezměřitelná. Může jí pochopit jenom ten, kdo má zkušenost se svou vlastní bolestí. Vzniká jako výsledek nevděčnosti, ponižování, výsměchu, urážek, opovrhování či záměrného zastrahování. Na rozdíl od tělesné bolesti přetrvává dlouho po ublížení (Pöthe, 1996, str. 32).“*

Prokazatelnost takového jednání v praxi je však velmi obtížná, neboť psychické týrání nejeví snadno prokazatelné tělesné známky poškození, ale psychické.

Psychické týrání je nejrozšířenějším druhem týrání vůbec. V praxi není výjimkou, kdy se psychické týrání vyskytuje i v kombinaci s týráním fyzickým, zneužíváním či zanedbáváním.

### **1.1.3 Pohlavní (sexuální) zneužívání**

Sexuální zneužití dítěte je výrazným zásahem do jeho osobního prostoru. Jedná se o vysoce traumatizující zážitek, který ovlivňuje celý další život oběti.

Za stěžejní je považována definice zdravotní komise Rady Evropy z roku 1992, která říká (dle Vaníčková a kol., 1999): „*Sexuální zneužití je nepatřičné vystavení dítěte pohlavnímu kontaktu, činnosti či chování. Zahrnuje jakékoli pohlavní dotýkání, styk nebo vykořisťování kýmkoliv, komu bylo dítě svěřeno do péče anebo kýmkoli, kdo dítě zneužívá. Takovou osobou může být rodič, příbuzný, přítel, odborný či dobrovolný pracovník či cizí osoba. Sexuální zneužívání se dělí na bezdotykové a dotykové. Bezdotykové zneužívání zahrnuje např. setkání s exhibicionisty a účast na sexuálních aktivitách, kde nedochází k žádnému tělesnému kontaktu, např. vystavování dítěte pornografickým videozáznamům. Kontaktní zneužívání je takové, kde dochází k pohlavnímu kontaktu, včetně laskání prsou a pohlavních orgánů, pohlavnímu styku, pohlavnímu styku orálnímu nebo análnímu.“*

Podle Čírtkové (1999) se jedná o veškerou interakci mezi dítětem a dospělým, při které je dítě poníženo na objekt uspokojování sexuálních potřeb dospělého. Ze strany dospělého je uspokojována potřeba moci a nadvlády nad někým či potřeba s někým, která se odehrává sexuálním způsobem.

Do oblasti pohlavního zneužívání patří také i samotná účast dítěte na sexuálních aktivitách dospělého, aniž by došlo k vzájemnému fyzickému kontaktu. Do skupiny tzv. nekoitálních praktik patří záměrné odhalování pohlavních orgánů dospělým za účelem dosažení vlastního sexuálního uspokojení.

Weiss (2000) tvrdí, že v tomto případě je dítě bez ohledu na míru spoluúčasti ve vztahu vůči zneužívajícímu dospělému v každém případě obětí.

#### 1.1.4 Zanedbávání

Zanedbání se často zaměřuje a propojuje s deprivací. Deprivace je definována jako výsledek životní situace, kdy nejsou uspokojovány jeho základní fyzické a psychické potřeby dítěte v náležitě míře a po určitou, dosti dlouhou dobu. Uvést dítě do takové to situace a udržovat jej v ní znamená samozřejmě ohrožení jeho duševního zdraví a celého dalšího duševního vývoje. Samotný termín „deprivace“ lze přeložit jako „strádání“ nedostatkem něčeho (Dunovský, Dytrych, Matějček a kol., 1995).

Zanedbávání znamená *„jakýkoliv nedostatek péče, který způsobuje vážnou újmu vývoji dítěte a ohrožuje dítě. Při psychickém zanedbávání, psychické deprivaci jde o nedostatek psychických podnětů, projevů lásky rodičů k němu atd. (Hanušová, 2006, str.7).“*

Jak praví Matějček (1995), v souvislosti se syndromem CAN se zanedbávaným dítětem rozumí dítě, které je v situaci, kdy mu hrozí akutní nedostatek podnětů, důležitých pro jeho další zdravý fyzický a psychický vývoj.

Mezi typické příznaky zanedbávání dítěte patří: nedostatek patřičné lékařské péče, únava, špinavé oblečení, nedostatečná osobní hygiena, nedostatečný dohled nad dítětem (pády ze schodů, polykání škodlivých látek, často ponecháváno samo doma nebo v autě), zdravotně závadné podmínky bydlení.

#### 1.1.5 Zvláštní formy

##### **Komerční sexuální zneužívání dětí**

S pohlavním zneužíváním souvisí i aktuální problém komerčního pohlavního (sexuálního) zneužívání dětí, který začal být od konce minulého století vážným společenským problémem. Podle Dunovského (2005) se jedná o nejtěžší formu sexuálního zneužívání. Do této problematiky zahrnujeme obchodování s dětmi, dětskou prostituci a pornografii.

*„Komerční sexuální zneužívání dítěte je definováno jako použití dítěte pro sexuální účely za peníze nebo odměnu v naturálních mezi dítětem a zákazníkem, dítětem a prostředníkem nebo dítětem a agentem nebo jinými, kdo vydělávají na obchodu s dětmi pro tyto účely (Vaníčková, Kloubek, 2006, str.11).“*



Právě komerční prvek tohoto problému je klíčový, neboť je z tohoto patrné, že se nejedná jen o místní nebo regionální problém, ale o závažný problém celosvětový.

Samozřejmě existují vztahy mezi prostitutí, pornografií a sexuální turistikou.

**Prostituce dětí** představuje využívání dětí při sexuálních aktivitách za úplatu nebo jinou výhodu. V případech prostituujících dětí jde o děti, které vyrůstají v chudých nebo neúplných rodinách anebo se s nimi v jejich rodinách špatně zachází a dítě se snaží nebo je nuceno získanými prostředky za prostituci zlepšit svoji situaci. Rozdílně je chápána také dětská prostituce jako dobrovolná, kdy se dítě samo rozhodne prodávat své tělo za konkrétním účelem a nucená, kdy je dítě např. uneseno, prodáno, podvedeno.

*„Dětská pornografie je definována jako jakýkoliv zvukový nebo obrazový materiál, který používá děti v sexuálně implicitním kontextu. Obrazová pornografie je zobrazení dítěte při výslovné sexuální činnosti, skutečné či simulované, nebo oplzlé vystavování pohlavních orgánů pro sexuální uspokojování uživatele. Zahrnuje také výrobu, rozšiřování nebo používání takového materiálu. Zvuková pornografie je používání jakýchkoli zvukových prostředků užívajících dětský hlas, skutečný či simulovaný, za účelem sexuálního uspokojení uživatele. Zahrnuje také výrobu, rozšiřování nebo používání takového materiálu (Vaničková, Provazník, Hadj-Mousová, 1999, str. 93).“*

**Sexuální turistika** převážně souvisí se zvýšením počtu lidí, cestujících služebně nebo provozujících zahraniční turistiku do atraktivních lokalit. Známé jsou státy jihovýchodní Asie, jako např. Thajsko, Indie, Indonésie, kde zahraniční turisté vyhledávají děti k sexuálnímu uspokojení, převážně pod rouškou anonymity a za cenu zvláštního prožitku a zážitků.

Mezi další zvláštní formy syndromu CAN jsou zařazovány:

**rituální zneužívání:** takové zacházení s dětmi, které se uskutečňuje v souvislosti s nějakými symboly, které mají náboženskou, magickou či nadpřirozenou charakteristiku a jsou součástí specifického organizovaného společenství (Dunovský, Dytrych, Matějček, 1995).

**Münchhausenův syndrom by proxy (v zastoupení):** spočívá ve vymyšlení si či zveličování příznaků nemocí nebo postižení. V důsledku toho následně dochází k opakovaným lékařským vyšetřením, bez patologického zjištění.

Dále lze do zvláštních forem syndromu CAN zařadit **systemové týrání**, někdy též označováno jako druhotná (sekundární) viktimizace (viz. kapitola 1.4).

## 1.2 Rizikové faktory syndromu CAN

Jestliže si položíme otázku, v jakém prostředí nejčastěji dochází k trestným činům na dětech a mladistvých, kteří lidé se jich nejčastěji dopouštějí, nelze očekávat jednoduchý, stručný, jasný a přitom uspokojivý popis prostředí ani osobnosti. Rodina a její kvality mohou zásadním způsobem ovlivnit utváření osobnosti dítěte, a tedy právě ubližování dětem v prostředí rodiny dospělými při výchově může mít významný vliv na vývoj kriminální kariéry některých obětí takového zacházení.

Týrání, zneužívání a zanedbávání děti se objevuje, pokud existuje kombinace některých z rizikových faktorů:

- Rizikové dítě
- Rizikový dospělý
- Riziková situace

Je zřejmé, že někteří lidé mají k týrání dítěte blíže než jiní, že jedny děti se stávají častěji obětí než druhé, že jsou životní situace, které spíše než ostatní jsou příčinami násilí vůči dítěti a také mohou nastat různé kombinace všech těchto možností.

Dítě se rodí do určité rodiny a také do konkrétní životní situace, kterou si samo nemohlo zvolit. Nemůže tak nijak výrazně ovlivňovat podivné a traumatizující chování svých rodičů. A právě tímto od nich během svého vývoje přebírá nesprávné životní hodnoty, postoje vůči sobě samému i vůči ostatním, zkreslené pohledy na svět i vzorce chování, které jej mohou v dalším životě navést k vlastnímu selhávání v těžkých životních situacích (Dunovský, Dytrych, Matějček, 1995).

### 1.2.1 Rizikové dítě

Obecně je rozšířen názor, že určité děti provokují dospělé k násilí více než jiné. Tyto děti navíc působí dojmem, že se tak chovají schválně, aby rodiče dráždily, provokovaly.

Obyčejně se tyto děti nějakým způsobem odchyľují od společensky uznávané normy. Ve většině případů se jedná o:

- děti, jejichž chování je pro dospělé nesrozumitelné a proto je jejich výchova náročnější (např. úzkostné děti, které zatěžují svou ustrašeností, neslyšící nebo mentálně retardované děti apod.)
- děti, které svým chováním neúměrně neúmyslně vysilují, provokují a vyčerpávají své rodiče, vyvolávají jejich nechuť či odpor k nim (děti s lehkou mozkovou dysfunkcí, nemocné děti)
- děti, nesplňující očekávání svých rodičů a které je zklamaly (děti nehezké, manuálně neobratné, špatně prospívající ve škole)
- děti, které si vymáhají uspokojování svých potřeb provokujícím chováním, ale konají tak proto, že jim rodiče standardně nevěnují dostatečnou pozornost.
- dívky výrazných ženských tvarů

Platí zde zásada, že čím je dítě mladší, tím je větší riziko poškození jeho dalšího psychického a mnohdy i fyzického vývoje.

### 1.2.2 Rizikový dospělý

Rizikovými dospělými jsou vlastně ti, kteří jsou dítěti nejbližšími, ale mohou to být i jiné osoby, přicházející s ním do častého osobního kontaktu, ať již v rodině nebo mimo ni. Může se tedy jednat o lidi přímo z rodiny nebo o lidi, které dítě zná ze svého okolí. Jde o širší okruh příbuzných, rodinných přátel, známých, ale také o učitele, vedoucí kroužků a skupin. Rizikovým dospělým je např. osoba:

- závislá na alkoholu nebo drogách
- nacházející se v nějaké životní stresové situaci (nezaměstnaní, bezdomovci)
- nezralá, mentálně retardovaná, somaticky nemocná, smyslově nebo pohybově postižená, invalidní nebo psychicky nemocná, která na péči o dítě „nestačí“.
- mající náročné a exkluzivní zaměstnání (podnikatelé, manažeři), které ji časově i psychicky vyčerpávají tak, že její zájem o dítě upadá.

- zastávající „zvláštní“ životní zásady, postoje a praktiky, jimiž se vyznačují některé náboženské sekty či jinak definované společenské skupiny
- která jako dítě byla také týraná, zneužívaná

### 1.2.3 Rizikové situace

Ne všechna rizika týrání dětí lze odvodit z rysů osobnosti účastníků, tj. dospělých a dětí. Určitou roli zde hrají i činitelé situační. Zpravidla se jedná o:

- partnerské a manželské konflikty, rozvodové situace, spory o dítě po rozvodu
- jakékoliv dlouhodobé stresové situace (dlouhodobá nezaměstnanost, úmrtí v rodině)
- alkoholová, drogová, event. jiná závislost
- chudoba, válka, živelné katastrofy, psychické či zdravotní onemocnění, vyčerpání

## 1.3 Osobnostní rozvoj dítěte

V průběhu duševního vývoje dítěte jsou všechny jeho stadia považována za důležitá. Jako veliký omyl se tudíž jeví teze, že co není schopno dítě vnímat, jej vůbec nemůže v budoucnu ovlivnit.

Dítě se do rodiny rodí jako „tabula rasa“, tj. jako nepopsaná deska a proto pro jeho následující duševní vývoj jsou důležitá všechna stadia. Od počátku až do dovršení dospělosti provázejí dítě změny jak v oblasti biologické, tak také v rozvoji po stránce psychické.

Podle Dunovského (1999) je rodina v podstatě mikrosvět, vzorová společnost, ve které si dítě osvojuje základní vzorce chování, návyky, dovednosti a strategie, které jsou pak rozhodující pro jeho orientaci ve společnosti, především v mezilidských vztazích. A to jak v pozitivním, žádoucím smyslu, tak ve smyslu negativním. Aby byl dítěti zajištěn po všech stránkách optimální vývoj, musí být rodina schopna uspokojit jeho základní potřeby.

Schopnosti dítěte jsou úspěšně rozvíjeny pouze tehdy, jsou-li na něj kladeny přiměřené požadavky k jeho věku, schopnostem vnímání a porozumění, získaným dovednostem a v neposlední řadě také k jeho současnému zdravotnímu stavu (Vaníčková, Provozničková, 2006).

V prvních šesti letech života dítěte dochází k rozvoji samostatnosti. Dítě si osvojuje iniciativní schopnosti, rozvíjí se jeho řeč po stránce verbální. Rozvíjí se u něj pohybové dovednosti, komunikativnost, fantazie. V tomto období dítě nejvíce potřebuje cítit ochranu nad jeho osobností. Velký vliv na psychiku dítěte má jeho nástup do školy. V tomto prostředí totiž dochází ke střetu názorů a chování jeho rodičů, které až doposud dítěte uznávalo jako jedinou autoritu a jako vzor.

V průběhu školních let se u dítěte zvyšuje samostatnost, zlepšuje se jejich koncentrace, pozornost. Taktéž nácviky dochází ke zdokonalování krátkodobé i dlouhodobé paměti. Zájem o „já“ dítěte ustupuje do pozadí, významnější začíná být zájem o okolí.

V souvislosti s nástupem puberty postupně dochází k hledání vzorů chování mimo rodinu, vytváření vlastního hodnotového systému, který je ovšem i nadále ovlivňován rodinou. Dochází také k vývoji sexuálního života.

### 1.3.1 Následky zneužívání, zanedbávání a týrání

Týrání, zneužívání a zanedbávání dětí má závažné důsledky pro jejich další fyzický a duševní vývoj.

Vaníčková (2006) poukazuje na to, že míra a intenzita negativních důsledků poškozování dítěte jsou vždy výsledkem několika faktorů: jak dítě vnímá situaci a jak se umí s atakem na svou osobu vypořádat, na typu osoby, která se útoku dopustila (zda jde o osobu, na kterou je dítě citově vázáno, např. rodiče, anebo jde o osobu cizí, neznámou), na míře opakování agrese (ojedinělá situace či opakovaná), na stupni intenzity, ale také na tom, zda se dítěti dostalo včas odborné pomoci a podpory.

Traumatizované děti se mohou vyrovnávat s traumatem takovým chováním, jehož příčiny jsou opět hledány v různých souvislostech a které jsou také problémy současné naší společnosti: šikanování, agresivita, nepředvídatelnost chování, přílišná pasivnost, netečnost. (Vykopalová, 2001).

Následky týrání a sexuálního zneužívání se velmi často projevují v neschopnosti dětí mít rády sebe samotné, podceňují se, jsou ustrašené, anebo se projevují velmi agresivně. Niterně uznávají svou vinu tím, že v době svého týrání či sexuálního zneužívání neudělaly vůbec nic, aby takovému jednání samy zabránily. Obviňují se, že si týrání či sexuální zneužívání způsobily samy. Jediným vysvětlením pro ně je, že nestojí za nic a nezaslouží si být

šťastné. Tento pocit vlastního podceňování a selhání v životě se přenáší do jejich dalšího života, což se může projevat i výběrem životních partnerů.

U týraných a zneužívaných dětí se v dospělosti vyskytují tendence vybírat si za partnery ty, kteří je následně týrají, stejně jako jejich vlastní rodiče. Následkem toho jsou přesvědčeni, že si zaslouží, aby se k nim lidé po celý život takto chovali. U osob, které byly v dětství týrané či sexuálně zneužívané se mohou s odstupem času objevovat depresivní stavy jako následek týrání či sexuálního zneužívání. Týraný, častěji však sexuálně zneužívaný jedinec má snahu utajovat své zážitky z dětství a tato snaha vede k pocitu jisté izolovanosti od okolí. (Špeciánová, 2003)

Následky špatného zacházení s dítětem bývají dlouhodobé a poměrně rozsáhlé. Opakované agresivní projevy rodiče mohou totiž vést až ke vzniku tzv. posttraumatické stresové poruchy. Dítěti se vrací negativní zážitky ve formě denních flash-backů a nočních můr. Nálada dítěte je trvale změněna, dítě může být agitované nebo apatické. Tyto děti často trpí sníženým sebevědomím, úzkostmi a depresi, poruchami příjmu. Mají porucha příjmu potravy, horší vztahy k vrstevníkům i k dospělým. Vyskytuje se u nich v některých případech agresivita obrácená proti sobě samému (pokusy o sebevraždu, sebepoškozování, chování s vysokým rizikem zranění nebo smrti, vyhledávání situací, v nichž mohou být napadeny, apod.). (Matoušek, 2005)

#### **1.4 Sekundární viktimizace – dítě v roli poškozeného**

I když je týrání či sexuální zneužívání odhaleno, trápení dítěte tím nutně skončit nemusí. Může být dále traumatizováno vyšetřováním, chováním ostatních lidí, strachem z rozpadu rodiny atd.

V mnoha případech, při odhalení syndromu CAN, kdy bylo dítěti prvotně ubližováno, dochází následně i k sekundární viktimizaci, což znamená druhotné zraňování a vystavování dítěte nadbytečné psychické zátěži v průběhu vyšetřování pro syndrom CAN. Dítě jako oběť trestného činu se stává navíc ještě obětí následného vyšetřování. Přípravné řízení v rámci vyšetřování, pokud není policejním orgánem vedeno správně, může představovat významný zdroj sekundární viktimizace dětských obětí týrání a pohlavního zneužívání.

Zdrojem druhotné viktimizace však samozřejmě nemusí být pouze policejní vyšetřování. Velmi mnoho záleží i na přístupu a spolupráci ostatních osob, které s dítětem přijdou

do styku. Tedy na rodině, pracovnících OSPOD, zdravotnickém personálu nebo pracovnících školství.

V případě sexuálního zneužití je dítě při vyšetřování vystaveno opakovaným výslechům a diagnostickým vyšetřením za přítomnosti mnoha cizích osob; při výslechu bývají téměř vždy přítomni vyšetřovatel, opatrovník dítěte, psycholog a obhájce podezřelého, v případě neodkladného a neopakovatelného úkonu i soudce.

V případě podezření z týrání a zneužívání dítěte rodinným příslušníkem bývá z důvodu zamezení dalšího pokračování zneužívání dítě často umístěno v krátké době do dětského domova nebo jiného zařízení - dojde tak sice k žádanému odloučení od agresora, ale zároveň také od jiného člena rodiny, od kterého dítě očekává pomoc, podporu a pochopení, kterého se však vytržením z domova nedočká.

Na rozdíl od prvotního poškození, kdy se dítě stává obětí převážně úmyslného jednání druhé osoby, se v rámci sekundární viktimizace dítě stává obětí spíše neúmyslným, a to formálním, nelidským, apatickým jednáním systému či společnosti, která by měla dítě chránit právě před úmyslným jednáním druhých osob. Následky i tak mohou být pro další vývoj dítěte nedozírné, mnohdy ještě škodlivější, než prvotní poškození. Druhotné poškození dítěte ovšem není trestné.

Každý subjekt ochrany dětí před syndromem CAN by k poškozenému dítěti měl přistupovat s plným vědomím toho, že si dítě prožilo muka, odhalením a následným vyšetřováním se má dítěti pomoci, nikoliv jej dále poškozovat a přitěžovat jeho stavu.

Aby se dokázalo předejít tomuto druhu viktimizace, je velice důležitá komunikace a úzká spolupráce mezi jednotlivými subjekty ochrany dětí, vhodná volba prostředků a postupů, a to již od začátku.

## 2 LEGISLATIVNÍ OCHRANA DĚTÍ V ČR

Nezávaznější a svým původem i nadřazený českým zákonům je dokument Organizace spojených národů, **Úmluva o právech dítěte**.

Úmluva o právech dítěte jakožto zákon č. 104/91 Sb. (dále jen Úmluva) byla přijata dne 20. 11. 1989 OSN v New Yorku jako mezinárodní právní dokument, který deklaruje základní práva dětí a způsoby jejich ochrany. Součástí českého právního řádu se stala jejím uznáním a podpisem v únoru roku 1991. Tento dokument je založen na základních principech OSN, kterými jsou respekt k důstojnosti, rovnost a nezcizitelnost lidských práv. Cílem vytvoření úmluvy bylo celkově zlepšit a posílit postavení dítěte v moderní vyspělé společnosti. Upřednostněna je tak jeho ochrana.

Již v preambuli Úmluvy se praví, že *„dětství má nárok na zvláštní péči a pomoc“*, a dále, že *„rodina jako základní jednotka společnosti a přirozené prostředí pro růst a blaho všech svých členů, a to zejména dětí, musí mít nárok na potřebnou ochranu a takovou pomoc, aby mohla beze zbytku plnit svou úlohu ve společnosti“*.

**Dítětem** se podle Úmluvy o právech dítěte rozumí „každá lidská bytost mladší osmnácti let, pokud podle právního řádu, jenž se na dítě vztahuje, není zletilosti dosaženo dříve“ (článek 1).

V Úmluvě lze také nalézt ustanovení, které má chránit děti před zanedbáváním a zaručit jim, že rodiče nebo jiní jejich zákonem pověřenými zástupci, veškeré instituce a celá společnost budou dbát na to, aby k zanedbávání nedocházelo. Jedná se o článek 24. odst. 2 e).

Pojem **„ochrana dítěte“**, užitý v tomto dokumentu je pojmem obecným, širokým, který v sobě zahrnuje ochranu širokého spektra práv a zájmů dítěte a je tudíž následně upravena v právních předpisech několika dalších právních odvětví. Ochrana dítěte se tak promítá do právních předpisů, upravujících oblast nejen rodinnou, ale i sociální, pracovní, občansko-právní, trestně-právní, školskou, zdravotní.

Každá mezinárodní smlouva musí být legislativně zanesena do právního řádu státu, který tuto smlouvu ratifikoval. To se stalo i v případě této smlouvy. Její jednotlivé články jsou v českém právním řádu aplikovány nejen do Listiny základních práv a svobod, zákona o rodině, zákoníku práce, v občanském zákoníku, ale také v trestním zákoníku a řádu, zá-



koně o přestupcích, zákoně o soudnictví ve věcech mládeže, tj. ve všech zákonech, zabývajících se ochranou oprávněných zájmů dětí.

## 2.1 Zákon o rodině

**Zákon č. 94/1963 Sb., o rodině** upravuje základní zákonná práva a povinnosti rodičů. Formulace těchto práv a povinností jsou obsaženy v části druhé, nazvané **Vztahy mezi rodiči a dětmi**.

Vztahy mezi rodiči a jejich dětmi jsou určovány mírou rodičovské zodpovědnosti, což znamená souhrnné označení pro práva a povinnosti. Tyto spočívají v péči o zdraví dítěte, jeho tělesný, citový, rozumový vývoj. Dle zákona mají být rodiče pro dítě vzorem. Při využívání svých práv jsou rodiče povinni chránit zájmy dítěte, řídit jeho jednání a vykonávat nad ním dohled zohledňující jeho stupeň vývoje. Rodiče mají ze zákona právo užití přiměřených výchovných prostředků, které ale v žádném případě nesmí snižovat důstojnost dítěte, ohrožovat jeho rozumový, mravní a psychický vývoj.

Kromě práv dítěte jsou zde vymezeny i jeho základní povinnosti, které směřují k rodičům. Tyto povinnosti spočívají v tom, že dítě je povinné své rodiče ctít, respektovat a pomáhat jim. Tímto se dítě považuje za plnohodnotného člena demokratické společnosti, neboť kde jsou práva, musí být jako protipól stanoveny i povinnosti.

Rozhodující úlohu ve výchově dítěte mají rodiče a tito mají být svým osobním životem dítěti vzorem. Rodičovská zodpovědnost náleží oběma rodičům.

Příslušný občanský soud je oprávněn výkon rodičovské zodpovědnosti ze závažných důvodů omezit, pozastavit nebo ji úplně zrušit.

Pozastavit ji může, brání-li rodiči ve výkonu rodičovské zodpovědnosti závažná překážka a vyžaduje-li to zájem dítěte – jedná se o překážky objektivního důvodu (např. závažné onemocnění rodiče, dlouhodobý pobyt v zahraničí, trest odnětí svobody). Po odpadnutí některého z důvodů může soud pozastavení zrušit.

Nevykonává-li rodič řádně povinnosti vyplývající z rodičovské zodpovědnosti a vyžaduje-li to zájem dítěte, může soud výkon odpovědnosti omezit. Nejčastěji se tomuto děje, když rodiče nevěnují dítěti dostatečnou péči, dávají přednost svým vlastním zájmům před zájmy svého dítěte apod.

Zneužívá-li rodič svou rodičovskou zodpovědnost nebo její výkon nebo ji závažným způsobem zanedbává nebo rodiče zásadním způsobem zneužívají svých práv proti zájmům dítěte, v rozporu s cíli výchovy, může je soud rodičovských práv zbavit. Jestliže pominou důvody, pro které soud zbavil, pozastavil či omezil rodiče anebo jednoho z rodičů rodičovské zodpovědnosti, může být i bez návrhu pozastavení omezení či zbavení soudem zrušeno.

Omezení nebo zrušení rodičovské zodpovědnosti ovšem neznamená zrušení vyživovací povinnosti vůči dítěti.

Významným prvkem tohoto zákona však je, že stát prostřednictvím svých institucí a orgánů, je-li o to požádán nebo zjistí-li sám nedostatky v péči o děti, má rodině nejprve nabídnout pomoc a podporu, a pak teprve použít represivních nástrojů.

## 2.2 Zákon o sociálně-právní ochraně dětí

Zákon o sociálně – právní ochraně dětí č. 359/1999Sb. v České republice nabyl účinnosti dne 1. 4. 2000. Poprvé v historii tak souhrnně jeden zákon upravuje působnost orgánů sociálně-právní ochrany dětí a jejich vzájemnou spolupráci. Jejich činnost je však propojena s dalšími právními předpisy z různých oblastí života.

Cílem tohoto zákona je na prvním místě především ochrana dítěte před ohrožením života a zdraví, ochrana jeho příznivého vývoje a také oprávněných zájmů dětí. Důležitou součástí je i cílené působení na obnovení narušených základních funkcí rodiny. Zákon ve svém znění také zmiňuje postavení a odpovědnost neziskových organizací, které jsou také poskytovateli sociálně-právní ochrany dětí na základě získaného pověření od krajských úřadů.

V úvodním paragrafu tohoto zákona se hovoří: „*Sociálně-právní ochranou se rozumí ochrana práva dítěte na příznivý vývoj a řádnou výchovu, ochrana oprávněných zájmů dítěte a působení zaměřující se na obnovení narušených funkcí rodiny*“. Přičemž předním hlediskem sociálně-právní ochrany je zájem a blaho dítěte. Zájem dítěte nelze podřadit zájmům jiných subjektů. Z tohoto vymezení bezprostředně vyplývá ochrana dítěte před jakýmkoliv druhem fyzického nebo psychického týráním, zneužíváním či zanedbáváním.

V paragrafu 6 je taxativně vymezeno, na které děti se sociálně-právní ochrana zaměřuje. Jedná se o děti, jejichž rodiče zemřeli, kteří neplní svoji vyživovací povinnost či zneužívají svých práv, vyplývajících jim z rodičovské zodpovědnosti. Sociálně-právní ochrana se dále poskytuje dětem, které byly svěřeny do výchovy jiné osobě než rodiče. Ochrana zaměřuje i na děti, které vedou zahálčivý nebo nemravný život tím, že zanedbávají školní docházku, požívají alkohol, spáchaly trestný čin (ve věku 15-18let) nebo čin jinak trestný (do 15let věku). V neposlední řadě se poskytuje sociálně-právní ochrana dětem, které se opakovaně dopouštějí útěků od rodičů nebo z výchovných institucí a na kterých byl spáchán trestný čin, ohrožující jejich život, zdraví či lidskou důstojnost. (Špeciánová, 2003)

Zákon ve svém současném znění, stejně jako zákon o rodině, významným způsobem od sebe odděluje preventivní a poradenské aktivity od represivně – intervenční činnosti orgánů sociálně-právní ochrany. V případě, že preventivní opatření k ochraně dětí selhala, má být teprve v tomto momentu použito prostředků represivních.

Srozumitelně jsou také popsány následná výchovná opatření, která lze uložit. Výchovná opatření mohou být uložena rodičům, protože jejich péče o dítě je v rozporu s dobrými mravy a jeho potřebami, zájmy. Opatření lze ale také uložit i dítěti, a to za jeho nevhodné, nežádoucí chování, nejen vůči svým rodičům. Takové chování dítěte je ale vždy jen výsledkem zanedbané výchovy ze strany rodičů. Proto pouhé uložení výchovného opatření bez následného zprostředkování kvalifikovaně profesionálních sociálních služeb, které by pomohly situaci v rodinném prostředí zlepšit, se jeví jako zcela nepostačující.

### 2.3 Trestní zákon

Ochrana dětí a mladistvých před trestnými činy z hlediska generální prevence je zajišťována trestně právními předpisy.

**V České republice se jedná o zákon č.40/2009 Sb. – trestní zákoník**

Podle Zoubkové (2001, str. 43-44) se pozornost zákonodárců, týkající se oblasti dětí a mládeže, v uvedeném zákoně soustřeďuje na:

- **ochranu dětí před neplněním povinností rodičů.**

Záměrem legislativy je postihnout určitý druh pasivity těch, kteří mají ze zákona povinnost o dítě pečovat a kteří jej opustí nebo záměrně neplní zákonnou vyživovací povinnost a vystaví jej nouzi nebo jiným závažným následkům, jako je újma na zdraví až smrt (§ 195, 196 tr. zák.),

- **ochranu dětí před různými formami a intenzitami agresivního jednání.**

Sem lze zahrnout speciální trestné činy, zejména týrání svěřené osoby (§ 198), dále únos dítěte (§ 199) a trestný čin vraždy a vraždy novorozeného dítěte matkou (§§ 140 - 142),

- **ochranu před obchodováním s dětmi,**

zde zákonodárce v souladu s článkem 35 Úmluvy o právech dítěte zakotvil novou skutkovou podstatu, která postihuje toho, kdo za odměnu svěří dítě do moci jiného za účelem adopce, využívání dětské práce nebo pro jiný účel (§ 168),

- **ochranu proti ohrožení výchovy mládeže,**

kteřá spočívá v postihu toho, kdo vydá osobu mladší 18 let nebezpečí zpustnutí tím, že jí umožní vést zahálčivý nebo nemravný život nebo takovou osobu k tomuto životu svádí (§ 217),

- **ochranu zdravého sexuálního vývoje mládeže.**

Jde o pohlavní zneužití (§ 187) a znásilnění, kdy je přísněji postihován pachatel, pokud jeho jednání směřuje proti osobě mladší 15 let (§ 185 odst. 2 písm. b). Je zde zařazen i trestný čin prostituce ohrožující mravní vývoj dětí ( § 190) a kuplířství (§ 189), sexuální nátlak (§186)

- **ochranu mravnosti mládeže**

před nabízením, přenecháním či zpřístupněním pornografických děl nebo jejich vystavením či zpřístupněním na takových místech, která jsou osobám mladším 18 let přístupna (§ 191),

- **ochranu mládeže před zneužíváním návykových látek**

a před podáváním alkoholických nápojů, (§ 204)

Současná trestně-právní úprava ochrany dětí je oproti předchozímu znění více zaměřena na ochranu života a zdraví, proto jsou za spáchané trestné činy ukládány tresty odnětí svobody v horní hranici, což samo o sobě by mělo působit preventivně na osoby, které by se trestného činu na osobě mladší 18let mohly dopustit.

### 3 SOCIÁLNĚ-PRÁVNÍ OCHRANA DĚTÍ – SPOD

**Sociálně-právní ochrana dítěte představuje zajištění celého souboru práv dítěte.** Především se jedná o právo na život, jeho příznivý vývoj, na zdravotní a rodičovskou péči a život v rodině, na identitu dítěte, svobodu myšlení, svědomí a náboženství, na vzdělání, zaměstnání, zahrnuje také ochranu dítěte před jakýmkoliv tělesným či duševním násilím, zanedbáváním, zneužíváním nebo vykořisťováním.

V systému sociálně-právní ochrany dětí jsou nejdůležitějšími orgány sociálně-právní ochrany dětí obecní úřady a obecní úřady obcí s rozšířenou působností ( odbor sociálních věcí a v něm zřízené oddělení sociálně-právní ochrany dětí; dříve tzv. OPD – oddělení péče o dítě) – místně příslušné vždy dle bydliště, místa pobytu dítěte, neboť právě ony jsou své klientele nejbližší. Dalšími orgány jsou krajské úřady, Ministerstvo práce a sociálních věcí a Úřad pro mezinárodněprávní ochranu dětí se sídlem v Brně, který je podřízen právě Ministerstvu práce a sociálních věcí.

V rámci obcí s rozšířenou působností jsou zřizovány také **komise sociálně-právní ochrany dětí**. Činnost této komise spočívá především ve vydávání pověření k výkonu sociálně-právní ochrany dětí v případě žádosti fyzické nebo právnické osoby o zřízení výchovně-rekreačních táborů pro děti, a dále tato komise koordinuje výkon sociálně-právní ochrany na území svého správního obvodu.

Neméně důležitými jsou v rámci poskytování sociálně-právní ochrany dětí i nevládní neziskové organizace.

#### 3.1 Činnost pracovníků oddělení sociálně-právní ochrany dětí

Pracovníci (převážně ženy) oddělení sociálně-právní ochrany dětí (dále jen OSPOD) vykonávají sociální agendu na úseku péče o rodinu a děti, v rozsahu jim daném zákonem o sociálně právní ochraně dětí, zákonem o rodině a dalšími souvisejícími právními předpisy.

V rámci jednoho oddělení sociálně-právní ochrany dětí jsou dále pracovníci rozděleni na terénní sociální pracovníky, pracovníky pro náhradní rodinnou péči a kurátora pro mládež.

Pracovnice v rámci sociálně-právní ochrany dětí poskytují právní poradenství včetně doporučení či zprostředkování odborné nebo specializované pomoci a služeb, které jsou poskytovány jinými subjekty.

V občansko-právních řízeních, týkajících se nezletilých, vykonávají na základě rozhodnutí občanského soudu kolizního opatrovníka. V rámci této funkce se osobně zúčastňují řízení u soudů a notářů, kde vystupují coby účastník řízení. Tímto požívají veškerá práva stanovená jim zákonem - vyjadřovat se k projednávané věci, podávat věcné návrhy. Při jednáních obhajují zájmy nezletilých, a to jak v řízení opatrovnickém, občanskoprávním, dědickém, stejně tak i v trestním. Sociální pracovníci jsou oprávněni podávat soudu návrhy a podněty na zahájení řízení, jsou-li tato v zájmu dětí.

Rodičům jsou v rámci sociálně právní ochrany dětí také poskytovány podrobné konzultace při sepisování tzv. mimosoudních dohod, které buď přímo předchází jednáním u soudu nebo rodiče problémovou situaci v rodině nechtějí řešit prostřednictvím soudu. Účelem sepisování uvedených dohod je především předcházet sporům rodičů v péči o jejich děti v komplikovaných případech.

Základní činností sociálních pracovníků je však orientace a práce v terénu. Terénní sociální pracovníce provádějí prošetřování prostředí tak, jak jim to umožňuje zákon – v rámci zajištění ochrany života nebo zdraví dítěte, ochrany jeho práv nebo právem chráněných zájmů v prostředí, kde dítě žije, především v jeho bydlišti, škole nebo pracovišti nebo v jiném prostředí, kde se dítě zdržuje, a to za účelem zjištění, zda je o něj dobře pečováno osobami, odpovědnými za jeho výchovu. Při tomto jsou oprávněny pořizovat zvukové a obrazové záznamy. To vše na základě zvláštního oprávnění. (§ 52 zákona o sociálně právní ochraně dětí).

Šetření jsou prováděna také na základě žádostí soudů, sdělení občanů, organizací i na základě anonymních oznámení, převážně je však pracovníci OSPOD provádí z vlastní iniciativy, na základě osobní a místní znalosti.

Při tomto vyhledávají děti, jejichž rodiče nebo jiné osoby zodpovědné za jejich výchovu, neplní své povinnosti uložené jim zákonem, případně výchovu dětí ohrožují nebo narušují. Pracovníci OSPOD s těmito osobami pracují a působí na ně tak, aby došlo k žádoucímu odstranění příčin a důsledků těchto nedostatků.

Pracovníci OSPOD také úzce spolupracují s Policií ČR a orgány činnými v trestním řízení. V případě podezření na spáchání trestného činu na dítěti podávají sociální pracovníci policii podněty k prošetření, zda nedošlo k naplnění skutkové podstaty trestného činu.

Neméně důležitými subjekty spolupráce s OSPOD jsou lékaři, školní a školská zařízení, výchovná střediska, pedagogicko-psychologické poradny.

### 3.2 Činnost nevládních neziskových organizací směrem k ochraně dětí

Problematika ochrany dětí má interdisciplinární charakter. Sociální pracovníci obecních a krajských úřadů, soudci, státní zástupci, policisté, lékaři, pedagogové jsou ze zákona nositeli povinností chránit děti. Velký význam v ochraně dětí před týráním, zneužíváním a zanedbáváním mají ale také nevládní neziskové organizace jako jsou například linky důvěry, krizová centra a další obdobné instituce, fungující na stejném principu, na základě získaného pověření k výkonu od krajského úřadu.

Nevládní neziskové organizace, dále jen NNO, plní v ochraně dětí před jejich poškozováním nezastupitelnou, mnohdy však státními orgány podceňovanou roli. Mimo jiné především proto, že na rozdíl od státních orgánů jsou NNO blíže potencionálním „klientům“ (převážná část jejich činností je oproštěna od přebujelé administrativy a mají tak větší časový prostor na práci v terénu a mnohdy přistupují ke klientům s přijatelnějším přístupem).

*„Terénní sociální práce je jedním z významných a účinných nástrojů, jak předcházet sociálnímu vyloučení jednotlivců, rodin či celých sociálních skupin z určitých interakcí a z provozu sociálních institucí, které jsou ve společnosti přístupné většině (Nedělníková a kol., 2007, str. 9).“*

Na rozdíl od státních institucí však neziskové organizace prakticky nikdy nemohou dosáhnout komplexního pokrytí služeb, převážně z důvodů materiálních a personálních.

Svou roli sehrávají NNO i vůči ostatním subjektům ochrany dětí. Neziskové organizace zde vystupují jako „hlas“ občanské společnosti, do činnosti státních institucí promítají své návrhy, připomínky, dále pro státní instituce pořádají různé konference, školení.

Přehled nejznámějších neziskových organizací, působících při ochraně dětí v ČR je uveden v příloze č. 2.

### 3.3 Opatření sociálně-právní ochrany

Podle Krausové a Novotné (2006, str. 33-76) mezi opatření SPO, které orgány sociálně-právní ochrany při výkonu své pravomoci využívají v rámci řešení konkrétních krizových situací v rodinách, patří: preventivní a poradenská činnost, výchovná a poradenská činnost, výchovná opatření, pomoc dětem v naléhavých případech, poručenství a opatrovnictví, náhradní výchova.

#### 3.3.1 Preventivní a poradenská činnost

Sem patří zejména vyhledávání dětí a rodin s dětmi, které potřebují pomoc, jednání s rodiči za účelem odstranění jejich nedostatků ve výchově; sledování zda není porušován zákaz vstupu dětí do prostředí, které je pro jejich vývoj nevhodné (např. herny, bary, diskotéky), pomáhat rodičům při řešení výchovných problémů; poskytovat rodičům poradenství při péči o zdravotně postižené dítě.

#### 3.3.2 Výchovná a poradenská činnost

Cílem je předcházení vzniku překážek, bránících ve vytváření vzájemných harmonických vztahů v rodinách, popř. tyto překážky odstraňovat. Je zde zahrnuto i poradenství týkající se nároků dětí a rodin na hmotné zabezpečení z různých systémů pomoci, zejména z důchodového a nemocenského pojištění, státní sociální podpory či sociální péče, pomoci v hmotné nouzi. Dále jsou pracovníky OSPOD poskytovány odborné rady rodičům, kteří vychovávají zdravotně postižené dítě s cílem dosažení plného uspokojení takových potřeb takového dítěte, které mu umožňují jeho plnou účast na společenském životě.

#### 3.3.3 Výchovná opatření

O výchovných opatření rozhoduje obecní úřad, neučinil-li tak soud. Mezi ně zahrnujeme napomenutí, dohled a omezení

*Napomenutí* je nejmírnějším z výchovných opatření, které lze podle zákona uložit. Napomenuté může být samotné dítě, jeho rodiče i třetí osoby, které narušují řádnou výchovu dítěte. Dítě lze napomenout tehdy, jestliže je ve věku, kdy je předpoklad, že toto výchovné opatření na něho působí, tj. dítě je schopno uvědomit si své nevhodné chování, případně jeho důsledky. K napomenutí rodičů dochází tehdy, jestliže zanedbali nebo porušili někte-



rou ze svých povinností k dítěti např. rodiče s dítětem nenavštěvují zdravotnické zařízení, dítě zanedbává povinnou školní docházku nebo rodiče dítě často ponechávají bez dozoru. Důvodem k napomenutí třetí osoby, je skutečnost, že narušuje řádnou výchovu nezletilého.

*Dohled*, jehož smyslem je pravidelné sledování podmínek, ve kterých dítě žije. Důvody uložení tohoto opatření mohou spočívat jak na straně rodičů, tím že o dítě nedostatečně pečují, ale i v chování samotného dítěte. (záškoláctví, toulání se po nocích, hrubé jednání vůči rodičům nebo ve škole). Dohled je prováděn za součinnosti školy a občanských sdruženích v místě bydliště nebo na pracovišti, kde se dítě připravuje pro výkon budoucího povolání. Jestliže dohled nad výchovou dítěte nařídí soud, provádí jej obec s rozšířenou působností.

*Omezení*, se ukládá nezletilému, za účelem zabránění působení škodlivých vlivů na jeho výchovu. V praxi je ukládáno zřídka. Např. zákaz návštěv sportovních utkání nebo heren.

### 3.3.4 Pomoc dětem v naléhavých případech

Jedná se zejména o pomoc v situacích, kdy se dítě ocitne bez péče např. z důvodu úmrtí rodičů či jejich dlouhodobé hospitalizace v nemocničním zařízení, popř. opuštění dítěte rodičem. V těchto případech je obecní úřad povinen poskytnout dítěti okamžitou pomoc. Mezi nejčastěji využívanou pomoc patří podání návrhu soudu na nařízení předběžného opatření dle §76a občanského soudního řádu, které fyzické nebo právnické osobě má být dítě svěřeno do péče.

### 3.3.5 Poručenství a opatrovnictví

*Poručenství* upravuje zákon o rodině (§§ 78- 82) a ukládá soudu ustanovit dítěti poručníka, jestli nemá zákonného zástupce z důvodu, že rodiče dítěte zemřeli, byli zbaveni rodičovské zodpovědnosti, byl pozastaven výkon jejich rodičovské zodpovědnosti, rodiče nemají plnou způsobilost k právním úkonům. V těchto případech poručník nezletilé dítě bude vychovávat, zastupovat a spravovat jeho majetek. Orgán SPOD bývá poručníkem ustanoven v případě, že jím nemůže být ustanovena fyzická osoba (např. příbuzní nezletilého či osoby, které byly rodiči doporučeny).

*Opatrovnictví* (§§ 83- 84 zákona o rodině) Vedle případů střetu zájmů zákonných zástupců a dítěte nebo mezi dětmi stejných rodičů, ohrožení majetkových zájmů dítěte, omezení

rodičovské zodpovědnosti a řízení o osvojení, ustanoví soud dítěti opatrovníka v případech, kdy je to v zájmu dítěte z jiných důvodů třeba. Například v trestním řízení, zejména pokud je nezletilý osobou poškozenou.

V takových případech lze ustanovit opatrovníkem i orgán sociálně právní ochrany dětí.

### 3.3.6 Náhradní výchova

Je uplatňována v případech, kdy se rodiče nemohou nebo nechtějí starat o své dítě. O druhu náhradní výchovy rozhoduje soud. Náhradní výchovou se rozumí svěření dítěte do výchovy jiné fyzické osoby než rodiče; pěstounská péče; poručenství; osvojení a poslední možností je pak ústavní výchova.

*Svěření dítěte do péče jiné fyzické osoby než rodiče* nastává v případech, kdy se rodiče nemohou nebo nechtějí o své dítě starat. Hlavním důvodem pro uložení náhradní výchovy jsou objektivní a subjektivní překážky na straně rodiče. Objektivní např. nemoc, dlouhodobý pobyt rodičů v zahraničí, mentální postižení dítěte. Subjektivními překážkami mohou být např. narušení osobnosti rodiče, nezáměr dítěte vychovávat, kdy ale rodič nedal souhlas k adopci. Dítě může být svěřeno do výchovy buď jedné fyzické osobě nebo do společné výchovy manželů, velmi žádoucím je příbuzenský vztah mezi dítětem a fyzickou osobou (např. dítě je svěřeno do výchovy prarodičům). Soud je povinen ve svém rozhodnutí vymezit práva a povinnosti vůči dítěti. Osoba, jíž bylo dítě svěřeno do výchovy je zastupuje v běžných záležitostech, rodiče zůstávají zákonnými zástupci dítěte, jejich vyživovací povinnost trvá i nadále.

*Pěstounská péče* (§§ 45a- 45d) je zvláštní formou státem řízené a kontrolované dlouhodobé náhradní výchovy v rodině. Předpoklady jsou : výchova dítěte není řádně zabezpečována, rodiče výchovu nezvládají, nechtějí nebo ji nemohou zajišťovat, případně rodiče dítěte nežijí.

*Osvojení* - Zájmem společnosti v tomto případě je založit mezi osvojencem a osvojitelem takový vztah, jako mezi rodiči a dětmi a vytvořit tak nezletilému harmonický domov. O osvojení rozhoduje soud.

*Ústavní výchova* je nařízena v případech, kdy je výchova dítěte vážně ohrožena nebo vážně narušena a jiná uložená výchovná opatření nevedla k nápravě nebo jestliže z jiných závaž-

ných důvodů nemohou rodiče výchovu dítěte zabezpečit (§ 46 zákona o rodině). Soud může takové dítě svěřit také do péče **zařízení pro děti vyžadující okamžitou pomoc**.

## **II. PRAKTICKÁ ČÁST**

## 4 VÝZKUM

Problematika vyšetřování případů týraných, zanedbávaných a zneužívaných dětí je velice složitá a náročná. Každé vyšetřování vyžaduje interdisciplinární přístup, kdy jsou zainteresovány nejen orgány činné v trestním řízení (policie, státní zastupitelství, soud), ale i pedagogové, psychologové, lékaři a v neposlední řadě pracovníci oddělení sociálně-právní ochrany dětí při jednotlivých obecních (městských) úřadech.

Hlavní činností pracovníků OSPOD by měla spočívat v terénní sociální práci, při které vyvíjí převážně preventivní a poradenskou činnost. V rámci tohoto musí včas a adekvátně reagovat na zjištěné skutečnosti. Na prvním místě by měly být především neformální opatření a zásahy. Ovšem je zřejmé, že v některých, převážně závažnějších případech, budou muset sáhnout k závažným zásahům do rodinných poměrů. V takových případech je již důležité umět plně zvládat a využívat prostředky, dané jim příslušnými právními předpisy. (Špeciánová, 2003)

### 4.1 Metody výzkumu

K vypracování praktické části této práce byla po zvážení zvolena kvalitativní forma výzkumu, neboť tato umožňuje hlubší a podrobnější náhled do zkoumané problematiky. V konkrétních případech týraných, zneužívaných a zanedbávaných dětí totiž na rozdíl od kvantitativního výzkumu umožňuje objektivní náhled do dané problematiky, odhaluje podstatu problému na základě získaných pravdivých informací.

Jako hlavní metoda k vypracování praktické části mé bakalářské práce je použita případová studie dětí, u kterých byly zjištěny příznaky syndromu týraného, zneužívaného a zanedbávaného dítěte.

Jak uvádí Švaříček (2007), smyslem případové studie je velmi podrobné zkoumání a porozumění jednomu nebo několika málo případů. Základem případového šetření musí být sběr skutečných dat, vztahujících se k objektu případu. Podstatné je, že v případové studii je usilováno nejen o ověření si teoretických znalostí, ale také o celkové porozumění případu v jeho přirozeném prostředí.

Podle Matouška (2005) se případovou studií rozumí práce s jednotlivým případem, kdy za tento se většinou pokládá jedna osoba, někdy však také manželský/partnerský pár nebo rodina.

Studium sexuálního či jiného zneužívání a týrání dětí je z výzkumného hlediska toliko obtížné, neboť u poškozených dětí je zde velká pravděpodobnost nebezpečí vzniku sekundární viktimizace, obnovení traumatizujících vzpomínek a předávání zkreslených informací. (Vaníčková a kol., 1999).

## 4.2 Organizace výzkumu

Jakožto policista jsem si nejprve zjistil výskyt případů syndromu CAN na území Zlínského kraje, konkrétně v místě mého bydliště a jeho okolí. K vypracování případových studií jsem si tudíž mohl vybrat spisové materiály vedené Policií ČR. Ovšem v návaznosti na téma mé práce jsem se rozhodl vypracovat je ze spisových materiálů příslušného oddělení sociálně-právní ochrany dětí. Z tohoto důvodu nejsou v konkrétních popsáních případů popsány opatření a úkony učiněné ze strany PČR, konkrétně SKPV.

Nejprve jsem si tedy osobně zažádal u vedoucí oddělení o možnosti nahlížet do jimi vedené agendy za účelem vypracování této práce. S tímto vedoucí souhlasila, ovšem za podmínky, že tomuto bude vždy přítomna alespoň jedna ze sociálních pracovníků. S tímto jsem plně souhlasil. Na základě tohoto mi tedy bylo umožněno prostudování spisových materiálů. Toto probíhalo v období únor – březen 2010, kdy bylo nutné se nejprve důkladně seznámit se způsobem vedení administrativy, řazením písemností a dalších podkladů.

Analýzou dokumentů a na základě zjištěných skutečností byly vypracovány případové studie dětí, u kterých byly zjištěny znaky syndromu CAN. V průběhu vypracování mě byly ze strany pracovníků OSPOD sděleny skutečnosti, které je vedly k následným opatřením. Tyto jsou v závěru každé případové studie vypsány.

V souvislosti se zákonem na ochranu osobních údajů č. 101/2000Sb., osobní údaje, podle kterých by bylo možné rodinu a dítě identifikovat, byly buď změněny či úplně vynechány.

### 4.3 Cíl výzkumu

Důležitým klíčem při řešení situace ohroženého dítěte je zjištění, do jaké míry podmínky pro jeho příznivý a žádoucí vývoj v rodině jsou naplňovány. Co konkrétního v jeho prostředí je zanedbáváno, co chybí. Neméně důležité je i zjištění, co je možné pro rodinu a dítě samotné udělat. Jaká opatření bude nutné přijmout a zda je možné dítě i nadále v rodině ponechat.

Rozbor problému, jeho příčin, stejně tak i kvalifikovaná pomoc ohroženému dítěti a vhodně zvolená sanace jeho rodiny se v současné době jeví jako vhodná cesta, jak se vyhnout dalšímu zlu. Cílem zásahu odborníků by primárně mělo být zlepšení situace dítěte a jeho rodiny. Volba silných represivních opatření by v každém případě měla být až tou poslední možností.

Cílem výzkumné části je prostřednictvím případových studií syndromu CAN u jednotlivých dětí zanalyzovat jejich osobní údaje, kriminogenní faktory vzniku ohrožení, vývoj problému v rodině a v neposlední řadě vstup a následná činnost sociálních pracovníků oddělení sociálně-právní ochrany dětí, jakožto primárního poskytovatele sociálně-právní ochrany.

## 5 PŘÍPADOVÉ STUDIE

V následujících 5 případových studiích jsou popsány skutečné příběhy dětí, jejichž životy byly poznamenány chováním dospělého.

### 5.1 Jana, 2000

Rodinná anamnéza:

Jana je z neúplné rodiny, žije s otcem a jeho přítelkyní. Matka zemřela, když Janě byli 3 roky. Od té doby otec vystřídal několik partnerek, které se žádnou měrou na výchově Jany nepodílely. Se současnou partnerkou, Martinou, žije přes 1 rok a Martina je v 5. měsíci těhotenství. Otec je soukromý živnostník v oboru stavebnictví. Ve svém volnu se více než své dceři věnuje přítelkyni. S tou má Jana neshody od samého počátku.

Po seznámení s Janiným otcem se Martina nastěhovala do jejich domku. Tento je vybaven střídmě, v současné době se dokupuje vybavení pro novorozence. Finanční situace, dle vyjádření otce, je dostačující. Jana má ze strany otce pouze babičku a dědu, s kterými se příliš nestýká. Ze strany zemřelé matky má Jana tetu a prarodiče. Tito odmalička mají o Janu zájem, ovšem otec jim návštěvy příliš neumožňuje.

Osobní anamnéza:

Jana navštěvuje 6. třídu základní školy, doposud školní docházka řádná. Školní prospěch v pásmu průměru. V průběhu 6. třídy, v hodinách tělesné výchovy, byl u dívky zjištěn úbytek váhy. Také nedostatek soustředění ve výuce, únava. Do školy z domova dochází neupravená, ve špinavém oblečení. V kolektivu se dívka ráda zúčastňovala kolektivních aktivit, byla ráda mezi dětmi. V současné době se kolektivu straní. U Jany nebyly zjištěny jakékoliv patologické nálezy ve vývoji těla, myšlení ani řeči.

Ze spisové dokumentace:

Zjištěno citové zanedbávání, později psychické a následně i fyzické týrání, jak ze strany partnerky otce, tak i vlastního otce.



Jana uváděla, že jí Martina někdy na několik hodin bezdůvodně zamyká do komory, ve tmě, bez jídla a pití. Když jí prosila, aby ji pustila, že musí na záchod, tak ji nikdy nepustila a Jana se počürala. Toto své jednání Martina otci Jany vysvětlovala tím, že Jana je na ní drzá, nadává jí, kope ji do noh, ačkoliv ví, že je těhotná. Taky se podle Martiny Jana odmítá podílet a částečně převzít odpovědnost za pořádek v domě, odmítá umývat nádobí, vysávat, u sebe v pokoji má nepořádek. Na základě tohoto je vždy Jana ještě fyzicky potrestána otcem tak, že ji na zadek bije velkou vařečnou nebo opaskem z kalhot. Jana dostává od otce domácí vězení nebo zákaz sledování televize. Nevlastní mobilní telefon ani MP3přehrávač, což děti v jejím věku běžně mívají. Kapesné Jana nedostává. Jídlo si v domě může vzít pouze se souhlasem. Průběžně ji Martina uráží, nadává jí a bezdůvodně v noci budí.

Otec i Martina přiznávají, že mají s Janou výchovné potíže, které řeší občasným zákazem sledování televize nebo malým pohlavkem. O Janě tvrdili, že doma krade peníze, nechce se učit do školy a doma neuklízí. Částečně přiznávají, že péči o Janu zanedbávají, z toho důvodu, že se těší na narození společného dítěte.

### **Činnost ze strany OSPOD:**

Na případ OSPOD upozornila třídní učitelka Martiny, která si při vyučování všimla podlitiny na levé ruce a Martina se jí poté přiznala, že ji otec s přítelkyní bijí. Před prvním kontaktem s otcem OSPOD provedl šetření ve škole, u ošetřujícího lékaře a také v místě bydliště. Rovněž byl proveden pohovor s nezletilou, která týrání potvrdila.

Provedeným šetřením bylo zjištěno, že nezletilá v rodině zůstat může, neboť nedošlo k úplnému zpretrhání vazeb mezi otcem a dcerou a není ohrožena na životě ani zdraví. Otec je pozván k jednání na OSPOD, kde byl poučen o svém závadném chování, s otcem bylo projednáno odstranění nedostatků ve výchově, a zároveň mu bylo sděleno, že věc bude oznámena na Policii ČR, zda se svým jednáním nedopustil trestného činu. S přítelkyní otce byl proveden pohovor, jehož předmětem bylo zjištění nevhodného chování k dceři svého přítele.

V domácnosti se provádí opakované návštěvy, rodina je nasměrována na odborné poradenství v oblasti psychosociálních služeb. Navrženy návštěvy u psychologa. S otcem a jeho přítelkyní je opakovaně jednáno na OSPOD, kdy se zjišťují příčiny jejich nevhodného

chování, opakovaně prováděn pohovor s nezletilou, zda se jednání otce a přítelkyně neopakuje. V návaznosti na toto si OSPOD vyžaduje sdělení informací od ošetřujícího lékaře, ze školy.

Nad výchovu nezletilé byl stanoven soudní dohled (OSPOD podal návrh na okresní soud na stanovení soudního dohledu). V průběhu řízení si prarodiče podali návrh na úpravu styku s nezletilou, k čemuž jim byly ze strany OSPOD poskytnuty informace a vzor. Otec byl poučen, že v případě pokud se chování otce a jeho přítelkyně nezmění, bude OSPOD nucen podat návrh na ústavní výchovu. Případně, že si členové rodiny mohou požádat o svěřeni Martiny do své péče, neboť o toto projeví zájem.

Po posledním šetření OSPOD v rodině nebylo zjištěno jakékoliv nežádoucí, neadekvátní chování vůči nezletilé Martině. Otec i jeho přítelkyně svého dřívějšího jednání litovali, o Martinu řádně pečují, prarodiče i teta Janu pravidelně navštěvují.

## 5.2 Petra, 1998

Rodinná anamnéza:

Vyrůstá v neúplné rodině, rodiče se v jejich 2 letech rozvedli, otec se odstěhoval za prací do Čech. Petra má staršího bratra, Lukáše (17), který je přes týden na internátě mimo místo bydliště. Matka (33), vyučena servírka, pracuje jako barmanka v non-stop herně, převážně v odpoledních směnách a nočních směnách

Matka po rozvodu dlouhou dobu bez partnera. Od roku 2008 žije s Mariánem, partnerem o 7let mladším. Vyučen jako automechanik. Tento je v současné době nezaměstnaný, práci si aktivně nehledá, žije z prostředků získaných matkou Petry. V minulosti několikrát soudně trestán pro násilnou trestnou činnost.

Osobní anamnéza:

U Petry došlo v rozvodovém období rodičů k mírnému zpoždění vývoje řeči a tvůrčího myšlení. Prospěch ve škole –vyšší průměr. Ve třídě je Petra oblíbená, ovšem méně komunikativní, je ráda ve společnosti svých spolužáků. Mezi její záliby ve škole patří kreslení, tanec, hry. Charakterizována jako snaživá, citlivá, silně důvěřivá. Nadměrný respekt

vůči autoritám. Mezi volnočasové aktivity patří jízda na kolečkových bruslích, četba, hra na kytaru.

Ze spisové dokumentace:

Partner matky, Marián, od začátku svého vztahu s Petřinou matkou omezuje Petře styk se svými vrstevníky. Toto zdůvodňuje tím, že její matka je hodně zaměstnaná, a tak by jí měla pomoci s chodem domácnosti, tj. úklid, vaření. Brání jí kamarádit s dětmi ve svém volnu, jako vysvětlení poukazuje na to, že na dovádění s kamarády bude mít čas v dospělosti. Po asi 9měsících začalo ze strany Mariána obtěžování, kdy využíval toho, že je matka v zaměstnání. Zpočátku po příchodu ze školy po Petře vyžadoval, aby se před ním svlékla do kalhotek s tím, že jí chce zkontrolovat, zda ji ve škole nebijí spolužáci.

Později po Petře začal vynucovat svlečení donaha, aby ji mohl zkontrolovat, jestli „už něco náhodou neměla něco s nějakým klukem“. Po kontrole se musela jít Petra vždy okoupat a před Mariánem si důkladně umýt prsa a pohlavní orgány. Zprvu, když toto odmítala, tak od něj dostala několik pohlavků nebo štípanců. Při tom Petře vyhrožoval, že nesmí nikomu nic říct, že by jí stejně nikdo jako dítěti nevěřil.

Jednou po příchodu ze školy Petra zjistila, že je Marián v koupelně a koupe se. Proto se pokusila z bytu co nejdříve odejít, ale Marián ji v tom zabránil a začal ji nutit, aby mu hladila penis. Poté ji i přes její nesouhlas svlékl donaha a začal ji hladit na krku, prsou, zadku a na vnitřní straně stehén. Odvedl ji do koupelny a když se Petra koupala, začal ji zasouvat prsty do pochvy. Na to se Petra rozbředla a řekla Mariánovi, že vše řekne mamince. Za to ji pak Marián zbil tak, že následně upadla do bezvědomí a musela být na místo přivolána RZS, která dívku odvezla do nemocnice. Když matka navštívila Petru v nemocnici, všechno jí řekla a tato věc ihned telefonicky oznámila na linku 158.

### **Činnost ze strany OSPOD:**

Po oznámení ze strany Policie ČR OSPOD navázal s matkou úzký a pravidelný kontakt a dlouhodobě s ní spolupracuje. Matka se po prvotním zjištění psychicky zhroutila, neboť o zneužívání své dcery vůbec nevěděla ani netušila. Prostřednictvím OSPOD byla matka zkontaktována s psychologem, se kterým byla domluvena dlouhodobější psycho-

terapie. Po návratu Petry z nemocnice je jí zprostředkována odborná pomoc dětského psychologa. OSPOD rodinu dlouhodobě sleduje a navštěvuje, zjišťuje si informace od lékaře, ze školy a provádí pohovory s nezletilou, jak ve škole, tak i v místě bydliště. Ačkoliv je již bývalý přítel matky ve vazební věznici, má z něj Petra neustále strach, bojí se, že se jednou vrátí a bude se jí chtít pomstít. Z tohoto důvodu navržena návštěva psychiatra.

### 5.3 Petr, 1997

Rodinná anamnéza:

Rodiče nejsou manželé, matka (36let) a otec (42let), žijí spolu jako druh a družka, oba nezaměstnaní, nedokončené středoškolské odborné vzdělání. Pobírají dávky sociální podpory. 2sourozenci: Jiří (1999) a Lucie (2002) – umístění v dětském domově, neboť rodiče po jejich narození vůbec nejevili zájem o jejich výchovu a odmítli je. Rodina bydlí v sociálním bytě, přiděleném městským úřadem. Vybavení bytu prakticky žádné. Hygienické podmínky špatné (vlhko, plíseň, špinavé povlečení na postelích, neumyté nádobí).

Osobní anamnéza:

Petr je ve školním prostředí svými učiteli charakterizován jako pasivní, uzavřený. Prospěchově hodnocen jako silně podprůměrný. Kapacita paměti, koncentrace a pozornosti omezené. 2x opakoval 6.třídu ZŠ, v současné době v 7.třídě. Mezi vrstevníky neoblíben pro svou agresi. Zjištěn projev citové a intelektové zanedbanosti. Neakceptuje autoritu ze strany učitelů, odmlouvá, stává se agresivním. Bez hygienických návyků.

Ze spisové dokumentace:

Problémy u chlapce dle pracovníků OSPOD jsou následkem nepodnětné, zanedbané výchovy rodičů.

Chlapec se toulá po nocích, mnohdy celý víkend není doma. V průběhu školní docházky se opakovaně dopouští záškoláctví, v 7.třídě má zameškáno již 179hodin. Rodiče některé dny jeho nepřítomnosti ve škole dodatečně omlouvají, většinou však Petra podporují v tom, že do školy nechodí. Na výzvy školy rodiče nereagují. Petr využívá toho, že

rodiče v době, kdy by měl být ve škole, tak nejsou doma. Samy průběžně celý konzumují alkoholické nápoje v hospodách poblíž místa bydliště.

Do školy chodí Petr špinavý, neupravený, hladový, ospalý. Několikrát přistižen, jak svým spolužákům krade z aktovek svačiny. O víkendech během školního roku hlídkami policie přistižen v přítomnosti starších chlapců, v blízkosti hospod a barů a heren. Jednalo se o skupinku mladíků ve věku 16-19let, kteří se dopouštějí drobné majetkové trestné činnosti, občasní uživatelé drog. Po čase Petr začíná užívat těkavé látky, konkrétně toluen a společně se svými kamarády pro svou potřebu krade jídlo v supermarketech.

Po posledním požití toluenu se dopouští na náměstí výtržnictví, neboť ve svém stavu, způsobeném vlivem toluenu, napadá kolemjdoucí, rozbíjí výlohu supermarketu odpadkovým košem. Poté umístěn do dětské psychiatrické léčebny.

### **Činnost ze strany OSPOD:**

S touto rodinou OSPOD spolupracuje dlouhodobě, rodina byla nejprve vedena jako sledovaná, rodiče nespolupracovali, výrazně zanedbávali péči o nezletilého. Nejprve OSPOD využil všech preventivních opatření, které mu jsou umožněny ukládat, jenže tyto se zcela minuly účinkem. OSPOD podal návrh na stanovení soudního dohledu nad výchovou, čemuž soud vyhověl. Ovšem rodiče doporučení OSPOD nedodržovali, nedocházeli k psychiatrovi na protialkoholní léčbu a neodstraňovali nedostatky ve své výchově.

Kromě sociální pracovnice s nezletilým a jeho rodiči začala spolupracovat kurátorka pro mládež. Důvodem bylo nežádoucí patologické chování nezletilého. Na základě doporučení kurátorky pro mládež byl nezletilý se souhlasem rodičů na pobytu ve středisku výchovné péče, ovšem jeho chování se nezlepšilo.

Na základě pokračujících nežádoucích projevů v chování nezletilého byl se souhlasem rodičů umístěn do dětské psychiatrické léčebny. Ani po pobytu v tomto zařízení se jeho chování nezlepšilo a tak byl ze strany OSPOD podán návrh na ústavní výchovu, čemuž soud vyhověl. Při opakovaných návštěvách pracovníků OSPOD v diagnostickém ústavu nebylo zjištěno, že by u Petra došlo k výrazným změnám v jeho chování, proto jeho návrat do rodiny není žádoucí. Rovněž tak ze strany rodičů, ačkoliv s nimi sociální pracovnice nadále byla v kontaktu, neodstranili nedostatky ve své výchově a prostředí.

## 5.4 Jitka, 1995 a Marek, 2000

Rodinná anamnéza:

Rodiče: Milan a Jaroslava. Manželé 12let, před manželstvím spolu již 5let, od svých 18let.

Jaroslava (40), maturitní vzdělání na gymnáziu, Milan (43), vyučen jako zedník na odborném učilišti. Mají společně dvě děti, syna a dceru, ve věku 10 a 15let. Společně obývají byt v soukromém vlastnictví na sídlišti ve městě a zároveň staví rodinný dům mimo město. Pan Milan pracuje jako OSVČ ve stavebnictví, paní Jaroslava zaměstnána jako účetní ve firmě. Vybavení bytu, včetně pokoje pro děti je na požadované úrovni. Hygienické návyky plně zachovány, výchova směrem k dětem vedena řádně, doposud bez obtíží.

Osobní anamnéza:

Jitka, v současné době studentkou 1.ročníku gymnázia. Po zdravotní stránce zcela v pořádku. V průběhu školní docházky na ZŠ byl její prospěch hodnocen jako vynikající, každý rok ukončen vyznamenáním. Mezi její záliby patří jízda na koni. Samostatná, cílevědomá.

Marek je žákem 5.třídy základní školy. Po narození se opakují onemocnění dýchacího ústrojí – záněty průdušek. Školní prospěch a docházka ovlivněna častým onemocněním. Učení se vlivem časté absence ve škole zanedbává. Závislý na své matce a sestře, chybí otcovský vzor ve výchově.

Ze spisové dokumentace:

Z počátku manželství bylo toto bez potíží a rozporů. Po narození dcery Milan začal popíjet alkoholické nápoje a po příchodu domů z hospod byl agresivní, ale manželku ani dítě nikdy neuhodil. Po narození syna se tyto problémy stupňovali, manžel dále konzumoval alkoholické nápoje, po příchodu domů býval agresivní, vulgární a občas manželku několikrát udeřil, ať již dlaní nebo pěstí. V té době se vše obešlo bez přítomnosti policie, manžel se vždy po vystřízlivění omluvil a paní Jaroslava nic na policii neoznamovala.

Po tomto období několik let manželské soužití opět bez problémů.

Před 1,5rokiem se manželé domluvili na stavbě rodinného domu na pozemku za městem. Manžel se tohoto ujal s tím, že stejně pracuje ve stavebnictví a dokáže spoustu věcí obstarat. Z počátku na stavbu manžel jezdil pouze sám, kdy manželka s dětmi zů-

stávala v místě bydliště. Když byla stavba domu asi v polovině, začal být pan Milan nejen na svou ženu, ale už i na své děti agresivní a vulgární, mnohdy dokonce i bez předchozího požití alkoholu. Pro upřesnění: manželku bil pěstmi po celém těle, nikoliv jen do obličeje, kopal do ní, slovně ji urážel a ponižoval. Děti, které vždy byly útoku přítomny a bránily matku, tak také fyzicky napadal. Když byli děti doma pouze s otcem, nadával jim, urážel je, dokonce i fyzicky napadal. Při tom jim vyhrožoval, že jakmile někomu řeknou, co se u nich doma děje, tak to nepřežijí.

Časem se k tomu všemu ještě přidalo vyhrožování manželce, že až bude dům postavený, tak se tam nikdy neobjeví, ani s dětmi. Několikrát v noci bezdůvodně otec vzbudil děti a ptal se jich, jestli s ním chtějí bydlet v nově postaveném domě. Když řekli, že ano, začal na ně řvát, rozbíjel jim vybavení dětského pokoje, který obývali společně a vyhrožoval jim, že je vyhodí z okna, jestli někdy někomu o tom, co se u nich doma děje, řeknou.

Paní Jaroslava ani děti nově postavený dům doposud neviděly. Paní Jaroslavě se podařilo zjistit, že manžel má milenku a společný život s rodinou již neplánuje, ovšem rozvádět se nechce. Pravděpodobně, aby nemusel platit alimenty, což potvrzují i výhrůžky pana Milana: „Opovaž se z toho domu po mě chtít jedinou cihlu, jinak tě zabiju, to si pamatuj!!“ , „Žádný rozvod nebude, žádné peníze ti na ty parchanty dávat nebudu, klidně si chcípnete!“

Po tom všem přestal pan Milan dávat peníze na chod společné domácnosti, většinou na placení poplatků spojených s užíváním bytu. Často býval u milenky a o víkendech i s ní na novém domě. Když se občas vracel do bytu, nikdy se to již neobešlo bez slovních urážek, vyhrožování a i násilí. V posledním případě se již paní Jaroslava odhodlala přivolat na místo konfliktu hlídku policie. Jelikož však nikdy před tím nic neoznamovala, nic nebylo evidováno, hlídka na místě rozhodla, že se jedná pouze o narušení občanského soužití a doporučila paní Jaroslavě učinit následující den oznámení na nejbližším oddělení Policie ČR.

Právě přítomnost hlídky policie u pana Milana vzbudila ještě větší agresi než doposud a po odchodu hlídky policie z bytu zaútočil na paní Jaroslavu s nožem. Několikrát ji pořezal na rukách a poté i dceru, která se pokusila matku ochránit. Syna, který chvíli poté přišel domů ze zájmového kroužku zbil tak, že měl následkem toho na celém těle modřiny.

Na základě telefonického oznámení sousedů na místo opět přijíždí hlídky policie a RZS, která napadené odváží k vyšetření a následné hospitalizaci do nemocnice.

### **Činnost ze strany OSPOD:**

Policie ČR ihned informuje OSPOD o napadení matky s dětmi. Pracovnice OSPOD vyjíždí do nemocnice, kde se zkontaktovala s napadenou matkou a dětmi. Na základě jimi sdělených informací na otce ještě téhož dne podává trestní oznámení. Následující den OSPOD provádí šetření ve škole, u ošetřujících lékařů dětí a také v místě bydliště, aby pro další postup mělo co nejvíce informací. Na žádost o setkání otec nereaguje. Matce je ze strany OSPOD poskytnuto odborné poradenství, týkající se následného postupu nejen v rovině trestně-právní, ale i ve věci péče o děti a rozvodu.

Vzhledem k tomu, že otec stále bydlí v místě trv. bydliště s manželkou a dětmi ( i když pobývá často u přítelkyně, může se však opět vrátit domů a napadnout matku a děti) OSPOD pro matku a nezletilé děti zajistil azylové bydlení. Dále byl matce předán kontakt na intervenční centrum. Matka se hodlá s manželem rozvést, již ve vztahu nevidí východisko. OSPOD jí proto pomůže se sepsáním návrhu na úpravu rodičovské odpovědnosti, který následně podává na okresní soud. Dále je poskytnut vzor k žalobě o rozvod.

Ačkoliv je matka s dětmi ubytována v azylovém domě, jsou ze strany otce pronásledováni, slovně na ně útočí, volá jim pozdě v noci nebo zasílá výhružné SMS zprávy. Opakovaně na matku s dětmi čeká před azylovým domem a vyhrožuje všem zabitím. Matka se o sebe a své děti obává. Ve spolupráci s intervenčním centrem pomohl OSPOD matce nalézt utajené bydlení mimo místo bydliště a děti mění školu.

Matka na základě poskytnutého vzoru na OSPOD, podává na okresním soudu návrh na nařízení předběžného opatření dle § 76 občanského soudního řádu, aby nezletilé děti byly předběžným opatřením svěřeny do její péče, čemuž soud následně vyhověl.

Vzhledem k tomu, že jednání otce matku i její děti psychicky vyčerpává a ponižuje je, je ze strany OSPOD matce předán kontakt na psychologa k odborné péči.



## 5.5 Monika, 1998

Osobní anamnéza:

Dívka, 12let, mimo rodinu veselá, povídavá, upřímná. Třídní učitelkou charakterizována jako „předčasně dospělá“, komunikuje a řeší problémy jako dospělý. Zajímá se o problémy, které jsou typické pro děti staršího věku. Školní prospěch dlouhodobě výborný, záliby sport, četba, hudba.

Rodinná anamnéza:

Rodiče jsou manželé od roku 1997, po 7.měsících manželství se narodila dcera Monika, za 5let syn Marek. Tento je stížen mentální retardací, následkem cysty na mozku. Rodina bydlí ve vybaveném bytě o velikosti 3+1, finanční situace uspokojivá. Otec (38) zaměstnán jako strojník v gumárenském podniku, matka (37) v pojišťovnictví.

Ze spisové dokumentace:

Monika si stěžuje na chování své matky, která dle jejího mínění nadměrně konzumuje alkohol. Ze spisové dokumentace dále vyplynulo, že po narození dcery Moniky matka trpěla laktační psychózou, proto si ke své dceři nezískala správný mateřský vztah. Následně se narodil syn Marek a onemocněl cystou na mozku, důsledkem čehož je mentálně retardovaný. Od té doby matka nadměrně požívá alkoholické nápoje. O péči a výchovu syna se převážně stará otec a jeho rodiče.

Monika bydlí střídavě u svých prarodičů ze strany matky a doma se svými rodiči. Matka ji nutí chodit kupovat pro ní krabicové víno do supermarketu. O jejich zájmech, zálibách či potřebách nemá matka žádné ponětí. Ve 4 letech Moniky matka, když byla opilá, tak jí Monika nechtěně vylila sklenici s vínem, což matku rozčílilo tak, že na ni shodila skříňku, následkem čehož jí zlomila nohu. Frekvence požívání alkoholu u matky je stále častější, dceru bez důvodu opakovaně bije do hlavy a nadává jí. Otec se jí několikrát snažil ochránit, ale následkem toho se pak rodiče hádají, nadávají si.

Po jednom z incidentů mezi rodiči, kdy matka na Moniku řvala, že jí i jejího bratra měla po narození radši hodit do řeky Moravy a měla by klid, se Monika zamkla v koupelně, s nožem v ruce. Nenašla v sobě odhodlání si něco udělat, ale nevěděla jak dál pokračovat, co má dělat. Otec dění v rodině bagatelizuje, bere vše na lehkou váhu, vše

omlouvá. Podle něj je v každé rodině něco. Pokud mají rodiče problémy, nemají se do toho děti vměšovat.

Po každém incidentu Monika odchází k prarodičům, někdy přespat na jednu noc, někdy pobyt na delší dobu. Ze strany babičky je Monika přesvědčována, že v ní má podporu a může se na ni v jakémkoliv případě obrátit. Babička Moniku vychovává už od útlého dětství, od miminka. Svě dceři se snažila několikrát domluvit, ovšem bez účinku. Když je Monika u prarodičů, je veselá, povídavá, spokojená, dělá si úkoly do školy. Jakmile se blíží její odchod domů, začíná se třást, nemluví, několikrát i brečela.

### **Činnost ze strany OSPOD:**

OSPOD na rodinu upozornila babička Moniky. Na základě tohoto upozornění bylo provedeno šetření ve škole, u lékaře a v místě bydliště. Dále byl proveden pohovor s nezletilou, která situaci v rodině popisovala stejně jako babička. Pro úplnost informací byl proveden rozhovor i s bratrem. Poté OSPOD provádí šetření přímo v rodině a opakovaně s rodiči projednával nedostatky v péči a výchově. Na matku je ze strany OSPOD podáno trestní oznámení, zda se svým jednáním nedopouští trestného činu.

Mezitím OSPOD podává návrh na výchovné opatření – stanovení soudního dohledu nad výchovou nezletilých dětí. Matce doporučena návštěva psychiatra a následná léčba ze závislosti na alkoholu. Ze začátku bylo jednání s matkou složité, neboť odmítala spolupracovat. OSPOD doporučil spolupráci rodiny s terénní sociální službou pro rodiny s dětmi a také rodinnou terapii. Matka začala docházet k psychiatrovi, léčí se ze závislosti a situace v rodině se začala zlepšovat. Výrazný vliv byl docílen působením rodinné terapie, matka přestala se svými útoky na dceru, začala se postupně o obě děti plně zajímat a pečovat o ně.

## ZÁVĚR

Průběh svého dětství si nevybíráme, jeho následky si však sebou nosíme po celý život.

Část dětí si v dětství prožila a prožije mnoho utrpení a strastí. Bohužel, ne vždy mu bude někdo schopen z těchto otřesných situací pomoci. Jsem ale přesvědčen, že mezi námi žije mnoho lidí, kteří se těmto dětem snaží pomoci. Ochrana dětí vyžaduje mnoho síly, odvahy a vytrvalosti, ale její výsledek má smysl. Tím smyslem je štěstí a radost dětí. A za to má cenu bojovat.

Při zpracování mé bakalářské práce jsem měl tu čest se několikrát setkat s paní MUDr. Vaníčkovou, zakladatelkou Růžové linky, která se zabývá pomocí ohroženým dětem. Rozhovory s ní na téma týrání, zneužívání a zanedbávání dětí byly pro mě velmi obohacující. Jsem rád, že mi byla toliko nápomocna utřídit si informace v dané problematice. Neméně obohacujícími pro mě však byly i setkání a rozhovory s pracovníci oddělení sociálně-právní ochrany dětí na městském úřadě v Otrokovicích. Zde jsem měl možnost se seznámit s jejich činností a jako policista, který se začíná o problematiku dětí a mládeže zajímat, jsem byl vděčný za informace a rady, které mi poskytly.

Klíčovou roli v práci s ohroženými dětmi sehrávají právě pracovníci oddělení sociálně-právní ochrany dětí na sociálních odborech při obecních nebo městských úřadech. Jsou to totiž oni, kdo stojí „v první linii“ a bojují za práva dětí. Mnohdy jsou první, kdo přichází do styku s dítětem a jeho rodinou. Při tomto jsou oprávněni činit opatření směřující k nápravě situace dítěte a jeho rodiny. Mnohdy jsou však pracovníci OSPOD napomínáni, že plně nevyužívají všech možností k nápravě rodiny a dítěte, jindy zase, že zbytečně využívají tvrdých represivních opatření. Jsem však pevně přesvědčen, že veškerá činnost se odvíjí od jejich nejlepšího vědomí a svědomí, s cílem zachování rodiny a pomocí nejen dítěti, ale i jeho rodině.

Z tohoto důvodu je jim a jejich činnosti v této práci věnovaná značná pozornost.

Pro ochranu dětí před syndromem CAN je určitě nezbytně důležité, aby vyčerpávacím způsobem byly využity veškeré možné zákonné prostředky. Ochrana by ale nebyla dostatečná, pokud by nebyla poskytnuta v úzké spolupráci se všemi, kteří hrají v řešení případu významnou roli. Jsou to zdravotníci, pedagogičtí a sociální pracovníci (státního i nestátního sektoru), soudci, státní zástupci a policisté.

Znalost rizikových faktorů syndromu CAN přispívá k profesionálnímu posouzení míry ohrožení dítěte a vytvoření plánu, který následně směřuje k pomoci dítěte a jeho rodině. Proto posouzení situace každého dítěte musí vždy vycházet z hlubších znalostí celkových podmínek rodiny.

Přístup k řešení problematiky CAN musí být vždy komplexní. Zjištění příčin a řešení jednotlivých případů musí být založeno především na pomoci, podpoře a spolupráci s rodinou. Samotné direktivní a represivní prostředky nic nevyřeší. Pouze podrobná analýza příčin a mechanismů podílejících se na vzniku poškození dítěte a snaha o pomoc a podporu rizikové rodiny zabrání zhoršování poškození dítěte a umožní jeho včasnou a účelovou léčbu.

V současné době nastupuje trend, kdy v péči o děti se stále více prosazuje cesta maximální sanace biologické rodiny. Sanací se dle Matouška (2008) rozumí podpora rodiny, která by měla být první volbou u většiny případů, kdy je sociální služba kontaktována v případech ohrožení dítěte. Existují již propracované systémy podpory a služeb ohroženým rodinám. Ukazuje se, že tento přístup je nejen prospěšnější pro vývoj dětí, ale v neposlední řadě i mnohem levnější než dlouhodobé umístění v ústavních zařízeních. Odchod dítěte z rodiny je vnímán jako skutečně krajní řešení.

Cílem odborné péče věnované sanaci rodin se syndromem CAN je dosažení stavu, kdy by odebírání dětí z rodin mělo být vyhrazeno jen pro ty případy, u nichž selhaly všechny dostupné formy pomoci rodině směřující k jejímu zachování

Samotné zpracování této práce ve mně opakovaně probouzelo vzpomínky na mé dětství. Musím podotknout, že jsem za něj svým rodičům a prarodičům vděčný. Jediným mým přáním teď tak je, aby šťastné a spokojené dětství mělo šanci prožít co nejvíce dětí. A v případě, že jim v tomto bude bráněno, aby se vždy našel někdo, kdo jim bude ochoten pomoci.

**SEZNAM POUŽITÉ LITERATURY**

- DUNOVSKÝ, J., DYTRYCH, Z., MATĚJČEK, Z. a kol. *Týrané, zneužívané a zanedbávané dítě.* Praha: Grada Publishing, 1995. 248 s. ISBN: 80-7169-192-5
- DUNOVSKÝ, J. a kol. *Sociální pediatrie: vybr. kapitoly.* Praha: Grada Publishing, 1999. 279 s. ISBN 80-7169-254-9
- DUNOVSKÝ, J. a kol. *Problematika dětských práv a komerčního sexuálního zneužívání dětí u nás a ve světě,* Praha: Grada Publishing, 2005. 252 s. ISBN 80-2471-201-6
- HANUŠOVÁ, J. *Násilí na dětech – syndrom CAN,* Praha: Vzdělávací institut ochrany dětí, 2006, ISBN 80-86991-78-4
- CHMELÍK, J. *Trestná činnost mládeže a páchané na mládeži.* 2.vyd., Praha: MV ČR, 1998. 122 s.
- KRAUSOVÁ, L., NOVOTNÁ, V. *Sociálně-právní ochrana dětí.* Praha: ASPI, 2006. 228 s. ISBN 80-7357-214-1
- MATOUŠEK, O. *Slovník sociální práce,* 2. vyd. Praha: Portál, 2008. 272s. ISBN 978-80-7367-368-0
- MATOUŠEK, O., KOLÁČKOVÁ, J., KODYMOVÁ, P. *Sociální práce v praxi.* Praha: Portál, 2005. 352 s. ISBN 80-7367-002-X
- NOVOTNÁ, V., BURDOVÁ, E., BRABENEC, F. *Zákon o sociálně-právní ochraně dětí – komentář,* 2.vyd. Praha: Linde, 2002, ISBN 80-86131-31-9
- PÖTHE, P. *Dítě v ohrožení.* 1. vyd. Praha: G. Plus, 1996. 143s. ISBN 80-901896-5-2
- ŠPECIÁNOVÁ, Š. *Ochrana týraného a zneužívaného dítěte.* Praha: Linde, 2003. 156 s. ISBN 80-86131-44-0
- ŠVAŘÍČEK, R., ŠEĐOVÁ, K. *Kvalitativní výzkum v pedagogických vědách,* 1.vyd. Praha: Portál, 2007, 384 s. ISBN 978-80-7367-313-0
- VANÍČKOVÁ, E., KLOUBEK, M. *Komerční sexuální zneužívání dětí.* Praha: Česká společnost na ochranu dětí, 2006. 102s. ISBN 80-239-6471-2
- VANÍČKOVÁ, E., PROVAZNÍK, K., HADJ-MOUSSOVÁ, Z., SPILKOVÁ, J. *Sexuální násilí na dětech.* Praha: Portál, 1999. 118 s. ISBN 80-7178-286-6

VANÍČKOVÁ,E., PROVAZNÍKOVÁ,H., *Stručný průvodce dětskou krizovou intervencí.*

Praha: Univerzita Karlova-3.LF, Růžová linka, 2006. 71s. ISBN 80-239-8347-4

WEISS, P. a kolektiv. *Sexuální zneužívání pachatelé a oběti.* Praha: Grada Publishing,

2000. 212 s. ISBN 80-7169-795-8

### Časopisy:

ČÍRTKOVÁ,L. *Sexuální zneužívání dětí.* Kriminologický sborník, 1999, ročník 63,č. 2, s.

41

VYKOPALOVÁ,H. *Násilí v rodině.* Kriminologika, 2001. ročník 34, č. 2, s. 53

ZOUBKOVÁ,I. *Kriminalita páchaná na mládeži.* Kriminologika, 2001. ročník 34, č. 2, s.

41 – 46

### Internetové zdroje:

*Ministerstvo práce a sociálních věcí* [online]. 2009, 22.4.2009 [cit. 2010-02-15].

Sociálně-právní ochrana dětí - obecný úvod. Dostupné z WWW:

<http://www.mpsv.cz/cs/7242>

*Otrokovice* [online]. 2010, poslední změna 16.1.2010 [cit. 2010-02-03]. Odbor sociální. Dostupné z WWW: <http://otrokovice.cz/newWebOtr/meuOdbory/odborSOC.aspx?id>

### Ostatní:

NEDĚLNÍKOVÁ, D. a kol. *Metodická příručka pro výkon terénní sociální práce.* Ostrava:

Ostravská univerzita 2007,

Násilí na dětech: „*Násilí nezná hranice, ale zanechává stopy*“. Sborník přednášek

z 2.národní a I. Středoevropské konference konané pod záštitou veřejného ochránce práv, Praha: Humanitas Profes, 2003, s.112, ISBN 80-903392-0-4

### Právní předpisy:

Úmluva o právech dítěte – zákon č. 104/1991 Sb.

Zákon o rodině – zákon č. 94/1963 Sb.

Trestní zákoník – zákon č. 40/2009Sb.

Trestní řád – zákon č. 141/1961Sb.

Zákon o sociálně-právní ochraně dětí – zákon č. 359/1999 Sb.

**SEZNAM POUŽITÝCH SYMBOLŮ A ZKRATEK**

OSPOD    Orgán (oddělení) sociálně-právní ochrany dětí

PČR        Policie České republiky

SKPV      Služba kriminální policie a vyšetřování

OSN        Organizace spojených národů

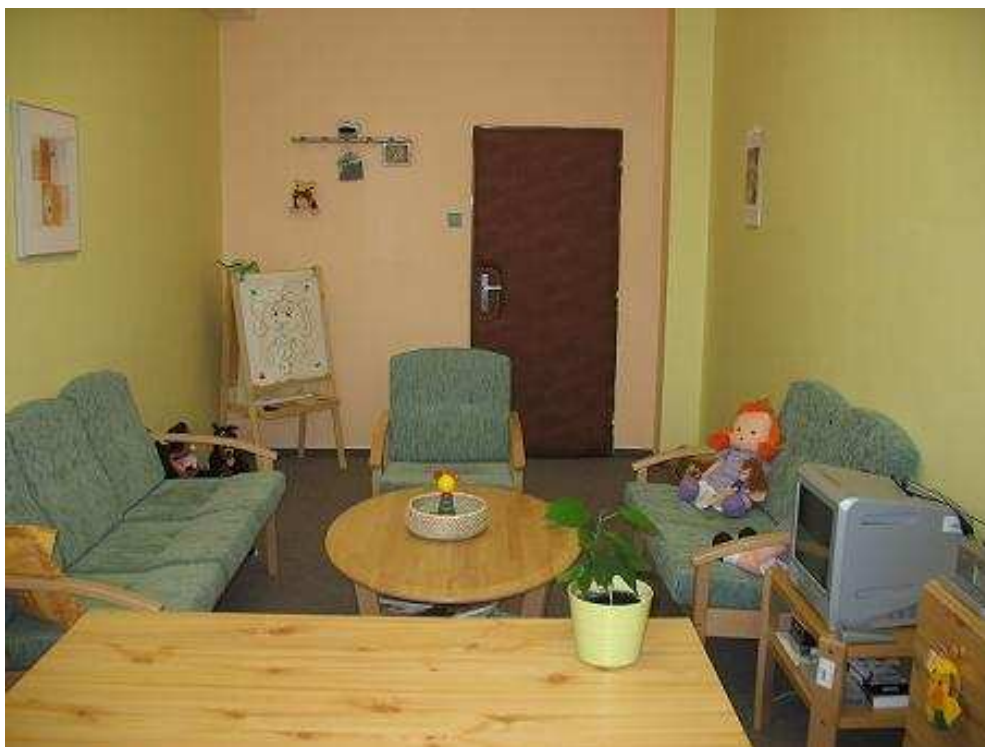
NNO        Nevládní neziskové organizace



## SEZNAM PŘÍLOH

- 1) fotografie výlechové místnosti a demonstračních pomůcek: „Jája a Pája“
- 2) přehled nejznámějších neziskových organizací, zabývajících se problematiku syndromu CAN
- 3) Formy a projevy syndromu CAN

**PŘÍLOHA P I: FOTOGRAFIE DEMONSTRAČNÍCH POMŮCEK  
A VÝSLECHOVÉ MÍSTNOSTI**





## **PŘÍLOHA P II: PŘEHLED NEJZNÁMĚJŠÍCH NNO**

### **Sdružení Linka Bezpečí dětí a mládeže**

Ústavní 91/95, 181 21 Praha 8 – Bohnice

Tel.: 266 727 979

[www.linkabezpeci.cz](http://www.linkabezpeci.cz)

*Popis činnosti:* Sdružení Linka bezpečí bylo založeno v r. 1994 za účelem pomoci dětem a mladým lidem nejen v jejich obtížných životních situacích, ale i při jejich každodenních starostech a problémech.

### **Dětské krizové centrum**

V Zápolí 1250, 141 00 Praha 4 – Michle

Tel.: 241484149

[www.ditekrize.cz](http://www.ditekrize.cz)

*Popis činnosti:* Zabývá se problematikou syndromu CAN (syndromu týraného, zneužívaného a zanedbávaného dítěte).

### **Liga lidských práv - Centrum pro právní ochranu dětí**

Za Poříčskou branou 12, 189 00 Praha 8

Tel. 224816765

[www.llp.cz](http://www.llp.cz)

*Popis činnosti:* Liga lidských práv je sdružení právníků zabývajících se ochranou lidských práv ohrožených a znevýhodněných skupin ve společnosti. Její program „Centrum pro právní ochranu dětí“ poskytuje od roku 2001 sociálně-právní pomoc rodinám s ohroženými dětmi. Předností Centra je součinnost právníka, psychologa a sociálního pracovníka s důrazem na kvalifikovanou právní pomoc. Centrum se také zabývá připomínkováním a působením na systémové změny v oblasti dětských práv v ČR.

### **Projekt Šance**

Ve Smečkách 28, Praha 1, 110 00

[www.sance.info/](http://www.sance.info/)

*Popis činnosti:* prevence obchodu s komerčně sexuálně zneužívanými dětmi a dětmi žijícími na ulici, terénní práce s dětskými prostitutky, často závislými na drogách.

### **Růžová linka – Česká společnost na ochranu dětí na 3. LF UK v Praze**

Ruská 87, Praha 10, 101 00

[www.ruzovalinka.cz](http://www.ruzovalinka.cz)

*Popis činnosti:* telefonní krizová linka pro děti a mladistvé na území ČR, komplexní programy pro děti a mladistvé z Prahy

### **STŘEP, středisko pomoci dětem a rodinám**

Senovážná 2, Praha 1, 110 00

[www.mcssp.cz/strep](http://www.mcssp.cz/strep)

*Popis činnosti:* Realizace projektů na podporu pomoci dětem a rodinám – alternativa k umístování dětí mimo domov, rané intervence, dobrovolnický program, vzdělávání a informativní programy, práce na legislativních změnách.

### **Servis pro práva dítěte**

Moskevská 50, 101 00 Praha 10

Tel. 271722534

[www.sppd.cesky-dialog.net](http://www.sppd.cesky-dialog.net)

*Popis činnosti:* Sdružení podporuje veškeré aktivity, které směřují ke zlepšení života dětí a jejich rodin. Cílem sdružení je hledat cesty k vzájemnému porozumění a respektu.

### **Český helsinský výbor**

Jelení 199/5, 110 00 Praha 1

Tel. 224372335, 224372338

[www.helcom.cz](http://www.helcom.cz)

*Popis činnosti:* Český helsinský výbor je nevládní neziskovou organizací pro lidská práva. Mezi hlavní cíle patří především sledování zákonodárné činnosti týkající se lidských a občanských práv, monitoring stavu lidských práv v ČR, bezplatné právní poradenství jednotlivcům, jejichž lidská práva byla porušena apod..

### **Český výbor pro UNICEF**

Elišky Peškové 17/741, 150 21 Praha 5

Tel. 257320224

[www.unicef.cz](http://www.unicef.cz)

*Popis činnosti:* Český výbor pro UNICEF byl ustaven v roce 1991 jako národní, nevládní, dobrovolná organizace, reprezentující a svojí činností podporující zájmy Dětského fondu OSN - UNICEF v České republice.

### **Fond ohrožených dětí**

Na Poříčí 1038/6, 110 00 Praha 1

Tel.: 224 236 655

[www.fod.cz](http://www.fod.cz)

*Popis činnosti:* občanské sdružení pomáhající dětem sociálně ohroženým, zanedbávaným, nebo týraným. FOD provozuje po celé ČR síť tzv. Klokánků, jejichž cílem je nahradit ústavní výchovu ohrožených dětí přechodnou a okamžitou rodinnou péčí.

### PŘÍLOHA P III: Formy a projevy syndromu CAN

	aktivní	Pasivní
Tělesné týrání zneužívání a zanedbávání	tržné, zhmožděné rány a poranění, bití, zlomeniny, krvácení, dušení, otrávení, smrt	neprospívání, vyhladovění, nedostatky v bydlení, ošacení, ve zdravotní a výchovné péči
Duševní a citové týrání, zneužívání a zanedbávání	Nadávky, ponižování, strašení, stres, šikana, agrese	nedostatek podnětů, zanedbanost duševní i citová
Sexuální zneužívání	sexuální hry, pohlavní zneužití, ohmatávání, manipulace v oblasti erotogenních zón, znásilnění, incest	exhibice, video, foto, audiopornografie, zahrnutí dětí do sexuálních aktivit dospělých
<p>Zvláštní formy: Münchhausenův syndrom v zastoupení</p> <p style="padding-left: 40px;">systémové týrání a zneužívání</p> <p style="padding-left: 40px;">organizované týrání a zneužívání</p> <p style="padding-left: 40px;">rituální týrání a zneužívání</p>		

Zdroj: Dunovský a kol. (1995, str.19)