

Analýza druhů obuvi zobrazené v Kodexu vyšehradském

Bc. Petra Ohnůtková

Diplomová práce
2011



Univerzita Tomáše Bati ve Zlíně
Fakulta technologická

nascannované zadání s. 1

nascannované zadání s. 2

ABSTRAKT

Diplomová práce se zabývá výskytem druhů obuvi v Kodexu vyšehradském a popisuje obuv v XI. století na území českého státu. Teoretická část popisuje počátky českého písemnictví a strukturu evangelistáře, který byl darem pro českého krále Vratislava II. Hlavní část zahrnuje výzdobu jednotlivých obrazů daného díla. Praktická část analyzuje obuv vyobrazenou na iluminacích Kodexu vyšehradského a zkoumá jednotlivé druhy obuvi a jejich vzhled a způsob zdobení.

Klíčová slova: obuv, Kodex vyšehradský, historie obouvání, ikona.

ABSTRACT

This thesis deals with different kinds of footwear depicted in Kodex vyšehradský and describes the footwear in Bohemia in 11th century. The theoretical part describes the origin of Czech literature and structure of the Evangelistery, which was a gift to the Czech king, Vratislav II. The main part contains decoration of manuscript's pictures. The practical part analyzes footwear depicted in the illuminations of Kodex vyšehradský and examines the different types of footwear, their visual aspect and the way of their decoration.

Keywords: footwear, Kodex vyšehradský, history of footwear, icon.

„Malé činy, které člověk uskuteční, jsou lepší než velké, které plánuje.

(Marshall)

Děkuji svému vedoucímu práce panu doc. Ing. Petru Hlaváčkovi, CSc. za odborné vedení a rady, ochotu a trpělivost. Dále děkuji všem, kteří mi pomáhali, podporovali mě a byli se mnou při zpracovávání této diplomové práce.

Prohlašuji, že jsem na diplomové práci pracovala samostatně a použitou literaturu jsem citovala. V případě publikace výsledků, je-li to uvedeno na základě licenční smlouvy, budu uvedena jako spoluautorka.

V Koprivnici 15. května 2011

.....

Podpis studenta

OBSAH

ÚVOD.....	8
I TEORETICKÁ ČÁST	9
1 VÝSKYT OBUVI V XI. STOLETÍ V ČECHÁCH	10
2 KODEX VYŠEHRADSKÝ	11
2.1 POČÁTKY ČESKÉHO PÍSEMNICTVÍ.....	11
2.2 POPIS A STRUKTURA KODEXU	12
2.2.1 Složení kodexu	13
2.2.2 Kompozice a ikonografie	13
2.2.3 Výtvarné pojetí výzdoby	13
2.2.4 Místo vzniku Kodexu vyšehradského, doba jeho darování a jeho objednatel	14
3 VÝZDOBA KODEXU VYŠEHRADSKÉHO	16
3.1 POPIS ILUMINACÍ KODEXU VYŠEHRADSKÉHO	16
3.1.1 Čtyři evangelisté.....	16
3.1.2 Rodokmen Ježíše Krista.....	17
3.1.3 Mojžíš u hořícího keře. Áronova hůl	17
3.1.4 Porta clausa. Proroctví Izajášovo	18
3.1.5 Sen Josefův.....	18
3.1.6 Maiestas Domini	19
3.1.7 Klanění tří králů	19
3.1.8 Křest Páně v Jordánu.....	19
3.1.9 Narození Páně	20
3.1.10 Obětování Páně	20
3.1.11 Zvěstování Páně	21
3.1.12 Trojí pokoušení d'ábelské.....	21
3.1.13 Vjezd Páně do Jeruzaléma	22
3.1.14 Večeře Páně. Mytí nohou	22
3.1.15 Maria Magdaléna lije Kristu na hlavu olej. Jidáš zaprodává Krista.....	23
3.1.16 Kristus na Olivetské hoře. Polibek Jidášův. Petr utíná ucho Malchovi	24
3.1.17 Kristus před Kaifášem. Petr zapírá Krista. Kristus před Pilátem	25
3.1.18 Jidáš vrací peníze a oběsí se. Pilát si myje ruce. Pilát propouští lotra a dává bičovat Krista.....	25
3.1.19 Korunování trním. Ukřižování. Kladení do hrobu	26
3.1.20 Mrtví vstávají z hrobů	27
3.1.21 Tři ženy u hrobu	27
3.1.22 Nanebevstoupení Krista	28
3.1.23 Seslání Ducha Svatého	28
3.1.24 Iniciála D s postavou knížete Václava	29
4 PRACOVNÍ HYPOTÉZY	30
II PRAKTICKÁ ČÁST	31
5 ANALÝZA OBUVI VYOBRAZENÉ NA ILUMINACÍCH KODEXU VYŠEHRADSKÉHO	32

5.1	ANALÝZA OBUTÝCH OSOB NA ILUMINACÍCH KODEXU VYŠEHRADSKÉHO	33
5.1.1	Čtyři evangelisté.....	33
5.1.2	Rodokmen Ježíše Krista.....	34
5.1.3	Mojžíš u hořícího keře	35
5.1.4	Proroctví Izajášovo.....	36
5.1.5	Sen Josefův.....	38
5.1.6	Narození Páně	38
5.1.7	Maiestas Domini	39
5.1.8	Klanění tří králů	40
5.1.9	Křest Páně v Jordánu.....	41
5.1.10	Obětování Páně	43
5.1.11	Zvěstování Páně	43
5.1.12	Trojí pokoušení ďábelské.....	45
5.1.13	Vjezd Páně do Jeruzaléma	45
5.1.14	Večeře Páně.....	47
5.1.15	Maria Magdaléna vylévá vonnou mast na hlavu Páně	47
5.1.16	Pán Ježíš na hoře Olivetské.....	48
5.1.17	Kristus před Kaifášem.....	50
5.1.18	Zoufalství Jidášovo	51
5.1.19	Trním korunování.....	52
5.1.20	Mrtví vstávají z hrobu	54
5.1.21	Vzkříšení Páně	55
5.1.22	Nanebevstoupení Páně	56
5.1.23	Seslání Ducha svatého.....	57
5.1.24	Evangelium na svátek svatého Václava	58
5.2	DRUHY OBUVI V KODEXU VYŠEHRADSKÉM.....	58
5.2.1	Sandály (náznaky pásků sandálů).....	60
5.2.2	Černá uzavřená kotníčková obuv nezdobená	60
5.2.3	Hnědá uzavřená kotníčková obuv nezdobená	61
5.2.4	Černá uzavřená kotníčková obuv zdobená.....	61
5.2.5	Hnědá uzavřená kotníčková obuv zdobená.....	62
5.2.6	Bosé osoby	62
5.3	DRUHY DEKORACÍ OBUVI V KODEXU VYŠEHRADSKÉM	62
	ZÁVĚR	63
	SEZNAM POUŽITÉ LITERATURY.....	64
	SEZNAM OBRÁZKŮ	65
	SEZNAM TABULEK.....	66
	SEZNAM PŘÍLOH.....	67

ÚVOD

Obuv doprovází člověka po celý jeho život. Je obrazem postavení ve společnosti, poukazuje na životní styl a osobní vkus. V dnešní době je na trhu spousta druhů obuvi a my můžeme dát přednost buď funkci a pohodlí nebo nosit obuv kvůli vzhledu a módním trendům. Boty jsou základní potřebou pro člověka, bez které se dnes už prakticky neobejde, neboť hlavní funkcí je ochrana před vnějšími vlivy.

Díky historickým nálezům obuvi můžeme obdivovat také krásu a rozmanitost různých období a světových kultur. Původně ochranná funkce později přešla v prostředek k zařazení do určité společenské skupiny.

Moje diplomová práce pojednává o výskytu obuvi v XI. století na území českého státu. Dále je zaměřena a detailně zkoumá hlavně druhy obuvi zobrazené na iluminacích evangelistáře českého krále Vratislava II., který se nazývá Kodex vyšehradský. Jde o významný dokument, který patří k historii českého státu. Na základě analýzy jednotlivých druhů obuvi byl vypracován přehled o jejich četnosti, popsány určitá pravidla nebo anomálie.

I. TEORETICKÁ ČÁST

1 VÝSKYT OBUVI V XI. STOLETÍ V ČECHÁCH

Obuv slovanských knížat byla vyráběná z usní, nižší vrstva se obouvala do obuvi zhotovené ze dřeva, lýka nebo slámy. Staroslovanská obuv však na našem území není podložena nálezem. Autoři rekonstrukcí obuvi zvané „ovínky“ se mohli inspirovat Wolfenbüttelským rukopisem (Gumpoldova legenda o svatém Václavu) nebo Biblií Karla Holého. Slovanská obuv byla nalezena ve městě Opole v Polsku, v Novgorodě v Rusku či saském Meklemburgu. Lze usoudit, že v Čechách lidé nosili obdobné typy obuvi. Nalezeny byly střevíce s ornamenty v oblasti prstů s upevněním pomocí řemínků. Běžný lid pravděpodobně nejvíce používal jednoduché opánky s řemínkem, který se upevňoval kolem kotníku. Dalším typem mohla být nízká obuv z jednoho kusu zvaná „krpce“ a také obuv pletená zvaná ruský „laptě“ nebo nízké holínky. Svršek obsahoval jeden nebo více dílců a obuv měla samostatnou symetrickou podešev. Jak již bylo zmíněno, obuv se pravděpodobně podobala polským, ruským a saským sousedům nebo obyvatelům Východofranské říše. Výjimku možná tvořili klerikové z byzantské mise, kteří upřednostňovali obuv byzantského stylu, a to měkké bohatě zdobené střevíce. [1]

V období počátků Českého státu byl již známý tvar obuvi, skládala se ze svršku a podešve. Nejběžnějším byl obrácený výrobní způsob. Mezi podešev a svršek se vkládal okolek a pata byla vyztužována opatkem. Rozlišení pro pravý a levý půlpár bylo řešeno asymetrickou podešví. Všechny vrstvy společnosti používaly střevíce, kotníčkové boty a nízké holiny, rozdíl byl v použití materiálů a druhů zdobení. [1]

2 KODEX VYŠEHRADSKÝ

2.1 Počátky českého písemnictví

Kodex vyšehradský vznikl nejspíše v období korunovace Vratislava II. na českého krále a pravděpodobně mu byl v tento den (15. června 1085) předán. Kodex má rozměry 415 x 340 mm a obsahuje 108 pergamenových listů. Svůj název získal proto, že byl na Vyšehradě uchováván. O původu kodexu a jeho dárci panují diskuze, stopy vedou většinou do prostředí blízko bavorské klášterní školy, popřípadě k řezenské výtvarné tradici. Proto se předpokládá, že dárcem mohl být některý z domácích benediktinských klášterů, které byly s bavorskými kláštery v kontaktu. [2]

Počátky českého písemnictví můžeme rozdělit do třech období. První se datuje do 2. poloviny 9. století a byla to doba, kdy vznikly nejstarší literární památky. Velkomoravské říši vládl kníže Rastislav, který pozval roku 863 bratry Konstantina a Metoděje z řecké Soluně, aby šířili náboženství ve slovanském jazyce. Z písmen řecké abecedy vytvořili nejstarší slovanské písmo hlaholici. Nejčastější byla náboženská literatura, překlady částí Bible, náboženské písně a modlitby ve staroslověně. Vzdělaní byli pouze duchovní, jen oni uměli číst a psát. Období 10.-11. století charakterizuje boj staroslověnského a latinského jazyka. Díky papeži, který zakázal staroslověňtinu jako náboženský jazyk, převládala latina. Stále se psala duchovní literatura. Poslední období, 12.-13. století, je typické rozvojem latinské literatury. Čeština proniká do literatury pomocí glos, tzn. poznámek do latinských textů. [3]

Není jednoduché vymezit pozici Kodexu vyšehradského v historii knižní kultury v Čechách, protože dochovaných památek není mnoho a není jistý jejich původ. Znalost latinského jazyka se šířila pozvolna. Již v 9. století se v Čechách vyskytly první knihy v latinském jazyce díky misionářům z kněžských řad z Podunají. Roku 863 přišli na Velkou Moravu bratři ze Soluně, Konstantin a Metoděj, kteří vytvořili písmo hlaholici. Tím byl položen základní kámen slovanského písemnictví. Později byly různou mírou ovlivněny také Čechy. Do staroslověňtiny byla přeložena Bible, lid si oblíbil i liturgii v rodném jazyce. Úspěch byzantských bratří však ukončil vstup do vazalského poměru roku 894 a slovanská liturgie byla odsunuta na okraj. Po rozpadu Velké Moravy došlo k návratu latinského jazyka, avšak nedochovala se žádný kodex z té doby. Zřejmě koncem

9. století byla do naší země importována první latinská kniha. Pravděpodobně byly knihy užívány k sloužení bohoslužeb, později byl jejich účel určen přesněji, např. sakramentář, evangeliář a lekcionář. Kodexy pocházely hlavně z Bavorska. Číst a psát uměli jen vybraní duchovní představitelé, zmínky o vzdělaných můžeme nalézt v životopisech světců, letopisech, kronikách a archeologických nálezech. Kniha patřila mezi vzácnost. První knižní památky vznikaly v církevních institucích, zprvu v mužských, později i v ženských. Založením pražského biskupství se začala tvořit církevní struktura, což mělo vliv na knižní kulturu. Sdružovaly se zde bohoslužebné a další knihy. Velký vliv měl i vznik klášterů a řádů (např. hlavní náplň benediktinů byla právě vzdělanost a knihy). První písařská dílna a knihovna byla založena v Břevnovském klášteře, nejsou o nich však žádné bližší zprávy. Zájem o vzdělání rostl, dokazuje to i škola v Lutychu, kde v období 1008-1018 působil mistr Hubald. Písmo a liturgický zpěv učila i Pražská kapitulní škola. Pravděpodobně nejstarším dochovaným rukopisem je opis Gumpoldovy legendy o svatém Václavu z počátku 11. století. O autorech textů a maleb nejsou bližší informace. Zájem o písemnost byl obnoven za vlády knížete Břetislava I., kdy vznikaly akty, což byly pamětní zápisy. Za vlády Vratislava II. bylo příznivé období pro získávání knih díky mezinárodnímu vlivu a zájmu o české země. Významnou událostí byl vznik olomouckého biskupství roku 1063. Rozmohlo se zakládání klášterů v Čechách, ale i na Moravě, největší vliv však stále udržoval klášter na Břevnově. Tam od počátku 12. století postupně vznikala první nejstarší malá knihovna. Další významnou událostí bylo založení vyšehradské kapituly (1070-1071), která byla plně podporována Vratislavem II. Nástupem jeho bratra Jaromíra do této funkce zájem slábl. Úroveň písemnictví pozvedl až německý kaplan Marek, který zavedl reformy. Měl zájem o mravní život kanovníků, avšak není vyloučen i zájem o knihy. Vzrostla poptávka o písaře a jednoduché opisy, ale iluminované kodexy nebyly běžné. V 11. století byly latinské knihy na počátku. Knihy byly dováženy, důležité byly znalosti mnichů. České země dozrály ke kontinuálnímu písařství až po 11. století. Z těchto informací je více než zřejmé, že Kodex vyšehradský pravděpodobně nevznikl na našem území. [4]

2.2 Popis a struktura kodexu

Kodex je nazýván „Vyšehradský“ pravděpodobně proto, že byl dlouhou dobu na Vyšehradě skladován a to nejspíše od korunovace Vratislava roku 1086. Později, možná od roku 1228, byl začleněn do svatovítské knihovny, ale označení „Vyšehradský“ mu zůstalo. [4]

2.2.1 Složení kodexu

Kodex je dochovaný v dobrém stavu. Obsah kodexu ukazuje, že kodex vznikl rukou jednoho mistra, který měl jednoho nebo více pomocníků, kteří mu pomáhali s obrazy a výzdobou. Struktura kodexu odpovídá původnímu stavu. Korpus knihy je z tuhých, silných a nepravidelně hlazených pergamenových fólií. Složky obsahující osm listů (tzv. kvaterny) vznikly přehnutím a spojením čtyř dvoulistů z upravené kůže. Kodex se skládá ze 108 pergamenových fólií o velikosti 41,5 cm x 32 cm, každá fólie je ohraničená zdobeným rámem. Jednotlivé listy, kterých je celkem 108, jsou navrstveny do čtrnácti složek. Prvních třináct složek jsou kvaterny, poslední je ternio. První list první složky je přední přideštití a poslední list čtrnácté složky je zadní přideštití. Zkratky nejsou vysvětlovány a text je bez přepisu písmen a bez překladu. [4]

2.2.2 Kompozice a ikonografie

Obrazy kodexu lze rozdělit do třech směrů. Jeden zobrazuje scény z pašijí (z latinského passio, neboli utrpení), utrpení a smrti Ježíše Krista. Postavy nejsou nijak omezeny architekturou ani jiným prostředím, nemají žádné ikonografické zvláštnosti. Druhým tématem jsou busty zdobené ornamenty, které zobrazují předky Krista. Oproti obrazům s pašijemi mají složitější význam a nelze přímo určit zdroj. Ostatní obrazy mají hlubší význam a dají se popsat různými způsoby. Lze na ni nalézt ikonografické prvky, navazují na různé zdroje. Tyto listy obsahují biblické výjevy a další teologické myšlenky. [5]

2.2.3 Výtvarné pojetí výzdoby

Kodex vyšehradský je zdoben obrazy, iniciálami a ozdobnými okraji (tzv. bordury). Bordury jsou nejspíše dílem dvou malířů, protože asi od druhé poloviny knihy je ornament jednodušší. Což je kontrastem bordur v první části knihy, kde je zdobení ornamenty, mnohem promyšlenější a složitější. Iniciály z Kodexu vyšehradského se podobají uměleckým výtvarům z bavorské klášterní školy. Obrazy byly zřejmě dílem více malířů. První byl autorem starozákonních a novozákonních výjevů, s výjimkou pašijí, scény jsou sestaveny do tří pásů. Pašije maloval druhý a třetí malíř vyzdobil listy se čtyřmi evangelisty. Malíře navzájem spojuje výtvarné pojetí figur, výběr barev a způsob jejich nanášení, zesvětlování a zlaté pozadí. Odlišnosti lze pozorovat ve velikosti postav vzhledem k velikosti folia, jejich pohyblivosti, detailech, obrysech. Typickým znakem

pro prvního malíře bylo dvojí rámování, které se vyskytovalo i v pozdějších rukopisech bavorské klášterní školy. Nelze vyloučit, že Kodex vyšehradský nevznikl v Řezně. Vyskytují se zde totiž řezenské motivy, například oltáře, svícny, koruny, bordury na rouchách a další. Také podoba figur prvního malíře nebo zaplnění plochy obrazu a světlá barevná škála naznačuje rysy řezenského původu. První malíř tedy buď znal tradici tamního skriptoria, nebo tam byl vyškolen či zaměstnán. Kodex vyšehradský podle pojetí onoho mistra vznikl nejspíše v sedmdesátých letech 11. století, ale dokončen byl později. Druhý malíř, autor pašijových scén tvořených třemi pásy, se od prvního malíře lišil narativním pojetím a opomíjením náznaků prostředí. Třetí autor, malíř čtyř evangelistů, byl někdy až nepečlivý v kresbě. Pomocník, jehož dílem je Rodokmen s předky izraelských kmenů, byl pečlivější v malbě ornamentů než bust. Malíři patřili k bavorské klášterní škole a rozdíly mezi nimi nebyly velké a zásadní. Zda pracovali v Řezně nelze potvrdit ani vyvrátit, chybí totiž informace o činnosti řezenského skriptoria z druhé poloviny 11. století. Přesto nelze vyloučit vznik Kodexu vyšehradského v Řezně, směřuje tam jak výtvarné pojetí, tak i volba cyklu a ikonografie. Rysy iniciál a bordur nasvědčují tomu, že výzdoba knihy nepostupovala plynule. Výzdoba druhé poloviny knihy naznačuje, že se spěchalo s dokončením knihy. Je zde patrné jednoduché až nepečlivé zdobení bordur, vynechání zlata v iniciálách, nedokončení nebo jejich vynechání. Zřejmě se blížilo datum darování knihy nebo byla v nehotovém stavu vybrána ze zásoby, proto se spěchalo s dokončením.

[4]

2.2.4 Místo vzniku Kodexu vyšehradského, doba jeho darování a jeho objednatel

V dnešní době se předpokládá, že Kodex vyšehradský byl napsán a vyzdoben v klášterní škole v Bavorsku, avšak mnohé výtvarné a ikonografické prvky výzdoby knihy nevylučují vznik v řezenském skriptoriu. Kodex byl sestaven nepochybně ve větším skriptoriu s dlouhou tradicí, bohatou zásobnicí motivů a knihy se dělaly na objednávku nebo do zásob. Doklady o práci skriptorií v českých zemích nejsou dochovány. Kodex byl s největší pravděpodobností věnován přímo Vratislavovi, i když to nebylo běžným zvykem, protože právě jedna z perikop je určena ke královské korunovaci. Dárce je dobré hledat asi v českém prostředí, především pro zobrazení sv. Václava v českém pojetí. Dárce musel mít ale kontakty s benediktinskými kláštery bavorské klášterní školy. Iniciativu k dárcovství lze

spojit s klášterem Břevnovským, který potřeboval podporu k dostavbě kamenného klášterního komplexu. [4]

3 VÝZDOBA KODEXU VYŠEHRADSKÉHO

Kodex vyšehradský byl psaný černým písmem, pouze evangelia Božího hodu velikonočního a svatodušního a svátku svatého Václava jsou psána zlatě. Celý Kodex vyšehradský je zdoben obrazy, iniciálami a ozdobnými okraji (tzv. bordury). [6]

3.1 Popis iluminací Kodexu vyšehradského

3.1.1 Čtyři evangelisté

Obraz čtyř evangelistů se rozkládá přes celou stranu a je orámován barevnou bordurou. Obraz je horizontálně rozdělen do dvou částí. Bordura v horní části je přerušena Boží rukou vystupující z oblaku, která je podepřena křížem. Horní i dolní část se skládá vždy s dvojice oblouků (tzv. arkád), které obklopují sedící evangelisty u pultu. Každá postava má nad hlavou typický symbol, který drží pásku se jménem daného zvěstovatele evangelia Ježíše Krista. Všechny postavy jsou natočeny ke svislé ose obrazu, evangelista Lukáš je natočen pouze hlavou. Hlavy evangelistů zdobí svatozáře. V levé horní části se nachází evangelista Marek s okřídleným lvem nad hlavou a drží v rukou pásku nadepsanou slovy INITIVM EVANGELII, což znamená Počátek evangelia. Vpravo nahoře je zobrazen evangelista Jan s orlem nad hlavou. V rukou drží perořízek a pásku s nápisem IN PRINCIPIO ERAT VERBVM, v překladu Na počátku bylo slovo, což jsou počáteční slova jeho evangelia. V levé dolní části evangelista Lukáš s okřídleným býkem nad hlavou drží v obou rukou pásku, kde stojí FVIT IN DIEBVS HEROD, Za časů Herodových. Evangelisté Marek, Jan a Lukáš mají dlouhé vlasy a vousy s knírem. V pravé dolní arkádě je vyobrazen mladistvý, bezvousý evangelista Matouš. Nad jeho hlavou je anděl, v pravici drží pero téměř u brady a na jeho pásce je napsáno LIBER GENERATIONIS, což se překládá jako Kniha rodu neboli Původ Ježíše Krista. Všechny čtyři postavy jsou naboso, jsou oblečeni do roucha s pláštěm s jedním cípem přes rameno. Typickými barvami tohoto obrazu jsou tóny červené, našedlé, šedomodré a zelené. Roucha s pláštěmi jsou u horních evangelistů zbarveny do červena s modrou a u dolních postav do zelena s červenou. Okolní barvy jsou podobné. Symboly v dolní polovině, Lukášův okřídlený býk a anděl Matouše popisují utrpení Krista jako člověka a obětování za lidstvo. V horní části symboly označují Kristovu božskou podstatu, lev evangelisty Marka znázorňuje jeho zmrtvýchvstání a Janův orel nanebevstoupení. Medailon s Boží rukou také naznačuje

Kristovy obě podstaty. Kříž je znakem utrpení a naznačuje cestu spásy a Boží ruka má vyjádřit stvořené universum. Podněty pro obraz čtyř evangelistů byly čerpány pravděpodobně ve skriptoriu v Reichenau. [4]

3.1.2 Rodokmen Ježíše Krista

Celostranné obrazy vyplňují kosočtverečné nebo kruhové sítě s mužskými bustami až polofigurami. Folium je zdobeno bordurou s palmetami. Busty mají svatozář a drží nápisovou pásku. Jsou oděny do roucha a pláště, mají delší vlasy, některé jsou s vousy, jiné bezvousé. Na okraji folia je osmnáct jmen vyobrazených bust: ABRAHAM, ISAAK, JACOB, JUDAS, RUBEN, GAD, ASER, NEPTALIM, MANASSES, SYMEON, LEVI, YSACHAR, ZABULON, JOSEPH, BENJAMIN, EFFRAIM, MANASSES, PHARES. Na dalším foliu je dvanáct kružnic opět s bustami až polofigurami, zdobí je bordura s ornamenty. Na okraji jsou jména: ESRON, ARAM, AMINADAB, NAASON, SALMON, BOOZ, OBETH, JESSE, DAVID, SALOMON, ROBOAM, ABIA. Na všech čtyřech foliích je zobrazeno celkem padesát čtyři bust. Na těchto obrazech se poukazuje na Kristův původ, ale také návaznost Nového zákona na Starý zákon. [4]

3.1.3 Mojžíš u hořícího keře. Áronova hůl

Dva obrazy tohoto folia lemují bordura s červenými palmetami, které jsou prokresleny bílou barvou. Oba dva obrazy mají v horní části nápis. Horní obraz má nápis RES MIRANDA VIRET RVBVS INTEGER ET TAM ARDET, což znamená Věc divná: zelený je keř, a přece plane v ohni. Skoro ve středu je mužská postava. Podle knihy Exodus je to Mojžíš, který je zobrazen v pokleku před hořícím keřem. Dále jsou na obraze mužovy zuté černé boty lemované bílými tečkami. Keř se skládá z červených a zelených kopců a svěžích zelených větviček. Mojžíš je oblečen do červeného spodního a zeleného svrchního roucha a namodralého pláště a pozvedá ruce k oblaku s Boží rukou. Vlevo je strom s barevnými listy obklopený zvířaty. Podle Druhé knihy Mojžíšovy pásl ovce Mojžíš na hoře Choréb, kde spatřil hořící keř a šel se k němu podívat. Z keře promluvil Bůh a přikázal mu, aby si zul boty. Poté jej pověřil, aby vyvedl izraelský lid z egyptského otroctví do zaslíbené země. Obraz ve spodní části má nápis CONTRA IVS SOLITV PARIT ARIDA VIRGVLA FRVCTVM, v překladu Nad řád obvyklý vypučel zнова proutek uvadlý a zobrazuje úryvek ze Čtvrté knihy Mojžíšovy. Hospodin rozkázal

Mojžíšovi, aby vyzvedl hůl od dvanácti izraelských předáků. Hůl muže vyvoleného Hospodinem ke zkrocení reptajících Izraelců, Áronova hůl, vypučela a rozkvetla. Obraz je rozdělen do tří arkád, uprostřed je oltář s kalichem a svícny, nad ním vystupuje Boží ruka podložená křížem. V pravé i levé arkádě je šest bosých mužů bez svatozáře, kteří hledí k oltáři a žasnou nad kvetoucí holí. Postavy jsou oděny do roucha a pláště, znázorňují dvanáct předáků izraelských kmenů, ale zřejmě i dvanáct budoucích apoštolů Krista. [4]

3.1.4 Porta clausa. Proroctví Izajášovo

Obrazy rámuje bordura s palmetami v růžovo-bílé barvě, oba nahoře lemují nápis. Nápis horního obrazu je CLAVSA REX PORTA PENETRAT QVE RESPICIT ORTVM, což v překladu znamená: „Zamknutou král proniká branou, jež k východu zírá.“ Na celé ploše se rozkládá budova s portálem uprostřed, před kterým stojí král v černých botách, žlutých punčochách a žlutém rouchu s modro-zeleným pláštěm. Král má na hlavě korunu s liliemi, v levé ruce drží procesní kříž a v pravé žezlo. Dolní obraz je nadepsán VIRGVLA DE IESSE – PCEDIT SPLENDIDA FLORE, v překladu Z Jesse nová vychází ratolest, překrásně kvetoucí. Ve středu obrazu se nachází koruna zeleného stromu, v jejíž koruně sedí sedm holubic s různobarevnými svatozářemi s červenými kříži kolem hlav. Šikmý kmen roste mezi nohama Jesse, který sedí na stříbrném obřadním církevním křesle. V levici přidržuje pásku s nápisem a natáčí se ke klečící postavě, která drží počátek pásky, která ovinuje Jesseho, stojí na ní EGREDIETVR VIRGA DE RADICE IESSE ET FLOS EIVS ASCENDET ET REQVIESCET SUP EV SPS DNI, Vyjde prut z kořene Jesse a květ z kořene jeho vystoupí a odpočine na něm duch Hospodinův. Nápis určuje, že sedící postava je Jesse a klečící Izajáše. Obraz blíže vysvětluje, že potomek kmene Jesse spasí lidstvo a bude Stromem života se sedmi ctnostmi, jež symbolizují holubice. [4]

3.1.5 Sen Josefův

Borduru obrazu tvoří trojlisté palmety. Horní polovinu vyplňuje dům, dolní čtyřnohá postel se zdobenými čely. V posteli s červenými polštáři a dekou leží muž se zavřenýma očima oblečen do červeného roucha. Levou ruku má položenou na přikrývce, pravou u pravého ucha naznačující naslouchání. Uprostřed obrazu se nachází anděl, který hledí a ukazovákem míří k hlavě muže. Základnu obrazu tvoří řada kopečků. Obraz zobrazuje Sen Josefův, o kterém se píše v evangeliu podle Matouše. Anděl se ve snu zjevuje Josefovi

proto, že chtěl opustit svou snoubenku Marii, aby ji uchránil před hanbou, protože počala dříve, než byli spolu. Radí mu, aby se nebál Marii přijmout za svou ženu, protože dítě, které počala je z Ducha svatého. [4]

3.1.6 **Maiestas Domini**

Borduru obrazu vyplňují palmety. Ve středu všech čtyř bordur se nachází medailon s okřídleným symbolem jednotlivých evangelistů držící pásku. Medailony se dotýkají mandorly, což je elipsovité typ svatozáře, která ohraničuje postavu Krista. Kristus sedí na pásu duhy a nohy se opírají o další pás duhy, je oděn do žlutého roucha s bordurou a modrého pláště, nad hlavou má svatozář s křížem. Pravicí žehná a v pozvednuté levici drží knihu. Svatozář nesou čtyři andělé, jsou oblečeni do delšího spodního a horního kratšího roucha překrytého štolou. K obrazu lze přiřadit různé texty starozákonní i novozákonní. Např. Anton von Euv vysvětlil obraz slovy evangelisty Jana, který oslavuje Krista jako - Stvořitele, Pána, Vykupitele a dárce milosti. [4]

3.1.7 **Klanění tří králů**

K bočním lištám bordury přiléhají věže se zlatými okny, které vystupují ze zdi trojúhelníkového tvaru s kopečky a rostlinkou uvnitř. S věžemi jsou spojeny sloupky, které nesou oblouk s vystupující věží. Na oblouku je zavěšen svícen do podoby koruny. Pod arkádou se nachází trůnící Panna Maria držící Krista v levé paži a žehnající pravou rukou. Je zahalená do červeného roucha s pláštěm a na nohou má černé boty s bílými tečkami. Kristus žehná z náruče Panny Marie třem králům, kteří se nachází v blízkosti jejího pravého boku, a levicí naznačuje, že dary od králů přijímá. Tři králové v zástupu ve vysokém pokleku drží v rukou mísu s darem a zároveň přidržují hůl. Všichni jsou obuti do černých, tečkami bílé barvy zdobených bot. Na hlavách mají koruny s kamarou doplněné kruhovými terčíky. Obraz znázorňuje slova evangelisty Matouše, podle kterých se mudrci z východu přišli poklonit právě narozenému králi Židů. Prostor na obraze neodpovídá údajům o domu podle evangelisty Matouše. [6]

3.1.8 **Křest Páně v Jordánu**

Obraz zdobí bordura s barevnými čičkami a tvarově různými palmetami. V dolní části stojí nahý Kristus se svatozářím s křížem. Svou pravici směřuje ke dvěma andělům, kteří stojí

vlevo, a ukazováčkem na levé ruce ukazuje na vodu. Proud vody vylévá z nádoby nahá postava Jordánu zprava nahoře, voda se rozlévá a omývá tělo Krista. Oba andělé po Kristově levici mají černé zdobené boty. Zprava ke Kristu přichází Jan Křtitel, který je bez vousů a pravou ruku pokládá na hlavu Krista. Shora slétá k hlavě Krista holubice se svatozáří s křížem. V horní části obrazu se nachází půlkruhové pásy znázorňující otevřené nebe, uprostřed nich je hlava Boha hledící ke Kristu. Na obraze je znázorněna Boží trojjedinost, je zde Otec Bůh, Syn Kristus a Duch svatý v podobě holubice. Kristus křest nepotřeboval, ale dal jím najevo, že je Boží Syn. Kristus nabízí lidem vodu života, která smývá hříchy, cestu spásy. [4]

3.1.9 Narození Páně

Obraz obklopuje červená, zlatem lemovaná bordura s akantovými a palmetovými motivy. Pozadí obrazu je zlaté. Spodní část skoro v celé šíři zaplňuje Panna Maria ležící na jedné dece a přikrytá další, je oděna v roucho a plena jí zakrývá hlavu a krk. Levou rukou se dotýká své svatozáře a pravou ukazuje na zelený strom s barevnými květy a listy. Kolem stromu jsou čtyři zvířata a tři pastýři. Dva pastýři s holí naslouchají andělu, který stejně jako třetí pastýř, ukazuje na narozeného Krista ležícího na posteli. Pastýři mají na nohou černé zdobené boty a jsou oblečeni do krátkého roucha a pláště, třetí jen do roucha. Anděl má na sobě roucho a štolu, jeho křídla přesahují borduru a sahají do nebe. Nebe je znázorněno duhovými pásy do půlkruhu, se sluncem, hvězdami a devíti anděly s kříži v rukou. Mezi Marií a nebem je postel s Kristem, u které stojí Josef obutý do černých bot. Kristus je zobrazen jako mladík se svatozáří s křížem a žehná pravicí. Hlavu má položenou na polštáři a je přikrytý pokrývkou. Pozadí za postelí je zelené s rostlinkami a přes něj směřují ke Kristu hlavy vola a osla. [4]

3.1.10 Obětování Páně

Borduru obrazu tvoří palmy různých tvarů. Většinu obrazu zaplňuje chrám s otevřeným interiérem, kde probíhá obřad Obětování. Stavbu tvoří červená střecha a kvádrová žlutá zeď s třemi vyššími zdmi, boky stavby uzavírají dvě z nich, dvě věže s okny. Mezi věžemi se klene oblouk. Podlahu tvoří kopečky, kde stojí svatý Josef v roucho a plášti, držící dvě hrdličky. Hlavou se natáčí ke Kristu. Vedle něj hledí stejným směrem Panna Maria natahující ruce ke Kristu. Krista chová v levici Simeon, který je oděn do dlouhého

a kratšího roucha a pláště, pravici má pozvednutou. Kristus je bosý, zahalený do dlouhého roucha, s nimbem s křížem kolem hlavy. Pravicí, kterou jakoby objímá Simeona, žehná Marii, v levici drží kulatý předmět. Vedle Simeona se nachází žena, jako jediná bez svatozáře. Jde o prorokyni Annu, která v pravé ruce drží knihu. Josef a Maria mají na nohou černé boty zdobené bílými tečkami, Simeon a Anna jsou obuti do bot pouze černých. Nad hlavami Simeona a Panny Marie je oltář zdobený ornamenty, na němž stojí dva svícny a kříž s kalichem. Nad oltářem visí svícen, podobá se koruně, pozadí je zdobeno palmetami, liliemi a jinými rostlinkami. Obětování se odehrává v křesťanském chrámu. [4]

3.1.11 Zvěstování Páně

Obraz je rozdělen do horní části s textem předchozí perikopy a spodní části s výjevem Zvěstování Panně Marii, jehož perikopa pokračuje na dalším foliu. Obraz zdobí bordura s barevnými čočkami a terčíky. Pozadí dolní části je zlaté, dělené třemi arkádami spojenými v celek. Ve středu je sevřen oltář zdobený sítí kosočtverců, na kterém stojí dva svícny se svícemi a předmět podobný rotundě. Za oltářem stojí dva procesní kříže. V levém oblouku se nachází anděl, v levé ruce drží procesní kříž a pravicí ukazuje na Marii, která sedí na trůně v oblouku naproti. Anděl s plavými vlasy je oblečen do dlouhého zdobeného roucha se štolou přes rameno. Maria, oděná do dlouhého a krátkého bohatě zdobeného roucha, sedí na faldistoriu, je hlavou otočená k andělu a v levé ruce drží zavřenou knihu. Její svatozář shora narušuje holubice. Pravicí ukazuje, že archanděla poslouchá. Anděl má na nohou černé boty a Maria je obutá do černých botou s bílými ozdobnými tečkami. [4]

3.1.12 Trojí pokoušení d'ábelské

Pozadí zlaté barvy je orámováno bordurou s ornamenty. Na obraze se nacházejí čtyři výjevy ve dvou řadách. Horní scény probíhají na stavbu se střechou a okny, ke které je připojena zeď s okny a věží. Levá horní scéna zobrazuje nahého d'ábla s křídly se zvířecí hlavou a zobákem. V ruce má pohrabáč a ukazuje na kameny na zemi. D'ábel je otočen ke Kristu držícímu svitek, který je oděn do roucha a pláště. Vedlejší scéna je podobná se stejným významem, akorát Kristus drží knihu. Vlevo dole je Kristus zobrazen stejně jako nahoře kromě barvy oblečení. D'ábel má levici u boku a jeho pravice směřuje dolů. Na rozdíl od horních scén je oblečen a stojí před horou tvořenou kopečky. Ve scéně vpravo dole je Kristus mezi dvěma anděly s pozvednutou pravicí a s knihou v levici, šat má

ozdobený lemy. Postava Krista je vždy bosá, obuv mají pouze dva andělé, přitom jeden černou a druhý černou zdobenou bílými tečkami. Obraz znázorňuje tři pokoušení Krista s vítězstvím, což má být vzorem k odolávání hříchu s vidinou spásy. [4]

3.1.13 Vjezd Páně do Jeruzaléma

Tento obraz rámuje nápis MITIS MANSVETUS HVMILIS PIUS ATQVE QUIETUS/ QUEM PUERI LAUDANT QUEM REGEM CELICA CLAMANT/ OFFERT SVPPPLICIO SEMET CONTENTUSASELLO/AT NOS DISCAMUS SUBLIMIA NE SAPIAMUS, v překladu: „Mírný, láskyplný, klidný, zbožný a pokorný, /jejž ctí řeč dětská, králem zve říše nebeská/ jde smrti vstříc hrozné, oslátko stačí mu samotné/, příkladem učme se tím myšlenkám brániti pyšným. Kristus jedoucí na oslátku se nachází ve středu obrazu. Zbývající plochu zaplňují dva zelené stromy po stranách a osm drobných postav různě rozmístěných. Osoby buď vítají Krista palmovými ratolestmi, nebo před něj kladou na zem pláště, některé lámou větve v korunách stromů. Klečící žena ve středu dole se tváří a levou rukou dotýká Kristovy pravé nohy. Gestem ruky naznačuje, že je Kristu oddaná. Dolní část obrazu je dále zdobená zelenými palmovými ratolestmi. Kristus je zahalen do bohatě zdobeného roucha a pláště. Svou pravíci žehná lidem a v levici drží oštěp. Kromě Krista mají všechny osoby na nohou černé boty. Vjezd do Jeruzaléma představuje Krista jako člověka a krále a naznačuje existenci jeho budoucí církve. [7]

3.1.14 Večeře Páně. Mytí nohou

Tři strany rámu tvoří bordura s ornamenty, horní část je vyplněna nápisem. V horní polovině je obraz Poslední večeře a v dolní části Mytí nohou lemované nahoře také nápisem. Nad obrazem Poslední večeře jsou slova PANEM SCIFICAT XPC QUO SECVLA PASCAT (Chléb Kristus žehná, staletí by pokrm měl drahná). Výrazným prvkem je stůl se zdobeným ubrusem. Uprostřed sedí Kristus, který levicí objímá evangelistu Jana a pravou rukou namáčí chléb do kalichu. Je oblečen do zdobeného roucha a pláště, nad hlavou má svatozář s červeným křížem. Jan v rouchu a plášti je bez svatozáře, pozvedá hlavu a pravíci a v levé ruce drží asi knihu. Po obou stranách Krista obklopuje dalších pět apoštolů natočených směrem k němu. Z apoštolů jde poznat pouze Petra s vousy a červenou svatozáří, a to podle účesu. Všichni jsou oděni do roucha a pláště. Všichni apoštolové po Kristově pravíci, až na jednoho, mají pozvednutou pravíci, nalevo levíci.

Na stole se nacházejí dva nože, dvě mísy zlaté barvy s rybami, miska, chléb a kalich. Před stolem sedí Jidáš, k němuž přilétá pták. Pravou rukou namáčí chléb do stejného kalicha jako Kristus a levou si vkládá další chléb do svých úst. Má černé boty, krátké roucho bez pláště a je bez svatozáře. Odlišným umístěním Jidáše malíř poukazuje na jeho zrádovství, pták je symbolem satana. Obraz Mytí nohou v dolní části je nadepsán ABLVIT EXTERIVS SORDES QUI COR LAVAT INTVS; (Vně skvrny ten snímá, jenž uvnitř srdce vymývá). Základna je tvořena kopečky s drobnými rostlinkami a kvítky. V levé části klečí na levé noze Kristus oděn do roucha překrytého rouškou k utírání nohou a umývá nohy apoštola Petra. Petr sedí na lavici nad nádobou a za ním je zobrazeno dalších devět apoštolů, jedenáctý apoštol stojí za Kristem a drží v rukou Kristův plášť. Jidáš není zobrazen, již se odešel zradit Krista. Petra a apoštol za Kristem mají svatozář. Apoštolové sedí na lavici a nohy mají opřené o podložku pod nimi. Kristus i apoštolové jsou bosí. Obraz předznamenává odpouštění hříchů. [4]

3.1.15 Maria Magdaléna lije Kristu na hlavu olej. Jidáš zaprodává Krista

Plocha obrazu je vyplněna dvěma výjevy, nahoře s nápisem. Na ostatních stranách bordury je zdobení palmetami. Obraz nahoře, Maria Magdalena lije Kristu na hlavu olej, je orámován shora nápisem EST TIBI GRATA PIE DEUOTIO XPE MARIAE; (Oběť tobě milá, neboť skytla ji z lásky Maria). Ve středu obrazu stojí bosý Kristus s vousy, žehná pravicí a v levé ruce drží knihu. Je oblečen do roucha překrytého pláštěm, pod jeho nohama je řada kopečků. Prostor po jeho pravici vyplňuje pět apoštolů v čele s Petrem držícím procesní kříž v pravici. Po levém boku Krista stojí žena s rouškou na hlavě. Nad hlavou Krista drží nádobku s olejem, který vytéká. Vedle ženy je dalších šest apoštolů. Před apoštolou stojí menší postava muže, jediná bez svatozáře, a ukazuje na Krista. Kromě Krista mají všechny postavy černou obuv s bílými tečkami. Jméno ženské postavy Maria Magdaléna se dozvídáme od evangelisty Jana. Dolní obraz popisují slova VENDITVR A SERVO DS VT REDIMAMVR AB IPSO, v překladu Od sluhy Bůh je prodán, aby nastal den výkupu nám. Ve spodní části jsou zřetelné dva pásy kopečků s rostlinkami. Vlevo Jidáš v krátkém rouchu s pláštěm přijímá měšec s penězi od muže, který stojí naproti. Muže v krátkém rouchu a plášti doprovází čtyři muži. První se opírá o zdobený štít, druhý se opírá o hůl, třetí pozvedá paže a čtvrtý má ruce položené na meči, který je zavěšen u jeho pasu. [6]

3.1.16 Kristus na Olivetské hoře. Polibek Jidášův. Petr utíná ucho Malchovi

Obraz je rozdělen do tří pásů. Každý obraz nahoře lemuje nápis, jinak je ohraničen bordurou s barevnými ornamenty. Obraz nejvýše představuje Krista se třemi apoštolů na hoře Olivetské, je nadepsán slovy TER PATRI DNS NOS COMMENDAT MORITVRVS; (Po třikrát k Bohu modlí se za nás, smrti oddán). Vpravo u kopce je klečící Kristus oděn do spodního roucha a pláště. Pozvedá obě ruce k oblaku, ze kterého ční žehnající Boží ruka podepřená křížem. Zahrada je znázorněna stromem s barevnými květy a listy. Na vyvýšenině vlevo spí tři apoštolové, avšak mají otevřené oči. Je to Petr a další dva apoštolové. Jsou oděni do roucha a mají hnědé boty. Další dva apoštolové jsou podle evangelisty Marka Jakub a Jan. Obraz ve středu s nápisem PREPARAT INSIDIAS DVM PORRIGIT OSCVLA IVDAS (Zlý úklad chystá Judas, jda políbiti Krista) zobrazuje zrádný polibek Jidáše. Ve středu obrazu se ke Kristu naklání Jidáš a líbá jej. Jidáš svou levicí drží Kristovu pravou ruku a pravicí ukazuje na čtyři postavy za sebou. Bosý Kristus je v rouchu a rudém plášti, Jidáš má krátké roucho s pláštěm, punčochy a černé boty s bílými tečkami. První zbrojnoš, s botami jako Jidáš, drží kopí a štít, další má boty hnědé, třetí má štít a pokládá pravici na levé rameno prvního zbrojnoše a poslední ukazuje prstem na Jidáše. Třetí má boty černé s bílými tečkami a čtvrtý zbrojnoš hnědé, všichni ukrývají hlavu pod helmu. Na levé straně, za Kristem, jsou tři apoštolové. První z nich, Petr je v dlouhém rouchu a černých botách. Drží v pravé ruce labarum a k tělu tiskne meč. Druhý apoštol drží knihu a třetí pozvedá obě ruce, oba jsou oblečeni do roucha a pláště a obuti do černé obuvi. Spodní obraz nazvaný Petr utíná ucho Malchovi je nadepsán PRESVMIT GLADII IVS PETRVS AMORE MAGISTRI; (Hájí právo mečem Petr, láskou k Mistru jsa nadšen). Ve středu stojí bosý Kristus v rouchu a plášti. Naproti stojící žoldněř, s mečem u pasu a obut do černých bot, mu svírá obě ruce a tím ho bere do zajetí. Za ním stojící zbrojnoš je zobrazen se slonovinovým rohem a zdobeným štítem a třetí v pořadí pozvedá pravou rukou meč a levicí ukazuje na Krista. Oba mají na nohou černé boty s bílými tečkami. Kristovi za zády stojí muž, jenž mu klade ruku na rameno. Následuje svatý Petr, který muži mečem utíná ucho, pravicí se opírá o pochvu meče. Oba mají rovněž černé boty s bílými tečkami. [4]

3.1.17 Kristus před Kaifášem. Petr zapírá Krista. Kristus před Pilátem

Tři části obrazu jsou vždy shora ohraničeny nápisem, zbylé strany lemuje bordura s barevnými čočkami. Obraz nahoře lemuje nápis OFFERTVR CAIPHE PER EUM DAMNANDUS INIQUE; (Jest Kaifáši vydán, aby křivě byl odsuzován Pán). Ve středu sedí na faldistoriu Kaifáš s helmou na hlavě v rouchu a plášti. V levé ruce má berli a pravici pozvedá. Zleva přichází Kristus v doprovodu dvou zbrojnošů. Vedle Kaifáše sedí na lavici dva muži s vousy. Kristus je bosý a pozvedá pravou ruku ke Kaifášovi, v levici drží svitek. Zbrojnoš za ním mu pokládá obě ruce na ramena, další nese štít a kopí. Oba dva mají helmu a černé boty. První muž za Kaifášem drží svitek a třetí knihu, oba téměř překrývají muže uprostřed. Kaifáš i muži mají černé boty zdobené bílými tečkami. Druhý obraz s nápisem ABIVRAT PROPRIUM TER PETRVS NOSSE MAGISTRUM, v překladu: Po třikráte se zaklíná Petr, Krista že nezná. Petr třikrát zapřel Krista, což je znázorněno třemi scénami, které odděluje sloupek. První scéna zobrazuje Petra, když si ohřívá obě ruce nad plameny ohně. U něj stojí žena v dlouhém šatu s rouškou na hlavě a rozmlouvá s ním. V druhém poli stojí Petr s pozvednutýma rukama a poslouchá ženu, která se k němu blíží. Třetí výjev ukazuje obě tyto postavy, Petra a ženu, jak se k sobě natáčejí a rozmlouvají spolu. Za ženou na sloupu se nachází kohout. Petr i žena mají pokaždé černé boty na nohou. Spodní obraz sděluje PROPTER NOS VINCTVS STAT CORAM PRESIDE XPICTVS; (Ejhle, za nás spoután Kristus jest soudci odevzdán). Přibližně ve středu stojí bosý Kristus s řetězem nebo provazem kolem krku. Za provaz táhne Krista pacholek směrem k Pilátovi. Pilát sedí na faldistoriu a nohy má podloženy. Je oblečen do krátkého roucha, na hlavě má helmu, pravou rukou ukazuje na Krista a levou přidržuje meč. Po levé straně Piláta stojí dva zbrojnoši v helmách a ukazují na Krista. Na druhé straně Krista následují tři pacholci. První drží hůl, další se dotýká zad Krista a poslední drží na rameni metlu a dotýká se ramene předchozího pacholka. Všichni kromě Krista jsou obuti do černých bot. [4]

3.1.18 Jidáš vrací peníze a oběsí se. Pilát si myje ruce. Pilát propouští lotra a dává bičovat Krista

Další obraz je také rozdělen do tří úseků s nápisy v horní části a zdoben bordurou a úponky s volutami. Horní scéna je nadepsána REICIENS PRECIUM IVDAS SE STRANGVLAT IPSVM (Svou pohodiv mzdu na zem, Judas rdousí se osidlem). V levé části je architektura

s čelní části otevřenou. Uvnitř stojí tři muži a baví se s Jidášem. Jidáš gesty naznačuje, že peníze za zradu Krista odmítá a hodil je na zem. Vedle domu stojí strom s barevnými listy a květem a další strom, na kterém visí na provaze Jidáš v černých botách. Obraz uprostřed nadepsán EXCUSAT FACINUS MANVUM SPLENDORE PILATVS; (Z lesku rukou chce Pilát pro zlý skutek omluvu zjednat). Vpravo sedí na faldistoriu Pilát v černých botách a na hlavě má kožešinovou čepici, kde jsou dvě zvířecí tlapy. Pilát natahuje ruce k dvěma umyvadlům, které mu podává sluha v krátkém rouchu, punčochách a černých botách. Za ním stojí sluha, stejně obutý, a pozvedá roušku sloužící jako osuška. Další tři muži, stejně obuti, jsou také natočeni k Pilátovi. Třetí z nich má v rukou černou zdobenou hůl. Mytí rukou bylo zvykem Židů, které naznačovalo nevinu nad prolitou krví. Obraz v dolní části se slovy LATRONEM LAXANT SALVATOREMQ; FLAGELLANT (Loupežník puštěn, Spasitel náš metlami trýzněn) představuje situaci, kdy Pilát propouští lotra a dává bičovat Krista). Uprostřed sedí pilát na faldistoriu, z jedné strany se k němu obrací tři muži a on ukazuje na druhou stranu, kde bude pacholek bičovat Krista, nahého a upoutaného k pilíři. Pilát má na hlavě opět čepici, punčochy, zdobené roucho a černé boty. Pravicí se dotýká spoutaného lotra. Další dva muži pravicí naznačují účast na rozhovoru. Pacholek na druhé straně drží metlu a dotýká se Kristových zad druhou rukou. Nahý a bosý Kristus je uvázán ke kůlu černým poutem. Muži, lotr i pacholek mají černé boty. [4]

3.1.19 Korunování trním. Ukřižování. Kladení do hrobu

I další obraz je rozdělen do třech částí nahoře lemovaných nápisem. Zbývající borduru vyplňují různě tvarované palmety. Horní pás nadepisují slova SVSCIPIT HIC ALAPAS VESTIS LVDIBRIA SPINAS; (Jest zášijky mučen, v směšný šat oděn, trny věnčen). Hlavní postavou je ve středu stojící Kristus, levou rukou přidržuje třtinu a je zahalen do žlutého roucha a rudého pláště. Na hlavě má trnovou korunu. Z každé strany k němu přistupují tři mužské postavy a v pokleku před nimi další muž. Všichni mají na sobě krátký šat a černé boty. Z trojice mužů po levici se první dotýká vlasů Krista, protože mu před chvílí nasadil, s pomocí protějšího muže, trnovou korunu. Druhý muž na Krista ukazuje a třetí se opírá o vysokou hůl. Vpravo se první muž také dotýká Kristových vlasů, druhý a třetí muž na Krista ukazují. Střední obraz zobrazuje ukřižování a je označen nápisem CONSVMANT LETVM DNI CRUX VVLNVS ACOETVM; (To jest, kříž a ocet, v boku rána, konec toť při smrti Pána). Nápis přesně ve středu přerušuje kříž,

na kterém je přibitý Kristus. Jeho postava je nahá, zahalená jen do roušky kolem beder. Kristus naklání hlavu mírně doprava a nad ní má svatozář. Paže má prohnuté, v ruce nejsou vidět hřeby, ale nepřekřížené nohy jsou jasně přibity. Pod křížem po pravici Krista je jeho matka Maria a po levici apoštol a evangelista Jan. Jan je bosý a drží v levé ruce knihu, pravou rukou ukazuje na Krista. Panna Maria je obutá do černých bot, levicí se dotýká své tváře a pravicí naznačuje účast. Vedle Kristovy matky stojí Longinus, který probodává Kristův pravý bok kopím. Je oděn v krátký šat, punčochy a černé boty. Vedle apoštola stojí Stephaton a na holi podává Kristu houbu s octem. Je oděn v krátké roucho, punčochy a obut do černých bot. Obraz dále vyplňují dva lotři na kříži, jak po pravici, tak i po levici. Lotři jsou zahaleni do sukňe, jejich pažemi jsou napříč prostrčena břevna kříže, ruce mají svázané na břicho. Nohy mají na kříž připoutány provazem. Obraz dole nadepsán JOSEPH NYCHODEMVS CONDVNT VENERABILE CORPVS, se překládá jako (Josef a s ním Nykodém ukládá ctné tělo v hrob sem). Josef a Nikodém ukládají tělo Krista, které je zabaleno, do sarkofágu. Na rohu z každé strany sedí zbrojnoš se štítem, jeden navíc drží kopí. Mají na sobě krátké roucho, černé boty a přilbu. [4]

3.1.20 Mrtví vstávají z hrobů

Obraz s fialovou bordurou je vyplněn nápisem NE DVBITET QVISQVA DE MORTE RESVMERE UITAM/ TAMQVAM NON POSSET HOMO QUOD DOMINUS POTUISSET/NOLVERAT SOLVS DE MORTE RESVRGERE XPICTVS/SED SECUM PLURES DEDIT ECCE RESURGERE TESTES (Pochybovat nechtějme, život že i po smrti vzejde, /an prý tvor zesnulý nedokáže co vládce nebeský. /Nechtěl Kristus pán z hrobu povstati svého jenom sám, /nybrž více živých svědků aby s ním vstalo zřejmých). Na obraze je rozloženo dvanáct rakví, po dvou v šesti řadách, ze kterých vystupují mrtví. Rakve jsou různobarevné, z každé vyčnívá příkrov a vstává nahé tělo. Mrtví mají různé délky a barvy vlasů, odlišují se gesty, pouze tři jsou s vousy a jeden mrtvý má na rameni roušku. Obraz naznačuje věřícím příslib života věčného. [4]

3.1.21 Tři ženy u hrobu

Modré pozadí bordury vyplňuje bílý nápis ANGELVS E CELO MISSVS RESIDENSQ; SEPVLCHRO/ SVRREXISSE DM VOTIS RESERAT MVLIERVM/VT PER QVAS MISERVVM CEPITMORS LIVIDA MVNDVM/NVNC PER EAS VITAE CLARESCANT

GAUDIA RITE; (Anjel s výše nebe příšlý, na hrobě sedící, /k loučícím ozval se ženám, té chvíle že vstal Pán, /jak pro ně smrt sinalá bídny svět dříve zasáhla, /tak zase od nich teď pro život má útěcha vzházet). Obraz je umístěn dovnitř otevřené stavby. Stavbu tvoří arkáda s třemi věžemi s kupolemi, střecha z tašek a zeď z kvádrů. Mezi sloupy je zdobený sarkofág. Dole se nachází tři strážci hrobu v krátkém rouchu, helmě a černých botách. První ze strážců se hlavou opírá o soudek, druhý přidržuje meč, třetí drží štít a kopí. Na okraji ve výši sarkofágu sedí na každé straně jeden strážce v krátkém rouchu, bez helmy, v punčochách a černých botách. Oba dva drží kopí a štít. Z hrobu ční šikmo nahoru krycí deska, na níž sedí anděl s křížem v ruce. Anděl je oblečen do zdobeného roucha a má černé boty. Natáčí se ke třem ženám, které stojí za hrobem. První drží nádobku, druhá kadidelnici a třetí žena kadidelnici i nádobku. Ženy jsou zahaleny do dlouhého roucha, hlavu jim pokrývá rouška. [4]

3.1.22 Nanebevstoupení Krista

Nápis v borduře sděluje QUI MITIS UENIT HVMILI NOS MORTE REDEMIT/SIC EXALTATVR NVNC ET SUPER ASTRA LEVATUR/ADQ; PATRIS DEXTRANRAM LOCAT HIC HOMO TERRA/CUI TAMQUAM CAPITI NOS MEMBRA DECET SOCIARI (Jenž tiše k nám vstoupil, vše krví pokořiv se vykoupil, /vzhůru je teď ve slávě nesen, nad hvězdy povýšen /a klade před pravici božskou naši hroudu pozemskou. /Tak jako údům k hlavě, i nám k němu lnouti je stále). V dolní části obrazu stojí na ploše, ze které vyrůstají stromy, jedenáct apoštolů a uprostřed nich Panna Maria. Panna Maria v rouchu a v pleně na hlavě má svatozář a pozvednutou pravici, v levici drží knihu. Z apoštolů lze rozeznat jen Petra a evangelistu Jana, všichni jsou oděni do roucha a pláště, na nohou mají černé boty včetně Panny Marie. V horní části je uprostřed zobrazen bosý Kristus ve zdobeném rouchu a plášti, v levici drží procesní kříž a pravici vkládá do ruky Boží. Ruka Boha je vysunuta z oblaku. Po Kristově levici i pravici stojí anděl v dlouhém rouchu s křídly a svatozář, oba jsou obuti do černých bot. [4]

3.1.23 Soslání Ducha Svatého

Modrý rám obrazu je nadepsán slovy ROBUR DAT PRIIS DE CELO XPC ALVMNIS/NE METVANT GENTES CONTRA SVA IVRA FREMENTES/QUO MINUS HIC SVPERV POSSINT INFERRE TRIVMPHV/INQ; SVAS LEGES MVNDI TRANSCRIBERE

REGES (Svým vychovancům Pán mocnou s nebe podporu dal sám: /“Nic se nebáti davů, zle zuřících naproti právu. /Vítězství slavné jim takto konečné připadne, /a světa království v zákon bude možno uvést.“). Scéna podobná obrazu Tři ženy u hrobu, ale jednodušší. Sloupky nesou oblouk a převyšují jej tři věže. V dolní části je kvádrová zeď a kopečky. Těch se dotýkají sedící osoby se svatozáří, kterých je celkem dvanáct. Ve středu sedí Maria, pravici pozvedá a v levici drží knihu. K ní je natočeno zprava pět a zleva šest apoštolů. Někteří mají v ruce knihu, ostatní jen pozvedají pravici. Všichni mají na nohou černé boty zdobené bílými tečkami. Panna Maria je oblečena do roucha a zdobeného pláště, nad hlavou má svatozář. Apoštolové jsou vousatí i bezvousí, oděni do roucha a pláště různých barev. Rozeznat lze pouze Petra, který sedí po pravici Panny Marie. Nimbů Marie i apoštolů se dotýkají plaménky, z nebe k nim směřují paprsky. K hlavě Panny Marie slétá holubice s křížem a svatozáří. [4]

3.1.24 Iniciála D s postavou knížete Václava

Iniciála D s trůnícím svatým Václavem uvádí text perikopy podle evangelisty Lukáše. Svatý Václav sedí na faldistoriu, v levé ruce drží praporec na vysokém kopí a pravou ruku pozvedá. Václav v černých botách a punčochách je oblečen do kratšího roucha s bordurami a na hlavě má kožešinovou pokrývku, ze které visí zvířecí tlapy. [4]

4 PRACOVNÍ HYPOTÉZY

Především je třeba konstatovat, že toto období je velmi chudé na výskyt zobrazení obuvi. Proto je třeba Kodex vyšehradský považovat za výrazný zdroj informací o možném obouvání v Čechách a střední Evropě. Je potřeba provést analýzu výskytu obutých osob v Kodexu vyšehradském a porovnat je se známými pravidly vyskytujícími se na klasických zejména byzantských ikonách z tohoto období.

To nám umožňuje formulovat hlavní pracovní hypotézy:

- 1) vzhled obuvi na iluminacích zobrazených v Kodexu vyšehradském je podřízen tradičním pravidlům byzantského ikonopisu,
- 2) reálnost stříhu a materiálového provedení nelze z iluminací Kodexu vyšehradského považovat za reálnou, odrážející skutečnou úroveň používané obuvi.

II. PRAKTICKÁ ČÁST

5 ANALÝZA OBUVI VYOBRAZENÉ NA ILUMINACÍCH KODEXU VYŠEHRADSKÉHO

Díky analýze obutých osob na iluminacích Kodexu vyšehradského bude získán přehled o obouvání. Dále mohou být popsány charakteristiky jednotlivých druhů obuvi a provedeno porovnání s klasickými zejména byzantskými ikonami.

5.1 Analýza obutých osob na iluminacích Kodexu vyšehradského

5.1.1 Čtyři evangelisté

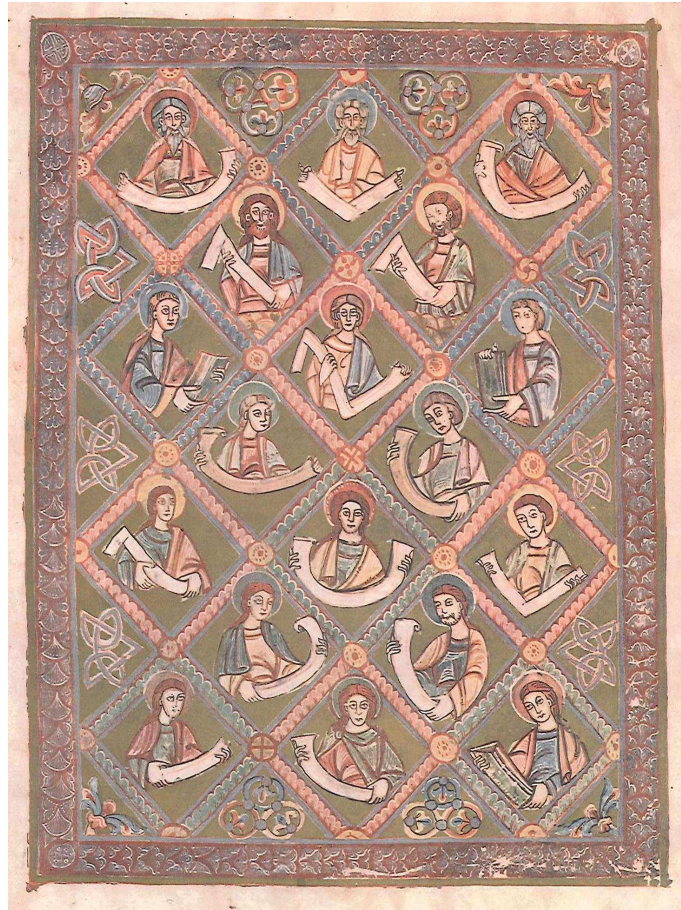
Na obraze jsou sedící evangelisté Marek, Matouš, Lukáš a Jan (Obr. 1.), všichni čtyři mají svatozář. Zejména u evangelisty Lukáše, který je zobrazen s býkem, jsou na levé noze patrné dva pásy zelenožluté barvy a slaběji i na jeho noze pravé. Pásy směřují z vnější strany mezi palec a druhý prst na noze a naznačují symboliku jednoduchých sandálů. Také Matouš, evangelista s andělem, má na nohou slabě zřetelné pásy. I když nohy Jana a Marka se jeví jako neobuté, nelze vyloučit, že původně byly pásy naznačeny. Časem se mohly stát nečitelné. Dle Dionýsa z Furny měli být tímto způsobem (tzn. obutí v sandálech) na ikonách zobrazování svatí žijící v blízkosti Krista (např. apoštolové, Panna Maria, Josef, Marie Magdalská a další). [8]



Obr. 1. Čtyři evangelisté [6]

5.1.2 Rodokmen Ježíše Krista

Rodokmen Krista představují čtyři podobné obrazy (např. Obr. 2.), na kterých není přítomna žádná obuv.



Obr. 2. Rodokmen Ježíše Krista [6]

5.1.3 Mojžíš u hořícího keře

Celková koncepce obrazu (Obr. 3.) lehce sleduje pravidla ikonopisu. Před Mojžíšem se nachází uzavřená kotníčková obuv černé barvy s výrazným zdobením. Mojžíš nemá nad hlavou svatozář. V různých překladech Starého zákona se setkáváme s několika termíny, které popisují tuto scénu: „Mojžíši! Nepřistupuj sem. Zuj obuv svou z noh svých, neboť místo, na kterémž ty stojíš, země svatá jest“ (Bible Kralická). „Mojžíši! Zuj si opánky, neboť místo, na kterém stojíš, je půda svatá“ (Český ekumenický překlad). Obuv je patrně šněrovací, ale v době před Kristem se takový typ obuvi nepoužíval, to až později s nástupem římské armády. [9]

Vykvetlý prut Áronův

Obraz se nachází v dolní části a zobrazuje dvanáct pokolení národa izraelského v osobách, které nemají svatozář. Jsou oblečeny v rouších, která odpovídají dobové představě o oblékání v době Mojžíšově, a jsou bosí. To by mělo ikonopisecky naznačovat, že zobrazení nejsou svatí.



Obr. 3. Mojžíš u hořícího keře [6]

5.1.4 Proroctví Izajášovo

V horní části (Obr. 4.) je zobrazen král Šalamoun, který má na nohou zdobené uzavřené boty černé barvy. V byzantských ikonách mívali králové na nohou uzavřenou obuv černé nebo šarlatové barvy. Šalamoun byl izraelským králem a za jeho vlády dosáhlo království největšího hospodářského a územního rozmachu. Byl známý pro svou moudrost, vyřešil např. spor dvou žen o jedno dítě. [2]

Dole se nachází věstící prorok Izajáš. Na jeho nohách je zřetelný náznak sandálů. Z pásku sandálů ve tvaru „V“ vybíhá další řemínek a směřuje mezi palec a druhý prst. Také u potomka Jesse je viditelný náznak pásků sandálů, obě osoby jsou znázorněny se svatozáří.

Izajáš byl významný starozákonní izraelský prorok. Byl synem Amose a patrně působil v letech 781-687 před Kristem. Pravděpodobně je autorem první části biblické knihy Izajáš. Zemřel jako mučedník při pohanském povstání. Jesse neboli Jišaj je starozákonní postava,

syn Obédův a otec starozákonního krále Davida. Jeho rodina žila v Betlémě. Křesťané se domnívají, že Jesse je předkem Ježíše Krista. [2]



Obr. 4. Proroctví Izajášovo [6]

5.1.5 Sen Josefův

Toto téma (Obr. 5.) není typické pro ikony a z pohledu obouvání je nezajímavé. Anděl je zobrazen do půli těla a Josef leží v posteli a je přikryt pokrývkou. Vyčnívající noha je bosá. [9]



Obr. 5. Sen Josefův [6]

5.1.6 Narození Páně

Obraz o narození Páně (Obr. 6.) kopíruje koncepcce byzantských ikon zobrazující narození Krista. Ležící Marie je v centru iluminace a nově narozený Ježíš leží mimo. Novorozený Kristus nevypadá jako dítě, ale má prvky rozumného jinocha. Je zakreslen se svatozáří s křížem. Andělé vystupují v horní části z nebes, napravo jsou pastýři a na levé straně za postelí stojí Josef. Pro ikony je typický rozhovor Josefa s pastýřem, který mu rozmlouvá pochybnosti. Josefovu obuv nelze identifikovat, oblast pod lemem jeho roucha je nedokončená, nebo rozmazána. Není jisté, zda autor iluminace zamýšlel obuv zobrazit. V pravé části obrazu jsou tři pastýři, dva drží charakteristické pastýřské hole, v blízkosti se

nachází ovce a kozy. Pastýři jsou obutí do černé uzavřené kotníčkové zdobené obuvi. Lýtka mají omotána pruhem textilu, což je v Byzantské ikonografii typické pro pastýře a posly. Nahoře jsou nebesa, ze kterých vystupuje devět andělů. To proto, že ve Starém zákoně se popisuje právě devět druhů andělů. [10]



Obr. 6. Narození Páně [6]

5.1.7 Maiestas Domini

Kompozice této dekorace (Obr. 7.) rovněž dodržuje pravidla Byzantského ikonopisu, včetně obrácené perspektivy, která je naznačena na proporcích Bible, kterou Kristus drží v levé ruce. Kristus je bosý a na jeho nártu nohou jsou naznačeny nedokončené pásy, které ale mohly symbolizovat krev a rány po hřebech, kterými byl ukřižován. Tato koncepce obrazu bývá v Byzantské ikonografii nazývána Kristus Pantokrator, tzn. Všemohoucí, Vševládc. V těchto případech bývá zobrazována zpravidla bez obuvi, ale se zřetelně znázorněnými ranami na nohách. Kristus je tomto případě v Kodexu vyšehradském zobrazen v čočkovitém rámu a rám je ze čtyř stran držen čtyřmi anděly.

Andělé mají na nohách náznaky sandálů, zvláště u anděla vpravo nahoře je naznačen kotníkový pásek.



Obr. 7. *Maiestas Domini* [6]

5.1.8 Klanění tří králů

Králové (Obr. 8.) mají na hlavách královskou korunu a jsou bez svatozáře, v rukou drží žezla a dary – zlato, kadidlo a myrhu. Jsou obuti do černé uzavřené kotníčkové obuvi, která je zdobena v podélné ose přes nárt a vertikálně v oblasti před kotníkem. Dále je na jejich obuvi zdoben lem v horním obvodovém okraji. Zde není znázorněna pozdější středověká tradice, že jeden král byl černý. Zajímavé je, že malý Ježíšek v Mariině náručí má naznačeny okrově žluté pásky sandálů. V pozdně Byzantském období se můžeme setkat s ikonou, kde Ježíškovi padá sandál z nohy. Mariina černá uzavřená obuv je ozdobena ve směru podélné osy a příčně vybíhají dvě ramena linie zdobení kolmé na podélnou osu v oblasti metatarsů. Madona na ikonách bývá zobrazena v sandálech, ale pokud je jako královna nebes, mívá červené uzavřené královské boty. Avšak tato černá obuv je stejná

jako u krále Šalamouna. To znamená, že černá uzavřená zdobená obuv také znázorňuje královskou obuv.



Obr. 8. Klanění tří králů [6]

5.1.9 Křest Páně v Jordánu

Tento obraz (Obr. 9.) respektuje tradici Byzantské ikonografie. Výjimkou je zobrazení Ducha svatého, který je latiníky a západní Evropou vyobrazován jako holubice, u pravoslavných se tento symbol používá velmi zřídka. Jan Křtitel má náznak pásků po sandálech. Vpravo se nachází dva andělé, jsou obuti do černé uzavřené obuvi a drží roucho Kristovo. Patrné je i zdobení v podélné ose a dvě linie šikmo směřující k okraji. Zdobené boty by se podle Manuálu Dionýsa z Furny měly vyskytovat jen u archandělů zvěstujících poselství, jejich dalším typickým atributem je poselská hůl. Bojovníci Boží, archandělé s mečem nebo kopím a šerpou, mívají vysoké šněrovací sandály římských vojáků. Anomálií porušující tradici Ortodoxní církve je vyobrazení tváře Boha Otce. Po ukončení obrazoborectví není povoleno Boha Otce Stvořitele, kterého podle Starého zákona nikdy nikdo neviděl, zobrazovat. Na ikonách se používá pouze symbol ruky

s případnými parasky. Tento výjev je jasným potvrzením vlivu Západní církve, kde bylo naopak možné (později běžné) Boha Otce zobrazovat. Na této iluminaci je tedy naznačena trojice Boží, Kristus v Jordánu, holubice nad jeho hlavou jako Ducha svatý a tvář Boha Otce v nebesích. [8]



Obr. 9. Křest Páně v Jordánu [6]

5.1.10 Obětování Páně

Na obrazu (Obr. 10) se nachází čtyři dospělé osoby – Josef, Maria, Simeon, Anna a malý Ježíšek. Z vybavení chrámu vyplývá, že se jedná o románský chrám. Je zde oltář s kalichem, křížem, svícny a zlatý zdobený lustr. I tato scéna potvrzuje vliv Západní církve, popřípadě nerespektování pravidel Byzance. Josef drží v rukou předepsanou oběť, dvě hrdličky. Maria a Josef se svatozáří jsou obuti do černé uzavřené zdobené obuvi. Podle Lukášova evangelia byl Simeon muž zbožný a spravedlivý a Duch svatý mu předpověděl, že nezemře, dokud nespátí Mesiáše. Anna byla zbožnou prorokyní. Simeon držící v náručí Ježíška i Anna mají na nohou černou obuv a Ježíšek náznaky pásků sandálů.

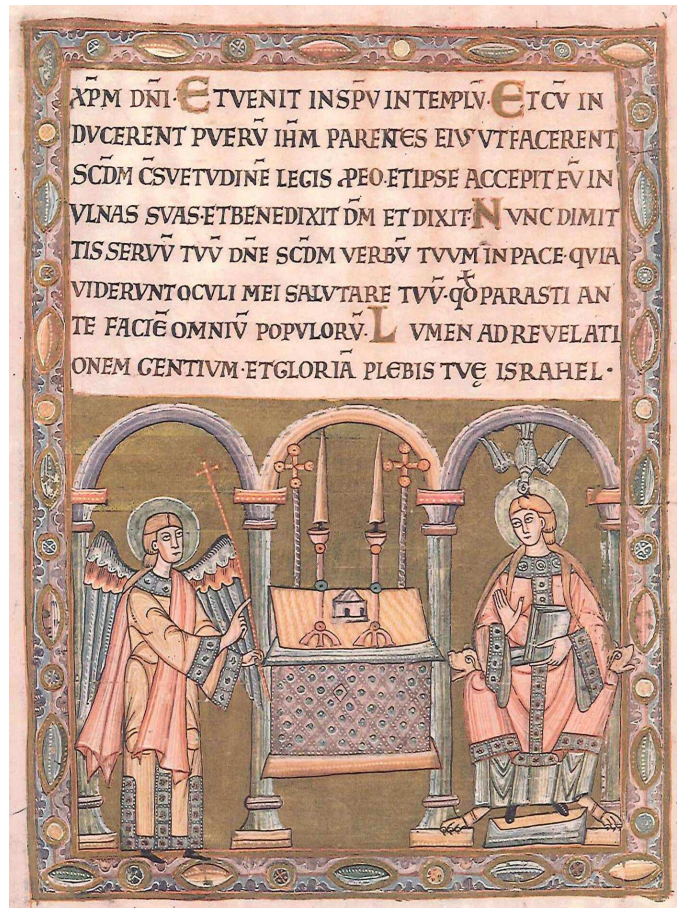


Obr. 10. Obětování Páně [6]

5.1.11 Zvěstování Páně

Na obraze (Obr. 11.) vlevo je vyobrazen archanděl s poselskou holí v černé uzavřené nezdobené kotníčkové obuvi. Maria překvapivě sedí na trůně v rouchu královny. Obvykle zvěstování bývá znázorněno tak, že archanděl přichází zleva a Maria ho přijímá vsedě nebo

vkleče. V byzantském manuálu je jí dáváno vřeteno, tady drží knihu. Nad její hlavou je znázorněn Duch svatý v podobě holubice. Z byzantské tradice je dodržena pouze strana, ze které přichází archanděl, ale koncepce Marie v podobě královny je nezvyklá. Její obuv je černá s podélným zdobením, příčné zdobení není dokončeno.



Obr. 11. Zvěstování Páně [6]

5.1.12 Trojí pokoušení d'ábelské

Na obraze d'ábel třikrát pokouší Krista (Obr. 12). Osoba Ježíše je zakreslena celkem čtyřikrát. V horní části náznak svršku sandálů není zřetelný. Vlevo dole lze vidět náznak pásků. Je možné předpokládat, že Kristus měl v době dokončení naznačeny velmi jemně sandály. Na byzantských ikonách jsou sandály obvykle zobrazeny jako pásky svršků, podešev není domalována. V pravé dolní části se nachází andělé, jeden má obutou černou dekorovanou obuv, druhý černou obuv bez zdobení. [11]



Obr. 12. Trojí pokoušení d'ábelské [6]

5.1.13 Vjezd Páně do Jeruzaléma

Kompozičně se iluminace (Obr. 13.) blíží byzantskému pojetí této scény. Ježíš přijíždí na oslíku a občané Jeruzaléma pokládají na zem svá roucha a větve stromu. Na rozdíl od byzantské kompozice tady schází skupina apoštolů, která ho provázela, případně se ještě na ikonách vyskytují představitelé města nebo hodnostáři, kteří jej vítají. Na obraze jsou tři mladíci, kteří vylezli na stromy, v černé uzavřené obuvi s jednoduchou podélnou dekorací

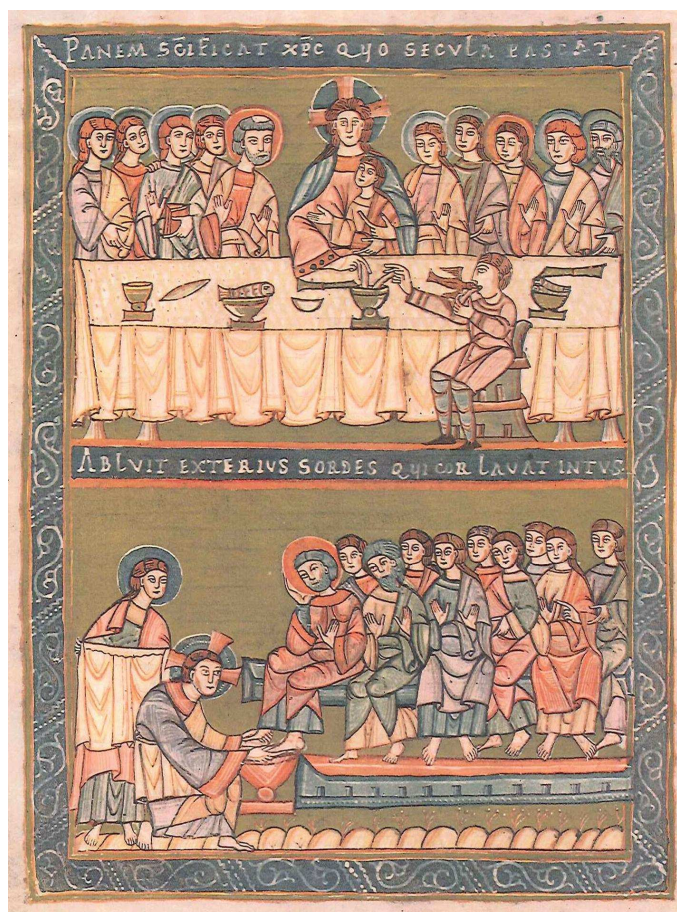
a zdobení přechází k hornímu obvodovému okraji. Další mužská stojící osoba má stejnou obuv. V pravém dolním rohu mladíci vyvlékají svá roucha a pokládají je na zem. Oba jsou obutí do černé kotníčkové obuvi nezdobené a stejně i muž vlevo za stromem. V popředí iluminace klečí žena v černé kotníčkové obuvi, která není zdobená. Kristus sedící na oslátku je bosý. Případně lze připustit sandály, jejichž náznak je minimálně diskutabilní.



Obr. 13. Vjezd Páně do Jeruzaléma [6]

5.1.14 Večeře Páně

V horní části (Obr. 14.) je ze všech zobrazených osob viditelná pouze obuv u Jidáše, který sedí v popředí před stolem. Boty jsou černé uzavřené kotníčkové nezdobené. V dolní části se nachází obřad nazývaný „mytí nohou“. Kristus umývá nohy prvnímu z apoštolů, ostatní sedí na lavici. Všichni mají na nohách jemně naznačeny pásky. Je to symbolické znázornění jejich obutí do sandálů. Svatozář má pouze Petr a apoštol s rouškou v ruce za Kristem, ostatní apoštolové jsou bez svatozáře, ale v sandálech. Jedná se o pravidlo z počátku ikonopisu, kdy apoštolové byli zobrazováni bez svatozáře, avšak jejich svatost byla vyjádřena obutím do sandálů.



Obr. 14. Večeře Páně [6]

5.1.15 Maria Magdaléna vylévá vonnou mast na hlavu Páně

Oproti předešlému obrazu mají všichni apoštolové i Máří Magdaléna svatozář. Čtyři apoštolové, pravděpodobně evangelisté, drží knihu. Kristus je bosý, případně v sandálech, všichni apoštolové a Máří Magdaléna v černé uzavřené podélně zdobené obuvi. Menší muž

v popředí Jidáš je oblečen do světského šatu, nemá svatozář a na nohou má uzavřenou obuv hnědé barvy (Obr. 15.).

Jidáš prodává Krista

Jidáš je obut do kotníčkové uzavřené nezdobené obuvi hnědé barvy. Kněžský kníže i vojáci mají hnědou obuv s jemnou dekorací. Na tomto obraze je zajímavé, že taková obuv není typická pro vojáky, vojáci byli zobrazováni v jiném typu obuvi.



*Obr. 15. Maria Magdaléna vylévá vonnou mast
na hlavu Páně [6]*

5.1.16 Pán Ježíš na hoře Olivetské

Klečící modlící se Kristus vzhlíží k Bohu Otci znázorněného podle Byzantského ikonopisu jako ruka s křížem, jeho nohy překrývá roucho (Obr. 16.). Apoštolové (Petr, Jakub a Jan), kteří ho doprovázeli, jsou obuti do hnědé kotníčkové uzavřené nezdobené obuvi. Obvykle bývají vyobrazováni tři spící apoštolové v sandálech, přičemž jeden z apoštolů mívá sandály vyzuty (odloženy), nebo mu jeden sandál z nohy padá.

Jidáš políbením zrazuje Pána svého

Jidáš se chystá políbit Krista. Vpravo za Jidášem stojí osoby reprezentující vojáky, ale jsou zobrazeny jinak, než je zvyklé. Vlevo za Kristem je Petr držící meč a labarum a Jakub s Janem. Všichni kromě Krista mají obuty uzavřené kotníčkové zdobené boty stejného typu. Jeden z vojáků má obuv hnědou a Petrova obuv je zdobena odlišným způsobem, pomocí rozvětveného zdobení. Pravděpodobně jde o výtvarnou zkratku, protože na spodní části obrazu má Petr obuv zdobenou stejným způsobem jako další osoby.

Zajetí Páně

Oděv a obuv vojáků je jiná na iluminacích Kodexu vyšehradského od graficky ustáleného zobrazování vojáků na ikonách. U apoštola Petra schází svatozář a Malchus, kterému Petr uťal ucho, nemá pokrývku hlavy. Vojáci jsou odlišeni turbanovitou pokrývkou hlavy, což je rovněž nezvyklé na byzantských ikonách. Kristus je bosý a ostatní jsou obuti v černé kotníčkové uzavřené obuvi se zdobením. [12]



Obr. 16. Pán Ježíš na hoře Olivetské [6]

5.1.17 Kristus před Kaifášem

Kaifáš byl v době Krista nejvyšším židovským knězem, do této funkce byl dosazen místo svého tchána Annanáše. Kaifáš sedí na soudní stoličce (Obr. 17.) a hlavu má pokrytou mitrou, v levici drží biskupskou berlu. Oba tyto atributy jsou výsledkem představy iluminátora a neshodují se s ustálenými atributy v Byzantském období. Vpravo za Kaifášem sedí zákoníci a Krista zleva přivádějí dva vojáci v typických přilbicích. Všichni mají černou uzavřenou kotníčkovou zdobenou obuv, na nohách Krista jsou jemné náznaky pásků od sandálů. [13]

Trojí zapření Petrovo

Apoštol Petr i s ním rozmlouvající žena mají velmi schematicky znázorněnou černou uzavřenou kotníčkovou obuv s náznaky zdobení.

Kristus Pán před Pilátem

Zleva přicházejí čtyři biřici, kteří přivádějí Krista, a jsou připraveni jej bičovat. Vlevo je římský vladař Pilát, má na hlavě vojenskou přilbu a drží meč. Za ním stojí dva římsští vojínové. Figury na obraze jsou menší a obuv je velmi symbolická. Kromě Krista jsou obuti do černé uzavřené kotníčkové nezdobené obuvi, zdobenou obuv má pouze voják stojící poslední vpravo.



Obr. 17. Kristus před Kaifášem [6]

5.1.18 Zoufalství Jidášovo

Obraz znázorňuje oběšení Jidáše, ten má opět stejný typ černé uzavřené kotníčkové obuvi bez zdobení (Obr. 18.).

Pilát si myje ruce

Služebníci stejně jako i Pilát sedící na pravé straně iluminace, který si symbolicky myje ruce, jsou obuti do černé uzavřené kotníčkové obuvi s dekorací.

Propuštění Barabáše a odsouzení Krista

Kristus je zde zobrazen nahý, zřejmě bosý, přivázaný ke sloupu v okamžiku, kdy je bičován. Pilát, Barabáš i tři biřici mají černou uzavřenou nezdobenou obuv. Tento výjev je rovněž klíčový. V této souvislosti je třeba upozornit na skutečnost, že římský protektor Pilát, který si myje ruce, odsouzený lotr Barabáš i římsští vojáci mají na nohách stejný druh obuvi. To znamená, že autor iluminace neznal přesné definice ikonopisu, nebo že jim nepřikládal důležitost. [14]



Obr. 18. Zoufalství Jidášovo [6]

5.1.19 Trním korunování

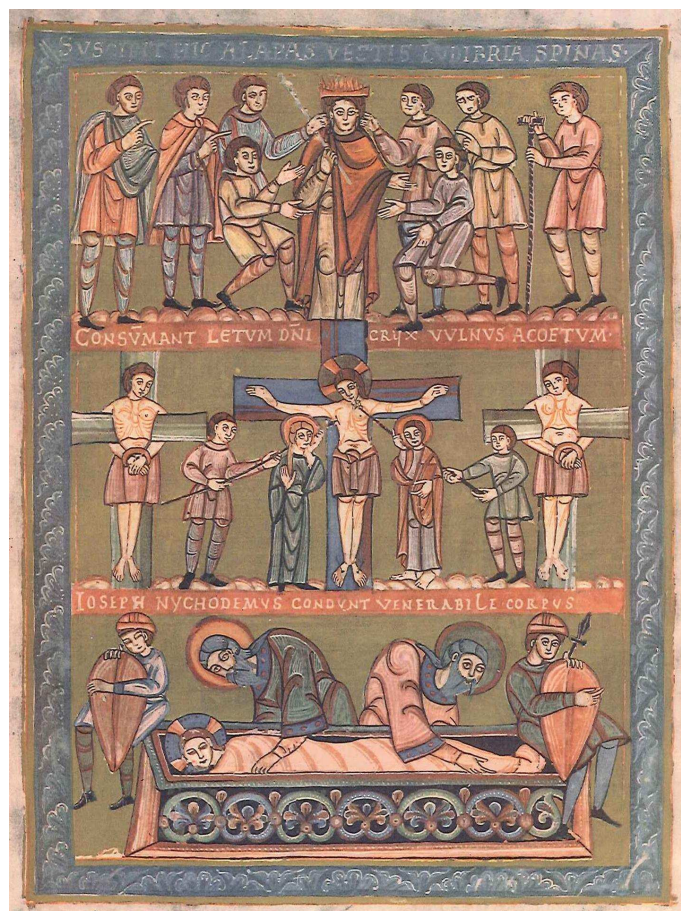
Kristovy nohy jsou schovány pod šarlatovým pláštěm. Vladařovi žoldnéři i biřici klekající před Kristem mají stejný typ obuvi, černou kotníčkovou jednoduše zdobenou obuv (Obr. 19.).

Ukřižování

Kristus je přibitý na kříži, na jeho nohách na iluminaci jsou s nejvyšší pravděpodobností náznaky krváčení. Ježíšova matka Maria je obuta do černé nezdobené obuvi a apoštol Jan má na nohou jemné náznaky pásků, tedy sandálů. Vojáci mají na nohou stejnou obuv jako Panna Maria. Lotři po pravici i levici Krista jsou bosí.

Pohřeb Páně

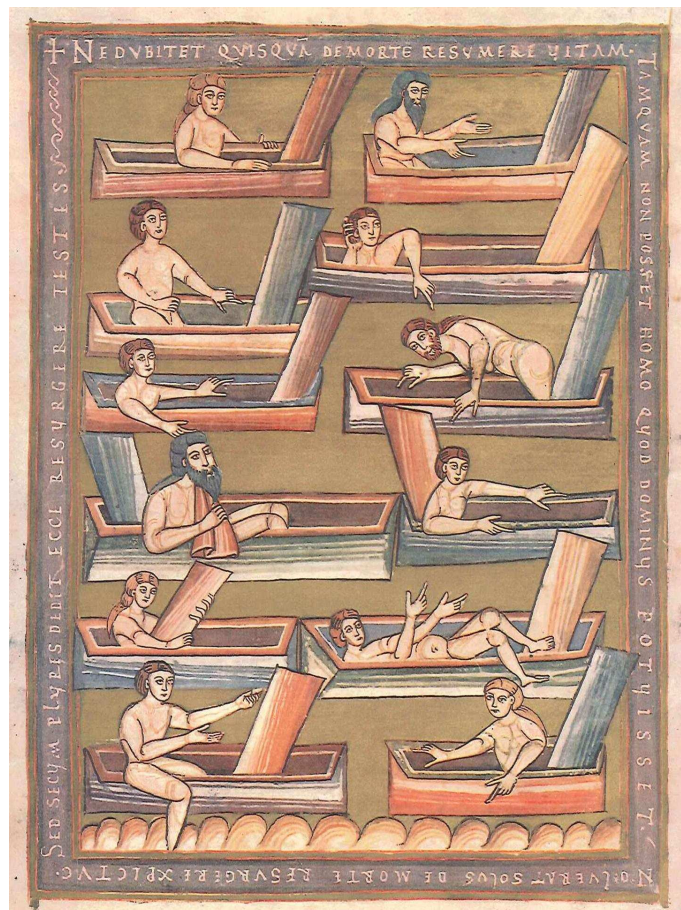
Obuv jde vidět pouze u vojáků, kteří sedí na sarkofágu. Jejich obuv je proti zvyklostem černá bez zdobení. Tedy nikoliv vysoké šněrovací římské sandály.



Obr. 19. Trním korunován [6]

5.1.20 Mrtví vstávají z hrobu

Na obraze se obuv nevyskytuje, nohy jdou vidět pouze jednomu mrtvému a ten je bosý (Obr. 20.).



Obr. 20. Mrtví vstávají z hrobu [6]

5.1.21 Vzkříšení Páně

Scéna je opět zobrazena v románském chrámě (Obr. 21.). Centrální postavou obrazu je anděl ve svátečním rouchu, v ruce drží žezlo a je netradičně obutý do černé uzavřené kotníčkové nezdobené obuvi. Tři ženy s vonnými mastmi, Maria Magdaléna s Marií Jakobovou a Salome, stojí za prázdným sarkofágem, takže obuv není vidět. Tři spící vojínové v popředí a dva vojíni sedící na stranách sarkofágu mají také černou kotníčkovou nezdobenou obuv.



Obr. 21. Vzkříšení Páně [6]

5.1.22 Nanebevstoupení Páně

Centrální postavou je Kristus s anděly po stranách (Obr. 22.). Kristus má patrně sandály, velmi jasně lze vidět lemování pod kotníkem. Bůh Otec podává Kristovi ruku. Andělé jsou opět obuti do černé uzavřené nezdobené obuvi. V dolní části obrazu jsou zobrazeni apoštolové s Marií, všichni v černé nezdobené obuvi.



Obr. 22. Nanebevstoupení Páně [6]

5.1.23 Soslání Ducha svatého

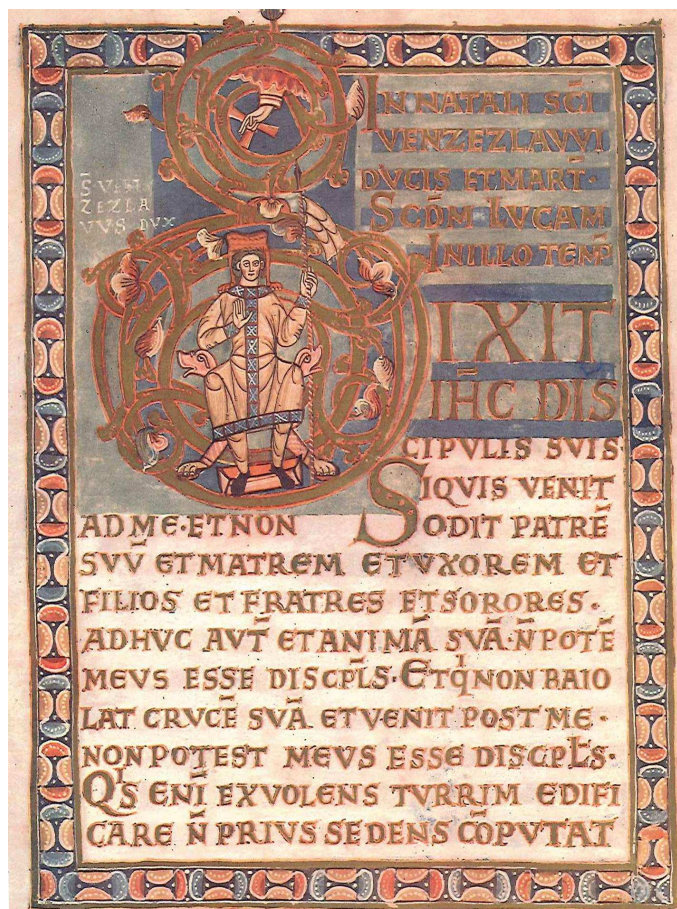
Na obraze v Jeruzalémském večeradle se nachází jedenáct apoštolů ve středu s matkou Marií, chybí zrádce Jidáš (Obr. 23.). Nad Marií sestupuje holubice znázorňující Ducha svatého. Maria i všichni apoštolové mají černou uzavřenou zdobenou obuv. Obuv čtyř apoštolů má boční zdobení do tvaru Y, ostatní je s jednoduchou podélnou dekorací. I zde jsou porušena pravidla Dionýsova Manuálu. Dá se hovořit o jisté unikátnosti zobrazení apoštolů v uzavřené obuvi.



Obr. 23. Soslání Ducha svatého [6]

5.1.24 Evangelium na svátek svatého Václava

V souvislosti se zobrazením svatého Václava (Obr. 24.) je nutné zdůraznit, že v porovnání s předešlými zobrazenými osobnostmi je nebiblická postava, žijící v 10. století. Iluminace uvádí evangelium, které se četlo na svátek svatého Václava. Ten je zobrazen jako sedící král s kopím v ruce. Boží přízeň je znázorněna byzantským symbolem Svatého Ducha, tedy rukou s křížem, z nichž vychází paprsky. Král Václav má atypickou pokrývku hlavy. Je to patrně kožešina s visícími zvířecími tlapami. Jeho královská obuv je černá, uzavřená a nezdobená.



Obr. 24. Evangelium na svátek svatého Václava [6]

5.2 Druhy obuvi v Kodexu vyšehradském

V celém Kodexu vyšehradském se vyskytují tyto základní druhy obuvi:

- sandály (náznaky pásků na nártch nohou),
- černá uzavřená kotníčková obuv nezdobená,

- černá uzavřená kotníčková obuv zdobená,
- hnědá uzavřená kotníčková obuv nezdobená,
- hnědá uzavřená kotníčková obuv zdobená,
- osoby bosé, bez obuvi.

Přehled četností jednotlivých druhů obuvi viz Tab. 1.

	Sandály	Černá nezdobená	Černá zdobená	Hnědá nezdobená	Hnědá zdobená	Bosí
Kristus	7					7
Panna Maria		1	5			
Josef			1			1
apoštolové		1	5	1		3
Šalamoun			1			
Simeon		1				
Anna		1				
Pilát		2	1			
Jidáš		2	1	1	1	
vojáci		4	7		2	
Máří Magdaléna			1			
mrtvý						1
lotři na kříži						1
zástupci Izraele						1
andělé	1	4	2			
Jan Křtitel	1					
Izajáš	1					
potomek Jesse	1					
Barabáš		1				
obyvatelé Jeruzaléma		1	1			
svatý Václav		1				
Mojžíš			1			
pastýři			1			
tři králové			1			
Malchus			1			
Kaifáš			1			
žena z Petrova zapření			1			
Celkem	11	19	31	2	3	14

Tab.1. Výskyt druhů obuvi na iluminacích Kodexu vyšehradského.

5.2.1 Sandály (náznaky pásků sandálů)

Sandály se vyskytují u jedenácti osob. Konkrétně to jsou:

- čtyři evangelisté,
- starozákonní osoby: Izajáš a potomek Jesse (Věštba proroka Izajáše),
- malý Ježíšek (Klanění tří králů a Obětování Páně),
- Kristus (Trojí pokoušení ďábelské, Mytí nohou, Kristus před Kaifášem, Nanebevstoupení Páně),
- apoštol Jan (Ukřižování),
- andělé (Maiestas Domini),
- Jan Křtitel (Křest Páně v Jordánu).

Z toho lze odvodit několik důležitých poznatků. Ve všech případech to jsou osoby uctívané jako svaté, nebo které mají blízký vztah k symbolice předpovědi příchodu Ježíše Krista (Izajáš a Jesse). Sandály na nohou jsou tedy symbolické zdůraznění osob významného postavení, které pochází z období Byzance, a bylo respektováno a uplatněno i autory iluminací Kodexu vyšehradského.

5.2.2 Černá uzavřená kotníčková obuv nezdobená

Tento druh obuvi se vyskytuje celkem devatenáctkrát a to u těchto osob:

- starozákonní osoby: Simeon a Anna (Obětování Páně),
- archandělé a andělé (Zvěstování Páně, Trojí pokoušení ďábelské, Vzkříšení Páně),
- novozákonní osoby: jeruzalémští jinoši (Vjezd Páně do Jeruzaléma), jeruzalémská žena (Vjezd Páně do Jeruzaléma), Jidáš (Večeře Páně, Jidášovo zoufalství), Pilát, biřici a vojáci (Kristus před Pilátem, Pohřeb Páně), lothr Barabáš (Odsouzení Ježíše), Panna Maria a apoštolé (Nanebevstoupení Páně),
- nebiblické postavy: svatý Václav (Evangelium na svátek svatého Václava).

Výskyt kotníčkové nezdobené obuvi je podle Manuálu Dionýsa z Furny vyhrazen kléru a biskupům. Na nohách apoštolů, Jidáše i římských vojáků je nezvyklá. Je však třeba dodat, že detailní propracování obuvi je autory iluminace pojímáno spíše schematicky a symbolicky. V každém případě porušuje pravidla ikonopisu.

5.2.3 Hnědá uzavřená kotníčková obuv nezdobená

Hnědá nezdobená obuv se na iluminacích objevuje jenom dvakrát:

- Jidáš (Jidáš prodává Krista),
- apoštolové Petr, Jakub a Jan (Pán Ježíš na hoře Olivetské).

Význam odlišného zabarvení uzavřené obuvi se nepodařilo objasnit.

5.2.4 Černá uzavřená kotníčková obuv zdobená

Tento typ obuvi patří mezi nejčteněji zastoupené. Celkem byl identifikován u 31 osob.

Podobně jako v předešlých případech v tomto zastoupení:

- starozákonní osoby: Mojžíš (Mojžíš na hoře Choreb), Šalamoun (Věštba proroka Izajáše),
- pastýři (Narození Páně),
- Josef, Maria a tři králové (Klanění tří králů, Obětování Páně, Zvěstování Páně),
- andělé (Křest Páně v Jordánu, Trojí pokoušení ďábelské),
- novozákonní postavy: jeruzalémští jinoši (Vjezd Páně do Jeruzaléma), Máří Magdaléna a apoštolové (Maria Magdaléna vylévá vonnou mast na hlavu Páně), apoštolové Petr, Jakub a Jan, Jidáš, Malchus, Kaifáš, zákoníci,
- vojáci (Jidáš políbením zrazuje Pána, Zajetí Páně, Ukřižování, Kristus před Kaifášem, Trním korunován, Trojí zapření Petrovo, Kristus Pán před Pilátem, Pilát si myje ruce, Soslání Ducha svatého).

Výskyt kotníčkové zdobené obuvi se podobně jako obuv nezdobená dle Manuálu Dionýsa z Furny vyskytuje u osob nesvatých, případně kléru a biskupů. Vzhledem k předešlému konstatování, že detailní propracování obuvi je autory iluminace pojímáno spíše schematicky a symbolicky, je nejisté, zda je nutné rozlišovat výskyt zdobené uzavřené kotníčkové obuvi. Výskyt zobrazených ozdob, nebo náznak dekorace je třeba považovat jako jistou nedůslednost iluminátora, nebo nepřičítání důležitosti propracování tohoto detailu.

Rozhodně je ale na místě zdůraznění skutečnosti, že uzavřená obuv (bez ohledu na to zda je zobrazen náznak zdobení, či nikoliv) na nohou apoštolů, Jidáše i římských vojáků je nezvyklá.

5.2.5 Hnědá uzavřená kotníčková obuv zdobená

Tento druh obuvi se vyskytuje jen dvakrát u osob:

- Jidáš (Maria Magdaléna vylévá vonnou mast na hlavu Páně),
- vojáci (Jidáš prodává Krista, Jidáš políbením zrazuje Pána svého).

V plném rozsahu platí, co bylo uvedeno v kapitole 5.2.4.

5.2.6 Bosé osoby

Pro úplnost je nutné uvést i výskyt osob neobutých (bosých). Jde o nezanedbatelnou skutečnost, zobrazeny jsou celkem čtrnáctkrát:

- starozákonní osoby: zástupci pokolení izraelského (Vykvetlý prut Áronův),
- Josef (Archanděl Gabriel se ve snu zjevuje Josefu),
- Kristus (Křest Páně v Jordánu, Trojí pokoušení d'ábelské, Zajetí Páně, Kristus Pán před Pilátem, Odsouzení Ježíše, Ukřižování),
- mrtví (Mrtví vstávají z hrobu).

Zobrazené bosé osoby na iluminacích Kodexu vyšehradského lze chápat jako zdůraznění zvláštní situace související s ponížením a smrtí. Jiná symbolika nebyla nalezena.

5.3 Druhy dekorací obuvi v Kodexu vyšehradském

V celém Kodexu vyšehradském se vyskytují tyto druhy dekorací, navzájem v různých kombinacích na obuvi jednotlivých osob:

- obuv bez dekorace,
- podélná dekorace (P I),
- příčná dekorace v oblasti metatarsů – dvě linie zdobení kolmé k podélné dekoraci (P II),
- příčná dekorace ve tvaru Y – dvě linie zdobení šikmo směřující k okraji (P III),
- vertikální dekorace v oblasti před kotníkem (P IV),
- dekorace horního obvodového okraje (P I).

Zdobení obuvi je na iluminacích naznačeno pomocí puntíků, knoflíčků nebo je dekorace zjednodušená a zakreslena pouze jako jednoduchá linie.

ZÁVĚR

Kodex vyšehradský patří mezi výjimečné písemné památky české historie. Iluminace latinského rukopisu je obzvláště cenná, i když se kompozice obrazů řídí spíše byzantskou tradicí. V případě Kodexu vyšehradského nalézáme dostatečný počet důkazů o prosazovaných vlivech západního umění, které se ubíralo jinou cestou než zakonzervovaný byzantský styl. Potvrdila se tak částečně první pracovní hypotéza o tom, že vzhled obuvi na iluminacích v Kodexu vyšehradském je podřízen tradičním pravidlům byzantského ikonopisu. Ze zobrazené obuvi tedy nelze použít informaci o úrovni a druhu obuvi vyráběné a používané ve střední Evropě a v Čechách v období XI. století. Silný vliv byzantského ikonopisu je patrný a je nadřazen dodržování současných pravidel pro obouvání. Osoby zobrazené na iluminacích Kodexu vyšehradského jsou časově i klimaticky posazeny do jiného prostředí než obyvatelé českých zemí. Také u civilních obyvatel, kde by se určité znaky mohly promítnout, nejsou formáty obrazů dostatečné a nedovolily detailnost. Obuv je zobrazena velmi schematicky a jsou patrné symbolické prvky, které nerozlišují společenské postavení a podobně.

Pravidla ikonopisu, jejichž přesná dobová podoba se sice nezachovala, jsou iluminátory Kodexu vyšehradského dodržovány již spíše zvykově. Pravidla, tak jak je známe z pozdějších verzí přepisovaného Manuálu Dionýsa z Furny, jsou porušována tolerancí a volnějším výkladem západní církve, která ve své historii nemusela řešit složité období obrazoborectví. Je docela pravděpodobné, že v době iluminace nebyla v západní Evropě známa pravidla ikonopisu. Iluminace Kodexu vyšehradského vznikala pod vlivem byzantských ikonopisných pravidel, avšak přejímá odlišnosti západní latinské církve. Na základě těchto informací lze vyvrátit platnost druhé pracovní hypotézy. Reálnost stříhu a materiálového provedení nelze z iluminací Kodexu vyšehradského považovat za reálnou, odrážející skutečnou úroveň používané obuvi, styl, koncepce a velikost zobrazení nedovolují vyvozovat upřesňující závěry.

SEZNAM POUŽITÉ LITERATURY

- [1] ŠTÝBROVÁ, Miroslava. *Dějiny odívání. Boty, botky, botičky*. Praha: Nakladatelství Lidové noviny, 2009. ISBN 978-80-7106-986-7.
- [2] <http://cs.wikipedia.org>
- [3] <http://maturitni-otazky.superstudent.cz>
- [4] MERHAUTOVÁ, Anežka, SPUNAR, Pavel: *Kodex vyšehradský: korunovační evangelistář prvního českého krále*. Praha: Academia, 2006. ISBN 80-200-1354-7.
- [5] NES, Solrunn: *The mystical language of icons*. Cambridge, U.K.: Wm. B. Eerdmans Publishing Company, 2009. Second edition. ISBN-10: 9780802864970.
- [6] LEHNER, Ferdinand: *Česká škola malířská 11. věku. Díl 1, Korunovační evangelistář krále Vratislava řečený Kodex vyšehradský*. Praha: Unie, 1902.
- [7] SENDLER, Egon: *Ikony Krista*. Kotelní Vydří: Karmelitánské nakladatelství, 2010. ISBN 978-80-7195-398-2.
- [8] DIONYSIOS, HETHERINGTON, Paul: *The painter's manual of Dionysius of Fourna*. Oakwood Pubns, 1990. ISBN-10: 1879038013.
- [9] CORMACK, Robin: *Icons*. Harvard University Press, 2007. ISBN-10: 0674026195.
- [10] LOSSKY, Vladimír, OUSPENSKY, Leonid: *The meaning of icons*. St Vladimirs Seminary Pr, 1999. Second edition. ISBN-10: 9780913836996.
- [11] TEMPLE, Richard: *Icons: divine beauty*. Saqi Books, 2004. ISBN-10: 0863565662.
- [12] GORDANA, Babić: *Ikony*. Kotelní Vydří: Karmelitánské nakladatelství, 1997. ISBN: 80-7192-325-7.
- [13] FLORENSKIJ, Pavel: *Ikonostas*. Nakladatelství Luboš Marek, 2001. ISBN: 8086263134.
- [14] ROYT, Jan: *Slovník biblické ikonografie*. Praha: Karolinum, 2006. ISBN 80-246-0963-0.

SEZNAM OBRÁZKŮ

Obr. 1. Čtyři evangelisté.....	33
Obr. 2. Rodokmen Ježíše Krista.....	34
Obr. 3. Mojžíš u hořícího keře.....	36
Obr. 4. Proroctví Izajášovo.....	37
Obr. 5. Sen Josefův.....	38
Obr. 6. Narození Páně.....	39
Obr. 7. Maiestas Domini.....	40
Obr. 8. Klanění tří králů.....	41
Obr. 9. Křest Páně v Jordánu.....	42
Obr. 10. Obětování Páně.....	43
Obr. 11. Zvěstování Páně.....	44
Obr. 12. Trojí pokoušení d'ábelské.....	45
Obr. 13. Vjezd Páně do Jeruzaléma.....	46
Obr. 14. Večeře Páně.....	47
Obr. 15. Maria Magdaléna vylévá vonnou mast na hlavu Páně.....	48
Obr. 16. Pán Ježíš na hoře Olivetské.....	50
Obr. 17. Kristus před Kaifášem.....	51
Obr. 18. Zoufalství Jidášovo.....	52
Obr. 19. Trnám korunován.....	53
Obr. 20. Mrtví vstávají z hrobu.....	54
Obr. 21. Vzkříšení Páně.....	55
Obr. 22. Nanebevstoupení Páně.....	56
Obr. 23. Soslání Ducha svatého.....	57
Obr. 24. Evangelium na svátek svatého Václava.....	58

SEZNAM TABULEK

Tab.1. Výskyt druhů obuvi na iluminacích Kodexu vyšehradského.....	59
--	----

SEZNAM PŘÍLOH

Příloha P I: Podélná dekorace a dekorace horního obvodového okraje

Příloha P II: Příčná dekorace v oblasti metatarsů

Příloha P III: Příčná dekorace ve tvaru Y

Příloha P IV: Vertikální dekorace v oblasti před kotníkem

