

UNIVERZITA TOMÁŠE BATI VE ZLÍNĚ
FAKULTA HUMANITNÍCH STUDIÍ
Institut mezioborových studií Brno

**Interdisciplinární pojetí problematiky domácího násilí
a související aspekty**

BAKALÁŘSKÁ PRÁCE

Vedoucí bakalářské práce:
Mgr. Vendula Skrášková

Vypracoval:
Lenka Vyčichlová

Brno 2011

Prohlášení

Prohlašuji, že jsem bakalářskou práci na téma „*Interdisciplinární pojetí problematiky domácího násilí a související aspekty*“ zpracoval samostatně a použil jsem literaturu vedenou v seznamu použitých pramenů a literatury, který je součástí této bakalářské práce.

Elektronická a tištěná verze bakalářské práce jsou totožné.

V Praze dne 22.04.2011

Lenka Vyčichlová

Poděkování

Touto cestou bych ráda poděkovala Mgr. Vendule Skráškové za velmi užitečnou, odbornou a metodickou pomoc, kterou mi poskytla při zpracování mé bakalářské práce.

Obsah:

Úvod.....	6
1. Vymezení základních pojmů domácího násilí, deskripce jeho druhů, forem a mýty týkající se dané problematiky	9
1.1. Znaký domácího násilí	11
1.2. Druhy domácího násilí	13
1.3. Bazální formy domácího násilí	14
1.4. Mýty o domácím násilí	16
2. Teorie vysvětlující domácí násilí.....	20
2.1. Teorie psychoanalýzy	20
2.2. Teorie sociálního učení	22
2.3. Sociálně psychologické teorie	22
2.4. Teorie osobnosti	24
2.5. Teorie rodinných systémů	25
2.6. Teorie stresu	26
2.7. Feministické teorie.....	27
3. Viktimologické aspekty domácího násilí.....	30
3.1. Předmět viktimologie	30
3.2. Viktimnost, viktimizace a její druhy.....	33
3.2.1. Viktimnost	33
3.2.2. Viktimizace	35
3.3. Profil obětí domácího násilí	36
4. Osoby postihované domácím násilím a následky tímto způsobené.....	38
4.1. Domácí násilí páchané na ženách.....	39
4.2. Domácí násilí páchané na dětech	41
4.3. Domácí násilí páchané na seniorech	44
4.4. Domácí násilí páchané na mužích	46
5. Legislativní úprava problematiky domácího násilí	49
5.1. Trestní právo.....	49
5.2. Občanské právo	56
6. Možnosti využití sociální pedagogiky a jejích metod v rámci řešení problematiky domácího násilí.....	59

7. Příklady z praxe – Aplikační část práce	61
Závěr.....	68
Resumé.....	70
Anotace	71
Seznam použité literatury a zdrojů:	73
Přílohy... ..	I
Příloha č.1 – Přehled statistiky vykázaní v letech 2007 - 2010	II
Příloha č. 2 - Bezpečnostní plán útěku.....	IV
Příloha č. 3 - Kontaktní místa pomoci:.....	V

Úvod

V současnosti je odborníky stále více zaznamenáván intenzivnější výskyt jevů, které jsou společností povětšinou klasifikovány jako nežádoucí, nebo dokonce nepřijatelné. Ohrožují sociální rozvoj jak z hlediska morálky, tak z hlediska etiky.¹ Zcela přirozeně se proto zvyšuje zájem odborné, ale i laické veřejnosti o informace objasňující příčiny zmíněných jevů a zejména pak o možnosti jejich řešení. Jedním z těchto jevů je vedle extremismu či sektářství mimo jiné i fenomén domácího násilí. S ohledem k této skutečnosti dochází v posledních letech ke stále častější medializaci problematiky domácího násilí.

Vrátíme-li se zpět, až ke kořenům vývoje moderní lidské společnosti, zjistíme, že násilí obecně se táhne od počátku až do současnosti dějinami jako červená nit. Násilí bylo vždy jedním z nejzákladnějších způsobů řešení sporů, a to jak mezi jednotlivci, tak mezi skupinami (příp. útvary státního typu). Bylo považováno za tradiční a nedílnou součást obyčejného života. Přispívaly k tomu časté války, různé potyčky (málo nebo větší) a dále také samotné vztahy mezi lidmi. Z historického pohledu nebylo ani násilí mezi osobami sobě navzájem blízkými nic výjimečného, ba naopak. Nutno konstatovat, že původcem násilí byl ve valné většině případů muž.

Násilí mezi partnery bylo společností dlouhou dobu považováno za okrajovou záležitost, která se týká výlučně sociálně slabších vrstev, minoritních skupin, duševně nemocných apod. Od přelomu 19. století začaly být představy o manželství velmi sentimentální, přičemž jeho udržení za každou cenu bylo celospolečenským standardem a rozvod takřka nemyslitelnou záležitostí, která představovala v podstatě společenskou likvidaci dotčené osoby, a to především ženského pohlaví.²

V období druhé poloviny 20. století se ve vyspělejších zemích sice začalo veřejně připouštět, že násilí mužů vůči ženám je problémem, nicméně in fakt zde neexistovala ani vůle ani prostředky k tomu, aby byl tento fenomén jakýmkoli způsobem řešen a domácí násilí tohoto charakteru bylo nadále celospolečensky tiše trpěnou okrajovou záležitostí. Násilí opačné povahy, tj. žen na mužích, bylo v této době stále něčím nepředstavitelným s tím,

¹ Morálkou se povětšinou rozumí „množství rozmanitých, rozporných, stále se měnících a subjektivně určených mravních názorů a mravního jednání.“ – In: HARVÁNEK J. a kol. Teorie práva. Masarykova univerzita v Brně. Právnická fakulta. 2. opravené vydání. Brno, 2004 s. 25.

Naproti tomu etika (z řeckého éthos = mrav) někdy nazývána též praktickou filozofií je „teorií morálky, specifické schopnosti člověka nechat se vést pouze vlastním svědomím jako jediným motivem volby, tj. „volit povinnost“. – In: RADVAN E. Úvod do filosofie (Vybrané problémy a texty). Institut mezioborových studií Brno, 2004, s. 60

² MARVÁNOVÁ - VARGOVÁ, B., POKORNÁ, D., TOUFAROVÁ, M. Partnerské násilí. Praha: LINDE nakladatelství s. r. o., 2008, ISBN 978 - 80 - 86131 - 76- 4, s. 7

že případná oběť by se pravděpodobně k takové situaci bála přiznat, neboť by se zřejmě stala přinejmenším terčem posměchu svého okolí.³

Velký zlom v postavení žen nastal v období první a následně zejména druhé světové války, kdy muži byli odvedeni na frontu a ženy byly nuceny je zastoupit v pro ně i neobvyklých profesích, např. ve zbrojním či dopravním průmyslu. Ženy už nepečovaly pouze o domácnost a o děti, nebyly jen „majetkem“ či „dobrým obchodním krokem“ pro své muže, ale stávaly se postupně mužům plnohodnotnými partnery. V mnohých profesích se staly ženy pro muže dokonce konkurencí a v některých oborech je až předčily. Toto vedlo ke vzrůstající touze žen po všeobecné rovnoprávnosti, která by byla zachována i v období poválečném, a to jak v zaměstnání, tak v partnerských vztazích, kde zároveň došlo v této souvislosti k výraznému oslabení role muže a otce v rodině. Pro muže byla tato situace zcela novou a vyrovnávání se s touto skutečností s sebou přineslo nemálo problémů mimo jiné právě v oblasti partnerského násilí, jehož příčinou se stávalo vynucování si „starých pořádků“ na ženě, která toužila po určité formě „svobody“.

V 70. letech 20. století v USA stále více sílil vliv feministického hnutí. Na základě výsledků empirických výzkumů týkajících se životních podmínek žen získalo pak domácí násilí status významného sociálního problému.⁴ Toto období můžeme pokládat za počátek veřejné, otevřené snahy o komplexní a systémové řešení problematiky domácího násilí.

V České republice bylo domácí násilí podceňovaným a veřejně nediskutovaným tématem ještě na konci minulého století. O souboru jevů, jež jsou s domácím násilím bytostně spjaty se nejen nehovořilo v prostředcích masové komunikace, ale navíc zveřejňování informací týkajících se daného jevu bylo považováno za jaksi společensky nepřipustné, s ohledem na obecně uznávané názory typu „co se doma uvaří, se má doma i sníst“. V tomto ohledu se společnost stavěla k domácímu násilí víceméně nevšímavě, „tvářila se“, že žádný takový problém neexistuje. Souhrnný pohled na danou problematiku se pak začal pozvolna měnit v závislosti na celkové proměně společnosti především v souvislosti s přechodem od totalitního režimu ke svobodě.

V České republice byl proveden první empirický výzkum na dané téma dokonce až 12 let po přechodu od „nesvobody“ k demokracii, tedy v roce 2001. Toto šetření bylo

³ BURIÁNEK, J. a kol. Domácí násilí - násilí na mužích a seniorech. vyd. 1. Praha: Nakladatelství Triton Praha/Kroměříž, 2006, ISBN 80 - 7254 - 914 - 6, s. 11

⁴ MARVÁNOVÁ - VARGOVÁ, B., POKORNÁ, D., TOUFAROVÁ, M. Partnerské násilí. Praha: LINDE nakladatelství s. r. o., 2008, ISBN 978 - 80 - 86131 - 76- 4, s. 7

provedeno agenturou STEM, pro Bílý kruh bezpečí.⁵ Pro tento průzkum byl vybrán vzorek 1720 respondentů starších 15 let.

Cílem této práce bude nejen rozpracovat celkový pohled na problematiku domácího násilí, ale i nastínit potencialitu využití metod a technik sociální pedagogiky v rámci prevence a řešení domácího násilí jako jednoho ze sociálních konfliktů, který je v současné postmoderní společnosti nesporně velmi aktuální. V práci bude o problematice pojednáno z pohledu systematiky různých vědních oborů, jichž se tato oblast dotýká (sociální pedagogiky, práva, psychologie aj.). V jednotlivých svých částech bude práce obsahovat charakteristiky rozličných forem a druhů domácího násilí (tj. domácí násilí páchané na mužích, ženách, dětech či seniorech). Rovněž zde bude zahrnut popis problému, průběh a řešení domácího násilí z pohledu práva. Zároveň pak práce bude vedena záměrem nastínění možného uplatnění profese sociálního pedagoga v dané problematice, neb sociální pedagogika je ve své teoretické i praktické podobě velmi důležitým oborem, jež se stále v jistých směrech nachází ve stádiu pokračujícího rozvoje. V kontextu celkové proměny současné společnosti, jež se týká všech oblastí lidské existence, jeví se totiž být expanze vědy, jež postihne současnou societu ve všech jejích převratných změnách, naprosto nezbytnou.

⁵ Bílý kruh bezpečí je občanské sdružení, jež „poskytuje odbornou, bezplatnou a diskrétní pomoc obětem a svědkům trestných činů, včetně morální a emocionální podpory“. – In. www.bkb.cz ze dne 22.03.2011

1. Vymezení základních pojmů domácího násilí, deskripce jeho druhů, forem a mýty týkající se dané problematiky

V případě, že má dojít ke snížení výskytu společensky nežádoucího jevu, je primárně nutno jej exaktně vymežit. U problematiky domácího násilí se nedaří vytvořit jednotnou definici. Charakteristika pojmu napříč různými vědními obory není dosud jednotná, což je způsobeno na prvním místě dynamikou uvedeného jevu.

Psychologické ani právní vědy dosud nebyly schopny se, byť jen v rámci svého oboru, na ucelené definici, která by domácí násilí vystihovala jak pro účely výzkumné, tak i pro účely případné publikační činnosti.⁶

Ke správnému pochopení obsahu pojmu domácího násilí je třeba si v první řadě uvědomit význam jednotlivých slov, která tvoří předmětné slovní spojení (v originále zní toto označení „domestic violence“).

Násilí:

Pojem násilí lze vykládat z pohledu různých vědních disciplín odlišně. Například forenzní psychologie pojímá násilí jako chorobný způsob vzájemného působení despotické osobnosti, eventuelně skupiny, s okolím.⁷

Z pohledu práva lze násilí chápat kupříkladu jako „*zlé nakládání, tělesné útoky, pohrůžky obdobným chováním nebo jednáním, které působí újmu na fyzickém, sexuálním nebo psychickém zdraví druhé osoby. Jde o agresi jedné osoby proti druhé (nebo jejich většímu počtu), jejímž cílem je ublížit, poškodit, poranit nebo zabít*“⁸.

Sociologie chápe násilí jako společensky podmíněný jev, jež je produktem společnosti a pouze na konkrétní společnosti závisí, jak moc se v ní bude násilí rozmáhat.⁹

Pravidelně se stalo užívaným synonymem násilí slovo týrání či zneužívání.

⁶ MARVÁNOVÁ - VARGOVÁ, B., POKORNÁ, D., TOUFAROVÁ, M. Partnerské násilí. Praha: LINDE nakladatelství s. r. o., 2008, ISBN 978 - 80 - 86131 - 76- 4, s. 9

⁷ HOLUBOVÁ, D. a kol. Psychologie pro právníky. Plzeň: Vydavatelství a nakladatelství Aleš Čeněk, s.r.o., 2008, ISBN 978 - 80 - 7380 - 100 - 7, s. 224

⁸ VOŇKOVÁ, J., SPOUSTOVÁ I. Domácí násilí v českém právu z pohledu žen. vyd.2. Praha: profem, 2008, ISBN 978-80-903626-7-3, s. 13

⁹ NOVOTNÝ O. , ZAPLETAL J. a kol. Kriminologie. Praha: Eurolex Bohemia, 2001, s. 264, 265

Za násilné jednání můžeme tedy v současnosti s ohledem na vše shora uvedené označit jakékoliv počínání, jež je charakterizováno jednostranným prosazováním vůle jedné osoby vůči osobě (či osobám) jiné, pokud toto jednání přesáhne určité společensky přípustné meze.

Domáci:

Obsah slova domov, z něž je přídavné jméno domáci odvozeno, většina lidí vnímá jako označení určitého osobního prostoru, kde se cítí v bezpečí, kde se může kdykoliv skrýt před světem, a kde se nachází osoba či osoby, s nimiž chce trávit svůj volný čas.

Domáci násilí:

Spojením obou shora deskribovaných výrazů tyto získají zcela protichůdný význam. V případě, že dochází k páchání domácího násilí, mění se domov z místa klidu, příjemných chvil a radosti na místo strachu, obav a místo, kde se člověk nacházet vlastně nechce. Osoba, jež je postižena domácím násilím, je zprvu udivena, vždyť pachatelem je osoba blízká, osoba jíž věřila, o to větší je překvapení z násilí.

Domácí násilí lze velmi obecně definovat jako problém, který spočívá ve fyzickém, psychickém, ekonomickém nebo sexuálním násilím mezi blízkými osobami, k němuž dochází opakovaně, v soukromí těchto osob, utajeně a mimo pozornost veřejnosti. Vyznačuje se tím, že počet násilných incidentů se stupňuje, a zhusta vede ke ztrátě způsobilosti včas tyto incidenty zastavit a efektivně vyřešit narušený vztah.¹⁰

Když v 70. letech 20. století došlo k prvním veřejným diskusím na uvedené téma, bylo na základě studie provedené v USA, jejímiž autory jsou Straus, Gelles a Steinmetz, násilí rozděleno na tzv. „normální násilí“, které je vedeno úmyslem přivodit fyzickou bolest, nikoli však vážné zranění, nicméně u vědomí toho, že k takovému zranění dojít může, a na „násilí hrubé“, které má velmi vysokou kapacitu, a rovněž je zde přítomen i úmysl, přivodit oběti fyzickou újmu; za domácí násilí bylo pak považováno pouze násilí hrubé.¹¹

Dalším příkladem je Gellesova definice násilí, tato rozlišuje mezi úzkým vymezením, které je redukováno toliko jen na fyzické násilí, a vymezením širším, které násilí chápe jako „*jakýkoli čin poškozující oběť*“. Do širšího pojetí násilí jsou mimo jiné zahrnuty, kromě násilí fyzického, i další jeho formy, které lze pojmut pod násilí psychické, sexuální a ekonomické. Dále lze k tomuto přiřadit z určitých prostředků například používání donucení,

¹⁰ www.domacinasili.cz ze dne 22.03.2011

¹¹ BURIÁNEK, J. a kol. Domácí násilí - násilí na mužích a seniorech. vyd. 1. Praha: Nakladatelství Triton Praha/Kroměříž, 2006, ISBN 80 - 7254 - 914 - 6, s. 11

vyhrůžek, zavražďování, emocionálního týrání včetně degradace, sociální izolace od rodiny a přátel neustálou kontrolou a náhlými projevy žárlivých scén, snižováním míry vlastní viny, svalováním viny na druhého, brání si děti jako „rukojmi“ nebo odebráním finančních zdrojů, bráněním vydělat si vlastní peníze a další.¹²

Jako poslední považuji za vhodné zmínit definici domácího násilí používanou v Bostonském programu pro násilné muže „Emerge“. Násilí je zde chápáno jako „*každý čin, kdy oběť dělá něco, co dělat nechce, který jí brání dělat něco, co dělat chce, nebo v ní vyvolává strach*“.¹³

Ze shora uvedených několika různých typů definic domácího násilí je patrný strmý vývoj v chápání předmětné oblasti, kde zpočátku se za násilí považovalo pouze násilí fyzické, postupem času došlo k podřazení pod danou problematiku i násilí psychického, sexuálního a dalších jeho různých druhů, včetně zavražďování ekonomického, které je dle mého názoru nesporně produktem současné na konzum orientované a jednoznačně oportunisticky laděné společnosti.

1.1. Znaky domácího násilí

Úvodem této kapitoly je nezbytné uvést, že páčáním domácího násilí lze naplnit řadu skutkových podstat trestných činů (např. vydírání, znásilnění, sexuální nátlak, zanedbání povinné výživy, týrání svěřené osoby, pohlavní zneužití a řadu dalších), avšak na druhou stranu ne každý trestný čin, který se odehraje za zavřenými dveřmi, je domácím násilím. Aby se jednalo o čin, který lze označit jako domácí násilí, je třeba, aby došlo k naplnění několika hlavních znaků.

Opakování a dlouhodobost:

Opakování násilí a jeho dlouhodobost jsou prvotním znakem domácího násilí. Z jednoho útoku jakékoliv povahy ještě nelze určit, že se jedná o domácí násilí. Může to však znamenat začátek progredujícího problému. Aby však došlo k naplnění tohoto skutkového stavu, je nutné opakování takového jednání, a to po delší časový úsek.

¹² BURIÁNEK, J. a kol. Domácí násilí - násilí na mužích a seniorech. vyd. 1. Praha: Nakladatelství Triton Praha/Kroměříž, 2006, ISBN 80 - 7254 - 914 - 6, s. 11, 12

¹³ ADAMS D.: Treatment models of Men Who Batter. A Profeminist Analysis, In: Feminist Perspectives 19, Ed. Illo-Bogard, 1989 – In: VOŇKOVÁ, J. a kol. Domácí násilí v českém právu z pohledu žen. vyd. 2. Praha: proFem, 2008, ISBN 978-80-903626-7-3, s. 21

Eskalace:

Dalším znakem je stupňování, neboli eskalace, domácího násilí, a to zostouzením počínaje, přes psychické snižování lidské důstojnosti až k fyzickým útokům a závažným trestným činům ohrožujícím zdraví a život oběti.

Rozdělení rolí:

Třetím ze zmiňovaných znaků je pak jasné a nezpochybnitelné rozdělení rolí na osoby ohrožené a osoby ohrožující, agresivní. Domácím násilím tedy nejsou vzájemná napadání, hádky a rozepře, kde se role osoby násilné a osoby ohrožené střídají a síly jsou na obou stranách víceméně vyrovnané.

Neveřejnost:

Předposledním, taktéž významným, znakem domácího násilí je jeho neveřejnost, kdy útoky probíhají povětšinou za zavřenými dveřmi bytu, domu, stranou společenské kontroly, bez přítomnosti nestranných svědků. Bohužel nutno podotknout, že v mnohých případech bývají svědky domácího násilí pouze nezletilé děti, na jejichž psychice tyto incidenty zanechávají nesmazatelné stopy a poznamenávají děti více či méně i v jejich budoucím životě. Odtud také plyne značná obtížnost při dokazování skutečnosti, že dochází k domácímu násilí, neboť v těchto případech zpravidla nastává situace, kdy agresor své skutky popírá, neuvědomujíc si sám existenci nějakého problému, a stojí zde tak fakticky „tvrzení proti tvrzení“.

Vztah mezi osobou oběti a pachatelem:

Posledním, ne však méně důležitým, znakem je vztah mezi osobou pachatele a osobou oběti, kdy oběť domácího násilí pachatele velmi dobře zná, neboť s ním nejen žije ve společné domácnosti, ale v některých případech dokonce i „sdílí lož“.

Ze shora uvedených rizikových faktorů je pak jednoznačně zřetelné, že o domácím násilí nehovoříme jen ve vztahu manžel – manželka, druh - družka, ale násilí za zavřenými

dveřmi se může týkat i vztahu rodič – dítě či prarodič – vnouče apod. (tzv. mezigenerační násilí).¹⁴

1.2. Druhy domácího násilí

Domácí násilí můžeme rozdělit podle různých podob trýznění na fyzické, sexuální, psychické či ekonomické. I přes individuální vymezení jednotlivých druhů uvedeného jevu dochází k jejich vzájemnému prolínání v průběhu vývoje procesu domácího násilí.

Fyzické násilí:

Fyzické násilí je ze všech jeho druhů v majoritním množství případů nejsnáze odhalitelné, jelikož je většinou viditelné pouhým okem, když k jeho páčání dochází přímo na těle oběti. Projevovat se může v podobě facek, kopání, bití, dušení, svazování, ohrožování zbraní (revolverem, pistolí, brokovnicí, nožem), pálení, odepírání jídla, spánku, možnosti vykonat základní hygienu apod.¹⁵

Sexuální násilí:

Pokud jde o násilí sexuální, které je třeba vyčlenit z forem fyzického násilí, a to z důvodu jeho ojedinělosti, jedná se o veškeré útoky sexuálního charakteru, jež vykonává pachatel na oběti proti její vůli, či které provádí oběť na psychický či jiný nátlak pachatele v rozporu se svým svobodným rozhodnutím.¹⁶

Psychické násilí:

Psychické násilí je pak již ze své podstaty ze všech druhů domácího násilí naopak nejobtížněji odhalitelné, a to i pro samu oběť, která si mnohdy nemusí ani uvědomovat, že se jedná o určitou formu domácího násilí páchaného na její osobě. Oproti násilí fyzickému, jež je pozorovatelné pouhým okem, k psychickému teroru může docházet nepřetržitě, po mnoho let, aniž by vyplynulo na povrch a aniž by si jej všiml někdo z okolí oběti. Projevuje se především slovním napadáním, zesměšňováním, pronásledováním, kontrolou

¹⁴ ČÍRTKOVÁ, L. Forenzní psychologie. Plzeň: Vydavatelství a nakladatelství Aleš Čeněk, s.r.o., 2004, ISBN 80 – 86473 – 86 – 4, s. 236 - 238

¹⁵ VOŇKOVÁ, J., SPOUSTOVÁ I. Domácí násilí v českém právu z pohledu žen. vyd.2. Praha: proFem, 2008, ISBN 978-80-903626-7-3, s. 23

¹⁶ tamtéž, s. 23

denního programu nebo vyhrožováním¹⁷. Dlouhodobost se u tohoto druhu domácího násilí může projevit až postupnou změnou osobnosti oběti, ba i její naprostou degradací, tyto změny jsou však bohužel často přisuzovány obvyklému vývoji jedince v průběhu jeho života a vlivem společnosti či jiným faktorům ovlivňujícím vlastnosti osobnosti.

Ekonomické násilí:

Ekonomické násilí stejně jako předcházející druhy pak může rovněž spočívat v několikerém typu jednání. Může se jednat jednak o zamezení možnosti si obstarat vlastní finanční prostředky, zajišťující určitý stupeň nezávislosti (např. u ženy v domácnosti může spočívat v bránění v nástupu do zaměstnání), a jednak o znemožnění volní dispozice s prostředky již získanými nakládat (kupř. bránění seniorovi v nakládání s vlastním příjmem plynoucím z důchodu).¹⁸

1.3. Bazální formy domácího násilí

Pokud se jedná o jednotlivé konkrétní podoby domácího násilí, tyto disponují značnou interindividuální variabilitou v závislosti na socioekonomických, psychosociálních a dalších faktorech, ovlivňujících postavení jak osoby pachatele, tak i oběti. Příkladem lze popsat některé nejčastěji se vyskytující formy:

Sociální izolace:

Sociální izolaci lze zjednodušeně popsat jako naprostou separaci oběti od jejího sociálního okolí, rodiny, přátel a jakýchkoliv blízkých osob vůbec. Oběť je neustále pod dohledem agresora, který rozhoduje, co si oběť oblékne, jak se má chovat, kam může či nemůže jít a s kým bude či nebude udržovat telefonický, e-mailový, event. jiný kontakt a pod.

¹⁷ tamtéž, s. 23

¹⁸ k tomu blíže např. MARVÁNOVÁ - VARGOVÁ, B., POKORNÁ, D., TOUFAROVÁ, M. Partnerské násilí. Praha: LINDE nakladatelství s. r. o., 2008, ISBN 978 - 80 - 86131 - 76- 4, s. 36

Zastrašování:

Zastrašování se vyznačuje okázalým stavěním na odiv vlastní omnipotence, přičemž se může projevat ve formě vyhrožování odnětím dětí či jejich likvidací, umístění oběti do „blázince“, týráním zvířat, k nimž má postižený vřelý vztah atd.

Vyčerpávání:

Vyčerpávání lze prezentovat jako příkazování až absurdní práce, buzení, či dokonce odpírání spánku, potravin a vody, které může vést až k úplnému vysílení dotčené osoby.

Citové týrání:

Citové týrání se pak může projevat jako neustálé kritizování, vyvolávání pocitu viny, občasné poskytování laskavostí, odpírání pozornosti, event. předstírání milostného vztahu k jiné osobě.

Ekonomické týrání:

Ekonomické týrání představuje mnoho projevů, mezi než lze zařadit mimo jiné zákaz chodit do zaměstnání, přidělování kapesného na nákup potravin, neplacení nákladů souvisejících s chodem domácnosti, které mohou v některých případech vést až k vystavení rodiny skutečnosti, kdy dojde k reálnému odpojení domácnosti od energií, vody, příp. strádání členů rodiny v důsledku nedostatku potravin.

Vydírání:

Vydírání se uskutečňuje v nemálo případech zejména skrze děti, oběť je např. označována za špatného rodiče nebo může docházet k tomu, že jeden z rodičů navádí potomka proti druhému rodiči, výjimkou není ani vulgární označování jednoho rodiče druhým před dětmi apod.

Zneužívání mužských práv:

V neposlední řadě nelze opomenout ani situace, kdy se ženou je ze strany muže v rámci „realizace jeho mužských práv“ zacházeno jako s podřadnou osobou, jejíž jedinou funkcí je vykonávat tzv. „podřadné“ práce, tj. je s ní jednáno jako se služebnou, muž

si osobuje právo o všem rozhodovat, přičemž celá situace může vyústit až v odpírání jakýchkoli osobnostních práv oběti.¹⁹

1.4. Mýty o domácím násilí²⁰

Problematika týkající se domácího násilí je v dnešní době v České republice poměrně častým a v celku otevřeně diskutovaným tématem. I přesto se napříč celou společností rozšiřují různé mýty týkající se tohoto tématu.

Předsudky, jež jsou hluboce zakořeněny v societě, značně komplikují pozici oběti domácího násilí a na druhé straně vedou k usnadnění postavení agresora, jelikož primárně brání osobě poškozené domácím násilím vystoupit se svými problémy ze stínu a nezastřeně o nich hovořit. Strach oběti vede k sekundární viktimizaci, kdy oběť se již sama cítí viníkem vzniklé situace.

Tyto mýty staví poškozeným do cesty překážky ve chvíli, kdy se snaží vyřešit, odhalit svůj problém a nalézt odbornou pomoc. Naopak na straně pachatele bagatelizují jeho násilné chování vůči oběti v očích veřejnosti, omlouvají jej a odvracejí pozornost od skutečného problému. K nejčastějším pověrám řadíme:

Partnerské násilí je soukromou záležitostí, do které by se okolí nemělo míchat:

Dle trestněprávních norem České republiky jsou činy, jež mají násilnou povahu, trestné, a to bez ohledu na to, zda se odehrávají za zavřenými dveřmi bytu či na veřejnosti. Z odborných zkušeností, jež se podařilo v průběhu let získat, vyplynulo, že k tomu, aby došlo k ukončení násilí v rodině či alespoň k jeho přerušení, je ve většině případů nutná intervence zvenčí. Domácí násilí je příčinou mnoha různých následků, a proto je nezbytná i velmi úzká spolupráce všech pomáhajících institucí.

K ochraně před tímto jevem nejprve přispěla novela zákona č. 140/2006 Sb., trestního zákona kdy prostřednictvím ustanovení § 215a, který nabyl účinnosti 01.06.2004, byla do tohoto vložena nová skutková podstata „*týrání osoby žijící ve společně obývaném bytě nebo domě*“. Dalším významným krokem směřujícím k zefektivnění pomoci a poskytnutí ochrany osobám zasaženým domácím násilím byl zákon č. 135/2006 Sb., ze dne

¹⁹ VOŇKOVÁ, J., SPOUSTOVÁ I. Domácí násilí v českém právu z pohledu žen. vyd.2. Praha: proFem, 2008, ISBN 978-80- 903626-7-3, s. 23, 24

²⁰ MARVÁNOVÁ - VARGOVÁ, B., POKORNÁ, D., TOUFAROVÁ, M. Partnerské násilí. Praha: LINDE nakladatelství s. r. o., 2008, ISBN 978 - 80 - 86131 - 76- 4, str. 18, 19, 20

14. března 2006, jež nabyl účinnosti dne 01.01.2007, kterým se mění některé zákony v oblasti ochrany před domácím násilím a jenž přinesl mimo jiné možnost vykázaní útočníka²¹ ze společné domácnosti.²²

Partnerské násilí se týká jen několika lidí:

I v tomto případě se jedná bohužel pouze o pověru. Výsledky rozličných výzkumů proběhnuvších v různých částech světa prokázaly, že se nejedná o jev nikterak výjimečný. Je možno uvést kupříkladu závěry studií z Velké Británie, které hovoří o tom, že více jak čtvrtinu ohlášených trestných činů tvoří domácí násilí. Studie dále uvádí až děsivě vysoké procento žen zavražděných vlastním partnerem, jedná se o 40 až 50% z celkového počtu zavražděných žen. Jiná studie (pocházející z USA) prokazuje u 8,7 milionů párů tzv. lehčí fyzické násilí (pohlavky, házení předmětů aj.) minimálně jednou za rok.

Ze zkoumání provedených agenturou STEM pro Bílý kruh bezpečí na území naší republiky v roce 2001 bylo zjištěno, že 61% populace se setkalo s domácím násilím ve svém okolí či o něm alespoň od svých blízkých slyšelo a více jak 26% jedinců má s násilím v rodině osobní zkušenost.

K partnerskému násilí dochází jen v nižších společenských vrstvách:

Nebylo prokázáno, že by sociální vrstva, v níž člověk žije, měla vliv na to, zda se stane terčem domácího násilí či nikoliv. Partnerské násilí se vyskytuje napříč všemi vrstvami společnosti, může k němu docházet stejně tak u osob ze slabších ekonomických tříd, jako i u osob pocházejících z opačného spektra society. Bylo zjištěno, že mnoho pachatelů i obětí pochází z dobře situovaného prostředí, nebo zastává významný společenský post (např. poslanec, lékař, soudce). Tento fenomén není podmíněn výší příjmů, stupněm nejvyššího dosaženého vzdělání ani tím, zda člověk žije na vesnici či ve městě. Výskyt domácího násilí není ovlivněn rasou, věkem, ani náboženskou příslušností, dochází k němu jak ve vztazích heterosexuálních, tak i homosexuálních.

Předsudky, že k domácímu násilí dochází jen v nižších společenských vrstvách, lze vysvětlit pravděpodobně tím, že mezi vyšší společenskou vrstvou se agrese v rodině podstatně více zatajuje.

²¹ k institutu vykázaní nebo zákazu vstupu násilné osoby do společného obydlí blíže viz. kapitola 6. Legislativní úprava problematiky domácího násilí

²² www.sagit.cz zde dne 31.03.2011

Partnerské násilí jsou jen drobné neshody:

K bazálním znakům profilu domácího násilí patří jeho dlouhodobost a opakování násilných činů, které se střídají v periodě fáze násilí a fáze klidu. V těchto případech je oběť ohrožena nejen fyzickým násilím (bití, facky, různé údery atd.), ale i psychickým terorem (ponižování, zamykání v bytě a jiné). Je prokázáno, že případy domácího násilí často mohou vést k velmi vážným poraněním, jež mohou způsobit doživotní psychické i fyzické následky či v nejhorších možných případech i smrt.

V nemálo případech neobjasněných sebevražd (suicidií) je předpokládaným důvodem dobrovolného ukončení života vlastní rukou násilí mezi blízkými osobami. V těchto případech se jedná většinou o ženy, jež nejsou schopny odejít či jiným způsobem vyřešit situaci v osobních partnerských vztazích narušených násilím a jsou tak dohnány až k sebevraždě, v níž spatřují jediné možné východisko.²³

To není násilí, je to jen hádka:

U tohoto mýtu je potřeba si uvědomit kruciální rozdíl mezi násilím a hádkou. V případě hádky se jedná o pouhou výměnu názorů, může být i hlasitější, hlučnější, ale zásadní je, že v tomto případě jsou síly účastníků konfliktu na obou stranách vyrovnány. Hovoříme-li o násilí, je zde zratelná nerovnost sil a moci, kde agresivnější strana se snaží o prosazení svých zájmů prostřednictvím vydírání, nátlaku, za pomoci využití fyzické přesily nebo zbraně. V procesu násilí je přesně a nezaměnitelně rozděleno postavení osobních rolí v partnerském vztahu.

Příčinou násilí je alkoholismus partnera:

Alkohol většinou sám o sobě není příčinou agrese, k té ostatně dochází i v rodinách, kde žádný z jejích členů alkohol nepožívá, tento může však působit jako spouštěcí mechanismus „uvolňující“ a „startující“ projevy násilí, kdy ve většině případů muž, pod vlivem alkoholu, fyzicky napadá svou ženu či děti. Prostřednictvím alkoholu se rychleji odbourávají zábrany a zvyšuje se frekvence násilných ataků. V těchto situacích následně velmi často dochází k tomu, že pachatel svou vinu popírá a tvrdí, že vše je způsobeno vlivem alkoholu, jež je agresorem použit, jako omluva pro vlastní násilné chování.

S ohledem na traumata vyvolaná domácím násilím je pro mnoho žen z psychologického hlediska jednodušší omlouvat projevy agrese svého partnera tím, že kdyby

²³ SEKOT O. Aktuální problémy sociální patologie, Brno: Institut mezioborových studií, 2009, str. 78

nebyl pod vlivem alkoholu, nikdy by k útoku z jeho strany nedošlo, a podporovat tak jeho výmluvu. Pro tyto ženy je následně velmi traumatizujícím zjištění, že jejich muž je schopný je napadat i ve chvílích, v nichž pod vlivem alkoholu není.

Žena muže k násilí vyprovokovala:

Útočníci svou agresi často omlouvají tím, že kdyby je partnerka neustále neprovokovala, nikdy by k násilí z jejich strany nedošlo. S lítostí nutno konstatovat, že v dnešní moderní společnosti se s tímto názorem můžeme setkat, a to i u osob pracujících v pomáhajících profesích. Tímto dochází v podstatě k opravňování násilí a agresor se zbavuje zodpovědnosti za své chování.

Interesantní je, že v případě zlosti na někoho jiného mnoho násilníků projevy agrese nepoužije. To mě vede k nutnosti položit na tomto místě otázku, proč by tedy měl být omlouván, když násilí poté adresuje vůči vlastní manželce. V této části považuji za nutné zdůraznit, že nic nelegitimuje pachatele k tomu, aby vztáhl ruku na vlastního partnera, ať už je důvod jakýkoliv. Žádná záminka by nikdy neměla sloužit jako omluva pro použití násilí proti slabší osobě.

Situace není tak strašná, jinak by žena odešla:

K násilí v rodině dochází mnohokrát po velmi dlouhou dobu, než se jej vůbec podaří odhalit. Je tak třeba připomenout, že v průběhu času se četnost násilných činů zvyšuje, stejně tak jako jejich intenzita. V rámci postupného progresivního vývoje dochází k tomu, že oběť si často ani sama neuvědomuje, že může být ohrožena až její bytostná existence. To, že poškozený z takového vztahu ani ve chvílích, v nichž jde o život, neodejde, pak vyvolává u okolí pocit, že agresivní chování partnera není tak hrozné, protože pokud by bylo nesnesitelné, již dávno by došlo k ukončení takového vztahu.

2. Teorie vysvětlující domácí násilí

Lidé, jež se nikdy v životě nesetkali s žádnou formou domácího násilí, jen velmi těžce chápou, proč oběť násilného partnera neopustí a z jakého důvodu vůbec k domácímu násilí dochází. Jak je vůbec v moderní společnosti, ve 21. století, něco takového možné. Z jakého důvodu milovaná osoba ubližuje a proč je tak těžké odejít. Snaží se přijít na důvody páčání domácího násilí a tak hledají svá vlastní odůvodnění, pátrají po chybách jak na straně pachatele, tak na straně oběti.²⁴

V průběhu posledních 40 let zevrubného zkoumání příčin, jež mohou vést, ba přímo vedou, ke zrodu domácího násilí, se vyvinulo mnoho rozdílných teorií. Bez přihlédnutí k tomu, z jaké koncepce jednotlivá teoretická pojetí vycházela, všechna nějakým způsobem přispěla alespoň k parciálnímu objasnění a hlubšímu porozumění problematice partnerského násilí a násilí mezi osobami blízkými. Velkou zásluhu mělo v úvodním stádiu zkoumání tohoto fenoménu feministické hnutí a jeho sílící vliv. Ženské hnutí rozvířilo vody uvedené problematice a ta se začala pomalu dostávat do povědomí veřejnosti. K výzkumu domácího násilí docházelo a stále dochází napříč různými vědními obory, kdy jen příkladem lze uvést sociologii, psychologii či právo.

2.1. Teorie psychoanalýzy

Psychoanalytická teorie osobnosti je dílem rakouského lékaře, psychiatra Sigmunda Freuda, který v této vymezil tři vrstvy osobnosti, jež se neustále navzájem ovlivňují. Základní vrstvou osobnosti je dle této teorie Id, které je vrozenou složkou, jíž tvoří pudové procesy směřující k vlastnímu uspokojení a řídící se jen principem slasti. Další složkou osobnosti je Ego, jež se rozvíjí z činnosti Id a jeho úlohou je uspokojení základních pudových potřeb jedince. Třetí složkou osobnosti je dle Freuda Superego. Superego je naučenou součástí osobnosti, která se rozvíjí až v pozdějším věku, je to jakýsi systém vyšší regulace chování, který odpovídá požadavkům konkrétní společnosti (svědomí).²⁵

Zkoumání vycházející z psychoanalytické teorie u problematice partnerského násilí se zaměřují na individuální vnitřní psychické mechanismy pachatele i oběti. Páchání násilí vůči ženám je chápáno jako snaha násilníka o verifikaci jeho maskulinní identity. Tato teorie

²⁴ MARVÁNOVÁ - VARGOVÁ, B., POKORNÁ, D., TOUFAROVÁ, M. Partnerské násilí. Praha: LINDE nakladatelství s. r. o., 2008, ISBN 978 - 80 - 86131 - 76- 4, s. 23, 24

²⁵ VÁGNEROVÁ M. Základy psychologie. vyd.1. Praha: Nakladatelství Karolinum, 2005, ISBN 80 – 246 – 0841 – 3, s. 240

do současné doby byla aplikována jen na objasnění násilí mužů vůči ženám, na situaci opačnou však nikoli.

Psychoanalýza konstatuje, že dispozice k násilnému chování nebo přizpůsobení se násilí se u jedince vytváří již v raném vývoji. V těchto případech často dochází k označování osobnostních charakteristik v rámci psychiatrických diagnóz, příkladem lze uvést deskripci diagnózy závislé poruchy osobnosti jak je popsána v Mezinárodní klasifikaci nemocí, kde je pro lepší vysvětlení diagnózy použit příklad ženy, která toleruje násilí a zůstává v násilném vztahu, dále je zde zahrnut popis masochistické poruchy osobnosti. Masochistická porucha je diagnostikována přetrvávajícím vzorcem sebeponižujícího chování, to obsahuje takový výběr osob a okolností, který vede ke zklamání a neúspěchu, pojetí této teorie bývá mnohými autory kritizováno jako „patologizace“ tradičně „ženského“ chování. Vzhledem k tendencím přidělovat týraným ženám v rámci psychoanalytických teorií psychiatrické diagnózy někteří autoři charakterizovali ženy, oběti partnerského násilí, základní potřebou provokovat násilí jejich masochistickou orientací, která podporuje trvání násilí a projevy pasivní zloby, které k násilí přispívají. Výsledky následných empirických výzkumů však nebyl potvrzen výraznější výskyt uvedených osobnostních charakteristik u obětí domácího násilí. Jiné studie zase ukazují, že týrané ženy jsou zvláště odolné nejen vůči stresovým situacím, ale disponují i zvláštní schopností přežít situací vysloveně násilných.

Mnoho odborníků v dnešní době odmítá v případech týraných žen používání diagnóz jako hraniční²⁶ nebo histriónská²⁷ porucha osobnosti. Diagnostikování těchto poruch u obětí domácího násilí bylo postaveno na teoriích, jež byly ve svých základech dalším zkoumáním již vyvráceny a které mimo jiné nezřídka vedly k sekundární viktimizaci obětí domácího násilí

²⁶ Hraniční porucha osobnosti se u člověka projevuje náladovostí, je nesnadné s ním vyjít, je často nadšený pro nějakou věc, ale jeho nadšení velmi rychle zase pomíjí. Dále se projevuje nestálostí ve vztazích, reaguje přehnaně i na běžné situace, v zátěži reaguje nepředvídatelně. Jedná často impulzivně, bez uvážení následků svých činů, nemá jasnou představu o sobě, o svých životních cílech. V patologii se přidává častý pocit zoufalství, prázdnoty. Příčiny je nutné hledat již v dětství, kdy člověk s touto poruchou získává první negativní zkušenosti s citově chladným a odmítavým rodinným prostředím. V dospělosti jsou jeho vztahy závislé, jako by toužil po láskyplném splnutí s matkou, které mu v dětství bylo odepřeno. Závislost na partnerovi je zaměňována za lásku. Z počátku je partnerský vztah hluboký a dochází k idealizaci partnera, ale žárlivostí dochází k degradaci vztahu. Lidí kolem sebe se snaží buď si podrobit nebo s výbuchy agrese ovládnout. Nedokáže žít s partnerem ani bez něj. – In: VAŠINA L. Základy psychopatologie a klinické psychologie. Institut mezioborových studií, Brno, 2010, s. 57

²⁷ Histriónská porucha osobnosti se u člověka projevuje touhou být středem pozornosti. Člověk působí nápadně až výstředně. Jedná teatrálně až dramaticky a ke svému běžnému životu potřebuje diváky. Necítí se dobře když se mu nevěnuje pozornost. Potřebuje chválu a uznání. Projevuje bouřlivé zdánlivě hluboké emoce. S lidmi opačného pohlaví manipuluje, aby se s nimi dostal do tělesné blízkosti. – In: VAŠINA L. Základy psychopatologie a klinické psychologie. Institut mezioborových studií, Brno, 2010, s. 60, 61

2.2. Teorie sociálního učení

Autorem teoretického přístupu ke studiu partnerského násilí založeného na teorii sociálního učení je psycholog Albert Bandura (narozen v Kanadě, působící v USA), podle nějž člověk již od raného dětství prostřednictvím sociálního učení (sociální posilování, imitace = nápodoba, ztotožnění = identifikace)²⁸ přejímá některé vzorce chování v rámci různých socializačních situací.²⁹ Bandura vychází z toho, že osobnostní rysy, vnější a lidské faktory jsou ve vzájemné interakci.³⁰ Skrze pozitivní rolové modely dospívá k přesvědčení, že prostřednictvím sociálního učení může docházet ve stejné míře k nápodobě vzorců pozitivních jako i negativních. Princip sociálního učení byl využit v rámci některých empirických výzkumů také pro objasnění procesu vzniku a příčin, které vedou k agresivnímu chování. Dále pak byla tato teorie využita k objasnění některých jevů spjatých s transferem násilí u dětí z jejich orientačních rodin do rodin prokreačních, ale i přenos těchto vzorců chování na bázi mezigenerační a dalších souvisejících fenoménů. Orientační rodina je základní socializační jednotkou, která výrazným způsobem ovlivňuje psycho-sociální i psycho-morální vývoj dítěte. Dle takto nastíněné teorie lze předpokládat, že pokud jsou děti svědky násilí ve své původní rodině, budou tento vzorec chování napodobovat ve vlastních vztazích v budoucnosti.

Uvedená teorie pracuje i s psychickým jevem naučené bezmocnosti, který spočívá v primární nedůvěře oběti ve vlastní možnosti ovlivnit pozitivním způsobem další průběh násilím narušeného vztahu. V tomto ohledu se lze ztotožnit s některými názory oponentů této teorie, totiž že takto nastavená může vést k nepřipustné generalizaci typologie obětí domácího násilí a tím potažmo přispívat k jejich sekundární viktimizaci.³¹

2.3. Sociálně psychologické teorie

Sociálně psychologické teorie se snaží o vysvětlení silného citového vztahu mezi obětí a násilníkem, v jehož důsledku tato oběť v patologickém vztahu víceméně dobrovolně

²⁸ Sociální učení „je složitým intrapsychickým procesem osvojování si sociálních zkušeností, tj. zkušeností, které člověk získává v interakci s ostatními lidmi“. – In: Kolektiv autorů. Sociální psychologie I. Institut mezioborových studií, Brno, 2009, s. 39

²⁹ MARVÁNOVÁ - VARGOVÁ, B., POKORNÁ, D., TOUFAROVÁ, M. Partnerské násilí. Praha: LINDE nakladatelství s. r. o., 2008, ISBN 978 - 80 - 86131 - 76- 4, str. 27

³⁰ VÁGNEROVÁ M. Základy psychologie. vyd.1. Praha: Nakladatelství Karolinum, 2005, ISBN 80 – 246 – 0841 – 3, s. 249

³¹ MARVÁNOVÁ - VARGOVÁ, B., POKORNÁ, D., TOUFAROVÁ, M. Partnerské násilí. Praha: LINDE nakladatelství s. r. o., 2008, ISBN 978 - 80 - 86131 - 76- 4, str. 27

setrvává. Tyto teorie nachází v těchto vztazích velkou podobnost s případy, kdy dojde k vytvoření emocionálního vztahu mezi únoscem a uneseným či zneužívaným dítětem a pachatelem.

Základními znaky, jež spojují výše uvedené vztahové příklady je nerovnováha sil a přerušovaná povaha násilí. S postupem času dochází k větší a větší nerovnováze sil, u oběti postupně dochází ke snižování sebehodnocení až úplné ztrátě sebedůvěry, jakož i schopnosti samostatné existence a dostavuje se zvýšená potřeba přítomnosti násilné osoby, v níž oběť nachází určitou formu opory jako kompenzaci za postupnou ztrátu vlastní identity. U násilné osoby se oproti tomu zvyšuje potřeba udržení kontaktu s níže postavenou osobou a tím také dochází k upevnění vzájemného vztahu těchto dvou osob.

Opakování násilí, tj. růst napětí, trauma z prožitého násilí a následné usmiřování umožňuje vytvoření silného traumatického spojení mezi týranou ženou a násilníkem a přispívá k tomu, že žena (event. v daném případě i jiná oběť domácího násilí – např. senior) přetrvává v násilném vztahu. K porozumění vztahu, jež se vytvoří mezi obětí a pachatelem násilí, přispělo jistě také popsání tzv. Stockholmského syndromu.³²

V srpnu roku 1973 vnikli do jedné ze stockholmských banky dva lupiči (bratři), během loupeže si vzali čtyři rukojmí. Policie s lupiči vyjednávala 130 hodin. Poté, co došlo k propuštění rukojmí, projevila se u nich zcela nečekaná solidarita a náklonnost k pachatelům a naopak strach a nechuť ke spolupráci s policií. Teorii Stockholmského syndromu popsal jako první americký psycholog spolupracující jako expert s Federálním úřadem pro vyšetřování FBI Frank Ochberg.³³

Stockholmský syndrom lze pak vysvětlit jako citové pouto vznikající mezi únoscem a zajatcem, které se rozvíjí ve chvíli kdy pachatel ohroží život zajatce. Obava o život a úleva dostavující se ve chvíli, kdy únoscce od „zabití upustí“, vyvolává v unesené osobě enormní pocit úlevy a potažmo až vděčnosti. Velmi zajímavé je, že tyto emoce zajatce vůči únosci přetrvávají i po jeho osvobození, když již oběti únosu žádné nebezpečí ze strany pachatele nehrozí. Pud sebezáchovy je v daných případech natolik silný, že oběti brání v tom, aby k pachateli pociťovala jakékoli negativní emoce. Oběť je pachateli paradoxně vděčná, že ji nezabil, že přežila a dochází k vytvoření mylného konstruktů o pachatelově citlivé povaze. Aby bylo možno „diagnostikovat“ Stockholmský syndrom, musí dojít k současnému splnění několika podmínek:

³² MARVÁNOVÁ - VARGOVÁ, B., POKORNÁ, D., TOUFAROVÁ, M. Partnerské násilí. Praha: LINDE nakladatelství s. r. o., 2008, ISBN 978 - 80 - 86131 - 76- 4, str. 29, 30

³³ <http://www.novinky.cz/koktejl/13830-stockholmsky-syndrom-existuje-30-let.html> ze dne 28.03.2011

- oběť je přímo ohrožována pachatelem na životě, přičemž je u ní vyvoláno nezvratné přesvědčení, že je toto ohrožení reálné,
- oběť nemá možnost úniku a její život je tedy zcela v moci pachatele,
- jediné informace, které jinak zcela od okolí izolovaná oběť o situaci má, pocházejí od pachatele,
- pachatel se k oběti chová v určitých ohledech či situacích vlídně.

Aplikací teorie Stockholmského syndromu na problematiku násilí mezi partnery dostaneme jedno z v úvahu připadajících vysvětlení, proč týrané ženy v mnoha případech násilí dlouhodobě snáší a ani nevyhledají odbornou pomoc, natož aby patologický vztah opustily.³⁴

2.4. Teorie osobnosti

Vědci vycházející z této teorie v obecné rovině predikovali, že pachatelé partnerského násilí jsou ti, kdo se od ostatní populace liší v určitých osobnostních charakteristikách, např. nízkým sebevědomím, vysokou mírou úzkostnosti apod.

Jiné studie se naproti tomu zaměřují na zjišťování společných osobnostních charakteristik obětí domácího násilí. Nutno konstatovat, že ani poté, co někteří vědci přezkoumali z různých úhlů pohledu 400 různých studií, se nezdařilo jednoznačně prokázat, že by se týrané ženy od těch, které s partnerským násilím nemají žádné zkušenosti, nějakým výrazným způsobem osobnostně odlišovaly, nedošlo ke zjištění žádných indiferentních osobnostních rysů. Jediné, v čem se v důsledku oběti partnerského násilí odlišují od žen, jež se s tímto jevem ve svém životě nesetkaly, je míra výskytu násilí v jejich primárních (orientačních) rodinách.

Další studie sice také nepotvrdila existenci specifických charakterových rysů, nicméně dospěla k závěru, že ženy, jež jsou více poddajné, submisivní, a staly se obětí partnerského násilí si v průběhu svého dětství nevytvořily adekvátní sebeobrané mechanismy, zejména pocházejí-li z rodiny, kde bylo násilí mužů vůči ženám standardním jevem. Tento nedostatek obranných mechanismů může následně výrazným způsobem ovlivnit schopnost ženy osvobodit se od osoby násilníka. V průběhu výzkumu došlo mimo jiné ke zjištění, že i přesto, že ženy věřily, že je partner je schopen zabít a že tedy jsou vystaveny faktickému přímému

³⁴ MARVÁNOVÁ - VARGOVÁ, B., POKORNÁ, D., TOUFAROVÁ, M. Partnerské násilí. Praha: LINDE nakladatelství s. r. o., 2008, ISBN 978 - 80 - 86131 - 76- 4, str. 29, 30

ohrožení života, byly nezvratně přesvědčeny o tom, že mohou a vlastně i musí partnerovi pomoci a změnit jej k lepšímu.

Mnoho psychologů si začalo klást v této souvislosti stěžejní otázku, zda jsou psychické projevy žen, obětí domácího násilí, resp. i projevy progresivních změn v jejich psychice, důsledkem prožitého násilí či zda jde o osobnostní charakteristiky, které zde byly přítomny již v době před možným ovlivněním traumatickým prožitkem ze spáchaného násilí.

Jedna ze studií se zaměřila na srovnání týraných žen s oběťmi jiných traumatických zážitků, a dospěla k zajímavému zjištění. Na dotaz, kde se osoba cítí nejvíce chráněna před potenciálně hrozícím nebezpečím, odpovídaly oběti domácího násilí stejně jako oběti jiných traumatických zážitků a to tak, že nejbezpečněji se cítí doma. Tato skutečnost je pak u obětí domácího násilí velmi překvapivá, když právě domov je pro ně místem největšího rizika, místem, kde opakovaně a naprosto reálně čelí ohrožení své psychické i fyzické existence. Toto zjištění může být zároveň velmi podstatné pro individuálně směřované pochopení některých reakcí týraných žen, které jsou zcela konsternovány, dochází u nich k aktivizaci obranných mechanismů popírání, vytěsnění, ale i opakovaným pokusům o obnovení jisté míry bezpečí, které bylo násilím narušeno, ale i hněvivým odezvám, ovšem směřovaným ze strany oběti vůči sobě samé.

Podle výsledků dalších studií se partnerského násilí dopouštějí ponejvíce lidé, jež jsou impulsivní, bez zábran, nejsou z jakéhokoli důvodu schopni osvojit si příslušné sociální role, jsou nadměru úzkostní, či naopak bezstarostní, necítí vinu, ale ani empatii, jsou emočně oploštělí, a ze všech těchto důvodů se mohou projevat antisociálně.

Studie teorií osobnosti přispěly k pochopení dané problematiky především tím, že prokázaly široký rozsah možných aspektů disponujících potenciálem ovlivnění vzniku a průběhu jevu partnerského násilí, zároveň z nich však dle mého názoru vylýnula nepochybná nutnost každý takový případ posuzovat zcela individuálně, a to jak co se týče osobnosti oběti, tak i pachatele.³⁵

2.5. Teorie rodinných systémů

Teorie rodinných systémů byla primárně použita v souvislosti se zkoumáním týrání nezletilých dětí. Až postupem času došlo k aplikaci této teorie i při zkoumání dalších forem

³⁵ MARVÁNOVÁ - VARGOVÁ, B., POKORNÁ, D., TOUFAROVÁ, M. Partnerské násilí. Praha: LINDE nakladatelství s. r. o., 2008, ISBN 978 - 80 - 86131 - 76- 4, str. 30, 31

násilí a zneužívání v rodině, jako jedné z několika možných teorií vysvětlujících domácí násilí. Jak již bylo mnohokrát v různých publikacích uvedeno, rodina je základní socializační jednotkou, a dochází-li tedy v rodině k jakékoli formě násilí, neovlivňuje tato skutečnost jen oběť a pachatele, ale dochází k progresivnímu působení na celou rodinu, a to nejen nukleární, ale i rozšířenou, funkce rodiny je pak ohrožena nejen ve svých jednotlivých oblastech (tj. v oblasti biologické, ekonomické, ochranné, socializačně – výchovné, emocionální atd.), ale i ve svém samotném základu.

Tato teorie se setkala i s kritikou, jež přicházela především ze strany feministického hnutí, a týkala se v první řadě stylu, jakým byla teorie formulována, když způsob, kterým vysvětluje vznik partnerského násilí a rovněž navrhované postupy intervence, podle feministických autorek diskriminují především oběť. Někteří z rodinných terapeutů zastávají názor, že osoby žijící v násilných vztazích mají problém se osamostatnit ze svých orientačních rodin a násilí pak využívají jako prostředek kompenzace tohoto handicapu.³⁶

2.6. Teorie stresu

Nejprve je třeba obecně definovat stres, a to následovně: „*pokud je míra stresogenní situace větší, než schopnost člověka tuto situaci zvládnout, tak hovoříme o stresové situaci či o stresu*“.³⁷

V každé rodině dochází k velkému množství emocionálně značně náročných situací, které disponují potenciálem vyvolat stresovou situaci, přičemž s rostoucím stresem a zároveň se zvyšující hustotou stresových situací se rodina stává vůči těmto okolnostem citlivější. Míra stresu v rodině může zesílit např. ve chvíli, kdy jeden z rodičů přijde o práci nebo dlouhodobě či nevléčitelně onemocní, v důsledku čehož se rodina dostane do finančních problémů. Ekonomická situace rodiny pak sama o sobě může být příčinou mnohých konfliktních situací vyvolávajících nedobré psychické rozpoložení jejích jednotlivých členů. Dostane-li se rodina pod eskalující tlak, zvyšuje se zároveň i pravděpodobnost výskytu násilí.

Pro týranou osobu je pak v důsledku hlavním zdrojem stresu samo násilí ze strany partnera, jelikož mimo jiné ohrožuje pocit bezpečí a klidu, které jsou jedním z fenoménů

³⁶ MARVÁNOVÁ - VARGOVÁ, B., POKORNÁ, D., TOUFAROVÁ, M. Partnerské násilí. Praha: LINDE nakladatelství s. r. o., 2008, ISBN 978 - 80 - 86131 - 76- 4, str. 32

³⁷ NOVOTNÝ J.S., Psychologie zdraví a duševní hygiena pro sociální pedagogy. Brno: Institut mezioborových studií, 2009, str. 19

primárně od rodiny očekávaných. Týrané osoby prožívají stres téměř nepřetržitě, prožívají jej ve chvílích, kdy k týrání dochází, ale i ve chvílích relativního klidu, jelikož jsou neustále ve střehu, snažíce se odhadnout, kdy by k násilí mohlo opět dojít, a nalézt způsob, jakým tomuto svým vlastním chováním případně předejít.

Důležitou roli v této teorii hraje kognitivní hodnocení jako proces, při němž dochází k posouzení situace ve smyslu míry pohody a interindividuálního náhledu na dílčí události. Kognitivní hodnocení můžeme pak kategorizovat na primární, jež na první úrovni rozeznává stresující situaci od neutrální, sekundární, které určuje způsob vyrovnání se s daným stavem a přehodnocení, které je prostředkem pružnější reakce oběti na násilné situace.

Překážky, jež velmi často brání obětem domácího násilí v relativně flexibilním vyrovnání se s nastalou stresovou situací jsou zejména:

- vnitřní překážky a psychologické nedostatky, jež jsou výsledkem individuálního vývoje jedince
- překážky prostředí
- vyhrožování a zstrašování ze strany partnera, jež vyvolá různé emocionální reakce.³⁸

2.7. Feministické teorie

Prdevším díky narůstajícímu vlivu různých občanských hnutí, jež se od počátku 70. let šířila po celém světě a bojovala za práva slabších, se dostala problematika násilí v různých podobách do povědomí široké veřejnosti.

Diskuse ohledně problematiky týrání žen byla pochopitelně rozvířena v první řadě feministickými organizacemi, a to na základě provedených empirických výzkumů, které prokázaly nemístné rozšíření tohoto sociálního jevu s tím, že těmito úvahami se následně začala zabývat široká nejen odborná, ale i laická, veřejnost.

Ženské hnutí staví svou teorii na patriarchálním uvažování společnosti, v níž má muž dominantní roli, vyžaduje od ženy „poslušnost“, podřízenost, omezuje jí v jejích vlastních právech a možnostech. Násilí na ženách je dle názoru zastánců feministických teorií produktem disharmonie sil mezi muži a ženami.

³⁸ MARVÁNOVÁ - VARGOVÁ, B., POKORNÁ, D., TOUFAROVÁ, M. Partnerské násilí. Praha: LINDE nakladatelství s. r. o., 2008, ISBN 978 - 80 - 86131 - 76- 4, str. 33, 34

Tento starosvětský postoj společnosti, která staví práva mužů nad ženská práva lze snadno prokázat na příkladu pocházejícím z britského právního řádu. Zde bylo v 19. století zavedeno tzv. „pravidlo palce“, jenž je primárně vedeno snahou o kontrolu četnosti výskytu domácího násilí, přičemž určovalo, „že muž nesmí bít ženu tyčtí širší než je jeho palec“. Z pohledu dnešní doby se ani nechce věřit, že někdo mohl být skutečně přesvědčen, že tato norma bude sloužit k ochraně žen před bitím. Výsledek byl spíše opačný, „pravidlo palce“ v podstatě posvětilo eventualitu muže páchat násilí proti ženě. Nicméně na svou dobu se jednalo nepochybně o normu v určitém smyslu pokrokovou (v kontextu toho, že žena byla stále chápána jako součást mužova majetku).

Jako další příklad od základu nepřipustného přístupu mužů k ženám (a to zřejmě nejen z pohledu feministického hnutí) lze shledat např. v dějinách Spojených států Amerických, kdy žena chtěla podat žalobu na svého manžela s tím, že tento jí hrubě fyzicky napadá. Nejvyšší soud USA v této věci konstatoval, že žena nemá žádné oprávnění manžela zažalovat, přičemž se psal již rok 1910.

Feministické teorie dále uvádějí jako rozhodný důvod vedoucí k páchání násilí mužů na ženách mimo jiné úsilí mužů o udržení či znovuzískání kontroly nad ženami, které se v určitých dějinných okamžicích začaly vymykat jejich výsadní kontrole.

Jedním z důvodů může být dle feministek krom jiného i způsob socializačního působení na muže v jejich raném dětství, kdy v důsledku tohoto lze vypozařovat snahu demonstrovat svou sílu a převahu nad osobami ženského pohlaví již ve velmi nízkém věku. Dle těchto názorů spočívá jádro problému ve skutečnosti, že chlapcům je často zdůrazňováno, jak musí být silní, což ve svém důsledku vede k potlačování emocí, přičemž víceméně jakékoli emocionální projevy jsou vnímány jako slabost či zženštilost.

Mnohé výzkumy tohoto fenoménu prokázaly, že pro partnerské násilí je typické, že agresorem je ve většině případů muž a postiženou osobou žena.³⁹

Závěrem této kapitoly považuji za nutné konstatovat, že žádná ze shora uvedených teorií nedokázala spolehlivě vysvětlit příčiny vedoucí ke vzniku domácího násilí (tato skutečnost je dle mého mínění do značné míry způsobena zejména multidisciplinárností

³⁹ MARVÁNOVÁ - VARGOVÁ, B., POKORNÁ, D., TOUFAROVÁ, M. Partnerské násilí. Praha: LINDE nakladatelství s. r. o., 2008, ISBN 978 - 80 - 86131 - 76- 4, str. 34, 35

a neméně strmým vývojem dané problematiky). Na jejich obranu naopak je třeba uvést, že každá z nich více či méně přispěla alespoň k částečnému objasnění dílčích otázek, které se podílejí na celkovém obrazu předmětného fenoménu.

3. Viktimologické aspekty domácího násilí

Pojmenování viktimologie vzniklo spojením latinských slov *victima* = oběť a *logos* = věda.⁴⁰

Odborná literatura uvádí, že „*viktimologie je vědní obor zabývající se obětí a jejími biosociálními a psychologickými charakteristikami, procesy viktimizace, vztahy mezi obětí a pachatelem, rolí oběti v průběhu vyšetřování a soudního projednávání trestného činu, pomocí oběti, včetně jejího odškodnění a rehabilitace a v neposlední řadě i prevencí viktimizace, tj. způsoby jak ochránit potenciální oběť před kriminalitou*“.⁴¹

Ve zkratce lze říci, že se jedná o vědní obor zabývající se zkoumáním osobností obětí násilných trestných činů.

Rozvoj této exaktní disciplíny nastal především v období po druhé světové válce, kdy se základem jejího další hlubšího zájmu staly zejména poznatky a výsledky studií psychologů a psychiatrů pracujících s lidmi, kteří přežili holocaust. Výsledná zjištění, jež vyplynula z těchto studií, byla později aplikována na oběti násilných trestných činů.

Jejím cílem je tedy zkoumat individualitu oběti trestného činu (její osobnost, charakter) a její specifické postavení v procesu vzrůstající tenze násilí a možnosti, jak předejít sekundární viktimizaci.⁴²

3.1. Předmět viktimologie⁴³

V rámci uvedené subkapitoly dojde ke zprostředkování pohledu na různé okruhy, jimiž se viktimologie jako věda, v rámci svých zkoumání zabývá, jedná se především o tyto níže uvedené:

Osoba oběti:

Obětí ve viktimologickém smyslu slova může být žena, dítě, muž či senior, fakticky může být násilím postižen takřka každý člověk. V žádné odborné literatuře nebyl dosud

⁴⁰ HOLUBOVÁ, D. a kol. Psychologie pro právníky. Plzeň: Vydavatelství a nakladatelství Aleš Čeněk, s.r.o., 2008, ISBN 978 – 80 – 7380 – 100 – 7, s. 213

⁴¹ KUČHTA J., VÁLKOVÁ H. a kol. Základy kriminologie a trestní politiky. C.H. Beck, Praha, 2005, ISBN 80 – 7179 – 813 – 4, s. 156

⁴² VOŇKOVÁ, J., SPOUSTOVÁ I. Domácí násilí v českém právu z pohledu žen. vyd.2. Praha: proFem, 2008, ISBN 978-80-903626-7-3, s. 63

⁴³ VOŇKOVÁ, J., SPOUSTOVÁ I. Domácí násilí v českém právu z pohledu žen. vyd.2. Praha: proFem, 2008, ISBN 978-80-903626-7-3, s. 65, 66, 67

popsán přesný profil, jež by osobu předurčoval k tomu, že se stane obětí násilí. Předsudky o tom, že patologické rysy ženské osobnosti, jako jsou např. hysterie či masochismus, by ji měly předem stavět do role budoucí oběti, byly zahraničními studii vyvráceny. Za rizikové období lze ovšem považovat především fázi dětství, jestliže se dítě stalo svědkem či přímo obětí domácího násilí, může to mít vliv na jeho další osobní život.

Kolektivním znakem spojujícím všechny oběti je jejich zhoršené fyzické i psychické zdraví. Jak již bylo výše řečeno, zda k násilí ve vztahu dojde či nikoliv není ovlivněno věkem, dosaženým stupněm vzdělání, příslušností k určitému náboženství, pohlavím ani ekonomickou situací.

Vztah mezi obětí a pachatelem:

V okamžiku, kdy hovoříme o represi mezi partnery, nutno konstatovat, že v těchto násilím narušených vztazích nastává charakteristické rozdělení rolí. Dochází k tomu, že jeden z dvojice je vždy více citově zaangažován a druhý partner využívá citové závislosti prvního, tak dochází k vytvoření určitých zákonitostí násilného vztahu.

Muž většinou na počátku vztahu svou partnerku rozmazluje, stará se o ni, což u ženy vyvolává silné vnitřní přesvědčení o jeho „vroucí lásce“. Projevy partnerovy náklonnosti se však postupně stávají více a více egoističtějšími až následně začne být žena svým partnerem vnímána jako jeho „soukromý majetek“. Tato už je ovšem ve vztahu hluboce citově zainteresovaná, přičemž tato pozitivní emoce je v rozporu s pocitem strachu, který muž v ženě najednou začne vyvolávat. Většina žen se domnívá, že jejich neschopnost udržet partnerský vztah snižuje jejich vlastní hodnotu. Mnohdy se stává, že oběti jsou na svých partnerech závislé i po finanční stránce, což značně komplikuje jejich možnost odejít z narušeného vztahu. Ve chvíli, kdy se žena rozhodne násilnického partnera opustit, dochází z jeho strany ve většině případů k prudkému stupňování násilných útoků a projevů agrese, jelikož tato situace vyvolá u pachatele obavy, že přijde o svou ženu, „svůj majetek“.

Proces viktimizace:

Jak již bylo výše nastíněno, u domácího násilí je vždy jeden z partnerů více závislý na tom druhém, většinou platí pravidlo, že citově více zainteresovanou osobou je oběť. Během procesu viktimizace dochází velmi často k opakování fází klidu, násilí a usmiřování (tzv. „cyklus domácího násilí“). Není to samozřejmě podmínkou, může dojít i k tomu, že fáze usmiřování, kdy agresor žádá oběť o odpuštění, postupem času zcela vymizí.

Tento koloběh mnohdy brání oběti opustit násilného partnera, jelikož stále doufá a skutečně spoléhá, že tentokrát došlo k násilí opravdu naposledy, oběť zcela uvěří násilníkovým omluvám a slibům. Agresor se natolik obává o ztrátu svého partnera, že udělá vše proto, aby s ním oběť zůstala, jelikož jemu tento vztah a toto rozdělení sil přináší velké vnitřní uspokojení.

Role oběti v trestním řízení:

V případě, že oběť posbírá veškerou odvahu a ohlásí násilníka na policii, či některý ze sousedů, členů rodiny či přátel, již nevydrží nářky ozývající se z bytu za zdí a zavolá na policii sám, dojde následně k vyšetřování nastalé situace. Bohužel ve chvíli, kdy se oběť násilníka zalekne a nedá policii souhlas se zahájením trestního stíhání, stává se násilník „beztrestným“; zde vidíme podstatný rozdíl mezi násilím, jež je páchané osobou blízkou a mezi násilím, jež spáchá někdo cizí. Toto tzv. dispoziční právo oběti je velmi často překážkou k potrestání agresora; výjimku dříve tvořila skutková podstata trestného činu obsažená v ust. § 215a zákona č. 140/1961 Sb., trestního zákona⁴⁴, po rekodifikaci trestního práva hmotného je tato skutková podstata zahrnuta v ust. § 199 zákona č. 40/2009 Sb., trestního zákoníku, jež nabyl účinnosti dnem 01.01.2010, kde jak v případě ust. § 215a trestního zákona, tak i ust. § 199 trestního zákoníku souhlas oběti se zahájením trestního stíhání není nutný.

Pomoc oběti:

Obětem, jež jsou poškozeny násilným trestným činem, lze poskytnout pomoc dvěma různými způsoby. Za prvé prostřednictvím intervenčních center nebo za druhé soudní cestou. Na území intervenčních center dochází zejména k psychologické a sociálně právní pomoci, kde jsou oběti poskytnuty právní rady, psychologická pomoc, či pomoc ve formě poskytnutí přístřeší např. v azylových domech. V rámci pomoci ze strany justice je oběť označena procesním právem trestním jako osoba poškozená konkrétním trestným činem a má tedy právo na to, aby byl pachatel násilného činu potrestán, na odškodnění a na náhradu škody, jež jí byla obžalovaným, po vynesení odsuzujícího rozsudku odsouzeným, způsobena. Oběť může požadovat i finanční kompenzaci za způsobenou psychickou nebo fyzickou újmu na základě zákona č. 209/1997 Sb., o poskytnutí peněžité pomoci obětem trestné činnosti a o změně a doplnění některých zákonů .

⁴⁴ týrání osoby žijící ve společně obývaném bytě nebo domě

Ochrana oběti před sekundární viktimizací:

Bohužel i v dnešní době se často a opakovaně stává, že také osoby pracující v pomáhajících profesích nebo ve státních organizacích, jež by měly poskytnout obětem ochranu, svým necitlivým přístupem způsobují oběti další traumatický zážitek a dochází tak k sekundární viktimizaci osoby poškozené. Tímto se nejdříve zabíraly pouze neziskové organizace a na téma domácího násilí pořádaly různé vysvětlující kampaně poukazující na podstatu dané problematiky a na mýty s touto spojené.

Česká republika na základě mezinárodních úmluv vytvořila systém spolupráce s nestátními organizacemi a došlo k přijetí zákona č. 135/2006 Sb., o ochraně před domácím násilím, jímž došlo ke změně několika zákonů (např. zákon č. 273/2008 Sb., o policii, zákon č. 99/1963 Sb., občanský soudní řád, zákon č. 140/1961 Sb., trestní zákon či zákon č. 100/1988 Sb., o sociálním zabezpečení a dalších). Ve spojení s tímto krokem bylo také zahájeno systematické proškolení individuálních cílových skupin - policie, pracovníků justice, sociálních pracovníků a dalších spolupracujících profesí.

3.2. Viktimnost, viktimizace a její druhy

3.2.1. Viktimnost

Dispozice člověka stát se obětí trestného činu se označuje jako viktimnost. Tento pojem je některými autory vymezen jako míra pravděpodobnosti, že se určitá osoba či skupina osob stane obětí trestného činu.⁴⁵

Pomineme-li, že obětí trestného činu se může stát kdokoliv z nás, v jakoukoliv denní či noční hodinu, můžeme na základě viktimologických výzkumů uvést, že jedinci, mající určité osobnostní charakteristiky, se obětmi trestných činů stávají častěji než lidé, kteří tyto osobnostní charakteristiky nemají. Předpoklad stát se obětí násilného činu závisí krom jiného také na chování osoby, její sociální roli, vlastnostech či na druhu jejího povolání.⁴⁶

Prokázat souvislost mezi určitou vlastností osobnosti či charakteristikou potencionální oběti a její předurčeností stát se osobou postiženou násilným trestným činem je poměrně

⁴⁵ KUČTA J., VÁLKOVÁ H. a kol. Základy kriminologie a trestní politiky. C.H. Beck, Praha, 2005, ISBN 80 – 7179 – 813 – 4, s. 158

⁴⁶ NOVOTNÝ O., ZAPLETAL J., a kol. Kriminologie, ASPI Publishing, Praha, 2004, ISBN 80 – 7357 – 026 – 2, s. 141

obtížné, přesto dnes již výzkumy dané problematiky prokázaly souvislost mezi viktimností a věkem, profesí, psychickými vlastnostmi, příslušností k minoritám a v souvislosti s mentální retardací.

Viktimnost a věk:

Bylo prokázáno, že mladší lidé (generace do 30 let) se stávají častěji oběťmi násilných trestných činů než starší lidé. Lze předpokládat, že toto je způsobeno zmenšenou pozorností, ostražitostí a bezstarostnějším životním stylem mladých lidí, tito si příliš často nepřipouštějí, že by se jim mohlo něco stát.

Viktimnost a profese:

V souvislosti s některým druhem povolání se podařilo prokázat, že lidé pracující např. jako policisté, taxikáři nebo poštovní doručovatelé jsou častěji vystaveni situacím se zvýšeným potenciálem rizika výskytu násilí, zvyšuje se u nich míra viktimnosti. Na druhé straně osoby pracující např. jako učitelé se do nebezpečných situací nedostanou tak často a míra viktimnosti je u těchto osob mnohem nižší.

Viktimnost a psychické vlastnosti:

U jedinců odlišujících se určitými psychickými vlastnostmi (zvýšená agrese, submisivita, lehkomyšlnost, důvěřivost) dochází častěji k tomu, že se stávají obětí trestných činů.

Viktimnost a příslušnost k minoritám:

Patří-li člověk k určité odlišné minoritní třídě, ať již hovoříme o skupině náboženské, etnické, rasové, či o homosexuálech, drogově závislých nebo fyzicky postižených, je zde opětovně zvýšené riziko, že se tyto osoby stanou obětí protizákonné aktivity svých spoluobčanů.

Viktimnost a mentální retardace:

Mentálně retardované osoby jsou velmi často oběťmi zejména sexuálně motivovaných trestných činů. Zde dochází k tomu, že pachatel využije omezených rozumových schopností oběti a zneužije ji buď tak, že sám na ní vykoná pohlavní styk nebo retardovanou osobu prodává k uspokojení sexuálních pudů jiných osob.

3.2.2. Viktimizace

Porovnáme-li pojem viktimmnost a pojem viktimizace, lze říci, že v prvním uvedeném případě jde o teoretické východisko, jež zkoumá možnosti, za jakých podmínek se z konkrétního jedince stane oběť trestného činu. V rámci viktimmnosti se jedná o neměnné stanovisko, ve druhém případě, tedy u viktimizace, jde o dynamický přístup ve sféře viktimologie.

Viktimizací se tedy označuje samotný proces, v jehož průběhu se z potenciální oběti stává oběť skutečná.⁴⁷ Je to proces, v rámci kterého dochází k poškozování a přivozování škody či újmy (fyzické, psychické) určité specifikované osobě, z níž se tak stává oběť přesně definovaného trestného činu, jelikož došlo k naplnění konkrétní skutkové podstaty trestného činu^{48 49}.

Na viktimizaci se může podílet také chování oběti, toto se označuje termínem „zavinění oběti“. Jde o takový způsob chování, které může na pachatele v určitých případech působit provokativně, v jiných případech ale oběť svým chováním žádnou příčinu zavdat nemusí. V případě tohoto „provokujícího“ chování dochází velmi často k tomu, že pachatel se obhazuje nevhodným způsobem projevem oběti a snaží se na ni přenést svou vinu. V okamžiku samotného útoku se oběti chovají odlišně, některé se aktivně brání, jiné jsou naprosto pasivní. Vybrat si správný způsob obrany (aktivní či pasivní) je v případě neznámého pachatele velmi nesnadné. V případech domácího násilí je obrana oběti odvozena od její znalosti agresora. Nalézt přiměřené obranné mechanismy se snaží tzv. viktimologická prevence.⁵⁰

Viktimizaci můžeme rozdělit na několik stupňů, a to na viktimizaci primární, sekundární a terciární.

⁴⁷ KUCHTA J., VÁLKOVÁ H. a kol. Základy kriminologie a trestní politiky. C.H. Beck, Praha 2005, ISBN 80 – 7179 – 813 – 4, s. 159

⁴⁸ skutková podstata trestného činu představuje souhrn obligatorních a fakultativních znaků objektu, objektivní stránky, subjektu a subjektivní stránky trestného činu - In: ŠEBEK J. Základy trestního práva, Brno: Institut mezioborových studií, 2010, s.13

⁴⁹ ČÍRTKOVÁ L. Forenzní psychologie. Plzeň: Vydavatelství a nakladatelství Aleš Čeněk, s.r.o., 2004, ISBN 80 – 86473 – 86 – 4, s. 116

⁵⁰ VOŇKOVÁ, J., SPOUSTOVÁ I. Domácí násilí v českém právu z pohledu žen. vyd.2. Praha: proFem, 2008, ISBN 978-80-903626-7-3, s. 68

Primární viktimizace:

Tato úroveň viktimizace postihuje fyzickou nebo psychickou újmu, jež pachatel oběti přímo způsobil. Jedná se o bezprostřední následek trestného činu.

Sekundární viktimizace:

V tomto případě lze hovořit o selhání profesionální etiky osob pracujících v pomáhajících profesích či v úředních institucích, na něž se oběť se svým problémem obrátila. Sekundární viktimizací se rozumí újma, jež je oběti způsobena „*reakcí formálních institucí sociální kontroly nebo neformálního sociálního okolí*“.⁵¹

Terciární viktimizace:

O tomto posledním druhu viktimizace mluvíme v okamžiku, kdy se oběť násilného incidentu nemůže s prodělaným traumatem vyrovnat. Emocionální prožitek, provázející násilné jednání ze strany blízké osoby, se do značné míry odlišuje od prožitku osob postižených násilným jednáním osoby zcela cizí. Oběť poškozená násilím ze strany více či méně neznámé osoby pravděpodobně získá pocit, že nic na světě nemůže ovlivnit, obává se vnějšího světa, kde se může kdykoliv cokoliv stát, naproti tomu oběť poškozená domácím násilím získá spíše pocit méněcennosti a pocit vlastní viny za způsobené násilí, její obavy jsou vnitřního charakteru. Tyto vjemy, vyvolané agresivním jednáním znesnadňují u oběti domácího násilí její odchod od násilného partnera.⁵²

3.3. Profil obětí domácího násilí⁵³

Dalším důležitým pojmem viktimologie je slovo „oběť“. Zdali je zde jakýsi předpoklad, že se osoba stane obětí násilného činu či nikoliv, již bylo popsáno v podkapitole týkající se viktimnosti.

V kriminalistické literatuře bylo různými autory na základě letitých zkušeností rozpracováno několik rozličných profilací obětí, žádná z těchto teorií však dosud není přijímána jako všeobecně platná.

⁵¹ ČÍRTKOVÁ L. Forenzní psychologie. Plzeň: Vydavatelství a nakladatelství Aleš Čeněk, s.r.o., 2004, ISBN 80 – 86473 – 86 – 4, s. 117

⁵² VOŇKOVÁ, J., SPOUSTOVÁ I. Domácí násilí v českém právu z pohledu žen. vyd.2. Praha: proFem, 2008, ISBN 978-80-903626-7-3, s. 69

⁵³ NOVOTNÝ O., ZAPLETAL J., a kol. Kriminologie, Praha: ASPI, Praha, 2008, ISBN 978 - 80 – 7357 – 377 – 5, s. 160

Jako nejvhodnější se v rámci různých typologií zdá kategorizace obětí podle viktimologického označení „zavinění obětí“, kterou navrhl Holyst, a to na:

„Oběti, které zavinily svou viktimizaci:

- *individuálně (např. oběť provokatér)*
- *příslušností k rizikové, negativně hodnocené skupině (např. prostitutka)*

Oběti, které nezavinily svou viktimizaci:

- *individuálně (občan vystoupí na obranu přepadené osoby a sám je přitom zraněn)*
- *příslušností k rizikové, pozitivně hodnocené skupině (např. policista)*

V odborné literatuře se uvádějí ještě další typy obětí, např.:

- **skrytá oběť** (osoba, která zůstává utajena před policií a justičními orgány)
- **predestinovaná oběť** (osoba s vysokým rizikem viktimizace)
- **předstírající oběť** (osoba simulující újmu)
- **hypertrofující oběť** (osoba, která zveličuje skutečnou újmu)
- **dobrovolná oběť** (osoba, která vyslovila sama souhlas s poškozením, např. oběť masochistických praktik)
- **oběť recidivista** (osoba, která se opakovaně stává obětí, např. svou přehnanou důvěřivostí, velkou naivitou)“

4. Osoby postihované domácím násilím a následky tímto způsobené

Obětí domácího násilí se může stát téměř každý z nás. Tento fenomén může zasáhnout a zasahuje ženy, děti, ale i muže či seniory. Obecné povědomí o této problematice ovšem ani v dnešní době různých informačních technologií není nikterak vysoké.

Podíváme-li se na výsledky zahraničních výzkumů z posledních let, zjistíme, že některé z nich částečně zpochybňují vliv principiální postojové rozlišnosti mezi muži a ženami na míru viktimnosti osoby. Za významný považují spíše rozdíl mezi různými vrstvami society, v materiálním zabezpečení jednotlivých skupin či v úrovni dosaženého vzdělání. Mnohými studiemi bylo prokázáno, že z čím nižší socio-ekonomické třídy respondenti pocházejí, tím vyšší je míra pravděpodobnosti snahy o bagatelizaci problému násilí i pravděpodobnosti zkresleného úhlu pohledu na souvisejí otázky. Naopak z čím lépe finančně situované části společnosti dotazované osoby pocházejí a čím vyšší je stupeň jejich nejvyššího dosaženého vzdělání, tím více jsou senzitivní k projevům násilí ve vztahu. Toto prokázala i řada zkoumání se zaměřením na citlivost k danému fenoménu v demokratických společnostech.

Zeptáme-li se ovšem na postoj našich spoluobčanů, nelze si nevšimnout, že zde stále existují nepřehlédnutelné předsudky v názorech na postavení mužů a žen na pozicích pachatelů a obětí násilí obecně a domácího násilí zvlášť. Česká veřejnost zatím nemá jednoznačně vymezený názor na problematiku domácího násilí, což je patrné z nejistých soudů a značných rozporů v názorech uvnitř společnosti. Tyto konflikty pravděpodobně pramení z přesvědčení, že domácí násilí je soukromou záležitostí odehrávající se za zavřenými dveřmi a do této nikomu nic není. Z jedné ze studií však na druhou stranu vyplynulo, že 71% respondentů je přesvědčeno, že rodina si s problémem domácího násilí nebude umět sama poradit a bude nutná její podpora zvenčí. Požadavek na intervence je ovšem vyslovován většinou jen v nejhorších případech a velmi nejistě, nadto ale 43% populace (většinou mužů) je schopno jedním dechem dodat, že násilí mezi partnery je jejich soukromou záležitostí, přičemž tato vyjádření následovala u dotčených respondentů v podstatě v bezprostřední návaznosti na přiznání nutnosti zásahu zvenčí při řešení problému domácího násilí.

K dotazu, co je domácí násilí, uvádí 80% dotazovaných občanů starších 15 let, že zná tento pojem, ale jen 18% těchto osob sděluje, že jeho definici přesně rozumí a že ví, jak se zachovat v případě, že se s tímto jevem dostanou do kontaktu.⁵⁴

Z tohoto lze dovodit, že do povědomí naší veřejnosti se nejvíce zapsalo násilí páchané na ženách (kde agresorem je muž) a dále násilné projevy chování, které směřují proti dětem, k čemuž nepochybně podstatnou měrou přispěla značná mediální pozornost věnovaná některým případům (např. Kuřimská kauza odvyšlaná snad v rámci všech zpravodajských programů, nebo literární dílo napsané jednou z obětí násilí mezi partnery Kamilou Velikovskou – Svobodná, i když za mřížemi a jiné). Mnohem méně se již v prostředcích masové komunikace dozvíme o útlaku páchaném na seniorech a téměř vůbec se mezi neobornou veřejností nehovoří o případech, v nichž jsou obětí násilí muži.

V následující části textu bude postupně proveden krátký exkurz jak k domácímu násilí páchanému na ženách a dětech, tak i na mužích a seniorech.

4.1. Domácí násilí páchané na ženách⁵⁵

Po celá staletí bylo domácí násilí chápáno jako soukromá záležitost určité rodiny. Ve chvíli, kdy žena uzavřela sňatek, přešla ze sféry moci svého otce do sféry moci svého manžela, který měl právo rozhodovat nejen o jejím majetku, ale i životě. Tento dále mohl svou ženu v případě její „neposlušnosti“ patřičně ztrestat. Postavení žen ve společnosti se začalo velmi pozvolna měnit až v 19. století, kdy postupně sílil vliv ženských emancipačních hnutí. K otevření pomyslných uzamčených dveří, týkajících se dané problematiky, došlo až po obou světových válkách, kdy po celém světě docházelo k zásadním politickým a ekonomickým změnám.

Ke zlepšení postavení žen ve společnosti přispěl velkou měrou hlavně vliv ženských hnutí, jež vznikala v celém západním světě. Primárně v 70. letech 20. století v USA vzrostl vliv feministického hnutí, přičemž mimo jiné došlo i k prolomení tabu ohledně skutečností, o nichž bylo ještě v nedávné době zcela nemyslitelné hovořit i jen v úzkém kruhu, natož pak veřejně, a to o hrůzách spojených se znásilňováním, zneužíváním a týráním v rodině a dalších.

⁵⁴ ČÍRTKOVÁ L. Forenzní psychologie. Plzeň: Vydavatelství a nakladatelství Aleš Čeněk, s.r.o., 2004, ISBN 80 – 86473 – 86 – 4, s. 239, 240

⁵⁵ VOŇKOVÁ, J., SPOUSTOVÁ I. Domácí násilí v českém právu z pohledu žen. vyd.2. Praha: proFem, 2008, ISBN 978-80-903626-7-3, s. 17, 18, 19, 20

Empirické výzkumy provedené feministickým hnutím odhalily, že se v případě domácího násilí nejedná jen o ojedinělý úkaz, ale o nový celospolečensky rozšířený fenomén.

V Miláně na VII. kongresu Organizace spojených národů, konaném na téma prevence kriminality a zacházení s pachateli, v roce 1985 byla přijata rezoluce o potírání domácího násilí. Na této konferenci bylo domácí násilí definováno, odsouzeno, došlo k nabídnutí modelových přístupů v rámci prevence domácího násilí a k definování možných postupů, jak pomáhat obětem domácího násilí, avšak v otázce kriminalizace tohoto jevu byla rezoluce Organizace spojených národů spíše zdrženlivá a ponechala na individuálním rozhodnutí členských států, zda budou tento jev stíhat jako trestný čin či nikoliv. Doporučení k trestání domácího násilí uváděla tato jen v extrémně brutálních případech a v případě, kdy je ohrožen obecný zájem. Od tohoto názoru se však odklánělo mnoho významných mezinárodních organizací, jež se domnívaly, že je nutno domácí násilí trestat ve všech případech. Tento svůj postoj odůvodňovaly tím, že se jedná o nedodržování a porušování základních lidských práv, jež jsou „nezadatelná, nezczizitelná, nepromlčitelná a nezrušitelná“⁵⁶ a o nerovnoprávný přístup v prosazování ženských a mužských práv, kdy ženská práva jsou v těchto okamžicích opomíjena.

Valné shromáždění Organizace spojených národů v prosinci roku 1993 přijalo „Deklaraci o odstranění násilí páchaného na ženách“, zde bylo popsáno násilí, jako „každý projev rodově podmíněného násilí, který má nebo by mohl mít za následek tělesnou, sexuální nebo duševní újmu, nebo utrpení žen, včetně hrozby takovými činy, zavražďování a úmyslné omezování osobní svobody, a to jak ve veřejném, tak soukromém životě.“

Dokonce ještě v roce 1993 přetrvával mezi odbornou právnickou veřejností názor, že domácí násilí je způsobeno jen špatnou komunikací mezi partnery, a k vyřešení této situace postačí pouhá rodinná terapie a není vůbec nutná pomoc státních institucí.

Dalším podstatným dokumentem, jež směřoval k ochraně před domácím násilím, byla ve stejném období na Světové konferenci o lidských právech přijatá „Vídeňská deklarace“. Tato formulovala naprosto jasně, že „lidská práva žen a dívek jsou nezczizitelnou, integrální a nedílnou součástí všeobecných lidských práv“. Na základě výše citované deklarace byla poprvé na stát přenesena zodpovědnost za nastavení podmínek, které násilí na ženách buď podporují či omezují.

Na mezinárodní scéně se proti násilí na ženách začínalo bojovat stále více (dalším krokem byla např. Pekingská deklarace ze září 1995 konstatující, že násilí páchané na ženách

⁵⁶ <http://www.psp.cz/docs/laws/listina.html> ze dne 05.04.2011

je projevem historicky nevyrovnaného vývoje rozdělení rolí ve vztazích, dále byla v roce 1997 přijata Panamerická smlouva, jež velmi přesně a výslovně vymezila co je domácí násilí), oproti tomu v české společnosti byla práva žen dlouhodobě opomíjena. První zkoumání dané problematiky proběhlo na území našeho státu až v rámci výzkumu „Bezpečnostní rizika 1999“ a v rámci dalšího výzkumu „Bezpečnost občanů 2001“, přičemž se nejednalo přímo o výzkumy zaměřené výhradně na fenomén domácího násilí, tento jev byl zkoumán toliko v souvislosti s širším zjišťováním všeobecné bezpečnosti ve společnosti. Zadavatelem obou těchto uvedených výzkumů bylo Ministerstvo vnitra ČR.

Nutno konstatovat, že je potřeba, aby násilí na ženách vzbuzovalo pozornost, jelikož se jedná o společensky negativní jev, který je naprosto odlišný od ostatních násilných činů. Domácí násilí je tolik společensky nebezpečné právě z důvodu, že v některých částech světa, v některých společnostech, je stále tolerováno.⁵⁷

Velmi závažné jsou ovšem hlavně důsledky tímto způsobené, pomineme-li újmu způsobenou fyzickým násilím, jsou zde především šrámy, které vidět nejsou, a to jsou rány na duši.

4.2. Domácí násilí páchané na dětech

Je mnoho historicky podložených důkazů, že násilí na dětech je staré jako lidstvo samo. Ve většině starověkých kultur představovalo odložení dítěte nebo zabití nadbytečného potomka běžný způsob regulace počtu dětí v rodině. Ještě ve středověku bylo naprosto běžnou součástí života nechtěné nebo postižené dítě opustit a ponechat jej jeho osudu. Dokonce i v novověké Evropě lze objevit případy nepřilíživého zacházení s novorozenci, kdy např. v 17. století ve Francii docházelo k předání nově narozených dětí kojné, kde tyto zůstávaly i několik let a vlastní rodiče skoro vůbec neznaly, rodiče se o své děti příliš nezajímali, přičemž takto s dětmi zacházely nejen bohaté, ale i chudé rodiny.

Na tyto příklady se však nelze dívat z pohledu soudobé společnosti, je třeba je posuzovat ve světle jejích niterných proměn. V dřívějších dobách bylo dítě primárně považováno za věc, jelikož člověk mohl být člověkem jen měl-li duši, a ta nebyla dítěti

⁵⁷ VOŇKOVÁ, J., SPOUSTOVÁ I. Domácí násilí v českém právu z pohledu žen. vyd. 2. Praha: profem, 2008, ISBN 978-80-903626-7-3, s. 17, 18, 19, 20, 21, 22

přisuzována. Nejen děti, ale i ženy a služebnictvo, byli považováni v dřívějších dobách za majetek otce rodiny.⁵⁸

Ale ani jiné projevy agrese či psychického týraní vůči dětem nemají kořeny zas až v tak vzdálené minulosti. Není to tak dávno, kdy byly děti hrubě trestány např. ve škole za neznalost určité látky, za mluvení v hodině apod., docházelo i ke zneužívání dětí jako levné pracovní síly, např. při práci na poli.⁵⁹

Až 20. století přineslo zvýšený zájem o správný fyzický a psychický vývoj dítěte a o to, jaký mají podmínky, v nichž vyrůstá, vliv na jeho celkový další rozvoj. Pro dítě není z psychologického hlediska zdaleka tak důležité, jestli mají rodiče dostatek financí a vysoké společenské postavení, ale podstatné pro něj je, aby vyrůstalo v rodině, kde je milováno, chráněno, kde se cítí v bezpečí, a i když i zde může dojít i k využití přiměřených výchovných prostředků v podobě např. výchovného pohlavku, jsou zde nicméně saturovány komplexně jeho životních potřeby, a to od těch nejjednodušších (fyziologické potřeby), přes potřebu bezpečí, potřeby vztahové, až po ty nejsložitější (potřeba sebeaktualizace)⁶⁰.

V případě fyzického trestání dítěte je nutno velmi citlivě vnímat hranici přijatelnosti takovýchto výchovných prostředků (pohlavek či plácnutí přes zadek např. když dítě záměrně lže a naproti tomu již pravidelné, stupňující se fyzické napadání dítěte při sebemenší nespokojenosti rodiče, jsou dva krajní případy, kdy není ani pro ne zcela objektivního pozorovatele problém toto rozlišit; v praxi nicméně případy překročení určité „přijatelné“ hranice trestání nebývají ve většině případů takto transparentní).

Dítě je velmi traumatizováno zejména ve chvíli, kdy útoky agresora, zneužívání či nezájem přijdou ze strany osoby, která by jej měla milovat a chránit. Důvody, proč rodiče týrají své děti, se nezdařilo nikdy zcela objasnit, resp. v žádném případě není možno je nijak generalizovat. Samozřejmě je jednodušší se domnívat, že byl-li rodič v dětství sám týrán, stává se z něj v dospělosti rovněž tyran, ale ani tento předpoklad bezezbytku nevysvětluje důvody, proč rodiče svým dětem ubližují; na druhou stranu je třeba uvést, že ne každý rodič, který si v dětství prošel „peklem“ týraní od svých rodičů, se musí ke svým potomkům chovat násilnicky. Rodiče týrající své potomky mají snahu tuto skutečnost utajit. Jsou-li rodiče - tyraní - odhaleni, dochází velmi často k tomu, že děti o svých násilnických rodičích mluví

⁵⁸ GJURIČOVÁ Š., KOCOURKOVÁ J., KOUTEK J. Podoby násilí v rodině. vyd. 1. Nakladatelství Vyšehrad, spol. s.r.o., 2000, ISBN 80 – 7021- 416 – 3, s. 12, 13

⁵⁹ tamtéž, s. 16

⁶⁰ k tomu blíže viz. Maslowova hierarchie potřeb In: VÁGNEROVÁ M. Základy psychologie. vyd. 1. Praha: Nakladatelství Karolinum, 2005, ISBN 80 – 246 – 0841 – 3, s. 175, 176

velmi pěkně, jsou k nim hluboce citově připoutáni a popírají patologické chování rodičů vůči jejich osobě.

K odhalení týrání dětí došlo v polovině minulého století, kdy se rentgenologům a chirurgům otevřely nové možnosti zjištění neobvyklých zranění dětí, což vedlo k identifikaci tzv. syndromu bitého dítěte. Ve chvíli, kdy se ukázalo, že děti jsou poškozovány nejen fyzicky, ale i psychicky, sexuálně či tím, že jsou vystaveny citové deprivaci, došlo k rozšíření tohoto nového termínu na tzv. syndrom týraného, zneužívaného a zanedbávaného dítěte, pro tento se užívá mezinárodní zkratka CAN (Child Abuse and Neglect).⁶¹

Dítě samozřejmě nemusí být poškozeno jen po stránce tělesné, kdy sem lze zařadit např. i úmyslné nezabránění jeho zranění; dítě může být dále vystaveno i pohlavnímu zneužití, kdy toto můžeme ještě dále rozdělit na dotykové (př. styk pohlavní, orální, anální) a bezdotykové (př. vystavování dítěte pornografickým videozáznamům, fotografování nahého dítěte, či nucení dítěte, aby bylo svědkem pohlavního styku). Dále může být nezletilá osoba týrána citově, což má značný vliv na její emocionální rozvoj a vývoj jejího dalšího chování (př. slovní útoky působící na psychiku dítěte, opakované ponižování, izolace dítěte), ale může rovněž docházet i k zanedbávání dítěte, které lze definovat jako všeobecný nedostatek péče, který způsobuje dítěti vážnou újmu na jeho vývoji nebo ohrožuje dítě samotné. Zanedbávání opět lze rozdělit na tělesné (př. kdy dochází k neuspokojování tělesných potřeb dítěte, dítě není dostatečně vyživováno, nemá dostatek teplého oblečení, nebo nemá kde spát, spí na zemi se psem) a na zanedbávání citové (př. dítě necítí žádnou náklonnost ze strany rodičů, nemá pocit, že by někam patřilo). Dále v rámci zanedbávání hovoříme také o zanedbání výchovy a vzdělání poškozeného dítěte (př. dítěti není poskytnuta možnost dosáhnout dostatečného vzdělání v rámci jeho potenciálu a intelektuálních možností, tzn. rodina dítě neposílá do školy, snižuje důležitost vzdělání nebo se dítěti dostatečně nevěnuje, nemluví na něj a dítě tak třeba ani ve školním věku nemá dostatečnou slovní zásobu, či není ani schopno si samo obstarat základní hygienické potřeby, je celkově zaostalé a mohou se u něj projevat až znaky tzv. pseudooligofrenie⁶²).

⁶¹ GJURIČOVÁ Š., KOCOURKOVÁ J., KOUTEK J. Podoby násilí v rodině. vyd. 1. Nakladatelství Vyšehrad, spol. s.r.o., 2000, ISBN 80 – 7021- 416 – 3, s. 16

⁶² Pseudooligofrenie nebo-li zdánlivá mentální retardace, dříve označovaná též sociální debilitou je způsobena vlivem vnějšího prostředí, nikoliv poškozením centrální nervové soustavy. Dítěti se nedostává potřebné stimulace, je výchovně zanedbané, psychicky deprivované. V tomto případě se nejedná o neměnný stav, při změně nepodnětného prostředí a působením správného výchovného působení může dojít ke zlepšení situace. In: Kolektiv autorů. Kapitoly ze speciální pedagogiky. Institut mezioborových studií, Brno, 2008, s. 156

Násilí páchané na dětech můžeme ještě dále rozdělit na násilí přímé, kdy je dítě bezprostředním objektem agrese, a násilí nepřímé, kdy je dítě svědkem projevů agrese mezi rodiči navzájem, to však neznamená, že by jeho následky do budoucna byly menší.

Týráním nezletilých bychom se mohli zabývat ještě na dalších mnoha stranách, nicméně v této práci k tomu již není s ohledem na její předpokládaný rozsah dostatek prostoru.

Rány na duši, které dětem povětšinou zůstávají velmi dlouhou dobu, se jen velmi nesnadno léčí, a ne vždy se podaří poškozenou dětskou psychiku zcela uzdravit, aby mohlo dítě vést běžný plnohodnotný život v souladu s běžným společenským standardem.

4.3. Domácí násilí páchané na seniorech⁶³

Výzkumům domácího násilí se po celém světě odborníci z různých vědních oborů věnují přibližně posledních 40 let. Ovšem i přes různé studie či shromažďování dat týkajících se tohoto fenoménu, násilím na seniorech se v rámci tohoto zkoumání začali vědci zabývat zhruba až o deset let později. Podle zjištění, jenž uvádí Z. Kalvach, se o problematiku násilí na starých lidech zajímá desetkrát méně publikací, než v případě dětí se stejným problémem. Lze tedy konstatovat, že výzkum násilí na seniorech byl ještě v nedávné době dost opomíjenou disciplínou.

Zásadní problémy zkoumání tohoto jevu lze spatřovat hlavně v tom, že u starých lidí není příliš neobvyklé, že jim jejich zdravotní (ať již fyzický či psychický) stav často nedovoluje (či v minimální míře) vycházet z bytu či domu, že zakopnou nebo upadnou z důvodu špatné hybnosti dolních končetin, což jsou skutečnosti, které činí o to problematičtější odhalení, zda v konkrétním případě je takový senior obětí násilí či nikoli.

V době, kdy je senior ještě vcelku samostatný, a je schopen se v nezákladnějších oblastech o sebe sám postarat (najíst se, omýt se, vzít si správné léky či navštívit sám lékaře), nemusí vůbec poznat, že sdílí přístřeší s osobou se sklony k agresivitě. Až ve chvílích zvýšeného psychického vypětí, např. když se senior stane závislým na pomoci rodiny, nebo již není schopen rodině tolik pomáhat s domácností (vařit, uklízet), mohou se začít projevovat prvotní násilné ataky směřující vůči osobě seniora. Ve chvílích, kdy se u některého

⁶³ BURIÁNEK, J. a kol. Domácí násilí - násilí na mužích a seniorech. vyd. 1. Praha: Nakladatelství Triton Praha/Kroměříž, 2006, ISBN 80 - 7254 - 914 - 6, s. 81 - 106

člena rodiny projeví náhlý záchvat agrese vůči starému člověku, je překvapení na straně seniora natolik veliké, že není schopen adekvátní reakce, obrany.

Mezi faktory, které zvyšují možnost ohrožení seniora hrubým zacházením, patří kromě jeho špatného zdravotního stavu, snížení či poruchy poznávacích a komunikačních schopností (např. rozvíjející se stařecká demence) dále také možnost ztráty schopnosti se sám o sebe postarat, zhoršení hybnosti, jež vede k postupné sociální izolaci seniora; posledním faktorem s výrazným potenciálem ohrožení zdraví nebo život uvedené osoby je přímé soužití s agresorem a psychosociální či socioekonomická závislost na něm (event. kombinace obou těchto faktorů). Lze samozřejmě, stejně jako u ostatních forem domácího násilí, uvést i další činitele, kteří zvyšují možnost, že dojde k násilí na starém člověku. K těmto patří např. alkoholismus pachatele, nízký intelekt pachatele i oběti, různé druhy psychopatologie či psychopatie na obou stranách nebo celkový stres a existenční problémy rodiny a mnoho dalších.

Pro rozpoznání násilí na seniorech je tedy také velmi důležité individuálně pojaté vyhodnocení sociálního prostředí, v němž člověk žije, a to, zda se v tomto může zranit i sám nebo je taková eventualita spíše vyloučena. Dále je třeba přihlídnout i ke skutečnosti, že starý člověk si těžko a velmi nerad zvyká na velké změny, jako např. stěhování se z domu, kde žil po celý život, k dětem nebo smrt celoživotního partnera. V pokročilém věku se také zvyšuje možnost výskytu různých chorob spojených s projevy stárnutí organismu (typicky se jedná zejména o projevy stárnutí fyziologické, jakým je např. artritida, ale i co se týče psychického zdraví, kupříkladu demence, či různé sociální fobie).

Všechny shora nastíněné faktory mohou vyvolávat rozličné mezigenerační spory, které disponují nemalým potenciálem podílení se na vzniku tlaku směřujícího k propuknutí domácího násilí v rodině, potažmo násilí páchaného na seniorech.

V rámci mezigeneračních otázek se nemusí jednat pouze o vztah mezi rodičem (seniorem) a potomkem, může zde jít i o vztah prarodič - vnouče či dokonce až pra-parodič, kde jsou mezigenerační rozdíly ještě mnohem citelnější. V případě starých lidí je tedy rodina velmi důležitá a problém nastává v okamžiku, kdy tato přestává plnit svou subsidiární funkci, jež by měla vycházet ze základního koloběhu života (rodič se postará o výchovu a řádný život dítěte, a to mu to ve stáří vrátí tím, že se o něj postará až tento již nebude schopen postarat se o sebe sám).

V rámci výzkumů zaměřených na domácí násilí bylo prokázáno, že násilí na seniorech je ze všech jeho forem nejobtížněji odhalitelné a postihnutelné. V případě, že nyní nebudeme hovořit o násilí páchaném na seniorech, kteří jsou umístěni ve speciálních ústavech

zdravotnické péče (např. domov důchodců, léčebna dlouhodobě nemocných), ale pouze o násilí v rámci rodiny, je pro seniory velmi obtížné agresora ohlásit. V těchto případech je velmi zásadním problémem obava z reakcí okolí, strach z nárůstu agrese, stud (senior si říká, že své děti nevychoval dobře, když jsou schopny jej takto trápit), dalším hlediskem, proč v těchto případech staří lidé nechtějí své trýznitele ohlásit, je obava z jejich ztráty. I když to může znít absurdně, mají oběti k pachateli citový vztah, jež je za roky strávené ve společné domácnosti velmi silný. Dalším aspektem ztěžujícím odhalení násilí páchaného na seniorech je i to, že odborní pracovníci se velmi často neradi dotazují starých lidí na intimní či soukromé věci a násilí tak není opětovně odhaleno.

Nejsmutnější na celé věci je, že rodiče se stávají obětí svých vlastních potomků a ve většině případů nedojde ani k odhalení daného problému.

4.4. Domácí násilí páchané na mužích⁶⁴

Na rozdíl od násilí páchaného na ženách a dětech je násilí páchané na mužích poměrně nediskutovanou otázkou. Společnost vycházející z historicky zakořeněných předsudků a schémat chování o tom, jak by měl vypadat pachatel (rozumějme muž), i o tom, jak by na druhé straně měla vypadat oběť (rozumějme žena) partnerského násilí.

Specifika domácího násilí směřujícího proti mužům lze spatřovat tedy zejména v tom, že na straně pachatele v uvedeném případě není extrémně viditelná výrazná převaha fyzické síly, ale nicméně na straně pachatelky povětšinou existuje zvýšená schopnost s partnerem manipulovat a ovlivňovat ho a působit mu tím zejména psychickou újmu.

Na základě gendrových výzkumů⁶⁵ v rámci socializace mužů, jsou tito v rámci vývoje mnohem více vedeni ke skrývání svých pocitů a emocí, jsou vychováváni k touze po vítězství a určité agresivitě. Tento proces výchovy v rámci rozvoje osobnosti „chlapce“ může vést k negativnímu vytvoření jeho obrazu o sobě samém, a to především tehdy, není-li chlapec dostatečně silný či úspěšný třeba při různých kolektivních soutěžích. Děti neustále slyší, že muži nepláčou, což jim v dospělosti v mnohých případech nedovoluje projevovat emoce,

⁶⁴ BURIÁNEK, J. a kol. Domácí násilí - násilí na mužích a seniorech. vyd. 1. Praha: Nakladatelství Triton Praha/Kroměříž, 2006, ISBN 80 - 7254 - 914 - 6, s. 11 - 80

⁶⁵ „Gender je sociální konstrukt, který vyjadřuje, že vlastnosti a chování spojené s obrazem muže a ženy jsou formované společností. Na rozdíl od pohlaví, které je univerzální kategorií a nemění se podle času a místa, působení genderu ukazuje, že určení rolí, chování a normy vztahující se k ženám a mužům jsou v různých společnostech, v různých obdobích nebo různých sociálních skupinách rozdílné“. ČERMÁKOVÁ M. In: OUKLEYOVÁ A. Pohlaví, gender a společnost, Portál, Praha, 2000. In: VOŇKOVÁ, J., SPOUSTOVÁ I. Domácí násilí v českém právu z pohledu žen. vyd. 2. Praha: proFem, 2008, ISBN 978-80-903626-7-3, s. 17

jež jsou považovány za „zženštilé“. Z tohoto lze také dále odvodit mýtus, že postavení muže se neslučuje s představou společnosti o tom, jak by měla taková oběť násilného činu vypadat.

Problematika domácího násilí se dostala do povědomí veřejnosti díky ženským hnutím v 70. letech minulého století, ale problematika násilí na mužích až asi o dvacet let později, někdy v polovině let devadesátých, kdy je zjištěna stejná či vyšší míra nárůstu výskytu násilí směřujícího proti osobě muže, a to na základě výsledků jednoho z mnoha výzkumů vyplynulo, že v počtu fyzických útoků v rámci domácího násilí je nepatrný rozdíl mezi poškozenými v počtu žen (34 %) a mužů (35 %). Tento výzkum týmu pod vedením van Dijka značně rozptýlil všechny dosud zjištěné skutečnosti. Většina ostatních výzkumů příznávala totiž násilí na mužích pouhých 5 %.

V případě násilí, jež směřuje proti mužům, není ze strany pachatelek většinou používáno fyzických útoků ve formě bití, ale dochází spíše k útokům za použití rozličných zbraní, většinou se jedná o různorodé kuchyňské náčiní. Ani sexuální násilí nemá v případě agrese směřované proti mužům typickou podobu, u tohoto typu se násilí projevuje především ve formě odpírání sexu, ve zvýšené sexuální aktivitě agresorky, kdy tato neustále nutí partnera k pohlavnímu styku či k provozování různých neobvyklých praktik. V rámci násilí směřovaného proti mužům tak lze konstatovat, že nejrozšířenější je forma psychického trýznění partnera.

Většina mužů si prvotní projevy v podobě urážek a ponižování ani neuvědomuje, tyto si výrazněji uvědomí v okamžiku, kdy k těmto projevům dojde veřejně. Dalším způsobem psychického týrání mohou být spory o potomka. Manželka (partnerka) vydírá svého muže (partnera) prostřednictvím jejich společného dítěte, např. bráněním ve styku, naváděním potomka proti druhému rodiči, odstrčený rodič tak opět emocionálně trpí, může dojít až k vytvoření tzv. „syndromu odcizeného rodiče“⁶⁶.

Ochranou proti násilí páchaného na mužích (ostatně i na ženách) by měla být především snaha o bourání celospolečenských mýtů, hlavně snaha, jež povede ke zbourání mýtu, že muž nemůže být obětí domácího násilí. Promluvit o svém problému zabraňuje mužům jak představa společnosti o tom, jak by měla oběť vypadat, tak ale i obava, že v případě přivolání pomoci bude považován spíše za útočníka než za oběť.

⁶⁶ „Syndrom odcizeného(zavrženého) rodiče – PAS: Samotný pojem „syndrom zavrženého rodiče je nesprávný (termín užívaný v angličtině „Parental Alienation Syndrome – PAS odkazuje jednoznačně na pojem odcizení). Také se nejedná o syndrom, protože neexistuje jako mezinárodně uznávaná diagnóza. Dítě je v tomto pojetí nositelem syndromu, tedy skupiny chorobných příznaků. To neumožňuje porozumět situaci dítěte a vede k polarizovanému hodnocení.“ In: VOŇKOVÁ, J., SPOUSTOVÁ I. Domácí násilí v českém právu z pohledu žen. vyd. 2. Praha: proFem, 2008, ISBN 978-80-903626-7-3, s. 129, 130

Na závěr této kapitoly cítím potřebu konstatovat, že bychom neměli rozlišovat, zda je obětí dítě, žena, muž nebo senior, ale měli bychom se snažit výskyt násilí ve všech vrstvách společnosti co nejvíce minimalizovat. V dnešní uspěchané a po materiálních hodnotách toužící společnosti je velmi obtížné vyhnout se stresujícím situacím, jež velmi často fungují jako primární faktor vyvolávající domácí násilí, proto bychom neměli být nevěšmaví a přezíraví k problémům druhých.

5. Legislativní úprava problematiky domácího násilí

Násilí a veškeré s ním související aspekty jsou staré jako lidstvo samo, ovšem právní úprava, tak hluboké kořeny nemá. Vezmeme-li v úvahu, že základním cílem každého sociálního společenství by měla být především ochrana jeho členů před násilím, je nutno uchopit danou problematiku a upravit jí v intencích zákonných předpisů individuálních států. V České republice byl jedním z podstatných důvodů zpomalujících vývoj právní úpravy domácího násilí i mýtus o tom, že násilí mezi partnery je soukromou záležitostí konkrétní rodiny. V naší republice došlo k otevření diskuze k uvedenému tématu až po revoluci v roce 1989. Obecně lze říci, že právní systém naší republiky upravuje domácí násilí v několika právních odvětvích – v rodinném právu, v občanském právu, v trestním právu či správním právu.

Základní a nejobecnější úprava ochrany lidských práv je samozřejmě upravena již v Ústavě ČR (zákon č. 1/1993 Sb.) a v Listině základních práv a svobod (zákon č. 2/1993 Sb.), která v článku 1 konstatuje, že *„lidé jsou svobodní a rovní v důstojnosti i v právech. Základní práva a svobody jsou nezadatelná, nezcižitelná, neprohlášená a nezrušitelná“*.⁶⁷

V následujícím textu se pokusím alespoň o krátký rozbor právní úpravy týkající se domácího násilí.

5.1. Trestní právo

Trestní právo je odvětvím práva veřejného, jehož účelem je ochrana společenských vztahů, tedy *„ochrana práv a oprávněných zájmů fyzických a právnických osob, zájmy společnosti i ústavní zřízení České republiky před trestnými činy“*.⁶⁸ Trestní právo můžeme rozdělit na *hmotné (toto vymezuje co je trestný čin a jakou sankci lze za tento uložit) a na procesní (toto určuje postup orgánů činných v trestním řízení)*.^{69, 70}

Níže v textu dojde k představení několika nejvýznamnějších ustanovení trestního zákoníku, které na partnerské násilí dopadají, ale i některých dalších, které již tak obvyklé nejsou. A také k popsání procesního postupu v trestním řízení.

⁶⁷ čl. 1 Listiny základních práv a svobod (publikováno jako zákon č. 2/1993 Sb.)

⁶⁸ ŠEBEK J. Základy trestního práva, Brno: Institut mezioborových studií, 2010, str. 13

⁶⁹ Orgány činnými v trestním řízení se rozumí policie, státní zastupitelství a soudy

⁷⁰ ŠEBEK J. Základy trestního práva, Brno: Institut mezioborových studií, 2010, str. 5

Zákon č. 40/2009 Sb., trestní zákoník

Tento trestní zákoník nahradil na počátku roku 2010 zákon č. 140/1961 Sb. trestní zákon, když nabyl dne 01.01.2010 účinnosti. Ani v novém zákoně (zákon č.40/2009 Sb.), ani v tom „starém“, nenalezneme v žádném ustanovení definici domácího násilí. Důvodem může být, jak již bylo výše v textu uvedeno, nejen nejednotnost ve vymezení názvosloví domácího násilí různých vědních odvětví, ale dále i dynamika domácího násilí. V rámci domácího násilí lze tedy pachatele potrestat za různé trestné činy v rámci různých skutkových podstat, např. vražda § 140 trestního zákoníku, zabití § 141 trestního zákoníku, týrání svěřené osoby § 198 trestního zákoníku a další)

„§ 140 - VRAŽDA

(1) Kdo jiného úmyslně usmrtí, bude potrestán odnětím svobody na deset až osmnáct let.

(2) Kdo jiného úmyslně usmrtí s rozmyslem nebo po předchozím uvážení, bude potrestán odnětím svobody na dvanáct až dvacet let.

(3) Odnětím svobody na patnáct až dvacet let nebo výjimečným trestem bude pachatel potrestán, spáchá-li čin uvedený v odstavci 1 nebo 2

a) na dvou nebo více osobách,

b) na těhotné ženě,

c) na dítěti mladším patnácti let,

d) na úřední osobě při výkonu nebo pro výkon její pravomoci,

e) na svědkovi, znalci nebo tlumočnickovi v souvislosti s výkonem jejich povinnosti,

f) na zdravotnickém pracovníkovi při výkonu zdravotnického zaměstnání nebo povolání směřujícího k záchraně života nebo ochraně zdraví, nebo na jiném, který plnil svoji obdobnou povinnost při ochraně života, zdraví nebo majetku vyplývající z jeho zaměstnání, povolání, postavení nebo funkce nebo uloženou mu podle zákona,

g) na jiném pro jeho skutečnou nebo domnělou rasu, příslušnost k etnické skupině, národnost, politické přesvědčení, vyznání nebo proto, že je skutečně nebo domněle bez vyznání,

h) opětovně,

i) zvláště surovým nebo trýznivým způsobem, nebo

j) v úmyslu získat pro sebe nebo pro jiného majetkový prospěch nebo ve snaze zakrýt nebo usnadnit jiný trestný čin nebo z jiné zavrženíhodné pohnutky.

(4) Příprava je trestná.“

„§ 141 – ZABITÍ

(1) Kdo jiného úmyslně usmrtí v silném rozrušení ze strachu, úleku, zmatku nebo jiného omluvitelného hnutí mysli anebo v důsledku předchozího zavrženíhodného jednání poškozeného, bude potrestán trestem odnětí svobody na tři léta až deset let.

(2) Odnětím svobody na pět až patnáct let bude pachatel potrestán, spáchá-li čin uvedený v odstavci 1

a) na dvou nebo více osobách,

b) na těhotné ženě, nebo

c) na dítěti mladším patnácti let.“

„§ 198 - TÝRÁNÍ SVĚŘENÉ OSOBY

(1) Kdo týrá osobu, která je v jeho péči nebo výchově, bude potrestán odnětím svobody na jeden rok až pět let.

(2) Odnětím svobody na dvě léta až osm let bude pachatel potrestán,

- a) spáchá-li čin uvedený v odstavci 1 zvláště surovým nebo trýznivým způsobem,*
- b) způsobí-li takovým činem těžkou újmu na zdraví,*
- c) spáchá-li takový čin nejméně na dvou osobách, nebo*
- d) páchá-li takový čin po delší dobu.*

(3) Odnětím svobody na pět až dvanáct let bude pachatel potrestán, způsobí-li činem uvedeným v odstavci 1

- a) těžkou újmu na zdraví nejméně dvou osob, nebo*
- b) smrt. “*

„§ 199 – TÝRÁNÍ OSOBY ŽIJÍCÍ VE SPOLEČNÉM OBYDLÍ

(1) Kdo týrá osobu blízkou nebo jinou osobu žijící s ním ve společném obydlí, bude potrestán odnětím svobody na šest měsíců až čtyři léta.

(2) Odnětím svobody na dvě léta až osm let bude pachatel potrestán,

- a) spáchá-li čin uvedený v odstavci 1 zvláště surovým nebo trýznivým způsobem,*
- b) způsobí-li takovým činem těžkou újmu na zdraví,*
- c) spáchá-li takový čin nejméně na dvou osobách, nebo*
- d) páchá-li takový čin po delší dobu.*

(3) Odnětím svobody na pět až dvanáct let bude pachatel potrestán, způsobí-li činem uvedeným v odstavci 1

- a) těžkou újmu na zdraví nejméně dvou osob, nebo*
- b) smrt. “*

„§ 353 – NEBEZPEČNÉ VYHROŽOVÁNÍ

(1) Kdo jinému vyhrožuje usmrcením, těžkou újmu na zdraví nebo jinou těžkou újmu takovým způsobem, že to může vzbudit důvodnou obavu, bude potrestán odnětím svobody až na jeden rok nebo zákazem činnosti.

(2) Odnětím svobody až na tři léta nebo zákazem činnosti bude pachatel potrestán, spáchá-li čin uvedený v odstavci 1

- a) jako člen organizované skupiny,*
- b) vůči dítěti nebo těhotné ženě,*
- c) se zbraní,*
- d) na svědkovi, znalci nebo tlumočnickovi v souvislosti s výkonem jejich povinnosti, nebo*
- e) na zdravotnickém pracovníkovi při výkonu zdravotnického zaměstnání nebo povolání směřujícího k záchraně života nebo ochraně zdraví nebo na jiném, který plnil svoji obdobnou povinnost při ochraně života, zdraví nebo majetku vyplývající z jeho zaměstnání, povolání, postavení nebo funkce nebo uloženou mu podle zákona. “⁷¹*

Shora uvedená ustanovení jsou jen malým výčtem z množství skutkových podstat a k nim náležejících trestů, které lze pachateli uložit za spáchání násilí mezi členy jedné

⁷¹ Zdroj: ASPI (Autorizovaný systém právních informací) – zákon č. 40/2009 Sb., trestní zákoník

domácnosti. K uvedeným skutkovým podstatám je třeba dodat, že ust. § 141 - zabití je v našem právním řádu zcela novou, privilegovanou⁷², skutkovou podstatou. Domnívám se, že je možno konstatovat, že tato skutková podstata je do určité míry reakcí právě na nárůst problémů spjatých s domácím násilím, kdy zabití „v silném rozrušení ze strachu, úleku, zmatku nebo jiného omluvitelného hnutí mysli anebo v důsledku předchozího zavrženého jednání poškozeného“ jednoznačně reflektuje situace, které jsou pro domácí násilí z pozice oběti charakteristické, a proklamuje jejich nižší společenskou škodlivost, než je tomu u trestného činu „klasické“ vraždy ve smyslu ust. § 140 trestního zákoníku.

Kromě shora uvedených několika málo ustanovení trestního zákoníku v paragrafovém znění lze domácí násilí postihnout ještě mnoha dalšími skutkovými podstatami, jako jsou např. – ustanovení § 145 těžké ublížení na zdraví, § 146 ublížení na zdraví, § 147 těžké ublížení na zdraví z nedbalosti, § 148 ublížení na zdraví z nedbalosti, nebo § 175 vydírání, § 177 útisk, § 178 porušování domovní svobody či § 185 znásilnění a další.

Následující ustanovení se týkají také násilí, ale v těchto případech jde především o násilí páchané na dětech, jako příklady lze uvést - ustanovení § 168 obchodování s lidmi, § 169 svěřením dítěte do moci jiného, § 187 pohlavní zneužití, § 195 opuštění dítěte nebo svěřené osoby, § 196 zanedbání povinné výživy, § 200 únos dítěte a osoby stížená duševní poruchou, § 201 ohrožování výchovy dítěte nebo § 202 svádění k pohlavnímu styku a jiná.

Vlivem sílícího tlaku společnosti, zvyšujícího se s počtem závazků České republiky v rámci Evropské unie a i k dalším státům Evropy a na základě zvyšující se informovanosti veřejnosti dochází i v tomto našem současném trestním zákoníku ke zvyšování trestních sazeb za jednotlivé trestné činy a k ustanovení nových, dříve nedefinovaných, skutkových podstat.

Zákon č. 141/1961 Sb., o trestním řízení soudním (trestní řád)

V rámci trestního řádu (procesní právo) nedošlo k tak rozsáhlé rekodifikaci jako v rámci shora uvedeného práva hmotného. Tento půl století starý procesně právní předpis v aktuálním znění (po mnoha novelizacích) nereaguje na následky domácího násilí tak pružně, jak by dle mého názoru měl. Není zde například dostatečně přihlédnuto k diskrétnosti jednání či k obzvláště blízkému vztahu mezi obětí pachatelem stojícími proti sobě během

⁷² tzv. privilegovaná skutková podstata obsahuje znaky, které snižují společenskou škodlivost trestného činu ve srovnání se skutkovou podstatou základní, jejím protikladem je skutková podstata kvalifikovaná, obsahující znaky, které společenskou škodlivost činu naopak zvyšují. In: ŠEBEK J. Základy trestního práva, Brno: Institut mezioborových studií, 2010, str. 13

probíhajícího trestního řízení a velmi často dochází k tomu, že oběť ze strachu z přímé konfrontace s pachatelem - osobou blízkou - odepře výpověď dle ust. § 100 trestního řádu⁷³. Nezbyvá, než dodat, že tento problém není specifický pouze pro oběti domácího násilí, může se týkat např. i oběti znásilnění, jehož pachatelem je zcela cizí osoba. K postavení oběti domácího násilí je třeba konstatovat, že se v současnosti již připravuje novela, která zohledňuje specifické postavení této oběti v trestním řízení.

V ustanovení § 2 trestního řádu jsou uvedeny základní zásady trestního řízení; v souvislosti s problematikou domácího násilí jsou pro nás podstatné tyto:

„§ 2 odst. 4 trestního řádu – jestliže tento zákon nestanoví něco jiného, postupují orgány činné v trestním řízení z úřední povinnosti.

§ 2 odst. 5 trestního řádu – orgány činné v trestním řízení postupují v souladu se svými právy a povinnostmi uvedenými v tomto zákoně a za součinnosti stran tak, aby byl zjištěn skutkový stav věci, o němž nejsou důvodné pochybnosti, a to v rozsahu, který je nezbytný pro jejich rozhodnutí.

§ 2 odst. 7 trestního řádu – všechny orgány činné v trestním řízení spolupracující se zájmovými sdruženími občanů a využívají jejich výchovného působení“.

V tomto odstavci bude stručně vylíčen průběh trestního stíhání, a to od počátku vyšetřování až k vynešení soudního rozhodnutí.

K zahájení trestního stíhání je nutno, aby oběť domácího násilí sebrala veškerou odvalu a celou věc oznámila. V případě, že dojde k oznámení trestného činu, je policie povinná toto oznámení vždy vyšetřit (dle tzv. zásady oficiality), a to ať již toto učiní jakákoliv osoba. V případě, že je na základě šetření zjištěn nějaký trestný čin, je podřazen pod správnou skutkovou podstatu a policie předá věc státnímu zastupitelství, které následně podá k soudu obžalobu na konkrétního obviněného. V případě domácího násilí je však třeba zmínit jednu specifickou skutečnost, jenž je zakotvena v zákoně č. 141/1961 Sb., trestní řád v ustanovení § 163⁷⁴, v němž jsou taxativně

⁷³ „§ 100 TR - Právo odepřít výpověď

(1) Právo odepřít výpověď jako svědek má příbuzný obviněného v pokolení přímém, jeho sourozenec, osvojitel, osvojenec, manžel, partner a druh; jestliže je obviněných více a svědek je v uvedeném poměru jen k některému z nich, má právo odepřít výpověď stran jiných obviněných jen tehdy, nelze-li odloučit výpověď, která se jich týká, od výpovědi týkající se obviněného, k němuž je svědek v tomto poměru.

(2) Svědek je oprávněn odepřít vypovídat, jestliže by vypovědi způsobil nebezpečí trestního stíhání sobě, svému příbuznému v pokolení přímém, svému sourozenci, osvojiteli, osvojenci, manželu, partneru nebo druhu anebo jiným osobám v poměru rodinném nebo obdobném, jejichž újmu by právem pociťoval jako újmu vlastní.

(3) Odepřít výpověď jako svědek nemůže však ten, kdo má stran trestného činu, jehož se svědecká výpověď týká, oznamovací povinnost podle trestního zákoníku.“ – zdroj - ASPI (Autorizovaný systém právních informací) – zákon č. 141/1961 Sb., trestní řád

⁷⁴ § 163 trestního řádu – (1) Trestní stíhání pro trestné činy ublížení na zdraví (§ 146 trestního zákoníku), těžkého ublížení na zdraví z nedbalosti (§ 147 trestního zákoníku), ublížení na zdraví z nedbalosti (§ 148 trestního zákoníku), neposkytnutí pomoci (§ 150 trestního zákoníku), neposkytnutí pomoci řidičem dopravního prostředku (§ 151 trestního zákoníku), ohrožení pohlavní nemocí (§ 155 trestního zákoníku), omezování osobní svobody podle § 171 odst. 1, 2 trestního zákoníku vydírání podle § 175 odst. 1 trestního zákoníku, porušování domovní svobody (§ 178 trestního zákoníku, poškození cizích práv (§ 181 trestního zákoníku), porušení tajemství listin a jiných dokumentů uchovávaných v soukromí (§ 183 trestního zákoníku), sexuálního nátlaku podle § 186 odst. 1, 2 trestního zákoníku, krádeže (§ 205 trestního zákoníku), zpronevěry (§ 206 trestního zákoníku), neoprávněného užívání cizí věci (§ 207 trestního zákoníku), neoprávněného zásahu do práva k domu, bytu nebo

vymezeny trestné činy, k jejichž stíhání je nutný souhlas oběti. Uvedené v praxi znamená, že poškozený může souhlas s trestním stíháním vzít kdykoli (resp. do rozhodnutí odvolacího soudu v případě, že soud rozhoduje rozsudkem) zpět a v důsledku této skutečnosti soudu nezbude, než řízení ve smyslu ust. § 11 odst. 1 písm. i) trestního řádu zastavit. Ovšem v případě, že takovým trestným činem byla způsobena smrt, není-li poškozený schopen dát souhlas pro duševní poruchu, pro kterou byl zbaven způsobilosti k právním úkonům, nebo pro kterou byla způsobilost k právním úkonům omezena, či je poškozeným osoba mladší 15 let či z okolností je zřejmé, že souhlas nebyl dán nebo byl vzat zpět v tísní vyvolané výhrůzkami, nátlakem, závislostí nebo podřízeností, není souhlas poškozeného třeba. Pokud dojde ke sdělení obvinění, musí být řádně ošetřena i práva obžalovaného. Tento je oprávněn vyjádřit se ke všem skutečnostem z nichž je obviněn, k důkazům ve věci, ale není povinen vypovídat a je oprávněn zvolit si svého právního zástupce, jak je uvedeno v ust. § 33 a následujících trestního řádu. Dle ust. § 76 trestního řádu v okamžiku, kdy je pachatel přistižen přímo při činu, lze jej na 48 hodin zadržet, a to i v případě, že proti němu nebylo ještě zahájeno trestní stíhání. Není-li pachatel přistižen přímo při činu, ale je-li zde podezření, že by mohlo dojít ke zmaření trestního stíhání, lze vzít pachatele do vazby, a to zejména je-li zde důvodná obava, že by mohl ovlivňovat, zastrašovat svědky (tzv. vazba „koluzní“ dle ust. § 67 písm. b) trestního řádu), skrývat se nebo uprchnout (tzv. vazba „útěková“ dle ust. § 67 písm. a) trestního řádu) či, že bude trestný čin opakovat (tzv. vazba „předstízná“ dle ust. § 67 písm. c) trestního řádu).

Trestní zákoník a trestní řád jsou samozřejmě základním předpisem co se trestání pachatelů domácího násilí týče, ovšem průlomem v rámci snahy o řešení tohoto fenoménu bylo přijetí zákona č. 135/2006 Sb., ze 14.03.2006, kterým se mění některé zákony v oblasti ochrany před domácím násilím.

nebytovému prostoru (§ 208 trestního zákoníku), podvod (§ 209 trestního zákoníku), podílnictví (§ 214 trestního zákoníku), podílnictví z nedbalosti (§ 215 trestního zákoníku), lichvy (§ 218 trestního zákoníku, zatajení věci (§ 219 trestního zákoníku), porušení povinnosti při správě cizího majetku (§ 220 trestního zákoníku), porušení povinnosti při správě cizího majetku z nedbalosti (§ 221 trestního zákoníku), poškození věřitele (§ 222 trestního zákoníku), poškození cizí věci (§ 228 trestního zákoníku), nebezpečného vyhrožování (§ 353 trestního zákoníku) a nebezpečného pronásledování (§ 354 trestního zákoníku) proti tomu, kdo je ve vztahu k poškozenému osobou, vůči níž by měl poškozený jako svědek právo odepřít výpověď (§ 100 odst. 2), a trestní stíhání pro trestný čin znásilnění podle § 185 odst. 1, 2 trestního zákoníku proti tomu, kdo je nebo v době spáchání činu byl ve vztahu k poškozenému manželem, partnerem, nebo druhem, jakož i pro trestný čin opilství (§ 360 trestního zákoníku, pokud jinak vykazuje znaky skutkové podstaty některého z těchto trestných činů, lze zahájit a v již zahájeném trestním stíhání pokračovat pouze se souhlasem poškozeného. Je-li poškozených jedním skutkem několik, postačí souhlas být jen jednoho z nich.

(2) Nepředloží-li poškozený své vyjádření státnímu zástupci nebo policejnímu orgánu písemně, zaznamená se jeho obsah do protokolu. Souhlas s trestním stíháním může poškozený výslovným prohlášením vzít kdykoliv zpět, a to až do doby, než se odvolací soud odebere k závěrečné poradě. Výslovně odepřený souhlas již nelze znovu udělit.

Zákon č. 135/2006 Sb., kterým se mění některé zákony v oblasti ochrany před domácím násilím

Tento zákon, též označovaný jako „zákon o domácím násilí“, nabyl účinnosti ke dni 01.01.2007 a znamenal svého času obrovský průlom v procesu vedoucím ke zlepšení způsobů řešení problematiky domácího násilí.

Díky tomuto zákonu bylo v rámci novelizace do zákona č. 273/2008 Sb. o Policii České republiky vloženo ustanovení § 44 a následující - VYKÁZÁNÍ. Zde se uvádí, že v případě ohrožení života či zdraví je policista oprávněn vykázat osobu agresora z bytu, a to na dobu 10 dnů. Pachatel musí být řádně poučen o svých právech a povinnostech a je upozorněn, čeho se musí zdržet (nesmí vstupovat do bytu oběti, musí se držet v určité vzdálenosti od ní atd.). Doby vykázání nelze zkrátit, a to ani se souhlasem poškozené osoby. V případě, že vykázaná osoba s tímto nesouhlasí, má možnost podat proti tomuto rozhodnutí námitky. Policista, jež provedl vykázání, toto oznámí intervenčnímu centru. V případě, že oběť nechce, aby se pachatel do společně obývaného bytu vrátil již po deseti dnech, má možnost podat návrh na předběžné opatření k příslušnému soudu. Na základě rozhodnutí soudu může dojít k prodloužení doby vykázání na dalších 30 dní, jelikož se jedná o návrh na předběžné opatření dle ust. § 76b občanského soudního řádu, musí soud reagovat spěšně a v takovýchto případech rozhodnout do 48 hodin. Tento institut tedy plní především ochrannou funkci, kdy v rámci přístupu posledních let je vždy na prvním místě život a zdraví oběti.⁷⁵

Dalšími významnými zákony jsou např.

- zákon č. 273/2008 Sb., o Policii České republiky, který určuje oprávnění a povinnosti policistů, kteří zasahují až ve chvíli, kdy předcházející snahy o nápravu selhaly. Policisté jako orgán ochrany zastaví v souvislosti s domácím násilím útoky agrese pachatele, jsou oprávněni ke vstupu na cizí pozemek či do obydlí, nesnese-li to odkladu, jelikož je ohrožen lidský život, jsou dále oprávněni agresora omezit na jeho svobodě na dobu 24.hodin či tohoto vykázat ze společného obydlí a požadovat vysvětlení dané události.
- zákon č. 553/1991 Sb., o obecní policii, kde je uvedeno, že tato je zřizována vyhláškou obce a zabezpečuje pořádek na území této obce. Obecní policie má povinnost spolupracovat s Policií České republiky. Pravomoci a oprávnění ve vztahu k dané problematice mají obecní policisté obdobné, jako příslušníci Policie ČR; v případě, že by mělo dojít k překročení pravomoci obecní policie, je tato povinna přivolat policii

⁷⁵ K institutu vykázání bude v závěru práce přiložena přehledná statistika z let 2007 – 2001, jež je dostupná na www.domacinacili.cz ze dne 04.04.2011

státní. (Nicméně i obecní policie má oprávnění nezbytného zásahu v případě ohrožení života oběti - např. vstoupit do bytu.)

- zákon č. 200/1990 Sb., o přestupcích; v tomto je domácí násilí upraveno v případech kdy, jeho síla nedosahuje stupně společenské škodlivosti (tj. intenzity) stanovené trestním zákoníkem pro trestný čin, tudíž spáchaný čin lze kvalifikovat pouze jako přestupek. Jde kupř. o přestupek proti občanskému soužití, či proti veřejnému pořádku. I zde je nutný souhlas oběti k tomu, aby ve věci mohlo proběhnout řízení o přestupku, takže v nemálo případech dochází k tomu, že se žádné řízení nekoná. Nesouhlas oběti ale na druhou stranu nezabraňuje např. v tom, uložit pachateli pořádkovou pokutu či napomenutí.

5.2. Občanské právo

Občanské právo lze označit za bazální, počáteční odvětví soukromého práva, a to s ohledem na široký rozsah, v němž jsou upraveny různé společenské vztahy, které jsou objektem jeho úpravy a které ovlivňují celou řadu subjektů.⁷⁶ V souvislosti s tematikou domácího násilí bude v následující části textu pohovořeno o zákoně č. 40/1964 Sb., občanský zákoník, o zákoně č. 99/1963 Sb. občanský soudní řád, a o zákoně č. 94/1963 Sb., o rodině.

Zákon č. 40/1964, občanský zákoník

V tomto občanskoprávním předpisu se může problematika domácího násilí objevit především ve chvíli rozvodu (jehož základní úpravu nalezneme v zákoně č. 94/1963 Sb., o rodině) a následného řešení zrušení společného jmění manželů. Vzhledem k tomu, že jde tedy pouze o vztah mezi manžely, a to jak v případě rozvodu, tak i v případě jejich společného jmění, je i okruh obětí domácího násilí užší (manžel x manželka, či registrovaní partneři dle zákona č. 115/2006 Sb., o registrovaném partnerství).

Ustanovení § 143 a násl. občanského zákoníku definuje co je společným jměním manželů, co není společným jměním manželů a jak lze toto vypořádat. Za společné jmění manželů lze tedy označit *„majetek nabytý za trvání manželství, s výjimkou majetku získaného dědictvím nebo darem, majetku nabytého jedním z manželů za majetek náležející do výlučného vlastnictví tohoto manžela, jakož i věci, které podle své povahy slouží osobní potřebě*

⁷⁶ KEJDOVÁ M., VAŇKOVÁ Z. Základy občanského práva, Brno: Institut mezioborových studií, 2006, s. 5

jen jednoho z manželů“. Oběť v tomto případě bývá trýzněna spíše ekonomicky – braním či rozbíjením věcí, k nimž má tato vztah, nebo pachatel nadměrně zatěžuje rodinný rozpočet velkými výdaji, samozřejmě bez souhlasu svého partnera. V takovémto případě je upravena v ust. § 148 občanského zákoníku možnost zúžit rozsah společného jmění manželů, k tomuto ale v případech násilí mezi partnery dochází zřídka. Společné jmění manželů tedy zaniká zánikem manželství (§ 149 občanského zákoníku), v horším případě tento institut může zaniknout až smrtí. Snahou soudů je v případě dělení společně získaného majetku, rozdělit tento stejnoměrně, výjimku mohou tvořit případy, kdy by toto nějakým způsobem mělo negativní vliv na nezletilé děti.

Zákon č. 40/1964 Sb., zákon o rodině

Zákon o rodině upravuje vztahy mezi všemi členy rodiny, upravuje jak jeho vznik i zánik, tak vztahy mezi rodiči a dětmi či institut rodičovské zodpovědnosti a další oblasti týkající se rodiny. Chápe tedy rodinu jako skupinu osob žijících ve společné domácnosti, jejíž členy váže určité citové pouto.

Pro danou tematiku podstatný institut rodičovské zodpovědnosti je upraven v ust. § 30 a násl., kde se uvádí, že jde o „*souhrn práv a povinností při péči o nezletilé dítě, při zastupování nezletilého dítěte a při správě jeho jmění*“. Rozsah rodičovské zodpovědnosti je pro oba rodiče stejný, výjimka může nastat v případě, že soud jednomu z rodičů zmenší rozsah jeho práv ve vztahu k nezletilému dítěti a rodičovské zodpovědnosti jej buď zbaví, nebo jej na ní omezí. K tomuto omezení může dojít buď v případě, že jednomu z rodičů brání v této závažná překážka (např. špatný zdravotní stav) nebo je to v nejlepším zájmu dítěte, jak je uvedeno v ust. § 44 tohoto zákona.

Velmi obtížná je i problematika rozvodu v případě, že mezi rodiči docházelo k násilí. Soud může řízení o rozvodu manželství zahájit jen na návrh jednoho z rodičů, rozvod je jednou z únikových cest z narušeného vztahu, ale dospět až k podání návrhu někdy trvá dlouhou řadu let. Ještě před rozvodem manželství, jsou-li v tomto děti, musí dojít k úpravě poměrů nezletilých dětí (komu budou svěřeny do péče, jak vysoké bude výživné či kdy se budou stýkat s druhým rodičem). Zákon o rodině upravuje dva druhy rozvodu - tzv. rozvod nesporný (§ 24a) a sporný (§24b). V případě, že jde o nesporný rozvod, přicházejí manželé k soudu již s dohodou, oba s rozvodem souhlasí a soud podmínky rozvodu nezkontroluje. V tomto případě musí být ale splněna podmínka, že manželství trvalo minimálně

jeden rok a manželé spolu nejméně šest měsíců již nežijí. Nesporný rozvod se velmi pravděpodobně nebude týkat mnoha párů, jejichž vztah narušilo partnerské násilí. Hovoříme-li o rozvodu sporném, je nutno u soudu prokázat, že manželství bylo tak hluboce a trvale rozvráceno, že v tomto již nelze nadále setrvat.

Dalším okruhem dané problematiky je určení vyživovací povinnosti, jelikož všichni členové rodiny mají právo na stejnou životní úroveň, jakou měli před rozpadem rodiny. Vyživovací povinnost můžeme rozdělit na tu, jež směřuje k potomkům, a na povinnost směřující k bývalému partnerovi, což vyvolává další spory. Vzájemná vyživovací povinnost dětí a rodičů je upravena v ust. § 85 a násl.

Zákon č. 99/1963 Sb., občanský soudní řád

Stejně jako výše uvedený trestní řád upravuje postup orgánů činných v trestním řízení při objasňování trestné činnosti a stíhání jejich pachatelů, upravuje občanský soudní řád postup orgánů veřejné moci (soudů) a ostatních účastníků civilního řízení při ochraně jejich práv a ve chvílích, kdy vymáhají splnění povinností z jejich práv vyplývajících.⁷⁷

Občanský soudní řád v současné době upravuje pomoc obětem domácího násilí v ust. § 76b, jde o tzv. návrh na předběžné opatření. Zákon hovoří, že *„je-li jednáním účastníka, proti kterému návrh směřuje, vážným způsobem ohrožen život, zdraví, svoboda nebo lidská důstojnost navrhovatele, předseda senátu předběžným opatřením uloží účastníku, proti kterému návrh směřuje, zejména, aby opustil společné obydlí, jakož i jeho bezprostřední okolí, nezdržoval se ve společném obydlí nebo do něj nevstupoval, aby se zdržel setkávání s navrhovatelem a jeho nežádoucího sledování a obtěžování“*. Toto předběžné opatření lze uložit na dobu 30 dnů, před uplynutím této lhůty lze požádat o jeho prodloužení. Předběžné opatření lze prodlužovat nejdéle na dobu jednoho roku od okamžiku jeho nařízení.

Závěrem této kapitoly lze říci, že legislativní úprava problematiky domácího násilí, co se týče pomoci a ochrany obětí a potrestání pachatele, se v posledních letech podstatně zlepšila. Vzhledem k dynamice fenoménu domácího násilí je zde však předpoklad, že právní úprava bude vždy pravděpodobně minimálně o krok pozadu, proto je velmi důležitá a zásadní zejména prevence domácího násilí.

⁷⁷ KEJDOVÁ M., VAŇKOVÁ Z. Základy občanského práva, Brno: Institut mezioborových studií, 2006, s. 66

6. Možnosti využití sociální pedagogiky a jejích metod v rámci řešení problematiky domácího násilí

Abychom mohli lépe pochopit souvislost mezi domácím násilím a sociální pedagogikou, bude v prvopočátku třeba vymezit některé bazální pojmy dané oblasti.

Jako primární je třeba definovat, co je sociální pedagogika, co si pod tímto pojmenováním jednoho z vědeckých odvětví lze vůbec představit.

Sociální pedagogika jako vědní obor je poměrně novou disciplínou, která v současné době prochází narůstajícím rozmachem⁷⁸, a to zejména v souvislosti se zrychlenou dynamikou rozvoje současné společnosti.

Dále je na místě konstatovat, že v odborné literatuře lze nalézt několik koncepcí o tom, co je obsahem sociální pedagogiky. Jedno z pojetí rozlišuje sociální pedagogiku v širším a užším smyslu. V rámci uvedené disciplíny je pravděpodobně nejširší pojetí J. Haškovce, který uvádí, že „*vlastně celá pedagogika by měla být sociální*“⁷⁹. Což je v pravdě velmi široké vymezení oboru. Vcelku obšírně je sociální pedagogika chápána i v rámci publikace Člověk, prostředí, výchova, v níž se hovoří o sociální pedagogice jako o „*vědním oboru transdisciplinární povahy, který se zaměřuje na roli prostředí ve výchově, a to nejen v souvislosti s problémy rizikových, potenciálně deviantně jednajících, ohrožených a nějak znevýhodněných skupin, ale v souvislosti s celou populací. Sociální pedagogika by měla podle této koncepce vytvářet soulad mezi potřebami jedince a společnosti*“⁸⁰.

Užší pojetí je pak např. uvedeno v Pedagogickém slovníku, který definuje sociální pedagogiku takto: „*...představuje sociální pedagogika aplikované odvětví pedagogiky zabývající se výchovným působením na rizikové a sociálně znevýhodněné skupiny mládeže a dospělých. Je rovněž zaměřena na výchovu a pomoc rodinám s problémovými dětmi, na skupiny mládeže ohrožené drogami, na jedince propuštěné z vazby aj*“⁸¹.

Doc. PhDr. Z. Bakošová CSc., pak ve své knize uvádí, že cílem sociální pedagogiky je „*poskytovat pomoc v adaptaci na náročné životní podmínky těm jedincům a skupinám, kteří se vyznačují rizikovými faktory*“⁸².

⁷⁸ KRAUS B. Základy sociální pedagogiky. 1. vydání. Praha: Portál, s. r. o., 2008, ISBN 978 – 80 – 7367 – 383 – 3, s. 7

⁷⁹ KRAUS B. Základy sociální pedagogiky. 1. vydání. Praha: Portál, s. r. o., 2008, ISBN 978 – 80 – 7367 – 383 – 3, s. 43

⁸⁰ tamtéž, s. 43

⁸¹ Průcha, Mareš, Walterová, 1995; In: KRAUS B. Základy sociální pedagogiky. 1. vydání. Praha: Portál, s.r.o., 2008, ISBN 978 – 80 – 7367 – 383 – 3 s. 44

⁸² BAKOŠOVÁ Z. Sociální pedagogika ako životná pomoc. 3. rozšířené a aktualizované vydání. Univerzita Komenského Bratislava, Filozofická fakulta, public promotion, s.r.o., 2008, ISN 978 – 80 – 969944 – 0 – 3, s. 41

Podíváme-li se na sociální pedagogiku z jakéhokoliv úhlu pohledu, vždy dojdeme ke stejnému výsledku, a to že daný vědní obor by měl mít zejména charakter jakési subvence, kde by měla převládat snaha pomoci či nabídnout možnosti řešení dané situace obětem domácího násilí. Pomoc je vedena snahou tyto ujistit, že chyba není na jejich straně, a že je možno násilí ukončit a žít klidným životem. Důležitým faktorem je to, že stejně jako se dynamicky rozvíjí sociální pedagogika, je třeba, aby se rozvíjely i metody sociálně-pedagogické pomoci v praxi.

V okamžiku, kdy přistoupíme k vlastní klasifikaci metod, je nutno vycházet především z poznatku, že úkolem sociální pedagogiky je životní pomoc osobám, jež tuto potřebují (v našem případě jde o oběti domácího násilí). Předtím, než si vybereme nějakou metodu, je nutný sběr dat, diagnostika problému a poté tedy volba vhodné metody. Mezi nejvhodnější v případech domácího násilí lze dle mého mínění zařadit především metody kompenzace nevhodných podnětů (např. u dětí žijících v nedostatečně podnětném prostředí), metody posílení vlastních kompetencí (člověk si musí uvědomit, že má svoje práva a svou osobní svobodu, je odpovědný za svoje vlastní rozhodnutí setrávat ve svazku, který pro něj představuje ohrožení), metody nabídky podnětů vyplývajících z vlastních potřeb (potřeba jistoty, bezpečí aj. jsou pro člověka bytostně důležité; ocitne-li se tedy v nebezpečí, dochází k nárůstu frustrace), metody podpory orientované na seberealizaci či metody výchovného a sociálního poradenství atd.⁸³

U problematiky domácího násilí by se jednalo tedy především o poskytování poradenství klientům, jehož cílem by bylo pomoci oběti opustit násilného partnera, pomoc po stránce materiální (bezpečné místo k bydlení, např. azylový dům, pomoc při zabezpečení péče o dítě či přístup k veřejným službám), po stránce psychické (vedení k rozhodnosti, schůzky podporující sebeúctu a sebedůvěru) a v neposlední řadě pomoc v oblasti právní (ve věcech dětí a jejich svěřením do péče jednoho z rodičů, pomoc týkající se majetkové problematiky, nebo pomoc získat sociální či jinou finanční podporu).⁸⁴

S přihlédnutím ke shora uvedenému má, jak se domnívám, v rámci domácího násilí a s ním souvisejících aspektů sociální pedagogika poměrně široké pole působnosti, a to nejen v rámci poznatků, kterými již disponuje, ale i poznatků, na něž by bylo potřeba se v budoucnosti více zaměřit (např. vedení mladé generace k prosociálnímu chování, které již samo o sobě bude eliminovat možnost hrozby vzniku problému domácího násilí apod.).

⁸³ BAKOŠOVÁ Z. Sociálna pedagogika ako životná pomoc. 3. rozšířené a aktualizované vydání. Univerzita Komenského Bratislava, Filozofická fakulta, public promotion, s.r.o., 2008, ISN 978 – 80 – 969944 – 0 – 3, s. 60, 61

⁸⁴ MATOUŠEK O., KOLÁČKOVÁ J., KODYMOVÁ P. Sociální práce v praxi. 1.vydání. Praha: Portál, 2005, ISBN 80 – 7367 – 002 – X, s. 240, 241

7. Příklady z praxe – Aplikační část práce

Vzhledem k tomu, že v podstatné části práce jde o pouhou teorii, je dle mého názoru pro větší názornost nutné poukázat i na faktické příběhy z praxe pro lepší dokreslení složitosti dané problematiky. Téma této práce jsem si vybrala, jelikož při výkonu svého bývalého povolání, ale i ve svém blízkém okolí, jsem s ním přišla bohužel až příliš často do kontaktu. Byla jsem zaměstnaná jako vyšší soudní úředník na jednom ze soudů prvního stupně a s kausami, jež v textu představím, jsem se setkala jak při výkonu svého povolání, tak i v osobním životě. V níže popsaných příkladech nejsou uvedena žádná skutečná jména ani jiné údaje, podle nichž by bylo možno identifikovat jakoukoli žijící či již zemřelou osobu.

V počáteční kauze bude pohovořeno zejména o civilně-právních aspektech domácího násilí, a až poté bude uvedeno několik příkladů spadajících do oblasti práva trestního, neboť užití trestního práva připadá dle právní teorie v úvahu až jako prostředku „*ultimo ratio*“, tedy krajního nástroje v situacích, kdy nedostačují jako donucující instrument prostředky ostatních právních odvětví.

Případ první:

Jarmila a Vilém uzavřeli v červnu roku 2008 manželství, žili spolu v malé garsonce v centru města. Oba byli ještě mladí a neměli žádné děti. Jarmila pracovala jako zdravotní sestra v nemocnici, její práce tedy vyžadovala velmi často pobyt v noci mimo domov v rámci výkonu nočních služeb. Vilém začal krátce po svatbě velmi žárlit, kontroloval, co Jarmila dělá, s kým telefonuje, kontroloval její poštu a nakonec i oblečení, které si na sebe bere do práce. Poté došlo k tomu, že začal Jarmilu kontrolovat i přímo v práci, za přítomnosti spolupracovníků. Vše vyvrcholilo tím, že došlo k fyzickému napadení Jarmily a jejího kolegy z práce ze strany Viléma. Jarmila byla nucena vyhledat během tří měsíců třikrát lékařskou pomoc a poté se rozhodla podat žádost o rozvod. Když toto oznámila Vilémovi, ten se velmi rozzlobil a začal jí hystericky napadat pěstmi. Jarmila se bránila, nahlas křičela a volala o pomoc tak dlouho, až se někdo ze sousedů rozhodl zavolat policii. Když policie přijela, vykázala agresora z bytu a poučila jej o jeho právech, poté odvezla Jarmilu k lékaři. Další den

podala Jarmila návrh na nařízení předběžného opatření dle ust. § 76b občanského soudního řádu⁸⁵.

Na základě výše uvedených skutečností soud vyhlásil usnesení, v němž konstatoval, že je Vilém povinen zdržet se vstupu do společného bytu a jeho bezprostředního okolí, a to do vzdálenosti 100 metrů, a zároveň se zdržet i setkávání s Jarmilou a navazování jakýchkoli kontaktů s ní. Soud v tomto případě rozhodl bez odůvodnění s odkazem na ustanovení § 169 odst. 2 občanského soudního řádu⁸⁶ s tím, že konstatoval, že rozhodnutí je vykonatelné okamžikem doručení žalovanému (Vilémovi) a trvá po dobu jednoho měsíce od jeho vykonatelnosti.

Vilém proti tomuto rozhodnutí soudu prvního stupně podal odvolání. Krajský soud provedl přezkoumání daného případu a rozhodnutí soudu prvního stupně potvrdil.

V této kauze došlo ke zkrácenému popisu civilního řízení o nařízení předběžného opatření. Účelem bylo především poukázat na skutečnost, že dříve, než dojde k užití trestního práva, jsou v našem právním řádu k dispozici instituty práva občanského, jež poskytují oběti prostor alespoň k bazálnímu odpoutání se od násilného partnera, prostor k sebrání odvahy vymanit se z násilného vztahu.

Případ druhý:

Jana s Petrem bydleli v rodinném domku na okraji města, během 20-ti let manželství vychovali dvě děti, které jsou dnes již dospělé. Jejich manželství ovšem nikdy nebylo příliš šťastné. Jana děti vychovala v podstatě sama, manžel nechodil z práce příliš často domů. Asi po třinácti letech manželství, někdy na přelomu století, propadl Petr kouzlu výherních automatů a začal hrát. Nejdříve chodil z práce rovnou do herny, postupem času díky své závislosti na automatech do práce už skoro nechodil, a tak o ni přišel. Petr prohrál značné

⁸⁵ § 76b občanského soudního řádu – (1) Je-li jednáním účastníka, proti kterému návrh směřuje, vážným způsobem ohrožen život, zdraví, svoboda nebo lidská důstojnost navrhovatele, předseda senátu předběžným opatřením uloží účastníku, proti kterému návrh směřuje, zejména aby

- a) opustil společné obydlí, jakož i jeho bezprostřední okolí, nezdržoval se ve společném obydlí nebo do něj nevstupoval,
- b) nevstupoval do bezprostředního okolí společného obydlí nebo navrhovatele a nezdržoval se tam,
- c) se zdržel setkávání s navrhovatelem, nebo
- d) se zdržel nežádoucího sledování a obtěžování navrhovatele jakýmkoliv způsobem.

(2) Výjimky vyplývající z plnění povinností uložených předběžným opatřením účastníku, proti kterému návrh směřuje, stanoví soud, a to s přihlédnutím k jeho oprávněným zájmům.

⁸⁶ v souladu s ust. § 169 odst. 2 občanského soudního řádu není třeba odůvodňovat mj. usnesení, jímž je zcela vyhověno návrhu na nařízení předběžného opatření

množství peněz, což stupňovalo jeho agresivitu a začal Janu napadat. Nejdříve šlo „jen“ o vulgární nadávky a dožadování se peněz, ale v dalším průběhu došlo i k fyzickému napadání. Jana platila veškeré náklady na bydlení a další životní potřeby ze svého příjmu a navíc byla nucena přispívat agresivnímu manželovi na hrací automaty.

Když už se situace stala pro Janu, a zejména pro její děti, nesnesitelnou, podala Jana k soudu návrh na úpravu poměrů k nezletilým dětem a následně návrh na rozvod. Děti byly svěřeny do péče matky, otci bylo uloženo platit výživné v minimální výši. V březnu roku 2006 bylo jejich manželství rozvedeno. Jana však neměla kam odejít, ani neměla dostatek peněz na nájem, stejně tak Petr neměl peníze, aby se odstěhoval, a tak oba žili ve společném domku i po rozvodu. V horním patře tohoto domu žila i jejich dcera se svou rodinou.

Od podání návrhu na rozvod manželství se Petrovy útoky agrese ještě více stupňovaly, což vyvrcholilo v květnu roku 2007, kdy poškozená přivolala policii a vše ohlásila. Na základě provedeného dokazování bylo zjištěno, že Petr svou manželku týral, opakovaně ji fyzicky napadal, častoval Janu vulgárními výrazy. V důsledku různých pohlavků, kopanců a jiných projevů fyzického násilí byla Jana nucena v uvedeném období vyhledat ve čtyřech případech pomoc lékaře. Opakovaně bylo Janino tělo na různých jeho částech zdobeno podlitinami, kdy dne 05.05.2007 došlo k tomu, že jí Petr způsobil pohmoždění pravé poloviny hrudníku, toto bylo spojeno se zvýšenou bolestivostí při prudkém pohybu, zátěži, či při kašláním, což oběť omezilo v běžném životě po dobu delší než je jeden týden a psychické útrapy, jež jí způsobil dlouhodobý psychický stres.

Soud kromě Jany a Petra, vyslechl i obě jejich dospělé děti, Petrova bratra, zasahující policisty, sousedy, Janinu ošetřující lékařku a provedl znalecký posudek z oboru soudního lékařství.

Po provedeném dokazování soud vyřkl výrok, že obžalovaný je vinen tím, že týral osobu blízkou, žijící s ním ve společně obývaném bytě a pokračoval v páčání takové činnosti po delší dobu, čímž spáchal trestný čin týrání osoby žijící ve společně obývaném bytě nebo domě dle ust. § 215a odst. 1,2 písm. b) zákona č. 140/1961 Sb., trestní zákon a odsoudil Petra dle ust. § 215a odst. 2 zákona č. 140/1961 Sb., trestní zákon, k trestu odnětí svobody v trvání 2 let. Tento ještě podle příslušných ustanovení (§ 58 odst. 1, § 59 odst. 1 zákona č. 140/1961 Sb., trestního zákona⁸⁷) podmíněně odložil na zkušební dobu v trvání 4 let.

⁸⁷ § 58 odst. 1 zákona č.140/1961 Sb., trestní zákon - Podmíněné odsouzení: Soud může podmíněně odložit výkon trestu odnětí svobody nepřevyšujícího dvě léta, jestliže vzhledem k osobě pachatele, zejména s přihlédnutím k jeho dosavadnímu životu a prostředí, ve kterém žije a pracuje, a k okolnostem případu má důvodně za to, že účelu trestu bude dosaženo i bez jeho výkonu.

§ 59 odst. 1 zákona č.140/1961 Sb., trestní zákon – Podmíněné odsouzení: Při podmíněném odsouzení stanoví soud zkušební dobu na jeden rok až pět let; zkušební doba počíná právní mocí rozsudku.

V případě tohoto případu považuji za nutné zmínit, že pachatel byl odsouzen ještě dle právní úpravy účinné do 31.12.2009, tedy dle zákona č. 140/1961 Sb., trestního zákona, jež byl ke dni 01.01.2010 rekodifikován zákonem č. 40/2009 Sb., trestním zákoníkem. Skutkovou podstatu, původně obsaženou v ustanovení § 215a tedy nyní nalezneme v nové úpravě v ustanovení § 199 zákona č. 40/2009 Sb., trestního zákoníku.

Případ třetí:

Níže popisovaná událost se odehrála poměrně nedávno, rekodifikace trestního zákona byla účinná jen několik málo měsíců, ale vše začalo již před čtyřmi lety, tenkrát Kamila odjela s kamarádkou na 14-ti denní dovolenou do Tunisu. V průběhu dovolené se Kamila seznámila s okouzlujícím animátorem ve svém hotelu, jmenoval se Sinuhet a bylo mu 25 let, Kamile bylo v té době 40 let, měla za sebou jedno manželství a doma 11-ti letého syna Michala. Sinuhet se po celou dobu Kamilina pobytu v Tunisu choval velmi pozorně a bez jakéhokoli náznaku agrese.

Vše pak nabralo poměrně rychlý spád, ještě v roce 2006 přijel Sinuhet za Kamilou do Čech, na počátku roku 2008 byla svatba; Sinuhet, zde získal povolení k pobytu a ještě v témže roce mu Kamila porodila dvojčata.

První problémy se začaly projevovat krátce po porodu, na počátku roku 2009, kdy se Kamila jako podnikatelka vrátila do práce ve své firmě a s dětmi jí pomáhala paní na hlídání. Vzhledem k tomu, že Kamila měla svou firmu, nebyl problém skloubit práci a rodinu jak bylo potřeba. Sinuhet přesto začal po Kamilinu návratu do práce na svou ženu žárlit, kontroloval její telefon, četl jí e-maily a podezřívá, že má poměr s klienty své firmy, začal jí kontrolovat i v práci. Jeho podezřívání nebylo ovšem ničím opodstatněné, ale Sinuhet si to nenechal od své ženy vysvětlit, zakazoval jí chodit bez něj ven.

Nejdříve začal manžel na Kamilu útočit slovně, vulgárně jí urážel před jejím synem z prvního manželství. V blíže nezjištěné době někdy na podzim roku 2009 byla Kamila svým manželem napadena pěstmi, byla nucena vyhledat lékařskou pomoc a následně i pomoc z oboru psychiatrie, kde jí byla diagnostikována mj. posttraumatická stresová porucha⁸⁸.

⁸⁸ „Posttraumatická stresová porucha je úzkostná porucha, která je uvedena v katalogu nemocí. Projevuje se vtíravými pocity znovuprožívání prožitého traumatu, vyhýbání se všemu, co by mohlo vyvolat vzpomínky na trauma, nadměrné vzrušení, organismus není schopen se uvolnit a odpočinout si. Oběť se snadno poleká, je podrážděná, trpí poruchami spánku. Neléčená posttraumatická porucha často vede ke změně osobnosti.“ In: VONKOVÁ, J., SPOUSTOVÁ I. Domácí násilí v českém právu z pohledu žen. vyd. 2. Praha: profem, 2008, ISBN 978-80-903626-7-3, s. 74, 75

Od tohoto okamžiku začalo docházet ke stupňování intenzity agresivních útoků ze strany jejího manžela, k útokům na poškozenou začalo docházet téměř každý druhý den. Sinuhet tloukl svou ženu vším, co bylo po ruce, fackoval jí, napadal pěstmi, poškozená měla po celém těle tolik podlitin a boulí, že nemohla ani vyjít z bytu. Sinuhet si dokonce pořídil i střelnou zbraň. Vše vyvrcholilo následující měsíc, kdy pachatel svou ženu opětovně napadl, šel s ní dokonce i do práce, kde toho dne pomáhal brigádně i její syn. Tohoto poslal Sinuhet domů a řekl mu, ať si matku naposledy prohlédne, že už jí nikdy neuvidí. Michal přiběhl celý vyděšený domů a vše řekl chůvě, jež hlídala jeho dva malé sourozence. Sinuhet Kamilu toho dne napadl tak, že ztratila vědomí. Aby se probrala, začal jí polévat studenou vodou, oběť utrpěla otřes mozku, manžel jí dále vyhrožoval zbraní, že jí zabije; ve chvílce nepozornosti manžela se Kamile podařilo utéct a vše ohlásila na policii, policie následně dojela i do jejich bytu pro její děti.

Soud provedl výslech Kamily, jejího manžela, Kamilina dnes již 15-ti letého syna, paní na hlídání, zaměstnankyň Kamiliny firmy, Sinuhetova spolupracovníka, provedl důkazy znaleckými posudky z oboru psychiatrie, klinické psychologie, balistiky a daktyloskopie.

Po ukončení dokazování bylo nade vše pochybnost prokázáno, že pachatel se dopustil toho, že týral osobu blízkou zvláště trýznivým způsobem, čímž jí způsobil těžkou újmu na zdraví a páchal takový čin po delší dobu, dále se Sinuhet dopustil přečinu tím, že si úmyslně opatřil a přechovával střelnou zbraň. Tímto se dopustil spáchání zločinu týrání osoby žijící ve společném obydlí podle ust. § 199 odst. 1, 2 písm. a), b), a d) zákona č. 40/2009 Sb., trestního zákoníku. A dále se dopustil přečinu nedovoleného ozbrojování podle ust. § 21 a ust. § 279 odst. 1 zákona č. 40/2009 Sb. Sinuhet byl soudem odsouzen k nepodmíněnému trestu odnětí svobody v trvání čtyř let dle ust. § 199 odst. 2 trestního zákoníku, dále mu byl uložen trest propadnutí věci, a to v souvislosti s nedovoleným ozbrojováním dle ust. § 70 odst. 1 písm. a) trestního zákoníku a k trestu vyhoštění na dobu 10 let, dle ust. § 80 odst. 1, 2 trestního zákoníku č. 40/2009 Sb.

Tento vcelku drastický příklad, byl již souzen podle právní úpravy účinné od 01.01.2010. Kamila se bude z tohoto zážitku vzpamatovávat jistě několik měsíců, ne-li let. Nutno dále konstatovat, že v tomto případě oběť našťastí našla tolik síly a odvahy celou věc oznámit na policii a ukončit tak své utrpení. Bohužel, ne každá oběť najde odvahu a ne každý příběh končí odsouzením pachatele. V daném případě je třeba brát při posuzování zejména etických aspektů v potaz mj. jedno důležité specifikum, a tím je etnická odlišnost pachatele.

Násilí v rodině nemusí tedy Sinuhetovi s přihlédnutím k jeho etnickému původu připadat jako něco, čeho by se dopouštěn neměl. Nicméně i ze strany těchto odlišných etnik je třeba respektovat, že normy society, v níž žijí, obsahují určitá pravidla chování, jejichž porušování není možno tolerovat, tím spíše u společenských vztahů, jejichž ochrana je předmětem trestního práva.

Případ čtvrtý:

Čtvrtý případ se odehrál již před pár lety a na rozdíl o předchozích třech se v tomto nejedná o násilí mezi intimními partnery, ale jedná se o násilí mezigenerační.

Pavlovi bylo necelých 18 let, když odjel s kamarády před posledním, maturitním ročníkem gymnázia na prázdniny a zde v srpnu roku 2004 se vše začalo odvíjet. Na prázdninách s kamarády začal Pavel užívat drogy, a netrvalo dlouho, a stal se na nich závislým. Po návratu z prázdnin se začal chovat divně, postupně jen jeden, dva dny v týdnu, v okamžiku, kdy ho někdo z rodiny (matka nebo babička) naštvál, bylo mu jedno, co měl po ruce a hned to po dotyčném hodil. Násilí se zvyšovalo, měsíc po měsíci stále více sílilo. Pavel přestal docházet na gymnázium, k maturitě se prozatím nedostal, aby měl peníze na drogy, začal krást věci z bytu, odnesl televizi, několik fotoaparátů, video, počítač a několik dalších věcí. Když byl doma a měl vztek, respektive abstinenci záchvat, zdemoloval část bytu. Rodina dlouho nevěděla, kde se v Pavlovi bere taková agresivita, že je závislý na drogách. Když prodal vše, co se doma prodat dalo, začal babičce brát důchod, než jej nechala matka posílat babičce na účet. Když přišel i o tomto zdroj peněz na drogy, ukradl své matce platební karty a vybral z nich desítky tisíc korun. Když přišel domů, většinou v noci zuřivě bouchal na dveře ať odemknou, pak se dožadoval teplého jídla. Během svých záchvatů svou matku bil, páčil jí cigaretou, tloukl jí hlavou o dveře či jí vyhrožoval zabitím, když mu nedá peníze. Babička se po roce takového života ve společné domácnosti s vnukem psychicky zhroutila a byla hospitalizována v psychiatrické léčebně, zde zůstala sedm týdnů. Psychické problémy se projevíly i na zdravotním stavu Pavlovy matky, měla problémy se žaludkem a dostával se stres. Po návratu z léčebny se babička snažila nezůstat v bytě sama s vnukem, když matka odešla do práce, šla buď s ní nebo jezdila po Praze tramvají dokud si nebyla jista, že je matka již z práce doma.

Matka se snažila zjistit, jak by mohla situaci vyřešit, byla se poradit v Bílém kruhu bezpečí, v Riapsu, v Drop – inu , kde jí všude radili, ať syna vyhodí. Když matka přišla na to,

že Pavel bere pervitin, snažila se ho ve slabé chvílce přesvědčit, aby se šel léčit, ale Pavel do léčebny nechtěl, nesmějí tam prý psi a on měl hlubokou citovou fixaci na svého psa.

Soud v rámci dokazování provedl výsledky poškozených matky a babičky Pavla, pachatele, provedl důkazy na základě znaleckého posudku z oboru psychiatrie.

Po ukončení dokazování byla prokázána vina a soud dospěl k závěru, že Pavel formou jiného násilí či pohrůzkou násilí týral osoby, žijící s ním ve společně obývaném bytě a pokračoval v páchání takového činu po delší dobu a dále neoprávněně odcizil své matce platební karty a způsobil jí tím škodu, čímž se dopustil trestného činu vydírání dle ust. § 235 odst. 1 zákona č. 140/1961 Sb. trestního zákona, dále se dopustil trestného činu týraní osoby žijící s ním ve společně obývaném bytě podle ust. § 215a odst. 1, 2 písm. b) zákona č. 140/1961 Sb., dále se dopustil trestného činu neoprávněného držení platební karty dle ust. § 249b trestního zákona v souběhu s trestným činem podvodu dle ust. § 250 odst. 1 trestního zákona č. 140/1961 Sb. a nakonec se dopustil trestného činu krádeže dle ust. § 247 odst. 1 písm. a) zákona č. 140/1961 Sb., trestního zákona, a byl odsouzen k úhrnnému trestu odnětí svobody v trvání 4 roků a dále mu bylo uloženo ochranné léčení protitoxikomanické v ústavní formě.

I tato kauza má svá specifika, v tomto případě byl spouštěcím mechanismem násilí pervitin, respektive pachatelova závislost na něm. Je to názorný příklad, jak může chlapec sice z rozvedené, ale jinak řádné, rodiny, jež studoval gymnázium, a měl celý život před sebou, lehce propadnout drogám a v případě abúzu drogy páchat násilí na svých nejbližších. Je zde nastíněn i další z druhů násilí, a to domácí násilí páchané na seniorech, kdy vlastní babičku týral a dohnal jí až do péče psychiatrů.

Tento případ však bohužel dosud neskončil zcela; poté, co byl Pavel podmíněně propuštěn z výkonu trestu odnětí svobody, se po pár týdnech vrátil ke svým starým zvykům, začal opětovně užívat drogy a rovněž se dopouštět domácího násilí na členech své rodiny. V současné době se nachází ve výkonu vazby, kde očekává rozhodnutí soudu pro totožné trestné činy, pro něž byl již jednou odsouzen.

Závěr

Problematika fenoménu domácího násilí je natolik široká, že nelze očekávat její postižení v celém jejím rozsahu na stránkách jedné bakalářské práce. Celá práce bylo proto vedena především snahou o vystižení nejdůležitějších faktorů, jež k problematice domácího násilí přináležejí. V rámci práce došlo k pohledu na danou problematiku z pohledu psychologických hledisek, práva a sociální pedagogiky, kdy celé téma je protkáno spoustou společenských otázek.

Součástí práce je pouze kratší aplikační část, celá práce je však vedena snahou o propojení teoretických zkušeností a výsledků se zkušenostmi s domácím násilím z praxe.

Text obsahuje v první části deskripci problematiky, dále jsou zde vysvětleny základní pojmy domácího násilí, popis jeho druhů a forem a mýtů, jimiž je v rámci tohoto fenoménu společnost uvedena v omyl a díky nimž dochází v dnešní době stále k nevšímavosti okolí a společností zaznívají hlasy, že se jedná o soukromou záležitost. Dále jsou v práci nastíněny různé psychologické teorie, jež se pokusily o vysvětlení vzniku domácího násilí. Samostatnou kapitolu tvoří také věda o obětech, zde byl autor veden snahou za pomoci této vědní disciplíny vysvětlit okolnosti, za nichž se může člověk stát obětí násilí a zda se tomuto dá předejít či lze alespoň snížit riziko ohrožení násilím. Dále zde bylo krátce pohovořeno o jednotlivých osobách v rolích oběti, bylo popsáno jak násilí páchané na ženách, dětech, seniorech, tak i na mužích. V části týkající se legislativní úpravy došlo k rozpracování jak z pohledu trestního práva, tak z pohledu práva občanského.

Dále je zde zaznamenáno několik případů s nimiž jsem se setkala při výkonu svého povolání, a které byly použity jako doklad fungování legislativní úpravy daného jevu a jako ukázka toho, že v případě domácího násilí je velmi podstatným krokem odvaha oběti hovořit a problému hlasitě.

V průběhu celé práce byl její autor veden snahou o nastínění toho, co je domácí násilí, kdo může být tímto jevem postizen a jak tomuto předejít. V přílohách budou ještě založeny přehledy statistik týkajících se domácího násilí za roky 2007 – 2010, bezpečnostní plán útěku z násilného prostředí a dále zde budou uvedeny organizace, jež poskytují pomoc obětem domácího násilí a kam se lze v případě nebezpečí obrátit, jelikož i přesto, že žijeme v 21. století, setkala jsem ve své praxi s několika ženami, jež přišly vystrašené a bezradné na soud a o organizaci jako je např. Bílý kruh bezpečí či Dona linka neměly ani tušení.

V poslední části lze doufám konstatovat, že práce splnila svůj cíl, popsala a vysvětlila co je domácím násilím a jak se lze tomuto bránit, či kdo může poskytnout pomoc obětem domácího násilí. Byla bych ráda, kdyby tato práce a kauzy obětí v ní uvedené pomohly i dalším, jež v sobě ještě tuto odvahu nenašly obrátit se na osoby pracující v pomáhajících profesích a svůj život odpoutaly od násilné osoby.

Na konci bych ještě ráda uvedla, že ať už se jedná o jakoukoliv formu násilí mezi osobami blízkými, není to normální. V dnešní, již tak individuální a sobecké, za ziskem se ženoucí společnosti, by alespoň rodina měla být bezpečným přístavem a v případě, že tomu tak není je nutno položit si otázku, proč tomu tak je.

Resumé

Tato práce je věnována problematice domácího násilí a jeho souvisejících aspektů, a to s ohledem k tomu, že domácí násilí je interdisciplinární problematikou. Je třeba přihlídnout k tomu, že tento fenomén je nutno zkoumat jak z psychologického, tak ze sociologického, sociálně-pedagogického, ale i právního pohledu.

V úvodní kapitole došlo k popisu forem a druhů domácího násilí, jedná se o teoretickou část, jenž vysvětluje obecné pojmy, včetně mýtů týkajících se domácího násilí a skutečnosti jak tyto komplikují postavení oběti v očích společnosti.

V následující kapitole jsou popsány psychologické teorie snažící se o vysvětlení na základě jakých okolností či psychologických, společenských a rodinných vlivů dochází ke vzniku domácího násilí.

Ve třetí kapitole je nastíněno, co je obsahem a předmětem viktimologie a je zde popsán i profil oběti násilí.

Čtvrtá kapitola hovoří o tom, kdo může být postižen domácím násilím, jako oběti jsou zde popsány nejen ženy a děti, ale i muži a senioři.

Pátá kapitola pojímá právní úpravu dané problematiky v rámci trestního práva, ale i práva občanského.

V následující kapitole se věnuji tomu, jak může být sociální pedagogika prospěšná ve snaze pomoci oběti, je zde prezentována jako životní pomoc.

Sedmá kapitola obsahuje aplikační část práce, kde je popsáno několik případů obětí domácího násilí, a to v rámci soudního procesu a skutkové podstaty trestných činů.

V závěru je mimo jiné uvedeno, že cílem práce bylo poskytnout alespoň bazální pomoc či návod a smělost obětem domácího násilí, jež ještě nenašly odvahu a svůj problém neohlásily či neměly dostatek odhodlání k tomu, aby udělily souhlas k trestnímu stíhání.

Anotace

Bakalářská práce se zabývá problematikou domácího násilí na ženách, dětech, mužích a seniorech, a to z pohledu několika různých vědních oborů. Na uvedené téma bylo nahlíženo z psychologického, právního a sociálně-pedagogického hlediska. Práce je vedena snahou poskytnout obětem jakýsi návod, či na základě uvedených případů dodat oběti odvalu odejít z násilím narušeného vztahu.

Problém domácího násilí společnost vnímá negativně, odsuzuje ho, a na základě toho postoje society došlo i k vydání řady nových právních předpisů, jež vedly ke zlepšení legislativní úpravy sloužící k ochraně před domácím násilím.

V práci je uveden také nástin, jak může přispět sociální pedagogika při řešení dané problematiky a dále je zde uvedeno několik příkladů z praxe, jež tvoří aplikační část bakalářské práce.

Klíčová slova

domácí násilí, násilí mezi partnery, mezigenerační násilí, násilí v intimních vztazích, oběť, pachatel, agrese, agresor, poškozená osoba, sociální pedagogika, trestný čin, zločin, přečin

Annotation

The Bachelor's thesis deals with issues of domestic violence against women, children, men and seniors from the perspective of several science studies. The theme takes into account psychological, legal and social-pedagogical views on the issues. The thesis aims to provide victims with helpful instructions and encourage them to leave the violent environment and quit the relationship.

Society considers domestic violence as a highly negative, deplorable conduct, which resulted in passing a number of amendments to existing legislation to protect against domestic violence.

The thesis also outlines how social pedagogy can contribute to solving problems and there are a few examples from practice which represent the application part of the thesis.

Keywords

domestic violence, violence between partners, intergenerational violence, violence in intimate relationships, victim, offender, aggression, aggressor, injured person, offence, crime, misdemeanor

Seznam použité literatury a zdrojů:

Seznam právních předpisů:

zákon č. 1/1993 Sb., Ústava ČR

zákon č. 2/1993 Sb., Listina základních práv a svobod

zákon č. 140/1961 Sb., trestní zákon

zákon č. 40/2009 Sb., trestní zákoník

zákon č. 141/1961 Sb., o trestním řízení soudním (trestní řád)

zákon č. 99/1963 Sb., občanský soudní řád

zákon č. 40/1964, občanský zákoník

zákon č. 40/1964 Sb., zákon o rodině

zákon č. 135/2006 Sb., kterým se mění některé zákony v oblasti ochrany před domácím násilím

zákon č. 273/2008 Sb., o Policii České republiky

zákon č. 553/1991 Sb., o obecní policii

zákon č. 200/1990 Sb., o přestupcích

Seznam literatury:

BAKOŠOVÁ Z. Sociálna pedagogika ako životná pomoc. 3. rozšířené a aktualizované vydání. Univerzita Komenského Bratislava, Filozofická fakulta, public promotion, s.r.o., 2008, ISN 978 – 80 – 969944 – 0 – 3,

BURIÁNEK, J. a kol. Domácí násilí - násilí na mužích a seniorech. vyd. 1. Praha: Nakladatelství Triton Praha/Kroměříž, 2006, ISBN 80 - 7254 - 914 – 6,

ČÍRTKOVÁ L. Forenzní psychologie. Plzeň: Vydavatelství a nakladatelství Aleš Čeněk, s.r.o., 2004, ISBN 80 – 86473 – 86 – 4,

HARVÁNEK J. a kol. Teorie práva. Masarykova univerzita v Brně. Právnická fakulta. 2. opravené vydání. Brno, 2004

HOLUBOVÁ, D. a kol. Psychologie pro právníky. Plzeň: Vydavatelství a nakladatelství Aleš Čeněk, s.r.o., 2008, ISBN 978 – 80 – 7380 – 100 – 7,

GJURIČOVÁ Š., KOCOURKOVÁ J., KOUTEK J. Podoby násilí v rodině. vyd. 1. Nakladatelství Vyšehrad, spol. s.r.o., 2000, ISBN 80 – 7021- 416 – 3,

KEJDOVÁ M., VAŇKOVÁ Z. Základy občanského práva, Brno: Institut mezioborových studií, 2006,

KOLEKTIV AUTORŮ. Kapitoly ze speciální pedagogiky. Institut mezioborových studií, Brno, 2008

KRAUS B. Základy sociální pedagogiky. 1. vydání. Praha: Portál, s. r. o., 2008, ISBN 978 – 80 – 7367 – 383 – 3,

KUCHTA J., VÁLKOVÁ H. a kol. Základy kriminologie a trestní politiky. C.H. Beck, Praha 2005, ISBN 80 – 7179 – 813 – 4, s. 159

MARVÁNOVÁ - VARGOVÁ, B., POKORNÁ, D., TOUFAROVÁ, M. Partnerské násilí. Praha: LINDE nakladatelství s. r. o., 2008, ISBN 978 - 80 - 86131 - 76- 4, str. 18, 19, 20

MATOUŠEK O., KOLÁČKOVÁ J., KODYMOVÁ P. Sociální práce v praxi. 1.vydání. Praha: Portál, 2005, ISBN 80 – 7367 – 002 – X,

NOVOTNÝ O., ZAPLETAL J., a kol. Kriminologie, Praha: ASPI, Praha, 2008, ISBN 978 - 80 – 7357 – 377 – 5,

RADVAN E. Úvod do filosofie (Vybrané problémy a texty). Institut mezioborových studií Brno, 2004,

SEKOT O. Aktuální problémy sociální patologie, Brno: Institut mezioborových studií, 2009,

ŠEBEK J. Základy trestního práva, Brno: Institut mezioborových studií, 2010,

VÁGNEROVÁ M. Základy psychologie. vyd. 1. Praha: Nakladatelství Karolinum, 2005, ISBN 80 – 246 – 0841 – 3,

VAŠINA L. Základy psychopatologie a klinické psychologie. Institut mezioborových studií, Brno, 2010, s. 57

VOŇKOVÁ, J., SPOUSTOVÁ I. Domácí násilí v českém právu z pohledu žen. vyd. 2. Praha: proFem, 2008, ISBN 978-80-903626-7-3,

ČECHLOVSKÝ, P. Domácí násilí. Psychologické a právní problémy. Diplomová práce. Masarykova universita v Brně, Právnická fakulta, katedra právní teorie, Brno, 2009

Seznam internetových zdrojů:

www.bkb.cz

www.domacinasili.cz

www.sagit.cz

www.novinky.cz

www.psp.cz

Ostatní zdroje:

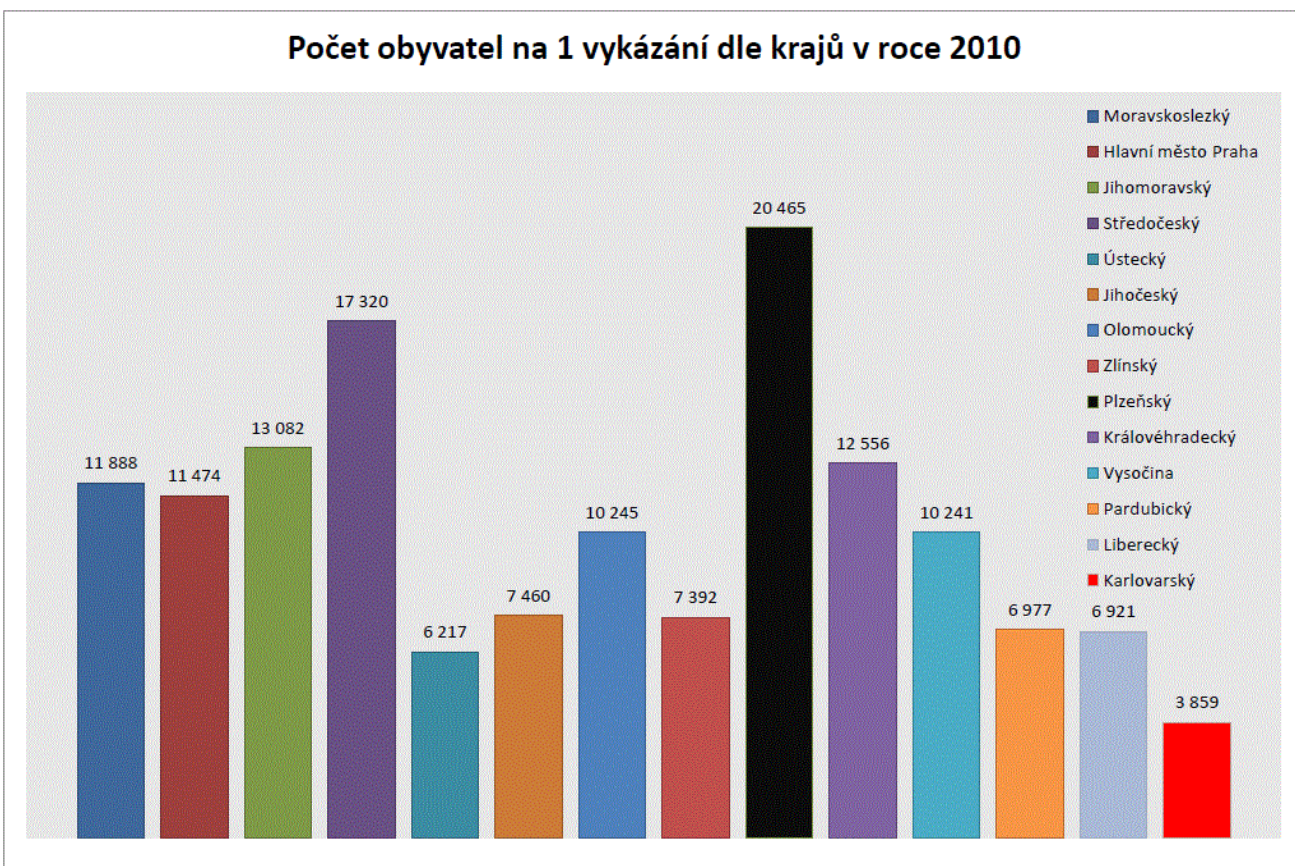
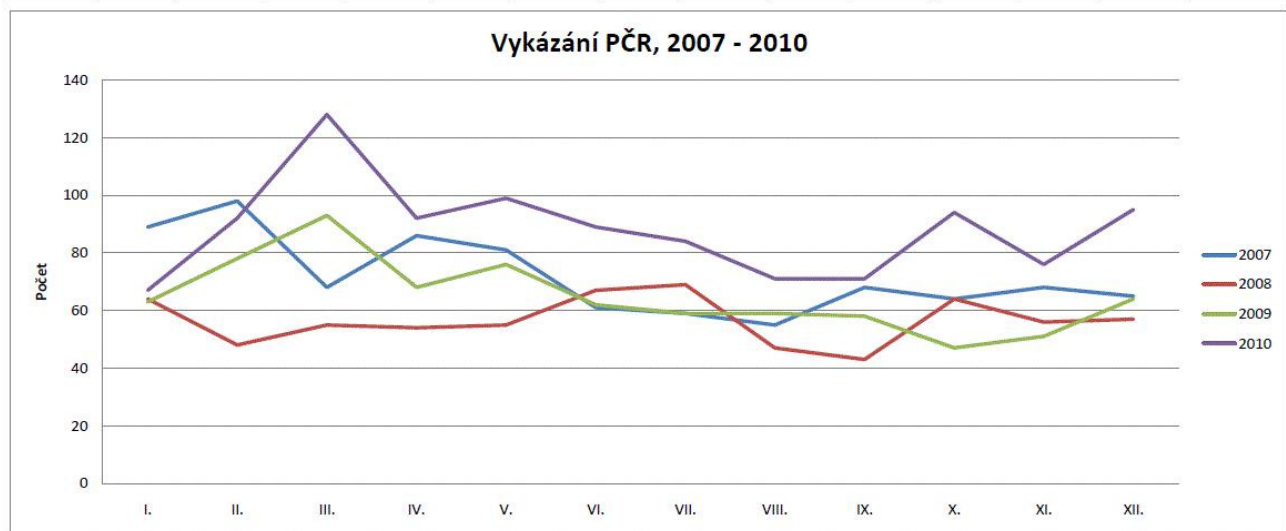
ASPI - Autorizovaný systém právních informací

Přílohy

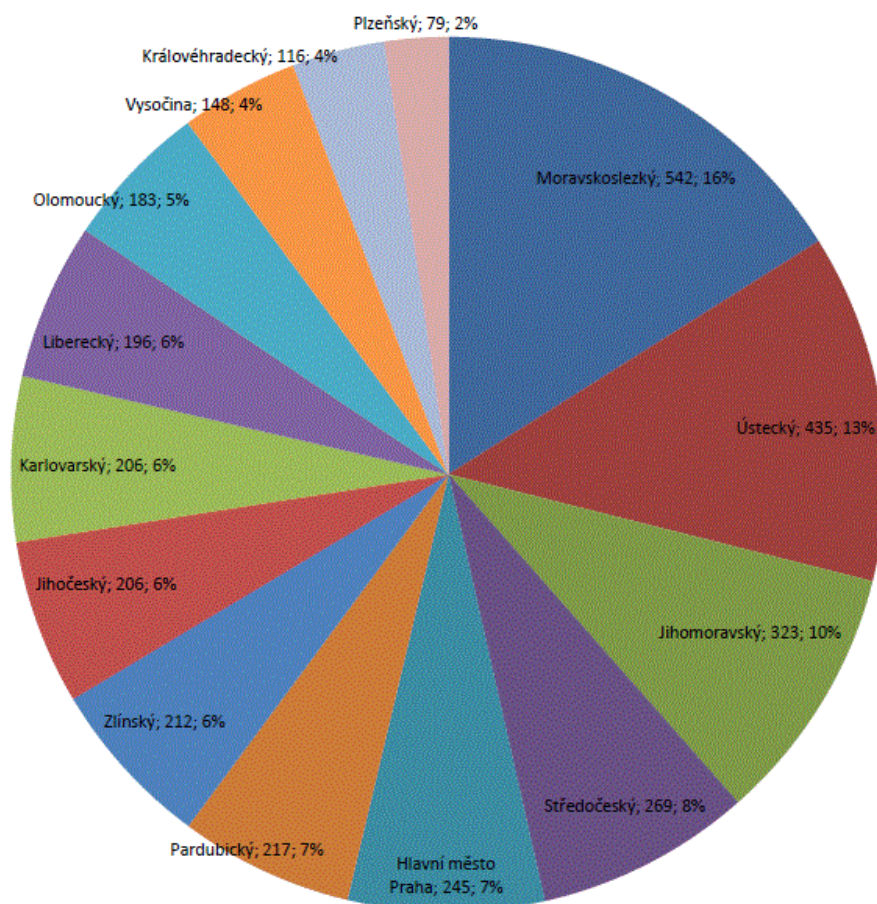
Příloha č.1 – Přehled statistiky vykázaní v letech 2007 - 2010

Vykazování v ČR - porovnání vývoje v letech 2007 - 2010

	I.	II.	III.	IV.	V.	VI.	VII.	VIII.	IX.	X.	XI.	XII.	Celkem	Průměr
2007	89	98	68	86	81	61	59	55	68	64	68	65	862	72
2008	64	48	55	54	55	67	69	47	43	64	56	57	679	57
2009	63	78	93	68	76	62	59	59	58	47	51	64	778	65
2010	67	92	128	92	99	89	84	71	71	94	76	95	1058	88



PŘEHLED POČTU VYKÁZÁNÍ DLE KRAJŮ 2007-2010



zdroj: www.domacinasili.cz

Příloha č. 2 - Bezpečnostní plán útěku

- U někoho, komu věříte, si uschovejte náhradní klíče, oblečení, důležité dokumenty, lékařské předpisy a nějaký peněžní obnos.
- Uschovejte si jakýkoli důkaz o násilí (roztrhané oblečení, fotografie modřin a zranění atd.).
- Naplánujte si nejbezpečnější dobu k případnému útěku.
- Pamatujte si, kam se můžete obrátit o pomoc. Řekněte někomu, co se s vámi děje. Noste s sebou telefonní čísla svých přátel, příbuzných a azylových domů.
- Pokud jste v nebezpečí a potřebujete pomoc, zavolejte policii (tísňové volání 158, 156, 112).
- Pokud jste zraněn/a, jděte na pohotovost nebo k lékaři a oznamte, co se vám stalo. Požádejte je, aby vaši návštěvu zadokumentovali, případně vám napsali zprávu (viz materiály ke stažení – informační karty).
- Poučte své děti a určete jim bezpečné místo v bytě (pokoj, který jde zamknout) nebo v okolí (např. sousední dům, kam se mohou uchýlit, pokud potřebují pomoc). Ubezpečte je, že jejich úkolem je zůstat v bezpečí a ne ochraňovat vás.
- Domluvte si signál se sousedy – např. světlo venku je rozsvícené, zavolejte policii...
- Pokud jste napaden/a během telefonování na policii – nechejte telefon vyvěšený, hlasitě mluvte a křičte.
- Když přijede policie, jděte s ní do jiného pokoje, abyste mohl/a mluvit bez přerušování.
- Neodmívejte lékařské vyšetření.
- Po útoku neuklízejte ihned – důkazy (rozbité sklo, potřhané oblečení, chomáče vlasů...) sesbírejte do igelitového sáčku a předejte policii.
o Škody vyfotografujte, snímky dejte vyvolat i s datem.
o Zjistěte si jména a čísla policistů.

Zeptejte se policistů:

- Bude pachatel/ka do večera nebo v noci propuštěn/a?
- Jak mě ochráníte, pokud se rozzuří a stane se násilnější?
- Bylo by lepší, kdybych odešel/odešla?
- Nepopírejte násilí před dětmi, řekněte jim pravdu tak, aby jí porozuměly.
- Když nemáte dost času bezpečně odejít, nezdvíhejte malé dítě, protože bude ve vašem náručí zranitelnější.

Seznam užitečných rad pro možný únos dětí:

- Učte své děti rozpoznat, kde se nacházejí (jména měst, restaurací, cest...), vyznat se v mapě.
- Naučte je nechávat vzkazy na ubrouscích nebo na papírových utěrkách na toaletách.
- Naučte je, jak požádat o pomoc lidi oblečené v policejních nebo vojenských uniformách. abyste mohl/a kdykoliv zavolat pomoc

zdroj: <http://www.donalinka.cz/>

Příloha č. 3 - Kontaktní místa pomoci:

Azylové domy,
Tusarova 60, Praha 7
www.azylovedomy.cz

Asociace manželských a rodinných poradců ČR
Poradna pro rodinu, manželství a mezilidské vztahy
V. Huga 4, 150 00 Praha 5
www.amrp.cz

Bílý kruh bezpečí
U Trojice 2, 150 00 Praha 5
www.bkb.cz

Česká asociace pracovníků linek důvěry
www.capld.cz

Pomoc osobám ohroženým domácím násilím
tel: 251 511 313
www.donalinka.cz

www.obcanskeporadny.cz

www.justice.cz

www.mpsv.cz

www.mvcr.cz

www.policie.cz