

# **Analýza institucí poskytujících vzdělávání v oblasti Veřejná správa a regionální rozvoj**

Marcela Jílková

---

Bakalářská práce  
2011



Univerzita Tomáše Bati ve Zlíně  
Fakulta managementu a ekonomiky

---

# Univerzita Tomáše Bati ve Zlíně

Fakulta managementu a ekonomiky

Ústav regionálního rozvoje, veřejné správy a práva

akademický rok: 2010/2011

## ZADÁNÍ BAKALÁŘSKÉ PRÁCE

(PROJEKTU, UMĚLECKÉHO DÍLA, UMĚLECKÉHO VÝKONU)

Jméno a příjmení: **Marcela JÍLKOVÁ**  
Osobní číslo: **M081294**  
Studijní program: **B 6202 Hospodářská politika a správa**  
Studijní obor: **Veřejná správa a regionální rozvoj**

Téma práce: **Analýza institucí poskytujících vzdělávání  
v oblasti veřejná správa a regionální rozvoj**

Zásady pro vypracování:

### Úvod

#### I. Teoretická část

- Charakterizujte vybrané moravské vysoké školy poskytující vzdělávání v oblasti VSRR, charakterizujte bakalářské, magisterské a doktorantské studijní obory v dané oblasti těchto škol.

#### II. Praktická část

- Provedte SWOT analýzu těchto vysokých škol.
- Provedte dotazníkový průzkum studentů vybraných vysokých škol.
- Zhodnoťte a porovnejte dosažené výsledky.

### Závěr

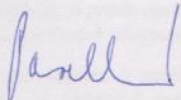
Rozsah bakalářské práce: **cca 40**  
Rozsah příloh:  
Forma zpracování bakalářské práce: **tištěná/elektronická**

Seznam odborné literatury:

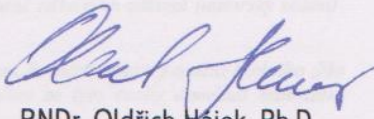
- [1] Kolektiv autorů. Úvod do regionálních věd a veřejné správy. 2. rozš. vyd. Plzeň: Vydavatelství a nakladatelství Aleš Čeněk, 2008. 455 s. ISBN 978-80-7380-086-4.  
[2] MATES, P., WOKOUN, R. Malá encyklopedie regionalistiky a veřejné správy. 1. vyd. Praha: Prospektrum, 2001. 196 s. ISBN 80-7175-100-6.  
[3] WOKOUN, R. (ed.). Regionální rozvoj: Východiska regionálního rozvoje, regionální politika, teorie, strategie a programování. Praha: Linde, 2008. 475 s. ISBN 978-80-7201-069-9.

Vedoucí bakalářské práce: **prof. RNDr. René Wokoun, CSc.**  
Ústav regionálního rozvoje, veřejné správy a práva  
Datum zadání bakalářské práce: **4. dubna 2011**  
Termín odevzdání bakalářské práce: **20. května 2011**

Ve Zlíně dne 4. dubna 2011

  
prof. Dr. Ing. Drahomíra Pavelková  
děkanka



  
RNDr. Oldřich Hájek, Ph.D.  
ředitel ústavu



# PROHLÁŠENÍ AUTORA BAKALÁŘSKÉ/DIPLOMOVÉ PRÁCE

Beru na vědomí, že:

- odevzdáním bakalářské/diplomové práce souhlasím se zveřejněním své práce podle zákona č. 111/1998 Sb. o vysokých školách a o změně a doplnění dalších zákonů (zákon o vysokých školách), ve znění pozdějších právních předpisů, bez ohledu na výsledek obhajoby<sup>1</sup>;
- bakalářská/diplomová práce bude uložena v elektronické podobě v univerzitním informačním systému dostupná k nahlédnutí:
  - bez omezení;
  - pouze prezenčně v rámci Univerzity Tomáše Bati ve Zlíně;
- na mou bakalářskou/diplomovou práci se plně vztahuje zákon č. 121/2000 Sb. o právu autorském, o právech souvisejících s právem autorským a o změně některých zákonů (autorský zákon) ve znění pozdějších právních předpisů, zejm. § 35 odst. 3<sup>2</sup>;
- podle § 60<sup>3</sup> odst. 1 autorského zákona má UTB ve Zlíně právo na uzavření licenční smlouvy o užití školního díla v rozsahu § 12 odst. 4 autorského zákona;

<sup>1</sup> zákon č. 111/1998 Sb. o vysokých školách a o změně a doplnění dalších zákonů (zákon o vysokých školách), ve znění pozdějších právních předpisů, § 47b Zveřejňování závěrečných prací:

(1) Vysoká škola nevydělečně zveřejňuje disertační, diplomové, bakalářské a rigorózní práce, u kterých proběhla obhajoba, včetně posudků oponentů a výsledku obhajoby prostřednictvím databáze kvalifikačních prací, kterou spravuje. Způsob zveřejnění stanoví vnitřní předpis vysoké školy.

(2) Disertační, diplomové, bakalářské a rigorózní práce odevzdané uchazečem k obhajobě musí být též nejméně pět pracovních dnů před konáním obhajoby zveřejněny k nahlédnutí veřejnosti v místě určeném vnitřním předpisem vysoké školy nebo není-li tak určeno, v místě pracoviště vysoké školy, kde se má konat obhajoba práce. Každý si může ze zveřejněné práce pořizovat na své náklady výpisy, opisy nebo rozmnoženiny.

(3) Platí, že odevzdáním práce autor souhlasí se zveřejněním své práce podle tohoto zákona, bez ohledu na výsledek obhajoby.

<sup>2</sup> zákon č. 121/2000 Sb. o právu autorském, o právech souvisejících s právem autorským a o změně některých zákonů (autorský zákon) ve znění pozdějších právních předpisů, § 35 odst. 3:

(3) Do práva autorského také nezasahuje škola nebo školské či vzdělávací zařízení, užije-li nikoli za účelem přímého nebo nepřímého hospodářského nebo obchodního prospěchu k výuce nebo k vlastní potřebě dílo vytvořené žákem nebo studentem ke splnění školních nebo studijních povinností vyplývajících z jeho právního vztahu ke škole nebo školskému či vzdělávacímu zařízení (školní dílo).

<sup>3</sup> zákon č. 121/2000 Sb. o právu autorském, o právech souvisejících s právem autorským a o změně některých zákonů (autorský zákon) ve znění pozdějších právních předpisů, § 60 Školní dílo:

(1) Škola nebo školské či vzdělávací zařízení mají za obvyklých podmínek právo na uzavření licenční smlouvy o užití školního díla (§ 35 odst. 3). Odpírá-li autor takového díla udělit svolení bez vážného důvodu, mohou se tyto osoby domáhat nahrazení chybějícího projevu jeho vůle u soudu. Ustanovení § 35 odst. 3 zůstává nedotčeno.

- podle § 60<sup>4</sup> odst. 2 a 3 mohou užit své dílo – bakalářskou/diplomovou práci - nebo poskytnout licenci k jejímu využití jen s předchozím písemným souhlasem Univerzity Tomáše Bati ve Zlíně, která je oprávněna v takovém případě ode mne požadovat přiměřený příspěvek na úhradu nákladů, které byly Univerzitou Tomáše Bati ve Zlíně na vytvoření díla vynaloženy (až do jejich skutečné výše);
- pokud bylo k vypracování bakalářské/diplomové práce využito softwaru poskytnutého Univerzitou Tomáše Bati ve Zlíně nebo jinými subjekty pouze ke studijním a výzkumným účelům (tj. k nekomerčnímu využití), nelze výsledky bakalářské/diplomové práce využít ke komerčním účelům.

Prohlašuji, že:

- jsem bakalářskou/diplomovou práci zpracoval/a samostatně a použité informační zdroje jsem citoval/a;
- odevzdaná verze bakalářské/diplomové práce a verze elektronická nahraná do IS/STAG jsou totožné.

Ve Zlíně 20. 5. 2011

Marcela Žilová

<sup>4</sup> zákon č. 121/2000 Sb. o právu autorském, o právech souvisejících s právem autorským a o změně některých zákonů (autorský zákon) ve znění pozdějších právních předpisů, § 60 Školní dílo:

(2) Není-li sjednáno jinak, může autor školního díla své dílo užit či poskytnout jinému licenci, není-li to v rozporu s oprávněnými zájmy školy nebo školského či vzdělávacího zařízení.

(3) Škola nebo školské či vzdělávací zařízení jsou oprávněny požadovat, aby jim autor školního díla z výdělku jím dosaženého v souvislosti s užitím díla či poskytnutím licence podle odstavce 2 přiměřeně přispěl na úhradu nákladů, které na vytvoření díla vynaložily, a to podle okolností až do jejich skutečné výše; přitom se přihlédne k výši výdělku dosaženého školou nebo školským či vzdělávacím zařízením z užití školního díla podle odstavce 1.

## **ABSTRAKT**

Bakalářská práce „Analýza institucí poskytujících vzdělávání v oblasti veřejné správy a regionálního rozvoje“ se zabývá popisem a srovnáním veřejných vysokých škol umístěných na území Moravy. Toto srovnání je provedeno na základě analýzy činnosti těchto škol prostřednictvím studia Výročních zpráv o činnosti veřejných vysokých škol. Další část bakalářské práce je zaměřena na srovnání oborů těchto vysokých škol, vzdělávajících v oblastech veřejné správy a regionálního rozvoje, prostřednictvím srovnání vyučovaných předmětů v rámci oborů. Závěr práce je věnován SWOT analýze srovnávaných škol na základě analýzy jejich činnosti.

Klíčová slova: Veřejná vysoká škola, SWOT analýza, rozvoj vysokých škol, vysokoškolský vzdělávací systém, celoživotní vzdělávání

## **ABSTRACT**

Bachelor thesis "An analysis of institutions providing education in public administration and regional development" deals with the description and comparison of public universities located in Moravia. This comparison is done by analyzing the activities of these schools through the study of Annual reports about the activities of public universities. Another part of this bachelor thesis is focused on compare the fields of study of high school educating in the part of public administration and regional development, through a comparison of study subjects taught in the fields of study. Conclusion is devoted to SWOT analysis of the comparison schools based on an analysis of their activities.

Keywords: Public University, SWOT Analysis, Development of Universities, Higher Education System, Lifelong Learning

Ráda bych poděkovala vedoucímu mé bakalářské práce prof. RNDr. René Wokounovi CSc. za čas věnovaný ke kontrole, radám a připomínkám k mé bakalářské práci.

Prohlašuji, že odevzdaná verze bakalářské/diplomové práce a verze elektronická nahraná do IS/STAG jsou totožné.

# OBSAH

<b>ÚVOD</b> .....	<b>11</b>
<b>I TEORETICKÁ ČÁST</b> .....	<b>13</b>
<b>1 CHARAKTERISTIKA VYSOKOŠKOLSKÉHO VZDĚLÁVACÍHO SYSTÉMU</b> .....	<b>14</b>
1.1 VYSOKOŠKOLSKÉ KVALIFIKACE.....	15
1.1.1 Bakalářský studijní program .....	15
1.1.2 Magisterský studijní program .....	15
1.1.3 Doktorský studijní program .....	16
1.2 CELOŽIVOTNÍ VZDĚLÁVÁNÍ .....	17
1.2.1 Vzdělávání v mezinárodně uznávaném kursu.....	17
1.3 AKADEMIČTÍ PRACOVNÍCI.....	17
1.4 HABILITAČNÍ ŘÍZENÍ.....	17
1.5 AKREDITACE.....	17
1.6 AKADEMICKÁ OBEC.....	18
<b>2 VEŘEJNÉ VYSOKÉ ŠKOLY</b> .....	<b>19</b>
2.1 ORGÁNY VEŘEJNÝCH VYSOKÝCH ŠKOL.....	19
2.1.1 Akademický senát.....	19
2.1.2 Rektor.....	20
2.1.3 Vědecká rada veřejné vysoké školy.....	20
2.1.4 Disciplinární komise veřejné vysoké školy.....	20
2.1.5 Správní rada veřejné vysoké školy.....	21
2.1.6 Kvestor.....	21
2.2 VNITŘNÍ PŘEDPISY VEŘEJNÉ VYSOKÉ ŠKOLY.....	21
2.3 ROZPOČET VEŘEJNÉ VYSOKÉ ŠKOLY.....	22
2.4 PODPŮRNÉ NÁSTROJE PRO ROZVOJ VYSOKÝCH ŠKOL.....	22
2.5 MAJETEK VEŘEJNÉ VYSOKÉ ŠKOLY.....	23
2.6 HOSPODAŘENÍ VEŘEJNÉ VYSOKÉ ŠKOLY.....	23
2.7 ČLENĚNÍ VEŘEJNÉ VYSOKÉ ŠKOLY.....	23
2.7.1 Fakulta.....	24
2.7.2 Vysokoškolský ústav.....	25
2.7.3 Vysokoškolský zemědělský nebo lesní statek.....	26
<b>3 CHARAKTERISTIKA POJMŮ</b> .....	<b>27</b>
3.1 SWOT ANALÝZA.....	27
3.1.1 Vnitřní faktory.....	27
3.1.2 Vnější faktory.....	28
<b>II PRAKTICKÁ ČÁST</b> .....	<b>29</b>
<b>4 CHARAKTERISTIKA MORAVSKÝCH VEŘEJNÝCH VYSOKÝCH ŠKOL</b> .....	<b>30</b>



4.1	UNIVERZITA TOMÁŠE BATI VE ZLÍNĚ.....	30
4.2	VYSOKÁ ŠKOLA BÁŇSKÁ – TECHNICKÁ UNIVERZITA OSTRAVA.....	30
4.3	MASARYKOVA UNIVERZITA.....	31
4.4	MENDELOVA UNIVERZITA.....	32
<b>5</b>	<b>ANALÝZA ČINNOSTI VYSOKÝCH ŠKOL.....</b>	<b>33</b>
5.1	STUDIJNÍ PROGRAMY.....	33
5.2	NABÍDKA STUDIA V CIZÍCH JAZYCÍCH.....	34
5.3	CELOŽIVOTNÍ VZDĚLÁVÁNÍ.....	35
5.4	STUDENTI VYSOKÝCH ŠKOL.....	37
5.4.1	Zájem o studium.....	37
5.4.2	Vývoj počtu studentů.....	38
5.4.3	Počet neúspěšných studentů.....	39
5.4.4	Vývoj počtu absolventů.....	41
5.5	UBYTOVACÍ A STRAVOVACÍ SLUŽBY.....	42
5.6	AKADEMIČTÍ PRACOVNÍCI.....	43
5.6.1	Počet akademických pracovníků.....	43
5.6.2	Věková struktura pracovníků.....	44
5.7	DOSTUPNOST INFORMAČNÍCH ZDROJŮ.....	45
5.8	MEZINÁRODNÍ SPOLUPRÁCE.....	46
5.8.1	Programy EU pro vzdělávání a přípravu na povolání.....	46
5.8.2	Ostatní programy.....	50
5.8.3	Další studijní pobyty v zahraničí.....	53
5.8.4	Univerzita Tomáše Bati ve Zlíně.....	53
5.8.5	Vysoká škola báňská-Technická univerzita.....	53
5.8.6	Masarykova univerzita.....	53
5.8.7	Mendelova univerzita.....	54
5.9	MOBILITA STUDENTŮ A AKADEMICKÝCH PRACOVNÍKŮ PODLE ZEMÍ.....	54
5.10	ROZVOJ VYSOKÉ ŠKOLY.....	54
5.10.1	Fond rozvoje vysokých škol.....	54
5.10.2	Strukturální fondy EU.....	56
5.10.3	Rozvojový program pro veřejné vysoké školy.....	57
5.11	VYHODNOCENÍ ČINNOSTI VYSOKÝCH ŠKOL.....	58
<b>6</b>	<b>ANALÝZA STUDIJNÍCH OBORŮ V OBLASTI VEŘEJNÉ SPRÁVY A REGIONÁLNÍHO ROZVOJE.....</b>	<b>61</b>
6.1	UNIVERZITA TOMÁŠE BATI.....	61
6.1.1	Bakalářské studijní obory.....	61
6.1.2	Magisterské studijní obory.....	62
6.2	VYSOKÁ ŠKOLA BÁŇSKÁ – TECHNICKÁ UNIVERZITA.....	63
6.2.1	Bakalářské studijní obory.....	63
6.2.2	Magisterské studijní obory.....	64
6.2.3	Doktorské studijní obory.....	64
6.3	MASARYKOVA UNIVERZITA.....	64
6.3.1	Bakalářské studijní obory.....	64
6.3.2	Magisterské studijní obory.....	66

6.4	MENDELOVA UNIVERZITA.....	67
6.4.1	Bakalářské studijní obory.....	67
6.4.2	Magisterské studijní obory.....	67
6.5	SHRNUTÍ ZAMĚŘENÍ JEDNOTLIVÝCH OBORŮ.....	68
<b>7</b>	<b>SWOT ANALÝZA.....</b>	<b>70</b>
7.1	UNIVERZITA TOMÁŠE BATI.....	70
7.2	MASARYKOVA UNIVERZITA.....	71
7.3	MENDELOVA UNIVERZITA .....	72
7.4	VYSOKÁ ŠKOLA BÁŇSKÁ-TECHNICKÁ UNIVERZITA .....	73
	<b>ZÁVĚR.....</b>	<b>75</b>
	<b>SEZNAM POUŽITÉ LITERATURY.....</b>	<b>78</b>
	<b>SEZNAM POUŽITÝCH SYMBOLŮ A ZKRATEK.....</b>	<b>84</b>
	<b>SEZNAM TABULEK.....</b>	<b>85</b>
	<b>SEZNAM GRAFŮ.....</b>	<b>86</b>

## ÚVOD

Bakalářská práce se zaměřuje na popis a srovnání činnosti veřejných vysokých škol umístěných na moravském území a srovnáním oborů těchto škol zabývajících se vzděláním v oblasti veřejné správy a regionálního rozvoje. Toto téma jsem se rozhodla zpracovat, protože sama na jedné z porovnávaných škol studuji a zajímalo mě, jak si povede v porovnání s ostatními veřejnými vysokými školami na Moravě.

Studium na vysokých školách je čím dál víc žádanější. Nejenže studenti získají odborné znalosti v oborech, které jsou jim blízké, ale zároveň se jim otevrou dveře k lepšímu uplatnění na pracovním trhu. Veřejné vysoké školy v ČR umožňují bezplatné studium v široké nabídce různě orientovaných studijních oborů. Obory zaměřené na oblast veřejné správy a regionálního rozvoje umožňují svým studentům specializovat se na činnosti, které jsou charakteristické pro tyto oblasti studia.

Veřejnou správu lze charakterizovat jako soubor veškerých správních činností vykonávaných ve veřejném zájmu a poskytování služeb veřejnosti. Veřejná správa se v České republice dělí na státní správu a samosprávu. Mezi hlavní činnosti vykonávané veřejnou správou patří správa území, státu, krajů a obcí, správa věcí ke kterým má veřejnost vlastnická práva, správa veřejných záležitostí, správa veřejných financí a správa užívání veřejných objektů a zařízení.

Regionální rozvoj lze charakterizovat jako činnosti, vedoucí k pozitivnímu vývoji významných socioekonomických aspektů v regionech a obcích. Důležitými činnostmi regionálního rozvoje je zachycení situace regionu, rozvojové aktivity, identifikace klíčových aktérů rozvoje, formulace rozvojových vizí a cílů a určení konkrétních postupů k jejich realizaci, následné vyhodnocení efektů a dopadů realizace.

Cílem bakalářská práce je porovnání činnosti moravských vysokých škol v oblasti veřejné správy a regionálního rozvoje a také zjistit porovnáním studijních oborů, vzdělávacích ve veřejné správě a regionálního rozvoje, na kterou oblast se které obory především zaměřují.

Teoretická část práce popisuje vysokoškolský vzdělávací systém v České republice, především pomocí legislativní literatury zákon č. 111/1998 Sb. O vysokých školách. Popisuje také blíže systém veřejných vysokých škol. Poslední část teoretické části se věnuje popisu analytické metody SWOT analýzy, kterou jsem dále v praktické části vypracovala.

Začátek praktické části je zaměřen na charakteristiku jednotlivých moravských veřejných vysokých škol a jejich popis. Další část se zabývá analýzou činnosti vybraných vysokých škol pomocí studia jejich nejaktuálnějších dostupných výročních zpráv z roku 2009. Analýza se zabývá počtem a strukturou akreditovaných studijních oborů škol, celoživotním vzděláváním, studenty na jednotlivých školách, absolventy těchto škol, ubytovacími a stravovacími službami poskytovanými jednotlivými školami, strukturou akademických pracovníků, dostupností informačních zdrojů a mezinárodní spolupráci vybraných vysokých škol.

Další část praktické části se zabývá analýzou a porovnáním jednotlivých oborů vybraných vysokých škol, vzdělávajících v oblasti veřejné správy a regionálního rozvoje. Tyto obory jsou v bakalářském, magisterském i doktorském stupni studia.

Poslední část praktické části obsahuje SWOT analýzu moravských veřejných vysokých škol zpracovanou na základě analýzy jejich činnosti.



## I. TEORETICKÁ ČÁST

## 1 CHARAKTERISTIKA VYSOKOŠKOLSKÉHO

### VZDĚLÁVACÍHO SYSTÉMU

Podle zákona č. 111/1998 Sb. O vysokých školách, ve znění pozdějších předpisů, vysoké školy představují nejvyšší úroveň vzdělávací soustavy v České republice. Jsou vrcholnými centry vzdělanosti, nezávislého poznání a tvůrčí činnosti. Vysoké školy mají důležitou úlohu ve vědeckém, kulturním, sociálním a ekonomickém rozvoji společnosti a to především tím, že podle svého typu a zaměření pěstují vědeckou, výzkumnou, vývojovou a inovační, uměleckou či další tvůrčí činnost.

Umožňují získání, prohloubení, rozšíření znalostí z různých oblastí poznání a kultury a podílejí se tak na celoživotním vzdělávání. Přispívají k rozvoji na národní a regionální úrovni a spolupracují s různými stupni státní správy, samosprávy i s podnikovou a kulturní sférou, rovněž rozvíjejí mezinárodní, především evropskou spolupráci.

Vysoké školy jsou právnickou osobou. Vysoké školy nabízejí akreditované studijní programy a programy celoživotního vzdělávání. Typy studijních programů se dělí na bakalářský, magisterský a doktorský.

Vysoké školy jsou univerzitního nebo neuniverzitního typu. Ty univerzitního typu mohou uskutečňovat všechny tři typy studijních programů a v souvislosti s tím i vědeckou a výzkumnou, vývojovou a inovační, uměleckou nebo jinou tvůrčí činnost. Jako jediné mohou být označovány jako „univerzita“. Ty neuniverzitního typu uskutečňují bakalářské a magisterské studijní programy a v souvislosti s tím také výzkumnou, vývojovou, uměleckou či další tvůrčí činnost. Vysoké školy neuniverzitní se nečlení na fakulty.[23]

Vysoké školy se dělí na veřejné, státní a soukromé. Veřejné a soukromé vysoké školy spadají do působnosti Ministerstva školství mládeže a tělovýchovy, státní instituce (Univerzita obrany a Policejní akademie) spadají do působnosti Ministerstva obrany a Ministerstva vnitra.

Vysokoškolské vzdělání se získává studiem v rámci akreditovaného studijního programu podle studijního plánu stanoveného formou studia. Forma studia může být prezenční, distanční nebo jejich kombinace.[24]

Podmínkou přijetí ke studiu v bakalářském a navazujícím magisterském studijním programu je dosažení středního vzdělání s maturitní zkouškou. Podmínkou přijetí ke studiu v magisterském studijním programu, který navazuje na bakalářský studijní program, je rovněž řádné ukončení studia v bakalářském studijním programu. Podmínkou přijetí ke studiu v doktorském studijním programu je řádné ukončení studia v magisterském studijním programu. Vysoká škola nebo fakulta může stanovit další podmínky přijetí ke studiu týkající se určitých znalostí, schopností nebo nadání apod.[23]

## **1.1 Vysokoškolské kvalifikace**

Kvalifikační struktura rozlišuje tři stupně vysokoškolského vzdělání - bakalářský, magisterský a doktorský.

### **1.1.1 Bakalářský studijní program**

Bakalářský studijní program je zaměřen na přípravu k výkonu povolání nebo ke studiu magisterského studijního programu. Standardní doba studia je 3 až 4 roky. Absolventi v oblasti umění získají akademický titul bakalář umění BcA. a bakalář Bc. v ostatních oblastech. Studium se řádně ukončuje státní závěrečnou zkouškou, jejíž součástí je zpravidla obhajoba bakalářské práce.[24]

### **1.1.2 Magisterský studijní program**

Na bakalářský studijní program navazuje magisterský studijní program. Standardní doba studia je 1 až 3 roky. V případech, kdy to vyžaduje charakter studijního programu, může být udělena akreditace magisterskému studijnímu programu, který nenavazuje na bakalářský studijní program. Standardní doba studia je potom 4 – 6 let. Studium v magisterském studijním programu se řádně ukončuje státní závěrečnou zkouškou, jejíž součástí je obhajoba diplomové práce.

V oblasti lékařství, zubního lékařství a veterinárního lékařství a hygieny se studium řádně ukončuje státní rigorózní zkouškou.

Absolventům se udělují akademické tituly: inženýr (Ing.) v oblasti ekonomie, technických věd a technologií, zemědělství, lesnictví a vojenství; inženýr architekt (Ing. arch.) v oblasti architektury; doktor medicíny (MUDr.) v oblasti lékařství; doktor zubního lékařství (MDDr.) v oblasti zubního lékařství; doktor veterinární medicíny (MVDr.) v oblasti veterinárního lékařství a hygieny; magistr umění (MgA.) v oblasti umění; magistr (Mgr.) v ostatních oblastech.

Absolventi magisterských studijních programů, kteří získali akademický titul „magistr“, mohou vykonat v téže oblasti studia státní rigorózní zkoušku, jejíž součástí je obhajoba rigorózní práce. Po jejím vykonání se udělují akademické tituly: doktor práv (JUDr.) v oblasti práva; doktor filozofie (PhDr.) v oblasti humanitních, pedagogických a společenských věd; doktor přírodních věd (RNDr.) v oblasti přírodních věd; doktor farmacie (PharmDr.) v oblasti farmacie; licenciát teologie (ThLic.) nebo doktor teologie (ThDr.) v oblasti teologie, pro oblast katolické teologie licenciát teologie. Tyto uvedené zkratky titulů se uvádějí před jménem.[24]

### 1.1.3 Doktorský studijní program

Standardní doba doktorského studijního programu je 3 až 4 roky. Doktorské studium se řádně ukončuje státní doktorskou zkouškou a obhajobou disertační práce. Disertační práce musí obsahovat původní a uveřejněné výsledky nebo výsledky, přijaté k uveřejnění. Absolventům studia se přiznává akademický titul doktor (Ph.D.); doktor teologie (Th.D.) v oblasti teologie. Tyto zkratky titulů se uvádějí za jménem.[24]

## 1.2 Celoživotní vzdělávání

V rámci své vzdělávací činnosti může vysoká škola poskytovat bezplatně nebo za poplatek programy celoživotního vzdělávání orientované na výkon povolání nebo na zájmové kurzy. Bližší podmínky celoživotního vzdělávání stanovuje vnitřní



předpis každé školy, nabízející celoživotní vzdělávání. S tímto předpisem by měli být účastníci seznámeni předem. Absolventi studia v rámci celoživotního vzdělávání získají osvědčení vydané absolvovanou vysokou školou.[23]

### **1.2.1 Vzdělávání v mezinárodně uznávaném kursu**

V rámci své vzdělávací činnosti může veřejná vysoká škola poskytovat bezplatně nebo za poplatek vzdělávání v mezinárodně uznávaném kursu orientovaném na zvýšení odbornosti studentů nebo absolventů zahraniční vysoké školy. O absolvování studia v rámci kursu vydá veřejná vysoká škola jeho účastníkům osvědčení. Úspěšným absolventům kursu může veřejná vysoká škola udělit mezinárodně uznávaný titul.[23]

### **1.3 Akademičtí pracovníci**

Akademickými pracovníky jsou zaměstnanci vysoké školy, kteří vykonávají jak pedagogickou, tak vědeckou, výzkumnou, vývojovou a inovační, uměleckou nebo ostatní tvůrčí činnost. Akademickými pracovníky jsou profesori, docenti, odborní asistenti, asistenti, lektori a vědečtí, výzkumní a vývojoví pracovníci podílející se na pedagogické činnosti. Na vysoké škole plní funkci učitelů akademičtí pracovníci.[23]

### **1.4 Habilitační řízení**

Docenta pro určitý obor jmenuje rektor na základě habilitačního řízení. V habilitačním řízení se ověřuje vědecká nebo umělecká kvalifikace uchazeče, a to zejména na základě habilitační práce a její obhajoby a dalších vědeckých, odborných nebo uměleckých prací, a jeho pedagogická způsobilost na základě hodnocení habilitační přednášky a předcházející pedagogické praxe.[23]

### **1.5 Akreditace**

Akreditaci uděluje ministerstvo nejvýše na 10 let, lze ji opakovaně prodloužit a požádat o její rozšíření. Bez akreditace nelze přijímat uchazeče, konat výuku, zkoušky ani udělovat tituly. Pokud akreditace zanikne, zajistí vysoká škola

---

pokračování studia stejného nebo obdobného programu, a to i na jiné vysoké škole.[23]

### **1.6 Akademická obec**

Akademická obec je tvořena všemi zaměstnanci vysokých škol a jejich studenty.

## 2 VEŘEJNÉ VYSOKÉ ŠKOLY

Veřejné vysoké školy se zřizují, slučují a zrušují zákonem. Do jejich samosprávné působnosti patří zejména vnitřní organizace, určování počtu přijímaných uchazečů o studium a podmínek k jejich přijetí, tvorba a uskutečňování studijních programů, organizace studia, rozhodování o právech a povinnostech studentů, zaměření a organizace tvůrčí činnosti, pracovněprávní vztahy, habilitační řízení, spolupráce s jinými vysokými školami a právníckými osobami, hospodaření vysoké školy a nakládání s majetkem, stanovení výše poplatků spojených se studiem.[23]

### 2.1 Orgány veřejných vysokých škol

Mezi samosprávné akademické orgány patří akademický senát, rektor, vědecká rada nebo umělecká rada, na neuniverzitní škole akademická rada, disciplinární komise, dále správní rada veřejné vysoké školy a kvestor.

#### 2.1.1 Akademický senát

Akademický senát veřejné vysoké školy je jejím samosprávným zastupitelským akademickým orgánem. Má nejméně jedenáct členů, z toho nejméně jednu třetinu a nejvýše jednu polovinu tvoří studenti. Členové akademického senátu jsou voleni z členů akademické obce veřejné vysoké školy formou přímé volby s tajným hlasováním. Členství v akademickém senátu je neslučitelné s funkcí rektora, prorektorů, děkanů a proděkanů. Funkční období členů je nanejvýš tříleté. Zasedání akademického senátu jsou veřejně přístupná.

Hlavními funkcemi akademického senátu jsou především rozhodování o zřízení, sloučení, splynutí, rozdělení nebo zrušení vysoké školy, schvalování vnitřních předpisů vysoké školy na návrh rektora, schvalování rozpočtu vysoké školy předloženým rektorem a kontrola využívání finančních prostředků vysoké školy, akademický senát rovněž schvaluje výroční zprávy o činnosti a hospodaření vysoké školy, schvaluje hodnocení činnosti vysoké školy, schvaluje návrh rektora na jmenování a odvolání členů vědecké rady a disciplinární komise, schvaluje

podmínky pro přijetí ke studiu ve studijních oborech neuskutečňujících se na fakultách, usnáší se o návrhu na jmenování, případně odvolání rektora a schvaluje dlouhodobý záměr tvůrčích činností.[23]

### **2.1.2 Rektor**

Rektor stojí v čele veřejné vysoké školy, jedná a rozhoduje ve věcech školy. Je jmenován či odvoláván na návrh akademického senátu veřejné vysoké školy prezidentem republiky. Návrh se podává prostřednictvím ministra školství, mládeže a tělovýchovy. Funkční období rektora je čtyřleté s tím, že tatáž osoba může být zvolena nejvýše dvě po sobě jdoucí funkční období na téže vysoké škole. Rektora zastupují prorektoři, které jmenuje a odvolává rektor.[23]

### **2.1.3 Vědecká rada veřejné vysoké školy**

Členy vědecké rady jmenuje a odvolává rektor. Členy jsou významní představitelé oborů, v nichž vysoká škola uskutečňuje svou tvůrčí činnost. Předsedou vědecké rady je rektor.

Funkce vědecké rady veřejné vysoké školy jsou zejména projednávání dlouhodobého záměru vysoké školy, schvalování studijních programů, pokud jejich schválení nepatří do působnosti vědecké rady nebo umělecké rady fakulty a v neposlední řadě vykonávání působnosti v řízení ke jmenování profesorem a v habilitačním řízení.[23]

### **2.1.4 Disciplinární komise veřejné vysoké školy**

Členy disciplinární komise a jejího předsedu jmenuje rektor z řad členů akademické obce. Polovinu členů tvoří studenti. Funkční období členů je nejvýše dvouleté. Disciplinární komise projednává disciplinární přestupky studentů veřejné vysoké školy a předkládá návrh na rozhodnutí rektorovi. Pokud jsou všichni studenti veřejné vysoké školy zapsáni na jejich fakultách, disciplinární komise veřejné vysoké školy se nezřizuje.[23]



### **2.1.5 Správní rada veřejné vysoké školy**

Správní rada veřejné vysoké školy má nejméně devět členů, jejich počet musí být vždy dělitelný třemi. Členové nemohou být zaměstnanci dané veřejné vysoké školy, po projednání s rektorem je jmenuje a odvolává ministr, jsou jmenováni na dobu šesti let. Zasedání členů správní rady se koná nejméně dvakrát ročně.

Správní rada veřejné vysoké školy vydává předchozí písemný souhlas k právním úkonům, kterými vysoká škola hodlá nabýt nebo převést nemovité věci; k právním úkonům, kterými vysoká škola hodlá nabýt nebo převést movité věci s cenou vyšší než pětiset násobek částky, od které jsou věci považovány podle zvláštního předpisu za hmotný majetek; k právním úkonům, kterými vysoká škola hodlá zřídit věcné břemeno nebo předkupní právo; k právním úkonům, kterými vysoká škola hodlá založit jinou právnickou osobu a k peněžitým a nepeněžitým vkladům do těchto a jiných právnických osob. Vyjadřuje se také k dlouhodobému záměru vysoké školy, k rozpočtu vysoké školy a k výroční zprávě o činnosti a hospodaření vysoké školy.[23]

### **2.1.6 Kvestor**

Kvestor má za úkol řídit hospodaření a vnitřní správu veřejné vysoké školy a vystupuje jejím jménem. Jmenuje jej a odvolává z funkce rektor.

## **2.2 Vnitřní předpisy veřejné vysoké školy**

Vnitřními předpisy veřejné vysoké školy, podle zákona č. 111/1998 Sb. O vysokých školách, jsou statut veřejné vysoké školy, volební a jednací řád akademického senátu veřejné vysoké školy, vnitřní mzdový předpis, jednací řád vědecké rady veřejné vysoké školy, řád výběrového řízení pro obsazování míst akademických pracovníků, studijní a zkušební řád, stipendijní řád, disciplinární řád pro studenty a další předpisy, pokud tak stanoví statut veřejné vysoké školy.[23]

### 2.3 Rozpočet veřejné vysoké školy

Veřejná vysoká škola sestavuje rozpočet na kalendářní rok a hospodaří podle něj. Rozpočet veřejné vysoké školy nesmí být sestavován jako deficitní. Příjmy rozpočtu veřejné vysoké školy jsou zejména: příspěvek ze státního rozpočtu na vzdělávací a vědeckou, výzkumnou, vývojovou, uměleckou nebo další tvůrčí činnost, podpora výzkumu, experimentálního vývoje a inovací z veřejných prostředků podle zvláštního právního předpisu, dotace ze státního rozpočtu, poplatky spojené se studiem, výnosy z majetku, výnosy z doplňkové činnosti, příjmy z darů a dědictví.

Veřejná vysoká škola zřizuje tyto fondy: Rezervní fond určený zejména na krytí ztrát v následujících účetních obdobích, fond reprodukce investičního majetku, stipendijní fond, fond odměn, fond účelově určených prostředků, fond sociální a fond provozních prostředků.[23]

### 2.4 Podpůrné nástroje pro rozvoj vysokých škol

V České republice, podle zákona o vysokých školách, poskytuje Ministerstvo školství, mládeže a tělovýchovy dotaci na rozvoj jen veřejným vysokým školám. Soukromé vysoké školy nemají tuto možnost finanční podpory. Hlavními nástroji ministerstva pro rozvoj vysokých škol jsou Operační programy, Rozvojové programy a Fond rozvoje vysokých škol.

Mezi Operační programy patří Operační program Vzdělávání pro konkurenceschopnost, který podporuje vysokoškolské vzdělávání. Na tento program byla v roce 2009 alokována částka 1,7 mld. Kč. Dalším operačním programem je Operační program Výzkum a vývoj pro inovace pro období let 2007-2013, který významně přispívá k rozvoji výzkumu a vývoje v ČR a tím posiluje její konkurenceschopnost. Na tento program bylo alokováno 6 mld. Kč.

Cílem Rozvojových programů, které se u nás využívají od roku 2001, je odstranit či snížit negativní dopady slabých stránek veřejných vysokých škol a posilovat jejich silné stránky. V roce 2009 bylo podpořeno celkem 536 rozvojových projektů za 1.239.192 tis. Kč.

Fond rozvoje vysokých škol je realizovaný ve spolupráci ministerstva s Radou vysokých škol. Fond pomáhá zejména k řešení dílčích problémů a projekty jsou předkládány jednotlivými odděleními.[22]

## 2.5 Majetek veřejné vysoké školy

Veřejná vysoká škola vlastní majetek potřebný k činnostem, pro které byla zřízena. Majetkem veřejné vysoké školy jsou věci, byty a nebytové prostory, práva a jiné majetkové hodnoty. O nakládání s majetkem veřejné vysoké školy rozhoduje rektor, orgány nebo osoby, o kterých to stanoví statut veřejné vysoké školy. Veřejná vysoká škola může nabývat pouze cenné papíry vydané státem nebo cenné papíry, za jejichž splacení se stát zaručil a cenné papíry obchodní společnosti, do které veřejná vysoká škola vložila majetek.[23]

## 2.6 Hospodaření veřejné vysoké školy

Veřejná vysoká škola je povinna majetek užívat k plnění úkolů ve vzdělávací a výzkumné, vývojové a inovační, umělecké nebo další tvůrčí činnosti. Majetek může užívat i k doplňkové činnosti. V doplňkové činnosti veřejná vysoká škola vykonává za úplatu činnost navazující na její vzdělávací a tvůrčí činnost nebo činnost sloužící k účinnějšímu využití lidských zdrojů a majetku. Doplňková činnost nesmí ohrozit kvalitu, rozsah a dostupnost činností, k jejichž uskutečňování byla veřejná vysoká škola zřízena. Za účelné využívání příspěvků a dotací, za vypořádání dotací se státním rozpočtem a za řádné hospodaření s majetkem veřejné vysoké školy je ministroví odpovědný rektor.[23]

## 2.7 Členění veřejné vysoké školy

Veřejná vysoká škola se může členit na fakulty, vysokoškolské ústavy, jiná pracoviště pro vzdělávací a další tvůrčí činnost nebo pro poskytování informačních služeb. Dále se může členit na účelová zařízení pro kulturní a sportovní činnost a pro ubytování a stravování zejména členů akademické obce nebo k zajišťování provozu školy.

### 2.7.1 Fakulta

Fakulta uskutečňuje nejméně jeden akreditovaný studijní program a vykonává vědeckou, výzkumnou, vývojovou a inovační, uměleckou nebo další tvůrčí činnost. Na fakultě se ustavuje samosprávný zastupitelský akademický orgán. Fakulta má právo používat vlastní akademické insignie a konat akademické obřady.

Orgány fakulty mají právo rozhodovat nebo jednat jménem veřejné vysoké školy ve věcech týkajících se fakulty a to o tvorbě a uskutečňování studijních programů, o zaměření a organizaci vědecké, výzkumné, vývojové a inovační, umělecké nebo další tvůrčí činnosti, o pracovněprávních vztazích, o habilitačním řízení a řízení ke jmenování profesorem, o zahraničních stycích a aktivitách, o ustavování samosprávných akademických orgánů fakulty a vnitřní organizaci fakulty, o nakládání s přidělenými finančními prostředky a o doplňkové činnosti a nakládání s prostředky získanými z této činnosti.[23]

#### Orgány fakulty

Samosprávnými akademickými orgány fakulty jsou akademický senát fakulty, děkan, vědecká rada fakulty, disciplinární komise fakulty. Dalším orgánem fakulty je tajemník. Akademickou obec fakulty tvoří akademičtí pracovníci působící na této fakultě a studenti zapsaní na této fakultě.

#### Akademický senát

Akademický senát fakulty je jejím samosprávným zastupitelským akademickým orgánem. Má nejméně devět členů, z toho nejméně jednu třetinu a nejvýše jednu polovinu tvoří studenti. Členy akademického senátu fakulty volí ze svých řad členové akademické obce fakulty. Volby jsou přímé, s tajným hlasováním. Členství v akademickém senátu je neslučitelné s funkcí rektora, prorektorů, děkanů a proděkanů. Funkční období jednotlivých členů akademického senátu fakulty je nejvýše tříleté. Zasedání akademického senátu fakulty jsou veřejně přístupná.

Funkce akademického senátu fakulty jsou téměř totožné s funkcemi akademického senátu veřejné vysoké školy, akademický senát fakulty však rozhoduje ve věcech fakulty.[23]

**Děkan**

Děkan je v čele fakulty, jedná a rozhoduje ve věcech fakulty. Jmenuje ho a odvolává rektor, na návrh akademického senátu. Jeho funkční období je čtyřleté.

**Vědecká rada fakulty**

Členy vědecké rady jmenuje a odvolává děkan. Členové vědecké rady fakulty jsou významní představitelé oborů, v nichž fakulta uskutečňuje vzdělávací a vědeckou, výzkumnou, vývojovou a inovační, uměleckou nebo další tvůrčí činnost. Nejméně jedna třetina členů jsou jiné osoby než členové akademické obce veřejné vysoké školy, jejíž je fakulta součástí. Předsedou vědecké rady fakulty je děkan.[23]

**Disciplinární komise**

Disciplinární komise projednává disciplinární přestupky studentů zapsaných na fakultě a předkládá návrh na rozhodnutí děkanovi. Členy disciplinární komise fakulty a jejího předsedu jmenuje děkan z řad členů akademické obce fakulty. Polovinu členů disciplinární komise fakulty tvoří studenti. Jejich funkční období je nejvýše dvouleté. [23]

**Tajemník**

Tajemník má za úkol řídit hospodaření a vnitřní správu fakulty. Jmenuje jej a dovolává z funkce děkan fakulty.

**2.7.2 Vysokoškolský ústav**

Vysokoškolský ústav vykonává vědeckou, výzkumnou, vývojovou a inovační, uměleckou nebo další tvůrčí činnost a může se podílet na uskutečňování akreditovaných studijních programů nebo jejich částí. O zřízení, sloučení, splnutí, rozdělení nebo zrušení vysokoškolského ústavu rozhoduje na návrh rektora akademický senát veřejné vysoké školy. V čele vysokoškolského ústavu je ředitel, kterého jmenuje a odvolává rektor.[23]

---

**2.7.3 Vysokoškolský zemědělský nebo lesní statek**

Vysokoškolský zemědělský nebo lesní statek je pracoviště veřejné vysoké školy, kde se uskutečňuje praxe studentů studijních programů v oblasti zemědělství, veterinárního lékařství a hygieny nebo lesnictví a v návaznosti na tyto studijní programy se vykonává výzkumná nebo vývojová činnost.[23]

### 3 CHARAKTERISTIKA POJMŮ

#### 3.1 SWOT analýza

SWOT analýza je jednou z nejvyžívanějších metod strategického plánování, která nám může efektivně napomoci zejména v počáteční fázi projektové přípravy. SWOT je akronym, který spojuje počáteční písmena čtyř anglických výrazů, tedy čtyř faktorů – silné stránky (Strengths), slabé stránky (Weaknesses), příležitosti (Opportunities) a rizika (Threats).

Do tabulky SWOT třídíme informace, které jsme získali během analýzy, kterými se následně řídíme při dalším plánování projektu.

Analýza se soustředí na dvě širší kategorie – vnitřní a vnější faktory, které se dále dělí na svůj pozitivní a negativní aspekt. Definice všech čtyř analyzovaných aspektů projektu se musí doplňovat a vykazovat použití stejných, jednotných a přísných logických postupů.[1]

##### 3.1.1 Vnitřní faktory

Jako vnitřní můžeme označit ty faktory týkající se situace instituce, které v dané chvíli existují. Nalézají se v oblasti či v sektoru ve chvíli, kdy začínáme projekt připravovat.

Rozlišujeme dva druhy vnitřních faktorů, a to *silné* a *slabé stránky*. Pozitivní rysy v regionu či oblasti, které mohou mít svůj význam při promýšlení projektu, se označují termínem *silné stránky*. Ty mohou být lidského, přírodního či technického původu. Zahrnují lidské a přírodní zdroje, kvalitu průmyslu, infrastrukturu v regionu, úroveň vzdělanosti obyvatel, umístění oblasti, její možnosti atd.

*Slabé stránky* jsou naopak nedostatky, které představují faktory, které fungují špatně nebo nefungují vůbec. Dále to mohou být prvky, které by mohly fungovat lépe. Víceméně jde o stejný typ věcí, které uvádíme u silných stránek, s tím rozdílem, že jde o negativní rysy těchto témat. Proto se otázky, které vedou k vymezení slabých stránek, příliš neliší od těch, jež nám pomáhají identifikovat silné stránky.[1]

### 3.1.2 Vnější faktory

Z výše uvedených vnitřních faktorů vyplývají vnější faktory, kterými jsou *příležitosti* a *rizika*. Vztahují se k potenciálům a rizikům budoucích projektů, které musíme vzít v úvahu při plánování projektu. Analýza vnějších faktorů navazuje na předchozí vymezení silných a slabých stránek a odráží aktuální situaci v oblasti či sektoru.

*Příležitosti* shrnují možnosti, které jsou využitelné k tomu, abychom překonali slabé stránky a rozvíjeli rozpoznané silné stránky. Mohou reagovat na technologický rozvoj či rozvoj lidského potenciálu, ekonomický růst, změny v oblasti životního prostředí, struktury trhu nebo úpravy vládních politik.

Na rozdíl od příležitostí jsou *rizika* všechny takové faktory, které omezují naše příležitosti k růstu či zabraňují změnám. Vzhledem k jejich existenci je těžší, resp. méně pravděpodobné, že se nám podaří dosáhnout požadovaného rozvoje oblasti či sektoru.[1]



## II. PRAKTICKÁ ČÁST

## 4 CHARAKTERISTIKA MORAVSKÝCH VEŘEJNÝCH VYSOKÝCH ŠKOL

Práce se zaměřuje na veřejné vysoké školy, které poskytují vzdělávání v oblasti Veřejné správy a regionálního rozvoje, působící v moravských krajích. Mezi tyto univerzity patří: Univerzita Tomáše Bati ve Zlíně, Vysoká škola báňská-Technická univerzita v Ostravě, Masarykova univerzita v Brně a Mendelova univerzita v Brně.

### 4.1 Univerzita Tomáše Bati ve Zlíně

Univerzita Tomáše Bati ve Zlíně (dále UTB) je poměrně mladá univerzita, která patří mezi středně velké univerzity v ČR. Univerzita má kořeny ve Fakultě technologické, která vznikla v roce 1969 jako součást Vysokého učení technického v Brně. Od 90 let byl připravován projekt ke vzniku budoucí samostatné univerzity. 14.11.2000 tehdejší prezident Václav Havel podepsal zákon o zřízení Univerzity Tomáše Bati ve Zlíně k 1.1.2001. Univerzita je pojmenována po proslulém, celosvětově uznávaném podnikateli Tomáši Baťovi.

Univerzita poskytuje širokou nabídku studia na šesti fakultách a to na Fakultě technologické, Fakultě managementu a ekonomiky, Fakultě multimediálních komunikací, Fakultě aplikované informatiky, Fakultě humanitních studií a na Fakultě logistiky a krizového řízení. Tyto fakulty poskytují studentům kvalitní vzdělání ve třech formách studia a to v bakalářské, magisterské i doktorské formě. Studenti si mohou také vybrat studium prezenční anebo kombinované. [25]

### 4.2 Vysoká škola báňská – Technická univerzita Ostrava

Vysoká škola báňská – technická univerzita v Ostravě (dále VŠB-TU) má dlouholetou tradici. Z historického hlediska vychází Vysoká škola Báňská – Technická univerzita již z tradice montánní výuky v českých zemích v polovině 19. století. Roku 1904 byla Báňská akademie uznána jako plnoprávná vysoká škola, název se tedy změnil na Vysokou školu báňskou, škola tehdy sídlila v Příbrami a Leobenu. V roce 1945 byla Vysoká škola báňská přestěhována do Ostravy, kde sídlí dodnes. Od roku 1989 Vysoká škola báňská - Technická univerzita Ostrava uskutečňuje ve vazbě na

strukturální změny svou transformaci na moderní Technickou univerzitu s plnohodnotnou nabídkou studia na Ekonomické fakultě.

Škola nabízí studium na sedmi fakultách, orientujících se především na technické a ekonomické obory. Fakultami jsou Ekonomická fakulta, Fakulta stavební, Fakulta strojní, Fakulta elektrotechniky a informatiky, Hornicko-geologická fakulta, Fakulta metalurgie a materiálového inženýrství a Fakulta bezpečnostního inženýrství. Studenti mají možnost studovat bakalářské, magisterské i doktorské studijní programy a to jak v prezenční, tak i v kombinované formě.

Univerzita rovněž umožňuje studium v rámci celoživotního vzdělávání. Celoživotní vzdělávání je organizováno Oddělením CŽV na základě studijních programů tohoto vzdělávání s jeho určitým odborným zaměřením. Studijní programy organizuje CŽV ve spolupráci s jednotlivými katedrami na EkF. [26]

### 4.3 Masarykova univerzita

Masarykova univerzita v Brně (dále MU) funguje již od roku 1919, kdy byla založena. Snahy o založení univerzity však byly mnohem dříve. Na počátku tohoto procesu stál Tomáš Garrigue Masaryk, po němž byla univerzita pojmenována.

Masarykova univerzita nabízí bakalářské, magisterské a doktorské akreditované studijní programy v prezenční a kombinované formě. Strukturované studium umožňuje vhodně kombinovat množství studijních oborů v bakalářských studijních programech a převládající výzkumnou profilaci v navazujících magisterských a doktorských programech.

Fakulty, na kterých mohou studenti studovat, jsou Právnická fakulta, Lékařská fakulta, Přírodovědecká fakulta, Filozofická fakulta, Pedagogická fakulta, Ekonomicko-správní fakulta, Fakulta informatiky, Fakulta sociálních studií, Fakulta sportovních studií. [27]

#### 4.4 Mendelova univerzita

Mendelova univerzita v Brně (dále MENDELU) je nejstarším vysokým zemědělským a lesnickým učení v České republice. Byla zřízena v roce 1919 jako Vysoká škola zemědělská v Brně a pod tímto názvem existovala až do roku 1994. Jejím vznikem bylo dovršeno dlouhodobé úsilí o zřízení vysokého zemědělského učení na Moravě, která patří odedávna k zemím s nejvyspělejším zemědělstvím ve střední Evropě. Za dobu svého trvání prošla univerzita řadou organizačních a obsahových změn a připravila pro uplatnění v různých sférách národního hospodářství a v oblastech hospodářské praxe desítky tisíc odborníků.

Mendelovu univerzitu tvoří pět fakult a jeden vysokoškolský ústav. Jedná se o Agromickou fakultu, Lesnickou a dřevařskou fakultu, Provozně ekonomickou fakultu, Zahradnickou fakultu, Fakultu regionálního rozvoje a mezinárodních studií a Institut celoživotního vzdělávání. Zahradnická fakulta sídlí v Lednici, ostatní fakulty sídlí v Brně. V současnosti na univerzitě studuje 10 654 studentů, z toho je 585 studentů ze zahraničí.[28]

## 5 ANALÝZA ČINNOSTI VYSOKÝCH ŠKOL

### 5.1 Studijní programy

Tabulka 1 popisuje počet akreditovaných studijních programů jednotlivých vysokých škol v roce 2009. Tyto programy jsou rozděleny podle stupně studia do oblastí vzdělávání. Jedná se o studijní programy v prezenční i kombinované formě.

Počet akreditovaných studijních programů												
	UTB			VŠB-TU			MU			MENDELU		
	B	M	D	B	M	D	B	M	D	B	M	D
přírodní vědy a nauky						1	22	25	11			3
technické vědy a nauky	12	11	16	40	92	14				10	13	7
zeměděl.-les. a veter. vědy a nauky										19	21	7
zdravot., lékař. a farm. vědy a nauky	3						4	5	26			
společenské vědy, nauky a služby	4	2					30	33	10	1		
ekonomie	6	5	8	10	9	4	7	11	4	6	8	3
právo, právní a veřejnosprávní činnost							1	1	1			
pedagogika, učitelství a sociál. Péče	2	2					9	17	3	2		
obory z oblasti psychologie							2	4	1			
vědy a nauky o kultuře a umění	3	3					2	3	1			
<b>Celkem</b>	<b>30</b>	<b>23</b>	<b>24</b>	<b>50</b>	<b>101</b>	<b>19</b>	<b>77</b>	<b>99</b>	<b>57</b>	<b>38</b>	<b>42</b>	<b>20</b>

Tabulka 1: Počet akreditovaných studijních programů 2009

Zdroj: Výroční zpráva o činnosti 2009 UTB, VŠB-TU, MU, MENDELU

Univerzita Tomáše Bati ve Zlíně měla v nabídce studia na rok 2009 celkem 77 akreditovaných studijních programů a to jak v prezenční, tak v kombinované formě. Univerzita nabízí poměrně širokou nabídku studijních programů v různých oblastech. Nejvíce jich nabízí v oblasti technických věd a nauk - celkem 39.

Vysoká škola báňská – Technická univerzita měla v nabídce studia na rok 2009 celkem 170 akreditovaných studijních programů v prezenční a kombinované formě, což je podstatně více než u Univerzity Tomáše Bati. Tato škola však nabízí studium jen ve třech oblastech vzdělávání. Nejvíce studijních programů bylo akreditováno v oblasti technických věd a nauk s celkem 146 programy.

Masarykova univerzita nabízela ze všech porovnávaných veřejných vysokých škol nejvíce akreditovaných studijních programů, a to celkem 233 v prezenční i kombinované formě. Zahnuje téměř všechny oblasti studia. Nejvíce studijních programů měla ve společenských vědách, celkem 73. V přírodních vědách a naukách bylo akreditováno 58 studijních programů.

Mendelova univerzita měla v nabídce celkem 100 akreditovaných studijních programů v prezenční i kombinované formě. Nejvíce studijních programů bylo zahrnuto v oblasti zemědělsko-lesnické a veterinární vědy a nauky s celkem 47 studijními programy a technické vědy a nauky s 30 akreditovanými studijními programy.

## 5.2 Nabídka studia v cizích jazycích

Univerzity poskytují vzdělání také v cizích jazycích. Nejčastějším cizím jazykem používaným při výuce je angličtina.

Přehled studijních programů akreditovaných v cizím jazyce												
	UTB			MU			MENDELU			VŠB		
	B	M	D	B	M	D	B	M	D	B	M	D
přírodní vědy a nauky					7	11			2			1
technické vědy a nauky	3	2	8						1	15	22	10
zeměděl.-les. a veter. vědy a nauky								2	1			
zdravot., lékař. a farm. vědy a nauky					3	26						
společenské vědy, nauky a služby	1				2	6	1					
ekonomie	1	1	4	4	8	4	5	6	1	4	6	4
právo, právní a veřejnosprávní činnost												
pedagogika, učitelství a sociál. péče				4		1						
obory z oblasti psychologie												
vědy a nauky o kultuře a umění												
<b>Celkem</b>	<b>5</b>	<b>3</b>	<b>12</b>	<b>8</b>	<b>20</b>	<b>48</b>	<b>6</b>	<b>8</b>	<b>5</b>	<b>19</b>	<b>28</b>	<b>15</b>

Tabulka 2: Počet studijních programů akreditovaných v cizím jazyce 2009

Zdroj: Výroční zpráva o činnosti 2009 UTB, VŠB-TU, MU, MENDELU

UTB nabízela ke studiu v roce 2009 celkem 20 studijních programů v cizím jazyce ve třech oblastech studia v prezenční i kombinované formě a to v oblasti technické vědy a nauky, ekonomie a společenských věd nauk a služeb. Nejvíce programů měla v doktorském stupni studia.

Na VŠB-TU bylo v roce 2009 nabízeno celkem 62 studijních programů v cizím jazyce v prezenční a kombinované formě a to ve třech oblastech studia. Těmito oblastmi byly technické vědy, ekonomie a přírodní vědy. Nejvíce programů bylo v magisterském stupni studia.

MU nabízela v roce 2009 celkem 76 programů vyučovaných v cizím jazyce v prezenční i kombinované formě. Tyto programy byly v pěti oblastech a to ve zdravotnictví, lékařství a farmaceutických věd a nauk, ekonomii, přírodních vědách a naukách, společenských vědách a pedagogice, učitelství a sociální péči. Nejvíce programů bylo v doktorském stupni studia.

Na MENDELU byla v roce 2009 možnost studia v cizích jazycích celkem v 19 programech v prezenční i kombinované formě. Tyto programy byly v pěti oblastech studia a to v ekonomii, zemědělsko-lesnických a veterinárních vědách, přírodních vědách, technických vědách a společenských vědách. Nejvíce programů bylo uskutečněno v magisterském stupni studia.

### 5.3 Celoživotní vzdělávání

Celoživotní vzdělávání umožňuje jeho účastníkům získávat znalosti, doplňovat či prohlubovat vědomosti, dovednosti, kvalifikaci a odbornou způsobilost k výkonu jejich specializované činnosti. Toto vzdělávání je přístupno zájemcům různého věku, odborného zaměření a předchozího vzdělání. Nabídka celoživotního vzdělávání zahrnuje i programy Univerzity třetího věku určené pro seniory. Studium je koncipováno do dvouletých cyklů přednášek z různých vědních oborů.[6]

Počet kurzů celoživotního vzdělávání				
	Kurzy orientované na výkon povolání	Kurzy zájmové	Univerzita třetího věku	Celkem
UTB	12	17	19	48
VŠB-TU	75		33	108
MU	447	27	7	481
MENDELU	44	2		46

Tabulka 3: Počet kurzů celoživotního vzdělávání 2009

Počet účastníků celoživotního vzdělávání				
	Kurzy orientované na výkon povolání	Kurzy zájmové	Univerzita třetího věku	Celkem
UTB	149	327	852	1 328
VŠB-TU	760		943	1 703
MU	17 394	914	1 770	20 078
MENDELU	446	430		876

Tabulka 4: Počet účastníků celoživotního vzdělávání 2009

Zdroj: Výroční zpráva o činnosti 2009 UTB, VŠB-TU, MU, MENDELU

UTB na konci roku 2009 rozšířila nabídku studia o programy (kurzy) celoživotního vzdělávání na jednotlivých fakultách. Celkový počet nabízených kurzů celoživotního vzdělávání byl 48 s 1 328 účastníky, z toho kurzů orientovaných na výkon povolání bylo 12 se 149 účastníky, kurzů zájmových bylo 17 s 327 účastníky a 19 kurzů v rámci Univerzity třetího věku s 852 účastníky. Co se týče výběru z nabídky kurzů, nejvíce jednotlivých programů bylo realizováno na Fakultě managementu a ekonomiky, kdy je možno uvést realizované programy v akreditovaných studijních programech Ekonomika a management a Hospodářská politika a správa.[6]

VŠB-TU nabízela v roce 2009 celkem 108 kurzů celoživotního vzdělávání s 1.703 účastníky. Z toho 75 kurzů orientovaných na výkon povolání se 760 účastníky a 33 kurzů v rámci Univerzity třetího věku s 953 účastníky. Téměř všechny tyto kurzy nabízela ke vzdělání v oblasti Technických věd a nauk.[21]

Na MU bylo v roce 2009 realizováno celkem 481 kurzů celoživotního vzdělávání s celkovým počtem 20.078 účastníky. Univerzita nabízela 447 kurzů orientovaných na výkon povolání s 17.394 účastníky, 27 kurzů zájmových s 914 účastníky a 7 kurzů v rámci Univerzity třetího věku s 1.770 účastníky. Největší podíl kurzů byl realizován na Lékařské fakultě.[11]

Na MENDELU bylo v roce 2009 realizováno celkem 46 kurzů celoživotního vzdělávání s celkovým počtem 876 účastníků. Z toho bylo 44 kurzů orientovaných



na výkon povolání se 446 účastníky a 2 kurzy zájmové se 430 účastníky. Nejvíce kurzů bylo realizováno v oblasti Společenských věd.[16]

## 5.4 Studenti Vysokých škol

### 5.4.1 Zájem o studium

V tabulce 5 je popsán zájem o studium na jednotlivých vysokých školách v roce 2009. Tabulka obsahuje počet podaných přihlášek (PP), počet přijatých studentů (P) a počet zapsaných studentů (Z) na jednotlivých školách podle oblasti studia.

Zájem uchazečů o studium												
	UTB			VŠB-TU			MU			MENDELU		
	PP	P	Z	PP	P	Z	PP	P	Z	PP	P	Z
přírodní vědy a nauky				7	5	4	7792	5523	3359			
technické vědy a nauky	3429	2720	2297	10714	8836	7419				2021	1411	891
zeměděl.-les. a veter. vědy a nauky										3797	2604	1785
zdravot., lékař. a farm. vědy a nauky	328	180	136				6691	1548	1061			
společenské vědy, nauky a služby	1745	616	533				20226	7648	5132	658	99	78
ekonomie	5199	2645	1895	6032	4730	3527	9208	3779	2473	7070	2857	1863
právo, právní a veřejnosprávní činnost							7392	1310	1200			
pedagogika, učitelství a sociál. Péče	2963	1355	1211				10442	5194	3763	156	131	115
obory z oblasti psychologie							3825	372	184			
vědy a nauky o kultuře a umění	1061	287	287				3292	1623	1158			
<b>Celkem</b>	<b>14725</b>	<b>7803</b>	<b>6359</b>	<b>16753</b>	<b>13571</b>	<b>10950</b>	<b>68868</b>	<b>26997</b>	<b>18330</b>	<b>13702</b>	<b>7102</b>	<b>4732</b>

Tabulka 5: Zájem uchazečů o studium 2009

Zdroj: Výroční zpráva o činnosti 2009 UTB, VŠB-TU, MU, MENDELU

V roce 2009 bylo na UTB celkem 14.725 podaných přihlášek. Po přijímacím řízení bylo úspěšných 7.803 zájemců a zapsáno celkem 6.359 zájemců. Procentuálně bylo tedy přijato a zapsáno 43 % zájemců. Největší zájem o studium byl v oblasti ekonomie, nejvíce přijatých studentů bylo v oblasti technických věd a nauk.

VŠB-TU v roce 2009 přijala celkem 16.753 podaných přihlášek. Po přijímacím řízení bylo úspěšných celkem 13.571 studentů a zapsaných ke studiu 10.950. Procentuální úspěšnost k přijetí byla tedy 65 %. Nejvíce podaných přihlášek škola obdržela v oblasti technických věd a nauk, v této oblasti bylo také přijato nejvíce studentů.

Na MU přišlo na rok 2009 celkem 68.868 podaných přihlášek. Z toho bylo ke studiu přijato 26.997 zájemců a zapsáno celkem 18.330 studentů. Procentuální úspěšnost přijetí tedy činí pouhých 27 %. Největší zájem o studium byl v oblasti společenských věd a nauk, nejvíce přijatých studentů bylo rovněž v této oblasti.

Na MENDELU v Brně bylo v roce 2009 přijato celkem 13.702 podaných přihlášek. Přijatých bylo 7.102 studentů a zapsaných ke studiu celkem 4.732 studentů. Procentuální úspěšnost přijetí bylo tedy 34 %. Nejvíce podaných přihlášek bylo v oblasti ekonomie, v této oblasti bylo také přijato nejvíce studentů.

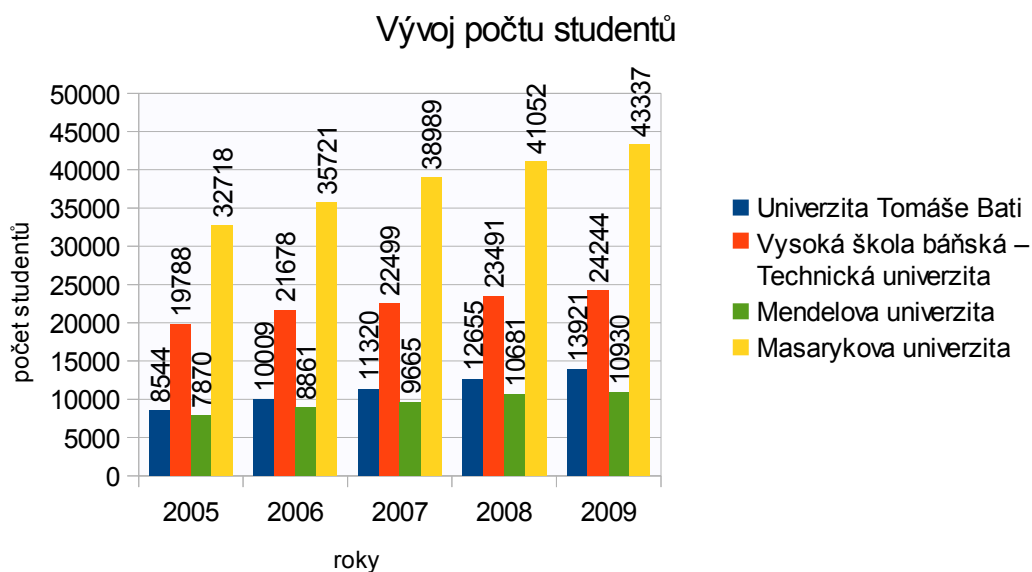
Nejvyšší úspěšnost přijetí ke studiu bylo v roce 2009 na VŠB-TU s 65 %, dále na UTB s 43% úspěšnosti přijetí, na MENDELU s úspěšností přijetí 34 % a nejobtížnější je příjem ke studiu na MU, s úspěšností 27 %.

#### 5.4.2 Vývoj počtu studentů

Vývoj počtu studentů					
	ROK				
	2005	2006	2007	2008	2009
Univerzita Tomáše Bati	8 544	10 009	11 320	12 655	13 921
Vysoká škola báňská – Technická univerzita	19 788	21 678	22 499	23 491	24 244
Masarykova univerzita	32 718	35 721	38 989	41 052	43 337
Mendelova univerzita	7 870	8 861	9 665	10 681	10 930

Tabulka 6: Vývoj počtu studentů

Zdroj: Výroční zpráva o činnosti 2005, 2006, 2007, 2008, 2009 UTB, VŠB-TU, MU, MENDELU



Graf 6: Vývoj počtu studentů

Všeobecný zájem o studium na vysokých školách rok od roku narůstá, to se také promítá na vývoji počtu studentů pozorovaných škol. Z grafu můžeme vyčíst, že všechny čtyři křivky mají rovnoměrně rostoucí tendenci. Největší počet studentů měla během sledovaných pěti let Masarykova univerzita. Druhou univerzitou s největším počtem studentů během sledovaných pěti let je Vysoká škola báňská-Technická univerzita, následuje Univerzita Tomáše Bati a nejmenší počet studentů za sledované období studoval na Mendelově univerzitě. V roce 2009 na Masarykově univerzitě studovalo 43.337 studentů, na Vysoké škole báňské – Technické univerzitě studovalo v roce 2009 celkem 24.244 studentů, Univerzita Tomáše Bati vzdělávala 13.921 studentů a Mendelova univerzita měla 10.930 studentů.

#### 5.4.3 Počet neúspěšných studentů

Neúspěšní studenti jsou takoví studenti, kteří ukončili vzdělání na vysoké škole bez obdržení diplomu. Vzdělání mohou studenti ukončit z mnoha důvodů jako např. nezvládnutí probírané látky, přijetí na jinou vysokou školu, ukončení z osobních důvodů a jiné.

Počet neúspěšných studentů 2009												
	UTB			VŠB-TU			MU			MENDELU		
	B	M	D	B	M	D	B	M	D	B	M	D
přírodní vědy a nauky							1 359	134	78			13
technické vědy a nauky	733	93	29	3 371	333	183				357	33	20
zeměděl.-les. a veter. vědy a nauky										636	51	26
zdravot., lékař. a farm. vědy a nauky	43						83	114	51			
společenské vědy, nauky a služby	83	16					1 555	451	64	5		
ekonomie	435	160	4	710	172	47	1 052	110	32	705	121	22
právo, právní a veřejnosprávní činnost							160	138	9			
pedagogika, učitelství a sociál. Péče	140	45					860	425	38	28		
obory z oblasti psychologie							54	29	9			
vědy a nauky o kultuře a umění	37	2					476	39	13			
<b>Celkem</b>	<b>1 471</b>	<b>316</b>	<b>33</b>	<b>4 091</b>	<b>505</b>	<b>235</b>	<b>5 599</b>	<b>1 540</b>	<b>294</b>	<b>1 831</b>	<b>205</b>	<b>83</b>

Tabulka 7: Počet neúspěšných studentů 2009

Zdroj: Výroční zpráva o činnosti 2009 UTB, VŠB-TU, MU, MENDELU

Počet neúspěšných studentů na UTB byl za rok 2009 celkem 1.820 studentů, z toho 1.471 v rámci bakalářského studia, 316 z magisterského studia a 33 z doktorského studia. Největší počet neúspěšných studentů byl v oblasti technických věd a nauk s celkovým počtem 855 neúspěšných studentů a v oblasti ekonomie s 599 neúspěšnými studenty. Neúspěšných studentů v poměru s celkovým počtem studentů je 13 %.

Na VŠB-TU byl v roce 2009 počet neúspěšných studentů celkem 4.831, z toho 4.091 v bakalářském studiu, 505 v magisterském studiu a 235 v doktorském studiu. Nejvíce neúspěšných studentů bylo v oblasti technických věd a nauk s celkovým počtem 3.887 studentů. Neúspěšných studentů v poměru s celkovým počtem studentů je přibližně 20 %.

Na MU byl celkový počet neúspěšných studentů za rok 2009 7.433. Z toho v bakalářském studiu 5.599, v magisterském 1.540 a v doktorském 294. Největší počet neúspěšných studentů byl v oblasti společenských věd s počtem 2.070 studentů a v oblasti ekonomie s 1.194 neúspěšnými studenty. Neúspěšných studentů v poměru s celkovým počtem studentů je přibližně 17 %.

MENDELU měla v roce 2009 celkem 2.119 neúspěšných studentů. Z toho 1.831 v bakalářském studiu, 205 v magisterském studiu a 83 v doktorském. Nejvíce

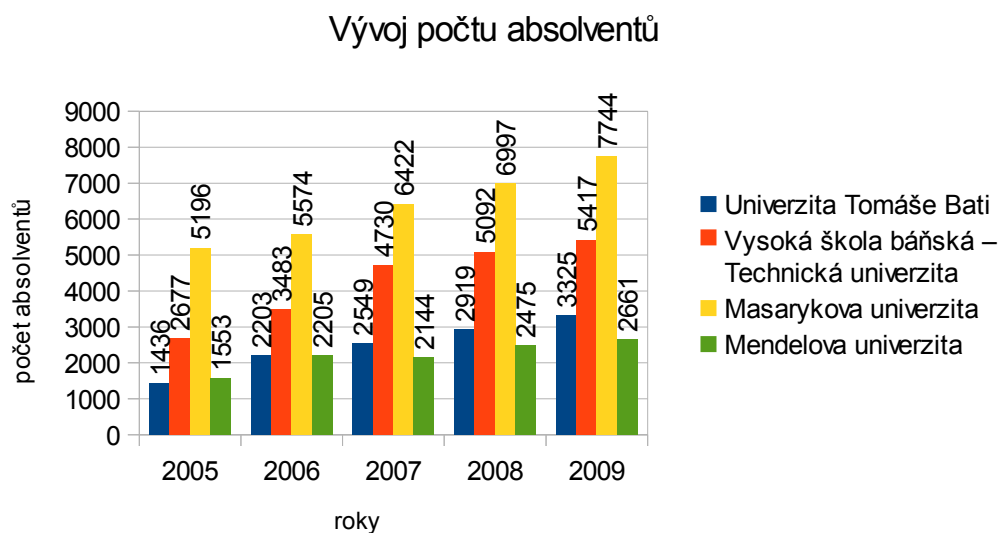
neúspěšných studentů bylo v oblasti ekonomie s počtem 848 studentů. Neúspěšných studentů v poměru s celkovým počtem studentů je přibližně 19 %.

#### 5.4.4 Vývoj počtu absolventů

Vývoj počtu absolventů					
	ROK				
	2005	2006	2007	2008	2009
Univerzita Tomáše Bati	1 436	2 203	2 549	2 919	3 325
Vysoká škola báňská – Technická univerzita	2 677	3 483	4 730	5 092	5 417
Masarykova univerzita	5 196	5 574	6 422	6 997	7 744
Mendelova univerzita	1 553	2 205	2 144	2 475	2 661

Tabulka 8: Vývoj počtu absolventů

Zdroj: Výroční zpráva o činnosti 2005, 2006, 2007, 2008, 2009 UTB, VŠB-TU, MU, MENDELU



Graf 7: Vývoj počtu absolventů

Graf 5 popisuje vývoj počtu absolventů v rozmezí let 2005 – 2009. Počet absolventů se odvíjí od velikosti univerzit a jejich počtu studentů. Na UTB, VŠB-TU a MU můžeme vidět mírně rostoucí tendenci počtu absolventů během celého pozorovaného období. Jen u MENDELU došlo v roce 2007 k mírnému úbytku počtu absolventů

oproti roku 2006, od tohoto roku však počet absolventů rok od roku opět mírně stoupá. Poměr počtu absolventů v roce 2009 k celkovému počtu studentů je u UTB přibližně 24 %, u VŠB-TU přibližně 22%, u MU přibližně 18 % a u MENDELU přibližně 24 %.

## 5.5 Ubytovací a stravovací služby

Ubytovací služby pro studenty i zaměstnance zajišťují vysoké školy nejčastěji provozem sítí kolejí a menz. Vysoké školy, které nemají k dispozici vlastní zařízení, pronajímají ubytovací a stravovací zařízení nejčastěji u jiné vysoké školy ve stejném městě nebo u soukromých podnikatelských subjektů.

Péče o studenty – ubytování, stravování				
	UTB	VŠB-TU	MU	MENDELU
Lůžková kapacita celkem	858	3 821	4 116	2 882
Počet lůžek v pronajatých zařízeních	294	0	0	
Počet podaných žádostí o ubytování	1 054	4 372	6 872	3 677
Počet kladně vyřízených žádostí	1 054	4 372	4 626	2 882
Počet kladně vyřízených žádostí v %	100	100	67	78
Počet lůžkodnů v roce (studenti)	222 599	1 021 184	X	754 335
Počet hlavních jídel vydaných v roce 2009	295 845	756 788	1 307 470	515 836
Z toho: studenti	228 027	578 992	1 045 938	349 084
z toho: zaměstnanci	62 556	175 146	109 201	123 819
Z toho: ostatní	5 262	2 650	152 331	42 933

Tabulka 9: Péče o studenty - ubytování a stravování 2009

Zdroj: Výroční zpráva o činnosti 2009 UTB, VŠB-TU, MU, MENDELU

Co se týče péče o studenty – ubytování a stravování, UTB v roce 2009 zajišťovala ubytování ve vlastních zařízeních Kolejí a menzy ve Zlíně. Do konce roku 2009 uspokojily Koleje a menza stoprocentně poptávku po ubytování ze strany studentů, celkem tedy 1.054 ubytovacích míst. Stravování studentů bylo zajišťováno ve čtyřech stravovacích zařízeních menzy ve Zlíně. Porce jsou pro studenty dotovány. Během roku 2009 byly taktéž v prostorách školy napojeny prodejní automaty se studenými porcemi. Celkem za rok 2009 bylo vydáno 295.845 teplých a studených porcí.[6]

VŠB-TU v roce 2009 zajišťovala ubytování pro studenty v prostorách kolejí a ubytoven. Za rok 2009 vyhověla 100 % žádostí o ubytování a to 4.372 míst. Stravování studentů, ale i zaměstnancům a veřejnosti bylo zajištěno v 5 stravovacích zařízeních. Celkem bylo za rok 2009 vydáno 756.788 teplých a studených pokrmů. [21]

Pro ubytování MU slouží celkem 10 objektů kolejí rozmístěných po celém Brně. V roce 2009 univerzita uspokojila 67,3 % žádostí o ubytování, což je 4.626 míst. Stravování zabezpečuje univerzita ve čtyřech hlavních stravovacích zařízeních, osmi bufetech, kavárně a pizzerii. Celkem bylo za rok 2009 vydáno 1.307.470 teplých a studených pokrmů. [11]

Správa kolejí a menz zajišťuje na MENDELU ubytování pro studenty na kolejích. V roce 2009 bylo celkem vyhověno 78 % žadatelů o ubytování a rok 2009 a to 2.882. Stravování je na univerzitě zajišťováno menzou na kolejích, odkud je strava rozvážena do tří výdejen na území Brna. Za rok 2009 bylo celkem vydáno 515.836 teplých a studených pokrmů. [16]

## 5.6 Akademičtí pracovníci

### 5.6.1 Počet akademických pracovníků

Akademičtí pracovníci jsou nezbytnou součástí správného chodu univerzity. Tabulka 10 popisuje počet akademických pracovníků podle jejich odbornosti a pohlaví v rámci jednotlivých vysokých škol.

Akademičtí pracovníci												
	Profesoři		Docenti		Odborní asistenti		Asistenti		Lektoři		Vědečtí pracovníci	
	Celkem	Ženy	Celkem	Ženy	Celkem	Ženy	Celkem	Ženy	Celkem	Ženy	Celkem	Ženy
UTB	54	5	94	21	191	74	74	34	38	18	36	11
VŠB-TU	145	17	208	44	773	328			3	1	15	7
MU	264	42	384	99	908	375	392	230	181	100	89	25
MENDELU	68	8	121	29	237	79	176	88	1	1	59	14

Tabulka 10: Počet akademických pracovníků 2009

Zdroj: Výroční zpráva o činnosti 2009 UTB, VŠB-TU, MU, MENDELU

Na UTB bylo v roce 2009 celkem 487 akademických pracovníků včetně vědeckých pracovníků. Z toho 54 profesorů, 94 docentů, 191 odborných asistentů, 74 asistentů, 38 lektorů a 36 vědeckých pracovníků. Z celkového počtu pracovníků na univerzitě působilo 163 žen, což je 33 % ze všech pracovníků.

Na VŠB-TU pracovalo v roce 2009 celkem 1144 akademických pracovníků. Z toho 145 profesorů, 208 docentů, 773 odborných asistentů, 3 lektori a 15 vědeckých pracovníků. Z celkového počtu pracovníků na univerzitě pracovalo 397 žen, což je 35 %.

Na MU v roce 2009 působilo 2218 akademických pracovníků. Z celkového počtu bylo 264 profesorů, 384 docentů, 908 odborných asistentů, 392 asistentů, 181 lektorů a 89 vědeckých pracovníků. Z celkového počtu pracovníků bylo 871 žen, což je 39 %.

Na MENDELU bylo v roce 2009 celkem 662 akademických pracovníků. Z toho 68 profesorů, 384 docentů, 237 odborných asistentů, 176 asistentů, 1 lektor a 59 vědeckých pracovníků. Z celkového počtu působilo na univerzitě 219 žen, což je 33 %.

### 5.6.2 Věková struktura pracovníků

Věková struktura akademických a vědeckých pracovníků				
Věk	UTB	VŠB-TU	MU	MENDELU
Do 29 let	45	102	203	84
30-39 let	173	347	755	246
40-49 let	63	218	456	93
50-59 let	88	263	448	136
60-69 let	91	188	270	91
Nad 70 let	27	26	86	12

Tabulka 11: Věková struktura akademických pracovníků 2009

Zdroj: Výroční zpráva o činnosti 2009 UTB, VŠB-TU, MU, MENDELU

Na všech čtyřech univerzitách je nejvíce akademických a vědeckých pracovníků v rozmezí 30-39 let. Druhý největší počet pracovníků na UTB byl v rozmezí věku 60-



69, na VŠB-TU v rozmezí věku 50-59, na MU v rozmezí věku 40-49 a na MENDELU v rozmezí věku 50-59.

V přepočtu na jednoho akademického pracovníka na UTB připadá přibližně 29 studentů, na VŠB-TU připadá na jednoho akademického pracovníka přibližně 21 studentů, na MU přibližně 20 studentů a na MENDELU přibližně 17 studentů.

## 5.7 Dostupnost informačních zdrojů

Vysoké školy provozují síť knihoven a studoven. Tato síť vede k centrální knihovně, která je knihovnou centra informačních služeb. Síť tvoří studovny a knihovny na jednotlivých fakultách či ústavech. Studijní knihovny bývají umístěny také na kolejích. Knihovny jsou dostupné studentům, pracovníkům škol, ale i externím uživatelům.

Informační zdroje jsou studentům i zaměstnancům dostupné jak ve fyzické, tak v elektronické podobě. Vysokoškolské knihovny nabízejí především svým studentům i zaměstnancům bezplatné využívání a studování dostupných titulů. Dále nabízejí širokou škálu publikací různých specializací a zaměření.

Vysokoškolské knihovny, knihovnicko-informační služby			
	Přírůstek knihovního fondu za rok	Počet odebraných titulů	Knihovní fond celkem
Univerzita Tomáše Bati	9 775	23 892	93 536
Vysoká škola báňská – Technická univerzita	14 761	536	421 479
Masarykova univerzita	47 032	16 962	1 724 468
Mendelova univerzita	10 468	536	405 438

Tabulka 12: Vysokoškolské knihovny, knihovnicko - informační služby 2009

Zdroj: Výroční zpráva o činnosti 2009 UTB, VŠB-TU, MU, MENDELU

Počet titulů v knihovním fondu je úměrný velikosti každé univerzity. Masarykova univerzita vlastní ve své knihovně nejvíce titulů 1.724.468. Vysoká škola báňská – Technická univerzita vlastní v knihovně 421.479 titulů, Mendelova univerzita 405.438 titulů a Univerzita Tomáše Bati nejméně, tedy 93.536 titulů.

## 5.8 Mezinárodní spolupráce

### 5.8.1 Programy EU pro vzdělávání a přípravu na povolání

#### Erasmus

Program Erasmus je zaměřen na mobilitu a spolupráci ve vysokoškolském vzdělávání v Evropě. Patří mezi nejvyužívanější vzdělávací programy v rámci spolupráce EU. Tento program je určen pro vysokoškolské studenty, kteří chtějí studovat a pracovat v zahraničí; vysokoškolské pedagogy a školitele z podniků, kteří chtějí vyučovat v zahraničí; vysokoškolské pracovníky, kteří mají zájem o vzdělávání v zahraničí.[29]

#### Comenius

Program Comenius je zaměřen na školní vzdělávání. Zapojit se mohou mateřské školy, základní školy a střední školy. Cílovou skupinou jsou žáci, studenti, učitelé a pedagogičtí pracovníci působící v těchto typech škol. Cílem programu je prohlubovat porozumění mezi mladými lidmi z různých evropských zemí, pomáhat jim osvojit si základní životní dovednosti nezbytné pro jejich osobní rozvoj, pro jejich budoucí zaměstnání a pro aktivní účast v evropských záležitostech.[30]

#### Grundtvig

Program Grundtvig je v rámci Programu celoživotního učení zaměřen na výukové a vzdělávací potřeby osob ve všech formách vzdělávání dospělých a na instituce a organizace nabízející nebo podporující toto vzdělávání. Hlavním cílem programu je zvýšit kvalitu a dostupnost mobility osob zapojených do vzdělávání dospělých v celé Evropě.[31]

#### Leonardo

Program Leonardo da Vinci je v rámci programu celoživotního učení zaměřen na výukové a vzdělávací potřeby všech osob účastnících se odborného vzdělávání a odborné přípravy na jiné než vysokoškolské úrovni a na instituce a organizace nabízející nebo podporující toto vzdělávání a přípravu, přispívá ke zvýšení přitahlivosti, kvality a výkonnosti systémů odborného vzdělávání a přípravy, ke

zlepšování průhlednosti, informačních a poradenských systémů, k uznávání kompetencí a kvalifikací a k posilování evropského rozměru; ovlivňuje iniciativy na podporu dalšího vývoje, přezkoumávání a uplatňování společných evropských nástrojů pro odborné vzdělávání a přípravu.[32]

### **Jean Monnet**

Program Jean Monnet je součástí Programu celoživotního učení a zaměřuje se na podporu výuky, výzkumu a diskuze v oblasti studií evropské integrace na úrovni vysokoškolských institucí. Studia evropské integrace jsou definována jako analýza původu a vývoje Evropského společenství a Evropské unie ve všech směrech. Program byl zahájen v roce 1990 a jeho cílem je zlepšit znalosti a povědomí o otázkách týkajících se evropské integrace mezi akademickými pracovníky, studenty a občany na celém světě.[33]

### **Erasmus Mundus**

Erasmus Mundus je program EU, který podporuje spolupráci a mobilitu v oblasti vysokoškolského vzdělávání. Cílem programu je zvyšovat kvalitu evropského vysokého školství, podpořit mezikulturní porozumění prostřednictvím spolupráce s mimoevropskými zeměmi a přispět k udržitelnému rozvoji třetích zemí v oblasti vysokoškolského vzdělávání. Program proto podporuje tvorbu společných studijních programů na postgraduální úrovni, partnerství pro spolupráci s mimoevropskými zeměmi, udělování stipendií nadaným studentům a realizaci projektů na zvýšení celosvětové přitažlivosti evropského vysokoškolského vzdělávání.[34]

### **Tempus**

Tempus IV (2007-2013) je program EU, který podporuje modernizaci vysokého školství v partnerských zemích (z regionů východní Evropy, centrální Asie, západního Balkánu a Středozemního moře) prostřednictvím spolupráce a partnerství vysokých škol. Cílem programu je podpořit partnerské země v provádění reforem a modernizace jejich vysokoškolských vzdělávacích systémů. Program také usiluje o podporu vzájemné propojenosti vysokoškolského vzdělávání v partnerských zemích s evropskými standardy vyplývajícími z Boloňského procesu a Lisabonské strategie.[35]

## Univerzita Tomáše Bati ve Zlíně

	Erasmus	Erasmus Mundus
Počet projektů	1	1
Počet vyslaných studentů	180	
Počet přijatých studentů	70	
Počet vyslaných ak. pracovníků	83	
Počet přijatých ak. pracovníků	27	
Dotace (v tis. Kč)	9 463	290

Tabulka 13: Programy EU pro vzdělávání a přípravu na povolání UTB 2009

Zdroj: Výroční zpráva o činnosti 2009 UTB

Univerzita se v roce 2009 zapojila do dvou programů mezinárodní spolupráce ve vzdělávání v rámci EU. Prvním programem je program Erasmus a druhým programem Erasmus Mundus. V každém z těchto dvou programů se zapojila po jednom projektu. V rámci programu Erasmus univerzita vyslala celkem 263 studentů a akademických pracovníků, přijala 97 studentů a akademických pracovníků. Celkové přijaté dotace činily 9.753 tis. Kč.

## Vysoká škola báňská-Technická univerzita

	Erasmus	Grundtvig	Leonardo
Počet projektů	2	1	2
Počet vyslaných studentů	166		
Počet přijatých studentů	177		2
Počet vyslaných ak. pracovníků	123		
Počet přijatých ak. pracovníků	46		
Dotace (v tis. Kč)	14 624	143	892

Tabulka 14: Programy EU pro vzdělávání a přípravu na povolání VŠB-TU 2009

Zdroj: Výroční zpráva o činnosti 2009 VŠB-TU

Univerzita se v roce 2009 zapojila do třech programů mezinárodní spolupráce ve vzdělávání v rámci EU. Těmito programy jsou Erasmus, Grundtvig a Leonardo. V programech Erasmus a Leonardo bylo po dvou projektech a v rámci programu Leonardo byl uskutečněn jeden projekt. V rámci Erasmu byl celkový počet vyslaných studentů a akademických pracovníků 289. Počet přijatých studentů a akademických pracovníků byl 223. Celkový počet dotací na všechny programy byl 15.659 tis. Kč.

### Masarykova univerzita

	Erasmus	Grundtvig	Leonardo	Comenius	Jean Monnet	Erasmus Mundus	Tempus
Počet projektů	6	2	1	2	2	7	3
Počet vyslaných studentů	1 222					8	
Počet přijatých studentů	422					14	
Počet vyslaných ak. pracovníků	204	8	1	12			6
Počet přijatých ak. pracovníků	126					2	
Dotace (v tis. Kč)	59 962	290	20	1 165	368	393	258

Tabulka 15: Programy EU pro vzdělávání a přípravu na povolání MU 2009

Zdroj: Výroční zpráva o činnosti 2009 MU

Univerzita se v roce 2009 zapojila do nejvíce programů ze všech porovnávaných škol, celkem do sedmi programů mezinárodní spolupráce ve vzdělávání v rámci EU. Těmito programy jsou Erasmus, Comenius, Grundtvig, Leonardo, Jean Monnet, Erasmus Mundus a Tempus. Celkem se zapojila do 23 projektů, z toho nejvíce do projektů v rámci Erasmus Mundus a to do 7 projektů. Celkový počet vyslaných studentů a akademických pracovníků byl 1.461, z toho nejvíce v rámci programu Erasmus. Celkový počet přijatých studentů a akademických pracovníků byl 564, z toho nejvíce v rámci Erasmu. Celkový počet přijatých dotací byl 62.455,23 tis. Kč.

## Mendelova univerzita

	Erasmus	Leonardo	Jean Monnet
Počet projektů	1	2	2
Počet vyslaných studentů	247		
Počet přijatých studentů	166		
Počet vyslaných ak. pracovníků	75	2	
Počet přijatých ak. pracovníků	21		
Dotace (v tis. Kč)	6 057	264	291

Tabulka 16: Programy EU pro vzdělávání a přípravu na povolání  
MENDELU 2009

Zdroj: Výroční zpráva o činnosti 2009 MENDELU

Univerzita se v roce 2009 zapojila do třech programů mezinárodní spolupráce ve vzdělávání v rámci EU. Mezi tyto programy patří Erasmus, Leonardo a Jean Monnet. V rámci programů Leonardo a Jean Monnet bylo realizováno po dvou projektech a v rámci Erasmu jeden projekt. V rámci Erasmu bylo vysláno 322 studentů a akademických pracovníků a přijato 187 studentů a akademických pracovníků. V rámci programu Leonardo byli dále vysláni dva akademičtí pracovníci. Celkový počet dotací činil 6.612 tis. Kč.

### 5.8.2 Ostatní programy

#### Ceepus

Ceepus je středoevropským výměnným univerzitním programem zaměřeným na regionální spolupráci v rámci sítí univerzit. Program je určen pro pregraduální studenty od ukončeného druhého semestru, postgraduální studenty a pedagogy vysokých škol. Cílem programu je vytvoření středoevropské univerzitní sítě, skládající se z jednotlivých dílčích sítí programu.[36]

#### Aktion

Aktion Česká republika - Rakousko je program pro podporu bilaterální spolupráce ve vzdělávání a vědě v terciárním sektoru. Program Aktion byl zřízen v roce 1992 jako společný program ministerstev školství obou zemí. Program Aktion slouží k

podpoře vzájemného porozumění mezi Českou republikou a Rakouskem. Podporuje rozvoj dvoustranné spolupráce ve vědě a vzdělávání ve všech vědních oborech. Podporovány budou především projekty menšího rozsahu, které slouží k navázání nové spolupráce i rozvoji stávající, je do nich zapojen vědecký dorost, a které mají vyhlídky na pokračování z jiných finančních zdrojů (programů EU apod.).[37]

### Univerzita Tomáše Bati

	Ceepus	Ostatní
Počet projektů	3	3
Počet vyslaných studentů	11	
Počet přijatých studentů	16	3
Počet vyslaných ak. pracovníků	15	
Počet přijatých ak. pracovníků	21	
Dotace (v tis. Kč)	729	850

Tabulka 17: Ostatní programy UTB 2009

Zdroj: Výroční zpráva o činnosti 2009 UTB

Univerzita se v roce 2009 zapojila do programu Ceepus a do ostatních programů mezinárodní spolupráce ve vzdělávání. Celkově bylo realizováno 6 projektů, vysláno 26 studentů a akademických pracovníků a přijato 40 studentů a akademických pracovníků. Celkově byla přijata dotace v částce 1.579 tis. Kč.

### Vysoká škola báňská-Technická univerzita

	Ceepus	Aktion	Ostatní
Počet projektů	7		1
Počet vyslaných studentů	34	1	4
Počet přijatých studentů	40		5
Počet vyslaných ak. pracovníků	60	1	2
Počet přijatých ak. pracovníků	37		1
Dotace (v tis. Kč)	2 173		249,45

Tabulka 18: Ostatní programy VŠB-TU 2009

Zdroj: Výroční zpráva o činnosti 2009 VŠB-TU

Univerzita se v roce 2009 zapojila do programu Ceepus, Aktion a ostatních programů mezinárodní spolupráce ve vzdělávání. Celkový počet projektů v rámci těchto projektů byl 8, celkově bylo vysláno 102 studentů a akademických pracovníků a přijato 83 studentů a akademických pracovníků. V dotacích byla přijata částka 2.422,45 tis. Kč.

### Masarykova univerzita

	Ceepus	Aktion	Ostatní
Počet projektů	6	7	2
Počet vyslaných studentů	25	105	14
Počet přijatých studentů	16	86	
Počet vyslaných ak. pracovníků	7	15	10
Počet přijatých ak. pracovníků	5	16	10
Dotace (v tis. Kč)	773	408	2 790

Tabulka 19: Ostatní programy MU 2009

Zdroj: Výroční zpráva o činnosti 2009 MU

Univerzita se v roce 2009 zapojila do programu Ceepus, Aktion a ostatních programů mezinárodní spolupráce ve vzdělávání. Celkově se univerzita v rámci těchto programů zapojila do 15 projektů, vyslala 176 studentů a akademických pracovníků a přijala celkem 133 studentů a akademických pracovníků. Konečná přijatá dotace činila 3.970,72 tis. Kč.

### Mendelova univerzita

	Ceepus	Aktion	Ostatní
Počet projektů	4	3	6
Počet vyslaných studentů	11		3
Počet přijatých studentů	4		1
Počet vyslaných ak. pracovníků	4	2	5
Počet přijatých ak. pracovníků	7		8
Dotace (v tis. Kč)	230	45	633

Tabulka 20: Ostatní programy MENDELU 2009

Zdroj: Výroční zpráva o činnosti 2009 MENDELU



Univerzita se v roce 2009 zapojila do programu Ceepus, Aktion a ostatních programů mezinárodní spolupráce ve vzdělávání. Celkově se univerzita zapojila do 13 projektů, vyslala 25 studentů a akademických pracovníků a přijala 20 studentů a akademických pracovníků. Celková částka přijatých dotací činila 908 tis. Kč.

### **5.8.3 Další studijní pobyty v zahraničí**

Vláda České republiky nabízí v rámci programu zahraniční rozvojové spolupráce cizincům z rozvojových zemí stipendia k podpoře studia na veřejných vysokých školách v ČR. Tato tzv. vládní stipendia jsou určena k absolvování standardní doby studia v bakalářských a magisterských studijních programech, v nichž výuka probíhá v českém nebo anglickém jazyce.

### **5.8.4 Univerzita Tomáše Bati ve Zlíně**

Na univerzitě studovali v roce 2009 tři studenti ze zahraničí v rámci vládního stipendia. V rámci přímé meziuniverzitní spolupráce studovalo v Evropě 23 vyslaných studentů, mimo Evropu 9 studentů. Přijatých studentů studujících na univerzitě z Evropy bylo 5, mimo ni 18. Počet přijatých akademických pracovníků bylo 10 mimo Evropu.[6]

### **5.8.5 Vysoká škola báňská-Technická univerzita**

Na univerzitě studoval v roce 2009 jeden student ze zahraničí v rámci vládního stipendia a jeden byl v rámci vládního stipendia vyslán. V rámci přímé meziuniverzitní spolupráce studovalo v Evropě 44 vyslaných studentů, mimo Evropu 2 studenti. Přijatých studentů z Evropy studujících na univerzitě bylo 21, mimo ni 20. Vyslaný akademický pracovník v rámci přímé meziuniverzitní spolupráce byl jeden a jeden byl přijat.[21]

### **5.8.6 Masarykova univerzita**

Na univerzitě bylo v rámci vládního stipendia v roce 2009 vysláno celkem 38 studentů a 12 akademických pracovníků. V rámci přímé meziuniverzitní spolupráce bylo v Evropě 145 vyslaných studentů, mimo Evropu 6 studentů. Přijatých ev-

ropských studentů studujících na univerzitě bylo 2, mimo ni 95. Vyslaných akademických pracovníků v rámci přímé meziuniverzitní spolupráce bylo 64 a 37 bylo přijato.[11]

### 5.8.7 Mendelova univerzita

Na univerzitě bylo v roce 2009 přijato celkem 24 studentů v rámci vládního stipendia. V rámci přímé meziuniverzitní spolupráce bylo v Evropě 7 vyslaných studentů, mimo Evropu 7 studentů. Přijatý student studující na univerzitě mimo Evropu byl jeden. Vyslaných akademických pracovníků v rámci přímé meziuniverzitní spolupráce bylo 10 a 10 bylo přijato.[16]

## 5.9 Mobilita studentů a akademických pracovníků podle zemí

V roce 2009 Univerzita Tomáše Bati zaznamenala největší zájem ze strany vyjíždějících studentů o Portugalsko, Francii, Finsko a Dánsko. Nejvíce studentů příjezdějících na UTB pocházelo ze Slovenska, Portugalska a Francie. Vyslaní akademičtí pracovníci preferovali především Slovensko, Turecko a Polsko. Nejvíce příjezdějících akademických pracovníků přijelo z Polska, Slovenska a Maďarska.[6]

Na Vysoké škole báňské-Technické univerzitě nejvíce studentů vysláno do Finska, Polska a Belgie s Velkou Británií. Nejvíce přijatých studentů bylo ze Španělska, Turecka a Polska. Nejvíce akademických pracovníků bylo vysláno do Polska, Španělska a Slovenska a nejvíce přijatých akademických pracovníků pocházelo ze Slovenska, Rumunska a Chorvatska s Tureckem.[21]

Masarykova univerzita v roce 2009 zaznamenala nejvíce vyslaných studentů do Rakouska, Německa a Francie. Nejvíce přijatých studentů bylo z Polska, Rakouska a USA. Nejvíce vyslaných akademických pracovníků mířilo do Německa, Francie a Rakouska a nejvíce přijatých akademických pracovníků přišlo z Polska, Rakouska a Norska.[11]

Nejvíce vyslaných studentů z Mendelovy univerzity odjelo v roce 2009 do Francie, Rakouska a Německa. Nejvíce přijatých zahraničních studentů pocházelo ze Španělska, Švédska a Slovenska. Nejvíce vyslaných akademických pracovníků jelo do

Slovenska, Rakouska a Německa a nejvíce přijatých akademických pracovníků pocházelo z Finska, Kanady a Polska.[16]

## 5.10 Rozvoj vysoké školy

### 5.10.1 Fond rozvoje vysokých škol

Fond rozvoje vysokých škol je fond tvořen finančními prostředky, které Ministerstvo školství, mládeže a tělovýchovy po vyjádření Rady vysokých škol vyčleňuje každý rok z rozpočtu vysokých škol. Těmito finančními prostředky jsou dotovány projekty zaměřené na rozvoj vysokého školství a tvůrčím způsobem rozvíjejí vzdělávací činnost na vysokých školách v působnosti ministerstva. Veřejné vysoké školy využívají tento fond v tématických okruzích:

A - Inovace a rozvoj laboratoří, ateliérů a pracovišť pro praktickou výuku a informačních technologií ve vysokoškolském vzdělávání

E - Vysokoškolské knihovny

F - Inovace studijních předmětů

G - Tvůrčí práce studentů směřující k inovaci vzdělávací činnosti.[38]

Sledované vysoké školy jsem seřadila podle pořadí počtu realizovaných projektů od největšího počtu po nejmenší.

MU se v roce 2009 v rámci Fondu rozvoje vysokých škol zapojila do nejvíce projektů ze všech porovnávaných škol, celkem do 65 projektů v tématickém okruhu A, F a G. Univerzitě byla v této souvislosti poskytnuta finanční podpora ve výši 23.533 tis. Kč. [11]

VŠB-TU se v rámci tohoto fondu zapojila do 61 projektů v tématickém okruhu A, F a G. Celkem přijala univerzita na tyto projekty největší finanční podporu ze všech porovnávaných škol ve výši 27.994 tis. Kč. [21]

MENDELU se zapojila celkem do 53 projektů v tématických okruzích A, F a G. Celkem byla univerzitě poskytnuta finanční podpora ve výši 17.605 tis. Kč.[16]

V roce 2009 se UTB v rámci tohoto fondu zapojila do 16 projektů. Nejvýznamnější přispěly k rozvoji univerzity projekty v tématickém okruhu A a F. Celkem byla univerzitě v rámci fondu poskytnuta finanční podpora ve výši 11.356 tis. Kč.[6]

### 5.10.2 Strukturální fondy EU

Finanční prostředky pro projekty vysokých škol je možné zajistit rovněž ze Strukturálních fondů EU. V rámci vysokoškolského vzdělávání se univerzity nejčastěji zapojují do projektů v rámci Operačního programu Vzdělávání pro konkurenceschopnost na rok 2007-2013, tento OP je zaměřen na zvýšení kvality a modernizaci systémů počátečního, terciárního a dalšího vzdělávání, jejich propojení do komplexního systému celoživotního učení a ke zlepšení podmínek ve výzkumu a vývoji. [39]

Vysoké školy jsem seřadila podle pořadí počtu realizovaných projektů od největšího počtu po nejmenší.

MU se v rámci Strukturálních fondů zapojila do největšího počtu projektů ze všech srovnávaných škol, celkem do 51 projektů v rámci OP Vzdělávání pro konkurenceschopnost a do 1 projektu v rámci přeshraniční spolupráce ČR – Rakousko. Univerzita obdržela ze Strukturálního fondu celkem 532.467,38 tis. Kč na OP Vzdělávání pro konkurenceschopnost a 5 mil. Kč na přeshraniční spolupráci. [11]

VŠB-TU se v rámci OP Vzdělávání pro konkurenceschopnost zapojila do 20 projektů, na jejich realizaci bylo univerzitě poskytnuto 135.839 tis. Kč. [21]

MENDELU se v rámci OP Vzdělávání pro konkurenceschopnost zapojila do 17 projektů, na tyto projekty byla univerzitě poskytnuta částka 98.741,370 tis. Kč. [16]

UTB se v rámci Strukturálních fondů, OP Vzdělávání pro konkurenceschopnost zapojila do 15 projektů, celkem byla univerzitě v rámci tohoto programu poskytnuta částka 85.044,274 tis. Kč.[6]

### 5.10.3 Rozvojový program pro veřejné vysoké školy

Rozvojový program pro veřejné vysoké školy je program, který každoročně vyhláší ministerstvo školství, mládeže a tělovýchovy. Tento program je určen pouze pro veřejné vysoké školy. Ministerstvo poskytuje veřejným vysokým školám finanční dotace ze státního rozpočtu na projekty, které vysoké školy zpracují podle priorit obsažených v aktuálním dlouhodobém záměru ministerstva pro oblast vysokých škol na konkrétní rok. Tyto projekty vychází z analýzy činnosti vysokých škol a měly by napomáhat ke snížení či odstranění negativních dopadů slabých stránek škol a měly by vést k posílení stránek silných.

Vysoké školy jsem seřadila podle pořadí počtu realizovaných projektů od největšího počtu po nejmenší.

V roce 2009 realizovala VŠB-TU největší počet projektů ze všech srovnávaných škol, celkem 47 projektů. Univerzitě byla poskytnuta částka 58.368 tis. Kč, nejvíce těchto finančních prostředků bylo poskytnuto na projekty pro rozvoj přístrojového vybavení a moderních technologií.[21]

MU v rámci Rozvojových programů pro veřejné vysoké školy realizovala celkem 31 projektů s největšími poskytnutými finančními prostředky, v porovnání s ostatními univerzitami, v částce 167.933 tis. Kč. Nejvíce těchto prostředků bylo poskytnuto na projekty pro rozvoj přístrojového vybavení a moderních technologií.[11]

MENDELU realizovala celkem 18 projektů, univerzitě bylo poskytnuto celkem 63.424 tis. Kč. Nejvíce těchto finančních prostředků bylo poskytnuto na projekty pro podporu rovných příležitostí pro vstup na vysokou školu a studium na ní včetně rozvoje poradenských služeb.[16]

UTB realizovala v roce 2009 celkem 12 projektů s poskytnutými finančními prostředky v hodnotě 23.346 tis. Kč. Nejvíce prostředků bylo poskytnuto na projekty pro rozvoj přístrojového vybavení a moderních technologií.[6]

### 5.11 Vyhodnocení činnosti vysokých škol

Činnost porovnávaných univerzit je těžké spravedlivě vyhodnotit, protože na porovnávané činnosti má vliv spousta různých faktorů, které univerzity leckdy nemohou ovlivnit. Tyto vlivy mohou podstatně figurovat ve výsledcích srovnání. Mezi ně patří zejména velikost města, která může ovlivnit velikost univerzity i možnost jejího rozšíření a počet studujících. Dalším důležitým vlivem je základní zaměření univerzit na různé oblasti studia. Záleží také na délce tradice univerzity a povědomí u potenciálních studentů. V neposlední řadě také záleží na úpadku či expanzi oblastí, na které se univerzity zaměřují.

Z výsledků analýzy činnosti veřejných vysokých škol za rok 2009, v porovnání srovnávaných vysokých škol, dopadla suverénně nejlépe Masarykova univerzita, jako druhá se umístila Vysoká škola báňská-Technická univerzita, třetí místo náleží Mendelově univerzitě a na poslední příčce se umístila Univerzita Tomáše Bati.

- MU v porovnání s ostatními vysokými školami, poskytuje vzdělání téměř ve všech oblastech studia a to celkem v 8, UTB s MENDELU poskytují vzdělání v 6 oblastech a VŠB-TU jen ve 3.
- MU měla v roce 2009 největší počet akreditovaných studijních programů, v českém jazyce 233 a v cizích jazycích 76, VŠB-TU jich měla v českém jazyce 170 a v cizím jazyce 62, MENDELU v českém jazyce 100 studijních programů a v cizím jazyce 19 a UTB jich měla v českém jazyce 77 a v cizím 20.
- MU nabízela také nejvíce kurzů celoživotního vzdělání 481, VŠB-TU jich měla 108, UTB 48 a MENDELU 46.
- Na MU studovalo v roce 2009 nejvíce studentů, celkem 43.337, na VŠB-TU studovalo 24.244 studentů, na UTB 13.921 studentů a na MENDELU 10.930 studentů.
- UTB měla nejnižší počet neúspěšných studentů v poměru s celkovým počtem studentů a to 13% neúspěšnost, MU měla přibližně 17%

neúspěšnost, MENDELU přibližně 19% neúspěšnost a na MENDELU 20% neúspěšnost dokončení studia.

- Na MU absolvovalo v roce 2009 7.744 absolventů, na VŠB-TU 5.417 absolventů, na UTB 3.325 absolventů a na MENDELU 2.661 absolventů. V poměru absolventů na celkový počet studentů však měla největší počet absolventů MENDELU (24 %), UTB (23 %), VŠB-TU (22 %) a nejméně absolventů v poměru k celkovému počtu studentů měla MU (18 %).
- MU měla největší počet akademických pracovníků působících na univerzitě, celkem 2.218, VŠB-TU jich měla 1.144, MENDELU 662 akademických pracovníků a UTB 487 akademických pracovníků. V přepočtu počtu studentů na jednoho akademického pracovníka však dopadla nejlépe MENDELU se 17 studenty na 1 pracovníka, MU s 20 studenty na 1 pracovníka, VŠB-TU s 22 studenty na 1 pracovníka a UTB s 29 studenty na 1 pracovníka.
- MU poskytuje studentům největší počet lůžek v ubytovacích zařízeních univerzity, celkem 4.116, VŠB-TU jich měla k dispozici 3.821 lůžek, MENDELU 2.882 lůžek a UTB 1.152 lůžek.
- UTB a VŠB-TU vyhovují plně všem žádostem o ubytování, MENDELU vyhovují žádostem o ubytování jen z 78 % a MU, vzhledem k obrovskému počtu studentů . je schopna ubytovat jen přibližně 67 %.studentů, žádajících ubytování.
- Za rok 2009 vydala MU největší počet pokrmů, celkem 1.307.470, VŠB-TU jich vydala 756.788, MENDELU vydala 515.836 pokrmů a UTB vydala 29.845 pokrmů.
- Knihovní fond na MU uchovává nejvíce titulů, téměř dva miliony (1.724.468), VŠB-TU měla k dispozici 421.479 titulů, MENDELU 405.438 titulů a UTB o poznání nejméně, 93.536 titulů.
- MU je rovněž nejaktivnější ze všech univerzit co se týče zapojení do mezinárodních vzdělávacích programů a v rámci EU i mimo ni, zatímco ostatní univerzity se zapojily jen do několika programů.

- MU taktéž realizovala největší počet projektů pro rozvoj vysokých škol v rámci Fondu rozvoje vysokých škol (65) a Strukturálních fondů EU (51). Nejvíce projektů v rámci Rozvojového programu pro veřejné vysoké školy však realizovala VŠB-TU (47).
- UTB bohužel v programech pro rozvoj VŠ zaostává a to jak v počtu realizovaných projektů tak v rámci mezinárodních vzdělávacích programů.



## 6 ANALÝZA STUDIJNÍCH OBORŮ V OBLASTI VEŘEJNÉ SPRÁVY A REGIONÁLNÍHO ROZVOJE

Všechny porovnávané univerzity poskytují vzdělávání v oblasti veřejné správy a regionálního rozvoje na vlastních ekonomických fakultách ve studijních programech Hospodářská politika a správa a v programech Ekonomika a management. K porovnání jsem vybírala takové obory, které alespoň z části vzdělávají v oblasti veřejné správy a v oblasti regionálního rozvoje alespoň z části.

### 6.1 Univerzita Tomáše Bati

#### 6.1.1 Bakalářské studijní obory

V bakalářském stupni studia UTB nabízí v pozorované vzdělávací oblasti obor Management a ekonomika se specializací Management a ekonomika ve veřejné správě a regionálním rozvoji. Tento obor spadá pod studijní program Ekonomika a management. Obor je otevřen teprve od roku 2010. Před akreditací oboru fungoval ve studijním programu Hospodářská politika a správa obor Veřejná správa a regionální rozvoj, který však od studijního období 2010/2011 není otevřen z důvodu neudělení akreditace. Studium těchto oborů je tříleté s možností studia v prezenční nebo kombinované formě.

#### **Veřejná správa a regionální rozvoj**

Tento studijní obor bylo možné začít studovat před akademickým rokem 2010/2011, na další roky oboru nebyla udělena akreditace.

Obor zatím rozšiřuje znalosti posluchačů především v oblastech veřejné správy, regionálního rozvoje, práva a ekonomie. Oblast veřejné správy je vyučována předměty Státověda, Sociologie pro veřejnou správu, Ekonomika veřejné správy, Účetnictví pro veřejnou správu, Dějiny veřejné správy, Veřejné finance a Územní správa a samospráva. Oblast regionálního rozvoje je vyučována pomocí předmětů Socioekonomická a správní geografie, Regionální a municipální ekonomika, Regionální analýza, Programy regionálního a municipálního rozvoje, Regionální politika a Regionální a strukturální politika EU. Oblast práva je vyučována předměty Základy

teorie práva, Správní věda, Základy vybraných oborů práva, Ústavní právo a Správní právo I. a II.. Ekonomie je zahrnuta v předmětech jako Mikroekonomie, Makroekonomie, Marketing, Management pro veřejnou správu, Personální management.[40]

Absolventi oboru se mohou uplatnit v širokém spektru veřejných institucí, ve státní správě i samosprávě, ve sféře regionálního a municipálního rozvoje, ve specializované poradenské činnosti.

### **Management a ekonomika se specializací Management a ekonomika ve veřejné správě a regionálním rozvoji**

Obor je zaměřen na ekonomické studijní předměty jako jsou Mikroekonomie, Makroekonomie, Management, Základy projektového řízení, Základy kvantitativních metod, Systém řízení Bařa, Marketing, Metody statistické analýzy, Manažerské účetnictví a podobně. Od běžných ekonomických oborů se však liší tím, že studenti jsou seznámeni i s předměty zaměřenými na veřejnou správu a ekonomii, regionální vědu a práva jako jsou: Socioekonomická a správní geografie, Základy teorie práva, Regionální a municipální ekonomika, Regionální politika, Regionální analýzy, Úvod do studia veřejné správy a Správní právo I. Studenti se taktéž seznámí se základy práva EU.

Absolventi se mohou uplatnit především v řízení veřejné správy na všech jeho úrovních, dále v oblastech ekonomiky veřejné správy, ve sféře regionálního a municipálního rozvoje, v expertní a poradenské činnosti.[41]

#### **6.1.2 Magisterské studijní obory**

V magisterském stupni studia UTB poskytuje dva studijní obory v oblasti Veřejná správa a regionální rozvoj v programech Hospodářská politika a správa. Jsou to obory: Veřejná správa a regionální rozvoj a Veřejná správa a regionální rozvoj, finanční kontrola. Studium je dvouleté s možností studia v prezenční i kombinované formě.

#### **Veřejná správa a regionální rozvoj**

Studenti tohoto oboru si prohloubí znalosti z ekonomie předměty Mikroekonomie II, Makroekonomie II a Veřejná ekonomika. Především však díky tomuto oboru studenti prohloubí odborné znalosti v oblasti EU, práva, veřejné správy a regionalistiky. K tomuto účelu studenti studují předměty: Regionální struktury a rozvoj ČR, Právo EU, Hospodářská a sociální soudržnost EU, Systémy veřejné správy, Ústavní systémy, Regionální struktury Evropy, Teorie regionálního rozvoje a další.

Absolventi se mohou uplatnit ve státní správě, v místní a regionální samosprávě, v institucích zabývajících se problematikou regionálního rozvoje a přípravou a realizací projektů strukturálních fondů a jiných fondů. Rovněž se mohou uplatnit v poradenských službách či v neziskových organizacích.[42]

### **Veřejná správa a regionální rozvoj se specializací Finanční kontrola**

Obor je velice podobný oboru Veřejná správa a regionální rozvoj, odlišnosti jsou pouze u několika vyučovaných předmětů a to: Hospodaření nepodnikatelských organizací, Daňová soustava a finanční právo, Veřejná podpora a veřejné zakázky.

Uplatnění absolventů je podobné. Předností absolventů je specializace na znalost kontrolních mechanismů ve veřejné správě. Mohou se tedy uplatnit v kontrolních a dozorcích orgánech veřejné správy a dalších institucích.[42]

## **6.2 Vysoká škola báňská – Technická univerzita**

### **6.2.1 Bakalářské studijní obory**

V bakalářském stupni studia je nejvíce rozvíjena oblast veřejné správy a regionálního rozvoje oborem Veřejná ekonomika a správa, který je pod studijním programem Hospodářská politika a správa. Studium je tříleté s možností studia v prezenční nebo kombinované formě.

#### **Veřejná ekonomika a správa**

Obor Veřejná ekonomika a správa se zaměřuje na osvojení znalostí v oblasti ekonomické, právní a správy veřejného sektoru. Hlavními vyučovanými předměty jsou Právo, Ekonomika veřejného sektoru, Veřejná správa, Politika zaměstnanosti, Eko-

nomie trhu práce, Statistika, Marketing, Příjmy veřejných rozpočtů, Hospodaření krajů a obcí, Daně v EU, Regionální politika EU a další. Obor je tedy zaměřen především na veřejnou správu, oblast regionálního rozvoje je obsažena pouze v jediném předmětu.[43]

Absolventi se mohou uplatnit v orgánech státní správy, územní a zájmové samosprávy a u organizací veřejného a soukromého sektoru, především na obecních či krajských úřadech, finančních úřadech, u Policie ČR, na celních úřadech a podobně.

### 6.2.2 Magisterské studijní obory

V magisterském stupni studia nejvíce odpovídají požadavkům na rozvoj v oblasti veřejná správa a regionální rozvoj hned dva obory v programu Hospodářská politika a správa. První navazuje na bakalářský obor se stejným názvem Veřejná ekonomika a správa. Druhým oborem je obor Regionální rozvoj. Studium je dvouleté s možností studia v prezenční i kombinované formě.

#### **Veřejná ekonomika a správa**

Obor Veřejná ekonomika a správa se spíše zaměřuje na zvýšení odbornosti v oblasti veřejné správy. V rámci studia tohoto oboru jsou vyučovány předměty jako: Ekonomika veřejné správy, Daňové teorie, Veřejné finance, Ekonomika sociálního zabezpečení, Mezinárodní finance, Fiskální teorie a politika, Monetární politika, Hospodářská politika ČR, Kvalita ve veřejné správě nebo Rozhodování ve veřejném sektoru. Obor také rozvíjí ekonomické dovednosti předměty Mikroekonomie, Makroekonomie, Malé a střední podnikání, Mezinárodní měnové vztahy.[43]

Absolvent se může uplatnit ve veřejné správě, v managementu samosprávných orgánů, v orgánech EU, v orgánech státní správy jako jsou finanční úřad, úřad práce, úřady sociálního zabezpečení a podobně.

#### **Regionální rozvoj**

Obor Regionální rozvoj je zaměřený především na rozvoji odborných znalostí posluchačů v oboru regionálního rozvoje a to vyučoványmi předměty jako jsou Nástroje regionální ekologické politiky, Analýza dat v regionalistice, Demografie, Regionální

ekonomika, Regionální rozvoj, Institucionální přístup k regionálnímu rozvoji. Obor také rozšiřuje ekonomické dovednosti posluchačů předměty jako jsou Makroekonomie, Matematika v ekonomii, Management, Mikroekonomie nebo Mezinárodní ekonomie. Obor dále nabízí i další zajímavé předměty v oblasti EU i k rozvoji komunikačních dovedností. Tento obor se nezabývá oblastí veřejné správy.[43]

Absolventi oboru se mohou uplatnit na řídicích pozicích ve státní správě a samosprávě, jako regionální koordinátoři, konzultanti a projektanti nebo ve vědecko-výzkumných institucích.

### **6.2.3 Doktorské studijní obory**

V doktorském stupni studia je v oblasti veřejné správy a regionálního rozvoje obor Veřejná ekonomika a správa, navazující na obor stejného názvu v magisterském stupni.

#### **Veřejná ekonomika a správa**

Cílem doktorského studia Veřejné ekonomiky a správy, je vyučit specialisty, kteří budou ovládat zejména ekonomii veřejného sektoru, veřejné finance a problematiku řízení na všech úrovních veřejné správy, územní samosprávy, státní správy ČR i vybraných segmentů správy EU. Dalším cílem je, aby v disertačních pracích tito studenti prokázali schopnost vědecky pracovat v oborech, které se týkají veřejné správy. [44]

## **6.3 Masarykova univerzita**

### **6.3.1 Bakalářské studijní obory**

V bakalářském stupni studia univerzita rozvíjí oblast veřejné správy a regionálního rozvoje oborem Regionální rozvoj a správa, který je vyučován ve studijním programu Hospodářská politika a správa. Studium je tříleté s možností studia v prezenční nebo kombinované formě.

#### **Regionální rozvoj a správa**

Obor Regionální rozvoj a správa poskytuje posluchačům znalosti v oblasti veřejné správy předměty Veřejná správa, Hospodářská politika, Ekonomika organizací. Dále se studenti učí oborům regionálního rozvoje předměty Ekonomická geografie, Demografie, Regionální geografie Evropy, Regionální ekonomie a politika, Prostorové plánování v ČR a v EU. Obor rozvíjí také ekonomické a právní znalosti předměty Mikroekonomie, Makroekonomie, Evropská unie a právo, Finanční účetnictví, Statistika nebo Ekonomika organizací.

Absolventi oboru se uplatňují ve veřejné správě, ale také v institucích vyžadujících znalosti v oblasti regionalistiky a veřejné správy.[45]

### **6.3.2 Magisterské studijní obory**

Magisterský stupeň studia v oblasti veřejné správy a regionálního rozvoje umožňuje studovat navazující obor z bakalářského stupně Regionální rozvoj a správa. Studium je dvouleté s možností studia v prezenční i kombinované formě.

#### **Regionální rozvoj a správa**

Tento obor navazuje na bakalářský obor Regionální rozvoj a správa. Studium navazuje prohlubováním znalostí v ekonomii předměty Makroekonomie, Mikroekonomie, Rozvoj a podpora podnikání. Zároveň prohlubuje odborné znalosti v oblasti regionálního rozvoje a to předměty Teorie a praxe v rozvoji měst a obcí, Inovační procesy, Regionální ekonomie a politika, Systém územních rozpočtů, Programy a projekty regionálního a lokálního rozvoje a Systém územních rozpočtů.

Absolventi se mohou uplatnit v oblasti státní správy a především samosprávy. Jsou schopni pracovat v organizacích specializovaných na vytváření projektů, či řízení veřejných či soukromých institucí.[46]

## **6.4 Mendelova univerzita**

### **6.4.1 Bakalářské studijní obory**

V bakalářském stupni studia lze studovat oblast veřejné správy pomocí oboru Veřejná správa ve studijním programu Hospodářská politika a správa. Studium je tříleté s možností studia v prezenční nebo kombinované formě.

#### **Veřejná správa**

Obor Veřejná správa je zaměřen na financování veřejné správy. Znalosti v oblasti veřejné správy jsou prohlubovány předměty Veřejné finance, Správní řízení a jeho aplikace ve VS, Správní právo hmotné, Finanční trhy, Informační systémy VS a podobně. Oblast regionálního rozvoje rozvíjí předměty Demografie a Financování regionálního rozvoje. Dalšími předměty vyučovanými v rámci tohoto předmětu jsou Cestovní ruch, Sociologie a sociální psychologie, Podnikové finance.

Absolventi mohou uplatnit své znalosti na pozicích ve veřejné správě, v neziskových organizacích a v jiných institucích veřejné i soukromé správy.[47]

### **6.4.2 Magisterské studijní obory**

Magisterské studium v oblasti veřejné správy a regionálního rozvoje navazuje na bakalářský stupeň studia oboru Veřejná správa. Studium je dvouleté s možností studia v prezenční i kombinované formě.

#### **Veřejná správa**

Studium tohoto oboru připravuje studenty pro výkon řídicích, metodických a odborných funkcí ve státní správě, samosprávě a institucích poskytujících služby pro municipální sektor s důrazem na finanční stránku řízení a rozhodování s ohledem na měnící se nastavení hospodářské politiky. Vyučované předměty jsou Bankovníctví, Ekonometrie, IS ve veřejné správě, Programy a strategie ve veřejném sektoru, Správa daní, Účetnictví neziskových organizací a finančních institucí, Veřejné zakázky a veřejno-soukromá partnerství.

Absolventi mají osvojením vědomostí a dovedností vytvořeny předpoklady pro plnění úkolů ve funkcích na obecních úřadech a magistrátech, na krajských úřadech, ministerstvech a dalších ústředních orgánech státní správy, v neziskových organizacích zabývajících se problematikou regionálního rozvoje (rozvoje občanské společnosti) nebo jako samostatní poradci a konzultanti.[48]

## 6.5 Shrnutí zaměření jednotlivých oborů

V porovnání studijních oborů zaměřujících se na vzdělávání v oblasti veřejné správy a regionálního rozvoje, otevřených v akademickém roce 2010/2011, jsem se zaměřila na hlavní vyučované předměty v průběhu celého studia a tím i zjištění, na kterou oblast klade především důraz studium každého oboru.

### Bakalářský stupeň studia

Na oblasti studia veřejné správy a regionálního rozvoje je přibližně stejnou měrou zaměřen obor Masarykovy univerzity Regionální rozvoj a správa a také obor Univerzity Tomáše Bati Veřejná správa a regionální rozvoj. Z porovnávaných oborů převažují ty zaměřené především na oblast veřejné správy, kde není kladen příliš velký důraz na vzdělání v oblasti regionálního rozvoje. Těmito obory jsou: Veřejná ekonomika a správa na Vysoké škole báňské-Technické univerzitě a obor Veřejná správa na Mendelově univerzitě. Vyjímkou je obor Management a ekonomika ve veřejné správě a regionálním rozvoji na Univerzitě Tomáše Bati, kde je studium zaměřeno především na ekonomické předměty, čímž rozšiřuje znalosti v oborech veřejné správy a regionálního rozvoje.

### Magisterský stupeň studia

Na oblast veřejné správy a oblast regionálního rozvoje se úzce specializují obory Veřejná správa a regionální rozvoj na Univerzitě Tomáše Bati a obor Regionální rozvoj a správa na Masarykově univerzitě. Na obě oblasti se zaměřuje také obor Veřejná správa a regionální rozvoj se specializací na finanční kontrolu na Univerzitě Tomáše Bati, tento obor navíc jako jeden z mála v České republice poskytuje potřebné znalosti k vykonávání finanční kontroly ve veřejné správě. Pouze na oblast veřejné správy jsou dále specializovány obory Veřejná ekonomika a správa na Vysoké škole



báňské-Technické univerzitě a obor Veřejná správa na Mendelově univerzitě. Jako jediný obor specializující se výhradně na regionální rozvoj je obor Regionální rozvoj na Vysoké škole báňské-Technické univerzitě.

**Doktorský stupeň studia**

Vysoká škola báňská-Technická univerzita jako jediná poskytuje doktorské vzdělání v oblasti veřejné správy a regionálního rozvoje pomocí oboru Veřejná ekonomika a správa, který je především zaměřen na vysoce odborné znalosti v oblasti veřejné správy.

## 7 SWOT ANALÝZA

SWOT analýzy jednotlivých veřejných vysokých škol jsem vytvořila na základě analýzy činnosti těchto škol a na základě popisu silných a slabých stránek ve Výročních zprávách o činnosti univerzit.

### 7.1 Univerzita Tomáše Bati

Silné stránky	Slabé stránky
<ul style="list-style-type: none"> <li>• vysoká rychlost rozvoje univerzity v regionálním i mezinárodním prostředí</li> <li>• využívání ECTS kreditového systému a Diploma Supplement na všech fakultách</li> <li>• široká nabídka studia na univerzitě v rozmanitých oborech</li> <li>• stále zvyšující se počet akreditovaných studijních oborů a navyšující se počet studentů i absolventů</li> <li>• široká nabídka možností studia v zahraničí v rámci podporovaných programů</li> <li>• využívání možnosti financování z prostředků strukturálních fondů EU</li> <li>• zapojení univerzity do projektů v programech Fondu rozvoje vysokých škol</li> <li>• moderní materiální vybavení univerzity na evropské úrovni</li> <li>• aktivní investiční výstavba</li> <li>• dobrá dostupnost a vybavenost stravovacích a ubytovacích zařízení</li> </ul>	<ul style="list-style-type: none"> <li>• malé využívání vzdělávacích programů v rámci EU</li> <li>• ne příliš velké zapojení do mezinárodní spolupráce</li> <li>• malý počet realizovaných projektů v rámci rozvoje vysokých škol v porovnání s ostatními univerzitami</li> <li>• stagnující objem financí na institucionální podporu vědy a výzkumu</li> <li>• nízký počet studentů na doktorských studijních programech ve srovnání s celkovým počtem studentů</li> <li>• z dlouhodobého hlediska nepříliš vhodná struktura přijímaných příspěvků a dotací k realizaci akreditovaných studijních programů a institucionální podpory vědy a výzkumu</li> <li>• nízký počet titulů v knihovním fondu</li> </ul>
Příležitosti	Hrozby
<ul style="list-style-type: none"> <li>• význačné postavení jména Tomáše Bati</li> </ul>	<ul style="list-style-type: none"> <li>• umístění univerzity v menším městě</li> </ul>

<p>v tuzemsku i ve světě</p> <ul style="list-style-type: none"> <li>• dobrá dostupnost fakult</li> <li>• přijímání akademických zahraničních pracovníků</li> <li>• možnost studia v zahraničí a zapojení se do mezinárodních studijních programů</li> <li>• existence studentských organizací na fakultách, podporujících budoucí uplatnění studentů</li> <li>• možnost spolupráce mezi fakultami</li> <li>• přehledné webové stránky univerzity</li> <li>• možnost využití financování z fondů EU</li> <li>• možnost pozorování uplatnitelnosti absolventů univerzity</li> <li>• využití spolupráce s podnikatelskou sférou</li> </ul>	<ul style="list-style-type: none"> <li>• konkurence mezi vysokými školami v okolí</li> <li>• v souvislosti s ekonomickou krizí a politickou reformou nedostatek finančních prostředků fakultám i potenciálních studentů ke studiu</li> <li>• relativně nová historická tradice univerzity oproti ostatním univerzitám</li> <li>• umístění univerzity v menším městě, s tím související nižší počet studentů</li> <li>• omezený počet kvalifikovaných odborníků a poskytovaných finančních prostředků v některých oblastech</li> <li>• nepříznivý vývoj demografického růstu v ČR</li> <li>• možná změna v legislativě o vysokoškolském vzdělávacím systému v souvislosti se zpoplatněním studia</li> </ul>
---	--

## 7.2 Masarykova univerzita

Silné stránky	Slabé stránky
<ul style="list-style-type: none"> <li>• využívání ECTS kreditového systému na všech fakultách</li> <li>• široké spektrum možnosti studia v bakalářském, magisterském, doktorském stupni i v cizím jazyce</li> <li>• rozvoj nabídky mezifakultního studia</li> <li>• vysoký, stále narůstající počet studentů i absolventů</li> <li>• velký zájem uchazečů o studium</li> </ul>	<ul style="list-style-type: none"> <li>• neuspokojená poptávka po ubytovacích službách univerzity</li> <li>• poměrně drahé ubytování v porovnání s ostatními univerzitami</li> <li>• vysoké nároky na studenty, poměrně těžké studium</li> <li>• vysoký počet studentů s nedokončeným vzděláním na univerzitě</li> <li>• neuspokojená poptávka studentů po</li> </ul>

<ul style="list-style-type: none"> <li>• využívání velkého počtu vzdělávacích programů EU a zapojování se do projektů v rámci EU</li> <li>• velká nabídka studia v zahraničí</li> <li>• velký důraz na podporu vědy a výzkumu</li> <li>• zájem o sledování uplatnění absolventů</li> <li>• značná podpora sociálně, kulturně nebo zdravotně znevýhodněných skupin v přístupu k vysokoškolskému vzdělání</li> </ul>	<p>ubytování poskytovaném univerzitou</p>
<b>Příležitosti</b>	<b>Hrozby</b>
<ul style="list-style-type: none"> <li>• umístění univerzity v Brně, největším městě na Moravě</li> <li>• možnost využití mezinárodní spolupráce s EU i mimo ni</li> <li>• významně postavená univerzita s dlouholetou tradicí</li> <li>• možnosti využívání finanční podpory z EU</li> </ul>	<ul style="list-style-type: none"> <li>• konkurence mezi univerzitami</li> <li>• v souvislosti s finanční krizí menší možnost studia sociálně slabších potenciálních studentů</li> <li>• v souvislosti s finanční krizí menší finanční podpora ze strany státu</li> <li>• možná změna v legislativě o vysokoškolském vzdělávacím systému v souvislosti se zpoplatněním studia</li> </ul>

### 7.3 Mendelova univerzita

Silné stránky	Slabé stránky
<ul style="list-style-type: none"> <li>• využívání ECTS kreditového systému na všech fakultách</li> <li>• stále zvyšující se zájem uchazečů o studium, počet studentů i absolventů</li> <li>• zapojení se do vzdělávacích programů EU i mimo ni</li> <li>• možnost studia v široké nabídce studijních vzdělávání</li> <li>• jako jediná univerzita na Moravě</li> </ul>	<ul style="list-style-type: none"> <li>• Nízký počet studentů v rámci celoživotního vzdělávání</li> <li>• vysoká věková struktura akademických pracovníků</li> <li>• nedostatečné zapojení do vzdělávacích mezinárodních programů</li> <li>• nedostatečná jazyková vybavenost některých akademických pracovníků</li> <li>• poměrně malý počet studentů oproti os-</li> </ul>

<p>poskytuje vzdělávání v oblasti zemědělsko-lesnické a veterinární</p> <ul style="list-style-type: none"> <li>• neustálé zvyšování kvality infrastruktury, informačních a komunikačních technologií a zprovoznění Univerzitního informačního systému</li> <li>• aktivní přístup k zapojování se do rozvojových projektů a získávání finančních dotací z EU i ze státního rozpočtu</li> <li>• rozšiřující se podpora zahraničních partnerů</li> </ul>	<p>tatním moravským univerzitám</p> <ul style="list-style-type: none"> <li>• neuspokojená poptávka studentů po ubytování poskytovaném univerzitou</li> </ul>
<b>Příležitosti</b>	<b>Hrozby</b>
<ul style="list-style-type: none"> <li>• Umístění univerzity v Brně, největším městě na Moravě</li> <li>• možnost využití mezinárodní spolupráce</li> <li>• možnost zapojování se do vzdělávacích programů EU</li> <li>• zvyšující se motivace mladých vědeckých pracovníků k setrvání na univerzitě i po ukončení vědecké přípravy</li> <li>• možnost podpory rozvoje pomocí operačních programů EU</li> <li>•</li> </ul>	<ul style="list-style-type: none"> <li>• Velká konkurence mezi univerzitami</li> <li>• přítomnost velké a významné univerzity ve stejném městě</li> <li>• v souvislosti s finanční krizí menší možnost studia sociálně slabších potenciálních studentů</li> <li>• v souvislosti s finanční krizí menší finanční podpora ze strany státu</li> <li>• možná změna v legislativě o vysokoškolském vzdělávacím systému v souvislosti se zpoplatněním studia</li> </ul>

#### 7.4 Vysoká škola báňská-Technická univerzita

<b>Silné stránky</b>	<b>Slabé stránky</b>
<ul style="list-style-type: none"> <li>• využívání ECTS kreditového systému na všech fakultách</li> <li>• stále zvyšující se počet uchazečů o stu-</li> </ul>	<ul style="list-style-type: none"> <li>• Malý podíl akreditovaných studijních programů v doktorském studiu</li> <li>• nedostatečná celorepubliková a mez-</li> </ul>

<p>dium, počet studentů i absolventů</p> <ul style="list-style-type: none"> <li>• jedna z největších univerzit v ČR z pohledu počtu studentů</li> <li>• dobré zajištění ubytovacích služeb pro studenty</li> <li>• aktivní zapojování do rozvojových projektů v rámci ČR i EU</li> <li>• široká nabídka možností studia v zahraničí v rámci podporovaných programů</li> <li>• využívání možnosti financování z prostředků strukturálních fondů EU</li> <li>• vysoká úroveň využívaných technologií na univerzitě</li> <li>• značná podpora sociálně, kulturně nebo zdravotně znevýhodněných skupin v přístupu k vysokoškolskému vzdělání</li> </ul>	<p>inárodní propagace univerzity</p> <ul style="list-style-type: none"> <li>• nedostatečná jazyková vybavenost některých akademických pracovníků</li> <li>• nedostatečná finanční podpora na vědu a výzkum</li> <li>• nízký počet zahraničních studentů na univerzitě</li> <li>• poměrně vysoká neúspěšnost studentů ve studiu</li> <li>• nízké využívání prostředků z fondů EU</li> </ul>
<b>Příležitosti</b>	<b>Hrozby</b>
<ul style="list-style-type: none"> <li>• Umístění univerzity v druhém největším moravském městě Ostravě</li> <li>• možnost podpory rozvoje pomocí operačních programů EU</li> <li>• zájem průmyslových institucí spolupracovat s univerzitou</li> <li>• možnost zapojení univerzity do významných projektů v rámci EU</li> <li>• možnost podílení univerzity na technologické restrukturalizaci regionu</li> </ul>	<ul style="list-style-type: none"> <li>• Konkurence mezi vysokými školami</li> <li>• v souvislosti s finanční krizí menší možnost studia sociálně slabších potenciálních studentů</li> <li>• v souvislosti s finanční krizí menší finanční podpora ze strany státu</li> <li>• možná změna v legislativě o vysokoškolském vzdělávacím systému v souvislosti se zpoplatněním studia</li> <li>• nepříznivý vliv demografického vývoje na počet studentů</li> </ul>

## ZÁVĚR

Cílem bakalářské práce bylo srovnání činnosti moravských veřejných vysokých škol, které poskytují vzdělávání v oblasti veřejné správy a regionálního rozvoje a porovnání oborů vzdělávajících ve stejné oblasti. Mezi tyto vysoké školy patří Univerzita Tomáše Bati ve Zlíně, Vysoká škola báňská-Technická univerzita v Ostravě, Masarykova univerzita v Brně a Mendelova univerzita v Brně.

V praktické části jsem na základě výsledků analýzy činnosti vysokých škol provedla vyhodnocení a následné srovnání. Analýzu činnosti vysokých škol jsem vytvořila na základě nejaktuálnějších dostupných Výročních zpráv o činnosti univerzit z roku 2009. Na základě vytvořené analýzy jsem také vytvořila SWOT analýzu jednotlivých srovnávaných univerzit.

Výsledky srovnání pomocí analýzy jsou následující: Nejlépe si v porovnání vedla Masarykova univerzita, která oproti ostatním univerzitám měla nejvíce akreditovaných studijních programů v českém i cizím jazyce, nejvíce kurzů celoživotního vzdělávání, největší počet studentů, největší zájem o studium nebo také suverénně největší počet titulů v knihovním fondu. Univerzita byla za sledované období také nejaktivnější v zapojování se do mezinárodních vzdělávacích programů jako jsou Erasmus, Erasmus Mundus, Jean Monnet, Grundtvig, Ceepus nebo Aktion, byla aktivní i ve vysílání a přijímání studentů a akademických pracovníků do a ze zahraničí v rámci těchto programů. Významně podporovala rozvoj vysoké školy pomocí Fondu rozvoje VŠ, Strukturálních fondů EU a Rozvojového programu pro veřejné vysoké školy. V rámci těchto fondů a programů realizovala největší počet projektů a získala největší objem finančních prostředků ze všech srovnávaných vysokých škol. Velký počet studentů však s sebou nese jisté negativní vlivy jako neúplné vyhovení žádostem o ubytování nebo zvýšený nárok na studenty a tím i více studentů s nedokončeným studiem, univerzita měla také nejmenší počet absolventů na celkový počet studentů v porovnání s ostatními univerzitami.

Jako další uvádím Vysokou školu báňskou-Technickou univerzitu, která se v analýze zařazovala za Masarykovu univerzitu. Ve výsledcích analýzy bych

vyzdvihla především velký počet studentů v technických naukách, což ukazuje na prioritní zaměření univerzity v technické oblasti. Univerzita taktéž měla poměrně vysoký počet akreditovaných studijních programů v cizím jazyce. Zájemci o studium na této univerzitě měli 65% úspěšnost přijetí ke studiu, což je nejvíce z porovnávaných univerzit. Univerzita také v rámci ubytovacích služeb plně vyhověla všem žádostem studentů o ubytování. Univerzita se aktivně zapojila do mezinárodních vzdělávacích programů, ovšem počet vyslaných a přijatých studentů a akademických pracovníků nebyl v roce 2009 příliš velký. Do mezinárodních vzdělávacích programů se zapojila do programů Erasmus, Grundtvig, Leonardo, Ceepus a Aktion. Významně se univerzita rovněž zapojila do rozvoje VŠ, prostřednictvím Fondu rozvoje VŠ, Strukturálních fondů EU a Rozvojového programu pro veřejné vysoké školy, ve kterém realizovala největší počet projektů ze všech porovnávaných škol.

Velmi těžké pro mě bylo objektivně rozhodnout o pořadí umístění Univerzity Tomáše Bati a Mendelovy univerzity, protože obě univerzity mají silné stránky v jiných oblastech. Vzhledem k výrazně aktivnějšímu přístupu Mendelovy univerzity v rozvoji VŠ a lepšímu využívání vzdělávacích programů v rámci mezinárodní spolupráce, však na třetím místě uvádím Mendelovu univerzitu. Tato univerzita v mojí analýze své činnosti měla oproti ostatním univerzitám poměrně nízký počet studentů v rámci celoživotního vzdělání, nejmenší počet studentů ze všech univerzit, největší počet absolventů v porovnání s celkovým počtem studentů, nejmenší počet studentů na jednoho akademického pracovníka. Univerzita v roce 2009 nevyhověla všem žádostem o ubytování z důvodu nedostatečné kapacity lůžek v ubytovacích zařízeních. Co se týče internacionalizace, univerzita se zapojila do třech vzdělávacích programů EU prostřednictvím programů Erasmus, Leonardo a Jean Monnet, zapojila se i do ostatních vzdělávacích programů jako jsou Ceepus a Aktion. V rámci rozvoje VŠ realizovala projekty prostřednictvím Fondu rozvoje VŠ, Strukturálních fondů EU i Rozvojového programu pro veřejné vysoké školy.

Univerzita Tomáše Bati ve Zlíně měla v porovnávaném období oproti Mendelově univerzitě více studentů, akreditovaných studijních programů v cizím jazyce, více



kurzů a počtu účastníků celoživotního vzdělání nebo také vyšší procento přijatých zájemců o studium. Univerzita měla nejmenší počet neúspěšných studentů v porovnání s celkovým počtem studentů ze všech srovnávaných univerzit. Měla však také podstatně nižší počet titulů v knihovním fondu, zapojila se do nejmenšího počtu mezinárodních vzdělávacích programů prostřednictvím programů Erasmus, Erasmus Mundus nebo Ceepus, rovněž nejméně se zapojila do realizace projektů v rámci rozvoje VŠ.

Zda se studijní obory v oblasti veřejné správy a regionálního rozvoje zaměřují spíše na veřejnou správu nebo na regionální rozvoj, případně na jiný obor jsem posuzovala porovnáním studijních předmětů vyučovaných v jednotlivých oborech. K posuzování jsem vybírala takové obory, které alespoň z části vzdělávají v obou oblastech. Zjistila jsem, že přibližně stejnou měrou se na veřejnou správu i regionální rozvoj v bakalářském stupni zaměřuje obor Regionální rozvoj a správa na Masarykově univerzitě a obor Veřejná správa a regionální rozvoj na Univerzitě Tomáše Bati a tytéž obory v magisterském navazujícím stupni. Na Univerzitě Tomáše Bati v magisterském studiu je zřízen navíc obor Veřejná správa a regionální rozvoj se specializací na finanční kontrolu. Primárně na veřejnou správu se zaměřuje bakalářský a navazující magisterský obor Veřejná správa na Mendelově univerzitě. Převážně na veřejnou správu se zaměřuje také obor Veřejná ekonomika a správa, který má pokračování i v doktorském stupni, na Vysoké škole báňské-Technické univerzitě, na této univerzitě je taktéž obor primárně se zaměřující na regionální rozvoj obor Regionální rozvoj. Převážně na ekonomii se zaměřuje obor Management a ekonomika ve veřejné správě a regionálním rozvoji na Univerzitě Tomáše Bati.

Moravské veřejné vysoké školy, vzdělávající v oblasti veřejné správy a regionálního rozvoje, jsou rozdílné v mnoha ohledech. Ať už jde o velikost školy, počet akreditovaných studijních programů, počet studentů či studia v rámci celoživotního vzdělávání. Důležitá je především mezinárodní spolupráce a schopnost využití možností financování projektů jak z EU tak ze státního rozpočtu.

---

**SEZNAM POUŽITÉ LITERATURY****Monografie:**

- [1] MAREK, Dan. KANTOR, Tomáš. *Příprava a řízení projektů strukturálních fondů Evropské unie*. Brno: Barrester & Principal, 2007. 212 s. ISBN 978-80-87029-13-8.
- [2] Výroční zpráva o činnosti 2005: Univerzita Tomáše Bati ve Zlíně. In *Výroční zpráva o činnosti Univerzity Tomáše Bati ve Zlíně za rok 2005*. Zlín: UTB, 2006. 110 s. ISBN 80-7318-406-0.
- [3] Výroční zpráva o činnosti 2006: Univerzita Tomáše Bati ve Zlíně. In *Výroční zpráva o činnosti Univerzity Tomáše Bati ve Zlíně za rok 2006*. Zlín: UTB, 2007. 52 s. ISBN 978-80-7318-576-3.
- [4] Výroční zpráva o činnosti 2007: Univerzita Tomáše Bati ve Zlíně. In *Výroční zpráva 2007, Univerzita Tomáše Bati ve Zlíně*. Zlín: UTB, 2008. 54 s. ISBN 978-80-7318-703-3.
- [5] Výroční zpráva o činnosti 2008: Univerzita Tomáše Bati ve Zlíně. In *Výroční zpráva o činnosti za rok 2008*. Zlín: UTB, 2009. 90 s. ISBN 978-80-7318-832-0.
- [6] Výroční zpráva o činnosti 2009: Univerzita Tomáše Bati ve Zlíně. In *Výroční zpráva o činnosti za rok 2009*. Zlín: UTB, 2010. 78 s. ISBN 978-80-7318-832-0.
- [7] Výroční zpráva o činnosti 2005: Masarykova univerzita. In *Výroční zpráva o činnosti Masarykovy univerzity v Brně za rok 2005*. Brno: MU, 2006. 86 s. ISBN 80-210-3982-5.
- [8] Výroční zpráva o činnosti 2006: Masarykova univerzita. In *Výroční zpráva o činnosti Masarykovy univerzity v Brně za rok 2006*. Brno: MU, 2007. 104 s. ISBN 978-80-210-4295-7.
- [9] Výroční zpráva o činnosti 2007: Masarykova univerzita. In *Výroční zpráva o činnosti Masarykovy univerzity v Brně za rok 2007*. Brno: MU,

2008. 100 s. ISBN 978-80-210-4599-6.
- [10] Výroční zpráva o činnosti 2008: Masarykova univerzita. In *Výroční zpráva o činnosti Masarykovy univerzity v Brně za rok 2008*. Brno: MU, 2009. 104 s. ISBN 978-80-210-4862-1.
- [11] Výroční zpráva o činnosti 2009: Masarykova univerzita. In *Výroční zpráva o činnosti Masarykovy univerzity v Brně za rok 2009*. Brno: MU, 2010. 108 s. ISBN 978-80-210-5183-6.
- [12] Výroční zpráva o činnosti: Mendelovy zemědělské a lesnické univerzity v Brně za rok 2005. In *Výroční zpráva o činnosti Mendelovy zemědělské a lesnické univerzity v Brně za rok 2005*. Brno: MENDELU, 2006. 88 s.
- [13] Výroční zpráva o činnosti: Mendelovy zemědělské a lesnické univerzity v Brně za rok 2006. In *Výroční zpráva o činnosti Mendelovy zemědělské a lesnické univerzity v Brně za rok 2006*. Brno: MENDELU, 2007. 71 s.
- [14] Výroční zpráva o činnosti: Mendelovy zemědělské a lesnické univerzity v Brně za rok 2007. In *Výroční zpráva o činnosti Mendelovy zemědělské a lesnické univerzity v Brně za rok 2007*. Brno: MENDELU, 2008. 66 s.
- [15] Výroční zpráva o činnosti: Mendelovy zemědělské a lesnické univerzity v Brně za rok 2008. In *Výroční zpráva o činnosti Mendelovy zemědělské a lesnické univerzity v Brně za rok 2008*. Brno: MENDELU, 2009. 69 s.
- [16] Výroční zpráva o činnosti Mendelovy univerzity v Brně: 2009. In *Výroční zpráva o činnosti Mendelovy univerzity v Brně za rok 2009*. Brno: MENDELU, 2010. 84 s.
- [17] Výroční zpráva o činnosti vysoké školy za rok 2005: Vysoká škola báňská/Technická univerzita Ostrava. In *Vysoká škola báňská - Technická univerzita Ostrava, Výroční zpráva o činnosti vysoké školy za rok 2005*. Ostrava: VŠB-TU, 2006. 226 s.
- [18] Výroční zpráva o činnosti vysoké školy za rok 2006: Vysoká škola báňská - Technická univerzita Ostrava. In *Vysoká škola báňská - Technická univerzita Ostrava, Výroční zpráva o činnosti vysoké školy za*

rok 2006. Ostrava: VŠB-TU, 2007. 102 s.

- [19] Výroční zpráva o činnosti vysoké školy za rok 2007. In *Vysoká škola báňská - Technická univerzita Ostrava, Výroční zpráva o činnosti vysoké školy za rok 2007*. Ostrava: VŠB-TU, 2008. 90 s.
- [20] Výroční zpráva o činnosti vysoké školy za rok 2008. In *Vysoká škola báňská - Technická univerzita Ostrava, Výroční zpráva o činnosti vysoké školy za rok 2008*. Ostrava: VŠB-TU, 2009. 107 s.
- [21] Výroční zpráva o činnosti VŠB-TUO za rok 2009. In *Vysoká škola báňská - Technická univerzita Ostrava, Výroční zpráva o činnosti vysoké školy za rok 2009*. Ostrava: VŠB-TU, 2010. 87 s.
- [22] 2009: Výroční zpráva o činnosti vysokých škol. In *2009 Výroční zpráva o činnosti vysokých škol*. Praha: MŠMT ČR, 2010. 75 s.

#### **Zákony:**

- [23] Česká republika. Zákon ze dne 28. dubna 1998 o vysokých školách a o změně souvisejících zákonů. In *Sbírka zákonů, Česká republika*. 1998, 61 s.. Dostupný také z WWW:  
<[http://aplikace.msmt.cz/vysokeskoly/legislativa/Zakon111\\_uplne\\_zneni\\_552.htm](http://aplikace.msmt.cz/vysokeskoly/legislativa/Zakon111_uplne_zneni_552.htm)>.

#### **Internetové zdroje:**

- [24] Vysokoškolský vzdělávací systém. In CSVS: Vysokoškolský vzdělávací systém [online]. [cit. 2011-05-18]. Dostupné z WWW:  
<<http://www.csvs.cz/struktura/sedv/vysokoskolsky-vzdelavaci-system-0110.pdf>>.
- [25] Univerzita Tomáše Bati ve Zlíně [online]. 2011 [cit. 2011-05-17]. Profil univerzity. Dostupné z WWW: <[http://web.utb.cz/?id=0\\_0\\_1\\_0&iid=0&lang=cs&type=0](http://web.utb.cz/?id=0_0_1_0&iid=0&lang=cs&type=0)>.
- [26] Vysoká škola báňská - Technická univerzita Ostrava [online]. 2010 [cit. 2011-05-17]. Historie. Dostupné z WWW:

- <<http://www.vsb.cz/cs/okruhy/prezentace-univerzity/historie/>>.
- [27] Masarykova univerzita [online]. 2009 [cit. 2011-05-17]. Univerzita a fakulty. Dostupné z WWW: <<http://www.muni.cz/admission/university?lang=cs>>.
- [28] Mendelova univerzita v Brně [online]. 2011 [cit. 2011-05-17]. Mendelu, škola jako lusk. Dostupné z WWW: <[http://www.mendelu.cz/cz/o\\_univerzite](http://www.mendelu.cz/cz/o_univerzite)>.
- [29] NAEP: Národní agentura pro evropské vzdělávací programy [online]. 2011 [cit. 2011-05-17]. Program Erasmus. Dostupné z WWW: <<http://www.naep.cz/erasmus>>.
- [30] NAEP: Národní agentura pro evropské vzdělávací programy [online]. 2011 [cit. 2011-05-17]. Comenius. Dostupné z WWW: <[http://www.naep.cz/index.php?a=view-project-folder&project\\_folder\\_id=19&](http://www.naep.cz/index.php?a=view-project-folder&project_folder_id=19&)>.
- [31] NAEP: Národní agentura pro evropské vzdělávací programy [online]. 2011 [cit. 2011-05-17]. Program Grundtvig. Dostupné z WWW: <[http://www.naep.cz/index.php?a=view-project-folder&project\\_folder\\_id=63&](http://www.naep.cz/index.php?a=view-project-folder&project_folder_id=63&)>.
- [32] NAEP: Národní agentura pro evropské vzdělávací programy [online]. 2011 [cit. 2011-05-17]. Leonardo da Vinci. Dostupné z WWW: <[http://www.naep.cz/index.php?a=view-project-folder&project\\_folder\\_id=62&](http://www.naep.cz/index.php?a=view-project-folder&project_folder_id=62&)>.
- [33] NAEP: Národní agentura pro evropské vzdělávací programy [online]. 2011 [cit. 2011-05-17]. Jean Monnet. Dostupné z WWW: <[http://www.naep.cz/index.php?a=view-project-folder&project\\_folder\\_id=83&](http://www.naep.cz/index.php?a=view-project-folder&project_folder_id=83&)>.
- [34] NAEP: Národní agentura pro evropské vzdělávací programy [online]. 2011 [cit. 2011-05-17]. Erasmus Mundus. Dostupné z WWW: <<http://www.naep.cz/index.php?a=view-project->

- folder&project\_folder\_id=84&>.
- [35] NAEP: Národní agentura pro evropské vzdělávací programy [online]. 2011 [cit. 2011-05-17]. Tempus. Dostupné z WWW: <[http://www.naep.cz/index.php?a=view-project-folder&project\\_folder\\_id=85&](http://www.naep.cz/index.php?a=view-project-folder&project_folder_id=85&)>.
- [36] MŠMT: Ministerstvo školství, mládeže a tělovýchovy [online]. 2006 [cit. 2011-05-17]. Ceepus. Dostupné z WWW: <<http://www.msmt.cz/mezinarodni-vztahy/ceepus-stredoevropsky-vymenny-program-pro-vysoke-skoly>>.
- [37] MŠMT: Ministerstvo školství, mládeže a tělovýchovy [online]. 2006 [cit. 2011-05-17]. Aktion. Dostupné z WWW: <<http://www.msmt.cz/mezinarodni-vztahy/aktion-spoluprace-ve-vede-a-vzdelavani-s-rakouskem>>.
- [38] Fond rozvoje vysokých škol [online]. 2010 [cit. 2011-05-17]. FRVŠ. Dostupné z WWW: <<http://www.frvs.cz/index.htm>>.
- [39] Fondy Evropské unie [online]. 2011 [cit. 2011-05-17]. Operační program Vzdělávání pro konkurenceschopnost. Dostupné z WWW: <Operační program Vzdělávání pro konkurenceschopnost>.
- [40] Univerzita Tomáše Bati ve Zlíně: Fakulta managementu a ekonomiky [online]. 2011 [cit. 2011-05-17]. Bakalářský - Prezenční - Studijní plány 2010/2011. Dostupné z WWW: <[http://web.fame.utb.cz/?id=0\\_4\\_8&iid=8&lang=cs&type=0](http://web.fame.utb.cz/?id=0_4_8&iid=8&lang=cs&type=0)>.
- [41] Univerzita Tomáše Bati ve Zlíně: Fakulta managementu a ekonomiky [online]. 2010 [cit. 2011-05-17]. BAKALÁŘSKÉ, NAVAZUJÍCÍ MAGISTERSKÉ A DOKTORSKÉ STUDIJNÍ PROGRAMY. Dostupné z WWW: <[http://web.fame.utb.cz/cs/docs/brozura\\_fame.pdf](http://web.fame.utb.cz/cs/docs/brozura_fame.pdf)>.
- [42] Univerzita Tomáše Bati ve Zlíně: Fakulta managementu a ekonomiky [online]. 2010 [cit. 2011-05-17]. Navazující magisterské

studijní programy - studijní obory pro akademický rok 2010/2011.

Dostupné z WWW:

<[http://web.fame.utb.cz/cs/docs/studijni\\_obory\\_msp.pdf](http://web.fame.utb.cz/cs/docs/studijni_obory_msp.pdf)>.

- [43] Vysoká škola báňská - Technická univerzita Ostrava [online]. 2010 [cit. 2011-05-17]. Ekf. Dostupné z WWW:

<<http://www.vsb.cz/cs/okruhy/studium-a-vyuka/studijni-programy-obory-plany-predmety/ekf>>.

- [44] Vysoká škola báňská - Technická univerzita Ostrava [online]. 2010 [cit. 2011-05-17]. Veřejná ekonomika a správa. Dostupné z WWW:

<<http://www.ekf.vsb.cz/k162/cs/okruhy/studium-doktorske/uchazeci/studijni-obory/verejna-ekonomika>>.

- [45] Masarykova univerzita: Ekonomicko-správní fakulta [online]. 2011 [cit. 2011-05-17]. Regionální rozvoj a správa. Dostupné z WWW:

<<http://www.econ.muni.cz/studijni-katalog/prezencni-bakalarske/regionalni-rozvoj-a-sprava/>>.

- [46] Masarykova univerzita: Ekonomicko-správní fakulta [online]. 2011 [cit. 2011-05-17]. Regionální rozvoj a správa. Dostupné z WWW:

<<http://www.econ.muni.cz/studijni-katalog/prezencni-navazujici-magisterske/regionalni-rozvoj-a-sprava/>>.

- [47] Provozně ekonomická fakulta [online]. 2011 [cit. 2011-05-17].

Bakalářské. Dostupné z WWW:

<<http://www.pef.mendelu.cz/cz/studium/bakalarske#VS>>.

- [48] Provozně ekonomická fakulta [online]. 2011 [cit. 2011-05-17].

Magisterské. Dostupné z WWW:

<<http://www.pef.mendelu.cz/cz/studium/magisterske>>.

---

**SEZNAM POUŽITÝCH SYMBOLŮ A ZKRATEK**

VŠ	Vysoká škola
UTB	Univerzita Tomáše Bati.
VŠB-TU	Vysoká škola báňská-Technická univerzita.
MU	Masarykova univerzita.
MENDELU	Mendelova univerzita.
PP	Počet podaných přihlášek.
P	Počet přijatých studentů.
Z	Počet zapsaných studentů.
B	Bakalářské studium
M	Magisterské a magisterské navazující studium
D	Doktorské studium
ECTS	European Credit Transfer System.
ČR	Česká republika
EU	Evropská unie
Kč	Korun českých
SWOT	Silné a slabé stránky, příležitosti a hrozby



**SEZNAM TABULEK**

Tabulka 1: Počet akreditovaných studijních programů 2009.....	35
Tabulka 2: Počet studijních programů akreditovaných v cizím jazyce 2009.....	36
Tabulka 3: Počet kurzů celoživotního vzdělávání 2009.....	37
Tabulka 4: Počet účastníků celoživotního vzdělávání 2009.....	38
Tabulka 5: Zájem uchazečů o studium 2009.....	39
Tabulka 6: Vývoj počtu studentů.....	40
Tabulka 7: Počet neúspěšných studentů 2009.....	42
Tabulka 8: Vývoj počtu absolventů.....	43
Tabulka 9: Péče o studenty - ubytování a stravování 2009.....	44
Tabulka 10: Počet akademických pracovníků 2009.....	45
Tabulka 11: Věková struktura akademických pracovníků 2009.....	46
Tabulka 12: Vysokoškolské knihovny, knihovnicko - informační služby 2009....	47
Tabulka 13: Programy EU pro vzdělávání a přípravu na povolání UTB 2009.....	50
Tabulka 14: Programy EU pro vzdělávání a přípravu na povolání VŠB-TU 2009	50
Tabulka 15: Programy EU pro vzdělávání a přípravu na povolání MU 2009.....	51
Tabulka 16: Programy EU pro vzdělávání a přípravu na povolání MENDELU 2009.....	52
Tabulka 17: Ostatní programy UTB 2009.....	53
Tabulka 18: Ostatní programy VŠB-TU 2009.....	53
Tabulka 19: Ostatní programy MU 2009.....	54
Tabulka 20: Ostatní programy MENDELU 2009.....	54

---

**SEZNAM GRAFŮ**

Graf 2: Vývoj počtu studentů.....39

Graf 3: Vývoj počtu absolventů.....41