

# Úloha Policie ČR v integrovaném záchranném systému státu

Role of Police CR in the Integrated Rescue System of State

Bc. Kateřina Macešková

---

Diplomová práce  
2011



Univerzita Tomáše Bati ve Zlíně  
Fakulta aplikované informatiky

---

Univerzita Tomáše Bati ve Zlíně  
Fakulta aplikované informatiky  
akademický rok: 2010/2011

## **ZADÁNÍ DIPLOMOVÉ PRÁCE**

(PROJEKTU, UMĚLECKÉHO DÍLA, UMĚLECKÉHO VÝKONU)

Jméno a příjmení: **Bc. Kateřina MACEŠKOVÁ**  
Osobní číslo: **A09759**  
Studijní program: **N 3902 Inženýrská informatika**  
Studijní obor: **Bezpečnostní technologie, systémy a management**

Téma práce: **Úloha Policie České republiky v integrovaném  
záchranném systému státu**

Zásady pro vypracování:

1. Analyzujte určení a úkoly IZS státu.
2. Zhodnoťte určení a obsah činnosti Policie ČR jako složky IZS státu.
3. Analyzujte vybrané typové činnosti a poslání Policie ČR při jejich zabezpečení.
4. Vyhodnoťte na základě dotazníkového šetření základní problémy, spojené s činností Policie ČR při plnění úkolů IZS .
5. Navrhněte možnosti zlepšení činnosti Policie ČR v rámci IZS státu.

Rozsah diplomové práce:

Rozsah příloh:

Forma zpracování diplomové práce: **tištěná/elektronická**

Seznam odborné literatury:

1. ŠENOVSÝ, Michail; ADAMEC, Vilém; HANUŠKA, Zdeněk. Integrovaný záchranný systém. 2. Ostrava : SPBI SPEKTRUM, 2007.
2. VILÁŠEK, Josef. Krizové řízení. Praha : Karolinum, 2009.
3. KROUPA, Miroslav; ŘÍHA, Milan. Integrovaný záchranný systém. 3. Praha : Armex, 2008.
4. Zákon č. 273/2008 Sb. : Policie ČR. In ÚZ č. 718. 2009, 4 Spolupráce a další vztahy policie.
5. Zákon č. 239/2000 Sb., o integrovaném záchranném systému a o změně některých zákonů. In ÚZ č. 732 – Krizové zákony, Obnova území, HZS a požární ochrana. 2009.
6. Katalogový soubor typové činnosti STČ – 06/IZS : Typová činnost složek IZS při společném zásahu – Zásah složek IZS v podmínkách rozsáhlých policejních opatření pro udržení veřejného pořádku při technopárty. Praha : MV – Generální ředitelství HZS ČR, 2007.
7. Katalogový soubor typové činnosti STČ – 07/IZS : Typová činnost složek IZS při společném zásahu – Záchrana pohřešovaných osob – pátrací akce v terénu. Praha : MV – Generální ředitelství HZS ČR, 2007.

Vedoucí diplomové práce:

**doc. Ing. Luděk Lukáš, CSc.**

Ústav bezpečnostního inženýrství

Datum zadání diplomové práce:

**25. února 2011**

Termín odevzdání diplomové práce:

**27. května 2011**

Ve Zlíně dne 25. února 2011

prof. Ing. Vladimír Vašek, CSc.  
*děkan*



doc. RNDr. Vojtěch Křesálek, CSc.  
*ředitel ústavu*

## **ABSTRAKT**

Diplomová práce se zabývá úlohou Policie České republiky v integrovaném záchranném systému státu a dále analýzou činností Policie ČR v rámci integrovaného záchranného systému. Teoretická část je zaměřena na integrovaný záchranný systém, na roli Policie ČR v rámci tohoto systému a na analýzu typových činností. Praktická část je soustředěna na realizaci analýz základních problémů spojených s činností Policie ČR při plnění úkolů integrovaného záchranného systému pomocí dotazníkového šetření. Cílem práce je analýza základních problémů spojených s činností Policie ČR při plnění úkolů IZS a návrh možných zlepšení činnosti Policie ČR v rámci IZS.

### Klíčová slova:

Policie ČR, integrovaný záchranný systém, typové činnosti

## **ABSTRACT**

This thesis addresses the role of The Police of the Czech Republic within the integrated rescue system of the country and further the analysis of activities of The Police CR within the integrated rescue system. The theoretical part focuses on integrated rescue system, the role of The Police CR in this system, and analysis of standard activities. The practical part focuses on the implementation of the analyses of fundamental problems associated with the activity of The Police CR in carrying out the tasks of the integrated rescue system using questionnaire survey. The aim of this work is the analysis of fundamental problems associated with the activities of The Police CR in carrying out tasks IRS and the proposal of possible improvements of the activities of The Police CR within the integrated rescue system.

### Keywords:

The Police of the Czech Republic, integrated rescue system, standard activities

*Na tomto místě bych velice ráda poděkovala všem, kteří se mnou v průběhu diplomové práce spolupracovali a všestranně mi vycházeli vstříc. Především chci poděkovat Doc. Ing. Ludkovi Lukášovi, CSc. za cenné rady a odborné vedení.*

**Prohlašuji, že**

- beru na vědomí, že odevzdáním diplomové práce souhlasím se zveřejněním své práce podle zákona č. 111/1998 Sb. o vysokých školách a o změně a doplnění dalších zákonů (zákon o vysokých školách), ve znění pozdějších právních předpisů, bez ohledu na výsledek obhajoby;
- beru na vědomí, že diplomová práce bude uložena v elektronické podobě v univerzitním informačním systému dostupná k prezenčnímu nahlédnutí, že jeden výtisk diplomové práce bude uložen v příruční knihovně Fakulty aplikované informatiky Univerzity Tomáše Bati ve Zlíně a jeden výtisk bude uložen u vedoucího práce;
- byla jsem seznámena s tím, že na moji diplomovou práci se plně vztahuje zákon č. 121/2000 Sb. o právu autorském, o právech souvisejících s právem autorským a o změně některých zákonů (autorský zákon) ve znění pozdějších právních předpisů, zejm. § 35 odst. 3;
- beru na vědomí, že podle § 60 odst. 1 autorského zákona má UTB ve Zlíně právo na uzavření licenční smlouvy o užití školního díla v rozsahu § 12 odst. 4 autorského zákona;
- beru na vědomí, že podle § 60 odst. 2 a 3 autorského zákona mohu užít své dílo – diplomovou práci nebo poskytnout licenci k jejímu využití jen s předchozím písemným souhlasem Univerzity Tomáše Bati ve Zlíně, která je oprávněna v takovém případě ode mne požadovat přiměřený příspěvek na úhradu nákladů, které byly Univerzitou Tomáše Bati ve Zlíně na vytvoření díla vynaloženy (až do jejich skutečné výše);
- beru na vědomí, že pokud bylo k vypracování diplomové práce využito softwaru poskytnutého Univerzitou Tomáše Bati ve Zlíně nebo jinými subjekty pouze ke studijním a výzkumným účelům (tedy pouze k nekomerčnímu využití), nelze výsledky diplomové práce využít ke komerčním účelům;
- beru na vědomí, že pokud je výstupem diplomové práce jakýkoliv softwarový produkt, považují se za součást práce rovněž i zdrojové kódy, popř. soubory, ze kterých se projekt skládá. Neodevzdání této součásti může být důvodem k neobhájení práce.

**Prohlašuji,**

- že jsem na diplomové práci pracovala samostatně a použitou literaturu jsem citovala. V případě publikace výsledků budu uvedena jako spoluautor.
- že odevzdaná verze diplomové práce a verze elektronická nahraná do IS/STAG jsou totožné.

Ve Zlíně

.....  
podpis diplomanta

## OBSAH

<b>1</b>	<b>Integrovaný záchranný systém České republiky.....</b>	<b>12</b>
1.1	<i>Taktické řízení .....</i>	<i>14</i>
1.2	<i>Operační řízení.....</i>	<i>17</i>
1.3	<i>Strategické řízení.....</i>	<i>19</i>
<b>2</b>	<b>Policie České republiky v IZS jako jeho hlavní složka .....</b>	<b>22</b>
2.1	<i>Organizace Policie ČR.....</i>	<i>23</i>
2.2	<i>Legislativa .....</i>	<i>25</i>
2.3	<i>Činnost Policie ČR v rámci IZS .....</i>	<i>27</i>
<b>3</b>	<b>Typové činnosti složek IZS při společném zásahu .....</b>	<b>29</b>
3.1	<i>Typová činnost složek IZS při společném zásahu – Zásah složek IZS v podmínkách rozsáhlých policejních opatření pro udržení veřejného pořádku při technoparty .....</i>	<i>31</i>
3.2	<i>Typová činnost složek IZS při společném zásahu – Oznámení o uložení nebo nálezu výbušného předmětu.....</i>	<i>33</i>
3.3	<i>Typová činnost složek IZS při společném zásahu – Demonstrování úmyslu sebevraždy.....</i>	<i>35</i>
3.4	<i>Typová činnost složek IZS při společném zásahu – Záchrana pohřešovaných osob – pátrací akce v terénu .....</i>	<i>36</i>
3.5	<i>Typová činnost IZS při společném zásahu – Dopravní nehoda .....</i>	<i>38</i>
3.5.1	<i>Příklad postupu Policie ČR při mimořádné události – Havárie motorového vozidla v rámci společného zásahu složek IZS.....</i>	<i>40</i>
<b>4</b>	<b>Analýza základních problémů spojených s činností Policie ČR při plnění úkolů IZS.....</b>	<b>45</b>
4.1	<i>Cíl výzkumu .....</i>	<i>45</i>

4.2	<i>Vymezení metody</i> .....	46
4.3	<i>Popis výzkumného souboru</i> .....	47
4.4	<i>Přehled výsledků výzkumu</i> .....	52
4.4.1	<i>Přehled výsledků k cíli č. 1</i> .....	52
4.4.2	<i>Přehled výsledků k cíli č. 2</i> .....	57
4.4.3	<i>Přehled výsledků k cíli č. 3</i> .....	58
4.4.4	<i>Přehled výsledků k cíli č. 4</i> .....	61
4.5	<i>Vyhodnocení výsledků dotazníkového šetření</i> .....	62
<b>5</b>	<b>Návrh na možná zlepšení činnosti Policie ČR v rámci IZS státu</b> .....	<b>64</b>
5.1	<i>Technické vybavení a připravenost Policie ČR na řešení mimořádných událostí</i> .....	64
5.2	<i>Problémy s občany</i> .....	65
5.3	<i>Personální zastoupení Policie ČR</i> .....	66



## ÚVOD

Za téma své diplomové práce jsem si zvolila Úlohu Policie České republiky v Integrovaném záchranném systému České republiky, což považuji v současné době za velice důležité. V každé společnosti se stávají mimořádné události, jež mohou celou společnost narušit. Důvodem vzniklých mimořádných událostí může být škodlivé působení sil a jevů vyvolaných činností člověka, který jí způsobí aktivní či pasivní činností. Dále mohou být jejich příčinou přírodní vlivy, což jsou tedy mimořádné události neočekávané. Dalším důvodem vzniklých mimořádných událostí mohou být také havárie, které ohrožují život, zdraví, majetek nebo životní prostředí a vyžadují provádění záchranných a likvidačních prací. Tyto události jsou vážné a mohou vyvolat narušení stability systému s možným ohrožením jeho existence.

Dopad na společnost může mít také krize, která sice funkci společnosti nenarušuje ani neohrožuje, avšak na společnost má negativní důsledky. Ke krizovým situacím dochází i z důvodů, které člověk ovlivnit nemůže nebo jim naopak úmyslně či neúmyslně napomohl ke vzniku. Ať už však vznikla tato krizová situace jakkoliv, s přičiněním člověka či bez něj, musí ji řešit. Ne vždy je ale krizová situace očekávána a z tohoto důvodu na ni musíme být co nejlépe přichystáni. Naším nejdůležitějším úkolem je se co nejdůkladněji připravovat jak na reálné hrozby reagovat a následně zabezpečovat, cvičit a trénovat připravenost, spolupráci a koordinaci jednotlivých zúčastněných složek na základě zpracovaných typových plánů. Především ty subjekty, jejichž úkolem je krizové situace řešit, na ně musí být řádně vyškoleni a připraveni. Pokud by tomu tak nebylo, výsledkem by byl negativní dopad na celou společnost. To bylo také důvodem k vytvoření „typových činností“, které takovéto nepřipravenosti předchází.

Cílem této práce je analyzovat činnost Policie České republiky jako takové a zejména její zapojení do plnění úkolů integrovaného záchranného systému (dále jen IZS) a navrhnout možnosti zlepšení, které by napomohly ke zdokonalení jejich činnosti. Teoretická část práce je soustředěna na integrovaný záchranný systém a činnost Policie ČR v rámci tohoto systému. Krom toho nás bude zajímat její zapojení do typových činností, jaký je jejich účel, role Policie ČR při jejich řešení a spolupráce se základními a ostatními složkami IZS. Praktická část je zaměřena na analýzu základních problémů spojených s činností Policie ČR při plnění úkolů IZS a následné navržení možných zlepšení jejich činnosti. Hodnotit

zde budeme technické vybavení, připravenost Policie ČR na mimořádné události, legislativu i problémy vznikající při řešení záchranných a likvidačních prací. Analýza je vytvořena dotazníkovým šetřením v rámci příslušníků Policie ČR. Na základě získaných informací následně v některých oblastech vytvořím návrh na zlepšení činnosti Policie České republiky v rámci integrovaného záchranného systému.

## **I. TEORETICKÁ ČÁST**

## 1 INTEGROVANÝ ZÁCHRANNÝ SYSTÉM ČESKÉ REPUBLIKY

Dne 19. května 1993 usnesením vlády ČR vznikl Integrovaný záchranný systém ČR jako důležitá potřeba každodenní spolupráce policistů, záchranářů, hasičů a dalších složek, které spolu spolupracují při řešení mimořádných událostí. Tento systém byl odezvou na problémy, které se objevily především při rozsáhlých mimořádných událostech, jakými byly v České republice zejména rozsáhlé povodně. Tyto problémy ukázaly potřebu koordinace společného zásahu na úrovni dispečinků nebo operačních středisek, ale i na úrovni územních správních úřadů. Součinnost mezi těmito složkami fungovala už předtím, vždy bylo nutné spolupracovat v rámci dosažení stejného cíle, což pokaždé byla rychlá a účinná záchrana životů, zdraví a majetku či likvidace následků mimořádné události. Avšak jednotlivé složky IZS mají odlišné pravomoci i pracovní náplně, a to bylo hlavní příčinou kooperace a koordinace postupů těchto složek.

Základním právním předpisem pro Integrovaný záchranný systém České republiky (dále jen „IZS“) je zákon č. 239/2000 Sb. Zákon stanovuje složky integrovaného záchranného systému a jejich působnost, zásady koordinace složek IZS při společném zásahu, koordinaci a postup složek při přípravě na mimořádnou událost, koordinaci při záchranných a likvidačních pracích a spolupráci operačních středisek základních složek integrovaného záchranného systému. IZS je v podstatě systém prvků a vazeb mezi nimi, které spolu musí navzájem spolupracovat. Je to koordinovaný postup činností záchranných a bezpečnostních složek, orgánů státní správy a samosprávy a také fyzických a právnických osob při provádění záchranných a likvidačních pracích. [16]

Integrovaný záchranný systém obsahuje složky, které jsou rozděleny na základní a ostatní složky.

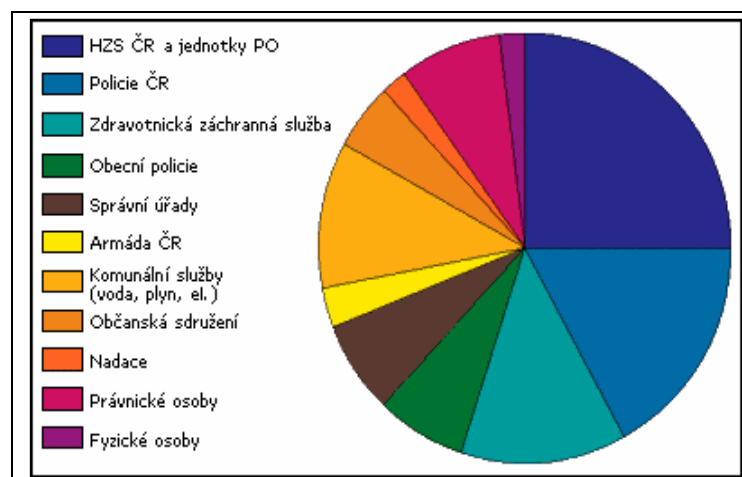
Základní složky IZS (obr.1) zajišťují nepřetržitou pohotovost pro příjem zprávy o vzniku mimořádné události, její vyhodnocení a neodkladný zásah v místě mimořádné události. Za tímto účelem jsou jejich síly rozmístěny ve všech krajích České republiky.

Do základních složek IZS jsou zahrnuty:

- Hasičský záchranný sbor České republiky a jednotky požární ochrany zařazené do plošného pokrytí kraje jednotkami požární ochrany,
- Zdravotnická záchranná služba České republiky,
- Policie České republiky.

Ostatní složky IZS poskytují při záchranných a likvidačních pracích plánovanou pomoc na vyžádání, od základních složek IZS. Jsou to:

- vyčleněné síly a prostředky ozbrojených sil,
- městská (obecní) policie,
- orgány ochrany veřejného zdraví,
- zařízení civilní ochrany,
- neziskové organizace a sdružení občanů, které lze využít k záchranným a likvidačním pracím,
- havarijní, odborné, pohotovostní a jiné služby.



Obrázek 1: Složky IZS [1]

V každém systému musí být vždy nějaká složka, která tento systém řídí, v případě IZS je to Hasičský záchranný sbor ČR (dále jen HZS ČR). HZS ČR je hlavním koordinátorem a páteří IZS. Pokud nastane mimořádná událost, slučuje HZS všechny složky IZS a zajišťuje koordinovaný postup při provádění záchranných a likvidačních prací. Hasičský záchranný sbor ČR kooperuje s ostatními složkami IZS a se správními orgány a orgány samosprávy, právníckými a fyzickými osobami, neziskovými organizacemi. Jestliže na místě mimořádné události zasahuje více složek IZS, většinou velí zásahu velitel jednotky požární ochrany nebo příslušník Hasičského záchranného sboru ČR s právem přednostního velení, jež ovládá spolupráci a koordinuje činnost složek při záchranných a likvidačních prací. [8]

V integrovaném záchranném systému je řízení rozděleno podle charakteru i pravomocí na tři úrovně:

1. taktickou – řízení probíhá přímo na místě zásahu složek IZS. Koordinaci provádí velitel zásahu, který vyhlásí podle závažnosti mimořádné události odpovídající stupeň poplachu podle příslušného poplachového plánu IZS.
2. operační – řízení je vedeno na úrovni operačních středisek a dispečinků,
3. strategickou – tato úroveň probíhá na obecních a krajských úřadech a na Ministerstvu vnitra.

## 1.1 Taktické řízení

Taktická úroveň koordinace probíhá na místě zásahu. Koordinování záchranných a likvidačních prací v místě nasazení složek IZS a řízení kooperace těchto složek provádí velitel zásahu. Velitele zásahu stanovuje zákon o IZS.

Velitel zásahu je oprávněn při provádění záchranných a likvidačních prací:

- zakázat nebo omezit vstup osob na místo zásahu, nařídít evakuaci osob nebo stanovit jiná dočasná omezení k ochraně života, zdraví a majetku;
- vyzvat právnícké a fyzické osoby k poskytnutí osobní a věcné pomoci;

- nařídit bezodkladné provádění nebo odstraňování staveb, terénních úprav z důvodu zmírnění nebo odvrácení rizik mimořádných událostí;
- rozdělit místo zásahu na sektory, popř. úseky a stanovit jejich velitele a úkolovat je;
- zřídit štáb velitele zásahu jako výkonný orgán a určit náčelníka a členy štábu.[18]

Velitel zásahu dále plní tyto úkoly:

- organizuje záchranné a likvidační práce s ohledem na zásady koordinace složek a po konzultaci s vedoucími složek IZS stanoví celkový postup provedení záchranných a likvidačních prací, přičemž také vychází z typové činnosti složek při společném zásahu;
- zajišťuje součinnost mezi vedoucími složek IZS, jenž zahrnuje také označení velitele zásahu, náčelníka a členy štábu velitele zásahu a vedoucího složky, ukládá potřebné příkazy vedoucím složek;
- organizuje členění místa zásahu;
- stanovuje v místě zásahu svého nástupce pro případ předání funkce velitele zásahu;
- organizuje spojení mezi místem zásahu a územně příslušným Operačním a informačním střediskem při předávání informací a vyhlašuje nebo upřesňuje pro místo zásahu odpovídající stupeň poplachu územně příslušného poplachového plánu IZS;
- organizuje součinnost složek s ostatními právníky a fyzickými osobami poskytujícími osobní a věcnou pomoc, se správními úřady, s orgány obcí a jejich organizačními složkami IZS.

Velitel zásahu podle rozsahu mimořádné události, potřeb koordinace záchranných a likvidačních prací organizačně člení místo zásahu na:

- vnější zónu pro uzavření místa zásahu;
- nebezpečnou zónu s charakteristickým nebezpečím v místě zásahu;
- nástupní prostor;

- týlový prostor;
- dekontaminační prostor;
- prostor pro poskytnutí zdravotní péče osob postižených mimořádnou událostí;
- shromaždiště evakuovaných;
- prostor pro náhradní ustájení evakuovaných nebo zachráněných zvířat, popřípadě též poskytnutí veterinární péče;
- prostor pro umístění a identifikaci obětí;
- prostor předpokládaného šíření mimořádné události;
- úsek a sektor, přičemž úsek je část místa zásahu, kde složky provádí záchranné a likvidační práce, při rozsáhlých mimořádných událostech velitel zásahu může pro několik úseků zřídit sektor.[12]

Velením zásahu při řešení mimořádné události může být pověřen i příslušník Policie České republiky. Příslušníci Policie ČR při záchranných a likvidačních pracích především zajišťují oprávněnost vstupu osob na místo zásahu, organizují evakuaci osob a popřípadě řídí dopravu na místě vzniku mimořádné události. Policisté jsou povinni zajistit bezproblémový provoz vozidel složek integrovaného záchranného systému. Plnění povinností příslušníků Policie ČR v rámci IZS nejsou vždy jednoduchá. Policisté na místě zásahu musí řešit problémy především s neukázněnými občany, kteří neakceptují jejich pokyny a tím stěžují práci jim i ostatním složkám IZS při řešení záchranných a likvidačních prací.

Velitel zásahu stanoví místo pro velitelské stanoviště, stanoviště štábu velitele zásahu, informování sdělovacích prostředků a stanoviště pro informování o osobách postižených mimořádnou událostí. Velitelské stanoviště musí být na stabilním a plně zabezpečeném a chráněném místě pokud situace dovolí. Stanoviště štábu určí velitel zásahu, obvykle v místě velitelského stanoviště, musí být zabezpečeno proti neoprávněnému vstupu nepovolaných osob a před vlivem nepříznivých klimatických podmínek. Musí být zajištěn náhradní mobilní zdroj elektrické energie a prostředky k odstranění technických závad



na zařízeních používaných pro činnost štábu. Na stanovišti štábu musí být po dobu zásahu přítomen některý z jeho členů a vedena evidence o činnosti štábu. [15]

Štáb velitele zásahu organizuje činnost jednotek na místě zásahu a je využíván při koordinaci složek IZS, připravuje podklady pro rozhodnutí velitele zásahu. Štáb velitele zásahu je složen z:

- náčelníka štábu, který odpovídá za činnost štábu, navrhuje složení štábu, zastupuje velitele zásahu po dobu jeho nepřítomnosti a zajišťuje styk s veřejností na místě zásahu;
- člena štábu pro spojení zajišťuje koordinaci spojení na místě zásahu;
- člena štábu pro týl organizuje materiální zabezpečení jednotek, eviduje výdaje a náklady na zásah a poskytuje neodkladnou péči osobám postiženým mimořádnou událostí;
- člena štábu pro analýzu situace na místě zásahu analyzuje situaci na místě zásahu z důvodu získání podkladů pro rozhodnutí velitele zásahu;
- člena štábu pro nasazení sil a prostředků organizuje kooperaci složek IZS na místě zásahu;
- zástupců složek IZS, v případě zásahu v rámci IZS;
- pomocníků členů štábu může být kromě příslušníků HZS i fyzické osoby a zástupci právnických osob, které poskytují osobní nebo věcnou pomoc nebo se kterými složky IZS na místě zásahu spolupracují.[15]

## 1.2 Operační řízení

Na operační úrovni probíhá v rámci integrovaného záchranného systému nepřetržitá koordinace a spolupráce operačních středisek základních složek IZS. Zajišťují ji stálé orgány pro koordinaci složek IZS operační a informační střediska IZS

V rámci IZS jsou zřízena:

- Operační a informační střediska HZS krajů – 14 středisek zřizovaných HZS krajů,
- Operační a informační střediska Ministerstva vnitra – Generálního ředitelství HZS ČR, jenž zajišťují součinnost a koordinaci jednotlivých složek IZS.

Každá ze základních složek má svá operační a informační střediska, která jsou povinna přijmout a vyhodnotit přijaté informace. Za tímto účelem obsluhují také tísňovou linku 150, 155, 158 a mezinárodní číslo 112, jejímž prostřednictvím může každý iniciovat IZS k zásahu v případě mimořádné události. Služby na OPIS jsou zajišťovány nepřetržitě 24 hodin operačními důstojníky a operačními techniky.[12]

Dále jsou povinna zprostředkovat plnění úkolů ukládaných velitelem zásahu, zejména jeho žádosti o potřebné síly a prostředky. Zajišťují vyhlášení odpovídajícího stupně poplachu pro místo zásahu a poskytnutí osobní a věcné pomoci potřebné pro záchranné a likvidační práce.

Zabezpečují v případě potřeby vyrozumění základních a ostatních složek IZS, vyrozumění státních orgánů a orgánů územních samosprávních celků. Plní úkoly uložené orgány oprávněnými koordinovat záchranné a likvidační práce – Generální ředitelství HZS ČR, HZS kraje, hejtmán kraje, starosta obce s rozšířenou působností.

Operační a informační střediska IZS (dále jen OPIS IZS) jsou oprávněna provádět v případě nebezpečí z prodlení varování obyvatelstva na ohroženém území. Dále musí záchranné a likvidační práce dokumentovat a spolupracovat na zpracování dokumentace IZS. OPIS IZS udržuje spojení s operačními středisky základních složek IZS a s ostatními složkami, s místy zásahu a krizovými štáby. Zapojuje se do mezinárodních záchranných operací a spolupráce při záchranných a likvidačních pracích podle zákona o IZS. [16]

Za aktuálnost, formu a obsah odesílaných informací z místa zásahu na OPIS je zodpovědný velitel zásahu. Obsahem předávaných informací pomocí OPIS IZS na krizové štáby krajů nebo krizové štáby určených obcí jsou: upozornění a výstrahy na možný výskyt závažných mimořádných událostí, informace o vzniku a vývoji závažných mimořádných událostí, informace o vyhlášení ústřední koordinace záchranných a likvidačních prací, informace o spuštění varovacího systému, informace o vyhlášení krizových stavů včetně informací o činnosti krizových orgánů.

Z důvodu přehledu o situaci na místě zásahu musí být OPIS IZS neustále informováno od velitele zásahu. Zprávy mezi místem zásahu a OPIS IZS musí obsahovat údaje:

- o situaci v místě zásahu;
- čas zahájení a ukončení záchranných a likvidačních prací;
- nasazení sil a prostředků složek;
- vyhlášení stupně poplachu v místě zásahu;
- změna v obsazení funkce velitele zásahu;
- stav záchranných a likvidačních prací v místě zásahu;
- zásadní změna situace v místě zásahu včetně zranění nebo usmrcení osob nebo vzniku rozsáhlých škod;
- odjezd složek z místa zásahu;
- významné informace poskytnutých veřejnosti. [16]

### 1.3 Strategické řízení

Strategické řízení zapojuje Ministerstvo vnitra, hejtmana kraje a starostu obecního úřadu s rozšířenou působností do koordinace záchranných a likvidačních prací. Tato situace nastává pouze v případě, kdy si velitel zásahu jejich koordinaci vyžádá. Ministerstvo vnitra a hejtman kraje využívá jako pracovní orgán krizové štáby, jejich činnost nastává, když je mimořádná událost vyhodnocena jako nejvyšší stupeň poplachu dle poplachového plánu IZS.

Účelem strategické úrovně při koordinaci záchranných a likvidačních prací je:

- zapojení sil a prostředků a oprávnění v působnosti Ministerstva vnitra, ostatních ministerstev a jiných správních úřadů, hejtmanů krajů a starostů obcí ve prospěch a v souladu s potřebami záchranných a likvidačních prací a ochrany obyvatelstva podle územně příslušného poplachové plánu IZS, v souladu s vnějšími havarijními plány a havarijním plánem kraje, popř. s využitím zahraniční pomoci;

- stanovení priorit záchranných a likvidačních prací při rozsáhlých mimořádných událostech, zejména mezi různými místy zásahu;
- zabezpečení materiálních a finančních podmínek pro činnost složek IZS při provádění záchranných a likvidačních prací;
- zajištění návaznosti záchranných a likvidačních prací s opatřeními pro krizové stavy.

Ministerstvo vnitra realizuje ústřední koordinaci záchranných a likvidačních prací prostřednictvím Generálního ředitelství HZS ČR (dále jen GŘ HZS). GŘ HZS analyzuje a hodnotí situaci v postiženém území s využitím podkladů poskytovaných ostatními správními úřady a zpracovává návrhy na opatření, zabezpečuje opatření ve prospěch záchranných a likvidačních prací z úrovně ministerstva vnitra, ostatních ministerstev a jiných ústředních správních úřadů, eviduje a sleduje účinnost nasazení sil a prostředků, organizuje ochranu obyvatelstva postiženého území mimořádnou událostí. Dále GŘ HZS dokumentuje činnost a postup při provádění záchranných a likvidačních prací, zpracovává informace pro sdělovací prostředky, organizuje spojení s místem zásahu a koordinuje a udržuje spojení s příslušnými krizovými štáby krajů prostřednictvím OPIS. [12]

Hejtman kraje při své koordinaci záchranných a likvidačních prací spolupracuje s HZS kraje. Při realizaci záchranných a likvidačních prací hejtman kraje zřizuje štáb kraje u HZS kraje. Krizový štáb kraje plní úkoly podle pokynů hejtmána, a to analyzuje a hodnotí situaci v místě zásahu, eviduje a sleduje účinnost nasazení sil a prostředků, organizuje ochranu obyvatelstva, dokumentuje činnost a postup při provádění záchranných a likvidačních prací, zpracovává informace pro sdělovací prostředky a dále udržuje prostřednictvím OPIS spojení s příslušnými krizovými štáby sousedících krajů a s generálním ředitelstvím.

Starosta obce s rozšířenou působností musí při řešení mimořádných událostí splňovat tyto úkoly, koordinuje záchranné a likvidační práce, vzniklé ve správním obvodu obecního úřadu obce s rozšířenou působností, v případě, že jej velitel zásahu o koordinaci požádal. Starosta obce s rozšířenou působností může použít pro koordinaci záchranných a likvidačních prací krizový štáb své obce, schvaluje vnější havarijní plány. Orgány obce by měly především zajišťovat připravenost obce na mimořádné události a podílet se na provádění záchranných a likvidačních prací a na ochraně obyvatelstva. Za tímto účelem

organizuje přípravu obce na mimořádné události, zajišťuje varování, evakuaci a ukrytí osob před hrozícím nebezpečím, hospodaří s materiálem civilní ochrany, poskytuje HZS kraje podklady a informace pro zpracování havarijního plánu kraje nebo vnějšího havarijního plánu, dále se obecní úřad podílí na zajištění nouzového přežití obyvatel obce. [1], [14]

Orgány státní správy a samosprávy musí při řešení mimořádných událostí spolupracovat se složkami integrovaného záchranného systému, a to prostřednictvím krizových štábů. Krizové štáby koordinují činnost složek IZS. Příslušníci Policie ČR pomáhají především se zajištěním veřejného pořádku v místě vzniku mimořádné události. V případě evakuace osob z místa mimořádné události musí příslušníci Policie ČR vyzvat osoby k opuštění svých obydlí a zajistit jejich dopravu do bezpečného místa.

## 2 POLICIE ČESKÉ REPUBLIKY V IZS JAKO JEHO HLAVNÍ SLOŽKA

V rámci České republiky je bezpečnost státu zajišťována především Policií České republiky (dále jen „Policie ČR“), Armádou ČR a Hasičským záchranným sborem ČR. Armáda ČR jako hlavní složka ozbrojených sil České republiky zajišťuje co nejefektivnější a nejúčinnější zabezpečení obrany území České republiky, a to především obrany vnější. Naproti tomu Policie ČR zajišťuje vnitřní bezpečnost České republiky, zabezpečuje veřejný pořádek státu. Posláním Hasičského záchranného sboru ČR je zejména bezpečnost území České republiky z hlediska poskytování pomoci při mimořádných událostech, jako jsou například ekologické a průmyslové havárie či živelné pohromy.

Policie ČR je zřízena zákonem č. 273/2008 Sb. jako bezpečnostní sbor, jenž je ozbrojen. Jeho povinností a také posláním je plnit úkoly ve věcech vnitřního pořádku státu, bezpečnosti občanů a ochraně majetku jak osobního, tak veřejného, jenž jsou definovány ústavními zákony, zákony a ostatními obecně závaznými právními předpisy.

Základem činnosti Policie ČR je zejména:

- ochrana osob, jejich životů, zdraví a lidské důstojnosti;
- ochrana majetku, a to bez rozdílu jeho vlastníků;
- ochrana státu, ústavních institucí, bezpečnost nerušeného výkonu funkce všech orgánů moci zákonodárné, výkonné a soudní;
- vedení boje proti terorismu;
- odhalování trestných činů a zjišťování jejich pachatele;
- vyhledávání celostátního pátrání, je oprávněna zveřejňovat údaje nezbytné k identifikaci hledaných osob;
- provádění úkolů souvisejících s bezprostředním pronásledováním osob, na základě vyrozumění orgány Vězeňské služby České republiky, které uprchly z výkonu vazby nebo z výkonu trestu odnětí svobody;

- zadržování svěřence s nařízenou ústavní nebo uloženou ochrannou výchovou, jež jsou na útěku, a napomáhají při jejich hledání. [19]

Úkoly Policie ČR obecně představují konkretizované postupné kroky, které mají pomoci ke zlepšení na úseku veřejného pořádku a bezpečnosti a k minimalizaci trestné činnosti. Lze je rozčlenit na základní, tj. stanovené policejním zákonem a zvláštní tj. stanovené jinými právními předpisy. Z hlediska jejich plnění je dále můžeme rozdělit podle toho, zda je plní pouze složky Policie ČR nebo se na plnění pouze podílí vedle dalšího subjektu. Vedle výše uvedených hlavních úkolů plní i další, specializované úkoly, jimiž se podílí na výkonu státní správy i v jiných oblastech, než jsou vnitřní pořádek a bezpečnost. Tyto činnosti jsou většinou založeny na základě jiných právních předpisů než zákonem o policii a dotýká se oblasti tzv. správy vnitřních věcí, pro které je ústředním orgánem Ministerstvo vnitra. Jedná se především o dohled na bezpečnost a plynulost silničního provozu, o oblast zbraní a střeliva, vybrané správní delikty nebo také povolování pobytu cizinců.

Při plnění svých úkolů je také oprávněna spolupracovat s mezinárodními organizacemi (např. INTERPOL, EUROPOL) a s bezpečnostními sbory jiných států. Policie ČR také kooperuje, v souladu se zákonem s dalšími institucemi např. Bezpečnostní informační služba, Úřadem pro zahraniční styky a informace, Vojenským zpravodajstvím a Vojenskou policií, státními orgány a organizacemi, soudními exekutory, je-li to potřebné pro plnění jejich poslání. [10]

Policie ČR se svou činností zapojuje i v rámci integrovaného záchranného systému, jako jeho hlavní složka zajišťuje nepostradatelnou funkci při řešení mimořádných událostí. Činností Policie ČR z hlediska integrovaného záchranného systému se budeme zabývat především v následujících kapitolách.

## 2.1 Organizace Policie ČR

Policie je podřízena Ministerstvu vnitra a řídí ji Policejní prezídium České republiky. V čele Policejního prezídia ČR stojí policejní prezident, který je nadřízený všem policistům, s výjimkou policistů povolaných ministrem k plnění úkolů ministerstva nebo Úřadu pro zahraniční styky a informace. Policejního prezidenta jmenuje a odvolává ministr vnitra

se souhlasem vlády České republiky. Policejní prezident odpovídá za činnost Policie ČR ministroví.

Policie je složena z:

- Policejního prezidia České republiky,
- útvarů s působností na celém území České republiky,
- útvarů s územně vymezenou působností. [10]

Ve organizační struktuře Policie ČR působí:

- služba pořádkové police,
- služba dopravní police,
- ochranná služba,
- letecká služba,
- kriminální policie a vyšetřování,
- služba správních činností,
- služba rychlého nasazení,
- pyrotechnická služba. [10]

Mezi útvary policie působící v rámci IZS patří letecká služba, pořádková služba, pyrotechnická služba, kriminální policie a dopravní policie. Tyto útvary se podílí na záchranných a likvidačních pracích při mimořádných událostí, které zapadají svým působením do jejich specifické činnosti, např. při ohrožení výbušninami působí především pyrotechnická služba Policie ČR.

Letecká služba v rámci IZS má za úkol pohotovostní zajištění policejních akcí na záchranu osob, pátrání po pohřešovaných osobách, pachatelích trestných činů či odvrácení hrozícího nebezpečí. Policejní vrtulníky se dále podílejí na letecké záchranné službě a provádějí záchranné a evakuační lety při rozsáhlých požárech, povodních a dalších živelných pohromách.



Služba pořádkové policie je jednou ze základních služeb Policie ČR, spolupracuje při zajišťování veřejného pořádku a bezpečnosti a provádí opatření k jeho obnově v případě, že byl narušen. Pořádková služba se podílí na plnění úkolů při přípravě a provádění záchranných a likvidačních prací v rámci IZS, v případě opatření vyžadujících nasazení většího počtu sil a prostředků policie jako jsou pátrání po pohřešovaných osobách či zachovávání veřejného pořádku při technoparty.

Nedílnou součástí výkonu činnosti Pyrotechnické služby Policie ČR je spolupráce s integrovaným záchranným systémem. Zabývá se úkony, mezi které patří odborné operace spojené s používáním, vyhledáváním, shromažďováním, zneškodňováním, manipulací a přepravou výbušnin, munice a pyrotechnických výrobků.

V případě úmrtí či trestných činů při vzniku mimořádných událostí se v rámci IZS do záchranných a likvidačních prací zapojuje také kriminální policie a vyšetřování. Sbírá na místě mimořádné události stopy a důkazy související s trestným činem či úmrtím, identifikuje oběti mimořádné události a vyšetřuje příčiny vzniku mimořádné události. [20]

Služba dopravní policie střeží bezpečnost a plynulost silničního provozu, v případě dopravní nehody šetří její příčiny. Z hlediska IZS se dopravní policie zapojuje do záchranných a likvidačních prací především při řešení mimořádných událostí, které vzniknout v souvislosti s dopravou na pozemních komunikacích, jako jsou např. hromadné dopravní nehody, kde se dopravní policie zapojuje svou činností při řešení příčin dopravní nehody, zajištění stop a důkazů či identifikace osob. [10]

## 2.2 Legislativa

Policie České republiky svou činností zasahuje do mnoha oblastí, z toho důvodu musí být legislativně upravena. Činnost Policie ČR se musí předně řídit a při plnění svých úkonů dodržovat ustanovení daná Ústavou České republiky a Listinou základních práv a svobod, jako každá organizace či jedinec.

Policie České republiky byla zřízena zákonem České národní rady č. 283/1991 Sb., o Policii České republiky ve znění dle pozdějších změn a doplňků, ze dne 15. prosince 1991. S účinností od 1. ledna 2009 je činnost Policie ČR upravena zákonem

č. 273/2008 Sb. Tento zákon upravuje práva a povinnosti policistů a také vymezuje jejich pravomoci a úkoly, jež mají plnit v souladu s tímto zákonem. [19]

V ústavním zákonu č. 110/1998 Sb., o bezpečnosti České republiky, je upravena činnost Policie ČR, v článku 3, jako ozbrojeného bezpečnostního sboru, který má za úkol zajišťovat bezpečnost České republiky pomocí ozbrojených sil. [13]

Ministerstvo vydalo dne 5. září 2001 vyhlášku č. 328/2001 Sb. o některých podrobnostech zabezpečení integrovaného záchranného systému. Tato vyhláška určuje koordinaci jednotlivých složek IZS při společném zásahu. Vymezuje povinnosti velitelů zásahu a zásady spolupráce operačních středisek základních složek IZS. [16]

Dne 28. června 2000 se parlament České republiky usnesl na zákoně č. 240/2000 Sb., o krizovém řízení. Tento zákon vymezuje působnost a pravomoci státních orgánů a orgánů územních samosprávních celků a práva a povinnosti právnických a fyzických osob při přípravných pracích před krizovou situací. V §16 tento zákon určuje činnost Policie ČR při řešení krizových situací, kde musí zajišťovat svou připravenost k řešení těchto situací, které jsou spojeny s vnitřní bezpečností a veřejným pořádkem ohroženého kraje. [18]

Ministerstvo vnitra vydalo Nařízení MV č. 13/2004 ze dne 1. března 2004 k zajištění plnění úkolů za stavu nebezpečí, nouzového stavu, stavu ohrožení státu a válečného stavu a připravenosti na jejich řešení. Účelem tohoto nařízení Ministerstva vnitra je zajistit připravenost útvarů Ministerstva vnitra, Policejního prezidia ČR, útvarů Policie ČR a organizačních složek státu a příspěvkových organizací zřízené ministerstvem na řešení nevojenských krizových situací a vojenských krizových situací a na plnění úkolů, které souvisejí s řešením krizové situace, v jejímž důsledku se vyhláší stav nebezpečí nebo nouzový stav, stav ohrožení státu nebo válečný stav. Toto nařízení vytváří vnitřní strukturu pracovišť krizového řízení ministerstva, Policie ČR, HZS ČR a krizových pracovišť všech organizačních součástí resortu a vymezuje jejich povinnosti a vztahy v oblasti krizového řízení. [9]

Vzhledem k nárůstu dopadů mimořádných událostí musí být ochrana a boj proti nim pojata komplexně. Z důvodu, že žádná ze záchranných institucí sama o sobě není schopna tento komplexní dopad mimořádných událostí řešit, bylo za potřebí jejich specifické zaměření sloučit do jediného systému, byl vytvořen integrovaný záchranný systém.

Integrovaný záchranný systém je vymezen podle zákona č. 239/2000 Sb. o integrovaném záchranném systému, kde je tento systém vymezen, jsou zde stanoveny jeho složky a jejich působnost, pokud tak není definováno jiným zvláštním právním předpisem. Tento zákon definuje jakou působnost a pravomoc mají státní orgány a orgány územních samosprávních celků, práva a povinnosti fyzických a právnických osob při přípravně a při záchranných a likvidačních pracích při mimořádné události. [17]

### 2.3 Činnost Policie ČR v rámci IZS

Policie ČR je jednou ze základních složek integrovaného záchranného systému. V případě mimořádné události nebo krizové situace musí plnit zejména úkoly ochrany veřejného pořádku a bezpečnosti, dohled nad silničním provozem, poskytování informací nebo zajištění zákazu vstupu na místa vzniku mimořádné události aj. Policie ČR tedy v IZS zajišťuje spíše podporu pro záchranné a likvidační práce. Ostatní úkoly v rámci IZS jako jsou záchrana života, zdraví a majetku splňují složky, které jsou k tomu určeny, zejména zdravotnická záchranná služba a hasičský záchranný sbor. Až na ty situace, kdy se policie přímo podílí na zvláštních záchranných a likvidačních pracích výkonem speciálních činností, např. činnost vyjednaváče v případě pokusu o sebevraždu, pyrotechniků při likvidaci nástražného výbušného systému nebo kynologů při pátrání po pohřešovaných.

Policie ČR se na provádění záchranných a likvidačních prací podílí také jako letecká podpora IZS v krizových situacích. Při spolupráci s ostatními složkami IZS používá zejména vrtulníky. Jedná se o typy EC (Eurocopter) 135 T2 a BELL 412 verze HP a EP. Tyto vrtulníky se podílí na záchranných pracích, jako je např. evakuace osob, pátrání po pohřešovaných, ale lze je využít i pro monitorování místa zásahu a dopravy. [10]

Policie ČR při řešení mimořádných událostí v rámci IZS dále provádí činnosti jako je regulace dopravy v místě zásahu IZS z důvodu zvýšeného přesunu sil a prostředků podílejících se na záchranných a likvidačních pracích a přednostního přesunu záchranných jednotek. Zamezuje vstupu nepovolaným osobám do místa vzniku mimořádné události a podílí se na zabezpečování organizace v případě provádění evakuačních opatření. Policie ČR také zajišťuje ochranu majetku proti možnému odcizení a eliminuje kriminální činnost při vzniku mimořádné události a další úkoly podle povelů velitele zásahu IZS.

Vedle úkolů, které přímo souvisejí s likvidací následků mimořádné situace, plní Policie ČR i řadu dalších úkolů, které zapadají do její činnosti jako složky IZS. Tyto úkoly jsou nezbytné k objasnění příčin vzniku mimořádné události a stanovení odpovědnosti. Policie plní úkony trestního řízení, identifikaci osob, které svou totožnost odmítají prokázat a neznámých obětí. Mezi tyto činnosti lze zahrnout: vyšetřování, monitorování a dokumentování, identifikaci, varování a předávání informací, vyhledávání zavalených osob a mrtvých těl. [10]

Činnost Policie ČR jako jedné ze základních složek integrovaného záchranného systému je nezbytná. Policie ČR je jediný ozbrojený sbor ze základních složek tohoto systému, čímž mimo jiné zajišťuje bezpečnost ostatním složkám při jejich činnosti před případným ohrožením od osob postižených mimořádnou událostí či osob nezúčastněných. Tato složka je svou specializací v rámci IZS nepostradatelná, při řešení příčin mimořádných událostí způsobených činností člověka, při mimořádných událostí jako je například demonstrování sebevraždy, hromadné dopravní nehody či pátrání po pohřešovaných osobách.

### 3 TYPOVÉ ČINNOSTI SLOŽEK IZS PŘI SPOLEČNÉM ZÁSAHU

Činnost IZS spočívá v zabezpečení místa mimořádné události, minimalizaci a zabránění dalších následků, popřípadě odstranění škod a jejich likvidaci. Pro velký počet osob, které jsou zařazeny u jednotlivých složek IZS, zvýšení efektivity práce, ale hlavně její zpřesnění a odstranění chyb na místě mimořádné události, byly sjednoceny postupy a vytvořeny manuály s přesným a úplným rozdělením jednotlivých úkolů složek integrovaného záchranného systému. Tyto postupy se nazývají typové činnosti složek IZS při společném zásahu.

Typové činnosti IZS jsou zpracovány podle §18 vyhlášky č. 328/2001 Sb. ze dne 5. září 2001 o některých podrobnostech zabezpečení IZS, ve znění vyhlášky č. 429/2003 Sb., vydává je Ministerstvo vnitra – Generální ředitelství HZS ČR odbor IZS a výkonu služby. Jsou to detailně popsané metody řešení záchranných a likvidačních prací při mimořádných událostech, které se dělí dle povahy a druhu mimořádné události. [16]

Typové činnosti určují, jak mají základní i ostatní složky IZS postupovat při záchranných a likvidačních pracích, kdo a jak bude koordinovat situaci a jakým způsobem bude probíhat kooperace těchto složek. Generální ředitelství HZS ČR vzhledem k různorodosti a množství mimořádných událostí postupně vydalo 10 těchto typových činností. V každé z nich je podrobný popis činností složek IZS, a ty také podle těchto plánů nacvičují dané postupy pro případnou mimořádnou událost, aby v takovýchto situacích byly připraveny jednat a jejich nepřipravenost negativně neovlivnila společnost.

Katalogový soubor každé typové činnosti se skládá z popisu, o jaké konkrétní mimořádné události se jedná, vymezení mimořádné události a dané typové činnosti, určuje velitele zásahu a řízení záchranných a likvidačních prací. Dále také katalogový soubor určuje odpovídající stupeň poplachu, který velitel zásahu na tuto mimořádnou událost může vyhlásit, časové vymezení zásahu řešeného podle typové činnosti, kde je určeno, v jaké fázi mohou složky IZS zásah ukončit. Je zde také definováno, jakých základních složek IZS se daná typová činnost týká, jejich očekávané složení a možné využití ostatních složek IZS.

Přehled schválených typových činností:

1. Typová činnost složek IZS při společném zásahu na uskutečněné a ověřené použití radiologické zbraně.
2. Typová činnost složek IZS při společném zásahu - demonstrování úmyslu sebevraždy
3. Typová činnost složek IZS při společném zásahu - Oznámení o uložení nebo nálezů výbušného předmětu
4. Typová činnost složek IZS při společném zásahu při mimořádné události způsobené leteckou nehodou.
5. Typová činnost složek IZS při společném zásahu „Nález předmětu s podezřením na přítomnost B-agens nebo toxinů“
6. Typová činnost složek IZS při společném zásahu v podmínkách rozsáhlých policejních opatření pro udržení veřejného pořádku při technoparty
7. Typová činnost složek IZS při společném zásahu „Záchrana pohřešovaných osob - pátrací akce v terénu“
8. Typová činnost složek IZS při společném zásahu „Dopravní nehoda“
9. Typová činnost složek IZS při společném zásahu při mimořádné události s velkým počtem raněných a obětí
10. Typová činnost složek IZS při společném zásahu při nebezpečné poruše plynulosti provozu na dálnici [2]

V současné době další typové činnosti tvořeny nebudou. Výše uvedené typové činnosti zasahují do oblastí, které jsou v dnešní době aktuální a napomáhají složkám integrovaného záchranného systému řešit mimořádné události. Na které jsou připraveni a to díky cvičení, která probíhají na základě těchto plánů. V následujících kapitolách jsou analyzovány typové činnosti, do kterých se Policie ČR svou činností zapojuje nejvíce, a kde řešení mimořádné události je závislé především na jednání příslušníků Policie ČR.

### 3.1 Typová činnost složek IZS při společném zásahu – Zásah složek IZS v podmínkách rozsáhlých policejních opatření pro udržení veřejného pořádku při technoparty

Na základě vzniklých problémů v předešlých letech, zejména v roce 2005 při technoparty CzechTek na Tachovsku, která byla rozeznána Policií ČR, byla vydána typová činnost složek IZS, zásah IZS v podmínkách rozsáhlých policejních opatření pro udržení veřejného pořádku při technoparty. Tato typová činnost definuje postupy složek IZS při veřejnosti přístupné produkci. V této situaci se může stát, že účastníci této produkce jsou náchylní k nepředvídatelnému chování, jenž může hraničit s agresivitou vůči sobě či jiným nezúčastněným osobám. Také zde hrozí ztráta schopnosti zvládat obsluhu technických zařízení např. otevřeného ohně ve stanech, zařízení na elektrickou energii. To poté vede ke vzniku mimořádných událostí, jako jsou např. požáry, dopravní nehody, ohrožení životního prostředí.



Obrázek 2: CzechTek na Tachovsku v roce 2005 [11]

Při přípravě na tuto mimořádnou událost je řídicí a koordinační složkou Policie ČR a velitelem přípravných opatření je její příslušník. Za zabezpečení veřejného pořádku odpovídá v rámci své působnosti obec, do níž spadá místo konání technoparty, při jeho zajišťování spolupracuje i Policie ČR. Obec je oprávněna ukládat úkoly PČR k realizaci

ochrany veřejného pořádku. Pokud je v obci zřízena obecní policie, spolupracuje s PČR při policejních opatření.

Policie ČR při této typové činnosti především zabezpečuje veřejný pořádek a zajišťuje komunikaci v tomto směru mezi obcí, občany obce a PČR a dále také přispívá k ochraně a bezpečnosti osob a majetku v rámci svých opatření a úkolů. Zajišťuje a přispívá k bezpečnosti a plynulosti provozu na pozemních komunikacích a na místě zásahu upozorňuje fyzické a právnické osoby na porušování zákonů a činí nápravu.

Velitel policejních opatření, při přípravě na mimořádnou událost, při soustředění sil a prostředků Policie ČR k plnění jejich úkolů vymezí sektor pro preventivní přítomnost sil a prostředků složek IZS, sektor musí být vyčleněn a zabezpečen tak, aby složky IZS měly umožněn bezpečný příjezd a odjezd kdykoliv v průběhu technoparty k mimořádné události.

Při vzniku mimořádné události a provádění záchranných a likvidačních prací, kde účast sil a prostředků PČR není nebo je velmi omezena, velitel nebo člen štábu policejních opatření udržuje spojení s velitelem HZS, monitoruje průběh zásahu a poskytuje informační podporu a dále pokud si velitel zásahu vyžádá omezené množství sil a prostředků PČR poskytne mu je velitel policejních opatření na podporu záchranných a likvidačních prací.

Také může nastat mimořádná situace, kde provádění záchranných a likvidačních prací není možné provést bez účasti sil a prostředků PČR. V tomto případě velitel policejních opatření povolá do štábu velitele HZS a vedoucího ZZS, zvolí velitele zásahu z Policie ČR nebo tuto funkci převezme sám a vyčlení síly a prostředky Policie ČR pro spolupráci v rámci záchranných a likvidačních prací. Příslušníci PČR především vyklízejí potřebný prostor pro činnost HZS a ZZS od nepovolaných osob, ochraňují HZS a ZZS před napadením agresivními nebo podnapilými osobami, organizují evakuaci osob z míst ohrožených požárem, výbuchem nebo jiným nebezpečím na základě instrukcí velitele HZS, regulují dopravu z důvodu hladkého průjezdu HZS a ZZS. Pokud to situace vyžaduje, povolává velitel zásahu k mimořádné události i vyjednavče Policie ČR, který podle pokynů velitele zásahu předává účastníkům technoparty potřebné informace k ochraně obyvatelstva, zejména směr evakuace a také poskytuje základní posttraumatickou péči osobám, které ji potřebují nebo o ni požádali.



V případě potřeby může velitel zásahu prostřednictvím operačních středisek zajistit přítomnost dalších osob na místě zásahu, např. tlumočníci, zástupci hygienických orgánů, zástupce obce, jejichž přítomnost je nutná pro úspěšné ukončení zásahu [5]

Při zásahu složek IZS v podmínkách rozsáhlých policejních opatření pro udržení veřejného pořádku při technoparty Policie ČR spolupracuje s obcí, ve které se technoparty koná. Příslušníci Policie ČR zajišťují ochranu veřejného pořádku. Přispívají k bezpečnosti a plynulosti dopravy. V případě vzniku této mimořádné události policisté zajišťují vyklizení potřebného prostoru pro činnost složek IZS a ochraňují členy HZS a ZZS před agresivními a podnapilými osobami. Pro řešení této typové činnosti jsou příslušníci Policie ČR nepostradatelní, v případě těchto rozsáhlých hudebních produkcí je přítomnost Policie ČR nutná, už jen z důvodu bezpečnosti obyvatel dané obce.

### **3.2 Typová činnost složek IZS při společném zásahu – Oznámení o uložení nebo nálezů výbušného předmětu**

Po vstupu České republiky do NATO dne 12. března 1999 a do Evropské unie dne 1. května 2004 vznikla pro Českou republiku nová bezpečnostní rizika. Jedním z nich je riziko teroristického útoku provedeného prostřednictvím výbušnin, které z důvodu mezinárodní situace roste. Vysoká společenská nebezpečnost útoku nástražným výbušným systémem byla důvodem k vypracování opatření, která by umožnila těmto událostem předejít nebo jeho dopady alespoň minimalizovat. Proto byla Policií ČR vytvořena typová činnost Oznámení o uložení nebo nálezů výbušného předmětu. Zásah při výskytu nástražného výbušného systému je specifický a klade vysoké nároky na řízení a koordinaci při plnění činností související se záchrannými a likvidačními pracemi.

Uložení nástražného výbušného systému je obávaným teroristickým nebo kriminálním činem. V podmínkách České republiky většina případů, souvisejících s použitím výbušniny nebo výbušného systému, zatím nemá charakter politicky motivované kriminality. Převážně se jedná o násilné trestné činy páchané jednotlivci (např. rozšířená sebevražda) nebo organizovanými kriminálními skupinami za účelem vymáhání pohledávek, zastrásování a likvidace konkurence nebo například vydírání.

O společný zásah složek IZS jde v případě přijetí oznámení o uložení nástražného výstražného systému, o nález podezřelého předmětu nebo výbušného předmětu, výbušniny nebo o havárii munice. Policií ČR bylo oznámení vyhodnoceno jako závažné nebo pokud došlo k nález výbušniny nebo výbušného systému v místě, kde by jejich aktivace ohrozila životy a zdraví osob, majetek.

Podle typové činnosti Oznámení o uložení nebo nález výbušniny nebo výbušného systému se postupuje při společném zásahu složek IZS zejména v souvislosti:

- s trestnou činností páchanou pomocí výbušnin nebo výbušných systémů;
- s trestnou činností související s výbušninami;
- s teroristickými útoky prováděnými prostřednictvím výbušnin nebo výbušných systémů;
- s havarovanou municí nebo s nálezy nevybuchlé munice.

Tato typová činnost také upravuje nakládání se zápalnými systémy, kde je výbušná látka nahrazena zápalnou.

Velitelem zásahu je příslušník Policie ČR pro zásah, kde převažuje činnost zaměřená na zneškodnění výbušného systému, výbušniny nebo munice. Příslušník PČR také stanoví velikost nebezpečné zóny, orientační počet ohrožených osob a rozhoduje o rozsahu evakuace.

Vlastní identifikaci a vyhodnocení rizik souvisejících bezprostředně s nevybuchlou municí, výbušninami a nástražným výbušným systémem provádí na místě zásahu pyrotechnik Policie ČR.

V případě, že není ohroženo technologické zařízení provádí Policie ČR svou činnost nejprve samostatně. Pokud nejsou síly a prostředky PČR dostatečné operační středisko PČR povolá další potřebné síly, jako jsou hasičský záchranný sbor, zdravotnické záchranná služba či ostatní složky IZS, od této chvíle se jedná o zásah složek IZS.

Typová činnost Oznámení o uložení nebo nález výbušného předmětu rozpracovává vazby a definuje úkoly a kompetence jednotlivých složek IZS při společných zásazích s přítomností výbušnin, výbušných předmětů, nástražných výbušných systémů nebo nevybuchlé munice. [4]

Při typové činnosti Oznámení o uložení nebo nálezu výbušného systému příslušníci pyrotechnické služby Policie ČR výbušný systém identifikují a následně ho zneškodní. Pyrotechnici jsou v této typové činnosti nejdůležitější složkou Policie ČR. Ostatní složky IZS jsou přivolány pouze v případě, že je ohroženo technologické zařízení či Policie ČR nemá dostatečné prostředky a síly k řešení této mimořádné události.

### **3.3 Typová činnost složek IZS při společném zásahu – Demonstrování úmyslu sebevraždy**

Typová činnost Demonstrování úmyslu sebevraždy zahrnuje mimořádné události, kde člověk demonstruje úmysl spáchat sebevraždu, při pokusu nebo dokonání sebevraždy dojde ke zranění nebo úmrtí této osoby. Pravděpodobnost, že dojde k újmě na životě, zdraví nebo majetku jiným osobám, lze vyloučit nebo v druhém případě tato možnost ohrožení nezúčastněných osob hrozí. Především z důvodu zvolení místa pokusu, použití věcí nebo zařízení či má tato osoba k dispozici nebo vyhrožuje použitím věcí nebo zařízení například střelnou zbraní nebo pyrotechnickým materiálem a současně oznamuje úmysl spáchat sebevraždu s pokusem o usmrcení nebo zranění dalších osob.

Složky IZS se v případě této typové činnosti snaží o odvrácení nebo omezení bezprostředních rizik vzniklých činností osoby, jež demonstruje úmysl spáchání sebevraždy. Velitelem zásahu je obvykle příslušník Policie ČR, který si může na místě zásahu zřídit štáb velitele zásahu, do kterého určí: vyjednaváče Policie ČR, velitele jednotky požární ochrany, lékaře ZZS, velitele sil a prostředků Policie ČR, další zástupce složek IZS a právnické a fyzické osoby potřebné k řešení mimořádné události. Hlavním úkolem vyjednaváče je navázání kontaktu s osobou demonstrující úmysl sebevraždy. Vyjednaváč zklidňuje a stabilizuje situaci cestou komunikace, cílem komunikace a vyjednávání s touto osobou je její odvrácení od dokončení sebevraždy.

Pokud je zjištěno, že osoba demonstrující úmysl spáchat sebevraždu má k dispozici střelnou zbraň nebo pyrotechnický materiál a oznamuje svůj úmysl sebevraždy s pokusem o usmrcení nebo zranění dalších osob, musí velitel zásahu stanovit hranici nebezpečné zóny a určuje nástupní prostor složkám IZS pro přípravu na nasazení k záchranným a likvidačním pracím.

Tato typová činnost je řešena zejména Policií ČR, která zahrnuje síly potřebné při řešení mimořádné události jako je vyjednaváč nebo vyjednávací tým Policie ČR, příslušníci pořádkové policie, pyrotechnici Policie ČR v případě hrozby použití pyrotechnického materiálu a zásahová jednotka Policie ČR.

Policie ČR v případě demonstrování úmyslu sebevraždy má za úkol zejména tyto činnosti:

- určení velitele zásahu z Policie ČR,
- zajišťování uzavření místa zásahu na hranici vnější zóny (nerušené prostředí pro práci složek IZS, zamezení vstupu a vjezdu nepovolaným osobám),
- získávání operativních informací potřebných k úspěšnému dokončení zásahu,
- zajišťování povolání dalších osob a složek IZS, jenž jsou nezbytní k provedení zásahu,
- zajišťování činnosti dokumentační skupiny, která je stanovena velitelem zásahu,
- zajišťování vyjednaváče Policie ČR, jenž vyjednává s osobou demonstrující úmysl sebevraždy a poskytuje základní posttraumatickou péči a to osobám, které takovou intervenci potřebují nebo o ni požádají. [3]

Při sebevražedném úmyslu má nejdůležitější roli policejní vyjednaváč. Jeho úkolem je navázat komunikaci s osobou, chystající se tento úmysl vykonat. Vyjednaváč se snaží přesvědčit danou osobu o nespáchání tohoto činu. V případě ohrožení dalších osob např. pyrotechnickým materiálem, se musí zapojit také příslušníci pyrotechnické služby Policie ČR. Příslušníci Policie ČR musí místo zásahu uzavřít a zajistit nerušené prostředí pro jejich činnost.

### **3.4 Typová činnost složek IZS při společném zásahu – Záchrana pohřešovaných osob – pátrací akce v terénu**

Typová činnost Záchrana pohřešovaných osob – pátrací akce v terénu určuje postup složek IZS při mimořádné události, kde škodlivé působení jevů vyvolaných přírodními vlivy ohrožuje život, zdraví pohřešované osoby. Pohřešovaná osoba je ta, po které bylo

vyhlášeno pátrání, a které hrozí nebezpečí ohrožení života a zdraví v důsledku mimořádné události nebo působení nepříznivých podmínek, zejména klimatických jako je např. umrznutí, podchlazení nebo vlivem prostředí např. utonutí, zranění, pokud nebude co nejrychleji vypátrána.

Velitelem zásahu v případě této typové činnosti je příslušník Policie ČR, který koordinuje činnost na místě nasazených složek IZS včetně fyzických a právnických osob, které poskytují osobní nebo věcnou pomoc. Tato mimořádná událost vzniká oznámením nebo na základě zjištěných skutečností, podle kterého je důvodné se domnívat, že došlo k této typové činnosti. Ve většině případů jsou pátrací akce v terénu organizovány pro záchranu pohřešovaných osob, u kterých není důvodné podezření, že jde o spáchání úmyslného trestného činu. Jsou to především děti, osoby se zdravotními problémy a osoby duševně nemocné.

Velitel zásahu musí při pátrací akci vyhodnotit charakter terénu a na základě toho rozhodnout jaké síly a prostředky pro pátrání využije.

- Terén s možností vytváření pátracích rojnic – v tomto případě po pohřešované osobě pátrají především příslušníci policie z nejbližších obvodních oddělení PČR, psovodi se služebními psy, speciální výjezdová skupina odboru kynologie, příslušníci místně příslušné pořádkové nebo zásahové jednotky služby pořádkové policie PČR správy kraje, vrtulníky PČR. Dále v případě tohoto druhu terénu po pohřešované osobě pátrají strážníci obecních policií a jednotky požární ochrany, které jsou vybavené podle požadavků velitele zásahu (např. vyprošťovací či čerpací technikou), osoby poskytující osobní pomoc podle zákona o IZS, které byly k jejímu poskytnutí vyzvány z důvodu dobré znalosti místního terénu – horská služba, lesní stráž.
- Nepřístupný terén bez možnosti nebo s velmi omezenou možností vytváření pátracích rojnic – v terénu, kde lze jen velmi těžko vytvářet pátrací rojnice pohřešované osoby hledají zejména lezci HZS kraje, horská služba, vrtulníky PČR včetně leteckých záchranářů HZS ČR.
- Terén, kde je vysoká pravděpodobnost utopení pohřešované osoby ve vodním toku nebo vodní ploše – v této situaci je nutné vyloučit či potvrdit utopení pohřešované osoby. Ve vodním toku nebo na vodní ploše pátrají po pohřešovaných potápěčská

skupina zásahové jednotky pořádkové služby Policie ČR, potápěči HZS kraje, psovodi se psy se specializací k vyhledávání při pátrání po utonulých osobách, vrtulníky Policie ČR k pátrání nad vodní hladinou.

- Důlní díla, podzemní prostory – při pátrání v podzemních prostorech po pohřešovaných osobách pátrá báňská záchranná služba, členové speleologické záchranné služby a potápěči či lezci HZS kraje.

Při záchranných pracích Policie ČR získává relevantní informace o možném místě pohybu pohřešované osoby, po které pátrá a na základě těchto informací stanovuje prostor, který je třeba prohledat. Soustředí dostatečné síly a prostředky IZS k prohledání stanoveného prostoru, kde celý zásah koordinuje. Stanovený prostor propátrává po částech s využitím psovodů, rojnic či termovize. V případě nálezu pohřešované osoby jí musí poskytnout první pomoc, zabezpečit následnou lékařskou pomoc a přepravit nalezenou osobu do bezpečí, odkud pak uvědomí rodiče či zákonné zástupce o nalezení této osoby.

Existuje-li předpoklad, že pohřešovaná osoba nebude v době nalezení živá, hledá PČR tělesné ostatky pohřešované osoby. V tomto případě vylučuje dosud nepropátrané prostory, kde by mohla být pohřešovaná osoba, pátrá pomocí lezců či potápěčů v nepřístupných místech. Po nálezu tělesných ostatků pohřešované osoby jí musí PČR předběžně identifikovat a vyloučit možné cizí zavinění příčiny úmrtí. [6]

Po pohřešovaných osobách pátrají především příslušníci Policie ČR. Pokud je nahlášeno pohřešování velitel zásahu vyhodnotí na základě získaných informací charakter terénu, ve kterém se pátrací akce uskuteční a rozhodne jaké síly a prostředky se využijí. Při pátrání policisté využívají především pátracích rojnic, které jsou složeny z příslušníků obvodních oddělení PČR, psovodů či členů letecké služby Policie ČR. Při pátrání po pohřešovaných osobách jsou nejdůležitější informace, které policisté o dané osobě získají, např. o jejím pohybu.

### **3.5 Typová činnost IZS při společném zásahu – Dopravní nehoda**

Typová činnost složek IZS při společném zásahu u dopravní nehody vymezuje postup a koordinaci složek IZS při havárii nebo srážce v provozu na pozemních komunikacích,

při které dojde k usmrcení nebo zranění osob nebo k majetkové škodě. Dle této typové činnosti se postupuje v souvislosti s dopravními nehodami, kde:

- je nezbytná spolupráce složek IZS při provádění záchranných a likvidačních prací např. řízení provozu, odstraňování překážek na vozovce,
- je podezření na spáchání trestného činu v souvislosti s provozem vozidel na pozemních komunikacích a jeho vyšetřování probíhá paralelně se záchrannými a likvidačními pracemi,
- je prováděno vyšetřování původu dopravní nehody Policií ČR a šetření probíhá souběžně s prováděním se záchrannými a likvidačními pracemi.

Velitelem zásahu při mimořádné události, dopravní nehoda, je zpravidla příslušník HZS ČR. Zároveň se zásahem u dopravní nehody může probíhat samostatné řízení o trestných činech, prováděné orgány činnými v trestním řízení nebo šetření policejního orgánu pověřeného dohledem nad bezpečností a plynulostí silničního provozu v okolnostech přestupků nebo jiných správních deliktů.

Příslušníci Policie ČR v těchto případech spolupracují s velitelem zásahu, který je jim povinen umožnit provést neodkladné a neopakovatelné činnosti, které souvisí s vyšetřováním trestného činu. Velitel zásahu řídí provádění záchranných a likvidačních prací na místě zásahu tak, aby byly co nejvíce zachovány věcné důkazy a stopy sloužící pro vyšetřování trestného činu a konzultuje s Policií ČR následné likvidační práce. Policie ČR dále provádí fotodokumentaci či filmové natáčení místa mimořádné události související s případným trestným řízením.

Při zásahu složek IZS jsou využívány síly a prostředky složek Policie ČR, jsou to zejména příslušníci služby dopravní policie a dálničního oddělení Policie ČR. Dále je při této mimořádné události využíváno prostředků letecké služby PČR, obecní policie, zdravotnické záchranné služby včetně letecké záchranné služby a jednotek požární ochrany. Příslušníci PČR při dopravní nehodě zejména regulují dopravu, v případě potřeby poskytují zraněným osobám první pomoc. Zajišťují bezpečnost a veřejný pořádek na místě zásahu, případně provádí uzávěru místa zásahu, evidují postižené osoby, které opouštějí místo zásahu. [7]

### 3.5.1 Příklad postupu Policie ČR při mimořádné události – Havárie motorového vozidla v rámci společného zásahu složek IZS

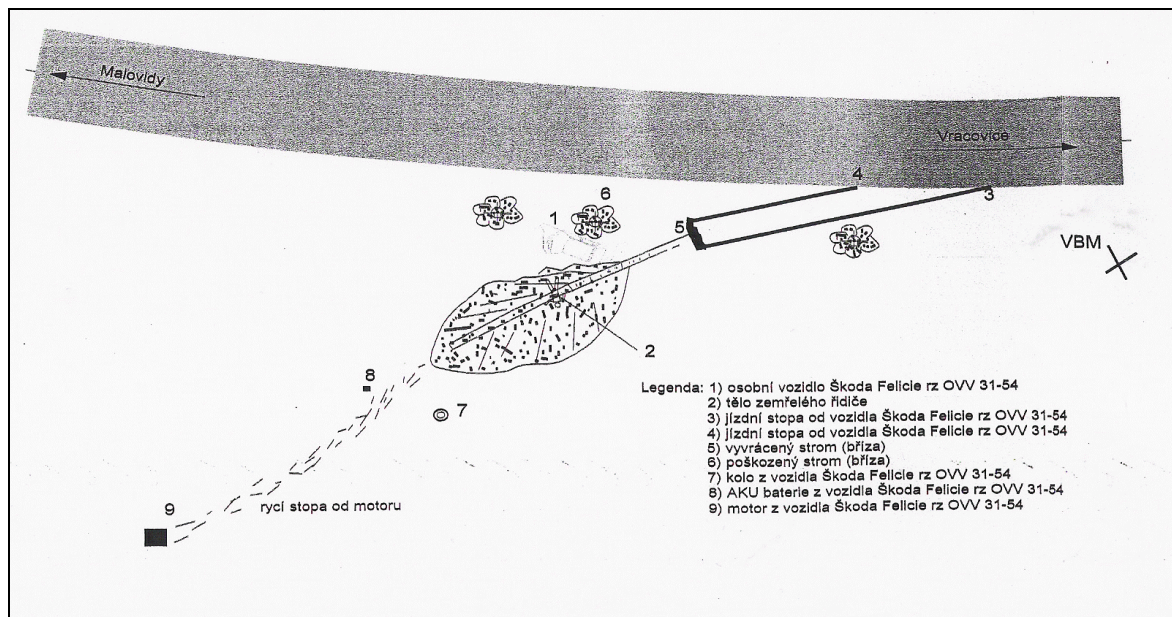
Uvedený příklad mimořádné události demonstruje postup příslušníků Policie ČR při dopravní nehodě. Mimořádná událost – dopravní nehoda vznikla u obce Vracovice v okrese Benešov. Tato dopravní nehoda byla řešena Obvodním oddělením Policie ČR Vlašim, neboť obec se nachází v územním obvodu tohoto oddělení.

Dne 15. 10. 2009 v 13:45 hodin bylo Obvodní oddělení Policie ČR Vlašim cestou operačního důstojníka vyrozuměno o mimořádné události – havárie osobního motorového vozidla na silnici III. třídy mezi obcemi Vracovice a Malovice. Podle informací operačního střediska řidič havarovaného vozidla na místě havárie zemřel. Operační důstojník dále uvedl, že na místo je již vyslán Hasičský záchranný sbor Středočeského kraje ze stanice Vlašim a Zdravotnická záchranná služba Vlašim.

Prvním ohledáním místa činu bylo zjištěno, že řidič motorového vozidla Škoda Felicia nezvládl pravotočivou zatáčku, s vozidlem vyjel mimo vozovku, kde urazil strom o průměru 30 cm. Tento náraz zcela zdemoloval přední část vozu a utrhl levý bok vozidla, který držel pouze za zadní část. Řidič vozidla byl nárazem vymrštěn a vozidlo, které setrvačností ještě pokračovalo v pohybu, řidiče přimáčklo přední částí a způsobilo mu mnohočetná vážná zranění, která se neslučovala se životem. Poražený strom pak ještě padl na vozidlo a větve zabraňovali v orientaci na místě havárie.

Hlídka obvodního oddělení Vlašim se po příjezdu na místo havárie spojila s velitelem výjezdové skupiny hasičského záchranného sboru, který již byl na místě. Účelem tohoto spojení bylo koordinovat činnost jednotlivých složek IZS.





Obrázek 3: Náčrtek místa dopravní nehody [22]

Nejdůležitější pro práci jednotlivých složek IZS na místě události je „klid na práci“. Policie z tohoto důvodu uzavřela silnici mezi obcemi a odkláněla dopravu po jiných silnicích. Místo nehody ohraničila a vykávala přihlížející občany do míst za ohraničený prostor. Po příjezdu Zdravotnické záchranné služby Vlašim konstatoval lékař zranění neslučitelná se životem a smrt řidiče, která nastala při nehodě. Po tomto konstatování bylo přistoupeno k dokumentaci ze strany Policie ČR. Na místě bylo provedeno ohledání místa havárie, byly zjišťovány a zdokumentovány stopy a dále byly učiněny první kroky ke zjištění totožnosti zesnulého řidiče. Ze strany HZS bylo prováděno odstraňování škod způsobených havárií. Ve spolupráci s Policií ČR byl odstraňován strom, aby bylo možné pořídit fotodokumentaci (obr. 4, obr. 5) a zajistit další stopy. Příslušník Policie ČR také musel vytvořit náčrtek místa dopravní nehody (obr. 3). Hasičský záchranný sbor dále zabránil úniku paliva z poškozeného motorového vozidla a úniku motorového oleje z motoru a převodovky, které byly nárazem utrženy a vymrštny do vzdálenosti 50-ti m od vozidla.



Obrázek 4: Fotodokumentace dopravní nehody 1 [22]



Obrázek 5: Fotodokumentace dopravní nehody 2 [22]

Policie ČR cestou operačního střediska vyzooměla pohřební službu, která odvezla tělo z místa havárie. Dalším úkolem policie bylo zajistit odtažení havarovaného vozidla z místa havárie. Z tohoto důvodu byla přivolána odtahová služba, která vozidlo odvezla na záchytné parkoviště. Po zjištění totožnosti zesnulého řidiče policisté oznámili smrt řidiče jeho rodině.

Na místě havárie zasahoval tři vozidla Policie ČR a sedm policistů, jedno vozidlo HZS s šesti hasiči. Dále na místě zásahu byly dvě vozidla záchranné služby s jedním lékařem a

dvěma zdravotníky. Na místo byla přivolána pohřební služba se dvěma pracovníky a odtahová služba s jedním zaměstnancem. [22]

Příslušníci Policie ČR musí při dopravní nehodě především zajistit uzavření místa zásahu. Pozemní komunikaci musí uzavřít a odklánět vozidla po jiných silnicích či řídit provoz v daném místě. Také musí zajistit, aby ostatní složky IZS mohly provádět záchranné a likvidační práce, a to tak, že vykáže nezúčastněné občany z místa zásahu. Policisté musí zajistit dokumentaci mimořádné události a v případě úmrtí zabezpečit odvoz těla a odtažení havarovaného vozidla. Při této typové činnosti mají příslušníci Policie ČR především problémy s řidiči a přihlížejícími občany, kteří narušují místo zásahu, neberou zřetel na označení a zábrany ohraničující místo zásahu. Tímto chováním mohou narušit také stopy potřebné pro vyšetřování mimořádné události.

## **II. PRAKTICKÁ ČÁST**



## 4 ANALÝZA ZÁKLADNÍCH PROBLÉMŮ SPOJENÝCH S ČINNOSTÍ POLICIE ČR PŘI PLNĚNÍ ÚKOLŮ IZS

Cílem mé diplomové práce je analyzovat a vyhodnotit základní problémy spojené s činností Policie ČR při plnění úkolů Integrovaného záchranného systému. Dílčím cílem analýzy je srovnání těchto problémů PČR na základě zvolených krajů, ve kterých příslušníci PČR pracují.

Z hlediska uceleného zmapování současného stavu problematiky činnosti PČR v rámci IZS, její analýzy a doporučení na zlepšení a sjednocení činnosti v rámci celého systému PČR, které je předmětem této diplomové práce, byl vytvořen přehled zkoumané problematiky. Jako zdroj informací k monitorování stavu činnosti PČR, byly využity dostupné literární a elektronické zdroje.

Pro zjištění konkrétních poznatků z předmětné oblasti bylo zvoleno dotazníkové šetření. Dotazníkové šetření bylo zaměřeno pouze na příslušníky Policie ČR, kteří se zapojují svou činností do integrovaného záchranného systému. Cílem dotazníkového šetření bylo zjistit skutečné problémy, které nastávají pro příslušníky PČR při jejich činnosti v rámci záchranných a likvidačních prací při mimořádných událostech.

Výzkumný soubor tvořilo 135 příslušníků PČR sloužících na dopravní, pořádkové a kriminální službě Policie České republiky v krajích – Středočeském, Pardubickém a Zlínském.

### 4.1 Cíl výzkumu

Cílem výzkumu bylo získání reálného obrazu o základních problémech, se kterými se příslušníci PČR setkávají při řešení mimořádných událostí.

Stanovila jsem si tyto konkrétní cíle:

Cíl 1: Zjistit, zda technické vybavení Policie ČR pro řešení rozsáhlých mimořádných událostí je dle příslušníků Policie ČR dostatečné.

Cíl 2: Zjistit, zda při řešení záchranných a likvidačních prací při mimořádných událostech je dostatečné zastoupení příslušníků Policie ČR.

Cíl 3: Zjistit, zda dle příslušníků Policie ČR se při řešení mimořádných událostí vyskytují problémy s občany.

Cíl 4: Zjistit, zda současná legislativa, upravující pravomoci a činnost příslušníků Policie ČR při činnosti v rámci IZS, je pro příslušníky Policie ČR dostačující.

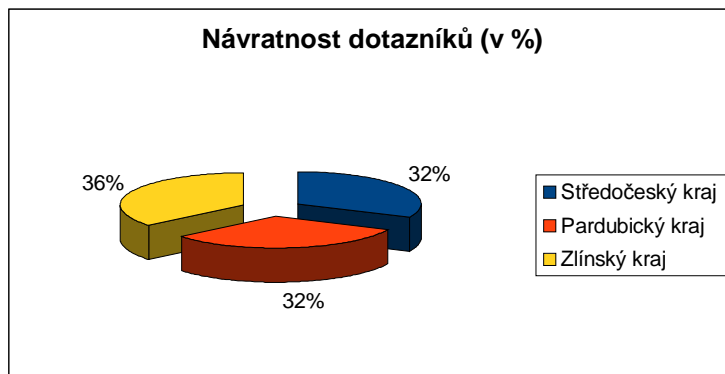
## 4.2 Vymezení metody

Metoda dotazníkového šetření byla zvolena proto, že umožňuje rychlé shromažďování komplexních dat od velkého počtu respondentů. Před samotnou tvorbou dotazníku jsem nejdříve udělala předvýzkum, kde jsem na základě připravených otázek zjišťovala, zda jsou pro příslušníky PČR srozumitelné a také jsem s nimi konzultovala formu dotazníků. Z předběžných výsledků vyplynulo, že forma dotazníků bude papírová, a to z důvodu odmítavého postoje potenciálních respondentů k vyplňování dotazníků v on-line formě. Tvorba dotazníku byla zahájena v lednu 2011. Při tvorbě dotazníkového šetření bylo zejména využito spolupráce s příslušníky Policií ČR.

Dotazník, uvedený v Příloze 1, má podobu uzavřených otázek, s možností výběru konkrétních položek, který zajišťuje jasný a pro respondenty časově nenáročný způsob odpovědi. Případně byla do uzavřené otázky přidána doplňující položka typu „jiné“ (v tomto případě uveďte jaké), která umožňovala doplnit další položky podle zkušeností respondentů.

Dotazník obsahoval 12 otázek. Na začátku dotazníku byly uvedeny 4 otázky, zjišťující sociodemografické údaje. K cíli 1 se vztahují otázky č. 5, 6, 8 a otázka č. 9. Cíl 2 je ověřován otázkou č. 7. K cíli 3 se vztahují otázky č. 10 a 11 a k cíli 4 se vztahují otázky č. 12 a 12 a).

### 4.3 Popis výzkumného souboru



Graf 1: Návratnost dotazníků

Tabulka 1: Počet respondentů a návratnost dotazníků

	Osloveno	Dotazník vyplnilo	Vyplnilo v %
Středočeský kraj	45	40	89%
Pardubický kraj	45	40	89%
Zlínský kraj	45	45	100%
<b>Celkem</b>	<b>135</b>	<b>125</b>	<b>93%</b>

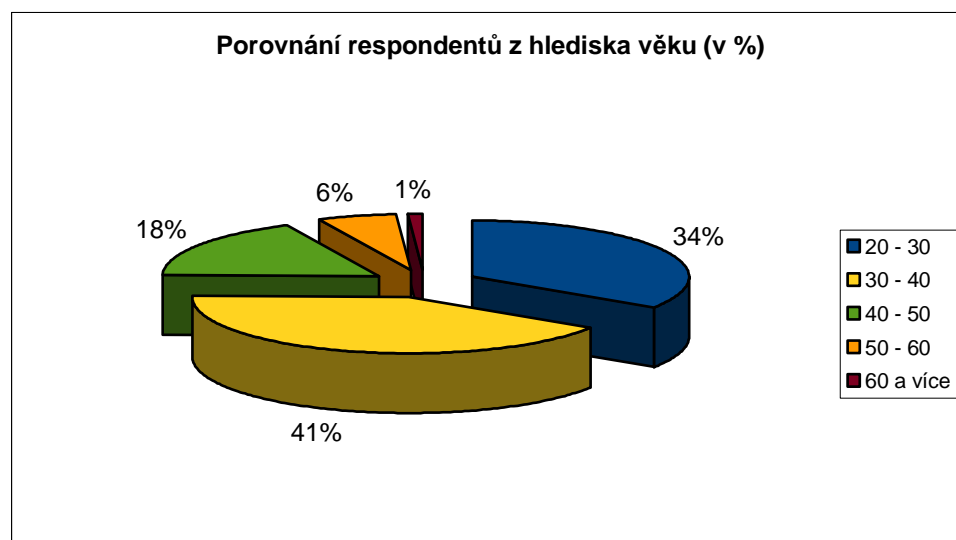
V rámci dotazníkového šetření bylo osloveno celkem 135 respondentů, z toho 125 (93 %) z nich dotazník vyplnilo. 40 dotazníků bylo získáno od příslušníků PČR ze Středočeského kraje, 45 od příslušníků PČR z Pardubického kraje a 45 dotazníků bylo získáno od příslušníků PČR ze Zlínského kraje. Data jsou znázorněna v Grafu 1 procentuálně a v Tabulce 1 jsou data absolutní.

Jednotlivé otázky jsou dále vyhodnocovány nejen z celkového pohledu, ale u většiny z nich grafy zobrazují údaje porovnávající výše uvedené kraje.

K vyhodnocení otázek bylo použito grafické znázornění, a to buď v absolutních počtech, nebo v procentuálním vyjádření prostřednictvím grafů. Procenta jsou v těchto grafech počítána vždy z podílu celkového počtu respondentů nebo respondentů v dané kategorii.

Všechna data vycházející z dotazníků jsou zpracovány pomocí programu MS Excel, pomocí něhož je vytvořeno i grafické porovnání výsledků. Vyhodnocení výsledků probíhalo pomocí výšečových diagramů, kde je procentuálně znázorněno jak respondenti

z řad příslušníků PČR odpovídali. Dále je každá otázka vyhodnocena i tabulkou, ve které jsou uvedena absolutní data. V procentuálním i absolutním vyčíslení jsou uvedeni respondenti, kteří uváděli odpověď Ano a Spíše ano popřípadě Ne a Spíše ne.



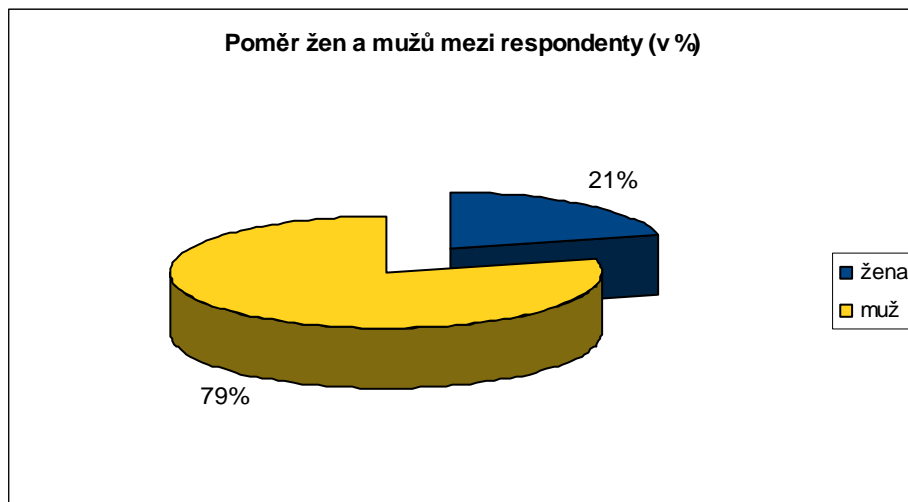
**Graf 2: Věkové rozložení respondentů**

**Tabulka 2: Věkové rozložení respondentů**

	20 - 30	30 - 40	40 - 50	50 - 60	60 a více
<b>Středočeský kraj</b>	12	12	10	6	0
<b>Pardubický kraj</b>	16	15	6	3	0
<b>Zlínský kraj</b>	13	20	9	2	1
<b>Celkem</b>	29	35	15	5	1

Na začátku dotazníku jsou umístěny čtyři sociodemografické otázky, které nám pomáhají stručně popsat výzkumný vzorek. Prvním demografickým údajem, který popsal vzorek respondentů, bylo rozložení dle věku, což znázorňuje Graf 2. Již podle zacílení skupiny se dalo předpokládat jeho přibližné rozložení. Nejvíce respondentů se nachází ve věkové skupině 30 – 40 let, a to 41 %. Dalšími dvěma početnými skupinami jsou příslušníci PČR ve věku 20 - 30 let – 34 % a také ve věku 40 – 50 let – 18 %. Ostatní věkové skupiny vykazují malou odlišnost. Výsledky v absolutních datech jsou zachyceny Tabulkou 2.



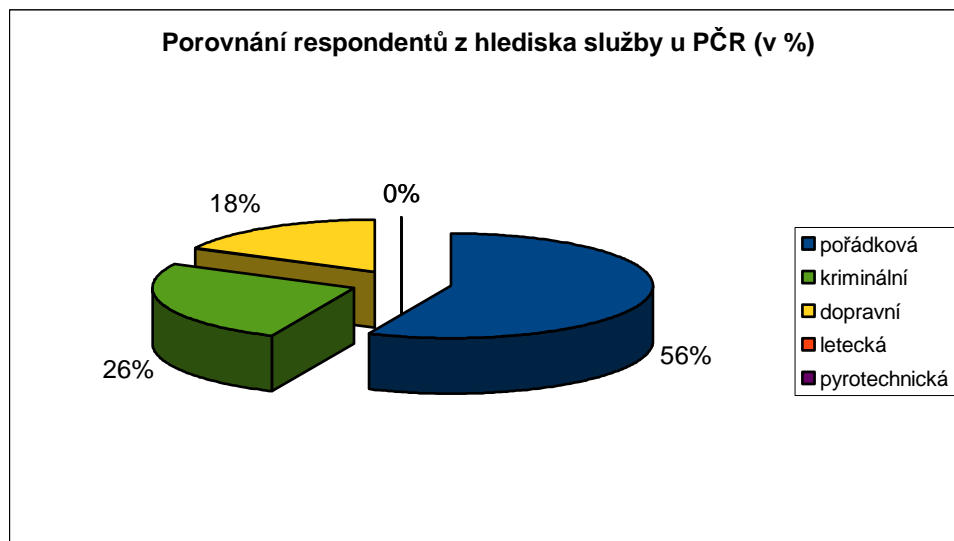


**Graf 3: Porovnání respondentů z hlediska pohlaví**

**Tabulka 3: Porovnání respondentů z hlediska pohlaví**

	Žena	Muž
Středočeský kraj	9	31
Pardubický kraj	9	31
Zlínský kraj	8	37
<b>Celkem</b>	26	99

Druhým sociodemografickým údajem, který nám popsal vzorek příslušníků PČR je graficky znázorněn v Grafu 3: Porovnání respondentů z hlediska pohlaví. Dotazníky vyplnilo, dle očekávání, mnohem více mužů. Mezi respondenty je zastoupeno třikrát více mužů, než žen, což je zobrazeno v absolutních datech v Tabulce 3.

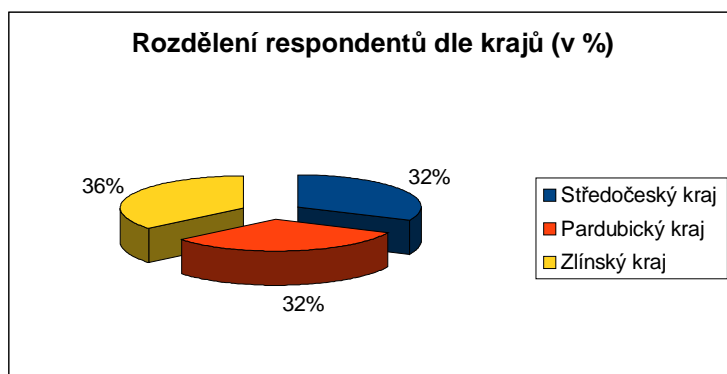


**Graf 4: Porovnání respondentů z hlediska služby u PČR**

**Tabulka 4: Porovnání respondentů z hlediska služby u Policie ČR**

	pořádková	kriminální	dopravní	letecká	pyrotechnická
<b>Středočeský kraj</b>	15	13	12	0	0
<b>Pardubický kraj</b>	16	16	8	0	0
<b>Zlínský kraj</b>	40	3	2	0	0
<b>celkem</b>	71	32	22	0	0

Dalším důležitým údajem, vypovídajícím o vzorku respondentů, je služba, u které jsou zařazeni u Policie ČR. Rozložení Grafu 4 ukazuje, že 56 %, tj. 71 respondentů je zaměstnáno u pořádkové služby, 26 % - 32 respondentů u služby kriminální policie a vyšetřování a 18 % - 22 respondentů u dopravní policie. Další dvě služby, tj. letecká a pyrotechnická v daných krajích nejsou zastoupeny. Absolutní data, získaná dotazníkovým šetřením, jsou uvedena v Tabulce 4.



Graf 5: Rozdělení respondentů dle krajů

Tabulka 5: Rozdělení respondentů dle krajů

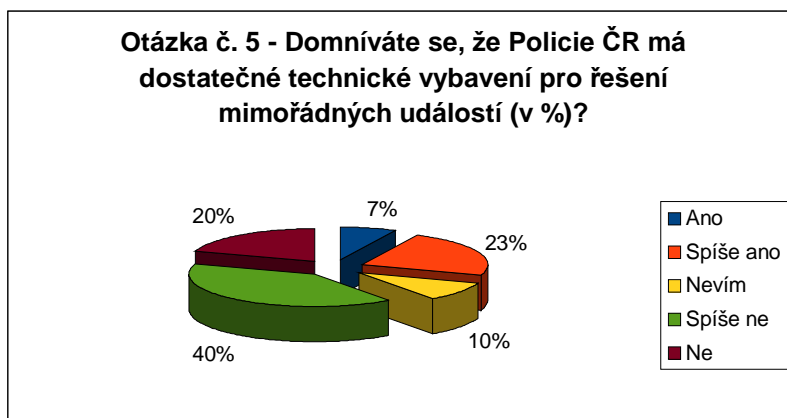
	Počet respondentů
Středočeský kraj	40
Pardubický kraj	40
Zlínský kraj	45

Posledním zařazeným sociodemografickým údajem je místo pracoviště, ze kterého dotázaní příslušníci PČR pocházejí. V Grafu 5 je graficky znázorněno rozložení respondentů dle krajů. Z Tabulky 5 je patrné, že v použitém vzorku je 40 respondentů ze Středočeského kraje, 40 respondentů z Pardubického kraje a 45 respondentů z kraje Zlínského.

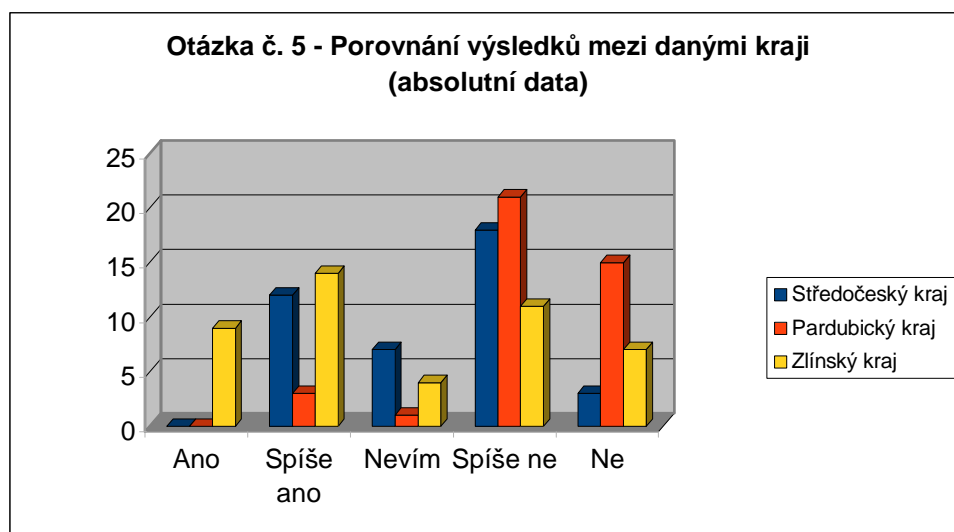
## 4.4 Přehled výsledků výzkumu

### 4.4.1 Přehled výsledků k cíli č. 1

Otázka č. 5 - Domníváte se, že Policie ČR má dostatečné technické vybavení pro řešení mimořádných událostí?



Graf 6: Otázka č. 5



Graf 7: Porovnání výsledků mezi danými kraji - Otázka č. 5

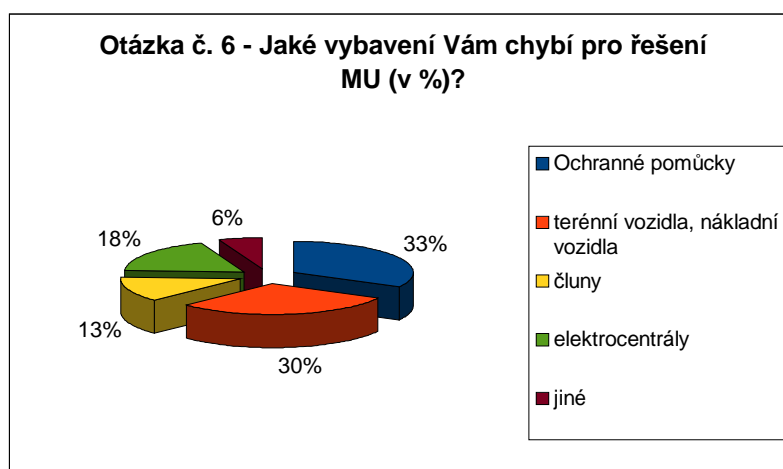
Tabulka 6: Otázka č. 5

	Ano	Spíše ano	Nevím	Spíše ne	Ne
<b>Středočeský kraj</b>	0	12	7	18	3
<b>Pardubický kraj</b>	0	3	1	21	15
<b>Zlínský kraj</b>	9	14	4	11	7
<b>Celkem</b>	9	29	12	50	25

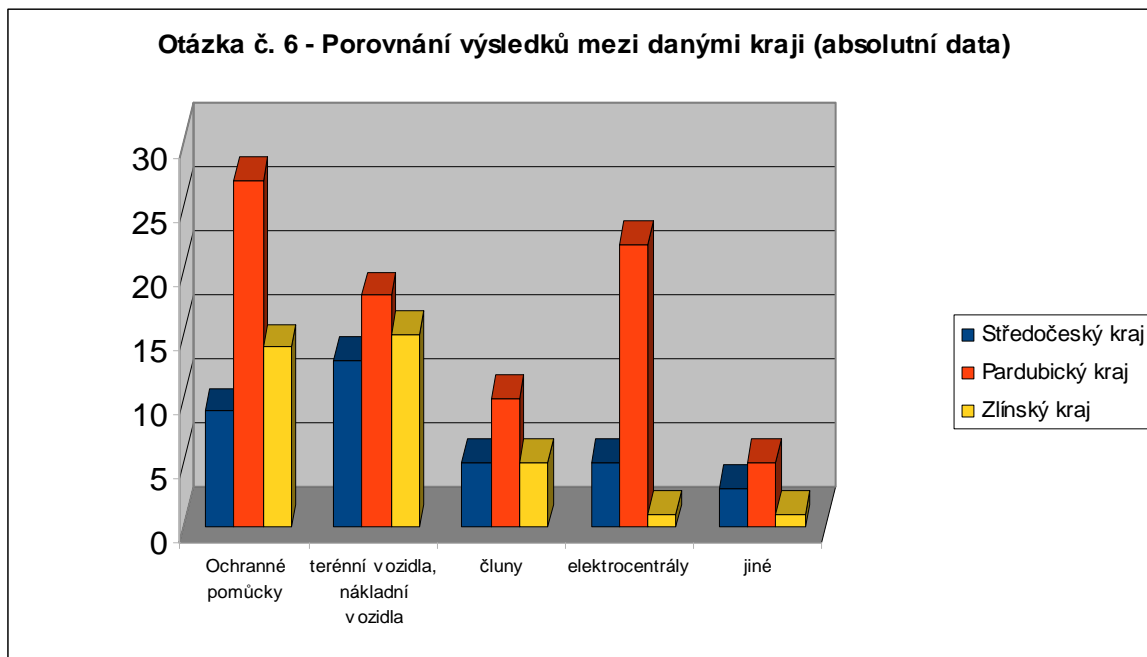
Na úvodní otázku navazuje série otázek, která se bezprostředně vztahuje k Policii ČR a její činnosti při mimořádných událostech. Cílem č. 1 je zjistit, zda technické vybavení Policie ČR pro řešení rozsáhlých mimořádných událostí je dle příslušníků Policie ČR dostatečné. Na otázku, zda se příslušníci PČR domnívají, že mají dostatečné technické vybavení pro řešení mimořádných událostí odpovědělo 40 % dotázaných, že spíše ne a 20 %, že technické vybavení je nedostatečné. Dále 23 % respondentů má odlišný názor, ti se domnívají, že vybavení PČR pro řešení mimořádných událostí je spíše dostatečné. Odpovědi jsou znázorněny Grafem 6 a Tabulkou 6, kde jsou uvedeny absolutní data.

Tato otázka je zároveň porovnána z hlediska rozdělení krajů, kde jsou v Grafu 7 znázorněny názory příslušníků Policie ČR v absolutních datech. Z grafu je zřetelné, že nejvíce nespokojeni s technickým vybavením jsou v kraji Pardubickém. V kraji Zlínském a Středočeském jsou výsledky šetření sporné.

Otázka č. 6 - Jaké vybavení Vám chybí pro řešení mimořádných událostí?



**Graf 8: Otázka č. 6**



Graf 9: Porovnání výsledků mezi danými kraji - Otázka č. 6

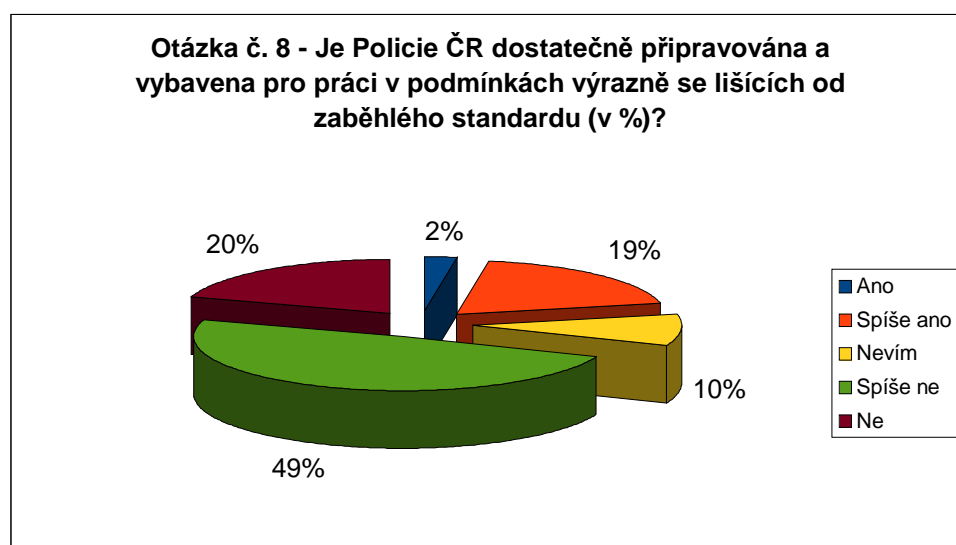
Tabulka 7: Otázka č. 6

	Středočeský kraj	Pardubický kraj	Zlínský kraj	Celkem
<b>Ochranné pomůcky</b>	9	27	14	50
<b>terénní vozidla, nákladní vozidla</b>	13	18	15	46
<b>čluny</b>	5	10	5	20
<b>elektrocentrály</b>	5	22	1	28
<b>jiné</b>	3	5	1	9

V případě, že příslušníkům Policie ČR chybí nějaké technické vybavení, tak nejvíce respondenti, a to 33 %, uvedli, že jim schází především ochranné pomůcky a 30 % nákladní a terénní vozidla. 18-ti % dotázaným chybí elektrocentrály, potřebné při řešení mimořádných událostí, zejména při opakovaných povodních. Čluny příslušníků Policie ČR chybí jen v 13 % případů. Nejméně respondentů zvolilo možnost „jiné“, kde většina uvedla chybějící výpočetní techniku, komunikační prostředky a také zařízení na noční vidění. Procentuální zobrazení chybějícího technického vybavení je v Grafu 8, absolutní data jsou uvedena v Tabulce 7.

Na Grafu 9 je znázorněno porovnání technického vybavení pro řešení mimořádných událostí z hlediska krajů. Z grafu je zřetelné, že nejvíce technického vybavení chybí v kraji Pardubickém. Ve Středočeském a Zlínském kraji postrádají zejména ochranné pomůcky, terénní a nákladní vozidla.

Otázka č. 8 - Je Policie ČR dostatečně připravována a vybavena pro práci v podmínkách výrazně se lišících od zaběhlého standardu?



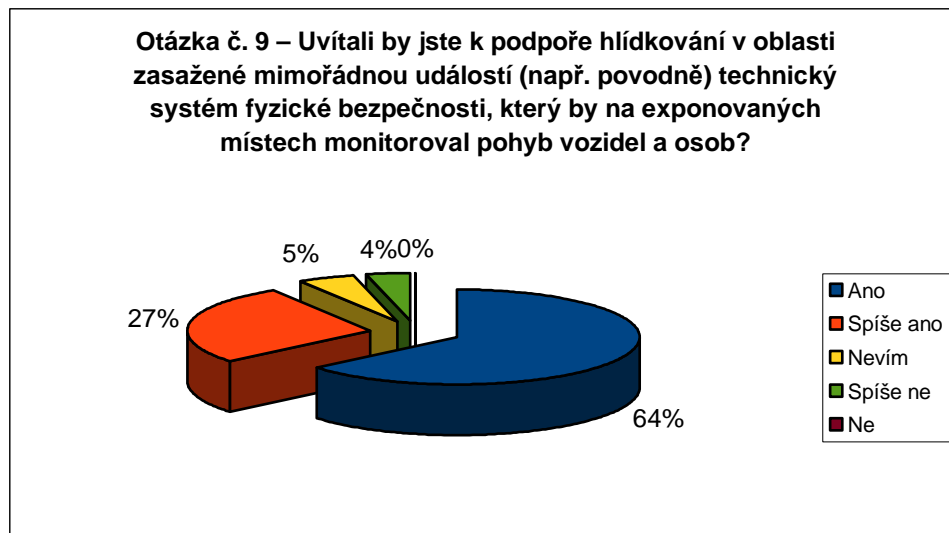
Graf 10: Otázka č. 8

Tabulka 8: Otázka č. 8

	Ano	Spíše ano	Nevím	Spíše ne	Ne
<b>Středočeský kraj</b>	0	12	3	19	6
<b>Pardubický kraj</b>	1	4	3	20	12
<b>Zlínský kraj</b>	2	8	6	22	7
<b>Celkem</b>	3	24	12	61	25

Do dotazníku byla zařazena také otázka, kterou bylo sledováno, zda je Policie ČR dostatečně připravována a vybavena pro práci v podmínkách, které se výrazně liší od zaběhlého standardu. Vyhodnocením odpovědí bylo zjištěno, že 69 % respondentů se domnívá, že Policie ČR je nepřipravena a nedostatečně vybavena pro práci, která se výrazně liší od jejich zaběhlého standardu. Pouze 21 % dotázaných si myslí, že je Policie ČR připravena a vybavena dostatečně. Procentuální počty responsí představuje Graf 10, výchozí absolutní data jsou zobrazena v Tabulce 8.

Otázka č. 9 - Uvítali by jste k podpoře hlídkování v oblasti zasažené mimořádnou událostí (např. povodně) technický systém fyzické bezpečnosti, který by na exponovaných místech monitoroval pohyb vozidel a osob?



Graf 11: Otázka č. 9

Tabulka 9: Otázka č. 9

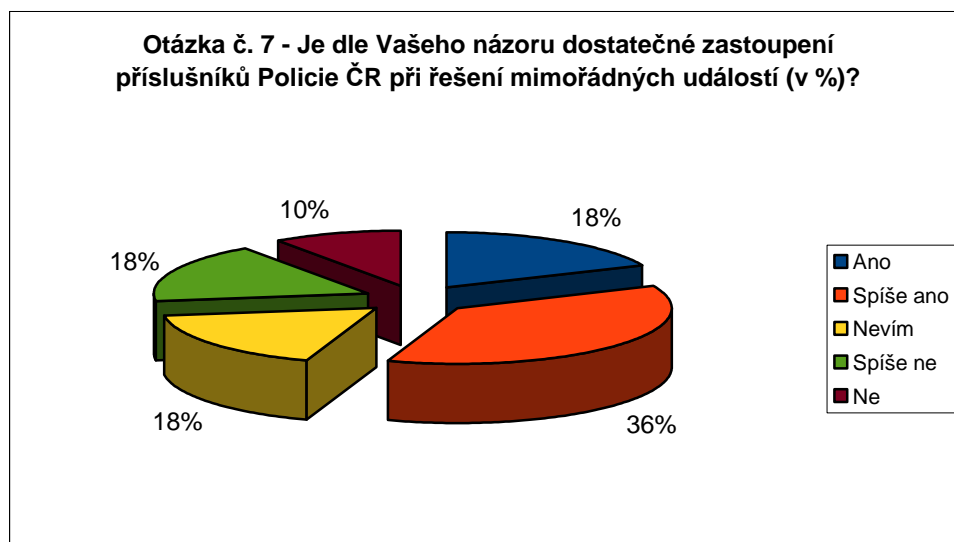
	Ano	Spíše ano	Nevím	Spíše ne	Ne
<b>Středočeský kraj</b>	26	9	3	2	0
<b>Pardubický kraj</b>	25	13	2	0	0
<b>Zlínský kraj</b>	29	12	1	3	0
<b>Celkem</b>	80	34	6	5	0

Graf 11 ukazuje jednoznačnou podporu technickému systému fyzické bezpečnosti, který by na exponovaných místech monitoroval pohyb vozidel a osob. 91 % tj. 114 respondentů by uvítalo zavedení technického systému fyzické bezpečnosti, který by podporoval jejich činnost při mimořádných událostech. Pouze 5 respondentů (4 %) o zavedení tohoto systému neprojevil zájem. Absolutní data jsou uvedena v Tabulce 9.



#### 4.4.2 Přehled výsledků k cíli č. 2

Otázka č. 7 - Je dle Vašeho názoru dostatečné zastoupení příslušníků Policie ČR při řešení mimořádných událostí?



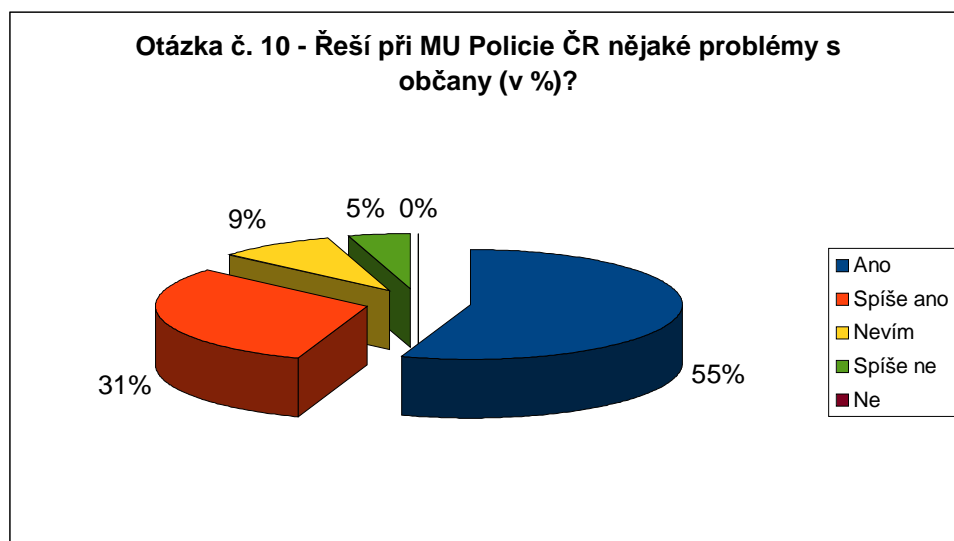
Graf 12: Otázka č. 7

Tabulka 10: Otázka č. 7

	Ano	Spíše ano	Nevím	Spíše ne	Ne
<b>Středočeský kraj</b>	4	16	13	5	2
<b>Pardubický kraj</b>	12	12	6	6	4
<b>Zlínský kraj</b>	7	18	3	11	6
<b>Celkem</b>	23	46	22	22	12

Cílem č. 2 je zjistit, zda při řešení záchranných a likvidačních prací při mimořádných událostech je dostatečné zastoupení příslušníků Policie ČR. V dotazníkovém šetření uvedlo 69 dotázaných (54 %), že zastoupení příslušníků Policie ČR při řešení mimořádných událostí je dostatečné. 34 respondentů (28 %) se domnívá, že zastoupení příslušníků je nedostatečné. 22 příslušníků Policie ČR (18 %) na tuto problematiku nemá vyhraněný názor. Procentuální znázornění je uvedeno v Grafu 12, jenž vychází z absolutních dat, zapsaných v Tabulce 10.

## 4.4.3 Přehled výsledků k cíli č. 3

Otázka č. 10 - Řeší při mimořádných událostech Policie ČR nějaké problémy s občany?

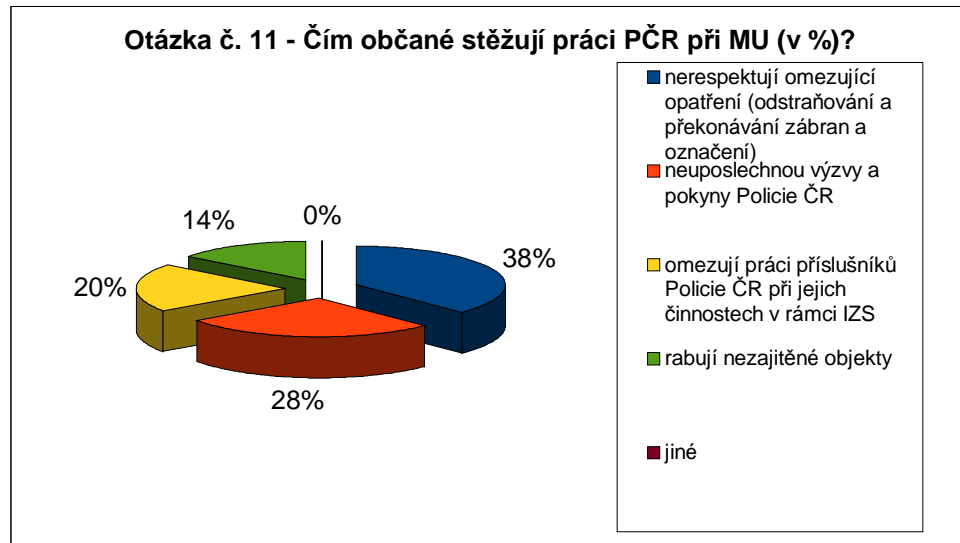
Graf 13: Otázka č. 10

Tabulka 11: Otázka č. 10

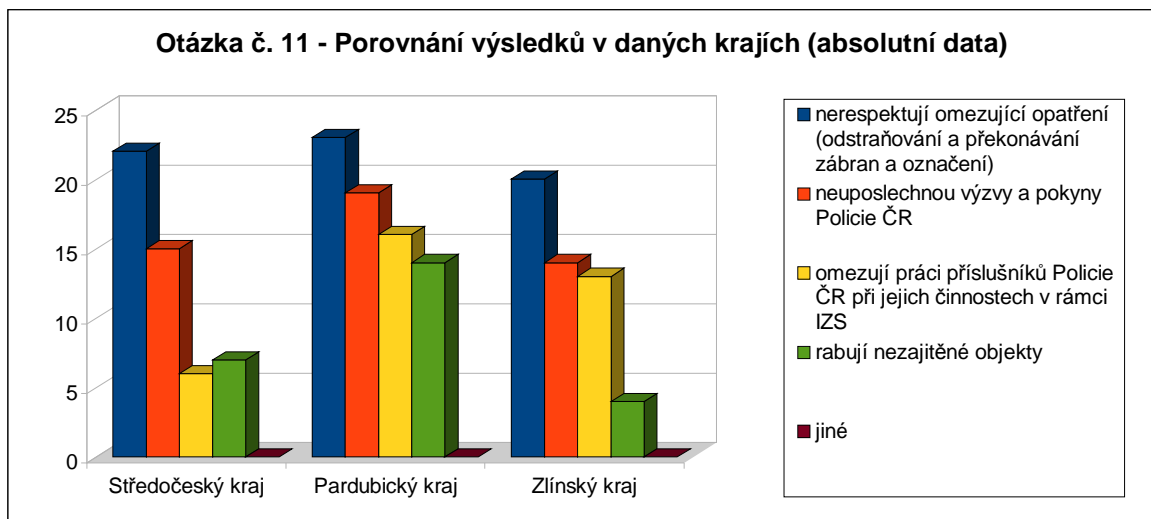
	Ano	Spíše ano	Nevím	Spíše ne	Ne
<b>Středočeský kraj</b>	19	12	7	2	0
<b>Pardubický kraj</b>	15	21	3	1	0
<b>Zlínský kraj</b>	35	6	1	3	0
<b>Celkem</b>	69	39	11	6	0

Cílem je prokázat, zda se dle příslušníků Policie ČR při řešení mimořádných událostí vyskytují problémy s občany. Na Grafu 13 jsou znázorněny odpovědi na otázku, zda řeší Policie ČR při mimořádných událostech nějaké problémy s občany. Nejvíce respondenti, 108 (86 %) uvedlo, že problémy s občany řeší. Pouze 5 % dotázaných žádné problémy s občany při řešení mimořádných událostí nemá. Absolutní data k této problematice jsou v Tabulce 11.

Otázka č. 11 - Čím občané stěžují práci Policie ČR při mimořádných událostech?



Graf 14: Otázka č. 11



Graf 15: Porovnání výsledků v krajích - Otázka č. 11

Tabulka 12: Otázka č. 11

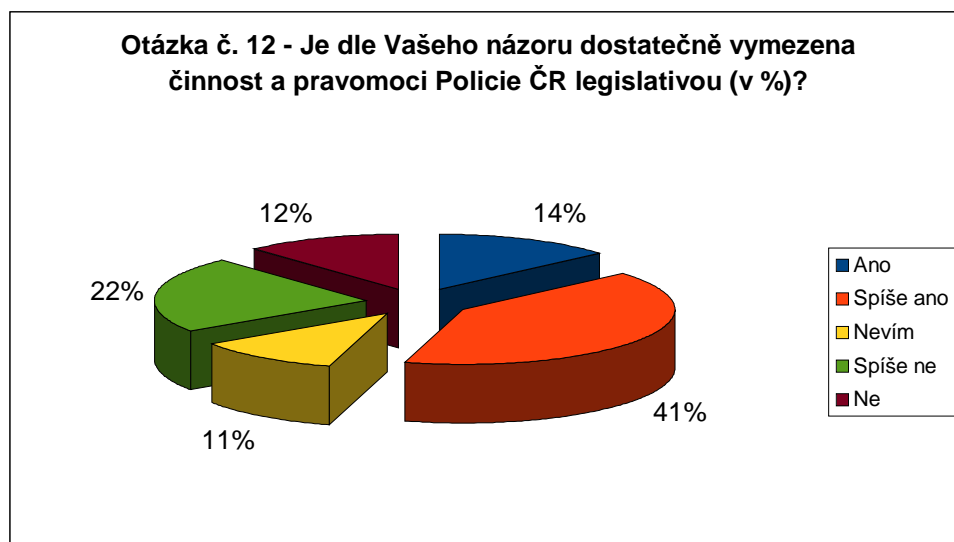
	<b>Středočeský kraj</b>	<b>Pardubický kraj</b>	<b>Zlínský kraj</b>	<b>Celkem</b>
<b>nerespektují omezující opatření (odstraňování a překonávání zábran a označení)</b>	22	23	20	65
<b>neuposlechnou výzvy a pokyny Policie ČR</b>	15	19	14	48
<b>omezují práci příslušníků Policie ČR při jejich činnostech v rámci IZS</b>	6	16	13	35
<b>rabují nezajištěné objekty</b>	7	14	4	25
<b>jiné</b>	0	0	0	0

Na základě otázky 10, kdy bylo vyhodnoceno, že příslušníci Policie ČR problémy s občany při řešení mimořádných událostí mají. V Grafu 14 jsou problémy s občany specifikované. Z tohoto šetření vyplynulo, že 65 respondentů (38 %) řeší s občany především to, že nerespektují omezující opatření a 48 respondentů (28 %), že občané neuposlechnou výzvy a pokyny příslušníků Policie ČR. 35 – 20 % dotázaných je toho názoru, že občané omezují jejich práci při činnostech v rámci IZS a 25 – 14 % příslušníků Policie ČR se setkala s tím, že občané při řešení mimořádných událostí stěžují práci policistů tím, že v dané situaci rabují nezajištěné objekty. Absolutní data jsou uvedena v Tabulce 12.

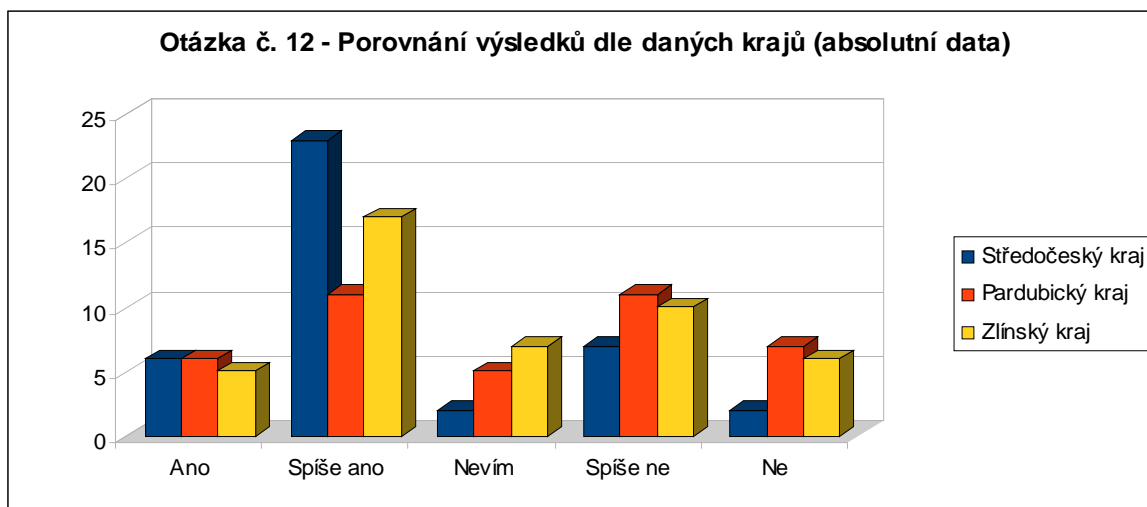
Graf 15 porovnává problémy s občany z hlediska krajů. Z Grafu je patrné, že ve všech třech krajích nejvíce práci policistů stěžují ti občané, kteří nerespektují omezující opatření a ignorují výzvy a pokyny příslušníků Policie ČR.

4.4.4 Přehled výsledků k cíli č. 4

Otázka č. 12 - Je dle Vašeho názoru dostatečně vymezena činnost a pravomoci Policie ČR legislativou?



Graf 16: Otázka č. 12



Graf 17: Porovnání výsledků dle krajů - Otázka č. 12

Tabulka 13: Otázka č. 12

	Ano	Spíše ano	Nevím	Spíše ne	Ne
<b>Středočeský kraj</b>	6	23	2	7	2
<b>Pardubický kraj</b>	6	11	5	11	7
<b>Zlínský kraj</b>	5	17	7	10	6
<b>Celkem</b>	17	51	14	28	15

Poslední uzavřenou otázkou v dotazníku je zjišťován cíl č. 4, do jaké míry je dostatečně vymezena činnost Policie ČR legislativou. Procentuální rozložení odpovědí znázorňuje Graf 16, kde je celkově zobrazen postoj příslušníků Policie ČR k této problematice. 68 dotázaných (55 %) policistů je zcela spokojeno s dosavadními právními předpisy a zákony upravujícími činnost Policie ČR. 43 respondentů (40 %) je s legislativou týkající se činnosti Policie ČR nespokojena. Absolutní data, získaná vyhodnocením dotazníků, jsou uvedena v Tabulce 12.

Na Grafu 17 je přehledně znázorněn postoj příslušníků k této otázce z hlediska rozdělení podle krajů. Nejvíce spokojeni s dosavadní legislativou jsou ve Středočeském a Zlínském kraji. V Pardubickém kraji jsou výsledky nevypovídající, zhruba stejný počet respondentů je s legislativou týkající se Policie ČR spokojena a pro tentýž počet dotázaných je právní úprava činnosti Policie ČR nedostatečná.

Na závěr dotazníkového šetření měli respondenti vyjádřit své názory na otázku: Jak by legislativu Policie ČR doplnili. Odpovědělo na ni 19 % respondentů, tj. 24 z celkového počtu 125. Příslušníci Policie ČR by uvítali zvýšení pravomocí policistů a snížení množství administrativy. Někteří by si přáli, aby se v zákoně rozšířilo oprávnění vstupu do obydlí, prohlídky vozidel a osobní prohlídky a doplnění větších pravomocí v dokazování přestupků a trestných činů. Někteří příslušníci Policie ČR by také přijali možnost využití „volavky“ k usvědčení pachatele trestného činu. Respondenti by také uvítali, kdyby se zlepšila jejich opora u vedení a politiků.

#### **4.5 Vyhodnocení výsledků dotazníkového šetření**

Dotazníkovým šetřením bylo zjištěno, že technické vybavení Policie ČR je dostatečné, čímž byl splněn cíl č. 1. Respondenti jsou nespokojeni s technickým vybavením, potřebným k řešení mimořádných událostí. Většina (60 %) z nich se shodla, že jim ke své činnosti zejména schází ochranné pomůcky (33 %), terénní a nákladní vozidla (30 %). Někteřím respondentům také chybí elektrocentrály (18 %) a čluny (13 %). Z průzkum rovněž vyplynulo, že by si příslušníci Policie ČR (91 %) přáli zavedení technického systému fyzické bezpečnosti, který by na exponovaných místech monitoroval pohyb vozidel a osob a pomáhal tak Policii ČR v její činnosti při řešení mimořádných událostí.

Dle příslušníků Policie ČR (69 %) je Policie nedostatečně připravována a vybavena na činnost v podmínkách výrazně se lišících od zaběhnutého standardu, čímž je také potvrzena jejich nespokojenost s jejich současným technickým vybavením.

Příslušníci Policie ČR jsou dle výzkumu spokojeni se svým zastoupením při řešení mimořádných událostí. Většina respondentů (54 %) se domnívá, že při mimořádných událostech mají k dispozici dostatek sil. Jejich zastoupení při činnostech souvisejících s řešením mimořádných událostí je dostačující.

Shrnutím výsledků k cíli č. 3, lze konstatovat, že příslušníci Policie ČR mají stále problémy z občany při řešení mimořádných událostí. Převážná většina (86 %) respondentů se při své práci setkává s občany, kteří neakceptují jejich výzvy a pokyny (38 %), nerespektují omezující opatření, odstraňují a překonávají zábrany a označení (28 %). Někteří občané též svým chování při mimořádných událostech omezují příslušníky Policie ČR při jejich činnostech v rámci likvidačních a záchranných pracích (20 %) či rabují objekty (14 %), jenž při mimořádných událostech zůstávají nezajištěné a bez dohledu.

Cílem č. 4 bylo prokázat, zda je legislativa upravující činnost a pravomoci Policie ČR dostatečná. Z dotazníkového šetření vyplynulo, že jsou současné zákony a právní předpisy dostačující, jak uvedla většina dotázaných (55 %). Pouze jedna třetina dotázaných (34 %) je s právní úpravou činnosti nespokojena. Tito příslušníci Policie ČR uvedli, že by měli policisté především mít větší pravomoci potřebné k jejich činnosti a rozšíření pravomocí při řešení trestných činů.

## **5 NÁVRH NA MOŽNÁ ZLEPŠENÍ ČINNOSTI POLICIE ČR V RÁMCI IZS STÁTU**

Na základě výše uvedené analýzy základních problémů činnosti Policie ČR při řešení mimořádných událostí jsem navrhla zlepšení, která by mohla činnost příslušníků Policie ČR při záchranných a likvidačních pracích zefektivnit. Z dotazníkového šetření vyplynulo, že je nutné především zlepšit technické vybavení a připravenost Policie ČR na mimořádné události, napravit jejich spolupráci s občany, kteří jsou účastníky mimořádné události a také v některých případech zdokonalit personální zastoupení příslušníků Policie ČR.

### **5.1 Technické vybavení a připravenost Policie ČR na řešení mimořádných událostí**

Technické zabezpečení Policie ČR vychází z podmínek běžného plnění výkonu služby a činnostech souvisejících s výkonem jejich správní činnosti. Policie ČR jako taková není připravována ani vybavena pro práci v podmínkách, výrazně se lišících od zaběhlého standardu. Schází jim systemizované technické prostředky, které by byly schopné plnit úkoly v extrémních podmínkách, např. terénní a nákladní vozidla, výpočetní technika.

Zabezpečení objektů policie ohrožených vnějšími riziky je minimální. Speciální zařízení jsou ukládána do sklepních prostor (elektrocentrály, rozvody, telefonní ústředny atd.), kde v případě mimořádné události může dojít k jejich vyřazení z činnosti (např. při povodních budou zatopeny).

Z vyhodnocení dotazníků vyplynulo, že je nutné doplnit technické vybavení Policie ČR k dosažení soběstačnosti při plnění jejich úkolů v oblasti výstrojní, technického zabezpečení a v oblasti finančního zabezpečení. Při mimořádných událostech je využívána především vojenská technika. Tato technika je připravena, v případě mimořádné události na vyžádání, k řešení záchranných a likvidačních prací. Je to základní silový prostředek České republiky. Armáda ČR poskytuje na základě vyžádání vozidla i s řidiči či obsluhou, vše musí probíhat předepsaným způsobem, což je velmi časově náročné, a ne vždy jsou místa dislokace jednotek Armády ČR v daném regionu časově dostupná.



Daná situace by se výrazně zlepšila tím, že Policie ČR by si potřebnou techniku (terénní a nákladní vozidla, čluny, elektrocentrály a další), kterou disponuje Armáda ČR, smluvně nárokovala. V tomto případě by se musel sjednotit výcvik řidičů a obsluh prostředků Policie ČR a Armádou ČR, a Policie ČR by si poté smluvně zajištěnou techniku mohla přebírat přímo od jednotek Armády ČR. Tím by se velmi snížila časová prodleva potřebná pro vyžádání a zvýšily by se možnosti Policie ČR při plnění jejich úkonů.

V oblasti výstrojní by pro všechny zasahující příslušníky Policie ČR měly být doplněny především ochranné pomůcky, kterých mají nedostatek a v některých případech žádné. V oblasti technického zabezpečení je třeba nejprve zabezpečit objekty a to především nouzovými zdroji elektrické energie (elektrocentrály), zabezpečit automobilní techniku – útvary Policie ČR je potřeba vybavit terénními osobními a nákladními automobily, které by byly schopny přepravit větší počet policistů i s jejich výstrojí. Dále by Policie ČR měla být vybavena čluny, které by jim byly nápomocny v záchranných a likvidačních pracích a to především při rozsáhlých povodních, které se v České republice vyskytují čím dál častěji.

Policie ČR by měla dále zavést technický systém fyzické bezpečnosti, který by na místě mimořádné události monitoroval pohyb vozidel a osob. Příslušníkům Policie ČR by tento systém usnadnil jejich činnost při záchranných a likvidačních pracích při mimořádných událostech, kdy by hlídkoval v oblastech postižených mimořádnou událostí a monitoroval zde pohyb, čímž by velice pomohl příslušníků Policie ČR a ti by se místo toho mohli věnovat jiným a důležitějším činnostem v rámci záchranných a likvidačních prací.

V případě mimořádné události by měla být pro Policii ČR vytvořena dostatečná rezerva finančních prostředků na požadované vybavení, které jsou potřebné pro činnost příslušníků Policie ČR při záchranných a likvidačních pracích.

## 5.2 Problémy s občany

Policie České republiky řeší stále problémy s občany při řešení mimořádných událostí. Občané při mimořádných událostech zejména nerespektují omezující opatření v místě vzniku mimořádné události, odstraňují či překonávají zábrany a označení, omezující vstup do místa vzniku mimořádné události, kde jim hrozí nebezpečí či narušují a omezují práci

složek IZS při záchranných a likvidačních prací. Tyto činnosti občanů lze právně hodnotit jako přestupek, na jehož řešení nemá Policie ČR v dané situaci vždy čas, na což nemalá část občanů spoléhá. V případě mimořádné události, kdy je zřetelně označená hranice mezi relativně bezpečným prostorem a místem, kde pravděpodobnost nebezpečí hrozí, je pouze na rozhodnutí občana jaké podstoupí riziko újmy na zdraví nebo majetku při nerespektování těchto omezení. Na základě nerespektování občanů omezující opatření a následné újmy na zdraví či majetku, vznikají právní spory o to, zda bylo ze strany Policie ČR či jiných složek IZS učiněno vše proto, aby daná situace nemohla nastat či byl její případný vznik ztížen.

Obyvatelé dále neakceptují výzvy a pokyny Policie ČR při záchranných a likvidačních pracích, např. k opuštění místa mimořádné události. I v tomto případě by se odpovědnost za uvedené chování a rozhodnutí občana měla přenést pouze na tuto konkrétní osobu, přičemž by si později nemohla nárokovat odškodnění či další zásah v rámci záchranných a likvidačních prací při mimořádné události. V případě dalšího zásahu v místě mimořádné události po neuposlechnutí výzev a pokynů Policie ČR konkrétní osobou, kdy podmínky jsou po časové prodlevě pro zachraňující složky nebezpečnější a finančně náročnější, by měla tato osoba hradit finanční náklady na zbytečný, opakovaný zásah v místě mimořádné události.

Občané v rámci práva na ochranu života, zdraví a majetku zneužívají zasahující a později požadují provedení záchranných a likvidačních prací v době, kdy jsou již zbytečně ohroženy životy či zdraví zasahujících sil a i finanční náročnost zásahu se zvyšuje (např. záchrana vrtulníky při povodních, kdy občané odmítají opustit svůj majetek). Tato problematika by zasloužila pozornost zákonodárců a měla by se především upravit legislativně.

### **5.3 Personální zastoupení Policie ČR**

Personální zastoupení Policie ČR je stanoveno a přizpůsobeno tak, aby odpovídalo podmínkám pro řešení činností, souvisejících s výkonem služby Policie ČR. V rámci České republiky je obsazení policistů dostatečné, pouze některá specializovaná místa nemají dostatečné zastoupení a to především z důvodu, že jsou na jejich obsazení zvýšené

nároky na vzdělání a úzká specializace stěžuje či znemožňuje jejich zastupitelnost. Tato situace nastala především současnou změnou legislativy, kdy příslušníci Policie ČR, kteří mají dostatečné znalosti a zkušenosti, ale jejich vzdělání nedosahuje vzdělání předepsané, od útvarů Policie ČR odcházejí nebo už ji opustili, neboť v jejich věku již nechtějí studovat a jejich dosavadní letité zkušenosti jsou nedoceňovány. Proto raději tito policisté odcházejí do soukromého sektoru, kde jejich znalosti a zkušenosti ocení a to především finančně.[20]

Řešením pro nastalou situaci by bylo především snížení nároků na vzdělání v závislosti na získaných zkušenostech a na výsledcích odvedené práce a také dostatečné finanční ohodnocení.

## ZÁVĚR

Cílem diplomové práce bylo zhodnocení současného stavu zapojení Policie České republiky do řešení mimořádných událostech v rámci integrovaného záchranného systému. Vymezení typových činností a role Policie ČR při jejich řešení. Analýza základních problémů spojených s činností Policie České republiky při plnění úkolů integrovaného záchranného systému. Následný návrh možných zlepšení činnosti Policie České republiky v rámci integrovaného záchranného systému.

V teoretické části je charakterizován pojem Integrovaných záchranný systém České republiky, jeho základní a ostatní složky a úrovně řízení v rámci tohoto systému. Analyzována je zde také Policie České republiky, její organizační struktura, současná legislativa upravující její činnost a především činnost Policie ČR v rámci integrovaného záchranného systému. V teoretické části jsou dále vysvětleny typové činnosti, důvod jejich vzniku, jejich účel a vybrané z nich jsou podrobněji analyzovány, a to především z hlediska role Policie ČR při jejich řešení.

Praktická část je tvořena analýzou základních problémů spojených s činností Policie ČR při plnění úkolů integrovaného záchranného systému a návrhem možných zlepšení činnosti Policie ČR v rámci IZS na základě předchozí analýzy. Analýza byla tvořena dotazníkovým šetřením v předem vybraných krajích tj. Středočeský, Pardubický a Zlínský. Šetření bylo prováděno u příslušníků Policie České republiky z daných krajů. Získaná data byla vyhodnocena pomocí programu MS Excel výsečovými, sloupcovými grafy a tabulkami.

Cílem této analýzy bylo zjistit, zda technické vybavení Policie ČR pro řešení rozsáhlých mimořádných událostí je dle příslušníků dostatečné, zda je dostatečné personální zastoupení. Dále bylo zjišťováno, zda se při řešení mimořádných událostí vyskytují nějaké problémy s občany a zda současná legislativa upravující pravomoci a činnosti příslušníků Policie ČR při činnosti v rámci IZS je pro příslušníky Policie ČR dostatečná.

Ze zpracované analýzy je patrné, že příslušníci Policie ČR mají především problémy s technickým vybavením, s občany či personálním zastoupením. Na základě těchto získaných informací byl vytvořen návrh na jejich zlepšení, který by přispěl k lepší činnosti Policie ČR v případě řešení záchranných a likvidačních prací při vzniku mimořádné události.

## CONSLUSION

The aim of this thesis was to assess the current status of involvement of The Police of the Czech Republic in dealing with emergencies within the integrated rescue system. Definition of standard activities and the role of The Police CR at their solving. Analysis of the fundamental problems associated with the activities of The Police of the Czech Republic in carrying out the tasks of the integrated rescue system. The follow-up proposal how to improve the activity of The Police of the Czech Republic within the integrated rescue system.

In the theoretical part it is characterized term The Integrated Rescue System of the Czech Republic, its basic and other components and levels of management within this system. It is also analysed The Police of the Czech Republic, its organizational structure, the current legislation providing its activity, and especially the activity of The Police CR within the integrated rescue system. In the theoretical part they are further explained standard activities, the reason for their formation, their purpose and some of them are analysed in detail, especially from the point of view of the role The Police CR at their solving.

The practical part consists of the analysis of the fundamental problems associated with the activities of The Police CR in carrying out the tasks of the integrated rescue system and suggestions for possible improvement of activity of The Police CR within IRS based on the previous analysis. The analysis was made up of questionnaire survey in pre-selected regions, i.e. Central Bohemia, Pardubice, and Zlín. The survey was conducted among policemen of The Police of the Czech Republic from these regions. The obtained data were evaluated using programme MS Excel, sector graphs, bar graphs, and tables.

The aim of this analysis was to determine whether the technical equipment of The Police CR for solving large scale emergencies is sufficient in policemen's opinion, if it is adequate staffing. It was further examined whether there are some problems with the public in solving of emergencies, and whether the current legislation providing authority and activities of The Police CR during activity in the IRS is sufficient for members of The Police CR.

The processed analysis shows that the policemen of The Police CR have mainly problems with technical equipment, citizens or with staffing. On the basis of this obtained information, it was created a proposal for their improvement which would contribute to better work of The Police CR in the case of solving rescue and relief operations during an emergency.

**SEZNAM POUŽITÉ LITERATURY**

- [1] HANUŠKA, Zdeněk. *Obce a integrovaný záchranný systém. 112: Odborný časopis požární ochrany integrovaného záchranného systému a ochrany obyvatelstva* [online]. 2003, II., 1, [cit. 2011-01-10]. Dostupný z WWW: <[http://aplikace.mvcr.cz/archiv2008/casopisy/112/1\\_2003/index.html](http://aplikace.mvcr.cz/archiv2008/casopisy/112/1_2003/index.html)>.
- [2] *Hasičský záchranný sbor České republiky* [online]. 2010 [cit. 2011-02-11]. Dokumentace IZS. Dostupné z WWW: [www.hzscr.cz](http://www.hzscr.cz).
- [3] *Katalogový soubor typové činnosti STČ - 02/IZS: Typová činnost složek IZS při společném zásahu – Demonstrování úmyslu sebevraždy*. Praha : MV - Generální ředitelství HZS ČR, 2007.
- [4] *Katalogový soubor typové činnosti STČ - 03/IZS : Typová činnost složek IZS při společném zásahu – Oznámení o uložení nebo nálezů výbušného předmětu*. Praha : MV - Generální ředitelství HZS ČR, 2007.
- [5] *Katalogový soubor typové činnosti STČ - 06/IZS : Typová činnost složek IZS při společném zásahu - Zásah složek IZS v podmínkách rozsáhlých policejních opatření pro udržení veřejného pořádku při technoparty*. Praha : MV - Generální ředitelství HZS ČR, 2007.
- [6] *Katalogový soubor typové činnosti STČ - 07/IZS : Typová činnost složek IZS při společném zásahu - Záchrana pohřešovaných osob - pátrací akce v terénu*. Praha : MV - Generální ředitelství HZS ČR, 2007.
- [7] *Katalogový soubor typové činnosti STČ - 08/IZS : Typová činnost složek IZS při společném zásahu – Dopravní nehoda*. Praha : MV - Generální ředitelství HZS ČR, 2007.
- [8] KROUPA, Miroslav; ŘÍHA, Milan. *Integrovaný záchranný systém*. 3. Praha : Armex, 2008.
- [9] Nařízení MV č. 13/2004: k zajištění plnění úkolů za stavu nebezpečí, nouzového stavu, stavu ohrožení státu a válečného stavu a připravenosti jejich řešení. 2004.
- [10] *Policie České republiky* [online]. Dostupné z WWW: <[www.policie.cz](http://www.policie.cz)>.

- [11] Soud: Stát nese odpovědnost za zranění muže na CzechTeku . *Lidové noviny*. 8. 7. 2009.
- [12] ŠENOVSKÝ, Michail; ADAMEC, Vilém; HANUŠKA, Zdeněk. *Integrovaný záchranný systém*. 2. Ostrava : SPBI SPEKTRUM, 2007.
- [13] Ústavní zákon č. 110/1998 Sb. In *Sbírka zákonů*. 1998, 39.
- [14] VILÁŠEK, Josef. *Krizové řízení*. Praha : Karolinum, 2009.
- [15] Vyhláška MV č. 247/2001 Sb., o organizaci a činnosti jednotek požární ochrany. 2001, 95.
- [16] Vyhláška MV 328/2001 Sb. o některých podrobnostech zabezpečení integrovaného záchranného systému.
- [17] Zákon č. 239/2000 Sb., o integrovaném záchranném systému a o změně některých zákonů. In *ÚZ č. 732 - Krizové zákony, Obnova území, HZS a požární ochrana*. 2009.
- [18] Zákon č. 240/2000 Sb., o krizovém řízení a o změně některých zákonů (krizový zákon). In *Sbírka zákonů*. 2000.
- [19] Zákon č. 273/2008 Sb., Policie ČR. In *ÚZ č. 718*. 2009, 4 Spolupráce a další vztahy policie.
- [20] Zákon č. 361/2003 Sb., o služebním poměru příslušníků bezpečnostních sborů. In *ÚZ č. 718 - Služební poměr příslušníků bezpečnostních sborů, Policie ČR*. 2010. Dostupný také z WWW:  
<[http://portal.gov.cz/wps/portal/\\_s.155/701?kam=zakon&c=361/2003](http://portal.gov.cz/wps/portal/_s.155/701?kam=zakon&c=361/2003)>.
- [21] Zdroj: Obvodní oddělení Policie ČR Vlašim
- [22] Zdroj: Krajské ředitelství policie Středočeského kraje - Dopravní inspektorát Benešov



**SEZNAM POUŽITÝCH SYMBOLŮ A ZKRATEK**

GŘ	Generální ředitelství
IZS	Integrovaný záchranný systém
HZS	Hasičský záchranný sbor
MU	Mimořádná událost
OPIS	Operační a informační středisko
PČR	Policie České republiky
ZZS	Zdravotnická záchranná služba

**SEZNAM OBRÁZKŮ**

Obrázek 1: Složky IZS [1] .....	13
Obrázek 2: CzechTek na Tachovsku v roce 2005 [11].....	31
Obrázek 3: Náčrtek místa dopravní nehody [22].....	41
Obrázek 4: Fotodokumentace dopravní nehody 1 [22].....	42
Obrázek 5: Fotodokumentace dopravní nehody 2 [22].....	42

**SEZNAM GRAFŮ**

Graf 1: návratnost dotazníků.....	47
Graf 2: Věkové rozložení respondentů .....	48
Graf 3: Porovnání respondentů z hlediska pohlaví.....	49
Graf 4: Porovnání respondentů z hlediska služby u PČR.....	50
Graf 5: Rozdělení respondentů dle krajů .....	51
Graf 6: Otázka č. 5 .....	52
Graf 7: Porovnání výsledků mezi danými kraji - Otázka č. 5.....	52
Graf 8: Otázka č. 6.....	53
Graf 9: Porovnání výsledků mezi danými kraji - Otázka č. 6.....	54
Graf 10: Otázka č. 8.....	55
Graf 11: Otázka č. 9 .....	56
Graf 12: Otázka č. 7.....	57
Graf 13: Otázka č. 10 .....	58
Graf 14: Otázka č. 11 .....	59
Graf 15: Porovnání výsledků v krajích - Otázka č. 11 .....	59
Graf 16: Otázka č. 12.....	61
Graf 17: Porovnání výsledků dle krajů - Otázka č. 12.....	61

**SEZNAM TABULEK**

Tabulka 1: Počet respondentů a návratnost dotazníků.....	47
Tabulka 2: Věkové rozložení respondentů .....	48
Tabulka 3: Porovnání respondentů z hlediska pohlaví .....	49
Tabulka 4: Porovnání respondentů z hlediska služby u Policie ČR .....	50
Tabulka 5: Rozdělení respondentů dle krajů .....	51
Tabulka 6: Otázka č. 5 .....	52
Tabulka 7: Otázka č. 6 .....	54
Tabulka 8: Otázka č. 8 .....	55
Tabulka 9: Otázka č. 9 .....	56
Tabulka 10: Otázka č. 7 .....	57
Tabulka 11: Otázka č. 10 .....	58
Tabulka 12: Otázka č. 11 .....	60
Tabulka 13: Otázka č. 12 .....	61

## SEZNAM PŘÍLOH

**Příloha P1: Dotazník**

# PŘÍLOHA P I: DOTAZNÍK

## DOTAZNÍK

Dobrý den, dovoluji mi, abych Vás požádala o vyplnění předloženého dotazníku na téma **Základní problémy Policie ČR při řešení mimořádných událostí**. Dotazník je součástí mé diplomové práce na téma Úloha Policie ČR v IZS státu.

*Vámi zvolené odpovědi, prosím, zakroužkujte.*

### 1. Věk:

- a) 20 – 30
- b) 30 – 40
- c) 40 – 50
- d) 50 – 60
- e) 60 a více

### 2. Pohlaví:

- a) Žena
- b) Muž

### 3. Služba:

- a) Pořádková
- b) Kriminální
- c) Dopravní
- d) Letecká
- e) Pyrotechnická

### 4. Kraj:

- a) Středočeský
- b) Zlínský
- c) Pardubický

**5. Domníváte se, že Policie ČR má dostatečné technické vybavení pro řešení mimořádných událostí (živelné pohromy, dopravní nehody, ekologické a průmyslové havárie a jiné)?**

- a) Ano
- b) Spíše ano
- c) Nevím
- d) Spíše ne
- e) Ne

*Pokud zvolíte odpověď d) nebo e) pokračujte otázkou číslo 6. V případě, že zvolíte jinou odpověď, pokračujte otázkou číslo 7.*

**6. Jaké vybavení Vám chybí pro řešení mimořádných událostí?**

- a) Ochranné pomůcky
- b) Terénní vozidla, nákladní vozidla
- c) Čluny
- d) Elektrocentrály
- e) Jiné \_\_\_\_\_

**7. Je dle Vašeho názoru dostatečné zastoupení příslušníků Policie ČR při řešení mimořádných událostí?**

- a) Ano
- b) Spíše ano
- c) Nevím
- d) Spíše ne
- e) Ne

**8. Je Policie ČR dostatečně připravována a vybavena pro práci v podmínkách výrazně se lišících od zaběhlého standardu?**

- a) Ano
- b) Spíše ano
- c) Nevím
- d) Spíše ne
- e) Ne

**9. Uvítali by jste k podpoře hlídkování v oblasti zasažené mimořádnou událostí (např. povodně) technický systém fyzické bezpečnosti, který by na exponovaných místech monitoroval pohyb vozidel a osob?**

- a) Ano
- b) Spíše ano
- c) Nevím
- d) Spíše ne
- e) Ne

**10. Řeší při mimořádných událostech Policie ČR nějaké problémy s občany?**

- a) Ano
- b) Spíše ano
- c) Nevím
- d) Spíše ne
- e) Ne

*Pokud zvolíte odpověď a) nebo b) pokračujte otázkou číslo 11. V případě, že zvolíte jinou odpověď, pokračujte otázkou číslo 12.*

**11. Dle Vašeho názoru, občané při mimořádných událostech zejména:**

- a) nerespektují omezující opatření (odstraňování a překonávání zábran a označení).
- b) neuposlechnou výzvy a pokyny Policie ČR.
- c) omezují práci příslušníků Policie ČR při jejich činnostech v rámci IZS.
- d) rabují nezajištěné objekty.
- e) jiné \_\_\_\_\_

**12. Je dle Vašeho názoru dostatečně vymezena činnost a pravomoc Policie ČR legislativou (zákony a právními předpisy)?**

- a) Ano
- b) Spíše Ano
- c) Nevím
- d) Spíše Ne
- e) Ne

12.a) Pokud se domníváte, že tomu tak není, v čem byste legislativu Policie ČR doplnili?

---

---

---

**Děkuji Vám za věnovaný čas na vyplnění tohoto dotazníku!!!**