

Program rozvoje města Staré Město

Martin Laga

Bakalářská práce
2011



Univerzita Tomáše Bati ve Zlíně
Fakulta managementu a ekonomiky

Univerzita Tomáše Bati ve Zlíně
Fakulta managementu a ekonomiky
Ústav regionálního rozvoje, veřejné správy a práva
akademický rok: 2010/2011

ZADÁNÍ BAKALÁŘSKÉ PRÁCE

(PROJEKTU, UMĚLECKÉHO DÍLA, UMĚLECKÉHO VÝKONU)

Jméno a příjmení: **Martin LAGA**
Osobní číslo: **M080929**
Studijní program: **B 6202 Hospodářská politika a správa**
Studijní obor: **Veřejná správa a regionální rozvoj**

Téma práce: **Program rozvoje města Staré Město**

Zásady pro vypracování:

Úvod

I. Teoretická část

- Definujte základní teoretické poznatky k problematice programu rozvoje měst a obcí.

II. Praktická část

- Zpracujte socioekonomickou analýzu města Staré Město.
- Sestavte SWOT analýzu současného stavu města Staré Město.
- Na základě SWOT analýzy navrhnete strategické cíle rozvoje města.
- Navrhnete katalog projektů rozvoje města Staré Město.

Závěr

Rozsah bakalářské práce: **cca 40**
Rozsah příloh:
Forma zpracování bakalářské práce: **tištěná/elektronická**

Seznam odborné literatury:

- [1] Kolektiv autorů. *Staré Město ve fotografii*. 1. vyd. Staré Město: Město Staré Město, 2010. 125 s. ISBN 978-80-254-7902-5.
[2] Kolektiv autorů. *Úvod do regionálních věd a veřejné správy*. 4. vyd. Plzeň: Aleš Čeněk, 2004. 447 s. ISBN 80-86473-80-5.
[3] MATES, P., WOKOUN, R. a kol. *Malá encyklopedie regionalistiky a veřejné správy*. 1. vyd. Praha: Prospektrum, 2001. 196 s. ISBN 80-7175-100-6.

Vedoucí bakalářské práce: **Mgr. Jiří Novosák, Ph.D.**
Ústav regionálního rozvoje, veřejné správy a práva
Datum zadání bakalářské práce: **4. dubna 2011**
Termín odevzdání bakalářské práce: **20. května 2011**

Ve Zlině dne 4. dubna 2011

prof. Dr. Ing. Drahomíra Pavelková
děkanka



RNDr. Oldřich Hájek, Ph.D.
ředitel ústavu

PROHLÁŠENÍ AUTORA BAKALÁŘSKÉ PRÁCE

Beru na vědomí, že:

- odevzdáním bakalářské/diplomové práce souhlasím se zveřejněním své práce podle zákona č. 111/1998 Sb. o vysokých školách a o změně a doplnění dalších zákonů (zákon o vysokých školách), ve znění pozdějších právních předpisů, bez ohledu na výsledek obhajoby¹;
- bakalářská/diplomová práce bude uložena v elektronické podobě v univerzitním informačním systému dostupná k nahlédnutí:
 - bez omezení;
 - pouze prezenčně v rámci Univerzity Tomáše Bati ve Zlíně;
- na mou bakalářskou/diplomovou práci se plně vztahuje zákon č. 121/2000 Sb. o právu autorském, o právech souvisejících s právem autorským a o změně některých zákonů (autorský zákon) ve znění pozdějších právních předpisů, zejm. § 35 odst. 3²;
- podle § 60³ odst. 1 autorského zákona má UTB ve Zlíně právo na uzavření licenční smlouvy o užití školního díla v rozsahu § 12 odst. 4 autorského zákona;

¹ zákon č. 111/1998 Sb. o vysokých školách a o změně a doplnění dalších zákonů (zákon o vysokých školách), ve znění pozdějších právních předpisů, § 47b Zveřejnění závěrečných prací:

(1) Vysoká škola nerychlileně zveřejňuje disertační, diplomové, bakalářské a rigorózní práce, u kterých proběhla obhajoba, včetně posudků oponentů a výsledků obhajoby prostřednictvím databáze kvalifikačních prací, kterou spravuje. Způsob zveřejnění stanoví vnitřní předpis vysoké školy.

(2) Disertační, diplomové, bakalářské a rigorózní práce odevzdané uchazečem k obhajobě musí být ož nejmeně pět pracovních dnů před konáním obhajoby zveřejněny k nahlédnutí veřejnosti v místě určeném vnitřním předpisem vysoké školy nebo není-li tak určeno, v místě pracoviště vysoké školy, kde se má konat obhajoba práce. Každý si může ze zveřejněné práce pořizovat na své náklady výtisk, opisy nebo rozmnoženiny.

(3) Platí, že odevzdáním práce autor souhlasí se zveřejněním své práce podle tohoto zákona, bez ohledu na výsledek obhajoby.

² zákon č. 121/2000 Sb. o právu autorském, o právech souvisejících s právem autorským a o změně některých zákonů (autorský zákon) ve znění pozdějších právních předpisů, § 35 odst. 3:

(3) Do práva autorského také nezahrnuje škola nebo školské či vzdělávací zařízení, utvoří-li nikoli za účelem přímého nebo nepřímého hospodářského nebo obchodního prospěchu k výuce nebo k vlastní potřebě dílo vytvořené žákem nebo studentem ke splnění školních nebo studijních povinností vyplývajících z jeho právního vztahu ke škole nebo školnému či vzdělávacímu zařízení (školní dílo).

³ zákon č. 121/2000 Sb. o právu autorském, o právech souvisejících s právem autorským a o změně některých zákonů (autorský zákon) ve znění pozdějších právních předpisů, § 60 Školní dílo:

(1) Škola nebo školské či vzdělávací zařízení mají za obvyklých podmínek právo na uzavření licenční smlouvy o užití školního díla (§ 35 odst. 3). Odpírá-li autor takového díla udělit svolení bez vážného důvodu, mohou se tyto osoby domáhat nahrazení chybějícího projevu jeho vůle u soudu. Ústanovení § 35 odst. 3 zůstává nedotčeno.

- podle § 60⁴ odst. 2 a 3 mohu užít své dílo – bakalářskou/diplomovou práci - nebo poskytnout licenci k jejímu využití jen s předchozím písemným souhlasem Univerzity Tomáše Bati ve Zlíně, která je oprávněna v takovém případě ode mne požadovat přiměřený příspěvek na úhradu nákladů, které byly Univerzitou Tomáše Bati ve Zlíně na vytvoření díla vynaloženy (až do jejich skutečné výše);
- pokud bylo k vypracování bakalářské/diplomové práce využito softwaru poskytnutého Univerzitou Tomáše Bati ve Zlíně nebo jinými subjekty pouze ke studijním a výzkumným účelům (tj. k nekomerčnímu využití), nelze výsledky bakalářské/diplomové práce využít ke komerčním účelům.

Prohlašuji, že:

- jsem bakalářskou/diplomovou práci zpracoval/a samostatně a použité informační zdroje jsem citoval/a;
- odevzdaná verze bakalářské/diplomové práce a verze elektronická nahraná do IS/STAG jsou totožné.

Ve Zlíně 20/05/11



⁴ zákon č. 121/2000 Sb. o právu autorském, o právech souvazujících s právem autorským a o změně některých zákonů (autorský zákon) ve znění pozdějších právních předpisů, § 60 Škola/dílo:

(2) Není-li ojedinelo jinak, může autor školního díla své dílo užít či poskytnout jinému licenci, není-li to v rozporu s oprávněnými zájmy školy nebo školského či vzdělávacího zařízení.

(3) Škola nebo školské či vzdělávací zařízení jsou oprávněny požadovat, aby jim autor školního díla z výjímky jim dosaženého v souvislosti s užitím díla či poskytnutím licence podle odstavce 2 přiměřený příspěvek na úhradu nákladů, které na vytvoření díla vynaložily, a to podle okolností až do jejich skutečné výše; přitom se přikládá k výši výjímky dosaženého školou nebo školským či vzdělávacím zařízením z užití školního díla podle odstavce 1.

ABSTRAKT

Cílem této bakalářské práce je zpracování Programu rozvoje města Staré Město, který by měl vést k dalšímu všestrannému rozvoji města. Práce se skládá z části teoretické a části praktické.

Teoretická část definuje pojmy charakteristika obce, program rozvoje obcí a měst, strategické plánování, SWOT analýza, nástroje obecní politiky a aktéry regionální politiky.

Praktická část obsahuje socioekonomickou analýzu, SWOT analýzu. Stěžejní výstup analyzovaných dat tvoří strategie rozvoje a katalog navržených projektů.

Klíčová slova: program rozvoje, město Staré Město, socioekonomická analýza, SWOT analýza, strategie a cíle rozvoje města, katalog projektů

ABSTRACT

The aim of this bachelor thesis is elaboration of the development programme of the town of Staré Město which should lead to further all-round development of the town. The thesis consist of a theoretical part and a practical part.

The teoretical part define concepts such as characteristic of a town, developmment programme of village and towns, strategic programme, SWOT analysis and the key players and tools of the regional policy.

The practical part consist of socioeconomic analysis, SWOT analysis. The pivot output of the analysed data form the strategy of development and the catalogue of projects.

Keywords: development programme, the town of Staré Město, socioeconomic analysis, SWOT analysis, strategy and targets of the developement of the town, catalogue of projects.

Děkuji panu Mgr. Jirímu Novosákovi, Ph.D. za odborný dohled, cenné připomínky, ochotu a čas, který mi při tvorbě této bakalářské práce věnoval. Dále bych chtěl také poděkovat zaměstnancům městského úřadu ve Starém Městě za poskytnutí požadovaných podkladů a informací.

OBSAH

ÚVOD	10
I TEORETICKÁ ČÁST	11
1 ZÁKLADNÍ TEORETICKÉ POZNATKY K PROGRAMU ROZVOJE OBCÍ A MĚST	12
1.1 CHARAKTERISTIKA OBCE	12
1.2 PROGRAM ROZVOJE OBCÍ A MĚST	14
1.3 STRATEGICKÉ PLÁNOVÁNÍ	16
1.4 NÁSTROJE OBECNÍ POLITIKY	19
1.5 AKTÉŘI REGIONÁLNÍ POLITIKY	22
II PRAKTICKÁ ČÁST	24
2 ZÁKLADNÍ CHARAKTERISTIKA ÚZEMÍ	25
3 HISTORIE MĚSTA	27
4 OBYVATELSTVO A VÝVOJ BYDLENÍ	28
4.1 OBYVATELSTVO	28
4.2 SÍDLA A VÝVOJ BYDLENÍ	29
5 KULTURA A PAMÁTKY	31
6 INFRASTRUKTURA	33
6.1 TECHNICKÁ INFRASTRUKTURA	33
6.2 OBČANSKÁ VYBAVENOST	35
7 DOPRAVA	39
7.1 ŽELEZNIČNÍ DOPRAVA	39
7.2 SILNIČNÍ DOPRAVA	39
8 FINANCOVÁNÍ A MAJETEK	41
9 TRH PRÁCE	45
10 PRŮMYSL A ZEMĚDĚLSTVÍ	49
10.1 PRŮMYSL	49
10.2 ZEMĚDĚLSTVÍ	50
11 CESTOVNÍ RUCH A REKREACE	51
12 SWOT ANALÝZA	54
13 STRATEGIE ROZVOJE MĚSTA STARÉ MĚSTO	59

13.1	STRATEGICKÝ CÍL 1 – ROZVOJ A PODPORA CESTOVNÍHO RUCHU.....	59
13.2	STRATEGICKÝ CÍL 2 – ZVÝŠENÍ KVALITY ŽIVOTA OBYVATEL.....	60
13.3	STRATEGICKÝ CÍL 3 – PODPORA ROZVOJE BYDLENÍ, INFRASTRUKTURY A OBČANSKÉHO VYBAVENÍ.....	61
14	KATALOG PROJEKTŮ.....	63
14.1	PROJEKT NÁBŘEŽÍ STARÉ MĚSTO.....	63
14.2	PROJEKT PŘÍSTAVIŠTĚ STARÉ MĚSTO.....	64
14.3	PROJEKT MODERNIZACE KOUPALIŠTĚ NA ŠIRŮCHU.....	65
14.4	PROJEKT SNÍŽENÍ NEZAMĚSTNANOSTI A ZVÝŠENÍ KONKURENCESCHOPNOSTI LIDSKÝCH ZDROJŮ.....	66
	ZÁVĚR.....	68
	SEZNAM POUŽITÉ LITERATURY.....	70
	SEZNAM POUŽITÝCH SYMBOLŮ A ZKRATEK.....	75
	SEZNAM OBRÁZKŮ.....	77
	SEZNAM TABULEK.....	78
	SEZNAM PŘÍLOH.....	79

ÚVOD

Staré Město spolu s Uherským Hradištěm a Kunovicemi tvoří souměstí, které se stalo centrem regionu Slovácko. Souměstí, které se pyšní svými dlouholetými tradicemi, kulturou, zvyky, dobrým životním prostředím a také značným patriotismem jeho obyvatel. Tato oblast se řadí mezi přední příčky míst s nejlepšími podmínkami pro život v rámci celé České republiky.

Program rozvoje města charakterizuje a komplexně vyhodnocuje zkoumané území a odpovídá na otázku, jakým směrem by se město mělo v budoucnosti ubírat. Důležité je, aby pozitivní dopad změn a opatření rozvoje zasahoval nejširší oblasti a respektoval principy trvale udržitelného rozvoje. Nenajde se obec v České republice, kde by program rozvoje nebyl diskutovaným tématem. Každá obec se snaží o rozvoj svého území, i přes potřebnou úspornou politiku současné vlády České republiky, vysokou nezaměstnanost obyvatel a mnohdy nejistou budoucnost místních podniků, středních a malých podnikatelů. Město Staré Město samozřejmě není žádnou výjimkou. Vždy s velkým zájmem pozorují nově vznikající plány a uskutečněné projekty, které vedou k dalšímu rozvoji a zvýšení atraktivity jeho území.

V první části bakalářské práce definuji základní teoretické pojmy vztahující se k danému tématu. V úvodu praktické části bakalářské práce charakterizuji území a důležité události z historie města. Hlavním cílem praktické části bude vyhodnotit současnou socioekonomickou analýzu města v oblastech obyvatelstvo a vývoj bydlení, kultura a památky, infrastruktura, doprava, financování a majetek, trh práce, zemědělství, průmysl, cestovní ruch a rekreace. Na základě celkové socioekonomické analýzy zpracuji SWOT analýzu, která se stane hlavním podkladem pro stanovení vize a strategických cílů města Staré Město. V závěru práce navrhnu katalog projektů, který by měl přispět k rozvoji města.

I. TEORETICKÁ ČÁST

1 ZÁKLADNÍ TEORETICKÉ POZNATKY K PROGRAMU ROZVOJE OBCÍ A MĚST

1.1 Charakteristika obce

Obec je základním územním samosprávným společenstvím občanů, tvoří územní celek, který je vymezen hranicí území obce. Obec je veřejnoprávní korporací, má vlastní majetek. Obec vystupuje v právních vztazích svým jménem a nese odpovědnost z těchto vztahů vyplývajících. Obec pečuje o všestranný rozvoj svého území a o potřeby svých občanů, při plnění svých úkolů chrání též veřejný zájem vyjádřený v zákonech a jiných právních předpisech. Obec, která má alespoň 3 000 obyvatel, je městem, pokud tak stanoví předseda Poslanecké sněmovny po vyjádření vlády. Obec je spravována zastupitelstvem obce, dalšími orgány obce jsou rada obce, starosta a obecní úřad. Ve městě plní funkci zastupitelstva obce zastupitelstvo města a dalšími orgány města jsou rada města, starosta a městský úřad. [6]

- Přenesená působnost obce

Přenesená působnost obce značí výkon státní správy obcí na jejím území ve věcech, které stanoví zákon. Orgány obce jsou povinny zajistit úkoly v přenesené působnosti, na které dostávají příspěvek ze státního rozpočtu. [4]

- Samostatná působnost obce

Do samostatné působnosti obce patří spravování záležitostí, které jsou v zájmu obce a jejích občanů, pokud nejsou svěřeny zákonem krajům. Obec v samostatné působnosti ve svém územním obvodu dále pečuje v souladu s místními předpoklady a s místními zvyklostmi o vytváření podmínek pro rozvoj sociální péče a pro uspokojování potřeb svých občanů. [6]

- Orgány obce

Zastupitelstvo obce

Členové zastupitelstva obce jsou voleni na základě všeobecného, rovného a přímého volebního práva tajným hlasováním. Zastupitelstvo obce rozhoduje ve věcech patřících do samostatné působnosti obce. Ve věcech patřících do přenesené působnosti rozhoduje, jen stanoví-li tak zákon. Zasedání zastupitelstva jsou veřejné a k platnosti usnesení, rozhodnutí nebo volby se vyžaduje souhlas nadpoloviční většiny všech členů zastupitelstva obce. [4]

Rada obce

Radu obce tvoří starosta, místostarosta a další členové rady, kteří jsou voleni zastupitelstvem obce. Počet členů rady je lichý (nejméně 5 a nejvýše 11). Rada obce je výkonným orgánem obce v oblasti samostatné působnosti a odpovídá zastupitelstvu obce. Připravuje návrhy pro jednání zastupitelstva obce a zajišťuje plnění přijatých usnesení. Schůze rady obce jsou neveřejné. V obcích, kde zastupitelstvo obce má méně než 15 členů, se rada obce nevolí. Její funkci plní starosta. [4]

Starosta

Starosta je hlavním monokratickým orgánem obce, který zastupuje obec navenek. Starostu a místostarostu volí a odvolává zastupitelstvo obce. [4]

- Úloha obce při řízení své správy a rozvoje

Specifikace úlohy municipálního managementu při řízení obce je provedena obdobně, dekompozicí do šesti oblastí:

- ***celkové řízení a správa*** - péče o celkový socioekonomický rozvoj, řízení a správu obce,
 - ***ekonomický potenciál*** - péče o hospodářskou činnost a podnikání v zemědělství, průmyslu a službách,
 - ***lidský potenciál*** - služby v odvětví zdravotnictví, sociální péči, školství a kultury,
 - ***infrastruktura*** - technické vybavení a obsluha území obce,
 - ***životní prostředí*** - hospodaření s přírodními zdroji a složkami životního prostředí,
 - ***hospodaření*** - alokace výdajů veřejných rozpočtů. [41]
- **Hospodaření obce**

Obce jsou povinny chránit svůj majetek před zničením, poškozením, odcizením, zneužitím a před neoprávněnými zásahy, pečovat o jeho zachování a rozvoj. Majetek obce musí být využíván účelně a hospodárně v souladu s jejími zájmy a úkoly vyplývajícími ze zákonem vymezené působnosti. [4]

- Rozpočet obce

Rozpočet obce je plánem, jímž se řídí financování a jeho činnosti. Obsahem rozpočtu jsou jeho příjmy a výdaje a ostatní peněžní operace včetně tvorby a použití peněžních fondů. Rozpočet se vypracovává v návaznosti na rozpočtový výhled. Rozpočet se zpravidla sestavuje jako vyrovnaný, může být schválen jako přebytkový nebo jako schodkový. [4]

Tab. 1. Obecné schéma rozpočtu obce v ČR [3]

PŘÍJMY	VÝDAJE
<p>Běžné</p> <ul style="list-style-type: none"> - Třída 1. Daňové <p>Svěřené (výlučné) daně (DzN) Sdílené daně (část DPFO, DPPO, DPH) Místní a správní poplatky</p> <ul style="list-style-type: none"> - Třída 2. Nedaňové <p>Poplatky za služby Příjmy z pronájmu majetku Příjmy od O.s., P.O. Zisk obecních podniků Dividendy z akcií, přijaté úroky</p> <ul style="list-style-type: none"> - Třída 3. Kapitálové <p>Z prodeje majetku nemovitého a movitého dlouhodobého majetku, Z prodeje akcií a majetkových podílů, Kapitálové dotace – transfery účelové, neúčelové, Přijaté úvěry, Příjmy z emise komunálních obligací, Přijaté splátky půjček,</p> <ul style="list-style-type: none"> - Třída 4. Přijaté dotace <p>Transfery neúčelové (všeobecné), účelové (specifické).</p> <ul style="list-style-type: none"> - Ostatní <p>Doplňkové, přijaté sankční pokuty apod.</p>	<p>Běžné</p> <ul style="list-style-type: none"> - Třída 5. Běžné – neinvestiční <p>Mzdy a platy, Povinné pojistné za zaměstnance, Materiálové, energie, Nájemné, Sociální dávky, Výdaje na municipální podniky, Sankce za porušení rozpočtové kázně, Placené pokuty, úroky, Ostatní (poskytnuté dary apod.), Dotace vlastním O.S. a jiným subjektům Neinvestiční příspěvky P.O. Výdaje na sdružování finančních prostředků (neinvestiční)</p> <ul style="list-style-type: none"> - Třída 6. Kapitálové <p>Na pořízení hmotného a nehmotného dlouhodobého majetku Na nákup cenných papírů Na kapitálové poskytnuté dotace O.S. a různým subjektům Na investiční příspěvky P.O. Na investiční půjčky poskytnuté různým subjektům Splátky úvěrů</p> <ul style="list-style-type: none"> - Ostatní

1.2 Program rozvoje obcí a měst

Program rozvoje obce či města je pořizován v souladu se zákonem číslo 128/200 (zákon o obcích) jako dokument střednědobé i dlouhodobé koordinace veřejných a soukromých aktivit demografického, ekonomického, sociálního, kulturního a ekologického charakteru na

území obce. Hlavním smyslem programu je organizace všeobecného rozvoje obce na bázi sladování jednotlivých zájmů tak, aby obec jako celek prosperovala. Z právního hlediska je program rozvoje obce dokumentem koordinačním a indikativním, který nemá charakter obecně závazného předpisu. Záměry vyjádřené v programu rozvoje a navržené postupy jejich realizace jsou závazné jen pro samotného pořizovatele, pro ostatní fyzické a právnické osoby činné v obci je program závazný jen v míře, s níž sami vysloví dobrovolný souhlas. Každá obec by měla mít schválený program rozvoje obce jako svůj první dokument. Druhým dokumentem, na program navazujícím, z něho čerpajícím a závazně vycházejícím, by měl být schválený územní plán obce. Na základě těchto dokumentů by měl být sestavován rozpočet obce, zejména v jeho „investiční“ části. [3]

Úkolem programu rozvoje obce je:

- definovat společné zájmy obce, jejich obyvatel a podnikatelských subjektů,
- definovat místní předpoklady realizace těchto společných zájmů,
- optimalizovat územně-technické a sociálně-psychologické podmínky pro rozvoj bydlení a podnikání v obci,
- koordinovat vynakládání veřejných investic v obci z hlediska územního a funkčního vzhledem k záměrům a potřebám rozvoje privátního sektoru,
- koordinovat účelnou alokaci běžných veřejných výdajů v zájmu vytváření stabilních podmínek pro bydlení a podnikání,
- definovat dlouhodobé záměry hospodářské, ekologické a sociální politiky obce,
- posilovat vědomí sounáležitosti k obci a odpovědnosti za její rozvoj u místních obyvatel a podnikatelů. [3]

Program rozvoje obce by měl sloužit především jako podklad pro:

- zpracování konkrétních podnikatelských a dalších investičních záměrů realizovaných v obci,
- sestavování obecního rozpočtu,
- práce na novelizaci územního plánu obce nebo případné vypracování územního plánu obce,
- posuzování regionálních plánů a programů z pohledu obce,
- podklad pro zodpovědný vstup obce na kapitálový trh. [3]

1.3 Strategické plánování

Většina územně správních jednotek se zabývá regionálním rozvojem, případně regionálním plánováním. Právě regionální plánování je specifickým případem strategického plánování. Strategické plánování se postupně stalo významným předmětem zájmu představitelů měst a obcí při utváření koncepcí jejich rozvoje. Každé město či obec má prvořadý zájem důstojně obstát ve vzájemné konkurenci měst a obcí, a proto nezbytně potřebuje mít svoji strategii, jak dosáhnout požadovaného rozvoje. Strategické plánování v podstatě spojuje naši výchozí pozici, tzn. kde jsme, s tím, kam chceme jít. K tomu používá výběr směrů a cílů a volbu aktivit (vlastní strategie) pro jejich dosažení. Strategické plánování, v našem případě regionální povahy je tedy orientováno na dlouhodobé cíle. Tato povaha jím sledovaných cílů současně znamená velkou míru nejistot a rizik, které zatěžují pravděpodobnost úspěšnosti realizace plánů. Proto strategické plánování musí být dostatečně flexibilní a adaptabilní na možné změny vstupních podmínek. Za jednu ze základních charakteristik strategického plánování lze také považovat to, že se jedná o plánování v podmínkách značné neurčitosti prostředí. To si vyžaduje uplatnit systematický přístup a to zejména při identifikaci a analýze vnějších faktorů a jejich konfrontaci s vnitřními kapacitami sledovaného objektu či jevu a procesu. V současném moderním pojetí je proto strategické plánování také chápáno jako systematický proces, který zahrnuje výběr cílů, úkolů a činností, potřebných pro jejich dosažení. V České republice je strategické plánování území stanoveno jako nástroj pro plánování a řízení obce v zákoně číslo 128/2000 Sb. (zákon o obcích), v zákoně 129/2000 Sb. (zákon o krajích) a zejména v zákoně o podpoře regionálního rozvoje 248/2000 Sb. [3]



Obr. 1. Úrovně strategického dokumentu [41]

Základní části procesu strategického plánování

Proces strategického plánování tvoří části analytická, strategická, realizační, monitorovací a hodnotící. Jednotlivé části strategického procesu plánování na sebe navazují.

- Analytická část

Hlavním účelem tvorby analytické části je získání informací o území a o jeho pozici v rámci systému vyššího řádu. Získané informace popisují vývojové trendy a vnitřní struktury daného území, ať už funkčního nebo prostorového charakteru. Analytická část vždy obsahuje nejméně dvě části popis prostředí a SWOT analýzu. Obě části tvoří obsahovou náplň a podstatu první fáze strategického plánu. Popis prostředí může být rozsáhlým a podrobným dokumentem. Jeho obsah závisí na rozsahu území, kterým se strategický plán zabývá, na použitých metodách strategického plánování a na účelu, pro který se strategický plán připravuje. [57]

Tématické okruhy profilu území v nejobecnějším pojetí tvoří Poloha a vnější vztahy, Přírodní zdroje, Obyvatelstvo, Životní prostředí, Osídlení, Bydlení, Kultura a památky, Infrastruktura, Sociální sféra, Financování a majetek, Trh práce, Zemědělství, Průmysl a stavebnictví a cestovní ruch a rekreace. [3]

SWOT analýza - SWOT analýza je důležitou součástí procesu strategického plánování. SWOT analýza, což je zkratka z anglických slov Strengths – Weaknesses – Opportunities – Threats, tj. síla (silná stránka) – slabost (slabá stránka) – příležitost (možnost) – ohrožení (hrozba), je dnes již standardní metodou regionálního rozvoje. Podstatou této metody je odhalení a současně vzájemné porovnání vnitřních silných a slabých stránek zkoumaného objektu a možností a hrozeb, které na něj působí zvenčí. Smysl SWOT analýzy přitom samozřejmě spočívá v akceptování silných stránek a odstraňování (nebo alespoň omezování) stránek slabých, čímž se zvyšuje pravděpodobnost budoucí realizace příhodných možností a naopak se omezuje dopad takto pojmenovaných hrozeb. [3]

- Strategická část

Tvoří druhou fázi procesu strategického plánování a jejím obsahem je hledání rozvojových strategií. Může se ale nazývat i částí návrhovou nebo řešitelskou, protože se v jejím průběhu navrhuje řešení problémů, které byly identifikovány v předchozích krocích. Strategická část plánovacího procesu je charakteristická tím, že je rozdělena do několika úrovní či stupňů. V obecné rovině je strategická část plánu třístupňová a tvoří ji cíle, strategie, nástroje, přičemž vize je považována za vnější rámec či vymezení strategické části. Strategické části

plánů jsou rozpracovávány postupem od obecných ke specifickým řešením a vymezení problémů, od formulování celkových řešení k řešením dílčím. [57]

Vize - Vize formuluje a popisuje stav, jehož by mělo být v budoucnosti dosaženo v daném území či v jeho dílčích částech. Vize je zastřešujícím rámcem strategické části a ústředním bodem strategického plánu, od níž se odvíjejí další stupně a k níž se vztahují cíle, strategie a nástroje pro dosažení cílů plánu. [57]

Strategie - V dalším stupni zpracování plánu se pro každý cíl určuje zpravidla několik cest či způsobů, jimiž je možno cíle dosáhnout. Tyto cesty k dosažení cíle je možno nazvat strategiemi a jsou jádrem strategické části. [57]

Nástroje - Třetí stupeň strategického plánu určuje pro každou strategii několik nástrojů, kterými se uvedené strategie realizují. Nástroje jsou nejnižší a nejdetailnější úrovní strategické části. Nástrojem se mohou rozumět jak individuální projekty, tak jejich skupiny či typické projekty bez udání konkrétních časových a prostorových detailů. [57]

- **Realizační část**

Realizační část strategického plánování tvoří dvě dílčí části, z nichž v první se připravují dokumenty, které realizaci projektů plánují. Ve druhé fázi se projekty opravdu uskutečňují. Akční plány jsou přechodným krokem mezi fází strategickou a fází realizační. Zakládají se na vybraných projektech a programech a detailně definují vztahy mezi projekty a prostředím, v němž se uskutečňují. V této fázi se také rozhoduje o finančních možnostech a finančním zajištění projektů a o kontrolních mechanismech v průběhu realizace. Dále jsou ve fázi zpracování akčních plánů navrhovány a projednávány orientační harmonogramy realizace projektů a programů, a vzájemné vztahy mezi projekty z hlediska časové jejich náročnosti a náročnosti na místní zdroje. Z hlediska vnitřní struktury projektů se v akčních plánech definují jejich předpokládané a požadované vstupy (inputs) a výstupy (outputs). Na straně vstupů se identifikují projektové detaily, zdroje nutné pro realizaci projektů či naplánovaných aktivit, a současně místní a vnější zdroje, které jsou pro realizaci dostupné. Na straně výstupů se v hrubých rysech definují žádoucí výsledky projektů – přímé realizační výstupy, dále širší dopady projektů v území a jejich případné vedlejší účinky. [57]

- **Monitorovací a hodnotící část**

Poslední fází, která uzavírá proces strategického plánování, je fáze monitorování průběhu jednotlivých projektů a vyhodnocování výsledků strategického plánu jako celku. Tato část se vztahuje k předchozím krokům strategického plánování a dokončuje vnější cyklus

v procesu strategického plánování. Tento proces za prvé zajišťuje, že realizace jednotlivých dílčích projektů a programů je cílově orientována tak, jak to předpokládá strategická část. Za druhé se jedná o proces zpětného sledování prostředí a shody realizovaných aktivit s místními podmínkami a s jejich případnými změnami. Za třetí, v této fázi se vyhodnocuje účelnost a míra, jíž jednotlivé projekty i plán jako celek ovlivňují místní prostředí a zjišťuje se, zda-li naplánované aktivity vedou k předpokládaným změnám. [57]

1.4 Nástroje obecní politiky

Nástroje rozvoje můžeme v obecné rovině označit jako pomůcky k výkonu, podpoře nějaké činnosti. V kontextu regionálního rozvoje lze označení nástroj vymežit jako obecný pojem pro všechny prostředky, které napomáhají k dosažení rozvojových cílů daného území. Z hlediska směru jejich působení lze v nejobecnější rovině rozlišit regulační a iniciační nástroje. Klasickými regulačními nástroji jsou legislativa či územní plánování, z iniciačních nástrojů lze zdůraznit strategické plánování či dotace. Z hlediska šíře dopadu lze dále rozlišit nástroje univerzální a specifické, kdy jádro první skupiny obvykle tvoří administrativní a institucionální nástroje. [7]

Tab. 2. Nástroje obecní politiky [33], [7]

Druh nástroje	Forma
Administrativní nástroje (legislativa, strategie, programy, plány, územně plánovací dokumenty)	<ul style="list-style-type: none"> - strategie rozvoje obce - územní plán obce - obecně závazné vyhlášky, nařízení obce - stanoviska k umístění ekonomických činností
Finanční nástroje (systémy finančních podpor, dotace, granty)	<ul style="list-style-type: none"> - lokalizační podpora a investiční motivace pro podnikatele, příspěvky na místní rozvojové projekty pro podnikatele a obyvatele
Infrastrukturní nástroje	<ul style="list-style-type: none"> - výstavba technické infrastruktury (místní komunikace, plynofikace, kanalizace, odpadové hospodářství) - výstavba občanské infrastruktury
Informační nástroje	<ul style="list-style-type: none"> - poradenská a informační centra - komunální marketing

- **Strategické dokumenty na úrovni obce**

Územní plán obce - základní dlouhodobý koncepční dokument, který vymezuje další rozvoj území obce na vymezené období.

Strategický plán rozvoje obce - základní strategický dokument, který orientuje další rozvoj obce na vymezené období (zpravidla na 10 – 15 let).

Územní plán svazku obcí (mikroregionu) - základní dlouhodobý koncepční dokument, který vymezuje další rozvoj území dobrovolného svazku obcí (mikroregionu) na vymezené období.

Strategický plán rozvoje svazku obcí (mikroregionu) - arbitrární strategický dokument, který orientuje další rozvoj dobrovolného svazku obcí (mikroregionu) na vymezené období.

[41]

- **Právní předpisy obcí**

Obce mohou vydávat právní předpisy, jimiž jsou v oblasti samostatné působnosti obecně závazné vyhlášky a v přenesené působnosti nařízení obce. Podmínkou platnosti právního předpisu obce je jeho vyhlášení, které se děje tak, že právní předpis je vyvěšen na úřední desce obecního úřadu a to po dobu 15 dnů. Právní předpisy musí být každému, tedy nejen občanům obce, přístupné u obecního úřadu. Účinnosti nabývají právní předpisy obce zásadně patnáctým dnem následujícím po dni jeho publikace. Veškeré právní předpisy obce zasílá obecní úřad automaticky příslušnému krajskému úřadu a mimo to i Ministerstvu vnitra, pokud o to požádá. [3]

Obecně závazná vyhláška

Obecně závazná vyhláškou mohou obce ukládat povinnosti:

K zabezpečení místních záležitostí veřejného pořádku, pro pořádání, průběh a ukončení veřejně přístupných sportovních a kulturních podniků, včetně tanečních zábav a diskoték, a to stanovením závazných podmínek v rozsahu nezbytném k zajištění veřejného pořádku, k zajištění udržování čistoty ulic a jiných veřejných prostranství, ochraně veřejné zeleně a užívání zařízení obce, která slouží potřebám veřejnosti, ve věcech stanovených zvláštním zákonem (např. zákon číslo 185/2001 Sb., o odpadech, ve znění pozdějších předpisů, zákon číslo 133/1985 Sb., o požární ochraně, ve znění pozdějších předpisů nebo zákon číslo 50/1976 Sb., o územním plánování a stavebním řádu (stavební zákon, ve znění pozdějších předpisů). [3]

Nařízení obce

Nařízení obce mohou být vydávána pouze na základě výslovného zmocnění zákona a v jeho mezích. Příslušná k jejich vydávání je zásadně rada obce. Taková zmocnění obsahuje např. zákon číslo 13/197 Sb., o pozemních komunikacích, ve znění pozdějších předpisů, zákon číslo 13/197 Sb., o pozemních komunikacích, ve znění pozdějších předpisů nebo zákon o ochraně ovzduší (zákon číslo 86/2002 Sb.). [3]

- **Dotace**

Dotace jsou chápány jako nenávratně poskytnuté prostředky z veřejného rozpočtu, za které neexistuje „protiplnění“. Nenávratné jsou v tom smyslu, že pokud příjemce splní podmínky, za kterých mu byly poskytnuty, nevzniká mu vůči danému rozpočtu žádný závazek. Dotace se obvykle poskytují k podpoře určité žádoucí činnosti. Dotace mohou být poskytovány jak v rámci veřejné správy, tak ze strany veřejné správy subjektům ostatním. Existuje však také řada soukromých subjektů, nadací či velkých firem, které obdobným způsobem jako veřejná správa podporují různé aktivity. [33]

Dotace lze členit z několika hledisek:

- **podle účelu - účelové** (svázány s konkrétní aktivitou), **neúčelové** (nemají konkrétně vymezené podmínky užití),
- **podle výše dotace** - částka je předem známa, dotace závislé na výkonu,
- **podle nároku na přidělení - nárokové** (spojeny s výkonem určité veřejné služby), **nenárokové** (příjemce se musí aktivně ucházet),
- **podle financování výdajů - běžné, kapitálové** (financování jednorázových investičních akcí), obdobou jsou dotace **neinvestiční a investiční**,
- **podle zúčtování a způsobu vypořádání** - prostředky nevyčerpané v rozpočtovém roce musí/nemusí příjemce vrátit,
- **podle nároků na disponibilní prostředky** - dotace poskytnuté na bankovní účet, poskytnuté formou otevření čerpacího limitu u banky, poskytnuté po realizaci projektu,
- **podle nároku na vlastní prostředky - dotace se spoluúčastí** (podíl příjemce na celkově vynaložené částce), **bez spoluúčasti**. [33]

1.5 Aktéři regionální politiky

Klíčovou otázkou regionální politiky je vytvoření základního institucionálního a partnerského rámce. Vedle přímého realizátora opatření regionální politiky je nutné rozlišit a stanovit relevantní aktéry regionálního rozvoje, jejich vzájemné vztahy, práva a povinnosti. Tyto sítě se budou opět lišit dle úrovně pojetí regionální politiky, přičemž se předpokládá jistá prostorové či věcná skladebnost, tj. klíčové subjekty krajské regionální politiky jsou jedněmi z aktérů celostátní regionální politiky. Vzhledem k tomu, že regionální politika se svými dopady a působením odvíjí od situace v obci, je nejvhodnější postupovat při stanovení okruhu aktérů regionálního rozvoje směrem „zdola nahoru“. Pro regionální rozvoj či konkrétně pro řešení disparit je důležité vytvoření flexibilního systému aktérů regionálního rozvoje v závislosti na úrovni a typu řešení. [8]

Tab. 3. Aktéři regionální politiky [8]

Obecní úroveň	Mikroregionální úroveň
<ul style="list-style-type: none"> - Obec - Obcí zřizované organizace (školy, obcí zřizované kulturní a sportovní zařízení) - Významní podnikatelé 	<ul style="list-style-type: none"> - Management svazků obcí - Obce - Místní akční skupiny
Krajská úroveň	Státní úroveň
<ul style="list-style-type: none"> - Kraj - Svazky obcí - Místní akční skupiny - Územní orgány státní správy - Podnikatelská sdružení - Nezisková sdružení - Vysoké školy 	<ul style="list-style-type: none"> - Ministerstvo pro místní rozvoj - Ostatní ministerstva - Kraje - Svaz měst a obcí - Celostátní zájmová uskupení (Hospodářská komora ČR, Agrární komora ČR)

V obecné rovině můžeme z věcného hlediska rozlišit několik typů subjektů podle vztahu k řešenému problému či k připravovanému projektu.

Podílející se (Shareholders) - subjekty, které jsou hlouběji zapojení do procesu řešení či přípravy, podílí se na něm (např. spolupracující obce a podnikatelé).

Zainteresovaní (*Stakeholders*) - subjekty, na které bude jistá aktivita působit (například občané a jejich sdružení, návštěvníci aj.).

Dotčení (*Placeholders*) - myšleno na územním principu, tj. subjekty, v jejichž zájmovém území se aktivita realizuje (např. krajský úřad, správa chráněné krajinné oblasti či národního parku, ministerstvo). [8]

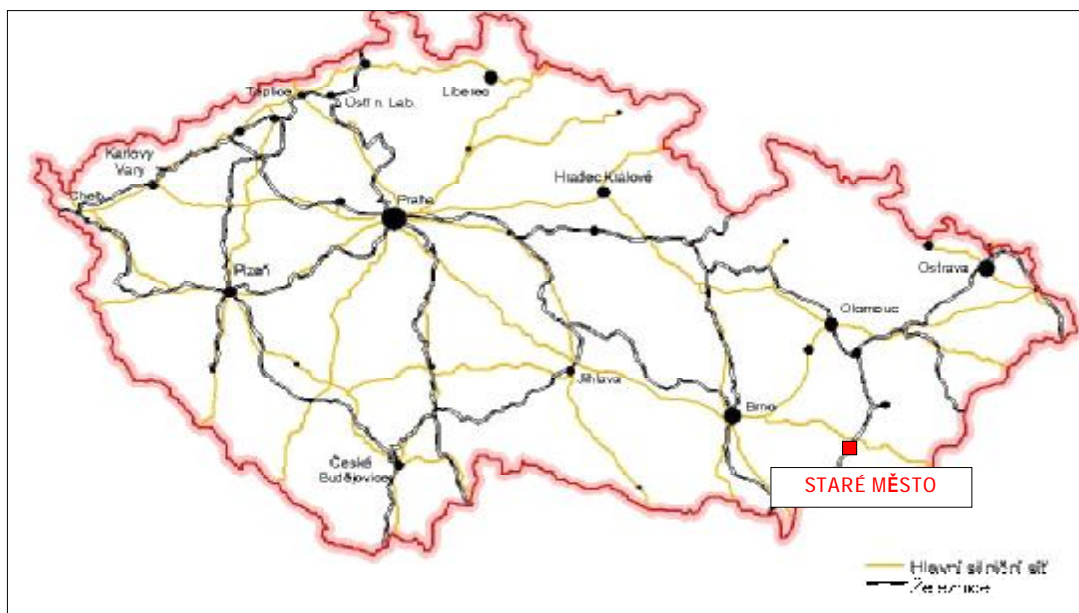
Můžeme také rozlišit následující základní typy podpory ze strany vybraných typů aktérů regionálního rozvoje:

Přímá podpora - přímá podpora aktéra prostřednictvím zapojení zdrojů, kterými aktér disponuje - zdroje lidské, finanční, materiální. **Koordinační role** - aktivní přístup ke koordinaci aktivit konkrétních aktérů. **Iniciační role** - stimulace aktivit konkrétních aktérů včetně podpory. [8]

II. PRAKTICKÁ ČÁST

2 ZÁKLADNÍ CHARAKTERISTIKA ÚZEMÍ

Staré Město je součástí téměř čtyřiceti-tisícové sídelní aglomerace Staré Město (6807 obyvateli) – Uherské Hradiště (26460 obyvateli) – Kunovice (5336 obyvateli), které se svým počtem obyvatel řadí k druhé největší aglomeraci ve Zlínském kraji. Město je součástí okresu Uherské Hradiště. Do správního obvodu obce s pověřeným obecním úřadem Staré Město spadají obce Jalubí, Salaš, Sušice, Modrá, Staré Město a Velehrad. [21] Město dále tvoří součást mikroregionu Staroměstsko, který sdružuje celkem 19 obcí, z nichž největší je Staré Město. [30] V rámci ČR má město spíše okrajovou polohu, avšak výhodou může být jednoduchá dopravní dostupnost k sousedním zemím Slovensku a Rakousku.



Obr. 2 – Poloha města v rámci ČR [35]

Město se stalo významným železničním uzlem, kterým procházejí mezinárodní železniční tratě a taktéž důležité silniční trasy I. třídy I/55 a I/50. Staré Město má dlouhodobě průmyslově zemědělský charakter. Stalo se sídlem mnohých úspěšných firem a podnikatelských subjektů a stále rozšiřuje počet různých provozoven. Moderní bytová výstavba a rozmanitý kulturní a společenský život jen podtrhují atraktivitu města. [21]

Staré Město se rozprostírá v rovině na pravém břehu řeky Moravy v těsné blízkosti okresního města Uherské Hradiště. Katastr obce měří 2084 ha. Staré Město leží v Dolnomoravském úvalu, v nadmořské výšce 180-190 m.n.m. Z geologického hlediska leží v tzv. vídeňské pánvi obklopené pahorkatinami a vrchovinami pásma Západních Karpat.

[21] Hlavním vodním útvarem je regulovaná řeka Morava, která v blízkosti Starého Města meandrovala a vytvořila slepá ramena (Čerták, Baraňák, Pod Cukrovarem, na Přední i Zadní Morávce). Říčka Salaška, protékající středem města, je druhým významným tokem. Mezi další významné vodní útvary se řadí Bařův kanál, který je dotovaný vodou z řeky Moravy. Zajímavá přírodní lokalita se nachází na staroměstských lukách, na kterých lze spatřit některé chráněné rostliny a živočichy. [1] Klimaticky spadá Staré Město do teplé oblasti charakterizované dlouhým suchým létem, teplým jarem a podzimem a krátkou, suchou zimou. Průměrná roční teplota se pohybuje v rozmezí 8 – 10°C, roční úhrn srážek činí okolo 500 – 600 mm. [5]

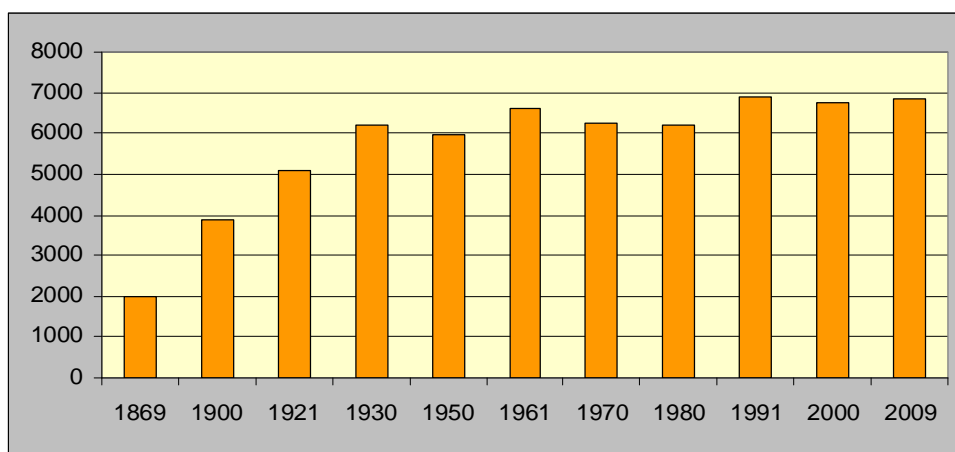
3 HISTORIE MĚSTA

- v 8. a 9. století zde vzniká jedno z významných center Velké Moravy. Na Valách, Špitálkách a Dědině vzniká řada zemědělských a řemeslnických osad,
 - v roce 1257 založil Přemysla Otakara II. město Nový Veligrad (dnešní Uherské Hradiště) a přenesl na něj tržní právo z Veligradu (Starého Města) a Kunovic,
 - převážně zemědělský ráz města se udržel do poloviny 19. století, kdy byla dostavěna Severní dráha císaře Ferdinanda, jež spojila obec s Vídní a průmyslovými oblastmi na severní Moravě,
 - 1868 byl založen cukrovar bratří Mayů, který patřil k největším cukrovarům na Moravě. Zaměstnával až 800 osob, což vedlo ke zvýšení počtu dělnické třídy v obci,
 - v letech 1883 – 1886 byla vybudována tzv. Vlárská dráha spojující Brno se Slovenskou republikou, mezi Starým Městem a Kunovicemi byla vybudována železniční spojka přes Uherské Hradiště,
 - v roce 1911 byla založena cihelna a přichází k urbanizačnímu rozvoji a největšímu přírůstku obyvatel 615 v historii města,
 - 1925 byla založena chemotechnická továrna dnešní Colorlak,
 - 1950 přichází k výstavbě průmyslových (podnik Buchlovan) a zemědělských (Školní statek Staré Město, Agrochemický podnik) areálů, těžil se také písek v bývalých slepých ramenech řeky Moravy,
 - bytová krize v polovině padesátých letech zapříčinila odliv obyvatel do sousedního Uherského Hradiště, bylo vystavěno pouze 30 nových domů v oblasti na Špitálkách,
 - v roce 1969 byla otevřena expozice Památníku Velké Moravy, která prošla nedávnou rekonstrukcí a modernizací,
 - významná bytová a nebytová výstavba se uskutečnila až v letech 1975 – 1982, kdy se obec urbanisticky dále rozšířila a zvýšil se počet obyvatel. Bylo vystavěno sídliště Komenského a Kopánky, zdravotní středisko, škola, koupaliště a smuteční sňh,
 - v roce 1990 na základě lidového referenda se Staré Město odloučilo od Uherského Hradiště a o sedm let později bylo povýšeno na město,
 - v roce 1997 přichází k ničivým povodním, díky kterým muselo být zbořeno 93 domů.
- [22], [2]

4 OBYVATELSTVO A VÝVOJ BYDLENÍ

4.1 Obyvatelstvo

K 31. 12. 2010 žilo ve Starém Městě 6807 obyvatel. Dlouhodobý vývoj počtu obyvatel města dokládá následující obrázek.



Obr. 3. Dlouhodobý vývoj počtu obyvatel [11]

Z analýzy vývoje obyvatel Starého Města je zřejmé, že k razantnímu nárůstu obyvatel přišlo na přelomu devatenáctého a dvacátého století, kdy se počet obyvatel zdvojnásobil. Příčinou byl značný rozvoj průmyslu a vybudování mezinárodní železnice spojující severní Moravu s Vídní, která vedla přes Staré Město. Od třicátých let minulého století nepřichází k žádnému výraznému nárůstu obyvatel a lze konstatovat, že vývoj obyvatel Starého Města se dlouhodobě pohybuje v rozmezí 6000 a 7000 tisíc.

Tab. 4. Pohyb obyvatel Starého Města v letech 2005 – 2010 [12]

Rok	Narození	Zemřelí	Přistěhovalí	Vystěhovalí	Celkový přírůstek
2010	75	66	116	141	-16
2009	85	58	131	184	-26
2008	80	62	213	172	59
2007	62	46	223	185	54
2006	52	66	175	165	-4
2005	60	53	176	151	32

Jak dokládá předcházející tabulka, vývoj počtu obyvatel Starého Města se v posledních šesti letech výrazně nezměnil. V posledních čtyřech letech však převládá vyšší porodnost než-li úmrtnost obyvatel. V uplynulých dvou letech také převládá větší počet vystěhovalých obyvatel, což je hlavní příčinou celkového úbytku obyvatel.

Tab. 5. Srovnání vzdělanostní struktury obyvatel v % SLBD 2001 [13]

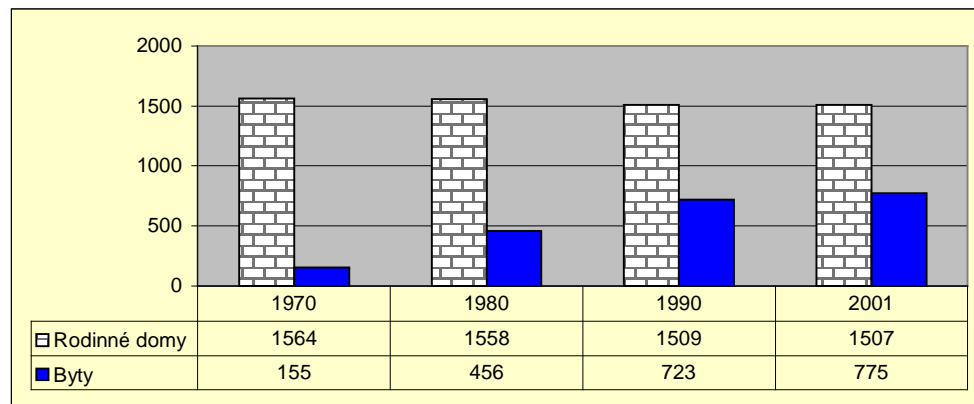
Území	Bez vzdělání	Základní	Střední odborné	Střední S maturitou	VŠ	VŠ + SŠ
Staré Město	0,2	23,4	40,0	27,6	8,3	35,9
Okres Uherské Hradiště	0,6	26,4	39,9	25,5	7,6	33,1
Zlínský kraj	0,4	24,8	39,0	27,0	7,7	34,7
Česká republika	0,4	23,0	37,9	28,4	8,9	37,3

Úroveň vzdělanosti obyvatel Starého Města je téměř totožná v porovnání s celou ČR. Podíl vysokoškolsky a středoškolsky vzdělaných obyvatel tvoří 36 % a podíl vysokoškolsky vzdělaných obyvatel činí 8,3 %. Z toho lze usuzovat, že město disponuje relativně vysokou vzdělanostní strukturou obyvatel. Největší počet obyvatel má střední odborné vzdělání bez maturity celkem 40 %. Počet vysokoškolsky a středoškolsky vzdělaných obyvatel v okrese Uherské Hradiště tvoří 33 % a vysokoškolské vzdělání má 7,6 % obyvatel. Podíl vysokoškolsky vzdělaných a středoškolsky vzdělaných obyvatel ve Zlínském kraji tvoří 35 % a vysokoškolské vzdělání má 7,7 % obyvatel.

4.2 Sídla a vývoj bydlení

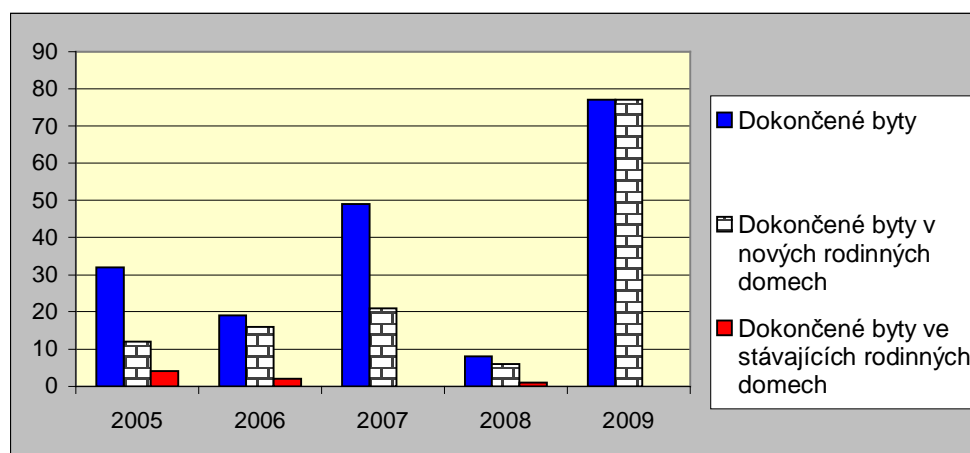
Ve Starém Městě výrazně převažuje počet rodinných domů nad počtem trvale obydlených bytů v bytových domech. Z následující tabulky ovšem vyplývá, že celkový počet rodinných domů v období 1970 až 2001 spíše stagnoval. Zatímco celkový počet bytů v bytových domech se postupně od roku 1970 zvyšoval, což bylo způsobeno výstavbou menších sídlišť.

Průměrné stáří domů v roce 2001 činilo 39,8 let. Bytový fond v majetku města Staré Město čítá celkem 51 bytů (7 % z celkového počtu bytů) na sídlišti Za Mlýnem a Luční čtvrti, dále v ulicích Na Valách, Finská čtvrť a na Brněnské ulici.



Obr. 4. Vývoj bydlení v letech 1970 – 2001 SLBD [15]

Jak vyplývá z následujícího grafu, kromě let 2007 a 2009 nepřichází k žádné výrazné bytové výstavbě. Nejvíce dokončených bytů připadá na výstavbu nových rodinných domů. Především se jedná o lokalitu Trávníky II., která však již nedisponuje žádnými volnými plochami pro další bytovou výstavbu. Celkový počet dokončených bytů v posledních pěti letech je relativně nízký.



Obr. 5. Počet dokončených bytů v letech 2005 – 2009 [56]

V územním plánu města se prověřuje možnost bytové výstavby ve směru na Jalubí, Velehrad a lokalitě Habeš. Během čtyř let by v lokalitě Huštěnovská sever mělo být vybudováno až šedesát bytových jednotek včetně parkovacích míst. Zájem o výstavbu rodinných a bytových domů je velký. [53] Ceny bytů v bytových jednotkách se v současné době pohybují od 20 000 Kč/m² a cena parcely pro výstavbu rodinného domu včetně inženýrských sítí se pohybuje kolem 2000 Kč/m², jež se liší v závislosti na atraktivitě lokality.

5 KULTURA A PAMÁTKY

Kulturní a společenský život hraje důležitou roli ve Starém Městě, jež společně s Uherským Hradištěm a Kunovicemi leží v samotném jádru Moravského Slovácka. Folklor se řadí mezi nejvýznamnější oblast kultury a má dlouholetou tradici. Což dokazují soubory Dolina a dvě skupiny Dolinečky, které vychovávají nástupce dospělým tanečnickům. Soubor Dolina patří mezi nejúspěšnější tanečnický slováckého vebuňku, a proto se zde koná každoroční oblastní soutěž. Mezi každoroční tradice také patří stavění „máje“, dožínky a staroměstské Michalské hody, které se konají na počest patrona města sv. Michala. Michalské hody zpravidla bývají nejnavštěvovanější kulturní akcí, na které i lidé ze vzdálených míst mohou obdivovat krásu místních krojů, lidových tanců a písní. [23] Mezi další každoroční kulturní a společenské tradice se řadí masopustní průvody, obřadní občůzka o Smrtné neděli a Velikonočním pondělí, vynášení Mařeny, průvod o slavnosti Božího těla, soutěže verbůůůůů, Vánoční jarmark a košty vína a slivovice. [1]

Počátkem devadesátých let Staré Město navázalo zahraniční partnerské vztahy s normandským městečkem Sées, jež se pyšní bohatou historií a taktěž s německým městem Tónisvorst. [23]

Zájmová činnost

Zájmová činnost se těší velké oblibě, což dokládají následující spolky: Soubor písní a tanců Dolina, Moravský rybářský svaz, Volejbalový sportovní klub Staré Město, Šachový klub Staré Město, Staroměstská kapela, Morrigan – skupina historického šermu, Sdružení dobrovolných hasičů, Orel Staré Město, Dolinečka, Junácké středisko Hradišťská dvojka, Fotbalový klub Jiskra Staré Město. [24]

Památky

Staré Město s Uherským Hradištěm se řadí k významným archeologickým oblastem z období Velkomoravské říše. Dokládají to především nálezy v lokalitách Na Valách a Na Špitálkách, které jsou volně přístupné veřejnosti. [22]

Památník Velké Moravy

Národní kulturní památka Památník Velké Moravy se nachází v lokalitě Na Valách. Byl vybudován nad základy hřbitovního kostela z 9. století. Církevní stavbu obklopovalo ve velkomoravském období rozsáhlé pohřebiště. Pohřbeni zde byli jak příslušníci

velkomoravské nobility s bohatou výbavou se zbraněmi a šperky, tak i lidé chudí, zemědělci a řemeslníci. Památník představuje nejrozsáhlejší nekropoli Velké Moravy, doposud bylo prozkoumáno přes 2000 hrobů. [43]

Farní kostel sv. Michaela

Jedná se o pozdně románskou stavbu podélného typu z 1. poloviny 13. století. Ve vnitřní části kostela byly objeveny části základů okrouhlé velkomoravské rotundy z 9. století. [22]

Kaple sv. Jana Křtitele

Pozdně románská kaple byla původně kostnicí a pochází ze 13. století. Dnes slouží jako zvonice. Jedná se velmi vzácnou historickou památku na území jižní Moravy. [25]



Obr. 6. Farní kostel sv. Michaela a kaple sv. Jana Křtitele [26]

6 INFRASTRUKTURA

6.1 Technická infrastruktura

- Zásobování vodou

Zásobovací síť města Staré Město je součástí společného systému zásobování vodou skupinového vodovodu Uherské Hradiště – Uherský Brod – Bojkovice. Vodovodní síť plně pokrývá potřeby města. Obyvatelé jsou zásobováni pitnou vodou z veřejného vodovodu, který provozují SVaK a. s.. Vodovod je zásobován vodou ze tří zdrojů: Salaš – historicky nejstarší zdroj pitné vody s nejlepší kvalitou. Podzemní voda je jímána studnami a jímacími zářezy do sběrné studny, odkud gravitačně Salašským přívaděčem DN 175 přitéká do VDJ Mařatice – Salašský. Kněžpole – jímací území je rozděleno do čtyř lokalit a vybaveno 45 jímacími objekty. Čerpací stanice: Kněžpole – ČS 1, Kněžpole – ČS 1 a, Kněžpole – ČS 2 dopravují podzemní moravní vodu výtlačkem DN 500 do úpravny vody Kněžpole s kapacitou 150 l/s. Ostrožská Nová Ves – je hlavním, největším a nenahraditelným zdrojem skupinového vodovodu. Podzemní voda je z prameniště Ostrožská Nová Ves – les a z prostoru rybníků, které vznikly těžbou šterkopísku, čerpána čerpacími stanicemi a výtlačky DN 500 a DN 300 do úpravny vody s kapacitou 240 l/s. [5]

- Odpadní vody

Město má vybudovanou jednotnou kanalizaci v celkové délce 30 km, z toho v majetku SVaK je 18,6 km stokové sítě. Stoková síť je sběračem IV zaústěna do čerpací stanice ČS 3 Za Špicí, slouží k přečerpání dešťových vod do Salašského potoka za vysokých průtoků v tomto toku a čerpání odpadních vod výtlačkem DN 300 zavěšeným na železničním mostě do kmenové stoky A na levém břehu Moravy a tím i do městské ČOV v Uherském Hradišti. Na sběrači a hlavních stokách jsou vybudovány odlehčovacemi stokami zaústěnými do mrtvých ramen Moravy nebo Salašského potoka. V nově budovaných čtvrtích Louky a Luční je provedena kanalizace oddílné soustavy: dešťové vody jsou napojeny na odlehčovací stoku s vyústěním do melioračního odpadu a splaškové odpadní vody na tři čerpací stanice města a tím i na ČOV Uherské Hradiště. [5]

- Odpadové hospodářství

Mezi oprávněné firmy zabývající se likvidací odpadů patří např. OTR a. s., OTR s. r. o., RESO, KOVOSTEEL, RES – PALUŘÍK, RUMPOLD UHB, TRANS-EKO, DARTA,

MESIT – chráněná dílna, MESIT – ekologie, spalovna NsP, COLORLAK, PURUPLAST a jiné, odebírající stavební a demoliční odpad, širokou škálu nebezpečných odpadů, odpad podobný komunálnímu, pneu, elektronický odpad a jiné. Většina komunálního odpadu je zneškodňována na skládkách v okolí (Kvítkovice, Prakšice, Těmice). Svoz komunálního odpadu se provádí 1x pro cca 2000 domácností a občanskou vybavenost. [5]

- **Zásobování plynem**

Zemní plyn je přiváděn ze zásobníků na jižní Moravě VTL dálkovodem 300/40 Rohatec-Otrokovice (č. 55303 a 55204), který je situován východně od Kunovic i Uherského Hradiště. Provozuje ji firma TRANSGAS, s.p. Praha. [5]

Distribuční síť města tvoří:

VTL plynovod č. 55303 O.N.Ves – Jarošov DN 300, VTL plynovod č. 55204010 Spytihněv - Staré Město pokračující dále VTL plynovodem č. 55202 ve směru Zlechov - Moravský Písek a VTL přípojky a regulační stanice VTL RS U benziny a VTL RS Cukrovar. STL plynovody na které jsou připojeni větší odběratelé a STL regulační stanice. Plynovodní síť zásobují tři STL RS: STIL RS bří Mrštůků 2000 m/h, STL RS Velehradská 2000 m/h a STL RS Obilní 3000 m/h. Plynovodní síť je provozována s tlakem 0,1 Mpa v souladu s ČSN 386413, tlak může být v případě potřeby zvýšen až na 0,3 Mpa. NTL plynovody jsou zásobovány prostřednictvím STL RS. NTL plynovodní síť je většinou zaokružována a jsou na ni napojeny především obyvatelé a maloodběry se spotřebou do 30 až 50 m/hod. Provozní tlak NTL plynovodní sítě je 2,3 kPa a potrubí je ocelové a IPE. Podle údajů provozovatele STL a NTL plynovodní sítě nebyly zjištěny žádné kapacitní problémy v zásobování zemním plynem a sítě jsou v dobrém technickém stavu. [5]

- **Zásobování elektrickou energií**

Katastrální území Starého Města je zásobováno elektrickou energií z rozvodu VN 22 kV. Jedná se především o vedení č. 371, 372, 393. Všechna tato vedení navazují na RZ 110/22 kV Uherské Hradiště. Vedení VN 22 kV na řešeném území jsou převážně venkovního provedení, zpravidla na betonových podpěrách. Jejich stav je dobrý. Rozvody NN 400/230 V na řešeném území mají různorodý charakter: u soustředěné bytové a občanské výstavby jsou elektrické rozvody provedeny zemními kabely, u rozptýlené výstavby individuálních rodinných domů jednoznačně převažují rozvody venkovním vedením. Veřejné osvětlení - převážná část veřejného osvětlení ve městě je řešena kabelovým rozvodem, navazujícím na napájecí body. Ovládání je řešeno centrálně

kaskádním způsobem. Toto veřejné osvětlení v podstatě vyhovuje současně platné ČSN 360410. [5]

Zásobování teplem

Stávající bytová a občanská výstavba a z velké části také průmyslové podniky a školy jsou cca z 90 % plynofikovány. Rodinné domky jsou převážně plynofikovány, nebo vytápěny elektrickými přímotopy. Firmy zpracovávající dřevo používají pro vytápění dřevní odpad. [5]

- Spoje a spojová zařízení

Telefonizace Starého Města je v současné době zajišťována novou samostatnou digitální telefonní ústřednou dostatečné kapacity s možností dalšího rozšiřování. Rozvodná síť je asi z 80 % po celkové rekonstrukci. Z hlediska uspořádání telefonní sítě tvoří ATÚ Staré Město MTO náležející do UTO Uherské Hradiště a TTO Zlín. Propojení UTO a TTO je provozováno po optické trase. Na území města se nachází značné množství dálkových kabelů a zařízení zajišťujících jejich provoz. Starému Městu nechybí taktéž vysokorychlostní internet a mobilní pokrytí všech českých mobilních operátorů. [5]

6.2 Občanská vybavenost

- Školství

Mateřské školy – ve Starém Městě se v současné době nachází celkem tři mateřské školy MŠ Komenského, MŠ Rastislavova a křesťanská MŠ Za Radnicí. Jejich kapacita je plně využita místními dětmi i dětmi s okolních obcí.

Tab. 6. Mateřské školy [18], [19], [20]

Název	Počet tříd	Kapacita	Využití
MŠ Komenského	3	71	100 %
MŠ Rastislavova	3	75	100 %
MŠ Za Radnicí	4	90	100 %

Základní školy - nachází se zde jedna Základní škola, Staré Město, jejímž zřizovatelem je město. Sdružuje základní školu, školní družinu a školní klub. Nyní navštěvuje školu 671 žáků, z nichž 38 % tvoří žáci s okolních měst a obcí. Výuka probíhá ve třech

zrekonstruovaných budovách. Škola získala dotace z ESF – projekt Škola pro život, ROP Střední Morava – projekt Moderní učebny. [51]

Střední školy - Střední odborná škola a Gymnázium ve Starém Městě nabízí studium v oblastech Agropodnikání, Ekonomika a podnikání, Ekologie a životní prostředí a Gymnázium. Kapacita Gymnázia je 250 míst a Střední odborné školy 350 míst. Zřizovatelem je Krajský úřad Zlínského kraje. [49]

Základní umělecká škola Staré Město - pobočka ZUŠ Uherské Hradiště. Vyučuje obory hudební, taneční, literárně dramatické. Zřizovatelem je Zlínský kraj. [52]

Speciální základní školy, střední učňovské školy a vysoké školy se na území Starého Města nevyskytují.

- **Zdravotnictví**

Všeobecně lze konstatovat, že kapacita a úroveň zdravotních služeb ve Starém Městě je dostačující. V nově zrekonstruovaném zdravotním středisku ordinují dva pediatři, tři praktičtí lékaři pro dospělé, zubař a nachází se zde lékárna. Další lékárnu nalezneme v prostorách obchodního centra Interspar. Ve Starém Městě dále ordinují gynekolog, kožní, ušní a krční lékař. Hospitalizaci a delší lékařskou péči zajišťuje Nemocnice s poliklinikou v Uherském Hradišti.

- **Sociální péče**

Sociální péči zabezpečují celkem tři zařízení Ústav sociální péče pro dospělé Staré Město (domov pro osoby se zdravotním postižením) a Dům s pečovatelskou službou Staré Město, ulice Velehradská a bratří Mrštíků.

Tab. 7. Sociální zařízení [45], [34]

Název organizace	Zřizovatel	Kapacita	Využití
Ústav sociální péče pro dospělé Staré Město	Zlínský kraj	64	100 %
Dům s pečovatelskou službou ul. Velehradská	Staré Město	18	100 %
Dům s pečovatelskou službou ul. bratří Mrštíků	Staré Město	45	100 %

Kapacita míst v domovech s pečovatelskou službou je plně využita. S narůstajícím počtem seniorů bude nutno rozšířit kapacity pečovatelských zařízení.

- **Obchod a služby**

Maloobchod - Nejdynamičtější rozvoj v posledních letech zaznamenávají zejména zahraniční řetězce, které rozšiřují svoji síť supermarketů, diskontů či hypermarketů, především výstavbou na „zelené louce“. [35] Jedná se především o komerční lokalitu Louky, kde působí hypermarket Interspar, supermarket Lidl a nově vybudované FamilyCenter Staré Město. Ve Starém Městě se nachází celá řada obchodů s potravinami a specializované prodejny. V centru města bylo v roce 2001 vybudováno obchodní středisko Doma.

Ostatní služby - Na území Starého Města se nachází dvě pobočky České pošty, tři čerpací stanice a stejný počet bankomatů. Mezi další služby se řadí oprava obuvi, kosmetika, masáže, kadeřník, opravna automobilů, právní služby a čistírna.

Městská knihovna Staré Město se těší velké oblibě u čtenářů a podle statistik se jejich počet stále zvyšuje. Knihovna organizuje různé besedy, akce pro děti a vernisáže. Nabízí internet zdarma. V roce 2005 bylo při knihovně zřízeno **Informační centrum**. [27]

- **Sportovní zařízení**

Většina sportovních zařízení je v dobrém technickém stavu. Nedávná rekonstrukce proběhla ve společensko kulturním centru a částečně na koupališti na Širůchu. Ve Starém Městě se nachází 4 tělocvičny. Zřizovatelem většiny sportovních zařízení je město Staré Město.

Tab. 8. Sportovní zařízení ve Starém Městě [46], [47], [48]

Název	Kapacita	Vybavení, aktivity
Společensko kulturní centrum	250	Sportovní, šachový sál, tělocvična
Sportovní areál Rybníček	-	Volejbal, házená, tenis, fotbal
Koupaliště na Širůchu	700	Plavecký bazén, brouzdaliště
Sportovní areál Širůch	-	Fotbal, tenis, volejbal, letní kino

- **Správa a řízení města**

Městský úřad Staré Město je pověřeným obecním úřadem. Do správního obvodu města spadají obce Jalubí, Salaš, Sušice, Modrá a Velehrad.

Městský úřad tvoří starosta, místostarosta, tajemník a zaměstnanci zařazení do městského úřadu. Městský úřad v oblasti samostatné působnosti plní úkoly, které mu uložilo zastupitelstvo nebo rada města. Městský úřad vykonává přenesenou působnost (státní správu) podle §61, odstavec(1), a) zákona číslo 128/2000 o obcích. Odbory zřizované městem: Odbor stavebního úřadu a územního plánu, Odbor správy majetku a životního prostředí, Odbor finanční, Odbor hospodářsko správní a Odbor investic.

Dalšími orgány města jsou:

Zastupitelstvo města - nejvyšší orgán (17 členů), zřizuje finanční výbor, kontrolní výbor a výbor pro partnerství měst.

Rada města - výkonný orgán (5 členů), zřizuje kulturní a sociální komisi a redakční radu Staroměstských novin.

Městská policie a komise pro projednávání přestupků sídlí v budově městského úřadu.
[29]

- **Církev**

Ve Starém městě působí farnost archanděla Michaela. Církev si stále udržuje vliv na kulturní a společenský život obyvatel, což dokládá výstavba nového kostela Sv. Ducha. Stávající kostel kapacitou nevyhovuje potřebám věřících. [16]

7 DOPRAVA

7.1 Železniční doprava

Starým Městem prochází mezinárodní II. Železniční koridor Českých drah. Jedná se o trať číslo 330 Přerov – Otrokovice – Staré Město – Hodonín – Břeclav, která pokračuje dále do Rakouska. Elektrifikovaná trať umožňuje jízdu vysokorychlostních vlakových souprav.

Trať číslo 340 Brno – Veselí nad Moravou – Kunovice – Uherský Brod – Brumov – Bylnice vede do Slovenské republiky. [5] Železniční doprava tvoří významnou dopravní složku, přímo napojuje Staré Město na mezinárodním železniční koridor. Je zde možnost dalšího využití pro rozvoj turistického ruchu a celkový rozvoj města.

7.2 Silniční doprava

Staré Město je důležitou silniční křižovatkou silnic I. třídy:

I/50 silnice je pokračováním dálnice D1 z Prahy a Brna přes Uherské Hradiště a Uherský Brod do Trenčína, kde se napojuje na slovenskou dálnici Bratislava – Žilina. Komunikace je zařazena do sítě evropských silnic s mezinárodním provozem kategorie E. [5]

I/55 spojující Olomouc – Přerov – Hulín – Otrokovice – Staré Město – Uherské Hradiště – Hodonín a Břeclav, kde pokračuje napojením na dálnici D2 Brno – Bratislava. [5]

R55 Staré Město podporuje výstavbu plánované rychlostní komunikace R55. Komunikace bude spojoval Olomouc – Přerov – Hulín – Břeclav a povede i přes Staré Město. Celková délka činí 101 km. V současné době je v provozu pouhých 18 km. [10]

Staré Město se dlouhodobě potýká s vysokou intenzitou silniční dopravy projíždějícím centrem. Jedná se především o ulice Brněnská, Hradištská a Velkomoravská. Dá se předpokládat, že dokončení rychlostní silnice R 55 pomůže ke snížení počtu nákladních vozidel projíždějících centrem města.

- Městské komunikace

Místní komunikace navazují na síť státních silnic a dotvářejí tak dopravní kostru zástavby. Centrum města, náměstí Hrdinů, ulice Hradištská a Velkomoravská tvoří dopravně nejvytíženější části města. Hustá silniční doprava způsobuje nadměrnou prašnost, hluchost a taktéž zvýšené nebezpečí úrazu pro obyvatele. Dopravní zátěž v centru je možné řešit

jednak urbanistickými metodami. plošným rozšířením centra a rozložením dopravy na více komunikací. [5]

- **Hromadná doprava**

Městská hromadná doprava zajišťuje kvalitní, cenově dostupnou, bezpečnou dopravní obsluhu celého městského regionu. Určité výhrady k MHD ve Starém Městě je možno směřovat k četnosti spojů především o víkendech a svátcích, k informačnímu systému a k nedostačujícímu počtu zastávek v odlehlých částech města. Taktéž kvalita a čistota některých zastávek je nevyhovující. Vzhledem k postavení městského regionu jako centra velké spádové oblasti jsou určité rezervy v provázanosti systémů městské hromadné dopravy a příměstské dopravy, a to jak autobusové, tak železniční. [5]

- **Doprava v klidu**

Prudký rozvoj automobilové dopravy zapříčinil značné problémy s parkováním. Nejvíce postiženou oblastí je samotné centrum města, oblasti Za Mlýnem a ulice Komenského. Naopak některá parkovací stání zůstávají pro svoje nevhodné umístění nevyužita. Ve Starém Městě se nachází přibližně 1100 veřejných parkovacích stání a cca 250 odstavných stání v garážích. Vzhledem k převažujícímu typu zástavby rodinnými domy lze předpokládat značný počet odstavných stání na soukromých pozemcích. [5]

- **Cyklistická doprava**

Cyklistická doprava se v současnosti těší velké oblibě. Okolí Starého Města má vynikající přírodní podmínky pro cykloturistiku, a proto se zde nachází poměrně hustá cyklistická síť. Starým Městem prochází čtyři cyklotrasy a několik kratších cyklostezek směry na Modrou a Velehrad, do Huštěnovic a Babic, do Kostelan nad Moravou, Nedakonic a Zlechova. Rozvoj cykloturistiky napomáhá rozvoji turistického ruchu a tím i rozvoji regionu.

Tab. 9. Seznam cyklotras [9], [32]

Název cyklotrasy	Délka	Povrch
5049 Staré Město – Pitín	39 km	asfalt
5050 Staré Město – Nedakonice	26 km	asfalt, nezpevněný povrch
5013 Prostějov – Uherské Hradiště	68 km	asfalt, nezpevněný povrch
Moravská vinná stezka	165 km	asfalt, nezpevněný povrch

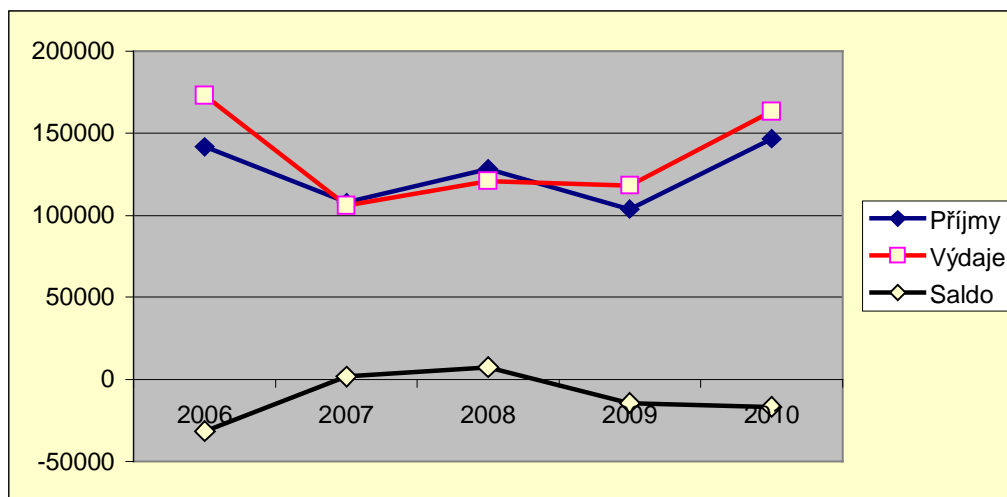
8 FINANCOVÁNÍ A MAJETEK

Rozpočet obce je ročním finančním plánem, který se zpravidla sestavuje jako vyrovnaný. Rozpočet může být také schválen zastupitelstvem obce jako přebytkový nebo schodkový. Rozpočet obce se dělí na dvě části: *Příjmová část* - daňové příjmy, nedaňové příjmy, kapitálové příjmy a dotace. *Výdajová část* - běžné výdaje, kapitálové výdaje.

Následující tabulka vyjadřuje vývoj hospodaření města a jednotlivých příjmů a výdajů v letech 2008 – 2011.

Tab. 10. Rozpočet města v letech 2008 – 2011 [28]

Závěrečný účet (v tis.)	2008	2009	2010	2011 předpoklad
Daňové příjmy	70269	61743	64476	63852
Nedaňové příjmy	15079	17368	15880	14980
Kapitálové příjmy	16081	4667	4516	4897
Přijaté dotace	26963	20069	48386	6493
Příjmy celkem	128392	103847	133258	90222
Běžné výdaje	68865	68720	71002	74380
Kapitálové výdaje	52213	49485	71421	26645
Výdaje celkem	121078	118205	142423	101025
Saldo příjmy výdaje	7314	-14358	-9165	-10803



Obr. 7. Hospodaření Starého Města v letech 2006 – 2010 [28]

Rozpočet v roce 2008

V roce 2008 skončilo hospodaření města přebytkem ve výši 7,3 miliónů Kč. Proti roku 2007 se zvýšily příjmy o 17,8 miliónů Kč a výdaje o 15,1 miliónů Kč. K výraznějšímu navýšení na straně příjmů nastalo u daňových příjmů 7,3 miliónů Kč a dotací 7,4 miliónů Kč. Investiční výdaje se zvýšily o 9 %. Mezi největší investiční projekty roku 2008 patřily rekonstrukce MŠ a ZŠ 27,1 miliónů Kč, revitalizace sídliště Michalská 4,1 miliónů Kč, výstavba inženýrských sítí lokalita Trávník II 4,5 miliónů Kč. Veškeré dotace a investiční transfery byly v plné míře vyčerpány.

Rozpočet v roce 2009

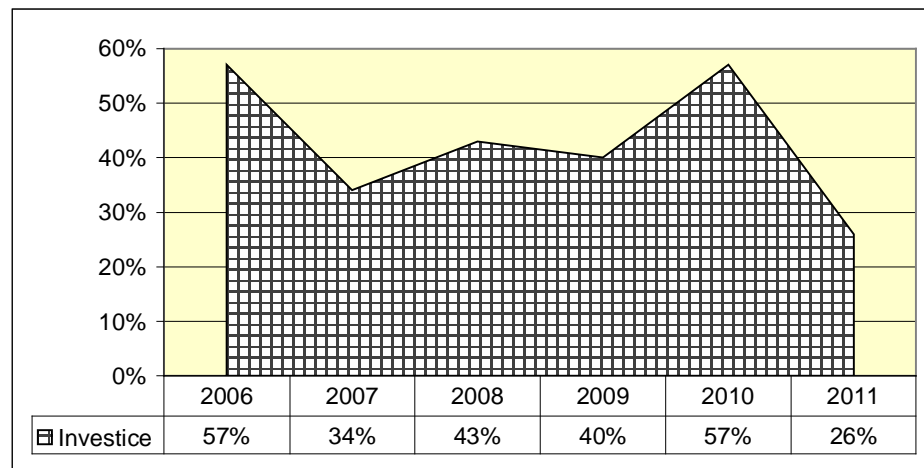
Hospodaření města v roce 2009 skončilo schodkem v celkové výši 14,4 miliónů Kč. Finanční krize postihla i rozpočet Starého Města především na straně příjmové, nastalo razantní snížení daňových příjmů, kapitálových příjmů a přijatých dotací. Kapitálové příjmy se snížily celkem o 70 % proti předešlému roku. Nepřišlo ke snížení výdajů v porovnání s rokem 2008, což v konečném důsledku vedlo k zápornému výsledku hospodaření. Mezi největší investiční projekty roku 2009 patřily cyklostezky Trávník a Bařův kanál 8,4 miliónů Kč, modernizace koupaliště Širůch 7,7 miliónů Kč a místní komunikace a chodníky 19,5 miliónů Kč. Taktéž v tomto roce byly veškeré dotace a investiční transfery plně vyčerpány.

Rozpočet v roce 2010

V roce 2010 proběhly významné investiční akce, které ovlivnily rozpočet města především u přijatých dotací a následných investičních výdajích. Snížily se příjmy z prodeje pozemků, nemovitostí a daň z příjmů právnických osob. Naopak k výraznému zvýšení příjmů přišlo například u poplatků za znečištění ovzduší a sankčních plateb od městské policie. Skutečné výdaje proti upravenému rozpočtu byly sníženy u kultury, městské policie, voleb do Parlamentu ČR a do zastupitelstev územně samosprávných celků. Rozpočet města skončil schodkem 9,2 miliónů Kč. Mezi největší investiční projekty roku 2010 patřily revitalizace sídliště Kopánky s celkovými náklady 36 miliónů Kč – financováno z ERDF 70 % (ROP Střední Morava), rekonstrukce zdravotního střediska s celkovými náklady 14,5 miliónů Kč – financováno ze Státního fondu životního prostředí 4 milióny Kč a 10,5 miliónový úvěr si vzalo město u banky. Veškeré dotace a investiční transfery byly v plné míře vyčerpány.

Rozpočet v roce 2011

V letošním roce hodlá město snížit výdaje a tím zabránit vysokému deficitnímu výsledku hospodaření. Rozpočet města v roce 2011 neplánuje finančně nákladné investiční akce, které by výrazně zatížily rozpočet. Investiční výdaje klesnou z 71 milionů Kč na pouhých 26 milionů Kč, což představuje nejnižší investiční činnost od roku 2006. Mezi největší plánované investiční akce se řadí realizace úspor energie sportovní haly, oprava chodníků v ulici Velkomoravská a úprava veřejných ploch na náměstí Hrdinů.



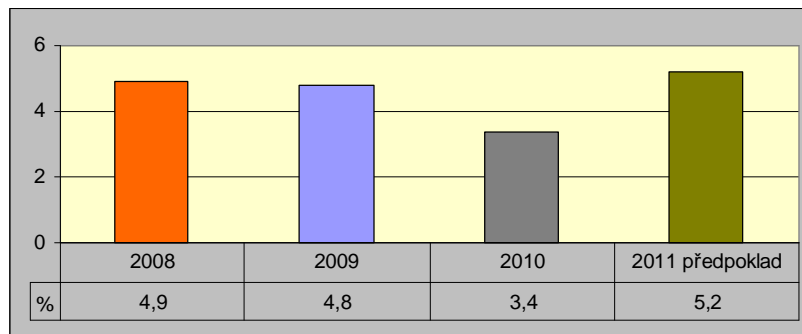
Obr. 6. Podíl investic na celkových výdajích [28]

Jak dokládá graf, podíl investic na celkových výdajích rozpočtů Starého Města v letech 2006 – 2010 vykazuje značnou investiční činnost. Velká část investovaných prostředků směřovala na zkvalitnění dopravní infrastruktury, budování cyklostezek, zateplení budov, revitalizace sídlišť a sportovních zařízení. Město Staré Město úspěšně čerpalo finanční prostředky z fondů Evropské Unie a národních zdrojů. Je zřejmé, že bez jejich finanční účasti by realizace některých projektů nebyla možná.

Dluhová služba

Výpočet dluhové služby tvoří poměr dluhové služby k dluhové základně vyjádřený v procentech. Dluhová služba se skládá ze zaplacených úroků, uhrazených splátek vydaných dluhopisů, splátek jistin a leasingu. Dluhovou službu tvoří skutečně dosažené daňové a nedaňové příjmy a přijaté dotace. V případě, že dluhová služba obce překročí 30 %, může obec ztratit možnost získat státní účelovou dotaci, půjčku na případně nově zahajované akce a také finance z prostředků Evropské Unie. [31] Jak znázorňuje následující graf město

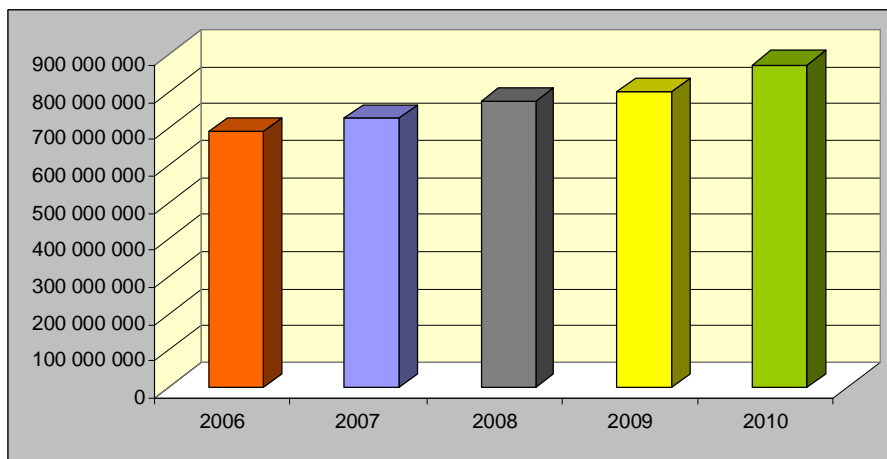
Staré Město vykazuje relativně nízkou zadluženost, která se pohybuje v rozmezí 3,4 – 5,2 %. Schodek rozpočtu je krytý z rezerv a úvěru.



Obr. 8. Vývoj dluhové služby v letech 2007 – 2011 [54]

Hospodaření obce s majetkem

Jak dokládá následující graf majetek města se každoročně zvyšuje. Největší část majetku tvoří dlouhodobý hmotný majetek především stavby, pozemky a nedokončený dlouhodobý hmotný majetek.



Obr. 9. Vývoj majetku v Kč v letech 2006 – 2010 [54]

Shrnutí - Financování a hospodaření města lze hodnotit jako výborné. Město svojí aktivní investiční činností zkvalitňuje a buduje infrastrukturu, revitalizuje sídliště, zdravotní, sportovní a školská zařízení. Nákladné investiční projekty však v posledních dvou letech zapříčinily záporný výsledek hospodaření, který byl hrazen z rezerv a částečně úvěrem u banky. Nízké zadlužení města a rostoucí vývoj majetku města jen potvrzují, že město má dobré předpoklady na další jeho rozvoj.

9 TRH PRÁCE

- Ekonomická aktivita obyvatel

Z celkového počtu obyvatel Starého Města 6691 je 51 % ekonomicky aktivních, což je srovnatelné s celorepublikovou statistikou. Největší počet ekonomicky aktivních obyvatel pracuje v průmyslu a stavebnictví, což převyšuje celorepublikový průměr. Příčinou je koncentrace různorodých průmyslových podniků v oblasti městského regionu a blízkého okolí, které zaměstnávají značnou pracovní sílu.

Tab. 11. Ekonomická aktivita obyvatel ve Starém Městě 2001 SLBD [13]

Obyvatelstvo celkem		6691	
Ekonomicky aktivní celkem		3439	
z toho podle odvětví	zemědělství, lesnictví, rybolov	110	3,2 %
	průmysl	1219	35,4 %
	stavebnictví	402	11,7 %
	obchod, opravy motorových vozidel	378	11,0 %
	doprava, pošty a telekomunikace	203	6,0 %
	veřejná správa, obrana, sociální zabezpečení	139	4,0 %
	školství, zdravotnictví, veterinární a sociální činnost	388	11,3 %
	pohostinství a ubytování	115	3,3 %
	peněžnictví a pojišťovnictví	74	2,1 %
	ostatní služby a odvětví	171	4,9 %

Vyjížd'kovost za prací

Z následující tabulky vyplývá, že většina 83 % ekonomicky aktivního obyvatelstva Starého Města vyjíždí do zaměstnání. Největší část obyvatel vyjíždí za prací v rámci okresu 45 %, především do sousedního města Uherského Hradiště. V rámci města pracuje 26 % obyvatel. Ve srovnání s městem Kunovice, kde 81 % ekonomicky aktivního obyvatelstva vyjíždí do zaměstnání, se jedná o obdobný počet vyjíždějících pracujících. 41 % pracujících vyjíždí do zaměstnání v rámci okresu a 31 % je zaměstnaných v rámci obce. Vysoká vyjížd'kovost za prací u obou měst je zapříčiněna nedostatkem nabízených volných pracovních míst

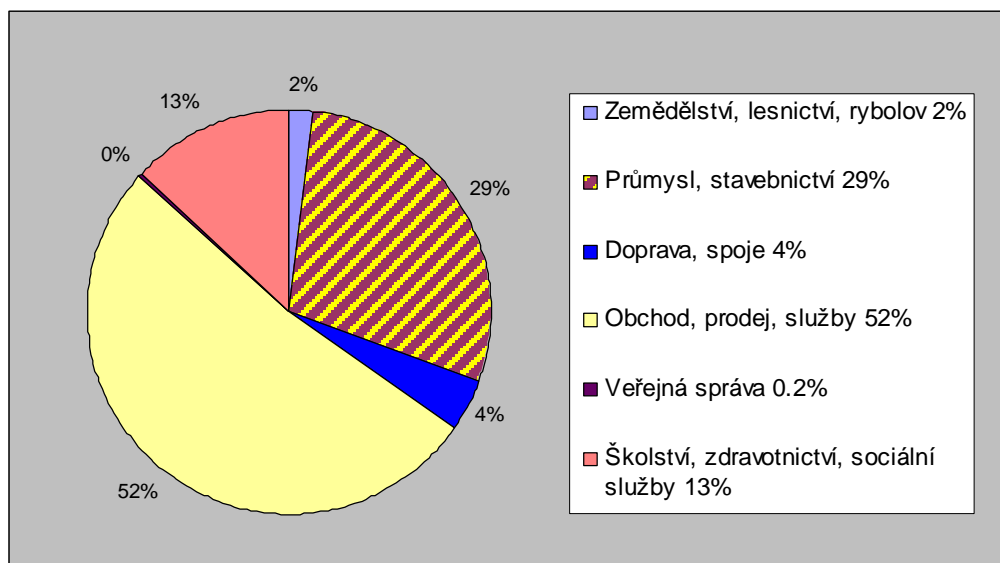
a samotnou existencí městského regionu. Vyjížděkovost žáků Starého Města do školských zařízení výrazně převyšuje celkový počet vyjíždějících žáků v Kunovicích.

Tab. 12. Srovnání vyjížděkovosti za prací v roce 2001 SLBD [13]

Město		Staré Město	Kunovice
Ekonomicky aktivní obyvatelstvo		3439	2546
Vyjíždějící do zaměstnání		2864	2083
z toho	v rámci obce	888	792
	v rámci okresu	1562	1053
	v rámci kraje	188	84
	do jiného kraje	169	126
Vyjíždějící do zaměstnání denně mimo obec		1702	1084
Žáci vyjíždějící denně mimo obec		455	244

Oborové členění podnikatelských subjektů

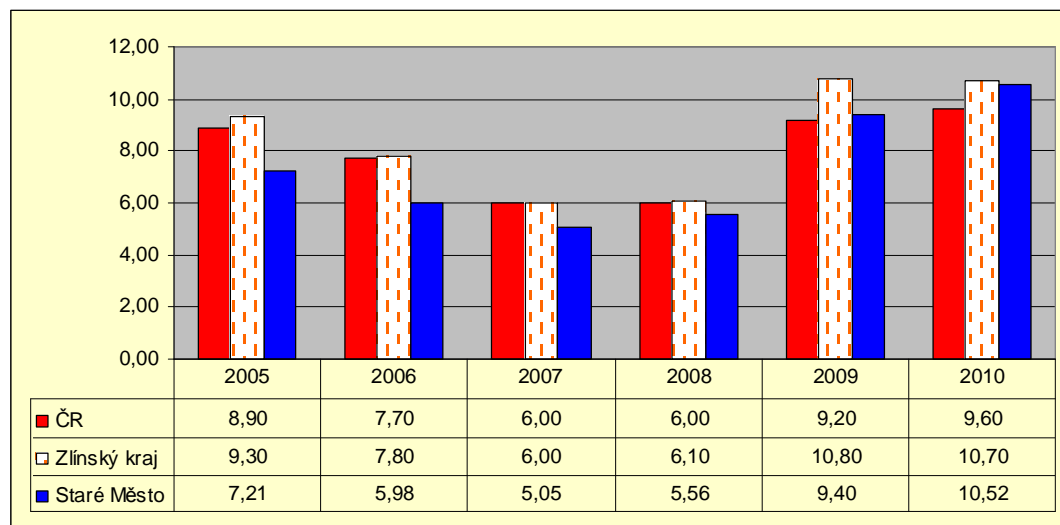
Počet podnikatelských subjektů ke konci roku 2010 činil 1659. Jak vyplývá z tabulky největší zastoupení má obchod, prodej a služby. Následuje průmysl a stavebnictví, což dokládá zaměření největších podniků v oblasti Starého Města.



Obr. 10. Oborové členění podnikatelských subjektů vyjádřeno v % k 31.12.09 [14]

- Nezaměstnanost

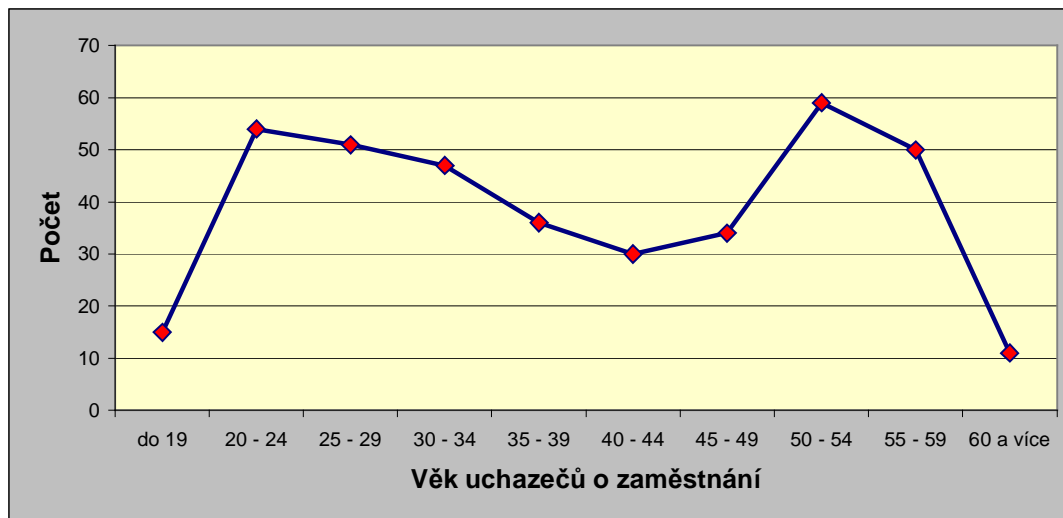
Z následujícího grafu vyplývá, že do roku 2008 nezaměstnanost ve Starém Městě dosahovala nižších hodnot ve srovnání se Zlínským krajem a celou Českou republikou. Výrazný nárůst nezaměstnanosti byl způsoben hospodářskou krizí, která se nejvíce projevila v roce 2009, kdy nezaměstnanost stoupla o 4 %. Většina velkých zaměstnavatelů se rozhodla hromadně propouštět své zaměstnance. V roce 2010 se nezaměstnanost opět zvýšila o 1 % a z toho lze usuzovat, že důsledky hospodářské krize plně nepominuly a podniky se neodvažují vytvářet nová pracovní místa. Míra nezaměstnanosti ve Starém Městě k 31. 3. 2011 činila 10,01 %, což je o necelé jedno procento více v porovnání s celou ČR.



Obr. 11. Srovnání míry nezaměstnanosti v % k 31.12 v letech 2005 – 2010 [55]

Nezaměstnanost dle věku uchazečů o zaměstnání

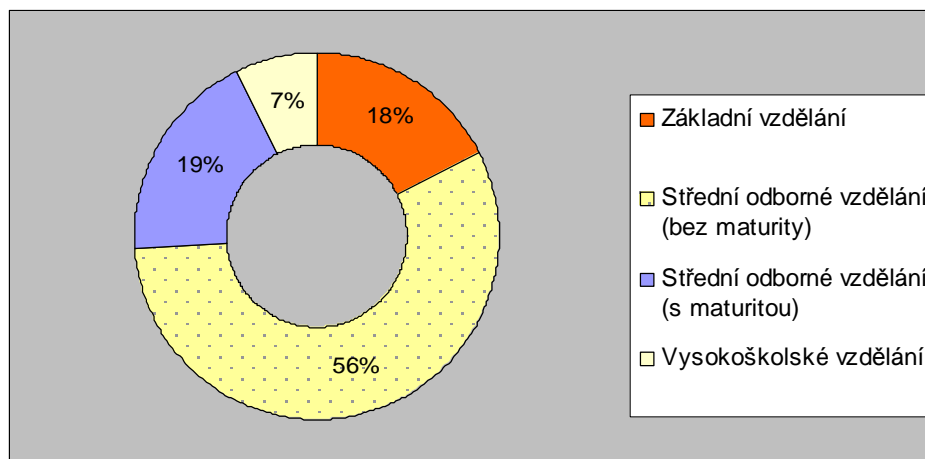
Jak znázorňuje následující graf, nejkritičtější věkovou skupinu ve Starém Městě tvoří uchazeči o zaměstnání ve věku 50 – 60 let. Tato věková skupina jen z velkými obtížemi nachází další uplatnění při ztrátě či změně zaměstnání na trhu práce. Možným řešením snížení nezaměstnanosti této skupiny obyvatel jsou rekvalifikační programy a studium celoživotního vzdělání. Druhou problematickou skupinou jsou mladí lidé a absolventi vzdělávacích zařízení bez praxe ve věku od 20 – 30 let. Studenti si mnohdy volí studijní zaměření, kterých je na trhu práce nadbytek, proto si zaměstnavatelé raději vybírají uchazeče s praxí. Nejvíce zaměstnanou věkovou skupinu tvoří ekonomicky aktivní obyvatelé ve věku 35 – 47 let.



Obr. 12. Nezaměstnanost dle věku uchazečů o zaměstnání k 13.12.2010 [55]

Nezaměstnanost dle vzdělání

Nejvyšší míru nezaměstnanosti dle vzdělání ve Starém Městě tvoří obyvatelé bez vzdělání a se základním vzděláním (18 %) v porovnání s celkovým počtem ekonomicky aktivních obyvatel. Druhou kritickou skupinou jsou obyvatelé se středním odborným vzděláním (56 %), které nejvíce postihla vlna propouštění. Nejmenší nezaměstnanost dle vzdělání pociťuje středoškolsky (19 %) a vysokoškolsky (7 %) vzdělaná vrstva obyvatel.



Obr. 13. Nezaměstnanost dle vzdělání k 31.12.2010 ve Starém Městě [55]

10 PRŮMYSL A ZEMĚDĚLSTVÍ

10.1 Průmysl

Uherské Hradiště, Staré Město a Kunovice tvoří významné průmyslové centrum ve Zlínském kraji. Nachází se zde velký počet středně velkých a malých podniků s rozmanitými obory podnikání. Region je tím schopen lépe čelit případným strukturálním potížím a dlouhodobé vysoké nezaměstnanosti. [35] Odvětvovou strukturu průmyslových podniků ve Starém Městě tvoří Colorlak a.s. (chemické zaměření), Algeco, a.s. (logistické služby podnikům), Ferromoravia, s.r.o. (strojírenství), Panelárna Staré Město, a.s. (stavebnictví), Kovosteel, s.r.o., (široká paleta činností). Většina podniků je soustředěna v severní a severozápadní části města v menších průmyslových zónách. Drobní obchodníci a řemeslníci se soustřeďují podél hlavních silnic Velehradská, Huštěnovská, Brněnská a náměstí Hrdinů.

Největší průmyslové podniky ve městě jsou:

- **COLORLAK, a. s.**

Podnik se řadí mezi největší výrobce a distributory nátěrových hmot v ČR, ale působí také na Slovensku. Vývoz tvoří z celkového obrátu více než 20 %. Podnik vyrábí velmi pestrý sortiment barev a laků na dřevo, kovy, beton, minerální podklady, ředidla a další pomocné přípravky. Počet zaměstnanců 249. [37]

- **Ferromoravia, s.r.o.**

Podnik je součástí Třineckých železáren, a.s. vyrábí tažené oceli za studena kruhového, čtvercového a šestihraného průřezu. Počet zaměstnanců 150. [38]

- **Kovosteel, s.r.o.,**

Firma podniká v oblastech recyklace, zpracování odpadového dříví, sběr a výkup kovového odpadu a barevných kovů, zpracování hutního materiálu, elektrošrotu, likvidace autovraků, recyklace pneumatik aj. [39]

- **Algeco, a.s.**

Nadnárodní firma má zastoupení v 18ti evropských zemích včetně ČR. Předmětem podnikání je výroba a pronájem obytných, sanitárních a skladových kontejnerů. Počet zaměstnanců ve Starém Městě 60. [36]

- **Panelárna Staré Město, a.s.**

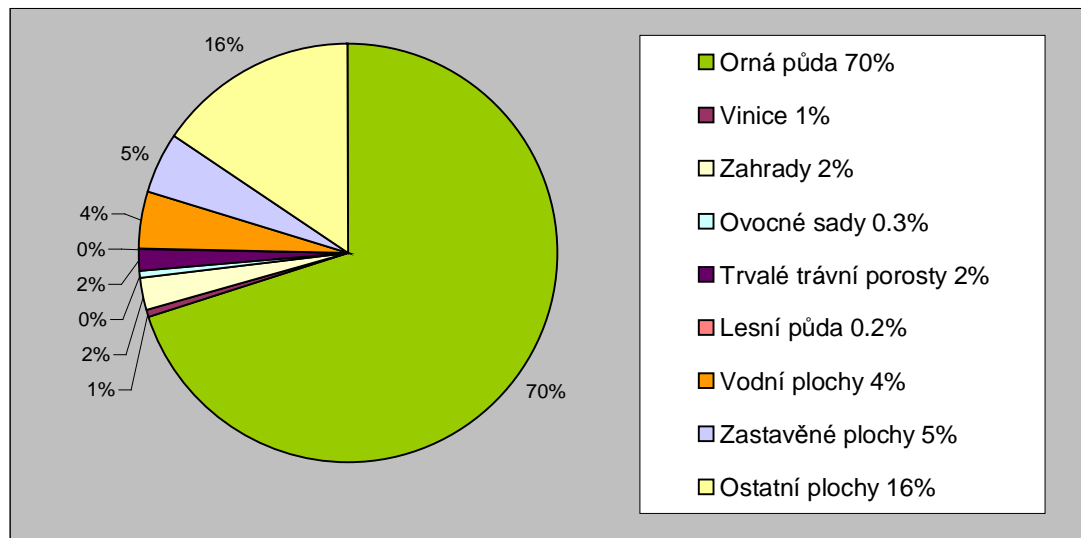
Rozhodující oblastí podnikání je výroba a montáž železobetonových konstrukcí, provádění staveb a výroba betonových výrobků. Počet zaměstnanců 50. [40]

10.2 Zemědělství

Zemědělství ve Starém Městě prošlo značným útlumem od začátku devadesátých let minulého století, kdy zaniklo mnoho podniků zabývajících se zemědělskou činností. Zemědělství stagnuje a nelze očekávat žádný výrazný rozvoj. Výjimku tvoří rozvoj bio zemědělství, které se těší stále vzrůstající oblibě. V současné době pěstuje v malé míře bio produkty pouze Školní statek Staré Město.

Mezi podniky zabývající se zemědělskou činností se řadí:

- **Školní statek Staré Město** - hospodářská polovýroba, jezdecká škola.
- **Zevos a. s. - Drůbežárna Staré Město** - živočišná výroba, výroba a prodej vajec.
- **Dolina Staré Město, a. s.** - zemědělská rostlinná a výroba (obiloviny, slunečnice, tykev olejná).



Obr. 14. Druhové členění pozemků vyjádřeno v % k 31.12.09 [14]

Celková výměra pozemku města Staré Město je 2083 ha. Zemědělská půda tvoří 75 % z celkové výměry pozemku. Největší zastoupení zaujímá orná půda 70 % a vodní plochy 4 %. Zastavěné plochy tvoří pouze 5 % z celkové plochy.

11 CESTOVNÍ RUCH A REKREACE

Staré Město je součástí regionu Slovácko a řadí se mezi jeho zajímavé turistické destinace. Město nabízí unikátní slovácký folklór, lidové zvyky, tradiční řemesla a historické památky z období Velké Moravy.

- **Cyklotrasy a cyklostezky**

V posledních letech byl vybudován velký počet cyklostezek, které se napojují na cyklotrasy a tvoří kvalitní cyklistickou infrastrukturu. Cyklistická infrastruktura podporuje rozvoj turistického ruchu, neboť se v její blízkosti nachází zajímavé turistické cíle, které mohou cyklisté navštívit. Turisté a místní obyvatelé ji využívají k rekreačním a sportovním účelům, ale také při dojížděce do zaměstnání či vzdělávacích zařízení.

- **Bařův kanál**

Dalším turisticky zajímavým místem je Bařův kanál, který byl vybudován na rozhraní Starého Města a Uherského Hradiště v blízkosti řeky Moravy. Jedná se o 43 km dlouhou vodní cestu, která je v současnosti využívána výhradně pro rekreační a sportovní účely. Lze ji využít pro individuální i skupinové plavby a netradičně poznávat krásy Slovácka.

- **Památník Velké Moravy**

Dokumentuje dějiny Velkomoravské říše a byl prohlášen národní kulturní památkou. Nachází se na místě zvaném „Na Valách“ nad základy hřbitovního kostela z 9. století. Církevní stavbu obklopovalo rozsáhlé pohřebiště přes 2000 hrobů. Byly zde nalezeny zbraně, šperky a bohatá výbava pohřbených osob. [44]

- **Archeologické lokality Na Valách, Špitálkách a Na Dědině**

Tvoří významné archeologické lokality z období Velké Moravy. Byly zde objeveny základy staveb, které tvořily sídliště ze 6. a 7. století. Lokalita Na Špitálkách byla taktéž prohlášena národní kulturní památkou, neboť zde byly nalezeny významné archeologické nálezy. [1]

- **Maják Šrotík**

27 metrů vysoká rozhledna nabízí pohled do širokého okolí, restauraci a prohlídku 20 metrů dlouhé pirátské lodi. [39]

- **Sportovní zařízení**

Koupaliště na Širůchu, jízdárna v areálu Školního statku, wellness centrum v hotelu Synot, sportovní areály Rybníček, Sokolovna a Širůch.

- **Kulturní, společenské a sportovní akce**

Mezi nejvýznamnější kulturní a společenské události se řadí Martinské slavnosti, Zahrada Moravy, šachový turnaj FIDE Open Staré Město a závod motocyklů Slováký okruh.

- **Ubytování a stravovací zařízení**

Ve Starém Městě se nachází jeden čtyřhvězdičkový hotel, který nabízí kvalitní ubytování, restauraci, wellness centrum, tenis, plážový volejbal, fotbal a letní kino ve sportovním areálu. Penziony poskytují klientům většinou pohodlné ubytování bez nadstandardních služeb. Ubytovny poskytují většinou velmi nízkou úroveň ubytování.

Tab. 13. Seznam ubytovacích zařízení [42]

Druh ubytování	Počet	Kapacita	Třída
Hotel	1	56 lůžek	****
Penziony	4	85 lůžek	***
Ubytovny	6	65 lůžek	*

Tab. 14. Stravovací zařízení [42]

Druh stravovacího zařízení	Počet
Restaurace	7
Bistro a občerstvení	3
Cukrárna	2
Vinárna	1
Pohostinství	5

- **Turisticky zajímavá místa v okolí Starého Města**

V okolí Starého Města se nachází turisticky zajímavá místa poutní místo Velehrad, hrad Buchlov, zámek Buchlovice, letecké muzeum v Kunovicích, lázně Ostrožská Nová Ves, památková zóna Uherské Hradiště, Slováký muzeum a krásná příroda v oblasti Chřibů.

Shrnutí - Staré Město má podmínky k dalšímu rozvoji cestovního ruchu, nachází se zde i v okolí dostatek turisticky, sportovně a kulturně zajímavých míst. Slabou stránkou města je nedostatečná kvalita ubytovacích i stravovacích zařízení a spolupráce mezi jednotlivými provozovateli turistických atrakcí.

12 SWOT ANALÝZA

Hlavním úkolem SWOT analýzy je vyhodnotit současnou socioekonomickou situaci a určit předpokládaný budoucí vývoj problémových oblastí ve Starém Městě.

SWOT analýzu lze členit na dvě oblasti:

- Analýza vnitřních vlivů na oblast - silné a slabé stránky, u kterých lze ovlivnit příčiny, a tím řešit jejich důsledky.
- Analýza vnějších vlivů na oblast - příležitosti a ohrožení, u kterých nelze ovlivnit příčiny. Snaha správně využít příležitosti a eliminovat nepříznivé vlivy ohrožení.

HOSPODÁŘSKÝ ROZVOJ	
SILNÉ STRÁNKY (S)	SLABÉ STRÁNKY (W)
<ul style="list-style-type: none"> - Výhodná dopravní poloha města a regionu v rámci střední Evropy, - součást čtyřicetitisícové sídelní aglomerace Staré Město – Uherské Hradiště – Kunovice, - mezinárodní význam silnic I/50, I/55 a II. železničního koridoru, - existence různorodých průmyslových podniků v městském regionu, - rozvoj nových nákupních zón, - vysoký podíl investic na celkových výdajích, nízké zadlužení města, - součást svazku obcí mikroregionu Staroměstsko. 	<ul style="list-style-type: none"> - Okrajová poloha v rámci České republiky, - absence rychlostní komunikace a dálnice, - nedostatečné využití původních průmyslových areálů, - rozvoj obchodních zón na tzv. zelené louce, - zrušení některých významných průmyslových podniků v rámci městského regionu, - vysoké dopravní zatížení hlavních silničních tahů v centru města, - chybějící protipovodňová ochrana podél řeky Moravy.
PŘÍLEŽITOSTI (O)	OHROŽENÍ (T)
<ul style="list-style-type: none"> - Výstavba rychlostní komunikace R55, - získání finančních prostředků z EU, národních zdrojů, Zlínského kraje, 	<ul style="list-style-type: none"> - Nedostatek finančních zdrojů na investiční činnost, - nedostatečná spolupráce se Zlínským

<ul style="list-style-type: none"> - revitalizace chátrajících objektů v průmyslových částech města, - spolupráce veřejného sektoru s podnikatelským povede ke zvýšení zaměstnanosti, - vstup zahraničních investorů na místní trh. 	<p>krajem a městským regionem (Uherské Hradiště, Kunovice) může vést k ohrožení dalšího rozvoje,</p> <ul style="list-style-type: none"> - neschopnost malých obchodů konkurovat velkým obchodním řetězcům.
OBYVATELSTVO, TRH PRÁCE	
SILNÉ STRÁNKY (S)	SLABÉ STRÁNKY (W)
<ul style="list-style-type: none"> - Relativně vysoká vzdělanostní struktura a ekonomická aktivita obyvatel, - vyšší porodnost než úmrtnost obyvatel, - výrazný zájem obyvatel o rozvoj města a jeho vlastní identitu, - relativně levná pracovní síla - podprůměrná měsíční mzda v porovnání s ostatními kraji. 	<ul style="list-style-type: none"> - Záporné migrační saldo, - podprůměrná měsíční mzda, - vyšší nezaměstnanost v porovnání s Českou republikou zapříčiněna dopadem hospodářské krize a opatrností podniků při tvorbě nových pracovních příležitostí, - vysoká vyjížděkovost za prací.
PŘÍLEŽITOSTI (O)	OHROŽENÍ (T)
<ul style="list-style-type: none"> - Zvýšení konkurenceschopnosti a snížení nezaměstnanosti pracovní síly pomocí rekvalifikačních kurzů, - tvorba pracovních míst v oblasti veřejně prospěšných prací, - motivace studentů pro výběr studia v souladu s aktuální poptávkou na trhu práce. 	<ul style="list-style-type: none"> - Zvýšení kriminality, vandalismus, - prohlubování nepříznivých demografických trendů – stárnutí a úbytek obyvatel, nízká porodnost, - migrace kvalifikované a vzdělané pracovní síly.
BYDLENÍ, OBČANSKÁ VYBAVENOST	
SILNÉ STRÁNKY (S)	SLABÉ STRÁNKY (W)
<ul style="list-style-type: none"> - Atraktivita města pro výstavbu nových rodinných a bytových domů, - půjčky občanům města na opravu 	<ul style="list-style-type: none"> - Nedostatek stavebních parcel určených pro výstavbu, - vysoké ceny nemovitostí a pozemků,

<ul style="list-style-type: none"> - bytového fondu, - uspokojivá občanská vybavenost města, - nákupní zóny a jejich snadná dostupnost, - existence informačního centra a knihovny, - existence městské policie. 	<ul style="list-style-type: none"> - nedostatečná kvalita a vybavenost dětských hřišť pro širší věkové skupiny dětí, - nedostačující frekvence víkendových spojů MHD.
PŘÍLEŽITOSTI (O)	OHROŽENÍ (T)
<ul style="list-style-type: none"> - Revitalizace sídlišť a jejich okolí, - vytýčení nových stavebních ploch povede k celkovému zvýšení počtu obyvatel. 	<ul style="list-style-type: none"> - Nízká nabídka stavebních ploch povede ke stagnaci počtu obyvatel.
DOPRAVNÍ A TECHNICKÁ INFRASTRUKTURA	
SILNÉ STRÁNKY (S)	SLABÉ STRÁNKY (W)
<ul style="list-style-type: none"> - Dobrý technický stav hlavních silničních a cyklistických tahů, - kvalitní plynovodní a elektrické rozvodné sítě, - výborné telekomunikační pokrytí území města a možnosti připojení k internetu, - napojení odpadních vod na ČOV v Uherském Hradišti. 	<ul style="list-style-type: none"> - Nedostatek parkovacích ploch v centru města a některých sídlištích, - nedostačující počet autobusových zastávek v okrajových částech města, - nevyhovující stav některých komunikací v okrajových částech města, - značná přetíženost hlavních kanalizačních stok.
PŘÍLEŽITOSTI (O)	OHROŽENÍ (T)
<ul style="list-style-type: none"> - Zkvalitnění systému MHD (četnost spojů, čistota, bezbariérovost) pomůže redukovat silniční dopravu a problémy s parkováním, - modernizace přechodů pro chodce bezpečnostními zařízeními povede ke snížení počtu nehod. 	<ul style="list-style-type: none"> - Nedostatek finančních prostředků na dostavbu a obnovu kanalizační sítě zbrzdí rozvoj nové výstavby a podnikání, - nedostatek finančních prostředků povede ke zhoršení stavu silničních a pěších komunikací.

ŽIVOTNÍ PROSTŘEDÍ	
SILNÉ STRÁNKY (S)	SLABÉ STRÁNKY (W)
<ul style="list-style-type: none"> - Dostatečné zdroje pitné vody - řeka Morava a její slepá ramena, - efektivní třídění, sběr a recyklování odpadů, - zájem obyvatel o čistotu, pořádek a bezpečnost města. 	<ul style="list-style-type: none"> - Zvýšený hluk, prašnost, exhalace zapříčiněné nadměrnou automobilovou dopravou hlavních komunikačních tahů, - úbytek zeleně na úkor vybudování parkovacích stání, - nedostatek zeleně, odpočinkových zón.
PŘÍLEŽITOSTI (O)	OHROŽENÍ (T)
<ul style="list-style-type: none"> - Snížení automobilové dopravy na hlavních komunikacích, - zavádění nových ekologicky šetrnějších technologií při třídění a recyklaci odpadů, - podpora využití alternativních zdrojů energie. 	<ul style="list-style-type: none"> - Živelné pohromy, sucha, povodně, - zvyšující se automobilová doprava, - tvorba tzv. černých skládek, - nárůst produkce komunálního odpadu, - neekologické zemědělství a jeho dopad na životní prostředí.
KULTURA A CESTOVNÍ RUCH	
SILNÉ STRÁNKY (S)	SLABÉ STRÁNKY (W)
<ul style="list-style-type: none"> - Rozvoj turistického ruchu na Baťově kanále, - Památník Velké Moravy – národní kulturní památka skýtá cenné archeologické nálezy, - folklór, zvyky, řemesla, - zájem občanů o udržování tradic, - četnost společenských, kulturních a sportovních událostí, - existence turisticky zajímavých míst v okolí města, - čtyřhvězdičkový wellness hotel. 	<ul style="list-style-type: none"> - Nedostatečný marketing a propagace v oblasti cestovního ruchu, - nedostatečná tvorba programů a doplňkových služeb pro turisty, - nízká účast zemědělství na rozvoji cestovního ruchu – agroturistika, - chybějící doprovodná infrastruktura v okolí cyklotras a cyklostezek – odpočinková místa, půjčovna či opravna jízdních kol, - nízká úroveň kvality a služeb u většiny stravovacích a ubytovacích zařízení.

PŘÍLEŽITOSTI (O)	OHROŽENÍ (T)
<ul style="list-style-type: none"> - Zvýšení turismu na Baťově kanále, - rozvoj cykloturistiky a agroturistiky, - zkvalitněním služeb a vybavení ubytovacích a sportovních zařízení se zvýší jejich návštěvnost. 	<ul style="list-style-type: none"> - Snížení zájmu o tradice a zvyky u mladší generace, - nedostatek finančních prostředků povede k neuskutečnění kulturních a sportovních událostí.
ŠKOLSTVÍ, ZDRAVOTNICTVÍ, SOCIÁLNÍ PÉČE, SPORT	
SILNÉ STRÁNKY (S)	SLABÉ STRÁNKY (W)
<ul style="list-style-type: none"> - Existence mateřských, základních a středních škol, - existence zdravotního střediska, - dostatečná nabídka zdravotních služeb poskytovaná privátními lékaři, - blízkost nemocnice v Uherském Hradišti, - lázeňská zařízení v okolí města, - sportovní areály, koupaliště, fotbalové hřiště. 	<ul style="list-style-type: none"> - Nedostatečná kapacita ubytovacích zařízení pro seniory, - absence zařízení pro rizikové skupiny obyvatel, - nedostatečné využití některých sportovních zařízení, - malý zájem studentů o učňovské obory.
PŘÍLEŽITOSTI (O)	OHROŽENÍ (T)
<ul style="list-style-type: none"> - Spolupráce v oblasti poskytování zdravotních a sociálních služeb v rámci městského regionu, - širší spolupráce sportovních zařízení se školskými zvýší zájem studentů o sport a zvýší využití sportovních zařízení, - rozvoj doplňkových služeb ve sportovních a ubytovacích zařízeních. 	<ul style="list-style-type: none"> - Domovy s pečovatelskou službou pro seniory nedokáží uspokojit poptávku stárnoucího obyvatelstva, - úbytek žáků zapříčiní rušení tříd a studijních oborů, - nedostatek finančních prostředků povede k chátrání sportovních zařízení.

13 STRATEGIE ROZVOJE MĚSTA STARÉ MĚSTO

Vize rozvoje města do roku 2018

Město Staré Město tvoří významnou kulturní a turistickou součást regionu Slovácko. Město pravidelně pořádá kulturní a společenské akce, kterých se účastní stále větší počet turistů i místních obyvatel. Moderní sportovní zařízení poskytují stále vyšší kvalitu služeb a sportovního vyžití.

Město přitahuje české i zahraniční investory vzdělanou konkurenceschopnou pracovní silou, dobrou dopravní dostupností, kvalitní infrastrukturou, svými průmyslovými a obchodními plochami. Nezaměstnanost obyvatel města se pohybuje pod sedmi procenty.

Je to příjemné bezpečné město, kde obyvatelé dbají na jeho čistotu a vzhled. Nachází se zde několik odpočinkových zón a moderní dětská hřiště. Vznikají zde také nové obytné zóny, které nabízí kvalitní a dostupné bydlení v bytových a rodinných domech. Počet obyvatel města se každoročně mírně zvyšuje.

13.1 Strategický cíl 1 – Rozvoj a podpora cestovního ruchu

Rozvoj cestovního ruchu považuji za jeden z důležitých strategických cílů, který povede k dalšímu rozvoji a prosperitě města. Staré Město a jeho okolí nabízí pestré množství historických, kulturních a přírodních památek, bohatou historii a tradice, sportovní a volnočasové aktivity.

Priorita 1 - Vytvoření sítě spolupracujících subjektů v oblasti cestovního ruchu

Základním předpokladem pro zvýšení návštěvnosti města a tržeb z turismu je vytvoření spolupráce subjektů v oblasti cestovního ruchu. Prohloubení spolupráce s přátelskými městy v zahraničí, povede ke zvýšení návštěvnosti města a okolí zahraničními turisty.

Opatření:

- iniciovat spolupráci mezi turistickými atrakcemi a provozovateli ubytovacích a sportovních zařízení,
- organizovat pravidelné pořádání trhů a tím podpořit obnovu tradičních řemeslných dovedností,
- možnost bezplatně využít společensko kulturní centrum na folklórní a kulturní akce místních spolků,

- prohloubit spolupráci s přátelskými městy v zahraničí.
- **Priorita 2 - Zlepšení marketingu v oblasti cestovního ruchu**

Dalším důležitým krokem je vytvořit marketingovou koncepci cestovního ruchu, která zviditelní atraktivitu regionu a přiláká turisty z širokého okolí.

Opatření:

- využití informačního centra k propagaci turistických atrakcí na internetu,
- zpracování informační databáze, turistických programů,
- rozmístění propagačních materiálů na odpočinkových místech podél cyklotras, v čekárnách autobusových a železničních nádraží,
- zvýšení propagace místních kulturních, sportovních a společenských událostí.

Priorita 3 - Zkvalitnění infrastruktury a modernizace sportovních zařízení

Město se pyšní hustou sítí cyklostezek a cyklotras. V některých částech jsou cyklostezky vedeny po polních cestách a jsou nekvalitní. Zkvalitnění cyklistické infrastruktury povede k jejímu vyššímu celoročnímu využití. Cílem modernizace sportovních zařízení je zvýšit jejich návštěvnost a konkurenceschopnost.

Opatření:

- vybudování doprovodné infrastruktury v okolí cyklotras, cyklostezek a Baťova kanálu - odpočinková místa, veřejné osvětlení, značení,
- rozšíření asfaltových povrchů částí cyklostezek a jejich údržba,
- modernizace areálu koupaliště na Širůchu a hřišť ve sportovních areálech.

13.2 Strategický cíl 2 – Zvýšení kvality života obyvatel

Cíl zvýšení kvality života obyvatel města je zaměřen na spokojenost obyvatel. Město se zasadí o podporu životního prostředí, zvýší bezpečnost a čistotu města. Důležitým cílem je také zvýšit zaměstnanost obyvatel a podporovat rozvoj podnikání.

Priorita 1 - Zvýšení bezpečnosti města

Zvýšení ochrany města proti povodním, bezpečnost na silnicích a snížení kriminality je jednou z priorit města.

Opatření:

- výstavba protipovodňové ochrany města na řece Moravě,
- rozšíření počtu bezpečnostních kamer v centru města a okolí obchodních zón,

- zajistit bezpečnost ve spolupráci s městskou policií na přechodek pro chodce před školskými zařízeními v ranních a odpoledních hodinách,
- instalovat bezpečnostní světelná zařízení na nejfrekventovanějších přechodech pro chodce,

zvýšit počet bezbariérových autobusových zastávek a chodníků.

Priorita 2 - Zlepšení životního prostředí

Opatření:

výsadba zeleně a rozšíření zelených ploch na veřejných plochách a sídlištích,

- pravidelná údržba veřejných prostranství a zajištění celkové čistoty města,
- rozšíření veřejných odpadkových košů a kontejnerů na recyklaci odpadů,
- podpora nových ekologicky šetrnějších technologií při třídění a recyklaci odpadů.

Priorita 3 - Rozvoj podnikání, zvýšení zaměstnanosti

Opatření:

- vytýčit pozemky pro rozvoj malého a středního podnikání v územním plánu,
- vytvořit informační portál propagující využití průmyslových zón a pozemků určených pro rozvoj podnikání,
- spoluúčast při revitalizaci průmyslových zón,
- ve spolupráci s úřadem práce propagovat rekvalifikační kurzy pro dlouhodobě nezaměstnané občany,
- vytvořit pracovní příležitosti v oblasti veřejně prospěšných prací.

13.3 Strategický cíl 3 – Podpora rozvoje bydlení, infrastruktury a občanského vybavení

Priorita 1 - Podpora rozvoje bydlení

Staré Město tvoří atraktivní lokalitu pro výstavbu rodinných a bytových domů. V současné době však neprobíhá žádná významná výstavba, což je zapříčiněno nedostatkem stavebních ploch. Podporu rozvoje bydlení považují za velmi důležitý cíl rozvoje města, který v konečném důsledku povede ke zvýšení jeho počtu obyvatel.

Opatření:

- vyčlenění nových stavebních ploch v územním plánu města,
- prodej městských pozemků určených pro bytovou výstavbu,

- podporovat bytovou výstavbu pro sociálně slabé obyvatele tzv. „startovací byty pro mladé rodiny s dětmi ve spolupráci se soukromým investorem,
- vyčlenit finanční podporu obyvatelům na opravu bytového fondu,
- rozšířit kapacity domů s pečovatelskou službou pro seniory a hledat prostornější objekty v rámci města.

Priorita 2 - Zkvalitnění stávající a výstavba nové infrastruktury

Staré Město se potýká s nedostatkem parkovacích ploch, což bylo zapříčiněno zvýšením počtu automobilů a všeobecně automobilové dopravy. Rozšíření parkovacích míst se především týká hlavních silničních komunikací, sídlišť a některých sportovních zařízení. Okrajové části města se potýkají s nevyhovujícím stavem komunikací, chodníků a veřejným osvětlením.

Opatření:

- zvýšení počtu parkovacích míst podél hlavních dopravních komunikací, na sídlišťích a některých sportovních zařízení,
- opravy chodníků a komunikací, modernizace veřejného osvětlení v okrajových částech města,
- podpora výstavby infrastruktury v nově vybudovaných částech města.

Priorita 3 - Zvýšení úrovně v oblasti občanské vybavenosti

Ve městě se téměř nevyskytují odpočinkové zóny. Travnaté plochy jsou mnohdy zabrány ve prospěch rozšíření parkovacích míst. V okolí sídlišť se nachází dostatek dětských hřišť, některé z nich je nutno modernizovat a obohatit o nové atrakce pro širší věkové skupiny dětí.

Opatření:

- vybudování odpočinkových zón v lokalitě Dvorek a okolí obchodní zóny,
- modernizace a rozšíření stávajících dětských hřišť v obytných zónách,
- zkvalitnit technický stav, vybavenost a stravování městských školních zařízení,
- výstavba kotviště a přístaviště v blízkosti Baťova kanálu.

14 KATALOG PROJEKTŮ

14.1 Projekt nábřeží Staré Město

Charakteristika projektu:

Území Starého Města je několikrát do roka ohrožováno zvýšenou hladinou řeky Moravy. V důsledku ničivých povodní v roce 1997 muselo být 93 domů zbouráno a značná část města byla zaplavena. V uplynulém roce byl dosažen třetí stupeň povodňové aktivity na řece Moravě a opět hrozilo zaplavení území města. Hlavním cílem projektu je ochrana města proti povodním, celkové zpevnění a vyvýšení hráze podél řeky Moravy.

Bařův kanál se v této územní části města napojuje na řeku Moravu, a proto se v projektu počítá s vytvořením kotviště pro lodě. Součástí projektu bude taktéž vybudování přístupových cest, parkoviště, odpočinkové zóny spolu s výsadbou zeleně.

Fáze projektu:

- změna územního plánu,
- výběrové řízení na vypracování projektu a výběr zhotovitele,
- nezbytné přípravné kroky pro realizaci projektu,
- v roce 2013 realizace první části projektu - zpevnění a vyvýšení hráze,
- v roce 2014 vybudování přístupových cest, parkoviště, odpočinkové zóny, kotviště.

Přínos projektu: ochrana proti povodním, revitalizace území kolem řeky Moravy, zkvalitnění vodní turistiky, zvýšení občanské vybavenosti a infrastruktury.

Oblast: infrastruktura, občanské vybavení

Cílové skupiny: obyvatelé města, turisté

Předpokládaný termín realizace: 2013 - 2014

Garant projektu: Povodí Moravy, s.p., město Staré Město, Státní fond dopravní infrastruktury,

Způsob financování: žádost o dotace ze Státního fondu dopravní infrastruktury, z rozpočtů města Staré Město a Povodí Moravy, s.p.

Celkové náklady: 16 500 000 Kč

Zdroje financování:

- Povodí Moravy, s.p. (7 000 000 Kč),
- město Staré Město (3 500 000 Kč),
- Státní fond dopravní infrastruktury (6 000 000 Kč).

14.2 Projekt přístaviště Staré Město**Charakteristika projektu:**

V návaznosti na předešlý projekt bude vybudováno nové přístaviště na nábřeží Starého Města v blízkosti soutoku řeky Moravy a Bařova kanálu. V roce 2009 byla zrušena venkovní restaurace spolu s přístavištěm u břehu Bařova kanálu, které nevyhovovali bezpečnostním a hygienickým předpisům. V současné době schází na území Starého Města a Uherského Hradiště obdobné přístaviště, které by sloužilo turistům i místním obyvatelům.

Součástí projektu bude taktéž menší turistické centrum, půjčovna a opravná kol. Přístaviště bude vybudováno v těsné blízkosti cyklotrasy Kostelany nad Moravou – Staré Město – Babice – Spytihněv. Turisté i místní obyvatelé zde budou moci využít příjemné posezení na letní zahrádce a využít rychlého občerstvení. Staré Město hodlá celý objekt pronajímat a o provoz zařízení byl již projeven zájem.

Fáze projektu:

- výběrové řízení na vypracování projektu a výběr zhotovitele, lze využít stejných firem na základě spokojenosti s provedením projektu nábřeží Starého Města,
- nezbytné přípravné kroky pro realizaci projektu,
- v roce 2015 realizace první části projektu - realizace hrubé stavby přístaviště a ostatních částí objektu,
- v roce 2016 dokončení stavby, výběr provozovatelů rychlého občerstvení a půjčovny kol.

Přínos projektu: rozvoj a zvýšení kvality služeb v oblasti turistického ruchu, příjem finančních prostředků do rozpočtu města z pronájmu objektu soukromým provozovatelům.

Oblast: občanská vybavenost, volnočasové aktivity

Cílové skupiny: turisté, cyklisté, obyvatelé města, školní zařízení

Předpokládaný termín realizace: 2015 - 2016

Garant projektu: město Staré Město

Způsob financování: rozpočet města Staré Město, žádost o dotace z EU – ROP Střední Morava,

Celkové náklady: 10 000 000 Kč

Zdroje financování:

- město Staré Město (4 000 000 Kč)
- EU - ROP Střední Morava (6 000 000 Kč)

14.3 Projekt modernizace koupaliště na Širůchu

Charakteristika projektu:

Koupaliště na Širůchu bylo vybudováno v sedmdesátých letech a od té doby se jeho podoba a vybavení příliš nezměnila. Koupaliště je v letních měsících oblíbeným cílem místních obyvatelů a návštěvníků z okolí. Cílem následujícího projektu je jeho celková modernizace a zkvalitnění poskytovaných služeb. Jedním z hlavních problémů koupaliště je nedostatek parkovacích míst, proto zde bude vybudováno nové parkoviště s dvaceti parkovacími místy. Dalším nedostatkem je sociální a hygienické zařízení. Stávající sociální zařízení, sprchy a šatny budou revitalizovány a rozšířeny. V minulém roce byl otevřen nový akvapark v Uherském Hradišti, proto je nezbytné, aby koupaliště bylo modernizováno a nenastal výrazný odliv jeho uživatelů. V okolí velkého bazénu vyroste menší tobogán a skluzavky pro dospělé i děti. Dětské brouzdaliště obohatí vodní trysky a v blízkosti volejbalového hřiště vyroste minigolfové hřiště. V areálu koupaliště bude vysázena nová zeleň, která zabezpečí ochranu proti přímému slunci.

Fáze projektu:

Celková realizace všech částí projektu bude postupně rozvržena do tří let. Hlavním důvodem je financování projektu z velké části z rozpočtu města a náklady je nutno rozdělit na delší časové období a také zajištění provozu koupaliště v letních měsících.

- výběrové řízení na vypracování projektu a výběr zhotovitele,
- nezbytné přípravné kroky pro realizaci projektu,
- v roce 2012 realizace první části projektu - revitalizace a rozšíření sociálního zařízení, sprch a šaten v objektu koupaliště,

- v roce 2013 realizace druhé části projektu – venkovní úpravy, výsadba zeleně, výstavba tobogánu, skluzavek, montáž vodních trysek v okolí dětského brouzdaliště,
- v roce 2014 vybudování dvaceti parkovacích míst a minigolfového hřiště.

Přínos projektu: zlepšení volnočasových aktivit obyvatel, zvýšení konkurenceschopnosti koupaliště, vznik nových parkovacích míst.

Oblast: občanská vybavenost, volnočasové aktivity

Cílové skupiny: místní a okolní obyvatelé, rodiny s dětmi, školní zařízení, turisté

Předpokládaný termín realizace: 2012 - 2014

Garant projektu: město Staré Město

Způsob financování: rozpočet města Staré Město, EU - ROP Střední Morava

Celkové náklady: 12 000 000 Kč

Zdroje financování:

- město Staré Město (5 000 000 Kč)
- EU - ROP Střední Morava (7 000 000 Kč)

14.4 Projekt snížení nezaměstnanosti a zvýšení konkurenceschopnosti lidských zdrojů

Charakteristika projektu:

Do roku 2008 se nezaměstnanost ve Starém Městě pohybovala pod průměrem České republiky. S nástupem hospodářské krize přistoupila většina velkých zaměstnavatelů v okolí Starého Města k razantnímu snížení počtu zaměstnanců, což vyústilo k zvýšení nezaměstnanosti z 5 % na 10 %. Největší skupinou nezaměstnaných tvoří pracovní síla s nízkou kvalifikací a dosaženým vzděláním, absolventi středních odborných učilišť bez praxe a také pracovní síla nad 50 let. Hlavním cílem projektu je snížení nezaměstnanosti formou rekvalifikačních kurzů pro zmíněné skupiny obyvatel. Nezbytná je především iniciativa Úřadu práce v Uherském Hradišti na analyzování současných požadavků podnikatelských subjektů v okolí a spolupráce s nimi při vhodném umístění uchazečů o práci. Vzdělávací zařízení využijí dotací z ESF a zvýší kvalitu vzdělávání. Především v oblasti cizích jazyků a výpočetní techniky. Nabídnou uchazečům nové studijní programy v oblasti financí, rozvoje služeb, moderních technologií a nabídnou studentům nové

výukové materiály a podpoří e-learningové vzdělávání. Rozšíří se některé učební obory z důvodů vysoké poptávky po kvalifikované pracovní síle. Realizace a úspěšnost navrhovaného projektu závisí na mnoha aspektech a vzájemné spolupráci zmíněných subjektů. Snížení nezaměstnanosti a zvýšení konkurenceschopnosti lidských zdrojů je dlouholetou záležitostí, a proto je realizace projektu rozvržena do sedmi let.

Přínos projektu: zvýšení zaměstnanosti, rozvoj spolupráce mezi veřejnou správou a podnikatelskými subjekty, rozvoj lidských zdrojů a přizpůsobení se současným požadavkům na trhu práce, zvýšení konkurenceschopnosti lidských zdrojů.

Oblast: lidské zdroje

Cílové skupiny: dlouhodobě nezaměstnaní obyvatelé, absolventi škol, studenti, podnikatelské subjekty

Předpokládaný termín realizace: 2012 - 2018

Garant projektu: Střední odborná škola a Gymnázium ve Starém Městě, město Staré Město ve spolupráci s úřadem práce, Zlínský kraj.

Celkové náklady: 28 000 000 Kč

ZÁVĚR

Cílem této bakalářské práce bylo zhodnotit město Staré Město ve všech zásadních oblastech, které určují jeho současný socioekonomický stav, determinovat podmínky pro budoucí rozvoj a kritické body bránící dalšímu rozvoji. Stěžejní výstup analyzovaných dat tvoří strategie rozvoje a katalog navržených projektů. Vytvoření a plnění programu rozvoje města je složitý proces a především obrovská výzva pro veřejné a soukromé subjekty působící v dané oblasti. Zpracování programu rozvoje města Staré Město se stalo velkou výzvou pro mne samotného. Především jsem si uvědomil důležitost a provázanost vzájemné spolupráce subjektů veřejné správy, podnikatelských subjektů a obyvatel města. Hlavního aktéra rozvoje území spatřuji především ve veřejné správě, která svojí činností vytváří a podněcuje zájem ostatních subjektů a zásadním způsobem dokáže ovlivnit jeho budoucí vývoj.

Město Staré Město lze charakterizovat jako příjemné, poklidné a bezpečné místo, které svým potenciálem vytváří předpoklady pro další všestranný rozvoj. I přes velkou snahu města o samostatnost a vlastní identitu je nutno si uvědomit, že tvoří součást čtyřicetitisícové sídelní aglomerace a město Uherské Hradiště spolu s Kunovicemi jsou stále jejich klíčovými partnery pro budoucí rozvoj. Obyvatelé Starého Města si cení tradic a zvyků, což dokládá četnost kulturních a společenských událostí a také velké množství spolků. Výhodou města tvoří vzdělaná, pracovitá a relativně levná pracovní síla, která však většinou vyjíždí za prací do blízkého okolí. K nepříznivému vývoji nezaměstnanosti přišlo v roce 2008, kdy se počet nezaměstnaných téměř zdvojnásobil. Hlavní příčinou bylo hromadné propouštění velkých podniků v důsledku dopadu hospodářské krize, která nepříznivě ovlivnila většinu odvětví. Zvýšení zaměstnanosti obyvatel považuji za důležitý strategický cíl, proto jsem se zaměřil na podporu zaměstnanosti a navrhl Projekt snížení nezaměstnanosti a zvýšení konkurenceschopnosti lidských zdrojů v projektové části mé práce. Vývoj počtu obyvatel města se v posledních padesáti letech výrazně neměnil, lze však očekávat jeho postupné snižování a také stárnutí populace. Město by mělo zvýšit kapacity pečovatelských domovů a poskytovaných sociálních služeb pro seniory. Rozšířením stavebních pozemků pro výstavbu rodinných a bytových domů by mohlo v budoucnu zmírnit nepříznivé demografické prognózy.

Město by mohlo těžit z rozvoje turistického ruchu, neboť se v jeho okolí a městě samotném nachází zajímavé turistické objekty a místa. Je ovšem nezbytné rozšířit nabídku kvalitního ubytování, infrastruktury, služeb a spolupráce se sportovními a kulturními zařízeními. Oblast rozvoje cestovního ruchu, volnočasových aktivit a zvýšení bezpečnosti města jsem začlenil mezi hlavní strategické části rozvoje, což dokládají tři navržené projekty, Projekty nábřeží a přístaviště Staré Město a Projekt modernizace koupaliště na Širůchu.

Starým Městem prochází významný železniční koridor a také silniční komunikace, které se řadí do sítě evropských silnic s mezinárodním provozem. Město podporuje výstavbu plánované rychlostní komunikace R55, která by výrazně mohla napomoci dalšímu rozvoji. Hustou síť cyklotras a cyklostezek, křižující město ve velkém počtu, využívají nejen turisté, ale i místní obyvatelé například za dojížděnkou do škol či zaměstnání.

Město Staré Město vykazuje výraznou investiční činnost, která ovšem v posledních třech letech vedla k deficitnímu výsledku hospodaření. Byly realizovány projekty v oblasti občanské vybavenosti, rozvoje kvality bydlení, infrastruktury a sociálních služeb. Mnohé investiční projekty byly spolufinancovány z prostředků Evropské Unie a město dokázalo úspěšně využít této příležitosti k realizaci finančně náročných projektů. Dlouhodobě nízká dluhová služba a rostoucí vývoj majetku taktéž dokládají výborné hospodaření, které by v budoucnu mohlo zajistit městu příliv financí na nové investiční projekty, podpořit rozvoj malého a středního podnikání a zájem zahraničních investorů o investování v této oblasti.

Cíl práce, jak byl dle požadavků v úvodu bakalářské práce navržen, byl splněn. Domnívám se, že mnou navržený Program rozvoje města Staré Město lze využít a návrhové části uskutečnit.

SEZNAM POUŽITÉ LITERATURY

- [1] Kolektiv autorů. *Staré Město ve fotografii*. 1. vyd. Staré Město: Město Staré Město, 2010. 125 s. ISBN 978-80-254-7902-5.
- [2] Kolektiv autorů. *Staré Město v proměnách staletí*. Staré 1. vyd. Staré Město: Město Staré Město, 2000. 412 s. ISBN 80-86045-42-0.
- [3] Kolektiv autorů. *Úvod do regionálních věd a veřejné správy*. Plzeň: Vydavatelství a nakladatelství Aleš Čeněk, 2004. ISBN 80-86473-80-5.
- [4] MATES, P., WOKOUN, R. a kol. *Malá encyklopedie regionalistiky a veřejné správy*. 1. vyd. Praha: Prospektrum, 2001. 196 s. ISBN 80-7175-100-6.
- [5] Program rozvoje města Staré Město
- [6] Zákon č. 128/2000 Sb., o obcích, v platném znění

Internetové zdroje

- [7] Aktéři regionální politiky - *Metodická podpora regionálního rozvoje* [online]. 2010 [cit. 2011-03-17]. Dostupné z WWW: <<http://www.regionalnirozvoj.cz/index.php/nastroje-regionalni-politiky.html>>.
- [8] Aktéři regionální politiky - *Metodická podpora regionálního rozvoje* [online]. 2010 [cit. 2011-03-17]. Dostupné z WWW: <<http://www.regionalnirozvoj.cz/index.php/akteri-regionalni-politiky.html>>.
- [9] *Cyklotrasa č. 5050 Staré Město – Nedakonice* [online]. 2008 [cit. 2011-02-28]. Dostupné z WWW: <<http://cyklotrasy.cz/encyklopedie/objekty1.phtml?id=95464>>.
- [10] *České dálnice* [online]. 2011 [cit. 2011-02-28]. Dostupné z WWW: <<http://www.ceskedalnice.cz/rychlostni-silnice/r55>>.
- [11] Český statistický úřad. *Vývoj počtu obyvatel ve Starém Městě* [online]. 2011 [cit. 2011-02-28]. Dostupné z WWW: <http://vdb.czso.cz/vdbvo/tabdetail.jsp?kapitola_id=5&potvrz=Zobrazit+tabulku&go_zobraz=1&pro_4_41=550752&childsel0=5&childsel0=5&cislotab=DEM1010CU&voa=tabulka&str=tabdetail.jsp>.

- [12] Český statistický úřad. *Pohyb počtu obyvatel ve Starém Městě* [online]. 2009 [cit. 2011-02-28]. Dostupné z WWW:
<http://www.czso.cz/csu/2008edicniplan.nsf/publ/4018-08-1998_az_2007>
- [13] Český statistický úřad. *Srovnání vzdělanostní struktury obyvatel v % SLBD 2001* [online]. 2005 [cit. 2011-02-28]. Dostupné z WWW:
<<http://www.czso.cz/slbd/slbd2001.nsf/obce/550752?OpenDocument>>.
- [14] Český statistický úřad. *Oborové členění podnikatelských subjektů ve Starém Městě* [online]. 2009 [cit. 2011-03-06]. Dostupné z WWW:
<http://vdb.czso.cz/vdbvo/tabdetail.jsp?kapitola_id=5&pro_1_154=550752&cislotab=MOS+ZV01>.
- [15] Český statistický úřad. *Vývoj bydlení v letech 1970 – 2001 SLBD* [online]. 2003 [cit. 2011-03-06]. Dostupné z WWW:
<<http://www.czso.cz/kraje/zt/publ/2003/slbd/uh/data/7217m3.htm>>.
- [16] *Farnost Staré Město* [online]. 2010 [cit. 2011-02-28]. Dostupné z WWW:
<<http://www.farnoststaremesto.cz/>>.
- [17] Kolektiv autorů. *Management regionální a místní správy* [online]. Brno, 2006. 292 s. Masarykova univerzita Ekonomicko-správní fakulta. Dostupné z WWW:
<<http://www.mmr-vyzkum.cz/INFOBANKA/zaverecna-zprava-projektu-3321.aspx>>. ISBN 80-210-4141-2.
- [18] *Mateřská škola Komenského* [online]. 2011 [cit. 2011-02-28]. Dostupné z WWW:
<<http://www.msstm1721.cz/>>.
- [19] *Mateřská škola Rastislavova* [online]. 2010 [cit. 2011-02-28]. Dostupné z WWW:
<<http://www.msrstmesto.cz/tridy.html>>.
- [20] *Křesťanská mateřská škola Staré Město* [online]. 2007 [cit. 2011-02-28]. Dostupné z WWW: <<http://www.kms-stmesto.cz/>>.
- [21] *Město Staré Město oficiální internetové stránky* [online]. 2007 [cit. 2011-02-28]. Dostupné z WWW:
<<http://www.staremesto.uh.cz/index.php?session=0&action=readtp&id=1179854723>>

- [22] *Město Staré Město oficiální internetové stránky* [online]. 2007 [cit. 2011-02-28].
Dostupné z WWW:
<<http://www.staremesto.uh.cz/index.php?session=0&action=readtp&id=1179854839>>
- [23] *Město Staré Město oficiální internetové stránky* [online]. 2007 [cit. 2011-02-28].
Dostupné z WWW:
<<http://www.staremesto.uh.cz/index.php?session=0&action=readtp&id=1179855255>>
- [24] *Město Staré Město oficiální internetové stránky* [online]. 2007 [cit. 2011-02-28].
Dostupné z WWW:
<<http://www.staremesto.uh.cz/index.php?session=0&action=readtp&id=1188837497>>
- [25] *Město Staré Město oficiální internetové stránky* [online]. 2007 [cit. 2011-02-28].
Dostupné z WWW:
<<http://www.staremesto.uh.cz/index.php?session=0&action=read&click=open&article=1226992698>>.
- [26] *Město Staré Město oficiální internetové stránky* [online]. 2007 [cit. 2011-02-28].
Dostupné z WWW: <<http://www.staremesto.uh.cz/galerie/pamatky/ipage00004.htm>>.
- [27] *Město Staré Město oficiální internetové stránky* [online]. 2007 [cit. 2011-02-28].
Dostupné z WWW:
<<http://www.stminfo.uh.cz/index.php?session=0&action=readtp&id=1201439250>>.
- [28] *Město Staré Město oficiální internetové stránky* [online]. 2007 [cit. 2011-03-06].
Dostupné z WWW:
<<http://www.stmurad.uh.cz/index.php?session=0&action=readtp&id=1192949727>>.
- [29] *Městský úřad Staré Město* [online]. 2007 [cit. 2011-02-28]. Dostupné z WWW:
<<http://www.stmurad.uh.cz/index.php?session=0&action=readtp&id=1192949498>>.
- [30] *Mikroregion Staroměstsko* [online]. 2008 [cit. 2011-02-28]. Dostupné z WWW:
<<http://www.mikroregionstaromestsko.cz/>>.
- [31] *Ministerstvo financí České Republiky* [online]. 2005 [cit. 2011-03-06]. Dostupné z WWW:<http://www.mfcr.cz/cps/rde/xchg/mfcr/xsl/ver_rozpocety_12197.html?year=2008>.
- [32] *Moravské vinařské stezky* [online]. 2011 [cit. 2011-02-28]. Dostupné z WWW:
<<http://www.cyklotoulky.cz/>>.

- [33] Kolektiv autorů. *Obec a její rozvoj v širších souvislostech*. GaREP Publishing [online]. 2009, [cit. 2011-03-16]. Dostupný z WWW: <<http://www.garep.cz/publikace/obec-a-jeji-rozvoj-v-sirsich-souvislostech.pdf>>. ISSN 978-80-904308-2-2.
- [34] *Oblastní charita Uherské Hradiště* [online]. 2008 [cit. 2011-02-28]. Dostupné z WWW: <<http://www.uhradiste.charita.cz/hlavni-strana/domaci-pecovatelska-sluzba>>.
- [35] *Oficiální portál města Uherské Hradiště* [online]. 2010 [cit. 2011-02-28]. Dostupné z WWW: <<http://www.mesto-uh.cz/>>.
- [36] *Podnik Algeco , a.s.* [online]. 2010 [cit. 2011-03-06]. Dostupné z WWW: <<http://www.algeco.cz/>>.
- [37] *Podnik Colorlak* [online]. 2010 [cit. 2011-03-06]. Dostupné z WWW: <<http://www.colorlak.cz/o-firme>>.
- [38] *Podnik Ferromoravia, s.r.o.* [online]. 2010 [cit. 2011-03-06]. Dostupné z WWW: <<http://www.ferromoravia.cz/>>.
- [39] *Podnik Kovosteel, s.r.o.* [online]. 2010 [cit. 2011-03-06]. Dostupné z WWW: <<http://www.kovosteel.cz/>>.
- [40] *Podnik Panelárna Staré Město a.s.* [online]. 2009 [cit. 2011-03-06]. Dostupné z WWW: <<http://www.panelarna.cz/>>.
- [41] KUTSCHERAUER, Alois. a kol. *Řízení regionální a místní správy* [online]. Ostrava, 2006. 240 s. Vysoká škola báňská TU Ekonomická fakulta Ostrava. Dostupné z WWW: <<http://www.mmr-vyzkum.cz/INFOBANKA/zaverecna-zprava-projektu-3350.aspx>>.
- [42] *Slovácko průvodce regionem* [online]. 2008 [cit. 2011-03-28]. Dostupné z WWW: <<http://www.slovacko.cz/cil/1406/>>.
- [43] *Slovácké muzeum* [online]. 2011 [cit. 2011-02-28]. Dostupné z WWW: <<http://www.slovackemuzeum.cz/doc/8/>>.
- [44] *Slovácké muzeum* [online]. 2010 [cit. 2011-03-06]. Dostupné z WWW: <<http://www.slovackemuzeum.cz/doc/8/>>.
- [45] *Sociální služby Uherské Hradiště* [online]. 2004 [cit. 2011-02-28]. Dostupné z WWW: <<http://www.ouss-uh.cz/uspdsm.htm>>.

- [46] *Společensko kulturní centrum* [online]. 2009 [cit. 2011-02-28]. Dostupné z WWW: <<http://www.skcsm.cz/>>.
- [47] *Sportovní areál Rybníček* [online]. 2009 [cit. 2011-02-28]. Dostupné z WWW: <<http://www.skcsm.cz/>>.
- [48] *Sportovní areál Širůch* [online]. 2008 [cit. 2011-02-28]. Dostupné z WWW: <<http://www.siruch.cz/>>.
- [49] *Střední odborná škola a gymnázium Staré Město* [online]. 2009 [cit. 2011-02-28]. Dostupné z WWW: <<http://www.sosgsm.cz/doc/14/>>.
- [50] *Uherské Hradiště - oficiální portál města* [online]. 2010 [cit. 2011-03-06]. Dostupné z WWW: <<http://www.mesto-uh.cz/Articles/3673-2-Hospodarstvi.aspx>>.
- [51] *Základní škola Staré Město* [online]. 2005 [cit. 2011-02-28]. Dostupné z WWW: <<http://www.zsstmesto.cz/new>>.
- [52] *Základní umělecká škola Uherské Hradiště* [online]. 2008 [cit. 2011-02-28]. Dostupné z WWW: <<http://www.zusuh.cz/?page=dokumenty>>.

Osobní konzultace

- [53] Ing. Helena Štolhoferová, vedoucí odboru stavebního úřadu a územního plánu (setkání 02/02/11)
- [54] Ing. Ludmila Vendelová, vedoucí finančního odboru (setkání 15/02/11)

Sdělení elektronickou formou

- [55] Andrea Stromková Úřad práce v Uherském Hradišti – oddělení trhu práce sdělení (14/02/11)

[56] *Silvie Lukavcová ČSÚ - oddělení statistiky stavebnictví ČSÚ sdělení (02/02/2011)*

Disertační práce

- [57] VOZÁB, J. *Strategie plánování rozvoje měst v České republice*. Praha: Univerzita Karlova. Přírodovědecká fakulta. Katedra sociální geografie a regionálního rozvoje, 1999. 152 s. Vedoucí disertační práce prof. RNDr. Martin Hampl, Dr.Sc.

SEZNAM POUŽITÝCH SYMBOLŮ A ZKRATEK

a.s.	Akciová společnost.
Cit.	Citace.
Č	Číslo.
ČOV	Čistička odpadních vod.
ČR	Česká republika.
ČS	Čerpací stanice.
ČSN	Česká státní norma.
ČOV	Čistička odpadních vod.
DN	Průměr.
DPFO	Daň z příjmů fyzických osob.
DPH	Daň z přidané hodnoty.
DPPO	Daň z příjmů právnických osob.
DzN	Daň z nemovitostí.
ERDF	Evropský fond regionálního rozvoje.
ESF	Evropský sociální fond.
EU	Evropská unie.
ha	Hektar.
Kč	Koruna česká.
km	Kilometr.
kPa	Kilopascal.
kV	Kilovolt.
l/s	Litr za sekundu.
m ²	Metr čtvereční.
Mpa	Megapascal.

MHD	Městská hromadná doprava.
m.n.m.	Metry nad mořem.
MŠ	Mateřská škola.
NN	Nízké napětí
O.S.	Občanské sdružení.
P.O.	Právnícká osoba.
%	Procento.
ROP	Regionální operační program.
RS	Rozvodná stanice.
RZ	Rozvodné zařízení.
Sb.	Sbírka.
SLBD	Sčítání lidu, bytů a domů.
SŠ	Střední škola.
STL	Středoklad.
sv.	Svatý.
SVaK	Správa vodovodů a kanalizací.
s.r.o.	Společnost s ručením omezeným.
tis.	Tisíc.
ul.	Ulice.
VDJ	Vodojem.
VN	Vysoké napětí.
VŠ	Vysoká škola.
VTL	Vysokotlak.
ZŠ	Základní škola.
ZUŠ	Základní umělecká škola.

SEZNAM OBRÁZKŮ

Obr. 1. Úrovně strategického dokumentu [49].....	16
Obr. 2 – Poloha města v rámci ČR.....	25
Obr. 3 – Dlouhodobý vývoj počtu obyvatel [9].....	28
Obr. 4. Vývoj bydlení v letech 1970 – 2001 SLBD [37].....	30
Obr. 5. Počet dokončených bytů v letech 2005 – 2009 [54].....	30
Obr. 6. Farní kostel sv. Michaela a kaple sv. Jana Křtitele [16].....	32
Obr. 7. Hospodaření Starého Města v letech 2006 – 2010 [38].....	41
Obr. 6. Podíl investic na celkových výdajích [38].....	43
Obr. 8. Vývoj dluhové služby v letech 2007 – 2011 [38].....	44
Obr. 9. Vývoj majetku v Kč v letech 2006 – 2010 [53].....	44
Obr. 10. Oborové členění podnikatelských subjektů vyjádřeno v % k 31.12.09 [40].....	46
Obr. 11. Srovnání míry nezaměstnanosti v % k 31.12 v letech 2005 – 2010 [55].....	47
Obr. 12. Nezaměstnanost dle vzdělání k 31.12.2010 ve Starém Městě [55].....	48
Obr. 13. Nezaměstnanost dle věku uchazečů o zaměstnání k 13.12.2010 [55].....	49
Obr. 14. Druhové členění pozemků vyjádřeno v % k 31.12.09 [40].....	50

SEZNAM TABULEK

Tab. 1. Obecné schéma rozpočtu obce v ČR [3]	14
Tab. 2. Nástroje obecní politiky [33], [7]	19
Tab. 3. Aktéři regionální politiky [8]	22
Tab. 4. Pohyb obyvatel Starého Města v letech 2005 – 2010 [12]	28
Tab. 5. Srovnání vzdělanostní struktury obyvatel v % SLBD 2001 [13]	29
Tab. 6. Mateřské školy [18], [19], [20]	35
Tab. 7. Sociální zařízení [45], [34]	36
Tab. 8. Sportovní zařízení ve Starém Městě [46], [47], [48]	37
Tab. 9. Seznam cyklostras [9], [32]	40
Tab. 10. Rozpočet města v letech 2008 – 2011 [28]	41
Tab. 11. Ekonomická aktivita obyvatel ve Starém Městě 2001 SLBD [13]	45
Tab. 12. Srovnání vyjížděkovosti za prací v roce 2001 SLBD [13]	46
Tab. 13. Seznam ubytovacích zařízení [42]	52
Tab. 14. Stravovací zařízení [42]	52

SEZNAM PŘÍLOH

Příloha P I: MAPA STARÉHO MĚSTA

Příloha P II: ZNAK MĚSTA

PŘÍLOHA P I: MAPA STARÉHO MĚSTA



Obr. 1. Mapa Starého Města [21]

PŘÍLOHA P II: ZNAK MĚSTA



Obr. 2. Znak Města [21]