

**UNIVERZITA TOMÁŠE BATI VE ZLÍNĚ
FAKULTA HUMANITNÍCH STUDIÍ
Institut mezioborových studií Brno**

**SOCIÁLNÍ PROBLÉMY NEZAMĚSTNANOSTI
A
BEZDOMOVECTVÍ**

BAKALÁŘSKÁ PRÁCE

Vedoucí bakalářské práce: Mgr. Lenka Pipová

Vypracoval: Lukáš Juda

Brno 2011

Prohlášení

Prohlašuji, že jsem bakalářskou práci na téma „Sociální problémy nezaměstnanosti a bezdomovectví“ zpracoval samostatně a použil jsem pouze informační zdroje uvedené v seznamu literatury. Tištěná verze bakalářské práce je shodná s její elektronickou podobou.

Brno 21. 04. 2011

.....
Lukáš Juda

Poděkování

Děkuji paní Mgr. Lence Pipové za užitečnou metodickou pomoc, kterou mi poskytla při zpracování mé bakalářské práce.

Také bych chtěl poděkovat své manželce a dceři za morální podporu a pomoc, kterou mi poskytly při zpracování mé bakalářské práce, a které si nesmírně vážím.

Lukáš Juda

OBSAH

Úvod.....	7
1. Nezaměstnanost.....	8
1.1 Druhy nezaměstnanosti.....	9
1.1.1 Frikční nezaměstnanost.....	9
1.1.2 Strukturální a technologická nezaměstnanost.....	9
1.1.3 Cyklická a sezónní nezaměstnanost.....	10
1.1.4 Ostatní.....	10
1.1.5 Míra nezaměstnanosti.....	11
1.2 Nezaměstnanost v historii České republiky.....	11
1.2.1 Hospodářský vývoj 1918 – meziválečné období.....	11
1.2.2 Hospodářský vývoj v meziválečném období – doba hospodářské krize.....	12
1.2.3 Vývoj během druhé světové války a po ní.....	12
1.2.4 Hospodářství v období roku 1948 – 1989.....	13
1.2.5 Vývoj hospodářství v období od roku 1989 – 1993.....	13
1.2.6 Nezaměstnanost od roku 1993 – 2009.....	14
1.3 Nezaměstnanost v současnosti.....	16
1.4 Důsledky ztráty zaměstnání u jednotlivce.....	16
1.4.1 Životní úroveň.....	17
1.4.2 Deprivace.....	17
1.4.3 Změna času.....	18
1.4.4 Rodina.....	19
1.4.5 Sociální izolace a nezaměstnaní v sociálních sítích.....	21
1.4.6 Nezaměstnanost a fyzické a psychické zdraví.....	22
1.5 Ztráta zaměstnání ve společnosti.....	22
1.5.1 Ztráta statusu.....	23
1.5.2 Sociálně patologické jevy.....	24

2. Příčinná souvislost mezi dlouhodobou nezaměstnaností a bezdomovectvím	25
2.1 Příčiny nezaměstnanosti.....	25
2.2 Dlouhodobá nezaměstnanost.....	27
2.2.1 Charakteristika dlouhodobě nezaměstnaných.....	27
2.3 Dopad dlouhodobé nezaměstnanosti na jednotlivce i celou společnost.....	28
2.3.1 Sociální exkluze.....	29
2.3.2 Underclass.....	31
3. Bezdomovectví	33
3.1 Život lidí bez domova.....	33
3.1.1 Pojem bezdomovectví.....	33
3.1.2 Příčiny bezdomovectví.....	34
3.1.3 Charakteristika bezdomovců.....	36
3.1.4 Život na ulici.....	37
3.2 Rizika života na ulici.....	38
3.2.1 Rizika zdraví.....	39
3.2.2 Bezdomovectví a kriminalita.....	40
3.2.3 Bezdomovectví versus veřejnost.....	40
3.3 Opětovné začlenění do společnosti a uplatnění na trhu práce.....	41
3.3.1. Instituce pomoci.....	42
3.3.2. Poskytované služby.....	43
3.3.3. Organizace pomoci.....	45
4. Metodika a nestrukturovaný rozhovor	50
4.1 Nestrukturovaný rozhovor.....	50
4.2 Výsledky nestandardizovaných rozhovorů.....	51

Závěr	55
Resumé	56
Anotace	57
Seznam použité literatury	58
Přílohy	

Úvod

Každý se čas od času setkává s bezdomovci, většinou je to setkání ne zrovna příjemné a málokdo touží si tento okamžik zopakovat. Tyto osoby vidáme spát po parcích, nádražích nebo sedávat na lavičkách náměstí. Velkou částí společnosti jsou tito lidé vnímáni s předsudky, že si za tuto situaci mohou sami.

Při výkonu svého povolání se s těmito lidmi setkávám denně, jsem s nimi v kontaktu.

U těchto osob si velmi těžko kdokoliv získá důvěru, jsou uzavření a nejistí, mají obavy a strach z okolí, ale v kontaktu s nimi slýchávám jejich osudy. Z výpovědí těchto lidí, se kterými jsem často rozmlouval, mne velmi zaujalo, že na počátku jejich nového života bez střechy nad hlavou byla ztráta zaměstnání. Příčiny ztráty pracovního místa a dopady této události byly odlišné, vždy však směřovaly k tomu, že člověk se již nemohl začlenit zpět a byl donucen žít na ulici.

Z tohoto důvodu jsem se v bakalářské práci zaměřil na okolnosti vedoucí k nezaměstnanosti a na důsledky tohoto jevu, které mohou některé lidi vyloučit ze společnosti.

Dlouhodobá nezaměstnanost je jistě jeden z výrazných faktorů, který zapříčiní sociální problémy, ať už společnosti, ale hlavně jednotlivci. Na nezaměstnaného člověka je vyvíjen velký psychický tlak, který vede ke ztrátě sebedůvěry, hrdosti, vede k pocitu méněcennosti a bezmocnosti. Lidé problémy řeší útekem od starostí směrem k rychlé nápravě životní situace, což může skončit i pácháním kriminální činnosti.

Úvodní kapitola bakalářské práce je zaměřena na vývoj nezaměstnanosti z historického hlediska spojeného se vznikem republiky až do dnešní doby s návazností na několik režimů v České republice. Hlavní část práce pak uvádí příčiny nezaměstnanosti, sociální problémy nezaměstnaných, vliv dlouhodobé nezaměstnanosti a bezdomovectví. Popisuje život lidí bez domova a možnost jejich opětovného začlenění. Samotnými závěry jsou zpracované výpovědi osob o příčinné souvislosti mezi ztrátou práce, sociálními problémy a následným životem bez domova. Na závěr práce je uvedeno několik návrhů a možností jak se opětovně začlenit do společnosti a uplatnit na trhu práce.

1. Nezaměstnanost

Definicí nezaměstnanosti je celá řada, neboť je mnoho zdrojů ze kterých můžeme vyjít a každý nezaměstnanost popisuje jiným způsobem.

„Podle obecné definice, platné v zemích ES (Eurostat, 1992), jsou za nezaměstnané považovány osoby:

- 1. bez placeného zaměstnání (v některých případech pracující, ale jen malá počet hodin, pod stanoveným limitem),*
- 2. které jsou registrované na úřadech práce (ve Velké Británii na úřadě zprostředkujícím podporu v nezaměstnanosti),*
- 3. hledají práci (za hledání práce bývá obvykle považována již registrace na úřadech práce),*

a jsou schopny a ochotny ihned do ní nastoupit.“¹

Podmínka registrace na úřadu práce je úzce spjata s aktivním hledáním nového zaměstnání. V každé zemi EU je frekvence návštěv různá, od požadavků denního kontaktu s úřadem (jako je tomu například v Belgii), až po frekvenci šestiměsíční (Portugalsko).

V našem platném právním řádu nezaměstnanost upravuje Zákon o zaměstnanosti č. 435/2004 Sb. Definice zní:

„Uchazečem o zaměstnání je fyzická osoba, která osobně požádá o zprostředkování vhodného zaměstnání úřad práce, v jehož správním obvodu má bydliště, a při splnění zákonem stanovených podmínek je úřadem práce zařazena do evidence uchazečů o zaměstnání.“²

¹ MAREŠ, P. Nezaměstnanost jako sociální problém, .2. vyd. Praha: SLON, 1998. ISBN 80-901424-9-4. s. 18

² zákon o zaměstnanosti č. 435/2004 Sb.

1.1 Druhy nezaměstnanosti

Dle literatury nezaměstnanost rozlišujeme na několik typů. V tak zvané teoretické rovině rozdělujeme nezaměstnanost na základní tři druhy, v čemž se shodují Mareš³ i Brožová:⁴

- Frikční nezaměstnanost.
- Strukturální a technologická nezaměstnanost.
- Cyklická a sezónní nezaměstnanost.

1.1.1 Frikční nezaměstnanost

Frikční, nebo-li dočasná nezaměstnanost. Jedná se o běžnou, krátkodobou nezaměstnanost, kdy si lidé hledají nové pracovní místo, ať už je důvodem lepší pracovní pozice, vlastní potřeby, rodina nebo vyšší mzda. Tito lidé jsou označováni jako „*lidé mezi dvěma zaměstnáními*“, zde je jasně vidět dočasnost tohoto stavu. Pracovní trh je v neustálém pohybu a během tohoto procesu neustále dochází k přesunu osob.

Na pracovní trh také nastupují mladí lidé, absolventi škol. Zde se jedná o dobu, ve které hledají své první zaměstnání.

1.1.2 Strukturální a technologická nezaměstnanost

Strukturální a technologická nezaměstnanost je dána rozvojem nových technologických postupů a moderní dobou. Lidé pracující v institucích, o jejichž produkt již není zájem, nebo technologie výroby je velmi zastaralá, se tak stávají nezaměstnanými z důvodu ukončení provozu podniku. Tito pracovníci, ač jsou kvalifikovaní a zkušení, mají následně problém nalézt nové zaměstnání vzhledem k novým požadavkům zaměstnavatelů na jiné technologické a technické úrovni. Důsledkem toho nastává nerovnováha mezi těmito požadavky a nabízenou pracovní silou, pracovníci se tak musí rekvalifikovat v nových odvětvích.

³ MAREŠ, P. Nezaměstnanost jako sociální problém, 2. vyd. Praha: SLON, 1998. ISBN 80-901424-9-4. s. 18 – 20,

⁴ BROŽOVÁ, D. Společenské souvislosti trhu práce, Praha: SLON, 2003. ISBN 80-86429-16-4 s. 78 - 87

1.1.3 Cyklická a sezónní nezaměstnanost

Cyklická nezaměstnanost vzniká nedostatečnou poptávkou po práci ve vztahu k nabídce a souvisí s recesí v hospodářském cyklu. Pokud se nám cyklická nezaměstnanost pravidelně opakuje ve vztahu ke střídání ročního období, můžeme mluvit o sezónní nezaměstnanosti. Sezónní nezaměstnanost můžeme dobře vidět na příkladu, kdy se zvyšuje nezaměstnanost v zimních měsících v oblastech určených pro letní rekreaci.

1.1.4 Ostatní

Mezi další druhy nezaměstnanosti můžeme řadit nezaměstnanost, kdy lidé nejsou registrováni na úřadech práce, ani pracovní místo nevyhledávají. Hovoříme tak a nezaměstnanosti skryté. Tuto nezaměstnanost vytváří i lidé nezaregistrovaní na úřadech práce, avšak vyhledávající zaměstnání přímo u zaměstnavatelů, na inzerát nebo za pomoci jiných sítí.

Nezaměstnaností nepravou nazýváme, kdy lidé jsou evidováni na úřadech práce, ale práci nehledají a pokud se jim naskytne, nabídku odmítnou. Tyto osoby se registrují na úřadech práce pouze z důvodu nároku na podporu v nezaměstnanosti, mnohdy pak pracují nelegálně.

V souvislosti s nezaměstnaností se musíme také zmínit o trochu odlišném typu, a to neúplné zaměstnanosti. Zde se jedná o „...existenci pracovníků, kteří musejí akceptovat práci na snížený úvazek či práci nevyužívající plně jejich schopnosti a kvalifikaci. Tento typ neúplné zaměstnanosti se paradoxně rozšiřuje mimo jiné jako jeden ze způsobů, kterými se společnost snaží čelit masové nezaměstnanosti.“⁵

Dlouhodobá nezaměstnanost

Charakterizujeme-li dlouhodobou nezaměstnanost, je důležitá její délka pro určení zda se nejedná o nezaměstnanost frikční. Dle Mezinárodní organizace práce se jedná o nezaměstnanost delší než jeden rok.⁶

⁵ Mareš P. Nezaměstnanost jako sociální problém, 2. vyd. Praha: SLON, 1998. ISBN 80-901424-9-4. s. 21 – 26

⁶ ILO: Long term unemployment

1.1.5 Míra nezaměstnanosti

Míra nezaměstnanosti se užívá k měření nezaměstnanosti a zjištění její výše. Míru nezaměstnanosti máme dvojího typu, obecnou a specifickou pro určité kategorie osob.

Obecná míra je ovlivnitelná ekonomikou jako celkem. Ovlivnitelné faktory obecné míry mohou být například cena ropy, nové pracovní síly na trhu apod.

Specifická míra nezaměstnanosti je ovlivnitelná faktory pro tuto určitou specifickou kategorii osob (určité profese, ženy, příslušníky etnických minorit apod.). Pro výpočet míry nezaměstnanosti se používají dva hlavní postupy. V prvním se vychází z počtu žadatelů o práci registrovaných na pracovních úřadech, v druhém jsou podkladem výběrová šetření prováděná pravidelně v populaci.⁷

1.1 Nezaměstnanost v historii České republiky

1.2.1 Hospodářský vývoj 1918 – meziválečné období

Historie nezaměstnanosti v České republice je úzce spojena se vznikem České republiky v říjnu roku 1918. Ovšem již na konci 19. stol. je diskutováno téma nezaměstnanosti a vznikají první instituce zabezpečující práci i systém pojištění pro případ nezaměstnanosti. První světová válka nezaměstnanost téměř odstranila.

Po ukončení války a vzniku samostatné republiky se stalo Československo průmyslově – agrární státem, na území dnešních Čech a Moravy dominoval veškerý průmysl.

V roce 1920 – 1921 započal nárůst nezaměstnanosti, který vyvrcholil v 30. letech hospodářskou krizí.

1.2.2 Hospodářský vývoj v meziválečném období – doba hospodářské krize

V poválečné době, po překonání inflace a přechodu zbrojního průmyslu na mírový, začala růst ekonomika, mzdy, v roce 1925 byla zrušena státní podpora v nezaměstnanosti, kromě pracovníků organizovaných v odborech.

Hospodářská krize v 30. letech 20. století zasáhla tehdejší Československo velice silně a ve všech odvětvích, nejvíce však v průmyslu závislém na spotřebě domácího trhu a exportu. Nezaměstnanost prudce stoupala. Dle dobových údajů bylo v letech 1928 – 1929 v Československu až na 50 tisíc nezaměstnaných.

⁷ Mareš P. Nezaměstnanost jako sociální problém, 2. vyd. Praha: SLON, 1998. ISBN 80-901424-9-4. s. 37 – 40,

V roce 1930 bylo nezaměstnaných čtyřikrát více a v roce 1933 byl počet přes 700 tisíc nezaměstnaných lidí.⁸ Pokud bychom k nezaměstnaným připočítali i jejich rodinné příslušníky, dotýkala se nezaměstnanost asi 3 milionů lidí (cca 20% populace). V této době neklesal pouze počet zaměstnaných osob, ale klesají i nominální a reálné mzdy. Z geografického hlediska na tom byly nejhůře pohraniční oblasti, kde se vyskytoval průmysl závislý na vývozu. Lépe na tom byly zemědělské okresy, zemědělství krize postihla méně. Nezaměstnanost tak přivedla mnohé lidi až na hranici bídy, rozvíjející se sociální stát byl schopen vyplácet dávky podpory asi pouze čtvrtině nezaměstnaných.

V této době poklesu životní úrovně všech společenských vrstev se stává populární představa plné zaměstnanosti, která je „*chápána jako stav, kdy ten, kdo chce pracovat a akceptovat při tom mzdu, kterou mu zaměstnavatelé za daných podmínek mohou nabídnout, zaměstnání vždy najde...*“⁹

1.2.3 Vývoj během druhé světové války a po ní

V období 2. světové války na území protektorátu Čech a Moravy, který vznikl na základě Mnichovské dohody v září roku 1938, se na nátlak Německa začala rozvíjet zbrojní výroba. Toto válečné hospodářství zničilo dosavadní ekonomiku.

Po válce následovala obnova a rozvoj těžby energetických surovin, těžkého průmyslu a nárůst chemického, potravinářského a spotřebního průmyslu. Zestátnění klíčových institucí obnovilo a oživilo ekonomiku, stejně jako uvolnění pracovních míst po odsunu německého obyvatelstva. Ten zapříčinil obrovský nedostatek pracovních sil v roce 1947-1948.

V únoru roku 1948 ve volbách vyhrála Komunistická strana Československá, po jejímž nástupu došlo k výrazným změnám v hospodářství.

1.2.4 Hospodářství v období roku 1948 – 1989

Průmyslové podniky byly zestátněny, upustilo se od tržní ekonomiky, hospodářství bylo řízeno centrálně a plánovaně, soustředovalo se na těžký průmysl, který však nebyl modernizován, dále na živočišnou výrobu a zemědělství.

⁸Kříž K. Tragický vývoj nezaměstnanosti u nás: Léta krize 1929 – 1934. Svěcený, Praha 1934.

⁹Mareš P. , Nezaměstnanost jako sociální problém, 2. vyd. Praha: SLON, 1998. ISBN 80-901424-9-4. s. 37

Byl oslaben i vývoj nových technologií a již se nepřikládal velký význam tradičním odvětvím. (textilní či sklářský průmysl). V této době byla realizována ideologie plné zaměstnanosti. Vzhledem k tomu, že dominoval hutní, strojírenský či těžební průmysl, muži obsazovali pracovní místa v těchto odvětvích, ženy musely zastoupit místa v odvětvích lehkého průmyslu. Zrušeno bylo drobné živnostenské podnikání. Důsledkem inflace došlo roku 1953 k měnové reformě.

Nastalo rovné postavení dělníků a ostatních zaměstnanců a jejich nároků, mzdy se téměř srovnaly, zkracovala se pracovní doba. Politika se zaměřovala na rozvoj rodin a tím i zvýšení populace. Důsledkem plné zaměstnanosti vznikl nový pojem „přezaměstnanost“. *„Stát nemůže podporovat podniky zaměstnávající nadbytečný počet pracovníků, vykazující ztráty a zatěžující hospodářství země. Takovéto výrobní jednotky jsou kontraproduktivní, vedou ke špatným pracovním návykům a deformují chování dělníků.“*¹⁰ To zapříčinilo hospodářské a ekonomické problémy v období osmdesátých let, které měli být napraveny novými reformami a strategiemi.

1.2.5 Vývoj hospodářství v období od roku 1989 - 1993

17. listopadu roku 1989 bylo klíčové datum, které dalo nový směr rozvoji České republiky. K tomuto datu proběhla tak zvaná „sametová“ revoluce. Nedostatek svobod, špatná životní úroveň obyvatel, to byly jedny z hlavních důvodů revoluce a pádu vlády. Tato změna však neměla jen význam politický, ale také hospodářský. Nová vláda po volbách v červnu roku 1990 začala reformovat hospodářství. Centrálně plánovaná ekonomika přešla opět v ekonomiku tržní.

Pro občany přicházejí nové změny v podobě vzniku soukromého podnikání, nových pracovních příležitostí v rozvíjejících se moderních odvětvích, ale také odstraňování „přezaměstnanosti“.

*Přezaměstnanost měla závažné důsledky sociální i ekonomické. Znamenala trvalý přesah potřeby pracovních sil nad zdroji, oslabovala pracovní morálku, produktivitu výkonnost a vedla k totální nepružnosti zdrojů (nabídky) a stala se závažnou překážkou strukturálních změn v ekonomice.*¹¹

¹⁰ list Trabajadores, tiskový orgán Centrály kubánských pracujících (CTC) - semináři washingtonské Heritage Foundation

¹¹ KREBS, V., DURDISOVÁ, J. POLÁKOVÁ, O., ŽÍŽKOVÁ, J. *Sociální politika*. 1. vyd. Praha: Kodex Bohemia, 1997. ISBN 80-85963-33-7.

Společně se vznikem trhu práce vzniká i nezaměstnanost. Některá odvětví výroby se uzavírají stejně jako řada podniků a provozoven. Snižuje se těžba uhlí, výroba černých kovů i zbrojní výroba. Restituce zemědělství, propouštění z armády, redukce těžkého průmyslu, tyto příčiny vedly ke vzniku a stálému růstu nezaměstnanosti. Ve srovnání se západními zeměmi byla nezaměstnanost však stále nízká, ovšem vykazoval prudký nárůst.

Nastává útlum bytové výstavby, dříve tak masivní. Důsledkem nedostatku bytů, jejich cenová nedostupnost vzniká nový fenomén „Bezdomovectví“.

V roce 1991 – 1992 se zahraniční trh přeorientoval ze zemí bývalého RVHP do zemí s vyspělou tržní ekonomikou, tedy země tehdejšího ES. V tomto období velice poklesl vývoz a naopak se zvýšil dovoz. Konkurence západních zemí měla velký vliv na zhoršení odbytu domácích podniků. Životní úroveň obyvatelstva se snížila důsledkem liberalizace cen, což vedlo k poklesu spotřeby a kupní síly.

1.2.6 Nezaměstnanost od roku 1993 – 2009

Během roku 1992 dochází k rozpadu federace a k 1.1. 1993 vznikají dva samostatné státy Česká republika a Slovenská republika.

V transformačním období byla odstraněna většina přímých a nepřímých dotací ze státního rozpočtu, regulace zůstává u výrazně monopolních odvětví (plynárenství, elektrárny, spoje). Vzniká nová soustava sociálního a nemocenského zabezpečení. Po rozdělení dochází k výměně platidel a zvyšuje se podíl nestátního sektoru. Česká koruna se jako volně směnitelné platidlo stává v roce 1994.

Rok 1994 je ve znamení růstu HDP a klesající mírou inflace. Projevuje se mírně narůstajícími reálnými mzdami a nízkou mírou nezaměstnanosti. V této době postihuje nezaměstnanost spíše ženy, pracovníky s nízkou kvalifikací a mladé lidi. Začíná narůstat počet dlouhodobě nezaměstnaných.

Míra nezaměstnanosti se začala prudce zvyšovat od roku 1997.

Vývoj míry nezaměstnanosti v České republice od roku 1993 – 2009: ¹²



Od roku 1993 do roku 1996 se míra nezaměstnanosti pohybuje okolo 4 %. Avšak v roce 1997 již míra nezaměstnanosti roste a v roce 1998 dosahuje hodnoty kolem 6,4 %. V roce 1999 nezaměstnanost v České republice prudce stoupá na téměř 8,6 %, v některých regionech republiky i přes 10%.

Po roce 2000 se míra nezaměstnanosti pohybuje mezi 7 až 8 %. Příčinou tohoto jevu jsou změny na trhu práce. Zanikají stará a tradiční odvětví, rozvíjejí se nová, důsledkem toho je malý počet kvalifikovaných pracovníků, kteří se uplatní v moderních oborech. V roce 2005, po vstupu ČR do EU v roce 2004, je zaznamenán velký růst ekonomiky a z tohoto důvodu v dalších obdobích nezaměstnanost klesá.

Nezaměstnanost	%	1993	1994	1995	1996	1997	1998	1999	2000	2001
		4,3	4,3	4,0	3,9	4,8	6,4	8,6	8,7	8,0
Nezaměstnanost	%	2002	2003	2004	2005	2006	2007	2008	2009	
		7,3	7,8	8,3	7,9	7,2	5,3	4,4	6,7	

Zdroj: ČSÚ

¹² www.finance.cz, Zdroj: Údaje poskytnuté Reuters a Českým statistickým úřadem

1.3 Nezaměstnanost v současnosti (2010- leden 2011)

V lednu roku 2010 bylo na úřadech práce evidováno **574 226** nezaměstnaných, což je nárůst oproti prosinci roku 2009 asi o 35 000. Od počátku do poloviny roku 2010 se míra nezaměstnanosti pohybovala okolo 9,5 %.

V polovině roku, v období letních měsíců, kdy jsou vhodnější podmínky pro získání práce, míra nezaměstnanosti klesá na hodnotu kolem 8,5 % a přetrvává tak i ve 3. čtvrtletí tohoto roku. Stále se však zvyšuje počet dlouhodobě nezaměstnaných.

Ke konci roku 2010 míra nezaměstnanosti opět vzrůstá díky sezónnosti výrobních činností (stavebnictví, zemědělství apod.), novele zákona o zaměstnanosti od 1.1. 2011 či poklesu kupní síly občanů v důsledku krize, a v lednu roku 2011 se pohybuje míra nezaměstnanosti mezi 9,6 – 9,7 %.

Nejvyšší míru nezaměstnanosti, více než republikový průměr, vykazují okresy Jeseník, Bruntál, Most, Hodonín a Děčín, naopak nejnižší Praha, Praha – východ, Praha – západ a Mladá Boleslav.

Počet dlouhodobě nezaměstnaných se stále zvyšuje, nejvíce postihuje skupinu obyvatelstva ve věku 18 – 29 let.

V nynější době dorůstá generace, která si prozatím nezkusila co je to chodit do práce, nenaučili se pracovním návykům. „*Tato neschopnost najít si zaměstnání vytváří pocity zbytečnosti a netečnosti, což může vést k psychickým problémům, konfliktům vyústěnými v násilí, páchání zločinnosti a drogám.*“ (vyjádření Mezinárodní organizace práce pod OSN).

Tento problém je celosvětového měřítka. Spousta mladých lidí cestuje za prací do ciziny, protože ve své zemi nemohou najít pracovní uplatnění, což může vést i k sociálním nepokojům.

1.4 Důsledky ztráty zaměstnání u jednotlivce

Ztráta zaměstnání je pro každého člověka těžká životní situace. Mít práci neznamená pouze vykonávat činnost za účelem opatřit si prostředky k životu, ať už finanční či materiální. Být zaměstnan je nutnost k získání určitého životního postavení, statusu, mít roli a hodnotu ve společenském životě, společenských vztazích a tím získávat vyšší životní úroveň, a to nejen pro sebe, ale pro své blízké i nejbližší, pro rodinu. Každý jedinec se se ztrátou pracovního místa vyrovnává jinak, ovšem pro každého je to těžká zkušenost. Nezaměstnaní nemají dostatek peněz, jsou sociálně

izolovaní a přichází intenzivní pocit bezmocnosti. Největším problémem je pak dlouhodobá nezaměstnanost jak pro jedince, tak i pro společnost. Osoby postižené dlouhodobou nezaměstnaností se mohou ocitnout až na pokraji chudoby, jak tomu bylo v období hospodářské krize 30. let 20. stol. Taková situace ovlivní rodinu jako sociální instituci, snižuje její sociální síť, ničí její sociální status a tím ji následně vyloučí ze společenského života. Důsledkem toho se pak mohou u nezaměstnaných vyskytnout sociálně patologické jevy jako alkoholismus, drogová závislost, kriminalita, prostituce, nebo jedinec ztrácí hodnoty a vzorce života hlavního proudu společnosti, zařazuje se tak do nové zbídačené společenské třídy nazývané *underclass*.

Je všeobecně známo, že čím déle je člověk nezaměstnaný, tím nepravděpodobnější je jeho opětovné zařazení do pracovního procesu.

1.4.1 Životní úroveň

Osoby žijící z podpor v nezaměstnanosti nebo jen ze sociální podpory mají finanční potíže a tím dochází ke snížení životní úrovně jedince nebo celé rodiny. Tyto podpory nestačí na zaplacení základních potřeb a rodiny či jednotlivci se začíná zadlužovat. Zvláště pak osoby postižené dlouhodobou nezaměstnaností mají velké finanční problémy, jejich životní úroveň se dostává na hranici chudoby. Některým lidem není podpora v nezaměstnanosti vyplácena z důvodu nesplnění podmínek pro její poskytnutí, nebo uplynutím doby, po kterou je podpora vyplácena. Následně tak nezaměstnaní pobírají pouze sociální podporu, která nestačí k pokrytí základních potřeb člověka, zvláště pak u osob mentálně či fyzicky postižených, starých osob, těhotných žen a nemocné. Finanční dopady jsou tím větší, čím je větší počet osob závislých na příjmu nezaměstnaného.¹³

1.4.2 Deprivace

Deprivací chápeme nedostatečné uspokojení důležité psychické, či fyzické potřeby jednotlivce. Nejčastěji bývá popisováno jako **citové strádání**. Deprivací můžeme rozumět neschopnost pořídit si a vlastnit určité množství zboží. Má velký vliv na vyloučení ze sociálních vztahů.

Z dnešní moderní konzumní společnosti, kdy vlastnit znamená mít sociální status, je nezaměstnaný vyloučen.

¹³ Mareš P., *Nezaměstnanost jako sociální problém*, 2. vyd. Praha: SLON, 1998. ISBN 80-901424-9-4. s. 75 - 76

Vlastnictví nového zboží je pro deprivovaného znovu získání ztraceného postavení, dává lidem uklidňující pocit. Deprivace může mít charakter relativní a absolutní. Absolutní deprivaci rozumíme existenční ohrožení, relativní deprivace je chápána jako psychické strádání. K nezaměstnanosti se vztahuje právě tato relativní deprivace, která je v dnešní době velmi silná. Lidem jsou v médiích a reklamách předkládány hodnoty, které musí člověk mít, aby dosáhl určité úrovně, postavení a respektu. Pokud nám chybí prostředky k uspokojení potřeb a získání těchto hodnot, přichází relativní deprivace. Jedinec skrývá před svým okolím tuto skutečnost a snaží se hrát roli osoby neztrácející standart své společenské vrstvy. Tlak společnosti zvyšuje intenzitu relativní deprivace.

1.4.3 Změna času

Pro některé nezaměstnané může ztráta zaměstnání v první chvíli znamenat pocit úlevy a dostaví se tak zvaný „prázdninový efekt“, čemuž se rozumí, že nezaměstnaní si oddechnou od stresu, odpočinou si a své velké množství volného času nyní věnují věcem, na které dříve nebyl prostor. Někteří výzkumy uvádí, že nezaměstnanost *je v počáteční fázi často vítaná, neboť je vnímána jako dovolená či možnost odpočinku, umožňuje věnovat se odpočinkovým aktivitám a dokončit resty v domácnosti,¹⁴ nebo že v řadě případů využívají nezaměstnaní první týdny nezaměstnanosti k odpočinku a jako čas, kdy mohou být s rodinou.*¹⁵

Každý zaměstnaný člověk má určitým způsobem rozvržený svůj den. Za základní rozdělení můžeme například považovat rozčlenění dne na část pracovní dobu a volný čas. Tato struktura je každému jedinci vštěpována již od raného věku, stejně tak jako využít a vyplnit čas smysluplnými aktivitami. U dětí místo pracovní dobu nahrazuje doba strávená studiem. Ztrátou zaměstnání je však tato struktura rozbita, mění se vnímání času, což je považováno za nejvýraznější psychologický důsledek nezaměstnanosti. Nezaměstnanému ubíhá čas pomaleji, již nevnímá rozdíl mezi všedním dnem a víkendem, přichází pocit nudy. Většina nezaměstnaných nevyužívá volný čas k hledání nového zaměstnání či k jiným konstruktivním činnostem, tráví jej u televize nebo spánkem.

¹⁴ DEEM, Rosemary. *Work, unemployment and Leisure*. London: Routledge. 1988. ISBN 0415008603

¹⁵ JORDAN, Bill, et al. *Trapped in poverty?: labour-market decisions in low-income households*. London: Routledge. 1992. ISBN 0415068673

Pouze malá část lidí si dokáže sama udržet strukturu času, většina však musí být donucena sociálními normami, které poskytuje podpůrný rámec.¹⁶

Pro zaměstnané mít volný čas znamená odpočinek a relax od práce. „*Absence zaměstnání význam volného času má, neboť bez zaměstnání člověku chybí základní pořádací princip.*“¹⁷

Paradoxně však neomezený volný čas u nezaměstnaných neumožňuje jeho smysluplné využívání. Jsou však i malé skupinky lidí bez zaměstnání, kteří se snaží zaktivizovat svůj životní styl. Například krátkodobě nezaměstnaní, lidé, kteří byli nespokojeni s předešlou prací, nebo osoby finančně zajištěni po dobu ztráty zaměstnání se snáze vyrovnávají s nezaměstnaností a mají pozitivní přístup. Drží si svoji strukturu času aktivní činností. (sebevzdělání, záliby, apod.)

Mareš a Jahodová konstatují, že zejména volný čas mladistvých je spojen s nudou. Nemají zkušenosti se vzory práce a jejich životní styl je pasivní.

V dnešní konzumní společnosti je trávení volného času spojeno s finančními prostředky, které však u nezaměstnaných nejsou, lze je získat jen v zaměstnání a vytváří se tak zvaný bludný kruh.

Nejhůře se pak s nezaměstnaností vyrovnávají lidé ctící etiku práce, lidé ambiciózní a s aspiracemi.

1.4.4 Rodina

Ztráta zaměstnání má vždy dopad nejen na jedince, ale i na jeho rodinu (rodiče s dětmi), nebo i širší příbuzenstvo. Obzvláště pak, pokud nezaměstnanost trvá delší dobu, jsou důsledky pro rodinu mnohem větší a nejsou to jen finanční problémy. Každá rodina má své postavení, své cíle, své společenské vazby. Proto ztráta zaměstnání člena rodiny má vliv na:

- *strukturální dezorganizace a krize, krize rodinného systému a narušení denních rodinných zvyklostí*
- *změny v sociálních vztazích a sociální izolace rodiny v nezaměstnanosti*
- *změny v postavení nezaměstnaného jedince v rodinném systému, ztrátou jeho statusu a autority, odvozených ze zaměstnání a z jeho příspěvku příjmům rodiny*
- *změny v rozdělení domácí práce*

¹⁶ Buchtová B., Psychologie a nezaměstnanost: zkušenost a praxe, 1. vyd. Brno: MU, 2004, ISBN 80-2103-457-2, 248 s.

¹⁷ Mareš Petr, Nezaměstnanost jako sociální problém, 2. vyd. Praha: SLON, 1998. ISBN 80-901424-9-4. s. 78 - 80

Jedinec, který ztrácí své zaměstnání, přichází nejen o svůj společenský status, ale i o status ve své rodině. Tyto dopady byly velmi ničující zvláště pro muže jako živitele v pojetí tradiční rodiny. Avšak přesto, že muž jako živitel rodiny ztrácí toto své postavení, role v rodině jsou zachovány, spíše naopak sílí. Nedostatek financí nebo malá snaha o nalezení nového zaměstnání jedince působí na rodinu velmi negativně. Důsledkem toho může být rodina ohrožena, mohou být narušeny vazby a vztahy mezi členy. Veškeré tyto skutečnosti mohou vést k násilí v rodině.

Dle Buchtové nemusí však být dopad pouze negativní. Rodina se může stát útočištěm. Nezaměstnaný u svých nejbližších hledá oporu, čímž se prověřují rodinné vztahy. Pokud se má o koho opřít, jeho partner je mu oporou, tyto rodinné vztahy se utužují. Probíhá otevřená komunikace mezi blízkými bez obav a výčitek. To vše může chápat jako pozitivní vliv.

V některých případech rodina reaguje na nezaměstnanost svého člena netečně, je jí to jedno, většinou se však snaží jedinci porozumět a podpořit ho v jeho jednání.

Dále Buchtová uvádí, že dle výzkumů zaměřených na krátkodobou a dlouhodobou nezaměstnanost a ochranný vliv emoční a sociální opory bylo zjištěno, že u krátkodobé nezaměstnanosti jsou oporou osoby bez pracovního místa jeho příbuzní a přítele, zatímco u dlouhodobé ztráty zaměstnání to jsou jeho nejbližší, tedy partner a děti.¹⁸

Pokud bychom se zabývali nezaměstnaností ve spojení s reprodukčním chováním, můžeme říci, že v důsledku nezaměstnanosti a tak špatné finanční situace, klesá sňatečnost i porodnost. Naproti tomu pro spoustu žen je mateřství a postavení matky a ženy v domácnosti příznivější než status nezaměstnané, proto neuvítají antikoncepci a chtějí děti. Tím jsou však následně závislé na sociálním státě.

1.4.5 Sociální izolace a nezaměstnaní v sociálních sítích

Sociální izolací rozumíme redukci sociálních vztahů. Dochází tak ke ztrátě sociálních kontaktů na předešlém pracovišti s bývalými kolegy a zaměstnanci podniku. Mohou však být i přerušeny sociální kontakty nesouvisející se ztrátou pracovního místa. Ne vždy je však důsledkem sociální izolace nezaměstnaných úplné fyzické odcizení jednotlivců či rodin, spíše jí rozumíme odloučení od zaměstnané populace.

¹⁸ BUCHTOVÁ, B. et al. *Nezaměstnanost psychologický, ekonomický a sociální problém*. 1. vyd. Praha: Grada Publishing a.s., 2002. 240 s. ISBN 80-247-9006-8.

Ztrátu těchto širších kontaktů však nikdy nelze plnohodnotně nahradit upnutím se na své nejbližší. Jakmile se člověk již nevyskytuje na pracovišti, málokdy přetrvávají vztahy navázané s bývalými kolegy. Nezaměstnaný má pocit vlastní odchylky od normy (diskredituje), hlavního proudu, již nesdílí společné zkušenosti s bývalým kolektivem a straní se. Následný kontakt na něj působí depresivně. Čím delší je doba nezaměstnanosti, tím je jednatel i rodina stále pasivnější ve svých životních strategiích.

Dle výsledků výzkumu¹⁹ můžeme zhodnotit, že u mladých lidí ztráta zaměstnání nepřináší takovou sociální izolovanost jako u starších nezaměstnaných osob. U mladých nezaměstnaných lidí a jejich rodin vznikají širší sociální kontakty. Hlavním důvodem vzniku těchto vazeb je vzájemná pomoc v těchto těžkých chvílích. I když jsou tyto vazby slabší, přesto mají pozitivní vliv na manželství.

Sociální sítě jsou jakýmsi zdrojem morální podpory a materiální pomoci nezaměstnaným lidem. U mladých svobodných nezaměstnaných lidí může život v těchto širších sítích vrstevníků, spojených vzájemnou solidaritou, vést až ke vzniku společenství (party, tlupy, gangy) páchajících kriminální činností.

Nejvýznamnější roli zastávají sociální sítě rodinné, kdy rodina podporuje nezaměstnaného. Snaží se být podpůrným prostředkem k překonání špatné hmotné situace i sociální deprivace. Snaží se nezaměstnanému pomoci k nalezení nového pracovního místa díky dalším sítím kontaktů. Rodina tak ovlivňuje řešení situace nezaměstnaného a kontroluje jeho jednání.

Pro nalezení nového pracovního místa jsou nejvýznamnější širší sociální sítě se slabými vazbami. Poskytují řadu informací, jsou neformální a přesto důvěryhodné a přesné. Takovéto získávání pracovního místa obvykle jedince nejméně zatěžuje jak po stránce časové tak i finanční. Navíc se nejedná pouze o to zda člověk práci dostane, ale na jaké pracovní pozici bude zařazen. Většinou sám informátor se pak nachází na stejném pracovišti.

Sociální sítě jsou tak velice významné pro hledání nových zaměstnanců a pracovních příležitostí.

¹⁹ Binns, D. – Mars, G.: Family, Community and Unemployment: A study in Change, The Sociological Review, 32, 1984,4, str. 662 - 695

1.4.6 Nezaměstnanost a fyzické a psychické zdraví

Ztráta zaměstnání sebou jednoznačně přináší finanční potíže, které mají vliv na fyzické zdraví jedince a rodiny nezaměstnaného. V době velké hospodářské krize 30. let 20. stol., kdy spousta lidí žila na hranicích bídy a chudoby, finanční prostředky rodin nepokryly základní potřeby (jídlo, šaty, hygienické pomůcky). Lidé tak byli podvyživení a nemocní z důvodu špatné stravy.

Dnešní nemoci jsou spojeny spíše se stresem než-li s nevyváženou stravou. Stres narušuje imunitní a kardiovaskulární systém jedince. Ke stresu se dále přidávají doprovodné zesilující faktory jako kouření, požívání alkoholu, léků a drog.²⁰ To vše může následně vést k psychosomatickým potížím jedince (Psychosomatické potíže - psychická a tělesná nefunkčnost). Somatické reakce související se stresem mohou být například bolest hlavy, špatný krevní tlak, zažívací potíže.²¹

Je známo, že s nezaměstnaností přichází i určitá míra psychických potíží a onemocnění. Nezaměstnaný člověk je napjatý, negativně naladěný a pocity štěstí pozitivizmu se nedostavují. Člověk se obává poklesu životní úrovně a má obavu z vyloučení ze společnosti, strach, že se nebude moci již věnovat činnostem jemu tak oblíbených a navyklých. Jedinec tak ztrácí sebedůvěru, obává se o svou hodnotu vůči okolí, klesá sebedůvěra a sebeúcta. Člověk je úzkostný, trpí obavami a depresemi.

1.5 Ztráta zaměstnání ve společnosti

1.5.1 Ztráta statusu

Být zaměstnán pro každého z nás znamená mít prostředek k získání finančních prostředků. V dnešní konzumní společnosti je třeba k dosažení životního standartu zachovat určitou úroveň spotřeby.

Ovšem již odedávna je v lidech zakořeněno, že každý člověk má práci. Není to spojeno jen s opatřováním si materiálních statků a zboží, ale také s postavením ve společnosti. Status nezaměstnaného je pro společnost něco podřadného a nežádoucího.

Nezaměstnaný člověk je pro okolí zahálčivý, nežádoucí a měl by usilovat o opětovné získání pracovního místa a tím i dobrého společenského statusu.

²⁰ MAREŠ, P. *Nezaměstnanost jako sociální problém*. 2. vyd. Praha: SLON, 1998. ISBN 80-901424-9-4.

²¹ BUCHTOVÁ, B. a kol. *Nezaměstnanost. Psychologický, ekonomický a sociální problém*. 1. vyd. Praha: Grada Publishing, 2002. 240 ISBN 80-247-9006-8. str. 139

Každý člověk se se ztrátou zaměstnání vyrovnává svým způsobem. Dle Rottera²² je můžeme rozdělit na dva typy. Prvním typem jsou lidé, kteří jsou přesvědčeni, že život si řídí na základě vlastních rozhodnutí, vše je pouze v jejich vlastních rukou a sami si určují svůj osud. Naproti tomu druhý typ lidí věří, že jejich osud je předurčen, ovlivňují jej okolní síly a oni sami nedokáží nic změnit. Tito lidé druhého typu se z pohledu nezaměstnanosti často vyskytují ve skupině dlouhodobě nezaměstnaných. Někteří nezaměstnaní přesvědčeni o tom, že ztráta zaměstnání není zapříčiněna jejich selháním ale vlivem okolních sil, si tak nevědomky udržují sebevědomí a vnitřní psychickou rovnováhu.

Pro mladé lidi znamená mít zaměstnání, být dospělí. Tato skutečnost je velmi důležitá při navazování vztahů a zakládání rodiny.

Společnost však od nezaměstnaných očekává, že budou plnit nadále své sociální závazky a prokáží snahu změnit svou nastalou situaci a status nezaměstnaného.

Dle Jordana²³ být nezaměstnaný je být vyloučen z profesionálního společenství, odtrhnut z pracovního kolektivu a společenského řádu. Nezaměstnanému je tak přiřazen inferiorní sociální status mající vlastnost stigmatu, znamená selhání.

Toto znamení člověka diskredituje ve společnosti a jedinec tak reaguje na situaci odmítnutím tohoto postavení. Snaží se utajit svůj status, uchyluje se ke lži a zamlčování před okolím i rodinou. Člověk, se kterým je ukončen pracovní poměr je vyloučen z aktivní účasti v odborech a můžeme hovořit i o vyloučení z plného občanství. V dnešní době již sice došlo k oddělení zaměstnání a občanství, ale v některých případech můžeme tento princip stále nalézt.

Osoby bez zaměstnání se méně účastní veřejného života, jsou izolovanější a jejich vazby k okolí oslabují. Tito lidé mají pocit, že nikam nepatří, cítí, že život ztratil smysl a cíl. Opětovné zařazení do pracovního procesu je pro ně jako opět začít žít.

1.5.2 Sociálně patologické jevy

Nezaměstnanost u lidí vyvolává psychický tlak a s tím samozřejmě spojené i psychické potíže. Lidé, kteří se sami neumějí dovolat pomoci, tak občas užijí extrémní komunikace v podobě pokusu o sebevraždu.

²² Rotter, J.B. Generalized expectancies for internal versus external control of reinforcement. Psychological Monographs, 1966, 80,

²³ Jordan, B. Masivní nezaměstnanost a budoucnost Británie. Basil Blackwell, Oxford, 1982

Dle řady studií na téma nezaměstnanost a sebevražda bylo zjištěno, že demonstrativní sebevražda (parasuicid) se, dle studie prováděné ve Velké Británii, vyskytuje až devítinásobně²⁴ u lidí nezaměstnaných než u lidí zaměstnaných.

Masová nezaměstnanost se oproti klasické nezaměstnanosti liší tím, že negativní dopad nezasáhne pouze jedince, ale i celou společnost. Zatímco u jedince může nezaměstnanost zapříčinit určité individuální jednání jako rozvrat jeho dosavadního života, problémy v rodině, přivolat psychické potíže vedoucí až k sebevraždě, užívání drog a alkoholu, páchání trestné činnosti. Ve společnosti může nastat podobný vývoj, kdy lidé ztrácí hodnoty, nectí autority, dochází k destrukci společnosti a rodiny jako základní sociální instituci, dochází ke zvýšené kriminalitě.

V poslední době se velmi hovoří o dlouhodobé nezaměstnanosti mladých lidí. Pokud takový jedinec zatím nenabyl žádné pracovní zkušenosti, není podporován a nucen rodinou či svými blízkými k hledání zaměstnání, nemá vytyčený žádný životní směr a cíl, je zde nebezpečí, že se přiřadí ke svým vrstevníkům se špatnými zkušenostmi. Zde vzniká nebezpečí závislosti na drogách, alkoholu, hráčství. Mladý člověk může nahradit nefunkční rodinu za jiné sociální společenství či hnutí. Hrozí zde spojitost s extremismem, sklony k agresivitě a v neposlední řadě páchání kriminality.

²⁴ Platt, S. – Kreitman, N.: Parasuicide and unemployment among Men in Edinburgh. *Psychological Medicine*, 15, 1985, s. 113 – 123.

2. Příčinná souvislost mezi dlouhodobou nezaměstnaností a bezdomovectvím

2.1 Příčiny nezaměstnanosti

Nezaměstnanost je úzce spojena s tržní ekonomikou. V tržní ekonomice existuje trh práce, což je rozdíl mezi nabídkou a poptávkou. Příčiny nezaměstnanosti chápeme jako okolnosti bránící osobám k nalezení uplatnění na trhu práce či důvody, proč se pracovníci stali nezaměstnanými.

Dle Mareše, existence nezaměstnanosti je ospravedlněna potřebami a vyplývá z :
„ - pohybu ekonomiky, který si vyžaduje i odpovídající pohyb pracovníků, což je spojeno s určitým časem, v kterém se oba pohyby vzájemně přizpůsobují, -svobodné volby osob, jejich svobodného rozhodování o tom, zda přijmou zaměstnání, nebo zda budou existenčně závislé na jiných příjmech než na příjmech realizovaných na trhu práce, zejména na různých dávkách sociálního státu, podporách od charitativních organizací nebo ze strany rodiny, či na příjmech z činnosti v neformální ekonomice.“²⁵

Pokud hledáme příčiny nezaměstnanosti, samotnou odpovědí jsou druhy nezaměstnanosti.

Za příčinou frikční nezaměstnanosti stojí volný pohyb osob na trhu práce. Ať už je tento přesun pracovníků dobrovolný nebo ne, je motivován osobními nebo ekonomickými potřebami.

Důvodem strukturální a technologické nezaměstnanosti je útlum výrobních odvětví, rozpad institucí a podniků starých odvětví. Nezaměstnaní nejsou kvalifikováni k nově vznikajícím pracovním místům, lidé se za prací stěhují, územně se mění struktura ekonomiky.

Z důvodu nedostatečné poptávky po práci vzniká cyklická nezaměstnanost. V případě, že je příčinou nezaměstnanosti roční období, hovoříme o nezaměstnanosti sezónní, kdy některá výrobní odvětví jsou ovlivněna počasím (stavebnictví, zemědělství, cestovní ruch apod.).

²⁵ MAREŠ, P. *Nezaměstnanost jako sociální problém*. 2. vyd. Praha: SLON, 1998. ISBN 80-86429-08-3. str. 11

Je faktem, že každý zdroj literatury uvádí příčiny nezaměstnanosti svým způsobem. Mareš, Sirovátka²⁶ a Vyhlídal²⁷ uvádí jako důvody ztráty zaměstnání:

- nedostatek pracovních příležitostí,
- nedostatečná kvalifikace,
- nízké mzdy,
- neochota či nemožnost dojíždět do zaměstnání,
- zdravotní důvody
- namáhavost zaměstnání.

Tyto příčiny však spíše vnímáme jako problém individuální. Pokud se ptáme po příčinách nezaměstnanosti z hlediska strukturálního problému, jsou to tyto:²⁸

- *nedokonalý trh práce, nedokonalé informace o pracovních místech*
- *pojištění a podpory v nezaměstnanosti (zvyšují dobrovolnou nezaměstnanost)*
- *zákon o minimální mzdě*
- *odborní a kolektivní vyjednávání (forma kartelu, která díky své síle může donutit zaměstnavatele ke zvýšení mezd)*
- *mzdová rigidita*
- *efektivní mzdy (zaměstnavatel zaplatí zaměstnancům více než musí, a tím je více motivuje)*

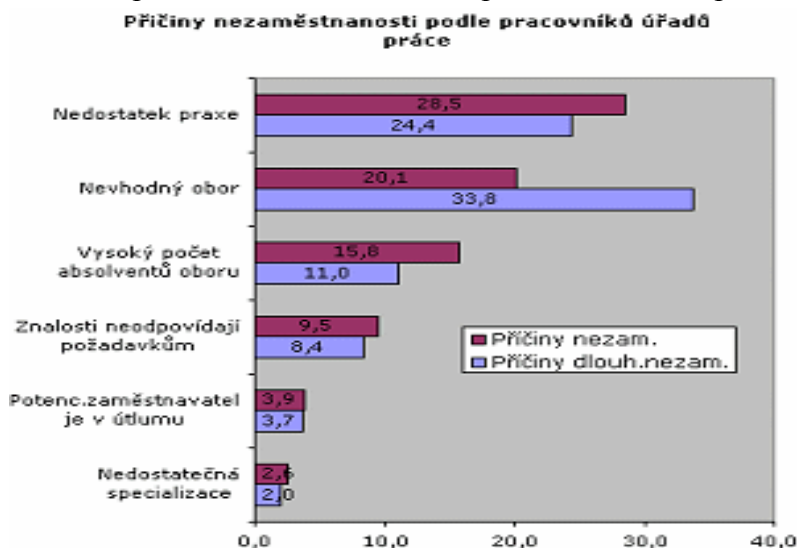
Ať už jsou příčinami nezaměstnanosti problémy individuální nebo strukturální, každý jednotlivec hledá vlastní řešení, jak se s tímto problémem vyrovnat a co nejdříve nalézt nové pracovní místo.

²⁶ SIROVÁTKA, Tomáš. *Marginalizace na pracovním trhu. Příčiny diskvalifikace a selhávání pracovní síly*. Brno: Masarykova univerzita. 1997. ISBN 8021017163.

²⁷ MAREŠ, Petr – SIROVÁTKA, Tomáš – VYHLÍDAL, Jiří. *Strategie nezaměstnaných – druhá vlna dotazování v panelovém šetření (stav po šesti měsících nezaměstnanosti)*. Praha: VÚPSV. 2002b.

²⁸ <http://cs.wikipedia.org/wiki/Nezaměstnanost>, (k 12.2. 2011),

Průzkum příčin nezaměstnanosti dle pracovníků úřadů práce ze dne 25.10.2004.²⁹



2.2 Dlouhodobá nezaměstnanost

Pokud hovoříme o dlouhodobé nezaměstnanosti, je potřeba znát její délku trvání, která se provádí výpočtem. Nejrelevantnější způsob určení trvání nezaměstnanosti je období registrace osoby na úřadě práce až po její vyřazení z registru. Na základě této metody získáme údaje o poměru krátkodobé a dlouhodobé nezaměstnanosti.

Podíl dlouhodobé nezaměstnanosti na celkové míře nezaměstnanosti je velmi významný. I když je míra nezaměstnanosti nízká, avšak z větší části ji tvoří dlouhodobě nezaměstnaní, je výhledově situace velmi nepříznivá. V posledních letech bohužel podíl dlouhodobé nezaměstnanosti stále roste. Tento růst je výsledkem postupné progresse na pracovním trhu.³⁰

2.2.1 Charakteristika dlouhodobě nezaměstnaných

Je veřejně známa a rozšířena nedůvěra zaměstnavatelů přijímat do pracovního poměru osoby dlouhodobě nezaměstnané. Dlouhodobě nezaměstnaní ztrácí své pracovní návyky a kvalifikaci, zkušenosti a dovednosti.

²⁹ http://www.financninoviny.cz/publicistika/index_img.php?id=14866, (k 20.2. 2011),

³⁰ BUCHTOVÁ, B. a kol. *Nezaměstnanost. Psychologický, ekonomický a sociální problém*. 1. vyd. Praha: Grada Publishing, 2002. 240 ISBN 80-247-9006-8. str. 75

Skupiny lidí, které nejvíce postihuje dlouhodobá nezaměstnanost jsou: ³¹

- nepružná, dlouhodobě zaměstnaná síla (lidé, kteří dlouhou dobu vykonávali stejné zaměstnání, měli stabilní pracovní místo, následně toto zaměstnání ztratili a velmi špatně nachází nové),
- nekvalifikovaná pracovní síla, osoby s nízkým vzděláním (zejména nekvalifikované ženy, tato skupina doufá v pomoc od okolí a sociální pomoc),
- osoby s kumulovanými osobními a sociálními handicapy,
- příslušníci etnických minorit a imigranti
- obyvatelé ze zaostávajících a venkovských oblastí,
- zdravotně postižení (obzvláště starší lidé, kteří nemohou najít práci, se po čase vzdávají a vyhledávají jinou činnost nahrazující zaměstnání),
- mladiství, zejména mladí problémoví jedinci (věkově nejmladší skupina nezaměstnaných s nízkým vzděláním, mnohdy jedinci pochází z rodin se špatným sociálním prostředím, nevyhledávají zaměstnání)
- absolventi (mladí lidé bez pracovních návyků a stanovených životních cílů, tito lidé nemají žádnou praxi ve vystudovaných oborech nebo jsou špatně finančně ohodnoceni a snadno podléhají životnímu stylu bez zaměstnání a povinností).

2.3 Dopad dlouhodobé nezaměstnanosti na jednotlivce i celou společnost

Mít práci, znamená určité postavení a tato hodnota je společností vnímána na vysokém stupni žebříčku hodnot. Dlouhodobá nezaměstnanost má velký vliv jak na jednotlivce, tak i na celou společnost.

Jednotlivce může dlouhodobá nezaměstnanost postihnout ve smyslu špatné finanční situace a tím snížené životní úrovně. Dlouhodobě nezaměstnaný ztrácí svůj společenský status, roste napětí v rodině i ostatních vztazích, přichází pocit bezmocnosti, úzkost a deprese, strach z budoucnosti. Jedinec trpí negativními pocity, obrňuje se apatií což může vést až k úplné rezignaci. Čím déle člověk nemůže nalézt pracovní místo, tím je jeho šance menší. „*Dlouhodobá nezaměstnanost je spojena s jedním významným jevem, s velkým výskytem období opakované nezaměstnanosti v průběhu pracovní kariéry jedince. Tato tendence se jeví jako vyšší riziko nezaměstnanosti příslušníků některých sociálních kategorií.*“ (Mareš, P.,1998)

³¹ MAREŠ, P. *Nezaměstnanost jako sociální problém.*, 2. vyd. Praha: SLON, 1998. ISBN 80-901424-9-4. str. 46, 26

Z tohoto důvodu hovoříme o výskytu sociálních kategorií (nekvalifikovaní zaměstnanci, imigranti, mládež, lidé s handicapem apod.) či regionů ve spojitosti s dlouhodobou i opakovanou nezaměstnaností. Člověk postižený dlouhodobou a opakovanou nezaměstnaností má velice špatné postavení k opětovnému znovunalezení pracovního místa.

Dlouhodobá nezaměstnanost působí lidem různé problémy jak rázu ekonomického, tak i sociálního či psychického, v jednotlivých případech může vést až k chudobě a sociální exkluzi jednotlivce i jeho rodiny.

2.3.1 Sociální exkluze

Sociální exkluzí rozumíme sociální vyloučení. Příčinami tohoto vyloučení mohou být důsledky strukturálních faktorů a diskriminace, důsledky povahy kultury postižené populace a dispozic či chování jedinců, či nezamýšlené důsledky sporu o účinnost jednotlivých nástrojů boje proti vyloučení. O těchto příčinách jsou v dnešní době vedeny dlouhé spory. Ale v první řadě vyloučení vždy vzniká na základě osobních charakteristik jedince nebo příslušnosti k určitému kolektivu. (mladistvé osamělé matky, špatná finanční situace apod.)

Hlavními formami sociální exkluze je vyloučení příjmem (chudoba) a vyloučení v prostoru. Vyloučení v prostoru chápeme jako segregaci, ta může být zapříčiněna majoritní společností, dobrovolným odloučením, nebo neosobními strukturálními faktory. Sociální vyloučení v prostoru může mít dvojí podobu:

- *koncentrace vyloučených* – vyskytují se v místech se špatným životním prostředím a vyskytující se kriminalitou. Odklání se od společnosti, jsou mimo sociální kontrolu a směřování na nevhodný pracovní trh, oslabuje zde občanská aktivita i fungování sociálních sítí. Sociální exkluze směřuje k tomu, že vytvoří jakýsi kruh a v něm se bude dále vyvíjet a reprodukovat. Jedinci či kolektiv zůstane v tomto kruhu uzavřen.

- *vyloučení určitých území v důsledku jejich charakteristik* - oběti této sociální exkluze jsou jedinci či kolektiv na určitém území. Zde žijící komunita má nedostatečné zázemí v oblastech jako školství, zdravotnictví, infrastruktura či nefunkčnost trhu práce a málo pracovních příležitostí.

Na území sociální exkluze stále dochází k pohybu lidí, jak k úniku osob, tak i někteří sociálně vyloučení jsou na tyto území vytlačováni. Jedinci se vyskytují na území se špatnými životními podmínkami, rostoucí kriminalitou a bez pracovních

příležitostí. Špatná úroveň vzdělání následně ovlivňuje jednotlivce v jeho budoucí profesy, vztahy s rodinou a okolím mají vliv na budoucí strategii na trhu práce.

Majoritní společnost život v těchto lokalitách či regionech považuje jako nežádoucí. V těchto komunitách jsou lidé odkázáni na sociální podpory, vyznačuje se vysokou kriminalitou a násilím, zvyšujícím se počtem drogově závislých, těhotných nezletilých, osamělých matek, nestabilitou rodin a vysokou rozvodovostí, delikvencí.

Skupiny osob nejvíce ohroženy sociální exkluzí jsou:

- dlouhodobě nebo opakovaně nezaměstnaní;
- pracovníci s nejistými a nevýhodnými pracovními smlouvami (zejména starší a mimo ochranu mechanismů regulujících pracovní trh);
- lidé s nízkými příjmy a chudí;
- nekvalifikovaní (zejména s nedokončenou základní školou);
- mentálně či psychicky handicapovaní;
- drogově závislí;
- děti vyrůstající v problémových rodinách (zejména týrané děti);
- delikventi (věznění i na svobodě, ale se záznamem v trestním rejstříku);
- mladí (bez pracovních zkušeností);
- imigranti (zahraniční pracovníci, uprchlíci i azylanti);
- různě vymezené minority (rasově, nábožensky, jazykově a kulturně);
- osoby zbavené volebního práva;
- příjemci sociálních dávek (včetně osob, které je nečerpají pro svou nezpůsobilost o ně požádat);
- obyvatelé upadajících území nebo lokalit majících charakter ghett;
- bezdomovci, osoby, jejichž způsob života je vnímán a stigmatizován jako deviantní
- osoby neschopné mobility;
- sociálně izolovaní bez přátel a rodin.³²

V současné době však není sociální exkluze spojena s problémem příjmové chudoby. Nynější problém se spíše týká rizika sociální exkluze, ta se často a viditelně jeví jako ghettoizace (kultura odlišná od hlavního proudu vznikající v ghettech).

³² Mareš Petr, Faktory sociálního vyloučení, 1. vydání, 2006, Praha: VÚPSV, ISBN 80-87007-15-8, str. 16-17,

Lidé žijící v této oblasti se odlučují od majoritní společnosti, již nemají důvěru v systém, vytváří si vlastní pravidla a normy, dle kterých žijí a ohraničují si vlastní území před okolím. Zde dochází k následným konfliktům vůči okolí. V tomto prostředí mizí sociální struktury, naopak se zde šíří nenávist k většinové společnosti a náchyllost k náboženskému fundamentalismu.³³

2.3.2 Underclass

Stále je diskutováno téma, zda nezaměstnanost, zvláště masová, dlouhodobá a opakovaná, může zapříčinit vznik určité společenské třídy. Většina nezaměstnaných se snaží zbavit tohoto označení a svou situaci cítí pouze jako dočasnou, někteří se však zařadí mezi outsidersy a identifikují se s touto skutečností.

Pojem „Underclass“ můžeme volně přeložit jako třídu deklasovaných, ponížených či vyloučených. Někdy je chápána jako symbolický pojem majoritní společnosti.

Ve středověku byla takto označována skupina lidí práce schopných, kteří se však oddělovali od hlavního proudu společnosti, kočovali a terorizovali své okolí. Měli vytvořenu svoji vlastní strukturu, kulturu a řídili se vlastními normami. Byli hrozbou pro majoritní společnost.

Dnes je tato třída charakteristická tím, že ji tvoří rodiny a jedinci postižení nezaměstnaností, a to dlouhodobou, jsou nekvalifikováni, žijí mimo pracovní trh a mimo systém. Tito lidé jsou závislí na sociálních podporách státu a trvale ji využívají, mají dlouhodobé zkušenosti z chudobou. Někteří jedinci v této skupině se vyznačují asociálním chováním. Tato třída vůči majoritní společnosti vystupuje jako skupina s celkovou rezignací, bez pravidel a zákonů, bez respektu vůči autoritám.

V dnešní době se pro tyto jedince stává podpora v nezaměstnanosti regulérním příjmem, z tohoto důvodu jsou dlouhodobě poddáni sociálním institucím. Musí plnit dané normy a pravidla, aby jim byl tento příspěvek přiznán. To se však následně odráží v jejich jednání.

³³ □ Mareš Petr, Faktory sociálního vyloučení, 1. vydání, 2006, Praha: VÚPSV, ISBN 80-87007-15-8, str. 10 - 29,

Klasickými jevy této třídy deklasovaných je kriminalita a drogy, špatné rodinné vztahy, těhotné mladistvé, dlouhodobá chudoba a vyloučení na okraj společnosti. Underclass se zdržují v okrajových částech průmyslových měst, jsou vytlačováni z center do příměstských čtvrtí.³⁴

V dnešní době hrozí nebezpečí růstu tohoto fenoménu, kdy by se ve vyspělých průmyslových zemích mohl počet těchto závislých lidí zvednout až na třetinu populace. Celá třetina populace, občanů bez práce, bez sociální a politické účasti a se sklony k asociální činnosti.³⁵

Auletta rozdělil underclass do čtyř typů:³⁶

- pasivní chudí, dlouhodobě pobírají podpory sociálního státu,
- pouliční gangy a kriminálníci utlačující své okolí,
- kriminálníci podnikající a vydělávající v nelegální ekonomice, zřídka se však dopouštějí kriminálních činů,
- lidé s závislostmi (alkohol, drogy), lidé bez domova a mentálně postižené osoby.

³⁴ TEMELOVÁ Jana, SÝKORA Luděk;: *Segregace: Definice, příčiny, důsledky, řešení*, Katedra sociální geografie a regionálního rozvoje a Centrum pro výzkum měst a regionů, 2001, Přírodovědecká fakulta UK, Praha, č. 20

³⁵ MAREŠ, P. *Nezaměstnanost jako sociální problém*. 2. vyd. Praha: SLON, 1998. ISBN 80-901424-9-4. str. 96-100

³⁶ AULETTA, K.: *The Underclass*. Vintage Books – Random House, New York, 1982

3. Bezdomovectví

3.1 Život lidí bez domova

3.1.1 Pojem bezdomovectví

Pojem bezdomovectví můžeme charakterizovat několika způsoby. Pokud ve vztahu k bezdomovectví hovoříme o konkrétní osobě či jednotlivci, nazýváme tak osobu nemající domov, nebo nemá možnosti, kde by dlouhodobě využil přístřeší. Pokud bychom ale hovořili o bezdomovectví jako o existencionálním jevu, můžeme takto nazývat způsob života určitých jedinců. Podle platného českého právního řádu se jedná o osobu bez státního občanství. O bezdomovcích mluvíme jako o lidech, kteří ztratili střechu nad hlavou, své zaměstnání, rodinu, nemají žádné finanční zdroje a jsou sociálně vyloučeni ze společnosti.

V platném občanském právním řádu je definice bezdomovectví uvedena takto:

„V obvyklém užití jde o osobu, která nemá vlastní domov, či si jej nenajímá, nebo nežije v takovém obydlí u osoby důvěrně blízké, či tento domov nemůže, nebo nechce užívat a nebo takový domov užívá protiprávně. Domov v této definici chápeme obecně jako místo, kam jeho uživatel může de-iure (dle práva) jinému člověku zakázat, nebo umožnit přístup. Podle zákona jde o osoby společensky nepřizpůsobené a péči o ně vymezuje zákon O sociálních službách (Zákon č. 108/2006 Sb.).“

Bezdomovství je bezesporu nejhorším typem sociálního vyloučení. Evropská observatoř, z důvodu lepšího vymezení pojmu bezdomovství, označila tři domény, které tvoří domov a to: „1. mít obydlí, prostor k naplnění základních potřeb jednotlivce i rodiny (fyzická doména), 2. mít možnost uchovat si své soukromí a společenské vztahy (sociální doména), 3. mít bezesporné vlastnictví, jistotu užívání a právní nárok (právní doména).“³⁷

Nepřítomnost těchto domén je považována za hlavní kritérium vymezení definice bezdomovství.

Termín „bezdomovec“ však neobsahuje žádná právní norma. V zákoně o sociálních službách se pouze hovoří o „osobách bez přístřeší, osobách v nepříznivé sociální situaci spojené se ztrátou bydlení, nebo osoba bez domova.“

³⁷ Podle B. Edgar, H. Meert, Third Review of Statistics on Homelessness in Europe, Developing an Operational Definition of Homelessness, FEANTSA, 2004

„Jak se vidí sami bezdomovci

Označení bezdomovec většina dotázaných odmítá a pokládá je za hanlivé. Přijímají je pouze z ustáleného jazyka široké veřejnosti.

V pravém sloupci jsou výrazy používané v této subkultuře jako hovorový slang, v levém sloupci je ekvivalent vyjádřený běžným jazykem.

lidé bez jakéhokoliv zázemí	bezinky
osoby sociálně slabší	pouliční směs
osoby dočasně bez přístřeší	bezďáci
lidé bez naděje	republikový oříšek
osoby v nouzi	streetpeople
osoby v sociální nejistotě	děti ulice
lidé dočasně nepřizpůsobení	tulák

Podle Pavla Pěnkavy³⁸

3.1.2 Příčiny bezdomovectví

Bezdomovskou populaci můžeme rozdělit na typy:

- **zjevné,**
- **skryté,**
- **potencionální.**

Nejviditelnější skupina bezdomovců patří do typu zjevného. Potkáváme je na ulicích, v parcích či nádražích, v zimě vyhledávají azylové domy, noclehárny a ubytovny. Jsou to lidé, žijící mimo obecně stanovenou hranici sociálních norem. Sami, bez zaměstnání, rodiny a prostředků, vyloučení ze společnosti, hledají pomoc.

Skupina skrytých bezdomovců jsou jedinci, kteří se neobracejí o pomoc veřejné či charitativní služby z důvodu přístřeší a noclehu. Raději volí volby přespání u známých nebo přátel. Tato forma bezdomovectví je, co do velikosti rozsahu, mnohem vyšší než bezdomovectví zjevné. Tito lidé velmi často mění svá místa působnosti. Toto hledání stále nových míst k přespání je velice vysiluje, přináší jim problémy s policií a úřady, potíže se zdravím.

³⁸ Hradecký Ilja a kolektiv, : Definice a typologie bezdomovství, 1.vydání, 2007, Praha: Naděje, ISBN 978-80-86451-13-8, str. 52

Tito lidé přespávají ve squatech, kontejnerech, automobilech, kanálech, v domech určených k demolici apod. Až velmi špatné počasí je přinutí k pobytu v noclehárnách a azylových domech jako bezdomovce zjevné.

Do skupiny typu potencionálních bezdomovců řadíme osoby, pro které je velmi těžké udržet si byt. Každý den se potýkají s problémy osobní povahy, rodinnými neshodami a v těžkých životních podmínkách. Žijí neustále v riziku ztráty střechy nad hlavou. Mezi bezdomovce potencionálního typu řadíme i osoby propouštěné z různých ústavů (věznice, dětské domovy) i lidé imigrující a v exilu.

Bezdomovectví je extrémní projev společenského vyloučení, proto úzce souvisí s nezaměstnaností, nízkými finančními příjmy, rozpadem rodinného zázemí, sociálním zabezpečením a ztrátou bydlení. Nejvíce pak postihuje dlouhodobě nezaměstnané, mladé lidi, osoby hospodářsky a společensky vyloučené, nemocné a invalidní.

„Znalost příčin bezdomovectví je základním předpokladem všech snah o řešení tohoto problému, protože samotné odstraňování následků bezdomovectví je značně neefektivní. Komplikací je zde skutečnost, že ne vždy lze spolehlivě rozlišit, co je příčinou a co následkem bezdomovectví. Alkoholismus může člověka dostat na ulici, někteří bezdomovci však začali pít až v době, kdy se stali lidmi bez domova. A místo alkoholismu si můžeme dosadit nezaměstnanost, kriminalitu, zadluženost, nebo například zdravotní problémy.“³⁹

Příčiny bezdomovectví Hradecký, Hradecká⁴⁰ (1996) a Matouška⁴¹ (2005) rozdělují na:

- objektivní (strukturální) – zde řadíme příčiny vnější, zapříčiněné sociální politikou a zákonodárstvím státu, například: nezaměstnanost, špatná situace na trhu práce, bytová nedostupnost, nedostatečná vzdělanost a kvalifikovanost občanů a sociální ochrana či zabezpečení v nemoci i ve stáří, chybná legislativa a další dílčí faktory.
- subjektivní (vnitřní) - jde o celkovou sociální situaci jednotlivce, jak se sám dokáže vyrovnat se vzniklými problémy a přizpůsobit společnosti.

³⁹ PRŮDKOVÁ T., NOVOTNÝ P. *Bezdomovectví*. Praha, nakladatelství Triton, 2008. 93 s. ISBN 978-80-7387-100-0, str. 12,

⁴⁰ HRADECKÁ, V., HRADECKÝ, I.: *Bezdomovectví – extrémní vyloučení*. Praha: Naděje, 1996. ISBN 80-9022-0-4

⁴¹ MATOUŠEK O. *Slovník sociální práce*. Praha, Portál, 2003. 287s. ISBN 80-7178-549-0

Mezi činitele subjektivních příčin řadíme faktory materiální (bydlení, zaměstnání/nezaměstnanost, příjmy/zadluženost apod.), faktory vztahové (rodinový rozpad, násilí v rodině, vztahy, manželství, rozvody a rozchody, sexuální zneužívání), faktory osobní (nesamostatnost, osamělost, sociální nezralost, duševní či tělesná choroba, alkoholismus a jiné závislosti), faktory institucionální (propuštění z ústavu, vězení, dětského domova).

Většinou jsou však příčiny propojené a přidávají se k nim další, to vše pak již neumožní bezdomovci se vrátit zpět do běžného života.

Například lidé s nízkým příjmem se mohou stát bezdomovci z důvodu toho, že nejsou finančně schopni dál platit nájemné. Alkohol a toxikománie jsou také jedny z nesilnějších příčin bezdomovectví. Důvodů jak přijít o střechu nad hlavou je velké množství, abychom tomu mohli čelit, je skutečně nutné znát jejich příčiny, zabývat se jimi a řešit je.

3.1.3 Charakteristika bezdomovců

Bezdomovcem se může stát za určitých okolností kdokoliv. Jakýkoliv člověk, kterého postihlo neštěstí, bylo mu ublíženo, stalo se mu příkoří, nebo se vlastní vinou vyloučil na okraj společnosti, se jím může stát. K bezdomovcům nepatří pouze lidé závislí ať už na alkoholu, drogách nebo automatech, či pouze lidé s trestní minulostí, ale nalezi bychom zde i osoby vysokoškolsky vzdělané, osoby z dobře zajištěných rodin, z rozpadlých manželství, jedince handicapované či psychicky nebo zdravotně postižené.

Většinou jsou to lidé zanedbaní svým zjevem, špinavý a zapáchají. V několika příručních zavazadlech nosí celý svůj majetek a na sobě mají oblečeny několik vrstev svršků, to jediné, co je zahřívá i v těch největších mrazech. Vidáme je spávat na zemi nebo na lavičkách, někdy jsou přikryti dekou nebo spacákem, jindy pouze novinami. V zimních obdobích jsou ukryti ve sklepích domů, budovách hlavních nádraží, squattech nebo i kanálech.⁴²

V drtivé většině jsou to muži, ale i ženy mají své zastání v této skupině obyvatelstva. Důvodem, proč se ocitli bez střechy nad hlavou, je ve velké míře důsledek rozpadlých nefungujících manželství. Snad nejrizikovější skupinou lidí, které by mohlo v konečném důsledku postihnout bezdomovectví, jsou osoby dlouhodobě nezaměstnané.

⁴² PRŮDKOVÁ T., NOVOTNÝ P. *Bezdomovectví*. Praha, nakladatelství Triton, 2008. 93 s. ISBN 978-80-7387-100-0,

Dále jsou to lidé handicapovaní, kteří nemohou z důvodu svého postižení nalézt práci, ocitají se ve velmi špatné finanční situaci a sami na ni nestačí. V případech, kdy člověk vidí mladého člověka – bezdomovce, stal se jím buď z důvodu svého přesvědčení či by se mohlo jednat o jedince závislého na životě v institucích, jenž se neumí starat sám o sebe a převzít za sebe svou vlastní odpovědnost, neumět se svobodně rozhodovat a bez jasného životního cíle.

Ve velké míře se mezi bezdomovci ocitají lidé závislý. Ať už jsou to lidé vyžadující alkohol nebo jiné návykové látky, často jsou tyto závislosti i důvodem sociálního vyloučení. Problematictější je však skutečnost, že pro tyto závislé jedince je velmi těžké vrátit se zpět a začlenit se do společnosti. Jsou to hlavně mladí lidé, kteří díky tomuto problému ztratili přízeň rodiny a následně sami odcházejí, nebo jsou z rodiny vyloučení.⁴³

3.1.4 Život na ulici

O tom, kdo se bezdomovcem může stát, koho mezi nimi můžeme nalézt, jak je poznáme a kde je vidáme, to vše již bylo zmíněno a uvedeno. Není pochyb o tom, že s bezdomovectvím je spojována sociální izolovanost a psychické i materiální strádání. Většina bezdomovců si opatřuje jídlo hledáním zbytků z popelnic, způsob obživy je i žebrota, vymáhání nebo krádež. Pokud přijdou k nějaké finanční hotovosti, pořídí si za ni cigarety a levný alkohol, který se však později stává jednou z hlavních příčin hádek a napadání se navzájem. Budoucnost je nezajímá, pouze současnost, tyto lidé nejsou soběstační a neumějí se sami o sebe postarat, spoléhají se na společnost a jsou na ni závislý.

Způsob života bezdomovců je velice zvláštní. Lidé většinou nechápou životní styl bezdomovců, někteří lidé s nimi soucítí, ale větší část obyvatelstva k nim zaujímá negativní postoj, nechťejí je vidět a potkávat na ulicích, cítí k nim odpor.

Život bezdomovců je ovlivněn jejich schopnostmi, ty však bývají snižené v důsledků vrozených nebo získaných předpokladů. Tyto osoby se neorientují ve společnosti, nechápou dané normy, hodnoty a pravidla, a proto je odmítají. To však v důsledku znamená, že jsou bezdomovci pro společnost nepřijatelní a jsou sociálně vyloučení. Lidé bez domova jsou nesebejistí, ztrácejí sebevědomí, trpí bezmocností.

⁴³ MATOUŠEK O., KOLÁČKOVÁ J., KODYMOVÁ P. *Sociální práce v praxi*. Praha, Portál, 2005. 351 s. ISBN 80-7367-002-X

V důsledku toho si nevěří a neumí prosadit svá práva, neumí řešit vyhocené situace a konflikty s jinými lidmi, nemají již potřebu se opět realizovat a postavit na vlastní nohy. Pokud se dostanou pod psychický tlak, jsou v depresi. Veškerá jejich činnost směřuje pouze k uspokojení těch nejzákladnějších potřeb včetně požívání alkoholu a užívání drog.

Pokud bychom u těchto jedinců hovořili o sociálních vazbách, z důvodu dlouhého strádání citových vazeb dochází k utlumení. Někteří se stydí za nynější život a snaží se omlouvat před okolím tím, že za jejich osud mohou jiní lidé nebo je do tohoto stavu přivedli zvláštní okolnosti. Z těchto důvodů i často zkreslují realitu a uchylují se ke lži.

Lidé bez domova se velmi často sdružují ve skupinách, které však nemají žádný hlubší a trvalejší vztahy. Stýkají se však pouze jen sami mezi sebou, nevyhledávají kontakt s běžnými lidmi. Uvnitř těchto malých vytvořených společenství jsou všichni velmi nedůvěřiví a scházejí se jen na čas a za určitým účelem, což většinou bývá konzumace alkoholu a svěřování si vzájemně vlastních osudů, komunikace je však velmi originální. Rozhovor se vede formou monologu, každý mluví pouze o svých věcech, svých problémech, jakmile někdo zareaguje, vznikne dialog a nastává konflikt.

Mezi rizikové skupiny postihující bezdomovectví patří i lidé, kteří byli delší dobu pod dohledem určitého instituce, podléhali dlouhodobě jejím vlivům. To se týká například osob, jenž byli ve výkonu trestu odnětí svobody, kdy vliv jejich okolí na nich zanechal následky v podobě nového typu chování, v běžném životě neupotřebitelné a nefunkční. Další překážkou k jejich začlenění do společnosti, což může v krajním případě vést až k vyloučení ze společnosti, je neschopnost akceptovat nově nabytou svobodu a přivyknout si na nový život asociální prostředí. Tento problém se týká i lidí s duševním onemocněním, jenž jsou propuštěni ze zdravotnického zařízení.

3.2 Rizika života na ulici

Bezdomovectví bezesporu změní člověka jak po stránce psychické tak i fyzické. Psychické následky způsobu tohoto života vedou k pocitům bezmocnosti, bezúčelnosti, ztráty emocionality a sebeúcty, trpí velkou osamělostí, nastanou deprese, které mohou vyústit až k pokusu o sebevraždu nebo přímo k provedení tohoto jednání. Po fyzické stránce může mít bezdomovectví vliv na jedince v důsledku špatné výživy, nedostatečné hygieny a téměř žádné péče o své zdraví.

Různé okolnosti, psychické potíže a materiální strádání může vést až k nepřijatelnému společenskému chování, jako například páchání kriminální činnosti.

3.2.1 Rizika zdraví

Způsob života bezdomovců vede k velkému fyzickému strádání každého jednotlivce. Tito lidé nemají žádné stravovací návyky, stravují se podle toho, co jim zrovna v tu chvíli příležitost poskytne, ať už to jsou vyhozené zbytky jídel, zkažené jídlo nebo levné a nekvalitní potraviny. Hygienické návyky těmto lidem téměř chybí, většinou není ani hygienické zařízení pro tyto jedince přístupné, jsou špinavý a zanedbaní, pohybují se často ve velmi infekčním prostředí, což zapříčiní u těchto lidí vznik množství chorob.

Příčinami zhoršení zdravotního stavu je také nadměrné požívání alkoholu, kouření cigaret a přecházení nemocí. Bezdomovec má omezený přístup ke zdravotnickému zařízení, nemá finanční prostředky, a tím je pro něj lékařská dostupnost mnohem nižší. Člověk bez střechy nad hlavou je vystaven extrémnímu počasí, vysokému počtu přenosných nemocí, násilí, užívání drog a alkoholu. Člověk, který žije v takovýchto nuzných podmínkách a v takovém stavu, není schopen hodnotit svůj skutečný zdravotní stav, což může někdy vést až k těm nejhorším koncům. Nejčastěji jsou bezdomovci nakaženi nemocemi jako hepatitida, závažná kožní onemocnění, infekční onemocnění, tuberkulóza, HIV a parazitární choroby. Velké nebezpečí se skrývá v přenášení těchto nemocí na běžnou populaci, ať už kontaktem přímým nebo nepřímým.

Na zdraví lidí bez domova se velmi podílí jejich závislosti. Alkohol nemusí být jen příčinou bezdomovectví, ale také faktorem, který člověka drží v této pozici, stejně jako drogová závislost. Pro běžného občana je obrazem bezdomovce zpustlý člověk ležící na zemi a s lahví alkoholu v ruce. Avšak pro tyto lidi je pití nástroj, jak přežít dnešní den, i když jim to ničí život. Mezi bezdomovce – alkoholiky převážně patří lidé starší generace, naproti tomu generačně mladší bezdomovci jsou většinou drogově závislí. Mezi těmito dvěma skupinami se utvořilo další seskupení osob, pro které jsou náhražkou za alkohol a drogy léčiva, hypnotika, analgetika. Vyskytují se i jedinci, které můžeme vidět na ulicích pít okenu, nebo čichat toluen a jiné těkavé látky.⁴⁴

⁴⁴ PRŮDKOVÁ T., NOVOTNÝ P. *Bezdomovectví*. Praha, nakladatelství Triton, 2008. 93 s. ISBN 978-80-7387-100-0

Velikým rozdílem, který bychom si měli uvědomit, také je, pokud člověk je psychicky zdravý, má pouze tělesnou indispozici, to mu však nebrání vyhledat pomoc. O kolik horší to však mají lidé na ulici bez střechy nad hlavou, pokud trpí nějakou duševní poruchou či nemocí, pro tyto jedince je východisko téměř nemožné.⁴⁵

3.2.2 Bezdomovectví a kriminalita

Na téma bezdomovectví a kriminalita můžeme mít dvojí pohled. Z jednoho úhlu bezdomovci páchají kriminalitu, z druhé strany se sami stávají objekty a oběťmi páchané trestné činnosti.

Lidé žijící na ulici bez střechy nad hlavou páchají kriminalitu ve smyslu drobných krádeží, v drtivé většině se snaží odcizit jídlo a alkohol, což je pro ně jeden ze způsobů obživy. Většina z nich již má nějakou trestnou minulost a zkušenost, ale samozřejmě jsou mezi nimi i jedinci, kteří se nikdy nedopustili žádného protiprávního jednání a stále žijí v souladu se zákony a společenskými normami. Bezdomovská populace však není schopna a nemá prostředky k větším kriminálním činům nebo dokonce k organizovanému zločinu. (manželé Hradečtí, 1996)

Na druhé straně je páchána trestná činnost na bezdomovcích. Stávají se předmětem násilných útoků, kdy se jim agresor snaží ukázat svou převahu a donutit je k odsunu z očí veřejnosti. Tito lidé s chatrným zdravím se jen těžko dokáží bránit.

3.2.3 Bezdomovci versus veřejnost

Místem, kde se bezdomovci vyskytují, jsou především velká města. Město je konfliktnější, anonymnější, více zde na obyvatelé doléhá krize a chudoba. Růst města se může projevit v přelidněnosti, nezaměstnanosti, nedostupnosti bytů a celkově ve vznik špatných životních podmínek. Někteří lidé, slabší a neadaptovatelní jedinci, se s těmito okolnostmi nemusí vyrovnat, což vede ke vzniku bezdomovectví.

O bezdomovectví se hovoří jak o dani tohoto systému. Společnost však tyto osoby vnímá velmi negativně. Většinou se tak stává po negativní zkušenosti s jednotlivcem, kdy si člověk následně utvoří takovýto názor i na všechny ostatní. Populace pak cítí k těmto osobám negativní emoce, nenávist, zlobu, odpor či pohrdání, k této problematice jsou lhostejní, hlouzí a slepí, nechtějí a nebudou ji řešit. (Hradecký, Hradecká, 1996)

⁴⁵ ŠUPKOVÁ D. a kol. *Zdravotní péče o bezdomovce v ČR*. Praha, Grada Publishing, 2007. 62 s. ISBN 978-80-247-2245-0

Jsou však i lidé, kteří se snaží pomoci, soucítí s bezdomovci, podílejí se na spolupráci s organizacemi na podporu lidí bez střechy nad hlavou, bez nároku na jakoukoliv odměnu. Ba naopak někdy i oni sami přispívají různými finančními i materiálními prostředky.

Pokud je tento problém dnes diskutován v médiích, zaměřuje se především na bezdomovectví zjevné. Velmi často však vidíme, že i média bezdomovectví vidí pouze z jednoho úhlu pohledu. Různé noviny poukazují hlavně na nadměrné pití alkoholu u bezdomovců, označují je za „tuláky a povaleče“ a podporují tak proti nim negativní postoj veřejnosti. (Průdková, Novotný, 2008)

3.3 Opětovné začlenění do společnosti a uplatnění na trhu práce

Podle manželů Hradeckých (1996) je základním rysem civilizované společnosti, umět se postarat i o ty nejslabší jedince, pomoci jim v uspokojování základních životních potřeb. Prvním krokem by však měla být prevence, předejít tomu, aby docházelo ke vzniku takového fenoménu jako je bezdomovectví.

Říká se, že základem státu nebo základní jednotkou společnosti je rodina. Pouze rodina má sílu, aby udržela jednotlivce ve společném soužití, kde se o sebe budou vzájemně starat, ochraňovala je před negativními vnějšími vlivy, mohla navazovat další vztahy a uspokojoval své základní potřeby. Potom se lidé nemohou dostat na ulici. Bez větších problémů splňovala svoji úlohu, produktivní, vychovávala další generaci a vedla děti k vývoji ve zdravého a samostatného člověka. Pojetí tradiční rodiny má totiž velký morální vliv na člověka. Pokud rodina není pevná a funkční, měla by vyhledat pomoc. K tomu však patří také určitá informovanost lidí, jaké příčiny vedou k bezdomovectví, jak tomu zamezit a snažit se pochopit bezdomovce.

K udržení základních životních potřeb je samozřejmě nutné mít finanční prostředky. K tomu je potřeba udržet zaměstnanost, rozšiřovat výrobu, vytvářet nové pracovní pozice a upravovat pracovní podmínky. Stejně tak je důležitá bytová otázka. Aby rodina mohla být funkční a vychovávat další mladé a zdravé generace, je potřeba dostupné bydlení. Do těchto odvětví by měly zasahovat orgány státní správy, aby došlo následně ke zlepšení podmínek. Lidé bez střechy nad hlavou potřebují pomoc, pomoc od lidí, někoho komu mohou důvěřovat, vidět v něm oporu, potřebují místo, kde se mohou v teple a suchu vyspat a najíst. Životní styl bezdomovce zapříčiňuje jeho

nemocnost, proto mu musí být poskytnuta zdravotní péče. Někteří bezdomovci neumějí komunikovat s institucemi či orgány státní správy, orientovat se mezi úřady nebo si vyžádat pomoc od organizací k tomu určených. V tom všem by jim měla být nápomocná dnešní moderní společnost, jinak bezdomovci svůj životní styl nezmění.

Základem změny je tak zvaná resocializace. Ta spočívá především v poskytnutí ubytování, dostupnosti základní hygieny a pomoc ve stravování. Ovšem člověk bez domova se musí podílet svým úsilím či finančním příspěvím na provozu takového zařízení, kde mu je pomoc včetně těchto služeb nabídnuta. Tím se učí novým návykům, odpovědnosti, sebeúcty. Cílem je znovunalezení smyslu života, nových vztahů, rekvalifikovat se a získat práci, tím si zajistit i finanční prostředky k dostupnému bydlení. To je cíl každého krizového centra a veškerá jeho činnost má k tomuto směřovat.

Někteří jedinci tohoto cíle však nikdy nedosáhnou a zůstanou sami a stále závislí na pomoci, ale šance musí být poskytnuta každému.

3.3.1 Instituce pomoci

Institucí, které nabízejí pomoc, je celá řada. Většina z nich jsou specifická ve směru svého využití či programu

Noclehárny jsou ubytovací zařízení, která poskytují stravu a přespaní pouze v nočních hodinách, před den ji musí lidé bez přístřeší opustit. Není zde trpěn alkohol, drogy a agresivní chování, ubytovaný musí využít hygienické očisty. V zimních měsících existují tak zvané **zimní noclehárny** užívané k přespaní, aby klienti neumrzli nebo neměli omrzliny. (Matoušek, 2003) Na podobné principu fungují **krizová lůžka**, ty jsou k dispozici lidem ihned lidem v bezprostřední nouzi.

Azylové domy nabízejí také ubytování avšak lidem, kteří již chtějí svoji situaci řešit, stanoví si plány a cíle, ke kterým se postupně chtějí přibližovat. Jsou připraveni překonávat překážky, jsou motivováni. Klienti jsou postupně zapojeni do pracovních procesů i jiných aktivit, je jim poskytnuta pomoc a poradenství, pracovníci azylových domů jsou klientům oporou. Lidé se tu musí naučit soběstačnosti, která je nutná k navrácení zpět do běžného života a začlenění do společnosti. Podobně fungují **azylové domy pro matky s dětmi**, kde jsou ubytovány ženy s dětmi, kteří přišli o střechu nad hlavou nebo byli vystaveni týrání či zneužívání. Tento azylový dům není jen poskytnutí dočasného ubytování, ale hlavně místo ochrany, kde se mohou žena i dítě cítiti bezpečně. Mezi základní služby zde nabízené je činnost poradenská a výchovná pomoc.

Mezi další ubytovací prostory, kde je nabízena pomoc klientům, patří bezesporu **byty na půli cesty**. Specifikum tohoto zařízení spočívá v tom, že je poskytováno lidem, kteří v předchozí době opustili některou ze státních institucí (azylový dům, dětský dům). V tomto zařízení se musí naučit zařadit do běžné společnosti, starají se sami o sebe, chodí do práce, vydělávají peníze a své ubytování si hradí. Rozdílem však je, že jim je poskytována pomoc a poradenství, sociální pracovníci dozorují nad tím, jak si vedou, zda jsou již připraveni převzít nad sebou celkovou soběstačnost.

Na pomoc seniorům, kteří se nachází ve velmi špatné finanční situaci nebo jsou jinak sociálně znevýhodněni, vznikly tak zvané **domovy pro seniory a invalidní důchodce**. Jsou určeny pro seniory čekající na domov důchodců, je jim zde poskytována pomoc zdravotnická, pořádány různé kulturní a vzdělávací programy.⁴⁶

Nízkoprahová denní centra poskytují lidem hygienické zázemí, pobyt a stravu i přes den. Cílem tohoto centra je snížení rizik lidí žijících ve špatných podmínkách. Pobyt je zcela anonymní a bezplatný a bez závazků. Klientům je na jejich žádost poskytována poradenská činnost. **Nízkoprahová zařízení pro děti a mládež** je obdoba nízkoprahového denního centra určené však pouze pro děti a dospívající, které se nacházeli a žili v prostředí drogovém, kriminálním, asociálním, postižené závislostmi, rasismem nebo šikanou a jinými patologickými jevy. Cílem zařízení je vytvořit prostředí k vývoji mladého člověka ve zdravého, silného a soběstačného jedince. K tomu jsou užívány různé programy, aktivity a výuka na bázi dobrovolnosti.

3.3.2 Poskytované služby

V dnešní době jsou v médiích nejvíce zmiňované programy pomoci, které poskytuje **Probační a mediační služba ČR**. Tato služba je především zaměřena na poradenství, avšak týká se i osob soudně trestaných, kdy probační a mediační služba zabezpečuje a uskutečňuje vše týkající se alternativních trestů.

Hlavním finančním legálním příjmem pro bezdomovce, kromě pobírání invalidního nebo starobního důchodu, jsou dávky **sociální podpory**. Přiznávají se pouze osobám sociálně potřebným k zabezpečení základních potřeb pro život. Žádá se o ně na Správě sociálního zabezpečení v místě trvalého bydliště. (č. 482/1991 Sb.- zákon o sociální potřebnosti)

⁴⁶ MATOUŠEK O. *Slovník sociální práce*. Praha, Portál, 2003. 287 s. ISBN 80-7178-549-0

Sociální služby jsou služby poskytované osobám, které se nacházejí ve složité sociální situaci. Tyto služby jsou veřejné a nabízené ve formě pomoci jednotlivci i skupinám. Těmto znevýhodněným osobám je také poskytována služba **sociálního poradenství**. Tato pomoc spočívá v poradenství nabízených sociálních služeb, jak komunikovat s úřady, jaká jsou práva a povinnost těchto osob, na co jim vzniká nárok a co je od nich očekáváno. Běžný občan má v dnešní době problém při kontaktu s úředníky a pro člověka žijícího na ulici se stává tento problém téměř neřešitelným. Účelem tohoto poradenství je naučit člověka v obtížné sociální situaci se v této problematice samostatně orientovat. (Matoušek, Koláčková, Kodymová, 2005)

Terénní sociální práce se nazývá služba, která je poskytována terénními pracovníky v přímém kontaktu na ulici lidem sociálně vyloučeným a žijícím ve velmi špatných životních podmínkách. (streetwork) Terénní pracovník si musí nejprve určit cílovou skupinu klientů, zmapovat prostředí, charakterizovat skupinu a kontaktovat ji. Nejdůležitější je s těmito osobami navázat důvěrný vztah, úzký kontakt a donutit je k prvním krokům resocializace, přijetí služeb denního centra.⁴⁷

Tato služba je velmi podobná službě **krizová intervence**, kdy je terénní pracovník vyslán za klientem do jeho prostředí, naváže s ním kontakt a doporučí mu odbornou pomoc na specializovaném pracovišti. Musíme však mít na paměti, že ne vždy je klient tak odhodlaný, aby svoji situaci řešil sám. Někdy je potřeba pomoc pracovníka organizace, kdy až na jeho podnět se člověk rozhodne. Obzvláště u bezdomovců je tato pomoc velmi důležitá. Tito jedinci se nesmí poddat trpně osudu, ale myslet na lepší budoucnost. (Šupková, 2007)

Mezi poskytované služby pomoci bezesporu řadíme **chráněná a podporovaná zaměstnání**. Klienti chráněných zaměstnání pracují na tak zvaných tréninkových pracovištích a chráněných dílnách, snaží se zde překonat svůj handicap, kvůli kterému nemohou pracovat v běžném pracovním prostředí. Není s nimi sepsaná běžná pracovní smlouva. Naproti tomu v podporovaných zaměstnáních již s klienty pracovní smlouvy sepsány jsou, není zde akceptována pružná pracovní doba, pracovník má své povinnosti a nese zodpovědnost, avšak stále je zde pracovní prostředí k němu tolerantnější. Dalším druhem pomoci jsou organizace nazývané **sociální firmy**, které vytváří pracovní místa pro lidi znevýhodněné a se specifickými potřebami.

⁴⁷ MATOUŠEK O. *Metody a řízení sociální práce*. Praha, Portál, 2003. 380 s. ISBN 80-7178-548-2

Tyto potřeby jsou zaměstnavatelem samozřejmě akceptovány. Se zaměstnanci je sepisována klasická pracovní smlouva, mzda je jim vyplácena dle odpracovaných hodin a odvedené práce. Zaměstnanec se řídí se zákoníkem práce a je již plně odpovědný za svoji činnost a vzniklé následky.⁴⁸

Veřejně prospěšné práce jsou poskytovány lidem za účelem znovuzískání pracovního statusu, praxe či kvalifikace. Tyto práce zadávají neziskové organizace ve spolupráci s úřady práce, kde jsou klienti vedeni. Služby, poskytované organizacemi na podporu a pomoc sociálně slabých a vyloučených, podporují tyto osoby v utužení a znovuzískání dovedností, zkušeností a zapojení zpět do pracovního procesu. Veřejně prospěšné práce se mohou stát finančním zdrojem pro lidi předdůchodového věku, kteří by jen těžko našli nové zaměstnání.

Služby zaměřené na **reintegraci a soběstačnost** by měli být zaměřeny především na jedince postihnuté bezdomovectvím, aby se mohli zapojit a vrátit zpět do běžné společnosti. Je zde však velmi nutná trvající spolupráce a motivace klientů. Jen tak se může sociálně vyloučený člověk začlenit zpět do společnosti.

Velmi důležitá je však **individuální práce s klientem**. Lidé bez domova žijící na ulici jsou velmi nedůvěřiví vůči majoritní společnosti. Klient musí pracovníkovi věřit a při problému se na něj s důvěrou o pomoc obrátit. Naproti tomu pracovník by měl svého klienta motivovat, pomoci nalézt mu nový smysl života, jednat s ním individuálně a ne ve skupině, obnovit jeho sebedůvěru.

3.3.3 Organizace pomoci

Subjekty, pomáhající lidem v sociální nouzi, můžeme rozdělit na státní a nestátní. Mezi státní subjekty řadíme stát či obce, mezi nestátní patří neziskové organizace či fyzické osoby.

Státní subjekty si mohou dovolit poskytovat své služby lidem v hmotné nouzi bezplatně. Sociálně znevýhodněný jedinec se pro ně stává stálým klientem už jen pro možnost příjmu sociálních dávek, kdy tato se pro něj často stává jediným finančním příjmem. Mezi tyto subjekty například patří Správy sociálního zabezpečení, Odbory sociální péče při městských nebo obecních úřadech, Úřady práce apod.

⁴⁸ MATOUŠEK O., KOLÁČKOVÁ J., KODYMOVÁ P. *Sociální práce v praxi*. Praha, Portál, 2005. 351 s., ISBN 80-7367-002-X

Nestátní subjekty vznikají již dlouhodobě. Za počátky vzniku těchto organizací stojí dobrovolnická sdružení. V dnešní době se tato sdružení přetvořila v profesionální neziskové organizace poskytující sociální služby jako noclehárny nebo azylové domy. Tyto organizace mají charakter charitativních nebo církevních organizací či občanských sdružení. Sociální pracovníci těchto subjektů jsou již dnes plně kvalifikovaní na tuto práci, v kontaktu s klienty jednájí nezávisle a klienti mají k pracovníkům mnohem větší důvěru než k úředníkům obcí a státních institucí. Tuto důvěru je velmi nutné stále upevňovat, aby klient neztratil motivaci a neukončil spolupráci. Někteří z nich si mohou myslet, že svůj problém vyřeší bez pomoci, nebo naopak, že jej již pozdě něco změnit.

Neziskových organizací nabízející pomoc lidem v sociální a hmotné nouzi je velké množství, zde bych však uvedl ty největší subjekty, které v dnešní době působí.

Armáda spásy

Asi nejznámější organizace působící po celém světě je armáda spásy. Je to křesťanské hnutí působící ve 113 zemích světa s asi 28 tisíci zařízeními jako jsou ubytovny pro bezdomovce, dětské domovy, domovy pro seniory nebo pro alkoholiky, nemocnice, školy apod.

Armáda spásy působila v České republice od roku 1919 do roku 1950, následně byla komunistickým režimem zakázána.

Nyní v naší republice Armáda spásy vystupuje jako občanské sdružení, její činnost byla obnovena a zaregistrováno dne 17.5.1990.

Ústředí Armády spásy v České republice sídlí v Praze. Tato organizace provozuje různé druhy zařízení pomáhající lidem v nouzi. Komunitní centra nabízejí velké množství služeb sociálních, právního poradenství, pomoc při vzdělání, až po výcvik sociálních dovedností. Armáda spásy pomáhá nejen ve své lokální působnosti, ale všem kdo o pomoc požádá, bez rozdílu. Nejčastějšími návštěvníky komunitních center jsou lidé bez domova, nezaměstnaní, matky s dětmi, staří lidé a příslušníci etnických minorit. S komunitními centry úzce spolupracují sbory v rámci duchovních aktivit.

Cílem Armády spásy je poskytnout potřebným přístřeší, jídlo, ošacení a pomoc k nalezení východiska z jejich špatné situace. Snaží se pružně reagovat na nejtěžší problematiku místního společenství. Zvláště se pak zaměřuje na problém bezdomovectví, se kterým má Armáda spásy dlouhodobé zkušenosti i z jiných zemí, kde se již tento fenomén vyskytoval.

Další zařízení, která Armáda spásy provozuje jsou nízkoprahová denní centra, noclehárny, krizová lůžka, azylové domy, pracovní aktivity, byty na půli cesty, dílny, probačně-mediační nebo integrační programy atd.

FEANTSA

Feantsa je zkratkové slovo pro organizaci „Evropská federace národních sdružení pracujících s bezdomovci“. Byla založena roku 1989. Tato organizace se zaměřuje na odstranění bezdomovectví v Evropě. Spolupracuje s vládami členských států EU, evropskými institucemi a neziskovými organizacemi. Sdružuje a koordinuje národní i regionální subjekty pomáhající bezdomovcům. Snaží se zabránit společenskému vyloučení bezdomovců.

EAPN

Působí po celé evropské unii. Eapn nebo-li „Evropská síť sdružení bojujících proti chudobě a společenskému vyloučení“. Snahou této organizace je odstranění chudoby a společenské vyloučení v zemích EU. Do této sítě sdružení jsou zapojeny organizace, jejichž úkolem je pomoc lidem či skupinám v nouzi, sociálně vyloučeným a zamezit této hrozbě.

FEBA

„Evropská federace potravinových bank“ sdružuje tyto banky za účelem zamezení plýtvání potravinami a boji proti hladu. Nashromážděné potraviny jsou dodávány lidem v hmotné nouzi a společensky vyloučeným ve formě balíčků, nebo jsou vydávány v sociálních jídelnách.

ATD QUART MONDE

„Mezinárodní hnutí za odmítnutí bída a za práva člověka“ se zaměřuje na pomoc rodinám žijícím v bídě a na společensky vyloučené osoby.

EUR-HOPE NETWORK

„Evropská síť pro zdraví chudých a vyloučených“. Hlavním úkolem této sítě je pomoc chudým a vyloučeným v oblasti zdravotní pomoci. Sdružuje organizace i jednotlivce, kteří poskytují zdravotní péči pro tyto lidi. (manželé Hradečtí, 1996)

Občanské sdružení naděje

Toto sdružení vzniká v roce 1990. Prvním impulsem, který dal za vznik tohoto sdružení, byla pomoc rumunským uprchlíkům soustředujících se v Praze, kdy jim byla poskytnuta strava a ubytování, následně pak pomoc v uprchlických táborech. Cílem se stala integrace uprchlíků do společnosti. Brzy se však klienty tohoto sdružení stávali občané československé republiky, lidé bez domova nebo propuštění z výkonu trestu. Z tohoto důvodu se integrační program zaměřil na podporu bezdomovectví. (manželé Hradečtí, 1996)

IGLOO

Igloo je program, který podporuje projekty pomáhající znevýhodněným lidem začlenit se zpět do společnosti. Klienty tohoto programu jsou muži i ženy, mladí lidé bez získané kvalifikace nebo dlouhodobě nezaměstnaní. Tento program nabízí sociální pomoc, bydlení, možnost zaměstnání nebo kvalifikaci lidí k získání pracovní příležitosti.

DNO

Dno je občanské sdružení zabývající se sociální exkluzí ve společnosti. Bylo založeno v roce 2006, pomoc tohoto sdružení je určena pro všechny lidi bez rozdílu věku, kteří jsou postiženi společenským vyloučením zapříčiněným nezaměstnaností, ztrátou domova nebo psychickými problémy.

Nový prostor

Dnes a denně vidáme na ulicích prodejce nabízet tento časopis kolemjdoucím, kdy část z ceny za tiskovinu jde přímo prodejci. Málokdo však už ví, že za prodejem tohoto časopisu stojí organizace se samozřejmě stejným názvem. Prodejci časopisu se dělí na dvě skupiny. Zatímco první skupina prodává, druhá provádí podpůrné aktivity jako například diskuse či rozhovory na daná témata. Obě tyto činnosti, jak prodej tak i podpůrné aktivity, jsou bodově ohodnoceny. Body jsou následně měněny na kupony sloužící k zakoupení jídla, kávy či různých potřeb apod.

Nejlepší prodejci pak mohou být ohodnoceni tím, že je jim nabídnuta klasická pracovní smlouva a jsou přijati do pracovního poměru.

A – kluby ČR

A – kluby ČR jsou organizace pomáhající nepřizpůsobivým lidem a sociálně vyloučeným v resocializaci, nalézt a uplatnit se na novém pracovním místě. Tato organizace provozuje linku důvěry, kde probíhá především poradenská činnost vedená na téma závislosti. Velkou výhodou je zde práce ve skupině, kde se jednotlivci vzájemně podporují a dělí se o své zkušenosti.

4. Metodika a nestrukturovaný rozhovor

V bakalářské práci jsem využil techniky obsahové analýzy a analýzy informačních zdrojů. Pro ověření svých závěrů a vyhodnocených poznatků získaných z dostupné literatury a písemných pramenů, jsem na ulici s těmito lidmi bez domova provedl několik nestrukturovaných rozhovorů, jejichž přepisy budou následovat.

4.1 Nestrukturovaný rozhovor

Pro bakalářskou práci jsem zvolil nestrukturovaný nebo-li nestandardizovaný rozhovor z důvodu jeho neformálnosti, kdy mohu zaznamenat širší souvislosti o zkoumaném fenoménu jako je bezdomovectví a nezaměstnanost.

Cílovou skupinou dotazovaných byli právě bezdomovci. Je velmi obtížné s těmito lidmi vést rozhovor už pro jejich nedůvěru a jejich momentální stav, kdy jsou velmi často ovlivněni alkoholem nebo i jinými návykovými látkami.

Po celou dobu rozhovoru jsem se držel pouze zkoumaného jevu, zda dlouhodobá nezaměstnanost zapříčinila jejich sociální vyloučení, či jaké jiné okolnosti a negativní jevy dopomohli těmto určitým osobám ke ztrátě domova. Nejtěžší část celého rozhovoru však byla překonat právě nedůvěru, ostych a obavu lidí žijících na ulici.

4.2 Výsledky nestandardizovaných rozhovorů

Pohlaví: muž

Přezdívka: Sláva

Věk: 53 let

Lokalita: Brno, hlavní nádraží/Soběšice

Pan Sláva žije jako bezdomovec už asi 15 let. Dříve pracoval v jednom z největších podniků v městě Brně, už od ukončení učiliště, jako zámečnick. Žil se svoji družkou v domě jejich rodičů spolu se dvěma dcerami. V kolektivu svých kamarádů byl velice oblíbený pro svoji veselou povahu, vtip, dobrou hru na kytaru a bohémský způsob života, což občas vedlo ke konfrontaci s rodinou. V roce 1996 se v podniku, kde pan Sláva pracoval, začalo propouštět z důvodu snižování nákladů a pan Sláva figuroval mezi lidmi, kteří zaměstnání ztratili.

Tím, že ztratil zaměstnání nepřišel jen o přísun finančních prostředků, ale také o většinu svých známých a kamarádů, bez kterých si nemohl představit další život, pro jeho způsob jakým ho žil. Uzavřel se před okolím a začali nadměrně pít alkohol. Pro rodinu tato situace byla již delší dobu neúnosná. Pan Sláva odmítl hledat jakékoliv jiné zaměstnání, své propuštění bral jako zradu zaměstnavatele, pro kterého po tak dlouhou dobu pracoval. Po více jak roce družka panu Slávu odmítla pustit zpět do domu, když se opět v podnapilém stavu vracel z hospody.

Pan Sláva neměl žádné jiné blízké příbuzné a tak po nějakou dobu přespával v bytech známých, ale to nevydrželo dlouho, začal nestřídmě pít, neměl se již kam vracet a začal přespávat na ulici. V zimě se občas uchyluje do své dřevěné chaty v lese v Soběšicích, kde bohužel není ani elektrika, voda ani hygienické zázemí. Společensví bezdomovců se stalo jeho novou rodinou, které se svěřuje, se kterou se směje i truchlí. Nechce vidět nikoho ze svých starých přátel, kamarádů či rodiny, ti všichni jsou pro něj minulostí, nepomohli mu v nejtěžších chvílích a on už je ke svému životu nepotřebuje.

Pohlaví: muž

Přezdívka: Inženýr

Věk: 48 let

Lokalita: střed města Brna,

Pan inženýr je vysokoškolsky vzdělaný muž technického oboru. Žil ve spořádaném manželství více jak 25 let. Jeho dcera nyní také studuje na vysoké škole. Jeho život se změnil v den, kdy mu manželka oznámila, že se s ním chce rozvést kvůli jinému muži. Sbalila mu jeho věci a sdělila, že může jít spát ke svým rodičům, ti už o tom vědí, řekla jim to. Velký stud před širokým okolím způsobil, že pan inženýr začal přespávat po noclehárnách a ubytovnách, přestal se starat o svůj zevnějšek a čím dál častěji zaháněl svůj smutek a vztek nad osudem pitím alkoholu. Začal chodit do práce v podnapilém stavu, někdy do práce nepřišel vůbec. Po krátké době byl ze zaměstnání propuštěn. Nikdy se nedokázal nikomu z rodiny podívat do očí, proto se je ani nesnažil kontaktovat. Jen čas od času jim dal telefonicky zprávu, že je v pořádku. Tři roky neslyšel o své dceři, jak se jí daří, nesetkal se s ní ani s ní nehovořil.

Bez zaměstnání a rodiny se pan inženýr ocitl na ulici. Ale nikdy na svůj život nezanevřel, stále se stará o svůj zevnějšek v rámci možností a dostupnosti.

Nalézt práci jeho technického zaměření se mu nedaří, a tak pracuje jako brigádník, nebo se nechá najímat na příležitostné práce. V zimním období z našetřených peněz bydlí v noclehárnách nebo azylových domech. Zde potkal ženu, se kterou se nyní často stýká, zásobuje zdravotnickým materiálem právě tyto organizace sociální pomoci. Pokud se pan inženýr zbaví své závislosti na alkoholu, přemýšlí o společném bydlení.

Pohlaví: muž

Přezdívka: Funt'ák

Věk: 34 let

Lokalita: centrum města Brna/Černá Pole

Tato osoba se pomalu stává známou postavičkou města Brna. Pan Funti je mladý muž rómské národnosti, který byl asi před 6 lety propuštěn z výkonu trestu odnětí svobody za opakované drobné krádeže.

Již před nástupem výkonu trestu byl závislí na toluenu. Po dobu výkonu trestu se této závislosti zbavil, avšak po propuštění se opět vrátil k inhalaci této těkavé látky, která má za následek hrubé poškození organické tkáně. Vdechováním tohoto organického rozpouštědla jsou poničeny dýchací cesty, jaterní tkáň, dokonce i mozková kůra. Nikde není přesně uvedeno dávkování této drogy, proto toluen drží první místo v žebříčku úmrtí předávkováním.

Hovořit s tímto mužem je velmi obtížné, protože většinu dne je pod vlivem drogy. Avšak najdou se i světlé chvílky, kdy se dá říci, že je při smyslech. Jeho dosažené vzdělání je pouze vychozená základní škola. Z počátku pracoval jako pomocník na stavbách, ale potom se nechal strhnout svými kamarády a okolím, experimentoval s různými druhy drog a aby měl peníze k jejich koupi, „vydělával si“ drobnými krádežemi. Závislost ho dohnala až k tomu, že byl několikrát donucen krást i doma, v rodině. Po nějaké době se ho rodina zřekla.

Nyní žije na ulici a „čichá toluen“, protože je to nejlevnější droga na trhu. Nelze přehlédnout v průchodu nějakého domu s napuštěným hadříkem v ruce a plechovkou toluenu v kapse bundy, kdy se následně vydá sledovat ruch ulic města v opojení drogy.

Občas zajde za svou matkou, která nad ním ještě nezlomila hůl, ale bez vědomí ostatních členů rodiny. Zde dostane najíst, vykoupe se, matka mu vypere šaty a musí zpět ven do ulic.

Pohlaví: žena

Přezdívka: Čecháková

Věk: 41 let

Lokalita: hlavní nádraží v Brně

Paní Čecháková pracovala jako švadlena na živnost. Její manžel byl zaměstnán u dopravní firmy a často nebyl několik dní doma, přesto nosil domů vždy velmi slušnou výplatu. Měli dvě děti, chlapce a holčičku. Po nějaké době společného soužití firma, kde byl její muž zaměstnán, zkrachovala. Manžel ztratil práci, měl pouze základní vzdělání a nemohl najít žádné nové. Byl zvyklý na větší finanční ohodnocení a odmítal jít pracovat za menší výplatu než měl dříve. Doba nezaměstnanosti se prodlužovala a manžel paní Čechákové trávil čas v hospodách s přáteli. Domů chodíval pozdě v podnapilém stavu, stával se agresivnější a vztek ventiloval na své ženě a dětech. Paní Čecháková začala svoji situaci řešit také pomocí alkoholu. Po nějaké době nadměrného užívání alkoholu obou manželů se domácnost velmi změnila. Paní Čecháková na následky nadměrného pití již dále nemohla pokračovat v práci švadleny. V rodině se objevilo domácí násilí, které vyústilo k vykázání muže, rozvodu manželů a odebrání dětí pracovníky orgánu sociálně-právní ochrany dětí.

Po těchto událostech paní Čecháková cítila vše jako velkou křivdu, byla plná vzteku a hněvu, odmítala jakoukoliv nabízenou pomoc. Začala žít nezřízeným životem. Neplatila účty, pila alkohol, užívala drogy, stýkala se sociálně vyloučenými lidmi, drogově závislými a podobně. Exekutory byla vystěhována z bytu na ulici a nyní žije jako bezdomovkyně.

Způsob jejího života zapříčinil, že v dnešní době je nositelkou vysoce infekčních a pohlavních chorob.

Pohlaví: muž

Přezdívka: Josef

Věk: 58 let

Lokalita: nádraží ČD v Brně

Pan Josef pracoval přes třicet let jako strojní mechanik v různých podnicích v Brně a blízkém okolí. Změna nastala, když měl vážný úraz s nohou v zaměstnání a po něm už mohl chodit pouze za pomoci francouzské hole. Panu Josefu byl následně přiznán plně invalidní důchod. Nakrátko za to pana Josefa zastihla další tragédie, zemřela mu žena na vrozenou vadu srdce.

Pan Josef nikdy nebyl zvyklý starat sám o sebe, celou domácnost vedla jeho žena, jejich manželství bylo bez potomků. Po nějakém čase pan Josef bez rodiny, blízkých, přátel začal své trápení a samotu „řešit“ alkoholem. Nikdy neměl žádné zájmy, vždy se soustředil pouze na svou práci a ženu. Jiné zaměstnání se svým handicapem a věkem nemohl nalézt.

Všechny své peníze utrácel za alkohol, nebyl dále schopen platit účty a vést domácnost. Odmítal pomoc od okolí, ztratil střechu nad hlavou a ocitl se na ulici. Sám se dnes diví tomu, jak rychle se vše stalo.

Pár let žil na ulici. S několika přáteli, bezdomovci, trávil zimní měsíce ve vybydlených domech. Zranění nohy mu činí velké obtíže a noha ho velmi bolí. Poslední rok to již nevydržel a přespával v azylovém domě. Musel se zde smířit s dodržováním určitých pravidel a povinností. Pobyť zde, bral po jistou dobu jako ztrátu svobody, se kterou se po čase smířil.

V azylovém domě se setkal se ženou, bezdomovkyní, která využívá těchto služeb už řadu měsíců. Pracuje v jednom obchodním řetězci na poloviční úvazek. Nyní se stali s pane Josefem partnery. Pan Josef se začal léčit ze své závislosti na alkoholu a přivydělává si prodejem v novinovém stánku.

V nynější době již spolu žijí v pronajatém bytě, sami bez pomoci, bez podpory, soběstační.

Závěr

V závěru bakalářské práce se chci vyjádřit k zadanému tématu, jako jsou fenomény nezaměstnanost a bezdomovectví.

Sociální problémy vyplývající z nezaměstnanosti jsou samozřejmě negativními jevy. Vliv na rodinu, sociální postavení a fyzické či psychické zdraví jednotlivce i celé společnosti je neodiskutovatelné téma. Ale nezaměstnanost nemůžeme chápat pouze negativně. Přináší i pozitivní následky jako zvyšování kvalifikace lidí, nalezení nového pracovního postu včetně lepších pracovních podmínek, vyšší nabídka pracovních příležitostí v sezónním období, to vše není nezanedbatelné. Jakákoliv doba, režim či státní zřízení na tuto problematiku reagovala, nikdy se nepodařilo tento fenomén vymýtit a nikdy se tak nestane. Nezaměstnanost sama o sobě není nebezpečná, pokud ovšem nehovoříme o nezaměstnanosti dlouhodobé či dokonce masové.

Dlouhodobá nezaměstnanost je jedna z hlavních příčin bezdomovectví.

V důsledku dlouhodobé nezaměstnanosti se člověk ocitá ve finanční tísní, u jedince se začínají vyskytovat sociálně patologické jevy, které naruší veškeré vztahy s rodinou, přáteli i okolím a osoba je následně vyloučena z běžné společnosti na její okraj. Psychický stav osoby velice strádá nemluvě o zdraví a sociálním statusu. Ztráta domova je ztrátou bezpečí a jistoty.

V dnešní době již není samozřejmostí garance zaměstnání či bydlení státem. Běžná populace si jen těžko zvyká, že slova jako nouze a chudoba jsou dnešní společnosti čím dál blíže a stávají se opět aktuálním problémem. V představě technologických pokroků moderní doby dnešní člověk zapomněl, co znamená „pomoc bližnímu svému.“

Lidé bez domova již dnešnímu systému nedůvěřují, nečekají žádnou pomoc ani podporu, vytváří malé sociální skupiny, kde jsou uzavřeni před okolním světem. Avšak život v těchto utvořených společenstvích je velmi nebezpečný a plný rizik.

Společnost a systém si je vědom těchto lidí a jim hrozícího nebezpečí. Reaguje na něj. Vytváří organizace, programy, nabízí služby a pomoc, ale ne často se podaří jedince zachránit. Až příliš často se stává, že jedinec rezignoval. To však není důvodem přestat či ztrácet motivaci. Bezdomovectví v současnosti není lokálním problémem, ale celosvětovým. Proto nově vytvořené organizace musí spolupracovat na mezinárodní úrovni, vzájemně komunikovat nejen mezi sebou, ale i vládami států.

Resume

Pro zpracování mé bakalářské práce jsem si vybral téma „Sociální problémy nezaměstnanosti a bezdomovectví.“ Fenomény jako jsou nezaměstnanost a bezdomovectví jsou v nynější době celosvětově aktuální a diskutované téma působící na celou společnost. Z mého úhlu pohledu má nezaměstnanost na bezdomovectví velký vliv, tyto dva fenomény jsou vzájemně propojeny. Obzvláště nezaměstnanost dlouhodobá je jednou z hlavních příčin bezdomovectví.

V první části práce je popsáno téma nezaměstnanosti, definice, základní dělení, nezaměstnanost v České republice z pohledu minulosti i současnosti. Dále je v práci popsáno, jak působí nezaměstnanost na jednotlivce i celou společnost.

V druhé části je rozvedena problematika dlouhodobé nezaměstnanosti jako příčiny bezdomovectví. Následně je zde uvedena charakteristika lidí postihnutých dlouhodobou nezaměstnaností. Tuto kapitolu uzavírají dopady dlouhodobé nezaměstnanosti na jednotlivce i společnost. Zde je rozvedena problematika sociálního vyloučení a vzniku třídy deklasovaných.

Třetí část bakalářské práce je věnována tématu bezdomovectví, charakteristice lidí bez domova, kdo z běžné populace může být nejvíce ohrožen a jaký rizikům jsou lidé žijící na ulici vystaveni. Na konci kapitoly jsou uvedeny instituce a organizace, které se věnují bezdomovcům, jaké programy opětovného začlenění existují v České republice i na mezinárodní úrovni.

Ve čtvrté části je pak uvedeno několik příběhů či osudů lidí žijících na ulici, které byly získány nestrukturovanými rozhovory.

V závěru práce jsou pak shrnuty poznatky získané z dostupných materiálů.

Anotace

Tato práce poukazuje na problematiku nezaměstnanosti v historii a v současnosti České republiky, zaměřuje se na příčiny vedoucí ke ztrátě zaměstnání, dopady nezaměstnanosti a nesnáze spojené s opětovným začleněním do pracovního procesu.

V otázce dlouhodobé nezaměstnanosti zde řeší příčiny a důsledky ztráty pracovního místa, zda z těchto důvodů člověk může být vyloučen až na okraj společnosti, jak žijí lidé bez domova a jaká rizika sebou nese tento způsob života.

Dále jsou v této bakalářské práci uvedeny instituce, organizace a různé služby pomoci, které se snaží sociálně vyloučené osoby resocializovat, navrátit a začlenit zpět do běžné společnosti.

Klíčová slova: nezaměstnanost, bezdomovectví, příčina, dopad, důsledek, začlenění

Annotation

This Bachelor's work deal with issue of unemployment in the past and the present Czech republic, this work focuses on the causes leading to loss of employment, effects of unemployment and the difficulties associated with reintegration into work.

In question of long-term unemployment there address the causes and consequences of job loss, may these reason exclude people on the margins of society, how people live without a home and what risks are borne by this way of life.

Further in this bachelor work are given that institution, organization and various support services, which try to socially excluded people re-integrate, return and incorporate into normal society.

Keywords unemployment, homelessness, the cause, effect, consequence, integration

Seznam použité literatury

Knižní literatura

MAREŠ, P. Nezaměstnanost jako sociální problém, 2. vyd. Praha: SLON, 1998. ISBN 80-901424-9-4, 172 s.

MAREŠ Petr, Faktory sociálního vyloučení, 1. vydání, 2006, Praha: VÚPSV, ISBN 80-87007-15-8, 41 s.

BROŽOVÁ, D. Společenské souvislosti trhu práce, Praha: SLON, 2003. ISBN 80-86429-16-4, 140 s.

BUCHTOVÁ B., Psychologie a nezaměstnanost: zkušenost a praxe, 1. vyd. Brno: MU, 2004, ISBN 80-2103-457-2, 248 s.

BUCHTOVÁ, B. et al. *Nezaměstnanost psychologický, ekonomický a sociální problém*. 1. vyd. Praha: Grada Publishing a.s., 2002. ISBN 80-247-9006-8, 240 s.

ŠUPKOVÁ D. a kol. *Zdravotní péče o bezdomovce v ČR*. Praha, Grada Publishing, 2007. ISBN 978-80-247-2245-0, 62 s.

KŘÍŽ K. Tragický vývoj nezaměstnanosti u nás: Léta krize 1929 – 1934. Svěcený, Praha 1934

SIROVÁTKA, Tomáš: *Marginalizace na pracovním trhu. Příčiny diskvalifikace a selhávání pracovní síly*. Brno: Masarykova univerzita. 1997. ISBN 80-210-1716-3, 151 s.

PRŮDKOVÁ T., NOVOTNÝ P. *Bezdomovectví*. Praha, nakladatelství Triton, 2008. ISBN 978-80-7387-100-0, 93 s.

HRADECKÝ Ilja a kolektiv, : *Definice a typologie bezdomovství*, 1. vydání, 2007. Praha: Naděje, ISBN 978-80-86451-13-8, 50 s.

HRADECKÁ, V., HRADECKÝ, I.: *Bezdomovectví – extrémní vyloučení*. Praha: Naděje, 1996. ISBN 80-9022-0-4, 90 s.

MATOUŠEK O. *Slovník sociální práce*. Praha, Portál, 2005. ISBN 978-80-7367-368-0, 272 s

MATOUŠEK O. *Slovník sociální práce*. Praha, Portál, 2003. ISBN 80-7178-549-0, 287s.

MATOUŠEK O. *Metody a řízení sociální práce*. Praha, Portál, 2003. ISBN 80-7178-548-2, 380 s

MATOUŠEK O., KOLÁČKOVÁ J., KODYMOVÁ P. *Sociální práce v praxi*. Praha, Portál, 2005. ISBN 80-7367-002-X, 351 s.

KREBS, V., DURDISOVÁ, J. POLÁKOVÁ, O., ŽIŽKOVÁ, J. *Sociální politika*. 1. vyd. Praha: Kodex Bohemia, 1997., ISBN 80-85963-33-7, 328 s.

DEEM, Rosemary. *Work, unemployment and Leisure*. London: Routledge. 1988, ISBN 0415008603, 125 s.

JORDAN, Bill, et al. *Trapped in poverty?: labour-market decisions in low-income households*. London: Routledge. 1992, ISBN 0415068673, 350 s.

Jiné typy publikací: výzkumné zprávy, sborníky, časopisy, zákony

TEMELOVÁ Jana, SÝKORA Luděk, *Segregace: Definice, příčiny, důsledky, řešení*, Katedra sociální geografie a regionálního rozvoje a Centrum pro výzkum měst a regionů, 2001, Přírodovědecká fakulta UK, Praha, 20 s.

MAREŠ, Petr – SIROVÁTKA, Tomáš – VYHLÍDAL, Jiří. *Strategie nezaměstnaných – druhá vlna dotazování v panelovém šetření (stav po šesti měsících nezaměstnanosti)*. Praha: VÚPSV. 2002, 53 s.

BINNS, D. – Mars, G.: *Family, Community and Unemployment: A study in Change*, The Sociological Review, 32, 1984

ROTTER, J.B. *Generalized expectancies for internal versus external control of reinforcement*. Psychological Monographs, 1966, 80,

JORDAN, B.: *Masivní nezaměstnanost a budoucnost Británie*. Basil Blackwell, Oxford, 1982

PLATT, S. – KREITMAN, N.: *Parasuicide and unemployment among Men in Edinburgh*. Psychological Medicine, 15, 1985,

AULETTA, K.: *The Underclass*. Vintage Books – Random House, New York, 1982

EDGAR, B., MEERT, H.: *Third Review of Statistics on Homelessness in Europe, Developing an Operational, Definition of Homelessness*, FEANTSA, 2004, ISBN: 9075529309, 48 s.

zákon o pomoci v hmotné nouzi č. 111/2006 Sb.,

zákon o zaměstnanosti č. 435/2004 Sb.

zákon o sociální potřebnosti č. 482/1991 Sb.

zákon o sociálních službách č. 108/2006 Sb.

Internetové zdroje:

<http://portal.mpsv.cz>

www.akluby.cz

www.armadaspasy.cz

www.lotos-brno.cz

www.novyprostor.cz

<http://cs.wikipedia.org/wiki/Nezaměstnanost>, (k 12.2. 2011),

http://www.financninoviny.cz/publicistika/index_img.php?id=14866, (k 20.2. 2011),

www.finance.cz, Zdroj: Údaje poskytnuté Reuters a Českým statistickým úřadem

www.nuov.cz/uploads/Periodika/ZPRAVODAJ/1999/ZP9910a - ILO: Long term unemployment

www.aktualne.centrum.cz/zahranici/amerika/clanek.phtml?id=677193 - list

Trabajadores, tiskový orgán Centrály kubánských pracujících (CTC) -

semináři washingtonské Heritage Foundation

UNIVERZITA TOMÁŠE BATI VE ZLÍNĚ
FAKULTA HUMANITNÍCH STUDIÍ
Institut mezioborových studií Brno

Bakalářská práce

Brno 2011

Lukáš Juda

