

Program rozvoje mikroregionu Hornolidečsko

Renata Čokavcová

Bakalářská práce
2011



Univerzita Tomáše Bati ve Zlíně
Fakulta managementu a ekonomiky

Univerzita Tomáše Bati ve Zlíně
Fakulta managementu a ekonomiky
Ústav regionálního rozvoje, veřejné správy a práva
akademický rok: 2010/2011

ZADÁNÍ BAKALÁŘSKÉ PRÁCE

(PROJEKTU, UMĚLECKÉHO DÍLA, UMĚLECKÉHO VÝKONU)

Jméno a příjmení: **Renata ČOKAVCOVÁ**
Osobní číslo: **M080344**
Studijní program: **B 6202 Hospodářská politika a správa**
Studijní obor: **Veřejná správa a regionální rozvoj**

Téma práce: **Program rozvoje mikroregionu Hornolidečsko**

Zásady pro vypracování:

Úvod

I. Teoretická část

- Charakterizujte základní pojmy vztahující se k procesu tvorby koncepčních dokumentů na úrovni regionů.

II. Praktická část

- Zpracujte socioekonomickou analýzu mikroregionu Hornolidečsko.
- Vypracujte SWOT analýzu mikroregionu Hornolidečsko.
- Navrhněte opatření pro rozvoj mikroregionu Hornolidečsko.

Závěr

Rozsah bakalářské práce: **cca 40**
Rozsah příloh:
Forma zpracování bakalářské práce: **tištěná/elektronická**

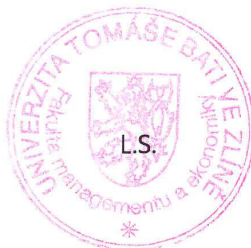
Seznam odborné literatury:

- [1] BLAŽEK, J., UHLÍŘ, D. *Teorie regionálního rozvoje: nástin, kritika, klasifikace*. 1. vyd. Praha: Karolinum, 2002. 211 s. ISBN 80-246-0384-5.
[2] WOKOUN, R. a kol. *Regionální rozvoj: východiska regionálního rozvoje, regionální politika, teorie, strategie a programování*. 1. vyd. Praha: Linde, 2008. 475 s. ISBN 978-80-7201-699-0.
[3] WOKOUN, R. a kol. *Úvod do regionálních věd a veřejné správy*. 2. rozš. vyd. Plzeň: Aleš Čeněk, 2008. 455 s. ISBN 978-80-7380-086-4.

Vedoucí bakalářské práce: **prof. RNDr. René Wokoun, CSc.**
Ústav regionálního rozvoje, veřejné správy a práva
Datum zadání bakalářské práce: **4. dubna 2011**
Termín odevzdání bakalářské práce: **20. května 2011**

Ve Zlíně dne 4. dubna 2011

prof. Dr. Ing. Drahomíra Pavelková
děkanka



RNDr. Oldřich Hájek, Ph.D.
ředitel ústavu

PROHLÁŠENÍ AUTORA BAKALÁŘSKÉ PRÁCE

Beru na vědomí, že:

- odevzdáním bakalářské práce souhlasím se zveřejněním své práce podle zákona č. 111/1998 Sb. o vysokých školách a o změně a doplnění dalších zákonů (zákon o vysokých školách), ve znění pozdějších právních předpisů, bez ohledu na výsledek obhajoby¹;
- bakalářská práce bude uložena v elektronické podobě v univerzitním informačním systému dostupná k nahlédnutí:
 - bez omezení;
 - pouze prezenčně v rámci Univerzity Tomáše Bati ve Zlíně;
- na mou bakalářskou práci se plně vztahuje zákon č. 121/2000 Sb. o právu autorském, o právech souvisejících s právem autorským a o změně některých zákonů (autorský zákon) ve znění pozdějších právních předpisů, zejm. § 35 odst. 3²;
- podle § 60³ odst. 1 autorského zákona má UTB ve Zlíně právo na uzavření licenční smlouvy o užití školního díla v rozsahu § 12 odst. 4 autorského zákona;

¹ zákon č. 111/1998 Sb. o vysokých školách a o změně a doplnění dalších zákonů (zákon o vysokých školách), ve znění pozdějších právních předpisů, § 47b Zveřejňování závěrečných prací:

- (1) Vysoká škola nevydělečně zveřejňuje disertační, diplomové, bakalářské a rigorózní práce, u kterých proběhla obhajoba, včetně posudků oponentů a výsledku obhajoby prostřednictvím databáze kvalifikačních prací, kterou spravuje. Způsob zveřejnění stanoví vnitřní předpis vysoké školy.
- (2) Disertační, diplomové, bakalářské a rigorózní práce odevzdané uchazečem k obhajobě musí být též nejméně pět pracovních dnů před konáním obhajoby zveřejněny k nahlédnutí veřejnosti v místě určeném vnitřním předpisem vysoké školy nebo není-li tak určeno, v místě pracoviště vysoké školy, kde se má konat obhajoba práce. Každý si může ze zveřejněné práce pořizovat na své náklady výpisy, opisy nebo rozmnoženiny.
- (3) Platí, že odevzdáním práce autor souhlasí se zveřejněním své práce podle tohoto zákona, bez ohledu na výsledek obhajoby.

² zákon č. 121/2000 Sb. o právu autorském, o právech souvisejících s právem autorským a o změně některých zákonů (autorský zákon) ve znění pozdějších právních předpisů, § 35 odst. 3:

- (3) Do práva autorského také nezasahuje škola nebo školské či vzdělávací zařízení, užije-li nikoli za účelem přímého nebo nepřímého hospodářského nebo obchodního prospěchu k výuce nebo k vlastní potřebě dílo vytvořené žákem nebo studentem ke splnění školních nebo studijních povinností vyplývajících z jeho právního vztahu ke škole nebo školskému či vzdělávacímu zařízení (školní dílo).

³ zákon č. 121/2000 Sb. o právu autorském, o právech souvisejících s právem autorským a o změně některých zákonů (autorský zákon) ve znění pozdějších právních předpisů, § 60 Školní dílo:

- (1) Škola nebo školské či vzdělávací zařízení mají za obvyklých podmínek právo na uzavření licenční smlouvy o užití školního díla (§ 35 odst. 3). Odpírá-li autor takového díla udělit svolení bez vážného důvodu, mohou se tyto osoby domáhat nahrazení chybějícího projevu jeho vůle u soudu. Ustanovení § 35 odst. 3 zůstává nedotčeno.

- podle § 60⁴ odst. 2 a 3 mohou užít své dílo – bakalářskou práci - nebo poskytnout licenci k jejímu využití jen s předchozím písemným souhlasem Univerzity Tomáše Bati ve Zlíně, která je oprávněna v takovém případě ode mne požadovat přiměřený příspěvek na úhradu nákladů, které byly Univerzitou Tomáše Bati ve Zlíně na vytvoření díla vynaloženy (až do jejich skutečné výše);
- pokud bylo k vypracování bakalářské práce využito softwaru poskytnutého Univerzitou Tomáše Bati ve Zlíně nebo jinými subjekty pouze ke studijním a výzkumným účelům (tj. k nekomerčnímu využití), nelze výsledky bakalářské práce využít ke komerčním účelům.

Prohlašuji, že:

- jsem bakalářskou práci zpracovala samostatně a použité informační zdroje jsem citovala;
- odevzdaná verze bakalářské práce a verze elektronická nahraná do IS/STAG jsou totožné.

Ve Zlíně 19. 5. 2011



⁴ zákon č. 121/2000 Sb. o právu autorském, o právech souvisejících s právem autorským a o změně některých zákonů (autorský zákon) ve znění pozdějších právních předpisů, § 60 Školní dílo:

- (2) Není-li sjednáno jinak, může autor školního díla své dílo užít či poskytnout jinému licenci, není-li to v rozporu s oprávněnými zájmy školy nebo školského či vzdělávacího zařízení.
- (3) Škola nebo školské či vzdělávací zařízení jsou oprávněny požadovat, aby jim autor školního díla z výdělku jím dosaženého v souvislosti s užitím díla či poskytnutím licence podle odstavce 2 přiměřeně přispěl na úhradu nákladů, které na vytvoření díla vynaložily, a to podle okolností až do jejich skutečné výše; přitom se přihlídí k výši výdělku dosaženého školou nebo školským či vzdělávacím zařízením z užití školního díla podle odstavce 1.

ABSTRAKT

Bakalářská práce s názvem Program rozvoje mikroregionu Hornolidečsko je zpracováním strategického rozvojového dokumentu mikroregionu. Práce je rozdělena do dvou částí – teoretické a praktické. V teoretické části jsou vysvětleny základní pojmy, které se vztahují ke zpracování koncepčních dokumentů na úrovni regionů. V praktické části je vypracována socioekonomická analýza mikroregionu Hornolidečsko a SWOT analýza. Na základě analýzy jsou navrženy cíle, priority a opatření k možnému rozvoji mikroregionu Hornolidečska. Součástí práce je katalog rozvojových projektů.

Klíčová slova:

Spolupráce obcí, mikroregion, strategické plánování, program rozvoje regionu, SWOT analýza

ABSTRACT

The Bachelor's thesis entitled The Development Program of Microregion Hornolidečsko is the processing of a strategic development document of the microregion. The thesis is divided into two parts – theoretical and practical. The theoretical part explains basic concepts related to the processing of conceptual documents on the regional level. The practical part works out socio-economical analysis of microregion Hornolidečsko and SWOT analysis. Based on the analysis there are suggested targets, priorities and measures for the potential development of microregion Hornolidečsko. The catalogue of development projects is also a part of the thesis.

Keywords:

Municipal cooperation, microregion, strategic planning, development programme of region, SWOT analysis

Děkuji prof. RNDr. René Wokounovi, CSc. za vedení mé bakalářské práce a za poskytnuté cenné rady, připomínky a podněty.

Prohlašuji, že odevzdaná verze bakalářské práce a verze elektronická nahraná do IS/STAG jsou totožné.

OBSAH

ÚVOD	11
I TEORETICKÁ ČÁST	12
1 SPOLUPRÁCE OBCÍ JAKO FAKTOR ROZVOJE	13
1.1 FORMY SPOLUPRÁCE OBCÍ.....	13
1.2 MIKROREGIONY VE SMYSLU SPOLUPRÁCE OBCÍ.....	14
1.3 FINANCOVÁNÍ SPOLUPRÁCE OBCÍ	15
2 STRATEGICKÉ REGIONÁLNÍ PLÁNOVÁNÍ	17
2.1 STRATEGICKÝ PLÁN.....	18
2.2 PROGRAM ROZVOJE REGIONU	20
2.2.1 SWOT analýza	23
3 NÁSTROJE ROZVOJE ÚZEMÍ	24
3.1 NÁSTROJE NEFINANČNÍ.....	25
3.2 NÁSTROJE FINANČNÍ.....	27
II PRAKTICKÁ ČÁST	28
4 CHARAKTERISTIKA MIKROREGIONU	29
4.1 POLOHA A VNĚJŠÍ VZTAHY.....	29
4.2 PŘÍRODNÍ ZDROJE A PAMÁTKY.....	30
4.2.1 Chráněné lokality	31
4.3 ŽIVOTNÍ PROSTŘEDÍ.....	32
4.4 OBYVATELSTVO	32
4.4.1 Historický vývoj obyvatelstva	34
4.4.2 Současný vývoj obyvatelstva.....	35
4.4.3 Věková struktura obyvatelstva	36
4.4.4 Index stáří a průměrný věk	37
4.4.5 Pohyb obyvatelstva.....	38
4.4.6 Vzdělanostní struktura obyvatelstva	39
4.4.7 Obyvatelstvo podle náboženského vyznání.....	40
4.5 BYTOVÝ A DOMOVNÍ FOND.....	42
4.6 EKONOMICKÉ A PODNIKATELSKÉ AKTIVITY	44
4.7 PRŮMYSL.....	48
4.7.1 Významné firmy mikroregionu	48
4.8 ZEMĚDĚLSTVÍ.....	50
4.9 KULTURA A PAMÁTKY	52
4.9.1 Folklor a lidové tradice	52
4.9.2 Památky	53
4.10 INFRASTRUKTURA	53
4.10.1 Občanské vybavení.....	53

4.10.2	Technická infrastruktura	56
4.10.3	Doprava	58
4.11	TRH PRÁCE	60
4.12	CESTOVNÍ RUCH	63
4.12.1	Turistické zajímavosti	64
4.12.2	Naučné stezky.....	65
4.12.3	Sportovní areály	65
4.12.4	Pěší turistika a cykloturistika	66
4.12.5	Zimní turistika	66
4.12.6	Agroturistika.....	67
4.12.7	Pohostinství a ubytování	68
4.13	ROZPOČTOVÁ A MAJETKOVÁ SITUACE	69
4.13.1	Rozpočet mikroregionu	70
4.13.2	Majetek mikroregionu	73
4.14	REALIZOVANÉ PROJEKTY	74
5	SWOT ANALÝZA	76
5.1	EKONOMICKÝ A HOSPODÁŘSKÝ ROZVOJ	76
5.1.1	Silné stránky	76
5.1.2	Slabé stránky	76
5.1.3	Příležitosti	77
5.1.4	Ohrožení	77
5.2	CESTOVNÍ RUCH	77
5.2.1	Silné stránky	77
5.2.2	Slabé stránky	78
5.2.3	Příležitosti	78
5.2.4	Ohrožení	78
5.3	TRVALE UDRŽITELNÝ ROZVOJ VENKOVA	79
5.3.1	Silné stránky	79
5.3.2	Slabé stránky	79
5.3.3	Příležitosti	79
5.3.4	Ohrožení	80
5.4	TECHNICKÁ A DOPRAVNÍ INFRASTRUKTURA	80
5.4.1	Silné stránky	80
5.4.2	Slabé stránky	80
5.4.3	Příležitosti	81
5.4.4	Ohrožení	81
5.5	ŽIVOTNÍ PROSTŘEDÍ.....	81
5.5.1	Silné stránky	81
5.5.2	Slabé stránky	81
5.5.3	Příležitosti	81
5.5.4	Ohrožení	81
6	NÁVRHOVÁ ČÁST.....	83

6.1	VIZE ROZVOJE MIKROREGIONU HORNOLIDEČSKO.....	83
6.2	CÍLE ROZVOJE.....	83
6.2.1	Ekonomický a hospodářský rozvoj	83
6.2.2	Rozvoj cestovního ruchu	85
6.2.3	Trvale udržitelný rozvoj venkova.....	87
6.2.4	Technická a dopravní infrastruktura.....	89
6.2.5	Životní prostředí.....	90
7	KATALOG PROJEKTŮ	92
7.1	VYTVOŘENÍ DATABÁZE NABÍZENÝCH PLOCH A OBJEKTŮ VHODNÝCH K PODNIKÁNÍ	92
7.2	CYKLOSTEZKA ÚSTÍ – HORNÍ LIDEČ	93
7.3	KVALITNÍ ŽIVOT PRO OBYVATELE VYŠŠÍ VĚKOVÉ KATEGORIE A HANDICAPOVANÉ OBYVATELE MIKROREGIONU HORNOLIDEČSKO	95
7.4	ZACHOVÁNÍ PŘÍRODNÍCH PRAMENIŠŤ PRO BUDOUCÍ GENERACE	96
	ZÁVĚR	98
	SEZNAM POUŽITÉ LITERATURY	100
	SEZNAM POUŽITÝCH SYMBOLŮ A ZKRATEK	105
	SEZNAM OBRÁZKŮ	107
	SEZNAM TABULEK.....	108

ÚVOD

Pro svou bakalářskou práci jsem si vybrala téma „Program rozvoje mikroregionu Hornolidečsko“. Vzhledem k tomu, že studuji obor Veřejná správa a regionální rozvoj, mohla jsem při vypracování této práce využít znalosti dosažené v průběhu studia.

Mikroregion Hornolidečsko je mi blízký, protože v jedné z obcí mikroregionu bydlím a mám zájem na jeho dalším rozvoji. To byl hlavní důvod mého rozhodnutí pro zpracování bakalářské práce na toto téma. Dalším důvodem je neaktuálnost Integrované strategie území mikroregionu Hornolidečsko, která byla zpracovaná v listopadu 2007. Vzhledem k tomu, že se v roce 2008 rozšířil počet členských obcí, je zpracovaná charakteristika území v Integrované strategii území neaktuální.

Celá bakalářská práce je rozdělena do dvou částí – teoretické a praktické části. Teoretická část vysvětluje základní pojmy, které se vztahují ke zpracování programových dokumentů regionů. Je zaměřena na spolupráci obcí, která je z hlediska rozvoje obcí, především těch malých, velmi důležitá. Jsou vysvětleny pojmy strategické plánování, program rozvoje regionu a popsány nástroje, které je možno použít k dosažení rozvoje regionů.

Praktická část obsahuje zpracovanou charakteristiku území mikroregionu Hornolidečsko v podobě socioekonomické analýzy. Údaje za mikroregion jsou srovnávány s vyššími územními jednotkami (komparativní přístup), údaje jsou zpracovány za delší časové období (dynamický přístup). Zjištěné výsledky jsou shrnuty do SWOT analýzy, která definuje silné a slabé stránky mikroregionu a možné příležitosti a ohrožení. Nedílnou součástí práce je zpracování návrhové části, ve které je představena vize mikroregionu a navrženy možné cíle rozvoje, jejich priority a opatření, které mohou napomoci dosáhnout daných rozvojových cílů. Na závěr praktické části je vypracován katalog projektů, které by mohly přispět k rozvoji mikroregionu.

Cílem práce je vysvětlit základní pojmy při zpracování koncepčních dokumentů na úrovni regionů, vypracovat socioekonomickou analýzu mikroregionu Hornolidečsko, na základě socioekonomické analýzy zpracovat SWOT analýzu a navrhnout opatření k možnému rozvoji mikroregionu Hornolidečska, včetně navržení rozvojových projektů.

I. TEORETICKÁ ČÁST

1 SPOLUPRÁCE OBCÍ JAKO FAKTOR ROZVOJE

Spolupráce je nezbytný prvek rozvoje regionů. Důvody pro spolupráci nejrůznějších subjektů mají základ v existenci faktu, že společně lze dosáhnout významnějšího efektu, než kdyby každý subjekt usiloval o dosažení cíle sám. Pro obce je efektivní spolupráce klíčovým faktorem jejich rozvoje. Umožňuje jim realizovat rozvojové záměry na svěřeném území, připravovat a uskutečňovat rozvojové projekty, které by samostatně pro jednotlivé obce byly prakticky nedosažitelné. Důležitým důvodem pro navazování nejrůznějších forem spolupráce je zájem spolupracujících subjektů racionálně a efektivněji využívat vlastní disponibilní zdroje či prostředky pro dosahování stanovených cílů. Subjekty předpokládají, že výsledkem spolupráce si alespoň jeden z nich polepší, přičemž ostatní si nepohorší. V praxi všechny subjekty předpokládají získání nějakých výhod.¹

„Obce mohou při výkonu samostatné působnosti vzájemně spolupracovat. Spolupráce mezi obcemi se uskutečňuje zejména

a) na základě smlouvy uzavřené ke splnění konkrétního úkolu,

b) na základě smlouvy o vytvoření dobrovolného svazku obcí,

c) zakládáním právnických osob podle obchodního zákoníku dvěma nebo více obcemi.“²

1.1 Formy spolupráce obcí

Smlouva ke splnění konkrétního úkolu je realizovaná na základě zákona č. 128/2000 Sb., o obcích. Smlouvu ke splnění konkrétního úkolu mohou uzavírat pouze obce. Smlouva mezi dvěma nebo více obcemi se uzavírá na dobu určitou nebo neurčitou. Smlouva musí mít písemnou formu a musí být schválena zastupitelstvy obcí. Předmětem smlouvy nemůže být vznik právnické osoby. Smlouva musí obsahovat označení účastníků smlouvy, jejich práva a povinnosti a způsob odstoupení účastníků od smlouvy a vypořádání majetku. Majetek získaný výkonem společné činnosti obcí se stává spoluvlastnictvím všech účastníků smlouvy, podíly na majetku získané společnou činností jsou stejné, není-li ve smlouvě sta-

¹ Galvasová I. a kol., *Spolupráce obcí jako faktor rozvoje*, s. 14-15.

² Citováno ze *Zákona o obcích*, § 46, odst. 1 a 2.

noveno jinak. Účastníci smlouvy jsou ze závazků vůči třetím osobám zavázáni společně a nerozdílně.³

Dobrovolný svazek obcí je nejčastější forma spolupráce obcí, je realizována na základě zákona č. 128/2000 Sb., o obcích. Svazek obcí vzniká na základě smlouvy o jeho vytvoření, která je účinná dnem přijetí jejího návrhu všemi účastníky. Přílohou smlouvy o vytvoření svazku obcí jsou jeho stanovy. Členy svazků mohou být jen obce. Zákon o obcích demonstrativně uvádí, co může být předmětem činnosti svazku obcí. Obce mají právo být členy svazku za účelem ochrany a prosazování společných zájmů. Svazek obcí je právnickou osobou. Hospodaří na základě rozpočtu, sestavuje závěrečný účet. Občané členských obcí svazku mají právo účastnit se zasedání orgánu svazku obcí, nahlížet do zápisů o jeho jednání, podávat písemné návrhy a vyjadřovat se k návrhu rozpočtu a k závěrečnému účtu svazku obcí. Hospodaření svazku podléhá přezkoumání krajským úřadem nebo auditorem.⁴

Společná právnická osoba se zakládá v případě, že společný úkol obcí vyžaduje jejich dlouhodobější a stabilnější spolupráci. Zakládání i činnost právnických osob obcemi se řídí ustanoveními zákona č. 513/1991 Sb., obchodního zákoníku.⁵

1.2 Mikroregiony ve smyslu spolupráce obcí

Spolupráce obcí může být dobrovolná, nebo vyplývat ze zákona. Dobrovolná spolupráce obcí může mít legislativní úpravu. Mezi sebou mohou obce spolupracovat pouze při výkonu samostatné působnosti. Spolupráce obcí je založena na svobodné politické vůli představitelů samosprávné obce – princip dobrovolnosti. Obce si uvědomují možnosti a potřeby mikroregionu jako celku v úsilí o společnou věc – princip solidarity. Spolupráce obcí má

³ Mates P., Wokoun R. a kol., *Malá encyklopedie regionalistiky a veřejné správy*, s. 133-134 a *Zákon o obcích*, § 48.

⁴ Mates P., Wokoun R. a kol., *Malá encyklopedie regionalistiky a veřejné správy*, s. 20 a *Zákon o obcích*, § 49, § 51 - 53.

⁵ Kašparová L., Půček M. a kol., *Kohezní politika: Osídlení v České republice*, s. 43.

svůj účel, který je daný od počátku spolupráce, nebo se může měnit v průběhu spolupráce – princip účelovosti.⁶

Mikroregiony vznikající jako výraz spolupráce obcí mají nejčastěji podobu dobrovolných svazků obcí a jedná se o normativní regiony. Jsou vhodným prostředkem pro prosazování zájmů a záměrů zejména malých obcí, které jsou v rámci mikroregionu schopny získat finanční prostředky z různých programů a fondů, na které by samostatně nedosáhly.⁷

Úlohou mikroregionů je koncepční a výkonná činnost samosprávných orgánů obcí v oblasti místního rozvoje, jejich iniciační činnost v oblasti řešení mikroregionálních problémů a definování mikroregionálních programů a aktivit a jejich účast na realizaci regionálních programů. Pro identifikaci potřeb, určení směrů rozvoje, rozvojových aktivit a strategické rozhodování zpracovávají mikroregiony rozvojové strategie.⁸

1.3 Financování spolupráce obcí

Územní samospráva zabezpečuje řadu úkolů, nejdůležitější však jsou úkoly ekonomické povahy, tzn. zabezpečování různých druhů veřejných statků. Nástrojem k zabezpečování těchto úkolů jsou rozpočty jednotlivých článků územní samosprávy. Finanční systém tvoří územní rozpočet a mimorozpočtové fondy a jsou součástí rozpočtové soustavy ČR. Do tohoto systému patří i rozpočty dobrovolných svazků obcí.⁹

Při procesu spolupráce je nutné financovat běžné náklady společné činnosti a dále náklady společně realizovaných aktivit. Náklady činnosti je možné hradit z vlastních zdrojů členů partnerství, a to z finančních příspěvků jednorázových či pravidelně poskytovaných nebo z jiných veřejných a soukromých zdrojů – např. dotace.¹⁰

⁶ Kašparová L., Půček M. a kol., *Kohezní politika: Osídlení v České republice*, s. 43.

⁷ Kašparová L., Půček M. a kol., *Kohezní politika: Osídlení v České republice*, s. 42 a 44.

⁸ Labounková V. a kol., *Metodická příručka pro zpracování strategických rozvojových dokumentů mikroregionů*, s. 7.

⁹ Wokoun R. a kol., *Úvod do regionálních věd a veřejné správy*, s. 232.

¹⁰ Galvasová I. a kol., *Spolupráce obcí jako faktor rozvoje*, s. 61–62.

Hlavním zdrojem příjmů většiny sdružení jsou pravidelné členské příspěvky. Příspěvky obcí obvykle závisí na jejich velikosti. Výše příspěvku je stanovena rozhodnutím valné hromady nebo rady. Dalším zdrojem příjmů jsou finanční příjmy z vlastní činnosti dané formy spolupráce, které subjekt získává za poskytnutí služeb či z výnosů vlastního majetku.¹¹

Klíčovým dokumentem ovlivňujícím fungování spolupráce jsou stanovy uskupení, které v ekonomické oblasti obvykle obsahují:

- Majetkové vklady
- Způsob financování činností (zejména úprava příspěvků členů)
- Zásady hospodaření
- Rozdělení zisku
- Rozdělení majetku v případě ukončení členství¹²

Základem pro úspěšnou spolupráci v ekonomické oblasti je jasný systém financování, kde bude zaručeno rovnoprávné postavení všech členských obcí. Důležitý je také výběr projektů pro realizaci, který by měl zajistit vyrovnaný užitek pro všechny členy sdružení. V opačném případě může mezi obcemi vzniknout nevraživost a ta může vést k odmítání finanční spoluúčasti na projektech, jež se obce přímo netýkají. Často se stává, že uskupení existuje pouze účelově (kvůli možným dotacím), nikoliv koncepčně v návaznosti na cíle rozvoje sdružení. Takové projekty sice přinášejí dílčí zlepšení v některých oblastech, ale na celkový rozvoj území mají poměrně malý vliv. Některé obce se stávají z důvodů realizace potřebných projektů členy více sdružení. Taková obec ovšem musí dostát závazkům vůči všem sdružením, jejichž je členem. Finance obce se pak roztříští do řady drobnějších projektů a celkový přínos spolupráce je potom nižší, než kdyby se daná obec soustředila na jediné sdružení.¹³

¹¹ Galvasová I. a kol., *Spolupráce obcí jako faktor rozvoje*, s. 62.

¹² Převzato z Galvasová I. a kol., *Spolupráce obcí jako faktor rozvoje*, s. 62-63.

¹³ Galvasová I. a kol., *Spolupráce obcí jako faktor rozvoje*, s. 64-65.

2 STRATEGICKÉ REGIONÁLNÍ PLÁNOVÁNÍ

Strategické plánování je komplexní proces vytváření a prosazování společného zájmu regionu. Jeho součástí je situační analýza, formulace rozvojové vize, cílů rozvoje, vhodných strategií a opatření k dosažení těchto cílů, dále pak vlastní realizace a kontrola. Z pohledu uskutečňování cílů regionálního rozvoje je strategické plánování proces, během něhož vzniká představa o tom, čím by se region, mikroregion či sdružení obcí měly především zabývat, a jaké programy a služby by měly být občanům nabízeny. V současné době se zdůrazňuje požadavek, aby se jednalo o plán rozvoje určitého místa, který v sobě nese principy udržitelného rozvoje. Strategické plánování je jednou z příležitostí k posilování konkurenescapnosti regionů a tím i ke zvyšování kvality života v daných lokalitách.¹⁴

V poslední době se zdůrazňuje potřeba vzájemné provázanosti územního a strategického plánování. Strategické plány vznikají na základě dobrovolné spolupráce aktérů regionálního rozvoje, zabývají se především ekonomikou, pracovním trhem, bydlením, infrastrukturou, sociálními otázkami, životním prostředím atd. Územní plány se zabývají materiálně-technickým řešením území. Cíle, obsah a postupy zpracování a schvalování územních plánů jsou určeny zákonem o územním plánování a stavebním řádu. Strategické regionální plánování, na rozdíl od regulačního územního plánování, můžeme charakterizovat jako pozitivní plánování strany nabídky regionu.¹⁵

Strategické regionální plánování vnáší do komunální a regionální politiky uvažování v dlouhodobé perspektivě, tím překlenuje např. personální změny, k nimž často dochází po volbách, může také zamezovat rozhodování bez zohlednění širších strategických souvislostí a dopadů a může posilovat důvěru občanů a podnikatelů v orgány veřejné správy. Strategické regionální plány mohou také přispívat k vyšší efektivitě nakládání s veřejnými finančními prostředky.¹⁶

¹⁴ Wokoun R. a kol., *Regionální rozvoj: východiska regionálního rozvoje, regionální politika, teorie, strategie a programování*, s. 40 a Lacina K., *Regionální rozvoj a veřejná správa*, s. 50-51.

¹⁵ Wokoun R. a kol., *Regionální rozvoj: východiska regionálního rozvoje, regionální politika, teorie, strategie a programování*, s. 41.

¹⁶ Tamtéž, s. 43.

2.1 Strategický plán

Pod pojmem strategický plán rozumíme různé strategické rozvojové dokumenty, které vznikají na úrovni obcí, měst, mikroregionů či jiných dobrovolných sdružení obcí, krajů, regionů soudržnosti a státu. Můžeme se s nimi setkat pod různými označeními: regionální rozvojové koncepce, strategie regionálního rozvoje, integrované strategie rozvoje mikroregionů, programy rozvoje krajů apod. Strategické plánování v České republice vychází ze zákona č. 128/2000 Sb., o obcích, zákona č. 129/2000 Sb., o krajích a zákona č. 248/2000 Sb., o podpoře regionálního rozvoje.¹⁷

Strategický plán rozvoje regionu je základním dokumentem strategického řízení, který deklaruje dlouhodobé cíle rozvoje, vymezuje priority jejich dosažení a zakládá kontinuitu jeho rozvoje na 10-15 let.¹⁸

Charakteristické rysy strategického plánu

Dlouhodobost – obecněji formulovaným plánům odpovídá horizont deseti a více let jejich realizace. Časový výhled, pro který je plán zpracováván, závisí na konkrétních podmínkách příslušného území.

Komplexnost – strategické plány se mají zabývat posuzováním veškerých podstatných problémů, které mají vliv na stávající situaci a na budoucí rozvoj daného území.

Otevřenost – autoři strategického dokumentu by měli usilovat o získání podpory široké veřejnosti pro navrhované záměry. Plán by měl být otevřený vůči podnětům a skutečnostem, které vyvstanou v průběhu jeho přípravy a schvalování.

Reálnost – strategický plán je dobrý a nebyl vypracován zbytečně, pokud je uskutečnění stanovených cílů reálně možné a jestliže provedené změny opravdu přispějí k lepšímu stavu daného území.

¹⁷ Wokoun R. a kol., *Regionální rozvoj: východiska regionálního rozvoje, regionální politika, teorie, strategie a programování*, s. 39.

¹⁸ Tamtéž, s. 444.

Náročnost – dosažení vytyčeného cíle by mělo být přiměřeně náročné. Ani příliš snadné, ani příliš obtížné, jinak hrozí ztráta motivace pro jeho realizaci.

Srozumitelnost – má-li být strategický plán v plné míře realizován, musí být správně pochopen těmi, kdo jej budou realizovat.¹⁹

Zpracovatelé strategických plánů

Tým expertů – členové týmu pocházejí z oblastí mimo řešené území a potřebné informace získávají od místních odborníků nebo z dostupných zdrojů. Nevýhodou je nedostatečná znalost daného prostředí a složitější komunikace se zadavatelem a s veřejností.

Tým konzultantů – vystupují jednak v roli poradců k otázkám ekonomického rozvoje, jednak koordinátorů celého procesu vypracování plánu. Do týmu by měli být zapojeni hlavní aktéři regionálního rozvoje: představitelé územní samosprávy, státní správy, podnikatelé, zástupci neziskových organizací a další. Nevýhodou může být, že představitelé jednotlivých skupin občanů nemusí být nestranní a mohou upřednostňovat některé problémy na úkor jiných.²⁰

Metody vypracování strategických plánů

Expertní metoda – snaží se o maximálně objektivní posouzení skutečnosti. Strategický rozvojový dokument je zpracováván skupinou expertů, nezávislých na místním prostředí. Klade se důraz na detailní přesnost, objektivnost, pravdivost a efektivnost. Předpokladem úspěšnosti je zařazení místních expertů do zpracovatelského týmu.

Komunitní metoda – je orientována na zprostředkovávání dohody mezi subjekty strategického plánování a na kolektivní řízení celého procesu. Jednotlivá řešení, priority rozvoje, cíle, opatření a návrhy jsou generovány z opakovaných diskusí s místními představiteli.

¹⁹ Lacina K., *Regionální rozvoj a veřejná správa*, s. 51-52.

²⁰ Lacina K., *Regionální rozvoj a veřejná správa*, s. 52.

V praxi se obě metody vzájemně doplňují. Expertní metoda je spolehlivější zejména v analytických částech strategických plánů, komunitní metoda by pak měla převažovat ve fázi uskutečňování strategie, kdy se posiluje význam místních specifik.²¹

2.2 Program rozvoje regionu

Návrh programu rozvoje regionu se zpracovává na podnět regionální samosprávy, orgánu státní správy a sdružení obcí. Cílem programu rozvoje regionu je diagnostikovat území, identifikovat rozvojové předpoklady a problémy, vypracovat strategii rozvoje regionu a poskytnout náměty na projekty k podpoře hospodářského a sociálního rozvoje regionu, včetně stanovení priorit rozvoje socioekonomických aktivit v určitých časových horizontech. Programy by měly představovat strategii rozvoje, která identifikuje slabé, respektive silné stránky regionu, na jejichž odstranění respektive využití, se zaměří pozornost všech významných aktérů regionálního rozvoje. Program rozvoje také umožní místním podnikatelům získat lepší představu o perspektivách regionu a o podnikatelských příležitostech. Program by měl zároveň respektovat principy udržitelného rozvoje.²²

Program rozvoje regionu je střednědobý až dlouhodobý dokument, který se zpravidla sestává ze dvou základních částí. První část obsahuje podrobné analýzy (socioekonomická analýza, analýza předchozích zkušeností a realizovaných programů, SWOT analýza). Ve druhé části jsou uvedeny rozvojové předpoklady, rozvojové problémy, strategie rozvoje (globální cíl, strategické či specifické cíle, priority, opatření a aktivity a případně náměty na projekty). Programy rozvoje se zpracovávají pro různě stanovené či definované regiony. Zpracovaný program není statickým dokumentem s trvalou platností, ale předpokládá průběžnou aktualizaci (každé 2 až 4 roky) své analytické i návrhové části. Program rozvoje regionu je nezbytným dokumentem pro žádost o podporu z evropských strukturálních fondů a českých rozvojových a podpůrných programů.²³

²¹ Lacina K., *Regionální rozvoj a veřejná správa*, s. 53.

²² Blažek J., Uhlíř D. *Teorie regionálního rozvoje: nástin kritika, klasifikace*, s. 173 a Wokoun R. a kol., *Úvod do regionálních věd a veřejné správy*, s. 180.

²³ Wokoun R. a kol., *Úvod do regionálních věd a veřejné správy*, s. 180-181 a 183.

„Hlavním cílem a smyslem regionální analýzy je určení tzv. zdrojového potenciálu území (souhrnu všech pozitivních skutečností, příznivých faktorů a předpokladů možného budoucího rozvoje území.), zjištění tzv. úzkých míst, tj. existujících omezení, limitů, strukturálních disproporcí i územních nerovnováh (souhrnu všech omezujících faktorů, limitujících skutečností, např. poddimenzovanosti a nedostatečnosti kapacit v určité oblasti). V neposlední řadě je cílem regionální analýzy i pojmenování specifík (zvláštností, osobitostí, jedinečností kombinace prvků vyskytujících se v území) konkrétních regionů nebo územních celků. Regionální analýza by měla vyústit do komplexního zhodnocení situace v regionu.“²⁴

Celková strategie je zdůvodněna na úrovni globálního cíle. Strategické, specifické a operační cíle musí být zdůvodněny na základě vznikajících potřeb, které jsou identifikovány na základě hlavních problémů zjištěných v regionech, mikroregionech, městech a obcích. Na stanovené cíle je třeba navázat priority a opatření. Opatření se může rozpracovat na úroveň aktivit. Důležitá je propojenost mezi socioekonomickou analýzou, SWOT analýzou, jednotlivými úrovněmi cílů programu, prioritami a opatřeními.²⁵

Na závěr programu je možno formulovat návrhy možných rozvojových projektů. Tyto návrhy představují hlavní okruhy realizace programu rozvoje regionu. Jde o soubor možných opatření, která vyplývají z rozvojových předpokladů i ze základních problémů regionu. Jejich realizace by měla zabezpečit trvalou dynamiku sociálně ekonomického rozvoje a vytvořit podmínky pro zlepšení pozice regionu v regionální struktuře ČR.²⁶

Obsah programu rozvoje regionu (doporučená struktura)

A) Analýzy – analytická část

- Region ve vnějších vztazích
- Demografická situace, prognóza a osídlení

²⁴ Citováno z Wokoun R. a kol., *Úvod do regionálních věd a veřejné správy*, s. 165.

²⁵ Wokoun R. a kol., *Úvod do regionálních věd a veřejné správy*, s. 192.

²⁶ Tamtéž, s. 193.

- Nerostné suroviny a další přírodní zdroje a jejich vztah k regionálnímu rozvoji
- Podnikatelské aktivity a vývoj ekonomické sféry
- Vztah průmyslu k rozvojovým možnostem
- Vztah zemědělství k rozvojovým možnostem
- Vztah občanské a technické infrastruktury k rozvojovým možnostem
- Vztah obytného potenciálu k rozvojovým možnostem
- Charakter trhu práce a jeho vztah k rozvojovým možnostem
- Vztah ekologické situace k rozvojovým možnostem
- Cestovní ruch a rekreace ve vztahu k rozvojovým možnostem
- Rozpočtová a majetková situace
- Analýza předchozích zkušeností a realizovaných programů
- SWOT analýza²⁷

B) Syntéza a závěry – návrhová část

- Rozvojové problémy
- Rozvojové předpoklady
- Strategie regionálního a municipálního rozvoje
 - Cíle (globální cíl, strategické či specifické cíle, operační cíle)
 - Priority, opatření
- Očekávaný rozsah investování
- Náměty na rozvojové projekty²⁸

²⁷ Wokoun R. a kol., *Úvod do regionálních věd a veřejné správy*, s. 184-185.

²⁸ Tamtéž, s. 185.

2.2.1 SWOT analýza

SWOT analýza je nezbytnou součástí programových dokumentů. Podstatou této metody je odhalení a vzájemné porovnání vnitřních silných stránek (Strengths) a slabých stránek (Weaknesses) zkoumaného regionu a příležitostí (Opportunities) a hrozeb (Threats), které na region působí zvenčí. Smysl SWOT analýzy spočívá v akceptování silných stránek a odstraňování (nebo alespoň omezování) stránek slabých, čímž se zvyšuje pravděpodobnost realizace příhodných možností a omezuje dopad hrozeb. U některých klíčových slabých stránek je nezbytné analyzovat jejich příčiny a pak pochopit příslušné disparity, zda jsou trvalého či jenom dočasného charakteru. SWOT analýza představuje základ pro formulování strategických cílů a priorit rozvojového programu. Při zpracování SWOT analýzy je nutné omezit se na odhalení a pojmenování podstatných záležitostí a eliminovat tak věci druhořadé.²⁹

²⁹ Wokoun R. a kol., *Úvod do regionálních věd a veřejné správy*, s. 176 – 177, 185.

3 NÁSTROJE ROZVOJE ÚZEMÍ

Nástroje rozvoje můžeme obecně označit jako pomůcky k podpoře nějaké činnosti. Z hlediska rozvoje území lze označení nástroj vymežit jako pojem pro všechny prostředky, které napomáhají k dosažení rozvojových cílů daného území.³⁰

Členění nástrojů regionální politiky:

A) Nástroje nefinanční³¹

„Administrativní nástroje

- legislativní úpravy regionální politiky
- zákazy, restriktivní a administrativní opatření

Institucionální nástroje

- instituce realizující opatření regionální politiky
- projekty a programy: formulace, realizace
- projekty a programy: využívání zdrojů EU

Věcné a jiné nefinanční nástroje

- poskytování (bezplatných) služeb zejména poradenského charakteru subjektům z regionu
- propagace regionu a poradenství zahraničním (interregionálním) investorům
- vytváření a zpřístupňování zvláštních hospodářských zón ekonomickým subjektům
- jiné nefinanční nástroje“

B) Nástroje finanční³²

„Neinvestiční a investiční pobídky

- finanční transfery a nevratné dotace

³⁰ Binek J. a kol., *Synergie ve venkovském prostoru. Aktéři a nástroje venkova*, s. 59.

³¹ Převzato z Wokoun R., Mates P., *Management regionální politiky a reforma veřejné správy*, s. 106-107.

³² Převzato z Wokoun R., Mates P., *Management regionální politiky a reforma veřejné správy*, s. 106-107.

- granty
- náhrady části vynaložených nákladů
- úroková zvýhodnění
- úvěry a půjčky
- záruky na úvěry a půjčky

Kapitálové podílňictví

Daňová zvýhodnění

- daňové prázdňiny
- slevy na daních
- slevy na sociálním a jiném zákonném pojištění

Rozpočťová zvýhodnění

- zvýhodnění v odvodech rozpočťových příjůů
- mimořádné dotace rozpočťůů³³

3.1 Nástroje nefinanční

Administrativní nástroje

Z hlediska věcného je zásadní zákon č. 2/1969 Sb., o zřízení ministerstev a jiných ústředních orgánů státní správy České republiky, který stanoví kompetence jednotlivých orgánů státní správy a lze z něj tedy odvodit institucionální zázemí rozvoje území. Z hlediska fungování obcí je důležitý zákon č. 128/2000 Sb., o obcích. Klíčový je zákon č. 248/2000 Sb. o podpoře regionálního rozvoje, který specifikuje oblasti podpory regionálního rozvoje, vybrané nástroje a působnosti hlavních aktérů.³⁴

³³ Wokoun R., Mates P., *Management regionální politiky a reforma veřejné správy*, s. 106-107.

³⁴ Binek J. a kol., *Synergie ve venkovském prostoru. Aktéři a nástroje venkova*, s. 62.

Institucionální nástroje

Institucionální nástroje představují jeden ze základních pilířů regionální politiky. Systém institucionálních nástrojů je rozdělen do 3 hlavních částí:³⁵

- *orgány státu* - Parlament České republiky, vláda ČR. Klíčovou úlohu v oblasti regionální politiky má Ministerstvo pro místní rozvoj. Část úkolů (zejména v realizační oblasti) je zajišťována Centrem pro regionální rozvoj, které je příspěvkovou organizací zřízenou ministerstvem, výzkumné aktivity v předmětné oblasti vykonává Výzkumný ústav územního rozvoje.

- *územní samospráva* – samosprávné orgány krajů jako základní článek na regionální úrovni, obce a jejich orgány v základní úrovni a svazky obcí pro řešení regionálních problémů na mikroregionální úrovni.

- *specifické instituce* – Regionální rozvojové agentury. Do procesu řešení regionálních problémů se zapojují i některé neziskové organizace.³⁶

Věcné nástroje

Věcné nástroje pracují s konkrétní realitou a vytváří podmínky pro fungování ostatních rozvojových oblastí. Do této skupiny nástrojů patří nástroje infrastrukturální, které jsou zaměřeny na zlepšení dispozic v oblasti dopravní a technické infrastruktury. V případě dopravní infrastruktury jde o nezbytnou podmínku rozvoje. Stát napomáhá rozvoji regionů budováním sítě dálnic, rychlostních komunikací a silnic 1. třídy. Kraje zkvalitňují dostupnost jednotlivých částí svého území zlepšováním silnic 2. a 3. třídy. Obce umožňují napojení domů i podnikatelských objektů na silniční síť. Technická infrastruktura vytváří podmínky pro lokalizaci obyvatel a zejména podnikatelů. Ovlivňuje celkovou kvalitu života.³⁷

³⁵ Wokoun R., Mates P., *Management regionální politiky a reforma veřejné správy*, s. 205 – 214.

³⁶ Tamtéž, s. 205 – 214.

³⁷ Binek J. a kol., *Synergie ve venkovském prostoru. Aktéři a nástroje venkova*, s. 76 - 77.

3.2 Nástroje finanční

Nejvíce osvědčené finanční nástroje jsou zvýhodněné úrokové podmínky a investiční dotace. Investiční a neinvestiční pobídky, zvýhodněné úvěry a záruky působí na prostředí nepřímo, jako jedny z faktorů, které ovlivňují lokalizaci podnikatelských aktivit. Dotace jsou chápány jako nenávratně poskytnuté prostředky z veřejného rozpočtu. Nenávratné jsou v tom smyslu, že pokud příjemce splní podmínky, za kterých mu byly poskytnuty, nevzniká mu vůči danému rozpočtu žádný závazek. Dotace se obvykle poskytují k podpoře určité žádoucí činnosti. Dotace by měly vycházet ze strategického plánování, aby jejich zaměření přispívalo k řešení problémů v daném území.³⁸

Důležitou otázkou uplatnění nástrojů rozvoje je vhodnost jejich společného užití k rozvoji území, ať již jde o potenciální dopady, či schopnost aktérů nástroje využít. Je třeba usilovat o nalezení optimální kombinace pro daný subjekt a dané území.³⁹

³⁸ Wokoun R. a kol., *Regionální rozvoj: východiska regionálního rozvoje, regionální politika, teorie, strategie a programování*, s. 37 a Binek J. a kol., *Synergie ve venkovském prostoru. Aktéři a nástroje venkova*, s. 59.

³⁹ Binek J. a kol., *Synergie ve venkovském prostoru. Aktéři a nástroje venkova*, s. 61.

II. PRAKTICKÁ ČÁST

4 CHARAKTERISTIKA MIKROREGIONU

Území mikroregionu Hornolidečsko tvoří katastry obcí: Francova Lhota, Horní Lideč, Lačnov, Leskovec, Lidečko, Lužná, Pozdětchov, Prlov, Seninka, Střelná, Študlov, Valašská Polanka, Valašská Senice a Valašské Příkazy a od roku 2008 obec Ústí. Zájmové sdružení právnických osob s názvem „Sdružení obcí Hornolidečska“ bylo založeno v roce 1995 a v roce 2001 bylo zájmové sdružení přeregistrováno na dobrovolný svazek obcí v souladu se zákonem o obcích č. 128/2000 Sb. ve znění pozdějších předpisů. Základem pro vznik mikroregionu byla dobrovolná spolupráce obcí, která je dána spádovostí, historickými i současnými vazbami. Předmětem činnosti je zejména plynofikace obcí, odpadové hospodářství, péče o ekologii a životní prostředí, propagace regionu a rozvoj turistiky, dopravní obslužnost a sociální služby.⁴⁰

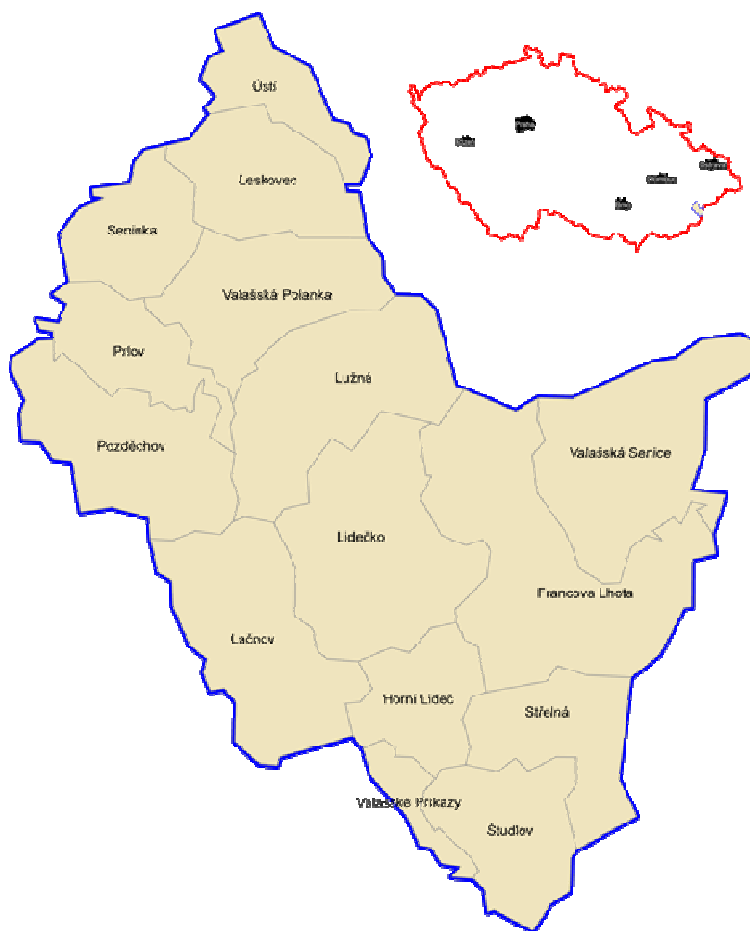
4.1 Poloha a vnější vztahy

Mikroregion Hornolidečsko se nachází v oblasti střední Moravy u státních hranic se Slovenskou republikou, je součástí NUTS II Střední Morava, Zlínského kraje a okresu Vsetín. Rozloha mikroregionu je 170,95 km². Polovina území Hornolidečska se nachází v oblasti největší chráněné krajinné oblasti, CHKO Beskydy, část území leží také v CHKO Bílé Karpaty a v oblasti Vizovických vrchů. Hornolidečsko patří mezi nejhornatější a nejlesnatější území v celé České republice. Svou polohou a přírodními podmínkami je vhodný především k podhorskému zemědělství, cestovnímu ruchu, rozvoji služeb a řemeslné výroby. Mikroregion má významnou dopravní polohu danou silničním tahem směřujícím na Slovensko. Mikroregion spolupracuje s mikroregionem Buchlov, s MAS Ploština a v rámci přeshraniční spolupráce s mikroregionem Púchovská dolina.⁴¹

Na území mikroregionu působí Místní akční skupina Hornolidečska.

⁴⁰ *Strategický plán LEADER MAS Hornolidečska na období 2007–2013*, s. 16 a *Stanovy Sdružení obcí Hornolidečska*.

⁴¹ *Strategický plán LEADER MAS Hornolidečska na období 2007–2013*, s. 3 a *Hornolidečsko* [online]. 2011 [cit. 2011-03-03]. Členské obce. Dostupné z: < <http://www.hornolidecko.cz/cz/1-clenske-obce.html>>.



Obr. 1. Mikroregion a jeho poloha v rámci ČR.⁴²

4.2 Přírodní zdroje a památky

Převážná část území se nachází v Chráněné krajinné oblasti Beskydy s velkým množstvím přírodních rezervací a přírodních památek. Hornolidečsko je podhorskou a zemědělskou oblastí. Pro území regionu jsou typická dlouhá a úzká údolí se svažujícími pozemky, na nichž se střídají lesy a zemědělské pozemky. Lesy jsou většinou smrkové nebo smíšené. Na území se vyskytuje vzácná fauna a flora. V obci Lačnov se nachází soustava tří rybníků, které jsou bohaté na ryby.⁴³

⁴² *Místní akční skupina Hornolidečska* [online]. 2006-2011 [cit. 2011-03-03]. Dostupné z <<http://www.mashornolidecska.cz/>>.

⁴³ *Hornolidečsko* [online]. 2011 [cit. 2011-03-03]. Členské obce. Dostupné z <<http://www.hornolidecko.cz/cz/1-clenske-obce.html>>.

Na území se nachází mnoho památných stromů. Můžeme je najít v obci Horní Lideč, Lačnov, Lužná a Střelná. Jeden z nejstarších je 300 – 400 let stará Kobzova lípa ve Francově Lhotě, která má obvod 7,3 m.⁴⁴

4.2.1 Chráněné lokality

Pulčín – Hradisko – Národní přírodní rezervace (více v kapitole Turistické zajímavosti)

Čertovy skály – Přírodní památka (více v kapitole Turistické zajímavosti)

Šafránová louka v Lačnově a v Pozděchově - Přírodní památky, louky s bohatým výskytem silně ohroženého šafránu bělokvětého.

Květnatá louka Prlov - Přírodní památka, louka a listnatý lesík s výskytem zvláště chráněných a vzácných rostlin, především orchidejí veleničku zeleného, vstavače bledého a prstnatce Fuchsova.

Rybník Neratov - Přírodní památka, chovný rybník, který se nachází na pomezí katastrů Prlova a Pozděchova, významná vodní a mokřadní společenstva s bohatým výskytem ohrožených druhů obojživelníků a bezobratlých.

Kopce - Přírodní památka, nachází se severně od obce Lidečko. Jedná se o mohutný skalní sesuv pískovců s rozsedlinovými jeskyněmi, regionálně významné zimoviště netopýrů.

Hrádek - Přírodní památka, nachází se v katastru obce Študlov a představuje extenzivní přírodní sad s orchidejovou loukou a bývalou jalovcovou pastvinou, místy i s prameništi.⁴⁵

Shrnutí: Na území se nenachází žádné naleziště nerostných surovin. Území mikroregionu je bohaté na přírodní památky, chráněnou floru a faunu, které jsou atraktivitou zdejšího území a mohou přispět k rozvoji cestovního ruchu.

⁴⁴ *Hornolidečsko* [online]. c2011 [cit. 2011-03-27]. Zajímavosti regionu: Přírodní zajímavosti. Dostupné z <<http://www.hornolidecko.cz/cz/4-zajimavosti-regionu.html>>.

⁴⁵ *Hornolidečsko* [online]. c2011 [cit. 2011-03-27]. Zajímavosti regionu: Chráněné lokality. Dostupné z <<http://www.hornolidecko.cz/cz/4-zajimavosti-regionu/44-chranene-lokality.html>>.

4.3 Životní prostředí

Povrch mikroregionu je členitý. Většina území se nachází v oblasti vrchoviny až hornatiny, s množstvím hlubokých údolí, část území se nachází v oblasti pahorkatiny. Ploché horské hřbety přecházejí do příkrých svahů, hustě členěných údolími, typický je rozvoj vodní eroze a sesuvů. Území pokrývají především smrkové lesy, na odlesněných částech se nacházejí hlavně louky a pastviny.⁴⁶

Všechny zdejší potoky směřují k řece Senici, která pramení v Javorníkách a v obci Ústí vtéká do Vsetínské Bečvy, ta odvádí vody do řeky Moravy. Jen malá část vod ze Střelné stéká do Váhu. Oblast patří k úmoří Černého moře. Jakost povrchové vody je v I. a II. třídě jako neznečištěná a mírně znečištěná voda. Podmínky pro tvorbu podzemních vod nejsou příznivé, ale neodmyslitelnou součástí valašské hornaté krajiny jsou vývěry podzemních vod – prameny, které jsou často upraveny do studánek. Území spadá do chladné klimatické oblasti, průměrná roční teplota ve stanici Pozdřechov na základě řady měření z let 1901 - 1950 je 6,9 °C. Nejteplejším měsícem v roce je červenec, nejchladnějším leden.⁴⁷

V mikroregionu není žádné průmyslové centrum, nedochází tak k významnějšímu znečištění ovzduší a nejsou překračovány limity hluku. Čistotu ovzduší negativně ovlivňují emise vypouštěné při neekologickém vytápění domů, ke kterému se vrací mnoho obyvatel.

Shrnutí: Hornolidečsko je území s relativně kvalitním životním prostředím a stává se tím atraktivní pro bydlení a trávení volného času. Je nutné podnikat kroky k udržení tohoto stavu a zabránit znečištění území. Území je ohroženo erozí a sesuvy půdy.

4.4 Obyvatelstvo

K 31.12.2009 žilo na území Hornolidečska 12 266 obyvatel. Hustota zalidnění v mikroregionu je 71,8 obyvatel na 1 km². Tato hodnota je nižší než hustota obyvatel v okrese

⁴⁶ *Integrovaná strategie území mikroregionu Hornolidečsko*, s. 4 a 8.

⁴⁷ *Příroda Valašska* [online]. 2011 [cit. 2011-03-13]. Hydrologie. Dostupné z <<http://www.priroda-valasska.cz/cz/4-priroda-valasska/14-hydrologie.html>> a *Příroda Valašska* [online]. 2011 [cit. 2011-03-13]. Klimatologie. Dostupné z <<http://www.priroda-valasska.cz/cz/4-priroda-valasska/17-klimatologie.html>>.

Vsetín, která je 127,5 obyvatel na 1 km². Je také výrazně nižší než průměr Zlínského kraje, který je 149,1 obyvatel na 1 km². V rámci ČR je průměr 133,2 obyvatel na 1 km². Nižší hustotu způsobuje nízká koncentrace obyvatel ve většině obcí, která je dána polohou těchto obcí, které leží v údolích, obklopených kopcovitým terénem. Nejmenší hustota obyvatel je ve Valašské Senici (30,8 obyvatel na 1 km²) a největší v obci Horní Lideč (194,3 obyvatel na 1 km²). Horní Lideč je nejvýznamnějším centrem osídlení pro mikroregion.

Mikroregion zahrnuje 15 obcí, které se skládají ze 16 částí. Obec Francova Lhota se dělí na 2 části. Žádná obec nemá více než 2000 obyvatel a ani jedna obec nemá méně než 200 obyvatel. Největší obcí co do počtu obyvatel je obec Lidečko, která má 1830 obyvatel. Nejmenší obcí jsou Valašské Příkazy, které mají 278 obyvatel.

Tab. 1. Počet obyvatel v jednotlivých obcích mikroregionu k 31.12.2009⁴⁸

Název obce	Výměra v km ²	Počet obyvatel k 31.12.2009				Počet obyvatel na 1 km ²
		Podíl v %	Celkem	Muži	Ženy	
Francova Lhota	22,85	13,2	1 613	821	792	70,6
Horní Lideč	7,21	11,4	1 401	690	711	194,3
Lačnov	15,31	7,1	876	428	448	57,2
Leskovec	9,85	5,4	659	328	331	66,9
Lidečko	17,36	14,9	1 830	934	896	105,4
Lužná	15,69	4,8	585	290	295	37,3
Pozdřechov	13,45	4,5	557	280	277	41,4
Prlov	7,14	4,4	544	278	266	76,2
Seninka	7,26	2,6	322	176	146	44,4
Střelná	9,28	5,1	618	306	312	66,6
Študlov	9,43	4,1	507	260	247	53,8
Ústí	5,43	5,0	611	298	313	112,5
Valašská Polanka	12,36	11,2	1 373	699	674	111,1
Valašská Senice	16,00	4,0	492	239	253	30,8
Valašské Příkazy	2,33	2,3	278	137	141	119,3
Hornolidečsko	170,95	100,0	12 266	6164	6 102	71,8

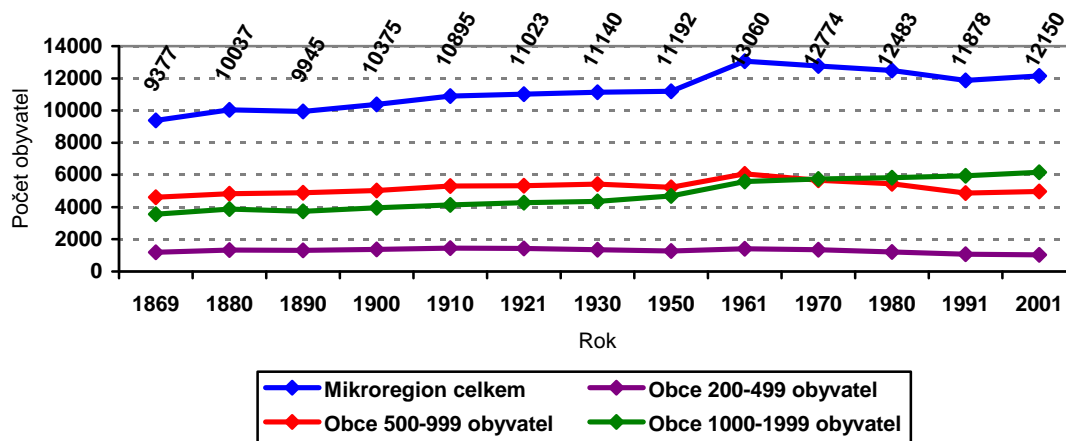
⁴⁸ Vlastní zpracování dle Český statistický úřad [online]. 2008 [cit. 2011-03-13]. Městská a obecní statistika. Dostupné z <http://www.czso.cz/lexikon/mos_vdb.nsf/okresy/CZ0723>.

Tab. 2. Velikostní skupiny obcí mikroregionu k 31.12.2009⁴⁹

Velikostní skupina	Počet obcí	Podíl obyvatel v %
0-199	0	0
200-499	3	8,9
500-999	8	40,4
1000-1999	4	50,7
Celkem	15	100,0

4.4.1 Historický vývoj obyvatelstva

Celkový počet obyvatel na území mikroregionu v období let 1869-2001 vzrostl téměř o tři tisíce obyvatel. Největší přírůstek obyvatel byl v období let 1950 až 1961. V roce 1961 žil na území regionu historicky největší počet obyvatel. Od tohoto roku počet obyvatel mírně klesal a od roku 1991 začíná opět růst. Nejvíce vzrostl počet obyvatel za celé sledované období ve velikostní skupině 1000-1999 obyvatel, tedy co do počtu obyvatel, v největších obcích mikroregionu. Z toho je patrné, že se jedná o rozvojová sídla mikroregionu. U ostatních skupin se počet obyvatel téměř nezměnil. U skupiny 500-999 obyvatel vzrostl počet nepatrně a u nejmenší velikostní skupiny počet obyvatel dokonce mírně klesl.

Obr. 2. Historický vývoj obyvatelstva na území mikroregionu⁵⁰

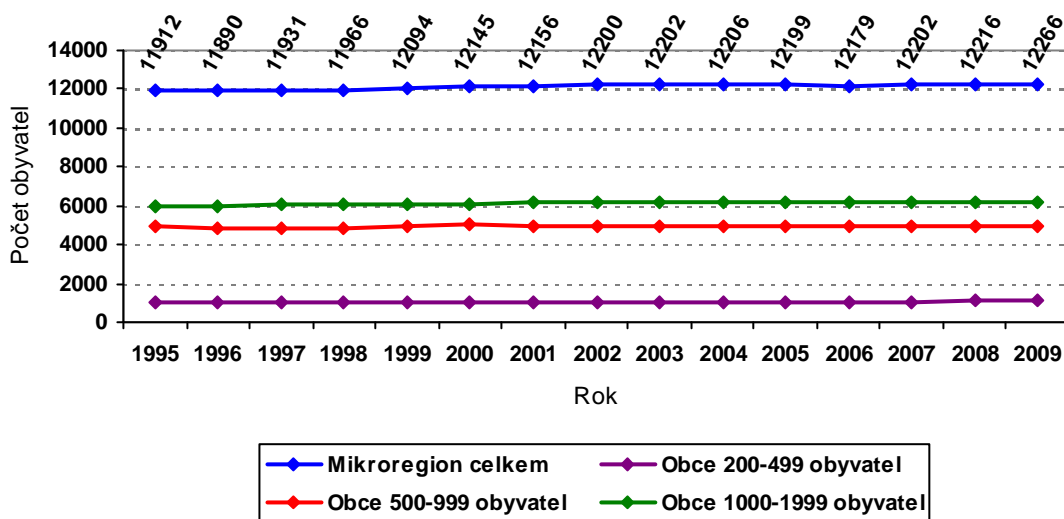
⁴⁹ Vlastní zpracování dle Český statistický úřad [online]. 2008 [cit. 2011-03-13]. Městská a obecní statistika. Dostupné z <http://www.czso.cz/lexikon/mos_vdb.nsf/okresy/CZ0723>.

⁵⁰ Vlastní zpracování dle Český statistický úřad [online]. 2011 [cit. 2011-03-15]. Počet obyvatel a domů podle výsledků sčítání od roku 1869. Dostupné z <<http://www.czso.cz/sldb/sldb10.nsf/okresy/CZ0723/>>.

Údaje v předcházejícím grafu jsou k datu sčítání lidu a domů v daném roce. Nejvíce vzrostl ve sledovaném období počet obyvatel v obci Horní Lideč, která v roce 1869 měla 532 obyvatel a v roce 2001 žilo v obci 1397. Největší úbytek obyvatel byl v obci Lužná, kdy počet obyvatel klesl ze 791 v roce 1869 na 554 v roce 2001.

4.4.2 Současný vývoj obyvatelstva

Celkový počet obyvatel žijících na území regionu od roku 1995 vzrostl o 354 obyvatel. Vývoj počtu obyvatel nemá žádné větší výkyvy. Stejný trend je u všech velikostních skupin obcí. V posledních letech nedochází k výraznému růstu obyvatel, mikroregion by se měl zaměřit na podporu růstu obyvatel. Údaje v grafu jsou k 31.12. každého roku.



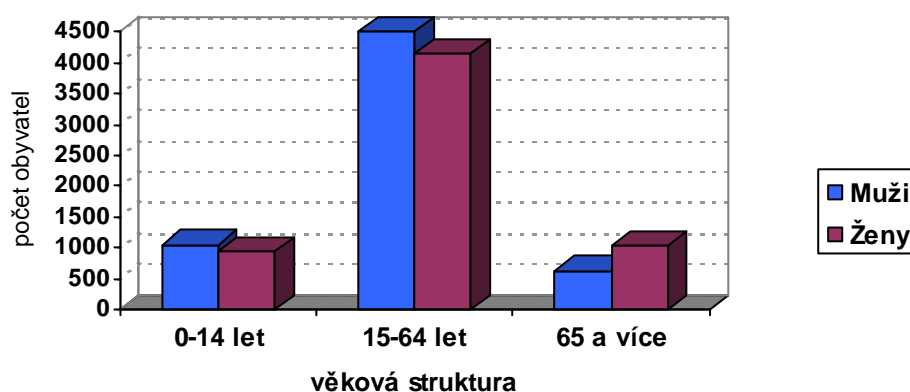
Obr. 3. Současný vývoj obyvatelstva na území mikroregionu.⁵¹

⁵¹ Vlastní zpracování dle Český statistický úřad [online]. 2010 [cit. 2011-03-15]. Databáze demografických údajů za obce ČR. Dostupné z < http://www.czso.cz/cz/obce_d/index.htm >.

4.4.3 Věková struktura obyvatelstva

Tab. 3. Věková struktura obyvatelstva k 31.12.2009⁵²

Území	Pohlaví	0-14 let		15-64 let		65 a více let	
		Počet	Podíl v %	Počet	Podíl v %	Počet	Podíl v %
Hornolidečsko	Muži	1 047	8,5	4 493	36,6	624	5,1
	Ženy	927	7,6	4 146	33,8	1 029	8,4
	Celkem	1 974	16,1	8 639	70,4	1 653	13,5
Okres Vsetín	Muži	10 925	7,5	51 600	35,4	8 853	6,1
	Ženy	10 091	6,9	50 885	35,0	13 338	9,1
	Celkem	21 016	14,4	102 485	70,4	22 191	15,2
Zlínský kraj	Muži	42 385	7,2	209 521	35,4	36 466	6,2
	Ženy	39 990	6,8	205 540	34,8	57 140	9,6
	Celkem	82 375	14,0	415 061	70,2	93 606	15,8

Obr. 4. Věková struktura obyvatel mikroregionu k 31.12.2009⁵³

Z grafu můžeme vidět jak výrazně převyšuje počet žen starších 65-ti let muže stejné věkové skupiny. Lze tedy usuzovat, že ženy v rámci mikroregionu se dožívají vyššího věku.

⁵² Vlastní zpracování dle Český statistický úřad [online]. 2008 [cit. 2011-03-13]. Městská a obecní statistika. Dostupné z < http://www.czso.cz/lexikon/mos_vdb.nsf/okresy/CZ0723> a Český statistický úřad [online]. Aktualizováno 25.2.2011 [cit. 2011-03-13]. Statistická ročenka Zlínského kraje. Dostupné z <<http://www.zlin.czso.cz/csu/2010edicniplan.nsf/krajkapitola/721011-10-2010-04>>.

⁵³ Vlastní zpracování dle Český statistický úřad [online]. 2008 [cit. 2011-03-13]. Městská a obecní statistika. Dostupné z < http://www.czso.cz/lexikon/mos_vdb.nsf/okresy/CZ0723>.

Stejná situace je v rámci okresu Vsetín i celého Zlínského kraje, jak dokazuje předchozí tabulka.

4.4.4 Index stáří a průměrný věk

Index stáří je ukazatel poměru počtu obyvatel ve věkové skupině obyvatel 65 let a více k počtu obyvatel v nejmladší věkové skupině, tj. 0 - 14 let věku v %. Index stáří mikroregionu Hornolidečsko byl k 31.12.2009 v porovnání s okresem Vsetín i Zlínským krajem nižší. Počet obyvatel ve věkové skupině 0-14 let je větší než počet obyvatel starších 65 let, a to je pro region příznivé. V rámci celého kraje je počet obyvatel starších 65 let větší a stále roste. Z tabulky vyplývá, že obyvatelstvo mikroregionu a celého Zlínského kraje stárne. Jak bude stárnout v následujících letech, závisí výraznou měrou i na počtu narozených dětí.

Tab. 4. Index stáří ve letech 2005 - 2009⁵⁴

	INDEX STÁŘÍ				
	2005	2006	2007	2008	2009
Hornolidečsko	69,3	73,3	77,3	82,4	83,7
Okres Vsetín	89,9	94,9	98,4	102,4	105,6
Zlínský kraj	99,4	103,7	107,2	110,8	113,6

Dalším ukazatelem, který ukazuje na stárnutí obyvatel je průměrný věk. Následující tabulka dokazuje stárnutí obyvatel mikroregionu. Průměrný věk obyvatel roste. V porovnání s okresem Vsetín a Zlínským krajem je na tom region výrazně lépe. Průměrný věk nedosahuje ani v jednom sledovaném roku hodnoty 40 let a v každém roce je o více než jeden rok menší než v okrese Vsetín a o více než 1,5 roku menší než ve Zlínském kraji.

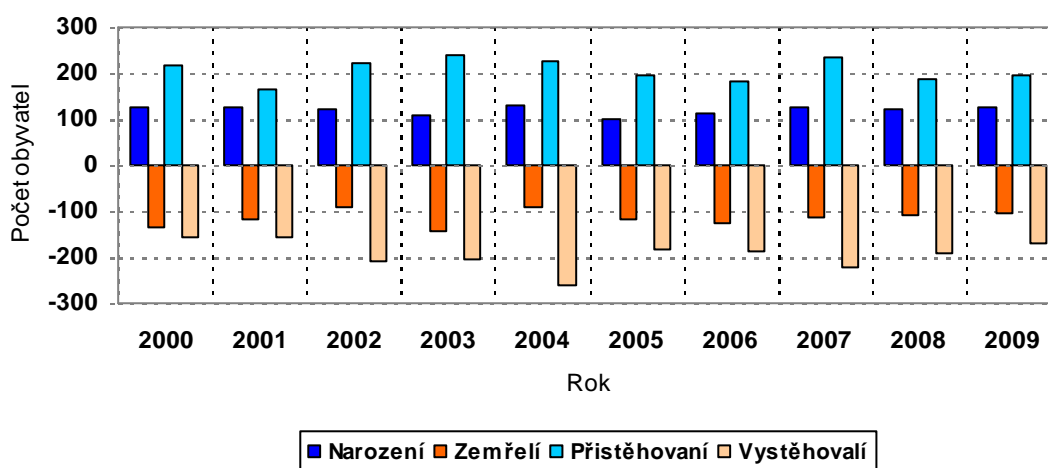
⁵⁴ Vlastní zpracování dle Český statistický úřad [online]. Aktualizováno 3.3.2011. [cit. 2011-03-13]. Demografická ročenka okresů Dostupné z <<http://www.zlin.czso.cz/csu/2010edicniplan.nsf/kapitola/4034-10--120>> a Český statistický úřad [online]. Aktualizováno 3.2.2011. [cit. 2011-03-13]. Města a obce. Dostupné z <http://www.zlin.czso.cz/xz/redakce.nsf/i/mesta_a_obce> a Český statistický úřad [online]. Aktualizováno 3.3.2011. [cit. 2011-03-13]. Demografická ročenka krajů. Dostupné z <<http://www.zlin.czso.cz/csu/2010edicniplan.nsf/p/4027-10>>.

Tab. 5. Průměrný věk obyvatelstva v letech 2005 - 2009⁵⁵

	Průměrný věk				
	2005	2006	2007	2008	2009
Hornolidečsko	38,1	38,3	38,7	39,0	39,3
Okres Vsetín	39,4	39,7	40,0	40,2	40,5
Zlínský kraj	39,9	40,2	40,4	40,7	40,9

4.4.5 Pohyb obyvatelstva

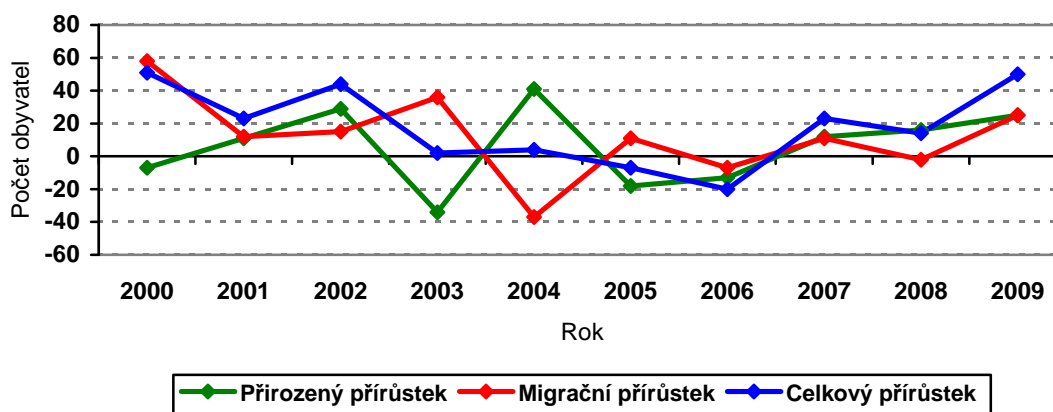
Největší pohyb obyvatelstva je způsoben migrací obyvatel. Jak ukazuje následující graf, počet přistěhovaných je výrazně vyšší než počet narozených. Také počet odstěhovaných je vyšší než počet zemřelých.

Obr. 5. Pohyb obyvatelstva mikrorregionu v letech 2000 – 2009.⁵⁶

⁵⁵ Vlastní zpracování dle Český statistický úřad [online]. Aktualizováno 3.3.2011. [cit. 2011-03-13]. Demografická ročenka okresů Dostupné z <<http://www.zlin.czso.cz/csu/2010edicniplan.nsf/kapitola/4034-10--120>> a Český statistický úřad [online]. Aktualizováno 3.2.2011. [cit. 2011-03-13]. Města a obce. Dostupné z <http://www.zlin.czso.cz/xz/redakce.nsf/i/mesta_a_obce> a Český statistický úřad [online]. Aktualizováno 3.3.2011. [cit. 2011-03-13]. Demografická ročenka krajů. Dostupné z <<http://www.zlin.czso.cz/csu/2010edicniplan.nsf/p/4027-10>>.

⁵⁶ Vlastní zpracování dle Český statistický úřad [online]. 2010 [cit. 2011-03-15]. Databáze demografických údajů za obce ČR. Dostupné z <http://www.czso.cz/cz/obce_d/index.htm>.

Přirozený a migrační přírůstek dosahuje kladných i záporných hodnot. Pro mikroregion je příznivé, že častěji je hodnota u obou přírůstků kladná. Nelze tedy jednoznačně určit trend vývoje. V roce 2003 je největší přirozený úbytek a dosahuje hodnoty 34. Hned následující rok je přirozený přírůstek největší a je 41 obyvatel. Co se týká migračního přírůstku, největší je v roce 2000 a činí 58 obyvatel, naopak největší migrační úbytek je v roce 2004, kdy dosáhl hodnoty 37. Celkový přírůstek obyvatel mikroregionu dosahuje vyjma roku 2005 a 2006 kladných hodnot a to dokazuje, že počet obyvatel regionu roste. Přitom největší přírůstek je 51 obyvatel v roce 2000 a 50 obyvatel v roce 2009, naopak největší úbytek je v roce 2006 a dosahuje hodnoty 20.

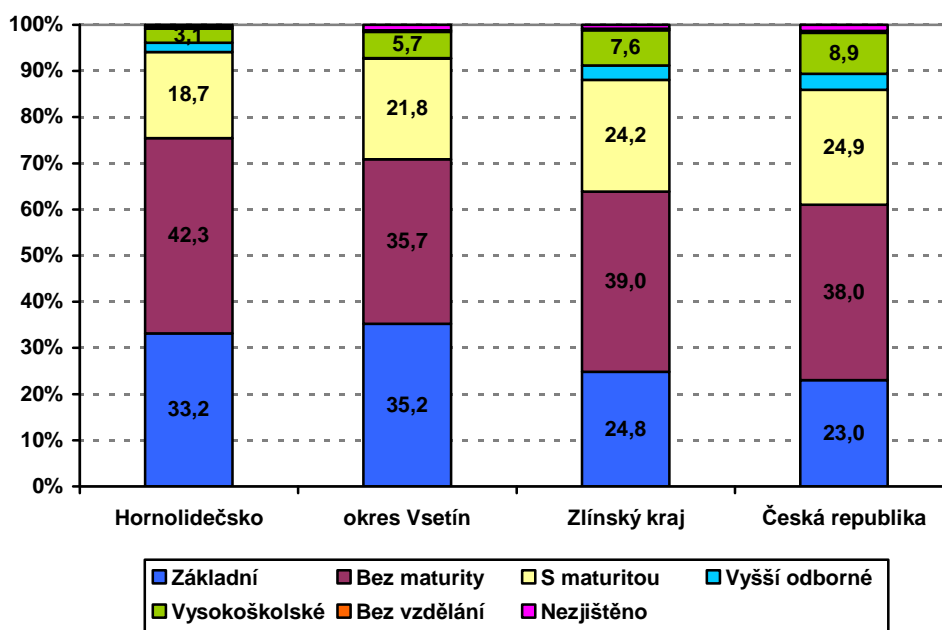


Obr. 6. Přírůstky obyvatelstva mikroregionu v letech 2000 – 2009.⁵⁷

4.4.6 Vzdělanostní struktura obyvatelstva

Podle údajů ze sčítání lidu v roce 2001 je vzdělanostní úroveň obyvatel mikroregionu oproti Zlínskému kraji a celé ČR na výrazně nižší úrovni. Tři čtvrtiny obyvatel nemá ani maturitu. V mikroregionu je nejvíce osob vyučených nebo se středním odborným vzděláním bez maturity. Třetina obyvatel mikroregionu má pouze základní vzdělání. Pouhé 3 % obyvatel má vysokoškolské vzdělání, to je téměř 3x méně než v rámci celé České republiky. Trend posledních let je, že stále více osob dokončuje vzdělání s maturitou a vyšším vzděláním. To by se mělo projevit ve vzdělanostní struktuře obyvatel při letošním sčítání lidu.

⁵⁷ Vlastní zpracování dle Český statistický úřad [online]. 2010 [cit. 2011-03-15]. Databáze demografických údajů za obce ČR. Dostupné z < http://www.czso.cz/cz/obce_d/index.htm >.



Obr. 7. Vzdelanostní struktura obyvatel k datu SLDB v roce 2001.⁵⁸

V rámci mikroregionu má nejvíce vysokoškolsky vzdělaných obyvatel obec Ústí (6,9 %) a Horní Lideč (5,3 %), nejméně obce Prlov (0,9 %), Študlov (1,3 %) a Valašská Senice (1,3 %). Na druhé straně nejvíce osob se základním vzděláním má obec Valašská Senice (41 %), Lužná (40,9 %) a Lačnov (40,3 %), nejméně osob se základním vzděláním má obec Ústí (23 %), Valašské Příkazy (24,9 %) a Horní Lideč (25,4 %).⁵⁹

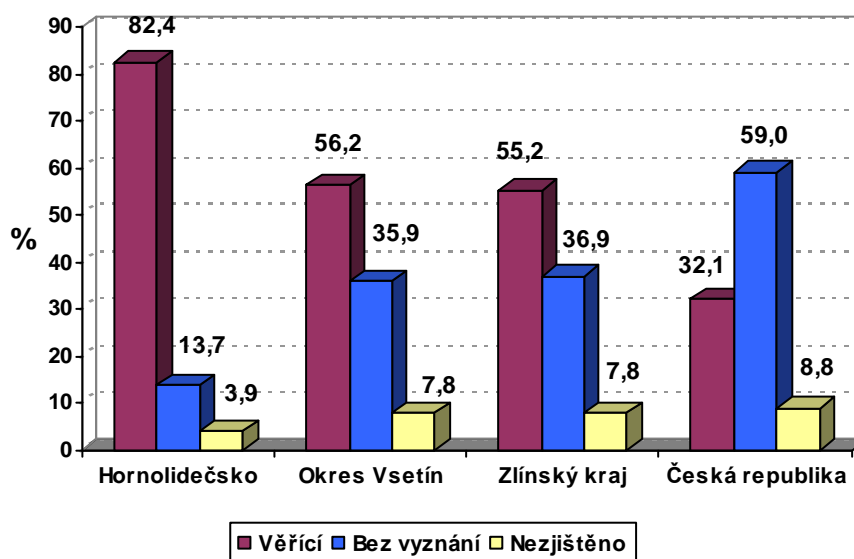
4.4.7 Obyvatelstvo podle náboženského vyznání

K datu sčítání v roce 2001 žilo na území mikroregionu 82 % věřících obyvatel. To je výrazně více než v rámci okresu Vsetín, Zlínského kraje a celé ČR. Většina obyvatel České republiky je bez vyznání, pouhých 32 % je věřících.

Většina věřících v mikroregionu (85 %) se hlásila k církvi římskokatolické, 13 % věřících se hlásilo k českobratrské církvi evangelické. Zbylé dvě procenta patří ostatním církvím.

⁵⁸ Vlastní zpracování dle Český statistický úřad [online]. 2008 [cit. 2011-03-17]. Sčítání lidu, domů a bytů 2001. Dostupné z <<http://www.czso.cz/sldb/sldb2001.nsf/index>>.

⁵⁹ Český statistický úřad [online]. Aktualizováno 10.7.2007 [cit. 2011-03-15]. Obce v číslech-okres Vsetín. Dostupné z <<http://www.czso.cz/xz/edicniplan.nsf/p/13-7225-07>>.



Obr. 8. Obyvatelstvo podle náboženského vyznání k datu SLDB v roce 2001.⁶⁰

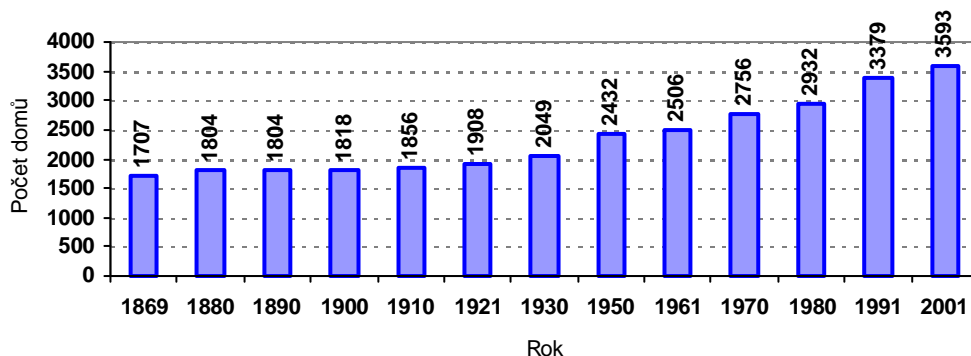
Shrnutí ke kapitole Obyvatelstvo: Na území mikroregionu není žádné město a ani větší obec. Pro společný rozvoj regionu je to výhodné, protože všechny obce mají podobné problémy, které musí řešit. Na území je nízká hustota obyvatel, která je dána polohou regionu v kopcovitém terénu. Nejvyšší hustotu má obec Horní Lideč a je centrem osídlení mikroregionu. Nízká koncentrace obyvatel je příznivá pro životní prostředí. Počet obyvatel v mikroregionu od roku 1869 vzrostl o 2889 obyvatel, což je nárůst o 30 %. V posledních letech počet obyvatel roste jen mírně a to není pozitivní pro rozvoj celého regionu. Lepší věkovou strukturu mají muži, mají větší zastoupení v předproduktivní i produktivní skupině obyvatel. V mikroregionu je progresivní typ populace, což znamená, že předproduktivní skupina obyvatel převažuje nad poproduktivní, to dokazuje index stáří. Jeho hodnota však v posledních letech roste, snižuje se podíl předproduktivní skupiny obyvatelstva a to může negativně ovlivnit potenciál pracovních sil v budoucnu. Vývoj indexu stáří a průměrného věku ukazují na stárnutí obyvatel, a proto je v rámci rozvoje regionu důležité se zaměřit na

⁶⁰ Vlastní zpracování dle Český statistický úřad [online]. 2008 [cit. 2011-03-17]. Sčítání lidu, domů a bytů 2001. Dostupné z < <http://www.czso.cz/sldb/sldb2001.nsf/index>>.

tuto složku obyvatel a zajistit dostatek kvalitní sociální a zdravotní péče. Největší vliv na pohyb obyvatel v regionu má migrace, pro další populační vývoj bude důležitá stabilizace obyvatel v jednotlivých obcích a podpora mladých rodin, která může přinést vyšší přirozený přírůstek. Vzdělanostní úroveň obyvatelstva je na nízké úrovni. Na území žije velké množství obyvatel pouze se základním vzděláním a počet vysokoškolsky vzdělaných obyvatel je velmi nízký. Pro další rozvoj je důležité podnikat kroky k udržení vzdělaných obyvatel v regionu a zabránit jejich odchodu za lepšími podmínkami. Převážná většina obyvatel Hornolidečska je věřících a s tím souvisí způsob života, jejich vztah k území a udržování tradic a zvyků v mikroregionu.

4.5 Bytový a domovní fond

Hornolidečsko je venkovským regionem a tomu odpovídá i výstavba v jednotlivých obcích, kdy převažují rodinné domy. Typy staveb odpovídají charakteru krajiny. V celém mikroregionu nenajdeme žádnou vysokopodlažní budovu. Většina domů je v osobním vlastnictví.



Obr. 9. Vývoj počtu domů v mikroregionu.⁶¹

Počet domů v mikroregionu vrostl od roku 1869 více než dvojnásobně. Největší nárůst počtu domů je v obci Horní Lideč, kdy z původních 84 domů v roce 1869 vzrostl počet více než 3,5 krát na 299 domů v roce 2001.

⁶¹ Vlastní zpracování dle Český statistický úřad [online]. 2011 [cit. 2011-03-15]. Počet obyvatel a domů podle výsledků sčítání od roku 1869. Dostupné z <<http://www.czso.cz/sldb/sldb10.nsf/okresy/CZ0723/>>.

Při posledním sčítání lidu, domů a bytů v roce 2001 měl mikroregion celkem 3593 domů, z toho 2974 domů obydlených. 96,9 % obydlených domů jsou rodinné domy. Průměrné stáří domů je 38,4 let. Polovina neobydlených domů je využívána k rekreaci. Z dlouhodobého hlediska se počet domů v mikroregionu zvyšuje. V období 1869–1930 počet domů roste mírně. Výraznější nárůst je od roku 1930, počet domů od tohoto roku vzrostl o 75 %.⁶²

V roce 2001 měl region 4316 bytů, z toho 3661 bytů trvale obydlených. V roce 1970 měl mikroregionu 2830 trvale obydlených bytů, od tohoto roku vzrost jejich počet o 30 %. Největší navýšení bylo v obci Horní Lideč (o 91 %), naopak úbytek byl v obcích Lužná a Valašská Senice. 56 % trvale obydlených bytů bylo vystavěno v letech 1946-1980. 5,6 % bytů bylo vystavěno před rokem 1919.⁶³

Bytová výstavba v regionu pokračuje. V letech 2005-2009 bylo v regionu dokončeno 161 bytů, nejvíce dokončených bytů bylo v roce 2007 (47 bytů). Největší počet dokončených bytů byl v obci Francova Lhota (30 bytů), nejméně dokončených bytů bylo v obcích Seninka (2 byty) a Pozděchov (2 byty).⁶⁴

Představitelé obcí mikroregionu se snaží vytvářet podmínky pro novou výstavbu budováním stavebních obvodů.

Shrnutí: Počet domů a bytů v mikroregionu roste, nejvíce v obci Horní Lideč. Na území převažují rodinné domy, které jsou v osobním vlastnictví. 17 % domů je neobydlených a polovina z neobydlených domů je využívána k rekreaci. Bylo by vhodné zaměřit se na nevyužívané neobydlené domy a podporovat jejich rekonstrukci k bydlení nebo k využití pro rekreační účely, aby nedocházelo k jejich chátrání. Kladně se dá hodnotit, vzhledem k demografické situaci, i budování nových stavebních obvodů v obcích mikroregionu.

⁶² Český statistický úřad [online]. Aktualizováno 10.7.2007 [cit. 2011-03-15]. Obce v číslech-okres Vsetín. Dostupné z <<http://www.czso.cz/xz/edicniplan.nsf/p/13-7225-07>>.

⁶³ Český statistický úřad [online]. Aktualizováno 10.7.2007 [cit. 2011-03-15]. Obce v číslech-okres Vsetín. Dostupné z <<http://www.czso.cz/xz/edicniplan.nsf/p/13-7225-07>>.

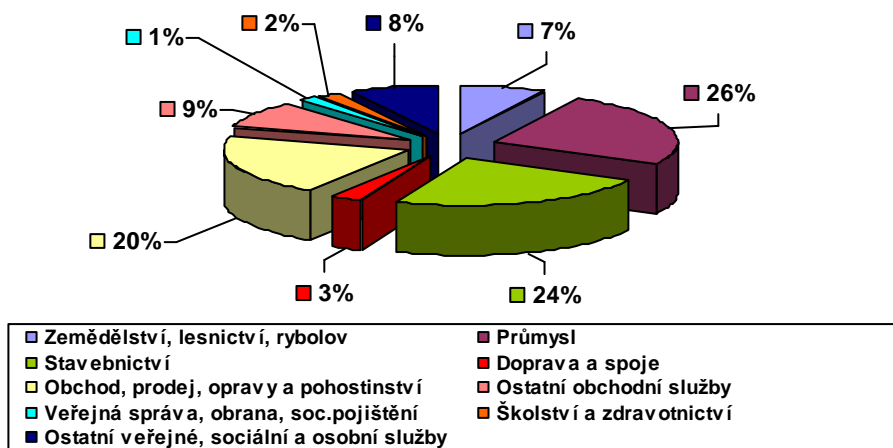
⁶⁴ Veřejná databáze ČSÚ [online]. [cit. 2011-03-15]. Dokončené byty v obcích vybraného okresu. Dostupné z <http://vdb.czso.cz/vdbvo/tabparam.jsp?voa=tabulka&cislotab=BYT7010PC_OB2.72&vo=tabulka>.

4.6 Ekonomické a podnikatelské aktivity

K 31.12.2009 působilo na území regionu 2197 podnikatelských subjektů. Podnikající fyzické osoby představují největší skupinu podnikatelských subjektů. Mikroregion by se proto měl zaměřit na jejich podporu. Nejvíce subjektů podniká v průmyslu a stavebnictví, představují 50 % všech podnikatelských subjektů. V zemědělství podniká 7 % subjektů.

Tab. 6. Ekonomické subjekty podle právní formy k 31.12.2009.⁶⁵

Subjekty podle právní formy	Počet	Podíl v %
Státní organizace	19	0,8
Akciové společnosti	3	0,1
Obchodní společnosti	90	4,1
Družstevní organizace	6	0,3
Živnostníci	1 820	82,9
Svobodná povolání	64	2,9
Zemědělští podnikatelé	56	2,6
Ostatní právní formy	139	6,3
Celkem	2 197	100,0



Obr. 10. Podnikatelské subjekty podle převažující ekonomické činnosti k 31.12.2009.⁶⁶

⁶⁵ Vlastní zpracování dle Český statistický úřad [online]. 2008 [cit. 2011-03-17]. Městská a obecní statistika. Dostupné z < http://www.czso.cz/lexikon/mos_vdb.nsf/okresy/CZ0723>.

⁶⁶ Tamtéž.

Podle údajů ze sčítání lidu v roce 2001 bylo na území mikroregionu 5948 ekonomicky aktivních obyvatel z celkového počtu 12150 obyvatel žijících na území k datu sčítání, což činí 49 %. Mikroregion má v porovnání s okresem Vsetín a Zlínským krajem větší procento ekonomicky neaktivních obyvatel a také vyšší procento nezaměstnaných, což může, mimo jiné, negativně ovlivnit kupní sílu obyvatelstva.

Tab. 7. Ekonomická aktivita obyvatelstva k datu SLDB v roce 2001.⁶⁷

	Ekonomicky aktivní						Ekonomicky neaktivní	
	Celkem		Zaměstnaní		Nezaměstnaní			
Mikroregion	5948	49 %	5228	88 %	720	12 %	6179	51 %
Okres Vsetín	73991	50 %	66408	90 %	7583	10 %	72342	49 %
Zlínský kraj	298616	50 %	272340	91 %	26276	9 %	293713	49 %

68 % obyvatel Hornolidečska muselo za prací vyjíždět ze své obce. To je výrazně větší procento než v okrese Vsetín a ve Zlínském kraji. 83 % vyjíždějících dojíždělo za prací denně, obdobně je na tom okres i kraj. Obyvatelé mikroregionu museli cestovat za prací delší dobu než obyvatelé v rámci okresu Vsetín a Zlínského kraje, 9 % pracujících Hornolidečska dojíždělo za prací více než 60 minut denně.

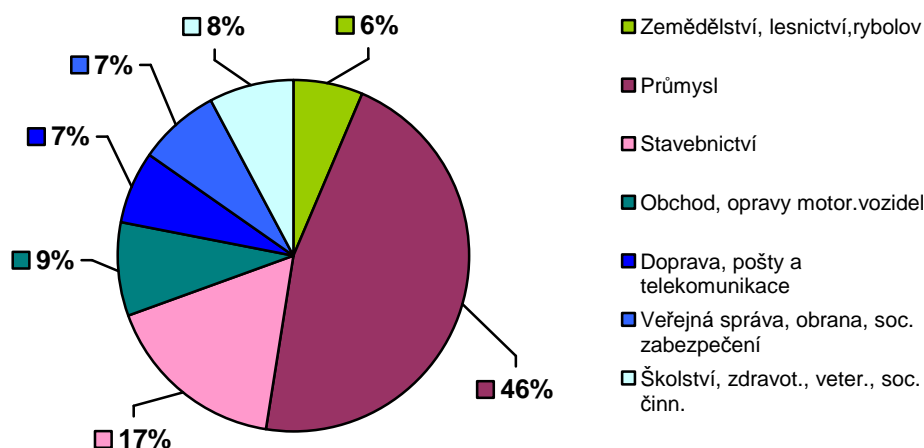
Tab. 8. Vyjíždka za prací k datu SLDB v roce 2001.⁶⁸

	Pracující vyjíždějící za prací z obce								
	Celkem	z pracujících	Celkem	Vyjíždějící za prací denně					
				S dobou cesty v minutách					
				Do 29		30-59		60 a víc	
Mikroregion	3542	68 %	2962	1414	48%	1266	43%	276	9%
Okres Vsetín	27275	41 %	22607	11581	51%	9382	42%	1596	7%
Zlínský kraj	120955	44 %	100856	55379	55%	39187	39%	4881	5%

⁶⁷ Vlastní zpracování dle Český statistický úřad [online]. Aktualizováno 10.7.2007 [cit. 2011-03-17]. Obce v číslech-okres Vsetín. Dostupné z <<http://www.czso.cz/xz/edicniplan.nsf/p/13-7225-07>>.

⁶⁸ Vlastní zpracování dle Český statistický úřad [online]. Aktualizováno 10.7.2007 [cit. 2011-03-17]. Obce v číslech-okres Vsetín. Dostupné z <<http://www.czso.cz/xz/edicniplan.nsf/p/13-7225-07>>.

Nejvíce ekonomicky aktivních obyvatel mikroregionu pracuje v sekundárním sektoru – v průmyslu a stavebnictví (63 %). V terciárním sektoru je zaměstnáno 31 % a v primárním sektoru – zemědělství, lesnictví pracuje pouhých 6 % ekonomicky aktivních obyvatel.



Obr. 11. Struktura ekonomicky aktivního obyvatelstva podle odvětví k datu SLDB v roce 2001.⁶⁹

V následující tabulce jsou uvedeny nejvýznamnější firmy působící na území regionu dle kategorie počtu zaměstnanců. Většina těchto firem vznikla v devadesátých letech. Pouze Zemědělské družstvo Francova Lhota je firma, která v regionu působí více než 30 let. Významnými zaměstnavateli, kteří nejsou zahrnuti v tabulce jsou Základní školy ve Francově Lhotě, Horní Lidči a Valašské Polance, které se počtem zaměstnanců řadí do kategorie 25 – 49 zaměstnanců. Kromě těchto uvedených firem působí v regionu řada menších firem, které hrají významnou roli při zaměstnávání obyvatel mikroregionu.

⁶⁹ Vlastní zpracování dle Český statistický úřad [online]. 2008 [cit. 2011-03-17]. Sčítání lidu, domů a bytů 2001. Dostupné z <<http://www.czso.cz/sldb/sldb2001.nsf/okresy/CZ0723>>.

Tab. 9. Nejvýznamnější zaměstnavatelé působící v mikroregionu.⁷⁰

Název	Obec	Rok vzniku	Počet zaměstnanců	Hlavní činnost
KOVAR s.r.o.	Leskovec	1992	200 – 249	Výroba ocelových a obytných kontejnerů
Josef Filák	Horní Lideč	1990	200 - 249	Výroba a prodej masných výrobků a uzenin
PRODEX, s.r.o.	Francova Lhota	1993	100 - 199	Výroba plastových výrobků a montáž palníků
CARNEX, spol. s.r.o.	Francova Lhota	1992	50 - 99	Zpracování a prodej masa a masných výrobků
KEMMERICH CZECH, s.r.o.	Leskovec	2006	50 - 99	Výroba plechových lisovaných dílů do aut
Josef Vrablík – Ing.	Prlov	1992	50 - 99	Výroba betonářských výztuží, pilařská výroba
FORM, s.r.o.	Horní Lideč	1991	50 - 99	Výroba plastových výrobků
JANOŠÍK WINDOW, s.r.o.	Lačnov	2006	50 - 99	Výroba ostatních výrobků stavebního truhlářství
Miluška Filáková	Horní Lideč	1993	50 - 99	Zpracování a konzervování masa
EDEL – nábytek, spol. s.r.o.	Lačnov	1997	25 - 49	Výroba čalouněného nábytku
VADEO VALACHIA, s.r.o.	Horní Lideč	1999	25 - 49	Výroba ostatních výrobků stavebního truhlářství
Janošík Jiří, s.r.o.	Valašské Příkazy	2001	25 - 49	Výroba ostatních výrobků stavebního truhlářství
JANOŠÍK OKNA – DVEŘE, s.r.o.	Lačnov	2006	25 - 49	Velkoobchod se dřevem, stavebními materiály
JANOŠÍK DOOR, s.r.o.	Lačnov	2006	25 - 49	Výroba ostatních výrobků stavebního truhlářství
SVARKO s.r.o.	Ústí	1993	25 – 49	Výroba stavebních a ocelových konstrukcí
Zemědělské družstvo Franc. Lhota	Francova Lhota	1976	25 – 49	Zemědělská výroba a lesnictví
AGROSPOL Lužná, s.r.o.	Lužná	1994	20 - 24	Zemědělská výroba, pilařská výroba

⁷⁰ Vlastní zpracování dle *Ministerstvo financí* [online]. 2010 [cit. 2011-03-20]. ARES - Ekonomické subjekty. Dostupné z < http://www.info.mfcr.cz/ares/ares_es.html.cz>.

Shrnutí: Největší počet podnikatelských subjektů v mikroregionu představují živnostníci, podnikající v průmyslu a stavebnictví. Na území mikroregionu žije vyšší procento ekonomicky neaktivních obyvatel a vyšší procento nezaměstnaných, než v rámci okresu Vsetín a Zlínského kraje. Obyvatelé regionu za prací vyjíždí ve větší míře a doba cesty do zaměstnání jim trvá déle než obyvatelům okresu a kraje. Podpora místních firem a drobných živnostníků zajistí obyvatelům pracovní příležitosti v místě bydliště a nebudou muset za prací dojíždět.

4.7 Průmysl

Struktura hospodářství mikroregionu je ovlivněna historickým vývojem a zdejšími přírodními podmínkami. V souvislosti se změnami ekonomiky v devadesátých letech došlo k omezení některých výrobních provozů, ale na druhé straně došlo k rozvoji soukromého podnikání a ke vzniku řady malých a středních firem, podnikajících především v průmyslu, stavebnictví a nevýrobní sféře. V nevýrobní sféře se jedná především o služby obyvatelstvu – kadeřnictví, opravy aut a stravovací služby, v průmyslu o zámečnictví, zpracování dřeva a místní tradiční řemesla – stolařství, truhlářství. Pro region je významná potravinářská výroba, především výroba tradičních masných výrobků a výroba a produkce ekologických výrobků. Na území mikroregionu se nenachází žádná průmyslová zóna.⁷¹

4.7.1 Významné firmy mikroregionu

KOVAR, s.r.o. Leskovec – dodává ocelové kontejnery, obytné kontejnery, rámy a jiné ocelové konstrukce. Dodává kontejnery kusově, zákazníkům na míru. Společnost vznikla v roce 1992, začínala s 34 zaměstnanci. V letech 2006 – 2008 firma investovala do výrobní vybavenosti a tím dosáhla prudkého nárůstu objemu výroby a produktivity práce. V srpnu 2010 pracovalo ve firmě 191 zaměstnanců, naprostá většina se podílí přímo na výrobě. V roce 2009 firma získala 3.místo v prestižní soutěži Firma roku, kterou udělují Hospodář-

⁷¹ *Integrovaná strategie území mikroregionu Hornolidečsko*, s. 30 a *Strategický plán LEADER MAS Hornolidečska na období 2007–2013*, s. 9 a 11.

ské noviny. Firma taky obhospodařuje 196 ha zemědělské půdy – trvalých travních porostů, chová 70 ks krav masného plemene, bez tržní produkce mléka.⁷²

Josef Filák – řeznictví a uzenářství, Horní Lideč – vyrábí masné výrobky a uzeniny. Firma byla založena v roce 1991 a začínala se dvěma zaměstnanci. V současné době má výrobnu v Horní Lidči a velkou síť vlastních prodejen nejen na území mikroregionu, ale po celé Moravě. Firma produkuje široký sortiment výrobků, vyrábí měkké výrobky, trvanlivé salámy, vařené výrobky, uzené výrobky a speciality studené kuchyně. Produkce firmy roste, mění se zastoupení výrobků, reaguje tak na poptávku zákazníků. Firma proslula hlavně díky turistickému salámu – Filák, který si svým nezvyklým hranatým tvarem a jemně kořeněnou chutí získal přízeň mnoha zákazníků.⁷³

JANOŠÍK OKNA-DVEŘE, s.r.o., Valašské Příkazy – nabízí široký sortiment oken a dveří, v jakémkoliv provedení. Společnost vznikla v roce 1991 jako malá stolařská dílna. Od té doby se firma JANOŠÍK rozrostla v rodinnou firmu a je jedním z významných zaměstnavatelů regionu. Významnou etapou života firmy byla spolupráce s holandskou firmou Weekamp Düren, kdy byly čerpány zkušenosti z řízení moderní evropské výrobní firmy. Společnost JANOŠÍK dnes zaměstnává více než stovku zaměstnanců. Ve výrobě oken patří firmě jedno z předních míst na českém trhu. Své výrobky dodává firma do celé České republiky i za hranice republiky.⁷⁴

FORM, s.r.o., Horní Lideč – vyrábí laminátové výrobky, nabízí rozměrově malé, střední i velké díly. Firma vznikla v roce 1991. Produkce je zaměřena na komponenty pro železniční, tramvajový a automobilový průmysl. Nabízí výrobky přesně dle vzorku nebo výkresu zákazníka a na jeho přání spolupracují na vývoji nového výrobku. Firma se orientuje jak na český trh, tak také na zahraničí. Mezi stávající zahraniční trhy patří Francie, Velká Británie,

⁷² Kovar, s.r.o. [online]. [cit. 2011-03-20]. Dostupné z <<http://www.kovar.eu/index.php?sel=>>>.

⁷³ Josef Filák, řeznictví a uzenářství [online]. [cit. 2011-03-20]. Dostupné z <<http://www.filak-reznic.cz/index.php?strana=2>>>.

⁷⁴ Janošík okna-dveře [online]. 2010 [cit. 2011-03-20]. Dostupné z <<http://www.janosik.cz/>>>.

Slovensko a Německo. Firma je držitelem certifikátu na výrobu a prodej produktů z kompozitních materiálů a termoplastů. Je členem plastikářského klastru.⁷⁵

Carnex, spol. s.r.o. Francova Lhota – společnost podniká v oboru řeznictví a uzenářství. Vznikla v roce 1992 a od této doby se postupně rozvíjí. Firma nabízí široký sortiment výrobků a klade se za cíl udržení a navýšení standardu kvality výroby masných výrobků. Pro svůj výrobek „Valašský bůček“ získala v roce 2010 oprávnění od Ministerstva zemědělství používat značku KLASA za splnění nadstandardních kritérií.⁷⁶

Shrnutí: Na území mikroregionu existuje řada firem, většina z nich vznikla po roce 1990. Zajišťují pro obyvatele regionu pracovní místa v místě svého bydliště nebo v jeho blízkém okolí. Některé firmy se orientují na celý český trh i na zahraniční trh. Tím se dostává povědomost o zdejšímu regionu až za hranice republiky.

4.8 Zemědělství

Úroveň zemědělství je do jisté míry předurčena geografickou polohou mikroregionu. Celé území se nachází v podhorské oblasti. Hodnotou zemědělské půdy patří mikroregion mezi čtyři nejméně úrodné regiony ČR. Velký význam má pro region lesnictví, chov ovcí a dobytka, a také ovocnářství. Zemědělství procházelo přestavbou jak z hlediska územního tak i výrobního. V době, kdy půdu obhospodařovala velká zemědělská družstva, docházelo k negativnímu ovlivňování struktury, úrodnosti a vodního režimu krajiny. Odstraňovaly se přírodní bariéry, jako např. meze, rozptýlená krajinná zeleň, lokální sady a vznikly soustavy, které snadno podléhají vodní a větrné erozi. Po rozpadu Jednotných zemědělských družstev se většina pozemků vrátila do rukou soukromých vlastníků. Někteří svěřili obhospodařování svých pozemků do rukou nově vzniklých zemědělských firem. Nejvýznamnějšími zemědělskými firmami regionu jsou Agropol Lužná, s.r.o., Zemědělské družstvo Francova Lhota, AG-STEMA, spol. s.r.o. Lidečko, Ekofarma Agrofyto, spol. s.r.o. Lidečko.⁷⁷

⁷⁵ *Form s.r.o.* [online]. [cit. 2011-03-20]. Dostupné z <<http://www.form-composite.com/>>.

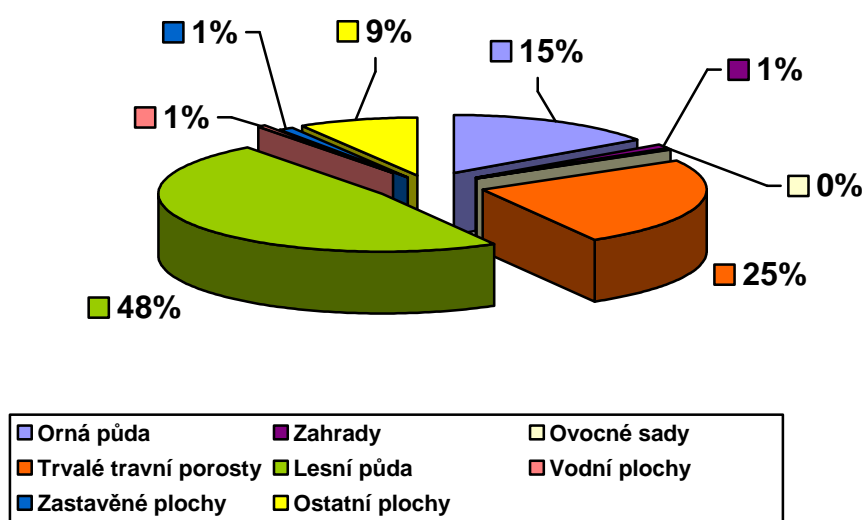
⁷⁶ *Carnex, spol. s.r.o.* [online]. 2010 [cit. 2011-03-20]. Dostupné z <<http://www.carnex.eu/index.php>>.

⁷⁷ *Integrovaná strategie území mikroregionu Hornolidečsko*, s. 8 a 28.

Zemědělství je zaměřeno na živočišnou výrobu, s nezastupitelnou funkcí údržby krajiny. Vzhledem k podhorské oblasti není na území žádná rostlinná výroba. V mikroregionu je tradiční pěstování ovocných stromů a výroba lihovin. Ve Valašských Příkazech se nachází pěstitelská pálenice Červenka s.r.o.⁷⁸

Zemědělská půda zabírá 39 % z celkové výměry pozemku mikroregionu. Ze zemědělské půdy je v regionu nejvíce trvalých travních porostů, které zabírají 60 % zemědělské půdy. Orná půda představuje 36,6 % zemědělské půdy. Největší výměru orné půdy má obec Lačnov, nejmenší obec Seninka. Největší plochu nezemědělské půdy představují lesy, které zabírají 82 % nezemědělské půdy. Nejvíce lesní půdy má obec Francova Lhota, nejméně potom obec Valašské Příkazy.

Následující graf ukazuje strukturu půdního fondu na území mikroregionu k 31.12.2009.



Obr. 12. Struktura půdního fondu na území mikroregionu k 31.12.2009.⁷⁹

Shrnutí: Lesní půda zabírá téměř polovinu území mikroregionu, čtvrtinu území zabírají trvalé travní porosty, které musí být udržovány, a proto je pro mikroregion důležité lesnictví a chov dobytka a ovcí.

⁷⁸ Strategický plán LEADER MAS Hornolidečska na období 2007–2013, s. 11.

⁷⁹ Vlastní zpracování dle Český statistický úřad [online]. 2008 [cit. 2011-03-17]. Městská a obecní statistika. Dostupné z < http://www.czso.cz/lexikon/mos_vdb.nsf/okresy/CZ0723>.

4.9 Kultura a památky

V obcích mikroregionu je řada spolků, které se starají o kulturní a sportovní akce. Působí zde dobrovolné sbory hasičů, fotbalové oddíly a myslivecké sdružení, které se mimo jiné starají i o volný čas dětí a mládeže.

4.9.1 Folklor a lidové tradice

Celá oblast Hornolidečska má bohatou historii, která vychází z dávného osídlení tohoto regionu. Dodnes se zachovává velká spousta tradic a lidových obyčejů často spojených s křesťanskou vírou. Na samotném počátku roku procházejí obcemi mikroregionu Tři králové. V únoru je v mnoha obcích regionu možno potkat fašankový průvod masek zakončený pochováváním basy, jako začátek masopustu před Velikonočními svátky. Těsně před Velikonoce vrcholí příprava na tyto svátky jara a v mnoha obcích jsou pořádány tradiční setkávání, při kterých je možné vidět a zkusit si valašské tradice a zvyky, především barvení kraslic či pletení pomlázek, zde nazývaných také jako korbáče, či tatary. Na Velikonoční pondělí se všechny obce hemží koledníky všech věkových kategorií. V měsíci květnu je možné v mnoha obcích vidět vztyčené májky. V létě začínají tradiční poutě a hody. Konec léta je spojen s oslavou dožínek, jejichž tradice se začala pomalu obnovovat a dnes jsou slaveny v řadě obcí Hornolidečska. Začátek prosince je spojen se svátkem sv. Mikuláše. V obcích Hornolidečska je tento svátek velmi netradiční. Známý čert a Mikuláš zde místo anděla má se sebou celý průvod masek, mezi nimiž nechybí smrčka, jezdec na koni a další specifické masky, dle jednotlivých obcí. Tento podivný a tajuplný průvod obchází po dva nebo tři dny celou obec, dům po domě, kde Mikuláš dětem rozdává sladkosti a drobné dárečky. V době adventu probíhá také celá řada adventních koncertů, besed a posezení, kde jsou představovány valašské vánoční tradice. Po celý rok se koná ještě mnoho tradičních i netradičních akcí, na kterých vystupují folklorní a hudební soubory, jichž existuje na území Hornolidečska velká spousta.⁸⁰

⁸⁰ *Hornolidečsko* [online]. c2011 [cit. 2011-03-23] Zajímavosti regionu. Dostupné z <<http://www.hornolidecko.cz/cz/4-zajimavosti-regionu/40-folklor-a-lidove-tradice.html>>.

4.9.2 Památky

Na území regionu se nachází mnoho staveb valašské lidové architektury, někde i se zachovaným interiérem. Některé původní stavby můžeme vidět ve Valašském muzeu v přírodě v Rožnově pod Radhoštěm, kde se prostřednictvím expozic mohou návštěvníci seznámit se životem na Valašsku v dřívějších dobách.

V mikroregionu se nachází 8 kostelů, které se svou architekturou liší podle období své výstavby. Nejstarší je Kostel sv. Kateřiny v Lidečku z roku 1511 a nejmladší Kostel sv. Václava, který byl vysvěcen v roce 1994. Na celém území se nachází pomníky obětem I. a II. světové války, k nejznámějším patří Juříčkův mlýn v Leskovci, pomník na Vařákových pasekách v Lačnově a pomník v Prlově. Všechny tyto tři jmenované památníky připomínají tragické události posledních dnů II. světové války.⁸¹

Shrnutí: Na území mikroregionu se nachází celá řada památek, které jsou spojeny s křesťanskou vírou a pomníků připomínající oběti II. světové války. Hornolidečsko dodnes dochovává množství tradic, zvyků a obyčejů. Udržování tradic je pro mikroregion důležité z hlediska zachování kulturního dědictví, ale je i příležitostí přilákat na území turistické návštěvníky a napomoci tak rozvoji cestovního ruchu v regionu.

4.10 Infrastruktura

V rámci mikroregionu se za středisko služeb považuje Horní Lideč. Významnějším střediskem služeb pro celý mikroregion je město Vsetín.

4.10.1 Občanské vybavení

Celý mikroregion disponuje dostatkem potencionálních pracovních sil využitelných pro rozvoj služeb. Problémem je, že v malých obcích se projevuje ekonomická nerentabilita provozu služeb, není dostatek financí na údržbu těchto provozu a jejich technický stav se tak zhoršuje.⁸²

⁸¹ *Integrovaná strategie území mikroregionu Hornolidečsko*, s. 15 – 17.

⁸² *Integrovaná strategie území mikroregionu Hornolidečsko*, s. 17.

Školství: V mikroregionu je v současné době 11 mateřských škol. Mateřskou školu nemají obce Prlov, Seninka, Študlov a Valašské Příkazy. Základních škol nižšího stupně (1.-5.ročník) je v regionu 6 a nachází se v obcích Lačnov, Leskovec, Lidečko, Pozdřechov, Střelná a Študlov. V regionu jsou 3 základní školy vyššího stupně (1.-9.ročník) a jsou v obcích Francova Lhota, Horní Lideč a Valašská Polanka. V obci Horní Lideč je speciální praktická škola, kterou navštěvují i děti, které nebydlí na území mikroregionu.⁸³

V obci Horní Lideč, Lidečko a Valašská Polanka působí pobočka Základní umělecké školy Vsetín. Na území mikroregionu se nenachází žádná střední ani vyšší škola. Nejbližší střední školy se nachází ve Vsetíně, Valašských Kloboukách, Vizovicích. Nejbližší vysoká škola je ve Zlíně.

Problémem některých škol může být úbytek žáků v posledních letech. Například základní škola ve Valašské Polance byla postavena s kapacitou 540 žáků. Ve školním roce 2009/2010 školu navštěvovalo 285 žáků. Kapacita školy je tak využita pouze na 53 %. Ubývajícím počtem žáků tak způsobuje problémy s chodem školy. Tuto školu navštěvují žáci ze sedmi obcí mikroregionu. Základní školu v Horní Lidči navštěvuje v letošním školním roce 379 žáků. Tato škola má kapacitu 540 žáků a je tedy využita na 70 %.⁸⁴

Zdravotnictví a sociální péče: Samostatná ordinace praktického lékaře pro dospělé se nachází v obci Horní Lideč, Prlov a Valašská Polanka. Samostatná ordinace dětského a dorostového lékaře je v obci Horní Lideč a Valašská Polanka. Ordinace stomatologa je v obci Horní Lideč a Valašská Polanka. Většina obyvatel mikroregionu musí za zdravotnickou péči dojíždět. Nejbližší specializované lékařské pracoviště jsou ve Vsetíně. Také nejbližší pohotovostní služba a nemocnice je ve Vsetíně.

Na území mikroregionu se nachází jedna veterinární ambulance a to v obci Horní Lideč. V obci Horní Lideč je taky jediná lékárna regionu.

⁸³ Český statistický úřad [online]. 2008 [cit. 2011-03-20]. Městská a obecní statistika. Dostupné z <http://www.czso.cz/lexikon/mos_vdb.nsf/okresy/CZ0723>.

⁸⁴ Vlastní šetření a Ministerstvo školství, mládeže a tělovýchovy [online]. [cit. 2011-03-20]. Rejstřík škol. Dostupné z <<http://rejskol.msmt.cz/>>.

V obci Horní Lideč se nachází domov s pečovatelskou službou.⁸⁵

Zařízení sociální péče je pouze ve Valašské Polance. Jedná se o denní stacionář, jehož provoz byl zahájen v roce 2010. Denní stacionář by měl vést k udržení či zlepšení kvality života seniorů a osob zdravotně postižených, závislých na pomoci druhých. Dle potřeb a možností klientů je zajištěn pestrý, kvalifikovaně vedený program. Stacionář provozuje Občanské sdružení Letokruhy, které v případě potřeby zajistí celodenní stravu, dovoz klienta do denního stacionáře a odvoz zpět domů.⁸⁶

Služby:

- V obcích, s výjimkou Ústí, se nachází kulturní zařízení pro setkávání občanů a pořádání kulturních a společenských akcí. Některé z nich jsou však zastaralé a vyžadují nákladnější opravy.
- Knihovnu mají k dispozici ve 14 obcích mikroregionu. Pouze v obci Valašské Příkazy knihovna není. Knihovny nabízí ve většině obcí internet pro veřejnost. Ne všechny knihovny jsou dostatečně technicky vybavené a jenom některé knihovny nabízí kromě výpůjčky knih i jiné doprovodné akce.
- Pošta se nachází ve Francově Lhotě, Horní Lidči, Lidečku a Valašské Polance.
- Peněžní ústavy se nacházejí v obcích, kde je pošta. Na území mikroregionu není žádný bankomat, nejbližší bankomat je ve Vsetíně a ve Valašských Kloboukách.
- Obvodní oddělení policie ČR je v Horní Lidči.
- Hasičský záchranný sbor se v mikroregionu nenachází. V každé obci mikroregionu však působí sbor dobrovolných hasičů.⁸⁷

⁸⁵ Vlastní šetření a *Český statistický úřad* [online]. 2008 [cit. 2011-03-20]. Městská a obecní statistika. Dostupné z <http://www.czso.cz/lexikon/mos_vdb.nsf/okresy/CZ0723>.

⁸⁶ *Občanské sdružení Letokruhy* [online]. [cit. 2011-03-21]. Denní stacionář. Dostupné z <<http://www.letokruhy-vs.cz/?text=nase-sluzby>>.

⁸⁷ Vlastní šetření a *Integrovaná strategie území mikroregionu Hornolidečsko*, s. 18.

Shrnutí: Na území se nachází dostatečná síť školských zařízení, některé z nich ale nejsou kapacitně využity a vzhledem k demografickému vývoji, který v nejbližších letech nepředpokládá výraznější zvýšení žáků, se mohou některé dostat do problému se zajištěním provozu. Na území chybí domov důchodců a jako nedostatečné se jeví sociální služby pro starší občany. Mikroregion disponuje dostatečným množstvím kulturních zařízení, které v mnoha případech vyžadují nutné opravy.

4.10.2 Technická infrastruktura

Plyn: Zemní plyn je veden ve všech obcích mikroregionu. Plynofikace byla v obcích mikroregionu vybudována v letech 1999 – 2002. Mnoho vybudovaných přípojek však nebylo zprovozněno. Spalování zemního plynu namísto fosilních paliv je preferováno z ekologických důvodů. Mnozí občané regionu však z ekonomických důvodů stále častěji využívají vytápění tuhými palivy.⁸⁸

Elektrina: Kapacita vedení nízkého napětí je v obcích mikroregionu dostačující. Síť je vedena nadzemním vedením, převážně po betonových sloupech, místy v kombinaci s konzolami na domech. U nově budovaných stavebních obvodů je síť vedena zemním kabelovým vedením.

Tepló: Území regionu nemá centrální zásobování teplem. Zdrojem tepla je zemní plyn, elektrická energie, dřevo, hnědé uhlí a koks. Tepló je dodáváno prostřednictvím lokálních topidel a domovních ústředních systémů.⁸⁹

Problém v poslední době může být topení na tuhá paliva, ke kterému se mnohé domácnosti vrací. Topení tuhými palivy může negativně ovlivnit čistotu ovzduší a mohlo by dojít ke zhoršení životního prostředí.

Voda: Vodními zdroji pro zásobování území mikroregionu jsou místní studny v obcích, místní a skupinové vodovody a vodní toky jako povrchové zdroje užitkové vody. Vlastní zásobování se realizuje především prostřednictvím veřejných místních či skupinových vo-

⁸⁸ Vlastní šetření a *Integrovaná strategie území mikroregionu Hornolidečsko*, s. 20 - 26.

⁸⁹ *Integrovaná strategie území mikroregionu Hornolidečsko*, s. 20.

dovodů. Obec Valašská Senice a Prlov jsou jediné obce, ve kterých není veřejný vodovod, obyvatelé těchto obcí využívají pouze místních studní. Obec Pozdřechov a Seninka jsou zásobovány prostřednictvím místních vodovodů. Ostatní obce mikroregionu jsou napojeny na veřejný skupinový vodovod Stanovnice, který je provozován společností Vodovody a kanalizace Vsetín, a.s.⁹⁰

Kanalizace: V současné době je vybudována kanalizace pouze v obci Horní Lideč a Lidečko. Tato byla vybudována v rámci I. etapy ekologického projektu Čistá řeka Bečva. V rámci tohoto projektu byla vybudována ČOV v Lidečku. V ostatních obcích jsou dešťové i splaškové odpadní vody po předčištění v septicích (někdy i bez předchozího čištění) odváděny stokami do málo vodnatých vodních toků a způsobují tak značné hygienické a estetické závady. Tento způsob je nežádoucí z hlediska životního prostředí. V současné době se připravuje zahájení II. etapy projektu, kdy budou odkanalizovány obce Ústí, Leskovec, Valašská Polanka, Lužná, Valašská Senice, Francova Lhota, Střelná a Lačnov. Předpokládaný termín ukončení II. etapy je v polovině roku 2013. Kanalizace v těchto obcích bude napojena na ČOV ve Vsetíně a v Lidečku.⁹¹

Výstavba kanalizace velmi zatíží dotčené obce a to jak z hlediska administrativního, tak hlavně finančního.

Odpady: Svoz odpadu zajišťuje ve všech obcích regionu firma JOGA RECYCLING s.r.o. Luhačovice. Svoz netříděného odpadu probíhá jednou za čtrnáct dní. Tříděný odpad v plastových pytlích, které jsou rozlišeny barevně dle druhu odpadu, probíhá dle časového harmonogramu jednotlivých obcí. Dvakrát za rok probíhá mobilní sběr velkoobjemového a nebezpečného odpadu.

⁹⁰ Aktualizováno dle *Integrovaná strategie území mikroregionu Hornolidečsko*, s. 20 - 24.

⁹¹ Čistá řeka Bečva. *Zpravodaj Místní akční skupiny Hornolidečska*. Únor 2011, 1.vyd., s. 5 a *Integrovaná strategie území mikroregionu Hornolidečsko*, s. 21.

Spoje: V současné době v obcích mikroregionu dochází k přechodu analogového televizního vysílání na digitalizované. Území regionu pokrývá vysílač Valašské Klobouky – Ploštiny a částečně Zlín – Tlustá hora.⁹²

Území mikroregionu je dostatečně pokryto signálem všech tří mobilních operátorů, kteří provozují mobilní sítě v ČR. Obyvatelé všech obcí regionu mají možnost internetového připojení.

Shrnutí: Technická infrastruktura v mikroregionu vyžaduje postupnou obnovu a dobudování chybějící infrastruktury. Pro zlepšení ochrany životního prostředí je důležité vybudování kanalizace a její napojení na ČOV. Obce regionu jsou napojeny na systém třídění odpadů, ale mnozí občané pálí komunální odpad v lokálních topidlech. Plynofikace je ve všech obcích, ale z ekonomických důvodů mnoho obyvatel využívá topení tuhými palivy a tím dochází ke znečištění ovzduší. Z tohoto důvodu je důležitá ekologická výchova obyvatel a podpora vytápění ekologickými palivy.

4.10.3 Doprava

Základní páteří dopravní obslužnosti v mikroregionu je kombinace železniční a silniční dopravy s převahou silniční dopravy. Letecká ani vodní doprava v mikroregionu není zastoupena. Nejbližší mezinárodní letiště je v Brně a Ostravě.⁹³

Silniční doprava: Mikroregionem prochází silnice č. I/57 ve směru Vsetín – Valašská Polanka – Horní Lideč – hranice ČR/SR) a silnice č. I/49 ve směru Valašská Polanka – Zlín. Tyto silnice tvoří hlavní přístupovou cestu na Slovensko. S tím ale souvisí problém velkého počtu osobních i nákladních automobilů projíždějících zastavěným územím mikroregionu. Kapacita silnic je nevyhovující. Silnice jsou úzké a vzhledem k velké hustotě provozu jsou nevyhovující také pro cyklistickou dopravu. Velkým problémem jsou vlivy nadměrné dopravy na životní prostředí. Z hlediska cestovního ruchu jsou pro region důležité místní a účelové komunikace, ke kterým patří i lesní a polní cesty, které slouží pro pěší a cyklistický

⁹² Česká televize [online]. 2011. [cit. 2011-03-21]. Digitální vysílání ČT ve vašem regionu. Dostupné z <<http://www.ceskatelevize.cz/digict/digitalni-pozemni-vysilani-dvb-t/>>.

⁹³ *Integrovaná strategie území mikroregionu Hornolidečsko*, s. 24 -26.

provoz a pouze tyto cesty jsou přístupem k mnohým zajímavostem regionu. Mikroregionem neprochází žádný hlavní dálniční tah a nejbližší dálnice je D1 Kroměříž – Brno – Praha, na kterou je napojení ze Zlína po rychlostní komunikace R55. Regionu by velmi pomohlo plánované vybudování rychlostní komunikace R49, která by odvedla dopravu mimo zastavěné území obcí mikroregionu a zároveň by urychlila dopravu do krajského města Zlína a napojila by tak region na dálniční síť.⁹⁴

Železniční doprava: Regionem prochází elektrifikovaná trať českých drah č. 280 Hranice na Moravě – Střelná, na které je využívána osobní i nákladní doprava. Po této trati jezdí i mezinárodní spoje směrem na Slovensko. V Horní Lidči je zastávka rychlíkových spojů, z této stanice jsou vypravovány přímé spoje do Prahy. Z Horní Lidče je možno využít vlakové spojení na trati č. 283 Horní Lideč – Bylnice. Obcí Ústí prochází železniční trať č. 282 Vsetín – Velké Karlovice. Železniční doprava není zastoupena v obcích Prlov, Pozdřechov, Seninka, Lačnov, Študlov, Francova Lhota a Valašská Senice, tyto obce jsou odkázány pouze na autobusovou dopravu.⁹⁵

Územím mikroregionu je plánována výstavba železniční tratě Vizovice – Valašská Polanka, jejíž výstavba započala před druhou světovou válkou, ale nebyla dokončena. Tato stavba by měla urychlit spojení Vsetínska se Zlínem. Ve Valašské Polance by se napojila na stávající trať č. 280.⁹⁶

Autobusová doprava: Autobusová doprava je provozována ve všech obcích mikroregionu. V obci Střelná jede pouze jeden spoj denně, a to pouze v pracovní den. Autobusová doprava je zajištěna linkovými autobusy ČSAD Vsetín, a.s. na linkách:

- Zlín-Vizovice-Horní Lideč-Valašské Klobouky
- Valašské Klobouky-Horní Lideč-Valašská Senice

⁹⁴ *Integrovaná strategie území mikroregionu Hornolidečsko*, s. 24 -26.

⁹⁵ Vlastní šetření a *České dráhy* [online]. 2010 [cit. 2011-03-22]. Elektronická mapa. Dostupné z <<http://www.cd.cz/mapa/>>.

⁹⁶ *Zlínský kraj* [online]. 18.5.2006 [cit. 2011-03-22]. Koncepce dopravní infrastruktury na území Zlínského kraje: rozvoj kolejové dopravy. Dostupné z <<http://www.kr-zlinsky.cz/docDetail.aspx?docid=30463&doctype=ART&&cpi=1>>.

- Brumov-Bylnice-Valašské Klobouky-Horní Lideč-Lačnov
- Svatý Štěpán-Valašské Klobouky-Študlov
- Vsetín-Valašská Polanka-Zlín
- Vsetín-Seninka-Valašská Polanka-Zlín
- Vsetín-Študlov-Valašské Klobouky
- Vsetín-Valašská Senice
- Vsetín-Lačnov
- Francova Lhota, Pulčín-Horní Lideč
- Horní Lideč-Střelná
- Valašské Klobouky-Vsetín-Rožnov pod Radhoštěm-Ostrava (dálkový spoj)⁹⁷

Především v okrajových částech regionu je tato hromadná doprava nedostatečná. Nejhorší situace je ve dnech pracovního volna, kdy je četnost spojů velmi nízká. To může negativně ovlivnit kulturní a společenské chování obyvatel a také cestovní ruch.

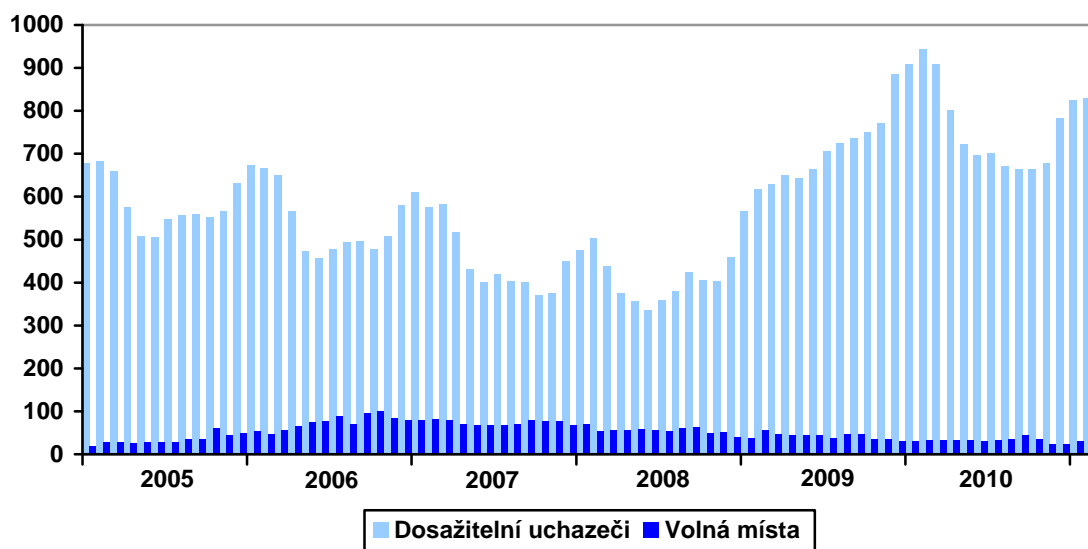
Shrnutí: Území mikroregionu je dostupné po silnici i železnici. Problémem je kvalita silnic a jejich velká frekventovanost. Silnice jsou nevhodné pro cyklistickou dopravu. V některých obcích chybí chodníky podél frekventovaných silnic a je tak ohrožena bezpečnost obyvatel. Problém s dopravním spojením mají některé okrajové části regionu, a to především ve dnech pracovního volna a ve večerních hodinách. Především autobusová doprava značně omezuje spoje v těchto dnech. Obyvatelé jsou tímto ve svých aktivitách omezeni a nebo využívají vlastní automobily, což vede ke zvýšení emisí vypouštěných do ovzduší.

4.11 Trh práce

V únoru 2011 bylo v mikroregionu 829 dosažitelných uchazečů o zaměstnání a 33 volných pracovních míst. Počet uchazečů o zaměstnání je jeden z nejvyšších za posledních 6 let.

⁹⁷ ČSAD Vsetín [online]. c2010 [cit. 2011-03-22]. Jízdní řády ČSAD Vsetín: příměstské linky 2010/2011. Dostupné z < <http://www.csadvs.cz/JR-primestske/primestske.php>>.

Vyšší byl pouze na přelomu roku 2009 a 2010, kdy v únoru 2010 bylo 943 uchazečů o práci a tento počet je úplně nejvyšší od roku 2005. Počet uchazečů se v průběhu sledovaného období měnil. Pravidelně v zimních měsících, kdy je malá poptávka po stavebních a ostatních sezonních pracích je počet uchazečů o práci vyšší. Počet volných míst byl nejvyšší na přelomu roku 2006 a 2007. Největší počet volných míst byl v únoru roku 2007 a bylo to 81 míst. Nejméně uchazečů o zaměstnání bylo v roce 2008, od roku 2009 jejich počet velmi vzrostl. To souvisí hospodářskou krizí, která započala právě v tomto období. Na následujícím grafu je vidět vývoj počtu dosažitelných uchazečů a počtu volných míst v mikroregionu.



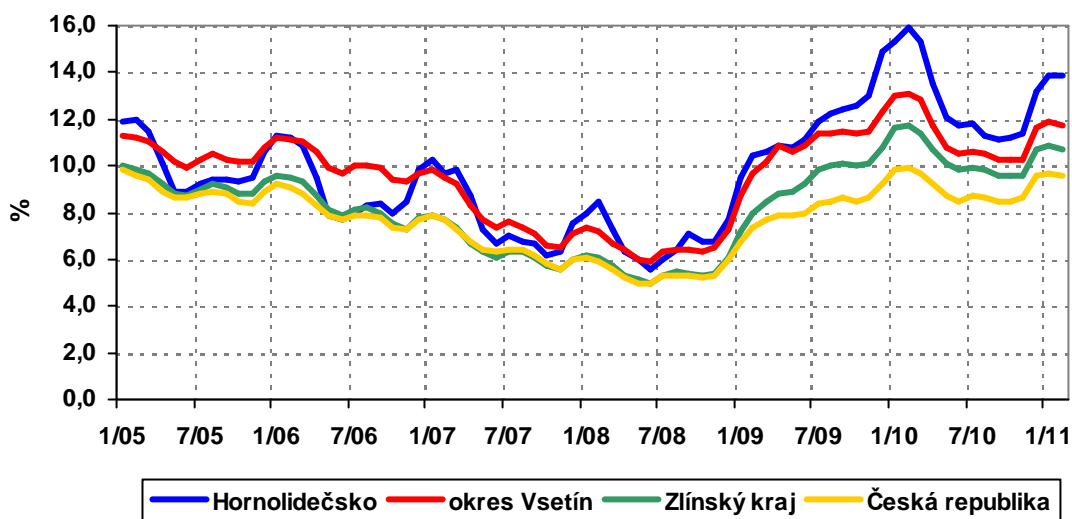
Obr. 13. Dosažitelní uchazeči a volná místa v mikroregionu Hornolidečsko.⁹⁸

Míra nezaměstnanosti v mikroregionu v únoru 2011 byla 13,9 %. V okrese Vsetín dosahovala hodnoty 11,7 % a ve Zlínském kraji 10,7 %. Průměr celé České republiky byl 9,6 %. Z pohledu nezaměstnanosti je na tom mikroregion nejhůř. Od roku 2005 do roku 2008 míra nezaměstnanosti v mikroregionu klesala. Sezónní výkyvy se vyskytovaly v zimních měsících, kdy není poptávka o některé druhy práce. Stejný trend je ve vývoji míry nezaměstnanosti jak v okrese Vsetín, Zlínském kraji i na úrovni celé ČR. Vůbec nejnižší míra neza-

⁹⁸ Vlastní zpracování dle *Integrovaný portál MPSV* [online]. [cit. 2011-03-25]. Statistiky nezaměstnanosti z územního hlediska. Dostupné z <<http://portal.mpsv.cz/sz/stat/nz/uzem>>.

městnanosti mikroregionu byla v červnu 2008 a dosahovala 5,6 %. Od poloviny roku 2008 nastal obrat a míra nezaměstnanosti začala v důsledku hospodářské krize velmi výrazně růst. Nejhorší situace ve všech porovnávaných územích byla v únoru 2010, kdy míra nezaměstnanosti v mikroregionu dosáhla 15,9 %, v okrese Vsetín 13,1 %, ve Zlínském kraji 11,7 % a průměr celé ČR byl 9,9 %.

Od roku 2005 – 2008 se míra nezaměstnanosti mikroregionu, hlavně v letních měsících, vyrovnávala Zlínskému kraji, který byl na stejné úrovni jako průměr ČR. Situace v mikroregionu byla v těchto měsících lepší než v okrese Vsetín. V posledních dvou letech je nezaměstnanost Hornolidečska výrazně nejvyšší.



Obr. 14. Vývoj míry nezaměstnanosti od roku 2005.⁹⁹

Mezi obce s nejvyšší nezaměstnaností v roce 2010 se řadí Valašská Senice, Valašské Příkazy a Lužná. Průměr za celý rok je vyšší než 15 %. Valašská Senice má průměr dokonce 17 %. Obce s nejnižší nezaměstnaností v roce 2010 jsou Ústí, Francova Lhota, Valašská Polanka a Horní Lideč. Jejich průměr za rok 2010 je menší než 12 %. Obec Ústí má nejnižší průměr a to 10,9 %.

⁹⁹ Vlastní zpracování dle *Integrovaný portál MPSV* [online]. [cit. 2011-03-25]. Statistiky nezaměstnanosti z územního hlediska. Dostupné z <<http://portal.mpsv.cz/sz/stat/nz/uzem>>.

V roce 2009 byla nejvyšší nezaměstnanost v obci Lužná, Valašská Senice, Lačnov a Valašsk Příkazy. Průměr v těchto obcích přesáhl 13 %, největší nezaměstnanost byla v obci Lužná, která měla v roce 2009 průměr 15,1 %. Nejnižší nezaměstnanost byla v obcích Střelná a Seninka a průměr za celý rok 2009 byl nižší než 10 %. Ve Střelné byla nezaměstnanost pouhých 7,4 %.

V roce 2010 mají nejnižší nezaměstnanost větší obce regionu a Ústí, které je nejbližší okresnímu městu Vsetín. V roce 2009 byla nejnižší nezaměstnanost v dopravně méně dostupných obcích. Střelná leží na hranicích se SR a obyvatelé jsou odkázáni pouze na železniční spojení, Seninka nemá možnost vlakového spojení a autobusová doprava je zde velmi omezená. Co se týká nejvyšší nezaměstnanosti jak v roce 2009, tak v roce 2010 byla nejvyšší ve Valašských Příkazech a Valašské Senici. Obě tyto obce jsou okrajové obce mikroregionu a dopravní dostupnost do Vsetína nebo Zlína je většinou s nutností přestupu. Obec Lužná leží ve středu mikroregionu a z obce je přímé autobusové spojení do Vsetína i Zlína a vlakové spojení směrem na Vsetín. Nedá se tedy jednoznačně říct, čím je nezaměstnanost ovlivněna.

Shrnutí: Mikroregion má vysokou nezaměstnanost a málo volných pracovních míst. Důležité je, zaměřit se na snižování nezaměstnanosti v celém mikroregionu, a to vytvářením nových pracovních míst a podporou místních podnikatelů.

4.12 Cestovní ruch

Mikroregion má dobré podmínky pro rozvoj cestovního ruchu. Má obrovské kulturní a přírodní hodnoty, velký rekreační potenciál, dostatečně hustou síť řádně značených pěších turistických cest v území. V současné době v regionu převažuje individuální rekreace v chatách a chalupách, což zvyšuje nároky na infrastrukturu, pořizovanou z místních zdrojů, ale do území nepřináší významnější zisky a pracovní příležitosti.¹⁰⁰

Na území mikroregionu jsou k dispozici dvě informační centra. Informační centrum Horní Lideč a informační centrum Pulčín.

¹⁰⁰ *Integrovaná strategie území mikroregionu Hornolidečsko, s. 32.*

4.12.1 Turistické zajímavosti

Čertovy skály – přírodní památka, která patří mezi jednu z největších zajímavostí mikroregionu. Jedná se o pozoruhodný skalní výtvor a nachází se v obci Lidečko. Čertovy skály jsou dlouhé 150 m a místy až 25 m vysoké. Skalní stěna je častým cílem horolezců.¹⁰¹

Pulčínské skály - Hradisko – národní přírodní rezervace, která se nachází v katastru obce Francova Lhota. Jedná se o skalní město, které je tvořeno drobnými i rozsáhlými skalními stěnami a jinými pseudokrasovými jevy. V puklinách se nachází pseudokrasové jeskyně. V zimních měsících se na skalních převisech kaňonu Ancona tvoří výrazně oranžově zbarvené ledopády a rampouchy.¹⁰²

Lačnovské skály – pískovcový skalní útvar u obce Lačnov. Skály jsou tvořeny třemi útvary, jsou využívány horolezci jako cvičné stěny.¹⁰³

Rozhledna na Čubově kopci ve Francově Lhotě - postavena byla v roce 1989 až 1990 ze dřeva. K její rekonstrukci došlo v roce 2004. Vzdálenost od hranice se Slovenskem je 200 m. Výška dosahuje 18 metrů a má 5 pater. Leží ve výšce 720 m. n. m.

Rozhledna Vartovna v Senince - Ocelová rozhledna se nachází na kopci Vartovna, který byl odedávna proslulý dalekým výhledem do kraje. Rozhledna na Vartovně je postavena v nadmořské výšce 651 m.n.m., je vysoká 37 m s vyhlídkovou terasou ve výšce 35 m. Rozhledna byla postavena v roce 2009.¹⁰⁴

¹⁰¹ *Obec Lidečko* [online]. c2011 [cit. 2011-03-27]. Přírodní zajímavosti. Dostupné z <<http://www.lidecko.cz/index.php?strana=zajimavosti>>.

¹⁰² *České hory* [online]. [cit. 2011-03-27]. Národní přírodní rezervace Pulčínské skály – Hradisko. Dostupné z <<http://hradisko.ceskehory.cz/>>.

¹⁰³ *Turistik* [online]. c2011 [cit. 2011-03-27]. Lačnovské skály. Dostupné z <<http://www.turistik.cz/cz/kraje/zlinsky-kraj/okres-vsetin/lacnov/lacnovske-skaly/>>.

¹⁰⁴ *Hornolidečko* [online]. c2011 [cit. 2011-03-27]. Turistika: rozhledny. Dostupné z <<http://www.hornolidecko.cz/cz/3-turistika/38-rozhledny.html>>.

4.12.2 Naučné stezky

Vařákovy paseky – Trasa: Horní Lideč, nádraží ČD - Lačnovské rybníky – Lačnov - Horní a Dolní Lačnovské skály - hřeben Vizovických vrchů - Vařákovy paseky - Čertovy skály - Lidečko. Délka: 15 kilometrů.

Vařákovy paseky II - stezka navazuje na naučnou stezku Vařákovy paseky. Vařákovy paseky - Vizovické vrchy - rozcestí Bařinka - Pozdřechov. Délka: asi 3 km.

Vartovna - Trasa: Valašská Polanka - Seninka - Vartovna. Délka: 7 km (7 zastavení).

Juříčkův mlýn - Trasa: Juříčkův mlýn - Leskovec - rozcestí U Luckých (napojení na naučnou stezku Vartovna). Délka: 3 km (5 zastavení).

Půlčínská cesta - Trasa: Horní Lideč, nádraží ČD - Pulčín, rozcestí - Pulčín, Informační centrum. Délka: 6 km (7 zastavení).¹⁰⁵

4.12.3 Sportovní areály

Největší sportovně-turistický areál se nachází v Horní Lidči, který nabízí víceúčelové sportovní plochy s umělým povrchem (tenis, volejbal, basketbal). K areálu patří velké travnaté hřiště, lehkootletický ovál s tartanovým povrchem (400 m), pískové hřiště na plážový volejbal, asfaltové hřiště s mantinelem. K relaxaci slouží solárium, sauna, vířivá vana, masáže, fitcentrum a recepce s možností občerstvení a posezení. Součástí centra je víceúčelová tělocvična s možností využití pro míčové hry. Ve Francově Lhotě je nově zbudováno fotbalové, volejbalové a víceúčelové hřiště včetně tenisových kurtů a v roce 2009 byla otevřena nová tělocvična. V Leskovci se nachází fotbalové hřiště a tenisový kurt s umělým povrchem. V Lužné, Ústí a ve Študlově se nachází fotbalové hřiště a víceúčelové hřiště s umělým povrchem. V Prlově je možno využít místní fotbalové hřiště a dobře vybavenou posilovnu. Ve Valašské Polance mohou návštěvníci navštívit sportovní areál, který nabízí hřiště na badminton, tenis, plážový volejbal a malou kopanou, jeho součástí je i dětské

¹⁰⁵ *Hornolidečsko* [online]. c2011 [cit. 2011-03-27]. Turistika: naučné stezky. Dostupné z <<http://www.hornolidecko.cz/cz/3-turistika/37-naucne-stezky.html>>.

hřiště. K dispozici je také tělocvična základní školy. V obci Valašská Senice je k dispozici koupaliště, hřiště, tenisový kurt.¹⁰⁶

Víceúčelové hřiště má téměř každá obec mikroregionu, jejich počet je dostatečný. V některých obcích jsou tyto hřiště v zimním období využívána jako kluziště. Na území Hornolidečska není krytý bazén, nabídka bowlingu ani kuželek. Nejbližší zařízení tohoto typu jsou ve Vsetíně nebo ve Valašských Kloboukách. V regionu je nedostatečná nabídka adrenalinových sportů.

4.12.4 Pěší turistika a cykloturistika

Hornolidečsko má dostatečně hustou síť řádně značených pěších turistických cest v území. V mikroregionu je vybudována tzv. „Hornolidečská magistrála“. Jde o turistickou, cykloturistickou a v zimním období běžkařskou trasu, která je napojená na dálkové cyklotrasy a spojuje všechny obce mikroregionu a významné kulturní a přírodní zajímavosti na území Hornolidečska. Celková délka magistrály je 94 km. Slabou stránkou magistrály je místy špatný technický stav povrchu cest, v lesích je místy horší průchodnost. Žádoucí jsou proto investice do zkvalitnění Hornolidečské magistrály.¹⁰⁷

V mikroregionu chybí cyklostezka. Obec Ústí je součástí cyklostezky Bečva ze Vsetína do Velkých Karlovic. Vybudováním cyklostezky by se zvýšila nabídka sportovních aktivit, např. o v současné době velmi populární in-line brusle, ale především by se Hornolidečsko stalo dostupnější pro návštěvníky ze sousedních regionů. Zvýšila by se konkurenceschopnost regionu.

4.12.5 Zimní turistika

Lyžařský vlek je ve Francově Lhotě, Lidečku, Študlově, Pozděchově, Senince, Valašské Senici, dva lyžařské vleky jsou vybudovány v Lužné. V zimní sezóně je oblast vyhledávaná především pro velký počet lyžařských vleků a pro výborné podmínky běžkařské turistiky,

¹⁰⁶ *Hornolidečsko* [online]. c2011 [cit. 2011-03-27]. Turistika: sport a sportovní areály. Dostupné z <<http://www.hornolidecko.cz/cz/3-turistika/42-sport-a-sportovni-arealy.html>>.

¹⁰⁷ *Strategický plán LEADER MAS Hornolidečska na období 2007–2013*, s. 15 – 16.

která se z velké většiny shoduje s turistickými trasami pro pěší turistiku, přičemž nejvyužívanější jsou hřebenové trasy. Problémem zůstává úprava běžkařských tras, kdy chybí technika na jejich údržbu. Některé lyžařské vleky a také technika na údržbu sjezdových tratí jsou zastaralé.¹⁰⁸

V regionu je velký počet lyžařských vleků, ale pouze lyžařský areál v Pozdřehově má k dispozici sněžná děla. Problém nastává, když zima není dostatečně bohatá na sníh a lyžařské areály pak zůstávají po většinu sezóny nevyužity. Některé vleky jsou hůře dostupné, z hlediska příjezdu k areálu. To je v dnešní době, kdy jsou turisté stále náročnější a vyžadují kvalitní služby velkým problémem.

4.12.6 Agroturistika

V regionu existuje nabídka agroturistiky, ale tento druh turistiky není zatím moc rozšířený.

Agroturistické centrum v Prlově - moderní rekreační statek s ubytováním až pro 20 lidí. Návštěvníci, kteří chtějí okusit venkovský život, mohou využít k přípravě jídla místní zdroje. Mají příležitost podojit si kozy nebo si zkusit výrobu ovčích a kozích sýrů.¹⁰⁹

Hucul club ve Francově Lhotě - nabízí možnost ubytování a projížďky na koních. Projížďky se konají pod dohledem instruktorů a mohou být hodinové, nebo také na několika denní. Hucul klub nabízí také možnost výcviku jízdy na huculských koních nebo hipoterapii a jízdu pro zdravotně postižené.¹¹⁰

Horský Penzion Severka Valašská Senice – nabízí komplexní nabídku turistických aktivit, je zaměřený především na agroturistiku.¹¹¹

¹⁰⁸ *Strategický plán LEADER MAS Hornolidečsko na období 2007–2013*, s. 16.

¹⁰⁹ *Hornolidečsko* [online]. c2011 [cit. 2011-03-27]. Turistika: agroturistika. Dostupné z <<http://www.hornolidecsko.cz/cz/3-turistika/33-agroturistika.html>>.

¹¹⁰ *Hornolidečsko* [online]. c2011 [cit. 2011-03-27]. Turistika: agroturistika. Dostupné z <<http://www.hornolidecsko.cz/cz/3-turistika/33-agroturistika.html>>.

¹¹¹ *Hornolidečsko* [online]. c2011 [cit. 2011-03-27]. Turistika: agroturistika. Dostupné z <<http://www.hornolidecsko.cz/cz/3-turistika/33-agroturistika.html>>.

4.12.7 Pohostinství a ubytování

Ve většině obcí Hornolidečska se nachází pohostinství s nabídkou základního občerstvení a nápojů. Restaurace a pohostinství nabízí speciality moravské kuchyně, některé hostince neposkytují možnost stravování, ale pouze rychlé občerstvení. Pro rozvoj cestovního ruchu by bylo vhodné rozšíření stravovacích služeb. Příležitostí je vytvoření nabídky tradičních valašských jídel a specialit.¹¹²

Možnosti ubytování:

- Francova Lhota – Ranč U zvonu, kapacita 36 lůžek
- Horní Lideč – Relaxační a turistické centrum, kapacita 31 lůžek
- Horní Lideč – Chalupa Napolí, kapacita 10 lůžek
- Lačnov – Rybářský domov
- Lidečko – Motorest Čertovy skály, kapacita 60 lůžek
- Lužná – Chata u vleku, kapacita 22 lůžek
- Pozdřechov – Ubytovna obecního úřadu, kapacita 28 lůžek
- Prlov – Agroturistické centrum, kapacita 20 lůžek
- Študlov – turistická ubytovna, kapacita 23 lůžek
- Valašská Polanka – Chalupa U Vrahovských, kapacita 8 lůžek
- Valašská Senice – Horský hotel Antarik, kapacita 56 lůžek
- Valašská Senice - penzion Severka, kapacita 16 lůžek¹¹³

Na Hornolidečsku je patrný nedostatek kvalitních ubytovacích zařízení. Většina ubytovacích zařízení je morálně i fyzicky zastaralá a jsou nutné investice na jejich modernizaci.¹¹⁴

¹¹² *Strategický plán LEADER MAS Hornolidečska na období 2007–2013*, s. 16.

¹¹³ *Strategický plán LEADER MAS Hornolidečska na období 2007–2013*, s. 15 a *Východní morava* [online]. [cit. 2011-03-27]. Hornolidečsko. Dostupné z <<http://www.vychodni-morava.cz/lokalita/21/>>.

¹¹⁴ *Strategický plán LEADER MAS Hornolidečska na období 2007–2013*, s. 16.

Shrnutí: Mikroregion má velký rekreační potenciál. Má množství turistických zajímavostí a naučných stezek a hustou síť značených turistických tras.

Na území se nachází množství sportovišť, především se jedná o víceúčelová hřiště, jejichž kapacita je dostatečná. Nabízí ale jenom omezené sportovní vyžití. V mikroregionu je nedostatečná nabídka adrenalinových sportů.

Na území je vybudovaná Hornolidečská magistrála, která propojuje zajímavá místa v regionu a dá se využít v letním i zimním období. Místy je ale špatně průchodná a pro cykloturistiku nevhodná. V mikroregionu není cyklostezka. Její vybudování by zvýšilo možnosti trávení volného času pro obyvatele mikroregionu a přilákalo by návštěvníky ze sousedních regionů.

Mikroregion nabízí rekreační vyžití i v zimní sezóně. Má výborné podmínky pro běžkařskou turistiku a množství sjezdových tratí. Lyžařské vleky jsou ve většině případů zastaralé a vyžadují modernizaci. Taky chybí technika na úpravu běžkařských tras.

V mikroregionu existuje nabídka agroturistiky, její využívání není zatím moc rozšířené.

Velkým problémem pro rozvoj cestovního ruchu je nabídka ubytovacích a stravovacích služeb. V mikroregionu existuje nabídka ubytování, většina zařízení poskytující tyto služby je ale zastaralá a je nutná jejich modernizace. V souvislosti s rozvojem cestovního ruchu by se měla rozšířit i nabídka stravovacích služeb. Příležitostí je nabídka krajových specialit.

4.13 Rozpočtová a majetková situace

Finanční hospodaření se řídí schváleným rozpočtem a zákonem č. 250/2000 Sb., o rozpočtových pravidlech územních rozpočtů, v platném znění. Rozpočet je sestavován na příslušný kalendářní rok. Závěrečný účet spolu se zprávou o výsledcích přezkoumání hospodaření za uplynulý rok musí valné shromáždění projednat do 30.června následujícího roku. Hospodaření podléhá přezkoumání příslušným krajským úřadem nebo auditorem a je hrazeno z rozpočtových prostředků sdružení.¹¹⁵

¹¹⁵ Stanovy Sdružení obcí Hornolidečska, schválené 17.3.2009.

4.13.1 Rozpočet mikroregionu

Tab. 10. Rozpočet za rok 2008.¹¹⁶

ROZPOČET 2008	Schválený rozpočet	Rozpočet po změnách	Závěrečný účet
PŘÍJMY CELKEM	613 000	3 064 000	3 066 104,15
Neinvestiční příspěvky od obcí	609 000	609 000	608 950,00
Převody z rozpočtových účtů	0	0	1 754,65
Investiční příspěvky od obcí	0	2 310 000	2 310 000,00
Přijaté nekapitálové příspěvky	0	137 000	136 977,00
Příjmy z úroků	4 000	8 000	8 422,50
VÝDAJE CELKEM	1 288 000	3 739 000	3 532 735,35
Vnitřní obchod, služby a cest. ruch	540 000	674 000	516 226,70
Pozemní komunikace	0	2 255 000	2 252 585,00
Výdaje z finančních operací	10 000	10 000	4 486,50
Převody rozpočtovým účtům	0	0	1 754,65
Ostatní činnosti	738 000	800 000	757 682,50
FINANCOVÁNÍ	675 000	675 000	466 631,20

V roce 2008 byl největší příjem do rozpočtu investiční příspěvek od obcí v souvislosti s nákupem techniky na údržbu Hornolidečské magistrály. Tato částka se na druhé straně objevila ve výdajích za nákup této techniky.

Do rozpočtu sdružení přispívá každá obec částkou 50,- Kč na obyvatele. Částka příspěvku se každoročně schvaluje na valném shromáždění. V posledních letech se výše příspěvku neměnila. Dalším příjmem sdružení jsou příjmy z úroků. Ostatní příjmy se odvíjí od toho, zda sdružení realizuje nějaký schválený projekt. Částky na realizaci projektu se zpravidla objevují v rozpočtu dvakrát. Většina dotací se poskytuje až po ukončení realizace projektu. Z tohoto důvodu nejdříve přispívají jednotlivé obce do rozpočtu sdružení, za tyto prostředky se projekt uskuteční. Po přijetí dotace se tato částka objeví opět v příjmech v podobě investičních transferů a také ve výdajích, kdy se prostředky převedou zpátky jednotlivým obcím. Ve výdajích v položce vnitřní obchod, služby a cestovní ruch jsou prostředky vyna-

¹¹⁶ Vlastní zpracování dle Závěrečného účtu Sdružení obcí Hornolidečska za rok 2008.

ložené v souvislosti s propagací regionu a v položce ostatní činnosti jsou prostředky vynaložené na zajištění chodu regionu.¹¹⁷

Tab. 11. Rozpočet za rok 2009.¹¹⁸

ROZPOČET 2009	Schválený rozpočet	Rozpočet po změnách	Závěrečný účet
PŘÍJMY CELKEM	2 357 000	2 603 000	2 787 687,05
Splátky půjčených prostředků	300 000	300 000	300 000
Neinvestiční příspěvky od obcí	610 000	610 000	584 450,00
Převody z rozpočtových účtů	0	0	263 100,00
Investiční příspěvky od obcí	1 442 000	1 688 000	1 635 933,00
Příjmy z pronájmu majetku	0	0	2,00
Příjmy z úroků	5 000	5 000	4 202,05
VÝDAJE CELKEM	2 566 000	2 812 000	2 352 016,29
Vnitřní obchod, služby a cest. ruch	1 926 000	1 926 000	1 545 851,00
Pozemní komunikace	0	106 000	105 933,00
Rozvoj bydlení	60 000	200 000	200 000,00
Výdaje z finančních operací	10 000	11 000	6 782,29
Převody rozpočtovým účtům	0	0	263 100,00
Ostatní činnosti	570 000	569 000	230 350,00
FINANCOVÁNÍ	209 000	209 000	-435 670,76

Největším příjmem roku 2009 byly investiční příspěvky od obcí a souvisely s nákupem a instalací stojanů a posezení k naučným stezkám. Tato částka se projevila i na straně výdajů.¹¹⁹

¹¹⁷ Vycházím z rozhovoru s účetní Sdružení obcí Hornolidečska paní Lucíí Matušovou.

¹¹⁸ Vlastní zpracování dle *Závěrečného účtu Sdružení obcí Hornolidečska za rok 2009*.

¹¹⁹ Vycházím z rozhovoru s účetní Sdružení obcí Hornolidečska paní Lucíí Matušovou.

Tab. 12. Rozpočet za rok 2010.¹²⁰

ROZPOČET 2010	Schválený rozpočet	Rozpočet po změnách	Závěrečný účet
PŘÍJMY CELKEM	2 358 000	13 115 000	14 961 465,10
Neinvest.transfery ze stát.rozpočtu	0	33 000	33 147,45
Neinvestiční příspěvky od obcí	689 000	689 000	688 700,00
Převody z rozpočtových účtů	0	0	1 845 755,56
Neinvest. transfery od cizích států	0	870 000	870 408,69
Investiční transfery ze stát. fondů	1 393 000	1 393 000	1 392 856,00
Invest. transfery ze stát. rozpočtu	0	36 000	36 391,93
Investiční transfery od cizích států	0	9 817 000	9 816 975,13
Pozemní komunikace	271 000	271 000	271 428,00
Příjmy z pronájmu majetku	0	0	1,00
Příjmy z úroků	5 000	6 000	5 801,34
VÝDAJE CELKEM	3 002 000	13 759 000	14 660 221,36
Vnitřní obchod, služby a cest. ruch	208 000	9 614 000	9 580 712,13
Kultura	0	10 000	10 000,00
Prostředky půjčené obyvatelstvu	0	100 000	100 000,00
Výdaje z finančních operací	10 000	168 000	166 118,67
Převody rozpočtovým účtům	0	0	1 845 755,56
Ostatní činnosti	2 784 000	3 867 000	2 957 635,00
FINANCOVÁNÍ	644 000	644 000	-301 243,74

Největším příjmem roku 2010 byly přijaté dotace na čtyřkolky, naučné stezky a dotace v souvislosti s výstavbou rozhledny Vartovna. Tato částka se projevila i ve výdajích. Velká částka v položce ostatní činnosti souvisí s převedením dotace na čtyřkolky jednotlivým obcím. Rozdíl u výdajů z finančních operací oproti schválenému rozpočtu byl způsoben kurzovým rozdílem v souvislosti s financováním rozhledny. Tento projekt byl realizován z programu přeshraniční spolupráce SR – ČR 2007 – 2013 a musel být založen účet v EUR. S tím souvisí i velká částka na položce převody rozpočtovým účtům, kdy se jedná o převody mezi účty dobrovolného svazku obcí.¹²¹

¹²⁰ Vlastní zpracování dle *Závěrečného účtu Sdružení obcí Hornolidečska za rok 2010*.

¹²¹ Vycházím z rozhovoru s účetní Sdružení obcí Hornolidečska paní Lucií Matušovou.

Výdaje ve schváleném rozpočtu na rok 2011 jsou vyšší než příjmy. Rozdíl bude financován z prostředků na bankovních účtech.

Tab. 13. Schválený rozpočet na rok 2011.¹²²

ROZPOČET 2011	Schválený rozpočet
PŘÍJMY CELKEM	718 000
Neinvestiční příspěvky od obcí	613 000
Splátka půjčených prostředků	100 000
Příjmy z úroků	5 000
VÝDAJE CELKEM	1 663 000
Vnitřní obchod, služby a cest. ruch	295 000
Nakládání s odpady	50 000
Výdaje z finančních operací	10 000
Ostatní činnosti	1 308 000
FINANCOVÁNÍ	945 000

4.13.2 Majetek mikroregionu

Tab. 14. Stav majetku k 31.12.2010.¹²³

Majetek k 31.12.2010	
Dlouhodobý hmotný majetek	2 940 303,00
Drobný dlouhodobý hmotný majetek	2 027 308,00
Zůstatky na bankovních účtech	945 475,35

K 31.12.2010 jsou v dlouhodobém hmotném majetku zařazeny čtyřkolky GLADIATOR (13 ks) a sekačka WISCONSIN (1 ks), které byly pořízeny v rámci projektu „Zkvalitnění Hornolidečské magistrály a údržba zeleně v obcích Hornolidečska“. Po splnění podmínek projektu budou převedeny do majetku jednotlivých obcí. V DHM jsou dále zařazeny informační stojany a odpočinkové lavičky, které byly vybudovány v souvislosti s nově otevřenou rozhlednou Vartovna. V DDHM jsou vedeny kroje, které byly zakoupeny v roce 2006 v rámci projektu „Zachování kulturního dědictví mikroregionu“. Tyto budou rovněž,

¹²² Vlastní zpracování dle *Schváleného rozpočtu Sdružení obcí Hornolidečska na rok 2011*.

¹²³ Vlastní zpracování dle *Inventury majetku k 31.12.2010*.

po splnění podmínek projektu, převedeny do majetku jednotlivých obcí. V této položce je dále veden počítač, tiskárna a prezentační stojan.¹²⁴

Shrnutí: Mikroregion je aktivní ve využívání prostředků ze státních fondů a fondů EU. Ze svých zdrojů poskytuje i půjčky místním subjektům. Všechny tyto aktivity napomáhají dalšímu rozvoji celého regionu.

4.14 Realizované projekty

Mikroregion realizoval tyto projekty:

Zkvalitnění Hornolidečské magistrály a údržba zeleně v obcích Hornolidečska – v rámci tohoto projektu bylo zkvalitněno značení Hornolidečské magistrály a to v následujících místech ve všech obcích mikroregionu a byla pořízena technika na údržbu Hornolidečské magistrály a zeleně v obcích. Projekt byl realizován v období 06/2008 – 03/2009 ve všech obcích mikroregionu z programu rozvoje venkova, osa IV LEADER. Rozpočet projektu byl 2 000 000,- Kč.¹²⁵

Zachování kulturního dědictví regionu – v rámci tohoto projektu bylo pořízeno 140 ks valašských krojů hornolidečského regionu. Projekt řeší zlepšení podmínek pro zachování regionálních tradic a umožní tak činnost místních souborů a spolků. Projekt byl realizován v období 12/2005 – 08/2006, v rámci Leader⁺ (OP Zemědělství). Rozpočet projektu byl 1 937 178 Kč.¹²⁶

Hornolidečská magistrála – podpora rozvoje cykloturistiky v mikroregionu – realizací projektu byla odstraněna neúplnost informačních systémů a propagačních materiálů nabídky cykloturistiky v mikroregionu. Projekt přispěl ke zviditelnění Hornolidečské magistrály jako cykloturistické a turistické trasy spojující všechny obce mikroregionu a nejzajímavější

¹²⁴ Vycházím z rozhovoru s účetní Sdružení obcí Hornolidečska paní Lucií Matušovou.

¹²⁵ *Hornolidečsko* [online]. c2011 [cit. 2011-04-02] Realizované projekty. Dostupné z <<http://www.hornolidecko.cz/cz/7-realizovane-projekty.html>>.

¹²⁶ *Hornolidečsko* [online]. c2011 [cit. 2011-04-02] Realizované projekty. Dostupné z <<http://www.hornolidecko.cz/cz/7-realizovane-projekty.html>>.

turistické cíle na území Hornolidečska. Projekt byl realizován v období 02/2006 – 06/2006, v rámci Leader⁺ (OP Zemědělství). Rozpočet projektu byl 499 000 Kč.¹²⁷

Kulturní společenské aktivity obcí příhraničního mikroregionu Hornolidečska – předmětem projektu byla podpora 8 významných tradičních kulturních a společenských akcí a vytvoření propagačního DVD dokumentu prezentující příhraniční oblasti turistům. Projekt byl realizován v období 5/2005 – 1/2007 z programu Interreg IIIA Česká republika - Slovensko. Rozpočet projektu byl 3 117 600 Kč.¹²⁸

Rozhledny Hornolidečska a Púchovské doliny na kótách 651 m.n.m. – v rámci projektu byly vybudovány rozhledny Vartovna v Senince a rozhledna na Tlstej hore v obci Dohňany (SK) a naučné stezky ve všech obcích mikroregionu. Projekt byl realizován v období 2009 - 2010 v rámci programu přeshraniční spolupráce Slovenská republika – Česká republika 2007 – 2013. Rozpočet projektu byl 488 845 EUR (12 054 920 Kč).¹²⁹

Shrnutí: Mikroregion Hornolidečsko realizoval od roku 2005 do 2010 celkem pět projektů. Rozpočet všech projektů dosahuje téměř 20 miliónů korun českých. Představitelé mikroregionu jsou aktivní a snaží se využívat finančních prostředků z EU.

¹²⁷ *Hornolidečsko* [online]. c2011 [cit. 2011-04-02] Realizované projekty. Dostupné z <<http://www.hornolidecko.cz/cz/7-realizovane-projekty.html>>.

¹²⁸ *Hornolidečsko* [online]. c2011 [cit. 2011-04-02] Realizované projekty. Dostupné z <<http://www.hornolidecko.cz/cz/7-realizovane-projekty.html>>.

¹²⁹ *Hornolidečsko* [online]. c2011 [cit. 2011-04-02] Realizované projekty. Dostupné z <<http://www.hornolidecko.cz/cz/7-realizovane-projekty.html>>.

5 SWOT ANALÝZA

SWOT analýza je zpracovaná na základě situační analýzy mikroregionu, zpracované v předchozích kapitolách. Při vypracování jsem se částečně inspirovala ve strategických rozvojových dokumentech mikroregionu Hornolidečsko¹³⁰ a MAS Hornolidečska¹³¹.

5.1 Ekonomický a hospodářský rozvoj

5.1.1 Silné stránky

- Výhodná poloha z hlediska propojení České republiky se Slovenskem
- Poloha regionu v blízkosti větších hospodářských center – Zlína a Vsetína
- Existence živnostníků a drobných podnikatelů, kteří zvyšují zaměstnanost regionu
- Progresivní typ populace
- Nízký průměrný věk obyvatelstva
- Tradiční zemědělská živočišná výroba zajišťující údržbu podhorské krajiny
- Spolupráce obcí a podnikatelských subjektů, existence místní akční skupiny

5.1.2 Slabé stránky

- Nedostatečné napojení na dálniční síť
- Vysoká nezaměstnanost v porovnání se Zlínským krajem a celou ČR
- Vyšší podíl vyjíždějících za zaměstnáním z obce
- Nízká vzdělanostní úroveň obyvatelstva
- Malý podíl vysokoškolsky vzdělaného obyvatelstva
- Nedostatek volných pracovních míst

¹³⁰ *Strategický plán LEADER MAS Hornolidečska na období 2007–2013*, s. 19 – 21.

¹³¹ *Integrovaná strategie území mikroregionu Hornolidečsko*, s. 36 – 37.

- Nižší kupní síla obyvatel
- Málo úrodná zemědělská půda podléhající erozi
- Omezené možnosti rozvoje z důvodů limitů CHKO

5.1.3 Příležitosti

- Podpora malého a středního podnikání
- Zvyšování informovanosti podnikatelských subjektů o možnostech dotací
- Vybudování rychlostní komunikace R49
- Vybudování železniční trati Vizovice – Valašská Polanka
- Využití finančních prostředků z fondů Evropské unie

5.1.4 Ohrožení

- Hospodářská krize a její vliv na existenční potíže firem a zvyšování nezaměstnanosti
- Rostoucí podíl poproduktivní skupiny obyvatel
- Snižování koupěschopnosti obyvatelstva

5.2 Cestovní ruch

5.2.1 Silné stránky

- Atraktivní hornatá krajina
- Kvalitní životní prostředí
- Hustá síť značených turistických tras
- Existence Hornolidečské magistrály propojující všechny obce Hornolidečska a nejvýznamnější turistické cíle a její napojení na dálkové trasy na Slovensko
- Dochované tradice a obyčeje lákající návštěvníky
- Na území se nachází řada přírodních, kulturních a historických památek
- Velké množství kulturních a společenských akcí pořádaných v mikroregionu

- Existence agroturistického centra

5.2.2 Slabé stránky

- Nedostatek ubytovacích a stravovacích služeb
- Nízká kvalita stávajících ubytovacích služeb
- Malá nabídka krajových specialit v místních restauracích
- Omezená nabídka sportovního vyžití
- Místní neprůchodnost a špatný technický stav Hornolidečské magistrály
- Nízký počet a zastaralá technika pro údržbu lyžařských tras a sjezdovek
- Nedostatečná nabídka alternativ trávení volného času pro turisty
- Slabá úroveň propagace a informovanosti o možnostech a nabídce cestovního ruchu v mikroregionu

5.2.3 Příležitosti

- Vybudování cyklostezky
- Zvýšení aktivity v oblasti propagace regionu
- Spolupráce se sousedními regiony při vytváření nabídky turistiky
- Podpora místních subjektů při vytváření nabídky služeb cestovního ruchu
- Využití specifík území pro cestovní ruch (kultura, lidové tradice, krajové gastronomické speciality)
- Čerpání dotací na modernizaci zařízení z fondů EU

5.2.4 Ohrožení

- Nedostatek finančních prostředků na rozvoj infrastruktury cestovního ruchu
- Nezájem turistů o region
- Nezájem místních podnikatelů o podnikání v oblasti cestovního ruchu
- Konkurence sousedních regionů s kvalitnější nabídkou služeb

5.3 Trvale udržitelný rozvoj venkova

5.3.1 Silné stránky

- Dlouholetá spolupráce obcí při řešení společných problémů
- Dostatečný počet a kapacita základních a mateřských škol v mikroregionu
- Většina domů v mikroregionu je v osobním vlastnictví
- Fungující spolky podporující kulturní a společenský život
- Tradiční vztah obyvatel k území
- Dostatek sportovních zařízení využitelných pro volnočasové aktivity obyvatel, především dětí a mládeže

5.3.2 Slabé stránky

- Špatný stav kulturních zařízení v obcích
- Nedostatečná síť sociálních a zdravotních služeb
- Na území mikroregionu se nenachází žádné střední školy
- Nízké příjmy do obecních rozpočtů, zejména u malých obcí
- Některé obce jsou při rozvoji sídel omezeny stavební uzávěrou v souvislosti s plánovanou výstavbou komunikace R49 a železniční tratě Valašská Polanka - Vizovice

5.3.3 Příležitosti

- Výstavba nových sociálních zařízení
- Vytváření nabídek trávení volného času pro obyvatele
- Vytvoření podmínek pro celoživotní vzdělávání a rekvalifikacím obyvatel regionu
- Přilákání mladých lidí do regionu
- Zavádění strategického plánování v obcích
- Rozvoj příhraniční spolupráce s mikroregionem Púchovská dolina

- Zabezpečení dostupnější lékařské péče

5.3.4 Ohrožení

- Rozdílný pohled na rozvoj území ze strany místních a mikroregionálních orgánů a ze strany správy CHKO
- Snižování počtu žáků v základních školách
- Odchod obyvatel z regionu za prací
- Možný nárůst sociopatologických jevů jako důsledek neatraktivní nabídky volnočasových aktivit pro teenagery
- Nedostatek finančních prostředků na spolufinancování projektů podpořených z programů EU

5.4 Technická a dopravní infrastruktura

5.4.1 Silné stránky

- Plynofikace ve všech obcích
- Veřejný vodovod ve většině obcí
- Společné řešení odpadového hospodářství v obcích mikroregionu, třídění odpadů
- Relativně dobrá dopravní dostupnost území (existence silnic prvních tříd I/49 a I/57 a elektrifikované železniční tratě č.280)
- Postupná obnova a rozšiřování všech druhů technické infrastruktury

5.4.2 Slabé stránky

- Nedostatečná kanalizační síť na území
- Nevyhovující podmínky pro cyklistickou dopravu
- Chybějící chodníky podél frekventované silnice v některých obcích
- Nedostatek finančních prostředků na údržbu místních komunikací a chodníků

5.4.3 Příležitosti

- Vybudování kanalizace v obcích a napojení na čistírnu odpadních vod
- Využití finančních prostředků z Evropské unie pro rozvoj technické infrastruktury

5.4.4 Ohrožení

- Snižování četnosti dopravního spojení a tím zhoršení dojížděky do zaměstnání, škol, za zdravotní péči

5.5 Životní prostředí

5.5.1 Silné stránky

- Kvalitní životní prostředí podhorského typu Javorníků a Bílých Karpat, polovina území v CHKO Beskydy
- Nízký výskyt škodlivých emisí v ovzduší
- Relativní čistota vodních zdrojů
- Nízká koncentrace obyvatel v území
- Vysoký podíl lesních porostů

5.5.2 Slabé stránky

- Vytápění obytných domů pevnými neekologickými palivy
- Spalování komunálního odpadu v lokálních topeništích
- Nedořešené čištění odpadních vod ve většině obcí mikroregionu

5.5.3 Příležitosti

- Podpora obyvatel využívající ekologická paliva v podobě zvýhodněných poplatků
- Vzdělávání obyvatelstva v ekologické oblasti

5.5.4 Ohrožení

- Ohrožení kvality půdy erozemi

- Záplavové ohrožení
- Sesuvy půdy při dlouhodobých deštích

Shrnutí: Mikroregion Hornolidečsko:

- Je oblast s vysokým potenciálem kulturních, přírodních a historických památek. Snahou by mělo být využívat těchto předností pro další rozvoj regionu.
- Je oblast vhodná pro malé a střední podnikání, především v oblasti služeb, cestovního ruchu, zemědělství a tradiční řemeslné výroby. Je proto důležité podporovat všechny aktivity v této oblasti.
- Je oblast s vysokou nezaměstnaností, nízkým počtem pracovních míst a vysokou vyjížděnkou za zaměstnáním. Pro udržení obyvatelstva v regionu je důležité zaměřit se na vytváření nových pracovních míst a udržení těch stávajících.
- Je oblast zachovávající kulturní tradice a lidové obyčeje a zvyky, které zvyšují atraktivitu území a přispívají k zachování tradičního vztahu obyvatel k území.
- Plně nevyužívá možnosti cestovního ruchu, především pro nedostatečnou a nekvalitní infrastrukturu, pro nedostatečné a nekvalitní ubytování a pro nezájem místních podnikatelů. Není vytvořena žádná ucelená nabídka možnosti cestovního ruchu.
- Nemá dostatečnou technickou infrastrukturu, především v oblasti kanalizačních sítí. Důležitá je obnova všech druhů technické infrastruktury.
- Má relativně dobrou dostupnost po silnici i železnici, je důležité podporovat aktivity k zajištění bezpečnosti obyvatel a pro rozvoj cyklistické dopravy.
- Má relativně neporušenou přírodu a čisté životní prostředí. Pro udržení tohoto stavu je ale nutné podporovat aktivity k ochraně přírody a udržení kvality životního prostředí.

6 NÁVRHOVÁ ČÁST

Návrhová část vychází ze zpracované situační analýzy a SWOT analýzy, na jejichž základě byly stanoveny oblasti možného rozvoje mikroregionu Hornolidečsko. Návrhová část obsahuje: cíle – priority – opatření. Při zpracování návrhové části jsem se částečně inspirovala ze zpracované Integrované strategie území mikroregionu Hornolidečska. Navržená vize rozvoje vychází z Integrované strategie, je upravená podle mých představ o tom jak by měl mikroregion vypadat. Cíle rozvoje až na malé úpravy korespondují s Integrovanou strategií území mikroregionu. Na základě zpracované analýzy jsem sama navrhla některé priority a opatření, o kterých si myslím, že by mohly přispět k rozvoji území, u některých priorit a opatření jsem se inspirovala ve výše jmenované strategii.

6.1 Vize rozvoje mikroregionu Hornolidečsko

Mikroregion Hornolidečsko je oblast s nenarušeným životním prostředím uprostřed valašských kopců, obklopen lesy, nabízející plnohodnotný a trvale udržitelný život na venkově, zachovávající historické a kulturní tradice kraje. Je žádanou lokalitou v oblasti bydlení, poskytující občanům dostatečné množství kvalitních objektů občanské vybavenosti a širokou nabídku trávení volného času. Disponuje dostatečnou nabídkou služeb v oblasti sociální a zdravotní péče. Je místem bezpečným pro život obyvatel a pro turisty, kteří zde tráví volný čas. Vytváří podmínky pro rozvoj služeb a podnikání především malých a středních podniků, s využitím místních zdrojů. Podporuje dopravní infrastrukturu a vytváří vhodné podmínky pro nové investory. Mikroregion nabízí návštěvníkům široké možnosti zimní i letní turistiky s nabídkou kvalitního ubytování a stravování, zaměřeného na místní speciality. Mikroregion plně využívá svého potenciálu a vyvíjí aktivity pro další rozvoj celého území.

6.2 Cíle rozvoje

6.2.1 Ekonomický a hospodářský rozvoj

Cílem je zlepšení hospodářské situace v mikroregionu a zlepšení životní úrovně obyvatelstva, při současném využívání místních zdrojů. Vytváření podmínek pro rozvoj podnikání, podpora místních podnikatelů, vytváření nových pracovních míst v regionu a snižování nezaměstnanosti.

Priorita 1: Podpora malého a středního podnikání

Podporovat zachování tradičních řemesel, zvýšit konkurenceschopnost místních podnikatelů. Malé a střední podnikání hraje v mikroregionu významnou roli a je nositelem ekonomického rozvoje.

Opatření:

- Prohlubování spolupráce obcí a místních podnikatelů
- Pomoc při uplatňování výrobků v konkurenčním prostředí a prezentace výrobků
- Zabezpečení poradenství v oblasti podnikání
- Pořádání školení k zabezpečení základních znalostí drobných živnostníků z oblasti živnostenského zákona, daňových zákonů a dalších potřebných zákonů
- Informování podnikatelů o možnosti získání dotací z národních a evropských fondů, pomoc při zpracování žádostí o dotace

Priorita 2: Přilákání nových investorů do mikroregionu

Připravit nabídku vhodných lokalit a objektů. Nabídnout kvalitní podmínky pro podnikání. Noví investoři zajistí nová pracovní místa a tím se sníží nezaměstnanost v regionu a sníží se vyjížďka za zaměstnáním.

Opatření:

- Vytipování vhodných lokalit, ploch a objektů k podnikání
- Příprava vhodných lokalit pro podnikání, včetně zasíťování
- Vytvoření databáze nabízených ploch a objektů vhodných k podnikání a její prezentace v tisku a médiích
- Aktivní vyhledávání investorů

Priorita 3: Zvýšení zaměstnanosti v mikroregionu

Podporovat místní firmy zaměstnávající obyvatele mikroregionu. Zvýšení zaměstnanosti v regionu přinese vyšší životní úroveň a vyšší kupní sílu obyvatel, která povede k dalšímu hospodářskému rozvoji.

Opatření:

- Podpora vytváření nových pracovních míst
- Zaměstnávání občanů mikroregionu při úpravě veřejných prostranství a údržbě krajiny
- Obsazování volných pracovních míst, která jsou v kompetenci členských obcí, přednostně občany mikroregionu
- Zvýhodnění nájmu u podnikatelů zaměstnávající občany mikroregionu
- Zajištění vzdělávacích a rekvalifikačních kurzů pro obyvatele mikroregionu

Priorita 4: Podpora zemědělství a lesnictví

Podporovat zemědělskou a lesnickou činnost, která je pro region důležitá z hlediska údržby krajiny. Investovat do modernizace zemědělských staveb. Podporovat zemědělské subjekty při vytváření nabídky místních zemědělských a potravinářských produktů.

Opatření:

- Podpora zemědělských podnikatelů při modernizaci zemědělských staveb a zařízení (informování o možnosti dotací, poskytnutí zvýhodněné návratné půjčky)
- Podpora subjektů nabízející tradiční valašské zemědělské produkty (jehněčí produkty, bio produkty)
- Podpora začínajících mladých podnikatelů

6.2.2 Rozvoj cestovního ruchu

Cílem je plně využít potenciál cestovního ruchu, podnikatelských aktivit a tím zvýšit i ekonomický rozvoj mikroregionu. Podporovat činnosti vedoucí ke zlepšení služeb pro letní i zimní turistiku. Nabídnout možnosti trávení volného času pro různé kategorie návštěvníků. Zvýšit povědomost o mikroregionu a nabídce cestovního ruchu.

Priorita 1: Zlepšení infrastruktury cestovního ruchu

Pro rozvoj cestovního ruchu je důležitá nabídka sítě kvalitních turistických tras a stezek, kvalita poskytovaných doprovodných služeb, především ubytování a stravování.

Opatření:

- Vybudování cyklostezky
- Podpora rozšiřování a zkvalitnění ubytovacích a stravovacích služeb
- Pravidelná údržba stávajících turistických tras a Hornolidečské magistrály
- Rozšiřování sítě turistických tras s možností napojení na trasy a stezky sousedních regionů
- Zakoupení techniky pro úpravu běžeckých tras v zimním období
- Modernizace lyžařských areálů, vybudování zasněžování sjezdovek

Priorita 2: Vytvoření a rozšíření nabídky produktů cestovního ruchu

Vytvoření programové nabídky trávení volného času pro jednodenní i vícedenní návštěvníky. Rozšíření nabídky produktů cestovního ruchu o v současné době velmi žádané adrenalinové sporty. Tyto produkty zvýší atraktivnost mikroregionu.

Opatření:

- Vytvoření nabídky trávení volného času s možností návštěvy přírodních a turistických zajímavostí a možností občerstvení
- Vytvoření nabídky kulturních a sportovních akcí v mikroregionu
- Vytvoření společné nabídky produktů cestovního ruchu se sousedními regiony
- Vybudování lanového centra
- Rozšíření nabídky sportovního vyžití v místních lyžařských areálech (snowtubing, downhill na kolech)

Priorita 3: Propagace mikroregionu

Vytvoření systému informování o možnostech cestovního ruchu v mikroregionu a přilákat tak do regionu návštěvníky.

Opatření:

- Vytvoření propagační brožury s nabídkou turistických produktů, ubytovacích a stravovacích zařízení
- Prezentace mikroregionu na webových stránkách sousedních regionů a kraje

- Účast mikroregionu na veletrzích cestovního ruchu
- Spolupráce informačních center mikroregionu s informačními centry sousedních regionů

Priorita 4: Podpora rozvoje agroturistiky

Podporovat místní podnikatele při vytváření nabídky agroturistiky s cílem vytvořit nabídku cestovního ruchu pro specifickou skupinu návštěvníků.

Opatření:

- Vytváření vhodných podmínek pro podnikání v oblasti agroturistiky
- Zařazení nabídky agroturistiky do nabídek cestovních kanceláří

6.2.3 Trvale udržitelný rozvoj venkova

Cílem je zajištění plnohodnotného života na venkově, který bude atraktivní pro všechny věkové kategorie. Přilákání nových obyvatel a zabránění odchodu mladých lidí z mikroregionu. Zlepšení dostupnosti a kvality zdravotní a sociální péče, zajištění kvalitního vzdělávání. Podpora místních spolků a organizací zajišťující kulturní, společenské a sportovní vyžití obyvatel mikroregionu při zachování místních tradic.

Priorita 1: Rozvoj sociálních a zdravotnických služeb

Zajištění dostatečné a dostupné zdravotní a sociální péče pro občany mikroregionu a tím dosažení kvalitnějšího života v mikroregionu.

Opatření:

- Rozšíření zdravotní péče do menších obcí
- Vybudování domova důchodců
- Zajištění péče pro handicapované a staré občany
- Zajištění bezbariérového přístupu do objektů občanské vybavenosti

Priorita 2: Školství

Udržení stávajících školských zařízení v mikroregionu a využití školských zařízení pro doplňkové aktivity a celoživotní vzdělávání.

Opatření:

- Udržení základního a předškolního vzdělávání v mikroregionu
- Podpora škol při účasti na sportovních a kulturních soutěžích a tím zviditelnění místních škol
- Využití školských zařízení pro zájmové kroužky, celoživotní vzdělávání a pořádání seminářů a přednášek

Priorita 3: Rozvoj bydlení

Vytvořit podmínky pro výstavbu nového bydlení a využít k bydlení prázdné budovy. Rozvoj bydlení je důležitý pro trvale udržitelný život v mikroregionu. Je spojen s přílivem nových obyvatel a zabraňuje odchodu obyvatel. Zlepšuje se tak demografická situace regionu.

Opatření:

- Rekonstrukce nevyužívaných budov pro bydlení
- Výstavba nových stavebních obvodů
- Cenové zvýhodnění stavebních pozemků pro mladé rodiny

Priorita 4: Podpora a rozvoj kultury a sportu

Podporovat místní spolky a sdružení zachovávající a udržující místní tradice a zvyky, které mohou přispět i k rozvoji cestovního ruchu. Vytvořit nabídku volnočasových aktivit pro obyvatele, především pro děti a mládež. Zabezpečit udržování kulturních památek. Udržovat a modernizovat sportovní a kulturní zařízení v mikroregionu.

Opatření:

- Pořádání pravidelných kulturních akcí a rozšiřování jejich nabídky
- Podpora místních sdružení při udržování místních tradic (masopustní vodění měd-věda, obchůzka Mikuláše, jarmarky, poutě)
- Vytvoření nabídky volnočasových aktivit
- Podpora práce s dětmi a mládeží
- Zajistit v místních knihovnách doplňkové akce zvyšující zájem dětí a mládeže o knihy

- Podpora lidových tradic a lidových řemesel
- Modernizace a rekonstrukce objektů využitelných pro kulturní a společenský život
- Udržování a modernizace sportovních zařízení

6.2.4 Technická a dopravní infrastruktura

Cílem je zkvalitnění dopravní infrastruktury, zlepšení dopravní dostupnosti regionu a zkvalitnění technické infrastruktury, které jsou důležité pro kvalitní bydlení a také pro další ekonomický rozvoj mikroregionu z hlediska rozhodování subjektů o lokalizaci svých aktivit.

Priorita 1: Zlepšení dopravní infrastruktury

Vybudování nové rychlostní komunikace R49, která odkloní tranzitní dopravu z obcí mikroregionu, zlepší dostupnost krajského města Zlína a napojí mikroregion na dálniční síť. Kvalitní dopravní infrastruktura zajistí bezpečnost obyvatel a návštěvníků mikroregionu.

Opatření:

- Vyvíjet aktivitu k podpoře vybudování rychlostní komunikace R49
- Vyvíjet aktivitu k podpoře výstavby železniční trati Vizovice – Valašská Polanka
- Zachování popřípadě rozšíření četnosti autobusových a vlakových spojení v návaznosti na potřeby občanů
- Vybudování chybějících chodníků podél frekventovaných silnic a oprava stávajících chodníků
- Zabezpečení dopravního značení v místech zvýšeného pohybu dětí
- Oprava místních a účelových komunikací, které jsou důležité i pro cyklistickou dopravu

Priorita 2: Rozvoj technické infrastruktury

Zajistit kvalitní technickou infrastrukturu ve všech obcích mikroregionu. Vybudovat kanalizační síť, která povede ke zlepšení kvality vodních toků v mikroregionu.

Opatření:

- Vybudování kanalizace a napojení na ČOV ve všech obcích mikroregionu
- Vybudování veřejného vodovodu v obcích, kde není veřejný vodovod

- Napojení nových stavebních obvodů a lokalit pro podnikání na plyn, veřejný vodovod a kanalizaci
- Obnova všech druhů technické infrastruktury

6.2.5 Životní prostředí

Cílem je udržení kvality životního prostředí a zabránit jeho dalšímu znečišťování. Čisté životní prostředí hraje významnou roli pro obyvatele, kteří se rozhodnou v mikroregionu žít a také pro návštěvníky, kteří chtějí v mikroregionu trávit dovolenou.

Priorita 1: Udržování kvalitního životního prostředí

Zamezit znečišťování ovzduší, které je důležité pro zachování kvalitního životního prostředí. Rozšiřovat povědomost obyvatel o důležitosti ochrany životního prostředí.

Opatření:

- Podpora domácností, které k vytápění domovů využívají ekologické zdroje, (např. snížením poplatků za odpad)
- Zachování systému třídění odpadů
- Zamezování spalování komunálního odpadu v lokálních topeništích
- Vzdělávání obyvatelstva v ekologické oblasti
- Zavádění ekologické výchovy do výuky místních mateřských i základních škol

Priorita 2: Péče a ochrana krajiny

Všechny aktivity v mikroregionu provádět šetrně a ohleduplně ke krajině a tím zachovat kvalitní životní prostředí i pro budoucí generace.

Opatření:

- Péče o přírodní památky a chráněné lokality
- Podpora a rozvoj agroturistiky
- Podpora aktivit vedoucích k údržbě krajiny
- Vytvoření systému protipovodňové prevence

Priorita 3: Kvalita vody

Zajistit dodávky kvalitní pitné vody a zamezit znečišťování vodních zdrojů.

Opatření:

- Ochrana zdrojů pitné vody
- Ochrana místních pramenišť
- Monitorovat hlavní znečišťovatele vod a vyvozovat vůči nim osobní odpovědnost za znečišťování

7 KATALOG PROJEKTŮ

V této kapitole jsem sama navrhla vlastní projekty, o kterých si myslím, že mohou přispět k rozvoji celého mikroregionu. Navrhla jsem čtyři projekty, z různých problémových oblastí, které jsou v souladu s programem rozvoje. Vynechala jsem projekt k rozvoji technické a dopravní infrastruktury. V březnu 2011 byl Evropskou komisí schválen vodohospodářský projekt Čistá řeka Bečva II, v rámci OP – Životní prostředí, který řeší odkanalizování a čištění odpadních vod. Projekt podalo Sdružení obcí Mikroregionu Vsetínsko. V rámci projektu budou odkanalizovány a napojeny na ČOV také obce mikroregionu Hornolidečska. Tento projekt finančně zatíží dotčené obce a nebude v jejich možnostech realizovat jiné projekty v této oblasti a z tohoto důvodu jsem v této oblasti projekt nenavrhl.

7.1 Vytvoření databáze nabízených ploch a objektů vhodných k podnikání

Soulad s programem:

Cíl rozvoje: Ekonomický a hospodářský rozvoj

Priorita: Přilákání nových investorů do mikroregionu

Opatření: Vytvoření databáze nabízených ploch a objektů vhodných k podnikání a její prezentace v tisku a médiích

Charakteristika současného stavu:

Na území mikroregionu se nachází množství nevyužívaných budov. Jedná se o bývalé zemědělské objekty a plochy, nevyužité obecní prostory a další soukromé a státní objekty. Vytvořením databáze těchto ploch a objektů se vytvoří kompletní nabídka ploch pro podnikání.

Charakteristika projektu:

Cílem projektu je zmapovat plochy a objekty, které by se daly využít pro podnikání. S majiteli těchto prostor projednat možnost nabídky jejich majetku k pronájmu, popřípadě prodeji. Následně vytvořit jejich kompletní databázi, která bude obsahovat všechny potřebné údaje - umístění, plocha prostor, napojení na technickou infrastrukturu, dopravní dostupnost a možnost využití dané plochy nebo objektu. Uvedena bude i oblast, ve které je možno podnikat. Některé prostory v CHKO nejsou vhodné pro průmyslovou výrobu, ale naopak

jsou využitelné pro služby cestovního ruchu a naopak. Databáze bude umístěna na internetových stránkách mikroregionu Hornolidečska a bude pravidelně aktualizována. Odkazy na tuto stránku budou na internetových stránkách jednotlivých členských obcí. Případní investoři tak budou mít komplexní přehled o možnosti podnikat na území.

Cílová skupina:

- podnikatelské subjekty
- obyvatelé obcí mikroregionu Hornolidečska

Adresa realizace: Území mikroregionu Hornolidečska

Realizátor projektu: Sdružení obcí Hornolidečska

Předpokládané náklady: 40.000,- Kč

Způsob financování: Z vlastních zdrojů Sdružení obcí Hornolidečska

Termín realizace: 1/2012 – 6/2012

Přínos:

Příchod nových investorů do mikroregionu přinese nová pracovní místa, sníží nezaměstnanost, která je na území Hornolidečska vysoká, sníží se i vyjíždka za prací. V neposlední řadě se zvýší životní úroveň a kupní síla obyvatel. V případě nových podnikatelských subjektů v oblasti cestovního ruchu se zvýší počet návštěvníků, kteří do regionu přinesou další finanční prostředky. Celý projekt povede k ekonomickému a hospodářskému rozvoji mikroregionu.

7.2 Cyklostezka Ústí – Horní Lideč

Soulad s programem:

Cíl rozvoje: Rozvoj cestovního ruchu

Priorita: Zlepšení infrastruktury cestovního ruchu

Opatření: Vybudování cyklostezky

Charakteristika současného stavu:

Na území mikroregionu se nachází mnoho atraktivních míst pro turisty. Dopravní dostupnost je dobrá po silnici i železnici, ale velmi omezená pro cyklistickou dopravu. Na území

se nachází cyklotrasy, jejichž trasa vede často neprůjezdnými místy v lesích, nebo po silnicích. Místní silnice jsou ale úzké a doprava na nich je frekventovaná. Jejich využití pro cykloturistiku je nebezpečné pro občany a návštěvníky regionu. Vybudování cyklostezky je velkou možností pro rozvoj celého mikroregionu.

Charakteristika projektu:

Cílem projektu je vybudovat cyklostezku, která by začínala v obci Ústí a její konec by byl v Horní Lidči. V Ústí by se stezka napojila na již vybudovanou cyklostezku Bečva ze Vsetína do Velkých Karlovic. V budoucnu by se pak mohla nově vybudovaná cyklostezka, v rámci přeshraniční spolupráce, prodloužit přes Střelnou až na hranice se Slovenskem a dále na Slovensko. Délka cyklostezky bude 17 km, její povrch bude asfaltový. Cyklostezka tak bude vhodná i pro in-line brusle.

Cílová skupina:

- obyvatelé obcí Ústí, Leskovec, Valašská Polanka, Lužná, Lidečko, Horní Lideč
- obyvatelé ostatních obcí mikroregionu Hornolidečska
- obyvatelé sousedních regionů
- turisté

Adresa realizace: Obec Ústí, Leskovec, Valašská Polanka, Lužná, Lidečko a Horní Lideč

Realizátor projektu: Sdružení obcí Hornolidečska

Předpokládané náklady: 25.000.000,- Kč

Způsob financování:

- Z vlastních zdrojů obcí Ústí, Leskovec, Valašská Polanka, Lužná, Lidečko, Horní Lideč
- Dotace z EU - ROP Střední Morava

Termín realizace: 6/2012 – 12/2013

Přínos:

Nově vybudovaná cyklostezka zpřístupní mikroregion pro cykloturisty. Rozšíří možnost sportovního vyžití o in-line brusle. V současné době je o oba tyto sporty velký zájem a pro mikroregion tak bude cyklostezka znamenat zvýšení počtu návštěvníků regionu a rozšíření

možnosti využití volného času pro obyvatele mikroregionu. Velký význam bude mít cyklostezka pro obyvatele Hornolidečska při jejím využívání pro cyklistickou dopravu do zaměstnání a do škol. Zvýší se bezpečnost všech cyklistů v regionu. Projekt přispěje ke zvýšení kvality života obyvatel a celkovému rozvoji mikroregionu.

7.3 Kvalitní život pro obyvatele vyšší věkové kategorie a handicapované obyvatele mikroregionu Hornolidečsko

Soulad s programem:

Cíl rozvoje: Trvale udržitelný rozvoj venkova

Priorita: Rozvoj sociálních a zdravotních služeb

Opatření: Zajištění péče pro handicapované a staré občany

Charakteristika současného stavu:

Současný demografický vývoj ukazuje na stále rostoucí podíl obyvatel starších 65-ti let a na celkové stárnutí populace. Tito lidé jsou v mnohých případech schopni se o sebe sami postarat, ale mají problém s mobilitou. Je pro ně obtížné zajistit si nákup, dojíždět za lékařskou péčí, která se nachází jen v některých obcích mikroregionu, a navštěvovat kulturní akce. Dochází tak k jejich sociálnímu vyloučení ze společnosti. Stejný problém je i u handicapovaných obyvatel.

Charakteristika projektu:

Cílem projektu je zajistit služby pro starší a handicapované obyvatele regionu. Sdružení obcí Hornolidečka zakoupí automobil a zaměstná pracovníky, kteří budou zajišťovat tyto služby. Služby budou zahrnovat svoz obyvatel k lékaři a zpět. Dále zajištění nákupů pro dané obyvatele a to dovozem obyvatel do místních obchodů za účelem nákupu, nebo dovozem nákupu dle jejich potřeb. Vše by probíhalo na základě vypracovaného harmonogramu a objednaných služeb od občanů. Tyto služby, především náklady na dopravu, by si občané platili ze svých zdrojů. Jde o to, zajistit jim dopravu z domova, popřípadě dodat služby do domu. Služby mohou dále zahrnovat rozvoz obědů a v neposlední řadě dovoz občanů na hromadné kulturní akce pořádané jednotlivými obcemi mikroregionu a celého svazku obcí. Všechny služby budou zajišťovány efektivně a hospodárně.

Cílová skupina:

- Starší obyvatelé mikroregionu Hornolidečska
- Handicapovaní obyvatelé mikroregionu Hornolidečska

Adresa realizace: Území mikroregionu Hornolidečska

Realizátor projektu: Sdružení obcí Hornolidečska

Předpokládané náklady: 450.000,- Kč

Způsob financování:

- Z vlastních zdrojů Sdružení obcí Hornolidečska
- Dotace z EU – OP Lidské zdroje a zaměstnanost

Termín realizace: Nákup automobilu leden 2012, zajištění služeb od 1/2012 průběžně

Přínos:

Celý projekt zajistí kvalitní život starších a handicapovaných obyvatel mikroregionu, zabrání jejich sociálnímu vyloučení ze společnosti. Lidé budou vědět, že mikroregion má zájem o své občany a to může přilákat nové obyvatele do regionu. V mikroregionu se vytvoří nová pracovní místa.

7.4 Zachování přírodních pramenišť pro budoucí generace

Soulad s programem:

Cíl rozvoje: Životní prostředí

Priorita: Kvalita vody

Opatření: Ochrana místních pramenišť

Charakteristika současného stavu:

Na území mikroregionu se nachází vývěry podzemních vod – prameny, které jsou neodmyslitelnou součástí valašské hornaté krajiny. Tyto jsou často upraveny do studánek. O většinu z nich se nikdo nestará a jsou zanedbané. Jejich pravidelným čištěním by se zvýšila čistota vody a studánky by se staly atraktivní pro obyvatele i návštěvníky mikroregionu. Na území se nachází mnoho pramenů, které by bylo možno upravit na studánky a zvýšit tak jejich počet v mikroregionu.

Charakteristika projektu:

Cílem projektu je zachovat stávající studánky a obnovit a vyčistit zanedbané studánky. V rámci projektu vyhledat nové prameny a tyto upravit na studánky a zajistit jejich pravidelné čištění. Celý projekt bude proveden především v rámci ekologické výchovy ve školách mikroregionu, ale do projektu se mohou zapojit i obyvatelé mikroregionu. Škola si svou studánku označí názvem dle svého výběru, na místě vybudování bude tabule informující o jejím vzniku. Tabulové označení finančně zajistí sdružení obcí Hornolidečska. Studánky budou začleněny do naučných stezek mikroregionu. Součástí projektu bude pravidelné hodnocení škol, kdy představitelé mikroregionu ocení nejlepší školu, která bude následně zveřejněna v místním a regionálním tisku. Daná škola, ale i celý projekt tak bude zviditelněn v celém regionu.

Cílová skupina:

- obyvatelé mikroregionu Hornolidečska
- turisté

Adresa realizace: Území mikroregionu Hornolidečska

Realizátor projektu: Sdružení obcí Hornolidečska

Předpokládané náklady: 20.000,- Kč

Způsob financování: Z vlastních zdrojů Sdružení obcí Hornolidečska

Termín realizace: 9/2011 – 6/2013

Přínos:

Zachování přírodních pramenů a jejich čištění je důležité z hlediska kvalitního životního prostředí a kvality vody. Dostatek studánek přinese obyvatelům a návštěvníkům mikroregionu možnost občerstvení při výletech do zdejší přírody. Budou atraktivitou území vyhledávanou návštěvníky regionu. Děti si svou péčí o studánky vytvoří vztah k přírodě a bude v jejich zájmu, aby nedošlo k jejich zániku a tím budou zachovány i pro budoucí generace.

ZÁVĚR

Práce je rozdělena na dvě části, teoretickou a praktickou. V teoretické části jsem vysvětlila některé pojmy, vztahující se ke zpracování programových dokumentů regionů. Zaměřila jsem se na spolupráci obcí, která je z hlediska rozvoje obcí, především těch malých, velmi důležitá. Vysvětlila jsem pojem strategické plánování, program rozvoje regionu a popsala nástroje, které je možno použít k dosažení rozvoje regionů. V praktické části jsem zpracovala socioekonomickou analýzu mikroregionu Hornolidečsko, ve které jsem se snažila co nejlépe vystihnout dané území v různých oblastech. Na základě vypracované charakteristiky území jsem formou SWOT analýzy definovala silné a slabé stránky a možné příležitosti a ohrožení mikroregionu. Na závěr praktické části jsem zpracovala návrhovou část, která vychází ze SWOT analýzy. Představila jsem vizi mikroregionu, cíle rozvoje, jejich priority a navrhla opatření, které mohou napomoci dosáhnout daných rozvojových cílů. Navrhla jsem projekty, které by mohly přispět k rozvoji mikroregionu a ke zvýšení jeho konkurenceschopnosti.

Mikroregion Hornolidečsko se nachází u hranic se Slovenskou republikou. Žádná z obcí mikroregionu nemá více než 2000 obyvatel. Realizovat větší rozvojový projekt je pro malé obce velmi těžké. Tohoto jsou si představitelé obcí vědomi, a proto aktivně spolupracují v rámci dobrovolné spolupráce obcí, již od roku 1995, pod názvem „Sdružení obcí Hornolidečska“. Území mikroregionu patří mezi nejhornatější a nejlesnatější území v celé České republice. Velká část mikroregionu se nachází v CHKO Beskydy. To může bránit rozvoji regionu, protože všechny aktivity vedoucí k rozvoji území podléhají schválení z hlediska ohrožení životního prostředí. Tyto přísná pravidla však na druhé straně vedou k zachování kvalitního prostředí a ke zvýšení konkurenceschopnosti regionu. Svou polohou a přírodními podmínkami je mikroregion vhodný k podhorskému zemědělství, které je důležité pro udržování místní krajiny. Hornolidečsko má velký potenciál pro rozvoj cestovního ruchu, který ale není dostatečně využitý a na který by se měli představitelé mikroregionu zaměřit. Oblast je vhodná pro rozvoj služeb a řemeslné výroby. Demografický vývoj obyvatelstva ukazuje na stárnutí obyvatel, a proto další oblastí důležitou pro mikroregion je rozvoj sociálních a zdravotních služeb.

Představitelé mikroregionu Hornolidečska se snaží o rozvoj celého území, využívají možnosti státních dotací i dotací z fondů EU, spolupracují se sousedními mikroregiony a využívají možnosti přeshraniční spolupráce. Z tohoto hlediska je mikroregion aktivní. O větší-

ně projektů se ale obyvatelé mikroregionu dozví až po uskutečnění a nemají možnost je ovlivnit. A proto bych chtěla na závěr doporučit představitelům mikroregionu, aby se pokusili formou průzkumu zmapovat, o jaké rozvojové projekty mají obyvatelé území zájem. V případě realizace těchto projektů se zvýší spokojenost místních obyvatel a to bude mít pozitivní vliv na další rozvoj celého území.

SEZNAM POUŽITÉ LITERATURY

Monografie:

- [1] BINEK, J. a kol. *Synergie ve venkovském prostoru. Aktéři a nástroje rozvoje venkova* [online]. Brno: GaREP, 2009. 94 s. [cit. 2011-02-08]. Dostupné z: <<http://www.garep.cz/publikace/synergie-ve-venkovskem-prostoru.pdf>>. ISBN 978-80-904308-0-8.
- [2] BLAŽEK, J., UHLÍŘ, D. *Teorie regionálního rozvoje: nástin, kritika, klasifikace*. 1. vyd. Praha: Karolinum, 2002. 211 s. ISBN 80-246-0384-5.
- [3] GALVASOVÁ, I. a kol. *Spolupráce obcí jako faktor rozvoje* [online]. Brno: Georgetown, 2007. 140 s. [cit. 2011-01-27]. Dostupné z: <<http://www.garep.cz/publikace/spoluprace-obci-jako-faktor-rozvoje.pdf>>. ISBN 80-251-20-9.
- [4] KAŠPAROVÁ, L., PŮČEK, M. a kol. *Kohezní politika: Osídlení v České republice* [online]. Praha: Ministerstvo pro místní rozvoj, Brno: Ústav územního rozvoje, 2009. 91s. [cit. 2011-01-29]. Dostupné z: <<http://www.uur.cz/images/publikace/metodickeprirucky/plnezneni/kohezni-politika-2009/kohezni-politika-cz-19022009.pdf>>. ISBN 978-80-903928-7-8.
- [5] LABOUNKOVÁ, V. a kol. *Metodická příručka pro zpracování strategických rozvojových dokumentů mikroregionů* [online]. Brno: Ústav územního rozvoje, 2009. 47 s. [cit. 2011-01-29]. Dostupné z: <<http://www.uur.cz/images/publikace/metodickeprirucky/nabidka/2009/metodika-SRD-2009.pdf>>. ISBN 978-80-87318-02-7.
- [6] LACINA, K. *Regionální rozvoj a veřejná správa*. 1.vyd. Praha: Vysoká škola finanční a správní, 2007. 69 s. ISBN 978-80-86754-74-1.
- [7] MATES, P., WOKOUN, R. a kol. *Malá encyklopedie regionalistiky a veřejné správy*. 1.vyd. Praha: Prospektrum, 2001. 196 s. ISBN 80-7175-100-6.
- [8] WOKOUN, R. a kol. *Regionální rozvoj: východiska regionálního rozvoje, regionální politika, teorie, strategie a programování*. 1.vyd. Praha: Linde, 2008. 475 s. ISBN 978-80-7201-699-0.

- [9] WOKOUN, R. a kol. *Úvod do regionálních věd a veřejné správy*. 2. rozš. vyd. Plzeň: Aleš Čeněk, 2008. 455 s. ISBN 978-80-7380-086-4.
- [10] WOKOUN, R., MATES, P. *Management regionální politiky a reforma veřejné správy*. Praha: Linde, 2006. 344 s. ISBN 80-7201-608-3.

Internetové zdroje:

- [11] *Carnex, spol. s.r.o.* [online]. 2010 [cit. 2011-03-20]. Dostupné z <<http://www.carnex.eu/index.php>>.
- [12] *ČSAD Vsetín* [online]. c2010 [cit. 2011-03-22]. Jízdní řády ČSAD Vsetín: příměstské linky 2010/2011. Dostupné z <<http://www.csadvs.cz/JR-primestske/primestske.php>>.
- [13] *Česká televize* [online]. 2011. [cit. 2011-03-21]. Digitální vysílání ČT ve vašem regionu. Dostupné z <<http://www.ceskatelevize.cz/digict/digitalni-pozemni-vysilani-dvb-t/>>.
- [14] *České dráhy* [online]. 2010 [cit. 2011-03-22]. Elektronická mapa. Dostupné z <<http://www.cd.cz/mapa/>>.
- [15] *České hory* [online]. [cit. 2011-03-27]. Národní přírodní rezervace Pulčínské skály – Hradisko. Dostupné z <<http://hradisko.ceskehory.cz/>>.
- [16] *Český statistický úřad* [online]. 2010 [cit. 2011-03-15]. Databáze demografických údajů za obce ČR. Dostupné z <http://www.czso.cz/cz/obce_d/index.htm>.
- [17] *Český statistický úřad* [online]. Aktualizováno 3.3.2011 [cit. 2011-03-13]. Demografická ročenka krajů. Dostupné z <<http://www.zlin.czso.cz/csu/2010edicniplan.nsf/p/4027-10>>.
- [18] *Český statistický úřad* [online]. Aktualizováno 3.3.2011 [cit. 2011-03-13]. Demografická ročenka okresů. Dostupné z <<http://www.zlin.czso.cz/csu/2010edicniplan.nsf/kapitola/4034-10--120>>.
- [19] *Český statistický úřad* [online]. Aktualizováno 3.2.2011 [cit. 2011-03-13]. Města a obce. Dostupné z <http://www.zlin.czso.cz/xz/redakce.nsf/i/mesta_a_obce>.
- [20] *Český statistický úřad* [online]. 2008 [cit. 2011-03-13]. Městská a obecní statistika. Dostupné z <http://www.czso.cz/lexikon/mos_vdb.nsf/okresy/CZ0723/>.

- [21] *Český statistický úřad* [online]. 2011 [cit. 2011-03-15]. Počet obyvatel a domů podle výsledků sčítání od roku 1869. Dostupné z <<http://www.czso.cz/sldb/sldb10.nsf/okresy/CZ0723/>>.
- [22] *Český statistický úřad* [online]. 2008 [cit. 2011-03-17]. Sčítání lidu, domů a bytů 2001. Dostupné z <<http://www.czso.cz/sldb/sldb2001.nsf/index>>.
- [23] *Český statistický úřad* [online]. Aktualizováno 25.2.2011 [cit. 2011-03-13]. Statistická ročenka Zlínského kraje. Dostupné z <<http://www.zlin.czso.cz/csu/2010ediciplan.nsf/krajkapitola/721011-10-2010-04>>.
- [24] *Form s.r.o.* [online]. [cit. 2011-03-20]. Dostupné z <<http://www.form-composite.com/>>.
- [25] *Hornolidečsko* [online]. 2011 [cit. 2011-03-03]. Členské obce. Dostupné z <<http://www.hornolidecko.cz/cz/1-clenske-obce.html>>.
- [26] *Hornolidečsko* [online]. c2011 [cit. 2011-04-02] Realizované projekty. Dostupné z <<http://www.hornolidecko.cz/cz/7-realizovane-projekty.html>>.
- [27] *Hornolidečsko* [online]. c2011 [cit. 2011-03-27]. Turistika: agroturistika. Dostupné z <<http://www.hornolidecko.cz/cz/3-turistika/33-agroturistika.html>>.
- [28] *Hornolidečsko* [online]. c2011 [cit. 2011-03-27]. Turistika: naučné stezky. Dostupné z <<http://www.hornolidecko.cz/cz/3-turistika/37-naucne-stezky.html>>.
- [29] *Hornolidečsko* [online]. c2011 [cit. 2011-03-27]. Turistika: rozhledny. Dostupné z <<http://www.hornolidecko.cz/cz/3-turistika/38-rozhledny.html>>.
- [30] *Hornolidečsko* [online]. c2011 [cit. 2011-03-27]. Turistika: sport a sportovní areály. Dostupné z <<http://www.hornolidecko.cz/cz/3-turistika/42-sport-a-sportovni-arealy.html>>.
- [31] *Hornolidečsko* [online]. c2011 [cit. 2011-03-23]. Zajímavosti regionu. Dostupné z <<http://www.hornolidecko.cz/cz/4-zajimavosti-regionu/40-folklor-a-lidove-tradice.html>>.

- [32] *Hornolidečko* [online]. c2011 [cit. 2011-03-27]. Zajímavosti regionu: Chráněné lokality. Dostupné z <<http://www.hornolidecko.cz/cz/4-zajimavosti-regionu/44-chranene-lokality.html>>.
- [33] *Hornolidečko* [online]. c2011 [cit. 2011-03-27]. Zajímavosti regionu: Přírodní zajímavosti. Dostupné z <<http://www.hornolidecko.cz/cz/4-zajimavosti-regionu.html>>.
- [34] *Integrovaný portál MPSV* [online]. [cit. 2011-03-25]. Statistiky nezaměstnanosti z územního hlediska. Dostupné z <<http://portal.mpsv.cz/sz/stat/nz/uzem>>.
- [35] *Janošík okna-dveře* [online]. 2010 [cit. 2011-03-20]. Dostupné z <<http://www.janosik.cz/>>.
- [36] *Josef Filák, řeznictví a uzenářství* [online]. [cit. 2011-03-20]. Dostupné z <<http://www.filak-reznik.cz/index.php?strana=2>>.
- [37] *Kovar, s.r.o.* [online]. [cit. 2011-03-20]. Dostupné z <<http://www.kovar.eu/index.php?sel=>>>.
- [38] *Ministerstvo financí* [online]. Aktualizováno 28.2.2011 [cit. 2011-03-20]. ARES – ekonomické subjekty. Dostupné z <http://www.info.mfcr.cz/ares/ares_es.html.cz>.
- [39] *Ministerstvo školství, mládeže a tělovýchovy* [online]. [cit. 2011-03-20]. Rejstřík škol. Dostupné z <<http://rejskol.msmt.cz/>>.
- [40] *Místní akční skupina Hornolidečska* [online]. 2006-2011 [cit. 2011-03-03]. Dostupné z <<http://www.mashornolidecska.cz/>>.
- [41] *Místní akční skupina Hornolidečska* [online]. 58 s. [cit. 2011-03-03]. Strategický plán LEADER Místní akční skupiny Hornolidečska na období 2007-2013. Dostupné z <http://www.mashornolidecska.cz/download/files/LEADER_2007-2013/SPL_MASH_2007-13_final.pdf>.
- [42] *Občanské sdružení Letokruhy* [online]. 2010 [cit. 2011-03-21]. Denní stacionář. Dostupné z <<http://www.letokruhy-vs.cz/?text=nase-sluzby>>.
- [43] *Obec Lidečko* [online]. c2011 [cit. 2011-03-27]. Přírodní zajímavosti. Dostupné z <<http://www.lidecko.cz/index.php?strana=zajimavosti>>.

- [44] *Příroda Valašska* [online]. 2011 [cit. 2011-03-13]. Hydrologie. Dostupné z <<http://www.priroda-valasska.cz/cz/4-priroda-valasska/14-hydrologie.html>>.
- [45] *Příroda Valašska* [online]. 2011 [cit. 2011-03-13]. Klimatologie. Dostupné z <<http://www.priroda-valasska.cz/cz/4-priroda-valasska/17-klimatologie.html>>.
- [46] *Turistik* [online]. c2011 [cit. 2011-03-27]. Lačnovské skály. Dostupné z <<http://www.turistik.cz/cz/kraje/zlinsky-kraj/okres-vsetin/lacnov/lacnovske-skaly/>>.
- [47] *Východní morava* [online]. [cit. 2011-03-27]. Hornolidečsko. Dostupné z <<http://www.vychodni-morava.cz/lokalita/21/>>.
- [48] *Zlínský kraj* [online]. 18.5.2006 [cit. 2011-03-22]. Koncepce dopravní infrastruktury na území Zlínského kraje: rozvoj kolejové dopravy. Dostupné z <<http://www.kr-zlinsky.cz/docDetail.aspx?docid=30463&doctype=ART&&cpi=1>>.

Právní předpisy:

- [49] Zákon č. 128/2000 Sb., o obcích (obecní zřízení), ve znění pozdějších předpisů.

Další zdroje:

- [50] Čistá řeka Bečva. *Zpravodaj Místní akční skupiny Hornolidečska*. Únor 2011, 1.vyd., s. 5.
- [51] *Integrovaná strategie území mikroregionu Hornolidečsko*. Horní Lideč, 2007. 58s.
- [52] Inventura majetku Sdružení obcí Hornolidečska k 31.12.2010.
- [53] Rozhovor s účetní Sdružení obcí Hornolidečska paní Lucií Matůšovou.
- [54] Rozpočet Sdružení obcí Hornolidečska na rok 2011.
- [55] Stanovy Sdružení obcí Hornolidečska schválené 17.3.2009.
- [56] Závěrečný účet Sdružení obcí Hornolidečska za rok 2008.
- [57] Závěrečný účet Sdružení obcí Hornolidečska za rok 2009.
- [58] Závěrečný účet Sdružení obcí Hornolidečska za rok 2010.

SEZNAM POUŽITÝCH SYMBOLŮ A ZKRATEK

a.s.	Akciová společnost
apod.	A podobně
ARES	Administrativní registr ekonomických subjektů
atd.	A tak dále
cest.	Cestovní
č.	Číslo
ČD	České dráhy
ČOV	Čistička odpadních vod
ČR	Česká republika
ČSAD	Autobusová doprava
DHM	Dlouhodobý hmotný majetek
DDHM	Drobný dlouhodobý hmotný majetek
DVD	Digitální video disk
EU	Evropská unie
EUR	Euro
ha	Hektar
CHKO	Chráněná krajinná oblast Beskydy
invest.	Investiční
Kč	Koruna česká
km	Kilometr
km ²	Kilometr čtvereční
ks	Kus
m	Metr
m.n.m.	Metr nad mořem

MAS	Místní akční skupina
např.	Například
neinvest.	Neinvestiční
NUTS	Nomenklatura územních statistických jednotek
°C	Stupeň celsia
OP	Operační program
ROP	Regionální operační program
s.	Strana
kol.	Kolektiv
s.r.o.	S ručením omezeným
Sb.	Sbírka
SLDB	Sčítání lidu, domů a bytů
spol.	Společnost
SR	Slovenská republika
stát.	Státní
sv.	Svatý
tj.	To je
tzn.	To znamená
tzv.	Tak zvaný
%	Procento

SEZNAM OBRÁZKŮ

<i>Obr. 1. Mikroregion a jeho poloha v rámci ČR.....</i>	30
<i>Obr. 2. Historický vývoj obyvatelstva na území mikroregionu.....</i>	34
<i>Obr. 3. Současný vývoj obyvatelstva na území mikroregionu.</i>	35
<i>Obr. 4. Věková struktura obyvatel mikroregionu k 31.12.2009.....</i>	36
<i>Obr. 5. Pohyb obyvatelstva mikroregionu v letech 2000 – 2009.....</i>	38
<i>Obr. 6. Přírůstky obyvatelstva mikroregionu v letech 2000 – 2009.</i>	39
<i>Obr. 7. Vzdělanostní struktura obyvatel k datu SLDB v roce 2001.....</i>	40
<i>Obr. 8. Obyvatelstvo podle náboženského vyznání k datu SLDB v roce 2001.</i>	41
<i>Obr. 9. Vývoj počtu domů v mikroregionu.....</i>	42
<i>Obr. 10. Podnikatelské subjekty podle převažující ekonomické činnosti k 31.12.2009.....</i>	44
<i>Obr. 11. Struktura ekonomicky aktivního obyvatelstva podle odvětví k datu SLDB v roce 2001.</i>	46
<i>Obr. 12. Struktura půdního fondu na území mikroregionu k 31.12.2009.....</i>	51
<i>Obr. 13. Dosažitelní uchazeči a volná místa v mikroregionu Hornolidečsko.</i>	61
<i>Obr. 14. Vývoj míry nezaměstnanosti od roku 2005.....</i>	62

SEZNAM TABULEK

<i>Tab. 1. Počet obyvatel v jednotlivých obcích mikroregionu k 31.12.2009</i>	33
<i>Tab. 2. Velikostní skupiny obcí mikroregionu k 31.12.2009.....</i>	34
<i>Tab. 3. Věková struktura obyvatelstva k 31.12.2009</i>	36
<i>Tab. 4. Index stáří ve letech 2005 - 2009.....</i>	37
<i>Tab. 5. Průměrný věk obyvatelstva v letech 2005 - 2009</i>	38
<i>Tab. 6. Ekonomické subjekty podle právní formy k 31.12.2009.</i>	44
<i>Tab. 7. Ekonomická aktivita obyvatelstva k datu SLDB v roce 2001.</i>	45
<i>Tab. 8. Vyjíždka za prací k datu SLDB v roce 2001.....</i>	45
<i>Tab. 9. Nejvýznamnější zaměstnavatelé působící v mikroregionu.....</i>	47
<i>Tab. 10. Rozpočet za rok 2008.....</i>	70
<i>Tab. 11. Rozpočet za rok 2009.....</i>	71
<i>Tab. 12. Rozpočet za rok 2010.....</i>	72
<i>Tab. 13. Schválený rozpočet na rok 2011.</i>	73
<i>Tab. 14. Stav majetku k 31.12.2010.</i>	73