

# Homosexuální soužití a rodičovství

Michaela Obdržálková

---

Bakalářská práce  
2011



Univerzita Tomáše Bati ve Zlíně  
Fakulta humanitních studií

---

Univerzita Tomáše Bati ve Zlíně

Fakulta humanitních studií

Ústav pedagogických věd

akademický rok: 2010/2011

## ZADÁNÍ BAKALÁŘSKÉ PRÁCE

(PROJEKTU, UMĚLECKÉHO DÍLA, UMĚLECKÉHO VÝKONU)

Jméno a příjmení: **Michaela OBDRŽÁLKOVÁ**  
Osobní číslo: **H08170**  
Studijní program: **B 7507 Specializace v pedagogice**  
Studijní obor: **Sociální pedagogika**

Téma práce: **Homosexuální soužití a rodičovství**

Zásady pro vypracování:

**Analýza literárních pramenů a zpracování teoretických východisek**  
**Příprava výzkumu, výběr a charakteristika výzkumného souboru**  
**Realizace kvantitativního výzkumu formou dotazníku**  
**Zpracování a vyhodnocení získaných dat**  
**Prezentace výsledků výzkumu, přijetí odpovídajících závěrů**  
**Doporučení pro praxi**

Rozsah bakalářské práce:

Rozsah příloh:

Forma zpracování bakalářské práce: **tištěná/elektronická**

Seznam odborné literatury:

**JANOŠOVÁ, P. Homosexualita v názorech současné společnosti. Praha: Univerzita Karlova v Praze, 2000. 218s. ISBN 80-7184-954-5**

**BRZEK, A, PONDĚLÍČKOVÁ-MAŠLOVÁ, J. Třetí pohlaví. Praha: SCIENTIA MEDICA v Praze, 1992. 124s. ISBN 80-85526-03-4**

**CHRÁSKA, M. Metody pedagogického výzkumu. 1. vyd. Praha: Grada Publishing, a.s., 2007. 272s. ISBN 978-80-247-1369-4**

**MATĚJČEK, Z. O rodině vlastní, nevlastní a náhradní. Praha: Portál, 1994. 98 s. ISBN 80-85282-83-6**

Vedoucí bakalářské práce:

**doc. PhDr. Lenka Haburajová Ilavská, Ph.D.**

Ústav pedagogických věd

Datum zadání bakalářské práce:

**25. ledna 2011**

Termín odevzdání bakalářské práce:

**6. května 2011**

Ve Zlíně dne 25. ledna 2011



prof. PhDr. Vlastimil Švec, CSc.  
*děkan*



Mgr. Soňa Vávrová, Ph.D.  
*ředitelka ústavu*

## PROHLÁŠENÍ AUTORA BAKALÁŘSKÉ PRÁCE

Beru na vědomí, že

- odevzdáním bakalářské práce souhlasím se zveřejněním své práce podle zákona č. 111/1998 Sb. o vysokých školách a o změně a doplnění dalších zákonů (zákon o vysokých školách), ve znění pozdějších právních předpisů, bez ohledu na výsledek obhajoby <sup>1)</sup>;
- beru na vědomí, že bakalářská práce bude uložena v elektronické podobě v univerzitním informačním systému dostupná k nahlédnutí;
- na moji bakalářskou práci se plně vztahuje zákon č. 121/2000 Sb. o právu autorském, o právech souvisejících s právem autorským a o změně některých zákonů (autorský zákon) ve znění pozdějších právních předpisů, zejm. § 35 odst. 3 <sup>2)</sup>;
- podle § 60 <sup>3)</sup> odst. 1 autorského zákona má UTB ve Zlíně právo na uzavření licenční smlouvy o užití školního díla v rozsahu § 12 odst. 4 autorského zákona;
- podle § 60 <sup>3)</sup> odst. 2 a 3 mohu užít své dílo – bakalářskou práci - nebo poskytnout licenci k jejímu využití jen s předchozím písemným souhlasem Univerzity Tomáše Bati ve Zlíně, která je oprávněna v takovém případě ode mne požadovat přiměřený příspěvek na úhradu nákladů, které byly Univerzitou Tomáše Bati ve Zlíně na vytvoření díla vynaloženy (až do jejich skutečné výše);
- pokud bylo k vypracování bakalářské práce využito softwaru poskytnutého Univerzitou Tomáše Bati ve Zlíně nebo jinými subjekty pouze ke studijním a výzkumným účelům (tj. k nekomerčnímu využití), nelze výsledky bakalářské práce využít ke komerčním účelům.

Prohlašuji, že

- elektronická a tištěná verze bakalářské práce jsou totožné;
- na bakalářské práci jsem pracoval samostatně a použitou literaturu jsem citoval. V případě publikace výsledků budu uveden jako spoluautor.

Ve Zlíně 26. 04. 2011



*1) zákon č. 111/1998 Sb. o vysokých školách a o změně a doplnění dalších zákonů (zákon o vysokých školách), ve znění pozdějších právních předpisů, § 47b Zveřejňování závěrečných prací.*

*(1) Vysoká škola nevydělečně zveřejňuje disertační, diplomové, bakalářské a rigorózní práce, u kterých proběhla obhajoba, včetně posudků oponentů a výsledku obhajoby prostřednictvím databáze kvalifikačních prací, kterou spravuje. Způsob zveřejnění stanoví vnitřní předpis vysoké školy.*

(2) *Disertační, diplomové, bakalářské a rigorózní práce odevzdané uchazečem k obhajobě musí být též nejméně pět pracovních dnů před konáním obhajoby zveřejněny k nahlížení veřejnosti v místě určeném vnitřním předpisem vysoké školy nebo není-li tak určeno, v místě pracoviště vysoké školy, kde se má konat obhajoba práce. Každý si může ze zveřejněné práce pořizovat na své náklady výpisy, opisy nebo rozmnoženiny.*

(3) *Platí, že odevzdáním práce autor souhlasí se zveřejněním své práce podle tohoto zákona, bez ohledu na výsledek obhajoby.*

2) *zákon č. 121/2000 Sb. o právu autorském, o právech souvisejících s právem autorským a o změně některých zákonů (autorský zákon) ve znění pozdějších právních předpisů, § 35 odst. 3:*

(3) *Do práva autorského také nezasahuje škola nebo školské či vzdělávací zařízení, užije-li nikoli za účelem přímého nebo nepřímého hospodářského nebo obchodního prospěchu k výuce nebo k vlastní potřebě dílo vytvořené žákem nebo studentem ke splnění školních nebo studijních povinností vyplývajících z jeho právního vztahu ke škole nebo školskému či vzdělávacího zařízení (školní dílo).*

3) *zákon č. 121/2000 Sb. o právu autorském, o právech souvisejících s právem autorským a o změně některých zákonů (autorský zákon) ve znění pozdějších právních předpisů, § 60 Školní dílo:*

(1) *Škola nebo školské či vzdělávací zařízení mají za obvyklých podmínek právo na uzavření licenční smlouvy o užití školního díla (§ 35 odst.*

3). *Odporá-li autor takového díla udělit svolení bez vážného důvodu, mohou se tyto osoby domáhat nahrazení chybějícího projevu jeho vůle u soudu. Ustanovení § 35 odst. 3 zůstává nedotčeno.*

(2) *Není-li sjednáno jinak, může autor školního díla své dílo užít či poskytnout jinému licenci, není-li to v rozporu s oprávněnými zájmy školy nebo školského či vzdělávacího zařízení.*

(3) *Škola nebo školské či vzdělávací zařízení jsou oprávněny požadovat, aby jim autor školního díla z výdělku jim dosaženého v souvislosti s užitím díla či poskytnutím licence podle odstavce 2 přiměřeně přispěl na úhradu nákladů, které na vytvoření díla vynaložily, a to podle okolností až do jejich skutečné výše; přitom se přihlédne k výši výdělku dosaženého školou nebo školským či vzdělávacím zařízením z užití školního díla podle odstavce 1.*

## **ABSTRAKT**

Bakalářská práce je zaměřena na toleranci většinové heterosexuální společnosti vůči homosexuální menšině.

Cílem bakalářské práce bylo zjistit, jaké jsou rozdíly v názoru na již uzákoněné registrované partnerství stejnopohlavních párů a na možné uzákonění homosexuálního rodičovství v naší společnosti ve vztahu k pohlaví a věku. Následně pak na zjištění rozdílnosti tolerance společnosti vůči registrovanému partnerství a homosexuálnímu rodičovství.

Bakalářská práce je rozdělena na část teoretickou a praktickou. V teoretické části je objasněn pojem homosexualita, dále jsou vymezeny pojmy, které s homosexualitou úzce souvisí jako například sexuální orientace, sexuální chování či homofobie. Dále je v této části uveden stručný náhled do historie homosexuality, průběhu schvalovacího procesu registrovaného partnerství nebo rozbor možností náhradní rodinné péče. Teoretická část se také zabývá otázkou rodiny, jejím vývojem během historie, biologickým/psychologickým rodičovstvím a otázkami pro a proti homosexuálnímu rodičovství.

Praktická část je zaměřena na výzkum v této problematice, dle cílů, které byly stanoveny. Byl proveden formou dotazníků, které byly v daném vzorku populace rozdány mužům a ženám.

**KLÍČOVÁ SLOVA:** homosexualita, homosexuální partnerství, rodina, rodičovství

## **ABSTRACT**

The thesis is focused on the tolerance of the heterosexual majority against a homosexual minority. The aim of this thesis was to find out what are the differences of opinion on the already enacted registered partnership of same-sex couples and the possible legalization of homosexual parenting in our society in relation to sex and age. Subsequently, the findings of differences in tolerance to registered partnerships and gay parenting. The thesis is divided into theoretical and practical. The theoretical part explains the concept of homosexuality, as defined terms that are closely associated with homosexuality, such as sexual orientation, homophobia and sexual behavior. Additionally, the section provides a brief insight into the history of homosexuality, the approval process of a registered partnership or analysis of the possibilities of foster care. The theoretical part also deals with family issues, its development throughout history, biological / psychological and parenting issues for and against homosexual parenting. The practical part focuses on research in this field, according to the goals that were set. Was conducted through questionnaires which were distributed to the sample population of men and women.

## **KEYWORDS:**

homosexuality, gay partnerships, family, parenting

## **PODĚKOVÁNÍ**

Tímto bych chtěla poděkovat své vedoucí bakalářské práce doc. PhDr. Lence Haburajové Ilavské, Ph.D. za pomoc a rady při jejím zpracování.

## **ČESTNÉ PROHLÁŠENÍ**

Prohlašuji, že odevzdaná verze bakalářské práce a verze elektronická nahraná do IS/STAG jsou totožné.



## OBSAH

ÚVOD.....	11
<b>I TEORETICKÁ ČÁST.....</b>	<b>13</b>
<b>1 ZÁKLADNÍ POJMY .....</b>	<b>14</b>
1.1 HOMOSEXUALITA .....	14
<b>2 HISTORIE HOMOSEXUALITY.....</b>	<b>17</b>
<b>3 REGISTROVANÉ PARTNERSTVÍ.....</b>	<b>22</b>
3.1 ZÁKON O REGISTROVANÉM PARTNERSTVÍ .....	22
3.1.1 Průběh schvalovacího procesu .....	22
3.2 ROZDÍLY MANŽELSTVÍ A LGB PARTNERSTVÍ.....	27
<b>4 RODINA A RODIČOVSTVÍ.....</b>	<b>28</b>
4.1 MOŽNOSTI NÁHRADNÍ RODINNÉ PÉČE.....	28
4.2 RODINA .....	30
4.3 HISTORICKÉ POJETÍ RODINY.....	30
4.4 RODINA Z POHLEDU DÍTĚTE.....	33
4.5 BIOLOGICKÉ/PSYCHOLOGICKÉ RODIČOVSTVÍ .....	33
4.6 NÁHRADNÍ RODINNÁ PÉČE.....	34
4.7 PRO A PROTI HOMOSEXUÁLNÍMU RODIČOVSTVÍ.....	35
<b>II PRAKTICKÁ ČÁST .....</b>	<b>39</b>
<b>5 ZJIŠTĚNÍ ROZDÍLNOSTI TOLERANCE SPOLEČNOSTI V SOUVISLOSTI S HOMOSEXUÁLNÍM PARTNERSTVÍM A RODIČOVSTVÍM.....</b>	<b>40</b>
5.1 CÍL VÝZKUMU .....	40
5.1.1 Dílčí cíle výzkumu .....	40
5.2 VÝZKUMNÁ METODA.....	40
5.3 VÝZKUMNÝ VZOREK .....	41
5.4 PRŮBĚH SBĚRU DAT.....	42
<b>6 KVANTITATIVNÍ VÝZKUM.....</b>	<b>43</b>
6.1 OKOLNOSTI, KTERÉ MOHOU OVLIVŇOVAT NÁZORY NA HOMOSEXUALITU .....	43
6.2 NÁZORY NA HOMOSEXUÁLNÍ PARTNERSTVÍ A RODIČOVSTVÍ V ZÁVISLOSTI NA POHLAVÍ.....	47
6.3 NÁZORY NA HOMOSEXUÁLNÍ PARTNERSTVÍ A RODIČOVSTVÍ V ZÁVISLOSTI NA VĚKU .....	49
6.4 TEST VÝZNAMNOSTI CHÍ-KVADRÁT .....	50
<b>ZÁVĚR .....</b>	<b>59</b>
<b>SEZNAM POUŽITÉ LITERATURY.....</b>	<b>62</b>

<b>SEZNAM POUŽITÝCH SYMBOLŮ A ZKRATEK .....</b>	<b>64</b>
<b>SEZNAM OBRÁZKŮ .....</b>	<b>65</b>
<b>SEZNAM TABULEK.....</b>	<b>66</b>
<b>SEZNAM PŘÍLOH.....</b>	<b>67</b>

## ÚVOD

Homosexualita je stará jako lidstvo samo. Její vnímání, přijímání a míra tolerance k ní se lišila a liší v různých dobách a v různých kulturách. Postoje společnosti k otázce homosexuality se výrazně liší od homofobie až po kladné hodnocení homosexuality jako naprosto normálního a přirozeného chování. Poté, co bylo v roce 2006 stejnopohlavním párům umožněno uzavírat registrované partnerství, vyvstaly nové diskuse, které vyvolávají snad ještě větší bouřlivé debaty, než otázka povolení registrovaného partnerství a tím je otázka „*homosexuální rodiny*“, a to hlavně ve smyslu výchovy dětí. Téměř každý by zřejmě souhlasil s tím, že rodina a výchova je nejdůležitější v životě člověka. Právě v období dětství a dospívání se člověk socializuje, utváří si své vlastní názory, postoje k životu a připravuje se tak na svůj budoucí samostatný život. Že pro výchovu dětí jsou lepší dva, kteří se o dítě starají, než jeden, na tom se jistě shodne téměř každý. Možná právě to je důvodem diskuzí o tom, zda umožnit právo na adopci či pěstounskou péči i homosexuálním párům. V dnešní době, kdy je rozvedeno každé druhé manželství a spousta dětí je vychovávána jen jedním z rodičů, absence mužského či ženského vzoru pro děti je v těchto případech stejná jako u homosexuálního páru. Během mého studia jsem zpracovávala seminární práci právě na téma homosexualita, bouřlivá debata, kterou toto téma vyvolalo v mém okolí mě přivedla k myšlence věnovat se této problematice blíže v souvislosti s otázkou, zda a jakým způsobem ovlivňuje prostředí homosexuální rodiny dítě v ní vychovávané.

Má bakalářská práce je rozdělena na dvě části teoretickou a praktickou.

V části teoretické se nejdříve zabývám jednotlivými pojmy a jejich správnou interpretací, dále pak druhy homosexuality, se kterými se můžeme setkat. Na tuto část navazuje stručný náhled do historického vývoje pojetí a postoje společnosti k homosexualitě ve světě a v naší republice. Následuje zřejmě do současné doby nejdůležitější okamžik pro gaye a lesbičky v České republice, kterým je uzákonění registrovaného partnerství, proto jsem v této části uvedla letmý náhled do průběhu schvalovacího procesu, neboť tento probíhal po dobu několika let a právě v průběhu nich, je možno pozorovat značný posun vnímání a postojů naší společnosti prostřednictvím našich zákonodárců k této problematice. Ke stěžejním rozdílům mezi registrovaným partnerstvím a manželstvím, které jsou uvedeny v další části patří nemožnost legálního osvojení dítěte. Jednotlivými možnostmi náhradní

výchovy v naší republice a jejich (ne)umožnění GLB párům je věnována další kapitola. Na tuto navazuje rozpracování pojmu rodina a jeho pojetí. Že je tento pojem v různých historických dobách vnímán odlišně a že v současné době tradiční a ve většině společnosti zakotvené postavení mužů a žen v rodině není neměnné, nám osvětlí stručný průřez vývojem historického pojetí rodiny. Na kapitolu, která se zabývá otázkou kdo nebo co znamená slovo rodina pro samotné dítě navazuje část o biologickém a psychologickém rodičovství, o potřebách, které člověka vedou k touze být rodičem. Problematice srovnání náhradní rodinné péče a péče ústavní ve vztahu k potřebám dítěte je věnována předposlední kapitola. Teoretická část je zakončena argumenty pro a proti gay a lesbickému rodičovství. Praktická část mé bakalářské práce je zaměřena na výzkum rozdílnosti názorů mezi muži a ženami a mladší a starší generací.

## **I. TEORETICKÁ ČÁST**

## 1 ZÁKLADNÍ POJMY

### 1.1 Homosexualita

Homosexualita znamená sexuální orientaci, která je zaměřena na osoby stejného pohlaví. Jinak řečeno muži se zamilovávají do mužů a ženy do žen. Slovo homo pochází z řeckého **homos** neboli stejný, sex potom od slova **sexus** neboli pohlaví (Fifková, 1998). Pojem homosexualita poprvé použil v roce 1869 Berkert pro lásku muže nebo ženy k osobě stejného pohlaví, mínil tím schopnost sexuálně reagovat na osobu stejného pohlaví a být jí vzrušen, ale i citový vztah k osobám stejného pohlaví (Brzek, Pondělíčková, 1992).

*„Homosexuální orientace se obvykle projevuje celoživotně v citové a často i vztahové rovině. Bývá spojena se schopností vytvářet plnohodnotný citový vztah s osobou téhož pohlaví, jenž je ve všech základních psychologických aspektech ekvivalentní heterosexuálnímu vztahu.“*

Interkulturní vzdělávání – Homosexualita [online]. © 2011, [cit. 2011-03-10]. Dostupný z <<http://www.pf.jcu.cz/stru/katedry/pgps/ikvz/>>

V souvislosti s pojmem homosexualita se v odborných publikacích často setkáváme se třemi pojmy, které spolu úzce souvisí, ovšem neznamenají totéž a nesmějí být proto zaměňovány. Jsou to **sexuální orientace, sexuální identifikace a sexuální chování**.

#### **Sexuální orientace**

Označuje erotickou, tj. emocionální a sexuální náklonnost jedince. Sexuální orientace se ve své podstatě jeví jako biologická, předurčená komplexní souhrou genetických faktorů a raného děložního prostředí, a proto sexuální orientace není osobní volbou (www.Wikipedie.cz, *Sexuální orientace*).

#### **Sexuální identifikace**

Sexuální identifikace nebo také identita se vztahuje k tomu, jak člověk vnímá sám sebe. Zda se cítí a považuje se za muže či ženu, v této souvislosti pak za heterosexuálního, homosexuálního, bisexuálního muže či ženu. Se sexuální identitou souvisí například transsexualita (takový člověk se neztotožňuje se svým biologickým pohlavím, ale touží mít pohlaví opačné, mít jeho tělesné znaky a projevy. V některých případech dochází k

chirurgické a hormonální změně pohlaví) a transvestitismus (jedinec se touží podobat opačnému pohlaví pouze vnějšími projevy) ([www.Wikipedie.cz](http://www.Wikipedie.cz), *Sexuální identifikace*).

### **Sexuální chování**

Podle Janošové (2000) je sexuální chování vnějším projevem lidské sexuality. Za určitých podmínek se heterosexuálně orientovaní jedinci mohou chovat homosexuálně a naopak. Tato oblast tedy nemusí korespondovat s reálnou orientací. Ne každý, kdo měl ve svém životě homosexuální zkušenost musí být homosexuál a stejně tak je tomu i v opačném případě. Osoby, které mají heterosexuální zaměření se za určitých nepříznivých podmínek, kdy je jim například zamezen styk s osobami opačného pohlaví (například v internátech nebo věznicích) mohou chovat homosexuálně. Dalším z důvodů, které mohou vést k homosexuálnímu chování některých mužů je strach ze „selhání“ u žen. Naopak mnoho lesbicky orientovaných žen žije většinu svého života heterosexuálně, a to převážně z důvodu touhy po mateřství ([www.pf.jcu.cz](http://www.pf.jcu.cz) .Interkulturní vzdělávání).

Homosexualita je nejčastěji skloňována a rozdělována podle pohlaví. Ve většině odborných i populárních publikací, které se zabývají sexuálními odchylkami, je pojednáváno především o mužské sexualitě. Snad právě proto je slovo homosexuál či homosexuální ve většině případů užíváno ve vztahu k muži, přestože může vyjadřovat obojí pohlaví. V modernějších publikacích je pro mužskou homosexualitu častěji užíváno slovo gay, které má původ v angličtině a postupně přešlo ve stejné podobě do užívání i v ostatních zemích včetně České republiky. Původní význam slova je veselý, bezstarostný nebo také jásavý.

Podobně pak pro ženskou homosexualitu je běžně užíváno slova lesbička, od 90. let pak pro změkčilost tohoto slova přichází do běžného užívání také slovo lesba, které bylo dříve vnímáno jako slangové či hanlivé ([www.Wikipedie.cz](http://www.Wikipedie.cz), *Homosexualita*).

„*Za toto pojmenování vděčíme básnířce Sappó*“ (Pondělíčková-Mašlová, Raboch 2005, s. 158) . Sappó žila v letech 612-557 př.n.l. na východořeckém ostrově Lesbos. Proslavila se především tím, že do literatury jako první vnesla milostný vztah mezi dvěma ženami. Dodnes se diskutuje o možnosti její lesbické sexuální orientace (Pondělíčková-Mašlová, Raboch, 2005).

Jako další je možno uvést rozdělení v závislosti na věku preferovaných sexuálních partnerů. Homosexualita u mužů preferujících děti do 13 let je označována za pedofilii,

vyhledávání partnerů od 15 do 20 let za efebofilii, preference dospělých mužů pak androdilii a zaměření na starce je nazývána gerontofilii.

U ženské homosexuality se pak analogicky podle výše uvedeného rozdělení u mužů hovoří o korotilii, partenofilii, gynekofilii a graeofilii.

Pokud se na homosexualitu podíváme z pohledu sexuologie, potom ji můžeme rozdělit na **egodystonní a egosyntonní formu**.

Pokud je jedinec svou orientaci schopen přijmout, přiznat ji například před svou rodinou a okolím, je s ní plně seznámen a vyrovnán potom se jedná o **egosyntonní homosexualitu**. V opačném případě, pokud se jedinec se svou orientací odmítá smířit, neumí se s ní vyrovnat, přiznat ji před svou rodinou a okolím nebo se dokonce snaží přizpůsobit se heterosexuální většině, se jedná o **homosexualitu egodystonní**. Tato však může být v některých případech vedena jako nemoc, neboť takoví jedinci často trpí depresemi, které mohou vést až k sebevraždám ([www.004.cz](http://www.004.cz). *Druhy homosexuality*).

### **Homofobie**

Zvěřina (2003, s. 125) píše „*Tímto podivným termínem se označují všechny možné (i nemožné) obavy z homosexuální orientace.*“ Hlavním původem je však strach z něčeho neznámého nebo málo obvyklého. Osoby, které mají tyto obavy nebo se staví k homosexualitě jakkoliv odmítavě si však iracionálnost svých postojů nikterak nepřipouštějí, naopak se je snaží jakkoliv odůvodnit.



## 2 HISTORIE HOMOSEXUALITY

„Vztah společnosti k homosexuálně orientovaným lidem je vždy výsledkem doby a kultury, ve které tito lidé žijí“ (Fifková, 1998, s. 76).

### Řecko a Řím

Jediným okamžikem v Evropských dějinách, kdy byla homosexualita po určitou dobu pravým ekvivalentem heterosexuality, je právě období mezi matriarchátem a patriarchátem ve starověkém Řecku (Janošová, 2000). Starší Řekové měli zálibu v namlouvání mladíků. Nešlo však u nich jen o chtíč, ale milovali jejich intelekt a krásu ducha. „Řekové věřili a praktikovali to, že předávání moudrostí z generace na generaci se nejlépe daří přes náklonnost a lásku staršího moudrého muže“ (Pondělíčková-Mašlová, Raboch, 2005, s.153). Starší muži tak předávali své znalosti a vědomosti mladým milencům, kteří pak později snadněji dosahovali vedoucích rolí ve státě, hospodářství či umění. Právě tímto způsobem mohl Platón předat svou Akademii, kterou založil v roce 387 př. n. l. a která dalších osm století šířila vzdělanost. Vztah mezi staršími muži a jinochy ve starověkém Řecku však nebyl založen jen na těchto vznešenějších pohnutkách. „Svou roli zde hrál jistě i narcismus stárnoucích mužů vyhledávajících za milence jinochy (efebofilie), ale i materiální výhody, neboť mladíci bývali staršími a často vlivnými partnery vydržováni či bohatě odměňováni“ (Janošová, 2000, s. 42). V neposlední řadě to bylo dáno také tím, že v té době nebyla ženám přiznána sociální ani sexuální rovnocennost. Nemohli s nimi tedy hovořit a filosofovat jako s mladíky (Pondělíčková-Mašlová, Raboch, 2005).

Řím byl oproti Řecku více konzervativní. Už jen přístup k nahotě, která byla v Řecku naprosto běžná a přirozená byl zcela opačný. Římané se více zahalovali. U Římanů byla mužům vštěpována nadřazenost a právo znásilňovat. Homosexualita byla upravena zákonem pouze na styk s vlastním otrokem. Jiná forma homosexuality byla trestná. Pod vlivem starověkého Řecka přejali a modifikovali Římané svou kulturu. Muži se o sebe začali více starat, začali se zdobit podobně jako ženy a láska k chlapci se dokonce na určitou dobu stala módní záležitostí (www.unique-soul.webgarden.cz. *Historie homosexuality*).

„Z řeckého vzoru krásy „nevyvinutosti“ vytvořili Římané oboupohlavnost“ (Janošová, 2000, s. 43). Římané si však začali uvědomovat, že zženštilost může být zrádná. Zpočátku „homosexualita byla určitou dobu trpěna vedle heterosexuality jako „řecký zvyk“, ale

*postupně začala být brána jako určitý důkaz nedostatku mužnosti*“(Janošová, 2000, s. 43). Lesbická láska byla ve starověkém Řecku i Římě téměř neznámá. Bylo to jistě dáno především méněcenným postavením ženy ve společnosti. Jedinou ženou, o které jsou v těchto souvislostech zmínky je již výše zmiňovaná básnířka Sapfó.

### **Nástup křesťanství**

S nástupem křesťanství ve čtvrtém století našeho letopočtu začala dlouhá éra odmítání homosexuality společností. Společnost se obrátila ke konzervativnějšímu pojetí celé lidské sexuality. Sex byl určen pouze k rozmnožování. Homosexualita byla považována za jeden z největších hříchů a sodomie (homosexualita, zoofilie, masturbace) byla nejhorším zločinem. Od druhé poloviny 13. století byl pro homosexuály zaveden trest smrti ve většině Evropských zemí. Ale i přes veškeré zákazy a hrozící tresty se homosexualita objevovala i v těchto dobách, a to i u mužů, kteří za běžných podmínek preferovali heterosexuality. Protože právě vlivem rozšířeného křesťanství bylo podmínkou manželství dívčino panenství a muži se ženili později, kolem třicátého roku, mnoho mužů se do uzavření sňatku chovalo homosexuálně. K sexu bez následků, tedy sexu s mužem, před možností výběru prostitutky je vedla například finanční stránka, protože prostituce byla nákladnou záležitostí ([www.unique-soul.webgarden.cz](http://www.unique-soul.webgarden.cz). *Historie homosexuality*).

O situaci v Čechách je dochována první zmínka až z doby Karla V., který vydal tzv. Karolinský trestní kodex, dle kterého byla homosexualita krutě trestána (Janošová, 2000).

### **Období do přelomu 20. Století**

K jistému uvolnění myšlení a cítění člověka, které bylo dáno dosud dominujícím postojem církve, došlo až v období renesance. V tomto období se lidé začali vracet k předkřesťanským ideálům a někteří významní muži jako například Michelangelo, který se rozhodl dát veřejně přednost mladým mužům až ve svých šedesáti letech, se dokonce začali hlásit ke stejnopohlavní lásce. Ovšem i v tomto období docházelo ke konfliktům s církví a jejími postihy. V českých zemích došlo k určitému zmírnění trestnosti homosexuality až v 18. století, kdy Josef II. vydal zákon, jímž zmírnil trest za homosexuální styky na vězení.

Na konci 19. a počátkem 20. století se opět začaly objevovat některé známé osobnosti, které přestaly tajit své homosexuální zaměření. Patřil k nim například Oscar Wild, Arthur Rimbaud nebo George Sandová (Janošová, 2000).

## Přelom 20. století

Od přelomu století dochází u odborníků v souvislosti s homosexualitou k opouštění „*křesťanské kategorie hříšnosti*“ (Janošová, 2000, s. 46), která byla do té doby brána jako primární a začali pro fenomén homosexuality hledat lékařská označení. Homosexualita byla označena za nemoc. „*Právnick Carl Heinrich Ulrichs definoval homosexualitu jako „třetí pohlaví“ jako mezistupeň mezi mužem a ženou*“ (Janošová, 2000, s. 47). Jen o něco málo později byla německým lékařem Hirschfeldem poprvé vyslovena myšlenka, že homosexualita je vrozená. V tomto období došlo i ve středních a nižších třídách k posunu směrem ke svobodě jednotlivce a k uvolnění morálky. Tyto vrstvy se do této doby neopovažovaly napodobovat výstřednosti morálky. V této době došlo také k výraznému zlomu v postavení muže a ženy ve společnosti. Ženy se od této doby postupně začaly stávat rovnoprávnými partnerkami a začaly si prosazovat svá práva. Tento příznivý vývoj však výrazně narušilo vypuknutí II. světové války.

## Období II. světové války

„*Osud „jiných“ může sloužit jako výstraha pro zbytek společnosti*“ (Janošová, 2000, s. 47), tato věta vystihuje nenávistný a striktně zničující postoj nacistického Německa vůči homosexuálům v tomto období. Odhaduje se, že na padesát tisíc homosexuálů zemřelo v koncentračních táborech. Růžový trojúhelník, který dnes patří mezi symboly gayů a leseb, sloužil právě v koncentračních táborech k jejich označení. Homofobie se však nevyskytovala v takovém rozsahu jen u Němců, ale příkladem může být také americká armáda. Zde byli muži při vstupu testováni, zda nejsou homosexuály a pokud tomu tak bylo, tito byli zavíráni do speciálních vězení, neboť armáda měla obavy z šíření této neřesti. Válka byla velkou příležitostí také pro pokusy léčení homosexuality. Byly prováděny různé experimenty, byla zkoušena elektrická šoková terapie, hormonální léčba či dokonce lobotomie, při které dochází k chirurgickému oddělení nervových vláken mozkového laloku od ostatních ([www.unique-soul.webgarden.cz](http://www.unique-soul.webgarden.cz). *Historie homosexuality*).

## Druhá polovina 20. století – dodnes

V období po II. světové válce vyspělejší státy Evropy postupně homosexualitu přestaly řadit mezi kriminální činy. V roce 1992 bylo ukončeno zařazení egosyntonní formy homosexuality (viz kapitola 1.2) mezi nemoci 10. decenální revizí Mezinárodní klasifikace

nemocí WHO. Zůstala v ní jen položka F66, která znamená egodystonní formu jak homo tak heterosexuální orientace (viz kapitola 1.2) (Janošová, 2000).

### Vývoj pojetí homosexuality v ČR

Jak píše Fanel (2000) a částečně to již bylo v předchozích kapitolách zmíněno, první prameny, které upravovaly postoj české společnosti k homosexualitě, spadají do doby vlády Karla V. Trestní zákoník zvaný též Karoliny pochází z roku 1532 a homosexualita v něm byla trestána upálením za živa. O mnoho mírnější nebyl ani zákoník vydaný v roce 1768 Marií Terezií, kterým „*prozrazeného gaye čekala smrt a pak spálení jeho těla*“ (Fanel, 2000, s. 391). Do jisté míry přelomovým byl pro homosexuály rok 1787, kdy za vlády Josefa II byl trest smrti nahrazen žalářem. Následně až do roku 1950 byl v českých zemích styk s osobou stejného pohlaví zahrnut do nechvalně známého pojmu „smilstvo proti přírodě“ (Fanel, 2000, s. 391), který vycházel z rakouského trestního zákoníku z roku 1803. Přesto, že výraz přísné netolerance k homosexuální minoritě trval celá staletí, jak píše Janošová (2000), jedním z prvních států, ve kterých byla zrušena kriminalizace homosexuality, bylo právě tehdejší Československo. „*Zlom v právním postavení gayů a lesbiček přinesla reforma trestního zákona, platná od r. 1961*“ (Fanel, 2000, s. 445). Styk osob stejného pohlaví, které dosáhly 18 let přestal být kriminálním činem. Na základě § 244 Trestního zákona zůstává trestným jen „*erotické jednání mezi lidmi stejného pohlaví, pro osoby starší 18 let, které se pohlavně stýkaly s osobou neplnoletou*“ (Janošová, 2000, s. 48). Tento krok však neznamenal úplný konec diskriminace této minority. Právě stejným paragrafem byly například homosexuální projevy mimo soukromí „*posuzovány jako jednání vzbuzující veřejné pohoršení*“ (Janošová, 2000, s. 48). Informovanost veřejnosti, její negativní postoje a stále přetrvávající velké množství předsudků bylo zapříčiněno například i tím, že bylo zakázáno otiskovat seznamovací inzeráty homosexuálů, neboť tím by byli šéfredaktoři či jejich zástupci vystaveni trestnímu stíhání. Existovaly seznamy gayů a leseb, jimiž mohla státní bezpečnost jakkoliv manipulovat, proto většina takto orientovaných lidí raději uzavírala „z rozumu“ heterosexuální svazky. Právě toto bylo také příčinou mnoha psychosociálních problémů těchto lidí. Pravděpodobně z těchto důvodů byla „*homosexualita v kategorii psychiatrických nemocí mezi psychopatiemi*“ (Janošová, 2000, s. 48). Situace se začala měnit teprve po listopadu 1989. Dne 01.07.1990 byl novelizován zákon z roku 1961, v němž byla zrovnoprávněna povolená věková hranice pro homosexuální i heterosexuální styky na 15 let. Dne 16. února 1991 bylo také založeno

SOHO (Sdružení organizací homosexuálních občanů) první česká organizace, jejímž smyslem je „Zajistit bezpečné sociální postavení homosexuálně, resp. homoeroticky orientovaným lidem“ (Fanel, 2000, s. 455). Od této doby začala být společnost o problematice homosexuální menšiny více informována také prostřednictvím médií, homosexualita byla zahrnuta též do koncepce sexuální výchovy. Začaly být vydávány různé časopisy a publikace na toto téma a právě větší svoboda a informovanost se promítly v narůstající toleranci vůči této minoritě, především však u mladší generace.

## **3 REGISTROVANÉ PARTNERSTVÍ**

### **3.1 Zákon o registrovaném partnerství**

První pokusy o prosazení zákona o registrovaném partnerství jsou v České republice zaznamenány již v roce 1992. V souvislosti s jeho projednáváním proběhlo v parlamentu mnoho úvah kritických až nepřátelských k homosexuálním mužům a ženám, které vedly k jeho několikerému zamítnutí. Společným názvem těchto negativních postojů byla právě již zmíněná homofobie (Zvěřina, 2003). V průběhu času díky vytrvalé práci GLB organizací, ve většině případů kladným postojům médií k uzákonění tohoto zákona a především k stále větší toleranci naší společnosti vůči této minoritě, nabyt dne 01.06.2006 účinnosti zákon číslo 115/2006 Sb., o registrovaném partnerství. Naše republika se zařadila mezi jedenáct zemí Evropy, kde je nějakou formou registrované partnerství osob stejného pohlaví upraveno zákonem.

#### **3.1.1 Průběh schvalovacího procesu**

##### **1992 – 1993**

Vláda připravovala rodinno-právní novelu občanského zákoníku, ale paragrafy týkající se homosexuálních vztahů byly vládou odmítnuty.

##### **1995**

První oficiální pokus o návrh zákona o registrovaném partnerství proběhl v roce 1995. Měl upravovat jen dědictví a společné užívání bytu osobami stejného pohlaví, po několika odkladech však k jeho projednání vůbec nedošlo.

##### **1998**

První komplexnější návrh zákona o registrovaném partnerství osob téhož pohlaví byl předložen na konci roku 1997.

Předložení návrhu zákona bylo zdůvodněno především tím, že naše společnost prošla během několika desetiletí značnými změnami, kdy se prohlubovalo především povědomí o problematice homosexuality a homosexuálního soužití, společnost rozšířila své obzory o pochopení možnosti rozdílnosti životního stylu. Zákon o registrovaném partnerství osob stejného pohlaví by měl těmto osobám dát možnost právního upravení jejich svazků.

Uzákoněním tohoto návrhu by byly vedle tradičního soužití heterosexuálního svazku uznány hodnoty soužití osob stejného pohlaví, čímž by byla uznána vážnost tohoto svazku, v rámci společenského postavení. Došlo by tak především k uznání lidských práv této minority a posunu demokratičnosti naší společnosti. Takové soužití by mělo zvláštní formu párového soužití, mělo by plnit funkce manželství pouze mezi daným párem, nemůže být stavěno na roveň manželství, a to především ve vztahu rodičovství. Mělo by tím dojít především k urovnání majetkových vztahů těchto párů, k větší stabilitě párového soužití a tím ke snížení přenosu pohlavních chorob a v neposlední řadě ke snížení psychických poruch těchto osob, neboť jak píše Zvěřina (2003), především problémy sociálního postavení způsobují větší výskyt sebevražedných pokusů u homosexuálů v porovnání s heterosexuály (www.G/L Témata. *Historie prosazování registrovaného partnerství*).

Vláda se k tomuto návrhu postavila odmítavě, jednání v poslanecké sněmovně bylo zdouhavé a hned při prvním projednání jej vláda zamítla. V tomto období zde bylo možno zaregistrovat ještě značnou neznalost této problematiky a jistou míru homofobie, kdy například jeden z poslanců prohlásil: „Buzerant rozhodně nejsem.“

### **1999**

V tomto roce byl tolerantními poslanci předložen nový návrh, který byl hodně podobný s předchozím, došlo jen k několika upřesnění. Ovšem jeho předložení došlo k opětovnému koloběhu, kdy byla opět otevřena otázka, co vlastně homosexualita je, čím je způsobena, jak tato minorita žije, proč vlastně tento zákon schválit a v čem může být prospěšný. Návrh byl předložen v lednu roku 1999, a přestože jednání zpočátku probíhala úspěšně, zákon byl nakonec při pátém projednání zamítnut.

### **2000**

V tomto roce byl předložen Radou vlády pro lidská práva další návrh zákona o registrovaném partnerství osob stejného pohlaví. Na tomto návrhu se podílela i jiná občanská sdružení gayů a lesbiček a především SOHO, které sice ukončilo své působení, bylo ovšem přetransformováno do Gay iniciativy, jejímž hlavním cílem se stalo především prosazení zákona o registrovaném partnerství. I tento návrh byl však hned v prvním čtení v roce 2001 zamítnut (www.G/L Témata. *Historie prosazování registrovaného partnerství*).

## 2001 - 2002

Na podzim roku 2001 poslanecká sněmovna projednávala v prvním čtení další návrh o partnerském soužití osob stejného pohlaví. Tento návrh byl vrácen k dopracování. Na podzim roku 2002 přicházejí představitelé Gay Ligy s vlastním návrhem.

## 2003

Ministerstvo spravedlnosti začalo právě v tomto roce pracovat na novém návrhu zákona. Do připomínkového řízení byl předložen v polovině roku. Připomínky gay a lesbických organizací sem však zahrnuty nebyly, vzhledem k tomu, že jejich názory byly vyjádřeny již v minulém návrhu. Těm se však podařilo získat rozpracovanou verzi, ke které připomínky zpracovaly. Ministerstvo spravedlnosti si vyžádalo odklad kvůli rozpracování, a proto k dalšímu jednání k tomuto zákonu došlo až v roce 2004. Mezi připomínkami se objevily námitky, vzhledem k tomu, že navrhované znění je diskriminující, poněvadž registrovaným partnerům je odepřeno právo stát se osvojitelem či pěstounem dítěte, čímž je znevýhodněn vůči osobám, které žijí v heterosexuálních svazcích či samy. Je zde namítáno, že pokud má být registrované partnerství stejnopohlavního páru právně uznáno za legitimní formu soužití, nemůže toto být naprostou překážkou svěřením dítěte do výchovy či pěstounské péče bez toho, aby byl brán zřetel na další okolnosti. Účelem této úpravy by mělo být uzákonění společného soužití osob stejného pohlaví a prožít tak život v právně chráněném svazku, který vyrovnává jeho postavení ve vztahu k ostatním osobám.

## 2004

Rok 2004 se stal průlomovým ve vztahu k zákonu o registrovaném partnerství osob stejného pohlaví. Prvním i druhým čtením poslanecký návrh prošel. Určitá část poslanců začala spolupracovat s Gay Ligou, proto se začaly i názory poslanců měnit a liberalizovat, naděje přijetí tohoto zákona se tak začala stávat reálnou. Ve třetím čtení byl však návrh odložen na únor 2005.

V tomto návrhu bylo mimo jiné uvedeno, že registrované partnerství osob stejného pohlaví nemůže být postaveno na úroveň rodiny a partneři tak v případě úmrtí jednoho z nich nemohou být stavěni do první dědické linie. Pozitivním posunem zde bylo pak to, že registrované partnerství není překážkou k vykonávání rodičovských práv a povinností k vlastnímu dítěti či jeho svěřením do péče rodiče ([www.G/L](http://www.G/L) Témata. *Historie prosazování registrovaného partnerství*).



## 2005

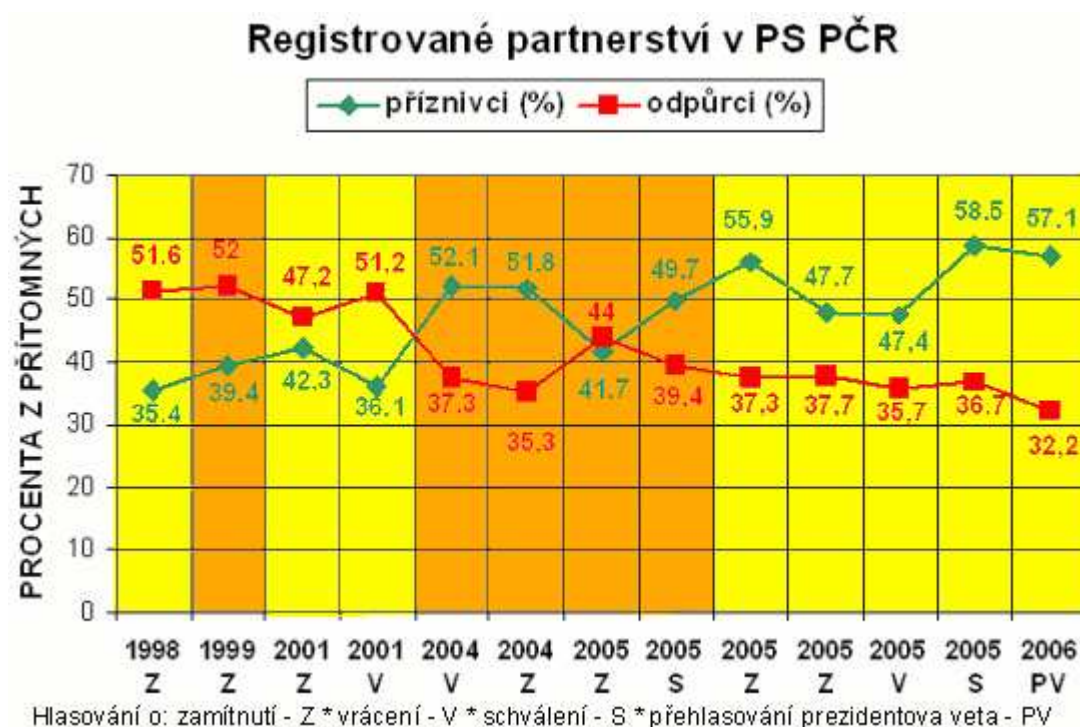
Odložené jednání proběhlo v únoru roku 2005. Návrh na zamítnutí zákona nebyl přijat, naopak pozměňovací návrhy, jako je zákaz svěřením i vlastního dítěte do péče v případě uzavření registrovaného partnerství, byly zamítnuty. V posledním hlasování byl však zákon opět zamítnut. Na jaře byl skupinou poslanců ve spolupráci s Gay iniciativou předložen nový návrh. Tento byl poslaneckou sněmovnou propuštěn do druhého čtení. Na schůzi petičního výboru byla Gay iniciativou předána petice na podporu tohoto zákona. Ta také ve spolupráci s jinými firmami připravila informační kampaň. Ve druhém čtení byl návrh zákona o registrovaném partnerství v prosinci roku 2005 schválen většinou hlasů v poměru 86 : 54.

## 2006

Dne 26.01.2006 prošel zákon senátem a byl schválen. O měsíc později 26.02.2006 však prezident tento zákon vetoval. Konečným výsledkem schvalovacího procesu zákona o registrovaném partnerství je datum 20.03.2006, kdy poslanecká sněmovna parlamentu přehlasovala veto prezidenta a zákon o registrovaném partnerství byl definitivně schválen. (www.G/L Témata. *Historie prosazování registrovaného partnerství*).

*„Následující graf zachycuje vývoj postojů k registrovanému partnerství v Poslanecké sněmovně PČR. Za příznivce zákona jsou zde považováni ti, kteří hlasovali proti zamítnutí či vrácení a pro schválení. Hodnoty vyjadřují procento **odpůrců** a **příznivců** z počtu poslankyň a poslanců, přítomných při hlasování.“*

Graf č.1 Vývoj postojů k registrovanému partnerství v Poslanecké sněmovně PČR



G/L Témata. *Historie prosazování registrovaného partnerství* [online]. © 2011, [cit. 2011-03-12]. Dostupný z <<http://temata.gl.cz/rp-informace>>

Přestože, jak lze z výše uvedeného schvalovacího procesu zákona o registrovaném partnerství usuzovat, uzákonění byť jen stejnopohlavního partnerského svazku bylo téměř nadlidským výkonem, i přesto jsou představitelé gay a lesbických lig a potažmo homosexuálové samotní spokojeni, neboť tento krok byl velkým posunem pozitivním směrem v postoji vůči homosexuální minoritě. „Z hlediska právní pevnosti tohoto svazku a z hlediska množství a intenzity vzájemných práv a povinností, které z registrovaného partnerství pro partnerky či partnery vyplývají, se registrované partnerství nalézají někde na půli cesty mezi stavem „nesezdaného soužití“ a manželstvím. Při přijímání zákona o registrovaném partnerství bylo manželství považováno za měřítko či za výchozí bod a otázka zněla, do jaké míry má být registrované partnerství podobné manželství a do jaké míry se má od manželství lišit. Registrované partnerství nakonec zůstalo institutem citelně slabším než manželství“

G/L Témata. *Registrované partnerství pro začínající* [online]. © 2011, [cit. 2011-03-12]. Dostupný z <http://komunity.web2.cz/rp-manual/b.phtml>.

Zákon o registrovaném partnerství dává gay a lesbickým párům především jistotu v právním řádu České republiky. Zákonem je tedy registrované partnerství definováno jako „*trvalé společenství dvou osob stejného pohlaví vzniklé způsobem stanoveným tímto zákonem*“ (zákon číslo 115/2006 Sb., o registrovaném partnerství).

### **3.2 Rozdíly manželství a LGB partnerství**

V čem se tedy práva a povinnosti stejnopohlavního páru liší od manželství? Ze stěžejních nedostatků, které tato norma má v možné diskriminaci registrovaného partnerství oproti manželství bych zmínila především následující.

Zákon o registrovaném partnerství neřeší majetkové vztahy obou partnerů. Tyto vztahy tak musí být i nadále upravovány smluvně.

Další nevýhodou může být v jistém směru to, že při uzavření registrovaného partnerství je partnerům do občanského průkazu místo slova „manžel“, manželka vpisován údaj „partner“, z čehož lze snadno odvodit, že uvedená osoba je homosexuálně orientovaná a může to být považováno za diskriminující (Zákon číslo 115/2006 Sb., o registrovaném partnerství).

Poslední a dle mého názoru nejzásadnější věcí je § 13 zákona o registrovaném partnerství, a to především odstavec 2 „*Trvající partnerství brání tomu, aby se některý z partnerů stal osvojitelem dítěte*“ (Zákon číslo 115/2006 o registrovaném partnerství, § 13, odstavec 2).

## 4 RODINA A RODIČOVSTVÍ

### 4.1 Možnosti náhradní rodinné péče

#### Individuální adopce

Zákona č. 94/1963 Sb., o rodině, v platném znění, říká, že „*Osvojiteli se mohou stát pouze fyzické osoby, které zaručují způsobem svého života, že osvojení bude ku prospěchu dítěte i společnosti*“ (zákon číslo 94/1963 Sb., o rodině, § 64, odst. 1). Dle tohoto paragrafu může v České republice adoptovat dítě muž či žena bez ohledu na sexuální orientaci. Ovšem ve chvíli, kdy gayové a lesby vstoupí do registrovaného partnerství toto právo ztrácejí, neboť dle zákona jako pár nemohou adoptovat dítě. Současná právní úprava tak nepřímo homosexuální partnery, které chtějí mít dítě, nutí žít v neformálních svazcích ([www.vlada.cz](http://www.vlada.cz). *Analýza situace lesbické, gay, bisexuální a transgender menšiny v ČR*).

#### Společná adopce

U společné adopce se rodiči stávají oba partneři, česká právní úprava však říká „*Jako společné dítě mohou někoho osvojit jen manželé*“ (zákon číslo 94/1963 Sb., o rodině, § 66, odst. 1), tato možnost je tedy vyhrazena pouze heterosexuálním svazkům.

#### Osvojení dítěte partnera/partnerky

„*Právo adoptovat dítě partnerky či partnera umožňuje, aby se faktický vztah mezi dítětem a partnerkou nebo partnerem biologického rodiče upravil i právně. To významně přispívá ke stabilitě těchto vztahů a posiluje jistotu dítěte, že vztah k jemu velmi blízké osobě neskončí s koncem partnerství, a že osoba, která ho jako rodič vychovává, se stane i jeho rodičem ve smyslu právním se všemi důsledky, které to přináší.*“

*Analýza situace* [online]. © 2011, [cit. 2011-03-12]. Dostupný z <[http://www.vlada.cz/assets/ppov/rlp/sexualni-mensiny/CZ\\_analyza\\_web.pdf](http://www.vlada.cz/assets/ppov/rlp/sexualni-mensiny/CZ_analyza_web.pdf)>

Tato možnost osvojení je stejně jako obě předchozí umožněna pouze manželům. Partneři tak často fakticky vychovávají dítě jednoho z nich společně po celá léta, aniž by měli možnost tento fakt upravit právně. Zde může vzniknout velmi závažný problém, kdy například při úmrtí jednoho z partnerů a tímto při zániku partnerství, může být dítě vytrženo z jeho přirozeného prostředí, odebráno od osoby mu blízké a dáno do péče osobě jemu biologicky příbuzné, čímž může být velmi vážně narušen jeho další vývoj.

### **Pěstounská péče**

V tomto případě uzavření registrovaného partnerství nebrání tomu, aby se gayové a lesby stali pěstouny. Mohou tak ovšem učinit pouze individuálně. Chtějí-li tak učinit, lze analogicky odvodit, že k tomu bude zapotřebí souhlasu partnera či partnerky, stejně jako je tomu u manželských párů, pokud dítě vezme do pěstounské péče pouze jeden z nich. Společné pěstounství není homosexuálům umožněno.

### **Umělé oplodnění**

Další z možností, jak by se mohl stát například lesbický pár rodiči, v tomto případě i biologickými je právě umělé oplodnění, které je ovšem v České republice opět vyhrazeno pouze heterosexuálnímu partnerství. Nemožnost umělého oplodnění lesbických párů v České republice vede k tomu, že některé ženy těchto možností využívají v zemích, kde je jim to zpřístupněno. Umělé oplodnění je lesbickým ženám umožněno např. v Dánsku, Finsku, Velké Británii nebo Španělsku. Jiné ženy volí variantu cíleného otěhotnění při heterosexuálním styku. Muži ovšem v těchto případech mnoho možností nemají, mohou jen stejně jako ženy vychovávat děti z předchozích heterosexuálních vztahů ([www.vlada.cz](http://www.vlada.cz). *Analýza situace lesbické, gay, bisexuální a transgender menšiny v ČR*).

Dle výše uvedeného lze tedy říci, že u rodičovských práv a v otázce výchovy dětí je postoj k homosexuálům zřejmě nejcitelnější. Otázka GLB rodičovství je diskutována ať už odborníky, či veřejností mnohem více než v předchozích letech registrované partnerství. Nabízí se velký prostor k zamyšlení, zda adopci homosexuálními páry povolit, či nikoliv. Pomineme-li otázku práva na rodičovství těchto párů v souvislosti s diskriminací, problém který tyto diskuse vyvolává, tkví zejména v tom, zda homosexuálové vytvářejí nevhodné prostředí pro dítě nebo nikoliv.

I přesto, že se většina naší populace neustále ujišťuje o své toleranci a respektu vůči této minoritě, dle současné legislativy je jim rodičovské právo odepřeno. Což v mnohých lidech vyvolává právě ten pocit a názor, že homosexuálové jsou něčím méněcenní, nedostačující či dokonce nebezpeční. Zde se nabízí otázka, zda je tento názor oprávněný či zda podobné názory na lesbické a gay rodičovství a rodinu nejsou jen pozůstatky množství pověr a předsudků z minulých dob či homofobie ([www.Drbna.cz](http://www.Drbna.cz). *Gay a lesbické rodičovství*).

## 4.2 Rodina

Téměř každý jistě souhlasí s názorem, že rodina je „*nejstarší lidskou společenskou institucí*“ (Matějček, 1994, s.15). Většina lidí si také pod tímto pojmem představí muže, ženu a děti. Lze tedy říci, že tradiční pojetí rodiny vychází z heterosexuální představy rodiny, kdy za rodinu je považován manželský pár, který vychovává děti. V České republice je podporován právě model heterosexuální rodiny i zákonem o rodině, kde samotný pojem rodina sice nijak výslovně definován není, ovšem říká že „*Hlavním účelem manželství je založení rodiny a řádná výchova dětí*“ (zákon číslo 94/1963 Sb., o rodině, § 1, odst. 2) a současně říká že „*Manželství je trvalé společenství muže a ženy založené zákonem stanoveným způsobem*“ (zákon číslo 94/1963 Sb., o rodině, § 1 odst. 1). Tato tradiční představa je v našich myslích tak pevně zakotvena, že je pro většinu lidí těžké od této ustoupit a přijmout jakýkoliv jiný netradiční model, kterým může být například právě rodina homosexuální. Pokud se na to podíváme z pohledu dějin, je třeba podotknout, že stejně jako vývoj vnímání a tolerance vůči homosexuálům i koncept „tradiční rodiny“ není neměnný. Koncept rodiny se v průběhu dějin mění jak v závislosti na historickém období, tak i z územního hlediska. Je to instituce, která je závislá na tom, jakou definici pro ni ta která společnost uznává nebo neuznává a vypovídá tedy spíše o politických či jiných zájmech státu než o „normálnosti“ či „nenormálnosti“ rodiny.

## 4.3 Historické pojetí rodiny

„*Nedokážeme si představit společnost která by byla lidská, a nebyla přitom organizovaná, neměla koordinované role jednotlivců. Nejmenší jednotkou společenské organizace je ve všech společnostech rodina*“ (Matoušek, 1993, s. 14).

### Rodina v období pravěku

Vzhledem k tomu, že rodinu vytvářely všechny známé typy společností, můžeme předpokládat, že ji měly i společnosti z doby kamenné, kdy se objevuje člověk dnešního typu. Způsob života v této společnosti nám částečně může doložit jediný obor, kterým je archeologie. Jisté tedy je, že člověk žil ve skupinách a s největší pravděpodobností šlo o skupiny pokrevně spřízněné. V této době měly výraznou společenskou úlohu ženy. Předpokládá se, že šlo o „*rodiny spřízněné po linii mateřské, tj. o rodiny matrilineární*“ (Matoušek, 1993, s. 14). Tehdejší lovecké a sběračské společnosti byly jen malá a početně

stabilizovaná společenství. V důsledku častého stěhování za zdrojem obživy musela být udržována nízká porodnost ať už umělými potraty, nebo různými druhy antikoncepce. Ženy by jinak transport většího počtu dětí nezvládly. Jejich úkolem bylo stěhování nejen dětí, ale celého majetku rodiny, muži postupovali vpředu a starali se jen o lovecké náčiní.

S tzv. „*neolitickou revolucí*“ (Matoušek, 1993, s. 15) se situace mění. Příznivější klima přináší možnost rodinám usazovat se na jednom místě a začít pěstovat plodiny a chovat zvířata. Vznikají řemesla, obchod, trvale osídlená sídla. Společnost se rozvrstvila podle majetku. Právě v tomto období začínají zastávat vedoucí postavení ve společnosti muži. Společnost se mění v patriarchální (Matoušek, 1993).

### **Řecko**

Řecká společnost byla v předklasické době organizována do širších rodů. Rodina byla striktně patriarchální, ovšem na rozdíl od klasické doby ženy měly větší volnost. Mohly se veřejně pohybovat bez mužského doprovodu, po dokončení stolování, které probíhalo odděleně, mohly přisednout a účastnit se diskusí. V domácnosti ženám náležely všechny domácí práce s výjimkou přípravy masa, která náležela výhradně mužům. Mužům byly také tolerovány konkubíny a pokud manželka neporodila syna, mohl být levoboček uznán legitimním.

V klasickém Řecku existovaly městské státy. Ty byly tvořeny především ženami, dětmi a otroky. Svobodných a plnoprávných občanů, tedy mužů, byla menšina. Nejmenší sociální jednotkou byl oikos, ten má však mnohem širší význam, než dnešní rodina. „*Původně oikos znamenal obydlí, později všechn neživý inventář, zvířata, otroky a členy rodiny žijící pospolu*“ (Matoušek, 1993, s. 16). Ženy v té době měly striktně podřízené postavení.

### **Řím**

„*Rodina je základní jednotkou společnosti*“ (Matoušek, 1993, s. 17). Římané si natolik cenili instituce rodiny, že tato věta byla uvedena již v prvním kodexu, který byl sestaven někdy kolem roku 450 př. n. l. „*Kdybychom chtěli psát dějiny ženské emancipace tak, aby byly historicky doloženy, museli bychom je začít starověkým Římem*“ (Matoušek, 1993, s. 18). Na rozdíl od starověkého Řecka měly Římské ženy větší volnost a možnost pracovat. Majetné ženy se dokonce mohly angažovat v politickém životě (Matoušek, 1993).

## Středověk

O Slovanech víme, že rodina byla opět patriarchálního typu. Mužům bylo tolerováno mnohoženství. Zvláštností pak byli východní Slované, kde bylo zaznamenáno mnohomužství, především pak soužití bratrů s jednou ženou. V době po nástupu křesťanství bylo v rodinách běžné soužití širších rodin. Rodina byla především výrobní jednotkou a právě proto především na venkově bylo téměř nemožné žít mimo rodinu. V jedné rodině žily až tři generace, včetně neprovdaných dcer a synů. I děti jako tovaryši se na své budoucí povolání připravovaly uvnitř rodin, i když někdy ne vlastních. Oddělené bydlení generací se začíná rozvíjet teprve s rozvojem měst koncem středověku. Sňatky té doby nebyly vyvrcholením svobodné volby, nejdříve podléhaly svolení vrchnosti, posléze o ženichu rozhodovali rodiče nevěsty. Středověká rodina se vyznačuje tím, že *„trvá vedoucí postavení muže a podřízená role ženy, vysoká oddělenost mužské a ženské role, necitelnost vůči nenarozeným nebo čerstvě narozeným dětem, vázanost rodiny a majetek (dům, hospodářství). Rodina je nejen společenskou jednotkou, je i jednotkou výrobní a institucí výchovnou“* (Matoušek, 1993. s.21).

## Novověk

Novověk se vyznačuje různými boji především za občanskou rovnost a práva žen. První známky rozpadu patriarchální rodiny mohou datovat do osmnáctého století do doby první Francouzské revoluce, kdy byl vydán první spisek *„Práva ženy a občanky považovaný za první artikulaci vznikajícího feminismu“* (Matoušek, 1993, s. 22). Od tohoto období až do dnešní doby se rodinné modely, jako i jednotlivé úlohy mužů a žen v rodinách výrazně mění. Postupem doby se v otázce sňatků stal souhlas rodičů pouze formálním, sňatky začaly být určovány pouze přáním snoubenců. Rodina také ztrácí pevný společenský statut tím, že muž přestává být jediným živitelem rodiny. Tím přestalo klesat i výsadní postavení muže v rodině a *„ve veřejném prostoru začal proces stírání rozdílů mezi muži a ženami“* (Matoušek, 1993, s. 23). Moderní rodina je tak osvobozena od starých vazeb není podřízena ani vrchnosti ani církvi. Daní za toto osvobození je pak rozčlenění života do sfér, kde každé sféře je předepsána jiná role. Současná byrokracie a různé instituce se tak často vměšují do stále ubývajících rodinných kompetencí. Jednou z funkcí, která je však nezastupitelná a rodina si ji dodnes udržela především ve vztahu k nejmladším dětem, je výchova. Rodina je tak stále místem pro uspokojování citových a psychických potřeb,



jedním z nejdůležitějších statků, které rodina dítěti předává, je v neposlední řadě vzdělání, které dává dítěti přímo či zprostředkovaně pomocí výběru školy (Matoušek, 1993).

#### 4.4 Rodina z pohledu dítěte

Jak píše Matějček (1994), pokud se na tuto otázku zeptáme právníka, demografa či národohospodáře, každý nám odpoví jinak. Ale žádná z těchto odpovědí nenahradí odpověď právě toho důležitého článku rodiny, kterým je dítě samo. Z výzkumů vyplývá, že z pohledu dítěte nejsou vnější znaky rodiny velmi důležité. Rodinou pro dítě může i nemusí být situace, kdy je vychovává osoba jedna či osob více, kdy jsou jejich svazky zpečetěny zákonem či nikoliv.

Dále nám poznatky říkají, že pokud má dítě vyrůst v osobu zdravou po duševní i charakterové stránce, potřebuje vyrůstat v prostředí stálém, milujícím, citově příznivém a přijímajícím. Tímto prostředím by měla být právě rodina a nikoliv ústavní péče. Výše uvedené lze tedy shrnout do jedné věty, která bývá často opakována *„dítě za své rodiče přijímá ty, kdo se k němu mateřsky a otcovsky chovají – a je pro ně zcela nepodstatné, zdali tihle „jeho“ lidé na to mají či nemají potvrzení z porodnice“* (Matějček, 1994, s. 16). K tomu všemu je nutno dodat také poznatek, že rodina není jen jedinou institucí, která se o zdravý vývoj dítěte stará. Přesto, že rodina má v tomto směru výsadní postavení, na výchově, vzdělání, prospěchu a celkově zdravém vývoji dítěte se podílejí také například školy, kamarádi, přátelé, širší rodina a další (Matějček, 1994).

#### 4.5 Biologické/Psychologické rodičovství

Z povahy věci je zřejmé, že homosexuální pár nemůže z biologického hlediska počít dítě a stát se tak biologickým rodičem, pokud žije v homosexuálním svazku. Vedle biologických potřeb však existují i síly psychologické a společenské, které podmiňují touhu po dětech a potažmo tak po přijetí cizího dítěte. *„Spolu s rodičovstvím biologickým je tu tedy i rodičovství psychologické“* (Matějček, 1999, s. 65). Jedno s druhým jsou ve vzájemné interakci, souladu a vzájemně se umocňují. Toto je pravděpodobně nejideálnější stav. Známe však případy, kdy vlastní rodiče své děti opouštějí (v těchto případech mluvíme pouze o rodičovství biologickém) nebo naopak případy, kdy lidé, kteří nemohou mít své vlastní děti, ať už z jakéhokoli důvodu a cizí dítě si osvojí (v těchto případech pak

mluvíme pouze o rodičovství psychologickém). Především o této formě rodičovství budou následující kapitoly pojednávat nejvíce (Matějček, 1999).

#### 4.6 Náhradní rodinná péče

*„Základním principem citového vztahu je uspokojení základní psychické potřeby bezpečí a jistoty. Kojit a krmit dítě je možné bez lásky – dávat dítěti pocit důvěry, opory a jistoty však bez lásky nejde. Tyto poznatky mluví zřetelně ve prospěch psychologického rodičovství, tj. tedy i ve prospěch náhradní rodinné péče založené na citových vztazích, v kontrastu s péčí ústavní, která na citových vztazích z principu založená není“ (Matějček, 1999, s. 61).*

Matějček (1994) píše, že od padesátých let byly prováděny různé studie dětí v dětských domovech či jiných zařízeních pro jejich výchovu. U dětí byla objevena psychická deprivace, proto byly zkoumány příčiny a začaly se hledat možné způsoby nápravy. Dětský psychiatr John Bowlby ve svých výzkumech zjistil, *„že citový vztah dítěte k „jeho“ lidem (úmyslně neříkám jenom „k matce“, protože takovou osobou může být otec, babička či kdokoliv jiný, kdo se k dítěti mateřsky chová) se zakládá nikoliv na tom, že tito lidé mu působí nějakou příjemnost (že je např. krmí), nýbrž že mu zajišťují pocit bezpečí a jistoty“ (Matějček, 1994, s. 14).* Základem toho, jak dítě bude vnímat a jaký bude mít postoj k okolí, jeho důvěra či nedůvěra v jiné lidi, je právě citový vztah. Z výše uvedeného vyplývá, že právě psychologické rodičovství, které je založeno na citovém přijetí dítěte, je pro jeho vývoj rozhodující, nikoliv to, kdo je napsán v potvrzení z porodnice.

Dětské domovy se sice o děti dokážou postarat po materiální stránce a z hlediska poskytování základních životních potřeb. Ovšem některé složky výchovy nemůže domov suplovat a nahradit tím přímé rodičovské působení jako je například rodičovská láska, opora, pocit sounáležitosti. Dle mého názoru vychovatelé v ústavech i přes veškerou snahu, nemají dostatek prostoru na důvěrné rozhovory o radostech i strastech jednotlivých dětí, jak je tomu v běžných rodinách. Zde souhlasím s názorem publikovaným Janošovou (2000), že největším rozdílem, je hloubka citů dospělých. Z. Matějček (1994) píše, že děti, které přišly do náhradních rodin, během pár týdnů zapomněly jména svých kamarádů a vychovatelů z domova a naopak vychovatelé si dlouhodobě pamatují spíše děti, které byly něčím nápadné nebo výrazné, což je způsobeno hlavně tím, že s dětmi v ústavech tráví svoji pracovní dobu, ale osobní život prožívají uvnitř svých rodin. Dospělí lidé totiž mohou obsáhnout nanejvýš tak deset dětí. Je-li jich více, je pravděpodobné, že intenzita vztahů je

oslabována a někdo na to doplácí. Nedostatky ústavní výchovy mají za následek nepřipravenost, neznalost a nezkušenost dětí se skutečným světem, což může v mnoha případech znamenat značné problémy při přechodu dětí z ústavní péče do samostatného života a následně způsobovat dlouhodobé následky, plynoucí z absence rodinné výchovy.

Ze studií dětí, které byly umístěny do ústavní péče a u dětí, které vyrůstaly v rodinách vlastních ovšem nefunkčních, byly odvozeny základní psychické potřeby, jejichž uspokojení se významně podílí na zdravém vývoji dítěte. Jsou to:

1. *„Potřeba stimulace, tj. náležitého přívodu podnětů co do množství, kvality a proměnlivosti. Uspokojení této potřeby vede organismus k aktivitě.*
2. *Potřeba smysluplného světa. Mají-li se z jednotlivých podmětů stát poznatky a zkušenosti, musí být v těchto podnětech nějaký rád, smysl. Uspokojení této potřeby umožňuje dítěti učit se, nabývat zkušenosti, přizpůsobovat se životním podmínkám, osvojit si účelně pracovní postupy i strategie společenského chování aj.*
3. *Potřeba životní jistoty. Uspokojení této potřeby zbavuje člověka úzkosti, dodává mu pocit bezpečí a umožňuje mu cílevědomou aktivitu poznávací, pracovní, společenskou. Je naplňována především v mezilidských citových vztazích.*
4. *Potřeba pozitivní identity, vlastního „já“, znamená pozitivní přijetí sama sebe a své společenské hodnoty. Opadem identity je anonymita. Patříčná sebeúcta i patřičné sebevědomí jsou podmínkou uspokojivého zařazení ve společnosti.*
5. *Potřeba otevřené budoucnosti, naděje a životní perspektivy. Umožňuje uspokojené prožívání osobního běhu života. Ztráta životní perspektivy (uzavřená budoucnost) vede k zoufalství“ (Matějček, 1999, s. 56).*

#### **4.7 Pro a proti homosexuálnímu rodičovství**

Možná i z těchto důvodů, se mění názory odborníků z minulých let, kteří ve většině případů nedoporučovali svěřování dětí do pěstounské péče homosexuálů. V této souvislosti řada odborníků i většina odpůrců argumentuje možnými problémy se sexuální identifikací dětí v homosexuálních rodinách.

Je možné změnit sexuální identifikaci a orientaci jen díky výchově v homosexuální rodině?

Dle Janošové (2000) se tento důvod ukazuje jako neopodstatněný, neboť prostředí může predispozice k určitému sexuálnímu založení ovlivnit pouze asi do třetího roku života dítěte. Tyto vlivy však mohou mít hlubší význam jen u některých jedinců, kteří mají určité genetické dispozice. Když se nad tím zamyslíme, tak ani homosexuální dítě, které je vychovááno v heterosexuální rodině, nemá správný identifikační vzor, ale určitě nikdo neuvažuje nad tím, že takové dítě by se mělo z rodiny odebrat a dát do rodiny homosexuální. Také Americká akademie pediatrií zveřejnila studii o homosexuálním rodičovství. Dvacetiletý výzkum zde ukázal, že v modelu rodičovství heterosexuálního páru a homosexuálního páru je daleko více podobností než odlišností. Z výzkumu vyplynulo, že morální hodnoty, způsoby chování včetně rodičovských rolí nejsou závislé na sexuální orientaci rodičů ([www.Drbna.cz](http://www.Drbna.cz). *Gay a lesbické rodičovství*).

Dle mého názoru děti přece všude kolem sebe vidí a vnímají vztahy a role mužů a žen. Snad v každé rodině jsou strýcové, tety, sestřenice, bratřenci, kteří jsou dětem také určitým způsobem vzory. Pak už záleží jen na přístupu, komunikaci a otevřenosti daného páru, aby dětem poskytl dostatek vzorů a informací. V dnešní době jistě v pozitivním slova smyslu sehrávají důležitou roli média, díky kterým se téma homosexuality stále více odtabuizovává, k veřejnosti se dostává stále více informací, o tom co homosexualita je a v posledních letech také to, že rodina nemusí nutně znamenat již zmiňovaný tradiční vzor, ale že může mít i jinou podobu.

Co vlastně znamená pojem homosexuální rodina?

Homosexuálních modelů může být několik. Může to znamenat, že homosexuální jsou rodiče, také to může být případ, jak bylo výše uvedeno, že homosexuály mohou být děti. Je zajímavé že rodinu, v níž homosexuální děti většinou vnímáme jako heterosexuální, kdežto rodinu, kde je tomu naopak, zcela automaticky považujeme za homosexuální. Zajímavé je i to, že rodiny v nichž jsou homosexuální děti, jsou veřejností přijímány a tolerovány daleko více, než rodiny, kde je tomu naopak. Problém v podstatě vzniká až ve chvíli, kdy homosexuální děti vyrostou a touží si založit rodinu vlastní, pro většinovou heterosexuální populaci netradiční. Pokud tedy slyšíme ten nejvíce diskutovaný otazník, kterým jsou možná traumatizováni děti, téměř vždy je tento problém spojován s modelem rodiny homosexuální rodiče a heterosexuální dítěte. O traumatech homosexuálních dětí vyrůstajících v heterosexuálních rodinách se téměř nehovoří (Janošová, 2000).

Ze statistického hlediska se dle mého názoru jedná o stejný problém. U dítěte homosexuálního, které je vychováváno heterosexuálními rodiči, je dokonce případné trauma pravděpodobnější. Většina rodičů přitom své dítě vychovává s předpokladem, že dítě je heterosexuál. Od narození se dítě setkává s názorem, že heterosexuality je „normální“, je jí více, je tedy hodnotnější a analogicky se tedy homosexualita dostává do pozice méněcennosti. Dítě může vnímat svou homosexualitu jako chybu, jako něco nenormálního a z toho mohou plynout problémy v jeho dalším vývoji.

Čím tedy naopak trpí děti homosexuálních rodičů a v čem spočívají možná traumata?

Pokud se dokážeme oprostít od představy již zmiňovaného tradičního uspořádání v rodině a zamyslíme se nad samotnou funkčností rodiny jako takové, dojdeme k závěru, že i v homosexuální rodině musí být činnosti a role určitým způsobem rozděleny. Dle mého názoru na zdravý vývoj dítěte nemá ani tak vliv to, jakou roli v rodině zastává muž nebo žena, ale především pocit bezpečí, sounáležitosti, opory, pevného řádu a v neposlední řadě vědomí lásky a toho, že někam patří. Vždyť z čeho usuzovat, že ta nebo ona role náleží mužům nebo ženám. Před několika lety bylo pravidlem, že muž zabezpečoval rodinu především po materiální stránce a ženy byly v domácnosti a zastávaly veškeré činnosti s ním spojené. V dnešní době můžeme již tento model označit přinejmenším jako zastaralý. Již před čtyřmi lety publikovala Americká akademie pediatrií analýzu komplexních záležitostí týkajících se stejnopohlavních párů a jejich dětí, kde je uvedeno *“ Existuje dostatek důkazů o tom, že děti vychovávané rodiči stejného pohlaví si vedou stejně dobře jako děti vychovávané heterosexuálními rodiči. Více než 25 let výzkumů zdokumentovalo, že neexistuje vztah mezi sexuální orientací rodičů a zdravým emočním, psychosociálním a behaviorálním vývojem dítěte. Tato data neukázala žádné riziko pro děti v důsledku výchovy v rodině s jedním nebo více homosexuálními rodiči. Svědomití a pečující dospělí, muži i ženy, heterosexuální nebo homosexuální mohou být vynikajícími rodiči... “*

GL partnerství. *Odborná stanoviska* [online]. © 2011, [cit. 2011-03-12]. Dostupný z <http://www.glpartnerstvi.cz/rodicovstvi/siroka-vedecko-odborna-shoda-na-vychove-deti-stejnopohlavnimi-pary.html>

Opačný problém je však vně rodiny. Je to právě již zmiňovaná homofobie, která tolik narušuje životy těchto dětí, jsou to odmítavé postoje dětí ve škole, různé posměšky a nepochopení, ať už ve škole samotné nebo v okolí. Tímto jistě děti i jejich rodiče trpí.

Proto z rozborů těchto problémů vyplývá jediný závěr a to, že traumatizace nevzniká přímo v rodině, ale vně a příčinou je právě homofobie.

## **II. PRAKTICKÁ ČÁST**

## 5 ZJIŠTĚNÍ ROZDÍLNOSTI TOLERANCE SPOLEČNOSTI V SOUVISLOSTI S HOMOSEXUÁLNÍM PARTNERSTVÍM A RODIČOVSTVÍM

### 5.1 Cíl výzkumu

Cílem bakalářské práce bylo zjistit, jaké jsou rozdíly v názoru na již uzákoněné registrované partnerství stejnopohlavních párů a v této souvislosti pak na možné uzákonění homosexuálního rodičovství v naší společnosti.

#### 5.1.1 Dílčí cíle výzkumu

1. Zjištění rozdílnosti v názoru na registrované partnerství a homosexuální rodičovství mezi muži a ženami
2. Zjištění rozdílnosti v názoru na registrované partnerství a homosexuální rodičovství mezi věkovými kategoriemi
3. Zjištění statistické významnosti v rozdílnosti názorů na registrované partnerství a homosexuální rodičovství

Stanovení proměnných hypotéz

**Hypotéza 1:** Předpokládáme, že ženy jsou vůči homosexuálům tolerantnější než muži

**Hypotéza 2:** Předpokládáme, že mladší generace je vůči homosexuálům tolerantnější než starší

**Hypotéza 3:** Předpokládáme, že je statisticky významný rozdíl mezi názory na registrované partnerství a rodičovství

**Nezávisle proměnné:** muži a ženy

**Závisle proměnné:** názory na homosexuální partnerství a rodičovství

**Intervenující proměnné:** věk

### 5.2 Výzkumná metoda

Pro šetření byl vybrán kvantitativně orientovaný výzkum. Metodou pro získání dat bylo dotazování, technikou sběru dat byl anonymní dotazník. Vzor dotazníku je uveden



v příloze č. 1. Tato metoda byla vybrána především pro její časovou a technickou nenáročnost a také vzhledem cílům bakalářské práce, kdy touto technikou lze získat velké množství dat při malé časové investici.

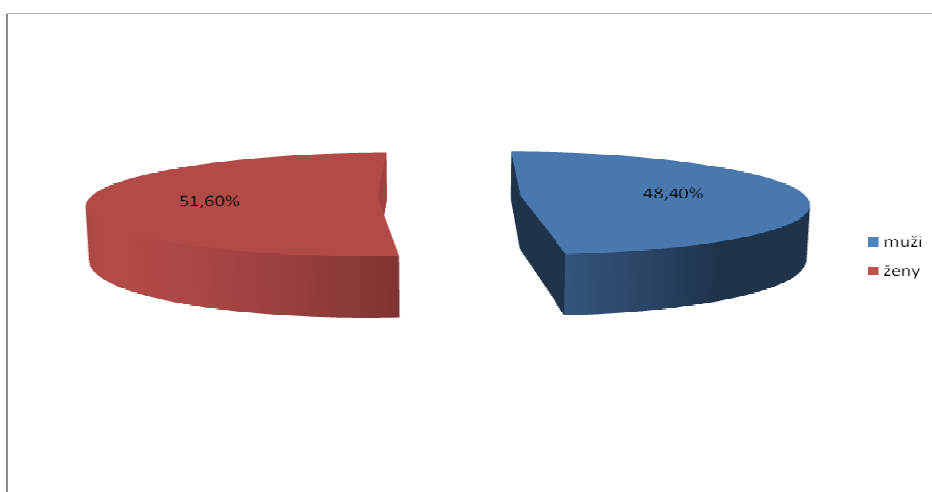
Dotazník se skládá z 13 otázek a je založen především na jednoduchých a stručných otázkách týkajících se názorů na otázku homosexuality. Všechny otázky byly uzavřené.

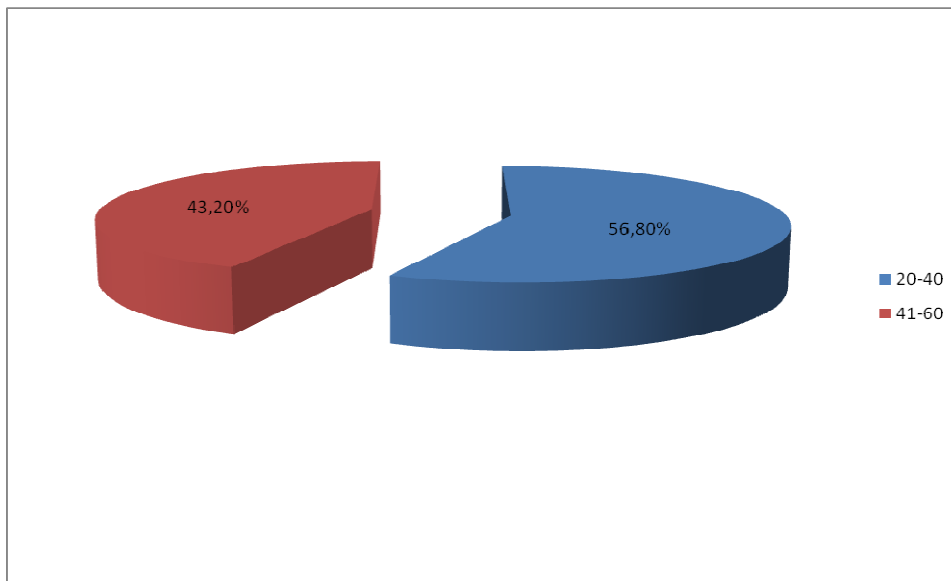
V úvodní části dotazníku jsou uvedeny neočíslované otázky týkající se pohlaví, věku a vzdělání respondentů. Výzkumná část se dále zabývá jen vztahy mezi pohlavími a věkovými kategoriemi. Vztah vzdělání na jednotlivé otázky v dotazníku byl vypuštěn, vzhledem k velkému nepoměru v zastoupení jednotlivých stupňů vzdělání. Otázky 1 - 4 jsou zaměřeny především na zjištění skutečností, které ovlivňují názor respondentů na tuto problematiku. Na otázku číslo jedna odpověděli všichni dotázaní, že jejich sexuální orientace je heterosexuality. Otázky 5 - 13 následně zjišťují názory a v této souvislosti míru tolerance respondentů vůči homosexuální menšině.

### 5.3 Výzkumný vzorek

Základní soubor zahrnuje všechny osoby, o kterých přinese výzkum nové informace. Z technických a časových důvodů toto však v tomto výzkumu nebylo možné, proto bylo záměrným výběrem rozdáno 160 dotazníků lidem z mého okolí, přičemž 80 dotazníků bylo rozdáno ženám a 80 dotazníků mužům. Z tohoto počtu se vrátilo 155 což činí 96,9 % dotazníků tak, jak je uvedeno v níže uvedeném zastoupení.

**Graf č. 2** Zastoupení respondentů vzhledem k pohlaví



**Graf č. 3** Zastoupení respondentů vzhledem k věku**Tabulka č. 1** Zastoupení pohlaví v souvislosti s věkem

Věk	muži	ženy	celkem
20 - 40	44	44	88
41 - 60	31	36	67
celkem	75	80	155

## 5.4 Průběh sběru dat

Výzkum byl realizován během měsíce února roku 2011. Během této doby bylo osloveno mé nejbližší okolí, z čehož následně vyplynulo již výše uvedené zastoupení respondentů. Výběr respondentů byl záměrný, přičemž kritériem bylo poměrné zastoupení mužů a žen.

## 6 KVANTITATIVNÍ VÝZKUM

### 6.1 Okolnosti, které mohou ovlivňovat názory na homosexualitu

#### Osobní znalost homosexuálně orientované osoby

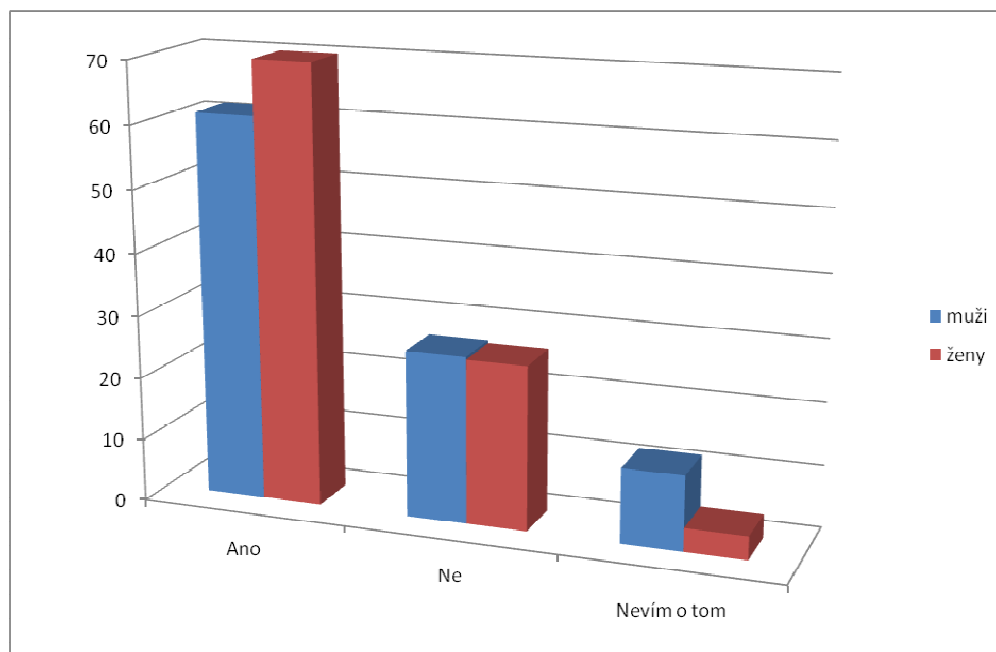
#### 2) Znáte osobně nějakou homosexuálně orientovanou osobu?

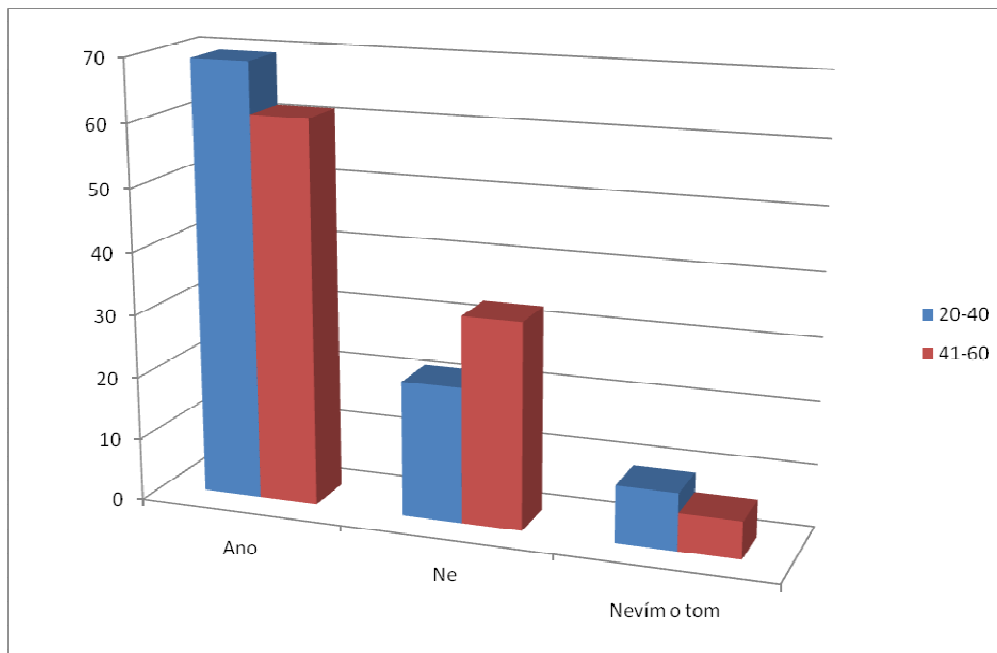
Odpovědi na otázku číslo dva jsou procentuálně zaznamenány v tabulce č. 2 a zobrazeny v grafu č. 4 a 5.

**Tabulka č. 2** Osobní znalost homosexuálně orientované osoby

Otázka č. 2	muži	ženy	20-40	41-60
Ano	61,33	70	69,32	61,2
Ne	26,67	26,25	21,6	32,83
Nevím o tom	12	3,75	9,1	5,97

**Graf č. 4** Procentuální zastoupení odpovědí na otázku číslo 2 vzhledem k pohlaví

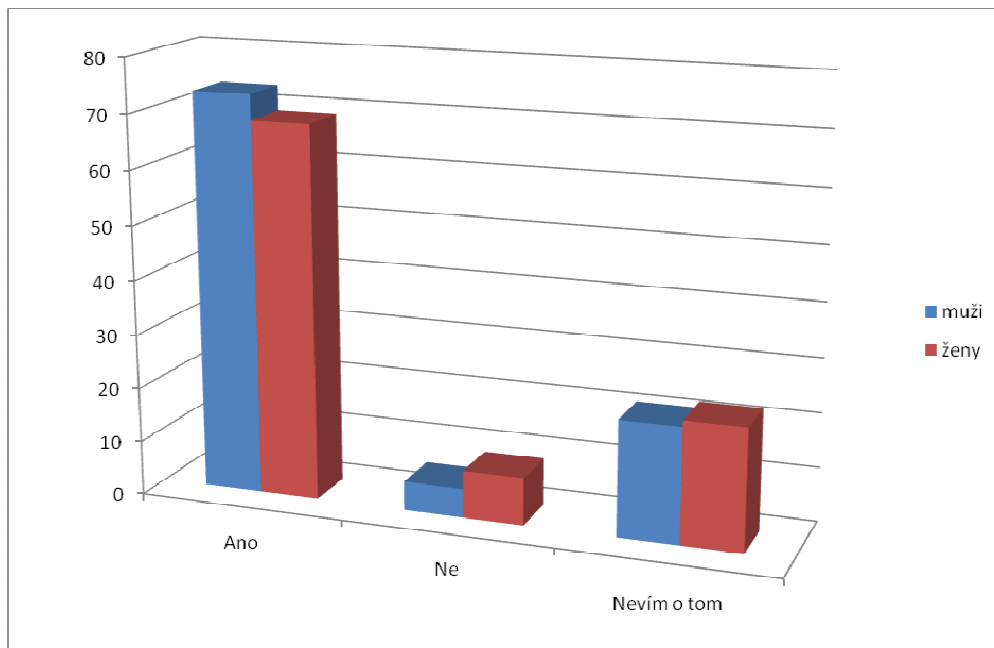
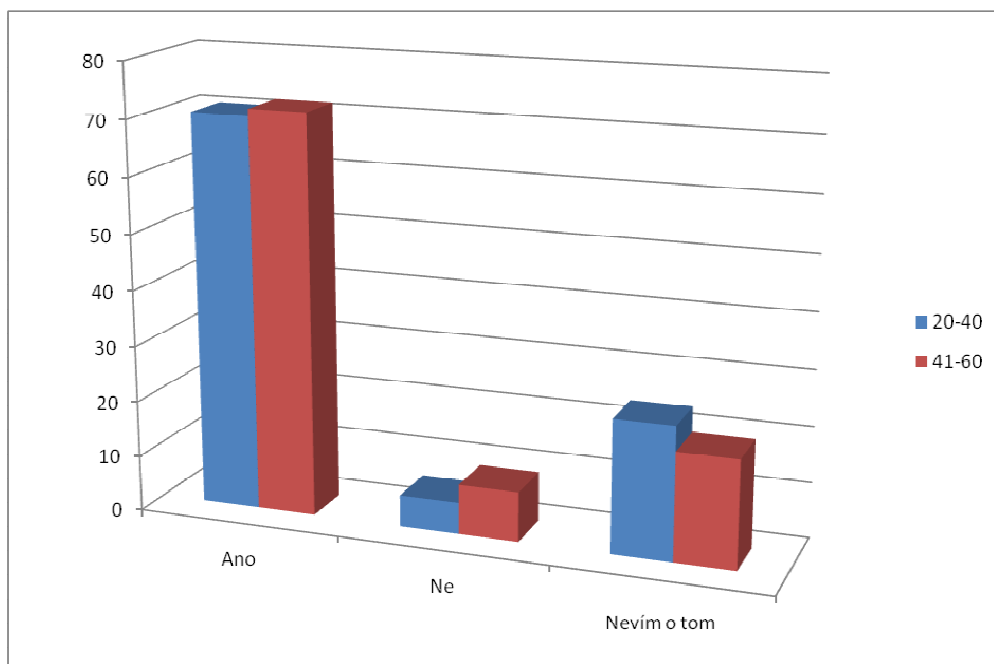


**Graf č. 5** Procentuální zastoupení odpovědí na otázku číslo 2 vzhledem k věku**Informovanost v otázce homosexuality****3) Myslíte si, že jste ve věci otázky homosexuality dostatečně informován(a)?**

Odpovědi na otázku číslo tři jsou procentuálně zaznamenány v tabulce č. 3 a zobrazeny v grafu č. 6 a 7.

**Tabulka č. 3** Informovanost v otázce homosexuality

Otázka č. 3	muži	ženy	20-40	41-60
Ano	73,33	68,75	70,45	71,64
Ne	5,33	8,75	5,68	8,96
Nevím o tom	21,33	22,5	23,86	19,4

**Graf č. 6** Procentuální zastoupení odpovědí na otázku číslo 3 vzhledem k pohlaví**Graf č. 7** Procentuální zastoupení odpovědí na otázku číslo 3 vzhledem k věku

### Vliv na názor na homosexualitu

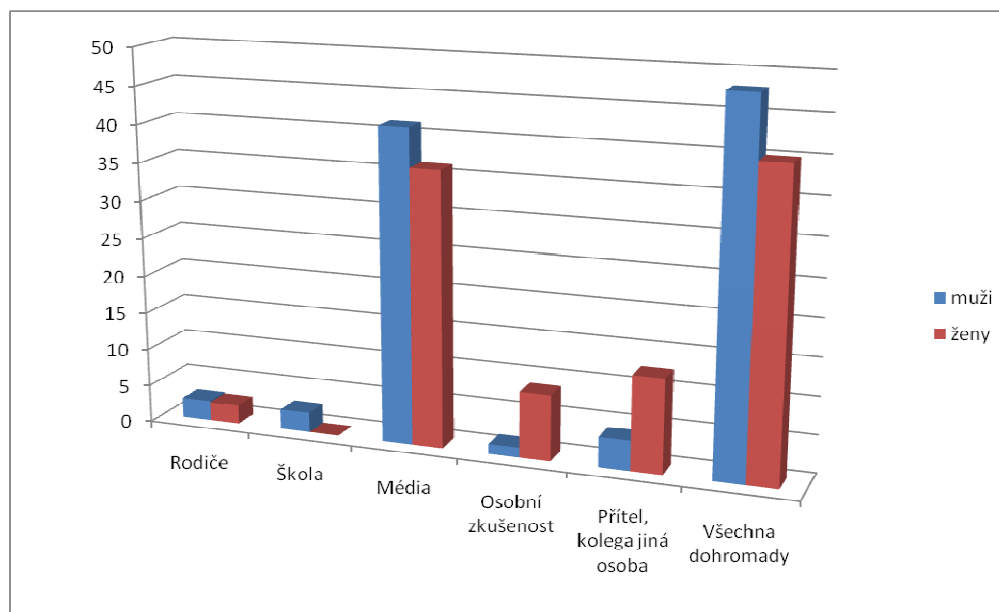
#### 4) Kdo nebo co nejvíce ovlivnilo Váš názor na homosexualitu?

Odpovědi na otázku číslo čtyři jsou procentuálně zaznamenány v tabulce č. 4 a zobrazeny v grafu č. 8 a 9

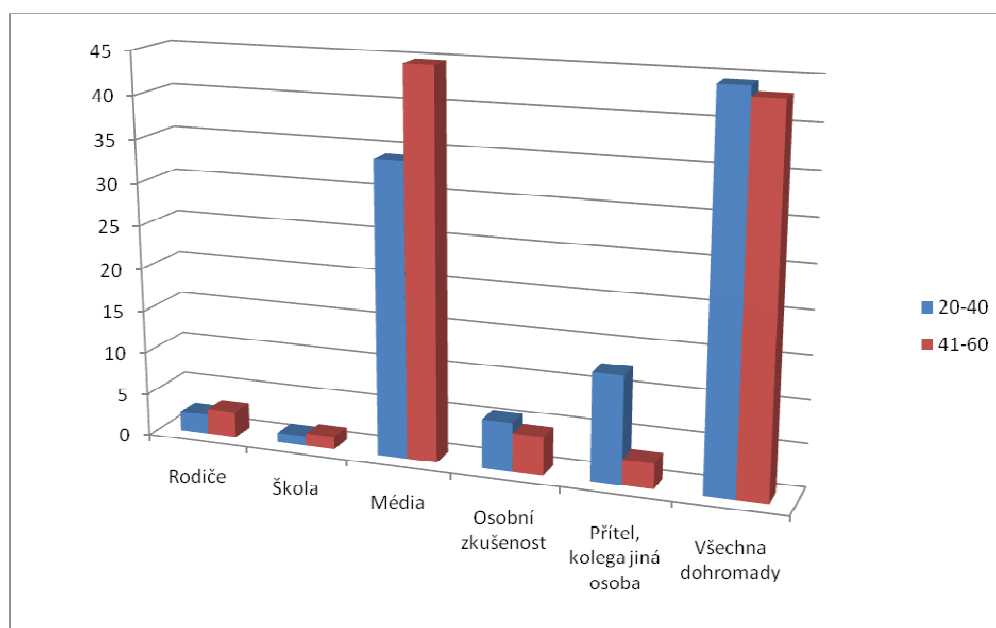
Tabulka č. 4 Vliv na názor na homosexualitu

Otázka č. 4	muži	ženy	20-40	41-60
Rodiče	2,67	2,5	2,27	2,99
Škola	2,67	0	1,14	1,49
Média	41,33	36,25	34,1	44,78
Osobní zkušenost	1,33	8,75	5,68	4,48
Přítel, kolega jiná osoba	4	12,5	12,5	2,99
Všechna dohromady	48	40	44,32	43,28

Graf č. 8 Procentuální zastoupení odpovědí na otázku číslo 4 vzhledem k pohlaví



Graf č. 9 Procentuální zastoupení odpovědí na otázku číslo 4 vzhledem k věku



## 6.2 Názory na homosexuální partnerství a rodičovství v závislosti na pohlaví

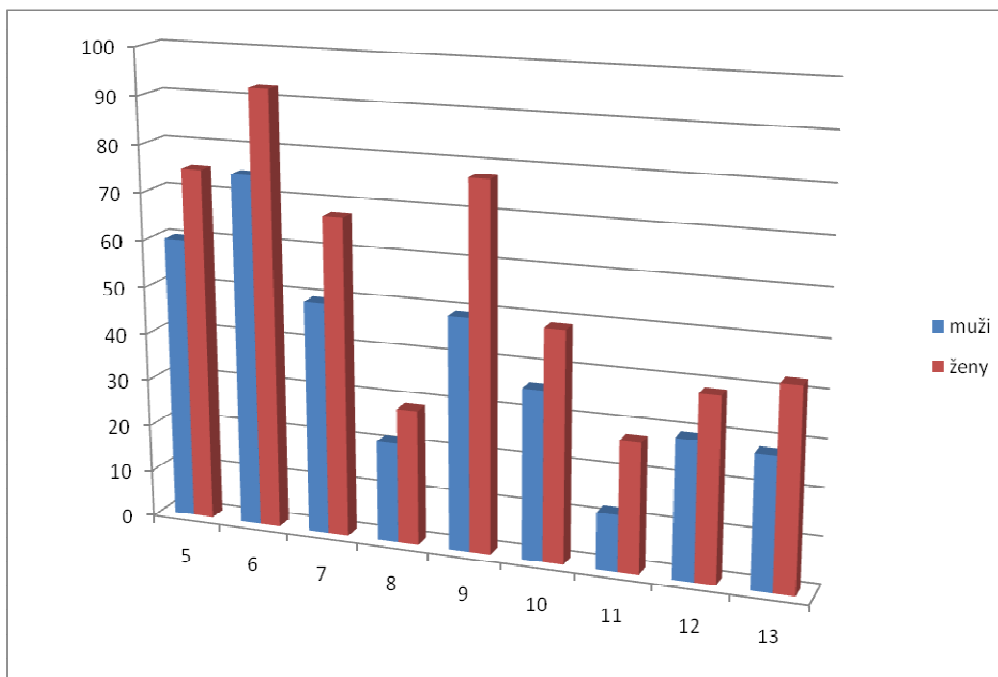
Odpovědi z dotazníku zaměřené na názory společnosti, vztahující se k postoji vůči homosexualitě, homosexuálnímu partnerství a rodičovství v závislosti na pohlaví a vzhledem k věku jsou zaznamenány v tabulkách č. 5 a 6. Kladné odpovědi jsou zbarveny červenou barvou a jejich procentuální zastoupení je uvedeno ve spodní části tabulky. Procentuální hodnoty odpovědí jsou potom uvedeny v grafu č. 10 a č. 11.

**Tabulka č. 5** Názory na homosexualitu, homosexuálnímu partnerství a rodičovství v závislosti na pohlaví

Otázk č.		muži	ženy
		n=75	n=80
<b>5</b>	<b>Souhlasíte s registrovaným partnerstvím homosexuálů?</b>		
<b>a</b>	<b>ano</b>	<b>45</b>	<b>60</b>
<b>b</b>	ne	20	4
<b>c</b>	nevím	10	16
<b>6</b>	<b>Čím je podle Vás homosexualita způsobena?</b>		
<b>a</b>	nemoc	5	1
<b>b</b>	<b>vrozená</b>	<b>56</b>	<b>74</b>
<b>c</b>	úchylka	7	4
<b>d</b>	Výstřelek současné doby	7	1
<b>7</b>	<b>Vadilo by Vám, kdyby se Vaše dítě stýkalo s dítětem, které žije v domácnosti s homosexuálním párem?</b>		
<b>a</b>	ano	13	6
<b>b</b>	<b>ne</b>	<b>37</b>	<b>54</b>
<b>c</b>	nevím	25	20
<b>8</b>	<b>Bylo by pro Vás těžké přijmout homosexualitu Vašeho dítěte?</b>		
<b>a</b>	ano	25	20
<b>b</b>	<b>ne</b>	<b>16</b>	<b>23</b>
<b>c</b>	nevím	34	37
<b>9</b>	<b>Kdyby za Vámi Vaše dítě přišlo, že je homosexuál, jak byste zareagoval(a)?</b>		
<b>a</b>	Promluvil(a) bych si s ním a snažila se mu to rozmluvit	11	6
<b>b</b>	Navrhl(a) bych návštěvu a pomoc odborníka	27	12
<b>c</b>	<b>Přijal(a) bych ho tak, jak je</b>	<b>37</b>	<b>62</b>
<b>10</b>	<b>Myslíte si, že výchova dítěte homosexuálním párem může ovlivnit jeho sexuální orientaci?</b>		
<b>a</b>	Ano	31	22
<b>b</b>	<b>Ne</b>	<b>27</b>	<b>39</b>

c	nevím	17	19
<b>11</b>	<b>Svěřil(a) byste dítě do výchovy homosexuálnímu páru?</b>		
<b>a</b>	<b>ano</b>	<b>9</b>	<b>22</b>
b	ne	45	27
c	nevím	21	31
<b>12</b>	<b>Kterou z následujících možností byste zvolil(a), pokud by to bylo možné pro adoptivní péči dítěte?</b>		
a	Osamělý muž	2	1
b	Osamělá žena	35	34
<b>c</b>	<b>Homosexuální pár dvou mužů</b>	<b>1</b>	<b>3</b>
<b>d</b>	<b>Homosexuální pár dvou žen</b>	<b>21</b>	<b>28</b>
e	Žádnou z výše uvedených, dal(a) bych je do ústavní péče	16	14
<b>13</b>	<b>Myslíte si, že by měla být adopce homosexuálům povolena?</b>		
<b>a</b>	<b>ano</b>	<b>21</b>	<b>34</b>
b	ne	37	19
c	nevím	17	27
	<b>Kladné odpovědi</b>	<b>40%</b>	<b>55,42%</b>

**Graf č. 10** Procentuální zastoupení kladných odpovědí ve vztahu k pohlaví





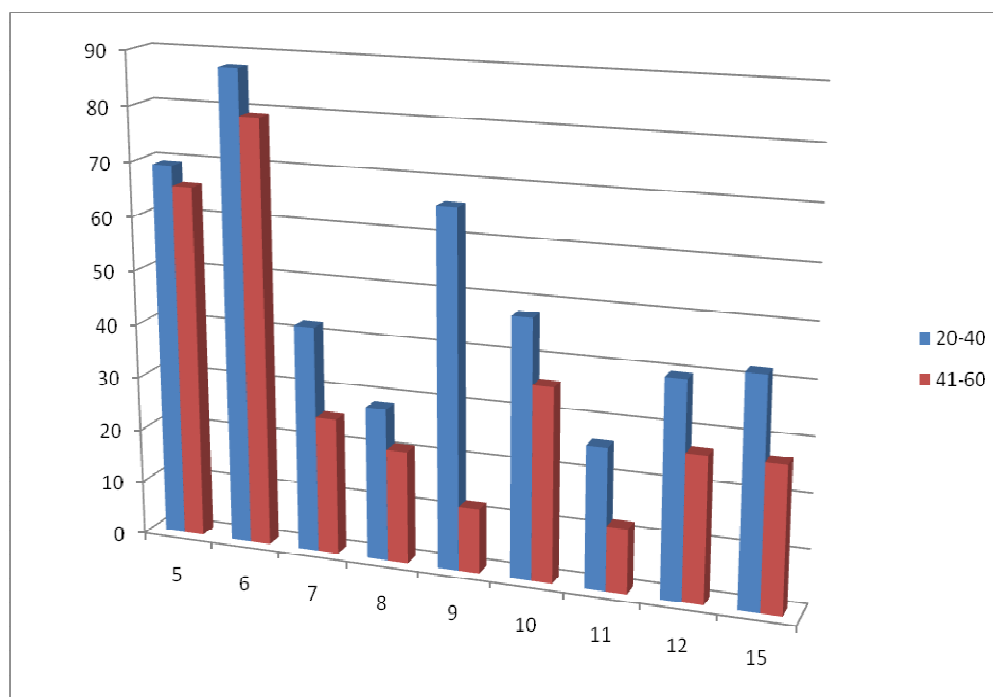
### 6.3 Názory na homosexuální partnerství a rodičovství v závislosti na věku

Tabulka č. 6 Názory na homosexualitu, homosexuálnímu partnerství a rodičovství v závislosti na věku

Otázk č.		20-40	41-60
		n=88	n=67
<b>5</b>	<b>Souhlasíte s registrovaným partnerstvím homosexuálů?</b>		
<b>a</b>	<b>ano</b>	<b>61</b>	<b>44</b>
<b>b</b>	<b>ne</b>	10	14
<b>c</b>	<b>nevím</b>	17	9
<b>6</b>	<b>Čím je podle Vás homosexualita způsobena?</b>		
<b>a</b>	nemoc	2	4
<b>b</b>	<b>vrozená</b>	<b>77</b>	<b>53</b>
<b>c</b>	úchylnka	5	6
<b>d</b>	Výstřelek současné doby	4	4
<b>7</b>	<b>Vadilo by Vám, kdyby se Vaše dítě stýkalo s dítětem, které žije v domácnosti s homosexuálním párem?</b>		
<b>a</b>	ano	13	12
<b>b</b>	<b>ne</b>	<b>37</b>	<b>17</b>
<b>c</b>	nevím	25	18
<b>8</b>	<b>Bylo by pro Vás těžké přijmout homosexualitu Vašeho dítěte?</b>		
<b>a</b>	ano	23	22
<b>b</b>	<b>ne</b>	<b>25</b>	<b>14</b>
<b>c</b>	nevím	40	31
<b>9</b>	<b>Kdyby za Vámi Vaše dítě přišlo, že je homosexuál, jak byste zareagoval(a)?</b>		
<b>a</b>	Promluvil(a) bych si s ním a snažila se mu to rozmluvit	8	9
<b>b</b>	Navrhl(a) bych návštěvu a pomoc odborníka	22	17
<b>c</b>	<b>Přijal(a) bych ho tak, jak je</b>	<b>58</b>	<b>41</b>
<b>10</b>	<b>Myslíte si, že výchova dítěte homosexuálním párem může ovlivnit jeho sexuální orientaci?</b>		
<b>a</b>	Ano	29	24
<b>b</b>	<b>Ne</b>	<b>42</b>	<b>24</b>
<b>c</b>	nevím	17	19
<b>11</b>	<b>Svěřil(a) byste dítě do výchovy homosexuálnímu páru?</b>		
<b>a</b>	<b>ano</b>	<b>23</b>	<b>8</b>
<b>b</b>	<b>ne</b>	34	38
<b>c</b>	nevím	31	21
<b>12</b>	<b>Kterou z následujících možností byste zvolil(a), pokud by to bylo možné pro adoptivní péči dítěte?</b>		

a	Osamělý muž	1	2
b	Osamělá žena	36	33
c	Homosexuální pár dvou mužů	4	0
d	Homosexuální pár dvou žen	31	18
e	Žádnou z výše uvedených, dal(a) bych je do ústavní péče	16	14
<b>13</b>	<b>Myslíte si, že by měla být adopce homosexuálům povolena?</b>		
a	ano	37	18
b	ne	30	26
c	nevím	21	23
	kladné odpovědi	49,87%	39,30%

**Graf č. 11** Procentuální zastoupení kladných odpovědí vzhledem k věkovým kategoriím



## 6.4 Test významnosti chí-kvadrát

**Otázka č. 5** Souhlasíte s registrovaným partnerstvím homosexuálů-vztah odpovědí vzhledem k pohlaví

Formulace nulové a alternativní hypotézy:

$H_0$ : Mezi četnostmi odpovědí na otázku č. 5 u mužů a žen není závislost.

$H_A$ : Mezi četnostmi odpovědí na otázku č. 5 u mužů a žen je závislost.

Testování významnosti bude provedeno na hladině významnosti 0,05 (5%).

**Tabulka č. 7** Názor na registrované partnerství mužů a žen

Souhlasíte s registrovaným partnerstvím homosexuálů?

	ano	ne	Nevím	$\Sigma$
Muži	45 (50,81)	20 (11,61)	10 (12,58)	75
Ženy	60 (54,19)	4 (7,13)	16 (13,42)	80
$\Sigma$	105	24	26	155

**P** - pozorované četnosti (čísla uvedená v tabulce bez závorek)

**O** - očekávané četnosti, které odpovídají platnosti nulové hypotézy (čísla v uvedené v závorkách kontingenční tabulky)

Výpočet testovaného kritéria:  $X^2 = \frac{(P-O)^2}{O}$

**O**

$$X^2 = \frac{(45-50,81)^2}{50,81} + \frac{(20-11,61)^2}{11,61} + \frac{(10-12,58)^2}{12,58} + \frac{(60-54,19)^2}{54,19} + \frac{(4-7,13)^2}{7,13} + \frac{(16-13,42)^2}{13,42}$$

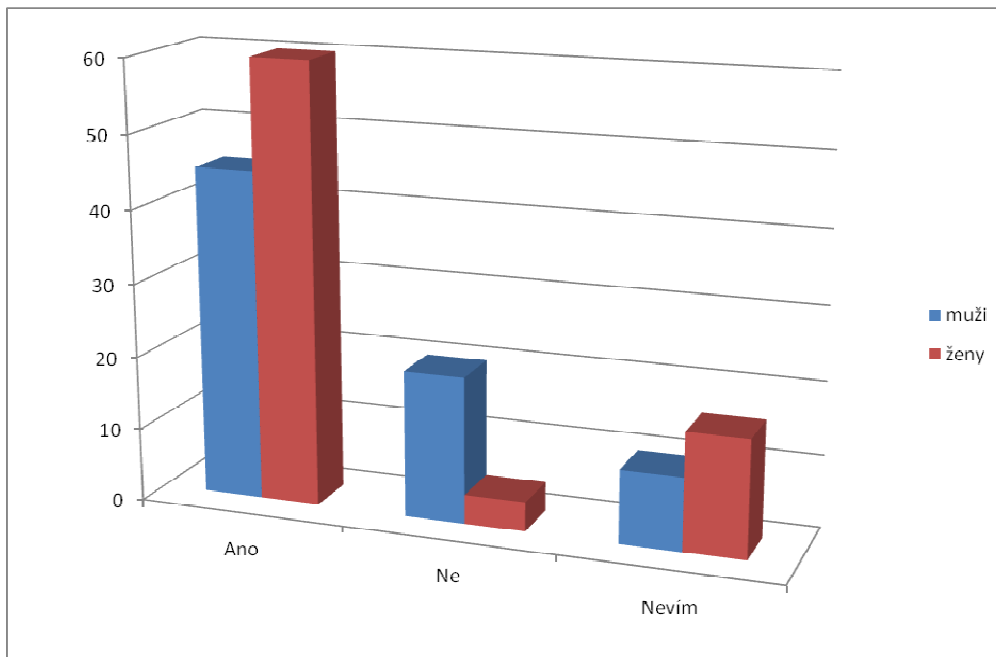
$$= 0,66 + 6,06 + 0,53 + 0,62 + 1,44 + 0,5 = \mathbf{9,81}$$

Aby bylo možno ověřit vypočítané hodnoty  $X^2$  je nutno vypočítat počet stupňů volnosti vypočítaného testového kritéria. Pro tabulku o  $r$  řádcích a  $s$  sloupcích se určí počet stupňů volnosti podle vztahu  $f=(r-1).(s-1)$ ,  $f=2$

Pro vypočítaný počet stupňů volnosti 2 a pro zvolenou hladinu významnosti 0,05 byla v tabulce testového kritéria chí-kvadrát nalezena kritická hodnota testového kritéria

$$X^2_{0,05}(2) = \mathbf{5,991}$$

Mezi odpověďmi **mužů a žen existuje statisticky významná závislost**, neboť výpočtem bylo zjištěno, že hodnota testovaného kritéria je ve srovnání s kritickou hodnotou větší, proto může být nulová hypotéza odmítnuta a přijata hypotéza alternativní.

**Graf. č. 12** Četnost odpovědí k otázce homosexuálního partnerství vzhledem k pohlaví

**Otázka č. 5** Souhlasíte s registrovaným partnerstvím homosexuálů – vztah odpovědí vzhledem k věkovým kategoriím

Formulace nulové a alternativní hypotézy:

$H_0$ : Mezi četnostmi odpovědí na otázku č. 5 u věkové kategorie 20-40 a 41-60 není závislost.

$H_A$ : Mezi četnostmi odpovědí na otázku č. 5 u věkové kategorie 20-40 a 41-60 je závislost.

Testování významnosti bude provedeno na hladině významnosti 0,05 (5%).

**Tabulka č. 8** Názor na registrované partnerství věkové kategorie 20-40 a 41-60

Souhlasíte s registrovaným partnerstvím homosexuálů?

	ano	ne	Nevím	$\Sigma$
20-40	61 (59,61)	10 (13,63)	17 (14,76)	88
41-60	44 (45,39)	14 (10,37)	9 (11,24)	80
$\Sigma$	105	24	26	155

**P** - pozorované četnosti (čísla uvedená v tabulce bez závorek)

**O** - očekávané četnosti, které odpovídají platnosti nulové hypotézy (čísla v uvedené v závorkách kontingenční tabulky)

Výpočet testovaného kritéria:  $X^2 = \frac{(P-O)^2}{O}$

**O**

$$X^2 = \frac{(61-59,61)^2}{59,61} + \frac{(10-13,63)^2}{13,63} + \frac{(17-14,76)^2}{14,76} + \frac{(44-45,39)^2}{45,39} + \frac{(14-10,37)^2}{10,37} + \frac{(9-11,24)^2}{11,24}$$

$$= 0,03+0,97+0,34+0,043+1,27+0,045= 2,698$$

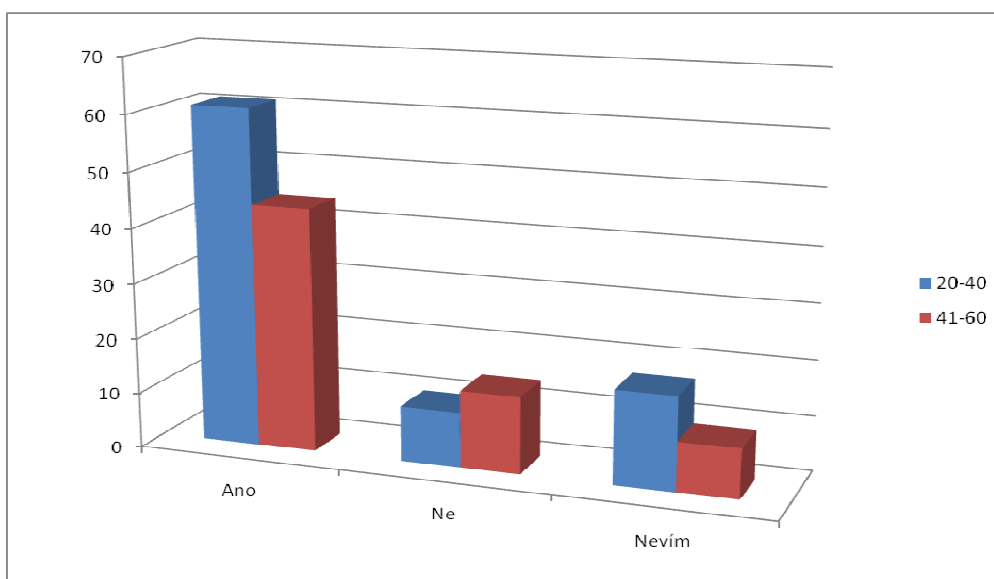
počet stupňů volnosti dle vztahu  $f=(r-1).(s-1)$ ,  $f=2$

Pro vypočítaný počet stupňů volnosti 2 a pro zvolenou hladinu významnosti 0,05 byla v tabulce testového kritéria chí-kvadrát nalezena kritická hodnota testového kritéria

$$X^2_{0,05}(2)= 5,991$$

Vypočítaná hodnota testovaného kritéria je nižší než hodnota kritická nalezená v tabulkách, proto nelze odmítnout nulovou hypotézu. Z toho vyplývá, že **věk nemá na četnost jednotlivých otázek statisticky významný vliv.**

**Graf č. 13** Četnost odpovědí k otázce homosexuálního partnerství vzhledem k věkovým kategoriím



**Otázka č. 15** Myslíte si, že by měla být adopce homosexuálům povolena? – vztah odpovědí vzhledem k pohlaví

Formulace nulové a alternativní hypotézy:

$H_0$ : Mezi četnostmi odpovědí na otázku č. 13 u mužů a žen není závislost.

$H_A$ : Mezi četnostmi odpovědí na otázku č. 13 u mužů a žen je závislost.

Testování významnosti bude provedeno na hladině významnosti 0,05 (5%).

**Tabulka č. 9** Názor na homosexuální rodičovství mužů a žen

Myslíte si, že by měla být adopce homosexuálům povolena?

	ano	ne	Nevím	$\Sigma$
Muži	21 (26,61)	37 (27,1)	17 (21,3)	75
Ženy	34 (28,39)	19 (28,9)	27 (22,7)	80
$\Sigma$	55	56	44	155

**P** - pozorované četnosti (čísla uvedená v tabulce bez závorek)

**O** - očekávané četnosti, které odpovídají platnosti nulové hypotézy (čísla v uvedené v závorkách kontingenční tabulky)

Výpočet testovaného kritéria:  $X^2 = \frac{(P-O)^2}{O}$

**O**

$$X^2 = \frac{(21-26,61)^2}{26,61} + \frac{(37-27,1)^2}{27,1} + \frac{(17-21,3)^2}{21,3} + \frac{(34-28,39)^2}{28,39} + \frac{(19-28,9)^2}{28,9} + \frac{(27-22,7)^2}{22,7}$$

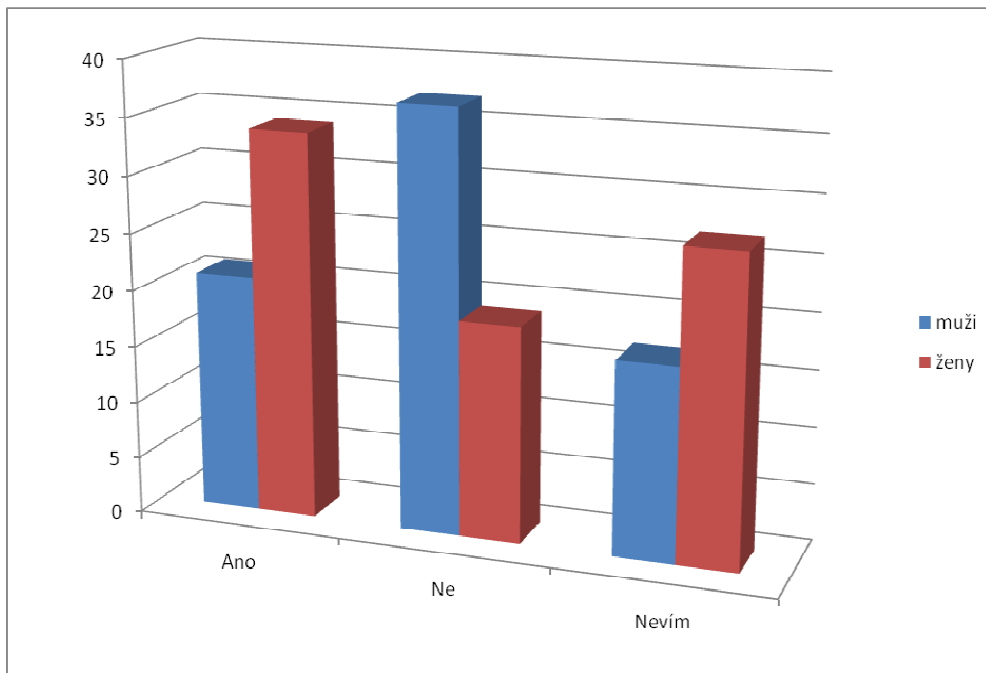
$$= 1,18 + 3,62 + 0,87 + 1,11 + 3,39 + 0,81 = 10,98$$

počet stupňů volnosti dle vztahu  $f=(r-1).(s-1)$ ,  $f=2$

Pro vypočítaný počet stupňů volnosti 2 a pro zvolenou hladinu významnosti 0,05 byla v tabulce testového kritéria chí-kvadrát nalezena kritická hodnota testového kritéria

$$X^2_{0,05}(2) = 5,991$$

Lze odmítnout nulovou hypotézu neboť hodnota testovaného kritéria je vyšší než hodnota kritická. **Četnosti jednotlivých odpovědí na otázky jsou závislé vzhledem k pohlaví.**

**Graf č. 14** Četnost odpovědí k otázce homosexuálního rodičovství vzhledem k pohlaví

**Otázka č. 13** Myslíte si, že by měla být adopce homosexuálům povolena? – vztah odpovědí vzhledem k věkovým kategoriím

Formulace nulové a alternativní hypotézy:

$H_0$ : Mezi četnostmi odpovědí na otázku č. 13 u věkové kategorie 20-40 a 41-60 není závislost.

$H_A$ : Mezi četnostmi odpovědí na otázku č. 13 u věkové kategorie 20-40 a 41-60 je závislost.

Testování významnosti bude provedeno na hladině významnosti 0,05 (5%).

**Tabulka č. 10** Náзор na homosexuální rodičovství věkové kategorie 20-40 a 41-60

Myslíte si, že by měla být adopce homosexuálům povolena?

	ano	ne	Nevím	$\Sigma$
20-40	37 (31,23)	30 (31,79)	21 (24,98)	88
41-60	18 (23,77)	26 (24,21)	23 (19,02)	67
$\Sigma$	105	24	26	155

**P** - pozorované četnosti (čísla uvedená v tabulce bez závorek)

**O** - očekávané četnosti, které odpovídají platnosti nulové hypotézy (čísla v uvedená v závorkách kontingenční tabulky)

Výpočet testovaného kritéria:  $X^2 = \frac{(P-O)^2}{O}$

**O**

$$X^2 = \frac{(37-31,23)^2}{31,23} + \frac{(30-31,79)^2}{31,79} + \frac{(21-24,98)^2}{24,98} + \frac{(18-23,77)^2}{23,77} + \frac{(26-24,21)^2}{24,21} + \frac{(23-19,07)^2}{19,07}$$

$$= 1,07+0,01+0,63+1,4+0,13+0,83= 4,07$$

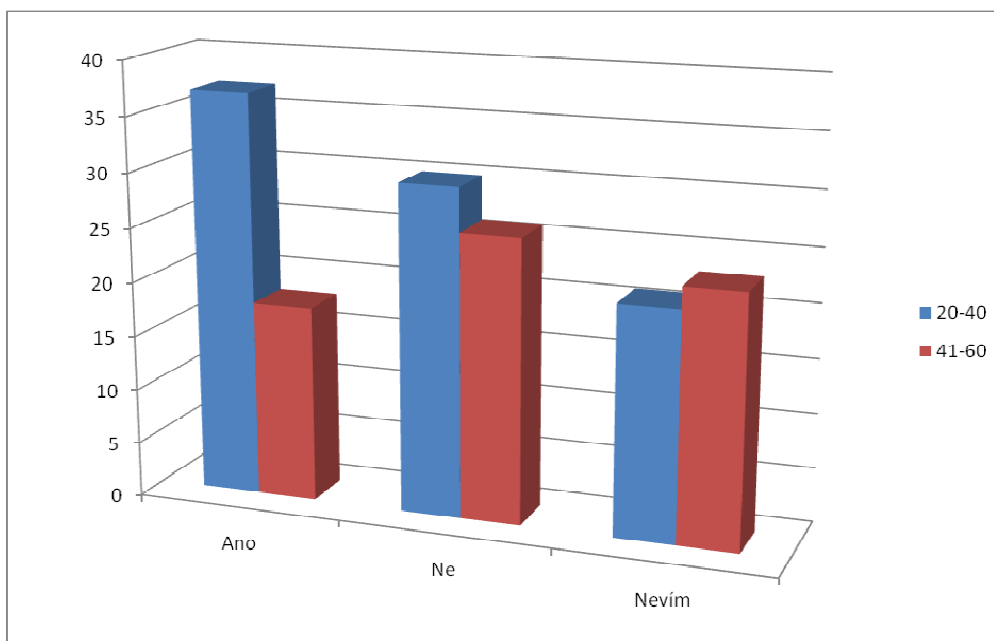
počet stupňů volnosti dle vztahu  $f=(r-1).(s-1)$ ,  $f=2$

Pro vypočítaný počet stupňů volnosti 2 a pro zvolenou hladinu významnosti 0,05 byla v tabulce testového kritéria chí-kvadrát nalezena kritická hodnota testového kritéria

$$X^2_{0,05}(2)= 5,991$$

Vypočítaná hodnota testovaného kritéria je nižší než hodnota kritická nalezená v tabulkách, proto nelze odmítnout nulovou hypotézu. Z toho vyplývá, že **věk nemá na četnost jednotlivých otázek statisticky významný vliv.**

**Graf č. 15** Četnost odpovědí k otázce homosexuálního rodičovství vzhledem k věkovým kategoriím





**Otázka č. 5 a otázka č. 13 vztah odpovědí vzhledem k otázce registrovaného partnerství a rodičovství**

Formulace nulové a alternativní hypotézy:

$H_0$ : Mezi četnostmi odpovědí na otázku č. 5 a 13 není závislost.

$H_A$ : Mezi četnostmi odpovědí na otázku č. 5 a 13 je závislost.

Testování významnosti bude provedeno na hladině významnosti 0,05 (5%).

**Tabulka č. 11** Závislost mezi odpověďmi na otázku 5 a 13

	ano	ne	Nevím	$\Sigma$
Otázka č.5	105 (80)	24 (40)	26 (35)	155
Otázka č.13	55 (80)	56 (40)	44 (35)	155
$\Sigma$	160	80	70	310

**P** - pozorované četnosti (čísla uvedená v tabulce bez závorek)

**O** - očekávané četnosti, které odpovídají platnosti nulové hypotézy (čísla v uvedené v závorkách kontingenční tabulky)

Výpočet testovaného kritéria:  $X^2 = \frac{(P-O)^2}{O}$

**O**

$$X^2 = \frac{(105-80)^2}{80} + \frac{(24-40)^2}{40} + \frac{(26-35)^2}{35} + \frac{(55-80)^2}{80} + \frac{(56-40)^2}{40} + \frac{(44-35)^2}{35}$$

$$= 7,81+6,4+2,31+7,81+6,4+2,31= 33,04$$

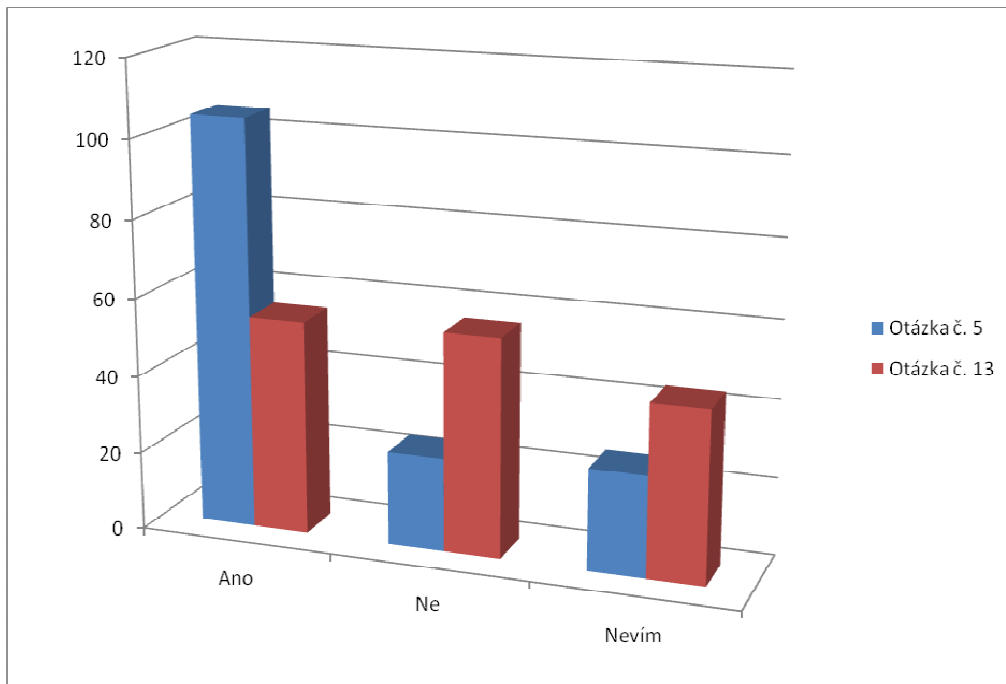
počet stupňů volnosti dle vztahu  $f=(r-1).(s-1)$ ,  $f=2$

Pro vypočítaný počet stupňů volnosti 2 a pro zvolenou hladinu významnosti 0,05 byla v tabulce testového kritéria chí-kvadrát nalezena kritická hodnota testového kritéria

$$X^2_{0,05}(2)= 5,991$$

Nulovou hypotézu lze odmítnout, neboť hodnota testovaného kritéria je vyšší než hodnota kritická. **Četnosti jednotlivých odpovědí mají statisticky významný rozdíl.**

**Graf č. 16** Četnost odpovědí k otázce registrovaného partnerství a homosexuálního rodičovství



## ZÁVĚR

Zaměření výzkumné části bakalářské práce bylo orientováno na zjištění míry tolerance většinové společnosti k homosexuální menšině, v této souvislosti pak na zjištění, zda došlo k pozitivnímu posunu tolerance, což bylo učiněno především srovnáním názorů na homosexuální partnerství a homosexuální rodičovství.

Zjištění rozdílnosti názorů na registrované partnerství stejnopohlavních párů a homosexuální rodičovství ve vztahu k pohlaví a věku bylo cílem bakalářské práce. V této souvislosti bylo jedním z cílů také zjištění statistické významnosti v rozdílnosti názorů na registrované partnerství a homosexuální rodičovství.

Výzkum byl prováděn kvantitativní metodou formou dotazníku, v samotném výkladu výsledků bylo použito grafů, kontingenčních tabulek a testu nezávislosti chí-kvadrát pro kontingenční tabulku.

**Hypotéza 1:** Předpokládáme, že ženy jsou vůči homosexuálům tolerantnější než muži

Hypotéza se potvrdila.

Výzkum byl v úvodní části zaměřen na zjištění míry tolerance na homosexuální partnerství a rodičovství, kdy v otázkách, které se vztahovaly k této problematice byly vybrány pozitivní odpovědi vzhledem k G/L menšině ve vztahu k pohlaví. Z těchto odpovědí byl následně vypočten průměr. Bylo zjištěno, že ženy (55,42 %) jsou v otázce G/L partnerství a rodičovství tolerantnější než muži (40 %).

Pro zjištění, zda existuje statisticky významná souvislost v rozdílnosti názorů na registrované partnerství a homosexuální rodičovství mezi muži a ženami bylo užito testu nezávislosti chí-kvadrát pro kontingenční tabulku.

Tímto testem bylo zjištěno, že existuje statisticky významná souvislost v odpovědích mužů a žen na otázku souhlasu s registrovaným partnerstvím, kdy s touto otázkou souhlasí 75 % žen a 60 % mužů.

Dále bylo zjištěno, že také existuje souvislost v odpovědích mužů a žen na otázku souhlasu s homosexuálním rodičovstvím, kdy s touto otázkou souhlasí 42,5 % žen a 28 % mužů.

**Hypotéza 2:** Předpokládáme, že mladší generace je vůči homosexuálům tolerantnější než starší

Hypotéza se potvrdila.

Na toleranci vůči G/L menšině vzhledem k věku byla zaměřena další část výzkumu, kdy byly opět v otázkách, které se vztahovaly k této problematice vybrány pozitivní odpovědi vzhledem k homosexuální menšině tentokrát vzhledem k věku. Z těchto odpovědí byl následně vypočten průměr. Bylo zjištěno, že věková kategorie 20-40 let (49,87 %) je v otázce G/L partnerství a rodičovství tolerantnější než kategorie 41-60 let (39,30 %).

Pro zjištění, zda existuje statisticky významná souvislost v rozdílnosti názorů na registrované partnerství a homosexuální rodičovství mezi věkovou kategorií 20 - 40 a 41 - 60 bylo opět užito testu nezávislosti chí-kvadrát pro kontingenční tabulku.

Jako statisticky nevýznamný byl zjištěn rozdíl v odpovědích na otázku souhlasu s registrovaným partnerstvím, kde bylo zjištěno, že souhlasí 69,32 % věkové kategorie 20 - 40 let a 65,67 % věkové kategorie 41 - 60 let.

Jako statisticky nevýznamný se také ukázal rozdíl v názorech na homosexuální rodičovství, kde souhlasí 42,05 % věkové kategorie 20 - 40 let a 26,87 % věkové kategorie 41 - 60 let.

**Hypotéza 3:** Předpokládáme, že je statisticky významný rozdíl mezi názory na registrované partnerství a rodičovství

Hypotéza se potvrdila.

Testem nezávislosti chí-kvadrát byla potvrzena statistická významnost mezi odpověďmi všech dotázaných na otázku registrovaného partnerství a otázku homosexuálního rodičovství. Přičemž bylo zjištěno, že ze všech dotázaných s otázkou registrovaného partnerství souhlasí 67,74 % a s otázkou homosexuálního rodičovství 35,48 % dotázaných.

Shrnutím výše uvedeného lze dojít k závěru, že míra tolerance naší společnosti vůči G/L menšině se neustále zvyšuje. Jak bylo v teoretické části nastíněno, do roku 2006 bylo pro většinu společnosti i pouhé registrované partnerství nepřijatelnou institucí. V současné době dle výzkumu s touto formou soužití souhlasí většina naší společnosti. Postoje společnosti a míra homofobie se také mění pozitivním směrem k homosexualitě. S homosexuálním rodičovstvím dle výzkumu souhlasí pouze 35,48 % všech dotázaných,

ovšem odpověď ne volilo téměř stejné množství dotázaných, a to 36,13 %. Zbylý počet respondentů zvolilo odpověď nevím. Pokud se vývoj smýšlení naší společnosti bude i nadále vyvíjet stejným směrem, jistě společnost dospěje do stádia, kdy bude homosexualita považována za sice menšinovou, avšak běžnou součást našich životů, aniž bychom se nad ní nějak významně pozastavovali.

Neboť, jak bylo v teoretické části popsáno, nejdůležitějším kritériem pro posuzování vhodnosti či nevhodnosti GLB „rodiny“, by neměly být zažité stereotypy a předsudky společnosti, ale otázka potřeb dětí. Dle mnoha výzkumů provedených v této otázce v posledních letech, za které byla jako příklad uvedena studie Americké akademie pediatriů, bylo dospěno k názoru, že na správný vývoj dítěte nemá sexuální orientace rodičů negativní vliv. Nebezpečným pro takové děti je právě míra „ne“tolerance okolního prostředí vůči těmto „rodinám“. Lze tedy říci, že pro dítě nepředstavuje nebezpečí samotná výchova homosexuálními lidmi, ale právě ta část naší společnosti, která je vůči této menšině stále ještě zaujatá a není schopna ji přijmout jako normální součást našich životů. Právě z tohoto důvodu je jistě třeba pečlivě zvážit možná traumata, která by se u dětí v homosexuálních rodinách mohla vyskytnout. I přesto si však myslím, že nepříznivé dopady na dítě jsou v poměru k příznivým v menšině, proto by otázka homosexuálních „rodin“ měla být pečlivě zvážena. Především pak, pomíneme-li diskriminaci této menšiny, v otázce rodičovství, pokud srovnáme negativní dopady ústavní výchovy na dítě a případné dopady, které by na dítě měla výchova v homosexuální rodině. Analogicky mě k této otázce napadá příklad, kdy v minulosti byly jako naprosto nepřijatelné považovány i rasově smíšené páry, neboť to bylo „proti přírodě“ a v dnešní době se nad touto otázkou téměř nikdo nepozastaví. V případě, že postoj společnosti k homosexualitě projde podobným vývojem, bude jistým přínosem i výchova dětí v těchto rodinách, neboť tyto děti budou vstupovat do života s větší tolerancí a respektem.

**SEZNAM POUŽITÉ LITERATURY**

BRZEK, A. PONDĚLÍČKOVÁ-MAŠLOVÁ, J., *Třetí pohlaví*. Praha: 1992. ISBN 80-85526-03-4

FANEL, J. *Gay historie*. Praha: Dauphin, 2000. ISBN 80-7272-010-4

FIFKOVÁ, H. *O sexu s Hankou*. Praha: Grada Publishing, 1998. ISBN 80-7169-673-0

CHRÁSKA, M., *Metody pedagogického výzkumu*. 1. vyd. Praha: Grada Publishing, 2007. ISBN 978-80-247-1369-4

JANOŠOVÁ, P. *Homosexualita v názorech současné společnosti*. Praha: Univerzita Karlova v Praze, 2000. ISBN 80-7184-954-5

MATĚJČEK, Z. *O rodině vlastní, nevlastní a náhradní*. Praha: Portál, 1994. ISBN 80-85282-83-6

MATĚJČEK, Z. *Co děti nejvíc potřebují*. Praha: Portál, 1994. ISBN 80-7178-006-5

MATĚJČEK, Z. a kol. *Náhradní rodinná péče*. Praha: Portál, 1999. ISBN 80-7178-304-8

MATOUŠEK, O. *Rodina jako instituce a vztahová síť*. Praha: Sociologické nakladatelství, 1993. ISBN 80-01424-7-8

PONDĚLÍČKOVÁ-MAŠLOVÁ, J., RABOCH, J. *O sexualitě a partnerských vztazích*. Praha: Galén, 2005. ISBN 80-7262-323-0

ZVĚŘINA, J., *Sexuologie (nejen) pro lékaře*. Brno: CERM, 2003. ISBN 80-7204-264-5

**INTERNETOVÉ ZDROJE**

Interkulturní vzdělávání – Homosexualita [online]. © 2011, [cit. 2011-03-10]. Dostupný

<http://www.pf.jcu.cz/stru/katedry/pgps/ikvz/>

Wikipedie, otevřená encyklopedie. *Sexuální orientace* [online]. © 2011, [cit. 2011-03-10]. Dostupný z <<http://cs.wikipedia.org/wiki/>>

Wikipedie, otevřená encyklopedie. *Sexuální identifikace* [online]. © 2011, [cit. 2011-03-10]. Dostupný z <<http://cs.wikipedia.org/wiki/>>

Wikipedie, otevřená encyklopedie. *Homosexualita* [online]. © 2011, [cit. 2011-03-10]. Dostupný z <<http://cs.wikipedia.org/wiki/>>

004.CZ. *Druhy homosexuality* [online]. © 2011, [cit. 2011-03-10]. Dostupný z

<<http://www.004.cz/druhy-homosexuality>>

Zvláštní duše. *Historie homosexuality* [online]. © 2011, [cit. 2011-03-12]. Dostupný z

<<http://www.unique-soul.webgarden.cz/>>

G/L Témata. *Historie prosazování registrovaného partnerství* [online]. © 2011, [cit. 2011-03-12]. Dostupný z <http://temata.gl.cz/rp-informace>

G/L Témata. *Registrovaného partnerství pro začínající* [online]. © 2011, [cit. 2

011-03-12]. Dostupný z <http://komunity.web2.cz/rp-manual/b.phtml>

Sexuální menšiny. *Analýza situace* [online]. © 2011, [cit. 2011-03-12]. Dostupný z

<[http://www.vlada.cz/assets/ppov/rlp/sexualni-mensiny/CZ\\_analyza\\_web.pdf](http://www.vlada.cz/assets/ppov/rlp/sexualni-mensiny/CZ_analyza_web.pdf)>

Drbna.cz. *Gay a lesbické rodičovství* [online]. © 2011, [cit. 2011-03-12]. Dostupný z

<[http://www.drbna.cz/clanek-lesbicke\\_gay\\_rodicovstvi\\_odborne-140-a\\_co\\_deti\\_\\_\\_\\_gay\\_a\\_lesbicke\\_rodicovstvi\\_.htm](http://www.drbna.cz/clanek-lesbicke_gay_rodicovstvi_odborne-140-a_co_deti____gay_a_lesbicke_rodicovstvi_.htm)>

GL partnerství. *Odborná stanoviska* [online]. © 2011, [cit. 2011-03-12]. Dostupný z

<<http://www.glpartnerstvi.cz/rodicovstvi/siroka-vedecko-odborna-shoda-na-vychove-deti-stejnopohlavnimi-pary.html>>

## **ZÁKONY**

Zákon číslo 115/2006 Sb., o registrovaném partnerství, v platném znění

Zákon číslo 94/1963 Sb., zákon o rodině, v platném znění

**SEZNAM POUŽITÝCH SYMBOLŮ A ZKRATEK**

Č. Číslo

GLB Gay/lesbická(ý)

G/L Gay/lesbická(ý)

Odst. Odstavec

Př.n.l Před naším letopočtem

S. Strana

T.j. To je

Tzv. Takzvaně

WHO World Health Organisation – Světová zdravotnická organizace



## SEZNAM OBRÁZKŮ

**Graf č.1** Vývoj postojů k registrovanému partnerství v Poslanecké sněmovně PČR

**Graf č. 2** Zastoupení respondentů vzhledem k pohlaví

**Graf č. 3** Zastoupení respondentů vzhledem k věku

**Graf č. 4** Procentuální zastoupení odpovědí na otázku číslo 2 vzhledem k pohlaví

**Graf č. 5** Procentuální zastoupení odpovědí na otázku číslo 2 vzhledem k věku

**Graf č. 6** Procentuální zastoupení odpovědí na otázku číslo 3 vzhledem k pohlaví

**Graf č. 7** Procentuální zastoupení odpovědí na otázku číslo 3 vzhledem k pohlaví

**Graf č. 8** Procentuální zastoupení odpovědí na otázku číslo 4 vzhledem k pohlaví

**Graf č. 9** Procentuální zastoupení odpovědí na otázku číslo 4 vzhledem k věku

**Graf č. 10** Procentuální zastoupení kladných odpovědí ve vztahu k pohlaví

**Graf č. 11** Procentuální zastoupení kladných odpovědí vzhledem k věkovým kategoriím

**Graf. č. 12** Četnost odpovědí k otázce homosexuálního partnerství vzhledem k pohlaví

**Graf č. 13** Četnost odpovědí k otázce homosexuálního partnerství vzhledem k věkovým kategoriím

**Graf č. 14** Četnost odpovědí k otázce homosexuálního rodičovství vzhledem k pohlaví

**Graf č. 15** Četnost odpovědí k otázce homosexuálního rodičovství vzhledem k věkovým kategoriím

**Graf č. 16** Četnost odpovědí k otázce registrovaného partnerství a homosexuálního rodičovství

## SEZNAM TABULEK

**Tabulka č.1** Zastoupení pohlaví v souvislosti s věkem

**Tabulka č. 2** Osobní znalost homosexuálně orientované osoby

**Tabulka č. 3** Informovanost v otázce homosexuality

**Tabulka č. 4** Vliv na názor na homosexualitu

**Tabulka č. 5** Názory na homosexualitu, homosexuálnímu partnerství a rodičovství v závislosti na pohlaví

**Tabulka č. 6** Názory na homosexualitu, homosexuálnímu partnerství a rodičovství v závislosti na věku

**Tabulka č. 7** Názor na registrované partnerství mužů a žen

**Tabulka č. 8** Názor na registrované partnerství věkové kategorie 20-40 a 41-60

**Tabulka č. 9** Názor na homosexuální rodičovství mužů a žen

**Tabulka č. 10** Názor na homosexuální rodičovství věkové kategorie 20-40 a 41-60

**Tabulka č. 11** Závislost mezi odpověďmi na otázku 5 a 13

## SEZNAM PŘÍLOH

Příloha PI: Dotazník

## **PŘÍLOHA P I: NÁZEV PŘÍLOHY: DOTAZNÍK**

### **DOTAZNÍK**

Dobrý den,

Jmenuji se Michaela Obdržálková a chtěla bych Vás touto cestou požádat o spolupráci na mé bakalářské práci.

Vaše spolupráce spočívá v tom, že zcela anonymně vyplníte následující dotazník týkající je v současné době hodně diskutovaného tématu a tím je homosexualita a rodičovství. Zakřížkujte prosím vždy jen jednu odpověď u každé položené otázky, vždy podle toho, která odpověď je nejbližší Vašemu názoru. Žádná odpověď není dobrá nebo špatná, jde pouze o vyjádření Vašeho názoru. Děkuji za Váš čas věnovaný tomuto dotazníku.

#### **Pohlaví**

- muž
- žena

#### **Věk**

- 20-40
- 41-60

#### **Dosažené vzdělání**

- VŠ
- SŠ
- Učiliště
- základní

#### **1) Moje sexuální orientace je:**

- Heterosexuál
- Homosexuál
- Bisexuál
- Transsexuál
- Jiný

#### **2) Znáte osobně nějakou homosexuálně orientovanou osobu?**

- Ano
- Ne
- Nevím o tom

**3) Myslíte si, že jste ve věci otázky homosexuality dostatečně informován(a)?**

- Ano
- Ne
- Nevím

**4) Kdo nebo co nejvíce ovlivnilo Váš názor na homosexualitu?**

- Rodiče
- Škola
- Média (Tv, Internet, časopisy, knihy)
- Osobní zkušenost
- Přítel, kolega nebo jakákoliv jiná osoba
- Všechna dohromady

**5) Souhlasíte s registrovaným partnerstvím homosexuálů?**

- Ano
- Ne
- Nevím nepřemýšlel(a) jsem nad tím

**6) Čím je podle Vás homosexualita způsobena?**

- Nemoc
- Vrozená
- Úchylka
- Výstřelek současné doby

**7) Vadilo by Vám, kdyby se Vaše dítě stýkalo s dítětem, které žije v domácnosti**

**s homosexuálním párem?**

- Ano
- Ne
- Nevím

**8) Bylo by pro Vás těžké přijmout homosexualitu Vašeho dítěte?**

- Ano
- Ne
- Nevím

**9) Kdyby za Vámi Vaše dítě přišlo, že je homosexuál, jak byste zareagoval(a)?**

- Promluvil(a) bych si s ním a snažil(a) se mu to rozmluvit
- Navrhl(a) bych mu návštěvu a pomoc odborníka
- Přijal(a) bych ho tak, jak je

**10) Myslíte si, že výchova dítěte homosexuálním párem může ovlivnit jeho sexuální orientaci?**

- Ano
- Ne
- Nevím

**11) Svěřil(a) byste dítě do výchovy homosexuálnímu páru?**

- Ano
- Ne
- Nevím

**12) Kterou z následujících možností byste zvolil(a), pokud by to bylo možné pro adoptivní péči dítěte?**

- Osamělý muž
- Osamělá žena
- Homosexuální pár dvou mužů
- Homosexuální pár dvou žen
- Žádnou z výše uvedených, dal(a) bych je do ústavní péče

**13) Myslíte si, že by měla být adopce homosexuálům povolena?**

- Ano
- Ne
- Nevím