

UNIVERZITA TOMÁŠE BATI VE ZLÍNĚ
FAKULTA HUMANITNÍCH STUDIÍ
Institut mezioborových studií Brno

**Náprava řeči u dětí předškolního věku z pohledu
logopedické preventistky**

BAKALÁŘSKÁ PRÁCE

Vedoucí bakalářské práce:
PaedDr. Libuše Mazánková, Dr.

Vypracovala:
Růžena Harmáčková

Brno 2011

PROHLÁŠENÍ

Prohlašuji, že jsem bakalářskou práci na téma „Náprava řeči u dětí předškolního věku z pohledu logopedické preventivky“ zpracovala samostatně a použila jsem literaturu uvedenou v seznamu použitých pramenů a literatury, který je součástí této bakalářské práce.

Elektronická a tištěná verze bakalářské práce jsou totožné.

V Zaječí dne 8. 4. 2011

.....

Růžena Harmáčková

PODĚKOVÁNÍ

Touto cestou vyslovuji poděkování PaedDr. Libuši Mazánkové, Dr. za pomoc, odborné vedení, cenné rady a připomínky k vypracování mé bakalářské práce.

Růžena Harmáčková

MOTTO:

**„UMĚNÍ MYSLET NENÍ NIC JINÉHO, NEŽ DOBŘE
USPOŘÁDANÁ ŘEČ!“**

FRITZ MAUTHNER

OBSAH

ÚVOD.....	2
1. LIDSKÁ ŘEČ	5
1.1 ŘEČ	5
1.2 SLOVO.....	6
2. VÝVOJ ŘEČI PŘEDŠKOLNÍHO DÍTĚTE.....	7
2.1 VÝVOJ DĚTSKÉ ŘEČI.....	8
2.2 PODMÍNKY PRO SPRÁVNÝ VÝVOJ ŘEČI.....	11
3. LOGOPEDICKÁ PREVENCE V MATEŘSKÉ ŠKOLE	14
3.1 PŘÍČINY VZNIKU NARUŠENÉ KOMUNIKAČNÍ SCHOPNOSTI	14
3.2 VYŠETŘENÍ DĚTÍ – DEPISTÁŽ	17
3.3 SPOLUPRÁCE S RODIČI.....	22
3.4 PRŮPRAVNÁ CVIČENÍ	24
4. PŘEDŠKOLNÍ DÍTĚ A NÁSTUP DO ZÁKLADNÍ ŠKOLY.....	30
4.1 ŠKOLNÍ ZRALOST A ODKLAD ŠKOLNÍ DOCHÁZKY	30
4.2 SPOLUPRÁCE S PEDAGOGICKO-PSYCHOLOGICKOU PORADNOU	36
4.3 ORGANIZACE LOGOPEDICKÉ INTERVENCE V ČR	39
5. KAZUISTIKY DĚTÍ	42
5.1 KAZUISTIKA I	42
5.2 KAZUISTIKA II	44
5.3 KAZUISTIKA III.....	46
5.4 KAZUISTIKA IV.....	47
6. METODICKÉ LISTY	50
6.1 METODICKÝ LIST Č. 1 – NÁCVIK VÝSLOVNOSTI HLÁSKY L	50
6.2 METODICKÝ LIST Č. 2 – PRŮPRAVNÁ ARTIKULAČNÍ CVIČENÍ	58
6.3 METODICKÝ LIST Č. 3 – DECHOVÁ CVIČENÍ	60
ZÁVĚR.....	63
RESUMÉ.....	65
ANOTACE.....	66
POUŽITÁ LITERATURA	67

Úvod

Výběr tématu bakalářské práce úzce souvisí s mou profesní činností. Již 30 let pracuji jako učitelka mateřské školy. Při svém zaměstnání jsem absolvovala několik logopedických kurzů a získala odbornou způsobilost k výkonu individuální logopedické péče ve školách. Absolvovala jsem i další logopedické kurzy týkající se logopedické prevence v denní práci v mateřské škole.

Bakalářská práce je zaměřena na komunikaci a nápravu řeči dětí předškolního věku z pohledu logopedické preventistky. Je ohlédnutím za mou dlouholetou praxí učitelky mateřské školy a smysluplnou prací logopedické preventistky. S uspokojením mohu konstatovat, že roky, které jsem věnovala malým dětem a potýkala se s různými vadami řeči dětí, měly smysl. Myslím si, že jsem se vždy snažila dětem i rodičům pomoci. Dodnes se na mne rodiče obracejí o radu a pomoc. Dokládám kazuistiky dětí, se kterými se mi podařilo (i nepodařilo) upravit výslovnost.

Práce je uvedena mottem Fritze Mauthnera, podle kterého umění myslet není nic jiného, než dobře uspořádaná řeč. Skutečně, řeč je vyjádřením našich myšlenek. Obě tyto dovednosti se navzájem ovlivňují a doplňují. Slovo se stalo nástrojem dorozumívání a myšlení, je to jeho nejdokonalejší a nejsilnější nástroj. Řeč se nedědí, každý ji v dětství vždy po částech nabývá. Dítě se stává členem společnosti teprve tehdy, když se začne se společností dorozumívat. Řeč je tedy výsledkem tisíciletého vývoje.

Doba vzniku prajazyka u lidí není známa. Objevuje se ale řada hypotéz o vzniku artikulované řeči. Charles Darwin předpokládal, že kořeny lidské řeči je možné hledat v napodobování zvuků lidské činnosti, například bubnování, brnkání, bzucení aj.¹ Řeč má být dítěti k užítku a má mu dopomoci ke zprostředkování kontaktu se světem a okolím. Důležité je pro dítě podnětné prostředí, ve kterém vyrůstá.

Základním předpokladem pro zdravý vývoj řeči je sluch, intelekt a podnětné prostředí. Rakušan Konrád Lorenz, držitel Nobelovy ceny, zjistil, že každé dítě je v jistém období svého vývoje nejcitlivější na osvojení určité činnosti, pokud se toto období promešká, dítě se této činnosti už na patřičné úrovni nenaučí.²

Psychologové potvrzují, že právě předškolní věk je pro rozvoj dítěte nejdůležitější. Řeč dítěte je cenným svědectvím o úrovni jeho pohybových

¹ Informatorium. Časopis pro výchovu a vzdělávání dětí od 3 do 8 let v MŠ a ŠD. Praha: Portál 2006, ročník XIII, č. 1

² Informatorium. Časopis pro výchovu a vzdělávání dětí od 3 do 8 let v MŠ a ŠD. Praha: Portál 2006, ročník XIII, č. 1

(motorických) schopností, o jeho myšlení, sociálním chování i charakterových rysech osobnosti. Problémy ve vývoji řeči mohou být prvním signálem, že je dítě mentálně retardované. Pokud dítěti chceme pomoci, měli bychom se držet Komenského moudrosti, že činnosti se učíme činností a s dítětem mluvmé a mluvmé.³ Zpočátku stačí, pokud na dítě hovoříme. Řeč dítěte začíná nasloucháním, proto jsou nezbytné pro rozvoj řeči říkanky, písničky, vyprávění, které se dítěti ukládají v paměti. Je důležité vyhledávat kvalitní texty pro předčítání (např. Devatero pohádek od bratří Čapků).

Dítě má zvládnout řeč do šesti let věku. Chybí-li mluvní podněty, vzor lidské řeči a výchova řeči, dítě pravděpodobně nedosáhne takové úrovně mluvního projevu jako děti, které jsou k řeči správně vedeny.

Řečová výchova má svou nezastupitelnou roli v rozvoji komunikačních schopností dětí a právě úroveň řečových schopností je také jedním z důležitých znaků psychické a fyzické zralosti dítěte při jeho nástupu do školy. V praxi se odborníci setkávají se vzrůstajícím počtem poruch komunikace u dětí. Příčiny jsou nejen v nesprávném řečovém vzoru nebo v nižší socio-kulturní úrovni rodiny, ale současná doba navíc nabízí stále širší využívání moderních technologií v oblasti komunikace, což s sebou nese výhody, ale i určité problémy. Děti dokáží dobře technicky komunikovat s počítačem a mobilním telefonem, ale ne už tak mezi s sebou, rodiči, učiteli a širším okolím. Jejich řeč je zkratkovitá s malou slovní zásobou.

Do řečové výchovy se zařazují různá cvičení ve formě her pro rozvoj paměti, myšlení, fantazie, vnímání zrakového, sluchového. Průzkumy, ale ukazují, že téměř každému pátému dítěti je odkládán nástup do školy o rok až dva.⁴ V současné škole jsou více rozvíjeny encyklopedické znalosti a velmi málo se rozvíjí řeč, o které si myslíme, že se sama rozvine a pokud se nerozvine, lze ji napravit.

Předškolní období není zdaleka jenom příprava na školu, nýbrž příprava na život. Dítě přichází ze své rodiny a vstupuje do společnosti jiných dětí, a tou je mateřská škola. Období mezi 3. až 6. rokem je nazýváno „zlatou dobou dětství,“ dobou her, která se nám nejvíce otiskuje do paměti. Je to doba největší fantazie. Pokud je dítě nezpůsobilé, může pro něj být počátek školní docházky traumatizující. Nesprávná řeč může být jedním z faktorů odkladu školní docházky. V takové situaci je vhodná spolupráce mateřské školy s pedagogicko psychologickou poradnou. Děti by měly mít

³ Informatorium. Časopis pro výchovu a vzdělávání dětí od 3 do 8 let v MŠ a ŠD. Praha: Portál, 1999, ročník VI, č. 7

⁴ Informatorium. Časopis pro výchovu a vzdělávání dětí od 3 do 8 let v MŠ a ŠD. Praha: Portál, 2001, ročník VIII, č. 10

upravenou výslovnost hlásek před nástupem do 1. třídy. Ve škole se řeč rozšiřuje o čtení a psaní. Vada řeči pak často ovlivňuje úroveň čtení, opisů a psaní diktátů, kdy dítě píše tak, jak vyslovuje. Tím vznikají zbytečné chyby.

Slovní zásoba by měla odpovídat věku, dítě by mělo umět odpovídat několika slovy na otázku, vyprávět nějaký příběh, děj pohádky, popsat předmět, umět krátké říkanky a básničky. Zdá se to být samozřejmostí, ale učitelé v 1. třídě si často stěžují na chudou a omezenou slovní zásobu dětí. Stěžují si také na to, že děti odpovídají jen krátce, nedokáží se vyjádřit, používají stále stejná slova. Je správné, když dítě vyjádří určitý pojem několika výrazy (sněží, chumelí, padá apod.)

S výchovou řeči je vhodné začít co nejdříve, a to již od 3 let i dříve. Speciální pomůcky, které jsou určeny pro výchovu řeči dětí (logopedické kostky, bzučáky, foukadla, obrázkové knihy aj.) usnadňují dětem rozvoj výslovnosti. Vliv na správný vývoj řeči, rozvoj komunikace a správnou artikulaci všech hlásek má hlavně prostředí, ve kterém dítě žije, řečový vzor a také intelekt.

V péči o správný vývoj řeči se podporuje celkový duševní vývoj a děti se připravují k tomu, aby se pomocí řeči správně začlenily do kolektivu. Tím je logopedie a logopedická péče záležitostí vysoce humánní.

Cíl práce

Cílem bakalářské práce je ukázat význam činnosti logopedické preventistky v mateřských školách a poukázat na důležitost spolupráce s rodiči při nápravě řeči u dětí předškolního věku.

Smyslem a cílem logopedické preventistky je snižovat počty dětí s nesprávnou výslovností, aby co nejvíce dětí odcházelo z mateřských škol do 1. třídy základní školy s mluvními dovednostmi na dobré úrovni, rozvoj osobnosti dítěte a jeho začlenění do společnosti.

Metody zpracování

- 1) Analýza odborné literatury a metodických listů
- 2) Kazuistika
- 3) Zkušenosti z vlastní praxe

1. Lidská řeč

„To, čím se liší člověk od zvířat, jest rozum a řeč. To prvé má pro svou vlastní potřebu, to druhé pro bližní, proto má o oboje stejně pečovat, aby měl jak mysl, tak z mysli pocházející hnutí údů, tedy i jazyk, co nejvybroušenější.“⁵

Od všech ostatních živých organismů se člověk liší třemi vlastnostmi: vzpřímenou chůzí, obratností a řečí. Těmto znakům se však dítě musí učit a mělo by k nim být přivedeno výchovou. „Když se dítě učí mluvit, je to nejvíce zatížený duševní pracovník na naší planetě, aniž o tom má naštěstí nejmenší tušení“.⁶

Duševní rozvoj dítěte lze podporovat péčí o správný vývoj řeči, protože řeč je těsně spjata s myšlením. Už ve středověku se uvažovalo o jednotě řeči a myšlení. Bez řeči by nebylo myšlení a myšlení se opět projevuje řečí. Pokud se pečuje o správný vývoj řeči, je dítě připraveno k tomu, aby se pomocí řeči začlenilo do kolektivu. Pokud se ale vyskytují poruchy v dorozumívání řeči, je člověk omezen ve svých společenských vztazích. V dětství pro svůj nedostatek trpí ve škole i mimo školu, v dospělosti pak při styku s ostatními lidmi. Dítěti by řeč měla být především k užitku, měla by mu pomáhat zprostředkovávat kontakt se světem, s okolím.

1.1 Řeč

Řeč není jen prostředek vzájemné komunikace, ale také má hluboký sociální smysl. Její základní funkce je zprostředkovat informace, něco oznámit. Je nejsrozumitelnějším prostředkem sociální komunikace. Vyplývá z potřeby člověka vyměňovat si informace s jinými lidmi. Je to podmínka sociální existence člověka. Důležitý je dialog s ostatními lidmi, se světem. Nezbytná je také schopnost komunikace v lidské společnosti, které se naučíme od svých nejbližších doma.⁷

Řeč není pouze prostředkem komunikace, který je možno nahradit něčím jiným. Řeč, stejně tak jako pohyb, je hlavně způsob, jakým se lidský jedinec projevuje a kterým proniká ze svého vnitřního světa do vnějšího. „Když jeden s druhým spolu hovoříme a setkáváme se tak v řeči, je to jakoby naše řeč otevřela okno, kterým mohu nahlédnout do vaší vnitřní bytosti, do vašich prožitků, myšlení, vnímání a pocitů“.⁸

⁵ Kutálková, D. Logopedická prevence. Praha: Portál, 1996, s. 11

⁶ Ohnesorg, K. Naše dítě se učí mluvit. Praha: SPN, 1976, s. 5

⁷ Sýkora, F. Úvod do studia předmětu sociální komunikace. Brno: Bonny Press, 2008, s. 4-7

⁸ Bezděková, J. Učíme naše dítě mluvit. Adamov: A.M.G., 2008, s. 4

Období vzniku prajazyku u lidí není známo, ale například se objevuje řada hypotéz o vzniku artikulované řeči. Řeč se zřejmě vytvořila při vzájemném kontaktu mezi lidmi. Potřeba komunikace se vyvíjela od doby, kdy se první pralidé při obstarávání potravy museli dorozumívat. Různým zvukům byl přiřazován konkrétní význam a tak vznikl počátek artikulované řeči. Socializací a vývojem společnosti byl tento systém zdokonalován a vyvíjí se až do současné podoby.

Řeč je schopnost, jež je dána pouze člověku. Pomocí řeči může člověk vyjádřit své myšlenky, nálady, pocity. Řeč jako jeden z mnoha prostředků dorozumívání, je také významný nástroj, který je využíván k navazování vzájemných kontaktů, k dovídání se nových informací. Řeč nám otevírá cestu do světa lidí, pomáhá nám dělit se o své radosti, starosti, sdělovat si své myšlenky a umět si naslouchat. Lidé se ale mohou dorozumět i dalšími různými způsoby: na dálku se například mohou lidé dohodnout světelnými signály, tleskáním, pískáním nebo například zvukem bubnů, ale také různou mimikou v obličeji nebo mrknutím oka.

1.2 Slovo

Nejdokonalejším prostředkem dorozumívání je však mluvená řeč. Na počátku lidské civilizace stálo mluvené slovo, které bylo i v počátcích lidské kultury. Už od doby Homérovy se nové filozofické myšlenky šířily přednáškami, recitacemi. I staří Indové dbali na formu mluveného projevu a dobře vycítili význam mluveného slova. Síla slova je také zachycena v některých pohádkách, kde určité kouzelné slovo má magickou moc (např. Hrnečku vař). Slovo se stalo klíčem, kterým lze otevřít brány lidského srdce.

Mnohem později se objevilo písmo, jako nový prostředek dorozumívání a vynalezením knihtisku, dostala převahu tištěná podoba řeči. „...kdyby nebylo řeči, nic bychom nevěděli ani o dobru ani o zlu, ani o pravdě ani o lži, ani o příjemném ani o nepříjemném. Řeč nám umožňuje to vše chápat.“⁹

⁹ Pavlová-Zahálková, A. a kol. Prevence poruch řeči. Praha: SPN, 1976, s. 12

2. Vývoj řeči předškolního dítěte

Základním předpokladem pro zdravý vývoj řeči je sluch, podnětné rodinné prostředí a intelekt. Na počátku dorozumívání mezi lidskými jedinci stála různá mimika v obličeji, gestikulace, zvuky, signály. Úsměvem, pláčem, různými gesty vyjadřuje batole svá přání, potřeby. Ale také samo reaguje velmi brzy na tyto pohyby v řeči osoby, která na ně mluví.

Děti dávají přednost zvuku lidského hlasu před jinými zvukovými podněty. K osvojení jazyka je potřeba mluvních podnětů, je ovlivněno sociokulturně. Existují důkazy, že dítě se nenaučilo mluvit, pokud nemělo možnost řeč poslouchat. Např. císař Fridrich II. ve 13. století chtěl zjistit, jaký byl původní jazyk lidstva. Pod hrozbou smrti zakázal opatrovníkům na děti mluvit. Žádoucího výsledku se nedočkal, protože všechny děti zemřely a samozřejmě žádné z nich nemluví. To naznačuje, že je-li stimulace dítěte nedostatečná, mluvit se nenaučí.¹⁰

Důležité pro dítě je, aby mohlo pozorovat obličej mluvících osob. Zájem dítěte o výraz obličeje osob a naslouchání jsou předpokladem pro navození porozumění řeči.¹¹ Základní vývoj řeči ohraničujeme obdobím od narození do věku 6 až 7 let dítěte. Nejobvyklejším dělením je rozlišení období přípravného, předřečového a období vlastního vývoje řeči od jednoho do šesti let.

V podstatě prvním hlasovým projevem je novorozenecký křik, kterým dítě oznamuje svůj příchod na svět, jako přípravu k budoucímu užívání hlasu při řeči. Při popisování novorozeneckého křiku lze v odborné literatuře rozeznávat pojmy tvrdý a měkký hlasový začátek. Hlasové ústrojí je uloženo v hrtanu a při pokynu z mozku dojde k řečovému aktu, hlasivky zaujmou tzv. fonační postavení, sevřou se. Je-li toto sevření těsné a dojde k násilnému roztažení, hovoříme o tvrdém hlasovém začátku. Měkký hlasový začátek znamená, že hlasivky jsou lehce k sobě přiloženy a začátek řeči nastane jejich pozvolným oddálením.¹²

Období křiku přechází v období broukání, které je projevem spokojenosti. Dítě vydává různé zvuky, které se podobají hlasu lidské řeči („ba, ba“, „be, be“ – zvuky retoretné, nebo hrdelní, například „grrrr“). Asi ve 2. polovině prvního roku dítěte se v broukání objeví i napodobování zvuků z okolí, dítě „žvatlá“. Snaží se totiž napodobit

¹⁰ Vágnerová, M. Základy psychologie. Praha: UK, 2005, s. 116

¹¹ Pavlová- Zahálková, A. a kol. Prevence poruch řeči. Praha: SPN, 1976, s. 14

¹² Informatorium. Časopis pro výchovu a vzdělávání dětí od 3 do 8 let v MŠ a ŠD. Praha: Portál 2006, ročník XIII, č. 16

podle sluchových dojmů i slyšené zvuky. Napodobuje také melodii a rytmus řeči svého okolí, zvyká si navazovat kontakt s okolím pomocí řeči. Řeči začíná rozumět. Čím více bude mít dítě mluvních kontaktů, tím dříve začne projevovat chuť k mluvení. A tuto chuť musíme co nejvíce podporovat. Bude záležet na okolí, kolik příležitostí bude dítě mít k napodobování a také jaké mluvní vzory na ně budou působit.

Jak bylo již uvedeno, velmi důležité pro zdravý vývoj řeči dítěte je podnětné prostředí. Pokud dítě bude mít hodně těchto podnětů, začne dříve řeč napodobovat nebo samo mluvit. Bude-li dítě vyrůstat v klidném prostředí, bude užívat mírného hlasu, bude-li ale v hlučném prostředí, bude užívat hlasu silného. Je velmi důležité, abychom svým dětem co nejvíce zpívali, četli, využívali různých hříček, aby dítě reagovalo na různé slovní pokyny, např. „paci paci“, „jak jsi veliký?“, „jak dělají hodiny“.

O vlastním vývoji řeči mluvíme tehdy, když dítě samo začne užívat slova, což je koncem prvního roku věku dítěte. Nejčastěji jsou to jednoslabičná slova („pa, ha“ nebo dvouslabičná slova „máma, bába“). Koncem druhého roku dítě vyslovuje již několik slov za sebou, začíná tvořit první věty.

2.1 Vývoj dětské řeči

Vývoj řeči a komunikace je jedním z velmi důležitých momentů v rámci ontogeneze. Začíná křikem, následují zvukové projevy sloužící k uspokojení základních potřeb. Postupně se řeč stává prostředkem komunikace, spolupráce, usměrňování sociálních interakcí a také nástrojem myšlení. Zásadním obdobím pro vývoj řeči je období do šesti až sedmi let. Nejprudší tempo je do tří až čtyř let. Velká většina vědců (například Příhoda, Sovák, Lechta a další), kteří se zabývali vývojem řeči a myšlením a vztahem mezi rozvojem řeči a motoriky, zraku či sluchu, dělí vývoj řeči shodně:¹³ na přípravná stádia (předřečové období) a stádia vlastního vývoje řeči. V ontogenezi dětské řeči vyděluje Sovák předběžná stádia vývoje řeči, kterými jsou období křiku, období žvatlání, období rozumění řeči a vývoj vlastní řeči.

Přípravná neboli předřečová stádia řeči – období, které probíhá do jednoho roku života – si dítě osvojuje takové návyky, na jejichž základě vzniká později řeč. Tyto činnosti charakterizujeme jako předverbální a neverbální projevy. Prvními projevy novorozence je křik. Od dvou až tří měsíců jde o broukání, dále pak o žvatlání. Podle

¹³ Klenková, J. Logopedie. Havlíčkův Brod: Grada publishing, 2006, s. 32

Sováka mluvíme o tzv. pudovém žvatlání.¹⁴ V šestém až osmém měsíci začíná období napodobujícího žvatlání. V desátém měsíci nastupuje tzv. stádium rozumění, porozumění řeči. Dítě sice ještě nechápe obsah slov, ale jeho rozumění se projevuje motorickou reakcí („udělej paci paci“).

Vlastní vývoj řeči

Probíhá okolo jednoho roku dítěte a charakterizují jej čtyři stádia¹⁵:

1. Stádium emocionálně volní (dítě vyjadřuje své pocity, přání)
2. Stádium asociálně reprodukční (reprodukuje jednoduché asociace, mezi druhým a třetím rokem věku dochází k prudkému rozvoji komunikační řeči, pomocí řeči dosahuje svých drobných cílů)
3. Stádium logických pojmů (při náročných myšlenkových operacích v období okolo třetího věku může dojít k vývojovým obtížím řeči).
4. Stádium intelektualizace řeči (na přelomu třetího a čtvrtého roku věku, týká se osvojování nových slov, rozšiřování slovní zásoby, tato etapa pokračuje až do dospělosti)

Jazykové roviny

Při charakteristice řečového vývoje se využívají poznatky jazykových rovin.¹⁶

Roviny se prolínají a jejich vývoj probíhá v časových úsecích.

Morfologicko-syntaktická rovina

Tato rovina zahrnuje užívání slovních druhů, tvarosloví. Rovinu lze zkoumat až kolem jednoho roku, kdy začíná vlastní vývoj řeči. První slova plní funkci vět. Slova vznikají opakováním slabik (mama, tata). Z hlediska morfologie začíná dítě nejdříve používat podstatná jména, později slovesa a mezi druhým a třetím rokem používá stále více přídavných jmen. Nejčastěji používá předložky, číslovky, spojky. Mezi druhým a třetím rokem začíná skloňovat a mezi třetím až čtvrtým tvoří souvětí.

¹⁴ Sovák, M. Logopedie předškolního věku. Praha: SPN, 1984, s. 68-71

¹⁵ Klenková, J. Logopedie. Havlíčkův Brod: Grada publishing, 2006, s. 36

¹⁶ Klenková, J. Logopedie. Havlíčkův Brod: Grada publishing, 2006, s. 37-41

Lexikálně-sémantická rovina

Zabývá se slovní zásobou a jejím vývojem, jde o porozumění řeči a její vyjadřování. Okolo 10. měsíce dítě začíná rozumět řeči, období okolo 1,5 roku je věk otázek (kdo to je, co to je) a okolo 3,5 roku nastupují otázky proč. Bylo zjištěno, že v období okolo prvního roku tvoří slovní zásobu dítěte zhruba 5 až 7 slov. Slovní zásoba u dvouletého dítěte je přibližně 200 slov. Třileté dítě zná již průměrně asi 1000 slov. Ve věku čtyř let tvoří slovní zásobu 1500 slov a před nástupem do školy v šesti letech okolo 2,5 až 3 tisíc slov.¹⁷ Z toho plyne, že největší nárůst slovní zásoby je do třetího roku života. Ve třech letech dokáže říci své jméno i příjmení, chápe rozdíly velký – malý, umí říci básničku. Koncem předškolního věku dokáže spontánně hovořit o událostech z jeho života.

Foneticko-fonologická rovina

Jde o sluchové rozlišení hlásek a jejich výslovnost. Dítě ze zvuků, které ho obklopují, dokáže vyčlenit hlásky mateřského jazyka. Sluchové rozlišení je v úzkém vztahu k výslovnosti. Dítě pro správnou výslovnost potřebuje rozlišovat nejen hlásky, ale také rozdíl mezi jejich správným a nesprávným zněním. Mluvidla splňují všechny předpoklady pro artikulaci, ve dvou až třech letech. Vývoj výslovnosti začíná velmi brzy po narození a ukončen může být asi v pěti letech, trvat může až do sedmého roku života dítěte. Vývoj výslovnosti probíhá od hlásek artikulačně nejlehčích (b, p, m, d, t, n) až po hlásky artikulačně nejobtížnější (r, ř, z, s, c, ž, š, č).

Do pěti let považujeme dyslalii (nesprávnou výslovnost) za fyziologickou (tedy normální), od pěti do sedmi let za prodlouženou a po sedmém roce je málo pravděpodobné, že se výslovnost upraví spontánně. V případě nesprávné výslovnosti v tomto věku je velmi důležité zahájit logopedickou intervenci, aby při nástupu povinné školní docházky byla výslovnost dítěte v pořádku.¹⁸

Pragmatická rovina

Znamená užití řeči v praxi. Pragmatická rovina představuje rovinu sociální aplikace, sociálního uplatnění komunikační schopnosti. Jsou zahrnuty takové dovednosti, jako je oznámení informace, vyjádření pocitů, událostí, usměrnění

¹⁷ Klenková, J. Logopedie. Havlíčkův Brod: Grada publishing, 2006, s. 38

¹⁸ Bednářová, J., Šmardová, V. Diagnostika dítěte předškolního věku. Brno: Computer press, 2007, s. 29.

sociálních interakcí. Dalším projevem pragmatické roviny jsou konverzační schopnosti. Mezi třetím až čtvrtým rokem dítě projevuje schopnost konverzaci navázat, rozvíjet ji.

2.2 Podmínky pro správný vývoj řeči

Řeč je schopností, která je dána pouze člověku. Pomocí ní vyjadřujeme svoje myšlenky, pocity, nálady. Tato dovednost je ale ovlivněna mnoha okolnostmi. K důležitým předpokladům vývoje dětské řeči patří dostatečná míra intelektu, nenarušený centrální nervový systém, sluch a také genetické dispozice. Také je důležitá osobnost dítěte a zkušenosti, které ho během života ovlivňují.

K hlavním podmínkám a předpokladům spontánního vývoje řeči patří podnětné rodinné prostředí. Připomeňme si vlčí děti, které v ranném věku vyrůstaly v izolaci od lidského společenství, například mezi zvířaty apod. Byly-li objeveny teprve někdy kolem pubertálních let, nikdy se nenaučily mluvit na úrovni svého fyzického věku. U těchto dětí byla promeškána tzv. vpečetovací (imprentační) období.¹⁹ Za jejich objev obdržel Rakušan Konrád Lorenz Nobelovu cenu. Zjistil, že každé dítě je v jistém období svého vývoje nejcitlivější na osvojení určité činnosti. Pokud se toto období promešká, dítě se té které činnosti už na patřičné úrovni nikdy nenaučí.

A právě na výchovném prostředí velmi záleží, zda se řeč dítěte rozvíjí přirozeně správně. Dítě potřebuje velmi mnoho podnětů od svých rodičů. Tam, kde chybí mluvné podněty, vzor lidské řeči a výchova řeči, nikdy dítě nedosáhne úrovně dětí k řeči správně vedených. Velmi pěkně to vystihl český jazykovědec Weingart: „Děti přejímají řeč od nás; přijmou to, co my jim odevzdáme a čemu je naučíme, a na tom teprve tvoří dále.“²⁰

V současné době jsou děti velmi dobře vybaveny materiálně (rodiče dětem kupují různé drahé hračky). Ale problémem dnešní doby je především čas, který by rodiče měli dětem věnovat. Dříve rodiče svým dětem zpívali, dnes zpívají jen výjimečně, nebo je hudba dětem pouštěna z rádia či přehrávače CD. Rodiče by neměli zapomínat, že mamčin zpěv nikdy nenahradí hudba nebo písničky z reproduktoru. K tomu také patří vyprávění pohádek, které rodiče přenechávají televiznímu vysílání nebo rozhlasu. Ani zde televizní obrazovka nikdy nemůže nahradit vyprávění rodičů.

¹⁹ Informatorium. Časopis pro výchovu a vzdělávání dětí od 3 do 8 let v MŠ a ŠD. Praha: Portál, 2006, ročník XIII, č. 1

²⁰ Sovák, M. Logopedie předškolního věku. Praha: SPN, 1984, s. 22-23

Pokud vypráví pohádku maminka nebo tatínek, je mezi rodiči a dětmi zesilováno citové pouto a to dnešním dětem velmi chybí.

Navíc současná doba nabízí stále širší využívání moderních technologií v oblasti komunikace, což s sebou nese jisté výhody, ale i problémy. Děti dokáží dobře komunikovat s počítačem, mobilním telefonem, ale už ne tak dobře mezi sebou, s rodiči a širším okolím. Počítačová technika, mobilní telefony a televize se stávají fenoménem dnešní doby. Děti před obrazovkou tráví velmi mnoho času na úkor ostatních činností. Na televizi se dívají déle, než je zdravo, a také na pořady, které jim nejsou určeny. Velké množství informací, které získávají prostřednictvím masmédií, potlačuje jejich fantazii a schopnost soustředit se. Děti jen velmi těžce rozeznávají rozdíl mezi fikcí a realitou.

Čtené příběhy nebo vyprávění pomáhají dětem rozvíjet vlastní fantazii, dítě si je ve své mysli dotváří podle vlastních zkušeností a je tím podněcováno k myšlení. Kontakt s blízkými osobami umožňuje dětem orientovat se v sociálních vazbách. Dítě pak komunikuje uvolněně, bez zábran. Chceme-li dítěti pomáhat při rozvoji řeči, bylo by dobré držet se Komenského moudrosti, že „činnosti se učíme činnostmi a mluvm, mluvm, mluvm“.²¹ Je dobré najít si čas k povídání, písničkám, vyprávění a uvědomit si, že společně trávený čas je to nejlepší, co pro naše děti můžeme udělat.

Aby se řeč dětí vyvíjela co nejpřirozeněji, je důležité dodržovat podmínky, které vývoj umožňují. I když je každé dítě jiné, žije v jiných sociálních a kulturních podmínkách, je možno stanovit několik základních pravidel pro správný vývoj řeči:²²

1. dostatek přiměřených podnětů
2. respektovat věk dítěte (činnosti pro dítě by měly být různorodé, ale dítěti je budeme pouze nabízet, ne vnucovat)
3. respektovat dosažený stupeň vývoje (má-li vývoj řeči probíhat bez problémů, musíme vycházet z toho, na jakém stupni vývoje se dítě nachází a pak se postupně dostat k cíli)
4. zájmy (chceme-li dítě něco naučit, je potřeba, aby dítě činnost bavila)
5. pochvala (každá pochvala dělá velké zázraky u rodičů i u dětí, všichni jsou rádi chváleni, dítě můžeme chválit i za snahu)
6. trpělivost (je velmi důležitá a jako jiné činnosti i řeč potřebuje cvik, opakování, zkoušet znovu a znovu)

²¹ Informatorium. Časopis pro výchovu a vzdělávání dětí od 3 do 8 let v MŠ a ŠD. Praha: Portál, 1999, ročník VI, č. 7

²² Kutálková, D. Logopedická prevence. Praha: Portál, 1996, s. 47

7. výběr podnětu (je důležité vědět, že činnosti a hračky zejména v raném věku ovlivňují náš vývoj a nikdy nezapomínejme na pravidlo, že méně bývá někdy více)
8. rozvoj smyslového vnímání a tělesné obratnosti (dítě má možnost hrát si aktivně, pracovat, namáhá se mu nejen hlava, ale i tělo a všechny smysly se rovnoměrně zapojují, tělo je v pohybu)
9. dialog předpokládá dva lidi. Pomocí slov se zdaleka nedozvídáme vše, a proto velkou část informací dostaneme od ostatních gesty, pohledy, mimikou. Proto i se zcela malými dětmi si můžeme rozumět pomocí neverbálních signálů.

3. Logopedická prevence v mateřské škole

Řeč se nedědí, ale každý ji v dětství po částech pracně nabývá a stává se členem společnosti teprve tehdy, když se začne se společností dorozumívat. Vývoj řeči není samostatně se rozvíjející schopnost, je ovlivňován vývojem motoriky, vnímáním, myšlením a také socializací dítěte. Ovlivňují jej mnohé faktory vnější i vnitřní. Z vnitřních faktorů jsou to vrozené předpoklady a nadání pro řeč, zdravý vývoj sluchového ústrojí i zrakového analyzátoru, nepoškozená centrální soustava i mluvní orgány, dobrý celkový fyzický a duševní vývoj, uspokojivý vývoj intelektu.

K vnějším faktorům ovlivňujícím vývoj řeči patří celkový vliv prostředí a výchovy, množství a přiměřenost podnětů a stimulace dítěte ke komunikaci. Zcela bezchybně a správně se řeč dítěte vyvíjí tehdy, jsou-li zachovány veškeré vnější a vnitřní faktory. Pokud je ale narušen jeden faktor s podílem na tvorbě řeči, je narušen celý komunikační proces. V poslední době vady a poruchy řeči přešly do sousloví narušené komunikační schopnosti, je to jeden ze základních termínů současné logopedie.

Logopedická péče by neměla být zúžena na zvukovou podobu jazykového projevu, ale i na ostatní roviny jazykových projevů člověka. Příklad definice uvádí například Lechta: „Komunikační schopnost jednotlivce je narušena tehdy, když některá rovina (nebo několik rovin současně) jeho jazykových projevů působí interferenčně vzhledem k jeho komunikačnímu záměru. Může jít o foneticko-fonologickou, syntaktickou, morfologickou, lexikální, pragmatickou rovinu, nebo o verbální i nonverbální, mluvenou i grafickou formu komunikace, její expresivní i receptivní složku“.²³

3.1 Příčiny vzniku narušené komunikační schopnosti

Při dělení příčin narušené komunikační schopnosti se využívá hlediska časného nebo lokalizačního. Příčiny vzniku z časného hlediska:

- prenatální (v období vývoje plodu před narozením),
- perinatální (v průběhu porodu),
- postnatální (po narození).

²³ Klenková, J. Logopedie. Havlíčkův Brod: Grada publishing, 2006, s. 53-54

Z lokalizačního hlediska se k nejčastějším příčinám řadí:

- genové mutace,
- aberace (odchylka) chromozomů,
- vývojové odchylky,
- orgánová poškození receptorů,
- negativní vlivy prostředí,
- poškození centrální části (poruchy fatické, narušení nejvyšších řečových funkcí),
- poškození efektorů,
- narušení sociální interakce.

V logopedické praxi je od 90. let minulého století užívána klasifikace narušené komunikační schopnosti, kterou uvádí Lechta. Ten dělí narušené komunikační schopnosti do deseti základních kategorií:²⁴

1. Vývojová nemluvnost (vývojová dysfázie, řadíme k poruchám centrálního charakteru, postihuje výslovnost, gramatickou strukturu i slovní zásobu. Je to neschopnost nebo snížená schopnost verbálně komunikovat).
2. Získaná orgánová nemluvnost – afázie (je centrální porucha řeči, ke které dochází orgánovým poškozením či onemocněním CNS na základě lokálních poškození mozku – řeč již byla vyvinuta, ale došlo ke ztrátě schopnosti komunikovat).
3. Získaná psychogenní nemluvnost – mutismus (mutismus je narušení komunikační schopnosti, kdy dochází ke ztrátě artikulované řeči na podkladě psychického traumatu – úlek, šok, stres, vyčerpání – efektivní mutismus je ztráta řeči, oněmění, útlum řeči, které je vázané na určitou situaci nebo osobu).
4. Narušení zvuku řeči – rinolalie, palatolalie (rinolalie = huhňavost, je porucha zvuku řeči, je to změněná nosovost, jejíž příčinou může být zduřelá sliznice v dutině nosní a nosohltanové; palatolalie – dochází k poruše řeči na základě rozštěpu v obličejové oblasti – rozštěp patra je vrožený).

²⁴ Klenková, J. Logopedie. Havlíčkův Brod: Grada publishing, 2006, s. 63-183

5. Narušení plynulosti řeči – kóktavost, breptavost (kóktavost je jedna z nejtěžších a nejnápadnějších druhů narušené řeči. Příčiny nejsou dosud přesně stanoveny. Breptavost je porucha tempa řeči, charakteristické je rychlé tempo, řeč je nesrozumitelná).
6. Narušení článkování řeči – dyslalie, dysartrie. Dyslalie – patlavost – je porucha artikulace, neschopnost používat jednotlivé hlásky nebo skupiny hlásek. Rozlišujeme dyslalii hláskovou, slabikovou nebo slovní. Je to nejčastější narušení komunikační schopnosti, setkáváme se s ní nejen u žáků všech typů škol, ale i u dospělých. Dysartrie je porucha procesu artikulace jako celku při organickém poškození CNS. Dochází k ní poškozením mozku a mozkových drah v různých vývojových stádiích.
7. Narušení grafické stránky řeči.
8. Symptomatické poruchy řeči (narušení komunikační schopnosti provázejí jiné dominantní postižení, nemoc, poruchy. Mezi nejčastější patří narušená komunikační schopnost u dětí s dětskou mozkovou obrnou a narušená komunikační schopnost u jedinců mentálně retardovaných).
9. Poruchy hlasu (porucha hlasu je patologická změna hlasu. Dělíme je na organicky podmíněné – úrazy, obrny, nádory, polypy – funkční – přemáhání, nesprávné užívání hlasu – psychogenní – hlasové neurózy. Od raného dětství je třeba učit děti užívat hlas a snažit se dodržovat pravidla hlasové hygieny).
10. Kombinované vady a poruchy řeči.

Je nám známo, že dítě hned od začátku svého vývoje nemůže přesně vyslovovat. Ale kde je věková hranice, kdy by dítě mělo mluvit srozumitelně? Obecný názor je, že základní vývoj řeči, tedy i výslovnosti, se uzavírá kolem sedmého roku věku dítěte, neboť do sedmi let je možné výslovnost ještě upravovat.

Po sedmém roce jsou již získané návyky zafixovány a jen těžce se odstraňují. Před sedmým rokem jsou odchylky ve výslovnosti označovány za výslovnost nesprávnou, zatímco nedostatky, jež přetrvávají po sedmém roce, lze označit za výslovnost vadnou.²⁵ Cílem logopedické prevence není vzniklé chyby napravit, ale snažit se vývoj ovlivnit tak, aby u dětí vznikaly tyto vady co možná nejméně. Každé dítě je svébytná osobnost, kterou je třeba respektovat, a to i v komunikaci.

²⁵ Kutálková, D. Logopedická prevence. Praha: Portál, 1996, s. 87

Období fyziologických potíží

Kolem třetího roku sledujeme u dětí v řeči určité obtíže, které patří k vývoji, označujeme je jako fyziologické.²⁶ K těmto potížím řadíme fyziologickou patlavost neboli dyslalii, se kterou se často setkávám při své praxi v MŠ. Hodně rodičů si je vědomo, že jejich dítě ve věku kolem tří let ještě nedokáže správně vyslovovat, artikulovat všechny hlásky.

Je-li dítě sluchově i intelektově v pořádku, nic se neděje, ale používá-li často různé zkomoleniny (které někdy považujeme za roztomilé a rádi je po dítěti opakujeme), není to v pořádku a je třeba se zaměřit na správnou výslovnost. Při posuzování toho, zda je výslovnost v předškolním věku normální nebo je potřeba pomoci, musíme brát v úvahu věk dítěte, neboť první tři až čtyři roky bývají mezi dětmi velké rozdíly.

Ve věku čtyř až pěti let se již dají odlišit nápadnosti vývoje výslovnosti, která je zatím dobře tvárná a dá se upravit preventivními metodami. Ale jestliže tento postup nestačí, je třeba přejít na cílenou reedukaci. Při nástupu dětí do MŠ si často všímám, jak se děti vyjadřují. Někdo hovoří rád, někdo méně, u některých se mluvená řeč vyvíjí zpomaleně nebo stagnuje, jiné děti se jeví jako bystré, upovídané. Děti se vyjadřují různě a projev některých dětí obsahuje různé zkomoleniny, kterým nerozumí ani nejbližší okolí. Rodiče si často myslí, že jde o lajdáctví, nedbalost, která se spontánně upraví. Osobně se nicméně domnívám, že je tak zbytečně odkládáno zahájení terapie.

3.2 Vyšetření dětí – depistáž

Jelikož jsem jako učitelka MŠ absolvovala několik logopedických kurzů a získala jsem způsobilost k individuální logopedické péči a doposud pracuji s dětmi v oblasti výchovy řeči, snažím se v preventivní logopedické péči vytvářet dětem podmínky pro správný a přirozený vývoj řeči. Mým cílem je předcházet různým vadám a poruchám v řeči dětí, včasné odhalení nedostatků a odstraňování překážek správného vývoje řeči.

Domnívám se, že se stále zhoršuje stav řeči dětí, proto hledám nová a různá řešení, jak dětem pomoci. Studuji odbornou literaturu, metodické a didaktické materiály, zajímám se o nové výzkumy týkající se logopedie a pomůcek v logopedii.

²⁶ Kutálková, D. Logopedická prevence. Praha: Portál, 1996, s. 45

Název logopedie vznikl z řeckého slova logos – což znamená slovo – a paidea – výchova.²⁷ Je to vědní obor, který se formoval až v první polovině 20. století a neustále se rozvíjí. Logopedie je jedním z oborů, který je zařazen do speciální pedagogiky. Současná logopedie se nezabývá pouze odstraňováním vad a poruch řeči, ale orientuje se na všechny jazykové roviny. Využívá poznatků z jiných vědních oborů (má vztah k obecné pedagogice a k oborům speciální pedagogiky – surdopedii, somatopedii...). Z oborů medicíny jsou to pediatrie, foniatrie, otorinolaryngologie, stomatologie atd. Z oborů psychologie jsou to – vývojová psychologie, patopsychologie, dále jazykovědní obory – fonetika, fonologie i poznatky z neurolingvistiky, genetiky, informatiky a podobně.

V počátcích oboru české logopedie měli velký vliv lékaři Seeman, Sovák či Mašura. Později odborníci nemedicínských oborů Kábele, Veselý, jazykovědci Ohnesorg nebo Janota. Za zakladatele české logopedie lze zřejmě považovat Miloše Sováka. Existuje několik definicí tohoto oboru, viz například Sovák, Vyštejn či Lechta, například Lechta definoval logopedii jako „vědní obor interdisciplinárního charakteru, jehož předmětem jsou zákonitosti vzniku, eliminování a prevence narušené komunikační schopnosti.“²⁸

Současná logopedie se neorientuje jen na děti, ale zabývá se problematikou narušené komunikační schopnosti u osob všech věkových kategorií. Termín logopedie označuje nejen vědní disciplínu, ale i studijní obor, profesi.

Depistáž

Na počátku každého školního roku je v naší mateřské škole (MŠ) provedena depistáž, tj. specifické vyšetření speciálním logopedem. Rodiče vyšetřovaného dítěte musí s tímto úkonem souhlasit. Vyšetření jednoho dítěte trvá 5 až 10 minut a probíhá vždy v dopoledních hodinách. Do depistáže jsou zařazeny děti od čtyř let (pokud požádají rodiče, je možné poskytnout vyšetření i pro mladší děti).

Depistáž je velkým přínosem nejen pro učitelky mateřských škol, ale i pro rodiče, kteří mohou získat dostatek informací, jak k dětem přistupovat a na co se u dítěte s řečovými potížemi zaměřit. Pokud úprava artikulace u dětí probíhá pomalu, nelze děti považovat za lajdáky. Nesmí být vyvíjen nepřiměřený nátlak na dítě, ten by mohl vývoj řeči ještě zkomplikovat.

²⁷ Klenková, J. Logopedie. Havlíčkův Brod: Grada publishing, 2006, s. 11-23

²⁸ Klenková, J. Logopedie. Havlíčkův Brod: Grada publishing, 2006, s. 12

Podle vyhodnocení výsledků depistáže speciálním logopedem pracuji s dětmi, které mají lehčí řečové vady. Děti s komplikovanějšími a mnohočetnými vadami řeči odesíláme do logopedické poradny, přičemž na základě diagnózy může být dítě zařazeno do speciální mateřské školy. Významná a důležitá je spolupráce se speciálními logopedy, s dětskou lékařkou, pedagogicko-psychologickou poradnou a hlavně s rodiči.

Základem při hodnocení artikulace je věk čtvrtého roku dítěte, kdy dítě začíná s hláskami d', t', ň a do čtyř a půl let je zafixuje a užívá je v běžné řeči.²⁹ Kromě sykavek a hlásek l, r, ř je výslovnost a řeč v pořádku. Pokud má čtyřleté dítě potíže v mnoha hláskách, např. k, ch, v, f (nebo dlouho neužívá d', t', ň v běžné řeči), je to signálem, že se jedná o těžší vadu řeči, a proto je vhodné zahájit logopedickou péči ještě před pátým rokem věku dítěte.

Pokud dítě tvoří hlásku již nesprávně od běžného způsobu artikulace (např. interdentalní sykavky s jazykem mezi zuby, či velární r, kdy jazyk nekmitá a zvuk jde jakoby z krku), jde o zlovyk, který se vývojem neupraví a nezmizí. Proto je vhodné zahájit logopedii kolem čtyř a půl roku věku dítěte a nenechávat úpravu artikulace až po pátém roce, aby se zlovyk zbytečně nefixoval.

Do čtyř let věku by dítě nemělo být opravováno v artikulaci. Dítě se rozvíjí v této době zvláště po obsahové stránce řeči (slovní zásoba a větná stavba). Nezvídne si zároveň uvědomovat svoji artikulaci. Přetížením dítěte můžeme navodit koktavost a vývoj řeči by se zkomplikoval. V případě neplynulosti v řeči nelze odkládat návštěvu logopeda. Nevhodnými výchovnými vlivy se může koktavost prohloubit a zafixovat.

Anamnéza

V současné době přibývá stále více dětí se specificky narušeným vývojem řeči. Není jasné, zda dětí přibývá, nebo je to tím, že veřejnost je daleko více informována o poruchách řeči, než byla dříve. Důvodem nárůstu počtu řečových poruch u dětí také může být vyšší odbornost učitelek MŠ, které se snaží rodiče co nejdříve na poruchy upozornit. Čím později se začne s úpravou hlásek, tím déle trvá terapie, která se mnohdy prodlužuje až do první třídy základní školy (ZŠ). Necháme-li dítě se slovní patlavostí bez odborné pomoci, dojde zbytečně k nesprávnému zafixování hlásek, které se později velmi obtížně odstraňuje.

²⁹ Informatorium. Časopis pro výchovu a vzdělávání dětí od 3 do 8 let v MŠ a ŠD. Praha: Portál, 2004, ročník XI, č. 1

V MŠ je využívána diagnostika, na jejímž základě stanovím způsob a metody logopedické intervence. Pedagogická diagnostika je komplexní proces, jehož cílem je poznávání, posuzování a hodnocení vzdělávacího procesu a jeho aktérů. Diagnostické údaje jsou také doplňovány anamnestickými údaji o dítěti a rodině.³⁰ K nejdůležitějším metodám diagnostiky patří anamnéza, pozorování, dotazník, rozhovor, analýza dětských produktů či hry.

Anamnéza je v medicínském pojetí soubor údajů o zdravotním stavu pacientů a jeho rodinném prostředí. U pedagogické anamnézy je to zjištění osobní, rodinné a sociální anamnézy.³¹

Jednou z nejvíce využívaných metod je pozorování. Jako učitelka mám možnost delší dobu dítě pozorovat. Z této observace pak vyvozují poznatky, které mají velký význam pro další vyšetření. Dítě pozoruji dlouhodobě a za různých okolností, buď při hře v kolektivu dětí, nebo o samotě, kdy se dítě ve známém prostředí chová velmi přirozeně. Je-li potřeba odborného vyšetření, snažím se jej rodičům doporučit. Je jen na nich, zda dítě nechají vyšetřit. Výsledky, které rodiče obdrží, mohou být poskytnuty (ale nemusí) učitelce MŠ k nahlédnutí. Pokud je rodiče učitelce neposkytnou, zvyšuje se odpovědnost rodičů za vývoj jejich dětí.

Dotazník patří k nejoblíbenějším písemným diagnostickým metodám. Sestavit dotazník a správně formulovat otázky však není jednoduché. Ve své praxi v MŠ jej tedy téměř nepoužívám. Mezi hojně využívané psychologicko-diagnostické metody naopak patří analýza dětské kresby. Ta vypovídá především o vnitřním světě dítěte a lze z ní usuzovat na způsob dětského vnímání reality. Podle profesora Matějčka dítě kreslí to, co o objektu ví a co se mu na něm zdá důležité.³² Dětská kresba tak poskytuje cenné informace o celkovém vývoji dítěte, je užitečná při zjišťování úrovně senzomotorického vývoje i zrakového vnímání, může vypovídat o způsobu citového prožívání dítěte. Je také nástrojem poznání specifických vztahů dítěte k jiným osobám.

Další metodou je rozhovor, který je pro logopeda velmi přínosný. Využívám hlavně obyčejný lidský rozhovor, takové „popovídání si.“ Hodně mi prozradí a napomáhá k navození vzájemného otevřeného, téměř „kamarádkého“ vztahu mezi rodičem, dítětem a logopedem.

Snažím se, aby pro dítě byly vytvořeny ty nejlepší podmínky, ve kterých vyrůstá a rozvíjí se podle svých možností. Je důležité dítě co nejlépe poznat a vycházet z toho,

³⁰ Zelinková, O. Pedagogická diagnostika a individuální vzdělávací program. Praha: Portál, 2001, s. 12

³¹ Informatorium. Časopis pro výchovu a vzdělávání dětí od 3 do 8 let v MŠ a ŠD. Praha: Portál, 2006, ročník XIII, č. 3

³² Vízdal, F. Techniky poznávání osobnosti. Brno: Institut mezioborových studií, 2005, s. 43.

jaké dítě je, co již umí a zná. Je nutné hlouběji poznat silné a slabé stránky dítěte, dovednosti rozvíjet po krocích, vždy od snadnějšího k obtížnějším, od jednoduchého ke složitějšímu.

V krátkosti bych se zmínila také o poruchách řeči, které se u dětí předškolního věku vyskytují. Předškolní věk zahrnuje období od dovršení třetího roku života dítěte do jeho vstupu do školy, to znamená přibližně do ukončení šestého roku života. Období je charakterizováno pozoruhodnými změnami v tělesných a pohybových funkcích, v poznávacích procesech, v citovém i společenském vývoji. Dochází ke změnám ve vývoji osobnosti dítěte. Období předškolního věku je označováno jako věk iniciativy. Hlavní potřebou dítěte je aktivita. V předškolním věku se u dítěte mohou vyskytovat vady a poruchy řeči, se kterými vás nyní stručně seznámím.

Někdy se stává, že dítě ještě ve třech letech nemluví. Příčiny, proč k tomu došlo, mohou být různé. Důvody musí posoudit dětský lékař, který doporučí další odborná vyšetření. Na jejich základě se zjistí, zda se u dítěte jedná o prosté opoždění ve vývoji řeči nebo o poruchu komunikačních schopností – vývojovou dysfázii. Tato porucha se může projevat tak, že dítě není schopno komunikovat, i když podmínky pro vytvoření řeči jsou dobré. Děti bývají často neobratné, obtížně se soustředí, vážně jejich pozornost, lehce se unaví a jejich nálady se rychle střídají.

Další poruchou je huhňavost (rhinolalia). Jde o poruchu zvuku řeči, jejíž příčinou bývá v předškolním a mladším školním věku nejčastěji zbytnělá nosní mandle. S huhňavostí se setkáváme také u dětí, které se narodily s vývojovou vadou – s rozštěpem patra.

Koktavost (balbuties) je jedna z nejtěžších a nejnápadnějších poruch, která se projevuje přerušováním řeči křečovitými stahy orgánů, jež se podílejí na mluvě (svaly dýchací, hlasotvorné i artikulační). U takového dítěte se objevuje strach až vyhybání se řeči. Koktavost je doprovázena poruchou mimoslovního chování (grimasy, tiky, žvýkání, mrkání, celkový neklid, někdy se objevuje napětí, pocení, pmočování apod.).

Breptavost (tumultus sermonis), pro niž je charakteristická porucha tempa řeči, je další vadou, se kterou se setkáváme i u dětí předškolního věku. Řeč je překotná, dochází k vynechávání slabik a k deformaci slov. Komunikace je často zcela nesrozumitelná, výslovnost hlásek je nepřesná a může být narušeno dýchání, melodie a rytmus. Děti bývají většinou amuzikální.

Nejčastěji se vyskytující poruchou řeči je patlavost (dyslalie), tedy porucha výslovnosti hlásek. Lze ji považovat za nejrozšířenější poruchu řeči vůbec. Neumí-li

tvorit dítě správně všechny hlásky, je vhodné poradit se s logopedem, zda se u dítěte jedná o přirozenou vývojovou odchylku, nebo zda je to již vada výslovnosti a je nutná logopedická péče.³³

Základní pojmy z fonetiky

Název fonetika pochází z řeckého slova foné, což znamená hlas, zvuk lidské řeči. Je to nauka o zvukové stránce lidské řeči a o její funkci při mluvení. Zabývá se tvořením hlásek a jejich vnímáním. Nejnižšími stavebními jednotkami řeči jsou fonémy neboli hlásky. Fonetika si všímá nejen základních jednotek řeči, ale i vyšších jednotek (slabiky, slova) i jejich změn v souvislé řeči.³⁴

Aby byla logopedická péče o děti komplexní, je nutné doplnit ji také o péči o obsahovou stránku řeči (rozvoj slovní zásoby, vyjadřování). Po nácviu těchto složek mohou začít s úpravou artikulace a nácviu hlásek. S úspěchy v artikulaci souvisí cílené a záměrné cvičení všech oblastí, které jsou důležité při nácviu hlásek. Dítě je pak vnímavější, šikovnější a lépe a rychleji dělá pokroky v nácviu nesprávně vyslovovaných hlásek.

3.3 Spolupráce s rodiči

Velmi důležitá je spolupráce s rodiči a informovanost rodičů, kteří by měli mít dostatek poznatků o vývoji řeči. S rodiči se snažím vždy hovořit individuálně. Mají možnost seznámit se s pomůckami, literaturou, metodickými materiály, které při své práci využívám. Rodiče by se měli více zajímat a informovat o vývoji řeči dětí, aby k němu zaujali správný výchovný přístup.

Do mateřské školy dochází stále více dětí se špatnou výslovností. Vzhledem k tomu, že běžná lidská komunikace je dnes nahrazována spíše sledováním televize a hraním počítačových her, snažím se s rodiči vždy začátkem školního roku konzultovat, jaký bude postup a spolupráce, která by vedla k co nejefektivnějšímu odstranění vady v řeči jejich dítěte.

Rodiče seznámím s poznatky v oblasti vývoje řeči u dětí. Povíme si o tom, jakých chyb by se rodiče neměli dopouštět při běžné komunikaci doma, ale také při nácviu správného vyslovování určité hlásky. Pak jim ukážu praktickou prezentaci

³³ Klenková, J., Kolbábková, H. Diagnostika předškoláka – správný vývoj řeči dítěte. Brno: MC, 2002, s. 8-9

³⁴ Klenková, J. Logopedie. Havlíčkův Brod: Grada publishing, 2006, s. 41-42

nácviku správného vyslovování hlásky, kterou si rodiče mohou vyzkoušet před zrcadlem. Seznámím je s různými říkadly, příběhy, pohádkami. S využitím rytmických nástrojů a maňásků rodičům ukážu, jaká by mohla být motivace pro jejich děti.

Na závěr mají rodiče možnost seznámit se s pohádkovými knihami, které by byly vhodné pro předčítání dětem (například před spaním). Na začátku nápravy je správný přístup k dítěti velmi důležitý (důležitější než samotná cvičení). Pravdou je, že logopedie není jenom úprava sykavek nebo hlásek r nebo vadného ř. Má práce spočívá v tom, že nejenže děti opakuji slova, věty, říkanky, ale společně si vyprávíme, skládáme obrázkové kostky, dáváme si hádanky, zpíváme, kreslíme obrázky, taky cvičíme, hrajeme hry, atd.

Abych mohla přistoupit k nácviku artikulace, je potřeba procvičit oblasti, které jsou velmi důležité. Dítě by mělo být připraveno po stránce motorické (motorika mluvidel i ruky, tj. grafomotorika). V odborné literatuře se o motorice mluvidel hovoří jako o tzv. gymnastice mluvidel, která spadá do sféry tzv. jemné motoriky. Pro děti jsou důležitá různá cvičení, předříkávání říkadel či zpěv písniček.

K procvičení mluvidel používám speciální metodické materiály a pomůcky. Důležité je také percepční vnímání (zrakové), tj. aby dítě bylo schopno vnímat detaily při pohybu mluvidel, při artikulaci jednotlivých hlásek. Neméně důležité je i sluchové vnímání, tj. aby dítě detaily rozlišovalo sluchem. Pak si uvědomuje, kde hlásku neříká a nefixované hlásky začíná užívat v běžné řeči. Bez sluchového vnímání se děti velmi obtížně učí nové hláске nebo ji obtížněji upevňují v řeči. Děti, které mají větší obtíže v oblasti fonemického slyšení, je možné řadit k těm, u kterých bude riziko dyslexie (porucha schopnosti čtení) výrazně vyšší.

Fonemický sluch je rozlišování zvuků, například určování hlásky na začátku i na konci slova.³⁵ Využívám různé hry – na tichou poštu, slovní fotbal, rozlišování různých hlasů za dveřmi nebo hledání ukrytého budíku.

Cílem logopedické péče dětí předškolního věku v MŠ je vytvářet co nejlepší podmínky pro správný rozvoj řeči. Do logopedické péče zařazuji ty děti, u kterých jde o jednoduchou vadu řeči. Péče je bezplatná a probíhá vždy v pravidelných termínech, jednou za týden. Rodiče musí souhlasit s prováděnou logopedickou péčí. V logopedické péči využívám dostupné literatury, obrázkových knížek, logopedických říkanek (např. opakovaně vydávaný „Brousek pro tvůj jazýček“ od Františka Kábele), didaktických

³⁵ Informatorium. Časopis pro výchovu a vzdělávání dětí od 3 do 8 let v MŠ a ŠD. Praha: Portál, 2006, ročník XIII, č. 1

pomůcek, časopisů, které pomáhají rozvoji jednotlivých hlásek a slovní zásoby. Rodiče v této oblasti spolupracují velmi dobře, přináší k nahlédnutí různou literaturu, obrázky, které mají k dispozici.

Rodiče by měli zakoupit dítěti nelinkovaný sešit A4, do kterých zapisují slova, věty a říkanky k procvičení správné výslovnosti a také velmi důležitá grafomotorická cvičení. Jedná o návod pro rodiče, jak s dítětem doma pracovat. Výuka by měla probíhat za účasti jednoho z rodičů. Všechna logopedická cvičení provádím vždy hravou formou podle metodiky logopedické prevence a ke každému dítěti přistupuji individuálně. Pochvala dítěte i za sebemenší úspěchy a pokroky je nedílnou součástí každého sezení.

Rodiče mají největší podíl na nápravě řeči u svých dětí, proto rodiče opakovaně upozorňuji na vyjadřování se před dětmi. Při komunikaci rodičů s dětmi je důležité, aby se děti dívaly na rodiče, aby nemluvily potichu ani nekřičely a neuzívaly zbytečně hodně gest. Požádám rodiče o předčítání dětem, společné zpívání, popovídání si o tom, co děti prožily během dne či četbu pohádek před spaním. Snahou je, aby rodiče pochopili, že pro své děti by si měli udělat více času. V dnešní uspěchané době jsou totiž děti zahrnovány především materiálními statky, chybí jim však mluvní vzor a osobní kontakt. Je důležité se dětem věnovat a povídat si s nimi.

Rodičům dětí, které potřebují odbornější péči, doporučím návštěvu klinického logopeda v blízkosti svého bydliště. Spolupracuji s pediatrem a pedagogicko-psychologickou poradnou. Společnou snahou logopedické preventistky a rodičů je upravit dítěti výslovnost před zahájením školní docházky, neboť špatná výslovnost má vliv na dobré školní výsledky.

3.4 Průpravná cvičení

Základem prevence vad výslovnosti je v první řadě mluvní vzor a využití celé řady her, písniček a říkanek, které podporují motivaci k mluvení a rozvíjejí dětskou slovní zásobu. Také rytmus a pohyb jsou dobrými pomocníky v prevenci vad výslovnosti. Přikládám několik praktických rad pro rodiče, které se mi osvědčily:

- Nikdy dítě do ničeho nenuťte, nevyvíjejte nevhodný tlak ani přemíru snahy.
- Vystříhejte se kritizování, výsměchu a přílišného opravování chyb ve výslovnosti dítěte.
- Povzbuzujte a radujte se s ním nad jeho úspěchy.
- Při hře je vše daleko přirozenější a jednodušší.

- Volte takové obrázky nebo texty, které jsou přiměřené věku dítěte a jeho slovní zásobě.
- Nikdy nespěchejte, buďte důslední a často se vracíte k naučenému.
- Nezapomínejte na motivaci (obrázky, hračky, dětské knížky apod.).

Nápravu řeči provádím za účasti rodičů v odpoledních hodinách. Rodiče seznamuji nejen s tím, jak s dítětem nacvičovat určitou hlásku, ale i se zásadami, které jsem si vytvořila podle M. Sováka.³⁶ Velkou pomocí při práci s dětmi mi byla kniha tohoto autora „Logopedie předškolního věku“, zejména kapitola Logopedická péče o patlající děti v mateřské škole, logopedická péče v kolektivu dětí a výuka výslovnosti hlásek. Vycházím ze zásady komplexního působení (napodobování, stimulace, aktivace probíhá pokud možno neuvědoměle) a zásady výuky hrou v kolektivu. Neopravuji u dítěte vadnou hlásku, ale snažím se vyvozovat nový zvuk. Ještě před začátkem individuální práce s dítětem si udělám orientační vyšetření pro mou potřebu, cílem je stanovení diagnózy u dítěte s poruchami komunikačních schopností.

V anamnéze zjišťuji základní osobní i rodinné údaje a sociální prostředí dítěte:

- Rodinná anamnéza – zajímám se o nejrůznější poruchy (nemoci řečových orgánů, výslovnosti, sluchu).
- Osobní anamnéza – zjišťuji průběh těhotenství, porodu, vývoj dítěte v raném dětství (kdy začalo sedět, chodit, kdy se objevila první slova).
- Sociální prostředí – snažím se zjistit i sociální podmínky rodiny (jaký je vztah dítěte k rodičům, sourozencům, kamarádům. Zda má dítě doma správný řečový vzor).
- Orientační vyšetření sluchu – je prováděno v tiché místnosti, vyšetřuji šeptanou a hlasitou řečí. Při šeptané řeči dítě postavím na vzdálenost 6 metrů, při hlasité na 8–10 metrů, dítě stojí bokem.
- Orientační vyšetření fonemického sluchu – používám dvojice slov, jejichž název se odlišuje vždy jedním fonémem (např. obrázky – nos – kos, miska – myška).
- Orientační vyšetření zrakového vnímání – odezírání artikulace, mimiky, kontrola mluvidel učitelky i dítěte před logopedickým zrcadlem.

³⁶ Sovák, M. Logopedie předškolního věku. Praha: SPN, 1984, s. 157

- Orientační vyšetření motoriky – vyšetřuji hrubou a jemnou motoriku.
 - Hrubá motorika – stoj na jedné noze, chůze dopředu, poskoky, chytání míče.
 - Jemná motorika – navlékání korálků, sbírání drobných mincí ze stolu, kreslení postavy. Vyšetření mimiky – pozorování tváře při úsměvu, mluvě.
- Vyšetření řečových orgánů
 - rty – špulit rty, roztáhnout rty do úsměvu,
 - jazyk – špičku jazyka dávat do koutků úst.
- Sledování dýchání – jak dítě dýchá, zda dýchá otevřenými ústy (možnost zbytnělé mandle).
- Orientační vyšetření výslovnosti – provádím formou rozhovoru, využívám obrázky, pohádky. Vyšetřuji hlásky, které jsou na začátku, uprostřed nebo na konci slova. Vždy postupuji od hlásek, které jsou artikulačně snadnější k obtížnějším.

Důležité je vyšetření laterality (přednostní užívání jednoho z párových orgánů smyslových nebo pohybových). Při psaní je důležitá koordinace ruky a oka – např. stavění z kostek, navlékání.³⁷ Miloš Sovák zdůrazňuje, že kromě výslovnosti je důležitá sociální i rozumová zralost.³⁸ Ve své praxi jsem si ověřila některé autorovy poznatky, například že děti hudebně nadané i tělesně obratné se poměrně lépe naučí správně vyslovovat než děti nemuzikální a neobratné. Nápravu řeči provádím formou hry za pomoci četných pomůcek a metodicky vycházím z napodobování zvuků. Nejvhodnější jsou zvuky zvířat, traktorů a vždy ve spojení zvuku s něčím konkrétním. Pokud vidím, že děti zvuky zvládají, pokusím se zvuky zapojovat do mluvy, větných celků i říkanek. Říkanek jsou u dětí velmi oblíbené a slouží k tomu, aby se naučené mluvné zvuky spojovaly ve slovní celky. Při reprodukci říkanek je nejlepší spojit říkanek s pohybem (v chůzi nebo vytleskáváním rytmu).

Pro rodiče dětí, které navštěvují logopedickou prevenci, jsem si zpracovala tyto zásady:

1. Výuka výslovnosti má probíhat v klidném prostředí.
2. Nesprávnou výslovnost neopravujeme – vyvozujeme zvuk nový.

³⁷ Klenková, J. Kapitoly z logopedie I. Brno: Paido, 2000, s. 46-50

³⁸ Sovák, M. Logopedie předškolního věku. Praha: SPN, 1984, s. 152

3. Cvičíme zpočátku potichu (šeptem), klidným tichým hlasem.
4. Cvičíme krátkodobě a soustavně.
5. Cvičíme s dětmi za naprostého uvolnění.
6. Cvičíme před zrcadlem.

Než přistoupím k nácvičku hlásky, provádím s dítětem vždy tato cvičení:

1. Dechová cvičení

- dýchání na ruce,
- foukání horké polévky – fú, fú,
- napodobování větru – fí, fí,
- foukání na spálené prsty.

2. Gymnastika mluvidel

- procvičování jazyka,
- krouživý pohyb jazyka na zubech,
- malíř maluje strop jazykem,
- děláme čertíky (bla, bla, ble, ble, bli, bli),
- děláme bouličky.

3. Artikulační cviky

- napodobujeme hlasy různých zvířat,
- voláme na zvířátka – kočku,
- děláme vláček.

Při výuce výslovnosti je důležité řídit se tím, že se snažím vyvodit nový zvuk, který je základem nově vytvořené hlásky. Mohu je odvozovat z přírodních zvuků, z artikulačně blízkých hlásek. Zapojuji hlásky do slabik, důležité je procvičování, automatizace a fixace a běžné používání hlásky v řeči dítěte. Vždy bychom měli mít na paměti, že dítě do cvičení nikdy nenutíme, nespěcháme, jsme v klidu a pohodě.

Dále využívám dechová a artikulační cvičení, foukáme do barevných peříček, pískáme, napodobujeme např. hlasy zvířat – mééé, búúú. Hlídám správné dýchání dětí – nádech nosem, výdech ústy, při dýchání se nadzvedává břicho, ne hrudník. Při nádechu dítě nesmí nadzvedávat ramena. Pro cvičení dýchání je vhodná hra na zobcovou flétnu. Důležité je procvičování správného dýchání po odstranění nosní mandle. Dechová cvičení provádím vždy formou hry a to v čisté vyvětrané místnosti. Dýchání nacvičuji

v kombinaci s pohybem těla (při chůzi), nebo s pohybem částí těla (kroužení pažemi), nebo v uvolněném postoji, v klidu. Při dýchání využívám různých her a cvičení (snažit se na jeden výdech říci několik slov, např. pomocí různých říkanek). Hrajeme si i s hlasem. K tomu jsou důležité pohádky, např. O kůzlátkách, kdy děti zkouší mluvit hlasem vlka, kozy a kůzlátek.

Při rozvíjení artikulačních orgánů cvičím pohyblivost rtů, jazyka, čelisti a měkkého patra. Při cvičení rtů děti zkouší smát se jako sluníčko, zaokrouhlují rty (vyslovujeme u-o,u-o), nafukujeme tváře, „přeléváme vzduch z jedné tváře do druhé“. Při cvičení čelisti plynule spouštíme a zvedáme čelist, „žvýkáme jak kravička“. Jazyček je procvičován tím, že si hrajeme na malíře (jazykem pomalým tempem jezdíme po patře vzad a vpřed) nebo děláme bouličky (konec jazyka dáme za pravou nebo za levou tvář). Olizujeme rty (rodičům radím potřít rty medem, čokoládou, což se dětem moc líbí).

Je důležité procvičit i měkké patro. Foukáme do bublifuku nebo trubičkou do vody, kloktáme vodu nebo pijeme vodu slámkou. Všechna tato cvičení se snažím provádět s dětmi zábavnou a hravou formou. Výuku výslovnosti hlásek začínám vždy od nejsnazších a méně náročných (viz například Vyštejn³⁹). Začnu samohláskami a u souhlásek postupuji v tomto sledu: m, b, p, f, v, h, ch, j, n, d, t, k, g, c, s, z, č, š, ž, l, r, ř.

Výslovnost samohlásek je vcelku snadná. Většinou stačí odezírání v zrcadle podle vzoru napodobit čelistní úhel, polohu jazyka a postavení rtů. Dítě v zrcadle sleduje správnou artikulaci jednotlivých samohlásek, kterou až přehnaně předkládám artikulační mimikou, a snaží se o jeho nápodobu. Dítě napodobuje vzor správné artikulace a to většinou při vyvození samohlásek stačí. Polohu jazyka někdy upravím špátlí, čelistní úhel pomocí prstů a také někdy upravuji polohu rtů. Např. při výuce samohlásky „a“ dítě hodně otevře ústa, jako když jí velké jablko nebo knedlík. Přehnaně vyslovuje hlásku „a“ před zrcadlem. Využívám slov „máma“, „táta“, „papá, pá“ nebo také krátkých vět (Máma mává. Adam má mák) a krátkých říkanek (Auto jede, sláva, sláva! Táta mává, máma mává. Auto jede tú, tú, tú. Táto, mámo, už je tu).

Při vyvozování souhlásek často vycházím z pomocných hlásek (např. při vytváření hlásky r vycházím z pomocné hlásky d, pomocí tzv. substituční metody).⁴⁰ Důležitá je zrková cesta, nosní rezonance a odezírání v zrcadle. Zároveň upozorňuji

³⁹ Vyštejn, J. Vady výslovnosti. Praha: SPN, 1983, s. 61

⁴⁰ Vyštejn, J. Vady výslovnosti. Praha: SPN, 1983, s. 60-61

děti na to, že buď mají stisknout zuby, schovat zuby, přidat hlas nebo vypustit vzduch na ruku před ústy. Dotykem mohou ohmatat vibraci rtů a nosu.

Pokud dítě zvládne hlásku, zařazují ji do slov. Osvědčilo se mi procvičovat vyvozenou hlásku nejprve odděleně na konci slov (bá-l, da-l, spa-l), pak uprostřed (poláme, voláme, Miloš, poleno) nebo na začátku (louka, láme, lék, lípa). Poté následuje zařazení hlásek do vět, pak se spolu naučíme jednoduché říkanky a dochází k procvičování hlásky v běžné hovorové řeči. Při procvičování hlásek využívám písničky, básničky, omalovánky, pohybové hry, cokoliv, co by dítě motivovalo k procvičování. Nutné je procvičování artikulačních orgánů – ústa, jazyk a čelist. Cvičíme krátce, ale často.

Aby se podařilo využít všechny předpoklady, které dítě pro řeč má, využívám vedle her, básniček, pohádek a knížek i další možnosti. Jsou to činnosti, které podporují smyslové vnímání, obratnost a koordinaci (práce a pohybové hry, jazykové hry – hledat slova, která souvisí se smyslovým vnímáním). Pantomimickým předváděním činností, jako je např. plavání nebo jízda na koloběžce, mají děti pojmenovat, jaká činnost byla předváděna, popř. společně vymýšlíme rýmy (kos – nos), ze kterých pak tvoříme krátké věty (při této činnosti je obvykle veselo).

Využívám různé druhy foukadel, větrníky, demonstrační obrázky, logopedické kostky, obrázky k hláskám, obrázková kvarteta, čtveřice či trojice obrázků. K napodobování různých zvuků mi slouží hudební nástroje a zvukové hračky (tzv. stimulační pomůcky). Motivuji děti ke spolupráci maňásky a loutkami. Z názorných pomůcek je nejběžnější logopedické zrcadlo a také malá osobní kulatá zrcátka. Dalšími pomůckami jsou magnetofonové nahrávky, videozáznamy a počítačové programy. Velmi silný vliv v současnosti mají masmédiá, proto je nutné naučit děti (ale i rodiče) vhodně jich využívat jako zdroje zábavy a poučení. Všemi činnostmi se ale prolíná vliv mluvního vzoru dospělých, kteří se pohybují v blízkosti dítěte.

Živý kontakt s lidmi umožní dítěti orientovat se v sociálních vazbách, rozumět i neverbálním sdělením. Dítě pak komunikuje bez zábran, uvolněně a dokáže se přizpůsobovat různým situacím.⁴¹ Všechny hlásky by mělo mít dítě vyvozené a užívat v běžné řeči do nástupu do ZŠ, tedy do šesti let. S logopedickou nápravou by se mělo začít co nejdříve. Nutné je pravidelné denní procvičování. V ideálním případě by logopedické preventistky měly věnovat čas dětem a cílenému rozvoji nejen výslovnosti, ale komplexní péči o sdělovací proces.

⁴¹ Kutálková, D. Logopedická prevence. Praha: Portál, 1996, s. 89-90

4. Předškolní dítě a nástup do základní školy

Období mezi pátým a šestým rokem je nazýváno jako předškolní a z dítěte se stává předškolák. Dítě získává novou sociální roli (role školáka) a připravuje se na zahájení školní docházky. V tomto období dochází ke zdokonalení vyjadřovacích schopností dítěte a artikulační správnosti jeho řeči. Kolem šestého roku dítě dosáhne takové úrovně celkového psychomotorického vývoje, která mu umožní zahájit školní docházku, nazýváme ji školní zralostí.⁴²

Změny, ke kterým dochází ve věku 6–7 let jsou podmíněny zráním a učením, a proto doba nástupu do školy nebyla stanovena náhodně. Kompetence potřebné ke zvládnutí školních požadavků se dělí do dvou skupin – školní zralost (kompetence závislé na zrání) a školní připravenost (kompetence, na jejichž rozvoji se podílí učení). Je to souhrn předpokladů, které jsou důležité pro úspěšné zvládnutí všech nároků výchovně vzdělávacího procesu ve škole.

4.1 Školní zralost a odklad školní docházky

Školní zralost je složitý komplex schopností a dovedností, které dítě potřebuje k tomu, aby ve škole dobře obstálo. Jenže každé dítě se vyvíjí jinak a najít tu správnou hranici, kdy už je pro školu zralé, nebývá jednoduché.

Školní zralostí rozumíme dosažení takového stupně tělesného a duševního vývoje, který umožňuje dítěti se zdarem si osvojit školní znalosti, dovednosti. Podle odborníků a psychologů se dá školní zralost definovat jako způsobilost dítěte absolvovat školní vyučování a předpokládá určitý rozvoj jazyka a myšlenkových operací, schopnost aktivní pozornosti a soustředění a také určitou úroveň sociálních dovedností. Pokud nastoupí dítě do školy předčasně, a ještě tzv. nedozrálo, může tento předčasný nástup vést k neurotizaci. Proto je potřebné dobře poznat, zda je dítě zralé na školu, nebo by mu prospěl odklad školní docházky.⁴³

Také naši významní vychovatelé, např. Jan Amos Komenský, si byli vědomi významu tohoto období pro další vývoj dítěte. Jan Amos Komenský ve svém Informatoriu školy mateřské doporučoval věk 6 let, jako nejvhodnější pro vstup do školy, ale s přihlédnutím k rozdílu mezi dětmi. Je známa též Komenského 1. zkouška zralosti, kdy dítě dostane na výběr mezi jablkem a mincí. Pokud je dítě zralé

⁴² Bezděková, J. Učíme naše dítě mluvit. Velké Bílovice: TeMi, 2008, s. 55

⁴³ Informatorium. Časopis pro výchovu a vzdělávání dětí od 3 do 8 let v MŠ a ŠD. Praha: Portál, 2009, ročník XVI, č. 10

na školu, vybere si minci. Zralost – tento termín bývá spojován se spontánním vývojem, biologickým zráním příslušných struktur a funkcí. Probíhá v interakci s vnějším prostředím, ve kterém dítě vyrůstá. Mateřskou školu by mělo dítě navštěvovat nejpozději rok před zahájením školní docházky, kde se jeho schopnosti a dovednosti procvičují. Ovšem odpovědnost za celkovou přípravu k zahájení školní docházky mají především rodiče. Pro úspěšné zahájení školní docházky se setkáváme s pojmy školní zralost, školní připravenost nebo způsobilost.

Školní zralost

Označuje dosažený stupeň ve vývoji dítěte před vstupem do základní školy. Povinná školní docházka v ČR je stanovena počátkem školního roku, který následuje po dni, kdy dítě dosáhne 6. roku věku, pokud mu není povolen odklad. To znamená, oslaví-li dítě v daném roce 6. narozeniny nejpozději 31. srpna, pak mu od 1. září téhož roku začíná povinná školní docházka (pokud nemá odklad).⁴⁴

Důležitá je současně tělesná zralost (fyzická) a zdravotní stav dítěte, což posuzuje dětský lékař. Stejně důležitá je i duševní (psychická) vyspělost dítěte, kterou posuzuje odborný psycholog pedagogicko-psychologické poradny nebo speciálně pedagogická centra. Začátek školní docházky je volen tak, aby dítě dosáhlo tzv. školní zralosti. Školní zralost je tedy charakterizována jako stav dítěte, jež zahrnuje jeho zdravotní, sociální, psychickou způsobilost začít školní docházku a také zvládnout požadavky školní výuky.

Školní zralost je psychology definována jako „způsobilost dítěte absolvovat školní vyučování“.⁴⁵ K určení školní zralosti je zapotřebí dosažení úrovně myšlenkových operací, pozornosti, soustředěnosti, sociálních dovedností. Školní zralost zahrnuje tři složky: fyzickou, psychickou, sociální a emocionální.

Fyzická zralost

U dítěte je fyzická zralost posuzována pediatrem při pravidelných lékařských prohlídkách. U tělesné nebo fyzické zralosti se posuzuje tělesná výška (cca 120 cm je považováno za optimální) a hmotnost (cca 20 kg) a také stav dentice (nástup výměny mléčného chrupu).⁴⁶ Pozornost pediatriů je také zaměřená na změny tělesné stavby a jedním z hlavních ukazatelů je celkové protažení postavy, kdy se mění tělesné

⁴⁴ Zákon č. 561/2004 Sb., o předškolním, základním, středním, vyšším, odborném a jiném vzdělávání, § 36

⁴⁵ Informatorium. Časopis pro výchovu a vzdělávání dětí od 3 do 8 let v MŠ a ŠD. Praha: Portál, 2004, ročník XI, č. 2

⁴⁶ Bednářová, J., Šmardová, V. Školní zralost. Brno: Computer press, 2010, s. 15

proporce a prodlužují se končetiny. Zjišťuje se např. tzv. filipínská míra, tedy zda si dítě dosáhne rukou přes hlavu na ucho.

Psychická zralost

Obsahuje celou řadu aspektů a je podmíněná i zráním organismu. Charakterizována je jako určitá dosažená úroveň poznávacích procesů. Projevem je bohatá slovní zásoba, řeč bez vážných poruch výslovnosti, gramaticky správná řeč a vyspělá grafomotorika (správný úchop tužky, napodobování tvaru písmen, kresba s detaily, figurální kresba). Bývá sem zahrnuta i pracovní zralost, kdy u dítěte přetrvává ještě zájem o hru, ale již se zajímá o činnosti připomínající školní úkoly. Dále sem patří samostatnost, dovednost a schopnost udržet pozornost na delší dobu.⁴⁷

Sociální a emocionální zralost

Dítě, které nastupuje do základní školy, by mělo být schopno odpoutat se od matky a ostatních členů rodiny a také vytvořit si vztah ke školní práci, vrstevníkům a učitelce. Důležité je, aby se dítě dokázalo ovládat, bylo schopno se přizpůsobit autoritě učitele a především přijmout a plnit novou roli – roli školáka.

Diagnostika školní zralosti

K určení školní zralosti existuje asi 30 testů, které se zaměřují na oblast např. inteligence, laterality, řečového projevu, jemné motoriky atd. Při určování školní zralosti sehrává důležitou roli i kalendářní věk dítěte, kdy za ideální čas pro vstup do školy je věk dítěte 6 let a 5 měsíců. Současné pojetí vychází z komplexního pojetí psychického vývoje dítěte a zahrnuje biologické zrání a vliv prostředí, zvláště výchovy.⁴⁸

Školní připravenost

Vedle termínu školní zralost se objevuje i termín školní připravenost. Je používán k vystižení určité úrovně vědomostí, návyků dovedností, které by dítě před vstupem do základní školy mělo ovládat. Školní připravenost je chápána jako aktuální stav rozvoje osobnosti dítěte ve všech jeho oblastech s přihlédnutím vnitřním vývojovým předpokladům i vnějším výchovným podmínkám.

⁴⁷ Bednářová, J., Šmardová, V. Školní zralost. Brno: Computer press, 2010, s. 19

⁴⁸ Bednářová, J., Šmardová, V. Diagnostika dítěte předškolního věku. Brno: Computer press, 2007, s. 47-53

Zjišťování školní způsobilosti

Zjišťování školní způsobilosti většinou probíhá dvoufázově, kde první fáze (orientační průzkum) probíhá většinou na mateřských školách a druhou fází je individuální psychologické vyšetření v poradně. Poradenský psycholog by měl brát v úvahu celou osobnost nastávajícího školáka.⁴⁹

Školní způsobilost je posuzována psychologem v těchto třech okruzích:

1. Úroveň poznávacích a rozumových funkcí (řeč, myšlení, paměť, vnímání, grafomotorika a představivost).
2. Úroveň duševní práce (schopnost záměrné koncentrace pozornosti, odolnost vůči rušivým vlivům vnějším a vnitřním, únavě a také předpoklady pro vytváření pracovních návyků).
3. Úroveň zralosti osobnosti dítěte (dobrá přizpůsobivost novému prostředí, emoční zralost, zralost v sociálním chování).

Odklad školní docházky

Velkou životní změnou, se kterou se dítě musí umět vyrovnat a mělo by na ni, společně se svým okolím, být dobře připraveno, neboť vstupuje ze světa hraček do světa povinností, je začátek školní docházky. Ale ne vždy je dítě zcela zralé pro tento vstup. Pokud nastoupí do školy dítě nezralé, je vystaveno dlouhodobé stresové situaci. Jsou-li na dítě kladeny požadavky, na které nestačí, může situace vést ke zvýšené únavě, přetěžování, vyčerpání a také ke zvýšené nemocnosti dítěte. Tím je pak ohrožena nejen jeho úspěšnost, ale také vznik řady psychosociálních problémů (školní fobie, poruchy chování, agresivita, poruchy příjmu potravy).⁵⁰

U dítěte nezralého pro školu se mohou projevat i další obtíže jako je pomočování nebo koktání. Nároků, které jsou na dítě kladeny, je velmi mnoho. Dítě se musí umět podřídit autoritě učitele, časovému rozvrhu a programu. Musí se umět delší dobu soustředit a dělat věci, které ho mnohdy nebaví. A proto je důležité se dětem systematicky věnovat, a to zejména těm, u nichž existuje riziko odkladu školní docházky. Proto je velmi důležité, než se rodiče rozhodnou dát dítě do školy, opřít se o doporučení psychologů a pedagogů. Odklad školní docházky je zakotven ve Školském

⁴⁹ Bednářová, J., Šmardová, V. Školní zralost. Brno: Computer press, 2010, s. 17

⁵⁰ Informatorium. Časopis pro výchovu a vzdělávání dětí od 3 do 8 let v MŠ a ŠD. Praha: Portál, 2009, ročník XVI, č. 10

zákoně č. 561/2004 Sb.⁵¹: „Není-li dítě po dovršení šestého roku věku tělesně nebo duševně přiměřeně vyspělé a požádá-li o to písemně zákonný zástupce dítěte, odloží ředitel školy začátek povinné školní docházky o jeden školní rok, pokud je žádost doložena doporučujícím posouzením příslušného školského poradenského zařízení a odborného lékaře. Začátek povinné školní docházky lze odložit nejdéle do zahájení školního roku, v němž dítě dovrší osmý rok věku.“

Tělesnou nezralost a zdravotní důvody posuzuje odborný lékař a psychosociální nezralost posuzuje pedagogicko-psychologická poradna. Se zavedením nového školského zákona musí rodiče předložit obě doporučení. O odkladu školní docházky rozhoduje ředitel základní školy, na kterou je dítě zapsáno, na základě písemné žádosti zákonných zástupců a na doporučení dětského lékaře a pedagogicko-psychologické poradny.⁵²

K pedagogicko-psychologickému vyšetření může dítě objednat zákonný zástupce ve spolupráci s mateřskou školou. V mateřské škole je k dispozici dotazník, který je spolu s písemnou žádostí rodičů zaslán do pedagogicko-psychologické poradny. Velmi cenné jsou informace učitelek mateřské školy, které s dítětem tráví podstatnou část dne a při posuzování dítěte dokáží odhadnout přednosti i nedostatky dítěte. Mohou rodičům doporučit, zda by ještě měli zvážit nástup dítěte do školy. Učitelka pozná, zda je dítě fyzicky zdatné, jaká je úroveň grafomotoriky, výslovnosti, emoční a sociální zralosti – zda se dokáže na delší dobu odpoutat od matky, respektuje-li dospělou osobu, jaké jsou vztahy se spolužáky, vrstevníky.

Důležitým ukazatelem pro odklad školní docházky je také nevyhraněná lateralita. Termín lateralita je pojem, kdy je vyjádřen vztah pravé a levé strany v organismu nebo odlišnost pravého a levého z párových orgánů.⁵³ Do čtyř let věku děti začínají upřednostňovat jednu ruku jako obratnější a aktivnější – k určení laterality je způsobilý psycholog, psychiatr, klinický logoped a speciální pedagog.

Dalším důležitým ukazatelem odkladu školní docházky může být špatná výslovnost (patlavost, huhňavost, koktavost, breptavost). Rozvoj řeči by měl zpravidla končit mezi šestým a sedmým rokem a měly by být vytvořeny základy komunikace. Dítě by se mělo umět samostatně vyjadřovat, používat gramatické tvary, souvětí, vyprávět příběhy. Řečí totiž vyjadřuje svoje myšlenky. Některé vady výslovnosti děti získávají špatným návykem nebo vzorem. Příčin poruch výslovnosti je mnoho, proto

⁵¹ Zákon č. 561/2004 Sb., o předškolním, základním, středním, vyšším odborném a jiném vzdělávání, § 37

⁵² Bednářová, J., Šmardová, V. Školní zralost. Brno: Computer press, 2010, s. 3-5

⁵³ Bezděková, J. Učíme naše dítě mluvit. Velké Bílovice: TeMí, 2008, s. 59-60

nedostatky ve výslovnosti jsou velkým problémem při nástupu dětí do školy a stojí za to uvažovat o odkladu.

Sociální nezralost, nesamostatnost dítěte, silná závislost na matce, emoční labilita, ale také častá nemocnost dítěte, by mohly být dalšími důvody pro odklad školní docházky. K nejdůležitějším hlediskům při rozhodování odkladu školní docházky patří pozornost a soustředění.⁵⁴ Také grafomotorické dovednosti jsou nezbytnou podmínkou pro přijetí dítěte do prvního ročníku základní školy (důležité pro psaní ve škole je správné držení tužky, tzv. špetkový úchop – prostředník podpírá psací potřebu zespod, ukazováček přidrží tužku seshora a palec z levé, popřípadě z pravé strany, ostatní prsty jsou mírně ohnuty).

Podstatným kritériem je také váhavost rodičů, kteří si nejsou zcela jisti, zda by jejich dítě mělo do školy nastoupit a zda je pro vstup do školy připraveno. Školské statistiky ukazují, že rodičů, kteří požadují odklad nástupu do školy, stále přibývá. Rodič nemůže nechat jen tak své dítě o rok déle doma, musí k tomu být vždy souhlas lékařů, psychologů. Stejně tak není možné ponechat dítě o rok déle v mateřské škole a tím mu (podle rodičů) „prodloužit dětství“. Tímto neuváženým činem mohou rodiče dítěti spíše uškodit a způsobit tak vážný problém. Promeškají totiž tu správnou dobu, kdy se dítě na školu těší.

Posoudit problematiku zralosti pro zahájení školní docházky a doporučit opatření především v zájmu dítěte může mateřská škola ve spolupráci s rodiči, pediatry a pedagogicko-psychologickou poradnou. Rodiče jsou v současnosti daleko více informováni o odkladech školní docházky, než byli dříve, mohou se sami rozhodnout, které odborné pracoviště navštíví.

Na nezralost dítěte však upozorní především lékař, který se podílí na diagnostice školní nezralosti, zejména v oblasti fyzické (děti dlouhodobě nemocné, smyslově a zdravotně handicapované či fyzicky oslabené). V neposlední řadě mateřská škola může upozornit rodiče, že jejich dítě v některé oblasti selhává. Právě učitelka mateřské školy pozná (prostřednictvím déle trvající zkušenosti s dítětem), že není vše v pořádku.

V poslední době se zvyšuje úloha zápisu do první třídy při odhalování problémových dětí ve vztahu k nástupu do školy. O odkladu školní docházky o rok rozhoduje na základě písemné žádosti rodičů ředitel školy. Podkladem pro toto rozhodnutí je doporučení odborného pracoviště (pedagogicko-psychologická poradna,

⁵⁴ Bednářová, J., Šmardová, V. Školní zralost. Brno: Computer press, 2010, s. 21

pediatr a speciálně pedagogická centra). Může se také stát, že u žáka v prvním roce plnění povinné školní docházky se projeví nedostatečná tělesná a duševní vyspělost k plnění povinné školní docházky. V tomto případě může ředitel školy se souhlasem zákonného zástupce žákovi dodatečně v průběhu prvního pololetí školního roku odložit začátek plnění povinné školní docházky na následující školní rok. Ředitel, který rozhodne o odkladu povinné školní docházky, doporučí zákonnému zástupci vzdělávání dítěte v přípravné třídě základní školy nebo v posledním ročníku mateřské školy.⁵⁵

Rodiče v současné době mají také možnost požádat o tzv. předčasný nástup dítěte do školy. Vždy je ale nutné vyjádření pedagogicko-psychologické poradny, neboť dítě se může jevit jako mimořádně nadané, ale po sociální stránce může být nezralé.

4.2 Spolupráce s pedagogicko-psychologickou poradnou

V mateřské škole se každým rokem snažíme zajistit ve spolupráci s pedagogicko-psychologickou poradnou odborné vyšetření dětí v souvislosti se školní zralostí (v naší mateřské škole se jedná o odborníky z pedagogicko-psychologické poradny města Břeclav). Tomuto vyšetření předchází tzv. souhlas rodičů, který musí každý z rodičů zvážit a také podepsat, zda souhlasí, že výsledek vyšetření bude sdělen pedagogickým pracovníkům mateřské školy.

Také informační schůzka a návštěva psycholožky bývá pro rodiče velmi podnětná. Rodiče jsou seznámeni s pojmy jako je školní zralost, školní připravenost a jaká by měla být péče o děti s odkladem školní docházky. Jsou informováni o výhodách spojených s odkladem školní docházky. Současně jsou upozorněni na případy, kdy není vhodný odklad školní docházky a na rizika, která jsou spojená s předčasným nástupem do školy u školsky nezralých dětí. Pokud psycholožka zjistí závažné problémy u dětí v souvislosti s nástupem do školy, domluví si se zákonnými zástupci schůzku v pedagogicko-psychologické poradně. Zde je provedeno podrobné vyšetření dětí zaměřené na oblast školní zralosti.

V psychologickém nálezu se snaží psycholog shrnout zjištěná fakta, průběh vyšetření a sepsat doporučení pro další práci. Psychologický nález je zaměřen na odhalování psychické stránky školního neúspěchu (chování, paměť, pozornost, mentální úroveň, inteligence, vůle). Ve speciálně-pedagogickém nálezu se speciální pedagog zaměřuje na pedagogickou diagnostiku (SPU – specifické poruchy učení,

⁵⁵ Školské zákony. Praha: Eurounion, 2007

pozornost, práceschopnost). Z nich se vyvozuje doporučení pro reedukaci a zohlednění ve škole.

V některých poradnách spolupracují při diagnostice společně psycholog se speciálním pedagogem (nejčastěji u problematiky specifických poruch učení), jinde problém řeší psycholog sám a speciální pedagog pracuje se žákem pouze na reedukaci SPU. Obsah je uzpůsoben adresátovi (nejčastěji rodičům, učitelům, lékařům). Výsledek vyšetření je závislý na aktuálním stavu klienta (nemoc, spolupráce), míře soustředění a únavě. Závisí také na zevních podmínkách jako je teplota v místnosti, osvětlení, počasí nebo denní doba, kdy vyšetření probíhá. Výsledek je závislý na navázání kontaktu s psychologem nebo speciálním pedagogem.

Pedagogicko-psychologické vyšetření může probíhat z podnětu školy, rodičů, lékaře nebo jiného školského poradenského zařízení. Podnět může být dán písemně, telefonicky, osobně, mailem nebo na základě vyplnění školního dotazníku školou s písemným souhlasem rodičů. Rodiče mají právo vybrat si jakoukoli pedagogicko-psychologickou poradnu, nemusí se obracet pouze na svou spádovou poradnu.

V 70. letech 20. století vzniká síť pedagogicko-psychologických poraden, nová poradenská centra vznikají až po roce 1990, kdy začínají působit speciálně pedagogická centra a rozvíjí se soukromé poradenské služby. Jejich cílem je poskytovat podporu a odbornou pomoc při řešení osobních problémů žáků, zjišťování a řešení problémů psychického a sociálního vývoje žáků v průběhu edukačního procesu nebo při prevenci sociálně patologických jevů a při volbě povolání. Odborná pomoc probíhá formou diagnostiky, intervence, konzultace nebo podáváním informací.

Systém pedagogicko-psychologického poradenství představuje v České republice propracovanou síť poradenských služeb určených dětem, mládeži a jejich rodičům, učitelům a dalším pedagogickým pracovníkům. Činnost je legislativně zakotvena ve Školském zákoně č.561/2004 Sb. a vyhlášce č.72/2005 Sb. o poskytování poradenských služeb ve školách a školských poradenských zařízeních. Činnost pedagogicko-psychologické poradny je zaměřena na komplexní psychologickou, speciálně-pedagogickou a sociální diagnostiku, jejímž cílem je především zjištění příčin poruch učení, příčin poruch chování a příčin dalších problémů ve vývoji osobnosti, výchově a vzdělávání dětí a mládeže. Pracovníky pedagogicko-psychologické poradny jsou psychologové, speciální pedagogové a sociální pracovníci, kteří zpracovávají doporučení pro odklad školní docházky, přeřazení žáků do jiné školy, doporučení k integraci atd.

Za školská poradenská zařízení, kde je věnována péče dětem předškolního věku s narušenou komunikační schopností, jsou na základě současné legislativy považovány pedagogicko-psychologická poradna a speciálně pedagogické centrum pro žáky s vadami řeči. Tyto služby mají komplexní charakter a pracuje v něm odborný tým pracovníků.

Při výchově a vzdělávání žáků poskytuje pedagogicko-psychologická poradna služby pedagogicko-psychologického poradenství a pedagogicko-psychologickou pomoc. U dětí s narušenou komunikační schopností v předškolním věku se pracovníci poradny zaměřují na zjišťování předpokladů pro školní docházku a speciálně pedagogickou diagnostikou školní zralosti, zaměřují se také na reedukaci (náprava). Provádí konzultační činnost pro děti i lidi, kteří s dětmi pracují, zajišťují vyšetření dětí se specifickými poruchami učení a chování, prevenci drogové závislosti, šikany, dětské kriminality a profesní orientace. Psychologická a speciální pedagogická intervence je poskytována prostřednictvím poradenské intervence, je také realizována individuální práce s dětmi s nerovnoměrným vývojem s obtížemi v adaptaci.⁵⁶

Speciálně pedagogická centra jsou školská zařízení, na jejichž vzniku (kolem roku 1991) měli velký podíl rodiče postižených dětí (tělesné postižení, vady řeči, smyslové vady-zrak, sluch, mentální postižení). Klienty jsou děti od tří do devatenácti let. Vždy je vytvořena podrobná diagnostika včetně návrhů na individuální program, který speciálně pedagogická centra vytváří pro školu a tím se podílí na zařazení dětí do společnosti.⁵⁷ Tato centra poskytují poradenské služby žákům se zdravotním znevýhodněním integrovaným ve školách a školských zařízeních, žákům se zdravotním postižením a žákům se zdravotním znevýhodněním. Činnost je také legislativně zakotvena ve Školském zákoně č.561/2004 Sb. a vyhlášce č.72/2005 Sb., o poskytování poradenských služeb ve školách a školských poradenských zařízeních.

Činnost speciálně pedagogického centra pro žáky s vadami řeči se uskutečňuje ambulantně na pracovišti centra, popř. v rodinách nebo v zařízeních, která pečují o žáky s narušenou komunikační schopností.⁵⁸ Zaměřením speciálně pedagogických center pro žáky s vadami řeči je zejména na zajištění podpory integrace dětí a žáků s postižením a s tím související pomoc rodinám.⁵⁹ Speciálně pedagogická centra provádějí depistáž, zaměřují se na poradenskou činnost pro děti a mládež

⁵⁶ Bytešníková, I. Rozvoj komunikačních kompetencí u dětí předškolního věku. Brno: MU PF, 2007, s. 23

⁵⁷ Vitásková, K., Peutelschmiedová, A. Logopedie. Olomouc: UP, 2005, s. 145

⁵⁸ Klenková, J. Logopedie. Havlíčkův Brod: Grada publishing, 2006, s. 217

⁵⁹ Bytešníková, I. Rozvoj komunikačních kompetencí u dětí předškolního věku. Brno: MU PF, 2007, s. 23

s jedním typem postižení, případně na děti s více vadami. Poskytují poradenský a metodický servis rodičům, také pedagogickým pracovníkům. Vyhodnocují vhodnost zařazení a školní úspěšnost sledovaných dětí a také poskytují pomoc v otázkách profesní orientace. V případě potřeby zajišťují kurzy intenzivní předškolní přípravy a organizují diagnostické pobyty rodičů s dětmi.

Odborný tým tvoří speciální pedagog, psycholog, odborný lékař, sociální pracovníce a také logoped. Ten navštěvuje rodiny dětí se speciálními potřebami. S dětmi pracuje v přirozeném prostředí, rodičům podává informace, odpovídá na jejich dotazy. Snahou je, aby spolupráce poradenských pracovišť, školy, rodičů, byla systematická a otevřená. Společným cílem je řešení složitých situací, které souvisí se vzděláním jejich dětí.

4.3 Organizace logopedické intervence v ČR

Správný řečový vývoj dítěte se snažíme ovlivňovat již od raného dětství a to v rodině, která by měla poskytovat dítěti vzor správné výslovnosti. Na rodinu navazuje mateřská škola, která pokračuje v podněcování správného vývoje řeči tak, aby dítě do základní školy přišlo se správnou výslovností.⁶⁰ Pokud se ale objeví potíže ve výslovnosti, v komunikaci, mohou děti navštěvovat odborná logopedická pracoviště, která u nás působí v současné době ve třech ministerstvech (ministerstvo školství, mládeže a tělovýchovy, zdravotnictví a ministerstvo práce a sociálních věcí).

Logopedická intervence je realizována v zařízeních soukromých (privátní praxe klinických logopedů) nebo ve státních (polikliniky, nemocnice) a nestátních (městských, okresních). Logopedi realizují logopedickou péči také na foniatrických odděleních a neurologických klinikách a také na geriatrických odděleních (dříve léčebny dlouhodobě nemocných). Logopedi působící ve zdravotnictví v roce 1991 založili Asociaci klinických logopedů, která má oprávnění vydávat licenční osvědčení k provozování soukromé praxe.⁶¹

Do logopedických ambulancí přichází jedinci různého věku, u kterých je narušena komunikační schopnost, jedinci s přetrvávající dyslalií nebo poruchami plynulosti řeči, afázií, demencí atd. Klienty jsou také lidé, kteří potřebují při výkonu své

⁶⁰ Klenková, J. Kapitoly z logopedie II a III. Brna: Paido, 1998, s. 60

⁶¹ Vitásková, K., Peutelschmiedová A. Logopedie. Olomouc: UP, 2005, s. 146-147

profese správnou komunikační schopnost, například herci, moderátoři, zpěváci. Logopedickou intervenci vykonává logoped a klinický logoped.⁶²

Logoped je absolvent studia speciální pedagogiky se státní závěrečnou zkouškou z logopedie a surdopedie. Klinický logoped je absolventem specializační přípravy, která je zakončena zkouškou (neboli atestací) před komisí. Splní-li další podmínky, získá licenci k provádění vlastní praxe. Ze své zkušenosti vím, že je stále malý počet soukromých logopedických ambulancí.

Na zajištění logopedické péče v resortu školství se podílí speciální pedagog (absolvent magisterského studia speciální pedagogiky se státní závěrečnou zkouškou z logopedie a surdopedie), dále pak logopedický asistent (absolvent bakalářského studia speciální pedagogiky) a logopedický preventista (středoškolsky vzdělaný pedagog, většinou učitelka mateřské školy, jež absolvovala kurz logopedické prevence). Tito logopedi působí v mateřských školách, v logopedických třídách při mateřských školách pro děti se speciálními vzdělávacími potřebami, v pedagogicko-psychologických poradnách, v základních školách pro žáky se speciálními výchovně vzdělávacími potřebami, ve speciálně pedagogických centrech.

V resortu práce a sociálních věcí je logopedická intervence součástí komplexní rehabilitace v ústavech sociální péče pro děti a mládež. Jsou zde umístěni jedinci s kombinovanými vadami tělesně a mentálně postižení. Logopedi, kteří se věnují logopedické intervenci, provádí nejen diagnostiku, ale i terapii. Jejich snahou je rozvíjet komunikační schopnosti postižených dětí a mladistvých podle jejich možností.⁶³

Jako logopedická preventistka pracuji v mateřské škole, kde zajišťuji logopedickou péči, jež je součástí vzdělávacího programu. Zejména se zaměřuji na logopedickou prevenci – rozhodně v této souvislosti lze potvrdit, že je lépe poruchám předcházet, než je následně řešit. Logopedickou prevencí se zabývala řada odborníků (např. Sovák, Lechta), kteří ji dělí do tří fází: na primární, sekundární a terciární.

Primární prevence spočívá v co nejširší osvětě a způsobu, jakým je logopedická prevence prezentována. Sekundární logopedická prevence, to jsou aktivity cílené na rizikovou část obyvatelstva (např. děti předčasně narozené, s postižením sluchovým, s rozštěpem patra). Terciární prevencí je prevence dalšího neprohlubování

⁶² Klenková, J. Logopedie. Havlíčkův Brod: Grada publishing, 2006, s. 212-213

⁶³ Klenková, J. Logopedie. Havlíčkův Brod: Grada publishing, 2006, s. 217

a nezhoršování již vyskytujícího se narušení komunikační schopnosti (u osob s těžkým narušením komunikační schopnosti při mozkové obrně, balbutici).⁶⁴

Vzhledem k mé profesi jsem s dětmi v každodenním kontaktu a mohu předejít vývojovým vadám u dětí předškolního věku hlavně při preventivních logopedických chvilkách. Při hře procvičuji obratnost mluvidel, rozvíjím slovní zásobu, snažím se o zlepšení vyjadřovacích schopností dětí, vytvářím podmínky pro správný a přirozený vývoj řeči. Včasným odhalením případných nedostatků v komunikačních dovednostech doporučím rodičům odbornou logopedickou péči. Každý rodič je zodpovědný za správný rozvoj svého dítěte. Ke konzultacím na odborná pracoviště by měli docházet v pravidelných čtrnáctidenních intervalech, v některých případech si logoped zve děti např. jen 1 x za měsíc nebo za 3 měsíce. Konzultace trvá asi 20 minut.

Ve své praxi jsem se setkala i s tím, že děti navštěvují logopedická zařízení ve velmi dlouhých intervalech, což je zcela nedostačující a často to přispívá k nezvládnutí správné výslovnosti některých hlásek před nástupem do základní školy. Myslím si, že logopedi by měli více spolupracovat s preventisty na školách. Určitě by se zintenzivnila náprava řeči. Pokud nedojde k včasnému odstranění narušené komunikační schopnosti, může to mít zásadní vliv na celkový rozvoj osobnosti dítěte. Schopnost komunikace je základním a životně důležitým procesem pro existenci každé společnosti: „Řeč je totiž konkrétní jazykovou dovedností, jazyk je prostředkem poznávání, protože umožňuje určitý způsob zpracovávání informací i jejich uchování a předávání.“⁶⁵

Věřím, že práce, kterou vykonávám, je prací záslužnou. Výsledkem pro mě jsou spokojené děti, později mladí lidé a jejich rodiče, kteří se i dnes na mě obrací s potížemi ve výslovnosti svých dětí. Chceme-li dávat dětem jen to nejlepší, musíme jim dávat i ten nejlepší mluvní vzor. Být vzorem je úkol zodpovědný a vyžaduje velkou obětavost. K dokreslení významu řeči a slova lze využít následující citaci: „Na počátku bylo slovo. Mluvené, živé slovo! Jak mocný činitel v našem životě! Můžeme jím navázat styk s kolektivem i s jeho jednotlivými členy, můžeme jím pohladit, povzbudit, posílit i těžce ranit. Stálo na počátku lidské civilizace, stojí na počátku vstupu lidského jedince do společnosti. Na začátku bylo slovo...Ale i na konci je slovo. Nemáme-li si již co říci, není-li slov, je konec...“⁶⁶

⁶⁴ Vitásková, K., Peutelschmiedová, A. Logopedie. Olomouc: UP, 2005, s. 149-152

⁶⁵ Vágnerová, M. Základy psychologie. Praha: UK, 2005, s. 122

⁶⁶ Ohnesorg, K. Naše dítě se učí mluvit. Praha: SPN, 1976, s. 69

5. Kazuistiky dětí

Ve své práci jsem se rozhodla dokreslit své praktické zkušenosti příklady kazuistik dětí s narušenou komunikační schopností, se kterými pracuji jako logopedická preventistka v mateřské škole. Vybrala jsem si děti, u kterých se objevuje např. nesprávná artikulace hlásek L, R, Ř, opožděný vývoj řeči a také jsem se zaměřila na chlapce, u kterého se objevuje neplynulost řeči (balbuties).

V České republice je používáno kazuistik daleko méně než v zahraničí. Je to velká škoda, protože přinášejí řadu podnětů k zamyšlení. Ukazují v delším časovém úseku, jak se dítě vyvíjí. Poskytují přehled o tom, jaké jsou příčiny úspěchu nebo neúspěchu. V následujících kazuistikách jsem se pokusila zachytit průběh vývoje řeči dítěte.

5.1 Kazuistika I

Jméno: Tomáš

Datum narození: březen 2005

Pohlaví: chlapec

Rodinná anamnéza: chlapec pochází z neúplné rodiny, je lehce pohybově neklidný, vypadá zakřiknutě. Je velmi citlivý. Na výchově se podílí pouze matka, otec s nimi nežije a chlapce nenavštěvuje. Chlapec má ještě staršího bratra. Matka je vyučena cukrářka.

Osobní anamnéza: Jedná se o chlapce, velmi štíhlého, bledého, droboučké postavy, který bývá často nemocen. Těhotenství bylo rizikové a porod předčasný, dítě se vyvíjelo v inkubátoru. Psychomotorický vývoj v normě. Chlapec má problémy s nechutenstvím. Mateřskou školu navštěvuje od čtyř let. Odloučení od matky snášel velmi těžce. Je velmi plačtivý. Těžce se přizpůsobuje změnám a vyžaduje klidný a citlivý přístup nejen matky, ale i učitelky. Je třeba jej motivovat k činnostem.

Do kolektivu se velmi těžce zařadil, neustále vyžaduje pozornost učitelky nebo dospělé osoby. Do konfliktu s ostatními dětmi nepřicházel. Do činností musí být přemlouván a povzbuzován. Je nutná neustálá motivace. Chlapec měl opožděný vývoj

řeči a dlouho nemluvil. K dorozumívání zpočátku používal posunky, gestikulaci. Matka měla velký zájem, aby chlapec navštěvoval mateřskou školu a abychom mu pomohli při rozvoji řeči.

Jelikož vím, že vývoj řeči neprobíhá u všech dětí stejně rychle a že existují děti, které začínají mluvit později (tři roky je hranice, kdy se ještě mluví o takzvaném prodlouženém období nemluvnosti). Byl to důvod k odeslání Tomáše na psychologické vyšetření, bylo třeba odhalit, co je příčinou jeho opožděného vývoje. Vyšetření ukázalo, že se jedná o tzv. jednostranný opožděný vývoj dítěte a dítě musí řečově tzv. dospět (dozrát). Byla doporučena logopedická péče.

Tomáš navštěvoval velmi pravidelně logopedická vyšetření. Velmi dobrá byla spolupráce s klinickou logopedkou v Břeclavi, kde jsme se společně snažily Tomášovi pomoci. Zaměřily jsme se především na zásady správné výslovnosti. Jeho opožděný vývoj řeči způsobilo především předčasné narození (tyto děti bývají celkově nezralé, slabé a u nich se může objevit opožděná a chudá řeč). Matce bylo doporučeno upravit rodinné prostředí, dítě podněcovat k mluvní aktivitě, rozvoji aktivního slovníku, fonemického sluchu, hrubé a jemné motoriky. Pokud bude Tomášovi věnována odpovídající péče, může se opoždění ve vývoji řeči vyrovnat.

Jako logopedická preventistka jsem se ve spolupráci s klinickou logopedkou zaměřila na podněcování řeči využíváním logopedických knih a obrázků. K procvičování fonemického sluchu jsem využívala dvojic obrázků, jejichž název se odlišoval vždy jedním fonémem. Sledovala jsem, zda Tomáš ukáže na mnou požadovaný obrázek, zda rozliší slova. Dále jsem cvičila s Tomášem zrakové vnímání. Před logopedickým zrcadlem odezíral artikulaci hlásek a zrakem kontroloval mluvidla svá i učitelky. Vždy se snažil napodobovat můj řečový vzor. Zkoušeli jsme se na sebe usmívat, vyplazovat jazyk, mračit se. Při dýchání jsme spolu zkoušeli prohlubovat nádech i výdech. Cvičení jsme prováděli většinou formou hry nebo s pohybem částí těla (foukání na ruce, do peříček, do vaty).

Neméně důležitá byla také cvičení jemné i hrubé motoriky a motoriky mluvidel. Bylo to jedno z nejdůležitějších cvičení. Při motorice mluvidel Tom prováděl cvičení rtů (otvírání, zavírání, kroužek, roztáhnout je do úsměvu, špulit, zkoušeli jsme jíst třešně, jablka), cviky jazyka (špičku dávat do pravého nebo levého koutku rtů, dosáhnout jazykem na nos, bradu). Při hrubé motorice jsme cvičili pohyblivost těla (chůze, běhání při zvuku bubínku, poskoky na jedné noze). Při cvičení jemné motoriky

jsme procvičovali hlavně prsty (zkoušeli jsme udělat brýle z palce a ukazováčku, kroužky, palec se zkouší dotknout ostatních prstů ruky). Tím jsem Tomáše připravovala na psaní. Tomáš je pravák a psací potřeby drží správně, ale křečovitě. S Tomem jsem také hodně kreslila, modelovala. Všechny tyto činnosti jsem také doporučila a ukazovala Tomášově matce, která vždy jevila velký zájem o práci s Tomášem. Také zakoupila na mé doporučení Tomášovi domů stavebnice typu Lego. Jeho řeč se pomalu rozvíjela a dělal velké pokroky. Snažil se navázat rozhovor a sdělovat své zážitky. Slova ještě trochu komolil, vyjadřoval se potichu, a proto byl odeslán na vyšetření.

Logoped diagnostikoval opožděný vývoj řeči a navrhol chlapci odklad školní docházky. Matce bylo doporučeno i nadále pokračovat v navštěvování pravidelné logopedické péče v logopedické ambulanci. Mohu říci, že u Tomáše se nám podařilo udělat velký kus práce, kdy Tomáš poté dokázal již navazovat rozhovor a komunikovat se spolužáky. Zde se ukázalo, jak moc je důležitá spolupráce rodičů, školy a klinického logopeda.

5.2 *Kazuistika II*

Jméno: Jana

Datum narození: duben 2005

Pohlaví: dívka

Rodinná anamnéza: vyrůstá v neúplné rodině, má ještě 2 sourozence (nevlastní), otec je vyučený, ale v současné s nimi nebydlí. Podílí se na výživném. Matka je vyučena, do výchovy se hodně zapojuje babička.

Osobní anamnéza: těhotenství probíhalo bez problémů, porod byl týden po termínu, překotný, ale bez komplikací. Psychomotorický vývoj v normě. Dívka je silnější postavy, milá, klidná a velmi ráda se pomazlí. Je dosti vstřícná a vyžaduje fyzický kontakt.

MŠ začala Jana navštěvovat ve 4 letech, velmi často ji do školky vodila babička. Dívka pochází z rodinného prostředí s nízkým socioekonomickým statusem, matka je rozvedená a bez zaměstnání. Žijí v malém bytě, matka pobírá sociální dávky, v současné době žije v bytě i s novým přítelem. Janu si domů často bere babička, u které

dívka zůstává i přes noc. Matka se Janě moc nevěnuje, je neochotná a se školou nespolupracuje.

Verbální projev Jany je vcelku dobrý, slovní zásoba přiměřená, dostačující. U Jany jsem objevila špatnou artikulaci hlásek R a Ř. Řeč je individuálně procvičování v logopedické prevenci při MŠ. Naučit se výslovnost hlásky R a Ř není jednoduché. Výslovnost těchto hlásek trvá nejdéle. Jelikož matka nejevila žádnou ochotu s Janou doma výslovnost cvičit, snažila jsem se pro ni udělat maximum. Důležité bylo zaměřit se na zdokonalení motoriky jazyka a rtů.

Průpravná cvičení jsme prováděly nenásilnou formou. Pohybovaly jsme jazykem ze strany na stranu, nahoru, dolů, zkoušely jsme jazyk vyplazovat co nejdál, hrály jsme na čertka. Jana velmi ráda cvičila před logopedickým zrcadlem, zkoušela napodobovat různé zvuky, např. zvuky auta nebo traktorů (ta-ta-ta, da-da-da). Hrou na malý a velký traktor zkoušela spojovat hlásku T a D (td). Hrotem jazyčku se lehce dotýkala za horními řezáky a zkoušela vyslovovat hlásku TD dohromady.

Hlásku D je v tomto případě třeba vyslovovat oslabeně. Je to tzv. substituční metoda, čili metoda pro vytvoření hlásky R (rotacismus) – jde zde o artikulační příbuznost obou hlásek. Jana hlásku D vyslovovala správně, proto nám tato metoda nečinila problém. Jen polohování jazyka jsem usměrňovala pomocí špátle. Dívka zeslabeně vyslovovala hlásku D jakoby klepnutím jazyka a rychle za sebou. Ve spojení hlásek TD se nám brzy začal ozývat zvuk totožný s hláskou R.

Až se nám tohle všechno podařilo, vybírala jsem Janě slova ve spojení se souhláskou (tdp – trp, tdn – trn, tdk – trk), pak ve skupině uvnitř a na konci slov a po souhlásce (ostdov – ostrov, Ostdava – Ostrava, navdtá – navrtá). Pak uvnitř slov po samohlásce (udčítě – určitě, udčuje – určuje). Nejhůře se nám cvičila slova, kde R se vyskytovalo na konci slov po samohlásce (bod – bor, sýd – sýr, vod – vor) a také začátku slov (dukavice – rukavice, dučník – ručník, dosa – rosa).

Jana byla velmi snaživá, cvičení se jí líbilo. Jenže i když jsem jí slova do sešitu zapisovala, matka s ní nepracovala a úkoly neplnila. Do školy Janu vodila babička, požádala jsem jí tedy, aby do MŠ ráno docházela s dívkou dříve a mohly jsme společně procvičovat hlásku. Hlásku R jsme postupně zapojily do slov, říkanek, vět a nakonec do běžné řeči.

Výuku hlásky Ř (rotacismus bohemicus) jsem vyvodila z hlásky R. Upravila jsem Janě pouze postavení mluvidel, kde rty se musí protáhnout do stran do úsměvu a dítě potichu nenásilně šeptalo prodloužené dr, drí, až se nám ozvalo dří. Zoubky byly

přitisknuty u sebe. Pomohlo mi stlačení jazyka zvenku palcem pod bradou, tím se hrot jazyka přiblížil k přední části patra. Využila jsem cvičných slov po souhlásce (dríví-dříví, drímá-dřímá), na začátku (řídí-řídí, Rím-Řím), uprostřed (mirte, varte, bourka), po slabice uvnitř (tvorí, míří) a na konci (mir, malír). Pak následovaly říkanky a zapojení této hlásky do běžné řeči.

Výuka obou těchto hlásek nám trvala dosti dlouho, neboť jsou velmi náročné. Jana i přes nezáměr matky, zvládla obě hlásky před nástupem do školy. K zápisu do základní školy šla již s upravenou výslovností.

5.3 Kazuistika III

Jméno: Dominik

Datum narození: březen 2005

Pohlaví: chlapec

Rodinná anamnéza: rodina je úplná, ale Dominik je z prvního manželství matky (matka se znovu vdala) a současné době se na jeho výchově podílí otčím. Má ještě mladšího bratra. Matka je úzkostná, otčím přísný. Otce navštěvuje velmi málo.

Osobní anamnéza: porod byl komplikovaný, císařským řezem. Těhotenství bez problémů. Chlapec je silnější postavy, spíše samotářský, po citové stránce labilní. Do MŠ nastoupil ve 4 letech, špatně se odpoutával od matky. Do školky nechodil rád a do kolektivu se nezapojoval. Dlouho si nemohl najít kamaráda. Chlapec má viditelné obtíže s plynulostí řeči.

Neplynulost se projevuje téměř v každém druhém slově. Pokud mu slovo nejde vyslovit, tak snadno zadrhne. Snaží se mluvit rychle až překotně. Protahuje první slabiku, často ji opakuje na začátku i konci slova. Je to zřejmě dědičná dispozice, neboť otec také zadrhával. Chlapec si dosti často pomáhá gestikulací. Při zpěvu je řeč téměř plynulá. Mluvní tempo je moc rychlé s tvrdým hlasovým začátkem. Chlapec je v péči klinického logopeda, ale také v péči logopedické preventistky při mateřské škole.

U chlapce jsem se snažila dodržovat pravidla, která jsou nutná pro navození mluvního projevu. Nejvíce jsem se zaměřila na rozvoj motoriky mluvidel. S chlapcem jsem prováděla různá cvičení, což je pohyblivost artikulačních orgánů. Při cvičení rtů

jsme se smáli jako sluníčko, rty jsme špulili, foukali jsme na proužek papíru, vyslovovali jsme hlásku U-O, U-O a nafukovali jsme tváře. Čelist jsme zkoušeli zvedat a spouštět. Jazykem jsme kmitali. Zkoušeli jsme vytvořit trubičku. Při cvičení měkkého patra jsme zkoušeli foukat trubičkou do vody. Mluvili jsme šeptem.

Měkký hlasový začátek jsme navozovali využitím zpěvu známých písniček. Učili jsme se vnímat rozdíl mezi pomalým a rychlým tempem. Rytmizovali jsme krátká říkadla. Oblíbené u Dominika byly říkanky spojené s grafomotorickým cvičením (např. „Letí, letí, letadlo, jenom aby nespadlo. Letí, letí jako drak, poletí až do oblak – Dominik prováděl krouživé pohyby tužkou po papíře). Dominik také rád kreslil křídou na tabuli (Kočka honí myšku – čmárání oběma směry).

Důležitá byla i dechová cvičení. Při cvičeních se zapojením hlasu jsem dbala na měkký hlasový začátek, tedy nadechnout se nosem bez zvedání ramen (přivonět ke květině, k parfému). Dominik velmi dobře spolupracoval. Neméně důležitá byla spolupráce s rodinou, zejména s matkou. Matku jsem přesně instruovala, jaká průpravná cvičení v MŠ s Dominikem provádím a aby tato cvičení využívala i doma. Matka byla velmi vstřícná a spolu s klinickou logopedkou jsme se snažili Dominikovi pomoci při jeho obtížích. Zúčastnila jsem i několika konzultací spolu s matkou a chlapcem u klinické logopedky, která nás informovala o postupech při nápravě.

Při komunikaci s takovým dítětem je důležité neupozorňovat na neplynulost řeči a zabránit vzniku psychického tlaku ze strany rodiny nebo vrstevníků (výsměch). U Dominika se nám podařilo i při dg. balbuties udělat velký kus práce. To vše vyplynulo z výborné spolupráce dítěte, rodičů, pedagogů, klinického logopeda. Dominik i nadále bude navštěvovat klinického logopeda. Do 1. třídy základní školy, vzhledem k jeho výsledkům při nápravě, zájmu matky o spolupráci a podnětnému rodinnému prostředí, chlapec nastoupí v řádném termínu.

5.4 *Kazuistika IV*

Jméno: Jiří

Datum narození: únor 2005

Pohlaví: chlapec

Rodinná anamnéza: chlapec vyrůstá v úplné rodině, matka je v současnosti na mateřské dovolené. Chlapec pochází z pětičlenné rodiny. Otec pracuje jako tesař

a často jezdí za prací na celý týden. Doma s dětmi je velmi málo a veškerá starost o děti spadá na matku. Rodina bydlí v malém domku na vesnici.

Osobní anamnéza: porod proběhl bez komplikací, psychomotorický vývoj v normě. Chlapec je drobnějšího vzhledu, v raném dětství trpěl častými angínami a katary horních cest dýchacích, které ale postupně odeznívaly. Vstup do MŠ chlapci nečinil žádné problémy. V MŠ se chlapci líbilo. Slovní zásoba je na odpovídající úrovni. Tvoření vět a souvětí je správné. Má špatnou artikulaci hlásky L a R. Na logopedickou péči docházel nepravidelně z časových důvodů matky, která má malé miminko.

Při individuální prevenci a cvičeních Jirka spolupracuje. Je to chlapec bystrý, rychle se učí. Při vyslovování hlásky L a R se mi zdálo, jakoby Jiří měl jazyk na uzdě (u některých dětí se stává, že příčinou nesprávné výslovnosti hlásky L nebo R je přirostlý jazýček. Jeho uzdička je trochu delší a pohyb jazyka je omezen). Při cvičeních pohyblivosti jazyka jsme spolu s Jirkou před logopedickým zrcadlem zkoušeli vypláznout jazyk, udělat špičku. Při vypláznutí uzdička držela střed jazyka a na konci se špička neobjevila, nýbrž se objevilo srdíčko a jazýček nedosáhl za horní zuby. Na spodní straně jazyka byla vidět tenká blanka, i Jiřík ji pozoroval. S matkou jsem se dohodla, že navštíví pediatra, který rozhodne, zda uzdička musí pryč, abychom mohli začít s nácvikem hlásky L a později s hláskou R. Chlapec byl odeslán na chirurgický zákrok na ORL, kde mu byla uzdička odstraněna.

Po krátké rekonvalescenci jsme s Jirkou mohli začít s nácvikem hlásky L. Důležitá pro nás byla cvičení artikulační – rozhýbávali jsme jazýček do stran ke koutkům úst, zkoušeli jsme jej vyplazovat a dosahovat s ním na nos a bradu, hráli jsme na mlýn (klep, klep, klap, klap), zpívali jsme (lalala, lelele, lilili, lololo, lululu). Vše jsme prováděli před logopedickým zrcadlem, kde Jirka ode mne odezíral správnou polohu jazyka a napodoboval ji. Někdy jsem polohu jazyka musela upravit špátlí nebo prstem. U Jirky se nácvik hlásky L (lambdacismus) dařil ve slovech, v nichž se tato hláska vyskytovala na konci slova a oddělovali jsme ji (da-l, va-l). Velmi nám pomohlo v automatizaci této hlásky, když jsme si propěvovali jednoduchou melodii písni (Skákal pes..., Holka modrooká...). Vyvozenou hlásku jsme zapojovali do slov, kde je hláska L uprostřed a na začátku slova.

Jirkovi jsem zavedla sešit, do kterého jsem mu tato slova zapisovala. Matka se pravidelně nedostavovala na konzultace, ale s chlapcem doma cvičila. Později jsem chlapci zapisovala krátké věty a říkanky a nezapomněla jsem na grafomotorická cvičení.

Jirka byl velmi bystrý, a jak se někdy stává, současně s úpravou hlásky L začal vyslovovat i hlásku R (správná výslovnost hlásky L vytváří předpoklady pro vyvození hlásky R). Automatizaci a fixaci jsme urychlili různými říkankami a písničkami. Chlapec začal tyto hlásky běžně používat v řeči. Vzhledem k tomu, že byla brzy odhalena jazyková uzdička a chlapec byl snaživý, došlo k úpravě výslovnosti včas. Do 1. třídy chlapec nastoupí s upravenou výslovností.

6. Metodické listy

Metodické listy slouží k procvičování správné artikulace jednotlivých hlásek. Na jejich základě děti procvičují hybnost rtů a jazyka, provádí gymnastiku mluvidel (různé obličejové grimasy) a dechová cvičení. Při grafomotorických cvičeních děti doprovázejí cvičení pohyby jazyka. Při těchto aktivitách dětí je třeba taky sledovat správnost držení tužky a tlak na podložku při psaní. Metodické listy jsou rozdávány rodičům, pomáhají jim při práci s dětmi a vedou ke společné komunikaci v rodině.

Níže uvedené příklady metodických listů slouží jako praktická ukázka činnosti logopedické preventivky při nácviu správné výslovnosti dítěte.

6.1 Metodický list č. 1 – nácviu výslovnosti hlásky L

Správná výslovnost hlásky L (Lambdacismus) je předpokladem pro vytváření hlásky R. Proto její včasné a správné vytvoření patří do oblasti prevence rotacismu. Podle vývojové posloupnosti je hláska L jednou z posledních hlásek. Hlásku L nejčastěji vyvozujeme před zrcadlem, dítě se na nás v zrcadle dívá a odezírá od nás správnou polohu jazyka a napodobuje ji. Někdy je potřeba upravit polohu jazyka špátlí nebo prsty a také je nutná fixace dolní čelisti.⁶⁷

Dechová cvičení

- prodloužený nádech nosem, výdech spojený s vyslovením slov: haló, Kamilo,
- napodobujeme vítr: vítr píská fí fí,
- hrajeme si na meluzínu: fijů fijů,
- zadržování dechu.

Gymnastika jazyka

- malíř maluje strop, natíráme strop: olizujeme med nebo čokoládu,
- otevřeme ústa, zvedneme volně jazyk za horní zuby, opřeme jazyk o patro, olízeme patro, horní dásně a zuby směrem dolů a spojíme tento pohyb s vyslovováním slabiky: la la la,

⁶⁷ Vyšejn, J. Vady výslovnosti. Praha: SPN, 1991, s. 118–121

- vyplazujeme jazyk, hrajeme si na čertíka Bertíka – bla,bla,ble,ble,blu,blu,
- zpíváme si: lalala; lololo; lululu; lelele; lilili,
- kmitáme jazykem vpravo, vlevo: hodiny tikají,
- při zavřených ústech přitlačujeme jazyk zevnitř na tvář: vpravo, vlevo, děláme bouličky na tváři,
- krouživý pohyb jazyka na zubech, vpravo, vlevo: čistíme si jazykem zuby,
- vyplazujeme jazyk v rychlejším tempu,
- hra na koníčka: klape podkůvkami,
- dosahujeme jazykem na střed horního rtu a střed dolního rtu.

Sluchová cvičení

- hláska L nás probudí: děti zavřou oči, učitelka říká slova, uslyší-li dítě slovo, které začíná na hlásku L, reagují způsobem (potleskem), který si s učitelkou určily.

Artikulační cviky

- klepeme kladivem: klep klep,
- dřeváky klapou: klap klap.

Cvičení hlásky L

Dítě před zrcadlem odezírá od učitelky správnou polohu jazyka, otevře pusinku a jazýček opře o patro, jazykem olizuje patro, horní dásně a zuby směrem dolů a vyslovuje: la, la, la.

Jazyk dáme nahoru, hrot jazyka se opře o horní dásně, za horní zuby a nezapomeneme jazyk pozorovat v zrcadle, zkusíme jazýček rozhýbat, plácáme s ním a zpíváme lalala, zanotujeme si písničku, např. „Skákal pes“. Plácání jazýčkem doprovázíme pohybem hlavy nebo rukou (otevřeme pusu a ozve se nám: la, le, li, lo – la la la zpívají děti a ptáci zpívají li li li).

Cvičení podpoříme pohybovou hrou, například „Co všechno léta? Pták, letadlo letí“ – zkusíme si naznačit let, děti běhají jako ptáčkové, postaví se, upaží, upažením naznačí let ptáků a říkají: „Letí ptáci, letí v dál, podzim se již ukázal“. Příklady her:

- Hra č. 1: všechno létá, co má peří.
- Hra č. 2: dětem říkám slova, děti je opakují a vytleskávají rytmus (ja-bl-ko, ze-lí, me-le)
- Hra č. 3: ze slov tvoříme věty, dětem řeknu dvě slova a ony se snaží z nich utvořit větu – Helena a jablko. (Helena má červené jablko.)

Při hlásce L je důležité, aby dítě opřelo hrot jazyka o dásně za horní řezáky a zkoušelo vyslovovat hlásku L. Osvědčuje se mi cvičení hlásky L ve slovech nejdříve odděleně na konci slov – například va-l, da-l, bá-l, ži-l, my-l, hů-l, ú-l, sů-l, pů-l, sá-l, ko-l, potom uprostřed – půlka, hůlka, dálka, válka, mléko, holub, kulička, cihla, boule, koule, na začátku slova – lampa, loví, lano, laň, luk, lopata, lavička. Těžší jsou slova se souhláskovými shluky – hledí, chladno, mlaská, mluví, plech, slunce. Dále procvičujeme krátké věty – Mílu bolí koleno. Pavel měl velký hlad. Alena pije mléko. Milan koulí kuličku. Boty klapou klepy, klap. Na závěr následují jednoduché říkanky, které vytleskáváme. Rytmus je totiž jedním z nejdůležitějších faktorů při rozvíjení řeči.⁶⁸

Říkanky:⁶⁹

Koulí Milan kuličku do malého dolíčku.	Haló, haló, co se stalo!	Láďu náhle napadlo udělat malé letadlo.
Zakutálel kuličku daleko od dolíčku.	Kolo se nám polámalo.	Letadlo chvíli létalo, ale potom upadlo.

Grafomotorika

Grafomotorická cvičení jsou cvičení, při nichž je pohyb končetiny zaznamenáván graficky. Využívám krátké říkanky, jež vedou k rozvíjení řeči a cvičení paměti. Nejprve si děti procvičí **motoriku jazyka**:

- cvik jazyka ve směru šipek: →, ←, ↑, ↓,
- dosahovat jazykem na střed horního rtu a střed dolního rtu,
- vyplazovat jazyk a kmitat s ním nahoru a dolů,
- olizujeme tam i zpět horní ret,
- jazykem pomalým tempem jezdíme po patře vzad, vpřed.

⁶⁸ Beranová, Z. Učíme se správně mluvit. Havlíčkův Brod: Grada, 2002, s. 55-56

⁶⁹ Beranová, Z. Učíme se správně mluvit. Havlíčkův Brod: Grada, 2002, s. 57

Příklady cvičení zaměřené na grafomotoriku:

Cílem těchto cvičení je utváření součinnosti mezi viděným a grafickým projevem (proto jsou dále uvedeny také obrázky, které ve své praxi využívám). Později je tato součinnost naprosto zásadní pro učení se čtení a psaní ve škole. Nejprve zkusíme pohyby ve vzduchu. Psací potřebu nedržet křečovitě, ale uvolněně.

1. Grafomotorické cvičení

Kornout se zmrzlinou



Říkanka o zmrzlině

Jahodovou, vanilkovou,
nebo třeba citrónovou?
To je přece letní hit-
zmrzlinou se ochladit!

Úkol: Dítě cvičí jazykem ve směru šipek nahoru ↑ a dolů ↓, olizuje tam i zpět horní ret.
Kornout se zmrzlinou si vybarví.

2. Grafomotorické cvičení

Letadlo



Letí, letí letadlo, jenom aby nespadlo,
letí, letí jako pták, poletí až do oblak.

Úkol: Podle říkanky zakreslujeme vlnky.

3. Grafomotorické cvičení

Ptáčci

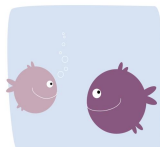
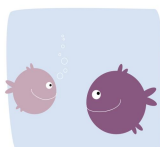


Letí ptáci, letí v dál
Podzim se již ukázal.

Úkol: Děti čarají tužkou po ploše papíru a ptáčka mohou vybarvit.

4. Grafomotorické cvičení

Rybičky



Říkanka:

Voda, voda, vodička, plave malá rybička.
Plave, plave po rybníčku, chytáme ji na udičku.

Úkol: Děti zakreslují udičky, další rybičky si mohou dokreslit a vybarvit.

5. Grafomotorické cvičení

Prší

Zpíváme si společně píseň „Prší, prší, jen se leje.“



Úkol: Děti dokreslují déšť (svislé čárky) a bouřkový mrak vykreslí.

6. Grafomotorické cvičení

Mlýnek



Říkanka:

Melu, melu kávu pro našeho Slávu,
Melu, melu kávu do zlatého džbánu.

Úkol: Děti zakreslují krouživými pohyby motání.

7. Grafomotorické cvičení

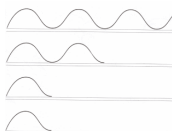
Notičky



Úkol: Dítě zakresluje noty a při tom si zpívá „la-la-la, le-le-le, li-li-li, lo-lo-lo, lu-lu-lu“.
Společně si zazpíváme píseň „Skákal pes“.

8. Grafomotorické cvičení

Vlnky



Říkanka

Na stříbrném rybníčku,
hraje si tam vlnka s vlnkou,
na velikou honičku

Úkol: Dítě zakresluje vlnky tužkou na papír.

9. Grafomotorické cvičení

Lodě



Úkol: Děti zkusí přikreslit lodě na vlnách. Dokreslí vlnky a lodičky si vybarví.

Říkadka:

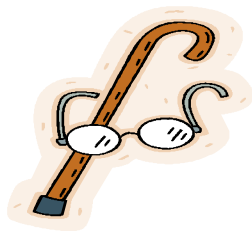
Láďa dělá dětem lodě,
kluci s Láďou chodí k vodě.
Dívají se za lodí,
jak na vodě závodí.

Příklady slov s hláskou L, které dítě podle obrázků níže procvičuje:

Motýl



Hůl, brýle



Šil, jehla



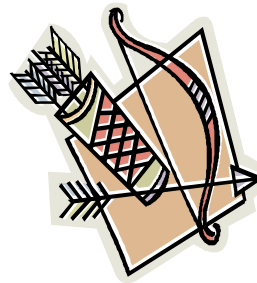
Lod'



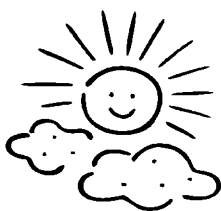
List



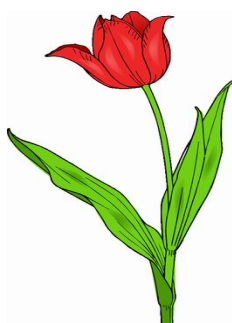
Luk, toulec



Sluníčko



Tulipán



Klubko, jehly



Příklady říkanek s hláskou L

Telefon

Haló, haló, co se stalo!
Kolo se nám polámalo.
Dokola se zatočilo,
u stolu se zastavilo.
Ten kdo leží pod stolem,
ten musí jít z kola ven!

Bublifuk

Naše malá Kamila,
bavila se, bavila,
Foukala mydlinky,
byly z ní bublinky.
(H. Filčíková)

Kuličky

Kouli Milan kuličku,
do malého dolíčku.
Zakutálel kuličku,
daleko od dolíčku.

6.2 Metodický list č. 2 – průpravná artikulační cvičení

Důležitým předpokladem pro správnou výslovnost hlásek je artikulační obratnost mluvidel (rty, jazyk, čelist, měkké patro). Proto je nutné procvičovat nejlépe před zrcadlem. Všechna artikulační cvičení se snažím provádět formou hry.

Cviky rtů

Při cvičení pohyblivosti rtů procvičujeme:

- nafukování tváří – střídavé přelévání vzduchu z jedné tváře do druhé, rty jsou semknuty,
- špulení rtů – napodobování mašinky, kapříka,
- zaokrouhlování rtů – vyslovujeme u–o, u–o,
- smějeme se do široka a vyslovujeme přitom hlásku i, i, í, í, smějeme se jako sluníčko, smějeme se na maminku,
- pískáme – průprava k hláskám u, o, č, š, ž,
- jíme velké knedlíky, jablka – ústa hodně otevíráme a, a, á, á,
- chováme panenku – a, á, a, á,
- jíme meruňky, broskve, švestky – ústa otevíráme méně o, o, ó, ó,
- jíme třešně, angrešt, maliny, rybíz – ústa otevíráme maličko u, u, ú, ú,
- smějeme se méně a vyslovujeme e, e, é, é.

Cviky jazyka

- kmitání jazykem vpravo, vlevo – tikají hodiny,
- vyplazujeme jazyk z úst,
- olizujeme rty – horní a spodní ret,
- jazykem jezdíme po horních a dolních zubech – vpravo, vlevo, čistíme si jazykem zuby,
- vytvoříme z jazyka trubičku nebo mističku,
- špička jazyka hladí horní i spodní řezáky ze předu i ze zadu,
- mlaskáme, pevně přitom svíráme a opět otevíráme rty, průprava k hláskám b, p, m,
- malíř maluje strop – hra na malíře, olizujeme med, čokoládu – otevřeme ústa, zvedneme volně jazyk za horní zuby, opřeme jazyk o patro, olízeme patro,

horní dásně a zuby směrem dolů a spojíme tento pohyb s vyslovením slabiky la,⁷⁰

- zpíváme si la, lala, lo, lolo, lu, lulu, le, lele atd.,
- při zavřených ústech přitlačíme jazyk zevnitř na tvář vpravo, vlevo, děláme bouličky na tváři.

Cviky čelisti

- žvýkáme jako kravička,
- plynule spouštíme a zvedáme čelist, jazyk leží na dně dutiny ústní,
- hra na loutku, která má čelist na provázku.

Cviky měkké patro

- foukat slámkou do bublifuku nebo do vody,
- kloktat,
- pít vodu slámkou.

Napodobujeme

- napodobujeme hlasy zvířat – koza mé, mé, kráva bú, bú, ovce bé, bé, kočka mňau, mňau, pes haf, haf,
- voláme na slepice – pi, pi, pi,
- malý ptáček zpívá – típ, típ, típ,
- ťukáme na dveře – ťuk, ťuk, ťuk.

Průpravné cviky k hláskám c, s, z

- smějeme se na sebe do zrcadla, cinkáme zvonečkem – zuby jsou lehce skousnuté do sebe, hrot jazyka se mírně opírá o dolní řezáky, rty jsou v širokém úsměvu, nezakrývají zuby, koutky jsou od sebe zaostřené – c, c, cinky, cinky, cinkylinky,
- cvrček v trávě cvrká – c, c, c, c,
- syčíme jako husa, nebo jako když uniká vzduch z nafukovacího míčku, jako had nebo Papinův hrnec – postavení mluvidel jako při c, s, s, s, s,
- bzučíme jako moucha – postavení mluvidel jako při c, s, z, bz, bz,

⁷⁰ Beranová, Z. Učíme se správně mluvit. Havlíčkův Brod: Grada Publishing, 2002, s. 23-25

- bzučíme tiše – pst, pst, pst,
- voláme na kočku – zuby jsou lehce skousnuté na sebe, rty vyšpuleny do kroužku, hrot jazyka se zvedá vzhůru – č, č, č, či, či, či,
- syčíme jako lokomotiva – postavení mluvidel jako při č, š (š, š, š),
- stromy šumí – spojíme s pohybem (š, š, š),
- uspáváme panenku – pšš, pšš, pšš,
- plašíme vrabce – kšš, kšš, kšš.

Průpravné cviky k hlásce R

- napodobujeme zvuk motoru – ta, ta, tata, da, da, dada, ta, da, tada,
- když je nám zima říkáme – brr, brr, brr,
- zlý pes na nás vrčí – vrr, vrr, vrr,
- napodobujeme hlasy ptáků – kohout kykyryký, kykyryký, holub vrkú, vrkú, hrdlička cukrú, cukrú, vrabec volá, čimčarara, čimčarala, vrána kráká kráky, krák, krocán hudruje hudry, hudry.

Průpravné cviky k hlásce Ř

- dolní čelist posuneme dopředu, jako když koza vystrkuje bradu,
- řezeme dříví – zuby sevřeny téměř u sebe, hrot jazyka se přikládá k horním dásním za řezáky, dolní čelist posunuta mírně dopředu, rty mírně protaženy do stran (někdy vyšpuleny) a říkáme řízy, řízy, řízy,
- vlaštovka volá: čiří, čiří, čiří.

6.3 Metodický list č. 3 – dechová cvičení

Cílem dechových cvičení je prohloubení fyziologicky správného vdechu i výdechu při mluvení. Všechna cvičení provádíme formou hry. Úkolem cvičení je naučit děti jak a kam se správně nadechovat. Cvičení vždy provádím ve vyvětrané místnosti, zaměřuji se na nácvik správného vdechu i výdechu. Dechová cvičení provádím v kombinaci s pohybem těla. Nejprve je potřeba, aby se dítě naučilo nadechovat. Někdy provádíme cvičení v sedu, v lehu nebo ve stoji. Dítě sedí na židli, opřené o opěradlo, nohy má na zemi, ruku si položí na žaludek a nadechne se tak, aby

cítilo, že ho dech tiskne do sedadla židle. Nadechuje se nosem a pak volně vydechne. Při výdechu může lehce bzučet bz, bz.

Při cvičení se zapojením hlasu dbáme na měkký hlasový začátek (hlasový začátek je způsob, jak fonace začíná).⁷¹ Pro nácvik měkkého hlasového začátku je důležitý pocit pohody a uvolnění (pomáháme si položením prstu na ústa, jako kdybychom chtěli říct pssst) – uspáváme panenky nebo hračky, zpíváme jednoduché ukolébavky (Halí, belí).

Důležité zásady hlasové hygieny⁷²

- šetřit hlasivky, nepřekřikovat se
- nepít studené nápoje
- neodkašlávat naprázdno
- nepřepínat hlas, zejména při nachlazení, chrapotu
- dítě musí mít vždy čistý nos

Příklady cvičení

- vdechnout nenásilně nosem bez zvedání ramen – přivoníme ke květině, k parfému
- cvičení co nejpomalejšího výdechu – vlak houká húúúúú, auto houká túúúúú, koza mečí mééééé, voláme do lesa halóóóóó

Hry s hlasem

- dívíme se júúúúú, jééééé, jóóóóó,
- napodobujeme bručení medvěda, medvíďátka,
- jakým hlasem v pohádce mluvila stará koza, kůzlátka,
- hrajeme si na silný vítr nebo na slabý vánek,
- je nám zima – dýcháme si do dlaní,
- kdo vydrží nejdéle zadržet dech,
- foukáme si na zmrzlé ruce – chuchuchu, chachacha,
- sfoukneme svíčku – fú, fú, fú,
- hrajeme kopanou – foukáme do papírových kuliček, ping-pongových míčků,

⁷¹ Klenková, J. Kapitoly z logopedie I. Brno: Paido, 2000, s. 52-53

⁷² Klenková, J. Kapitoly z logopedie I. Brno: Paido, 2000, s. 47

- dýcháme na mokré ruce, aby byly dříve suché.

Další příklady cvičení – procvičování dechu

- foukáme do pírka,
- foukáme do listí,
- foukáme horkou kaši, polévku,
- foukáme do sněhové vločky vytvořené z vaty,
- foukáme do tenkého provázku,
- sfoukáváme odkvetlou pampelišku,
- foukáme si na prsty (spálili jsme se),
- foukáme panence do vlásků,
- foukáme do trávy,
- foukáme do větrníku,
- odfoukneme smetí,
- odfoukneme pavučinu,
- foukáme do prádla, aby dříve uschlo,
- foukáme do vody,
- foukáme na bolavé kolínko.

Veškeré činnosti provádíme nejprve šeptem, postupně přidáváme na hlasitost, ale nikdy nekřičíme.

Závěr

Ve své bakalářské práci jsem se pokusila nastínit činnost logopedické preventistky na mateřské škole při nápravě komunikačních schopností dětí. S problematikou této oblasti se setkávám při své práci učitelky mateřské školy. Snažila jsem se ukázat význam práce logopedické preventistky a poukázat na důležitost spolupráce s rodiči při nápravě řeči u dětí předškolního věku. Nesprávná výslovnost je v poslední době nejčastější příčinou odkladu školní docházky. Důležité je, aby co nejvíce dětí odcházelo z MŠ do 1. třídy ZŠ s mluvními dovednostmi na dobré úrovni.

V práci se zaměřuji na vývoj komunikační schopnosti dětí, co je narušená komunikační schopnost, její příčiny a jaká je logopedická péče. Popisuji, co je lidská řeč a jaký je vývoj řeči u předškolního dítěte, jaké jsou podmínky a základní předpoklady pro správný vývoj řeči, aby se řeč dítěte vyvíjela správně a přirozeně.

Nastínila jsem, jakými obdobími a stádii prochází vývoj řeči dětí. Charakterizuji jazykové roviny, které se prolínají a jejichž vývoj probíhá v časových úsecích. Poukázala jsem na důležitost průpravných cvičení, zejména v kapitole s názvem Logopedická prevence v MŠ a podkapitolách 3.1, 3.2, 3.3, ve kterých se věnuji právě prevenci, vyšetření dětí, depistáži a průpravným cvičením. V neposlední řadě se věnuji důležitosti a nutnosti spolupráce rodiny, bez které by nebylo možné zkvalitňovat vývoj řeči dítěte.

Ve většině případů, které jsem za poslední léta vypožorovala, se výslovnost dětí stále zhoršuje, čím dál víc dětí má s výslovností problémy. Rodiče se ale snaží po upozornění navštěvovat logopedickou poradnu a mají zájem s dětmi pracovat tak, aby jim usnadnili nástup do školy. Je důležité, aby návštěva logopedie byla zahájena brzy a aby rodiče mohli s dítětem začít pracovat co možná nejdříve. Určitě by se tím snížil počet odkladů školní docházky. Záleží však na rodičích, kdy si sami uvědomí, že jejich dítě má problém s výslovností a že tento problém je třeba začít co nejdříve řešit.

Právě logopedickou prevencí je možné předejít mnoha vývojovým vadám řeči, což reflektuji v páté kapitole své práce na kazuistikách. Nastiňuji v nich náplň práce logopedické preventistky v praxi, tj. jak s dětmi pracovat. Uvádím některé případy, kdy se mi podařilo upravit výslovnost dětí před nástupem do školy, i případy, kdy jsem tolik úspěšná nebyla. Dětem, u kterých se nepodařilo napravit výslovnost ani při spolupráci s klinickým logopedem, byl doporučen odklad školní docházky.

V práci (kapitola 6) také dokládám ukázky metodických listů, které se mi osvědčily při nápravě hlásek s dětmi, a neméně důležitá dechová a průpravná cvičení, která s dětmi provádím téměř vždy při každé logopedické prevenci. Vytvořila jsem je na základě svých zkušeností a s využitím odborných materiálů.

Spolupráce s rodiči a jejich zapojení do nápravy řeči dětí má zásadní význam. Pokud rodiče jeví zájem o své děti, dochází na kontrolní schůzky a pracují s dítětem doma, usnadňuje to vývoj řeči dítěte a jsou viditelné pokroky. Mají-li rodiče laxní přístup k nápravě řeči svých dětí, měli by být upozorněni na možné důsledky jejich nezájmu. Snahou je upravit dítěti výslovnost ještě před zahájením školní docházky, neboť špatná výslovnost má vliv na dobré školní výsledky.

Výsledkem mé činnosti je napravená výslovnost dětí – dnes již dospělých lidí. Práce mě naplňuje a myslím, že je smysluplná, vždy jsem se snažila být rodičům a jejich dětem nápomocná, dodnes se na mě rodiče dětí obracejí a žádají mě o radu. Vždy ráda vyhovím, neboť ze své praxe zjišťuji, že v dnešní hektické době mají rodiče méně času se svým dítětem věnovat, což se odráží ve výslovnosti dětí, kterým chybí řečový vzor. Rodiče dnes tuto činnost přenechávají na televizi, CD a DVD přehrávačích nebo zejména počítačích. Děti pak mají chudou slovní zásobu a jejich řeč se vyvíjí opožděně a pomaleji. Vždy je důležité podnětné rodinné prostředí a slyší-li dítě správnou řeč, má příznivé podmínky na úspěšné zvládnutí řeči.

Jak jsem již v úvodu své práce napsala, je třeba s dítětem hodně mluvit a mluvit. A nejen to, také je důležité vyprávět dětem pohádky, zpívat a číst. Na tom, aby se dětem dařilo upevňovat správnou výslovnost, se však musí podílet nejen rodiče, ale i pedagogové. Jejich spolupráce je velmi důležitá a nepostradatelná. Myslím si, že také kliničtí logopedi by měli více spolupracovat s logopedickými preventisty na školách. Určitě by se zintenzivnila náprava řeči a předcházelo by se tak zbytečným odkladům školní docházky. Pokud nedojde k včasnému odhalení a nápravě narušené komunikační schopnosti, může to mít velký vliv na celkový rozvoj osobnosti dítěte a to si určitě nikdo z nás nepřeje.

Resumé

Ve své bakalářské práci, která souvisí s mou profesní činností, se zaměřuji na práci logopedické preventistky a její činnost při zajišťování péče o děti s narušenou komunikační schopností. Jejím cílem a snahou je, aby byla podporována výchova ke správné řeči co nejdříve a aby děti dosáhly takové úrovně mluvního projevu, aby se začlenily do kolektivu a společnosti. Nesprávná výslovnost je častou příčinou odkladu školní docházky. Činnost logopedické preventistky je záležitostí vysoce relevantní a lidskou. K vypracování bakalářské práce jsem použila odbornou literaturu a dokládám ukázky výsledků mé práce v kazuistikách dětí při nápravě řeči.

V první kapitole popisuje lidskou řeč, která je výsledkem několika tisíciletého vývoje a není jen prostředkem vzájemné komunikace, ale má hluboký sociální smysl. Druhá kapitola obsahuje vývoj řeči předškolního dítěte. Nastínila jsem, co je základním předpokladem pro zdravý vývoj řeči dítěte, jakým obdobím a stádií prochází. Také popisují jazykové roviny, které se prolínají, a jejichž vývoj probíhá v časových úsecích. Zabývám se i hlavními podmínkami pro správný vývoj řeči.

Ve třetí kapitole s názvem Logopedická prevence v mateřské škole, která obsahuje podstatnou část mé práce, se věnuji logopedické prevenci. Myslím si, že poruchám řeči je lépe předcházet, než je následně řešit. Nedojde-li k včasnému odhalení případných nedostatků v narušené komunikační schopnosti, může to mít zásadní vliv na celkový rozvoj osobnosti dítěte. Čtvrtá kapitola se týká předškolního dítěte a jeho nástupu do základní školy. Popisují, co je školní zralost, kdy je dítě zcela zralé na školu a kdy je třeba uvažovat o odkladu školní docházky.

Závěrečné dvě kapitoly práce jsou prakticky zaměřeny. Nastiňuji zde náplň práce logopedické preventistky v praxi. V páté kapitole na kazuistikách dětí ukazují případové studie, se kterými jsem se setkala při své činnosti logopedické preventistky při mateřské škole. V šesté kapitole dokládám příklady metodických listů, které používám například při nápravě hlásky L. Tyto listy jsou zaměřeny na průpravná a dechová cvičení používaná při nápravě řeči dětí.

Anotace

Bakalářská práce s názvem „Náprava řeči u dětí předškolního věku z pohledu logopedické preventistky“ je zaměřena na činnost logopedické preventistky na mateřských školách. Zabývá se tím, jak předcházet různým vadám a poruchám řeči dětí a jak tyto poruchy a vady včas odhalovat. Práce se věnuje také odstraňování překážek vývoje řeči a způsobům, jak správně realizovat nápravu řeči. V závěrečných kapitolách práce jsou doloženy jednak kazuistiky dětí, v nichž je ukázána práce logopedické preventistky v praxi, a jednak metodické listy, které jsou používány při nápravě řeči.

Klíčová slova

Komunikace, logopedie, logopedická intervence, logopedická preventistka, pedagogicko-psychologická poradna, řeč

Annotation

This thesis called „Correction of speech of preschool-aged children – the insight of a speech therapist“ is focused on the work of a speech therapist in a kindergarten. It deals with the ways to diagnose and prevent various children's speech disorders. It focuses on rectification of impediments to appropriate speech development and aims at means of proper speech correction. Enclosed are casuistries (case studies) and methodological sheets of a speech therapist to document the measures that must be taken in practice to correct the speech of children.

Key Words

Casuistries, communication, logopeadia, speech therapy, speech therapist, speech intervention, speech, educational-psychological clinics

Použitá literatura

- Bednářová, J., Šmardová, V. *Diagnostika dítěte předškolního věku*. Brno: Computer Press, 2007, 212 s., ISBN 978-80-251-1829-0
- Bednářová, J., Šmardová, V. *Školní zralost*. Brno: Computer Press, 2010, 104 s., ISBN 978-80-251-2569-4
- Beranová, Z. *Učíme se správně mluvit*. Havlíčkův Brod: Grada, 2002, 104 s., ISBN 80-247-02557-6
- Bezděková, J. *Učíme naše dítě mluvit*. Velké Bílovice: TeMi, 2008, 200 s., ISBN 978-80-87156-02-5
- Bytešníková, I. *Rozvoj komunikačních kompetencí u dětí předškolního věku*. Brno: MU Pedagogická Fakulta, 2007, 200 s., ISBN 978-80-210-4454-8
- Klenková, J. *Kapitoly z logopedie I*. Brno: Paido, 2000, 94 s., ISBN 80-85931-88-5
- Klenková, J. *Kapitoly z logopedie II a III*. Brno: Paido, 1998, 101 s., ISBN 80-85-931-62-1
- Klenková, J. *Logopedie*. Havlíčkův Brod: Grada, 2006, 228s., ISBN 80-247-1110-9
- Klenková, J., Kolbábková, H. *Diagnostika předškoláka*. Brno: MC, 2002, 125 s.
- Kutálková, D. *Logopedická prevence*. Praha: Portál, 1996, 216 s., ISBN 80-7178-115-0
- Ohnesorg, K. *Naše dítě se učí mluvit*. Praha: Státní pedagogické nakladatelství, 1976, 76 s.
- Pavlová – Zahálková, A. a kol. *Prevence poruch řeči*. Praha: Státní pedagogické nakladatelství, 1976, 156 s.
- Sovák, M. *Logopedie předškolního věku*. Praha: Státní pedagogické nakladatelství, 1984, 224 s.
- Sýkora, F. *Úvod do studia předmětu sociální komunikace*. Brno: Institut Mezioborových studií Brno, 2008, 34 s.
- *Školské zákony*. Praha: EUROUNION, 2007, 671 s., ISBN 978-80-7317-062-2
- Vágnerová, M. *Základy psychologie*. Praha: Karolinum, 2005, 356 s., ISBN 80-246-0841-3
- Vitásková, K., Peutelschmiedová, A. *Logopedie*. Olomouc: Univerzita Palackého, 2005, 182 s., ISBN 80-244-1088-5
- Vízdal, F. *Techniky poznávání osobnosti*. Brno: Institut mezioborových studií, 2005

- Vyštejn, J. *Vady výslovnosti*. Praha: Státní pedagogické nakladatelství, 1983, 130 s.
- Vyštejn, J. *Vady výslovnosti*. Havlíčkův Brod: Státní pedagogické nakladatelství, 1991, 174 s., ISBN 80-04-24504-08
- Zelinková, O. *Pedagogická diagnostika a individuální vzdělávací program*. Praha: Portál, 2001, 207 s., ISBN 80-7367-326-6

Odborné časopisy

- Informatorium, časopis pro výchovu a vzdělávání dětí od 3 do 8 let v mateřských školách a školních družinách. Praha: Portál, 1999, ročník VI, č. 7, ISSN 1210-7506
- Informatorium, časopis pro výchovu a vzdělávání dětí od 3 do 8 let v mateřských školách a školních družinách. Praha: Portál, 2001, ročník VIII, č. 10, ISSN 1210-7506
- Informatorium, časopis pro výchovu a vzdělávání dětí od 3 do 8 let v mateřských školách a školních družinách. Praha: Portál, 2004, ročník XI, č. 1, ISSN 1210-7506
- Informatorium, časopis pro výchovu a vzdělávání dětí od 3 do 8 let v mateřských školách a školních družinách. Praha: Portál, 2004, ročník XI, č. 2, ISSN 1210-7506
- Informatorium, časopis pro výchovu a vzdělávání dětí od 3 do 8 let v mateřských školách a školních družinách. Praha: Portál, 2006, ročník XIII, č. 1, ISSN 1210-7506
- Informatorium, časopis pro výchovu a vzdělávání dětí od 3 do 8 let v mateřských školách a školních družinách. Praha: Portál, 2006, ročník XIII, č. 3, ISSN 1210-7506
- Informatorium, časopis pro výchovu a vzdělávání dětí od 3 do 8 let v mateřských školách a školních družinách. Praha: Portál, 2006, ročník XIII, č. 16, ISSN 1210-7506
- Informatorium, časopis pro výchovu a vzdělávání dětí od 3 do 8 let v mateřských školách a školních družinách. Praha: Portál, 2009, ročník XVI, č. 10, ISSN 1210-7506

Zákony

- Zákon č. 561/2004 Sb., o předškolním, základním, středním, vyšším odborném a jiném vzdělávání