

PEDAL DOK – návrh mobilního přístaviště

Petra Vojtasíková

Bakalářská práce
2011



Univerzita Tomáše Bati ve Zlíně
Fakulta multimediálních komunikací

Univerzita Tomáše Bati ve Zlíně
Fakulta multimediálních komunikací
Ústav prostorového a produktového designu
akademický rok: 2010/2011

ZADÁNÍ BAKALÁŘSKÉ PRÁCE

(PROJEKTU, UMĚLECKÉHO DÍLA, UMĚLECKÉHO VÝKONU)

Jméno a příjmení: **Petra VOJTASÍKOVÁ**
Osobní číslo: **K08308**
Studijní program: **B 8206 Výtvarná umění**
Studijní obor: **Multimedia a design - Prostorová tvorba**

Téma práce: **Pedal dok - návrh mobilního přístaviště pro šlapadla**

Zásady pro vypracování:

Teoretická část práce se zabývá rešerší a analýzou daného tématu, měla by sloužit jako podklad pro návrh části praktické.

Praktická část práce se zabývá návrhem mobilního a systémového přístaviště pro šlapadla, jako součásti mobiliáře rekreačních zón u přehrad, nádrží a dalších vodních ploch.

Součástí řešení je i vytvoření corporate identity, jednotného vizuálního stylu.

Rozsah bakalářské práce:

Rozsah příloh:

Forma zpracování bakalářské práce: **tištěná/umělecké dílo**

Seznam odborné literatury:

Gibbs, Nick: Dřevo – velká encyklopedie, Grada 2009, ISBN 978-80-247-2858-2

Kuklík, Petr: Dřevěné konstrukce, IC ČKAIT 2005, ISBN 80-86769-72-0

Žák, Jaroslav: Ochrana dřeva ve stavbě, ABF 2008, ISBN 80-86165-00-0

Chybík, Josef: Přírodní stavební materiál, Grada 2009, ISBN 978-80-247-2532-1

časopis:

Architekt

Vedoucí bakalářské práce:

Ing. arch. Hana Maršíková

Ústav prostorového a produktového designu


Datum zadání bakalářské práce:

1. prosince 2010


Termín odevzdání bakalářské práce:

20. května 2011

Ve Zlíně dne 31. ledna 2011


doc. MgA. Jana Janíková, ArtD.
děkanka




MgA. Petr Stanický, MFA
ředitel ústavu

*** naskenované Prohlášení str. 1***

Prohlašuji, že jsem bakalářskou práci vypracovala samostatně

Ve Zlíně dne 19.5.2011

Petra Vojtasíková

ABSTRAKT

Má bakalářská práce se zabývá rekreačním prostorovým a funkčním komplexem, který je situován v rekreačním areálu Hlučín, kde se nachází uměle vytvořená vodní nádrž. Zde má vzniknout vodní dok PEDAL DOK pro vodní plavidla a zázemí pro vodní lyžování a wakeboarding. Kromě toho jsou součástí objektu další 4 komponenty, obohacující rekreační areál. Teoretická část je věnována teorií krajinnému plánování, cestovnímu ruchu, limitům rekreace a dalším pojmům, které vedou k pochopení problematiky. Praktická část popisuje vlastní architektonický a dispoziční návrh řešení Pedal dok komplexu, jeho funkce a přínos pro společnost. Projektovou částí je projektová dokumentace s výkresy a prostorovým zobrazením navrženého objektu.

Klíčová slova: Hlučín, rekreace, vodní nádrž, wakeboarding, vodní plavidla, vodní dok, pedal dok komponenty, relaxace, molo, kaskádovitá terasa...

ABSTRACT

My bachelor thesis deals recreation komplex design, which is situated in the recreation area in Hlucin, where we can found there favorite regularly visited pond. There is the place for my project of PADDLE DOcK for water boat, paddle boats and so on..and mainly facilities for water skiing and wakeboarding. The other part of object od Paddle dock are others 4 components. Theoretic part is devoted to the teory of landscape plannig, tourism , recreation limits and the other terms that lead to understanding the solved issue. Practical part describes architecture and layout od Paddle dock komplex, its fiction and benefits for people. Project part are the own documents.

Keywords: Hlucin, recreation, pond, wakeboard, water float object, water dock, pedal dock components, relaxation, water pier, cascading terraces...

Je mi ctí, poděkovat slečně Ing. Arch. Haně Maršíkové a slečně Ing. Arch. Lucii Delongové, které mi po dobu ateliérového studia a tvorby bakalářské práce pomáhaly určovat správný směr progresu. Velké poděkování patří mé rodině, jež je mou duševní oporou a jež mě podporuje a pomáhá v hledání životní filozofie.

''Abychom dosáhli dokonalosti, musíme dříve mnohé nechápat. Chápeme-li příliš brzy, chápeme snad i špatně''

Fjodor Michajlovič Dostojevskij

''Je třeba upevňovat sílu těla, abychom udrželi sílu ducha''

Victor Hugo

''Lenoch je ten, kdo nepředstírá že pracuje''

Allais Alphonse

''Lidi je třeba hodnotit podle cílů, které si dávají''

Lev Nikolajevič Tolstoj

''Nejlepší myšlenka je ta, která ponechává vždy určitou skulinu pro možnost, že všechno je současně úplně jinak''

Václav Havel

''Dejte si co nejvíc práce, abyste doopravdy žili''

William Saroyan

OBSAH

Úvod.....	10
I TEORETICKÁ ČÁST	12
1 cestovní ruch,krajinná rekreologie, rekreace, volný čas	13
1.1 CESTOVNÍ RUCH.....	13
1.1.1 Lokalizační faktory.....	13
1.1.2 Realizační faktory.....	14
1.1.3 Klasifikace cestovního ruchu	14
1.1.4 Trendy cestovního ruchu	14
1.2 KRAJINNÁ REKREOLOGIE	15
1.3 REKREACE	15
1.3.1 Typy rekreací.....	15
1.3.2 Význam rekreačních činností po stránce společenské.....	16
1.4 VOLNÝ ČAS	17
2 rekreační využití prostředí, rekreace ve volné krajině	18
3 jaké jsou rekreační limity rekreace, turismu a cestovního ruchu v krajině.....	19
4 jak může rekreace ovlivnit prostředí	20
4.1 POZITIVNÍ ASPEKTY.....	21
4.2 NEGATIVNÍ ASPEKTY	21
5 JAK OVLIVŇUJÍ REKREAČNÍ AKTIVITY ŽIVOTNÍ PROSTŘEDÍ A JAK POSTUPOVAT PŘI ZÁSAHU DO KRAJINY V RÁMCI VODNÍ REKREACE	21
5.1 VODNÍ REKREACE A VODNÍ TURISTIKA	22
5.2 VODNÍ REKREAČNÍ AKTIVITY POTŘEBUJÍCÍ VODNÍ PŘÍSTAVIŠTĚ CHYBA! ZÁLOŽKA NENÍ DEFINOVÁNA. 22	
5.2.1 Vodní turistika(vodní plavidla, šlapadla, kanoistika).....	22
5.2.2 Plachtění a windsurfing.....	22
5.2.3 Motorové čluny, vodní lyžování, wakeboarding, kneeboarding, kiteboarding.....	23
5.3 ZÁSAHY DO KRAJINY – PODPORA AKTIVNÍHO REKREAČNÍHO VYUŽITÍ PRO VODNÍ TURISTIKU	23
5.4 ASPEKTY, KTERÉ BY MĚLY BÝT DODRŽOVÁNY PŘI NAVRHOVÁNÍ VODNÍCH DOKŮ.....	24
5.4.1 Přístaviště lodí.....	24
5.4.2 Vodní lyžování, wakeboarding.....	24
6 HISTORIE VODNÍHO LYŽOVÁNÍ, WAKEBOARDINGU, VODNÍCH ŠLAPADEL.....	25

6.1.1	Vodní lyžování u nás.....	25
6.1.2	Vodní lyžování ve světě	26
6.1.3	Wakeboarding	26
6.2	VODNÍ ŠLAPADLA.....	28
7	VODNÍ SPORTY, REKREAČNÍ AREÁLY A PŘÍSTAVIŠTĚ V ČESKÉ REPUBLICE A VE SVĚTĚ.....	29
7.1	REKREAČNÍ STŘEDISKA U NÁS.....	29
7.2	REŠERŠE KONKRÉTNÍCH PŘÍSTAVIŠŤ A VODNÍCH STŘEDISEK VE SVĚTĚ.....	31
	II PRAKTICKÁ ČÁST	39
1	SPORTOVNĚ REKREAČNÍ AREÁL HLUČÍN.....	40
1.1	PŘÍRODNÍ LOKALIZAČNÍ FAKTORY SPORTOVNÍHO AREÁLU HLUČÍN	40
1.2	STÁVAJÍCÍ STAV ŘEŠENÉHO ÚZEMÍ	40
1.3	STÁVAJÍCÍ STAV REKREAČNÍCH ZÓN	41
1.4	NEDOSTATKY JEDNOTLIVÝCH ZÓN	44
1.5	NÁVRH ŘEŠENÍ NEDOSTATKŮ JEDNOTLIVÝCH ZÓN	45
2	KONCEPČNÍ NÁVRH OBJEKTU PEDAL DOK	45
1.2	ŘEŠENÉ ÚZEMÍ – FUNKCE, LOKACE, PROVOZNÍ PODMÍNKY	45
1.2.1	Další navrhované objekty systému Pedal dok	46
2.2	ARCHITEKTONICKÉ A DISPOZIČNÍ ŘEŠENÍ SYSTÉMU PEDAL DOK	48
2.3	TECHNICKÉ A MATERIÁLOVÉ ŘEŠENÍ OBJEKTU PEDAL DOK.....	59
2.4	DALŠÍ KOMPONENTY PEDAL DOKU	61
2.4.1	Komponent převlékacích kabin s pítkem	61
2.4.2	Komponent relaxační platformy.....	62
2.4.3	Komponent relax doku	63
2.4.4	Komponent malé platformy.....	63
2.5	MOBILIÁŘ	65
	Závěr.....	69
	Seznam použité literatury	70
	Seznam obrázků	73
	Seznam Příloh	755

ÚVOD

Rekreace, turistika, sport, cestovní ruch jsou v dnešní době rozvíjejícím se odvětvím, které je důležité podporovat, věnovat jim pozornost a plánovat tak rekreační činnost dle současných trendů. Člověk má neustále větší nároky a požadavky na toto odvětví, protože chce své finance investovat pouze do kvalitních nabízených služeb, které mu dopřejí požadovaný individuální relax a výsledek. Dnešní moderní člověk přikládá větší důraz než v minulosti na životní styl a podle toho si vybírá z velké palety nabídek, které dnešní trh nabízí.

Rekreační činnost v České republice nabízí širokou škálu nabídek od turistiky přes pobyt v přírodě, návštěvy různých historických pamětihodností, velká nabídka zimních sportů a v neposlední řadě vodní sportovní aktivity. Pestrá skladba rekreačních činností je opravdu lákavá, Česká republika má rozhodně co nabídnout, nemohu přehlížet fakt, že nějaké to procento české populace, která si vybralo trávení dovolené v tuzemsku, za poslední dobu stoupl, ale i přesto obliba dovolených trávených na domácí půdě není zas až tak radikální jak by se mohlo očekávat. Vysvětlení je zcela patrné. Rekreační činnost je v letních i zimních sezónách potlačována nedostatečnou vybaveností sportovně technickou a také nabízené služby rozhodně neodpovídají často ani evropskému standartu, ubytovací kapacity nevyhovují. Toto vše je završené především nedostatečnou informační politikou a propagací. Tímto samozřejmě nechci nijak negovat rozrůstající se cestovní ruch v České republice, pouze jen poukazuji na některé mezery v této oblasti, u kterých bude ještě dlouho trvat, než se zaplní, ale každý krok, snaha či vytvoření potenciálního konceptu je cestou k dosažení vytyčených cílů.

Má pozornost se především upíná na vodní rekreační činnost. Přitažlivost vodní rekreace nelze popřít. V cestovním ruchu je to jedna z nejatraktivnějších nabídek především v letních měsících. Rekreace u vody je jedna z nejlepších forem odpočinku, oblību si hledá mezi lidmi nejrůznějšího věku. Voda a s tím spjaté vodní sporty jsou účinnou formou relaxace ať už jsme v úzkém kontaktu s vodou či jen v její blízkosti. Voda je prostě lék a ne nadarmo najdeme po celém světě různé stavby a architekturu, které jsou stavěné u vody, na vodě či mají jen v návrhu zahrnutou vodu, jedny z nejefektivnějších a nejpříjemnějších pro lid.

V dnešní době se na trhu objevují čím dál víc novinky v oblasti vodních sportů, ať už je to jen klasické koupání, slunění, vodní turistika, jachting, rybaření atd. Pokud se tyto aktivity

provádí v přiměřeném věku a fyzické kondici, je vždy nepopiratelné, že pohyb ve vodě a pobyt na čerstvém vzduchu je cestou k upevnění zdraví a obnově duševních sil. Právě toto je i vždy motivací k vytvoření další sportovní aktivity a závisle na to vytvoření zázemí pro daný sport aby se tak dál mohlo rozšířit spektrum v oblasti rekreace, cestovního ruchu, a lidé si tak mohli pohodlně vybírat z pestré nabídky aktivit, které by právě pro dotyčného mohly být nejatraktivnější.

Já se zaměřuji na rozvoj rekreačních aktivit a zón v Hlučíně, kde se nachází sportovně rekreační vodní nádrž Hlučín. Tuto oblast jsem si krom toho, že pocházím z Ostravy, tudíž je pro mě hlučínský areál mimořádně atraktivním a lehce dosažitelným střediskem, také proto, že v posledních letech je vypracován nový územní plán města Hlučín, který se má v příštích několika letech realizovat. Proto jsem zhodnotila, že věnovat se této lokalitě a zde řešit ideovou problematiku funkčního a prostorového uspořádání rekreačního areálu Hlučín aby koncepčně navazoval na realizovatelný nový územní plán a to by bylo nejen přínosem pro společnost, ale i pro samotný regionální rozvoj. Zde se pak zaměřuji na tvarové a funkční řešení přístavišť a doků pro vodní turistiku a zázemí pro vodní lyžování. Z vodní turistiky především na šlapadla. To jsou plavidla, které na českých vodách pozorujeme už poměrně dlouho. Z vodního lyžování se zaměřuji především na wakeboarding. Ten má u nás poměrně čerstvé zastoupení. Proto je mým cílem zvednout úroveň těchto sportovních zázemí pro tento druh aktivit a vytvořit tak jednotný funkční styl, který by byl účelný pro toto rekreační středisko.

I. TEORETICKÁ ČÁST

1 CESTOVNÍ RUCH, KRAJINNÁ REKREOLOGIE, REKREACE, VOLNÝ ČAS

1.1 Cestovní ruch

Určitá forma mechanického pohybu obyvatelstva, která nabízí lidem jejich potřeby jako je kulturní poznání, odpočinek, seberealizace, komunikace, poznání jiného prostředí. Nelze zde řadit cestování za zaměstnáním. **Rekreační oblasti** jsou pak prostory, kde cestovní ruch koncentruje obyvatelstvo na krátkodobé či dlouhodobé pobyty. Jsou to prostory, které jsou přizpůsobeny lidským potřebám a které lidem nabízí jejich požadovanou touhu.

Existuje několik forem cestovního ruchu – Rekreační, poznávací, Kulturní, Sportovně-turistický, léčebný, specifický. Každá forma cestovního ruchu má svou určitou cílovou skupinu, je proto důležité při vzniku nového rekreačního střediska či rekreační aktivity vytvořit průzkum, pro jakou potenciální skupina lidí bude rekreační aktivita přizpůsobena. Hraje zde roli mnoho kritérií, ať už to je věk, tělesný handicap, ekonomická situace ...

1.1.1 Lokalizační faktory

Vzhledem k tomu, že se ve své bakalářské práci zaměřuji na rekreační sportovní areál Hlučín, tak v rámci cestovního ruchu zde hrají roli **lokalizační faktory**, což jsou v této situaci **přírodní lokalizační faktory**. Do této kategorie mimo jiné patří zkoumání klima, hydrologie, reliéf, geologie, flóry a fauny.

Klimatické poměry – určuje se vertikální a horizontální zonalita, ta způsobuje různé teploty vzduchu, množství srážek, výška sněhové pokrývky, vlhkost vzduchu, toto vše může ovlivnit budoucí oblíbenost střediska. Význam zaujímá i podnebný pás.

Geologické poměry – geologické složení, ovlivňuje například kvalitu pobřeží

Hydrologické poměry – Dělí se na lázeňství, Vývěry podzemních vod, přímořské oblasti, jezera a umělé vodní plochy, říční oblasti.

Reliéf a morfologické poměry – ovlivňuje kvalitu pobřeží, jeho členitost, důležitá je vertikální členitost v rámci hor a velehor.

Fauna a flóra – mají svou velkou funkci. Omezují prašnost, hluk, slouží jako organické členění prostor. V cestovním ruchu hrají důležitou roli, protože někdy tvoří rozhodující faktor v průběhu rozhodování, kam se člověk vydá trávit svůj volný čas.

1.1.1 Realizační faktory

V rámci cestovního ruchu hrají důležitou roli také **realizační faktory**. Důležité postavení mají především v konečné fázi realizování cestovního ruchu. Aneb jak danou oblast dosáhnout, ve smyslu jak tam lidi dopravit, a jak ji využít (jaká rekreační aktivita zde bude, jaké ubytovací a stravovací zařízení, sportovní a zábavní využití)

1.1.2 Klasifikace cestovního ruchu

Cestovní ruch má i svou KLASIFIKACI. V České republice se rozlišuje hierarchie cestovního ruchu. Ta se vyhodnocuje na základě různých komplexních ukazatelů. Ukazateli se myslí vybavenost rekreačních středisek, jejich dostupnost, jejich celkovou kvalitu, co všechno mohou nabídnout rekreantům. Tyto ukazatele v konečné fázi hodnotí rekreační oblast. V České republice jsou tři až čtyři stupně středisek cestovního ruchu. Hlučínské rekreační středisko patří do I. kategorie, vzhledem k faktu, že Hlučín je okres Opava, která dle norem patří do I. Kategorie.

I. kategorie – mezinárodní případně celostátní význam

II. kategorie – převážně celostátní, částečně mezinárodní význam

III. kategorie – pouze regionální význam

IV. kategorie – krátkodobý regionální význam

1.1.3 Trendy cestovního ruchu

Poměrně velkou rychlostí se rozmáhá trh cestovního ruchu. Jeho intenzita stále roste, snaha neustále zdokonalovat kvalitu rekreačních areálů je patrná. Rekreanti neustále požadují kvalitnější služby, tudíž je nezbytné neustále sledovat světové trendy v cestovním ruchu. Je nezbytné rekreanta přesvědčit o jistotě a bezpečí rekreační aktivity, přesvědčit ho o kvalitě informačních technologií, novinky v materiálech, sportovním odvětvím, gastronomii a mnoho dalších... [1, 2]

1.2 Krajinná rekreologie

Krajinná rekreologie je vědní disciplína, která analyzuje rekreační účinky krajinného prostoru. Je to věda, která zkoumá rekreování ve smyslu osvěžování, zotavování, znovuvytvoření. Hlavním předmětem zkoumání je rekreace. Klade důraz na potenciál krajiny a zaměřuje se především na rekreační požadavky společnosti na jeho využívání. Dále studuje trvale udržitelný rozvoj rekreačního potenciálu, vytváří výsledek rekreačního využívání krajiny, jeho popularitu. Krajinná rekreologie není jen vědní disciplína zabývající se jedním problémem, je to věda kumulující několik vědních disciplín najednou, je to disciplína na hranici mnoha oborů a věd jako je psychologie, sociologie, geografie, ekonomika, historie, krajinná ekologie, urbanismus, práva, religionistiky, medicíny, filozofie, kultury, fyziologie, ekologie, historie. Rekreologie může být zkoumána z různých úhlů pohledů v závislosti na to, jaká věda se na ni vztahuje.

1.3 Rekreace

Význam tohoto pojmu, které je těžištěm Krajinné rekreologie, se vysvětluje jako činnost člověka nebo širší společnosti v krajinném prostředí, kterou uskutečňuje ve svém volném čase. Jejím výsledkem by měla být regenerace fyzických a duševních sil, slouží k uspokojování osobních zájmů. Samotné slovo pochází z latinského "creare", výraz znamená tvořit. Předpona "re" znamená **vratný charakter**. Volně by se dal význam slova "rekreace" vysvětlit jako **nové tvoření** či **znovustvoření**.

1.3.1 Typy rekreací

1. časové kategorie

a) krátkodobá rekreace (vymezuje se do maximální délky 3 dnů, z toho dopravní čas může být pouze 25% rekreačního času)

-každodenní (popracovní 2-3 hod.)

-polodenní (víkendová)

-jednodenní (víkendová)

-vícedenní (1-3 dny)

a) dlouhodobá rekreace (dovolenkový charakter, vymezuje se na více jak 3 dny, nezávislost dopravní vzdáleností a časovou dostupností)

1. prostorová kategorie

- a) příměstská (každodenní, jednodenní)
- b) ve volné krajině (krátkodobá i dlouhodobá)
- c) středisková (rekreační oblasti a zařízení)
- d) pobytová individuální (chata, chalupa, srub...)

1. dle druhu činnosti

- a) pohybová rekreace
- b) procházky, klidový odpočinek
- c) rekreační sportování
- d) myslivost a rybaření
- e) sběr přírodnin

1.3.2 význam rekreační činnosti po stránce společenské

Rekreační činnost je přínosem pro individuálního člověka a pro celou společnost. Pro vyhodnocení různých rekreačních činností se vytváří mnoho sociologických, psychologických a ekonomických analýz, na základě toho se rekreační činnost mění, zdokonaluje, přizpůsobuje. Je mnoho aspektů, které toto vše ovlivňují, ať už jsou to nové trendy v rámci rekreace nebo ekologická situace dané lokality, ekonomická situace společnosti... Všechny tyto atributy určují směr, jakým se rekreace bude řídit.

a) význam rekreace po stránce sociologické a psychologické

- primární - regenerační proces fyzických a duševních sil jedince jako člena společnosti

- sekundární – v rámci cestovního ruchu nebo realizace rekreačních činností

V rámci sekundárního významu:

- vývoj ve službách (ekonomická situace, zaměstnanost)

- regionální rozvoj

- životní prostředí, vliv na krajinu, obyvatelnost

b) význam rekreace po stránce environmentální

-kvalita a stabilita krajiny a její složky, modifikace krajinné struktury

-rozvoj infrastruktury - kladné a záporné dopady na krajinu, jaký je vliv rekreace na prostředí. Rozvoj rekreace a cestovního ruchu pomáhají v rozvoji chudších regionů. Aby se rozvíjela turistika a rekreační činnost, je potřeba rozvíjet a budovat novou infrastrukturu a snažit se zlepšovat životní prostředí v dané lokalitě. Opatření se týká technických, vegetačních a vodních prvků. Toto vede nejen k rekreačnímu efektu, ale i ke zvýšené ekologické stabilitě krajiny. To vede k atraktivitě dané oblasti, tudíž je místo atraktivní nejen pro rekreanty z jiných míst, ale výborné podmínky ocení i místní obyvatelé. Finance, které pak přichází díky cestovnímu ruchu v daných lokalitách, vytváří lepší životní podmínky a zvyšování životní úrovně. Rozvoj cestovního ruchu navíc může potlačit míru nezaměstnanosti. Dopady na životní prostředí v rámci rekreace mají však i své negativní stránky. To především díky čím dál větším požadavkům ze strany konzumní společnosti. Je potřeba umět respektovat životní prostředí a umět vytvořit a rozvíjet rekreační aktivity takovou cestou, která jen minimálně naruší krajinné prostředí a bude ekologicky šetrná.

c) ekonomický význam rekreace

primární -Rozvoj cestovního ruchu může potlačit míru nezaměstnanosti.

Sekundární – rozvoj ekonomických aktivit rozvíjí regiony. Finance, které vznikají díky cestovnímu ruchu, vytváří lepší životní podmínky a zvyšování životní úrovně

Rozvoj ekonomických činností – v rámci cestovního ruchu vývoj a realizace výrobku a služeb.[2, 3, 12]

1.4 Volný čas

Jde o dobu, kdy člověk provádí danou činnost, dle svého uvážení takovou intenzitou aby docílil odpočinku, bez toho aniž by byl produktivní ve prospěch společnosti. Jedná se o mimopracovní dobu. Patří zde i uskutečnění osobních biologických potřeb jako je spánek, hygiena a strava, ale také rodinné povinnosti jako je vaření, péče o děti, nákup a úklid.

Volný čas zahrnuje několik základních funkcí:

-obnova pracovních sil, relaxace, zotavování

-únik ze stereotypu, vykompenzování, pobavení, rozptýlení

-fyzický, kulturní, sociální rozvoj a rozvoj osobnosti. [11,4]

2 REKREAČNÍ VYUŽITÍ PROSTŘEDÍ, REKREACE VE VOLNÉ KRAJINĚ

V rámci rekreaci se vymezují pojmy, které vyjadřují problematiku, která se řeší v průběhu tvorby nebo obnovy rekreačního prostředí.

Rekreační dostupnost území – vzdálenost rekreačního území v rámci časového omezení

Rekreační atraktivita území – v jaké míře je území atraktivní po stránce přírodní, historické, sociální, kulturní.

Rekreační kapacita území – kolik rekreačního zatížení krajina snese

Rekreační potenciál území – působení krajiny na rekreační aktivity individualisty po stránce vegetační, ekologické, kulturní a sociální.

Rekreační efekt území – určitá míra zatížení rekreačních potenciálních faktorů území

Rekreační únosnost území – provozované rekreační aktivit, které je schopné území unést, patří zde několik kapacit:

- fyzicky únosná kap
- ekologicky únosná kapacita
- ekonomicky únosná kapacita
- socio-kulturně únosná kapacita
- psychologicky únosná kapacita

3 JAKÉ JSOU LIMITY REKREACE, TURISMU A CESTOVNÍHO RUCHU V KRAJINĚ

Každé využívání rekreační krajiny má své limity. Ty se člení do určitých skupin, které vyjadřují, čím je krajina limitována.

A) PRIMÁRNÍ A SEKUNDÁRNÍ

1. PRIMÁRNÍ = ovlivňuje využití a přístup krajiny

-VNĚJŠÍ= nijak nesouvisí s rekreační krajinou, ale i přesto jistým způsobem ovlivňuje rekreační využití a přístup (železniční koridory, dálnice, ochrana přírody atd.)

-VNITŘNÍ = mohou být areály zpoplatněné, privátní nebo to může být historická zástavba či památková zóna

2. SEKUNDÁRNÍ = limity vnější, objekty, které mohou narušit rekreační krajinu (vysílače, továrny, elektrárny...)

B) PŘÍRODNÍ A SOCIO-EKONOMICKÉ

1. PŘÍRODNÍ= absence či existence jakéhokoliv přírodního fenoménu (př.:chráněná území)

-Absence estetických, rekreačních a turistických jevů

- způsobena narušením krajiny lidskou činností

- v rámci nabídky a poptávky cestovního ruchu

- v rámci sociálně - rekreačních účinků

-Anorganické

- klimatické podmínky rekreačního areálu, srážky, délka slunečního svitu, maximální teplota, počet letních dnů...

-geopedologické a geomorfologické podmínky hodnotí přístupnost terénu, nadmořskou výšku, eroze...

-hydrologické podmínky hodnotí vodní prvky, jejich stav...

-Organické

-flóra - jaká vegetace se nachází v dané rekreační oblasti (alergenní vegetace, vzácné druhy)

-fauna – predátoři, paraziti, vzácné druhy...

-mikroorganismy – zdraví ohrožující/neškodní

2. SOCIO-EKONOMICKÉ LIMITY- lidské zásahy, narušení krajiny, požadavky jiné než pro rekreační využití (těžba nerostů, stavba dálnice, jiné druhy zástavby, zemědělství atd.)

- Sociologické a zdravotně – hygienické

- věková, ekonomická a socio – psychologická struktura obyvatelstvo

- na kolik limitují tradice, náboženství a zvyky

- požadavky rekreatantů na rekreační středisko

-kolik volného času člověk má na trávení dovolené

-Ekonomické

-finanční situace rekreatantů domorodých a rekreatantů externích

-Hospodářské

-potřeba rozvoje oblasti na úkor rekreačního areálu

-Politické a legislativní

-na kolik ovlivní rekreační areál politická situace, legislativa či mezinárodní situace daného regionu, územní a krajinné plánování zde hraje také důležitou roli

-Architektonické

4 JAK MŮŽE REKREACE OVLIVNIT PROSTŘEDÍ

Nepochybně jakákoliv rekreační činnost v dané oblasti jistým způsobem ovlivňuje krajinné prostředí. Každá rekreační činnost se projeví na jednotlivých prvcích v krajině, projeví se i na sociologii obyvatel a to negativním i pozitivním způsobem. Oba dva způsoby jsou patrné, nicméně negativní aspekty jsou intenzivnější.

4.1 Pozitivní aspekty

Chudší regiony pocítují pozitivní efekt díky rozvoji rekreace a cestovního ruchu. Rozvoj rekreace přispívá k budování nové infrastruktury, zkvalitňuje podmínky životního prostředí, může přispět v rozhodování obnovy územního plánu. Pokud vzniká nový prvek nebo část v rámci rekreačního střediska, může přinést díky své moderní atraktivitě nové rekreatanty, tudíž zkvalitnění ekonomické situace.

4.1 Negativní aspekty

Lidé dnes prahnou čím dál víc po rekreaci, po útěku z jejich profesního života, prahnou čím dál víc po větším pohodlí v rekreačních střediscích. To má pouze jedno vysvětlení. Dnes lidé žijí rychleji než kdysi, vedou špatný životní styl. Pokud se rozhodnou to změnit, hledají únik z uspěchaného života právě v rekreaci, sportu, odpočinku. Požadavky konzumní společnosti se stále zvyšují, tudíž má toto velký dopad na životní prostředí.

5 JAK OVLIVŇUJÍ REKREAČNÍ AKTIVITY ŽIVOTNÍ PROSTŘEDÍ A JAK POSTUPOVAT PŘI ZÁSAHU DO KRAJINY V RÁMCI VODNÍ REKREACE

V této kapitole je možné zabývat se všemi rekreačními aktivitami, které jsou provozovány v českých rekreačních areálech, nicméně bakalářská práce se zaměřuje na vodní turistiku a vodní aktivity, tudíž je zde pouze uvedený vztah a reakce na vodní rekreační aktivity. Ještě předtím je důležité vysvětlit pojem rekreační ráz.

KRAJINNÝ RÁZ

Jedná se o charakteristiku daného místa nebo oblasti, o místo, které se může pyšnit svým přírodním, historickým, kulturním či jiným rázem. Tento krajinný ráz je chráněn před zásahy nebo činnostmi, které by mohly narušit estetickou hodnotu krajinného rázu. Pokud se odsouhlasí jakýkoliv zásah do krajinného rázu, tzv. dotváření krajinného rázu, zejména stavební úpravy, zástavby atd., je třeba respektovat jednotlivé kritéria jako je měřítko, vztah v krajině, chráněné území, kulturní dominanty krajiny. Ochrana krajinného rázu se vztahuje na všechny krajiny, nejen na území s dominantními hodnotami. [3,4,9]

5.1. Vodní rekreace a vodní turistika

Významným rekreačním prvkem jsou plošné a liniové vodní prvky. Hraje důležitou roli i pro rekreanty, kteří zrovna aktivně vodu nevyužívají. Pouhou svou existencí působí na lidi příznivými účinky, voda má v sobě pozitiva, která na lidskou psychiku má ve většině případů pocit klidu a pohody. Existují čtyři základní skupiny přímého rekreačního využití těchto vodních prvků:

vodní rekreace (zahrnuje pobyt u vody, koupání, opalování)

vodní turistika (plavba na malých vodních plavidlech)

rybaření

ostatní činnosti (činnosti jako pozorování, výtvarná činnost, čerpání inspirace...)

5.2. Vodní rekreační aktivity potřebující přístaviště

5.2.1 Vodní turistika (vodní plavidla, šlapadla, kanoistika atd.)

Při zahrnutí do vodního areálu těchto aktivit je třeba brát v potaz určité poškození krajinného rázu. Může docházet k poškození vegetace podél řeky, pádlováním v mělké vodě dochází k poškození vodního rostlinstva. Způsobují nebezpečí vodním živočichům, nechtěné či chtěné vypadnutí anorganického či organického odpadu z plavidla. Budování vodní infrastruktury, zázemí pro vodní plavidla či vodní lyžování. Aby se tomuto poškození alespoň částečně předešlo, je třeba respektovat jednotlivá opatření a při stavbě přístaviště pro vodní plavidla brát tyto aspekty v potaz a celý koncept tomu přizpůsobit. Například limitovat počet vodních plavidel na půjčení v doku. V neposlední řadě však narušení krajinného rázu mohou ovlivnit především samotní rekreanti, kteří by měli mít citlivý vztah a přístup ke krajině.

5.2.2 Plachtění a windsurfing

Windsurfing potřebuje pro svůj start místo poblíž vodní hladiny, na rozdíl od jachet, které potřebují přistávací prostor, kde bude dostatečná hloubka vody, většinou dok a kotviště, jehož součástí je i zázemí pro lidi, jako restaurace, bar, půjčovna. Protože si tento druh sportu žádá výstavbu přístaviště, dochází zde k úpravě břehu. Většinou se jedná o odkopání a navážení zeminy, vybudování přístaviště, tudíž položení základů jako jsou betonové podnože, konstrukce mola, rampy, dále vybudování infrastruktury, zaměření se na příjezdovou komunikaci, systém parkovišť v doku. V důsledku těžké váhy betonové kotvy se může poškodit morfologie dna. Proto je důležité uvědomit si některé aspekty, které by mohly potlačit narušení krajinného rázu jako je zvolení šetrné konstrukce přístaviště, které bude minimálně narušovat vodní hladinu, zabránit používání škodlivých toxických látek.

Výstavba vodních doku pro tento druh vodních sportů v dostatečné vzdálenosti chráněné vegetace.

5.2.3 Motorové čluny, vodní lyžování, wakeboarding, kneeboarding, kiteboarding...

Při provozování těchto vodních sportů je třeba brát v úvahu, že i tyto sporty se odrážejí na životním prostředí a to nejen díky toxickým látkám z lodních motorů, ale i způsobený hluk, víření sedimentů, které souvisí s rostoucí rychlostí a výškou vody. Tyto vodní sporty mohou vystresovat okolní zvěř, ale mohou mít dopad i na okolní rekreanty, kterým může vadit hluk motorových člunů. I tento nedostatek lze změnit pomocí výběru jiného lodního šroubu, výběr tlumiče, vhodné pohonné hmoty nebo přejít na elektromotory, v současné době čím dál víc oblíbené. [5,10]

5.3 zásahy do krajiny – podpora aktivního rekreačního využití pro vodní turistiku

V rámci opatření prvků se provádí následující základní úpravy, které mohou přispět ke zlepšení aktivního vodního rekreačního využití:

Úpravy terénu a vegetace – jaký typ pláže, odpočinkové zóny, jaký typ vegetace se použije, jak na sebe tyto prvky budou navazovat a by v celku vytvořily příjemné prostředí.

Zvolený mobiliář - Součástí veřejné krajiny si žádá prvky, které si člověk žádá a které zvedají úroveň krajinného prostoru. Patří zde např. pergoly, lavičky, odpadkové koše, hygienická zařízení, kabinky, veřejné toalety, mola...

Ubytovací zařízení, účelová zařízení – přístaviště, campy, tábořiště, chatová střediska, prostor pro karavany

Ostatní infrastruktura – parkoviště, promenádní cesty, cyklistické trasy...

Sportovní zařízení – vleky pro vodní lyžování, prvky ve vodě, umělé kanály na divokou řeku

5.4 Aspekty, které by měly být dodržovány při navrhování vodních doků

5.4.1 Přístaviště lodí

Je důležité zajistit především bezpečnost při nástupu na plavidlo. Zajištění dostatečné hloubky vody pro ukotvení lodí. Při určitém výškovém rozdílu mezi palubou lodi a molem je nutné zabezpečit molo různými lany, zábradlím, tyčemi. Především pro osoby invalidní či osoby se zhoršenou funkcí pohyblivost, je nutné zajistit pohodlný přístup z mola na palubu. Ideální výškový rozdíl je zhruba 50 cm mezi molem a palubou plavidla. Samozřejmě v závislosti na dané plavidlo. Ne všechna plavidla tento požadavek mohou splnit. Vždy by v rámci přístupového mola mělo být navrženo pomocné zábradlí. Přístupové molo by mělo dodržovat patřičnou stabilitu. Molo je možné navrhnout jako Ponton, což je dutý plovák sloužící pro účely speciálních plovoucích staveb, mol, lodí atd., jehož velká výhoda je, že se vždy přizpůsobí hladině, v případě, že není ukotven. Jeho nosnost je cca 0,5t na délkový metr. Dalším častým materiálem, ze kterého se zhotovuje molo je dřevo a beton. Dřevěné fošny se musí skládat kolmo na směr chůze, zabrání se tak smeknutí. Mezery mezi dřevěnými fošnami nesmí přesahovat 5mm. Přístupové rampy by měly být ideálně bez sklonu, pokud sklon je, neměl by přesáhnout hranici 1:20.

5.4.2 Vodní lyžování, wakeboarding

Je adrenalinový sport, který si žádá bezpečnostní opatření. Vodní lyžař může být tažen buď pomocí tažného člunu, nebo je vybudován speciální vlek a lyžařská dráha po určité ploše vodní nádrže. Lyžařská dráha má zázemí a startovací rampu u břehu. Tento druh sportu si v rámci bezpečnosti žádá potřebnou hloubku vody, tento sport nelze praktikovat ve vodě mělké. Oběhové lano vleku musí mít průměr minimálně 10mm, celé závodní trať je umístěna mezi dvěma vychylovacími sloupy, většinou jsou vzdálené minimálně 300m od sebe, vlek musí mít potřebný výkon, aby lyžař dosáhl a udržoval potřebnou rychlost. Vlek musí splňovat technické parametry, aby zabezpečil plynulý průběh. [3,4,5,13]

6 HISTORIE VODNÍHO LYŽOVÁNÍ, WAKEBOARDINGU, VODNÍCH ŠLAPADEL

6.1 Vodní lyžování, wakeboarding

6.1.1 Vodní lyžování ve světě

První zmínky kolem vodního lyžování roku 1925 v USA, do Evropy přichází o něco později, roku 1929. V Miami na Floridě roku 1928 se poprvé Dick Pope objevil na exhibici

skoků na vodních lyžích, od té doby se vodní lyžování stalo závodní disciplínou. Ve 30. 20 století dochází k velkému boomu tohoto adrenalinového sportu. Na základě tohoto faktu vzniká v Americe první Asociace vodního lyžování. Asociaci vede B. Hains, ten se zapřičinil o založení federace vodních lyžařů. Jako většinu činností, i tuto přerušila II. Světová válka, založení federace se tak posouvá až na rok 1946. Je známá pod názvem Mezinárodní unie vodního lyžování. Federaci tvoří země Belgická, Švýcarská, Francouzská a v roce 1947 se připojuje i Americká asociace. V roce 1955 existují tři skupiny světových unii, které existují dodnes. V roce 1965 je v Mezinárodní unii vodního lyžování už 38 národních federací.



Obr. 1. Vodní lyžování

6.1.2 Vodní lyžování u nás

První zmínky pocházejí z roku 1955 z Vranova nad Dyjí, kdy československý instruktor předváděl svým studentům, že jde lyžovat i na vodě na dlouhých lyžích, kdy je lyžař tažen parníkem. Začátek 60. Let tak do Československa přivezl pracovník Pragoexportu Jaroslav Malík, který byl vyslán na služební cestu do Austrálie, vzorky speciálních vodních lyží, tím nastává rozmach vodního lyžování u nás. Po roce 1989 přišly změny ve vodním lyžování, v československých organizacích vodního lyžování, následkem rozpadu ČSSR, v roce

1993 následkem rozpadu ČSFR a vznik dvou samostatných států Česka a Slovenska. Od vzniku vodního lyžování u nás bylo vytvořeno 25 registrovaných klubů. V mnohých z nich si jakýkoliv rekreant může vyzkoušet, co vodní lyžování obnáší. V současnosti se buduje čím dál víc vodních vleků v rekreačních oblastí, které obohacuje svou atraktivitou každý rekreační areál.

6.1.3 Wakeboarding

Vodní adrenalinový sport, při kterém se jezdí na jedné široké krátké lyži, připomíná zimní sport snowboarding. Tento druh vodního sportu se vyvinul z různých forem vodního lyžování, rozvíjel se na různých místech. Dnes je to však jeden z nejoblíbenějších vodních sportů v Americe. Jedna z možných teorií vzniku wakeboardingu vyplívá z roku 1985, kdy surfař ze San Diega Tony Finn přišel s prototypem, který pojmenoval Skurfel. Produkt představoval něco mezi vodními lyžemi a surfovým prknem. Skurfel byl z počátku tažen lodí. Tento výrobek vyvolal velké nadšení, a proto se začalo víc pracovat na samotném tvaru a technologii vodní lyže, předchůdce wakeboardu. V létě 1985 se rozhodli dva přátelé Tonnyho Finna upevnit na skurfel jeden pár držáků na chodidla. To bylo rozhodující pro budoucí vzhled wakeboardu. Díky nim se tak začíná wakeboard dostávat do podvědomí lidí. Ježdění na rozdíl od vodního lyžování a surfaření, dává víc dynamiky a víc uvolnění. Prkna byla kolem roku 1990 čím dál víc dokonalejší, tvarem a technologií se zabývá v posledních letech čím dál víc produktových designérů. Ve světě se buduje čím dál víc wakeboardových sportovních středisek. K nám s wakeboardingem přichází skupina fanoušků wakeu na Kamenickém jezeře u Chomutova v roce 1995. S wakeboardingem přichází stejné komplikace, jako při vzniku vodního lyžování u nás. Spousta nevyhovujících aspektů, jako jsou nedostatečné vodní vleky, nebyly vhodné vodní čluny. Postupem času se vše vypilovalo a dnes se díky wakeboardové vodní aktivitě stávají vodní areály v České republice atraktivnější. [5]



Obr. 2. Wakeboard

6.2 Vodní šlapadla

Jedná se o druh vodního plavidla, jenž je poháněn lidskou silou a to pomocí šlapadel. Jedná se tedy o plavidlo šetrné k životnímu prostředí, proto se velmi často vyskytuje na hladině oblíbených vodních středisek u nás i ve světě. Technologie vodních šlapadel a jejich výroba se neustále posouvá, už se neobjevují na vodních hladinách jen jednoduché dřevěné konstrukce na plovoucích pontonech, ale dnes se vyrábí již velmi kultivované kousky z polyetylových monobloků, které jsou ergonomicky dokonalejší, přizpůsobenější potřebám člověka. [7]



Obr. 3. Vodní šlapadlo v Hlučíně

7 VODNÍ SPORTY, REKREAČNÍ AREÁLY A PŘÍSTAVIŠTĚ V ČESKÉ REPUBLICCE A VE SVĚTĚ

7.1 Vodní rekreační střediska v ČR

Česká republika nabízí v rámci vodní rekreace mnoho atraktivních míst, které lidem poskytují nejen tradiční vodní sporty a atrakce, ale především v poslední době se rekreační střediska snaží o revitalizaci a rekultivaci vodní krajiny, snaží se dodat rekreačním střediskům moderní vzhled pomocí nových materiálů, pomocí materiálů respektující přírodní prostředí, pomocí moderní technologie v oblasti sportu, kvalitní zázemí. Celkově se lidem snaží nabízet komplex služeb, které v souhrnu tvoří širokou škálu nabídky, která má lidem dodat požadovaný výsledek rekreace. Přírodní / umělé vodní plochy a přehradní nádrže nabízejí lidem nejen koupání, rekreační plavání, jachting, vodní šlapadla, ale už se dostávají na české vodní nádrže čím dál víc sporty jako vodní lyžování, wakeboarding, kneeboarding, kiteboarding. Tyto sporty vyžadují pro své fungování speciální zázemí.

V současnosti jsou v České republice nejžádanější tato vodní rekreační střediska:

LIPNO

Jedná se o údolní nádrž na řece Vltavě, situovaná v jižních Čechách. Rekreační středisko nabízí sportovní rybolov, vodní sporty, táboření, v blízkosti je mnoho architektonických památek.

ORLÍK

Do hlubokého údolí je zaříznutá korytovitá nádrž, která je typická zalesněnými stráněmi, ale i skalnatými srázy. Krajina Povltaví kolem nádrže je malebná a klidná. Výborné podmínky ke koupání, veslování, plachtění, windsurfingu, zahrnuje i výtah pro sportovní lodě, také je zde možnost sportovního rybolovu.

SLAPY

Na řece Vltavě se také nachází údolní přehradní nádrž. Možnost koupání, plachtění, vodního lyžování, wakeboardingu, windsurfingu

JESENICE

Na řece Odravě je vodní nádrž s mimořádně čistou vodou s možností provozování všech vodních sportů. Svěží příroda, blízkost lázeňských měst, historické památky, to je kombinace jednoho z nejoblíbenějšího rekreačních střediska u nás.

HRACHOLUSKY

Na řece Mži je vodní nádrž v malebné krajině kousek od Plzně. Dobře přístupná pláž má svou veřejnou dopravu. Fanoušci windsurfingu, plachtění a veslování v tomto místě najdou oblibu.

SKALKA

Západně od Chebu se nachází údolní nádrž. Oblast je v chráněném území, nedaleko lázeňského města Františkovy lázně. Dá se zde provozovat sportovní rybolov, všechny druhy vodních sportů. Půjčovna loděk a sportovního vybavení je jen dalším bonusem, proč je rekreační areál oblíbený.

NECHRANICE

Na řece Ohři je přehradní nádrž, která je vhodná pro koupání, vodní lyžování, jachting a rybaření.

MÁCHOVO JEZERO

Snad nejoblíbenější přírodní vodní nádrž s písčitými plážemi, v blízkosti lesy, krajina, která si svou atraktivitou drží první příčky oblíbených vodních rekreačních areálů. Velké zázemí k provozování vodních sportů, jachtařské kluby, půjčovny lodí. Pravidelné pořádání akcí rozšiřuje celoročně nabídku služeb.

VRANOV

V hlubokém údolí řeky Dyje, kousek od Znojma se nachází údolní přehradní nádrž. Krajina nabízí četné zátoky, kde se hlavně provozuje sportovní rybolov. Ideální podmínky především pro windsurfing, veslování či plachtění.

NOVÉ MLÝNY

Jedná se o tři nádrže na řece Dyji, ideální podmínky, které poskytuje otevřená větrná plocha, zde nalezneme pro jachtink, windsurfing a veškeré sporty, které potřebují povětrnostní podmínky.

TĚRLICKÁ PŘEHRADA

Na řece Stonávce vybudovaná nádrž, která je využívána celoročně. Dají se zde provozovat veškeré vodní sporty, má svůj vlastní ski a wake park se zázemím a půjčovnou.

ŽERMANICE

Na řece Lučině, kousek od Haviřova, je situovaná plochá nádrž mající travnaté pláže. Využívána především pro koupání, plachtění, dá se zde provozovat i sportovní rybolov a windsurfing. Je zde velká půjčovna vodních plavidel.

HLUČÍN

Kousek od města Hlučín je vybudovaná vodní nádrž – štěrkovna Hlučín, na březích je vybudované sportovně rekreační středisko. Nabízí snad veškeré sportovní vyžití, od vodních sportů po suchozemské, velká škála restaurací a bufetů. V letních měsících se zde pořádá mnoho kulturních, hudebních i sportovních akcí. Její jediná nevýhodou je, že celkově působí rekreační středisko poněkud zastarale, místo si přímo volá o jisté zásahy, které by oblíbenost místa ještě prohloubilo. [6]

7.2 Rešerše konkrétních příkladů vodních přístavišť a rekreačních středisek ve světě

MOŘSKÉ LÁZNĚ U MĚSTA KASTRUP – DÁNSKO

Nově budované nábřeží, které se nachází za Strandparkem v Oresundu v Dánsku se pyšní surovou kruhovou dřevěnou konstrukcí, ležící na mořské hladině Kastrupského moře. Dřevěné kruhové molo se postupně zvedá k pětimetrové skokanské plošině. Dřevěná konstrukce je zhotovena ze speciálního odolného dřeva Azobé, které je odolné vůči mořské vodě. Celou konstrukci drží subtilní podpěry, nosná konstrukce je příznané. Komplex slouží jako vodní mořské lázně, jejichž hlavní myšlenkou byla nepřetržitá otevírací doba, místo pro volnočasové aktivity, provoz různých vodních sportů.[17]



Obr.4. Mořské lázně u města Kastrupv Dánsku.

JACHTAŘSKÝ KLUB A CENTRUM MLÁDEŽE, KODAŇ – DÁNSKO

Komplex měl být kompromisem mezi domem mládeže a jachtařským klubem. Mělo zde vzniknout místo, kde budou mít děti svůj volnočasový prostor a jachtařský klub zde zároveň bude mít prostor pro lodě. Zdálo se, že to je neslučitelný požadavek, nicméně nakonec zde vznikla stavba, která dokáže uskladnit ve spodní části lodě a zároveň nabídnout dětem venkovní prostor pro hraní. Stavba je dynamická, nejvýraznějším prvkem se stala přední místnost, která slouží jako společenské místnost. Materiály jsou zde použity v kontrastu, kdy je v exteriéru použito dřevo a uvnitř surový beton, kombinace materiálů, které se většinou aplikují opačně. Dřevo uvnitř, beton venku. Dřevěná paluba [18]



Obr. 5. Jachtařský klub a centrum mládeže v Kodani

SOUBOR REKREAČNÍHO BYDLENÍ U NESIEDLERSEE, RAKOUSKO

Jedná se o komplex pozemků u jezera a přístaviště pro jachty. Koncept byl postaven na základní myšlence vytvořit typové dřevěné stavení, postavené v těsné blízkosti vody, s projektem byla současně navržena přístavní mola. Všechny typy domy mají svůj jednotný koncept. Masivní základová deska na pilotách, izolace v podobě pěnového skla masivní střední stěna tvoří akumulaciční jádro. Suchá výstavba zbytku stavby tvoří dřevěné modulové dílce se silnou vrstvou izolace. Přesah v podobě pultové střechy každého typového domku, slouží jako zastínění. Součástí každého domku je také terasa. Skleněné stěny jsou z dřevěných rámu a s izolačním zasklením. Vnitřní dělící příčky jsou sádkartonové, vnější stěny jsou stěny obložené modřínem.[19]



Obr. 6. Soubor rekreačního bydlení u Nesiedlersee Rakousku

CABLEPARK HOT LAKE, PESCARA, ITÁLIE

Jedná se o rekreační vodní areál, nacházející se v hlavním letovisku abruzzského pobřeží. Moderní a rušné město doplňuje moderní volnočasové aktivity. Velký vodní areál vybudovaný kolem jezera nabízí rekreatům krom široké nabídky bazénů, hřišť, skateboarding areálu, pláží, promenád, restaurací a diskoték, také vodní vlek pro vodní lyžování. Ten má zde vybudované zázemí v podobě jednoduché dřevěné rampy na pilotech. V blízkosti nástupní rampy se nachází posezení a bufet. Opalovací promenádní břeh navazuje na nástupní rampu wake vleku.[20]



Obr. 7. Cablepark Hot Lake v Itálii

WAKEPARK PLANKSEE AUSTRIA, RAKOUSKO

V Rakousku se nachází jeden z nejoblíbenějších areálů v Evropě pro vodní wakeboard. Je zde vybudováno šest vleků se zázemím a se campem pro wakeboardisty. Největší výhodou tohoto areálu je, že je zde vybudováno mimořádně efektivní zázemí pro wakeboard, že čekací doba na vlek je velmi nízká a na jezeru tak může být rovnou 9 vodních lyžařů. Vedle vleků je zde vybudovaná restaurace s terasou.[21]



Obr. 8. Wakepark Planksee v Rakousku

PROMENADE SAMUEL-DE CHAMPLAIN, SAINTE-FOY, KANADA

Nachází se zde nově revitalizované nábřeží. Především tady byla snaha zpřístupnit obyvatelům řeku Svatého Lorence. Jedná se o vznik promenády, na které se nachází variace různých rekreačních a volnočasových zón, detaily krajiny. Vznikl tady park, který je protínáný cyklistickými stezkami, kulturními a sportovními aktivitami a uměním. Kombinace vodní krajiny a vyjmenovaných aktivit přispělo k velké atraktivitě. Celá promenáda prolínaná různými aktivitami je zakončena vyhlídkovou věží. Styl promenádního nábřeží je velmi jednoduchý a elegantní, jsou zde použité jednoduché konstrukce. Kombinace materiálů dřeva, kamenů souzní s krajinou, nijak nevzbuzuje velkolepost, pouze kultivovaně podtrhuje krásu krajiny.[16]



Obr. 9. Promenade Samuel-De Champlain v Kanadě.:

8 ANALÝZA ŘEŠENÉHO UZEMÍ – HLUČÍN

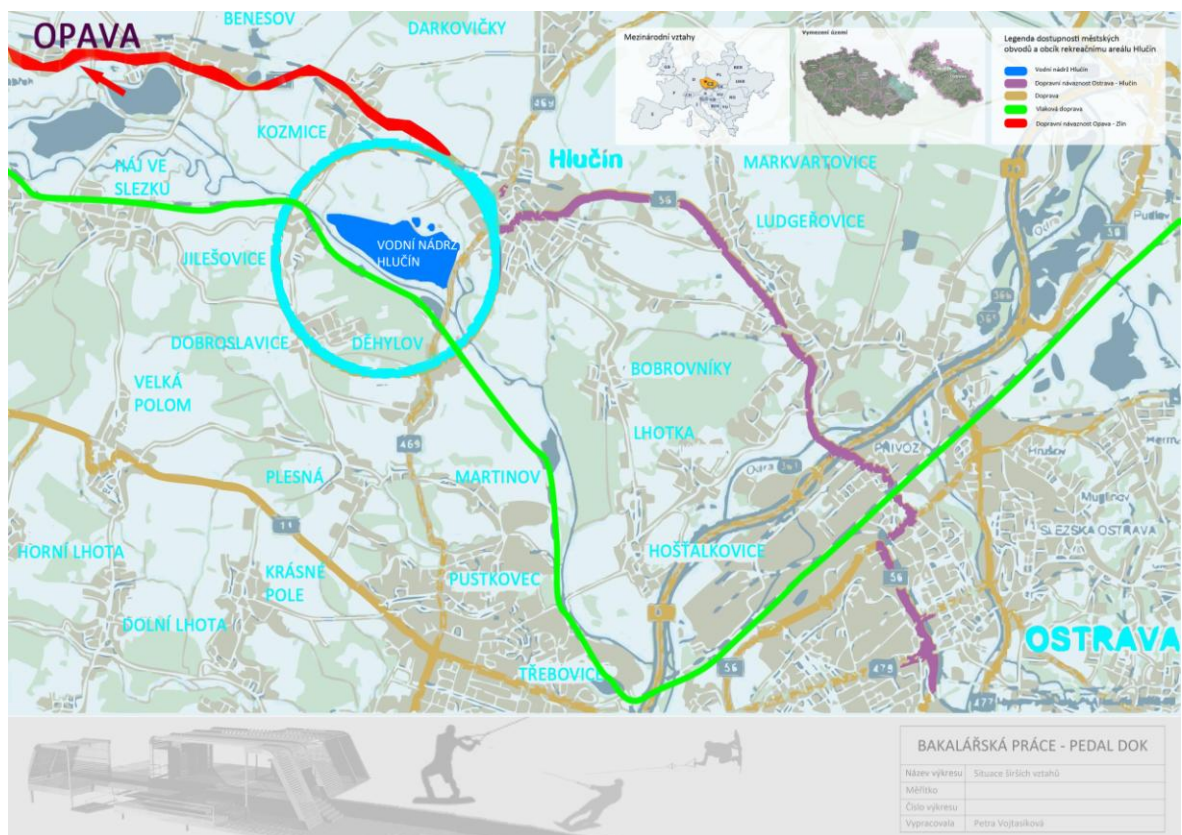
8.1 Lokalita

V první části je důležité představit a popsat území, ve kterém bude úprava rekreačního zón sportovního areálu řešena. Představit danou lokalitu, kde se nachází, její širší vztahy v rámci mezinárodních vztahů, v rámci České republiky a okolních krajů a měst. Také nastínit situaci, proč by měla být zrovna tato část obnovena a jaký přínos celý koncept má přinést. Řešená lokalita sportovně rekreačního areálu se nachází v městě Hlučín, které je nejvýchodnějším městem okresu Opava. Od Opavy leží 22 km. Zároveň je častěji mylně zahrnován do okresu Ostrava, od které je vzdálen 13 km. Má 14 500 obyvatel a řadí se do kategorie středně velkých měst. Na popud uvědomění regionu vzniklo v letech 1998 sdružení okresu Opava, které zahrnovalo 27 obcí, které se především zaměřují na prohloubení a zdokonalení oblasti cestovního ruchu, kultury a propagace.

8.2 Změna územního plánu

Od roku 2003 došlo ke změnám, proto vzniká nové Sdružení obcí Hlučínska, které má však stejnou členskou základnu a věnuje se zdokonalování výše uvedených problematik. Hlučínsko v oblasti cestovního ruchu, kultury a regionální propagace spolupracuje s Ostravskem. Na základě toho se v posledních letech řešil nový územní plán města Hlučín, který by měl víc podporovat dosud nejvýraznější dominantní funkce, které město plní. Jedná se především o funkci obytnou a rekreační, ale jsou zde části, které plní funkci zemědělskou. Je zde vysoká nezaměstnanost, tudíž i proto bylo nutné změnit některé aspekty

územního plánu města. V posledních letech se zde město zaměřuje především na objekty občanské vybavenosti a služeb z původních měšťanských domů. To by mělo omezit nezaměstnanost a rozšířit tak nabídku pracovních příležitostí. Tento nový územní plán, rozvoj služeb, rozšíření podnikání a zároveň zachování částečného procenta funkce bydlení. V rámci územního plánu se bude také řešit jeden z nejvýznamnějších prvků města a to je sportovně rekreační areál jezera. Proto bylo ideální příležitostí pokračovat v přínosu pro regionální rozvoj a přínos pro společnost zaměřit se na rozvoj rekreační oblasti vodního areálu. [14]



Obr. 10. Situace širších vztahů

II. PRAKTICKÁ ČÁST

1 SPORTOVNĚ REKREAČNÍ AREÁL HLUČÍN

Jedná se o území na západním až jihozápadním kraji zastavěné části města Hlučína a dále na katastrálním území Hlučín, Kozmice, Jilešovice a Děhylov. Plocha jezera je cca 130 ha, na březích jezera je vybudován Sportovně rekreační areál, který je svou dispozicí navštěvován především rekreanty z celého opavského i ostravského okresu. Dosažitelnost je poměrně také jednoduchá, je zde poměrně dostatečná nabídka dopravních možností, jak se zde dostat. Je zde možnost parkování, tudíž vlastní doprava je také možná, Středisko je zároveň protkané několika proudovými cyklistickými stezkami.

1.1 Přírodní lokalizační faktory Sportovního areálu Hlučín

Klimatické poměry – Hlučín se nachází v nadmořské výšce 241 m n. m., mírný podnebný pás

Geologické poměry – geologické složení má vliv na kvalitu pobřeží. Hlučín je areál bývalé štěrkovny. V minulosti od 60. Let do konce 80. Let 20. stol. byl prostor využíván jako dobývací prostor pro těžbu štěrkopísku. Těžbou a veškerými zásahy byla změněna krajina a byly narušeny původní přírodní režimy (spodní voda), ale také celé infrastruktura (silnice, mosty atd.)

Hydrologické poměry – hlučínský sportovní areál patří do kategorie jezer a umělých vodních ploch. V lokalitě, kde je bývalý zatopený dobývací prostor po těžbě štěrkopísku tak v minulosti vzniklo hlučínské jezero, známe pod názvem hlučínská štěrkovna.[16]

1.2 Stávající stav řešeného území

V letních měsících láká rekreanty pro svou atraktivitu jezera. Rekreační areál nabízí rekreatům široké spektrum sportovních, vodních, relaxačních aktivit. Jsou zde dvě upravená koupaliště, pro děti se zde nachází brouzdaliště. Z vodních sportů se nabízí vodní turistika na loďkách, šlapadlech, jachting, vodní lyžování, wakeboarding. K dispozici jsou zde travnaté i písčné pláže. Středisko nabízí nespočet různorodých aktivit jako je minigolfové hřiště, tenisové kurty, kurty na plážový volejbal. Pokud rekreanti nemají vlastní vybavení na provozování sportovních a rekreačních aktivit, fungují zde i místní půjčovny sportovních potřeb, vodních plavidel, vodních kol. Areál nabízí nejen možnost krátkodobé rekreace, ale rekreanti zde mají možnost se ubytovat jak v autocampingu, tak v penziónu Rodos

s kapacitou 20 osob ve dvoulůžkových pokojích. Areál je především přizpůsoben vodním aktivitám jako je vodní lyžování, wakeboarding, windsurfing a jachting. Podmínky jsou zde pozitivní nejen díky povětrnostním podmínkám, ale i vybavenosti areálu. Pro vodní lyžování a wakeboarding je zde vodní vleč. Opodál se nachází vodní dok pro vodní plavidla.

1.3 Stávající stav rekreačních zón

Rekreační areál zahrnuje několik rekreačních zón. Grafické znázornění situace Obr. 11. v blízkosti areálu vyznačuje místa, které úzce souvisí s náplní rekreačního střediska a rozšiřuje tak služby a aktivity. Koňský ranč, který je atraktivní především pro mladší klientelu je příjemným doplňkem vodního areálu, dále se v těsné blízkosti areálu nachází restaurace a penziony. Okolí vodní nádrže je přizpůsobeno také rybaření, tato aktivita je povolena však jen mimo území rekreačního areálu.



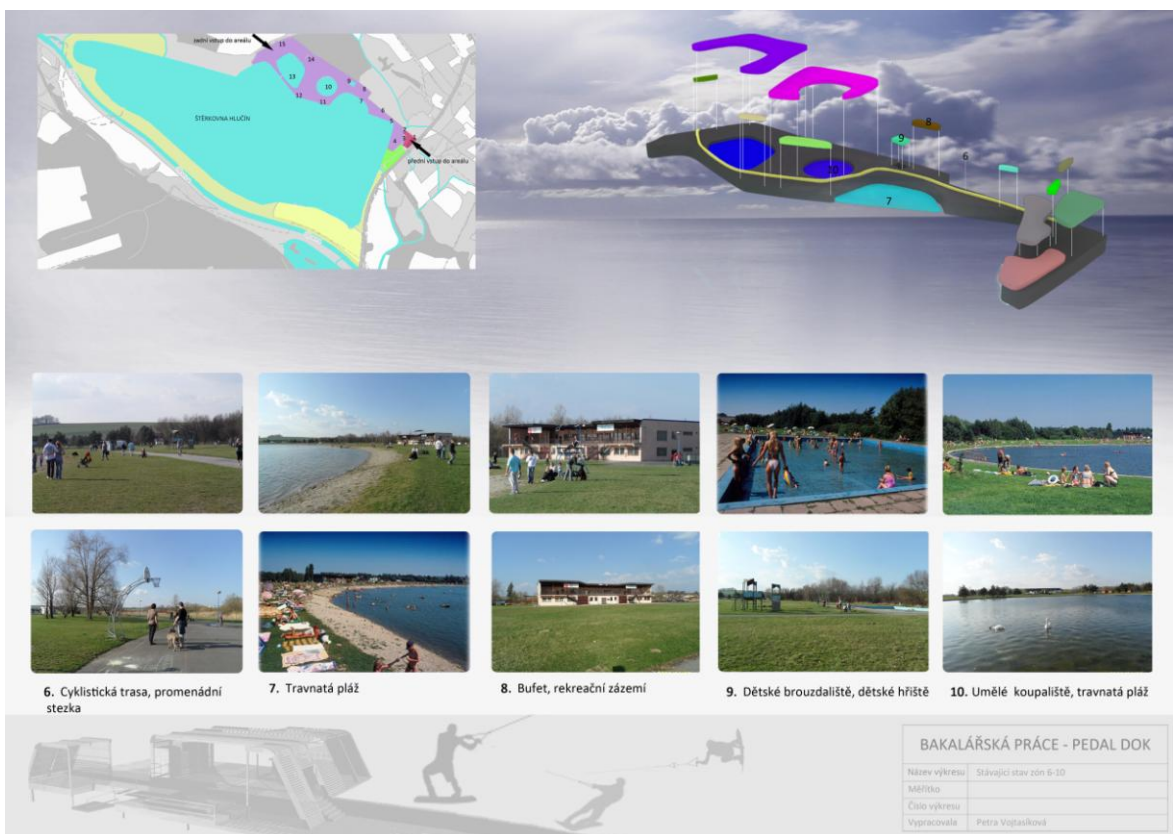
Obr. 11. Analýza řešeného území

Jednotlivé rekreační zóny mají svou funkci a dohromady tyto funkce vytváří z rekreačního areálu plně funkční volnočasový prostor. Grafické znázornění Obr. 12., 13., 14. znázorňují fotografie stávajícího stavu, jejich náplň a v které části rekreačního areálu se nachází.

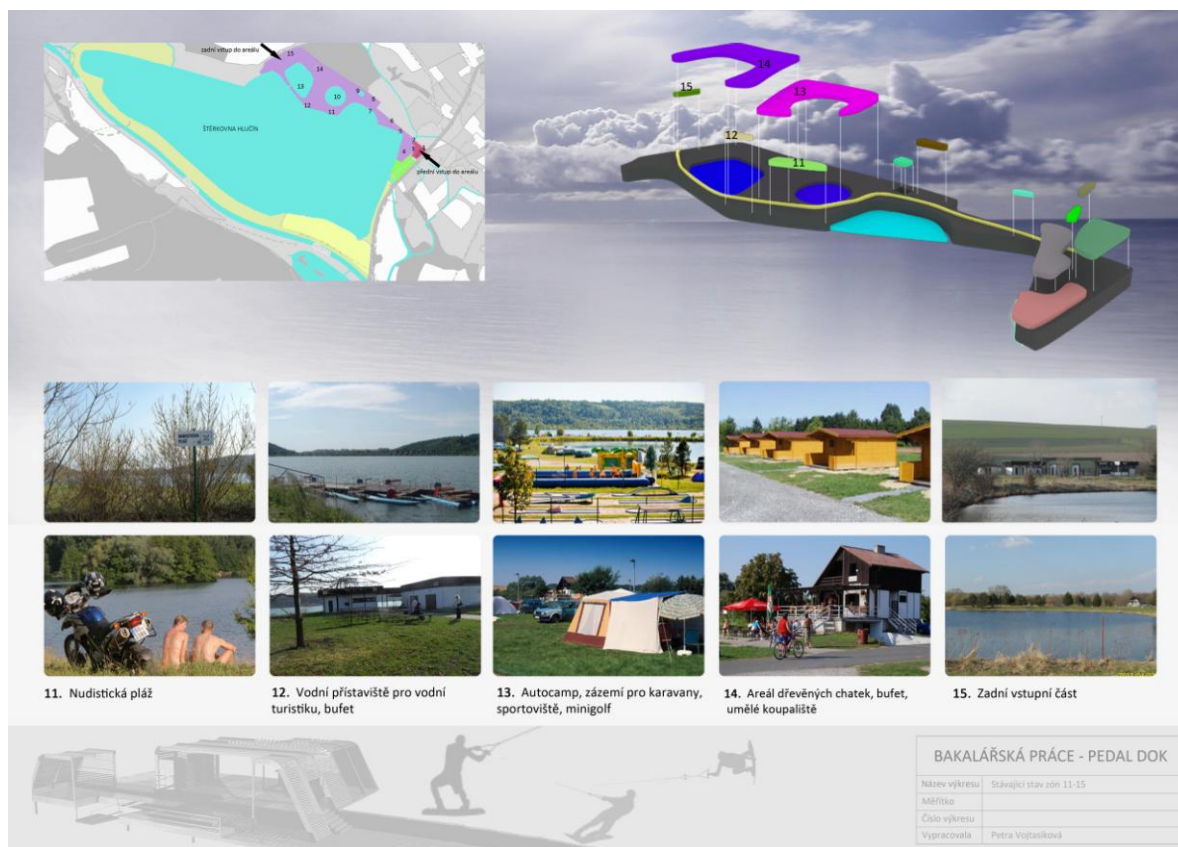
V první zóně se nachází neplacené parkoviště, úschovna kol a také penzion Rodos. Vstupní část rekreačního areálu je ohraničena bariérou, které je obvykle volně přístupná, pouze v době konání kulturních či placených sportovních akcích, zde bariéra slouží jako pokladní přepážka. Za vstupní částí je rekreantovi nabídnut přehled volnočasových aktivit v areálu. Hned v úvodní části se v další rekreační zóně nachází bufet a restaurační zařízení se sociálním zázemím. Kousek od této zóny jsou sportoviště, tenisové kurty a beach volejbal. V této části je zde v rámci kulturních akcí obvykle postavena stage, pouť či jiné velké demontovatelné konstrukce. V rekreační zóně 5. dle Obr. 12. se nachází fungující vodní vlek pro vodní lyžování a wakeboarding. Od vstupní části napříč celým areálem až do zadní vstupní části je cyklistická stezka a promenádní trasa, které navádí rekreanty do jednotlivých rekreačních zón. V rekreační zóně 7 je situovaná velká travnatá pláž. Za travnatou pláží se nachází budova, kde se nachází zázemí pro bufet a restaurační zařízení, provozní podmínky však nejsou příliš vyhovující a nejsou nijak přínosné pro zkvalitnění služeb. Další částí je dětská zóna nabízející brouzdaliště a hřiště. Vedle se nachází uměle vytvořené kruhové koupaliště s travnatou pláží. Rekreační areál nabízí své služby i naturálům, tedy lidem, jež vyhledávají nudistické pláže. Ta se nachází pod rekreační zónou č. 11. Poněkud zchátralý vodní dok se nachází v zóně 12., v minulosti zde fungoval i bufet, nicméně ekonomická situace a nedostačující funkčnost prostředí zamezuje provoz. Nedílnou součástí a atraktivitu prohlubující autocamping a zázemí pro karavany s možností volnočasových aktivit, například minigolf, prezentuje rekreační zóna č. 13.



Obr. 12. Stávající stav 1-5



Obr. 13. Stávající stav 6-10



Obr. 14. Stávající stav 11-15

V těsné blízkosti jsou v nabídce v rámci ubytování v areálu také dřevěné chatky nedaleko druhého umělého koupaliště. Celý areál je zakončen druhou zadní vstupní přepážkou, kde se mimo jiné nachází bufet s posezením a sociálním zázemím.

1.4 Nedostatky jednotlivých zón

Potenciál rekreačního areálu není třeba zmiňovat. Areál je na tak ideálním místě v rámci širších vztahů okolních měst, a svou lokalitou a podmínkami by mohl svou atraktivitu využít do maxima. Co mu v tom brání je právě současná situace, která byt' není sice žádnou příčinou k tomu, aby rekreační středisko ztratilo svou oblibu, nicméně obliba začne stagnovat a postupem času, kdy jednotlivé části budou chátrat čím dál víc, je možné, že ani provozní podmínky už nebudou dostačující k tomu, aby byl lidem areál přístupný.

Areál má několik nedostatků, které koncepčně ve vědecké práci řeším. Jedná se především o orientační systém střediska, jenž nevyhovuje podmínkám, navigace zde nefunguje, po-

případě v minulosti fungovala a dnes jsou již důkazem funkčnosti z minulosti pouze artefakty. Sociální zázemí funguje pouze na jednotlivých zónách, ve vstupní části, restaurační části a zadní vstupní části. Další sociální zázemí jsou ve stavu zdevastovaném, nebo nejsou žádné. Dispozice nudistické pláže je v samém centru areálu, nicméně svým značením, či ohraničením se nijak neodlišuje od okolního prostředí. Hlavním nedostatkem celého areálu je však zázemí pro vodní plavidla, vodní lyžování a wakeboarding. Právě proto, že jsou tyto aktivity vodítkem areálu, je přínosem této práce revitalizace území především těchto dvou rekreačních zón.

1.5 Návrh řešení nedostatků v areálu

V rámci revitalizace rekreačního areálu by mělo vzniknout přehlednější orientační systém, jednotlivé zóny by měly být od sebe čitelnější, celková úprava tras a pláží. Dostatek sociálního zázemí, převlékárny. V mé bakalářské práci se ale zabývám konkrétním problémem, které budou revitalizovat především území vodního přístaviště pro vodní plavidla a zázemí pro vodní vlek, protože právě obnova a zároveň propojení těchto dvou zón by bylo největším přínosem pro samotný areál a jeho atraktivitu. V rámci tohoto projektu, vznikne po areálu v těsné blízkosti s vodou nebo v kontaktu s vodou několik podobných zázemí či ramp, které budou sloužit pro rekreanty.

2 KONCEPČNÍ NÁVRH OBJEKTU PEDAL DOK

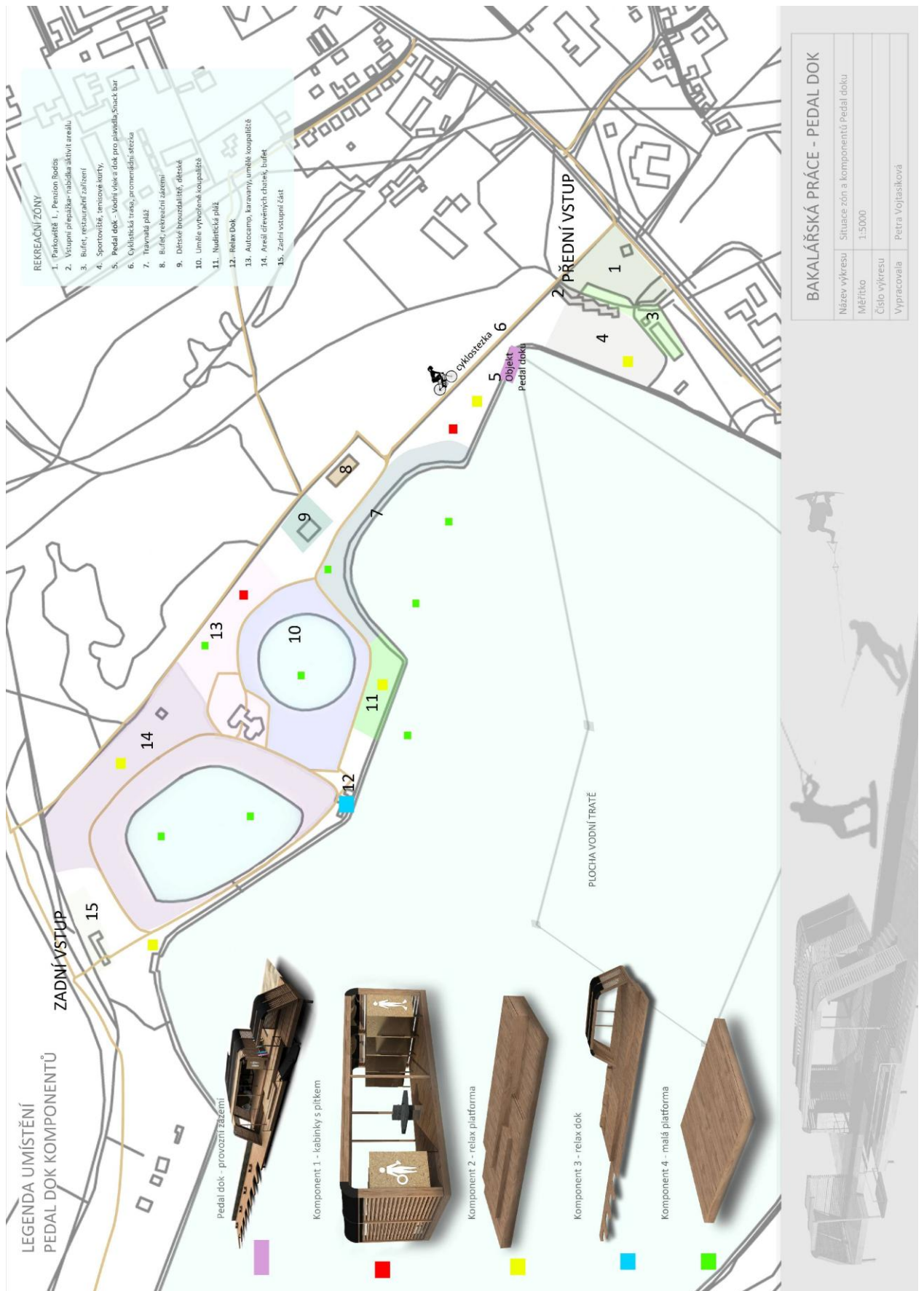
2.1 Řešené území – funkce, lokace, provozní podmínky

Stávající stav zázemí pro vodní lyžování, které se nachází v zóně 5. má ideální lokaci, právě kvůli tomu, že se nachází v blízkosti vstupní části rekreačního střediska. Místo má však své funkční nedostatky. Stejný problém se týká vodního přístaviště v zóně 12. Hlavním motivem je spojení těchto dvou zón v jeden celek a zasadit ho do rekreační zóny stávajícího stavu zázemí pro vodní lyžování. Cílem je zahrnout do rekreačního areálu místo, které lidem nabídne víc, než jednu aktivitu v dané rekreační zóně. Má zde vzniknout plocha, která nabídne nejen vodní lyžování, ale i možnost zapůjčení vodních plavidel, zapůjčení sportovních příslušenství, možnost občerstvení. Toto propojení na nejvíce frekventovaném místě zajistí vzniklému objektu pozici hlavního rekreačního bodu. Má tak zajistit atraktivitu sportovních aktivit a kvalitu provozovaných služeb, zároveň vzniknou prvky, které zajis-

tí větší bezpečí rekreatům při trávení volnočasových aktivit. Objekt bude provozován od jara do podzimu, v závislosti na počasí. V letních měsících každý den. Objekt bude sloužit pro účely rekreační, relaxační, bude zde zázemí s občerstvením, Snack bar, kde se rekreanti budou moct lehce občerstvit, písečná plocha s posezením, která je zahrnuta v rámci objektu, bude mimo jiné zahrnovat držáky pro vodní lyže a wakeboard. Objekt nabízí i úschovnu cenností a převlékací kabinky. Velkorysá paluba, která je navržena nad vodní hladinou bude sloužit relaxačním účelům, paluba pokračuje podél břehu jako vodní dok pro vodní plavidla, vodní kola a jiné. Samotný objekt je orientován k jezeru, břeh leží na jihu. Proto slunolamy splňují svou funkci ochrany proti slunci a společně se zastřešením části terasy nad terénem. Noční provoz zajišťuje noční osvětlení, tudíž provoz zapůjčení vodních plavidel bude možný i v případě nočního světla. Funkce objektu si žádá provozovatele vodního vleku, vodního doku a provozovatele Snack baru. Tyto podmínky si žádaly provozní sklad, který se nachází v uzavřené části dřevostavby, kde se nachází Snack bar. Sociální zázemí není součástí objektu, protože se v blízkosti řešené lokace toalety a sprchy nachází.

2.1.1 Další navrhované objekty systému Pedal dok

Součástí celého návrhu, který se podrobně věnuje především objektu pro vodní lyžování a vodnímu doku, budou také zahrnuty další čtyři komponenty, které budou tvořit komplex Pedal doku. Jejich funkcí bude vždy zpříjemnit a zajistit dostupnost danému místu a prohloubit rekreační atraktivitu.



Obr. 15. Situace umístění navržených komponentů Pedal doka

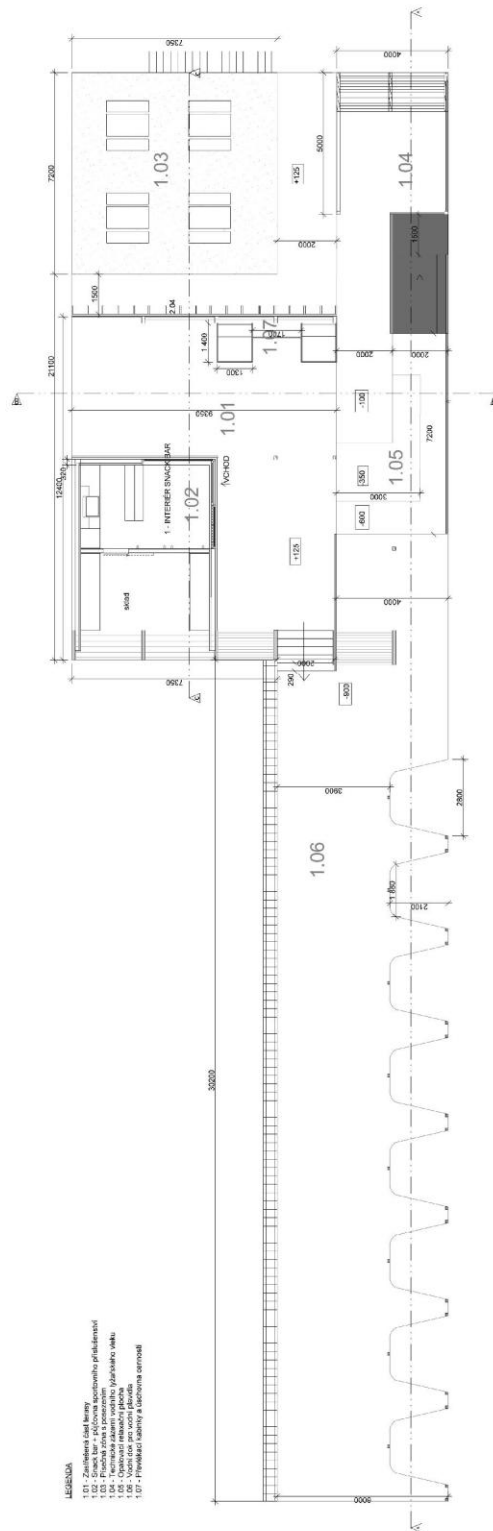
2.2 Architektonické a dispoziční řešení objektu Pedal dok

Objekt je navržen na území, kde se nachází již existující zázemí pro vodní vlek. Břeh vodní nádrže je orientován na jih. Terén je rovný, břeh je od vodní hladiny vyvýšen o 1 m. Jedná se o jedno z nejfrekventovanějších území, protože leží v blízkosti vstupní části do areálu. Za danou řešenou zónou vede cyklostezka a promenádní trasa. Celý objekt představuje dřevěnou platformu se zastřešením, jeho linie zasahují až těsně nad úroveň vodní hladiny. Jednotlivé linie na sebe navazují, celkově tak vytvářejí velkorysou terasovitou plochu s vodní palubou. Jedná se o žeberní nosnou konstrukci, pod níž se schovává malá dřevostavba sloužící jako Snack bar. Vchod do Snack baru je z jižní strany, uvnitř se nachází dvě místnosti oddělené od sebe příčkou. V první části se nachází bar, zázemí pro provozování prodeje nápojů v plastu a občerstvení. Na dělicí příčce jsou nainstalovány držáky pro wakeboarding, tudíž zde bude provozována i půjčovna wakeboardů. Ve vedlejší místnosti se nachází sklad a zázemí pro provozovatele. Také regály se sportovním příslušenstvím na zapůjčení. Bude zde i úschovna sedacích vaků, které budou v letních měsících sloužit jako posezení na terase. Úroveň zastřešené plochy, slunolamy a písčaná část s posezením se nachází nad terénem, postupně terasa sestupuje pomocí stupňovitých palub na betonových pilotách k prodloužené palubě táhnoucí se podél upraveného břehu, kde se nachází dok především pro vodní šlapadla a jiná vodní plavidla. Samotné podélné molo je lemováno kamením v gabionech. Na molech se nachází posezení pro případné čekání na plavidlo, provozovatele, či sloužící pro relaxaci. Pravá strana objektu slouží pro technické zázemí vodního vleku, speciální konstrukce vyžaduje zastřešení, které přístřešek splňuje. Přístřešek a celý objekt je přizpůsoben stávajícím konstrukcím vodního vleku, technické zázemí konstrukce se pouze ukotví do podlahy přístřešku a zajistí se po stranách. Přístřešek pro vodní vlek je v úrovni druhého palubního stupně. Provozní systém vleku a tažného lana s nastavitelnou rychlostí, kterou vždy řídí provozovatel vleku. Trať vodního vleku je dlouhá přibližně 920 m a zahrnuje na vodní ploše vodní překážky a skokanské můstky. Tažné lano je dlouhé 60 m. Z dřevěné paluby objektu se vodní lyžař dostane do kontaktu s vodní hladinou pomocí speciální plochy, šetrné vůči sjízdě ploše vodní lyže, která je přimontovaná k dřevěné platformě a podporována ocelovými tyčemi ukotvenými k vodní hladině. Trať vodního vleku bude opatřen bezpečnostními bójkami, které tak budou oddělovat vodní prostor, mají tak zamezit nechtěnému kontaktu vodních plavidel a vodního lyžaře. Tento

prostor vodního vleku proto není zpřístupněn ani plavcům. Objekt zahrnuje i Písečnou plochu, která je ze přední a levé strany lemována terasovitou plochou.



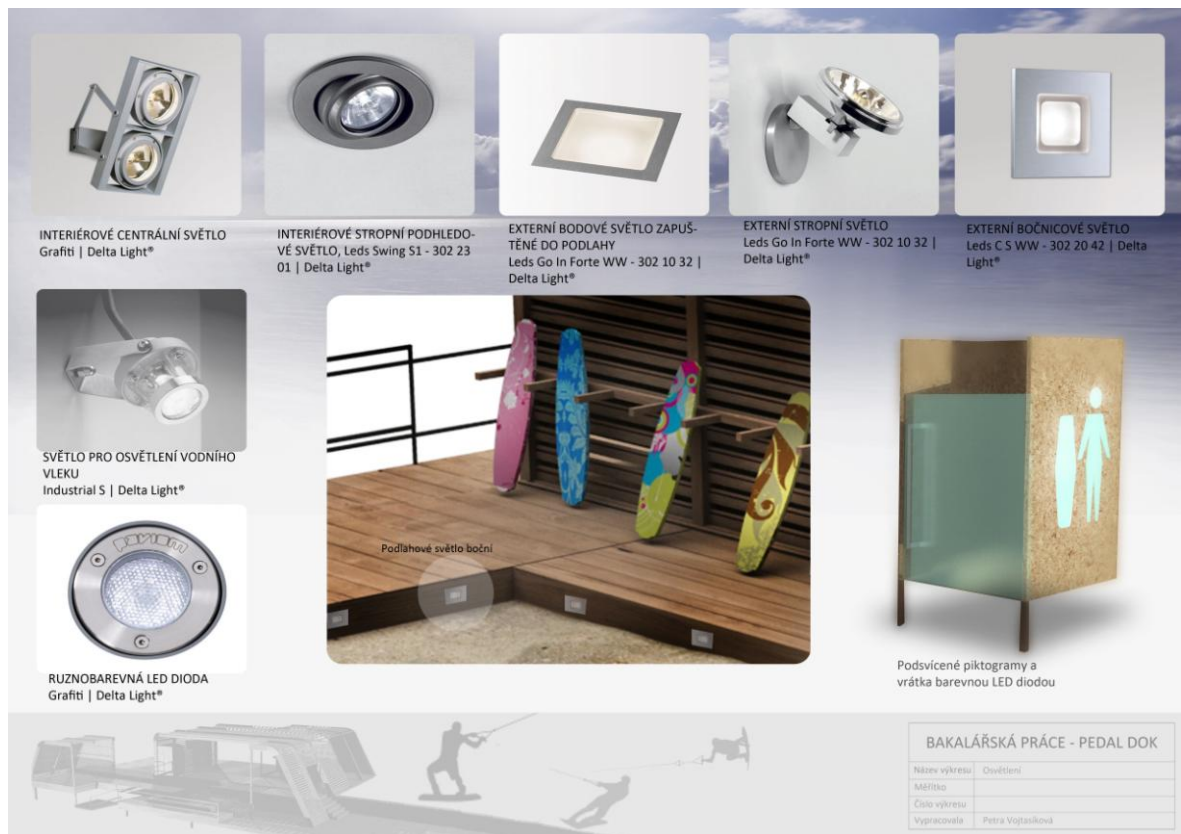
Obr.16. Pedal dok vizualizace 1



BAKALÁŘSKÁ PRÁCE - PEDAL DOK	
Název výkresu	Půdorysné schéma
Měřítko	1:100
Číslo výkresu	
Vypracoval	Petra Vojtasíková



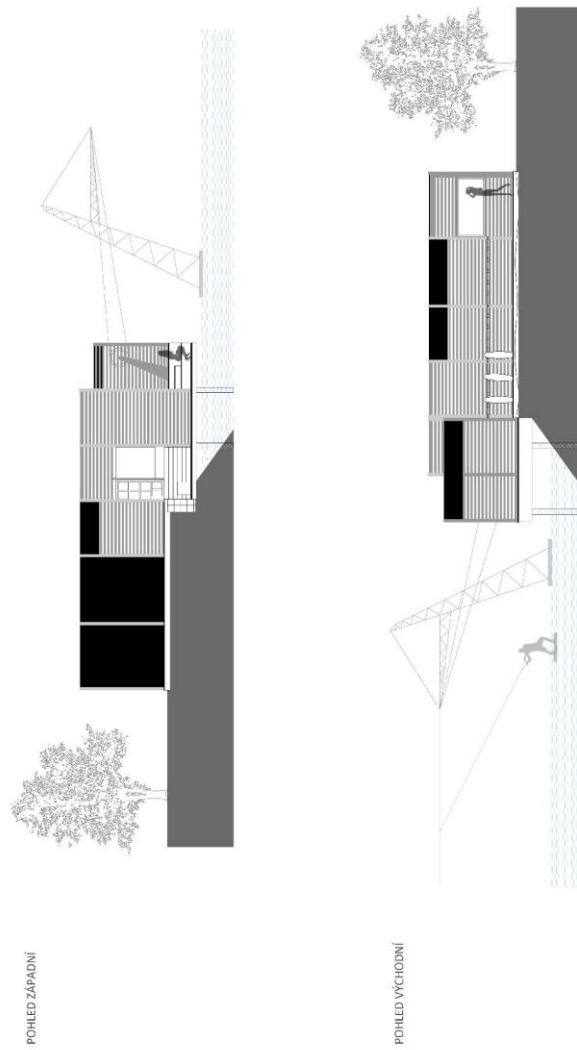
Obr. 17. Půdorys Pedal doku



Obr. 19. Navržené osvětlení



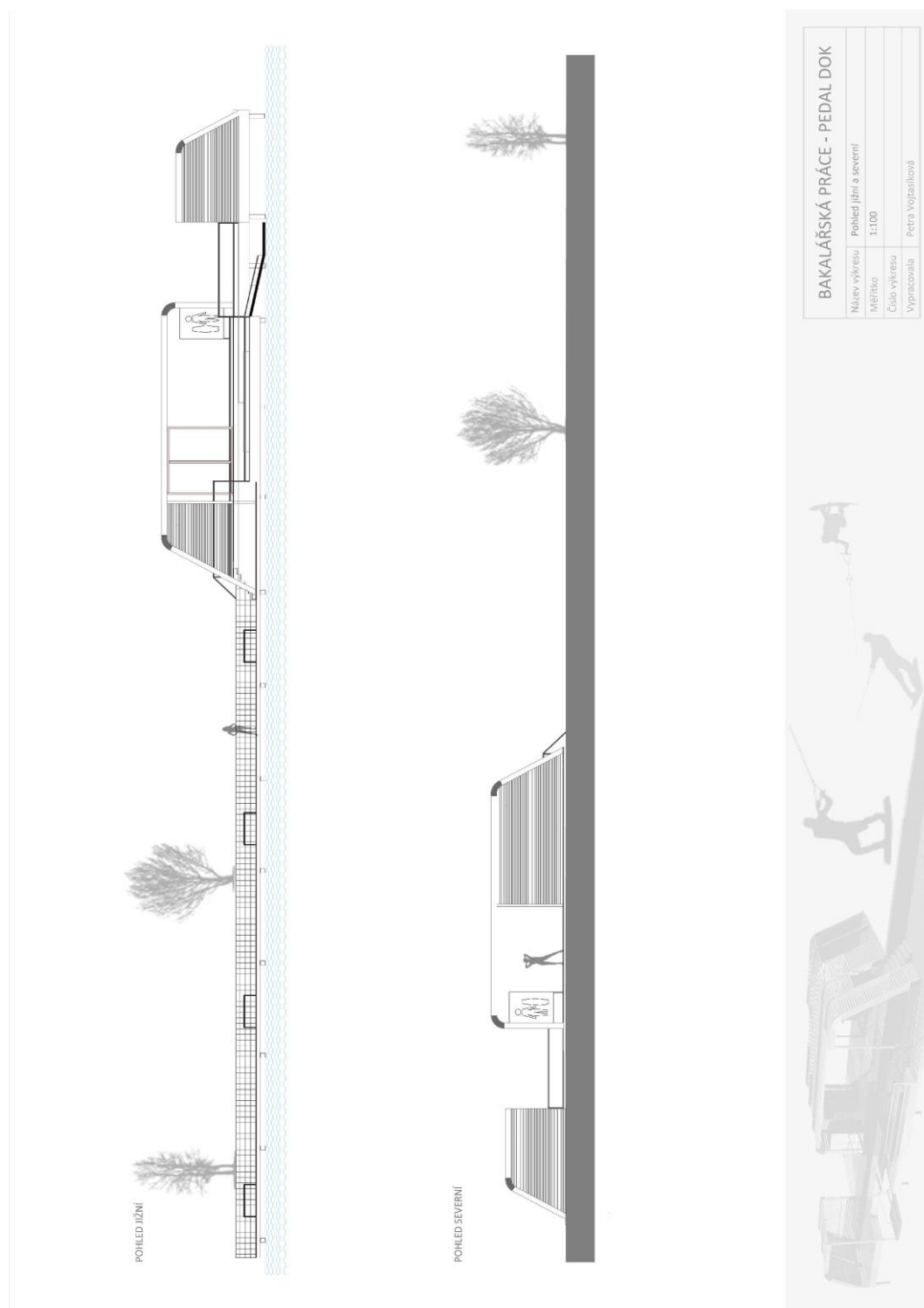
Obr. 20. Vizualizace 2



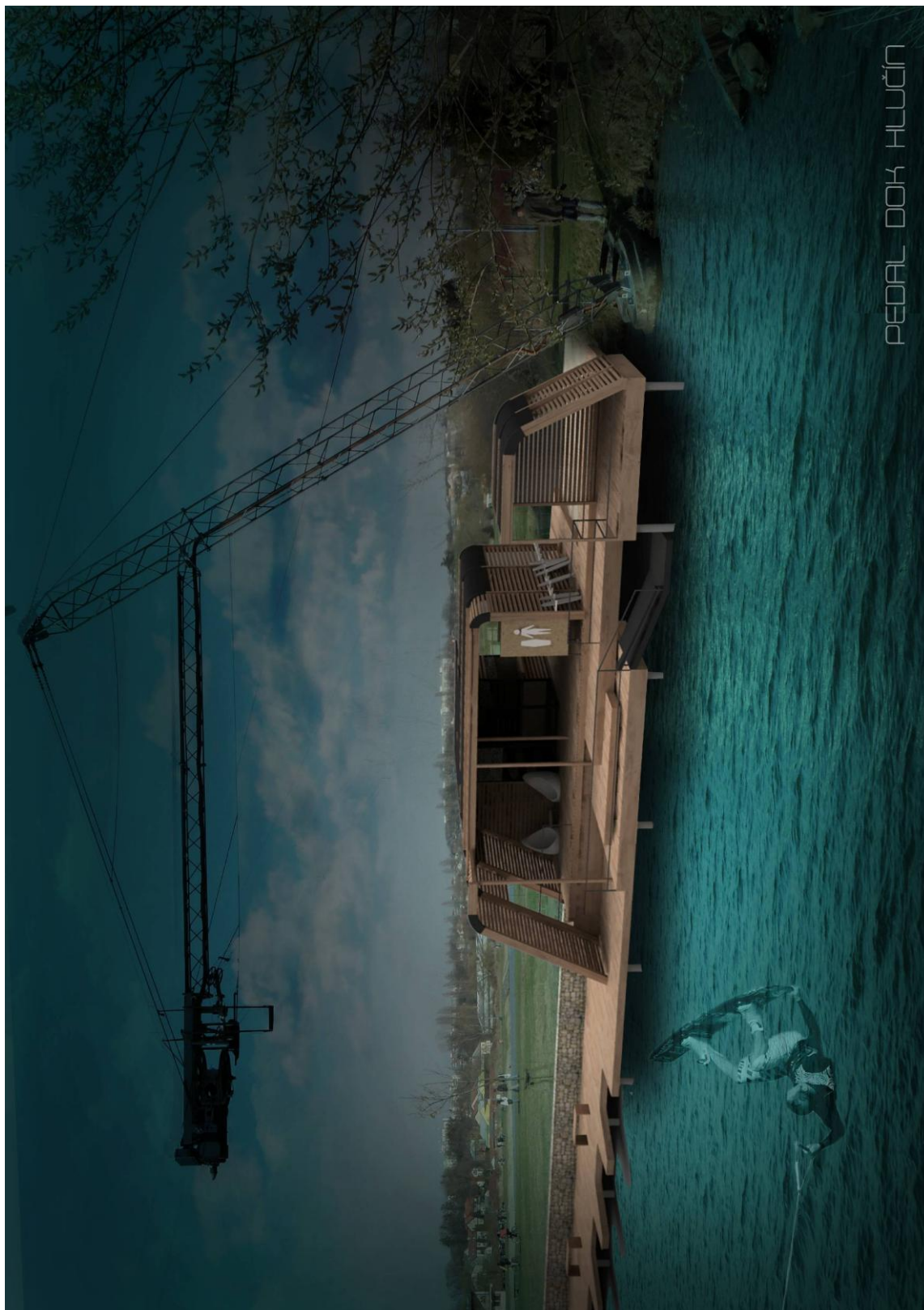
BAKALÁŘSKÁ PRÁCE - PEDAL DOK

Název výkresu	Pohled východní a západní
Měřítko	1:100
Číslo výkresu	
Vypracovala	Petra Vojtášková

Obr. 21. Východní a západní pohled



Obr. 22. Jižní a severní pohled



Obr. 23. Vizualizace 3



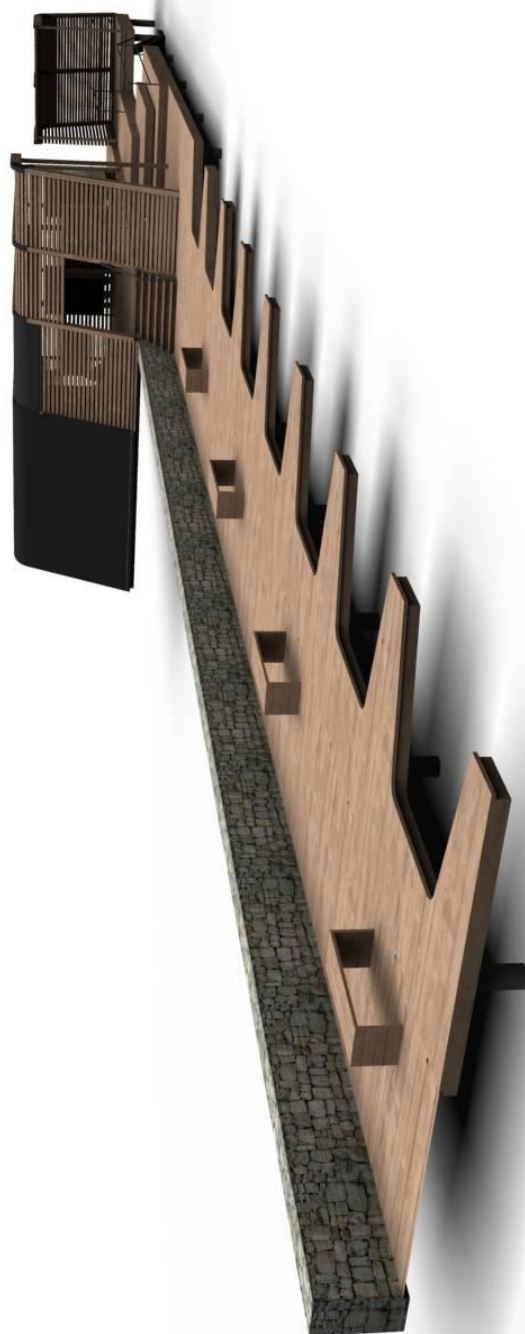
Obr. 24. Převlékácké kabinky a úschovna cenností



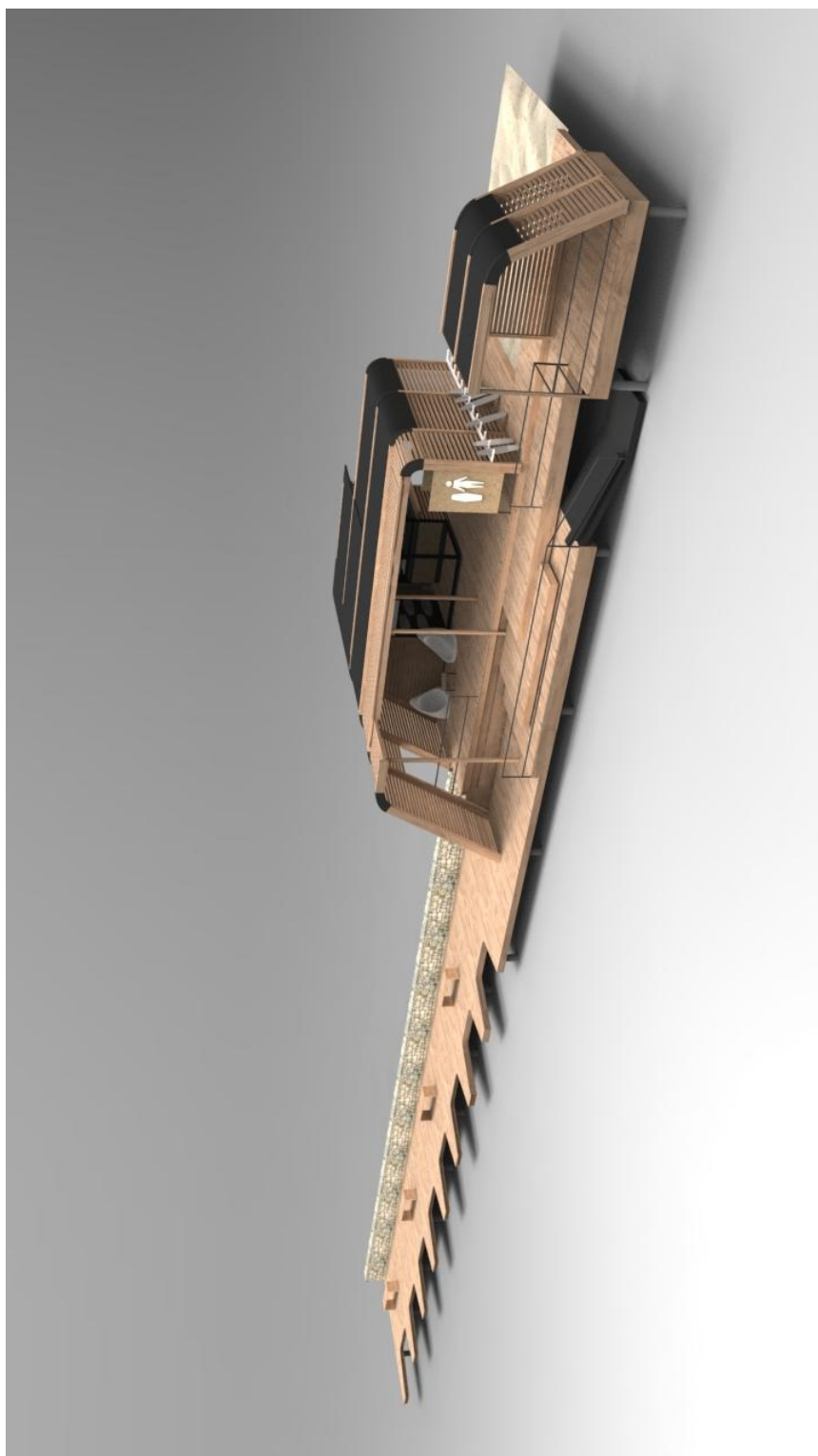
Obr. 25. Pedal dok- molo, dok pro plavidla



Obr. 26. Zadní pohled Pedal doku



Obr. 27. Molo



Obr. 28. Vizualizace 4

2.3 Technické a materiálové řešení objektu Pedal dok

Základy

Založení objektu tvoří základové patky a základové pásy z prostého betonu, Pro soudržnost základových pasů a desky je do středu pasů vložena na kolmo kari síť. Přes základové pásy je celistvá deska podkladního betonu vyztužená sítí. Podkladní betony budou prováděny na šterkopískový hutněný podsyp tloušťky 50 mm. Přizpůsobení rozměrů základů by bylo na základě výpočtové únosnosti statika.

Nosná konstrukce a zastřešení

Podstata konstrukčního návrhu:

Rozměry a profily nosných částí zastřešení je navrženo na základě statických výpočtů, veškeré rozměry splňují podmínky, které odpovídají technickým normám, které splňují podmínky v závislosti na danou oblast. Jedná se o středně-rozponovou konstrukci (12,5m) V místech zastřešení (plné plochy) je střešní krytina posazena na pásech vytvořených ze střešních trámků (rošt). Základním dílcem nosné konstrukce jsou lepená rámová žebra s profilem 250x120mm, která jsou kotvená k betonové patce s kloubovým ocelovým zachycením. Jedno nosné lamelové žebro se skládá ze čtyř částí. Dvě centrální vodorovné části, jsou spojeny rybinovým spojem. V místech rádiusu jsou k sobě části přimontovány pozinkovaným ocelovým kloubovým spojem z důvodu eliminace roztažnosti materiálu dle velikosti profilu. Tento prvek tak zredukuje obtížnost výroby lepeného lamelového žebra. V některých částech přístřešku je konstrukce podepírána navíc dřevěným nosníkem o profilu 120x120mm dle statických výpočtů. Kolmé bednění na nosná žebra tvoří v místech střešní krytiny střešní trámky o profilu 80x40mm ve vzdálenosti 500mm. V místech bez střešní krytiny jsou trámky ve vzdálenosti 80mm, tvoří tak slunolamy. Zastřešená část je kryta OSB deskami s hydroizolačním foliovým systémem RHEPANOL, který je vhodný právě pro ploché střechy. V místech rádiusu je překližka.

Terasovitý podklad – prkenná podlaha

Po celé ploše platformy nad terénem, mola a stupňovitých palub bude položena prkenná podlaha ze sibiřského modřínu. Je výjimečný pro svou typickou vlastnost postupného šednutí. Terasovité desky musí být instalovány na rovný a pevný podklad. Podklad je betonový, který je opatřen polyuretanovým nátěrem. Na betonovou plochu jsou položeny nosné rošty. Vzdálenost roštů je 25cm při síle prkna 20cm. Tento konstrukční systém je uplatněn nad terénem. Nad spádem a vodní hladinou jsou uplatněny betonové piloty. Prodloužené molo má 8 doků, zde je podepření kromě betonové piloty ocelovými tyčemi kotvené ke dnu.

Zábradlí

Zábradlí je subtilní matné ocelové a je nainstalováno pouze v místech, kde je spád větší než 50cm.

Izolace proti zemní vlhkosti Snack baru

Izolace se pokládá pouze pod Snack barem. Izolace se pokládá na očištěnou betonovou desku, která se ještě před položením musí opatřit penetračním nátěrem. Izolovány budou i obvodové stěny. Hydroizolace bude zajištěna na po obvodových stěnách extrudovaným polystyrenem, krytí na rozhraní se zemí bude zajištěno geotextilií. Velké plochy okeních a dveřních prvků s prahem budou také izolovány a budou překryty krycím plechem.

Svislé konstrukce Snack baru

Vnější strana obvodové stěny bude kryta laťovým obkladem z modřínu, pod tím vzduchová mezera a dotyková folie. Nosnou konstrukci je tvořit dřevěný rám, který je vyplněn tepelnou izolací, na to se položí OSB deska a kovové nebo dřevěné rošty, mezi kterými povedou elektrické rozvody. Vnější obklad bude tvořit lakovaná povrchově upravená OSB deska. Konstrukce je navržena dle systému obvodových stěn u dřevostaveb.

Dělicí příčka mezi barem a skladem tvoří z vnější strany sádkartón s povrchovou úpravou imitace betonu, nosný profil KNAUF CW 100, tepelná izolace a lakovaná OSB deska ze strany skladu.

Zastřešení a vodorovná konstrukce Snack baru

Střecha je navržena s minimálním sklonem plochých střech. Nosnou konstrukcí tvoří lepená žebra. Skladba střechy se skládá ze střešní krytiny, hliníková plechová falcovaná krytina s povrchovou úpravou nátěru, pod krytinou jsou namontovány latě a kontralatě, difuzní fólie, tepelná izolace s přídatnou tepelnou izolací, parostěnná fólie a sádkartón či OSB deska na kovovém roštu. Odvod vody je řešen dešťovými svody.

Výplně otvorů

Pro výplně otvorů je navržen systém velkoplošných posuvných oken a dveří, které je možné téměř neviditelně ukotvit do stěn, stropu a podlah bez použití prahů. Převlékací kabinky, úschovna cenností. Na dřevěné platformě nad terénem jsou navrženy převlékací kabinky z konstrukce OSB lakovaných desek na subtilních ocelových nožkách, Dvířka jsou z mléčného neprůsvitného polykarbonátu s kovovou úchytkou. Úschovna cenností má korpus také z OSB desek. Schránky na zámek jsou přimontované do korpusu a jsou z nerezové ocele.

Osvětlení

V objektu je navrženo několik systému osvětlení. Externí osvětlení budou bočnicové i stropní, kolem Snack baru budou nainstalována podlahové bodové světla, nasvícené budou i gabiony. V přístřešku pro vodní vlek bude použito halogenové osvětlení. Převlékací kabinky budou nasvícené barevným Led diodovým osvětlením.

2.4 Další komponenty Pedal doku

2.4.1 Komponent převlékacích kabin s pítkem

Zastřešená vychází konstrukčně i materiálově z Hlavního objektu Pedal doku. Tyto potřeby v areálu chybí, možnost pitné vody zde také nenalezneme. Tyto funkce byly zahrnuty v tomto objektu, který bude umístěn dle situační mapy umístění objektu Obr. 15. V přístřešku je navrženo 6 kabin. Rozpon přístřešku je podporován třemi nosníky. Na centrálním nosníku je přimontován nerezový venkovní dřez s šesti vodovodními pítky, proto zde bude naveden přívod vody.



Obr. 29. Komponent převlékacích kabinek s pitkem

2.4.2 Komponent relaxační platformy

Kaskádovitá troj stupňovitá platforma, konstrukční a materiálové řešení identické jako v objektu Pedal dok. Plocha umístěna dle situační mapy Obr. 15. Kromě mobiliářů v podobě venkovních laviček je ve velké oblibě relaxování na těchto platformách, kde rekreatant není s přímým kontaktem s terénem, ale na dřevěné ploše.



Obr. 30. Komponent relaxační platformy

2.4.3 Komponent Relax doku

Jedná se o zkratku objektu Pedal doku. Tento dok bude mít pouze čtyři přistavní doky, kde nebude muset být provozovatel, jedná se o doky, které bude moct využívat rekreant pro své osobní potřeby, tedy je určen pro plavidla, která nejsou k zapůjčení v rámci areálu. Tento dok je zde navržen, protože současný stav situuje přístaviště a půjčovnu vodních šlapadel a plavidel právě zde a aby nebylo přístaviště limitováno pouze jedním územím, tedy v zóně navrženého objektu Pedal doku, tak vznikl další prostor pro plavidla i zde. Konstrukční a materiálové řešení opět vychází z objektu Pedal doku.



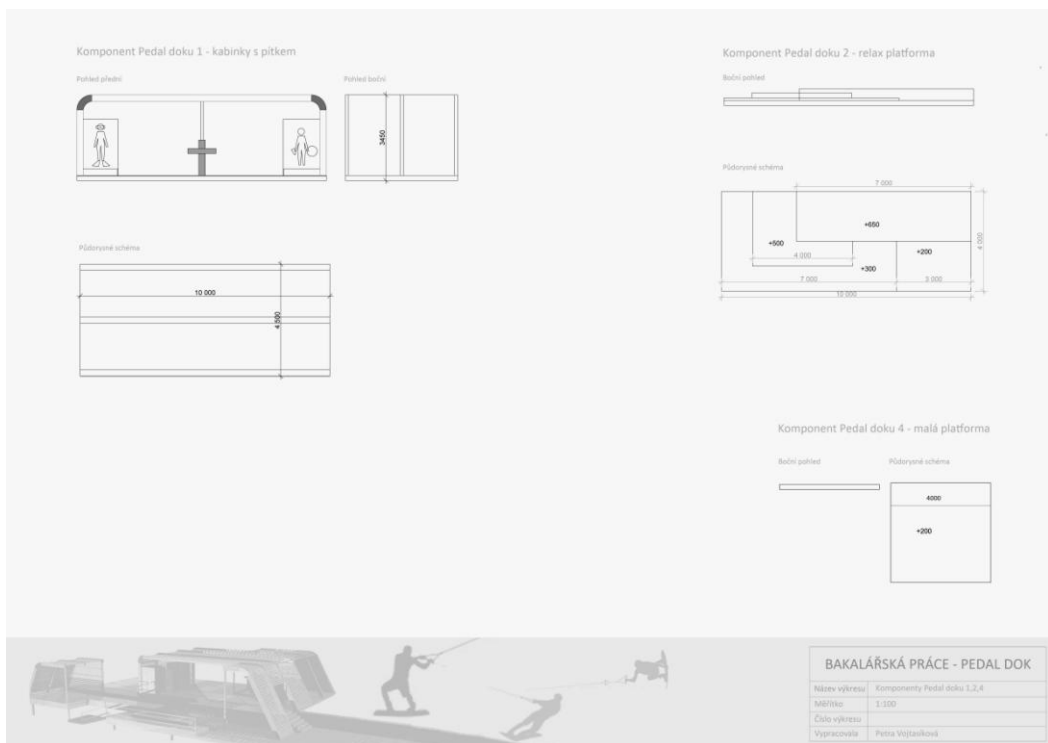
Obr. 31. Komponent Relax doku

2.4.4 Komponent malé platformy

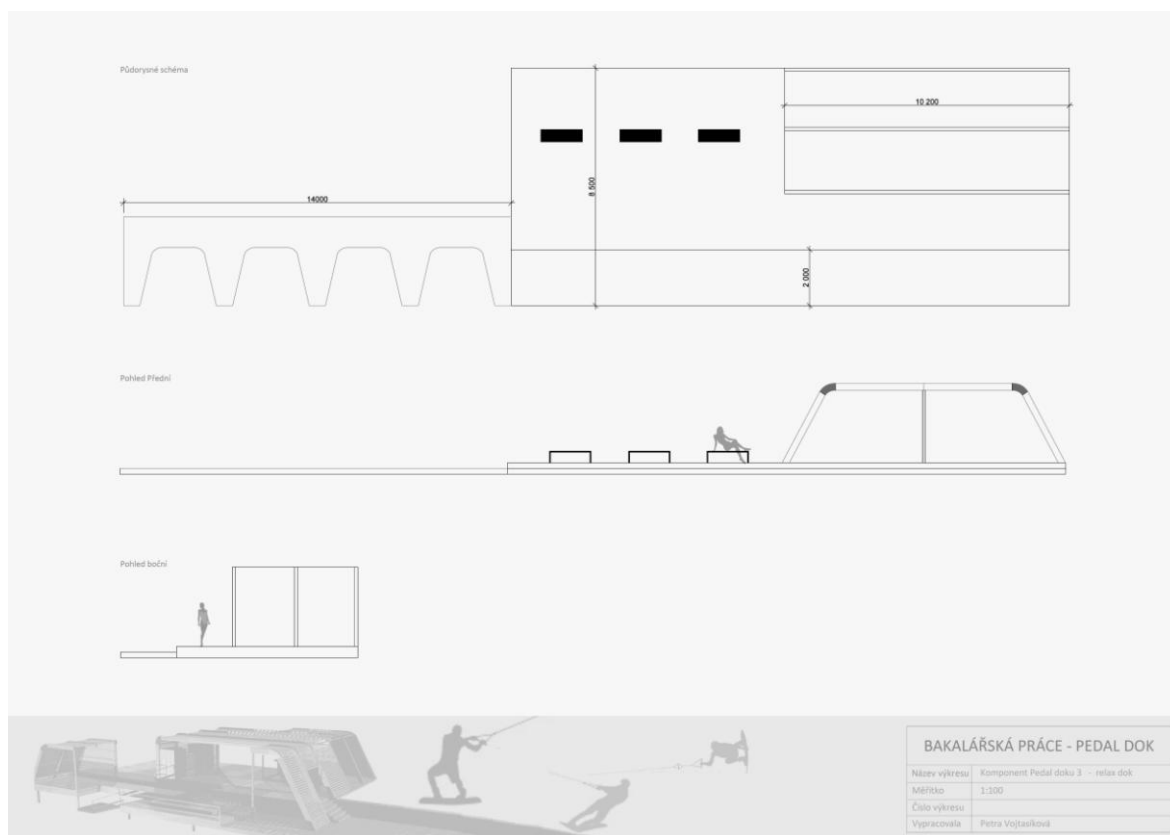
Navržená plocha bude použita dle situační mapy Obr. 15. Zpřístupňuje rekreantům odpočinek a relax na vodě, platforma je namontovaná na plovoucí pontony, které se vždy přizpůsobí vodní hladině. Jsou zatíženy přenosným závažím k vodní hladině v daném místě, aby nedocházelo k nechtěnému odplutí plochy. Tato plocha bude mít také využití na souši v blízkosti břehu.



Obr. 32. Komponent malé platformy



Obr. 33. Výkresové schéma komponentů Pedal doku



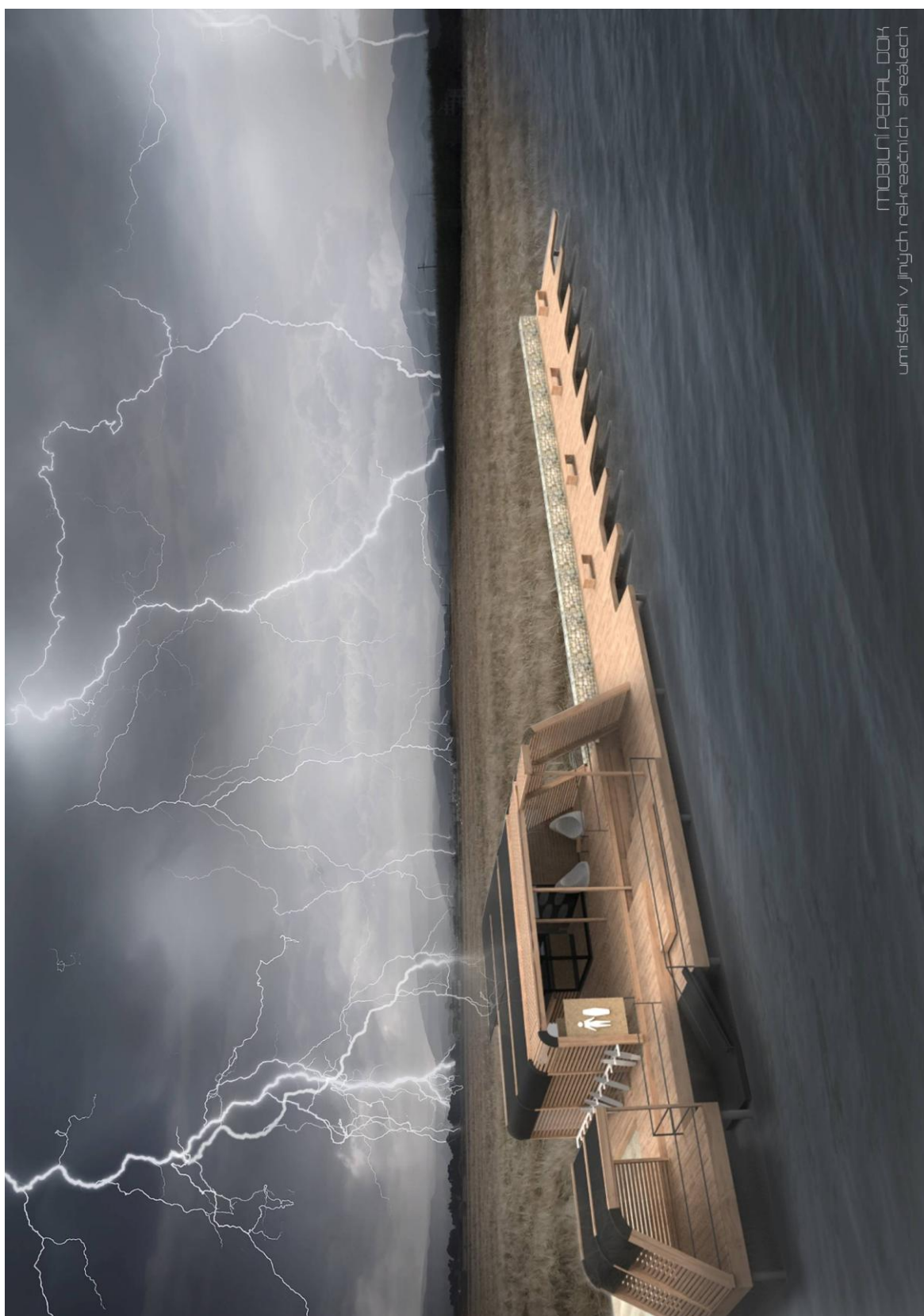
Obr. 34. Výkresové schéma Relax doku

2.5 Mobiliář

V objektu Pedal doku a relax doku jsou namontovány k dřevěnému molu jednoduché plochy s kovovou kostrou a dřevěným krytem ze sibiřského modřínu. V objektu Pedal doku na písčité ploše budou jednoduché dřevěné lavice a stoly. Součástí Snack baru bude i mobiliář v podobě sedacích vaků Fatboy, které budou možné k zapůjčení ve Snack baru. V části, před písčitou plochou je stojan na kola LOTLIMIT od firmy Mmcité. Odpadkové koše budou řešeny rovněž od Mmcité, jednoduchými tvary produktu Nanuk.



Obr. 35. Použitý mobiliář



MOBILNÍ PEDAL DOK
umístění v jiných rekreačních areálech

Obr. 36. Mobilní Pedal dok - umístění do jiných rekreačních areálů



Obr. 37. Mobilní Pedal dok - umístění do jiných rekreačních areálů II.

ZÁVĚR

Příroda je pro nás nejchoulostivější distributor služeb. Služby přírody nemají konkurenci, proto bychom si jí natolik měli vážit a starat se o ni, aby nedocházelo ke ztrátám na její kvalitě a na její atraktivitě. Touto bakalářskou prací, jsem se snažila vyjít vstříc krajinnému prostředí v rámci přírodně rekreačního areálu Hlučín, který je v Moravskoslezském kraji oblíben právě kvůli své velkolepé ploše vodní nádrže, okolní zelené krajiny a příjemným prostředím. Cestovní ruch a příroda už spolupracují po dlouhou dobu a je tedy důležité podřídit a zohledňovat podmínky cestovního ruchu, které si příroda žádá, nárůst cestovního ruchu v dané oblasti s sebou přináší řadu změn. Právě na základě mé teoretické části, kdy jsem prováděla důslednou analýzu krajinného plánování, jakým aspektům se plánování musí podřídit a co vše musí být splněno, než se daný koncept bude moct realizovat, a v neposlední řadě proces zkoumání sociologických a psychologických hledisek, jsem si mohla dovolit pokračovat dál v hledání správné cesty návrhu, který by nijak závažně narušil krajinný ráz, stal by se tak součástí lokality, ale zároveň by byl přínosem pro lid a prohloubil by tak kvalitu služeb. Bylo důležité pochopit řešenou oblast, její návaznosti s okolím, pochopit její historické souvislosti, proč vodní nádrž vznikla, jaký měla význam v minulosti a jaký má dnes. Analýza současného stavu, která mě donutila přemýšlet o nedostatecích areálu, a vnesla nové idey, které by areál mohly zkultivovat. Tento souhrn postupně nasbíraných vědomostí a informací mě dovedl až k samotnému návrhu, který se snažil vyhovět všem těmto sférám a podmínkám. Následovalo spoustu dalších navazujících procesů, které se snažily určit správnou prostorovou, konstrukční a funkční podobu. Nasbíráním nových vědomostí, analyzováním daných problematik souvisejících s tématem, detailních rešerší a zkombinováním funkčních a výtvarných hledisek je výsledkem mé bakalářské práce, která mě obohatila i v mnoha jiných oborech.

SEZNAM POUŽITÉ LITERATURY

- [1] Čerba, O., *Geografie cestovního ruchu*. [online] c2003-2004[cit.2011-05-08]
Dostupné z WWW:
http://gis.zcu.cz/studium/dbg2/Materialy/19_Geografie_cestovniho_ruchu.pdf
- [2] Foret, M., Turčínková, J. *Cestovní ruch*. Brno : MZLU v Brně, 2005. 1. Vydání
108s. ISBN 80-7157-838-X
- [3] Jančura, P. *Význam druhotnej krajinnnej struktury ku krajinnému obrazu a krajinnému rázu*. Péče o krajinný ráz – cíle a metody. Ed. I. Vorel, P. Sklenička, Praha: ČVUT, 1999.s.60-76. ISBN 80-01-01979-9
- [4] Ing. Schneider, Phd, J., Ing. Fialová, J., Prof. Ing. Vyskot, CSc, I. *Krajinná rekreologie*. MZLU v Brně, 2008. 11-36, 80-88s. ISBN 978-80-7375-200-2
- [5] Dostupné z WWW:
http://www.rsport.cz/index.php?action=10202&id_detail=208&id_p=106
- [6] *Vodní sporty* [online] c2001 [cit.2001-04-20]
Dostupné z WWW:
<http://www.czech.cz/cz/66984-vodni-sporty>
- [7] *Vodní šlapadla*[online]Dostupné z WWW:
<http://www.vodni-slapadla.cz/>
- [9] Low, J., MÍCHAL, i., 2003. *Krajinný ráz*. Kostelec nad Černými lesy, Lesnická práce, 2003. 552str. ISBN 80-86386-27-9
- [10] Kliková, A. a kol. *Stavební právo*, praktická příručka. Praha : Linde, 2007. ISBN 978-80-7201-646-4.
- [11] *Rekreologie .Volný čas* [online] UP Olomouc, 2008 [cit.2011-04-18]
Dostupné z WWW:
http://pitris.fsps.muni.cz/~kse/vyuka/vyuka_dokumenty/rekreologie/rekre_002_od_pocinek.pdf

- [12] Stránky výzkumu Ministerstva pro místní rozvoj. *Rekreace* [online]
c.2006,[cit.2011-04-18]

Dostupné z WWW:

www.mmr-vyzkum.cz/INFOBANKA/DownloadFile/6071.aspx
- [13] Sklenička, P. *Základy krajinného plánování*. Praha : Naděžda Skleničková, 2003.
321s. ISBN 80-903206-1-9
- [14] *Strategický plán ekonomického a územního rozvoje*
Města Hlučína pro období 2008-2018 [online] c.2007,[cit.2011-04-18]

Dostupný z WWW:

<http://www.partnerstvi-msk.cz/zip/Hlucin.pdf>
- [15] Ing.Skokan,T., Ing.Reiský, P. : *Sanace, rekultivace a revitalizace území po těžbě štěrkopísku u Hlučína* [online]c.2009,power point prezentace [cit.2011-05-02]

Dostupný z WWW:

http://www.arr.cz/userfiles/file/Downloads/...30.../S+R+R_Hlucin_04-2009.ppt
- [16] *Promenade samuel de champlain in quebec city* [online]c.2005 [cit. 2011-05-15]

Dostupný z WWW:

<http://www.topboxdesign.com/promenade-samuel-de-champlain-in-quebec-city-quebec-canada/>
- [17] Šmídek,P. Mořké lázně u města Kastrup v Dánsku [online] c.2008,[cit. 2011-05-15]

Dostupný z WWW:

<http://www.archiweb.cz/buildings.php?action=show&id=1731>
- [18] Stavba [online]c.2007.[cit. 2011-05-15] Maritime youth house, Kodaň

Dostupný z WWW:

<http://www.stavbaweb.cz/Sport/Maritime-youth-house-Kodan.html>

- [19] Šmídek,P., Soubor rekreačního bydlení i Nesiedlersee v Rakousku[online] c.2007.[cit. 2011-05-15]

Dostupné z WWW:

<http://www.archiweb.cz/buildings.php?type=23&action=show&id=1435>

- [20] Dostupné z WWW:

<http://hot-lake.com/thecable.html>

- [21] Dostupné z WWW:

<http://www.wakepark-planksee.at/>

SEZNAM OBRÁZKŮ

- Obr. 1. Vodní lyžování..... 25
Zdroj: http://www.nightscafe.com/view/9501/Water_Skiing
- Obr. 2. Wakeboard 27
Zdroj: <http://beautifulmindanao.blogspot.com/2010/04/deca-wakeboard-park-in-davao-city.html>
- Obr. 3. Vodní šlapadlo na vodní nádrži v Hlučíně 28
Zdroj: <http://www.teepek.cz/skaut-out/sportujem/3508-letni-special-vodni-sporty/>
- Obr. 4. Mořské lázně u města Kastrup v Dánsku 32
Zdroj: www.archiweb.cz
- Obr. 5. Mořské lázně u města Kastrup v Dánsku 33
<http://www.stavbaweb.cz/Sport/Maritime-youth-house-Kodan.html>
- Obr. 6. Jachtařský klub a centrum mládeže v Kodani 34
Zdroj: <http://www.stavbaweb.cz/Sport/Maritime-youth-house-Kodan.html>
- Obr. 7. Soubor rekreačního bydlení u Nesiedlersee Rakousku..... 35
Zdroj:
<http://www.archiweb.cz/buildings.php?type=23&action=show&id=1435>
- Obr. 8. Cablepark Hot Lake v Itálii. 36
Zdroj:Zdroj: <http://hot-lake.com/thecable.html>
- Obr. 9. Wakepark Planksee v Rakousku. 37
Zdroj: <http://www.wakepark-planksee.at/>
- Obr. 10. Promenade Samuel-De Champlain v Kanadě.. 38
Zdroj:<http://www.topboxdesign.com/promenade-samuel-de-champlain-in-quebec-city-quebec-canada/>
- Obr. 11. Analýza řešeného území – vlastní grafika..... 41

Obr. 12. Stávající stav 1-5 – vlastní grafika..	43
Obr. 13. Stávající stav 6-10 – vlastní grafika..	43
Obr. 14. Stávající stav 11-15 – vlastní grafika..	44
Obr. 15. Situace umístění navržených komponentů Pedal doku – vlastní grafika..	47
Obr. 16. Pedal dok vizualizace 1 – vlastní grafika..	49
Obr. 17. Půdorys Pedal doku – vlastní grafika..	50
Obr. 18. Výkres osvětlení, vybavení, materiálů – vlastní grafika..	51
Obr. 19. Navržené osvětlení– vlastní grafika..	52
Obr. 20. Vizualizace 2 – vlastní grafika..	52
Obr. 21. Východní a západní pohled – vlastní grafika..	53
Obr. 22. Jižní a severní pohled – vlastní grafika..	54
Obr. 23. Vizualizace 3 – vlastní grafika..	55
Obr. 24. Převlékací kabinky a úschovna cenností – vlastní grafika..	56
Obr. 25. Pedal dok – molo, dok pro plavidla – vlastní grafika..	56
Obr. 26. Zadní pohled Pedal doku – vlastní grafika..	56
Obr. 27. Molo – vlastní grafika..	57
Obr. 28. Vizualizace 4 – vlastní grafika..	58
Obr. 29. Komponent převlékacích kabin s pítkem – vlastní grafika..	62
Obr. 30. Komponent relaxační platformy – vlastní grafika..	62
Obr. 31. Komponent relax doku – vlastní grafika..	63
Obr. 32. Komponent malé platformy – vlastní grafika..	64
Obr. 33. Výkresové schéma komponentů Pedal doku..	64
Obr. 34. Výkresové schéma relax doku..	65
Obr. 35. Použitý mobiliář..	66
Obr. 36. Mobilní Pedal dok – umístění do jiných rekreačních areálů..	67
Obr. 37. Mobilní Pedal dok – umístění do jiných rekreačních areálů II..	68

SEZNAM PŘÍLOH

Portfolio formátu A3 , výkresová dokumentace

