

**UNIVERZITA TOMÁŠE BATI VE ZLÍNĚ**

**FAKULTA HUMANITNÍCH STUDIÍ**

**Institut mezioborových studií Brno**

**Žena jako oběť domácího násilí**

**BAKALÁŘSKÁ PRÁCE**

**Vedoucí bakalářské práce:  
Mgr. et Mgr. Miroslav Šamalík**

**Vypracovala:  
Dagmar Nečasová**

**Brno 2011**

## **Prohlášení**

Prohlašuji, že jsem bakalářskou práci na téma *Žena jako oběť domácího násilí* vypracovala samostatně a použila jsem literaturu uvedenou v seznamu použitých pramenů a literatury, který je součástí této bakalářské práce.  
Elektronická a tištěná verze bakalářské práce jsou totožné.

V Brně dne 26. 4. 2011

.....

Podpis

## **Poděkování**

Děkuji panu Mgr. et Mgr. Miroslavu Šamálkovi za jeho metodickou pomoc a morální podporu, kterou mi poskytl při zpracování mé bakalářské práce.

Dagmar Nečasová

## **OBSAH:**

<b>Úvod</b>	<b>2</b>
<b>1. DOMÁCÍ NÁSILÍ</b>	<b>4</b>
1.1. Vymezení termínu domácího násilí a jeho znaků	5
1.2. Formy domácího násilí	8
1.3. Fáze domácího násilí	10
1.4. Mýty o domácím násilí	12
1.5. Stalking	18
1.6. Dílčí závěr	21
<b>2. AKTÉŘI DOMÁCÍHO NÁSILÍ</b>	<b>22</b>
2.1. Charakteristika násilníka	22
2.2. Klasifikace pachatelů domácího násilí	24
2.3. Ženy jako oběti domácího násilí	28
2.4. Psychologické důsledky týrání	32
2.5. Syndrom týrané ženy	34
2.5.1. <i>Posttraumatická stresová porucha</i>	35
2.5.2. <i>Naučená bezmocnost</i>	35
2.5.3. <i>Sebezničující reakce</i>	36
2.6. Teorie indukci rolí	37
2.7. Dílčí závěr	39
<b>3. POMOC OBĚTEM DOMÁCÍHO NÁSILÍ</b>	<b>40</b>
3.1. Právní předpisy upravující problematiku domácího násilí	42
3.2. Institut vykazání	42
3.3. Krizová centra a pomáhající instituce	42
3.4. Statistiky	45
3.5. Dílčí závěr	47
<b>4. KASUISTIKA</b>	<b>48</b>
4.1. Případ Kamily Velikovské	48
4.2. Příběh paní Marie	57
4.3. Příběh paní Jany	61
4.4. Osobní příběh	67
4.5. Dílčí závěr	76
<b>Závěr</b>	<b>78</b>
<b>Resumé</b>	<b>80</b>
<b>Anotace</b>	<b>81</b>
<b>Literatura a prameny</b>	<b>82</b>
<b>Seznam příloh</b>	<b>83</b>

# Úvod

Z počátku jsem váhala, zda se pustit do toho již tolik frekventovaného tématu domácího násilí páchaného na ženách, jestli to přece jen není tzv. „nošení dříví do lesa“. Mohlo by se zdát, že ke jmenovanému tématu již nemůže být napsáno nic přínosného a objevného. Jinými slovy, že s tímto už nikdo „díru do světa“ neudělá. Ale po svých osobních zkušenostech a také proto, že tento problém přetrvává a zřejmě bude trvat i nadále, jsem pevně přesvědčena, že je velice důležité o něm mluvit neustále. Už jen proto, že se jedná o natolik závažný sociálně patologický jev, který negativně, ba přímo tragicky ovlivňuje život a psychiku nejen svých obětí, ale i jejich blízkých.

Násilí lidskou společnost doprovází už od jejího prapůvodu, proto by bylo přinejmenším idealistické se domnívat, že se někdy podaří tento jev navždy vymýtit. Bohužel, nejčastějším prostředím, kde se násilí ve svých různých podobách odehrává, je paradoxně místo, kde by se člověk měl cítit nejbezpečněji, tedy za zdmi svého domova. Německý sociolog a kriminolog Kai Bussmann z Univerzity Martina Luthera v Halle-Wittenberg (\*1955)<sup>1</sup> se v tomto směru vyjádřil velice výstižně: *„V naší vysoce civilizované společnosti neexistuje nebezpečnější místo, než je náš vlastní domov.“*<sup>2</sup>

Naštěstí se tato problematika dostává také díky medializaci stále více do povědomí společnosti a řeší se v celoevropském formátu. Při dostatečné osvětě je pak možné rozpoznat první příznaky násilí v partnerském vztahu nebo např. v sousedství nebo u přátel už v jeho počátcích, poskytnout radu, konkrétní pomoc, upozornit příslušné instituce, a tím předejít pozdějším, mnohem tragičtějším následkům.

Svoji práci jsem zaměřila na vliv a důsledky domácího násilí na psychiku ženy. Rozdělila jsem ji do čtyř kapitol, z nichž první tři jsou teoretické a čtvrtá, empirická, čerpá ze skutečných případů.

V teoretické části uvádím charakteristiku pojmů nejčastěji používaných v souvislosti s touto problematikou, zmiňuji vývoj ve společnosti, co se týče názorů

---

<sup>1</sup> Dostupné na: <http://bussmann.jura.uni-halle.de>

<sup>2</sup> Buskotte, Andrea. Z pekla ven. Brno: Computer Press, 2008. S. 16.

na domácí násilí, vyjmenovávám mýty, které jsou o domácím násilí mezi lidmi doposud značně rozšířeny a které svým způsobem v mnoha případech nepřímo napomáhají násilníkům. Popisuji fáze násilí, pokouším vystihnout a popsat charakteristiku obětí a pachatelů, vývoj jejich vzájemného vztahu včetně pronásledování ze strany partnera po ukončení partnerství a psychologické důsledky násilí na oběť. V závěru teoretické části zmiňuji právní úpravy týkající se domácího násilí a uvádím stručný přehled nejdůležitějších krizových a pomáhajících center a rovněž některé statistické údaje.

V empirické části jsem se zaměřila na kasuistiku, kterou považuji z hlediska zaměření své práce za nejvhodnější způsob přiblížení sledované problematice. Uvádím zde příběhy čtyř žen, které prošly domácím násilím, včetně mého osobního příběhu. Od původně zamýšlených dotazníků jsem po pečlivém zvážení upustila z důvodu jejich nepoužitelnosti pro mé účely, protože dosažitelný počet tázaných v mých podmínkách by nepředstavoval dostatečně reprezentativní vzorek a rovněž poskytnuté informace prostřednictvím těchto dotazníků by nevyjádřily určité emotivní až privátní stránky sledovaného problému.

Cílem mé práce nejsou žádná speciální „objevná fakta“, ale spíše pokus o sondu do duší týraných žen a vyjádření jejich pocitů a popis vývoje jejich myšlení a vnímání vztahu a na druhé straně snaha o charakteristiku osob násilných a jejich pohnutek, které je přimějí páchat násilí na svých partnerkách. Na základě dosažených informací i z úhlu svého osobního pohledu jsem chtěla vyjádřit, jak snadné je vstoupit do násilného vztahu, ale zároveň jak těžké je potom se z něj vymanit a jakou významnou a nezastupitelnou roli zde hraje postoj a pomoc nejbližšího okolí a jeho vliv na dalším osudu oběti.

# 1. DOMÁCÍ NÁSILÍ

Dříve bylo domácí násilí považováno pouze za privátní záležitost, která se děje uvnitř rodin a domácností, trestně se řešily pouze případy, které překračovaly meze, kdy následkem byla těžká ublížení na zdraví nebo dokonce smrt. Dlouhou dobu bylo považováno jen za okrajovou záležitost, která se týká jen sociálně nejslabších vrstev, minoritních skupin, duševně nemocných apod. Od konce 19. století bylo manželství silně romantizováno a převládaly názory, že by mělo být udrženo za každou cenu. Násilí na ženách bylo společností vnímáno spíše jako norma, patřící k manželství. Zájem o zlepšení situace žen, obětí domácího násilí, souvisel především se stále sílícím feministickým hnutím v USA. Vzhledem k tomu, že oběti potřebovaly specifické formy pomoci, vzniklo specializované psychosociální poradenství a azylové domy pro ženy, oběti domácího násilí.<sup>3</sup>

Postupně se zájem o řešení problematiky domácího násilí rozšířil i do Evropy. Od druhé poloviny 20. století začaly vznikat první výzkumy a statistiky, ze kterých vyplynulo, že se jedná o celospolečenský problém a že je tedy třeba jej řešit celoplošně, na více úrovních a vnímat jej v celé jeho šíři. Dotýká se všech socioekonomických vrstev, věkových skupin, obou pohlaví, osob s handicapem. Řešení je komplikované tím, že násilné jednání probíhá v soukromí, za zavřenými dveřmi, beze svědků, mnohdy bez dostatku důkazů a oběti mají zábrany a strach o svých problémech mluvit. Nabízí se tak domněnka, že případy, o kterých se veřejnost dozví, je jen tou pomyslnou „špičkou ledovce“ a skutečný počet týraných a zneužívaných osob nelze zjistit. Na povrch vyplývají většinou případy, kdy oběť na sobě nese viditelné fyzické stopy.

V České republice se otázka domácího násilí a jeho důsledků více otevřela s řešením širších sociálních otázek po roce 1989. Jako první na toto závažné téma upozornily v devadesátých letech neziskové organizace, které se zasloužily o to, že pojem domácí násilí vstoupil do povědomí široké veřejnosti.<sup>4</sup>

---

<sup>3</sup> Marvánová-Vargová, Branislava et al. Partnerské násilí. Praha: Linde, 2008. s. 7.

<sup>4</sup> Srovnej tamtéž.

První reprezentativní šetření domácího násilí provedla agentura STEM pro Bílý kruh bezpečí v roce 2001 na 1720 respondentech starších 18 let. Další výzkum uskutečnil v roce 2003 Sociologický ústav Akademie věd ČR a Filozofická fakulta UK v Praze na základě Mezinárodního výzkumu násilí na ženách. Vzorek tvořilo celkem 1980 respondentek starších 18 let. Bylo zjištěno, že 38 % žen v České republice zažilo během svého života některou z forem násilí ze strany svého bývalého nebo současného partnera.<sup>5</sup>

Přestože se této problematice věnuje v posledních letech značná pozornost i ze strany odborných kruhů, chybí ještě v české literatuře dostatek odborných publikací a výzkumných studií zabývajících se různými aspekty, jako například teoretických konceptů vysvětlujících dynamiku násilného vztahu a jeho negativních dopadů na celý rodinný systém.

Nejčastější otázky, které si odborníci od 70. let minulého století kladou jsou: Proč žena dovolí, aby byla bita svým partnerem? Proč se týrané ženy vrací ke svým násilným mužům? Mají oběti nebo pachatelé nějaké společné rysy? Jaké důsledky má partnerské násilí na oběť?

## 1.1. Vymezení pojmu domácí násilí a jeho znaky

Co vlastně znamená pojem „domácí násilí“? Jde o chování, které u jednoho z partnerů nebo členů domácnosti způsobuje strach. Prostřednictvím použití moci, kterou tento strach provází, kontroluje násilný jedinec chování druhého. *Je to opakované, dlouhodobé a zpravidla se stupňující násilí fyzického, psychického, sexuálního, sociálního a ekonomického rázu, které vyváří jednoznačně asymetrický vztah a vede ke stabilnímu rozdělení rolí na násilnou a ohroženou osobu.*<sup>6</sup>

Domácím násilím se míní velmi tvrdá a nezdravá podoba partnerských vztahů označovaná jako zneužívání partnera. Z pohledu oběti jde nejdříve o lidskou důstojnost, pak o osobní bezpečí a nakonec o život.

---

<sup>5</sup> Marvánová-Vargová, Branislava et al. Partnerské násilí. Praha: Linde, 2008. s. 14

<sup>6</sup> Čírtková, Ludmila. Moderní psychologie pro právníky. Praha: Grada Publishing, 2008. s. 9.



Asi nejužitečnější definici jsem našla na webových stránkách krizových a intervenčních center Bílý kruh bezpečí a Dona linka: *„Domácí násilí je fyzické, psychické anebo sexuální násilí mezi blízkými osobami, ke kterému dochází opakovaně v jejich soukromí a tím skrytě mimo kontrolu veřejnosti, intenzita násilných incidentů se stupňuje a vede ke ztrátě schopností včas tyto incidenty zastavit a efektivně vyřešit narušený vztah.“*<sup>7</sup>

A co si představit pod pojmem „domácnost“? V občanském zákoníku<sup>8</sup> se uvádí, že *„domácnost tvoří fyzické osoby, které spolu trvale žijí a společně uhrazují náklady na své potřeby“*<sup>9</sup>. Nemusí se jednat přímo o manželské páry, ale například o druha s družkou nebo další členy rodiny: vnuk/babička, děti/rodiče. Jinými slovy: domácnost je tedy od veřejnosti izolovaný prostor sloužící ke vzájemnému soužití dvou a více osob sobě blízkých.

Nejčastější variantou, kterou řeší policie i soudy v praxi, je partnerské násilí a nejčastější obětí je žena. Proto právě jemu se věnuje nejvíce výzkumů.

Jak dobře víme, rodina je základ společnosti, získávají se zde všechny základní návyky a normy chování a je to tedy právě ona, která primárně ovlivňuje a formuje vývoj jedince v jeho raném stadiu. Chování dětí se tedy formuje podle vzoru jejich rodičů. A pokud se v tomto nejbližším prostředí pravidelně vyskytuje jakékoli násilné jednání, začne je tento jedinec, přestože s ním nesouhlasí a má k násilné osobě negativní postoj, podvědomě považovat za normu a vzniká zde nejvyšší pravděpodobnost, že se takto bude chovat i on ve svém dalším životě ke svým blízkým. Vidí-li chlapec v dětství, že tatínek často bije maminku, je velmi pravděpodobné, že bude bít i on své partnerky. Rovněž je pravděpodobné, že malé děvče, které je svědkem opakovaného domácího násilí, v budoucnosti nejspíš bude vyhledávat partnery, o kterých podvědomě tuší, že se k ní budou chovat násilně. Proto je nesmírně důležité, aby se v povědomí společnosti zakořenilo, že násilné jednání je nežádoucí a v našem civilizovaném světě nanejvýše nepřijatelné.

---

<sup>7</sup> Dostupné na <http://domacinasili.cz/cz/redakce/domaci-nasili/r69>

<sup>8</sup> Zákon č. 40/1964 Sb., občanský zákoník

<sup>9</sup> Hlava IX, § 115.

Často však dochází i k mylnému pojetí domácího násilí. Je rozhodně nutné rozlišovat, kdy se jedná o běžný konflikt mezi partnery nebo dalšími členy rodiny a kdy je to již vážný problém a je nezbytné ho bezprostředně řešit. Mezi domácím násilím a běžnou hádkou může shledávat nezasvěcený člověk navenek nepatrný rozdíl. Intenzita partnerských hádek je závislá na temperamentu zúčastněných osob a typické pro tyto hádky je, že pozice stran se střídají (tzv. „italská domácnost“). Proto je důležité se napřed obeznámit s bližšími skutečnostmi a fakty, s celkovou situací v partnerském vztahu.

Aby skutek byl klasifikován jako domácí násilí, musí být naplněny všechny následující **klíčové znaky**<sup>10</sup>:

### **Opakování a dlouhodobost**

Z jednoho útoku jakéhokoli charakteru ještě nelze určit, zda jde o domácí násilí. Není to jednorázový incident, byť se závažnými následky, ale může to být jeho začátek.

### **Eskalace, tendence ke stupňování intenzity a četnosti násilí**

Od urážek se násilí stupňuje k psychickému snižování lidské důstojnosti až k fyzickým útokům a závažným trestným činům ohrožujícím zdraví a život. Tyto útoky proti lidské důstojnosti sledují dva cíle: sociálně izolovat oběť a snížit její sebevědomí a sebeúctu. Oběť toto jednání snadno zaměňuje s projevy lásky. O pravidlech společného soužití se násilná osoba nedohaduje, ale dává pokyny a příkazy a tím sama určuje, jak budou vypadat. Názor druhé strany ji nezajímá. Ve stadiu útoků proti lidské důstojnosti násilná osoba svoji oběť opakovaně hrubě uráží, ponižuje, zesměšňuje, omezuje. Neuposlechnutí pokynů je podmíněno výhrůžkami sankcí, které mohou být v pozdějším stadiu realizovány. Ke stupňování násilí přispívá alkohol a chorobná žárlivost.

### **Jasně a nezpochybnitelně rozdělení rolí osoby ohrožené a osoby násilné**

Domácí násilí nejsou vzájemná napadání, hádky, rvačky, spory, kde se role osoby násilné a osoby ohrožené střídají. Vždy je týrána jedna osoba, tedy je osobou ohroženou, a druhá osoba ubližuje, tedy je osobou násilnou.

---

<sup>10</sup> Dostupné na: [www.domacinasili.cz](http://www.domacinasili.cz).

## **Neveřejnost, soukromí**

Domácí násilí probíhá zpravidla za zavřenými dveřmi bytu či domu, mimo dosah společenské kontroly.

## **1.2. Formy domácího násilí<sup>11</sup>**

K základním formám domácího násilí patří: násilí fyzické, psychické, sexuální a ekonomické. Toto rozdělení je založeno na teoretické úrovni, a proto je nepřesné. Ale pomáhá nám pochopit, jak různorodě se násilí může vyskytovat a jak mnoho má tváří. V praxi se většinou tyto formy různě prolínají, protože spolu úzce souvisejí.

### **Psychické násilí**

- Zastrahování, zlé pohledy, výhrušná gesta, předvádění zbraní, ničení věcí, ubližování jiným v přítomnosti ohrožené osoby.
- Zvýšená kontrola všeho, co ohrožená osoba dělá, kam jde, s kým mluví, co říká, kdy se vrátí, omezování samostatnosti a rozhodování o sobě.
- Kritizování a ponižování, nadávky, zesměšňování, snižování schopností, zpochybňování duševního zdraví, zlehčování obav, přehlížení přání a potřeb.
- Vyhrůžování a vydírání, nucení k poslušnosti, vyhrožování bitím, přerušením kontaktů s blízkými osobami, přáteli, vyhrožování sebevraždou, vydírání přes děti, vnoučata, vyvolávání pocitů viny.

### **Sociální izolace**

- Izolace od příbuzných a přátel, zákaz přijímat návštěvy, svým chováním odrazovat návštěvníka od dalších návštěv, zákaz telefonovat, dívat se na televizi, zamezení přístupu k počítači, internetu, doprovázení např. k lékaři, na úřady.

### **Fyzické násilí**

- Facky, rány pěstí, kopání, tlučení hlavou (např. o stěnu, o topení), rdoušení, tahání za vlasy, bití nějakým předmětem apod.
- Může být namířeno proti oběti a jejím osobám blízkým, jejímu zvířeti atd.

---

<sup>11</sup> Dostupné na <http://www.rosa-os.cz/domaci-nasili/formy-domaciho-nasili/>

## **Ekonomické zneužívání**

- Zamezení přístupu k financím, vydírání, vynucování přepsání bytu, nemovitosti.
- Neposkytování peněz na provoz domácnosti.
- Snaha zakazovat oběti chodit do práce.

## **Sexuální násilí**

- Znásilnění, nucení násilím nebo jeho hrozbami k sexu nebo sexuálním praktikám, které oběť odmítá, odpírání sexu v souvislosti s ponižujícími komentáři ohledně vzhledu oběti.

Prokázalo se, že většina domácího násilí se vyvine z obyčejných a běžných konfliktů. Partneři se často hádají kvůli výchově dětí, vedení domácnosti, rozdělení povinností, kvůli jiným rodinným příslušníkům apod. Násilné chování mužů se objevuje tehdy, když je postavení partnerů ve vztahu asymetrické, tedy je-li partnerka na mateřské dovolené a stará se o domácnost a když partner chodí do práce a živí celou rodinu. Nebo naopak, začne-li partnerka vykonávat lépe ohodnocené zaměstnání a má-li významnější socio-ekonomické postavení. To nasvědčuje, že zde hraje podstatnou roli touha po moci a po ovládnání partnerky.

Příčinou počátku násilí bývá nějaký zlomový okamžik. Velmi často se agresivita partnera projeví poprvé během těhotenství partnerky nebo po narození dítěte. Násilné chování agresora navíc umocňuje konzumace alkoholu a návykových látek.

## **Podněty ke vzniku domácího násilí podle četnosti výskytu:<sup>12</sup>**

- |   |        |
|---|--------|
| • narození dítěte   | 19,5 % |
| • rozchod   | 17,1 % |
| • společné bydlení  | 13,5 % |
| • těhotenství partnerky                                       | 10,0 % |
| • nezaměstnanost partnera                                     | 7,1 %  |
| • povýšení partnerky  | 5,8 %  |
| • rozhodnutí partnerky k nástupu do zaměstnání nebo ke studiu | 5,6 %  |

---

<sup>12</sup> Buskotte, Andrea. Z pekla ven. Brno: Computer Press, 2008. s. 61.

### 1.3. Fáze domácího násilí

Pro ženu je těžké vztah ukončit i z toho důvodu, že násilí se zpravidla odehrává v jakýchsi cyklech. Většinou jsou uváděny tři fáze<sup>13</sup>: **fáze stupňování napětí, fáze přímého násilí a fáze klidu (líbánek).**

#### **Fáze narůstání napětí**

Narůstá napětí pachatele, jeho chování se stává prudší a agresivnější. Zahrnuje verbální násilné projevy jako kritizování, nadávky, urážky, zastrašování a přímou hrozbu použití násilí. Oběť se ho mnohdy pokouší uklidnit, má strach z pokračujících projevů násilí, ale její snaha je bezvýsledná. Prožívá pocity strachu a bezmoci, je stále více psychicky oslabována.

#### **Fáze přímého násilí**

Je to relativně krátká fáze. Dochází k přímému vyvrcholení agresivního jednání za použití fyzické síly agresora. Násilné epizody, zpočátku např. facky, údery pěstí, kopance apod. se postupem času zintenzivňují. Následkem bývá zranění oběti, případně až smrt.

#### **Fáze projevů lítosti, udobřování a klidu (líbánek)**

Pachatel může pociťovat zahanbení nebo vinu a může se obávat důsledků svého jednání. V této fázi obvykle zlehčuje nebo popírá své násilné chování a odmítá za ně převzít odpovědnost. Omlouvá se a většinou svaluje vinu na oběť, že jej svým chováním vyprovokovala, že si za násilí může sama, že se přestal kontrolovat a že si vlastně ani nepamatuje na to, co udělal. Dojde k udobřování. Hrozba ukončení násilného vztahu je zažehnána a oběť chce zapomenout na bolest a ponížení, které prožila a věří, nebo spíše doufá, že se násilí už opakovat nebude. Vztah se zdá být úžasný a všechno se zdá být na dobré cestě. V počátku vztahu bývá tato fáze nejdelší, ale v průběhu času se postupně zkracuje, až téměř vymizí a pak nastává velmi rychlý přechod do fáze narůstání napětí.<sup>14</sup>

---

<sup>13</sup> Podle Lenore Walker, americké psycholožky a feministky. Konec 70. let 20. stol.

<sup>14</sup> Viz Příloha č. 1: Specifické projevy oběti a pachatele v průběhu cyklu domácího násilí. Walker, 1979.

Pokud oběť po násilném incidentu projeví snahu pachatele opustit a vztah ukončit, násilník se obvykle snaží získat ji všemi způsoby zpět. Dává najevo své pokání, kdy svých činů lituje a slibuje, že se změní a že se to nikdy nebude opakovat. Tyto sliby zpočátku vypadají reálně, protože násilník zahrnuje ženu záplavou květin, dárků a příjemným a milým chováním. Takže oběť může těmto slibům podlehnout, uvěřit a vrátit se zpět, většinou chce dát pachateli ještě šanci a doufá, že se skutečně změní. Pokud i přes usmiřovací pokusy partnera oběť odolává a vrátit se nechce, násilník zesiluje tlak a může začít používat výhrůžky, vydírání nebo další násilné akce. Jako nástroj využívá děti, rodinu, přátele, ekonomickou situaci, bydlení, hrozí, že si vezme život, pokud se žena k němu nevrátí, protože bez ní nemůže žít a podobně. Právě v tomto období dochází k největšímu počtu napadení, které končí vážným fyzickým zraněním nebo dokonce smrtí oběti. Mnoho žen podléhá nátlaku a vrátí se zpět proto, že věří, že je partner skutečně potřebuje a cítí potřebu násilníka ochránit. Zde se projevuje odvěká pečovatelská role ženy a násilník si je většinou dobře vědom, na kterou strunu jí zahrát.<sup>15</sup>

V těchto vztazích ale koloběh násilí pokračuje dál, protože základní problém nevyváženosti kontroly a moci se znovu objevuje a tím dochází i k narůstání napětí. Tyto cykly mají individuální trvání, někdy se opakují během jediného dne, jindy jsou pomalejší, třeba v průběhu týdne, dvou, i déle. Je ale obtížné předvídat začátek a konec jednotlivých etap, které jsou závislé na mnoha situačních faktorech.

Období ihned po incidentu je logicky tou nejvhodnější dobou, kdy by měla žena nejlepší příležitost partnera opustit, protože násilí je „čerstvé“ a oběť má tedy nejsilnější motivaci. Ale v tomto období jsou účinky agrese nejsilnější a ochromující. Než se tedy oběť vzpamatuje z šoku a najde v sobě sílu, aby se zabývala praktickými otázkami, jako je opuštění domova, její partner se už nejspíš dostal do fáze pokání a vztah do období líbánek. A v této fázi žena opět znejistí a řekne si plna naděje: „Co když to tentokrát bylo opravdu naposledy? Co když to tentokrát myslí opravdu vážně?“ Jeho pozorné a láskyplné jednání ji natolik zviklá a odzbrojí, že všechna svá předchozí předsevzetí a rozhodnutí vezme zpět a oddá se těmto falešným nadějím a ve vztahu nadále zůstává. Agrese se opakuje znovu a znovu a žena tím více upadá do pastí domácího násilí. Tento

---

<sup>15</sup> Marvánová-Vargová, Branislava et al. Partnerské násilí. Praha: Linde, 2008. s. 39.

cyklus nám ukazuje, že nejlepší a jediná příležitost k tomu, aby žena partnera opustila je období, kdy k tomu má nejméně důvodů, a tím je období klidu a líbánek. Ale to ona neudělá, protože se za ta léta dostane do takového psychického stavu, kdy přestane realisticky uvažovat. Mívá pocit, že za partnerem musí stát a podporovat ho a že jediné díky její neustálé podpoře bude mít partner sílu na to, aby se změnil.

## 1.4. Mýty o domácím násilí

Přestože je fenomén partnerského násilí dnes i v České republice vnímán jako závažný celospolečenský problém, ze zkušeností obětí i odborníků, kteří se touto problematikou zabývají, jasně vyplývá, že ve společnosti stále přetrvává řada mýtů, které oběti znesnadňují pozici a naopak pomáhají násilníkům. Tyto rozšířené předsudky brání ženám, aby otevřeně hovořily o tom, co prožívají, a vedou k jejich další viktimizaci. Tím jsou kladeny překážky při hledání a poskytování účinné pomoci obětem, protože omlouvají a racionalizují násilné chování pachatele a odvracejí pozornost od skutečného problému. Mezi nejčastější mýty patří následující.<sup>16</sup>

**Partnerské násilí je soukromá záležitost, do které by se okolí nemělo míchat...** Skutečnost je, že trestný čin zůstává trestným činem bez ohledu na to, jestli se odehrává na veřejnosti nebo doma. Nebojme se přiznat, že co se týče násilí ve společnosti a násilí v rodinném prostředí, měříme dvojím metrem. Je nutné si však uvědomit, že násilí domácí a násilí způsobené na veřejném místě má naprosto stejnou hodnotu, je tedy stejně právně postižitelné. I přes tento fakt se mnoho z nás schovává za tvrzením, že domácí násilí je soukromou záležitostí a je tedy lepší se do celé této záležitosti raději vůbec nevměšovat. „Nic jsem neviděl, nic jsem neslyšel!“ Raději se do ničeho nepletete, protože máme strach, že by nás samotné to mohlo dostat do nějakých problémů, takže je lepší dělat, že o ničem nevíme... Nezakročíme tedy ani pokud trpí naše sousedka nebo kolegyně, jednoduše chceme uniknout před odpovědností. Tím, že myslíme jen na sebe, vlastně způsobíme, že pachatel se cítí neohrožen a naopak oběť má pocit, že zůstává nepodporována a nepochopena, a že jí tedy není pomoci.

---

<sup>16</sup> Marvánová-Vargová, Branislava a spol. Partnerské násilí. Praha: Linde, 2008. s. 18.

**Partnerské násilí se týká jen několika lidí...** Ze studií trestných násilných činů je patrné, že se nejedná o jev, ke kterému by docházelo výjimečně. Například ve Velké Británii domácí násilí tvoří více než čtvrtinu všech ohlášených trestných činů, 40–50 % zavražděných žen je zabito vlastním partnerem nebo manželem.<sup>17</sup>

**K partnerskému násilí dochází jen v nižších společenských vrstvách...** Z odborných studií i z klinických zkušeností vyplývá, že k partnerskému násilí dochází ve všech společenských vrstvách, bez ohledu na vzdělání, příjmy, bydliště (vesnice, město) a mnoho pachatelů i obětí zastává významné společenské postavení (lékaři, právníci, policisté, vysocí úředníci, podnikatelé apod.). Na jejich výskyt nemá vliv věk, náboženské vyznání ani rasa. Dojem, že se násilí týká jen určitých vrstev, vznikl zřejmě proto, že v některých skupinách společnosti se násilí více utajuje.

**Partnerské násilí jsou jen drobné neshody, běžné hádky...** Je nutné uvědomit si významný rozdíl mezi hádkou a násilím. Při hádce se jedná o konflikt dvou stran, které jsou přibližně stejně silné a vyrovnané. Jde o konflikt zájmů, přičemž každá strana se snaží prosadit své stanovisko pomocí diskuze. Pokud je však mezi nimi nerovnost sil a moci, jedna strana neustále prosazuje své zájmy prostřednictvím zastrahování, využívání fyzické nebo ekonomické převahy, už se nejedná o hádku, ale násilí (psychický teror a fyzické napadání), které končí i vážným zraněním s doživotními následky nebo smrtí.

**Psychické násilí není tak závažné jako fyzické...** V laickém povědomí je rovněž stále ještě rozšířen mýtus o tom, že psychické týrání nepředstavuje tak závažný problém jako ubližování fyzické. Platí však opak. Následky psychického teroru jsou stejně zničující jako tělesné násilí, jsou stejně závažné a dlouhodobé jako při fyzické agresi. Samy oběti dokonce označují psychické týrání za horší a beznadějnější než ubližování tělesné. Důvodem je, že psychické týrání nezanechává viditelné stopy a rány na těle, emocionální zranění nejsou vidět. V partnerském vztahu, kdy jsou si lidé velmi blízcí, znají navzájem své slabé stránky a toho někteří jedinci začnou psychologicky využívat. Vybíjí si zlost a agresi na druhém. Čím jsou si bližší, tím lépe a přesněji vědí, kde zaútočit. Jak nejlépe jej vydírat, zastrahit či zranit.<sup>18</sup> O psychické

---

<sup>17</sup> Marvánová-Vargová, Branislava et al. Partnerské násilí. Praha: Linde, 2008. s. 18.

<sup>18</sup> Buskotte, Andrea. Z pekla ven. Brno: Computer Press, 2008. s. 35.



násilí se jedná tehdy, je-li žena ponižována, opakuje-li jí partner, že je hloupá, neschopná, ošklivá a podobně. Patří sem veškeré formy omezování, vyhrožování, zastrasování. Další variantou je případ, kdy se muž snaží všemi prostředky izolovat od její rodiny, přátel, kolegů (sociální izolace). Čím méně lidí žena kolem sebe má, tím větší je pravděpodobnost, že se bude emocionálně fixovat na svého násilnického partnera. Navenek může tento pár vypadat jako příkladný a úžasný vztah, plný přátelské starostlivosti a lásky. Například muž, který denně vyzvedává svou ženu z práce, vyřizuje za ni všechny záležitosti, nákupy, vozí děti do všech kroužků, vzbuzuje u nejbližšího okolí obdiv a domněnku, že svou ženu „na rukou nosí“. To ale nemusí být vůbec pravda. Lidé si neuvědomují, co se v takovém vztahu skutečně děje. Že je žena jako ve vězení, nebo spíše jako „ve zlaté kleci“. Nemůže se svobodně pohybovat, mluvit s dalšími lidmi, bavit se, aniž by ji manžel stále nekontroloval, nestál jí za zády a nedíval se jí přes rameno při každém jejím kroku.<sup>19</sup>

**Příčinou je alkoholismus partnera...** V této souvislosti často slyšíme: „To by se nikdy nestalo, kdyby tu noc nepil.“ Nebo „Když nepije, je to ten nejhodnější člověk pod sluncem.“ Je to pravda jen částečně. Člověk má pod vlivem alkoholu mnohem větší sklony k agresi. Alkohol může působit jako stimulátor násilí, pod jeho vlivem se odbourávají zábrany a agresivní impulzy se zesilují. Klesá s ním schopnost sebekontroly, což je také jeden z důvodů, proč mají muži potřebu řešit své problémy použitím fyzické síly, právě když „něco vypili“. Ale sám o sobě není příčinou násilí. K násilí dochází i v rodinách, kde partner nepije. Stav opilosti je násilníky často využíván jako omluva pro jejich agresivní jednání. Také pro některé ženy je mnohdy přijatelnější věřit tomu, že jejich muž by se nechoval násilně, kdyby nepil.<sup>20</sup> Velmi traumatizující pak pro ně je, když k násilí dojde i za partnerova střízlivého stavu. O tom, že alkohol násilné chování pouze doprovází, vypovídá fakt, že 50 % všech případů fyzického násilí se děje „za střízlivá“.<sup>21</sup> Příběhy mnoha žen, které dnes žijí v azylových domech, potvrzují fakt, že i když se jejich manželé přece jen šli léčit ze závislosti na alkoholu a pít přestali, celou situaci to nijak zvlášť nezměnilo. Mnoho mužů ve svém hrubém chování pokračovalo i nadále. Bez alkoholu...<sup>22</sup>

---

<sup>19</sup> Buskotte, Andrea. *Z pekla ven*. Brno: Computer Press, 2008. s. 36.

<sup>20</sup> Marvánová-Vargová, Branislava. *Partnerské násilí*. Praha: Linde, 2008. s. 19

<sup>21</sup> Buskotte, Andrea. *Z pekla ven*. Brno: Computer Press, 2008. s. 61.

<sup>22</sup> Srovnej tamtéž. s. 62.

**Žena muže k násilí vyprovokovala...** Pachatelé násilí často tvrdí (a bohužel se s takovýmto obviněním ženy setkávají i z úst policistů nebo pracovníků pomáhajících profesí), že byli k násilí vyprovokováni. Takovýmto postojem se pak legitimizuje násilné chování a zbavuje násilníka odpovědnosti za jeho chování. Jak vlastně žena může svého partnera dovést tak daleko, aby použil fyzickou sílu? Tím, že má na určitou věc jiný názor? Nebo tím, že ho kritizuje? Nebo nesplní, o co ji muž požádal? Nebo je její výchova dětí nevhodná? Jako záminka k násilí tedy může sloužit cokoli: ženin názor, kontaktování rodiny nebo přátel, připravené jídlo, které neodpovídá představám partnera, chování dětí atd. Proto se týrané ženy všemožně snaží vyhovět všem partnerovým požadavkům, aby minimalizovaly eskalaci násilí. Je třeba zde zdůraznit, že žádná záminka by neměla sloužit jako omluva násilí. To, že se jedná o manželku nebo partnerku muže nelegitimizuje k agresivnímu a majetnickému chování.<sup>23</sup>

**Vždyť si žena muže sama vybrala, takže si vlastně za všechno může sama...** Ale zde je potřeba si uvědomit, že muži umí být na začátku vztahu velmi šarmantní, pozorní, vnímaví, starostliví. Fyzické nebo mentální napadání přichází zpravidla později, pozvolna, někdy doslova plíživě. Ze starostlivého a pozorného muže se postupně vyklube „stíhačka“, která kontroluje každíčký pohyb své partnerky. Z vášnivě zamilovanosti pak vznikne chorobná žárlivost. Zpočátku se to může partnerce líbit, lichotí jí, že jí muž tímto způsobem vlastně vyznává lásku, může si připadat žádoucí, nezměrně milovaná. Ale záhy se začnou objevovat první agresivní výlevy. V prvním momentu je vnímá žena jako něco výjimečného. Něco, co se podruhé už nestane. Muž se omluví, přísahá, že už to nikdy neudělá, že ho to hrozně mrzí a že to vůbec není jeho zvykem. Postižená žena tomu samozřejmě věří, někdy dokonce i dlouhá léta. Tak se velice jednoduše stane, že si žena na mírnou agresi, výbušnost a násilí ze strany svého partnera jednoduše zvykne a bude ji vnímat jako automatickou součást jejich vztahu. Obecně lze říci, že neexistuje žena, která by se nechala šikanovat dobrovolně a z vlastní vůle, ale vlastně si jen přeje v klidu žít s tím mužem, se kterým si naplánovala svůj život. Přeje si a doufá, že se vrátí ten, za kterého se před časem provdala.<sup>24</sup>

**Situace není tak strašná, jinak by žena odešla...** Pro většinu lidí je nepochopitelné, proč týraná žena od svého partnera neodejde. Tím, že ve vztahu

---

<sup>23</sup> Marvánová-Vargová, Branislava et al. Partnerské násilí. Praha: Linde, 2008. s. 20.

<sup>24</sup> Buskotte, Andrea. Z pekla ven. Computer Press, 2008. s. 25

zůstává, je jí připisována odpovědnost za další násilné incidenty. Ale intenzita a nebezpečnost násilí se zvyšuje pozvolna a žena postupně ztrácí vědomí hranic toho, co je pro ni nebezpečné a ohrožující, a podceňuje závažnost celé situace.<sup>25</sup> Jednat a řešit tento problém se odhodlá až tehdy, když cítí ohrožená nejen sebe, ale i své děti. Ale mezitím je už násilí natolik vystupňováno, že o to větší je i strach. A přestože žena pomýšlí na rozchod, chybí jí k tomuto prvnímu kroku k osvobození odvaha. Rozchod je úzce spjat se strachem. Strachem z toho, jakým způsobem zareaguje partner, z toho, že se nebude schopna postarat sama o sebe a své děti, o svoji materiální a ekonomickou pozici. A co děti? Jak se vyrovnají s rozchodem rodičů? Není to pouze egoistické řešení problému z jejího osobního hlediska? Vždyť děti připraví o otce! V této situaci se začnou zabývat myšlenkou, že je to vlastně ona, která nese na všem vinu a že jen kvůli ní to v manželství neklape.

Zmínka o plánovaném opuštění partnera ale muže mnohokrát dovádí k reakci ještě agresivnější, protože se snaží všemožnými prostředky zabránit tomu, aby byli opuštěni.<sup>26</sup> Používají při tom všechny možné způsoby: střídání proseb, zastrašování, a opět fyzického násilí, které se opět stupňuje. Pod tímto neskutečným tlakem je žena odzbrojena a nevidí žádné východisko ze své beznadějně situace. Ze strachu ztratí všechnu svoji odvahu dovést do konce svůj záměr opustit jej, začít nový život v harmonii, klidu a míru a také sílu najít svoji ztracenou sebeúctu.

Násilníkovi nahrává i to, že žena má k násilné osobě ambivalentní postoj, se sklonem omlouvat její chování. Oběť domácího násilí se odnaučí vyjadřovat přímo své pocity, potlačuje je v sobě a otupuje prožívání emocí, čímž se chrání před prožíváním bolesti. Popírá a zlehčuje vážnost incidentů, je to forma její iluzorní obrany. Dalším výrazným znakem je přílišná ochota vyhovět druhým a naučená bezmoc (oběť komentuje navrhovaná opatření s tím, že stejně nic nemá cenu a nic se nezmění). Neustálým přizpůsobováním se aktuální situaci, kdy se oběť svým chováním snaží nevyvolat výbuch zlosti a nové násilí, platí tu nejdražší daň za soužití s násilnou osobou.

---

<sup>25</sup> Marvánová-Vargová, Branislava et al. Partnerské násilí. Praha: Linde, 2008. s. 20.

<sup>26</sup> Buskotte, Andrea. Z pekla ven. Brno: Computer Press, 2008 s. 26.

K těmto všem mýtům přispívá i skutečnost, že násilníci mají „dvojitou tvář“. Jednu pro veřejnost a druhou za zavřenými dveřmi. Nikdo z jejich okolí, ať ze sousedství, z širšího příbuzenstva, přátel nebo pracovního prostředí by nehádal, že jsou schopni takového jednání, protože navenek jsou přátelští, ochotni pomáhat druhým, kolikrát by se doslova „rozdali“, zkrátka na první pohled dobráci a lidumilové. Je pak těžké uvěřit, že tak milý, korektní a solidní člověk se doma projevuje jako sociální sadista, nekompromisně, tyransky, agresivně, bez jakýchkoli morálních zábran. Tím spíše, pokud je to vážený, mnohdy i vysoce postavený občan společnosti.

Naopak, jeho oběť působí dojmem vystresovaným, psychicky zdeptaným, dokonce ji odborníci mohou považovat za osobu hysterickou s příznaky poruch osobnosti a chování, která potřebuje péči klinického psychologa nebo psychiatra. Vnější traumatizující okolnostem, které znají jen povrchně z popisu oběti, nepřipisují při prvním kontaktu větší etiologický význam. Doporučené léčení u psychiatra může oběť sekundárně viktimizovat a znevýhodňovat například u rozvodového řízení a při posuzování její způsobilosti poskytovat společným dětem náležitou rodičovskou péči. V očích úřadů pak tyto psychické problémy mohou snižovat její kompetenci zvládat běžné stresové situace například při výchově dětí, a to zvláště v komplikovaných případech, kdy tyran vystupuje na veřejnosti a třeba u soudu korektně, věcně a důvěryhodně.

Mýty a předsudky týkající se násilí páchaného na ženách bychom za žádných okolností neměli podceňovat. Nejsou nevinné, ani neškodné, ani nedůležité, jak bychom si zpočátku mohli myslet. Obecně totiž ovlivňují naše vnímání tohoto fenoménu, postavení společnosti k němu a celkovou pozici osoby ohrožené domácím násilím i pachatele. Pokud ale chceme ohroženým osobám pomoci a pochopit je, bude třeba se těchto nesprávných postojů vyvarovat.

*Mýty a předsudky zkreslují naše vnímání. Nejsme schopni vnímat objektivní realitu, ale vidíme pouze to, co vidět chceme. A toto je jedním z důvodů, proč předsudky o násilí, jeho pachatelích a obětech stále tak odolně přežívají.<sup>27</sup>*

---

<sup>27</sup> Buskotte, Andrea. Z pekla ven. Brno: Computer Press, 2008. s. 28.

## 1.5. Stalking

V souvislosti s domácím násilím je třeba zmínit „stalking“. Tento termín v překladu z angličtiny znamená **sledování, stopování, slídění** a v kriminologickém smyslu je stalking definován jako *úmyslné, zlovolné pronásledování a obtěžování jiné osoby, které snižuje kvalitu jejího života a ohrožuje její bezpečnost.*<sup>28</sup>

Hlavním znakem stalkingu je posedlost, fixace známého nebo neznámého pachatele na určitou osobu, kterou pak obtěžuje systematicky a úporně nevyžádanou a nechtěnou pozorností. Přímým následkem je závažné narušování soukromí, osobní svobody a lidské důstojnosti oběti. V závažných případech poškozují stalking duševní i tělesné zdraví oběti, či dokonce ohrožuje její život.<sup>29</sup>

Bohužel, ne vždy ukončení vztahu s domácím násilím znamená konec násilí. Časté jsou případy, kdy bývalý přítel nebo manžel ženu dále pronásleduje, vyhrožuje jí nebo ji fyzicky napadne. V některých případech začne být muž agresivní a násilnický právě až po rozchodu. Partnerský vztah předcházel stalkingu asi v polovině všech případů. *Někdy jsou útočníci z řad sousedů nebo kolegů ze zaměstnání. Pouhých 25 % všech případů tvoří pachatelé, které oběť neznala osobně. Pronásledovatelé jsou většinou opět muži. V 90 % případů byli pachateli právě oni.*<sup>30</sup>

*Pachatel může svoji oběť kontaktovat pomocí dopisů, e-mailů, telefonátů, SMS zpráv, zasíláním různých dárků. Výjimku netvoří zprávy, které byly původně příjemné, snažící se oběť kontaktovat pod podmínkou navázání minimálního kontaktu, až později přichází zprávy zastrašující či urážející. Taktéž může jít o fyzické pronásledování oběti cestou do práce, na nákup nebo po cestě zpět domů, čekání na oběť před domovem apod. Pronásledována žena se může stát i obětí sexuálně motivované vraždy.*<sup>31</sup>

Často se stává, že pachatel neobtěžuje jen svoji bývalou partnerku, ale také její okolí: rodinu, přátele, kolegy v práci. Vnáší mezi jejich řady (pochopitelně anonymně)

---

<sup>28</sup> Čírtková, Ludmila, et al. Pomoc obětem (a svědkům) trestných činů. Praha: Grada Publishing, 2007. s. 151

<sup>29</sup> Čírtková, Ludmila. Moderní psychologie pro právníky. Praha: Grada Publishing, 2008. s. 53.

<sup>30</sup> Buskotte, Andrea. Z pekla ven. Brno: Computer Press, 2008. s. 48.

<sup>31</sup> Dostupné na [www.epravo.cz](http://www.epravo.cz) - Stalking - nový trestný čin v právní úpravě ČR.

nepravdy, pomluvy a lži, protože jeho cílem je oběť za každou cenu poškodit, pošpinit, zničit.<sup>32</sup>

Řada lidí se domnívá, že stalkeri jsou již napohled duševně nemocní jedinci nebo psychopati. Tento názor je zřejmě inspirován filmovými detektivkami, ale je mylný, dokonce i nebezpečný. Vede totiž k podceňování relativně nenápadných a současně sociálně inteligentních pronásledovatelů. Ti jsou v běžném společenském styku přátelští, přizpůsobiví a nejeví navenek žádné známky patologického chování nebo myšlení. V oficiálním a formálním jednání dovedou imponovat zdánlivou korektností. Oběti pak nikdo nevěří.

Psychologické studie se většinou kloní k závěru, že pronásledování je více ovlivněno osobností pachatele než situačními faktory. Z toho plyne, že chování oběti má na spuštění pronásledování nepatrný nebo žádný vliv. Jednoduše řečeno, problém tkví v pachateli (jeho osobnosti), nikoli v oběti. U většiny pronásledovatelů se jako bazální zdroj problémového chování zjišťuje tzv. nejistá vazba (insecure attachment), která se projevuje citovou ambivalencí, nejistotou, agresivitou a neschopností řešit závislost ve vztahu. Tato charakteristika se utváří v raném dětství na základě interakce dítěte s matkou, a proto není snadné terapeutickými zásahy měnit chování pronásledovatele.<sup>33</sup>

Pronásledování ovlivňuje život oběti v mnoha aspektech. Oběť je nucena měnit své návyky, mnohdy musí měnit zaměstnání, bydliště, známé. Dalším důsledkem stalkingu bývá skutečnost, že bývalé oběti nejsou schopné navazovat kontakty. Mnohé se cítí ohroženy do té míry, že se neodvážejí ani vyjít z domu, jezdit hromadnou dopravou apod. Vzdávají se svých koníčků a jiných aktivit mimo domov a tím se relativně hodně izolují od společnosti.

Oběti pronásledování popisují celou řadu psychických, sociálních i zdravotních následků včetně akutních reakcí na stres, zvýšené ostražitosti, úzkosti a strachu, které mohou oběť negativně ovlivňovat i při výkonu zaměstnání nebo v sociálních vztazích.

---

<sup>32</sup> Buskotte, Andrea. *Z pekla ven*. Brno: Computer Press, 2008. s. 47.

<sup>33</sup> Čírtková, Ludmila, et al. *Pomoc obětem (a svědkům) trestných činů*. Praha: Grada Publishing, 2007. s. 151.

Výskyt úzkostných poruch, nespavosti, sociálních dysfunkcí a depresí je u obětí pronásledování vyšší než u běžné populace. Průzkumy prokázaly, že se u dvou třetin až tří čtvrtin všech postižených objevují zdravotní problémy, velká část není schopna ani pracovní činnosti a znepokojující je zejména údaj, že jedna čtvrtina obětí dokonce uvažuje o sebevraždě. *Podle jednoho výzkumu trpí tito pronásledovaní posttraumatickou stresovou poruchou v takovém stupni, který odpovídá stavu osob, které přežily leteckou katastrofu (Hoffmann, 2003).*<sup>34</sup>

Stalking je označován za zločin od 90. let 20. století. V první polovině 90. let přijímají první státy (USA, Austrálie, Velká Británie) tzv. anti-stalkingové zákony a brzy je následují další země. V Belgii byla skutková podstata stalkingu zahrnuta do trestního zákona v roce 1998, v Holandsku v roce 2000, Rakousko zavedlo trestnost stalkingu od 1.7.2006 a Německo od 1.1.2007.<sup>35</sup>

Od 1. ledna 2010 se po dlouhé době změnil trestní zákoník<sup>36</sup> v tomto směru i u nás. Zavádí nové druhy trestných činů, mezi něž patří i stalking<sup>37</sup>. Je zařazen mezi trestné činy proti pořádku ve věcech veřejných, do podskupiny trestných činů narušujících lidské soužití. Za tento úmyslný přečin hrozí trestní sazba nejvýše tři roky.

Po svém zavedení do praxe ale narážel na nejasnosti týkající se délky trvání tohoto jednání. Jak dlouho musí stalker svoji oběť pronásledovat, aby ho bylo možné obvinít? Proto se ministerstva vnitra a spravedlnosti dohodla, že stalking musí trvat nejméně měsíc. Další podmínkou je jednoznačnost, že pronásledovatel tak činí evidentně proti vůli oběti a pronásledování oběti je intenzivní.<sup>38</sup>

Závěrem je možné zmínit několik praktických rad, zejména obětem trestného činu nebezpečného pronásledování, tzv. stalkingu. *Je zapotřebí si uchovat všechny projevy a důkazy obtěžování např. dopisy, e-maily, SMS zprávy a kontaktovat policii. Tyto důkazy pak napomáhají při objasňování trestného činu. Po dobu obtěžování se doporučuje oběti změnit své chování a zvyky, a to takovým způsobem, že změní obchody,*

---

<sup>34</sup> Čírtková, Ludmila. Moderní psychologie pro právníky. Praha: Grada Publishing, 2008. s. 57.

<sup>35</sup> Čírtková, Ludmila. Moderní psychologie pro právníky. Praha: Grada Publishing, 2008. s. 53.

<sup>36</sup> Zákon č. 40/2009 Sb.

<sup>37</sup> § 354, Nebezpečné pronásledování.

<sup>38</sup> Dostupné na: [www.epravo.cz](http://www.epravo.cz) – Stalking - nový trestný čin v právní úpravě ČR.

*kam obvykle chodí nakupovat, změni obvyklé trasy z práce a do práce apod. Mimo domov by se měla pohybovat jen s důvěryhodnou osobou nebo jiným členem domácnosti.*<sup>39</sup>

## **1.6. Dílčí závěr**

Násilí má mnoho podob a variant. Oběti si mnohdy neuvědomují, že se staly oběťmi domácího násilí, protože nepovažují například psychické násilí za násilí. Vždyť je přece partner nebije! O to je pro ně situace složitější, protože nepovažují za nutné ji řešit. Právě v těchto případech i v těch dalších je proto potřeba, aby lidé v jejich blízkém okolí, z rodiny, z pracovního prostředí, kteří jsou obeznámeni se situací v partnerském vztahu nebo v konkrétní domácnosti, nebyli lhostejní a nevšímaví, ale pokusili se obětem pomoci, třeba i radou. Je to ale kolikrát těžké, protože oběti jsou v tomto směru většinou uzavřené a nerady o svém soukromí hovoří. Ale záchrana pramení z jejich vlastního uvědomění nebezpečnosti své situace a z jejich vlastního rozhodnutí. Pak už je jen krůček k podniknutí dalších kroků, které vedou k tomu „světýlku na konci tunelu“, k jejich záchraně.

---

<sup>39</sup> Dostupné na: [www.epravo.cz](http://www.epravo.cz) – Stalking – nový trestný čin v právní



## 2. AKTÉŘI DOMÁCÍHO NÁSILÍ

Neexistuje žádný typický pachatel, ani typická oběť domácího násilí. Aktéry mohou být příslušníci všech socioekonomických vrstev společnosti, ať už jde o úroveň vzdělání nebo ekonomický status rodiny. Prozatím nebyla žádným výzkumem zjištěna žádná souvislost mezi úrovní příjmů, sociálním zařazením a počtem pachatelů a obětí.

### 2.1. Charakteristika násilných osob

Dostáváme se k osobě násilníka. Proč jedná tak, jak jedná? Co jej k tomu vede? Jak jsem již zmínila, původ násilného chování je možné spatřovat už v původní rodině, kde agresor vyrůstal. Mnohdy je násilí v rodině tak běžnou záležitostí, že dítě si sebou nese do dalšího života dojem, že se jedná o součást mužské identity.

Pachatelé partnerského násilí pocházejí z různých socioekonomických i vzdělanostních vrstev. Řada z nich ale vykazuje podobné rysy, jako např. nedostatek empatie, nebo tzv. „dvojitá tvář“. Navenek obvykle vystupují jako sympatičtí, velmi komunikativní lidé. Řada z nich má velmi rigidní představy o partnerském vztahu a o rozdělení mužských a ženských rolí. Mnozí pachatelé domácího násilí byli sami v dětství týráni, byli svědky násilí vůči matce, nebo zažívali citovou deprivaci. V rodinách, kde vyrůstali, byl nedostatek úcty k ženám a dětem obecně. Naučili se tak, že za určitých okolností je legitimní nebo přímo potřebné použít násilí.<sup>40</sup>

Člověk by mohl mít dojem, že pachatelé domácího násilí jsou sebejisté a sebevědomé osobnosti. Ale je tomu naopak. Mají většinou nízké sebevědomí a pocit vlastní neschopnosti a nedocenění. Jejich labilní nervová soustava způsobuje že i v docela běžných dennodenních situacích reagují neadekvátně, tj. z jednoduché záležitosti „vyrobí“ konflikt, přitom se odvolávají na stereotypní starodávné rozdělení rolí mužů a žen. Ze své neschopnosti vyrovnat se se stresovou situací viní druhé, což nejčastěji bývají jejich nejbližší, tedy jejich partnerky. Jejich psychická nevyrovnanost a pocit vlastní nedostatečnosti kráčí spolu ruku v ruce se žárlivostí.

---

<sup>40</sup> Marvánová-Vargová, Branislava et al. Partnerské násilí. Praha: Linde, 2008. s. 115.

Ačkoli muži svého činu posléze litují a uvědomují si, že se zachovali špatně a tvrdí, že se to už nikdy nebude opakovat, naše zkušenosti vypovídají o přesném opaku. Pravděpodobnost, že se v budoucnu zachovají opět agresivně, je mnohem vyšší než ta, že na sobě začnou pracovat a s agresivním chováním vůči partnerce přestanou. Ten, kdo ženu uhodí jednou, udělá to znovu. Někdy za pár let, jindy za několik měsíců, ale v mnoha případech už za několik týdnů nebo dokonce dní.

Pro pachatele těchto činů je to jakýsi začarovaný kruh, který se stále opakuje a ze kterého se je těžké dostat. Mnozí z mužů se stydí otevřeně mluvit o svém selhání, obzvlášť když by se jednalo o trestný čin. Jiní nevidí vůbec žádný důvod, aby na sobě pracovali, nebo se dokonce změnili. Brutalitu a násilí totiž nevidí jako problém, ale jako východisko, jako řešení. Řešení svého stresu a svých konfliktů. Využívají násilí k prosazování svých vlastních zájmů, požadavků, přání a potřeb. Je to pro ně pouhý prostředek k tomu, jak si v partnerském vztahu zachovat nadhled a moc.

Domácí násilí je po stránce motivace unikátní. Vlastně není příliš zřejmé, za jakých pohnutek napadl útočník právě v daný okamžik a na daném místě svou partnerku a co tím sleduje. Faktem je, že jednotlivé výpady i domácí násilí v celku nic konkrétního neřeší a pachatel nepoužívá agresí k cíli či účelu, který by otevřeně deklaroval. Jinak řečeno, domácí násilí není instrumentální ani afektivní (to jest páchané ve stavu silného emocionálního rozrušení), jeho psychologickou kvalitu nejlépe označuje výraz týrání partnera.<sup>41</sup>

Problematické chování domácích útočníků nelze uspokojivě vysvětlit ani působením situačních faktorů. Vnější stresy, jako například nedostatek financí, nemusejí hrát žádnou roli, s domácím násilím se setkáváme i u materiálně velmi dobře zajištěných rodin. Také provokace ze strany oběti nepřicházejí v úvahu. Jsou dokonce vyloučeny, neboť oběť domácího násilí se vyznačuje tzv. extrémní laskavostí, protože z násilnického partnera má strach a dělá vše pro to, aby mu vyhověla, aby předešla jeho výbuchům zlosti a agresivity a udržela co nejdéle klid.<sup>42</sup>

---

<sup>41</sup> Dostupné na: [www.portal.cz](http://www.portal.cz) (Čírtková.L. Oběti domácího násilí.)

<sup>42</sup> Srovnej tamtéž.

## 2.2. Klasifikace pachatelů domácího násilí

Klasifikace násilných partnerů představuje otevřený problém nejen hlediska teoretického. Přehled různých typů domácích násilníků je v mnoha ohledech důležitý především pro praxi. Pomohl by zkvalitnit predikci vývoje násilného vztahu. Zatím ale neexistuje všeobecně akceptovaná a empiricky ověřená typologie násilných osob, protože je značně obtížné provádět potřebné empirické výzkumy na celé populaci domácích násilníků. Výzkumníci totiž nemají přístup ke všem osobám, které se dopouštějí různých typů takového týrání. Většina šetření navíc pracuje s pachateli odsouzenými nebo pacienty psychiatrických léčení, tedy se zaměřuje pouze na nejtěžší podoby domácího násilí. Tím je vypovídací hodnota a reprezentativnost závěrů současných studií a výzkumů omezena.<sup>43</sup>

Mezinárodní tým britských a amerických badatelů zkoumal typické osobnostní charakteristiky u tří skupin: u pachatelů dopouštějících se pouze domácího násilí, u pachatelů násilné kriminality a u smíšené skupiny, která zneužívala partnera a současně se dopouštěla kriminálních skutků na cizích osobách.

*Výzkumníci dospěli k závěru, že zneužívání partnera (partner abuse) a obecná kriminalita (general crime) jsou odlišné konstrukty. Podle nich jde o dva různé projevy, které nevycházejí z jednoho společného osobnostního modelu. Liší se i v osobnostních znacích. Některé jsou společné pro oba druhy násilí, např. negativní emocionalita, jiné osobnostní faktory předurčují obecnou kriminální agresi, nikoli však intimní násilí, např. nedostatek sebekontroly. Výzkum také potvrdil praktický postřeh, že osoby s kriminálním chováním mají k domácímu násilí výrazně blíže než "čistí" domácí násilníci k běžné kriminalitě. Jinak řečeno, domácí agresor může být jinak slušný člověk s neposkvrněnou pověstí. Oficiální, kontrolované a neagresivní chování je prezentováno ve veřejných situacích, v privátu a pouze vůči partnerovi se objevuje různě zabarvené násilí.<sup>44</sup>*

Při různých vědeckých výzkumech, prováděných většinou v Americe, bylo zjištěno, že až 80 % oficiálně evidovaných násilníků trpělo různými poruchami

<sup>43</sup> Čírtková, Ludmila. Moderní psychologie pro právníky. Praha: Grada Publishing, 2008. s. 36.

<sup>44</sup> Dostupné na: [www.portal.cz](http://www.portal.cz) (Čírtková.L. Oběti domácího násilí.).

osobnosti. Přitom v normální populaci je výskyt poruch osobnosti výrazně nižší, maximální úroveň se zde pohybuje mezi 15 až 20 % (Loseke-Gelles-Gavanaugh, 2004).<sup>45</sup>

Podle Duttona platí následující úvaha: čím závažnější je domácí násilí, tím větší je pravděpodobnost, že násilník vykazuje nějakou variantu poruchy osobnosti. Přitom uvádí, že existují poruchy osobnosti a chování, které se promítají do všech sociálních vztahů, tj. v soukromém i veřejném sektoru, zatímco jiné poruchy osobnosti se promítají pouze do vztahů důvěrných a intimních. Právě pro tuto druhou variantu použil Dutton (1998) název „abúzivní osobnost“. Ta podle něj představuje nejzávadnější a rizikový typ domácího násilníka, kterého charakterizují tyto vlastnosti:<sup>46</sup>

- *zuřivost spojená se studem,*
- *tendence projikovat vinu na oběť (například prostřednictvím žárlivosti),*
- *úzkostná vazba, která se projevuje neochotou nebo neschopností ukončit vztah,*
- *výbuchy zuřivé agrese pouze uvnitř partnerského vztahu, které se střídají s fázemi usmírování a klidu.*

Mnoho odborníků se snaží o klasifikace násilníků podle různých kritérií. Některé studie uváděly až osm poruch osobnosti, které mají těsnou vazbu na domácí násilí. Většina autorů se ale shodla na nižším počtu různých poruch.

Např. podle týmu vedeného Gottmanem (1995) jsou dva **základní typy** násilníků.<sup>47</sup>

**1. Instrumentální** se vyznačuje všeobecně antisociálním založením, agresivitou a sociálním sadismem. Bývá problematický i mimo soukromou sféru. Bývá násilnický i ve vztahu k rodičům, autoritám atd.

---

<sup>45</sup> Čírtková, Ludmila. Moderní psychologie pro právníky. Praha: Grada Publishing, 2008. s. 37.

<sup>46</sup> Srovnej tamtéž. s. 37.

<sup>47</sup> Srovnej tamtéž. s. 38.

**2. Impulzivní** je při explozích násilí psychofyziologicky nabuzen, jeho chování je impulzivní, jedinec se špatně kontroluje. Je disforický (převládá u něj emocionálně nepříjemné naladění) a charakterizuje ho úzkostná vazba k partnerce, na které je závislý. V ostatních sociálních kontaktech je spíše pasivní. Může mít některé znaky hraniční osobnosti.

K oběma typům patří zhruba 50 % násilníků. Zbývající polovina („ostatní“) se projevuje jen v partnerských vztazích. Pro veřejnost jsou nenápadní a bez problémů zvládají své role v zaměstnání, v širší rodině a na veřejnosti.

Zajímavý a originální přístup ke klasifikaci zvolil Holtzworth-Munroe (1994)<sup>48</sup> se svým týmem. Místo výčtu typů se zaměřili na **psychologický profil** osoby, která se dopouští domácího násilí. Za teoretický základ zvolili psychologické teorie osobnosti a přitom rozlišili dva druhy faktorů: distanční a proximální. Přitom u jednotlivých násilných osob se mohou vyskytovat různé kombinace těchto faktorů.

- **Distanční proměnné:** genetické vlivy (temperament), zkušenosti z dětství (např. zneužívání v dětství, svědectví domácího násilí mezi rodiči), zkušenosti ze skupin vrstevníků (např. v souvislosti se zneužíváním drog).
- **Proximální faktory:** vazby k druhým osobám (vztahová závislost), impulzivita (neschopnost zvládat výbuchy hněvu), sociální dovednosti (schopnost interpretovat korektně záměry druhých, asertivita), postoje vůči ženám a vůči násilí.

Psychologický výzkum osob, které se dopouštějí domácího násilí, pokračuje i nadále. Zatím ale nepřinesl všeobecně akceptovanou a preferovanou typologii pachatelů. Pro účely orientačního posouzení se v praxi ustálila poměrně jednoduchá a obecně srozumitelná klasifikace. Nemá konkrétního autora a nevznikla jako produkt vědeckého nebo empirického zkoumání. Pochází zřejmě z diskusí expertů. Zahrnuje následující varianty násilníků.<sup>49</sup>

---

<sup>48</sup> Čírtková, Ludmila. Moderní psychologie pro právníky. Praha: Grada Publishing, 2008. s. 39.

<sup>49</sup> Srovnej tamtéž.

- **Osoba dvojitá tvář bez výrazných příznaků psychopatologie**, která se chová problematicky a násilnicky pouze ve svém soukromí, ve vztahu k blízké osobě (partnerce).
- **Osoba obecně násilná**, u které se vztahové násilí kombinuje i s dalšími problematickými (antisociálními) sklony i mimo nukleární rodinu.
- **Násilník se závislostními problémy**, jako je alkoholismus, drogový abúzus, závislost na hracích automatech, s nimiž je domácí násilí úzce spjato.
- **Násilník s psychickou zátěží**, tj. s výraznými symptomy poruch osobnosti.

Tato klasifikace je oblíbená už tím, že je názorná a srozumitelná odborníkům z různých profesí a oborů. Lze ji také využít pro řešení praktických otázek kolem domácího násilí, jako je strategie při intervenci nebo poradenství poskytované ohrožené osobě. Umožňuje orientačně odhadnout rizikovost domácího násilí, plynoucí z motivace násilníka. Současně naznačuje, jakým směrem by se měla ubírat jeho terapie.

S psychologickými studii zkoumajícími základní typy pachatelů domácího násilí se tato klasifikace shoduje v tom, že osobnostní patologické problémy u násilníků považuje za nejrizikovější faktory. Jejich zvláštnosti a poruchy minimalizují možnosti k záchraně partnerských vztahů, protože tito lidé nejsou připraveni přijmout zodpovědnost za své jednání, nepřijímají vinu a nejsou současně motivováni ke změně svého chování. Preventivní opatření včetně institutu vykázání se pak nejeví jako příliš účinná.<sup>50</sup>

*Pokud násilník tvrdí, že to byl nekontrolovatelný hněv, kdo činil, a ne on, tak se necítí být ani odpovědný za své činy a ani není schopen změny (Pence, Paymar, 1993).<sup>51</sup>*

Ještě v 70. letech se předpokládalo, že domácí násilí pramení z poruchy partnerské komunikace. Na základě této koncepce byla uskutečňována společná párová psychoterapie. Usuzovalo se, že při rozborech incidentů s oběma partnery a při odhalování příčin a skrytých motivů účastníka i oběti lze domácí násilí odstranit.

<sup>50</sup> Čírtková, L. Moderní psychologie pro právníky. Praha: Grada Publishing, 2008. s. 40.

<sup>51</sup> Marvánová-Vargová, Branislava. Partnerské násilí. Praha: Linde, 2008. s. 121.

Výsledky ale byly žalostné. Ukázalo se, že párová psychoterapie nevede ani k odstranění domácího násilí, ba dokonce ani k poklesu násilného jednání.<sup>52</sup>

Výzkum typů a psychologických profilů osob, které se dopouštějí partnerského násilí i přesto pokračuje i nadále. Jeho snahou je vyvinout adekvátnější teorie příčin domácího násilí a v souvislosti s nimi i účinnější terapie pro násilné osoby.<sup>53</sup>

### **2.3. Ženy jako oběti domácího násilí**

Obětí domácího násilí se může stát prakticky kdokoliv, ale nejčastěji jsou to ženy. Podle statistik tvoří zhruba 85 % a nejčetnější je věková skupina 31-40 let, z nichž spousta má malé děti. Pachatelé jsou v 95 % případů muži. Asi pětinu případů tvoří násilí generační, kdy třeba dospělý syn týrá svou matku.<sup>54</sup>

Obětem domácího násilí často velmi brání odejít od pachatele jejich ekonomická situace. V průměru se oběť odhodlává pět let, než začne svou situaci řešit, uvedla vedoucí pražského intervenčního centra Marie Šustrová.<sup>55</sup>

Důležitý význam má reakce oběti na první incidenty násilí. Ženy, které aktivně zareagovaly při počáteční fázi násilí (kladly útočníkovi odpor, pokoušely se stanovit podmínky ohledně dalšího spoluzití, hrozily různými sankcemi nebo zveřejněním incidentů), jsou zpravidla schopné později účinně zareagovat na pokračující násilí: vyhledají poradnu, azylové ubytování atd.

Naopak u žen s pasivní reakcí na první násilné incidenty se prudce zvyšuje pravděpodobnost dalšího zneužívání. Tyto oběti vyhledávají pomoc často až tehdy, když se bojí o svůj holý život nebo o život svých dětí. Existuje také riziko zoufalého činu v podobě zoufalého a impulzivního útoku na svého trýznitele.<sup>56</sup>

---

<sup>52</sup> Dostupné na: [www.portal.cz](http://www.portal.cz) (Čírtková, L. Oběti domácího násilí.)

<sup>53</sup> Čírtková, L. Moderní psychologie pro právníky. Praha: Grada Publishing, 2008. s. 40.

<sup>54</sup> Dostupné na: [www.rosa-os.cz](http://www.rosa-os.cz) (Statistiky.)

<sup>55</sup> Dostupné na: [www.novinky.cz](http://www.novinky.cz). 22.9.2010 Praha.

<sup>56</sup> Dostupné na: [www.portal.cz](http://www.portal.cz) (Čírtková, L. Oběti domácího násilí.)

Co se děje s psychikou ženy? Co se stane po několika letech života v urážkách, psychickém a fyzickém napadání? Zde je třeba hovořit vlivu tohoto jednání na SEBEVĚDOMÍ.

Sebevědomí je velmi křehká nádoba a při špatném zacházení se snadno rozbije. Jako sebevědomí jedinci se nerodíme, nejprve přijímáme hodnocení od svých rodičů, dalších blízkých osob a od našich vrstevníků a vzniká tak zpětná vazba na naše chování, vzhled, atd. My tato hodnocení přebíráme, vnitřně se s nimi ztotožňujeme a tyto zvnitřnělé názory o nás poté tvoří naše sebehodnocení a sebevědomí. Pokud naše výchova byla příliš přísná, máme tendenci si přinášet do dospělosti pocit, že stejně nic neumíme, že stejně nic neuděláme jako ti druzí, jiné jedinci jsou zajímavější, schopnější, hezčí než my. Pokud zase naopak vycházíme z rodiny, kde nás každý chválí i za sebemenší maličkost, věříme, že jsme přinejmenším stejně schopní jako jiní a nic pro nás není problém.<sup>57</sup>

Jestliže jsem byla rodiči oceňována pouze za výborné výkony (měli mě rádi), za průměrné výkony byli ke mně chladní (neměli mě rádi), tak mi takové chování nemusí vadit ani u partnera. Jeho kontrola, moc nade mnou, to je chování, na které jsem si musela přivyknout v dětství i dospívání. Jsem tedy k takovému partnerovi víc tolerantní. Jeho výtky chyb přijímám, jeho trestání také.

Sebevědomí není neměnné. I když jsme v dětství nebyli rodiči „sráženi“, ale pokud žijeme vedle partnera, který nás po léta opakovaně ponižuje, upozorňuje na naše chyby, postupně svoji sebejistotu a své sebevědomí ztrácíme. Naše nejistota vede k tomu, že si nevěříme a máme strach udělat i malé rozhodnutí. I chytrá žena se stane nejistou a působí jako hloupá, pokud žije vedle partnera, který ji neustále sráží a ponižuje.

Sebevědomí nám v dospělosti ani tak nesnižuje okolí, jako my sami. Nejvíce na naši psychiku působí naše navyklé stereotypní myšlenky, které si denně pro sebe v duchu opakujeme. Pokud si tedy, na základě stokrát vyslechnutých a neustále dokola omílaných partnerových nadávek a urážek budeme říkat: „stejně za nic nestojím, nic se

---

<sup>57</sup> Matějková, Erika. Řešíme partnerské problémy. Praha: Grada Publishing, 2009. s. 115.



mi nedaří, ve všem mám smůlu“, budeme brzy vyčerpaní, unavení, deprimovaní a začneme těmto svým myšlenkám věřit. Napadá mě srovnání s rčením „stokrát opakovaná lež se stává pravdou“. Postupně se takto člověk dostane do situace, kdy ztratí poslední zbytky sebedůvěry a má problém samostatně zvládnout i jednoduchý úkol.<sup>58</sup>

Dalším následkem dlouhodobého týrání v psychice ženy je POCIT VINY. Tento pocit vyplývá z domněnky, že když se k nám někdo chová neurvale a násilně, asi něco děláme špatně, nebo jsme celí k ničemu. Partner ve fázích lítosti opakuje, že jsme pro něj to nejdůležitější na světě, že bez nás nedokáže žít. A také říká, že jsme si koledovali o výprask svojí neschopností a hloupostí. Další den nám ale dokáže znovu sprostě nadávat nebo fyzicky nás napadat. Tyto změny nálady se často nedají předem nějak předvídat nebo předpokládat. Oběti týrání začnou věřit, že se k nim partner takto chová v dobrém úmyslu, že se takto snaží změnit je k lepšímu a napravit je. Týrající partner se stává autoritou, které oběť slepě věří. Věří, že ony, tedy jejich špatná povaha a neschopnost jsou tou příčinou podrážděnosti a zuřivosti partnera, ale že on je přesto všechno miluje a to jim pomáhá překonávat těžká období ponižování. Bohužel to ale přispívá k tomu, že oběti týrání viní samy sebe, což jim znemožňuje a ztěžuje odpoutat se od tyrana.<sup>59</sup>

U obětí týrání se objevují téměř pravidelně i POCITY STUDU. Vycházejí z pocitu, že přestože víte, že s vámi partner nejedná dobře a nedopustili jste se ničeho špatného, nejste schopni ho opustit. Pokud jsou v rodině děti, tyto pocity se zintenzivňují. Podporují je myšlenky, že nejste schopni udělat konečné rozhodnutí k rozchodu a dopouštíte, že děti musí setrvávat v tak hrubém a násilnickém prostředí. A navíc máte obavy z toho, že partner bude všude rozhlašovat, že jste špatní a neschopní a okolí dá zapravdu jemu a ne vám, hlavně pokud partner umí lépe a věrohodněji mluvit.<sup>60</sup>

V hloubi duše máte také STRACH Z POSTOJE RODINY A OKOLÍ. Přestože rodina by měla být první, která by se oběti týrání měla snažit pomoci, nebývá tomu tak. Často právě rodina oběť týrání přesvědčuje, že musí přece něco vydržet, že všude je

---

<sup>58</sup> Matějková, Erika. Řešíme partnerské problémy. Praha: Grada Publishing, 2009. s. 116.

<sup>59</sup> Srovnej tamtéž. s. 116.

<sup>60</sup> Srovnej tamtéž. s. 117.

něco a žádný partner není dokonalý. To, co se děje doma, by mělo zůstat „pod pokličkou“, aby nebyla ostuda. Právě pro nedostatek pochopení a podpory rodiny vyvolávají v oběti týrání nejistotu ještě větší. Potvrzuje to její obavy a pochybnosti, zda situaci vnímá správně a jestli chyba není spíše na její straně. Další obava vychází z předpokladu, že kdyby se o těchto vašich domácích potížích dověděli v práci, můžete o tuto práci přijít. Paradoxem ale je, že ne rodina, ale právě okolí, kolegové z práce, kamarádi, oběti týrání nejčastěji pomáhají najít cestu „z pekla“ ven.<sup>61</sup>

Nedílnou součástí pocitů týrané ženy při zvažování odchodu od násilného partnera je STRACH ZE SAMOTY A ZE ZTRÁTY LÁSKY. Přestože totiž partner svoji partnerku hrubě napadá, ponižuje nebo dokonce fyzicky trestá, silně ji miluje (pokud se toto zvláštní emoční „připoutání“ dá nazývat láskou) a nedokáže bez ní žít. Toto chování vypovídá o tom, že týrající partner je na své ženě emocionálně závislý a právě týrání a napadání je určitou neuvědomělou obranou proti pocíťované závislosti. Týraná žena tuto ambivalenci cítí a lásku svého partnera si uvědomuje. Má tendenci jeho chování omlouvat, že za ně může špatná výchova v dětství, závislost na drogách, alkoholu a podobně. Místo aby svoji snahu zaměřila k odchodu od partnera, věnuje veškerou svoji energii přemítání o důvodech, proč se partner takhle chová. Je přesvědčena, že jakmile najde a pochopí skutečný důvod manželova chování, dokáže jej změnit. Ale to je omyl. I kdyby našla tento důvod, mohla by sice možná jeho jednání pochopit, ale partnera změnit nedokáže. A žádný důvod partnera neopravňuje k násilnému a hrubému chování.<sup>62</sup>

Často opodstatněnou obavou je STRACH Z NEDOSTATKU FINANČÍ. Pokud je rodina závislá na příjmu týrajícího partnera, pak může mít oběť pocit, že při odhalení násilného chování a odchodu od partnera může žena ohrozit celou rodinu a její existenci. Týrající manžel totiž často cíleně uvádí svoji oběť do finanční závislosti. Ta zpravidla nemá svůj vlastní účet, peníze chodí na společný, ke kterému nemá přístup. Důvodem může být i mateřská dovolená, kdy se žena několik let stará o děti a nemá svůj vlastní zdroj příjmu. To, že je žena záměrně izolována od veškerých finančních operací, je další pomyslnou kapkou ke snižování jejího sebevědomí a posiluje v ní

---

<sup>61</sup> Matějková, Erika. Řešíme partnerské problémy. Praha: Grada Publishing, 2009. s. 117

<sup>62</sup> Srovnej tamtéž. s. 118.

pocity bezmoci a nedůvěry ke svému rozhodnutí a toto vše oběti brání začít nový život.<sup>63</sup>

Lidé, kteří se dopouštění týrání, se chrání tím, že své oběti vyhrožují a všemožně ji zastrašují. V oběti narůstá STRACH Z OHROŽENÍ. Násilný partner hrozí své partnerce, že pokud jej opustí, ona i děti skončí na ulici, soud ji připraví o děti a dá je do výhradní péče manžela, že napíše do práce a docílí toho, aby oběť týrání byla této práce zbavena, že se od ní rodina a okolí odvrátí a budou jí pohrdat a odsoudí ji jako ženu, která zničila rodinu. Týrající partner se snaží vštípit partnerce způsob vnímání světa založený na utajování a zkreslování skutečností a na strachu. Jeho cílem je posílení závislosti partnerky na týrajícím partnerovi a uchránit ho tak před možným postihem.<sup>64</sup>

## 2.4. Psychologické důsledky týrání

Neustále a po dlouhá intenzivně prožívané násilí oběť ovlivňuje v mnoha oblastech života. Kromě zdravotních potíží byl prokázán vliv násilí i na výkonnost v zaměstnání, což je pro oběť ohrožující z hlediska ekonomické situace. Se související zvýšenou nemocností, způsobenou i počtem úrazů způsobených násilným partnerem, stoupá také riziko ztráty zaměstnání. Snižuje se také její sociální status, protože musí často před násilníkem uprchnout do azylového domu a některé končí bez domova.<sup>65</sup>

Výrazný dopad partnerského násilí se projevuje v největší míře na psychice oběti. Výzkumy potvrzují, že u těchto obětí se může rozvinout řada emočních poruch a poruch chování, jako například deprese, úzkostnost, posttraumatická stresová porucha, tzv. syndrom týrané ženy (*blíže viz str. 34*), alkoholismus, sebevražedné myšlenky a jiné psychické problémy.<sup>66</sup>

Podle mezinárodní šestistupňové škály akutních a chronických životních stresů, je přetrvávající fyzické a sexuální týrání na pátém stupni žebříčku - extrémní zátěž.

---

<sup>63</sup> Matějková, Erika. Řešíme partnerské problémy. Praha: Grada Publishing, 2009. s. 118.

<sup>64</sup> Srovnej tamtéž. s. 119.

<sup>65</sup> Marvánová-Vargová, Branislava et al. Partnerské násilí. Praha: Linde, 2008. s. 40.

<sup>66</sup> Srovnej tamtéž. s. 40.

Ženy, které jejich partneři „drží v zajetí“ by splňovaly podmínky pro kritéria šestého stupně - katastrofická zátěž. (APA, 1987:11).

U týraných žen se zjistily stejné projevy a symptomy jako u lidí, kteří přežili koncentrační a zajatecké tábory, u lidí, kteří byli oběťmi únosů, přepadení a u lidí, kteří přežili přírodní katastrofy. Situace, kterými si museli projít tito lidé a situace, které prožívají týrané ženy, mají několik společných znaků. Jsou to situace „zajetí“ a „uvěznění“. Je v nich ohrožen život obětí, oběti jsou izolovány a nemůžou samy ze situace uniknout (nebo jsou o tom alespoň přesvědčeny). V takových to situacích se mezi obětí a násilníkem utváří zvláštní vztah - pouto. Jedním ze znaků tohoto specifického vztahu je např. loajalita k násilníkovi, snaha chránit ho a dokonce soucit a „spolupráce“ s ním. Dalším je neschopnost vyhledat pomoc zvenčí, například v institucích a taky neschopnost opustit vztah a násilníka. Protože tyran se často snaží vše urovnat, je milý, laskavý, pozorný, slibuje i nemožné, čímž dává oběti naději. K podobným situacím dochází také třeba při únosech, kdy se oběť únosu do svého únosce zamiluje a pak ho chrání a kryje (tzv. „stockholmský syndrom“<sup>67</sup>).

Důsledky prožitého násilí se mohou projevovat i dlouhou dobu po ukončení násilného vztahu. Mezi takové symptomy mohou patřit:<sup>68</sup>

- bušení srdce, střídání pocitů horkosti a studeného potu, např. při sledování násilných scén ve filmu;
- sny o pronásledování nebo násilí ze strany partnera;
- nezvedání telefonu v obavě, že by to mohl být bývalý partner;
- malá nebo žádná radost z činností, které ženu dřív bavily;
- problémy s intimitou a prožíváním pocitů blízkosti;
- poruchy spánku;
- problémy s koncentrací;
- výbušnost, rychlé střídání emocí;
- pocity viny z toho, že žena nezabránila tomu, aby byly násilí přítomny děti;
- pocity viny z toho, že se ženě nepodařilo partnera změnit;
- pocity viny z toho, že se žena nevymanila z násilného vztahu dříve, atd.

---

<sup>67</sup> Emocionální pouto vzájemné závislosti mezi zajatcem a únosem; název vznikl podle bankovního přepadení ve Švédsku v roce 1973.

<sup>68</sup> Marvánová-Vargová, Branislava et al. Partnerské násilí. Praha: Linde, 2008. s. 46.

V některých případech, zejména u dlouhodobého těžkého násilí, mohou ženy samy reagovat v sebeobraně na partnerovo násilí agresivně. V krajním případě může tato reakce vyústit až ve vraždu násilného partnera.

## 2.5. Syndrom týrané ženy

Pro popis důsledků násilí na prožívání oběti se v literatuře vžil termín **syndrom týrané ženy**. Autorkou tohoto termínu (anglicky „*battering syndrom*“) je americká psychologka a feministka **Lenore Walkerová**<sup>69</sup>, která je nazývána matkou žen s tímto syndromem, protože na sklonku 70. let minulého století zahájila průzkum, při kterém jí asistovaly milióny lidí, ve snaze pojmenovat širokou škálu psychických symptomů a vzorců chování, které vznikají a jsou typické pro oběti dlouhodobého partnerského násilí. Snažila se zjistit a pochopit, proč je pro týrané ženy tak obtížné vymanit se z násilného vztahu. Walkerová prováděla v letech 1978 až 1981 rozhovory celkem s 435 ženami, které se staly oběťmi partnerského násilí a na základě své studie vytvořila koncept syndromu týrané ženy, který ale není zahrnut do Mezinárodní klasifikace nemocí.<sup>70</sup>

Pro rozvoj syndromu týrané ženy musí podle Walkerové dojít aspoň dvakrát k zopakování celého cyklu násilí. Dále tento syndrom charakterizuje čtyřmi základními postoji oběti:<sup>71</sup>

- Žena věří, že za násilí nese vinu ona.
- Nedovede si představit, že by za násilí mohl být odpovědný někdo jiný než ona.
- Žena se bojí o svůj život a/nebo o životy svých dětí.
- Žena má iracionální pocit, že násilník je všudypřítomný a vševědoucí.

U obětí domácího násilí se setkáváme s projevy, které u obětí jiných kriminálních činů nenalzáme. Markantní je například přetrvávající vazba k agresorovi a setrvávání ve vztahu s ním, zatajování závažnosti a příčin zranění, popírání viktimizace.

---

<sup>69</sup> Dostupné na: [www.drlenorewalker.com](http://www.drlenorewalker.com)

<sup>70</sup> Marvánová-Vargová, Branislava et al. Partnerské násilí. Praha: Linde, 2008. s. 40.

<sup>71</sup> Srovnej tamtéž. s. 41.

Syndrom týrané ženy zahrnuje charakteristické fyzické, psychické a sociální symptomy jako jsou deprese, nízké sebevědomí, izolace, znovuprožívání traumatu, naučená bezmocnost, stažení se od okolí, poruchy příjmu potravy, vyčerpanost, bolesti hlavy, zad, vysoký krevní tlak a podobně. Jsou to psychické a fyziologické následky osobní zkušenosti s opakovanými násilnými útoky a hlavně rozporuplného a nevypočitatelného chování pachatele, které snižuje možnosti oběti ovlivňovat a žít svůj vlastní život.<sup>72</sup>

Symptomy u týraných osob lze rozčlenit do tří kategorií:<sup>73</sup> příznaky **posttraumatické stresové poruchy, naučená bezmocnost a sebezničující reakce.**

### ***2.5.1. Posttraumatická stresová porucha***

Posttraumatická stresová porucha (posttraumatic stress disorder) vzniká jako důsledek vystavení závažnému a dlouhodobému stresu. Do psychiatrického názvosloví DSM-III byla uvedena jako úzkostná porucha. Vystavení traumatu nevede nutně k vývoji PTSD v jeho plné podobě. K důležitým rizikovým faktorům patří individuální odolnost/zranitelnost.

Posttraumatická stresová porucha se objevuje až po určité době od prožité události, zpravidla se rozvine do půl roku. Příznakem je zejména znovuprožívání traumatické události. Postižené osobě se objevuje v myšlenkách, snech a představách. Vyhýbá se místům a situacím, které jsou nějak spojeny s danou událostí nebo ji mohou připomínat. Nemocné osoby bývají nezvykle úzkostné, ostražitě. Dělá jim obtíže soustředit se, objevují se nepřiměřené reakce (agresivita, panika). Vše je doprovázeno fyziologickými příznaky: objevují se bolesti hlavy, svalů, zad, opakované infekce aj.

### ***2.5.2. Naučená bezmocnost***

Naučená bezmocnost představuje specifický důsledek týrání blízkým člověkem. Jedinec se naučí, že nemá žádnou kontrolu nad nepříjemnými událostmi a že každý jeho

---

<sup>72</sup> Marvánová-Vargová, Branislava et al. Partnerské násilí. Praha: Linde, 2008. s. 41

<sup>73</sup> Dostupné na: [www.portal.cz](http://www.portal.cz) (Čírtková, Ludmila. Oběti domácího násilí.)

pokus změnit nepříjemnou událost končí prohrou. Propadá pak letargii a pasivitě, která v extrémním případě může vést až k jeho smrti. Ukazuje se, že spíše než skutečná schopnost kontroly rozhoduje víra ve vlastní možnosti (tzv. iluze kontroly). S naučenou bezmocností jde ruku v ruce drasticky snížené sebevědomí. Ztráta pocitu vlastní hodnoty je doprovázena nejistotou, nerozhodností a někdy i pokřivením obvyklých měřítek. Týraná žena si například není jista ani hodnocením toho, co se kolem ní děje. Neví, jestli je normální všechno trpělivě snášet, anebo jít se svým problémem ven ze svého soukromí a vyhledat pomoc. Podle *Seligmana*<sup>74</sup> vede k naučené bezmoci zejména ustavičná frustrace. Proto je tento fenomén častým problémem právě u obětí domácího násilí.

### ***2.5.3. Sebezničující reakce***

Sebezničující reakce reprezentují paradoxní účinky viktimizace a u laiků vyvolávají největší rozpaky. Je třeba zdůraznit, že sebezničující reakci nelze u týraných osob vnímat jako psychopatologii či charakterovou slabost. Jde o typickou, přirozenou strategii vyrovnávání se s opakovaným a nevypočitatelným násilím, které na oběti páchají její blízcí. Sebezničující reakce se objevují především u dlouhodobého týrání. Pro vznik sebezničujících reakcí je podstatná osobní zkušenost s fenoménem „Jekyll a Hyde“. Někteří autoři tvrdí, že rozhodující není periodický výskyt násilí, ale nevypočitatelné střídání chování na straně pachatele. Oběť je decimována střídáním neutrálních či laskavějších podob vztahu s hrubou fyzickou agresí doprovázenou zjevným nepřátelstvím. „Syndrom týrané ženy“ je vlastně odpovědí na periodický, ale nevypočitatelný výskyt zcela odlišných modalit chování u pachatele. Čím vyhrcořenější a vyprofilovanější jsou obě tyto krajnosti, tím pravděpodobněji dochází ke vzniku tzv. paradoxní vazby týrané osoby na partnera. Jejím přirozeným důsledkem bývají sebezničující reakce.:<sup>75</sup>

- **popírání viny útočníka** - týraná osoba připisuje zneužívání mimořádným vnějším okolnostem;

---

<sup>74</sup> Americký student Martin E. P. Seligman prováděl pokusy na psech pomocí elektrošoků (1975).

<sup>75</sup> Dostupné na: [www.portal.cz](http://www.portal.cz) (Čírtková, Ludmila. Oběti domácího násilí.)

- **minimalizace následků** - minimalizuje skutečné následky, nevnímá vážnost situace;
- **odmítání záchrany** - popírá reálné možnosti pomoci, vnímá je jako nepoužitelné.

*Psychologickým základem sebezničujících reakcí je mentální odpověď na zneužívání, která je pracovníčně označována jako „manipulace s realitou“, kdy si týraná osoba vytváří svůj vlastní mentální skript světa, ve kterém má i nevysvětlitelné násilí své zdánlivě logické, věcné důvody. Pomocí mentálních konstrukcí se přetváří nesnesitelná realita tak, aby byla pro oběť přijatelnou. Manipulace dodává oběti i sílu pro fungování v nezbytných životních rolích (v zaměstnání, vůči dětem, atd.).<sup>76</sup>*

Dalším znakem vlivu domácího násilí na psychiku je neschopnost těchto žen přímo vyjadřovat své pocity, když si na nich někdo vylévá vztek, ani když ony samy pociťují vztek. K tomu používají nepřímé způsoby ventilování emocí, jako jsou například sarkasmus, pasivně-agresivní techniky nebo pomlouvání za zády.

Jak už jsem zmínila, u týraných osob je evidentní snaha vždy a v každé situaci vyhovět násilníkovi. Záměrně se tím snaží vyhnout jakémukoliv konfliktu a tím i případné agresi. Toto chování se projevuje i ve vztahu k jiným autoritám.

Doba, po kterou oběť setrvává v násilném vztahu, je individuální. Na jejím rozhodnutí ukončit vztah působí celá řada intrapsychických, sociálních i ekonomických faktorů, včetně jejich kombinací. Kromě již zmíněného cyklu násilí, psychických důsledků prožitého traumatu, strachu z výhrůžek a dalšího násilí, ekonomické závislosti na pachateli a dalších vlivů, hraje velmi důležitou roli v rozhodování ženy i systém jejích postojů a hodnot.

## 2.6. Teorie indukci rolí

Co tedy ženě brání opustit partnera? Reakcemi žen na násilí se zabývá mnoho teorií. Jednou z nich je studie Ferrarové a Johnsona (1983), kteří se zaměřili na analýzu

---

<sup>76</sup> Dostupné na: [www.portal.cz](http://www.portal.cz) (Čírtková, Ludmila. Oběti domácího násilí.)



reakcí obětí na týrání na základě teorie indukci rolí. Tato teorie předpokládá, že jedna ze stran konfliktu ukončí spor souhlasem s druhou stranou, nechá se přesvědčit. Ferrarová s Johnsonem pojmenovali šest reakcí, při kterých oběť jedná ve shodě s procesem indukci rolí.<sup>77</sup>

- **Odvolává se na povinnost ochrany** – oběť dává přednost spokojenosti partnera před vlastním pocitem klidu a bezpečí a cítí povinnost mu pomáhat. Oběť hovoří o tom, že se musí více snažit, aby zachránila svého manžela a manželství.
- **Omlouvá násilníka** – oběť ani násilník nepovažuje pachatele zodpovědného za násilí, ale důvody pro násilí oba hledají ve vnějších okolnostech, jako je např. stres v zaměstnání, finanční problémy nebo alkoholismus.
- **Popírá zranění** - žena prožívanou bolest minimalizuje, někdy až do té míry, že násilný incident zcela popírá. Je to proto, že se obává důsledků, které to může mít na budoucnost vztahu.
- **Popírá šikanování** – oběť za násilí viní sebe sama. Hledá důvod, který by sloužil jako omluva násilí, např. že nebyla hotova večere tak, jak si partner přál, že nebylo uklizeno apod. Žena se domnívá, že k násilí by nedošlo, kdyby partnerovi neodmlouvala a nebránila se.
- **Popírá možnost volby** – oběť věří tomu, že nemá jinou možnost než zůstat s partnerem, přestože jsou ještě jiné možnosti.
- **Odvolává se k vyšším hodnotám** – upíná se k tradičním hodnotám nebo náboženství, ignoruje násilí a zůstává ve vztahu. Hlavně náboženství může ženu posilovat v tom, aby chránila manželství a nedopustila rozvod a aby se modlila za manželovo vykoupění.

Týrané ženy si vytvářejí velmi složité, mnohokrát bizarní strategie, jak se vyhnout násilí muže, jak ho zmírnit nebo zastavit. Tyto postupy však umožňující ženě

---

<sup>77</sup> Marvánová-Vargová, Branislava et al. Partnerské násilí. Praha: Linde, 2008. s. 48.

přežít i ve velmi nebezpečných, život ohrožujících situacích v momentě, kdy pomoc zvenčí nepřichází. Bohužel, u žen, u kterých se v důsledku extrémního stresu a traumatu vyvinuly určité symptomy, včetně specifické emocionální vazby typu stockholmského syndromu k manželovi - násilníkovi, jsou tyto symptomy a příznaky vnímány jako projevy náklonnosti a nikoliv jako obranný mechanismus.

Toto všechno jsou důvody, které způsobují, že týrané ženy nedokážou ze vztahu, který je poškozují a od muže, který jim ubližuje, odejít. Toto jsou důvody, proč týrané a zastrašené ženy nedokážou a nemůžou stále a donekonečna samy chránit sebe a své děti. A právě z toho, že neodejdou a že nedokážou ochránit své děti, jsou tyto ženy velmi často obviňovány těmi, kteří je mají chránit a pomáhat jim.

## **2.7. Dílčí závěr**

Na popsaných charakteristikách osobností agresorů a obětí je patrná určitá šablonovitost a zákonitost průběhu jejich vzájemné interakce. Neexistuje sice typický pachatel ani typická oběť domácího násilí, ale agresori i oběti vykazují určité osobnostní rysy, které napomáhají vzniku domácího násilí.

Z uvedených informací je zřejmé, že pachatelé domácího násilí neprojevují sebemenší snahu o svoji nápravu, natož nějakou psychologickou léčbu, a pokud se i přesto rozhodnou ji podstoupit, nevede k žádným významným výsledkům. Z tohoto důvodu by se, podle mého názoru, ženy – oběti – měly z násilného vztahu vymanit a odejít ještě dříve, než se u nich vytvoří a prohloubí psychická, ekonomická a sociální závislost na partnerovi, tedy ihned po prvních násilných incidentech. Dokud mají v sobě relativně ještě dost síly a také možností tuto situaci řešit. Každým rokem prožitým po boku násilníka jejich šance klesá, protože jejich psychika je stále více poznamenána. Prvním krokem je ale uvědomění si své situace a pochopení, že jsou skutečně obětmi domácího násilí.

## 3. POMOC OBĚTEM DOMÁCÍHO NÁSILÍ

Český právní řád urazil v souvislosti s řešením problémů s domácím násilím dlouhou cestu. Jako jinde ve světě, tak i u nás bylo pohlíženo na tento jev jako na soukromou záležitost. Postupně ale vycházelo najevo, že se jedná o rozšířený a nebezpečný problém, který se dotýká nejen jednotlivců, ale i celé společnosti, a proto vyžaduje spolupráci všech zainteresovaných institucí a úpravu dosavadních právních předpisů.

### 3.1 Právní předpisy upravující problematiku domácího násilí

Právní rámec problematiky domácího násilí zakotvuje tři pilíře pomoci: Policie České republiky, Intervenční centra a Justici. Je tvořen následujícími zákony.<sup>78</sup>

***Zákon č. 108/2006 Sb., o sociálních službách, ve znění pozdějších předpisů.***

- Upravuje zřizování a provoz intervenčních center (IC).
- IC jsou poradenská zařízení pro osoby ohrožené domácím násilím.

***Zákon č. 135/2006 Sb., kterým se mění některé zákony v oblasti ochrany před domácím násilím.***

- Jeho podstatou je možnost zásahu státu do vztahu dvou osob v jejich společném obydlí, pokud je jedna osoba druhou ohrožena.
- Tímto zásahem je institut vykázání.

***Zákon č. 273/2008 Sb., o Policii České republiky, ve znění pozdějších předpisů.***

- Zákon upravuje oprávnění policisty rozhodnout o vykázání násilníka ze společného obydlí, zákazu vstupu do něj a zákazu navazování kontaktu s osobou ohroženou.

***Zákon č. 99/1963 Sb., občanský soudní řád.***

***Ústava - zák. č. 1/1993 Sb.***

---

<sup>78</sup> Dostupné na: [www.idtbrno.cz](http://www.idtbrno.cz) (Domácí násilí v českém právu)

***Listina základních práv a svobod - zák. č. 2/1993 Sb.***

***Zákon č. 40/2009 Sb., trestní zákon***

- Upravuje trestní postih projevů domácího násilí v těchto paragrafech:
  - § 199 Týrání osoby žijící ve společném obydlí
  - § 198 Týrání svěřené osoby
  - § 354 Nebezpečné pronásledování
  - § 145 Těžké ublížení na zdraví
  - § 146 Ublížení na zdraví
  - §170 Zbavení osobní svobody
  - §171 Omezování osobní svobody
  - §175 Vydírání
  - §177 Útisk
  - § 185 Znásilnění
  - § 186 Sexuální nátlak
  - § 187 Pohlavní zneužití
  - § 352 Násilí proti skupině obyvatel a proti jednotlivci
  - § 353 Nebezpečné vyhrožování
  - § 140 Vražda
  - § 141 Zabití
  - § 178 Porušování domovní svobody

***Zákon č. 359/1999 Sb., o sociálně právní ochraně dětí, ve znění pozdějších předpisů.***

- Upravuje postavení dětí, které jsou ohrožovány násilím mezi rodiči nebo mezi jinými osobami odpovědnými za jejich výchovu, popřípadě násilím mezi dalšími fyzickými osobami.
- Zákon upravuje rovněž oznamovací povinnosti.

***Zákon č. 99/1963 Sb., občanský soudní řád.***

***Ústava - zák. č. 1/1993 Sb.***

***Listina základních práv a svobod - zák. č. 2/1993 Sb.***

Současný právní rámec tedy vytváří dostatečné možnosti, a to jak pro ochranu osob ohrožených před domácím násilím, tak i pro právní postih osob násilných a ukončení násilného jednání.

## 3.2. Institut vykázání

Významným a téměř převratným počinem v českém právu je ustanovení paragrafů 44-47 zákona č. 273/2006, Sb., o Policii České republiky ve znění pozdějších předpisů a č. 99/1963, občanského soudního řádu ve znění pozdějších předpisů.<sup>79</sup>

Zákon upravuje samotné vykázání, stanovuje povinnosti vykázané osoby a její práva, určuje postupy policistů při použití institutu vykázání a náležitosti poučení ohrožené osoby.

Co znamená pojem vykázání? Je to opatření, kterým se může násilné osobě zakázat přístup do společného obydlí a jeho bezprostředního okolí a také zakázat navazování kontaktu s osobou ohroženou. Po dobu trvání vykázání se ohroženým osobám věnují pracovníci intervenčního centra a poskytují jim psychologické, sociální a právní poradenství.

O vykázání může rozhodnout **policista**, který je oprávněn použít toto opatření na základě zhodnocení aktuální situace, zpravidla bezprostředně po incidentu. Je to v případech, kdy hrozí nebezpečí páčání dalšího násilí. Vykázání lze provést i v nepřítomnosti násilné osoby a trvá po dobu 10 dnů od jeho provedení. Tuto dobu nelze zkrátit ani se souhlasem ohrožené osoby.

Další institucí oprávněnou k vykázání násilníka je **civilní soud**, který rozhoduje prostřednictvím tzv. předběžného opatření v případě, kdy o to ohrožená osoba požádá formou návrhu, ve kterém uvede důvody pro jeho vydání. Lhůta pro vykázání se tímto opatřením může prodloužit až na jeden rok.

## 3.3. Pomáhající instituce

**Intervenční centra** působí v České republice od 1. ledna 2007. Poskytují krizovou pomoc osobám ohroženým domácím násilím: bezplatnou individuální sociálně

---

<sup>79</sup> Dostupné na: [www.idtbrno.cz](http://www.idtbrno.cz) (Institut vykázání)

právní pomoc v konkrétních případech a zároveň na úrovni kraje koordinují spolupráci ve vztazích mezi dalšími navazujícími službami: orgány sociálně-právní ochrany dětí, zdravotnickými zařízeními, policií a soudy. Jejich činnost zajišťují pracovníci, kteří mají osvědčení z Ministerstva vnitra a sociálních věcí.<sup>80</sup>

Mezi **neziskové organizace** poskytující pomoc obětem domácího násilí patří např.: Bílý kruh bezpečí, ROSA (centrum pro týrané a osamělé ženy), Česká katolická charita, ADRA, Krizové centrum RIAPS, ProFem, ACORUS a další<sup>81</sup>. Zaměřením činnosti těchto organizací je nejen pomáhat obětem domácího násilí a trestných činů, ale i preventivní programy proti těmto patologickým jevům ve společnosti. Pořádají přednášky, semináře, konference pro odbornou i širší veřejnost, vydávají informačních letáky, brožury a publikace.

**Azylové domy** jsou jednou z klíčových forem pomoci proti domácímu násilí. Jsou registrovány na základě zákona o sociálních službách č. 108/2006 Sb., § 57. V České Republice se můžeme setkat se třemi základními typy azylových domů pro ženy - oběti domácího násilí, jimiž jsou azylové domy s veřejnou adresou, azylové domy s utajenou adresou a azylové byty. Tyto instituce poskytují klientkám ochranu, psychickou podporu a pomáhají jim získat zpět kontrolu nad svým životem.

### **Krizová pomoc v našem regionu<sup>82</sup>**

Zde bych se chtěla podrobněji zmínit o pomoci osobám ohroženým domácím násilím z hlediska regionu svého bydliště. Historie této pomoci začíná v roce 1995, kdy radnice našeho města otevřela domov pro matky s dětmi v tísní pro maminky a jejich děti a útulek pro děti ve věku do 3 let. V roce 1998 byla zřízena **linka důvěry**, jejíž provoz byl sklouben s provozem **Centra pro matku a dítě** a vznikl nový projekt **Klub Ratolest**, jehož posláním je umožnit rodičům na mateřské a rodičovské dovolené aktivně trávit čas s dětmi.

---

<sup>80</sup> Conwayová, Helen L. Domácí násilí. Praha: Albatros, 2007. s. 89-90.

<sup>81</sup> Srovnej tamtéž.

<sup>82</sup> Výroční zpráva 2009. Oblastní charita Blansko.

V roce 2007 vstoupil v platnost nový zákon o sociálních službách a bylo nutné se rozhodnout, jakým směrem se Centrum pro matku a dítě dále vydá. V této době vznikl název „**Centrum PRO**“ (Pomoc Rodinám, Obětem) Blansko, které poskytuje komplex služeb a pomoci rodinám a obětem s důrazem na respektování lidské důstojnosti. Tato pomoc probíhá po dvou liniích:

- **sociální služby**, pod které se řadí *krizová pomoc*, *azylový dům* a *sociálně aktivizační služby*
- **prorodinné služby**, kam patří již zmíněné mateřské centrum *Klub Ratolest a Centrum cizincům*.

### **Krizová pomoc**

- je určena ženám, matkám s dětmi a dětem. Poskytuje bezplatné ubytování v současné době s kapacitou dvou pokojů na dobu 7 dnů a zajišťuje bezpečí, podporu, naději a vedení, aby se mohly vrátit na předkrizovou úroveň. Tato pomoc je poskytována nepřetržitě. Celkový počet uživatelů služby v roce 2009 byl 30 osob, 11 žen a 19 dětí.

### **Azylový dům**

- poskytuje komplex služeb matkám s dětmi, které se ocitly v tíživé životní situaci, již od roku 1995. Cílovou skupinou jsou těhotné ženy, nezletilé matky, ženy s dětmi a ženy – oběti domácího násilí a trestných činů. Tato služba vychází z individuálních potřeb uživatelů na základě vytvoření individuálních plánů a cílů, které si určují za asistence pracovníka azylového domu. Pobyt uživatelů se pravidelně jednou měsíčně vyhodnocuje a může se prodlužovat až na maximálně jeden rok. Za tuto službu je stanovena úhrada podle zákona o sociálních službách, a to 100 Kč za den za samotného uživatele, a pokud je to uživatel s dítětem, hradí 70 Kč a za každé dítě 40 Kč. V rámci tohoto pobytu je pravidelně poskytována bezplatná psychologická a v případě potřeby i právní pomoc, která ženám, matkám a jejich dětem pomáhá řešit obtížné životní situace, podporovat jejich vědomí vlastní jedinečnosti a hodnoty a nalézat možnosti dalšího soběstačného a smysluplného života. V roce 2009 využilo této sociální služby 58 uživatelů, z toho 24 žen a 34 dětí.

V naší oblasti se nacházejí celkem tři azylové domy, z toho dva patří organizačně pod Diecézní charitu Brno (Oblastní charitu Blansko). Třetí z nich spadá do působnosti Obecního úřadu v Petrovicích.

#### **Sociálně aktivizační služby**

- jsou určené pro rodiny s dětmi. Využívají je především matky a děti pobývajících v azylovém domě a ty, které již pobytový program ukončily. Jsou zde k dispozici volnočasové aktivity, terénní a ambulantní pomoc pro rodiny nacházející se v nepříznivé situaci, doučování dětí, pomoc při vyřizování běžných záležitostí, hlídání dětí v nutných a nepředvídatelných situacích. Tyto všechny služby jsou poskytovány bezplatně.

### **3.4. Statistiky**

#### **Průzkum občanského sdružení ROSA 2009<sup>83</sup>**

Podle informací občanského sdružení ROSA uveřejněných na svých webových stránkách [www.rosa-os.cz](http://www.rosa-os.cz) v roce 2009 prošlo Informačním a poradenským centrem ROSA 228 klientek, obětí domácího násilí. Pro účely statistik byla zpracována data 206 klientek. Oběťmi jsou ženy všech věkových i socioekonomických skupin.

#### **Věk**

Aktivně hledat pomoc přicházejí nejčastěji ženy ve věkové skupině 30–44 let, konkrétně 26,2 % ve věku 35-39 let, 18,9 % ve věku 30-34 let a 16 % žen ve věku 40-44 let. Tato data jsou obdobná jako u statistik z let 2006, 2007 a 2008.

Věk partnerů, kteří se nejčastěji dopouštějí domácího násilí, se pohybuje ve věkových skupinách 35-39 let (26,7 %), 40-44 let (17,5 %) a 45-49 let (14,1 %).

#### **Vzdělání**

Co se týká vzdělání, mezi oběťmi domácího násilí jsou nejčastěji zastoupeny ženy se středoškolským vzděláním (50%) a následují ženy s vysokoškolským vzděláním (26,2 %).

---

<sup>83</sup> Dostupné na [www.rosa-os.cz](http://www.rosa-os.cz) – Statistiky.



Muži, kteří se dopouštějí násilí na svých partnerkách, mají nejčastěji středoškolské i vysokoškolské vzdělání (stejným dílem 31,1 %) a těsně následují muži vyučení (27,7 %).

### **Psychické násilí**

- Všechny ženy ze sociologické sondy se setkaly s psychickým násilím: 96,6 % s ponižováním, 71 % z nich slyší vulgarismy, 96 % je zastrašováno a vydíráno, 42 % slyší výhrůžky zabitím, 67 % žen poznalo kontroly, zákazy, příkazy (oproti 80 % v roce 2008) a 47 % žen má zkušenost s omezováním a izolací.

### **Fyzické násilí**

- S fyzickým násilím se setkalo 86 % žen. Zarážející a šokující je, že v roce 2009 i v předchozím roce 2008 bylo 17 % žen bito v těhotenství. Přitom nešlo „jen“ o facky, ale i surové útoky včetně zkopání, ve většině případů ve vyšším stupni těhotenství.

### **Ekonomické násilí**

- zažívalo 50,5 % žen a sexuální násilí 49 % žen.

### **Vykázání v letech 2007 – 2010 (Policie České republiky)<sup>84</sup> (viz příloha č. 2)**

Počet lidí vykázaných z bytu nebo domu kvůli domácímu násilí se loni zvýšil o více než třetinu. V roce 2010 jich bylo 1058, což je o 280 více než o rok dříve. Jedná se přitom o nejvyšší počet za poslední čtyři roky, kdy se údaj sleduje. Vyplývá to ze statistik, které ve spolupráci s Asociací pracovníků intervenčních center ČR (APIC) zpracovává Bílý kruh bezpečí.

Podle prostého počtu vykázání byl za celé období let 2007 až 2010 na prvním místě Moravskoslezský kraj s 542 vykázanými z celkového počtu 3377. Na druhém místě byl Ústecký kraj se 435 a na třetím místě Jihomoravský kraj s 323 vykázanými osobami. Naopak nejméně jich za poslední čtyři roky bylo v Plzeňském kraji, 79, Královéhradeckém kraji, 116, a na Vysočině, 148.

---

<sup>84</sup> Dostupné na: [www.domacinasili.cz](http://www.domacinasili.cz) – Vykázání v roce 2010.

### **Počet případů vykazání v jednotlivých krajích v roce 2010<sup>85</sup> (viz Příloha č. 3)**

Na webových stránkách [www.ceskenoviny.cz](http://www.ceskenoviny.cz) a [www.tyden.cz](http://www.tyden.cz) se ohledně statistiky případů vykazání uvádí: „Nejvíce vykázaných bylo v roce 2010 v Ústeckém kraji, 133. Druhý v pořadí byl Moravskoslezský kraj se 108 a třetí Praha se 104 vykázanými. Na opačném konci pořadí byl loni Plzeňský kraj, kde policie kvůli násilí na jejich blízkých nebo členech rodiny vykazala z domu 27 lidí, Královéhradecký kraj, kde jich bylo 44, a kraj Vysočina s 51 vykázanými.“

*Pokud se přepočítá počet vykázaných na počet obyvatel regionu, tak se od roku 2007 pravidelně v čele pomyslného žebříčku objevují Karlovarský a Ústecký kraj." U Karlovarského kraje tato skutečnost může být do jisté míry ovlivněna velikostí, jedná se o nejmenší kraj, Ústecký kraj je však pátý největší kraj v ČR," uvádí se v analýze na webových stránkách [www.domacinasili.cz](http://www.domacinasili.cz).*

### **3.5. Dílčí závěr**

Podle statistických šetření vidíme, že institut vykazání se osvědčuje stále častěji. Podle mého názoru to ale není tím, že by počet násilných incidentů prudce stoupal, ale vzhledem k povědomí ohrožených osob o možnosti této právní ochrany. Řešení je to sice dočasné, ale účinné, protože obětem umožňuje podniknout další potřebné kroky, které by za přítomnosti násilníka nebyly možné.

Účinné jsou i ostatní právní úpravy a také pomoc různých institucí, které jsou dnes cíleně zaměřené na problém domácího násilí. V této oblasti je vidět velký pokrok i z hlediska informovanosti naší společnosti oproti minulým létům.

---

<sup>85</sup> Dostupné na: [www.domacinasili.cz](http://www.domacinasili.cz) – Vykazání v roce 2010.

## 4. KASUISTIKA

Svoji práci jsem zaměřila spíše psychologickým směrem na vývoj psychiky ženy žijící v násilném vztahu, a proto jsem upustila od původně zamýšleného dotazníkového průzkumu. Zvolila jsem kasuistiku, tedy skutečné případy týraných žen. Uvedené případy se vyznačují různou délkou trvání, intenzitou a formou násilí a jsou vyprávěny z různých pohledů. První je medializovaný případ, který skončil vraždou násilného partnera. Další je příběhem ženy, která se v loňském roce obrátila na organizaci Spondea, kde jí byla poskytnuta první psychologická a právní pomoc. Třetí příběh zatím není ukončen, oběť stojí na životní křižovatce a řeší, co dál. Poslední příběh je mým vlastním ohlédnutím po více než deseti letech.

### 4.1. Případ Kamily Velikovské

V rukou držím knihu Svobodná, i když za mřížemi. Má podtitul „rodinné drama s tragickým koncem očima týrané ženy“. Je to příběh ženy, kterou dvacetiletý partnerský vztah prožitý s psychopatickým násilníkem dohnal až k zločinu nejhoršímu – k vraždě. Svoje vyprávění tato žena začíná slovy: „*Sedím. Sedím doslova a do písmene. I když prozatím ve vazební věznici Brno. A čekám na uzavření spisu a soud. S nejvyšší pravděpodobností budu dýchat cezený vzduch přes mříže deset až patnáct let. Ano, neperspektivní vyhlídka. A proč tady jsem? Za zabití, zastřelila jsem svého muže.*“<sup>86</sup>

*Kdo procházel 28. května 2005 v podvečer náhodně kolem domu na okraji Zlína, mohl tu uvidět tři lidi - dvě ženy a jednoho muže, jak nakládají jakýsi objemný balík z této garáže do auta. Nikoho by asi nenapadlo, že v tom balíku je mrtvola. Mrtvý se jmenuje Pavel Velikovský a žil téměř dvacet let v tomto domku s manželkou Kamilou a dvěma dcerami. Právě Kamila teď pomáhá odstranit jeho tělo. Neuplynulo totiž ještě ani čtyřicet hodin od chvíle, kdy ho zabila. Ještě netuší, že se tělo stejně nakonec najde, že ji o rok později odsoudí na osm let za vraždu. A už vůbec by ji nenapadlo, že ji budou zároveň oslavovat jako celebritu na podobných akcích, jako je tato. Hle, hrdinka,*

---

<sup>86</sup> Velikovská, Kamila. Svobodná, i když za mřížemi. Brno: Jota, 2006. s. 7.

*kteřá trpěla pod manželem tyranem tak dlouho, až vzala spravedlnost do svých rukou.  
(J. Klíma, 1.11.2006, TV Nova, str.1 20:55, Na vlastní oči)<sup>87</sup>*

Kamila Velikovská pocházela z neúplné rodiny, rodiče se rozvedli, když jí byly dva roky a od té doby žila s matkou, babičkou a dědečkem. Vystudovala Střední zdravotnickou školu ve Zlíně, odmaturovala ve čtvrtém měsíci těhotenství, bylo jí devatenáct let. Chystala se svatba s jejím budoucím manželem, o čtyři roky starším Pavlem, její první vážnou známostí. Byl vyučen obráběčem kovů a pracoval jako frézař. Po svatbě žili v rodinném domě s jeho otcem. Matka zemřela, když byl Pavel na vojně. Podle vyprávění lidí z okolí byla jeho matka podobného ražení jako Pavel. Trpěla chorobnou žárlivostí a její zhoršující se stav si vynutil hospitalizaci v psychiatrické léčebně v Kroměříži, kde také zemřela. Jak brzy Kamila poznala, její manžel se choval násilně i ke svému otci, kterého častoval nejen urážkami, ale i políčky.

První „facku“ dostala v třetím měsíci těhotenství, údajně za to, že předložila partnerovi k večeři sardinky, které on neměl rád. Byla z toho v šoku. Pak se jí ale dlouze omlouval, že je unavený z práce a že už se to nebude opakovat.

Krátce po porodu otěhotněla znovu. První dceři bylo tehdy půl roku. Manžel své agresivní výlevy pozvolna stupňoval. Facky, bití, kopání šly ruku v ruce s ponižováním. To už ale byly na světě obě děti – dcerky, které s oblibou používal jako své „rukojmí“. I když v té době dobře věděla, že chování jejího manžela není v pořádku a že je to tyran a násilník, strach o děti jí nedovolil podniknout zásadní rozhodnutí. Zde se projevil i vliv prarodičů, hlavně dědečka, kteří vyznávali „starou školu“ a nikdy by nepřipustili u své vnučky status svobodné matky a odchod z manželství rozvodem.

Postupně jí manžel zakázal návštěvy veškerých jejích známých a příbuzných, včetně její matky, čímž ji záměrně od jejích nejbližších izoloval, aby u nich nemohla nacházet útočiště. Stále více se u něj projevovala chorobná žárlivost na všechno a na všechny, kteří Kamilu obklopovali. Její kamarádka k tomu později řekla:

*„On byl schopný nás sledovat všude. Ona šla třeba ke mně a on objížděl náš blok autem, hlídal nás, když jsme si šly třeba na kafičko tam kousíček, tak on nás odvezl, jo, nenechal jít auto, nic, ani peníze. Během toho večera volal snad dvacetkrát, a to*

---

<sup>87</sup> Dostupné na: [www.odsouzeni.estranky.cz](http://www.odsouzeni.estranky.cz). (Kauza Kamily Velikovské v pořadu Na vlastní oči)

*byla, to jsme byly spolu hodinu. A vlastně pak jsme zjistily, když jsem šla třeba na toaletu, že vlastně on sedí venku.* <sup>88</sup>

Asi po dvou letech mateřské dovolené se jí podařilo manžela umluvit, aby jí dovolil jít do práce. Nastoupila na místo sestřičky na zubní oddělení. Manžel ji vozil do práce a děti do mateřské školy a do jeslí. Zubní lékař, se kterým pracovala, byl o dvacet pět let starší, ale žárlivosti se tím nevyhnula. Poté, co jí jako své kolegyni přivezl k ní domů kus dortu z jeho narozenin, jí manžel udělal opět scénu a začal k nim do ordinace vyvolávat a kontrolovat je. Kamila později vypráví:

*„Samozřejmě takové ty narážky stylem, jaké je to na zubním křesle, to potom už bylo takové na denním pořádku. Manžel tam opravdu přišel do ordinace a opravdu nechtěl, nechtěl, abych, abych byla zavřená celý den sama s mužem.* <sup>89</sup>

Že jí ze zaměstnání nakonec vrátí domů k dětem pod kontrolu manžela jeho chorobná žárlivost, o tom pochyb není. Stejně jako po fackách, kopancích, ponižování, které postupně registrují i známí, přátelé a sousedé.

Po pěti letech práce na zubním oddělení tedy dala Kamila výpověď. V té době dostala nabídku od známého, že by mohla na živnostenský list spolupracovat s jeho firmou. Chtěl pořádat zájezdy na veletrhy a výstavy pro vedení podniků i jejich zaměstnance a ona by mohla přes telefon a fax vyřizovat přijímání přihlášek a objednávek. Vyřešily by se tím i výbuchy žárlivosti, protože by pracovala z domu.

Kamila mezitím začala navštěvovat kursy němčiny a protože každodenní ranní cesty s manželkou a dětmi jejího manžela zmáhalo, svolil, aby si udělala autoškolu a pořídil jí starší automobil.

Problémy ale pokračovaly, protože Kamila při své práci musela vyřizovat telefonáty se zákazníky a „závadou“ bylo, že se při telefonování usmívala a manžel slyšel, že se těší na objednávku. Co prý se má co těšit na cizí chlapy.

Manžel sledoval Kamilu téměř na každém kroku. Jistá si před ním nebyla ani ve spánku. *„Na týrání nebo na ty facky nebo na cokoliv, na to si člověk fakt zvykne. To už*

---

<sup>88</sup> Dostupné na: [www.odsouzeni.estranky.cz](http://www.odsouzeni.estranky.cz). (Kauza Kamily Velikovské v pořadu Na vlastní oči)

<sup>89</sup> Srovnej tamtéž.

*vás potom ani nebolí, už se vám ani nedělají modřiny. Ale na to psychické, když, když vás někdo v noci skope z postele vyloženě, ty jsi vzdechla, řekni mi, s kým mě v tom snu podvádíš, tak já si opravdu nevzpomněla ani na toho Mela Gibsona, kterého obdivuju.*<sup>90</sup>

Když otěhotněla potřetí, rozhodla se pro přerušení těhotenství, a to i se souhlasem manžela. Pak nastalo opět kratší období klidu, kdy, jak Kamila vyprávěla, se s ním dalo mluvit.

V devadesátých letech se z Pavla stal podnikatel. Firma, kterou si zřídil v domě, z něj sice milionáře neudělala, ale jeho podivné známosti z okruhu zlínských lehkých topných olejářů ještě zvýšily jeho moc nad Kamilou. Už ji nemusel sledovat sám, občas si najímal jiné. K fackám přibýly výhrůžky zbraní. Jednou po ní dokonce i vystřelil. Tenkrát ještě kulka našťěstí nikoho nezasáhla.

Kamila v té době začala pracovně vyřizovat víza v Praze, kam ze Zlína dojížděla a zůstávala zpravidla do druhého dne kvůli úředním hodinám. Nastala nutnost vycestovat a sjednávat zájezdy i mimo republiku. Manžel s tím souhlasil pod vidinou zvýšení jejího platu, kterým přispívala na domácnost a on si pak mohl dopřát koupi vytouženého automobilu a celá jejich rodina prožila krásnou letní i zimní dovolenou v zahraničí. Po svém návratu zažívala od manžela i okamžiky překvapení v podobě kytice a políbení na tvář. Doufala, že manžel si uvědomil v době její nepřítomnosti, jakou má pro něj hodnotu a že se situace zklidní a rodina bude žít spokojeným životem. Ale bohužel tato idylka neměla dlouhého trvání.

Aby pochopil lépe její práci a dovolil jí vycestovat, podařilo se jí pro něj zajistit účast jako řidiče mikrobusu po Spojených státech amerických. Zde ale opět narazila. Manžel jí vyčítal, že se osobně stýká s klienty a kdo ví jak, atd.

Začal útočit postupně i na dcery. Napětí, nadávky, výhrůžky, bití, kopání atd., pokračovalo s větší a větší intenzitou. Začala opět uvažovat o rozvodu. Manžel o tom však nechtěl ani slyšet. Používal všechny možné i nemožné způsoby zastrašování. Kamila k tomu vypráví: *„Kdykoliv jsem řekla prostě jako, že se s ním rozvedu nebo že odejdu, tak tam byl už takový psychický nátlak víceméně přes, přes ty dcery, ano.*

---

<sup>90</sup> Dostupné na: [www.odsouzeni.estranky.cz](http://www.odsouzeni.estranky.cz). (Kauza Kamily Velikovské v pořadu Na vlastní oči)

*Vždycky, dobře, rozvedeš se, ale ty se možná k rozvodu dostaviš na vozíku, dcery ti přejedu, dcery ti unesu, cokoliv.*<sup>91</sup>

Po jednom zvláště brutálním útoku Kamila podala na manžela trestní oznámení, ke kterému se připojily i její dcery. Asi po dvou měsících toto oznámení vzala zpět. Co ji k tomu vedlo? To se zeptala i Michaela Jílková Kamily Velikovské ve svém rozhovoru pro MF Dnes 23. října 2007: **„Rok před svou smrtí byl váš manžel už obviněn z trestného činu, ale vy jste to trestní oznámení stáhla. Proč?“** *„Jeho právní zástupce mi poradil, abych to trestní oznámení stáhla, že se pak manžel se mnou rozvede. Takže ten právník sepsal všechny smlouvy, které k rozvodu musí být, a řekl mi – teď si to dáme z ruky do ruky. Vy mi dáte to trestní oznámení, že je staženo, a já vám dám tohle. Ovšem potom se mně manžel vysmál, že je to jen kus papíru a že to byla finta. Spíš mě ale dostalo, že to byla finta i od toho právníka.*<sup>92</sup>

Podle vyjádření Policie České republiky Zlín podle § 11 trestního řádu trestní stíhání *„nelze zahájit, a bylo-li již zahájeno, nelze v něm pokračovat a musí být zastaveno, je-li trestní stíhání podmíněno souhlasem poškozeného a souhlas nebyl dán nebo byl dán zpět“*. Policisté tehdy Kamilu Velikovskou informovali, co to pro ni může znamenat, když nedá souhlas s trestním stíháním svého muže. Zároveň jí sdělili, že tento výslovně odepřený souhlas k trestnímu stíhání nelze znovu udělit (§ 163. odst. 2, trestního řádu). Vzhledem k tomu, že paní Velikovská se stíháním manžela přesto dále nesouhlasila, musela okresní státní zástupkyně trestní stíhání jejího manžela zastavit. V případě, že by se dozvěděli, že paní Velikovská odepřela svůj souhlas pod nátlakem, mohli by dokonce podat návrh na vazbu obviněného. Paní Velikovská ale o žádném nátlaku z manželovy strany nehovořila.<sup>93</sup>

Poté, co Kamila své obvinění stáhla, se ocitla znovu v nemocnici. A zase ten začarovaný kruh.

*„Pak začalo peklo. Už jsem nesměla vůbec nikam. Ani otevřít hlavní dveře bez jeho svolení. Třeba mě u nás hledal kolega z práce. Několikrát u nás byl, protože jsem nebrala telefon. Ale manžel ho pustil maximálně k vratům garáže. A buď mu řekl, že*

---

<sup>91</sup> Dostupné na: [www.odsouzeni.estranky.cz](http://www.odsouzeni.estranky.cz) (Kauza Kamily Velikovské v pořadu Na vlastní oči)

<sup>92</sup> Dostupné na: [www.zpravy.idnes.cz](http://www.zpravy.idnes.cz) (Velikovská: Že je to tyran, jsem poznala příliš pozdě)

<sup>93</sup> Dostupné na: [www.zkraje.cz](http://www.zkraje.cz) (Prohlášení zlínské policie k případu Kamily Velikovské)

*nejsem doma, nebo že jsem odjela, že jsem nemocná, mám otřes mozku. A to byl můj poslední zaměstnavatel, který projevil zájem o mou osobu.*“<sup>94</sup>

*„Když jsem se sprchovala, tak se mě ptal, proč se sprchuji, že plýtvám hodně vody. Když jsem si zase napustila vanu, tak že se nemám co koupat. On si prostě důvod našel vždycky. Nebo jindy jsem mu uvařila kávu, řekl mi, že sladí dvě kostky. Dávala jsem mu tam dvě. Zeptal se – dalas mi tam cukr? Ano, dvě kostky, tak jak sladíš. A bylo to špatně, protože od té chvíle sladil kostku a půl. Takže potom shodil hrnek ze stolu – utři to, zvedni to. Jakmile jsem se shýbla, tak mi začal šlapat po ruce i s tím hrnkem.*“<sup>95</sup>

Prostřednictvím své starší dcery se jednoho dne Kamila seznámila se svým osudovým mužem, kterým byl dívčin trenér karate. Začali se spolu tajně scházet plánovat si společný život. Manžel to ale zjistil a začal vyhrožovat i jemu: *„fyzickou likvidací, vybodáním očí, uřezáním přirození a v tomhle duchu neustále.*“ Plány k uskutečnění odchodu od manžela ztroskotaly na Kamile. Její bývalý přítel k tomu dodává: *„Vždycky to skončilo prostě na tom, že ona v podstatě nemůže odejít, nemůže.*“<sup>96</sup>

Kamile můžeme vytknout, že udělala chybu, že od něj neodešla hned po první nebo druhé ráně. Ale kolik žen by to skutečně dokázalo, když je jim kolem dvaceti, mají dvě malé děti, jsou totálně na muži závislé a možná i naivně doufají, že se ještě změní?

Petra Vitoušová, ředitelka Bílého kruhu bezpečí, na to poznamenává: *„První útok fyzický, ať má jakoukoliv podobu, je tím posledním varováním, že bychom s tím něco měli dělat. Pokud totiž nic neudělají, tak dojde k bodu zlomu. A přestává být rozdíl mezi třetím, sedmým, třináctým, třicátým útokem. Navíc, ten člověk, který vám ubližuje, je blízký člověk a on není permanentně v té roli násilníka. Dneska je to násilník, ale zítra je to otec našich dětí, pozítří je to náš živitel a za týden to může být zase milenec.*“<sup>97</sup>

Kam až může psychické vypětí přivést zoufalou ženu? Co s ní udělá dvacet let ponižování a týrání? Dostáváme se ke konci příběhu.

---

<sup>94</sup> Dostupné na: [www.zpravy.idnes.cz](http://www.zpravy.idnes.cz) (Velikovská: Že je to tyran, jsem poznala příliš pozdě)

<sup>95</sup> Srovnej tamtéž.

<sup>96</sup> Dostupné na: [www.odsouzeni.estranky.cz](http://www.odsouzeni.estranky.cz) (Kauza Kamily Velikovské v pořadu Na vlastní oči)

<sup>97</sup> Srovnej tamtéž.



*„Tak ty si myslíš, že můžeš střílet jen ty? Já mám taky zbraň,“ vykřikla jsem v afektu, šla jsem k zásuvce a zbraň vytáhla a položila ji na stůl. Ohromilo ho to. Chvilí se na ni díval. „Co to na mě zkoušíš, babo blbá, ani to není pořádná pistole. A ty neumíš střílet. Co to je? Kdes to vzala?“ Neodpověděla jsem a šla si sednout do křesla. Klouby rukou mi už hezky natékaly, na stehnu a na paži budu mít zase krásné modřiny. Byla jsem vyčerpaná a bylo mi už všechno jedno. Přišel za mnou se zbrání v ruce. „Tak koho mám prvního odprásknout?“ Neodpověděla jsem, bylo mi to jedno.*

*„Tak co? Tebe?“ – zamířil na mě – „nebo sebe? Odprásknu se a budeš mít konečně klid a můžeš se klidně kurvit!“ Nechtěla jsem to dál poslouchat. Zbraň měl provokativně u pravého spánku. Ty jsi ale vážně nemocný, pomyslela jsem si a nahlas řekla: „Nedělej kraviny!“*

*Vstala jsem a obešla malý konferenční stůl, on měl stále zbraň u spánku a díval se na mě jako slabomyslný. Chňapla jsem po zbrání, abych mu ji vytrhla z ruky. Zavadila jsem o neuvěřitelně jemnou spoušť. Ozval se výstřel...<sup>98</sup>*

Po dvou zásazích Velikovský na místě skončil. Soused Karel Krůček, jemuž se Velikovská hned svěřila, nabídl pomoc s uklizením těla a rozhodl, že nic nebudou oznamovat. Zlikvidovali stopy, tělo zabalili do koberce a igelitu a požádali dva bezdomovce, aby je v lese zakopali.

Jenže dvojice požila darovaný alkohol a káru s tělem zanechala v lese kousek od nádraží Vizovice. Tam po týdnech objevil mrtvolu v rozkladu náhodný kolemjdoucí.

**M. Jílková:** *„Byla jste odsouzena za vraždu manžela na deset let vězení. Nejvyšší soud nedávno rozsudek zrušil, takže podle zákona je nyní na vás pohlíženo jako na nevinnou. Ale čekají vás nové soudy. Co říkáte argumentům, že vražda – byť tyrana – zůstává vraždou?“<sup>99</sup>*

**K. Velikovská:** *„Ano, je nepřijatelné, aby někdo někoho usmrtil. To je nepřijatelné. Ale na druhou stranu bych se já mohla ptát: Kde byla ta policie? Kde byla sociálka? Proč mi nepomohli?“*

---

<sup>98</sup> Velikovská, Kamila. Svobodná, i když za mřížemi. Brno: Jota, 2006. S. 60-61.

<sup>99</sup> Dostupné na: [www.zpravy.idnes.cz](http://www.zpravy.idnes.cz) (Velikovská: Že je to tyran, jsem poznala příliš pozdě.)

**M. Jílková:** „*Jak jste se cítila před dcerami, když vás poprvé přišly navštívit do vězení?*“

**K. Velikovská:** „*Strašně jsem se na ně těšila. A bylo vidět, že se těšily i ony na mě. Tenkrát do vazby mi napsaly dopis – maminko, víš, jaké je to bezvadné, jít se bez dovolení vyčurat? Úplně jsem to několikrát obřečela. A když pak přijely – říkala jsem si – co je na nich jiného? Prostě poprvé v životě jsem neviděla v očích svých dětí strach.*“<sup>100</sup>

**JUDr. Jaroslav KUBEŠA, krajský státní zástupce – Brno:** „*Ta situace se dala řešit jiným způsobem. Mohla odejít, nepochybně nemuselo dojít k takovému jednání, ke kterému došlo, když si předem opatřila zbraň a svým způsobem to svědčí pro to všechno, že se manžela chtěla zbavit tou násilnou cestou, což i učinila.*“<sup>101</sup>

**Josef KLÍMA, redaktor:** *Proč státní zástupce považuje Kamilu za úkladnou vražedkyni a požadoval pro ni dokonce dvanáct let vězení? Dnes je z nich sice jen osm let, ale rozsudek ještě není pravomocný. Kamila se odvolala k vrchnímu soudu a právě o výši trestu se dnes hraje. Pojdme se podívat na mechaniku vraždy. Běžnému činu, kdy žena při krájení chleba propíchne manžela, který ji napadá a zhroucená se jde na policii udat, opravdu neodpovídá. Kamila se po činu nešla přiznat, šla hledat pomoc k sousedům, manželům Kručkovým. Není jasné, zda přemluvila ona je nebo oni ji, aby se vrátili do domu a začali zahlazovat stopy.*

**JUDr. Jaroslav KUBEŠA, krajský státní zástupce – Brno:** „*Já se spíše přikláním k té verzi, že bylo s tím jednáním kalkulováno, že prostě při vyhocené situaci měla tu zbraň připravenou a svědčí pro to jednak dva výstřely, potom následné to odklizení těch stop, vlastně matení i policie, kdy uváděla různé důvody, proč není manžel přítomen, že má být v zahraničí a podobně. Nepochybně v tuhle dobu mohla jednoznačně uvést, že byla, že byla psychicky týrána a podobně a bylo by k tomu výrazně přihlédnuto jako k polehčující okolnosti. Ona naopak odklízí za pomoci sousedů stopy a lže vlastně ohledně možného pobytu zavražděného.*“

**Josef KLÍMA, redaktor:** „*Kdo je pachatel a kdo oběť v tomto příběhu? To je otázka, na kterou si musí najít každý svou odpověď sám. Každopádně potrestání jsou dnes oba.*“

<sup>100</sup> Dostupné na: [www.zpravy.idnes.cz](http://www.zpravy.idnes.cz) (Velikovská: Že je to tyran, jsem poznala příliš pozdě)

<sup>101</sup> Dostupné na: [www.odsouzeni.estranky.cz](http://www.odsouzeni.estranky.cz) (Kauza Kamily Velikovské v pořadu Na vlastní oči)

*Pavel, protože je mrtvý, a Kamila, protože jí hrozí roky vězení. Za co? Přece za to, že spolu vydrželi tak dlouho. Jak se to odrazí na svědomí? Nebo máte čistý svědomí?“*

**Kamila VELIKOVSKÁ:** „*No, čistý svědomí, já nevím, já jsem si vždycky totiž strašně přála, aby, aby už mě můj manžel konečně zabil a já měla už klid a pokoj, takže já jsem asi se k tomu svědomí do dnešního dne nějak nedopracovala.*“<sup>102</sup>

O tři roky ve středu snížil Vrchní soud v Olomouci trest Kamile Velikovské, která v roce 2005 zastřelila svého manžela, který ji dlouhodobě týral. Odvolací soud jí vyměřil původně deset let vězení, nyní ho snížil na sedm let.<sup>103</sup>

Velikovská byla ve středu opět odsouzena za vraždu. Soudci ale řekli, že pro snížení trestu byly mimořádné podmínky. *“Obžalovaná jednala ve stavu důvodného pocitu ohrožení, byla pod dlouhodobým psychickým a fyzickým násilím. Vytvořil se u ní psychický stav označovaný jako syndrom týrané ženy,”* řekl ve středu předseda senátu Vladimír Rutar.<sup>104</sup>

Spor podle její obhájkyňe Hany Marvanové nekončí. Podají znovu dovolání k Nejvyššímu soudu. *“Vrchní soud uznal, že jde o mimořádný případ v důsledku dlouhodobého domácího násilí. Nicméně nesouhlasíme s tím, že zároveň uznal paní Velikovskou vinou z trestného činu vraždy. Podle nás totiž nebylo prokázáno, že by jednala v úmyslu,”* řekla Marvanová.<sup>105</sup>

*„Lituji toho, co se stalo, ale bylo to pro mne vysvobození. Žila jsem dvacet let v manželství připomínajícím věznicí Alcatraz. Ted' jsem konečně svobodná,“* řekla už po prvním rozsudku Velikovská.<sup>106</sup>

---

<sup>102</sup> Dostupné na: [www.odsouzeni.estranky.cz](http://www.odsouzeni.estranky.cz) (Kauza Kamily Velikovské v pořadu Na vlastní oči)

<sup>103</sup> Dostupné na: [www.novinky.cz](http://www.novinky.cz) (Soud snížil trest ženě za vraždu manžela tyrana)

<sup>104</sup> Srovnej tamtéž.

<sup>105</sup> Srovnej tamtéž.

<sup>106</sup> Srovnej tamtéž.

## 4.2. Příběh paní Marie

Dne 16. 2. 2010 se dostavila na Intervenční centrum organizace SPONDEA, o.p.s. Brno, paní Marie, 35 let, a plačíc sdělila, že se přichází poradit, že má dlouhodobé problémy, se kterými si neví rady. Kontakt jí dala sestřička u lékaře.

Je po druhé vdaná. Z prvního manželství má osmiletého syna Petra. S prvním manželem se rozvedla, protože nejevila zájem o rodinný život, manželství se nezlepšilo ani po opakovaných návštěvách manželské poradny. Veškerý volný čas trávil s kamarády, sportoval, zatímco ona není sportovně založená. Odcizili se, o rozvod požádala ona, když poznala svého současného manžela, kterému vedla účetnictví. Její rodiče s rozvodem nesouhlasili. Syn Petr byl svěřen dle dohody s manželem do její výchovy.

Současného manžela poznala asi před třemi roky, kdy synovi bylo pět let. Byl svobodný. Sblížili se, rozuměli si. Partner byl velmi pozorný, galantní a trochu žárlivý, ale to jí lichotilo. Manžel jí říkal, že kdyby nežárlil, neměl by ji rád. Žárlil i na bývalého manžela, který si chodil pro syna.

Marie pracovala doma jako účetní. Manžel si vymínil, aby za ní klienti chodili až v době, kdy on bude doma, a to prý kvůli její bezpečnosti. Občas ji podezíral, že o ni ten či onen obchodní partner projevoval nemístný zájem, ale jinak bylo vše v klidu. Věnovali se jeden druhému a vztah se jí jevil jako optimální. S rodiči se nestýkala, protože jí měli za zlé, že si našla jiného a rozvedla se.

Když po roce společného soužití otěhotněla, vzali se. Na návrh současného manžela nechala synovi ještě před narozením dcery změnit příjmení. Bývalý manžel s tím nakonec také souhlasil. Pak se manželovi nelíbilo, že si jeho otec chodil pro syna i nadále, ač na něj přestal platit a začal jí to vyčítat. Jako zaměstnanec počítačové firmy si vydělal dost peněz a s jejím synem si docela rozuměl.

Když byla Marie poslední měsíc před porodem hospitalizována v nemocnici, manžel se sám nabídl, že se o Petra postará. Syn ho velmi respektoval. Přerušila také styky s obchodními partnery. Když se vrátila z porodnice domů, syn si jí postěžoval, že ho otec bil a že nesměl jít za svým tátou. Ale manžel jí vysvětlil, že ho jen tak

provokoval, kočkovali se, aby ho naučil trochu zápasit. Za otcem prý nešel proto, že byl nachlazený. Petr k tomu mlčel.

Po narození dcerky nastaly problémy, protože malá často plakala. Manžel jí kvůli tomu nadával, jestli s děckem nemůže něco udělat, že je neschopná, kdo to má poslouchat, on musí jít ráno do práce, nevyspí se. Také její péče o domácnost nebyla tak dokonalá jako dříve. Manžel jí začal dávat za vzor svoji matku, která měla tři děti a údajně stihla vše, a ještě chodila do práce. Takto ji peskoval skoro každý den, že není vytřená podlaha, z komory zase lítají moli, v obýváku je nastláno jak v chlívě, a to i před kamarádkami, sestrou, takže je raději přestala zvat. Po porodu jí zůstalo navíc asi deset kilo. Brzy přišly na řadu první nadávky, že je líná, válí se, dělá doma h..., zatímco on maká jak Bulhar, takže není divu, jak vypadá. Ať se podívá, jak je tlustá, že vypadá hnusně a že by si o ni nikdo ani kolo neopřel. To bylo kolem vánoc 2008.

Když se Marie rozplakala a řekla, že se tedy rozvedou, začal se omlouvat, že to tak nemyslel, že má moc práce, že přece jen finanční zajištění domácnosti leží na něm, že je nervózní, ale že by přece jen měla shodit a více se věnovat domácnosti. Ona se pak snažila ze všech sil, aby bylo všechno tak pěkné, jako v té době, když se poznali. Dokonce shodila i pár kilo. Chvilku to bylo v pořádku, ale zhruba po třech měsících to začalo nanovo. Manželovi pořád něco nebylo vhod. Buď to byl jídelníček, úklid, její zjev. Na MDŽ přišel z práce s kytkou, ona měla připravené rizoto a on prohlásil, že si představoval, že uvaří něco lepšího, že to rizoto vypadá jako šlichta. Vzal talíř s jídlem a aniž by ochutnal, vyklopil to do záchodu. Přitom vykřikoval, že když ona je prase, to neznamená, že vaří prasatům. Styděla se, že to sousedé musí slyšet a žádala ho, aby tolik nekřičel. On jí však mezi dveřmi odstrčil a řekl jí: „uhni, krávo“ a talířem mrští do dřezu tak, že zde rozbil talíř i další nádobí a šel si sednout k počítači, odkud vyhnal Petra. Křičel na něj: „ať tě už u toho počítače nevidím, ty parchante!“ Petr byl vylekaný.

Poslední rok jsou nadávky na denním pořádku, někdy ani není žádná záminka, prostě jen přijde a řekne: „zalez, feno“. Nadává jí do p..., že není k ničemu, ani na ..... Nejvíce je terorizuje o víkendech, kdy je doma celý den.

Manžel začal Marii i Petra omezovat finančně. Synovi vzal mobil, který mu původně daroval, že moc provolá, a že když na něj otec neplatí, tak ať si moc nevyskakuje, a že na něj otec sere. Když např. synovi mazala chleba s máslem,

pokřikoval na ni: „To se to maže, z cizího!“ Přestal jí dávat peníze na konto, ke kterému měla dispoziční právo, začal jí přidělovat peníze na týden a musela je do koruny vyúčtovat. Když něco koupila synovi na oblečení, začal vykřikovat, že toho mu byl taky čert dlužný, že ho stojí půl výplaty a druhou půlku prožere. Na syna, který stál a hleděl na něj, začal křičet: „Ty na mě nečum, kreténe a ukaž mi žákovskou!“ To bylo v květnu 2009. Když tam uviděl trojku z dějepisu, začal mu nadávat do debilů a kreténů a dal mu záhlavec, až syn bouchl nosem o stůl. Když začal plakat, posmíval se mu, že je máčka a že nic nevydrží. Pořád do něj strkal a smál se. Volal: „No tak, ukaž, nedej se!“ Vyprovokoval syna tak, že kluk začal zuřit, bouchl ho pěstí, načež manžel začal řvát, co si to dovoluje, stáhl pásek a začal jej bít. Když se ho začala zastávat a snažila se syna odtáhnout, ohnal se řemenem i po ní, takže měla šrám na ruce. K lékaři nešla, byla to jen modřina. Nikomu to neřekla, styděla se.

Od té doby musel syn každý pátek předložit žákovskou knížku a za známky horší než dvojka dostával bití. Manžel prohlašoval, že to dotáhnou až na vyznamenání. Říkal tomu exekuce a bití probíhalo vždy po večeři. Poté, co si manžel prohlédl žákovskou, přečetl noviny, pak prohlásil: „a jdem na to“. Vytáhl řemen a začal syna mlátit. Petr byl celý týden strachy bez sebe. Marie se snažila jeho fyzickému trestání bránit, ale znovu dostala bití také. Syn se v noci počural. Před manželem to utajili, protože by se mu posmíval. Když se to opakovalo počtvrté, v pátek, asi v polovině června 2009 poslala Marie syna k sestře. Manžela to tak rozzuřilo, že řemenem zbil ji. Měla pruhy po zádech a na nohách. Naštěstí ve škole se další týden neznámkovalo. Marie doufala, že to vše odezní. Syn byl na prázdninách s otcem a se sestrou. Doma, až na vulgární nadávky, vše probíhalo jinak v poklidu.

V září 2009 manžel ztratil práci, byl veden na úřadu práce a většinou doma. Od září to začalo znovu a ještě hůře. Manžel syna nepřiměřeně tvrdě trestal za každou maličkost. Když přišel o deset minut později ze školy, musel klečat na zemi s předpaženýma rukama a opakovat nahlas a zřetelně stokrát: „jsem debil“. Manžel mu to počítal. Když to neříkal dost nahlas, dal mu pohlavek, až syn spadl z kleku na zem. Když se ho Marie začala zastávat, dostala facku i ona. Jindy manžel synovi dával facky za to, že údajně „dělal obličej“, nebo že je drzý – to když mu hned neodpověděl na nějakou otázku, nebo hned nereagoval, když od něj chtěl něco přinést apod.

Naštěstí manžel zase začal od listopadu 2009 chodit do práce, takže syna tak často nebil, spíš mu jen nadával do blbců a hňupů. Občas mu nějakou vrazil, občas i ten řemen, tak jedenkrát do měsíce, když si vzpomněl na známky a to s ním vždycky schytala i Marie. Naštěstí ale chodíval domů dost pozdě. Když přišel dříve, tak se Marie snažila syna vždycky uložit a tvrdila, že už spí a nebo že je nachlazený, tak leží.

Bývalému manželovi se nesvěřila, protože měla strach, že by chtěl syna do péče on, i když už o něj nejevil tak velký zájem. Brával si ho na víkend tak jednou za dva měsíce, protože byl stále na cestách.

Jednoho dne Marie řekla manželovi, že se s ním rozvede, ale on se jen smál, že se může jít pást i s tím debilem a holku že mu nechá, protože obecní byt je psaný na něj, Marie se přistěhovala, tak má smůlu.

Začátkem roku 2010 se Marie rozhodla znovu začít pracovat. Jenže měli jen jeden počítač. Manžel zjistil, že tam má něco uloženo pod svým heslem a chtěl, aby mu toto heslo prozradila. Když odmítala, dal jí facku a řekl: „To heslo!“ Chtěla odejít z pokoje, ale když vstávala z křesla, manžel do ní strčil, až spadla zase zpátky a opakoval: „To heslo, nebo bude huř!“ Vždycky, když se snažila zvednout, ji strčil zpět. Po třetím pokusu vstát jí dal pěstí do spánku, až se i s křeslem převrátila. Při pádu narazila žebry na dřevěné opěradlo, hrozně to bolelo. Začala plakat, snažila se znovu zvednout, ale on ji strčil opět k zemi a znovu opakoval: „To heslo. Já mám čas, uvidíme, co vydržíš.“ Nato mu Marie to heslo prozradila. Manžel ji přestal bít a řekl, že si to zavinila sama, že neměla být tak vzdorovitá. Jenže když si prohlédl, co má v počítači a zjistil, že oslovuje své bývalé klienty a nabízí jim znovu své služby účetní, začal zuřit a řval, že počítač je jeho a jestli mu na něj ještě sáhne, tak ji zabije. To, co od něj dostala, byl maličký závdavek. Že si přece nenechá počítač kvůli takové krávě zavírovat.

V noci Marie nemohla spát, velmi ji bolela žebra. Další den proto navštívila lékaře a na rentgenu zjistili, že má jedno zlomené. Napřed tvrdila, že upadla, ale když se svlékla a lékař si všiml i pruhu od řemene na zádech, všechno mu řekla. Lékař jí radil, aby zašla na policii, ale Marie se hrozně styděla. Žebro bolelo asi měsíc. Když manželovi sdělila, že jí zlomil žebro, odpověděl, že aby se nepos.... a že si vymýšlí jako vždy.

Naštěstí sestra měla doma starší počítač, který nepotřebovala. Když jí Marie vyprávěla, co se jí stalo, sestra jí vynadala, že měla zavolat policii. Pak jí nabídla svůj notebook s tím, že si jej časem od ní může koupit. Je možné se i dálkově připojit na internet. Jenže když manžel zjistil, že Marie má doma další počítač, bylo zle. To bylo v polovině února. Marie se začala bránit, že jej má půjčený od sestry. Manžel na ni řval, že její sestra je stejná kráva jako Marie a jestli elektřinu platí ona. On přece něco řekl a to platí, a jestli se jí stýská po těch m...., co jim rozhazovala nohama a teď je miní obesílat, tak ať vypadne z jeho baráku. Počítač shodil ze stolu, začal po něm dupat a když se mu Marie snažila v tom zabránit, strčil do ní, že upadla na zem. Tam do ní několikrát kopl. Snažila se chránit si ještě trochu bolavé žebro, tak ji kopal do zad a do hlavy. Z ložnice přiběhl syn a snažil se mě bránit, ale manžel jej chytil a odhodil na sedačku. Syn se na něj vrhal a křičel, že ho zabije. Dcerka z postýlky plakala, bylo to hrozné. Zase Marii nedovolil vstát, pořád do ní strkal, takže Marie znovu a znovu padala na zem. Přitom křičel, že ji zabije. Střídavě skákal po počítači a občas kopl do ní a odstrčil syna. Pak někdo zazvonil a manžel šel otevřít. Byla to policie, kterou zavolal někdo z domu. Manžel otočil o sto osmdesát stupňů. Začal se omlouvat, že máme nahlas puštěnou televizi a že to hned zařídí. Policie odešla, asi mu uvěřili.

Když se manžel vrátil, prohlásil, že jestli ještě jednou Marie zavolá policii, tak ji uškrtní. A ať ho konečně začne brát vážně. Přitom bylo zcela evidentní, že ona policii volat nemohla. U lékaře nebyla, má jen modřiny. Bojí se jít domů a rodiče jí nepomůžou. Bývalý manžel taky ne. Marie se bojí, co bude dál.

Podle dalších informací Marii bylo poskytnuto náhradní azylové ubytování a v té době požádala o rozvod. Rozvodové řízení dosud trvá. Bytová otázka zatím není vyřešena.

### **4.3. Příběh paní Jany**

Paní Jana, 50 let, středoškolačka s ekonomickým vzděláním, pochází ze silně věřící katolické rodiny. Má dvě sestry, o dva roky starší a o čtyři roky mladší. Rodiče bydlí v témže malém městečku jako Jana. Jejich manželství bylo téměř bezproblémové. Jen v sedmdesátých letech její matka onemocněla a byla po nějakou dobu i hospitalizována. Její nemoc trvala asi deset let a v této době byla značně nervově



labilní a sužovala manžela i celou rodinu svými žárlivými a hysterickými scénami. Po vyléčení se ale situace zklidnila.

V době matčiny nemoci začala Jana chodit se svým budoucím manželem. Svoji známost doma tajila, protože manžel pocházel z opačné ideologické strany, jeho rodiče byli komunisté. Znali se spolu již od dětství, protože manžel bydlel rovněž ve stejném městečku a jak je známo, tam každý zná každého.

Manžel Jiří, 54 let, středoškolsky vzdělaný elektromechanik, má o deset let starší sestru a matku, otec zemřel před deseti lety. Narodil se sice jako druhé dítě, ale velký věkový rozdíl mezi sourozenci způsobil, že byl vychováván spíše jako jedináček. Matka mu všechno dovolila. Dodnes je pod jejím velkým vlivem. V jejich rodině byla matka dominantní, otec spíše klidnější a více se podřizoval. Matka se ráda bavila a chodila ráda do společnosti, a proto jí druhé dítě poněkud bránilo v rozletu. Takže na jedné straně mu všechno povolovala a na druhé straně zase „vyváděla“ kvůli maličkostem. Jako dítě byl manžel velmi vzpurný a nebyla s ním jednoduchá řeč. Nikdy neuznával autority.

Už když spolu chodili, projevoval se občas agresivně, ale nepřímě. Například jí na schůzku přinesl kytičku nebo čokoládu a když mu Jana řekla, že nemá tolik utrácet, mrskl vztekle s dárkem do popelnice.

Po příchodu Jiřího z vojny Jana otěhotněla. Její rodiče, kterým se její vyvolený nelíbil, tehdy navrhli, že jí pomohou dítě vychovat, že si ho brát nemusí, jestli nechce. Ale Jana byla v té době velmi zamilovaná a vdávat se chtěla. Partner z jejího těhotenství nebyl vůbec nadšen, přijal to spíše vlažně, ale proti svatbě pak už nic nenamítal.

Jakmile se vzali, začali pracovat na nadstavbě rodinného domu, který patřil rodičům Jiřího a kam se Jana po svatbě přistěhovala. Veškeré zájmy a energie byla věnována stavbě, přičemž Jana mezitím porodila a pečovala o syna.

Synek v noci hodně plakával a manžel to těžce nesl. Krátce po jeho narození odjel na vojenské cvičení a při odjezdu si liboval, že se těší, protože se konečně vyspí. Malému se nevěnoval, neměl zájem. V době stavby Jana znovu otěhotněla, ale pod vlivem větší psychické i fyzické zátěže nakonec potratila. Začala totiž navíc chodit do zaměstnání a ten nápor na ni byl značný.

Po dokončení stavby v roce 1988 rodiče na Jiřího nechali dům přepsat. Odešli do předčasného důchodu a synka pomáhali hlídat. V tomto roce Jana s Jiřím odjeli v létě na dovolenou do Jugoslávie. Jeli sami, bez synka, aby si odpočali. Byla to jejich jakási opožděná svatební cesta. Jana na to léto vzpomíná dodnes, že to bylo nejkrásnější období jejich manželství. Ale taky bohužel poslední.

Krátce nato se Janě narodil druhý syn, po šesti letech od staršího. Manžel se dětem nevěnoval, po stavbě domu se soustředily jeho zájmy jen na jeho vlastní koníčky. Chodil surfovat na nedaleký rybník, jezdil na kole, modelařil atd., ale rodina jej moc nezajímala. Výchovu synů omezil jen na příkazy a zákazy. Nikdy si s nimi nepovídala, nikdy si s nimi nehrál. Vždycky vyžadoval naprostou poslušnost a chtěl od nich všechno hned. Dělal scény kvůli každé maličkosti.

Jana se v tom domě nikdy necítila jako doma. Každý víkend přijížděla sestra Jiřího s dcerami a počínaly si jako by byly doma ony a ona jen na návštěvě. Spolu s tchyní jí všechno kritizovaly, např. výběr nábytku, koberců, uspořádání předmětů v domácnosti. Dokonce i jejich svatební oznámení nechala natisknout Jiřího sestra dle jejího vlastního výběru, aniž by se předtím poradila s Janou. Jediný, kdo se Jany zastával a podporoval ji, byl tchán. Ten ale, bohužel, brzy umřel.

Jakmile Jana začala po druhé mateřské dovolené pracovat, začaly doma žárlivé scény. Manželovi nebylo nic vhod, vadilo mu, že nestíhala současně se zaměstnáním domácnost a zahradu a dával jí to patřičně najevo. Začal ji trestat nadávkami i fyzickým napadáním, nevyjímaje nechutné sexuální praktiky. Jednou ji shodil z postele tak, že narazila hlavou o topení. Když v posteli selhával, přičítal to její neschopnosti a tomu, že je stará a tlustá a leží jak ta bachyně. Jana se mu pokoušela zavděčit, pořídila si dokonce (proti svému založení) erotické prádlo, ale to byl opět oheň na střeše, co to na něj zkouší a kde se to naučila. Jana za ta léta rezignovala a aby byl klid, plnila mu všechna jeho přání. Klidu se ale nedočkala.

Jiří byl vždycky ve společnosti veselý a zábavný, hlavně za přítomnosti ženského pohlaví. To Janu přehlížel a počínal si, jakoby tam vůbec nebyla. Ignoroval i partnery svých kamarádek a okatě s nimi flirtoval. Janu přede všemi srážel a ponižoval. Začal navštěvovat kurzy angličtiny, kde byl jediný muž a ostatní samé ženy. To byl ve svém živlu a organizoval různé cyklistické výlety a zájezdy,

samozřejmě bez manželky. V té době už pracovat jako mistr odborného výcviku na učilišti a mezi pedagogy jsou také téměř samé ženy. Jana byla kolikrát svědkem, že s některou „vrkal“ po telefonu a vyznával jí lásku. Sám ale naopak Janě vyčítal každého muže, se kterým promluvila. Stále mu musela dokola něco vysvětlovat, ale vždycky to bylo špatně. Také fyzické útoky na její osobu byly častější, i když se střídaly s obdobím klidu.

Synové mezitím dospěli. Od otce slyšeli jen samé urážky a ponižování, takže u nich ztratil (jestli ji vůbec někdy měl) veškerou autoritu. Mladší syn dokončil střední školu a starší úspěšně vystudoval vysokou školu. Během studia si jej otec dobíral, že stejně nedostuduje, tak ať se ani nesnaží atd. Jakmile hoch dostudoval, otec měl zase narážky, že je z něj blbý inženýrek, že jinak vůbec nic neumí atd.

Jana nedávno oslavila padesáté narozeniny. Jiří se jí vyptával, co by si k tomuto jubileu přála. Chtěla něco praktického do domácnosti, ale manžel nechtěl ani slyšet. Že prý jí koupí prsten. O ten ale Jana nestála. Pomyslela si, že tím si ji asi chce koupit a všem se pak tímto dárkem chlubit. Lépe by bylo, kdyby se manžel konečně změnil. Jiří si to nedal vymluvit a Janě vybral velice drahý prsten s briliantem, který se jí ale moc nelíbí. Zdá se jí, že je to škoda peněz. Svůj názor ale neřekla v obavách, aby zase nebylo zle.

Své padesátiny Jana hodlala oslavit se svými spolupracovníky a známými a za týden poté i v kruhu rodinném. S kolegy z práce slavila v restauraci v nedalekém městě, kam dojížděla do zaměstnání. K večeru se ozval Jiří a zeptal se, kdy má pro ni přijet. Řekla, že neví přesnou dobu, ale že mu zavolá. Na oslavě se jí nabídla její kamarádka, že by ji mohla svézt, jede stejným směrem. Jana proto asi v osm hodin zavolala manželovi, že pro ni jezdit nemusí, že aspoň nebude muset do té zimy (ten den se citelně ochladilo a spadlo trochu sněhu). Přitom se jej dvakrát zeptala, jestli mu to nevadí. Jiří se jí jen zajímal, kdy tedy přijede a Jana odhadovala, že do jedenácti by mohla být doma. Před jedenáctou se začala chystat k odchodu. Než ale zaplatila účet, posbírala dárky a kytice a se všemi se rozloučila, bylo kolem půl dvanácté a domů dorazila před dvanáctou hodinou. Manžel už spal. Jana, s radostí, že se jí oslava vydařila, mu s úsměvem pošeptala: „Už jsem doma.“ To ale neměla dělat. Jiří se probral a podíval se na hodiny. Začal na ni křičet: „To je jedenáct hodin?“ Ohnal se po ní pěstě a nadával jí do lehkých děv – samozřejmě vulgárně. Jana strávila bezesnou noc.

Ten týden po první oslavě se s ní Jiří odmítal bavit, a když, tak jí jen sprostě nadával. Na tu rodinnou oslavu prý s ním nemá počítat, stejně tam bude mít jen svoje příbuzné a na ty není on zvědav. Jeho matka, která byla tohoto rozhovoru přítomna, mu opáčila, že tam přece bude ještě ona, jeho sestra a jeho synové. Nato on, že na ty dva kretény není zvědav a matka se sestrou to nezachrání. Jana jen tajně doufala, že si to Jiří nakonec rozmyslí a půjde. Ale on skutečně zůstal doma. Když odcházela, opět se jí zeptal, kdy miní přijít domů. Jana odpověděla, že to dopředu nemůže vědět. Manžel jen přecedil mezi zuby: „V osm ať jsi doma. Jinak už chodit nemusíš.“

Rodinná sešlost se konala v nedalekém hostinci. Jana si myslela, že ji Jiří nakonec překvapí a přijde později. Nepřišel. Bylo jí to líto. Když se na něj ostatní ptali, omlouvala jej, že mu není dobře. Zábava byla v plném proudu, když za pět minut osm se ve dveřích objevil Jiří. Přišel tak, jak chodí po zahradě a po domě, v teplákách a vytahaném svetru. Houkl na ni, že by se už mohla zvednout a jít s ním domů. Příbuzní mu to začali vymlouvat, ať si jde raději s nimi sednout a dá si nějaký drink. Jiří na to, že si dá, ale se ženou. Jana ale nepila, protože brala léky, na které nesměla pít alkohol. Tak mu taky řekla, že nebude pít. Nakonec, po dlouhém a trapném dohadování, si s ním připila. Donutil ji vypít sklenku do dna a poručil druhou. Tu ale Jana už razantně odmítla. Jiří se otočil ke dveřím a nesmlouvavým hlasem řekl: „Tak jdeme domů. Jinak se domů nedostaneš.“ Příbuzní zírali a nechápali, co to má znamenat a proč ji nutí odejít. Přemlouvali ho, aby zůstal a nechal Janu v klidu. Jiří ale práskl dveřmi a byl pryč. Jana se plna obav začala chystat k odchodu. „No mami, přece za ním nepůjdeš!“ zvolali její chlapi. Chvíli váhala, ale nakonec zůstala.

Oslava se vydařila, skončila v deset hodin, takže nedlouho po odchodu Jiřího. Synové Janě pomohli s dárky a kytkami a ubírali se k domovu. Našli ale zamčenou bránu i dveře. Zvonili, ale marně. Asi po čtvrt hodině Jiří otevřel a s běsem v očích se na Janu vrhl se slovy: „Řekl jsem, že se domů nedostaneš a to platí. Jdi si, kam chceš, ale sem už nechod’.“ Začal s ní smýkat a došlo i na pěsti. Postupně se do této třenice vložili i oba synové. Rána určená Janě přistála mladšímu u oka. Z očí mu spadly brýle a jako zázrakem se nerozbily. Mezitím zavolal starší syn policii. Když přijela, Jiří už se trochu zklidnil. Strážníci mu nařídili, aby Janě dovolil vzít si její věci. Čekali u dveří a umožnili jí i oběma synům bezpečný odchod. Ten den Jana poprvé nespala doma.

Dočasný azyl jí poskytla její mladší sestra. A od toho dne se v tomto domě neukázali ani oba synové.

Druhý den, když Jana přišla do práce, kolegové jí sdělili, že ji tam už po dvakrát hledal manžel. Za nějakou dobu zde byl potřetí a Janu odprošoval a chtěl, aby se vrátila. Sháněl ji i u jejích rodičů a tam ji také nenašel, což u něj vzbudilo strach a nejistotu. Jana ještě pár dnů zůstala u sestry. I rodiče jí řekli, že má u nich dveře otevřené, že se může kdykoliv vrátit.

Zajímavý postřeh Janě vyprávěla policistka, která prováděla zápisy s jednotlivými aktéry z toho osudného večera. Jiří prý neprojevil sebemenší lítost nad tím, co se stalo. Dokonce ani nechápal, proč policii někdo vůbec zavolal a spíše se pozastavoval nad chováním svých synů, co si to vlastně na něho dovolili.

Janu znám už od školních let. Sem tam mi ze svého soukromí něco prozradila, když jsme se setkávali na třídních srazech, nebo i párkrát při náhodných setkáních. Měly jsme podobné partnerské zkušenosti, proto jsme si byly svým způsobem blízké a ona se mi svěřila s věcmi, které jiným nesdělovala. Bylo to milé, hezké, dlouhovlasé děvče, které kdysi rozhodně nemělo nouzi o nápadníky. Proč si vybralo právě tohoto partnera? „Asi to tak muselo být,“ řekla by na to s ohledem na své náboženské vyznání.

Když jsme se spolu potkaly před třemi roky po delší době, první její slova byla: „Já vypadám, že?“ Sice měla pár kil navíc, to ano, ale pořád byla na svůj věk pohledná, i když se nelíčí jako jiné ženy. Tehdy jsem si uvědomila, kam až ji přivedlo ponižování ze strany jejího partnera. Vždyť ona si sebe vůbec neváží a má narušené sebevědomí tak, že na to upozorňuje už v první větě! Jana řekla, že ví, že tento vztah není dobrý a měla by to řešit, ale řekla také doslova: „Ale je už pozdě, jsem na to líná a už jsem stará... A taky si už bez něj život nedovedu představit.“ Marně jsem ji přesvědčovala, že pozdě není nikdy. Stále totiž doufala, že se manžel časem zklidní.

Po našem posledním setkání, kdy jsme si spolu s Janou zašly na kávu a probraly nejnovější informace, jsem ji vezla domů autem, protože autobus už nestihla. Poprosila mě, abych s ní zajela až přímo k jejich domu, aby manžel viděl, že jsem ji přivezla skutečně já. Vystoupily jsme obě z auta a Jana se rozhlížela, jestli manžela nezahledne v okně. Obešly jsme dům až k jejich zahradě, že mi ukáže jejich štěně vlčáka. Jiří stál se

psem u plotu. Ještě chvíli jsme hovořily o ničem a pak jsem se rozloučila a vyrazila k domovu. Najednou mě napadlo, že tohle „dokazování“ a vysvětlování jsem už taky zažila. Kdysi se svým bývalým manželem. Vybavil se mi i ten pocit provinění, kdykoliv jsem se někde zdržela nebo s někým promluvila.

Po posledních incidentech v souvislosti s oslavami svého jubilea Jana přiznala, že situace se nelepší, ale spíše zhoršuje. Ani jeden z jejich synů se už domů zpátky nevrátil, tak proč tedy ona? Už se nemůže vymlouvat ani na ně... Co ji tedy ještě doma drží? Všechny její city k Jiřímu se zúžily jen v jeden jediný – strach.

Jana ale prozatím podlehla prosbám manžela a nakonec se, asi po týdnu, vrátila domů. Na místě je otázka: co ještě bude muset prožít, aby se konečně odhodlala žít nový život – svůj život? Snad už jednou konečně přehodnotí své stanovisko. A to dřív, než bude opravdu pozdě...

#### **4.4. Můj osobní příběh**

Dnes se mi to zdá po těch více než deseti letech jako nějaký zlý sen. Znovu se pokouším vybavit si střípky událostí, které vedly k mému rozhodnutí odpoutat se od násilného partnera i za tu cenu, že po čtrnáctiletém manželství zůstanu sama s třemi dětmi.

Rané dětství jsem prožila s rodiči a o dva roky mladším bratrem na vesnici společně i s babičkou a dědečkem. V mých sedmi letech jsme se s rodiči a o dva roky mladším bratrem přestěhovali do většího města.

Manželství mých rodičů nebylo nijak problematické. Máma byla „generál“, vyžadovala od nás dětí naprostou poslušnost a nepřipouštěla diskusi. Pamatuji si, že jen tón jejího hlasu ve mně vzbuzoval už dopředu opoziční jednání, takže jsme spolu měly časté konflikty. S bratrem, až na běžné sourozenecké rozmršky, jsem vycházela celkem dobře.

V době, kdy jsem navštěvovala čtvrtým rokem střední ekonomickou školu a chystala se na maturitu jsem měla za sebou jen pár platonických známostí. Asi dva měsíce před maturitou jsem se seznámila s mým budoucím manželem, o devět let starším, světa znalým vysokoškolačkem. Ve společnosti sršel vtípem a šarmem. Byl

ovšem rozvedený a z předchozího manželství měl tříletou dceru. Se svou bývalou ženou se rozvedl, když bylo jeho dceři půl roku, takže manželství trvalo jen krátce. Rodiče mě od tohoto vztahu napřed zrazovali, protože prý ani nevím, proč se rozvedli, ať se ho na to zeptám. Pravda je, že mě to v té době ani moc nezajímalo, protože zamilovaný člověk je tzv. slepý a některé věci vidět ani nechce. On sám pak řekl, že to bylo proto, že ho jeho žena podváděla. Pracovala jako zdravotní sestra ve vzdálenějším městě a občas domů přijela sanitou, což se manželovi nelíbilo a dělal jí kvůli tomu doma scény. Také mu vadilo, že nerada vařila a nechovala se jako řádná manželka. Jak si představoval řádnou manželku, to mi došlo až za našeho společného soužití. Bydleli však v rodinném domě, který patřil jejím rodičům, takže se nemohl nějak výrazněji projevovat. Jeho bývalá žena byla rázné povahy a nenechala si určité věci líbit. Byly mezi nimi časté konflikty a manžel pak podal žádost o rozvod.

Manželovi rodiče byli oba učitelé na základních školách. Podle vyprávění jejich zájem o děti se soustředil na jejich prospěch ve škole. Úspěchy byly považovány za samozřejmost, pochvalami, pochopením a projevováním citů se šetřilo. Se svou o pět let starší sestrou se nestýkal, nerozuměli si už od dětství. Tvrdil, že je to věkovým rozdílem mezi nimi. Z dalších útržků jsem se dozvíдалa, že jeho sestra byla značně nespolehlivá a chorobně lhavá. Brzy otěhotněla a odešla z domu, poté se rozvedla a se svojí dcerkou se odstěhovala na severní Moravu. Od té doby se vídali jen zřídka.

Časem jsem se dozvěděla, že otec manžela byl velice žárlivý a impulzivní a že kvůli jeho žárlivosti nemohla matka ani jet do lázní, které jí lékař předepsal. Žárlivé scény byly v jejich manželství téměř na denním pořádku. Takového jsem ho neznala. Můj tchán se mi jevil jako velice hodný člověk a ke mně se vždy choval hezky. Zemřel ale krátce po narození našeho druhého dítěte.

V době, kdy jsme se spolu poznali, byl manžel rozvedený už přes dva roky a bydlel kousek od našeho bydliště v podnájmu. Po půl roce naší známosti navrhla moje matka, že bychom se už mohli vzít. Volba padla na konec února. Tehdy jsem se tomu nebránila, protože jsem byla zamilovaná. I když mi něco v koutku duše říkalo, že je něco špatně a sem tam mě nahlodávaly určité pochybnosti. Mohlo mě varovat jeho prohlášení, že je dobře, že jsem o tolik let mladší, protože si mě vychová k obrazu svému a některé jiné výroky. Jeho žárlivost mi ale lichotila. Navíc mi otec říkával, že

můj budoucí manžel na svůj věk často pije. Ale v té době jsem tyto náznaky nevnímala, a najednou tu byl náš svatební den.

Svatbu jsme měli menší, celkem dvanáct lidí i se svědky. Oslava probíhala v našem dvoupokojovém bytě a my novomanželé jsme měli domluvený nocleh v nedalekém hotelu. Ve večerních hodinách mě zmožila únava a mého manžela alkohol, proto jsme se rozhodli odejít. Při odchodu, kdy jsem na chodbě čekala na manžela, jsem prohodila pár slov s jeho svědkem, nejlepším kamarádem z dob studií. To jsem netušila, jaký to bude mít důsledek. Po celou cestu do hotelu mě můj opilý novomanžel cloumal za vlasy a sprostě mi nadával, že prý jedné čubky se zbavil a druhou si vzal. Pochopila jsem, že ho tak rozzuřilo to, že jsem se bavila s jeho kamarádem. Byl to pro mě šok. Nikdy před tím se takhle nechoval. Násilné jednání pokračovalo i na hotelu, ale naštěstí manžel brzy usnul. To měla být ta nejkrásnější noc v životě, svatební noc. Usnula jsem v slzách a s přesvědčením, že tato svatba byl omyl a že s člověkem, který je schopen takto se chovat ke své partnerce, dále nebudu.

Ráno jsem se nehodlala s manželem bavit a chtěla jsem odejít. On ale vůbec nic nechápal, protože si údajně nic nepamatoval. Své počínání sváděl na alkohol. Prosil mě, ať si rozmyslím svoje rozhodnutí ho opustit a sliboval, že už se to nikdy nestane. Tak dlouho mě (dokonce i v slzách) přemlouval, až jsem povolila. Přece jen jsem byla do něj zamilovaná a chtěla jsem mu dát šanci. Rodičům a nikomu jsem se samozřejmě nesvěřila.

Po roce se nám narodil syn a já byla doma na mateřské dovolené. Když měl syn půl roku, rodiče se odstěhovali zpět k babičce a dědečkovi a my zůstali sami.

Do dvou let po synovi se narodila dcera. Během mateřské dovolené jsem se věnovala dětem a domácnosti. Manželova impulzivita se projevovala hlavně, když měl něco vypito, ale nikdy mě fyzicky nenapadal. Byly to spíš slovní potyčky týkající se výchovy dětí a toho, že nebylo vždy naklizeno tak, jak si představoval. Nezřídká přišel domů v podnapilém stavu už z práce, kde měl svého „partáka“. Bývalo to i třikrát do týdne. Po večerech pil i doma, protože údajně nemohl usnout. Když jsem se pozastavovala nad tím, jak často pije, nepřipouštěl diskusi a jen vždycky poznamenal, že se neumím bavit o ničem jiném a že je to normální, každý si občas dá.



Manžel měl jednoho koníčka, kterému se věnoval o víkendech. Hrál s kapelou po zábavách. Tam, samozřejmě, také nebylo k alkoholu daleko. Zpočátku jsem jezdila s ním, ale když přišly děti, jezdit jsem přestala, protože pro mě bylo důležitější vyspat se a odpočinout si po celodenním shonu.

Když bylo dcerce dva a půl roku, nastoupila jsem do zaměstnání. Vodila jsem děti do školky a do jeslí a pak je zase vyzvedávala. Manžel se na domácnosti ani na péči o děti podílel jen minimálně. Do zaměstnání mi často volával, tedy spíš mě kontroloval a občas mi dělal žárlivé scény. V té době jsme prožívali krizi. Pak jsem nečekaně potřetí otěhotněla. Nejprve jsem uvažovala o umělém přerušení těhotenství. Když jsem to manželovi oznámila, suše poznamenal, že kdo ví, s kým to mám, když to chci dát pryč. Jeho reakce mě velmi urazila. Ale nakonec jsem se rozhodla dítě si nechat a začala jsem se na něj těšit. Čtyři roky po dcerce přišla na svět druhá dcera a všechny moje myšlenky se od té doby soustředily k dětem. Pomáhalo mi to překonat ty nejhorší chvíle a zapomenout na problémy partnerské. Mateřskou dovolenou jsem si tedy prodloužila o další tři roky a vzpomínám na ni jako na nejhezčí období svého života. Blížila se ale doba, kdy jsem měla nastoupit opět do zaměstnání.

Moje tchyně si přivydělávala k důchodu tím, že pracovala jako vrátná a dověděla se, že jeden z ředitelů této firmy bude zakládat v našem městě společnost zabývající se zahraničním obchodem a bude tedy potřebovat nové zaměstnance. Věděla, že jsem se učila cizí jazyky a že bych je zde mohla uplatnit. Proto mi s ním domluvila nezávaznou schůzku, abych se zeptala na možnost mého případného zaměstnání. Proběhl pohovor a byla jsem přijata. To bylo na počátku devadesátých let, kdy soukromé společnosti u nás vyrůstaly jako houby po dešti.

Začala jsem pracovat v místě svého bydliště, když nejmladší dceři byly tři a půl roku. Manžel dojížděl do zaměstnání do Brna, kde pracoval v té době jako výše postavený úředník ve státní správě. Vzhledem ke své funkci byl obdarováván různými lihovinami, takže doma i u něj v práci bylo vždy co pít. Alkohol se stal pro něj už opravdu denním chlebem.

Téměř všechny víkendy jsme trávili u jeho matky, která bydlela po smrti tchána sama. Podíleli jsme se na údržbě rodinného domu a od jara do podzimu jsme pracovali na zahradě. Nevadilo mi to, práce v přírodě mě těšila, ale někdy jsem potřebovala udělat

také něco doma. To ale byl oheň na střeše, protože manžel neunesl myšlenku, že by jel k matce sám nebo dokonce sám s dětmi. Co prý chci dělat sama v bytovce. Manžel mi řídil všechny moje mimopracovní aktivity.

Jednou, ještě na mateřské dovolené, jsme se domluvily my kamarádky, které všechny měly malé děti, že se sejdeme u jedné z nich a na její zahradě uspořádáme takový zahradní dýchánek a opečeme nějaké párky. Manželovi jsem napsala na stůl na lístek, kde jsme. V šest hodin najednou telefon. Můj manžel mi volal, zjevně podnapilý, že má hlad a že chce nějakou večeři. Řekla jsem mu, že si ji má jen ohřát, že je v lednici, že přijdu do osmi hodin. Na to on, že ho to nezajímá, ať jsem okamžitě doma. Kamarádky se divily, že opravdu odcházím, ale měla jsem obavy z jeho reakce, kdybych nepřišla.

Když mě přišla navštívit kamarádka nebo sousedka, seděl u nás celou dobu a poslouchal, aby mu něco neuniklo. Do kina nebo zajít na kávu s kamarádkou nepřicházelo v úvahu, protože žena prý nesmí bez svého muže nikam chodit, protože beztak jde někoho „lovit“ a jestli ne, tak je to „lesba“. A po setmění žena prý nemá venku co pohledávat. Cestu ze zaměstnání jsem měla spočítanou na minuty, ověřoval si vždycky telefonicky, jestli jsem už doma. Vyptávání co kde kdy a jak bylo u nás na denním pořádku. Musela jsem si ale rozmyslet předem, co řeknu, protože následovaly doplňující dotazy, kterými mě zkoušel „nachytat“. Na tu samou věc se mě ptal nečekaně třeba i další den, ve snaze zjistit, jestli mu odpovím stejným způsobem. Potkala jsem například bývalého spolužáka a ztratila s ním pár slov, ale neustále jsem se v obavách rozhlížela, jestli neuvidím z některé strany přicházet manžela, protože by z toho mohl vzniknout problém. Musela bych vysvětlovat, proč jsme se vybavovali. Naše starší dcera mu vždycky bezelstně vyprávěla, koho jsme cestou ze školky potkali a co jsme si povídali.

Po materiální stránce jsem rozhodně netrpěla, v době narozenin a vánoc mě bohatě obdarovával a pak dával na odiv ostatním, co mi koupil. Cítila jsem se opravdu jako ve zlaté kleci.

V rámci svého zaměstnání jsem měla navštívit veletrh, kde vystavovala i naše společnost. Trval čtyři dny a každý den měla některá ze spolupracovnic službu na našem stánku. Přišla tedy řada i na mě. Když jsem se o tom manželovi zmínila, zakázal

mi na veletrh jet. Na naší firmě jsem se neodvážila svoji účast odmítnout. Termín se kryl současně se dnem, kdy manžel měl odjet na dvoudenní školení, a proto jsem se domluvila s mojí matkou, aby přijela pohlídat děti, než se vrátím. Veletrhy trvají do šesti hodin, takže než jsme sklidili stánek a přeželi ucpané Brno, domů jsem se dostala v půl osmé. Už podle výrazu tváře mé matky, když mi otevřela, jsem pochopila, že se něco děje. Manžel se vrátil ze školení poněkud dřív, než jsem předpokládala, a když doma nenašel mě, ale moji matku, rozběsil se na nejvyšší míru. Křičel, že prý mi kryje moje zálety, že jsme se proti němu spikly, ale že to ode mě očekával. Stále kladl důraz na pravdomluvnost a čestnost a tím, že mě nachytil, se jen utvrdil v tom, že dělá dobře, když mi nevěří.

Situace se sledováním a stíháním z manželovy strany, včetně jeho pravidelného požívání alkoholu, se pozvolna zhoršovala. Prohlížel mi v mé nepřítomnosti kabelku, použité spodní prádlo a stále hledal jakési důkazy. Myslela jsem si, že kdyby přestal pít, začal by se chovat normálně. Snažila jsem se s ním o tom diskutovat, ale bezvýsledně. Pohrozila jsem mu tedy, že se s ním rozvedu, pokud se sebou nemíní nic dělat. Jen se na mě pobaveně podíval a řekl: „Ty se se mnou nerozvedeš, protože já to nikdy nedovolím.“. Po těchto slovech jsem propadla naprosté beznaději. Myslela jsem si, já blázen, že se třeba pod mojí hrozbou chytne za nos a pokusí se problém řešit, protože mu jde přece o rodinu, o náš vztah. Ale tohle? Byla jsem rozčarovaná, cítila velkou bezmoc a nevěděla, co dál.

Shodou okolností moje kolegyně z práce se chystala jet ke kartárce a nabídla mi, že bychom mohly jet spolu. Bylo to plánováno na sobotu dopoledne. Manžel, ještě v pyžamu, se zbytkovým alkoholem v krvi, když viděl, že se oblékám, chtěl vědět, kam jdu. Řekla jsem mu to po pravdě. Zastoupil mi cestu, že mě nikam nepustí. Chvilí se mnou smýkal, dokonce se mě snažil vytáhnout i z výtahu. Pustil mě pod podmínkou, že se pro něj s kolegyní vrátíme, že se zatím oblékne. Samozřejmě, že jsme jely samy.

Kartářka mě povzbudila a zase vlila krev do žil, protože mi předpověděla, že s manželem nezůstanu. Bylo to pro mě jako balzám. Měla jsem jen strach, co se stane, až přijedu domů, protože jsem nedodržela manželovu podmínku. Samozřejmě bylo zle, sprosté nadávky a urážky prokládal cloumáním a smýkáním se mnou o skříně. V ruce držel mokrý ručník a s ním mě sešvihal. To by nikdo neřekl, jak je mlácení mokrým ručníkem bolestivé. A navíc – nenechává na těle modřiny. Chtěla jsem utéci, ale zamkl

mi dveře od vchodu. Sousedka přivolala městskou policii, zřejmě ji k tomuto rozhodnutí přiměl rámus, který se nesl z našeho bytu. podle jejích pozdějších slov měla strach o můj život. Předtím, než přišli, k nám zazvonila. Když manžel odemkl, podařilo se mi proklouznout a utéct k sousedům. Za chvíli poté tu byla policie. Po jejich příchodu manžel zčistajasna zkontroloval a divil se před nimi, proč přišli, vždyť se u nás nic neděje, že prý je sousedka nějaká labilní a stále si něco vymýšlí a přehání. Policisté mu dali pokárání a řekli mi, že si můžu za jejich doprovodu vzít své osobní věci. Pár hodin jsem strávila u sousedů, ale protože doma byly děti, vrátila jsem se. Měla jsem strach, jak se bude manžel chovat, ale kupodivu byl klidný. Jen poznamenal, že jsme se sousedkou pěkně domluvené.

Jeho násilí vůči mé osobě vygradovalo jednoho dne, kdy v noci přišel domů opilý z třídního srazu. Na návštěvě byla u mě moje kamarádka. Zrovna odcházela a setkala se s manželem ve dveřích. Ten jí galantně a s opilým úsměvem nabídl odvoz domů. Já jsem na to podotkla, že v tomto stavu sednout za volant nemůže. Chvíli jsme se ve dveřích dohadovali a kamarádka raději tiše odešla. Manžel mi chtěl dát facku za to, že jsem si dovolila mu něco vytknout. Než facka dopadla, stačila jsem se jeho ruce vyhnout a ta dopadla na dřevěné obložení naší chodby. To ho rozlítilo natolik, že do mě začal bušit pěstí, ve které ještě třímal klíče od bytu, hlava nehlava. Chránila jsem si hlavně obličej a oči, takže rány dopadaly na zadní část hlavy. Další den mi zde naskočily krásné boule. To už jsem dostala strach a šla jsem se před ním zamknout do koupelny. To byla jediná místnost, která měla v zámku klíč, jinak manžel všechny pozvyhazoval, protože prý se nemám před ním proč zamykat. Přece mu nic netajím. Manžel začal cloumat klikou a bušit na dveře. Děti spaly ve vedlejším pokoji, ale to mu vůbec nevadilo. Když jsem mu řekla, ať toho nechá, že děti spí, křičel, ať mu tedy otevřu. Stalo se a horor pokračoval v koupelně. Stál tam nade mnou jako „bůh pomsty“ a zasyčel, ať se svléknu. Vlezla jsem do vany, schoulila se do klubíčka a zůstala tak. Vtom mě uchopil za krk a začal mě škrtit tak, že jsem měla mžitky před očima a stěží lapala po dechu. Vzpomněla jsem si ještě z první třídy, kdy jsem navštěvovala na přání babičky hodiny náboženství, na otčenáš (zvláštní je, že to bylo v první třídě základní školy a já si jej náhle upamatovala) a v duchu jsem jej opakovala stále dokola. Manžel mě po chvíli pustil a nečekaně se zklidnil. Stál tam ještě nade mnou a tupě zíral do neurčita a pak už klidnějším hlasem pronesl, že nechce situaci hrotit a odešel. Já jsem ještě setrvala v obavě, co ještě může přijít, ale on mezitím usnul.

Nejhorší na těch násilných incidentech bylo, že přicházely zcela nečekaně a nevypočitatelně a že člověk musel stále být ve střehu, dávat si na to co udělá, co řekne, protože všechno mohlo být důvodem k jeho běsnění. Ale manžel za chvíli nebo druhý den o ničem nevěděl, aspoň tvrdil, že si nic nepamatuje.

Neváhala jsem pak a v nejbližším vhodném termínu jsem navštívila právníka a sepsala s ním návrh na rozvod manželství. Byla jsem sama sebou tak nejistá, že jsem potřebovala nějakou oporu a právní zástupce mi ji poskytoval. Ubezpečil mě, že dělám správně, protože muži tohoto typu jako můj manžel jednají přesně podle „kopíraku“ a že na ně nic jiného neplatí než jít od nich pryč. Jen ať se nenechám přemluvit nebo zastrašit, abych svoji žádost stáhla. Kdybychom se někdy později chtěli spolu usmířit, můžeme prý tak učinit i po rozvodu.

Před tímto krokem jsem učinila s dětmi válečnou poradou a informovala je o svém záměru. V té době jim bylo 6, 10 a 12 let a už měly na tuto věc vlastní názor. V té chvíli jsem cítila jejich plnou podporu a s úlevou jsem pochopila, že si vlastně taky oddechly, že to chci řešit.

Moji rodiče už tušili, k čemu naše manželství spěje, takže je to ani tak moc nepřekvapilo, ale manželova matka to nechápala. „A to se chceš rozvést jenom kvůli tomu, že na tebe žárlí?“ Vysvětlit ve dvou větvích jsem to samozřejmě nemohla a naše cesty se tím rozešly. Ale za zlé jsem jí to neměla, protože vždycky se rodiče zastávají svého dítěte. Navíc – já jsem si jí nikdy nestěžovala a informace, kterých se jí dostalo, pocházely pak jen od manžela.

Právník věděl, o čem mluvím. Protože jakmile se manželovi do rukou dostal můj soudní návrh, jeho první reakce byla zdrcující. Začal slzet, pořád omílal, že to nikdy netušil, že to myslím vážně, že to skutečně udělám. Vždyť spolu máme děti, atd. Když viděl, že jeho srdceryvné výlevy mnou nepohnou, otočil naprosto jiným směrem. Začal vyhrožovat, že tedy jak chci, ale děti získá do své péče a nikdy je neuvídím. Ve své bláhovosti jsem si ještě ve skrytu duše myslela, že třeba navrhne, abychom si v klidu pohovořili, vyjasnili si náš vztah a zkusili to ještě nějak vyřešit. Ale opět jsem se spletla. Jeho další chování vůči mě mi jen potvrdilo, že jsem se rozhodla správně. Ty další dva roky od dne, kdy jsem podala návrh a než jsme byly skutečně rozvedeni, se staly pro mě skutečným očištěním. Manžel vůči mně používal všechny možné i nemožné psychické

i fyzické donucovací prostředky, aby mě zastrašil a přiměl mě svoji žádost vzít zpět. S hrůzou jsem každý den čekala, s čím na mě přijde. Pod polštářem jsem měla schovaný sprej na svoji případnou obranu.

V tomto nelehkém období jsem dokonce jednou navštívila i svého lékaře. Jeho reakce mě tehdy ale velmi překvapila. Ačkoliv znal moje rodiče i mě téměř od dětství, řekl mi, že by se nerad do něčeho zaplétal a poskytoval pro soudní účely jakékoliv zprávy nebo důkazy.

V době našeho rozvodového řízení ještě zákony neumožňovaly vykázení násilníka a také jsem nemohla s dětmi opustit byt, protože, jak jsem se domnívala, bych mohla přijít o bydlení.

V rámci rozvodového řízení naše děti postupně absolvovaly pohovory se sociálními pracovníci, které se jich vyptávaly na vztahy v rodině a v případě, kdyby jim třeba zlatá rybka mohla splnit tři přání, co by od ní chtěly. Zajímavým zjištěním bylo, že všechny tři nezávisle na sobě chtěly, abychom žili v klidu sami, bez tatínka, což není zcela běžné. Většinou totiž děti chtějí, aby se rodiče usmířili a mohli žít všichni spolu. Manžel jim to pak doma vyčetl, že si to o nich nemyslel, že se pěkně vybarvily a prohlásil, že jsem je zmanipulovala.

My oba s manželem jsme společně navštívili ještě psychologa, který si vyslechl nás oba zároveň. Přitom mě manžel neustále okřikoval a vedl svou, že se nechovám jako správná manželka a že chci připravit děti o tátu a pořád ty samé věci dokola. Psycholog prohlásil, že manželova žárlivost je značná. V našem vztahu se prý naše cesty začaly rozdělovat poté, co jsem nastoupila do zaměstnání a moje osobnost se vyvíjela poněkud jiným směrem než manželova. Že jsme se brali v době, kdy jsem na něm byla závislá, ale postupem času se situace obrátila a teď je závislý on na mě a to on nemůže unést. Do posudku nám uvedl, že „navrhovatelka trvá na svém rozhodnutí a nehodlá je měnit. Ani mě nepřemlouval, abych tak učinila.

Jako naschvál, i v mém zaměstnání se začalo přiosťrovat. Firmě se přestalo dařit a jednatel si vyléval svoji zlost na nás, svých zaměstnancích. V té době jsem tedy prožívala psychický nápor doma i v práci, takže nebylo kam utéci. Vždycky jsem tvrdila, a tvrdím to dodnes, že když jsem přežila toto období, přežiji už snad všechno.

Poté, co jsme obdrželi rozsudek o rozvodu manželství, manželova iniciativa týkající se násilných výpadů vůči mě jakoby mávnutím kouzelného proutku ustala. Domů přicházel až pozdě večer nebo pár dní nepřišel vůbec. A pokud se doma zdržoval, navzájem jsme se vyhýbali. V té době měl přítelkyni, u které občas přebýval a do dvou let po rozvodu se k ní nakonec odstěhoval. O děti, které tak často zmiňoval, svůj zájem projevoval jen řídkými telefonáty, kdy se jich vyptával na jejich školní prospěch. Vzhledem k častému pití mu přibyly problémy v zaměstnání, o které nakonec přišel a opustila jej i jeho přítelkyně. Jeho zdravotní stav se natolik zhoršil, že mu lékař pohrozil, že pokud nebude abstinovat, za jeho život neručí. Absolvoval tedy protialkoholní léčbu a zatím vytrvává.

Uvědomila jsem si, že po celé naše manželství bývalý manžel neustále a křečovitě kladl důraz na pravdomluvnosti, čestnosti a věrnosti. Po rozvodu jsem se ale z různých stran dozvíдалa zprávy, které svědčily o tom, že sám se takto nechoval.

Dva roky po rozvodu jsem podala výpověď a nastoupila zaměstnání ve větší nadnárodní společnosti, kde pracuji doposud. Dalo by se říci, že během tří let se mi naprosto změnil život. Jak osobně, tak i pracovně. Ale v každém případě k lepšímu. Jedním z důvodů, proč se mi podařilo vymanit se z neuspokojivého a násilného vztahu je, že jsem měla štěstí na lidi kolem sebe. Ať už sousedka, kamarádka, tak i spolupracovníci, mi byli oporou a dodávali mi síly.

Zpracování této bakalářské práce bylo tedy i ohlédnutím do mé minulosti, na kterou se ale teď, s odstupem více než deseti let, mohu podívat bez větších emocí, jakoby z vnějšku. Všechno ale člověk vymazat z paměti nemůže a tak křehká věc jako psychika je tím už navždy poznamenána. Zpracování této bakalářské práce bylo tedy rovněž ohlédnutím do mé minulosti, na kterou se ale teď, s odstupem více než deseti let, mohu podívat bez větších emocí, jakoby z vnějšku. Všechno ale člověk vymazat z paměti nemůže a tak křehká věc jako psychika je tím už navždy poznamenána.

## **4.5. Dílčí závěr**

V uvedené kasuistice jsem použila čtyři příběhy žen, které se setkaly s domácím násilím. Zjišťovala jsem dva okruhy informací. První se týkal života před vstupem do

manželství a druhý obsahoval otázky rodinného života, vztahů a rodinného zázemí. Přehled informací uvádím v tabulce – v Příloze č. 4.

Ve třech případech měly ženy pouze minimální zkušenost s partnerskými vztahy a manželství uzavřely ještě za středoškolského studia nebo těsně po něm a manžel byl jejich první „vážnou“ známostí. V jednom případě násilí propuklo až ve druhém manželství.

Násilné sklony partnerů se daly vyzorovat už při raném stádiu vztahu, ať už to byla přehnaná žárlivost, nebo některé násilné výlevy projevující se zpočátku, byť ne přímo směrem k osobě partnerky. Partnerství trvalo ve třech případech více než deset let: 14, 20 a v jednom případě stále ještě trvá, a to téměř třicátý rok. Ve druhém příběhu se žena rozhodla svůj problém řešit a vyhledat pomoc po třech letech vztahu.

V případech delšího trvání manželství nebyly ženy dostatečně informovány o domácím násilí a možnosti jeho řešení měly omezeny tehdy ještě nedostatečnou legislativou. Ve druhém uvedeném případě postižená již byla obeznámena s možnostmi intervence.

Závěrem lze shrnout, že maximálně důležitá je na prvním místě informovanost veřejnosti o projevech u všech možných variant domácího násilí, aby bylo možné je zavčas rozpoznat a učinit potřebná opatření a o možnostech intervence.



## Závěr

Svoji bakalářskou práci jsem zaměřila na vliv a důsledky domácího násilí na psychiku týraných žen. Jak jsem již v úvodu předeslala, nejedná se o nějaká objevná fakta, ale snažila jsem se za přispění uvedených pramenů a kasuistik popsat vývoj a zákonitosti procesu násilí v partnerských vztazích. Uvedla jsem, jakým způsobem se projevuje násilník a jaká je podstata a pohnutky jeho chování a pokusila jsem se vysvětlit, jaký vliv má jeho chování na oběť a proč partnerka není schopna z násilného vztahu odejít.

Dospěla jsem k názoru, že převýchova násilných jedinců není možná v drtivé většině případů. Z tohoto důvodu jediným možným východiskem je, aby se žena od násilníka oprostila co nejdříve po jeho prvních útocích. Bohužel ale mnohdy oběť hned nerozpozná, že se jedná o násilí, protože situace se vyvíjí pozvolna, plíživě, po celé roky a nemusí vždy dojít k fyzickému násilí. A o to je to nebezpečnější. Mezitím se oběť manipulativním jednáním partnera dostane do osidel, ze kterých se jen těžce vyplétá. To už jsou většinou na světě i děti a tím je situace ještě více ztížená, protože násilníci děti používají jako své rukojmí. Oběti samy nemají síly ani prostředky k řešení svého problému a jsou tedy plně odkázány na pomoc zvenčí. Odejít od partnera se rozhodnou až teprve tehdy, když jim jde přímo o život nebo o život jejich dětí.

Názorným příkladem, kam až může dovést oběť život v násilí, je medializovaný případ Kamily Velikovské, který jsem uvedla jako první. Byla odsouzena za vraždu svého tyranského manžela. Čin byl klasifikován jako vražda, protože si prokazatelně přichystala zbraň předem a poté zahlazovala stopy s pomocí sousedů. Ta skutečnost, že raději volila vězení než život s tyranem, vypovídá o mnohém. Jistě si uvědomovala, že i kdyby se s manželem rozvedla, klid by dozajista neměla nikdy. Tím nechci omlouvat vraždu, toto řešení bylo poněkud nešťastné. Ale jen člověk, který prošel násilným vztahem, může pochopit pohnutky a myšlenkové pochody dvacet let týrané ženy, které se vymykají běžným normám a soustředí se nakonec na jeden jediný cíl: mít už klid za jakoukoliv cenu. Jednala vlastně v jakémsi pudu sebezáchovy.

Ze všech zmíněných zdrojů – jak teoretických, tak empirických, jsem došla k závěru, že původ chování u obou aktérů domácího násilí má příčinu již v raném

vývoji osobnosti, hlavně při utváření vztahu k matce a v interakci s nejbližším prostředím. S tím souvisí vytváření sebevědomí a sebehodnocení u žen a citový vývoj a případná agresivita u mužů. Velký podíl zde mají i geneticky podmíněné osobnostní složky, ale i hodnotová orientace, kterou člověk de facto přebírá od svých rodičů. Nynější konzumní způsob života, individualismus, který těsně hraničí s egoismem, malá nebo špatná komunikace mezi blízkými, to všechno zrovna nenahrává zdravému vývoji jedince a tedy i celé společnosti.

Násilí z lidského života zřejmě nikdy nevyumizí a právě proto je velice důležité o něm mluvit a nepřivírat před ním oči. Východisko vidím ve včasném odchodu od partnera už po prvních násilných příznacích, protože se situace časem jen horší a také v komunikaci oběti s okolím, dokud je to ještě možné. Je třeba pamatovat na to, že lepší je neúplná rodina žijící v klidu, než děti vyrůstající v dennodenním napětí. Důležité je nenechávat si své trápení pro sebe, ale svěřit se někomu, komu člověk věří: příbuzným, přátelům, spolupracovníkům. Čím dříve, tím lépe. Pak je i větší šance na záchranu.

Troufám si říci, že dnešní společnost je nemocná. Zde vyvstává úkol pro sociální pedagogiku a obory s ní spojené, aby působila svým vlivem a výchovou a pokusila se o nápravu. Že to nebude věc jednoduchá, je více než jasné. Není to otázka deseti let, ale mnohem a mnohem delšího období. Jakého, to si ani netroufám vyslovit. Bude to ale „přerod“ velmi bolestivý a přinese nemalé oběti. Proto je potřeba začít každý sám od sebe a nebýt lhostejný k neštěstí druhých.

Snad jednou lidstvo dospěje k pochopení své podstaty – podstaty lidství, k rovnováze materiální a duchovní, k altruismu. Neboť duše (psýché) je podle Sokrata nejdůležitějším rozměrem lidství. Je to jediný prostředek, který dává člověku možnost k nahlédnutí do pravé podstaty světa a lidského bytí, do pravé podstaty dobra.

## Resumé

První část své práce jsem věnovala vysvětlení základních pojmů týkajících se dané problematiky, výčtu znaků, které domácí násilí charakterizují. Popsala jsem vývoj náhledu společnosti na tento problém a s tím spojeného následného řešení otázek domácího násilí v České republice a z hlediska celosvětového. Uvedla jsem, v jakých formách a cyklech se domácí násilí projevuje a jaké jsou rizikové faktory, které nejčastěji vyvolávají jeho vznik. Vyjmenovala a popsala jsem mýty, které ve společnosti stále přetrvávají. V závěru první části jsem se věnovala problematice s domácím násilím přímo související, a to tzv. „stalkingu“, tedy pronásledování.

Ve druhé části bakalářské práce jsem se zabývala charakteristikou aktérů domácího násilí. Nejprve jsem se věnovala popisu osobností násilníků, jejich typologii a podstatě a důvodech jejich násilného chování vůči partnerkám. Dále jsem zaměřila svoji pozornost k obětem domácího násilí – k týraným ženám. Uvedla jsem, jaký vliv má násilné jednání ze strany partnerů na jejich sebevědomí a sebehodnocení. Vyjmenovala jsem psychologické a fyziologické důsledky týrání a vysvětlila, jak se projevuje „syndrom týrané ženy“ a čím se vyznačuje posttraumatická stresová porucha. Pokusila jsem se vysvětlit, co obětem domácího násilí brání řešit jejich tíživou situaci v souvislosti s naučenou bezmocností a sebezničujícími reakcemi.

Ve třetí části se věnuji stručnému výčtu právních předpisů, které upravují problematiku domácího násilí a umožňují po své novelizaci konstruktivněji a účinněji pomáhat a řešit složité a nelehké životní situace obětí. Podrobněji zmiňuji institut vykázaní, který je významným, až převratným počinem českého práva a dále uvádím přehled pomáhajících institucí, kterými jsou intervenční centra a neziskové organizace.

Pro čtvrtou, empirickou část, jsem zvolila formu kasuistik. Původně jsem zamýšlela čerpat informace od klientek azylového zařízení v místě bydliště, ale na radu vedoucí tohoto zařízení jsem od tohoto zdroje upustila. Klientky o svém soukromí hovoří jen velmi nerady a navíc jsem byla pro ně osobou neznámou, která přichází zvenčí a není s azylovým domem spjata ani z hlediska pracovního. Proto jsem se rozhodla pro využití informací od osob ze svého okolí, z jednoho medializovaného případu a ze své vlastní zkušenosti.

## **Anotace**

Bakalářská práce se zabývá problémem domácího násilí páchaného na ženách a jeho vlivem na jejich psychiku. Popisuje vývoj názorů a postojů společnosti k tomuto tématu a upozorňuje na dosud přežívající mýty. Zaměřuje se na charakteristiku obětí a násilníků, na analýzu vývoje jejich vzájemného vztahu a na psychologické důsledky, které má domácí násilí na psychiku oběti. Empirická část je věnována kasuistice, v níž jsou uvedeny příběhy žen, které se setkaly s různými formami domácího násilí, a je možné na nich potvrdit stanovené hypotézy.

## **Klíčová slova**

Domácí násilí, týrání, oběť, násilník, pachatel, psychika, syndrom týrané ženy, pronásledování, ublížení, viktimizace, posttraumatická stresová porucha, naučená bezmocnost, sebezničující reakce, vykázáni, stalking.

## **Annotation**

This bachelor thesis deals with a problem of domestic violence committed to women. It describes the evolution of views and attitudes of society towards these issues and focuses attention on the still surviving myths. It attempts to characterize personalities of victims and violators, analyzes the development of their relationship and psychological consequences of domestic violence on the psyche of victims. The empirical part of the bachelor thesis includes a casuistry of actual cases where women met with various forms of domestic violence and it enables to confirm defined hypothesis.

## **Keywords**

Domestic violence, domestic abuse, victim, violator, culprit, psyche, battered woman syndrom, persecution, harm, victimization, posttraumatic stress disorder, learned helplessness, self-destructive reactions, expulsion, stalking.

## Literatura a použité prameny

BUSKOTTE, A. Z pekla ven, žena v domácím násilí. Brno: Computer Press, 2008, 176 s. ISBN 978-80-251-1786-6

CONWAYOVÁ, H. Domácí násilí, Praha: Albatros, 2007, 160 s. ISBN 978-80-00-01550-7

ČÍRTKOVÁ, L. Moderní psychologie pro právníky. Praha: Grada Publishing, 2008, 150 s. ISBN 978-80-247-2207-8

MARVÁNOVÁ, B. POKORNÁ, D., TOUFAROVÁ, M. Partnerské násilí. Praha: Linde, 2008, 160 s. ISBN 978-80-86131-76-4

VELIKOVSKÁ, K. Svobodná, i když za mřížemi. Brno: Jota, 2006, 282 s. ISBN 80-7217-425-8

Zákon č. 40/1964 Sb., občanský zákoník, ve znění pozdějších předpisů

Výroční zpráva 2009. Oblastní charita Blansko.

[www.epravo.cz](http://www.epravo.cz)

[www.epravo.cz](http://www.epravo.cz)

[www.portal.cz](http://www.portal.cz)

[www.novinky.cz](http://www.novinky.cz)

[www.drlenorewalker.com](http://www.drlenorewalker.com)

[www.idtbrno.cz](http://www.idtbrno.cz)

[www.odsouzeni.estranky.cz](http://www.odsouzeni.estranky.cz)

[www.zkraje.cz](http://www.zkraje.cz)

[www.zpravy.idnes.cz](http://www.zpravy.idnes.cz)

[www.bussmann.jura.uni-halle.de](http://www.bussmann.jura.uni-halle.de)

[www.domacinasili.cz](http://www.domacinasili.cz)

## **Seznam příloh**

**Příloha č. 1:** Specifické projevy oběti a pachatele v průběhu cyklu domácího násilí.

**Příloha č. 2:** Vykázání Policie České republiky – porovnání vývoje v letech 2007-2010.

**Příloha č. 3:** Počet obyvatel na 1 vykázání v jednotlivých krajích v roce 2010.

**Příloha č. 4:** Kasuistika – shrnutí informací.

# Přílohy

## Příloha č. 1

### Specifické projevy oběti a pachatele v průběhu cyklu domácího násilí

(L. Walker, 1979)

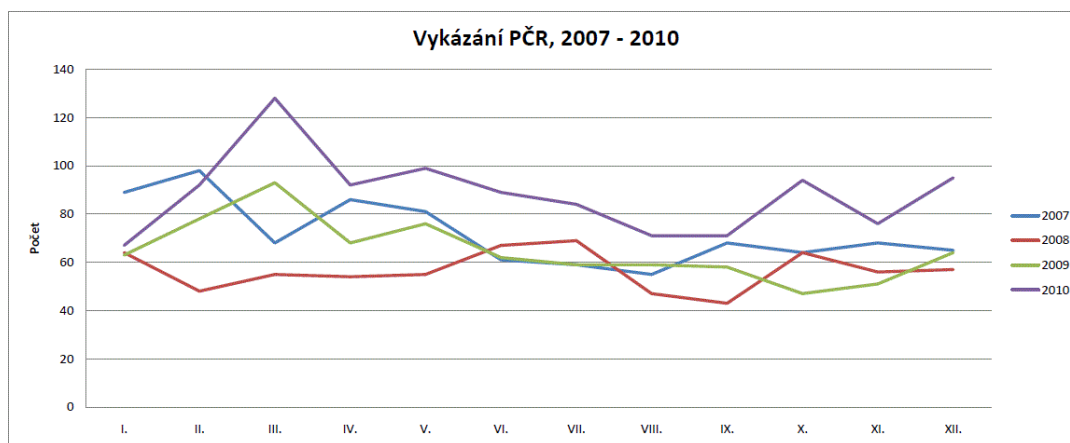
	OBĚŤ	PACHATEL
<b>Narůstání tenze</b>	Pečující, ochotná, souhlasící	Nízká míra hněvu
	Dělá cokoli pro to, aby udržela klid	Verbální agrese, pokořování
	Potlačuje hněv	Lehčí fyzické násilí a ponižování, které se stává častějším
	Omlouvá partnerovo chování	Jiné chování doma a jiné na veřejnosti
	Za násilí viní vnější okolnosti	Narůstá obava z možnosti odchodu oběti
	Přisuzuje si zodpovědnost za partnerovo chování, kryje jeho chování	Vzrůstá potřeba kontroly a žárlivosti
	Odcizení se od okolí, stažení se do sebe	Zvyšuje kontrolu aktivit oběti
	Nárůst stresu, úzkosti, hněvu, strachu	Zvyšuje se agresivita a frustrace
<b>Násilný akt</b>	Pasivní přijímání	Nedostatek kontroly, nepředvídatelný
	Naučená bezmocnost: věří, že nemá žádný význam pokoušet se uniknout nebo se bránit	Násilné projevy tenze, např. záchvaty zuřivosti
	Disociace, neochota uvěřit tomu, co se stalo, rezervovanost	Touha "dát oběti lekci"
	Minimalizace zranění	Omlouvání vlastního chování, obviňování oběti
	Emoční zhroucení 24-48 hodin později	Poškozené vědomí
	Deprese, apatie	Emocionální vyčerpání
	Izolace	Kontrola nad ukončením této fáze
	Odkládání vyhledání pomoci	Snížení sebeúcty
<b>Období klidu</b>	Ztotožnění se s rolí oběti, viktimizace	Milující, vlídný, kající se
	Pocity viny při představě odchodu od partnera	Prosí o odpuštění
	Zodpovědnost za násilí	Slibuje, že už se to nikdy nebude opakovat
	Víra v násilníkovu změnu	Závislost na opětovném přijetí a odpuštění
	Posílení přesvědčení zůstat s partnerem	
	Cítí se potřebná, hodnotná	Ambivalentní vztah k sobě samému
	Ambivalentní vztah sama k sobě	

## Příloha č. 2

### Vykázání Policie České republiky – porovnání vývoje v letech 2007 – 2010

Vykazování v ČR - porovnání vývoje v letech 2007 - 2010

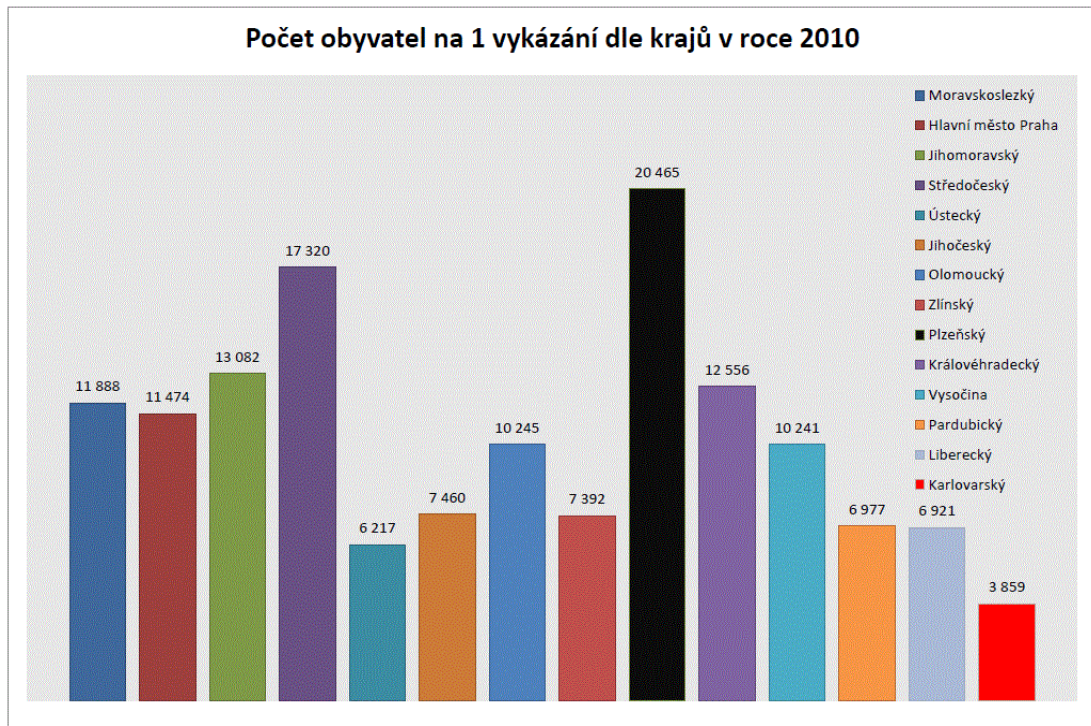
	I.	II.	III.	IV.	V.	VI.	VII.	VIII.	IX.	X.	XI.	XII.	Celkem	Průměr
2007	89	98	68	86	81	61	59	55	68	64	68	65	862	72
2008	64	48	55	54	55	67	69	47	43	64	56	57	679	57
2009	63	78	93	68	76	62	59	59	58	47	51	64	778	65
2010	67	92	128	92	99	89	84	71	71	94	76	95	1058	88





## Příloha č. 3

### Počet obyvatel na 1 vykázaní v jednotlivých krajích v roce 2010



## Příloha č. 4:

### Kasuistika – shrnutí informací

	Příběh 1 - Kamila	Příběh 2 - Marie	Příběh 3 - Jana	Příběh 4 – osobní
zkušenosti s násilím z primární rodiny	žádné	žádné	žádné	Žádné
násilí v partnerově primární rodině	ano	ne	ne	Ano
násilné projevy partnera před svatbou	ne	ne	nepřímé	Ne
impuls pro první fyzické násilí	jídlo nebylo podle představ partnera	při trestání jejího syna	žárlivost	žárlivost/alkohol
impuls pro vstup do manželství	těhotenství	těhotenství	těhotenství	popud rodičů
kolikátý sňatek v pořadí on/ona	první/první	první/druhý	první/první	druhý/první
věk partnerky v době uzavření sňatku	18	33	18	19
věk partnera v době uzavření sňatku	21	30	22	28
počet let trvání manželství	20	2	32	14
počet dětí	2	1	2	3
bydlení	rodinný dům	obecní byt	rodinný dům	družstevní byt
finanční situace	velice dobrá	dobrá	dobrá	Dobrá
partnerka vzdělání/zaměstnání	SŠ/cestovní agentura	SŠ/účetní	SŠ/asistentka	SŠ/logistik
partner vzdělání/zaměstnání	vyučen/podnikatel	SŠ/informatik	SŠ/mistr odborného výcviku	VŠ/metodik
podíl partnera na domácích pracích	malý	malý	malý	Malý
trávení víkendů	společně ze žárlivosti	společně ze žárlivosti	většinou manžel své zájmy	společně ze žárlivosti
podpora rodiny a okolí	ano	ne	ano	Ano
poskytnutá intervence	policie	policie, Spondea	policie	Policie
informovanost v krizových situacích	spíše nedostatečná	dostatečná	spíše nedostatečná	spíše nedostatečná
ukončení partnerství	vražda manžela	rozvodové řízení	manželství trvá	Rozvod