

UNIVERZITA TOMÁŠE BATI VE ZLÍNĚ
FAKULTA HUMANITNÍCH STUDIÍ
Institut mezioborových studií Brno

Konkurs a insolvence – sociální aspekty

BAKALÁŘSKÁ PRÁCE

Vedoucí bakalářské práce:
PhDr. et Mgr. Zdeňka Vaňková

Vypracoval:
Světlana Tkadlecová

Brno 2011

Prohlášení

Prohlašuji, že jsem bakalářskou práci na téma „Konkurs a insolvence – sociální aspekty“ zpracovala samostatně a použila jsem literaturu uvedenou v seznamu použitých pramenů a literatury, který je součástí této bakalářské práce. Elektronická i tištěná verze bakalářské práce jsou totožné.

V Brně dne 12. dubna 2011

Světlana Tkadlecová

Poděkování

Děkuji vedoucí své bakalářské práce PhDr. et Mgr. Zdeňce Vaňkové za vstřícnost ochotu a metodickou pomoc, kterou mi při zpracování mé bakalářské práce poskytla.

Také bych chtěla poděkovat svému manželovi, dětem a celé rodině za morální podporu a pomoc, kterou mi poskytli při studiu.

OBSAH

ÚVOD	5
1. Popis předmětných právních titulů	7
1.1 Vymezení základních pojmů	7
1.2 Historie právní úpravy úpadkového práva na našem území.....	11
1.3 Konkursní právo v Československé republice	12
2. České úpadkové právo	15
2.1. Příprava insolvenčního zákona.....	15
2.2. Systematika konkursního a insolvenčního zákona.....	16
2.3 Principy insolvenčního řízení.....	17
3. Postup konkursního soudu po prohlášení konkursu	19
3.1 Správce konkursní podstaty a soupis konkursní podstaty	19
3.2 Odměna správce konkursní podstaty	20
3.3 Přihlášky pohledávek, schůze věřitelů a přezkumné jednání.....	23
3.4. Zpeněžování konkursní podstaty.....	24
3.5 Konečná zpráva, rozvrhové usnesení.....	26
4. Postup insolvenčního soudu po zjištění úpadku	29
4.1 Způsoby řešení úpadku dle Insolvenčního zákona	29
4.2 Oddlužení a konkurs	31
4.3 Insolvenční návrh dlužníka a věřitele	41
5. Vlastní šetření vyplývající ze statistiky Krajského soudu v Brně	43
5.1 Metody použité při zpracování bakalářské práce.....	43
5.2 Konkursy prohlášené v letech 2005 – 2007	43
5.3 Zjištěné úpadky, jejich řešení v letech 2008 - 2010.....	43
5.4 Grafické znázornění vývoje konkursů a oddlužení pomocí grafů	44
6. Sociální aspekty a dopady Insolvenčního zákona na společnost.....	50
6.1 Úskalí návrhu na povolení oddlužení.....	50
6.2 Insolvenční šikana, její důsledky a dopady pro společnost	51
6.3 Šikanózní praktiky ve stavebnictví	53
6.4 Rozvodovost v rodinách dotčených konkursem nebo insolvencí	57
6.5 Vlastní šetření získané z případových studií.....	58
6.6 Rozbor vlastních sociálních šetření	63
6.7 Prevence předlužení	64
Závěr	67
Resumé.....	69
Anotace	70
Annotation.....	70
Klíčová slova	70
Seznam použité literatury a jiných pramenů.....	71

ÚVOD

Tématem této bakalářské práce jsou různorodé sociální aspekty konkursních a insolvenčních řízení. Zvolené téma jsem si vybrala záměrně, neboť osm let pracuji na Krajském soudě v Brně jako vyšší soudní úřednice na konkursním/insolventním oddělení. Rukama mi denně „projde“ řada spisů s touto problematikou, přičemž obsahu několika z nich se chci věnovat podrobněji. Protože konkursními a insolvenčními řízeními bývají dotčeny často také děti, věnuji se ve své práci rovněž vlivu prostředí rodiny na ně. K vypracování bakalářské práce byla použita odborná literatura a spisová agenda Krajského soudu.

Konkurs a insolvence jsou palčivá témata, zasahující do mnoha sociálních oblastí života osob. Protože již od roku 1994 pracuji na Krajském soudě v Brně, z toho od roku 2003 na oddělení konkursním a insolventním, zvolila jsem si téma ze své praxe. Denně se tedy setkávám s osudy podnikatelů i nepodnikatelů, kteří se mnohdy ne vlastní vinou dostali do finančních problémů. Problematika zadlužování je poměrně novým a nebezpečným jevem vyskytujícím se v naší společnosti. Z množství žadatelů o oddlužení, narůstajícího geometrickou řadou vyplývá, že se jedná o problém v současné době skutečně velmi aktuální. Do 31. prosince 2007 byl v účinnosti zák. č. 328/1991 Sb. (Zákon o konkursu a vyrovnání), který neumožňoval tak obsáhlou možnost řešení úpadku pro širokou veřejnost, neboť v podstatě jediným řešením majetkových poměrů, které nabízel, nepočítám-li velmi zřídka využívanou možnost vyrovnání, případně prakticky nevyužívanou možnost nuceného vyrovnání, byl konkurs. Od 1. 1. 2008 nabyl účinnosti zák. č. 182/2006 Sb., o úpadku a způsobech jeho řešení (insolvenční zákon), který nabízí celkem čtyři způsoby řešení úpadku: 1. konkurs, 2. reorganizace, 3. oddlužení, 4. zvláštní způsoby řešení úpadku, které tento zákon stanoví pro určité subjekty nebo pro určité druhy případů (moratorium, úpadek finančních institucí). Ve své bakalářské práci se zabývám zejména problematikou konkursu dle zák. č. 328/1991 Sb. (Zákon o konkursu a vyrovnání) a dále problematikou oddlužení dle zák. č. 182/2006 Sb. (Insolvenční zákon), a to vysvětlením obou těchto právních institutů a jejich dopadem na sociální oblast.

Cílem bakalářské práce je na základě studia dostupných zdrojů komentovat současné legislativní vymezení insolvence a konkursu a na základě konkrétních kazuistik upozornit na některé právní momenty v justici. Dalším cílem je přispět k rozšíření povědomí o uvedené problematice. K naplnění cílů bakalářské práce byla využita zejména specializovaná odborná literatura. Bakalářská práce byla rozdělena na část teoretickou a část praktickou. V teoretické části se zabývám historií právní úpravy úpadkového práva na našem území, systematikou konkursního a insolvenčního zákona, dále pak vysvětlením významu těchto právních institutů a modelovým postupem soudu. V praktické části demonstřuji na konkrétních případech z mé praxe okolnosti, které jednotlivé dlužníky přivedly k nutnosti řešit svou majetkovou situaci konkursem nebo oddlužením. Dále se zabývám sociálními důsledky insolvenční šikany a dopadem konkursního a insolvenčního řízení na společnost a děti v jednotlivých rodinách.

1. Popis předmětných právních titulů

1.1 Vymezení základních pojmů

Spisové značky insolvenčních řízení jsou tvořeny poněkud odlišně než běžné spisové značky ostatních typů soudních řízení (příloha č. 14 Vnitřního a kancelářského řádu), jejich úprava v insolvenčním řízení vychází z § 215 d Vnitřního a kancelářského řádu.

Spisová značka, číslování dokumentů a jednací číslo

Spisová značka insolvenčního spisu se skládá z pevné a proměnlivé části. Pevnou část tvoří zkratka INS a běžné číslo rejstříku lomené letopočtem (INS 23/2008). Proměnlivou část tvoří písmenná zkratka označující soud a číselné označení oddělení soudu prvního stupně, které danou věc vyřizuje (KSBR 14). Proměnlivá část předchází části pevné (KSBR 28 INS 23/2008). Pevná část spisové značky se nikdy nemění; proměnlivá se změní, kdykoliv dojde ke změně soudu nebo oddělení soudu prvního stupně, které věc vyřizuje.

Oddíly

Oddíl A – tvoří dokumenty, týkající se projednávání insolvenčního návrhu do vydání rozhodnutí o úpadku (§ 136 insolvenčního zákona) nebo do vydání jiného rozhodnutí o insolvenčním návrhu (§ 142 insolvenčního zákona), a to včetně případného rozhodování o opravných prostředcích a opakovaného rozhodování o insolvenčním návrhu. Obsahuje-li rozhodnutí o úpadku i další výroky rozhodnutí (např. o způsobu řešení úpadku), zařazují se dokumenty týkající se projednávání opravných prostředků do oddílu A, i když výrok o úpadku napaden nebyl

Oddíl B – tvoří dokumenty vkládané do spisu po rozhodnutí, není-li dále stanoveno jinak¹.

¹ Školení soudců Krajského soudu Brno, konané v Kroměříži v listopadu 2010 na téma: Insolvence a její vztah k jiným soudním řízením

Oddíly C – se vytvářejí pro informaci o každém jednotlivém incidenčním sporu a označují se vzestupně arabskými číslicemi za písmenem C (C1, C2, ...). Do oddílů C se z příslušných spisů Cm zakládají kopie žalob a rozhodnutí ve věci samé.

Oddíly D – se vytvářejí, je-li to technicky možné a rozhodl-li tak předseda senátu opatřením. Tvoří jej dokumenty pomocné procesní povahy bez přímé souvislosti s rozhodovací činností, např. záznamy o nahlížení do spisu, dotazy na stav řízení, žádosti o vyznačení doložky právní moci na rozhodnutí apod. V pochybnostech se dokument zařadí do oddílu B.

Oddíly P – se vytvářejí pro každou jednotlivou přihlášku a jsou označeny vzestupně arabskými číslicemi za písmenem P (P1, P2, ...). Do oddílu P se zakládá přihláška pohledávky včetně příloh a další podání a rozhodnutí týkající se dané přihlášky².

Pojem a účel konkursu

Účelem zákona č. 328/1991 Sb., o konkursu a vyrovnání, je uspořádání majetkových poměrů dlužníka, který je v úpadku. Dlužník je v úpadku, jestliže má více věřitelů a není schopen po delší dobu plnit své splatné závazky. Jestliže dlužník zastavil platby, má se za to, že není schopen po delší dobu plnit své splatné závazky. Fyzická osoba, je-li podnikatelem, a právnická osoba je v úpadku i tehdy, jestliže tato osoba má více věřitelů a jestliže její splatné závazky jsou vyšší než její majetek; do ocenění dlužníkovy majetku se zahrne i očekávaný výnos z pokračující podnikatelské činnosti, lze-li příjem převyšující náklady při pokračování podnikatelské činnosti důvodně přepokládat³.

² Školení soudců Krajského soudu Brno, konané v Kroměříži v listopadu 2010 na téma: Insolvence a její vztah k jiným soudním řízením, Kozák J.

³ § 1 zák. č. 328/1991 Sb., o konkursu a vyrovnání

Pojem a účel insolvence

Insolvenční zákon upravuje a) řešení úpadku a hrozícího úpadku dlužníka soudním řízením některým ze stanovených způsobů tak, aby došlo k uspořádání majetkových vztahů k osobám dotčeným dlužníkovým úpadkem nebo hrozícím úpadkem a k co nejvyššímu a zásadně poměrnému uspokojení dlužníkových věřitelů a dále b) oddlužení dlužníka⁴.

Právní úprava insolvenčního zákona se zaměřuje na řešení majetkových poměrů dlužníka v celé jejich šíři. Řešením úpadku a hrozícího úpadku dlužníka je zasažena celá majetková sféra dlužníka a za podmínek stanovených insolvenčním zákonem částečně i majetek třetích osob.

Pojem konkursní podstata

Majetek podléhající konkursu tvoří konkursní podstata. Konkurs se týká majetku, který patřil dlužníkovi v den prohlášení konkursu a kterého nabyt za konkursu; tímto majetkem se rozumí také mzda nebo jiné podobné příjmy. Do podstaty nenáleží majetek, jehož se nemůže týkat výkon rozhodnutí; majetek sloužící podnikatelské činnosti z podstaty vyloučen není. Za podmínek stanovených tímto zákonem patří do podstaty také majetek jiných osob, zejména těch, které jej nabyly na základě neúčinných právních úkonů dlužníka⁵.

Zákon č. 328/1991 Sb., o konkursu a vyrovnání, dále jen „ZKV“ byl s účinností od 1. ledna 2008 nahrazen zákonem č. 182/2006 Sb., o úpadku a způsobech jeho řešení (insolvenční zákon), dále jen „IZ“.

Konkurs – účelem konkursu vedeného podle ZKV, ve smyslu § 1 odst. 1 ZKV je uspořádání majetkových poměrů dlužníka, který je v úpadku⁶. Podle § 1 odst. 2 ZKV je dlužník v úpadku, jestliže má více věřitelů a není schopen po delší dobu plnit své splatné závazky. Jestliže dlužník zastavil platby, má se za to, že není po delší dobu plnit

⁴ Kozák J., Budín P., Dadam A., Páchl L, Insolvenční zákon a předpisy související, Nařízení rady (ES) o úpadkovém řízení, Komentář ASPI, a.s., 2008, 903 s., ISBN 978 – 80 - 7357-375-1, str. 1

⁵ § 6 zák. č. 328/1991 Sb.,

⁶ Schelleová, Ilona. Konkursní a vyrovnací řízení, 2. vydání. Brno: IURIDICA BRUNENSIA, 1995

své splatné závazky. Fyzická osoba, je-li podnikatelem, a právnická osoba je v úpadku i tehdy, jestliže je předlužena ⁷.

Cílem konkursu a vyrovnání je dosáhnout poměrného uspokojení věřitelů z majetku tvořícího konkursní podstatu, a to za podmínek stanovených tímto zákonem⁸. Konkursní řízení je zvláštním typem civilního řízení, řízení sui generis, stojící v jedné řadě s řízením sporným, nesporným a exekučním, odlišující se však od nich především svým účelem a rozdílným uplatňováním procesních zásad ⁹.

Insolvence – účelem insolvenčního zákona (IZ), ve smyslu § 1 písm. a) je řešení úpadku a hrozícího úpadku dlužníka soudním řízením některým ze stanovených způsobů tak, aby došlo k uspořádání majetkových vztahů k osobám dotčeným dlužníkovým úpadkem nebo hrozícím úpadkem a k co nejvyššímu a zásadně poměrnému uspokojení dlužníkových věřitelů, b) je oddlužení dlužníka ¹⁰.

Spisy, které napadly do 31. 12. 2007, podléhají režimu ZKV, spisy doručené soudu po tomto datu, jsou řešeny dle zák. č. 182/2006 Sb., o úpadku a způsobech jeho řešení (insolvenční zákon).

Příslušnost k rozhodování

Věcná příslušnost, příslušnost k rozhodování ve věcech konkursních, vyrovnacích a insolvenčních není upravena v zákoně č. 328/1991 Sb., o konkursu a vyrovnání, ani v zákoně č. 182/2006 Sb., o úpadku a způsobech jeho řešení (insolvenčním zákoně), ale v zák. č. 99/1963 Sb., občanském soudním řádu Pro konkursní řízení byla otázka věcné příslušnosti řešena ve znění účinném do 31. 12. 2007 v § 9 odst. 3 písm. s) a t). Pro insolvenční řízení je tento institut řešen v § 9 odst. 4 zák. č. 99/1963 Sb., občanského soudního řádu, v posledním znění, který stanoví, že krajské soudy dále rozhodují jako soudy prvního stupně v insolvenčním řízení a v incidenčních sporech.

⁷ Schelleová, Ilona. Konkursní a vyrovnací řízení, 2. vydání. Brno: IURIDICA BRUNENSIA, 1995

⁸ § 2 odst. 3 zák. č. 328/1991 Sb., o konkursu a vyrovnání

⁹ Schelleová, Ilona. Konkursní a vyrovnací řízení, 2. vydání. Brno: IURIDICA BRUNENSIA, 1995, s. 7

¹⁰ § 1 zákona č. 182/2006 Sb., o úpadku a způsobech jeho řešení (Insolvenční zákon)

Místní příslušnost se řídí rovněž zák. č. 99/1963 Sb., (občanský soudní řád), konkrétně jeho § 84, dle něhož je k řízení příslušný obecný soud účastníka, proti němuž návrh směřuje, není-li stanoveno jinak ¹¹.

1.2 Historie právní úpravy úpadkového práva na našem území

Pro každou zemi s tržní ekonomikou platí, že nejdůležitějším nástrojem jejího rozvoje je svobodná soutěž podnikatelských subjektů. Na vyspělost ekonomických systémů lze usuzovat mimo jiné i z toho, jak přistupují k subjektům, které v soutěžním prostředí neuspěly. Vždyť pravidla jednání s neúspěšnými účastníky hospodářské soutěže ochraňují nejen základní práva těchto „úpadců“, ale také těch, kteří jako věřitelé nesou na svých bedrech následky neúspěchů svých dlužníků. Ekonomický kolaps se pokoušelo řešit už římské právo. Název „konkurs“ pochází z latinského termínu „concursum creditorum“ a naznačuje se jím, že jde o souběh věřitelů, který probíhá ve formě přihlašování pohledávek, aby bylo docíleno jejich uspokojení z konkursní podstaty. Slovo konkurs tedy vystihuje nejen skutečnost, že jde o řízení, ale vyjadřuje také současně podstatu tohoto řízení ¹².

Synonymicky je možno užívat český výraz „úpadek“, který se ale neujal pravděpodobně z důvodu, že se v něm klade důraz nikoliv na řízení a na jeho podstatu, ale charakterizuje se v něm spíše hospodářský stav dlužníka ¹³.

Jak uváděla důvodová zpráva prvorepublikové právní úpravy konkursního řízení, zákona č. 64/1931 Sb. zákona a nařízení, měl se pojem „úpadek“ stát součástí oficiálního názvu této právní úpravy. Důvodem, proč se tak nestalo, byl jednak již vžitý pojem „konkurs“, ale zejména skutečnost, že pojem „úpadek“ klade důraz nikoli na řízení a jeho podstatu, nýbrž charakterizuje především hospodářský stav dlužníka, tedy stav, který může být podnětem vyvolávajícím konkursní či vyrovnací řízení. V minulosti se také někdy místo výrazu „konkurs“ používalo cizího slova „krida“

¹¹ Horák, P: Diplomová práce na téma Právní institut konkursu a jeho stávající právní úprava v právním řádu České republiky, 2006, str. 19

¹² Kozák J., Budín P., Dadam A., Páchl L, Insolvenční zákon a předpisy související, Nařízení rady (ES) o úpadkovém řízení, Komentář ASPI, a.s., 2008, 903 s., ISBN 978-80-7357-375-1, str. IX

¹³ Schelleová, Ilona. Konkursní a vyrovnací řízení, 2. vydání. Brno: IURIDICA BRUNENSIA, 1995, str. 5

(credare, italsky gridare - veřejně vyvolávat), popř. „falliment“ rovněž italského původu, oproti, i ve středověku zřídka užívanému německému „Gantprocess“, či rovněž italskému „bankrot“ (banco roto – rozbitý stůl, neboť peněžníkovi, jenž udělal úpadek, byl jeho stůl rozbit). Současná česká právní úprava konkursního práva označuje dlužníka pojmem „úpadce“, cizí slovo „kridatář“ se u nás nevžilo. V německé terminologii je dlužník označován termínem „Gemeinschuldner“, dříve „Kridatar“, „Fallit“ nebo „Ganirer“¹⁴.

1.3 Konkursní právo v Československé republice

Rakouský konkursní řád z roku 1914 včetně uherského konkursního řádu byl převzat recepčním zákonem č. 11/1918 Sb. a stal se tak součástí československého právního řádu až do roku 1931, kdy nabyl účinnosti zákon č. 64/1931 Sb., kterým se vydávají řády konkursní, vyrovnací a odpůrcí. Hlavním cílem nové právní úpravy bylo především odstranění dualismu na tomto poli a zavedení jednotné úpravy na celém území republiky. V Československé republice platilo pro Čechy, Moravu a Slezsko císařské nařízení ze dne 10. prosince 1914, č. 337 ř. z., kdežto na Slovensku a v podkarpatské Rusi platil Konkurzný zákon vydaný v roce 1881. Velký časový odstup obou úprav a hospodářské poměry přiměly tehdejší vládu Československé republiky, aby se sjednocení obojího konkursního práva stalo jednou z jejích priorit. Tato československá první úprava konkursního zákona se začala připravovat ve dvacátých letech. Jejím základem se stal konkursní řád z roku 1914. Osvědčil se lépe než konkursní zákon platný na Slovensku už také z toho důvodu, že znal jen jediný způsob konkursního řízení, kdežto slovenský konkursní zákon měl, vedle obecného konkursu i zvláštní předpisy o konkursu kupeckém. Snahou nové právní úpravy bylo omezení práv věřitelů, stanovených v uherské právní úpravě z roku 1881 a rozšíření vlivu konkursního soudu a konkursního komisaře. Další problémy předchozích právních úprav, které se nový konkursní zákon snažil odstranit, se týkaly velmi rozdílné délky konkursního řízení v českých zemích a na území bývalých Uher.

¹⁴ Kozák J., Budín P., Dadam A., Pachel L, Insolvenční zákon a předpisy související, Nařízení rady (ES) o úpadkovém řízení, Komentář ASPI, a.s., 2008, 903 s., ISBN 978 - 80-7357 - 375-1, str. IX

V českých zemích tehdy přesáhlo konkursní řízení délku tří let pouze ve 14,2% případů, kdežto na Slovensku a Podkarpatské Rusi to bylo celých 50 % případů. Také rozdělení výtěžku konkursní podstaty bylo v českých zemích pro věřitele nepoměrně příznivější. V nové osnově zák. č. 64/1931 Sb. zákona a nařízení byla z konkursního řádu z roku 1914 použita systematika, jež spočívala v rozdělení na konkursní právo hmotné a formální, jakož i text většiny jeho ustanovení, která se v praxi osvědčila. Práci na novém zákoně předcházela pečlivá a promyšlená příprava. První návrh k posouzení ze strany zájmových korporací, úřadů, soudů i odborníků byl rozeslán ministerstvem spravedlnosti již v roce 1927. Získaný materiál a statistická data dodaná Státním úřadem statistickým tvořily podklad pro vypracování nového návrhu, který byl na jaře 1930 předložen vládou senátu Národního shromáždění. Konečné znění zákona bylo přijato senátem Národního shromáždění na schůzi konané dne 27. března 1931. Nový zákon významně rozšířil pravomoci konkursního komisaře, který dozíral nad činností ostatní orgánů konkursního řízení a zasahoval do řízení i samostatně. Pro urychlení řízení bylo do jeho pravomoci přesunuto také rozhodování o věcech, které dříve náležely do pravomoci konkursního soudu. Po novele zůstala konkursnímu soudu pravomoc k prohlášení konkursu, ustanovení konkursního komisaře a správce podstaty, dozor nad činností konkursního komisaře a rozhodnutí o skončení konkursního řízení. Konkursní, vyrovnací a odpůrčí řád z roku 1931 se v dobových poměrech osvědčil jako norma na svou dobu moderní a pokroková.

Další vývoj českého úpadkového práva byl násilně přerušen v roce 1951, kdy byl zákon z roku 1931 zrušen zákonem č. 142/1950 Sb. (novým občanským soudním řádem), který v §§ 570 až 605 zavedl institut Exekuční likvidace jako exekučního prostředku, spočívajícího v prodeji veškerého majetku dlužníka¹⁵.

V občanském soudním řádu z roku 1963 v § 352 až 354 týkajících se likvidace majetku byl i tento institut nahrazen a zůstal v podstatě jen jeho název, a to kvůli reciprocitě potřebné pro konkursy v zahraničí¹⁶.

¹⁵ Kozák J., Budín P., Dadam A., Páchl L, Insolvenční zákon a předpisy související, Nařízení rady (ES) o úpadkovém řízení, Komentář ASPI, a.s., 2008, 903 s., ISBN 978 - 80-7357-375-1, str. XII

¹⁶ Kozák J., Budín P., Dadam A., Páchl L, Insolvenční zákon a předpisy související, Nařízení rady (ES) o úpadkovém řízení, Komentář ASPI, a.s., 2008, 903 s., ISBN 978-80-7357-375-1, str. XII

Zákon o konkursu a vyrovnání a jeho vývoj

K opětovnému zavedení konkursního a vyrovnacího řízení (v podobě, v jaké je co do základních východisek známe i dnes) došlo v českých zemích až po více než čtyřiceti letech zákonem č. 328/1991 Sb., o konkursu a vyrovnání (dále jen „ZVK“). Původní text nezapřel, že jeho inspiračním zdrojem byla úprava úpadkového práva obsažená v zákoně č. 64/1931 Sb.¹⁷ Zákon o konkursu a vyrovnání nabyl účinnosti dne 1. 10. 1991 a jeho ustanovení nahradila § 352 až 354 zákona č. 99/1963 Sb., občanského soudního řádu, které před tímto datem představovaly jedinou právní úpravu úpadkového řízení v českém, resp. československém právním řádu. Je pochopitelné, že s ohledem na tehdejší ekonomickou a politickou situaci nebyla tato ustanovení prakticky využívána. O znovuzrození českého úpadkového práva můžeme proto hovořit teprve ode dne nabytí účinnosti zákona o konkursu a vyrovnání¹⁸.

Tento zákon, snad i v důsledku již zmíněné přetržky ve vývoji českého úpadkového práva trvající přes 40 let, prodělal od své účinnosti až do konce roku 2007 celkem 29 změn formou přímých i nepřímých novelizací včetně změn provedených prostřednictvím nálezů Ústavního soudu České republiky¹⁹.

¹⁷ Krčmář, Z., Zákon o konkursu a vyrovnání ve znění zákona č. 105/200Sb., s poznámkami a judikaturou, IFEC s.r.o., Praha: 2000, 295s., ISBN 80-86412-01-6,

¹⁸ Kozák J., Budín P., Dadam A., Páchl L., Insolvenční zákon a předpisy související, Nařízení rady (ES) o úpadkovém řízení, Komentář ASPI, a.s., 2008, 903 s., ISBN 978-80-7357-375-1, str. XII

¹⁹ Kozák J., Budín P., Dadam A., Páchl L., Insolvenční zákon a předpisy související, Nařízení rady (ES) o úpadkovém řízení, Komentář ASPI, a.s., 2008, 903 s., ISBN 978-80-7357-375-1, str. XIII

2. České úpadkové právo

2.1. Příprava insolvenčního zákona

Velkou nevýhodou a slabinou českého konkursního zákona byla právě ta skutečnost, že jiná možnost řešení úpadku než konkurs, případně vyrovnání, nebyla. Proto široká veřejnost s povděkem přijala právě přípravu insolvenčního zákona.

Koncepce zcela nové právní úpravy úpadkového řízení se začala připravovat před více jak pěti lety. Ministerstvo spravedlnosti ČR tehdy sestavilo asi dvacetičlennou komisi, přičemž jednou z vůdčích osobností tohoto pracovního kolektivu byl soudce Nejvyššího soudu ČR JUDr. Zdeněk Krčmář. Obsáhlé teze k novému zákonu procházely dlouhou veřejnou diskuzí a podstatné myšlenky v nich obsažené našly uplatnění i v konečné podobě insolvenčního zákona. Tehdejší politická situace, především předčasné volby, způsobila, že práce na paragrafovém znění, byly odloženy. Ze závěrů zpracovaných první komisí, vycházely také další snahy o tvorbu zákonné úpravy. Většina z nich byly iniciovány ze strany Ministerstva spravedlnosti ČR, měnily se pouze osoby pověřené vedením prací. Žádná z těchto snah však nevedla k očekávanému výsledku²⁰.

Impuls k dalším rozsáhlým diskusím vyvolaly souběžné snahy ministra spravedlnosti JUDr. Pavla Němce a místopředsedy vlády ČSSD pro ekonomiku Martina Jáhna vytvořit novou komplexní právní úpravu. Oba návrhy si byly blízké, lišily se však v řešení některých dílčích otázek (postavení oddělených věřitelů) a v užití institutu vyrovnání. Poměrně dlouhé politické diskuse o akceptaci jednoho z návrhů, vedly nakonec k přijetí kompromisu představovaného vládním návrhem zákona, který byl předložen zákonodárnému sboru a posléze schválen. Ve sbírce zákonů byl publikován pod č. 182/2006 Sb., s účinností od 1. 7. 2007²¹.

²⁰ Kozák J., Budín P., Dadam A., Páchl L, Insolvenční zákon a předpisy související, Nařízení rady (ES) o úpadkovém řízení, Komentář ASPI, a.s., 2008, 903 s., ISBN 978-80-7357-375-1, str. XVI-XVII

²¹ Kozák J., Budín P., Dadam A., Páchl L, Insolvenční zákon a předpisy související, Nařízení rady (ES) o úpadkovém řízení, Komentář ASPI, a.s., 2008, 903 s., ISBN 978-80-7357-375-1, str. XVI-XVII

2.2. Systematika konkursního a insolvenčního zákona

A) Zákon konkursní

Účinnost zákona o konkursu a vyrovnání publikovaného ve Sbírce zákonů pod č. 328/1991 Sb., trvala od 22. října 1992 do 30. prosince 2007. Skládá se ze sedmi částí:

a) část první – úvodní ustanovení, pojednání o účelu zákona, definice úpadku, povinnost podání návrhu na prohlášení konkursu

b) část druhá – konkurs, náležitosti návrhu na prohlášení konkursu, záloha na náklady konkursu, ochranná lhůta, správce konkursní podstaty a jeho povinnosti, schůze konkursních věřitelů, věřitelský výbor, účinky prohlášení konkursu, neúčinnost a odporovatelnost, přezkumné jednání, společné jmění manželů, konečná zpráva, rozvrhové usnesení

c) část třetí – vyrovnání, návrh na vyrovnání, účastníci, rozhodnutí o návrhu, vyrovnací jednání

d) část čtvrtá – společná ustanovení, předběžné opatření, doručování zveřejněním v obchodním věstníku

e) část pátá – úpadek bank, spořitelních a úvěrních družstev, zahraničních bank

f) část šestá – úpadek pojišťoven a tuzemských zajišťoven provozujících svoji činnost na území České republiky,

g) část sedmá – přechodná a závěrečná ustanovení, zvláštní ustanovení o vedoucích pracovnících dlužníka, zvláštní ustanovení o podnikatelích v zemědělské výrobě, vztah k restitučním nárokům²².

²² Zákon č. 328/1991 Sb., o konkursu a vyrovnání

B) Zákon insolvenční

Zákon o úpadku a způsobech jeho řešení (insolvenční zákon) č. 182/2006 Sb., ze dne 30. března 2006, představuje zcela novou úpravu úpadkového práva na našem území. Není pouhou novelou, ale jedná se o úpravu detailnější a propracovanější než původní ZKV, stojící na vlastních zásadách. Insolvenční zákon se dělí na tři části:

- a) část první – obecná, v níž jsou definovány zásady insolvenčního řízení, procesní subjekty, doručování
- b) část druhá – zvláštní úprava jednotlivých způsobů řešení úpadku (reorganizace, oddlužení, konkurs)
- c) část třetí – společná ustanovení, zde jsou řešeny otázky společné všem způsobům řešení úpadku – např. pojem insolvenční rejstřík, údaje v něm zveřejňované, ukončení zápisu v insolvenčním rejstříku, insolvenční řízení s evropským mezinárodním prvkem²³.

Pro vztah jednotlivých částí platí, že ustanovení části první a třetí se aplikují, jen jestliže zvláštní úprava části druhé nestanoví pro určitý způsob řešení úpadku něco jiného²⁴.

2.3 Principy insolvenčního řízení

Insolvenční zákon svým rozsahem, na rozdíl od Zákona o konkursu a vyrovnání, naplňuje znaky tematicky ucelené zákonné úpravy, o Insolvenčním zákoně lze hovořit jako o kodexu. Aby byl insolvenční zákon v praxi správně aplikován, musí být správně interpretován. Cílem interpretace je objasnit smysl textu, který vystupuje jako objekt interpretace, zejména s ohledem na následnou aplikaci práva či jiné formy realizace práva. Insolvenční řízení musí být vedeno tak, aby žádný z účastníků nebyl nespravedlivě poškozen nebo nedovoleně zvýhodněn a aby se dosáhlo rychlého hospodárného a co nejvyššího uspokojení věřitelů. Právě rychlost řízení byl jedním

²³ Tománek, M: Diplomová práce na téma Insolvenční návrh, jeho projednání a rozhodnutí o něm, Právnická fakulta Masarykovy univerzity, 2008, str. 12

²⁴ Zákon č. 182/2006 Sb., o úpadku a způsobech jeho řešení

z nejvíce diskutovaných nedostatků Zákona o konkursu a vyrovnání. Ze stanoviska evropské centrální banky vyplývá, že zjištěná průměrná délka konkursního řízení v České republice byla 9,2 roku, což je zhruba čtyřnásobek průměru členských států Evropské unie. Insolvenční zákon zavádí poměrně krátké lhůty, které by měly řízení urychlit²⁵.

²⁵ Tománek, M: Diplomová práce na téma Insolvenční návrh, jeho projednání a rozhodnutí o něm, Právnická fakulta Masarykovy univerzity, 2008, str. 12

3 Postup konkursního soudu po prohlášení konkursu

3.1 Správce konkursní podstaty a soupis konkursní podstaty

Po právní moci usnesení o prohlášení konkursu se funkce ujímá správce konkursní podstaty, na něhož přecházejí významná práva a povinnosti úpadce.

Správce podstaty se zásadně vybírá jen ze seznamu správců, který vede soud příslušný k řízení. Do seznamu správců lze zapsat jen bezúhonnou fyzickou osobu, která je plně způsobilá k právním úkonům, má přiměřenou odbornou způsobilost a se zápisem souhlasí, nebo veřejnou obchodní společnost, která bude činnost správce vykonávat prostřednictvím svých společníků, o nichž prokáže, že splňují podmínky prostřednictvím svých společníků, o nichž prokáže, že splňují podmínky pro zapsání do seznamu. Správcem může soud ustanovit pouze ve věci nepodjatou osobu. Osoba zapsaná do seznamu může své ustavení správcem odmítnout, jen jsou-li pro to důležité důvody. Výjimečně může soud ustavit správcem i osobu do seznamu správců nezapsanou, pokud splňuje podmínky pro zapsání do seznamu a s ustanovením souhlasí²⁶.

Soupis podstaty provede správce podle pokynů soudu za použití seznamu předloženého úpadcem a za součinnosti věřitelského výboru. Soupis konkursní podstaty začne správce zpracovávat ihned po prohlášení konkursu. Není jakýkoliv důvod, aby správce otálel s provedením soupisu podstaty a vyčkával na pokyny soudu, na ustavení věřitelského orgánu nebo na předložení seznamu majetku a závazků úpadce. Jde o to, aby v případech, kdy byl konkurs prohlášen pouze na základě určitého předpokladu postačujícího majetku úpadce, byla dostatečnost takového majetku co nejdříve potvrzena nebo vyvrácena. Pokud správce zjistí, že majetek úpadce nepostačuje k úhradě nákladů konkursu, je třeba, aby tuto skutečnost co nejdříve oznámil²⁷.

²⁶ § 8 odst. 1, § 14 zákona č. 328/1991 Sb., o konkursu a vyrovnání

²⁷ Zelenka J., Maršíková J., Zákon o konkursu a vyrovnání – Komentář, 2. podstatně přepracované a doplněné vydání, LINDE PRAHA, a.s., 2002, 1169 s., ISBN 80-7201-323, str. 499

Soupis konkursní podstaty je listinou, která správce opravňuje ke zpeněžení sepsaného majetku. Do soupisu se zapisují i věci, práva nebo jiné majetkové hodnoty, které nenáleží úpadci, ale mají být zpeněženy; jejich zapsání do soupisu je správce povinen oznámit jejich vlastníku nebo jiné osobě, která s nimi nakládá, a jde-li o nemovitosti, i příslušnému katastrálnímu úřadu. Na žádost osoby, která uplatňuje svá práva k věci, právu nebo jiné majetkové hodnotě, vydá správce osvědčení o tom, zda konkrétní věc, právo nebo jiná majetková hodnota byla nebo nebyla sepsána do soupisu podstaty. Jakmile je věc, právo nebo jiná majetková hodnota zapsána do soupisu, může s ní nakládat pouze správce nebo osoba, jíž k tomu dal správce souhlas. Jsou-li pochybnosti, zda věc, právo nebo jiná majetková hodnota náleží do konkursní podstaty, zapíše se do soupisu podstaty s poznámkou o nárocích uplatněných jinými osobami anebo s poznámkou o jiných důvodech, které zpochybňují zařazení věci, práva nebo jiné majetkové hodnoty do soupisu. Soud uloží tomu, kdo uplatňuje, že věci, práva nebo jiné majetkové hodnoty neměla být do soupisu zařazena, aby ve lhůtě určené soudem podal žalobu proti správci. V případě, že žaloba není včas podána, má se za to, že věc, právo nebo jiná majetková hodnota je do soupisu pojata oprávněně²⁸.

3.2 Odměna správce konkursní podstaty

Správce má nárok na odměnu a na náhradu hotových výdajů. Nároky správce se uspokojují z konkursní podstaty, a pokud k tomu nestačí, ze zálohy na náklady konkursu složené navrhovatelem. Dohody správce uzavřené s účastníky řízení o jiné odměně nebo náhradě jsou neplatné. Vyúčtování odměny a nákladů provede správce v konečné zprávě, a není-li jí, při zrušení konkursu; předtím mu může soud povolit zálohy. Soud může podle okolností případu konkursní odměnu stanovenou podle zvláštního právního předpisu přiměřeně zvýšit nebo snížit²⁹.

Činnosti, k nimž je správce povinen, může správce zadat třetím osobám na účet podstaty jen se souhlasem věřitelského výboru. Odměnu správce konkursní podstaty,

²⁸ § 19 zákona č. 328/1991 Sb., o konkursu a vyrovnání

²⁹ Zelenka, J., Maršíková J., Zákon o konkursu a vyrovnání – Komentář, 2. podstatně přepracované a doplněné vydání, LINDE PRAHA, a.s., 2002, 1169 s., ISBN 80-7201-323-8, str. 171

zástupce správce a zvláštního správce tvoří součet odměny z částky, které bylo dosaženo zpeněžením konkursní podstaty³⁰.

Odměnu správce konkursní podstaty, zástupce správce a zvláštního správce tvoří součet odměny z částky, které bylo dosaženo zpeněžením konkursní podstaty (první složka), a odměny určené z počtu konkursních věřitelů (druhé složky). První složka konkursní odměny je nastavena takovým způsobem, aby byl správce nejen spravedlivě honorován zejména v menších konkurech (o velikosti konkursní podstaty do 3. mil. Kč, kterých je většina), ale také, aby správce v budoucnu již nemusel konkursní řízení dotovat ze svých prostředků a aby správci umožňovala uhradit ty jeho osobní výdaje, které nelze přeučtovat jako hotové výdaje na vrub konkursní podstaty (typicky pojistné podle smlouvy o pojištění za škodu, která by mohla vzniknout v souvislosti s výkonem funkce správce). Druhá složka konkursní odměny je konstruována jako paušální a jako taková vykrývá veškeré činnosti a úkony správce spojené s přihláškami konkursních věřitelů.

První složka konkursní odměny z částky, které bylo dosaženo zpeněžením konkursní podstaty, činí při zpeněžení konkursní podstaty:

do 300 000 Kč	45 000,- Kč
z přebývajících částky až do 10 000 000 Kč	15 %
z přebývajících částky až do 50 000 000 Kč	10 %
z přebývajících částky až do 100 000 000 Kč	5 %
z přebývajících částky až do 250 000 000 Kč	1 %
z přebývajících částky nad 250 000 000 Kč	0,5 %

Zpeněžením se pak výslovně rozumí veškeré příjmy konkursní podstaty s výjimkou finančních prostředků úpadce náležejících do konkursní podstaty ke dni prohlášení konkursu³¹.

³⁰ § 8 odst. 3 zákona č. 328/1991 Sb.

³¹ Zelenka, J., Maršíková J., Zákon o konkursu a vyrovnání – Komentář, 2. podstatně přepracované a doplněné vydání, LINDE PRAHA, a.s., 2002, 1169 s., ISBN 80-7201-323-8, str. 171

Vzhledem k tomu, že konkursní odměna nemusí být vždy přiměřená množství vykonané práce, míře odpovědnosti nebo jiným důvodům hodným zvláštního zřetele, může soud podle konkrétních okolností případu konkursní odměnu přiměřeně zvýšit nebo snížit. Co se týká náhrady hotových výdajů správce, je zřejmé, že jde o takové výdaje, které vznikají správci při výkonu jeho funkce nebo v souvislosti s tím. Půjde tak zejména o výdaje na soudní a jiné poplatky (v řízeních, kde je účastníkem správce), cestovní výdaje (podle zák. č. 119/1992 Sb., o cestovních náhradách, ve znění pozdějších předpisů), poštovné, telekomunikační poplatky, znalecké posudky a odborná vyjádření, překlady, opisy a fotokopie). Z hotových výdajů správce nelze vyloučit ani výdaje na zajištění bezpečnosti správce nebo hodnot jím spravovaných. Na druhou stranu však do hotových výdajů správce nelze zahrnout ty jeho osobní výdaje, které nelze přeučtovat jako hotové výdaje na vrub konkursní podstaty (typicky pojistné smlouvy o pojištění za škodu, která by mohla vzniknout v souvislosti s výkonem funkce správce). Nároky správce (tj. jeho odměna a hotové výdaje) se uspokojují z konkursní podstaty. Tyto nároky jsou současně tzv. pohledávkami za podstatou (§ 31 odst. 2 písm. a)), které lze uspokojit kdykoliv v průběhu konkursu. Správce je tak oprávněn si tyto své nároky uspokojit kdykoliv v průběhu konkursu. Nelze správce nutit k tomu, aby si své hotové výdaje nesl ze svého po celou dobu konkursu až do konečné zprávy. Ke kontrole čerpání prostředků z konkursní podstaty na úhradu hotových výdajů a nákladů spojených s udržováním a správou podstaty je pověřen zejména věřitelský orgán (§ 11 odst. 5), který je povinen dohlížet na činnost správce. Průběžné čerpání prostředků z konkursní podstaty na úhradu hotových výdajů správce a nákladů spojených s udržováním a správou podstaty umožňuje, aby v kterémkoliv okamžiku konkursu bylo zřejmé, kolik peněžních prostředků ještě zbývá na další vedení konkursu nebo k rozvrhu. Jde o to, aby v případě, že konkurs bude zrušen, protože majetek úpadce nepostačuje k úhradě nákladů konkursu (§ 44 odst. 1 písm. d), zde byla jistota, že za zrušeným konkursem nezůstanou žádné neuhrazené pohledávky za podstatou. Konkurs nelze vést „na dluh“ a pak v závěru zjistit, že nic nezbývá nejen na konkursní věřitele, ale ani na pohledávky za podstatou, resp. na náklady konkursu. Vyúčtování své odměny a nákladů provede správce v konečné zprávě a není-li jí, při zrušení konkursu³².

³² Zelenka, J., Maršíková J., Zákon o konkursu a vyrovnání – Komentář, 2. podstatně přepracované a doplněné vydání, LINDE PRAHA, a.s., 2002, 1169 s., ISBN 80-7201-323-8, str. 175, 177

3.3 Příhlášky pohledávek, schůze věřitelů a přezkumné jednání

Konkursní věřitelé přihlásí své pohledávky, a to ve lhůtě stanovené v usnesení o prohlášení konkursu, i když se o nich vede soudní řízení nebo se provádí výkon rozhodnutí. Současně uvedou, zda uplatňují oddělené uspokojení, jakož i jiné důvody pro přednostní pořadí při rozvrhu. Příhlášky pohledávek se podávají u soudu dvojmo. V přihlášce je třeba zvlášť uvést důvod a výši každé přihlášené pohledávky. K přihlášce je třeba přiložit kopie listin, z nichž jednotlivé pohledávky vyplývají. Jde-li o pohledávku v cizí měně, je třeba ji přepočítat podle kursu vyhlášeného Českou národní bankou ke dni prohlášení konkursu. Jde-li o peněžitou pohledávku neurčité výše nebo o jiný nepeněžitý nárok, musí být jeho hodnota odhadnuta a vyjádřena v penězích. Jde-li o pohledávku vykonatelnou, je třeba to prokázat listinou opatřenou potvrzením o její vykonatelnosti nejpozději při přezkumném jednání, jinak se pohledávka pokládá za nevykonatelnou. Jestliže přihlášenou pohledávku nelze pro neúplnost nebo jiné vady přezkoumat, vyzve správce věřitele, aby přihlášku do 15 dnů od doručení výzvy doplnil nebo opravil; současně jej poučí, jak je třeba opravu nebo doplnění provést. K pohledávkám, jejichž přihlášky nebyly ve stanovené lhůtě řádně doplněny nebo opraveny, stejně jako k nevyčísleným pohledávkám, se nepřihlíží; o tomto následku musí být věřitel správcem poučen³³.

Po uplynutí 30-ti denní lhůty pro podávání přihlášek, svolá soud za účelem vyjádření stanoviska správce k přihláškám jednotlivých konkursních věřitelů přezkumné jednání. Na přezkumném jednání zaujme správce k jednotlivým přihláškám stanovisko, které se zaznamená do přezkumných listů, jež se od tohoto okamžiku stávají nedílnou součástí protokolu o přezkumném jednání a rovněž také exekučními tituly³⁴.

Schůze věřitelů představuje nejvyšší věřitelský orgán. Mezi hlavní pravomoci schůze věřitelů náleží volba věřitelského orgánu. Věřitelský výbor má nejméně tři a nejvíce devět členů, o jejich počtu rozhoduje schůze konkursních věřitelů, každý člen musí mít náhradníka. V případě, že počet konkursních věřitelů je vyšší jak 50, má schůze povinnost volit věřitelský výbor, v ostatních případech lze zvolit pouze zástupce

³³ § 20 odst. 1,2,3 zákona č. 328/1991 Sb., o konkursu a vyrovnání

³⁴ § 20 odst. 1,2,3 zákona č. 328/1991 Sb., o konkursu a vyrovnání

věřitelů. Schůzi věřitelů řídí soudce, který rozhoduje o tom, zda mohou hlasovat také konkursní věřitelé, jejichž pohledávka je sporná, případně podmíněná. Osobní účast věřitele není nutná, je možno jednat v zastoupení³⁵.

O konání schůze věřitelů a přezkumného jednání není nutno informovat každého věřitele zvlášť, k předvolání zcela postačí pouhé vyvěšení na úřední desce konkursního soudu a současné zveřejnění v Obchodním věstníku. Úpadce a správce je však předvoláván obsílkou doručovanou do vlastních rukou (§ 45a, § 46 odst. 4 až 6, § 47 o. s. ř.) s poučením o nezbytnosti jejich účasti³⁶.

3.4. Zpeněžování konkursní podstaty

Účelem konkursního řízení je zpeněžení konkursní podstaty (ZKV). Na výsledku zpeněžení záleží, jakým koeficientem budou konkursní věřitelé uspokojeni. Při zpeněžování správce postupuje tak, aby bylo vyšetřeno možnost zachování podnikatelské činnosti a pracovních příležitostí, a tak, aby bylo co nejvíce chráněno životní prostředí nebo jiný zvláště významný obecný zájem. Formy zpeněžování jsou tři, a to buď veřejnou dražbou, mimo dražbu nebo soudním výkonem rozhodnutí. Všechny tři způsoby zpeněžení konkursní podstaty jsou naprosto rovnocenné, ZKV žádnou z nich výslovně nepreferuje. Je pouze na správci, který ze způsobů zpeněžení podstaty vybere jako nejvhodnější v dané věci, místě a času. Prodej mimo dražbu je v praxi nejběžnějším a mezi správci nejoblíbenějším způsobem zpeněžení konkursní podstaty. K prodeji mimo dražbu je oprávněn pouze správce, eventuálně zástupce správce, nebo zvláštní správce v rozsahu své působnosti.

Nejtransparentnějším způsobem je veřejná dražba, která je však v konkurech, kde je zjištěn malý majetek, značně neefektivní. V případech, kdy majetek zajišťuje pohledávky oddělených věřitelů, je zpeněžení veřejnou dražbou zákonem obligatorně předepsáno³⁷.

³⁵ Horák, Petr: Diplomová práce na téma: Právní institut konkursu a jeho stávající právní úprava v právním řádu České republiky, Právnická fakulta Masarykovy univerzity, 2006

³⁶ Zelenka, J., Maršíková J., Zákon o konkursu a vyrovnání – Komentář, 2. podstatně přepracované a doplněné vydání, LINDE PRAHA, a.s., 2002, 1169 s., ISBN 80-7201-323-8, str. 590-591

³⁷ Zelenka, J., Maršíková J., Zákon o konkursu a vyrovnání – Komentář, 2. podstatně přepracované a doplněné vydání, LINDE PRAHA, a.s., 2002, 1169 s., ISBN 80-7201-323-8, str. 687

Při svém rozhodování přihlédne soud zejména k vyjádření věřitelského výboru, k době přepokládaného zpeněžení, jakož i k nákladům, které bude třeba vynaložit na další udržování a správu podstaty. Věci bezprostředně ohrožené zkázou nebo zničením lze prodat i bez souhlasu soudu³⁸.

Posledním, dle mé praxe málo využívaným způsobem zpeněžení majetku konkursní podstaty, je soudní výkon rozhodnutí dle § 27 odst. 3 ZKV. Zpeněží-li se podstata podle ustanovení o výkonu rozhodnutí, nejde o nic jiného, než že správce, který má ze zákona postavení oprávněného, podá u věcně a místně příslušného soudu návrh na prodej v soudní dražbě (na výkon rozhodnutí). K provedení zpeněžení je vždy příslušný okresní soud (§ 9 odst. 1 o.s.ř.). Prodej podstaty podle ustanovení o výkonu rozhodnutí nelze považovat za spor konkursem vyvolaný. Je-li předmětem exekuce podnik (část podniku) nebo nemovitost, je místně příslušným soud, v jehož obvodu je podnik (část podniku) nebo nemovitost (§ 252 odst. 4 o.s.ř.). Zvláštní úprava se týká prodeje úpadcova podniku, kdy je správce oprávněn ke zpeněžení podniku jako celku, nikoliv po částech. Tento způsob je jediný, který umožňuje zachování podnikatelské činnosti a také zajišťuje vyšší výnos při zpeněžení. Obecně platí, že funkční provozuschopný celek bývá zpravidla zpeněžen za vyšší cenu než pouhý rozprodej mrtvého inventáře po částech.

Majetek, který se správci nepodařilo zpeněžit, může být na jeho návrh se souhlasem věřitelského výboru ze soupisu konkursní podstaty vyloučen. Jedná se zejména o majetek bez hodnoty, tj. nedobytné, příp. promlčené pohledávky nebo o majetek opotřebovaný, zastaralý. Návrh na vyloučení nedobytných pohledávek a věcí, práv nebo jiných majetkových hodnot z podstaty podává správce po skončení zpeněžování podstaty zpravidla ještě před sestavením konečné zprávy (§ 29). V návrhu správce uvede veškerý nezpeněžený majetek spolu s důvody, které jej vedou k takovému postupu. Je vhodné, aby si správce vyžádal k vyloučení věcí z podstaty předem i souhlas věřitelského výboru (zástupce věřitelů), který ke svému návrhu rovnou připojí. Bez souhlasu věřitelského výboru nemůže dát soud souhlas s vyloučením nedobytných pohledávek a věcí, práv nebo jiných majetkových hodnot z podstaty. Souhlas s vyloučením nedobytných pohledávek a věcí, práv nebo jiných majetkových

³⁸ § 27 odst. 2 věta druhá za středníkem zákona č. 328/191 Sb., o konkursu a vyrovnání

hodnot, které nebylo možno zpeněžit, soud vyloví usnesením (§ 66a odst. 2); proti usnesení o vyloučení nedobytných pohledávek a věcí, práv nebo jiných majetkových hodnot z podstaty není odvolání přípustné (§ 66b odst. 2). Není nezbytné, aby soud ve svém souhlasu vyjmenovával jednotlivé pohledávky a věci, práva nebo jiné majetkové hodnoty tak, jak jsou zapsány v soupisu konkursní podstaty. Pro potřebu souhlasu s jejich vyloučením z podstaty zcela postačí, bude-li ve výroku rozhodnutí vhodným způsobem odkázána správčův návrh, eventuálně, na soupis podstaty, která je součástí konkursního spisu, tak aby nemohlo dojít k jejich záměně³⁹.

3.5 Konečná zpráva, rozvrhové usnesení

Správce podává soudu a věřitelskému výboru zprávy o zpeněžování majetku z podstaty. Konečnou zprávu spolu s vyúčtováním své odměny a výdajů předloží soudu po zpeněžení majetku z podstaty. Odměnu a výdaje si vyúčtují i zvláštní správci a zástupce správce, jakož i ti, kdo byli soudem v průběhu řízení funkce správce zproštěni. Soud přezkoumá konečnou zprávu o zpeněžení majetku z podstaty a o vyúčtování odměny a výdajů, odstraní po slyšení správce shledané chyby anebo nejasnosti a uvědomí o konečné zprávě a vyúčtování úpadce a konkursní věřitele. Upozorní přitom, že do 15 dnů ode dne, kdy konečná zpráva a vyúčtování byly vyvěšeny na úřední desce soudu, mohou proti nim podat námitky. Konečnou zprávu a vyúčtování projedná soud při jednání, ke kterému obešle správce, úpadce a konkursní věřitele, kteří podali námitky, a věřitelský výbor, a rozhodne o ní usnesením, které jim doručí a vyvěsí na úřední desce soudu.

Správce je povinen předložit soudu konečnou zprávu do 18-ti měsíců od prohlášení konkursu, pokud soud nestanoví v rozhodnutí lhůtu jinou. Lhůtu 18 měsíců i lhůtu stanovenou soudem může soud prodloužit, odůvodňují-li to okolnosti případu⁴⁰.

Ze své praxe mám zkušenost, že ve lhůtě 18-ti měsíců je konečná zpráva předložena více méně výjimečně. V naprosté většině případů správci žádají

³⁹ Zelenka, J., Maršíková J., Zákon o konkursu a vyrovnání – Komentář, 2. podstatně přepracované a doplněné vydání, LINDE PRAHA, a.s., 2002, 1169 s., ISBN 80-7201-323-8, str. 693, 701

⁴⁰ § 14a odst. 2 zákona č. 328/1991 Sb., o konkursu a vyrovnání

o prodloužení lhůty a to i opakovaně, přičemž nejčastější překážka bránící v předložení konečné zprávy jsou neukončené spory vyvolané konkursem, tzv. „incidenční spory“. Bez jejichž skončení nelze zpravidla přesně vyčíslit zejména náklady konkursu a tím ani uzavřít a předložit konečnou zprávu a následně vypracovat návrh na rozvrh.

Splňuje-li konečná zpráva a vyúčtování požadavky na ně kladené, uvědomí soud o konečné zprávě a vyúčtování úpadce a konkursní věřitele. Po právní moci usnesení o schválení konečné zprávy a vyúčtování odměny a výdajů správce předloží správce soudu návrh na rozvrh a upravený seznam přihlášek, v němž uvede, kolik by mělo být pro každou pohledávku vyplaceno. Po přezkoumání věcné správnosti návrhu vydá soud rozvrhové usnesení. Rozvrhové usnesení doručí soud účastníkům s výjimkou konkursních věřitelů, jejichž nároky již byly plně uspokojeny, a správci a dále je vyvěsí v plném nebo ve vhodném zkráceném znění na úřední desku soudu; proti rozvrhovému usnesení lze podat odvolání do 30 dnů ode dne, kdy bylo vyvěšeno na úřední desce soudu. Se souhlasem věřitelského výboru může správce navrhnout, aby soud ještě před schválením konečné zprávy povolil částečný rozvrh, jestliže to umožňuje stav zpeněžení konkursní podstaty a je-li zřejmé, že provedení rozvrhu po konečné zprávě tím nebude ohroženo. V konečné zprávě i v konečném rozvrhu se uvede, v jakém rozsahu byly pohledávky věřitelů uspokojeny splněním částečného rozvrhu. Tato fáze konkursního řízení je pro konkursní věřitele klíčová., neboť jakmile nabude usnesení o schválení konečné zprávy právní moci, jsou vytvořeny předpoklady pro jejich uspokojení. Proti rozvrhovému usnesení lze podat odvolání do 30-ti dnů od jeho vyvěšení na úřední desce ⁴¹.

3.6 Zrušení konkursu, zproštění správce konkursní podstaty funkce

Soud usnesením zruší konkurs, ve kterém nedošlo k potvrzení nuceného vyrovnání,

- a) zjistí-li, že tu nejsou předpoklady pro konkurs;
- b) po splnění rozvrhového usnesení;
- c) na návrh úpadce, jestliže všichni konkursní věřitelé vyjádřili svůj souhlas na listině s úředně ověřeným podpisem a souhlasil-li s tím správce;

⁴¹ Zelenka, J., Maršíková J., Zákon o konkursu a vyrovnání – Komentář, 2. podstatně přepracované a doplněné vydání, LINDE PRAHA, a.s., 2002, 1169 s., ISBN 80-7201-323-8, str. 759

d) zjistí-li, že majetek podstaty nepostačuje k úhradě nákladů konkursu, přičemž nepřihlíží k věcem, právům, pohledávkám nebo jiným majetkovým hodnotám vyloučeným z podstaty (§ 27 odst. 6);

e) došlo-li k fúzi úpadce nebo k převodu jmění úpadce na společníka úpadce.

Správce ke dni zrušení konkursu uzavře účetní knihy a sestaví účetní závěrku s výjimkou případů, kdy došlo k nucenému vyrovnání. Poté soud zproští správce funkce⁴².

Důvod pro zrušení podle písmene a), b) a d) je důvodem poměrně častým, který se v praxi vyskytuje.

Důvod podle písmene c) tedy – pokud s tím vyjádří souhlas všichni konkursní věřitelé na listině s úředně ověřeným podpisem a souhlasí-li s tím také správce – jedná se o případ, s nímž jsem se během své praxe nikdy nesečkala, d) majetek podstaty nepostačuje k úhradě nákladů konkursu, přičemž se nepřihlíží k věcem, právům, pohledávkám nebo jiným majetkovým hodnotám vyloučeným z podstaty, tj. obdoba rozhodnutí, kterým by se jinak návrh na prohlášení konkursu zamítl pro nedostatek majetku, e) došlo-li k fúzi úpadce nebo k převodu jmění úpadce na společníka úpadce. K této situaci by mohlo dojít, pokud by s takovou smlouvou vyslovili souhlas konkursní věřitelé, já jsem se s ním během své praxe rovněž nesečkala.

Usnesení o zproštění správce funkce bývá posledním rozhodnutím v konkursním řízení, proti tomuto usnesení je odvolání přípustné. Usnesení o zproštění funkce správce postačí doručit pouze správci a úpadci; po vyznačení právní moci se zproštění správce funkce oznámí rejstříkovému soudu k provedení jeho výmazu z obchodního rejstříku⁴³.

⁴² § 44 odst. 4 zákona č. 328/1991 Sb., o konkursu a vyrovnání

⁴³ Zelenka, J., Maršíková J., Zákon o konkursu a vyrovnání – Komentář, 2. podstatně přepracované a doplněné vydání, LINDE PRAHA, a.s., 2002, 1169 s., ISBN 80-7201-323-8, str. 881

4. Postup insolvenčního soudu po zjištění úpadku

4.1 Způsoby řešení úpadku dle Insolvenčního zákona

Na úvod bych chtěla podotknout, že insolvenční návrhy nejsou dle Insolvenčního zákona (IZ) zpoplatňovány. Zatímco v běžném občanském soudním řízení je návrh zpoplatňován 4% ze žalované částky, nemusí věřitel při podání insolvenčního řízení platit nic. V důsledku toho dochází k tzv. obcházení nalézacího řízení, kdy počet insolvenčních návrhů roste geometrickou řadu a insolvenční soudy jsou přetěžovány.

Způsob řešení úpadku (§ 4 IZ)

Způsobem řešení úpadku nebo hrozícího úpadku dlužníka v insolvenčním řízení se rozumí:

- a) konkurs,
- b) reorganizace,
- c) oddlužení a
- d) zvláštní způsoby řešení úpadku, které tento zákon stanoví pro určité subjekty nebo pro určité druhy případů.

Rozhodnutím insolvenčního soudu o způsobu řešení úpadku se rozumí,

- a) jde-li o konkurs nebo o některý ze zvláštních způsobů řešení úpadku, rozhodnutí o prohlášení konkursu na majetek dlužníka
- b) jde-li o reorganizaci, rozhodnutí o povolení reorganizace
- c) jde-li o oddlužení, rozhodnutí o povolení oddlužení.

Ustanovení § 4 odst. 1 poskytuje individuálně připravené varianty pro řešení stavu úpadku nebo hrozícího úpadku dlužníka. Přestože citované ustanovení zahrnuje čtyři možnosti řešení úpadku, s ohledem na obsah jednotlivých institutů se tyto možnosti dále rozšiřují až na šest způsobů řešení⁴⁴.

⁴⁴ Kozák, J., Budín, P., Dadam, A., Páchl, L. Insolvenční zákon a předpisy související, ASPI, a.s., 2008, 903 s., ISBN 978-80-7357-375-1, str. 9-10

Za způsoby řešení úpadku je tedy možno považovat:

a) moratorium dle ustanovení § 115 a násl. IZ, přestože tento institut se neuvádí jako způsob řešení úpadku, s ohledem na volnost a variabilitu v jeho použití není vyloučeno, aby vhodným užitím moratoria k vyřešení úpadku nebo hrozícího úpadku došlo,

b) konkurs dle ustanovení § 244 a násl. IZ, přes rozšíření variant postupu v případě úpadku dlužníka bude nadále řešením konkursem převažujícím způsobem řešení, jehož charakter spočívá v likvidaci majetku dlužníka se záměrem maximalizace peněžních výnosů pro insolvenční věřitele,

c) nepatrný konkurs dle ustanovení § 314 a násl. IZ je sice uváděn v kontextu úpravy pouze jako jedna z variant konkursu, od toho se odvíjí i zachování likvidačního charakteru řízení. Jako částečně oddělená varianta řešení je však zdůrazňován vzhledem k silnému tlaku na rychlost řízení, kdy pro dosažení tohoto účelu využívá rozsáhlé možnosti pragmatického odklonu od institutů a postupů obecné úpravy konkursu,

d) reorganizace dle ustanovení § 316 a násl. IZ představuje zpružnění institutu vyrovnání dané zákonem č. 328/1991 Sb., mělo by velkým právnickým osobám umožnit zachování jejich existence i ekonomické funkce a postavení. Institut reorganizace klade důraz na samostatné aktivní kroky dlužníka v průběhu řešení jeho úpadku s dalším důrazem na preferenci dohody dlužníka s věřiteli o způsobu řešení úpadku. Rolí insolvenčního soudu je zde zejména kontrolní a moderační činnost

e) oddlužení dle § 389 a násl. IZ je určen k řešení úpadku u fyzických osob nepodnikatelů se zaměřením na jejich ekonomické problémy způsobené neschopností splácet závazky z půjček, úvěru a leasingů

f) některý ze zvláštních způsobů řešení insolvence (úpadek finančních institucí dle § 367 a násl. IZ) ⁴⁵.

⁴⁵ Kozák, J., Budín, P., Dadam, A., Páchl, L. Insolvenční zákon a předpisy související, ASPI, a.s., 2008, 903 s., ISBN 978-80-7357-375-1, str. 9-10

4.2 Oddlužení a konkurs

Oddlužení

Dlužník, který není podnikatelem, může insolvenčnímu soudu navrhnout, aby jeho úpadek nebo jeho hrozící úpadek řešil oddlužením. Jiná osoba než dlužník není oprávněna návrh na oddlužení podat (§ 389 odst. 1 IZ).

Návrh na povolení oddlužení musí dlužník podat spolu s insolvenčním návrhem. Podá-li insolvenční návrh jiná osoba, lze návrh na povolení oddlužení podat nejpozději do 30 dnů od doručení insolvenčního návrhu dlužníku; o tom musí být dlužník při doručení insolvenčního návrhu poučen. Podáním návrhu na povolení oddlužení nejsou dotčeny účinky spojené s nařízením předběžného opatření insolvenčním soudem (§ 390 odst. 1 IZ). Návrh na povolení oddlužení podaný opožděně nebo někým, kdo k tomu nebyl oprávněn, insolvenční soud odmítne rozhodnutím, které doručí dlužníku, osobě, která takový návrh podala, insolvenčnímu správci a věřitelskému výboru. Odvolání může podat pouze osoba, která takový návrh podala (§ 390 odst. 3 IZ) ⁴⁶.

Návrh na povolení oddlužení musí vedle obecných náležitostí podání obsahovat:

- a) označení dlužníka a osob oprávněných za něho jednat,
- b) údaje o očekávaných příjmech dlužníka v následujících 5 letech,
- c) údaje o příjmech dlužníka za poslední 3 roky,
- d) návrh způsobu oddlužení nebo sdělení, že dlužník takový návrh nevznáší.

Dlužník, který navrhuje oddlužení plněním splátkového kalendáře, může v návrhu na povolení oddlužení požádat insolvenční soud o stanovení nižších než zákonem určených měsíčních splátek. V takovém případě musí v návrhu na povolení oddlužení uvést také výši navrhovaných měsíčních splátek nebo způsob jejich určení a vysvětlit důvody, které vedly k jeho úpadku ⁴⁷.

⁴⁶ § 390 zákona č. 182/2006 o úpadku a způsobech jeho řešení (Insolvenční zákon)

⁴⁷ § 391 zákona č. 182/2006 o úpadku a způsobech jeho řešení (Insolvenční zákon)

Návrh na povolení oddlužení lze podat pouze na formuláři; náležitosti formuláře stanoví prováděcí právní předpis. Podobu formuláře zveřejní ministerstvo způsobem umožňujícím dálkový přístup; tato služba nesmí být zpoplatněna (§ 391 IZ).

K návrhu na povolení oddlužení musí dlužník připojit:

- a) seznam majetku a seznam závazků, popřípadě prohlášení o změnách, ke kterým došlo v porovnání se seznamy, které v insolvenčním řízení již dříve předložil,
- b) listiny dokládající údaje o příjmech dlužníka za poslední 3 roky,
- c) písemný souhlas nezajištěného věřitele, který se na tom s dlužníkem dohodl, s tím, že hodnota plnění, které při oddlužení obdrží, bude nižší než 30 % jeho pohledávky.

V seznamu majetku dlužník kromě náležitostí uvedených v § 104 odst. 2 u každé položky tohoto seznamu uvede údaj o době pořízení majetku, o jeho pořizovací ceně a odhad obvyklé ceny majetku ke dni pořízení seznamu. Nejde-li o nemovitosti nebo o majetek, který slouží k zajištění, ocenění znalcem se nevyžaduje. V písemném souhlasu věřitele podle odstavce 1 písm. c) musí být uvedeno, jaká bude nejnižší hodnota plnění, na kterém se s dlužníkem dohodl; podpis věřitele musí být úředně ověřen.

Osoby ochotné zavázat se při povolení oddlužení jako spoludlužníci nebo ručitelé dlužníka musí návrh spolupodepsat. Dále musí návrh podepsat i dlužníkův manžel a výslovně uvést, že s povolením oddlužení souhlasí; to neplatí, jestliže oddlužením nemůže být dotčen majetek z nevypořádaného společného jmění manželů, rozsah vyživovacích povinností dlužníka vůči jeho manželu a nezaopatřeným dětem nebo rozsah vyživovacích povinností dlužníkovy manželky. Všechny podpisy musí být úředně ověřeny (§ 392 IZ).

Neobsahuje-li návrh na povolení oddlužení všechny náležitosti nebo je nesrozumitelný anebo neurčitý, insolvenční soud usnesením vyzve osobu, která jej podala, k jeho opravě nebo doplnění v určené lhůtě, která nesmí být delší než 7 dnů⁴⁸. Současně ji poučí, jak má opravu nebo doplnění provést. Návrh na povolení oddlužení insolvenční soud odmítne, není-li přes jeho výzvu řádně doplněn a v řízení o něm nelze pro tento nedostatek pokračovat nebo nejsou-li k němu přes jeho výzvu připojeny

⁴⁸ § 392, § 393 zákona č. 182/2006 o úpadku a způsobech jeho řešení (Insolvenční zákon)

zákonem požadované přílohy anebo neobsahují-li tyto přílohy přes jeho výzvu stanovené náležitosti (§ 393 odst 1,3 IZ).

Rozhodnutí o návrhu na povolení oddlužení

Insolvenční soud zamítne návrh na povolení oddlužení, jestliže se zřetelem ke všem okolnostem lze důvodně předpokládat,

- a) že jím je sledován nepoctivý záměr, nebo
- b) že hodnota plnění, které by při oddlužení obdrželi nezajištění věřitelé, bude nižší než 30 % jejich pohledávek, ledaže tito věřitelé s nižším plněním souhlasí.

Insolvenční soud zamítne návrh na povolení oddlužení i tehdy, jestliže

- a) jej znovu podala osoba, o jejímž návrhu na povolení oddlužení bylo již dříve rozhodnuto, nebo
- b) dosavadní výsledky řízení dokládají lehkomyšlný nebo nedbalý přístup dlužníka k plnění povinností v insolvenčním řízení.

Na nepoctivý záměr sledovaný návrhem na povolení oddlužení lze usuzovat zejména tehdy, jestliže ohledně dlužníka, jeho zákonného zástupce, jeho statutárního orgánu nebo člena jeho kolektivního statutárního orgánu

- a) v posledních 5 letech probíhalo insolvenční řízení nebo jiné řízení řešící úpadek takové osoby, a to v závislosti na výsledku takového řízení, nebo
- b) podle výpisu z rejstříku trestů v posledních 5 letech před zahájením insolvenčního řízení proběhlo trestní řízení, které skončilo pravomocným odsouzením pro trestný čin majetkové nebo hospodářské povahy.

Rozhodnutí o zamítnutí návrhu na povolení oddlužení se doručuje dlužníku, osobě, která návrh podala, insolvenčnímu správci a věřitelskému výboru. Odvolání proti němu může podat pouze osoba, která návrh podala (§ 395 IZ)⁴⁹.

Jestliže insolvenční soud návrh na povolení oddlužení odmítne, vezme na vědomí jeho zpětvzetí nebo jej zamítne, rozhodne současně o způsobu řešení dlužníkovy úpadku konkursem (§ 396 odst. 1 IZ).

⁴⁹ § 395 zákona č. 182/2006 o úpadku a způsobech jeho řešení (Insolvenční zákon)

Při oddlužení plněním splátkového kalendáře je dlužník povinen po dobu 5 let měsíčně splácet nezajištěným věřitelům ze svých příjmů částku ve stejném rozsahu, v jakém z nich mohou být při výkonu rozhodnutí nebo při exekuci uspokojeny přednostní pohledávky. Tuto částku rozvrhne dlužník mezi nezajištěné věřitele podle poměru jejich pohledávek způsobem určeným v rozhodnutí insolvenčního soudu o schválení oddlužení. Zajištění věřitelé se uspokojí jen z výtěžku zpeněžení zajištění; při tomto zpeněžení se postupuje obdobně podle ustanovení o zpeněžení zajištění v konkursu (§ 398 odst. 3 IZ)⁵⁰.

Konkurs

Konkurs je způsob řešení úpadku spočívající v tom, že na základě rozhodnutí o prohlášení konkursu jsou zjištěné pohledávky věřitelů zásadně poměrně uspokojeny z výnosu zpeněžení majetkové podstaty s tím, že neuspokojené pohledávky nebo jejich části nezanikají, pokud zákon nestanoví jinak (§ 244 IZ).

Zpeněžení majetkové podstaty

Zpeněžením majetkové podstaty se rozumí převedení veškerého majetku, který do ní náleží, na peníze za účelem uspokojení věřitelů. Za zpeněžení se k tomuto účelu považuje i využití bankovních kont dlužníka a jeho peněžní hotovosti. Zpeněžením majetkové podstaty se rozumí i úplatné postoupení dlužníkových pohledávek; ujednáními, která tomu brání, není insolvenční správce omezen. Ke zpeněžení majetkové podstaty lze přikročit teprve po právní moci rozhodnutí o prohlášení konkursu, nejdříve však po první schůzi věřitelů, pokud nejde o věci bezprostředně ohrožené zkázou nebo znehodnocením anebo pokud insolvenční soud nepovolí výjimku (§ 283 IZ)⁵¹.

Zpeněžením majetkové podstaty zanikají v rozsahu, v němž se týkají zpeněženého majetku,

⁵⁰ § 396, § 398 zákona č. 182/2006 o úpadku a způsobech jeho řešení (Insolvenční zákon)

⁵¹ § 244, § 283 zákona č. 182/2006 o úpadku a způsobech jeho řešení (Insolvenční zákon)

a) účinky nařízení výkonu rozhodnutí nebo exekuce,

b) věcná břemena, která zatěžují zpeněžovaný majetek a která jsou podle ustanovení tohoto zákona v insolvenčním řízení neúčinná.

Byla-li zpeněžena nemovitost, kterou dlužník používá k bydlení své rodiny, anebo byt ve vlastnictví dlužníka, je dlužník povinen je vyklidit. Neučiní-li tak dobrovolně, může se nabyvatel domáhat vyklizení žalobou u soudu; nejde o incidenční spor. Při vyklizení podle odstavce 2 přísluší dlužníku stejná bytová náhrada jako při výpovědi nájmu bytu dané nájemci pro hrubé porušení povinností vyplývajících z nájmu bytu. Insolvenční správce je při zpeněžování podstaty vázán zákonným předkupním právem a právy nájemců podle zvláštního právního předpisu. Byty a nebytové prostory ve vlastnictví bytového družstva, nakládání, s nimiž je omezeno právem fyzických osob – členů družstva, které jsou nájemci bytů či nebytových prostor, na výlučné nabytí vlastnictví těchto bytů či nebytových prostor podle § 23 odst. 1 a 3 a § 24 zákona č. 72/1994 Sb., o vlastnictví bytů, ve znění pozdějších předpisů, musí insolvenční správce nejprve nabídnout k bezplatnému převodu osobám oprávněným k výlučnému nabytí vlastnictví za podmínek stanovených zvláštním právním předpisem. Insolvenční správce je povinen provést všechny úkony, které jsou k převodu těchto bytů a nebytových prostor potřebné. Za to mu od osob oprávněných k výlučnému nabytí vlastnictví náleží náhrada nákladů nezbytně vynaložených na provedení všech potřebných úkonů a odměna stanovená podle zvláštního právního předpisu (§ 285 IZ).

Majetkovou podstatu lze zpeněžit

a) veřejnou dražbou podle zvláštního právního předpisu,

b) prodejem movitých věcí a nemovitostí podle ustanovení občanského soudního řádu o výkonu rozhodnutí,

a) prodejem majetku mimo dražbu⁵².

O způsobu zpeněžení majetkové podstaty podle odstavce 1 rozhodne se souhlasem věřitelského výboru insolvenční správce (§ 286 IZ). Zpeněžení veřejnou dražbou se provede podle ustanovení zvláštního právního předpisu. Veřejnou dražbu provede dražebník na návrh insolvenčního správce. Smlouva o provedení dražby se v takovém případě stane účinnou dnem, kdy ji schválí věřitelský výbor (§ 287 IZ).

⁵² § 285 zákona č. 182/2006 o úpadku a způsobech jeho řešení (Insolvenční zákon)

Ke zpeněžení prodejem movitých věcí a nemovitostí je příslušný okresní soud podle ustanovení občanského soudního řádu. Návrh na tento prodej podává insolvenční správce, který je jediným účastníkem tohoto řízení.

Prodej mimo dražbu může insolvenční správce uskutečnit se souhlasem insolvenčního soudu a věřitelského výboru. Při udělení souhlasu může insolvenční soud stanovit podmínky prodeje. Dokud není souhlas insolvenčním soudem a věřitelským výborem udělen, nenabývá smlouva o prodeji mimo dražbu účinnosti. Souhlas insolvenčního soudu a věřitelského výboru není nutný k prodeji věcí bezprostředně ohrožených zkázou nebo znehodnocením, jakož i věcí běžně zcizovaných při pokračujícím provozu dlužníkovy podniku. Při prodeji mimo dražbu lze kupní cenu stanovit pod cenu odhadní. Insolvenční správce přitom přihlédne i k nákladům, které by jinak bylo nutné vynaložit na správu zpeněžovaného majetku. Platnost smluv, kterými došlo ke zpeněžení mimo dražbu, lze napadnout jen žalobou podanou u insolvenčního soudu nejpozději do skončení insolvenčního řízení; jde o incidenční spor (§ 288, § 289 IZ).

Konečná zpráva a rozvrh

V závěru zpeněžení majetkové podstaty insolvenční správce předloží insolvenčnímu soudu konečnou zprávu. Předložení konečné zprávy nebrání, jestliže

- a) dosud nejsou ukončeny incidenční spory, pokud jejich výsledek nemůže podstatně ovlivnit závěr konečné zprávy,
- b) se nepodařilo zpeněžit všechen majetek náležející do majetkové podstaty, pokud dosud nezpeněžený majetek může být z majetkové podstaty vyňat⁵³.

Konečná zpráva insolvenčního správce musí podat celkovou charakteristiku jeho činnosti s vyčíslením jejích finančních výsledků. Konečná zpráva musí obsahovat zejména

- a) přehled pohledávek za majetkovou podstatou a pohledávek jim na roveň postavených, které insolvenční správce již uspokojil a které ještě uspokojit zbývá,
- b) přehled výdajů vynaložených v souvislosti se správou majetkové podstaty se zdůvodněním výdajů, které nejsou obvyklé,

⁵³ § 286, § 287, § 288, § 289 zákona č. 182/2006 o úpadku a způsobech jeho řešení (Insolvenční zákon)

- c) přehled zpeněžení majetkové podstaty s výsledkem, jehož bylo dosaženo,
- d) uvedení majetku, který nebyl zpeněžen, s odůvodněním, proč k tomu došlo,
- e) výsledky částečného rozvrhu, pokud k němu došlo,
- f) přehled plnění zajištěným věřitelům s promítnutím do rozvrhu,
- g) přehled jednání a právních úkonů, významných pro průběh insolvenčního řízení.

Konečná zpráva insolvenčního správce musí vyústit ve vyčíslení částky, která má být rozdělena mezi věřitele, a v označení těchto věřitelů, s údajem o výši jejich podílů na této částce.

Ke dni sestavení konečné zprávy sestaví insolvenční správce účetní závěrku (§ 302 IZ).

Současně s konečnou zprávou insolvenční správce předloží insolvenčnímu soudu i vyúčtování své odměny a výdajů. Vyúčtování své odměny a výdajů podá i předběžný správce a další správci, kteří se podíleli na správě majetkové podstaty a jsou osobami rozdílnými od insolvenčního správce a jejich odměna netvoří součást jeho odměny. Insolvenční soud přezkoumá konečnou zprávu insolvenčního správce a jeho vyúčtování a odstraní po slyšení insolvenčního správce chyby a nejasnosti v ní obsažené. O konečné zprávě insolvenčního správce po její úpravě uvědomí insolvenční soud účastníky řízení tím, že ji zveřejní vyhláškou. Současně je uvědomí o tom, že do 15 dnů od zveřejnění konečné zprávy v insolvenčním rejstříku mohou proti ní podat námitky; námitky se podávají u insolvenčního soudu dvojmo s tím, že jedno vyhotovení se doručuje insolvenčnímu správci k vyjádření. K projednání konečné zprávy insolvenčního správce a jeho vyúčtování nařídí insolvenční soud jednání⁵⁴.

Termín a místo tohoto jednání uvede ve vyhlášce na úřední desce; předvolání k tomuto jednání insolvenční soud zvlášť doručí insolvenčnímu správci, dlužníku, věřitelům, kteří podali námitky proti konečné zprávě, a věřitelskému výboru.

⁵⁴ § 302, § 303, § 304 zákona č. 182/2006 o úpadku a způsobech jeho řešení (Insolvenční zákon)

Na jednání o konečné zprávě a vyúčtování insolvenčního správce projedná insolvenční soud námitky, které byly proti ní vzneseny. Na základě toho rozhodne, buď tak, že

a) schválí předloženou konečnou zprávu a vyúčtování, nejsou-li námitky vůči nim důvodné,

b) nařídí doplnění nebo změnu konečné zprávy nebo vyúčtování, jestliže shledá, že některé z námitek proti nim jsou důvodné, avšak nemění její základní obsah,

c) odmítne přijmout konečnou zprávu, shledá-li že námitky proti ní vznesené důvodně zpochybňují zprávu jako celek; v tomto případě uloží insolvenčnímu správci, aby předložil novou konečnou zprávu ve lhůtě, kterou určí.

Rozhodnutí podle odstavce 4 insolvenční soud vyvěsí na úřední desce soudu. Zvláště toto rozhodnutí doručí insolvenčnímu správci, dlužníku a věřitelům, o jejichž námitkách bylo rozhodováno. Odvolání proti tomuto rozhodnutí mohou podat věřitelé, jejichž námitkám nebylo vyhověno (§ 303, § 304 IZ).

Před rozvrhem se uspokojí dosud nezaplacené pohledávky, které se uspokojují kdykoli v průběhu konkursního řízení; a to pohledávky za majetkovou podstatou, pohledávky jím postavené na roveň a zajištěné pohledávky v rozsahu stanoveném v § 298 a § 299 odst. 1. Nestačí –li dosažený výtěžek ze zpeněžení majetkové podstaty k uspokojení všech pohledávek, uvedených v odstavci 1, uspokojí se nejdříve odměna a hotové výdaje insolvenčního správce, poté pohledávky věřitelů podle § 168 odst. 1 písm. e) a § 169 odst. 1 písm. g), poté pohledávky věřitelů z úvěrového financování, poté náklady spojené s udržováním a správou majetkové podstaty a poté pohledávky věřitelů na výživném ze zákona; ostatní pohledávky se uspokojí poměrně. Výtěžku zpeněžení podle § 298 odst. 2 lze však použít k uspokojení jiných pohledávek až po uspokojení pohledávky zajištěného věřitele. Z výtěžku zpeněžení vyčlení insolvenční správce před rozvrhem částku na předpokládané výlohy, spojené s ukončením řízení (§ 305 IZ)⁵⁵.

⁵⁵ § 303, § 304, § 305 zákona č. 182/2006 o úpadku a způsobech jeho řešení (Insolvenční zákon)

Po právní moci rozhodnutí o schválení konečné zprávy předloží insolvenční správce insolvenčnímu soudu návrh rozvrhového usnesení, v němž uvede, kolik má být vyplaceno na každou pohledávku uvedenou v upraveném seznamu přihlášených pohledávek. Insolvenční soud přezkoumá věcnou správnost návrhu předloženého insolvenčním správcem. Poté vydá rozvrhové usnesení, v němž určí částky, které mají být věřitelům vyplaceny. Všichni věřitelé zahrnutí do rozvrhu se uspokojují poměrně vzhledem k výši jejich pohledávky tak, jak byla zjištěna. Vydání rozvrhového usnesení nebrání, jestliže ohledně některé z pohledávek z upraveného seznamu přihlášených pohledávek nejsou dosud splněny podmínky pro její výplatu nebo jde-li dosud o pohledávku spornou; jde zejména o pohledávky,

- a) kterých se týká odvolání proti konečné zprávě,
- b) ohledně kterých dosud nebyl skončen incidenční spor.

Pro zařazení do rozvrhu je u pohledávek vázaných na podmínku rozhodný stav ke dni vydání rozvrhového usnesení (§ 306 IZ).

Rozvrhové usnesení doručí insolvenční soud insolvenčnímu správci, dlužníku a věřitelům, jejichž pohledávek se toto usnesení týká; tyto osoby mohou proti rozvrhovému usnesení podat odvolání. V rozvrhovém usnesení určí insolvenční soud insolvenčnímu správci lhůtu k jeho splnění; lhůta nesmí být delší než 2 měsíce od právní moci tohoto usnesení. Částky určené pro jednotlivé věřitele v rozvrhovém usnesení jim insolvenční správce proplatí na jejich náklad zpravidla ve svém sídle. Částky nepřesahující 500 Kč může složit do úschovy u soudu a věřitele o tom písemně vyrozumět. Obdobně postupuje, jestliže nedojde k proplacení částek určených pro jednotlivé věřitele do 30 dnů od rozvrhového usnesení pro překážku na jejich straně. O splnění rozvrhového usnesení podá insolvenční správce insolvenčnímu soudu zprávu. Částky, které by mohly připadnout na pohledávky uvedené v § 306 odst. 4, složí insolvenční správce do úschovy u insolvenčního soudu. Jakmile odpadnou překážky k jejich výplatě, vydá o nich insolvenční soud další rozvrhové usnesení (§ 307 IZ).

Insolvenční soud rozhodne i bez návrhu o zrušení konkursu:

- a) zjistí-li, že nebyl ani dodatečně osvědčen dlužníkův úpadek; to neplatí, došlo-li již ke zpeněžení podstatné části majetkové podstaty,
- b) zjistí-li, že zde není žádný přihlášený věřitel a všechny pohledávky za majetkovou podstatou a pohledávky jim postavené na roveň jsou uspokojeny,
- c) po obdržení zprávy insolvenčního správce o splnění rozvrhového usnesení,
- d) zjistí-li, že pro uspokojení věřitelů je majetek dlužníka zcela nepostačující; přitom se nepřihlíží k věcem, právům a jiným majetkovým hodnotám vyloučeným z majetkové podstaty.

Insolvenční soud rozhodne o zrušení konkursu též na návrh dlužníka, jestliže dlužník k tomuto návrhu připojil listinu, na které všichni věřitelé a insolvenční správce vyslovili se zrušením konkursu souhlas a na které je úředně ověřena pravost podpisu osob, které ji podepsaly (§ 308 IZ).

Jestliže dlužník zemře, nastupují na jeho místo dědicové a není-li jich, stát (§ 310 IZ).

Funkce insolvenčního správce nekončí zrušením konkursu, i když jeho oprávnění nakládat se zbývajících částí majetkové podstaty a další dispoziční oprávnění přecházejí na dlužníka. Insolvenční správce je povinen ke dni zrušení konkursu uzavřít účetní knihy, sestavit účetní závěrku, splnit povinnosti uložené daňovými předpisy a předat dlužníku potřebné účetní záznamy. Dále je povinen předat zbývajících majetek dlužníkovi a zajistit činnosti evidenční a archivační, popřípadě další činnosti související se zrušením konkursu. Nevede-li dlužník účetnictví, týkají se tyto povinnosti přiměřeně jeho daňové evidence. Po provedení činností podle odstavce 2 insolvenční soud insolvenčního správce zproští jeho funkce. Současně rozhodne o výdajích, které insolvenčnímu správci vznikly v souvislosti se zrušením konkursu, a o způsobu jejich úhrady (§ 313 IZ) ⁵⁶.

⁵⁶§ 308, § 310, § 313 zákona č. 182/2006 o úpadku a způsobech jeho řešení (Insolvenční zákon)

4.3 Insolvenční návrh dlužníka a věřitele

Insolvenční návrh dlužníka

Na tomto místě bych chtěla přiblížit čtná úskalí, která neminou dlužníka, jenž se rozhodne řešit svou majetkovou situaci právě oddlužením.

První problém ho totiž nepochybně čeká již při snaze o vyplnění zákonem požadovaného formuláře nazvaného jako „Návrh na povolení oddlužení“. Tento je sice na webových stránkách ministerstva vnitra zdarma volně dostupný, avšak požadavky kladené insolvenčním zákonem na jeho obsahovou stránku jsou tak vysoké, že si ze své zkušenosti troufám tvrdit, že pro člověka, který nemá žádné právní vzdělání, je dostat všem požadavkům insolvenčního zákona s pomocí tohoto formuláře, aby nedošlo k odmítnutí návrhu, prakticky nemožné. Pokud dlužník zvažuje u insolvenčního soudu se svým návrhem uspět, nabízejí se mu v podstatě pouze tři možnosti, a to a) možnost využití služeb některé bezplatné právní poradny, o jejichž kvalitách lze však v řadě případů důvodně pochybovat, anebo b) možnost požádat o právní pomoc advokáta, za což si však tento účtuje ve většině případů odměnu dle advokátního tarifu a dlužník se tedy ocitá v jemu již dobře známé situaci, kdy peníze nemá, přesto však, pokud chce učinit zákonným požadavkům zadost a podat vyhovující návrh na povolení oddlužení, je nucen opět si půjčovat. Za této situace se dlužníkovi nabízí ještě možnost c), která se mi, coby vyšší soudní úřednici i jako člověku, jeví jako nejschůdnější, avšak dlužníky je využívána velmi málo. Je to možnost, která spočívá v předchozím nahlédnutí do insolvenčního rejstříku vedeném Ministerstvem spravedlnosti, veřejně přístupném na týchž webových stránkách jako formuláře pro oddlužení, což může dlužníkovi sloužit jako určitá inspirace. Dlužníci však, k oboustranné škodě - pro zahájení insolvenčního řízení využívají možnost a) nebo b), posledně zmiňovaná možnost c) jak jsem již uvedla shora, je dlužníky využívána velmi zřídka.

Je samozřejmě řada dlužníků, kteří návrh sepsaný tzv. „svépomocí“ podávají opakovaně, a to i šestkrát za sebou. Vzhledem ke skutečnosti, že odmítnutí insolvenčního návrhu nezakládá zákonnou překážku „res iudicatae“ (věci rozsouzené), je tento postup v zásadě možný, avšak časová prodleva, která tuto metodu „pokus –

-omyl“ doprovází, může ve výsledku představovat až jeden rok, což jde rovněž k tíži obou procesních stran.

Insolvenční návrh věřitele

Velký problém v oblasti insolvenčního práva představují pro insolvenční senáty Krajských soudů věřitelské insolvenční návrhy, kdy věřitelé obcházejí tzv. „nalézací“ civilní řízení a vedení vidinou toho, že insolvenční návrhy se nezaplatňují a jsou tak rychlejší a schůdnější alternativou řešení jejich situace, podávají návrhy, v nichž existence tvrzených jednotlivých pohledávek není mnohdy jednoznačná. Insolvenční soud tak musí k prokázání jednotlivých pohledávek nařizovat jednání, což by mělo být primárně náplní senátů Cm (causa majetková). Tímto svým jednáním zahrnují insolvenční senáty jednotlivých soudů insolvenčními návrhy, které však ve své podstatě náležejí právě oddělení Cm, neboť nalézací řízení patří k náplni práce právě těchto senátů.

5. Vlastní šetření vyplývající ze statistiky Krajského soudu v Brně

5.1 Metody použité při zpracování bakalářské práce

- studium literatury a normativních právních aktů
- průzkum a jeho vyhodnocení
- rozbor případových studií

5.2 Konkursy prohlášené v letech 2005 – 2007

Cílem tohoto šetření je upozornit na vzestupnou tendenci počtu zadlužených subjektů v Jihomoravském kraji.

V práci jsou uváděny údaje vyplývající ze statistik dozorcí úřednice Krajského soudu, obchodního úseku. V tabulce č. 1 jsou uvedeny přehledné údaje zachycující období posledních let účinnosti konkursního zákona.

Tab. 1 Konkursy prohlášené v r. 2005 - 2007

Rok	počet prohlášených konkursů
2005	204
2006	209
2007	220

5.3 Zjištěné úpadky, jejich řešení v letech 2008 - 2010

Předmětem dalšího šetření byla skutečnost, zda počet úpadků zjištěných v Jihomoravském kraji v prvním pololetí roku 2010 má rovněž vzestupný charakter

růstu. Uvedené údaje poskytují přehled o jednotlivých měsících uvedeného období. Tato zjištění vycházejí taktéž ze zjištění statistik Krajského soudu v Brně.

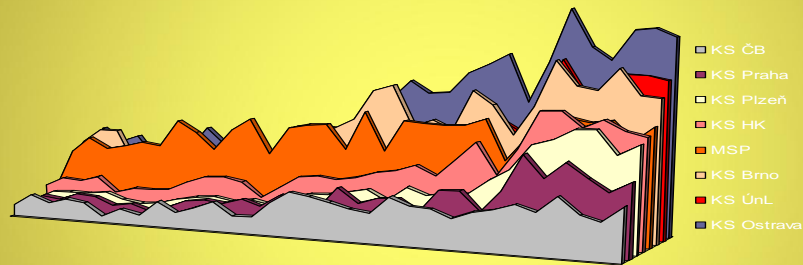
Tab. 2 Způsoby řešení úpadků v r. 2010

2010	Insolv. návrhy	Prohlášené konkursy	Povolená oddlužení	Úpadek	Povolené reorganizace
Leden	824	183	285	468	1
Únor	1 085	186	255	441	0
Březen	1 433	195	435	630	2
Duben	1 290	236	346	582	4
Květen	1 335	199	384	583	1
Červen	1 378	249	298	547	4

Z tabulky č. 2 je patrné, že v březnu roku 2010 byl Krajskému soudu v Brně doručen nejvyšší počet insolvenčních návrhů. Nárůst je pravděpodobně způsoben zákonnou povinností podání daňového přiznání za předchozí kalendářní období. S touto skutečností patrně souvisí zvýšený počet prohlášených konkursů v dubnu. Nárůst prohlášených konkursů v měsíci červnu 2010 spatřuji taktéž v možnosti podávání odložených daňových přiznání. Počet povolených reorganizací je poměrově nejnižší, neboť takových návrhů bylo obchodnímu úseku Krajského soudu v Brně doručeno minimální počet. V tabulce č. 2 není uveden údaj o věcech, o kterých bylo soudem rozhodnuto jinak.

5.4 Grafické znázornění vývoje konkursů a oddlužení pomocí grafů

Součástí této práce je porovnání průměrného nápadu na Krajských soudech v České republice a jejich následný dopad na sociální oblast. Součástí tohoto grafu je barevné rozlišení konkrétních oblastí republiky, spadajících pod jurisdikci jednotlivých krajských soudů. Plošný graf č. 1 obsahuje také vnořenou tabulku průměrného nápadu jednotlivých krajských soudů.

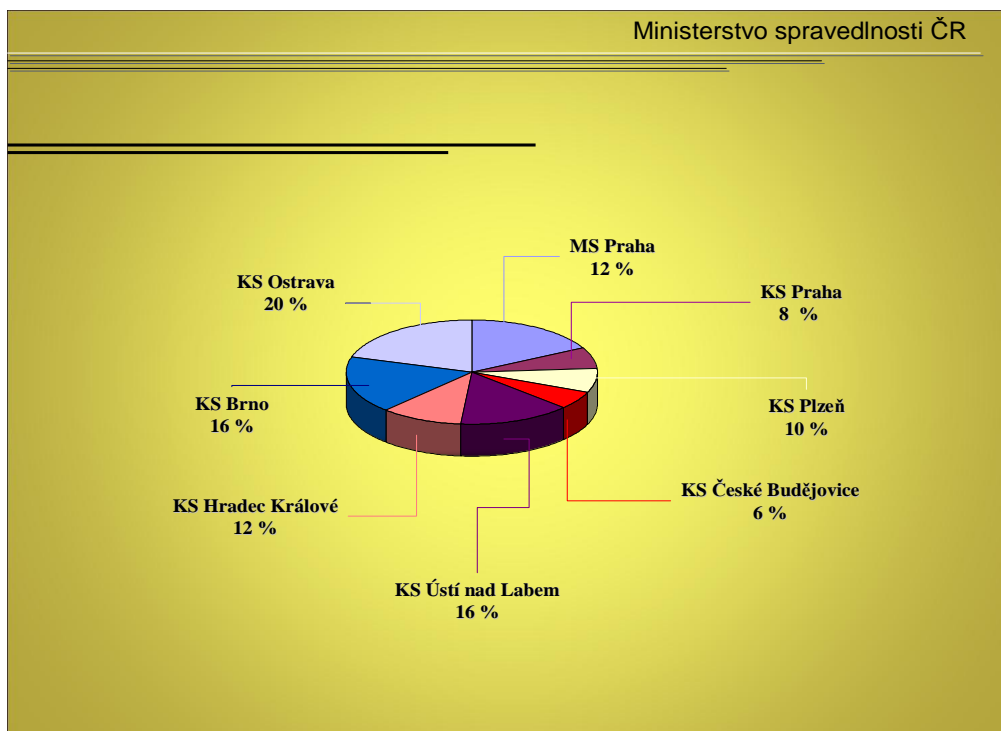
Průměrný nápad na krajských soudech

	MS Praha	KS Praha	KS Plzeň	KS ČB	KS Ústí n. L.	KS HK	KS Brno	KS Ostrava
Průměr	148	94	132	61	199	150	196	251

Graf č. 1. Průměrný nápad na Krajských soudech

Z grafu č. 1 vyplývá skutečnost, že nejvyšší počet insolvenčních návrhů v roce 2010 byl podán ke Krajskému soudu v Ostravě, což částečně přisuzují zvýšené nezaměstnanosti. Vycházím ze zjištěné celkové sociální situace v Severomoravském kraji, vyplývající z ekonomické a sociální situace obyvatel tohoto regionu, vyjadřující počet podaných návrhů na konkurs a oddlužení. Rovněž je viditelný vyšší počet podaných návrhů na konkurs a oddlužení u Krajských soudů v Ústí nad Labem a v Brně.

Výšečový graf č. 2 určuje procentuelní podíl nápadu insolvenčních spisů na území celé České republiky. Tento poměrový graf jasněji určuje jednotlivé procentuelní podíly podaných insolvenčních návrhů u konkrétních Krajských soudů.

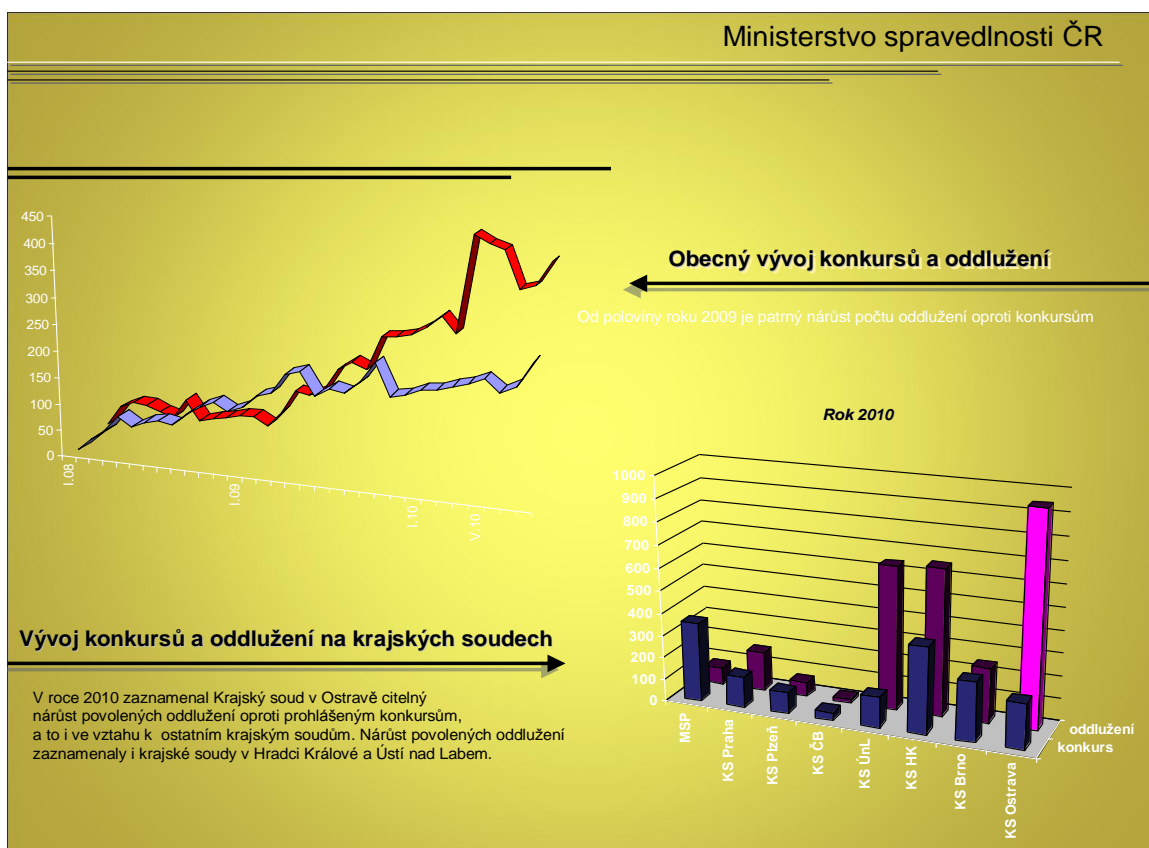


Graf č. 2. Podíl nápadu na Krajských soudech v procentech ⁵⁷

Z výšečového grafu vyplývá, že nejvyšší zadluženost řeší Krajské soudy v Ostravě, Brně a Ústí nad Labem. Nižší procentuelní podíl připadá na Krajské soudy v Českých Budějovicích, Praze a Plzni. Zajímavou skutečností v těchto procentuálních poměrech je, že Městský soud v Praze vykázal stejnou poměrovou část podílu nápadu jako Krajský soud v Hradci Králové.

Od poloviny roku 2009 je patrný nárůst i počtu konkursů oproti oddlužení, což bylo způsobeno probíhající hospodářskou krizí a státní reorganizací v České republice, která způsobila nárůst počtu úpadků podnikatelských subjektů. Z uvedeného grafu vyplývá, že v roce 2009 neexistovala přímá úměrnost mezi růstem počtu konkursů a oddlužení.

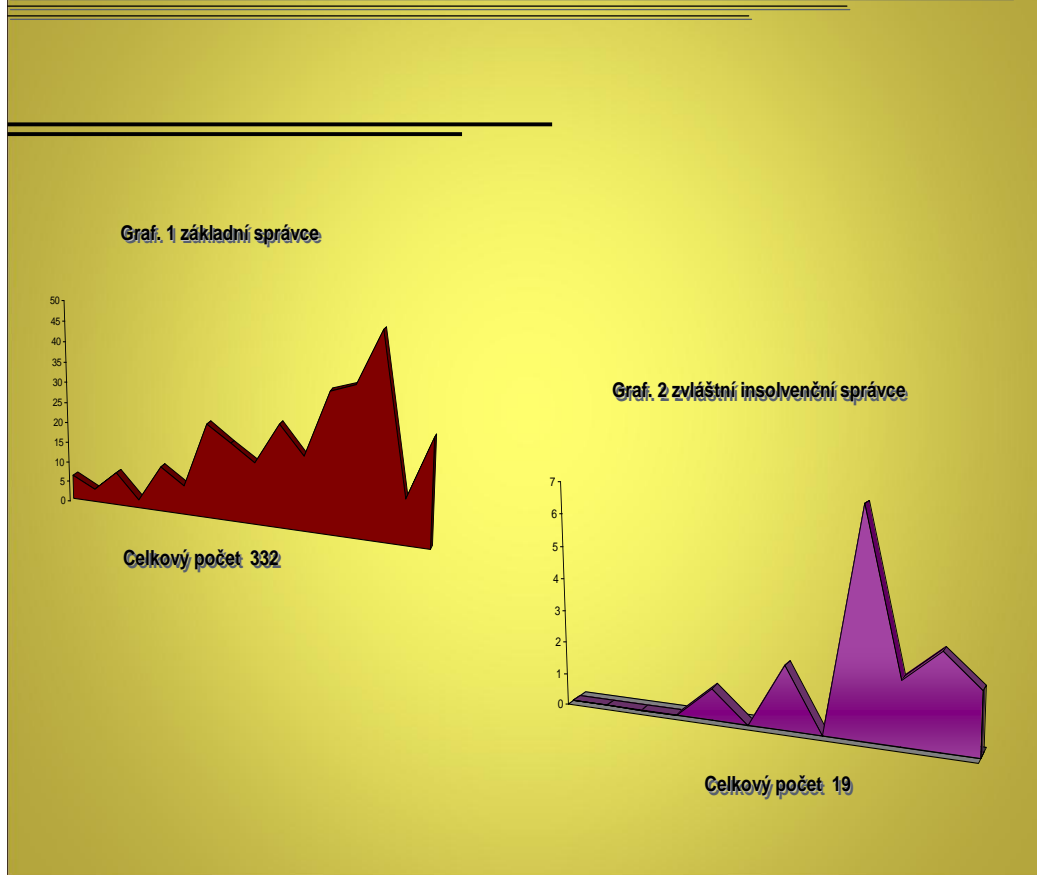
⁵⁷ Školení soudců Krajského soudu Brno, konané v Kroměříži v listopadu 2010 na téma: Insolvence a její vztah k jiným soudním řízením, Kozák J.



Graf č. 3. Vývoj počtu konkursů a oddlužení v roce 2010

Ve spojnicovém grafu č. 3 je patrné, že k nejvyššímu nárůstu konkursů došlo až na konci sledovaného období. V porovnání s tím nárůst oddlužení stoupal uprostřed zkoumaného období. K poměrovému poklesu oddlužení došlo v druhé polovině roku 2009. Oproti tomu obecný vývoj konkursů a oddlužení v druhé části tohoto grafu z období roku 2010 srovnává počty povolených oddlužení proti prohlášeným konkursům u jednotlivých Krajských soudů.

Vývoj v agendě od roku 2008 do současnosti znázorňuje celkové počty soudem ustanovených insolvenčních správců. Popisované počty ustanovených insolvenčních správců odpovídají počtům prohlášených konkursů a oddlužení. Poměr zvláštních insolvenčních správců je mnohokrát nižší oproti podílu základních správců.



Graf č. 4. Vývoj v agendě insolvenčních správců od roku 2008 do současnosti ⁵⁸

Graf č. 4 znázorňuje přehled počtu základních správců od roku 2008 do současnosti a zvláštních insolvenčních správců. Tento stav pramení ze skutečnosti, že v naprosté většině případů jsou pro správu majetkové podstaty ustanovováni základní konkursní a insolvenční správci. Pouze v nutných případech, které souvisejí se zvláštní problematikou vyžadující odbornou specializaci, je soudem ustanovován zvláštní insolvenční správce.

V posledním grafu je sledována úspěšnost u zkoušek insolvenčních správců a zvláštních zkoušek insolvenčních správců zaevidovaných Ministerstvem spravedlnosti. V grafu č. 5 je znázorněn nejvyšší počet v roce 2010. Jedná se o průměrnou úspěšnost žadatelů o vykonání této zákonem požadované zkoušky.

⁵⁸ Školení soudců Krajského soudu Brno, konané v listopadu 2010 v Kroměříži na téma: Insolvence a její vztah k jiným soudním řízením, Kozák J.



Graf č. 5. Žádosti o vykonání zkoušky insolvenčního správce ⁵⁹

Z grafu č. 5 vyplývá, že počty insolvenčních správců stát postupně navyšuje. Průměrná procentuelní úspěšnost vyplývající z grafického znázornění udává předpoklad, že počet úspěšných žadatelů o vykonání zkoušky insolvenčního správce překročí do budoucna hranici 1000 insolvenčních správců, což je při nárůstu konkurzů a oddlužení žádaný předpoklad.

⁵⁹ Školení soudců Krajského soudu Brno, konané v Kroměříži v listopadu 2010 na téma: Insolvence a její vztah k jiným soudním řízením, Kozák J.

6. Sociální aspekty a dopady Insolvenčního zákona na společnost

6.1 Úskalí návrhu na povolení oddlužení

Na tomto místě bych chtěla přiblížit četná úskalí, která neminou dlužníka, jenž se rozhodne řešit svou majetkovou situaci právě oddlužením. Sociální aspekty a dopady insolvenčního zákona ovlivňují veškeré jednání dlužníků při snaze podat insolvenční návrh. Vedeni myšlenkou nutnosti rychlého řešení vzniklé finanční situace se uchylují k variantám, které jsou pro ně v dané chvíli zdánlivě nejvýhodnější, avšak v důsledcích se jedná o řešení pro ně nevýhodná.

První problém ho totiž nepochybně čeká již při snaze o vyplnění zákonem požadovaného formuláře nazvaného jako „Návrh na povolení oddlužení“. Tento je sice na webových stránkách ministerstva vnitra zdarma volně dostupný, avšak požadavky kladené insolvenčním zákonem na jeho obsahovou stránku jsou tak vysoké, že si ze své zkušenosti troufám tvrdit, že dostát požadavkům insolvenčního zákona tak, aby nedošlo k odmítnutí návrhu, je prakticky nemožné.

Pokud tedy dlužník chce u insolvenčního soudu se svým návrhem uspět, nabízejí se mu v podstatě pouze tři možnosti, a to buď možnost využití služeb některé bezplatné právní poradny. O jejich kvalitách lze však v řadě případů pochybovat.

Další možností je právní pomoc advokáta, za což si však tento účtuje ve většině případů odměnu dle advokátního tarifu. Dlužník se ocitá v jemu již dobře známé situaci, kdy ač peníze nemá, je nucen opět si půjčovat.

Za této situace se dlužníkovi nabízí ještě možnost, která se mi, coby vyšší soudní úřednici i jako člověku, jeví jako nejschůdnější, avšak dlužníky je využívána velmi málo. Jedná se o možnost, která spočívá v předchozím nahlédnutí do insolvenčního rejstříku, veřejně přístupném na webových stránkách Ministerstva vnitra. Dlužníci však ve většině případů využívají finančně náročnou první nebo druhou možnost.

Je samozřejmě řada dlužníků, kteří návrh sepsaný tzv. „svépomocí“ podávají i několikrát za sebou. Vzhledem ke skutečnosti, že odmítnutí insolvenčního návrhu

nezakládá zákonnou překážku „res iudicatae“ (věci rozsouzené), je tento postup v zásadě možný, avšak zdlouhavý.

Často se mi stává, že poté, co je takový návrh pro vady odmítnut, stávám se, tak trochu nedobrovolně, účastníkem telefonických projevů nesouhlasu, vzteku a zoufalství. Přestože se všemi, zejména pak se ženami, které mají ve vlastní péči malé děti a v této těžké životní situaci se nacházejí, i vinou svých životních partnerů soucím. Nemohu tyto vlastní osobní city a pocity promítat do práce vyšší soudní úřednice tak, že by jejich návrhy byly posuzovány benevolentněji.

6.2 Insolvenční šikana⁶⁰, její důsledky a dopady pro společnost

Jedná se o zcela nový fenomén, který do společnosti vnesl částečně v r. 1994 Zákon konkursní. Zejména však po 1. 1. 2008 Zákon insolvenční. Tzv. sametová revoluce v listopadu 1989 umožnila soukromé podnikání, které s sebou na jedné straně přinášelo zisk, na straně druhé také neplnění nejen finančních závazků, a dále různě rozvinutou nekázeň subjektů. Začíná se objevovat tzv. druhotná platební neschopnost, tzn. neschopnost konkrétního subjektu dostát svým splatným závazkům, a to ne zcela vlastní vinou, nýbrž v důsledku té skutečnosti, že jim samotným není placeno odběrateli za řádně odvedenou a vyfakturovanou práci. Namísto placení je odběratelé žádají o prodloužení splatnosti. Nedostatek hotovosti pak podnikatele nutí, aby se začali chovat podobně. Z posledního průzkumu České hospodářské komory vyplývá, že po lhůtě splatnosti platí faktury tři ze čtyř firem a situace se nezlepšuje⁶¹. Podnikatelé, kteří mají zaměstnance, jsou nuceni začít propouštět, což má za následek růst nezaměstnanosti, v další fázi přicházejí o své byty, domy, automobily a další majetek. Dochází k tomu, že bankrot se začíná používat jako forma nátlaku a likvidace konkurence. Sociální dopady insolvenční šikany na nás začínají doléhat. Jsme svědky toho, jak se lidé uchylují k nekalým praktikám, při nichž si vybírají jedince ze slabého sociálního prostředí, kteří potom za úplatu plní funkci tzv. „bílých koní“, kdy se např. stávají jednateli celé řady společností, za něž potom vyřizují úvěry, podepisují různé

⁶⁰ autorka se přiklonila k termínu používanému odbornou veřejností v současné době - viz. www.novinky.cz - Insolvenční šikaně odzvonilo, článek JUDr. Pospíšila dne 10.1. 2011

⁶¹ webové stránky www.penize.cz dne 5. 2. 2011

smlouvy nebo podávají návrhy, jejichž obsahu často ani nerozumějí. Pro takovéto služby se nehodí v žádném případě člověk slušný. Vhodné jsou proto problematické osoby z řad lidí v tíživé sociální situaci. Nejčastěji jde o lidi pod vlivem drog, bezdomovce, osoby s narušenou psychikou nebo osoby nesvéprávné mající nějaký doklad totožnosti⁶².

Podání návrhu na zahájení insolvenčního řízení se podnikatelé bojí. Insolvenční návrh totiž máme tendenci chápat jako předzvěst hořkého konce. Systém insolvenčního řízení je ale v současné době nastaven tak, že samotné podání takového návrhu nevyovídá o ekonomické situaci dotčeného podnikatele vlastně vůbec nic. V době hospodářské krize je pochopitelné, že podnikatelé hledají nové cesty k úspěchu. Také je zřejmé, že v tomto období bude mnoho podnikatelů hledat pomoc i v řešeních, která by v méně problematické situaci nepoužili. Mezi taková řešení bohužel často patří zneužití nebo přinejmenším sporné využití právních prostředků. Cílem toho, kdo se k užití těchto nástrojů uchýlí, nebývá výhra v korektním boji, ale poškození konkurence. Jednou z takovýchto pochybných cest k úspěchu je využití insolvenčního zákona, respektive jeho instrumentů k jiným účelům, než k nimž byl určen⁶³.

Nejčastěji jsou tyto šikanózní způsoby využívány ve stavebnictví a to v odvětvích, která stojí na dlouhodobých a opakujících se vztazích, kde hrozí riziko sporů. Postup bývá většinou podobný. Firma nebo jedinec podá insolvenční návrh na mediálně známou či velkou společnost. Záznamu ve veřejném insolvenčním rejstříku si všimnou média a o palcové titulky je postaráno. Pro firmu má dovětek „v insolvenčním řízení“ fatální důsledky. Nemůže si např. zřídit zajištění ke svým závazkům, takže se jí fakticky uzavírá cesta k bankovním úvěrům. Začnou se ozývat dodavatelé, kteří mají obavu, zda firma dostojí svým závazkům. Tento přístup lze samozřejmě pochopit. Najdou se však i odběratelé, které oznámí, že firmě v insolvenčním řízení platit přestávají. Za pár dní soud zjistí, že takzvaný „věřitel“ například nedokáže prokázat oprávněnost své pohledávky nebo existenci dalšího věřitele a insolvenční řízení končí. Bohužel však i v případě, kdy je jasné, že jde o návrh podaný například na základě falešné faktury, se může rozhodování soudu vléct bohužel několik měsíců. Takto vypadá insolvenční šikana, kterou zná stále větší množství firem. Právě oněch pár dní

⁶² www.měšec.cz dne 5.2. 2011

⁶³ www.profit.cz dne 16.7. 2010

však znamená pro vedení společnosti reálnou hrozbu. Takové zprávy se obchodním světem šíří jako povodeň. Vyděsí obchodní partnery, může ohrozit očekávaný podpis smluv či uzavření zakázek ⁶⁴.

6.3 Šikanózní praktiky ve stavebnictví

Sérii neopodstatněných insolvenčních návrhů zažilo i část českého stavebnictví. V nedávné minulosti například čelila pošramocené pověsti jedna z největších stavebních firem působících v Česku.

Příklad související s problematikou insolvenční šikany. Spisy jsou vedeny Krajským soudem v Brně. V následujících případech byly ilustrativně pozměněny názvy jednotlivých firem.

Krajskému soudu v Brně byl dne 23. 12. 2009 doručen insolvenční návrh věřitele Jablko s.r.o. proti dlužníkovi Ryngle s.r.o, který byl opatřen úředně ověřeným podpisem. Ještě týž den se do soudní kanceláře dostavili společně všichni účastníci řízení a učinili souhlasné prohlášení, že společnost navrhovatele insolvenční návrh nečinila, a tudíž nepodepsala, přičemž podpis a ověřovací doložka jednatele na něm uvedené jsou padělané. Současně s tímto prohlášením doručili účastníci soudu zpětvzetí návrhu věřitele Jablko s.r.o. Společnost Ryngle s.r.o. současně prohlásila, že falzifikát návrhu je poškozujícím krokem ze strany jejího jiného obchodního partnera ve vztahu, s nímž společnost Jablko s.r.o. (domnělý dlužník) nemá nic společného Usnesením č. j. 11 INS bylo tedy uvedené řízení pro zpětvzetí zastaveno ⁶⁵.

Znovu dne 18. 1. 2010 byl k Městskému soudu v Praze na téhož dlužníka, tedy opět na společnost Ryngle s.r.o. jako na dlužníka podán insolvenční návrh, tentokrát společností jinou - MM s.r.o., která je společností fakticky nečinnou, na adrese sídla nesídlící, jejímž jednatelem a společníkem je osoba neznámá na adrese trvalého pobytu, kterou je navíc sídlo městského úřadu, Policií České republiky dlouhodobě bezúspěšně pro jinou trestnou činnost celostátně hledaná osoba. Jde tedy evidentně rovněž o snahu

⁶⁴ www.zpravy.e15.cz 6.2. 2011

⁶⁵ Příklad ze dvou spisů vedených Krajským soudem v Brně

zastřít osobu skutečného iniciátora řízení, a to jistě i z důvodu zabránění dosažitelnosti náhrady škody, vyplývající z neoprávněného insolvenčního návrhu. Pro dokreslení celé situace je nutno podotknout, že návrh obsahoval celou řadu triviálních pravopisných chyb. S ohledem na skutečnost, že sídlo společnosti dlužníka Ryngle, s.r.o., se nachází v jednom moravském městě, vyslovil Městský soud v Praze neprodleně svou místní nepřislusnost a rozhodl dále, že po právní moci usnesení bude věc postoupena Krajskému soudu v Brně jako soudu místně příslušnému. Jako jeden z dalších věřitelů společnosti Ryngle s.r.o., byla mj. uvedena opět společnost Jablko s.r.o., tedy firma identická, v návrhu předchozím. K tomuto návrhu zaslala společnost Ryngle s.r.o. opět vyjádření, v němž uvedla, že se jedná o návrh neoprávněný, údaje v něm uvedené se nezakládají na pravdě, společnost Ryngle, s.r.o. není dlužníkem navrhovatele ani žádné jiné z osob uvedených v návrhu a není v žádném případě v úpadku. Za podáním návrhu nepochybně stojí stejná osoba jako za insolvenčním návrhem ze dne 23. 12. 2009, s poškozujícím, resp. vyděračským záměrem, o čemž svědčí mj. forma a obsah návrhu, uváděný titul pohledávky, nepředložení jediného důkazu k tvrzením uvedeným v návrhu, jakož i skutečnost, že dle zjištění společnosti Ryngle s.r.o., je společnost MM s.r.o. fakticky nečinnou společností, na adrese sídla nesídlí, její jednatel a společník není znám na adrese svého trvalého pobytu. Jde tedy evidentně o snahu zastřít osobu skutečného iniciátora řízení. Dne 3. 2. 2010 podala společnost navrhovatele - MM s.r.o. proti rozhodnutí o místní nepřislusnosti odvolání, které odůvodnila mj. skutečností, že společnost dlužníka Hruška s.r.o., rozhodla na valné hromadě koncem roku 2009 o změně sídla společnosti, kdy nové sídlo společnosti se má nacházet v Praze. Dne 23. 2. 2010 byl spis postoupen Vrchnímu soudu v Praze k rozhodnutí o odvolání. Dne 23. 6. 2010 Vrchní soud v Praze rozhodl tak, že usnesení Městského soudu v Praze potvrdil. V průběhu měsíce září byl spis doručen Krajskému soudu v Brně, který vyzval navrhovatele k předložení dalších dokladů, které již dlužník nedoložil, a proto Krajský soud v Brně 5. 10. 2010 návrh pro vady odmítl. O šikanózní povaze návrhu svědčí dále skutečnost, že byl evidentně záměrně podán u nepřislusného soudu, aby se rozhodováním o příslusnosti, následným odvolacím řízením a předkládáním spisu dosáhlo co možná nejdelšího trvání insolvenčního řízení a byla tak popřena zásada rychlého vyřizování tohoto druhu agendy⁶⁶.

⁶⁶ Příklad ze dvou insolvenčních spisů vedených Krajským soudem v Brně

V následujícím textu jsou také názvy obchodních firem pozměněny, tak aby byla zachována jejich anonymita.

V průběhu řízení podala společnost Ryngle s.r.o. na Policii České republiky trestní oznámení na neznámého pachatele, které však bylo odloženo, neboť pachatele se zjistit nepodařilo. Přestože se jednalo v obou případech o návrhy evidentně šikanózní, kdy k poškození společnosti věřitele jednoznačně došlo, je vzhledem ke skutečnosti, že není jasné, kdo konkrétně za kauzou stojí, náhrada škody nástrojem pouze iluzorním a následky nejsou nikdy zcela odstranitelné.

V tomto konkrétním případě se jedná o firmu s poměrně silným finančním zázemím, kterou takovéto jednání ke krachu, alespoň prozatím nepřivedlo. Protože účinky zahájení insolvenčního řízení se váží k vydání vyhlášky, ocitá se takovýto „dlužník“ do dvou hodin na webových stránkách ministerstva spravedlnosti České republiky, které jsou denně navštěvovány celou řadou společností, mj. např. jednotlivými bankovními ústavy, které poskytují nejrůznější typy úvěrů. V důsledku probíhajícího insolvenčního řízení byl tedy rozhodnutím příslušné banky společnosti Ryngle s.r.o. pozastaven kontokorentní úvěr a firma tak přišla o některé významné zakázky, pročež byla následně nucena učinit celou řadu nepopulárních opatření, jako např. propuštění části zaměstnanců a snížení platu ostatním zaměstnancům, v důsledku čehož vzrostla v takto postiženém kraji hranice nezaměstnanosti.

Navrhované řešení do budoucna:

Současný ministr spravedlnosti Jiřího Pospíšil chce omezit možnost podávat takzvané šikanózní návrhy na insolvenční řízení. Novelou insolvenčního zákona, kterou mají být uchráněni údajní dlužníci proti bezdůvodným insolvenčním návrhům, např. zpoplatněním věřitelských insolvenčních návrhů a případnými pokutami v případě prokázání nedůvodnosti jejich podání. Uvedená zákonná norma může částečně omezit vznik těchto sociálních dopadů⁶⁷.

První velký sociální problém vyplývající z insolvenční šikany spatřuji v takto ovlivňovaném růstu nezaměstnanosti. Nezaměstnanost je krizová, zátěžová životní situace, se kterou se různí jedinci vyrovnávají odlišně, v závislosti na konkrétní

⁶⁷ www.aktuálně.cz dne 8. 1. 2011

osobnosti. Téměř každý však pocítí skutečnost, že je bez práce ve všech základních oblastech, jak ekonomické, psychické i sociální.

Propuštění zaměstnanci těchto firem se ocitají v evidenci Úřadu práce jako uchazeči o nové zaměstnání. Stát je za ně nucen odvádět zdravotní a sociální pojištění, vyplácet podporu v nezaměstnanosti za zrušená pracovní místa, organizovat a financovat různé rekvalifikační kursy. Tito bývalí pracovníci postižených firem, místo toho, aby svou prací vytvářeli hodnoty a tak se podíleli na tvorbě státního rozpočtu byvají zavlčeni do sítě sociální pomoci státu. Skupinami nejvíce ohroženými nezaměstnaností jsou mladé ženy mezi 19 – 24 lety a starší populace nad 50 let. Pokud člověk, kterému je více než 50 let, dostane od zaměstnavatele výpověď, stává se jeho uplatnění na trhu práce velice diskutabilní. U jedinců nad 50 let nemajících vzdělání v některém z žádaných oborů, je jejich uplatnění na trhu práce všeobecně problematické. Na starší pracovníky je pohlíženo stereotypně. Většina zaměstnavatelů, ale i zaměstnanců podle výzkumu rozvojového partnerství „Třetí kariéra“, předpokládá, že ženy, ale i muži se po 50 letech věku hůře učí novým věcem, hůře se adaptují na změny a pracují nižším tempem než lidé mladší. Jako klady hodnotí jejich životní zkušenosti, odborné dovednosti a léty získaný nadhled v konfliktních situacích ⁶⁸.

Výzkumy z nedávné doby ukazují, že nezaměstnanost vede ke zhoršování fyzického i psychického zdraví, konkrétně k vyššímu výskytu srdečních chorob, alkoholismu a k sebevraždám. Lidé bez práce mají pocit, že nikam nepatří. Obava ze ztráty práce anebo nezaměstnanost jsou často provázeny pocitem úzkosti, smutku a depresemi. Velmi často se stává, se nezaměstnaní uzavřou do sebe, přestanou sledovat dění kolem sebe, přerušují kontakt s trhem práce a širším sociálním okolím ⁶⁹.

Mnozí vzniklou situaci řeší alkoholem, čímž se dostávají do ještě větších problémů, které jsou nuceni nakonec řešit vyhledáním odborného lékaře a následnou léčbou. Často býváme také svědky situace, kdy tyto jedinci velmi intenzivně jakoukoliv pomoc odmítají, přičemž se postupně ocitají na úplném okraji společnosti. V důsledku své závislosti se stávají prakticky nezaměstnatelnými a ze společnosti tzv. vyloučenými jedinci, neboť jak uvedeno shora, nezaměstnanost má pro lidskou psychiku hluboké

⁶⁸ www.nezamestnanost.cz dne 20. 1. 2011

⁶⁹ www.nezamestnanost.cz dne 20. 1. 2011

důsledky, což může být někdy zapříčiněno i sociálně necitlivým postupem konkursního správce.

Druhou rovinu sociálních problémů spatřuji v partnerské sféře. V mnoha případech totiž působí tlak nezaměstnanosti jedince finanční a emocionální napětí v rodině. Nezaměstnanost se dotýká i vnitřních pravidel fungování rodiny a domácnosti, zejména dělby rolí a činnosti v rodině. Nezaměstnanost tak může narušit i zcela rozbít vztahy mezi jednotlivými členy rodiny, a to zejména napětím vznikajícím ze stresu způsobeného nedostatkem finančních prostředků, a tím nedostatkem potřeb k obživě plnohodnotnému lidskému životu ⁷⁰.

Běžným důsledkem je rozpad právě těch vztahů, které měly nezaměstnanému jednotlivci poskytnout podporu. Přejde-li totiž živitel o zaměstnání, které bylo do té doby jediným zdrojem příjmů, nemůže již tuto svou roli „chlebováře“ nadále splňovat. Pokud má ztráta zaměstnání dlouhodobý charakter, je rodina, resp. druhý partner nucen na vzniklou situaci nějakým způsobem zareagovat. Pokud je reakcí partnera na vzniklou situaci odchod, dochází často k rozpadu manželství. Taková situace přispívá k sociální exkluzi jedinců, neboť ti jsou zbavováni přístupu ke zdrojům nezbytným pro zapojení se do sociálních, ekonomických a politických aktivit společnosti jako celku. ⁷¹

Velmi často se stává, že žena v důsledku odchodu partnera zůstává s dětmi sama. Ocitá se ve finančních problémech, kdy není schopna platit výdaje související s domácností a péčí o děti. V důsledku vzniklé situace uzavírá nevýhodné půjčky a následně se ocitá ve spirále hrozícího insolvenčního řízení, jehož důsledky a průběh si nedokáže vůbec představit ⁷².

6.4 Rozvodovost v rodinách dotčených konkursem nebo insolvencí

Abych zjistila, jaký má konkursní, případně insolvenční řízení dopad na děti v rodinách, pokusila jsem srovnat údaje ze tří konkursních a jednoho insolvenčního

⁷⁰ www.rovneprilezitosti.cz dne 7. 2. 2011

⁷¹ www.forint.cz/portal dne 6. 2. 2011

⁷² www.referaty.10.com dne 6. 2. 2011

spisu, přičemž všechny spisy byly vedeny Krajským soudem v Brně. Ve všech byl rozvod jedním z důsledků finanční a osobní situace. Ve třech případech byl úpadcem otec – podnikatel. Pouze v jednom případě matka – podnikatelka, která však už měla děti dospělé a soběstačné, takže nastalou situaci vnímaly poněkud jinak. Zbylé děti byly ve věkovém rozmezí mezi 10 a 15 lety. Spisové materiály byly doplněny rozhovorem rozhovorů. Zjistila jsem tak, že rozpad rodiny je smutným a tísnivým zážitkem pro děti ve všech rodinách obecně, avšak na rozdíl od obecných statistik, které hovoří o první manželské krizi po pěti letech od svatby, v těchto případech nelze, logicky, vůbec žádnou pravidelnost vypožorovat. Rozvod se zde objevuje prostě a jednoduše jako tzv. průvodní jev vyvolaný aktuální situací konkrétní rodiny. Naprosto společné s obecnými statistikami, bylo zjištění, že období kolem rozvodu bylo provázeno neustálými hádkami, nepohodou v rodině až nepřátelskou atmosférou, kdy rodiče nešetřili mezi sebou nepřátelskými útoky, pomluvami a stížnostmi na partnera. Dále z uvedených spisů, případně odpovědí dotazovaných vyplývalo, že ve třech případech děti úpadců vůbec nepřekvapilo, když se dozvěděli, že se jejich rodiče budou rozvádět. Pouze v jednom případě byla tato skutečnost pouze dalším nemilým překvapením, což však lze vysvětlit tak, že děti byly již dospělé, měly vlastní život, od rodičů žily odděleně a příliš se již o jejich život nezajímaly. Ve dvou případech se otec od rodiny odstěhoval neznámo kam a děti ho od té doby vůbec neviděly. Pouze v jednom případě se děti s otcem stýkaly i po rozvodu. Pokud jde o vztah dětí k rodičům po rozvodu, všechny přilnuly k tomu z rodičů, v jehož péči zůstaly, přičemž nikdo z nich nechtěl, aby se rodiče dali opět dohromady. Většina hodnotila rozvod rodičů jako naprosto nutný důsledek vzniklé situace, kterou nebylo možno řešit jinak, když po rozvodu rodičů, kdy se druhý z rodičů (v konkrétních případech otec) odstěhoval, pocítily děti i celá rodina úlevu.

6.5 Vlastní šetření získané z případových studií

Na základě své praxe jsem zohlednila své zkušenosti. Byla zvolena metoda kvalitativního výzkumu. Tuto metodu jsem použila po důkladném zvážení praktických zkušeností získaných ve svém zaměstnání. V následujících kazuistikách se pokouším demonstrovat, že nejen ekonomické problémy souvisejí taktéž s tzv. rychlými půjčkami. Sociální aspekty vyplývající z těchto ekonomicky nevýhodných rozhodnutí ovlivňují

život celé rodiny. Je velice pozoruhodné, že v získaném počtu případových studií převažují ženy.

Příběh H. M.

Dlužnice H. M. (nar. 1975, úplné střední odborné vzdělání) si za trvání manželství vyřídila u banky střednědobý podnikatelský úvěr. Její podnikatelský záměr, konkrétně provozování prodejny potravin a restaurace, se nezdařil. V době, kdy měla úvěr začít splácet, byl dostavěn hypermarket, čímž došlo k odlivu zákazníků a jakékoliv ekonomické řešení už nedokázalo zastavit pokles tržeb. Následná situace H.M. byla řešena prohlášením konkursu, byla ustavena správkyňou konkursní podstaty M.D, která do soupisu konkursní podstaty dlužníka zahrнула dům, v němž dlužnice společně s manželem a dětmi bydlela. V době, kdy se dům prodával ve veřejné dražbě, podal manžel dlužnice k tomu ještě žádost o rozvod a od rodiny se odstěhoval. Dům byl vydražen a dlužnice se i s dětmi přestěhovala k rodičům. Z výtěžku dražby byli v rámci rozvrhového usnesení uspokojeni věřitelé koeficientem cca 17%.⁷³

Tento případ je jedním z mnoha obdobných, které jsem ve své praxi zaznamenala.

Příběh J. F.

Dlužnice J. F. (nar. 1953, základní vzdělání), vdaná, uzavřela dne 23. 8. 1994 s věřitelem P. D. kupní smlouvu o prodeji části podniku. Kupní cena měla být splácena ve splátkách, a to do 10 let. Protože kupní cena byla hrazena pouze částečně, byl dne 21. 3. 2003 podán věřitelem P. D. návrh na prohlášení konkursu. Manželství dlužnice bylo rozvedeno v roce 2005, přičemž měla v té době vyživovací povinnost vůči dvěma zletilým dětem, které jí byly svěřeny do péče a v té době ještě studovaly. Na majetek dlužnice byl prohlášen konkurs, v němž byl zpeněžen nemovitý majetek, který úpadkyně nabyla na základě smlouvy o prodeji části podniku. Bylo jejím velkým štěstím, že spolu s dětmi nebydleli ve vlastním, nýbrž v obecním bytě, a nepřišli tak o střechu nad hlavou. Veškeré nemovitosti byly zpeněženy veřejnou dražbou, z jejíhož výtěžku byli poměrně uspokojeni jednotliví přihlášení věřitelé koeficientem cca 6%.⁷⁴

⁷³ Konkursní spis vedený KS v Brně - 2002

⁷⁴ Konkursní spis vedený KS v Brně - 2003

Příběh G. K.

Dlužnice (nar. 1977, úplné střední odborné vzdělání) si ze vztahu s bývalým přítelem přinesla velké množství závazků, které již nebyla schopna splácet. Tyto závazky vznikly z důvodu vedení nezřízeného života ze strany bývalého přítele (hraní automatů). Protože si závazky brala ona sama, dostala se do situace, kdy je zatížena exekucemi, které přinášejí další navyšování jejich závazků. Dlužnice je zaměstnána jako vychovatelka, má vyživovací povinnosti vůči jednomu nezletilému dítěti. S ohledem na její příjmy je schopna věřitelům uhradit jen 40% svých závazků. Usnesením soudu bylo rozhodnuto o jejím úpadku spojeným s oddlužením plněním splátkového kalendáře, v němž bylo přesně uvedeno, kolik procent bude na každou pohledávku měsíčně plnit. Uvedený splátkový kalendář dlužnice dodržuje, pravidelně podává zprávy o průběhu oddlužení, toto bude ukončeno v roce 2013. Dlužnice si je vědoma skutečnosti, že kdyby došlo ke změnám v osobních poměrech, mohlo by se stát, že svůj splátkový kalendář by nebyla schopna dodržet a tato její nově vzniklá finanční situace by se musela řešit konkursem⁷⁵.

Příběh L. M.

Finanční problémy dlužnice (nar. 1947, základní vzdělání) začaly v roce 2009, kdy přestala zvládat splácení některých jejích závazků. Do té doby jí pomáhala se splácením dcera, která přišla o zaměstnání a již nemohla dále matce se splácením pohledávek pomáhat. V roce 2004 dlužnice ovdověla, čímž byla nucena převzít splácení veškerých společných závazků obou manželů. Následně poznala svého současného životního partnera, který provozuje stánkový prodej. Ten jí přislíbil, že pokud si dlužnice vezme na podporu jeho podnikání několik dalších půjček, vyřeší tím veškeré své předchozí závazky. Vlivem špatné situace v prodeji a neurovnaných vztahů s partnerem se nedaří vytvářet takové zisky, které by umožňovaly platby pokrýt. Nyní je dlužnice pod velkým tlakem a stresem, veškeré platby je nucena realizovat ze svého starobního důchodu, vlivem čehož jí nezůstávají téměř žádné prostředky a stala se tak zcela závislou na svém partnerovi, který její situace využívá a vydírá jí. Nemovitý majetek dlužnice nevlastní. Příjmy dlužnice ze starobního důchodu nedosahují takové výše, aby byl splněn zákonem stanovený předpoklad, že hodnota plnění, které by při oddlužení obdrželi

⁷⁵ Konkursní spis vedený KS v Brně - 2003

nezajištění věřitelé, nebude nižší než 30 % jejich pohledávek. Za dané situace je jediným možným zákonným řešením prohlášení konkursu, o čemž byla dlužnice patřičně poučena a současně vyzvána k zaplacení zálohy ve výši odpovídající nutným výdajům správce při prohlášení konkursu.

Dlužnice L. M. se nacházela v zoufalé finanční i psychické situaci, kterou nezvládala, a proti rozhodnutí se odvolala. Vrchní soud toto rozhodnutí soudu I. stupně potvrdil a řízení bylo pro nezaplacení zálohy zastaveno ⁷⁶.

Příběh B. S.

Dlužnice, vdova (nar. 1947, úplné střední odborné vzdělání) se do tíživé finanční situace dostala během několika let, kdy se snažila pomoci rodině své dcery, která žije v Mostě. Dcera dlužnici tvrdila, že si chtějí s manželem koupit do osobního vlastnictví byt. Za tímto účelem si dlužnice vzala na žádost dcery opakovaně několik rychlých půjček. Dcera dlužnici přislíbila, že veškeré splátky bude hradit sama, přesto jí dluh nesplácela. Aby měla na splátky, půjčovala si opakovaně od svých sester. Při návštěvě dcery v Mostě následně dlužnice zjistila, že zeť hraje automaty a navíc dceru fyzicky i psychicky týrá. Tehdy si dlužnice uvědomila, že peníze, které jim půjčila, zpět nikdy nedostane. Protože sama pravidelně splácet dluhy nedokáže, rozhodla se situaci řešit podáním insolvenčního návrhu. Příjmy dlužnice B. S. sice umožňují uspokojení věřitelů ve výši cca 45%, avšak dle současné judikatury oddlužení nelze povolit jedincům, kteří se zadlužují, aby mohli poskytnout plnění třetím osobám.

Takové jednání dlužníka je dle názoru soudu považováno za nepoctivý záměr dlužníka. Konečnými příjemci prostředků byly osoby odlišné od dlužníka. S názorem, že v posuzování nepoctivého záměru je podstatná ta skutečnost, že dlužník sice uzavíral půjčky, avšak konečným příjemcem poskytnutých finančních prostředků byla třetí osoba, se ztotožnil i Vrchní soud v Olomouci. O této skutečnosti byla dlužnice poučena a vyzvána k zaplacení zálohy na náklady řízení, které však nezaplatila a návrh vzala zcela zpět ⁷⁷.

⁷⁶ Insolvenční spis vedený KS v Brně - 2008

⁷⁷ Insolvenční spis vedený KS v Brně - 2008

Příběh P. Ž.

Dlužník, který je svobodný a bezdětný (nar. 1983, vyučen ve tříletém učebním oboru) se dostal do finančních problémů vlivem svého důvěřivého a nerozvážného jednání v průběhu předchozích dvou let, kdy si vzal na žádost své tehdejší přítelkyně několik rychlých půjček. Přítelkyně ho následně opustila, a jemu zůstaly pouze dluhy, které mu pomáhala splácet maminka, s níž bydlí ve společné domácnosti. V současné době se situace stala neudržitelnou, neboť došlo k exekučnímu soupisu majetku v domě, kde dlužník společně s maminkou žije, přičemž některé sepsané věci patří právě jí. Dlužník je vzhledem ke svému příjmu během pěti let je zaplatit svým nezajištěným věřitelům více než zákonem požadovaných 30% jejich pohledávek. Následně bylo vydáno usnesení o zjištění úpadku s povolením oddlužení plněním splátkového kalendáře. Tento splátkový kalendář je dlužníkem prozatím plněn pravidelně⁷⁸.

Tato případová studie potvrzuje, že při nastavení vhodných podmínek někteří dlužníci svoji tíživou ekonomickou a sociální situaci postupně zvládají.

Příběh A. M. a P. M

Manželé (nar. 1944 a 1947, oba vysokoškolsky vzdělání) podali každý samostatně svůj insolvenční návrh spojený s návrhem na povolení oddlužení. Do finančních problémů se dostali v průběhu posledních dvou let, tedy krátce poté, co přestali v důsledku vzniku nároku na starobní důchod pracovat, a kdy si opakovaně vzali rychlé půjčky. Jejich příjmy ze starobního důchodu jsou poměrně vysoké. Vypůjčené peníze však použili opakovaně na realizaci zahraničních dovolených a ke koupi domácích elektrospotřebičů. V současné době nemají vůbec žádný majetek a nejsou schopni svým závazkům dostát. Vzhledem k jejich příjmům jsou sice schopni v průběhu pěti let zaplatit více než 30% závazků svým zajištěným věřitelům, avšak v jejich jednání spatřuje soud nepoctivý záměr definovaný v § 395 odst. 1 IZ, neboť důvodová zpráva výkladu k insolvenčnímu zákonu neměla v úmyslu umožňování nákupu nadstandardních zahraničních dovolených⁷⁹.

Uvedený případ vzbuzuje dojem snahy o zneužívání zákona ve svůj prospěch i u lidí, kteří by vzhledem ke svému věku již měli být sociálně ukáznění.

⁷⁸ Insolvenční spis vedený KS v Brně - 2009

⁷⁹ Insolvenční spis vedený KS v Brně - 2010

Příběh V. P.

Dlužnice (nar. 1945) podala insolvenční návrh spojený s návrhem na oddlužení plněním splátkového kalendáře z důvodu neschopnosti dostát splatným závazkům, které zdělila po manželovi i rodičích. Dlužnice je vdova a má příjmy ze starobního a vdovského důchodu. Poté, co jí zemřeli oba rodiče a následně také manžel, který nadměrně pil a tudíž s nímž delší dobu nežila ve společné domácnosti, začali se ozývat nejrůznější věřitelé. Celková výše závazků zděděných po manželovi a rodičích se vyšplhala do vysoké částky. Závazky, které vyšly postupně najevo, není dlužnice schopna splácet, proto žádá soud o povolení oddlužení plněním splátkového kalendáře. Oddlužení plněním splátkového kalendáře bylo soudem povoleno a dlužnice jej v současné době dodržuje⁸⁰.

I tato dlužnice se snaží nestandardní ekonomickou a sociální situaci řešit za pomoci svého syna. Věřím, že vlastní nápomoc uvnitř rodiny tak zabráni negativním sociálním důsledkům u zjištěné případové studie.

6.6 Rozbor vlastních sociálních šetření

Z uvedených případových studií vyplývá, že problém zadlužování je problémem celého generačního spektra, nejedná se v žádném případě o záležitost tzv. „Husákových dětí“, o nichž se obecně spekuluje jako o těch, kteří odmítají šetřit a chtějí všechno hned a rychle. Půjčování je tedy evidentně otázkou etiky, vůle, charakteru, osobního přesvědčení a sociálního citění bez ohledu na zjištěný věk. Z uvedených kazuistik je patrná jak zoufalá snaha některých rodičů pomoci svým dětem, ale také naprostá nezodpovědnost těch, kteří si bez rozmyslu vypůjčují na nejrůznější požitkové účely (např. na dovolenou) vysoké částky, aniž by důsledky svého jednání domysleli. Obdivuhodná je rovněž snaha některých jedinců vypořádat se s „dědictvím“ po rodičích a manželovi. V některých případech se nelze ubránit pocitu, že jednání dlužníků je účelové (zejména manželé A. M. a P. M.), neboť půjčit si sto tisíc a vrátit pouze třicet, je představa nepochybně vždy lákavá. Je však třeba mít na zřeteli jednak důsledky plynoucí z tzv. nepoctivého záměru, definovaného Insolvenčním zákonem v § 395 odst. 1., kvůli němuž může být oddlužení zamítnuto a který je soudem zkoumán z úřední

⁸⁰ Insolvenční spis vedený KS v Brně - 2009

povinnosti. Dalším důležitým aspektem plynoucím pro dlužníka z povoleného oddlužení je pak např. nemožnost jakéhokoliv dalšího výdělků a neustálá kontrola od osoby insolvenčního správce. U některých dlužníků může tato okolnost mít i sociální důsledky. Jediní ovlivnění skutečností, že již své ekonomické problémy nemohou řešit žádným přivýdělkem takto být s to klesnout na samé dno společnosti.

6.7 Prevence předlužení

Z uvedených příkladů je zřejmé, že je třeba provádět osvětu, se kterou by se měla začít již na základních školách v rámci vyučovacího předmětu rodinná výchova. Dětem je třeba již od mládí vštěpovat zásady nejen vlastního rodinného vyrovnaného hospodaření. Aby se v době, kdy dosáhnou zletilosti, byly řádně připraveny do života a nestávalo se jim, že se ocitnou v tzv. dluhové pasti. Navrhované řešení vidím v možném zapracování této problematiky do předmětu „Rodinná výchova“, která by měla probíhat formou přiměřené a pružné spolupráce s některou z poraden při finanční tísní. Tyto občanské organizace mají bohaté zkušenosti s klienty ve finanční nouzi a mohou tak vhodně přispět při šíření osvěty v dané problematice.

V preventivním řešení vycházím z popisu základních ekonomických pojmů používaných v souvislosti s půjčkami a ze sociálních návazností majících dopad na chod jednotlivých domácností, případně i firem.

Zdravé zadlužení

- vypůjčení peněžních prostředků nebo úvěr pro řešení krizové životní situace
- hypotéka
- promyšlená půjčka, úvěr nebo leasing
- řešení očekávaného výdaje rodiny, jehož neuhrazení ohrožuje existenci rodiny⁸¹

⁸¹ Syrovátková, Š., a kol., Dluhová problematika, Praha: Člověk v tísní o. p. s., 2008, Dluhová problematika, 107 s., ISBN 978-80-86961-28-6, dodatek k 1. vydání, str. 65

Z hlediska zadluženosti nepředstavuje hypotéka velké riziko. Obdobně je tomu u promyšlené půjčky nebo úvěru. V těchto případech se zadlužují domácnosti, které jsou schopny reálně zhodnotit příjmové toky finančních prostředků do domácnosti. Dle toho pak volí odpovídající způsob financování, vyšší půjčky a dobu jejího splácení. Tyto domácnosti si často pečlivě vybírají svého budoucího poskytovatele peněžních prostředků. I v případě zdravého zadlužování však může dojít k neočekávané situaci, která způsobí odklon skutečných příjmů od původního odhadovaného stavu (např. ztráta zaměstnání, vážné onemocnění). Proto by zdravé zadlužování nemělo být podceňováno.

Důraz v celkové prevenci předlužení spatřuji především v uvědomění si některých rizikových institutů:

Nezdravé zadlužení

- úvěr na nadstandartní (často zbytečné) vybavení domácnosti
- nezodpovědné sanování jiného dluhu
- získání prostředků na předměty pro nastolení určitého sociálního statutu
- půjčka nebo úvěr na uspokojení neakutní potřeby (např. získání financí na dovolenou, i když dotyčná osoba nemá na splátky)

Jak se ukazuje na řešených případech v občanské právní poradně, jednají tito uživatelé mnohdy emocionálně, bez promýšlení následných dopadů na jejich stávající situaci. Tito uživatelé uzavírají smlouvy bez důkladného pročtení všech jejich částí a podmínek. Vyskytují se také případy, kdy si uživatel smlouvu o úvěru přečte, ale některá ujednání jsou pro něj nesrozumitelná, přesto o jejich další vysvětlení nežádá. Často se ocitají nejen v ekonomické, ale i v sociální tísní z důvodu soudních nebo mimosoudních vymáhání. Postupy vymahačských firem jsou v některých případech více nátlakové (z důvodu rychlého zajištění zájmu věřitele), což je pro uživatele značně stresující ⁸².

⁸² Syrovátková, Š., a kol., Dluhová problematika, Praha: Člověk v tísní o. p. s., 2008, Dluhová problematika, 107 s., ISBN 978-80-86961-28-6, dodatek k 1. vydání, str. 65

Dalším atributem prevence předlužení jedince případně i celých rodin je správné nakládáním se společným majetkem. Před započítím svého podnikání nebo řešení nečekaných vysokých finančních výdajů je v případě existence manželství třeba zvážit úpravu společného jmění manželů jeho zúžením.

Společné jmění manželů je tvořeno majetkem nabytým některým z manželů, nezahrnuje dědictví, dary ani věci získané v restituci majetku jednoho z manželů. Do společného jmění manželů však patří závazky, které vznikly za trvání manželství, s výjimkou závazků týkajících se majetku, který náleží výhradně jednomu z nich, a závazků, jejichž rozsah přesahuje míru přiměřenou majetkovým poměrům manželů, které převzal jeden z nich bez souhlasu druhého manžela⁸³.

Společné jmění manželů může být na návrh některého z manželů zúženo až na věci tvořící obvyklé vybavení domácnosti (§ 147, § 148 zákona č. 40/1964 Sb.). Tento institut přichází v úvahu např. zejména v kritické sociální situaci, kdy hrozí, že z rozpočtu celé rodiny bude nutno hradit dluhy vzniklé s podnikáním nebo rizikovými aktivitami pouze jednoho z manželů. Pokud je tedy k započítí podnikání nutná vyšší finanční investice, nedojde v případě jeho krachu k situaci, kdy úhrada vzniklých závazků, ohrozí existenci rodiny. Před započítím podnikání je rovněž vhodné nechat si zpracovat odbornou firmou audit, z něhož možná rizika dalších závazků vyplynou.

Nejdůležitější východisko prevence předlužení spatřuji jednak v níže uvedeném pedagogickém řešení a dále pak ve správném nakládání se společným jměním manželů, ve správném chápání významu pojmů zdravého a nezdravého zadlužení, v rozvážném ekonomickém jednání a ve schopnosti naslouchat dobře míněným radám blízkých. Uvedené řešení vidím jako jediné vhodné pro osvětu předcházející vzniku dluhů, ale i následného nejen rodinného, ale také společenského vyloučení.

⁸³ § 143 zákona č. 40/164 Sb., občanský zákoník

Závěr

Ve své bakalářské práci jsem se zabývala konkursním a insolvenčním řízením, jeho sociálními příčinami a důsledky. Bakalářská práce byla rozdělena do praktické a teoretické části. V první, teoretické části, jsem se zabývala vymezením základních pojmů a procesním postupem soudu dle zákona č. 328/1991 Sb. (ZKV), o konkursu a vyrovnání a zákona č. 182/2006 Sb., o úpadku a způsobech jeho řešení (IZ). Ve druhé praktické části bakalářské práce jsem na konkrétních případových studiích, které vycházely z mé praxe vyšší soudní úřednice. Demonstrovala jsem veškeré okolnosti, které jednotlivé dlužníky přivedly k nutnosti řešit svou majetkovou situaci konkursem, případně oddlužením. Dále se v této druhé části věnuji možným příčinám, které občany k tzv. rychlým půjčkám vedou, problematice insolvenční šikany a úskalím souvisejícím s podáním insolvenčního návrhu.

Zjištění sociálních příčin je nutné pro vymezení možností řešení a zabránění dalšího nárůstu zadlužování obyvatel. Jak již bylo uvedeno, je problém tzv. „rychlých půjček“ problémem obyvatelstva bez rozdílu vzdělání a věku. K nápravě tohoto stavu je třeba všeobecné osvěty, která bude probíhat např. formou výuky realizované již na druhých stupních základních škol v rámci vyučovacího předmětu rodinná výchova. Již od dětství by tak žákům měly být vštěpovány zásady vedení domácnosti a principy hospodaření s financemi, přičemž výsledkem by měla být schopnost vést samostatně vlastní domácnost s přihlédnutím k vlastním reálným finančním schopnostem a možnostem.

Rovněž se domnívám, že by se soudy měly důsledněji věnovat důvodům, které jednotlivé dlužníky k braní půjček vedly a nepovolovat oddlužení tzv. každému žadateli, který veden od samého počátku evidentně „úmyslem ne právě čistým“, bere na sebe jednu půjčku za druhou s myšlenkou, že následně vrátí jen její poměrnou část. U takovýchto návrhů by mělo být oddlužení plněním splátkového kalendáře odmítnuto a na majetek dlužníka prohlášen konkurs. Pokud totiž soudy nebudou tzv. „nepoctivý záměr“ zkoumat a oddlužení bude poměrně benevolentně povolováno, vyšplhá se

procentuelní podíl občanů, jimž bude oddlužení plněním splátkového kalendáře povoleno, do nepředstavitelných výšin.

V případě tzv. „věřitelských insolvenčních návrhů“ vidím možné řešení zcela zřetelně a jasně ve stanovení poplatkové povinnosti věřiteli podávajícímu insolvenční návrh, a to ve výši 6.000,- Kč. Insolvenční senáty jednotlivých Krajských soudů jsou návrhy přesycené, kdy při počtu cca 15 senátů specializujících se na problematiku insolvence, jsou tyto nuceny zpracovat ročně celkem cca 16.000 návrhů. V případě, že by těmto věřitelům byla Insolvenčním zákonem stanovena poplatková povinnost, počet věřitelských návrhů by se tím snížil. Protože vedle povinnosti úředně ověřeného podpisu věřitele na insolvenčním návrhu, by přibyla další povinnost, a to povinnost poplatková.

Dalším tématem, kterému se ve své práci věnuji, je problematika šikanózních insolvenčních návrhů, souvisejících s morální nekázní podnikatelských subjektů. Tyto šikanózní návrhy přinášejí sociální nedostatky, které mohou ve svém důsledku přivést ke krachu, do té doby poměrně bezproblémově prosperující společnosti. Pokud jde o množství šikanózních insolvenčních návrhů a způsob jejich řešení, zde je nutná změna legislativy v tom smyslu, že účinky zahájení insolvenčního řízení by se nevázaly k okamžiku zveřejnění vyhlášky o zahájení insolvenčního řízení v insolvenčním rejstříku (do dvou hodin od doručení insolvenčního návrhu soudu), ale např. až ke zjištění úpadku soudem. Tím by se zamezilo vzniku negativního sociálního dopadu a nezaměstnanosti na jednotlivé podnikatelské subjekty a celou společnost.

Často se mi stává, že poté, co je insolvenční návrh pro vady odmítnut, stávám se nedobrovolně, aktérkou různých emocí, projevených nesouhlasem, zlostí, až zoufalstvím. Zejména se ženami, které mají ve vlastní péči malé děti a nalézají se v těžké životní situaci, např. vinou životních partnerů, soucítím. Přesto nelze tyto vlastní osobní city a empatii promítat do práce vyšší soudní úřednice tak, že by jejich návrhy byly posuzovány odlišně od ostatních nebo dokonce mírněji.

Zatímco první mnou shora navrhované řešení je podnětem spíše pro odborníky z oblasti pedagogické, zbylá řešení spadají do kompetence zákonodárného sboru Poslanecké sněmovny Parlamentu České republiky.

Resumé

Soukromé podnikání po r. 1989 s sebou přineslo řadu negativních jevů, jako jsou kupříkladu nekázeň podnikatelských subjektů, zneužívání zákonů ve vlastní prospěch, jejich účelové obcházení, začaly se objevovat nabídky nejrůznějších typů rychlých půjček a s tím dluhy nepodnikatelů, i dluhy související s podnikáním, jsme svědky předlužení. Vzniklá situace si vyžádala legislativní řešení, které zpočátku, od r. 1991 představoval mnohokrát novelizovaný konkursní zákon a následně od r. 2008 zákon insolvenční, který vešel ve všeobecné povědomí zejména tzv. osobním bankrotem neboli oddlužením. To s sebou přináší i sociální problémy, jako např. nezaměstnanost, psychické problémy a rozpad rodiny.

Ve své práci se věnuji podrobně institutům konkursu a insolvence, přičemž se zabývám také problematikou insolvenční šikany, nezaměstnanosti a rozpadu rodiny. Na tato témata navazují vzniklé sociální dopady a důsledky.

V závěru práce navrhuji několik možných řešení jak předcházet finančním problémům, a to formou všeobecné osvěty realizované v rámci výuky na školách, jehož smyslem by bylo vštípení zásady, že si mohu koupit pouze to, na co skutečně mám. Dále nabízím řešení problematiky věřitelských insolvenčních návrhů a insolvenční šikany, které však zejména spatřuji ve sféře legislativní.

Anotace

Tato bakalářská práce je zaměřena zejména na problematiku právních institutů konkursu a insolvence, přičemž podrobně se věnuji jejich průběhu a příčinám. Cílem bakalářské práce je popsat a objasnit problematiku „konkursu a insolvence“, v rovině historické a právní, přiblížit tyto instituty a dále pak začlenit dané téma do kontextu sociální pedagogiky.

Annotation

This work is focused on the issue of legal institutions in bankruptcy and insolvency, while in Austria and pays particular attention to detail duties the bankruptcy proceedings. Its aim is to describe and clarify the issue „of bankruptcy and insolvency“ in the historical and legal terms and then incorporate the issue into the context of social pedagogy.

Klíčová slova

insolvence, konkurs, věřitelé, dlužník, insolvenční správce, ustanovení správce konkursní podstaty, konkursní podstata, majetková podstata, odměna správce konkursní podstaty, rodina, prostředí

Keywords

insolvency, bankruptcy, creditors, debtor, bankruptcy trustee, the provisions of the bankruptcy trustee, bankruptcy estate, bankruptcy administrator fees, family, environment

Seznam použité literatury a jiných pramenů

Monografie:

- Bakošová, Z. *Sociální pedagogika jako životná pomoc*. Bratislava : Lorca 2. vyd., 2006, 205 s., ISBN 80-968437-5-3.
- Hora, V. *Řády konkursní, vyrovnací a odpůrcí*. Praha : Československý kompas, 1931, 446 s.
- Horák, P., *Diplomová práce na téma Právní institut konkursu a jeho stávající právní úprava v právním řádu České republiky*. Brno : 2006, 92 s.
- Kozák, J., Budín, P., Dadam, A., Pacht, L. *Insolvenční zákon a předpisy související*. Praha : ASPI, a.s., 2008, 903 s., ISBN 978-80-7357-375-1
- Kozel, R., *Problémy konkursního řízení a jejich řešení*. Praha : LINDE Praha, a.s. 2001, 337 s., ISBN 80-7201-290-8
- Kraus, B., *Základy sociální pedagogiky*. Praha: Portál, 2008, 216 s., ISBN 978-80-7367-383-3
- Krčmář, Z. *Zákon o konkursu a vyrovnání ve znění zákona č. 105/200Sb., s poznámkami a judikaturou*. Praha : IFEC s.r.o., 2000, 295s., ISBN 80-86412-01-6
- Maršíková, J. *Insolvenční řízení z pohledu dlužníka a věřitele*. Praha : LINDE Praha, a.s., 2009, 400 s., ISBN 978-80-7201-780-5
- Smrčka, L., *Rodinné finance, Ekonomická krize a krach optimismu*, Praha: Beck 2010, 538 s., ISBN 978807400-199-4
- Schelleová, I., *Insolvenční zákon, poznámky, prováděcí předpisy, související předpisy*. Praha : Eurounion 2006, ISBN 80 -7317-054-X
- Schelleová, I. *Konkursní a vyrovnací řízení*. Brno : IURIDICA BRUNENSIA, 1995, 336 s., ISBN 80-85964-01-5
- Syrovátková, Š., a kol., *Dluhová problematika*, Praha: Člověk v tísni o. p. s., 2008, 107 s., ISBN 978-80-86961-28-6, dodatek k 1. vydání
- Tománek, M. *Diplomová práce na téma Insolvenční návrh, jeho projednání a rozhodnutí o něm*. Brno : Právnická fakulta Masarykovy univerzity, 2008
- Vozka, J. *Konkursní, vyrovnací a odpůrcí řády*. Praha : Linhart a Pekárek, 1931, 744 s.
- Zelenka, J. Maršíková J., *Zákon o konkursu a vyrovnání – Komentář*, 2. podstatně přepracované a doplněné vydání. Praha : LINDE Praha, a.s., 2002, 1169 s., ISBN 80-7201-323-8

Zákony:

Zákon č. 40/1964 Sb., občanský zákoník
Zákon č. 65/1965 Sb., zákoník práce
Zákon č. 94/1963 Sb., o rodině
Zákon č. 99/1963 Sb., občanský soudní řád
Zákon č. 182/2006 Sb., o úpadku a způsobech jeho řešení (insolvenční zákon)
Zákon č. 328/1991 Sb., o konkursu a vyrovnání

Související předpisy:

Vyhláška č. 311, o jednacím řádu pro insolvenční řízení a kterou se provádějí některá ustanovení insolvenčního zákona
Vyhláška č. 312, o obsahu a dalších náležitostech zkoušek insolvenčních správců,
Vyhláška č. 313, o odměně insolvenčního správce, o náhradách jeho hotových výdajů, o odměně členů a náhradníků věřitelského výboru a o náhradách jejich nutných výdajů
Vyhláška č. 314, o minimálním limitu pojistného plnění a minimálních standardech pojistných smluv insolvenčních správců
Vyhláška č. 315, kterou se mění vyhláška č. 37/1992 Sb., o jednacím řádu pro okresní a krajské soudy
Vyhláška č. 476/1991 Sb., ministerstva spravedlnosti České republiky ze dne 7. listopadu 1991, kterou se provádějí některá ustanovení zákona o konkursu a vyrovnání ve znění vyhlášky č. 37/1992 Sb., č. 583/1992 Sb., č. 277/1996 Sb. č. 229/2000 Sb. a č. 278/2006

Internetové zdroje:

Webové stránky www.atlas.cz dne 17.8. 2010
Webové stránky www.referaty.atlas.sk dne 10.9. 2010
Webové stránky www.mujevztah.cz dne 30.6. 2010
Webové stránky www.ecb.europa.eu dne 11.10. 2010
Webové stránky www.aktualne.cz dne 25.5. 2010
Webové stránky www.profit.cz dne 16.7. 2010
Webové stránky www.forint.cz dne 29. 10. 2010
Webové stránky www.Google. Překladač. cz dne 30.10. 2010
Webové stránky www.jurdis.cz dne 18.11. 2010
Webové stránky www.měsec.cz dne 5.2. 2011

Seznam příloh

Příloha č. 1 příklady typických rozhodnutí v konkursním řízení
Příloha č. 2 příklady typických rozhodnutí v insolvenčním řízení

Seznam grafů

Graf č. 1 Průměrný nápad na Krajských soudech

Graf č. 2 Podíl nápadu na Krajský soud v procentech

Graf č. 3 Vývoj počtu konkursů a oddlužení v roce 2010

Graf č. 4 Vývoj v agendě insolvenčních správců od 2008 do současnosti

Graf č. 5 Žádosti o vykonání zkoušky insolvenčního správce

Příloha č. 1 - příklady typických rozhodnutí v konkursním řízení :

I. Příklad usnesení o prohlášení konkursu

Jednací číslo: 28 K

U S N E S E N Í

Krajský soud v Brně rozhodl samosoudkyní XX v řízení o prohlášení konkursu na majetek dlužníka: YY zahájeném k návrhu dlužníka samého
t a k t o:

I. Na majetek dlužníka: YY se prohlašuje konkurs.

II. Správcem konkursní podstaty se ustanovuje XX.

III. Věřitelé dlužníka se vyzývají, aby ve lhůtě 30-ti dnů ode dne prohlášení konkursu přihlásili u soudu všechny své pohledávky.

Příhlášky pohledávek se podávají u podepsaného soudu včetně příloh dvojmo. V přihlášce je třeba zvláště uvést důvod a výši každé přihlášené pohledávky. K přihlášce je třeba přiložit kopie listin, z nichž jednotlivé pohledávky vyplývají. Jde-li o pohledávku v cizí měně, je třeba ji přepočítat podle kursu vyhlášeného Českou národní bankou ke dni prohlášení konkursu. Jde-li o peněžitou pohledávku neurčité výše nebo o jiný nepeněžitý nárok, musí být jeho hodnota odhadnuta a vyjádřena v penězích. Jde-li o pohledávku vykonatelnou, je třeba to prokázat listinou opatřenou potvrzením o její vykonatelnosti nejpozději při přezkumném jednání, jinak se pohledávka pokládá za nevykonatelnou. Věřitelé v přihlášce pohledávky současně uvedou, zda uplatňují oddělené uspokojení (§ 28 zákona č. 328/1991 Sb., o konkursu a vyrovnání, ve znění pozdějších předpisů), jakož i jiné důvody pro přednostní pořadí při rozvrhu. Přihlásit lze i pohledávku vázanou na podmínku. Ručitel takto přihlašuje svoji pohledávku, která mu vůči úpadci vznikne, bude-li za něho plnit jeho závazek vůči věřiteli. Obdobně přihlašují své pohledávky i osoby, jejichž věci, práva nebo pohledávky zajišťují pohledávky oddělených věřitelů vůči úpadci (§ 27 odst. 5 zákona č. 328/1991 Sb., o konkursu a vyrovnání, ve znění pozdějších předpisů). K pohledávkám, které jsou přihlášeny později než dva měsíce od prvního přezkumného jednání, se nepřihlíží, o tom správce vyrozumí věřitele, který opožděnou přihlášku podal.

IV. Věřitelé úpadce (dlužníka) se vyzývají, aby podepsanému soudu neprodleně sdělili, jaká zajišťovací práva uplatní na úpadcových (dlužníkových) věcech, právech nebo

pohledávkách; přitom je třeba označit předmět, u něhož se nárokuje zajišťovací právo, druh a důvod pro vznik zajišťovacího práva, a zajišťovanou pohledávku.

V. Osoby, které mají závazky vůči úpadci (dlužníkovi), se vyzývají, aby již plnění neposkytovaly úpadci (dlužníkovi), ale správci konkursní podstaty.

Toto usnesení neobsahuje odůvodnění, neboť se jím zcela vyhovuje návrhu, jemuž nikdo neodporoval (§ 169 odst. 2 o.s.ř.).

P o u č e n í :

Proti výroku I. tohoto usnesení se nelze odvolat (§ 12a odst. 1 zákona č. 328/1991 Sb., o konkursu a vyrovnání, ve znění pozdějších předpisů).

Proti výroku II. tohoto usnesení lze podat odvolání do 15 dnů od doručení tohoto usnesení, k Vrchnímu soudu v Olomouci prostřednictvím Krajského soudu v Brně.

Proti výroku III., IV., V. tohoto usnesení není odvolání přípustné (§ 202 odst. 1 písm. a) o. s. ř.)⁸⁴.

Krajský soud v Brně dne 10. července 1999

⁸⁴ Spis Krajského soudu v Brně sp. zn. 28 K – rok 1999

II) Příklad usnesení o prodloužení lhůty pro předložení konečné zprávy

Jednací číslo: 28 K

U s n e s e n í

Krajský soud v Brně rozhodl vyšší soudní úřednicí S. T. v konkursní věci úpadce: XX, IČ 000 00 000, v rámci dohlédací činnosti soudu

t a k t o :

Soud prodlužuje správce konkursní podstaty úpadce JUDr. M. D., advokátce, Bašty 6, Brno, lhůtu pro předložení konečné zprávy do 31. prosince 2003.

O d ů v o d n ě n í :

Podáním ze dne 3. 7. 2003 požádala správce konkursní podstaty JUDr. M. D., advokátka, Bašty 6, Brno, soud o prodloužení lhůty pro předložení konečné zprávy. Tuto svou žádost odůvodnila neukončenými spory vyvolanými konkursem.

Podle ustanovení § 14a odst. 2 zákona č. 328/1991 Sb., o konkursu a vyrovnání v platném znění, je správce povinen předložit soudu konečnou zprávu do 18. měsíců od prohlášení konkursu, pokud soud v rozhodnutí o prohlášení konkursu nestanovil přiměřenou lhůtu. Lhůtu 18 měsíců i lhůtu stanovenou soudem může soud prodloužit, odůvodňují-li to okolnosti případu.

Protože ve věci probíhají neukončené spory vyvolané konkursem, rozhodl soud jak uvedeno ve výroku.

P o u č e n í :

Proti tomuto usnesení není odvolání přípustné (ust. § 202 odst. 1 písm. a) o. s. ř.).

Krajský soud v Brně dne 10. července 2003 ⁸⁵

⁸⁵ Spis Krajského soudu v Brně sp.zn. 28 K - rok 1999

U S N E S E N Í

Krajský soud v Brně rozhodl vyšší soudní úředníci S. T. v konkursní věci úpadce: H. M., podnikatelka, místem podnikání a se sídlem Žižkova 227, IČ: 11111111

o rozvrhu výtěžku zpeněžení konkursní podstaty,

t a k t o :

I. Každá z dosud neuhrazených 11 zjištěných pohledávek II. třídy bude uspokojena poměrně ve výši 0,0455188 %, k uspokojení bude použito celkem 358.006,11 Kč a to takto:

Č. přihlášky	Věřitel	Výše zjištěné pohledávky v Kč	Obdrží v rozvrhu v Kč
1	XX	6. 428.800,34	292.631,69
2	XX	43. 813, -	1.994,32
4a	XX	175. 324, -	7.980,55
4b	XX	15. 337, -	698,12
5	XX	58. 642, -	2.669,32
6	XX	3. 275, -	149,07
7	XX	963. 831,10	43.872,50
8	XX	96. 310, -	4.383,92
9	XX	50. 166, 90	2.283,54
10	XX	29. 206,-	1.329,42
11	XX	300, -	13,66

II. Konkursním věřitelům uvedeným ve výroku ad I. usnesení se ukládá, aby ve lhůtě do 30 dnů ode dne vyvěšení usnesení na úřední desce soudu písemně sdělili správce konkursní podstaty JUDr. M. D., advokátce, na adresu jejího sídla Bašty 6, Brno, číslo bankovního účtu, na který bude možno poukázat rozvrhované částky.

III. Správce konkursní podstaty JUDr. M. D, advokátce, se sídlem Bašty 6, Brno se ukládá, aby provedla tento rozvrh podle schválené konečné zprávy a vyúčtování odměny a výdajů a podle upraveného seznamu přihlášek bezodkladně po právní moci tohoto rozhodnutí. O provedeném rozvrhu podá správce soudy písemnou zprávu do 30 dnů od právní moci tohoto rozhodnutí.

IV. Úplné znění tohoto rozvrhového usnesení bude vyvěšeno od DD. MM. LLLL po dobu 30 dnů na úřední desce Krajského soudu v Brně, pracoviště Husova 15.

O d ů v o d n ě n í :

Usnesením č .j. 28 K 1/2002-104 ze dne 23. 7. 2003 byl na majetek úpadce H.M., podnikatelka, bytem a s místem podnikání Žižkova 227, Brno, IČ: 111111111 prohlášen konkurs a správkyňi konkursní podstaty ustavena JUDr. M. D., (dále jen „správkyňe“).

Podáním ze dne 30. 6. 2006 správkyňe předložila opravenou verzi konečné zprávy o zpeněžení konkursní podstaty a vyúčtování své odměny a hotových výdajů. O předložení konečné zprávy byli konkursní věřitelé uvědoměni v souladu s ust. § 66c odst. 1 z. č. 328/1991 Sb., o konkursu a vyrovnání v platném znění (dále jen „ZKV“) usnesením č. j. 28 K ze dne 25. 7. 2006. Konečná zpráva byla po dobu 15 dnů vyvěšena na úřední desce konkurzního soudu a následně dne 17. 10. 2006 projednána. Žádné námitky v zákonné lhůtě podány nebyly. Usnesením ze dne 17. 10. 2006 byla konečná zpráva schválena, toto usnesení nabylo dne 16. 11. 2006 právní moci ⁸⁶.

Podáním ze dne 5. 12. 2006 správkyňe předložila návrh rozvrhového usnesení. Uvedla, že z pravomocně schválené konečné zprávy vyplývá, že po uspokojení všech pohledávek za podstatou včetně odměny správce a po vydání výtěžku oddělenému věřiteli XX ve výši 2.441. 877, - Kč a dále oddělenému věřiteli XX zbývá k uspokojení pohledávek konkursních věřitelů výtěžek zpeněžení konkursní podstaty ve výši 358.006,11 Kč.

Správkyňe ke svému návrhu připojila upravený seznam přihlášek, který je založen na č. l. 100-101 konkursního spisu.

Podle ust. § 30 odst. 1 z. č. 328/1991 Sb., o konkursu a vyrovnání v platném znění (dále jen ZKV) po právní moci usnesení o schválení konečné zprávy a vyúčtování odměny a hotových výdajů správce předloží správce soudu návrh na rozvrh a upravený seznam přihlášek, v němž uvede, kolik by mělo být pro každou pohledávku vyplaceno. Po přezkoumání věcné správnosti návrhu vydá soud rozvrhové usnesení.

Podle ust. § 31 odst. 1 ZKV nároky na vyloučení věci (ust. § 19 odst. 2), pohledávky za podstatou (ust. § 31 odst. 2), nároky na oddělené uspokojení (ust. § 28) a pracovní nároky (ust. § 31 odst. 3) lze uspokojit kdykoli v průběhu konkursního řízení. Jiné nároky lze uspokojit jen podle pravomocného rozvrhového usnesení.

⁸⁶ Spis Krajského soudu v Brně sp. zn. 28K – rok 2002

Podle ust. § 28 odst. 1 ZKV věřitelé pohledávek, které byly zajištěny zástavním právem, zadržovacím právem, omezením převodu nemovitostí, převodem práva dle § 554 občanského zákoníku (dále jen oddělení věřitelé), mají právo, aby jejich pohledávka byla uspokojena ze zpeněžení věci, práva nebo pohledávky, jimiž byla zajištěna⁸⁷.

Podle ust. § 28 odst. 2 ZKV výtěžek zpeněžení po odečtení nákladů spojených s udržováním, správou a prodejem zpeněžené věci, práva nebo pohledávky (dále jen výtěžek zpeněžení) vydá správce odděleným věřitelům se souhlasem soudu. Nebyla-li zajištěná pohledávka plně uspokojena, považuje se její neuspokojená část za pohledávku přihlášenou podle ust. § 20.

Podle ust. § 28 odst. 4 ZKV se oddělení věřitelé uspokojují do výše 70% výtěžku zpeněžení na ně připadajícího. Neuspokojenou část pohledávky lze uspokojit v rozvrhu, a to ve třídě, do níž pohledávka podle své povahy patří.

Podle ust. § 31 odst. 2 ZKV pohledávky za podstatou, pokud vznikly po prohlášení konkursu, jsou

- a) hotové výdaje a odměna správce konkurzní podstaty,
- b) náklady spojené s udržováním a správou podstaty,
- c) náhrada nutných výdajů a odměna likvidátora a odměna odpovědného zástupce za činnost prováděnou po prohlášení konkursu,
- d) daně, poplatky, pojistné na sociální zabezpečení a příspěvek na státní politiku zaměstnanosti a pojistné na veřejné zdravotní pojištění,
- e) nároky věřitelů ze smluv uzavřených správcem podstaty, včetně smluv o úvěru za účelem financování vývozu poskytnutého podle zvláštního zákona po předchozím souhlasu věřitelského výboru, úroků a smluvních pokut podle těchto smluv, jakož i ze smluv týkajících se provozování podniku, od nichž správce neodstoupil podle ust. § 14 odst. 2 ZKV,
- f) nároky na vrácení plnění ze smluv, od nichž bylo odstoupeno podle ust. § 14 odst. 1 písm. a),
- g) pohledávky výživného ze zákona

Podle odstavce 3 téhož ustanovení ZKV pracovními nároky jsou

- a) mzdové (platové) nároky úpadcových zaměstnanců a jejich odměna za pracovní pohotovost,
- b) odměny z dohod o pracích konaných mimo pracovní poměr,
- c) nároky úpadcových zaměstnanců na náhradu mzdy za dovolenou, za svátek a při překážkách v práci,
- d) nároky úpadcových zaměstnanců z titulu převedení mzdových nároků úpadcových zaměstnanců úpadci na smluvním základě,

⁸⁷ Spis Krajského soudu v Brně sp.zn. 28 K - rok 2002

- e) odstupné úpadcových zaměstnanců poskytované při skončení pracovního poměru,
- f) hmotné zabezpečení poskytované úpadcovým zaměstnancům podle zvláštních předpisů,
- g) nároky na náhradu mzdy při neplatném rozvázání pracovního poměru,
- h) náhrady cestovních, stěhovacích a jiných výdajů, které vznikly úpadcovým zaměstnancům za opotřebení vlastního nářadí, zařízení a předmětů potřebných pro výkon práce,
- i) splátky náhrad za ztrátu na výděлку po skončení pracovní neschopnosti nebo při uznání invalidity nebo částečné invalidity, není-li nahrazena jinak, a nároky na náhradu nákladů na výživu pozůstalých, je-li o náklady poskytované v souvislosti s pracovním úrazem nebo nemocí z povolání.

Podle odstavce 4 téhož ustanovení ZKV pracovními nároky podle odstavce 3 písm. a) a b) jsou nároky, které vznikly za poslední tři roky před prohlášením konkurzu, jakož i po prohlášení konkurzu; pracovními nároky podle odstavce 3 písm. c) až i) jsou nároky, které vznikly po prohlášení konkurzu nebo v měsíci, v němž byl konkurz prohlášen.

Pořadí uspokojování jednotlivých pohledávek je dáno ust. § 32 ZKV. Podle odstavce 1 tohoto ustanovení se v rozvrhu nejdříve uspokojí dosud nezaplacené pohledávky za podstatou (31 odst. 2) a pracovní nároky (31 odst. 3). Nepostačuje-li výtěžek zpeněžení na úhradu všech těchto pohledávek, uspokojí se nejdříve hotové výdaje a odměna správce, potom náklady spojené se správou a udržováním podstaty, poté soudní poplatek za konkurs, poté pohledávky výživného ze zákona; ostatní pohledávky se uspokojí poměrně.

Podle ust. § 32 odst. 2 ZKV po úplném uspokojení pohledávek podle odstavce 1 se pohledávky uspokojují podle svého zařazení do tříd. Ze zbývajících výtěžku ze zpeněžení konkursní podstaty připadá 30 % na první třídu a 70 % na druhou třídu. Nebudou-li v některé třídě vyčerpány všechny prostředky připadající na uspokojení do ní patřících pohledávek, přesunou se tyto prostředky do bezprostředně následující třídy.

Podle odstavce 3 citovaného ustanovení ZKV nelze-li uspokojit všechny pohledávky patřící do téže třídy, uspokojují se tyto pohledávky poměrně. Neuspokojené pohledávky či jejich části z první třídy se uspokojují ve třídě druhé.

Podle ust. § 32 odst. 4 ZKV pohledávkami první třídy jsou nároky úpadcových zaměstnanců z pracovněprávních vztahů vzniklé poslední tři roky před prohlášením konkurzu, pokud nešlo o pohledávky podle ust. § 31 odst. 3, nároky účastníků z penzijního připojištění se státním příspěvkem a pohledávky výživného ze zákona. Pohledávkami druhé třídy jsou ostatní pohledávky.

Oddělené uspokojení uplatnili konkursní věřitelé č. 1 XX a č. 3 – XXY, z titulu zástavního práva k nemovitostem zahrnutým do konkursní podstaty. Konkursní věřitel č. 3 – XXY byl věřitelem s právem na oddělené uspokojení první v pořadí. Na přezkumném jednání byla jeho pohledávka zjištěna ve výši 36. 184,24 Kč s právem na oddělené uspokojení v celé výši. Cena dosažená zpeněžením nemovitostí, které byly předmětem zástavy, činila částku 3.830.200,- Kč. Náklady spojené se správou, udržováním a prodejem předmětu zajištění činily částku 565.604,50 Kč, čistý výtěžek 3.264.595,50 Kč, 70% připadající na odděleného věřitele představuje částku 2.285.216,85 Kč. Protože však pohledávka České spořitelny a.s. byla přihlášena pouze ve výši 36.184,- Kč, došlo k jejímu celkovému uspokojení a tento věřitel již do rozvrhového usnesení nebude vůbec zařazován. Pohledávka konkursního věřitele č. 1 byla při přezkumném jednání správcem zjištěna v celkové výši 8.870.677,34 Kč s právem na oddělené uspokojení ve výši 8.760.509,34 Kč. Nemovitosti, které byly předmětem zástavy, byly zpeněženy za celkovou kupní cenu 4.120.200,- Kč. Náklady spojené se správou, udržováním a prodejem zpeněžených věcí činily částku 580.112,50 Kč. Čistý výtěžek po odečtení nákladů činil 3.540.087,50 Kč, z toho 70% připadající na oddělené věřitele činí částku 2.478.061,25 Kč. Protože k uvedeným nemovitostem má XXY zástavní právo až druhé v pořadí (z r. 1994), byl tento věřitel uspokojen až po věřiteli prvním v pořadí – jak uvedeno shora - přičemž na XX připadá částka 2.441.877,- Kč, v této části tedy pohledávka tohoto odděleného věřitele zanikla. Usnesením č. j. 28 K ze dne 17. ledna 2006 vyslovil soud s vydáním výtěžku ve výši 2.441.877,- Kč oddělenému věřiteli XX, souhlas.

Objem zjištěných dosud neuhrazených pohledávek II. třídy činí částku celkem 7.865.005,34 Kč, po zohlednění již vyplaceného odděleného uspokojení konkurzním věřitelům č. 1 a č. 3. Míra uspokojení ve výši 0,0455188 % tak činí podíl částky představující podklad pro rozvrh výtěžku mezi konkursní věřitele s pohledávkou II. třídy (tj. částky 358.006,11 Kč) a objemu zjištěných pohledávek II. třídy, ve kterém již bylo zohledněno vyplacené oddělené uspokojení (tj. částky 7.865.005,34 Kč).

Soud přezkoumal návrh správkyně, shledal ho věcně správným a proto v souladu s ust. § 30 odst. 1 ZKV vydal toto rozvrhové usnesení. Správkyně po právní moci rozvrhového usnesení přistoupí k rozvrhu výtěžku mezi věřitele s pohledávkou II. třídy dle výroku ad I. usnesení.

P o u č e n í :

Podle ust. § 30 odst. 2 ZKV proti tomuto usnesení lze podat odvolání do 30 dnů ode dne, kdy bylo vyvěšeno na úřední desce Krajského soudu v Brně, a to k Vrchnímu soudu v Olomouci prostřednictvím Krajského soudu v Brně.

Krajský soud v Brně dne 5. března 2006 ⁸⁸

⁸⁸ Spis Krajského soudu v Brně sp. zn. 28 K - rok 2002

IV) Příklad usnesení o zrušení konkursu po splnění rozvrhového usnesení

Jednací číslo: 28 K

U S N E S E N Í

Krajský soud v Brně rozhodl vyšší soudní úřednicí XX v konkursní věci úpadce: H. M., podnikatelka, místem podnikání a se sídlem Žižkova 227, IČ: 11111111

t a k t o :

I. Konkurs na majetek úpadce: H.M., podnikatelka, místem podnikání a se sídlem Žižkova 227, IČ: 11111111 prohlášený Krajským soudem v Brně dne 23.7. 2003, pod č.j. 28 K, se zrušuje po splnění rozvrhového usnesení.

II. Správkyni konkursní podstaty úpadce JUDr. M.D, advokátce, Bašty 6, Brno se ukládá, aby ve lhůtě 30-ti dnů ode dne právní moci tohoto usnesení písemně oznámila soudu, že uzavřela účetní knihy úpadce a sestavila účetní závěrku.

O d ů v o d n ě n í :

Usnesením zdejšího soudu č.j. 28 K ze dne 30. května 1997, byl na majetek úpadce H.M., podnikatelka, místem podnikání a se sídlem Žižkova 227, IČ: 11111111 prohlášen konkurs a správcem konkursní podstaty ustavena JUDr. M. D, advokátka, Bašty 6, Brno (dále jen "správkyně").

Podáním ze dne 30. června 2006 byla správkyní soudu předložena konečná zpráva o zpeněžování majetku z konkursní podstaty a o vyúčtování odměny a hotových výdajů správce (dále jen „konečná zpráva“).

O konečné zprávě byli úpadce a konkursní věřitelé uvědoměni usnesením č.j. 28 K 1/2002 - 407 ze dne 25. července 2006 s poučením, že mohou proti ní podat námítky. Na den 17. října 2006 bylo soudem svoláno jednání o konečné zprávě a vyúčtování odměny a výdajů správce konkursní podstaty.

Žádné námítky proti konečné zprávě podány nebyly, proto soud usnesením č.j. 28 K 1/2002 - 419 ze dne 17. října 2006, které nabylo právní moci dne 2. března 2007, konečnou zprávu schválil

Podáním soudu doručeným dne 6. prosince 2006 správkyně soudu předložila návrh na vydání rozvrhového usnesení a upravený seznam.

Dne 7. prosince 2006 vydal zdejší soud pod č.j. 28 K rozvrhové usnesení, v němž určil poměr, jakým bude každá z dosud neuhrazených zjištěných pohledávek uspokojena a

uložil správkyňi, aby bezodkladně po právní moci usnesení rozvrh provedla a ve stanovené lhůtě o splnění rozvrhu podala zprávu. Rozvrhové usnesení nabylo právní moci dne 2. března 2007.

Podáním ze dne 6. února 2007 správkyňe oznámila splnění rozvrhového usnesení.

Podle ust. § 44 odst. 1 písm. b) z.č. 328/1991 Sb., o konkursu a vyrovnání v platném znění (dále jen „ZKV“) soud usnesením zruší konkurs, ve kterém nedošlo k potvrzení nuceného vyrovnání, po splnění rozvrhového usnesení.

Soud shledal, že jsou dány všechny podmínky pro postup podle citovaného ustanovení ZKV a rozhodl tak, jak je uvedeno ve výrokové části tohoto usnesení, tedy konkurs na majetek shora označeného úpadce zrušil po splnění rozvrhového usnesení.

Správkyňi byla uložena povinnost podat zprávu o uzavření účetních knih a sestavení účetní závěrky podle ust. § 12 odst. 2 ZKV s přihlédnutím k ust. § 44 odst. 4 ZKV.

P o u ě n í:

Proti výroku I. tohoto usnesení lze podat odvolání do 15-ti dnů ode dne doručení jeho písemného vyhotovení k Vrchnímu soudu v Olomouci prostřednictvím Krajského soudu v Brně (§ 204 odst. 1 o. s. ř.).

Proti výroku II. tohoto usnesení není odvolání přípustné (§ 66b odst. 2 ZKV).

Podle ust. § 44 odst. 4 ZKV správce ke dni zrušení konkursu uzavře účetní knihy a sestaví účetní závěrku. Poté soud zproští správce funkce.

Podle ust. § 45 odst. 1 ZKV zrušením konkursu zanikají účinky prohlášení konkursu uvedené v ust. § 14 odst. 1 písm. a) až e), g), i) a l); platnost a účinnost úkonů provedených v průběhu konkursu tím není dotčena

Podle ust. § 68 odst. 3 písm. f) z. č. 513/1991 Sb., se obchodní společnost zrušuje.

Krajský soud v Brně dne 9. února 2007 ⁸⁹

⁸⁹ Spis Krajského soudu v Brně sp.zn. 28 K – rok 2002

V) Příklad usnesení o zproštění správce funkce po splnění rozvrhového usnesení

Jednací číslo: 28 K

U s n e s e n í

Krajský soud v Brně rozhodl vyšší soudní úřednicí S. T. v konkursní věci úpadce: H. M., podnikatelka, místem podnikání a se sídlem Žižkova 227, IČ: 11111111 o zproštění správce funkce po zrušení konkursu

t a k t o :

JUDr. M. D., advokátka, se sídlem Bašty 6, Brno, správce konkursní podstaty úpadce H. M., podnikatelka, místem podnikání a se sídlem Žižkova 227, IČ: 11111111, se zprošťuje funkce.

O d ů v o d n ě n í :

Usnesením č. j. 28 K 40/2007 – 207 ze dne 17. března 2010 byl zrušen konkurs prohlášený na majetek shora uvedeného úpadce po splnění rozvrhového usnesení. Současně bylo správci konkursní podstaty uloženo, aby do 30 dnů ode dne právní moci usnesení písemně oznámil soudu, zda uzavřel účetní knihy a sestavil účetní závěrku úpadce.

Uvedené usnesení nabylo právní moci dne 3. 4. 2010. Podáním doručeným soudu dne 24. 5. 2010 oznámil správce konkursní podstaty soudu, že úpadce nevykonává podnikatelskou činnost a nemá tudíž ani povinnost vést účetnictví. Soud proto v souladu s ustanovením § 44 odst. 4 zákona č. 328/1991 Sb., o konkursu a vyrovnání, zprostil správce funkce.

P o u ě e n í :

Proti tomuto usnesení lze podat prostřednictvím Krajského soudu v Brně odvolání k Vrchnímu soudu v Olomouci, a to do 15 dnů ode dne jeho doručení.

Krajský soud v Brně dne 12. března 2007⁹⁰

⁹⁰ Spis Krajského soudu v Brně č. j. 28 K – rok 2002

Příloha č. 2 – příklady typických rozhodnutí v insolvenčním řízení

I) Příklad vyhlášky o zahájení insolvenčního řízení

Jednací číslo: KSBR 28 INS

V y h l á š k a

Krajský soud v Brně rozhodl vyšší soudní úřednicí S. T. v insolvenční věci dlužníka: XX s.r.o. – v likvidaci, se sídlem XX, IČ: 000 00 000

o insolvenčním návrhu dlužníka

t a k t o :

I. Soud oznamuje, že bylo zahájeno insolvenční řízení dlužníka: XX s.r.o. – v likvidaci, se sídlem XX, IČ: 000 00 000

II. Tato vyhláška byla zveřejněna v insolvenčním rejstříku dne 4. 8. 2010. Tímto okamžikem nastaly účinky spojené se zahájením insolvenčního řízení.

P o u č e n í :

Proti této vyhlášce není odvolání přípustné.

Krajský soud v Brně dne 4. srpna 2010 ⁹¹

⁹¹ Insolvenční spis Krajského soudu v Brně sp. zn. 28 INS – rok 2010

ad II) Příklad výzvy k opravě insolvenčního návrhu

Jednací číslo: 28 INS

U s n e s e n í

Krajský soud v Brně rozhodl vyšší soudní úřednicí S. T. v insolvenční věci dlužníka: XX s.r.o., IČ: 000 00 000

o insolvenčním návrhu dlužníka samého

t a k t o :

I. Insolvenční soud vyzývá dlužníka, aby ve lhůtě 7 dnů od doručení tohoto usnesení opravil a doplnil svůj insolvenční návrh ze dne 6. 6. 2010 tak, že předloží tyto přílohy:

A) přehledný, správný a úplný seznam svého majetku (dále jen "seznam majetku") přičemž:

- a) v seznamu majetku dlužník označí jednotlivě svůj majetek v členění:
 - movité věci (např. motorové vozidlo, televizor atd.)
 - nemovité věci (budovy, pozemky)
- pohledávky s uvedením svých dlužníků; pokud dlužník pohledávky nemá, uvede to v seznamu majetku výslovně
- peníze na účtech a peníze v hotovosti s uvedením částek
 - jiné penězi ocenitelné hodnoty (např. akcie, jiné cenné papíry, podíly v obchodních společnostech a družstvech atd.),
- b) v seznamu majetku dlužník u pohledávek stručně uvede skutečnosti, na kterých se zakládají, a uvede jejich výši; výslovně se vyjádří k dobytosti pohledávek (zda jsou či nejsou dobytné),
- c) u majetku v podílovém spoluvlastnictví uvede velikost svého podílu, v případě, že takový majetek není, výslovně to uvede
- d) osoby uvedené v seznamu majetku dlužník označí, pokud jde o fyzické osoby, jménem, příjmením a bydlištěm (sídlem) a v případě, že jde o podnikatele, též identifikačním číslem, pokud jde o právnické osoby, obchodní firmou nebo názvem, sídlem a identifikačním číslem, u státu dlužník uvede příslušnou organizační složku státu, která za stát vystupuje,
- e) seznam majetku musí dlužník podepsat a musí v něm výslovně uvést, že je správný a úplný;

B) přehledný, správný a úplný seznam svých závazků s uvedením svých věřitelů (dále jen „seznam závazků“), přičemž:

- a) v seznamu závazků dlužník označí všechny osoby, o kterých je mu známo, že vůči němu mají pohledávky nebo jiná majetková práva, nebo které vůči němu pohledávky nebo jiná majetková práva uplatňují,
- b) v seznamu závazků uvede u každého věřitele:
 - výši jednotlivých závazků
 - termíny splatnosti jednotlivých závazků a označí závazky, které neplní, a to včetně data, od kterého tomu tak je,
- c) osoby uvedené v seznamu závazků dlužník označí, pokud jde o fyzické osoby jménem, příjmením a bydlištěm (sídlem) a případě, že jde o podnikatele, též identifikačním číslem, pokud jde o právnické osoby, obchodní firmou nebo názvem, sídlem a identifikačním číslem, u státu dlužník uvede příslušnou organizační složku státu, která za stát vystupuje,
- d) v seznamu závazků dlužník výslovně uvede, jsou-li jeho věřiteli osoby dlužníkovi blízké nebo osoby, které tvoří s dlužníkem koncern, pokud takové osoby nejsou, uvede to výslovně,
- e) v seznamu závazků dlužník stručně uvede, které z pohledávek svých věřitelů popírá co do důvodu nebo co do výše a proč, pokud pohledávky nepopírá, uvede to výslovně,
- f) v seznamu závazků dlužník uvede odděleně věřitele, o kterých je dlužníkovi známo, že proti němu mají právo na uspokojení ze zajištění, nebo kteří toto právo proti němu uplatňují, přičemž:
 - u pohledávek těchto věřitelů dlužník označí věci, práva, pohledávky nebo jiné majetkové hodnoty, u kterých se uplatňuje uspokojení ze zajištění, včetně údaje o tom, které movité věci se nacházejí v držení věřitele nebo třetí osoby. Třetí osobu dlužník označí, dále označení druhu zajištění a důvodu jeho vzniku, u pohledávek těchto věřitelů dále dlužník uvede, zda a v jakém rozsahu právo na uspokojení ze zajištění popírá a proč, v případě, že dlužníkovi není známo o věřitelích, kteří mají proti dlužníkovi právo na uspokojení ze zajištění nebo nejsou věřitelé, kteří toto právo proti dlužníkovi uplatňují, dlužník to v seznamu závazků výslovně uvede,
- g) seznam závazků musí dlužník podepsat a musí v něm výslovně uvést, že je správný a úplný;

- C) seznam svých zaměstnanců, přičemž:
- a) nemá-li dlužník žádné zaměstnance, uvede to v seznamu výslovně,
 - b) osoby uvedené v seznamu svých zaměstnanců dlužník označí, pokud jde o fyzické osoby, jménem, příjmením a bydlištěm (sídlem) a v případě, že jde o podnikatele, též identifikačním číslem, pokud jde o právnické osoby, obchodní firmou nebo názvem, sídlem a identifikačním číslem, u státu dlužník uvede příslušnou organizační složku státu, která za stát vystupuje,
 - c) seznam zaměstnanců musí dlužník podepsat a musí v něm výslovně uvést, že je správný a úplný;

D) listiny, které dokládají úpadek nebo hrozící úpadek dlužníka, které dokládají existenci a termíny splatnosti závazků dlužníka (smlouvy, pravomocná rozhodnutí, uznání závazku atd.),

- dlužníkem předložené listiny jednotlivé závazky nedokládají.

- namísto požadovaného seznamu majetku a závazků předložil dlužník účetní doklady, které neobsahují veškeré náležitosti stanovené insolvenčním zákonem.

Krajský soud v Brně dne 10. června 2010 ⁹²

⁹² Insolvenční spis Krajského soudu v Brně sp. zn. 28 INS – rok 2009

III) Příklad výzvy k zaplacení zálohy na náklady insolvenčního řízení

Jednací číslo: KSBR 28 INS

U s n e s e n í

Krajský soud v Brně rozhodl vyšší soudní úředníci S. T. v insolvenční věci dlužníka: XX s.r.o., IČ: 111 22 211

t a k t o :

Soud ukládá dlužníkovi, aby ve lhůtě 3 dnů od právní moci tohoto usnesení zaplatil na účet zdejšího soudu č....., konstantní symbol, variabilní symbol, u České národní banky, Praha, pobočky Brno – město, zálohu na náklady řízení ve výši 40.000,- Kč.

O d ů v o d n ě n í :

Insolvenčním návrhem doručeným soudu dne 15. 6. 2010 se dlužník domáhá rozhodnutí o úpadku.

Podle ust. § 108 odst. 1 a 2 zákona č. 182/2006 Sb., o úpadku a způsobech jeho řešení (insolvenční zákon), ve znění pozdějších změn a doplnění (dále jen IZ), insolvenční soud může před rozhodnutím o insolvenčním návrhu uložit insolvenčnímu navrhovateli, aby ve stanovené lhůtě zaplatil zálohu na náklady insolvenčního řízení, je-li to nutné ke krytí nákladů řízení a prostředky k tomu nelze zajistit jinak. Tuto zálohu nelze uložit insolvenčnímu navrhovateli, který je zaměstnancem dlužníka a jehož pohledávka spočívá pouze v pracovněprávních nárocích. Výši zálohy může insolvenční soud určit až do částky 50. 000, - Kč. Je-li insolvenčních navrhovatelů více, jsou povinni zaplatit zálohu společně a nerozdílně.

Z obsahu spisu vyplývá, že dlužník nemá pohotové finanční prostředky. Z uvedeného důvodu je potřebné zaplatit zálohu na náklady insolvenčního řízení. Účelem zálohy na náklady insolvenčního řízení je zejména umožnit výkon činnosti insolvenčního správce bezprostředně po rozhodnutí o úpadku a tím překlenout prvotní nedostatek peněžních prostředků na krytí nákladů insolvenčního řízení (náklady spojené s prověřováním majetkových poměrů dlužníka a soupisem majetkové podstaty, zajištění vedení účetnictví, hotové výdaje insolvenčního správce, cestovné, poštovné atd.) do doby, než bude možné majetkovou podstatu zpeněžit. Bez pohotových finančních prostředků, zajištěných právě složením zálohy na náklady řízení, nemůže insolvenční správce svoji funkci řádně vykonávat. Soud proto postupoval podle ustanovení § 108 IZ a uložil navrhovateli - dlužníkovi zaplacení zálohy na náklady řízení ve výši 40.000,- Kč. S ohledem na uvedený rozsah činnosti insolvenčního správce, s ohledem na to, že dlužník nemá pohotové finanční prostředky a s ohledem na to, že podle § 1 odst. 5

vyhlášky č. 313/2007 Sb., o odměně insolvenčního správce, o náhradách jeho hotových výdajů, o odměně členů a náhradníků věřitelského výboru a o náhradách jejich nutných výdajů, odměna insolvenčního správce při konkursu činí nejméně 45.000,- Kč, považuje soud za přiměřenou výši zálohy 40.000,- Kč.

P o u č e n í :

Je-li insolvenčních navrhovatelů více, jsou povinni zaplatit zálohu společně a nerozdílně (ust. § 108 odst. 2 IZ). Nebude-li záloha na náklady insolvenčního řízení ve stanovené lhůtě zaplácena, může insolvenční soud před rozhodnutím o insolvenčním návrhu insolvenční řízení zastavit, a neučiní-li tak, může přikročit k jejímu vymáhání (ust. § 108 odst. 3 IZ). Nejde-li o dlužníka, může osoba, která zaplatila zálohu na náklady insolvenčního řízení, uplatnit její náhradu v insolvenčním řízení jako pohledávku za majetkovou podstatou (ust. § 108 odst. 4 IZ).

Proti tomuto usnesení lze podat odvolání do 15 dnů od jeho doručení zvláštním způsobem, tedy od doručení písemného vyhotovení tohoto usnesení, k Vrchnímu soudu v Olomouci prostřednictvím Krajského soudu v Brně⁹³.

⁹³ Insolvenční spis Krajského soudu v Brně sp. zn. 28 INS – rok 2010

U s n e s e n í

Krajský soud v Brně rozhodl samosoudkyní Mgr. Z. H. v insolvenční věci dlužníka: X Y s.r.o. se sídlem Práče 202, IČ: 27722091, o insolvenčním návrhu navrhovatelů - věřitelů: a) XX, b) YY, c) ZZ

t a k t o :

- I. Zjišťuje se úpadek dlužníka: XX
- II. Insolvenčním správcem se ustanovuje A.B.
- III. Účinky tohoto rozhodnutí o úpadku nastávají okamžikem jeho zveřejnění v insolvenčním rejstříku.
- IV. Věřitelé, kteří dosud nepřihlásili své pohledávky, se vyzývají, aby tak učinili ve lhůtě 30 dnů ode dne zveřejnění tohoto usnesení v insolvenčním rejstříku. K přihláškám, které jsou podány později, insolvenční soud nepřihlíží a takto uplatněné pohledávky se v insolvenčním řízení neuspokojují.

Přihlášku pohledávky lze podat pouze na formuláři, vydaném Ministerstvem spravedlnosti ČR, který je bezplatně dálkově přístupný na internetové adrese: www.justice.cz. Přihlášky pohledávek a jejich přílohy se podávají dvojmo u podepsaného soudu.

Přihlašují se i pohledávky, které již byly uplatněny u soudu, jakož i pohledávky vykonatelné včetně těch, které jsou vymáhány výkonem rozhodnutí nebo exekucí.

Přihlásit lze i pohledávku nesplatnou nebo pohledávku vázanou na podmínku.

Přihláška pohledávky musí kromě obecných náležitostí podání (musí z ní být patrné, kterému soudu je určena, kdo ji činí, které věci se týká a co sleduje, musí být podepsána a datována) obsahovat důvod vzniku a výši přihlašované pohledávky. Důvodem vzniku přihlašované pohledávky se rozumí uvedení skutečností, na nichž se pohledávka zakládá. Jde-li o pohledávku zajištěnou, musí věřitel v přihlášce uvést, zda uplatňuje právo na její uspokojení ze zajištění a označit druh zajištění a dobu jeho vzniku; nestane-li se tak, má se za to, že právo na uspokojení přihlašované pohledávky ze zajištění v insolvenčním řízení uplatněno nebylo. Jde-li o pohledávku vykonatelnou, musí věřitel v přihlášce

uvést i skutečnosti, o které vykonatelnost opírá. Pohledávku je nutné vždy vyčíslit v penězích, i když jde o pohledávku nepeněžitou. Pohledávka v cizí měně musí být přepočítána na českou měnu podle kurzu devizového trhu vyhlášeného Českou národní bankou v den zahájení insolvenčního řízení, a stala-li se pohledávka splatnou dříve, podle kurzu vyhlášeného v den její splatnosti. Pro přepočet pohledávek v cizích měnách, pro něž Česká národní banka nevyhlašuje kurz devizového trhu, se použije střední kurz centrální banky příslušné země, popřípadě aktuální kurs mezibankovního trhu k americkému dolaru nebo k euru. Jde-li o pohledávku nepeněžitou nebo pohledávku neurčité výše, musí být vyjádřena v penězích na základě odhadu její hodnoty. K přihlášce je nutné připojit listiny, kterých se přihláška dovolává. Vykonatelnost se prokazuje veřejnou listinou. Za správnost údajů uvedených v přihlášce jeho pohledávky odpovídá věřitel.

- V. Osoby, které mají závazky vůči dlužníkovi, se vyzývají, aby napříště plnění neposkytovaly dlužníkovi, ale insolvenčnímu správci.
- VI. Věřitelé se vyzývají, aby insolventnímu správci neprodleně sdělili, jaká zajišťovací práva uplatní na dlužnických věcech, právech, pohledávkách, nebo jiných majetkových hodnot. Pokud tak neučiní, má se za to, že právo na uspokojení přihlašované pohledávky ze zajištění v insolvenčním řízení uplatněno nebylo.
- VII. Soud nařizuje přezkumné jednání na den v hodin do místnosti č. dveří 052 v přízemí (nová budova) budovy Krajského soudu v Brně, pracoviště Husova 15, Brno a současně předvolává věřitele, dlužníka a insolvenčního správce k účasti na tomto přezkumném jednání.
- VIII. Soud svolává první schůzi věřitelů, která se bude konat bezprostředně po skončení přezkumného jednání na stejném místě.

Předmět jednání první schůze věřitelů:

- 1/ zpráva insolvenčního správce o jeho dosavadní činnosti a jeho vyjádření o vhodnosti navrženého způsobu řešení úpadku,
- 2/ rozhodnutí o hlasovacích právech věřitelů, jejichž pohledávka byla na přezkumném jednání popřena nebo je vázána na odkládací podmínku, jejichž pohledávka nebyla ještě zjištěna nebo je sporná,
- 3/ rozhodnutí věřitelů o případném odvolání soudem ustanoveného insolvenčního správce z funkce a ustanovení nového insolvenčního správce,

4/ volba členů věřitelského výboru a jejich náhradníků nebo volba zástupce věřitelů,

5/ případné rozhodnutí o způsobu řešení dlužníkovy úpadku.

- IX. Dlužníkovi se ukládá, aby ve lhůtě 15 dnů od doručení tohoto usnesení zvláštním způsobem, tedy od doručení písemného vyhotovení tohoto usnesení, sestavil a odevzdal insolvenčnímu správci seznamy svého majetku a závazků s uvedením svých dlužníků a věřitelů.
- X. Insolvenčnímu správci se ukládá, aby nejpozději předložil insolvenčnímu soudu zpracovaný seznam přihlášených pohledávek tak, aby jej insolvenční soud mohl zveřejnit nejpozději 15 dnů před dnem konání přezkumného jednání.
- XI. Rozhodnutí insolvenčního soudu budou zveřejňována pouze v insolvenčním rejstříku.

P o u č e n í :

Účast dlužníka a insolvenčního správce na přezkumném jednání je nezbytná.

Toto usnesení se považuje za doručené okamžikem zveřejnění v insolvenčním rejstříku; insolvenčním navrhovatelům, dlužníkovi a insolvenčnímu správci se však doručuje i zvláštním způsobem.

Proti výroku I. tohoto usnesení lze podat odvolání do 15 dnů od jeho doručení zvláštním způsobem, tedy od doručení písemného vyhotovení tohoto usnesení, k Vrchnímu soudu v Olomouci prostřednictvím Krajského soudu v Brně. Proti výroku I. tohoto usnesení se však může odvolat pouze dlužník; odvoláním však lze namítat pouze to, že rozhodnutí o úpadku nemělo být vydáno proto, že úpadek není osvědčen, nebo proto, že tomu brání překážka stanovená v zákoně č. 182/2006 Sb., o úpadku a způsobech jeho řešení (insolvenční zákon).

Proti výroku II. tohoto usnesení lze podat odvolání do 15 dnů od jeho doručení zvláštním způsobem, tedy od doručení písemného vyhotovení tohoto usnesení, k Vrchnímu soudu v Olomouci prostřednictvím Krajského soudu v Brně. V odvolání lze však namítat pouze to, že ustanovený insolvenční správce nesplňuje podmínky pro ustanovení nebo že není nepodjatý⁹⁴.

⁹⁴ Insolvenční spis Krajského soudu v Brně sp. zn. 28 INS 1/2008

V) Příklad usnesení o schválení oddlužení

Jednací číslo: 28 INS 1/2008-

U s n e s e n í

Krajský soud v Brně rozhodl samosoudkyní Mgr. Z. H. v insolvenční věci dlužníka:
G. K., nar. 10. 1. 1981, Novohradská 42, Brno

o schválení oddlužení

t a k t o :

- I. Insolvenční soud schvaluje oddlužení dlužníka: G .K., nar. 10.1. 1981, Novohradská 42, Brno, plněním splátkového kalendáře.
- II. Insolvenční soud ukládá dlužníkovi, aby po dobu 5 let počínaje 15. 3. 2009 platil nezajištěným věřitelům na úhradu jejich pohledávek vždy ke každému 1. dni v měsíci z příjmů, které získá po schválení oddlužení, částku ve stejném rozsahu, v jakém z nich mohou být při výkonu rozhodnutí nebo při exekuci uspokojeny přednostní pohledávky, po odečtení zálohy na odměnu a na náhradu hotových výdajů insolvenčního správce ve výši 1 071,-- Kč, podle poměru pohledávek těchto věřitelů takto:
 - 1) věřiteli XXXXXX, IČ: 000 00 000, na úhradu jeho pohledávky 181 087,30 Kč měsíční splátku ve výši 35,42 % této částky,
 - 2) věřiteli XXXXXXXX, IČ: 000 00 000, na úhradu jeho pohledávky 8 056,-- Kč měsíční splátku ve výši 1,58 % této částky,
 - 3) věřiteli XXXXXXXX, IČ: 000 00 000, na úhradu jeho pohledávky 71 977,-- Kč měsíční splátku ve výši 14,08 % této částky,
 - 4) věřiteli XXXXXXXX, IČ: 000 00 000 na úhradu jeho pohledávky 44 915,46 Kč měsíční splátku ve výši 8,79 % této částky,
 - 5) věřiteli XXXXXXXX, IČ: 000 00 000 na úhradu jeho pohledávky 44 068,-- Kč měsíční splátku ve výši 8,62 % této částky,

- 6) věřiteli XXXXXXXX, IČ: 000 00 000 na úhradu jeho pohledávky 105 851,66 Kč měsíční splátku ve výši 20,70 % této částky
- 7) věřiteli XXXXXXXXX, IČ: 000 00 000 na úhradu jeho pohledávky 33 574,20 Kč měsíční splátku ve výši 6,57 % této částky,
- 8) věřiteli XXXXXXXXX, IČ: 000 00 000 na úhradu jeho pohledávky 21 697,20 Kč měsíční splátku ve výši 4,24 % této částky.
- IV. Dlužníkovi se ukládá, aby 65,78 % každé splátky určené věřiteli XXXXX, IČ: 000 00 000, hradil k rukám insolvenčního správce dlužníka, JUDr. J. Š. nar. 1961, s místem výkonu činnosti Zelná 10, Brno, a to až do právní moci rozhodnutí o zjištění pohledávky nebo do marného uplynutí lhůty k podání žaloby na zjištění
- V. Insolvenční soud ukládá dlužníkovi, aby po dobu 5 let počínaje 15. 3. 2009 platil insolvenčnímu správci dlužníka, JUDr. J. Š., nar. 1961, s místem výkonu činnosti Zelná 10, Brno, k jeho rukám měsíčně vždy ke každému 1. dni v měsíci částku 1 071,-- Kč, sestávající ze zálohy na odměnu ve výši 892,50 Kč (částka 750,-- Kč navýšená o 20 % daně z přidané hodnoty) a ze zálohy na náhradu hotových výdajů ve výši 178,50 Kč (částka 150,-- Kč navýšená o 19 % daně z přidané hodnoty).
- VI. V. Insolvenční soud stanovuje termín úhrady první splátky, včetně úhrady první zálohy na odměnu a první zálohy na náhradu hotových výdajů insolvenčního správce, 15. 3. 2009.

První splátku dlužník uhradí z výplaty mzdy od svého zaměstnavatele XXXX, a. s., Tábor 1111/20, Brno.

Částku, která z příjmů zůstane dlužníkovi po odečtení splátky, vypočte dlužník takto:

- a) Stanoví si základní částku, tj. částku, která nesmí být dlužníkovi sražena z čisté mzdy.

Základní částka, která nesmí být sražena dlužníkovi z měsíční mzdy, je rovna úhrnu $\frac{2}{3}$ součtu částky životního minima jednotlivce a částky normativních nákladů na bydlení pro jednu osobu na osobu dlužníka (tzv. nezabavitelná částka na osobu dlužníka), a $\frac{1}{4}$ této nezabavitelné částky na každou osobu, které je dlužník povinen poskytovat výživné. Na manžela povinného se započítává $\frac{1}{4}$ nezabavitelné částky, i když má samostatný příjem. Částka normativních nákladů na bydlení pro jednu osobu se stanoví pro byt užívaný na základě nájemní smlouvy v obci od 50 000 do 99 999 obyvatel.

Částka životního minima je určena § 2 zákona č. 110/2006 Sb. o životním a existenčním minimu, ve znění účinném ke dni tohoto rozhodnutí činí 3 126,-- Kč. Částka normativních nákladů na bydlení pro jednu osobu pro byt užívaný na základě nájemní smlouvy v obci od 50 000 do 99 999 obyvatel činí podle § 2 písm. a) nařízení vlády č. 449/2008 Sb. pro rok 2009 částku 3 804,-- Kč.

Součet částky životního minima a částky normativních nákladů na bydlení pro jednu osobu tedy činí 6 930,-- Kč. Nezabavitelná částka na osobu dlužníka, tedy 2/3 uvedeného součtu, pak činí 4 620,-- Kč.

Dlužník nemá manžela a nemá povinnost poskytovat výživné.

b) Základní částka zaokrouhlená na celé koruny nahoru tak činí pro rok 2009 v případě dlužníka 4 620,-- Kč. Základní částka se následně odečte od čistého příjmu dlužníka. Takto vypočtená částka je tzv. zbytek čistého příjmu dlužníka. V daném případě zbytek čistého příjmu dlužníka činí 8 001,-- Kč (čistý příjem dlužníka 12 621,-- Kč minus základní částka 4 620,-- Kč).

c) Ze zbytku čistého příjmu pak lze bez omezení srazit vše nad součet životního minima jednotlivce a částky normativních nákladů na bydlení pro jednu osobu (pro rok 2009 součet činí 6 930,-- Kč).

V. daném případě činí částka, kterou lze dlužníkovi zabavit bez omezení, částku 1 071,-- Kč (zbytek čistého příjmu 8 001,-- Kč minus uvedený součet 6 930,-- Kč).

Zbytek čistého příjmu dlužníka (v případě provedení operace podle bodu c) částka zbývající po tomto úkonu, tedy 6 930,-- Kč) se zaokrouhlí směrem dolů na částku dělitelnou třemi a vyjádřenou v celých korunách (v daném případě 6 930,-- Kč).

Z takto vypočtené částky lze srazit k uspokojení pohledávek (včetně odměny a náhrady hotových výdajů insolvenčního správce) při oddlužení plněním splátkového kalendáře 2/3 této částky (tedy v případě dlužníka částku 4 620,-- Kč) navýšenou o částku, kterou lze zabavit bez mezení (4 620,-- Kč plus 1 071,-- Kč, tedy celkem 5 691,-- Kč).

- VII. Insolvenční soud ukládá věřitelům, uvedeným ve výroku II. tohoto usnesení, aby ve lhůtě 7 dnů od zveřejnění tohoto usnesení v insolvenčním rejstříku, sdělili dlužníkovi a insolvenčnímu správci číslo bankovního účtu, na který požadují hradit částky podle výroku II. tohoto usnesení.

- VIII. Insolvenční soud ukládá insolvenčnímu správci dlužníka, JUDr. J. Š., nar. 1961, s místem výkonu činnosti Zelná 10, Brno, aby prováděl pravidelnou kontrolu správnosti výpočtu částech určených k uspokojení nezajištěných věřitelů podle výroku II. tohoto usnesení a částky, kterou si dlužník ponechá ze svých příjmů.

O d ů v o d n ě n í:

Usnesením č. j. KSBR 28 INS 1/2008-A-16 ze dne 7. 11. 2008 rozhodl podepsaný insolvenční soud o úpadku dlužníka a povolil jeho řešení oddlužením, současně byl insolvenčním správcem ustanoven JUDr. J. Š., nar. 1961, s místem výkonu činnosti Zelná 10, Brno (výrok II. uvedeného usnesení). Na první schůzi věřitelů, která se konala dne 7. 1. 2009, se nedostavil žádný věřitel, proto o způsobu oddlužení plněním splátkového kalendáře rozhodl v souladu s § 402 odst. 4 zákona č. 182/2006 Sb., o úpadku a způsobech jeho řešení (insolvenční zákon), v jeho platném znění, (dále jen „IZ“), insolvenční soud. O způsobu oddlužení plněním splátkového kalendáře rozhodl insolvenční soud z toho důvodu, že je to pro věřitele výhodnější s ohledem na majetkové poměry dlužníka.

Protože v průběhu insolvenčního řízení nevyšly najevo žádné skutečnosti, které by bránily schválení oddlužení (§ 395 IZ), soud podle § 406 IZ oddlužení schválil (výrok I. tohoto usnesení).

Podle § 398 odst. 3 IZ při oddlužení plněním splátkového kalendáře je dlužník povinen po dobu 5 let měsíčně splácet nezajištěným věřitelům ze svých příjmů částku ve stejném rozsahu, v jakém z nich mohou být při výkonu rozhodnutí nebo při exekuci uspokojeny přednostní pohledávky. Tuto částku rozvrhne dlužník mezi nezajištěné věřitele podle poměru jejich pohledávek způsobem určeným v rozhodnutí insolvenčního soudu o schválení oddlužení. Zajištění věřitelé se uspokojí z výtěžku zpeněžení zajištění; při tomto zpeněžení se postupuje obdobně podle ustanovení o zpeněžení zajištění v konkursu. Ve výroku II. tohoto usnesení bylo dlužníkovi v souladu s § 406 odst. 3 písm. a) IZ uloženo, aby po dobu 5 let platil nezajištěným věřitelům na uspokojení jejich pohledávek část ze svých příjmů určenou v souladu s platnými právními předpisy. Výpočet částky, která zůstane dlužníkovi, je uveden ve výroku IV. tohoto usnesení (§ 406 odst. 3 písm. b) IZ). Vzhledem k celkové výši pohledávek věřitelů, které budou uspokojovány v souladu se splátkovým kalendářem (511 226,82 Kč), výši odměny a náhrady hotových výdajů insolvenčního správce (1 071,-- Kč měsíčně) a částky určené k uspokojení (5 691,-- Kč měsíčně), lze důvodně předpokládat uspokojení věřitelů nejméně ve výši 30 %.

Pohledávka věřitele XXXXXX, IČ: 000 00 000 přihlášená ve výši 8 056,-- Kč byla na dalším přezkumném jednání konaném dne 3. 2. 2009 ve výši 2 757,-- Kč zjištěna a v částce 5 299,-- Kč popřena. Z uvedeného důvodu soud ve výroku III. tohoto usnesení v souladu s § 411 odst. 2 IZ uložil dlužníkovi povinnost hradit poměrnou část

splátek, odpovídající výši popřené pohledávky, k rukám insolvenčního správce a to až do právní moci rozhodnutí o zjištění pohledávky nebo do marného uplynutí lhůty k podání žaloby na zjištění pohledávky.

Podle § 406 odst. 3 písm. a) IZ insolvenční soud ve výroku V. tohoto usnesení stanovil termín úhrady první splátky.

Podle § 406 odst. 3 písm. b) IZ insolvenční soud ve výroku V. tohoto usnesení označil příjem, ze kterého by měl dlužník podle stavu ke dni vydání rozhodnutí uhradit první splátku dlužníka.

Vzhledem k tomu, že v tomto řízení nejsou nezajištění věřitelé, kteří by souhlasili s tím, že hodnota plnění, které při oddlužení obdrží, bude nižší než 30 % jejich pohledávky, insolvenční soud takové věřitele v tomto usnesení neuvedl a neuvedl nejnižší hodnotu plnění, na které se tito věřitelé s dlužníkem dohodli (§ 406 odst. 3 písm. c) IZ).

Podle § 38 odst. 1 IZ má insolvenční správce právo na odměnu a na náhradu hotových výdajů. Je-li insolvenční správce plátcem daně z přidané hodnoty, náleží mu k odměně a k náhradě hotových výdajů částka odpovídající této dani, kterou je insolvenční správce povinen z odměny a z náhrady hotových výdajů odvést podle zvláštního právního předpisu. Podle § 3 písm. b) vyhlášky č. 313/2007 Sb., o odměně insolvenčního správce, o náhradách jeho hotových výdajů, o odměně členů a náhradníků věřitelského výboru a o náhradách jejich nutných výdajů, činí odměna insolvenčního správce při oddlužení plněním splátkového kalendáře 750,-- Kč za každý započatý kalendářní měsíc trvání účinků schválení oddlužení plněním splátkového kalendáře, podle § 7 odst. 4 uvedené vyhlášky insolvenčnímu správci náleží v souvislosti s výkonem jeho činnosti při oddlužení plněním splátkového kalendáře náhrada hotových výdajů ve výši 150,--Kč za každý započatý kalendářní měsíc trvání účinků schválení oddlužení plněním splátkového kalendáře. Jedná se o pohledávky za majetkovou podstatou (§ 168 odst. 2 písm. a) IZ), které se uspokojují, nestanoví-li zákon jinak, kdykoliv po rozhodnutí o úpadku v plné výši z majetkové podstaty, jejímž obsahem je mimo jiné příjem dlužníka (§ 168 odst. 3, § 206 odst. 1 IZ). Z uvedených důvodů nejsou nároky insolvenčního správce zahrnuty do pohledávek poměrně uspokojovaných (výrok II. tohoto usnesení), ale hrazení záloh na odměnu a na náhradu hotových výdajů insolvenčního správce, zvýšených o 19 % daně z přidané hodnoty (insolvenční správce je plátcem daně z přidané hodnoty), uložil insolvenční soud dlužníkovi v návaznosti na ustanovení § 38 odst. 4 IZ, 409 odst. 1 IZ a v souladu s § 398 odst. 3 IZ ve výroku IV. tohoto usnesení, a to po stejnou dobu 5 let, jak je tomu u pohledávek nezajištěných věřitelů, z důvodu zjednodušení. Jak je již uvedeno, insolvenční správce má právo na odměnu a na náhradu hotových výdajů za dobu trvání účinků schválení oddlužení plněním splátkového kalendáře, což je doba delší než pětiletá pro plnění nezajištěným věřitelům. Z uvedeného důvodu rozhodne o konečné výši odměny a náhrady hotových výdajů insolvenčního správce insolvenční soud v souvislosti s ukončením insolvenčního řízení.

Podle § 11 odst. 1 IZ stanovil insolvenční soud povinnost nezajištěným věřitelům uvedeným ve výroku II. tohoto usnesení – výrok VI. tohoto usnesení a insolvenčnímu správci – výrok VII. tohoto usnesení.

P o u č e n í:

Účinky schválení oddlužení nastávají okamžikem zveřejnění tohoto rozhodnutí o schválení oddlužení v insolvenčním rejstříku. (§ 407 odst. 1 IZ). Od schválení oddlužení plněním splátkového kalendáře má dispoziční oprávnění k příjmům, které získá po schválení oddlužení, dlužník. S takto nabytými příjmy je dlužník povinen naložit způsobem uvedeným v rozhodnutí o schválení oddlužení plněním splátkového kalendáře. (§ 409 odst. 1 IZ)

Dispoziční oprávnění k majetku, náležejícímu do majetkové podstaty v době schválení oddlužení, má od právní moci rozhodnutí o schválení oddlužení plněním splátkového kalendáře dlužník; to neplatí, jde-li o majetek, který slouží k zajištění. (§ 409 odst. 2)

Po dobu trvání účinků schválení oddlužení nemá nařízení výkonu rozhodnutí nebo exekuce, která by postihovala majetek ve vlastnictví dlužníka, vliv na povinnost dlužníka naložit s příjmy určenými k plnění splátkového kalendáře způsobem určeným v rozhodnutí o schválení oddlužení. (§ 411 odst. 1 IZ)

Po dobu trvání účinků schválení oddlužení plněním splátkového kalendáře je dlužník povinen:

1) vykonávat přiměřenou výdělečnou činnost a v případě, že je nezaměstnaný, o získání příjmů usilovat; nesmí rovněž odmítat splnitelnou možnost si příjem obstarat,

2) hodnoty získané dědictvím a darem zpeněžit a jejich výtěžek, stejně jako jiné své mimořádné příjmy, použít k mimořádným splátkám nad rámec splátkového kalendáře,

3) bez zbytečného odkladu oznámit insolvenčnímu soudu, insolvenčnímu správci a věřitelskému výboru (zástupci věřitelů) každou změnu svého bydliště nebo sídla a zaměstnání,

4) vždy k 15. lednu a k 15. červenci kalendářního roku předložit insolvenčnímu soudu, insolvenčnímu správci a věřitelskému výboru (zástupci věřitelů) přehled svých příjmů za uplynulých 6 kalendářních měsíců,

5) nezatajovat žádný ze svých příjmů a na žádost insolvenčního soudu, insolvenčního správce nebo věřitelského výboru (zástupce věřitelů) předložit k nahlédnutí svá daňová přiznání za období trvání plánu oddlužení,

6) neposkytovat nikomu z věřitelů žádné zvláštní výhody,

7) nepřijímat na sebe nové závazky, které by nemohl v době jejich splatnosti splnit. (§ 412 odst. 1 IZ)

Právní úkon, kterým dlužník za trvání účinků schválení oddlužení plněním splátkového kalendáře odmítne přijetí daru nebo dědictví bez souhlasu insolvenčního správce, je neplatný. Totéž platí, jestliže dlužník uzavře bez souhlasu insolvenčního správce dohodu o vypořádání dědictví, podle které má z dědictví obdržet méně, než činí jeho dědický podíl. (§ 412 odst. 3 IZ)

Insolvenční soud schválené oddlužení zruší a současně rozhodne o způsobu řešení dlužníkovy úpadku konkursem, jestliže

- a) dlužník neplní podstatné povinnosti podle schváleného způsobu oddlužení, nebo
- b) se ukáže, že podstatnou část splátkového kalendáře nebude možné splnit, nebo
- c) v důsledku zaviněného jednání vznikl dlužníku po schválení plánu oddlužení peněžitý závazek po dobu delší 30 dnů po lhůtě splatnosti, anebo
- d) to navrhne dlužník. (§ 418 odst. 1 IZ)

Proti tomuto usnesení není odvolání přípustné.

Toto usnesení se považuje za doručené okamžikem jeho zveřejnění v insolvenčním rejstříku, dlužníku, insolvenčnímu správci a prozatímnímu věřitelskému výboru se však doručuje i zvláštním způsobem.

Odvolání proti výroku I., II., III., IV., V. tohoto usnesení by mohl podat ve lhůtě 15 dnů od doručení tohoto usnesení, k Vrchnímu soudu v Olomouci prostřednictvím Krajského soudu v Brně, pouze věřitel, který hlasoval proti přijetí schváleného způsobu oddlužení, nebo věřitel, jehož námitkám uplatněným podle § 403 odst. 2 IZ insolvenční soud nevyhověl, takoví věřitelé však v tomto insolvenčním řízení nejsou⁹⁵.

⁹⁵ Insolvenční spis Krajského soudu v Brně sp. zn. 28 INS 1/2008