

# Projekt strategie rozvoje obce Prusinovice

Bc. Edita Klinková

---

Diplomová práce  
2011



Univerzita Tomáše Bati ve Zlíně  
Fakulta managementu a ekonomiky

---

Univerzita Tomáše Bati ve Zlíně

Fakulta managementu a ekonomiky

Ústav managementu a marketingu

akademický rok: 2010/2011

## ZADÁNÍ DIPLOMOVÉ PRÁCE

(PROJEKTU, UMĚLECKÉHO DÍLA, UMĚLECKÉHO VÝKONU)

Jméno a příjmení: **Bc. Edita KLINKOVÁ**  
Osobní číslo: **M09394**  
Studijní program: **N 6208 Ekonomika a management**  
Studijní obor: **Management a marketing**

Téma práce: **Projekt strategie rozvoje obce Prusinovice**

Zásady pro vypracování:

Úvod

### I. Teoretická část

- Proveďte literární rešerši týkající se problematiky rozvoje obce a způsobů financování obcí.

### II. Praktická část

- Charakterizujte obec Prusinovice.
- Analyzujte aktivity a hospodaření obce Prusinovice.
- Navrhněte plán rozvoje obce Prusinovice, proveďte nákladovou a rizikovou analýzu.

Závěr

Rozsah diplomové práce: **70 stran**  
Rozsah příloh:  
Forma zpracování diplomové práce: **tištěná/elektronická**

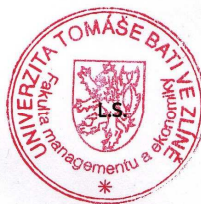
Seznam odborné literatury:

- [1] BLAŽEK, Jiří; UHLÍŘ, David. Teorie regionálního rozvoje. 1. vyd. Praha : Karolinum, 2002. 211 s. ISBN 80-246-0384-5.  
[2] JANEČKOVÁ, Ludmila; VAŠTÍKOVÁ, Marcela. Marketing měst a obcí. 1. vyd. Praha : Grada Publishing a. s., 1999. 178 s. ISBN 80-716-8750-8.  
[3] STEJSKAL, Jan; KOVÁRNÍK, Jaroslav. Regionální politika a její nástroje. 1. vyd. Praha : Portál, 2009. 212 s. ISBN 978-80-7367-588-2.  
[4] WOKOUN, René. Strukturální fondy a obce. 1. vyd. Praha : ASPI, 2006. 146 s. ISBN 80-7357-138-2.  
[5] WOKOUN, René, et al. Regionální rozvoj. 1. vyd. Praha : Linde, 2008. 475 s. ISBN 978-80-7201-699-0.

Vedoucí diplomové práce: **doc. Ing. Josef Kubík, CSc.**  
Ústav managementu a marketingu  
Datum zadání diplomové práce: **28. března 2011**  
Termín odevzdání diplomové práce: **2. května 2011**

Ve Zlíně dne 28. března 2011

  
prof. Dr. Ing. Drahomíra Pavelková  
děkanka



  
Ing. Pavla Staňková, Ph.D.  
ředitel ústavu

## PROHLÁŠENÍ AUTORA BAKALÁŘSKÉ/DIPLOMOVÉ PRÁCE

Beru na vědomí, že:

- odevzdáním bakalářské/diplomové práce souhlasím se zveřejněním své práce podle zákona č. 111/1998 Sb. o vysokých školách a o změně a doplnění dalších zákonů (zákon o vysokých školách), ve znění pozdějších právních předpisů, bez ohledu na výsledek obhajoby<sup>1</sup>;
- bakalářská/diplomová práce bude uložena v elektronické podobě v univerzitním informačním systému dostupná k nahlédnutí:
  - bez omezení;
  - pouze prezenčně v rámci Univerzity Tomáše Bati ve Zlíně;
- na mou bakalářskou/diplomovou práci se plně vztahuje zákon č. 121/2000 Sb. o právu autorském, o právech souvisejících s právem autorským a o změně některých zákonů (autorský zákon) ve znění pozdějších právních předpisů, zejm. § 35 odst. 3<sup>2</sup>;
- podle § 60<sup>3</sup> odst. 1 autorského zákona má UTB ve Zlíně právo na uzavření licenční smlouvy o užití školního díla v rozsahu § 12 odst. 4 autorského zákona;

<sup>1</sup> zákon č. 111/1998 Sb. o vysokých školách a o změně a doplnění dalších zákonů (zákon o vysokých školách), ve znění pozdějších právních předpisů, § 47b Zveřejňování závěrečných prací:

(1) Vysoká škola nevydělečně zveřejňuje disertační, diplomové, bakalářské a rigorózní práce, u kterých proběhla obhajoba, včetně posudků oponentů a výsledku obhajoby prostřednictvím databáze kvalifikačních prací, kterou spravuje. Způsob zveřejnění stanoví vnitřní předpis vysoké školy.

(2) Disertační, diplomové, bakalářské a rigorózní práce odevzdané uchazečem k obhajobě musí být též nejméně pět pracovních dnů před konáním obhajoby zveřejněny k nahlázení veřejnosti v místě určeném vnitřním předpisem vysoké školy nebo není-li tak určeno, v místě pracoviště vysoké školy, kde se má konat obhajoba práce. Každý si může ze zveřejněné práce pořizovat na své náklady výtisky, opisy nebo rozmnoženiny.

(3) Platí, že odevzdáním práce autor souhlasí se zveřejněním své práce podle tohoto zákona, bez ohledu na výsledek obhajoby.

<sup>2</sup> zákon č. 121/2000 Sb. o právu autorském, o právech souvisejících s právem autorským a o změně některých zákonů (autorský zákon) ve znění pozdějších právních předpisů, § 35 odst. 3:

(3) Do práva autorského také nezasahuje škola nebo školské či vzdělávací zařízení, užije-li nikoli za účelem přímého nebo nepřímého hospodářského nebo obchodního prospěchu k výuce nebo k vlastní potřebě dílo vytvořené žákem nebo studentem ke splnění školních nebo studijních povinností vyplývajících z jeho právního vztahu ke škole nebo školskému či vzdělávacímu zařízení (školní dílo).

<sup>3</sup> zákon č. 121/2000 Sb. o právu autorském, o právech souvisejících s právem autorským a o změně některých zákonů (autorský zákon) ve znění pozdějších právních předpisů, § 60 Školní dílo:

(1) Škola nebo školské či vzdělávací zařízení mají za obvyklých podmínek právo na uzavření licenční smlouvy o užití školního díla (§ 35 odst. 3). Odpírá-li autor takového díla udělit svolení bez vážného důvodu, mohou se tyto osoby domáhat nahrazení chybějícího projevu jeho vůle u soudu. Ustanovení § 35 odst. 3 zůstává nedotčeno.

- podle § 60<sup>4</sup> odst. 2 a 3 mohu užít své dílo – bakalářskou/diplomovou práci - nebo poskytnout licenci k jejímu využití jen s předchozím písemným souhlasem Univerzity Tomáše Bati ve Zlíně, která je oprávněna v takovém případě ode mne požadovat přiměřený příspěvek na úhradu nákladů, které byly Univerzitou Tomáše Bati ve Zlíně na vytvoření díla vynaloženy (až do jejich skutečné výše);
- pokud bylo k vypracování bakalářské/diplomové práce využito softwaru poskytnutého Univerzitou Tomáše Bati ve Zlíně nebo jinými subjekty pouze ke studijním a výzkumným účelům (tj. k nekomerčnímu využití), nelze výsledky bakalářské/diplomové práce využít ke komerčním účelům.

Prohlašuji, že:

- jsem bakalářskou/diplomovou práci zpracoval/a samostatně a použité informační zdroje jsem citoval/a;
- odevzdaná verze bakalářské/diplomové práce a verze elektronická nahraná do IS/STAG jsou totožné.

Ve Zlíně ..... 2. 5. 2011 .....

..... Klimševá

<sup>4</sup> zákon č. 121/2000 Sb. o právu autorském, o právech souvisejících s právem autorským a o změně některých zákonů (autorský zákon) ve znění pozdějších právních předpisů, § 60 Školní dílo:

- (2) Není-li sjednáno jinak, může autor školního díla své dílo užít či poskytnout jinému licenci, není-li to v rozporu s oprávněnými zájmy školy nebo školského či vzdělávacího zařízení.
- (3) Škola nebo školské či vzdělávací zařízení jsou oprávněny požadovat, aby jim autor školního díla z výdělku jím dosaženého v souvislosti s užitím díla či poskytnutím licence podle odstavce 2 přiměřeně přispěl na úhradu nákladů, které na vytvoření díla vynaložily, a to podle okolností až do jejich skutečné výše; přitom se přihlídí k výši výdělku dosaženého školou nebo školským či vzdělávacím zařízením z užití školního díla podle odstavce 1.

## **ABSTRAKT**

Cílem této diplomové práce je vypracovat „Projekt strategie rozvoje obce Prusinovice“. Práce se skládá ze tří částí. Teoretická část se zabývá charakteristikou obcí, dále pak územním rozvojem, se kterým souvisí tvorba projektů a strategií, další zmínka patří regionální politice EU a v neposlední řadě popisuje také přístupy k tvorbě koncepčních dokumentů obce a nástroje pro jejich naplnění. Druhá část je zaměřena na marketingovou analýzu obce Prusinovice. Nedílnou součástí této analýzy je také tvorba a manipulace s dotazníky, na základě kterých jsou stanoveny kritické oblasti obce, ke kterým je vypracována SWOT analýza. V projektové části je navržen projekt vedoucí k rozvoji obce „Projekt přestavby koupaliště“, který je zakončen nákladovou a rizikovou analýzou a vyvozením závěrů ze samotného marketingového šetření.

Klíčová slova: obec, vize, kritická oblast, dotace, SWOT analýza, projekt rozvoje

## **ABSTRACT**

The main aim of this diploma is to elaborate The project of strategy development of municipality Prusinovice. The paper is divided into three parts.

The teoretical part deal with a description of the municipality, then territorial development, in which is join creation of projects and strategie, next mention belongs to regional policy of EU and in the end describe also approaches to creation conceptual documents of municipality and instrument of their filling.

The second part is oriented on marketing analysis of the municipality Prusinovice. Integral part of this analysis is also creation and operation with questionnaires, which appoint the critical parts of the municipality. For this part is elaborate the SWOT analysis.

In the project part is proposed project leasing to the development of municipality „The Project of swimming pool reconstruction“ which is finish in cost and risk analysis and eduction of conclusion from the marketing research.

Keywords:municipality, critical section, SWOT analysis, project of development

V první řadě bych ráda poděkovala mému vedoucímu práce panu doc. Ing. Josefu Kubíkovi, CSc za jeho cenné rady a především za množství potřebných informací k mému tématu, které mi ochotně poskytl.

Mé poděkování patří také paní Květoslavě Smolkové, současné starostce za její vstřícný přístup, ochotu a trpělivost při poskytování základních informací k mé diplomové práci.

Prohlašuji, že odevzdaná verze bakalářské/diplomové práce a verze elektronická nahraná do IS/STAG jsou totožné.

# OBSAH

<b>ÚVOD</b> .....	<b>11</b>
<b>I TEORETICKÁ ČÁST</b> .....	<b>12</b>
<b>1 OBEC</b> .....	<b>13</b>
1.1 ZÁKLADNÍ CHARAKTERISTIKA OBCÍ.....	13
1.2 PROBLÉMY ROZVOJE VENKOVSKÝCH OBCÍ .....	13
<b>2 REGIONÁLNÍ POLITIKA EU</b> .....	<b>14</b>
2.1 NÁSTROJE REGIONÁLNÍ POLITIKY .....	14
2.1.1 Evropský fond regionálního rozvoje (ERDF) .....	14
2.1.2 Evropský sociální fond (ESF) .....	14
2.1.3 Kohezní fond (KF) .....	15
2.2 PODPORA ROZVOJE VENKOVA V OBDOBÍ 2007 - 2013.....	16
<b>3 ÚZEMNÍ ROZVOJ</b> .....	<b>18</b>
3.1 CO JE TO PROJEKT? .....	18
3.2 PŘÍPRAVA PROJEKTU ÚZEMNÍHO ROZVOJE.....	18
3.3 TVORBA A REALIZACE STRATEGIE .....	20
3.4 OSNOVA PROGRAMU ROZVOJE OBCE .....	22
<b>4 KONCEPČNÍ DOKUMENTY</b> .....	<b>25</b>
<b>5 NÁSTROJE PRO NAPLNĚNÍ KONCEPČNÍCH DOKUMENTŮ</b> .....	<b>26</b>
5.1 REGULAČNÍ DOKUMENTY .....	26
5.2 EKONOMICKÉ NÁSTROJE.....	26
5.2.1 Rozpočet obce .....	26
5.2.2 Fondy EU .....	27
5.2.3 Podpora regionálního rozvoje z národních zdrojů .....	29
5.3 INSTITUCIONÁLNÍ NÁSTROJE.....	30
5.3.1 Místní akční skupina .....	30
5.3.2 Dobrovolné svazky obcí.....	30
<b>6 SWOT ANALÝZA</b> .....	<b>32</b>
6.1 VNITŘNÍ FAKTORY .....	32
6.2 VNĚJŠÍ FAKTORY .....	33
<b>7 MARKETINGOVÝ VÝZKUM</b> .....	<b>34</b>
<b>8 SHRUTÍ TEORETICKÝCH POZNATKŮ</b> .....	<b>35</b>
<b>II PRAKTICKÁ ČÁST</b> .....	<b>36</b>
<b>9 PROFIL OBCE PRUSINOVICE</b> .....	<b>37</b>



9.1	HISTORICKÝ VÝVOJ .....	37
9.2	ZÁKLADNÍ CHARAKTERISTIKA OBCE.....	37
9.3	OBYVATELSTVO A BYDLENÍ .....	38
9.3.1	Domovní a bytový fond.....	40
9.3.2	Rozvojový potenciál obce a atraktivita obce pro bydlení .....	41
9.4	EKONOMIKA .....	41
9.4.1	Ekonomický profil území.....	41
9.4.2	Podnikatelská aktivita .....	42
9.4.3	Zaměstnanost, nezaměstnanost .....	44
9.4.4	Rozvojový potenciál obce pro podnikatelské aktivity.....	45
9.5	OBČANSKÁ VYBAVENOST, SOCIÁLNÍ INFRASTRUKTURA, KVALITA ŽIVOTA .....	45
9.5.1	Školství.....	45
9.5.2	Zdravotnictví a sociální služby.....	46
9.5.3	Obchod a služby .....	47
9.5.4	Církevní hodnoty a působení církví v obci .....	47
9.5.5	Sportovní aktivity.....	48
9.6	ŽIVOTNÍ PROSTŘEDÍ.....	49
9.7	DOPRAVA .....	49
9.8	TECHNICKÁ INFRASTRUKTURA .....	50
9.9	CESTOVNÍ RUCH A KULTURA .....	52
<b>10</b>	<b>HOSPODAŘENÍ OBCE PRUSINOVICE.....</b>	<b>54</b>
10.1	ROZPOČTOVÁ SITUACE OBCE.....	54
10.2	MAJETEK OBCE.....	54
<b>11</b>	<b>STRATEGICKÁ VIZE OBCE PRUSINOVICE .....</b>	<b>55</b>
11.1	STRATEGICKÁ VIZE OBCE .....	55
11.2	GLOBÁLNÍ CÍL ROZVOJE OBCE .....	55
11.3	KRITICKÉ OBLASTI STRATEGIE.....	55
<b>12</b>	<b>SWOT ANALÝZA KRITICKÝ OBLASTÍ.....</b>	<b>58</b>
<b>13</b>	<b>KVALITA ŽIVOTA V OBCI PODLE NÁZORŮ OBČANŮ .....</b>	<b>59</b>
13.1	CHARAKTERISTIKA DOTAZNÍKU.....	59
13.2	VÝSLEDKY DOTAZNÍKOVÉHO ŠETŘENÍ.....	59
<b>14</b>	<b>ZÁVĚRY Z ANALYTICKÝCH ŠETŘENÍ.....</b>	<b>70</b>
<b>15</b>	<b>PROJEKT REKONSTRUKCE VEŘEJNÉHO KOUPALIŠTĚ .....</b>	<b>71</b>
15.1	POPIS PROJEKTU .....	71
15.1.1	Identifikační údaje projektu.....	71
15.1.2	Místo stavby .....	71
15.2	POPIS STÁVAJÍCÍHO STAVU .....	72
15.3	NÁVRH DISPOZIČNÍHO ŘEŠENÍ .....	72
15.3.1	Bazény .....	73

15.3.2	Strojovna úpravy bazénové vody .....	73
15.3.3	Terénní úpravy .....	73
15.4	TECHNICKÝ POPIS A TECHNOLOGIE POTŘEBNÉ PRO PROVOZ .....	74
<b>16</b>	<b>MARKETINGOVÉ ANALÝZY .....</b>	<b>75</b>
16.1	ANALÝZA NABÍDKY A POPTÁVKY .....	75
16.2	MARKETINGOVÝ MIX.....	75
16.2.1	Služba jako produkt.....	75
16.2.2	Určování ceny služeb .....	75
16.2.3	Místo poskytování služby a prodejní cesty .....	76
16.2.4	Marketingová komunikace.....	76
16.2.5	Lidé.....	76
16.2.6	Procesy .....	76
16.2.7	Materiální prostředí.....	77
16.3	SWOT ANALÝZA.....	77
16.4	ANALÝZA RIZIK .....	79
16.5	ZDROJE FINANCOVÁNÍ.....	85
16.6	CPM – METODA KRITICKÉ CESTY.....	86
16.7	MANAGEMENT PROJEKTU A ŘÍZENÍ LIDSKÝCH ZDROJŮ .....	90
<b>17</b>	<b>POSOUZENÍ NÁVRATNOSTI PROJEKTU .....</b>	<b>91</b>
17.1	VÝNOSY .....	91
17.1.1	Návštěvnost .....	92
17.1.2	Gastronomické služby .....	93
17.1.3	Výnosy celkem .....	94
17.2	NÁKLADY.....	94
<b>18</b>	<b>ZÁVĚRY Z PROJEKTOVÉ ČÁSTI.....</b>	<b>97</b>
	<b>ZÁVĚR .....</b>	<b>98</b>
	<b>SEZNAM POUŽITÉ LITERATURY.....</b>	<b>99</b>
	<b>SEZNAM POUŽITÝCH SYMBOLŮ A ZKRATEK .....</b>	<b>104</b>
	<b>SEZNAM GRAFŮ .....</b>	<b>105</b>
	<b>SEZNAM TABULEK.....</b>	<b>106</b>
	<b>SEZNAM PŘÍLOH.....</b>	<b>107</b>

## ÚVOD

Celý svůj život žiji v obci Prusinovice, tudíž si často všímám nedostatků, které v mé obci schází nebo naopak přebývají a proto jsem se také rozhodla věnovat mou diplomovou práci jejímu rozvoji a zlepšení současné situace. Při volbě tohoto tématu jsem vycházela ze skutečnosti, že mé studium na této fakultě by mělo být zakončeno prací, ve které využiji poznatky ze studovaných předmětů a nějakým způsobem je zkombinuji dohromady.

Obec Prusinovice jsem si vybrala hned z několika důvodů. Tím prvním byl jistě můj vztah k této obci a venkovu obecně a tím druhým byla snaha něco změnit k lepšímu. Díky tomu, že mám možnost sledovat změny, které v obci probíhají a někdy jsou nedostatečné, ráda bych tímto dokumentem napomohla k rozvoji nejvíce diskutovaných oblastí.

Cílem této diplomové práce je určení strategických aktivit vedoucích ke zlepšení ekonomického a společenského prostředí obce Prusinovice, tzn. vypracovat „Projekt strategie rozvoje obce“.

Na základě dostupné literatury bude v teoretické části popsán základní článek územní samosprávy a problémy při jeho rozvoji, dále pak regionální politika Evropské Unie a územní rozvoj a v neposlední řadě problematika koncepčních dokumentů.

V praktické části představím obec Prusinovice, bude zpracována podrobná analýza obce a proveden marketingový výzkum na základě dotazníků, ze kterých se dále vyvodí kritické oblasti, na základě kterých bude sestavena SWOT analýza pro jednotlivé sekce.

Následuje část vycházející z profilu města a SWOT analýzy v jednotlivých problémových okruzích. Tato část ukazuje problémy, které by měly být řešeny na základě projektů a úkoly určené v daném roce k realizaci. Zároveň by měl být zaveden princip monitorování, který by měl sledovat, zda se definované cíle daří naplňovat.

Konkrétním projektem mé vize rozvoje je pak návrh na přestavbu koupaliště, který je z 32% podporován názory občanů, které byly získány pomocí dotazníkového šetření. K tomuto projektu náleží také vypracovaná nákladová a riziková analýza.

## **I. TEORETICKÁ ČÁST**

## 1 OBEC

### 1.1 Základní charakteristika obcí

Obec je sociální jednotka, tvořená obyvatelstvem, společně užívajícím vymezené území. Na území obce se uskutečňuje běžný hospodářský a kulturní život, uspokojují se zájmy a potřeby obyvatelstva. Obec v moderním demokratickém státě má postavení územního samosprávného společenství.[6]

### 1.2 Problémy rozvoje venkovských obcí

Malé venkovské obce, jež jsou charakteristickou součástí sídelní struktury ČR se potýkají s následujícími problémy:

- zvýšení konkurenceschopnosti a stability venkovských oblastí jako prevence vyklidňování venkova,
- diverzifikace hospodářských činností MSP, místní tradiční výroby a řemesel,
- rozvoj malých a středních podniků a dílen zaměřených na řemesla a služby s tím související, tvorba nových pracovních míst na venkově,
- zlepšení technické a dopravní infrastruktury pro podniky a obyvatelstvo,
- zlepšení dopravní obslužnosti,
- zlepšení dostupnosti, základní obč. vybavení a služby venkovských obcí. [25]

## 2 REGIONÁLNÍ POLITIKA EU

### 2.1 Nástroje regionální politiky

Na období 2007 – 2013 mají nástroje pro splnění výše zmíněných cílů právní základ v balíčku pěti nařízení přijatých Radou a Evropským parlamentem v červenci 2006. Zjednodušení systému čerpání prostředků regionální politiky EU se projevilo i ve snížení počtu jejich nástrojů. V tomto období jsou k dispozici tři nástroje: strukturální fondy - Evropský fond regionálního rozvoje a Evropský sociální fond, třetím nástrojem je Kohezní fond [23]

#### 2.1.1 Evropský fond regionálního rozvoje (ERDF)

Nařízení o Evropském fondu regionálního rozvoje určuje jeho úlohu a oblast působnosti, do níž patří podpora veřejných a soukromých investic na pomoc odstranění rozdílů mezi regiony v celé Unii. Jak již bylo řečeno, ERDF byl založen v roce 1972, fungovat začal roku 1975 a od roku 1988 je integrován do regionální politiky EU. Jeho význam se tak neustále zvyšuje. Úkoly ERDF vyplývají jednak přímo ze zakládajících smluv v jejich jednotlivých úpravách, jednak z úkolů strukturálních fondů. ERDF v současné době podporuje především projekty soustředěné na regionální rozvoj, hospodářské změny, větší konkurenceschopnost a územní spolupráci v rámci EU. Mezi priority pro financování tak patří výzkum, inovace, ochrana životního prostředí a prevence rizik, důležitou úlohu mají i nadále investice do infrastruktury, a to zejména v nejméně rozvinutých regionech. Účinné a efektivní provádění opatření podporovaných ERDF závisí na „řádné správě věcí veřejných a partnerství mezi všemi příslušnými územními a socioekonomickými partnery, zejména regionálními a místními orgány, a se všemi dalšími vhodnými subjekty během různých fází provádění operačních programů. [23]

#### 2.1.2 Evropský sociální fond (ESF)

Evropský sociální fond je nejstarším ze všech strukturálních fondů. Byl založen díky Římské smlouvě a v současné době je hlavním nástrojem sociální politiky a politiky zaměstnanosti EU. ESF by měl podporovat „politiky členských států, které jsou v úzkém souladu s hlavními směry a doporučeními Evropské strategie zaměstnanosti a souvisejícími cíli Společenství v oblasti sociálního začlenění, boje proti diskriminaci, podpory rovnosti, vzdělávání a odborné přípravy, aby lépe přispěl k provádění cílů dohodnutých na zasedá-

ních Evropské Rady v Lisabonu ve dnech 23. a 24. března 2000 a v Goteborgu ve dnech 15. a 16. června 2001. [23]

V období 2007 – 2013 se zaměřuje na čtyři klíčové oblasti:

- zvýšení přizpůsobivosti pracovníků a podniků,
- lepší přístup k zaměstnání a účast na trhu práce,
- posílení sociálního začlenění potlačováním diskriminace a usnadněním přístupu znevýhodněných osob na trh práce,
- podporu partnerství pro reformy v oblastech zaměstnanosti a začlenění. [23]

### 2.1.3 Kohezní fond (KF)

Pojem kohezní politika byl zaveden Jednotným evropským aktem v roce 1986 a označuje všechny kroky vedoucí ke snížení ekonomických a sociálních nerovností v EU. Kohezní fond byl ustaven Maastrichtskou smlouvou v roce 1993 za účelem pomoci členským státům, které se potýkaly s problémy souvisejícími se vznikem hospodářské a měnové unie. Kohezní fond není strukturálním fondem. Prostředky z Kohezního fondu se vztahují na členské státy s HDP nižším než 90 % průměru Společenství, tedy na nové členské státy, Řecko a Portugalsko. [23]

Kohezní fond se soustřeďuje především na projekty zaměřené na ochranu životního prostředí a na transevropské dopravní sítě. Zasahuje také do oblasti souvisejících s udržitelným rozvoje, tedy do energetické politiky a využívání obnovitelných zdrojů energie. Na rozdíl od strukturálních fondů se dříve nezaměřoval na dlouholeté programy, ale spíše na konkrétní projekty. V novém programovacím období se však bude Kohezní fond společně s ERDF podílet na víceletých investičních programech, které budou řízeny decentralizovaně, a nikoli jen na projektech, jež musí být jednotlivě schvalovány Evropskou komisí. [23]

## 2.2 Podpora rozvoje venkova v období 2007 - 2013

- nové fondy v oblasti zemědělství a podpory rozvoje venkova
- finanční alokace

Podpora rozvoje venkova bude v programovacím období let 2007 – 2013 v podstatě vyčleněna z působnosti strukturálních fondů. Právě v oblasti zemědělství a venkova budou fungovat dva fondy Evropské unie:

- Evropský zemědělský garanční fond (EAGF)
- Evropský zemědělský fond pro rozvoj venkova (EAFRD) [23]

Oblast rybníkářství bude řešena samostatným fondem – Evropským rybníkářským fondem (EFF)

Na pomezí venkova a zemědělství, za jejich hranicemi budou i nadále působit nástroje politiky hospodářské a sociální soudržnosti EU, tj. strukturální fondy.

Hlavní změna v programování rozvoje venkova bude spočívat v tom, že EAFRD už nebude ani částí nebo součástí strukturálních fondů. [23]

Z pohledu České republiky bude EAFRD věcně zahrnovat dnešní obsah operačního programu Rozvoj venkova a multifunkční zemědělství, Horizontálního plánu rozvoje venkova a iniciativy LEADER, a bude působit ve venkovských oblastech. Změny oproti současnému nařízení Rady 1257/1999 jsou zejména v zahrnutí oblastí NATURA 2000, v pozměněném vymezení méně příznivých oblastí, v zahrnutí životního prostředí v lesích, ve zpřísnění plnění norem Společenství, v omezení příjemců podpory v některých opatřeních na mikropodniky nebo malé podniky a v zavedení proporcí rovnováhy prioritních os. Nové nařízení Rady zavádí dvoustupňové programování a vykazování, na úrovni strategie rozvoje venkova a programu rozvoje venkova, a také náročné průběžné hodnocení dopadů programu. Národní strategie rozvoje venkova ČR pro období 2007 – 2013 obsahuje následující intervenční osy. [23]

Osa I: Zlepšení konkurenceschopnosti zemědělství a lesnictví

Osa II: Zlepšování životního prostředí a krajiny

Osa III: Kvalita života ve venkovských oblastech a diverzifikace hospodářství venkova

Osa IV: Leader



Program rozvoje venkova počítá pouze s prostředky z EAFRD (cca 93 miliard Kč) a úplně opomíjí EAGF (111 miliard Kč). [23]

Vzhledem ke stanovým cílům chce Česká republika věnovat v letech 2007 – 2013 zásadní pozornost cíli uchování venkovské krajiny a ochraně životního prostředí (osa II) a následně cíli konkurenceschopnost zemědělsko-potravinářského odvětví spojeným s restrukturalizací a modernizací a přenosem znalostí na venkově (osa I). Vzhledem k širokému spektru národních podpor a součinnosti s politikou soudržnosti bude oblast diverzifikace hospodářských aktivit a zlepšování životních podmínek obyvatel venkova (osa III) mít relativně nejmenší váhu. Toto však souvisí i s tím, že projekty vzdělání a budování místního partnerství jsou ve finančním vyjádření mnohem méně náročné, než kompenzace za ekologicky šetrné zemědělské hospodaření (osa II) nebo investice do fyzického kapitálu (osa I). Osa IV. je specifická, protože zahrnuje aktivity současné Iniciativy LEADER. [23]

*Tab. 1. Alokace finančních prostředků, NSPRV, roční průměr 2007 – 2013*

Osy	Veřejné zdroje			Podíl os (dle příspěvku z EZFRV)
	Celkem mld. Kč	EZFRV mld. Kč	ČR mld. Kč	
Osa I	3,056	2,292	0,764	22,02%
Osa II	7,413	5,921	1,492	56,89%
Osa III	1,954	1,466	0,488	14,09%
Osa IV	0,650	0,520	0,130	5,00%
Technická pomoc	0,277	0,208	0,069	2,00%
Celkem	13,350	10,407	2,943	100%

Zdroj: Národní strategie rozvoje venkova, březen 2006

Fond EARFD je určen k financování operací ve venkovských oblastech. Členské státy EU si samy definují, které oblasti jsou venkovské, přičemž logicky se ze své podstaty fond (podle návrhu nařízení) na městské oblasti nevztahuje. [23]

### 3 ÚZEMNÍ ROZVOJ

Pod pojmem územní rozvoj rozumíme cílevědomé zhodnocování území, tj. záměrnou změnu způsobu využívání území a staveb v něm anebo intenzity jeho využívání tak, aby se zvýšil užitek (výnos). Nároky na urbanizované území sídel se neustále vyvíjejí, ale zejména v posledním období probíhá jejich proměna stále rychleji. Materiální přeměny uskutečňované v území se naproti tomu uskutečňují relativně velmi pomalu, ale o to dlouhodobější jsou jejich fyzické výsledky. Ne každá investiční činnost v území ale nakonec přinese skutečné zhodnocení území. Záleží na tom, zda bude poptávka po využití území, které je investicí do územního rozvoje nabízeno. Proto je třeba, aby investici do územního rozvoje předcházela velmi pečlivá analýza existujících a budoucích tržních potenciálů a podmínek trhu v místě zamýšlené investice a pro zamýšlené využití. [9]

#### 3.1 Co je to projekt?

Projekt má jen dočasný charakter, pevně daný začátek a konec, je výsledkem je vytvoření nějakého unikátního produktu nebo služby a můžeme říct, že projekt je dokončen, jestliže jsou naplněny cíle a záměry investorů. Projekty mohou mít různý rozsah, cíle i záměry. Menší projekty mohou obsahovat skromnější finanční zdroje a trvat jen několik měsíců. Na druhé straně velké projekty mohou zahrnovat mnoho milionů eur a trvat i několik let. [10]

#### 3.2 Příprava projektu územního rozvoje

Pro úspěšný průběh projektu územního rozvoje je vhodné provést několik různých, spolu navzájem provázaných a na sobě závislých průzkumů a rozborů. Tyto analytické práce se mohou lišit co do obsahu i rozsahu podle typu a velikosti zamýšleného projektu a podle klienta – například v závislosti na tom, zda se má jednat o spekulativní development, komerční rozvojovou investici nebo veřejně prospěšný neziskový projekt. Obecně však budou vždy předmětem průzkumů fyzické a ekonomické předpoklady. Rozbory se budou zabývat urbanistickou, ekonomickou, finanční a právně organizační stránkou projektu. [9]

#### **Průzkumné a rozborové práce**

##### Fyzické prostředí

Cílem je především získat všechny relevantní informace o limitech (omezeních) využití předmětného území vyplývajících z obecných právních předpisů a o regulativech platných

pro toto území obsažených ve všech druzích platné územně plánovací dokumentace. Dále se zkoumají potenciály území, tj. jeho dostupnost a napojení na sítě technické infrastruktury, znečištění ovzduší, půdy, popřípadě vody a hluk. [9]

Pokud má území, ve kterém se nachází lokalita zamýšleného projektu, platný regulační plán nebo územní plán obce jsou limity a regulativy obsaženy v této dokumentaci. V území, kde není takováto územně plánovací dokumentace k dispozici, mohou být zdrojem informací o limitech další nástroje územního plánování, jako územně technické podklady, oborově zaměřené územní generely – například generel územního systému ekologické stability, urbanistické studie, územní rozhodnutí atd. Tyto podklady však již nemusí být komplexní a nejsou pro zamýšlený projekt závazné. Pro doplnění popřípadě aktualizaci informací obsažených v těchto podkladech je žádoucí obrátit se na příslušný stavební úřad., odkud lze v jednodušších případech získat všechny potřebné informace o limitech i pro lokality, pro něž není k dispozici žádný z uvedených dokumentů či podkladů. [9]

Pro záměry projektů většího rozsahu nebo ve zvláště složitých územně technických podmínkách bývá nutno limity vyplývající z obecných předpisů aktualizovat, doplnit či zjistit nejlépe formou urbanistické studie, konkrétně její průzkumové a rozborové etapy. Pořizovatelem urbanistické studie podle stavebního zákona může být pouze orgán územního plánování, v našem případě zpravidla obec. Projednáním průzkumů a rozborů s dotčenými orgány získá potencionální investor projektu jistotu, že prostředky vynaložené na další práce pro přípravu rozvojového projektu nebudou vynaloženy marně nebo neefektivně. [9]

#### Vlastnické vztahy

Ve fázi průzkumů je potřeba zjistit, kdo jsou vlastníci pozemků vhodných pro rozvoj a zda a za jakých podmínek jsou ochotni své pozemky (nemovitosti) pro rozvoj uvolit (odprodat, popřípadě vstoupit do rozvojového společenství). [9]

#### Průzkumy trhu

Pro komerční projekty územního rozvoje jsou nejvýznamnější průzkumy trhu prováděné odděleně pro každé funkční využití, s nímž projekt počítá. Průzkumy zjišťují nabídku a poptávku po předmětném funkčním využití s ohledem na standard (kvalitu, cenovou hladinu). Jak nabídka tak i poptávka má kvantitativní stránku. V průzkumech se zjišťuje současný stav, ale také předpokládaná dynamika změn po dobu realizace a ekonomická návratnost rozvojového projektu. [9]

Průzkum trhu postupuje standardně ve čtyřech fázích:

**1. Identifikace cíle průzkumu** – podle typu a rozsahu projektu a jeho potenciálního investora. Při identifikaci musí úzce spolupracovat zpracovatel průzkumu a klient. – potenciální investor. Vyjasnění toho, co vlastně má průzkum zjistit, je velmi důležité, abychom zabránili pozdějšímu rozčarování popřípadě sporům. [9]

## **2. Vymezení předmětu průzkumu**

- geografické vymezení spádového či dotčeného území projektu
- přesné vymezení zkoumaného segmentu trhu (například tržní nájemní bydlení vyššího středního standardu)
- sledovaný časový horizont projektu
- stanovení podrobnosti průzkumu, odpovídající charakteru průzkumu – orientační, podrobný, dílčí apod. [9]

## **Analýza poptávky a nabídky (vlastní průzkum)**

- zkoumaného funkčního využití respektive jeho segmentu – kvalitativní a kvantitativní
- nemovitostí – kvalitativní a kvantitativní [9]

## **Závěry průzkumu**

Prvotní vyhodnocení možnosti projektu v dané lokalitě za daných tržních podmínek týkající se vymezeného segmentu trhu. Závěry průzkumu by měly naznačit, do jaké míry a v jakém ohledu by se jednalo o jedinečný projekt či naopak, zda by projekt byl jen jedním z řady obdobných, které mu budou konkurovat. Podle výsledků průzkumu lze navrhnout úpravu zastoupení funkčních využití projektu, změnu standardu (cenové úrovně) cílové skupiny uživatelů, popřípadě další změny. Závěry průzkumu se využijí ve stavebním programu. [9]

## **3.3 Tvorba a realizace strategie**

Marketingovou strategií se rozumí „dlouhodobě uskutečnitelné, cílově orientovatelné základní rozhodnutí o použití marketingových nástrojů.“

V případě městského marketingu do úvahy přichází hlavně strategie rozvoje a diverzifikace. [15]

## Postup při tvorbě strategie města

### 1. Vytvoření komise

Komise stanoví vizi města a určí poslání komise, tj. metody, které povedou k vytyčenému cíli. [15]

### 2. Vytvoření vize

### 3. Sběr informací a analytické práce

Při stanovení strategie, hlavně v její analytické části, se může využít metod systémové analýzy. Jejich pomocí se vytváří základna pro stimulaci systémů, pomocí kterých může samospráva testovat různé alternativy budoucího vývoje. [15]

### 4. Vytvoření profilu města

Profil města se vytváří na základě interních faktorů, externích faktorů a klíčových faktorů pro jednotlivé oblasti života města. Profil města musí obsahovat všechny informace týkající se geografické polohy, historie a kultury, demografického složení obyvatelstva, ekonomického a sociálního prostředí ve městě a jeho okolí. Je nevyhnutelnou součástí informačního systému města. Podává výpověď o městě, jeho představitelích a prezentuje město na veřejnosti. [15]

### 5. Analýza hlavních činitelů (SWOT analýza)

### 6. Analýza finanční situace města

Analýza finanční situace města nemůže být jen rozbořením vývoje příjmů a výdajů města, ale musí počítat i s budoucím vývojem situace ve městě, tj. pro tuto analýzu je nevyhnutelným východiskem profil města a analýza hlavních činitelů. Nejprve se analyzuje minulý vývoj rozpočtu města a to prostřednictvím těchto ukazatelů: příjmy, výdaje, přebytek/deficit. Následuje výpočet a analýza relativních ukazatelů. Které nám ukáží vývoj struktury příjmů a míru závislosti na dotacích – míru soběstačnosti rozpočtu obce a zatíženost města dluhem. [15]

### 7. Vytvoření scénářů a alternativních strategií

Jednotlivé cíle se stanoví vytvářením scénářů, jejich pozorováním s dopředu stanovenou vizí, která představuje hlavní cíl města. Alternativně strategie představují cesty vedoucí

k uskutečnění jednotlivých cílů, které si město zvolilo k naplnění optimálního scénáře a představy o městě (vize města). [15]

## 8. Akční plány

Vize města, scénáře a alternativní strategie města musí vést ke stanovení konkrétních cílů, které v případě jejich realizace naplní tyto konkrétní cíle. Zásadami tvorby cílů jsou:

- konkrétnost a srozumitelnost cíle
- členění cílů do jednotlivých problémových okruhů
- určení priority cílů
- studie proveditelnosti cíle.

## 9. Strategický plán [15]

### 3.4 Osnova programu rozvoje obce

Program rozvoje obce, zejména v komplexním pojetí, tj. z hlediska sociálního, ekonomického, ekologického i správního lze zpracovat v následující struktuře: [21]

1. ÚVOD (zadání programu rozvoje obce apod.)

2. ANALÝZA SITUACE OBCE

a) Základní charakteristika obce a její poloha

b) Obec ve vnějších vztazích

(regionální kontext, mikroregionální a lokální kontext, bezprostřední územní vazby obce, vliv vnějších vazeb na sociálně ekonomické vztahy obce, vnější vazby obecní správy v systému veřejné správy, vnější vazby obecní správy k jiným subjektům)

c) Rozbor složek a funkčním systémů obce:

(demografická situace, trh práce, bydlení, komerční služby a maloobchodní sféra, školství, zdravotnictví, sociální péče a další veřejně prospěšné služby, průmyslová výroba a stavebnictví, zemědělské aktivity, řemesla a drobné podnikatelské aktivity, doprava a komunikace, ostatní technická infrastruktura, kultura a ochrana památek, rekreační aktivity, společenské a sportovní aktivity, prostorové uspořádání)

d) Ekonomická situace obce

(struktura ekonomiky obce, majetková situace obce, rozpočtová situace obce)

e) Podnikatelské aktivity v obci

f) Ekologická situace a ochrana životního prostředí v obci

g) Sociopolitická situace obce (sociální, politické a kulturní aspekty)

h) Správa obce

(struktura veřejné správy obce a její vnitřní organizace, funkce obecních institucí při řešení problémů obce)

i) Analýza obecně závazných vyhlášek obce v samostatné i přenesené působnosti a jiných aktů veřejné správy

j) Místní správa a rozvoj obce v názorech občanů

k) Analýza předchozích zkušeností a programu

l) SWOT analýza

3. ROZVOHOVÉ ŠANCE OBCE (předpoklady a silné stránky):

a) Základní charakteristika

b) Funkční charakteristika

(šance jako neměnné danosti, šance jako realizovatelné vnějším zásahem, šance realizovatelné koordinační činností obce, šance realizovatelné řídicí činností obce)

4. ROZVOJOVÉ PROBLÉMY OBCE (limity, bariéry a slabé stránky):

a) Základní charakteristika

b) Funkční charakteristika:

(limity a bariéry jako neměnné danosti, problémy ovlivnitelné vnějšími zásahy, problémy ovlivnitelné koordinační činností obce)

5. SYNTETICKÉ ZHODNOCENÍ ROZVOJOVÝCH ŠANCÍ A PROBLÉMŮ OBCE

6. STRATEGICKÉ CÍLE ROZVOJE OBCE

a) Strategické cíle, priority

b) Operační cíle

7. NÁVRH OPATŘENÍ (věcná, normativní organizační)

8. KATALOG PROJEKTŮ – náměty na řešení dílčích problémů obce ve struktuře:

a) Cíl projektu

b) Zdůvodnění projektu a jeho charakteristika

c) Zajištění projektu

9. ZPŮSOBY REALIZACE PROGRAMU ROZVOJE OBCE

10. MOŽNOSTI VYUŽITÍ DOTAČNÍCH TITULŮ A FONDŮ ČR, EU ATD. [21]



## 4 KONCEPČNÍ DOKUMENTY

V České republice lze nalézt na úrovni obcí dva základní typy těchto dokumentů – strategický plán rozvoje územního obvodu obce a program rozvoje územního obvodu obce. Jelikož neexistuje jednotná metodika tvorby těchto dokumentů, nelze někdy v praxi přesně vymezit rozdíl mezi těmito typy dokumentů. Obecně lze hovořit o jiné časové působnosti dokumentů – strategický plán má dlouhodobější časový horizont (10–15 let), program naopak kratší (5-10 let). [13]

Metodika tvorby programů rozvoje není zpracována žádnou závaznou směrnicí, nicméně je především důležité řídit se účelem, tzn. proč je vlastně program rozvoje zpracován. V praxi se někdy můžeme setkat s tím, že účelem je mít program obce z formálních důvodů, například protože je požadován při žádosti o dotace, eventuelně snahou vyrovnat se ostatním obcím, které mají program již zpracovaný. Je nutno zdůraznit, že účelem tvorby programu rozvoje obce není samotný dokument ve fyzické podobě, ale potřeba změn, které uskutečnění programu vyvolá. Strukturu programu může také ovlivnit skutečnost, zda je program rozvoje obce zpracován jako samostatný dokument, nebo zda je již zpracován strategický plán rozvoje obce a program na něho logicky navazuje a konkretizuje ho. [13]

## 5 NÁSTROJE PRO NAPLNĚNÍ KONCEPČNÍCH DOKUMENTŮ

### 5.1 Regulační dokumenty

Regulační dokumenty sice nelze přímo chápat jako nástroje pro naplnění koncepčních dokumentů, nicméně mezi koncepčními a regulačními dokumenty obce je poměrně úzký vztah. Nejdůležitější z těchto dokumentů jsou územně plánovací dokumenty. Územně plánovací dokumenty lze rozdělit na zásady územního rozvoje (pořizovány na úrovni kraje), územní plán (území obce nebo vymezená část území Prahy) a regulační plán (určené pozemky na území kraje nebo obce). [13]

**Územní plán** je druh studie, která si klade za cíl nalézt takové předpoklady, které by umožnily další výstavbu a trvalé udržitelný rozvoj spočívající v nalezení vyváženého stavu mezi zájmy životního prostředí, hospodářství a pro společenství lidí obývajících dané území. Územní plán by se měl snažit naplnit potřeby současné generace tak, aby umožnil existenci a přežití i generací příštích. [47]

**Regulační plán** se zpracovává jen pro část obce (výjimečně u malých obcí mohou být zpracovány i pro celé území) a jsou mnohem podrobnější. "Základní jednotkou" regulačního plánu je pozemek.

Regulační plán v řešené ploše stanoví podrobné podmínky pro využití pozemků, pro umístění a prostorové uspořádání staveb, pro ochranu hodnot a charakteru území a pro vytváření příznivého životního prostředí a vymezení veřejně prospěšné stavby nebo veřejně prospěšná opatření. Regulační plán musí být v souladu s platným územním plánem a zásadami územního rozvoje. [44]

### 5.2 Ekonomické nástroje

#### 5.2.1 Rozpočet obce

K funkcím územních rozpočtů jako nástroje realizace koncepce ekonomického a sociálního rozvoje daného území lze zařadit:

- Stanovuje priority v rámci lokálních veřejných statků a služeb, které obec poskytuje,
- Alokuje zdroje mezi různé činnosti obce, stanoví zaměření činností obce

- Rozhoduje o úrovni zdanění a výši poplatků
- Poskytuje úplné informace o finanční situaci a plánech obce [16]

## A) PŘÍJMY

Příjmové operace se dělí do čtyř tříd:

1. Daňové příjmy
2. Nedaňové příjmy
3. Kapitálové příjmy
4. Přijaté dotace

Největší a nejdůležitější skupinou příjmů jsou **příjmy daňového charakteru**, mezi které patří daň z nemovitostí, místní poplatky, správní poplatky....). Jedná se o celostátní daně, jejichž celý výnos či jeho část je určena do rozpočtu obce. [6]

Výše těchto příjmů (kromě správních poplatků) je určena rozpočtovým určením daní. Daňový výnos je mezi obce rozdělován podle počtu obyvatel obce, rozlohy obce a dle poměru obyvatel obce k celostátnímu počtu obyvatel. [6]

**Nedaňové příjmy** rozpočtu obce tvoří takové příjmy, které neplynou z nějaké povinnosti uložené zákonem, ale vyplývají z vlastnických vztahů a z určité aktivity obce či jiných subjektů ve prospěch obce. [6]

**Kapitálové příjmy** obce získávají z prodeje nemovitého majetku. Další skupinou příjmů jsou **dotace** ze státního rozpočtu a státních fondů, které tvoří neopominutelnou část příjmů obecního rozpočtu. [6]

## B) VÝDAJE

Výdaje obce můžeme rozdělit na výdaje běžné (z těchto výdajů se financují běžné potřeby obce, např. provozní výdaje, mzdové náklady, náklady na opravy a údržbu atd.) a výdaje kapitálové (sloužící především k investiční činnosti obce) [6]

### 5.2.2 Fondy EU

Fondy EU představují hlavní nástroj realizace evropské politiky hospodářské a sociální soudržnosti. Právě jejich prostřednictvím se rozdělují finanční prostředky určené ke snižování ekonomických a sociálních rozdílů mezi členskými státy a jejich regiony. [29]

V období 2007-2013 mohou obce do 5000 obyvatel čerpat prostředky ze strukturálních fondů EU za pomoci operačních programů nebo z Programu rozvoje venkova.

**A. Regionální operační programy (ROP)** – které rozdělují Českou republiku na 7 územních celků, takzvaných NUTS II: Regionální operační programy nabízí možnost získání dotace na celém území ČR, vyjma hlavního města Prahy.

<http://www.dotacni.info/category/regionalni-operacni-program/>

Obec Prusinovice spadá pod Regionální operační program NUTS II Střední Morava, který obsahuje 4 prioritní osy. Nás bude zajímat především Prioritní osa 2 Integrovaný rozvoj a obnova regionu, oblast podpory 2.3 Rozvoj venkova.

Prostředky lze čerpat na tyto účely: [13]

1. fyzickou revitalizaci území, podpora obnovy a výstavby infrastruktury, místních komunikací, komplexní řešení ucelených veřejných prostranství
2. sociální infrastrukturu – rozvoj sociálních služeb
3. vzdělávací infrastrukturu – modernizace škol
4. zdravotní infrastrukturu – zvýšení kvality zdravotních služeb a zdravotní péče
5. infrastrukturu pro volnočasové aktivity – kulturní, sportovní a další volnočasové aktivity

**B. Program rozvoje venkova**

Pro obce jsou použitelné tyto Osy:

OSA III. - Kvalita života ve venkovských oblastech a diverzifikace hospodářství venkova

Cílem této osy je podpora rozvoje životních podmínek na venkově a diverzifikaci ekonomických aktivit. Tyto cíle vycházejí z analýz problémů venkova a jeho potřeb v oblasti vzniku nových pracovních příležitostí, dostupnosti místních služeb a úrovně kvality života. [39]

OSA IV. – Leader

Hlavním cílem je realizovat místní rozvojové strategie a spolupráci místních partnerství. Prostřednictvím místních akčních skupin dostávají šanci zapojit se do problematiky jednotlivých oblastí široké vrstvy obyvatelstva, a to především formou převzetí rozhodovacích pravomocí týkajících se příslušných venkovských oblastí. Je vhodným doplňkem v aktivi-

tách pro obnovu a rozvoj obcí a přispívá také k rozvoji zemědělského sektoru a péči o přírodu a krajinu. [40]

### *C. Operační program životní prostředí*

Tento program je druhým největším českým operačním programem a je zaměřený na zlepšování kvality životního prostředí. Tento program obsahuje 8 prioritních os:

- a) zlepšování vodohospodářské infrastruktury a snižování rizika povodní (např. výstavba a rekonstrukce čistíren odpadních vod, úprava koryt řek apod.)
- b) zlepšování kvality ovzduší a snižování emisí (např. výsadba a regenerace izolační zeleně oddělující obytnou zástavbu od frekventovaných dopravních koridorů, snižování tepelných ztrát bytových domů apod.)
- c) udržitelné využívání zdrojů energie (např. zateplování systémy budov, instalace větrných elektráren apod.)
- d) zkvalitnění nakládání s odpady a odstraňování starých ekologických zátěží (např. budování zařízení na využívání odpadů, rekultivace starých skládek apod.)
- e) omezování průmyslového znečištění a snižování environmentálních rizik
- f) zlepšování stavu přírody a krajiny (např. výsadba a obnova remízků, alejí, větrolamů, zakládání a revitalizace sídelní zeleně apod.)
- g) rozvoj infrastruktury pro environmentální vzdělávání, poradenství a osvětu
- h) technická pomoc - financování aktivit spojených s řízením programu [36]

### **5.2.3 Podpora regionálního rozvoje z národních zdrojů**

Tato podpora je poskytována Ministerstvem pro místní rozvoj ČR obcím s méně než 3000 obyvatel. Program rozvoje regionů zahrnuje v roce 2011 podprogramy – Podpora revitalizace bývalých vojenských areálů a program, který bude zajímat hlavně nás - **Podpora obnovy a rozvoje venkova**: hlavním cílem tohoto programu je podpora obnovy a rozvoje venkovských obcí. Příjemci jsou určeni zvlášť pro každý z pěti dotačních titulů.

Dotační titul 1. – Podpora akcí zaměřených na obnovu a údržbu venkovské zástavky a občanské vybavenosti, rozšiřování a obnovu veřejné zeleně, rekonstrukci a novou výstavbu obecních komunikací, stezek a veřejného osvětlení, úprava veřejných prostranství.

Dotační titul 2. – Podpora akcí, na jejichž výběru a přípravě se podílely děti (resp. budou podílet) a jejich výstupy budou sloužit hlavně dětem a mládeži.

Dotační titul 3. – Podpora akcí nadregionálního významu zaměřené na prezentaci úspěšných projektů, které jsou orientovány na obnovu a rozvoj venkova.

Dotační titul 4. – Podpora akcí, které směřují k obnově drobných sakrálních staveb, které jsou v majetku obce, ale nejsou prohlášeny kulturním památkou.

Dotační titul 5. – Podpora akcí, na jejichž realizaci se prokazatelně podílela romská komunita.

## **5.3 Institucionální nástroje**

### **5.3.1 Místní akční skupina**

Národní síť Místních akčních skupin České republiky, o.s. (NS MAS ČR) bylo založeno začátkem dubna roku 2007.

Cílem NS MAS ČR je především podporovat činnost místních akčních skupin, rozvíjet jejich vzájemnou spolupráci a přenos zkušeností. Činnost sítě je řízena třináctičlenným výborem, který tvoří volení zástupci místních akčních skupin z jednotlivých krajů. NS MAS ČR, o.s. je partnerem pro spolupráci s dalšími institucemi, jejichž činnost se dotýká rozvoje venkova. [33]

Obec Prusinovice patří k MAS – Partnerství Moštěnka. Účelem místní akční skupiny je pomáhat při rozvoji venkovských iniciativ ve středu Moravy. Hlavními oblastmi zájmu jsou: rozvoj turistiky a služeb cestovního ruchu, rozvoj života v obcích, péče o krajinu a energetické zdroje a podpora podnikání a zemědělství.

### **5.3.2 Dobrovolné svazky obcí**

Svazek obcí je samostatnou právnickou osobou a účetní jednotkou a je jednou z forem spolupráce mezi obcemi. Obce mohou svazky obcí vytvářet za účelem ochrany a prosazování svých zájmů, ale mají také právo vstupovat do svazků již vytvořených.

Obec Prusinovice je členek DSO Mikroregion Holešovsko. Mikroregion je územní celek, který je tvořen soustavou několika obcí. Základem pro vznik Mikroregionu je dobrovolná, ale nezbytná spolupráce obcí, která je dána spádovostí, historickými i současnými vazbami,

společně řešenými problémy a rovněž zájmem sdružených obcí respektovat základní principy regionální politiky, tj. spolupráce, partnerství a programování. Cílem činnosti Mikroregionu je všestranný rozvoj území a tím zkvalitňování života v jednotlivých obcích. [34]

Také patří obec Prusinovice do Svazku obcí pro hospodaření s odpady (Bystřice pod Hostýnem).

## 6 SWOT ANALÝZA

Velmi jednoduchou a účinnou pomůcku při přípravě projektu představuje tzv. SWOT analýza. Jedná se o metodiku strategického plánování, která nám může efektivně napomoci zejména v počáteční fázi projektové přípravy. SWOT je akronym, který spojuje počáteční písmena čtyř anglických výrazů, tedy čtyř faktorů: [10]

*Strengths* (silné stránky)

*Weaknesses* (slabé stránky)

*Opportunities* (příležitosti)

*Threats* (hrozby) [10]

Kvalitní zpracování SWOT analýzy může do značné míry ovlivnit výsledky a úspěch námi připravovaných projektů. Díky zevrubné předběžné identifikaci všech těchto dimenzí může daný projekt uspokojit stanovené potřeby a dosáhnout požadovaného účinku. Do tabulky SWOT třídíme informace, které jsme získali během analýzy, a jimi se potom řídíme při dalším plánování projektu. [10]

Analýza se soustředí na dvě širší kategorie – vnitřní a vnější faktory, které se obě ještě dále dělí na svůj pozitivní a negativní aspekt. Definice všech čtyř analyzovaných aspektů projektu se musí doplňovat a vykazovat použití stejných, jednotných a přísných logických postupů. Je proto nezbytné, aby byla spojovací linie mezi jednotlivými dimenzemi ve výsledném grafu viditelná a pochopitelná. SWOT analýza nám poskytuje dobrý základ pro přijetí vhodné strategie realizace našich projektů. [10]

### 6.1 Vnitřní faktory

Jako vnitřní můžeme označit ty faktory týkající se situace projektu, které v dané chvíli existují. Nalézají se v oblasti či v sektoru ve chvíli, kdy začínáme projekt připravovat. Rozlišujeme dva druhy vnitřních faktorů, a to silné a slabé stránky. Pozitivní rysy v regionu či oblasti, které mohou mít svůj význam při promyšlení projektu, se označují termínem silné stránky. Ty mohou být lidského, přírodního či technického původu. Zahrnují lidské a přírodní zdroje, kvalitu průmyslu, infrastrukturu v regionu, úroveň vzdělanosti obyvatel, umístění oblasti, její možnosti atd. Abychom zjistili co nejvíce o našich *silných stránkách*, můžeme si položit například následující otázky: [10]

*Jaké jsou naše výhody?*

*Co funguje dobře?*



*Co ostatní považují za naše silné stránky?*

*Jaké využitelné zdroje máme k dispozici?*

Slabé stránky jsou naopak nedostatky, které představují faktory, které fungují špatně nebo nefungují vůbec. Dále to mohou být prvky, které by mohly fungovat lépe. Více méně jde o stejný typ věcí, které uvádíme u silných stránek, s tím rozdílem, že se jedná o negativní rysy těchto témat. Proto se otázky, které vedou k vymezení *slabých stránek* příliš neliší od těch, jež nám pomáhají identifikovat silné stránky. Můžeme si klást například následující otázky:

*Co nefunguje?*

*Co nefunguje dobře?*

*Čemu bychom se měli vyhnout?*

*Co bychom měli zlepšit?* [10]

## 6.2 Vnější faktory

Z výše uvedených vnitřních faktorů vyplývají vnější faktory, kterými jsou příležitosti a rizika. Vztahují se k potenciálům a rizikům budoucích projektů, které musíme vzít v úvahu při plánování projektu. Analýza vnějších faktorů navazuje na předchozí vymezení silných a slabých stránek a odráží aktuální situaci v oblasti či sektoru. [10]

*Příležitosti* shrnují možnosti, které jsou využitelné k tomu, abychom překonali slabé stránky a rozvíjeli rozpoznané silné stránky. Mohou reagovat na technologický rozvoj či rozvoj lidského potenciálu, ekonomický růst, změny v oblasti životního prostředí, struktury trhu nebo úpravy vládních politik. Odpovídají na otázky zaměřené na: [10]

*Pozitivní příležitosti, které přináší daná situace či projekt,*

*Pozitivní trendy, které se k situaci či projektu pojí.*

Na rozdíl od příležitosti jsou *rizika* všechny takové faktory, které omezují naše příležitosti k růstu či zabraňují změnám. Vzhledem k jejich existenci je těžší, respektive méně pravděpodobné, že se nám podaří dosáhnout požadovaného rozvoje oblasti či sektoru. Existuje mnoho druhů překážek – nedostatek finančních zdrojů, různé okolnosti, jež předurčují, zda projekt vůbec může být realizován, popřípadě dokončen, nebo faktory, které se mohou vyskytnout v průběhu implementace projektu. [10]

## 7 MARKETINGOVÝ VÝZKUM

### Sekundární data

Jsou údaje, které jsou sbírány člověkem nebo agenturou s cílem vyřešit určitý problém. Tyto data jsou jedny z nejlevnějších a také jsou nesnadnějším prostředkem jak získat potřebné informace. [7]

Cílem marketingového výzkumu je najít, co najít to, co zákazník vyžaduje, co je jeho přáním.

### Metody sběru informací:

Výběr metody sběru informací je kritickým bodem procesu výzkumu.

1. Osobní pohovor
2. Rozhovor po telefonu
3. Výzkum s pomocí pošty
4. Výzkum přes fax
5. Výzkum na internetu
6. Výzkum s využitím e-mailu [7]

Door-to-door interview je druh výzkumu, ve kterém je zákazník dotazován přímo v jeho bytě. Tento druh výzkumu bývá obvykle označován za nejlepší způsob výzkumu, jelikož skýtá spoustu výhod, např. je osobní, z očí do očí, dotazovatel může vysvětlit přímo složité otázky...) Pro dotazovaného je příjemnější tento druh rozhovoru díky neformálnosti, pohodlí, domáckosti a bezpečnému prostředí. [7]

## 8 SHRNUTÍ TEORETICKÝCH POZNATKŮ

V teoretické části jsem se zaměřila především na literaturu související s obcemi jako celky, dále pak na literaturu, která popisuje současný stav regionální politiky Evropské Unie a následně na teoretické poznatky vztahující se k územnímu rozvoji. Z dostupné literatury k problematice územního rozvoje jsem zjistila potřebné informace, které mi napomohly s přípravou poslední části mé diplomové práce, tedy s částí projektovou. Literatura k územnímu rozvoji mi poskytla počáteční rady, co to projekt je, jak postupovat při jeho přípravě a také jak ho vytvořit a realizovat. V této sekci teoretických poznatků o rozvoji území jsem také porovnála různé osnovy programu rozvoje a následně vybrala osnovu, která mi v praktické části posloužila jako podklad pro sestavení profilu obce.

V teoretické části se také zmiňuji o koncepčních dokumentech a nástrojích pro jejich naplnění. Při tvorbě projektu je důležité mít všechny potřebné informace o možných způsobech financování, proto jsem tuto část také zahrнула do části teoretické. Tyto informace mi napomohly při zjišťování reálných finančních prostředků, které lze získat jak z vlastních zdrojů obce, tak z národních fondů a fondů EU, ale také s pomocí MAS a DSO.

Poslední teoretická zmínka byla základem pro vypracování SWOT analýz k jednotlivým kritickým oblastem obce.

Všechny použité literární zdroje mi byly základem pro vypracování jak praktické, tak projektové části.

## **II. PRAKTICKÁ ČÁST**

## 9 PROFIL OBCE PRUSINOVICE

### 9.1 Historický vývoj

Obec se nachází ve staré sídelní oblasti, která byla osídlena už v pravěku, o čemž svědčí archeologické nálezy například pazourkových nástrojů.

Obec Prusinovice patří ke starým sídlům vladyků z Prusinovic. První písemnou zmínku o Sezemu z Prusinovic však nacházíme až při koupi uskutečněné v roce 1349. Různými kupy a dědictvími Prusinovice nebyly pouze v jedné ruce. V letech 1355 - 1365 drželi obec bratři Jetřich a Mladota z Prusinovic. Jeden z nich prodal roku 1386 díl Prusinovic jistému Tasovi, který sloučil téměř celou ves ve svých rukou.

Od roku 1460 vlastnila obec rytířská rodina z Víckova. Tato rytířská rodina patřila na Moravě mezi nejstarší a velmi bohaté rodiny. Jan Prusinovský z Víckova povolal do obce bratrské kněze, odevzdal jim kostel a svou vlastní budovu přeměnil na faru. Držitelem prusinovského a bystřického zboží se stal v letech 1608 - 1616 Arklebův bratr Vilém z Víckova. Po jeho smrti připadly veškeré statky jeho sestře Bohunce. Jména pánů prusinovských bylo zkonfiskováno a darováno císařem Zdeňkovi z Lobkovic.

V roce 1650 prodal Zdeňkův syn zámek, městečko Bystřici a jiné přilehlé panství Janovi z Rotálu. Rod Rotálů pocházel ze Štýrska, za věrné služby císaři nabyt na Holešovsku velkých statků. Poslední z rodu Rotalů František ustanovil dědictvím statků svoji dceru. Roku 1790 zdědil statky její syn, který zanechal roku 1804 panství svému synovi. Po něm zdědila statky sestra Monte l'Abbate, která je odkázala svému synu Arnoštu, po něm dědil Gideon. Poslední zbytek prusinovského panství - Dvůr Prusinovice, byl prodán r. 1903 akciové společnosti cukrovaru ve Všetulích za 320 000 Kč. [35]

### 9.2 Základní charakteristika obce

Obec Prusinovice leží v okrese Kroměříž, severovýchodně od okresního města ve vzdálenosti cca 22 km, západně od Bystřice pod Hostýnem, severovýchodně od Holešova. Katastr obce má rozlohu 1070, 6164 hektarů. Nejbližším větším spádovým městem je Holešov, ve vzdálenosti 7 km. Na jihu sousedí Prusinovice s k.ú. Bořenovice a Tučapy, na východě s k.ú. Hlinsko a Bílavsko, na severu s k.ú. Dřevohostice a na západě s k.ú. Pacetluky.

Obec se dělí na Horní konec a Dolní konec. Obec se nachází v nadmořské výšce 263 m.

Převážná část ekonomicky aktivních obyvatel pracuje v současné době v průmyslových podnicích, menší část v ostatních odvětvích, v zemědělství, lesnictví a stavebnictví. Za prací mimo obec vyjíždí 69,9 % ekonomicky aktivních obyvatel. [12]

### 9.3 Obyvatelstvo a bydlení

Na současnou strukturu obyvatelstva má vliv především historie a vývoj osídlení.

#### Populační vývoj obyvatelstva od roku 1869

Soupis vybraných skupin obyvatel se na našem území uskutečňovaly již ve středověku (pro daňové a vojenské účely). První „moderní sčítání“ dodržující určité zásady proběhlo roku 1869. Toto sčítání mělo za účel zjistit strukturální změny, určit národnostní skladbu a podchytit směry migrace. V tomto roce bylo v obci 1119 obyvatel, což je o 8,7 % méně než k datu 1. 1. 2010.

Maximálního počtu obyvatel dosahovala obec roku 1910 těsně před 1. světovou válkou, kdy v obci bydlelo 1514 obyvatel. První světová válka značně poznamenala život v obci - nedostatek potravin, odchod mužů na bojiště, stagnace průmyslové výroky, růst cen - to všechno mělo vliv na snížení porodnosti v obci a snížení obyvatelstva.

Roku 1921 žilo v Prusinovicích 1391 obyvatel, z toho 633 mužů a 758 žen – 2 cizinci, 1389 obyvatel národnosti československé. [12]

Mezi roky 1930 – 1950 obec přichází zhruba o 10 % obyvatel, ovšem město Zlín se rozrůstá a rozšiřuje o 77 % obyvatel. Tento jev je způsoben především založením firmy Baťa, a. s. ve Zlíně (1931), výstavbou 9 nových továrních budov, 2 skladišť, plynárny, obchodního domu a 500 rodinných domů – urbanizace obyvatelstva do větších měst za prací.

Úbytek obyvatelstva způsobený odsunem osob německé národnosti a následující imigraci dosídlenců reprezentují data ze sčítání roku 1950. [48]

Oproti stavu v roce 1930 se jedná o úbytek obyvatelstva o 9,31 %.

V letech 1950 – 1961 se počet obyvatelstva v obci zvýšil o 12,1 %, k čemuž přispěl rozvoj JZD a výstavba nových rodinných domů.

Od roku 1961 – 2001 se počty obyvatelstva snížily téměř o 19,5 %. Hlavním důvodem je migrace obyvatel do větších měst, které skýtají větší pracovní možnosti, ale také dostupnější bydlení.

V roce posledního sčítání 2001 žilo v obci 1180 obyvatel, v roce 2009 se stav obyvatelstva zvýšil na 1339 a k 1. 1. 2010 se snížil o 113 obyvatel na 1262.

### Věková struktura obyvatelstva

Na základě údajů Českého statistického úřadu k 31. 12. 2009 žilo v obci 1262 obyvatel. Větší zastoupení v obci mají ženy, kterých je v obci o 1 % více než mužů. Ekonomicky aktivní obyvatelstvo tvoří v obci 70,3 % z celkového počtu občanů.

Tab. 2. Počet obyvatel na území obce [vlastní zpracování podle ČSÚ]

Rok	Počet obyvatel k 31. 12.	V tom		v tom ve věku		
		muži	ženy	0 - 14 let	15 - 64 let	65 a více let
2007	1231	597	634	181	865	185
2008	1250	607	643	180	876	195
2009	1262	618	644	179	888	195

Tab. 3. Přirozená obměna obyvatel [vlastní zpracování podle ČSÚ]

Stav k 31. 12. 20xx	Přírůstek obyvatelstva			Saldo migrace			Přírůstek /Úbytek
	Živě narození	Zemřelí	Přirozený přírůstek	Přistěhovalí	Vystěhovalí	Saldo migra- ce	
2009	14	15	-1	33	20	13	12
2008	12	14	-2	49	28	21	19
2007	18	11	7	28	16	12	19

### 9.3.1 Domovní a bytový fond

V obci Prusinovice bylo ke kni 1. 3. 2001 384 domů, z toho 333 domů trvale obydlených. Trvale obydlených domů se v obci nachází 326 (98 %) a zbývající 3 domy (2 %) jsou domy bytové.

Ve vlastnictví soukromých fyzických osob je 325 rodinných domů, dále 2 bytové domy a 1 bytový dům, který byl v období sčítání lidu, domů a bytů ve vlastnictví obce. Nyní jsou již byty odprodány soukromým osobám.

#### Nová výstavba:

r. 2005 - ulice Lesní – prodloužení ulice, obecní parcely nabídnuty k odkupu

r. 2007 - lokalita Daně (nyní ulice Polní) – tato lokalita spojuje prodlouženou ulici Lesní s ulicí Plačkov, 22 nových parcel, o které byl obrovský zájem. Tyto stavební plochy jsou již v současné době z 80 % zastavěny.

r. 2012 – nová územně plánovací dokumentace

Tab. 4. Struktura domov. fondu 1. 3. 2001 [vlastní zpracování podle ČSÚ]

<b>Domy celkem</b>		384
z toho	rodinné domy	376
	bytové domy	3
<b>Domy trvale obydlené</b>		333
z toho	rodinné domy	326
	bytové domy	3
<b>DOMY PODLE VLASTNICTVÍ</b>		
<b>Domy trvale obydlené</b>	Soukromá fyzická osoba	329
	Obec, stát	1
	Bytové družstvo	0
	Ostatní vlastníci	2
<b>Trvale obydlené rodinné domy</b>	Soukromá fyzická osoba	325
	Obec, stát	0
<b>Trvale obydlené bytové domy</b>	Soukromá fyzická osoba	2
	Obec, stát	1
	Bytové družstvo	0



### 9.3.2 Rozvojový potenciál obce a atraktivita obce pro bydlení

V obci je velký zájem o bydlení a stavební místa (3 žádosti na 1 stavební místo).

Zájemcům o bydlení se také nabízí možnost odkoupení a následné rekonstrukce starších domů, popřípadě dojednání smluv o pronájmu či podnájmu.

## 9.4 Ekonomika

### 9.4.1 Ekonomický profil území

Roku 1951 začínají prvopočátky místního zemědělského podniku (Agrova, a. s.), který je v současné době s počtem 25 zaměstnanců největším zaměstnavatelem v obci. Obecní úřad zaměstnává 15 lidí (provoz obce a kulturního domu), další firmy zaměstnávají menší počet zaměstnanců než 10, nebo nezaměstnávají nikoho.

<u>Autodoprava</u>	- Autodoprava Gerla, Šťastný, Balusek
<u>Hostinská činnost</u>	- Vinárna, Vrchní hospoda, Kulturní dům
<u>Dřevo, stolařství, služby pro st.</u>	- Pilařské práce A. Měrka, DBS, s. r. o., Barot, Pumpla
<u>Obchodní činnost prodejny</u>	- Prodejna Alfa, Prodejna Roštění, Jednota, Prodej textilu, Maso a uzeniny, Metalbrus, s. r. o. (prodej brusných kotoučů)
<u>Stavební firmy</u>	- Hulenka (projekce, stav. dozor), Pumpla (stav. práce)
<u>Kadeřnictví, služby</u>	- opravná obuví, kadeřnictví Sklenaříková, kadeřnictví Stará, masáže Juráňová, masáže Obálková, ekologická likvidace automobilů Balusek
<u>Zemědělství, kovářská výroba</u>	- Agrova, a. s. (zem. družstvo), Kovárna L. Sklenář
<u>Elektronika</u>	- Servis elektroniky Papežík, Elektroinstalační práce Pavelka, Montáže elektronických zabezpečení Mrázek
<u>Vzdělávání</u>	- jazykové kurzy M. Obadalová

Tab. 5. Ekonomické subjekty podle počtu zaměstnanců

[vlastní zpracování podle ČSÚ]

<b>Ekonomické subjekty</b>	<b>2008</b>	<b>2009</b>	<b>2010</b>
	185	187	201
<b>Neuvedeno</b>	95	91	103
<b>Bez zaměstnanců</b>	77	83	86
<b>1 - 5 z-ců</b>	8	7	7
<b>6 - 9 z-ců</b>	1	2	2
<b>10 - 19 z-ců</b>	3	2	1
<b>20 - 24 z-ců</b>	0	1	1
<b>25 - 49 z-ců</b>	0	1	1
<b>50 - 99 z-ců</b>	1	0	0

#### 9.4.2 Podnikatelská aktivita

V obci se můžeme setkat s různými oblastmi podnikání (autodoprava, hostinská činnost, stolařství, obchodní činnost, prodejny, stavebnictví, kadeřnictví, zemědělství, kovářská výroba, elektro a elektronika, vzdělávání, autoservis). Podnikatelské subjekty provozují svou činnost jako obchodní společnosti, ale také díky živnostenskému oprávnění.

Roku 2009 obec získala ocenění v soutěži Vesnice roku (Oranžová stuha) a to za spolupráci s místní zemědělskou společností Agrova, a. s.

V obci Prusinovice působí 201 podnikatelských subjektů, což je 0,91 % z celkového počtu podnikatelských subjektů v okrese Kroměříž. Z celkového počtu všech podnikatelských subjektů podnikají necelá 4 % v oblasti zemědělství, lesnictví a rybolovu, 22 % v oblasti průmyslu, necelých 21 % ve stavebnictví, 2,5 % v dopravě, necelých 25 % v oblasti obchodu, prodeje a oprav motorových vozidel, spotřebního zboží a pohostinství, necelých 12 % provozuje ostatní služby, 1 % ve veřejné správě a obraně, 3,5 % v oblasti školství a zdravotnictví a 9 % zaujímají ostatní veřejné, sociální a osobní služby. Největší podíl podnikatelských subjektů je v oblasti obchodu, prodeje a oprav motorových vozidel a pohostinství.

Celkový počet podnikatelských subjektů se v obci z roku 2009 na rok 2010 zvýšil o 14 subjektů, což činí nárůst o necelých 7,5 %.

Tab. 6. Počet podnikatelských subjektů dle OKEČ [vlastní zpracování podle ČSÚ]

Rok	2009	2010
Počet podnikatelských subjektů celkem	187	201
Zemědělství, lesnictví, rybolov	5	8
Průmysl - počet podnikatelských subjektů	44	45
Stavebnictví - počet podnikatelských subjektů	37	42
Doprava a spoje - počet podnikatelských subjektů	5	5
Obchod, prodej a opravy motorových vozidel a spotř. zb. a pohostin.	44	50
Ostatní obchodní služby - počet podnikatelských subjektů	28	24
Veřejná správa, obrana, povinné soc. pojištění - počet subjektů	2	2
Školství a zdravotnictví - počet subjektů	7	7
Ostatní veřejné, sociální a osobní služby - počet subjektů	15	18

V celkového počtu 201 podnikatelských subjektů v rozdělení podle právní formy připadá nejvyšší podíl 84 % na fyzické osoby. Dále jsou zastoupeny s 8,5 % ostatní právní formy. V obci působí 2,5 % obchodních společností a 1,5 % svobodná povolání. S 1 % jsou zastoupeny státní organizace, družstva a samostatně hospodařící rolníci. Procentuálně nejmenší část zauímají akciové společnosti s 0,5 %.

Tab. 7. Počet ekonomických subjektů dle právní formy [vlastní zpracování podle ČSÚ]

Ekonomické subjekty podle právní formy		2008	2009	2010
Vybrané agregace právních forem	Fyzická osoba	0	0	174
	Právnícká osoba	0	0	27
	FO podnikající dle ŽZ	145	157	169
	Samostatně hospodařící rolníci	0	0	2
	FO podnikající dle jiných zákonů než ŽZ a zákona o zemědělství	9	8	3
	Obchodní společnosti	0	0	1
	Družstva	0	0	1
Právní formy	FO podnikající dle ŽZ nezapsaná v OR	145	157	169
	Samostatně hosp. rolník nezaps. v OR	10	0	0
	FO podnikající dle jiných zákonů než ŽZ a zákona o zemědělství nezap. v OR	9	8	3
	Zeměděl. podnikatel - FO nezap. v OR	1	1	2
	Společnost s ručením omezeným	4	5	5
	Akciová společnost	1	1	1
	Společenství vlastníků jednotek	0	1	1
	Družstvo	0	1	1
	Příspěvková organizace	0	2	2
	Zahraniční osoba	0	0	4
	Sdružení (svaz, spolek, klub, aj.)	0	5	8
	Církevní organizace	0	2	2
	Organizační jednotka sdružení	0	2	2
	Honební společenstvo	0	1	1

### 9.4.3 Zaměstnanost, nezaměstnanost

Tab. 8. Vývoj nezaměstnanosti od roku 2008 [vlastní zpracování podle MPSV]

Stav k 1. 1. 20xx		Dosažitelní uchazeči	EAO	Míra nezaměstnanosti	Volná místa
<b>Kroměříž</b>	2008	1019	14820	6,90%	789
	2009	1138	14820	7,70%	409
	2010	1631	14820	11,00%	126
	2011	1608	14820	10,90%	81
<b>Prusinovice</b>	2008	35	563	6,20%	4
	2009	47	563	8,30%	5
	2010	85	563	15,10%	0
	2011	72	563	12,80%	0

Nejmenší míra nezaměstnanosti v obci byla v roce 2008 6,2 %. V porovnání s nezaměstnaností v okrese Kroměříž v tentýž roce byla nezaměstnanost v obci o 0,7 % menší. Každým rokem míra nezaměstnanosti stoupala až na nejvyšší míru 15,1 %, které dosáhla v roce 2010. Téhož roku byla míra nezaměstnanosti v okresním městě nižší o 4,1 %. K 1. 1. 2011 se procento nezaměstnanosti snížilo oproti roku 2010 o 2,3 %.

Při sledování měsíčních odchylek míry nezaměstnanosti pozorujeme výkyvy v letních a zimních měsících. Tento jev je způsoben větším počtem fyzických osob podnikajících dle živnostenského zákona, které při výkonu povolání ovlivňují sezónní změny (klempíři, zedníci, elektrikáři, tesaři...).

V obci se prozatím nevyskytuje žádný velký podnik, který by mohl nabídnout zaměstnání většímu procentu obyvatel. Značná část obyvatel tudíž musí za prací vyjíždět do okolních měst – Holešov, Bystřice pod Hostýnem, Kroměříž, Zlín, Přerov,...). Významnými zaměstnavateli v okolí jsou: Nestlé Česko, s. r. o. (výroba čokolád a cukrovinek), Elko EP, s. r. o. (modulové elektronické přístroje), Vinamet (zdravotnický spotřební materiál), Agrova, a.s. (zemědělské družstvo).

Roku 2009 byla dokončena výstavba infrastruktury Strategické průmyslové zóny, která vznikla v Holešově a řadí se k největším realizovaným rozvojovým plochám v ČR. Tato zóna by měla poskytnout 8 000 až 12 000 pracovních míst a snížit tak nezaměstnanost v celém kraji a napomoci tak ke zlepšení občanské vybavenosti.

Jedná se jak o místa přímo v průmyslové zóně, tak i o místa v okolí v souvislosti s rozvojem služeb a tím také zvýšení kapacity místních firem, které mají šanci stát se subdodavateli investorů. [41]

K datu 1. 4. 2011 projeví zájem o umístění podniku dva investoři – výrobce obalů Pokart a Mitas, a. s. výrobce automobilových, motocyklových a mimosilničních pláštěů.

#### **9.4.4 Rozvojový potenciál obce pro podnikatelské aktivity**

K rozvoji podnikání připravila obec infrastrukturu pro pozemky u silnice III/490 10 směrem na obec Dřevohostice, na kterých jsou v současné době umístěny dvě firmy. Pila pana Aleše Měrky a skladovací prostory společnosti Metalbrus. Výhledově lze uvažovat o vzrůstající poptávce po těchto pozemcích díky rozšiřujícímu se průmyslovému potenciálu území (průmyslová zóna Holešov).

Možností pro nové podnikatele je podle charakteru provozované činnosti také pronájem soukromých objektů v obci nebo v areálu zemědělského podniku Agrova, a. s.

### **9.5 Občanská vybavenost, sociální infrastruktura, kvalita života**

#### **9.5.1 Školství**

V obci se nachází jedna mateřská škola a jedna základní škola, které dostatečně pokrývají potřeby území. Obě školy jsou příspěvkovými organizacemi, jejichž zřizovatelem je obec Prusinovice.

V současné době (ročník 2010/2011) navštěvuje mateřskou školu 55 dětí, z toho 27 děvčat a 28 chlapců, kteří jsou rozděleni do dvou oddělení. Součástí MŠ je i školní jídelna, která zajišťuje stravování žáků základní školy a do 1. dubna 2011 také zájemců z řad veřejnosti. Od 1. dubna 2011 se pro zájemce o obědy vytvořila jídelna na Kulturním domě, která mateřskou školu v této službě nahradí. V roce 1997 – 1998 prošla školní jídelna rekonstrukcí a modernizací a v letech 2002 – 2007 prošla celá MŠ postupnou rekonstrukcí, která zlepšila jak interiérové, tak technické podmínky v celé školce.

Základní škola Prusinovice se stará o výchovu a vzdělání žáků prvního stupně (druhý stupeň základní školy děti navštěvují v okolních městech, především v Holešově, ale také v Bystřici pod Hostýnem, Kroměříži, Zlíně). Školu navštěvují žáci z obce, ale také děti

z blízkého okolí. Ve školním roce 2010/2011 školu navštěvuje 51 dětí, maximální kapacita je 110 dětí. Roku 2006 byly obě budovy základní školy spojeny novou přístavbou, byla vybudována nová elektroinstalace, vodovody, kanalizace a také nový bezbariérový přístup a WC.

Základní škola pro hodiny tělocviku využívá tělocvičnu umístěnou cca 450 m od školy. Objekt tělocvičny prošel roku 2009 celkovou rekonstrukcí interiéru. Rekonstruovaly se okna, dveře, šatny včetně sprch a wc, elektroinstalace, vodovody, odpady, zateplení, výmalba a v neposlední řadě také speciální podlaha pro sport v hale tělocvičny. Vedle tělocvičny se nachází víceúčelové hřiště, dětský koutek a tenisový kurt.

Obě školy nabízejí řadu rozmanitých činností mimo rámec povinného vzdělávání. Organizují kulturní, sportovní a jiné zájmové aktivity, kde mohou děti rozvinout své schopnosti. Mimoškolní činnost se začíná rozvíjet již v mateřské škole, která se orientuje především na výtvarnou a hudební výchovu.

### **9.5.2 Zdravotnictví a sociální služby**

V obci neexistuje zdravotnické zařízení. Zdravotní péče v obci je zastoupena pouze ordinací dětského doktora, který do obce dojíždí 1x za čtrnáct dní. Nejbližší zdravotnické středisko se nachází v Holešově, nemocnice jsou v Kroměříži, Zlíně a Přerově (cca 20 km), nejbližší výjezdové stanoviště Zdravotnické záchranné služby Zlínského kraje se nachází v Bystřici pod Hostýnem. Dopravu pacientů k vyšetření a hospitalizaci do zdravotnických zařízení zajišťuje Sanita Car, s. r. o. se sídlem v Holešově.

Poskytování zdravotní péče v obci je nedostačující, vhodná by byla alespoň 1x měsíčně návštěva internisty a praktického lékaře.

Sociální péče je v obci také nedostačující. Obec poskytuje zdarma rozvoz obědů lidem v důchodovém věku a zdravotně postiženým, ale jiný sociální péče v rámci obce zajištěna není. O zajišťování sociální péče v obci se stará především Charita Holešov, která občanům nabízí charitativní ošetřovatelskou službu formou domácí péče, charitativní pečovatelskou službu a pomoc při krizových situacích.

Nejbližší centrum pro seniory je v Holešově a nabízí ubytování pro 178 obyvatel a 4 lůžka pro odlehčovací službu.

### 9.5.3 Obchod a služby

V obci se nachází tři prodejny smíšeného zboží. Každá z těchto prodejen nabízí základní potravinářský sortiment a v omezeném rozsahu také sortiment nepotravinářský. Dále je v obci umístěna prodejna masa a uzenin a prodejna oděvů a obuvi. Firma Metalbrus se také zabývá maloobchodem. Síť těchto maloobchodních prodejen je vzhledem k velikosti obce dostačující.

Hostinskou činnost zajišťují v obci 2 objekty. Kulturní dům, Vrchní hospoda a do budoucna se počítá se znovuotevřením Vinárny na Zámčisku. V žádném z těchto objektů není možnost ubytování. Kulturní dům je v majetku obce a v roce 2007 prošel částečnou rekonstrukcí. Rekonstrukce se týkala především kuchyně a sociálního zařízení. V objektu se nachází velký sál, šatna, restaurace, venkovní posezení a také malý sál, který v průběhu března letošního roku prošel rekonstrukcí. Provedly se zde stavební úpravy, které tento prostor přizpůsobily pro budoucí potřebu. Dne 1. dubna 2011 se v této místnosti zahájil provoz jídelny pro veřejnost.

V oblasti služeb jsou pro obyvatele provozována kadeřnictví, masáže, pedikúra, oprava obuvi a v neposlední řadě je možnost navštěvovat také jazykové kurzy.

Dalšími službami poskytovanými přímo v obci je možnost využití tří autodopravců, dále pak služby z oblasti elektroniky a místní poštu.

### 9.5.4 Církevní hodnoty a působení církví v obci

V obci se nachází příznivci dvou církví, církve českobratrské evangelické a církve římskokatolické. Každá z těchto církví má v obci postaven vlastní kostel.

Evangelický sbor v Prusinovicích patří k Východomoravského seniorátu, jenž je složen z 27 sborů. Kázání probíhá jak s v sídle sboru, tak i v kazatelských stanicích v Bystřici p. H. a Holešově. Jako místo posledního odpočinku slouží evangelický hřbitov.

Katolickému sboru v obci náleží kostel sv. Kateřiny, ve kterém kněžskou službu vykonává P.ICLic.Mgr. Sienkowski. Katolický hřbitov je umístěn asi 400 metrů od kostela. K římskokatolickému vyznání se v současné době hlásí okolo 728 obyvatel obce.

Obě církve v obci uspokojují duchovní potřeby věřících, organizují nejrůznější akce a přispívají k vytváření přátelského prostředí mezi občany.

### 9.5.5 Sportovní aktivity

V obci v současné době působí 17 spolků, které se aktivně podílí na rozvoji kulturního dění v obci. (Cykloturistický oddíl NEKO, HC Prusinovice, MS Vranov, Sbor dobrovolných hasičů, Šachový oddíl, TJ Prusinovice, Jezdecký klub, Klub Zlatých ručiček, Parlament mládeže, Motokrosový klub, Tenisový klub, Spolek rybářů, Včelaři, Český zahrádkářský svaz a Spolek chovatelů a přátel koní. Všechny tyto spolky jsou plně aktivní a ročně organizují nejednu kulturní nebo sportovní akci, akce pro děti, výstavy atd.

Jednou z nejznámějších sportovních událostí v obci je „Rohálovská desítka“, která letos úspěšně ukončila svůj 18. ročník. Na startu se letos shromáždilo rekordních 435 závodníků. Rohálovská desítka byla v roce 2010 vyhodnocena jako nejpopulárnější běžecký závod v ČR.

Hubertova jízda je již po 11 let tradiční podzimní jezdeckou slavností, která se koná na konci jezdecké sezony k uctění památky svatého Huberta a vychází z anglického prostředí, kde je známá pod názvem „hon na lišku“. Na této akci je každoročně k vidění 60 – 70 koní z blízkého i dalekého okolí.

V loňském roce se v obci konal 1. ročník v závodu horských kol, „Rohálovská padesátka“, které se zúčastnilo 400 závodníků a nespočet diváků. Kromě této sportovní akce pořádá také cykloturistický oddíl NEKO cykloturistické výlety v ČR i zahraničí.

V témže roce se pořádal také 1. ročník motokrosového závodu „Ovčí debra 2010“, který i přes nepřízeň počasí sklidil značný úspěch jak ze strany jezdců, tak se strany návštěvníků.

Přes 120 let v obci působí Sbor dobrovolných hasičů, který se podílí na kulturních akcích, jako je pouť na svatý Hostýn, ostatky (vodění medvěda) a soutěž v požárním útoku.

Stále atraktivními akcemi v obci jsou fotbalové zápasy TJ Prusinovice, jejíž mužský výběr hraje II. třídu – Okresní přebor Kroměříž. Dalšími akcemi, které TJ organizuje jsou tradiční „fotbalové uliční turnaje“, „loučení s prázdninami (akce pro děti na fotbalovém hřišti) a dětský den.

V roce 1999 příznivci ledního hokeje založili vlastní oddíl HC Prusinovice, který se každoročně účastní „Záhorské extraligy“. Mimo sportovní činnosti se oddíl podílí i na jiných akcích obce.



Dalšími významnými akcemi v obci jsou zajisté Propagační jezdecké závody (závody koní ve westernové rychlostní soutěži, steeplechase, vozatajském parkuru, rozvině a závodu poníků), pokerový turnaj, turnaj v kulečnicku, rybářské závody, sokolnický lov, myslivecká olympiáda atd.

## 9.6 Životní prostředí

Hlavním problémem při znečišťování životního prostředí v obci je spalování zdraví škodlivých látek. Větší část obyvatel obce využívá pro vytápění topné zdroje na tuhá paliva z důvodu neustále se zvyšujících cen energií. Dalším problémem je umístění obce v údolí. Tato poloha znamená pro obec především v zimních měsících při inverzi problém s čistotou vzduchu.

V době sezónních prací v zemědělském podniku Agrova, a. s. je obec zatížena dopravou projíždějící zemědělské techniky, částečně by tento problém řešila zpevněná polní cesta v severovýchodní části katastru obce, sloužící jako obchvat pro zemědělskou techniku. [13]

Dalším problémem je absence čističky odpadních vod a tudíž svod části odpadních vod do potoka Kozrál a také zanesené koryto potoka, které může způsobit problémy při zvýšeném průtoku vody.

## 9.7 Doprava

System dopravy je rozhodujícím článkem rozvoje území. Vedle realizace hospodářských a sociálních vztahů se plně podílí na rozvoji kulturních a společenských aktivit. [47]

Obec je napojena na hlavní silniční síť (silnice II/438 Teplice – Bystřice pod Hostýnem – Holešov – Zahnašovice).

Územím obce Prusinovice procházejí tyto silnice:

- III/4905 Kostelec u Holešova – Roštění – Prusinovice
- III/490 10 Holešov – Prusinovice – Dřevohostice
- III/438 19 Hlinsko pod Hostýnem – Prusinovice [51]

Všechny komunikace jsou silnice třetí třídy s nižší hustotou provozu.

V obci není zavedená železniční ani letecká doprava. Jedinou dopravou používanou pro osobní dopravu je doprava automobilová nebo hromadná autobusová doprava. V obci jsou celkem tři zastávky (roku 2009 zrekonstruované), z toho jedno menší autobusové nádraží umístěné ve středu obce. Hromadnou dopravu osob zajišťuje dopravní společnost Krodos Bus, a. s. s pobočkou v Holešově. Autobusová doprava zajišťuje dopravu osob po Kroměřížském kraji, chybí však spojení s krajem Olomouckým, který s obcí sousedí.

### **Parkovací plochy**

V určitých částech obce nejsou vybudovány dostatečné kapacitní parkovací plochy pro osobní automobily. Hlavním důvodem je většinou málo volných ploch v husté zástavbě. Samostatná parkovací místa jsou u mateřské školy, obecního úřadu, Kulturního domu a u obchodu Alfa. V obci má většina obyvatel garáž přímo v domě, není tak potřeba vybudování samostatných garáží v jednotlivých lokalitách.

## **9.8 Technická infrastruktura**

### **Zásobování vodou, odvádění a čištění odpadních vod**

V obci je vodovod ve správě Vodovodů a kanalizací Kroměříž. Vodovod v obci je napojen na přívodní řád Holešov – Bystřice pod Hostýnem (autobusové nádraží v Hlinsku pod Hostýnem), kde se nachází čerpací stanice, ze které je voda čerpána výtlačným řádem do vodojemu v obci Prusinovice. Vodojem je umístěn na návrší nad ulicí Díly a jeho ochranné pásmo je vymezeno oplocením. Rozvodná vodovodní síť je využívána také jako požární vodovod. Samostatný zdroj užitkové vody má v obci zemědělské družstvo Agrova, a. s.

Kanalizace jsou částečně ve správě Vodovodů a Kanalizací Kroměříž. V obci je vybudována síť jednotné kanalizace, která má 9 výústí do potoka Kozrál. Kanalizační stoky odvádí dešťové vody i vody z extravilánu obce a vody splaškové. Některé domy mají odpady ze septických nádrží odvodněny samostatnými trativody do terénu. U nové zástavby řadových domů v západní části obce jsou splaškové odpadní vody akumulovány v jímkách bez přeřadu na vyvážení. Samostatná domovní čistírna je v obci jedna. [51]

V obci není dosud čistírna odpadních vod, jelikož směrnice Rady č. 91/271/EHS ukládá povinnost zajištění přiměřeného čištění nejen pro obce nad 2 000 ekvivalentních obyvatel, ale i pro obce pod 2 000 ekvivalentních obyvatel, které již mají vybudovaný kanalizační systém, je v současnosti připravován projekt, aby byla tato povinnost zajištěna. Zastupitel-

stvo obce se rozhodovalo mezi variantou výstavby vlastní ČOV nebo výstavbou čerpací stanice, která bude přečerpávat splašky do ČOV Holešov. Především z finančního důvodu zvítězila varianta přečerpávací stanice, tato varianta představuje pro obec menší finanční zátěž do budoucna.

Na projektu se budou podílet další obce, projekt bude řešit odkanalizování obcí severu mikroregionu Holešovsko. Projekt počítá se svedením dvou větví potrubí, jedna větev z Prusinovic přes Tučapy do Holešova, druhá z Karlovic přes Kostelec u Holešova, Roštění, Rymice, Količín do ČOV Holešov. V Prusinovicích od fotbalového hřiště k Podzahradí bude veden přivaděč, do kterého budou zaústěny všechny výustí, které nyní vedou do potoka. Zaústění bude provedeno se systémem odlehčovacích komor. Od čerpací stanice bude vedeno přečerpávací potrubí po obecních pozemcích na Dílák a odtud do Tučap. Se započítáním realizace projektu se počítá v roce 2011.[32]

### **Zásobování elektrickou energií**

Dodavatel: E.ON

#### Elektrovody nízkého napětí

Elektrovody nízkého napětí jsou umístěny v intravilánu obce. Na základě bezpečnostních předpisů je vyžadováno bezpečné dodržování vzdálenosti větví stromů, které by měly být odřezávány v místě možného dotyku s vodiči.

Elektrovody nízkého napětí jsou v obci provedeny převážně venkovním vedením na střešnicích, na betonových a dřevěných stožárech. V nových částech obce je od nových trafostanic proveden kabelový rozvod nízkého napětí. Část venkovního vedení byla v nedávné době rekonstruována, vzhledem k rozšiřujícímu se elektrické vytápění, a je tedy v dobrém stavu. [51]

Do nové zástavby v obci byly roku 2008 zajištěny nové rozvody sítě. Roku 2009 proběhla částečná rekonstrukce sítě nízkého napětí v ulici Plačkov a Osvobození.

Mělo by být snahou v intravilánech kabely ukládat do země.

#### Elektrovody vysokého napětí

Území obce není dotčeno trasami vedení vysokého napětí – poblíž obce je však trasa stávajících vedení vysokého napětí 110 kV.

Elektrickou energií je obec zásobována z venkovního vedení vysokého napětí. Hlavní vedení spojuje rozvodny Hulín, Rychlov a Hulín, Přerov. Na toto vedení vysokého napětí navazují odbočky pro připojení transformačních stanic v obci. [51]

#### Transformační stanice

Pro obec slouží celkem 6 trafostanic s celkovým příkonem 2940 kV, což je maximální kapacita současného transformačního výkonu. Jedná se o trafostanice nové nebo rekonstruované, betonové nebo železné, pouze trafostanice 1 – u potoka je železná staršího typu. Trafostanice jsou s venkovní přípojkou vysokého napětí a převážně s venkovními vývody nízkého napětí. Pouze u nových trafostanic jsou provedeny též vývody kabelové [51]

#### Rozvody veřejného osvětlení jsou provedeny ve dvou formách, a to:

- a) na opěrných bodech sítě nízkého napětí v okrajových částech a vedlejších ulicích
- b) na hlavní ulici a v nových částech je proveden kabelovým vedením se silničními stožáry s výložníky nebo parkovými stožáry a výbojkovými svítidly

Rozvod veřejného osvětlení provozuje Obecní úřad Prusinovice a je napájeno z 2 napájecích bodů. [51]

#### **Zásobování plynem**

V roce 1996 byla v obci zahájena plošná plynofikace. Obec je napojena na soustavu dálkového vysokotlakého plynovodu, ze kterého je přivedena vysokotlaká přípojka k regulační stanici, která je umístěna od příjezdné komunikace do areálu zemědělského družstva. Střednětlaký rozvod je v obci provozovaný pod přetlakem 0,3 Mpa. [51]

#### **Telekomunikace**

Nadpovrchové – vedení na sloupech

Podpovrchové – kabelizace, uloženo.

## **9.9 Cestovní ruch a kultura**

Pro krátkodobou rekreaci lze využít víceúčelové hřiště u tělocvičny, dále pak dva tenisové kurty, hřiště s travnatým povrchem, ke kterému náleží budova s nově zrekonstruovaným sociálním zařízením a šatnami. Poslední rekonstrukce šaten proběhla v období od října do

prosince 2010. Tělovýchovná jednota získala na tento projekt dotaci prostřednictvím MAS – Partnerství Moštenka z EU.

Dalším způsobem rekreace jsou vycházky do okolí. Na katastru obce se rozprostírají plochy lesů, ale také množství rybníků (27), které je jistě zajímavé navštívit. Obec má předpoklady pro cykloturistiku a její rozvoj. Díky rozličnosti terénu si přijdou na své jak vyznavači horských kol, tak i přátelé méně náročných terénů a rodiny s dětmi. Předpokladem je ovšem vybudování sítě cyklotras. Rozvoji návštěvnosti by napomohla také rekonstrukce nevyužívaného koupaliště.

V rámci dlouhodobé rekreace lze využít chatovou oblast u silnice III/490 10 směr Holešov. Obec do dalších let nepočítá s rozvojem této lokality.

#### Turistické zajímavosti:

- Kostel sv. Kateřiny – náhrobní kameny pánů z Víckova

- „Hrádek“ – tvrz pánů Podstatských z Prusinovic

- prusinovické rybníky

- zvyky: Masopust Sv. Mikuláš

Tři králové Kácení Máje

Velikonoční pondělí – chlapi vyplácejí děvčata pomlázkou

Na Veliký pátek – koledníci s dřevěnými řehtačkami či klapačkami

23. června – pálení čarodějnic

Obec nemá vhodné předpoklady pro rozvoj cestovního ruchu (nedostatek památek, přírodních úkazů...), ale mohla by se zaměřit na rozvoj venkovské turistiky spojené s místními zvyky a tradicemi a také sportovní turistiky.

## 10 HOSPODAŘENÍ OBCE PRUSINOVICE

### 10.1 Rozpočtová situace obce

Obec každým rokem provádí řadu investičních akcí, při kterých využívá možnosti čerpání dotací z Programu podpora venkova. Dalším zdrojem finančních prostředků do obecního rozpočtu jsou dotace ze soutěže Vesnice roku a v neposlední řadě se obec zabývá také vlastní hospodářskou činností.

Při pohledu na delší časové období, jsou rozpočty obce stanovovány jako vyrovnané.

*Tab. 9. Složení příjmů a výdajů v obci v letech*

*[vlastní zpracování dle Rozpočtové dokumentace obce]*

<b>ROK</b>	<b>PŘÍJMY</b>	<b>VÝDAJE</b>	<b>ROZDÍL</b>
<b>2008</b>	11 747 832	14 129 195	<b>-2 381 363</b>
<b>2009</b>	18 077 955	17 107 673	<b>970 282</b>
<b>2010</b>	11 043 600	10 861 000	<b>182 600</b>

### 10.2 Majetek obce

Obec disponuje z velké části především dlouhodobým hmotným majetkem. Ve vlastnictví obce se nachází základní škola, mateřská škola, obecní úřad, tělocvična, hasičská zbrojnice a v neposlední řadě také budova kulturního domu.

Mezi majetek obce náleží také lesy v celkové rozloze 86 ha, ve kterých v současné době probíhá těžba v lokalitě Agátů.

Pro údržbu obce je využívána vlastní technika.

*Tab. 10. Složení majetku obce*

*[vlastní zpracování dle Rozpočtové dokumentace obce]*

<b>Druh majetku</b>	<b>AKTIVA</b>	<b>Druh majetku</b>	<b>PASIVA</b>
<b>DLNM</b>	648 333	<b>Vlastní kapitál</b>	63 769 256
<b>DLHM</b>	79 355 208	<b>Cizí kapitál</b>	18 051 545
<b>DLFM</b>	10 492		
<b>Oběžná A</b>	1 806 768		
<b>Celkem A</b>	<b>81 820 801</b>	<b>Celkem P</b>	<b>81 820 801</b>

## 11 STRATEGICKÁ VIZE OBCE PRUSINOVICE

### 11.1 Strategická vize obce

Strategická vize obce by měla určit zásadní rozvojovou orientaci města. Popisuje stav, jehož by v obci mělo být v budoucnosti dosaženo.

Strategická vize je formulována s ohledem na potřebu trvale udržitelného rozvoje a s vědomím, že jen od přesně stanovených a definovaných vizí můžeme plynule přejít k realizaci projektů.

*„Vizí obce Prusinovice je být kulturní, turistickou a dynamickou obcí se zdravím životním prostředím, kvalitním zázemím pro život, s pestrou nabídkou služeb a v neposlední řadě obcí vytvářející podmínky pro nové průmyslové investice k hospodářskému a sociálnímu rozvoji města.“*

### 11.2 Globální cíl rozvoje obce

Pro naplnění vize si obec stanovuje tento globální cíl:

*„Klást důraz na dlouhodobou stabilizaci a rozvoj hlavních složek, které představují kvalitu života a tím vytvořit podmínky pro to, aby se obec Prusinovice stala dynamickou a moderně fungující obcí se spokojenými občany.“*

### 11.3 Kritické oblasti strategie

Na základě situační analýzy obce a následně také z celkové podstaty vize a globálního cíle jasně vyplývají základní problémy (kritické oblasti), na které by měl být Projekt strategie rozvoje obce zaměřen.

Kritické oblasti Projektu strategie rozvoje obce Prusinovice jsou vymezeny takto:

- A. *Infrastruktura, bydlení a ekonomika*
- B. *Kulturní dědictví, využití volného času*
- C. *Sociální sféra*
- D. *Životní prostředí*

## A. INFRASTRUKTURA, BYDLENÍ A EKONOMIKA

### **Strategický cíl:**

*Poskytnout kvalitní podmínky pro život v obci, zvýšit nabídku bytového fondu a tím uspokojit potřeby současných i budoucích obyvatel obce.*

### **Charakteristika kritické oblasti:**

Dopravní napojení na okolní města představuje pro obyvatele obce jeden z klíčových faktorů k získání pracovních příležitostí. Dostačující je autobusové spojení do míst Zlínského kraje, nedostatečné (neexistující) je ovšem autobusové spojení do obce Dřevohostice (vzdálené 6 km), které by umožnilo obyvatelům obce Prusinovice bezproblémovou a rychlou dopravu do Přerova.

Dalším problémem v oblasti infrastruktury je nedostatek parkovacích míst a také chybící přechod pro chodce u základní školy. Vhodné by bylo také vybudování zpomalovacích retardérů v problémových ulicích.

Pro budoucí rozmach obce a přilákání nových obyvatel je zapotřebí vytvořit nabídku v oblasti bydlení, která je v současné době nedostačující. Řešením by byla výstavba nového bytového domu a také vytvoření nových stavebních pozemků.

V oblasti ekonomiky jde především o podporu podnikatelských aktivit v obci, které by následně mohly poskytnout pracovní místa pro nezaměstnanou část obyvatel obce. Ke zlepšení situace v oblasti podnikání by napomohla také určitá odborná školení pro stávající i začínající podnikatele o možnostech čerpání finančních prostředků z EU.

## B. KULTURNÍ DĚDICTVÍ, VYUŽITÍ VOLNÉHO ČASU

### **Strategický cíl:**

*Zdokonalování a rozšiřování kultury, poskytovaných služeb a sportovních aktivit a v neposlední řadě využití potenciálu obce pro zvýšení atraktivity obce u návštěvníků.*



**Charakteristika kritické oblasti:**

Obec poskytuje širokou škálu společenských, kulturních a sportovních aktivit, které by i nadále měla podporovat a také rozšiřovat. Z dotazníkového šetření vyplynula především poptávka obyvatel po rekonstrukci areálu koupaliště, které je pro tyto účely již řadu let nevyužívané.

**C. SOCIÁLNÍ SFÉRA****Strategický cíl:**

*Růst kvality a dostupnosti služeb výchovně vzdělávacích zařízení a také zlepšení a především rozšíření služeb pro seniory.*

**Charakteristika kritické oblasti:**

Obec poskytuje dostatečnou nabídku služeb v oblasti výchovně vzdělávacích zařízení. Poměrně horší je situace v oblasti poskytování služeb pro seniory a v nabídce zdravotnických služeb. Vhodným řešením by bylo vybudování domu pro seniory a také zvýšená dojíždka lékařů do obce.

**D. ŽIVOTNÍ PROSTŘEDÍ****Strategický cíl:**

*Zlepšení kvality ovzduší a vod, důraz na recyklaci odpadů a zkvalitňování životního prostředí obyvatel.*

**Charakteristika kritické oblasti:**

Mělo by být usilováno o to, aby kvalitní životní prostředí (čistota ovzduší, vod, dostatek zeleně) bylo považováno za standard vyžadovaný a přijímaný obyvateli města. Hlavním bodem této oblasti je vybudování ČOV a posílení stávající kanalizace. Ke zlepšení životního prostředí v obci by také napomohla výsadba zeleně především v centru obce, která by v budoucnu mohla sloužit jako parčík pro odpočinek obyvatel.

## 12 SWOT ANALÝZA KRITICKÝ OBLASTÍ

### ZÁVĚRY ZE SWOT ANALÝZ

#### **Kritická oblast č. 1 (PŘÍLOHA P II)– Infrastruktura, bydlení a ekonomika**

Jako hlavní silnou stránku obce vidím její výhodnou polohu na rozhraní ZL a OL kraje, ve vzdálenosti maximálně 20 km od okresních měst, která může být přínosem pro rozvojový potenciál jak v oblasti ekonomiky tak v možnosti přilákání investorů a tím zvýšení nabídky pracovních příležitostí. Obec poskytuje příjemné a klidné bydlení, nezátížené tranzitní dopravou, ovšem na druhou stranu nabízí nedostatečný počet bytových jednotek. Jako velký nedostatek lze vidět také nedostatek zdravotnických služeb, nedostatečný počet cyklostezek, nedostatek pracovních míst a také nedostatečné prvky bezpečnosti silničního provozu. Na všechny tyto problémy lze pohlížet jako na příležitosti ke zlepšení do budoucna.

#### **Kritická oblast č. 2 (PŘÍLOHA P III)– Kulturní dědictví, využití volného času**

Jako největší plus celé obce vidím jednoznačně širokou nabídku kulturních a společenských akcí, kterou každoročně obohacují dobrovolné spolky pořádající řadu zajímavých a lákavých akcí. Obec poskytuje také širokou nabídku v oblasti volnočasového vyžití a sportovních aktivit. Jediným nedostatkem v této oblasti je neexistence cyklotras a také znovuoobnovení areálu koupaliště.

#### **Kritická oblast č. 3 (PŘÍLOHA P IV)– Sociální sféra**

Na jedné straně je v obci vyhovující nabídka školských zařízení a na straně druhé absence centra pro seniory a nedostatek zdravotnické péče. V rámci rozvoje obce by bylo vhodné se na tyto problémy zaměřit a věnovat se jejich příštímu zlepšení. Hl. problémem, který by do budoucna mohl zastavit rozvoj obce je možný odchod obyvatel za prací a také nárůst kriminality.

#### **Kritická oblast č. 4 (PŘÍLOHA P V)– Životní prostředí**

Hlavní silnou stránkou, která je v oblasti životního prostředí velmi důležitá je zavedený systém sběru odpadu a také kontejnery na tříděný odpad. V obci chybí klidové zóny plně zeleně, které by poskytovaly odpočinek občanům. Ke zkvalitňování životního prostředí by obec mohla přispět také podporou vytvoření spolku angažujícím se v oblasti ochrany přírodního prostředí. Jako hlavní hrozbu vidím koryto potoka, které je místy až kriticky zanesené odpadem, což může v období přívalových dešťů (záplava, povodeň) způsobit nemalé škody obyvatelům obce.

## 13 KVALITA ŽIVOTA V OBCI PODLE NÁZORŮ OBČANŮ

### 13.1 Charakteristika dotazníku

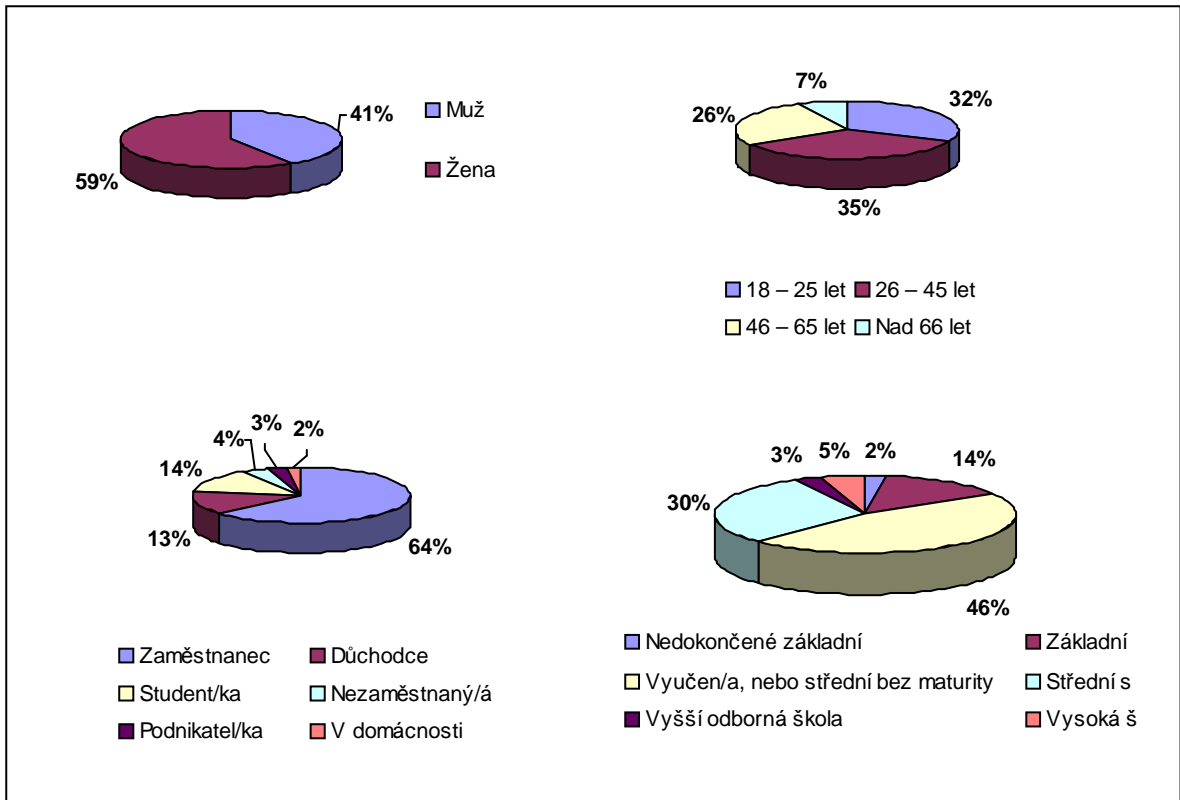
V obci Prusinovice jsem v období od 1. ledna 2011 do 31. 3. 2011 provedla dotazníkové šetření zaměřené na kvalitu života v obci, kterého se zúčastnilo 234 občanů. Dotazník (Příloha PVI) jsem pro přehlednost rozdělila do 7 částí. První část byla zaměřena na profil respondenta (pohlaví, věk, ekonomické postavení, nejvyšší dosažené vzdělání) – účelem této části dotazníku je ukázat, zda je šetření reprezentativní. Druhá část byla zaměřena na spokojenost a celkové hodnocení všech oblastí v obci. Respondenti hodnotili na stupnici: výborné, dobré, dostatečné, nedostatečné. Tato část je důležitá především proto, abychom určili nejslabší oblasti v obci, které vidí občané jako nevyhovující a měli tak možnost k jejich nápravě. Další část je zaměřena na občanskou vybavenost, sociální infrastrukturu a kvalitu života. Otázky se zaměřují na kulturní vyžití, kulturní zařízení, které v obci chybí, sportovní vyžití a zařízení pro volný čas. Třetí část se zabývá vzhledem obce a životním prostředím, dále následuje oblast dopravy a komunikací, bezpečnosti a také část zaměřená na „budoucnost“. Tato část by měla odpovědět na otázky, jak občané vidí vývoj obce do dalších let, ale také, na co by se do budoucna měla zaměřit a jakými rozvojovými projekty se zabírat. Poslední část je určena pro otevřené připomínky občanů ke všem oblastem zájmu.

Hlavním cílem tohoto dotazníkového šetření bylo získat názory občanů a také náměty, které by mohly zlepšit kvalitu života v obci Prusinovice a poukázat, jakým směrem by se obec měla rozvíjet, na kterou oblast se při rozvojových aktivitách zaměřit.

### 13.2 Výsledky dotazníkového šetření

Z celkem rozdaných 350 dotazníků (příloha PVI) se vrátilo vyplněných 234, tudíž návratnost dotazníků činí 66,6 %, což je u dotazníkového šetření vysoké číslo. V realitě je návratnost u takového druhu šetření 3-6 %. V tomto případě jsem k této vysoké návratnosti přispěla osobním roznosem dotazníků.

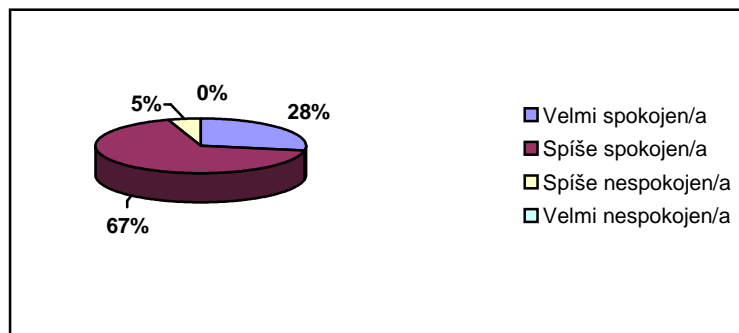
## I. PROFIL DOTAZOVANÉHO



Graf 1. Profil respondentů [vlastní zpracování]

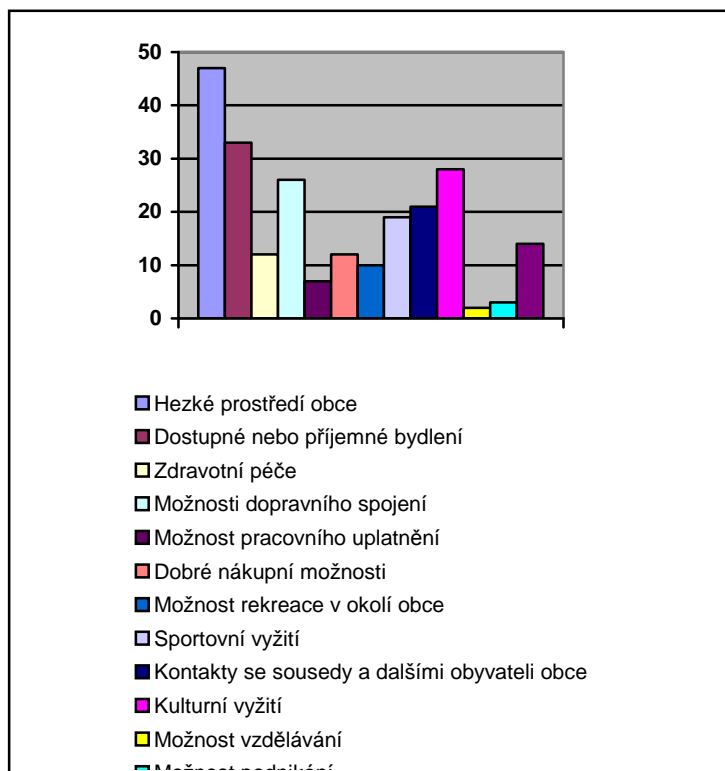
## II. OBEC JAKO CELEK

### 1. Jak jste celkově spokojen/a s naší obcí?



Graf 2. Spokojenost občanů s obcí [vlastní zpracování]

2. Co je pro Váš život v obci Prusinovice nejcennější?



Graf 3. Hodnocení významnosti jednotlivých oblastí

[vlastní zpracování]

SHRNUTÍ II. ČÁSTI:

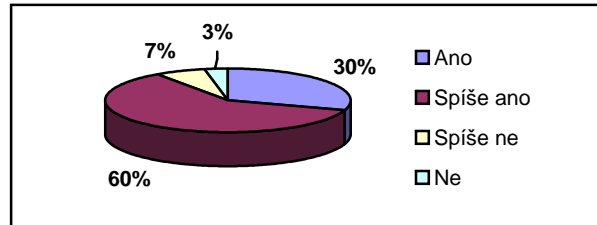
S obcí Prusinovice je celkově spokojeno 95 % obyvatel, pouhých 5 % je spíše nespokojeno, velmi nespokojen není nikdo. Při položení otázky „Co je pro Váš život v obci nejcennější“, odpovídalo okolo 20 % obyvatel „Hezké prostředí obce. Se 14 % se na druhém místě umístilo „Dostupné a příjemné bydlení“, dále pak zhruba na stejné úrovni bylo bodem zájmu „ Možnosti dopravního spojení“ a „ Kulturní vyžití“. Ostatní možnosti se v hodnocení umístily pod 8,5 %, nejméně odpovědí získala „Možnost vzdělávání“.

Z otevřené otázky na téma „Co by obci nemělo chybět v roce 2020?“ vznikly náměty jako:

Dům pro seniory, zdravotní středisko (popřípadě více lékařské péče, častější dojíždění doktorů do obce...), dalším námětem bylo koupaliště, cyklostezky, možnosti pracovních příležitostí, kulturní akce, kvalitní zaměstnanci obce,... Další návrhy nestojí za zmínku, v hodnocení získaly 3 a méně procenta. V této dotazníkové části měli respondenti také možnost hodnotit jednotlivé oblasti v obci. (Příloha č. II)

### III. OBČANSKÁ VYBAVENOST, SOCIÁLNÍ INFRASTRUKTURA, KVALITA ŽIVOTA

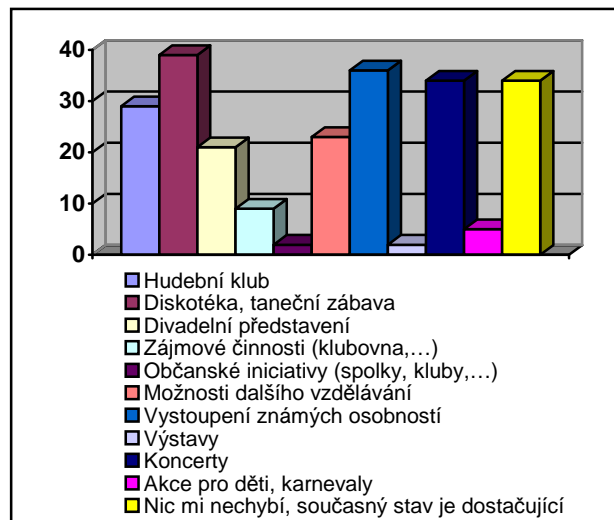
#### 1. Jste spokojeni s kulturním vyžitím v obci?



Graf 4. Spokojenost s kulturním vyžitím.

[vlastní zpracování]

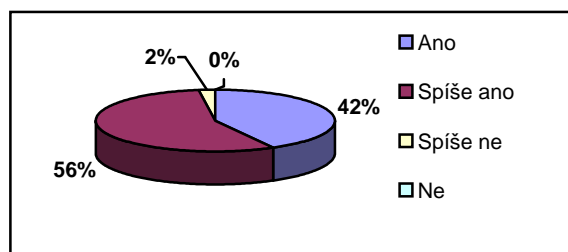
#### 2. Která kulturní zařízení či akce v obci postrádáte?



Graf 5. Požadavky respondentů na kulturní zařízení

[vlastní zpracování]

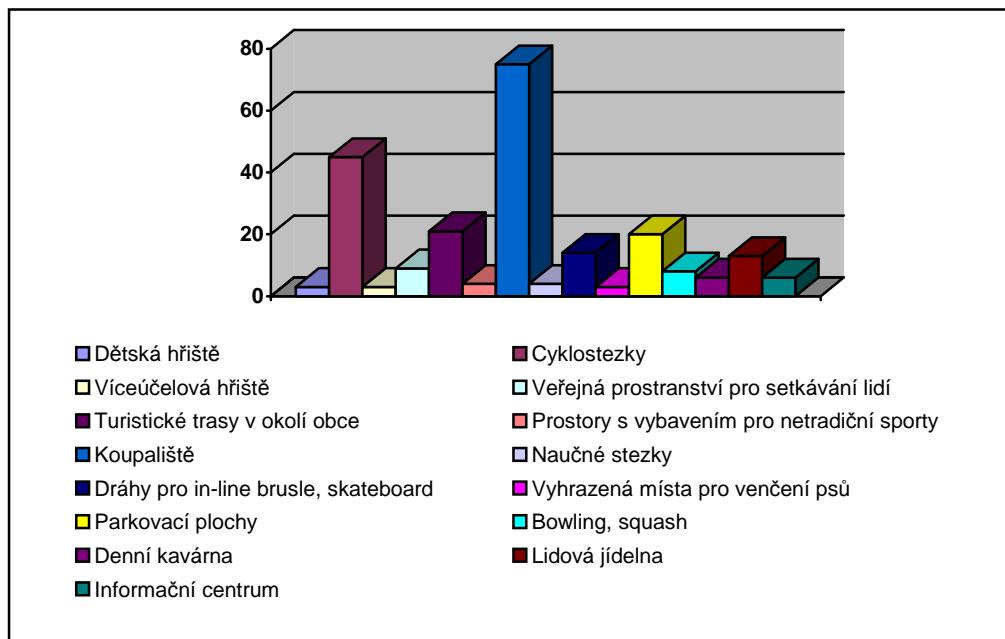
#### 3. Je v obci dostatek příležitostí pro aktivní sportovní vyžití?



Graf 6. . Názor občanů k četnosti sportovních

[vlastní zpracování]

#### 4. Jaká zařízení pro volný čas Vám v obci chybí?



Graf 7. Zařízení, které respondentům v obci chybí [vlastní zpracování]

#### SHRNUTÍ III. ČÁSTI:

Tato část dotazníku se zajímala především o hodnocení kulturního a sportovního vyžití v obci. Na otázku ohledně vyjádření spokojenosti obyvatel s kulturním vyžitím odpovědělo 90 % dotazovaných, že je spokojeno nebo spíše spokojeno, pouhých 10 % dotazovaných je nespokojeno.

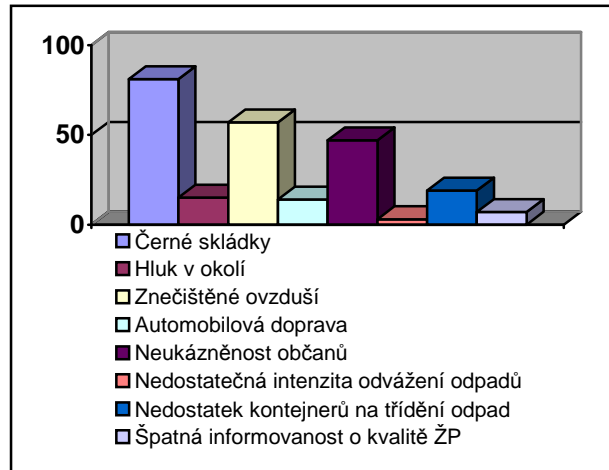
Celkem 16 % dotazovaných uvedlo, že v obci postrádají diskotéku, taneční zábavu, okolo 15 % získaly koncerty a vystoupení známých osobností. Další uvedené možnosti získaly méně jak 10 %. Celkem 14,5 % dotazovaných uvedlo, že je spokojeno s kulturním vyžitím v obci a že současný stav je dostačující.

Při vyjadřování spokojenosti ke sportovnímu vyžití v obci vyjádřilo 98 % respondentů spokojenost, pouhá 2 % byla spíše nespokojena.

Při další otázce 32 % respondentů uvedlo, že v obci postrádají koupaliště, na dalším místě se s 19 % umístily cyklostezky. Další odpovědi byly různorodé a získaly pouze 8,5 % a méně.

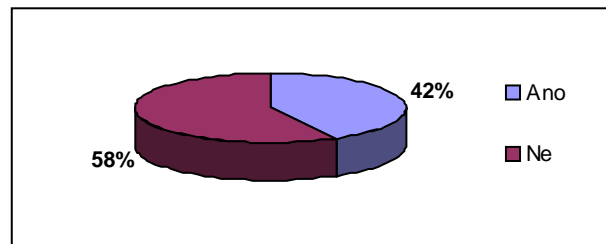
#### IV. VZHLED OBCE A ŽIVOTNÍ PROSTŘEDÍ

##### 1. Co podle Vás nejvíce zhoršuje kvalitu živ. prostředí v obci?



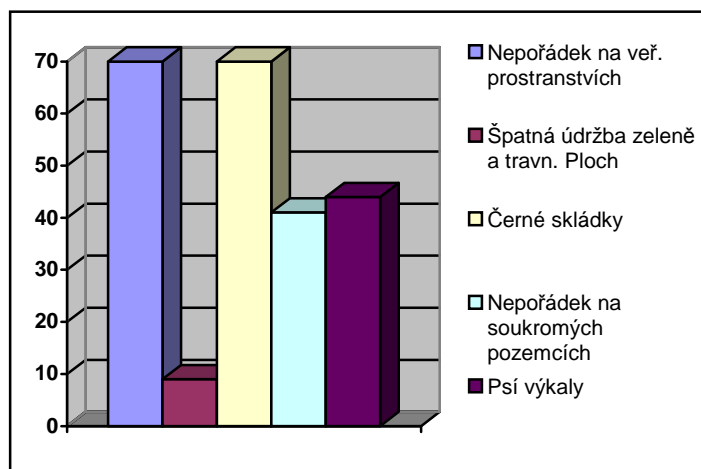
Graf 8. Příčiny zhoršujícího se živ. prostředí  
[vlastní zpracování]

##### 2. Jsou problémy s čistotou obce?



Graf 9. Názor občanů, zda jsou problémy s čistotou obce  
[vlastní zpracování]

##### Pokud ano, jaké?



Graf 10. Problémy související s čistotou obce  
[vlastní zpracování]



#### SHRNUTÍ IV. ČÁSTI:

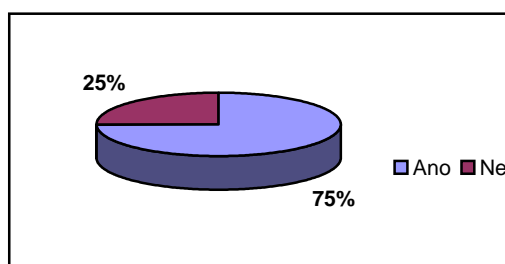
Jako příčiny, které zhoršují stav životního prostředí označilo nejvíce respondentů černé skládky, znečištěné ovzduší a neukázněnost občanů. Ostatní možnosti se pro občany neukázaly jako zásadní.

Na otázku, zda jsou problémy s čistotou obce, odpovědělo 58 % obyvatel ne a 42 % ano. Tento celkem vyrovnaný stav odpovědí nabádá k zamyšlení se nad otázkou čistoty obce. Jako příčinu horší čistoty obce uvádělo nejvíce dotazovaných (okolo 30 %) černé skládky a nepořádek na veřejných prostranstvích (ulicích), dále pak necelým 19 % tázaných vadí psí výkaly, 17,5 % vidí jako problém nepořádek okolo domů (na soukromých pozemcích). Špatnou údržbu zeleně a travnatých ploch označily pouhé 3 % respondentů.

Z otevřené otázky „Co by podle Vás napomohlo zlepšení životního prostředí v obci?“, vyplynuly názory jako: ekologické topení, kázeň občanů, kontrola těžby dřeva v obecních lesích, pečlivější údržba obce a s tím spojená kvalitnější práce zaměstnanců obce a také více kontejnerů na tříděný odpad.

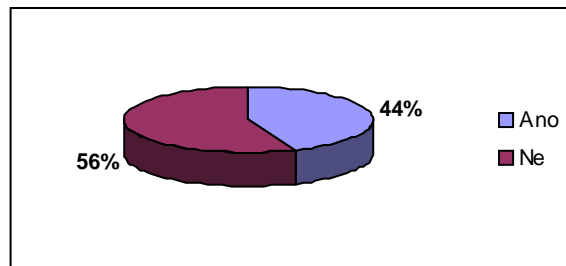
## V. DOPRAVA A KOMUNIKACE

### 1. Jste spokojeni s kvalitou komunikací? (silnice, chodníky, křižovatky)



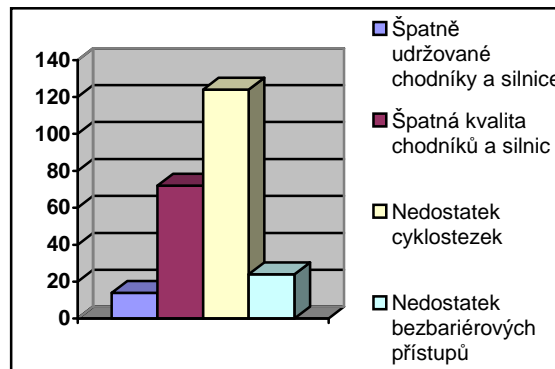
Graf 11. Spokojenost občanů s komunikacemi  
[vlastní zpracování]

## 2. Jsou podmínky pro chodce dostačující?



*Graf 12. Názor občanů na podmínky pro chodce a cyklisty  
[vlastní zpracování]*

### Pokud ne, proč?



*Graf 13. Příčiny špatných podmínek pro chodce a cyklisty  
[vlastní zpracování]*

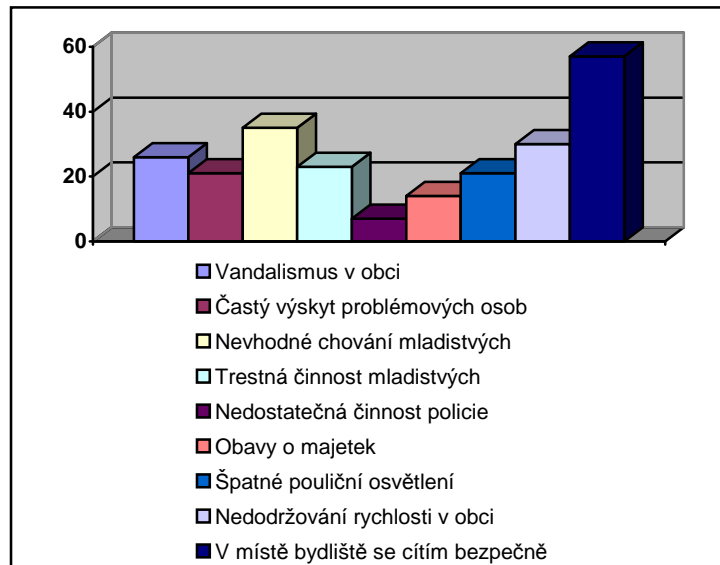
### SHRNUTÍ V. ČÁSTI:

Celkem 75 % respondentů je spokojeno s kvalitou komunikací, 25 % spokojeno není. Jako nedostatečnou v obci dotazovaní označili údržbu silnic a chodníku v období zimních měsíců, dále pak chybějící přechod pro chodce, především u základní školy, dále neexistenci retardérů v určitých částech obce a také kvalitu chodníků.

Když zmíníme podmínky pro chodce a cyklisty, 44 % dotázaných si myslí, že jsou dostačující, 56 % je vidí jako nedostačující. Jako nejčastější příčinu, která má vliv na špatné podmínky pro chodce a cyklisty, označili respondenti nedostatek cyklostezek, dále pak špatnou kvalitu chodníků a silnic, další zmínka patřila bezbariérovosti obce a nakonec špatně udržované chodníky a silnice.

## VI. BEZPEČNOST V OBCI

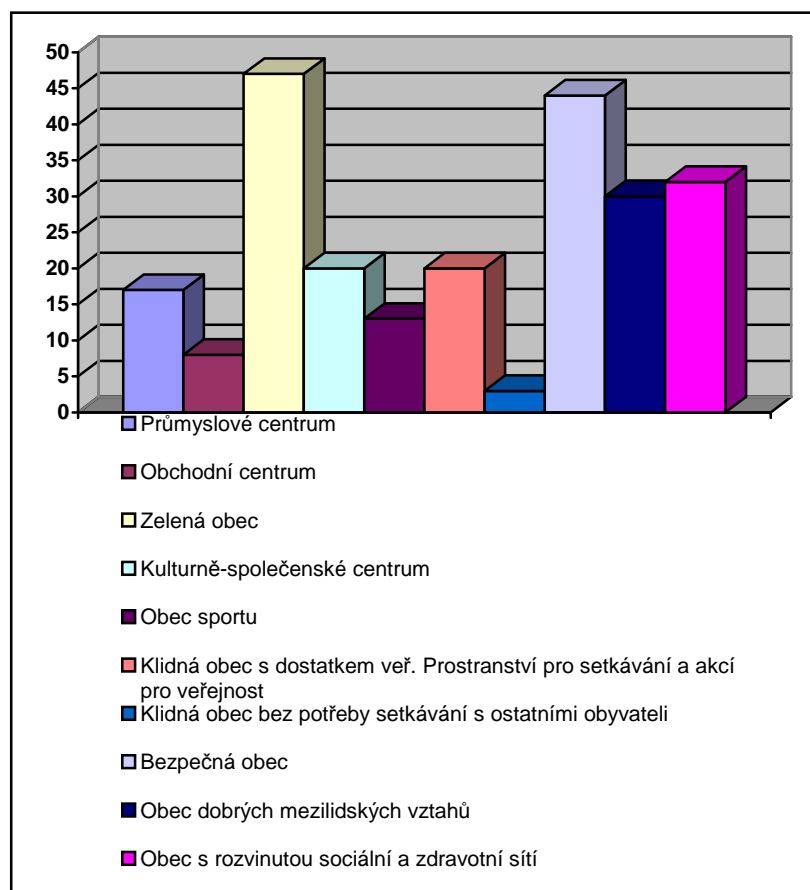
1. Cítíte se v obci bezpečně? Pokud ne, vyberte prosím z následujícího seznamu důvody, kvůli kterým se necítíte bezpečně.



*Graf 14. Důvody, které snižují pocit bezpečnosti v obci  
[vlastní zpracování]*

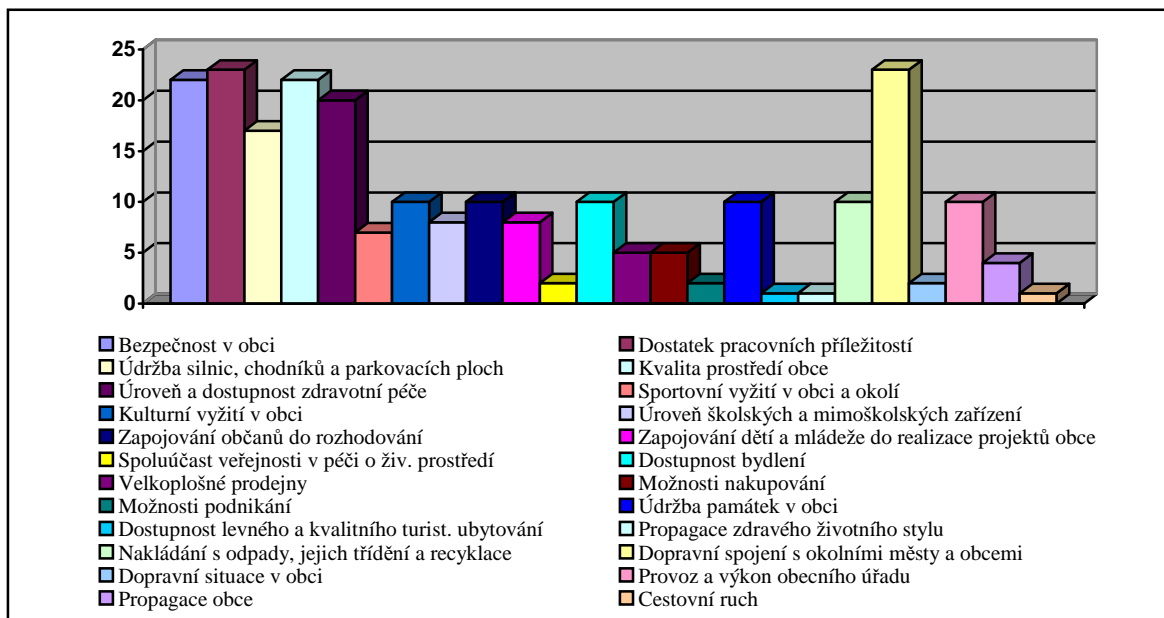
Z celkového počtu 234 odpovědí odpovědělo 24,5 % dotazovaných, že se v obci cítí bezpečně. K hlavním důvodům, v názorech občanů, které snižují pocit bezpečnosti v obci patří s necelými 15 % nevhodné chování mladistvých, dále pak s necelými 13 procenty nedodržování rychlosti v obci, okolo 9,5 % získal častý výskyt problémových osob, trestná činnost mladistvých a špatné pouliční osvětlení.

## VII. BUDOUCNOST

1. Jaký by podle Vás měla mít obec v roce 2020 charakter?

Graf 15. Charakter obce v roce 2020 [vlastní zpracování]

2. Na které oblasti by se podle Vás měla obec do budoucna soustředit, měla by je řešit nebo podporovat?



Graf 16. Oblasti budoucího zájmu v názorech občanů [vlastní zpracování]

### SHRNUTÍ VII. ČÁSTI:

Podle názorů respondentů by obec v roce 2020 měla mít charakter Zelené obce (20 %), dále pak s necelými 19 % se nabízí možnost bezpečné obce a s okolo 13 % možnost obce s rozvinutou sociální a zdravotní sítí a obec dobrých mezilidských vztahů.

Do budoucna by se obec měla zaměřit na zvyšování pracovních příležitostí, bezpečnost v obci, kvalitu prostředí obce, dostupnost zdravotní péče a dopravní spojení s okolními městy a obcemi.

## 14 ZÁVĚRY Z ANALYTICKÝCH ŠETŘENÍ

V praktické části mé diplomové práce jsem se zabírala především situační analýzou obce, kdy jsem obec stručně charakterizovala jako celek. Dále následovala podrobná analýza jednotlivých oblastí zájmu, pro každou z nich byly vytvořeny tabulky určené ke srovnání vývoje v letech.

Na základě poznatků zjištěných ze základní analýzy jsem stanovila strategickou vizi obce, globální cíl rozvoje obce a také čtyři kritické oblasti zájmu:

- Infrastruktura, bydlení a ekonomika
- Kulturní dědictví, využití volného času
- Sociální sféra
- Životní prostředí

Pro každou z těchto skupin jsem následně vytvořila SWOT analýzu.

Pro zjištění, jakým směrem by se měla má práce dále vydat, co vidí občané jako klad a co jako nedostatek, jsem provedla dotazníkové šetření zaměřené na kvalitu života v obci. Tento průzkum mi napomohl určit si objekt mého budoucího zájmu. Názory občanů mi pomohly stanovit si, jaký projekt bych měla v následující části diplomové práce zpracovávat.

## 15 PROJEKT REKONSTRUKCE VEŘEJNÉHO KOUPALIŠTĚ

### 15.1 Popis projektu

Na základě názorů občanů vyplývajících z dotazníkového šetření jsem pro svůj projekt vybrala objekt „koupaliště“, které je již řadu let zavřené. Areál koupaliště se stal spolu s chybějícím Domovem pro seniory předmětem hlavní kritiky občanů.

#### Postup při zpracovávání projektu:

1. Koncepce výstavby
2. Zpracování projektové dokumentace
3. Vyjádření občanů, projednání připomínek
4. Stavební povolení
5. Výběrové řízení
6. Rekonstrukce

#### 15.1.1 Identifikační údaje projektu

<u>Název projektu:</u>	Rekonstrukce areálu koupaliště
<u>Investor projektu:</u>	Obec Prusinovice
<u>Termín projektu:</u>	Doba trvání projektu se předpokládá na 76 týdnů.
<u>Cíl projektu:</u>	Poskytnout obyvatelům obce areál pro volnočasové vyžití (v letních měsících).

#### 15.1.2 Místo stavby

<u>Místo:</u>	Prusinovice
<u>Kraj:</u>	Zlínský
<u>Katastrální území:</u>	Prusinovice (okres Kroměříž)

- **Parcela č. 10083/1** – sportoviště a rekreační areál + koupaliště

Výměra: 6367 m<sup>2</sup>

- **Parcela č. 10083/2** – zastavěná plocha a nádvoří

*Výměra: 228 m<sup>2</sup>*

### Důvod projektu

Předmětem tohoto projektu je návrh řešení rekonstrukce veřejného koupaliště u areálu TJ Prusinovice. Jedná se především o rekonstrukci rekreačního koupaliště a zajištění zázemí pro návštěvníky a obsluhu. Při zpracování projektu respektují platné předpisy pro řešení koupališť v České republice, zvláště pak Vyhlášku 135/2004 Sb., která stanovuje hygienické požadavky na koupaliště, sauny a hygienické limity písku v pískovištích venkovních hracích ploch.

## **15.2 Popis stávajícího stavu**

V areálu koupaliště se nachází bazén o rozměrech 20 x 20 m, který je tvořen monolitickým železobetonem opatřeným barevných nátěrem. Hloubka bazénu je proměnná od 0,2 m do 2,5 m. Do bazénu je možný vstup předním schodištěm nebo s využitím jednoho žebříku. Voda do bazénu přitéká přívodním potrubím ze studně, která je zásobována spodní vodou.

Současný stav bazénu neodpovídá dnešním normám a zákonům.

Součástí celého areálu jsou také budovy využívané TJ Prusinovice, které by mohly sloužit jako zázemí pro návštěvníky a obsluhu koupaliště. Jedná se o WC, sprchy, šatny, bufet s občerstvením, parkoviště a hřiště.

## **15.3 Návrh dispozičního řešení**

Hlavním předmětem tohoto projektu je revitalizace areálu podle platných norem a zpřístupnění pro veřejnost.

### 1. Vytvoření zájmových ploch pro klientelu

- rekreační bazén
- dětský bazén

### 2. Maximalizace zelených opalovacích ploch



3. Rozšíření dětského koutku (houpačky)

4. Položení nové dlažby v objektu

### **15.3.1 Bazény**

Bazény budu ze železobetonu s povrchovou stěrkou určenou pro bazény nebo s keramickým obkladem.

### **Rekreační bazén**

Rekreační bazén s plochou vody cca 400 m<sup>2</sup> s hloubkou vody od 0,2 m od 2,5 m bude mít pod obvodu přelivový žlab pro odběr vody z hladiny, dále u hluboké části budou osazany 2 startovací bloky a bude zpřístupněn schodištěm u mělké části a jedním žebříkem z části boční. U obou vstupů budou vybudována brodítká.

### **Bazén pro děti**

Dětský bazén kruhového tvaru s poloměrem 5 m bude hluboký 0,3 m a po svém obvodu bude mít schod k bezproblémovému vstupu dětí do bazénku.

### **15.3.2 Strojovna úpravy bazénové vody**

Akumulační jímka společně s úpravnou vody bude postavena v blízkosti rekreačního bazénu. Jímka bude o ploše cca 10 m<sup>2</sup> a úpravná vody v rozměrech cca 12 x 10 m. Výška budovy úpravnou vody musí odpovídat provozním výškám filtrů pro úpravu vody. V této budově budou umístěny také filtrační jednotky, oběhová čerpadla, dávkovač chloru, regulace pH a další zařízení potřebná pro provoz.

### **15.3.3 Terénní úpravy**

Kolem bazénu bude vystavěn nový ochoz a také vykáceno několik stromů, které by bránily výstavbě dětského bazénku.

### 15.4 Technický popis a technologie potřebné pro provoz

V blízkosti stávajícího bazénu bude vybudována čistička s akumulací jímky a strojovnou pro úpravu vody.

Směrná čísla pro umělé bazény určují potřebu vodní plochy cca 3 m<sup>2</sup>/plavce a 1 m<sup>2</sup>/dítě v brouzdališti. U letních koupališť se počítá 1 osoba ve vodě na 5 slunících se osob na břehu. Pro denní návštěvnost 500 osob na koupališti je tak potřebná vodní plocha ve velikosti min. 167 m<sup>2</sup>. Navrhované řešení zachovává plochu cca 400 m<sup>2</sup>, což je zhruba o 42 % více oproti výpočtovému minimu.

Větší plocha přináší vyšší nároky na provozní náklady koupaliště, proto bych chtěla zachovat původní velikost bazénu, které by vystačila pro návštěvníky z Prusinovic a částečně i přilehlého okolí.

Pro nejmenší návštěvníky by měl být určen bazének pro děti, který by byl oddělený od rekreačního bazénu. Pro děti je v tomto areálu umístěné také pískoviště v blízkosti stávajícího občerstvení.

Rekonstrukce zázemí sportovního areálu proběhla na přelomu roku 2010 a 2011 díky schválení žádosti z programu rozvoje venkova, proto se neuvažuje s žádným zásahem do tohoto objektu, který plně vyhovuje provozu koupaliště a hygienickým předpisům.

Tab. 11. Technologie potřebné pro provoz bazénů [vlastní zpracování]

TECHNOLOGIE	CENA
Pískové filtry pro veřejné bazény	300 000
Oběhová čerpadla s předfiltrem pro veřejné bazény	450 000
Akumulační jímky	250 000
Dezinfekce	18 000
Regulace ph	105 000
Přelivný žlab	20 000
<b>CELKEM</b>	<b>1 143 000</b>

## 16 MARKETINGOVÉ ANALÝZY

### 16.1 Analýza nabídky a poptávky

Realizací tohoto projektu může obec přispět k rozvoji občanské vybavenosti a zatraktivnění obce pro obyvatele a možné návštěvníky. Z provedeného dotazníkového šetření jsem zjistila vysokou poptávku obyvatel obce po tomto typu areálu, který by byl vhodný pro aktivní trávení volného času nejen mladistvých, ale také rodin s dětmi a všech obyvatel, kterým chybí potřebný čas nebo finanční prostředky k tomu, aby trávili dovolenou mimo obec. V krátkém čase by bylo tedy možné získat potřebnou klientelu.

### 16.2 Marketingový mix

#### 16.2.1 Služba jako produkt

Nabídku služeb tvoří služby poskytované v rámci areálu (koupání, občerstvení, atd. ) skýtající možnost sportovního vyžití a rekreace pro obyvatelstvo.

#### 16.2.2 Určování ceny služeb

Vzhledem k nehmotnosti poskytovaných služeb se cena stává ukazatelem kvality. Cenu jsem stanovila na základě konkurenčního srovnání a také formou odstupňovaných cen na základě časové diferenciacce cen.

Tab. 12. Ceník vstupného [vlastní zpracování]

VĚKOVÉ KATEGORIE	CELODENNÍ	OD 18:00
Děti do 3 let	zdarma	zdarma
Děti 3 – 18 let a ZTP	30	25
Dospělí	45	25

### 16.2.3 Místo poskytování služby a prodejní cesty

Místo a také způsob, jakým je služba poskytována zákazníkovi je základem pro vnímání hodnoty a užitku služby.

Areál koupaliště je situován v okrajové části obce, cca 600 m od středu obce. Komunikace vedoucí k areálu koupaliště je zakončena parkovištěm, které je cca 50 m od vstupní brány do areálu, takže by neměl být žádný problém s dostupností pro obyvatele i zájemce z blízkého okolí.

### 16.2.4 Marketingová komunikace

Díky omezené kapacitě bazénu nebude potřebná žádná promotion, plně postačí návštěvnost obyvatel obce, popřípadě obyvatel sousedních vesnic.

Základní informace o otevíracích hodinách, cenách vstupného a nabízených službách budou uvedeny na infokanálu kabelové televize a na úřední desce obce Prusinovice.

### 16.2.5 Lidé

Poskytování služeb se nemůže obejít bez lidského kapitálu.

Personál, který se na službě podílí:

Obsluhující pracovníci – pokladník (výběr vstupného), pracovníci občerstvení, plavčík

Podpůrní pracovníci – zaměstnanci pro údržbu zeleně, vody, úklid.

### 16.2.6 Procesy

Typ kontaktu se zákazníkem: vysoký

Míra zapojení zákazníků do procesů - zákazník se osobně účastní nákupního procesu služby.

Otevírací doba:

Po	–	Ne
10:00	–	20:00

### 16.2.7 Materiální prostředí

Tyto prvky zahrnují vše, co vytváří určitý dojem o službě:

- bazén (čistota, velikost, teplota vody)
- okolí bazénu (množství zeleně, místo na opalování, úprava chodníků)
- služby pro nejmenší (brouzdalo, pískoviště)
- občerstvení (nabídka jídla a pití)
- sociální zařízení (WC, sprchy, šatny)

### 16.3 SWOT analýza

Tab. 13. SWOT analýza areálu koupaliště [vlastní zpracování]

Silné stránky	Slabé stránky
<ul style="list-style-type: none"> <li>- atraktivita pro všechny věkové kategorie</li> <li>- cenová dostupnost</li> <li>- moderní vybavení</li> <li>- komplexní nabídka služeb</li> </ul>	<ul style="list-style-type: none"> <li>- nemožnost nasazení vyšších cen</li> <li>- vyšší provozní náklady</li> <li>- zvýšená údržba v letním období a po zimě</li> <li>- vyšší investiční náklady</li> </ul>
Příležitosti	Hrozby
<ul style="list-style-type: none"> <li>- zvyšující se zájem obyvatel</li> <li>- nový způsob trávení volného času</li> <li>- získání zkušeností</li> </ul>	<ul style="list-style-type: none"> <li>- dlouhodobě špatné počasí</li> <li>- konkurence v okolí</li> <li>- možnost vzniku poruchy u nově pořízených zařízení</li> <li>- sezónnost</li> </ul>

Na základě provedeného dotazníkového šetření se ukázalo, že areál koupaliště by byl atraktivní nejen pro mládež a rodiny s dětmi, ale také pro obyvatele v produktivním věku. Při porovnání konkurenčních veřejných bazénů v okolí je stanovena nižší průměrná cena, která umožní vstup všem bez omezení. Realizací projektu by vznikl nový areál nabízející komplexní nabídku služeb a moderní vybavení.

Hlavní slabou stránkou jsou zajisté prvotní investiční náklady a také vyšší náklady provozní, které nelze eliminovat ani opomenout. Další problém spočívá ve vyšší údržbě v období letních měsíců, ale i po zimě. I přes stále rostoucí zájem obyvatel o tento typ „multifunkčního“ areálu, mohou rekonstrukci ohrozit další faktory jako dlouhodobě špatné počasí nebo poruchy nově pořízených technologií, konkurence a taky vliv sezónnosti.

Tab. 14. Matematický model SWOT analýzy [vlastní zpracování]

	Zvyšující se zájem	Nový způsob TVČ	Získání zkušeností	Špatné počasí	Konkurence v okolí	Poruchy technologie	Sezónnost	Celkem +	Celkem -
<b>SILNÉ STRÁNKY</b>									
Atraktivita pro všechny věkové kateg.	0	0	0	-	0	-	0	0	2
Cenová dostupnost	+	0	0	0	-	0	0	1	1
Moderní vybavení	+	+	+	0	0	-	0	3	1
Komplexní nabídka služeb	+	+	+	-	0	-	0	3	2
<b>SLABÉ STRÁNKY</b>									
Nemožnost nasazení vyšších cen	-	-	0	-	-	-	0	0	5
Vyšší provozní náklady	0	0	0	0	0	-	0	0	1
Zvýšená údržba v létě a po zimě	-	-	0	-	0	0	-	0	4
Vyšší investiční náklady	0	0	0	-	0	-	0	0	2
<b>Celkem +</b>	<b>3</b>	<b>2</b>	<b>2</b>	<b>0</b>	<b>0</b>	<b>0</b>	<b>0</b>		
<b>Celkem -</b>	<b>2</b>	<b>2</b>	<b>0</b>	<b>2</b>	<b>2</b>	<b>6</b>	<b>1</b>		

Součet řádků a sloupců nám ukázal, že největší hrozbou pro projekt jsou možné poruchy v technologii, které mohou vést ke značnému zvýšení provozních nákladů. Jako největší příležitost se ukázal zvyšující zájem obyvatel o tento druh areálu pro volnočasové vyžití. Největší silnou stránkou je komplexní nabídka služeb a moderní vybavení, naopak nejhorší slabou stránkou areálu je nemožnost nasazení vyšších cen a dále pak zvýšená údržba v letním období a také po zimě.

## 16.4 Analýza rizik

Tab. 15. Hodnoty potřebné pro sledování rizik

[vlastní zpracování]

Hodnoty	Významnost (závažnost) vlivu rizika	Pravděpodobnost výskytu rizika	Úroveň rizika
0	Slabá	Nepravděpodobné	Zanedbatelné
1	Střední	Možné	Přípustné
2	Vysoká	Pravděpodobné	Nežádoucí
3	-	Vysoce pravděpodobné	Nepřípustné

Tab. 16. Hodnocení rizika [vlastní zpracování]

RIZIKOVÉ FAKTORY	Významnost vlivu rizika	Pravděpod. výskytu	Úroveň rizika
<b>RIZIKA VE FÁZI PROJEKTOVÁNÍ</b>			
Nedostatečné provedení průzkumu	1	0	3
<b>A) Rizika kontrolovatelná třetími stranami</b>			
Povolení (zpoždění, přeprac., doplnění)	1	1	1
Nedostatečný odhad budoucí plochy pro staveniště	1	0	3
Špatný odhad vlivů na životní prostředí	2	0	3
Veřejná šetření (ochrana veř. zájmů)	2	1	1
Hluk (intenzita, délka trvání...)	2	1	2
Archeologické nálezy	2	1	2
Protesty občanů (petice)	2	1	3
Regulační změny	1	1	1
Změny v legislativě	1	1	1
<b>B) Rizika projektování</b>			
Chyby ve zprac. projekt. dokumentace	1	1	3
Odlíšné fáze výr. oproti požadavkům inv.	1	1	3
Neprovedené pojištění proti neúspěšnému provedení díla	1	0	3
<b>C) Rizika kontrolovatelná investorem</b>			
Nepřesně stanovené termíny	1	1	3
Změny požadavků (prodloužení termínů realizace)	1	1	1
Nedodržení termínů pro předání staveniště	2	1	3
Nedostatek finančních zdrojů	2	1	3
Nedostupné zdroje	0	0	0

<b>D) Ost. rizika záměru a projektování</b>			
Změny ve vládní legislativě	1	1	1
Změny způsobené vyšší mocí	2	1	1
<b>FÁZE REALIZACE</b>			
Nevhodné zpracování dokumentace	1	1	3
Selhání dodavatele (nedostatek pracovníků, poruchy strojů...)	2	1	3
Havárie na stavbě	1	1	2
Skryté defekty	1	1	2
Platební neschopnost dodavatele	2	0	3
Nedostatečná koordinace staveb. prací	1	1	3
Úrazy pracovníků	0	1	2
<b>FÁZE UŽÍVÁNÍ</b>			
Problémy se záruční dobou	1	0	3
Rizika spojená s údržbou stavby	1	1	3
Nedostatečný počet pracovníků	1	0	3
Nedostatečná poptávka	2	1	2
Neúměrné zvyšování cen energie a vody	2	1	2

## 1. RIZIKA VE FÁZI PROJEKTOVÁNÍ

### a) Nedostatečné provedení průzkumu

Toto riziko by mělo být eliminováno pečlivým prováděním jak analýz tak průzkumů, potřebných k zahájení činnosti.

### A) RIZIKA KONTROLOVATELNÁ TŘETÍMI STRANAMI

#### a) Povolení (zpoždění, přepracování, doplnění)

Díky zpoždění rostou investiční náklady (náklady obětované příležitosti). Vždy je nutné se předem informovat o požadavcích jednotlivých orgánů, které nám zajistí kladné rozhodnutí.

#### b) Nedostatečný odhad budoucí plochy pro staveniště

Toto riziko je eliminováno pečlivou přípravou projektu a přesným definováním pozemků pro budoucí potřeby.

#### c) Odhady vlivů na životní prostředí

Riziko nepříznivého vlivu výstavby areálu na životní prostředí je eliminováno již v období přípravy projektové dokumentace, kdy k vydání stavebního povolení již zmíněné riziko musí být veřejně projednáno.



*d) Veřejná šetření (ochrana veřejných zájmů)*

Toto riziko musíme přijmout, neboť je možné, že se během realizace projektu objeví skutečnosti, který by mohly mít vliv na změnu průběhu projektu. Eliminace není možná.

*e) Požadavky na hluk*

Posouzení míry hluku má vliv na kladné rozhodnutí hygienické stanice, avšak riziko zvýšené intenzity hluku, která by mohla obtěžovat obyvatele bydlící v okolí areálu je minimalizováno vzdáleností obydlených domů od areálu koupaliště.

*f) Archeologické nálezy*

Výskyt určitého archeologického nálezu je možný, ovšem snížení rizika je nedosažitelné, tudíž nemůžeme ani uskutečnit opatření, která by napomohla k případné eliminaci.

*g) Protesty občanů (petice)*

Riziko nesouhlasu občanů proti výstavbě areálu by mělo být odstraněno pečlivým průzkumem veřejného mínění.

*h) Regulační změny*

K eliminaci tohoto rizika přispěje včasné informování investora o chystaných změnách.

*ch) Změny v legislativě*

V tomto případě záleží na druhu případných změn. Každá změna může mít jiný vliv na průběh stavby.

**B) RIZIKA PROJEKTOVÁNÍ***a) Chyby ve zpracování projektové dokumentace*

Toto riziko je nepřijatelné a proto by při přípravě projektové dokumentace bylo eliminováno pečlivou přípravou, zajišťováním potřebných podkladů a konzultací možných řešení.

*b) Odlišné fáze výroby oproti požadavkům investora*

Základem je zpracování smlouvy o dílo, která obsahuje přesně stanovené podmínky výstavby.

*c) Neprovedené pojištění proti neúspěšnému provedení díla*

K eliminaci tohoto rizika nám postačí se pojistit proti neúspěchu dodavatele. Pravděpodobnost výskytu je tudíž nulová.

**C) RIZIKA KONTROLOVATELNÁ INVESTOREM***a) Nepřesně stanovené termíny*

Všechny potřebné termíny jsou stanoveny ve smlouvě o dílo, ve které je také dáno, že dodavatel předem vyzve investora ke schválení postupů, prací atd. Při dodržení všech zásad a komunikace mezi dodavatelem a investorem by mělo být zmíněné riziko eliminováno.

*b) Změny požadavků*

Tomuto riziku se lze vyhnout pečlivou přípravou a realistickými požadavky investora.

*c) Nedodržení termínů pro předání staveniště*

Díky profesionalitě a pečlivosti investora by k tomuto problému nemělo dojít. V opačném případě hrozí nedodržení termínu plnění a tudíž i vyšší náklady.

*d) Nedostatek finančních zdrojů*

Již před zahájením projektu by měla být stanovena jasná potřeba finančních prostředků a také způsoby krytí. Investorovi by mělo být jasné již ve fázi studie proveditelnosti, zda je projekt proveditelný či nikoliv.

*e) Nedostupné zdroje*

Je jen na rozhodnutí investora zda při svém záměru využije zdroje nedostupné a dražší či nikoli. Nedostupné zdroje navyšují cenu celého projektu, tudíž je vysoce nepravděpodobné, že by investor využíval zdroje vzácné namísto zdrojů zcela běžných.

**D) OSTATNÍ RIZIKA ZÁMĚRU A PROJEKTOVÁNÍ***a) Změny ve vládní legislativě*

Změny v legislativě mohou mít různé následky na projekt, avšak tento druh rizika je neovlivnitelný a případná eliminace nedosažitelná.

*b) Změny v důsledku vyšší moci*

Jedná se o okolnosti vylučující odpovědnost a proto je vhodné věnovat těmto rizikům pozornost ve smlouvě o dílo. Tyto okolnosti mohou mít za následek zpoždění termínů realizace, růst nákladů, atd. , avšak eliminace vzniku je nemožná.

**FÁZE REALIZACE***a) Nevhodné zpracování dokumentace*

Nevhodné zpracování dokumentace je nepřijatelné a proto velice záleží na dlouhodobé přípravě podkladů pro tento projekt.

*b) Selhání dodavatele*

Dodavatel nemusí mít potřebný počet pracovníků (např. chřipka), může se zvýšit poruchovost strojů...Vyhnout se tomuto typu rizika zcela nejde, avšak při jeho výskytu je potřebná schopnost dodavatele rychle řešit problémové situace a mít záložní plán pro případ nouze.

*c) Havárie na stavbě*

Častými kontrolami bezpečnosti práce a způsobů provádění práce můžeme snížit pravděpodobnost vzniku havárie, avšak úplná eliminace není možná. Vznik této situace je velmi nežádoucí.

*d) Skryté defekty*

Skrytým defektům se plně vyhnout nelze, investor je může pouze minimalizovat důkladnými kontrolami.

*e) Platební neschopnost dodavatele*

Při pečlivém prověření dodavatele a jeho referencí je toto riziko nepravděpodobné. Dodavatel předkládá dokumenty o své bezdlužnosti a investor může navíc požadovat bankovní záruky.

*f) Nedostatečná koordinace stavebních prací.*

Dohled nad stavebními pracemi by měl být zcela v kompetenci investora, který by pečlivými kontrolami měl snížit pravděpodobnost výskytu této situace.

*g) Úrazy pracovníků*

I když dodavatel klade důraz na bezpečnost práce a ochranu zdraví, je nemožné se tomuto riziku vyhnout.

**FÁZE UŽÍVÁNÍ***a) Problémy se záruční dobou*

Tomuto riziku lze předcházet již ve smlouvě o dílo. Záruku přebírává a případné vady odstraňuje zhotovitel.

*b) Rizika spojená s údržbou stavby*

K odstranění tohoto rizika přispívá předběžný model údržby. Jediný problém, který může nastat je nevhodnost zpracování tohoto modelu.

*c) Nedostatečný počet pracovníků*

Vzhledem k přibližně 13 % míře nezaměstnanosti v obci a nulovému počtu volných míst je vysoká pravděpodobnost nalezení skupiny uchazečů o práci v plánovaném areálu.

*d) Nedostatečná poptávka*

Na základě provedeného průzkumu veřejného mínění, ze kterého vyplývá zájem občanů o tento druh rekreace, je riziko nedostatečného zájmu o nabízené služby eliminováno. Také na základě přihlédnutí k provozu tohoto areálu v dřívějších letech se poptávka jeví jako dostatečná.

*e) Neúměrné zvyšování cen energie a vody*

S možným neúměrných zvyšování cen energií a vody musíme do dalších let počítat. Neexistuje žádné opatření pro eliminaci tohoto rizika.

**Závěry z rizikové analýzy**

Z rizikové analýzy nám vyplývá celkem 32 rizik. Některé z nich lze eliminovat, jiné nikoliv. Všechna tato rizika je ovšem potřeba sledovat a hodnotit v průběhu realizace nebo v případě vzniku nového nebezpečí. Rizika, která mohou vzniknout v průběhu realizace projektu mohou způsobit časové prodlevy a zpoždění. Tyto časové ztráty mohou mít významný vliv na zvyšování potřeby finančních prostředků, což může mít za následek určité

pozastavení (omezení) či zastavení realizace projektu v plném rozsahu. Před samotným započítáním projektu by obec měla mít zajištěnou potřebnou sumu finančních prostředků a také určité rezervy při výskytu nečekaných situací, které mohou zapříčinit ztráty jak časové tak finanční.

### 16.5 Zdroje financování

<u>Projekt:</u>	Rekonstrukce areálu koupaliště
<u>Doba realizace:</u>	III/2013
<u>Umístění projektu:</u>	NUTS II: Střední Morava
<u>Odhad nákladů:</u>	2 914 000 Kč
<u>Zdroje financování:</u>	
<b>80 % ..... (2 331 200 Kč)</b>	<i>ROP Střední Morava</i>
Oblast:	2. 3 Rozvoj venkova
Podoblast	2. 3. 2 – sociální infrastruktura – infrastruktura pro poskytování zájmových a volnočasových aktivit, včetně kulturních, sportovních a multifunkčních zařízení.
<b>20 %..... (582 800 Kč)</b>	<i>obecní rozpočet</i>

## 16.6 CPM – Metoda kritické cesty

Projekt výstavby areálu koupaliště byl rozdělen do 18 činností. Dobu trvání jednotlivých činností (v týdnech) a jejich návaznost udává tabulka:

Tab. 17. Přehled činností projektu [vlastní zpracování]

ČINNOST	POPIS ČINNOSTÍ	DOBA TRVÁNÍ (týdny)	PŘEDCHOZÍ ČINNOST
<b>I.</b>	<b><i>Fáze záměru a projektování</i></b>		
1.	<i>Činnosti od počáteční myšlenky k rozhodnutí realizace</i>		
A	Provedení průzkumu + zpracování dokumentace	12	-
B	Zpracování studií (proveditelnosti, ...)	2	A
C	Vytvoření právní, finanční a organizační základny	2	B
D	Stanovení technického dozoru	1	C
2.	<i>Činnosti od územního rozhodnutí k zahájení realizace</i>	4	
E	Získání územního rozhodnutí	30	B, C, D
F	Výběrové řízení na stavební společnost	6	E
G	Získání stavebního povolení	5	E
H	Uzavření smlouvy o dílo	1	G
<b>II.</b>	<b><i>Fáze realizace</i></b>		
1.	<i>I. Etapa</i>		
I	Vnitroareálové inženýrské sítě	2	G,H
J	Bourací práce	2	I
K	Objekt strojovny	4	J
L	Akumulační nádrž	2	J
M	Úprava rekreačního bazénu	6	L
N	Výstavba dětského bazénu	8	L
O	Terénní úpravy	2	M, N
P	Zpevněné plochy s odvodněním	2	O
Q	Konečné úpravy		P
2.	<i>2. Etapa</i>		
Q	Vybavení areálu a výběr pracovníků	4	Q
<b>III.</b>	<b><i>Fáze užívání</i></b>		

Je třeba určit nejkratší dobu výstavby areálu koupaliště a vytipovat tzv. kritické činnosti.

Tab. 18. Posloupnost činností vztahující se k projektu

[vlastní zpracování]

Activity Number	Activity Name	Immediate Predecessor (list number/name, separated by ',')	Normal Time
1	A		12
2	B	A	2
3	C	B	2
4	D	C	1
5	E	B,C,D	30
6	F	E	6
7	G	E	5
8	H	G	1
9	I	G,H	2
10	J	I	2
11	K	J	4
12	L	J	2
13	M	L	6
14	N	L	8
15	O	M,N	2
16	P	O	2
17	Q	P	1
18	R	Q	4

Tab. 19. Výpočet kritické cesty a rezerv [vlastní zpracování]

04-29-2011 11:57:46	Activity Name	On Critical Path	Activity Time	Earliest Start	Earliest Finish	Latest Start	Latest Finish	Slack (LS-ES)
1	A	Yes	12	0	12	0	12	0
2	B	Yes	2	12	14	12	14	0
3	C	Yes	2	14	16	14	16	0
4	D	Yes	1	16	17	16	17	0
5	E	Yes	30	17	47	17	47	0
6	F	no	6	47	53	70	76	23
7	G	Yes	5	47	52	47	52	0
8	H	Yes	1	52	53	52	53	0
9	I	Yes	2	53	55	53	55	0
10	J	Yes	2	55	57	55	57	0
11	K	no	4	57	61	72	76	15
12	L	Yes	2	57	59	57	59	0
13	M	no	6	59	65	61	67	2
14	N	Yes	8	59	67	59	67	0
15	O	Yes	2	67	69	67	69	0
16	P	Yes	2	69	71	69	71	0
17	Q	Yes	1	71	72	71	72	0
18	R	Yes	4	72	76	72	76	0
	Project Completion	Time	=	76	weeks			
	Number of Critical Path(s)	=	6					

Dobu potřebnou k realizaci projektu jsem zjišťovala za pomoci metody CPM. Základní tabulka obsahuje 18 činností, které na sebe vzájemně navazují.

Některé činnosti lze začít vykonávat později, bez toho, aby to mělo vliv na celkovou dobu trvání projektu. U činnosti F lze začít se zpožděním 23 dní, u činnosti K je to dní 15 a činnost M se může zpozdít o 2 dny.

Program WinQSB mi napomohl určit celkovou dobu trvání projektu na 76 týdnů a určil 8 kritických cest, tzn. činnosti s nulovými celkovými rezervami. Tyto činnosti se nesmí opozdit.

Kritické cesty jsou dány činnostmi:

1.  $A \Rightarrow B \Rightarrow E \Rightarrow G \Rightarrow H \Rightarrow I \Rightarrow J \Rightarrow L \Rightarrow M \Rightarrow N \Rightarrow O \Rightarrow P \Rightarrow Q \Rightarrow R$

2.  $A \Rightarrow B \Rightarrow E \Rightarrow G \Rightarrow I \Rightarrow J \Rightarrow L \Rightarrow M \Rightarrow N \Rightarrow O \Rightarrow P \Rightarrow Q \Rightarrow R$

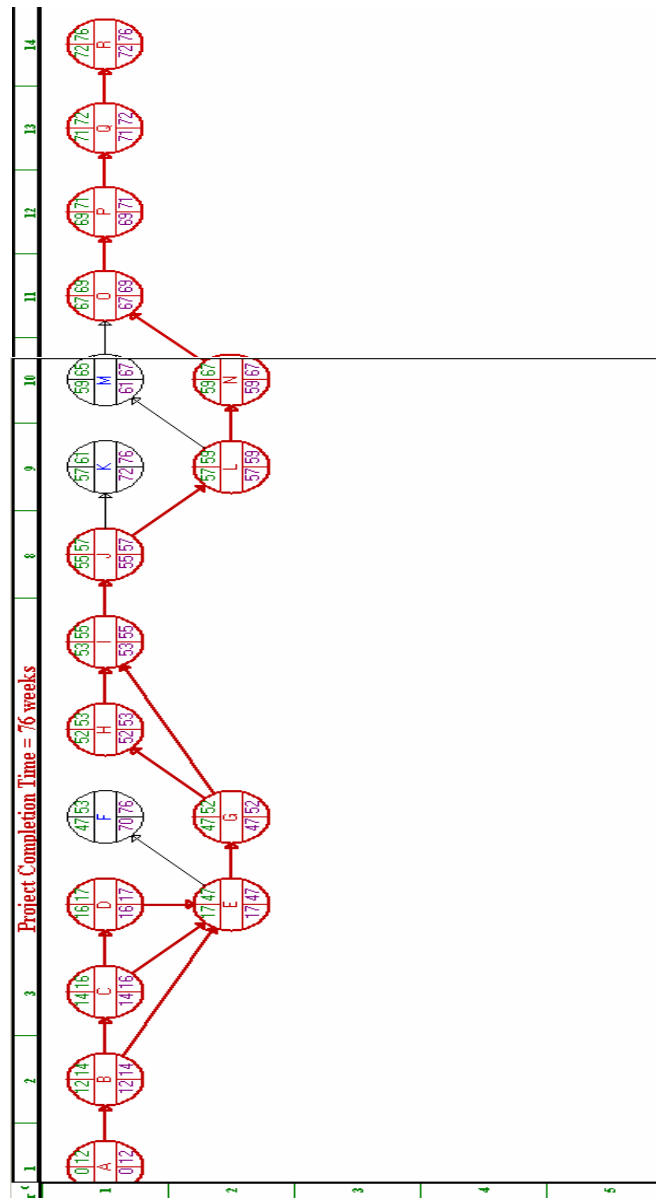
3.  $A \Rightarrow B \Rightarrow C \Rightarrow E \Rightarrow G \Rightarrow H \Rightarrow I \Rightarrow J \Rightarrow L \Rightarrow M \Rightarrow N \Rightarrow O \Rightarrow P \Rightarrow Q \Rightarrow R$

4.  $A \Rightarrow B \Rightarrow C \Rightarrow E \Rightarrow G \Rightarrow I \Rightarrow J \Rightarrow L \Rightarrow M \Rightarrow N \Rightarrow O \Rightarrow P \Rightarrow Q \Rightarrow R$

5.  $A \Rightarrow B \Rightarrow C \Rightarrow D \Rightarrow E \Rightarrow G \Rightarrow H \Rightarrow I \Rightarrow J \Rightarrow L \Rightarrow M \Rightarrow N \Rightarrow O \Rightarrow P \Rightarrow Q \Rightarrow R$

6.  $A \Rightarrow B \Rightarrow C \Rightarrow D \Rightarrow E \Rightarrow G \Rightarrow I \Rightarrow J \Rightarrow L \Rightarrow M \Rightarrow N \Rightarrow O \Rightarrow P \Rightarrow Q \Rightarrow R$





Graf 1. Časová realizace projektu v programu WinQSB [vlastní zpracování]

## 16.7 Management projektu a řízení lidských zdrojů

K zajištění fungování areálu bude potřeba:

- 2 zaměstnanci občerstvení
- 1 zaměstnanec u vstupného
- 1 plavčík
- zaměstnanec údržby (sečení trávy, zametání chodníků,...)

Veškerý personál bude přijat na dohodu o provedení práce.

Obsluha občerstvení musí být držitelem platného potravinářského průkazu a osoba plavčíka musí mít certifikát o ukončení školení plavčíků na základě legislativy v oblasti vodního záchranářství – personální zajištění bezpečnosti návštěvníků TNV 94 0920-1.

Dohled nad dodržováním norem a veškerou administrativou bude v kompetenci investora projektu (obce).

Z meteorologických studií vyplývá, že počet teplých dní (nad 25 °C) v období letních měsíců se v průměru za poslední 3 roky pohyboval okolo 75 dní.

### Mzda:

Zaměstnanci bufetu:	50 Kč/hod (12 hodin denně po 75 dní)	90 000 Kč
Zaměstnanec u vstupného:	45 Kč/hod (12 hodin denně po 75 dní)	40 500 Kč
Zaměstnanec údržby:	50 Kč/hod (12 hodin denně po 75 dní)	45 000 Kč
Plavčík:	60 Kč/hod (12 hodin denně po 75 dní)	54 000 Kč
Celkem .....		<b>229 500 Kč</b>

## 17 POSOUZENÍ NÁVRATNOSTI PROJEKTU

Pro zjišťování ekonomické efektivity projektu je nejdůležitějším ukazatelem míra návštěvnosti areálu koupaliště (tzn. počet návštěvníků). Předpokládáme, že areál budou navštěvovat především obyvatelé obce, popřípadě ho navštíví i obyvatelé obcí okolních.

Výnosy tohoto areálu závisí na vybraném vstupném a příjmech z doplňkových aktivit, především z gastronomických služeb.

Počet teplých dní (nad 20°C) v průměru za poslední 3 roky ..... 120 dní

Počet teplých dní (nad 25°C) v průměru za poslední 3 roky ..... 75 dní

*Tab. 20. Rozdělení obyvatel obce*

*[vlastní zpracování]*

<b>Obyvatelstvo celkem</b>		<b>1 200</b>
<b>z toho:</b>	do 3 let	47
	4 - 64 let	1 020
	nad 64 let	133

### 17.1 Výnosy

*Tab. 21. Ceník vstupného [vlastní zpracování]*

<b>VĚKOVÉ KATEGORIE</b>	<b>CELODENNÍ</b>	<b>OD 18:00</b>
<b>Děti do 3 let</b>	zdarma	zdarma
<b>Děti 3 – 18 let a ZTP</b>	30	25
<b>Dospělí</b>	45	25

## 17.1.1 Návštěvnost

Tab. 22. Návštěvnost areálu [vlastní zpracování]

Měsíc	Vstupné					
	30		45		25	
	Počet osob	Kč	Počet osob	Kč	Počet osob	Kč
6	342	10 260	307	13 815	29	725
7	2 450	73 500	5 320	239 400	485	12 125
8	1 860	55 800	2 310	103 950	102	2 550
9	126	3 780	361	16 245	89	2 225
<b>Celkem</b>	<b>4 508</b>	<b>135 240</b>	<b>8 298</b>	<b>373 410</b>	<b>705</b>	<b>17 625</b>

Tab. 23. Návštěvnost celkem [vlastní zpracování]

	Vstupné celkem			Celkem za letní období
	30	45	25	
<b>Počet osob</b>	4 508	8 298	705	<b>13 511</b>
<b>Kč</b>	135 240	373 410	17 625	<b>526 275</b>

Při 14 teplých dnech v průběhu měsíce června navštíví areál přibližně 4 508 lidí, což znamená v průměru 48 lidí za den. V období měsíce července předpokládáme 24 teplých dní, které by znamenaly zvýšenou návštěvnost zhruba 8 355 lidí, což je v průměru 343 lidí denně. V srpnu počítáme, že se bude počet pěkných dní zvyšovat na číslo 25, návštěvnost bude ale nižší, asi okolo 4272 návštěvníků, což by znamenalo průměr 171 návštěvníků denně. Posledním měsícem, který může nabídnout až 12 teplejších dnů je září. Návštěvnost by se v tomto období pohybovala okolo 576 lidí, což znamená v průměru 48 lidí.

Při plánované návštěvnosti 13 511 lidí za období teplých měsíců by čistý výnos ze vstupného činil 526 275 Kč.

## 17.1.2 Gastronomické služby

Tab. 24. Sortiment bufetu [vlastní zpracování]

Sortiment bufetu	Prodejní cena	Nákupní cena	Zisk
<b>Nápoje</b>			
Pivo	20	11	9
Limo	15	7	8
<b>Občerstvení</b>			
Párek v rohlíku	12	5	7
Hranolky	150 Kč/kg	20 Kč/kg	130 Kč/kg
Pochutiny	15	8	7
Cukrovinky	10	5	5

Předpokládáme, že:

Tab. 25. Nákupní předpoklady návštěvníků [vlastní zpracování]

CO	KDO	KOLIK
Pivo	věk nad 18 let	2 piva/den
Limo	všichni	1 limo/den
Párek v rohlíku	25% lidí	1 párek/den
Hranolky	25% lidí	1 hranolky/den
Pochutiny	25% lidí	1 ks
Cukrovinky	10% do 18 let	1 ks

Tab. 26. Výnosy z občerstvení [vlastní zpracování]

MĚSÍC	ČISTÉ VÝNOSY				
	ČERVEN	ČERVENEC	SRPEN	ZÁŘÍ	CELKEM
<b>Nápoje</b>					
<b>z toho:</b>					
Pivo	6 048	104 490	43 416	6 498	160 452
Limo	5 424	66 040	34 176	4 608	110 248
<b>Občerstvení</b>					
<b>z toho:</b>					
Párek	1 183	14 448	7 434	1 008	24 073
Hranolky	2 195	26 820	13 790	740	43 545
Pochutiny	1 190	14 448	7 476	1 008	24 122
Cukrovinky	170	1 175	930	65	2 340
<b>CELKEM</b>	<b>16 210</b>	<b>227 421</b>	<b>107 222</b>	<b>13 927</b>	<b>364 780</b>

## 17.1.3 Výnosy celkem

Tab. 27. Výnosy z provozu koupaliště [vlastní zpracování]

POLOŽKA	VÝNOSY (Kč)
Vstupné	526 276
Gastronomické služby (čistý zisk)	364 780
Ostatní služby (zápůjčky vybavení, ...)	20 300
<b>CELKEM</b>	<b>911 356</b>

## 17.2 Náklady

Tab. 28. Náklady z provozu koupaliště [vlastní zpracování]

POLOŽKA	NÁKLADY (Kč)
Energie	30 000
Voda	65 000
Mzdy	229 500
Právní, ekonomické a daňové služby (např. získání živnostenského oprávnění) (jen 1. rok) *	1 000 (poplatek za živnost) + 10 000 (ostatní)
Pojištění *	5 004
Technická údržba (od 2. roku)	0
Nákup pro ostatní potřeby (toalet. potřeby, saponáty, utěrky, ...)	8 000
<b>CELKEM</b>	<b>348 503</b>

\* K provozu sportovního a regeneračního zařízení (i bazénů a koupališť) je třeba určit osobu oprávněnou k provozu zařízení tohoto typu – živnost vázaná (splnění odborné způsobilosti).

\* Pojistná částka = 4 000 000 Kč, Pojistka se vztahuje na požár, všechny živelné pohromy, vandalismus a odcizení. Výše měsíční splátky = 417 Kč.

Tab. 29. Investiční náklady [vlastní zpracování]

<b>REALIZAČNÍ INVESTIČNÍ NÁKLADY (stavební náklady)</b>	<b>NÁKLADY (Kč)</b>
Příprava projektu, management	150 000
Příprava staveniště	40 000
Stavební náklady	1 500 000
Technologie (provozní zařízení)	1 143 000
Vnější zařízení	21 000
Vedlejší náklady	60 000
<b>CELKEM</b>	<b>2 914 000</b>

Stavební náklady:

Příprava stavby, bourací práce, objekt strojovny, akumulární nádrž, rekreační bazén, dětský bazén, vnitroareálové inženýrské sítě, terénní úpravy, zpevněné plochy s odvodněním..

Vnější zařízení:

Zabezpečovací systém, venkovní osvětlení.

Vedlejší náklady:

Projektové práce včetně inženýrské činnosti, průzkumy a zaměření.

Tab. 30. Výnosnost projektu [vlastní zpracování]

<b>POLOŽKA</b>	<b>Kč</b>
Výnosy	911 356
Náklady	348 504
<b>ROČNÍ VÝNOS</b>	<b>562 853</b>

Předpokládaný roční čistý výnos z provozu areálu koupaliště je 562 853 Kč. Tento výnos se vztahuje ovšem pouze k prvnímu roku provozu. Od druhého roku nám vznikají nové náklady spojené s technickou údržbou areálu, které jsou v prvním roce nulové. Tyto náklady můžeme kalkulovat ve výši 125 000, což znamená, že výnos ve druhém roce provozu by se o tuto částku snížil na konečných 437 853 Kč.

Obec Prusinovice by tento projekt musela spolufinancovat 20 % z obecního rozpočtu částkou 582 800, které by se z 96,5 % vrátila již v prvním roce. Zbylá částka 19 948 Kč by měla návratnost v roce druhém.

Celková doba návratnosti při předpokládané návštěvnosti a zachování počtu teplých dnů je 2 roky, přičemž v roce druhé je již dosahováno čistého zisku.

Při nedostatku finančních prostředků by obec mohla využít úvěr u KB, která poskytuje úrok 5 % pro veřejné investice. Výše roční splátky, při době splatnosti 3 let je za těchto podmínek necelých 17 000 Kč.

Za předpokladu dodržení všech vstupních předpokladů je projekt ekonomicky proveditelný.



## 18 ZÁVĚRY Z PROJEKTOVÉ ČÁSTI

Cílem projektové části bylo vypracovat projekt rekonstrukce areálu koupaliště a posouzení proveditelnosti tohoto projektu.

Začátek projektové části patřil teoretickému a technickému popisu projektu. Byly charakterizovány potřebné technologie pro provoz tohoto typu areálu, jejichž pořizovací cena byla stanovena na 1 143 000 Kč. Prostředky na nákup tohoto zařízení jsou předmětem dotací z ROP Střední Morava, oblast Rozvoje venkova, která by měla poskytnout dotace ve výši 80 %, zbylá část bude hrazena z vlastních zdrojů obce.

Jednotlivé analýzy, které byly v rámci hodnocení projektu provedeny jsou: analýza nabídky a poptávky, marketingový mix, SWOT analýza, analýza rizik a CPM – Metoda kritické cesty.

U zjišťování ekonomické efektivity a proveditelnosti projektu jsem sestavila tabulky pro jednotlivé náklady a výnosy, které jsem následně porovnála pro zjištění celkové návratnosti projektu. Položky výnosů jsou rozděleny na příjmy ze vstupného a příjmy z občerstvení. Celkové příjmy z činnosti činí v souhrnu 911 356 Kč a celkové náklady související s provozem areálu byly vypočteny na 348 503 Kč. Částka 562 853 Kč bude tedy celkovým ziskem v 1. roce provozu areálu. Stavební (investiční) náklady, které obec musí vynaložit na projekt jsou 582 800 Kč. Tyto finanční prostředky by měly mít díky provozu koupaliště návratnost 2 roky.

Projekt rekonstrukce areálu koupaliště je proveditelný a do budoucích let ziskový.

## ZÁVĚR

Na základě teoretických poznatků získaných z dostupných titulů o regionálním rozvoji, marketingu měst a obcí, o financování obcí, měst a regionů a strukturálních fondech, jsem shromáždila potřebné informace pro vytvoření této diplomové práce, ve které jsem především analyzovala současný stav obce a zpracovala konkrétní projekt, který by mohl přispět k dalšímu rozvoji.

Obec Prusinovice je stále se rozvíjející obcí, ve které lze pozorovat pouze dílčí nedostatky. V budoucnu by se rozvoj obce měl zaměřit především na vytváření nových pracovních příležitostí, přilákáním nových investorů pro rozšíření průmyslu, což by znamenalo zvýšení daňových příjmů do rozpočtu obce a také snížení nezaměstnanosti v důsledku tvorby nových pracovních míst. V tomto směru by napomohl i rozmach průmyslové zóny v Holešově (cca 7 km od obce), díky které by se v regionu mělo vytvořit až 12 000 nových míst.

Díky stále se zvyšující poptávce po dostupném bydlení by v budoucnu obec měla počítat také se zajištěním nových stavebních míst, popřípadě vybudováním bytového domu.

Další oblastí, která by neměla být opomenuta je životní prostředí. Vlivem zavedení svozu odpadu se částečně zamezilo spalování plastového odpadu, což přispělo ke zlepšení čistoty ovzduší. Zvyšování kvality vod chce obec dosáhnout výstavbou přečerpávací stanice k čističce odpadních vod v Holešově. Ke zlepšení kvality životního prostředí by byla vhodná také výsadba nové zeleně v rámci obce, která by mohla nabídnout také vhodná místa pro odpočinek především starších obyvatel.

Jako slabá místa určili dotazovaní občané mimo jiné nedostatek parkovacích míst, absenci přechodu pro chodce u areálu školy, absenci cyklostezek, domova pro seniory, nedostatek lékařské péče atd.

Obec Prusinovice poskytuje občanům širokou nabídku sportovního a kulturního vyžití. I přes dostatečnou nabídku sportovních aktivit obyvatelé obce v provedeném šetření vyjádřili svůj zájem o rekonstrukci areálu bývalého koupaliště. Na základě tohoto požadavku jsem se tomuto problému věnovala nadále v projektové části.

Pokud se obec zaměří na eliminaci slabších míst, má obrovské předpoklady pro budoucí rozkvět skýtající kvalitní život pro současné i budoucí obyvatele.

## SEZNAM POUŽITÉ LITERATURY

### Monografie

- [1] BERAN, Václav; DLASK, Petr. *Management udržitelného rozvoje regionů, sídel a obcí*. 1. vyd. Praha : Academia, 2005. 323 s. ISBN 80-200-1201-X.
- [2] BLAŽEK, Jiří; UHLÍŘ, David . *Teorie regionálního rozvoje*. Praha : Karolinum, 2002. 211 s. ISBN 80-246-0384-5.
- [3] Dobrovolný svazek obcí Broumovsko. *Program rozvoje Broumovska* [online]. Region Broumovsko : Dobrovolný svazek obcí Broumovsko, 2004 [cit. 2011-04-06]. Dostupné z WWW: <<http://dso.broumovsko.cz/program-rozvoje/program-rozvoje-broumovska.html>>.
- [4] HRADEČNÁ, Renata. *Projekt rozvoje města Chropyně*. Zlín, 2007. 85 s. Diplomová práce. Univerzita Tomáše Bati.
- [5] JANEČKOVÁ, Ludmila; VAŠTÍKOVÁ, Marcela. *Marketing měst a obcí*. 1. vyd. Praha : Grada Publishing a. s. , 1999. 178 s. ISBN 8071687508.
- [6] Kolektiv autorů. *Obec-Postavení, správa, činnost*. 1. vyd. Praha : Nakladatelství ISV, 1996. 392 s. ISBN 80-85866-19-6.
- [7] KUMAR, V; AAKER, David A; George S. *Essentials of marketing research*. 2nd ed. New York: Wiley, 2002. 553 s. ISBN 0-471-41-235-X.
- [8] KURFURSTOVÁ , Táňa . *Projekt tvorba strategického plánu rozvoje obce Bystřice pod Hostýnem*. Zlín, 2008. 100 s. Diplomová práce. Univerzita Tomáše Bati.
- [9] MAIER, Karel; ČTYROKÝ, Jiří. *Ekonomika územního rozvoje*. 1. vyd. Praha : Grada Publishing a. s. , 2000. 144 s. ISBN 80-7169-554-8.
- [10] MAREK, Dan; KANTOR, Tomáš. *Příprava a řízení projektů strukturálních fondů Evropské unie*. 2. vyd. Brno : Barrister and Principal, 2009. 215 s. ISBN 978-80-87029-56-5.
- [11] MAREK, Jiří . *Stavebná rizika investora - linie zakázka* [online]. Praha : Vydavatelství ČVÚT, 2004 [cit. 2011-03-16]. Dostupné z WWW: <<http://www.riskmanagement.cz/clanky/Stavebni-rizika-investora-linie-zakazka-Identifikace-aklasifikace-rizik.pdf>>.

- [12] MOTAL, Jaroslav; POSPÍŠIL, Jaroslav ; MOTALOVÁ, Eva. *Prusinovice v minulosti a současnosti*. 1. vyd. Prusinovice : Obec Prusinovice , 2008. 359 s. ISBN 978-80254-2138-3.
- [13] NEDBALOVÁ, Olga. *Program rozvoje obce Prusinovice*. Zlín, 2010. 84 s. Bakalářská práce. Univerzita Tomáše Bati.
- [14] *Obec a finance: odborné periodikum pro ekonomické otázky obcí a měst*. 1. roč., č. 1 (1996). Praha: Triada, 1996. 5x ročně.  
Dostupné z WWW: <<http://www.triada.cz/oaf/>>. ISSN 1211-4189.
- [15] PAULIČKOVÁ, Renáta. *Teoretické otázky regionálního a městského marketingu*. 1. vyd. Plzeň : Západočeská univerzita, 2005. 126 s. ISBN 80-7043-365-5.
- [16] PROVAZNÍKOVÁ, Romana. *Financování měst, obcí a regionů*. 2. vyd. Praha : Grada Publishing a. s., 2007. 304 s. ISBN 978-80-247-2789-9.
- [17] Regionální rozvojová agentura Ústeckého kraje, a. s. *Strategický plán rozvoje města Žatec* [online]. Ústí nad Labem: RRA ÚK, a. s. , 2008 [cit. 2011-03-06].  
Dostupné z WWW:<[http://www.mesto-zatec.cz/user\\_data/zpravodajstvi/obrazky/File/ROZ/STGplan\\_zatec.pdf](http://www.mesto-zatec.cz/user_data/zpravodajstvi/obrazky/File/ROZ/STGplan_zatec.pdf)>.
- [18] STEJSKAL, Jan; KOVÁRNÍK, Jaroslav. *Regionální politika a její nástroje*. 1. vyd. Praha : Portál, 2009. 212 s. ISBN 978-80-7367-588-2.
- [19] SUCHÁČEK, Jan. *Territorial development reconsidered*. 1. vyd. Ostrava: Vysoká škola báňská – Technická univerzita, 2008. 189 s. ISBN 978-80-248-1876-4.
- [20] ŠTULOVÁ, Miroslava. *Projekt studie proveditelnosti rozšíření sportovního centra*. Zlín, 2010. 82 s. Diplomová práce. Univerzita Tomáše Bati.
- [21] *Úvod do regionálních věd a veřejné správy* . 2. vyd. Plzeň : Vydavatelství a nakladatelství Aleš Čeněk, 2008. 455 s. ISBN 978-80-7380-086-4.
- [22] VÍDEŇSKÁ, Hana. *Projekt strategie rozvoje regionu Poodří*. Zlín, 2010. 95 s. Diplomová práce. Univerzita Tomáše Bati.
- [23] WOKOUN, René. *Strukturální fondy a obce*. 1. vyd. Praha : ASPI, 2006. 146 s. ISBN 80-7357-138-2.

- [24] WOKOUN, René, et al. *Regionální rozvoj*. 1. vyd. Praha : Linde, 2008. 475 s. ISBN 978-80-7201-699-0.
- [25] WOKOUN, René, et al. *Regionální rozvoj a jeho management v České republice*. 1. vyd. Praha : Oeconomica, 2007. 246 s. ISBN 978-80-245-1301-0.

#### Internetové zdroje:

- [26] *Dotazníkové šetření* [online]. [cit. 2010-12-14]. Dostupný z WWW:  
<<http://www.bolatice.cz/obecni-urad/dotaznikove-setreni/>>.
- [27] *Ekonomické subjekty podle počtu zaměstnanců* [online]. [cit. 2011-02-09].  
Dostupný z WWW:  
<[http://vdb.czso.cz/vdbvo/tabparam.jsp?cislotab=ORG9010UC&voa=tabulka&go\\_zobraz=1&childsel0=5](http://vdb.czso.cz/vdbvo/tabparam.jsp?cislotab=ORG9010UC&voa=tabulka&go_zobraz=1&childsel0=5)>.
- [28] *Historie sčítání* [online]. [cit. 2011-01-18]. Dostupný z WWW:  
<[http://www.czso.cz/sldb2011/redakce.nsf/i/historie\\_scitani](http://www.czso.cz/sldb2011/redakce.nsf/i/historie_scitani)>.
- [29] *Informace o fondech EU* [online]. [cit. 2011-01-21]. Dostupný z WWW:  
<<http://www.strukturalni-fondy.cz/Informace-o-fondech-EU>>.
- [30] JUNG, J. Ekonomický provoz veřejných bazénů a koupališť. *Deník veřejné správy* [online]. 12.8.2010, 3, [cit. 2011-02-26]. Dostupný z WWW:  
<<http://denik.obce.cz/clanek.asp?id=6441717>>.
- [31] LIPNER, P. Hubertova jízda Prusinovice. *Hyjé - koně Zlínského kraje* [online]. 2009, 9, [cit. 2011-01-06]. Dostupný z WWW:  
<<http://www.hyje.cz/kultura/12359/>>.
- [32] LIPNER, P. Velké stavební akce v obci. *Zpravodaj obce Prusinovice*. 2009, 2/2009, s. 3-4. Dostupný také z WWW:  
<[http://www.obecprusinovice.cz/upload/0/055fe5a4\\_0\\_Zpravodaj\\_2\\_2009.pdf](http://www.obecprusinovice.cz/upload/0/055fe5a4_0_Zpravodaj_2_2009.pdf)>.
- [33] *MAS - Moštěnka* [online]. [cit. 2011-01-10]. Dostupný z WWW:  
< <http://www.nsmas.cz/>>.
- [34] *Mikroregion Holešovsko* [online]. [cit. 2011-01-11]. Dostupný z WWW:

- < <http://www.mikroregion-holesovsko.cz/stranka.php?id=informace-o-sdruzeni>>.
- [35] *Obec Prusinovice* [online]. [cit. 2011-01-28]. Dostupný z WWW:  
< <http://www.obecprusinovice.cz/index.php?ID=10001>>.
- [36] *Operační program Životní prostředí* [online]. [cit. 2011-01-10]. Dostupný z WWW:<<http://www.strukturalni-fondy.cz/getdoc/f9317e66-a22a-48e2-8238-f20ae93b4c6d/OP-Zivotni-prostredi>>.
- [37] *Počet obyvatel na území* [online]. [cit. 2011-02-08]. Dostupný z WWW:  
<[http://vdb.czso.cz/vdbvo/tabparam.jsp?childsel0=5&cislotab=DEMCU001&voa=tabulka&go\\_zobraz=1&childsel0=5&pro\\_3\\_36=2101](http://vdb.czso.cz/vdbvo/tabparam.jsp?childsel0=5&cislotab=DEMCU001&voa=tabulka&go_zobraz=1&childsel0=5&pro_3_36=2101)>.
- [38] *Počet podnikatelských subjektů* [online]. [cit. 2011-02-12]. Dostupný z WWW:  
<[http://vdb.czso.cz/vdbvo/tabparam.jsp?cislotab=ORG9031UC&voa=tabulka&go\\_zobraz=1&childsel0=5](http://vdb.czso.cz/vdbvo/tabparam.jsp?cislotab=ORG9031UC&voa=tabulka&go_zobraz=1&childsel0=5)>.
- [39] *Prioritní osa 3* [online]. [cit. 2011-01-10]. Dostupný z WWW:  
< <http://www.szif.cz/irj/portal/anonymous/eafrd/osa3>>.
- [40] *Prioritní osa 4* [online]. [cit. 2011-01-10]. Dostupný z WWW:  
< <http://www.szif.cz/irj/portal/anonymous/eafrd/osa4>>.
- [41] *Průmyslová zóna Holešov* [online]. [cit. 2011-02-18]. Dostupný z WWW:  
<<http://www.zonaholesov.cz/about.php?lang=cs&clanek=228&kategorie=40>>.
- [42] *Průzkum kvality života ve městě Vizovice* [online]. [cit. 2010-12-15].  
Dostupný z WWW: < [obcan.ckrumlov.info/php/projekty/obcan/showfreefile.php?id=1](http://obcan.ckrumlov.info/php/projekty/obcan/showfreefile.php?id=1)>.
- [43] *Přirozená obměna obyvatel* [online]. [cit. 2011-02-08]. Dostupný z WWW:  
<[http://vdb.czso.cz/vdbvo/tabdetail.jsp?kapitola\\_id=369&potvrz=Zobrazit+tabulku&go\\_zobraz=1&pro\\_4\\_41=588903&childsel0=5&childsel0=5&cislotab=DEM1010CU&vo=null&voa=tabulka&str=tabdetail.jsp](http://vdb.czso.cz/vdbvo/tabdetail.jsp?kapitola_id=369&potvrz=Zobrazit+tabulku&go_zobraz=1&pro_4_41=588903&childsel0=5&childsel0=5&cislotab=DEM1010CU&vo=null&voa=tabulka&str=tabdetail.jsp)>.
- [44] *Regulační plán*[online]. [cit. 2011-01-04]. Dostupný z WWW:  
<[http://cs.wikipedia.org/wiki/Regula%C4%8Dn%C3%AD\\_pl%C3%A1n](http://cs.wikipedia.org/wiki/Regula%C4%8Dn%C3%AD_pl%C3%A1n)>.

- [45] Rekonstrukce koupaliště v areálu autokempu Dolní Kalná [online]. [cit. 2011-02-01]. Dostupný z WWW:  
<<http://dolnikalna.cz/index.php?nid=658&lid=CZ&oid=1242993>>. >.
- [46] *Struktura domovního fondu* [online]. [cit. 2010-02-09]. Dostupný z WWW:  
<[http://vdb.czso.cz/vdbvo/tabparam.jsp?vo=null&cislotab=OB054\\_OK.31&kapitola\\_id=100&voa=tabulka&go\\_zobraz=1&verze=0&aktualizuj=Aktualizovat](http://vdb.czso.cz/vdbvo/tabparam.jsp?vo=null&cislotab=OB054_OK.31&kapitola_id=100&voa=tabulka&go_zobraz=1&verze=0&aktualizuj=Aktualizovat)>.
- [47] *Územní plán* [online]. [cit. 2011-01-04]. Dostupný z WWW:  
<[http://cs.wikipedia.org/wiki/%C3%9Azemn%C3%AD\\_pl%C3%A1n](http://cs.wikipedia.org/wiki/%C3%9Azemn%C3%AD_pl%C3%A1n)>.
- [48] VLACHOVÁ, R. *Program rozvoje Broumovska* [online]. Broumov : DSO Broumovsko, 2004 [cit. 2011-03-02]. Dostupné z WWW:  
<<http://dso.broumovsko.cz/program-rozvoje/program-rozvoje-broumovska.html>>.
- [49] *Vývoj české legislativy pro bazény, koupaliště a sauny* [online]. [cit. 2011-04-04]. Dostupný z WWW:  
<[http://www.bazeny-wellness.cz/pages/clanky/osveta/vyvoj\\_legislativy.pdf](http://www.bazeny-wellness.cz/pages/clanky/osveta/vyvoj_legislativy.pdf)>.
- [50] *Vývoj nezaměstnanosti* [online]. [cit. 2011-02-12]. Dostupný z WWW:  
<<http://portal.mpsv.cz/sz/stat/nz/uzem/?>>.

#### **Interní materiály obce:**

- [51] ŠIMORDOVÁ, J. et al. *Územní plán sídelního útvaru Prusinovice*. [s. l.] : [s. n.], 1998. 63 s.
- [52] ŠIMORDOVÁ, J. *Územní plán sídelního útvaru Prusinovice: Změna č. 4*. [s. l.] : [s. n.], 2010

#### **Ostatní:**

Interview se starostkou obce Prusinovice, paní Květoslavou Smolkovou o základních informacích o obci Prusinovice.

Interview s panem Ing. Lubomírem Michálkem, starostou obce Čechy, o provozu veřejných koupališť, konané 8. 4. 2011.

Interview s panem Ing. Stanislavem Ondrouškem (stavební projektant a majitelem stavební společnosti) o možnostech výstavby areálu koupaliště, konané 23. 3. 2011.

**SEZNAM POUŽITÝCH SYMBOLŮ A ZKRATEK**

CPM	Metoda kritické cesty
ČOV	Čistička odpadních vod
ČSÚ	Český statistický úřad
DSO	Dobrovolný spolek obcí
EAFRD	Evropský zemědělský fond pro rozvoj venkova
EAGF	Evropský zemědělský garanční fond
EFF	Evropský rybářský fond
ESF	Evropský sociální fond
EU	Evropská Unie
FO	Fyzická osoba
HDP	Hrubý domácí produkt
k.ú.	Katastrální území
KF	Kohezní fond
MAS	Místní akční skupina
MŠ	Mateřská škola
NS	Národní síť
NUTS	Normalizovaná klasifikace územních celků
OR	Obchodní rejstřík
ROP	Regionální operační program
SWOT	Strenghts, weaknesses, oportunities, threats
ZŠ	Základní škola
ŽZ	Živnostenský zákon



**SEZNAM GRAFŮ**

Graf 1. Profil respondentů [vlastní zpracování].....	60
Graf 2. Spokojenost občanů s obcí [vlastní zpracování] .....	60
Graf 3. Hodnocení významnosti jednotlivých oblastí [vlastní zpracování].....	61
Graf 4. Spokojenost s kulturním vyžitím. [vlastní zpracování] .....	62
Graf 5. Požadavky respondentů na kulturní zařízení [vlastní zpracování] .....	62
Graf 6. . Názor občanů k četnosti sportovních [vlastní zpracování].....	62
Graf 7. Zařízení, které respondentům v obci chybí [vlastní zpracování].....	63
Graf 8. Příčiny zhoršujícího se živ. prostředí [vlastní zpracování].....	64
Graf 9. Názor občanů, zda jsou problémy s čistotou obce [vlastní zpracování].....	64
Graf 10. Problémy související s čistotou obce [vlastní zpracování] .....	64
Graf 11. Spokojenost občanů s komunikacemi [vlastní zpracování].....	65
Graf 12. Názor občanů na podmínky pro chodce a cyklisty [vlastní zpracování] .....	66
Graf 13. Příčiny špatných podmínek pro chodce a cyklisty [vlastní zpracování] .....	66
Graf 14. Důvody, které snižují pocit bezpečnosti v obci [vlastní zpracování] .....	67
Graf 15. Charakter obce v roce 2020 [vlastní zpracování] .....	68
Graf 16. Oblasti budoucího zájmu v názorech občanů [vlastní zpracování] .....	69

**SEZNAM TABULEK**

Tab. 1. Alokace finančních prostředků, NSPRV, roční průměr 2007 – 2013 .....	17
Tab. 2. Počet obyvatel na území obce [vlastní zpracování podle ČSÚ] .....	39
Tab. 3. Přirozená obměna obyvatel [vlastní zpracování podle ČSÚ] .....	39
Tab. 4. Struktura domov. fondu 1. 3. 2001 [vlastní zpracování podle ČSÚ] .....	40
Tab. 5. Ekonomické subjekty podle počtu zaměstnanců .....	42
Tab. 6. Počet podnikatelských subjektů dle OKEČ [vlastní zpracování podle ČSÚ] .....	43
Tab. 7. Počet ekonom. subjektů dle právní formy [vlastní zpracování podle ČSÚ].....	43
Tab. 8. Vývoj nezaměstnanosti od roku 2008 [vlastní zpracování podle MPSV].....	44
Tab. 9. Složení příjmů a výdajů v obci v letech.....	54
Tab. 10. Složení majetku obce.....	54
Tab. 11. Technologie potřebné pro provoz bazénů [vlastní zpracování].....	74
Tab. 12. Ceník vstupného [vlastní zpracování] .....	75
Tab. 13. SWOT analýza areálu koupaliště [vlastní zpracování].....	77
Tab. 14. Matematický model SWOT analýzy [vlastní zpracování].....	78
Tab. 15. Hodnoty potřebné pro sledování rizik .....	79
Tab. 16. Hodnocení rizika [vlastní zpracování].....	79
Tab. 17. Přehled činností projektu [vlastní zpracování] .....	86
Tab. 18. Posloupnost činností vztahující se k projektu.....	87
Tab. 19. Výpočet kritické cesty a rezerv [vlastní zpracování] .....	87
Tab. 20. Rozdělení obyvatel obce.....	91
Tab. 21. Ceník vstupného [vlastní zpracování] .....	91
Tab. 22. Návštěvnost areálu [vlastní zpracování].....	92
Tab. 23. Návštěvnost celkem [vlastní zpracování] .....	92
Tab. 24. Sortiment bufetu [vlastní zpracování] .....	93
Tab. 25. Nákupní předpoklady návštěvníků .....	93
Tab. 26. Výnosy z občerstvení [vlastní zpracování].....	93
Tab. 27. Výnosy z provozu koupaliště [vlastní zpracování].....	94
Tab. 28. Náklady z provozu koupaliště [vlastní zpracování].....	94
Tab. 29. Investiční náklady [vlastní zpracování] .....	95
Tab. 30. Výnosnost projektu [vlastní zpracování] .....	95

## SEZNAM PŘÍLOH

- P I Tabulka spokojenosti obyvatel obce s jednotlivými oblastmi
- P II SWOT analýza kritické oblasti č. 1 – Infrastruktura, bydlení a
- P III SWOT analýza kritické oblasti č. 2 – Kulturní dědictví, využití volného
- P IV SWOT analýza kritické oblasti č. 3 – Sociální sféra
- P V SWOT analýza kritické oblasti č. 4 – Životní prostředí
- P VI Dotazník – kvalita života v obci

## PŘÍLOHA P I:

Oblast	1	2	3	4	Ne- vím	Hodnocení	Pořadí
Komunikace obecního úřadu s občany	101	93	25	15	0	1,8	8.
Práce obecního úřadu	36	108	81	3	6	2,22	15.
Podpora zájmových organizací	147	39	28	0	20	1,44	4.
Péče o památky	65	82	60	2	25	1,78	7.
Zásobování energiemi	38	171	21	4	0	1,96	12.
Zásobování vodou	18	201	5	3	7	1,97	13.
Nakládání s odpady, třídění a recyklace	179	43	8	4	0	1,3	2.
Celkový vzhled obce	53	162	12	7	0	1,88	10.
Bezpečnost v obci	6	181	35	12	0	2,23	16.
Přírodní prostředí v okolí obce	209	21	2	1	1	1,12	1.
Množství a kvalita obecní zeleně	38	153	39	3	1	2,03	14.
Dopravní spoje do okolí	23	41	82	86	2	2,99	23.
Bezbariérovost obce	39	52	50	58	35	2,64	20.
Dostupnost zdravotní péče	3	85	62	78	6	2,94	22.
Kvalita zdravotní péče	21	160	30	21	2	2,22	15.
Péče o nemocné a staré občany	24	95	72	42	1	2,57	18.
Možnosti nakupování	32	63	104	34	1	2,6	19.
Možn. pro výstavbu nových rod. domů	2	103	40	89	0	2,92	21.
Dostupnost bydlení	9	152	31	42	0	2,45	17.
Kvalita bydlení	94	125	8	6	1	1,68	6.
Kvalita vzdělávání v ZŠ	76	89	41	9	19	1,92	11.
Kvalita vzdělávání v MŠ	114	99	3	2	16	1,51	5.
Úroveň kulturního vyžití	108	62	58	6	0	1,84	9.
Úroveň sportovního vyžití	164	56	12	2	0	1,37	3.
Příležitosti pro podnikání v obci	11	38	54	77	54	3,09	24.
Pracovní příležitosti v obci	0	6	40	187	1	3,78	25.
Mezilidské vztahy	39	185	10	0	0	1,88	10.

## PŘÍLOHA P II:

<b>Kritická oblast č. 1 – Infrastruktura, bydlení a ekonomika</b>	
<b>Silné stránky</b>	<b>Slabé stránky</b>
<ul style="list-style-type: none"><li>- Obec s výhodnou polohou – max. vzdálenost od větších měst 20 km</li><li>- Obec patřící do DSO a MAS – partnerství Moštěnka</li><li>- Obec atraktivní pro investory</li><li>- Obec s novou (dosud nedokončenou) územně plánovací dokumentací</li><li>- Obec mající technické zázemí pro kulturní a společenský život</li><li>- Obec plná zeleně</li><li>- Obec s výhodnou strateg. polohou (rozhraní Zlínského a Olomouckého kraje)</li><li>- Obec s dostačujícím počtem požárních hydrantů</li><li>- Obec méně zatížená tranzitní dopravou</li><li>- Obec s dostatečným orientačním značením</li><li>- Obec s dobrým zásobováním pitnou vodou</li><li>- Obec s vyřešenou plynofikací města</li><li>- Obec s vysokým počtem nemotorové dopravy (chodci, cyklisté)</li><li>- Obec využívající alternativních zdrojů energie při provozu základní školy</li><li>- Obec se zvyšující se poptávkou po bydlení</li><li>- Obec poskytující klidné prostředí pro bydlení</li></ul>	<ul style="list-style-type: none"><li>- Obec se slabší dostupností zdravotnických služeb</li><li>- Obec s nedostatkem parkovacích ploch pro návštěvníky kostela</li><li>- Obec s nedostatkem volných bytových jednotek</li><li>- Obec s přestárlou infrastrukturou</li><li>- Obec s nedostatečným počtem gastronomických a ubytovací služeb</li><li>- Obec s nedostatečným počtem cyklostezek</li><li>- Obec bariér</li><li>- Obec s neuspokojujícím stavem komunikací</li><li>- Obec s nedostatečnými prvky bezpečnosti silničního provozu (např. přechody, osvětlení přechodů, retardéry atd.)</li><li>- Obec bez vybudovaných bezbariérových přístupů pro občany se sníženou mobilitou (veřejné budovy, komunikace)</li><li>- Obec bez existence fungující ČOV</li><li>- Obec bez vybudované železniční sítě</li><li>- Obec s nedostatkem finančních prostředků pro financování a opravu nevyhovujících sítí</li><li>- Obec s nedostatečnou nabídkou pracovních příležitostí</li></ul>

Příležitosti	Hrozby
<ul style="list-style-type: none"> <li>- Získat rozvojové plochy od Pozemkového fondu ČR a dalších vlastníků</li> <li>- Řešit a rozvíjet cyklodopravu</li> <li>- Rozvoj agroturistiky</li> <li>- Koncepčně zhodnotit a zlepšit stav sítí</li> <li>- Využít dotací pro budování technické infrastruktury pro rozvojové plochy</li> <li>- Zapsat historické stavby do seznamu památek UNESCO (Hrádek)</li> <li>- Úprava veřejných prostranství</li> <li>- Rozvoj bytového fondu obce</li> <li>- Důsledné dodržování územně plánovací dokumentace</li> <li>- Využití alternativních zdrojů energie při provozu všech obecních budov</li> <li>- Příliv obyvatel z měst za čistým životním prostředím</li> <li>- Rostoucí poptávka po sport. aktivitách (běžecké lyžování, cykloturistika, pěší turistika, venkovská a agroturistika, kempování, jízda na kolečkov. bruslích)</li> <li>- Rozvoj informačních a komunikačních možností v obci (př. Internetová kavárna...)</li> <li>- Snižování míry nezaměstnanosti při rozmachu průmyslové zóny v Holešově</li> </ul>	<ul style="list-style-type: none"> <li>- Nevyužití příležitostí</li> <li>- Nízká koupěschopnost obyvatel</li> <li>- Výrazné zdražení plynu a energie, zvýšení počtu obyvatel využívající k ohřevu tuhá paliva</li> <li>- Nedostatečná nabídka stavebních míst pro výstavbu rodinných domů</li> <li>- Modernizace životního stylu a nezájem o tradice</li> <li>- Snížení přitažlivosti obce v důsledku přírodních katastrof (např. kroupy, povodně, vichřice...)</li> </ul>

## PŘÍLOHA P III:

<b>Kritická oblast č. 2 - Kulturní dědictví, využití volného času</b>	
<b>Silné stránky</b>	<b>Slabé stránky</b>
<ul style="list-style-type: none"><li>- Obec celorepublikově proslavená běžeckým závodem „Rohálovská desítka a cyklistickým závodem „Rohálovská 50“.</li><li>- Obec s bohatou a slavnou historií</li><li>- Obec s obyvateli s pevnými vazbami (kořeny) k městu</li><li>- Obec s různorodou nabídkou sportovních zařízení</li><li>- Obec s množstvím kulturních a společenských akcí</li><li>- Obec podporující dobrovolné spolky a kulturní akce</li><li>- Obec s rozvíjející se nabídkou sportovních aktivit</li></ul>	<ul style="list-style-type: none"><li>- Obec s nižší vzdělaností úrovní obyvatelstva</li><li>- Obec s pokračujícím chátráním historicky cenných památek</li><li>- Obec s nedostatkem ubytovacích a gastronomických služeb pro turisty</li><li>- Nevyhovující podklad na dětském hřišti</li></ul>
<b>Příležitosti</b>	<b>Hrozby</b>
<ul style="list-style-type: none"><li>- Obec s blízkostí ke vznikající průmyslové zóně v Holešově</li><li>- Rozvoj turistických atraktivit a efektivní využití potenciálu silných stránek obce</li><li>- Využití dotační politiky pro rozvoj obce v rámci sportovního vyžití (např. koupaliště, lezecká stěna...)</li><li>- Podpora kulturních, společenských a volnočasových akcí</li><li>- Vytvoření multifunkčního areálu „koupaliště“</li><li>- Rozvoj cykloturistiky v okolí obce</li><li>- Rekonstrukce kulturního domu</li></ul>	<ul style="list-style-type: none"><li>- Nedostatek turisticky atraktivních míst pro turisty</li></ul>

## PŘÍLOHA P IV:

<b>Kritická oblast č. 3 – Sociální sféra</b>	
<b>Silné stránky</b>	<b>Slabé stránky</b>
<ul style="list-style-type: none"><li>- Obec s dostatečnou nabídkou školských zařízení</li><li>- Obec s dostatečnou nabídkou sociálních služeb (Charita Holešov)</li><li>- Obec s existujícím potenciálem pro rozšíření a zkvalitnění sociálních služeb</li><li>- Obec provozující knihovnu</li></ul>	<ul style="list-style-type: none"><li>- Obec s nedostatkem zdravotnické péče – absence ordinace praktického lékaře</li><li>- Obec s mírně rostoucí mírou nezaměstnanosti</li><li>- Obec postrádající služby centra pro seniory</li><li>- Obec s nízkou mírou informovanosti obyvatel o možnostech čerpání dotací z krajských, národních i mezinárodních zdrojů</li></ul>
<b>Příležitosti</b>	<b>Hrozby</b>
<ul style="list-style-type: none"><li>- Navázání spolupráce s poradenskými organizacemi v oblasti dotační politiky</li><li>- Vytvoření podmínek pro rozvoj sociálního prostředí</li></ul>	<ul style="list-style-type: none"><li>- Odchod obyvatel za prací</li><li>- Nárůst kriminality</li></ul>



## PŘÍLOHA P V:

<b>Kritická oblast č. 4 – Životní prostředí</b>	
<b>Silné stránky</b>	<b>Slabé stránky</b>
<ul style="list-style-type: none"><li>- Obec s kvalitním a dostatečným zásobováním pitnou vodou</li><li>- Obec s velkým počtem zelených ploch</li><li>- Obec s velkým počtem vodních ploch (rybníků)</li><li>- Obec vlastní lesy</li><li>- Obec s botanickými vzácnostmi</li><li>- Obec se zavedeným syst. sběru odpadu</li><li>- Obec vynikající péčí o veřejnou zeleň a veřejná prostranství</li><li>- Obec s esteticky vhodnou zástavbou rodinných domů s množstvím veřejné zeleně</li><li>- Obec poskytující občanům kontejnery na netříděný odpad</li><li>- Obec podporující odpadové hospodářství (třídění odpadu)</li></ul>	<ul style="list-style-type: none"><li>- Obec s mírně horšími klimatickými podmínkami</li><li>- Obec s méně kvalitní zeminou</li><li>- Obec s mírně rozšířeným vandalismem a absencí respektu k veřejnému majetku</li><li>- Obec s nevyhovující kvalitou vody v místním potoce</li><li>- Koryto potoka zanesené nánosy naplavenin a bahna</li><li>- Nedostatek parků a zahrad vhodných pro odpočinek občanů</li></ul>
<b>Příležitosti</b>	<b>Hrozby</b>
<ul style="list-style-type: none"><li>- Zlepšit estetický dojem centra obce výsadbou další zeleně a využít tohoto prostoru pro vybudování klidové zóny pro občany</li><li>- Spolupráce obce s mateřskou a základní školou na přípravě akcí (např. výstavy – den Země, atd.)</li><li>- Podpora vzniku spolků angažujících se v oblasti ochrany a péče o zdravé životní prostředí</li><li>- Rozšíření sběru odpadu v plastových pytlích</li></ul>	<ul style="list-style-type: none"><li>- Neřešená problematika zaneseného koryta potoka, která může při zvýšeném průtoku vody způsobovat občanům značné problémy</li><li>- Ohrožení ekologickými zátěžemi z minulých let (skládka odpadu)</li><li>- Narůstající vliv dopravy (hluk, emise)</li><li>- Riziko povodní</li></ul>

<p>lích o papírový odpad</p> <ul style="list-style-type: none"><li>- Vyšší stupeň využití alternativních zdrojů energií</li><li>- Prosazení nových systémů v nakládání s odpady (maximální možná recyklace odpadů, bezpečné spalování odpadů, skladování odpadů)</li></ul>	
--	--

## PŘÍLOHA P VI:

### Dotazníkové šetření – *Kvalita života v obci*



Vážení spoluobčané,

v současné době zpracovávám diplomovou práci, která by mohla napomoci budoucímu rozvoji obce. Tato práce by mohla být vodítkem pro rozhodování o konkrétních projektech a aktivitách k získání dalších zdrojů pro rozvoj obce. Předem děkuji za Vaše názory a podněty, které jistě významně napomohou úsilí o zlepšení stávající situace.

Děkuji Vám předem za Vaši pomoc a podporu.

#### PROFIL DOTAZOVANÉHO

##### 1. Pohlaví

- a) Muž
- b) Žena

##### 2. Jaký je Váš věk?

- a) 18 až 25 let
- b) 26 – 45 let
- c) 46 – 65 let
- d) Nad 66 let

##### 3. Jaké je Vaše ekonomické postavení?

- a) Zaměstnanec
- b) Důchodce
- c) Student/ka
- d) Nezaměstnaný/á
- e) Podnikatel/ka
- f) V domácnosti
- g) Jiné.....

##### 4. Jaké je Vaše nejvyšší dosažené vzdělání?

- a) Nedokončené základní
- b) Základní
- c) Vyučen/a, nebo střední bez maturity
- d) Střední s maturitou
- e) Vyšší odborná škola
- f) Vysoká škola

## I. Obecná část

##### 1. Jak jste celkově spokojen/a s naší obcí?

- a) Velmi spokojen/a
- b) Spíše spokojen/a
- c) Spíše nespokojen/a
- d) Velmi nespokojen/a

##### 2. Co by obci nemělo chybět v roce 2020?( maximálně 3 odpovědi)

.....

##### 3. Co je pro Váš život v obci Prusinovice nejcennější? (maximálně 3 odpovědi)

- a) Hezké prostředí obce
- b) Dostupné nebo příjemné bydlení
- c) Zdravotní péče
- d) Možnosti dopravního spojení
- e) Možnost pracovního uplatnění
- f) Dobré nákupní možnosti
- g) Možnost rekreace v okolí obce
- h) Sportovní vyžití
- i) Kontakty se sousedy a dalšími obyvateli obce
- j) Kulturní vyžití
- k) Možnost vzdělávání
- l) Možnost podnikání
- m) Bezpečnost v obci
- n) Jiné (prosím vypište):.....

4. Jak hodnotíte následující oblasti v obci? (označte prosím křížkem)

Oblast	Výborné	Dobré	Dostatečné	Nedostatečné	Nevím
Komunikace obecního úřadu s občany					
Práce obecního úřadu					
Podpora zájmových organizací					
Péče o památky					
Zásobování energiemi					
Zásobování vodou					
Nakládání s odpady, třídění a recyklace					
Celkový vzhled obce					
Bezpečnost v obci					
Přírodní prostředí v okolí obce					
Množství a kvalita obecní zeleně					
Dopravní spoje do okolí					
Bezbariérovost obce					
Dostupnost zdravotní péče					
Kvalita zdravotní péče					
Péče o nemocné a staré občany					
Možnosti nakupování					
Možn. pro výstavbu nových rod. domů					
Dostupnost bydlení					
Kvalita bydlení					
Kvalita vzdělávání v ZŠ					
Kvalita vzdělávání v MŠ					
Úroveň kulturního vyžití					
Úroveň sportovního vyžití					
Příležitosti pro podnikání v obci					
Pracovní příležitosti v obci					
Mezilidské vztahy					

## II. Občanská vybavenost, sociální infrastrukturu, kvalita života

1. Jste spokojeni s kulturním vyžitím v obci?

- a) Ano
- b) Spíše ano
- c) Spíše ne
- d) Ne

2. Která kulturní zařízení či akce v obci postrádáte? (max. 3 odpovědi)

- a) Hudební klub
- b) Diskotéka, taneční zábava
- c) Divadelní představení
- d) Zájmové činnosti (klubovna, zájmové kroužky...)
- e) Občanské iniciativy (spolky, kluby, sdružení...)
- f) Možnosti dalšího vzdělávání (kurzy...)
- g) Vystoupení známých osobností
- h) Výstavy
- i) Koncerty
- j) Akce pro děti, karnevaly
- k) Nic mi nechybí, současný stav je dostačující
- l) Jiné (prosím vypište):.....

3. Je v obci dostatek příležitostí pro aktivní sportovní vyžití?

- a) ano
- b) spíše ano
- c) spíše ne
- d) ne

4. Jaká zařízení pro volný čas Vám v obci chybí? ( max. 3 odpovědi)

- a) Dětská hřiště, místa pro hraní dětí
- b) Cyklostezky
- c) Volně přístupná víceúčelová hřiště pro různé druhy sportů
- d) Veřejná prostranství pro setkávání lidí
- e) Turistické trasy v okolí obce
- f) Prostory s vybavením pro netradiční sporty (minigolf, petanque, lezecká stěna...)
- g) Koupaliště
- h) Naučné stezky
- i) Dráhy pro in-line brusle, skateboard
- j) Vyhrazená místa pro venčení psů
- k) Parkovací plochy
- l) Bowling, squash
- m) Denní kavárna
- n) Lidová jídelna
- o) Informační centrum
- p) Jiné (prosím vypište):.....

### III. Vzhled obce a životní prostředí

1. Co podle Vás nejvíce zhoršuje kvalitu živ. prostředí v obci?( max. 3 odpovědi)

- a) Černé skládky
- b) Hluk v okolí
- c) Znečištěné ovzduší
- d) Automobilová doprava
- e) Neukázněnost občanů
- f) Nedostatečná nebo nepravidelná intenzita odvážení odpadků
- g) Nedostatek kontejnerů na tříděný odpad
- h) Špatná informovanost o kvalitě životního prostředí
- i) Jiné (prosím vypište):.....

2. Co by podle Vás napomohlo ke zlepšení životního prostředí v obci? (max. 3 odpovědi)

.....

3. Jsou problémy s čistotou obce?(max. 3 odpovědi)

- a) ano
- b) ne

Pokud ano, jaké? (max. 3 odpovědi)

- a) Nepořádek na veřejných prostranstvích, ulicích
- b) Špatná údržba zeleně a travnatých ploch
- c) Černé skládky, lidé odkládají věci kdekoli
- d) Nepořádek okolo domů, na soukromých pozemcích
- e) Psí výkaly
- f) Jiné:.....

## IV. Doprava a komunikace

1. Jste spokojeni s kvalitou komunikací?(silnice, chodníky, křižovatky)

- a) ano
- b) ne

Pokud ne, proč?

.....

2. Jsou podmínky pro chodce a cyklisty dostačující?

- a) ano
- b) ne

Pokud ne, proč?(max. 1 odpověď)

- a) špatně udržované chodníky a silnice
- b) špatná kvalita chodníků a silnic
- c) nedostatek cyklostezek
- d) nedostatek bezbariérových přístupů pro osoby méně pohyblivé

## V. Bezpečnost

1. Cítíte se v obci bezpečně? Pokud ne, vyberte prosím z následujícího seznamu důvody, kvůli kterým se necítíte bezpečně.

- a) Vandalismus v obci
- b) Častý výskyt problémových osob
- c) Nevhodné chování mladistvých
- d) Trestná činnost mladistvých (krádeže, drogy)
- e) Nedostatečná činnost policie
- f) Obavy o majetek
- g) Špatné pouliční osvětlení
- h) Nedodržování rychlosti v obci
- i) Jiné, uveďte: .....
- j) V místě bydliště se cítím bezpečně

2. Co by podle Vás napomohlo ke zlepšení situace? (max. 3 odpovědi)

.....

## VI. Budoucnost

1. Jaký by podle Vás měla mít obec v roce 2020 charakter? ( max. 3 odpovědi)

- a) Průmyslové centrum
- b) Obchodní centrum
- c) Zelená obec
- d) Kulturně – společenské centrum
- e) Obec sportu
- f) Klidná obec s dostatkem veřejných prostranství pro setkávání a akcí pro veřejnost
- g) Klidná obec bez potřeby setkávání s ostatními obyvateli
- h) Bezpečná obec
- i) Obec dobrých mezilidských vztahů
- j) Obec s rozvinutou sociální a zdravotní sítí
- k) Jiné (prosím vypište):.....

2. Na které oblasti by se podle Vás měla obec do budoucna soustředit, měla by je řešit nebo podporovat?( maximálně 10 odpovědí)

- a) Bezpečnost v obci
- b) Dostatek pracovních příležitostí
- c) Údržba silnic, chodníků a parkovacích ploch
- d) Kvalita prostředí obce – čistota vzduchu, hluk, dostatek zeleně, upravená veřejná prostranství
- e) Úroveň a dostupnost zdravotní péče
- f) Sportovní vyžití v obci a okolí
- g) Kulturní vyžití v obci
- h) Úroveň školských a mimoškolských zařízení (mateřská škola, základní škola)
- i) Zapojování občanů do rozhodování, komunikace s občany
- j) Zapojování dětí a mládeže do realizace projektů obce
- k) Spoluúčast veřejnosti v péči o životní prostředí
- l) Dostupnost bydlení
- m) Velkoplošné prodejny
- m) Možnosti nakupování
- o) Možnosti podnikání
- p) Údržba památek v obci
- q) Dostupnost levného a kvalitního turistického ubytování
- r) Propagace zdravého životního stylu
- s) Nakládání s odpady, jejich třídění a recyklace
- t) Dopravní spojení s okolními městy a obcemi
- u) Dopravní situace v obci
- v) Provoz a výkon obecního úřadu
- w) Propagace obce
- x) Cestovní ruch
- y) Jiné (prosím vypište):.....

3. Byli byste ochotni se aktivně zapojit do práce pro rozvoj obce kdyby Vás někdo požádal?

- a) Ano, jsem ochoten (ochotna)
- b) Ano, již se na rozvoji obce aktivně podílím
- c) Ne, nejsem ochoten (ochotna)

## **VII. Ostatní**

1. Jiné poznámky a komentáře, které jste neuvedli u předchozích otázek:

.....

.....

.....

.....

.....

.....

.....

.....

.....

.....

**Děkujeme Vám za Váš čas strávený vyplňováním dotazníku.**