

# **Dessau und Zlín, Junkers und Baťa, Bauhaus und Funktionalismus – willkürliche Beispiele oder gegenseitige Inspiration?**

Andrea Němečková

---

Bachelorarbeit  
2012



**Tomas Bata University in Zlín**  
Faculty of Humanities

---

Univerzita Tomáše Bati ve Zlíně

Fakulta humanitních studií

Ústav jazyků

akademický rok: 2011/2012

## ZADÁNÍ BAKALÁŘSKÉ PRÁCE

(PROJEKTU, UMĚLECKÉHO DÍLA, UMĚLECKÉHO VÝKONU)

Jméno a příjmení: **Andrea NĚMEČKOVÁ**  
Osobní číslo: **H09632**  
Studijní program: **B 7310 Filologie**  
Studijní obor: **Německý jazyk pro manažerskou praxi**

Téma práce: **Desava a Zlín, Junkers a Baťa, Bauhaus a Funkcionalismus - náhodné příklady nebo vzájemné inspirace?**

Zásady pro vypracování:

**Úvod**

**I. Teoretická část**

**Zpracování teoretických poznatků týkajících se popisu jednotlivých témat z oblasti architektury**

**II. Praktická část**

**Analýza bytové výstavby v době industrializace**

**Srovnání vývoje na třech příkladech Junkerse a Bati**

**Závěr**

Rozsah bakalářské práce:

Rozsah příloh:

Forma zpracování bakalářské práce: **tištěná/elektronická**

Seznam odborné literatury:

**DÜCHTING, Hajo. Wie erkenne ich? Die Kunst des Bauhaus. 1. Auf. Belser AG für Verlagsgeschäfte & Co. KG. Stuttgart. 2006. 128 S. ISBN 3-7630-2460-3**

**SCHMITT, Günter. Hugo Junkers und seine Flugzeuge. 1. Auf. Transpress VEB Verlag für Verkehrswesen. Berlin. 1986. 224 S. ISBN 3-344-00065-9**

**TURKOVÁ, Vladimíra. Zlín: Menschen, Stadt, Zeit. ORBIS. 1995. 46. S. ISSN 1210-9738**

**ŠEVEČEK, Ludvík. Zlínský funkcionalismus = Funktionalismus von Zlín. Státní galerie. Zlín. 1991. 100 S. ISBN 80-85-052-17-2**

Vedoucí bakalářské práce:

**Gerhard Simon**

Ústav jazyků


Datum zadání bakalářské práce:

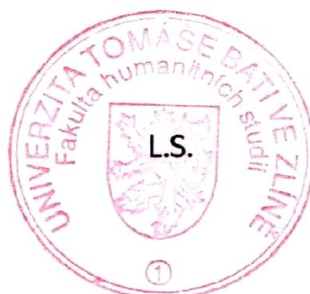
**30. listopadu 2011**


Termín odevzdání bakalářské práce:

**4. května 2012**

Ve Zlíně dne 1. února 2012

  
doc. Ing. Anežka Lengalová, Ph.D.  
děkanka



  
Mgr. Věra Kozáková, Ph.D.  
ředitelka ústavu

# PROHLÁŠENÍ AUTORA BAKALÁŘSKÉ PRÁCE

Beru na vědomí, že

- odevzdáním bakalářské práce souhlasím se zveřejněním své práce podle zákona č. 111/1998 Sb. o vysokých školách a o změně a doplnění dalších zákonů (zákon o vysokých školách), ve znění pozdějších právních předpisů, bez ohledu na výsledek obhajoby <sup>1)</sup>;
- beru na vědomí, že bakalářská práce bude uložena v elektronické podobě v univerzitním informačním systému dostupná k nahlédnutí;
- na moji bakalářskou práci se plně vztahuje zákon č. 121/2000 Sb. o právu autorském, o právech souvisejících s právem autorským a o změně některých zákonů (autorský zákon) ve znění pozdějších právních předpisů, zejm. § 35 odst. 3 <sup>2)</sup>;
- podle § 60 <sup>3)</sup> odst. 1 autorského zákona má UTB ve Zlíně právo na uzavření licenční smlouvy o užití školního díla v rozsahu § 12 odst. 4 autorského zákona;
- podle § 60 <sup>3)</sup> odst. 2 a 3 mohu užit své dílo – bakalářskou práci - nebo poskytnout licenci k jejímu využití jen s předchozím písemným souhlasem Univerzity Tomáše Bati ve Zlíně, která je oprávněna v takovém případě ode mne požadovat přiměřený příspěvek na úhradu nákladů, které byly Univerzitou Tomáše Bati ve Zlíně na vytvoření díla vynaloženy (až do jejich skutečné výše);
- pokud bylo k vypracování bakalářské práce využito softwaru poskytnutého Univerzitou Tomáše Bati ve Zlíně nebo jinými subjekty pouze ke studijním a výzkumným účelům (tj. k nekomerčnímu využití), nelze výsledky bakalářské práce využít ke komerčním účelům.

Prohlašuji, že

- elektronická a tištěná verze bakalářské práce jsou totožné;
- na bakalářské práci jsem pracoval samostatně a použitou literaturu jsem citoval. V případě publikace výsledků budu uveden jako spoluautor.

Ve Zlíně ..... 4.5.2012

.....  
*Michal Pora' Andrea*

*1) zákon č. 111/1998 Sb. o vysokých školách a o změně a doplnění dalších zákonů (zákon o vysokých školách), ve znění pozdějších právních předpisů, § 47b Zveřejňování závěrečných prací:*

*(1) Vysoká škola nevydělečně zveřejňuje disertační, diplomové, bakalářské a rigorózní práce, u kterých proběhla obhajoba, včetně posudků oponentů a výsledku obhajoby prostřednictvím databáze kvalifikačních prací, kterou spravuje. Způsob zveřejnění stanoví vnitřní předpis vysoké školy.*

(2) *Disertační, diplomové, bakalářské a rigorózní práce odevzdané uchazečem k obhajobě musí být též nejméně pět pracovních dnů před konáním obhajoby zveřejněny k nahlížení veřejnosti v místě určeném vnitřním předpisem vysoké školy nebo není-li tak určeno, v místě pracoviště vysoké školy, kde se má konat obhajoba práce. Každý si může ze zveřejněné práce pořizovat na své náklady výpisy, opisy nebo rozmnoženiny.*

(3) *Platí, že odevzdáním práce autor souhlasí se zveřejněním své práce podle tohoto zákona, bez ohledu na výsledek obhajoby.*

2) *zákon č. 121/2000 Sb. o právu autorském, o právech souvisejících s právem autorským a o změně některých zákonů (autorský zákon) ve znění pozdějších právních předpisů, § 35 odst. 3:*

(3) *Do práva autorského také nezasahuje škola nebo školské či vzdělávací zařízení, užije-li nikoli za účelem přímého nebo nepřímého hospodářského nebo obchodního prospěchu k výuce nebo k vlastní potřebě dílo vytvořené žákem nebo studentem ke splnění školních nebo studijních povinností vyplývajících z jeho právního vztahu ke škole nebo školskému či vzdělávacímu zařízení (školní dílo).*

3) *zákon č. 121/2000 Sb. o právu autorském, o právech souvisejících s právem autorským a o změně některých zákonů (autorský zákon) ve znění pozdějších právních předpisů, § 60 Školní dílo:*

(1) *Škola nebo školské či vzdělávací zařízení mají za obvyklých podmínek právo na uzavření licenční smlouvy o užití školního díla (§ 35 odst.*

3). *Odpírá-li autor takového díla udělit svolení bez vážného důvodu, mohou se tyto osoby domáhat nahrazení chybějícího projevu jeho vůle u soudu. Ustanovení § 35 odst. 3 zůstává nedotčeno.*

(2) *Není-li sjednáno jinak, může autor školního díla své dílo užít či poskytnout jinému licenci, není-li to v rozporu s oprávněnými zájmy školy nebo školského či vzdělávacího zařízení.*

(3) *Škola nebo školské či vzdělávací zařízení jsou oprávněny požadovat, aby jim autor školního díla z výdělku jim dosaženého v souvislosti s užitím díla či poskytnutím licence podle odstavce 2 přiměřeně přispěl na úhradu nákladů, které na vytvoření díla vynaložily, a to podle okolností až do jejich skutečné výše; přitom se přihlédne k výši výdělku dosaženého školou nebo školským či vzdělávacím zařízením z užití školního díla podle odstavce 1.*



## **ABSTRACT**

Diese Bachelorarbeit beschäftigt sich mit der Bearbeitung der theoretischen Erkenntnisse, die sich auf die einzelnen Themen aus dem Bereich Architektur beziehen. Im theoretischen Teil werden nicht nur die Städte Dessau und Zlín aus dem Gesichtspunkt der Sehenswürdigkeiten und Baustilen wie Bauhaus und Funktionalismus, sondern auch die zwei weltbekannten Unternehmer – Hugo Junkers und Thomas Bat'a, die in diesen Städten wirkten, beschrieben. Im praktischen Teil wird vor allem der Wohnungsbau in der Zeit der Industrialisierung beleuchtet, sowie die Gesellschaften, die mit dem Wohnbau im Raum Dessau und Zlín mitarbeiten. Auch der kommunale und soziale Wohnbau, sowie vier Beispiele von Gebäuden der verschiedenen Baustilen werden in dieser Arbeit betrachtet. Dieser Teil befasst sich mit den angeführten Baustilen, die sehr stark Hugo Junkers und Thomas Bat'a bei ihrer Unternehmenstätigkeit beeinflussten.

**Schlüsselwörter:** Stadt des Bauhauses, moderne Stadt, Schuhmacherei, Pionier, Design und Kunst

## **ABSTRACT**

This bachelor thesis is focused on theoretical knowledge from the field of architecture. In the theoretical part are not only described architecture styles Bauhaus and Functionalism of cities Dessau and Zlín, but also two world-wide known businessmen working in these cities - Hugo Junkers and Tomas Bata. The practical part of my thesis is focused on flat construction from the time of industrialization, some companies, which were active in cities Dessau and Zlín, municipal and social flat construction and example of four building styles, which were built in that time. This part of my thesis is furthermore focused on the building styles, which profoundly influenced businesses of Hugo Junkers and Tomas Bata.

**Key words:** city Bauhaus, modern city, shoemaking industry, Pioneer Organization, design and art

## **Danksagung**

Ich möchte mich hiermit herzlich beim Betreuer meiner Bachelorarbeit, Gerhard Simon für seine Bereitschaft mitzuarbeiten, für seine wertvollen Ratschläge und seine Zeit während der Erstellung meiner Bachelorarbeit bedanken.

Ein besonderer Dank geht auch an Herrn Burkhard Förster für seine Gefälligkeit, Hilfe um beim Sammeln verschiedener Informationen und auch seine Zeit, die er mir immer gewähren konnte.

## **Motto**

*„ Die beste Erziehung erreicht man eher dem, was wir im Leben lernen, als dem, was wir in den Büchern lesen.“*

*Honoré de Balzac*

# INHALTSVERZEICHNIS

<b>EINLEITUNG .....</b>	<b>10</b>
<b>I THEORETISCHER TEIL.....</b>	<b>12</b>
<b>1 DESSAU .....</b>	<b>13</b>
1.1 STADTPORTRÄT.....	13
1.2 GESCHICHTE .....	14
1.2.1 Dessauer Geschichte .....	14
1.2.2 Roßlauer Geschichte .....	15
1.3 GARTENREICH DESSAU-WÖRLITZ, LANDSCHAFT.....	16
1.3.1 Gartenreich Dessau-Wörlitz .....	16
1.3.1.1 Schlösser, Parkanlagen und Morgentau .....	16
1.3.2 Landschaft .....	21
1.4 KULTUR.....	21
1.4.1 Anhaltisches Theater .....	22
<b>2 ZLÍN .....</b>	<b>24</b>
2.1 STADTPORTRÄT.....	24
2.2 GESCHICHTE .....	25
2.2.1 Einheitliche Vielfalt .....	26
2.3 KULTUR.....	27
2.3.1 UTB .....	30
2.3.2 Sport .....	30
<b>3 HUGO JUNKERS.....</b>	<b>31</b>
3.1 WEG NACH DESSAU.....	32
3.2 ANFÄNGE UND ERSTER WELTKRIEG .....	33
3.3 TECHNIKMUSEUM .....	37
<b>4 THOMAS BAŤA.....</b>	<b>38</b>
4.1 ANFÄNGE UND ERSTER WELTKRIEG .....	39
4.2 SCHUHMUSEUM .....	42
<b>5 BAUHAUS.....</b>	<b>44</b>
5.1 GESCHICHTE DES BAUHAUSES .....	44
5.2 BAUHAUS IN DESSAU .....	45
5.2.1 Bauhausbauten in Dessau .....	47
5.2.2 Bauhaus Kolleg.....	49
<b>6 FUNKTIONALISMUS .....</b>	<b>51</b>
6.1 GESCHICHTE DES FUNKTIONALISMUS.....	51
6.2 FUNKTIONALISMUS IN ZLÍN .....	52
6.2.1 Bauten des Funktionalismus in Zlín .....	54



<b>II</b>	<b>PRAKTISCHER TEIL .....</b>	<b>57</b>
<b>7</b>	<b>WOHNUNGSBAU IN DER ZEIT DER INDUSTRIALISIERUNG.....</b>	<b>58</b>
7.1	WOHNUNGSBAU IN DESSAU UND IM RAUM ZLÍN .....	59
7.2	KOMMUNALER UND SOZIALER WOHNUNGSBAU .....	60
7.3	WIE ERKENNE ICH VERSCHIEDENE BAUTEN? .....	62
<b>8</b>	<b>HUGO JUNKERS, THOMAS BAŤA UND IHRE BAUSTILE.....</b>	<b>65</b>
	<b>SCHLUSSBETRACHTUNG .....</b>	<b>68</b>
	<b>LITERATURVERZEICHNIS .....</b>	<b>69</b>
	<b>SYMBOL- UND ABKÜRZUNGSVERZEICHNIS .....</b>	<b>75</b>
	<b>ABBILDUNGSVERZEICHNIS.....</b>	<b>76</b>
	<b>TABELLENVERZEICHNIS .....</b>	<b>77</b>

## **EINLEITUNG**

Im theoretischen Teil beschäftige ich mich mit der Beschreibung der einzelnen Teile, wie der Städte Dessau und Zlín, der Personen Hugo Junkers und Thomas Baťa und der Stile Bauhaus und Funktionalismus, nicht nur im Bereich Architektur, sondern auch in der Kultur, dem Leben oder der Wirtschaft.

Hugo Junkers ein deutscher Pionier, Unternehmer des technischen Fortschritts, Thomas Baťa ein weltbekannter tschechischer Schuhunternehmer, machten für ihr Land, ihre Stadt und für die Welt einen großen Schritt in die Zukunft. Beide unterschieden sich vor allem in ihren Erfindungen, trotzdem sind sie sich ähnlich. Jeder von ihnen besaß eine eigene Fabrik oder Gesellschaft, wurde vom ersten Weltkrieg beeinflusst und überwand die Krise.

Was die Städte betrifft, sind sie nicht nur mit Junkers oder Baťa verbunden, sondern auch mit den Baustilen, der Kultur, dem wunderbaren Gartenreich und den Sehenswürdigkeiten. In Dessau sind die Bauten vor allem im Bauhausstil gebaut. Hugo Junkers sah in diesem Stil eine große Inspiration. Zlín ist vergleichbar mit den Bauhaus-Bauten in Dessau, aber wesentlich unbekannter. Zum bekanntesten Stil gehört vor allem der Funktionalismus, der sich mit Baťa's Erweiterungsbauten verband.

Im praktischen Teil beschäftige ich mich vorwiegend mit der Idee des Wohnungsbaues in der Zeit der Industrialisierung, denn umgibt uns der Wohnungsbau immer mehr. Als sehr wichtig erachte ich auch den kommunalen und sozialen Wohnungsbau, der vor allem einen großen Einfluss auf die Architektur und die komplexe Planung hatte und bezeichnet auch das Dessauer Stadtviertel Töppen und die Musterstadt des Funktionalismus Zlín. In Dessau und im Raum Zlín gibt es verschiedenen Gesellschaften, die die Baustile realisieren. In den beiden Städten bauen viele Leute ihre Wohnungen in den attraktiven und grünen Flächen und versuchen nicht nur für sich selbst, sondern auch für Besucher eine Bequemlichkeit, Stabilität in ihrer städtebaulichen Entwicklung zu bewahren. Für einen untrennbaren Bestandteil halte ich verschiedene Bauten des Bauhauses oder Funktionalismus erkennen. Es ist wichtig, dass uns bewusst wird, dass Hugo Junkers und Thomas Baťa stark von den Baustilen beeinflusst wurden. Junkers fand beispielsweise im Bauhaus Inspiration für seine Werbung, Präsentation und Projekte. Der Funktionalismus gab Thomas Baťa Ideen für seinen Unternehmensplan und auch, wie bei Junkers, für seine Werbung. Beide gründeten eine eigene Gesellschaft. Junkers Gesellschaft, die Bosch Thermotechnik GmbH,

befasst sich mit der Herstellung von Gashaushaltsgeräten und Baťas Gesellschaft, die Baťa, a.s., mit der Herstellung und dem Verkauf seiner Schuhprodukte.

## **I. THEORETISCHER TEIL**

## 1 DESSAU

Für Dessau, der Stadt des Bauhauses, spielt sowohl ihre Kultur als auch ihr historisches Erbe eine wichtige Rolle. Eine besondere Inspiration für die Gestaltung der Zukunft waren sowohl das aufklärerische Wirken Fürst Leopold III. Friedrich Franz als der Gründer des Gartenreichs Dessau-Wörlitz, als auch die Innovationskraft und Ideen, die mit Hugo Junkers als Unternehmer verbunden sind. (Stadtverwaltung Dessau-Roßlau)

### 1.1 Stadtporträt

Die Stadt Dessau liegt im Land Sachsen-Anhalt und zeichnet sich durch ihren Standort Dessau-Roßlau aus, denn beide Städte schlossen am 1. Juli 2007 im Rahmen der Gebietsreform einen Vertrag ab. Dessau-Roßlau ist die Stadt des Bauhauses und der Bauhausbauten und liegt an der Elbe, mitten im Gartenreich Dessau-Wörlitz. Hier kann man sich an der einzigartigen Landschaft oder auch an den Kunstschätzen in Schlössern und Museen erfreuen.

Dessau war auch der Ort, in dem Hugo Junkers, der berühmte Flugzeugbauer, seine Flugzeuge konstruierte und damit einen großen Einfluss auf die Entwicklungen in der Luftfahrt hatte. Die Stadt besitzt gute Verkehrsverbindungen, wie z.B. Autobahn, Eisenbahn, Flusshäfen usw. (Stadtverwaltung Dessau-Roßlau)



*Abb. 1 Blick auf Dessau*

(Pausanio, Dessau)

## 1.2 Geschichte

*„Die Toleranz ist in Dessau ganz zu Hause, und daher kommt es, dass Protestanten, Katholiken und Juden untermischt in Ruhe und Eintracht nebeneinander wohnen, ihre Geschäfte treiben und keiner den anderen in seinen Religionsgebräuchen und Gottesverehrungen stört.“*

*Bläntsch 1801*

(Amt für Wirtschaftsförderung, Tourismus und Marketing, 2009, S. 18)

### 1.2.1 Dessauer Geschichte

Dessau, die ehemalige Residenz des Landes Anhalt ist reich an Traditionen. Im Jahre 1213 wurde Dessau erstmals urkundlich erwähnt. Spätere Urkunden lassen darauf schließen, dass Dessau bereits Ende des 12. Jahrhunderts als Marktsiedlung planmäßig gegründet wurde.

Die erste kulturelle Blütezeit erlebte Dessau im 16. Jahrhundert. Der Übertritt der anhaltischen Fürsten zum evangelischen Bekenntnis hatte weitreichende Folgen. Enge Beziehungen zur Kurpfalz, Brandenburg und den Niederlanden entstanden. Unter der Herrschaft von Fürst Johann Georg II. von Anhalt-Dessau, entwickelte sich Dessau mit Unterstützung seiner Gemahlin Henriette Catharina von Nassau-Oranien zu einem Zentrum kulturgeschichtlicher Bedeutung.

Der „*Alte Dessauer*“, Fürst Leopold I. (reg. 1698 - 1747), der als Generalfeldmarschall in preußischen Diensten stand, schuf die wirtschaftlichen Voraussetzungen für das Reformwerk seines Enkels Fürst Leopold III.

In der Zeit von 1863 bis 1918 war Dessau die Hauptstadt des Herzogtums Anhalt. Von der Mitte des 19. Jahrhunderts an entwickelte sich die Stadt zum Wirtschaftszentrum, wobei sich die Anbindung an das deutsche Eisenbahnnetz und die Nähe zur Elbe als vorteilhaft erwiesen.

Wilhelm Oechelhaeuser baute in Dessau die ersten Gasmotoren und Hugo Junkers das erste Ganzmetallverkehrsflugzeug der Welt. Mit der Ausbildung des Bauhauses in Dessau im Jahr 1925 erlangte die Stadt weltweite Bedeutung. Das Bauhaus, nach Entwürfen von Walter Gropius erbaut, zählt zu den interessantesten und wichtigsten Architekturdenkmälern des 20. Jahrhunderts. Die Stadt dehnte sich in dieser Zeit durch den Bau von Siedlungen,

darunter die Gropiussiedlung in Dessau-Törten, weiter aus. Der Neuaufbau begann 1951. Im Wohnungsbau dominierten später Plattenbauten. Die Stadt wurde zu einem industriellen Zentrum der DDR.

Heute ist Dessau ein Einkaufs- und Erlebnisbereich, wie z.B. von Institutionen wie dem Umweltbundesamt oder der Hochschule Anhalt. (Stadtverwaltung Dessau-Roßlau, Dessauer Geschichte)

### **1.2.2 Roßlauer Geschichte**

Roßlau, 1215 erstmals urkundlich erwähnt, hat sich Dank der günstigen Lage am Hochufer der Elbe als Schifferstadt einen Namen gemacht. Besonderes nach dem Bau der ersten Brücke 1583 entwickelten sich Handel und Gewerbe, geprägt durch die Elbeschifffahrt.

Entscheidend für den industriellen Aufschwung der Stadt war 1841 der Anschluss an die Berlin-Anhalter-Eisenbahn. 1844 wurde die Maschinenfabrik der Gebrüder Sachsenberg gegründet und eine Schiffswerft siedelte sich an, die um 1900 zur größten Binnenwerft Europas herangewachsen war.

In Roßlau gibt es nur wenig historische Bausubstanz. Zu den besonderen Bauwerken gehören die spätklassizistischen Bürgerhäuser, das Innungsbrauhaus am Markt und die Pylonen am Alten Friedhof. Das älteste Gebäude in Roßlau ist die fast 1000-jährige Wasserburg.

Roßlau war von 1935 bis 1945 Dessau eingemeindet. Um den Status einer Gauhauptstadt zu erreichen, war eine Größe von zirka 100.000 Einwohnern notwendig. Im Zeitraum von 1952 bis 1994 war Roßlau eine Kreisstadt. (Stadtverwaltung Dessau-Roßlau, Roßlauer Geschichte)



### 1.3 Gartenreich Dessau-Wörlitz, Landschaft

Der Landstrich im Gartenreich Dessau-Wörlitz bietet allen Einwohnern und Touristen ein unvergessliches Erlebnis in einer bezaubernden Landschaft.

#### 1.3.1 Gartenreich Dessau-Wörlitz

Das Gartenreich Dessau-Wörlitz gehört zum UNESCO Welterbe. Stille Steige führen an die Flüsse Elbe und Mulde. Typisch für die Region sind kleine Baumgruppen, Gewässer, Auenwälder, Parkanlagen, Schlösser und Kleinarchitekturen, die natürlich in ihre Umgebung eingefügt sind.

Schöpfer des Gartenreichs war Fürst Leopold III. Friedrich Franz von Anhalt Dessau (1740 – 1817), der Enkel des „*Alten Dessauers*“ (1676 – 1747). Fürst Franz bemühte sich um eine harmonische Verbindung von Mensch, Natur und Landschaft. Er und sein Architekt Friedrich Wilhelm von Erdmannsdorff sammelten Erfahrungen vor allem in England, Holland, Italien, Frankreich und in der Schweiz. Diese Erfahrungen übertrug er in Anhalt-Dessau in die Praxis.

In die Gesamtgestaltung wurden Gärten, Parkanlagen, Schlösser von Mosigkau und Oranienbaum einbezogen. Im Gartenreich finden auch viele Konzerte und Theatervorstellungen statt. (vgl. Amt für Wirtschaftsförderung, Tourismus und Marketing, 2009, S. 8-9)

##### 1.3.1.1 Schlösser, Parkanlagen und Morgentau

Als die Menschen noch Angst vor den Wäldern hatten, begannen sie Inseln zu bilden. Sie legten Gärten an. Das war ein Versuch, der ungezähmten Natur ein Stück Paradies abzurufen.

Auch heute können wir für Momente den Städten entkommen und uns in Gärten unserer Sehnsucht nach paradiesischen Zuständen nähern. (vgl. Amt für Wirtschaftsförderung, Tourismus und Marketing, 2009, S. 10)

## Mosigkau

Das Rokoko-Schloss Mosigkau wurde in den Jahren 1752 bis 1757 erbaut. Der Besuch dieses Schlosses erweckt den Eindruck einer Reise in die Vergangenheit. Im Schloss sind originale Räume wie z.B. Musikkabinett. Den kunsthistorischen Höhepunkt der Architektur bildet der Galeriesaal. Im Saal befinden sich bedeutende Gemälde des 17. und 18. Jahrhunderts hauptsächlich flämischer und holländischer Meister, wie z.B. von Peter Paul Rubens und Anton van Dyck.

Ein Schmuckstück des schönen Rokokogartens ist die Orangerie, welche seltene teils jahrhundertealten Orangeriepflanzen einsäumen.

Die Schloss- und Gartenanlage zählt zu den erhaltenen Rokokoensembles Mitteldeutschlands und es finden hier auch Sonderausstellungen und Konzerte statt. (vgl. Amt für Wirtschaftsförderung, Tourismus und Marketing, 2009, S. 10) (Dessau-Roßlau-Tourismus, 2009)



*Abb. 2 Schloss Mosigkau*

(Gerhardt, Schloss Mosigkau)

## Großkühnau

Das Schloss wurde 1780 für den Prinzen Albert von Anhalt-Dessau fertiggestellt. Im Jahr 1818 entstand als Eingang das Rittertor mit den überlebensgroßen Figuren Mars und Venus, sowie Theseus und Ariadne. Die Kleinarchitekturen mit der großmütigen Anlage bilden den Mittelpunkt des Weinberghauses (1819/1820 von C.I. Pozzi erbaut).

Im Landschaftspark außerhalb des Weinberghauses wirkt es die schöne Skulptur, sowie die Auenlandschaft. Der Landschaftspark Großkühnau bietet nicht nur eine walddreiche

Umgebung, sondern auch die besten Voraussetzungen zum Schaffen und vor allem den Kühnauer See. In der Nähe des Sees kann man die neuromanische Kirche und das Schloss Kühnau sehen. Heute ist es Sitz der Kulturstiftung Dessau-Wörlitz und nicht zu besichtigen. Der Garten dieser Landschaft gehört zur jüngsten Anlage des Gartenreichs Dessau-Wörlitz. (Dessau-Roßlau-Tourismus, 2009)

### **Georgium**

Das Schloss Georgium ist umgeben vom anmutigen Landschaftsgarten, in dem weitere Bauten des 18. Jahrhunderts von Erdmannsdorff zum Verweilen einladen. Prinz Johann Georg von Anhalt-Dessau (1748 - 1811) ließ das Schloss als eine Antwort auf die Wörlitzer Anlagen aufbauen und stattete es reichlich mit Kunstwerken aus.

Eines der prominenten Kunstmuseen stellt vor allem die Anhaltische Gemäldegalerie dar. Diese Galerie besitzt die größte Sammlung alter Meister in Sachsen-Anhalt. Besonders reich ist der Bestand an Gemälden des 18. Jahrhunderts. In der Sammlung finden sich auch Werke der deutschen Malerei der Romantik und des Biedermeiers, sowie eine umfangreiche Kollektion Frankfurter Maler der Goethezeit.

In dem nahe beim Schloss gelegenen klassizistischen Fremdenhaus befindet sich die graphische Sammlung der Galerie. Hier und in der Orangerie werden Sonderausstellungen aus Zeit des Mittelalters bis zur Gegenwart gezeigt. (vgl. Amt für Wirtschaftsförderung, Tourismus und Marketing, 2009, S. 10) (Georgium, 2012)



*Abb. 3 Schloss Georgium*

(Gartenräume-Sachsen-Anhalt, Parkanlagen)

### **Luisium**

Das Luisium zeigt klassizistische und neugotische Bauten, die sich harmonisch zu einem bestimmten Charakter der Qualität verbinden. Das klassizistische Schloss (1774 - 1778) ist ein Meisterwerk von Erdmannsdorff. Durch strenge Formen ist der Festsaal im Erdgeschoß mit Reliefs und Malereien geprägt. Die Räume und Kabinette im Obergeschoss sehen mit ihren zarten Dekorationen und Gemälden lustig und elegant zugleich aus.

Im Garten finden sich verschiedene Gartenplastiken und Bauwerke wie z.B. der Pegasus Brunnen, das Blumengartenhaus, das Schlangenhaus und die Torhäuser. Die Darstellungen auf den malerischen Bildern zeigen auf den Wiesen weidende Schafe, Ziegen und Pferde, die typisch für den Garten des 18. Jahrhunderts waren. (vgl. Amt für Wirtschaftsförderung, Tourismus und Marketing, 2009, S. 10) (Dessau-Roßlau-Tourismus, 2009)

### **Wörlitzer Anlagen**

Die Wörlitzer Anlagen liegen in der Elbaue zwischen Dessau und Wittenberg mit dem künstlerischen Höhepunkt des Gartenreichs, das Fürst Leopold III. Friedrich Franz von Anhalt-Dessau zusammen mit dem Architekten Friedrich Wilhelm von Erdmannsdorff schuf.

Umfangreiche Flächen des Gartens werden landwirtschaftlich genutzt. Die Ränder der Felder und Wiesen sind gartenkünstlerisch gestaltet. Kein Zaun teilt den Garten von der Stadt ab.

Das Gotische Haus ist für Touristen zu besichtigen. Dieses Haus wurde von 1774 bis 1813 zum Zweck einer weiteren Verbreitung dieser Architekturstile in Deutschland erbaut. Der vielfältige Park bietet den Besuchern mit seinen Gewächsen, Tempeln, Brücken, Seen, Kanälen und Schlössern einige Möglichkeiten der Entspannung, des Naturerlebnisses und der Bildung.

Das klassizistische Schloss wurde von 1769 bis 1773 erbaut. Im Schloss befinden sich originale Inneneinrichtungen, kostbare Sammlungen z.B. Gemälde, antike Plastiken, u.a.

Die Wörlitzer Anlagen bieten auch ein umfangreiches Angebot an Literatur und Souvenirs an. (Dessau-Roßlau-Tourismus, 2009)

## Oranienbaum

Das barocke Stadt-, Schloss- und Parkensemble wurde ab 1633 für Henriette Catharina, einer Prinzessin von Nassau-Oranien erbaut. Deshalb gab das Fürstengeschlecht der Oranier der Stadt ihren Namen. Der niederländische Architekt Cornelis Ryckwaert erbaute das Schloss und nach seinem Tod im Jahr 1663 wurde es erweitert. Die längste Orangerie Europas liegt am Südrand des Parks. Der anglo-chinoise Gartenteil des Parks ist sehr bewundernswert. Fürst Franz ließ ihn im 18. Jahrhundert anlegen. Heute gilt dieser Garten als der einzig erhaltene seiner Art in Deutschland. Hier sind die Schaffung eines Gartens und Architektur, z.B. verschiedene Brücken, eine Pagode (orientalischer Tempel) sowie, ein chinesisches Haus zum Gesamtkunstwerk vereint.

Im Schloss können einige dargestellte Räume mit historischer Ausstattung besichtigt werden. Die Ausstellung verschiedener Kunstwerke liefert einen fundierten Überblick zur Geschichte des Schlosses und seiner Bewohner. (vgl. Amt für Wirtschaftsförderung, Tourismus und Marketing, 2009, S. 11) (Dessau-Roßlau-Tourismus, 2009)



*Abb. 4 Schloss Oranienbaum*

(Woerlitzer.blogspot, Oranienbaum, 2011)

### 1.3.2 Landschaft

Die Landschaft ist entlang der Elbe und Mulde von Flutrinnen und Altwässern, von Auenwiesen und dem größten zusammenhängenden Auenwald Mitteleuropas geprägt. Das Auenhaus steht zwischen Dessau-Roßlau und Oranienbaum. Das größte Schutzgebiet in Sachsen-Anhalt ist das Biosphärenreservat Mittelelbe, das sich über eine Fläche von 43.000 ha erstreckt.

Der ideale Ort für die ganze Familie ist gerade das Biosphärenreservat mit Lehrpfaden, Biberburg und vielen anderen verborgenen Schönheiten. Fahrräder sind von den Bewohnern der Stadt Dessau gerne gesehen, weil sie wissen, wie viel Fahrräder rund um die Stadt verkehren. Ein Wanderwegenetz von 270 km umgibt die Stadt. Für die Wasserwanderfreunde besteht die Möglichkeit, Boote an der Elbe und Mulde auszuleihen oder an der Elbe bei einigen Vereinen zu übernachten. Die Besucher buchen vor allem Rundflüge im Ballon, nehmen an Kutschenfahrten teil oder nutzen die Möglichkeiten zum Picknick. Der Naturpark Fläming, die Lutherstadt Wittenberg, die Bagger von Ferropolis oder das Buchdorf Mühlbeck an der Goitzsche sind für Ausflüge ideal.

In Dessau finden sich auch Vögel, Elbebiber, Amphibien und Fische. Einen besonderen Lebensraum im Reservat haben auch Insekten. (vgl. Amt für Wirtschaftsförderung, Tourismus und Marketing, 2009, S. 16)

## 1.4 Kultur

Die Stadt Dessau ist vielerorts von Plattenbauten gezeichnet. Bronzene Platten, die in die Fußwege eingelassen wurden, führen Sie im Zentrum der Stadt zu den sehenswerten Plätzen. Wenn Sie diesem Pfad folgen, kommen Sie an der Johanniskirche mit dem Abendmahlbild von Lucas Cranach, an Palais, Bürgerhäusern, dem Rathaus und der Marienkirche bis zum Johannbau und dem Renaissance-Flügel des früheren Stadtschlusses vorbei.

Viele Touristen besuchen vor allem die Bibliothek, Museen oder Veranstaltungen des Anhaltischen Theaters. Zum Repertoire des großen Hauses gehören Schauspiel, Musiktheater, Konzerte der Anhaltischen Philharmonie und Tanztheater. Jährlich Anfang September findet das Farbfest mit einer „Open Air“ Veranstaltung des Anhaltischen Theaters und einem Umzug zum einem Fest im Bauhaus statt. Wer stille Orte bevorzugt,

findet nicht weit vom Zentrum entfernt den Friedhof der jüdischen Gemeinde, den klassizistischen historischen Friedhof und den Park der Stadt mit Teehäuschen, Resten der Stadtmauer aus dem 18. Jahrhundert und Plastiken.

In der Nähe des Georgiums oder des Mausoleums befindet sich der Tierpark, wo Sie einen ruhigen Spaziergang machen, oder auch die Wasserburg aus dem 12. Jahrhundert in Roßlau besuchen können. Im Paul-Greifzu-Stadion und in der Anhalt Arena Dessau finden verschiedene Veranstaltungen für Sportfreunde statt.

Die Dessauer essen und kochen besondere Speisen gern, z.B. Dillklump, Dicker Eierkuchen, Speckkuchen, Bratäppel u.a. In Dessau gibt es auch viele originelle Kneipen und Gaststätten, die Ihnen das servieren werden, worauf Sie Appetit haben.

Dessau-Roßlau bietet seinen Besuchern eine Unterkunft ganz nach ihrem Geschmack an. Sie können in der Jugendherberge oder im 4-Sterne-Hotel übernachten. (vgl. Amt für Wirtschaftsförderung, Tourismus und Marketing, 2009, S. 12-13)

#### **1.4.1 Anhaltisches Theater**

Das Anhaltische Theater ist eines der größten Bühnenhäuser Europas in einer einzigartigen Kulturlandschaft zwischen Bauhaus, Gartenreich und Weltkulturerbe. Dieses Theater ist ein Mehrspartentheater (Theater mit Repertoiresystem oder Semi-Stage-System) mit Schauspiel, Musiktheater wie Oper, Musical und Operette, Ballet, Konzert und Puppentheater.

Im 18. Jahrhundert wurde die Anhaltische Philharmonie gegründet. Das erste Theatergebäude wurde in dieser Zeit durch Friedrich Wilhelm von Erdmannsdorff errichtet. Herzog Leopold III. Friedrich Franz ließ das Theater im Jahr 1810 aus finanziellen Gründen infolge der Ereignisse des Krieges schließen. Das Gebäude wurde nach dreijähriger Bauzeit als größte Bühne nördlich der Alpen mit 1.250 Sitzplätzen fertiggestellt. Adolf Hitler und Joseph Goebbels wohnten der Eröffnung des Theaters im Jahr 1938 bei.

Nach der Zerstörung im Bombenhagel des Zweiten Weltkrieges im Jahr 1944 wurde das Theater nach dem Wiederaufbau im Jahr 1949 wieder eröffnet. Im Theater wurde als erste Aufführung die Oper „Fidelio“ von Beethoven gespielt. Im Jahr 1994 wurde das Theater von Landestheater Dessau in Anhaltisches Theater umbenannt. Von 2009 bis 2010 war André Bückler als Generalintendant berufen.



Ab 2012 führte das Theater nach 50 Jahren die Oper „*Der Ring des Nibelungen*“, verschiedene Schauspiele wie „*Besuch der alten Dame*“ von Nikolaus Leytner oder das Singspiel für Kinder „*Bastien und Bastienne*“ auf.

Das Theater bietet aktuell Platz für 1.100 Zuschauer und lockt regelmäßig Besucher aus allen Teilen Deutschlands. (Dessau-Roßlau-Tourismus, 2009) (Wikipedia, 2011, Anhaltisches Theater)

## 2 ZLÍN

Die moderne Stadt Zlín ist vor allem wegen der Schuhfabrikanten Thomas Baťa und Jan Antonín Baťa bekannt, die hier lange wirkten. Diese kleine Stadt ist ein Mekka für Architekturliebhaber, vergleichbar den Bauhaus-Bauten in Dessau, aber wesentlich unbekannter. Zlín ist auch mit Le Corbusier's Ideen verbunden, weil er für Baťa Erweiterungsbauten plante. Deshalb wird diese Stadt auch als die erste funktionalistische Idealstadt der Moderne bezeichnet. (Tagesspiegel, 2009)

### 2.1 Stadtporträt

Die Stadt Zlín ist das Industriezentrum, die Statutarstadt, die Universitätsstadt und die Hauptstadt des neu entstandenen Bezirks Zlín in der Region Zlínský kraj in Mähren. Der Kreis Zlín erstreckt sich auf viele Gemeinden (9 Städte und 73 Dörfer). Was ist bezaubernd an Zlín? Grüne Flächen im Stadtzentrum und in der Umgebung.

Zlín ist der Geburts- und Wirkungsort bekannter Persönlichkeiten des kulturellen, sportlichen, unternehmerischen Lebens. Die Charakteristik der modernen, farbenfrohen und relativ jungen Stadt spiegelt sich auf allen Gebieten des heutigen Lebens wieder, von der dynamischen Industrie über die Ausbildung der jungen Generation bis hin zu den kulturell-gesellschaftlichen Ereignissen. (vgl. Julinová, 2010) (vgl. Turková, 1995, 2-7 S.)



*Abb. 5 Blick auf Zlín*

(Kubík, Zlín)

## 2.2 Geschichte

Die Geschichte Zlíns begann vor mehr als sieben Jahrhunderten. Die ersten historischen Urkunden erwähnten Zlín im Jahre 1322. Damals war Zlín eine kleine Stadt mit dem Verwaltungssitz einer relativ feudalen Domäne, die gerade in dieser Zeit der Königin-Witwe, Elisabeth Rejčka übereignet wurde. Im Jahre 1358 ging Zlín in die mächtige Herrschaft des Bischofs Albrecht von Sternberg über, der hier auch einen befestigten Sitz unterhielt.

Zwischen dem 14. und 16. Jahrhundert durchlebte Zlín eine positive Entwicklung. Im Laufe der Zeit erwarben die Stadtbürger eine Vielzahl von Rechten und Privilegien, so dass in Zlín gute Voraussetzungen für eine positive Wirtschaftsentwicklung (Märkte, Handwerke) gegeben waren. Die Zlíner Bürger wurden langsam aber sicher zu reichen Patriziern, die ihre Häuser entsprechend ausbauten und angenehm gestalteten. In der Stadt entstanden ein neues Rathaus, eine Stadtschule, die Kirche erhielt einen Kirchturm und der Zlíner Adel erweiterte das örtliche Schloss durch einen Anbau im Renaissancestil.

Das Jahr 1605 brachte aber viel Unglück. Die Prosperität wurde in der Stadt wegen des Einfalls von ungarischen Aufständischen unterbrochen und der Dreißigjährige Krieg traf Zlín sehr hart. Ein Teil der Stadtbürger verband sich mit den Rebellen gegen den Kaiser und im Jahr 1644 wurden bei der blutigen Rebellions-Unterdrückung auch fünf Zlíner hingerichtet.

Nach dieser schlimmen Zeit, mussten die Einwohner von Zlín hart arbeiten und hatten kein leichtes Leben. Als der Schuster Lukáš Baťa unter den Zlíner Handwerkern auftauchte, konnte er noch nicht ahnen, dass einer seiner Nachfolger die Stadt in der weiten Welt berühmt machen würde.

Im Jahr 1870 entstand die Schuhproduktion der Firma Florimont. Die drei Geschwister Baťa, Anna, Antonín und Thomas gründeten im Jahre 1894 die Schuhmacherei in Zlín. Ihre Fabrik nahm einen großen und ungeahnten Aufschwung. Im 20. Jahrhundert machte Zlín unter dem Bürgermeister Thomas eine dynamische Entwicklung durch: Es schossen tausende von Einfamilienhäusern aus dem Boden, die Stadt bekam Kaufhäuser, ein Hotel, ein Krankenhaus, ein Kino, mehrere Schulen, Filmateliers, verschiedene wissenschaftliche Institute u.a.

Kurz nach dem Ende des Zweiten Weltkriegs wurden die Baťa-Werke verstaatlicht und die Familie Baťa verlegte ihr Unternehmen nach Kanada. Die Stadt trug kurz nach dem Krieg den Namen Gottwaldov. Zlín wurde nach dem Sturz des kommunistischen Regimes zum Schauplatz eines erfolgreichen Anfangs verschiedener unternehmerischer Tätigkeiten auf dem Gebiet des Handels, des Finanzwesens und auch der Produktion. Durch sein Wirtschaftspotential und übergreifenden regionalen Funktionen konnte Zlín seine eigenständige Position unter den Städten der Tschechischen Republik auch weiterhin mit Erfolg verteidigen. (vgl. Turková, 1995, 10-12 S.)

### 2.2.1 Einheitliche Vielfalt

Die vom Industriebau abgeleitete Architektur der Stadt Zlín besitzt zwei Hauptmerkmale:

- das Eisenbeton-Skelett vom Standard-Modul 6,15 x 6,15 m
- Elemente aus unmaskierten Backstein, bzw. Glas.

Nach den Entwürfen des Architekten František L. Gahura wurde im Jahre 1923 das Rathaus vollendet. Im Laufe des nächsten Jahrzehnts machte Gahura eine Entwicklung durch, die in den funktionalistischen Stil mündete und sich vor allem im Gebäude der Thomas-Baťa-Gedenkstätte und des Großen Kinos niederschlug. Beide entstanden im Jahre 1933. Ganz anders als das Große Kino war Gahuras Thomas-Baťa-Gedenkstätte entworfen: Durch Ersetzen des Mauerwerkes mit Glasflächen erlangte der Architekt bei der Gedenkstätte eine ungewöhnliche Raumkontinuität und Transparenz. Das Bauwerk ist eine der radikalsten Raumlösungen des tschechischen Funktionalismus.



*Abb. 6 Großes Kino, 1932*

(Apartment-in-Zlín, Sehenswürdigkeiten, 2010)

Eine architektonische und typologische Vielfalt war auch für die Bildung von Vladimír Karfik charakteristisch. Karfik trat weitaus unabhängiger als Gahura auf, wie es sich im Jahre 1935 zeigte. Es wurde ein internationaler Wettbewerb für das Projekt eines Einfamilienhauses ausgeschrieben. Ein Jahr später bekam Karfik den ersten Platz beim Wettbewerb für das Gesellschaftshaus in Baťov-Otrokovice.

Die großmütigen Bauaktivitäten sowie auch die Anwendung von progressiven, technischen und architektonischen Neuerungen brachten zahlreiche ausländische Architekten nach Zlín, unter deren Namen besonders jene Le Corbusiers und August Perrets gehören.

Am Anfang der 60er Jahre setzte sich das Bewusstsein des Denkmalwertes der Stadt Zlín nach und nach durch. Im Jahre 1990 erhielt die Stadt den Status eines Denkmalschutzgebietes. (vgl. Turková, 1995, 13-16 S.)

### **2.3 Kultur**

Zum traditionellen Bestandteil des Kulturlebens in Zlín gehören internationale Festivals aus den Bereichen Film, Folklore, Theater und bildende Künste. Bekannte Institutionen in der Stadt sind z.B. das Städtische Theater Zlín und die Philharmonie des Bohuslav Martinů. Weitere Institutionen, wie die regionale Galerie, die alternative Kleinszene, zahlreiche Privatgalerien, das Südostmährische Museum, Folklore-Ensembles, Kunstagenturen und moderne Rockclubs sind ebenfalls sehr aktiv. Kinder können am internationalen Kinder- und Jugendfilmfestival teilnehmen. Die Festivals sind sie die ältesten Veranstaltungen ihrer Art auf der Welt. Alljährlich Anfang Mai veranstaltet das Theater Zlín das internationale Theaterfestival „*Begegnungen*“. Das Popmusikfestival Zlínalent ist bei jungen Sängern und Musikkomponisten sehr beliebt und bekannt.

#### **Burg Malenovice**

Eine der bedeutendsten historischen Sehenswürdigkeiten der Region Zlín ist die Burg Malenovice. Dort befinden sich das Burginhere, der sogenannte „*gemalte Saal*“ mit dem spätgotischen Gewölbe und den Inschriften aus dem 16. Jahrhundert, die Büroeinrichtung vom Großgut Malenovice und die Hauskapelle mit Malereien aus dem 18. Jahrhundert.

### Zoologischer Garten

Viele Touristen besuchen den Zoologischen Garten, der zu den schönsten Orten in Mähren gehört. Der Garten bietet eine einzigartige Sammlung von 210 Tierarten. Eine 75-jährige Tradition hat hier die Haltung exotischer Tiere. Auf Kinder wartet hier eine große Spielecke, eine Hüpfburg, Schaukeln und Rutschen. Das Schloss Lešná stellte einen Bestandteil des Zoos dar. (Bezirk Zlín, 2006, 18 S.)



*Abb. 7 Schloss Lešná*

(Nase-pamatky, Zámek Lešná, 2011-2012)

### Kurort

Der größte mährische Kurort befindet sich in Luhačovice. Diese Kleinstadt liegt 25 km südöstlich von Zlín am Bach Horní Olšava. Luhačovice bietet einen Reichtum an heilenden Mineralquellen, eine wunderschöne Natur und eine einzigartige Architektur, vor allem Bauten von Dušan Jurkovič. Sehr lecker sind die Kuroblaten, die eine schmackhafte Erinnerung an Luhačovice bieten.

Zu den Besonderheiten der Naturschätze gehören die 16 Natriumhydrogenkarbonat-Sauerbrunnen und eine Schwefelquelle. Jede Stunde sprudeln 15.000 l Mineralwasser und zwar Vincentka, Ottovka u.a.

In der Stadt findet alljährlich das Musikfestival „*Janáček und Luhačovice*“ statt. Zu den beliebten und interessanten Ausstellungen gehören Gemälde und Plastiken in den hiesigen Galerien. (Bezirk Zlín, 2006, 31-34 S.)

### Schloss Vizovice

Das hiesige Schloss liegt in Vizovice, unfern der Stadt Zlín. Die Schlossinterieurs sind mit Mobiliar aus Rokoko, Barock, Empire, Biedermeier und mit viel Porzellan ausgestattet. Es befindet sich eine umfangreiche Gemäldesammlung mit einer Kollektion von Werken der niederländischen Malerei und einer Reihe anderer Gegenstände im Schloss. Hochzeiten finden hier an beinahe jedem Tag statt.

Zu Vizovice gehört natürlich ein Gläschen Sliwowitz oder Naturbier nach traditioneller Rezeptur. Die Gesellschaft Rudolf Jelínek a.s. achtet auf die Tradition der Brennerei und bietet den Touristen das Exkursions- und Besucherzentrum Distillery Land als Attraktion. Die Exkursionsroute beinhaltet nicht nur das Besucherzentrum mit dem Betriebsladen, sondern auch den Kinosaal, den Egalisierungsbetrieb mit seinen Holzfässern, die Gärtnerbrennerei, die Abfüllanlage und den Degustierraum. Bei der Besichtigung ist eine Verkostung der Produkte möglich. Alljährlich im August wird ein traditionelles Festival namens Trnkobraní (Schlehenernte) veranstaltet. (Bezirk Zlín, 2006, 25 S.)



*Abb. 8 Schloss Vizovice*

(Žůrek, Zámek Vizovice, 2010)



### 2.3.1 UTB

Die Thomas Baťa Universität in Zlín gehört zu den mittelgroßen tschechischen Universitäten. Die Universität bietet ein breites Studienangebot der humanwissenschaftlichen-, naturwissenschaftlichen-, technischen- und künstlerischen Fächer an sechs Fakultäten. Ungefähr 13.500 Studenten studieren an dieser Universität. Die technologische Fakultät besteht seit 1969 als Teil der Technischen Universität Brunn und bildet hunderte von Fachleuten vor allem für die Kunst- und Gummiindustrie aus. Die Universität trägt den Namen des Thomas Baťa.

Man unterrichtet vor allem Englisch und weitere Fremdsprachen. Die UTB bietet ein dreistufiges Studium an, das zum Kreditsystem der EU, dem ECTS (European Credit Transfer System) kompatibel ist. Die Universität ist Mitglied in verschiedenen internationalen Organisationen, wie z.B. in der EUA, der European University Association, die an die 800 Universitäten aus 46 Ländern Europas vereinigt. Die EUA ermöglicht der Universität, an allen ihren bedeutenden Aktivitäten teilzunehmen. Die Aktivitäten unterstützen die höchste Ausbildung in Europa und die Ergebnisse werden der ganzen akademischen Gemeinde Europas präsentiert. (Utb, 2011)

### 2.3.2 Sport

Der Lebensrhythmus der Stadt brachte viele Persönlichkeiten aus Kultur und Sport hervor. Zu den berühmten Sportlern gehören vor allem der Olympiasieger Emil Zátopek und seine Frau Dana, die hier zur Leichtathletik fanden.

Sport wird Ihnen in höchster Qualität, z.B. in Form von Ligaausscheidungen im Fußball, Handball, Eishockey, Volleyball, Rugby, Radrennen, Schwimmen, Athletik, Rallyes usw. geboten. Zur aktiven Bewegung ruft der Gesundheitspfad am Berg Tlustá Hora auf, der einige Möglichkeiten einer aktiven Freizeitgestaltung bietet, wie z.B. Jogging, Bodybuilding, Radfahren, Kinderspiele. Neben dem Leichtathletikstadion, Schwimmbad, Eisstadion oder Squashplatz steht direkt oberhalb von Zlín eine 800 m lange Skipiste mit Kunstschnee zur Verfügung. (vgl. Turková, 1995, 5 S.) (Bezirk Zlín, 2006, 15 S.)

### 3 HUGO JUNKERS

Professor Hugo Junkers war ein deutscher Pionier, Ingenieur und zugleich Unternehmer des technischen Fortschritts der Wirtschaftsentwicklung. Mit seinem Flugzeugwerk fand er weltweit Anerkennung. Die von ihm verfolgte technische Konzeption des Ganzmetall-Kabinenflugzeuges hat den Flugzeugbau revolutioniert.

Hugo Junkers war nicht nur ein bedeutender Technikwissenschaftler, sondern er war auch umstritten. Seine Bemühungen waren beeinflusst von den gesellschaftlichen Einwänden seiner Zeit und zwar ohne die sozialhistorische Umgebung, in dem er sich als Erneuerer zu realisieren und besorgte weite Erweiterung seines Flugzeuges. Es sollen daher auch die gesellschaftlichen Rahmenbedingungen in die Betrachtung einfließen. Man kann seine Persönlichkeit wie folgt charakterisieren:

- erfolgreicher Repräsentant der technischen Wissenschaften
- expansiver Luftverkehrsunternehmer
- humanistisch gesinnter Liberaler.

Hugo Junkers verbrachte in Dessau die kreativen Jahre seines Lebens. Fünfundvierzig Jahre war er ein angesehener Bürger dieser Stadt und auch eine Persönlichkeit, die auf verschiedenen technischen Gebieten für den Fortschritt eintrat. Außerdem war er auch ein Industrieller. Er unterstützte den modernen Flugzeugbau und den Luftverkehr, soweit seine Mittel es zuließen.

Das staatspolitische Regime hat den Industriellen und Erfinder Hugo Junkers zu Fall gebracht. Ein Grund mehr, sich ihm zuzuwenden und seine Leistungen kritisch zu würdigen, die er, bevor er im Jahre 1933 gewaltsam aus Dessau, der produktivsten historischen Stätte seines Wirkens, entfernt worden war, vollbracht hat.

In den entsprechenden Kapiteln werden nicht nur Junkers Patente, sondern auch seine ersten und größten Fabriken vorgestellt. (vgl. Schmitt, 1986, 5-6 S.)

### 3.1 Weg nach Dessau

Am 3. Februar 1859 wurde Hugo Junkers in Rheydt geboren. Nach dem Besuch der Gewerbeschule in Barmen legte er im Jahre 1878 seine Reifeprüfung ab. Nach dem Abitur arbeitete als Praktikant in der Maschinenfabrik von Klingelhöffer in Rheydt. Danach studierte er an den technischen Hochschulen in Berlin, Karlsruhe und Aachen, wo er dann ein Studium im Jahre 1883 mit einem Examen im Maschinenbau abschloss.



*Abb. 9 Ingenieur Hugo Junkers*

(Axel Springer AG, Hugo Junkers, 2011)

Für seine spätere Entwicklung war seine frühe Neigung zu technischen Basteleien ausschlaggebend, die sich im Jugendalter zu einem Hobby zu entwickeln begann. Professor Adolf Slaby lehrte Hugo Junkers an der Technischen Hochschule in Berlin-Charlottenburg Thermodynamik. Er war zu jener Zeit einer der Wissenschaftler, der sich mit den praktischen und theoretischen Problemen des Verbrennungsmotors beschäftigte. Zusammen mit seinen Studenten führte er mechanische Versuche in seinem technischen Laboratorium an verschiedenen Motoren durch mit dem Ziel, Hypothesen und theoretischen Aussagen im Experiment zu widerlegen. Die Erfahrungen, die er bei den Laborversuchen sammeln konnte waren ein Anlass für ihn, auch nach seinem Hochschulstudium, als er schon als Konstrukteur in verschiedenen Maschinenfabriken arbeitete, immer wieder zu Professor

Slaby zurückzukehren, um seine technikwissenschaftlichen Kenntnisse und Fähigkeiten zu erweitern.

Nach dem Tod seines Vaters begann Junkers mit eigenen, bedeutenden, technischen Entwicklungsarbeiten. Dafür fand er die Unterstützung von Adolf Slaby, der seine theoretischen Ansichten an den Ergebnissen der industriellen Praxis orientierte. Er unterhielt auch Kontakte zu anderen Ingenieuren und Technikern. Zu seinen Bekannten gehörte vor allem der technische Leiter der „*Deutschen Continental-Gesellschaft*“ in Dessau. Wilhelm von Oechelhäuser, der sich im Unternehmen seines Vaters als Ingenieur mit der Entwicklung des Gasmotors befasste und dafür einen Mitarbeiter suchte. Auf Empfehlung Professor Slabys reiste Junkers im Jahre 1888 erstmals nach Dessau - und blieb dort.

Nach zehn Jahren später heiratete er. Aus dieser Ehe gingen zwölf Kinder hervor, deren späterer Beruf meistens von der Entwicklung der Junkers-Werke beeinflusst wurde. (vgl. Schmitt, 1986, 8-9 S.)

### **3.2 Anfänge und erster Weltkrieg**

Mit der Dessauer Arbeit als Konstrukteur bei Oechelhäuser, die Hugo Junkers im Jahre 1888 aufnahm, begann für ihn ein Lebensabschnitt voller Kreativität. Wenn Junkers anfänglich den technischen Vorhaben Oechelhäusers gefolgt war, erhob sich die Mitarbeit später auf die Stufe partnerschaftlicher Gleichberechtigung, denn im Jahre 1890 wurde in Dessau die „*Versuchsstation für Gastmotoren von Oechelhäuser und Junkers*“ gegründet.

Nach einer Reihe von Versuchen, bei denen die verschiedenen Eigenschaften eines Gasmotors einzeln analysiert wurden, entstand zwei Jahre später der erste Gegenkolben-Zweitakt-Gasmotor mit einer Leistung von 73,5 kW (100 PS). Hugo Junkers ging schnell vor, als er den Gasmotor entwickelte und in sein Versuchsjournal schrieb er im Jahre 1890 die folgenden Aufgaben auf:

- „1. *Weitgehende Expansion;*
2. *Verminderung von Wärmeverlusten an Wandungen im Verbrennungsraum;*
3. *weitgehende Ausnutzung der Maschinenelemente;*

4. reine, kalte Ladung (vollständige Ausspülung, geringe Zeitdauer der Berührung mit den heißen Wandungen.)“

(Schmitt, 1986, 10 S.)

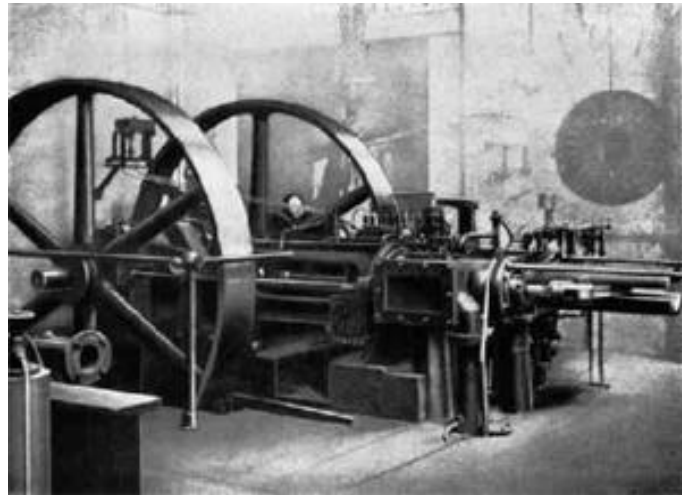


Abb. 10 Erster Gegenkolben-Zweitakt-Gasmotor

(Häntsche, Dessauer Gastmotoren, 2007)

Für diese Zwecke baute Junkers mehrere einfache Gerätesysteme und führte mit ihnen Vorversuche durch.

Am 21. Oktober 1892 gründete Hugo Junkers die erste eigene Firma mit der Bezeichnung „Hugo Junkers – Civil Ingenieur, Dessau“. Im diesen Jahr erhielt er sein erstes Patent und im Jahre 1893 bekam er weiteres für ein Kalorimeter. Das Kalorimeter war sozusagen eine „Nebenerfindung“ der mit Oechelhäuser entwickelten Großmaschine gewesen. Junkers hatte die technische Lösung gefunden, Gasheizwerte durch Wärmeübertragung auf durchfließendes Wasser zu messen. Daraus entwickelte er ein Gerät, mit dem größere Wassermengen für ganz bestimmte Gebrauchszwecke erhitzt werden konnten. So entstand der Gasbadeofen.

Als Junkers für diesen „Flüssigkeitserhitzer“ im Jahre 1894 das Patent erhielt, versuchte er es an einen Fabrikanten zu verkaufen. Er fand jedoch keinen Interessenten, deshalb begann er selbst mit der Produktion im eigenen Gasbadeofenwerk und änderte seine Firma am 2. Juli 1895 in eine Handelsgesellschaft mit der Bezeichnung „Junkers & Co.“. Die Anzahl der Arbeiter stieg im Jahre 1898 in diesem Betrieb auf 30 (im Jahre 1914 auf 310 und im Jahre 1927 sogar auf 1.100).

Den Patenten von Junkers folgten weitere Anwendungen, vor allem in den Bereichen der Wärmetechnik, im Motorenbau und auch in der Flugzeugtechnik.

Im Jahre 1897 gründete Junkers in Aachen die „*Versuchsanstalt Professor Junkers*“, in der er versuchte, Erkenntnisse, die er bei den Arbeiten auf die Entwicklung eines Ölmotors gewann, anzuwenden. Die Finanzierung erfolgte hauptsächlich durch die „*Junkers & Co.*“. Die jährlichen Beträge aus dem Dessauer Werk für die Forschung in Aachen betrugen z.B. im Jahre 1906 67.000 Mark und im Jahre 1913 sogar 240.000 Mark.

Die Qualität der Dessauer Fabrikate regte die Nachfrage und den Absatz auf in- und ausländischen Märkten an und stärkte die Position des Unternehmens Junkers im Konkurrenzkampf. Dessau war in der Zeit der Monopolisierung, der stärkeren Konzentration des Kapitals in den Händen der Unternehmer, sowie verbundener wirtschaftlicher Machtgruppierungen keine Insel, in der nur nach technischen Neuigkeiten gesucht werden konnte.

Junkers konnte seine Wünsche bezüglich der Zusammensetzung der Organisation in seinen Fabriken nicht durchsetzen. Auch in Dessau entstanden Gewerkschaften und setzten sich auch durch. Nur gewerkschaftlich organisierte Arbeiter wurden in den Junkers-Werken eingestellt. Im Jahre 1913, ein Jahr nach dem Abschluss seiner Hochschule in Aachen, gründete er in Magdeburg die „*Junkers-Motorenwerke*“. Als der erste Weltkrieg begann, arbeitete das Magdeburger Werk besonders eng mit der englischen Firma „*Doxford & Sons*“ in Sunderland zusammen, die nach dem System von Junkers Öl-Schiffsmaschinen baute. Die „*Junkers-Motorenwerke*“ in Magdeburg wurden im Jahre 1915 geschlossen. Junkers konzentrierte sein Forschungspotential in Dessau und realisierte seine Idee vom Ganzmetallflugzeugbau.

Nach dem Ende des ersten Weltkrieges widmete er sich erneut dem Motorenbau und gründete in Dessau die „*Junkers Motorenbau GmbH*“ (Jumo). (vgl. Schmitt, 1986, 10-17 S.)

Der Krieg führte Hugo Junkers an seine Jugendpläne heran, wo er sich den Grundlagen der Fertigung von Ganzmetallflugzeugen widmete. Im Jahre 1914 erhielt Junkers den Auftrag, ein Flugzeug, ganz aus Metall zu entwickeln. Das erste Ganzmetall-Flugzeug der Welt, die „*Junkers J 1*“, der sogenannte „*Blechesel*“, startete zu ihrem Erstflug. Fließende Weiterentwicklungen und die zunehmende Bedeutung der Luftwaffe machten die Flugzeuge

von Hugo Junkers zu einem Rüstungsprodukt. Zwischen 1917 und 1919 kam es auf Druck der Reichsregierung der „Junkers-Fokker AG“ zu einer Kooperation mit Anton Hermann Fokker (1890 – 1939).



*Abb. 11 Junkers J 1*

(Schmitt, 1986, 26 S.)

Nach dem Krieg konzentrierte sich Junkers auf die zivile Luftfahrt. Im Jahre 1919 erhielt Hugo Junkers die Erlaubnis vom Reichsluftfahrtamt, den Flugverkehr mit einer J 10 auf der Strecke Dessau-Weimar und nach Berlin aufzunehmen. Der Konstrukteur Otto Reuter, der im Jahre 1919 die „Junkers-Flugzeugwerk AG“ gründete, baute im Auftrag Junkers in nur 6 Monaten die Junkers F 13. Die Junkers F 13 war ein Ganzmetall-Kabinen-Verkehrsflugzeug, das mit acht Personen an Bord einen Höhenweltrekord von 6.750 m aufstellte. In den nächsten Jahren waren die Junkers F 13 und die nachfolgenden Großflugzeuge Junkers G 24 und G 31 Garantien für Sicherheit, Bequemlichkeit und Wirtschaftlichkeit in der Luftfahrt.

Das bekannteste war neben der Entwicklung zahlreicher weiterer Flugzeugtypen die „Ju 52“. Das Interesse von Hugo Junkers galt auch der Architektur. In seiner Dessauer Zeit pflegte Hugo Junkers den Kontakt zu den Künstlern des Dessauer Bauhauses, von denen er Anregungen für seine Arbeit erhielt.

Obwohl Hugo Junkers sein Imperium unter anderem durch den Verkauf der „Junkers & Co“ an Bosch letztlich erfolgreich durch die Weltwirtschaftskrise führen konnte, verlor er die Kontrolle über die Junkers-Werke. Im Jahre 1925 wurde von F.P. Drömmmer das Markenzeichen des Junkers-Flugzeugbaues, der „*fliegende Mensch*“ entworfen.

Junkers musste Dessau verlassen und wurde durch die Gestapo in München überwacht. Hugo Junkers starb am 3. Februar 1935 in Gauting bei München. (vgl. Schmitt, 1986, 23-218 S.)



Abb. 12 Markenzeichen „fliegende Mensch“

(Fuchs, Der „fliegende Mensch“)

### 3.3 Technikmuseum

Im Technikmuseum in Dessau finden sich umfangreiche Exponate, Modelle, Fotografien und Dokumente über die Luftfahrt. Es informiert über das vielseitige Wirken Hugo Junkers und vermittelt die Sozial-, Wirtschafts-, und Kulturgeschichte der Region.

Am 31. Mai 2001 wurde in Dessau auf dem Gebiet der ehemaligen Junkers-Flugzeugwerke das Technikmuseum „*Hugo Junkers*“ eröffnet.

In unmittelbarer Nähe der Museumshalle befinden sich weitere Junkers-Bauten aus den 1930er Jahren, wie das Junkers Verwaltungshochhaus, der Windkanal und eine Flugzeug Kompensierscheibe, sowie Teile des einstigen Werkflugplatzes.

Im Technikmuseum sind mehrere aktive Arbeiten ausgestellt. Nach der Restaurierung einer Junkers Ju 52/3m widmet sich die Arbeitsgruppe Ju 52/F 13 aktuell dem Nachbau einer Junkers F 13. (Förderverein für das Technikmuseum, Technikmuseum)

Die Ausstellungshalle bietet einen stimmungsvollen Rahmen für Tagungen, Empfänge und Veranstaltungen verschiedenster Art. (Förderverein für das Technikmuseum, Technikmuseum-dessau)



## 4 THOMAS BAŤA

Thomas Baťa war der weltbekannte Unternehmer, der bedeutende Manager, Vorkämpfer im Marketingbereich und Gründer des Mottos des Markenzeichens von Baťa „*Wir beschuhen die Welt*“.

Mit seinem Bruder Antonín und mit seiner Schwester Anna hat Thomas Baťa die Schuhfirma Baťa gegründet. Er führte neue Ideen sowohl in der Herstellung als auch im Verkauf seiner Produkte ein. Mit seinen Produkten konnte er viele zukünftige Ökonomen beeinflussen. Seine Fortschrittlichkeit und seine Technologie waren revolutionär und werden als Beispielgebend für ein Top-Management angesehen. (Wikipedia, Tomáš Baťa)

Thomas Baťa stellte nicht nur die Schuhe her. Er baute Universitäten, Kirchen, Armen- und Krankenhäuser, Büchereien und gewaltige Paläste. (vgl. Baťa, 1935, 22 S.)



*Abb. 13 Thomas Baťa*

(Hýsek, Tomáš Baťa, 2010-2012)

## 4.1 Anfänge und erster Weltkrieg

Thomas Baťa wurde im Jahre 1876 in Zlín geboren. Er hatte elf Geschwister. Ab seinem sechsten Lebensjahr widmete sich Baťa nach der Pflichtschule der Schusterwerkstatt seines Vaters. Thomas war der neunte in der Geschlechtstradition der Schusterwerkstatt. Die Neun war ein Symbol typisches Erkennungszeichen für ihn. Typisch war gerade der Preis von Baťa, der immer mit der Neun endete.

Als Thomas Baťa vierzehn Jahre alt war, verließ er das Heim und fuhr nach Prostějov. In Prostějov arbeitete bei der Firma Fäber, die eine Schustermaschine herstellte. Bald wurde er gekündigt, weil sein Arbeitgeber sich fürchtete, durch ihn eine Konkurrenz zu bekommen. Deshalb kehrte Thomas die Werkstatt seines Vaters zurück. Später ging er ohne Geld nach Wien, wo seine Schwester Anna wohnte. Anna half ihm und Thomas begann in ihrer Werkstatt zu arbeiten und stellte Hausschuhe her. Er hielt jedoch nicht lange durch, weil er den dortigen Markt nicht kannte und kehrte daher nach Uherské Hradiště zurück. Dort begann er als Handlungsreisender in der Werkstatt seines Vaters zu arbeiten. Im Jahre 1894 ließen sich Thomas, der Bruder Antonín und die Schwester Anna von ihrem Vater aus dem Familienunternehmen auszahlen. Mit dem Erbe ihrer verstorbenen Mutter gründete sie in Zlín ein Schustergewerbe, doch, das Familienunternehmen kam wegen der Schulden in finanzielle Schwierigkeiten. (Zemánek, Euroekonom, Tomáš Baťa), (Wikipedia, Tomáš Baťa)

Die wirkliche Wende in der Entwicklung der Firma kam im Jahre 1897. Baťa erfand einen neuen Typ des Leinenschuhs – die sogenannte „Baťovka“. Die Baťovka war sehr erfolgreich, deshalb baute Baťa in Zlín seine erste Fabrik. Die Fabrik hatte die modernsten Maschinen und die Zahl der Angestellten begann zu steigen.



Abb. 14 „Baťovka“

(Hajný, 2005-2011, Batastory)

Im Jahre 1904 reiste Baťa mit einigen seiner Angestellten aus Zlín nach Amerika, wo er neue Erfahrungen sammeln wollte. (Hrabálek, Finančníci, Tomáš Baťa)

Thomas Baťa verbrachte ein Jahr in Amerika in der Stadt Lynn. Lynn ist bekannt für seine Schuhindustrie und deshalb interessierte sich Baťa für alle Aspekte der amerikanischen Herstellung. Nach der Rückkehr aus Amerika führte Baťa in Zlín den Zweischichtbetrieb ein und gründete die Verkaufsabteilung der Firma Baťa. Aus Amerika brachte er auch neue Pläne des Ausbaues des Fabrikgebäudes mit. Baťa begann, größere Anforderungen an seine Arbeiter zu stellen. Er führte auch Strafen wegen schlecht durchgeführter Arbeit ein. (Wikipedia, Tomáš Baťa)

Nach dem Tod seines Bruders Antonín übernahm Thomas die Betriebsleistung und musste das Problem mit der Unterkunft seiner Angestellten lösen. Aus dieser Zeit kamen die typischen roten Ziegelhäuser, die bis heute zum Kolorit von Zlín gehören. Später besaß die Firma Baťa zwei moderne Fabrikgebäude, beschäftigte 300 Angestellte und produzierte täglich 3.000 Paar Schuhe. Das ganze Jahr 1911 hielt sich Baťa wieder in Amerika auf. Dort arbeitete er nicht als Geschäftsmann, sondern als Fließbandarbeiter auf der Montagelinie des Autoproduzenten Henry Ford. Nach dem Baťa dann nach Zlín zurückkehrte, führte er nach dem Vorbild von Ford in seinem Betrieb die Fließbandproduktion ein.

Im Jahre 1912 heiratet er Marie Menčíková. In Europa bricht der erste Weltkrieg aus, der für die Angestellten von Baťa und für den Lauf des ganzen Betriebs sehr bedrohlich war. (Hrabálek, Finančníci, Tomáš Baťa)

Thomas Baťa beobachtete in seiner Werkstatt sowohl seine Leute als auch ihre Arbeit. Wenn die Zahlen ungünstig waren, ließ er die Arbeit anhalten und holte sowohl die Arbeiter aus der Werkstatt als auch die anderen am Herstellungsprozess beteiligten zu einem Workshop zusammen. Er bemühte sich um die Lösung des Zeit- und Raumproblems in der Herstellung. In der letzten Phase dieser Lösung konstruierte er ein Fließband. (vgl. Cekota, 1981, 268-269 S.)

Thomas Baťa musste neue Arbeiter gewinnen, war aber nicht mit dem Unterricht der Lehrlinge in den damaligen gewerblichen Schulen zufrieden. Er entschied sich, junge Arbeiter selbst zu schulen und zu erziehen, und zwar auf dem Niveau, das seinen Anforderungen, die er bei der amerikanischen Ford Motor Company sammelte, genügte. Im Jahre 1925 wurde nur 80 Jungen angenommen und am 15. September eröffnete die Baťa's

Schule der Arbeit seine Tätigkeit. Vier Jahre später wurde Baťa's Schule auch für Mädchen geöffnet. Seit dem Jahr 1925 bis 1930 stieg die Zahl der Angestellten der Firma Baťa von 2.500 auf 17.400, mit den Verkaufsstellen auf 21.000. Die Einwohnerzahl in Zlín stieg auch von 8.000 auf 21.000. Die Firma schuf in Maschinenfabriken, Chemiebetrieben und Forschung Arbeitsplätze. Leider, endete die Tätigkeit der Arbeitsschule Baťa's in Zlín und in der Tschechischen Republik mit dem Einstieg des kommunistischen Regimes im Jahre 1948. Trotzdem war Baťa's Arbeitsschule der Grund für die Entwicklung des Schulwesens in Zlín und der technischen Hochschule, aus der dann die Universität Thomas Baťa entstand. (Jabůrek, Staryzlin, Baťova škola práce)

Im Juli 1914 realisierte Thomas Baťa, dass das normale Geschäft, durch das sein Unternehmen prosperierte, am Ende war. Es kamen keine neuen Bestellungen. (vgl. Cekota, 1981, 128-131 S.)

Baťa hatte gute Managementfähigkeiten, deshalb verstand er es, sich auf die Lieferung Millionen Paar militärischer Schuhe für die Österreichisch-Ungarische Armee zu konzentrieren. Im Jahre 1914 wurde die Bauabteilung der Firma Baťa gegründet und im Jahre 1916 auch die Maschinenbaubetriebe. Ein Jahr später entstanden die Ziegelei und das Kraftwerk. Am Ende des ersten Weltkrieges produzierte die Firma Baťa täglich 10.000 Paar Schuhe und beschäftigte 5.000 Menschen. Die Firma eröffnete eine eigene Verkaufsstelle nicht nur in Zlín, sondern auch in Prag, in Liberec, in Wien und in andren Städten. (Zemánek, Euroekonom, Tomáš Baťa), (Wikipedia, Tomáš Baťa)

Nach dem ersten Weltkrieg ging der Schuhverkauf zurück, deshalb senkte man der Preis um 50 %. Jeder, der Schuhe kaufen wollte, ging zur Baťa. Die Öffentlichkeit wurde über die Preissenkung durch Prospekte informiert. Das Unternehmen begann wieder zu wachsen. Im Jahre 1923 hatte die Firma Baťa 112 Niederlassungen. Thomas Baťa entschied sich, als Bürgermeister für die Stadt Zlín zu kandidieren, was ihm auch gelang. (Zemánek, Euroekonom, Tomáš Baťa), (Wikipedia, Tomáš Baťa), (Hrabálek, Finančníci, Tomáš Baťa)

Der wirtschaftliche Aufschwung ermöglichte der Firma weitere Investitionen beim Aufbau von Zlín:

- das Hotel
- das Kino
- das Krankenhaus
- Schulen
- weitere Wohnhäuser
- das Filmatelier, usw.

Thomas Baťa ermöglichte den Aufschwung des neuen baulichen Stils – den Funktionalismus. Am Entwurf der Gebäude waren die Architekten Kotěra und Gahura beteiligt. Der Gründer des Funktionalismus, Le Corbusier, erklärte bei seinem Besuch in Zlín, dass man in Zlín den interessanten Aufbau einer Industriestadt erkennen kann. (vgl. Cekota, 1981, 238 S.)

Im Jahre 1930 beendete Baťa den Flugzeugaufbau in Otrokovice und gründete das Unternehmen mit dem Name Baťa in Deutschland, England, Polen, in der Schweiz, in den USA, Indien, Jugoslawien und in den Niederlanden.

Im Jahre 1932 starb Thomas Baťa bei einem Flugzeugabsturz. Sein Stiefbruder J. A. Baťa führte nach dem Tod Thomas Baťas die Firma. Vor dem zweiten Weltkrieg übernahm ein Sohn von J.A. Baťa die Leitung der Firma. (Zemánek, Euroekonom, Tomáš Baťa)

## 4.2 Schuhmuseum

Die Stadt Zlín ist eine von dreizehn Städten weltweit, die ein Schuhmuseum besitzen. Die hier ausgestellten Exponate umfassen die unterschiedlichen Schuhmodelle verschiedener Kulturen aller Kontinente und einige Stücke, die es wert sind, sie zu besichtigen.

Das Museum befindet sich im Hauptgebäude der Fabrik von Thomas Baťa im Zentrum von Zlín.

Sehr interessant ist der Schuh des Steinzeitmannes Ötzi, dessen Gletschermumie in den Öztaler Alpen gefunden wurde. Zu besichtigen ist auch die Sammlung von Schuhen der Atamanen, eine Reihe afrikanischer Sandalen sowie indische Schuhe. Aus dem Jahr 1998 sind Outdoor-Schuhe des berühmten Basketballers Shaquille O'Neal zu sehen. Sie wurden in Zlín nach Maß angefertigt, weil es für Füße mit 41 cm Länge keine Schuhe aus der

Standardproduktion gibt. Die größte Sammlung des Museums ist Schuhen aus der Produktion der Firma Baťa gewidmet.

Das Schuhmuseum bietet auch die Möglichkeit, eine alte Schuhmacherwerkstatt zu besuchen. Die Werkstatt ist mit vielen Werkzeugen und Hilfsmitteln ausgestattet. (Außenministerium der Tschechischen Republik, Schuhmuseum)

## 5 BAUHAUS

*„Ich glaube, dass die Ursache für den ungeheuren Einfluss, den das Bauhaus in der Welt gehabt hat, in der Tatsache liegt, dass es eine Idee war“*

*Mies van der Rohe*

(Düchting, 2006, 6 S.)

Das Bauhaus ist ein Begriff für Design und Kunst geworden. Der Gründer des Bauhauses war der Architekt Walter Gropius, der die modernen Künstler seiner Zeit wie Paul Klee, Oskar Schlemmer, Wassily Kandinsky, Lyonel Feininger und Johannes Itten zur Unterstützung seiner Bauhaus-Idee berufen hatte. Die reformpädagogischen Konzepte des Bauhauses gehören heutzutage zu den Grundlagen der Ausbildung an Kunst- und Gestaltungshochschulen. Die Produkte der Werkstätten zeichnen sich durch eine hohe ästhetische Qualität aus. Das Bauhaus-Gebäude in Dessau gehört zu den revolutionärsten Bauten der modernen Architektur. (vgl. Düchting, 2006, 6 S.)

### 5.1 Geschichte des Bauhauses

Im Jahre 1919 entstand das staatliche Bauhaus Weimar aus einer sozialen, politischen und kulturellen Wende. Nach dem ersten Weltkrieg strebten Künstler, Architekten und Sozialreformer nach einer Neuorientierung. Sie forderten einen Zusammenschluss der Künste unter dem Patronat der Architektur, wie der Architekt Walter Gropius im „Arbeitsrat für Kunst“ in Berlin vorgetragen hat. Das wichtigste Ziel war die Reform der Kunstausbildung, der man eine neue, solide handwerkliche Basis geben wollte. Gropius bestimmte seine neue Schule, die aus der Zusammenlegung der Weimarer Kunstschulen entstand.

Die Rolle des Künstlers wurde in der revolutionären Aufbruchsstimmung neu definiert. An erster Stelle des neuen Aufgabenkatalogs für den Künstler stand die Architektur, gab es doch nach dem Krieg großen Bedarf an Wohnraum.

Die frühe Phase des Bauhauses erstreckte sich ab dem Zeitpunkt seiner Gründung am 1. April 1919 in Weimar bis zur ersten Neukonzeption im Jahre 1923. Diese Phase wird als „*expressionistische*“ Phase bezeichnet, weil das Leben und Zusammenarbeiten oft von

einem begeisterten Pathos durchdrungen war. Nach Gropius war das Ziel das „*Gesamtkunstwerk Bau*“, an dem Handwerker und Künstler zusammenarbeiten sollten.

Johannes Itten wirkte stabilisierend, indem er seinem Elementarunterricht (Vorkurs) ein erstes Fundament für die Arbeit in den Werkstätten schuf. Für Itten war die Farbenlehre ein wesentlicher Bestandteil dieser Elementarlehre. Die Farbenlehre untersuchte vom Farbkreis ausgehend anhand von sieben Kontrastarten die Farbbeziehungen. Nach Absolvieren des Vorkurses wählten die Studenten eine handwerkliche Ausbildung.

Ein Beispiel für den Versuch, die Einheit der Künste in der Architektur zu realisieren, ist das „*Blockhaus Sommerfeld*“ in Berlin, das von Walter Gropius und Adolf Meyer entworfen und gebaut wurde.

In den Mittelpunkt der Arbeit wurden die serielle Produktion und das industrielle Bauen gestellt. Ein Markstein für die Entwicklung des Bauhauses war die große Ausstellung von 1923 in Weimar, in der Arbeiten aus dem Unterricht, den Werkstätten und freien Kunstklassen gezeigt wurden. Es gab auch eine weitere Ausstellung, die für die damalige Zeit einer Sensation gleichkam. Paradestück dieser Ausstellung war ein von Georg Muche entworfener Bau „*Haus am Horn*“, an dem alle Werkstätten beteiligt waren.

Diesen Ansätzen setzte die neue Landesregierung von Thüringen nach den Wahlen im Jahre 1924 ein jähes Ende. Die neu gewählte Regierung kürzte den Etat des Bauhauses um 50 %. Der Meisterrat des Bauhauses beschloss daraufhin, die Institution in Weimar zum 1. April 1925 aufzulösen. (vgl. Düchting, 2006, 8-14 S.)

## **5.2 Bauhaus in Dessau**

Das Bauhaus konnte auf Initiative des sozialdemokratischen Bürgermeisters von Dessau, Fritz Hesse, verhältnismäßig schnell nach Dessau umsiedeln. Man erwartete von der Übernahme des Bauhauses schließlich eine Lösung des Wohnraumproblems, denn Dessau war Wohnort für viele Angestellte und Arbeiter der Industrie der Region. Walter Gropius stellte den Neubau des Bauhauses fertig, der im Jahre 1926 in einem Festakt feierlich geöffnet wurde. Das Gebäude wurde mit einer Glasfassade und als Stahlbaukonstruktion gebaut. Gropius ließ neben den Werkstatträumen eine Mensa und eine Aula für Konzerte, Vorträge und Feste errichten.



Freie Malklassen wurden ab 1927 eingerichtet und wurden von Paul Klee und Wassily Kandinsky geführt. Die wichtigste Neuerung war die Einrichtung einer Architekturabteilung, die von Hannes Mayer und später von Ludwig Mies van der Rohe geführt wurde.

In ersten Jahren des Bauhauses wurde in Dessau vieles entwickelt:

- moderne Reklame
- funktionsgerechte Lampen
- Stahlrohrstühle von Marcel Breuer
- die „*Bauhaus-Tänze*“, die von Oskar Schlemmer an der Bauhaus-Bühne choreografiert wurden.

Die Zusammenarbeit mit der Stadt Dessau und der Industrie erfüllte sich jedoch nicht in dem Maße, wie es für das Bauhaus zwecks einer intensiveren Produktion und Verwurzelung notwendig gewesen wäre.

Durch den Einfluss der Kunsttheorien von Itten, Klee und Kandinsky war eine Art Bauhaus-Stil entstanden, der sich in einer strengen Geometrie und der Übermacht der Grundfarben (Blau-Gelb-Rot) ausdrückte.

Der Schweizer Architekt Hannes Meyer, neuer Direktor am Amt, hatte eine glücklichere Hand bei der Erhöhung der Produktionsleistung des Bauhauses. Aus der Zusammenlegung der Tischlerei-, Wandmalerei- und Metallwerkstatt entstand die Abteilung Ausbau. In der Abteilung Ausbau wurden die berühmten Bauhaus-Tapeten entwickelt. Die Stühle und Tische, die mobil und platzsparend waren, entstanden in der Möbelwerkstatt.

Im Jahre 1929 verließ Oskar Schlemmer das Bauhaus aufgrund finanzieller Probleme seiner Werkstatt, aber auch infolge der werdenden Politisierung des Bauhauses durch linke Studentengruppen. Hannes Mayer wurde im Jahre 1930 aus seinem Amt entlassen. Neuer Direktor wurde der berühmte Architekt Ludwig Mies van der Rohe, der eine Ruhe und eine Ordnung in das „rote Bauhaus“ bringen sollte. Die politische Betätigung der Studenten wurde sofort eingeschränkt und das Bauhaus wieder vereinigt. Die spätere Phase des Bauhauses war die Ausrichtung auf eine Baukunst, die edle Materialien nutzte, um elegant proportionierte „*fließende Räume*“ zu schaffen. Mies van der Rohe stellte dieses Konzept auf der internationalen Ausstellung im Jahre 1928 – 1929 in Barcelona vor.

Das Bauhaus entwickelte sich in den zwei Jahren zu einer reinen Architekturhochschule, an der die Bildenden Künstler auf eine neue Stärkung und Bestätigung ihrer Forschungsarbeit hofften. Paul Klee verließ das Bauhaus und im Jahr 1931 ging Gunta Stölzl. Das Bauhaus wurde am 30. September 1932 geschlossen, denn eine Hetzkampagne der Nationalsozialisten gegen das Bauhaus setzte ein. (vgl. Düchting, 2006, 15-20 S.)

### **5.2.1 Bauhausbauten in Dessau**

In Dessau gibt es viele Bauten, aber zu den bekanntesten gehören natürlich das Bauhausgebäude und die Meisterhäuser, die seit 1996 zum Weltkulturerbe der UNESCO gehören.

In Dessau befinden sich nicht nur diese Bauten, sondern auch das Arbeitsamt, das ein Sitz des Amtes für Ordnung und Verkehr der Stadt Dessau-Roßlau ist und das fünf separate Eingänge und miteinander verbundene Büroräume hat, oder auch das Wohnhaus Fieger, das der Architekt Carl Fieger entwarf. Das Haus ist ein privates Wohnhaus und hat kubische Baukörper.

#### **Bauhausgebäude**

Walter Gropius war Gründer des Bauhauses, sein Direktor und entwarf den Bau im Auftrag der Stadt Dessau zusammen mit Carl Fieger, Ernst Neufert u.a. in seinem Architekturbüro. Das Bauhaus erhielt erst im Jahre 1927 eine eigene Architekturabteilung. Dessau stellte sowohl das Geld für den Neubau des Schulgebäudes auf einem Grundstück in der Nähe des Bahnhofs, als auch für die Meisterhäuser zur Verfügung. Walter Gropius entwickelte architektonische Ideen weiter, die er vor dem Ersten Weltkrieg beim Bau der Fagus-Werke in Alfeld verwirklicht hatte.

Gropius verzichtete darauf, die Ecken der kubischen Baukörper optisch zu verstärken und ließ die Verglasung die Kanten umgreifen. Er ordnete die einzelnen Flügel auch asymmetrisch an. Der Betrachter muss daher um den Bau völlig herumgehen, um die gesamte Gestalt des Komplexes zu begreifen.

Der dreigeschossige, verglaste Flügel, der hohe Trakt für die gewerbliche Berufsschule mit ihren einfachen Fensterbändern und das fünfgeschossige Ateliergebäude mit seinen ausdrucksvollen Balkonen sind die Hauptbestandteile des Komplexes. Eine zweigeschossige Brücke verbindet den Flügel mit der gewerblichen Berufsschule. Den Übergang vom Flügel

zum Atelierhaus schafft ein eingeschossiger Zwischenbau mit Bühne, Mensa und Aula (Festebene).

Der gesamte Komplex ist verputzt und mit einem hellen Anstrich versehen. Der Anstrich bildet einen Kontrast zu den dunklen Glaseinfassungen. Für das Innere entwarf der Jungmeister der Wandmalereiwerkstatt Hinnerk Scheper, einen detaillierten Farbenplan, der die Konstruktion des Baus von den tragenden Elementen verdeutlichen sollte.

Die Nationalsozialisten schlossen das Bauhaus als Hochschule für Gestaltung aber vor Ende des Krieges wurde es wieder repariert. Im Jahre 1994 ist das Bauhaus als ein Ort der experimentellen Gestaltung, Forschung und Lehre mit dem Thema Stadt beschäftigt. (Bauhaus-dessau, Das Bauhausgebäude)



*Abb. 15 Bauhausgebäude*

(Wünstenrot Stiftung, Bauhausgebäude Dessau)

### **Meisterhäuser**

Die Stadt Dessau beauftragte Walter Gropius mit dem Bauhausgebäude ein Einzelhaus für den Direktor und drei Doppelhäuser für die Bauhausmeister zu planen. Der Grund liegt in einer der Achsen des Gartenreichs Dessau-Wörlitz zwischen den sieben Säulen des Georgiums und in einem Kieferwäldchen an der Ebertallee. Im Jahre 1926 konnten Gropius, Georg Muche, Oskar Schlemmer, Wassily Kandinsky, Paul Klee, László Moholy-Nagy und Lyonel Feininger mit ihren Familien einziehen.

Die Häuser haben unterschiedlich hohe kubische Körper. Vertikale Glasbänder sorgen für eine Belichtung der Treppe, während die Straßensichten der Doppelhäuser von den verglasten Ateliers geprägt sind. Die Fassade des Direktorenhauses war durch asymmetrisch

geordnete Fenster gegliedert. Die Terrassen und Balkone befinden sich auf den straßenabgewandten Seiten. Die Häuser sind hell gemalt und die Unterseiten der Balkone und Fallrohre sind farbig.

Im zweiten Obergeschoss befindet sich der westliche Teil, der zwei zusätzliche Zimmer hat. Die Häuser sind mit modernen Hausgeräten eingerichtet. Im Jahre 1932 wurde an der östlichen Spitze der Siedlung die „*Trinkhalle*“ errichtet. Nach der Schließung des Bauhauses wurden die Häuser anderwärtig vermietet. Die Garage wurde während des Kriegs zerstört und auf dem Fundament des Direktorhauses wurde im Jahre 1956 ein Einfamilienhaus errichtet. Im 20. Jahrhundert wurden die Meisterhäuser umfassend saniert. (Bauhaus-dessau, Die Meisterhäuser)



*Abb. 16 Meisterhäuser*

(Fabrik1 design, 2000-2012, Meisterhaus Dessau)

### **5.2.2 Bauhaus Kolleg**

Im Jahre 1999 wurde das internationale Bauhaus Kolleg der Stiftung des Ausbildungsprogrammes im Bereich Urbanistik gegründet. Das Bauhaus Kolleg wendet sich an Architekten, Künstler sowie Kultur-, Geistes- und Sozialwissenschaftler aus der ganzen Welt. Es bietet klare Grenzen zwischen gestaltenden und forschenden Disziplinen und versetzt seine Teilnehmer in die Lage, sowohl vermittelnd als auch gestalterisch intervenierend tätig zu werden.

In den 20er Jahren des vergangenen Jahrhunderts verstand sich das Bauhaus als außeruniversitäres Bildungsreformprojekt, mit dem Ziel, passende Bedingungen für Künstler und Gestalter der modernen Industriegesellschaft zu schaffen. Am Bauhaus

bildeten Lehre und Praxis, Forschung und Entwurf, Analysieren und Gestalten, Darstellen und Untersuchen eine untrennbare Einheit.

Das Bauhaus Kolleg orientierte sich an der Tradition des Bauhauses. In zwei Semestern bietet es nicht nur die Vorträgen von Experten, Workshops und Seminare, sondern auch eine intensive Betreuung in der interdisziplinären Projektarbeit. (Bauhaus-dessau, Das Bauhaus Kolleg)

Ab 22. Juni 2011 fand die Ausstellung zum Kolleg statt. Die Markenproduzenten hinterlassen überall ihren „*Footprint*“: ob Nike, Puma oder H&M die Reichweite der Firmen streckt sich vom Hersteller bis zu den Vertriebsnetzwerken und Shops. Die Branding-Debatte beleuchtete die neue Rolle von Design und Architektur bei der Schaffung einer Markenidentität. In den ersten Jahrzehnten des 20. Jahrhunderts erfuhren Firmen wie Bat'a eine internationale Ausprägung. Das ist ein Gegenstand des Bauhauses Kolleg 2010/2011. Die Firma Bat'a wird das postgraduale Programm im Vergleich mit Markenproduzenten aufzeigen.

Der Schuhmachermeister Thomas Bat'a galt als der mitteleuropäische Henry Ford. Die Organisation der Fabrik, die Architektur der Stadt, sowie die Struktur des Unternehmens, war, an den Abläufen der Schuhproduktion orientiert.

Der historische Vergleich mit den Entwicklungen wie bei Nike ermöglicht neue Erkenntnisse im Zusammenhang mit der Standardisierung des Bauens, globaler Konsumkultur und architektonischer Moderne. Die Ausstellung ist das Ergebnis des Programms, die die historische Aussicht auf die urban footprints des Bat'a-Unternehmens ins Verhältnis zu Raumstrategien globaler Unternehmen setzt. (Bauhaus-dessau, Urban Footprints)

## 6 FUNKTIONALISMUS

Der Funktionalismus ist eine architektonische Theorie. Die Funktion ist wichtig, weil ihr die Form folgt. In Architektur und Design versteht man unter Funktionalismus ästhetische Gestaltungsprinzipien. Mit dem Funktionalismus verbindet sich der Glaube an technisches Vertrauen und in die Erkenntnisse der Wissenschaft, mit der allgemeinen Überzeugung, dass mit Verstand und Logik die Probleme der modernen Zeit lösbar seien.

Die bedeutendsten Repräsentanten waren vor allem Walter Gropius mit Ludwig Mies van der Rohe wie im Bauhaus, sowie der Architekt und Designer Le Corbusier. Die Repräsentanten aus der Tschechischen Republik waren Vladimír Karfík, František Lydie Gahura oder Oldřich Tyl und viele weitere. (vgl. Dudák, 2000, 286-287, 290 S.)

### 6.1 Geschichte des Funktionalismus

Diese Richtung wurde in den 20er– 50er Jahren des 20. Jahrhunderts zur Geltung gebracht. Die Prinzipien und Muster werden bis heute benutzt. Der Funktionalismus regte die Industriekunst an und verbindet sich mit der Ausstattung des Interieurs.

Vorstufen des Funktionalismus kann man bei manchen Repräsentanten des Neoklassizismus in der 2. Hälfte des 18. Jahrhunderts erkennen, in der theoretischen Ebene im Werk von Gottfried Semper Mitte des 19. Jahrhunderts.

Der Funktionalismus wurde von Walter Gropius im Bauhaus entwickelt und mit dem Purismus von Le Corbusier vereint. Die Bewegungsideen waren mit „*De Stijl*“ und mit dem Expressionismus. Am Anfang wurde der Funktionalismus vom Sozialutopismus beeinflusst. Ab dem Jahr 1922 breitete er sich nach Belgien, den Niederlanden, Deutschland, der Tschechoslowakei und in die Schweiz aus. Zu den Hauptzentren der funktionalistischen Architektur in den 20er Jahren gehörten Deutschland, die Niederlande und die Tschechoslowakei. In Frankreich wirkten Le Corbusier und seine Mitarbeiter als funktionalistische Architekten. In Russland entwickelten sich die Prinzipien des Funktionalismus als Konstruktivismus. Für die Erweiterung dieser Richtung war die Ausstellung der modernen Wohnung in Weissenhof bei Stuttgart ausschlaggebend. Im Jahre 1928 wurde der internationale Verein der Architekten „*CIAM*“ gegründet, der funktionalistische Ideen durchsetzt.

Im Verlauf der 30er Jahre entwickelten sich, nicht nur Funktionalismus, sondern auch der Aufbau der Plattenhochhäuser.

In dieser Zeit wurde der Funktionalismus verworfen, denn in Deutschland, Russland, Japan setzte sich die sogenannte „*nationale Auffassung*“ in der Folge der Staatsgewalt durch. Die Architekten verließen Deutschland in Richtung USA, wo sie eine weitere Entwicklung auslösten.

Der bedeutende Impuls für die Entwicklung der funktionalistischen Ideen war die Nachkriegserneuerung in Europa, vor allem im Bereich des Wohnbaus. Es zeigte sich auch die Tendenz des Terrassenaufbaues und die Plastizität der Fassade.

Die maßvolle Moderne bleibt im 20. Jahrhundert als erweiterte Architekturrichtung bestehen. (vgl. Dudák, 2000, 288-290 S.)

## 6.2 Funktionalismus in Zlín

Die Stadt Zlín gehört zur ersten funktionalistischen Stadt. Zlín wurde auf Initiative von großen Investoren einer industriellen Dynastie der Familie Baťa geplant und gebaut. Es kam zur geschichtlichen Durchdringung von sachlichen Investoren mit den Ideen der europäischen modernen Architektur.

Im Jahre 1916 erbaute Thomas Baťa das erste viergeschossige Gebäude. Nach Baťa's Wahl zum Bürgermeister von Zlín umgab er sich mit architektonischen Spezialisten. Zuerst mit Kotera selbst, später mit seinem Schüler Gočár. Kotera ließ er eine städtebauliche Studie der Villenkolonien sowie den Entwurf seiner Eigenen Villa erarbeiten.

Zum Autor des Gebietsplanes wurde nicht der bedeutendste Architekt, sein Berater Kotera, sondern ein Mauerer vom Bau der Villa Baťa's, František Lydie Gahura. Die natürliche west-östliche Achse des Dřevnice-Flusses prägte er durch die Anpassung der Straßen- und Eisenbahnhauptader nur weiter. Er deutete die Möglichkeit einer Stadtanordnung an.

Nach dem zweiten Weltkrieg entwarfen Prof. Jiří Voženílek und der Architekt Vladimír Kubečka nach den Ideen des Gebietsplanes eine Anordnung von Otrokovice bis zum östlichen Teil von Zlínin.

Die Grundzüge von Zlín schufen allmählich den besonderen Prototyp einer funktionalistischen Siedlung. Im Jahre 1930 stellte sich Zlín der Welt als die erste funktionalistische Stadt vor.

Die Architekt Vladimír Karfík, erarbeitete den Entwurf für die Umgestaltung und Fertigstellung des Gesellschaftshauses. Danach folgte der Entwurf von Baťa's Palast in Brünn, die Firmenobjekte in Liberec und Bratislava. Die erste Dominante von Zlín wurde im Jahre 1932 durch das Gesellschaftshaus mit Gahura's Bauten ergänzt – ein Großkino für zwei tausend Besucher, das Warenhaus und das Thomas Baťa Denkmal.

Unter Karfík's Leitung wurden ein Winterschwimmbad und das Filmstudio in Kudlov, ein 50 m langes Schwimmbecken am „21er“ erbaut. František Lydie Gahura erbaute den Waldfriedhof. Es wurde eine Reihe von Grund- und Mittelschulen, ein Krankenhaus, Geschäfte und Geldinstitute gebaut.

Nach dem zweiten Weltkrieg entwarf Vladimír Karfík die vier umfangreichen, dreistöckigen Miethäuser, beendete das Schwimmbad und baute mit Vladimír Kubečka die zwei Amtsgebäude.

Heute gilt Zlín als urbanistisches Denkmalschutzgebiet, aber bis jetzt ist dieses Schutzgebiet nicht sehr berühmt. (vgl. Ševeček, 1991, 30-35 S.)



### 6.2.1 Bauten des Funktionalismus in Zlín

Zlín ist berühmt als moderne Stadt des Funktionalismus. Es gibt viele Bauten, die von Le Corbusier, František Lydie Gahura oder Vladimír Karfík entworfen wurden.

Zu den bekanntesten Bauten gehört vor allem das Große Kino, das ein funktionalistischer Bau des Architekten František Lydie Gahura ist, Baťa's Wolkenkratzer oder auch das sogenannte „21“ oder z.B. das Hotel Moskau, u.a.

#### **Baťa's Wolkenkratzer**

Der Wolkenkratzer wurde von 1936 bis 1938 von Jan Antonín Baťa in Zlín nach dem Plan des Architekten Vladimír Karfík als die Direktionssiedlung der Schuhfirma Baťa erbaut. Dieses Gebäude hat die Nummer „21“. Die Bezeichnung der Gebäude war nach dem amerikanischen Stil, nach dem die Nummer die genaue Lage der Gebäude im Areal bezeichnet. Die erste Ziffer – zwei - bezeichnet die Reihe des Gebäudes von Ost nach West und die zweite – eins – stellt die Anordnung vom Süden nach Norden dar.

Der Wolkenkratzer hat 17 Stöcke. Während des Baues wurde ein Standardmodul 6,15 x 6,15 m benutzt, das bei der Mehrheit der Gebäude von der Firma Baťa verbaut wurde. Die „21“ war zur Zeit ihrer Fertigstellung das zweithöchste Gebäude in Europa. (Wikipedia, 2012, Baťův mrakodrap)



*Abb. 17 Baťa's Wolkenkratzer*

(ČTK, Baťův mrakodrap)

### Hotel Moskau

Das Hotel Moskau war früher ein Gesellschaftsgebäude. Es hat elf Stöcke und befindet sich auf dem Arbeitsplatz im Zentrum von Zlín. Der Bau wurde nach Plänen des Architekten Miroslav Lorence aus dem Jahr 1931 begonnen, aber nach dem Entwurf von Vladimír Karfík im Jahre 1933 vollendet.

Im Hotel befindet sich ein tschechisches und ein mexikanisches Restaurant, eine irische Kneipe, eine Pizzeria und Bowling. Zu den Sport und Unterhaltungsmöglichkeiten zählen Fitness, Sauna, Tennis oder auch ein Spielkasino. (Wikipedia, 2012, Hotel Moskva)



*Abb. 18 Hotel Moskau*

(Wikipedia, 2012, Hotel Moskva)



## **II. PRAKTISCHER TEIL**

## 7 WOHNUNGSBAU IN DER ZEIT DER INDUSTRIALISIERUNG

Die Industrialisierung und der technische Fortschritt im Bauwesen wurden gefördert, Grundsätze für eine moderne Urbanisierung ausgearbeitet und die Notwendigkeit des Massenwohnungsbaues verteidigt. Die Kritik an den sozialutopischen Aussagen berechtigt nicht dazu, die Theorien des Bauhauses als utopisch zu denunzieren. Die Theorien sind für die bestimmte soziale Programmatik unterschlagen. Die Feststellung war entscheidend für die Beschäftigung mit dem Funktionalismus.

Angesichts der Industrialisierung wuchs der Bedarf nach Wohnraum. Heute gibt es in mitteleuropäischen Städten eine große Zahl von Wohnbauten aus der Gründerzeit, die oftmals Stadtviertel oder auch Straßenzüge umfassen. Durch die Bombardierungen der Weltkriege wurden in Deutschland die Gründerzeitviertel zerstört oder beschädigt. In Deutschland ist das größte existierende Gründerzeitviertel heute, die Bonner Südstadt.



*Abb. 19 Gründerzeitstraßenzug in Chemnitz*

(Wikipedia, 2012, Gründerzeit)

Für den Baustil der Gründerzeitarchitektur ist typisch die meistens von privaten Wohnungsbaugesellschaften errichtete, annähernd vier bis sechsgeschossige Blockrandbebauung mit ihren ansehnlich dekorierten Fassaden. Die einzelnen Dekorationsformen beziehen sich auf historische Stilformen, aus welchem Grund die Architektur dieser Prägung generell als Historismus bezeichnet wird und Stile wie die Neorenaissance, Neugotik und den Neobarock beinhaltet. Es entstanden nicht nur Palais und Villen für das zu Ansehen gekommene Großbürgertum, sondern auch Mietskasernen für die rasant wachsende Stadtbevölkerung.

In dieser Phase war die Integration neuer Technologien und Design und Architektur bedeutsam. Ausschlaggebend war die Weiterentwicklung der Stahlerzeugung (Bessemer-Verfahren), die z.B. Stahlfachwerktürme ermöglichte. Aus Stahl und Glas besteht Crystal Palace, der auf dem Gelände der Londoner Weltausstellung von 1851 gezeigt wurde und als bahnbrechend und revolutionär für spätere Jahrzehnte galt.

Die Innenarchitektur der Gründerzeit spielte mit den vielfältigen Komponenten des Historismus. Die reich ausgestatteten Räume des oberen Bürgertums zeichneten sich durch die Aufnahme und Nachbildung älterer Dekors und Kunststile aus. (Wikipedia, 2012, Gründerzeit)

### **7.1 Wohnungsbau in Dessau und im Raum Zlín**

Die Dessauer Innenstadt ist nicht nur für Bewohner, sondern auch für Besucher attraktiv. Die Attraktivität der Innenstadt bietet privaten Investoren die Sicherheit einer funktionstüchtigen Gesamtstadt und des damit verbundenen Wertschöpfungspotentials. Wohnmilieus beeinflussen die soziale Vielfalt und Lebendigkeit, sowie der aktive Anteil der Bürger an ihr Quartier und für Sicherheit. Dessaus Mitte ist Vielfalt. Die Qualifizierung, Stabilisierung und der Aufbau von Bildungs-, Kultur- und sozialen Ausstattungen sowie der jetzige Bau eines zweiten „Konsumankers“ an der Museumskreuzung stärken das Zentrum auch in seiner städtebaulichen Entwicklung. Dessaus Mitte ist Mieterstadt. Die Verbesserung der Wohnsituation stellt jetzt größte Anforderungen an die Innenstadtentwicklung. Die soziale Stadt und Kommune finanzieren Dessau. Die Hofgestaltung dient als die Verbesserung der Lebensbedingungen und des Wohnwertes durch Aufwertung des Wohnumfeldes. In Dessau ist auch die DKB Wohnungsgesellschaft Sachsen-Anhalt mbH populär, die Wohnraum für Mietinteressenten bietet. Zu ihrem Bestand gehören etwa 1.100 Wohnungen, die sie im Dessauer Innenstadtbereich, in Dessau-Süd und in der Schützenstraße anbietet. In Dessau-Ziebig gibt es sehr attraktive Wohnungen im Grünen. Dieser Platz ist ruhig und in der Nähe befinden sich Schloss und Park Georgium, das Bauhaus und das Kornhaus, eine beliebte Dessauer Ausflugsgaststätte. (Stadt Dessau-Roßlau, 51-53 S.) (Dkb-sachsen-anhalt, Standort Dessau)

Die Manag a. s. bietet moderne Wohnungsdienstleistungen der Stadt Zlín an. Diese Gesellschaft bietet vor allem die wunderbare Aussicht, die gute Infrastruktur, der hohe

Standard für den zukünftigen Besitzer an. Im Raum Zlín wurde der Wohnbau mit 1.128 Wohnungen eröffnet. Der Wohnbau ist für die Einfamilienhäuser, die Anbau und die Einbau zu den Einfamilienhäusern. Die Dreietagen Mietshäuser, die vor allem in Otrokovice stehen, zeigen den hohen Standard der Wohnung und sind ein Beispiel für die neue Form der kollektiven Wohnung. Die Wohnungen sind aus Ziegel gebaut, wie alle Wohnungen in Zlín. Was in Zlín berühmt ist, sind Baťas Einfamilienhäuser, die vorwiegend in der grünen Natur gebaut sind. Trotzdem sind sie heute fast 90 Jahre alt und erfüllen ihre Funktion. Leider verlieren manche Häuser die ursprüngliche Gestalt und alle charakteristischen Elemente der Zlíner Architektur. (Plyno.net, Zlín, Projekty) (ČSÚ, 2012, Bytová výstavba) (Janotová, 2006, Brno)

## 7.2 Kommunalen und sozialer Wohnungsbau

Kommunalen und sozialer Wohnungsbau ist in der Regel eine Angelegenheit der Kommunen. Einhergehend mit den Bestrebungen, Industrie, Handel und Gewerbe anzusiedeln, werden im Rahmen der Städteplanung die Voraussetzungen geschaffen, um die notwendigen Arbeitskräfte anzusiedeln und das gesellschaftliche Umfeld insbesondere im Bereich der Dienstleistungen, des Schul- und Gesundheitswesens sowie der Kultur zu entwickeln. Im Normalfall wächst oder wuchs eine Stadt in dem Maße, wie sich Produzenten ansiedelten, die mit ihren Abgaben an die Kommunen diese finanziell zu den notwendigen Leistungen für die Ansiedlung befähigten.

Ausgangs des 19. Jahrhunderts gab es europaweit auf diesem Gebiet eine stürmische Entwicklung, deren Bausubstanz, so sie nicht den Zerstörungen insbesondere des Zweiten Weltkriegs zum Opfer gefallen sind. Das sind die großen Stadtquartiere in den traditionellen Industriestädten und der Begriff "*Mietskasernen*" steht dafür.

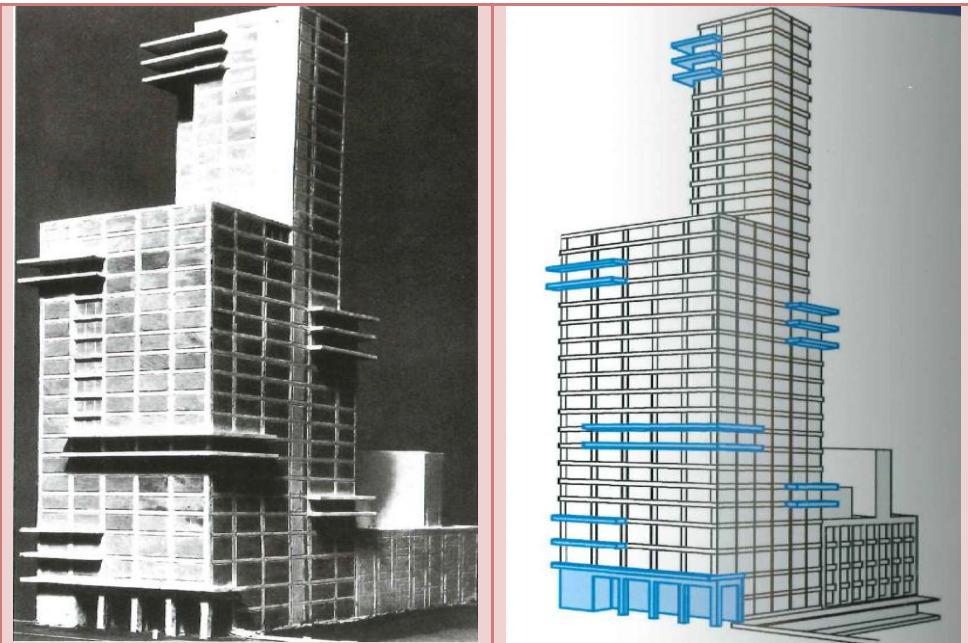
Es gibt aber auch zahlreiche Beispiele, in denen es einzelne Unternehmen waren, die mit eigenen Investitionen in den Wohnungsbau und dessen gesamtes Umfeld die Voraussetzungen für die Ansiedlung von Menschen schufen. Ohne dass man das als eine Regel verallgemeinern müsste, war das häufig dann der Fall, wenn sich insbesondere industrielle Giganten an neuen Standorten in bisher vorwiegend ländlich geprägten Gebieten ansiedelten. Das war eine Entwicklung, die sich branchenübergreifend und nicht auf einzelne spezielle Industriezweige konzentriert hat.

Solcher von einzelnen Unternehmen oder Magnaten ausgehender kommunaler Wohnungsbau ist weit in die Geschichte zurückzuverfolgen. Das erste namhafte und bis heute existierende Beispiel für sozialen Wohnungsbau ist die Fuggerei in Augsburg. Als weitere Beispiele, die vor allem großen Einfluss auf die Architektur und die komplexe kommunale Planung hatten, kann man das Dessauer Stadtviertel Töppen und die europäische Musterstadt des Funktionalismus Zlín bezeichnen. (Wikipedia, 2012, Sozialer Wohnungsbau)



### 7.3 Wie erkenne ich verschiedene Bauten?

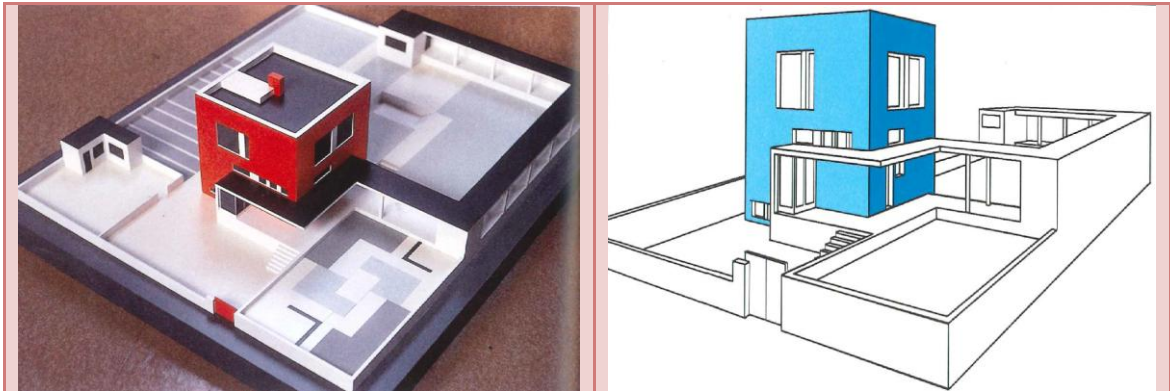
#### Bauhausbauten:



Hier können wir eine rhythmische Aufstellung sehen. Die Geschosdecken sind als Balkone aufgefasst und Glaswände eingezogen, wodurch eine räumlich-körperliche Struktur wie in einer konstruktivistischen Plastik erzielt wird. Die Skelettkonstruktion mit einem vorgegebenen System ist offen und belässt eine freie Aufstellung der Teile. Der Eingang ist asymmetrisch nach der rechten Seite versetzt und die Flächenakzente sind einbezogen.

*Tab. 1 Modell für das Bürogebäude der Chicago*

(Düchting, 2006, 102 S.)

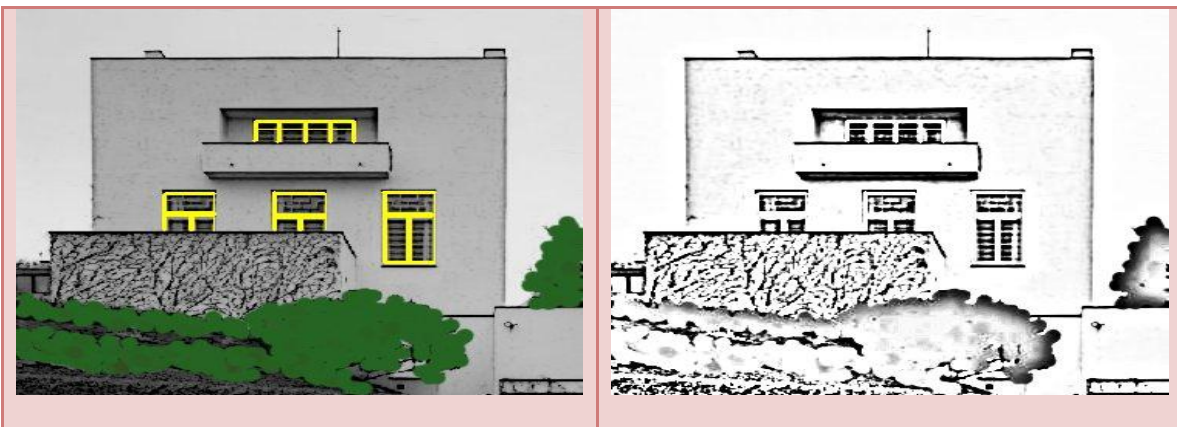


Auf den Bildern können wir einen Molnár Grundgedanken aus Kandinskys Unterricht: „*Der Würfel ist rot!*“ sehen. Die Komponentenformen des „*De Stijl*“ liefern ihm die Gestaltungsmittel. Der pure Geometrismus des Entwurfs führt sich im Grundriss weiter. Der Molnárs Entwurf scheint praktisch eine konstruktivistische Plastik zu sein, als einer Familie zum gemütlichen Wohnen dienen zu wollen.

*Tab. 2 Der rote Würfel*

(Düchting, 2006, 106-107 S.)

#### Bauten des Funktionalismus:



Hier können wir die Villa von František Müller, die sich als „*Müllers Villa*“ genannt wird, sehen. Die Villa ist als Wohnhaus gebaut. Der Bau wirkt äußerlich schroff funktionalistisch. Sehr interessant ist vor allem die innere Disposition, einzelne Räume liegen in verschiedenen Hochstandards, die gegenseitig mit den Treppen verbunden sind. Die Ausstattung des Interieurs stellte überraschende Harmonie des modernen Funktionalismus mit dem englischen Stil.

*Tab. 3 Müllers Villa*

(Mullerovavila)



Alvar Aalto, ein Vorreiter des Funktionalismus entwarf das beeindruckende finnische moderne Gebäude. Im Gebäude sind neben der Form auch Möbel, Lampen und kleinste Details und das bestimmte Baumaterial gestaltet. Das Baumaterial besteht aus dem weißen Carrara-Marmor und grauen Granit. Die Nordfassade sticht durch eine Reihe konvexer und bildet einen starken Kontrast zu dem weißen, funktionalistischen Hauptgebäude.

*Tab. 4 Finlandia-Halle*

(Urlaubsziele, Finlandia-Halle)

## 8 HUGO JUNKERS, THOMAS BAŤA UND IHRE BAUSTILE

Hugo Junkers wurde von dem Bauhaus - Stil sehr geprägt. Als ein Erneuerer initiierte er die Zusammenarbeit mit der avantgardistischen Schule Bauhaus. Die Zusammenarbeit war auf der Hinterseite des Katalogs mit der Aufschrift „*Junkers*“ mit dem Designelement in der Form des großen roten Punkts. Junkers fand das Gefallen am avantgardistischen Bauhausstil für seine Werbung und Präsentation und bestätigte damit seine Zeitlosigkeit. Das Bauhausprojekt bekam die Anerkennung für das Ganzmetallflugzeug und die Gasbeheizung. Das Bauhaus installierte in seinem Musterhaus „*Haus am Horn*“ eine Wärmeleitungsapparatur von Junkers. Dank des Bauhauseinflusses hatte Junkers das modernste Werbungskonzept seiner Zeit. Der Gipfel seiner Zusammenarbeit stellten der Entwurf des ersten Gesellschaftslogos und der Auftrag für die Werbung der Gesellschaft Junkers auf der Berliner Ausstellung. Die Zusammenarbeit zwischen Junkers und dem Bauhaus wurde durch eine Wirtschaftskrise beendet. Heute ist das Bauhaus eine weltbekannte künstlerische Schule und Junkers ein Bestandteil der internationale Gruppe BoschThermotechnik GmbH, ein Hersteller von Wärmetechnik.

Das Bauhaus nahm der Entstehung und Entwicklung des Funktionalismus teil.

Das Geschäftszeichen Junkers hat eine große Tradition bei der Herstellung von Gashaushaltsgeräten und gehört zur Gruppe Bosch, Bosch Thermotechnik GmbH. Diese Gesellschaft beschäftigt fast 13.000 Menschen und ist in 150 Ländern vertreten und investiert in die Entwicklung und Forschung jährlich 3,5 Mrd. Euro. Das Technikmuseum von Junkers wird von 25.000 Touristen jährlich besucht.

<b>Bosch Thermotechnik GmbH</b>	
<b>Gesellschaftsumsatz im Jahre 2010</b>	3,1 Mrd. Euro
<b>Beschäftigte</b>	13.000 Menschen
<b>Herstellung ihrer Produkte</b>	21 Fabriken in 11 europäischen, nordamerikanischen und asiatischen Ländern
<b>2009 in den Geschäftsbereichen der Auto-, Industrie- und Gebäudetechnik</b>	275.000 Arbeiter erreichten den Umsatz 38,2 Mrd. Euro
<b>Firma Bosch in</b>	150 Ländern
<b>Anmeldung weltweit</b>	3.800 Patente
<b>Investition in Forschung und Entwicklung</b>	3,5 Mrd. Euro jährlich
<b>Technikmuseum</b>	25.000 Besucher jährlich

*Tab. 5 Bosch Thermotechnik GmbH*

(Bosch, 2010, Tepelná technika)

Thomas Baťa wurde vom Funktionalismus beeinflusst und begann die Mehrheit seiner Bauten in der Form des funktionalistischen Stils. Der Funktionalismus gab Thomas Baťa Ideen, die er auf der Basis seines Unternehmensplanes realisierte. Die Bewunderer des Funktionalismus aus der ganzen Welt stützen über die Einfachheit und den Einfallsreichtum der städtebaulichen Lösung der Stadttagglomeration, auf welche die Architekten Gahura, Corbusier, Kotěra und Karfik setzen. Die Genialität, das Phänomen, das Unikat. Drei Wörter, die den bewundernswerten Zusammenhang zwischen diesem Stil und dem weltbekannten Unternehmer Baťa einfangen. Baťa hatte eine eigene Werbeorganisation, eine Firmendruckerei, später auch Ateliers und gründete die Kunstschule in Zlín. Baťa fand eine verständliche, witzige Werbung. Seine Bemühung wurde gerade der Stil des Funktionalismus beendet, der ihm eine Begeisterung für seine individuelle Freiheit und Kreativität finden half. Der Funktionalismus vereinfachte die Typografie und war übersichtlich und verständlich, also genau das, was eine gute Werbung braucht. Er präferierte immer Einfachheit, Kürze und Wirkkraft – zuerst suchte er alles im „revolutionären“ Funktionalismus, später eher in den „volkstümlichen“ Werken. Auf den Plakaten, die vom Funktionalismus beeinflusst waren, führte ein ausdrucksvolles Logo

„Baťa“ an. Nach der „volkstümlichen“ Propagation die Werbungabteilung präferiert die Fotos mit den klaren Produktionszeichnungen in Verbindung mit der weiblichen Schönheit mit ihrem lieben Lächeln. Es beginnt eine neue Ära der Werbungsmitteilung, die auch für die heutige dynamische Zeit gültig ist. (Růžicka, 2006, Prvorepubliková nostalgie v Mánesu)

Die Geschäftsgesellschaft Baťa ist die Gesellschaft nicht nur in der Tschechischen Republik, sondern auch in der ganzen Welt und bietet ihren Kunden Bequemlichkeit, modernes Design und umfangreiche Dienstleistungen an. Baťa a.s. beschäftigt fast 50.000 Menschen, das ist um 37.000 Arbeiter mehr als bei der Gesellschaft Bosch Thermotechnik GmbH und hat eigene Herstellungsbetriebe in 68 Ländern der Welt. Das Schuhmuseum wird von Baťa 5. 000 weniger Touristen besucht als das Technikmuseum in Dessau.

<b>Baťa, a.s.</b>	
<b>Verkaufsstellen</b>	83
<b>Herstellung</b>	150 Mio. Paare jährlich
<b>Verkauf an Schuhpaaren</b>	221 Mio.
<b>Warenangebot</b>	in den eigenen 4.700 Geschäften
<b>Kunden</b>	1.000.000 täglich
<b>Beschäftigte</b>	50.000 Menschen
<b>Herstellungsbetriebe</b>	50 in 68 Ländern der Welt
<b>Schuhmuseum</b>	20.000 Besuchern jährlich

*Tab. 6 Baťa, a.s.*

(Iliev, Tomáš Baťa)

## SCHLUSSBETRACHTUNG

Bei der Verarbeitung meines theoretischen Teils bekam ich die beste Gelegenheit, meine Kenntnisse über die Architektur und ihre gegenseitige Inspiration zwischen den Unternehmern zu verbreitern, deshalb hoffe ich, dass diese Arbeit auch den Lesern hilft.

In dieser Bachelorarbeit befasste ich mich vorwiegend mit den Baustilen Bauhaus und Funktionalismus, die ich im praktischen Teil in der Wirklichkeit aus dem Bereich Architektur näher auszuführen versuchte.

Die Baustile sind für unsere Welt, unsere Wohnungen, sehr wichtig. Wir werden uns oft nicht bewusst, dass wir z.B. in einer Wohnung, die in der Zeit der Industrialisierung gebaut wurde, wohnen, dass unsere Hausausstattung von den weltbekannten Architekten aus dem Bauhaus entworfen wurde oder dass wir Ölmotoren benutzen, die vom bekannten Unternehmer Hugo Junkers hergestellt wurden, dass die Leute, die in der Stadt Zlín täglich in den modernen Gebäuden, die von Thomas Baťa gebaut wurden, gehen, dass überall, wo wir uns umsehen, umgeben sind von den wunderbaren Gärten mit den berühmten Schlössern oder den Erholungsgebieten.

Jeder von uns sollte wissen, dass Unternehmer, wie Hugo Junkers und Thomas Baťa einen großen Schritt für unsere nicht nur in der Gegenwart, sondern auch für die Zukunft machten. Baťa war sogar ein Vorbild für das Bauhaus Kolleg und agierte als Modernisierer in eigener Sache, denn mit dem Schuh ging ein Versprechen für Wohlstand und Konsum rund um die Welt.

Zum Schluss würde ich gern anmerken, dass diese Arbeit einen großen Beitrag zu meiner Weiterbildung leistete.

## LITERATURVERZEICHNIS

### MONOGRAFIE

- [1] AMT FÜR WIRTSCHAFTSFÖRDERUNG, TOURISMUS UND MARKETING. *Gute Gründe für eine Reise Dessau-Roßlau*. Dessau. 2009. 19 S
- [2] TURKOVÁ, Vladimíra. Zlín: Menschen, Stadt, Zeit. ORBIS. 1995. 46 S. ISSN 1210-973
- [3] SCHMITT, Günter. Hugo Junkers und seine Flugzeuge. 1. Auf. Transpress VEB Verlag für Verkehrswesen. Berlin. 1986. 224 S. ISBN 3-344-00065-9
- [4] BAŤA, Tomáš. Baťa, Menschen und Werk. Verlag der Baťa A.G. Zlín. 1935. 160 S.
- [5] CEKOTA, Antonín. *Geniální podnikatel TOMÁŠ BAŤA*. 1. vyd. Sixty-Eight Publishers, Corp., 1981. 373 s. ISBN C81-094309-3
- [6] DÜCHTING, Hajo. Wie erkenne ich? Die Kunst des Bauhaus. 1. Auf. Belser AG für Verlagsgeschäfte & Co. KG. Stuttgart. 2006. 128 S. ISBN 3-7630-2460-3
- [7] DUDÁK, Vladislav. Encyklopedie světové architektury 1. díl. 1. vyd. Miloš Uhlíř – Baset. Praha. 2000. 534 s. ISBN 80-86223-06
- [8] ŠEVEČEK, Ludvík. Zlínský funkcionalismus = Funktionalismus von Zlín. Státní galerie. Zlín. 1991. 100 S. ISBN 80-85-052-17-2

### ONLINE QUELLE

- [9] STADTVERWALTUNG DESSAU-ROßLAU *dessau.de* [online]. [cit. 2012-01-10]. Stadtporträt.  
Dostupné z WWW: <http://www.dessau.de/Deutsch/Stadtportraet/>
- [10] *dessau-rosslau-tourismus.de* [online]. [cit. 2012-01-10]. Gartenreich Dessau-Wörlitz.  
Dostupné z WWW:  
[http://www.dessau-rosslau-tourismus.de/kulttour/de/gartenreich/gartenreich\\_dessau\\_woerlitz.html](http://www.dessau-rosslau-tourismus.de/kulttour/de/gartenreich/gartenreich_dessau_woerlitz.html)
- [11] *georgium.de* [online]. 14.02.2012 [cit.2012-02-13]. Geogengarten. Dostupné z WWW:  
[http://www.georgium.de/index.php?pid=55&navi\\_show\\_id=0\\_6&state=page&action=default](http://www.georgium.de/index.php?pid=55&navi_show_id=0_6&state=page&action=default)



- [12] *wikipedia.de* [online]. 16.10.2011 [cit. 2012-02-19]. Anhaltisches Theater. Dostupné z WWW:[http://de.wikipedia.org/wiki/Anhaltisches\\_Theater](http://de.wikipedia.org/wiki/Anhaltisches_Theater)
- [13] *dessau.de* [online]. 08.03.2010 [cit.2012-02-20]. Stadtleitbild Dessau-Rosslau 2025. Dostupné z WWW: <http://www.dessau.de/downloads/Deutsch/Archiv/Stadtleitbild-Dessau-02331/Stadtleitbildentwurf.pdf>
- [14] *tagesspiegel.de* [online]. 19.07.2009 [cit. 2012-02-29]. Die Stadt Zlin, Stadt der Arbeit. Dostupné z WWW: <http://www.tagesspiegel.de/zeitung/die-stadt-zlin-stadt-der-arbeit/1560114.html>
- [15] JULINOVÁ, Pavla. *zlin.eu* [online]. 30.06.2010 [cit. 2012-02-29]. Profil der Stadt. Dostupné z WWW: <http://www.zlin.eu/de/page/1661.profil-der-stadt/>
- [16] BEZIRK ZLÍN MIT DER FORDERUNG DER EU UND DES MINISTERIUMS FÜR ORTSENTWICKLUNG DER TSCHECHISCHEN REPUBLIK. *noveltrends5.ft.utb.cz* [online]. 2006 [cit. 2012-03-04]. Nur ein paar Schritte zur Kultur und zur Bildung. 47 S. Dostupné z WWW: [http://noveltrends5.ft.utb.cz/Zalesi\\_NJ.pdf](http://noveltrends5.ft.utb.cz/Zalesi_NJ.pdf)
- [17] *web.utb.cz* [online]. 14.07.2011 [cit. 2012-03-04]. Profil univerzity. Dostupné z WWW: [http://web.utb.cz/?id=0\\_0\\_1\\_0&iid=0&lang=cs&type=0](http://web.utb.cz/?id=0_0_1_0&iid=0&lang=cs&type=0)
- [18] *vip-webguide.de* [online]. [cit. 2012-01-10]. Schlosspark Mosigkau. Dostupné z WWW: [http://www.vip-webguide.de/Urlaub\\_Reisen\\_Freizeit/Reiseziele\\_Deutschland\\_Sachsen-Anhalt\\_Urлаubsinfos\\_Ausflugstipps.html](http://www.vip-webguide.de/Urlaub_Reisen_Freizeit/Reiseziele_Deutschland_Sachsen-Anhalt_Urлаubsinfos_Ausflugstipps.html)
- [19] *pausanio.de* [online]. [cit. 2012-01-10]. Dessau. Dostupné z WWW: <http://www.pausanio.de/reiseziel/1884/dessau>
- [20] *gartentraeume-sachsen-anhalt.de* [online]. [cit. 2012-02-13]. Parkanlagen. Dostupné z WWW: <http://www.gartentraeume-sachsen-anhalt.de/index.php?id=459>
- [21] *woerlitzer.blogspot.com* [online]. 14. 11. 2011 [cit. 2012-01-10]. Oranienbaum. Dostupný z WWW: <http://woerlitzer.blogspot.com/2011/11/die-konigin-beatrix-kommt.html>
- [22] KUBÍK, V. *kubikfoto.cz* [online]. [cit. 2012-02-29]. Zlín. Dostupný z WWW: [http://www.kubikfoto.cz/?ukaz=3\\_objednavka&grafika=0&Obj=15638&limit=48](http://www.kubikfoto.cz/?ukaz=3_objednavka&grafika=0&Obj=15638&limit=48)

- [23] *apartment-in-zlin.cz* [online]. 2010 [cit. 2012-02-29]. Sehenswürdigkeiten. Dostupný z WWW: <http://www.apartment-in-zlin.cz/de/sehenswurdigkeiten.html>
- [24] *nase-pamatky.cz* [online]. 2011-2012 [cit. 2012-03-04]. Zámek Lešná. Dostupný z WWW: <http://www.nase-pamatky.cz/zamky/lesna.html>
- [25] ŽŮREK, J. *vizovice.eu*. [online]. 23. 08. 2010 [cit. 2012-03-04]. Zámek Vizovice. Dostupný z WWW: <http://www.vizovice.eu/turistika/zamek-vizovice/zamek-vizovice.html>
- [26] AXEL SPRINGER AG. *welt.de* [online]. 2011 [cit. 2012-03-07]. Hugo Junkers. Dostupný z WWW: <http://www.welt.de/reise/article3133081/Gedenken-an-einen-Pionier-der-Luftfahrt.html>
- [27] HÄNTSCHE, J. *wtz.de* [online]. 30.03.2007 [cit. 2012-03-07]. Dessauer Gasmotoren. Dostupný z WWW:  
[http://www.wtz.de/sites/05\\_gmk/GMK\\_05\\_Kurzreferateuebersicht.html](http://www.wtz.de/sites/05_gmk/GMK_05_Kurzreferateuebersicht.html)
- [28] FUCHS, S.A.J. *home.fotocommunity.de* [online]. [cit. 2012-03-13]. Der „fliegende Mensch“. Dostupný z WWW:  
<http://home.fotocommunity.de/schwertmaid/index.php?id=635988&d=26372824>
- [29] FÖRDERVEREIN FÜR DAS TECHNIKMUSEUM. *technikmuseum-dessau.de* [online]. [cit. 2012-03-13]. Technikmuseum. Dostupný z WWW:  
<http://www.technikmuseum-dessau.de/01home/01home.htm>
- [30] *wikipedia.cz* [online]. 11.03.2012 [cit. 2012-03-20]. Tomáš Baťa. Dostupné z WWW:  
[http://cs.wikipedia.org/wiki/Tom%C3%A1%C5%A1\\_Ba%C5%A5a](http://cs.wikipedia.org/wiki/Tom%C3%A1%C5%A1_Ba%C5%A5a)
- [31] ZEMÁNEK, Josef. *Euroekonom.cz* [online]. [cit. 2012-03-20]. Tomáš Baťa - švec, který obul polovinu světa. Dostupný z WWW:  
<http://www.euroekonom.cz/osobnosti-clanky.php?type=jz-bata>
- [32] HRABÁLEK, Martin. *Finančníci.cz*. [online]. [cit. 2010-03-20]. Tomáš Baťa-zakladatel společnosti Baťa. Dostupný z WWW: <http://www.financnici.cz/tomas-bata>
- [33] JABŮREK, Svatopluk. *Staryzlin.cz*. [online]. [cit. 2012-03-20]. Baťova škola práce. Vznik, smysl a úspěchy Baťovy školy práce. Dostupný z WWW:  
<http://www.staryzlin.cz/batova-skola-prace.php>

- [34] HÝSEK, Jan, MUDr. Janhysek.cz. [online]. 2010-2012 [cit. 2010-03-20]. Tomáš Baťa. Dostupný z WWW: <http://www.janhysek.cz/news/tomas-bata-3-4-1876-12-7-1932-/>
- [35] HAJNÝ, Pavel. *Batastory.net*. [online]. 2005-2011 [cit. 2010-03-20]. Baťovky. Dostupný z WWW: <http://batastory.net/cs/milniky/1905>
- [36] AUßENMINISTERIUM DER TSCHECHISCHEN REPUBLIK, *czech.cz*. [online]. [cit. 2010-03-22]. Schuhmuseum. Dostupný z WWW: <http://www.czech.cz/de/Touristen/Was-unternehmen,-Sehenswertes/Interessante-Platze/Schuhmuseum-Zlin>
- [37] *bauhaus-dessau.de* [online]. [cit. 2012-04-02]. Bauhausbauten. Das Bauhausgebäude. Dostupný z WWW: <http://www.bauhaus-dessau.de/index.php?Das-Bauhausgebäude-von-Walter-Gropius>
- [38] *bauhaus-dessau.de* [online]. [cit. 2012-04-02]. Bauhausbauten. Die Meisterhäuser. Dostupný z WWW: <http://www.bauhaus-dessau.de/index.php?Die-Meisterhauser-von-Walter-Gropius>
- [39] *bauhaus-dessau.de* [online]. [cit. 2012-04-02]. Bauhaus Kolleg. Dostupný z WWW: [http://www.bauhaus-dessau.de/index.php?kolleg\\_idee](http://www.bauhaus-dessau.de/index.php?kolleg_idee)
- [40] *bauhaus-dessau.de* [online]. [cit. 2012-04-02]. Urban Footprints: Baťa Villes. Dostupný z WWW: <http://www.bauhaus-dessau.de/index.php?Urban-Foodprints-Bata-Villes-2010-2011>
- [41] WÜNSTENROT STIFTUNG. *denkmalpraxismoderne.de* [online]. [cit. 2012-04-02]. Bauhausgebäude Dessau. Dostupný z WWW: [http://www.denkmalpraxismoderne.de/sanierungsbeispiel\\_10\\_bauhausgebaeude\\_dessau.php](http://www.denkmalpraxismoderne.de/sanierungsbeispiel_10_bauhausgebaeude_dessau.php)
- [42] FABRIK 1 DESIGN. *fotografie.fabrik1design.de* [online]. 2000-2012 [cit. 2012-04-02]. Meisterhaus Dessau. Dostupný z WWW: <http://www.fotografie.fabrik1design.de/dessau-meisterhaus/>
- [43] *wikipedia.cz* [online]. 10.02.2012 [cit. 2012-04-05]. Hotel Moskva. Dostupný z WWW: [http://cs.wikipedia.org/wiki/Hotel\\_Moskva\\_\(Zl%C3%ADn\)](http://cs.wikipedia.org/wiki/Hotel_Moskva_(Zl%C3%ADn))

- [44] *wikipedia.cz* [online]. 03.02.2012 [cit. 2012-04-05]. Bařův mrakodrap. Dostupný z WWW: [http://cs.wikipedia.org/wiki/Ba%C5%A5%C5%AFv\\_mrakodrap](http://cs.wikipedia.org/wiki/Ba%C5%A5%C5%AFv_mrakodrap)
- [45] ČTK. *zkraje.cz* [online]. [cit. 2012-04-05]. Bařův mrakodrap. Dostupný z WWW. <http://www.zkraje.cz/view.php?cislocianku=2008120134>
- [46] *wikipedia.de* [online]. 11. 03. 2012 [cit. 2012-04-10]. Gründerzeit. Dostupný z WWW: <http://de.wikipedia.org/wiki/Gr%C3%BCnderzeit>
- [47] *wikipedia.de* [online]. 18. 03. 2012 [cit. 2012-04-10]. Sozialer Wohnungsbau. Dostupný z WWW: [http://de.wikipedia.org/wiki/Sozialer\\_Wohnungsbau](http://de.wikipedia.org/wiki/Sozialer_Wohnungsbau)
- [48] *mullerovavila.cz* [online]. [cit. 2012-04-10]. Müllerova vila. Dostupný z WWW: <http://www.mullerovavila.cz/>
- [49] *urlaubsziele.com* [online]. [cit. 2012-04-10]. Finlandia-Halle in Helsinki. Dostupný z WWW: <http://www.urlaubsziele.com/sehenswuerdigkeiten/638/#b>
- [50] *dkb-sachsen-anhalt.de* [online]. [cit. 2012-04-20]. Standorte Dessau. Dostupný z WWW: <http://www.dkb-sachsen-anhalt.de/de/Standorte/Dessau/>
- [51] STADT DESSAU-ROßLAU. *dessau.de* [online]. [cit. 2012-04-20]. Amt für Stadtplanung und Denkmalpflege. Dessau-Roßlau. Dessau Innenstadt. 76 S. Dostupný z WWW: [http://www.dessau.de/downloads/Deutsch/Bauen-und-Wohnen/Stadtentwicklung/Soziale-Stadt/Handlungskonzept/sozstadt\\_handlungskonzept\\_soziale\\_stadt\\_dessauer\\_innenstadt.pdf](http://www.dessau.de/downloads/Deutsch/Bauen-und-Wohnen/Stadtentwicklung/Soziale-Stadt/Handlungskonzept/sozstadt_handlungskonzept_soziale_stadt_dessauer_innenstadt.pdf)
- [52] PLYMO.NET. *manag.cz* [online]. [cit. 2012-04-20]. Zlín. Projekty. Dostupný z WWW: <http://www.manag.cz/projekty/central/>
- [53] ČSÚ. *czso.cz* [online]. 2012 [cit. 2012-04-20]. Zlín. Bytová výstavba ve Zlínském kraji. Dostupný z WWW: [http://www.czso.cz/xz/redakce.nsf/i/bytova\\_vystavba\\_ve\\_zlinskem\\_kraji\\_v\\_prubehu\\_roku\\_2011](http://www.czso.cz/xz/redakce.nsf/i/bytova_vystavba_ve_zlinskem_kraji_v_prubehu_roku_2011)
- [54] JANOTOVÁ, Kateřina. *is.muni.cz*. [online]. 2006 [cit. 2012-04-20]. Brno. Pojetí obytného domu ve Zlíně ve 40. letech 20. století. Dostupný z WWW: [http://is.muni.cz/th/74596/ff\\_b/MASARYKOVA\\_UNIVERZITA\\_V\\_BRNE.txt](http://is.muni.cz/th/74596/ff_b/MASARYKOVA_UNIVERZITA_V_BRNE.txt)

[55] *bosch.cz* [online]. 2010 [cit. 2012-04-21]. Tepelná Technika. Dostupný z WWW:  
[http://www.bosch.cz/press/detail.asp?f\\_id=892](http://www.bosch.cz/press/detail.asp?f_id=892)

[56] RŮŽIČKA, Vlastimil. *grafika.cz* [online]. 19.04.2006 [cit. 2012-04-21]. Grafika  
Publishing s.r.o. Prvorepubliková nostalgie v Mánesu. Dostupný z WWW:  
<http://www.grafika.cz/art/vse/The1strepubliics-Nostalgyn-in-Manes-Vys.html&tisk=on>

[57] ILIEV, Vladimíra. *vladimira.iliev-cz.com*[online]. [cit. 2012-04-21]. Tomáš Baťa.  
Dostupný z WWW: [vladimira.iliev-cz.com/wb/html/zipfiles/marketing/tomasbata.doc](http://vladimira.iliev-cz.com/wb/html/zipfiles/marketing/tomasbata.doc)

**SYMBOL- UND ABKÜRZUNGSVERZEICHNIS**

Abb.	Abbildung.
usw.	und so weiter.
z.B.	zum Beispiel.
u.a.	und andere.
DDR	Deutsche demokratische Republik.
ha	Hektar.
km	Kilometer.
m	Meter.
bzw.	beziehungsweise.
l	Liter.
kW	Kilowatt.
Co.	Company.
GmbH	Gesellschaft mit beschränkter Haftung.
cm	Zentimeter.
Mrd.	Milliarde.
Mio.	Million.

**ABBILDUNGSVERZEICHNIS**

<i>Abb. 1 Blick auf Dessau</i> .....	13
<i>Abb. 2 Schloss Mosigkau</i> .....	17
<i>Abb. 3 Schloss Georgium</i> .....	18
<i>Abb. 4 Schloss Oranienbaum</i> .....	20
<i>Abb. 5 Blick auf Zlín</i> .....	24
<i>Abb. 6 Großes Kino, 1932</i> .....	26
<i>Abb. 7 Schloss Lešná</i> .....	28
<i>Abb. 8 Schloss Vizovice</i> .....	29
<i>Abb. 9 Ingenieur Hugo Junkers</i> .....	32
<i>Abb. 10 Erster Gegenkolben-Zweitakt-Gasmotor</i> .....	34
<i>Abb. 11 Junkers J 1</i> .....	36
<i>Abb. 12 Markenzeichen „fliegende Mensch“</i> .....	37
<i>Abb. 13 Thomas Baťa</i> .....	38
<i>Abb. 14 „Baťovka“</i> .....	39
<i>Abb. 15 Bauhausgebäude</i> .....	48
<i>Abb. 16 Meisterhäuser</i> .....	49
<i>Abb. 17 Baťa's Wolkenkratzer</i> .....	54
<i>Abb. 18 Hotel Moskau</i> .....	55
<i>Abb. 19 Gründerzeitstraßenzug in Chemnitz</i> .....	58

**TABELLENVERZEICHNIS**

<i>Tab. 1 Modell für das Bürogebäude der Chicago</i> .....	62
<i>Tab. 2 Der rote Würfel</i> .....	63
<i>Tab. 3 Müllers Villa</i> .....	63
<i>Tab. 4 Finlandia-Halle</i> .....	64
<i>Tab. 5 Bosch Thermotechnik GmbH</i> .....	66
<i>Tab. 6 Baťa, a.s.</i> .....	67