

**UNIVERZITA TOMÁŠE BATI VE ZLÍNĚ**  
**FAKULTA HUMANITNÍCH STUDIÍ**  
**Institut mezioborových studií Brno**

**Regionální zatížení přírody lidskou činností**

**DIPLOMOVÁ PRÁCE**

**Vedoucí diplomové práce:**  
**doc. PhDr. Eduard Radvan, CSc.**

**Vypracovala:**  
**Bc. Margita Veberová**

**Brno 2012**

## **Prohlášení**

Prohlašuji, že jsem diplomovou práci na téma Regionální zatížení přírody lidskou činností zpracovala samostatně a použila jsem literaturu uvedenou v seznamu použitých pramenů a literatury, který je součástí této diplomové práce.

Elektronická a tištěná verze diplomové práce jsou totožné.

Brno 26. 03. 2012

.....  
Bc. Margita Veberová

## **Poděkování**

Děkuji panu doc. PhDr. Eduardu Radvanovi, CSc. za velmi užitečnou metodickou pomoc, kterou mi poskytl při zpracování mé diplomové práce.

Také bych chtěla poděkovat svému manželovi Zdeňkovi za morální podporu a pomoc, kterou mi poskytl při zpracování mé diplomové práce, a které si nesmírně vážím.

Bc. Margita Veberová

# Obsah

Úvod.....	1
1. O životním prostředí .....	2
1.1 Vztah člověka k životnímu prostředí.....	2
1.2 Stručný přehled historie ochrany životního prostředí v rámci OSN .....	4
1.3 Idea udržitelného rozvoje v ČR .....	9
1.4 Názory ekologicky smýšlejících osobností .....	11
1.5 Čím člověk nejvíce zatěžuje přírodu.....	21
2. Regionální zatížení přírody na Brněnsku.....	22
2.1 Proměny jižní Moravy v posledních dvaceti letech.....	22
2.2 Co nejvíce tíží Brněnsko .....	27
2.3 Pohled na jihovýchod Brna .....	34
2.4 Mediální zprávy ze zkoumaného regionu .....	37
3. Kvalitativní výzkum – Výzkumná zpráva o interview .....	39
3.1 Název studie.....	39
3.2 Abstrakt.....	39
3.3 Úvod .....	40
3.4 Jednotlivé rozhovory.....	42
3.5 Zhodnocení rozhovorů .....	57
Diskuze a závěr.....	59
Resumé.....	63
Anotace .....	64
Klíčová slova .....	64
Literatura a prameny .....	65
Seznam příloh .....	69

## Úvod

Je tomu přes dvacet let, co naše společnost vykročila ke svobodě a demokracii. Odstartovala tržní ekonomika. Neviditelná ruka trhu si čím dál viditelněji vybírá svou daň. Jednou z jejích aktuálních podob je regionální zatížení přírody lidskou činností v míře, která se neslučuje se zásadami trvalé udržitelnosti lidské existence. A právě o tom chci ve své práci pojednat.

Ve snaze o zvyšování ekonomického růstu někdy zapomínáme přemýšlet o jeho dopadech na prostředí, které nás obklopuje. Najednou zjistíme, že život v ekologicky zatíženém regionu se nám nezamlouvá. To jsme přeci nechtěli.

Hlavním cílem mé diplomové práce je poukázat na to, jak ekonomický rozvoj regionu, pokud je v rozporu s koncepcí udržitelného rozvoje, který respektuje potřeby dalších generací, likviduje přírodu v regionu a poškozují kvalitu života jeho obyvatel.

Nejprve krátce shrnu historii ochrany životního prostředí, jak se utvářela v rámci struktur Organizace spojených národů. Vysvětlím, co znamená trvale udržitelný rozvoj. Seznámím s názory ekologicky smýšlejících osobností, které považují za zajímavé. Poukážu na činnosti, kterými člověk nejvíce zatěžuje přírodu. Pokusím se vystihnout hospodářské změny, které se odehrály na jižní Moravě za posledních dvacet let. Dále se zaměřím na ekologické zatížení současného Brněnska.

Masivní výstavba obchodních a průmyslových zón, spojená se zástavbou převážně zemědělské krajiny, nastartovala obrovský nárůst dopravy. Největším problémem dneška je nadměrné dopravní zatížení. Brno dusí smog. Obyvatele rovněž obtěžuje hluk, vibrace a polétavý prach. V nejvíce postižených městských částech, či přilehlých obcích se zvedá vlna odporu proti další urbanizaci již tak ekologicky přetížené krajiny. Lidé začínají pociťovat zhoršení kvality svého života.

V drobném sociologickém šetření se pokusím zjistit, jak vnímají rodáci z Brněnska zhoršení životního prostředí ve svém bydlišti a jsou-li ochotni něco udělat pro jeho zlepšení. To bude první skupina respondentů mého malého kvalitativního výzkumu, prováděného prostřednictvím polostrukturovaných rozhovorů. Druhou skupinou respondentů budou ti, kteří se přistěhovali na Brněnsko za prací z ekologicky čistších oblastí. I u nich mně bude zajímat, jak vnímají ekologické zatížení krajiny, ve které žijí a zda jsou ochotni něco udělat pro změnu k lepšímu. Pokusím se prezentovat obsah rozhovorů s oběma skupinami a vyvodit závěry z nich plynoucí. Rovněž bych chtěla věnovat pozornost interpretaci získaných informací v širších

souvislostech. V závěru práce pojednám o možnostech sociální pedagogiky napomáhat regionálním snahám o zachování a zlepšování životního prostředí.

## 1. O životním prostředí

### 1.1 Vztah člověka k životnímu prostředí

Vztah člověka k životnímu prostředí se během jeho existence na Zemi stále vyvíjí. Po dlouhou dobu usiloval o přežití a zachování rodu ve stávajících podmínkách. Teprve později začal výrazněji využívat, měnit a přizpůsobovat životní prostředí svým potřebám. Jak rostly jeho schopnosti, narůstaly i jeho nároky. Na kontinentech vznikaly a zanikaly různé kultury, které se výrazně lišily ve svých nárocích na spotřebu.

Ani dnes na počátku jednadvacátého století tomu není jinak. Bohatý Sever ohrožuje život na planetě drancováním přírodních zdrojů, emisemi a odpady všeho druhu. Chudý Jih svou populační explozí vyvolává obavy z přelidnění. Extrémní výkyvy počasí, ničivé přírodní katastrofy, ztenčující se zásoby surovin, katastrofální nedostatek pitné vody na rozsáhlých osídlených územích, vymírání mnoha rostlinných a živočišných druhů vyvolává obavy z budoucnosti. Bojí se mýty o neomezeném panství člověka nad přírodou, konstatuje ve své knize Zelená svatozář Erazim Kohák. *„Bezohledné chování, které nám po staletí procházelo, již neprochází. ... Tak jako bájný starobritský král Knut rozkázal svou mocí královskou, aby se příliv zastavil, tak i ještě naši nedávní představitelé prohlašovali, že žádné ekologické ohrožení se nekoná, a jednali podle toho, snad v naději, že co neuznají, to nebude. Leč příliv stoupal dál. Dnes už je ekologické ohrožení nepopiratelné.“*<sup>1</sup> Lidstvo začíná přemýšlet o možnosti své budoucí existence na Zemi. Odborníci hledají technokratická řešení slibující úsporu zdrojů a snížení produkce škodlivých odpadů. Učenci si kladou otázky, proč se člověk chová stylem „po nás potopa“ a zda je možné to změnit.

Jistě nebude sporu o tom, že největším devastátorem životního prostředí je člověk. Jako biologický druh je Homo sapiens charakteristický určitými vlastnostmi, které, jak se vědci domnívají, jsou příčinou jeho neekologického chování. Tyto úvahy výstižně shrnuje a doplňuje naše přední socioložka a bioložka Hana Librová ve své knize Pestří a zelení.<sup>2</sup>

---

<sup>1</sup> Kohák, E., Zelená svatozář, Praha 2002, s. 18

<sup>2</sup> Srovnej Librová, H., Pestří a zelení, Brno 1994

Člověk se od všech živých organismů odlišuje nejvíce tím, že si je vědom své smrti. Tato existenciální úzkost je údajně hnacím motorem civilizace. Nevím. Snad lze ale souhlasit s tím, že díky své výjimečné vlastnosti učit se a odhalovat zákonitosti okolního světa, spolu s vysoce vyvinutou řečí, je člověk schopen tzv. „ofenzivní adaptace“. Svůj život už nepřizpůsobuje přírodnímu okolí, ale naopak okolí přizpůsobuje svým měnícím se a stále narůstajícím potřebám. Pomocí vědy a techniky se vymkl přírodním zákonitostem a dosáhl obrovského rozvoje v mnoha oblastech svého života. Na straně druhé jeho hodnotová orientace zůstala na úrovni lovce a sběrače.

Podle antropologů, píše H. Librová, člověk strávil v evolučním stádiu lovce a sběrače 90% času své dosavadní existence. Se svými atavistickými základy není schopen kontrolovat své jednání v moderním světě, který disponuje vysoce účinnými nástroji. V každodenním chování se po vzoru primátů zaměřuje na naplňování potřeb a zájmů své malé sociální skupiny a na svůj omezený fyzický prostor. Neuvažuje o ekologických dopadech svého jednání na geograficky a sociálně vzdálenější okruh lidí. Biologická determinace člověka, vracím se opět k textu H. Librové, jasně směřuje k zájmu o prosperitu vlastního druhu.<sup>3</sup>

Zdá se, že naše evoluční výbava nás neorientuje ke globálním souvislostem a k důsledkům našeho jednání. Podobně jsou omezeny i lidské motivace z hlediska času. Naše každodenní rozhodování se řídí horizontem několika dní nebo nanejvýš několika měsíců. I v případě zásadních životních rozhodnutí uvažujeme v dimenzi nejbližších let. Rozhodování ovlivňují naše očekávání, která jsou odvozena od dřívějších zkušeností. Ty jsou však stále vytěsňovány novějšími. Neutrální obsahy jsou zapomínány, stejně jako negativní zážitky. Proto má člověk tendenci k relativně „ružovému vidění“ v každodenních situacích. To je ekologicky značně riskantní, neboť hrozby, které plynou z našeho současného chování vzhledem k budoucímu stavu přírody, zůstávají pro nás pouze teoretickými úvahami a abstraktním varováním vědců.<sup>4</sup>

Nejen profesionální ekologové, ale i laici už dnes vědí, že v tradiční zemědělské společnosti si člověk chránil přírodní zdroje, které mu pomáhaly přežít. Chránil si vodu, kterou pil, půdu, kterou obdělával. Jeho primitivní technologie neměly zhoubný dopad na životní prostředí. Ivan Klíma o tom říká: „*Po tisíce, či spíše desetitisíce let člověk*

---

<sup>3</sup> Librová, H., Pestří a zelení, Brno 1994, s. 18

<sup>4</sup> Srovnej Librová, H., Pestří a zelení, Brno 1994, s. 17-19

*znal jen své bezprostřední okolí a jeho chápání času i prostoru mělo lidský rozměr.*<sup>5</sup> Teprve průmyslová revoluce přinesla kouřící komíny, toxické odpady, drancování surovin. S masovým nárůstem městského obyvatelstva se zrodil „davový člověk“.<sup>6</sup> Byla odstartována pozvolná devastace životního prostředí. Zrádná pozvolnost ukolébávala. Výraznější problémy byly považovány spíše za lokální epizody. V šedesátých letech dvacátého století už se škody na životním prostředí začaly projevovat plošněji a zřetelněji. Bylo na čase začít jednat.

## **1.2 Stručný přehled historie ochrany životního prostředí v rámci OSN**

Mezinárodní společenství uznalo naléhavost ochrany životního prostředí na **konferenci OSN o lidském životním prostředí ve Stockholmu (červen 1972)**, která vyslala světu jasný a silný signál, že planeta Země, jediná, kterou máme, je vážně ohrožena námi samými, kteří si neuvědomujeme zranitelnost jejích životodárných systémů a svou neuváženou činností je poškozujeme.<sup>7</sup>

Bezesporu jedním z nejvýznamnějších podnětů diskuse stockholmské konference byla krátce před tím předložená analýza vztahu hospodářského rozvoje a zhoršující se kvality životního prostředí vydaná členy Římského klubu pod názvem *Meze růstu*.<sup>8</sup> Autoři *Mezí růstu*<sup>9</sup> na základě počítačového modelu světového hospodářského vývoje v letech 1900 – 1970 dospěli k názoru, že hospodářský vývoj se v tomto období vyznačoval paralelním růstem ekonomického výkonu, spotřeby veškerých přírodních zdrojů a znečištění prostředí a že tento růst má exponenciální charakter s růstovou mírou 5% ročně. Takový vývoj není do budoucna trvale možný.<sup>10</sup>

Ačkoliv konference nevyřešila zásadní rozpor mezi růstem ekonomiky a účinnou ochranou životního prostředí, znamenala zásadní zvrat ve vytváření politiky ochrany životního prostředí na celém světě. Iniciovala například Program OSN

---

<sup>5</sup> Klíma, I., *Jak přežít blahobyť*, Brno 2001, s. 9

<sup>6</sup> Pozn.: J. O. Gasset ve své knize *Vzpouora davů* (u nás první vydání 1933), charakterizuje davového člověka jako průměrného neodpovědného jedince, který chce užívat všech sociálních výhod, ale odpovědnost za budoucnost ať nese anonymní státní moc.

<sup>7</sup> <http://www.unep.org/documents/>, 15. 10. 2011

<sup>8</sup> Pozn.: Římský klub – nevládní organizace založená r. 1968 zabývá se globálními ekologickými problémy, podporuje výzkum a vydávání zpráv – nejznámější *Meze růstu*, *Překročení mezí*, *Faktor čtyři*

<sup>9</sup> Pozn.: Donella a Denis Meadowsovi, Jorgen Randers, William Behrens

<sup>10</sup> Srovnej Moldan, B., *Podmaněná planeta*, Praha 2009, s. 91,



pro životní prostředí.<sup>11</sup> Nejpodstatnějším výstupem této konference OSN však byla definice Principů Stockholmské deklarace, které se staly prvními celosvětově přijatými principy ochrany životního prostředí. Jejich obsah v zestručněné podobě je následující:<sup>12</sup>

- Člověk má právo na svobodu, rovnost a přiměřené podmínky k životu v kvalitním prostředí a zavazuje se k odpovědnosti za ochranu a zkvalitnění životního prostředí v současnosti a jeho zachování pro budoucí generace.
- Přírodní zdroje Země musí být zachovány pro užitek dnešních a budoucích generací prostřednictvím pečlivého plánování a vhodného řízení.
- Kapacita Země produkovat životodárné obnovitelné zdroje musí být v každém případě zachována a, kde je to možné, obnovena a zkvalitněna.
- Člověk má zvláštní odpovědnost chránit a moudře nakládat s přírodou, která se na Zemi vyvíjela po miliony let. Zachování přírody, včetně fauny a flóry, musí být přiznána důležitost při plánování ekonomického rozvoje.
- S neobnovitelnými zdroji Země se musí zacházet tak, aby v budoucnu nebyly vyčerpány a mělo z nich užitek celé lidstvo.
- Musí být zamezeno vypouštění toxických látek nebo tepla v množství, které přesahuje schopnost prostředí se s nimi vypořádat.
- Ekonomický a sociální rozvoj je základem k zajištění dobrého prostředí pro život.
- Pomoc rozvojovým zemím finanční i technologická při řešení nedostatků v životním prostředí či přírodních katastrof.
- Pro opatrování životního prostředí rozvojových zemí je klíčová stabilita cen a náležité platby za suroviny a zdroje.
- Státy mají dosáhnout souladu mezi svým rozvojem a ochranou životního prostředí ku prospěchu svých obyvatel.
- Demokratická zřízení mají být zavedena v regionech, kde míra růstu populace, či vysoká koncentrace obyvatelstva nepříznivě ovlivňují životní prostředí a zpomalují rozvoj.
- Zapojit vědu a techniku do identifikace, řešení a odvracení environmentálních rizik a ekologických problémů ve prospěch celého lidstva.

---

<sup>11</sup> Pozn.: (United Nations Environment Programme – UNEP) vznikl v roce 1972 a sídlí v keňském hlavním městě Nairobi v úřadovně OSN. Pod hlavičkou UNEP fungují a sjednávají se důležité mezinárodní smlouvy v oblasti životního prostředí.

<sup>12</sup> <http://www.unep.org/>, 1. 11. 2011

- Vzdělávání je v ochraně životního prostředí základním předpokladem. Do šíření poznatků a informací přispívajících k ochraně životního prostředí se mají zapojit i masmédia.
- Musí být podporováno sdílení aktuálních vědeckých informací a zkušeností i s rozvojovými zeměmi, aniž by je ekonomicky zatěžovaly.
- Státy mají v souladu s Chartou OSN a se zásadami mezinárodního práva suverénní právo na čerpání svých vlastních zdrojů, sledují svou vlastní ekologickou politiku, jsou za ni odpovědní a zavazují se svými aktivitami nezpůsobovat škody na životním prostředí jiných států.
- Mezinárodní záležitosti ve věci ochrany a zlepšení životního prostředí by měly být rovnoprávně projednávány ve spolupráci všech zemí velkých i malých.
- Člověk a životní prostředí musí být ochráněno před účinky nukleárních zbraní a jiných prostředků masového ničení. Příslušné státy se musí snažit dohodnout na jejich odstranění a úplném zničení.

Myslím, že v atmosféře sedmdesátých let minulého století přijetí výše zmiňovaných principů a zásad na půdě Organizace spojených národů přineslo praktický pokrok v ochraně životního prostředí. V hospodářsky vyspělých státech byla zřízena rezortní ministerstva, byly přijímány zákonné úpravy omezující vypouštění emisí do ovzduší či vody. Začaly se zřizovat čističky odpadních vod, stavěly se spalovny, zneškodňování nebezpečných odpadů se dostalo pod dohled. Ve větším měřítku však ještě neexistovaly technologie, které by samy o sobě byly ekologicky příznivé. Poměry se k lepšímu příliš nezměnily. Spíše naopak.

Po jedenácti letech se na půdě OSN někteří opět pokouší o vyřešení rozporu mezi hospodářským růstem a ničením přírodních zdrojů. Valné shromáždění OSN v roce 1983 ustavuje Světovou komisi pro životní prostředí a rozvoj (World Commission on Environment and Development – WCED). V roce 1987 vydává Komise pod vedením norské ministerské předsedkyně G. H. Brundtlandové závěrečnou zprávu nazvanou Naše společná budoucnost. Zpráva konstatuje, že ekonomický rozvoj se nesmí zastavit, naopak jeho urychlení představuje naději. Rozvoj však musí změnit svoji podobu, musí se stát trvale udržitelným. Zpráva nastiňuje cestu k trvale udržitelnému rozvoji, který definuje slovy: „*Trvale udržitelný rozvoj je takový způsob*

***rozvoje, který uspokojuje potřeby přítomnosti, aniž by oslaboval možnosti budoucích generací naplňovat jejich vlastní potřeby.***<sup>13</sup>

Základní definice udržitelného rozvoje byla na světě. Měla i svoje nedostatky, jak uvádí Bedřich Moldan: „...dost těžko se lze shodnout na tom, jaký objem a jakou podobu ve skutečnosti mají lidské potřeby, a rovněž lze těžko předjímat, jaké budou potřeby generací příštích.“<sup>14</sup> Nelze jí však upřít etický rozměr, hledí do budoucnosti, zohledňuje možnost přežití příštích generací.

V roce 1992 vydávají manželé Meadowsovi publikaci Překročení mezí, ve které se objevuje další definice trvalé udržitelnosti: „Trvale udržitelná je taková společnost, která může přetrvat generace, ta která je dostatečně předvídatá, pružná a moudrá na to, aby si nepodkopala jak fyzické, tak sociální systémy, které ji podporují.“<sup>15</sup>

Snahy OSN směřující k lepší ochraně životního prostředí pokračují. V roce 1992 se konala další konference OSN v brazilském Riu de Janeiro pod názvem Summit Země. Jejím závěrem je konstatování, že ekonomický rozvoj zatím nemá v žádném odvětví ani v žádné zemi trvale udržitelný charakter. Cestou vpřed je sladění ekonomického rozvoje s ekologickými principy, konstatuje přijatá deklarace v zásadě č. 4: „V zájmu dosažení trvale udržitelného rozvoje musí ochrana životního prostředí tvořit nedílnou součást procesu rozvoje a nemůže být chápána odděleně.“<sup>16</sup> Hospodářský rozvoj a růst musí být kvalitativní a vést ke zvýšení lidského blahobytu. Nesmí ničit základnu přírodních zdrojů, dále zhoršovat kvalitu prostředí a redukovat přírodní bohatství. Nesmí být doprovázen kvantitativním nárůstem materiální výroby a spotřeby. Zároveň by měl být sociálně spravedlivý a dbát na potřeby rozvojových států. Závěry summitu z Ria výstižně shrnul Maurice F. Strong, generální tajemník Konference Spojených národů o životním prostředí a rozvoji, takto: „Summit Země musí vytvořit zcela nový základ vztahů mezi bohatými a chudými, mezi Severem a Jihem, základ společného nástupu proti chudobě, což se musí stát ústřední prioritou v 21. století. To je nyní imperativ z hlediska ekologické bezpečnosti i z morálních a humanitních důvodů. Přinejmenším toto dlužíme budoucím generacím, od nichž jsme si vypůjčili křehkou planetu nazývanou Země.“<sup>17</sup>

<sup>13</sup> Brundtlandová, G., H., Mansour, K., Naše společná budoucnost – Zpráva Světové komise pro životní prostředí a rozvoj, Praha 1991, s. 47

<sup>14</sup> Moldan, B., Podmaněná planeta, Praha 2009, s. 94

<sup>15</sup> Meadowsová, D., H., Meadows, D., L., Randers, J., Překročení mezí, Praha 1995, s. 228

<sup>16</sup> <http://www.cenia.cz>, 20. 1. 2012, pozn.: text Deklarace z Rio de Janeira o životním prostředí a rozvoji, Agenda 21

<sup>17</sup> Summit Země '92, Konference OSN o životním prostředí a rozvoji, Praha 1992, s. 7

Nebudu se zde podrobněji zabývat dalšími celosvětovými aktivitami směřujícími k zajištění udržitelného stavu životního prostředí, jako např. Summitem tisíciletí konaném v New Yorku v září 2000.

Za důležitější považuji konstatovat, že **završením formování koncepce udržitelného rozvoje se stal Světový summit o udržitelném rozvoji, který se uskutečnil v Johannesburgu v srpnu 2002.** Tento summit přijal implementační plán udržitelného rozvoje. Definoval základní oblasti, kterých se udržitelný rozvoj dotýká a které ho současně podmiňují. Summitu se osobně zúčastnil náš přední ekolog Bedřich Moldan, který shrnul jeho závěry v knize *Podmaněná planeta* slovy: „*Rozvoj, tedy vývoj kladným, žádoucím směrem, směrem k lepšímu stavu, je základním a všeobecně přijatým společenským cílem. Aby však mohl trvat bez závažných krizí do daleké budoucnosti, nesmí zanedbat žádný ze svých hlavních rozměrů. Ekonomický rozměr udržitelnosti vychází z nutnosti zachovat při každé hospodářské činnosti základní kapitál a využívat jen vyprodukovaného zisku. Sociální rozměr se týká jednotlivců a společnosti: Lidský rozvoj znamená odstranění chudoby, zlepšování zdraví, delší průměrný věk, méně nemocí, ale také vzdělanost, slušné životní podmínky, bezpečnost; společenský rozvoj se týká především institucí demokracie, zabezpečení lidských práv a svobod a spravedlivého společenského uspořádání. Environmentální rozměr poukazuje na to, že hospodářská činnost a celkový civilizační rozvoj jsou nutně ovlivněny přírodními podmínkami. Lidé a jejich činnost jsou součástí zemské biosféry a jsou plně závislí na přírodních zdrojích a na planetárních životodárných systémech, jako je systém klimatický, fyzikálně-chemické fungování atmosféry, hydrologický cyklus, biochemické cykly chemických prvků a zejména biologická rozmanitost, přírodní bohatství genů, druhů a ekosystémů.*“<sup>18</sup>

Výstupy johannesburského summitu jasně ukazují, že ochrana životního prostředí není jen úkolem pro odborníky či ekologické nadšence, ale dotýká se celé lidské společnosti ve všech jejích strukturách, systémech a činnostech. O tom svědčí i prohlášení tehdejšího generálního tajemníka OSN Kofiho Annana před začátkem summitu: „*Prudký vzestup životní úrovně v průběhu uplynulých dvou století může u některých z nás vyvolat dojem, že jsme na cestě za blahobytem překonali omezení, které před nás staví příroda. Již s ohledem na rostoucí počet lidí a jejich přirozenou touhu po prosperitě, která je zatím výsadou menšiny, a v důsledku bezprecedentní*

---

<sup>18</sup> Moldan, B., *Podmaněná planeta*, Praha 2009, s. 95 - 96

*úrovně spotřeby energie a dalších zdrojů jsme se ocitli ve zcela nové situaci. Je již nemyslitelné, že šťastná pětina lidstva bude donekonečna prosperovat, zatímco nesrovnatelně větší množství lidí bude žít v bídě. Ani už nemůžeme sázet na to, že naše spotřební a výrobní návyky ničící životní prostředí nám přinesou trvalý blahobyť.*<sup>19</sup>

Konference v Johannesburgu vymezila udržitelný rozvoj a definovala jeho ekonomický, sociální a environmentální rozměr, které se staly jeho základními pilíři. K této koncepci se přihlásily významné mezivládní a mezinárodní organizace a v tomto duchu rozpracovaly konkrétní strategie udržitelného rozvoje. Také Česká republika jako jedna z členských zemí Evropské unie vychází ze strategie udržitelného rozvoje. Především z jeho rozpracování v Lisabonské smlouvě (2007), jejíž součástí je i udržitelný rozvoj v rámci České republiky.

### **1.3 Idea udržitelného rozvoje v ČR**

Dokument obnovené Strategie udržitelného rozvoje EU identifikuje přetrvávající neudržitelné trendy ve vztahu ke změně klimatu, užití energie, veřejnému zdraví, chudobě a sociálnímu vyloučení, demografickým tlakům a stárnutí společnosti, nakládání s přírodními zdroji, ztrátě biodiverzity, dopravě a užití území. Konstatuje, že tyto trendy musí být změněny, aby bylo dosaženo udržitelného rozvoje.<sup>20</sup>

I v tomto dokumentu jsou snahy o změnu soustředěny do tří výše zmiňovaných pilířů: ekonomického, sociálního a environmentálního. Hlavními výzvami jsou: změna klimatu a čistá energie, udržitelná doprava, udržitelná spotřeba a výroba, ochrana a management přírodních zdrojů, veřejné zdraví, sociální začlenění, demografie, migrace, globální chudoba a výzvy udržitelného rozvoje.<sup>21</sup> Všechny tyto oblasti se objevují, byť s různým akcentem i v strategii udržitelného rozvoje České republiky, která vychází ze společné strategie Evropské unie. Jejimi hlavními cíli mezi lety 2004 až 2009, schválenými usnesením vlády ČR č. 1242 z 8. prosince 2004, byly například: udržení ekonomické stability, podpora ekonomického rozvoje respektujícího kapacitu únosnosti životního prostředí a zajišťujícího udržitelné financování veřejných služeb, podpora

<sup>19</sup> <http://www.osn.cz/zpravodajstvi/zpravy/>, 5. 11. 2011

<sup>20</sup> [http://www.mzp.cz/C1257458002F0DC7/cz/strategie\\_uzr\\_zitelneho\\_rozvoje](http://www.mzp.cz/C1257458002F0DC7/cz/strategie_uzr_zitelneho_rozvoje), 7. 11. 2011

<sup>21</sup> Srovnej Moldan, B., Podmaněná planeta, Praha 2009, s. 97

ekonomiky založené na znalostech a dovednostech, zajištění dobré kvality všech složek životního prostředí a fungování jejich základních vazeb a harmonických vztahů mezi ekosystémy, minimalizace střetů zájmů mezi hospodářskými aktivitami a ochranou životního prostředí, rozvíjení etických hodnot v souladu s evropskými kulturními tradicemi, splnění mezinárodních závazků ČR v oblasti udržitelného rozvoje, podpora udržitelného rozvoje obcí a regionů, umožnění účasti veřejnosti na rozhodování ve věcech týkajících se udržitelného rozvoje a vytváření co nejširšího konsenzu při přechodu k udržitelnému rozvoji, zvyšování efektivnosti výkonu a zlepšování činnosti veřejné správy v souladu s požadavky udržitelného rozvoje.<sup>22</sup>

Nejnovější trendy ochrany přírody v ČR jsou definovány Usnesením vlády České republiky ze dne 11. ledna 2010 č. 37 ke Strategickému rámci udržitelného rozvoje České republiky. Bezespору zajímavou kapitolou tohoto dokumentu je Strategická vize popisující žádoucí stav udržitelného rozvoje vztažený k roku 2030. Je popsána na straně 14 dokumentu a je přílohou č. 1 mé diplomové práce.

Obsah Strategického rámce udržitelného rozvoje ČR lze stručně charakterizovat citací jeho priorit a cílů:

*„Priority a cíle udržitelného rozvoje jsou řazeny do následujících pěti prioritních os:*

- *Prioritní osa 1: **Společnost, člověk a zdraví***
- *Prioritní osa 2: **Ekonomika a inovace***
- *Prioritní osa 3: **Rozvoj území***
- *Prioritní osa 4: **Krajina, ekosystémy a biodiverzita***
- *Prioritní osa 5: **Stabilní a bezpečná společnost**“<sup>23</sup>*

Jednotlivé osy reprezentují klíčové oblasti, jejichž udržitelný rozvoj je řešen v rámci koncepce aktualizované výše zmíněným usnesením vlády ČR. Stručné upřesnění, co je předmětem zájmu v rámci jednotlivých os, znázorňuje následující obrázek:

---

<sup>22</sup>Srovnej Mezřický, V., Environmentální politika a udržitelný rozvoj, Praha 2005, s. 155

<sup>23</sup> Strategický rámec udržitelného rozvoje České republiky, Praha 2010

Obrázek 1 - Strategická vize udržitelného rozvoje ČR

## Strategická vize udržitelného rozvoje ČR

Prioritní osa 1: Společnost, člověk a zdraví	Prioritní osa 2: Ekonomika a inovace	Prioritní osa 3: Rozvoj území	Prioritní osa 4: Krajina, ekosystémy a biodiverzita	Prioritní osa 5: Stabilní a bezpečná společnost
<p><b>Priorita 1.1:</b> Zlepšování podmínek pro zdravý život</p> <p><b>Priorita 1.2:</b> Zlepšování životního stylu a zdravotního stavu populace</p> <p><b>Priorita 1.3:</b> Přizpůsobit politiky a služby demografickému vývoji a podpořit mezigenerační a rodinnou soudržnost</p>	<p><b>Priorita 2.1:</b> Podpora dynamiky národní ekonomiky a posilování konkurenceschopnosti (průmyslu a podnikání, zemědělství, služeb)</p> <p><b>Priorita 2.2:</b> Zajištění energetické bezpečnosti státu a zvyšování energetické a surovinové efektivity hospodářství</p> <p><b>Priorita 2.3:</b> Rozvoj lidských zdrojů, podpora vzdělávání, výzkumu a vývoje</p>	<p><b>Priorita 3.1:</b> Upevňování územní soudržnosti</p> <p><b>Priorita 3.2:</b> Zvyšování kvality života obyvatel území</p> <p><b>Priorita 3.3:</b> Účinněji prosazovat strategické a územní plánování</p>	<p><b>Priorita 4.1:</b> Ochrana krajiny jako předpoklad pro ochranu druhové diverzity</p> <p><b>Priorita 4.2:</b> Odpovědné hospodaření v zemědělství a lesnictví</p> <p><b>Priorita 4.3:</b> Adaptace na změny klimatu</p>	<p><b>Priorita 5.1:</b> Posilování sociální stability a soudržnosti</p> <p><b>Priorita 5.2:</b> Efektivní stát, kvalitní veřejná správa a rozvoj občanského sektoru</p> <p><b>Priorita 5.3:</b> Zvyšování připravenosti ke zvládnutí dopadů globálních a jiných bezpečnostních hrozeb a rizik a posilování mezinárodních vazeb</p>

Zdroj: Strategický rámec udržitelného rozvoje ČR, [www.mzp.cz](http://www.mzp.cz)

Jak se české společnosti podaří naplňovat výše zmíněné priority a do jaké míry se přiblížíme ke strategické vizi proklamované tímto dokumentem, ukáže budoucnost.

O aktuálnosti těchto priorit však nemůže být pochyb už dnes. Svědčí o tom i názory ekologicky smýšlejících osobností.

### 1.4 Názory ekologicky smýšlejících osobností

Tématu zachování života na Zemi, které úzce souvisí s teorií udržitelného rozvoje, se věnuje celá řada autorů a jejich pohledy na tuto problematiku jsou, jak se dá očekávat, různé. Na následujících stránkách chci stručně seznámit alespoň s některými. Sedmdesátá léta minulého století, kdy si svět začal uvědomovat možné hrozby plynoucí z ekonomického růstu, předběhl zajímavými postřehy a názory anglický ekonom německého původu **E. F. Schumacher**. Ne nadarmo ho Erich Fromm ve své knize Mít,

nebo být?, nazývá humanistickým ekonomem, který ví, že naše technické postupy musí být podřízeny našim skutečným potřebám.<sup>24</sup>

Schumacher se (v knize *Malé je milé*) snaží ukázat, že cesta do budoucnosti vede přes malé systémy, jež je člověk schopen vnímat a kontrolovat. Konstatuje, že inspiraci nemůžeme hledat ve vědě a technice, protože jejich hodnoty plně závisí na cílech, kterým slouží, ale můžeme ji hledat v lidské moudrosti.<sup>25</sup> Náš přední sociolog Jan Keller v předmluvě Schumacherovy knihy *Malé je milé*, píše: „*Základní poselství Schumacherovy knihy je překvapivě prosté – člověk se ztrácí v bludišti chmurných vyhlídek proto, že pozbyl cit pro lidské měřítko. Když jeho výtvořiny přestaly respektovat jeho rozměry, ocitl se uvnitř ekonomických a politických systémů, které snadno dokáží z něho samého učinit jen další ze svých podružných příslušenství. Schumacherova analýza naší civilizace je analýzou monstrózního výtvořiny, nad níž ztrácejí jeho tvůrci, poslední zdání kontroly. Oživlé monstrum pak přestává v nepřehledném terénu své dřívější pány poslouchat a stále neúprosněji je ohrožuje.*“<sup>26</sup>

Neméně zajímavou osobností, kritizující současný vztah naší konzumní společnosti k životnímu prostředí, je německý psycholog poválečné generace **Ruediger Dahlke**. Pod názvem *Čím onemocněl svět?* vydal v roce 2001 knihu, v níž seznamuje čtenáře s moderními mýty o pokroku, které ohrožují naši budoucnost a snaží se je zpochybnit.

Mýtus je „pravda nejpevnější“, tvrdí Dahlke, a víra v něj nám brání přehodit „výhybky“ v našem uvažování. Proto se autor snaží zpochybnit naše přijaté „pravdy“. Třeba o štěstí moderního člověka, který se nakonec nutně ocitá v pasti. A uvádí jednoduchý příklad. Člověk má strach ze smrti. Touží se dožít co nejvyššího věku. Panující kult mládí ale stáří neuznává. Nikdo nechce být starý. Všichni usilují o něco, oč posléze nestojí. R. Dahlke obrací rovnici, podle níž je člověk šťastný, když dosáhne všeho, co si přál: Člověk je šťastný, pokud chce všechno, co dostává. Hledáme-li stále jen mimo sebe, nemůžeme nikdy najít řešení nacházející se uvnitř.<sup>27</sup>

V souvislosti s neustálým požadavkem exponenciálního růstu (růst Růstu) upozorňuje Dahlke na jeho zhoubnost. Organický, přirozený růst, kterým se vyznačují

---

<sup>24</sup>Srovnej Fromm, E., *Mít, nebo být?*, Praha 2001, s. 190

<sup>25</sup>Srovnej Schumacher, E., F., *Malé je milé*, Brno 2000, s. 275

<sup>26</sup>Schumacher, E., F., *Malé je milé*, Brno 2000, s. 5

<sup>27</sup>Srovnej Dahlke, R., *Čím onemocněl svět?*, Praha 2004, s. 9 – 13,



rostliny, zvířata, lidé má svoji křivku závislosti růstu na čase. To, co roste, po dosažení vrcholu, stagnuje. Jinými slovy organický růst má své meze, exponenciální nikoliv. V tom je jeho nebezpečnost. Exponenciálně rostou laviny, bakterie, rakovina. Stejně jako u rakoviny strhává neomezený růst organismus do zkázy. A tak je tomu i u neustálého požadavku růstu „růstu“, který je stejně zhoubný.<sup>28</sup> Nejde o to, abychom rostli, ale aby rostlo to, co má smysl.

Dahlke se trefuje i do uniformity člověka, do městských aglomerací, kde uprostřed vnější masovosti existuje tragická duševní osamělost. K osamělosti nás vedou nejen naše konzumní a rekreační zvyklosti, ale i stále se zvyšující požadavky na specializaci jednotlivců. A tak se do středu dění stále víc posouvají jedincovy individuální potřeby a specializace. Avšak: „*Moderní hyperindividualismus narušuje všechny sféry lidského bytí, protože činí ze všech lidí vlky-samotáře.*“<sup>29</sup> Kvantita nahrazuje kvalitu. Mužský princip vytlačuje ženský, svět se ocitá v nerovnováze.<sup>30</sup> Současná mládež se utápí ve virtuálním světě, mnohdy rezignuje na skutečný život. Novodobé otroctví a dětská práce v „rozvojových zemích“ usnadňují náš konzum. Sexuální otroctví je lukrativní tržní segment všude. V dlužní porobě žijí miliony ubožáků. Mírou všeho je burza. Skutečná bilance firem je méně důležitá než pověsti, nálady či odhady analytiků. Nadnárodní koncerny proti sobě štvou jednotlivé země a jejich obyvatele za přihlížení či výřečných komentářů politiků.<sup>31</sup>

Dahlke si všímá, jak nadnárodní koncerny využívají daňových rájů, jak jedinci pohádkově bohatnou, stát chudne, stejně jako střední vrstva. Smithovy<sup>32</sup> ekonomicko-filosofické teze, předpokládající že všechny trhy jsou založeny na důvěře a společně sdílených hodnotách, což činí trh sám o sobě morálním, a dokonce ho řídí neviditelná ruka, vzaly za své. Trh nezná žádné hodnoty. Zbraně jdou na odbyt stejně jako léky, drogy, obchod s lidmi, dětmi či sexuálními otroky. Trh podporuje krátkozraké a neekologické hospodaření. Chová se nemilosrdně k nemocným a postiženým. Je zapotřebí zbořit mýtus o neviditelné ruce trhu.<sup>33</sup> A převzít odpovědnost. V závěru své knihy Dahlke říká: „*Lidé dovedou radikálně změnit sami sebe i své chování, jen je třeba je správně oslovit a dovést je ke zlomovému bodu. Se správnými lidmi ve správný čas a*

<sup>28</sup> Srovnej Dahlke, R., Čím onemocněl svět?, Praha 2004, s. 17

<sup>29</sup> Dahlke, R., Čím onemocněl svět?, Praha 2004, s. 119,

<sup>30</sup> Srovnej tamtéž, s. 21 – 39

<sup>31</sup> Srovnej tamtéž, s. 55 – 110

<sup>32</sup> Pozn.: Adam Smith (1723 – 1790), zakladatel ekonomické vědy, zakladatel politické ekonomie, dílo: Teorie morálních citů, Pojednání o původu a podstatě bohatství národů

<sup>33</sup> Srovnej Dahlke, R., Čím onemocněl svět?, Praha 2004, s. 112 – 113

*na správném místě se dají vyvolat epidemie společenské proměny a nové orientace. Když se nám opravdu podaří vystihnout zlomový bod, můžeme všechno obrátit a pohnout světem.*“<sup>34</sup>

Další zajímavý pohled reflektující široce environmentálně chápanou přítomnost s důrazem na budoucnost, přináší přední americký futurolog **Alvin Toffler**. Rozděluje historický vývoj do tří vln. První vlna, začínající neolitickou revolucí, kdy se lovci a sběrači začali usazovat, pěstovat plodiny a chovat dobytek, trvala tisíce let. Vznik druhé vlny je spojen s přechodem zemědělské společnosti na průmyslovou. V průběhu posledních tří století druhá vlna vytvořila masovou výrobu a masovou spotřebu. Člověk ovládl přírodu a její zdroje, stal se nositelem lidských práv, ale také unifikovaným ukázněným, výkonným článkem výrobního procesu. Se zvýšením materiální a kulturní úrovně lidského života ve vyspělé části světa došlo také k výrazné devastaci životního prostředí.

Na konci druhé vlny začíná lidem docházet, že levné přírodní zdroje a suroviny nejsou nekonečné.<sup>35</sup> Přichází „šok z budoucnosti“, jak se praví v názvu Tofflerovi knihy z roku 1970. *„Šok z budoucnosti je fenomén spojený s časem, je to výsledek mimořádně zrychleného tempa změn ve společnosti. Vzniká z tlaku nové společnosti na starou. Je to kulturní šok ve vlastní společnosti.*“<sup>36</sup> Náš život se totiž zrychluje. Jeho motorem jsou technologie. Symbolem člověka vyspělého světa je běh vpřed. Nesmí se zastavit. Funguje ekonomika nestálosti, věci jsou určeny ke krátkodobé spotřebě, neboť rychle „zastarávají“. Nastupuje všeobecný diktát módy. Dojíždění a víkendové stěhování se stalo druhou přirozeností lidí ze států silných ekonomik, stejně jako stěhování za prací. Tím se omezují lidské vztahy.<sup>37</sup> Lidé ztrácí hodnotovou orientaci, společnost se rozpadá na velké množství subkultur, poskytujících jedinci identitu. Rozmáhá se kultura „na jedno použití“. Všestranný a nepřestávající útok na smysly člověka je vyčerpávající. Probíhá stálá stimulace potřeb a nutnost volit. Popularita hesla „Jdi za svým“ svědčí o inklinaci k individualitě.

Podle Tofflera neexistuje absolutní svoboda, neboť totální individualismus popírá jakékoli společenství.<sup>38</sup> Krátce řečeno tlak, dezorientace, strach, úzkost, napětí

<sup>34</sup> Dahlke, R., Čím onemocněl svět?, Praha 2004, s. 260

<sup>35</sup> Srovnej Radvan, E., Soudobá filosofie, Brno 2006, s. 56 – 57

<sup>36</sup> Toffler, A., Šok z budoucnosti, 1. vydání, Praha 1992, s. 13

<sup>37</sup> Srovnej tamtéž, s. 25 -65

<sup>38</sup> Srovnej tamtéž, s. 130 – 157

vedou ke krizi. Neboť i státní instituce jsou rigidní. Nestačí tempu změny a rozhodují ad hoc, což Toffler považuje za počátek krachu byrokracie. „*Ve skutečnosti jsme svědky zrodu nového systému organizace, která bude uvádět byrokracii do stále větších problémů a nakonec jí nahradí. Označuji ji jako adhokraticii*“.<sup>39</sup> V závěrečné části své knihy pak autor nabízí strategii pro přežití. Její podstatou je naučit se ovládat změnu. Aby byl člověk schopen adaptace, potřebuje se naučit předvídat svou vlastní budoucnost.

Zajímavá je Tofflerova vize budoucnosti školství. Se třetí vývojovou vlnou, při jejímž proudu nás nečekají krvavé revoluce,<sup>40</sup> vystupují do popředí nové nástroje pokroku – lidské mozky. Toffler klade důraz na rychle se vyvíjející poznání, sofistikované technologie a služby. Současná škola má, učí Toffler, organizační strukturu továrny. Tu je potřeba rozbít. Je nutné, s ohledem na předpokládané potřeby budoucnosti, zcela změnit obsah výuky a její metody. Proč ne? Například inovace učebních metod, kdy přednáška má být nahrazena hrami, semináři s počítači či vystavení studentů simulovaným zážitkům, se staly běžnou praxí. Nutno však dodat, že některé jeho názory jsou velmi svérázné a odpovídají spíše představám sedmdesátých let minulého století než počátku nového milénia. Nebo jsou problematické vůbec. Názor, že učení se může podpořit kontrolovanou stravou nebo medikamenty, které by posilovaly inteligenční kvocient, urychlovaly čtení nebo posilovaly pozornost,<sup>41</sup> je dle mého soudu, nepřijatelný.

Naopak Tofflerova úvaha o zřízení ekologického štítu, který bude nejen chránit před následky nebezpečných technologií, ale i stimulovat a podporovat bezpečné a společensky žádoucí technologie, je na svou dobu velmi pokroková. Toffler požaduje sestavit „štáby pro analýzu následků“, které by se zabývaly potencionálními účinky technologických inovací.<sup>42</sup> To je myšlenka, která určitě zasluhuje pozornosti, a to nejen z pohledu znečišťování planety a drancování zdrojů, ale také z pohledu zachování genového dědictví Země.

Za zmínku rovněž stojí, že Tofflerův Šok z budoucnosti v prvním českém vydání z roku 1992, opatřil doslovem náš přední prognostik a ekonom, bývalý ředitel Prognostického ústavu ČSAV, Valtr Komárek. Zde, mimo jiné, hodnotí tehdejší

---

<sup>39</sup> Toffler, A., Šok z budoucnosti, Praha 1992, s. 66

<sup>40</sup> Rozhovor Jacka Zakowski pro Gazetu Wyborczu z 28. 2. 1999, [http://www.park.cz/alvin\\_toffler\\_necekaji\\_nas\\_krvave\\_revoluce](http://www.park.cz/alvin_toffler_necekaji_nas_krvave_revoluce), 21. 11. 2011

<sup>41</sup> Srovnej Toffler, A., Šok z budoucnosti, Praha 1992, s. 192 – 196

<sup>42</sup> Srovnej Tamtéž s. 212 – 213

československou společnost jako kvantitativně nasycenou a domnívá se, že ekonomické a sociální reformy by měly směřovat k vzestupu kvality života. K osobnímu růstu obyvatel a k uspokojování jejich vyšších vývojových potřeb, podmíněných zlepšováním podmínek práce, participací na rozhodujících aktivitách různých úrovní, rozšiřujícím se volným časem, zlepšujícím se životním prostředím a spolu s tím civilizačně vyspělými formami zdravotní péče a vzdělání.<sup>43</sup> Jinými slovy: máme možnost vynechat stadium konzumní společnosti a „skočit do Tofflerovy třetí vlny“. Tváří v tvář dnešní realitě nevím, zda jsme svoji šanci nepropásli.

Obecně lze říci, že dvacáté století přineslo lidem výrazné zlepšení životních podmínek. To samo o sobě však z nich neudělalo lepší lidi. Otevřelo se jim velké množství možností a příležitostí. Průměrný člověk se velmi zaměstnal a zabavil. Nemá čas myslet, co bude zítra či pozítří. Upíná se k víře, že i bez jeho zásluh bude líp. Zaměřuje se na sebe, jako společenská bytost přestává růst. Od toho má stát, aby se staral, aby myslel, aby nesl odpovědnost. Stát ale funguje tak, jak funguje konglomerát anonymů, který ho tvoří. Neodpovědní anonymové sice hromadně „tlačí káru“, ale neřeší, kam ji dotlačí. Myslím, že západní společnost je v šoku z toho, kam „svoji káru“ dotlačila.

V této souvislosti se vnucují slova **Alberta Schweitzera** (1875 – 1965), zastávce kritického myšlení a úcty k životu: „*Musí nás ovládnout otázka, na čem se vlastně zakládá vůle k činnosti a pokroku, která nás pohání k velkým, stejně jako k strašným věcem a chce nás udržovat v bezmyšlenkovitosti. Není jiné cesty, jak se dostat ze zajetí nesmyslnosti opět k tomu, co je smysluplné, než aby se každý zase vrátil k sobě samému a abychom se všichni společně zamysleli nad tím, jakým způsobem se naše vůle k činům a k pokroku odvozuje od smyslu, který dáváme svému životu a životu kolem nás.*“<sup>44</sup> Řečeno jinými slovy: Je smyslem našeho života „ještě si užít výtobytků civilizace“ a pohodlného života „pokrokové“ společnosti nebo máme skutečnou vůli k zachování života na Zemi? Rozhodneme-li se pro budoucnost Země jako živé planety, pak nutně musíme opustit egocentrickou etiku panského vztahu člověka k přírodě.

---

<sup>43</sup> Srovnej Toffler, A., Šok z budoucnosti, Praha 1992, s. 269 – 271

<sup>44</sup> Schweitzer, A., Albert Schweitzer – zastávce kritického myšlení a úcty k životu, Praha 1989, s. 274

Na skutečnost, že se etika Evropanů v průběhu druhé poloviny dvacátého století stala individualistickou a egocentrickou, poukazuje francouzský filosof **Gilles Lipovetsky**. Člověk zaujatý svými právy přestal cítit svoji povinnost chránit svět kolem sebe. V knize s příznačným názvem *Soumrak povinností* G. Lipovetský konstatuje, že: „*Naše nejvyšší povinnosti se již netýkají národa, nýbrž přírody.*“<sup>45</sup> Přijetí environmentální etiky bude pro lidstvo klíčové. „*Jedenadvacáté století*“ říká autor v úvodu své knihy „*bude etické, nebo nebude vůbec.*“<sup>46</sup>

Podobně uvažuje norský ekosofista<sup>47</sup> **André Naes** v knize *Ekologie, pospolitost a životní styl*. Předkládá základ nové ontologie<sup>48</sup>, která lidstvo považuje za nedělitelnou součást přírody. „*Pokud tuto ontologii úplně pochopíme, nebudeme již moci bezohledně ničit přírodu, protože by to znamenalo, že ničíme integrální součást sama sebe. Z tohoto ontologického počátku se pak odvíjí a zapadnou na své místo etika i praktická činnost.*“<sup>49</sup>

V českém prostředí se prezentuje zajímavými názory na problematiku životního prostředí profesor sociologie **Jan Keller**, vysokoškolský pedagog a publicista, komentátor deníku *Právo*. Rodák z ekologicky problematičtějšího Ostravska, vystudoval dějepis a sociologii na filozofické fakultě v Brně. Ve svých odborných a popularizačních knihách se zabývá problematikou racionality moderní společnosti včetně jejích environmentálních souvislostí. Například v publikaci *Až na dno blahobytu* (1997) kritizuje současnou centralizaci moci, jejímiž nástroji jsou byrokracie a peníze umožňující kontrolu člověka na dálku. Stát je vyčerpán, píše Keller distribucí moci a peněz, jimiž garantuje přijatelné sociální podmínky pro všechny. Systém soupeření politických stran neumožňuje prosazovat dlouhodobé koncepce. Navíc centralizace moci nedává prostor k lokální soběstačnosti. Profesionální politika je ovládána trhem, který vyžaduje neustálý růst produkce a tím i spotřeby. „*Centralizovaná moc, která chce řešit všechny problémy člověka za něho, vyvolává v lidech nebezpečnou iluzi, že je toho skutečně schopna.*“<sup>50</sup> Našinec tak očekává, že řešení problémů je na „těch nahoře“ a bludný kruh se uzavírá.

<sup>45</sup> Lipovetsky, G., *Soumrak povinností*, Praha 1999, s. 238

<sup>46</sup> Tamtéž, s. 11

<sup>47</sup> Pozn.: Ekosofie zkoumá jednotlivé přístupy ke světu, které člověka přivádí na platformu hlubinné ekologie.

<sup>48</sup> Pozn.: Ontologie je nauka o jsoucnu a bytí. Zdroj: <http://filosofie.kvalitne.cz/ontologie.htm>, 2. 2. 2012

<sup>49</sup> Naes, A., *Ekologie, pospolitost a životní styl*, Praha 1993, s. 14

<sup>50</sup> Keller, J., *Až na dno blahobytu*, Praha 2005, s. 101

To je bezesporu jedním z největších problémů naší současné společnosti. Navíc státu docházejí peníze na uplatňování sociální politiky, ekonomika založená na růstu stagnuje, dochází k narušení sociálního konsenzu, neboť jak říká Keller v jednom svém novinovém článku (Co zbude, když tu růst nebude): „*Když je však růst přerušen, začíná tvrdý boj o to, co ještě zbývá k rozdělení.*“<sup>51</sup> Nelze si dělat žádné iluze, že by někdo bral ohled na ochranu přírody, či budoucí generace.

Tématu trvalé udržitelnosti se Keller věnuje v publikaci Přemýšlení s Josefem Vavrouškem, která poprvé vyšla před sedmnácti lety a ani v nejmenším neztratila nic ze své aktuálnosti. Jsou zde citovány myšlenky, na které Josef Vavroušek, významný český ekolog a aktivista, kladl největší důraz. Jan Keller pak tyto myšlenky rozvíjí a doplňuje je o svůj pohled sociologa.

Podle Kellera je myšlenka trvale udržitelného života myšlenkou mobilizující naši představivost i naše jednání. Rozhodně není konstruktem ideální společnosti, která může přijít za sto let a učinit naše pravnučky šťastnými na věčné časy. Není to nic, co si můžeme vysnit. Je to prozaická výzva neztrácet čas sněním o budoucím dobru.<sup>52</sup> „*Udržitelnost je to, co získáme, budeme-li důsledně a zcela jednoznačně odmítat všechno, co podle našeho svobodného názoru a naší vlastní zkušenosti udržitelné není. Člověk nemusí být nositel vědeckých titulů a čestných doktorátů, aby vytušil, co jeho život obohacuje a co ho ochuzuje, co ho posiluje a co naopak ohrožuje.*“<sup>53</sup> Celá kniha je pak apelem ke změně dnes uznávaných lidských hodnot. V tomto smyslu vyznívá i Kellerova citace Josefa Vavrouška: „*Jsem přesvědčen, že dnešní česká i evropská společnost potřebuje pozitivní vizi, představu, jak žít jinak, aniž by to znamenalo zhoršení kvality života. Štěstí a spokojenost člověka jsou nepochybně jen velmi volně vázány s absolutním výdělkem nebo absolutní spotřebou. Průměrný Američan má asi osmkrát větší výdělek a spotřebu než průměrný Čech, to ale neznamená, že by byl osmkrát spokojenější.*“<sup>54</sup> A tak je třeba přemýšlet o změně hodnotové orientace společnosti. Ta však musí být podpořena změnami v ekologicky relevantní legislativě, oživením aktivit občanských ekologicky orientovaných sdružení a iniciativ, vzrůstem informovanosti obyvatelstva prostřednictvím jak školního, tak mimoškolního vzdělávání, ale také vysokým úsilím o koordinaci ekologicky významných iniciativ

---

<sup>51</sup> Keller, J., Co zbude, když tu růst nebude, [www.novinky.cz/kultura/salon](http://www.novinky.cz/kultura/salon), 26. 01. 2012

<sup>52</sup> Srovnej Keller, J., Přemýšlení s Josefem Vavrouškem, Praha 1995, s. 45

<sup>53</sup> Keller, J., Přemýšlení s Josefem Vavrouškem, Praha 1995, s. 45 - 46

<sup>54</sup> Tamtéž, s. 41 - 42

v evropském a celosvětovém měřítku, neboť není v silách žádného jednotlivého státu globální problémy vyřešit.<sup>55</sup>

Takové byly Kellerovy úvahy publikované v roce 1995. O deset let později vydává knihu *Soumrak sociálního státu*, která mimo jiné, pojednává o krizi společenské solidarity, o projevech jejího poklesu, o různých formách desolidarizace, které se projevují v současné evropské společnosti a tedy i u nás. Keller zde říká: „*Existuje přitom nezanedbatelné riziko, že jediná či převládající forma solidarity, pro kterou se v Evropě reálně vytváří prostor, je solidarita uvnitř celoevropské mocenské elity.*“<sup>56</sup> To je závažné konstatování, které bezesporu vyvolává otázky: Může přinést solidarita mocenské elity novou formu nadvlády v Evropě? Jaká bude vůle mocných? Bude směřovat k udržitelnosti? Jsou občané Evropy schopni spolenectví proti případné zvůli mocných? Přirozeně neznám odpověď na tyto otázky. Avšak co se solidarity k trvalé udržitelnosti týče, myslím, že je to téma, které minimálně v posledních dvou letech není na pořadu dne. Evropsští představitelé čelí důsledkům hospodářské krize. V současnosti vyvíjí tlak na záchranu hroučících se ekonomik, založených na růstu Růstu. Stručně se dá říct, že se jedná o „nalévání“ peněz do postižených ekonomik, aby se zabránilo řetězové reakci. Ovšem ve chvíli, kdy se po jednotlivých státech EU chce, aby přispívaly do Evropského finančního stabilizačního fondu (eurovalu) a závazně přijaly stejná rozpočtová pravidla, končí shoda a některé státy odmítají. Ukazuje se, že solidarita v rámci Evropy vykazuje určité trhliny. Jak tedy můžeme společně směřovat k trvalé udržitelnosti, která vyžaduje spolupráci a rovněž mnohem širší celoplanetární solidaritu se vším živoucím, když, jak se zdá, nejsme schopni být solidární ani v lokálním rámci jednoho kontinentu? A jak je to se solidaritou uvnitř státu? I na tuto otázku je možné hledat odpověď v Kellerově *Soumraku sociálního státu*.

Vedle Kellera, již nežijícího J. Vavrouška, ale i V. Bělohradského a dalších autorů, kteří se v našem prostředí zamýšlejí nad problémem trvalé udržitelnosti, prezentují obdobné názory Hana Librová a Erazim Kohák. Oba mají společnou nejen lásku k přírodě, křesťanskou víru, ale především prosazují myšlenky nekonzumního stylu života. Byť Librová hovoří o dobrovolné skromnosti a Kohák o výběrové náročnosti, domnívám se, že obsahově tyto pojmy splývají. Erazim Kohák to vysvětluje slovy: „*Také pojem dobrovolná skromnost je zavádějící. Nejde o skromnost, jde*

---

<sup>55</sup> Srovnej Keller, J., *Přemýšlení s Josefem Vavrouškem*, Praha 1995, s. 105 - 106

<sup>56</sup> Keller, J., *Soumrak sociálního státu*, Praha 2005, str. 103

*o výběrovou náročnost. Budme nároční, avšak vybírejte si v čem. Kladme opravdu vysoké nároky na čistou vodu a čerstvý vzduch, na zdravotnictví, na veřejnou dopravu, na maximální energetickou výkonnost a radost ze života – ne na co nejnákladnější hromadění trefek.*“<sup>57</sup>

Myslím, že každý z nás rozhoduje o tom, zda bude tím, kdo se nechá vláčet okolnostmi života a nehledá svou vlastní cestu, eventuálně bude sebestředným člověkem žijícím stylem „po nás potopa“. Nebo si zvolí cestu „neškodit“, být solidární nejen s lidmi, ale uznávat hodnotu mimolidského světa: nevyčíslitelnou cenu naší živoucí planety. Je naší osobní volbou, jak velkou ekologickou stopu<sup>58</sup> po sobě zanecháme. To je hlavní motiv **Hany Librové**, která vnímá člověka jako jedince, který se sám na svém místě může dobrovolně rozhodnout, jaký způsob života si v blahobytné společnosti vybere. Zda podlehne predačnímu luxusu nebo zaujme sebeomezující postoj ekologického luxusu.<sup>59</sup>

H. Librová se domnívá, že podobně jako vznikl ve společnosti etický kodex vztahů mezi lidmi, měla by se rozvinout etická norma určující vztahy a chování člověka vůči přírodě. Ta by se pak stala sociálně sdílenou normou chování. Naši společensky akceptovanou ekologickou etiku hodnotí jako antropocentrickou. Centrem každého našeho hodnocení a měřítkem všech věcí zůstává člověk. Vztah člověka k přírodě je založen na využívání zdrojů, příroda má instrumentální hodnotu. Důvody antropocentrismu, který projevuje také naše politická sféra ve svých rozhodnutích, jsou jasné: Politika v demokracii směřuje k blahu voličů v blízkém čase. Politické antropocentrické „panské“ stanovisko k přírodě stojí na přístupu vycházejícím z pocitu nadřazenosti (mimolidský svět nemá hodnotu). Proto se politická rozhodnutí tak hrdě odvolávají na „poznatky současné vědy a techniky“. Avšak novodobá racionalita selhává. Není na čase uznat samostatnou hodnotu přírody, jejích tvorů a její druhové rozmanitosti? Lidská etika má svou vzestupnou evoluci, rozšiřuje svůj zorný úhel. Máme možnost přijmout neantropocentrickou etiku, přiznat přírodě její samostatnou vnitřní hodnotu. Člověk má šanci změnit svůj hodnotový systém a s ním i způsob svého života.<sup>60</sup> Člověk se může rozhodnout.

---

<sup>57</sup> Kohák, E., Zelená svatozář, 2. přepracované vydání, Praha 2011, s. 83

<sup>58</sup> Pozn.: Ekologická stopa je souhrnným ukazatelem vlivu člověka (města, státu) na životní prostředí. Bývá též nazývána „zelené účetnictví“. Stanovuje, jaké množství přírodních zdrojů daná jednotka spotřebovává a kolik odpadů produkuje.

<sup>59</sup> Srovnej Librová, H., Vlažní a váhaví, Brno 2003, s. 253

<sup>60</sup> Srovnej Librová, H., Pestří a zelení, Brno 1994, s. 160 - 162



Lidstvo se už nemůže vrátit „zpátky na stromy“, musí jít výš. Z toho jasně plyne otázka, jaký život vést v dnešní přetechnizované společnosti, aby byl ekologicky příznivý? Jednoznačná odpověď neexistuje a možná řešení se nehledají lehko. V „Pestrých a zelených“<sup>61</sup> se H. Librová snaží ukázat na tvořící se skupiny lidí v Evropě a Americe, kteří se přiklání například k vegetariánství z důvodu nepřijatelných podmínek, ve kterých žijí a jsou zabíjena „hospodářská“ zvířata. Nebo se vzdávají automobilismu, protože jeho masovost viditelně devastuje veškerou přírodu. Ale též tvrdého turismu (hromadné cestování do velkých středisek), který vzhledem ke své konzumní povaze ničí dosud jedinečná místa na Zemi a nebere žádný ohled na místní podmínky. Například turistická střediska na pobřeží Afriky spotřebovávají několiknásobek nedostatkové pitné vody než místní populace. Tito lidé objevují krásy „blízkého“. Úžasný kousek přírody mohou najít i nedaleko svého domova. Mají jiný přístup k jídlu a vaření. Namísto ohřátého polotovaru v mikrovlnce či nákupu ovoce z druhého konce světa upřednostňují potěšení z rituálu pěstování a přípravy jídla.

Ve „Vlažných a váhavých“<sup>62</sup> se pak Librová zamýšlí nad způsobem života holandských doktorů, kteří nepodléhají konzumu ve spotřebě věcí, nemají auta, upřednostňují skromné bydlení. Radikálnější z nich sdílí i zařízení domácnosti s jinými rodinami (pračka, lednička). Jejich životním luxusem jsou návštěvy premiér divadelních představení a luxusních restaurací s čerstvými potravinami a vegetariánskými specialitami. Považují se za elitu. I když jejich počínání H. Librová nevidí jako stoprocentně ekologicky bezvadné (o dovolené procestují půl světa), vidí zde šanci, že model chování této elity, který je v Holandsku všeobecně znám, začne prosakovat i do střední společenské vrstvy. Ekologicky příznivé chování se tak bude šířit.

## 1.5 Čím člověk nejvíce zatěžuje přírodu

Úplně stručně se dá říct, že člověk vybíjí a svou expanzí likviduje živočišné druhy a rostlinstvo. Zamožuje půdu, vodu, vzduch. Narušuje zemský povrch drancováním surovin. Produkuje odpad, který není schopen přirozeného rozkladu. Svou činností narušuje rovnováhu, která se vytvářela miliony let a o které nevíme, jak moc je křehká. Myslím, že lidstvo zdaleka nedospělo k takové úrovni poznání, aby umělo odhalit či předvídat všechny vzájemné souvislosti či podmíněnosti této rovnováhy, jež

<sup>61</sup> Srovnej Librová, H., *Pestří a zelení*, Brno 1994, s. 57 - 78

<sup>62</sup> Srovnej Librová, H. *Vlažní a váhaví*, Brno 2003

vytvářejí příznivé podmínky pro život. Jsem přesvědčena, že neumíme odhadnout, co všechno může přinést narušení životaschopné rovnováhy.

K nejvíce ekologicky rizikovým činnostem se řadí těžba surovin a jejich zpracování. Výroba elektrické energie z neobnovitelných zdrojů. Chemický průmysl spolu s výrobou syntetických materiálů. Strojírenský a textilní průmysl. Zemědělství spojené s přeměnou krajiny způsobující erozi půdy. Používání umělých hnojiv a chemických postřiků. Vysoká koncentrace lidí v určité lokalitě a celkové přelidnění planety. Obrovský nárůst dopravy všeho druhu. A mohla bych pokračovat dlouhým výčtem ekologicky nebezpečných lidských činností jako je například kácení deštných pralesů, znečišťování moří a mnoho dalších. Chci se však zaměřit na Českou republiku, konkrétně na jižní Moravu. Nejdříve chci krátce shrnout, co přinesly společenské změny po roce 1989, neboť bezesporu ovlivnily způsob života lidí, který se odráží na životním prostředí.

## **2. Regionální zatížení přírody na Brněnsku**

### **2.1 Proměny jižní Moravy v posledních dvaceti letech**

Jižní Morava byla vždy díky své poloze, příznivému podnebí a kvalitním půdám významným zemědělským krajem. Naopak město Brno bylo tradičně průmyslovým městem, kterým bezesporu zůstalo. S jihomoravským zemědělstvím už to tak jednoznačné není. V devadesátých letech probíhala transformace zemědělských družstev a s odstupem času se dá říct, že neexistovala ucelená vládní koncepce zemědělství. Mnohé funkční se rozpadlo, aniž by bylo adekvátně nahrazeno. Probíhaly restituční majetku a půdy, což vedlo ke krachu některých pěstitelských družstev. Samozřejmě, že se našli restituenti, kteří se po navrácení majetků stali soukromými zemědělci. Velká část nových majitelů půdy však byli již dědicové a pro ty byl často největším lákadlem prodej.

Nejvýše ceněné jsou stavební pozemky. A tak byl vyvíjen tlak na obecní zastupitelstva na změnu územního plánu. Pro nás typický klientismus spolu s tlakem investorů sehrály svoji roli úspěšně. V devadesátých letech se rozjela divoká urbanizace nejen na území města Brna, ale i v katastrech přilehlých obcí. S budováním průmyslových zón vznikaly pracovní příležitosti, které přitáhly na Brněnsko mnoho nových lidí. Ti chtěli bydlet. Rozjela se bytová výstavba spolu s výstavbou rodinných

domů. Začaly vznikat „satelity“. Když se naplnily Soběšice, Ivanovice, Česká, což je atraktivní zalesněný sever, výstavba došla až do Kuřimi.

Zatímco na severu bujelo „podnikatelské baroko“ v rodinné výstavbě, na jihu vyrůstaly průmyslové zóny jako houby po dešti. Ve staré městské zástavbě narůstal podíl brownfields.<sup>63</sup> Neblahá situace se dá vysvětlit tím, že v Brně po roce 1990 došlo ke kolapsu výroby, tříštivému efektu a rozdrobení průmyslových závodů kvůli orientaci na těžký a zbrojní průmysl. Zatímco západní země již od sedmdesátých let dvacátého století ustupovaly od těžké výroby vzešlé z průmyslové revoluce, u nás se ještě v osmdesátých letech uměle podporovala nadvýroba na sklad. Tak celkem logicky došlo v devadesátých letech k rozpadu závodů, neboť v důsledku nedostatečného rozvoje a pomalému transferu technologií dochází k recesi a ke krachu do té doby klíčových odvětví našeho průmyslu. Především hutnického, textilního, zbrojního a strojírenského. To potkalo většinu tradičních brněnských továren.<sup>64</sup> Protože se potenciální investoři ze západních zemí již od zmíněných sedmdesátých let dvacátého století orientovali na lehkou výrobu, byly tovární haly těžkého průmyslu nepoužitelné a stavělo se na zelené louce. Leckdy i historické průmyslové objekty ve městě začaly chátrat. Řada starých průmyslových ploch zůstává dodneška opuštěná. To jen krátce na vysvětlenou, co bylo nejpravděpodobnější příčinou tak masivního nárůstu výstavby nových průmyslových zón na jihu Brna, provázeného zástavbou půdy nejvyšší bonity.

Dá se říct, že tradiční výrobní firmy v celém kraji ve značné míře postihl stejný osud jako ty brněnské. S otevřením trhu se zbožím nemohly ustát levnou výrobu konkurence realizovanou především v Asii. Výroba oděvů, bot, elektroniky, domácích potřeb a jiného spotřebního zboží vzala za své. Zanikaly podniky v malých městech, zmenšovala se zemědělská družstva na vesnicích. Počty nezaměstnaných narůstaly ve všech regionech jižní Moravy.

---

<sup>63</sup> Pozn.: Brownfields jsou pozemky a nemovitosti uvnitř urbanizovaného území, které ztratily svoji funkci a využití, jsou opuštěné a nevyužité, často mají ekologickou zátěž a zdevastované výrobní či jiné budovy. Pojem "brownfields" je přejatý z anglického jazyka, v doslovném překladu znamená "hnědé louky".

<sup>64</sup> Srovnej Plachý, J., GIS a inventarizace výrobních území tradičních průmyslových měst ČR po roce 1990, Brno 2006, s. 8 – 10

Proto mě překvapila statistika Ministerstva práce a sociálních věcí. V ročence trhu práce z roku 2009<sup>65</sup> ministerstvo uvádí přehled vývoje nezaměstnanosti v ČR od roku 1991 do roku 2009, který bohužel nemá regionální variantu.<sup>66</sup> Nicméně ukazuje na skutečnost, že nezaměstnanost v devadesátých letech u nás byla nesrovnatelně nižší, než tomu bylo po roce 2000. Od roku 1992 do roku 1997 kulminovala kolem 3%. Teprve v roce 1998 vylétla na 6% a v roce 2000 dosáhla 9%. Zhruba tuto hodnotu si podržela s výjimkou let 2008 a 2009, kdy byla nižší.

Udivuje mě, že devadesátá léta jsou příznačná podstatně nižší nezaměstnaností než první dekáda nového milénia. Přitom v průběhu devadesátých let se odehrával kolaps těžkého průmyslu, divoká privatizace spojená s masivní likvidací pracovních míst a k tomu transformace zemědělství. Po roce dva tisíce se rozjíždí stavební boom a je nastartován extenzivní hospodářský rozvoj pomocí zahraničního kapitálu. Samozřejmě, je nutno brát v potaz například ekonomickou krizi eurozóny a jiné faktory, ale stejně mně nejde do hlavy, kde všichni ti lidé v devadesátých letech pracovali. Proč dnes, když jsme postavili tolik „montoven“ a hypermarketů, nemají práci? Nemohu se zbavit domněnky, že něco je špatně. Jenže nevím co.

Jedno je ale jisté. Cesta k trvalé udržitelnosti nevede přes masivní zástavbu krajiny. Vždycky existuje riziko, že nadnárodní koncerny přesunou své výroby do dalších států. Víme, co jednou budeme dělat s tunami betonu a asfaltu, které zůstanou pod hektary chátrajících hal? Případně mně, že politická reprezentace chce získat „kladné pomocné body“ a jedná, aniž by uvažovala z pohledu delšího časového horizontu. Myslím, že nikdo neřešil otázku, kde třeba za deset let vezmeme prostředky na revitalizaci zdevastované krajiny a navíc daňové prázdny pro zahraniční investory vytvořily nerovné podmínky a výrazně znevýhodnily tuzemské střední a malé firmy. Což pro mnohé z nich znamenalo likvidaci a další zánik pracovních míst.

Myslím, že je docela viditelné, že je u nás i v regionech často uplatňována populistická politika omezená horizontem volebního období, která k trvalé udržitelnosti prostě nesměruje. Je potřeba mít na mysli, že výstavba průmyslových zón je jen jednou z cest vedoucích k vytváření pracovních míst, ale není univerzálním řešením problému nezaměstnanosti, a navíc je to řešení ekologicky velmi problematické. Dnes vidíme, že

---

<sup>65</sup> Statistická ročenka trhu práce v České republice 2009, [www.mpsv.cz](http://www.mpsv.cz), 09. 02. 2012

<sup>66</sup> Pozn.: Český statistický úřad, stejně jako Ministerstvo práce a sociálních věcí neposkytuje na svých stránkách starší údaje o regionální úrovni nezaměstnanosti. Vzhledem k tomu, že procento nezaměstnanosti Jihomoravského kraje se v údajích dostupných od roku 2005 po současnost příliš neliší od celorepublikového průměru, použila jsem celorepublikové údaje, pouze však jako orientační.

vznik průmyslových zón je doprovázen obrovským nárůstem dopravy, což je spojeno s hlukem, zhoršenou kvalitou ovzduší a zvýšenou množstvím polévatého prachu. Dnes je ale pozdě. O tom jsme měli přemýšlet včera.

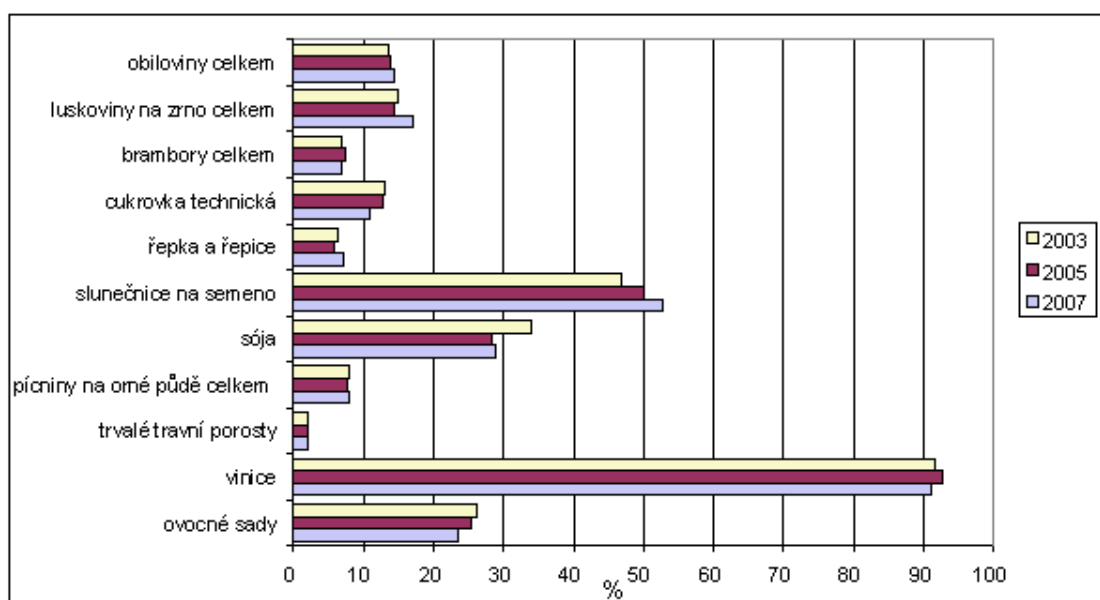
V této souvislosti nemohu nezmínit změny, které se odehrály v zemědělství během uplynulých dvaceti let. Zatímco v osmdesátých letech dvacátého století se spojovala malá družstva, která většinou hospodařila v rámci katastru jedné vesnice, do větších celků. V devadesátých letech došlo k jejich rozpadu. Nově vzniklá a opět malá zemědělská družstva se rázem stala ekonomicky slabšími a podstatně ohroženějšími subjekty. Dotační zemědělská politika starších členských zemí EU umožnila dovoz levných potravin, který doslova „převálcoval“ tradici pěstování některých rostlin. Klasickým příkladem je útlum produkce cukrové řepy spojený se zánikem drtivé většiny cukrovarů na Moravě. Například jen ze svého nejbližšího okolí mohu jmenovat cukrovary v Sokolnicích, Židlochovicích, Hrušovanech u Brna, ve Slavkově.

Od devadesátých let naše zemědělská družstva musí neustále hledat cesty, které jim umožní ustát silnou zahraniční konkurenci. Za zmínku stojí malý příklad zemědělského družstva Rajhradice z jihovýchodní části Brněnska, které se stejně jako ostatní musí potýkat s klimatickými podmínkami, neúrodou někdy také se záplavami a zničenou úrodou. Ale síla lidského potenciálu – znalost, dobrý úsudek, profesionalita mu pomáhají držet se velmi dobře. Družstvo po rozpadu Jaslo Blučina hospodařilo na jedenácti stech hektarech. Ještě v devadesátých letech chovalo prasata a jalovice, pěstovalo cukrovku, obilí a kukuřici. Ekonomická nevýhodnost chovu dobytka způsobila, že družstvo chovy prasat a jalovic zrušilo. Zaměřilo se více na pěstování plodin pro výrobu sušených krmných směsí pro drobné chovatele. Ovšem i poptávka drobných chovatelů začala upadat. V současnosti se družstvo zaměřuje na široký sortiment plodin, který se mu osvědčuje nejlépe. Jsou to hlavně obiloviny. Pšenici pěstuje asi na 312 hektarech a jarní ječmen na 270 hektarech. Asi 90 hektarů zaujímá slunečnice a 106 hektarů kukuřice. Spolupracuje s místními odběrateli. Například rajhradská sladovna pivovaru Bernard je odběratelem sladovnického ječmene. Dále družstvo pěstuje vojtěšku na semeno pro brněnskou Osevu. Na malých výměrách zkouší pěstovat jílek, svazenku, hořčici. Díky své filosofii přečkalo hospodářskou krizi a umístilo se na první příčce v soutěži Zemědělec roku 2009, kterou tradičně vyhlašuje vydavatelství Profi Press. O tom co vzbuzuje obavy rajhradických zemědělců, píše v článku nazvaném Nespoléhají jen na úzký sortiment, Zuzana Fialová: „*Družstvo*

*hospodaří téměř za humny Brna. Podobně jako je tomu v případě jiných velkých měst, tak i obyvatelé moravské metropole vyhledávají klidnější bydlení v přilehlých vsích, kde se poslední dobou začaly vysokým tempem stavět rodinné domky. To vnáší určitou nejistotu a obavy o půdu, přiznává předseda Zemědělského družstva Rajhradice Miroslav Sklenář.<sup>67</sup>*

Během posledních dvaceti let se změnila druhová struktura pěstovaných plodin. Stejně tak se výrazně zmenšil podíl zeleniny a ovoce, který byl rovněž nahrazen levným dovozem ze zahraničí. Ostatně následující obrázek ukazuje, kterými plodinami a v jaké míře se jižní Morava podílí na celostátní zemědělské produkci.

**Obrázek 2 Podíl výměry vybraných plodin v Jihomoravském kraji na České republice**



Zdroj: [www.czso.cz](http://www.czso.cz)

Z grafu jasně vyplývá, že jsme přestali pěstovat obilí na chléb a čerstvou zeleninu. Pěstování ovoce, pro které jsou u nás na jihu nejvhodnější podmínky, také upadá. Jedině vinaři se díky svému zápalu a úsilí drží dobře.

V souvislosti s orientací lidí na zemědělství možná stojí za pozornost krátká citace článku z Novinek.cz: „Poslední místo ve srovnání průměrné mzdy kvalifikovaných dělníků v zemědělství a rybářství obsadila jižní Morava třetí rok po sobě. Loni byla 14 719 korun, tedy o procento více ve srovnání s rokem 2007.“<sup>68</sup>

<sup>67</sup> <http://www.agroweb.cz/zemedelec-roku/Nespolehaji-jen-na-uzky-sortiment>, 14. 3. 2012

<sup>68</sup> Na jižní Moravě jsou nejnižší platy v zemědělství v celé ČR, článek ze dne 16. 6. 2009, [www.novinky.cz](http://www.novinky.cz), 12. 2. 2012

Mohu jen dodat, že ve světle této informace se může občanovi zdát, že pracovat v průmyslových zónách je ekonomicky zajímavější, než cokoli pěstovat.

Pod vlivem levných dovozů se snižují i chovy hospodářských zvířat. Celkově se dá říct, že se snižuje naše soběstačnost v produkci potravin. Dovoz, který není nutný, svou zbytečnou přepravou rozhodně k trvalé udržitelnosti nepřispívá. Pokud se budeme bavit o ekologickém zatížení regionu, pak dovoz potravin, v jejichž produkci jsme byli v minulosti soběstační, má rovněž významný podíl na silniční dopravě a je krokem zpět.

Takové je Brno a okolí. Typické rozpadem starého a rychlým zrodem nového, často neuváženého. Pořád se hrneme dopředu s vidinou zisku a prosperity, abychom časem zjistili, že prosperita zdaleka není taková, jakou jsme si představovali, a že z vidiny kýženého zisku se nakonec vyklubala ztráta. Bohužel ty největší ztráty se většinou dotýkají krajiny a tím i lidí, kteří v ní žijí.

Jak je to se stavem životního prostředí na Brněnsku se pokusím ukázat v následující kapitole.

## **2.2 Co nejvíce tíží Brněnsko**

Pro krajinu a životní prostředí neplatí žádné hranice, které si lidé namalovali na svých mapách. Proto se budeme bavit o Brněnsku, jako jedné aglomeraci, která zahrnuje území města a přilehlé obce. Myslím, že Brněnsko z pohledu zatížení životního prostředí nejvíce sužují dva velké problémy. Jedním je problematická masivní zástavba zemědělské krajiny obklopující především jihovýchodní část města. Druhým je výrazně se zhoršující kvalita ovzduší. Podívejme se, jak spolu oba problémy souvisí.

V jižních okrajových částech Brna a přilehlých obcích vyrostly průmyslové zóny a mohutná obchodní střediska. Vše je „výhodně“ umístěno v blízkosti dálničních tahů. Postavila se řada sjezdů, nájezdů a jiných spojovacích komunikací. Prvním důsledkem byla „rozsekaná“ krajina a omezená možnost volného pohybu obyvatel dotčených částí. Zkuste si pěšky nebo na kole překonávat dálnici, když se chcete dostat z jedné městské části do druhé po polních cestách. Druhým, avšak mnohem horším, důsledkem byl obrovský nárůst dopravy. Do obchodních zón Brno-jih směřují nejen lidé z celého jihomoravského kraje, ale také z Vysočiny, severní Moravy nebo ze Slovenska.

V průmyslových zónách postupně vznikaly tisíce pracovních příležitostí. Soukromé firmy si vybírají zaměstnance dle svých vlastních kritérií. Zdá se, že je lhostejno, zda jsou místní či dojíždějící. A tak došlo k masivnímu nárůstu osobní dopravy (k tomu je nutno připočítat i nákladní přepravu, která s každou další firmou v regionu narůstá). Každé ráno propuká stěhování celé jižní Moravy za prací do Brna a jeho bezprostřední blízkosti. Dopravní ruch se zmírňuje až po dvacáté hodině, avšak ani v průběhu noci zcela neutichá. Tradiční odpolední a podvečerní dopravní zácpy dnes nikoho nepřekvapí.

Asi nebude sporu o tom, že tato situace životnímu prostředí neprospívá. Jen si zkusme představit realitu zamýšleného územního plánu, který počítá s celkovou zástavbou 900 hektarů půdy na JV Brna.<sup>69</sup> Když zalijeme zemi betonem či asfaltem, tak v ní končí veškerý život. Naruší se přirozený koloběh vody. Vznikne mrtvá plocha. Není možné počítat s tím, že se veškerí živočišné vytěsnění ze stovek hektarů zalévaných betonem, někam odstěhují. Byli zlikvidováni, stejně jako rostlinstvo a přírodní procesy probíhající ve volné krajině. Devět set hektarů betonu nevyrobí žádný kyslík, neposkytne kousek stínu v parném létě, nevsákne dešťovou vodu do podzemních vod. Je to mrtvé místo na mapě. Kdo dnes může říct, jak se v budoucnu projeví vliv tak obří betonové plochy v ekosystému okolní krajiny. Nemohou za pár let sužovat jihovýchod Brna například těžká sucha? Kdo zná odpověď?

A teď si zkusme představit vřavu desetitisíců lidí dojíždějících za nákupy či do práce automobily se spalovacími motory. Není divu, že při inverzním charakteru počasí na sebe pomalu nevidíme. A tím se dostáváme k dalšímu velkému ekologickému problému Brněnska, znečištěnému ovzduší.

V první polovině devadesátých let znečišťovaly ovzduší velcí stacionární znečišťovatelé. Továrny těžkého průmyslu a především brněnská spalovna komunálního odpadu. Hlavní příčinou znečištění byly zastaralé technologie. Jmenovala bych především podniky, které provozovaly slévárny. Byly to například Roučka ve Slatině, Kovolit Modřice, Zetor nebo Šmeralovy závody. S postupem nových technologií a útlumem výroby se situace výrazně zlepšila.

---

<sup>69</sup> <http://www.zurjmk.cz/zasady-uzemniho-rozvoje/prumyslovezony>, 20. 02. 2012

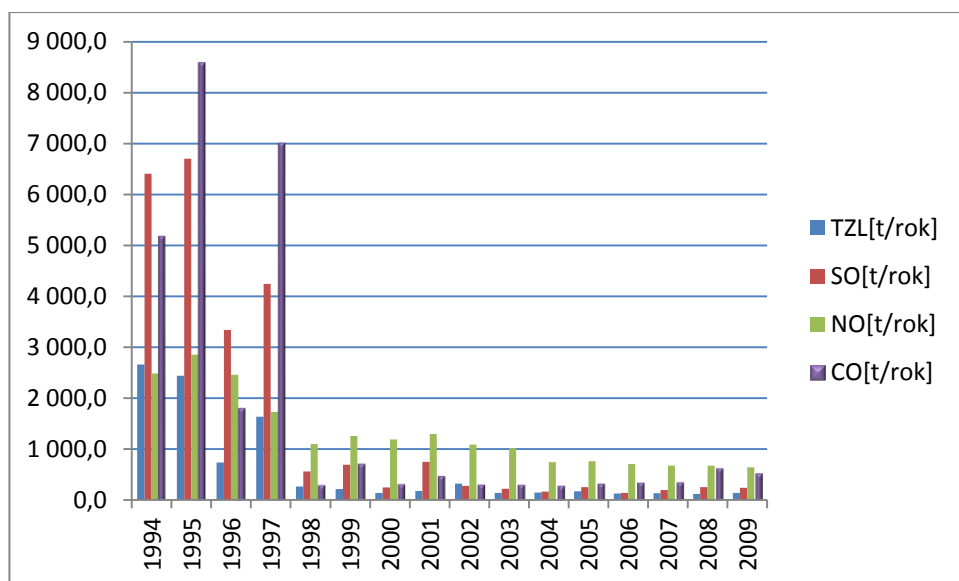


V následující tabulce a grafu je možno vidět výrazný pokles tuhých znečišťujících látek, oxidu siřičitého a oxidů dusíku a síry v ovzduší na konci devadesátých let v Brně.

**Tabulka 1** Množství tuhých znečišťujících látek, oxidu siřičitého, oxidů dusíku a oxidů uhlíku v ovzduší v tunách za rok

Brno-město	TZL[t/rok]	SO[t/rok]	NO[t/rok]	CO[t/rok]
1994	2 660,4	6 404,8	2 481,0	5 198,1
1995	2 438,9	6 701,2	2 854,0	8 601,4
1996	733,9	3 335,9	2 455,6	1 825,5
1997	1 634,1	4 241,9	1 726,8	7 020,1
1998	266,4	560,4	1 099,0	309,7
1999	215,7	688,8	1 260,1	726,4
2000	140,9	243,1	1 188,4	326,6
2001	178,0	750,4	1 296,4	488,7
2002	319,7	278,8	1 084,8	319,8
2003	139,0	218,8	1 019,7	316,9
2004	143,7	161,8	744,1	292,8
2005	172,3	248,6	759,1	338,0
2006	124,6	135,9	703,8	355,8
2007	129,8	197,4	674,1	367,2
2008	120,0	252,4	671,5	639,0
2009	139,0	241,1	642,2	542,7

Zdroj: [http://portal.chmi.cz/files/portal/docs/uoco/oez/emisnibilance\\_CZ.html](http://portal.chmi.cz/files/portal/docs/uoco/oez/emisnibilance_CZ.html)



**Obrázek 2** Grafické znázornění údajů z tabulky 1

Tyto údaje dlouhodobě sleduje Český hydrometeorologický ústav. Zdroje emitující do ovzduší znečišťující látky jsou celostátně sledovány v rámci tzv. Registru emisí a zdrojů znečišťování ovzduší (REZZO)<sup>70</sup>. Stacionární zdroje jsou zahrnuty v dílčích souborech REZZO 1 – 3 podle velikosti znečišťovatelů.

Obrázek 3 Stacionární znečišťovatelé podle velikosti

Rozdělení stacionárních zdrojů znečišťování ovzduší		
Druh zdroje		
Velké zdroje znečišťování	Střední zdroje znečišťování	Malé zdroje znečišťování
REZZO 1	REZZO 2	REZZO 3
stacionární zařízení ke spalování paliv o tepelném výkonu vyšším než 5 MW a zařízení zvláště závažných technologických procesů	stacionární zařízení ke spalování paliv o tepelném výkonu od 0,2 do 5 MW, zařízení závažných technologických procesů, uhelné lomy a plochy s možností hoření, zapaření nebo úletu znečišťujících látek	stacionární zařízení ke spalování paliv o tepelném výkonu, nižším než 0,2 MW zařízení technologických procesů, nespádajících do kategorie velkých a středních zdrojů, plochy, na kterých jsou prováděny práce, které mohou způsobovat znečištění ovzduší, skládky paliv, surovin, produktů a odpadů a zachycených exhalátů a jiné stavby, zařízení a činnosti, výrazně znečišťující ovzduší
bodový zdroj	bodový zdroj	plošné zdroje
Způsob evidence: zdroje jednotlivě sledované	Způsob evidence: zdroje jednotlivě sledované	Způsob evidence: zdroje hromadně sledované

Zdroj: <http://portal.chmi.cz/files/portal/docs/uoco/oez/embil/99embil/99embil.html>

Z výše uvedeného vyplývá, že kvalita ovzduší v Brně by měla být ve srovnání s první polovinou devadesátých let výrazně lepší. Teoreticky máme čistý vzduch. Realita je ale jiná. Na jedné straně výrazně ubylo stacionárních znečišťovatelů, na straně druhé narůstala doprava geometrickou řadou.

Něco jiného říká statistika založená na empirických výpočtech a ohlašovací povinnosti znečišťovatelů a něco jiného vypovídají údaje z přímého měření emisí na stanicích v Brně. Údaje z následujících tabulek hovoří jasně:

<sup>70</sup> <http://portal.chmi.cz/files/portal/docs/uoco/oez/embil/99embil/99embil.html>, 22. 02. 2012

Tabulka č. 2 ukazuje výsledky měření průměrných ročních koncentrací oxidu dusičnatého na jednotlivých stanicích v roce 2010 v ČR. Norma je stanovena objemem 40 mikrogramů na metr krychlový. Vidíme, že rovnou na třech brněnských stanicích jsou tyto celoroční limity překročeny.

**Tabulka 2 Průměrné naměřené koncentrace oxidu dusíku za rok (řazeno od nejvyšších hodnot)**

NO2Z-RAP	Přehled stanic s ročními průměrnými koncentracemi / Stations with annual average conc.			
	Ochrana zdraví / Health protection			
Rok/Year: 2010	Látka / Pollutant: NO2	Jednotka / Unit: ug/m <sup>3</sup>	LV: 40	TE: 0

Počet stanic, kde došlo k překročení limitu / No of stations with exceedance of limit: **10**

z celkového počtu stanic / of the total number of stations: **167** to je procent / in percent: **6.0**

Pof. No.	Lokalita Locality	KMPL	Okres District	Vlastník Owner	MP	Metoda měření Meas. method	Klasifikace Classification	Roční konc. Annual conc.
1	Pha2-Legerova (hot spot)	ALEGA	Praha 2	ČHMÚ	AMS	CHLM	T/U/RC	<b>67.3</b>
2	Pha5-Svomosti	ASVOK	Praha 5	ZÚ Praha	komb.	TLAM	T/U/IR	<b>59.4</b>
3	Brno-Úvoz (hot spot)	BBNVA	Brno-město	ČHMÚ	AMS	CHLM	T/U/R	<b>51.8</b>
4	Ostrava-Českoobrátská (hot spot)	TOCBA	Ostrava-město	ČHMÚ	AMS	CHLM	T/U/CR	<b>50.9</b>
5	Ústí n.L.-Všebořická (hot spot)	UULDA	Ústí nad Labem	ČHMÚ	AMS	CHLM	T/U/RC	<b>47.8</b>
6	Brno-Svatoplukova	BBMSA	Brno-město	SMBrno	AMS	CHLM	T/U/R	<b>45.2</b>
7	Pha5-Smichov	ASMIA	Praha 5	ČHMÚ	AMS	CHLM	T/U/RC	<b>44.9</b>
8	Brno-střed	BBNDA	Brno-město	ČHMÚ	AMS	CHLM	T/U/R	<b>44.3</b>
9	Pha9-Vysočany	AVYNA	Praha 9	ČHMÚ	AMS	CHLM	T/U/CR	<b>43.1</b>
10	Pha1-nám. Republiky	AREPA	Praha 1	ČHMÚ	AMS	CHLM	B/U/C	<b>40.5</b>
11	Pha8-Karlín	AKALA	Praha 8	ČHMÚ	AMS	CHLM	T/U/C	39.9
12	Brno-Zvonarka	BBMZA	Brno-město	SMBrno	AMS	CHLM	T/U/C	38.9
13	Pha1-Národní muzeum	AMUZK	Praha 1	ZÚ Praha	komb.	TLAM	T/U/RC	38.5
14	Pha5-Řeponje	ARERK	Praha 5	ZÚ Praha	komb.	TLAM	B/S/RA	38.3
15	Brno-Výstaviště	BBMVA	Brno-město	SMBrno	AMS	CHLM	T/U/C	37.9

Zdroj:

[http://portal.chmi.cz/files/portal/docs/uoco/isko/tab\\_roc/2010\\_enh/cze/pdf/MaximaH-RAP.pdf](http://portal.chmi.cz/files/portal/docs/uoco/isko/tab_roc/2010_enh/cze/pdf/MaximaH-RAP.pdf)

Následující tabulka 3 ukazuje průměrné roční koncentrace velkých prachových částic polétavého prachu. I tato měřená hodnota v Brně přesahuje normu.

**Tabulka 3 Průměrné roční naměřené hodnoty velkých prachových částic**

PM10Z-RAP	Přehled stanic s ročními průměrnými koncentracemi / Stations with annual average conc.			
	Ochrana zdraví / Health protection			
Rok/Year: 2010	Látka / Pollutant: PM10	Jednotka / Unit: ug/m <sup>3</sup>	LV: 40	TE: 0

Počet stanic, kde došlo k překročení limitu / No of stations with exceedance of limit: **25**

z celkového počtu stanic / of the total number of stations: **170** to je procent / in percent: **14.7**

Poř. No.	Lokalita Locality	KMPL	Okres District	Vlastník Owner	MP	Metoda měření Meas. method	Klasifikace Classification	Roční konc. Annual conc.
1	Stehelčeves	SSTEM	Kladno	ZÚ Praha	Manual	GRV	B/S/R	89.8
2	Věřňovice	TVERA	Karviná	ČHMÚ	AMS	RADIO	B/R/AI-NCI	66.1
3	Bohumín	TBOMA	Karviná	ČHMÚ	AMS	RADIO	B/S/RI	63.9
4	Ostrava-Radvanice ZÚ	TOREK	Ostrava-město	ZÚ, SMOva	komb.	OPEL	I/S/IR	61.7
5	Karviná	TKARA	Karviná	ČHMÚ	AMS	RADIO	B/U/R	54.3
6	Český Těšín	TCTNA	Karviná	ČHMÚ	AMS	RADIO	B/U/R	53.5
7	Havířov	THARA	Karviná	ČHMÚ	AMS	RADIO	B/U/R	52.9
8	Ostrava-Přivoz	TOPRA	Ostrava-město	ČHMÚ	AMS	RADIO	I/U/IR	52.1
9	Ostrava-Fifejdy	TOFFA	Ostrava-město	ČHMÚ	AMS	RADIO	B/U/R	51.3
10	Ostrava-Zábřeh	TOZRA	Ostrava-město	ČHMÚ	AMS	RADIO	B/U/R	51.0
11	Orlová	TORVA	Karviná	ČHMÚ	AMS	RADIO	B/U/R	51.0
12	Ostrava-Českokobratrská (hot spot)	TOCBM	Ostrava-město	ČHMÚ	Manual	GRV	T/U/CR	50.5
13	Karviná-ZÚ	TKAOK	Karviná	ZÚ	komb.	RADIO	T/U/R	50.4
14	Frýdek-Místek	TFMIA	Frýdek-Místek	ČHMÚ	AMS	RADIO	B/S/R	45.8
15	Třinec-Kosmos	TTROA	Frýdek-Místek	ČHMÚ	AMS	RADIO	B/U/R	44.9
16	Kladno-Rozdělov	SKLRM	Kladno	ZÚ Praha	Manual	GRV	B/S/R	44.3
17	Buštěhrad	SBUSM	Kladno	ZÚ Praha	Manual	GRV	B/U/R	44.1
18	Třinec-Kanada	TTRKA	Frýdek-Místek	MÚTř	AMS	RADIO	B/U/R	43.9
19	Studénka	TSTDA	Nový Jičín	ČHMÚ	AMS	RADIO	B/R/A-NCI	43.8
20	Brno-Svatoplukova	BBMSA	Brno-město	SMBrno	AMS	OPEL	T/U/R	43.7

Zdroj:

[http://portal.chmi.cz/files/portal/docs/uoco/isko/tab\\_roc/2010\\_enh/cze/pdf/MaximaH-RAP.pdf](http://portal.chmi.cz/files/portal/docs/uoco/isko/tab_roc/2010_enh/cze/pdf/MaximaH-RAP.pdf)

Tabulka číslo 4 ukazuje, že co do objemu mikročástic polétavého prachu jsou v Brně překročeny roční limity hned na třech místech a čtvrtá stanice je těsně pod hranici povolené normy

**Tabulka 4 Průměrné roční koncentrace polévatého prachu, malé mikročástice**

PM2,5Z-RAP	Přehled stanic s ročními průměrnými koncentracemi / Stations with annual average conc.			
	Ochrana zdraví / Health protection			
Rok/Year: 2010	Látka / Pollutant: <b>PM2,5</b>	Jednotka / Unit: $\mu\text{g}/\text{m}^3$	LV: 25	TE: 0

Počet stanic, kde došlo k překročení limitu / No of stations with exceedance of limit: **12**

z celkového počtu stanic / of the total number of stations: **38** to je procent / in percent: **31.6**

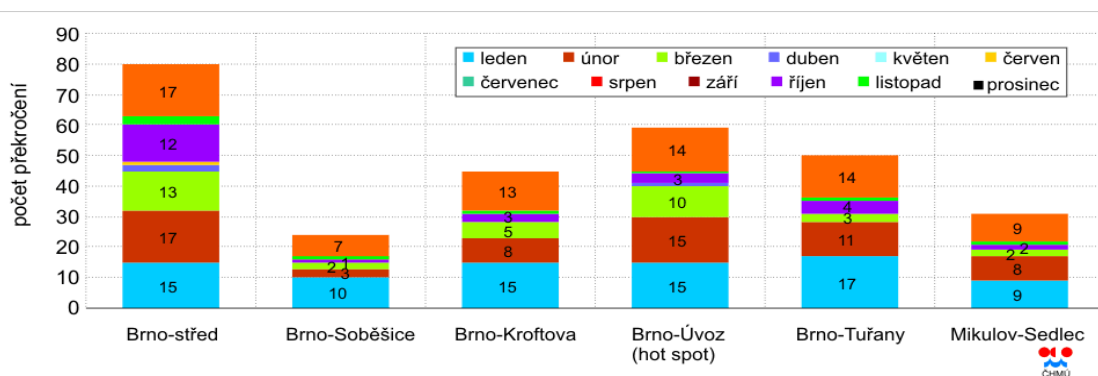
Poř. No.	Lokalita Locality	KMPL	Okres District	Vlastník Owner	MP	Metoda měření Meas. method	Klasifikace Classification	Roční konc. Annual conc.
1	Věřňovice	TVERA	Karviná	ČHMÚ	AMS	RADIO	B/R/AI-NCI	49.8
2	Bohumín	TBOMA	Karviná	ČHMÚ	AMS	RADIO	B/S/RI	47.2
3	Ostrava-Radvanice ZÚ	TOREK	Ostrava-město	ZÚ, SMOva	komb.	OPEL	I/S/IR	46.7
4	Ostrava-Přivoz	TOPRA	Ostrava-město	ČHMÚ	AMS	RADIO	I/U/IR	42.4
5	Ostrava-Zábřeh	TOZRA	Ostrava-město	ČHMÚ	AMS	RADIO	B/U/R	38.8
6	Třinec-Kosmos	TTROA	Frydek-Mistek	ČHMÚ	AMS	RADIO	B/U/R	36.1
7	Brno-Svatoplukova	BBMSA	Brno-město	SMBmo	AMS	OPEL	T/U/R	33.3
8	Ostrava-Poruba/ČHMÚ	TOPOM	Ostrava-město	ČHMÚ	Manual	GRV	B/S/R	33.2
9	Brno-Zvonářka	BBMZA	Brno-město	SMBmo	AMS	OPEL	T/U/C	30.4
10	Brno-Lány	BBMLA	Brno-město	SMBmo	AMS	OPEL	B/S/RN	29.5
11	Přerov	MPRRA	Přerov	ČHMÚ	AMS	RADIO	B/U/CR	28.6
12	Zlín	ZZLNA	Zlín	ČHMÚ	AMS	RADIO	B/S/RN	27.1
13	Brno-Tuřany	BBNYA	Brno-město	ČHMÚ	AMS	RADIO	B/S/R	23.8

Zdroj:

[http://portal.chmi.cz/files/portal/docs/uoco/isko/tab\\_roc/2010\\_enh/cze/pdf/MaximaH-RAP.pdf](http://portal.chmi.cz/files/portal/docs/uoco/isko/tab_roc/2010_enh/cze/pdf/MaximaH-RAP.pdf)

Závěrem tabulka, která ukazuje, jak často jsou překračovány limity větších částic polévatého prachu na měřených stanicích v Brně.

**Tabulka 5 Počty překročení 24 hod noremních limitů prachových mikročástic na území Brna**



Počty překročení 24hod. limitní hodnoty  $50 \mu\text{g}\cdot\text{m}^{-3}$  koncentrace  $\text{PM}_{10}$  v jednotlivých měsících roku 2010

Zdroj:

[http://portal.chmi.cz/files/portal/docs/uoco/isko/tab\\_roc/2010\\_enh/cze/pdf/MaximaH-RAP.pdf](http://portal.chmi.cz/files/portal/docs/uoco/isko/tab_roc/2010_enh/cze/pdf/MaximaH-RAP.pdf)

Ze zprávy Českého hydrometeorologického ústavu, jeho úseku ochrany čistoty ovzduší lze ocitovat závěr: „... aglomerace Brno má na svém území vymezeny oblasti se zhoršenou kvalitou ovzduší zejména z důvodu vysoké intenzity dopravy. V dopravních lokalitách jsou překračovány imisní limity pro PM10, NO2 a cílový imisní limit pro benzo(a)pyren.<sup>71</sup> Návrh a realizace opatření zaměřených na dopravu a liniové zdroje by tedy měly být hlavní prioritou řešení problematiky kvality ovzduší v aglomeraci Brno.“<sup>72</sup>

Pro úplnost musím dodat, že město Brno se začíná objevovat v tabulkách překročených imisních limitů látek znečišťujících ovzduší až od roku 2004. Myslím, že si mohu dovolit vyslovit závěr, že výstavba a provoz průmyslových zón spolu s fungováním velkých nákupních center skutečně vedly k masivnímu nárůstu dopravy na Brněnsku a jsou jednou ze základních příčin špatné kvality ovzduší v tomto regionu.

Je jisté, že údaje o znečištění ovzduší a příliš rychlé urbanizaci Brněnska nemohou popsat všechny napáchané ekologické škody. Nejsem dostatečně zdatná odbornice, abych mohla fundovaně psát o důsledcích poškozování životního prostředí. O zmizelých koloniích vrbců a jiného ptactva, o úbytku polní zvěře, o problematice sinicemi znečištěné přehrady a mnoha dalších negativních důsledcích našeho ekologicky problematického počínání. Jednu věc však vím zcela jistě. Lidé protestují. Dnes zejména proti rychlé urbanizaci oblastí, která se vejde do pomyslného čtverce o straně 15 km. Zahrnuje městské části Komárov, Černovice, Slatinu, Tuřany, Chrlice, Heršpice a přilehlá města Šlapanice a Modřice.

## 2.3 Pohled na jihovýchod Brna

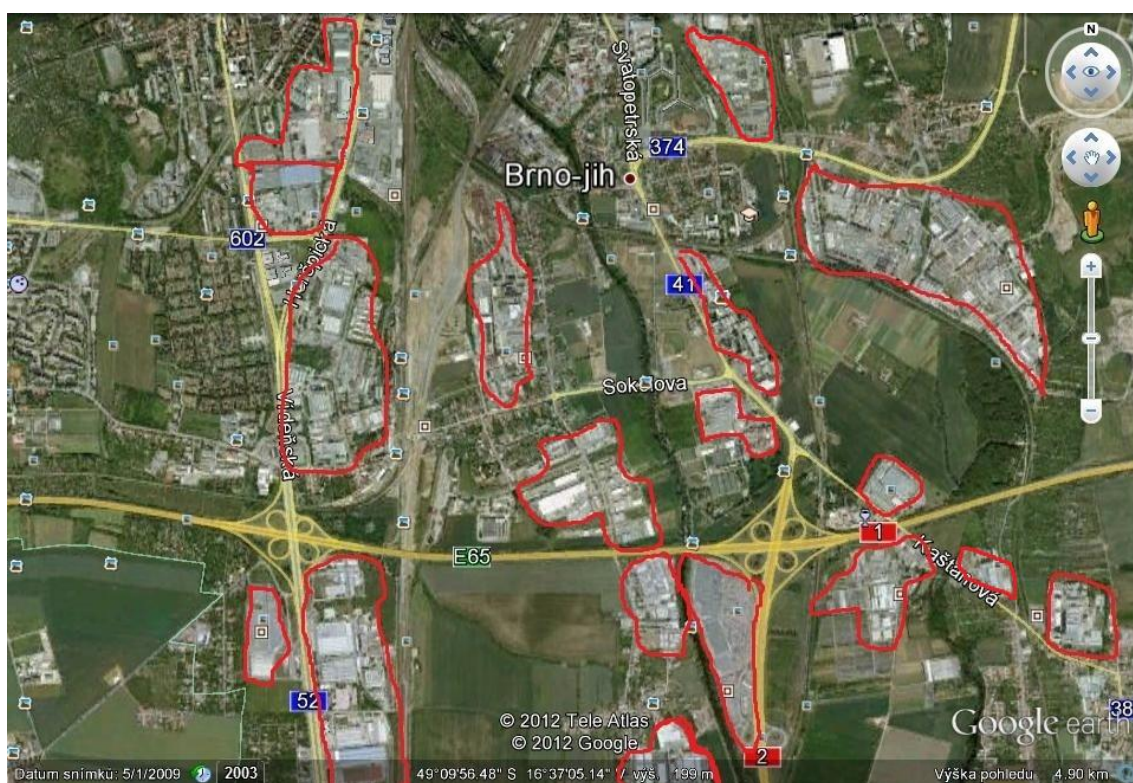
Charakter vymezeného území nejlépe osvětlí následující obrázky.

---

<sup>71</sup> Pozn.: Benzo(a)pyren jsou aromatické uhlovodíky s mutagenními a karcinogenními účinky, zdroj: <http://www.tzb-info.cz/1808-vznik-polycyklickych-aromatickych-uhlovodiku>, 22. 02. 2012

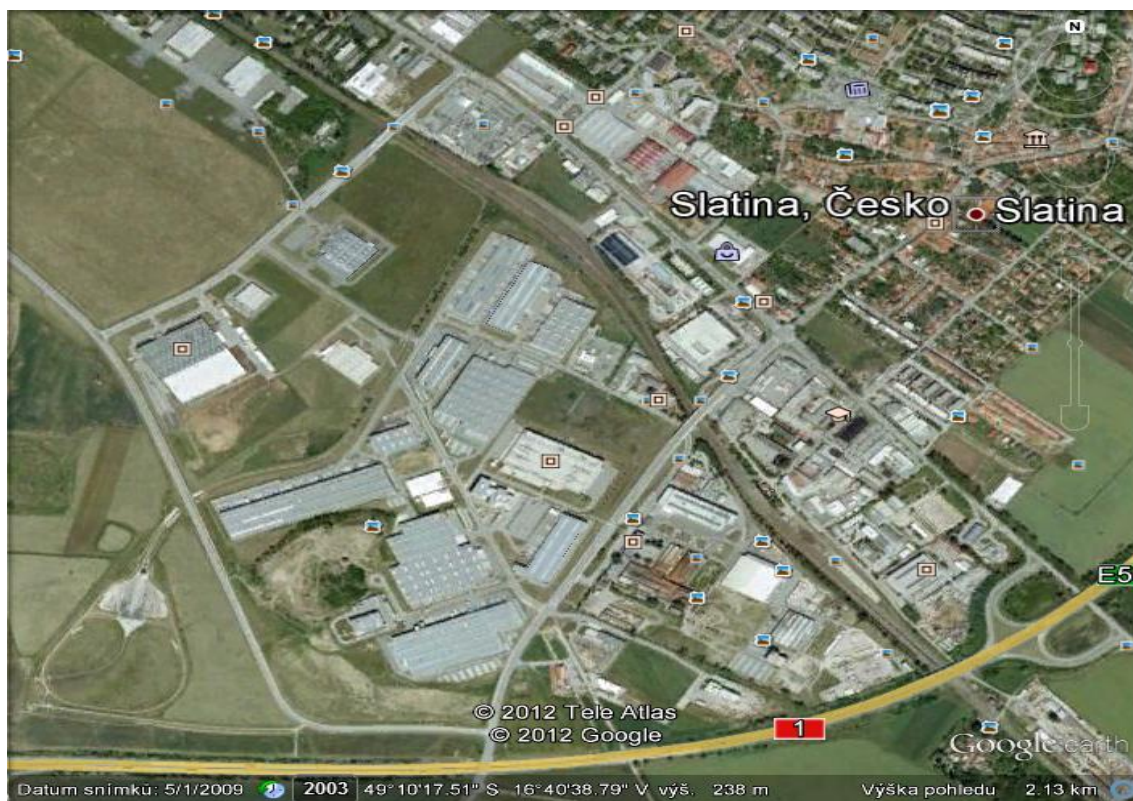
<sup>72</sup> <http://portal.chmi.cz/files/portal/docs/uoco/isko/grafroc/groc/gr10cz/kap241.html>, 22. 02. 2012

Obrázek 4 Jižní část Brna s vyznačenými obchodními a průmyslovými plochami



Zdroj: Google Earth

Obrázek 5 Největší brněnská průmyslová zóna Černovické terasy ve fázi rozestavěnosti, plánovaná rozloha 350 ha



Zdroj: : Google Earth

Obrázek 6 Průmyslová zóna ve Šlapanicích



Zdroj: Google Earth

Obrázek 7 Průmyslové plochy u Modřic



Zdroj: Google Earth



K zatěžování krajiny lidskou činností v této lokalitě asi není moc co dodat. A jak se zde žije lidem? Dříve než zahájím své šetření, chtěla bych ocitovat pár aktuálních internetových zpráv ze zkoumaného regionu.

## 2.4 Mediální zprávy ze zkoumaného regionu

Brněnský deník.cz v článku Pavla Jeřábka nazvaném **Myslíte zvráceně, vyslechl radní Macek**, ze dne 7. 6. 2011, píše: „Průmyslovou zónu a další dálnice tu nechceme. A nezajímají nás slibované kompenzace. Chceme jen důstojně žít. Především tyto postoje tlumočili v úterý lidé z Tuřan představitelům kraje při debatě o krajských zásadách územního rozvoje. Na debatu do místní orlovný si jich našly cestu zhruba dvě stovky.“<sup>73</sup>

Občanské sdružení Čisté Tuřany na svých stránkách dne 22. 9. 2011 referuje: „Občané Brna a okolních obcí protestovali proti schválení Krajského územního plánu před budovou Krajského úřadu v Brně na Žerotínově náměstí. Protest zahájili 22. září ráno před projednáváním ZUR JMK. Občané, občanská sdružení a starostové obcí dlouhodobě upozorňují kraj na chybná rozhodnutí, která nenávratně poškodí krajinu, zdraví lidí a současně znamenají plýtvání penězi daňových poplatníků.“<sup>74</sup>

Obrázek 8 Snímek, který doprovází výše citovanou zprávu



Zdroj: <http://www.cisteturany.cz/protest-obcanu-pred-krajskym-uradem-jmk/>

<sup>73</sup> Jeřábek, P., Myslíte zvráceně, vyslechl radní Macek, <http://brnensky.denik.cz/>, 23. 02. 2012

<sup>74</sup> Protest občanů před Krajským úřadem, [www.cisteturany.cz](http://www.cisteturany.cz), 23. 02. 2012

V článku Heleny Vaculové (iDNES.cz), ze dne 18. 1. 2010, nazvaném **Šlapanická rodačka a herečka Šafránková podepsala petici proti průmyslové zóně**, se píše: „... „*Nechceme, aby naše domy z obou stran svíraly tak velké průmyslové areály. Vždyť CTPark má být dokonce dvakrát větší než Šlapanice. Má v něm vzniknout až patnáct tisíc nových pracovních míst a to znamená, že k nám budou mířit tisíce dalších automobilů a životní prostředí zatíží i provoz nových podniků,*“ vysvětluje Michaela Trněná. Proto na začátku prosince sepsali petici, kterou nechali podepsat i Libuši Šafránkovou a začátkem února petici hodlají osobně předat hejtmanovi Michalu Haškovi.“<sup>75</sup>

Stejný deník o tři čtvrtě roku později (11. 4. 2011) zveřejňuje následující zprávu: „Rozvoji zóny, ve které nyní sídlí pouze tři firmy, brání ministerstvo životního prostředí, které nechce vydat povolení k zabránění zemědělské půdy. “Ministerstvo odmítá vydat výjimku pro přetrvávající nesouhlas občanů,” vysvětlil Klaška.<sup>76</sup> ... „Opakovaně vydáváme zamítavá stanoviska z důvodu mimořádně kvalitní zemědělské půdy, která patří k nejcennějším půdám vůbec, a je tak chráněna zákonem o ochraně zemědělského půdního fondu,” řekla mluvčí ministerstva Michaela Jendeková.“<sup>77</sup>

Zprávy z regionu ukazují spíše na nespokojenost občanů s počínáním svých zastupitelů a na obavy z budoucího vývoje. Možná měli před patnácti lety, kdy začali prodávat své pozemky, jiné představy. Nejspíš očekávali jinou budoucnost, než život v zabetonovaném, hlučném a páchnoucím prostředí. Nebo jen neuměli „dát hlavy dohromady“ zavčas. A to je možná náš největší problém.

V následující kapitole se pokusím zjistit prostřednictvím rozhovorů, jak vnímají obyvatelé jihovýchodní části Brněnska stav životního prostředí ve svém bydlišti a co jsou ochotni udělat pro změnu současného stavu.

---

<sup>75</sup> Vaculová, H., Šlapanická rodačka a herečka Šafránková podepsala petici proti průmyslové zóně, <http://brno.idnes.cz>, 23. 02. 2012

<sup>76</sup> Pozn.: starosta obce Šlapanice

<sup>77</sup> Homolka, M., Průmyslová zóna ve Šlapanicích nebude, zemědělská půda je moc kvalitní, <http://brno.idnes.cz>, 23. 02. 2012

### **3. Kvalitativní výzkum – Výzkumná zpráva o interview**

#### **3.1 Název studie**

„Zkoumání spokojenosti obyvatel jihovýchodní části Brněnska se stavem svého životního prostředí a zjišťování jejich ochoty udělat něco pro zlepšení.“

#### **3.2 Abstrakt**

##### **Popis cíle:**

Hlavním cílem mého drobného kvalitativního šetření bylo zjistit, jak lidé žijící v blízkosti brněnských průmyslových zón vnímají jejich ekologický dopad na prostředí, ve kterém žijí. Jak se zde cítí, zda jsou spokojeni či nespokojeni se současným stavem. Dále mě zajímalo, jestli jsou ochotni něco udělat pro zlepšení situace.

##### **Popis metody:**

Šetření probíhalo pomocí polostrukturovaného rozhovoru prostřednictvím otevřených otázek. Bylo uskutečněno deset rozhovorů. Respondenti byli rozděleni do dvou skupin po pěti. Obě skupiny zahrnovaly lidi v aktivním věku. První skupinou byli respondenti, kteří se ve zkoumané oblasti narodili a dodnes zde žijí. Druhou tvořili lidé, kteří se sem přistěhovali za prací z ekologicky čistších oblastí a založili zde rodinu nebo tu žijí déle jak deset let. Vzhledem k lichému počtu respondentů ve skupině nemohl být kladen důraz na vyrovnaný poměr mužů a žen ve skupině. Dále byl výběr respondentů omezen okruhem lidí, které znám a jejich ochotou k rozhovoru.

##### **Klíčová slova výzkumné části:**

Životní prostředí, ekologické zatížení krajiny, kvalita ovzduší, smog, emise, kvalita života, průmyslová zóna, dopravní zatížení, masový nárůst.

### 3.3 Úvod

#### Určení výzkumné otázky:

V každém z deseti uskutečněných rozhovorů byly položeny čtyři okruhy otázek:

1. okruh otázek: „Jsi spokojen se stavem životního prostředí ve svém okolí?“ (Vzhled krajiny, vzduch, hluk, doprava, vibrace, koncentrace lidí, možnost vycházky do volné krajiny – přírody, jízda na kole, jiné aktivity venku.)

2. okruh otázek: „Jak se ti tu žije? Jak se cítíš? Do jaké míry prostředí, ve kterém žiješ, naplňuje tvé představy o místě, kde bys chtěl žít?“

3. okruh otázek: „Přemýšlíš o změnách, které by pomohly zlepšit současný stav? Co si myslíš, že by pomohlo životnímu prostředí ve tvém okolí?“

4. okruh otázek: „Myslíš, že můžeš něco udělat pro zlepšení situace? Připojil by ses k někomu, kdo se o to snaží?“

#### Zdůvodnění výzkumu:

Zjistit, jak lidé vnímají ekologické zatížení životního prostředí v konkrétní městské a příměstské oblasti. Zjistit, zda mají představu, jak změnit současný stav k lepšímu a jestli jsou ochotni pro to něco udělat.

#### Přehled dosavadních poznatků a literatury:

Vycházela jsem z poznatků získaných ze statistických údajů vypovídajících o stavu životního prostředí ve sledovaném regionu, uvedených ve druhé kapitole mé diplomové práce. Dále jsem vycházela z poznatků, na jejichž nejdůležitější zdroje se odkazují v teoretické části (v první kapitole).

#### Respondenti:

Všichni respondenti byli zletilí a svéprávní. Ve skupině „starousedlíků“ byly dvě ženy (věk 47, 52 let), tři muži (věk 26, 31, 34 let). Skupina „přistěhovaných“ byla složena rovněž ze dvou žen (věk 28, 30 let) a tří mužů (34, 36, 40 let). Bohužel se mně nepodařilo získat pro rozhovor do obou skupin ženy v přibližném věku. Vybrané respondenty znám nejméně deset let, některé však mnohem déle. Se všemi si tykám, znám jejich nejbližší příbuzné a domácnost. Všichni souhlasili dobrovolně s rozhovorem. Oslovila pouze ty respondenty, o kterých jsem předpokládala, že budou ochotni otevřeně a upřímně vypovídat o svých názorech a pocitech. Dlouhodobá znalost

těchto lidí mně utvrdila v přesvědčení, že nejsou lidmi, kteří by podléhali módním názorovým trendům nebo by bez rozmyslu přejímali postoje druhých lidí. Navíc znám jejich životní styl, takže mám jisté srovnání jejich výpovědí se způsobem života, který vedou. Kladením otevřených otázek jsem se snažila vyloučit možnost naznačování směru, kterým by se měla odpověď ubírat, či jakkoli vymezovat charakter odpovědi.

### **Metody sběru dat:**

Klíčovou metodou byl kvalitativní polostrukturovaný rozhovor s otevřenými otázkami s požadavkem, aby dotazovaní otevřeně sdělili svůj názor na stav životního prostředí ve svém okolí, aby ventilovali své pocity ze současného stavu, své představy o budoucím možném vývoji. Aby se zamysleli nad svými možnostmi a svou vůlí k činům. Snažila jsem se naslouchat a nehodnotit. Zasahovala jsem pouze tehdy, když jsem cítila, že respondent váhá v úsudku, na co se ptám nebo mně „utekl“ k úplně jinému tématu.

### **Prostředí:**

Při volbě prostředí jsem se přizpůsobila možnostem respondentů. Osm z nich projevilo přání, aby se rozhovor uskutečnil u nás doma. Tyto rozhovory se proto odehrály v rodinném domku, ve sklípku zařízeném na přátelská setkání, v nerušené atmosféře (není zde telefonní signál), mezi čtyřma očima, u hřejících kamen, s občerstvením. Respondenti byli v prostředí, které dobře znají, a kde se zjevně cítili dobře.

Rozhovor 6 se odehrál v rodinném domě respondentky (v kuchyni spojené s jídelnou a obývacím pokojem). Rozhovoru bylo přítomno její dvouleté dítě, které jsme se snažily během rozhovoru nějak zabavit. Na obsah rozhovoru to však nemělo žádný zásadní vliv. Rozhovor 9 proběhl v bytě respondentky (v kuchyni) za střídavé přítomnosti manžela, který se pokoušel hlídat dvě děti předškolního věku. Mladé ženě však přítomnost manžela nikterak nepřekážela, naopak pokud byla řeč o společných plánech, manželé se vzájemně doplňovali.

Délka jednotlivých rozhovorů se pohybovala kolem dvou hodin.

### **Technika:**

Průběh rozhovorů jsem zaznamenávala vlastní rukou na záznamový arch a jednotlivé výpovědi následně přepisovala do elektronické podoby. Při přepisu jsem

původní záznam neupravovala, ponechávala jsem ho z důvodu zachování autentičnosti v obecné a hovorové češtině, pokud to bylo možné. Vynechala jsem pouze vulgarismy a slovní balast, popřípadě jsem pro lepší srozumitelnost přehodila pořadí slov ve větě. U respondentů, kteří mluvili směsicí češtiny a slovenštiny, jsem přepisovala záznam do češtiny (důvodem je má neznalost slovenské gramatiky).

### **Etické aspekty:**

Upozornila jsem respondenty na skutečnost, že pokud svoji práci úspěšně obhájím, dám souhlas k jejímu okamžitému zveřejnění v elektronické podobě. Proto jsem se zaručila, že důsledně zachovám jejich anonymitu. Z tohoto důvodu neuvádím žádné konkrétní osobní údaje o respondentech, které by mohly vést k jejich možné identifikaci. Všichni moji respondenti dali informovaný (poučený) souhlas s rozhovorem. Prohlašuji, že jsem nic z poskytnutých rozhovorů nezatajila a ani se nepokoušela cokoli zkreslovat.

### **Výzkumník:**

Pocházím ze sledované oblasti a dlouhodobě jsem zde žila. Před dvanácti lety jsem se odstěhovala za její okraj do ekologicky o něco příznivějšího prostředí. Přesto však nepřestávám sledovat vývoj v regionu. Nejsem aktivistkou žádného hnutí, ale stav životního prostředí mně rozhodně není lhostejný.

## **3.4 Jednotlivé rozhovory**

### **Skupina respondentů I. („starousedlíci“)**

#### **1) Rozhovor – pátek 3. 2. 2012 v 18,00 hod.**

**Respondent:** žena, 47 let, středoškolačka, rozvedená, žijící v nesezdaném partnerství, bydlí v rodinném domku se zahrádkou v blízkosti frekventované silnice směřující do velké průmyslové zóny, jedno samostatně bydlící dospělé dítě.

#### **Otázka 1:**

**„Jsi spokojena se stavem životního prostředí ve svém okolí?“ (Vzhled krajiny, vzduch, hluk, doprava, vibrace, koncentrace lidí, možnost vycházky do volné krajiny – přírody, jízda na kole, jiné aktivity venku.)**

**Odpověď 1:**

A myslíš, že je to možný? Rachot, smrad, lomož, ve dne v noci. Nedá se v klidu vylézt ven. Koho by to taky bavilo, v tom rambajzu. Když potkáš sousedy a chcete si něco říct, tak se pomalu neslyšíte. Aspoň že o víkendech je to trochu lepší, jinak by to tady bylo úplně v „háji“. Pořád duní auta před barákem. Na kole už dneska nemůžeš jet nikam, leda bys byla blázen nebo sebevrah. Na vycházky chodíme jen se psem na „polňačku“, aby se vyvenčil, jinak ne. Raději „vypadnem“ a jedem někam na výlet. Přece nepůjdu ven, abych se dívala na tovární haly. (Pozn. – bydlí na konci ulice, která směřuje do polí, ale ve vzdálenosti cca 1,5 km je zastavěná průmyslová plocha.) To asi ani nejde, být spokojená v takovém prostředí.

**Otázky 2:**

**„Jak se ti tu žije? Jak se cítíš? Do jaké míry prostředí, ve kterém žiješ, naplňuje tvé představy o místě, kde bys chtěl žít?“**

**Odpověď 2:**

Určitě je to horší než dřív. Je pravda, že to máme všude kousek, když něco potřebuju koupit, nemusím nikam daleko dojíždět, dá se to „sfouknout za hodku“, ale ... (povzdech). Navíc to mám blízko do práce, v létě chodím pěšky. V zimě se to nedá, z toho smradu podél silnice je mně nanic. A jinudy se jít nedá. Jak se cítím. Někdy mě to tady unavuje a šťve, ale většinou si to nepřipouštím. Vadí mně, že se v noci nedá otevřít okno. V tom rachotu se nedá usnout. V létě se naštěstí dá větrat přes chodbu do dvora, jinak bysme „padli“, když jsou velký vedra. Ne že bych byla spokojená s tím, jak tady žijem, ale zatím nechci žít jinde, žiju tady celý život.

**Otázky 3:**

**„Přemýšlíš o změnách, které by pomohly zlepšit současný stav? Co si myslíš, že by pomohlo životnímu prostředí ve tvém okolí?“**

**Odpověď 3:**

Pokud se dočkáme toho obchvatu, o kterém se mluví už nevím kolik let, tak by to mohlo být lepší. Nevím, jestli to celkově něco přinese, protože binec a smrad se posunou jen o kousek dál. Ale průjezd obcí bude menší a hlavně ubydou nákladáky. Taky těch fabrik by tady mělo být míň. Nedávno jsem jela ze Slatiny kolem Černovických teras. Pokaždý jen zírám, co tam vyrůstá. Letiště už by se taky nemuselo rozšiřovat. Víme, jaký to bylo, když tady cvičily migy. Myslím, že lidi nebudou chtít, aby se letiště nějak hodně rozšířilo. Přece se nemůže donekonečna stavět.

#### **Otázky 4:**

**„Myslíš, že můžeš něco udělat pro zlepšení situace? Připojila by ses k někomu, kdo se o to snaží?“**

#### **Odpověď 4:**

Jo, nebýt naivní! Dneska už si dávám pozor, co se peče na úradě. Pravidelně se dívám na jejich stránky, co se děje. Sledovala jsem projednávání změn územního plánu a taky jsem se podepisovala pod protesty. Když je necháme dělat, co se jim zlíbí, tak oni nás tady klidně nechají „zdechnout“.

#### **2) Rozhovor – sobota 4. 2. 2012 v 17,30 hod.**

**Respondent:** muž, 26 let, středoškolák, svobodný, bydlí s rodiči a sourozencem ve třípokojovém bytě, v blízkosti velké obchodní zóny a v blízkosti výrazně frekventované silnice.

#### **Otázka 1:**

**„Jsi spokojen se stavem životního prostředí ve svém okolí?“ (Vzhled krajiny, vzduch, hluk, doprava, vibrace, koncentrace lidí, možnost vycházky do volné krajiny – přírody, jízda na kole, jiné aktivity venku.)**

#### **Odpověď 1:**

Ujde to. No, když jsem byl malý, tak to bylo lepší. Teď je tady moc baráků a lidí, už není ani kde parkovat. V noci otravuje „bzukot“ z dálnice, přes den je to ještě horší. Tady po té „spojce“ jezdí jedno auto za druhým. Pořád se dá jít do polí nebo k jezerům. Na hřišti je to v pohodě, normálně hrajeme fotbal jako vždycky. Na kole se můžeš jenom na cyklostezku. Jezdit po ulicích se už nedá, nenechám se „sejmout“.

#### **Otázky 2:**

**„Jak se ti tu žije? Jak se cítíš? Do jaké míry prostředí, ve kterém žiješ, naplňuje tvé představy o místě, kde bys chtěl žít?“**

#### **Odpověď 2:**

Není to tak špatný. Někdy teda trochu zuřím. Třeba když v pátek spěchám z práce, jedu v přečpaném autobuse, a ten polovinu cesty popojíždí po metru. To mě štve. Pořád bych tady žít nechtěl. Když jsem bydlel u přítelkyně na vesnici v domku, bylo to tam lepší. Chodil jsem běhat, krmil jsem kačeny, králíky, pomáhal jsem na poli, dělali jsme s jejím otcem zabíjačky, to bylo fajn. Bylo tam víc vzduchu a místa, než



na sídlišti v bytě. Bavilo by mě víc bydlet na vesnici, než ve městě. Je tam větší pohoda, lidi se znají. Já nepotřebuju chodit furt do kina nebo nakupovat do Olympie. Davy nemusím. V budoucnu tady nechci bydlet.

**Otázky 3:**

**„Přemýšlíš o změnách, které by pomohly zlepšit současný stav? Co si myslíš, že by pomohlo životnímu prostředí ve tvém okolí?“**

**Odpověď 3:**

Pomohly by elektromobily. Kdyby auta po městě jezdily na baterky a nejlíp na solární, to by bylo dobré. Odpadl by hluk a smog. Taky by bylo dobré, kdyby nebyly ty fabriky na jednom místě. Zdá se mně, že je všechno moc namačkaný. Je tady málo zeleně. Tady je buď pole, nebo nějaký haly a asfalt. Taky je blbý jak lidi odhazují odpadky a plastový flašky. Ty se válí všude. U silnice, u řeky, v polích, kam se podíváš. To se rozmohlo v posledních deseti letech. Nebývaly dřív „petky“ vratný? Vzpomínám si, že byly na zálohu za 5 korun. Myslím, že kdyby byly za desetikorunu, lidi by je nezhazovali. Pomohlo by, kdyby jsme byli víc ohleduplní. Každý se moc dívá sám na sebe.

**Otázky 4:**

**„Myslíš, že můžeš něco udělat pro zlepšení situace? Připojil by ses k někomu, kdo se o to snaží?“**

**Odpověď 4:**

Nevím, jak bych mohl ovlivnit, aby se lidi chovali líp. O tom, co se bude stavět, taky nerozhoduju. Nepořídil jsem si auto. Zdá se mně to zbytečný, když mají naši a brácha. K cizím lidem bych se asi jen tak nepřipojil, to už by mě něco muselo fakt hodně štvať. Pokud by se o něco snažil někdo z mých kámošů, tak bych do toho šel. Když se spojí víc lidí, je to lepší, mají víc nápadů, mají větší šanci.

**3) Rozhovor – neděle 5. 2. 2012 v 16,00 hod.**

**Respondent:** muž, 33 let, středoškolák, ženatý, 2 děti, bydlí ve velkém vícegeneračním domě, v boční ulici vzdálené cca 100 m od silně frekventované komunikace.

**Otázka 1:**

**„Jsi spokojen se stavem životního prostředí ve svém okolí?“ (Vzhled krajiny, vzduch, hluk, doprava, vibrace, koncentrace lidí, možnost vycházky do volné krajiny – přírody, jízda na kole, jiné aktivity venku.)**

### **Odpověď 1:**

Žádná hitparáda to není. Ale doma dobrý. Já vlastně skoro nikam nechodím. Dělán z domu, a když skončím, tak jsme s děčkama na zahradě se ženou, s našima, někdy přijdou známí. (*Za domem veliká zahrada uprostřed ostatních, příjemné, klidné místo, komfortně vybavené, malé dětské hřiště, v létě bazén.*) Služebně jezdím hlavně za hranice, a to vyrážím v noci. Jinak se po Brně moc nepohybuju. Když musím, tak je to někdy fakt síla. Kdybych měl denně dojíždět někam do práce (*povzdech*). Už si to neumím představit. Na vycházky nechodíme, maximálně k jezerům, tam se dá jít po „polňace“. Na kole tady nejezdíme, s děčkama to nejde, leda by ses jich chtěla „zbavit“. O víkendech spíš jedeme na výlet nebo na chalupu, v zimě na hory nebo do termálek. Ale je fakt, že se prostředí kolem nás hodně zhoršilo.

### **Otázky 2:**

**„Jak se ti tu žije? Jak se cítíš? Do jaké míry prostředí, ve kterém žiješ, naplňuje tvé představy o místě, kde bys chtěl žít?“**

### **Odpověď 2:**

Mně se žije dobře, cítím se normálně. Nevím, jestli bych chtěl žít někde v „zapadákově“. Je fakt, že ty montovny to tady „podělaly“. Naflákat tovární haly na jedno místo může jenom banda parchantů, která nám tady vládne. Nad tím zůstává rozum stát. Je jasný, že každý chce něco „schrábnout“ a je mu jedno, jak to tady bude vypadat. Taky bych tak chtěl podnikat. Bez rizika, bez investic, tiše se napakovat a vypadnout. Je jasný, že to co tady vidíš je jenom důsledek klientismu. Rozhodně v tom nevidím žádnou koncepci rozvoje s ohledem na budoucnost. Štve mě, jak to tady „likvidují“.

### **Otázky 3:**

**„Přemýšlíš o změnách, které by pomohly zlepšit současný stav? Co si myslíš, že by pomohlo životnímu prostředí ve tvém okolí?“**

### **Odpověď 3:**

Rozhodně se musí zastavit další výstavba. Je potřeba zlepšit dopravní infrastrukturu. Proč si myslíš, že posíláme firemní zboží přes rakouskou železnici? Protože Český dráhy ti pošlou jenom vagon, když potřebuješ poslat kontejner, máš smůlu, nikdo se s tebou nebaví. Pak se můžeme divit, že se všechno vozí v kamionech a silnice jsou plný nákladňáků. Nákladní doprava by se měla odklonit z města. Taky je nesmysl, aby byly všechny úřady v centru. O „idsjmk“ nemá cenu se bavit. Kdyby

fungoval dopravní systém, tak by si lidi nekupovali „starý vraky“ na ježdění do práce. Je to začarovaný kruh. Nevím, jestli se nám podaří z něho vyjít.

**Otázky 4:**

**„Myslíš, že můžeš něco udělat pro zlepšení situace? Připojil by ses k někomu, kdo se o to snaží?“**

**Odpověď 4:**

Vím, že teď nemám čas být nějak aktivní ve veřejném životě. Ale snažíme se hlídat, co se peče na radnici. Prostě to nejde, abys zjistil „s křížkem po funuse“, že se něco děje. Z toho už jsme vyrostli, bohužel pozdě. Vůbec bych neváhal se k někomu připojit, pokud bych viděl, že to má smysl, tak bych do toho určitě šel a myslím, že celá naše rodina. Chceme tady dál žít a k tomu, jak se zdá, nestačí třídít odpad, posílat zboží po železnici nebo mít nová auta s ekologičtějším provozem.

**4) Rozhovor – pátek 10. 2. 2012 v 18,30 hod.**

**Respondent:** žena, 52 let, středoškolačka, vdaná, 2 dospělé děti, bydlí v rodinném domku ve slepé ulici, v blízkosti obchodních i průmyslových zón, vícegenerační soužití.

**Otázka 1:**

**„Jsi spokojena se stavem životního prostředí ve svém okolí?“ (Vzhled krajiny, vzduch, hluk, doprava, vibrace, koncentrace lidí, možnost vycházky do volné krajiny – přírody, jízda na kole, jiné aktivity venku.)**

**Odpověď 1:**

Ani moc ne, rapidně se zhoršuje. Dříve to tak nebylo vidět, šlo to postupně. Nebo jsem to tak nevnímala, možná jsem si málo všímala. Najednou se narodil vnuk a já zjistila, že s kočárkem nemůžu skoro nikam. Všude je hrozný provoz. Máme jednu trasu mimo hlavní silnici a po té jezdíme pořád dokola, jako na stadionu. Na procházku s kočárkem se dá vyrazit jen o víkendu, kdy to bývá lepší. Jinak přes týden je v ulicích puch, hluk a těžko se přechází na druhou stranu. To mně vadí. Taky si neumím představit, kam si bude chodit hrát. Všude, kde jsme si hráli my, už něco stojí nebo je tam provoz. Taky se tady pohybuje spousta cizích lidí. Myslím, že naši vnuci budou mít mnohem horší dětství, než jsme měli my. To je škoda.

**Otázky 2:**

**„Jak se ti tu žije? Jak se cítíš? Do jaké míry prostředí, ve kterém žiješ, naplňuje tvé představy o místě, kde bys chtěla žít?“**

### **Odpověď 2:**

Nechci si stěžovat. Určitě jsou na tom lidi mnohem hůř. Ve velkoměstech nebo na Ostravsku. Myslím, že se tady nežije tak špatně. Mně nevadí, že tady nejsou třeba lesy nebo kopce. Jsem zvyklá na zemědělskou krajinu a líbí se mně tady. Minimálně od jara do podzimu je tady hezky. Přesněji od dubna do října se cítím dobře, zbytek roku se těším na jaro (smích). Pokud se vyřeší problém s dopravou a už se nebude dál zastavovat tímto tempem, tak si myslím, že to bude lepší. Bydlím na dobrém místě, jenom to prostředí jsme si nějak moc zaneřádili, měli bysme brát větší ohled na příští generace. Jinak na to prostě dojedeme.

### **Otázky 3:**

**„Přemýšlíš o změnách, které by pomohly zlepšit současný stav? Co si myslíš, že by pomohlo životnímu prostředí ve tvém okolí?“**

### **Odpověď 3:**

Asi by pomohlo, kdyby lidi víc využívali hromadné dopravy. I když se mně zdá, že její úroveň se zhoršuje, jezdí míň spojů a pořád se zdrazuje, ale pořád to není tak špatný. Taky by pomohlo, kdyby existovaly cyklostezky. Nemyslím jen pro cykloturisty, co jedou na výlet, ale pro běžnou dopravu lidí. Když se potřebuješ dostat někam poblíž, třeba do obchodu, aby se dalo jet na kole. S tím obchodem to zrovna nebyl dobrý příklad. Většina obchodů je zrušená. Dříve tady byla obuv, textil, papírnictví, drogerie, cukrárna a několikery potraviny. Dnes každý musí do hypermarketu a většina lidí jede autem, to je jasný. Nikdo nepotáhne velký nákup v ruce. S tím naším nakupováním dáváme životnímu prostředí pěkně zabrat. Stačí se podívat na víkendové kolony, co se přes nás valí do Olympie, Tesca, Makra a všech těch „obchodáků“. Tady by se o hodně zmenšil provoz, kdyby se přes nás nejezdilo nakupovat.

### **Otázky 4:**

**„Myslíš, že můžeš něco udělat pro zlepšení situace? Připojila by ses k někomu, kdo se o to snaží?“**

### **Odpověď 4:**

Snažíme se nejezdit autem víc než je to nutné. Jinak nevím, co bych měla dělat. Nejsem velitelka. Pokud bych se k někomu připojila, tak spíš jako podpora. Jsem schopná spíš spolupracovat, s něčím pomoci, ale nejsem táborový řečník. Na to nemám. Ale pokud by se našli organizátoři a uznala bych, že jde o dobrou věc, tak jsem ochotná se zapojit a pomoci.

## **5) Rozhovor – sobota 11. 2. 2012 v 18,00 hod.**

**Respondent:** muž, 31 let, vysokoškolák, ženatý, 1 dítě, bydlí ve vilce v boční tiché ulici, vícegenerační soužití, staví vlastní rodinný domek v klidné části (slepá ulice).

### **Otázka 1:**

**„Jsi spokojen se stavem životního prostředí ve svém okolí?“ (Vzhled krajiny, vzduch, hluk, doprava, vibrace, koncentrace lidí, možnost vycházky do volné krajiny – přírody, jízda na kole, jiné aktivity venku.)**

### **Odpověď 1:**

Znám i horší místa (žil několik let v jedné z největších evropských metropolí). Pravda rozvoj tady šel dost divným směrem. Takhle jsem si to nepředstavoval. Myslel jsem si, že nejsme tak hloupí, abychom šli cestou masivní zástavby „zelených luk“. Hlavně je vidět, že chybí jakákoli koncepce s delším výhledem do budoucna. Taky je vidět nezvládnutá doprava. Mně osobně nejvíc vadí ta zastavěnost. Doprava se třeba časem vyřeší. Pokud nový územní plán počítá na jihovýchodě Brna se zástavbou 900 hektarů, což je 9 milionů metrů čtverečních betonu, to si neumím představit. Buď sedí na magistrátu samí magoři, anebo „hrabou pod sebe“. Soudný člověk takový nesmysl nevymyslí a vidíš, u nás je to klidně možný. Co k tomu dodat. Mně nejvíc vadí, že najednou není kam „vylézt“, to je největší průšvih. Přece nedospějeme k tomu, abysme chodili na „špacír“ po „betonových place“, to je zase jen jiná forma ostnatýho drátu. Nejhorší na tom je, že k tomu jsme dospěli v demokracii a dobrovolně.

### **Otázky 2:**

**„Jak se ti tu žije? Jak se cítíš? Do jaké míry prostředí, ve kterém žiješ, naplňuje tvé představy o místě, kde bys chtěl žít?“**

### **Odpověď 2:**

Nevím, pořád mám smíšený pocity. Prvotní nadšení z návratu už mě přešlo, uvidím, jaký bude další vývoj. Co se týče prostředí, tak bych chtěl, aby bylo takové jako dřív. Já vím, že čas se vrátit nedá. Ale se současným stavem se něco dělat dá. Já jsem chtěl žít tady. Město mně nevadí, letiště mně nevadí, fabriky mně nevadí, ale všeho s mírou. Ale teď už se překračují meze.

### **Otázky 3:**

**„Přemýšlíš o změnách, které by pomohly zlepšit současný stav? Co si myslíš, že by pomohlo životnímu prostředí ve tvém okolí?“**

### **Odpověď 3:**

Jasně, že by částečně pomohl obchvat. Ale to je jen jedna věc. Dopravu je třeba řešit koncepčně. Nákladní dopravu převést na železnici, vybudovat funkční systém veřejné dopravy s ekologickým provozem. Tady má spousta lidí dobrý nápady, ale náš systém je znechutí a převálcuje. Pokud budeme pořád udržovat „výživné“ prostředí pro korupci, tak se nikam nepohneme ani se životním prostředím. Možná se ani nemá cenu bavit o tom, co by pomohlo životnímu prostředí. Možná má smysl se spíš bavit o „defenestraci“ a hlavně o změně systému fungování našeho státu.

### **Otázky 4:**

**„Myslíš, že můžeš něco udělat pro zlepšení situace? Připojil by ses k někomu, kdo se o to snaží?“**

### **Odpověď 4:**

Já musím nejdřív dostavět barák. To mě zatěžuje a vyčerpává. Ale samozřejmě sám za sebe můžu něco udělat. Stavím pasivní dům a celkově se snažím šetřit energie, pohonné hmoty a tak. Snažím se neplýtvat a zbytečně nespotřebovávat. Myslím, že bych se byl schopen k někomu připojit. Stejně nemáme jinou možnost než se spojit.

## **Skupina respondentů II. („přistěhovaní“)**

### **6) Rozhovor – neděle 12. 2. 2012 v 15,30 hod.**

**Respondent:** žena, 30 let, středoškolačka, vdaná, 1 dítě, bydlí v rodinném domku v tiché ulici, bokem hlavních tahů, pochází z malého města se zalesněným okolím.

### **Otázka 1:**

**„Jsi spokojena se stavem životního prostředí ve svém okolí?“ (Vzhled krajiny, vzduch, hluk, doprava, vibrace, koncentrace lidí, možnost vycházky do volné krajiny – přírody, jízda na kole, jiné aktivity venku.)**

### **Odpověď 1:**

Nestěžuju si. U nás v ulici je docela ticho, máme kam jít s malou na procházku. Řekla bych, že zatím dobrý. Máme hezký výhled na Brno. Jsme na kopečku, přijde mně, že tady není takový puch, jako v okolí. Řekla bych, že bydlení jsme docela „vychytali“. Na kole se dá napojit na vinařské cyklostezky, takže taky dobrý.

### **Otázky 2:**

**„Jak se ti tu žije? Jak se cítíš? Do jaké míry prostředí, ve kterém žiješ, naplňuje tvé představy o místě, kde bys chtěla žít?“**

### **Odpověď 2:**

Mně se tady žije dobře. Je tu mnohem víc možností. Víc pracovních příležitostí, lepší platy. Já jsem v Brně spokojená. Bydlení je podle našich představ. Navíc máme kousek od domu školku, kdykoliv potřebuješ něco koupit, není problém, fungují služby. Jasně, že se tu žije ve větším hluku, provozu, všude hodně lidí, ale zvykla jsem si a nijak mi to nevadí. Inverze zas nebývá tak často, aby nám to nějak otravovalo život.

### **Otázky 3:**

**„Přemýšlíš o změnách, které by pomohly zlepšit současný stav? Co si myslíš, že by pomohlo životnímu prostředí ve tvém okolí?“**

### **Odpověď 3:**

Přemyslím spíš obecněji, než o svém bezprostředním okolí. Vadí mně, když někam vyrazíme na výlet a teď všude „petky“, obaly od čokoládových tyčinek nebo igelity. To je fakt hnus. Myslím si, že je to spíš v lidech a v tom jak jsou vychovaní, než že by to vyřešil nějaký zákon. Nebo černý skládky. Gumy z nákladáku nebo vyhozený ledničky, to taky není nic moc. Jinak si myslím, že největší problém v Brně, je doprava. Ale co se s tím dá dělat, nevím.

### **Otázky 4:**

**„Myslíš, že můžeš něco udělat pro zlepšení situace? Připojila by ses k někomu, kdo se o to snaží?“**

### **Odpověď 4:**

Nevím. Teď jsem zaskočená. Umím si představit, že kdyby se tady mělo třeba stavět něco, v čem bych viděla problém, a našli se lidi, kteří by se proti tomu postavili, tak bych se určitě připojila. Ale že bych byla aktivistka, která burcuje a obchází baráky, to asi ne. Zatím si to neumím představit.

## **7) Rozhovor – čtvrtek 16. 2. 2012 v 18,30 hod.**

**Respondent:** muž, 36 let, vysokoškolák, ženatý, 1 dítě, bydlí na sídlišti, dostavuje rodinný domek v relativně klidné lokalitě, pochází z ekologicky čistého prostředí (z rekreační oblasti).

### **Otázka 1:**

**„Jsi spokojen se stavem životního prostředí ve svém okolí?“ (Vzhled krajiny, vzduch, hluk, doprava, vibrace, koncentrace lidí, možnost vycházky do volné krajiny – přírody, jízda na kole, jiné aktivity venku.)**

### **Odpověď 1:**

Tak normálně, jako v Brně. Smog, hluk, plno lidí. Životní prostředí se nedá srovnávat. U nás jsou tvrdší klimatické podmínky, ale je tam volná příroda. Tady je teplo a průmyslová oblast. Často je inverzní charakter počasí. To je samozřejmě nepříjemný. Kvalita ovzduší je horší. Raději bych bydlel na severu Brna, ten je hezčí a čistší. Taky výrazně dražší. Pokud se nechci moc zadlužovat, tak se musím spokojit s jihem. Ale vybrali jsme dobré místo. Myslím, že se tam bude dobře bydlet. Je to docela klidná tichá část. I když je to nová výstavba, není to typický satelit. Dálnice je docela daleko. Fabriky jsou za kopcem. Dá se jít na procházku a vyjet na kole. Dokonce se dá i běhat. Jo, pohoda. Všechno je blízko. Do centra blízko, do práce kousek. Jsem spokojený, na sídlišti je to mnohem horší. Myslím, že si nemůžu stěžovat na životní prostředí v novém bydlišti. To víš, že bych raději žil u nás. Ale tady jsou jiné možnosti a příležitosti.

### **Otázky 2:**

**„Jak se ti tu žije? Jak se cítíš? Do jaké míry prostředí, ve kterém žiješ, naplňuje tvé představy o místě, kde bys chtěl žít?“**

### **Odpověď 2:**

Přes týden jsem od rána do večera v práci. Od pondělka do pátku jsou hlavně povinnosti. Na „žití“ mně nezbyvá moc času. Někdy se cítím „vyšťaveně“. Jestli se ptáš, jak se cítím z pohledu životního prostředí. To většinou nevnímám. I když koho by neštvaly zácpy. Zvláště když spěcháš. Je jasný, že je mnohem příjemnější slunečný den. V létě je to mnohem lepší. Je dlouho světlo, teplo, večer se dá někam vyrazit. Od jara do podzimu jsou taky lepší rozptylové podmínky. Problém smogu je spíš v zimě. Zima je tady celkově nepříjemná, žádný sníh, bláto, mrholí. Nemám zimu v Brně rád. Ani si nezalyžuješ. Nemyslím si, že bych tady chtěl dožít. Zatím tady nežijeme pořád. Na víkendy jezdíme k rodičům nebo na chalupu (na hory). Neumím si představit, že bych tady měl žít celý rok a „nevytáhnout paty“. To se snad ani nedá (smích).

### **Otázky 3:**

**„Přemýšlíš o změnách, které by pomohly zlepšit současný stav? Co si myslíš, že by pomohlo životnímu prostředí ve tvém okolí?“**

### **Odpověď 3:**

To vidí každý, že Brno má nezvládnutou dopravu, statně jako většina měst u nás. To stejný je v Praze. O Ostravě nemá cenu se bavit, tam bych nikdy nebydlel. Vy si tady pořád stěžujete na průmyslové zóny, ale ty zase přinesly řadě lidí práci, kterým stát



nemusí vyplácet sociální dávky. A jestli je na poli kukuřice nebo fabrika, tak ta fabrika má větší přínos pro lidi z okolí, než kukuřice. Brno vždycky bylo druhým největším městem, to taky s sebou něco přináší, a navíc tradičně průmyslovým městem. Já si myslím, že problémy by šly „vychytat“. Jenom je potřeba vůle a snaha. Peníze se vždycky nějak seženou. Pokud by se Brnu podařilo slušně vyřešit problémy s dopravou, tak myslím, že by se o hodně zlepšila kvalita životního prostředí.

**Otázky 4:**

**„Myslíš, že můžeš něco udělat pro zlepšení situace? Připojil by ses k někomu, kdo se o to snaží?“**

**Odpověď 4:**

Momentálně nemám čas si zajít ani na prohlídku k zubaři. O nějakých aktivitách ohledně životního prostředí teď nemůžu uvažovat. Třeba to bude časem lepší. Co samozřejmě můžu a dělám, tak se snažím kupovat ekologičtější výrobky, třídíme odpad a hlavně se snažím vychovávat dítě ke vztahu k přírodě. Pokud by někdo přišel s rozumným nápadem, který by podle mého jasně směřoval ke zlepšení životního prostředí, tak bych ho podpořil.

**8) Rozhovor – pátek 17. 2. 2012 v 18,30 hod.**

**Respondent:** muž, 40 let, středoškolák, rozvedený, žijící s přítelkyní a jejími 3 dětmi, bydlí v třípokojovém bytě v blízkosti dálničního tahu a obchodní zóny, státní příslušnost slovenská.

**Otázka 1:**

**„Jsi spokojen se stavem životního prostředí ve svém okolí?“ (Vzhled krajiny, vzduch, hluk, doprava, vibrace, koncentrace lidí, možnost vycházky do volné krajiny – přírody, jízda na kole, jiné aktivity venku.)**

**Odpověď 1:**

Je to tu trochu hlučné, ale nestěžuju si. Jsou na tom lidi ještě hůř. Naštěstí nebydlíme u hlavní silnice. Já se tu moc nezdržuju. Na víkendy jezdím na Slovensko a přes týden pracuju do večera. Na procházky nechodím. Na kole nejezdím. Do posilovny to mám kousek. Můžu si vyjet na motorce. Navíc se v domě nekrade. Mně se tu líbí.

**Otázky 2:**

**„Jak se ti tu žije? Jak se cítíš? Do jaké míry prostředí, ve kterém žiješ, naplňuje tvé představy o místě, kde bys chtěl žít?“**

**Odpověď 2:**

Jak jsem řekl. Žije se mi tu dobře. Cítím se dobře. Jsem spíš městský člověk. Rád jezdím do přírody na dovolenou. Jinak mám rád město, jeho možnosti a příležitosti. K čemu by mně byl život na slovenské dědině, kde je zdravější prostředí, ale nemám práci, nic si nekoupím, vlastně nemůžu nic. Nikdy není nic tak dobré, aby to nemohlo být lepší. Tady by to taky mohlo být lepší. Ale mně se tady líbí. Žiju si dobře a s prostředím jsem spokojený. Všechno je tu udržované. Domy opravené, nějaká zeleň okolo. Na co bych si stěžoval.

**Otázky 3:**

**„Přemýšlíš o změnách, které by pomohly zlepšit současný stav? Co si myslíš, že by pomohlo životnímu prostředí ve tvém okolí?“**

**Odpověď 3:**

Kdyby tu jezdilo míň aut. Ale jinak jsem o změnách nepřemýšlel. Nevím, jak by se dala zredukovat doprava. Ale jistě by nějaký obchvat šel. S dálnicí se nic dělat nedá. Ale ta je slyšet jen v noci. Nemám v hlavě nějaký návrh řešení.

**Otázky 4:**

**„Myslíš, že můžeš něco udělat pro zlepšení situace? Připojil by ses k někomu, kdo se o to snaží?“**

**Odpověď 4:**

Nemám občanství, ani trvalé bydliště. V rámci oficiálních struktur nemůžu asi moc udělat. Maximálně můžu jít někam protestovat nebo stávkovat.

**9) Rozhovor – sobota 18. 2. 2012 v 19,00 hod.**

**Respondent:** žena, 28 let, středoškolačka, vdaná, 2 děti předškolního věku, bydlí ve dvoupokojovém bytě v nové výstavbě v jihovýchodní části Brna poblíž centra v dopravně, obchodně a průmyslově výrazně exponované oblasti, pochází z menšího města východní Moravy.

**Otázka 1:**

**„Jsi spokojena se stavem životního prostředí ve svém okolí?“ (Vzhled krajiny, vzduch, hluk, doprava, vibrace, koncentrace lidí, možnost vycházky do volné krajiny – přírody, jízda na kole, jiné aktivity venku.)**

**Odpověď 1:**

Ne, rozhodně ne. Byt jsme kupovali jako bezdětní a neuměli jsme si představit, jak bude vypadat život v takovém prostředí s malými dětmi. Dokud člověk chodí jen

do práce a doma víceméně přespává, na víkendy jezdí pryč, tak nepřemýšlí o tom, že tady není vlastně kam jít. O vzhledu krajiny se nedá mluvit. Baráky, haly, silnice, nic víc. Nemám kam jít s dětma na procházku nebo do parku, prostě nikam. Proto jsme se víc jak po deseti letech rozhodli vrátit domů (s manželem pocházejí z jednoho města). Navíc věčný hluk a zplodiny dětem neprospívají, tak proč tady zůstat. Po celou dobu, co zde bydlíme, jezdíme stejně na víkendy k rodičům. Pustili jsme se do přístavby rodinného domu u našich. Budeme tam mít samostatné bydlení.

**Otázky 2:**

**„Jak se ti tu žije? Jak se cítíš? Do jaké míry prostředí, ve kterém žiješ, naplňuje tvé představy o místě, kde bys chtěla žít?“**

**Odpověď 2:**

Bez dětí to docela šlo. Brno nabízí hodně možností, jak trávit volný čas. Ale s dětmi už se mně tu nelíbí. Nelíbí se mně ani představa, že by tady měly vyrůstat. V anonymním prostředí na sídlišti, v hluku a smradu, bez kousku přírody. I v Brně jsou samozřejmě čtvrtě, kde by se nám líbilo bydlet. Tam se nedostaneme a navíc na to ani nemáme peníze. Musím říct, že nakonec jsme po letech přišli na to, že nejekonomičtější, nejekologičtější a nejpraktičtější je prostě vrátit se domů do menšího města. Je tedy víc než jasné, že tato část Brna rozhodně vůbec nenaplňuje moje představy o místě, kde bych chtěla žít.

**Otázky 3:**

**„Přemýšlíš o změnách, které by pomohly zlepšit současný stav? Co si myslíš, že by pomohlo životnímu prostředí ve tvém okolí?“**

**Odpověď 3:**

Zrovna tato městská část mně připadne neřešitelná. Tady je zkrátka dopravní a průmyslový uzel, který se nedá rozetnout. To byl taky jeden z hlavních důvodů, proč jsme se rozhodli odstěhovat. Nevidíme možnost zlepšení. Nemám tak bujnou fantazii. Nevím, co by se tady dalo vymyslet.

**Otázky 4:**

**„Myslíš, že můžeš něco udělat pro zlepšení situace? Připojila by ses k někomu, kdo se o to snaží?“**

**Odpověď 4:**

V tuto chvíli je to bezpředmětná otázka. K tomu prostě nemám co říct. Chceme odsud pryč. Vracíme se domů.

## **10) Rozhovor – neděle 19. 2. 2012 v 16,00 hod.**

**Respondent:** muž, 34 let, vysokoškolák, ženatý, 1 dítě předškolního věku, bydlí ve vlastním domku, nedaleko průmyslové zóny, ve slepé ulici v satelitu, státní příslušnost slovenská, pochází z menšího města.

### **Otázka 1:**

**„Jsi spokojen se stavem životního prostředí ve svém okolí?“ (Vzhled krajiny, vzduch, hluk, doprava, vibrace, koncentrace lidí, možnost vycházky do volné krajiny – přírody, jízda na kole, jiné aktivity venku.)**

### **Odpověď 1:**

Proto jsme si vybrali právě toto místo. Tady se nám líbí a myslím, že i životní prostředí je ucházející. Okolí je celkem dobré. Kousek od domu je docela hezký výhled nejen na Brno, ale i na volnou krajinu, zeleň, pole, pohoda. Nemusíme se dívat jenom na město. Není tu stísněná městská zástavba, a při tom je všude blízko. Žádný extrémní hluk tady taky není. Silnice je poměrně daleko, myslím, že je to dobré. Lidí tu taky není mnoho. Dá se tu v pohodě i běhat. Pokud bychom chtěli na kolo, myslím, že není problém. Zatím vzhledem k věku dítěte to není aktuální, ale je to reálné, pokud bychom chtěli. Brno je průmyslové město. Tady se dá potkat příležitost, je tu větší možnost seberealizace, ale nemůžeš očekávat nějaké zdravé prostředí. Myslím, že v rámci možností můžeme být spokojeni a taky jsme.

### **Otázky 2:**

**„Jak se ti tu žije? Jak se cítíš? Do jaké míry prostředí, ve kterém žiješ, naplňuje tvé představy o místě, kde bys chtěl žít?“**

### **Odpověď 2:**

Cítím se tu dobře, pokud mám to štěstí být doma. Zatím se mně nechce žít „na samotě u lesa“. Pracovně hodně cestuju a musím říct, že ani jiná průmyslová města v Evropě na tom nejsou o moc líp, spíš hůř, protože jsou větší. Pokud mě bude živit práce ve strojírenství, nevyberu si. Otočím otázku. Toto místo nejméně odporuje mým představám o místě, kde bych chtěl žít. Vybrali jsme ho metodou nejmenšího odporu. Pokud se ptáš přímo na spokojenost s kvalitou životního prostředí. Myslím si, že není špatná.

### **Otázky 3:**

**„Přemýšlíš o změnách, které by pomohly zlepšit současný stav? Co si myslíš, že by pomohlo životnímu prostředí ve tvém okolí?“**

### **Odpověď 3:**

Mohla by skončit další výstavba. Momentálně je to tu optimálně zaplněné a další výstavba už by mohla být problematická (mluví o rodinné výstavbě) vzhledem k občanské vybavenosti atd. Časem určitě nastane zlepšení už jen tím, že si lidé vysazují stromy, které jsou zatím malé. Až to tu všechno vyrostě, bude to zase jiné a myslím, že lepší.

### **Otázky 4:**

**„Myslíš, že můžeš něco udělat pro zlepšení situace? Připojil by ses k někomu, kdo se o to snaží?“**

### **Odpověď 4:**

Zatím nemám potřebu něco zlepšovat, jsem spokojený. Ale pokud by nám hrozilo, že se tu budou stavět fabriky nebo spalovna komunálního odpadu nebo něco podobného, tak bych se určitě zapojil do aktivního odporu. Problém vidím spíš v tom, abych se to dozvěděl včas. Většinou to zjistíš, až když je „vymalované“.

## **3.5 Zhodnocení rozhovorů**

Z uskutečněných rozhovorů obou skupin respondentů – I. („starousedlíků“) a II. („přistěhovaných“) celkem jasně vyplynuly následující rozdíly.

„Starousedlíci“ výrazněji vnímají zhoršení stavu životního prostředí v jihovýchodní části Brněnska. Žijí zde od narození, mají větší možnost srovnání. Současné změny je proto více znepokojují, neboť zřetelněji pociťují změny k horšímu, což nejjasněji zaznívá z rozhovorů 1 a 2, jejichž respondenti bydleli na klidném místě, které je dnes zatíženo nadměrnou dopravou se všemi jejími důsledky. Prožitá zkušenost s postupnou změnou, kterou si člověk začne uvědomovat až když je zpravidla pozdě, a nelze se vrátit do výchozího stavu, je naplňuje hněvem (rozhovory 1, 3, 5), ale také obezřetností a zdá se, že i větší ochotou k činům. „Starousedlíci“ jsou více odhodláni „dohlížet“ na budoucnost. Jasněji si uvědomují nutnost kontroly zastupitelstev. Mají konkrétnější představu o změnách, které by mohly vést ke zlepšení současného stavu.

„Přistěhovaní“ zde žijí většinou kolem deseti let. Pozvolné zhoršování životního prostředí proto pro ně zdaleka není tak viditelné jako pro „starousedlíky“. Navíc si pořizovali vlastní bydlení teprve nedávno, tudíž s ohledem na současný stav. Kromě

respondentky z rozhovoru č. 9 si všichni pořídili bydlení v klidné ulici, v dostatečné vzdálenosti od rušných komunikací. Vybírali klidné prostředí, které nepovažují za ekologicky příliš zatížené a které jim vyhovuje. Z rozhovoru č. 1, 2, 3 a 5 vyplývá, že jsou pro ně velmi důležité příležitosti a možnosti, které velké město nabízí. S horší kvalitou životního prostředí počítají a zdá se, že jsou s ní do jisté míry smířeni. Respondentům 1 a 5, kteří se zde již cítí doma, by vadilo rozrůstání zástavby v jejich bezprostředním okolí a byli by ochotni jednat v zájmu zachování současného stavu, se kterým jsou spokojeni. Naopak respondenti 2 a 3 se v novém bydlišti necítí příliš domestikovaní a ke snahám o zlepšení kvality životního prostředí v něm se staví vlažně. Respondentka č. 9 byla jediná, která si vybrala pro život jednu z ekologicky nejhorších lokalit na jihovýchodě Brna. Je zklamaná, nevidí reálnou možnost zlepšení a stěhuje se s rodinou do svého rodiště.

Myslím, že z uskutečněných 10-ti rozhovorů vyplynulo, že „starousedlíkům“ vadí současný stav životního prostředí v jejich okolí podstatně více než „přistěhovaným“. Jsou ve střehu a všímají si dění na zastupitelstvech městských částí či obcí. Jsou více nahněvaní a nespokojení. Mají větší odhodlanost k činům. „Přistěhovaní“ si užívají výhod velkého města, možností a příležitostí, které se zde nabízí. Stav životního prostředí na Brněnsku je zatím nijak zvlášť netrápí. Pouze v případě, kdy by pociťovali ohrožení současného příznivého stavu v bezprostředním okolí svého bydliště, byli by ochotni jít do „protiútoků“.

## Diskuze a závěr

Brněnsko, stejně jako řada jiných míst v České republice, se dnes potýká s novým fenoménem, kterým je bydlení a život lidí v blízkosti průmyslových zón. Lidé se ocitají tváří v tvář nové situaci, se kterou nemají zkušenosti a neví, co jim v budoucnosti přinese.<sup>78</sup> Jsou znejištění. Podmínky a kvalita jejich života se mění v mnoha oblastech. Změny se však nejvíce dotýkají oblasti životního prostředí, které výstavba a provoz průmyslových zón značně zatěžuje a poškozují. A to jak přeměnou volné krajiny na zastavěné betonové plochy, tak i důsledky, které přináší provoz firem koncentrovaných do jednoho místa. Je nasnadě, že zvýšený pohyb lidí spojený s nárůstem osobní, stejně jako nákladní dopravy, okolnímu prostředí neprospívá. Smog, hluk, vibrace, zánik „živé“ krajiny a její rozsekání frekventovanými komunikacemi způsobují, že se člověk cítí uvězněn na nepříjemném místě. Navíc jedná-li se o rodiště spojené se vzpomínkami z mládí, lidé vnímají změny k horšímu velmi citlivě. Přichází vztek, vzdor nebo deziluze. Nad vlastní tvořivou snahou o zlepšení životního prostředí v okolí, převládají negativní emoce a odhodlání bránit dalšímu zhoršování.

Obyvatelé zakládají občanská sdružení a „zvedají hlavy“ v odporu proti rozšiřování průmyslových zón. Pořádají třeba demonstrace, vedeni snahou zabránit dalšímu nárůstu ekologické zátěže krajiny, ve které žijí. Čí zájmy nakonec zvítězí, ukáže budoucnost.

Brněnsko není jediné, které se potýká s nadměrným zatížením přírody lidskou činností. Příčiny a zdroje znečišťování či lokální devastace životního prostředí se v regionech liší podle převládající činnosti. Regiony zatížené těžbou uhlí nebo provozem velkých chemiček mají jistě jiné, a možná mnohem větší problémy, než regiony zatížené výstavbou „montoven“. Ale ukazuje se, že „čeho je moc, toho je příliš“. A to je zřejmě nejvýstižnější charakteristika problémů na jihovýchodě Brna. Vše je otázkou míry. Příroda se bez člověka obejde, člověk bez přírody nikoliv. Chceme-li mít budoucnost, musíme se naučit znát míru. Udržitelný rozvoj je v podstatě pojmem, který vymezuje míru ohleduplnosti člověka k přírodě, která mu umožňuje přežití vlastního druhu. Na to by neměli zapomínat především ti, kteří se cítí povoláni vládnout

---

<sup>78</sup> Pozn.: Od počátku průmyslové revoluce se lidé stěhovali do měst, kde v blízkosti manufaktur a později továren vznikaly „dělnické čtvrti“. Avšak velikost jednotlivých továren na území České republiky se nikdy nepřiblížovala velikosti a rozsahu současných průmyslových zón.

a rozhodují o budoucnosti brněnského regionu. Proto chci poukázat na rozpor, kterému nerozumím.

Na webových stránkách Magistrát města Brna zveřejnil pod nic neříkajícím názvem **ÚAP – RURÚ Brno 2010** dokument, který obsahuje územní a průmyslový rozbor udržitelného rozvoje území. V jehož závěrech je konstatováno:

- *„další rozvoj velkých výrobních, distribučních a logistických areálů v jihovýchodní části města bez systémového řešení nadřazené komunikační sítě a investic do technické infrastruktury přivede město do provozního kolapsu*
- *využití nových výrobních ploch pro velké výrobní a logistické aktivity bez zaměření na produkty s vysokou přidanou hodnotou mohou vyvolat řadu negativních jevů, které se projeví zvýšenými požadavky na dopravu a skladbu pracovní síly (možné negativní sociodemografické dopady)“<sup>79</sup>*

Navzdory tomuto konstatování nový územní plán rozvoje projednáváný v roce 2011 počítal s rozšířením průmyslových zón na jihovýchodě Brna na 900 ha.<sup>80</sup> Proč? Nevím. Snad proto, že proklamace politiků jsou dnes v módě a realita je jim čím dál tím vzdálenější. Jedno však vím jistě. Zvedla se mohutná vlna protestů občanů žijících na dotčených územích. Nakonec magistrát pozemky vyčleněné k „zalití betonem“ začlenil do rezerv. Prozatím zavládl klid zbraní. Je ale evidentní, že rozšiřování průmyslových zón zcela odporuje zásadám udržitelného rozvoje a navíc jde proti vůli obyvatel města a přilehlých obcí. Zdá se, že magistrát při svém rozhodování nezohledňuje skutečnost, že většina Brňanů nevnímá Brno jako největší průmyslové město, ale jako rodné město, kde chtějí dobře prožít svůj život, následování svými vnuky. Občané se brání tomu, aby se Brno změnilo v průmyslovou krajinu k „nežití“.

Myslím, že je na čase zamýšlet se nad tím, zda je nezbytně nutné směřovat průmyslové objekty do jednoho místa a vytvářet megalomanské projekty obřích výrobních ploch. Zvláště, když si dosud neumíme poradit se starými opuštěnými a chátrajícími plochami brownfields, které hyzdí naše města, a to jsou svoji rozlohou nesrovnatelně menší, než například brněnské Černovické terasy.

Je zcela zjevné, že obří průmyslové zóny na jihovýchodě Brna budou jednou velmi problematicky hledat využití. I když se jejich současná výstavba jeví jako nejlevnější a nejjednodušší řešení zaměstnanosti, v konečném důsledku můžeme

---

<sup>79</sup> [http://www.brno.cz/fileadmin/user\\_upload/sprava\\_mesta/magistrat\\_mesta\\_brna/OUPR/UPP/UAP\\_2010/RURU/12\\_Vyroba.pdf](http://www.brno.cz/fileadmin/user_upload/sprava_mesta/magistrat_mesta_brna/OUPR/UPP/UAP_2010/RURU/12_Vyroba.pdf), 20. 3. 2012

<sup>80</sup> <http://www.brno.cz/pripravovany-uzemni-plan-mesta-brna-upmb/>, 20. 3. 2012



„zaplatit“ mnohem vyšší cenu. Ukazuje se, že devastační důsledky průmyslových zón si na počátku jejich budování neumíme představit, natož je vyčíslit. Před deseti lety tuňanští majitelé pozemků na Černovických terasách jásal nad výkupními cenami, dnes by mnozí raději vrátili čas. Neboť na příjezdových komunikacích do Brna propuká každý pracovní den „dopravní šílenství“.

*„Dnes již nikdo nepochybuje o tom,“* řečeno slovy Blahoslava Krause, *„že prostředí, do kterého se rodíme, ve kterém vyrůstáme a žijeme, v nás zanechává zřetelné stopy a v nějaké míře nás poznamenává a ovlivňuje.“*<sup>81</sup> To platí i o životním prostředí v užším smyslu, neboť je neoddělitelnou součástí sociálního prostředí. Jeho kvalita a stav ovlivňuje zdraví člověka, dotýká se kvality života, která rovněž ovlivňuje utváření osobnosti. Je rozdíl vyrůstat mezi paneláky v „začouzené“ Ostravě nebo na vesnici v oblasti Pálavy. Proto je i pro městského člověka velmi důležité, aby mu zůstal určitý kontakt s přírodou. Aby byly ve městech parky a zóny oddechu, kde je možno se „nadechnout“ a na chvíli uniknout všudypřítomnému hluku. Lidé mají potřebu relaxovat a je špatné, pokud je její naplňování podmíněno dojížděním. Pak nelze rozetnout bludný kruh cestování za prací, zábavou, nákupy či odpočinkem.

Chceme-li opravdu chránit životní prostředí, musíme vytvářet takové podmínky, aby se co nejvíce lidských činností dalo realizovat v místě, kde žijeme. Není na čase uvažovat o tom, že jednotlivé „montovny“ mohou stát i v malých městech? Je opravdu nutné je kumulovat do jednoho prostoru a zatěžovat tak zbytečně a nesmyslně životní prostředí třeba na Brněnsku? Vždyť lidé na vesnicích a malých městech byli tradičně zvyklí pracovat poblíž svého bydliště, kde v minulosti fungovaly menší české firmy. Dá se předpokládat, že každodenní dojíždění za prací krom toho, že výrazně poškozují přírodu, také nevyhovuje člověku.

V posledních letech klesají počty obyvatel velkých měst. Lidé se stěhují do příměstských oblastí, protože kvalita životního prostředí ve městech dlouhodobě klesá v důsledku zahušťování zástavby, úbytku zeleně, nárůstu dopravy. Tím však přispívají k dalšímu zhoršování, neboť jejich činnosti zůstávají vázané na město, kam denně dojíždí. Pokud si plně neuvědomíme zásadní význam kvality životního prostředí pro člověka, nemáme šanci vystoupit z bludného kruhu.

---

<sup>81</sup> Kraus, B., Základy sociální pedagogiky, Praha 2008, s. 73

S tím souvisí druhá neméně významná otázka sociální pedagogiky: osobní odpovědnost člověka za vlastní život.<sup>82</sup> Jedině přijetí odpovědnosti a to i ve vztahu k životnímu prostředí nám dává naději do budoucnosti.

Česká republika jako členská země Evropské unie, má možnosti, jak pomoci životnímu prostředí v regionech. Abychom těchto možností využili, je důležité, aby ve státní správě pracovali i lidé, kteří si uvědomují sociální dopady jeho zatěžování. Například při různých urbanizačních změnách nestačí vidět jen technické parametry a ekonomický přínos, je zapotřebí také přemýšlet, jak s těmito změnami budou lidé v dotčené oblasti žít. Tady se otevírají možnosti jak zlepšit situaci třeba pomocí dotačních programů ze strukturálních fondů. A také příležitost pro sociálního pedagoga. Především pro jeho činnost směřující k rozvoji osobnosti dětí a mládeže.<sup>83</sup> K tomu samotné vyučování nestačí. „*Nestačí pouze předat poznatky,*“ píše Josef Hederer, „*jako například někomu vysvětlit, co je třídění odpadků, ale musíme dospět k citovému prožívání bezprostředního vztahu k okolí. Jenom spojení citů a znalostí nám pomůže vyrovnat se s požadavky pro zlepšení prostředí, v němž žijeme.*“<sup>84</sup> Tento požadavek, dle mého soudu, dokáže nejlépe naplnit sociální pedagog, což je dozajista jeden z dobrých důvodů jejich působení na našich školách. Neboť ochrana životního prostředí není závislá jen na technologiích, penězích či environmentálních poznatcích. Odvíjí se především od vůle lidí v dané společnosti. Jejich vůli ovlivňuje smýšlení. A smýšlení ovlivňuje výchova. Jsem přesvědčena, že sociální pedagogika si v tomto řetězci dokáže najít svoje místo.

---

<sup>82</sup> Srovnej Vážanský, M., Světla a stíny profese sociálního pedagoga, In Sociální pedagogika ve střední Evropě 2010, Brno 2010, s. 74

<sup>83</sup> Srovnej Mühlpachr, P. a kol., Sociální pedagogika II, Brno 2011, s. 239 - 240

<sup>84</sup> Hederer, J., Životní prostředí a výchova, Praha 1994, s. 7

## Resumé

Tato diplomová práce poukazuje na jeden z nových fenoménů současné doby, kterým je výstavba velkých průmyslových zón na okrajích našich měst a vesnic. Pojednává o nutnosti zamýšlet se nad riziky divoké urbanizace, která zdaleka není spojena jen se zakrýváním půdy. Zdůrazňuje odpovědnost při zvažování, zda budování obřích průmyslových ploch je slučitelné s udržitelným rozvojem, v jaké míře ekologicky poznamenává dotčený region a životy lidí v něm.

Úvodní kapitola pojednává o vztahu člověka k přírodě a stručně popisuje historii ochrany životního prostředí v rámci aktivit Organizace spojených národů. Definuje udržitelný rozvoj a krátce seznamuje s jeho koncepcí uplatňovanou v České republice. Seznamuje s názory ekologicky smýšlejících osobností a krátce se zamýšlí nad tím, čím člověk nejvíce zatěžuje přírodu.

Druhá kapitola popisuje proměny jižní Moravy v průběhu posledních dvaceti let. Poukazuje na problémy, které nejvíce tíží současné Brněnsko. Vymezuje jeho jihovýchodní část, která je nejvíce postižena výstavbou průmyslových zón, jako oblast výzkumu. Popisuje aktuální situaci v tomto mikroregionu.

Poslední kapitola je věnována kvalitativnímu výzkumu. Prostřednictvím rozhovorů se dvěma skupinami respondentů žijících v jihovýchodní části Brněnska se snaží ukázat, jak jsou spokojeni se stavem životního prostředí ve svém bezprostředním okolí a zda jsou ochotni něco udělat pro jeho zlepšení.

## **Anotace**

Diplomová práce upozorňuje na problematiku budování velkých průmyslových zón na okrajích našich měst a vesnic. Poukazuje na ekologické a sociální důsledky tohoto nového fenoménu a zamýšlí se nad možnostmi sociální pedagogiky napomoci snahám o zlepšení životního prostředí.

## **Klíčová slova**

Průmyslová zóna, udržitelný rozvoj, ochrana životního prostředí, urbanizace, zástavba, dopravní zatížení, stacionární znečišťovatelé, emise, polétavý prach.

## **Annotation**

This thesis points out the problem of building the large industrial areas near our cities and villages. It shows ecological and social consequences of this new phenomenon and thinks over the possibilities of social pedagogy to help improve the environment.

## **Key words**

Industrial Zone, Maintainable Development, Environmental protection, Urbanization, Estate, Traffic load, Stationary sources of emissions, Emissions, Air-borne dust.

## Literatura a prameny

1. BRUNDTLANDOVÁ, G., H., MANSOUR, K., Naše společná budoucnost – Zpráva Světové komise pro životní prostředí a rozvoj, 1. vyd. Academia: Praha 1991, ISBN 80-85368-07-02.
2. DAHLKE, R., Čím onemocněl svět?, 1. vyd. Euromedia Group – Ikar: Praha 2004, ISBN 80-249-0380-6.
3. FROMM, E., Mít, nebo být?, 1. vyd. Aurora: Praha 2001, ISBN 80-7299-036-5
4. GASSET, J., O., Vzpouora davů, 1. vyd. Praha: Orbis 1933.
5. KOHÁK, ERAZIM, Zelená svatozář, 2. vyd. Sociologické nakladatelství: Praha 2011, ISBN 978-80-85850-86-4.
6. HEDERER, J., Životní prostředí a výchova, 1. vyd. Portál: Praha 1994, ISBN 80-85282-88-7.
7. HENDL, JAN, Kvalitativní výzkum, 1. vyd. Portál: Praha 2005, ISBN 80-7367-040-2.
8. KELLER, J., Až na dno blahobytu. 3. vyd. EarthSave: Praha 2005, ISBN 80-903085-7-0.
9. KELLER, J., Přemýšlení s Josefem Vavrouškem, 1. vyd. G plus G: Praha 1995, ISBN 80-901896-1-X.
10. KELLER, J., Soumrak sociálního státu, 1. vyd. SLON: Praha 2005, ISBN 80-86429-41-5.
11. KELLER, J., Sociologie a ekologie, 1. vyd. SLON: Praha 1997, ISBN 80-85850-42-7.
12. KELLER, J., Abeceda prosperity, 3. vyd. Doplněk: Brno 2008, ISBN 978-80-7239-227-8.
13. KLAPILOVÁ, S., Kapitoly ze sociální pedagogiky, 1. vyd. Vydavatelství Univerzity Palackého: Olomouc 1996, ISBN 80-7067-669-8.
14. KLÍMA, I., Jak přežít blahobyty, 1. vyd. Doplněk: Brno 2001, ISBN 80-7239-072-4.
15. KRAUS, B., Základy sociální pedagogiky, 1. vyd. Portál: Praha 2008, ISBN 978-80-7367-383-3.
16. KŘIVOHLAVÝ, JARO, Povídej – naslouchám, 1. vyd. Návrat: Praha 1993, ISBN 80-85495-18-X.

17. LIBROVÁ, H., Pestří a zelení, 1. vyd. Veronica, Hnutí Duha: Brno 1994, ISBN 80-85368-18-8.
18. LIBROVÁ, H., Vlažní a váhaví, 1. vyd. Doplněk: Brno 2003, ISBN 80-7239-149-6.
19. LIPOVETSKY, G., Soumrak povinností. 1. vyd. Prostor: Praha 1999, ISBN 80-7260-008-7.
20. LOVINS, A., B., LOVINSOVÁ, H., L., WEISZÄCKER, E., U., Faktor čtyři, Ministerstvo životního prostředí České republiky: Praha 1996, ISBN 80-85368-85-4.
21. MEADOWSOVÁ, D., H., MEADOWS, D., L., RANDERS, J., Překročení mezí, 1. vyd. Argo, Nadace EVA: Praha 1995, ISBN 80-85794-83-7, ISBN 80-901890-0-8.
22. MEZŘICKÝ, V., Environmentální politika a udržitelný rozvoj, 1. vyd. Portál: Praha 2005, ISBN 80-7367-003-8.
23. MEZŘICKÝ, V., Perspektivy globalizace, 1. vyd. Portál: Praha 2011, ISBN 978-80-7367-846-3.
24. MEZŘICKÝ, V., a kol., Globalizace, 1. vyd. Portál: Praha 2003, ISBN 80-7178-748-5.
25. MOLDAN, B., Podmaněná planeta, 1. vyd. Karolinum: Praha 2009, ISBN 978-80-246-1580-6.
26. MÜHLPACHR, P. a kol., Sociální pedagogika II, Institut mezioborových studií Brno, 2011.
27. NAESS, A., Ekologie, pospolitost a životní styl. 1. vyd. ABIES: Bratislava 1993, ISBN 80-88699-09-6.
28. NORBERG – HODGE, H., Dávné budoucnosti, 1. vyd. Hnutí DUHA: Brno 1996, ISBN 80-9023056-1-5.
29. NOVÁČEK, P., HUBA, M., MEDERLY, P., Ohrožená planeta na prahu 21. století, 2. vyd. Vydavatelství Univerzity Palackého: Olomouc 1998, ISBN 80-7067-859-3.
30. NOVÁČEK, P., Mys dobré naděje, 1. vyd. Univerzita Palackého v Olomouci, 2003, ISBN 80-244-0697-7.
31. NOVÁČEK, P., Křížovatky budoucnosti, 1. vyd. G plus G: Praha 1999, ISBN 80-86103-27-7.
32. PAPOUŠEK, J., Hovory o ekologii, 1. vyd. Portál: Praha 2000, ISBN 80-7178-483-4.
33. PLACHÝ, J., GIS a inventarizace výrobních území tradičních průmyslových měst ČR po roce 1990, Vědecké spisy Vysokého učení technického v Brně: Brno 2006, ISSN 1213-4198, ISBN 80-214-3358-8.

34. RADVAN, E., Soudobá filosofie, Institut mezioborových studií Brno, 2006.
35. ŘEHOŘ, A., Metodické pokyny pro vypracování bakalářské a diplomové práce, Institut mezioborových studií Brno, 2009.
36. SCHUMACHER, E., F., Malé je milé, Doplněk: Brno 2000, ISBN 80-7239-035-X.
37. SCHWEITZER, A., Albert Schweitzer – zastánce kritického myšlení a úcty k životu, 1.vyd. Vyšehrad: Praha 1989, ISBN 80 7021 010-9.
38. Strategický rámec udržitelného rozvoje České republiky, 1. vyd. Ministerstvo životního prostředí: Praha 2010, ISBN: 978-80-7212-536-4.
39. Summit Země '92, Konference OSN o životním prostředí a rozvoji, Ministerstvo životního prostředí: Praha 1992, ISBN 80-85368-31-5.
40. ŠMAJS, JOSEF, Kultura proti přírodě, Brno: „Zvláštní vydání...“, 1994, ISBN 80-85436-28-0.
41. ŠVARŤÍČEK, R., ŠEĐOVÁ, K. a kol., Kvalitativní výzkum v pedagogických vědách, 1. vyd. Portál: Praha 2007, ISBN 978-80-7367-313-0.
42. TOFFLER, A., Šok z budoucnosti, 1. vyd. Práce: Praha 1992, ISBN 80-208-0160-X.
43. Sociální pedagogika ve střední Evropě 2010, Sborník příspěvků z mezinárodní konference, Institut mezioborových studií Brno, 2010, ISBN 978-80-87182-15-4.

## **Internetové zdroje**

1. <http://www.unep.org/>
2. <http://www.cenia.cz>
3. <http://www.osn.cz/zpravodajstvi/zpravy/>
4. <http://www.mzp.cz>
5. Rozhovor Jacka Zakowski pro Gazetu Wyborczu  
[http://www.park.cz/alvin\\_toffler\\_necekaji\\_nas\\_krvave\\_revoluce](http://www.park.cz/alvin_toffler_necekaji_nas_krvave_revoluce)
6. <http://filosofie.kvalitne.cz/ontologie.htm>
7. Keller, J., Co zbudě, když tu růst nebude, [www.novinky.cz/kultura/salon](http://www.novinky.cz/kultura/salon)
8. Statistická ročenka trhu práce v České republice 2009, [www.mpsv.cz](http://www.mpsv.cz)
9. [www.czso.cz](http://www.czso.cz)

10. <http://www.agroweb.cz/zemedelec-roku/Nespolehaji-jen-na-uzky-sortiment>
11. Na jižní Moravě jsou nejnižší platy v zemědělství v celé ČR, článek ze dne 16. 6. 2009, [www.novinky.cz](http://www.novinky.cz)
12. <http://www.zurjmk.cz/zasady-uzemniho-rozvoje/prumyslovezony>
13. [http://portal.chmi.cz/files/portal/docs/uoco/oez/emisnibilance\\_CZ.html](http://portal.chmi.cz/files/portal/docs/uoco/oez/emisnibilance_CZ.html)
14. <http://www.tzb-info.cz/1808-vznik-polycyklickych-aromatickych-uhlovodiku>
15. Jeřábek, P., Myslíte zvráceně, vyslechl radní Macek, <http://brnensky.denik.cz/>
16. Protest občanů před Krajským úřadem, [www.cisteturany.cz](http://www.cisteturany.cz)
17. Vaculová, H., Šlapanická rodačka a herečka Šafránková podepsala petici proti průmyslové zóně, <http://brno.idnes.cz>
18. Homolka, M., Průmyslová zóna ve Šlapanicích nebude, zemědělská půda je moc kvalitní, <http://brno.idnes.cz>
19. [http://www.brno.cz/fileadmin/user\\_upload/sprava\\_mesta/magistrat\\_mesta\\_brna/OUP\\_R/UPP/UAP\\_2010/RURU/12\\_Vyroba.pdf](http://www.brno.cz/fileadmin/user_upload/sprava_mesta/magistrat_mesta_brna/OUP_R/UPP/UAP_2010/RURU/12_Vyroba.pdf)
20. <http://www.brno.cz/pripravovany-uzemni-plan-mesta-brna-upmb/>
21. Vaňurová, H., Mühlpachr, P., Kvalita života, <http://mail.imsbrno.cz/home/radomir.pernica@imsbrno.cz/Mühlpachr%20Pavel/Sociální%20pedagogika%202>



## **Seznam příloh**

PŘÍLOHA P1: STRATEGICKÁ VIZE UDRŽITELNÉHO ROZVOJE ČR

PŘÍLOHA P2: PROJEKT DIPLOMOVÉ PRÁCE

## 3 STRATEGICKÁ VIZE UDRŽITELNÉHO ROZVOJE ČR

Níže uvedená strategická vize popisuje žádoucí stav ČR v roce 2030, kdy ČR bude společností, jejíž prosperita stojí na vzájemné vyváženosti oblasti ekonomické, sociální a environmentální. K dosažení tohoto stavu vedou navrhované prioritní osy a cíle. Tato vize dále předpokládá, že:

- ČR je země se stabilně se vyvíjející znalostní a post-industriální ekonomikou se snižující se materiálovou náročností, jejíž výkonnost postupně dosahuje průměru EU.
- Vysoký stupeň sociální soudržnosti je dán fungující ekonomikou, demokratickým politickým systémem, participací občanů na rozhodování, funkčními rodinami, efektivními a finančně udržitelnými systémy vzdělávání, zdravotní péče a sociálního pojištění, rovnováhou mezi populační dynamikou a imigrací.
- ČR je společností, naplňující materiální a duchovní potřeby jednotlivce při minimalizaci sociální exkluze a patologických forem sociálního chování (kriminalita, násilí na slabších, příživnictví, korupce, politický extremismus, xenofobie a rasismus).
- ČR je flexibilní společností, schopnou včas rozpoznat možná vývojová rizika a racionálně reagovat na neočekávané změny a zrychlující se dynamiku globálního vývoje.
- ČR je společností vzdělaných, odpovědných a aktivních občanů, kteří pro ekonomiku představují flexibilní a výkonné lidské zdroje a preferují zdravý životní styl a uvědomělou spotřebu.
- Ekonomické aktivity včetně dopravy efektivně využívají dostupné – obnovitelné i neobnovitelné – přírodní zdroje a jsou realizovány s minimálními negativními vlivy na lidské zdraví a přírodní ekosystémy.
- Odpovědné využívání území vytváří podmínky pro vyvážený a harmonický rozvoj obcí a regionů, který vede ke zvyšování územní soudržnosti a úrovně kvality života všech obyvatel.
- Zemědělská produkce, lesní a vodní hospodářství jsou dostatečně stabilní vzhledem k variabilitě globálního a regionálního klimatu.
- Svou zahraniční politikou se ČR řadí mezi země, které přispívají ke stabilitě v regionálním (EU) a globálním měřítku (aktivní spolupráce v OSN a dalších organizacích), čemuž odpovídá rozsah a zaměření zahraniční pomoci.

Zdroj:

[http://www.mzp.cz/C1257458002F0DC7/cz/strategie\\_udrzelneho\\_rozvoje/\\$FILE/KM-SRUR\\_CZ-20100602.pdf](http://www.mzp.cz/C1257458002F0DC7/cz/strategie_udrzelneho_rozvoje/$FILE/KM-SRUR_CZ-20100602.pdf)

PŘÍLOHA P2: PROJEKT DIPLOMOVÉ PRÁCE

Univerzita Tomáše Bati ve Zlíně

Institut mezioborových studií

Fakulta humanitních studií

## **Regionální zatížení přírody lidskou činností**

(Projekt diplomové práce)

Zpracovatel: Bc. Margita Veberová

Vedoucí práce: Doc. PhDr. Eduard Radvan, CSc.

Brno 2010

## **Popis problému**

Před dvaceti lety česká společnost znovu vykročila cestou k demokracii. Po prvním období všeobecného nadšení z čerstvě nabyté a často bezbřehé svobody přišlo vystřízlivění. Postupně nám začíná docházet, že budování tržní ekonomiky nemusí vždy vést k „dobrému životu“. Neviditelná ruka trhu si čím dál viditelněji vybírá svou daň. A jednou z jejích aktuálních podob je regionální zatížení přírody lidskou činností do té míry, která je neslučitelná se zásadami trvalé udržitelnosti lidské existence. A právě o tom chci ve své práci pojednat. Nejprve seznámím se zásadami trvalé udržitelnosti a krátce nastíním problematiku životního prostředí v České republice. Na příkladu jižní části města Brna a přilehlé příměstské oblasti chci ukázat, jak na poměrně malém území rostou velké průmyslové a obchodní zóny. Jak probíhá postupná přeměna zemědělské krajiny v průmyslovou aglomeraci a co s sebou přináší. Budu hledat odpovědi na otázky, jaké změny v životním prostředí způsobila urbanizace ve vybraném regionu, jaké jsou účinky těchto změn z antropocentrického a neantropocentrického pohledu, co lidem na Brněnsku dnešní „pokrok“ přináší a co jim bere, zda lidé chtějí změnu současného vývoje a jestli jsou ochotni pro to něco udělat. Závěrem se zamyslím nad možnostmi sociální pedagogiky napomáhat regionálním snahám o zachování a zlepšování životního prostředí.

## **Cíl diplomové práce a jeho zdůvodnění**

Cílem mé práce je ukázat na jižní části brněnského regionu nakolik je skutečné zatížení přírody lidskou činností v této oblasti v konfliktu se zásadami, které podmiňují trvalou udržitelnost lidské existence. Zmapuji ekonomický rozvoj ovlivňující oblast za posledních dvacet let. Poukážu na jeho vliv na životní prostředí a na kvalitu života lidí, kteří zde žijí. Upozorním na ty aspekty koncentrace pracovních příležitostí v průmyslových a obchodních zónách, které významně ovlivňují způsob života v širším regionu Jižní Moravy. Zamyslím se nad následky, které přináší přírodě i lidem každodenní masové dojíždění za prací z čím dál tím vzdálenějších lokalit. Zaměřím se i na názory a postoje lidí, kteří se kvůli pracovní příležitosti přistěhovali do blízkosti průmyslových zón z ekologicky podstatně čistších oblastí. Mým dalším cílem bude zjištění spokojenosti lidí z jihu Brna a přilehlého okolí se stavem životního prostředí a co jsou ochotni udělat pro jeho zlepšení. Chci ukázat druhou stranu mince ekonomických pobídek velkým zahraničním firmám a neregulované výstavby hypermarketů.

## **Metody (techniky) zpracování**

V teoretické části na základě studia literatury popíšu zásady trvalé udržitelnosti lidské existence z pohledu ekologů. Dále popíšu průběh urbanizace v dané lokalitě v horizontu posledních dvaceti let. Ukážu na důsledky tohoto hospodářského rozvoje. Provedu

drobný sociologický kvalitativní průzkum metodou polostrukturovaného rozhovoru. Budu pracovat se dvěma skupinami vybraných respondentů. Bude se jednat o lidi v aktivním věku. První skupinou budou lidé žijící v bezprostřední blízkosti průmyslové či obchodní zóny. Druhá skupina bude tvořena lidmi, kteří se kvůli nedostatku pracovní příležitosti přistěhovali na Brněnsko ze vzdálenějších regionů a pořídili si zde vlastní bydlení. Bude mě zajímat, jak jsou tito lidé spokojeni se stavem životního prostředí ve svém bydlišti a zda jsou ochotni něco udělat pro změnu.

## **Osnova (struktura) diplomové práce**

### **I. Úvod**

### **II. Teoretická část**

#### **1. O životním prostředí**

1.1 Zásady podmiňující trvalou udržitelnost.

1.2 Současná realita v České republice.

1.3 Jihomoravský kraj a Brněnsko.

#### **2. Vymezení sledovaného regionu**

2.1 Jaká byla situace v oblasti životního prostředí před dvaceti lety.

2.2 Současný stav a jeho důsledky.

2.3 Srovnání s dalšími regiony ČR.

#### **3. Krátké zamyšlení nad nutností průmyslových a obchodních zón**

3.1 Musí politika zaměstnanosti poškozovat životní prostředí?

3.2 Je na čase uvažovat o regulaci?

### **III. Praktická část**

#### **1. Empirická část**

Kvalitativní šetření metodou polostrukturovaného rozhovoru. Cílem výzkumu bude zjištění, zda a nakolik jsou vybrané skupiny respondentů (lidé žijící dlouhodobě v blízkosti průmyslové zóny, lidé přistěhovaní za prací ze vzdálenějších regionů, kteří si v blízkosti průmyslových zón pořídili vlastní bydlení) spokojeni se stavem životního prostředí ve svém bydlišti a zda jsou ochotni něco udělat pro změnu.

V úvodu této části práce popíši vybraný výzkumný vzorek, postup při sběru dat a pokusím se presentovat obsah rozhovorů a vyvodit závěry z nich plynoucí. Pozornost bude též věnována interpretaci získaných informací v širších souvislostech (diskuse).

#### **IV. Závěr**

V závěru práce pojednám o možnostech sociální pedagogiky napomáhat regionálním snahám o zachování a zlepšování životního prostředí.

#### **V. Resumé**

#### **VI. Literatura a prameny**

#### **VII. Odkazový a poznámkový aparát**

#### **VIII. Přílohy**

##### **Seznam literatury:**

Librová., H., Pestří a zelení.: kapitoly o dobrovolné skromnosti, Brno: Veronica a Hnutí Duha, 1994

Papoušek, J., Hovory o ekologii, Praha: Portál, 2000

Stehlík, J., Budoucnost lidského společenství, Praha: Karolinum, 2000

Moldan, B., Podmaněná planeta, Praha: Karolinum, 2009

Keller, J., Až na dno blahobytu, Praha: EsrthSave Cz s.r.o., 2005

Lovins, A., B., Lovinsová, H., L., Weiszäcker, E., U., Faktor čtyři, Ministerstvo životního prostředí České republiky, 1996

Kohák, E., Zelená svatozář, Praha: Slon, 2000

Moldan, B., Ekologická dimenze udržitelného rozvoje, Praha: Karolinum, 2001

##### **Časový harmonogram**

listopad, prosinec 2010 – zpracování projektu

únor až květen 2011 – zpracování teoretické části

červen 2011 – příprava polostrukturovaného rozhovoru

červenec až září 2011 sběr dat

říjen, listopad 2011 – zpracování a interpretace dat

prosinec 2011, leden 2012 – vypracování závěru, přílohy

únor 2012 – korektura

březen 2012 – závěrečná konzultace s vedoucím práce, tisk, odevzdání