

UNIVERZITA TOMÁŠE BATI VE ZLÍNĚ
TECHNOLOGICKÁ FAKULTA
Institut mezioborových studií Brno

Analýza prevence násilí jako základ rozhodování zástupců samospráv

BAKALÁŘSKÁ PRÁCE

Vedoucí bakalářské práce:
Doc. Dr. Stanislav Balík, PhD.

Vypracoval:
Vojtěch Václavek

Prohlášení

Prohlašuji, že jsem bakalářskou práci na téma „Analýza prevence násilí jako základ rozhodování zástupců samospráv“ zpracoval samostatně a použil jen literaturu v seznamu literatury uvedenou.

.....
Vojtěch Václavek

Poděkování

Děkuji panu Doc.Dr. Stanislavu Balíkovi, PhD. za velmi užitečnou metodickou pomoc, kterou mi poskytl při zpracování mé bakalářské práce. Také bych chtěl poděkovat všem, kteří mne podporovali při tvorbě této práce. Poděkování patří i pracovníkům městské policie Jihlava, především řediteli Ing. Janu Frencovi za poskytování pomoci ke zkvalitnění této práce.

Jihlava, 04. září 2005

Seznam zkratek

BESIP	Bezpečnost silničního provozu
ČR	Česká republika
IZS	Integrovaný záchranný systém
KÚ	Krajský úřad
MKDS	Městský kamerový a dohlížecí systém
MP	Městská policie
MPSV	Ministerstvo práce a sociálních věcí
MVČR	Ministerstvo vnitra České republiky
OBS	Obvodová složka
OP	Obecní policie
OPS	Operační složka
PČR	Policie České republiky
RVPK	Republikový výbor pro prevenci kriminality
VS	Vedoucí směny

OSNOVA

ÚVOD	7
1. Obecní policie a její charakteristika	9
1.1. Pojem obecní policie a její charakteristika	9
1.2. Právní základy činnosti obecní policie	10
1.3. Vymezení systému řízení obecní policie a odlišnost od Policie ČR	10
1.4. Cíl, úkol a hypotézy	11
2. Systém řízení a organizace Městské policie v Jihlavě	12
2.1. Statutární město Jihlava	12
2.2. Charakteristika současné městské policie a její organizační schéma	14
2.3. Shrnutí	17
3. Charakteristika jednotlivých složek městské policie a jejich úkoly	18
3.1. Ředitel	18
3.2. První zástupce ředitele – vedoucí operační služby	18
3.3. Operační služba	18
3.4. Skupina městského kamerového dohlížecího systému	19
3.5. Druhý zástupce ředitele – vedoucí obvodové služby	20
3.6. Obvodová služba	20
3.7. Sekretariát	21
3.8. Pracovnice pro prevenci kriminality	22
3.9. Shrnutí	23
4. Percepce Městské policie	24
4.1. Shrnutí	29

5. Rozhodování zástupců samospráv	30
5.1. Systém kriminality obecně	30
5.2. Systém prevence kriminality na místní úrovni	30
5.3. Tvorba dílčích projektů	32
5.4. Prevence kriminality v kraji Vysočina	33
5.5. Prevence kriminality Statutárního města Jihlava	34
5.6. Projekty realizované policií ČR	36
5.7. Program partnerství	37
5.8. Projekty prevence kriminality	38
5.9. Shrnutí	39
ZÁVĚR	40
Resumé	41
Anotace	43
Literatura (informační zdroje)	44

Úvod

V průběhu dějin se lidská společnost neustále mění. Tyto změny jsou politického, ekonomického i sociálního rázu. Takové změny proběhly také v tehdejší Československu v roce 1989. Kromě již zmiňovaných, to znamenalo i změnu v oblasti kriminality. Došlo k prudkému nárůstu kriminality díky nekonsolidované společenské situaci pramenící ze ztráty hodnot a jistoty. Průvodním jevem této situace je pak i kriminalita jako fenomén provázející společnost. Je třeba vzít ji na vědomí a naučit se na ni adekvátně reagovat a předcházet jejímu páchání. V praxi to znamená přijmout za kontrolu kriminality odpovědnost a vypracovat opatření zahrnující všechny oblasti společenského života. Činnost spočívající v plnění úkolů společnosti a státu při ochraně občanů před kriminalitou je označována jako kontrola kriminality.

Ofenzivní strategii kontroly kriminality představuje preventivní politika. Stala se součástí bezpečnostní politiky státu Usnesením vlády ČR č. 22 ze dne 20. ledna 1993. Zabývá se eliminací sociálně patologických jevů, snižováním motivů a příležitostí k páchání trestné činnosti. Subjekty podílející se na preventivní politice jsou orgány činné v trestním řízení - soudy, státní zastupitelství a policie, v omezené míře i vězeňské orgány a další instituce jako např. nerepresivní orgány veřejné správy, zájmová sdružení občanů, církve, právnické i fyzické osoby atd. Všechny subjekty jsou na stejné úrovni, nejedná se o vztah nadřízenosti a podřízenosti. Cílem preventivní politiky a strategie prevence kriminality je zvyšování pocitu bezpečí občanů, jejich aktivní účast na poklesu kriminality, zavedení systému prevence do rozvoje měst a obcí se zaměřením na sociální prevenci dětí a mládeže, primární prevenci drogových závislostí a recidivy a také pomoc obětem trestných činů. Takto pojaté úsilí zaměřené na omezování trestné činnosti, resp. působení na příčiny tak, aby k trestné činnosti vůbec nedošlo, označujeme jako prevenci kriminality. Je však třeba říci, že přesný obsah pojmu prevence kriminality není dosud ustálen a jednotliví autoři se odlišují. Např. Večerka ji chápe jako "soubor aktivit (nerepresivních opatření) vyvíjených státními veřejnoprávními i soukromoprávními subjekty směřujícími ke kontrole kriminality a snižování strachu z ní".

Patří sem opatření jejichž cílem je zmenšování rozsahu a závažnosti kriminality a jejich následků, ať již prostřednictvím eliminace kriminogenních příležitostí, nebo působením na potenciální pachatele a oběti trestných činů. Hovoříme o opatřeních

sociální a situační prevence, včetně informování veřejnosti o možnostech ochrany před trestnou činností, patří sem i pomoc obětem trestných činů.

Z hlediska účinnosti jsou nejefektivnější programy prevence kriminality na místní úrovni. Představují systém metodické, koncepční a finanční podpory ze strany ústředních orgánů státní správy a samosprávy. Rovněž je kladen důraz na vznik programů prevence kriminality na místní úrovni ve městech a obcích zatížených vysokou mírou kriminality a dalšími rizikovými jevy. Podstatou těchto programů je součinnost orgánů státní správy samosprávy, Policie ČR, obecních (městských) policíí a nestátních neziskových organizací. Prevence kriminality na místní úrovni je základem systému prevence kriminality v České republice. V současné době je realizován dvěma hlavními směry. Tvoří je Program prevence kriminality na místní úrovni a Program Partnerství. Za realizaci těchto programů nesou odpovědnost orgány místní samosprávy. Na podporu preventivních programů byl vytvořen státní systém dotací, protože města nejsou prozatím schopna pokrývat náklady v plné výši z vlastních rozpočtů a pouze se na financování spolupodílejí.

1. Obecní policie a její charakteristika

1.1. Pojem obecní policie a její charakteristika

V souladu s právním řádem České republiky obce v samostatné působnosti ve svém územním obvodu a s ohledem na místní předpoklady a zvyklosti vytvářejí podmínky pro uspokojování potřeb občanů, včetně ochrany veřejného pořádku, resp. místních záležitostí veřejného pořádku, jakožto určité podmnožiny veřejného pořádku.

Obecní policie je definována jako orgán obce, která při zabezpečování místních záležitostí veřejného pořádku a plnění dalších úkolů podle zákona o obecní policii nebo jiného zákona zejména:

- Přispívá k ochraně bezpečnosti osob a majetku,
- dohlíží na dodržování pravidel občanského soužití,
- přispívá v rozsahu stanoveném zákonem o obecní policii nebo jiným zákonem k bezpečnosti a plynulosti provozu na pozemních komunikacích,
- odhaluje přestupky a jiné správní delikty,
- upozorňuje fyzické a právnické osoby na porušování obecně závazných právních předpisů a činí opatření k jejich nápravě.

Zřizování obecní policie

Obecní policie je zřizována (zrušována) zastupitelstvem obce v samostatné působnosti formou obecně závazné vyhlášky. Obec, která obecní policii nezřídila může s obcí, která tak učinila, uzavřít veřejnoprávní smlouvu, na jejímž základě bude obecní policie plnit své úkoly na území této obce.

Charakteristika OP dle Zákona č.553/1991 Sb.

Obecní policií se rozumí:

- Orgán obce, který zřizuje a zrušuje obecní zastupitelstvo obecně závaznou vyhláškou,
- zabezpečuje místní záležitosti veřejného pořádku v rámci působnosti obce a plní další úkoly, pokud tak stanoví tento nebo zvláštní zákon,
- každý má právo obracet se na zaměstnance obce zařazené do obecní policie (dále jen "strážník") se žádostí o pomoc; strážníci jsou povinni v rozsahu svých úkolů požadovanou pomoc poskytnout,
- při plnění svých úkolů spolupracuje OP s Policií České republiky (dále jen "policie"),
- úkoly OP podle tohoto zákona plní v obcích, které jsou městy nebo statutárními městy, a v hlavním městě Praze,
- OP může na základě veřejnoprávní smlouvy (§ 3a) vykonávat úkoly podle tohoto nebo zvláštního zákona i na území jiné obce nebo obcí, které jsou smluvními stranami této smlouvy.

1.2. Právní základy činnosti obecní policie

Podle ustanovení § 35a odst. 2 zákona č. 128/2000 Sb., o obcích (obecní zřízení) mohou obce v rámci své samostatné působnosti zřizovat obecní policii. Zřízení a činnost OP upravuje zákon č. 553/1991 Sb., o obecní policii, ve znění zákona č. 67/1993 Sb., zákona č. 163/1993 Sb., zákona č. 82/1995 Sb., zákona č. 153/1995 Sb. a zákona č. 132/2000 Sb., o změně a zrušení některých zákonů souvisejících se zákonem o krajích, zákonem o obcích, zákonem o okresním úřadech a zákonem o hlavním městě Praze, zákona č. 311/2002 Sb. a zákona č. 320/2002 Sb.

K provedení tohoto zákona bylo též vydáno nařízení vlády České republiky č. 397/1992 Sb., kterým se stanoví podrobnější úprava vztahů Policie České republiky k orgánům obcí a obecní policii zmocňuje okresní a obvodní ředitelství Policie České republiky ke spolupráci s obecními policiemi s možností dohodnout podrobnosti při zabezpečování veřejného pořádku s ohledem na místní podmínky, a vyhláška Ministerstva vnitra č. 88/1996 Sb., kterou se provádí zákon o obecní policii stanoví odborné předpoklady strážníka, způsob jejich ověřování, postup při vydávání osvědčení o splnění stanovených odborných předpokladů strážníka a jednotné prvky stejnokrojů strážníků a označení motorových vozidel obecní policie.

Pracovněprávní vztahy strážníka obecní policie s výjimkou řízení obecní policie a subjektu zastupujícího obec v pracovněprávních vztazích strážníka upravuje zákon č. 65/1965 Sb., zákoník práce, ve znění pozdějších předpisů.

Zákon č. 283/1991 Sb., o Policii České republiky, ve znění pozdějších předpisů, v § 45 upravuje vzájemné poskytování informací mezi Policií ČR a orgány obce při zabezpečování místních záležitostí veřejného pořádku. Vláda stanoví nařízením podrobnější úpravu vztahu Policie ČR k orgánům obcí a obecní policii.

Při výkonu povinností a oprávnění se pak strážník řídí platným právním řádem České republiky, včetně zákona č. 71/1967 Sb., o správním řízení (správní řád), ve znění pozdějších předpisů, zákona č. 200/1990 Sb., o přestupcích, ve znění pozdějších předpisů, zákona č. 140/1961 Sb., trestní zákon, ve znění pozdějších předpisů, zákona č. 361/2000 Sb., o provozu na pozemních komunikacích a o změnách některých zákonů, ve znění pozdějších předpisů, vyhlášky ministerstva dopravy a spojů č. 30/2001 Sb., kterou se provádějí pravidla provozu na pozemních komunikacích a úprava a řízení provozu na pozemních komunikacích atd.

1.3. Vymezení systému řízení obecní policie a odlišnost od Policie ČR

Obecní policii řídí starosta, případně jiný člen zastupitelstva obce pověřený tímto orgánem, jenž jedná jménem obce i v pracovněprávních vztazích strážníků. Obecní rada může také pověřit plněním některých úkolů při řízení obecní policie určeného strážníka, který splňuje kritéria upravená zákonem o obecní policii.

Policie ČR je podřízena Ministerstvu vnitra (dále jen "ministerstvo"). Policii tvoří Policejní prezidium České republiky, útvary s působností na celém území České republiky a útvary s územně vymezenou působností. Útvary policie zřizuje ministr na návrh policejního prezidenta.

V policii působí služba pořádkové policie, služba kriminální policie a vyšetřování, služba dopravní policie, služba správních činností, ochranná služba, služba cizinecké a pohraniční policie, služba rychlého nasazení, služba železniční policie a letecká služba. Činnost policie při plnění úkolů podle tohoto zákona řídí Policejní prezidium České republiky, pokud zákon nestanoví jinak.

V čele Policejního prezidia České republiky stojí policejní prezident, který je představeným všech policistů, s výjimkou policistů povoláných ministrem k plnění úkolů ministerstva nebo Úřadu pro zahraniční styky a informace. Policejního prezidenta jmenuje a odvolává ministr se souhlasem vlády České republiky. Policejní prezident odpovídá za činnost policie ministrově.

1.4 Cíl, úkol a hypotézy

Cíl práce

Analyzovat percepci MP v Jihlavě z pohledu obyvatel města, jak vnímají práci strážníků a zda považují jejich činnost za přínos z hlediska bezpečnosti a pořádku ve městě jako východiska pro rozhodování zástupců samospráv.

Úkoly a hypotézy

Úkol č.1

Zjistit zda se obyvatelé města Jihlavy považují instituci MP za přínosnou z hlediska jejich bezpečnosti.

Hypotéza č.1

Předpokládáme, že obyvatelé města Jihlavy jsou spokojeni s MP a považují tuto instituci za přínos z hlediska jejich bezpečnosti

Úkol č.2

Zjistit a zpřesnit percepci obyvatel města Jihlavy, zda považují MP za přínos nejen z hlediska jejich bezpečnosti, ale také pořádku ve městě.

Hypotéza č.2

Předpokládáme, že přesnou percepcí bude míra spokojenosti obyvatel města Jihlavy s MP kladná z hlediska jejich bezpečnosti, ale také pořádku ve městě, bude zároveň rozdílná z pohledu socio – demokratických ukazatelů.

2. Systém řízení a organizace Městské policie v Jihlavě

2.1. Statutární město Jihlava

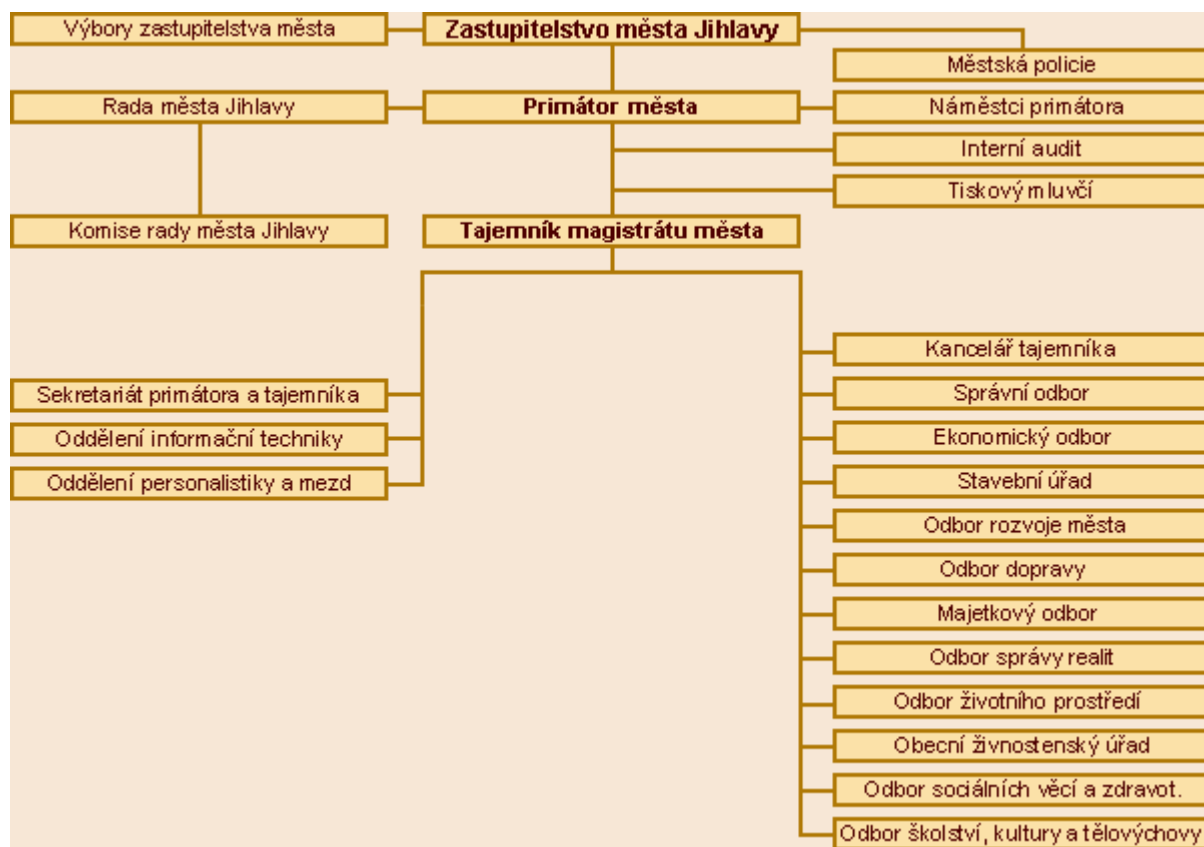
Město Jihlava leží uprostřed rozsáhlé lesnaté Českomoravské vrchoviny po obou stranách bývalé zemské hranice mezi Čechami a Moravou v nadmořské výšce 550 metrů nad mořem. Je nejstarším horním městem českých zemí. Město má bohatou historii. První historické prameny pocházejí z konce 12. století a zmiňují se o slovanské vesnici s kostelíkem sv. Jana Křtitele na návrší nad řekou Jihlavou. Místo se stalo východiskem kolonizace kraje, která byla neobyčejně urychlena nálezem stříbra koncem 40. let 13. století. Vlivem masivního rozvoje těžby přicházeli lidé a začalo vznikat nové město kolem klášterních komplexů minoritů a dominikánů a kostela sv. Jakuba. Královská privilegia Přemysla Otakara II. zaručovala městu prosperitu a Jihlava se stala jedním z nejmocnějších měst království. Bylo chráněno mohutným opevněním, náměstí lemovaly kamenné domy s podloubím a ve městě se razily mince. Z této doby si drží i primát v právní oblasti - poprvé ve střední Evropě zde bylo vedle městského práva kodifikováno i právo horní a Jihlava byla sídlem vrchního horního soudu. Těžba stříbra ustala koncem 14. století a město se rozvíjelo díky obchodu a řemeslům, zejména soukenictví. Roku 1523 město vyhořelo, bylo obnoveno v renesančním stylu, avšak během švédského obléhání v době třicetileté války bylo celé zničeno (přežila pouhá 1/8 obyvatel).

Až období baroka vrátilo městu ztracenou slávu. Císařovna Marie Terezie sem pozvala nizozemské soukeníky, výroba sukna a obchod vynesl v polovině 18. st. Jihlavu na 2. místo v monarchii. V 19. st. se město dále rozrůstá. Dnes činí jeho rozloha 88 km² s asi 55 tisíci obyvatel.

Jihlavu dnešních dnů můžeme charakterizovat jako město průmyslově zemědělské. V průběhu 90. let se změnila odvětvová struktura zaměstnanosti, tzn. snížil se počet zaměstnanců v primární sféře (zemědělství) a naopak nastal nárůst ve sféře obchodu, služeb a průmyslu. Existuje zde vysoká koncentrace průmyslové výroby poskytující cca 65 % pracovních příležitostí. Z významných podniků budu jmenovat např. Bosch Diesel s. r. o., Motorpal a. s., Tesla a. s., Kronospan ČR, s. r. o., Modeta Style s. r. o., ICOM Transport, a. s. a řada dalších. Některé z nich jsou soustředěny v průmyslové zóně na severním okraji města poblíž dálnice D1. Další dynamicky se rozvíjející částí města je nákupní zóna vybudovaná během posledních 5 let. Postupně zde vyrostla obchodní centra Kaufland, Hypernova a Baumax, řada menších obchodů a rekreační centrum Vodní ráj. Kolem je množství parkovacích ploch. Tato situace samozřejmě vedla k nárůstu trestné činnosti – zejména pak krádeže prosté, kapesní, věci z motorových vozidel a vozidel samotných. Bylo by pouhou spekulací, o jaký nárůst se jedná, nebo zda došlo k přesunu pachatelů z centra města, kde je kamerový systém. V každém případě si tato oblast vynutila pozornost jak Policie ČR, tak městské policie. Částečnou ostrahu zde provádějí i obchodní domy samotné prostřednictvím bezpečnostních agentur. Statutární město Jihlava je rozděleno do 5 městských částí. Je řízeno primátorem, třemi náměstkyněmi, zastupitelstvem se 37 členy a radou čítající 11 členů. Magistrát má 12 odborů. Město disponuje ročním rozpočtem asi 1 042 mil. korun (v roce 2005).

V Jihlavě je prevence kriminality velmi dobře propracována a podílí se na ní řada subjektů. Je to především Magistrát města Jihlavy, Městská policie, Policie ČR a řada neziskových organizací.

Organizační schéma Magistrátu města Jihlavy



2.2. Charakteristika současné Městské policie Jihlava a její organizační schéma

V současné době je vyčleněno u MP Jihlava 57 tabulkových míst, v přímém výkonu je 47 strážníků. Ostatními jsou: ředitel Ing. Jan Frenc, dva jeho zástupci, pracovníci prevence kriminality a 6 ošetřovatelů v útulku pro psy. Obecní policie je řízena primátorem. Ředitel městské policie se účastní jednou za týden porad u primátora, jehož prostřednictvím dostává městská policie úkoly, které vyplynou z jednání primátora a všech náměstků, nebo z jednání Rady Magistrátu města Jihlavy. Dále se na těchto poradách ředitel blíže seznamuje s aktuálně vydanými vyhláškami města, na jejichž provádění se městská policie podílí.

Ředitel městské policie charakterizuje veřejný pořádek ve městě jako dobrý. Jihlava je město bezpečné a k trestné činnosti rozsáhlejšího charakteru zde nedochází. Potvrzuje to i "Průzkum názorů obyvatel Jihlavy na bezpečnostní situaci ve městě vypracovaný v roce 2004, nápadem trestné činnosti byla Jihlava v roce 2004 na 72. místě v celorepublikových statistikách. K tomuto příznivému stavu přispívá i existence městské policie a řada jejích programů. Také programy prevence kriminality jsou velice dobře propracované, funguje kamerový systém atd.

Celkový rozpočet oddělení prevence kriminality činí asi 790 000 korun. Část finančních prostředků je hrazena z rozpočtu městské policie, část je čerpána prostřednictvím dotací z Ministerstva vnitra ČR. Jedním z nejvýraznějších prvků situační prevence v Jihlavě je kamerový systém, který je také provozován městskou policií. Od roku 1998 je součástí operační služby jako tzv. "Skupina městského kamerového a dohlížecího systému" (dále MKDS). Jeho smyslem je monitorování veřejného prostranství města Jihlavy tam, kde je zvýšené riziko nápadu trestné činnosti, nebo kde je nutné sledovat provoz na pozemních komunikacích. MKDS má za cíl:

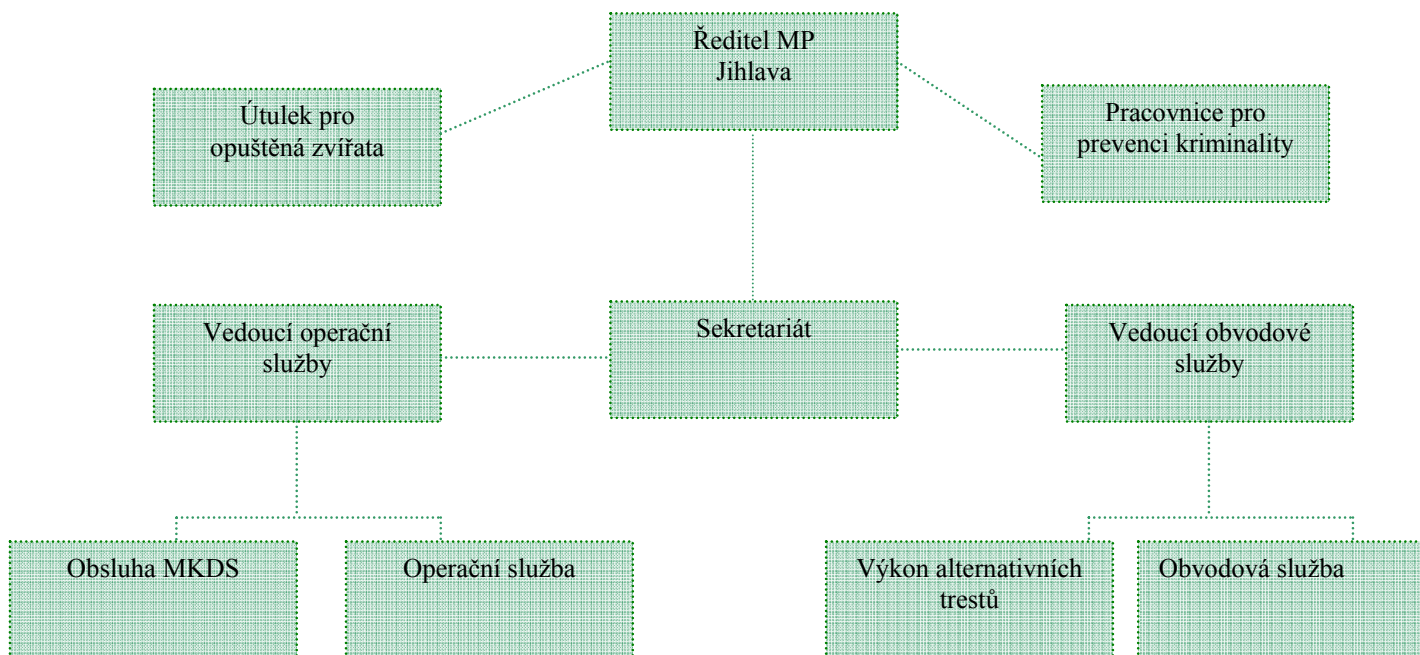
- zvýšení bezpečnosti občanů a majetku,
- kontrolu rizikových míst ve dne i v noci,
- zajištění bezpečné zóny pro pohyb občanů,
- zabezpečení místních záležitostí veřejného pořádku,
- odhalování přestupků a jiných protispolečenských činů,
- zabezpečení bezpečnosti silničního provozu,
- kontrolu činnosti strážníků.

Městská policie byla zřízena Vyhláškou Města Jihlavy č. 3/1992 ze dne 30.ledna 1992

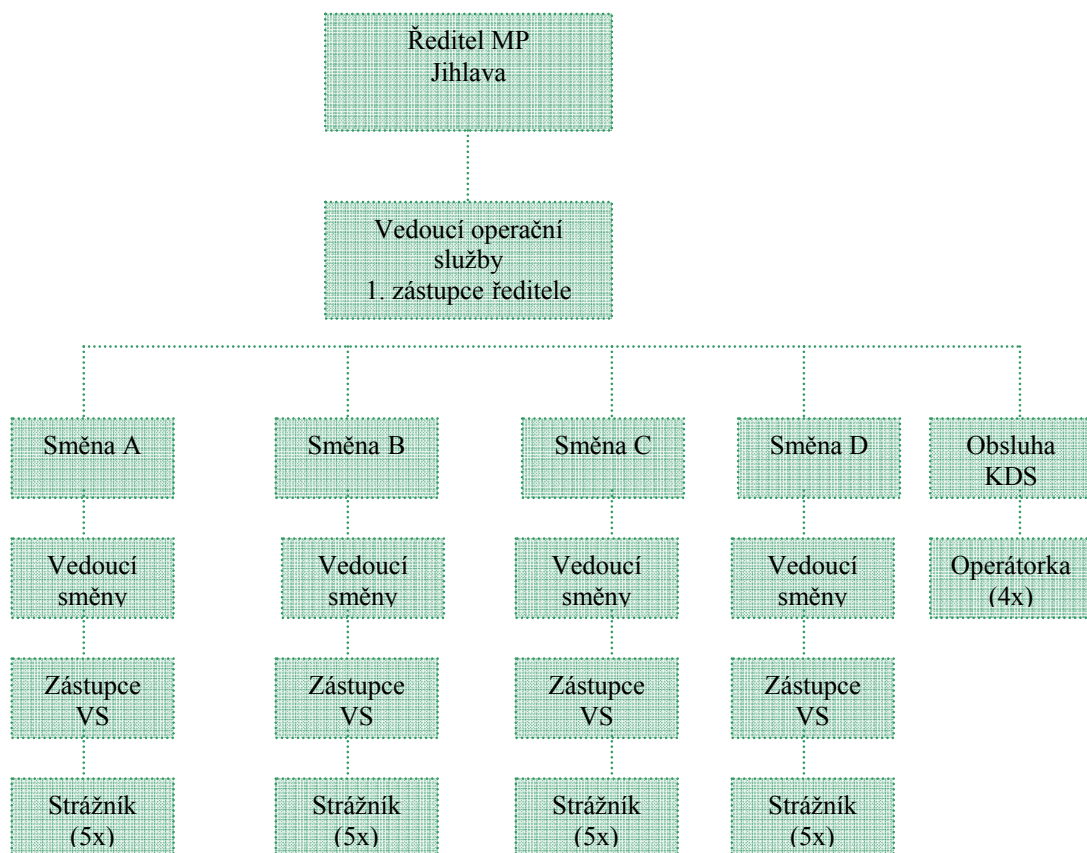
Služba Městské policie v Jihlavě je s účinností od 1. ledna 1998 rozdělena na dvě navzájem spolupracující složky – Operační a Obvodovou.

- OPS je tvořena strážníky a strážníky pověřenými řešením dopravní situace.
- OBS je tvořena strážníky obvodu.

Organizační schéma MP Jihlava



Pracovní schéma operační služby a obsluhy MKDS



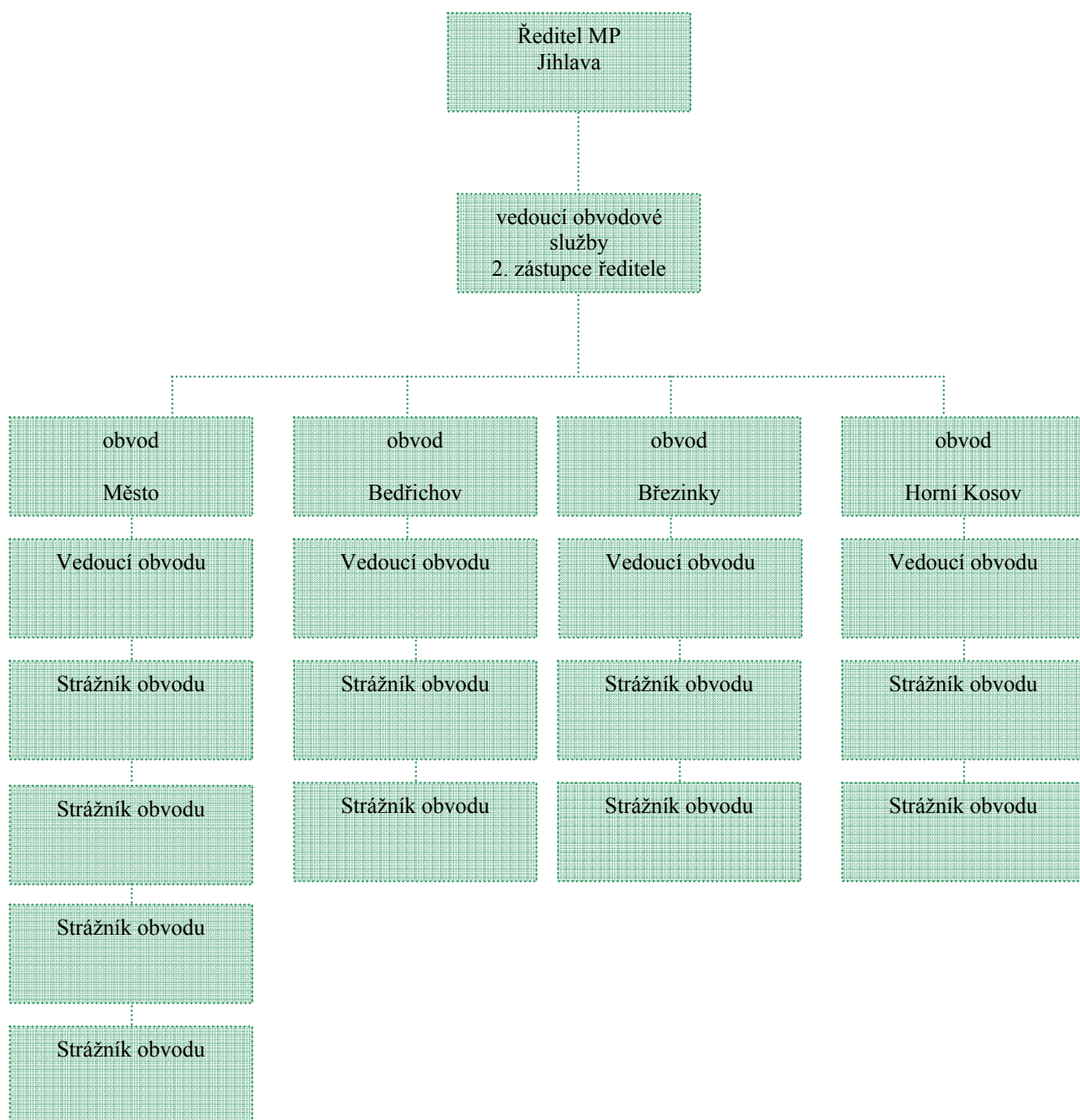
Vedoucí směny - strážník – vedoucí směny

Zástupce VS - zástupce vedoucího směny, který za nepřítomnosti vedoucího směny řídí směnu

Strážník - zaměstnanec MP, který má platné osvědčení vydané KÚ Vysočina

Operátorka - strážník – obsluha městského kamerového dohlížecího systému

Pracovní schéma obvodové služby



Vedoucí obvodu – strážník – vedoucí obvodu

Strážník obvodu - na toto místo je zařazen zaměstnanec MP, který má platné strážnické osvědčení

2.3. Shrnutí

Městská policie v Jihlavě je tvořena ředitelem MP, jeho dvěma zástupci, kteří mu jsou přímo podřízeni, sekretářkou ředitele, pracovníci pro prevenci kriminality. Tyto dvě výše jmenované jsou také přímo podřízené řediteli MP. Pod vedení MP Jihlava spadá také útulek pro opuštěná zvířata, kde pracuje 6 ošetřovatelů. Prvnímu zástupci ředitele jsou podřízeni 4 směny, který tvoří vždy jeden vedoucí směny, jeden zástupce VS a pět strážníků. Jednou z nejdůležitějších je obsluha MKDS, kterou tvoří 4 operátorky.

3. Charakteristika jednotlivých složek městské policie a jejich úkoly

3.1. Ředitel MP

Ředitel městské policie :

- Vykonává povinnosti a oprávnění podle zákona ČNR č. 553/1991 Sb., o obecní policii,
- samostatně řeší nejsložitější koncepční a metodicky odborné úkoly zásadního výhledového charakteru jako je stanovení zásadní orientace organizace v oblasti hlavní činnosti, ekonomické orientace, technického a technologického vybavení a úrovně apod.,
- samostatně řeší nejsložitější a metodicky odborné úkoly stanovení koncepční organizační struktury a návaznosti na zásadní orientaci organizace, respektování kvalifikační, struktury, rozsah a druh činnosti a ostatní technickohospodářské a pracovní podmínky,
- komplexně koordinuje specializovanou přípravu, dbá na systematický rozvoj a metodické usměrňování příslušníků městské policie,
- zajišťuje výkon komplexních úseků městské policie,
- samostatně provádí náročné a složité analýzy, v zásadních a rozhodujících směrech a oblastech práce městské policie, připravuje a zpracovává hodnocení pro řídicí a rozhodovací činnost,
- spolupracuje s Policií ČR v Jihlavě,
- je přímo podřízen primátorovi Statutárního města Jihlavy pověřeného řízením MP Jihlava, plní úkoly dle jeho pokynů a v souladu s nimi.

3.2. První zástupce ředitele – vedoucí operační skupiny

Je přímo podřízen řediteli MP. V případě nepřítomnosti ředitele zastupuje ředitele se všemi právy a povinnostmi. Odpovídá za organizaci a řízení služeb, řídí operační službu.

- Vykonává povinnosti a oprávnění podle zákona ČNR č. 553/1991 Sb., o obecní policii,
- komplexně zajišťuje místní záležitosti veřejného pořádku v rámci města,
- metodicky řídí a koordinuje činnost základního stupně řízení městské policie,
- samostatně zajišťuje optimální činnosti na úseku zvláštních služeb, zajišťuje speciální činnost a práce související s nasazováním prostředků se zabezpečovací technikou,
- spolupracuje s Policií ČR v Jihlavě,
- včas zpracovává doklady a hlášení.

3.3. Operační služba

K zabezpečení řádného plnění úkolů daných městské policii zákonem č. 553/1991 Sb., je u Městské policie Jihlava zřízena operační služba, která především:

- zjišťuje, zda někdo nepodal, neprodal nebo neumožnil osobě mladší 18-ti let požití alkoholu nebo jiné návykové látky,

- vyhledává a řeší přestupky proti veřejnému pořádku (tzn. rušení nočního klidu, vzbuzování veřejného pohoršení, znečišťování veřejného prostranství a jiné),
- vyhledává a řeší přestupky proti veřejnému pořádku vyplývajících z místních vyhlášek Statutárního města Jihlavy,
- řeší přestupky proti občanskému soužití,
- zjišťuje a řeší přestupky proti majetku,
- dle svých oprávnění na celém území města kontroluje a řeší dodržování bezpečnosti a plynulosti silničního provozu,
- kontroluje podmínky k provozu výherních automatů,
- dle dostupných možností pátrá po celostátně hledaných vozidlech a osobách nebo po osobách, které hledá místní služebna PČR,
- spolupracuje s PČR při ochraně osob a majetku,
- spolupracuje s jinými orgány (živnostenský úřad, správa sociálního zabezpečení, hygienická stanice a další).

Působnost

Operační služba působí především preventivní pochůzkovou činností v historickém středu města a přilehlých ulicích, preventivní motorizovanou hlídkou v ostatních částech města, kde není prováděna kontrolní činnost obvodovou službou. Součástí operační služby je dopravní hlídka, která řeší přestupky proti BESIP po celém území města Jihlavy.

3.4. Skupina městského kamerového dohlížecího systému

MKDS v Jihlavě funguje na bázi dvou firem. Firma ELBEX a GRUNDIG. V současné době je v provozu 10 kamerových bodů a jedna mobilní kamera. Jednotlivé kamery mají funkci tzv. "autopen", tj. zaujímat až 60 pozic v 30 sekundových sekvencích, což umožňuje sledovat velký prostor a nejen jedno stabilní místo, to ovšem kamery rovněž umožňují. Umístění a provoz kamer konzultovali odborníci z městské policie s odborníky Policie ČR. Náklady na jeden kamerový bod činí asi 800 tis. až 1 mil. korun. Celkové náklady na rozšíření a provoz od roku 1998 činí cca. 10,5 mil. korun z rozpočtu města. Každým rokem se také daří získat příspěvek z Odboru prevence kriminality MV ČR v rámci projektů situační prevence ve výši cca 700 tis. MKDS je režimové pracoviště, záznam z kamer se nahrává a 6 dní archivuje. Přístup k záznamům mají pouze ředitel a 1. zástupce, kteří vlastní klíče k zapečetěným kazetám a v jejich nepřítomnosti vedoucí směny po předchozím souhlasu. V jejich doprovodu i příslušníci Obvodních oddělení Policie ČR a Služby kriminální policie. Podrobnosti upravují interní předpisy.

Obsluha MKDS je zajišťována 4 ženami, které jsou strážnicemi městské policie. Pracují ve dvoj směnném provozu po dvou. Pracovní doba je stanovena od 06 - 14 a 14 - 22 hod. Jedna strážnice vždy 2 hodiny obsluhuje kamery a na obrazovkách vyhodnocuje situaci a druhá provádí pochůzkovou službu. Poté se vymění. Je to kvůli hygieně očí a lepší soustředěnosti. Systém MKDS je velice dobře propracovaný. Ředitel městské policie k tomu dodává: „Kamerový systém nám ve velké míře pomáhá bojovat s latentní kriminalitou. Úspěchy zaznamenáváme v boji proti sprejerům (graffiti) a vykrádání motorových vozidel.“

V budoucnu dle finančních prostředků se předpokládá jejich rozšíření.

3.5. Druhý zástupce ředitele – vedoucí obvodové služby

Je přímo podřízen řediteli MP. V případě jeho nepřítomnosti a nepřítomnosti prvního zástupce, zastupuje ředitele MP se všemi jeho právy a povinnostmi.

Odpovídá za organizaci a řízení obvodové služby a vykonává:

- Povinnosti a oprávnění podle zákona ČNR č. 553/1991 Sb., o obecní policii,
- komplexně zajišťuje místní záležitosti veřejného pořádku v rámci města,
- metodicky řídí, koordinuje činnosti základního stupně řízení městské policie,
- samostatně zajišťuje optimální činnosti na úseku zvláštních služeb, zajišťuje speciální činnosti a práce související s nasazováním prostředků se zabezpečovací technikou,
- spolupracuje s Policií ČR v Jihlavě,
- odpovídá za sklad zbraní (evidence zbraní a střeliva),
- odpovídá za technický úsek MP (autodopravu, ochranu budov, tel. spojení, radiové spojení apod.),
- odpovídá za výcvik strážníků MP,
- odpovídá za dodržování a školení bezpečnosti práce, radioprovoz, referenční zkoušky všech strážníků,
- odpovídá za včasné a správné zpracování dokladů a hlášení.

3.6. Obvodová služba

K zabezpečení řádného plnění úkolů daných městské policii zákonem č. 553/91 Sb. je u Městské policie Jihlava zřízena obvodová služba, která především :

- Dohlíží nad dodržováním čistoty na veřejných prostranstvích (veřejným prostranstvím jsou míněny ulice, vozovky, chodníky, parky, pásy zeleně vedle chodníků, mosty, průjezdy, atd.),
- chrání před poškozováním a ztrátou veřejně prospěšná zařízení, telefonní automaty, lavičky, květinové záhony, kulturní památky, koše na odpadky a jiné,
- sleduje řádné osvětlení ulic, náměstí, přechodů, dočasných překopů chodníků a vozovek, zábor veřejného prostranství (nedostatky hlásí druhému zástupci ředitele),
- sleduje řádnou úpravu vozovek, chodníků, jiných veřejných cest, jakož i stav dopravního značení a orientačních návěstí,
- kontroluje uložení sběrných nádob na TDO (řeší nepovolené skládky),
- ukládá pokuty za neoprávněné užívání veřejného prostranství , za neoprávněné parkování motorových vozidel, za znečišťování jednotlivých částí města občany a organizacemi, za nepovolený prodej apod.,
- sleduje dodržování obecně závazných vyhlášek vydaných Městským zastupitelstvem v Jihlavě,
- kontroluje podmínky provozu výherních automatů,
- kontroluje v provozovnách požívání alkoholu mladistvými,
- plní další pokyny řídicích pracovníků MP

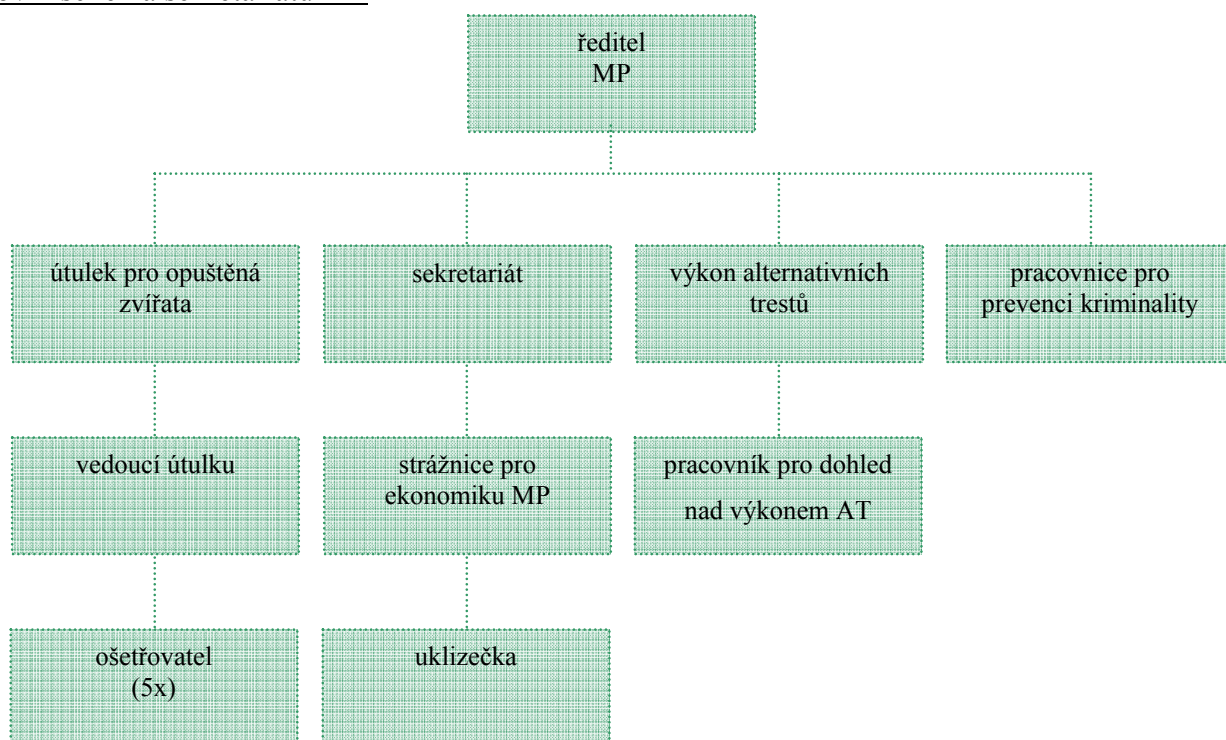
Působnost

Území města je rozděleno do čtyř obvodů :

- Obvod Bedřichov
- Obvod Březinky
- Obvod Horní Kosov
- Obvod Město

3.7. Sekretariát

Pracovní schéma sekretariátu MP



K zabezpečení řádného plnění úkolů daných městské policií zákonem 553/91 Sb. je pro potřeby Městské policie Jihlava zřízen sekretariát, jehož činnostní je:

- ekonomika městské policie,
- ekonomika strážníků,
- vedení správné agendy,
- korespondence městské policie,
- vyhledávání a zajišťování informací pro řádný výkon služby strážníků,
- vystrojování strážníků.

Sekretariát se skládá ze strážnice pro ekonomiku městské policie a uklízečky.

Strážnice pro ekonomiku městské policie:

- Vykonává povinnosti a oprávnění podle zákona č. 553/91 Sb., o obecní policii,
- plní pracovní příkazy ředitele MP,
- je přímo odpovědná a ze své činnosti se zodpovídá pouze řediteli MP,
- měsíčně sleduje čerpání rozpočtu MP, vede drobnou pokladnu,
- odpovídá za spisový řád,

- vykonává kancelářské práce,
- odpovídá za materiálové vybavení kanceláří,
- eviduje hmotný investiční majetek, drobný hmotný investiční majetek, zpracovává inventury a je členem dílčí inventarizační komise,
- sleduje dílčí výstrojný řád strážníků,
- vede korespondenci ředitele MP a zástupců ředitele,
- plní další úkoly uložené ředitelem MP a v jeho nepřítomnosti ZŘ

3.8. Pracovnice pro prevenci kriminality

- vykonává povinnosti a oprávnění podle zákona č. 553/91 Sb., o obecní policii,
- plní pracovní příkazy ředitele MP,
- je přímo odpovědná a ze své činnosti se zodpovídá pouze řediteli MP,
- zajišťuje činnost MP při Komisi prevence kriminality (Orgán MR)
- vede evidenci pokutových bloků, vydává je, účtuje a kontroluje stav. pokut. bloků, přijímá finanční hotovost z pokut.
- zajišťuje dostatečný počet pokutových bloků a bloků na místě nezaplacené (jednání s OÚ, Magistrátem, Českou spořitelnou, a.s.),
- zajišťuje dostatečný počet složenek,
- dohlíží a eviduje dodatečně uhrazené pokuty na místě nezaplacené.

Prevenčí kriminality se městská policie věnuje od roku 1997, o rok později byla vytvořena funkce preventisty. Funkci preventistky zastává paní Věra Fantová, která je zaměstnankyní městské policie - strážnicí.

- plní úkoly uložené ředitelem MP, úzce spolupracuje s oběma náměstkyněmi,
- hlavním úkolem je zajištění preventivní činnosti městské policie.

Jsou zpracovány programy prevence kriminality především pro cílové skupiny žáků základních a středních škol. Pravidelná přednášková činnost je organizována v rámci 2 projektů - Strážníci dětem a Strážníci studentům. Každý den navštěvuje jednu třídu a ve dvou hodinách hovoří o prevenci kriminality. Je bývalou učitelkou, má tedy zkušenosti s vedením žáků. Obsahem besed s dětmi na prvním stupni jsou základní otázky (kdo je strážník, kdo je policista, co dělají, jak pomáhají lidem i dětem atd.), dále základy chování v silničním provozu, ochrana cyklistů a chodců atd. a také vhodnou formou volený popis negativních jevů (jedná se především o drogy, šikana, týrání, násilí). U těchto dětí je dobré volit formu hry, různé letáčky a omalovánky. Ve vyšších ročnících se zaměřuje již na znalost práva (základní znalost stěžejních zákonů a znalost místních vyhlášek), seznamování s postupem při odhalování a zajišťování trestných činů, využití kamerového systému atd. Povídá si se studenty o jejich problémech a možném řešení z hlediska prevence kriminality. Velkým problémem jsou nyní drogy záškoláctví a šikana.

Městská policie rovněž spolupřipřádá různé sportovní a kulturní akce jako jsou např. Silák roku - soutěž žáků 6.-9. tříd základních škol v mnoha sportovních disciplínách. V roce 2004 se konal již 5. ročník. Dalším projektem jsou tzv. Dětské dny, kterých se zúčastňují vedle městské policie všechny složky Integrovaného záchranného systému. Zástupci jednotlivých složek IZS předvádějí technické vybavení a seznamují žáky s činností. Tyto projekty jsou sice přínosné, ale organizačně a finančně dosti nákladné, proto se s pokračováním nepočítá. Dobře rozjetý je i program „Jak se chová chodec na ulici“, jedná se o dopravně bezpečnostní akci zaměřenou na chodce jako nejzranitelnější účastníky silničního provozu. Akce probíhala tak, že na vytipovaných frekventovaných místech ve městě byly rozmístěny hlídky městské policie spolu s dětmi. Společně

sledovaly počínání řidičů i chodců, ti kteří se nechovali správně, obdrželi od dětí "žlutou kartu" a od strážníků pokárání. Celkem bylo sledováno kolem 5000 osob, 72 % se chovalo správně, 28 % nikoliv. Celá akce měla ještě vedlejší přínos. Děti, které se akce účastnily, si prohloubily sociální vnímání, komunikaci s lidmi a viděly i chování strážníků. Pro starší občany je v současné době realizován program Senioři. Obsahuje praktické rady pro starší občany. Leták s informacemi je přístupný na všech úřadech a veřejných budovách ve městě.

3.9. Shrnutí

Městská policie Jihlava spolupracuje v rámci prevence s obvodním oddělením PČR i s ostatními neziskovými organizacemi. Programy prevence kriminality v Jihlavě fungují již řadu let. Primární roli hraje Krajský úřad Kraje Vysočina jako zprostředkovatel, metodický poradce a donátor projektů. Na nižší úrovni realizuje prevenci kriminality Magistrát města Jihlavy, který spolupracuje s organizacemi při realizaci konkrétních projektů a rovněž poskytuje finanční prostředky. Nezastupitelnou roli má Policie ČR a MP Jihlava.

Jejich preventivní činnost je podobná, vzájemně se doplňují a snaží se oslovit co největší počet občanů a dávají jim pocit bezpečí. Na druhé straně spektra stojí neziskové organizace, které se snaží oslovit specifickou skupinu klientů, především mládež. Není to však jednoduchá práce, ale tito lidé jsou skutečnými profesionály, svojí práci rozumějí

4. Percepce Městské policie Jihlava

Tuto kapitolu věnuji tomu, jak obyvatelé města Jihlavy vnímají práci MP a zda činnost této instituce považují za přínosnou k upevnění bezpečnosti ve městě Jihlavě. Z výsledků vyplývá, že s prací MP je spokojeno 33,50 procent dotázaných.

a) Pohlaví

Muži – 47,70%

Ženy – 52,30%

b) Věk

18-30 – 24,90%

31-45 – 30,10%

46-60 – 27,30%

61+ - 17,80%

c) Vzdělání

Základní 13,90%

Střední odborné (vyučení) 36,70%

Úplné střední (maturita) 36,40%

Vysokoškolské 12,90%

d) Lokalita

Březinky 14,10%

Bedřichov, okolí nádraží ČD, Zborná 16,90%

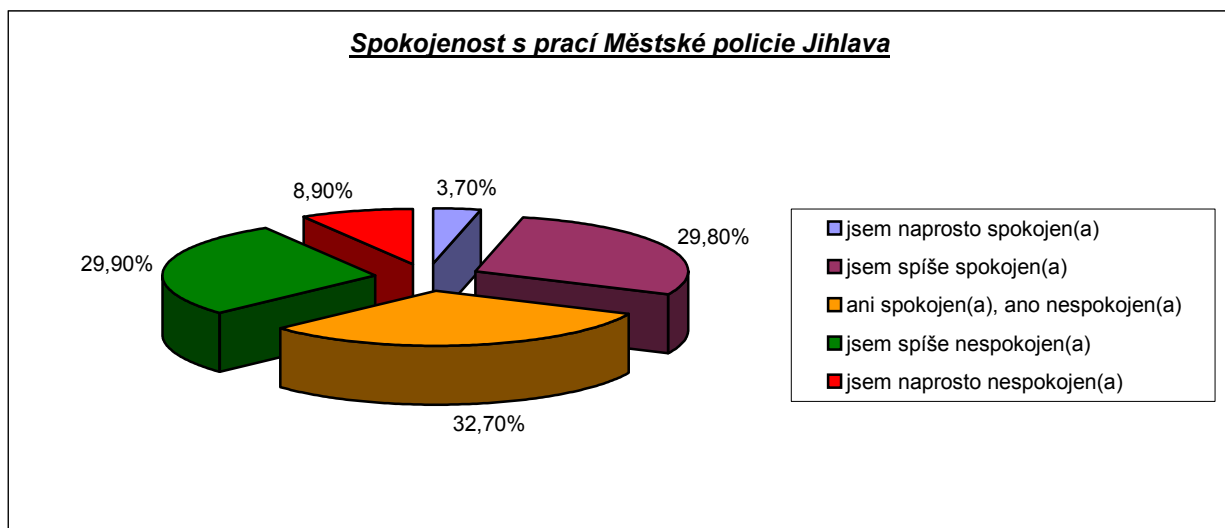
Za Krystalem, U Hřbitova, Pístov 13,30%

Staré Hory, ul. Jiráskova 15,40%

Centrum a okolí 12,00%

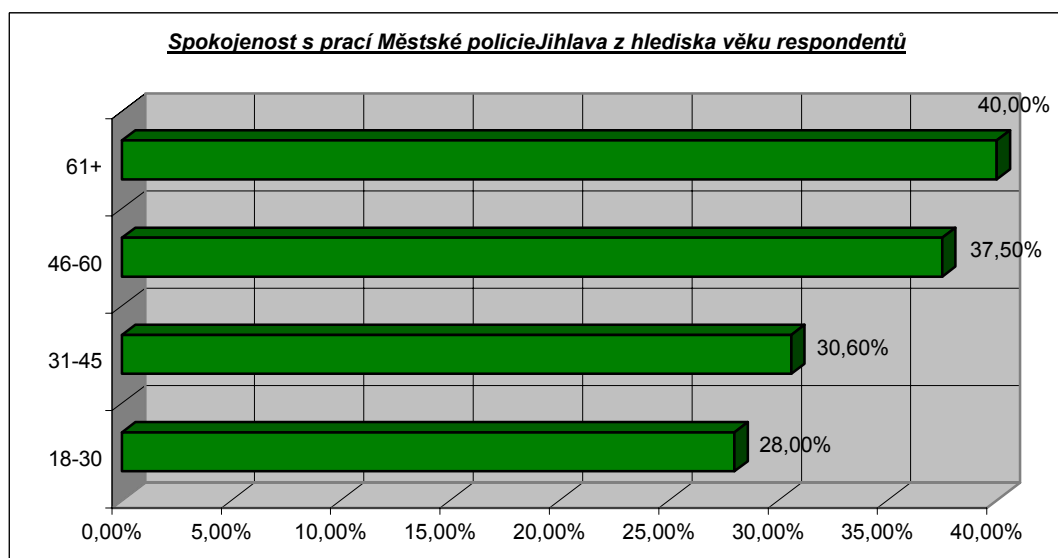
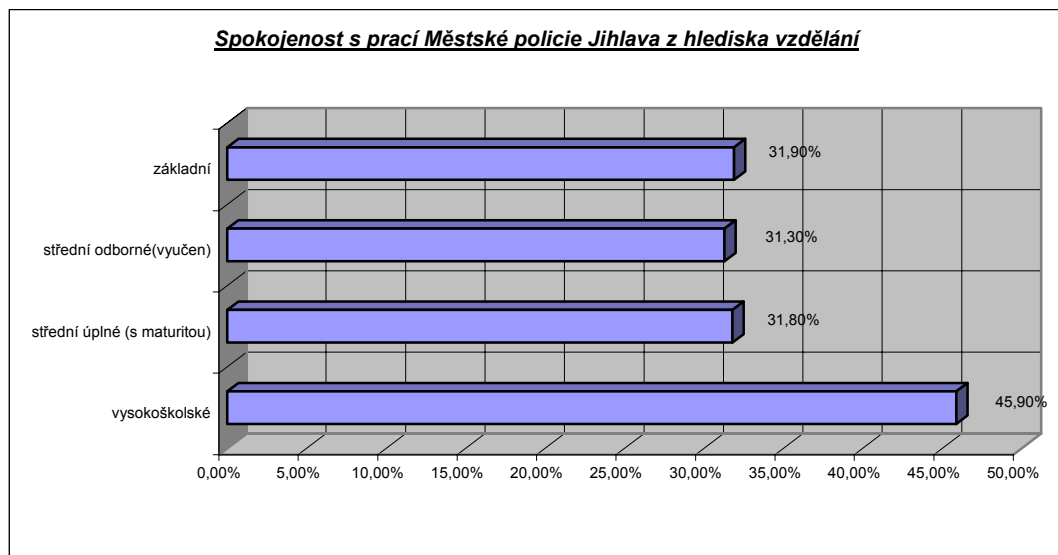
Na Slunci 15,40%

Horní Kosov 12,90%

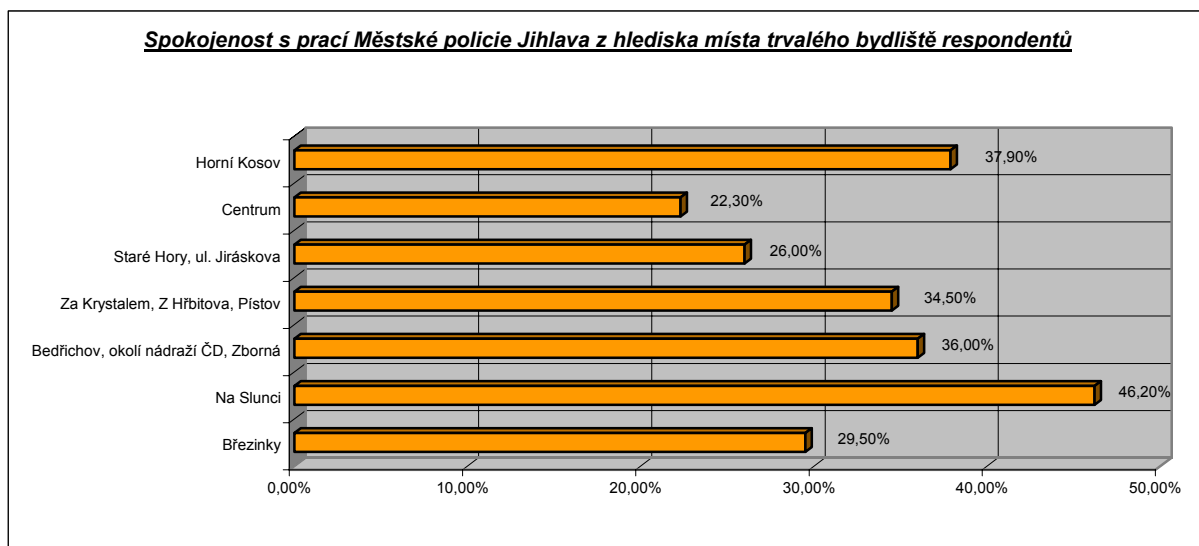
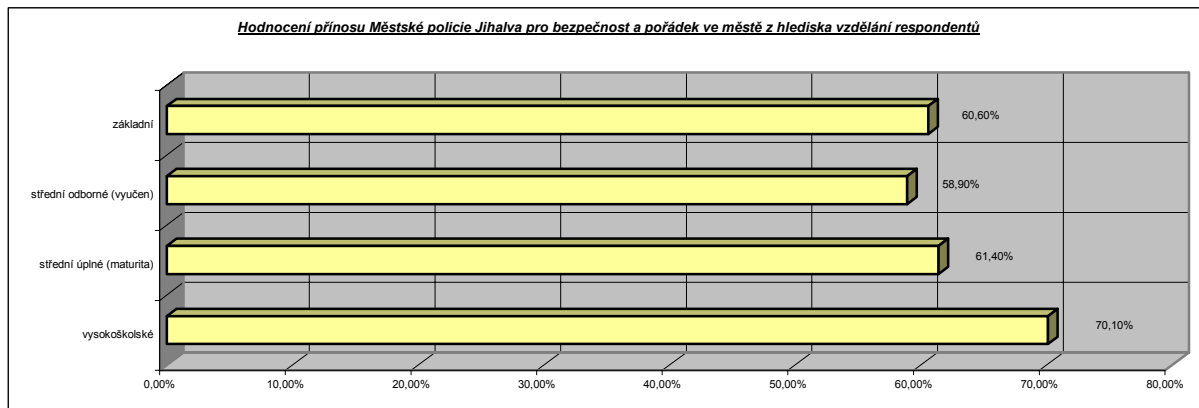


Největší míru spokojenosti s prací městské policie vykazují respondenti s vysokoškolským vzděláním (45,90% z nich je spokojeno s prací městské policie). Naopak nejmenší procento spokojenosti (31,30%) mají dotázaní se středním odborným vzděláním (vyučení). Nespokojenost nejvíce vyjadřovali respondenti se základním vzděláním. 41,50% těchto respondentů je naprosto nespokojeno či spíše nespokojeno.

Téměř každý druhý respondent starší 61+ je spokojen s prací Městské policie Jihlava. Oproti tomu mladí do 30 let jsou těmi, kteří jsou nejméně spokojeni (28,00%). Pokud se podíváme na soubor respondentů z hlediska jejich trvalého bydliště, pak lze konstatovat, že nejvíce „příznivců“ má městská policie v lokalitě „Na Slunci“ (46,20%) a „Horní Kosov“ 37,90% respondentů z této lokality vyjádřilo spokojenost). Nejméně příznivců městské policie je v lokalitě „Centrum“ (pouze 22,30%). Na následující stránce budou výše uvedené výsledky přehledně zpracované v grafech.



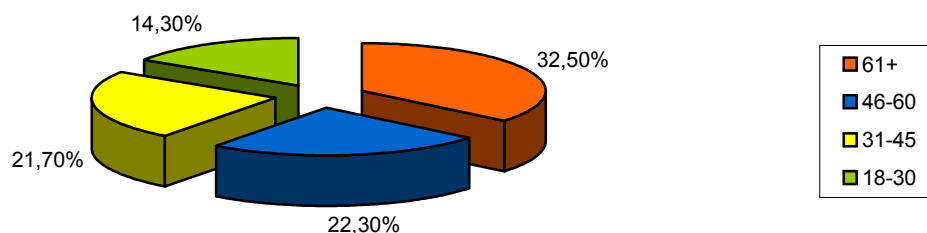
Důležitou otázkou, která dokresluje percepci občanů městské policie, je otázka zjišťující míru přínosu městské policie pro upevnění bezpečnosti a pořádku ve městě Jihlava. Jako přínos hodnotí činnost městské policie 61,50% respondentů, naopak pouze 6,40% dotázaných vidí činnost městské policie v Jihlavě jako rozhodně nepřínosnou.



Pokud se podíváme na výsledky průzkumu v otázce přínosu městské policie pro bezpečnost a pořádek z hlediska socio-demografických ukazatelů, pak můžeme říci, že nejlepší hodnocení městské policii poskytli vysokoškoláci a to 70,10% z nich. Obecně lze konstatovat, že s klesajícím vzděláním klesá i pozitivní hodnocení přínosu městské policie.

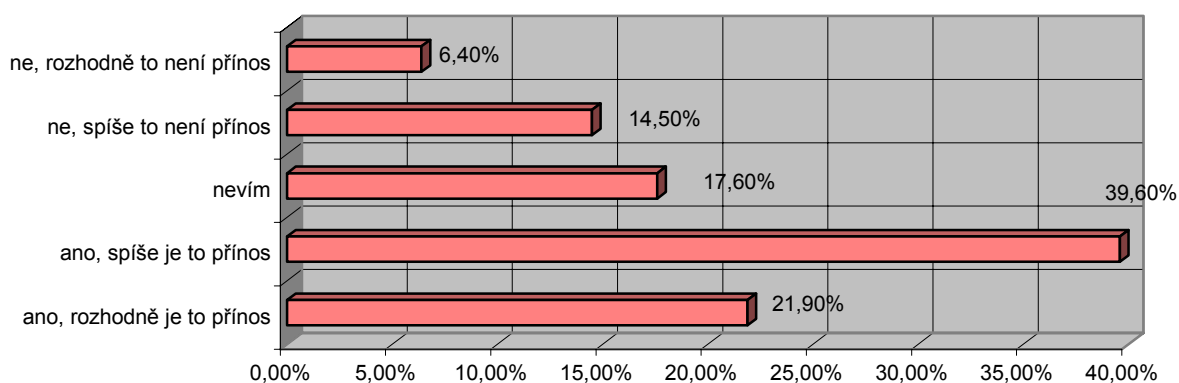
Se vzrůstajícím věkem vzrůstá i pozitivnější hodnocení přínosu městské policie pro bezpečnost a pořádek ve městě Jihlavě. Toto tvrzení lze konstatovat na základě analýzy výsledků. V následujícím grafu se nachází potvrzení výše uvedené skutečnosti. Nejlépe je tato přímá úměra mezi věkem a pozitivním hodnocením přístupu patrná u varianty „ano, rozhodně to je přínos“.

Práce Městské policie v Jihlavě je rozhodně přínosem pro bezpečnost a pořádek města. Hodnocení z hlediska věku respondentů.



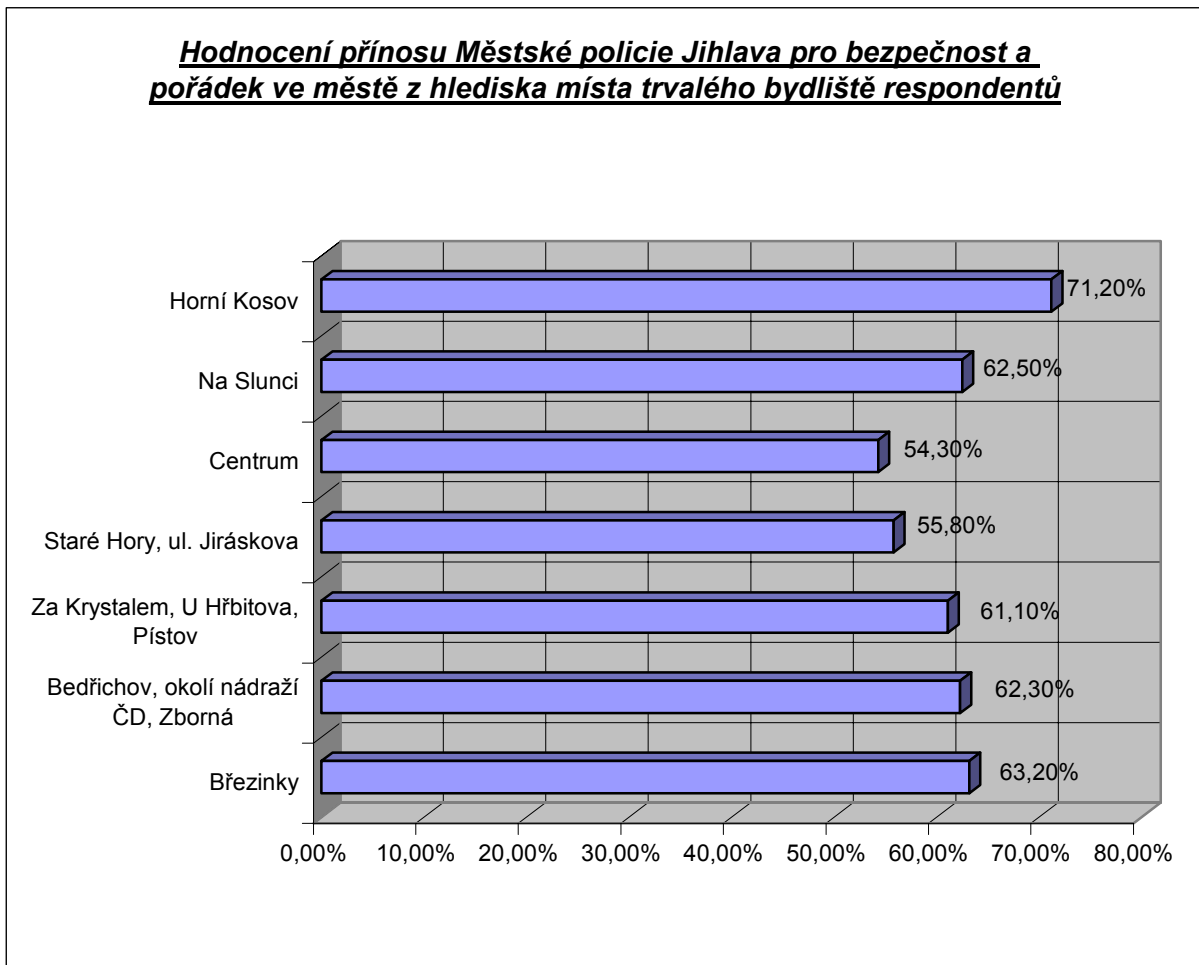
Velmi zajímavé výsledky přinesla analýza, kterou jsme zaměřili na to, zda místo trvalého bydliště ovlivňuje percepci přínosu městské policie pro bezpečnost a pořádek

Hodnocení přínosu Městské policie Jihlava pro bezpečnost a pořádek ve městě



města Jihlavy. Zajímavý výsledek se vyskytl v lokalitě Horní Kosov, kde 71,20% dotázaných považuje práci městské policie za přínosnou. Naopak v lokalitě „Staré Hory, ul. Jiráskova“ a zejména v lokalitě „Centrum“ je hodnocení přínosu téměř o 20,00% nižší.

Hodnocení přínosu Městské policie Jihlava pro bezpečnost a pořádek ve městě z hlediska místa trvalého bydliště respondentů



Pro potřeby analýzy je celkový přínos vytvořen sloučením variant „ano, rozhodně to je přínos“ a „ano, spíše to je přínos“. Pouze v grafu, který znázorňuje rozdíly v percepci přínosu práce městské policie v hlediska věku je pracováno s variantou „ano, rozhodně to je přínos“.

Respondentům byla v dotazníku položena otázka, jaké oblasti by měla městská policie věnovat vyšší či zvýšenou pozornost. Z analýzy vyplývá, že dotázaní v této otázce reagovali dvěma způsoby. Jednak jmenovali tematické oblasti jako jsou drogy, pořádek, psí exkrementy a jednak vyplňovali oblasti jako část města Jihlavy (Kosov, parky). Nejvíce preferencí a to 15,60% dostala oblast „veřejný pořádek“, následuje „krádeže a ochrana majetku“ (12,30%) a „pokutování sprejerů“ (9,80%). Celkově lze nalézt ve výsledcích 26 oblastí, na které by se měla městská policie zaměřovat. V tabulce se objeví jen ty, které v preferencích měly nad 2,50%.

<u>Oblast vyšší či zvýšené pozornosti</u>	<u>Hodnota v procentech</u>
veřejný pořádek	15,60
krádeže a ochrana majetku	12,30
pokutování sprejerů	9,80
kriminalita	8,60
bezpečnost obyv. v odlehlejších částech města	7,70

bezpečnost (obecně)	6,50
dopravní situace	4,20
<u>Oblast vyšší či zvýšené pozornosti</u>	<u>Hodnota v procentech</u>
zvířecí výkaly (exkrementy)	4,00
výtržnosti u dětí	4,00
Kosov	3,90
romská otázka	3,30
drogy	2,50

Ostatní varianty pod 2,50% hranicí: centrum, pomoc starším lidem, Březinky v noci, potírání opilosti a drog, celkové zlepšení práce městské policie, rizikovým oblastem, v nočních hodinách okolí barů a pohostinství, školy, parkování na zelených plochách, noční klid, černé skládky na okrajích města, prevence, parky, více se aktivně zapojovat, zabývat se tím, koho zaměstnávat.

V rámci analýzy výše zmíněné otázky se neprojevily výraznější odlišnosti mezi jednotlivými kategoriemi socio-demografických znaků. K tomuto faktu přispívá i ta skutečnost, že většina položek má velmi nízké preference.

4.1. Shrnutí

Shrnutí se týká druhého dílčího úkolu, ve kterém jsem zjišťoval percepci obyvatel města Jihlavy, zda považují MP za přínos nejen z hlediska jejich bezpečnosti, ale také z hlediska pořádku ve městě. Analýza průzkumných údajů kterou jsem uskutečnil v úzké spolupráci s MP v Jihlavě nám dovolila stanovit základní směry přístupu k prevenci. Inspirován dostupnou literaturou, experimenty, projekty a poznatky M. Exnerové, B. Kačírkové, L. Mazánkové, jsem také využil metodiku J. Kredátuse a domnívám se, že tento postup se jeví jako zajímavý a konstruktivní, ale také perspektivní.

Ve spolupráci s vedením MP Jihlava se stavím za propracování dané metodiky v praxi a za její uplatnění. Uvedenou analýzu, rozborem i mým výkladem nepovažuji za vyřešené. Analýza ukázala na některé další jevy, které považuji za potřebné v dalším období hlouběji zkoumat.

5. Rozhodování zástupců samospráv

5.1. Systém prevence kriminality obecně

V České republice je prevence kriminality realizována na 3 úrovních:

Meziresortní úroveň

- těžiště meziresortní spolupráce spočívá ve vytváření preventivní politiky vlády ve vztahu k obecné kriminalitě a hlavním úkolem je koordinace preventivních aktivit vládních resortů zastoupených v Republikovém výboru pro prevenci kriminality,

Resortní úroveň

- programy prevence kriminality realizované jednotlivými ministerstvy dle jejich věcné působnosti ze svého titulu zákonodárné iniciativy mohou ovlivňovat tvorbu příslušné legislativy, v místní úrovni - jak již bylo řečeno výše, na této úrovni jsou do prevence zapojeny orgány veřejné správy, Policie ČR, obecní policie, nevládní organizace a další organizace, které v obcích působí.

Místní úroveň

- podstatou prevence kriminality na místní úrovni je optimální rozložení věcné působnosti v oblastech sociální a situační prevence s ohledem na místní bezpečnostní situaci i potřeby jednotlivých obcí a měst.

5.2. Systém prevence kriminality na místní úrovni

Hlavním koordinátorem je Republikový výbor pro prevenci kriminality (dále RVPK). Byl zřízen usnesením vlády č. 617 ze dne 3.11.1993. Jedná se o meziresortní iniciační, koordinační a metodický orgán zřízený při Ministerstvu vnitra ČR. Schází se zpravidla 1 x za měsíc. RVPK má 19 členů.

Jsou jimi zástupci ministerstev dopravy, financí, obrany, práce a soc. věcí, pro místní rozvoj, spravedlnosti, školství, vnitra a zdravotnictví. Dále zástupci Nejvyššího st. zastupitelství, Policejního prezidia, Gen. ředitelství cel, Gen. ředitelství Vězeňské služby, Institutu pro kriminologii a soc. prevenci, Správy služeb zaměstnanosti MPSV ČR, Rady vlády ČR pro záležitosti romské komunity a Rady vlády ČR pro koordinaci protidrogové politiky.

Předsedou je ministr vnitra. Mezi priority RVPK patří:

- vytváření koncepce preventivní politiky vlády ČR na meziresortní úrovni a její konkretizace na úrovni místní,
- rozvoj a zkvalitňování systému prevence kriminality na místní úrovni prostřednictvím Programu prevence kriminality na místní úrovni a Programu PARTNERSTVI a zároveň zajištění finanční podpory těchto programů ze státního rozpočtu,
- přijímá a schvaluje žádosti o dotace na projekty prevence kriminality předložené městy,
- metodická, koncepční a finanční podpora vlády ČR obcím a městům, která se potýkají s vysokou mírou kriminality. Konkrétně se jedná o realizaci a částečné

zabezpečení finančních prostředků na podporu projektů sociální a situační prevence. Za realizaci projektů nesou odpovědnost zastupitelstva měst,

- zprostředkování mezi Republikovým výborem pro prevenci kriminality a dalšími subjekty, které se na prevenci podílejí, vykonává Odbor prevence kriminality Ministerstva vnitra ČR. Tento odbor metodicky vede, informuje a pomáhá zástupcům měst při přípravě zpracování jednotlivých projektů. Zároveň zajišťuje činnost sekretariátu RVPK.

Program prevence kriminality na místní úrovni

Program prevence kriminality na místní úrovni je dlouhodobá systematická činnost směřující ke snížení kriminality a zvýšení pocitu bezpečí vnímaného občany. Jedná se o dlouhodobou komplexní strategii preventivní práce v určité obci, jehož podstatou je mozaika dílčích projektů (aktivit) sociální a situační prevence a projektů v oblasti informování občanů o možnostech ochrany před trestnou činností. Počet těchto programů je ovlivněn zájmem problematiku řešit, dále schopnostmi lidí a samozřejmě množstvím finančních prostředků. Podstatou programu je vzájemná provázanost, součinnost a koordinace orgánů státní správy, samosprávy, policie, nestátních neziskových organizací, charitativních organizací, jakož i právnických osob a samozřejmě občanů samotných tak, aby bylo co nejefektivněji postupováno v boji proti trestné činnosti. Program je realizován ve větších městech (s počtem obyvatel více než 10 tisíc) zatížených vysokou mírou trestné činnosti a dalších sociálně patologických jevů. Republikovým výborem pro prevenci kriminality je vypracována detailní metodika, jak postupovat při tvorbě konkrétního projektu. Obsahuje celkem 4 fáze. Uvedu zde pouze stručný výtah, neboť celá metodika je obsahově velmi rozsáhlá a není žádoucí uvádět na tomto místě detaily. Celá je pak přístupná na internetových stránkách Ministerstva vnitra ČR.

I. fáze - Vytvoření institucionálních předpokladů.

V této fázi jsou nejdůležitější 3 kroky. Rozhodnutí obecního zastupitelstva o záměru věnovat se dlouhodobě a systematicky komplexnímu systému prevence na místní úrovni. Toto rozhodnutí musí být právně podloženo usnesením obecního zastupitelstva. Druhým , krokem je vytvoření tzv. Komise pro prevenci kriminality složenou zpravidla z představitelů státních i nestátních institucí a dalších odborníků, kteří se na prevenci podílejí. Posledním krokem je vytvoření pracovního místa manažera (koordinátora) preventivních aktivit a jeho zařazení do organizační struktury obecního úřadu včetně vytvoření vhodných podmínek pro jeho práci.

II. fáze - Přípravné práce

Tato fáze je rovněž rozčleněna do několika oblastí. Východiskem pro přípravu projektu je analýza bezpečnostní situace, která zahrnuje:

- Analytickou činnost Komise pro prevenci kriminality na místní úrovni. Spočívá v popisu terénu, ve kterém se budou preventivní aktivity uskutečňovat. Jedná se o souhrn základních sociodemografických a ekonomických charakteristik vybrané lokality (počet obyvatel, složení podle věku a pohlaví, pracovní příležitosti, migrace, charakter bydlení atd.). Dále je potřebná kriminologická analýza lokality, která ujasní otázky kde, kdy a jaká kriminalita je páchaná a jaké jsou kriminální charakteristiky pachatelů. Pro zpřesnění této analýzy je možné využít rozbor policejních statistik. Neodmyslitelnou součástí analýzy bezpečnostní situace je

analýza veřejného mínění občanů ve vztahu ke kriminalitě. Jedná se o to, jak občané subjektivně vnímají ohrožení kriminalitou (popř. jinými sociálně patologickými jevy), kterých míst se obávají a do jaké míry jsou tyto obavy reálné. Doporučuje se provést sociologický průzkum problematiky vnímání pocitu bezpečí občanů. Posledním krokem je analýza prostředků, které má obec k dispozici. Jedná se o zmapování aktivit stávajících subjektů působících v oblasti sociální a situační prevence a možnosti jejich využití pro další práci.

- Rozbor dosavadních preventivních aktivit s pohledu práva a cílů. Je potřeba seznámit se s platným právním řádem z pohledu prevence (primární právní akty - Listina základních práv a svobod, trestní zákon, zákon o přestupcích, zákon o policii a odvozené právní akty – nařízení a usnesení vlády, metodické pokyny ministerstev z oblasti prevence, atd.) a dbát na to, aby veškeré aktivity byly v souladu s právním řádem. Pro každou práci v oblasti prevence je nutné stanovit si cíle - krátkodobé, střednědobé i dlouhodobé. Jedná se o vytvoření tzv. součinnostní koncepce prevence s ohledem na popis a zhodnocení dosavadní činnosti příslušných orgánů v oblasti preventivních projektů. Doporučuje se období za poslední 3 roky.

III. fáze - Tvorba preventivního programu a projektů k jejich schvalování.

Na základě shromážděných informací z druhé fáze se rozhodne, které problémy jsou v daném městě prioritní, které lokality jsou nejohroženější a zda je dostatek finančních prostředků na realizaci projektů. Velmi zajímavé výsledky přinesla analýza, kterou jsme zaměřili na to, zda místo trvalého bydliště ovlivňuje percepci přínosu městské policie pro bezpečnost a pořádek města Jihlavy. Zajímavý výsledek se vyskytl v lokalitě Horní Kosov, kde 71,20% dotázaných považuje práci městské policie za přínosnou. Naopak v lokalitě „Staré Hory, ul. Jiráskova“ a zejména v lokalitě „Centrum“ je hodnocení přínosu téměř o 20,00% nižší.

5.3. Tvorba dílčích projektů

Každý projekt musí obsahovat tyto informace:

- Hlavní cíl, vedlejší cíle preventivního projektu a zdůvodnění, proč byl zařazen do systému prevence kriminality v místě,
- subjekt odpovědný za realizaci projektu,
- vymezení cílové skupiny, na kterou je projekt zaměřen. Zda se jedná o projekt prevence sociální, situační, viktinnosti a také primární, sekundární, terciární prevence,
- popis činnosti - jaké prostředky, metody a techniky budou použity,
- rámcový harmonogram realizace - časový rozvrh,
- materiální a personální zabezpečení,
- finanční rozpočet a ekonomické zdroje. Jak je zajištěno finanční krytí preventivního programu, podíl státu, města, sponzorů, atd.),
- kritéria způsobu vyhodnocení a kontroly.

Schvalování preventivních programů.

Každý zpracovaný projekt by měl být předložen k projednání Komisi pro prevenci kriminality, kde bude posouzen a schválen. Posuzuje se jeho slučitelnost s ostatními projekty (zda se aktivity a cíle nepřekrývají) a zda směřuje k naplňování cílů, které v sobě

obsahuje. Po schválení komisí předkládá manažer pro prevenci kriminality projekt ke schválení orgánům obce (města), zpravidla Radě. Je – li požadován finanční příspěvek od státu, předkládá se projekt Republikovému výboru pro prevenci kriminality.

IV. fáze - Realizace dílčích preventivních projektů a jejich vyhodnocení.

V průběhu každého projektu by mělo být průběžně sledováno, zda se daří naplňovat vytyčené cíle a jestliže se vyskytly problémy jakéhokoliv rázu v realizaci projektu, analyzovat jejich příčiny, pokusit se je odstranit, změnit strategii, popř. vyvarovat se jich při tvorbě programů dalších. Konečné hodnocení úspěchu či neúspěchu projektu by mělo být učiněno na základě objektivních vyhodnocovacích kritérií (viz.III. fáze, ad.). V případě neúspěchu je nutno provést rozbor chyb a nedostatků, přehodnotit cíle a prostředky jejich dosažení, strategii, atd. Klíčovým kritériem úspěšnosti programu je subjektivně vnímaný zvýšený pocit bezpečí občanů porovnaný s údaji průzkumu ohrožení kriminalitou provedeného v II. fázi.

5.4. Prevence kriminality v kraji Vysočina

Kraj Vysočina se na prevenci kriminality podílí ve 2 rovinách:

- Kraj Vysočina jako partner pro stát.
- Vlastní samostatné aktivity na místní úrovni.

Kraj je v roli zprostředkovatele mezi státem (konkrétně Ministerstvem vnitra ČR) a obcemi jako koncovými uživateli programů prevence kriminality. V rámci Programu prevence kriminality na místní úrovni bylo v kraji čerpáno v letech 2002-2004 celkem 6 367 500,- Kč. Role Krajského úřadu byla však spíše metodická a konzultační. Program byl k 31.12.2004 ukončen. Nahradil ho Program Partnerství. Zde je role Krajského úřadu rovněž metodická. Krajská manažerka prevence kriminality se aktivně podílí na procesu přidělování dotací obcím na projekty prevence kriminality v souladu s postupem popsáním v kapitole Program PARTNERSTVI. V praxi to znamená, že ředitel Okresního ředitelství policie ČR vybere na základě analýzy 1-3 rizikové lokality v rizikovém okrese, kde se domnívá, že je potřeba zavést preventivní projekty, odešle návrh na Krajský úřad, po konzultaci a doporučení (viz. příloha) je pak tento návrh odeslán Správě kraje Policie ČR. Zde se sejde pracovní skupina složená z preventisty Správy kraje, analytika a krajského manažera, je vybrán užší počet problémových neohroženějších lokalit, jsou připojena řešení a vše je odesláno na MV ČR. Zde jsou posuzovány žádosti z celé republiky a vybrány ty, kterým je dotace poskytnuta, žadatelé jsou následně vyrozuměni a mohou začít s konkrétními projekty.

Kraj Vysočina vyvíjí i samostatné aktivity v oblasti prevence kriminality. Neexistuje žádný zákon na to, aby byly tyto programy a projekty vyvíjeny, jsou to ryze vlastní aktivity hrazené z rozpočtu kraje. V Kraji Vysočina byly vytvořeny 3 pilotní projekty.

Prvním projektem je Vstupní analýza prevence kriminality Kraje Vysočina. Druhým projektem je Grantový program na podporu specifických programů prevence kriminality. Cílem programu je podpora a motivace obcí, nestátních neziskových organizací, škol a školských zařízení zřizovaných obcemi a krajem při realizaci programů prevence kriminality na úrovni primární, sekundární a terciární prevence. Finanční prostředky jsou čerpány z Fondu Vysočiny.

Tento fond stojí mimo rozpočet kraje, ale je z něj financován. Třetím projektem je Program ochrany obecního nemovitého majetku. Cílem programu je podpora a motivace obcí při zabezpečování a ochraně obecního nemovitého majetku prostřednictvím opatření technické ochrany vedoucích k minimalizaci kriminogenních podmínek. Dotace jsou přidělovány na nákup prvků technické ochrany obecních budov (obytných domů, obecních úřadů, škol atd.). Jedná se o mechanické a elektronické zábranné systémy. Finanční prostředky jsou čerpány přímo z rozpočtu Kraje Vysočina. Domnívám se, že tento projekt je ukázkovým příkladem situační prevence. Ve třech okresech nedošlo v loňském roce k žádnému vloupání oproti letům předešlým.

Na závěr této kapitoly bych rád řekl, že programy vytvářené odborníky na Krajském úřadě Kraje Vysočina ve spolupráci s ostatními preventisty jsou vynikajícím příkladem pro ostatní regiony v ČR. Můžeme se o nich dovědět i z odborných periodik. V časopise Policista byl otištěn rozhovor s Mgr.A. Beranovou a odborná i laická veřejnost se zde dočte o některých připravovaných projektech.

5.5. Prevence kriminality Statutárního města Jihlava

Magistrát města Jihlavy se na prevenci kriminality podílí velkou měrou. Přitom využívá metodiky Odboru prevence kriminality MV ČR v komplexním součinnostním programu prevence kriminality na místní úrovni. Za tímto účelem byla v prosinci 2002 zřízena Komise pro prevenci, která je iniciativním a poradním orgánem Rady města Jihlavy v otázkách spojených s prevencí kriminality obecně a řešení drogové problematiky. Předsedou je ředitel městské policie. Komise vytváří koncepci ke snížení kriminality, průběžně zpracovává a vyhodnocuje stav kriminality ve městě, iniciuje vzdělávací sociálně výchovné a další preventivní aktivity a také sleduje efektivitu fungování institucí zařazených do systému prevence ve městě. Komise pro prevenci vyhláší každý rok oblasti podpory "Programu prevence města Jihlavy na rok 2004-2006", do kterých se mohou organizace přihlásit tím, že zpracují Projekt prevence kriminality. O finanční podporu mohou žádat nestátní neziskové organizace, jiné právní subjekty, které nejsou založeny za účelem podnikání a skupina osob nebo jiná občanská iniciativa.

Maximální výše příspěvku na 1 projekt činí 100 000 Kč. Komise tyto projekty posoudí z formálního a obsahového hlediska, zda je reálné dosažení cílů a hledisko předpokládané efektivitě vč. vynaložené finanční podpory. Cílem Programu je podpora dílčích projektů prevence kriminality v oblastech:

I. sociální prevence:

- Podpora nabídky nízkoprahových volnočasových aktivit v problémových lokalitách města se zaměřením na rizikové skupiny mládeže, národnostní menšiny a etnické skupiny,
- podpora programů pro nezaměstnané,
- podpora prevence recidivy,
- podpora prevence výskytu sociálně-patologických jevů ve školách a rodinách včetně odborného poradenství,
- podpora služeb charakteru terénní sociální práce v rizikových lokalitách.

V roce 2004 byly v rámci sociální prevence vyčleněny prostředky na podporu konkrétních projektů:

- Prevence kriminality mládeže směřující k rizikovým skupinám dětí a mládeže a zacházení s mladistvými delikventy,
- programy Probační a mediační služby ČR a podpora výkonu alternativních trestů,
- prevence kriminality související s drogami,
- prevence kriminality v rámci sociálně vyloučených komunit,
- pomoc obětem trestných činů.

II. situační prevence

- Podpora programů zaměřených na snížení majetkové trestné činnosti,
- podpora programů zaměřených na dodržování veřejného pořádku ve městě.

V roce 2005 byly v rámci situační prevence vyčleněny prostředky na podporu konkrétních projektů:

- Propojení městského kamerového a dohlížecího systému s Policií ČR,
- technické prostředky a jejich využití při řešení konkrétního závažného problému ve vymezené lokalitě.

III. oblast poskytování informací občanům o prevenci kriminality:

- Osvětové akce bezpečnostních složek,
- podpora programů zaměřených na komunikaci s občany o bezpečnostní situaci ve městě a drogové problematice.

V tomto výčtu byly téměř všechny projekty realizovány. Doposud chybí propojení kamerového systému na IZS. Finanční prostředky čerpaly neziskové organizace, Zdravotní ústav, městská policie a další.

V roce 2004 bylo podáno Komisi pro prevenci celkem 12 žádostí. Některé však byly z různých důvodů

- odmítnuty (nesplnění formálních náležitostí, pozdní podání, nereálné požadavky atd.).
- ostatní projekty Komise podpořila včetně finanční dotace z rozpočtu města.

V Programu PARTNERSTVI byl zpracován v loňském roce jeden projekt. Jednalo se o umístění kamerového systému do ohrožených lokalit parkovišť v nákupní zóně u hypermarketů. Projekt byl zpracován, podána žádost o dotaci na MV ČR, magistrát však odmítl projekt spolufinancovat a ten se nakonec neuskutečnil. Nezbyvá, než říct, že je to škoda. Dle analýzy PČR i městské policie by se tím snížila kriminalita. Město "trochu alibisticky" odkázalo na fakt, že je to starost provozovatelů parkovišť, tedy hypermarketů. Dle mého názoru to není správný přístup. Jinak ale systém podpory projektů tak, jak je realizován magistrátem, je dobrý. Domnívám se, že podmínky získání dotace jsou jasné, srozumitelné a reálně dosažitelné pro všechny organizace o ně žádající. Komise dbá na to, aby byla efektivita projektů co největší. Na druhou stranu je třeba pochopit její snahu o neustálé snižování nákladů, neboť vše je otázka financí, kterých nemá město nazbyt. V žádném případě to však nesmí být na úkor kvality předkládaných a schvalovaných projektů. Magistrát je však pouze jedním prvkem více zdrojového financování projektů.

5.6. Projekty realizované Policií ČR

Okresní ředitelství Policie ČR v Jihlavě je rozděleno do 4 obvodních oddělení - Jihlava, Polná, Telč a Třešť. Prevenci se věnují všechna oddělení, i když v žádném není oficiální tabulkové místo preventisty či preventistů jako členů preventivně informační skupiny. V Jihlavě má prevenci na starosti ppor. Jaroslava Slavíková, která však souběžně vykonává funkci tiskové mluvčí a zabývá se stížnostmi. Na ostatních odděleních tuto práci vykonávají policisté v podstatě ve svém volném čase a také díky osobním kontaktům a přátelské domluvě zainteresovaných subjektů. Ponechám stranou činnost na obvodních odděleních a zaměřím se jen na Jihlavu. V Jihlavě jsou realizovány jak preventivní programy celostátně řízené, tak vlastní, které zpravidla vycházejí ze zájmu a žádostí škol a jiných subjektů o tuto činnost. Tím jsem naznačil, že jednou z nejdůležitějších preventivních aktivit policie je přednášková činnost. Policie spolupracuje s městskou policií a preventisté společně navštěvují základní a střední školy. Témata besed přednášek jsou zčásti předem připravené, zčásti je volba na žácích, kdy si zvolí témata, která je zajímají. O tyto besedy je mezi žáky velký zájem, dozvědí se spoustu zajímavých věcí jak o činnosti bezpečnostních složek, tak i o otázkách spojených s právním vědomím, výchovou, ale i kriminalitou a samozřejmě prevencí kriminality. Od roku 2003 mají školy rovněž možnost uspořádat exkurzi na vybranou policejní stanici. Pod vedením zkušeného policisty si prohlížejí prostory operační služby, výslechové místnosti, kancelářské prostory, cely předběžného zadržení atd. Seznamují se s chodem stanice, komunikační technikou, prohlédnou si vozový park atd.

Myslím si, že to je vhodně pojatá iniciativa policie jak přiblížit svoji činnost dětem a navodit v nich pocit, že policie je od toho, aby občany chránila. V souvislosti s přestavením a přiblížením činnosti policie občanům se v Jihlavě každoročně koná Den Integrovaného záchranného systému. Probíhají zde ukázky zásahu policistů, hasičského zásahu, nácviku první pomoci a samozřejmě ukázky techniky.

S velkým ohlasem se v jihlavských školách setkala akce "Ajaxův zápisník". Tento projekt vymysleli a rozšířili pracovníci preventivně informační skupiny PČR v Sokolově v roce 2001 a za finanční podpory Ministerstva vnitra ČR se postupně rozšířila do všech okresů. Ajaxův zápisník je 83 stranná brožura určená pro žáky 1. a 2. tříd základních škol. Zápisník, jehož hlavním hrdinou je pes Ajax a jeho psovod, policista Standa, provází žáky celým školním rokem tak, že ke každému měsíci je přiřazeno 1 téma, každému týdnu je vyhrazena dvoustrana obsahující důležité informace, úkoly a kontrolní otázky. Vše žáci vyplňují společně s pedagogy a rodiči, což je důležitý výchovný prvek. Zápisník předává dětem na začátku školního roku vždy osobně policista v doprovodu psa a na konci roku přicházejí policisté znovu, vyhodnocují a prověřují získané zkušenosti. Projekt zaznamenal takový úspěch, že se v loňském roce byl vydán Ajaxův zápisník II. určený pro žáky 3. tříd.

Dalším projektem, který policie realizuje, je dopravně-bezpečnostní akce s názvem "Jablko nebo citron". Celá akce je sponzorována pojišťovnou Generali a policie spolupracuje se školami. Žáci v doprovodu policistů zastavují vozidla a provádějí kontrolu. Je-li vše v pořádku, odmění řidiče jablkem, není-li nebo spáchal-li řidič přestupek, dostane citron jako varování a výzvu k nápravě. Je-li dopravně-bezpečnostní akce zaměřená na kontrolu dodržování rychlosti, dostávají řidiči navíc videokazetu s názvem "Bourá jenom blbec". Tuto videokazetu natočila a vydala Nadace MALINA zpěváka Daniela Landy a automobilového závodníka Romana Kresty a její obsah je zaměřen na správnou techniku jízdy. Tato akce je velice podobná s akcí městské policie "Jak se chová chodec na ulici", kterou vhodně doplňuje.

Aktivitou policie na úseku situační prevence je ochrana rekreačních chat a chalup před vykrádáním. Hlídky pravidelně navštěvují chatové oblasti, kontrolují zabezpečení a nechávají na místě lístek s datem a časem kontroly. Tato zdánlivá drobnost může policistům později pomoci při přesnějším určení doby vyloupení chaty, na kterou majitel delší dobu nejezdí. Od konce roku 2002 se policie zaměřuje na stále rostoucí problematiku domácího násilí. Ve spolupráci s Bílým kruhem bezpečí byla na žádost Občanské poradny Jihlava uspořádána přednáška a seminář na toto téma. Pro velký zájem byla ještě uspořádána beseda v radiu Region (pobočka Českého rozhlasu). Navíc jsou nyní ve všech veřejných budovách k dispozici letáčky se základními informacemi o domácím násilí a také radami, jak reagovat a kam se případně obrátit o pomoc. Podobný leták, ale zmenšený na kartičce, rozdávají i policisté při výkonu služby tam, kde mají podezření z páchání domácího násilí. Zde jsou heslovitě uvedeny rady a také telefonní čísla pro případnou pomoc. Fakt, že se problematikou domácího násilí policie zabývá a věnuje se takto intenzivně prevenci a informovanosti občanů, osobně hodnotím velmi pozitivně. Domácí násilí se vyznačuje značnou mírou společenské nebezpečnosti a latence. Společnost musí tento problém vidět a nebýt lhostejná jak k páchání, tak k obětem samotným. Žádná jiná organizace v Jihlavě se tímto problémem nezabývá v takové míře, jako právě Policie ČR.

5.7. Program PARTNERSTVÍ

Z úkolů obsažených ve Strategii prevence kriminality na léta 2004 – 2007 vyplývá, že od roku 2005 bude na místní úrovni realizován výhradně Program PARTNERSTVÍ. Byl schválen usnesením vlády ČR č. 362 ze dne 14.4. 2003. Vychází se přitom z poznatků z roku 2004, kdy byl program poprvé realizován. Program PARTNERSTVÍ navazuje na zkušenosti získané v Programech prevence kriminality na místní úrovni z let 1996-2004, představuje inovaci těchto projektů, využívá ověřenou propracovanou metodiku přípravy, zpracování, hodnocení i systému přidělování dotací. Při jeho aplikaci ve městech dále využívá specializovaných odborníků (manažerů prevence kriminality), vazeb mezi zúčastněnými subjekty, systému stávajících projektů a rovněž materiálního a technického vybavení. Dílčí projekty zpracované v rámci Programu PARTNERSTVI jsou zaměřené na řešení problémů v rizikových lokalitách obcí, měst a městských částí. Tyto rizikové lokality vybírá a doporučuje Policie ČR, neboť základním předpokladem úspěšné realizace projektu v rámci Programu PARTNERSTVÍ je její analytická a iniciativní role. Policie ČR má totiž nejúplnější a nejobjektivnější informace o bezpečnostních rizicích v regionu. V závěrečné fázi se spolupodílí na výběru adekvátních opatření.

Mezi hlavní cíle programu patří:

- Rychle reagovat na aktuální negativní vývoj trestné činnosti ve vytipovaných lokalitách krajů, měst a obcí, zvyšování pocit bezpečí občanů, v navázání úzké spolupráce Policie ČR s orgány veřejné správy,
- prosazování ofenzivních a aktivních metod práce do činnosti Policie ČR,
- jednotná definice chybí, neboť tato problematika se stále vyvíjí. Zde je uvedena jedna z možných definic: Program PARTNERSTVÍ je založen na úzkém ("partnerském") vztahu Policie ČR s krajskými úřady, městy, obcemi a dalšími subjekty při komplexním řešení dílčích jevů kriminality v rizikových lokalitách a při přípravě a realizaci cílených opatření (projektů), která budou minimalizovat lokální kriminogenní podmínky a která mají zásadní vliv na pocit bezpečí

občanů. Stejně jako Program prevence kriminality na místní úrovni, má i program PARTNERSTVÍ několik fází a má zpracovanou metodiku.

I.fáze - postu při výběru a zařazení obcí do programu.

Navržení obcí - Obce, města, popř. rizikové lokality pro zařazení do programu navrhuje okresní ředitelství Policie ČR (návrh schvaluje ředitel). Tyto návrhy jsou prováděny na základě:

- Zatíženosti lokality kriminalitou a dalšími sociálně patologickými jevy,
- vývoje a trendu nárůstu kriminality,
- aktuálnosti a naléhavosti řešení vzniklé situace,
- úrovně připravenosti obcí realizovat program, vč. finanční spoluúčasti.

Poté, co je vybrána obec (lokality), podávají ve stanoveném termínu ředitelé Okresních ředitelství PČR návrh řediteli Správy kraje Policie ČR prostřednictvím formuláře, ve kterém je stručně popsán problém, návrh opatření a adresa kontaktní osoby v příslušné obci (městě).

Sestavení pořadí obcí

Na úrovni Správy kraje PČR se nejprve sestaví žebříček celkové rizikivosti okresů. Přitom se vychází z policejních statistik. Za rizikové jsou považovány ty okresy, které se umístily v první třetině ze všech okresů v kraji. Následně se provede analýza obcí (měst) z hlediska zatíženosti kriminalitou, aktuálnosti problému kriminality atd. Obě analýzy se společně a komplexně posoudí a prioritu pro zařazení do Programu PARTNERSTVI získávají ty obce, které leží v rizikových okresech. Pozn.: lze doporučit i z nerizikového okresu, ale to vyžaduje detailní zdůvodnění.

5.8. Projekty prevence kriminality

Dále bych řekl několik faktů o celkové bezpečnostní situaci v kraji. Z hlediska bezpečnosti je situace v kraji, ve srovnání s celorepublikovým průměrem, velmi dobrá. Dle policejních statistik bylo v Kraji Vysočina spácháno v roce 2004 celkem 8526 trestných činů. Z toho 6869 obecné kriminality, 919 hospodářské kriminality a 738 ostatní. Způsobená škoda činila téměř 702 mil. Kč. Celková objasněnost je 46,34 %. Z těchto statistik vycházejí Policie ČR, městská policie, krajský úřad i magistrát při tvorbě programu prevence kriminality a aplikují je v praxi. Tím však jejich práce nekončí. Je potřeba ověřovat efektivitu, analyzovat účinnost těchto programů, modifikovat je dle aktuální potřeby a zobecňovat jejich přínos. Kraj vysočina je krajem specifickým.

Chybí zde některé orgány, jako např. Krajský soud nebo Správa kraje Policie ČR. Stýkají se zde Okresní policejní ředitelství 3 krajů - Jihočeský, Jihomoravský a Východočeský. I přes tento fakt zde fungují preventivní aktivity na vynikající úrovni a jednotlivé subjekty spolupracují. Při Krajském úřadu je od 1. listopadu 2002 zřízena pozice manažera prevence kriminality, kterým je Mgr. Alena Beranová. Mimo prevence kriminality má na starosti ještě další oblasti - je protidrogová koordinátora, koordinátorka romských poradců a zabývá se rovněž záležitostmi integrace cizinců. Jejím hlavním úkolem na poli prevence kriminality je metodická činnost, koordinace a zprostředkování komunikace mezi všemi složkami, tj. obce, školy, okresní manažeři, Policie ČR, městské policie, Probační a mediační služba, neziskové organizace a další.

5.9. Shrnutí

Na krajské úrovni je výchozím dokumentem Program rozvoje Kraje Vysočina, ve kterém je v rámci cíle "Zvýšení kvality sociálního prostředí s důrazem na rozvoj lidských zdrojů " definováno opatření udržovat a zlepšovat podmínky v oblasti služeb sociální péče, rozvíjet mechanismy boje proti společenské marginalizaci ohrožených skupin obyvatelstva. Jde mj. o opatření zajistit prevenci (přesně řečeno všechny dostupné úrovně prevence) vzniku a rozvoje marginalizovaných skupin obyvatelstva, za které můžeme považovat jak potenciální, tak skutečné oběti i pachatele trestné činnosti.

V březnu 2004 došlo k setkání několika zainteresovaných osob a byla vytvořena Vstupní analýza prevence kriminality Kraje Vysočina. V tomto dokumentu jsou uvedeny statistiky Policie ČR a městských policí a poskytuje přehled o možnostech a podmínkách preventivní práce na místní úrovni. Na místní a krajské úrovni je tato problematika vykonávána v rámci samostatné působnosti. Není však vypracována Strategie prevence pro Kraj Vysočina, protože dosud není sestaven tým pro její zpracování.

Závěr

Cíl, který jsem si vytýčil v mé bakalářské práci se mi podařil analyzovat v úzké souvislosti s vedením MP v Jihlavě a na podkladě osobní zkušeností obyvatel města Jihlavy s kriminalitou viz .“Průzkum názorů obyvatel Jihlavy.“ První dílčí úkol mi ukládal za povinnost zjistit, zda obyvatelé města Jihlavy považují instituci MP za přínosnou z hlediska její bezpečnosti.

V hypotéze jsem předpokládal, že obyvatelé města Jihlavy jsou spokojeni s prací MP a považují tuto instituci za přínos z hlediska její bezpečnosti. Průzkum názorů obyvatel také ukázal platnost mého předpokladu.

Tato činnost mi umožnila vytýčit i druhý dílčí úkol zjistit a zpřesnit percepce obyvatel města Jihlavy, zda považují MP za přínos nejen z hlediska jejich bezpečnosti, ale také pořádku ve městě. Analýza průzkumných údajů kterou jsem uskutečnil v úzké spolupráci s MP v Jihlavě mi dovolila i stanovit základní směry přístupu k prevenci. Inspirován dostupnou literaturou, experimenty, projekty a poznatky M. Exnerové, B. Kačírkové, L. Mazánkové jsem také využil metodiku J. Kredátuse a domnívám se, že tento postup se jeví jako zajímavý a konstruktivní, ale také perspektivní.

Ve spolupráci s vedením MP Jihlava se stavím za propracování dané metodiky v praxi a za její uplatnění . Uvedenou analýzu, rozbohem i mým výkladem nepovažuji za vyřešenou. Analýza ukázala na některé další jevy, které považuji za potřebné v dalším období hlouběji zkoumat.

Resumé

1. Kapitola – Obecní policie a její charakteristika

V úvodní kapitole jsem se snažil popsat základní pojmy, které se vyskytují v mé bakalářské práci a jsou nezbytné k vypracování dalších kapitol. Jednalo se především o pojmy, jakými jsou obecní policie, PČR atd. Dále jsem popisoval právní základy činnosti obecní policie a vymezoval systém řízení obecní policie a odlišnost od Policie ČR.

V základních pojmech jsem popsal podstatu násilí a úkoly jednotlivých resortů v projektu prevence kriminality

2. Kapitola – Systém řízení a organizace MP v Jihlavě

Má druhá kapitola pojednává o systému řízení MP v Jihlavě. Systém řízení je tvořen následujícími funkcemi: ředitelem MP, jeho dvěma zástupci, kteří mu jsou přímo podřízeni, sekretářkou ředitele, pracovníci pro prevenci kriminality. Tyto dvě výše jmenované jsou také přímo podřízené řediteli MP. Pod vedení MP Jihlava spadá také útulek pro opuštěná zvířata, který tvoří 6 ošetřovatelů. Prvnímu zástupci ředitele jsou podřízeny 4 směny, které tvoří vždy jeden vedoucí směny, jeden zástupce VS a pět strážníků. Jednou z nejdůležitějších je obsluha MKDS, které tvoří 4 operátorky. Kapitola je také doplněna několika grafy – organizačními a pracovními schémata.

3. Kapitola – Charakteristika jednotlivých složek MP s jejich úkoly

Městská policie Jihlava spolupracuje v rámci prevence s obvodním oddělením PČR i s ostatními neziskovými organizacemi pro výuku na Programy prevence kriminality v Jihlavě fungují již řadu let. Primární roli hraje Krajský úřad Kraje Vysočina jako zprostředkovatel, metodický poradce a donátor projektů. Na nižší úrovni realizuje prevenci kriminality Magistrát města Jihlavy, který spolupracuje s organizacemi při realizaci konkrétních projektů a rovněž poskytuje finanční prostředky. Nezastupitelnou roli má Policie ČR a MP Jihlava. Jejich preventivní činnost je podobná, vzájemně se doplňují a snaží se oslovit co největší počet občanů a dávají jim pocit bezpečí. Na druhé straně spektra stojí neziskové organizace, které se snaží oslovit specifickou skupinu klientů, především mládež.

4. Kapitola – Percepce MP

Percepce se týká druhého dílčího úkolu, ve kterém jsem zjišťoval percepce obyvatel města Jihlavy, zda považují MP za přínos nejen z hlediska jejich bezpečnosti, ale také pořádku ve městě. Analýza průzkumných údajů kterou jsem uskutečnil v úzké spolupráci s MP v Jihlavě nám dovolila i stanovit základní směry přístupu k prevenci. Inspirován dostupnou literaturou, experimenty, projekty a poznatky M. Exnerové, B. Kačírkové, L. Mazánkové, jsem také využil metodiku J. Kredátuse a domnívám se, že tento postup se jeví jako zajímavý a konstruktivní, ale také perspektivní. Ve spolupráci s vedením MP Jihlava se stavím za propracování dané metodiky v praxi a za její uplatnění.

5. Kapitola – Rozhodování zástupců samospráv

Na krajské úrovni je výchozím dokumentem Program rozvoje Kraje Vysočina, ve kterém je v rámci cíle "Zvýšení kvality sociálního prostředí s důrazem na rozvoj lidských zdrojů " definováno opatření udržovat a zlepšovat podmínky v oblasti služeb sociální péče, rozvíjet mechanismy boje proti společenské marginalizaci ohrožených skupin obyvatelstva. Jde mj. o opatření zajistit prevenci (přesně řečeno všechny dostupné úrovně prevence) vzniku a rozvoje marginalizovaných skupin obyvatelstva, za které můžeme považovat jak potenciální, tak skutečné oběti i pachatele trestné činnosti. V březnu 2004 došlo k setkání několika zainteresovaných osob a byla vytvořena Vstupní analýza prevence kriminality Kraje Vysočina. V tomto dokumentu jsou uvedeny statistiky Policie ČR a městských policií a poskytuje přehled o možnostech a podmínkách preventivní práce na místní úrovni. Na místní a krajské úrovni je tato problematika vykonávána v rámci samostatné působnosti. Není však vypracována Strategie prevence pro Kraj Vysočina, protože dosud není sestaven tým pro její zpracování.

Anotace

Má bakalářská práce se zabývá účinností nejefektivnějších programů prevence kriminality na místní úrovni. Představuji systém metodické, koncepční a finanční podpory ze strany ústředních orgánů státní správy a samosprávy. Rovněž jsem kladl důraz na vznik programů prevence kriminality na místní úrovni ve městech (především v Jihlavě) a obcích zatížených vysokou mírou kriminality a dalšími rizikovými jevy. Podstatou těchto programů je součinnost orgánů státní správy samosprávy, Policie ČR, obecních (městských) policií a nestátních neziskových organizací. Prevence kriminality na místní úrovni je základem systému prevence kriminality v ČR.

Velkou pozornost ve své práci věnuji Obecní policii a její charakteristice, kde jsem se zaměřil především na charakteristiku MP Jihlava. Detailně jsem se snažil popsat rozhodování zástupců samospráv se zaměřením na prevenci kriminality, různé druhy programů PK a doložit tato tvrzení několika statistikami setkání obyvatelstva Vysočiny s kriminalitou.

Klíčová slova

prevence, kriminalita, násilí, obecní policie, městská policie, programy prevence kriminality, strážník

Annotation

My bachelor work is about the affects of the most effective programmes of prevention of the criminality at the local level. I introduce the system of methodical, conception and financial support of the administration. I emphasized the origin of these programmes at the local level (Particularly in Jihlava) and in the towns loaded with the high limit of criminality and other risk phenomenon. The heart of the programmes is the cooperation of the administration the police of the Czech republic. And the local police and private nonprofitable organizations. The prevention of criminality at the local level is the basic system of prevention the criminality in the Czech republic.

I pay the biggest attention to the local police and its characteristics particularly in Jihlava. I tried to describe very properly the deciding of the representatives on this field, the various kind of programmes of the prevention of criminality and I demonstrated it in the statistics of the encounter of inhabitants with the criminality in the highland.

Key words

prevention, delinquency, coercion, common police, city police, programs precaution delinquency

Literatura (informační zdroje)

- 1) Balík, S. Vedení lidí v armádě. Praha: Vojenský zeměpisný ústav, 1996.
- 2) Černíková, V. Markariusová, V.: Sociální ochrana. Praha, 1996
- 3) Hartl, P. Psychologický slovník. Praha: Portál, 1993.
- 4) Kohoutek, R. Sociální psychologie. Brno: IMS, 2004.
- 5) Nakonečný, M.: Encyklopedie obecné psychologie. Akademie věd ČR, 1997.
- 6) Nakonečný, M.: Základy psychologie. Akademie věd ČR, 1998.
- 7) Nálezková, J.: Minimální preventivní program pro školní rok 2004-2005. ZŠ Brno.
- 8) Nekolová, R.: Primární prevence drogových a jiných závislostí.
- 9) Nevoránek, J. ŘEHOŘ, A. Kapitoly ze sociologie rodiny. Brno: IMS, 2004.
- 10) Olejníček, A., Penologie a penitenciární pedagogika. Brno: IMS, 2004
- 11) Prevence kriminality ve městech. Sborník. Praha: Odbor prevence kriminality Ministerstva vnitra ČR, 1997
- 12) Sekot, A.: Sociologie v kostce. Paido – edice pedagogické literatury Brno, 2002.
- 13) Sýkora, F. Sociální komunikace. Brno: IMS, 2002.
- 14) Večerka, K. a kol.: Prevence kriminality v teorii a praxi. Praha, 1997
- 15) Vízdal, F. Základy psychologie. Brno: IMS, 2002.
- 16) Vízdal, F. Techniky poznávání osobnosti. Brno: IMS, 2004.
- 17) Zapletal, J.: Prevence kriminality. Praha, 2000
- 18) Zavadil, M.: Projekt dlouhodobé primární prevence na základních školách.
- 19) Zezulová, J.: Trestní zákonodárství nad mládeží. Brno, 1997
- 20) Regionální empirické centrum při Vyšší odborné škole sociální v Jihlavě.
- 21) Internet: www.mvcr.cz/prevence
www.kr-vysocina.cz
www.neziskovky.cz
www.jihlava-city.cz
www.jihlava.cz/charita
www.romcentrum.aktualne.cz
www.esipa.cz