

Propagace v organizace v oblasti náboženství

Tereza Pálková

Bakalářská práce
2012



Univerzita Tomáše Bati ve Zlíně
Fakulta multimediálních komunikací

Univerzita Tomáše Bati ve Zlíně

Fakulta multimediálních komunikací

Ústav marketingových komunikací

akademický rok: 2011/2012

ZADÁNÍ BAKALÁŘSKÉ PRÁCE

(PROJEKTU, UMĚLECKÉHO DÍLA, UMĚLECKÉHO VÝKONU)

Jméno a příjmení: **Tereza PÁLKOVÁ**

Osobní číslo: **K09122**

Studijní program: **B 7202 Mediální a komunikační studia**

Studijní obor: **Marketingové komunikace**

Téma práce: **Propagace organizace v oblasti náboženství**

Zásady pro vypracování:

1. Zpracujte rešerši literatury pojednávající o způsobu propagace církví, vztahu církví a státu, historie vývoje těchto vztahů. Na základě teoretického vymezení studovaného problému formulujte pracovní hypotézy a cíle práce.
2. Zpracujte analýzu současného stavu jednotlivých částí propagace církve, jak veřejnost vnímá tuto formu propagace.
3. Na základě výsledků analýzy představte výsledky této analýzy a možné formy propagace do budoucnosti, zhodnoťte splnění cílů.

Rozsah bakalářské práce:

Rozsah příloh:

Forma zpracování bakalářské práce: **tištěná/elektronická**

Seznam odborné literatury:

KOTLER, Philip. Marketing Management. Praha : Victoria Publishing, 1995. ISBN 80-85605-08-2.

NEŠPOR, Zdeněk R; VÁCLAVÍK, David; DOLEŽALOVÁ, Iva. Příručka sociologie náboženství. Vyd. 1. Praha : Sociologické nakladatelství (SLON), 2008. 449 s. ISBN 978-80-86429-92-2.

THOMPSON, John B; JIRÁK, Jan. Média a modernita : sociální teorie médií. 1. české vyd. Praha : Karolinum, 2004. 219 s. ISBN 80-246-0652-6.

Vedoucí bakalářské práce:

Ing. Mgr. Radim Bačuvčík, Ph.D.

Ústav marketingových komunikací

Datum zadání bakalářské práce:

1. října 2011

Termín odevzdání bakalářské práce:

4. května 2012

Ve Zlíně dne 15. února 2012

doc. MgA. Jana Janíková, ArtD.

děkanka



Mgr. Ing. Olga Jurášková, Ph.D.

ředitelka ústavu

PROHLÁŠENÍ AUTORA BAKALÁŘSKÉ/DIPLOMOVÉ PRÁCE

Beru na vědomí, že

- odevzdáním bakalářské/diplomové práce souhlasím se zveřejněním své práce podle zákona č. 111/1998 Sb. o vysokých školách a o změně a doplnění dalších zákonů (zákon o vysokých školách), ve znění pozdějších právních předpisů, bez ohledu na výsledek obhajoby ¹⁾;
- beru na vědomí, že bakalářská/diplomová práce bude uložena v elektronické podobě v univerzitním informačním systému a bude dostupná k nahlédnutí;
- na moji bakalářskou/diplomovou práci se plně vztahuje zákon č. 121/2000 Sb. o právu autorském, o právech souvisejících s právem autorským a o změně některých zákonů (autorský zákon) ve znění pozdějších právních předpisů, zejm. § 35 odst. 3 ²⁾;
- podle § 60 ³⁾ odst. 1 autorského zákona má UTB ve Zlíně právo na uzavření licenční smlouvy o užití školního díla v rozsahu § 12 odst. 4 autorského zákona;
- podle § 60 ³⁾ odst. 2 a 3 mohu užít své dílo – bakalářskou/diplomovou práci - nebo poskytnout licenci k jejímu využití jen s předchozím písemným souhlasem Univerzity Tomáše Bati ve Zlíně, která je oprávněna v takovém případě ode mne požadovat přiměřený příspěvek na úhradu nákladů, které byly Univerzitou Tomáše Bati ve Zlíně na vytvoření díla vynaloženy (až do jejich skutečné výše);
- pokud bylo k vypracování bakalářské/diplomové práce využito softwaru poskytnutého Univerzitou Tomáše Bati ve Zlíně nebo jinými subjekty pouze ke studijním a výzkumným účelům (tj. k nekomerčnímu využití), nelze výsledky bakalářské/diplomové práce využít ke komerčním účelům.

Ve Zlíně 26. 9. 2012

Teréza Polková, Polková
Jméno, příjmení, podpis

¹⁾ zákon č. 111/1998 Sb. o vysokých školách a o změně a doplnění dalších zákonů (zákon o vysokých školách), ve znění pozdějších právních předpisů, § 47b Zveřejňování závěrečných prací:

(1) Vysoká škola nevydělčně zveřejňuje disertační, diplomové, bakalářské a rigorózní práce, u kterých proběhla obhajoba, včetně posudků oponentů a výsledku obhajoby prostřednictvím databáze kvalifikačních prací, kterou spravuje. Způsob zveřejnění stanoví vnitřní předpis vysoké školy.

(2) Disertační, diplomové, bakalářské a rigorózní práce odevzdané uchazečem k obhajobě musí být též nejméně pět pracovních dnů před konáním obhajoby zveřejněny k nahlédnutí veřejnosti v místě určeném vnitřním předpisem vysoké školy nebo není-li tak určeno, v místě pracoviště vysoké školy, kde se má konat obhajoba práce. Každý si může ze zveřejněné práce požítovat na své náklady výpisy, opisy nebo rozmnožení.

(3) Platí, že odevzdáním práce autor souhlasí se zveřejněním své práce podle tohoto zákona, bez ohledu na výsledek obhajoby.

²⁾ zákon č. 121/2000 Sb. o právu autorském, o právech souvisejících s právem autorským a o změně některých zákonů (autorský zákon) ve znění pozdějších právních předpisů, § 35 odst. 3:

(3) Do práva autorského také nezasahuje škola nebo školské či vzdělávací zařízení, užíje-li nikoli za účelem přímého nebo nepřímého hospodářského nebo obchodního prospěchu k výuce nebo k vlastní potřebě dílo vytvořené žákem nebo studentem ke splnění školních nebo studijních povinností vyplývajících z jeho právního vztahu ke škole nebo školskému či vzdělávacího zařízení (školní dílo).

³⁾ zákon č. 121/2000 Sb. o právu autorském, o právech souvisejících s právem autorským a o změně některých zákonů (autorský zákon) ve znění pozdějších právních předpisů, § 60 Školní dílo:

(1) Škola nebo školské či vzdělávací zařízení mají za obvyklých podmínek právo na uzavření licenční smlouvy o užití školního díla (§ 35 odst. 3). Odpírá-li autor takového díla udělit svolení bez vážného důvodu, mohou se tyto osoby domáhat nahrazení chybějícího projevu jeho vůle u soudu. Ustanovení § 35 odst. 3 zůstává nedotčeno.

(2) Není-li sjednáno jinak, může autor školního díla své dílo užít či poskytnout jinému licenci, není-li to v rozporu s oprávněnými zájmy školy nebo školského či vzdělávacího zařízení.

(3) Škola nebo školské či vzdělávací zařízení jsou oprávněny požadovat, aby jim autor školního díla z výdělku jim dosaženého v souvislosti s užitím díla či poskytnutím licence podle odstavce 2 přiměřeně přispěl na úhradu nákladů, které na vytvoření díla vynaložily, a to podle okolností až do jejich skutečné výše; přitom se přihlédne k výši výdělku dosaženého školou nebo školským či vzdělávacím zařízením z užití školního díla podle odstavce 1.

Poděkování patří vedoucímu práce Mgr. Ing. Radimu Bačuvčíkovi, Ph.D., který mi pomáhal dát celé práci ucelenou formu.

Díky patří také Ing. Radomile Soukalové, Ph.D., která byla tak ochotná a doplnila informace potřebné pro mediální analýzu.

Prohlašuji, že odevzdaná verze bakalářské/diplomové práce a verze elektronická nahraná do IS/STAG jsou totožné.



.....
Tereza Pálková

ABSTRAKT

Tato práce se zabývá tématem církevních restitucí a úlohou komunikace římskokatolické církve, jakožto nejdůležitějšího aktéra celého problému, v nich.

Pomocí teoretických východisek má přiblížit kořeny církevních restitucí a všechnu kontroverzi s nimi spojenou, vytyčit alespoň zčásti možnosti marketingu, aplikovaného na náboženskou organizaci. Snaží se najít konkrétní osobu, která je v hierarchii římskokatolické církve za komunikaci zodpovědná.

Pomocí zvolených kritérií je poté zkoumáno, do jaké míry je celé téma zpolitizováno a odvedeno od náboženského poselství, které by římskokatolická církev, jakožto náboženská organizace, měla zastávat.

Klíčová slova: církevní restituce, akviziční komunikace, římskokatolická církev, kardinál Dominik Duka

ABSTRACT

This bachelor thesis is talking about church restitution in Czech Republic and the role, Roman Catholic Church communication, as the biggest participant, is playing in the issue.

Together with the teoretic part is trying to find the roots of church restituion and describe all the controversy conected with the topic, define opportunities in marketing theory to aply them on church organization. Studying the particular person, who is responsible for communication in catholic hierarchy.

Using specific criteria is examined, how far is the whole topic political and moved away from catolic message, which should Roman Catholic Church, as the religious organizaion, stand for.

Keywords: church restitution, acquizition communication, Roman Catholic Church, cardinal Dominik Duka

OBSAH

ÚVOD	9
I TEORETICKÁ ČÁST	10
1 KATOLICKÁ CÍRKEV V ČESKÉ REPUBLICE	11
1.1 HISTORIE CÍRKVE S DŮRAZEM NA VZTAH STÁTU A CÍRKVE A SYSTÉM FINANCOVÁNÍ CÍRKVE	11
1.1.1 Rané a středověké křesťanství.....	11
1.1.2 Vývoj od doby osvícenství až po nástup komunistického režimu	13
1.1.3 Sekularizace	14
1.1.3.1 Zákon č. 3/2002 Sb. o svobodě náboženského vyznání a postavení církví a náboženských společností.....	17
1.1.3.2 Listina práv a svobod.....	18
1.2 VZTAH STÁTU A CÍRKVE DNES	18
1.2.1 Ekonomický vztah.....	18
1.2.2 Smlouva s Vatikánem	19
2 KATOLICKÁ CÍRKEV V ČESKÉ SPOLEČNOSTI	20
2.1 ROLE NÁBOŽENSTVÍ V 90. LETECH 20. STOLETÍ.....	20
2.1.1 Institucionalizovaná religiozita	21
2.1.1.1 Vnímání církve a vyznání	22
2.1.1.2 Návštěvnost bohoslužeb	23
2.1.2 Míra důvěry v církve a náboženské instituce	23
3 MARKETINGOVÁ KONCEPCE APLIKOVANÁ NA CÍRKEVNÍ ORGANIZACI	25
3.1 PROPAGACE.....	26
3.2 KOMUNIKAČNÍ PROCES A TYPY KOMUNIKACE.....	27
4 CÍLE, VÝZKUMNÉ OTÁZKY A METODOLOGIE PRÁCE	29
4.1 CÍLE	29
4.2 VÝZKUMNÉ OTÁZKY	29
4.3 METODOLOGIE	29
II PRAKTICKÁ ČÁST	30
5 STRUKTURA KATOLICKÉ CÍRKVE	31
5.1.1 Kardinál.....	32
6 SPOR O CÍRKEVNÍ MAJETEK	35
6.1 POSTOJ VEŘEJNOSTI.....	36
7 KARDINÁL DOMINIK DUKA A JEHO ROLE V OTÁZCE NAVRÁCENÍ CÍRKEVNÍHO MAJETKU	38
7.1 DUKA A KOMUNIKACE.....	39
7.1.1 Analýza Hospodářských a Lidových novin	39
7.1.1.1 Výsledky analýzy.....	42
7.1.1.2 Míra politizace tématu	44
7.1.1.3 Porovnání jiných klíčových slov.....	45
7.1.1.4 www.dominikduka.cz	45

7.2	SHRnutí.....	47
ZÁVĚR	48
SEZNAM POUŽITÉ LITERATURY	49
SEZNAM OBRÁZKŮ	51
SEZNAM GRAFŮ	52

ÚVOD

Římskokatolická církev je institucí, která na území České republiky působí již více než tisíc let. Tvořila vždy podstatnou část naší historie a v minulosti byla silou, která významně ovlivňovala společenské i politické dění.

Vliv katolické církve ale postupem času značně klesal. Osudnou ránu katolické církvi zasadil komunistický režim novou pozemkovou reformou v roce 1948. Katolická církev se nyní potýká s řadou problémů, zejména rapidním úbytkem jejích členů.

Nově otevřená otázka navrácení komunisty zabaveného majetku zpět církvím, takzvaná restituce, je tedy v současném kontextu pro veřejnost velmi palčivá. Katolická církev, která by se objemem navráceného majetku měla na restitucích podílet nejvyšší měrou, má tedy v tomto tématu za všechny církevní instituce úlohu největší.

Průzkumy z let minulých navíc dokazují, jak se veřejné mínění v otázce církví, víry i restitucí značně horší.

Cílem této práce je na základě teoretických východisek ukázat, jak se historie církevního majetku vyvíjela a jaké důsledky to s sebou nese pro současnost. Alespoň zčásti nastínit vývoj a postavení církve ve společnosti od pádu komunismu v České republice a jak česká veřejnost vnímá takzvanou institucionalizaci náboženství, kterou ztělesňuje právě katolická církev.

V této práci je popsána současná nutnost komunikace s veřejností, katolické církve, jakožto jedné ze složek propagace, tak, jak ji chápeme v marketingovém slova smyslu.

Jelikož hlavní roli v hierarchii katolické církve hraje kardinál Dominik Duka, práce je svou pomyslnou optikou zaměřena právě na něj a pomocí analýzy vhodných médií se snaží popsat, jakým stylem Duka komunikuje a je-li to v souladu s obecnými zásadami formulovanými v teoretické části.

Je třeba změnit úhel pohledu a nedívat se na katolickou církev jako na náboženskou instituci ale jako na firmu, která jako každá jiná musí umět obstát v konkurenčním prostředí a získat si přízeň nejen věřících ale i široké veřejnosti.

I. TEORETICKÁ ČÁST

1 KATOLICKÁ CÍRKEV V ČESKÉ REPUBLICE

1.1 Historie církve s důrazem na vztah státu a církve a systém financování církve

Církev v českých zemích se vyvíjela během konce prvního tisíciletí a během celého druhého tisíciletí. K co nejlepšímu pochopení současného stavu celého problému, je nutné stručně zrekapitulovat historii církve a jejího vztahu se státem, v průběhu celého jejího vývoje až ke kořenům současných diskuzí.

Pro zjednodušení je celý vývoj rozdělen do několika hlavních období, od samých začátků, kdy byl objem církevního majetku nepatrný až do moderní doby, kdy se v otázce restitucí hraje o více než 130 miliard korun v nemovitostech i penězích. (Pravec, 2012)

1.1.1 Rané a středověké křesťanství

Církevní majetek na území České republiky začal vznikat před tisíci lety. Zprvu byl jeho poměr nepatrný, v knížecí době i kostely zůstávaly ve vlastnictví panovníka a velmožů, na jejichž pozemcích stály. Církev začala vybírat desátek, který po západním vzoru v roce 976 se svolením panovníka zavedl pražský biskup Dětmar. (Pravec, 2012) Majitelé kostelů financovali investiční i provozní náklady a hmotně zabezpečovali stavbu i duchovní z desátků, které odváděli nesvobodní. (Kalný, 1995 [online])

Kláštéry byly zakládány a budovány zpočátku většinou panovníky a teprve později také urozenými. Kláštéry byly hmotně zajišťovány desátky od nesvobodných a dary nebo podíly z důchodů jejich zakladatelů, později byly obdarovávány statky určenými k jejich obživě. *V této etapě vývoje církve bylo založeno pražské a olomoucké biskupství, 10 kapitul a asi 30 klášterů, z toho 14 benediktinských, 9 cisterciáckých a 12 premonstrátských, které všechny obdělávaly svěřenou půdu. (Kalný, 1995 [online])*

Ve třináctém století se církev v celé Evropě emancipovala na světskou moc a spolu s tím si v Čechách a na Moravě vydobyla právo na vlastní majetek. Poslední Přemyslovci přidělili rozsáhlá území v pohraničí církevním řádům, zejména benediktinům a cisterciákům. (Pravec, 2012)

Církev žila ve společnosti, která se stala plně křesťanskou, bohatost křesťanského života dosvědčovalo stále vzrůstající množství kostelů, far a klášterů. Stát byl nejen ochráncem, ale i hlavním sponzorem církve, protože ji v souladu se svým náboženským cítěním hmotně zabezpečoval. Církev nabyla rozsáhlý vlastní majetek a začala se osvobozovat od naprosté závislosti na státu. (Kalný, 1995 [online])

Původní majitelé, kteří je na svých pozemcích postavili, se vzdávali vlastnického práva k nim a uznávali přeměnu svého vztahu k těmto stavbám za vztah patronátní. Definitivně se u nás přechod na patronátní právo prosadil začátkem 13. století. (Kalný, 1995 [online])

Církev za panování lucemburské dynastie vlastnila podle odhadů historiků třetinu až polovinu rozlohy království. Císař se však považoval za vrchního vlastníka tohoto majetku, ponechal si vrchní dozor a vybíral z něj daně. (Pravec, 2012)

Velký rozsah církevního majetku, papežský fiskalizmus, tj. vybírání různých poplatků na vydržování papežského dvora a neblahé prodávání církevních beneficí jak domácím tak hlavně zahraničním zájemcům, však domácí obyvatelstvo těžce neslo. (Medek, 1982) Tak vypukly po upálení mistra Jana Husa husitské revoluce.

Po husitských válkách církev žila ve společnosti, která se bouřila proti dosavadnímu pojetí církevního života a života z víry. Došlo k rozvrácení církevních struktur, rozchvácení a poničení církevního majetku v Čechách a částečně i na Moravě. Ochranná funkce státu nad katolickou církví zeslábla. Pražské arcibiskupství přišlo prakticky o všechny statky. (Medek, 1982)

Charakter českého státu se podstatně změnil, vznikl stát stavovský. Ve stavovském státě už není panovník výhradním držitelem státní moci. Stavové vůči němu vystupují jako mluvčí země a povolují králi vybírání daní. Vyvíjí se právní pojem země koruny české, který respektuje král i zemské stavy. Královské jmění se odděluje od jmění státního. (Medek, 1982)

Hlavním církevně-právním důsledkem bitvy na Bílé hoře bylo to, že roku 1624 prohlásil císař Ferdinand II. katolické náboženství za jediné státem povolené v Čechách. Toto výsadní právo panovníka určovat náboženské vyznání svých poddaných bylo zrušeno až roku 1849 Františkem Josefem I. (Hanuš, 2004)

Ani násilná rekatolizace státu po porážce stavovského povstání v roce 1620 neznamenal církevní restituce. Z konfiskátů katolická církev získala jen čtyři procenta. Její majetek ale pozvolna rostl díky vlně barokní zbožnosti a velkému množství darů a odkazů. Habsburkové církvi přiznali i výnos daně ze soli. (Pravec, 2012)

1.1.2 Vývoj od doby osvícenství až po nástup komunistického režimu

Marie Terezie začala centralizovat a byrokratizovat správu zemí, v nichž vládla. Církev dala pod státní dozor, zejména správu diecézního a řádového jmění. (Medek, 1982)

Josef II. ještě více zостřil státní dohled nad církví. S odůvodněním, že většina církevního majetku vznikla z darů bývalých panovníků, zavedl do josefínského státního práva ustanovení, že "církevní statky nepřestaly být statky státními". Církevním orgánům ponechal jen řízení jejich hospodářského provozu pod státním dozorem tak, aby církevní statky byly spravovány a užívány přesně tak, jak si to přál panovník. Jeho nové placetum regium z roku 1781 odňalo papežům téměř všechnu moc nad církví na území jeho říše. (Kalný, 1995 [online])

V roce 1855 byl uzavřen konkordát mezi Rakouským císařstvím a Vatikánem, který mimo jiné zaručoval právo církve nabyvat majetek, ale jeho zcizování bylo ve sdílené pravomoci papeže a panovníka, tedy státu. Takzvaná Prosincová ústava z roku 1867, respektive zákon o všeobecných právech státních občanů pro království a země v říšské radě zastoupené, stanovila, že církve a náboženské společnosti mohou držet a užívat ústavy, nadace a fondy k náboženským, vzdělávacím a dobročinným účelům. Z toho znění je patrné, že se jedná o významnou redukci vlastnické triády (právo věc udržet, užívat ji a zcizovat), ze které je ponecháno pouze právo držby a užívání. (Pravec, 2012)

Po jednostranném zrušení konkordátu byl nově formulován vztah státu k církvi zákonem č. 50 ř. z. ze dne 7. 5. 1874, který převzala i Československá republika v roce 1918. Nová republika vlastně převzala téměř doslova rakouskou církevní legislativu. *Majetek zůstal po debatách právníků církvim přiznán, patřil však dále pod státní kontrolu. Zhruba desetina – 37 tisíc hektarů – majetku katolické církve byla vyvlastněna při pozemkové reformě z roku 1919. (Pravec, 2010)*

1.1.3 Sekularizace

Poslední etapa vývoje majetkoprávních vztahů státu a církve v České republice bude pro pochopení současného stavu nejdůležitější. Bude tedy rozebrána o něco podrobněji.

Během nacistické okupace byly některé církevní nemovitosti v odtrženém pohraničí zkonfiskovány a tento majetek byl v pozemkových knihách převeden na Velkoněmeckou říši. Tyto neprávem a násilně zkonfiskované církevní majetky měly připadnout zpět církvi dekretem prezidenta republiky č. 5/1945 Sb. o vracení majetku. V praxi se však s vracením otálelo tak dlouho, až k němu v důsledku února 1948 vůbec nedošlo. (Kalný, 1995)

Rozsah církevního majetku výrazně omezily takzvané Benešovy dekrety, které vyvlastňovaly majetek řeholních řádů považovaných za německé. Tak o své jmění přišel zejména Řád bratří Panny Marie v Jeruzalémě – němečtí rytíři.

Ihned po převzetí moci v únoru 1948 však komunisté přikročili k provedení další a tentokrát radikální pozemkové reformy vydáním zákona č. 46/1948 Sb., kterým odňali církvi i ostatním větším vlastníkům pozemky i pod 50 ha. Církev tak přišla o dalších cca 80.000 ha drobných zejména farních pozemků roztroušených takřka po všech obcích. (Kalný, 1995 [online])

Nová pozemková reforma ovlivnila i průběh revize první pozemkové reformy tím, že se přestalo tak přísně dbát na protokoly o převzetí, z nichž mnohé už nebyly buďto vyhotoveny nebo archivovány. Oba tyto zákony stanovily, že má dojít k finanční náhradě za vyvlastněný pozemkový majetek, k tomu však již nikdy nedošlo. (Kalný, 1995 [online])

Protože tím byla církev zcela zbavena své ekonomické základny, přijal stát ihned zákon č. 218/1949 Sb. o hospodářském zabezpečení církví a náboženských společností státem. Jím se zavázal hradit osobní požitky duchovních, jejich cestovní, stěhovací a jiné výlohy, sociální dávky a věcné náklady církve. Zároveň si vyhradil dozírat na církevní majetek a udělovat duchovním státní souhlas k výkonu duchovenské služby a zřídil za tím účelem Státní úřad pro věci církevní. (Kalný, 1995 [online])

Církevní školy byly zestátněny zákonem č. 95/1948 Sb. o základní úpravě jednotného školství. Zákonem č. 125/1948 Sb. byly znárodněny bez náhrady lázně včetně těch, které patřily církvi. Zákonem č. 185/1948 Sb. o zestátnění léčebných a ošetrovacích ústavů a o organi-

zaci státní ústavní péče a léčebné péče byly zestátněny léčebné a ošetrovací ústavy, za které měla být poskytnuta podle § 6 náhrada ve výši obecné ceny tohoto majetku, ta však nebyla nikdy poskytnuta. Ústavy sociální péče, které vlastnila církev, byly převedeny na stát vládním nařízením, ačkoliv se má tak stát pouze zákonem. Stejně byly bez vyplacení nebo poskytnutí náhrady nebo náhradních pozemků zabírány budovy a pozemky pro zřízení vojenských újezdů zákonem č. 169/1949 Sb. o vojenských újezdech. (Kalný, 1995 [online])

Ve dnech 13. a 14. dubna 1950 bylo naráz internováno 2.200 řeholníků a během července až října téhož roku bylo internováno také všech 10.000 řeholnic. Stát se tímto aktem zmocnil asi 850 klášterních objektů. Protože však tento čin nebyl na rozdíl od záboru zemědělské a lesní půdy podložen zákonem, uznávala prokuratura, že tyto objekty i nadále patří církvi. (Kalný, 1995 [online])

V praxi se postupovalo tak, že správcem těchto objektů byla ustanovena Náboženská matice, která je obratem "darovala" nejrůznějším státním socialistickým organizacím. V některých případech různé státní orgány jednoduše oznámily internovaným řeholním představeným, že jejich řád má darovat státu ten či onen objekt. (Kalný, 1995 [online])

Církev se všemi těmito opatřeními dostala pod plnou kontrolu státu. Stát uděloval kněžím prostřednictvím nově zřízené funkce církevních tajemníků souhlas k výkonu kněžské služby. Církvi zůstaly ve vlastnictví jen kostely, fary a farní zahrady. Církev byla zatlačena do kostelů, na veřejnosti nemohla působit. (Kalný, 1995 [online])

S osobou kardinála Tomáška se pojí osobnost muže, který se dokázal vypracovat z původně loajální pozice na zastávce lidských práv a bojovníka proti vnitřnímu rozvracení církve. Když došlo k převratu v listopadu roku 1989, byla právě díky kardinálu Tomáškovu pozice církve u veřejnosti vnímána se značnými sympatiemi. (Kalný, 1995 [online])

Po revoluci se začalo znovu debatovat o ekonomickém vztahu státu a církve. Navrácení majetku ovšem nebylo schváleno a církev zůstávala i nadále ekonomicky závislá na státu.

Parlament učinil nápravu ve věci navrácení základních klášterních budov řeholním řádům, kde byla křivda spáchaná na církvi nejkřiklavější. V roce 1990 byla nejprve zrušena zákonem č. 16/1990 Sb. nejvíce diskriminující ustanovení o státním dohledu nad církví, zejména udělování státních souhlasů k výkonu duchovenské služby. Pak byly přijaty dva zákony,

kteřé vrátily řeholním společenstvím jejich nejdůležitější kláštery, aby mohla obnovit svou přerušenu činnost. Byly to zákony č. 298/1990 Sb. a č. 338/1991 Sb. Prvním zákonem bylo vráceno v ČR 57 klášterů, druhým zákonem 113 klášterů. Hospodářské zázemí klášterům vráceno nebylo, pouze nejnntnější příslušenství, jako byla nádvoří, zahrady apod. Ke třetí vlně vracení klášterů však již nedošlo. (Kalný, 1995 [online])

V roce 1991 došlo také k novému uspořádání vztahu státu a církvi a náboženských společností přijetím zákona č. 308/1991 Sb. o svobodě náboženské víry a postavení církvi a náboženských společností. Tento zákon jim poskytl naprostou vnitřní svobodu uspořádat své vnitřní poměry podle vlastního uvážení. Vymezil také jejich práva a uložil jim povinnost registrovat se u státu včetně povinnosti evidovat u státu všechny odvozené církevní útvary a instituce s vlastní právní subjektivitou. (Kalný, 1995 [online])

Zůstaly však i nadále otevřené dva velké problémy - vrácení budov diecézím a nedořešená otázka finanční náhrady nebo vrácení zemědělské a lesní půdy. Pokud jde o vrácení budov, církve vlastnila podle průzkumů prováděných po roce 1989 před únorem 1948 celkem 6476 budov a staveb různé kvality a hodnoty od význačných budov jako jsou zámky až po zpevněné plochy, skleníky, stoly a kůlny. Stát projevil ochotu vládním usnesením č. 211/1997 některé budovy a stavby vrátit. Církev z nich proto vytipovala 2665 nemovitostí, o jejichž vrácení projevila zájem, protože by mohly být využity k dalšímu rozvoji církevních aktivit. Když se ale ukázalo, že je tento požadavek považován ze strany vlády za neúměrně veliký, zredukovala církve své požadavky na 710 nemovitostí. Z nich vláda Václava Klause přijala k dalším úvahám o vrácení 232 nemovitostí s tím, že jednotlivé požadavky budou individuálně posuzovány. (Kalný, 2004 [online])

Vláda souhlasila, aby z budov kategorie - budovy, které mohou být bez problémů vydány, byly vráceny ty, které splňují podmínky vyhlášky č. 119/1998 Sb. nebo zákona č. 92/1991 Sb. Podmínkou faktického vydání budovy církvi měl být souhlas držitele, kterým byl buďto stát nebo jím financovaná rozpočtová a příspěvková organizace. Kromě toho každý případ návrhu na vydání budovy musel být ještě individuálně projednán a schválen vládou. Stát se tím jistil, aby vrácením budov nevznikly pro stát dodatečné finanční požadavky, například na výstavbu nové budovy apod. (Kalný, 2004 [online])

Tošovského vláda respektovala rozhodnutí Klausovy vlády a pokračovala ve zkoumání několika případů přicházejících v úvahu, avšak sociálně demokratická Zemanova vláda se rozhodla toto zkoumání zastavit a budovy nevydávat. Ne všechny nemovitosti určené vládními usneseními k vrácení církvi však byly skutečně vydány, ze 118 k převodu schválených nemovitostí bylo do vlastnictví církve převedeno 83 nemovitostí. (Kalný, 2004 [online])

Vztah církve a státu zkomplikoval nový zákon č. 3/2002 Sb. o svobodě náboženského vyznání a postavení církví a náboženských společností. Ten nahradil předchozí zákon z roku 1991 a posílil kontrolu státu nad církvemi a náboženskými společnostmi. Stal se proto předmětem sporu u Ústavního soudu. Ústavní soud zrušil ty pasáže zákona, které nedovoľovaly považovat charity za přímou součást církve, dále rozhodl, že církevní právnické osoby, jako jsou farnosti, řády, kongregace apod. nesmí stát registrovat (mít právo veta při jejich zřizování, změnách a rušení), nýbrž pouze evidovat (vzít na vědomí), protože jejich zápis v evidenci ministerstva kultury má pouze deklaratorní a nikoliv konstitutivní charakter. (Kalný, 2004 [online])

1.1.3.1 Zákon č. 3/2002 Sb. o svobodě náboženského vyznání a postavení církví a náboženských společností

Kromě sporů s Ústavním soudem ohledně považování charity za přímou součást církve, upravoval zákon i registraci nových církví. Od této doby tak platí nová podoba registrace. Podle tohoto zákona může být registrovaná jako náboženská každá skupina, o jejíž registraci požádají alespoň tři fyzické osoby, které dosáhly věku 18 let, mají způsobilost vykonávat právní úkony a jsou občany ČR nebo mají v ČR trvalé bydliště. K registraci je dále zapotřebí doložit základní charakteristiky náboženské skupiny, včetně jejího učení, zápis o jejím založení, její základní dokument a doložit podpisy existenci alespoň 300 zletilých členů. Skupina musí dokázat, že její činnost neohrožuje svobodu, práva a rovnoprávnost občanů, podobně jako v předchozím zákoně, ale také to, že neomezuje osobní svobodu osob dále, že neutajuje vazby na zahraniční složky, je-li součástí subjektu působícího mimo území ČR. Toto bylo označeno jako vyznačující se negativním vnímáním nových náboženských hnutí. (Václavík, 2010)

Jeho problémovost ještě spočívá v tom, že de facto dělí církve a náboženské společnosti do dvou nerovnoprávných kategorií. První tvoří ty skupiny, které získají po splnění uvedených požadavků registraci, z níž ovšem vyplývá pouze získání právní subjektivity. Druhá

skupina má tzv. zvláštní práva, mezi něž patří např. právo vyučovat na státních školách a nebo nárok na finanční příspěvek pro fungování. Tato práva mohou získat pouze skupiny, které jsou registrované 10 let a splňují ještě další podmínky. (Václavík, 2010)

1.1.3.2 Listina práv a svobod

Hlavním zákonem a garantem náboženské svobody je Listina, která je součástí české Ústavy. Zaručuje ji všem osobám bez ohledu na to, zda jsou, či nejsou sdruženy v církvích, ale i církvím samotným, a to i bez rozdílu na tom, zda získají, či nezískají právní subjektivitu (tedy postavení právnické osoby) podle právního řádu České republiky, tj. zda jsou, či nejsou registrované. (Dostál, 2004)

V jisté oblasti u nás také definuje odluku státu a církve. Stanovuje totiž důležitý znak odluky, kterým je ustanovení, že stát je konfesně neutrální, tj. neváže se na žádnou konkrétní církev a současně nečiní žádné rozdíly mezi církvemi - ať už jsou "malé" či "velké". (Hanuš, 2004)

1.2 Vztah státu a církve dnes

Z dědictví historického vývoje státu a církve si dnešní doba a dialog mezi církví a státem nejčastěji vybírá dvě slova: odluka a restituce. Oba tyto pojmy spolu úzce souvisí. Bude-li tedy v budoucnu hovořit o restituci, vždy se někde v pozadí bude schovávat i slovo odluka. Podle Jiřího Hanuše (2004) lze v zásadě odlišit tři modely vztahu státu a církve: 1. spojení státu a církve, 2. odluka státu a církve a 3. smíšený model. Realitě České republiky je nejbližší model odluky, ačkoli ještě nebyl do důsledku doveden v hospodářské oblasti. Hospodářskou oblastí rozumíme právě ekonomické vztahy mezi státem a církví.

1.2.1 Ekonomický vztah

V současné době lze podle Dominika Duky (2004) hovořit o samofinancování církve z přibližně 52 – 55%. Zbytek zajišťuje stát. 1,4 mld. korun obdržely v roce 2011 církve od státu. Většina této částky padla na platy necelých pěti tisíc duchovních. Na provoz putovalo 83 milionů, na opravy majetku 24 milionů.

K tomuto tématu se vyjádřil i Jiří Hanuš (2004) z centra pro studium demokracie a kultury. Víra a náboženství jsou podle něj soukromé statky ve stejném smyslu jako např. zdraví či vzdělání. Z toho, že náboženství je soukromý statek, samozřejmě nevyplývá, že nemůže

být užitečné i pro nevěřící, tj. vytvářet určité pozitivní externality. Náboženství je však soukromý statek, jehož náklady by si měli věřící platit sami: Protože je náboženství soukromým statkem, není stát povinen vybírat pro tento účel daně a přispívat na náboženskou činnost církví. (Hanuš, 2004)

Financování církví ze státního rozpočtu by mělo být reformováno. Stát by mohl i nadále přispívat na údržbu památek a hradit platy duchovní na místech, kde existuje státní zakázka (duchovní péče ve věznicích, nemocnicích, armádě). Rovněž není problém, aby charity či církevní sociální zařízení čerpaly dotace od státu za stejných podmínek jako ostatní neziskové organizace. (Hanuš, 2004)

Není však únosné, aby náboženská činnost byla dále hrazena ze státního rozpočtu (platy farářů). Ideální by bylo, kdyby si církve hradily náboženskou činnost z vlastních zdrojů. Daňové asignace nejsou přijatelné, neboť ubírají z příjmů státního rozpočtu a tím snižují výdaje na jiné účely. (Hanuš, 2004)

Zavádět nové speciální daňové úlevy na církve není správné. Navíc je i v rozporu s konceptem rovné daně, který usiluje o zrušení co největšího počtu daňových úlev a výjimek. Z celkového zjednodušení a snížení daní budou čerpat všichni včetně křesťanů, kteří mohou poskytovat dary církví bez omezení. (Hanuš, 2004)

Ačkoli katolická církev vždy ujišťovala, že úlohou církve je především služba, v politických jednáních mezi státem a církvemi kladla otázku restituce církevního majetku na první místo. *Restituce však není jen otázkou spravedlnosti. Je rovněž otázkou ekonomickou a politickou. Případů, kdy v dějinách byl církvi zkonfiskován majetek, který církev již nikdy neviděla, existuje řada. Primární by však měl zůstat cílový stav – tedy odluka církve od státu a teprve od něj odvozovat případné restituce. Zákon nemůže dělit podnikatele podle toho, zda je křesťan či není křesťan. (Hanuš, 2004)*

1.2.2 Smlouva s Vatikánem

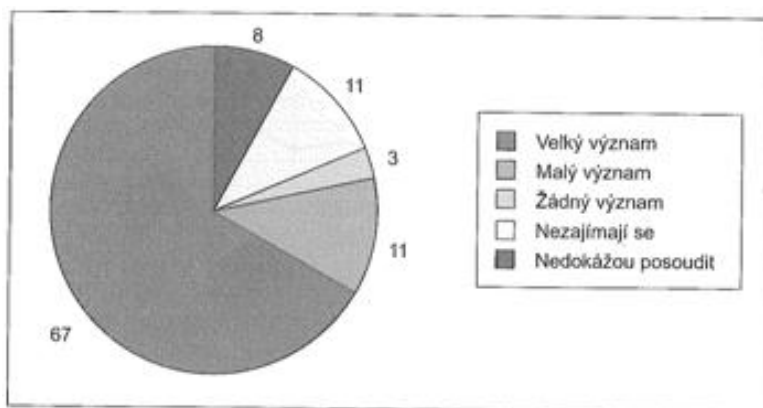
V roce 2011 také se také znovu otevřelo téma projednání Česko – vatikánské smlouvy, upravující vztahy České republiky vůči Vatikánu. V současné době je Česká republika podle expertů jedinou evropskou zemí s převážně katolickou tradicí, která nemá vztahy s Vatikánem upravené dohodou. Text smlouvy je třeba podle kardinála Duky aktualizovat vzhledem ke změnám, k nimž došlo od doby, kdy byla smlouva podepsána. (ČTK, 2011 [online])

2 KATOLICKÁ CÍRKEV V ČESKÉ SPOLEČNOSTI

2.1 Role náboženství v 90. letech 20. století

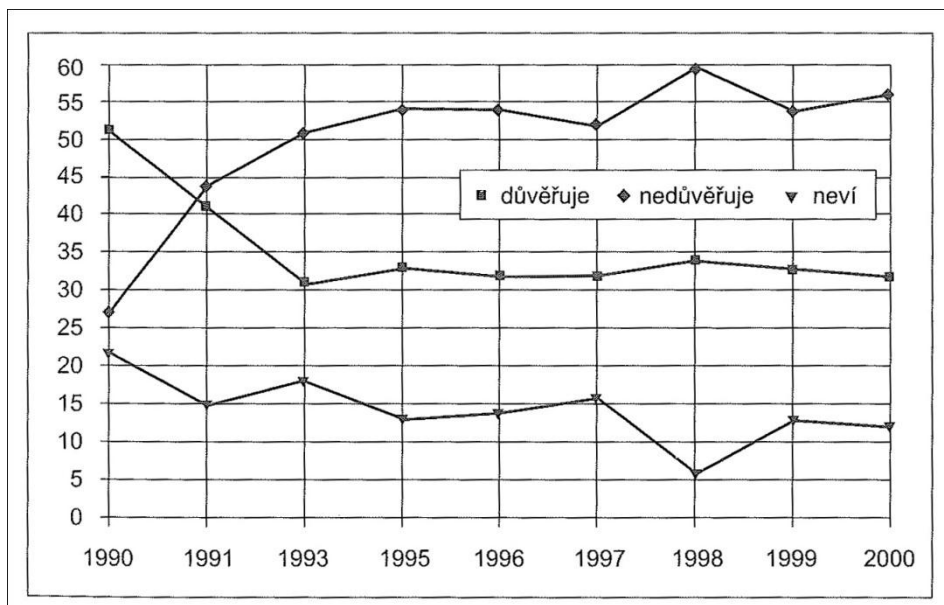
Za největší prohřešky „starého režimu“ byly jednoznačně považovány morální devastace a pokřivení mezilidských vztahů. Náboženství, za jehož nositele byly stále považovány především tradiční náboženské skupiny, bylo v tomto kontextu považováno za důležitého pomocníka při mravní obnově. Jednou z nejpůvodnějších osobností listopadových událostí byl katolický kněz a dnešní biskup Václav Malý, který mimo jiné moderoval masové protestní akce proti komunistickému režimu na Letenské pláni. (Václavík, 2010, s. 130)

Významnou pozici a prestiž si náboženství a náboženské instituce zachovávaly i v prvních letech existence demokratického státu. To se týkalo zejména katolické církve, kterou mnozí chápali jako jednoho z vítězů boje proti komunismu. O vzrůstající prestiži a významu katolické církve na počátku 90. let svědčí i hodnocení návštěvy papeže Jana Pavla II. v roce 1990, která se po prvních svobodných volbách stala nejvýznamnější vnitropolitickou událostí. Naprostá většina obyvatel ji považovala za velmi důležitou (srov. Graf 8), což dokládá i to, že její průběh sledovalo 75% populace. (Václavík, 2010, s. 130)



Obrázek 1 Názor obyvatel ČR na význam návštěvy papeže pro Českou republiku v roce 1990 (Václavík, 2010)

Jednoznačně pozitivní byl ohlas návštěvy ve všech významných médiích. Do jisté míry můžeme říci, že v tomto období byla katolická církev na vrcholu své popularity a mohla nabýt dojmu, že ateizace a antikatolicismus českého národa jsou minulostí. V roce 1990 důvěřovalo církvím 51% občanů. V následujících letech však důvěra v církve začala znovu klesat a po roce 1993 vzrostla nedůvěra vůči nim nad 50% a nad touto hranicí již v podstatě zůstala až do konce 90. let. (Václavík, 2010, s. 131)



Obrázek 1 Míra důvěry k církvím v letech 1990 – 2000 (Václavík, 2010)

Následující roky ukázaly, že vysoký počet katolíků, stejně jako vysoké procento těch, kteří se v roce 1991 jednoznačně přihlásili k nějaké náboženské tradici, je třeba chápat spíše jako doplňující údaj o hledání identity v transformující se společnosti než jako objektivní informaci o skutečném počtu věřících. Zajímavé v této souvislosti bylo, že mnohem větší pokles členů zaznamenaly nekatolické denominace, které dohromady tvořily pouze 5% populace. Počet deklarativních členů, kteří se přihlásili k nějaké náboženské skupině v důsledku společenských změn na začátku 90. let, zde byl oproti katolické církvi mnohem nižší, mimo jiné i proto, že za jakýsi „protiklad“ komunistického režimu byla považována především katolická církev. (Václavík, 2010, s. 136 - 137)

2.1.1 Institucionalizovaná religiozita

Rozlišujeme mezi tradiční religiozitou, svázanou s náboženskými institucemi typu církve, a alternativní religiozitou, která se odehrává mimo tradiční náboženské struktury a má často charakter privatizované, individualizované a synkretické zbožnosti. (Václavík, 2010) Ráda bych teď na následujících řádcích objasnila pozici těchto typů religiozity v české společnosti v 90. letech minulého století. Vše se zaměřím na římskokatolickou církev a s pomocí nejrůznějších výzkumů v té době probíhajících a shrnutých Davidem Václavíkem (2010). Zaměřím se především na charakter a intenzitu členství na náboženských obřadech, význam a vnímání náboženských rituálů související se životem jedince a konečně na důvěru v náboženské instituce.

Jednotlivé náboženské skupiny se velmi liší v tom, jak členství vnímají, resp. v tom, jak členství vzniká. Především církve, náležející k tradičním denominacím, považují za člena toho, kdo podstoupil nějakou formu vstupního rituálu (Václavík, 2010).

2.1.1.1 Vnímání církve a vyznání

Vyznání	BIBL 1991	EH 1991	ISNI 1995	AUFBR 1997	ISRE 1999
Římskokatolické	42,2	33,9	41,9	23,0	46,7
Ostatní	8,8 ²⁵⁹	5,3 ²⁶⁰	5,6 ²⁶¹	3,7 ²⁶²	8,6 ²⁶³
Bez vyznání	49,0	60,8	52,5	73,4	44,7

Obrázek 2 Tabulka pěti výzkumů věnujících se procentuálnímu zastoupení příslušnosti k římskokatolické církvi (Václavík, 2010)

Podíváme-li se na tabulku různých výzkumů, údaj týkající se procentuálního zastoupení členů Římskokatolické církve v roce 1997 ukazuje velice výraznou změnu. Jedná se o pokles o téměř 20% oproti roku 1995 a o více než o 20% oproti roku 1998. Vysvětlení spočívá v odlišném znění otázky. Zatímco v ostatních výzkumech byla otázka formulována na vyznání, ke kterému se respondent hlásí, v případě výzkumu AUFBR 1997 (Religiozita v reformovaných východo(středo)evropských zemích) se jeho autoři ptali na příslušnost k církvi. Tento fakt ukazuje na poměrně výrazný rozdíl v chápání a přístupu dotazovaných k příslušnosti k náboženskému vyznání a k církvi, v němž se poměrně jasně odráží problém institucionální podoby religiozity. (Václavík, 2010)

Církev je tedy vnímána respondenty jinak než vyznání. Církev jako entita ztělesňuje náboženskou instituci par excellence, má pro ně odlišné konotace než samotné náboženské vyznání. Přihlásit se k určité církvi je pro výraznou část dotazovaných závažnější krok než přihlásit se k náboženskému vyznání. (Václavík, 2010, s. 144)

Výzkum AUFBR z roku 1997 jasně ukazuje vliv rozdílu mezi formálním a neformálním členstvím, díky němuž je možné vysvětlit, proč podle tohoto výzkumu v roce 1997 bylo 73% respondentů bez členství k církvi. (Václavík, 2010, s. 144)

V průběhu 90. let docházelo k poměrně významným proměnám postojů české společnosti týkajících se deklarace vlastního vyznání. Relativně výrazným faktorem přitom byla narůstající distance od náboženských institucí, která se projevovala tím, že při jiném položení otázky (za člena jaké církve se považujete?) poklesla míra identifikace s konkrétním vyznáním. (Václavík, 2010, s. 146)

Zajímavé je zjištění, že v období let 1994 – 1998 bylo výrazné procento všech narozených dětí pokřtěno, navzdory poklesu míry identifikace s náboženstvím. Tento rozpor je vysvětlitelný „nerituální“ a „neinstitucionalizovanou“ interpretací křtu. Je spojován s určitým systémem hodnot a způsobů chování. (Václavík, 2010, s. 148 - 149)

2.1.1.2 Návštěvnost bohoslužeb

Přestože podle censu z roku 1991 i většiny výzkumů z 90. let o sobě více než 40% populace tvrdilo, že se považuje za věřící, nepřesahovala v 90. letech pravidelná účast na bohoslužbách alespoň jednou za měsíc ve sledovaných výzkumech hranici 15% všech dotázaných. (Václavík, 2010, s. 149)

2.1.2 Míra důvěry v církve a náboženské instituce

Hovoříme li o vyjádření míry důvěry, pak se jedná o vyjádření celkového obecného dojmu z důvěryhodnosti dané instituce. Téměř všechny výzkumy na téma důvěry totiž nerozlišují jednotlivé církve a náboženské společnosti. Z jiných kontextů se nicméně ukazuje, že naprostá většina chápe pojem „církve“ jako ekvivalent katolické církve. (Václavík, 2010, s. 152)

Klíčovým zdrojem pro analýzu proměny důvěry v průběhu 90. let jsou výzkumy IVVM, které se touto otázkou zabývají dlouhodobě a od roku 1995 pravidelně dvakrát ročně. (Václavík, 2010, s. 153)

Od roku 1993, kdy byl zaznamenán výrazný pokles důvěry oproti prvnímu šetření z roku 1991, se podíl důvěry i nedůvěry ve vztahu k církvím s několika negativními výkyvy stále pohybuje na hladině jedné třetiny důvěřujících. (Václavík, 2010)

Některé výkyvy se dají vysvětlit např. opakovanými rozvířenými diskusemi okolo navrácení majetku církvím, které byly vnímány poměrně značnou částí obyvatel negativně. Již při první vlně restitučních nároků v roce 1991 klesla důvěra v církve o 10% a v roce 1993, kdy došlo k novým majetkovým nárokům, o dalších 10%. V roce 1995 pak do „restitučních nároků“ přibyl ještě sport o katedrálu sv. Víta v Praze, což znovu vedlo k poklesu důvěry v církve, byť již nebyl tak velký. (Václavík, 2010, s. 154)

Někteří katoličtí představitelé katolické církve upozorňují, že katolická církev promarnila šanci, kterou měla na počátku 90. let. (Václavík, 2010) Halík (2000) napsal, že problém spočíval v tom, že budování církevních struktur se dělo často v duchu restaurace poměrů před rokem 1948. Slibný program Desetiletí duchovní obnovy byl v letech transformace

české společnosti po listopadu 1989 do značné míry zastíněn událostmi na povrchu politického a ekonomického dění. Katolické církvi se nepodařilo to podstatné – nabídnout program celku společnosti a učinit jej základní koncepcí pastorační práce, která by se neobracela jen dovnitř obce věřících, nýbrž vyzařovala duchovní a mravní inspiraci i do širších vrstev společnosti, přinejmenším k těm, které církev mohla kolem roku 1989 počítat mezi své sympatizanty.

Bavíme-li se třeba o armádě, která se ještě na začátku 90. let těšila jen malé důvěře a poté zaznamenala výrazný nárůst důvěry, je možné ho vysvětlit tak, že v průběhu 90. let přestala být postupně vnímána jako politická instituce. Je možné se v této souvislosti dohadovat, zda právě míra političnosti nehraje důležitou roli, a církev je tedy vnímána jako instituce pokud ne politická, pak tzv. „politikařící“. Převážná většina lidí se domnívá, že církev nemá v politické oblasti své místo. (Václavík, 2010, s. 155)

Posledním zmíněným výzkumem v otázce důvěry v církve je výzkum společnosti STEM, která se v rozmezí let 1995-1999 ptala na jejich užitečnost. Z výzkumu vyplývá, že souhlas s užitečností církve u respondentů překročil hranici 50% ve sledovaném období pouze v prosinci 1995 a prosinci 1997, a to jen o 1 a 2%. Je možné se dohadovat, že odpovědi ovlivňovalo období vánočních svátků. (Václavík, 2010, s. 157-158)

Institucionalizovaná Religiozita prošla v 90. letech poměrně výrazným poklesem, který je možné vysvětlit jako důsledek renesance pro českou společnost typické nedůvěry vůči náboženským institucím, která je sledovatelná již na konci 19. Století. Zároveň se tím ukazuje, že pro naprostou většinu Čechů je téměř úplným ekvivalentem pro církev v obecném smyslu slova katolická církev a že postoje vůči ní se výrazně odráží v celkových postojích vůči náboženským institucím. (Václavík, 2010, s. 158)

3 MARKETINGOVÁ KONCEPCE APLIKOVANÁ NA CÍRKEVNÍ ORGANIZACI

Kotler a Levy (1995) tvrdí, že marketing je vše prostupující společenská aktivita. Dále doporučují, aby byl marketingový koncept rozšířen i do neziskového sektoru, protože je obecně použitelný pro všechny organizace. Odborníci a vědci se začínají soustředit na možnosti rozšíření marketingové praxe do státních podniků a neziskových institucí.

V minulých dvaceti letech se povedlo mnoha neziskovým organizacím úspěšně využívat marketingu. Spolu s tím se zvýšil výzkum na poli využití marketingu v neziskovém sektoru. I přesto však nadále existuje nezisková organizace, která přijímá rozšiřující se marketingový koncept extrémně pomalu – církev. (Considine, 1995)

Většina církví je velmi neochotna využívat marketingové techniky a jen pomalu se stává marketingové zaměřenou. Problémy, kterým dnešní církve čelí, by měly donutit její zástupce více se zamyslet nad tím, jak by jim mohl marketing pomoci co nejlépe uspokojit potřeby jejich členů a zároveň se rozrůstat a prosperovat. (Considine, 1995)

Jak dokazují zmíněné studie, lidí, kteří věří v církev jako instituci, ubývá. Další hrozba, která církvi hrozí, je konkurence z jiných sektorů: světské aktivity (sport, filmy, cestování), náboženská vyznání (východní náboženství) a ty, zdůrazňující lidskou osobnost (humanismus, hnutí New Age. (Considine, 1995)

Toto byl jen malý výčet z problémů, které církve ohrožují. Právě jejich počet by měl přimět církve, aby změnily postoj, jakým komunikují se členy a zároveň se nezpronevěřily svojí misi. V takovém případě může být marketing nástrojem, jak lépe sloužit věřícím a veřejnosti a nadále si udržovat růst a prosperitu. (Considine, 1995)

Církevní představitelé se staví k marketingu velmi skepticky. Pro mnohé se neshoduje s Biblií. Je logické ho používat při prodávání zubní pasty ale nemorální při propagování náboženského systému. Marketing je totiž někdy mylně chápán jako synonymum pro reklamu nebo slevy. Obecně je marketing nástrojem pro uspokojení přání specifické skupiny, kterou se snažíme zaujmout. A protože hlavním cílem většiny církví je „šířit se do světa“, uvádět nové členy do vztahu s Bohem, marketingová orientace umožní církvím jasně stanovit, jaké lidi chtějí zaujmout a jak nejlépe je přimět k tomu, aby navštívili kostel. (Considine, 1995)

3.1 Propagace

Propagaci, jakožto součást marketingového mixu je možné rozdělit do pěti základních složek, takzvaného komunikačního mixu. Prostřednictvím optimální kombinace jednotlivých složek komunikačního mixu se snaží firma dosáhnout svých marketingových a firemních cílů. (Kotler, 2007)



Obrázek 3 Marketingový mix aplikovaný na církevní organizaci (Considine, 1995)

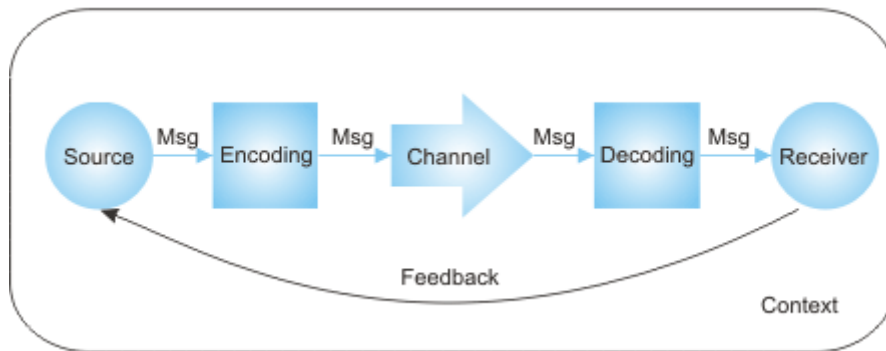
Rozlišujeme pět základních nástrojů komunikace: reklamu, podporu prodeje, public relations, osobní prodej a přímý marketing. (Kotler, 2007)

Obecně zahrnuje propagace nějaké sdělení o produktu nebo službě, která je nabízena. Také marketingově orientovaná církev, která definovala svůj program a služby, které chce nabídnout, spolu s cílovou skupinou, na kterou se chce zaměřit, musí zvolit ty správné cesty komunikace k oslovení veřejnosti. (Considine, 1995)

Je také důležité ujistit se, že jsme schopní splnit to, co slibujeme. Marketingová zásada říká, že nejrychlejší cesta jak zabít špatný produkt, je dělat mu obrovskou reklamu. (Considine, 1995)

3.2 Komunikační proces a typy komunikace

Jelikož byla zmíněna důležitost komunikace v propagačním procesu, je nutné alespoň ve zkratce popsat její model.



Obrázek 4 Komunikační proces (MBA, 2012 [online])

V našem případě je zdroj církev a příjemce cílová skupina. Zakódování představuje zprávu, kterou se snažíme přenést do nějakého symbolu, od něhož očekáváme, že bude zpozorován a dobře přijat příjemcem. Sdělovací kanál ovlivňuje metodu nebo nástroj, přes který zprávu přenášíme. Máme na výběr z několika možností – reklama, rádio, billboard atd. Při dekódování přiřazuje příjemce symbolu určitý význam. Je to způsob, jakým si příjemce zprávu přeloží. Rozhodujícím rysem tohoto modelu je zpětná vazba, tedy že zpráva byla pochopena příjemcem a způsobí nějakou odezvu.

Jsou dvě základní skupiny, se kterými církev komunikuje. Za první jsou to členi církve, se kterými musí neustále udržovat kontakt, informovat je o aktivitách a programech. Nemůže si dovolit nechat je neinformované, rozčarované nebo neaktivní. Za druhé církev potřebuje nějaký růst a proto získávat nové členy. (Considine, 1995)

Těmito dvěma skupinám odpovídají také dva základní druhy komunikace. Retenční komunikace, která udržuje církev v kontaktu s jejími členy. Jejím úkolem je podávat novinky o činnostech, příležitostech a zážitcích, které církev nabízí. Umožňuje také členům náhled do činnosti církve a dává jim motivaci, aby aktivně pracovali pro svou víru. Musí se cítit zapojeni a účastnit se církevních programů. Pokud taková komunikace chybí, vede to k nečinnosti členů a nezájmu o církevní aktivity. (Considine, 1995)

Propagace má tři cíle a to informovat, přesvědčit a připomínat. Retenční komunikace pracuje se všemi třemi. Když jsou členové církve obeznámeni se vším, co církev nabízí, přesvědčuje své okolí, aby ji také navštívili.

Aby církev prosperovala, potřebuje také počítat s novými členy. K oslovení této skupiny lidí slouží akviziční komunikace. Musí být více ucelená. Její působení je totiž nespolehlivé. Retenční komunikace je zaměřena na členy církve, jejichž způsob života a duchovní potřeby jsou snadné k porozumění. Oproti tomu úkolem akviziční komunikace je v první řadě informovat. Cílová skupina se tak musí dozvědět o církvi, jejích cílech a programech. Hodně lidí třeba ani neví, že církev existuje. Taková komunikace musí překonat chybějící povědomí o církevní činnosti a samotné církvi. Sdělení musí obsahovat faktické informace o církvi (kdy, kde a co) ale hlavně nějakým způsobem přesvědčit, vytvořit příznivý postoj, donutit k akci, tedy aby pod dobrým dojmem z informace, lidé navštívili kostel nebo nějakou církevní aktivitu. (Considine, 1995)

Pro církev je těžkým úkolem správně použít oba typy komunikace. Většinou se církve zaměřují pouze na retenční komunikaci a nedaří se jim dosáhnout optimálního růstu. A zase ty, které přecení důležitost akviziční komunikace, ztratí své členy, pro které se takové jednání neshoduje s posláním církve.

4 CÍLE, VÝZKUMNÉ OTÁZKY A METODOLOGIE PRÁCE

4.1 Cíle

- V závěru teoretické práce aplikovat marketingovou teorii na náboženské společnosti.
- Popsat hierarchii katolické církve a najít nejzodpovědnější osobu co se komunikace týče.
- Nastínit zásadní problémy mezi českou společností a katolickou církví, popsat současný vývoj problému restitucí a jeho nejpálčivější body.
- Analyzovat vybraná média a představit komunikaci představitelů katolické církve, kteří mají rozhodující postavení v církevní hierarchii.
- Provést mediální analýzu monitorovaných článků na základě předem daných kritérií.
- Porovnat podíl mediálního obsahu s odkazem na kardinála Duku k ostatním mediálním obsahům
- Zjistit vliv kardinála Duky na politizování tématu restitucí

4.2 Výzkumné otázky

Na základě výše uvedených cílů jsou stanoveny tyto výzkumné otázky:

VO 1: Nakolik jsou církevní restituce politizovaným tématem?

VO 2: Vystupuje kardinál Duka v médiích jako politik, nebo jako zástupce katolické víry?

4.3 Metodologie

Pro dosažení stanovených cílů práce bude využito rozsáhlé mediální databáze ANOPRESS, která mimo jiné nabízí k dispozici mediální obsah všech celostátních deníků, včetně těch, které budou využity právě k analýze daného problému.

Dále bude využito sekundárních dat analytické společnosti SANEP, která se zabývala veřejným míněním v otázce církevních restitucí na začátku roku 2012.

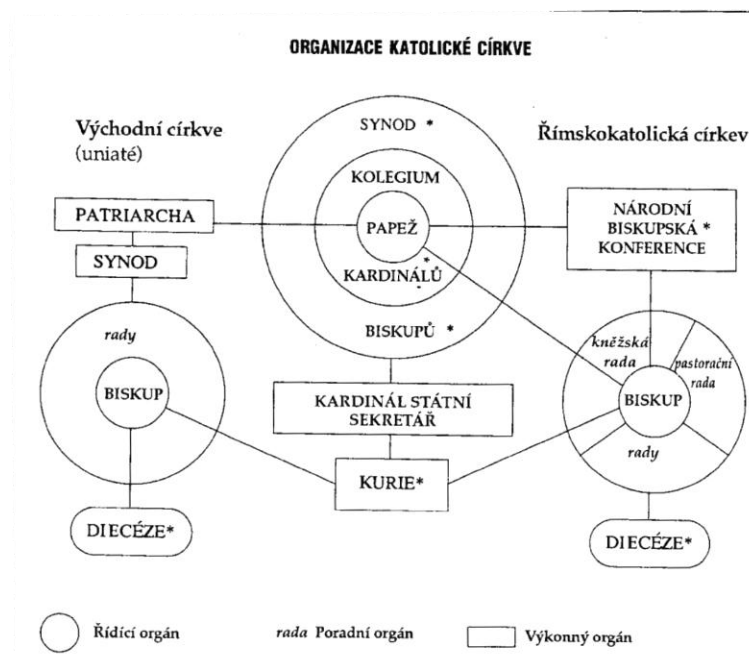
II. PRAKTICKÁ ČÁST

5 STRUKTURA KATOLICKÉ CÍRKVE

Jako církev římskokatolická se od konce 16. století na Západě označují křesťané příslušející k Římu a uznávající autoritu papeže na rozdíl od ostatních křesťanských společností a na rozdíl od pravoslavné církve řecké. (Lemaitre, Quinson a Sot, 2002)

Hierarchie a pravomoci jednotlivých zástupců katolické církve, jsou dány takzvaným kanonickým právem, jedná se o soubor církevních zákonů a norem, které uspořádávají život římskokatolické církve. (Lemaitre, Quinson a Sot, 2002)

V sekulárním státě nemůže být kanonické právo nikdy právem proprio sensu¹, neboť mu schází prvek donucení: katolíci jeho normy dodržují dobrovolně a nejvyšším trestem, který lze za jejich porušení uložit, je exkomunikace (vyobcování, vyloučení) z církve. (Rajmund a Horák, 2011)



Obrázek 5 Organizace katolické církve (Lemaitre, Quinson a Sot, 2002)

V této hierarchii církve zaujímá hodnost kardinála výsadní postavení hned za papežem, který má postavení nejvyššího zákonodárce, nositele nejvyšší výkonné moci a nejvyššího

¹ Proprio sensu je latinská fráze s významem "ve vlastním (skutečném) slova smyslu"

soudce. Je veleknězem církve, má nejvyšší autoritu v otázkách víry a mravů, jeho slavnostní rozhodnutí ex cathedra jsou nadpřirozeným způsobem Bohem chráněná před omylem a zavazují celou církev. Papež má postavení nejvyššího zákonodárce, nositele nejvyšší výkonné moci a nejvyššího soudce. (Rajmund a Horák, 2011)

Církev katolická je subjektem mezinárodního práva (jako např. stát), může uzavírat mezinárodní smlouvy (tzv. konkordáty), Apoštolský stolec může vydávat a rušit církevní zákony. Apoštolský stolec nebo také Svatý stolec je označením pro papežství jako instituci. (Rajmund a Horák, 2011)

5.1.1 Kardinál

Kardinálové jsou automaticky státními občany Vatikánského Města. V diplomatickém protokolu na mezinárodním fóru mají postavení prince - následníka trůnu, respektive viceprezidenta či jiné druhé osoby ve státě. Extrakuriální kardinálové (diecézní biskupové a arcibiskupové, kteří vykonávají v kurii v Římě některé funkce jen občas) si ponechávají své původní občanství, takže mají zpravidla dvojí občanství.

Kardinálové jsou součástí římské kurie, tedy souboru správních úřadů pomáhajících papeži. Je poradcem papeže a členem sboru, který volí nového papeže. Dnes jsou kardinálové papežem vybíráni z biskupů ze všech kontinentů. Insigniemi kardinálské hodnosti jsou purpurový šat (sutana), červený kardinálský klobouk (až do roku 1969) a čepička, prsten a náprsní kříž. K označení či oslovení kardinálů se užívá titulu „Eminence“. (Lemaitre, Quinson a Sot, 2002)

V únoru roku 2012 papež Benedikt XVI. v úvodu své promluvy v Římě připomněl, že kardinálský post je poctou pro národy a společenství, ze kterých jmenovaní pocházejí. Nese s sebou ale i další povinnosti týkající se služby víře a církvi. Novým členům kardinálského kolegia řekl, že jejich hlavním úkolem je "nést svědectví radosti lásky". (Lidovky, 2012, [online])

Po Sametové revoluci byli kardinály jmenováni dva představitelé římskokatolické církve u nás, prvním byl kardinál Miroslav Vlk roku 1994. V roce 2010 přijímá papež Benedikt XVI. rezignaci kardinála Vlka na pastorační vedení pražské arcidiecéze z důvodů dosažení stanovené věkové hranice.

Vlk za svého působení jakožto formální hlava katolické církve usiloval o majetkové narovnání mezi církví a státem. Pro katolickou církev v České republice byl za jeho působení řešen také citlivý spor mezi církví a státem o katedrálu sv. Víta.

Druhým jmenovaným je kardinál Dominik Duka. Ten je v současné době nejviditelnější tvář a zástupcem katolické církve u nás. Už 13. února 2010 byl Svatým otcem Benediktem XVI. jmenován 36. arcibiskupem pražským. 6. ledna 2012 byl Svatým otcem Benediktem XVI. jmenován kardinálem Církve svaté.

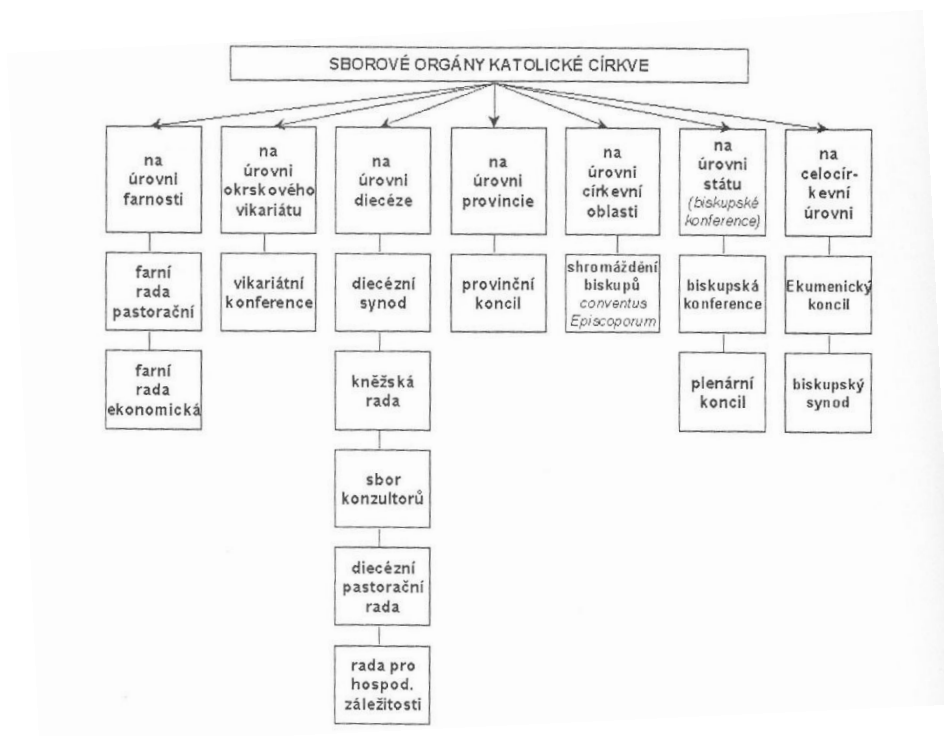
Ovšem stejně jako tomu bylo za kardinála Vlka i Duka zastává v církevní organizaci více postů, to bývá u kardinálských hodností zvykem, jsou současně biskupy, nebo arcibiskupy. Z významných postů, které ovlivňují chod církve u nás, zastává také od roku 2010 post předsedy České biskupské konference (sborový orgán katolické církve na úrovni státu, viz obrázek č.). Zároveň je arcibiskupem pražským, metropolitou² a primasem³ českým.

Je široce zapojen do společenského a kulturního života. Je členem Etického fóra ČR, Vědecké rady KTF UK Praha. Je předsedou správní rady Českého katolického biblického díla, členem Centra biblických studií, členem Konfederace politických vězňů, šéfredaktorem *Salve – revue pro teologii, kulturu a duchovní život*, členem redakce *Mezinárodní katolické revue Communio* a čestným předsedou Rodiny sv. Zdislavy o. s.

Duka je v pořadí 22. kardinál z českých zemí, přitom teprve šestým kardinálem od roku 1945.

² Metropolitá znamená sídelní arcibiskup.

³ Primas je čestný titul příslušející některému biskupskému stolci, který ho do určité míry povyšuje nad ostatní biskupy.



Obrázek 6 Sborové orgány katolické církve (Lemaitre, Quinson a Sot, 2002)

6 SPOR O CÍRKEVNÍ MAJETEK

V roce 2008 nevyšel pokus pravice prosadit restituční zákon pro odpor části ODS. Se srpnem roku 2011 se nově pojí již tolikrát probíraná a vyjednávaná otázka církevních restitucí, tedy s ohledem na výše popsany historický vývoj církevního majetku a nároků církevních organizací na něj. Prosazení majetkového vyrovnání s církvemi je nyní hlavní prioritou TOP 09.

Situace je taková, že církve dnes mohou využívat, až na výjimky, pouze budovy, které jim byly vráceny výčtovým zákonem z roku 1990, nebo o které nikdy nepřišly.

Připravovaná restituce může konkrétně katolickou církev vystřelit objemem majetku na druhé místo mezi českými „firmami“. Vládní komise totiž navrhuje, aby stát církvím vrátil lesní a zemědělské pozemky za 75 miliard korun jako finanční náhradu za jmění, které už vydáno být nemůže. Naprostou většinu z toho dostanou katolíci. Dohromady by měli získat nejméně 125 miliard korun. (Pravec, 2011)

V důsledku neřešené situace jsou obce a města již více než dvacet let omezovány ve svém rozvoji. Mají na svém území rozsáhlé majetky a pozemky, s nimiž nejenom ony, ale v podstatě nikdo nemůže disponovat. (Jech, 2011)

Celková situace ohledně církevních restitucí je ale velmi komplikovaná a má sérii kritiků. Jednou z tezí je, že církevní majetek byl specifický a přinejmenším od josefínských reforem, měl veřejnoprávní charakter. Připomíná to právní analýza právníka a vedoucího katedry práva Bankovního institutu Aleše Rozehnal, ten tvrdí, že chystané vypořádání není restitucí, tedy uvedením majetkových poměrů do předchozího stavu. Právo, které církve měla k majetku, prý nebylo vlastnickým právem, oproti němu totiž podléhalo řadě omezení. Upozorňuje, že vydaný majetek žádným omezením podléhat nebude. (Pravec, 2012)

Spisovatelka Lenka Procházková dokonce podala trestní oznámení a varuje, že souhlas se zákonem o majetkovém vyrovnání s církvemi je vlastizradou. (Pravec, 2012)

Uvažuje se také o státním dozoru při neuváženém prodeji majetku. Biskupská konference však již prosadila pravidlo, podle kterého nelze bez svolení biskupa disponovat s farním majetkem nad 100 tisíc korun. Dokonce i biskup bude při majetkové operaci – nad 40 milionů korun – pod kontrolou, tentokrát Vatikánu. (Pravec, 2012)

Aby docházelo k úspěšnému rozvoji církevních statků, bude třeba církev ekonomicky vzdělávat. V dnešní době je možné vidět jak příklady správného a výdělečného hospodaření na církevních majetcích, tak špatné organizace a zadlužení.

6.1 Postoj veřejnosti

V teoretické části bylo co nejstručněji pojednáno o roli náboženství v České republice a obecně vývoji vztahu veřejnosti k ní. Taktéž bylo popsáno, jak se vyvíjel počet věřících a co je považováno za hlavní faktory ovlivňující jejich rapidní úbytek.

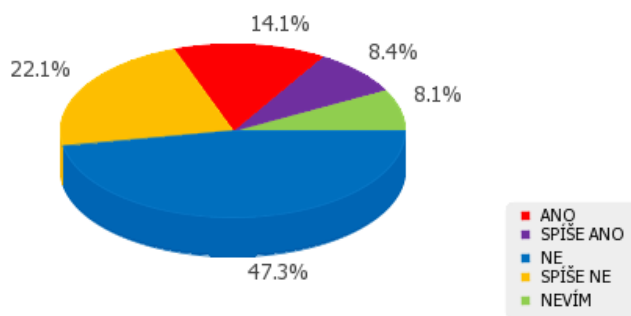
Na předchozí bude ještě navázáno a to konkrétně nejnovějším průzkumem z ledna roku 2012, který již cílil přímo k tématu restitucí. Byl realizován analytickou skupinou společnosti SANEP.

Z něj vyplývá, že majetkové vyrovnání s církvemi odmítají více jak dvě třetiny domácí veřejnosti. *Více jak sedmdesát procent veřejnosti je pak toho názoru, že církve mohou ve své činnosti pokračovat i bez majetkového vyrovnání. Průzkum také ukázal, že většina veřejnosti by v případném všelidovém hlasování byla proti církevním restitucím. Dřívější i aktuální šetření společnosti SANEP poukazují na dlouhodobě negativní postoj veřejnosti vůči církevním restitucím, který je dán mj. skutečností, že drtivá většina domácí populace nevyznává žádnou víru a nemá tedy k církvi žádný osobní náboženský vztah. Církevní restituce tak mají podporu zejména u věřících, čemuž nasvědčuje skutečnost, že církevní restituce vítají zejména voliči KDU-ČSL a část voličů TOP 09. Skutečnost, že více jak dvě třetiny veřejnosti pak nepovažuje otázku církevních restitucí v současné době za natolik závažnou, že musí být prioritou vlády premiéra Petra Nečase, pak plně koresponduje s tíživou ekonomickou situací, s níž se potýká většina veřejnosti.*

Exkluzivní internetový on/off-line průzkum byl proveden ve dnech 6. – 9. ledna 2012 na vybrané skupině 4.082 dotázaných, kteří představují reprezentativní vzorek obyvatel ČR ve věku 18-69 let. (SANEP, 2012, [online])

Souhlasíte s majetkovým vyrovnáním s církvemi?

NE	47.3%
SPÍŠE NE	22.1%
ANO	14.1%
SPÍŠE ANO	8.4%
NEVÍM	8.1%



Obrázek 7 Souhlasíte s majetkovým vyrovnáním s církvemi? (SANEP, 2012, [online])

S církevní restitucí, tedy s navrácením 56 procent zabaveného církevního majetku a finanční kompenzací ve výši 59 miliard korun vyplácených po dobu 30 let, jednoznačně nesouhlasí 69,4% respondentů, kteří představují reprezentativní vzorek domácí populace. Odmítavý postoj více jak dvou třetin dotázaných pak s největší pravděpodobností pramení z objemu majetku financí, jež mají být církvím navraceny, přičemž převážně ateistická domácí populace nemá k církvi, žádný osobní vztah. (SANEP, 2012, [online])

7 KARDINÁL DOMINIK DUKA A JEHO ROLE V OTÁZCE NAVRÁCENÍ CÍRKEVNÍHO MAJETKU

Jak již bylo zmíněno, kardinál má v komunikaci jak s veřejností, tak s věřícími zásadní postavení. To hlavně kvůli místu v celkové hierarchii církve. Zapomeneme-li na jednotky diecézí (viz porovnání obr. 6) a farnosti, které komunikují zejména se svým nejbližším okolím, kardinál je ten, který ve výsledku celou komunikaci zastřešuje.

Bylo již uvedeno, ve kterých konkrétních aktivitách je právě kardinál Duka zapojen. Důležitou roli v komunikaci katolické církve hraje i Česká biskupská konference, jíž je předsedou.

V komunikaci v otázce restitucí vystupuje také společně s Joelem Rumlem, kazatelem Českobratrské církve evangelické. Joel Ruml je totiž předseda Ekumenické rady církví. Ta nebyla nikde v předchozích pasážích zmíněna, jelikož se nejedná o orgán typický Katolické církvi.⁴

Obecně ve vztahu náboženských organizací a restitucí došlo k vzájemné spolupráci České biskupské konference, Ekumenické rady církví a Federací židovských obcí.

To je tedy celkově náhled na orgány činné v procesu církevních restitucí. I přes to, že došlo ke spojení rozdílných církví je však důležité jedno, katolická církev se na podílu z případného restituovaného majetku podílí 83 procenty.

Úkolem této práce není hodnotit, jestli je proces restitucí církevního majetku oprávněný, právně a historicky podložený. Výše uvedená fakta mají za úkol nastínit situaci a problém v jakém se katolická církev vůči veřejnosti nachází.

Zejména teoretický základ v otázce vývoje církevního majetku, který čerpal hlavně z poznatků studie ekonoma České biskupské konference – Ing. Mojmíra Kalného, uvádí čtenáře hlouběji do celé problematiky.

Z předchozích údajů vyplývá, že věřících rapidně ubylo, konkrétně podle posledních údajů ze sčítání v roce 2011 se k římskokatolické církvi hlásí 1 083 899 obyvatel (tj. 10,26 %

⁴ Ekumenická rada církví v České republice je české sdružení křesťanských církví a náboženských společností, které má od 19. července 2005 právní formu „svaz církví a náboženských společností“ podle zákona č. 3/2002 Sb., o církvích a náboženských společnostech.

populace ČR). V roce 2001 to ještě bylo 2 740 780 obyvatel. Pokles je rapidní. (ČSZU, 2011, [online])

Úkolem této práce však není ani vysvětlovat, proč k úbytku věřících dochází. Výše již byly popsány některé trendy ve společnosti, které uvedený pokles mohou zapříčinit. Taktéž události z minulosti, které mají co dočinění s křesťanskou vírou na území České republiky.

Cílem je zaměřit se na tvrzení Davida Václavíka (2010), že za nedůvěrou k římskokatolické církvi stojí její propojení s politikou. Tedy takzvaná politizace náboženství.

7.1 Duka a komunikace

Z výše popsaného vyplývá, že kardinál Duka má velmi nelehké postavení, co se prosazování restitucí a komunikace církve směrem k problému týče. Vzhledem k tomu, že byl jmenován kardinálem na začátku roku 2012, nemohl se k této otázce jakožto kardinál vyjadřovat, když se stejné téma projednávalo již dříve.

V současné době je tedy v situaci, kdy podle uvedeného výzkumu analytické společnosti SAEP (2012) 69,4 procenta dotazovaných lidí nesouhlasí s církevními restitucemi, navíc se může spoléhat na „oporu“ jen něco přes jedné desetiny obyvatel České republiky.

Komunikace tohoto tématu by vzhledem k situaci měla být tedy silně akviziční, zaměřená na „nevěřící“ veřejnost, samozřejmě s ohledem na stávající věřící, kterým by ovšem měla být podávána jiným stylem.

Vycházíme z předpokladu, že česká společnost neschvaluje „politizaci“ církve (Václavík, 2010). Jak tedy vyznívá celé téma restitucí v celostátních denících a jakou míru zodpovědnosti na politizaci tohoto tématu nese právě kardinál Dominik Duka?

7.1.1 Analýza Hospodářských a Lidových novin

Pro analýzu komunikace jsem využila databáze firmy Anopress IT, a. s. Ta působí v ČR od roku 1997 jako dodavatel profesionálního monitoringu médií a mediálních analýz.

Ve spolupráci s jednotlivými vydavateli vytváří databázi monitoringu médií s archívem od roku 1996, která obsahuje plné texty novinových a časopiseckých článků, doslovné přepisy televizních a rozhlasových relací a zprávy z internetových serverů. (ANOPRESS IT, 2012, online)

V této databázi je tedy možné dohledat články vyšlé k tématu restitucí v určitém ohraničeném datu. Bylo zvoleno datum v rozmezí od srpna 2011 po duben 2012, tedy těsně před odevzdáním této práce, aby mohlo být rozpětí co největší. Srpen 2011 byl zvolen právě proto, že se v této době začalo téma probírat na novo, jelikož došlo k projednávání zákona ve vládě.

Ve zvoleném období, konkrétně 1. 8. 2011 – 20. 4. 2012 byla zadána tato klíčová slova: *církevní restituce*. Klíčová slova byla záměrně takto vymezena, neboť samotné slovo restituce se může pojít s restitucemi v jiných, pro nás nerelevantních oblastech, jako je třeba zemědělství. Klíčové slovo *církevní* tedy zaručovalo, že se v databázi ukážou články, co nejvíce související s celým tématem.

Pokud bylo použito jen samotného slova restituce v databázi se objevilo plno, s naším tématem naprosto nesouvisejících článků.

Zvolené médium bylo omezeno celostátně. Konkrétně na celostátní deníky. Celostátní z toho důvodu, že naše téma jde napříč celou republikou, regionální deníky by nepřinesly relevantní informace. Geograficky se jedná o území celé České republiky, proto tedy celostátní deníky.

Celkem ve vymezeném období bylo zobrazeno 458 článků ze všech celostátních deníků. Vzhledem ke kvantu odkazů, které byly pod uvedeným heslem nalezeny, se výběr omezil na dva konkrétní deníky – Hospodářské noviny a Lidové noviny. Výběr byl proveden s ohledem na relevantnost a kvalitu deníků. Jedná se o dva víceméně podobné deníky, pravicového zaměření, a pro téma restitucí jsou ideálním ukazatelem, jak ho tato prověřená a uznávaná média vnímají.

Hospodářské noviny jsou obecně vnímány jako pravicovější médium, vzhledem k jeho cílové skupině. Jsou navíc silně ekonomicky zaměřené. Podle vydavatelství *Economia a. s.* (2011), které noviny vydává, jsou z 66 procent čtenářů muži, 43 procenta mají vysokoškolské vzdělání, 24 procenta mají vyšší příjmy než 31 000 korun českých. Hospodářské noviny byly tedy zvoleny jakožto pravicové médium se čtenáři z převážně vyšší socioekonomické sféry.

Jako druhé bylo zvoleno podobné médium, taktéž pravicově zaměřené s podobnou cílovou skupinou čtenářů.

Lidové noviny jsou deníkem, kterému roste čtenost jak kvartálně, tak v meziročním srovnání, průměrně si tak Lidové noviny přečte denně 228 tisíc lidí (GfK Czech a Median, 2012). Jsou členem mediální skupiny Mafra a dlouhodobě se profilují jako kvalitní celostátní zpravodajský list se speciálním zájmem o politiku, byznys a kulturu. Stejně jako u Hospodářských novin i zde se z 33 procent jedná o čtenáře z vyšších socioekonomických skupin s vysokoškolským vzděláním. (mafra, 2012)

Kritériem pro vybrané články z Hospodářských a Lidových noviny byl odkaz nebo přímá citace na kardinála Duku. Ve 101 článcích, kde se vyskytovala klíčová slova *církevní restituce* (rubriky dopisy a emaily nebyly vzhledem k irelevantnosti obsahu monitorovány), se zjišťovalo, jestli se zde nachází odkaz na kardinála Duku. Pokud ano, pak jestli se jedná o odkaz s politickým vyzněním nebo odkaz, kdy se kardinál vyjadřuje jakožto zástupce náboženské víry.

Co se odkazu na kardinála Duku týče, nemuselo se jednat přímo o jeho citaci, stačila jen zmínka jeho jména k danému tématu. Toto kritérium mělo ukázat, jak moc má Duka možnost se k danému tématu vyjádřit a zároveň pokud se vyjadřuje, jaké zaujímá v článku roli, politickou nebo roli zástupce náboženského vyznání, tedy římskokatolické církve?

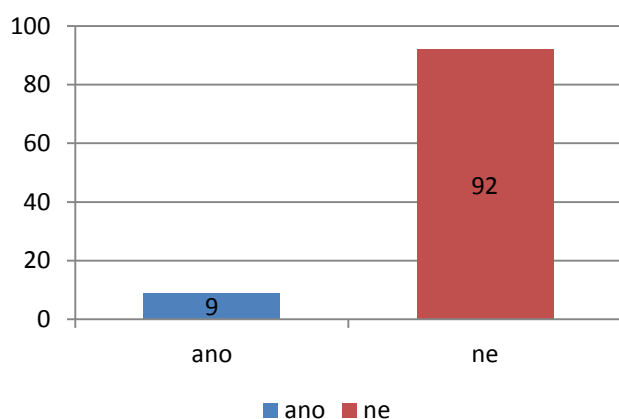
Politickou míníme související s odkazy na vládu, politickou situaci a rozpočtovou ekonomiku. Náboženskou je míněno odkazující se k víře, věřícím, poselství katolické církve.

Definujeme-li podrobněji, co znamená ono poselství, použijeme základního dokumentu Římskokatolické církve vybraného z Rejstříku registrovaných církví a náboženských společností vedeném Ministerstvem kultury České republiky čl. č. 3: *Posláním Církve římskokatolické (dále jen „církev“) je uchovávat a vykládat zjevené pravdy Boží, hlásat evangelium, vykonávat posvěcující služby, zvláště posvátnou liturgii a vytvářet viditelné a organizované společenství věřících latinského obřadu s Kristem na základech života ve víře, naději a lásce, zejména prostřednictvím zbožnosti, apoštolátu a hmotné a duchovní dobročinnosti.* (Církev římskokatolická, 2005)

7.1.1.1 Výsledky analýzy

Výsledky analýzy ukázaly vzhledem k hypotéze překvapivý výsledek. Do průzkumu se šlo s otázkou, jestli církev téma restitucí politizuje. Ukázat se to mělo právě ve spojitosti s kardinálem Dukou, který je za komunikaci zodpovědný.

Ovšem ze 101 prozkoumaných článků v daném období ve vybraných denících se jich jen 9 odkazuje na kardinála Duku.

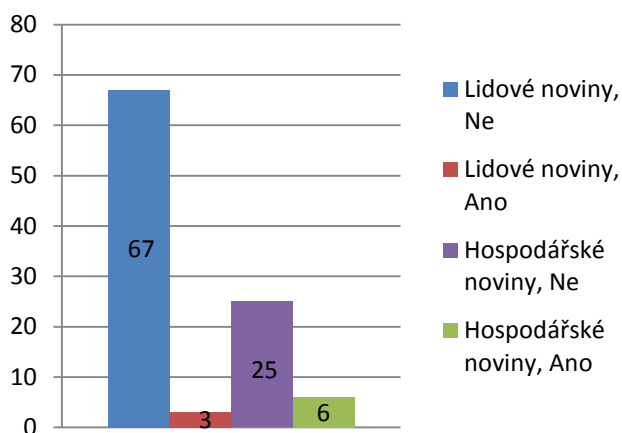


Graf 1 Zmínka o kardinálu Dukovi ve vybraných denících

Celkově se tedy ukazuje, že Duka ani v člancích hovořících o restitucích nedostává prostor, aby se k tématu jakkoli vyjádřil.

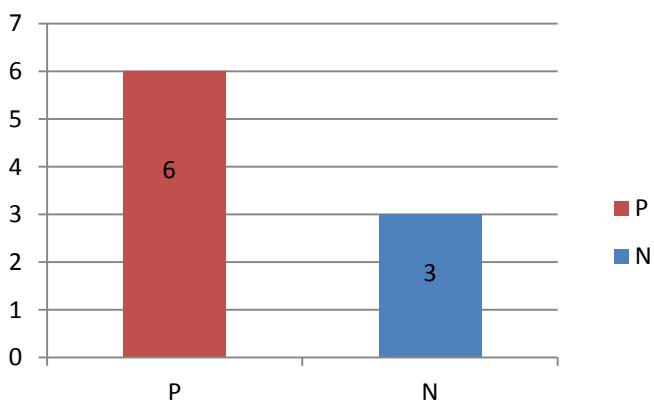
Dále tedy bude popsáno, co dalšího z celé analýzy vyplynulo a jak to s prvotními hypotézami souvisí.

Celkově se tématem v daném období zabývaly více Lidové noviny, ovšem poměr citací je zde o dost menší než v Hospodářských novinách. Více prostoru tedy Duka dostal v Hospodářských novinách. Lidové noviny citovaly Duku jen ve třech případech z celkových sedmdesáti hovořících o církevních restitucích.



Graf 2 Porovnání odkazu na kardinála Duku v jednotlivých denících

Z těchto 9 odkazů na kardinála Duku jich bylo 6 s politickým a 3 s neutrálním obsahem, ani jediná citace se přímo nijak neodkazovala na víru.



Graf 3 Porovnání politického a neutrálního obsahu jednotlivých odkazů na kardinála Duku v textu

Mezi sledovanými články nebyl jediný, který by měl obecně co dočinění s katolickou vírou jako takovou, tím je myšleno, že by hovořil o životě katolíků, snažil se nějak zasadit restituce do kontextu s katolickým životem.

7.1.1.2 Míra politizace tématu

I přes to, že zmínek na kardinála Duku v obsahu, které měly vyloženě politický charakter, je z celkového počtu 101 zkoumaných článků jen 6, politizace celého tématu je zřejmá.

Nadměrná většina všech článků byla orientovaná směrem k vládě, Věcem Veřejným a jejich nesouhlasem s církevními restitucemi, následným vyjednáváním s vládou, hrozícím rozpadem koalice. Samozřejmě tato otázka byla úzce spojována s rozpočtem, chybějícími penězi a finanční krizí.

Všechna tato zmíněná témata jsou silně politická, můžeme tedy tvrdit, že celé téma alespoň soudě podle těchto dvou vybraných deníků je směrem k veřejnosti silně zpolitizované. Navíc je spojováno s dalšími, negativními tématy.

Citován například článek Hospodářských novin ze dne 15. 9. 2011: *Věci veřejné vůbec nevydírají. Jen prý spojují odškodnění církví s debatou o rozpočtu, protože chtějí vědět, kde stát peníze na restituce vezme.*

Jako další úryvek článku, taktéž z Hospodářských novin ze dne 22. 8. 2011: *Nejjednodušší by bylo, kdyby třeba takový ministr Kalousek či jiní ministři předchozích vlád zaplatili odpušky za všechny své hříchy. Pak bychom měli prostředky na církevní restituce ve státní kase hned. Ale zázraky se nedějí...*

Poslední je uvedena citace z Lidových novin dne 15. 9. 2011: *Vláda přerušila i projednávání státního rozpočtu. Věci veřejné totiž chtějí diskuse nad oběma tématy spojit. "Návrh na vyrovnání s církvemi bude mít dopad na střednědobé rozpočty, u kterých se ministři strachují, že budou mít ničující vliv na jejich resorty. Proto musí být s touto legitimní otázkou návrh na vyrovnání s církvemi spojen," uvedla vicepremiérka VV Karolína Peake.*

Politice a církevními restitucím, byl v naprosté většině vždy ponechán obrovský prostor. Vyjádření se k tématu takovým rozsahem, jaký dostala například v posledním citovaném článku Karolína Peake, kardinál Duka dostal jen jednou a to v článku Lidových novin k datu 18. 4. 2012: *Pražský arcibiskup Dominik Duka se vyslovil proti návrhům na odložení církevního narovnání, o nichž hovoří někteří kritici chystaných restitucí kvůli hospodářské krizi a škrtům. Duka je totiž přesvědčen o tom, že krize není otázkou jednoho volebního období, ale současné problémy mohou v Evropě přetrvávat dlouhá léta. Duka na Žofínském fóru také řekl, že pokud by parlament zákon neschválil, pak si nedokáže představit, že by se církve měly dožadovat navrácení majetku soudní cestou. "Přiznám se, že kdyby k této*

situaci mělo dojít a měl bych si představit, že budu soudně vymáhat od několika tisíc rodin v Praze odškodnění budu volit cestu svého předchůdce svatého Vojtěcha. Církev nepřistoupí na takovýto způsob, aby jedna nespravedlnost byla nahrazována ještě horší nespravedlností," prohlásil Duka.

Zbytek z 8 článků, kde byl Duka zmíněn, se omezuje na zmínku jako například tuto z Hospodářských novin dne 26. 8. 2011: *Navržené řešení je "částečně optimální", konstatoval pražský arcibiskup Dominik Duka.*

7.1.1.3 Porovnání jiných klíčových slov

Z analyzovaných článků není tedy vzhledem k malému množství odkazů na Duku možné vystopovat, do jaké míry hraje kardinál na politizaci tématu roli.

S cílem najít nějaké další „důkazy“, které by značily politizaci tématu záměrně přímo od kardinála Duky, byla zadána ještě dvě jiná klíčová slova: *Dominik Duka*.

Za všechny celostátní deníky v naprosto stejném období jako v předchozím případě vyhledala databáze 397 článků. Na Hospodářské noviny připadlo 27 na Lidové noviny 44 článků.

Většina z nich (například v Hospodářských novinách hned v řadě za sebou 6 článků a s přerušením navazovaly další) se věnovala pohřbu zesnulého prezidenta Václava Havla a Duky, jakožto tehdy ještě arcibiskupa, v roli sloužícího mši.

Následovaly články zmiňující se o Dukovi jako novém kardinálovi, vztazích s papežem a Vatikánem. O restitucích hovořící to byly stejné články, jaké již byly zmíněny.

Z toho vyplývá, že Duka jakožto osobnost je ve většině případů spojován s katolickou vírou jako takovou. Pohřbem Václava Havla, papežem, je mu projevované uznání. Sám do těchto dvou deníků ale nepřispívá.

7.1.1.4 www.dominikduka.cz

Chceme-li najít, jak sám sebe kardinál Duka profiluje, nejlépe nám k tomu poslouží jeho vlastní internetové stránky, kde zveřejňuje téměř vše, k čemu měl možnost se vyjádřit, jeho činnost či zájmovou oblast.

Po profesionální stránce jsou to velmi přehledné a relativně aktualizované stránky. Je na nich možné najít nejružnější vyjádření, proslovy, dokumenty. S jen čistě povrchovou ana-

lýzou (cílem není zabírat se do hloubky internetovou prezentací) je možné vyvodit, že Duka zde působí jako diplomat v barvách katolické církve, obratný řečník.

Ve většině převládá náboženský obsah vztahující se k bohoslužbám, kázáním, blahopřáním.

Dominik kardinál Duka OP
arcibiskup pražský

Vyhledávání
Odběr novinek

HLAVNÍ STRÁNKA ŽIVOTOPIS FOTO VIDEO PUBLIKACE [Česky](#) Deutsch English Français

- > Kázání
- > Přednášky / Proslavy
- > Vyjádření / Dopisy
- > Články
- > Rozhovory
- > Dokumenty

KALENDÁŘ

Kardinál Dominik Duka OP (* 26. dubna 1943, Hradec Králové) je 36. arcibiskup pražský, metropolita a primas český (jmenován 13. února 2010) a předseda České biskupské konference (zvolen 21. dubna 2010). Dne 6. ledna 2012 byl jmenován kardinálem a dne 18. února téhož roku mu papež Benedikt XVI. udělil v Římě odznaky kardinálské hodnosti.

"Úkolem doby je být pevnými, ale ne tvrdými. Umět říkat pravdu s láskou."

Obrázek 8 Ukázka grafické úpravy internetových stránek kardinála Duky (VIZUS, 2012 [online])

Vzhledem k aktuálnosti stránek, příspěvkům ke katolickému životu jsou stránky velmi dobře provedeny. Jsou to sice stránky diplomata, ale diplomata v barvách katolické církve a jejího poselství.

Ovšem najdeme zde vyjádření i k církevním restitucím. Duka se naposledy veřejně k celému tématu vyjadřoval na konferenci „Církevní restituce – mýty a skutečnost“. Esencí projevu, který pronesl v senátu dne 29. 3. 2012, může být věta: „*Díváme se do budoucnosti s určitou rozvahou, jsme si vědomi toho, že církev nastoupí novou etapu samostatného hospodaření.*“

7.2 Shrnutí

Veřejné mínění k tématu církevních restitucí je obecně špatné. Jakožto téma, které silně ovlivňuje celou českou společnost, by si zasloužilo ze strany katolické církve, která má v celé záležitosti největší podíl soustavnou a kvalitní akviziční komunikaci směrem k „nevěřící“ veřejnosti.

Pokud politizace a institucionalizace katolické církve je něco, s čím veřejnost do jisté míry nesouhlasí a snižuje to u ní důvěru v celou katolickou církev, jakožto užitečnou instituci (Václavík, 2010), byla vyslovena hypotéza, že osoby zodpovědné za komunikaci katolické církve, mají na politizaci celého tématu svůj podíl a tím škodí vlastní pověsti.

Co se týče osoby na pomyslném vrcholu české církevní komunikační pyramidy, stojí tam určitě osoba kardinála Dominika Duky. Jak z popisu jeho hodnosti, tak z mnoha dalších funkcí, které zastává, s přihlédnutím na hierarchii katolické církve.

Mediální analýza vybraných celostátních, pravicově až středo pravicově zaměřených deníků také dokazuje, že osoba s restitucemi za církev nejvíce spojovaná je kardinál Duka, po něm následuje výše zmiňovaný Joel Ruml.

Ovšem s politizací celého tématu v těchto vybraných denících se to má tak, že sám Duka, i když ve dvou třetinách z celkové zmínky, byl zmíněn politicky, nemůže mít na politizaci v těchto denících odpovědný, jelikož ze 101 článků byl zmíněn pouze devětkrát, z toho jediný článek mu dával větší prostor k vyjádření se.

Taktéž zaměříme-li se pouze na tyto dva konkrétní deníky, téma je naprosto zpolitizované. Úkolem této analýzy již není vysvětlit proč. Nevíme totiž, mohou-li za to politici, nebo samotné deníky nedávající prostor jiné interpretaci.

Pokud by se katolická církev řídila zásadami akviziční komunikace, jak ji definoval Conside (1995), tedy představovat projekty veřejnosti, neuzavírat se jen směrem ke stávajícím členům, mohla by se pomyslná miska vah převrátit a vylepšit skóre veřejného mínění v otázce církevních restitucí. Pokud bereme celostátní deník, jakožto bernou minci, akviziční komunikace zde naprosto neexistuje.

ZÁVĚR

Pokud by byly církevní restituce schváleny v tom samém znění, jak byly v srpnu roku 2011 předloženy vládě, zařadila by se katolická církev, jejíž podíl na celkových církevních restitucích je 83 procent, mezi nejbohatší vlastníky v České republice, hned za ČEZ a před RWE.

Veřejnost ovšem restitucím není ani trochu nakloněna. Jednoznačně s nimi nesouhlasí 64,3 procenta respondentů výzkumu, provedeného společností SANEP v lednu roku 2012.

Historie církevního majetku je velmi komplikovaná, plná právních klíčků a různých interpretací. Informace o tom, jak se majetkoprávní vztahy církví a státu po staletí vyvíjely, se dají snadno manipulovat. Každá strana si vybere, co se jí hodí a použije to pro své účely. To ovšem neukazuje, která tvrzení jsou správná a která ne, neboť celé téma je jak politicky tak právně velmi komplikované.

Správná komunikace pak v takovém případě hraje významnou roli. Ať se to katolické církvi líbí nebo ne, musí se v takovém případě chovat jako každá jiná firma, jednající ve svém zájmu.

Tato práce se ve své praktické části změřila na jev, který je v očích veřejnosti u církví vnímán jako negativní a způsobuje ztrátu důvěry, totiž politizace náboženství.

Z mediální analýzy vybraných celostátních deníků vyplynulo, že téma je vysoce zpolitizované, ovšem aplikováno na konkrétní deníky to není přímou zásluhou výroku kardinála Duky, jakožto osoby, která v této práci byla za celou komunikaci učena jako zodpovědná.

Pokud někdo dostane ze 101 článků prostor pouze v 9 z nich, není možné považovat za takzvaného *politizátora* právě ho.

Taktéž pokud ani jeden ze zkoumaných článků není schopen propagovat katolickou církev, jako instituci prospěšnou svědčí to o nedostacích Římskokatolické církve a její akviziční komunikace. *Uchovávat a vykládat zjevené pravdy Boží* nebo *hlásat evangelium* není totiž v moderní době možné bez reálné a fungující strategie.

Ovšem takovýto úkol už není jen na bedrech jednoho kardinála ale celé římskokatolické církve, která se podle mnohých lidí stává až příliš uzavřenou do sebe.

SEZNAM POUŽITÉ LITERATURY

Monografie

1. CÍRKEV ŘÍMSKOKATOLICKÁ. In: Rejstřík registrovaných církví a náboženských společností. 2005.
2. CONSIDINE, John Joseph, 1995. *Marketing your church: concepts and strategies*. Kansas City: Sheed, ISBN 15-561-2800-2.
3. DOSTÁL, Pavel. Vztah církví a státu: sborník textů. Vyd. 1. Editor Marek Loužek. Praha: Centrum pro ekonomiku a politiku, 2004, 154 s. *Ekonomika, právo, politika*, č. 31/2004. ISBN 80-865-4731-0.
4. FREIMANN, Evžen. Úvod do studia církevního práva, 2002. 92 s. Vyd. 1. Teplice: Cyrilometodějský nadační fond,
5. KALNÝ, Mojmír. CÍRKEVNÍ MAJETEK A RESTITUCE. 1995. ISBN 80-901659-3-1. Dostupné z: <http://www.obcinst.cz/cs/Studie-OI-c-7-Cirkevni-majetek-a-restituce-c520/>
6. KOTLER, Philip; KELLER, Kevin Lane, 2007. *Marketing management*. 1. vyd. Praha : Grada, ISBN 978-80-247-1359-5.
7. LEMAÎTRE, Nicole, Marie-Thérèse QUINSON a Véronique SOT, 2002. *Slovník křesťanské kultury*. Vyd. 1. Praha: Garamond, ISBN 80-86379-41-8.
8. MEDEK, Václav. Cesta české a moravské církve staletími, 1982. Praha: Ústřední církevní nakladatelství.
9. TRETERA, Rajmund Jiří a Zábaj HORÁK, 2011. *Slovník církevního práva*. Vyd. 1. Praha: Grada, ISBN 978-802-4736-143.
10. VÁCLAVÍK, David. Náboženství a moderní česká společnost, c2010, 243 s. Vyd. 1. Praha: Grada, ISBN 978-802-4724-683.
11. JECH, Jaromír. Je na čase vrátit církvím majetek. *Ekonom: Týdeník Hospodářských novin*. Praha: Economia, a.s, 2011, č. 23. ISSN 1210-0714.
12. PRAVEC, Josef. Majetkový spor na tisíc let. *Ekonom: Týdeník Hospodářských novin*. Praha: Economia, a.s, 2011, č. 23. ISSN 1210-0714.
13. ŠTĚTKA, Jan. Lesk a bída církevních lesů. *Ekonom: Týdeník Hospodářských novin*. Praha: Economia, a.s, 2011, č. 50. ISSN 1210-0714.

Internetové zdroje

1. Církevní restituce. In: *SANEP: středisko analýz a empirických průzkumů* [online]. © 2008-2011 [cit. 2012-04-20]. Dostupné z: <http://www.sanep.cz/pruzkumy/cirkevni-restituce-publikovano-10-1-2012/>
2. ČESKÝ STATISTICKÝ ÚŘAD. *Obyvatelstvo podle náboženské víry podle krajů*. 2011. Dostupné z: http://www.czso.cz/csu/2012edicniplan.nsf/kapitola/03000-12-n_2012-00
3. *Iuridictum* [online]. 2009 [cit. 2012-04-20]. Dostupné z: http://iuridictum.pecina.cz/w/Hlavn%C3%AD_strana
4. Lidové noviny - deník těch, kteří rozhodují. In: *Mediální skupina mafra* [online]. ©2012 [cit. 2012-04-22]. Dostupné z: http://data.idnes.cz/soubory/mafra_all/A120216_TVE_LN1134.PDF
5. MAFRA, a.s. *Lidovky* [online]. © 2012 [cit. 2012-04-22]. Dostupné z: <http://www.lidovky.cz/>
6. O nás. ANOPRESS IT A.S. ANOPRESS IT [online]. © 1997 - 2012 [cit. 2012-04-21]. Dostupné z: <http://www.anopress.cz/Web/PagesFree/About.aspx>
7. Post kardinála je poctou pro národy, prohlásil papež. In: *Lidovky* [online]. 2012 [cit. 2012-04-20]. Dostupné z: http://www.lidovky.cz/papez-ve-vatikanu-slouzil-msi-s-22-novymi-kardinaly-fww-/lide.asp?c=A120219_125940_lide_kim
8. Profil čtenářů hospodářských novin. In: *Economia* [online]. © 1996-2012 [cit. 2012-04-22]. Dostupné z: <http://economia.ihned.cz/403/193/file/>
9. VIZUZ. *MIROSLAV KARDNIÁL VLK* [online]. 2010 [cit. 2012-04-20]. Dostupné z: <http://www.kardinal.cz/>

SEZNAM OBRÁZKŮ

- Obr. 1: Názor obyvatel ČR na význam návštěvy papeže pro Českou republiku v roce 1990. Zdroj: Václavík, 2010.....str.21
- Obr. 2: Tabulka pěti výzkumů věnujících se procentuálnímu zastoupení příslušnosti k říkokatolické církvi. Zdroj: Václavík, 2010.....str. 22
- Obr. 3: Marketingový mix aplikovaný na církevní organizace. Zdroj: Considine, 1995.....str. 26
- Obr. 4: Komunikační proces. Zdroj: MBA, 2012 [online].....str. 27
- Obr. 5: Organizace katolické církve. Zdroj: Lemaitre, Quinson a Sot, 2002.....str. 31
- Obr. 6: Sborové orgány katolické církve. Lemaitre, Quinson a Sot, 2002.....str. 34
- Obr. 7: Souhlasíte s majetkovým vyrovnáním s církvemi? Zdroj: SANEP, 2012, [online]str. 37
- Obr. 8: Ukázka grafické úpravy internetových stránek kardinála Duky. Zdroj: VIZUS, 2012 [online].....str. 46

SEZNAM GRAFŮ

Graf 1: Zmínka o kardinálu Dukovi ve vybraných denících.....	str. 42
Graf 2: Porovnání odkazu na kardinála Duku v jednotlivých denících.....	str. 43
Graf 3: Porovnání politického a neutrálního obsahu jednotlivých odkazů na kardinála Duku v textu.....	str. 43