

Pohled na odklad povinné školní docházky v současné době ve Zlínském kraji

Ing. Martina Pindáková

Bakalářská práce
2012



Univerzita Tomáše Bati ve Zlíně
Fakulta humanitních studií

Univerzita Tomáše Bati ve Zlíně
Fakulta humanitních studií
Ústav pedagogických věd
akademický rok: 2011/2012

ZADÁNÍ BAKALÁŘSKÉ PRÁCE

(PROJEKTU, UMĚLECKÉHO DÍLA, UMĚLECKÉHO VÝKONU)

Jméno a příjmení: **Ing. Martina PINĎÁKOVÁ**
Osobní číslo: **H09760**
Studijní program: **B 7507 Specializace v pedagogice**
Studijní obor: **Učitelství odborných předmětů pro SŠ**

Téma práce: **Pohled na odklad povinné školní docházky
v současné době ve Zlínském kraji**

Zásady pro vypracování:

Vyhledání odborné literatury a zpracování rešerše na základě studia odborné literatury.
Vymezení pojmů a teoretických východisek z oblasti předškolní pedagogiky a psychologie dítěte.
Příprava metodiky výzkumné části.
Realizace výzkumu četnosti odkladů povinné školní docházky a výzkumu postojů rodičů k odkladům povinné školní docházky
Zpracování a vyhodnocení získaných dat, včetně jejich interpretace.
Prezentace výsledků výzkumu a jejich shrnutí

Rozsah bakalářské práce:

Rozsah příloh:

Forma zpracování bakalářské práce: **tištěná/elektronická**

Seznam odborné literatury:

BEDNÁŘOVÁ, J., ŠMARDOVÁ, V. Školní zralost, Co by mělo umět dítě před vstupem do školy. Brno: Computer Press, 2010. ISBN 978-80-251-2569-4.

KOLLÁRIKOVÁ, PUPALA: Předškolní a primární pedagogika. Praha: Portál 2001. ISBN 80-7178-585-7

LANGMEIER, J., KREJČÍŘOVÁ, D. Vývojová psychologie. Praha: Grada Publishing, 1998. ISBN 80-7178-641-1.

Vedoucí bakalářské práce:

Ing. Mgr. Svatava Kašpárková, Ph.D.

Ústav pedagogických věd

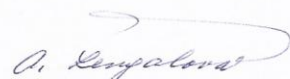
Datum zadání bakalářské práce:

30. listopadu 2011

Termín odevzdání bakalářské práce:

4. května 2012

Ve Zlíně dne 12. ledna 2012



doc. Ing. Anežka Lengálová, Ph.D.
děkanka



Mgr. Jakub Hladík, Ph.D.
ředitel ústavu

PROHLÁŠENÍ AUTORA BAKALÁŘSKÉ PRÁCE

Beru na vědomí, že

- odevzdáním bakalářské práce souhlasím se zveřejněním své práce podle zákona č. 111/1998 Sb. o vysokých školách a o změně a doplnění dalších zákonů (zákon o vysokých školách), ve znění pozdějších právních předpisů, bez ohledu na výsledek obhajoby ¹⁾;
- beru na vědomí, že bakalářská práce bude uložena v elektronické podobě v univerzitním informačním systému dostupná k nahlédnutí;
- na moji bakalářskou práci se plně vztahuje zákon č. 121/2000 Sb. o právu autorském, o právech souvisejících s právem autorským a o změně některých zákonů (autorský zákon) ve znění pozdějších právních předpisů, zejm. § 35 odst. 3 ²⁾;
- podle § 60 ³⁾ odst. 1 autorského zákona má UTB ve Zlíně právo na uzavření licenční smlouvy o užití školního díla v rozsahu § 12 odst. 4 autorského zákona;
- podle § 60 ³⁾ odst. 2 a 3 mohu užít své dílo – bakalářskou práci - nebo poskytnout licenci k jejímu využití jen s předchozím písemným souhlasem Univerzity Tomáše Bati ve Zlíně, která je oprávněna v takovém případě ode mne požadovat přiměřený příspěvek na úhradu nákladů, které byly Univerzitou Tomáše Bati ve Zlíně na vytvoření díla vynaloženy (až do jejich skutečné výše);
- pokud bylo k vypracování bakalářské práce využito softwaru poskytnutého Univerzitou Tomáše Bati ve Zlíně nebo jinými subjekty pouze ke studijním a výzkumným účelům (tj. k nekomerčnímu využití), nelze výsledky bakalářské práce využít ke komerčním účelům.

Prohlašuji, že

- elektronická a tištěná verze bakalářské práce jsou totožné;
- na bakalářské práci jsem pracoval samostatně a použitou literaturu jsem citoval. V případě publikace výsledků budu uveden jako spoluautor.

Ve Zlíně 24. 4. 2012



¹⁾ zákon č. 111/1998 Sb. o vysokých školách a o změně a doplnění dalších zákonů (zákon o vysokých školách), ve znění pozdějších právních předpisů, § 47b Zveřejňování závěrečných prací:

(1) Vysoká škola nevyjádřeně zveřejňuje disertační, diplomové, bakalářské a rigorózní práce, u kterých proběhla obhajoba, včetně posudků oponentů a výsledku obhajoby prostřednictvím databáze kvalifikačních prací, kterou spravuje. Způsob zveřejnění stanoví vnitřní předpis vysoké školy.

(2) *Disertační, diplomové, bakalářské a rigorózní práce odevzdané uchazečem k obhajobě musí být též nejméně pět pracovních dnů před konáním obhajoby zveřejněny k nahlédnutí veřejnosti v místě určeném vnitřním předpisem vysoké školy nebo není-li tak určeno, v místě pracoviště vysoké školy, kde se má konat obhajoba práce. Každý si může ze zveřejněné práce pořizovat na své náklady výpisy, opisy nebo rozmnoženiny.*

(3) *Platí, že odevzdáním práce autor souhlasí se zveřejněním své práce podle tohoto zákona, bez ohledu na výsledek obhajoby.*

2) *zákon č. 121/2000 Sb. o právu autorském, o právech souvisejících s právem autorským a o změně některých zákonů (autorský zákon) ve znění pozdějších právních předpisů, § 35 odst. 3:*

(3) *Do práva autorského také nezasahuje škola nebo školské či vzdělávací zařízení, užije-li nikoli za účelem přímého nebo nepřímého hospodářského nebo obchodního prospěchu k výuce nebo k vlastní potřebě dílo vytvořené žákem nebo studentem ke splnění školních nebo studijních povinností vyplývajících z jeho právního vztahu ke škole nebo školskému či vzdělávacímu zařízení (školní dílo).*

3) *zákon č. 121/2000 Sb. o právu autorském, o právech souvisejících s právem autorským a o změně některých zákonů (autorský zákon) ve znění pozdějších právních předpisů, § 60 Školní dílo:*

(1) *Škola nebo školské či vzdělávací zařízení mají za obvyklých podmínek právo na uzavření licenční smlouvy o užití školního díla (§ 35 odst. 3). Odpírá-li autor takového díla udělit svolení bez vážného důvodu, mohou se tyto osoby domáhat nahrazení chybějícího projevu jeho vůle u soudu. Ustanovení § 35 odst. 3 zůstává nedotčeno.*

(2) *Není-li sjednáno jinak, může autor školního díla své dílo užít či poskytnout jinému licenci, není-li to v rozporu s oprávněnými zájmy školy nebo školského či vzdělávacího zařízení.*

(3) *Škola nebo školské či vzdělávací zařízení jsou oprávněny požadovat, aby jim autor školního díla z výdělku jim dosaženého v souvislosti s užitím díla či poskytnutím licence podle odstavce 2 přiměřeně přispěl na úhradu nákladů, které na vytvoření díla vynaložily, a to podle okolností až do jejich skutečné výše; přitom se přihlídně k výši výdělku dosaženého školou nebo školským či vzdělávacím zařízením z užití školního díla podle odstavce 1.*

ABSTRAKT

Abstrakt česky

Předkládaná bakalářská práce pojednává o problematice odkladů povinné školní docházky. Teoretická část je zaměřena na dítě předškolního věku, které se má začít vzdělávat na základní škole. V první a druhé kapitole se práce podrobněji věnuje školní zralosti, jejím znakům a příčinám školní nezralosti. Třetí kapitola je úzce zaměřena na odklad školní docházky, jakožto jedno z opatření pro nezralé děti. V práci jsou také popsány pojmy školní úspěšnost, připravenost a zdatnost a dále školní nepřipravenost a neúspěch ve škole. Praktická část se zabývá vývojem počtu dětí v prvních třídách s odkladem školní docházky a následně průzkumem postojů dnešních rodičů předškolních dětí k odkladům školní docházky.

Klíčová slova: zápis do školy, školní zralost, školní úspěšnost, školní připravenost, školní zdatnost, školní nezralost, školní neúspěšnost, odklad školní docházky

ABSTRACT

Abstrakt ve světovém jazyce

The diploma thesis is dealing with the issue concerning postponements of compulsory education. The theoretical part is focused on pre-school children, who are supposed to begin their education at primary school. The first and the second chapter turn to school maturity, its features and causes of school immaturity. The third chapter is closely aimed at the postponement of compulsory education as one of precautions for immature infants. The thesis also describes terms such as school successfulness, readiness and sturdiness, furthermore unreadiness for education and unsuccessfulness at school. The practical part deals with the progress in the number of children in first grades with postponement of education, which is followed by the survey of parents' attitudes towards postponements of compulsory education.

Keywords: Enrolment for school, school maturity, school successfulness, school readiness, school sturdiness, school immaturity, school unsuccessfulness, postponement of education

Motto

Má-li se člověk stát člověkem, musí se vzdělávat. (J. A. Komenský)

Děkuji Ing. Mgr. Svatavě Kašpárkové, Ph.D. za odborné vedení bakalářské práce a za poskytnuté rady a připomínky.

Prohlašuji, že odevzdaná verze bakalářské práce a elektronická verze nahraná do IS/STAG jsou totožné.

OBSAH

ÚVOD	11
I TEORETICKÁ ČÁST	13
1 ŠKOLNÍ ZRALOST, ÚSPĚŠNOST A PŘIPRAVENOST	14
1.1 ZÁPIS.....	14
1.1.1 Zápis jako legislativní úkon	14
1.1.2 Zápis jako diagnostika dítěte ze strany základní školy	14
1.2 ŠKOLNÍ ZRALOST	15
1.2.1 Tělesný (somatický) vývoj a zdravotní stav	15
1.2.2 Úroveň kognitivních funkcí	16
1.2.2.1 Řeč	16
1.2.2.2 Grafomotorika.....	17
1.2.2.3 Sluchové vnímání	17
1.2.2.4 Zrakové vnímání	17
1.2.2.5 Vnímání prostoru	17
1.2.2.6 Vnímání času	18
1.2.2.7 Základní matematické představy	18
1.2.3 Úroveň práceschopnosti (pracovní návyky).....	18
1.2.4 Úroveň zralosti osobnosti (emocionálně-sociální zralost)	18
1.3 ŠKOLNÍ ÚSPĚŠNOST	19
1.4 ŠKOLNÍ PŘIPRAVENOST, ŠKOLNÍ ZDATNOST	19
1.5 ZJIŠŤOVÁNÍ ŠKOLNÍ ZRALOSTI	20
1.5.1 Obecné posouzení školní zralosti dítěte různými subjekty	20
1.5.2 Odborné zjišťování školní zralosti	21
2 ŠKOLNÍ NEZRALOST A ŠKOLNÍ NEÚSPĚŠNOST	23
2.1 ŠKOLNÍ NEZRALOST.....	23
2.1.1 Obecné příčiny školní nezralosti	23
2.1.1.1 Nedostatky v somatickém vývoji a zdravotním stavu	23
2.1.1.2 Opožděný mentální vývoj, snížená inteligence.....	24
2.1.1.3 Emoční nestabilita.....	24
2.1.1.4 Nedostatky ve výchovném prostředí.....	24
2.1.1.5 Oslabení dílčích schopností pro zvládnutí školního učiva podle Bednářové	25
2.1.2 Opatření pro školsky nezralé děti	26
2.1.2.1 Zaměřené rozvíjení a náprava nedostatků.....	26
2.1.2.2 Vyrovnávací třída.....	26
2.1.2.3 Odklad školní docházky.....	27
2.2 NEÚSPĚCH VE ŠKOLE	27
3 ODKLAD POVINNÉ ŠKOLNÍ DOCHÁZKY	29

3.1	LEGISLATIVNÍ RÁMEC ODKLADU ŠKOLNÍ DOCHÁZKY	29
3.2	DODATEČNÝ ODKLAD	29
3.3	ODKLADY V MINULOSTI A DNES	30
3.4	NEJČASTĚJŠÍ PŘÍČINY ODKLADŮ ŠKOLNÍ DOCHÁZKY	30
3.5	KDY ZVAŽOVAT ODKLAD ŠKOLNÍ DOCHÁZKY	30
3.6	KDY NENÍ VHODNÝ ODKLAD ŠKOLNÍ DOCHÁZKY	31
3.7	ROZHODOVÁNÍ MEZI NÁSTUPEM DO ŠKOLY A ODKLADEM ŠKOLNÍ DOCHÁZKY	31
3.8	ROZVOJ SCHOPNOSTÍ A DOVEDNOSTÍ U DĚTÍ S ODKLADEM ŠKOLNÍ DOCHÁZKY	32
3.8.1	Práce s dětmi v mateřské škole a doma	32
3.8.2	Práce s dětmi v pedagogicko-psychologických poradnách	33
3.8.3	Práce s dětmi v rámci přípravného ročníku při základní škole	33
II	PRAKTICKÁ ČÁST	34
4	METODOLOGIE VÝZKUMU ČETNOSTI ODKLADŮ POVINNÉ ŠKOLNÍ DOCHÁZKY	35
4.1	CÍL VÝZKUMU	35
4.2	DRUH VÝZKUMU	35
4.3	VÝZKUMNÝ VZOREK	35
4.4	METODY – ZÍSKÁVÁNÍ DAT	36
4.5	ANALÝZA DAT	37
4.6	VÝSLEDKY VÝZKUMU A JEJICH INTERPRETACE	38
4.7	SHRNUTÍ VÝSLEDKŮ VÝZKUMU	42
5	METODOLOGIE VÝZKUMU POSTOJŮ RODIČŮ K ODKLADŮM POVINNÉ ŠKOLNÍ DOCHÁZKY	43
5.1	CÍL VÝZKUMU	43
5.2	VÝZKUMNÉ OTÁZKY	43
5.3	FORMULACE HYPOTÉZ	44
5.4	DRUH VÝZKUMU	44
5.5	VÝZKUMNÝ VZOREK	44
5.6	ZPŮSOB ZÍSKÁVÁNÍ DAT	44
5.7	ANALÝZA DAT	45
5.8	VÝSLEDKY VÝZKUMU A JEJICH INTERPRETACE VZTAHUJÍCÍ SE K PRACOVNÍM HYPOTÉZÁM	47
5.8.1	H1: Masivní udělování odkladů školní docházky je problém	47
5.8.2	H2: Vysoký podíl dětí s odkladem ve třídách je převážně způsoben výchovou v rodině	48
5.8.3	H3: Rodiče nedůvěřují radám, názorům a posudkům odborníků zabývajících se posuzováním školní zralosti	49

5.8.4	H4: Rodiče chtějí, aby jejich dítě mělo srovnatelné startovací podmínky ve škole s ostatními dětmi	51
5.8.5	H5: Rodiče věří ve změnu situace s odklady způsobenou novelou školského zákona	53
5.9	SHRNUTÍ VÝSLEDKŮ VÝZKUMU	53
ZÁVĚR		55
SEZNAM POUŽITÉ LITERATURY		56
SEZNAM POUŽITÝCH SYMBOLŮ A ZKRATEK		59
SEZNAM TABULEK.....		60
SEZNAM GRAFŮ		61
SEZNAM PŘÍLOH.....		62

ÚVOD

Ke své bakalářské práci jsem si zvolila téma „Pohled na odklad povinné školní docházky ve Zlínském kraji“. Zaznamenala jsem, že právě problematika odkladů školní docházky je v poslední době poměrně hodně diskutovaným tématem. Řada rodičů, která otázku zralosti u svých dětí vzhledem k nízkému věku zatím řešit nemusí, ani nemá ucelený názor na tuto problematiku. Já sama jsem rodičem dvou malých dětí, z nichž jedno dítě je narozeno na samém konci měsíce srpna. To, že se jedná o syna, je zřejmě jen další přitěžující okolností. Již nyní ale přemýšlím, k jaké variantě bych se raději přiklonila, kdybych si mohla sama za sebe vybrat. Zda bych zvolila pro svého syna odklad školní docházky a možná mu tak usnadnila vstup do první třídy, nebo zda bych jej poslala do školy čerstvě šestiletého s tím, že ačkoli bude nejmladší a možná i nejmenší, vyrovná se s celou situací sám. Tyto otázky mne inspirovaly k výběru tématu.

Práce je rozdělena na dvě části. Teoretickou část a praktickou část. Teoretická část čerpá z poznatků autorů knih, kteří se zabývají nejen problematikou školní zralosti, školní připravenosti i úspěšnosti, ale i školní nezralostí, jejími příčinami, důsledky a opatřeními. Prolínají se zde zkušenosti jak pedagogů, tak i psychologů, kteří zohledňují to, že stejně staré děti se mohou lišit více či méně v připravenosti na zahájení povinné školní docházky jak fyzickou vyspělostí, tak kognitivními předpoklady. Daleko více mohou být patrné rozdíly u dětí různého věku v termínu nástupu do školy. Nároky na děti v prvních třídách jsou přitom obdobné, s nevelkým ohledem na jejich vyzrállost. Učitel se tak ve třídě setká s dětmi značně se lišícími a musí postupovat podle daných požadavků první třídy. Zpočátku má menší možnost individuálního přístupu k dítěti a mnohdy si neuvědomuje, že dítě hodnotí ne vzhledem k jeho aktuálnímu věku, ale vzhledem k jeho spolužákům, někdy i o více než rok starším. Dítě se tak dostává do nevýhody ve srovnání se staršími, a tedy i vyzrálejšími spolužáky. Tyto skutečnosti mě vedly k dalšímu zkoumání problému i v praktické části bakalářské práce.

Cílem teoretické části předkládané bakalářské práce je rešerše provedená na základě kompletace a studia odborné a tematicky zaměřené literatury.

V praktické části bakalářské práce se věnuji hned dvěma různým výzkumům, týkajícím se odkladů povinné školní docházky. V prvním výzkumu analyzuji četnost odkladů povinné školní docházky ve Zlínském kraji, přičemž si všímám vývojového trendu odkladů

v běžných třídách a ve speciálních třídách, vždy s ohledem na pohlaví dětí. Ve druhém výzkumu se zaměřuji na postoje a názory rodičů na odklady školní docházky a za pomoci dotazníkového šetření ověřuji stanovené hypotézy.

Cíli praktické části jsou: zmapování vývoje počtu dětí přicházejících do prvních tříd po odkladu školní docházky ve Zlínském kraji a zjištění poměrného zastoupení těchto dětí ve třídách. Dalším cílem praktické části je zjištění většinového názoru rodičů na odklad školní docházky.

Doufám, že má bakalářská práce poslouží jako zdroj informací a ze zkoumané oblasti přinese zajímavé poznatky.

I. TEORETICKÁ ČÁST

1 ŠKOLNÍ ZRALOST, ÚSPĚŠNOST A PŘIPRAVENOST

Zahájení povinné školní docházky není zlomovým okamžikem jen pro samotné dítě, ale také pro celou jeho rodinu. Najedenou dítěti přibudou povinnosti se školou spojené, bude na několik hodin denně odloučeno od rodiny, bude se muset mnoho naučit, bude se muset podrobit cizí autoritě. Samo dítě neví, co přesně ho ve škole čeká, takže se prozatím nemusí ničím trápit. Mnozí rodiče ještě před 6. narozeninami svého dítěte přemýšlí, jestli jejich dítě vůbec takové změny a tlak zvládne. Poprvé se zamýšlejí nad školní zralostí.

1.1 Zápis

Školní docházce předchází zápis do základní školy. Pro dítě je to jeho vůbec první seznámení s prostředím základní školy a jejími pedagogy. Zápis je i důležitým aktem pro rodiče a pedagogy jak základní tak mateřské školy. Plní ještě funkci legislativního úkonu a dále slouží jako diagnostika dítěte ze strany školy.

1.1.1 Zápis jako legislativní úkon

Podle zákona č. 561/2004 Sb., o předškolním, základním, středním, vyšším odborném a jiném vzdělávání (dále jen školský zákon), plní zákonný zástupce dítěte povinnost přihlásit jej k zápisu k povinné školní docházce a to od 15. ledna do 15. února kalendářního roku, v němž má dítě zahájit povinnou školní docházku. Povinná školní docházka začíná počátkem školního roku, který následuje po dni, v němž dítě dosáhlo šesti let věku. Pokud dítě není z nějakého důvodu připraveno nastoupit do školy, může mu na žádost zákonného zástupce ředitel školy povolit odklad povinné školní docházky o jeden rok.

Podle školského zákona lze dítě zapsat ke školní docházce i v případě, že mu ještě nebylo 6 let. Podmínkou je, že 6. narozeniny oslaví do konce prosince, a že je školsky zralé. Předčasné zaškolení není časté opatření. O rok dříve nastupuje méně než jedno procento prvňáčků.

1.1.2 Zápis jako diagnostika dítěte ze strany základní školy

Zápis by měl rozlišit děti, které jsou již připravené a způsobilé, tedy zralé zahájit povinnou školní docházku a ty, pro které je vhodný odklad povinné školní docházky.

Zápis do první třídy provádí učitelky základní školy (dále jen ZŠ), často právě ty, které budou v první třídě učit. Jsou tedy v posouzení školní zralosti zkušené, ale čas, po který dítě vidí a mohou s ním mluvit a prozkoušet je, je velmi krátký. Dítě během zápisu většinou kreslí a učitel si všímá, jak drží tužku a kterou rukou píše. V krátkém rozhovoru s dítětem učitel zjistí, jak se dítě dokáže vyjadřovat, jak komunikuje s cizím dospělým a jak vyslovuje. Součástí rozhovoru je také básnička, při které se prověří paměť. Početní úkol bývá také při zápise běžný.

Při zápise je vhodné zaměřit se na děti narozené v letních měsících, u nichž je vzhledem k věku riziko nezralosti vyšší. Dále si učitelka více všímá dětí, které nechodily do mateřské školy (dále jen MŠ), a těch, které mají dominantní levou ruku. Pokud učitel váhá, zda je dítě připravené zahájit školní docházku, může rodičům doporučit k dalšímu posouzení návštěvu lékaře, logopeda, psychologa nebo pedagogicko-psychologické poradny (dále jen PPP).

1.2 Školní zralost

„Školní zralost je dosažení takového stupně vývoje, kdy je dítě schopno se bez problémů účastnit výchovně-vzdělávacího procesu ve škole“ (Bednářová, 2010, s. 2). Podle Bednářové jsou přitom posuzovány 4 oblasti:

- Tělesný (somatický) vývoj a zdravotní stav
- Úroveň kognitivních funkcí
- Úroveň práceschopnosti (pracovní návyky)
- Úroveň zralosti osobnosti (emocionálně-sociální úroveň)

1.2.1 Tělesný (somatický) vývoj a zdravotní stav

V období vstupu do školy se výrazně mění tělesné proporce dítěte. Prodlužují se končetiny a relativně se zmenšuje velikost hlavy. Do popředí vystupuje svalový reliéf. Tyto změny vedou k dosažení tzv. filipínské míry – tj. ruka natažená přes vzpřímenou hlavu dosáhne na ucho na druhé straně. (Langmeier, Krejčířová, 2008). Posouzení zdravotního stavu a tělesného vývoje je v kompetencích pediatra. Výška a váha je nejčastějším, ale také nejméně průkazným ukazatelem vospělosti dítěte. Obecně lze ale říci, že je-li dítě výškově a váhově přiměřené věku a netrpí-li častými nemocemi, je v tomto směru způsobilé zahájit povinnou

školní docházku. Přiměřenou výškou a váhou v šesti letech se myslí výška v rozmezí 110-120 cm a váha mezi 20-22 kg (Říčan, Vágnerová, 1991).

1.2.2 Úroveň kognitivních funkcí

Kolem šesti let dochází také ke změnám v poznávacích, tedy kognitivních činnostech dítěte. Dítě začíná chápat svět více realisticky a je méně závislé na svých okamžitých potřebách. Teprve po této době začíná dítě logicky uvažovat při konkrétních činnostech (Varecká, 2002). Pro dobré zvládnutí čtení, psaní a počítání, tedy školního trivia, je nutné disponovat řadou schopností. Do skupiny kognitivních předpokladů patří podle Varecké následující schopnosti:

- Řeč
- Grafomotorika
- Sluchové vnímání
- Zrakové vnímání
- Vnímání prostoru
- Vnímání času
- Základní matematické představy

Při zkoumání úrovně kognitivních funkcí je třeba posoudit, zda dítě vývojově odpovídá ve všech těchto oblastech vrstevníkům, nebo zaostává v některé oblasti, nebo se jeví jako celkově opožděné.

1.2.2.1 Řeč

Na řečové a komunikační schopnosti jsou ve školách kladeny velké nároky. Dítě potřebuje mluvenému slovu dobře rozumět, aby pochopilo, co je po něm vyžadováno. Řeč je spojena i s myšlením. Prostřednictvím řeči dítě sděluje, co myslí. Řeč je také velmi důležitá pro postavení v kolektivu. Dítě má mít přiměřeně rozvinutou i slovní zásobu. Úroveň řečových a komunikačních schopností je ovlivněna zejména motorikou, vnímáním a sociálním prostředím (Bednářová, Šmardová, 2010).

1.2.2.2 Grafomotorika

Motorika a motorické schopnosti se prolínají celým dosavadním vývojem dítěte. Pohyb a manipulace s předměty mu umožňují poznávat svět. K psaní dítě potřebuje mít dobře zvládnutou koordinaci těla, jemné pohyby rukou, souhru rukou a očí. Modelování, kreslení, provlékání, vystřihování, to vše vede k dobře rozvinuté grafomotorice, která je podmínkou a podkladem pro psaní. Už v předškolním věku se má u dítěte dbát na správné postavení ruky, což ovlivňuje uvolněnost a plynulost pohybu při psaní a kreslení. Vliv na grafomotoriku má mentální vyspělost dítěte, zrakové a prostorové vnímání, lateralita, pozornost, paměť a úroveň hrubé a jemné motoriky (Bednářová, Šmardová, 2010).

1.2.2.3 Sluchové vnímání

Sluchové vnímání má v předškolním věku zásadní význam pro vývoj a rozvoj řeči. Vlivem oslabeného sluchového vnímání mohou nastat problémy ve čtení, psaní či zapamatování si (Bednářová, Šmardová, 2010).

1.2.2.4 Zrakové vnímání

Zrakem se přijímá nejvíce informací, proto je zrakové vnímání nezastupitelné pro poznávání světa. Ovlivňuje rozvoj řeči, myšlení, prostorové orientace, vizuomotorické koordinace. Je důležité pro rozpoznávání písmen, číslic, pro čtení, psaní a počítání. Předškolní dítě by mělo běžně poznávat barvy a odstíny barev, tvary, množství, polohu předmětů, odlišnosti, kreslení podle vzoru atd. (Bednářová, Šmardová, 2010).

1.2.2.5 Vnímání prostoru

Vnímání prostoru je důležité pro orientaci v prostředí, pro osvojení sebeobslužných dovedností, pro rozvoj grafomotoriky a jiných školních dovedností. Ovlivňuje zvládání školního trivia, geometrii, orientaci v mapách, promítá se do tělesné výchovy a rukodělných činností. Dítě by mělo umět chápat a užívat pojmy nahoře-dole, vpředu-vzadu, vpravo-vlevo, užívat správně všechny předložkové vazby a další prostor a směr určující pojmy (Bednářová, Šmardová, 2010).

1.2.2.6 Vnímání času

Vnímání času je podmínkou pro uvědomování si časové posloupnosti děje, úkonů při běžných činnostech, jako je např. sebeobsluha. Ve škole je také velmi důležitý odhad času pro plnění úkolů a rozvržení sil (Bednářová, Šmardová, 2010).

1.2.2.7 Základní matematické představy

Na vytváření matematických představ se podílí mnoho jiných dovedností a schopností: motorika, vnímání zrakové, hmatové, prostorové a časové vnímání. Tyto kombinace schopností jsou základem pro utváření předčíselných a později číselných představ. Celý proces začíná nejprve porovnáváním, pak pokračuje tříděním podle jednoho kritéria, poté dle více kritérií, pak řazením dle velikosti a nakonec dle množství. Na konci tohoto procesu dítě chápe podstatu čísla (Bednářová, Šmardová, 2010).

1.2.3 Úroveň práceschopnosti (pracovní návyky)

Aby dítě mohlo ve škole užívat svoje schopnosti a dovednosti, potřebuje mít chuť se učit a poznávat. Velmi důležitá je zde schopnost záměrné koncentrace pozornosti na danou činnost. Školní práce klade nároky na všechny kvality pozornosti, jako je intenzita, vytrvalost, stálost a odolnost vůči rušivým vlivům. U dítěte se vyžaduje i určitá míra samostatnosti při přechodu z jedné činnosti ke druhé, při vypracovávání úkolu, při orientaci v pomůckách, v učebnici a sešitě (Varecká, 2002). Práceschopnost je v první řadě ovlivněna vyzrálostí centrální nervové soustavy, ale souvisí i se zralostí osobnosti a s tím, jak je dítě vedené a vychované.

1.2.4 Úroveň zralosti osobnosti (emocionálně-sociální zralost)

Emoční zralostí rozumíme přiměřenou kontrolu emocí a impulsů (Vágnerová, 2008). Na zralost osobnosti jsou po zahájení školní docházky kladeny poměrně velké nároky. Od dítěte se čeká dostatečná míra emocionální stability, zvládnání emocí přiměřené věku, sebeovládání a také odolnost vůči nezdarům a překážkám. Mezi dětmi existují v tomto ohledu značné rozdíly. Zatímco některé jsou radostné a vyrovnané, jiné jsou bojácné, úzkostné, zlostné až agresivní.

Kromě emocionální vyzrálosti je neméně důležitá i sociální vyspělost a adaptabilita. Dítě má být teď méně závislé na rodině a má fungovat i bez její podpory. Musí být schopné

podřídit se jiné autoritě a musí přijmout novou roli školáka se všemi pravidly a povinnostmi. Musí si také najít své místo ve skupině, s níž by mělo umět spolupracovat. První zkušenosti s lidskými vztahy a osvojováním sociálních dovedností dítě získává v rodině a později v mateřské škole.

Na emocionálně-sociálním vývoji se podílí mnoho faktorů, proto jsou v této oblasti mezi dětmi značné rozdíly. Děti vyrůstají v různých sociálně-kulturních, ekonomických podmínkách a v rodinách s různými výchovnými styly, proto i průběh zrání v této oblasti může být u dětí stejně starých odlišný. Dalším důležitým činitelem je osobnostní charakteristika dítěte. Tyto souvislosti je nutné brát v úvahu a přistupovat k dítěti individuálně.

1.3 Školní úspěšnost

„Školní úspěšnost vyjadřuje hodnocení toho, jak žákova činnost odpovídá požadavkům školy“ (Hrabal, 1989, s. 40). Ani u dítěte, které disponuje všemi vlastnostmi, schopnostmi i dovednostmi nutnými pro zahájení povinné školní docházky, není jisté, zda bude ve škole úspěšné. Na úspěch nebo selhání ve škole má velký vliv i citová a společenská atmosféra ve třídě a do značné míry také osobnost učitele. Dítě, které se zdá ve třídě jednoho učitele jako nezralé, se pod vedením jiného, trpělivého a zkušeného učitele může zařadit mezi úspěšné žáky.

Často ale sebelepší učitel těžko překoná obtížné podmínky způsobené velkým počtem dětí ve třídě nebo směnným vyučováním. Proto správný výběr dětí vstupujících do školy je předpokladem pro úspěšnost a pro spokojenost dítěte. Znamená také ulehčení práce učiteli a zlepšení účinnosti výuky v celé třídě.

1.4 Školní připravenost, školní zdatnost

Školní připravenost (někdy nazývána také jako školní zdatnost) podmiňuje školní úspěšnost. Zahrnuje řadu kompetencí v oblasti kognitivní, somatické, emocionální, sociální a pracovní, kterých dítě nabylo a rozvíjelo je učením v rodině a také v mateřské škole. Úspěch ve škole nezávisí pouze na přirozeném biologickém zrání organismu, ale také na předchozí výchově (Zelinková, 2001). To je důvod, proč mnozí pedagogové a psychologové mluví spíše o školní způsobilosti nebo připravenosti než o školní zralosti. Není pochyb o tom, že vliv prostředí a výchovy se vedle biologické zralosti podílí na úspěchu či neúspě-

chu ve škole. Mateřská škola může být dobrou přípravou k snadnějšímu startu ve škole. Děti, které navštěvují MŠ, bývají zpravidla společenštější, vyrovnanější, nejsou tolik neurotické a úzkostné a nejsou tak citlivé na kritiku (Langmeier, Krejčířová, 2008). Aby bylo dítě na školu připravené, musí tak mít nejen patřičné rozumové předpoklady, ale musí být na školu také emočně připraveno a dostatečně motivováno. Určitě má mít kladný postoj ke škole, ke spolužákům a k učiteli. Goleman (1997) v knize Emoční inteligence uvádí, že školní připravenost dítěte závisí na nejzákladnější ze všech znalostí – na znalosti, jak se učit (in Langmeier, Krejčířová, 2008). Identifikoval sedm aspektů (kompetencí) této schopnosti, která charakterizuje školní připravenost:

- Sebevědomí - dítě by mělo mít pocit, že plně kontroluje svoje pohyby, chování i okolní svět.
- Zvědavost - pocit, že je dobré dovídat se nové věci.
- Schopnost jednat s určitým cílem, jednat vytrvale.
- Sebeovládání - schopnost přizpůsobovat a ovládat vlastní chování způsobem odpovídající věku.
- Schopnost pracovat s ostatními a zároveň ostatním rozumět.
- Schopnost komunikovat.
- Schopnost spolupracovat a nalézt při společné činnosti rovnováhu mezi vlastními potřebami a potřebami ostatních.

1.5 Zjišťování školní zralosti

Nástup do školy je završením dosavadního vývoje dítěte. Dítě tak vstupuje do nové etapy života, které je ale nutné vhodně načasovat. Pokud se otázce školní zralosti či připravenosti rodiče nevěnovali doposud, nyní je více než nutné začít indikátory školní zralosti sledovat.

1.5.1 Obecné posouzení školní zralosti dítěte různými subjekty

Informace o tom, zda je dítě na školu připravené či nikoli, může rodič čerpat z několika různých zdrojů.

Rodič dítěte by měl mít v první řadě povědomí o možnostech svého dítěte. Velmi ovšem záleží na informovanosti rodiče o dané problematice, na jeho zájmu o dítě, ale také na jeho schopnosti podívat se na dítě co možná nejrealističtějším okem.

Blízké okolí dítěte může být také podnětné. Dítě může být hodnoceno a posuzováno prarodičem, sousedkou, kamarádkou rodičů, tedy všemi, kteří s dítětem přicházejí do styku, znají dítě v běžných situacích a mohou svým názorem pomoci rodičům

Pediatr neboli dětský lékař, posuzuje zdravotní stav dítěte. Jedná se o lékaře, který má dítě ve své lékařské péči, dítě zná, dlouhodobě ho sleduje, zná jeho dosavadní anamnézu, a má srovnání s jinými dětmi.

Učitelka základní školy hodnotí dítě u zápisu při zápisu. Mnohdy dítě posuzuje přímo ta učitelka, která by ho v daném roce učila v první třídě. Taková učitelka nejlépe zná nároky školy na dítě a ví, na co se zaměřit. Dítě ale vidí poprvé a velmi omezenou dobu, proto může být její pohled na dítě poněkud zkreslený.

Učitelka mateřské školy dítě vede a podílí se na rozvíjení jeho schopností. Dítě zná v obvyklých i neobvyklých situacích, sleduje ho při práci v kolektivu i samostatně a její názor může být pro rodiče vítaným signálem.

Pedagogicko-psychologická poradna je v současné době už téměř neodmyslitelný aktér při hodnocení dítěte v souvislosti se školní zralostí. Poradnu rodiče s dítětem navštíví buď z vlastní iniciativy ještě před zápisem na základní školu, nebo je návštěva poradny doporučena právě při zápisu. Pracovník poradny dítě vyšetří a na základě vyšetření vypracuje odborný posudek s doporučením pro rodiče.

Dětský soukromý psycholog se uplatní v případech, že rodiče z nějakého důvodu nechtějí využít služeb pedagogicko-psychologické poradny, nebo potřebují ještě jiný, nezávislý názor. Soukromý psycholog vykoná obdobnou práci jako PPP. Na rozdíl od poradny nebývají služby psychologa zdarma.

1.5.2 Odborné zjišťování školní zralosti

Již Jan Amos Komenský věnoval školní zralosti určitou pozornost. V díle *Informatorium školy mateřské*, v kapitole XI „Jak dlouho mládež v mateřské škole zdržovati sluší?“ doporučoval pro vstup do školy věk 6 let. Neopomněl zdůraznit ani individuální rozdíly mezi dětmi. Dokonce uplatňoval test školní zralosti u dětí tím, že jim dal vybrat mezi penízkem a jablkem. Vybralo-li si dítě peníz, bylo pro školu zralé (Šturma, 1993).

Po dlouhou dobu byla za známku tělesné školní zralosti pokládána proměna tělesné stavby a pomůckou pro její zjišťování byla tzv. filipínská míra.

V 60. letech se dostává do popředí zjišťování kognitivní školní zralosti (Langmeier, Krejčířová, 2008). Dnes se vychází z řady testů mnoha autorů, které jsou často náročné a zdoluhavé. A. Kern proto sestavil jednoduchý test o několika položkách, který v krátkém čase a při práci ve skupině zjistí výsledky. Struktura testu (Dittrich, 1993, s. 20):

1. Dítě píše psaníčko, přičemž dětské čmárání se liší podle jeho temperamentu, podle stupně rozvinutí jeho vizuomotorické koordinace a podle schopnosti vyvinout cílevědomou aktivitu.
2. Obkreslení krátké věty napsané psacím písmem. Tímto úkolem se zjišťuje schopnost analýzy členěného tvaru, úsilí o zvládnutí namáhavého úkolu, koncentraci pozornosti a vizuálně motorickou koncentraci.
3. Nakreslení dětské postavy dává zase informaci o obecné inteligenci, o dosažení přiměřeného stupně tvarové představivosti.
4. Obkreslení skupiny teček slouží k posouzení schopnosti analýzy a syntézy, schopnosti vyvinout úsilí při práci.
5. Vzít z rozhozených kostek požadovaný počet dává informaci o schopnosti počtu do pěti.
6. Určit na ukázané kartičce počet bodů, opět informace o schopnosti počtu do pěti.

Tento Kernův „Grundleistungstest“ byl předlohou pro českou modifikaci „Jiráskova orientačního testu školní zralosti“. Jiráskův test sestává ze tří modifikovaných úkolů vybraných z testu Kerna. Struktura testu (Dittrich, 1993, s. 21):

1. Kresba postavy pána;
2. Napodobení, obkreslení psacího písma;
3. Obkreslení skupiny deseti teček podle vzoru.

Hodnoticí stupnicí je škála od 1 do 5 a pro jednotlivé úkoly jsou pevně stanovená hodnoticí kritéria, vycházející z poznatků vývojové psychologie i empirických zkušeností s hodnocením testů předškoláků.

2 ŠKOLNÍ NEZRALOST A ŠKOLNÍ NEÚSPĚŠNOST

Vstup dítěte do školy je významným mezníkem v jeho životě. Většina dětí se do školy těší, očekávají nové zkušenosti i kamarády. Není-li však dítě pro tento vstup dostatečně připraveno, škola může jemu i jeho rodičům způsobit značné zklamání.

2.1 Školní nezralost

„Za školní nezralost můžeme u dítěte označit takové dílčí oslabení ve vývoji některých schopností a dovedností, při němž celková rozumová úroveň není výrazně podprůměrná“ (Říčan, Vágnerová, 1991). Pokud by se jednalo o výrazný podprůměr, jde spíše o celkové snížení předpokladů pro zvládnání požadavků základní školy, než o školní nezralost. Zde je otázkou, zda by odklad povinné školní docházky tento problém celkové zaostalosti vyřešil. Na místě je zvážení zařazení takového dítěte do školy speciální jako prevence školního selhání a možné traumatizace dítěte. Do školní nezralosti lze také zahrnout případy, kdy je dítě příliš neklidné, utlumené, impulsivní, těžkopádné, neobratné, nesoustředěné, infantilní, závislé, nesamostatné, přecitlivělé, bázlivé, plačtivé, prudké, nepodřídivé, atd. (Kutálková, 2000).

2.1.1 Obecné příčiny školní nezralosti

Odhalováním příčin školní nezralosti se zabývalo mnoho významných psychologů. Říčan (2004) definoval příčiny školní nezralosti takto:

- Nedostatky v somatickém vývoji a zdravotním stavu;
- Opožděný mentální vývoj, snížená inteligence;
- Emoční nestabilita;
- Nedostatky ve výchovném prostředí a působení na dítě;
- Nerovnoměrný vývoj, oslabení dílčích schopností a funkcí.

2.1.1.1 *Nedostatky v somatickém vývoji a zdravotním stavu*

Někdy se trochu podceňuje vliv některých somatických vad nebo chronických onemocnění pro školní způsobilost. Váha a výška nemůže být prvořadným ukazatelem školní vyspělosti, ale je třeba ji brát v úvahu. Příliš drobné dítě může mít pocity slabosti, méněcennosti a ohrožení, nebo může být terčem posměchu větších, silnějších nebo starších spolužáků. Ta-

ké častá nemocnost vlivem slabé imunity je určitě komplikací. Některé děti jsou tak často nemocné, že prakticky ani nemohly chodit do mateřské školy. Tyto děti jsou tělesně křehké a jen pomalu by doháněly své vrstevníky. Děti, které trpí alergiemi, imunitními poruchami anebo opakovaně se vracějícími nemocemi, se někdy vyvíjejí mírně pomaleji, než kdyby byly zdravé. Tělo totiž spotřebovává většinu energie na boj s infekcemi. Dítě se tak nemůže plynule adaptovat na změnu prostředí, znesnadněno je i navazování kamarádství, dítě přichází o výklad učitele a procvičování učiva spolu s ostatními. Kdyby takové dítě nastoupilo do školy, nejspíš by zvýšené zatížení nahrávalo jen dalším infekcím a komplikacím (Bednářová, 2010).

2.1.1.2 Opožděný mentální vývoj, snížená inteligence

Pokud dítě zaostává za vrstevníky v celé řadě kognitivních schopností, může to být způsobeno buď opožděným mentálním vývojem, nebo sníženým inteligenčním kvocientem. Zpoždění v mentálním vývoji má dítě šanci dohnat odkladem školní docházky o jeden rok. I v případě snížené inteligence má dítě šanci zařadit se do běžné třídy základní školy. Pro dítě to bude ovšem znamenat nutnost pílě a vysoké pracovní nasazení při učení a plnění úkolů.

2.1.1.3 Emoční nestabilita

Dítě s nezralými emocionálně-sociálními dovednostmi je při učení rozptylováno napětím, obavami, strachem z neúspěchu, potížemi v komunikaci, jež zabraňují jak dítěti v učení, tak i učiteli ve výuce. Taktéž jsou nepříznivě ovlivněny schopnosti soustředění a učení se. Takové dítě nezvládá odloučení od rodiny, je plačtivé, přecitlivělé, má potíže s navazováním kontaktů, má problémy se sebeovládáním a strach z nezdaru (Říčan, Krejčířová, 2004). Je pak pro něj velmi těžké uplatnit se, prosadit se v kolektivu, najít si kamarády. Často se takové dítě stává obětí šikan. Dennodenní neúspěchy, strach a úzkosti mohou vést až ke vzniku závažných neuróz, které se musí řešit s pomocí psychologů.

2.1.1.4 Nedostatky ve výchovném prostředí

Pro školní práci je nezbytné, aby dítě bylo do určité míry samostatné, dokázalo věnovat pozornost učiteli a soustředilo se na práci, aby bylo práce schopné. Oslabení těchto schopností a dovedností mívá za následek značné potíže jak ve výuce, tak ve výchově. Dítě je

nepozorné, je velmi spontánní a nedokáže se ovládnout, vyrušuje a reaguje na vedlejší podněty, nedokončuje svou práci, není schopné pracovat ani samo, ani v kolektivu. Při práci bývá pomalé nebo naopak zbrklé. Díky nízké práce schopnosti může dítě i s nadprůměrnými intelektovými vlastnostmi podávat špatné a podprůměrné výkony (Říčan, Krejčířová, 2004). I nezvládnutí sebeobslužných činností nebo špatné hygienické návyky pobyt ve škole značně komplikují. Dítě se tak může stát terčem posměchu ostatních spolužáků, což může nadále vést ke sníženému školnímu výkonu.

2.1.1.5 Oslabení dílčích schopností pro zvládnutí školního učiva podle Bednářové

Nezralost v grafomotorice – grafomotorické schopnosti dítěte ve školním věku velmi významně ovlivní psaní. Jestliže je grafomotorika neobratná, dítě může mít potíže s učením se psát jednotlivé tvary, písmo je neúhledné a nečitelné. Neobratnost se také promítá do tempa psaní, které je oproti vrstevníkům sníženo. Vyskytuje se i zvýšená chybovost a následné potíže při učení se z vlastních zápisů.

Nezralost v řeči – dítě se vyhýbá komunikaci, je mu obtížně rozumět, dítě má značné rezervy v aktivní slovní zásobě, tedy rozumí daleko více, než je schopné vyjádřit. Užívá spíše jednoduché věty, obtížně si zapamatovává krátké texty básniček a písniček. Oslabení řeči může u dítěte mít za následek přetrvávání nesprávné nebo nedokonalé výslovnosti. Nedostatky se mohou objevit i v porozumění řeči a chápání textu, zadání. Dítě může pociťovat obtíže při navazování, udržení a rozvíjení konverzace. Při výrazném řečovém handicapu tak může být značně ovlivněno utváření sociální vztahů.

Oslabená schopnost naslouchat se může projevat nezájmem o čtené pohádky a vyprávění, potížemi naslouchat pokynům a instrukcím nebo potížemi v komunikaci, kdy dítě není schopno vyslechnout druhého. V písemném projevu tak může dělat mnoho chyb, protože neslyší měkké, tvrdé, znělé, neznělé hlásky, sykavky. V neposlední řadě může mít dítě potíže se čtením, kdy špatně spojuje písmena a slabiky do slov, komolí a vynechává slova.

Při nevyzrálosti či oslabení zrakového vnímání může mít dítě potíže při prohlížení složitějších obrázků, schémat a při orientaci na ploše. Dítě například považuje podobné předměty za stejné a může tak při školním triviu zaměňovat písmena a číslice lišící se detailem (m/n, b/p/d, 6/9). Může mít potíže třeba i s udržením pozornosti v souvislosti s právě čteným textem, přeskakuje nebo opakuje řádky v textu, pomalu a velmi namáhavě čte.

Při nevyzrálosti prostorového vnímání dítě obtížně nabývá pohybových dovedností. Má potíže při sebeobsluze a rukodělné činnosti. Ve škole tak mívá problémy s orientací v textu při čtení i psaní, zaostává v matematice a geometrii, protože si mnohdy neuvědomuje posloupnosti číselných řad. Hůře se orientuje v mapách a notových zápisech.

Oslabením vnímání času u dítěte dochází k nepochopení pojmů označujících časové úseky, pojmů jako je např. první a poslední. Ve škole se tak projevují potíže v souvislosti s posloupností úkolů, s osvojováním vědomostí, které musí být uspořádány v určitém sledu, např. dny, roční období, měsíce v roce, abeceda, násobilka. Nezřídka má takové dítě také problémy v předjímání následného děje a v určení příčiny a následku.

Nevyzrálé matematické dovednosti a schopnosti se mohou u dítěte projevovat nepřesným určováním počtu, vynecháváním čísel v řadě, nechápáním pojmů méně a více. Dítě nechápe vztahy mezi čísly a spoléhá spíše na pamětně naučené spoje. Nechápe podstatu násobení a dělení. Mívá také potíže při řešení slovních úloh. Tento handicap v obtížném získávání matematických dovedností má za následek v pozdějším věku problematičtější přechod od názorného myšlení k abstraktnímu myšlení (Bednářová, 2010).

2.1.2 Opatření pro školsky nezralé děti

Dnešní praxe je taková, že ověření školní zralosti a připravenosti probíhá vždy s dostatečným předstihem před zahájením školní docházky. Pokud se objeví některá z příčin, které brání ihned uznat dítě za způsobilé k zahájení školní docházky, nabízí se řada možností, jak dítěti v boji s nedostatkem či nedostatky pomoci.

2.1.2.1 Zaměřené rozvíjení a náprava nedostatků

V řadě případů existuje reálná šance, že dítě ještě do 1. září svůj handicap odstraní. Může využít zbývajícího času k cílené pomoci jako např. k rozvíjení jemné motoriky, k logopedické nápravě, k nácviku osamostatňování, atd. Důležitou roli zde hrají mateřské školy a dále i PPP, jejichž doporučení je platné i při nácviku doma s rodiči.

2.1.2.2 Vyrovnávací třída

Při některých základních školách je možnost nezralé děti zařadit do vyrovnávací třídy, kde se dětem dostane individuální péče. Jsou to třídy pro předškoláky, kteří z důvodu odkladu nenastoupí následující školní rok do školy. Děti se tak po zápisu nevracejí zpět do mateřské

školy, ale navštěvují jakoby nultý ročník základní školy. Mohou si tak zvyknout na prostředí školy, na systém vyučovacích hodin a přestávek. V přípravné třídě se oproti práci v mateřské škole více procvičují znalosti a dovednosti potřebné pro školní docházku.

2.1.2.3 Odklad školní docházky

V podložených případech mohou rodiče požádat základní školu o odklad školní docházky. Odklad školní docházky uděluje ředitel základní školy, kterou si rodiče pro své dítě vybrali. Ředitel tak činí pouze na základě dvou stejně znějících doporučení. Pokud jedno z doporučení zní pro odklad a jiné pro zahájení školní docházky, odklad dítě nedostane. Dítě, které dostane odklad, musí jít příští rok zase k zápisu.

Pokud však s odkladem rodič nesouhlasí, přestože má obě doporučení pro odklad docházky, zažádat o odklad si nakonec nemusí.

2.2 Neúspěch ve škole

Vstup do školy znamená pro každé dítě značnou zátěž, která se ještě se stoupajícími nároky na vzdělání zvyšuje. Dítě, které dosud bylo zvyklé na režim v rodině nebo v mateřské škole se má nyní přiměřeně soustředit celou vyučovací hodinu, má zůstat na jednom místě a má samozřejmě zachovávat i patřičnou kázeň. Pro šestileté děti je splnění tohoto požadavku velmi náročné, proto velký počet dětí vykazuje různě dlouhou dobu po vstupu do školy známky nepřizpůsobení (maladaptace). Mohou se objevit i potíže ve výuce. Neúspěchy snižují sebedůvěru dítěte, a jestliže se kumulují, brání v úspěšném postupu. Někdy projevy maladaptace pozorují rodiče doma. Dítě nechce vstávat do školy, stěžuje si na bolesti břicha a vrací se ze školy velmi unavené. Vše se ještě zhoršuje, je-li na dítě vyvíjen tlak při domácí přípravě, kdy se plnění úkolů protahuje nad únosnou míru, dobu i několika hodin. Tyto projevy nepřizpůsobivosti ve škole se zpravidla neobjevují během víkendů a prázdnin (Langmeier, Krejčířová, 2008).

Úspěch či neúspěch ve škole značně ovlivňuje i postavení dítěte v kolektivu třídy, které je pro jeho vztahy k druhým lidem velmi významné.

Se stále se zvyšujícími nároky, kladenými na děti hned na počátku školní docházky, se snížil počet dětí nastupujících do školy ještě před dovršením šesti let, současně se ale zvýšil počet žádostí o odklad povinné školní docházky. Jsou tedy společně ve třídách děti sotva

šestileté s dětmi, kterým je i o rok a půl více. Každý rok u tak malých dětí znamená veliký posun v jeho schopnostech a dovednostech. Učitel, který s tímto nepočítá, musí nutně vidět menší způsobilost dítěte šestiletého, ačkoli je v podstatě stejně nadané nebo dokonce nadanější než jeho starší spolužák. Úspěch či neúspěch ve škole tedy úzce souvisí s věkem, biologickým zráním dítěte a také s jeho zkušenostmi a s předškolním učením. Děti čerstvě šestileté nastupují do školy jen velmi zřídka (Budíková, Krušinová, Kuncová, 2004)

3 ODKLAD POVINNÉ ŠKOLNÍ DOCHÁZKY

Dobrý začátek školní docházky má podstatný vliv na školní výkony nejen v první třídě a vede k vytvoření pozitivního postoje ke vzdělávání. Pokud se dítě od počátku potýká s neúspěchy, může to nepříznivě ovlivnit jeho další vzdělávací dráhu. Vhodným opatřením pro děti, které ještě nejsou na školu zcela připraveny, může být odklad povinné školní docházky.

3.1 Legislativní rámec odkladu školní docházky

Podle § 37 odst. 1 školského zákona odloží ředitel školy začátek povinné školní docházky o jeden školní rok dítěti, které po dovršení šestého roku věku není tělesně nebo duševně přiměřeně vyspělé. O odklad docházky musí písemně požádat zákonný zástupce dítěte do 31. května kalendářního roku, v němž má dítě zahájit povinnou školní docházku. K žádosti musí být doloženo doporučující posouzení příslušného školského poradenského zařízení a odborného lékaře nebo klinického psychologa. Začátek povinné školní docházky lze odložit nejdéle do zahájení školního roku, v němž dítě dovrší osmý rok věku.

3.2 Dodatečný odklad

Pokud se u žáka v prvním roce plnění povinné školní docházky projeví nedostatečná tělesná nebo duševní vyspělost, může ředitel školy se souhlasem zákonného zástupce žákovi dodatečně v průběhu prvního pololetí školního roku odložit začátek plnění povinné školní docházky na následující školní rok (§ 37, odst. 3 školský zákon).

Dodatečný odklad se používá v krajních případech, kdy škola je nad síly dítěte. Dítě se vrací zpět do MŠ nebo do přípravné třídy. Pokud dítě školu nezvládá, ale už je po pololetí, dodatečný odklad již není možný. Jediným východiskem z této situace, je nechat dítě první ročník celý opakovat. Dítě u dodatečného odkladu zažívá velký pocit selhání, kterého se mnohdy nezbaví po celou dobu studia. Zážitek velkého neúspěchu může mít nejen vliv na přístup dítěte k učivu, škole a celkově školní práci, ale může ovlivnit i celkové budoucí uplatnění v životě.

3.3 Odklady v minulosti a dnes

Postoj rodičů a široké rodiny k odkladům školní docházky se během let výrazně změnil. Dříve bylo dítě s odkladem považováno za hloupé a rodina odklad spíše odmítala. Dnes je odklad zcela běžnou a dosti frekventovanou záležitostí a děti s odkladem považujeme za zcela normální. Dnešní trend je dokonce takový, že o odkladu uvažují i rodiče naprosto bezproblémových a na školu připravených dětí. Odklad školní docházky je ale nápravné opatření, které by se nemělo uplatňovat na děti, které ho nepotřebují. Odklad školsky zralým dětem nejen že neprospěje, ale může jim dokonce i uškodit. Proto se také neukládá jen na žádost rodičů.

3.4 Nejčastější příčiny odkladů školní docházky

Dittrich (1993, s. 19) zkoumal příčiny odkladů školní docházky a stanovil nejčastější z nich:

- Problémy v oblasti řeči;
- Problémy s pozorností a soustředěním
- Problémy v grafomotorice;
- Problémy pracovního tempa (pomalost);
- Problémy vědomostního rázu (orientace ve světě).

3.5 Kdy zvažovat odklad školní docházky

V některých případech je situace jednoznačná a dítě se na první pohled jeví jako nezralé. V jiných ale tak jednoznačná být nemusí, když dítě vykazuje jen dílčí znaky nezralosti. Oprávněným důvodem pro odklad školní docházky by mohly být tyto problémy u dětí (Dittrich, 1993):

- Zdravotní oslabení,
- Významné opoždění kognitivního vývoje,
- Pomalejší nebo nerovnoměrný kognitivní vývoj,
- Výrazná nezralost v některé z dílčích oblastí kognitivního vývoje,
- Nezralost v oblasti práceschopnosti,
- Nezralost v oblasti emocionálně-sociální.

Někdy je vhodné zvažovat odklad, ačkoli dítě nemá ani jeden z výše uvedených znaků nezralosti. Je zde třeba brát v úvahu i jiné faktory, jako je například aktuální životní situace dítěte a jeho rodiny. Dítě nemá žádné vývojové nedostatky, ale nachází se v takové situaci, která klade zvýšené nároky na jeho psychiku a kdy by zahájení školní docházky mohlo mít vliv na jeho úspěšnost, resp. na neúspěšnost. Může jít např. o rozpad rodiny vlivem odchodu jednoho z rodičů, nebo úmrtí rodiče, stěhování, změna jazykového prostředí nebo jakékoli trauma, se kterým není dítě schopno se v krátkém čase vyrovnat (Vágnerová, 2008).

3.6 Kdy není vhodný odklad školní docházky

O odklad školní docházky žádají někdy i starostliví rodiče dětí téměř sedmiletých, které jsou dobře vybavené jak fyzicky, tak psychicky. Příliš dlouhé odkládání zahájení školní docházky ale může být pro dítě také nebezpečné. Dítě tak může promeškat nejvhodnější okamžik pro začátek své školní práce. Za rok se ve vývoji posune zase dál a první třída by ho mohla nudit, byla by pro něj příliš jednoduchá a neodpovídala by tak jeho vzdělávacím nárokům (Žáčková, Jucovičová, 1998). Mohly by se přidat i kázeňské potíže spojené právě s nezájmem o učivo.

Dále existují děti, které jsou sice zralé, ale průměrného intelektu. Tady nemá smysl čekat další rok, protože se dítěti daná výbava nijak nezmění. Naopak je potřebné, aby takové dítě bylo vystaveno systematickému rozvíjení svých schopností a dovedností ve škole (Vágnerová, 2008).

Odklad také není na místě z důvodu, kdy si chce rodina užívat volnějšího režimu, než jaký zavládne s nástupem dítěte do školy.

3.7 Rozhodování mezi nástupem do školy a odkladem školní docházky

Jsou situace jednoznačné, kdy je dítě spíše hravé, ještě ne zcela soustředěné, u ničeho dlouho neposedí, narodilo se na jaře nebo v létě, vývoj např. řeči ještě není zcela u konce. Odklad docházky je tady tím nejrozumnějším řešením.

Pak jsou tu děti, které u zápisu nejsou nejspokornější a zároveň výsledky testů z PPP nejsou zcela přesvědčivé. Řešením je požádat školu o odklad s tím, že se testy zopakují v době, kdy dítě dosáhne šesti let nebo třeba před prázdninami. Často se stává, že za pár měsíců

vývoj dítěte udělá takový skok, že dítě nakonec po prázdninách do školy nastoupí (Varecká, 2002).

Nakonec jsou děti, u kterých rozhodování není vůbec jednoduché. Dítě má zájem o některou z oblastí, ale v jiné je podprůměrné. Je to známka nerovnoměrného vývoje dítěte a zde ani rozhodování není jednoznačné. Východiskem z této situace může být komplexní rozbor. Pojmenují se a napíší důvody, proč by dítě do školy jít mělo a proč ne. Jednotlivým položkám se přidělí body podle důležitosti okolnosti. Nakonec se pro i proti sečtou a výsledky porovnají. Rodič má tak o něco snadnější rozhodování a může ještě zkusit ovlivnit situaci různými hrami a cvičeními (Varecká, 2002).

Rozhodování o odložení školní docházky by nemělo být jen formální. Jedná se o závažné rozhodnutí v životě dítěte, které může dítě podstatně ovlivnit v budoucím životě.

3.8 Rozvoj schopností a dovedností u dětí s odkladem školní docházky

Některé děti potřebují jen čas na přirozené vyzrání a některým je třeba poskytnout podporu v rozvoji oslabených oblastí. Na ní by se měla podílet zejména rodina, MŠ individuálním výchovně-vzdělávacím plánem, PPP, případně ZŠ formou přípravného ročníku při ZŠ.

3.8.1 Práce s dětmi v mateřské škole a doma

Děti s odkladem školní docházky by měly rok navíc využít k tomu, aby překonaly nedostatky a vyhnuly se tak zbytečným komplikacím v dalším vývoji. Proto jim věnují individuální péči i učitelky v mateřských školách.

1. V oblasti rozvoje jemné motoriky: navlékání korálků, zavazování tkaniček, rozepínání a zapínání knoflíků, manipulace s drobnými předměty, hra mikádo, vystřihování, modelování, vytrhávání obrázků, stavění věže.
2. V oblasti percepce, pozornosti a zrakového vnímání: hledání rozdílů, rozlišování zrcadlových tvarů, spojování teček podle předlohy, vyhledávání dvojic obrázků, dokreslování obrázku, skládání mozaiky, převyprávění pohádky.
3. V oblasti cvičení paměti: hry - co se změnilo, co chybí, opakování krátkých vět, hledání chyby ve větě, samostatné vyprávění, básničky, písničky, hry se slovy.
4. V oblasti rozvoje řeči a myšlení: popis obrázků, krátké vyprávění, cvičení analogií, hry - co k sobě patří, dokonči větu.

5. V oblasti matematických představ: určování množství, porovnávání, orientace v číslech do deseti.
6. Cviky sluchového vnímání: rozlišování délky slabik, hlásek, rozlišování tvrdých a měkkých slabik.
7. Cviky pro děti sociálně a emočně nezralé, pomáhají odstraňovat strach a nesmělost.

3.8.2 Práce s dětmi v pedagogicko-psychologických poradnách

Některé PPP organizují pro děti a jejich rodiče speciální kurzy zaměřené na přípravu pro vstup do základní školy. Touto podpůrnou intervencí pomáhají předcházet vzniku menších či větších potíží při vyučování nejen v 1. ročníku ZŠ ale i v průběhu celé školní docházky. Nejčastější jsou kurzy podporující celkový rozvoj předškolního dítěte, tedy rozvoj hrubé a jemné motoriky, verbálního projevu, výslovnosti, sluchového a zrakového vnímání, předcíselných představ. Dalším častým kurzem je kurz pro rozvoj grafomotoriky, kdy za odborného vedení a následného domácího tréninku děti napravují nebo zdokonalují schopnosti potřebné pro zvládnutí psaní. Tyto kurzy navštěvují např. děti se špatným úchopem tužky, nebo děti s nedostatečně uvolněnou rukou. V neposlední řadě PPP organizují i kurzy pro děti s LMD (lehké mozkové dysfunkce). Kurzy jsou zaměřeny na hry a cvičení rozvíjející smyslové vnímání a funkce, které bývají právě u dětí s LMD často oslabené (sluch, hmat, prostorová a pravo-levá orientace, komunikační dovednosti) (Pokorná, 2001).

3.8.3 Práce s dětmi v rámci přípravného ročníku při základní škole

Při některých ZŠ je zřízen přípravný ročník pro děti v posledním roce před zahájením povinné školní docházky. Většinou se jedná o děti s odkladem školní docházky, které jsou sociálně znevýhodněné, mají poruchy pozornosti, vnímání nebo trpí vadami řeči. Toto vzdělávání usiluje o snazší zařazení dítěte do prvního ročníku ZŠ. Školní vzdělávací program se řídí obsahem Rámcového vzdělávacího programu pro předškolní vzdělávání. Základem je organizovaná činnost dětí orientovaná na různě zaměřené hry (didaktické, konstruktivní, soutěživé). Dále se vzdělávání zaměřuje na rozhovor, učení, pracovní, pohybové, hudební a výtvarné činnosti. Děti se učí např. požádat o pomoc, pomáhat si a respektovat daná pravidla. Do přípravné třídy jsou přijímány děti na základě žádosti rodičů a odborného doporučení školského poradenského zařízení.

II. PRAKTICKÁ ČÁST

4 METODOLOGIE VÝZKUMU ČETNOSTI ODKLADŮ POVINNÉ ŠKOLNÍ DOCHÁZKY

Již několik let sleduji v médiích zprávy o stále rostoucích počtech udělovaných odkladů školní docházky předškolním dětem. Někdy se hovoří až o masivním udělování odkladů, nezřídka i zbytečném. Vzhledem k tomu, že jsem matkou dvou dětí, z nichž jedno dítě je chlapec narozený na konci srpna, nutí mne tato skutečnost o problematice odkladů školní docházky přemýšlet. Zajímalo mne, zda je množství odkladů prezentované médií skutečně tak alarmující, jak je uváděno.

4.1 Cíl výzkumu

Cílem výzkumu bylo zmapovat vývoj počtu dětí přicházejících do prvních tříd po odkladu školní docházky a zjistit poměrné zastoupení těchto dětí vůči všem prvňáčkům v základních školách ve Zlínském kraji. Druhým cílem bylo odhalení souvislostí mezi jednotlivými sledovanými veličinami.

4.2 Druh výzkumu

Ke svému výzkumu jsem zvolila metodu analýzy časových řad. Analýza časových řad představuje soubor metod, které slouží k popisu těchto řad a případně k modelaci, odhadům či předvídání jejich dalšího chování v budoucnosti. Obvyklým úkolem při analýze časových řad je rychlé získání představy o charakteru procesu, který tato řada reprezentuje (Hančlová, Tvrdý, 2003). Já jsem se zaměřila na sestavení časové řady a interpretaci jejího průběhu.

4.3 Výzkumný vzorek

Výzkum zahrnuje všech 256 základních škol ve Zlínském kraji, bez ohledu na zřizovatele, s běžnými třídami i s třídami speciálními (tj. třídy samostatně zřízené pro žáky se zdravotním postižením a třídy ve školách při školských zařízeních pro výkon ústavní výchovy nebo ochranné výchovy). Výzkum obsahuje statistická data těchto škol od roku 2001 až do roku 2011.

4.4 Metody – získávání dat

K získání potřebných dat jsem využila portál Ústavu pro informace ve vzdělávání (dále jen ÚIV). ÚIV je příspěvková organizace zřízena Ministerstvem školství, mládeže a tělovýchovy České republiky (dále jen MŠMT) a sídlí v Praze. Funguje od roku 1991 a jejím úkolem je poskytovat informace o školství a vzdělávání ministerstvu, krajům a obcím, školám a učitelům, žákům a jejich rodičům, novinářům, Českému statistickému úřadu, veřejnosti a mezinárodním institucím. ÚIV zajišťuje školskou statistiku, shromažďuje a zpracovává údaje z různých statistických šetření a srovnávacích výzkumů vzdělávání. Statisticko-analytickou funkci ÚIV zajišťuje Divize statistických informací a analýz (dále jen DSIA). Ta zpracovává metodiku sběru dat, sbírá data ze škol, školských zařízení a dalších organizací přímo řízených MŠMT, zpracovává data o školství a vzdělávání a poskytuje statistické a statisticko-evidenční výstupy a analýzy. Nutno zde poznamenat, že z rozhodnutí MŠMT byl k 31.12.2011 Ústav pro informace ve vzdělávání zrušen a od 1.1.2012 přebírá agendy ÚIV spojené se sběrem a zpracováním dat MŠMT.

Veškerá data, která ÚIV potažmo DSIA zpracovává, poskytují školy a školská zařízení. Tuto povinnost jim ukládá zákon č. 561/2004 Sb., školský zákon, a dále ji upravuje Vyhláška č. 364/2005 Sb., o dokumentaci škol a školských zařízení, ve znění pozdějších předpisů. Potřebné údaje předávají všechny základní školy, včetně škol zřízených pro žáky se zdravotním postižením a škol zřízených při školských zařízeních pro výkon ústavní výchovy nebo ochranné výchovy, zapsané do rejstříku škol a školských zařízení, odděleně za jednotlivá místa, kde se uskutečňuje vzdělávání. Údaje za své kmenové žáky škola předává v souborech se stanovenou strukturou a formátem do databáze spravované MŠMT. Po úspěšném importu souborů jsou data za školu automaticky agregována do podoby statistického výkazu. Tomuto výkazu, který obsahuje počty žáků, tříd a učitelů tříděných podle různých kritérií, stejně jako dalším výkazům s podobnými daty, se obecně říká „výkonové výkazy“. Pokud údaje odpovídají skutečnosti, škola doplní případně požadované komentáře a vytvořený výkaz odešle v internetové aplikaci správnímu úřadu a současně zpracovatelskému místu. Tím je pro školy zřizované krajem, registrovanými církvemi a náboženskými společnostmi nebo jinou právnickou nebo fyzickou osobou odbor školství krajského úřadu. Pro školy zřizované obcí nebo svazkem obcí je zpracovatelským místem odbor školství úřadu obce s rozšířenou působností a pro školy zřizované MŠMT je zpracovatelským

místem přímo MŠMT. Při potížích s výkonovými výkazy poskytuje zpracovatelské místo škole i případnou metodickou pomoc. Výkazy z portálu ÚIV nejsou veřejně přístupné.

4.5 Analýza dat

Z výzkumu četnosti odkladů školní docházky jsem použila výkaz M 3 - Výkaz o základní škole podle stavu k 30.září (celý výkaz je součástí přílohy P I), a výkaz S 53-01- Výkaz o zahájení povinné školní docházky v základní škole podle stavu k 28. únoru (celý výkaz je součástí přílohy P II).

Výkaz M 3 se skládá z pěti stran A4. Na úvodní straně jsou uvedeny identifikační údaje školy. Výkaz je strukturován následovně.

Oddíl A vztahující se k předešlému školnímu roku obsahuje pouze tabulku I s počty žáků, kteří odešli ze základní školy.

Oddíl B vztahující se k aktuálnímu školnímu roku obsahuje tabulky:

- III. Třídy a žáci podle ročníků – běžné třídy;
- IIIA. Třídy a žáci podle ročníků - speciální třídy;
- V. Žáci učící se cizí jazyk;
- XXI. Žáci podle státního občanství, cizinci podle režimu pobytu;
- VIII. Speciální třídy podle druhu postižení/znevýhodnění;
- IX. Individuálně integrovaní žáci podle druhu zdravotního postižení;
- XIII. Žáci plnící školní docházku podle § 38 (vzdělávání v zahraničí nebo v zahraniční škole), § 41(individuální vzdělávání) a § 42 (vzdělávání žáků s hlubokým mentálním postižením) školského zákona podle ročníků;
- XV. Individuální vzdělávací plány;
- XXIV. Věkové složení žáků;
- XXVIII. Výuka předmětů v cizím jazyce;
- XXXVII. Žáci podle oboru vzdělání a ročníků.

Výkaz S 53-01 se skládá ze dvou stran. Na první straně jsou opět uvedeny identifikační údaje školy a dále tabulky:

- I. Počty zapisovaných podle výsledku zápisu a podle věku;
- II. Počty zapisovaných podle výsledku zápisu a podle postižení;
- IV. Postižené děti zapsané do ZŠ podle formy integrace.

K sestrojení časové řady jsem měla k dispozici výkazy M3 od roku 2001 do roku 2011 a výkazy S 53-01 od roku 2005 do roku 2011 (před rokem 2005 se tyto výkazy nepoužívaly). Ve výkazech M3 jsem si všímala tabulky XXIV. Věkové složení žáků z oddílu B. Potřebná data jsem sbírala zvlášť za běžné třídy a zvlášť za speciální třídy. Vzhledem k tomu, že do roku 2005 jsou dostupné jen údaje za běžné třídy, tedy bez tříd speciálních, zkreslovala by tato skutečnost zcela jistě výsledek výzkumu. Všímala jsem si sloupce s počty žáků nově přijatých do prvních ročníků (tj. žáci, kteří v aktuálním školním roce začali plnit povinnou školní docházku a k 30.9., jsou stále žáky školy) a jejich složení dle pohlaví. Z výkazů S 53-01 mne zajímaly počty dětí s dodatečným odkladem a opět jejich složení dle pohlaví.

4.6 Výsledky výzkumu a jejich interpretace

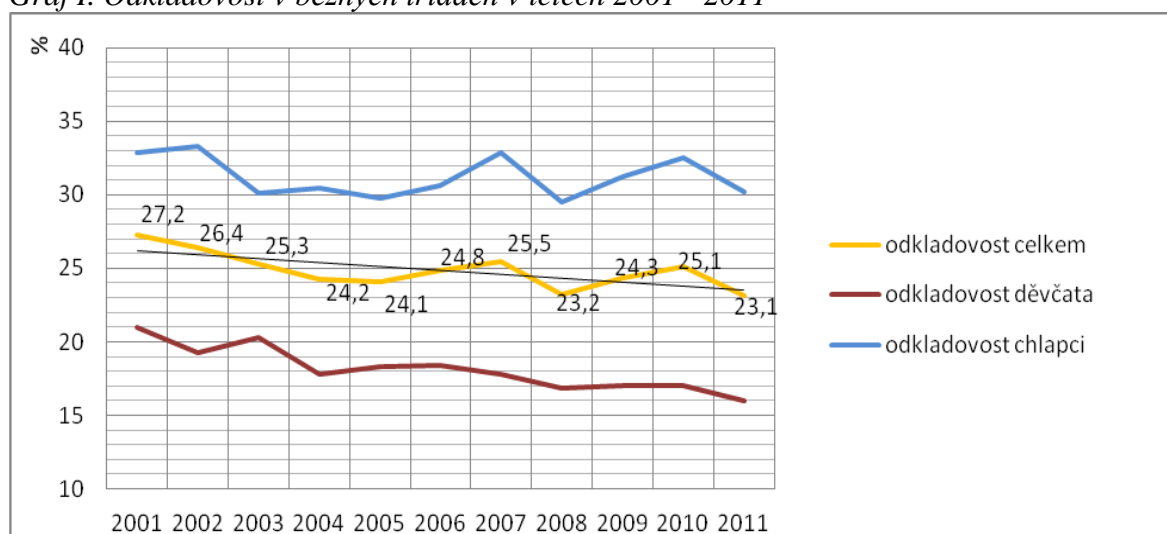
Počty dětí v prvních třídách rozdělené na dívky a chlapce a z toho počty dětí s odkladem školní docházky taktéž rozdělené na dívky a chlapce od roku 2001 až do roku 2011 jsem zaznamenala do tabulky (Tab. I. Počty dětí v prvních třídách – údaje za běžné třídy). Jsou to údaje za běžné třídy, ale zahrnují i žáky individuálně integrované do běžných tříd. Z výstupů je patrné, že počet dětí v prvních třídách od roku 2001 do roku 2005 neustále klesal. Tento fakt je dán nižší porodností v České republice. Od roku 2005 do roku 2010 počty dětí kolísají s odchylkou v řádu jednotek, až desítek. Rok 2011 zaznamenává obrat trendu směrem vzhůru, s nárůstem o 261 dětí (tj. cca 5 %). Tento rok šly poprvé do školy děti rodičů silných ročníků 1974-1980. Dále je možné v daných statistických údajích vysledovat rozložení prvňáčků podle pohlaví. Níže uvedená tabulka je potvrzením zjištění dlouhodobých statistik, ze kterých je patrné, že se nezávisle na čase rodí více chlapců než dívek. Tento rozdíl činí 1-2 %. Výše popsaná data jsou základem pro analýzu počtu odkladů povinné školní docházky.

Tab. I. Počty dětí v prvních třídách – údaje za běžné třídy

rok	2001	2002	2003	2004	2005	2006	2007	2008	2009	2010	2011
počet dětí v prvních třídách	5 848	5 495	5 247	5 058	5 067	5 185	5 122	5 075	5 106	5 107	5 368
z toho dívky	2 771	2 686	2 578	2 475	2 499	2 452	2 510	2 522	2 485	2 454	2 656
z toho chlapci	3 077	2 809	2 669	2 583	2 568	2 733	2 612	2 553	2 621	2 653	2 712
počet dětí s odkladem	1 593	1 453	1 327	1 226	1 221	1 288	1 305	1 179	1 242	1 281	1 243
z toho dívky	582	517	524	440	457	451	447	426	423	418	425
z toho chlapci	1 011	936	803	786	764	837	858	753	819	863	818

Ukazatele, který udává poměr počtu dětí s odkladem v prvních třídách k celkovému počtu dětí v prvních třídách, jsem nazvala „mírou odkladovosti“. Tato míra je uváděna v procentech. Ke znázornění průběhu celkové odkladovosti a odkladovosti zvlášť u dívek a u chlapců v letech 2001 až 2011 jsem použila jednoduchý spojnicový graf (Graf I. Odkladovost v běžných třídách v letech 2001 - 2011).

Graf I. Odkladovost v běžných třídách v letech 2001 - 2011



Z grafu vyplývá, že odkladovost byla výrazně vyšší na počátku sledování. V letech 2001 a 2002 dosahovala nejvyšších hodnot (27,2 a 26,4 %). Naopak nejnižší hodnotu, 23,1 % činila odkladovost v loňském roce (2011). V ostatních letech hodnoty kolísají v rozmezí 25,5 až 23,2 % spíše s klesajícím trendem.

Ukazatele odkladovosti u chlapců jsou výrazně vyšší než ukazatele odkladovosti u dívek. Tyto rozdíly činí v průměru 13,1 % a pohybují se v rozmezí od 9,8 až 15,5 %. Znamená to, že chlapcům je odklad školní docházky z důvodu nezralosti udělen častěji než dívkám.

Tato skutečnost je jen potvrzením poznatků z vývojové psychologie, která upozorňuje na to, že chlapci bývají ve srovnání s dívkami vývojově zpravidla o něco pozadu v oblasti kognitivní, emoční i sociální zralosti. Konkrétně Říčan v knize „Cesta životem“ hovoří o čtvrtletním až půlročním zpoždění.

Odhad budoucího vývoje ukazatelů odkladovosti nelze z grafu zjistit, protože od roku 2012 se mění podmínky pro udělování odkladu školní docházky. Novela školského zákona, platná od 1.1.2012 nařizuje, že k udělení odkladu ředitelem školy je nutné mít posudek jak ze školského poradenského centra (tedy PPP), tak od odborného lékaře či klinického psychologa. Dosud stačil rodičům k udělení odkladu jeden posudek buď od odborného lékaře, nebo od PPP. Z této skutečnosti lze pouze logicky odvodit, že by se měla míra odkladovosti od roku 2012 snížit. Můj odhad potvrdí, nebo vyvrátí až údaje z výkonových výkazů M3, které budou k dispozici v listopadu tohoto roku.

Do níže uvedené tabulky (Tab. II. Počty dětí v prvních třídách – údaje za speciální třídy) jsem zaznamenala počty dětí v prvních třídách rozdělené na dívky a chlapce, a z toho počty dětí s odkladem školní docházky taktéž rozdělené na dívky a chlapce od roku 2005 do roku 2011. Tyto údaje jsou za speciální třídy, ve kterých se vzdělávají žáci se zdravotním postižením a žáci, kterým byla nařízena ústavní nebo ochranná výchova. Údaje před rokem 2005 nejsou v požadované struktuře dostupné. Děti vzdělávajících se ve speciálních třídách je okolo 2 %. Jednotlivé hodnoty nekopírují ani vývoj počtů dětí v prvních třídách. Mezi celkovými počty a počty dětí ve speciálních třídách jsem nenašla žádnou souvislost. Hodnoty opět jen potvrzují, že většinou se jedná o chlapce, kteří trpí nějakou vadou či poruchou, kvůli které se nemohli zařadit do běžných tříd.

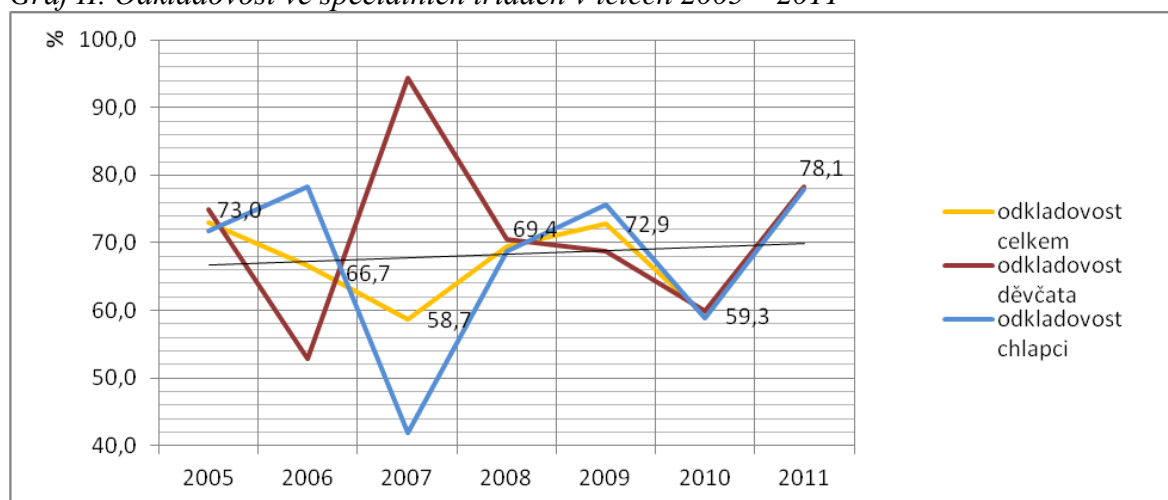
Tab. II. Počty dětí v prvních třídách – údaje za speciální třídy

rok	2005	2006	2007	2008	2009	2010	2011
počet dětí v prvních třídách	122	111	109	98	118	113	105
z toho dívky	44	51	35	34	48	40	37
z toho chlapci	78	60	74	64	70	73	68
počet dětí s odkladem	89	74	64	68	86	67	82
z toho dívky	33	27	33	24	33	24	29
z toho chlapci	56	47	31	44	53	43	53

Následující graf (Graf II. Odkladovost ve speciálních třídách v letech 2005 – 2011). Znázorňuje odkladovost u dětí vzdělávajících se ve speciálních třídách. Celková

odkladovost je zhruba třikrát vyšší než odkladovost u běžných tříd a v průměru činí 68,3 %. Vysokou odkladovost si lze vysvětlit tím, že téměř u všech dětí, kterým PPP diagnostikovala nějaký druh postižení, se přistupuje k odkladu školní docházky. Po odkladu tito žáci, u kterých nebyla možná individuální integrace do běžných tříd, nastupují právě do tříd speciálních. Zbytek dětí, kterým nebylo diagnostikováno postižení, jsou děti s nízkým intelektem, které by v běžných třídách neobstály a u kterých by i odklad školní docházky byl bez efektu.

Graf II. Odkladovost ve speciálních třídách v letech 2005 – 2011



Počet odkladů u chlapců je sice ve všech letech vyšší než u děvčat (až na rok 2007), ale pokud jsem při zkoumání dat za běžné třídy mohla vysledovat, že odkladovost je u chlapců vždy vyšší, u dat za speciální třídy toto konstatovat nelze. Nejviditelnější je to v roce 2007, kdy z 35 dívek nastoupilo do první třídy s odkladem školní docházky 33 dívek, což činí 94 %. Počty dívek a chlapců s odkladem školní docházky, stejně tak jako jejich odkladovost se vyskytují spíše náhodně, než v určitých souvislostech či závislostech. Proto ani odhad budoucího trendu nemá smysl zkoumat, ačkoli se na grafu II. pohybuje mírně nahoru, může se jednat jen o náhodu.

U výkonových výkazů S 53-01 jsem dále zkoumala počty udělených dodatečných odkladů v běžných třídách s rozdělením na dívky a na chlapce. V průběhu analýzy se však ukázalo, že výskyt hodnot je spíše nahodilým jevem, který nemá smysl zaznamenávat do tabulek ani grafů.

4.7 Shrnutí výsledků výzkumu

Závěrem lze říci, že oba stanovené cíle výzkumu byly naplněny. Analýzou časových řad jsem odhalila vývoj počtu dětí přicházejících do prvních tříd po odkladu školní docházky v závislosti na vývoji počtu dětí jak v běžných třídách, tak i třídách speciálních. Učinila jsem srovnání mezi dívkami a chlapci v souvislosti s udělenými odklady a poukázala jsem na nemožnost učinit odhad budoucího trendu sledovaných veličin z důvodu změny vstupních podmínek.

Na základě sledování veličin za Zlínský kraj (dále i ZK) mají hodnoty odkladovosti spíše klesající charakter, stejně tak jako hodnoty zpracované ÚIV za celou Českou republiku (dále i ČR), viz příloha P III. Nutno podotknout, že srovnávat hodnoty za ZK a ČR můžeme jen orientačně, protože se liší strukturou sledovaných veličin a hlavně zahrnutím žáků ze speciálních tříd v celkových počtech žáků. V zásadě tedy nejde o stále narůstající počet udělených odkladů školní docházky nebo odkladovosti, jak informují média. O tom ale, že množství dětí přicházejících po odkladu je velké (vždyť činí až čtvrtinu všech žáků v prvních třídách) a že jde o problém, svědčí novelizace školského zákona v příslušných paragrafech týkajících se právě odkladů povinné školní docházky. V budoucnu lze tedy očekávat, že se díky zákonným omezením poměry dětí s odkladem a bez odkladu ve třídách změní a odkladovost mírně poklesne.

5 METODOLOGIE VÝZKUMU POSTOJŮ RODIČŮ K ODKLADŮM POVINNÉ ŠKOLNÍ DOCHÁZKY

Vzhledem k tomu, že jsem si v rámci výzkumu četnosti odkladů školní docházky udělala obrázek o stavu ve Zlínském kraji, mne dále zajímal názor ostatních lidí – rodičů k této problematice. Stále se mluví o tom, že odklad školní docházky je ve velké míře spíše módní záležitostí než nutností. Rodiče jsou tedy pasováni do rolí těch, kteří chtějí pro svoje děti rok života v MŠ navíc jen kvůli prodloužení dětství, nebo požadují odložení školních povinností svých ratolestí z vlastní pohodlnosti. Dále se mluví o tom, že rostoucí počet dětí, které potřebují odklad školní docházky, je odrazem hektické a uspěchané doby, kdy rodiče nemají na své děti čas, nehrají si s nimi a nedbají na správný rozvoj jejich dovedností a znalostí.

5.1 Cíl výzkumu

Cílem výzkumu je zjistit většinový názor na odklady školní docházky pomocí dotazníkového šetření.

Dílčím cílem výzkumu je ověření platnosti stanovených hypotéz, vztahujících se k problematice odkladu povinné školní docházky, pomocí dotazníkového šetření.

5.2 Výzkumné otázky

Na základě svých zkušeností a pilotních rozhovorů s některými rodiči jsem stanovila tyto výzkumné otázky:

1. Spatřují rodiče problém v současné situaci s odklady školní docházky, a čím si vysvětlují vysoký podíl dětí s odkladem ve třídách?
2. Důvěřují rodiče při posouzení školní zralosti svého dítěte odborníkům?
3. Co rodiče říkají na skutečnost, že se v první třídě potkají děti s věkovým rozdílem mnohdy až dvou let?
4. Je naděje na snížení podílu dětí s odkladem ve třídách?

5.3 Formulace hypotéz

Z výzkumných otázek jsem stanovila hlavní hypotézu: „**Rodiče se staví negativně k odkladům školní docházky**“. Hlavní hypotéza je rozpracována na následující pracovní hypotézy, které konkretizují různé aspekty odkladů školní docházky:

- H1: Masivní udělování odkladů školní docházky je problémem.
- H2: Vysoký podíl dětí s odkladem ve třídách je převážně způsoben výchovou v rodině.
- H3: Rodiče nedůvěřují radám, názorům a posudkům odborníků zabývajících se posuzováním školní zralosti.
- H4: Rodiče chtějí, aby jejich dítě mělo ve škole srovnatelné startovací podmínky s ostatními dětmi.
- H5: Rodiče věří ve změnu situace s odklady způsobenou novelou školského zákona.

5.4 Druh výzkumu

Výzkumný postup byl koncipován jako empirický výzkum, podle něhož jsem shromáždila a vyhodnotila potřebná data ke zjištění většinového názoru na danou problematiku. Jedná se o popisný i vysvětlující empirický výzkum, založený na kvantitativním paradigmatu.

5.5 Výzkumný vzorek

Pro výzkum jsem zvolila záměrný výběr respondentů, kterými byli rodiče dětí předškolního věku nebo dětí mladšího školního věku. Ke svému výzkumu jsem získala 132 respondentů, většinou se jednalo o ženy ve věku 30 – 40 let. Jedná se tedy o nereprezentativní typ vzorku.

5.6 Způsob získávání dat

Pro získání dat jsem použila dotazníkové šetření. Na základě pilotních rozhovorů o dané problematice jsem sestavila dotazník (viz příloha P IV), který obsahoval 12 otázek (10 uzavřených otázek s nabídkou odpovědi, jednu otázku otevřenou a jednu otázku s hodnotící škálou). Dotazník záměrně neobsahoval žádné osobní údaje. Domnívala jsem se, že by se tím výrazně snížila návratnost rozdaných dotazníků. Část respondentů jsem

oslovila prostřednictvím internetu a e-mailové korespondence (63 respondentů) a část respondentů jsem oslovila v mateřských školách (115 respondentů), kde jsem jim rozdala tištěné dotazníky. Tito respondenti měli vyplněné dotazníky vracet zpět do mateřské školy, kde jsem si je následně vyzvedla. Dotazníky obsahovaly oslovení respondentů (rodičů), vysvětlení důvodu provádění výzkumu, údaj o čase potřebném pro vyplnění dotazníku a na závěr poděkování za ochotu. Návratnost tištěných dotazníků byla šedesátiprocentní a získala jsem tedy 69 vyplněných dotazníků.

5.7 Analýza dat

Pro přehlednost a další práci jsem získaná data zpracovávala do tabulek, aby bylo zřejmé, kolik respondentů volilo jednotlivé nabídky odpovědí. Zaznamenávala jsem dále, kolik respondentů celkem na danou otázku odpovědělo.

V následující tabulce (Tab. III. Otázky z dotazníkového šetření) jsou uvedeny výsledky odpovědí všech respondentů, s výjimkou otázek 2 a 11, které si ke zpracování informací vyžadovaly jiný přístup.

Tab. III. Otázky z dotazníkového šetření

Otázka č. 1. Spatřujete problém v masivním udělování odkladů školní docházky?	četnost odpovědí
ANO	53
NE	79
celkem	132
Otázka č. 3. Myslíte si, že odklad školní docházky může výrazně ovlivnit úspěšnost dítěte ve škole?	
Jednoznačně ANO	40
ANO, ale jen pokud k odkladu vedl závažný důvod	82
NE, je to zbytečné	9
celkem	131
Otázka č. 4. Mají být podle Vás odklady školní docházky plně v kompetenci odborníků?	
ANO	10
NE	7
Spolupráce rodičů a odborníků	113
Jiná odpověď	2
celkem	132
Otázka č. 5. Pokud by posouzení odborníků nebylo zcela jednoznačné, volili byste spíše odklad či zahájení docházky?	
Odklad školní docházky	81
Nástup do školy	41

celkem	122
Otázka č. 6. Co byste dělali v případě, kdy byste si byli jisti, že dítě má nastoupit do školy, nebo mu má být udělen odklad, a odborníci by měli opačný názor.	
Respektoval(a) bych názor odborníků	56
Snažil(a) bych se prosadit svůj názor	72
celkem	128
Otázka č. 7. Pokud by Vaše dítě mělo nastoupit do školy čerstvě šestileté (narozené v letních měsících), volili byste spíše odklad či zahájení docházky?	
K odkladu není důvod jen kvůli věku	78
Vážně bych uvažoval(a) o odkladu	20
Jsem pro odklad docházky	15
Jiná odpověď	19
celkem	132
Otázka č. 8. Vadilo by Vám, kdyby Vaše šestileté dítě mělo nastoupit do třídy s velkým počtem dětí po odkladu, tedy starších o rok i více? Z jakých důvodů byste měli výhrady?	
NE	100
ANO	31
odpovědí	131
Otázka č. 9. Čím je podle Vás určováno tempo při školní výuce?	
Nejslabší skupinou žáků	18
Nejsilnější skupinou žáků	11
Učitelkou	89
Jiná odpověď	14
celkem	132
Otázka č. 10. Ve velkých školách, kde se otevírá několik prvních tříd, byste volili pro děti s odkladem samostatné třídy, nebo jste spíše pro rovnoměrné rozdělení těchto dětí do tříd mezi děti bez odkladu?	
Rovnoměrné rozdělení	113
Samostatné třídy	19
celkem	132
Otázka č. 12. Myslíte si, že změny platící od tohoto kalendářního roku situaci s odklady ovlivní?	
ANO	36
NE	95
celkem	131

Níže uvedená tabulka (Tab. IV. Otázka č. 11 z dotazníkového šetření) obsahuje vyhodnocení četnosti odpovědí na otázku č. 11. Znění otázky: Vyplňte do prázdných políček číslo od 1 do 5 jednotlivým zúčastněným dle toho, jak moc či málo jsou kompetentní k posouzení školní zralosti dítěte. (Hodnoťte jako ve škole, např. pokud si myslíte, že nejlépe dokáže posoudit školní zralost a připravenost na školu u dítěte učitelka ZŠ, přiřďte jí č. 1, atd.)

Tab. IV. Otázka č. 11 z dotazníkového šetření

Otázka č. 11	1	2	3	4	5
učitelka ZŠ	11	21	37	29	27
učitelka MŠ	73	32	10	7	3
rodič	67	40	11	4	3
psycholog	40	36	33	11	5
lékař	11	23	30	35	26

5.8 Výsledky výzkumu a jejich interpretace vztahující se k pracovním hypotézám

Následující analýza zkoumaných dat se vztahuje vždy k jedné pracovní hypotéze. Ke každé takové hypotéze se může vztahovat i několik otázek z dotazníku.

5.8.1 H1: Masivní udělování odkladů školní docházky je problém

Pracovní hypotéza H1 je ověřována otázkou 1, která se ptá, zda respondenti vnímají masivní udělování odkladů školní docházky jako problém. Na otázku odpovědělo všech 132 respondentů. Ze získaných odpovědí je zřejmé, že jako problém tuto skutečnost vnímá jen 40,2 % dotázaných. 59,8 % respondentů vyvrací hypotézu H1, protože odklady školní docházky nevnímají jako problematický jev.

Vysvětlením může být, že ti rodiče, kteří očekávají u svého potomka odklad školní docházky, nebo již s odkladem docházky mají své zkušenosti, tento jev za problémový neshledávají. Dále to zřejmě jako problém nevidí ti rodiče, kteří mají děti narozeny na podzim a v zimě a jejich děti budou do školy nastupovat téměř sedmileté.

5.8.2 H2: Vysoký podíl dětí s odkladem ve třídách je převážně způsoben výchovou v rodině

Pracovní hypotéza H2 je ověřována otázkou 2, ve které mne zajímalo, čím si respondenti vysvětlují vysoký podíl dětí s odkladem školní docházky ve třídách. Otázku nevyplnila pětina respondentů. Více než 50 % respondentů, kteří otázku vyplnili, si odklady vysvětluje jako důsledek výchovy v rodině. Podle nich se rodiče dětem patřičně nevěnují, nerozvíjejí jejich dovednosti, nepovídají si s nimi a raději jim pouštějí počítač nebo televizi. Druhou nejčtenější odpovědí bylo, že množství odkladů je důsledkem pohodlnosti ze strany rodičů (prodloužení dětství) nebo opatrnosti rodičů a jejich strachu z neúspěchu dítěte. Dalším, často se opakujícím názorem, bylo, že základní školy kladou na děti příliš vysoké nároky.

Další zajímavé myšlenky respondentů:

- V průměru jsou nyní rodiče starší, jsou asi i přecitlivělí a podvědomě chtějí chránit dítě déle tím, že odloží jeho školní docházku. Školní zařízení jsou nyní v očích rodičů také více brány jako místo, kde je více zla a násilností (šikany), než za jejich školního života.
- Někdy rodiče pečují o děti až příliš, všechno dělají za ně, ulehčují jim úkony běžného dne a pak jsou děti nesamostatné a nepřipravené na školu.
- V rodinách se málo čte a nepovídá o prožitcích. Hodně času tráví děti v pasivitě u počítače nebo televize.
- Pro školy je asi pohodlnější přijímat děti 6 a půl- až 7 a půlleté, nemusejí tak řešit adaptace, sociální nevyspělost atd.
- Pro rodiče je jistější mít své dítě ve třídě stejně starých spolužáků, kteří jsou na přibližně stejné nebo nepatrně nižší vývojové úrovni, což se v případě odkladu děje.
- Dnes je větší informovanost rodičů o možnostech nástupu do školy. Rodiče také mají strach z neúspěchu svého dítěte, a proto se snaží odkladem zvýšit šanci na úspěšný a jednodušší start ve škole.
- Situace může být způsobena věkovým složením dětí v MŠ, kdy jsou třídy převážně smíšené, a předškolákům se nevěnuje taková péče, kterou potřebují k nástupu do školy. Také chybějící logoped ve školkách možná způsobuje, že má tolik dětí problémy s řečí a výslovností.

- Velkou část odkladů mohou tvořit děti narozené v letních měsících, u kterých se odklad praktikuje téměř automaticky.
- Jsou stále častější rozpady manželství a z toho pramenící psychická nestabilita dětí.

Dle zjištěných skutečností konstatuji, že hypotéza H2 se potvrdila.

5.8.3 H3: Rodiče nedůvěřují radám, názorům a posudkům odborníků zabývajících se posuzováním školní zralosti

Pracovní hypotéza H3 je ověřována otázkami 4, 5, 6 a 11 (viz příloha P IV)

V otázce 4 měli respondenti odpovědět, zda mají být, dle jejich názoru, odklady školní docházky plně v kompetenci odborníků. Na tuto otázku odpovědělo všech 132 dotázaných. Jen 10 dotázaných (tedy 7,6 %) si myslí, že je v pořádku, když je rozhodování o dítěti ve věcech školní zralosti plně v kompetenci odborníků. 7 dotázaných (tedy 5,3 %) je toho názoru, že jen rodič nejlépe ví a pozná, kdy je jeho dítě připraveno zahájit povinnou školní docházku. Drtivá většina respondentů – 113, což činí 85,6 %, by uvítala, kdyby bylo o dítěti rozhodováno rodiči dítěte ve spolupráci s odborníkem. Dva dotázaní uvedli jinou odpověď, a to ve smyslu, že by názor odborníků měl být pouze doporučující a konečné rozhodnutí by měli provést rodiče dítěte. Z odpovědí tedy vyplývá, že systém, který je zakotven školským zákonem, není zcela ideální. Mimo to, že je konečné rozhodnutí na rodiči, když je dítěti doporučován odklad školní docházky, by rodiče pravděpodobně chtěli, aby byl způsob rozhodování podobný i v opačné situaci.

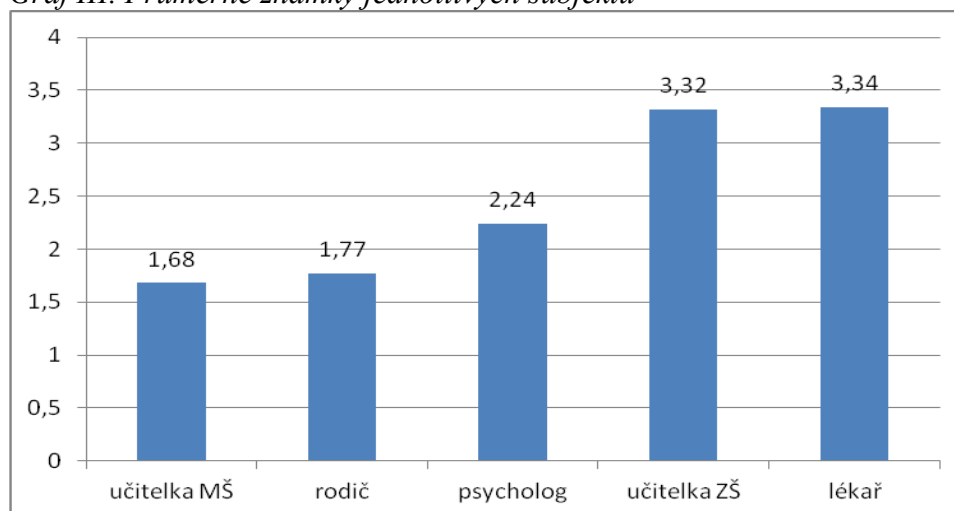
Otázkou 5 jsem se ptala, co by rodiče dělali v případě, když by posouzení zralosti dítěte odborníkem nebylo zcela jednoznačné či přesvědčivé, zda by volili spíše odklad nebo zahájení školní docházky. Na tuto otázku nedokázalo odpovědět 10 respondentů. 81 dotázaných, tedy 61,4 %, by se rozhodlo pro odklad školní docházky. Zbýlých 41 dotázaných (31,6 %) by poslalo dítě do školy. Údaje svědčí o tom, že by raději většina rodičů nechala z opatrnosti své dítě o rok déle v MŠ, ačkoli by pravděpodobně školu dítě zvládlo, než aby riskovali jeho neúspěšný školní start.

Otázka 6 řešila situaci, kdy by si byl rodič jist o zralosti, respektive nezralosti dítěte pro školu, a odborníci by měli opačný názor na věc. Na tuto otázku odpověděli všichni dotázaní, ale 4 z nich napsali jinou odpověď, než dotazník nabízel. 72 respondentů (54,5 %) by se snažilo přesvědčit odborníky o svém názoru. 56 respondentů (42,4 %) by

nepochybovalo o výsledku posouzení zralosti a odborníkům by v této věci důvěřovali. Ze čtyř volných odpovědí, se dva respondenti vyjádřili, že by chtěli znát názor další nezávislé osoby na zralost svého dítěte. Jeden dotázaný by pátral po příčinách opačného názoru a pokud by byl odborníkem názor patřičně zargumentován, rad odborníka by uposlechl. Jeden respondent nedokázal na otázku odpovědět. Odpovědi na tento dotaz jen potvrzují výsledky předchozích dvou otázek, které svědčí o tom, že by si rodiče přáli být pány situace v tak důležitém rozhodování o dítěti, kterým posouzení zralosti bezesporu je.

Poslední otázkou vztahující se k hypotéze H3 byla otázka 11. Tato otázka, nebo spíše úloha vyžadovala po respondentech, aby ohodnotili kompetentnost jednotlivých subjektů k problematice posouzení školní zralosti dítěte. K dispozici měli hodnoticí škálu od 1 do 5 a hodnotit měli jako ve škole. Tuto otázku vypracovalo všech 132 respondentů, ale 7 z nich otázku vypracovalo způsobem, který by nebyl pro vyhodnocování přínosem. Proto jsem výsledky zmíněných 7 odpovědí do vyhodnocení nezařadila. Pro vyjádření názoru respondentů jsem použila váženého aritmetického průměru. Výsledky znázorňuje níže uvedený graf (Graf III. Průměrné známky jednotlivých subjektů). Podle něho jsou nejkompentnější v posuzování školní zralosti dítěte učitelky MŠ (s průměrnou známkou 1,68), které mají dítě dlouhodobě ve třídě a sledují ho i v kontextu s kolektivem vrstevníků. Za nejméně kompetentního respondenti označili průměrnou známkou 3,34 dětského lékaře, který má dítě ve své lékařské péči. Jen o dvě setiny hodnoticí jednotky před pediatrem skončily učitelky ZŠ, které s dítětem pracují u zápisu. Psycholog či pracovník PPP byl ohodnocen průměrnou známkou 2,24 a umístil se až na třetím místě za učitelkami MŠ a rodiči.

Graf III. Průměrné známky jednotlivých subjektů



Z výsledků všech analyzovaných otázek je zřejmé, že hypotéza H3 se ve větší míře potvrdila. Rodiče důvěřují raději svému úsudku než úsudku odborníků. Jedině učitelky MŠ jsou respektovány jako osoby, které znají většinu stránek osobnosti dítěte a jsou schopny v otázce zralosti dítěte nejistým rodičům kvalifikovaně poradit.

5.8.4 H4: Rodiče chtějí, aby jejich dítě mělo srovnatelné startovací podmínky ve škole s ostatními dětmi

Pracovní hypotéza H4 byla ověřována otázkami 3, 7, 8, 9 a 10 (viz příloha P IV).

Otázkou 3 jsem se respondentů ptala, zda odklad školní docházky může výrazně ovlivnit úspěšnost dítěte ve škole. Jeden respondent se zdržel odpovědi. Ze 131 odpovědi, 40 znělo pro jednoznačné „ano“ (30,5 %), 9 respondentů (6,9 %) pokládalo odklad školní docházky za zbytečný prostředek ovlivňování úspěšnosti dítěte ve škole a 82 respondentů (62,6 %) si myslí, že „ano“, ale jen v odůvodněných případech. Z výsledků tedy plyne, že naprostá většina dotázaných připouští, že odklad školní docházky ovlivňuje školní úspěšnost dítěte.

Otázky 7 a 8 byly spíše experimentálního charakteru, protože si respondenti měli představit, že mají doma dítě čerstvě šestileté (tedy narozené v letních měsících) a že takové dítě, má nastoupit do školy. Otázka 7 zkoumala, jak by se, při volbě odklad versus nástup do školy, chovali. Odpověděli všichni dotázaní. 78 z nich (59,1 %) odpovědělo, že k odkladu docházky není důvod jen kvůli věku. 20 dotázaných (15,2 %) uvedlo, že by v tomto případě vážně uvažovalo o odkladu docházky. 15 dotázaných (11,4 %) by se rovnou přiklánílo k odkladu docházky a 19 zbylých dotázaných (14,4 %) odpovědělo jinak. Nejčastějším názorem bylo, že by záleželo na konkrétní situaci, jak je dítě fyzicky a duševně vyspělé. Několik respondentů by rovnou požádalo o pomoc PPP. 3 respondenti odpověděli v tom smyslu, že pokud by se jejich čerstvě šestileté dítě mělo dostat do třídy s velkým množstvím dětí po odkladu, nechali by dítě raději ještě jeden rok v mateřské škole. Pokud by ale bylo množství dětí po odkladu ve třídě v přípustných mezích, volili by nástup do školy.

Otázka 8 řešila, zda by respondentům vadilo, kdyby jejich čerstvě šestileté dítě mělo nastoupit do třídy s velkým počtem dětí po odkladu a z jakých důvodů by jim to případně vadilo. Jeden z dotázaných nevěděl, jinak všichni ostatní si vybrali z nabídky. Popsaná situace by nevadila 100 respondentů (76,3 %). Zbylým 31 (23,7%) by nastalá situace vadila, a to z těchto důvodů: starší děti budou školu lépe zvládat než jejich čerstvě šestileté, starší děti by mohly těm mladším dávat najevo svou nadřazenost, převaha dětí fyzicky vyspělejších

ších a odolnějších by mohla vyvolávat u jejich dětí pocit méněcennosti. Téměř 20 odpovědí poukazovalo na obavu z možné šikany starších dětí vůči mladším. Jeden respondent se podíval dál do budoucna, nejen do první třídy, a jeho názor zněl takto: „Větší skupina dětí starších (tedy dětí fyzicky i psychicky vyspělejších a odolnějších) by mohla zvyšovat tempo výuky tak, že by ti mladší stíhali s obtížemi nebo s velkým úsilím. Problém vidím také v pozdějších letech, kdy nastupuje puberta. Starší děti tak mohou uměle urychlovat vývoj těch mladších, ještě dětských spolužáků (drogy, sex, útoky na učitele...)“.

Otázkou 9 jsem se snažila zjistit, čím je určováno tempo při školní výuce. Otázku zodpovědělo všech 132 respondentů. 11 z nich (8,3 %) si myslí, že je tempo určováno nejsilnější skupinou ve třídě, 18 z nich (13,6 %), že nejslabší skupinou ve třídě a 89 respondentů (67,4 %) předpokládá, že si tempo určuje učitelka podle svých zkušeností a zvyklostí. 10,6 % respondentů vypsalo jinou odpověď, a to takovou, že nevědí, nemají představu nebo zkušenosti.

V 10. otázce jsem se ptala respondentů, ke které variantě by se přiklonili. Zda by pro děti s odkladem ve školách s více prvními třídami volili samostatné třídy nebo rovnoměrné rozdělení těchto dětí do tříd. 19 respondentů (14,4 %) bylo pro samostatné třídy a 113 (85,6 %) pro rovnoměrné rozdělení.

Z těchto vyhodnocených otázek vyplývá, že situace s odklady není vůbec jednoduchá. Každý rodič si přirozeně přeje, aby jeho děti byly ve škole co nejúspěšnější a nezažívaly žádné zbytečné útrapy a křivdy. Snahou rodiče je děti chránit a snižovat případná rizika jakéhokoli neúspěchu na minimum. Pokud se jejich šestileté dítě dostane do třídy s velkým počtem dětí starších (po odkladu školní docházky), mají rodiče přirozeně strach, že se potomek starším dětem nevyrovná. Obavy by byly zřejmě tím silnější, čím mladší by bylo dítě ve srovnání s ostatními. Zde je ovšem velmi důležitý přístup učitelky v první třídě a její zkušenost. Nezkoušená učitelka se může nechat strhnout silnou skupinou žáků a zapomenout na to, že ostatní nejsou slabší proto, že by byli snad méně schopní, ale proto, že jsou srovnáváni s vyzrálejšími a silnějšími. Například při tělocviku pak takové běžné šestileté dítě může být zklamané samo sebou, když je „laťka“ staršími a fyzicky vyspělejšími spolužáky nastavená příliš vysoko. Velmi tedy záleží na tom, jak celou situaci ve třídě učitelka uchopí a jak bude tyto rozdíly vnímat a hodnotit. I přesto všechno je nejspíš vhodnější děti rovnoměrně do tříd rozdělovat, ale jen za předpokladu, že skupina starších, nebude příliš velká.

Pokud by tomu tak nebylo, dozajista by to velmi znevýhodňovalo děti, které nastoupily do školy šestileté.

Podle výše zaznamenaných výsledků se hypotéza H4 potvrdila.

5.8.5 H5: Rodiče věří ve změnu situace s odklady způsobenou novelou školského zákona

Pracovní hypotéza H5 byla ověřována otázkou 5, ve které měli respondenti vyjádřit svůj názor, jestli novela zákona platná od začátku tohoto kalendářního roku situaci s odklady ovlivní či nikoli. Pouze 27,5 % respondentů se domnívá, že novela školského zákona dokáže počty dětí s odkladem školní docházky snížit a že získat odklad pro dítě nebude, za podmínek dvou odborných posudků, tak jednoduché. Většina respondentů (72,5 %) je toho názoru, že novela zákona současnou situaci nevyřeší, a rodiče, kteří trvají na tom, že jejich dítě potřebuje odklad školní docházky, si patřičné posudky zajistí.

Dle zjištěných údajů se hypotéza H5 nepotvrdila.

5.9 Shrnutí výsledků výzkumu

Závěrem výzkumu mohu konstatovat, že se 132 respondenty se mi podařilo zjistit většinový názor na odklad školní docházky. Většina respondentů přistoupila k dotazníkovému šetření zodpovědně a snažila se zodpovědět všechny otázky. Pouze v otázce 2 jsem zaznamenala větší podíl vynechaných odpovědí, ale i za těchto podmínek se podařilo zjistit, čím si rodiče vysvětlují velké množství odkladů školní docházky. Na základě závěrečného vyhodnocení výzkumu mohu dále konstatovat, že z pěti vyslovených hypotéz se potvrdily tři a dvě hypotézy potvrzeny nebyly. Tento výsledek mne nepřekvapil, protože odklad školní docházky se již v průběhu mé pilotáže jevil jako kontroverzní téma. U hypotézy H1 jsem ale očekávala, že masivní udělování odkladů bude rodiči viděn jako problémový jev. Ověřené hypotézy H2, H3 a H4 jsou jen potvrzením mého očekávání. Příčinu vysoké odkladovosti rodiče vidí ve způsobu výchovy v rodinách, kdy se dětem nevěnuje patřičná pozornost a péče. Rodiče také zaujímají spíše nedůvěřivý postoj vůči názorům a posudkům odborníků, což je ale právě rodičům přirozené. Téměř všichni rodiče mají pocit, že své dítě znají nejlépe oni sami. To, že si rodiče přejí, aby jejich dítě mělo ve škole dobré startovací podmínky a bylo úspěšné, je taktéž přirozené. Vyvrácená hypotéza H5 svědčí o určitém pesimismu mezi lidmi, kdy jsou veškeré změny vnímány jako změny nevedoucí tím správně.

ným směrem. Vysvětlením může být obecná nespokojenost s veřejným děním v posledních letech.

Hlavní hypotézu – „Rodiče se staví negativně k odkladům školní docházky.“, mohu však, i přes výsledky pracovních hypotéz, označit za potvrzenou. Z výsledků vyplynulo, že řada rodičů by o odkladu školní docházky za normálních okolností vůbec neuvažovala. Brání se jen převaze starších a silnějších jedinců. Tím se z celé situace stává začarovaný kruh, který se sice nijak neprohlubuje, nicméně staví do nevýhodné pozice mnoho rodičů, potažmo jejich dětí.

Výsledky výzkumu by mohly být zajímavější, kdyby obsahovaly např. věkové rozložení respondentů či pohlaví a kdyby tak hypotézy mohly být dávány do kontextu s těmito údaji. Absence těchto údajů pramenila z mé obavy, že by se tím snížila návratnost dotazníků. Domnívám se, že rodiče, kteří dotazník odevzdávají v mateřské škole, do níž chodí jejich dítě, projevují názor či postoj raději v co největší anonymitě.

ZÁVĚR

Bakalářská práce se převážně zabývá velmi diskutovaným tématem - odklady povinné školní docházky. Odklad školní docházky je preventivní opatření pro děti, které ještě nejsou na školu zcela připraveny. Nezřídka se ale stává, že o odklad školní docházky žádají i rodiče dětí, které jsou pro školu zralé. Následně se učitelé elementaristé musejí potýkat se situací, kdy se jim ve třídě sejdou děti s věkovým rozdílem rok i více. Děti se liší nejen věkem, ale hlavně fyzickou i duševní vyspělostí. Na příliš časté uplatňování odkladu školní docházky reagovali zákonodárci tím, že novelizací školského zákona ztížili podmínky pro udělování odkladů. Vzhledem k tomu, že změny zákona jsou platné teprve od začátku roku 2012, budeme si muset na efekty této změny počkat.

Informace vztahující se k problematice odkladů školní docházky jsem získala nastudováním odborné a tematicky zaměřené literatury. Nabytých znalostí jsem využila ke zpracování teoretické části bakalářské práce, která je zaměřena na školní zralost, školní připravenost školní úspěšnost, na zjišťování školní zralosti, na školní nepřípravenost a neúspěšnost a konečně i na odklad povinné školní docházky.

V praktické části bakalářské práce jsem porovnávala výkonové ukazatele Ústavu pro informace ve vzdělávání všech základních škol ve Zlínském kraji. Získaná data jsem zpracovávala do tabulek a následně grafů tak, aby co nejpřehledněji zaznamenala skutečnost v oblasti odkladovosti školní docházky ve Zlínském kraji v běžných třídách a ve třídách speciálních. V jednotlivých grafech je zachycen vývoj ukazatelů od roku 2001 do roku 2011.

Dále jsem v praktické části bakalářské práce prováděla výzkum, který zjišťoval většinový názor na odklady školní docházky za pomoci dotazníkového šetření. Výzkumu se zúčastnilo 132 respondentů, jejichž odpovědi jsem využila k ověření stanovených hypotéz vztahujících se k tématu.

Cíle, které jsem si stanovila jak v teoretické části, tak v části praktické, se mi podařilo naplnit.

Velmi mne potěšilo, že o závěry z dotazníkového šetření v průběhu sběru dat v mateřských školách, projevil zájem ředitelky dotčených mateřských škol. Dále vidím přínos své práce v tom, že se řada rodičů začala na základě předloženého dotazníku poprvé zamýšlet nad problematikou odkladů školní docházky a nad zralostí vlastních dětí.

SEZNAM POUŽITÉ LITERATURY**I. Bibliografie**

- [1] BEDNÁŘOVÁ, J., ŠMARDOVÁ V. Školní zralost: Co by mělo umět dítě před vstupem do školy, Computer Press, Brno 2010, ISBN 978-80-251-2569-4.
- [2] BENÍŠKOVÁ, T. První třídou bez pláče, Grada, Praha 2007, ISBN 978-80-247-1906-1.
- [3] BUDÍKOVÁ, J. KRUŠINOVÁ, P., KUNCOVÁ, P. Je vaše dítě připraveno do první třídy? Co potřebuje budoucí prvňáček umět a znát, Computer Press, Brno 2004, ISBN 80-722-6637-3.
- [4] DITTRICH, P. Pedagogicko-psychologická diagnostika, H&H, Jinočany 1993, ISBN 80-85467-06-2.
- [5] DVOŘÁKOVÁ, M. Pedagogická psychologická diagnostika I., Jihočeská univerzita v Českých Budějovicích, České Budějovice 1995, ISBN 80-7040-143-5.
- [6] HANČLOVÁ, J. TVRDÝ, L. Úvod do analýzy časových řad, Ekonomická fakulta VŠB-TUO Ostrava 2003
- [7] CHRÁSKA, M. Metody pedagogického výzkumu, Grada, Praha 2007, ISBN 978-80-247-1369-4
- [8] KLÉGROVÁ, J. Máme doma prvňáčka, Mladá fronta, Praha 2003, ISBN. 80-204-1020-1.
- [9] KOMENSKÝ, A.J. Informatorium školy mateřské, Pomocí Muzea království českého, Praha 1858.
- [10] KREISLOVÁ, Z. Krok za krokem první třídou: školní zralost, spolupráce s rodiči, učíme se číst a psát, nápady na celý rok, Grada, Praha 2008, ISBN 978-80-247-2038-8.
- [11] KUTÁLKOVÁ D. Jak připravit dítě do 1. třídy, Grada, Praha 2010, ISBN 978-80-247-3246-6.
- [12] KUTÁLKOVÁ D. První třídou bez problémů. Jak si usnadnit výuku čtení, psaní a počítání, Makropulos, Praha 2000, ISBN 80-86003-36-1.

- [13] LANGMEIER, J., KREJČÍŘOVÁ, D. Vývojová psychologie, Grada, Praha 2006, ISBN 80-247-1284-9.
- [14] LANGMEIER, J., KREJČÍŘOVÁ, D., LANGMEIER, M. Vývojová psychologie s úvodem do vývojové neurofyzologie, H&H, Praha 2002, ISBN 80-7319-016-8.
- [15] MATĚJČEK, Z. Prvních 6 let ve vývoji a výchově dítěte: normy vývoje a vývojové milníky z pohledu psychologa, Grada, Praha 2005, ISBN 80-247-0870-1.
- [16] POKORNÁ, V. Teorie a náprava vývojových poruch učení a chování, Portál, Praha 2001, ISBN 80-7178-570-9.
- [17] ŘÍČAN, P. Cesta životem, Portál, Praha 2004, ISBN 80-7367-124-7.
- [18] ŘÍČAN, P., Krejčířová, D. Dětská klinická psychologie, Grada, Praha 2006, ISBN 80-247-1049-8.
- [19] ŘÍČAN, P., VÁGNEROVÁ, M. Dětská klinická psychologie, AVICENUM, Praha 1991, ISBN 80-201-0131-4.
- [20] ŠTURMA, J. Didaktika pedagogiky, Gaudeamus, Hradec Králové 1993, ISBN 80-7041-228-3.
- [21] ŠULOVÁ, L., Zaouche-Gaudron, Ch. Předškolní dítě a jeho svět, Karolinum, Praha 2003, ISBN 80-246-0752-2.
- [22] ŠVINGALOVÁ, D. Kapitoly z vývojové psychologie pro učitelství mateřských škol, Technická univerzita v Liberci, Liberec 2003, ISBN 80-7083-697-0.
- [23] VÁGNEROVÁ, M. Vývojová psychologie I, Dětství a dospívání, Karolinum, Praha 2008, ISBN 978-80-246-0956-0.
- [24] VARECKÁ, N. Jak pomáhat dětem při vstupu do školy. Je vaše dítě zralé pro školu? A vy?, NLN, Praha 2002, ISBN: 80-7106-474-2.
- [25] ZELINKOVÁ, O. Poruchy učení. Portál, Praha 1994, ISBN 80-7178-481-8
- [26] ZELINKOVÁ, O. Poruchy učení. Portál, Praha 2003, ISBN 80-7178-800-7
- [27] ŽÁČKOVÁ, H., JUCOVIČOVÁ, D. Děti s odkladem školní docházky a jejich úspěšný start ve škole, D&H, Praha 2007, ISBN 978-80-903869-3-8.

II. Zákony a vyhlášky

- [1] Zákon č. 561/2004 Sb., o předškolním, základním, středním, vyšším odborném a jiném vzdělávání (školský zákon), ve znění pozdějších předpisů
- [2] Vyhláška č. 73/2005 Sb., o vzdělávání dětí, žáků a studentů se speciálními vzdělávacími potřebami a dětí, žáků a studentů mimořádně nadaných
- [3] Vyhláška č. 364/2005 Sb., o vedení dokumentace škol a školských zařízení a školní matriky a o předávání údajů z dokumentace škol a školských zařízení a ze školní matriky (vyhláška o dokumentaci škol a školských zařízení)

III. Internetové zdroje

- [1] Ústav pro informace ve vzdělávání: Odklady povinné školní docházky dlouhodobě dosahují 22 %, týkají se především chlapců [online]. 2012 [cit. 2012-03-12]. Dostupné z: <http://www.uiv.cz/clanek/110/2088>
- [2] Ústav pro informace ve vzdělávání: Statistická ročenka školství – Výkonové ukazatele 2011/12 [online]. 2012 [cit. 2012-03-12]. Dostupné z: <http://www.msmt.cz/statistika-skolstvi/data-o-studentech-poprve-zapsanych-a-absolventech-vysokych>
- [3] Ústav pro informace ve vzdělávání: Výkonové výkazy a metodické pokyny pro školní rok 2012/2013 [online]. 2012 [cit. 2012-03-12]. Dostupné z: <http://delta.uiv.cz/kestazeni/rok2012.htm>

SEZNAM POUŽITÝCH SYMBOLŮ A ZKRATEK

ČR	Česká republika
DSIA	Divize statistických informací a analýz
MŠ	Mateřská škola
MŠMT	Ministerstvo školství mládeže a tělovýchovy
PPP	Pedagogicko-psychologická poradna
ÚIV	Ústav pro informace ve vzdělávání
ZK	Zlínský kraj
ZŠ	Základní škola

SEZNAM TABULEK

Tab. I.	Počty dětí v prvních třídách – údaje za běžné třídy	39
Tab. II.	Počty dětí v prvních třídách – údaje za speciální třídy	40
Tab. III.	Otázky z dotazníkového šetření	45
Tab. IV.	Otázka č 11 z dotazníkového šetření	47

SEZNAM GRAFŮ

Graf I.	Odkladovost v běžných třídách v letech 2001 – 2011	39
Graf II.	Odkladovost ve speciálních třídách v letech 2005 – 2011	41
Graf III.	Průměrné známky jednotlivých subjektů	50

SEZNAM PŘÍLOH

- P I Výkaz M3 – Výkaz o základní škole podle stavu k 30.9.
- P II Výkaz S 53-01 – Výkaz o zahájení školní docházky v ZŠ podle stavu k 28.2.
- P III Tabulka UIV
- P IV Dotazník Odklad školní docházky

PŘÍLOHA P I: VÝKAZ M3 – VÝKAZ O ZÁKLADNÍ ŠKOLE PODLE STAVU K 30.9.

MINISTERSTVO ŠKOLSTVÍ, MLÁDEŽE A TĚLOVÝCHOVY

Revizní materiál dat je sestaven v 30.9.2012, s účinností 1.10.2012, ve smyslu požadavků na předání dat.

První datová sada předání datů školních dat je aktualizována do 15.10. 2012 na server podle pokynů MŠMT. Z předání dat je se systémem související.

Další předání dat je sestaveno na základě dat, které jsou pro správu školy vyžadovány. MŠMT a MŠMT, mládeže a tělovýchovy.

M 3

VÝKAZ o základní škole podle stavu k 30. 9. 2012

Škola _____
Okres _____ PSČ _____
Ulice _____ Čp. _____

Resortní identifikátor přírodních osoby (RUII_ZSC)		Resortní identifikátor školy (ZSC)	
Území	Zřizovatel	Škola pro SVP	Školní provoz

A. Dodatek za školní rok 2011/12

I. Počet žáků, kteří studují ve základní škole

	Číslo školy	Běžné třídy		Speciální třídy	
		Číslo školy	z toho dívky	Číslo školy	z toho dívky
a	b	1	2	4	5
Žáci, kteří ukončili školní dochvilku	0101				
v tom	v 1. – 5. ročníku	0102			
	v 6. ročníku	0103			
	v 7. ročníku	0104			
	v 8. ročníku	0105			
	v 9. ročníku	0106			
	v 10. ročníku	0107			
Žáci, kteří přecházejí do středních škol	0108				
z toho	z 5. ročníku	0109			
	z 7. ročníku	0110			
Žáci i. r. a dochvilkami šk. doch.	0111				

Speciální výkazy jsou Vyvěřovací k výkazu, kde jsou uvedeny výkazy pojmy používané v rámci školní dochvilky, což zahrnuje v školních a školních jednotlivých oddílů.

Výklad pojmu „speciální třídy“ a „běžné třídy“ je uveden ve Vyvěřovací k výkazu, školní dochvilky (přím. b).

0108 – 0110: Žáci, kteří pokračují v příslušné povinné školní dochvilce ve vyšších ročnících a v rámci vzdělávacího programu na konci školního roku.

0111: Jednotlivé školní dochvilky po ukončení školní dochvilky.

B. Školní rok 2012/13

III. Třídy a žáci podle ročníků – běžné třídy

	Číslo školy	Počet tříd	Počet žáků		z toho poslední třída ¹⁾		z toho školní dochvilky		z toho školní dochvilky do vyvěřovacího programu		z toho učitelů podle § 50 odst. 3	
			číslo školy	dívky	číslo školy	dívky	číslo školy	dívky	číslo školy	dívky	10a	10b
a	b	2	3	4	5	6	7	8	9	10	10a	10b
Číslo	0301											
z toho 1. stupeň	0302											
v tom	1. ročník	0303							X	X		
	2. ročník	0304										
	3. ročník	0305										
	4. ročník	0306										
	5. ročník	0307										
	6. ročník	0308										
	z toho 10letý VZ	0309	X									
	7. ročník	0310										
	8. ročník	0311										
	9. ročník	0312										
z toho 10letý VZ	0313	X										
10. ročník	0314	X										

¹⁾ Uvedení žáků se učebním plánem, ani žáků by speciální vzdělávací programy (jazyky na základě speciálních pedagogických nebo psychologických výkazu) školní dochvilky, a) učebního programu v běžných třídách, kde je v rámci vzdělávacího programu (v rámci školní dochvilky).

10. a 10. ročník jsou v P. 0309 a 0313 vyvěřovací programy žáků, kteří se učebním plánem 10. a 10. ročník vzdělávacího programu.

10. a 10. Uvedení žáků se učebním plánem, ani žáků by speciální vzdělávací programy (na základě speciálních pedagogických nebo psychologických výkazu) školní dochvilky, a) učebního programu v běžných třídách, kde je v rámci vzdělávacího programu (v rámci školní dochvilky).

III. Třídy a žáci podle ročníků - speciální třídy

	Číslo třídy	Počet židů	třída žáků		z celku židů opakující		z celku převedení do vyššího ročníku		z celku vzdělávající se podle § 59 odst. 3	
			celkem	ženy	celkem	ženy	celkem	ženy	celkem	ženy
a	b	11	12	13	14	15	16	17	18	19
Celkem	3A.01									
z toho 1. stupeň ²⁾	3A.02									
včetně	1. ročník	3A.03					X	X		
	2. ročník	3A.04								
	3. ročník	3A.05								
	4. ročník	3A.06								
	5. ročník	3A.07								
	6. ročník/celkem	3A.08								
	z toho v 10letém vzdělávacím programu	3A.09								
	7. ročník	3A.10								
	8. ročník	3A.11								
	9. ročník/celkem	3A.12								
	z toho v 10letém vzdělávacím programu	3A.13								
	10. ročník	3A.14								

²⁾ Žáci v 1. - 5. ročníku 6letého vzdělávacího programu a žáci v 1. - 6. ročníku 10letého vzdělávacího programu.

U 6. a 9. ročníku podle § 3A.09 a 3A.13 vyřazují žáci v 10letém vzdělávacím programu.

Sl. 6 - 17: Uvádění počtu židů mimořádně nadaných (kraťši byli v rámci svého vzdělávacího programu (na základě vykonaných zkoušek) převedení do vyššího ročníku bez absolvování školní káprádnosti.

V. Žáci učící se cizí jazyk

	Číslo třídy	obecné třídy			speciální třídy		
		celkem	z toho povinně ršdně	něvíc: nepovinně ršdně	celkem	z toho povinně ršdně	něvíc: nepovinně ršdně
a	b	2	3	4a	4	5	6
Celkem	05.01						
uč. (05)	anglický jazyk	05.05					
	francouzský jazyk	05.06					
	německý jazyk	05.07					
	ruský jazyk	05.08					
	španělský jazyk	05.09					
	italácký jazyk	05.10					
	švédský jazyk	05.13					
	švédský jazyk	05.14					

Sl. 2 a 4: Základní počet židů, kteří se učí cizím jazykům jako povinně nebo nepovinně volitelně ršdně, není zahrnuta nepovinně ršdně, kteří jsou uvedeni pouze ve sl. 2 a 6.

V 5. 05.01 je uváděn každý žák jen jednou, v 5. 05.05-05.14 je každý žák ročník, kolikrát cizím jazykem se učí.

XXI Žáci podle státního občanství, cizinci podle režimu pobytu

Stát	kód ¹⁾	název	Stav podle pobytu	Číslo třídy	třída žáků			
					celkem	ženy	z toho s trvalým pobytem ²⁾	uzavřené ³⁾
a	b	c	d	e	f	g	h	
203		Česká republika		21.01			X	X
				21.01				
				21.01				
				21.01				
				21.01				
X		Celkem		21.50				

¹⁾ Uvádění kód státu podle učebnice RAST.

²⁾ Citováno a povoleno v křesťanském občanství na území ČR, podle zákona 17 a 174 zákona 226/1999 Sb., ve znění pozdějších předpisů.

³⁾ Azyloví, osoby pobývající dočasně v podmínkách a žadatelé o udělení státního občanství (podle zákona 226/1999 Sb., ve znění pozdějších předpisů).

Sl. 12 ano - žáci se státním občanstvím, ne - ostatní žáci (s trvalým pobytem).

VIII. Speciální třídy podle druhu postižení/uvěhodnění

	Číslo třídy	Počet žáků	Žáci na 1. stupni			Žáci na 2. stupni		
			celkem	dívky	79-01/001	celkem	dívky	79-01/001
a	b	2	3	4	4a	5	6	7
Mentální postižení	0801							
z toho	afektivní postižení	0801a						
	školní postižení	0802						
	háboví postižení	0803	3					
Sluchové postižení	0804							
z toho	0805							
Zrakové postižení	0806							
z toho	0807							
Vady řeči	0808							
z toho	0808a							
Tělesná postižení	0809							
z toho	0809a							
Společné postižení/více vadami	0810							
z toho	0811							
Vývojové poruchy učení	0812							
Vývojové poruchy chování	0814							
z toho	0814a							
Autismus	0815							
Třídy v IČO se školou v IČO ¹⁾	0816							
Celkem	0818							

Ř. 0801-013: Žáci bez zdravotního postižení/uvěhodnění, u něž byla zjištěna specifická afektivní porucha.

Ř. 0816: Učební třídy ve školách středních odborných škol nebo v diagnostických ústavech pro žáky bez zdravotního postižení. Pokud jsou v rámci škol učebny třídy pro žáky zdravotního postižení/jako uváděny v ř. 0801-013.

N. 4a, st. 7: Učební třídy ve škole v IČO 2. stupně, nap. 79-01-0001 Pomocná škola.

Žáci i zdravotní postižení žáci i zdravotně znevýhodnění žáci v IČO učebny třídy 3. stupně postižení. Třída žáků jako učebny třídy v IČO.

IX. Individuálně integrovaní žáci podle druhu zdravotního postižení ²⁾

	Číslo třídy	Počet celkem	z toho dívky	se st. 2 třídy vyhledující/uvěhodnění výježe						
				1. stupeň			2. stupeň			
				celkem	dívky	79-01/001	celkem	dívky	79-01/001	
a	b	2	3	4	5	5a	6	7	8	
Mentální postižení	0901									
z toho	afektivní postižení	0901a								
	školní postižení	0902								
Sluchové postižení	0904									
z toho	0905									
Zrakové postižení	0906									
z toho	0907									
S vadami řeči	0908									
z toho	0908a									
Tělesná postižení	0909									
z toho	0909a									
S více vadami	0910									
z toho	0911									
S vývoj. poruchami učení	0912									
S vývoj. poruchami chování	0914									
Autismus	0915									
Celkem	0918									

¹⁾ Učební třídy zdravotně postižení, u nichž byla zjištěna specifická afektivní porucha nebo specifická porucha učení nebo specifická porucha chování, u nichž byla zjištěna specifická afektivní porucha nebo specifická porucha učení nebo specifická porucha chování, u nichž byla zjištěna specifická afektivní porucha nebo specifická porucha učení nebo specifická porucha chování.

N. 4a, st. 8: Učební třídy ve škole v IČO 2. stupně, nap. 79-01-0001 Pomocná škola.

XXXVIII. Výuka přednášek v cizím jazyce

Jazyk	Číslo řádku	1. stupeň ¹⁾		6. ročník ²⁾		7. ročník		8. ročník		9. ročník		10. ročník	
		Počet		řádek		řádek		Počet		Počet		Počet	
		žáků	x toho dívek	žáků	x toho dívek	žáků	x toho dívek	žáků	x toho dívek	žáků	x toho dívek	žáků	x toho dívek
a	b	22	22	24	23	26	27	28	29	30	31	32	33
	2801												
	2801												
	2801												
	2801												
	2801												

¹⁾ Žáci v 1. - 5. ročníku 6. ročního vzdělávacího programu a žáci v 1. - 6. ročníku 10. ročního vzdělávacího programu.

²⁾ Nejvyšší úroveň 6. ročníku 10. ročního vzdělávacího programu (vykázání ve sl. 22-23).

XXXVII. Žáci podle obsahu vzdělání a ročníků

		Číslo řádku	Ročník										Celkem
			1.	2.	3.	4.	5.	6.	7.	8.	9.	10.	
a		b	2	3	4	5	6	7	8	9	10	11	12
79-01-C/01 základní škola	celkem	3701											
	dívky	3702											
79-01-B/01 28 specialní	celkem	3703											
	dívky	3704											
zř. 3 703a 3704 incl. integrace ¹⁾	celkem	3707											
	dívky	3708											

1) zř. 3703 a 3704 jsou žáci i žáké vzdávající se v době (v rámci obsahu 79-01-B/001 Pomocná škola).

²⁾ Uvádění žáků vzdávajících se v letech 79-01-B/01 28 specialní, resp. 79-01-B/001 Pomocná škola, jsou i žáci žadající o integraci v běžných třídách (z učebn. III).

Číslo řádku:	Ročník:	Podpis ředitele školy:	Výkaz vyplněn (jedno, podpis):
			Tiskárna (vč. linky):
			e-mail:

PŘÍLOHA P II: VÝKAZ S 53-01 – VÝKAZ O ZAHÁJENÍ ŠKOLNÍ DOCHÁZKY V ŽŠ PODLE STAVU K 28.2.

MINISTERSTVO ŠKOLSTVÍ, MLÁDEŽE A TĚLOVÝCHOVY

Povinnosť předávat údaje stanoví § 28 odst. 5 zákona č. 561/2004 Sb., ve znění pozdějších předpisů.

Právníká osoba odečte výkaz za školu (blíže viz Pokyny a vysvětlivky) po síti Internet na ušacený server do 12. 3. 2012.

Vypilují všechny základní školy (vč. základních škol speciálních), zapsané do rejstříku škol a školních zařízení, pokud přijímají žáky do 1. ročníku k plnění povinné školní docházky. Nejsou to školy při zdravotnických zařízeních ani školy při zařízeních pro výkon ústavní výchovy nebo ochranné výchovy.

Výkaz o zahájení povinné školní docházky v základní škole podle stavu k 28. 2. 2012

Škola _____
 Obec _____ PSČ _____
 Ulice _____ Čp. _____

S 53-01

Resortní identifikátor práv. osoby (RED, IZO)	Resortní identifikátor školy (IZO)	Číslo žáků	1	2
-----------------------------------------------	------------------------------------	------------	---	---

¹⁾ Organizace vyžadování na 1. stupni: plynostřední = 5
 málo střední = 1
 ZŠ speciální, ZŠ pro žáky se zdravot. postižením = 0
²⁾ Uvede se, zda je škola/pracoviště školy samostatně zřízena pro žáky se speciálními vzdělávacími potřebami (= Z) nebo ne (= B)

I. Počty zapisovaných podle výsledku zápisu a podle věku

Číslo řádku	zapisování		zapsání		převedení na jinou školu		s žádostí o odklad		vzdělávání podle § 42 školského zákona		neuzavřený zápis sletých		
	celkem	z toho dívky	celkem	z toho dívky	celkem	z toho dívky	celkem	z toho dívky	celkem	z toho dívky	celkem	z toho dívky	
a	b	2	3	4	5	5a	5b	6	7	8	9	10	11
Poprve u zápisu	0101												
Přicházejí po odkladu	0102											X	X
z toho po dodatečném	0102a											X	X
z t. 0101 + 0102 součet	1.1.2007 a později	0102b											
	1.9.2006 – 31.12.2006	0102c											
	1.9.2005 – 31.8.2006	0104										X	X
	1.9.2004 – 31.8.2005	0105										X	X
	1.9.2003 – 31.8.2004	0106										X	X
	31.8.2003 a dříve	0107										X	X

Do sl. 2 a 3 se zahrnují všechny děti, které se dostavily k zápisu v termínu vypsáním ředitelem školy. Neuvádějí se děti, které se dostavily k zápisu na jinou školu a na vykazující školu byly převedeny. Neuvádějí se ani děti, které k 1. 9. nového školního roku nedosáhnou věku 6 let, dostavily se k zápisu, ale nebyly zapsány a nejedná se přitom o děti uvedené ve sl. 10 a 11.

Děti uvedené ve sl. 2 a 3 se rozepíší ve sl. 4 až 11.

Do sl. 5a a 5b se uvedou děti, které se sice dostavily k zápisu, ale byly převedeny do jiné školy. Tyto děti se neuvádějí ve sl. 4 a 5.

Ve sl. 6 a 7 budou uvedeny děti, u nichž ředitel školy rozhodl o odkladu povinné školní docházky, děti, jejichž zákonní zástupci žádají o odklad již podati, ale ředitel školy dosud o odkladu nerozhodl, i děti, jejichž zákonní zástupci budou teprve žádat o odklad povinné školní docházky. Tyto děti mohou být přijaty do přípravné třídy ZŠ nebo přípravného stupně ZŠ speciální. Zde uvedené děti nebudou započteny ve sl. 4 a 5, 5a a 5b, 8 a 9 ani 10 a 11.

Do sl. 10 a 11 se uvádějí děti, které k 1. 9. nového školního roku nedosáhnou věku 6 let a čekají na vyjádření poradenského zařízení.

V ř. 0101 se uvedou i děti, které byly poprvé u zápisu v minulém školním roce, ale nebyly přijaty nebo opouští školu z důvodu nízkého věku (k 1. 9. 2011 nedosáhly věku 6 let).

Pro všechny řádky: sl. 2 = sl. 4 + sl. 5a + sl. 6 + sl. 10, sl. 3 = sl. 5 + sl. 5b + sl. 7 + sl. 9 + sl. 11

Pro všechny sloupce: ř. 0101 + 0102 = ř. 0102b + ř. 0102c + ř. 0104 + ř. 0105 + ř. 0106 + ř. 0107, údaj v ř. 0102a nesmí být větší než údaj v ř. 0102

Odesláno dne:	Ražičko:	Podpis ředitele školy:	Výkaz vyplnil (jméno, podpis):
			Telefon (vč. linky):
			E-mail:

II. Počty zapisovaných podle výsledku zápisu a podle postižení

Číslo řádku	zapisování		zapsání		převedení na jinou školu		s žádostí o odklad		vzdělávání podle § 42 školského zákona		neuzavřený zápis sletých		
	celkem	z toho dívky	celkem	z toho dívky	celkem	z toho dívky	celkem	z toho dívky	celkem	z toho dívky	celkem	z toho dívky	
a	b	2	3	4	5	5a	5b	6	7	8	9	10	11
Bez postižení	0201									X	X		
Mentálně postižení	0202											X	X
Sluchově postižení	0203											X	X
Zrakově postižení	0204											X	X
S vadami řeči	0205											X	X
Tělesně postižení	0206											X	X
S více vadami	0207											X	X
S vývoj. poruchami učení	0208											X	X
S vývoj. poruchami chování	0209											X	X
Autisté	0210											X	X

Vysvětlivky k odd. I. platí i zde. Do ř. 0202 = 0210 se uvedou jen ty děti, jejichž postižení bylo diagnostikováno pedagogicko-psychologickou poradnou nebo speciálně pedagogickým centrem.

Pro všechny řádky: sl. 2 = sl. 4 + sl. 5a + sl. 6 + sl. 8 + sl. 10, sl. 3 = sl. 5 + sl. 5b + sl. 7 + sl. 9 + sl. 11.

Pro všechny sloupce: součet údajů v ř. 0201 až 0210 = údaj v ř. 0101 + 0102 v odpovídajícím sloupci.

IV. Postižené děti zapsané do ZŠ podle formy integrace

Číslo řádku	Individuální integrace		Speciální třídy		
	celkem	z toho dívky	celkem	z toho dívky	
a	b	2	3	4	5
Mentálně postižení	0402				
Sluchově postižení	0403				
Zrakově postižení	0404				
S vadami řeči	0405				
Tělesně postižení	0406				
S více vadami	0407				
S vývoj. poruchami učení	0408				
S vývoj. poruchami chování	0409				
Autisté	0410				

Vypil jen běžné základní školy (bez ZŠ speciálních a ZŠ pro žáky se zdravotním postižením).

Součet údajů v ř. 0402 až 0410 v sudých sloupcích se musí rovnat údajům v ř. 0101 + 0102, sl. 4, zmenšenému o počet žáků bez postižení (ř. 0201, sl. 4), součet údajů v ř. 0402 až 0410 v lichých sloupcích se musí rovnat údajům v ř. 0101 + 0102, sl. 5, zmenšenému o počet dívek bez postižení (ř. 0201, sl. 5).

Pro každý řádek: součet údajů v sudých sloupcích se musí rovnat údajům ve sl. 4 v odpovídajícím řádku v odd. II, součet údajů v lichých sloupcích se musí rovnat údajům ve sl. 5 v odpovídajícím řádku v odd. II.

PŘÍLOHA P III: STATISTIKA ÚIV

ZŠ – nově přijatí do 1. ročníku, podíl na odpovídající věkové populaci
 – ve školním roce 2003/04 až 2010/11

		2003/04 1)	2004/05 1)	2005/06	2006/07	2007/08	2008/09	2009/10	2010/11
Nově přijatí do 1. ročníku základní školy									
Celkem		.	.	91 839	91 712	91 436	92 595	93 789	95 507
v tom	mladší 6 let	.	.	839	1 277	1 046	1 216	1 060	958
	6letí	.	.	67 828	68 700	69 235	70 227	71 361	73 122
	starší 6 let	.	.	23 172	21 735	21 155	21 152	21 368	21 427
Podíl na odpovídající věkové populaci									
Žáci mladší 6 let/populace 5letých		.	.	0,9%	1,4%	1,1%	1,3%	1,1%	0,9%
Žáci 6letí/populace 6letých		.	.	76,6%	76,6%	75,2%	74,8%	75,1%	73,9%
Žáci starší 6 let/populace 7letých		.	.	25,8%	24,5%	23,5%	22,9%	22,7%	22,5%

Zdroj: databáze
ÚIV, ČSÚ

Komentáře:

1) Ve školním roce 2003/04 a 2004/05 nejsou údaje o nově přijatých do 1. ročníku dostupné v potřebném členění.

PŘÍLOHA P IV: DOTAZNÍK ODKLAD ŠKOLNÍ DOCHÁZKY

1. Spatřujete problém v masivním udělování odkladů školní docházky?
 - a) ANO
 - b) NE

2. Čím si vysvětlujete vysoký (zhruba čtvrtinový) podíl dětí s odkladem ve třídách?
 - a) Jednoznačně ANO.
 - b) ANO, ale jen v případech, kdy k odkladu vedl závažný důvod.
 - c) NE, je to zbytečné.

3. Myslíte si, že odklad školní docházky může výrazně ovlivnit úspěšnost dítěte ve škole?
 - a) ANO, tak je to v pořádku.
 - b) NE, rodič nejlépe ví, kdy je jeho dítě připravené nastoupit do školy.
 - c) Při rozhodování o dítěti by byla nejlepší spolupráce mezi rodiči a odborníky.
 - d) Jiná odpověď:

4. Mají být podle Vás odklady školní docházky plně v kompetenci odborníků?
 - a) ANO, tak je to v pořádku.
 - b) NE, rodič nejlépe ví, kdy je jeho dítě připravené nastoupit do školy.
 - c) Při rozhodování o dítěti by byla nejlepší spolupráce mezi rodiči a odborníky.
 - d) Jiná odpověď:

5. Pokud by posouzení odborníků nebylo zcela jednoznačné, volili byste spíše odklad či zahájení docházky?
 - a) Odklad
 - b) Nástup do školy

6. Co byste dělali v případě, kdy byste si byli jisti, že dítě má nastoupit do školy nebo mu má být udělen odklad, a odborníci by měli opačný názor.
 - a) Respektoval(a) bych rozhodnutí odborníků bez pochyb.
 - b) Snažil(a) bych se nějakým způsobem prosadit svůj názor.

7. Pokud by Vaše dítě mělo nastoupit do školy čerstvě šestileté (narozené v letních měsících), volili byste spíše odklad či zahájení docházky?
 - a) K odkladu není důvod jen kvůli věku.
 - b) Velmi vážně bych uvažoval(a) o odkladu.
 - c) V tomto případě jsem pro odklad docházky.
 - d) Jiná odpověď:

8. Vadilo by Vám, kdyby Vaše šestileté dítě mělo nastoupit do třídy s velkým počtem dětí po odkladu, tedy starších o rok i více? Z jakých důvodů byste měli výhrady?
- a) NE, nevadilo.
b) ANO, vadilo a to z těchto důvodů:
9. Čím je podle Vás určováno tempo při školní výuce?
- a) Tempo je určováno nejslabší skupinou žáků.
b) Tempo je určováno nejsilnější skupinou žáků.
c) Tempo určuje učitelka podle svých zvyklostí.
d) Jiná odpověď:
10. Ve velkých školách, kde se otevírá několik prvních tříd, byste volili pro děti s odkladem samostatné třídy, nebo jste spíše pro rovnoměrné rozdělení těchto dětí do tříd mezi děti bez odkladu?
- a) Jsem spíše pro rovnoměrné rozdělení.
b) Jsem spíše pro samostatné třídy.
11. Vyplňte do prázdných políček číslo od 1 do 5 jednotlivým zúčastněným dle toho, jak moc či málo jsou kompetentní k posouzení školní zralosti dítěte. (Hodnoťte jako ve škole, např. pokud si myslíte, že nejlépe dokáže posoudit školní zralost a připravenost na školu u dítěte učitelka ZŠ, přidejte jí č. 1, atd.)

a) Učitelka ZŠ, která s dítětem pracuje u zápisu do ZŠ	
b) Učitelka MŠ, která má dítě dlouhodobě ve třídě	
c) Rodič dítěte	
d) Psycholog či pracovník pedagogicko-psychologické poradny	
e) Dětský lékař dítěte	

12. Myslíte si, že změny platící od tohoto kalendářního roku situaci s odklady ovlivní? (Dosud stačil 1 posudek ze školského poradenského zařízení nebo od lékaře, nyní dle školského zákona musí být 2 posudky - jak ze školského poradenského zařízení, tak od odborného lékaře nebo klinického psychologa.)
- a) ANO, získat pro dítě odklad nyní nebude tak jednoduché a odkladů ubude.
b) NE, kdo chce pro své dítě skutečně odklad, ten si ho zajistí.