

Vliv křesťanských volnočasových aktivit na hodnotovou orientaci mládeže

Bc. Vaneta Zvoníčková

Diplomová práce
2013



Univerzita Tomáše Bati ve Zlíně
Fakulta humanitních studií

Univerzita Tomáše Bati ve Zlíně
Fakulta humanitních studií
Ústav pedagogických věd
akademický rok: 2012/2013

ZADÁNÍ DIPLOMOVÉ PRÁCE (PROJEKTU, UMĚLECKÉHO DÍLA, UMĚLECKÉHO VÝKONU)

Jméno a příjmení: **Bc. Vaneta Zvoníčková**
Osobní číslo: **H11510**
Studijní program: **N7507 Specializace v pedagogice**
Studijní obor: **Sociální pedagogika**
Forma studia: **kombinovaná**

Téma práce: **Vliv křesťanských volnočasových aktivit na hodnotovou orientaci mládeže**

Zásady pro vypracování:

Zpracování rešerše a studium odborné literatury.
Vymezení pojmů a teoretických východisek z oblasti hodnot a volnočasových aktivit.
Příprava metodiky výzkumné části.
Realizace kvantitativního výzkumu (pedagogického experimentu) v oblasti ovlivňování hodnotové orientace mládeže.
Zpracování a vyhodnocení získaných dat, včetně jejich interpretace.
Prezentace výsledků výzkumu, jejich shrnutí a doporučení pro praxi.

Rozsah diplomové práce:

Rozsah příloh:

Forma zpracování diplomové práce: **tištěná/elektronická**

Seznam odborné literatury:

CAKIRPALOGLU, Panajotis. Psychologie hodnot. Votobia, s.r.o., 2004. ISBN 80-72220-195-6.

DOROTÍKOVÁ, Soňa. Filosofie hodnot–problémy lidské existence, poznání a hodnocení. Praha: Pedagogická fakulta University Karlovy v Praze, 1998. ISBN 80-86039-79-X.

HÁJEK, B., B. HOFBAUER a J. PÁVKOVÁ. Pedagogické ovlivňování volného času–současné trendy. Praha: Portál, s.r.o., 2008. ISBN 978-80-7367-743-1.

KNOTOVÁ, Dana. Pedagogická dimenze volného času. Brno: Paido, 2011. ISBN 978-80-7315-223-9.

Vedoucí diplomové práce:

Mgr. Eva Machů, Ph.D.

Ústav pedagogických věd

Datum zadání diplomové práce:

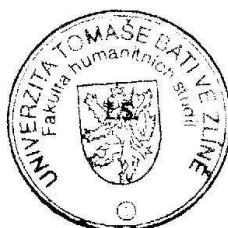
30. listopadu 2012

Termín odevzdání diplomové práce:

26. dubna 2013

Ve Zlíně dne 14. února 2013


doc. Ing. Anežka Lengálová, Ph.D.
děkanka




Mgr. Jakub Hladík, Ph.D.
ředitel ústavu

PROHLÁŠENÍ AUTORA DIPLOMOVÉ PRÁCE

Beru na vědomí, že

- odevzdáním diplomové práce souhlasím se zveřejněním své práce podle zákona č. 111/1998 Sb. o vysokých školách a o změně a doplnění dalších zákonů (zákon o vysokých školách), ve znění pozdějších právních předpisů, bez ohledu na výsledek obhajoby ¹⁾;
- beru na vědomí, že diplomová práce bude uložena v elektronické podobě v univerzitním informačním systému dostupná k nahlédnutí;
- na moji diplomovou práci se plně vztahuje zákon č. 121/2000 Sb. o právu autorském, o právech souvisejících s právem autorským a o změně některých zákonů (autorský zákon) ve znění pozdějších právních předpisů, zejm. § 35 odst. 3 ²⁾;
- podle § 60 ³⁾ odst. 1 autorského zákona má UTB ve Zlíně právo na uzavření licenční smlouvy o užití školního díla v rozsahu § 12 odst. 4 autorského zákona;
- podle § 60 ³⁾ odst. 2 a 3 mohu užít své dílo – diplomovou práci - nebo poskytnout licenci k jejímu využití jen s předchozím písemným souhlasem Univerzity Tomáše Bati ve Zlíně, která je oprávněna v takovém případě ode mne požadovat přiměřený příspěvek na úhradu nákladů, které byly Univerzitou Tomáše Bati ve Zlíně na vytvoření díla vynaloženy (až do jejich skutečné výše);
- pokud bylo k vypracování diplomové práce využito softwaru poskytnutého Univerzitou Tomáše Bati ve Zlíně nebo jinými subjekty pouze ke studijním a výzkumným účelům (tj. k nekomerčnímu využití), nelze výsledky diplomové práce využít ke komerčním účelům.

Prohlašuji, že

- elektronická a tištěná verze diplomové práce jsou totožné;
- na diplomové práci jsem pracoval samostatně a použitou literaturu jsem citoval. V případě publikace výsledků budu uveden jako spoluautor.

Ve Zlíně 12.3.2013

..... Bronislava Taula

1) zákon č. 111/1998 Sb. o vysokých školách a o změně a doplnění dalších zákonů (zákon o vysokých školách), ve znění pozdějších právních předpisů, § 47b Zveřejňování závěrečných prací:

(1) Vysoká škola nevydělečně zveřejňuje disertační, diplomové, bakalářské a rigorózní práce, u kterých proběhla obhajoba, včetně posudků oponentů a výsledku obhajoby prostřednictvím databáze kvalifikačních prací, kterou spravuje. Způsob zveřejnění stanoví vnitřní předpis vysoké školy.

(2) Disertační, diplomové, bakalářské a rigorózní práce odevzdané uchazečem k obhajobě musí být též nejméně pět pracovních dnů před konáním obhajoby zveřejněny k nahlížení veřejnosti v místě určeném vnitřním předpisem vysoké školy nebo není-li tak určeno, v místě pracoviště vysoké školy, kde se má konat obhajoba práce. Každý si může ze zveřejněné práce pořizovat na své náklady výpisy, opisy nebo rozmnoženiny.

(3) Platí, že odevzdáním práce autor souhlasí se zveřejněním své práce podle tohoto zákona, bez ohledu na výsledek obhajoby.

2) zákon č. 121/2000 Sb. o právu autorském, o právech souvisejících s právem autorským a o změně některých zákonů (autorský zákon) ve znění pozdějších právních předpisů, § 35 odst. 3:

(3) Do práva autorského také nezasahuje škola nebo školské či vzdělávací zařízení, užije-li nikoli za účelem přímého nebo nepřímého hospodářského nebo obchodního prospěchu k výuce nebo k vlastní potřebě dílo vytvořené žákem nebo studentem ke splnění školních nebo studijních povinností vyplývajících z jeho právního vztahu ke škole nebo školskému či vzdělávacího zařízení (školní dílo).

3) zákon č. 121/2000 Sb. o právu autorském, o právech souvisejících s právem autorským a o změně některých zákonů (autorský zákon) ve znění pozdějších právních předpisů, § 60 Školní dílo:

(1) Škola nebo školské či vzdělávací zařízení mají za obvyklých podmínek právo na uzavření licenční smlouvy o užití školního díla (§ 35 odst.

3). Odpirá-li autor takového díla udělit svolení bez vážného důvodu, mohou se tyto osoby domáhat nahrazení chybějícího projevu jeho vůle u soudu. Ustanovení § 35 odst. 3 zůstává nedotčeno.

(2) Není-li sjednáno jinak, může autor školního díla své dílo užít či poskytnout jinému licenci, není-li to v rozporu s oprávněnými zájmy školy nebo školského či vzdělávacího zařízení.

(3) Škola nebo školské či vzdělávací zařízení jsou oprávněny požadovat, aby jim autor školního díla z výdělku jim dosaženého v souvislosti s užitím díla či poskytnutím licence podle odstavce 2 přiměřeně přispěl na úhradu nákladů, které na vytvoření díla vynaložily, a to podle okolností až do jejich skutečné výše; přitom se přihlédne k výši výdělku dosaženého školou nebo školským či vzdělávacím zařízením z užití školního díla podle odstavce 1.

ABSTRAKT

Abstrakt česky

Práce se zabývá problematikou hodnot a hodnotové orientace u mládeže ve věku 13-15 let. V teoretické části se podrobněji zabýváme hodnotami, včetně pohledu do historie, volnočasovými aktivitami pro mládež a výchovou ve volném čase, křesťanstvím (neboť má k problematice hodnot co říci a protože v praktické části budeme zkoumat vliv křesťanského programu pro mládež).

V praktické části se zaměříme na výzkum, zda letní kemp – jedna z volnočasových aktivit pro mladé lidi – nějakým způsobem ovlivňuje jejich hodnotovou orientaci. Typ výzkumu je kvantitativní, konkrétně pedagogický experiment.

Klíčová slova: hodnoty, hodnotová orientace, volnočasové aktivity, křesťanství, mládež

ABSTRACT

Abstrakt ve světovém jazyce

This thesis is dealing with the topic of values and value orientation of the youth aged 13-15. Values, including the aspect of history, freetime activities for the youth, free time education, Christianity (because it is dealing with the topic and the influence of christian environment is going to be researched in the practical part).

There is a research in the practical part dealing with the issue whether a summer camp - one of the freetime activities for the youth - anyhow influences their value orientation. The type of the research is a quatitative pedagogical experiment.

Keywords: values, value orientation, freetime activities, Christianity, youth

Na tomto místě bych ráda poděkovala Mgr. Evě Machů PhD. za odborné vedení práce a cenné podmínky. Konzultace k práci byly potřeba již od jara 2012 (kvůli výzkumu prováděnému v létě), takže velmi děkuji za téměř roční pomoc.

Motto:

Nemůžeme dojít na konec svého života a zjistit, že jsme žili jen jeho délku. Je třeba žít také jeho šířku a hloubku. Diane Ackerman

OBSAH

1 FILOZOFIE HODNOT.....	12
1.1 PROBLÉM HODNOT V ANTICKÉ A STŘEDOVĚKÉ FILOZOFII.....	12
1.2 PŘEDCHŮDCI FILOZOFIE HODNOT.....	12
1.3 NEJZNÁMĚJŠÍ PŘEDSTAVITELÉ FILOZOFIE HODNOT	13
1.3.1 Biblické hodnoty.....	14
1.4 ČESKÁ FILOZOFIE A PROBLÉM HODNOT.....	15
1.5 PROBLEMATIKA HODNOT V SOUČASNOSTI.....	16
1.5.1 Výzkumy hodnotové orientace v ČR.....	18
2 VOLNÝ ČAS A MLADÍ LIDÉ	20
2.1 VÝCHOVA K SMYSLUPLNÉMU TRÁVENÍ VOLNÉHO ČASU.....	20
2.2 VOLNOČASOVÉ AKTIVITY MLADÝCH LIDÍ.....	22
2.3 SPECIFIKA SOUVISEJÍCÍ S VĚKEM ÚČASTNÍKŮ VOLNOČASOVÝCH AKTIVIT	23
2.4 FAKTORY OVLIVŇUJÍCÍ HODNOTY MLÁDEŽE.....	25
3 PRVEK KŘESŤANSTVÍ VE VOLNOČASOVÝCH AKTIVITÁCH.....	27
3.1 KŘESŤANSTVÍ – ZÁKLADNÍ MYŠLENKY A HODNOTY.....	27
3.2 SMYSL ŽIVOTA.....	28
4 POPIS PROSTŘEDÍ KEMPU.....	31
4.1 JAKÉ JSOU VÝCHOVNĚ VZDĚLÁVACÍ CÍLE NA ANGLICKÉM KEMPU?	33
4.2 VÝZKUMNÝ PROBLÉM, VÝZKUMNÝ CÍL	37
4.3 VĚCNÁ HYPOTÉZA A STATISTICKÉ HYPOTÉZY.....	37
4.4 VÝZKUMNÝ SOUBOR.....	38
4.5 METODA SBĚRU DAT.....	38
5 ANALÝZA A INTERPRETACE DAT.....	41
5.1 ZKOUMÁNÍ VZTAHU K LIDEM OKOLO SEBE, OKOLÍ.....	42
5.2 VZTAH K SOBĚ SAMÉMU, ŽIVOTNÍ CÍLE.....	47
5.3 PŘEMÝŠLENÍ O UNIVERSÁLNÍCH HODNOTÁCH.....	52
5.4 SHRNUÍ VÝSLEDKŮ PEDAGOGICKÉHO EXPERIMENTU.....	57

ÚVOD

Hodnoty neboli jakési představy o tom, co je žádoucí a dobré, mají velký význam na život každého člověka. Ovlivňují mezilidské vztahy, výběr školy i zaměstnání, postoje k sobě samému, vztah k okolnímu prostředí a celé společnosti, atd. Hodnotová orientace je tedy, podle mého názoru, klíčovým základem toho, jak vypadá život konkrétního člověka i celé společnosti.

Říká se, že budoucností společnosti jsou mladí lidé. Jakou hodnotovou orientaci mají oni? Kdo jim hodnoty, které ovlivňují jejich život, předává? Škola? Přetížení a zaměstnání rodiče, kteří jsou ve velké části rodin rozvedeni? Média? Organizace, které se věnují mládeži? Vrstevníci?

A jaké hodnoty jsou jim předávány? Hodnoty, které zkvalitňují život člověka a společnosti? Nebo naopak hodnoty, které působí destruktivně? Když už ne na samotného jedince, tak na společnost jako takovou?

Každý den jsme postaveni před velké množství rozhodnutí. Neustále musíme něco hodnotit, zaujímat k tomu určitý postoj, vybírat si. V tomto každodenním náročném procesu nám pomáhá právě náš hodnotový systém. Jako dospělí lidé už máme nějaké zkušenosti, takže je pro nás jednodušší se ve věcech orientovat a rozpoznat, co je dobré a co není, jaké naše rozhodnutí bude mít následky, atd. Mladí lidé ale tyto životní zkušenosti ještě nemají. Pohybují se životem nesmírně ovlivnitelní a zmatení, asi jako člověk, kterého pošlete na moře řídit loď, i když o tom nic moc neví a loď nikdy neřídil. Ale už je na moři a musí si s tím nějak poradit. Když udělá chybu, bude to mít katastrofální následky pro něj samotného, pro další pasažéry i loď samotnou. Z těchto důvodů se věnuji práci s mladými lidmi a snažím se jim pomoci naučit se onu loď života řídit, být přínosem pro ostatní lidi i pro společnost jako takovou.

Cíl této diplomové práce je praktický pro mou vlastní práci s mladými lidmi, která se týká cílové skupiny 13 až 21 let, odehrává se na Valašsku. Obnáší besedy na školách, volnočasové akce, aktivity budující osobnost mladých lidí, atd. Několik let s týmem dobrovolníků realizujeme také letní Anglický kemp. Jeho cílem je jednak zlepšení jazyka, jednak pozitivní působení na hodnotovou orientaci mladých lidí. Tento kemp pořádáme jako křesťané s cílem motivovat mladé lidi k přemýšlení o smyslu svého života, o svém chování k ostatním lidem, atd. V praktické části proto budeme zkoumat, zda konkrétně tato akce má na hodnoty mládeže vliv. Výzkum tedy poskytne zpětné vazby této práce a může být přínos-

sem i pro ostatní organizace a jedince, kteří se mladým lidem taktéž věnují.

Struktura této práce je následující: napřed se na problematiku podíváme z teoretické roviny. Začneme problematikou hodnot, protože ty jsou ústředním tématem práce. Následují další oblasti stěžejní pro tuto práci – volný čas, volnočasové aktivity, prvek křesťanství vůči hodnotám i vůči volnočasovým aktivitám. Poté se dostáváme k rovině praktické. Zkoumáme pomocí pedagogického experimentu vliv křesťanské volnočasové aktivity – letního anglického kempu – na hodnotovou orientaci mladých lidí ve věku 13 až 15 let.

I. TEORETICKÁ ČÁST

1 FILOZOFIE HODNOT

Abychom se na problematiku hodnotové orientace mohli podívat důkladněji, bude dobré začít na úplném počátku a udělat si stručnou sondu do dějin filozofie hodnot. Toto téma je opravdu velmi široké, zaměříme se proto pouze na informace a autory, které shledáváme jako nejpodstatnější.

1.1 Problém hodnot v antické a středověké filozofii

Jistě již od počátku světa člověk nějakým způsobem řešil otázku hodnot. Nejprve se tato oblast schovala pod jednoduchými pojmy dobra a zla. Zpočátku je filozofy řešen svět a vesmír jako celek, později se do hledáčku filozofie přesouvá člověk. Objevují se sofisté, kteří hlásí hodnotový relativismus, což je „Názor, který hodnotám připisuje pouze relativní platnost, tzn. platnost jen pro určitého člověka, určitou rasu či určitou dobu. Hodnoty nezávislé na těchto zvláštních podmínkách neboli hodnoty absolutní neexistují.“ (Brugger, 1994, s. 164)

Názory sofistů pravděpodobně nesdílel Sokrates, který kladl stěžejní otázky, co je vlastně dobré a mravné, prosazoval nutnost vědění a sebepoznání. O univerzálních hodnotách mluví a určuje nejvyšší ideu, která je nade vším, ideu dobra, Boha. Na scéně podstatnou úlohu, kromě mnohých dalších, hraje také Aristoteles, který si myslí, že klíčem ke štěstí a mravnosti je učení a poznání.

1.2 Předchůdci filozofie hodnot

Blaise Pascal – francouzský matematik, fyzik a náboženský filozof, který se snaží sjednotit víru a vědu, emancipovat vědu od náboženství, ale zároveň ponechat dostatek místa pro náboženskou zkušenost. Tento prostor spatřuje ve světě morálky, kde neplatí rozumová pravidla. Vědy podle něj patří rozumu, mravnímu soudu patří cit. Ten je pro něj metou nejvyšší, která stojí nad rozumem. Myslí si, že rozum, i když nám poznání zprostředkovává, musí vycházet z poznání srdce a instinktu. (Dorotíková, 1998, s. 128) Pascal patřil k významným vědcům, a zanechal za sebou na poli matematiky i fyziky významné objevy. Přesto nebyl zaměřený jen určitým směrem, ale věnoval se i filozofii a náboženským otázkám. Přes počáteční odpor vůči víře v Boha se posléze k Bohu obrací a na sklonku svého života dokonce vstupuje do kláštera.

David Hume – velký anglický myslitel. Navazuje na myšlenky, které otevřel již Pascal:

Jaké jsou obecné základy mravnosti? Spočívají v citu nebo rozumu? Odpovědi nachází v úvahách o vztazích, které vznikají mezi člověkem a jeho okolím. Hume dochází k myšlence, že rozum poznává nezkrácenou podstatu věcí, pravdu, ale nedovede být motorem k určité činnosti, je jakoby chladný, neutrální. Kdežto cit umožňuje angažovanost, působí proti lhostejnosti, burcuje vůli a mravnost. Proto je podle něj podstatou všech hodnot. (Dorotíková, 1998, s. 129-130)

Immanuel Kant však přichází s kritikou těchto názorů. Vytváří jakousi „praktickou filozofii“, ve které pokládá základy pro teoretickou reflexi lidského jednání, což inspirovalo konstituování obecné teorie hodnot jako samostatné vědecké disciplíny. Kant je průkopník v potřebě odlišit vliv rozumu při poznávání skutečnosti (teoretická filozofie) a vliv rozumu při používání vůle a stanovování cílů praktického jednání (praktická filozofie). Lidská přirozenost, kam zahrnuje i přirozenost mravní, je pro Kanta základem všeobecného lidství. Věří tomu, že morální zásady platí pro člověka jako takového, nejsou tedy ovlivňovány historickou a kulturní proměnou. K tomu, aby lidé mravně jednali stačí, když prostě budou lidmi. Zastává názor, že mravnost lze pochopit jedině rozumem. (Dorotíková, 1998, s. 130-131)

K jeho nejznámějším výrokům patří jeho poeticko-filozofické vyznání o věcech, které naplňují jeho mysl, které začínalo takto: „Hvězdné nebe nade mnou a mravní zákon ve mně“. Zabýval se lidským jednáním a smyslem života. Nadřazuje morálku nad intelektem. (Cakirpaloglu, 2004, s. 52)

1.3 Nejznámější představitelé filozofie hodnot

Za skutečného zakladatele filozofie hodnot je považován **Hermann Lotze**, německý fyzik, lékař a filozof. On dal hodnotě ten smysl, který ve filozofii později měla. Jeho přemýšlení stojí na romanticko - náboženských základech. Zastává názor, že podstata veškeré skutečnosti, její smysl a taktéž nejvyšší hodnota je tvořena bohem. Hodnoty reálného světa ale s touto podstatou nespojuje, nepovažuje je za něco, co by mohlo existovat mimo člověka. Rozlišuje tři světy – svět věcí, pravd a hodnot. Věří tomu, že v životě člověka mají hodnotu tu nejvýznamnější roli, jejich poznání má proto ten největší význam. K dalším výrazným osobám na tomto poli patří **Friedrich Nietzsche**, který přichází s radikální a ostrou kritikou stávajících hodnot. Nevěří v hodnoty absolutní, tedy stálé a neměnné, trvající mimo svět člověka. Prosazuje, že hodnoty jsou spjaty s lidskou existencí, jejími proměnami, mají kořeny v potřebách lidí. Kritizuje křesťanskou morálku. Vyzvedává život jako takový jako

nejvyšší hodnotu a nejlepší cíl. Funkci hodnotových kritérií spojuje s vůlí k moci. Vidí život jako motor k růstu, moci, hromadění sil, kde chybí vůle k moci je podle něj úpadek. (Dorotíková, 1998, s. 133-149) Posledním člověkem, kterého si v této kapitole stručně představíme je **John Dewey**, nejznámější představitel amerického pragmatismu. „Vyznával instrumentalismus, jež aplikoval na problematiku hodnot. Ideje považoval za akční plány, které vznikají jako odpovědi na aktuální problémy. Mají tedy instrumentální hodnotu, mysllet znamená nalézt řešení problému. Morálku vnímal jako sociální jev, zatímco morálním hodnotám přisuzoval charakteristiky sociální a individuální prospěšnosti.“ (Cakirpaloglu, 2004, s. 117)

1.3.1 Biblické hodnoty

Velmi stěžejním způsobem hodnoty také ovlivnilo Desatero – deset zásad, které podle Bible lidstvu předal sám Bůh. Teologové sice spekulují o tom, že zásad nebylo deset, ale méně, například osm, protože první část biblické promluvy měla označovat, jde o smlouvu mezi lidmi a Bohem, pravidla jsou podle nich obsažena až v další části, ale každopádně většina uvedených předpisů je směrnicí pro praktické lidské chování. (Marshall, 1996, s. 1162)

Jsou to tato pravidla:

1. Nebudeš mít jiné bohy.
 2. Nebudeš zneužívat Božího jména a brát ho nadarmo.
 3. Budeš zachovávat den odpočinku
 4. Budeš ctít otce a matku aby se ti dobře vedlo a byl jsi dlouho živ.
 5. Nebudeš zabíjet.
 6. Nebudeš cizoložit.
 7. Nebudeš krást.
 8. Nevydáš proti svému bližnímu křivé svědectví.
 9. Nebudeš dychtit po domě svého bližního.
 10. Nebudeš dychtit po ženě svého bližního ani po jeho otroku nebo po jeho otrokyni ani po jeho býku ani po jeho oslu, vůbec po ničem, co patří tvému bližnímu.
- (Bible, 1995, s. 81)

Ovšem v Bibli najdeme nejenom desatero, které je součástí Starého zákona, ale také mnoho dalších věcí, které patří do Nového zákona, který ten starý ještě doplňuje, rozvíjí a

dotahuje k dokonalosti. K základním poselstvím patří například milovat sám sebe a lidi okolo sebe nebo chovat se k druhým tak, jak chci, aby se oni chovali ke mně, atd. To jsou věci, které s hodnotami velmi souvisí. Blíže se k tomu dostaneme ve třetí kapitole.

1.4 Česká filozofie a problém hodnot

Ani naší filozofické sféře se problém hodnot našťěstí nevyhnul. Ke stručnému přehledu základních představitelů a jejich tezí si dovoluji parafrázovat tomuto tématu věnovanou kapitolu z knihy *Filozofie hodnot: K lidem, kteří se tímto tématem zabývali u nás*, patří například: **Josef Tvrđý**, představitel pozitivismu. Přiklání se k empiristické teorii hodnot, o které soudí, že vyzvedává racionální hodnotu (nikoliv hodnotový intuitismus). Myslí si, že hodnoty se objevují jen v kontextu fungování člověka a že pro člověka je hodnotou ta věc, která je v souladu s jeho tendencemi. Takže tendence vidí jako předpoklad pro existenci hodnot. Věří, že hodnota sama o sobě není objektivního ani subjektivního charakteru, její nejdůležitější stránkou podle něj je, že je výrazem lidského úsilí. Dalším představitelem filozofie a etiky je **I. Arnošt Bláha**, který tvrdí, že hodnota je výrazem našeho prožívání skutečných věcí, nikoli jen pojem pramenící z našeho přemýšlení. Tento názor je odůvodněn poukazováním na naše „vědomí já“, ve kterém je zahrnuto mnoho podvědomého, nevědomého, atd., což jsou často silnější než stránky vědomé. Takže podle Bláhy jsou hodnoty objevovány prožíváním. **Jan Blahoslav Kozák** spatřuje povahu existence hodnot zcela jistě ve sféře duchovní, hodnoty vnímá jako objektivní, nadčasové, nelze je uchopit jinak než vírou. Víra je podle něj prevence skeptického subjektivismu, prostředek, který zaručuje, že při posuzování hodnot nejde jen o subjektivní fikce. **Karel Engliš** byl ekonom a tvůrce měnové a finanční soustavy předválečné Československé republiky, ale taktéž se věnuje axiologické problematice. Jeho pojetí hodnot a hodnocení je teleologické – hodnota vyjadřuje vztah něčeho k něčemu. Zejména vztah člověka k vlastnímu usilování. O další příspěvky k tomuto tématu se postarali **Mirko Novák**, který za základní otázku považuje jak hodnotit plus co hodnotit a odpověď spatřuje v neustálém překračování hranic axiologie, **Blahoslav Zbořil**, který podstatu hodnoty vidí v aktivitě subjektu a tendencí, které z této aktivity vyplývají, takže odmítá podobu hodnoty jako boha či absolutní normy, nýbrž se přiklání k vztahovému pojetí hodnoty a hodnocení vždy vidí jako počin rozumu, protože hodnotíme pomocí sféry soudů, které patří do kompetencí rozumu. **Jan Mukařovský** považuje hodnoty za jeden ze tří aspektů estetična, stejně jako pojmy estetická funkce a norma, proto je důležité tyto prvky vidět v jejich jednotě. **Jiřina Popelová** za hodnotu považuje relativně objektivní vlastnosti lidí, věcí, činností i lidských vztahů k sobě navzájem.

Podle Popelové jsou tedy hodnoty vlastnostmi, které se uplatňují jen za jistých podmínek – v určitém systému vztahů. Východiskem pro studium obecné povahy hodnot by měla být hodnota ve svém ekonomickém smyslu, v jejímž základu je práce. (Dorotíková, 1998, s. 150-157)

Jistě je věc názoru, kdo patřil k základním osobnostem, které měly nějaký vliv na problém hodnot u nás ve filozofickém kontextu. Tento výběr patří mezi mínění uvedené autorky a podle mého názoru je zcela vystihující.

1.5 Problematika hodnot v současnosti

Touto problematikou se v současnosti zabývá mnoho odborníků, nicméně je mnoho rozporů a nejednotnosti už v definici samotného termínu hodnota.

„Terminologický a obsahový nesoulad v psychologii se nutně promítá do názorů na původ, podstatu a význam lidských hodnot. Podstata hodnoty se tedy nevztahuje pouze k označení preferovaného dobra, naopak se projektuje do několika desítek dalších významů. Příčinou terminologické heterogenosti pojetí hodnoty je samozřejmě její hlavní vlastnost – obecnost. V porovnání s ostatními strukturními prvky osobnosti se hodnota zdá být tím nejobecnějším psychickým činitelem veškerého individuálního prožívání a jednání.“ (Cakirpaloglu, 2004, s. 313)

Takže není jednoduché se s pojmem hodnoty vypořádat. Někteří autoři zdůrazňují aspekt subjektivnosti a žádoucnosti – hodnoty jsou jakési ideje, které jsou dobré a je potřeba k nim směřovat. Jiní v nich spatřují spíše regulátory chování ve společnosti, jakési standardy, které určují, jak bychom se měli chovat, co bychom měli dělat.

Je také dobré si nastínit odlišení termínu hodnota a postoj. Termín postoj zavedli do psychologie W. J. Tomas a F. Znaniecky (1918) a chápali ho jako vědomý vztah jedince k hodnotě. Jejich označení se velmi rychle ujalo a rozšířilo, ale již po několika letech bylo možno dohledat desítky nejrůznorodějších definic. (Nakonečný, 1997, s. 216-217)

„Současná psychologická teorie zpravidla souhlasí s tvrzením, že hodnota představuje specifickou psychickou kategorii, která tvoří poměrně stabilní trvalou strukturu osobnosti významnou pro individuální, sociální a historickou realizaci člověka. Hodnoty představují přesvědčení o dobrém nebo prospěšném, ale také o špatném nebo nežádoucím, které regulují individuální nebo skupinovou aktivitu.“ (Cakirpaloglu, 2004, s. 343-344)

Jiné definice hovoří o tom, že hodnota se týká způsobů chování a konečných stavů existence. Milton Rokeach, zabývající se výzkumem hodnot ve 20. století, rozlišuje dva typy hodnot – instrumentální a terminální. Instrumentální vnímá jako prostředky, jejichž využíváním dosahujeme pro nás důležitých věcí. Terminální hodnoty chápe jako konečný žádoucí stav, tedy jakési obecné ideální cíle, o které usilujeme, např. rodinné štěstí. Navazuje na něj Shalom H. Schwartz, významný současný autor zkoumající hodnotovou orientaci. Hodnoty definuje jako „žádoucí cíle, lišící se ve své důležitosti, které slouží jako vůdčí principy v životě lidí.“ (Schwartz a Sagiv, 1995 cit. podle Dvořáková, 2008, s. 43)

Hodnoty se během života utvářejí a mění, otázkou pro jejich možné pozitivní ovlivňování je tedy jejich stabilita.

„Na délce období nezbytného pro stabilizaci individuálních hodnot a hodnotového systému stále neexistují shody. Robert Havighurst se domníval, že doba, kdy již lze hovořit o prvních stabilních charakterových vlastnostech, je třináctý rok života. Jeho úvahy se shodují s názory Piageta a Kohlberga, že období staršího školního věku je klíčové pro charakterovou a hodnotovou transformaci od heteronomie k autonomii.“ (Cakirpaloglu, 2004, s. 386)

To tedy znamená, že tento věk je klíčový pro ovlivňování hodnotové orientace a právě to dává smysl práci a aktivitám, které se snažíme pro tuto cílovou skupinu realizovat!

Kraus má velmi zajímavý pohled a zahrnuje hodnotovou orientaci do zdravého životního stylu. „Co však znamená žít zdravě? Znamená to chovat se tak, abychom neohrozili vlastní zdraví ani zdraví našich bližních. Ale především je třeba spojit své snahy s ostatními a chtít změnit hodnotové priority a hodnotovou orientaci jako celku.“ (Šmahel, 1997 cit. podle Kraus, 2008, s. 170)

I přes dnešní vliv materialismu a konzumu nalézáme občasné zdůrazňování hlubších atributů. „Duchovní kultura osobnosti je často redukována jen na estetické, literární a vědecké zájmy a realizační dovednosti, ale v plné šíři zahrnuje především mravní vyspělost osobnosti, citlivost svědomí a smysl pro duchovní dimenzi bytí.“ (Smékal, 1997 cit. podle Kraus, 2008, s. 171)

Také Kohutek upozorňuje na hodnoty nemateriální, duchovní a dokonce jejich ovlivňování vnímá jako cíl výchovy a vzdělávání. „Cílem výchovy a vzdělávání je dosáhnout primární, dominantní hodnotové orientace na spirituální, tj. **duchovní hodnoty**. Jde o proces

axiologizace osobnosti, tj. formování správných hodnotových orientací". (Kohoutek, 2009)

Z hodnot obvykle postává hodnotová orientace (synonymum tohoto pojmu je hodnotový systém). „Hodnotový systém může být u někoho relativně stabilní, ale určité životní události, u mládeže především, jej mohou podstatně měnit. Z našeho hlediska je důležité, že přijímání hodnot do hodnotové struktury každého jedince podléhá věkovým zvláštnostem.“ (Kraus, 2006, s. 59) Jiná definice zní takto: „Hierarchicky uspořádaný soubor hodnot, který odráží reálné pořadí hodnot sdílených určitou skupinou populace v určitém čase.“ (Průcha, 2008, s. 92)

K hodnotám mají blízko i pojmy jako etika, mravnost, norma, ctnost, atd. Těm se nyní věnovat nebudeme, ale je dobré si spojitost hodnot a těchto pojmů uvědomit, protože nám to odhaluje širší kontext v pohledu na hodnoty. Nejvíce souvisejícím pojmem je podle mého názoru morálka. „Psychologické výzkumy jasně ukazují, že morálka je oblastí, která úzce souvisí s každodenním fungováním jedince, rodiny, skupiny, i celé společnosti. Pro mnoho lidí, a na to nelze zapomínat, morálka souvisí s vírou v Boha a jejich náboženským přesvědčením.“ (Dvořáková, 2008, s. 8)

Výstižná mi připadá definice, kterou cituje Dvořáková: „Morálka je významný a vše prostupující aspekt lidské činnosti, který má jak interpersonální, tak intrapersonální složku. Interpersonální hledisko se týká práv a prospěchu druhých lidí, protože morálka reguluje sociální vztahy a vede k řešení sporů. Intrapersonální hledisko souvisí s hodnotami a identitou jedince, jeho náboženským přesvědčením. I tyto intrapsychické aspekty morálního fungování mají přinejmenším nepřímé důsledky pro mezilidské vztahy. Morální jednání proto můžeme chápat jako volní jednání, které má, přinejmenším potencionálně, sociální nebo interpersonální důsledky.“ (Walker a Hennig, 1997 cit. podle Dvořáková, 2008, s. 11).

1.5.1 Výzkumy hodnotové orientace v ČR

K odborníkům, zabývajících se výzkumem hodnotové orientace v našich končinách patří například Osecká, Řehan, Cakirpaloglu, Jelínková, Tyrlik, Sak, Saková, atd. Pro představu si zmíníme nejzajímavější poznatky z těchto výzkumů vyplývající.

Podrobné výzkumy týkající se mladých lidí a hodnot prováděli Sak, Saková. Pro sestavení žebříčku hodnot použili data z let 1993, 1997, 2000 a 2002. Respondenti se vyjadřovali pomocí pětistupňové škály k seznamu různých hodnot. Z těchto dat byl spočítán index pro každou hodnotu. Ve věkové skupině 15-18 let se na prvním místě umístila hodnota zdraví, poměrně těsně následována láskou, dalšími hodnotami v pořadí byly mír, životní partner, svoboda, přátelství, atd. Pro zajímavost - na nejnižších příčkách žebříčku hodnot, tedy k hodnotám, jímž mladí lidé přiřazovali nejmenší důležitost, byla veřejně prospěšná činnost, Bůh a politická angažovanost. (Sak, Saková, 2004, s. 10-11)

V roce 2000 došli na základě výzkumu hodnotové orientace mezi mládeží ve věku 18-22let došli Řehan a Cakirpaloglu k závěru, že mladí lidé jsou méně povrchně orientováni, než se všeobecně usuzuje. Z životních cílů preferují hodnoty jako svoboda, rodinné bezpečí, zralá láska, štěstí, upřímné přátelství, mír ve světě, atd. Několik dalších výzkumů jiných odborníků, které se orientovaly na zkoumání hodnot mládeže, ukázalo, že pro mladistvé chlapce i dívky je nejdůležitější hodnotou rodina. Na druhém místě se u dívek umístila hodnota porozumění světu a druhým lidem a u chlapců úspěch. (Dvořáková, 2008, s. 44-45, 114)

Ze studií poslední doby můžeme zmínit výzkum Národního institutu dětí a mládeže, který probíhal v letech 2010 a 2011. Zkoumal hodnoty dětí ve věku 6-15 let. Jedna z částí analýzy hodnot a postojů byla věnována problematice životních preferencí dnešních dětí. Respondentům byla položena následující otázka: Řekni mi, prosím, zdali následující věci považuješ za důležité? Připisovaná míra důležitosti v jednotlivých oblastech se potom pohybovala na škále od *rozhodně ano* po *rozhodně ne*. U mladých lidí, kterými se zaobírá i náš výzkum, tedy ve věku 13 až 15 let, byly nejdůležitější hodnoty 1)dobří přátelé, 2)šťastná rodina, 3)hodně peněz. K dalším zkoumaným oblastem patřila i otázka, zda mladí lidé mají nějaký vzor. Ve věku 13-15 let 44% respondentů uvedlo, že mají nějaký vzor, 42% že nikoliv a 14% dětí neodpovědělo. K dalším zajímavým otázkám patřila i položka, jak by mládež naložila s určitým finančním obnosem. Ve zmiňované věkové skupině dominovaly investice do oblečení a počítače, dárky by někomu druhému darovalo jen 3,9% dětí. (Bocan, Maříková a Spálenský, 2011)

Další výstupy tohoto výzkumu shrnuje výstižně Vodáková: „Čím nižší socioekonomický status rodičů, tím méně jejich děti věří škole jako instituci. Děti, které aktivně tráví volný čas, se cítí v životě více šťastné než děti ostatní.“ (Vodáková, 2012)

2 VOLNÝ ČAS A MLADÍ LIDÉ

Volný čas má několik definic. Například: „Volný čas je chápán jako čas, v němž jedinec na základě svého svobodného rozhodnutí, vlastních zájmů, pocitů a nálad volí činnost, které se bude věnovat.“ (Procházka, 2012, s. 110) „Obecně je potom volný čas definován jako čas, v němž člověk nevykonává činnost pod tlakem závazků plynoucích ze společenské dělby práce, nebo z nutnosti zachování biofyziologického či rodinného systému.“ (Vodáková a Petrušek, 1996, s. 156).

My se v této práci věnujeme mladým lidem, takže se přidržíme toho, že je to doba, která zbývá po odečtení času tráveného ve škole a času vázaného, který připadá na zajišťování fyziologických potřeb.

V praxi se dotýká několika rovin. Například může zahrnovat rovinu individuální, kdy je prostorem pro seberealizaci jedince, umožňuje pokrytí jeho zájmů, nebo rovinu sociální, kdy například dochází k prevenci sociálně-patologických jevů a rovinu edukační, kde dochází ke vzdělávání a celkovému rozvoji jedince. (Knotová, 2011, s. 30)

Co se týká sociálně-patologických jevů, kvalitní trávení volného času je nejčastěji nespecifická primární prevence, což je z prevence velmi výhodná, protože je mnohem jednodušší problémům předcházet, než je později řešit. (Hájek, Hofbauer a Pávková, 2008, s. 72) Ale volnočasová pedagogika své uplatnění nachází i při reedukaci a resocializace.

Volný čas je nesmírně důležitá veličina a zralost v přístupu k němu determinuje spokojenost a vyváženost života člověka.

2.1 Výchova k smysluplnému trávení volného času

Pro všechny generace, ale speciálně pro děti a mládež je velmi důležitá možnost trávit volný čas smysluplným způsobem. Pokud tuto možnost nemají nebo nevyužívají, má to mnoho dopadů: od ztížení podmínek pro osobní růst jedince, navazování vztahů s ostatními lidmi a spolupráce s nimi až po výskyt sociálně-patologických jevů, které mají dopad na celou společnost. Proto je potřeba aby už dětem byla poskytována takzvaná volnočasová výchova, neboli výchova k smysluplnému a efektivnímu trávení volného času. Pokud si už v útlém věku osvojí postoje, že volný čas jde trávit přínosným způsobem, je velká pravděpodobnost, že v tom budou pokračovat i s přibývajícím věkem.

Také je velký potenciál ve využití volného času k výchově jako takové.

Existuje i úzká souvislost mezi výchovou ve volném čase a životním stylem, který zahrnuje, kterým činností se člověk věnuje, kam investuje svůj čas, uspořádání jeho hodnot, jednání, vztahů, atd. (Hájek, Hofbauer a Pávková, 2008. s. 69)

Zvlášť dnešní mladá generace je poměrně pasivní (a to ve městech i vesnicích, mezi kterými se stírají rozdíly) a dle většiny výzkumů tráví mnoho svého volného času ve světě internetu. „Do skupiny dětí a mládeže se zvýšeným rizikem výskytu společensky nežádoucích jevů patří: chroničtí sledovači televize, filmů a počítačových her, děti a mládež omezující své sociální kontakty na internetové sítě.“ (Procházka, 2012, s. 110-111)

Tento fakt přináší mnohá nebezpečí. Internet je jistě přínosem v dostupnosti mnoha informací, nicméně ty jsou často klamné, lživé a z nevěrohodných zdrojů, což mladí lidé ještě neumějí rozlišit, vřdyť i pro neinformovaného dospělého, který už má životní zkušenosti, je to velký problém. K dalším výrazným úskalím patří internetová pseudo interakce a komunikace s druhými lidmi. Tato komunikace vede ke klamnému dojmu, že člověk je obklopen mnoha lidmi, ba dokonce přáteli a sdílí s nimi svůj život. Nicméně aktivita na facebooku a podobných sítích má daleko k reálnému životu i k přátelství. Většina lidí tam má falešnou identitu nebo o sobě zveřejňují jen určité pravdivé informace a ostatní tají nebo upravují, komunikace je velmi zkreslena virtuálním světem, kde se vytrácí prvky mimo verbální komunikace, tón řeči a jiné faktory, které jsou nesmírně důležité. Nemluvě o nemožnosti ověřit si upřímnost, hraní fair play, pravdivost – což je vždy snadnější v osobních vztazích a učí to mladé lidi rozpoznání a sociální inteligenci. Tyto portály jsou samozřejmě i nesmírně nebezpečné, protože je velmi často zneužívají různí narušení jedinci, například pedofilové. Nezkušená mladá lidé a anonymita internetového prostředí jsou prvky, které jim zaručují snadný úspěch. O negativěch internetu vůči mladé generaci bychom mohli hovořit ještě dlouho, vyjmenovat i negativa jako úpadek českého jazyka, protože na počítači jsou používány zkomolené anglické výrazy a zkratky plus trávením času na počítači se vytrácí čas věnovaný knihám a literatuře, také bychom mohli zmínit úpadek jakéhosi slušného chování, protože ve virtuální komunikaci se obvykle na úvod nezdraví na závěr neloučí, a tak podobně. Téma mladí lidé a internet by obsáhlo několik diplomových prací, ale my už ho nyní opustíme a vrátíme se k ostatním atributům problematiky trávení volného času.

Je tedy velmi důležité mladým lidem dát atraktivní a co nejvíce dostupnou nabídku alternativ trávení volného času zajímavým a užitečným způsobem. Pokud volnočasové aktivity využívali již v nižším věku, je snadnější je zaintegrovat v jejich využívání i nadále, pokud

ne, je nutné je skutečně zaujmout a zmotivovat. „Volnočasové aktivity dětí a mladých se stávají i přípravou na jejich smysluplné využívání v průběhu celého lidského života.“ (Hájek, Hofbauer a Pávková, 2008, s. 29)

2.2 Volnočasové aktivity mladých lidí

Dle výzkumů v roce 2001, které prováděli Sak, Saková pomocí pětistupňové škály, kterou měli respondenti ohodnotit činnosti, kterým se věnují ve svém volném čase, se na prvních místech mezi mládeží ve věku 15 – 18 let umístily tyto aktivity: sledování televize, poslech hudby, povídání s přáteli, nicnedělání, četba časopisů, domácí práce. (Sak, Saková, 2004, s. 63)

Nyní by výzkum dopadl pravděpodobně trochu jinak, jistě by na prvních příčkách figuroval i počítač a internet. Trochu jiné výsledky by pravděpodobně byly i u skupiny, kterou se zabývá naše práce, tedy u mladých lidí ve věku 13-15 let. Ale pro orientační představu je dobré se na výsledky studie podívat a přemýšlet nad tím, jak mladí lidé tráví svůj volný čas, nad tím, co jejich život touto cestou ovlivňuje a jakým způsobem.

K základním znakům volnočasových aktivity by měla jistě patřit dobrovolnost, dostupnost, atraktivita, rozvoj individuálních znaků osobnosti, rozvoj sociálních kompetencí, atd.

Velký význam v pedagogice volného času má výchova animací. Je to „výchovná metoda užívána zejména při práci s dospívající mládeží. Je založena hlavně na nedirektivních metodách povzbuzování mladých lidí k hledání vlastní cesty životem a schopnosti realizovat svobodu a autonomii...“ (Průcha a kol., 2008, s. 17)

Ve volnočasových aktivitách často dochází k neformálnímu vzdělávání a informálnímu učení, které jsou klíčové pro rozvoj osobnostních kvalit a kompetencí, které mohou velmi zásadním způsobem ovlivňovat styl života, rozvoj osobnosti, seberealizaci i pocit životní spokojenosti. (Knotová, 2011, s. 51)

„Mezi znaky dobrého zařízení poskytující volnočasové aktivity patří např.:

Respektování potřeb dětí a mládeže

Vztah k rodině, obci a kultuře komunity

Organizační zajištění a dlouhodobá stabilita

Reprodukovatelnost

Výsledky“ (Hájek, Hofbauer a Pávková, 2008, s. 79-80)

S těmito znaky nezbyvá než souhlasit. Je nutné je brát v potaz a snažit se je v poskytování volnočasových aktivit mladým lidem uplatňovat nejen teoreticky, ale i v praktické rovině.

Výchova ve volném čase má i několik specifík. Například obvykle umožňuje dostatek prostoru pro individuální kontakt volnočasového pedagoga s mladým člověkem, kdy má prostor zajímat se o jeho problémy a starosti, kdy si může všítat i mimo verbálních komunikačních sdělení a proniknout tak více do světa mladého člověka. Mládež se může dostatečně projevat, je prostor pro vyjádření názorů a postojů. Aktivity mohou probíhat v zajímavém a inspirativním prostředí, forma předání informací může být kreativní a přizpůsobena jedincům přímo na míru. Osvojování hodnot, informací, dovedností a schopností obvykle neprobíhá pouze na základě slovní interpretace, ale dochází k němu zejména aktivním přístupem uživatelů, učením nápodobou, identifikací se vzory, anticipací, atd.

Velkou roli hraje vztah mezi mladým člověkem a volnočasovým pedagogem. Pokud chceme, aby výchova byla úspěšná, klíčem k tomu je dobrý vztah mezi vychovávajícím a vychovatelem. Vychovatel musí zaujmout, imponovat, sloužit jako kladný vzor, model k identifikaci. Tyto fakta přinášejí velké nároky na osobnostní a charakterové vlastnosti pedagoga ve volném čase. Pokud je nemá, nedokáže mladé lidi zaujmout a to je u volnočasových aktivit, k jejichž hlavním rysům patří dobrovolnost, velký problém. Vychovatel je v pozici rádce či staršího kamaráda, snaží se nebyť direktivní, spíše usměrňovat, doporučovat, motivovat. (Hájek, Hofbauer a Pávková, 2008. s. 112-113)

2.3 Specifika související s věkem účastníků volnočasových aktivit

Chceme-li volnočasové aktivity a výchovu ve volném čase realizovat co nejlépe, musíme také brát v úvahu věková specifika mladých lidí. Tato diplomová práce se orientuje na mládež ve věku 13 až 15 let, proto se teď blíže podíváme na tuto skupinu.

Zmiňovaný věk účastníků kempu patří do široké kategorie období dospívání. Pokud to chceme vymezit konkrétněji, tak někteří autoři se přiklání k termínu střední školní věk, žáci druhého stupně, pubescenti. Podle Langmeiera a Krejčířové (1998, s. 139) jde o fázi vlastní puberty, která přichází po prepubertě a trvá do dosažení reprodukčních schopností,

tedy je přibližně vymezena právě věkem 13 až 15 let. S tímto tvrzením souhlasím a budeme z něho vycházet. V tomto období dochází k mnoha biologickým a hormonálním změnám, ale ty nyní ponecháme stranou a soustředíme se na rovinu psychologickou.

K hlavním charakteristikám tohoto pubertálního období patří zejména emoční labilita spojená s častými a překvapivými změnami nálad, nepředvídatelnost a netrvanlivost postojů, s emočním zmatkem přicházejí i problémy s koncentrací, záchvěvy zvýšené aktivity a naopak propady do stavů únavy a apatie, unikání do snění namísto reality, atd. (Langmeier a Krejčířová, 1998, s. 138-139)

Mladí lidé se v tomto věku cítí velmi nejistí. Jsou zasaženi změnami ve svém těle a nitru a potřebují se s nimi nějak vypořádat. Také se tímto obdobím snaží odpoutat od rodiny a zaměřit se na vztahy s vrstevníky. Do popředí se prosazuje řešení sexuality. Takže z pohledu mladého člověka je najednou všechno jinak než doposud. Mění se on sám, mění se jeho vztahy s lidmi, potřebuje najít sám sebe a nějak se vypořádat s novým uspořádáním ve vztazích s rodiči, vrstevníky, prvními partnery. Nutno dodat, že mládež svoji nejistotu poměrně dobře maskuje a zakrývá různými mimikry, například přehnaně sebevědomým vystupováním hraničícím až s drzostí, předstíranou lhovostí a dalšími věcmi. Myslím si, že toto jsou z velké části důvody, proč dochází k mnoha konfliktům mezi mládeží a rodiči, učiteli, dospělými. Volnočasový pedagog by se neměl nechat odradit podobnými maskami. Měl by proniknout za ně a pomoci mladému člověku se s nejistotou vypořádat. Když se to napíše, zní to jednoduše a logicky, realita je ale náročnější a vyžaduje mnoho trpělivosti a empatie. Výhodou je, že vztah mladého člověka s volnočasovým pedagogem je méně formální než v případě vztahu s učitelem plus méně emoční než vztah mladého člověka s rodiči.

Jak zmiňuje Hájek, Hofbauer a Pávková (2008, s. 91-95), dochází také ke vzdoru a kritičnosti vůči dosud přijímaným věcem – například vůči mravním zásadám, vůči systému hodnot, hodnocení druhých lidí z morálního hlediska, atd. Heteronormní morálka založená na uznávání správnosti příkazů a zákazů se mění v morálku autonomní, která je založena na osobním vnitřním přesvědčení a vlastním hodnotovém systému. Tento proces je dobré vhodně ovlivňovat a usměrňovat, neboť se může ubírat i velmi nežádoucím směrem. Proto je ideální, když má mládež vzory, se kterými se ztotožňuje, tedy jsou mu citově blízcí a uznává jejich chování i názory. To je velký prostor pro pedagogy volného času. „V době dospívání si mládež vytváří životní plány, názory, postoje, ideály, vybírá si vzory pro život, v základních rysech se začíná formovat světový názor. Některé z postojů utvořených v

tomto věku jsou již trvalé, a proto jejich změna bývá obtížná.“ (Hájek, Hofbauer a Pávková, 2008, s. 91-95)

2.4 Faktory ovlivňující hodnoty mládeže

Kromě věkových specifíků jsou mladí lidé v dnešní době ovlivňováni i řadou dalších faktorů. Zmíním jen ty podle mého názoru nejdůležitější. Objevil se nám fenomén nazývaný riziková mládež, který hodně souvisí s rozpadem rodiny.

Dle Matouška, Koláčkové a Kodymové (2005) se takzvaná riziková mládež ve smyslu vážného sociálního problému objevuje až v novověku. Za vznik tohoto fenoménu jsou zodpovědné hlavně společenské změny, které poslední dvě století probíhají v západních společnostech. Například mizí vliv církve, sousedů nebo nadřízených na soukromý život a rodinu. Rodina se stala „skořápkovou institucí“ jak uvádí Giddens (in Matoušek, Koláčková, 2005). Důvodem k založení rodiny je obvykle emoční uspokojení dospělých. Dnešní rodina je málo stabilní, dochází k rozvodům, mnoho dětí vyrůstá v rodině neúplné, což s sebou nese různé důsledky. „Zážitek rozvodu, případně rozchodu rodičů prokazatelně disponuje děti obou pohlaví k těžkostem v psychologickém a sociálním fungování, a to na velmi dlouhou dobu.“ (Matoušek, Koláčková a Kodymová, 2005, s. 267)

Mladí lidé, o kterých hovoříme v této práci, jsou rozvodovostí poznamenáni nejvíce. V rámci výzkumu do bakalářské práce jsem zjistila informaci, že ve věkové relaci 13-15 let bylo ze 100 respondentů ze škol na Valašsku z rozvedených rodin celých 90%. Známe statistiky, že se rozvádí každé druhé manželství, ale někdy nám nedochází, že starší generace se rozvádí méně a nejvíce je postižena generace rodičů, kteří jsou dnes v období dospívání. Dle Matouška a Kroftové (2003, s. 45) i dalších autorů je samozřejmě rizikovým vlivem i nepřítomnost jednoho z rodičů v rodině. Nejčastěji dochází k absenci otce, protože svobodná matka vychovává dítě sama.

Mládež je také vystavena nepřilíživému kontrovanému vlivu médií, počítače, mládežnických subkultur. Rodiče jsou obvykle příliš vytíženi nároky zaměstnání a nemají dostatek času a kapacity sledovat, jak a kde jejich dítě v období dospívání tráví svůj volný čas. Reálnou hrozbou jsou sociálně-patologické jevy typu šikana, drogová závislost, vandalismus, atd. Tyto jevy jsou destruktivní nejenom pro jedince samotného, ale i pro společnost jako takovou. Vysvětlíme si to na příkladu šikany, neboť u ostatních zmíněných patologických

jevů je dopad na celou společnost více patrný. Podle odborníka Koláře (2001. s. 17), se kterým plně souhlasím, demokracie ve společnosti stojí a padá s rovnoprávností vztahů mezi jejími členy a skupinami. Pro vztah, který označujeme jako šikanování, je příznačná totální asymetrie sil, kdy mocnější a silnější zneužívá slabšího a pošlapává jeho práva. V tomto smyslu je šikana zákeřná a často i smrtelná nemoc skupinové demokracie. Proto je šikana problémem celé společnosti.

3 PRVEK KŘESŤANSTVÍ VE VOLNOČASOVÝCH AKTIVITÁCH

Jak zmiňuje např. Knotová (2011, s. 65) v 90. letech začaly na poli výchovy ve volném čase působit také církve. Zákon číslo 3/2002 sb. O svobodě náboženského vyznání a postavení církví jim umožňuje poskytovat volnočasové aktivity pro všechny věkové a sociální skupiny.

3.1 Křesťanství – základní myšlenky a hodnoty

Tuto oblast jsme již mírně otevřeli v kapitole týkající se hodnot, ale protože téma patří k těm stěžejním oblastem, které mají význam pro naši práci, podíváme se na problematiku křesťanství podrobněji. Mnoho lidí má problém, pokud jsou volnočasové aktivity poskytovány křesťany. Proto se nyní budeme zabývat několika aspekty s křesťanstvím souvisejícími. Zaměříme se spíše na aspekty pozitivní, protože ty negativní jsou většinou lidí známy. Uznáváme, že církev napáchala mnoho trestuhodných věcí a není dokonalá dodnes, nicméně bychom rádi podotkli, že všechna negativa byla přímo proti Bibli a potažmo Božímu poselství, které je v ní obsaženo. Biblické poselství je jasné – například mravní normy: nezabiješ, nebudeš krást, budeš milovat sám sebe a lidi okolo, starat se o lidi na okraji společnosti, sexuální čistota a sex pouze v manželství mezi mužem a ženou, atd. Takže pokud dochází k věcem jako je zabíjení ve jménu křesťanského Boha, kterým byly třeba Křížácké války, dochází k hromadění majetku, sexuálním skandálům a podobným věcem, Bible a Bůh nejsou na vině, jejich poselství je naprosto odlišné a proto bychom si měli uvědomit, že za hroznými věcmi stojí lidé, kteří v realitě nemají s křesťanstvím nic společného, protože slovo křesťan vzniklo ze slova kristovec, které znamenalo podobný Ježíši Kristu, jeho následovník. A Ježíš Kristus se plně choval podle poselství Bible a na jeho životě nenajdeme jedinou špatnou věc, jediný nevhodný příklad k napodobení. Proto i lidé, kteří jsou skutečně věřící, se co nejvíce snaží naplnit poselství Bible a být podobni Ježíši Kristu.

Základní myšlenka křesťanství je, že člověk byl stvořen Bohem. Bůh člověka miluje a proto ho stvořil a chce s ním mít blízký vztah. Člověk má svobodnou volbu a může si vybrat, zda se s Bohem bude přátelit, nebo nikoliv. Vztah mezi lidmi a Bohem narušily špatné věci, které lidé dělali a proto mezi Bohem, (který je absolutně spravedlivý) a lidmi byla najednou ve vztahu překážka. Bůh však o lidi usilovat natolik, že poslal svého jediného syna – Ježíše Krista, který určitou dobu fungoval zde na zemi jako člověk a pak se rozhodl svůj život obětovat a zemřít, aby „zaplatil“ za všechny špatné věci, co kdy lidstvo udělalo.

Tím zase byla cesta k Bohu volná a mezi Bohem a člověkem může být blízký a intimní vztah, pokud člověk chce. Pro současného člověka je to možná lépe pochopitelné na příkladu našeho zákonodárství – pokud děláme špatné věci – porušíme zákony a také musíme nést následky. Soudce nám může být nakloněn a mít k nám vztah, ale pokud jsme vinni, musí být spravedlivý a musí nás za naše jednání nějak potrestat, protože je to zákonem dáno. Bůh to ovšem vymyslel ještě dokonaleji a nenechal potrestat nás, ale Ježíše a jeho oběť je naprosto dostačující, protože to byl sám Boží syn. Takže pokud bych měla shrnout poselství Bible jedním slovem, je o lásce. O nesmírné lásce Boha k člověku.

Když pomíneme hlavní Biblické poselství, má křesťanství i jiné klady. Díky němu vlastně vznikly ve středověku základy sociálních služeb. Do rozšíření křesťanství a jeho poselství o lásce k lidem okolo, která nebyla jen slovní, ale i praktická, nebyli nemocní, chudí či handicapovaní jedinci příliš bráni v potaz. Často naopak byli hodnoceni jako méněcenní a byli ponecháni životu v nepřijatelných podmínkách nebo necháni zemřít.

„Příkladů výsostně křesťanské péče nalezneme v Evropě i v českých zemích mnoho. Zapojeno bylo mnoho jednotlivců (např. Anežka Česká, Zdislava z Lemberka, Jan Milíč z Kroměříže, atd.), ale objevovala se i první místa pomoci při klášterech, katedrálách. Nejvýrazněji se křesťanská péče orientovala na chudé, na nemocné, na chudé děti a sirotky.“ (Procházka, 2012, s. 17)

3.2 Smysl života

Křesťanství může člověku nabídnout nejen kvalitní morální standardy a zásady, ale i odpovědi na základní životní otázky – proč jsem vůbec tady? Má můj život nějakou hodnotu? Má můj život smysl? Zakladatel uznávaného psychoterapeutického směru – logoterapie – Viktor Emanuel Frankl „postavil vedle Freudovy *touhy po slasti* a Adlerovy *touhy po moci* třetí základní lidskou potřebu, kterou označil jako *touhu po smyslu*. Nenaplnění této touhy se nazývá existenciální frustrací. Logos ve slově logoterapie neznamená slovo, ale smysl a duchovnost. Logoterapie chce lidem pomoci najít jejich osobní životní smysl. Člověk může dát svému životu smysl uskutečňováním hodnot. Proto tento směr rozšiřuje člověku především jeho obzor pro hodnoty.“ (Kratochvíl, 1998, s. 94-95)

Jak zde vidíme, i někteří odborníci v oboru psychologie shledávají jako důležité, aby člověk našel svůj smysl života. Osobnost zakladatele logoterapie – V. E. Frankla je obzvláště zajímavá, protože přežil koncentrační tábor a realitu holocaustu a tak má jistě co

řící o tom, že život má smysl i navzdory těžkostem a utrpení.

Jeho pohled je velmi zajímavý. Otáčí otázku, kterou si hodně lidí klade: Co očekávám od života? Na otázku: Co očekává život ode mne? A odpověď vidí ve zcela specifickém poslání či určení každého jedince, které je povinen uskutečnit, (protože to nemůže uskutečnit nikdo jiný), a vzít tak odpovědnost za vlastní život. (Frankl, 1964, s. 71-72)

„Starověká etika se vždy zabývala třemi otázkami. Moderní etika se zabývá jen jednou nebo nanejvýš dvěma. Ty tři otázky, jsou jako tři věci, které se flotila dozvídá ze svých platěbních rozkazů. /Tato metafora je převzata od C.S. Lewise – profesora na Cambridge university/ Za prvé musí loď vědět, jak se vyhnout vzájemné srážce. To je sociální etika, jíž se zabývají starověcí i moderní etikové. Za druhé musí vědět, jak se zachovat v dobrém stavu a nepotopit se. To je individuální etika, ctnosti a neřesti, budování charakteru, a o tom od našich moderních etických filozofů slyšíme velmi málo. Za třetí – a to je vůbec nejdůležitější – musí znát hlavní důvod, proč je flotila na moři... Moderní filozofové se neodvažují klást si tuto největší otázku, protože na ni nemají odpověď.“ (Zacharias, 1998, s. 44)

II. PRAKTICKÁ ČÁST

4 POPIS PROSTŘEDÍ KEMPU

V této části práce se na problematiku podíváme z praktické roviny. Abychom rozuměli tomu, čeho se výzkum týká, nejprve si kemp podrobně přiblížíme. O pozitivní ovlivňování hodnotové orientace mládeže se snažím v rámci své práce, mimo jiné skrze letní Anglický kemp. Se skupinou dobrovolníků pořádáme tuto akci již více než deset let. Je to jeden z programů, které navazují na besedy na školách a volnočasové aktivity. Časově to je naše nejdelší akce, tedy je velká možnost na mladé lidi působit. Kemp trvá týden a probíhá na hotelu, který máme celý k dispozici jen pro tyto účely. Na kemp navazuje ještě následně po kempový víkend ve Valašském Meziříčí, kterého se obvykle účastní minimálně polovina studentů z kempu plus další lidé, kteří na kempu nebyli. Taktéž se snažíme o návaznost na další aktivity během zbytku prázdnin i školního roku.

Cílem kempu je jednak zlepšení anglického jazyka, ale také pozitivní ovlivnění hodnot mladých lidí, skrze vedení k přemýšlení o druhých lidech, smyslu života a základních otázkách, podporu v budování kvalitních přátelství, hledání optimálního pohledu na sebe samého, atd. Kempu se obvykle účastní cca 50 mladých lidí, z toho bývá necelá polovina z realizačního týmu z Valašska a Ameriky a zbytek žáci ze škol ve věku **13 až 15 let**. I když, jak podrobně popisují níže, i v rámci realizačního týmu je mnoho studentů.

Anglický kemp realizuje tým dobrovolníků z Valašska, mezi kterými jsou většinou středoškolští plus vysokoškolští studenti a několik pracujících. Pro mladé lidi je velká výzva být v realizačním týmu, protože se mohou naučit mnohým dovednostem a strávít část prázdnin prací pro ostatní mladé lidi. Dalším organizátorem je tým Američanů, kteří kvůli věnování se mladým lidem docestují na dobu kempu až z daleké Ameriky. Většina týmu, se kterým nyní spolupracujeme, je z New Yorku. Tento tým má 14 členů.

Kemp je naprosto nevýdělečná akce, snažíme se jeho cenu mít co nejnižší, aby byl co nejdostupnější studentům, takže cena zahrnuje jen výdaje spojené s bydlením a stravou na hotelu a poplatky za studijní materiály. Všichni dobrovolníci si kemp platí sami. Velká investice je to zejména pro tým z Ameriky, který má velké cestovní náklady. Američtí týmáci se proto snaží si část peněz sehnat od různých sponzorů plus mají určitou finanční podporu z místní církve.

Všichni členové realizačního týmu jsou křesťané z evangelikálních, státem registrovaných církví, kteří Boha znají jako svého nejlepšího přítele a ve svém životě se snaží fungovat podle Bible. Kemp všichni realizujeme proto, že nám na mladých lidech opravdu záleží a

chceme jim pomoci se zorientovat na složité cestě životem.

Jak kemp probíhá? Klasický kempový den začíná ráno krátkým zamyšlením na různá témata, pokračuje snídaní, po ní následuje celé dopoledne kreativní výuka angličtiny ve skupinách podle úrovně znalostí, kde v každé skupině jsou dva až tři rodilí mluvčí. Studium jazyka je opravdu kreativní formou – pomocí her, scének, videoklipů, konverzací, atd. Pak je oběd a odpolední workshopy a sporty. Následuje večere a po ní večerní program, jehož součástí jsou různé hry, živá hudební produkce, příběh na nějaké téma, diskuze o něm v malých skupinách. Závěrem dne jsou noční aktivity – například čajovna, film, venkovní hra, atd. Většina kempových dní vypadá takto, jeden den je zpravidla výlet, jeden den bývá anglická konverzace formou celo dopolední hry. Během celého kempu je možnost trénovat angličtinu při konverzacích s rodilými mluvčími při jídle, sportu, na pokojí. Mnoho kempových aktivit probíhá v menších skupinách. „Při výchově mimo vyučování se za žádoucí považuje převaha skupinových forem práce (malé skupiny) se zdůrazňováním individuálním přístupem.“ (Hájek, Hofbauer a Pávková, 2008. s. 75) Všechny informace zaznívají v angličtině, ale mají i překlad, takže kemp je ideální i pro studenty, kteří jsou začátečníci, nebo anglicky vůbec neumí.

Jakým způsobem je ovlivňována hodnotová orientace?

Hodnotová orientace účastníků kempu je ovlivňována na několika úrovních. K jedné z podstatných rovin patří to, že všichni členové realizačního týmu (českého i anglického), tedy celkem kolem dvaceti lidí, jsou křesťané, kteří podle biblických zásad skutečně žijí a chovají se v souladu s nimi. Všichni tyto lidé jsou během celého kempu mezi studenty (v anglických skupinkách, při jídle, na pokojích, při sportech, atd. - nejsou nijak separováni a tráví se studenty maximum času). Tato skupina lidí může být tedy pro mladé lidi velmi praktickým vzorem a inspirací například ohledně chování k druhým, nepodvádění ve sportu, reakcí na různé podněty, názory, atd. „Při výchově mimo vyučování se klade zvláštní důraz na osobní příklad pedagoga...“ (Hájek, Hofbauer a Pávková, 2008, s. 74)

Dalším způsobem, kterým věřím, že můžeme pozitivně a prakticky ovlivnit hodnoty mladých lidí, je to, že na kempu je zajišťováno přijetí a respekt pro každého. Tedy i pro lidi, kteří jsou neprůbojní, nejsou fyzicky nebo intelektuálně zdatní, jsou nemocní, handicapovaní či jinak odlišní. V mnoha volnočasových a zájmových institucích jsou preferováni lidé výjimečně schopní, talentovaní, zdatní, průbojní. Takto pracovat nechceme. Na všech našich aktivitách a tedy i po dobu celého kempu vytváříme atmosféru

přátelství a přijetí pro každého bez rozdílu.

K přemýšlení o hlubších věcech života slouží také večerní vyprávění příběhů, které se orientují na témata ohledně vztahů s druhými lidmi, vztahu k sám sobě, k životním hodnotám, atd. Na tyto příběhy navazují následné diskuze v menších skupinách, kde mají mladí lidé prostor přemýšlet o daných věcech do hloubky a vytvářet si své vlastní názory.

I když tento kemp pořádají křesťané, nedochází k žádnému nátlaku ohledně víry a náboženství. Jako pořadatelé kempu jsme toho názoru, že vztah s Bohem je osobní záležitost každého jedince a jeho volba na základě svobodné vůle. Křesťanský aspekt kempu se uplatňuje v tom, že nám na mladých lidech záleží a proto kemp pořádáme a investujeme do toho svůj čas, svoji dovolenou nebo prázdniny, svoje finance, své schopnosti. Také v tom, že na kempu mladí lidé mohou slyšet informace o Bohu a Bibli, aby se v konečném důsledku mohli sami rozhodnout, čemu budou věřit. Přejde mi to fér, protože běžně dostupné jsou informace o jiných náboženstvích či ateismu, dokonce jsou mládeži předkládány ve školách, v organizacích zaštitěných městem, atd. Připadá mi tedy správné, aby mladí lidé měli i informace o Bohu a Bibli a sami vše mohli zvážit a zhodnotit a postupně si vytvořit svůj světonázor. Kromě toho z Bible vychází i naše zákonodárství a ústava. Biblické principy jsou velmi přínosné pro společnost, mezilidské vztahy i jedince samotného – například jedno z hlavních poselství - milovat sebe samého a lidi okolo sebe nebo chovat se k ostatním tak, jak chci, aby se oni chovali ke mně.

Výzkum se zabývá otázkou, zda na tomto Anglickém kempu dochází u účastníků ke změně hodnotové orientace. Probíhá formou pedagogického experimentu.

4.1 Jaké jsou výchovně vzdělávací cíle na Anglickém kempu?

Abychom měli praktickou představu, jak na kempu s mladými lidmi pracujeme, je potřeba se blíže podívat na výchovně vzdělávací cíle, metody práce, očekávané výstupy a klíčové kompetence, kterých chceme dosáhnout. Tyto věci souvisí s naší snahou pozitivně působit na hodnotovou orientaci mládeže a tedy s výzkumem, popisovaným v této diplomové práci.

Výchovně vzdělávací cíle

- podporovat v mládeži zájem o studium cizích jazyků
- rozvíjet poznatky o cizích zemích a kulturách
- vést ke zvládnutí základů anglického jazyka nebo k pokrokům v jeho úrovni
- podpora rozvoje individuálních schopností
- zlepšování zejména komunikačních schopností v anglickém jazyce

Obsah činností

- kreativní výuka anglického jazyka rodilými mluvčími zaměřená zejména na komunikační dovednosti
- hry, soutěže, videa, hudba
- konverzace v cizím jazyce
- informace o cizí zemi a její kultuře
- téměř neustálé působení jazyka během akce – veškerý program je v angličtině s překladem, rodilí mluvčí bydlí na pokojích s účastníky kempu, společně spolu sedávají u jídla, atd.

Očekávané výstupy

- znalost cizího jazyka
- schopnost komunikovat v cizím jazyce
- poznat cizí země a jejich kulturu
- zlepšení školního prospěchu
- účelně využívat volný čas
- díky jazykovým dovednostem zvýšení možnosti výběru studia či později zaměstnání
- navázání nových kontaktů s vrstevníky

Metody práce

- konverzace s rodilými mluvčími
- vzájemná konverzace v anglickém jazyce mezi účastníky kempu
- výklad, procvičování, hry, interaktivní aktivity

- informace o cizí zemi a kultuře
- video a audio projekce v cizím jazyce

Klíčové kompetence

- komunikativní kompetence – umět komunikovat v anglickém jazyce, zvládnout cizojazyčné texty, umět se vyjádřit ústně i písemně
- personální a sociální kompetence – usilovat o sebevzdělávání, vytváření pozitivního pohledu na sebe samého, na druhé lidi
- občanské a kulturní kompetence – uvědomování si kultury vlastní, mít pozitivní vztah ke světové kultuře, respekt a tolerance k odlišným identitám lidí i tradicím jiných národů

Hodnotová orientace

Výchovně vzdělávací cíle

- rozvoj schopnosti komunikace a spolupráce s ostatními
- rozvíjení schopnosti fungovat fair-play
- rozvoj respektu k ostatním lidem i odlišným kulturám
- učit mladé lidi vyjadřovat svoje názory, pocity a postoje
- účelné trávení volného času
- rozvoj vlastní zodpovědnosti za své chování
- rozvoj tvořivosti, fantazie
- podpora sebepřijetí

Obsah činností

- tvořivé workshopy
- sporty, výlet
- debaty v menších skupinách na různá témata
- osobní rozhovory účastníků kempu s realizátory kempu, kteří pro ně mohou být vzorem, poskytnout jim poradenství
- hry, scénky
- příběhy s poselstvím

Očekávané výstupy

- účelné využití volného času
- seznámení s vrstevníky, vznik nových přátelství
- rozvoj prosociálního chování a vztahů
- rozvoj sebepřijetí

Metody práce

- komunikace, debaty, dialogy
- kolektivní spolupráce
- názorné ukázky
- vlastní zkušenost
- vysvětlování
- řešení problému, hra, soutěže
- využití video a audio projekce
- využití interaktivních metod, praktických činností

Klíčové kompetence

Díky trávení času v organizované aktivitě, kde je většinou kladen důraz na kolektivní spolupráci, si mladí lidé osvojují především kompetence sociální a personální:

- Spolupracují ve skupině
- podílejí se na příjemné atmosféře, přispívají k upevňování dobrých mezilidských vztahů
- přispívají k diskusi, chápou potřebu efektivně spolupracovat s ostatními
- vytvářejí si pozitivní představu o sobě samém

V kolektivu si osvojují kompetence k řešení problémů:

- vnímají nejrůznější problémové situace, promýšlí a plánují způsob řešení
- samostatně řeší problémy

Dále se také posilují kompetence komunikativní:

- formulují a vyjadřují své myšlenky a názory
- naslouchají ostatním

Kompetence občanské:

- respektují přesvědčení druhých lidí, jsou schopni se vcítit do situace ostatních
- respektují společenské normy a pravidla soužití
- jednají v souladu s morálními principy

A kompetence k trávení volného času:

- využívají svůj volný čas přínosným způsobem
- rozvíjí své schopnosti a zájmy
- zvyšují si zdravé sebevědomí

4.2 Výzkumný problém, výzkumný cíl

Výzkumným problémem je otázka, zda křesťanský Anglický kemp, pořádaný organizací Most, má vliv na hodnotovou orientaci účastníků – mladých lidí ve věku 13-15 let.

Hlavním cílem výzkumu je zhodnotit vliv Anglického kempu pořádaného organizací Most na hodnotovou orientaci účastníků.

K dílčím cílům patří zkoumat eventuální změnu hodnotové orientace ve třech oblastech: 1) Vztah k lidem okolo sebe, okolí. 2) Vztah k sobě samému, životní cíle. 3) Přemýšlení o univerzálních hodnotách.

4.3 Věcná hypotéza a statistické hypotézy

Jedním z hlavních cílů kempu je snaha pozitivně působit na hodnoty mladých lidí. Před započítím výzkumu byly tedy nastaveny tyto hypotézy: věcná – vyjádřená obecněji, pomocí věcných termínů a hypotézy statistické, které vycházejí z hypotézy věcné, ale lze je testovat pomocí statistických metod. Jsou to hypotetická tvrzení o vztazích mezi jevy. Tyto hypotézy vycházejí ze tří oblastí zkoumání, do kterých jsme pro přehlednost rozdělili položky v dotazníku.

Věcná hypotéza:

U účastníků anglického kempu dochází ke změně hodnotové orientace.

Statistické hypotézy:

H_0 Odpovědi ohledně vztahu k lidem a okolí byly stejné před kempem i po něm.

H₁ Odpovědi ohledně vztahu k lidem a okolí se změnilы vlivem kempu.

Alternativní hypotéza bude přijata v případě, že dojde ke statisticky významné změně odpovědí alespoň u tří položek (z pěti položek týkajících se tohoto tématu).

H₀ Odpovědi týkající se vztahu k sobě samému a životním cílům byly stejné před kempem i po něm.

H₂ Odpovědi týkající se vztahu k sobě samému a životním cílům se změnilы působením kempu.

Alternativní hypotéza bude přijata v případě, že dojde ke statisticky významné změně odpovědí alespoň u tří položek (z pěti položek týkajících se tohoto tématu).

H₀ Přemýšlení o univerzálních hodnotách bylo stejné před kempem i po něm.

H₃ Přemýšlení o univerzálních hodnotách se vlivem kempu změnilo.

Alternativní hypotéza bude přijata v případě, že dojde ke statisticky významné změně odpovědí alespoň u tří položek (z pěti položek týkajících se tohoto tématu)

4.4 Výzkumný soubor

Protože zkoumáme velmi specifickou věc v konkrétní situaci – zda určitá akce má vliv na konkrétní skupinu osob, byl výzkumný soubor vybrán záměrným dostupným výběrem, který je také někdy označován jako úsudkový. Jedná se o takový výběr, kdy výzkumník zvolí respondenty, o nichž se domnívá, že mu nejlépe umožní provést zamýšlené zkoumání. Výzkumný soubor je tedy tvořen účastníky letního anglického kempu – 25 mladými lidmi ve věku 13 až 15 let, kteří se přihlásili na letní kemp. Účastníci pochází z oblasti Valašska, skupina je smíšená - chlapci a dívky jsou v poměrně vyváženém složení. Kemp je sice pořádán křesťanskou organizací, ale účastníci – výzkumný soubor – se za aktivní věřící nemusí považovat.

4.5 Metoda sběru dat

Po stanovení výzkumného problému, kterým je otázka, zda křesťanský Anglický kemp, pořádaný organizací Most, má vliv na hodnotovou orientaci účastníků – mladých lidí ve věku 13-15 let, bylo potřeba určit způsob výzkumu. Po důkladném zvažování všech pro a proti jsme zvolili výzkum kvantitativní. „Tento typ výzkumu pochází z teorie pozitivismu, respektive novopozitivismu. Z této filozofie vyplývá přesvědčení o existenci jedné

objektivní reality, která není závislá na našich citech, postojích nebo přesvědčení.“

(Chráska, 2008, s. 32)

Na rozdíl od kvalitativního typu výzkumu dochází zde k zjištění jedné reality, vysvětlení, zda k jevu dochází či nedochází, udržení odstupu a tím pádem neovlivnění rizikem zkreslení na základě emocí a názorů výzkumníka. Pro naši empirickou studii se kvantitativní typ pedagogického výzkumu jeví jako vhodnější.

Konkrétní technikou je pedagogický experiment. Tento typ výzkumu by měl nejvýstižněji vystihovat podstatu pedagogických jevů, i když ji není vždy schopen pojmut v její úplnosti, neboť tyto jevy jsou neobyčejně složité, komplexní, atd. (Maňák, 1994)

Experiment proběhl v rámci jedné skupiny. Pro větší reliabilitu by sice byla lepší metoda dvou skupin – experimentální a kontrolní, ale u této metody je potřeba dosáhnout homogenity obou skupin a to v tomto případě není dost dobře možné. U našeho empirického zkoumání byla použita zdokonalená technika jedné skupiny: jedna skupina před a po. „U této modifikace se před experimentální manipulací nezávisle proměnné měří ve skupině úroveň vlastnosti, která bude experimentálním zásahem ovlivňována. Na změnu vyvolanou experimentálním zásahem se usuzuje z rozdílu měření před a po experimentálním zásahu.“ (Chráska, 2007, s. 28)

Šetření probíhalo pomocí dotazníku vlastní konstrukce (viz. příloha) v termínu před začátkem Anglického kempu (21.7. 2012) a v termínu konce kempu (27.7. 2012). Mladí lidé anonymně vyplňovali vždy 15 stejných položek, jejichž pořadí i škálové hodnocení bylo pokaždé pozmeněno, aby bylo zabráněno stereotypizaci. Otázky se zaměřovaly na hodnotovou orientaci ve třech rovinách: 1) Vztah k lidem okolo sebe, okolí. 2) Vztah k sobě samému, životní cíle. 3) Přemýšlení o univerzálních hodnotách. Pro přehlednost je do těchto kategorií dotazník v příloze rozdělen, účastníci kempu ho samozřejmě dostali bez popisu těchto rovin. V úvodu dotazníku jsou vysvětleny instrukce pro vyplnění a účel dotazování. Otázky jsou uzavřené, s výběrem možnosti, což je varianta, která umožňuje snadnější vyhodnocování a kategorizaci odpovědí. Také je pro většinu respondentů jednodušší označit své názory u již předem připravených formulací, než je teprve vytvářet a zaznamenávat. Nicméně nevýhodou je skutečnost, že se názory respondenta musí shrnout do předem připravených variant. Z tohoto důvodu je u 3 položek možné dopsat svou vlastní odpověď, pokud žádná z nabízených nevyhovuje, takže by se daly zařadit do kategorie polouzavřených. Otázky jsou formulovány s ohledem na věk respondentů, je použito jednoduchého jazyka a příkladů, které si mladí lidé umí představit ze své životní

reality.

„Validita dotazníku spočívá v tom, že dotazník zjišťuje skutečně to, co má zjišťovat. Jeho konstrukce by měla vycházet z vědecké hypotézy a jednotlivé položky musí přinášet data pro verifikaci této hypotézy. Posouzení stupně validity je vždy do určité míry subjektivní.“ (Chrásková, 2007, s. 171) Validita samozřejmě byla naší snahou a podle subjektivního zhodnocení jsme se snažili zaměřit na to, aby dotazník obsahoval položky, které zajistí data pro ověření hypotéz, se kterými v tomto výzkumu pracujeme.

Dotazníky byly zpracovány graficky a jejich vizualizaci pro jednotlivé položky nalezneme v následující sekci.

5 ANALÝZA A INTERPRETACE DAT

V tomto úseku se podíváme na výsledky pedagogického experimentu. Byla použita technika jedné skupiny, měření před a po. Experimentální skupina absolvovala kemp v létě 2012. Bylo to 25 mladých lidí ve věku 13-15 let.

Šetření proběhlo:

21.7. 2012 (v termínu začátku kempu)

27.7. 2012 (v termínu konce kempu)

Pro názornost jsou počty respondentů a jejich odpovědi zaznamenány v grafech. V příloze lze nalézt ještě výsledky výzkumu zaznamenané v tabulkách.

Potřebujeme také zjistit, zda změny v názorech účastníků jsou statisticky významné.

Pro získání odpovědi na otázku, zda četnosti, které byly získány měřením pedagogickým experimentem se odlišují od teoretických četností, je použita statistická metoda **test dobré shody chí-kvadrát**.

„U této kategorie testu významnosti se ověřuje, zda četnosti, které byly získány měřením v pedagogické realitě, se odlišují od teoretických četností, které odpovídají dané nulové hypotéze. Test dobré shody chí-kvadrát začíná formulováním nulové a alternativní hypotézy. O přijetí nebo odmítnutí uvedených hypotéz rozhodneme na základě testování nulové hypotézy. K tomuto účelu se zpravidla vypočítává tzv. testové kritérium, což je určitá číselná charakteristika odvozená ze zjištěných dat. U testu dobré shody chí-kvadrát je testovým kritériem hodnota $\chi^2 = (\mathbf{P} - \mathbf{O})^2 / \mathbf{O}$, kdy χ^2 je testové kritérium chí-kvadrát, \mathbf{P} je tzv. pozorovaná četnost a \mathbf{O} je očekávaná četnost. Očekávaná četnost je četnost, která odpovídá nulové hypotéze. Vypočítáme hodnotu, která je ukazatelem rozdílu mezi pozorovanou a očekávanou četností. Srovnáme ji s tzv. kritickou hodnotou, kterou lze nalézt ve statistických tabulkách. Příslušnou kritickou hodnotu hledáme vždy pro určitou (zvolenou) hladinu významnosti a určitý počet stupňů volnosti. Počet stupňů volnosti závisí na počtu řádků v tabulce, z nichž bylo kritérium chí-kvadrát vypočítáno.“ (Chrásková, 2007, s. 71-72)

O přijetí nebo odmítnutí statistických hypotéz je rozhodnuto na základě provedení testu dobré shody chí-kvadrát u položek, kde byla nejvíce patrná názorová změna.

Nulovou hypotézu je testována na hladině významnosti $\alpha = 0,05$. Testové kritérium $\chi^2 = (\mathbf{P} -$

χ^2/O je u každé otázky porovnáváno s kritickou hodnotou, která při uvedené hladině významnosti a jednom stupni volnosti činí $\chi^2_{0,05}(2) = 3,841$. **Pokud je hodnota vyšší než uvedená, je změna statisticky významná.**

Testujeme tedy tyto statistické hypotézy:

H_0 Odpovědi ohledně vztahu k lidem a okolí byly stejné před kempem i po něm.

H_1 Odpovědi ohledně vztahu k lidem a okolí se změnilы vlivem kempu.

H_0 Odpovědi týkající se vztahu k sobě samému a životním cílům byly stejné před kempem i po něm.

H_2 Odpovědi týkající se vztahu k sobě samému a životním cílům se změnilы působením kempu.

H_0 Přemýšlení o univerzálních hodnotách bylo stejné před kempem i po něm.

H_3 Přemýšlení o univerzálních hodnotách se vlivem kempu změnilo.

Vyhodnocení pedagogického šetření pomocí dotazníků je rozděleno do několika oddílů, podle zaměřenosti otázek:

- Vztah k lidem okolo sebe, okolí
- Vztah k sobě samému, životní cíle
- Přemýšlení o univerzálních hodnotách

5.1 Zkoumání vztahu k lidem okolo sebe, okolí

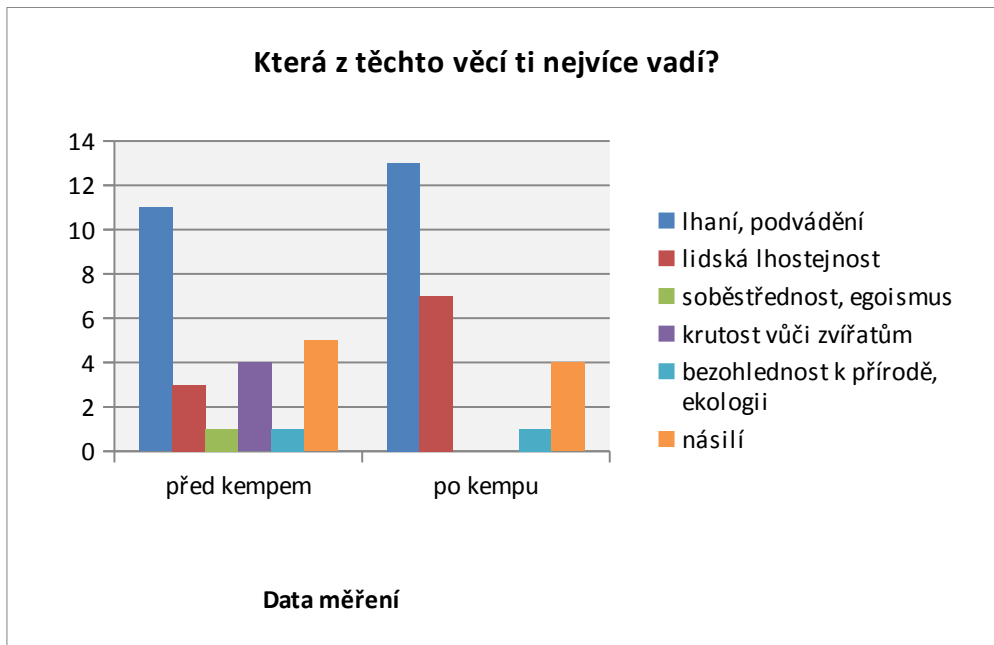
Část z otázek pedagogického experimentu byla zaměřena na vztahy účastníků kempu k lidem okolo sebe, svému blízkému okolí. Uvedená sféra byla zjišťována skrze tyto položky:

Která z těchto věcí ti nejvíce vadí?

Na prvním místě se jednoznačně umístilo lhaní plus podvádění a to při obou šetřeních. K výraznějším změnám došlo u položky lidská lhostejnost, která po kempu vadila více lidem než před tím a naopak krutost vůči zvířatům, která byla největším trnem v oku několika respondentům před kempem, po akci úplně vymizela. Účastníci označili jiné položky, které se dotýkají mezilidských vztahů. Z testování pomocí testu dobré shody chí-kvadrátu, kdy nulová hypotéza je testována na hladině významnosti $\alpha = 0,05$ a testové kritérium $\chi^2 = (P-$

$O)^2/O$ je porovnáváno s kritickou hodnotou, která při uvedené hladině významnosti a jednom stupni volnosti činí $x^2_{0,05}(2) = 3,841$, vplynulo, že změny nejsou statisticky významné, protože vypočítaná hodnota není vyšší než 3,841.

Graf č. 1



Tabulka č. 1 (Lidská lhostejnost)

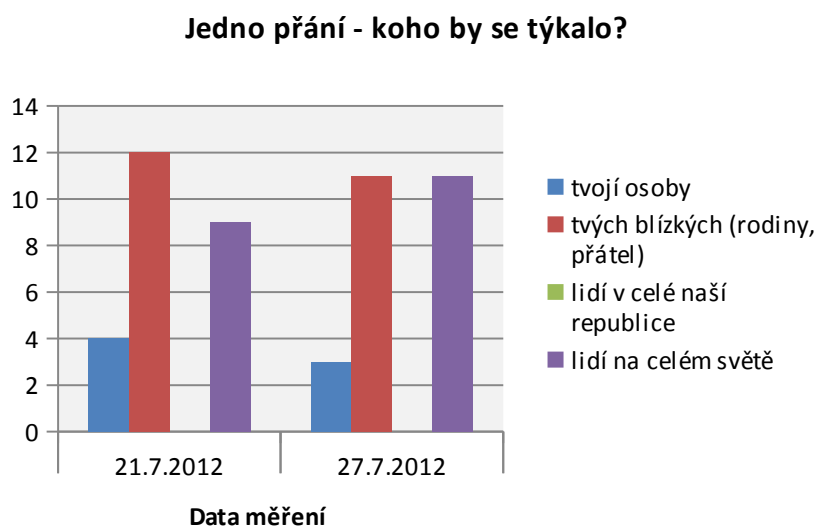
Testuji odpověď: lidská lhostejnost

	P	O	$(P-O)^2/O$
21. 7. 2012	3	5,00	0,80
27. 7. 2012	7	5,00	0,80
Celkem	10		1,60

Kdybys chytil(a) zlatou rybku, která ti splní jen jedno přání, přání by se týkalo:

Cílem této položky bylo definování toho, zda jsou mladí lidé zaměřeni na sebe, na své blízké nebo na společnost v jejím širším kontextu. Odpovědi byly podobné před akcí i po ní, prim hrála rodina a přátelé, po kempu se k nim přidala i položka lidé na celém světě, změny názorů ale nebyly statisticky významné.

Graf č. 2



Tabulka č. 2 (Jedno přání)

Testuji odpověď: týkalo by se lidí na celém světě

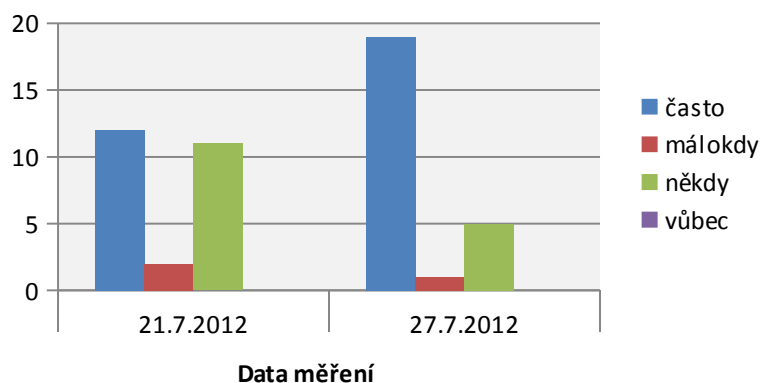
	P	O	$(P-O)^2/O$
21. 7. 2012	9	10,00	0,10
27. 7. 2012	11	10,00	0,10
Celkem	20		0,20

Přemýšlíš nad tím, jak se v různých situacích cítí jiní lidé?

Empatie je jedna ze základních vlastností pro kvalitní mezilidské fungování, proto jsme zjišťoval, jak mnoho mládež přemýšlí o ostatních lidech. Před kempem dominovaly odpovědi často a někdy, po kempu, který k přemýšlení o druhých lidech hodně motivoval, vzrostla odpověď často a odpověď někdy se výrazně snížila. Obě změny ale nemají statistický význam.

Graf č. 3

Přemýšlíš nad tím, jak se v různých situacích cítí jiní lidé?



Tabulka č. 3 (Časté přemýšlení o druhých lidech)

Testuji odpověď: často přemýšlím, jak se cítí jiní lidé

	P	O	$(P-O)^2/O$
21. 7. 2012	12	15,50	0,79
27. 7. 2012	19	15,50	0,79
Celkem	31		1,58

Tabulka č. 4 (Někdy přemýšlím o druhých lidech)

Testuji odpověď: někdy přemýšlím, jak se cítí jiní lidé

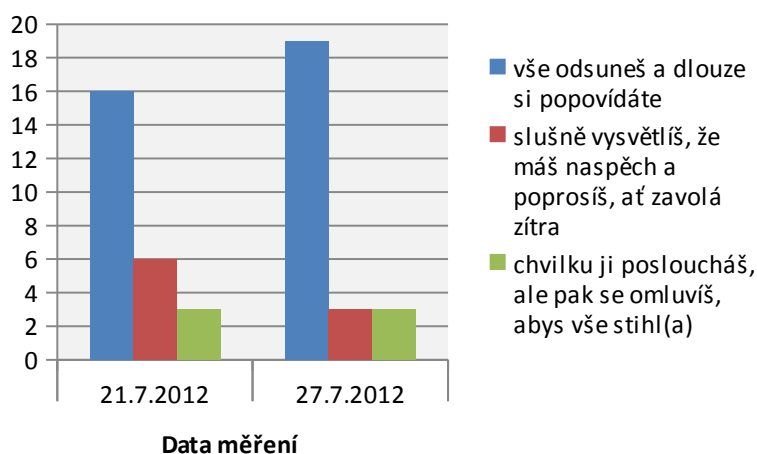
	P	O	$(P-O)^2/O$
21. 7. 2012	11	8,00	1,13
27. 7. 2012	5	8,00	1,13
Celkem	16		2,25

Tvoje kamarádka řeší velké těžkosti. Zatelefonuje ti a chce si o tom dlouze povídat. Ty máš ale zrovna mnoho práce s úkoly do školy. Co uděláš?

I před kempem většina lidí vidí jako prioritu odložit své povinnosti na později a udělat si čas na své přátele v tísni, po kempu jejich počet mírně narůstá, ale rozdíl je statisticky nevýznamný.

Graf č. 4

Uděláš si čas na přátele za všech okolností?



Tabulka č. 5 (Na přátele si vždy udělám čas)

Testuji odpověď: vše odložím a dlouze si povídáme

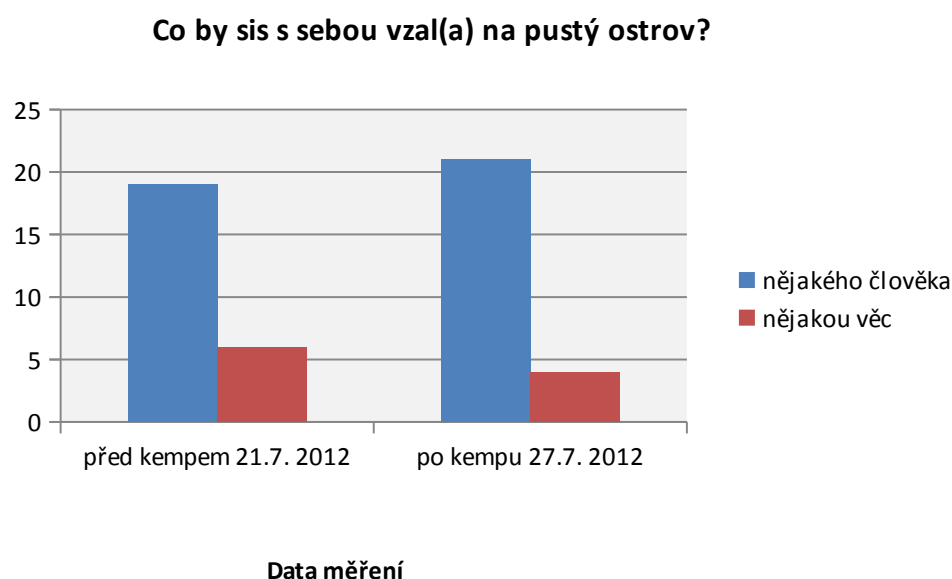
	P	O	$(P-O)^2/O$
21. 7. 2012	16	17,50	0,13
27. 7. 2012	19	17,50	0,13
Celkem	35		0,26

Co by sis s sebou vzal(a) na pustý ostrov?

Otázka mapuje důležitost materiálních věcí versus důležitost mezilidských vztahů.

Dominuje rozhodnutí vzít si na opuštěný ostrov nějakého člověka, ale zajímavé je, že někteří respondenti by v šetření před kempem dali přednost materiální věci. Po kempu jich mírně ubývá. Názorové posuny zde nicméně nejsou statisticky významné.

Graf č. 5



Tabulka č. 6 (Pustý ostrov)

Testuji odpověď: nějakého člověka

	P	O	$(P-O)^2/O$
21. 7. 2012	19	20,00	0,05
27. 7. 2012	21	20,00	0,05
Celkem	40		0,10

Toto je tedy vyhodnocení pěti položek, které zkoumaly vztahy k lidem okolo sebe a okolí. Statisticky významné změny v názorech zde nenalzáme, proto podle předem nastavených kritérií (alternativní hypotéza bude přijata v případě, že dojde ke statisticky významné změně odpovědí alespoň u tří položek), nemůžeme potvrdit přijetí alternativní hypotézy H_1 - Odpovědi ohledně vztahu k lidem a okolí se změnilly vlivem kempu. Naopak docházíme k závěru, že platí hypotéza: H_0 - Odpovědi ohledně vztahu k lidem a okolí byly stejné před kempem i po něm.

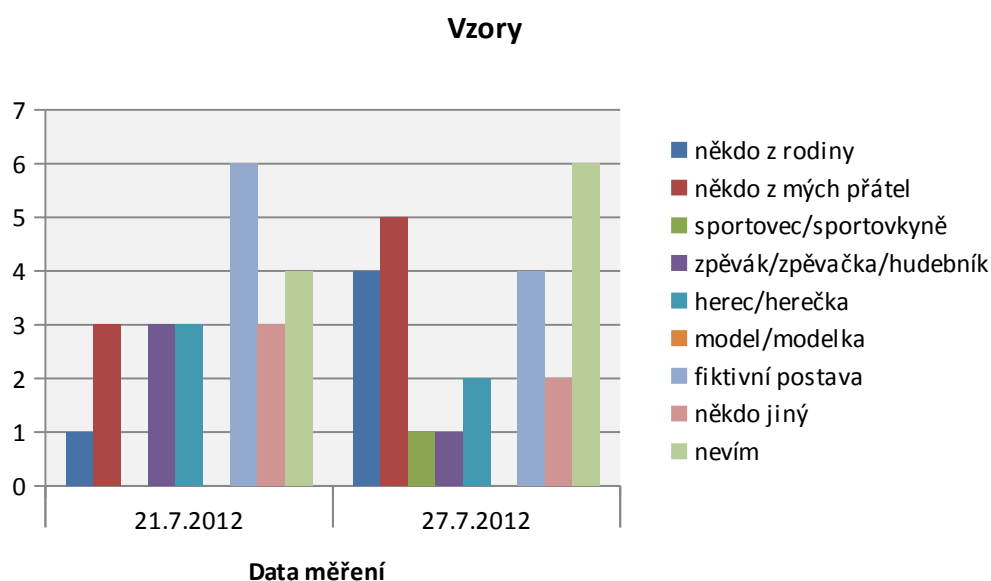
5.2 Vztah k sobě samému, životní cíle

Další úsek otázek pedagogického experimentu byl orientován na vztahy účastníků kempu k sobě samým, na jejich životní cíle.

Máš někoho, komu by ses chtěl(a) podobat? Pokud ano, kdo to je?

Vzory jsou pro mladé lidi nesmírně důležité. Poměrně alarmující je, že zpočátku vyhrává odpověď, že vzorem je fiktivní postava a v četnosti je následována položkou, že mladí lidé neví, zda by se někomu chtěli podobat. Po proběhnutí akce o několik hlasů vystoupá hodnota položky, že by se chtěli podobat někomu z rodiny, do popředí se dostává odpověď, že nevědí, zda mají nějaký vzor. Statistický význam není patrný.

Graf č. 6



Tabulka č. 7 (Vzory)

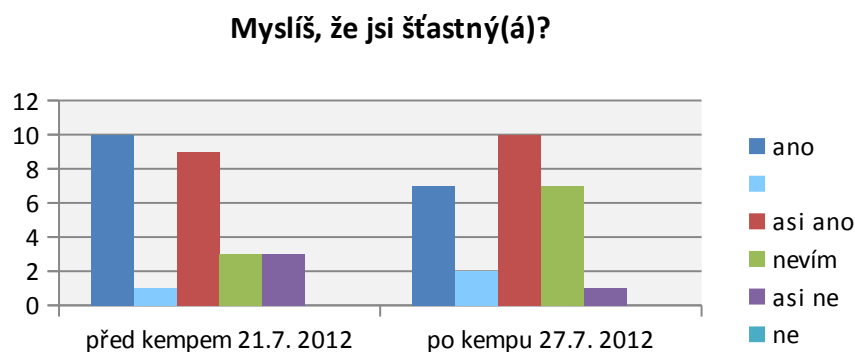
Testuji odpověď: fiktivní postava

	P	O	$(P-O)^2/O$
21. 7. 2012	6	5,00	0,20
27. 7. 2012	4	5,00	0,20
Celkem	10		0,40

Myslíš, že jsi šťastný(á)?

Toto je velmi subjektivní, ale důležitá položka. Zajímavé je, že odpovědi se pohybovaly spíše v pozitivním horizontu, po kempu klesly odpovědi asi ne a naopak vzrostla odpověď nevím, ale statisticky je to taktéž nepodstatnou změnou.

Graf č. 7



Data měření

Tabulka č. 8 (Jsi šťastný(á)?)

Testuji odpověď: asi ano

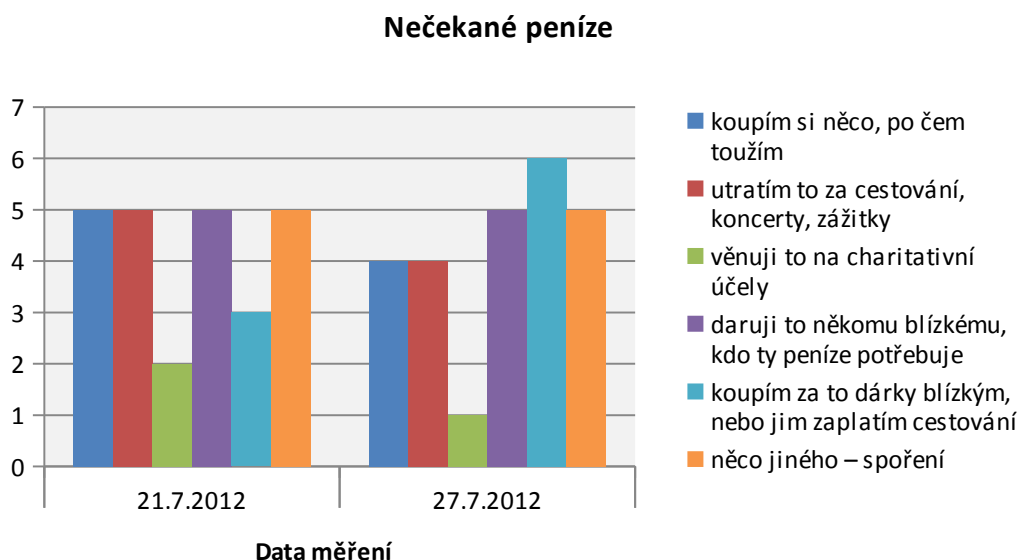
	P	O	$(P-O)^2/O$
před	3	5,00	0,80
po	7	5,00	0,80
Celkem	10		1,60

Nečekaně dostaneš 20 000,- Kč. Co s nimi uděláš?

Vztah k penězům a materiálním věcem hodně determinuje hodnotové schéma člověka, proto se účastníci akce zamýšleli nad tím, jak by naložili s darovanými penězi. V prvním šetření o trochu převažuje, že by peníze nějakým způsobem investovali sami do sebe – at'

už do materiálních věcí, zážitků nebo spoření, po kempu vidíme malý nárůst četnosti odpovědí, že by peníze investovali do blízkých lidí. Hodnota změn nenabývá statistického významu. Zajímavost je, že už někteří lidé ve věku 13-15 let uvažují poměrně zodpovědným způsobem a peníze by použili pro spoření.

Graf č. 8



Tabulka č. 9 (Nečekané peníze)

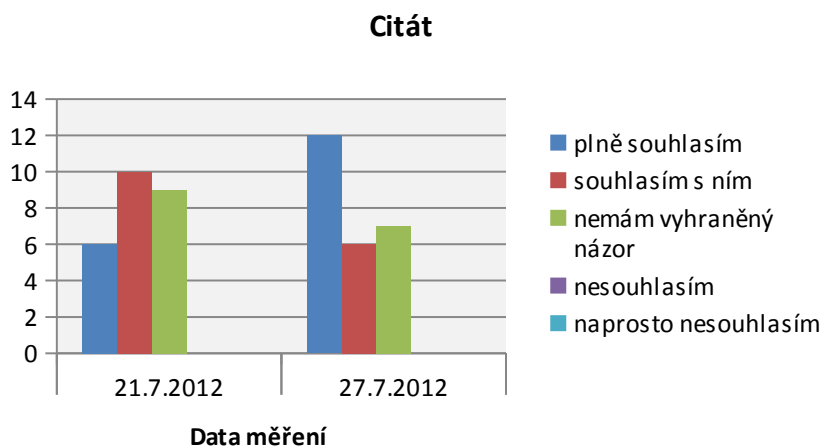
Testuji odpověď: daruji to někomu blízkému

	P	O	$(P-O)^2/O$
21. 7. 2012	5	5,00	0,00
27. 7. 2012	5	5,00	0,00
Celkem	10		0,00

Co si myslíš o citátu: Miluj lidi okolo sebe jako sám (sama) sebe?

Tento citát je jakýmsi zlatým pravidlem mezilidských vztahů. Většina lidí s ním souhlasí, (jednoznačný souhlas stoupne ještě po proběhnutí kempu), část nemá vyhraněný názor, nesouhlas se nevyskytuje. Názorové rozdíly ze zjištěných údajů ale nemají po proběhnutí testu dobré schody statistický vliv.

Graf č. 9



Tabulka č. 10 (Citát)

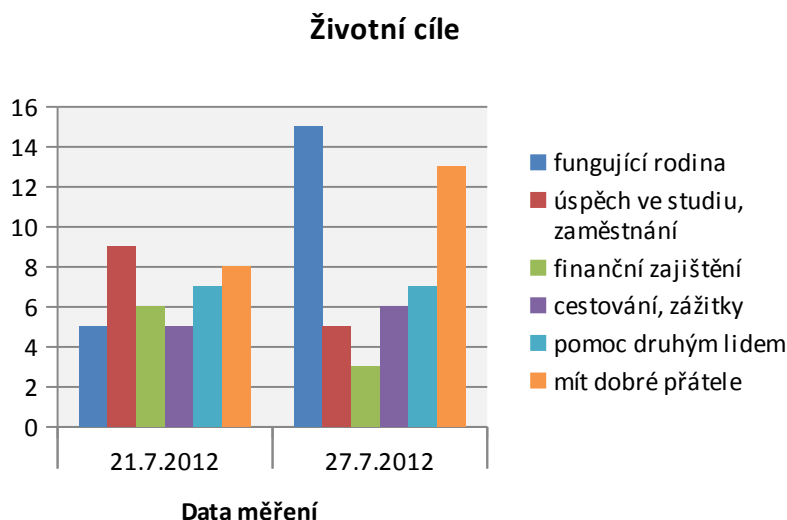
Testuji odpověď: plně souhlasím

	P	O	$(P-O)^2/O$
21. 7. 2012	6	9,00	1,00
27. 7. 2012	12	9,00	1,00
Celkem	18		2,00

Jaké jsou tvoje životní cíle? Vyber 2 nejdůležitější věci.

K nejvíce zastoupeným prioritám při vyplňování prvního dotazníku patřil úspěch ve studiu a mít dobré přátele, po týdenním odstupu a působení akce se podstatně zvyšuje priorita mít fungující rodinu. Stoupá i počet odpovědí o důležitosti dobrých přátel. Změna v názorech o důležitosti fungující rodiny je na základě testování testem dobré schody – chí-kvadrátem statisticky významná. (Nulová hypotéza je testována na hladině významnosti $\alpha = 0,05$ a testové kritérium $\chi^2 = (P-O)^2/O$ je porovnáváno s kritickou hodnotou, která při uvedené hladině významnosti a jednom stupni volnosti činí $\chi^2_{0,05}(2) = 3,841$. Vypočítaná hodnota je vyšší než 3,841).

Graf č. 10



Tabulka č. 11 (Rodina)

Testuji odpověď: fungující rodina

	P	O	$(P-O)^2/O$
21. 7. 2012	5	10,00	2,50
27. 7. 2012	15	10,00	2,50
Celkem	20		5,00

Tabulka č. 12 (Přátelé)

Testuji odpověď: mít dobré přátele

	P	O	$(P-O)^2/O$
21. 7. 2012	8	10,50	0,60
27. 7. 2012	13	10,50	0,60
Celkem	21		1,19

Toto je tedy vyhodnocení dalších pěti položek, které zkoumaly vztah k sobě samému a životní cíle. Statisticky významná změna v názorech se objevila také pouze u jedné odpovědi, takže opět podle předem nastavených kritérií (alternativní hypotéza bude přijata v případě, že dojde ke statisticky významné změně odpovědi alespoň u tří položek) nemůžeme potvrdit přijetí alternativní hypotézy H_2 - Odpovědi týkající se vztahu k sobě samému a životním cílům se změnily působením kempu. Platí tedy H_0 - Odpovědi týkající se vztahu k sobě samému a životním cílům byly stejné před kempem i po něm.

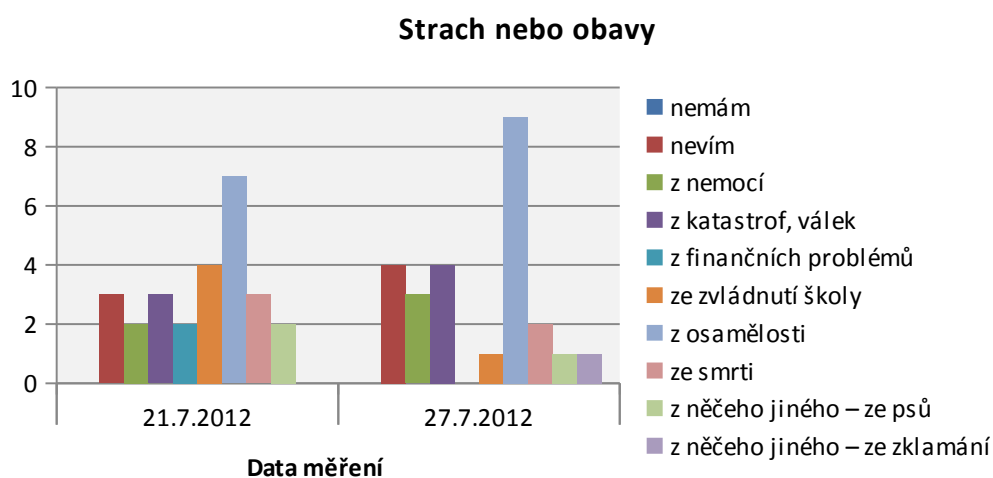
5.3 Přemýšlení o universálních hodnotách

Poslední část otázek v dotazníku se zabývala uvažováním o universálních hodnotách.

Máš z něčeho strach nebo obavy? Pokud ano, z čeho?

I mladí lidé mají obavy z různých věcí, nikdo z nich neodpověděl, že strach nemá. Nejvíce obávanou věcí je osamělost. Po absolvování kempu klesl počet respondentů, kteří mají obavy ze zvládnutí školy, ale změny nemají statistickou důležitost.

Graf č. 11



Tabulka č. 13 (Strach a obavy)

Testuji odpověď: strach z osamělosti

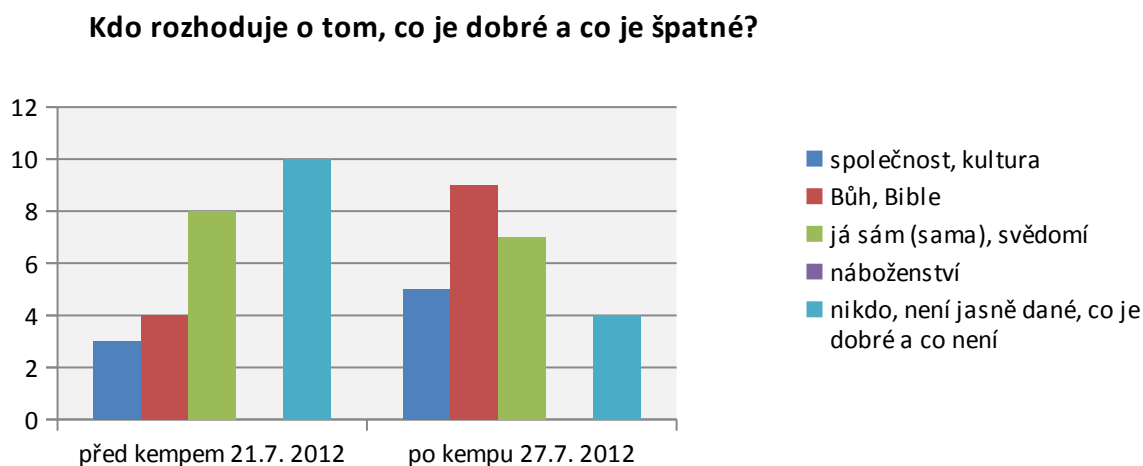
	P	O	$(P-O)^2/O$
21. 7. 2012	7	8,00	0,13
27. 7. 2012	9	8,00	0,13
Celkem	16		0,25

Kdo rozhoduje o tom, co je dobré a co je špatné?

Pokud máme názor, že není dané, co je dobré a co špatné, můžeme si potom obhájit jakékoli jednání a činy. Tato odpověď hrála prim před kempem, po kempu se její výskyt snížil. Naopak po něm narostla četnost odpovědi, že o tom, co je dobré a co špatné rozhoduje

Bůh a Bible – kniha, ze které například vycházelo zákonodárství naše i mnoha dalších zemí a států. Změny smýšlení ale nejsou extrémně výrazné a nemají významnost statistickou.

Graf č. 12



Data měření

Tabulka č. 14 (Kdo rozhoduje, co je dobré – Bible, Bůh)

Testuji odpověď: Bůh a Bible

	P	O	$(P-O)^2/O$
21. 7. 2012	4	6,50	0,96
27. 7. 2012	9	6,50	0,96
Celkem	13		1,92

Tabulka č. 15 (Kdo rozhoduje, co je dobré – nikdo)

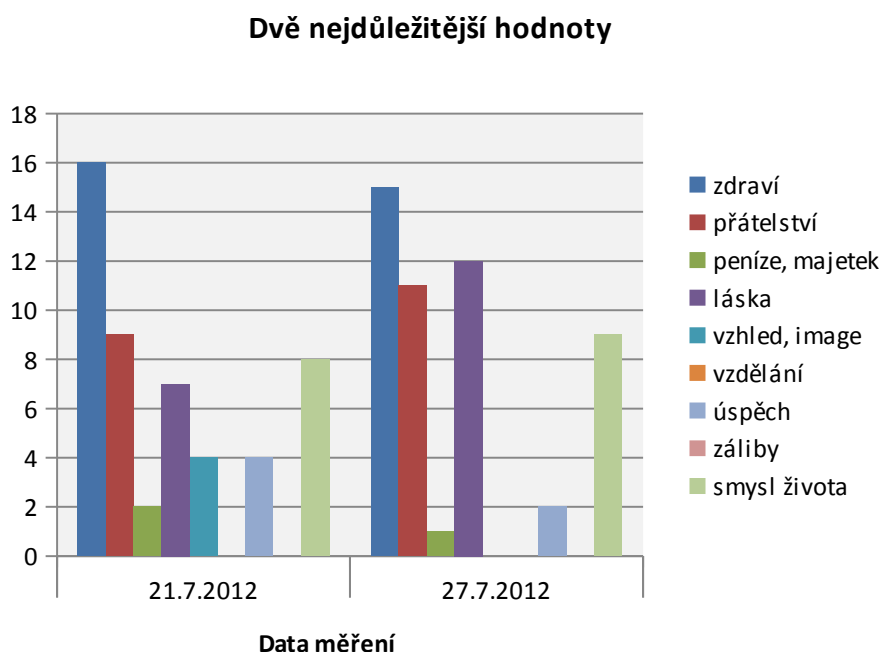
Testuji odpověď: nikdo, není jasně dané, co je dobré

	P	O	$(P-O)^2/O$
21. 7. 2012	10	7,00	1,29
27. 7. 2012	4	7,00	1,29
Celkem	14		2,57

Kdyby sis musel(a) vybrat jen 2 hodnoty, které ve svém životě budeš mít, které by to byly?
V obou šetřeních dominovalo zdraví, po kempu bylo následováno ještě láskou, která měla o několik hlasů méně. Změny v názorech byly zejména u položky láska, kde se četnosti zvýšily. U položky vzhled + image, došlo též k proměně, po kempu si již nikdo z respon-

dentů mezi nejdůležitější věci nezvolil. Z testování pomocí testu dobré shody chí-kvadrátu, kdy nulová hypotéza je testována na hladině významnosti $\alpha = 0,05$ a testové kritérium $x^2 = (P-O)^2/O$ je porovnáváno s kritickou hodnotou, která při uvedené hladině významnosti a jednom stupni volnosti činí $x^2_{0,05}(2) = 3,841$, vyplynulo, že uvedené změny nejsou statisticky významné, protože vypočítaná hodnota je menší než 3,841.

Graf č. 13



Tabulka č. 16 (Láska)

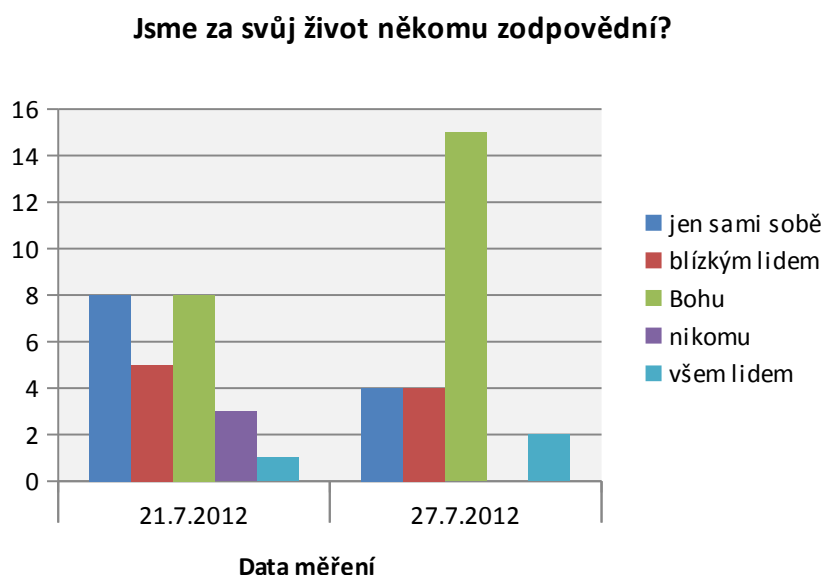
Testuji odpověď: láska

	P	O	$(P-O)^2/O$
21. 7. 2012	7	9,50	0,66
27. 7. 2012	12	9,50	0,66
Celkem	19		1,32

Myslíš si, že někdo hodnotí věci, které děláme? Že jsme za svůj život někomu zodpovědní? Smysl této položky vidíme v tom, že pokud máme pocit, že za svůj život nejsme zodpovědní nikomu, pravděpodobně to negativně ovlivňuje naše chování i hodnotovou orientaci.

Odpovědi účastníků vidíme v grafu. Po kempu odpověď „nikomu“ vymizela, nárůst zaznamenáváme u odpovědi, že jsme zodpovědní Bohu. Tento fakt ale nedosahuje na významnost statistickou.

Graf č. 14



Tabulka č. 17 (Zodpovědnost za život)

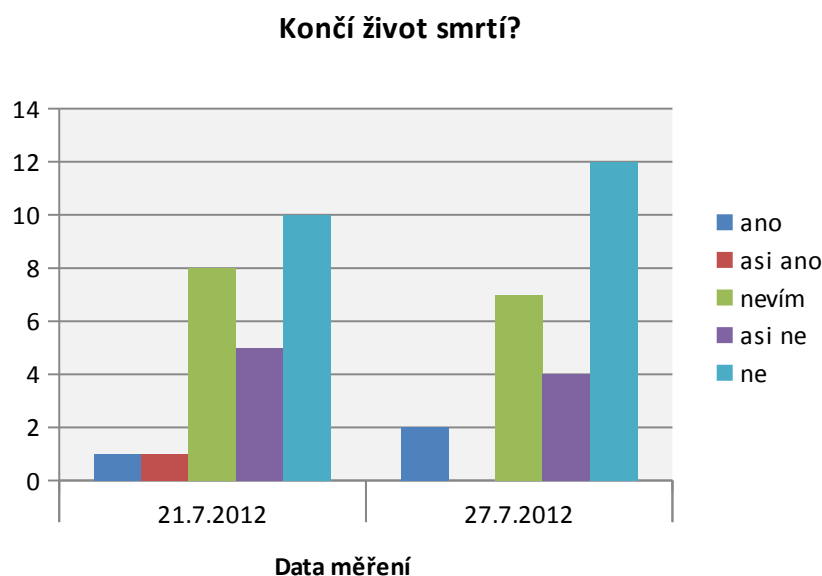
Testuji odpověď: jsme zodpovědní Bohu

	P	O	$(P-O)^2/O$
21. 7. 2012	8	11,50	1,07
27. 7. 2012	15	11,50	1,07
Celkem	23		2,13

Myslíš si, že náš život končí smrtí? Že po něm nic neexistuje?

Domníváme se, že odpověď na tuto otázku velmi ovlivňuje naše chování a hodnoty. Pokud jsme přesvědčeni, že tady odžijeme určitý počet let a tím všechno skončí, je jistá pravděpodobnost, že to ovlivní naše chování, hodnoty a postoje na rozdíl od názoru, že po smrti existuje nějaké pokračování, ať už jakékoliv. To je totiž obvykle spjato s nějakým důsledkem našeho způsobu života, který je různý podle typů náboženství, nicméně každopádně je tam souvislost mezi nynějším životem a tím, co po smrti bude následovat. Odpovědi na tuto otázku se různí, nejvíce mladých lidí volí variantu, že život smrtí nekončí nebo že nevědí, co si o tom myslet, počty odpovědí se po kempu nijak výrazněji nemění.

Graf č. 15



Tabulka č. 18 (Nemyslím si, že život končí smrtí)

Testuji odpověď: nemyslím si, že život končí smrtí

	P	O	$(P-O)^2/O$
21. 7. 2012	10	11,00	0,09
27. 7. 2012	12	11,00	0,09
Celkem	22		0,18

Toto je tedy vyhodnocení posledních položek z dotazníku, které zkoumaly takzvané universální hodnoty. Statisticky významná změny v názorech se zde nevyskytly, takže opět podle předem nastavených kritérií, (alternativní hypotéza bude přijata v případě, že dojde ke statisticky významné změně odpovědí alespoň u tří položek), nemůžeme potvrdit přijetí alternativní hypotézy H_3 - Přemýšlení o univerzálních hodnotách se vlivem kempu změnilo. Platí tedy H_0 - Přemýšlení o univerzálních hodnotách bylo stejné před kempem i po něm.

5.4 Shrnutí výsledků pedagogického experimentu

V empirické části jsme se zabývali otázkou, zda letní Anglický kemp má vliv na hodnotovou orientaci účastníků – mládeže ve věku 13-15let. Kvantitativní výzkum probíhal formou pedagogického experimentu. Před započítím zkoumání byly vymezeny statistické hypotézy a kritéria, v jakých případech budou přijaty. Šetření bylo realizováno skrze dotazníky vlastní konstrukce zaměřené na hodnotovou orientaci ve třech oblastech: 1) Vztah k lidem okolo sebe, okolí. 2) Vztah k sobě samému, životní cíle. 3) Přemýšlení o univerzálních hodnotách. Experimentální skupina vyplnila anonymně dotazníky před začátkem kempu – tedy před pedagogickým zásahem a pak znovu po proběhnutí akce. Testem dobré shody – Chí kvadrátem – bylo vyhodnoceno, zda změny v názorech jsou statisticky významné či nikoliv. Podle předem nastavených kritérií se vliv Anglického kempu na hodnotovou orientaci účastníků nepotvrdil a statistické hypotézy nebyly přijaty, tudíž nemůžeme přijmout ani globální hypotézu věcnou, že „u účastníků Anglického kempu dochází ke změně hodnotové orientace.“

ZÁVĚR

Z výzkumu vyplynuly tyto zajímavosti – respondentům nejvíce vadí *lhaní a podvádění*. Co se týká toho, zda mají nějaký vzor, téměř třetina dětí před akcí vybírá položku *fiktivní postava*, po kempu má nejvíce hlasů odpověď *nevím*. Jak by účastníci kempu naložili s nečekanými penězi? Převažující odpovědi se dělí mezi *investování financí do něčeho pro sebe – materiálních věcí či zážitků, darování někomu jinému a investicí do spoření*. Při zkoumání životních cílů napřed dominuje odpověď *úspěch ve studiu a zaměstnání*, po proběhnutí akce se na první příčky dostává *fungující rodina* následována položkou *mít dobré přátele*. K převládajícím odpovědím na nejdůležitější životní hodnoty patřilo *zdraví*, po absolvování kempu ještě o několik hlasů stouply odpovědi *láska a přátelství*.

Když tento výzkum porovnáme s jinými, například rozsáhlý výzkum žebříčku hodnot mládeže Saka a Sakové, které probíhaly v letech 1993 až 2002 a zabývaly se cílovou skupinou mírně starší – 15-18 let, vidíme, že se příliš neliší. I v jejich výzkumu se na první pozici umístilo *zdraví*, poměrně těsně následováno *láskou*. Několik dalších výzkumů jiných odborníků, které se orientovaly na zkoumání hodnot mládeže, ukázalo, že pro mladistvé chlapce i dívky je nejdůležitější hodnotou *rodina*. Některé výsledky výzkumu Národního institutu dětí a mládeže, který probíhal v letech 2010, 2011 a zahrnoval přímo i stejnou věkovou skupinu, jako náš výzkum, tedy děti ve věku 13 až 15 let, jsou také podobné jako ty, ke kterým jsme došli. Například 44% respondentů uvedlo, že mají nějaký vzor, 42% mladých lidí uvedlo, že žádný vzor nemají. Odlišné výsledky zaznamenáváme ohledně naložení s určitým finančním obnosem. Ve výzkumu Národního institutu dominovaly ve zmiňované věkové skupině investice do oblečení a počítače, dárky by někomu druhému darovalo jen 3,9% dětí. V našem výzkumu se převažující odpovědi dělí mezi *investování financí do něčeho pro sebe – materiálních věcí či zážitků, darování někomu jinému a investicí do spoření*.

Z výzkumu vyplývá ještě jedna zajímavost. Mnozí si automaticky myslí, že pokud je akce pořádána křesťany, jsou lidem nátlakově podsouvány určité názory na Boha, Bibli, svět okolo sebe. Jistě k tomu někde dochází, a to je politování hodné, ale na našich akcích neprobíhá žádná manipulace či tlačení lidí. Byť se o Bohu, Bibli a s tím souvisejících pohledech na řešení životních situací na kempu poměrně hodně mluví, protože věříme tomu, že mladí lidé by měli mít dostatek informací, aby si utvořili svůj světový názor, je to předkládáno způsobem, aby si mladí lidé sami mohli vytvořit své pohledy. Což je potvrzeno i tímto výzkumem, kde nedošlo ke statisticky významným změnám ani v tématech, která s univer-

sálními hodnotami a náboženstvím nějakým způsobem souvisela, byť účastníci díky svému věku tvořili velmi ovlivnitelnou skupinu.

Cílem tohoto výzkumu bylo zhodnotit vliv Anglického kempu pořádaného organizací Most v létě 2012 na hodnotovou orientaci účastníků ve věku 13 až 15 let. Z výsledků výzkumu vyplývá, že se na zmiňovaném kempu nepodařilo změnit hodnotovou orientaci mladých lidí. Určité změny v názorech zaznamenáváme, ale až na jedinou výjimku nedosahují statistické významnosti, takže podle předem nastavených kritérií nemůžeme přijmout hypotézu, že kemp má na hodnotovou orientaci dětí vliv.

Tato studie měla jistě své limity. Zjišťování hodnot, postojů a podobných atributů patří k těm nejsložitějším a naráží na mnohá úskalí. Například při vyplňování dotazníků může docházet k tomu, že respondenti vybírají položky, které jim připadají ideální a správné, tedy nikoliv ty, které skutečně vystihují jejich názory a fungování v praxi. Ke zkoumání vlivu kempu byla potřeba velmi specifická skupina respondentů, proto musel být použit dostupný záměrný výběr, který nečítal mnoho mladých lidí což je jeden z důvodů proto, že závěry plynoucí z výzkumu nemůžeme příliš zobecňovat.

Ovlivnit hodnoty mladé generace není snadné a pokud se o to chceme pokoušet, je patrně nutné kontinuální působení podstatně delší dobu než jeden týden, byť strávený velmi plně a intenzivně. U každého mladého člověka to jistě bude individuální, ale ideální prací je ta plně provázaná během celého roku, ideálně let. O to se v rámci práce organizace Most snažíme. Usilujeme o pestrost aktivit. Kromě kempu realizujeme besedy na školách, klubová setkání každý pátek na různá témata, workshopy, sporty, víkendové pobyty, atd.

Nicméně jsme se domnívali, že kemp, jelikož je to aktivita týdenní, bude mít vliv větší. Pro naše praktické fungování to tedy například přináší otázky, jestli mezi účastníky přibírat i mládež ze vzdálenějších měst a obcí, která se nám každý rok pravidelně hlásí, nebo jestli účastníky selektovat jen na naše město plus jeho okolí, kde probíhá i všechna ostatní zmiňovaná práce a může docházet ke kontinuálnímu působení. Také je třeba kemp co nejvíce provázat s následnými aktivitami. Například každý rok aktuálně zmapovat, jaké aktivity jsou účastníkům kempu nejbližší a ty realizovat. S předpokladem, že pro mládež budou atraktivní a budeme moci s nimi být v kontaktu během celého roku. Toto jsou příklady praktických výstupů pro práci s mladými lidmi, které se věnujeme. Jistě je ale možné učinit určité úsudky i pro ostatní organizace věnující se volnočasovým aktivitám pro mládež a pedagogickému ovlivňování volného času. Zejména to, že k ovlivnění hodnotové orientace

mladých lidí ve věku 13-15 let je potřeba práce dlouhodobá. Je potřeba také mít na zřeteli, že mladí lidé nemají kvalitní vzory, potřebují motivovat k zájmu o druhé, empatii, i rozvoji nemateriálních hodnot.

SEZNAM POUŽITÉ LITERATURY

BIBLE, Písmo svaté Starého a Nového zákona. Český ekumenický překlad. Česká biblická společnost, 1995. ISBN 80-85810-07-7.

BRUGER, Walter. *Filozofický slovník.* Praha: Naše vojsko, 1994. ISBN 80-206-0409-X.

CAKIRPALOGLU, Panajotis. *Psychologie hodnot.* Votobia, 2004. ISBN 80-72220-195-6.

DOROTÍKOVÁ, Soňa. *Filosofie hodnot – problémy lidské existence, poznání a hodnocení.* Praha: Pedagogická fakulta University Karlovy v Praze, 1998. ISBN 80-86039-79-X.

DVOŘÁKOVÁ, Jana. *Morální usuzování.* Brno: Masarykova universita, Fakulta sociálních studií, Institut výzkumu dětí, mládeže a rodiny, 2008. ISBN 978-80-210-4751-8.

FRANKL, Viktor, Emanuel. *Člověk hledá smysl – úvod do logoterapie.* New York: Washington Square Pres, 1964. ISBN 80-901601-4-X.

HÁJEK, Bedřich, Břetislav HOFBAUER a Jiřina PÁVKOVÁ. *Pedagogické ovlivňování volného času – současné trendy.* Praha: Portál, 2008. ISBN 978-80-7367-743-1.

CHRÁSKA, Miroslav. *Metody pedagogického výzkumu.* Praha: Grada Publishing, 2007. ISBN 978-80-247-1369-4.

KNOTOVÁ, Dana. *Pedagogická dimenze volného času.* Brno: Paido, 2011. ISBN 978-80-7315-223-9.

KOLÁŘ, Michal. *Bolest šikanování.* Praha: Portál, 2005. ISBN 80-7367-014-3.

KRATOCHVÍL, Stanislav. *Základy psychoterapie.* Praha: Portál, 1998. ISBN 80-7178-280-7.

KRAUS, Blahoslav. *Středoškolská mládež a její svět na přelomu století.* Brno: Paido, 2006. ISBN 80-7315-125-1.

KRAUS, Blahoslav. *Základy sociální pedagogiky*. Praha: Portál, 2008. ISBN 978-80-7367-383-3.

LANGMEIER, Josef a Dana KREJČÍŘOVÁ. *Vývojová psychologie*, 3. vydání. Praha: Grada Publishing, 1998. ISBN 80-7169-195-X.

MAŇÁK, Josef. *Experiment v pedagogice*. Brno: MZK – Pedagogická knihovna, 1994. ISBN 80-7051-076-5.

MARSHALL, Howard et al. *New Bible dictionary*. Universities and Colleges Christian Fellowship, Leicester, England, 1996. ISBN 0-85110-659-5.

MATOUŠEK, Oldřich, Jana KOLÁČKOVÁ a Pavla KODYMOVÁ. *Sociální práce v praxi*. Praha: Portál, 2005. ISBN 80-7367-002-X.

MATOUŠEK, Oldřich a Andrea KROFTOVÁ. *Mládež a delikvence*. Praha: Portál, 2003. ISBN 80-7178-771-X.

NAKONEČNÝ, Milan. *Encyklopedie obecné psychologie*. Praha: Academia, 1997. ISBN 80-200-0625-7.

PETRUSEK, Miloslav a Alena VODÁKOVÁ. *Velký sociologický slovník*. Praha: Karolinum, 1996. ISBN 80-7184-311-3.

PROCHÁZKA, Miroslav. *Sociální pedagogika*. Praha: Grada Publishing, 2012. ISBN 978-80-247-3470-5.

PRŮCHA, Jan a kol., *Pedagogický slovník*, 4. aktualizované vydání. Praha: Portál, 2008. ISBN 80-7178-722-8.

SAK, Petr a Karolína SAKOVÁ. *Mládež na křižovatce*. Praha: Svoboda servis, 2004. ISBN 80-86320-33-2.

ZACHARIAS, Ravi. *Skutečná tvář ateismu*. Michigan: Baker books, 1998. ISBN 80-85495-14-7.

INTERNETOVÉ ZDROJE

BOCAN, M., H. MAŘÍKOVÁ a A. SPÁLENECKÝ, 2011. *Hodnotová orientace dětí ve věku 6-15 let*. Praha: Národní institut dětí a mládeže [cit. 2012 -12-3].

Dostupné z: <http://userfiles.nidm.cz/file/KPZ/KA1-vyzkumy/hodnotove-orientace-deti-ve-veku-6-15let.pdf>

KOHOUTEK, Rudolf. *Rudolfkohoutek.blog.cz* [online]. ©2008-2012 [cit. 2012-11-19].

Dostupné z: <http://rudolfkohoutek.blog.cz/0912/cile-edukace-v-oblasti-hodnot-cloveka>

VODÁKOVÁ, Jana. *Zkola.cz* [online]. ©2003-2012 [cit. 2012-12-26]. Dostupné z: www.zkola.cz/zkedu/rodiceaverejnost/volnycas/kliceprozivot/34121.aspx

SEZNAM OBRÁZKŮ A GRAFŮ

Graf č. 1, Která z těchto věcí ti nejvíce vadí?.....	43
Graf č. 2, Jedno přání – koho by se týkalo?.....	44
Graf č. 3, Přemýšlíš nad tím, jak se v různých situacích cítí jiní lidé?.....	44
Graf č. 4, Uděláš si čas na přátele za všech okolností?.....	45
Graf č. 5, Co by sis s sebou vzal na opuštěný ostrov?.....	46
Graf č. 6, Vzory.....	47
Graf č. 7, Myslíš, že jsi šťastný?.....	48
Graf č. 8, Nečekané peníze.....	49
Graf č. 9, Citát.....	50
Graf č. 10, Životní cíle.....	51
Graf č. 11, Strach nebo obavy.....	52
Graf č. 12, Kdo rozhoduje o tom, co je dobré a co je špatné?.....	53
Graf č. 13, Dvě nejdůležitější hodnoty.....	54
Graf č. 14, Jsme za svůj život někomu zodpovědní?.....	55
Graf č. 15, Končí život smrtí?.....	56

SEZNAM TABULEK

Tabulka č. 1, Lidská lhostejnost.....	43
Tabulka č. 2, Jedno přání.....	44
Tabulka č. 3, Časté přemýšlení o druhých lidech.....	45
Tabulka č. 4, Někdy přemýšlím o druhých lidech.....	45
Tabulka č. 5, Na přátele si vždy udělám čas.....	46
Tabulka č. 6, Pustý ostrov.....	46
Tabulka č. 7, Vzory.....	48
Tabulka č. 8, Jsi šťastný?.....	48
Tabulka č. 9, Nečekané peníze.....	49
Tabulka č. 10, Citát.....	50
Tabulka č. 11, Rodina.....	51
Tabulka č. 12, Přátelé.....	51
Tabulka č. 13, Strach a obavy.....	52
Tabulka č. 14, Kdo rozhoduje, co je dobré - Bůh, Bible.....	53
Tabulka č. 15, Kdo rozhoduje, co je dobré – nikdo.....	53
Tabulka č. 16, Láska.....	54
Tabulka č. 17, Zodpovědnost za život.....	55
Tabulka č. 18, Nemyslím si, že život končí smrtí.....	56

SEZNAM PŘÍLOH

Příloha P1 – Dotazník.....	63
Příloha P2 – Odpovědi účastníků kempu v tabulkách.....	65

PŘÍLOHA P 1: DOTAZNÍK

Prosím o vyplnění několika otázek týkajících se hodnotové orientace.

Odpovědi budou využity k výzkumu této problematiky.

Tvoje odpovědi jsou anonymní, papíry nepodepisuj. **Odpověz, prosím, na všechny otázky.**

Pokud jsou dány možnosti, odpověď podtrhni /např. a) ano b) nevím c) ne/

Pokud není uvedeno jinak, vyber vždy jen jednu variantu.

Děkuji moc za vyplnění. Bc. Vaneta Zvoničková

Datum:

Vztah k lidem okolo sebe, okolí

1) Která z těchto věcí ti nejvíce vadí?

- | | | |
|-----------------------|----------------------------|-------------------------------------|
| a) lhaní, podvádění | c) soběstřednost, egoismus | e) bezohlednost k přírodě, ekologii |
| b) lidská lhostejnost | d) krutost vůči zvířatům | f) násilí |

2) Kdybys chytil(a) zlatou ryбку, která ti splní jen jedno přání, přání by se týkalo:

Vyber pouze jednu možnost a podtrhni.

- a) tvou osobu
- b) tvých blízkých (rodiny, přátel)
- c) lidí v celé naší republice
- d) lidí na celém světě

3) Přemýšlíš nad tím, jak se v různých situacích cítí jiní lidé?

- a) často
- b) málokdy
- c) někdy
- d) vůbec

4) Tvoje kamarádka (kamarád) řeší velké těžkosti. Zatelefonuje ti a chce si o tom dlouho povídat. Ty máš ale zrovna kupu práce s úkoly do školy, co uděláš?

- a) Kamarádku (kamaráda) přece nemůžu nechat na holičkách! Vše odsuneš na později a dlouze si popovídáte.
- b) Slušně jí (mu) vysvětlíš, že máš naspěch, a poprosíš, ať zavolá zítra.
- c) Chvilku jí (ho) posloucháš, ale potom se omluvíš, abys vše stihl(a).

5) Co by sis s sebou vzal(a) na pustý ostrov? Vyber jen jednu variantu a podtrhni.

- a) nějakého člověka
- b) nějakou věc

Vztah k sobě samému, životní cíle

1) Máš někoho, komu by ses chtěl(a) podobat? Pokud ano, kdo to je?

- | | | |
|--------------------------|-----------------------------|--|
| a) někdo z rodiny | d) zpěvák/zpěvačka/hudebník | g) fiktivní postava (komiksová, literární, atd.) |
| b) někdo z mých přátel | e) herec/herečka | h) někdo jiný (prosím dopiš)..... |
| c) sportovec/sportovkyně | f) model/modelka | ch) nevím |

2) Myslíš si, že jsi šťastný (á)?

- a) ano
- b) asi ano
- c) nevím
- d) asi ne

e) ne

3) Nečekaně dostaneš 20 000,- Kč. Co s nimi uděláš?

- a) koupím si něco, po čem toužím (nějakou materiální věc – počítač, mobil, oblečení, atd.)
- b) utratím to za cestování, výlety, koncerty, zážitky
- c) věnuji to na charitativní účely (např. dětský domov, sociální služby, atd.)
- d) daruji to někomu blízkému, kdo ty peníze potřebuje
- e) koupím za to dárky blízkým lidem, nebo jim zaplatím cestování, zážitky
- f) něco jiného (prosím dopiš).....

4) Co si myslíš o citátu: „Miluj lidi okolo sebe jako sám (sama) sebe.“

- a) plně s ním souhlasím
- b) souhlasím s ním
- c) nemám na něj vyhraněný názor
- d) nesouhlasím s citátem
- e) naprosto s citátem nesouhlasím

5) Jaké jsou tvoje životní cíle? Vyber 2 věci, které jsou pro tebe nejdůležitější a podtrhni.

- a) fungující rodina b) úspěch ve studiu, zaměstnání c) finanční zajištění
- c) cestování, zážitky d) pomoc druhým lidem e) mít dobré přátele

Přemýšlení o univerzálních hodnotách

1) Máš z něčeho strach nebo obavy? Pokud ano, z čeho?

- a) nemám d) z katastrof, válek g) z osamělosti
- b) nevím e) z finančních problémů h) ze smrti
- c) z nemoci f) ze zvládnutí školy ch) z něčeho jiného (prosím dopiš).....

2) Kdo rozhoduje o tom, co je dobré a co je špatné?

- a) společnost, kultura
- b) Bůh, Bible
- c) já sám (sama), moje svědomí
- d) náboženství
- e) nikdo, není jasně dané, co je dobré a co není

3) Kdyby sis musel(a) vybrat jen 2 hodnoty, které ve svém životě budeš mít, které by to byly? Vybrané hodnoty podtrhni.

- a) zdraví b) přátelství c) peníze, majetek d) láska e) vzhled, image
- f) vzdělání g) úspěch h) záliby ch) smysl života

4) Myslíš si, že někdo hodnotí věci které děláme, že jsme za svůj život někomu zodpovědní?

- a) jen sami sobě
- b) blízkým lidem
- c) Bohu
- d) nikomu
- e) všem lidem

5) Myslíš si, že náš život končí smrtí? Že po něm nic neexistuje?

- a) ano
- b) asi ano
- c) nevím
- d) asi ne
- e) ne

PŘÍLOHA P 2: ODPOVĚDI ÚČASTNÍKŮ KEMPU V TABULKÁCH**Vztah k lidem okolo sebe, okolí**

Která z těchto věcí ti nejvíce vadí?

před kempem

po kempu

21.7.2012

27.7.2012

lhaní, podvádění	11	13
lidská lhostejnost	3	7
soběstřednost, egoismus	1	0
krutost vůči zvířatům	4	0
bezohlednost k přírodě, ekologii	1	1
násilí	5	4

Kdybys chytil(a) zlatou rybku, která ti splní jen jedno přání, přání by se týkalo:

před kempem

po kempu

21.7.2012

27.7.2012

tvoji osoby	4	3
tvých blízkých (rodiny, přátel)	12	11
lidí v celé naší republice	0	0
lidí na celém světě	9	11

Přemýšlíš nad tím, jak se v různých situacích cítí jiní lidé?

před kempem

po kempu

21.7.2012

27.7.2012

často	12	19
málokdy	2	1
někdy	11	5
vůbec	0	0

Tvoje kamarádka řeší velké těžkosti. Zatelefonuje ti a chce si o tom dlouze povídat. Ty máš ale zrovna mnoho práce s úkoly do školy. Co uděláš?

před kempem

po kempu

21.7.2012

27.7.2012

vše odsuneš a dlouze si popovídáte	16	19
slušně vysvětlíš, že máš naspěch a poprosíš, ať zavolá zítra	6	3
chvilku ji posloucháš, ale pak se omluvíš, abys vše stihl(a)	3	3

Co by sis s sebou vzal(a) na pustý ostrov?

před kempem

po kempu

21.7.2012

27.7.2012

nějakého člověka	19	21
nějakou věc	6	4

Vztah k sobě samému, životní cíle

Máš někoho, komu by ses chtěl(a) podobat? Pokud ano, kdo to je?

před kempem

po kempu

21.7.2012

27.7.2012

někdo z rodiny	1	4
někdo z mých přátel	3	5
sportovec/sportovkyně	0	1
zpěvák/zpěvačka/hudebník	3	1
herec/herečka	3	2
model/modelka	0	0
fiktivní postava	6	4
někdo jiný	3	2
nevím	4	6

Myslíš, že jsi šťastný(á)?

před kempem

po kempu

21.7.2012

27.7.2012

ano	10	7
asi ano	9	10
nevím	3	7
asi ne	3	1
ne	0	0

Nečekaně dostaneš 20 000,- Kč. Co s nimi uděláš?

před kempem

po kempu

21.7.2012

27.7.2012

koupím si něco, po čem toužím	5	4
utrátím to za cestování, koncerty, zážitky	5	4
věnuji to na charitativní účely	2	1
daruji to někomu blízkému, kdo ty peníze potřebuje	5	5
koupím za to dárky blízkým, nebo jim zaplatím cestování	3	6
něco jiného – spoření	5	5

Co si myslíš o citátu: Miluj lidi okolo sebe jako sám (sama) sebe?

před kempem

po kempu

21.7.2012

27.7.2012

plně souhlasím	6	12
souhlasím s ním	10	6
nemám vyhraněný názor	9	7
nesouhlasím	0	0
naprosto nesouhlasím	0	0

Jaké jsou tvoje životní cíle? Vyber 2 nejdůležitější věci.

před kempem

po kempu

21.7.2012

27.7.2012

fungující rodina	5	15
úspěch ve studiu, zaměstnání	9	5
finanční zajištění	6	3
cestování, zážitky	5	6
pomoc druhým lidem	7	7
mít dobré přátele	8	13

Přemýšlení o universálních hodnotách

Máš z něčeho strach nebo obavy? Pokud ano, z čeho?

před kempem

po kempu

21.7.2012

27.7.2012

nemám	0	0
nevím	3	4
z nemoci	2	3
z katastrof, válek	3	4
z finančních problémů	2	0
ze zvládnutí školy	4	1
z osamělosti	7	9
ze smrti	3	2
z něčeho jiného – ze psů	2	1
z něčeho jiného – ze zklamání	0	1

Kdo rozhoduje o tom, co je dobré a co je špatné?

před kempem

po kempu

Kdo rozhoduje o tom, co je dobré a co je špatné?

	21.7.2012	27.7.2012
společnost, kultura	3	5
Bůh, Bible	4	9
já sám (sama), svědomí	8	7
náboženství	0	0
nikdo, není jasně dané, co je dobré a co není	10	4

Kdyby sis musel(a) vybrat jen 2 hodnoty, které ve svém životě budeš mít, které by to byly?

před kempem po kempu

21.7.2012 27.7.2012

	21.7.2012	27.7.2012
zdraví	16	15
přátelství	9	11
peníze, majetek	2	1
láska	7	12
vzhled, image	4	0
vzdělání	0	0
úspěch	4	2
záliby	0	0
smysl života	8	9

Myslíš si, že někdo hodnotí věci, které děláme? Že jsme za svůj život někomu zodpovědní?

před kempem po kempu

21.7.2012 27.7.2012

jen sami sobě	8	4
---------------	---	---

