

Komparace pěstounské a ústavní péče

Lenka Šprochová

Bakalářská práce
2013



Univerzita Tomáše Bati ve Zlíně
Fakulta humanitních studií


INSTITUT
MEZIOBOROVÝCH STUDIÍ BRNO

Univerzita Tomáše Bati ve Zlíně
Institut mezioborových studií Brno
akademický rok: 2011/2012

ZADÁNÍ BAKALÁŘSKÉ PRÁCE

(PROJEKTU, UMĚLECKÉHO DÍLA, UMĚLECKÉHO VÝKONU)

Jméno a příjmení: Lenka ŠPROCHOVÁ
Osobní číslo: H108304
Studijní program: B7507 Specializace v pedagogice
Studijní obor: Sociální pedagogika

Téma práce: Komparace pěstounské a ústavní péče

Zásady pro vypracování:

Zadané a zvolené téma bude zpracováno podle pokynů obsažených v materiálu IMS "Metodika psaní odborného textu a výzkum v sociálních vědách" (IMS 2009). Případně podle dalších materiálů, z nichž některé jsou obsaženy v literatuře připojené k tomuto studijnímu textu. Zejména bude dbáno na dodržování zásad publikační etikety a pravidel společenskovědního výzkumu. Průběžné výsledky práce budou pravidelně konzultovány s vedoucím bakalářské práce.

S vědomím těchto zásad a pravidel a po konzultaci s vedoucím bude práce zaměřena:

- na koncept pěstounské a ústavní péče včetně legislativní úpravy,
- na kladné a záporné stánky pěstounské a ústavní péče,
- na možná rizika a úskalí pěstounské péče na úkor vlastní rodiny,

- na negativní důsledky dětí žijících mimo okruh vlastní rodiny.

Součástí práce bude malý sociologický výzkum.

Rozsah bakalářské práce:

Rozsah příloh:

Forma zpracování bakalářské práce: **tištěná/elektronická**

Seznam odborné literatury:

Zákon 359/1999 Sb., o sociálně – právní ochraně dětí, ve znění pozdějších předpisů

Zákon 94/1963 Sb., o rodině, ve znění pozdějších předpisů

Úmluva o právech dítěte, ve znění přijatém v ČR, zveřejněném ve Sbírce zákonů č. 104/1991

Archerová, C. Dítě v náhradní rodině. Praha: Portál,2001.

Kovařík, J. a kol. Náhradní rodinná péče v praxi. Praha: Portál, 2004.

Matějček, Z. a kol. Osvojení a pěstounská péče. Praha:Portál,2002.

Matoušek, O. a kol. Základy sociální práce. Praha:Portál,2001.

Další literatura bude obsažena v Projektu bakalářské práce a průběžně doplňována během práce na tomto textu.

Vedoucí bakalářské práce:

PhDr. Mgr. Zdeňka Vaňková

Katedra práva a právní vědy


Datum zadání bakalářské práce:

16. března 2012

Termín odevzdání bakalářské práce:

30. dubna 2013

V Brně dne 16. března 2012


prof. PhDr. Pavel Mühlpachr, Ph.D.
vedoucí ústavu




doc. JUDr. Pavel Hungr, CSc.
vedoucí katedry

PROHLÁŠENÍ AUTORA BAKALÁŘSKÉ PRÁCE

Beru na vědomí, že

- odevzdáním bakalářské práce souhlasím se zveřejněním své práce podle zákona č. 111/1998 Sb. o vysokých školách a o změně a doplnění dalších zákonů (zákon o vysokých školách), ve znění pozdějších právních předpisů, bez ohledu na výsledek obhajoby ¹⁾;
- beru na vědomí, že bakalářská práce bude uložena v elektronické podobě v univerzitním informačním systému dostupná k prezenčnímu nahlédnutí;
- na moji bakalářskou práci se plně vztahuje zákon č. 121/2000 Sb. o právu autorském, o právech souvisejících s právem autorským a o změně některých zákonů (autorský zákon) ve znění pozdějších právních předpisů, zejm. § 35 odst. 3 ²⁾;
- podle § 60 ³⁾ odst. 1 autorského zákona má UTB ve Zlíně právo na uzavření licenční smlouvy o užití školního díla v rozsahu § 12 odst. 4 autorského zákona;
- podle § 60 ³⁾ odst. 2 a 3 mohu užít své dílo – bakalářskou práci - nebo poskytnout licenci k jejímu využití jen s předchozím písemným souhlasem Univerzity Tomáše Bati ve Zlíně, která je oprávněna v takovém případě ode mne požadovat přiměřený příspěvek na úhradu nákladů, které byly Univerzitou Tomáše Bati ve Zlíně na vytvoření díla vynaloženy (až do jejich skutečné výše);
- pokud bylo k vypracování bakalářské práce využito softwaru poskytnutého Univerzitou Tomáše Bati ve Zlíně nebo jinými subjekty pouze ke studijním a výzkumným účelům (tj. k nekomerčnímu využití), nelze výsledky bakalářské práce využít ke komerčním účelům.

Prohlašuji, že

- elektronická a tištěná verze bakalářské práce jsou totožné;
- na bakalářské práci jsem pracoval samostatně a použitou literaturu jsem citoval. V případě publikace výsledků budu uveden jako spoluautor.

LEŇKA ŠPROCHOVÁ

Jméno, příjmení studenta

V Brně 30.4.2013

Podpis

1) zákon č. 111/1998 Sb. o vysokých školách a o změně a doplnění dalších zákonů (zákon o vysokých školách), ve znění pozdějších právních předpisů, § 47b Zveřejňování závěrečných prací:

(1) Vysoká škola nevydělečně zveřejňuje disertační, diplomové, bakalářské a rigorózní práce, u kterých proběhla obhajoba, včetně posudků oponentů a výsledku obhajoby prostřednictvím databáze kvalifikačních prací, kterou spravuje. Způsob zveřejnění stanoví vnitřní předpis vysoké školy.

(2) Disertační, diplomové, bakalářské a rigorózní práce odevzdané uchazečem k obhajobě musí být též nejméně pět pracovních dnů před konáním obhajoby zveřejněny k nahlížení veřejnosti v místě určeném vnitřním předpisem vysoké školy nebo není-li tak určeno, v místě pracoviště vysoké školy, kde se má konat obhajoba práce. Každý si může ze zveřejněné práce pořizovat na své náklady výpisy, opisy nebo rozmnoženiny.

(3) Platí, že odevzdáním práce autor souhlasí se zveřejněním své práce podle tohoto zákona, bez ohledu na výsledek obhajoby.

2) zákon č. 121/2000 Sb. o právu autorském, o právech souvisejících s právem autorským a o změně některých zákonů (autorský zákon) ve znění pozdějších právních předpisů, § 35 odst. 3:

(3) Do práva autorského také nezasahuje škola nebo školské či vzdělávací zařízení, užije-li nikoli za účelem přímého nebo nepřímého hospodářského nebo obchodního prospěchu, k výuce nebo k vlastní potřebě dílo vytvořené žákem nebo studentem ke splnění školních nebo studijních povinností vyplývajících z jeho právního vztahu ke škole nebo školskému či vzdělávacího zařízení (školní dílo).

3) zákon č. 121/2000 Sb. o právu autorském, o právech souvisejících s právem autorským a o změně některých zákonů (autorský zákon) ve znění pozdějších právních předpisů, § 60 Školní dílo:

(1) Škola nebo školské či vzdělávací zařízení mají za obvyklých podmínek právo na uzavření licenční smlouvy o užití školního díla (§ 35 odst. 3). Odpirá-li autor takového díla udělit svolení bez vážného důvodu, mohou se tyto osoby domáhat nahrazení chybějícího projevu jeho vůle u soudu. Ustanovení § 35 odst. 3 zůstává nedotčeno.

(2) Není-li sjednáno jinak, může autor školního díla své dílo užít či poskytnout jinému licenci, není-li to v rozporu s oprávněnými zájmy školy nebo školského či vzdělávacího zařízení.

(3) Škola nebo školské či vzdělávací zařízení jsou oprávněny požadovat, aby jim autor školního díla z výdělku jím dosaženého v souvislosti s užitím díla či poskytnutím licence podle odstavce 2 přiměřeně přispěl na úhradu nákladů, které na vytvoření díla vynaložily, a to podle okolností až do jejich skutečné výše; přitom se přihlédne k výši výdělku dosaženého školou nebo školským či vzdělávacím zařízením z užití školního díla podle odstavce 1.

ABSTRAKT

Tato bakalářská práce se zabývá pěstounskou a ústavní péčí, historickým vývojem obou těchto forem péče, jejich komparací a legislativní úpravou. Dále je zde pojednáno o negativních důsledcích na život dětí žijících v ústavní výchově. Jsou zde uvedena možná rizika a úskalí pěstounské péče, a to i na úkor vlastní rodiny. V praktické části jsou pak zhodnoceny a interpretovány výsledky získaných dat. Bylo zjišťováno povědomí veřejnosti o pěstounské a ústavní péči, jejich zájem o péči o opuštěné dítě a zájem o profesionální pěstounskou péči.

Klíčová slova:

historický vývoj, náhradní rodinná výchova, pěstounská péče, profesionální pěstounská péče, zprostředkování náhradní rodinné péče, ústavní péče, negativní důsledky ústavní péči, rizika a úskalí pěstounské péče, komparace

ABSTRACT

This thesis deals with foster and institutional care, historical development of these two forms of care, their comparison and with legislative regulations. It also discusses negative impacts on children living in institutional care. Here are listed the potential risks and pitfalls of foster care even at the expenses of the own family. In the practical part there are evaluated and interpreted results of the required data. I have investigated to what extent the public is concerned in foster and institutional care, interest in care for abandoned children and in professional foster care.

Keywords:

historical development, alternative family care, foster care, professional foster care, arranging foster care, institutional care, negative consequences of institutional care, risks and pitfalls of foster care, comparison

Poděkování

Děkuji paní PhDr. Mgr. Zdeňce Vaňkové za velmi užitečnou metodickou pomoc, kterou mi poskytla při zpracování mé bakalářské práce.

Dále bych chtěla poděkovat celé mé rodině za morální podporu, trpělivost a pomoc, kterou mi během mého studia a zpracování této práce poskytla.

Lenka Šprochová

OBSAH

ÚVOD.....	8
I. Teoretická část	10
1. PĚSTOUNSKÁ PÉČE	11
1.1 HISTORICKÝ VÝVOJ PĚSTOUNSKÉ PÉČE V ČR.....	13
1.2 DRUHY NÁHRADNÍ RODINNÉ PÉČE V ČR A LEGISLATIVNÍ ÚPRAVA.....	15
1.3 SOCIÁLNĚ-PRÁVNÍ OCHRANA DĚTÍ	19
1.4 PROFESIONÁLNÍ PĚSTOUNSKÁ PÉČE.....	22
2. ÚSTAVNÍ VÝCHOVA.....	25
2.1 HISTORICKÝ VÝVOJ ÚSTAVNÍ VÝCHOVY.....	25
2.2 LEGISLATIVNÍ ÚPRAVA ÚSTAVNÍ VÝCHOVY.....	28
2.3 ŽIVOT DĚTÍ V ÚSTAVNÍ VÝCHOVĚ.....	30
2.4 NEGATIVNÍ DŮSLEDKY NA ŽIVOT DĚTÍ ŽIJÍCÍCH V ÚSTAVNÍ VÝCHOVĚ.....	31
3. MOŽNÁ RIZIKA A ÚSKALÍ PĚSTOUNSKÉ PÉČE.....	34
3.1 MOŽNÁ RIZIKA A ÚSKALÍ PĚSTOUNSKÉ PÉČE NA ÚKOR VLASTNÍ RODINY.....	36
3.2 SMYSL PŘÍPRAVY BUDOUCÍCH PĚSTOUNŮ.....	39
3.3 STÁTNÍ INSTITUCE V PROCESU ZPROSTŘEDKOVÁNÍ NÁHRADNÍ RODINNÉ PÉČE.....	40
3.4 KOMPARACE PÉČE V RODINĚ PĚSTOUNŮ A V ÚSTAVNÍM ZAŘÍZENÍ.....	42
II. Praktická část.....	44
4. METODIKA PRÁCE.....	45
4.1 PŘÍPRAVA – METODA VÝZKUMU, CÍL A STANOVENÍ HYPOTÉZ.....	45
4.2 PILOTNÍ ŠETŘENÍ.....	46
4.3 CHARAKTERISTIKA VÝZKUMNÉHO VZORKU.....	46
4.4 ZHODNOCENÍ VÝSLEDKŮ DOTAZNÍKU.....	46
4.5 INTERPRETACE VÝSLEDKŮ A ZÁVĚR VÝZKUMU.....	61
ZÁVĚR.....	65
SEZNAM POUŽITÉ LITERATURY.....	66
SEZNAM POUŽITÝCH ZKRATEK.....	69
SEZNAM GRAFŮ.....	70
SEZNAM TABULEK.....	71
SEZNAM PŘÍLOH.....	72

ÚVOD

Děti zasluhují pečlivé pozornosti, ony samy brániti se nedovedou. Hledme z nich odchovati sobě zdravé, duševně i tělesně vyvinuté, vzdělané občany a nebude nám třeba starati se později o trestance a mrzáky..

Vštěpujte svým vlastním dítkám lásku a útrpnost' k oněm ubohým, nedopusťte, aby dítky vaše jim křivdily, je urážely, nýbrž byly k nim laskavy, aby je při hrách a zábavách braly mezi sebe, aby se jich neštítily a jich neponižovaly, ale s nimi raději o chléb se dělily.

Vojtěch Franc, 1884.

Výchova dětí, ať už vlastních či „cizích“, je jedno velké dobrodružství, které má různou intenzitu nebo obsah. Někdy je plné krásných, dech beroucích okamžiků, a jindy plné vypjatých a bolestných chvil. V každém případě je to jedno z nejdůležitějších poselství lidské populace. Právě dobrá, vyrovnaná a všestranná výchova našich dětí tvoří naši budoucnost. Co si v dětech vypěstujeme, to si v budoucnu také sklídíme.

Rodina je místo, ostrov jistoty a instituce, ve které výchova většinou probíhá. Bohužel i tato instituce však může být jak plně funkční, tak i nefunkční. V prvním případě můžeme hovořit o štěstí. V druhém případě, v dnešní době, téměř o běžné záležitosti.

Dětem, kterým nebyla dána možnost vyrůstat ve vlastní rodině a kterým byla poskytnuta péče náhradní, bych se chtěla ve své práci věnovat. Ty šťastnější z nich se dostaly k dobrým pěstounům či ještě lépe do osvojení, a tím jim byla do jisté míry vykompenzována ztráta výchovy v biologické rodině. Ty méně šťastné se ocitly v péči ústavní, kde mnohdy přetrvávají několik let nebo až do úplné zletilosti. Přestože jim bezesporu ústavní péče poskytne veškeré žádoucí potřeby, dle mého názoru, nikdy nemůže nahradit tak složitý a důležitý vzorec vztahů, který probíhá v kruhu rodiny, a to i té náhradní.

Téma své bakalářské práce jsem si vybrala proto, že mě zajímá celý systém náhradní rodinné a ústavní péče, a také proto, že jsem v rámci své bývalé profese s náhradní rodinnou péčí a ústavní péčí pracovala. Domnívám se, že jde o velmi citlivé a důležité téma, neboť zde se jedná a rozhoduje o nezletilých dětech, kterým se zásadním způsobem mění život.

Cílem mé práce je podat ucelený koncept o pěstounské a ústavní péči, včetně srovnání pozitivní a negativní stránky těchto forem náhradní péče. Dále chci pojednat o připravované změně pěstounské péče, která by se měla nově rozšířit na profesionální pěstounskou péči. Formou výzkumu budu zjišťovat, zda by bylo dostatek případných zájemců o tuto péči.

Práce je rozdělena do čtyř částí. V první části popisuji historický vývoj pěstounské péče, druhy náhradní rodinné péče včetně legislativní úpravy. Dále představím orgán sociálně-právní ochrany dětí a nakonec pojednávám o profesionální pěstounské péči.

V druhé kapitole se věnuji historickému vývoji ústavní výchovy včetně její legislativní úpravy. Dále popisuji život dětí v ústavní výchově a také negativní důsledky na život dětí, které v ústavní výchově žijí.

Ve třetí kapitole jsem se snažila přiblížit možná rizika a úskalí pěstounské péče na úkor vlastní rodiny. Dále se zabývám smyslem přípravy budoucích pěstounů. Uvedla jsem státní instituce v procesu zprostředkování náhradní rodinné péče a pokusila jsem se o komparaci péče v rodině pěstounů a v ústavním zařízení.

V poslední praktické části jsem zhodnotila výsledky výzkumu. Jako metodu sběru dat jsem použila kvantitativní výzkum – dotazník. Jsou zde uvedeny výsledky dotazníku, kterým jsem se pokusila zjistit názor veřejnosti na pěstounskou a ústavní péči, případný zájem o profesionální pěstounskou péči a také představy potenciálních pěstounů o přijímaném dítěti.

I. TEORETICKÁ ČÁST

1 PĚSTOUNSKÁ PÉČE

Pěstounská péče je jedna z forem náhradní výchovy dítěte, o které se z různých důvodů nestará jeho biologická rodina. Motivů pro přijetí dítěte do pěstounské péče může být celá řada. Od pocitu naplnění smysluplnějšího života a potřeby pomoci opuštěnému dítěti až po osobnější motiv, a to pocitu „osamělosti“ či prázdného místa v rodině, třeba po ztrátě vlastního dítěte. Ovšem každý, kdo o pěstounské péči uvažuje, by si měl uvědomit náročnost této péče a dobře zvážit svoji vlastní schopnost odolávat případným problémům. Je nutné si uvědomit, že se z velké většiny bude jednat o dítě, které má za sebou ošklivou minulost a bude „nemocné na duši“. Na jedné straně je krásný motiv pečovat o dítě v nouzi, ale na druhé straně je realita raněného člověka.

Jsem přesvědčená, že pěstounská péče vrátí mnoha dětem alespoň částečně šťastné dětství. Jejich náhradní rodina jim pomůže projít tu nešťastně započatou cestu životem, kde budou mít možnost vytvořit si bližší vztah k stálým lidem v jejich bezprostředním okolí.

Výchova dětí je krásná a obohacující, ale i náročná. Jak řekla Dr. Anna Smržová: „*Výchova se má dělat v hedvábných rukavičkách. Jsou jemné a pevné.*“¹ Ve výchově svých dětí občas pochybujeme. Zda děláme vše správně, zda se dětem dostává dostatek všeho, co potřebují apod. Myslím, že je přirozené občas pochybovat, ale nesmí to překročit zdravou hranici, kdy už si nejsme jisti ničím. Velmi pěkně to vystihl Matějček: „*Nejvíce děti vychováváme, když nás ani nenapadne, že vychováváme.*“² Tímto jsem chtěla poukázat na skutečnost, že když občas pochybujeme o výchově svých vlastních dětí, tak u dětí nevlastních to platí dvojnásob. Proto je potřeba, jak už jsem výše uvedla, aby si potenciální pěstoun uvědomil závažnost této náhradní péče a předem si vyjasnil, co od péče očekává a co vlastně nabízí.

„Pěstounská péče je státem garantována a kontrolována forma náhradní rodinné péče, která zajišťuje dostatečné hmotné zabezpečení dítěte i přiměřenou odměnu těm, kteří se ho ujali. Dítě může být svěřeno do pěstounské péče fyzické osobě nebo do společné pěstounské péče manželů. ...Osoba pěstouna musí poskytovat záruku řádné výchovy dítěte. Pěstoun má právo zastupovat dítě a spravovat jeho záležitosti jen v běžných věcech.“³

¹ Smržová Anna. Motto. In: Matějček, Z. Psychologické eseje (z konce kariéry). Praha: Karolinum, 2004. s. 39. ISBN 80-246-0892-8

² Matějček, Z. Psychologické eseje (z konce kariéry). Praha: Karolinum, 2004. s. 12. ISBN 80-246-0892-8

³ Matějček, Z. a kol. Osvojení a pěstounská péče. Praha: Portál, 2002. s.16. ISBN 80-7178-637-3

Pěstounská péče je vymezena v zákoně č. 94/1963 Sb., o rodině (v § 45a – 45d), dále v zákoně č. 359/1999 Sb., o sociálně-právní ochraně dětí , v zákoně č. 117/1995Sb., o státní sociální podpoře. Důležitým mezinárodní dokumentem je Úmluva o právech dítěte.

Existují dva typy pěstounské péče:

- *individuální PP* – probíhá v rodinném prostředí, jen s náhradními rodiči, kteří vychovávají či vychovali své vlastní děti. Může jít o příbuzenskou PP (nejčastěji prarodiče) či osoby cizí.
- *skupinová PP* – probíhá v zařízení pro výkon pěstounské péče. Jedná se o velké pěstounské rodiny, kde je přijato více dětí. Dalším takovým zařízením jsou SOS dětské vesničky, kde pěstounskou péči vykonává matka – pěstounka.⁴

V souvislosti s novelou zákona o SPO doplňují, že zařízení pro výkon pěstounské péče bylo zrušeno (§ 39 e). Nyní již existuje pouze „individuální“ pěstounská péče.

Pěstounská péče na přechodnou dobu

Jedná se o institut pěstounství, který přinesla novela zákona o SPO v červnu 2006. Jde o dočasný pobyt dítěte v rodině pěstounů, kteří jsou vedeni v evidenci Krajského úřadu, kam byli zařazeni na základě odborného posouzení. Do této evidence jsou zařazeny osoby, které mají dle odborného posouzení předpoklady pro výkon takové péče, a to zejména z hlediska krátkodobosti této péče a schopnosti pečovat o dítě krátce po jeho narození. Do pěstounské péče na přechodnou dobu se dítě svěřuje na návrh příslušného orgánu sociálně-právní ochrany dětí. V zákoně o rodině je pak vymezené, za jakých podmínek může soud rozhodnout o této formě pěstounské péče. Také vymezuje kdy se tak stane, tedy dobu přechodnou, a to na:

- dobu, po kterou nemůže rodič ze závažných důvodů dítě vychovávat,*
- dobu, po jejímž uplynutí lze podle § 68a dát souhlas rodiče s osvojením, nebo*
- dobu do pravomocného rozhodnutí soudu o tom, že tu není třeba souhlasu rodičů k osvojení⁵*

Zde je předpoklad, že by se dítě, po pominutí výše uvedených důvodů, mohlo vrátit zpět do rodiny. U této formy PP je zachována rodičovská zodpovědnost i vyživovací povinnost.

Tato péče je určena pro děti, které kvůli nečekané příhodě nemohou zůstat ve své rodině. Pěstouni, kteří vykonávají pěstounskou péči na přechodnou dobu, musí mít dobré předpoklady a schopnosti pro takovou péči. Vzhledem k tomu, že jde o specifickou skupinu pěstounů, měli by být odborně připraveni, supervidováni a pravidelně školeni.⁶

⁴ Matějček, Z. a kol. Osvojení a pěstounská péče. Praha: Portál, 2002. s. 16. ISBN 80-7178-637-3

⁵ Zákon č. 94/1963 Sb., o rodině

⁶ <http://www.noviny-mpsv.cz/files/clanky/13147/PPPD.pdf> – 28.10.2012

1.1 Historický vývoj pěstounské péče v ČR

Za předchůdce placené pěstounské péče můžeme považovat *instituci kojných*. S touto institucí kojných, chův, opatrovnic a později pěstounek se setkáváme ve starověkém Řecku, stejně jako v Římě. Zde se kojné shromažďovaly pod sloupem nazývaným Columna Lactaria a nabízely své služby zájemcům. Zpravidla se jednalo o manželky patriciů. Kojné a chůvy byly často součástí služebnictva panských dvorů ve středověké Evropě. Nebylo to výjimkou ani ve šlechtických sídlech či domácnostech bohatého městského patriciátu. V době renesance bylo běžnou praxí, že městské rodiny svěřovaly své dítě najaté kojné na venkov, a to na dva roky. Instituce kojných však již v té době byla značně kritizována. Jedním z kritiků byl J. A. Komenský. Dle něho bylo odsazování a kojení dětí náhradními matkami proti přírodě, tedy i proti Bohu. Mlékem kojné přebírá dítě i její vlastnosti, což vysvětlovalo kruté nebo zvrhlé chování některých římských císařů. Podle Matějčka však v domácnosti kojné bylo větší riziko zanedbanosti a psychické deprivace než v rodině vlastní. Také přechod dítěte zpět ke své původní rodině byl traumatizující, neboť po tak dlouhém odloučení dítěte od rodičů docházelo k odcizení a nedostatečnému citovému přijetí.⁷ Vývoj příliš nepokročil až do doby, kdy byly zřizovány *nalezince*, a to v době osvícenství na konci 18. století. Placené kojné a chůvy však i nadále přetrvávaly. Děti z nalezinců (jako dříve z rodiny) brzy po narození odcházely ke kojné na venkov do neutěšených poměrů, kde poté pobývaly šest let.

Nalezinec byl veden zemským fondem, z čehož byla placena i následná pěstounská péče. Ze zemské porodnice, zvané Červený dům, přicházelo dítě do péče pěstounky osmý den po narození. Požadavky na pěstounku vyžadovaly zdraví, jistou majetnost a mravní zachovalost, což prokazovala vysvědčením. Nezřídka šlo o ženu chudou, matku více dětí, která se za nízký plat zavázala starat o dítě. Plat pěstounky byl vzhledem k věku dítěte sestupný a nikoliv vzestupný, jak je tomu dnes. Na výkon pěstounské péče dohlížel lékař, který byl zaměstnancem nalezince a dohled prováděl jednou za 2 měsíce. Dovršením šesti let dítě dosáhlo tzv. normálního věku a bylo vráceno do ústavu. U pěstounů mohl zůstat v případě, že ti by byli ochotni se o něho dále starat, ale již bezplatně. Z ústavů šly děti do kláštera šedých sester v Karlíně. Ten fungoval jako přechodná a třídící stanice. Odtud poté děti putovaly do domovské obce a následně do rodiny, která se o něho přihlásila. Rodina měla dětem zajišťovat školní vzdělání, vést je k práci a řemeslu. Nezřídka však skončily u pastýře, kde pomáhaly nebo byly živeny střídavě po domech či žebraly.⁸

⁷ Matějček, Z. a kol. Náhradní rodinná péče. Praha: Portál, 1999. s. 26. ISBN 80-7178-304-8

⁸ Tamtéž s. 25-28

„Významným právním dokumentem v péči o děti se stal zemský zákon chudinský pro Čechy ze dne 3.12. 1868“.⁹ Na podkladě tohoto zákona začínají být zřizovány okresní sirotčince, které jsou v té době jistým pokrokovým zařízením.

Do první světové války však lze zaznamenat jistý posun. „Zemský výbor v Čechách pro děti a mládež zřizuje v r. 1902 sirotčí fond a od r. 1904 vznikají v jednotlivých okresech Okresní komise pro péči o mládež, jejichž úkolem je starat se o děti opuštěné a osiřelé. ... V roce 1908 vzniká v Praze samostatná Česká zemská komise pro péči o mládež při Zemské školní radě.“¹⁰ Ta sdružuje dobrovolníky a koordinuje činnost Okresních komisí péče o mládež.

Po roce 1918 mohla Československá republika navazovat na kvalitnější stav péče o děti. Z okresních komisí se stala Okresní péče o mládež, která v té době byla vybavena i výkonnou mocí. Okresy v roce 1931 spravovaly 24 sirotčinců, stát spravoval 60 dětských domovů, jejichž funkce se podobala dnešním diagnostickým ústavům. Po krátkém pobytu se dítě v souladu se soudním rozhodnutím buď vracelo zpět do rodiny, nebo jim byla hledána vhodná pěstounská či adoptivní rodina. V případě, kdy děti nemohly zpět k rodině a nebyla jim nalezena vhodná náhradní rodina, byly děti umísťovány do ústavů pro starší děti či zařízení pro mládež úchylnou (tak byly dříve označovány děti s výukovou a výchovnou zvláštní péčí).

Pěstounská péče se dělila na čtyři typy:

1. *Pěstounská péče nalezenecká*, která navazovala na pobyt dětí v institucích (sirotčince, nalezince) s tím, že v rodině pobývalo jen do určitého věku (někde do věku 10 let, jinde 16 let) a poté se vracelo zpět do ústavu.
2. *Pěstounská péče řízená a kontrolovaná Okresními péčemi o mládež*, která také navazovala na dobu a stav Rakouska-Uherska. Avšak na základě nově vydaného zákona o ochraně dětí v cizí péči a nemanželských dětí se sociální pracovníci snažili vyhledávat kvalitnější pěstouny (spolehlivé, mravně bezúhonné, v dobrém psychickém a zdravotním stavu apod.).
3. *Pěstounská péče v tzv. koloniích* - byly zakládány rodinné kolonie v určité obci a okolních sousedních obcích, kde byly vyhledány vhodné rodiny a poté jim byly svěřeny děti do pěstounské péče. Blízkost obcí umožňovala snadnější kontrolu i pomoc těmto rodinám.

⁹ Nožířová, J. Náhradní rodinná péče. Praha: Linde Praha, 2012. s. 29. ISBN 978-80-8613191-7

¹⁰ Matějček, Z. a kol. Náhradní rodinná péče. Praha: Portál, 1999. s. 28. ISBN 80-7178-304-8

4. *Pěstounská péče na základě soukromé dohody mezi rodiči dítěte a pěstouny*, která se realizovala bez soudního jednání. Později se tato péče změnila na svěřování dětí do péče prarodičů či jiným příbuzným.

Po druhé světové válce byly nalezinice přejmenovány na ústavy péče o dítě. Byly zrušeny Okresní komise péče o mládež i Zemské ústředí. Byl zničen propracovaný systém péče o ohrožené děti a ukončena činnost dobročinných sdružení. Pěstounská péče ve všech formách, kromě příbuzenské, byla zrušena v r. 1950 a obnovena byla znovu až po 23 letech¹¹ zákonem o pěstounské péči. O to se nemalou měrou zasloužili i dětské psychologové (např. Zdeněk Matějček či Jarmila Koluchová) a lékaři (např. Jiří Dunovský, Věra Poláčková).¹²

1.2 Druhy náhradní rodinné péče v ČR a legislativní úprava

V odborné literatuře je náhradní rodinná péče (dále NRP) definována následovně: „Náhradní rodinná péče je souhrnné označení pro všechny druhy nekolektivní péče o děti, o které se z nejrůznějších důvodů nemohou starat biologičtí rodiče.“¹³ Dle Nožířové je pojem náhradní rodinná péče nedostatečně vymezen a k potřebným účelům není zcela ujasněn. Dle Matouška se užívá termín náhradní výchovná péče. „V ČR se tímto termínem rozumí formy náhrady rodiny u dětí bez vlastního funkčního rodinného zázemí, tj. kojenecké ústavy, dětské domovy, diagnostické ústavy, výchovné ústavy, ústavy sociální péče, pečovatelské rodiny (jimiž jsou i „rodiny“ pečovatelek v SOS dětských vesničkách), osvojitelské rodiny, svěřeni dítěte do péče jiné fyzické osoby než rodičů (obvykle prarodičů nebo jiných příbuzných) a poručenství. Náhradní výchovná péče má tedy zásadně dvě formy – ústavní a rodinnou.“¹⁴ Matějček ve své knize uvádí:

Náhradní výchovná péče – je forma péče o děti, které nemohou být z nejrůznějších důvodů vychovávány ve vlastní rodině. Nejčastěji jde o péči ústavní, v níž je dítě vychováváno až do své dospělosti.

¹¹ Matějček, Z. a kol. Náhradní rodinná péče. Praha: Portál, 1999. s. 28 – 30. ISBN 80-7178-304-8

¹² Sobotková, Irena, Náhradní rodinná péče. In: Psychologická encyklopedie: aplikovaná psychologie. Praha: Portál, 2009. s. 176. ISBN 978-80-7367-470-0

¹³ Nožířová, J. Náhradní rodinná péče. Praha: Linde Praha, 2012. s.11. ISBN 978-80-8613191-7

¹⁴ Matoušek, O. Slovník sociální práce. Praha: Portál, 2008. s. 107-108. ISBN 978-80-7367-368-0

Náhradní rodinná péče – je forma péče o děti, kdy je dítě vychovááno „náhradními“ rodiči v prostředí, které se nejvíce podobá životu v přirozené rodině. Tou je u nás zejména adopce (osvojení) a pěstounská péče.¹⁵

Formy náhradní výchovy upravené zákonem č. 94/1963 Sb., o rodině:

- svěřeni dítěte do péče jiné fyzické osoby než rodiče
- pěstounská péče
- poručenství, pokud poručník o dítě osobně pečuje
- osvojení
- ústavní výchova
- umístění a pobyt dítěte v zařízení pro děti vyžadující okamžitou pomoc¹⁶

► V zájmu dítěte může soud dle § 45 **svěřit dítě do výchovy jiné fyzické osoby než rodiče**. Tato osoba musí poskytnout záruku řádné výchovy dítěte a se svěřením souhlasit. Zpravidla dá soud přednost příbuznému dítěte. Dítě je možné svěřit i do společné výchovy manželů. Svěřit dítě jen do výchovy jednoho manžela může soud jen za souhlasu druhého manžela. V této formě výchovy soud vymezí rozsah práv a povinností k dítěti.¹⁷

► **Pěstounská péče**

- blíže popsána v první kapitole

► **Poručenství** je další formou náhradní výchovy, kterou zákon vymezuje v § 78 - 82, a stanoví se tehdy, když:

- a) rodiče dítěte zemřeli
- b) byli zbaveni rodičovské zodpovědnosti
- c) výkon jejich rodičovské zodpovědnosti byl pozastaven
- d) nebo nemají způsobilost k právním úkonům

Soud ustanoví poručníka, jež bude dítě vychovávat, zastupovat a spravovat jeho majetek místo jeho rodičů. Poručníkem bude ten, koho ustanovili rodiče, někdo z příbuzných či osoba blízká, popřípadě jiná fyzická osoba. Poručníkem mohou být i manželé. V případě, že poručníkem nemůže být ustanovena fyzická osoba, soud ustanoví poručníkem orgán sociálně-právní ochrany dětí.

¹⁵ Matějček, Z. a kol. Náhradní rodinná péče. Praha: Portál, 1999. s. 28 – 31. ISBN 80-7178-304-8

¹⁶ <http://www.mpsv.cz/cs/7297> -19.9.2012

¹⁷ Zákon č. 94/1963 Sb., o rodině

Pokud soudem ustanovený poručník bude o dítě osobně pečovat a naplňovat všechny složky rodičovské zodpovědnosti, nastupuje namísto rodičů téměř v celém rozsahu. Pak je možné řadit poručenství do forem náhradní výchovy, a to do forem náhradní rodinné péče. V případě osobní péče o dítě jsou poručník i dítě (poručenec) zabezpečeni dávkami státní sociální podpory za stejných podmínek jako pěstoun a dítě svěřené do pěstounské péče.¹⁸

Na poručníka se přiměřeně vztahují práva a povinnosti vůči dítěti, ale nezakládá poručníkovi vyživovací povinnost vůči dítěti. Poručník odpovídá soudu za řádné plnění funkce poručníka a podléhá jeho pravidelnému dozoru. Je povinen podávat soudu zprávy o osobě poručence a předkládat účty ze správy jeho jmění. Soud však může poručníka zprostit této povinnosti, pokud výnosy nepřesahují náklady na výchovu a výživu poručence. Na žádost poručníka soud může přiznat přiměřenou odměnu ze jmění dítěte, pokud je správa jmění spojena se značnou námahou. Po ukončení poručenství je poručník povinen do dvou měsíců předložit soudu závěrečný účet ze správy jmění dítěte, soud však může poručníka této povinnosti zprostit. Jakékoli rozhodnutí poručníka v podstatné věci týkající se dítěte vyžaduje schválení soudem. V případě, že poručník již nechce vykonávat poručenství, soud jej na základě jeho návrhu této funkce zproští. Pokud se poručník stane pro výkon poručenství nezpůsobilý nebo porušuje svoje povinnosti, soud ho odvolá. V případě rozvodu manželů, jakožto poručníků, soud posoudí, zda je v zájmu dítěte, aby tuto funkci vykonávali nadále oba rozvedení manželé. Pokud to není vhodné, soud jednoho z rozvádějících se manželů poručenství zproští.¹⁹

► **Osvojení** – je právně vymezeno v § 63 - 77 výše zmíněného zákona. Osvojení je považováno za nejdokonalejší formu náhradní rodinné péče.²⁰ Osvojením vzniká mezi osvojitelem a osvojencem takový poměr, jaký je mezi biologickými rodiči a dětmi. Příbuzní osvojitelů a osvojené dítě jsou tedy ve vztahu příbuzenském. Osvojit lze jen nezletilé dítě. Osvojením zanikají vzájemná práva mezi osvojencem a jeho biologickou rodinou. Osvojené dítě bude mít příjmení osvojitele. V rodném listě dítěte jsou namísto rodičů, na základě pravomocného rozhodnutí soudu o osvojení, zapsáni osvojitelé.²¹ V ČR zákon rozlišuje dva druhy osvojení:

1. zrušitelné osvojení, tj. osvojení 1. stupně, znamená, že práva a povinnosti rodičů přechází na osvojitele. Osvojitelé jsou zapsáni v rodném listě dítěte na místo rodičů, a to na základě pravomocného rozhodnutí soudu o osvojení. Tento druh osvojení může soud

¹⁸ <http://www.mpsv.cz/cs/7297> -29.9.2012

¹⁹ Zákon č. 94/1963 Sb., o rodině

²⁰ Matějček, Z. a kol. Náhradní rodinná péče. Praha: Portál, 1999. s. 33. ISBN 80-7178-304-8

²¹ Nožířová, J. Náhradní rodinná péče. Praha: Linde Praha, 2012. s. 13-14. ISBN 978-80-8613191-7

zrušit, a to jen z důležitých důvodů na návrh osvojence či osvojitele. Pokud dojde ke zrušení osvojení, vznikají znovu vzájemná práva a povinnosti mezi osvojencem a původní rodinou. Osvojenec dostane zpět i své původní příjmení.

2. *nezrušitelné osvojení*, tj. osvojení 2. stupně, znamená, že osvojit nezrušitelně lze jen nezletilé dítě starší jednoho roku a toto osvojení nelze zrušit. Osvojit dítě můžou manželé, manžel(ka) rodiče dítěte nebo pozůstalý manžel po rodiči dítěte. Osvojení jedincem je možné v případě, že je předpoklad, že toto osvojení bude plnit svoje společenské poslání. O osvojení rozhoduje soud.

Dítě vhodné k osvojení musí být právně volné, což znamená, že je třeba souhlasu zákonného zástupce dítěte. V případě, že je dítě schopno posoudit dosah osvojení, je třeba i jeho souhlasu. Zákon také stanovuje, že souhlasu zákonného zástupce není třeba, pokud v průběhu tří měsíců neprojevoval opravdový zájem.²²

Předadopční péče – taková péče, kdy dítě musí být před rozhodnutím soudu o osvojení nejméně po dobu tří měsíců v péči budoucího osvojitele, a to na jeho náklady.

Mezinárodní osvojení – tj. osvojení dětí do ciziny a z ciziny. Jde o formu náhradní rodinné péče, která je možným řešením v případě, kdy se nedaří najít dítěti náhradní rodinu v zemi původu. Je upraveno Úmluvou o ochraně dětí a spolupráci při mezinárodním osvojení, kterou vypracovala a přijala Haagská konference mezinárodního práva 29. 5. 1993. V České republice je platná od června 2000 a společně se zákonem o sociálně-právní ochraně dětí tak umožňuje osvojení dětí do ciziny a z ciziny.

Zprostředkovatelskou funkci mezinárodního osvojení u nás plní Úřad pro mezinárodněprávní ochranu dětí v Brně, který, mimo jiné, dává k takovému osvojení souhlas.²³

► **Ústavní výchova** – viz. kapitola 2.2

► **Zařízení pro děti vyžadující okamžitou pomoc** – jedná se o zařízení, které je vymezeno v zákoně o sociálně-právní ochraně dětí v § 42 - 42 n. Jde o zařízení pro děti, které vyžadují okamžitou pomoc a které poskytuje ochranu a pomoc dítěti, které se ocitlo:

- *bez jakékoliv péče*
- *jsou-li jeho život nebo příznivý vývoj vážně ohroženy*
- *anebo ocitlo-li se dítě bez péče přiměřené jeho věku (§ 15)*

²² Zákon č. 94/1963 Sb., o rodině

²³ <http://www.adopce.com/adopce-osvojeni/osvojeni-a-zahranici/> - 6.10.2012

- *jde-li o dítě tělesně nebo duševně týrané nebo zneužívané*
- *jde-li o dítě, které se ocitlo v prostředí nebo situaci, kdy jsou závažným způsobem ohrožena jeho základní práva*

Dítěti je nabídnuta ochrana a pomoc, která spočívá v uspokojování základních životních potřeb. Tím se rozumí ubytování, zajištění zdravotní péče či psychologické a jiné obdobné potřebné péče. Zařízení, které takovou pomoc vykonává, je povinno služby poskytovat a zajistit nepřetržitý provoz.

Situace, kdy se dítě v zařízení pro děti vyžadující okamžitou pomoc umísťuje:

- *na základě rozhodnutí soudu*
- *na základě žádosti obecního úřadu obce s rozšířenou působností*
- *na základě žádosti zákonného zástupce dítěte*
- *požádá-li o to dítě²⁴*

1.3 Sociálně-právní ochrana dětí

„Sociálně-právní ochrana dítěte představuje zajištění práva dítěte na život, jeho příznivý vývoj, na rodičovskou péči a život v rodině, na identitu dítěte, svobodu myšlení, svědomí a náboženství, na vzdělání, zaměstnání, zahrnuje také ochranu dítěte před jakýmkoliv tělesným či duševním násilím, zanedbáváním, zneužíváním nebo vykořisťováním.“²⁵

Širším pojmem, než je sociálně-právní ochrana dětí, je ochrana dítěte, což zahrnuje rozsáhlý soubor práv dítěte. Je tedy upraven v různých právních odvětvích a právních předpisech, a to různé právní síly, v oblasti rodinněprávní, sociální, zdravotní, školské, trestní, občanskoprávní atd.²⁶

„Moderní sociálně-právní ochranu dětí můžeme charakterizovat jako centrálně garantovanou, ale lokálně provozovanou. Tato charakteristika znamená, že ochrana dětí je ve všech moderních systémech již od počátku 20. století garantována státem prostřednictvím státní správy, ale přímo realizovaná konkrétními sociálními pracovníky na místní úrovni (přenesená působnost státní správy na samosprávu).“²⁷

²⁴ Zákon č. 359/99 Sb., o sociálně - právní ochraně dětí

²⁵ <http://www.mpsv.cz/cs/7242> – 22.10.2012

²⁶ tamtéž

²⁷ Pemová, t., Ptáček, R. Sociálně-právní ochrana dětí pro praxi. Praha: Grada Publishing, a.s., 2012. 27 s. ISBN 978-80-247-4317-2

Práce sociálních pracovníků na úseku sociálně-právní ochrany dětí je velmi různorodá, vyžadující právní vědomí, značnou dávku sociálního citění, empatii, vyjednávací takt, schopnost umět odhadnout klienta a umět s ním pracovat na odborné úrovni. Úkolem sociálního pracovníka je vykonávat poradenskou a preventivní činnost, zastupovat dítě při soudním sporu jako kolizní opatrovník, navštěvovat děti v dětských domech, u kterých byla nařízena ústavní výchova, vykonávat dohled, provádět terénní šetření v rodině, zprostředkovávat NRP apod. Myslím, že se jedná o práci, kde se téměř denně pracovník ocitá ve velmi emotivních situacích, denně prožívá nelehké osudy lidí, které by měl umět vyřešit a být nápomocen v těchto krizových životních situacích lidí. Nejtěžší je, dle mého názoru, umět oddělit svoje vlastní emoce od profesionality. Jako příklad bych zde krátce uvedla případ z mé praxe.

Krátce poté, co jsem nastoupila na OSPOD, jsem dostala do rukou spis s nařízenou ústavní výchovou u dívky M., které bylo 13 let. Návštěva ve výchovném zařízení, kde byla umístěna, měla být provedena ve velmi krátkém termínu. Po nastudování spisu jsem zjistila, že dívka byla ÚV nařízena pro opakované zanedbávání péče matkou a ohrožování mravní výchovy. Otec dítěte v rodném listě nebyl uveden. Matka byla alkoholička, která svým chováním a jednáním nebyla dobrým příkladem svým dcerám (nezl. M. měla ještě dvě již zletilé sestry). Do výchovného zařízení se dostala pro své opakované záškoláctví, lhaní a problémové chování. Ze zařízení, kde byla umístěna, často utíkala. Na útěcích provozovala prostituci. Na rozhovor jsem se velmi pečlivě připravovala. Byla jsem plná ideálů o tom, že dívka vlastně pořádně neví, co dělá, a díky mému vstřícnému „výchovnému“ rozhovoru a upřímným zájmem o ni se změní. Jenže po příchodu do místnosti, kde se měl náš rozhovor odehrávat, jsem rychle byla vyvedena z mého naivního omylu. Přišla se slovy: „Tak vy jste ta nová socka? Co chcete vědět? Nemám moc času.“ Z prvotního úleku jsem se snažila rychle vzpamatovat a pokračovat v mém složitém poslání. Představila jsem se a začala opatrně vyzvídat, jak se má, jak se jí daří ve škole, zda má nějaké koníčky, až jsem se dostala k otázce útěků. K tomu mi řekla, že na útěku nemusí nikoho poslouchat a může si i vydělat nějaké peníze. Na otázku, jak si vydělává, odpověděla bez obalu, že prostitucí. Sdělila jsem jí, že její konání je nezákonné, neboť jí ještě nebylo 15 let. Na to odpověděla, že svým klientům tvrdí, že již 15 roků má, a oni jí věří. Do budoucna by se chtěla prostitucí živit, neboť jsou to rychle vydělané peníze. Taký jsem se dozvěděla, že se svými klienty nepoužívá kondom, protože jí nic nehrozí. Nicméně po celou dobu našeho rozhovoru jsem se snažila jí nenásilnou formou ukázat, jak by měl vypadat „normální“ život dívky v jejím věku. Odcházela jsem s tím, že mi slíbila, že bude

chodit pravidelně do školy a útekům se bude nyní vyhýbat, protože ví, že jí na útěku hrozí velké nebezpečí.

Vzhledem k tomu, že moje praxe byla v té době velmi krátká, nedokázala jsem dost dobře posoudit, jak se k celé věci postavit. Měla jsem spoustu pochyb o mém postupu, a především mě to velmi emočně zasáhlo. Myslím, že je úplně něco jiného o podobných případech číst nebo tu situaci zažít na vlastní kůži. Je nutné do každého individuálního případu dát cit a kousek sebe, nesmí to ovšem zasáhnout racionální rovinu. To je to umění oddělit vlastní emoce od profesionality.

„...Právě tam, kde končí možnosti běžné mezilidské pomoci, nastupuje pomoc profesionální. Mají-li se profesionálové od laických pomahačů odlišit, musí vědět, co je touto profesionální pomocí míněno. Podmínkou profesionality podle mě je, že profesionál „ví, co dělá“. To znamená, že má pro své chování vědecké vysvětlení, podložené teorií zocelenou mnohými pokusy o její rozbití.“²⁸

Obsah sociálně-právní ochrany dětí přesně vymezuje zákon č. 359/1999 Sb., o sociálně-právní ochraně dětí, ve znění pozdějších předpisů (dále jen SPO) v § 1 jako:

- a) ochrana práva dítěte na příznivý vývoj a řádnou výchovu,*
- b) ochrana oprávněných zájmů dítěte, včetně ochrany jeho jmění,*
- c) působení směřující k obnovení narušených funkcí rodiny,*
- d) zabezpečení náhradního rodinného prostředí pro dítě, které nemůže být trvale nebo dočasně vychováváno ve vlastní rodině.*

Dále pak v § 1 ods. 2 vymezuje, že nedotčeny zůstávají zvláštní právní předpisy, které upravují též ochranu práv a oprávněných zájmů dítěte.²⁹

Pro účely tohoto zákona se dítětem rozumí nezletilá osoba. Předním hlediskem sociálně-právní ochrany dětí je zájem a blaho dítěte. Sociálně-právní ochranu zajišťují krajské úřady, obecní úřady obcí s rozšířenou působností, obecní úřady, ministerstvo, Úřad pro mezinárodněprávní ochranu dětí. Mimo jiné je v tomto zákoně stanoven postup zprostředkování osvojení a pěstounské péče, na kterém se podílí obecní úřady obce s rozšířenou působností, krajské úřady a ministerstvo práce a sociálních věcí. Ve vztahu k cizině to zajišťuje Úřad pro mezinárodněprávní ochranu dětí.

²⁸ Úlehla, I. Umění pomáhat: učebnice metod sociální praxe. Praha: Sociologické nakladatelství, 2005. s. 9. ISBN 80-86429-36-9

²⁹ Zákon č. 359/99 Sb., o sociálně-právní ochraně dětí

Zprostředkování osvojení a pěstounské péče spočívá:

- ve vyhledávání dětí, kterým je třeba zajistit péči v NRP formou pěstounské péče nebo osvojení
- ve vyhledávání osob vhodných stát se osvojiteli nebo pěstouny
- v odborné přípravě fyzických osob vhodných stát se osvojiteli nebo pěstouny
- ve výběru určité osoby vhodné stát se osvojitelem nebo pěstounem určitého dítěte, jemuž se osvojení nebo pěstounská péče zprostředkovává, a v zajištění osobního seznámení se dítěte s touto osobou.³⁰

1.4 Profesionální pěstounská péče

Co je to profesionální pěstounská péče? Pro koho je určena a k čemu má sloužit? Tak na tyto otázky by měla odpovědět novela zákona o sociálně-právní ochraně dětí, která by měla vejít v platnost již v lednu 2013.

Novela zákona by se měla dotýkat, mimo jiné, systému péče o ohrožené děti, a to zejména v oblasti náhradní rodinné péče, respektive péče pěstounské. Dále by měla urychlit proces zprostředkování náhradní rodinné péče. Touto novelou budou zvýšeny dávky pěstounské péče, a to z původní částky 3.126,- Kč na novou částku 8000,- Kč. Nově bude odměna pěstouna posuzována jako plat. Řeší také zkvalitnění a standardizaci práce sociálních pracovníků na úseku sociálně-právní ochrany dětí.

Novela pracuje se třemi základními principy, které zavádí do praxe:

- ♦ Nejlepším prostředím pro dítě je rodina, resp. rodinné prostředí a bylo by ideální, kdyby každé dítě mohlo vyrůstat v rodině.
- ♦ Institucionální péče by měla být poslední možností při řešení situace dítěte, přednost má vždy náhradní rodinná péče, kterou je třeba profesionalizovat a podporovat.
- ♦ Výkon sociálně-právní ochrany dětí je třeba profesionalizovat, zavést do této oblasti standardy kvality práce a využívat pro ochranu práv dětí moderních vědeckých poznatků a metod sociální práce.³¹

Novela se připravuje již několik let za spolupráce různých odborníků. To, že novela zákona je krokem vpřed pro celý systém ochrany dětí v České republice, je nesporné. A jako

³⁰ Zákon č. 359/99 Sb., o sociálně-právní ochraně dětí

³¹ http://www.mpsv.cz/files/clanky/13504/tz_060912b.pdf 20.10.2012

u každé větší reformy je novela provázena řadou problémů a různých kritik. Kritizuje se jak v řadách odborníků, tak i mezi laickou veřejností.

Mezi nejčastější kritiky lze uvést jisté zneužívání profesionalizace pěstounské péče, a to v takovém duchu, že bude vykonávána ze zjištěných důvodů – pro peníze. Myslím si však, že jakákoliv forma pěstounské péče a vůbec péče o děti nelze vykonávat jen za účelem finančního výdělků. Práce pěstounů je velmi náročná a vyžadující 24hodinovou péči o dítě. Nemají žádnou dovolenou, jako je to běžné v jiných profesích, děti odložit nemohou. Kolik lidí je ochotno vzít do své péče dítě, které je vystrašené, nevyrovnané, labilní, různě deprivované ze své biologické rodiny, které propláče několik nocí, bojí se, pomočuje nebo je naopak agresivní? Nevidím nic špatného na tom, že pěstounská péče bude zprofesionalizovaná. Také nutno zmínit, že profesionálním pěstounem by se nestal kdokoli, kdo zrovna nemá práci. Jisté riziko je ovšem v tom, že se lidé budou pokoušet tuto péči zneužít. Domnívám se však, že to bude minimalizováno zvýšenou náročností při výběru profesionálních pěstounů i jejich náročnější přípravou. Problém vidím v možném střídání rodin. Jasná je situace, kdy dítě nemůže být po nějakou dobu ve své biologické rodině a je umístěno v náhradní rodině (u profesionálních pěstounů) a pak se vrátí zpět do své původní rodiny, protože byly vyřešeny důvody, pro které bylo odebrání dítěte učiněno. Avšak v situaci, kdy dítě je ze závažného důvodu opětovně rodině odebráno, se již nedostane do náhradní rodiny předešlé, ale nové, neboť ta má třeba v péči jiné ohrožené dítě. V tomto případě, který se může stát, dochází dle mého názoru k mnohem většímu traumatickému zážitku u dítěte, než kdyby bylo umístěno v péči institucionalizované.

Pěstounská péče na dobu přechodnou (profesionální) z psychologického hlediska se podle Dr. Ptáčka dotýká těchto obav:

- dítě bude střídát rodiny
- pro dítě je lepší nenavázat vztah, než ho ztratit
- pěstouni nebudou schopni předat dítě dál
- pěstouni si nesmí k dítěti vytvořit vztah
- pěstouni to budou dělat pro peníze
- dítě nebude mít potřebná lékařská vyšetření³²

³² http://www.mpsv.cz/files/clanky/13158/pece_prech_doba.pdf – 28.10.2012

Domnívám se, že zprofesionalizování PP je „běh na dlouhou trať“. Uvedení do praxe, pokud se tak stane dle zákona, bude velmi složité a náročné. Bude to těžké přijmout jak z morálního hlediska, tak i z psychologického. Jen nevím, a to ukáže také čas, jak to celé budou přijímat děti, kterých se to týká. Zajímavé by bylo se děti zeptat, jak se celá tato situace jeví jim? Zda by jim nevadilo si třeba zvykat na krátkodobé vztahy (a následné loučení) s nejistou budoucností a s vědomím, že lidé, kteří se o ně starají, jsou za tuto službu placeni státem.

Již zmiňovaná novela zákona o sociálně-právní ochraně dětí (dále SPO) prošla 5.9.2012 Poslaneckou sněmovnou, avšak prezident novelu zákona krátce nato vetoval a vrátil zpět k projednání.

V průběhu psaní mé bakalářské práce došlo ke změně tohoto stavu a považuji za nutné se o této skutečnosti zmínit. Novela zákona byla definitivně schválena Poslaneckou sněmovnou dne 7. 11.2012. Ve Sbírce zákonů vyšla pod č. 401/2012 a účinnosti nabyla dne 1.1.2013.

Mezi hlavní změny tohoto zákona patří: Nastavení podmínek pro vytvoření sítě služeb pro práci v rodinách, stanovení závazných postupů pro činnost orgánů sociálně-právní ochrany dětí a dalších účastníků, rozvoj náhradní rodinné péče (zvýšení podpory pěstounské péče, hmotné zajištění pěstounské péče na přechodnou dobu, změna způsobu příprav pěstounů, a další) a zavedení standardů kvality práce.³³

³³ http://www.mpsv.cz/files/clanky/14495/Novela_prezentace_pestouni_-_leden.pdf

2 ÚSTAVNÍ VÝCHOVA

Ústavní výchovou se rozumí výchovné opatření, které může nařídit soud, jestliže je výchova dítěte vážně ohrožena nebo vážně narušena a jiná výchovná opatření nevedla k nápravě. Dále v případě, že rodiče nemohou z jiných závažných důvodů výchovu dítěte zabezpečit. Jedná se o institucionální náhradní výchovu dítěte, které z různých důvodů nemůže zůstat v biologické rodině a nemohla mu být zabezpečena výchova v rodině náhradní.

„Je to opatření navržené orgánem sociálně-právní ochrany dětí a schválené soudem. Uplatňuje se v případech, kdy rodina o dítě není schopna nebo ochotna náležitě pečovat a výchovu dítěte nelze zajistit jiným přiměřeným způsobem. Před nařízením ústavní výchovy je soud povinen zkoumat, zda výchovu dítěte nelze zajistit náhradní rodinnou péčí nebo péčí v zařízení pro děti vyžadující okamžitou pomoc.“³⁴

2.1 Historický vývoj ústavní výchovy

Historie ústavní péče je velmi stará, hrůzná a v očích dnešní společnosti nelidská. Dokazuje to fakt, že do jisté doby byly děti brány jako „bytosti bez práva.“

Ve starověku bylo běžnou praxí, nikoliv výjimkou, že přespočetné nebo nechtěné děti byly pohozeny nebo jinak usmrceny. Až teprve církevní koncily začaly odsuzovat odkládání dětí. Chápaly to jako vraždu a dovolávaly se milosrdenství pro takové děti. Díky těmto událostem vznikaly zvláštní nádoby umístěné v kostelích, do kterých mohly matky své nechtěné děti odložit.

V roce 335 byl v Cařihradě zřízen první útulek pro opuštěnou mládež a v roce 787 v Miláně první útulek. Roku 1198 byl při nemocnici Svatého ducha v Římě zřízen nalezinec vybavený zvláštním otáčecím zařízením zvaný toro. Jednalo se o schránku ve zdi kostela, kam bylo možné dítě vložit a otočením schránky dítě dopravit pod ochranu kostela. Účelem bylo zachránit děti, kterých by se jinak matky hříšně zbavily. Děti mohly být umístovány v jakoukoliv denní či noční dobu, což zajišťovalo odkládajícím anonymitu. Toto zařízení se rozšířilo a ještě v roce 1811 dal císař Napoleon I. příkaz ke vzniku takto vybavených nalezinců ve všech francouzských departementech.

³⁴ Matoušek, O. Slovník sociální práce. Praha: Portál, 2008. 240 s. ISBN 978-80-7367-368-0

Od středověku bylo toro zneužíváno. Děti zde byly odkládány i rodiči, kterým nic nebránilo o děti pečovat. Dále zde byly odkládány děti nemocné či mrtvé.

Koncem 19. století byla tora v úpadku, avšak ještě roku 1906 jich v Itálii poskytovalo službu 464. Lze se však dočíst, že ve Varšavě bylo poslední toro zavřeno v roce 1939 a v roce 1952 fungovalo zcela původní toro na Kubě.³⁵

Při středověkých klášterech byly zřizovány dobročinné ústavy, které přijímaly nejen děti opuštěné, ale i osoby nemocné, neuživé či sešlé stářím. Samostatné nalezince, sirotčince a dětské ústavy vznikaly postupně. Vznikaly s ušlechtilou myšlenkou zachránit děti, které by nečekal dobrý osud, pokud by vůbec přežily. Ovšem zda se dalo hovořit o záchraně dětí je otázkou, neboť již v té době bylo zřejmé, že daleko větší počet dětí v ústavech umírá, než přežívá. Což dokumentuje fakt, že v roce 1678 v Benátkách ze dvou tisíc dětí, které byly přijaty do nalezince, jich do deseti let přežilo jen sedm.

Až do poloviny 19. století se situace mnoho nezměnila. Ani situace uvnitř ústavů se moc nelišila od té, jak ji popisuje Charles Dickens v knize *Oliver Twist*.

Pražský nalezinec byl založen roku 1789 a sloužil pro nemanželské děti, které se narodily v zemské porodnici, ale i jiných nemocnicích, v trestnicích, děti nalezené či přivedené policií. Měl být přechodným útlukem pro děti, které byly umísťovány do pěstounské péče, nikoliv ústavem výchovným. Ročně bylo přijímáno asi 3000 dětí, přičemž úmrtnost dětí v ústavu se pohybovala mezi 50 – 70 %. Poměry byly velmi špatné a umístění dítěte do takového zařízení ho takřka ohrožovalo přímo na životě. Důvodem takových poměrů byly nemoci, infekce, nedostatečná strava apod. To se ovšem v lepší obrátilo, když do života evropského obyvatelstva vstoupila hygiena s její nejúčinnější zbraní, a to vodou. Vymizely morové epidemie a klesala nemocnost. I úmrtnost dětí v ústavech klesala. Přesto však děti ústavní byly méně odolné než jiné děti. K rozřešení toho, proč tomu tak je, dopomohla jedna žena, nazývaná „stará Anna“. Této ženě byly předávány děti, u kterých lékaři ztratili naději, že se uzdraví. Žena pak o ně pečovala a nezdá se, že se dítě v její péči začalo zotavovat. Bylo tedy zjevné, že k uzdravení nevedla jen čistota a vzorná péče, ale i vřelost lidských vztahů. Děti již na duševní strádání většinou neumíraly, ale zjistilo se, že jejich organismus je stále mocně oslabován. K tomu mohlo dojít i v nemocnici, což bylo označováno jako hospitalismus. To znamenalo onemocnění z pobytu v nemocnici, v širším pojetí nemoc z duševního strádání dítěte během pobytu mimo rodinu, lásku mateřskou. Nutno zde uvést diskusi dvou předních německých pediatriů tehdejší doby, a to Martina

³⁵ Matějček, Z. Langmeier, J. Výpravy za člověkem. Praha: Oden, 1981. s 87-88. ISBN 01-070-81

Pfaundlera a Arnošta Schlossmanna. Pfaundler byl skeptický vůči kojeneckým ústavům, kde jsou děti vystaveny tomu, co je proti přírodě. Je zbavováno osobní, individuální mateřské péče a namísto toho je strkáno do „ošetřovací fabriky“ nebo „kojeneckých kasáren“. Naproti tomu Schlossmann vnímal kojenecké ústavy jako zařízení, které může dopomoci nejzanedbanějším dětem k normálnímu vývoji. Důvěřoval v moc medicíny a hygieny.³⁶

Při příležitosti zdravotnické výstavy v roce 1926 zorganizoval Arnošt Schlossmann představení s modelovým ošetřováním kojenců. Chtěl tím vyvrátit Pfaundlerovo tvrzení, že děti si nesou stigma méněcennosti po celý život, či několik let. Hospitalismus chápal jako výsledek nedbalosti lékaře, nedostatek péče a nesprávné výživy dohromady. Tím, že lze každou z těchto věcí odstranit, lze tedy odstranit i hospitalismus. Ještě téhož roku však jeho dcera a blízká spolupracovnice Erna Schlossmannová potvrdila, že i přes veškerou péči nejsou děti ústavní tak vyspělé jako děti, které vyrůstají ve vlastních či pěstounských rodinách.

Svémi mimořádnými studii přispěl také významný psycholog René Spitz. Dlouhodobě sledoval 91 dětí v nalezinci a 122 dětí v jeslích při ženské věznici, dva krajní typy ústavních zařízení. O děti v nalezinci se do tří měsíců staraly jejich matky, poté byly odebrány a svěřeny do péče ošetřovatelek. Jedna ošetřovatelka se starala o osm až deset dětí. V nalezinci měly děti méně podnětů, méně hraček. Ležely v boxech s postranními závěsy a pokud se samy nepostavily, viděly pouze strop. Vzhledem k tomu, že dostávaly jen málo citových impulzů od svých ošetřovatelek, považuje to Spitz za dokonalý citový nedostatek, tedy úplnou citovou deprivaci. U těchto dětí se ztlačil vývoj a klesla jejich úroveň ve srovnání k věku. Naproti tomu děti v jeslích, které se narodily matkám ve věznici, byly zaopatřovány vlastními matkami do jednoho roku. To považuje Spitz za rozhodující v uspokojivém vývoji dětí i přes horší dědičné pozadí. Později připojil ještě další dvě skupiny dětí vychovávaných v rodinách, avšak v rozdílných sociálních podmínkách: děti z města a děti z vesnice. Tyto Spitzovy studie ukázaly, že dětem bez mateřské péče hrozí nejen fyzické strádání, ale i duševní nebezpečí, a to opoždění duševního vývoje. Také svým výzkumem vnesl napětí do celé péče o děti bez rodin, neboť matky z věznic s pochybnou minulostí představil jako lepší vychovatelky než odborný personál dětského domova. To bylo podmětem k nové diskuzi zda ústavy zavřít, či zlepšit. Mělo se za to, že špatná rodina je lepší než nejlepší ústav. Avšak ústavy se nerušily, ale dalekosáhle reformovaly. Vznikaly nové formy náhradní péče, byl velký zájem o duševní

³⁶ Matějček, Z. Langmeier, J. Výpravy za člověkem. Praha: Oden, 1981. s 88-92. ISBN 01-070-81

potřeby dětí a zlepšila se péče o děti v nemocnicích. Tyhle kroky však vedly k vytvoření nové základny pro další výboje, ke kterým dochází od 60. let.³⁷

2.2 Legislativní úprava ústavní výchovy

Ústavní výchova je právně zakotvena v zákoně č. 109/2002 Sb. o výkonu ústavní výchovy nebo ochranné výchovy ve školských zařízeních a o preventivně výchovné péči ve školských zařízeních. Zákon mimo jiné vymezuje jednotlivá zařízení, která jsou určena k výkonu ústavní výchovy, a dále popisuje jejich účel a úkoly. Zabývá se také právy a povinnostmi dětí umístěných v zařízení, právy a povinnostmi ředitele zařízení a rovněž i právy a povinnostmi osob odpovědných za výchovu. Řeší i úhradu za péči poskytovanou dítěti v zařízení, kapesné, osobní dary či věcnou pomoc. Tento zákon zahrnuje i preventivně výchovnou péči realizovanou *středisky výchovné péče*.³⁸

Zařízeními pro výkon ústavní výchovy výše zmíněného zákona jsou:

- *diagnostický ústav* - po nařízení ústavní výchovy jsou do tohoto zařízení umístěny děti za účelem komplexního vyšetření. Na základě komplexního vyšetření zdravotního stavu a volné kapacity jednotlivých zařízení jsou pak umístovány do dětských domovů, dětských domovů se školou nebo výchovných ústavů. Pobyť v tomto zařízení trvá asi osm týdnů. Diagnostické ústavy jsou členěny dle pohlaví či věku dítěte.
- *dětský domov* - zde mohou být umístovány děti ve věku od 3 do 18 let. Rovněž se zde umísťují nezletilé matky spolu s jejich dětmi. Dětský domov zajišťuje péči dle individuálních potřeb dětí. Účelem dětského domova je zajišťovat péči o děti s nařízenou ústavní výchovou bez závažných poruch chování. Tyto děti se vzdělávají ve školách, které nejsou součástí dětského domova.
- *dětský domov se školou* - zde se umísťují děti zpravidla od 6 let do ukončení povinné školní docházky. Účelem dětských domovů se školou je zajišťovat péči o děti s nařízenou ústavní výchovou se závažnými poruchami chování, vyžadující pro svou přechodnou nebo trvalou duševní poruchu výchovně léčebnou péči nebo mající nařízenou ochrannou výchovu. Tyto děti se většinou vzdělávají ve škole, která je součástí zařízení.

³⁷ Matějček, Z. Langmeier, J. Výpravy za člověkem. Praha: Oden, 1981. s 92-96. ISBN 01-070-81

³⁸ Zákon č. 109/2002 Sb. o výkonu ústavní výchovy nebo ochranné výchovy ve školských zařízeních a o preventivně výchovné péči ve školských zařízeních.

- *výchovný ústav* - pečuje o děti starší 15 let se závažnými poruchami chování, u kterých byla nařízena ústavní výchova nebo uložena ochranná výchova. Do výchovného ústavu může být umístěno i dítě mladší 15 let, má-li uloženu ochrannou výchovu a v jehož chování se projevují tak závažné poruchy, že nemůže být umístěno v dětském domově se školou. Výjimečně, v případech zvláště závažných poruch chování, lze do výchovného ústavu umístit i dítě s nařízenou ústavní výchovou starší 12 let. Výchovné ústavy se zřizují odděleně pro děti s nařízenou ústavní výchovou a uloženu ochrannou výchovou.³⁹
- *středisko výchovné péče* - poskytuje všestrannou preventivní speciálně pedagogickou péči a psychologickou pomoc dětem s rizikem či projevy poruch chování, pomoc dětem při integraci do společnosti po opuštění ústavní výchovy. Dále se zaměřuje na odstranění či zmírnění již vzniklých poruch chování a na prevenci vzniku. Poskytuje odborné poradenství osobám odpovědným za výchovu, také pedagogům ve školských zařízeních.

Zvláštními zařízeními jsou pak kojenecké ústavy, které spravuje Ministerstvo zdravotnictví. Dle zákona č. 20/1966 Sb., o péči o zdraví lidu, ve znění pozdějších předpisů v § 38 jsou vymezena zvláštní dětská zařízení: „K zařízením léčebně preventivní péče se přiřazují kojenecké ústavy, dětské domovy a jesle, pečující o všestranný rozvoj dětí ve věku do tří let.“⁴⁰ Dále pak ústavy sociální péče pro mládež s tělesným a mentálním postižením, které spravuje Ministerstvo práce a sociálních věcí. Tato zařízení sociální péče upravuje vyhláška MPSV ČR č. 182/1991 Sb.

Ústavní výchova se však týká celé řady právních předpisů. Před umístěním dítěte do zařízení pro výkon ústavní výchovy předchází intervence a zákonem upravený postup orgánů sociálně-právní ochrany dětí, kteří se při výkonu svého povolání řídí zákonem č. 359/1999 Sb., o sociálně-právní ochraně dětí. Dále v zákoně č. 94/1963 Sb., o rodině ve znění pozdějších předpisů v § 46 odst. 1 je uvedeno: „Jestliže je výchova dítěte vážně ohrožena nebo vážně narušena a jiná výchovná opatření nevedla k nápravě nebo jestliže z jiných závažných důvodů nemohou rodiče výchovu dítěte zabezpečit, může soud nařídit ústavní výchovu nebo dítě svěřit do péče zařízení pro děti vyžadující okamžitou pomoc.“⁴¹ Dále bych zde zmínila zákon č. 99/1963 Sb., Občanský soudní řád, ve znění pozdějších předpisů.

³⁹ Zákon č. 109/2002 Sb. o výkonu ústavní výchovy nebo ochranné výchovy ve školských zařízeních a o preventivně výchovné péči ve školských zařízeních

⁴⁰ Zákon č. 20/1966 Sb., o péči o zdraví lidu

⁴¹ Zákon č. 94/1963 Sb., o rodině

2.3 Život dětí v ústavní výchově

Jak už zde bylo uvedeno, ústavní výchova nahrazuje, respektive snaží se alespoň zčásti nahradit, výchovu a péči rodičů. Každé dítě, které se do náhradní (ústavní) výchovy dostane, projde nelehkou cestou.

Jedním z důvodů, proč děti končí v ústavní výchově, je selhání funkce rodiny, tedy situace, v níž se dítě ocitne v ohrožení na zdraví či na životě. Může jít o hrubé porušování rodičovské zodpovědnosti, jako je třeba fyzické či psychické týraní, pohlavní zneužívání, kuplířství s vlastními dětmi a další. Dalším důvodem je, že se pro dítě nepodařilo zajistit výchovu v náhradní rodině, a to například u blízkých příbuzných (prarodiče, tety) či v pěstounské péči.

Ústav vymezuje Matoušek tak, že v něm pracuje skupina profesionálních pracovníků pečujících o skupinu nějak hendikepovaných lidí. „Ústav je zvláštní fenomén: personál je v něm zaměstnán jako v jakékoliv jiné organizaci, pro klienty je však ústav dočasnou nebo trvalou náhradou domova. Tento rozdíl v očekáváních a postojích je ústředním problémem ústavní péče. Personál považuje své klienty za objekt své práce, klienti chtějí být individuálními subjekty.“⁴² Ústavním prostředím, kde se uskutečňuje náhradní výchova, jsou nejčastěji dětské domovy, ale také další institucionální zařízení.

Péče v dětských domovech se dnes již přibližuje co nejvíce výchově v rodině. Na rozdíl od předchozího období, kdy byl důraz kladen na kolektivní výchovu se dnes již upřednostňuje výchova individuální v rámci jistých možností. Dle Matouška patří mezi současné problémy ústavů autoritativní vedení, přílišná velikost ústavů, málo individualizovaná péče, vysoký počet útěků svěřenců a přetrvávající odtrženost ústavního prostředí od civilního, tedy neústavního světa.⁴³ Děti, které projdou ústavním zařízením, mají ve srovnání se svými vrstevníky velmi odlišnou vybavenost při vstupu do dalšího „neústavního a dospělého“ života. Zásadním problémem je především skutečnost, že mladí lidé žijící v zařízeních náhradní péče často nejsou na odchod ze zařízení připravováni systematicky a dlouhodobě. „Výsledkem je stav, kdy jsou často po zcela nedostatečné přípravě nuceni odejít do světa, který na ně není připraven a oni nejsou připraveni na něj.“⁴⁴

⁴² Matoušek, O. Ústavní péče. 2. rozšířené a přepracované vyd. Praha: Sociologické nakladatelství, 1999. s. 17. ISBN 80-85850-76-1

⁴³ Tamtéž s. 73

⁴⁴ <http://www.sos-vesnický.cz/res/data/027/003193.pdf> – 6.3.2013

2.4 Negativní důsledky na život dětí žijících v ústavní výchově

Prostředí, ve kterém dítě vyrůstá, je velmi úzce spjato s jeho celkovým vývojem. Pobyt v ústavním zařízení má prokazatelně negativní vliv na celkový vývoj dětí. Dokazují to četné vědecké studie uvádějící, že děti, které navzdory dobrému zdravotnímu stavu pobývaly první měsíce či roky života v ústavní péči, pak významně selhávají ve škole, pracovním procesu i partnerském životě.⁴⁵ Tedy umístění v ústavní péči má vliv nejen v průběhu pobytu dětí v těchto zařízeních, nýbrž i dlouho poté, co jako zletilé osoby opouští tento institut zvaný „domov“. Ne však všechny děti zde vyrůstají až do své dospělosti. Některé mají to štěstí zažít „normální“ život v náhradní rodině.

Jedním z nejvážnějších negativních vlivů, které si dítě odnáší z ústavu, je psychická deprivace. Ovšem není to jen záležitost dětí ústavních, ale i dětí rozvádějících se rodičů, dětí žijících v nefunkční rodině, extrémně sociálně izolovaných apod. Tedy všech dětí, u kterých není dlouhodobě a dostatečně uspokojována nějaká psychická potřeba. Odborně se problematikou psychické deprivace začalo zabývat v polovině 19. století. Předtím existovaly popisy různých případů dětí, jež vykazovaly známky extrémní deprivace. Slovem deprivované však ještě nazývány nebyly. Hovořilo se o nich jako o „dětech zdivočelých“ či „vlčích dětech“ a dětech izolovaných od lidské společnosti. Jednu z nejlepších ucelených koncepcí o psychické deprivaci podali ve své knize *Psychická deprivace v dětství* z roku 1963 Zdeněk Matějček a Josef Langmeier. Přestože od doby prvního vydání uplynulo mnoho let, lze konstatovat, že velká část obsahu je doposud platná, což potvrdil i další výzkum v této oblasti. Autoři psychickou deprivaci definují takto: „Psychická deprivace je psychický stav vzniklý následkem takových životních situací, kdy subjektu není dána příležitost k ukojení některé jeho základní (vitální) psychické potřeby v dostačující míře a po dosti dlouhou dobu.“⁴⁶

Mezi základní psychické potřeby, které by měly být naplněny ve správný čas a v dostatečné míře dle Matějčka patří:

- 1) *potřeba stimulace* – tj. náležitého přívodu podnětů co do množství, kvality a proměnlivosti. Uspokojení této potřeby vede organismus k aktivitě.
- 2) *potřeba smysluplného světa* – mají-li se z jednotlivých podnětů stát poznatky a zkušenosti, musí být v těchto podnětech nějaký řád, smysl. Uspokojení této potřeby

⁴⁵ Právo na dětství. Vývoj dětí v náhradních formách péče. Ministerstvo práce a sociálních věcí ČR, 2001. ISBN 978-80-7421-040-2

⁴⁶ Matějček, Z., Langmeier, J. Psychická deprivace v dětství. Praha: Karolinum, 2011. s 26. ISBN 978-80-246-1983-5

umožňuje dítěti učit se, nabývat zkušenosti, přizpůsobit se životním podmínkám, osvojovat si účelně pracovní postupy apod.

3) *potřeba životní jistoty* - je naplňována především v mezilidských citových vztazích. Uspokojení této potřeby zbavuje člověka úzkosti, dodává mu pocit bezpečí a umožňuje mu cílevědomou aktivitu poznávací, pracovní, společenskou.

4) *potřeba pozitivní identity neboli vlastního „já“* - tj. pozitivní přijetí sama sebe a své společenské hodnoty. Patřičné sebevědomí a sebeúcta jsou podmínkou uspokojujivého zařazení do společnosti.

5) *potřeba otevřené budoucnosti* – naděje a životní perspektivy, což umožňuje uspokojujivé prožívání osobního běhu života. Ztráta životní perspektivy (uzavřená budoucnost) vede k zoufalství.⁴⁷

Pro zdravý vývoj každého člověka je tedy potřebné, aby byl obkloповán různorodými podněty, které ho stimulují, rozvíjí a naplňují. Důležitou součástí je i mazlení s dítětem či úsměv. Pro vytváření smysluplného světa potřebuje dítě stálost věčného a sociálního prostředí. Potřebuje se krok za krokem vyznat v chaosu, který na něj doléhá. Potřebuje najít smysl v postupném odhalování podnětů, učit se je rozlišovat. V sociální oblasti se pak projeví zkušenosti dítěte ze styku s lidmi. V raném období dítě projevuje velký zájem o poznávání lidského obličejce a lidského chování vůbec. Je tedy nutné, aby sociální prostředí dítěte bylo stabilní. Komunikace s dítětem musí být pravidelná a srozumitelná. Vychovává-li dítě více osob (např. personál v kojeneckých ústavech) nemá dítě možnost zvykat si postupně a v patřičném pořadí na chování jedné a pravidelně se objevující osoby. Na její konkrétní výraz, tón hlasu, zvyklosti, způsob uchopování či přebalování. Tím je pak ztížen a narušen celý prvotní proces sociálního učení a socializace.⁴⁸ Změna prostředí (např. přechod z jednoho ústavu do druhého) je traumatizující, neboť dítě přichází o to, co již znalo, orientovalo se v tom a mělo to pro něho určitý význam. Dalším důležitým bodem je trvalý, kladný, hluboký a opěťovaný vztah dítěte k mateřské osobě (nejen k matce biologické, ale osobě tuto roli zastupující), na jehož základě se vytváří pocit jistoty a bezpečí. Díky tomuto kvalitnímu vztahu se pak dítě učí lásku nejen přijímat, ale i dávat. Je podmínkou pro vytvoření kladného vztahu vůči světu a umožňuje dítěti jít až za hranice mateřské náruče a poznávat tak širší svět. Později je tato potřeba uspokojována skrze širší

⁴⁷ Matějček, Z. a kol. Náhradní rodinná péče. Praha: Portál, 1999. s. 56. ISBN 80-7178-304-8

⁴⁸ Matoušek, O. a kol. Metody a řízení sociální práce. Praha: Portál, 2003. s. 211. ISBN 80-7178-548-2

rodinu, vrstevníky a později v dospělosti jde o životního partnera. V průběhu interakce s lidmi v blízkém okolí si postupně dítě uvědomuje své „já“. Krůček po krůčku si vytváří sebevědomí a sebepojetí, svou identitu. Potřeba identity je důležitá pro každého z nás. Každý člověk potřebuje být přijímán a někam patřit. Mít svoje místo ve společnosti, znát svou hodnotu. Poslední uváděnou potřebou pro zdravý vývoj člověka je potřeba sdílet s někým společnou otevřenou budoucnost. „Tuto společnou budoucnost má dítě právě v rodině. Nemůže ji mít v ústavní výchově, kde negativně prožívá nejistotu, zda a kdy se vrátí do své původní rodiny.“⁴⁹

Všechny výše zmíněné psychické potřeby se postupně začínají naplňovat už od nejranějšího dětství a v průběhu života se pak dotváří a dozrávají. Při dlouhodobém a nedostatečném uspokojování těchto potřeb pak dochází k psychické deprivaci. „*Psychická deprivace je tedy vážné narušení psychického vývoje, může se projevit v celé struktuře osobnosti, v chování, v sociálním začlenění, v celé životní orientaci.*“⁵⁰

V ústavních zařízeních je prakticky nemožné tyto potřeby uspokojovat. Zvláště v kojeneckém věku, kdy dítě potřebuje stálost pečující osoby a kontinuitu prostředí. Na jednoho člena personálu v ústavních zařízeních připadá hned několik dětí, tudíž se nemůže jednomu dítěti v dostatečné míře věnovat. Péče o dítě je tak redukována na nejnnutnější úkony jako je krmení, přebalení, podání hračky. Také z hlediska střídání ústavů, kdy do jednoho roku je dítě v kojeneckém ústavu, poté v domově pro děti do tří let, dále putuje do diagnostického ústavu a nakonec do dětského domova, je nemožné, aby si dítě vytvořilo jakýkoliv vztah k prostředí, v němž žije. Jedná se o prostředí, které je nestálé a vytváří v dítěti pocit nestability. Je nuceno si neustále zvykat na nové lidi, prostředí a řád. Z toho vyplývá, že těmto dětem není dána možnost přirozeného a kvalitního vývoje. Tedy dítě jednoznačně strádá a stává se deprivovaným.

Rozeznáváme ještě subdeprivaci, která je pojímána jako mírnější forma psychické deprivace. Hartl ji vymezuje jako: „strádání dítěte mírnější, ale zároveň obtížněji zjiřitelné než v případě deprivace; v rodinách bez nápadné patologie, s přehnanou kritičností a nízkou empatií vůči dítěti.“⁵¹

Z výše uvedeného je zřejmé, že pobyt v ústavní výchově má velmi negativní dopad na život dětí. Nejen v raném dětství, ale i v dospívání a následně i v dospělosti.

⁴⁹ Matějček, Z. a kol. Osvojení a pěstounská péče. Praha: Portál, 2002. s. 85. ISBN 80-7178-637-3

⁵⁰ Tamtéž, s. 86

⁵¹ Hartl, P. Stručný psychologický slovník. Praha: Portál, 2004. s. 264. ISBN 80-7178-803-1

3 MOŽNÁ RIZIKA A ÚSKALÍ PĚSTOUNSKÉ PÉČE

Každá falešná náhražka přirozeného citu je počátkem zmatků.

Lao-c'

Možných rizik a úskalí pěstounské péče a vůbec jakékoliv náhradní rodinné péče (dále NRP) je mnoho. Již v počátcích, kdy potencionální zájemci o NRP uvažují o přijetí dítěte do své péče, je čeká mnoho překážek. Již v samém počátku o uvažování o NRP je velmi důležité zajistit si co nejvíce *informací*. Například od sociálních pracovníků, psychologů, zkušených pěstounů, z odborné literatury apod. Předejde se tak *ukvapeným závěrům*, že právě „vy“ můžete pomoci opuštěnému dítěti, které jste právě viděli v nějakém programu. V tomto případě může jít o nedostatečně promyšlený krok ve svém rozhodnutí, za kterým bude čekat pravděpodobně velké zklamání. Také *nejednotný názor* manželů, kdy více motivovaný manžel přehlídí menší motivaci a názory druhého manžela. Je zapotřebí, aby názor manželů na přijetí dítěte do rodiny byl shodný. V opačném případě může neakceptovatelnost obavy z přijetí jednoho či druhého manžela vést k narušení rodinných vztahů nebo, ve vyhrocené situaci, i k rozpadu rodiny. V tomto případě je nutné, pokud si nejsou žadatelé jisti svými postoji, aby oba velmi důkladně prodiskutovali své případné obavy či dotazy i s odborníkem. Měli by tak učinit ještě před podáním žádosti o zprostředkování NRP.

Po ujasněných úvahách a pevném rozhodnutí o přijetí dítěte do rodiny si tedy zájemci podají žádost o zprostředkování NRP. Po vyřízení všech formalit, psychologických vyšetření a absolvování přípravy přichází doba očekávání. Pak jednoho dne k nim do rodiny přichází dítě. Dítě z ústavu. Tedy dítě, které, jak už jsem výše referovala, si s sebou přináší ve většině případů *psychickou deprivaci* a s ní různorodé projevy. Zezulová uvádí, že „některé projevy se u dětí s ústavní minulostí objevují relativně často“⁵², což ale neznamená, že se projevují u všech. Avšak jsou u nich častější než v ostatní dětské populaci. *Přípravenost a znalost* projevů ústavních dětí je nezbytnou součástí k přijetí těchto dětí, neboť jde o podmiňující fakt k přijetí dítěte takového, jaké opravdu je. Bez předsudků a ideálních představ, že dnem příchodu dítěte do rodiny rázem zapomene na svou minulost a bude už jen šťastné. Nebylo by dobré opomíjet či zavírat oči před

⁵² Zezulová, D. Pěstounská péče a adopce. Praha: Portál. 2012. s. 53. ISBN 978-80-262-0068-9

minulostí těchto dětí. Naopak je potřeba pomoci dětem se v jejich situaci orientovat a postupně jim pomáhat nebát se dalších změn, které přináší jejich nové postavení. S ohledem na studie v oblasti identity je mnoho psychologů toho názoru, že je nutné nezatajovat dítěti jeho původ.⁵³ Zezulová říká, že je nezbytné dětem říci pravdu o jejich minulosti, protože život ve lži a snaha skutečnosti utajit vyvolává napětí, které může znamenat i ztroskotání několikaletého vztahu mezi dítětem a rodiči.⁵⁴ Mnoho dětí v ústavních zařízeních si většinou prožilo nějaké utrpení, ponižování či týrání. Důsledkem toho dítě ztrácí důvěru v lidi i spravedlnost. Čím starší je dítě, tím má i více vzpomínek a zážitků. Po několikaletém pobytu v ústavu, kde dítě bylo součástí jen jednoduchých vztahů, se jeho psychická potřeba pocitu bezpečí a sounáležitosti rodiny projevuje jako oslabená. To může být zapříčiněno tím, že dítě nemá žádné nebo jen negativní zkušenosti s rodinným životem.

Dalším možným úskalím může být i *kontakt s biologickou rodinou*, která ví, kde dítě žije, a často do výchovy pěstounů nevhodně zasahuje. Je to složitá situace, kdy na jedné straně by se měl podporovat kontakt dítěte s jeho biologickou rodinou a na druhé straně hrozí nebezpečí, že dítě bude vystavováno dalším traumatickým situacím. V některých případech jsou rodiče zbaveni rodičovské zodpovědnosti. Avšak nelze to učinit u všech rodičů. Pěstouni, kteří mají dítě v péči, a rodiče nebyli zbaveni jejich rodičovské zodpovědnosti, by měli vždy jednat v zájmu dítěte. Pokud rodiče projeví zájem se s dítětem občas stýkat a dítě to přijímá bez problémů, je to nejlepší cesta k obnově narušených vztahů. Jiná situace je, kdy rodiče zasílají pěstounům i dětem vulgární dopisy, čekají na ně před školou a častují je nadávky nebo si vynucují setkání s dítětem i přes jeho odpor apod. V této situaci je důležité dítě ujistit, že stojíte při něm a ochráníte jej. Je možné podat návrh na soud na omezení či zbavení rodičovské zodpovědnosti.

Výčet uvedených úskalí není úplný, ale - dle mého názoru - se jedná o ty nejdůležitější. Mezi ně řadím ještě jedno riziko, kdy pěstouni podcení *postoje svých vlastních dětí*. Tomuto tématu jsem věnovala následující kapitolu.

⁵³ Nožířová, J. Náhradní rodinná péče. Praha: Linde Praha, 2012. s. 73. ISBN 978-80-8613191-7

⁵⁴ Zezulová, D. Domov je místo, odkud tě nevyhodí. Olomouc: V.U.G., 2006. s. 115. ISBN 80-903799-0-7

3.1 Možná rizika a úskalí pěstounské péče na úkor vlastní rodiny

Jak už jsem výše uvedla, možných úskalí a rizik je zde mnoho. Je ovšem důležité si možné problémy připustit a umět s nimi pracovat. Nemělo by dojít k přehlížení či vytěšňování těchto problémů a především by to nemělo být na úkor vlastní rodiny, respektive vlastních dětí. Blíže k této problematice uvedu případ z mé praxe, kdy matka pěstounka, i přes protest vlastního dítěte, nadále trvala na zprostředkování další pěstounské péče. Jména v textu jsou změněna.

RODINA EN

Žadatelé manželé En podali první žádost o zprostředkování NRP v roce 1998. Oba byli jednou rozvedeni. Žadatelka měla z prvního manželství ve své péči 2 nezl. děti Marii a Jakuba (nyní obě zletilé). Žadatel měl také dvě 2 nezl. děti z prvního manželství, avšak ve své péči měl pouze syna Adama. (nyní již také zletilého). Se svým druhým dítětem se pravidelně stýká. Ze současného manželství se jim narodilo jedno nezl. dítě, syn Václav. Žadatelé splnili všechny požadavky potřebné k vyřízení žádosti o zprostředkování. Jednalo se o kvalitní pěstouny vzhledem k jejich zkušenostem ve výchově vlastních dětí. Bytové podmínky byly velmi dobré. V roce 2001 jim byla svěřena do pěstounské péče nezl. Eva, kterou si žadatelé vyhledali přes Fond ohrožených dětí (FOD). Jednalo se o holčičku s nepříznivou prognózou, oligofrenií a mírnými deprivacními až typickými projevy. Byla tichá, málomluvná, bojácná a ve vývoji na svůj věk opožděná. Neuměla sama kousat, nedodržovala osobní hygienu. Matka dítěte v době těhotenství žila jako bezdomovec, otec neznámý. Během pobytu v rodině pěstounů se za necelý rok podařilo udělat velké pokroky v jejím vývoji. Negativní důsledky ústavního prostředí se dařily postupně odbourat a nezl. v rodině velmi dobře prospívala. Ve školce se jí dařilo, pěstouni o ni projevovali velký zájem. Celá rodina, včetně té širší rodiny ji velmi dobře přijala. Díky jejich intenzivní a láskyplné péči začala později nezl. Eva navštěvovat normální základní školu, a to navzdory své původní nepříznivé prognóze.

V roce 2002 si manželé En podali další žádost o svěřeni 3 sourozenců do pěstounské péče. Opět si je vyhledala sama žadatelka. Ovšem tady se již vyskytl první problém, neboť ne všichni s další pěstounskou péčí souhlasili. Zmíněná sourozenecká skupina byla u žadatelů i na víkendovém pobytu. Poté však vyvstaly nepřehlédnutelné problémy. Názor rodičů a dětí nebyl jednotný. Žadatel ve svých postojích kolísal, nebyl úplně rozhodnutý pro přijetí

dalšího dítěte, v tomto případě hned tří. Ostatní děti v rodině již zaujímaly také spíše negativní postoj, především dcera žadatelky, v té době ještě nezletilá, Marie. Vše víceméně iniciovala žadatelka, která o svěření dalšího dítěte měla mnohem větší zájem. Žadatel postupně pod nátlakem žadatelky ustoupil a připojil se k žádosti. Domníval se, že jí v tom stejně nikdo nezabrání. Malé děti v rodině se dle jeho slov: „porovnají a velké se porovnají nebo odejdou.“ Avšak vlastní dcera žadatelky nezl. Marie celou situaci nesla těžce. S přijetím dalšího dítěte již nesouhlasila, cítila se ohrožena nedostatkem pozornosti svých rodičů, byla plačtivá. Na doporučení sociální pracovníce navštívila matka s dcerou psychologickou poradnu. Bylo doporučeno s přijetím dalšího dítěte počkat. Matka však celou situaci zlehčovala a na dceřiny námitky a protesty reagovala odmítavě. Uváděla, že je dcera rozmazlená a oni nebudou podřizovat svůj život jejím přáním. Situace se vyřešila tak, že nezl. Marie přestoupila z jedné školy, kterou měla blízko bydliště, na druhou, kde přes týden pobývala na internátě, a domů se vracela pouze na víkendy. Sourozeneckou skupinu si však nakonec do péče nevzali. Vzhledem k vyhrčené situaci v rodině a postojům žadatelů k přáním vlastních dětí, jim bylo doporučeno, aby s dalším přijetím nového dítěte počkali.

Žadatelka docílila svého v roce 2003, kdy jim byl svěřen nezl. František. Ostatní děti v rodině zprvu žárlily, ale později se to zlepšilo. Dcera žadatelky nezl. Marie měla však k dalšímu přijímání dětí stále negativní postoj, i když jezdila domů pouze na víkendy. K nezl. Františkovi měla rozporuplný vztah. Všechny starší děti v rodině se domnívaly, že jsou již početná rodina a další přibírání dětí už viděly jako zatěžující. Menší děti v rodině neměly moc na výběr.

V roce 2007 přijali pěstouni do péče další dítě, nezl. Šimona. V této době jsou však již děti Adam, Jakub i Marie, zletilé. Nezl. zůstávají Eva, Václav, František a nyní ještě Šimon. Dcera Marie má nyní své dvě vlastní děti a je rozvedená. Žadatelka pracuje na poloviční úvazek pro FOD. Žadatel se nyní k náhradnímu rodičovství staví pozitivně. Lze však konstatovat, že všem přijatým dětem se žadatelé vždy plně věnovali, děti v rodině prospívaly a dělaly pokroky. To by se dětem jen stěží dařilo v ústavní péči.

Tímto případem jsem chtěla přiblížit problémy s přijetím dítěte, v situaci, kdy nesouhlasí všichni členové rodiny. V tomto případě se to týkalo především nezletilých vlastních dětí. Negativní odezva matky byla nepřiměřená vzhledem k závažnosti situace. Žadatel se víceméně podřídil požadavkům žadatelky. Oba tak velmi podcenili psychickou nepohodu svých vlastních dětí. Zde nešlo o nějakou hračku, kterou by mohli kdykoliv odložit, ale

o dítě, které už si i tak dost zkusilo. Přijmout ho do rodiny, kde bude nějakým členem nechtěné (dcerou Marií i některými dalšími dětmi), znamená vystavovat ho dalším špatným zkušenostem. Nejen dítěte přijatého z ústavní péče, ale v tomto případě i svých vlastních dětí. Vysoké emoční napětí, které žadatelé v rodině vyvolali svými potřebami (přijmout další dítě), mohlo mít a zčásti i mělo nepříznivé důsledky. Domnívám se, že do jisté míry byly nesmazatelně narušeny dobré vztahy v rodině (především matky s dcerou), kdy nebyl brán ohled na pocity vlastních dětí. Byly prostě postaveny před hotovou věc. Nehledě na to, že skladba rodiny už byla i tak dost složitá. Zde se setkávaly děti vlastní, nevlastní, přijaté, otčím, macecha, otec, matka. Příliš mnoho rolí současně, kdy se děti musely orientovat v žebříčku postavení. S každým dalším dítětem, které k nim přicházelo do rodiny, to vlastně zažívaly znovu a znovu. Musely bojovat se žárlivostí, rivalitou, o pozornost rodičů a s vlastními emocemi.

Podle mého názoru došlo k vyhocené situaci proto, že žadatelé dostatečně neujistili své děti o jejich důležitosti. Děti pak měly pocit, že rodiče dávají přednost „cizím“ dětem před nimi. Cítily se ostrčené a méněcenné a přirozeně se tomu svým odmítavým postojem bránily. Přestože se jedná o žadatele, kteří mají velké zkušenosti s výchovou, je patrné, že některé situace velmi podcenili, a vystavili tak děti velkým psychickým tlakům.

Důležité tedy je, aby se zprostředkováním náhradní rodinné péče souhlasili všichni, kterých se to bude bezprostředně dotýkat, a to především vlastních dětí, kterým se svým způsobem také mění život. U malých dětí se stále ještě buduje jejich identita, nejsou ještě dozrálou osobností a nedokáží se s přijetím cizího dítěte vyrovnat tak jako dospělá osoba. Postupné seznamování dítěte s nastalou situací a ujišťování, že dítě je pořád stejně milováno, je nezbytné. Musí se i nadále v rodině cítit bezpečně. V opačném případě to vede k vážnému narušení rodinných vztahů tak, jak to vyplývá i z uvedeného případu.

Obsáhlost dění v této rodině mi nedovoluje podat podrobnější pohled na celou situaci, ale doufám, že jsem vystihla podstatu názvu této podkapitoly.

3.2 Smysl přípravy budoucích pěstounů

Kurz přípravy osob vhodných stát se pěstouny či osvojiteli je jednou z podmínek pro zprostředkování NRP. Zákon o sociálně-právní ochraně dětí (dále SPO) tak v § 11 odst. 2 a) vymezuje: „Krajský úřad zajišťuje přípravu fyzických osob vhodných stát se osvojiteli nebo pěstouny k přijetí dítěte do rodiny a poskytuje těmto osobám poradenskou pomoc související s osvojením dítěte nebo svěřením do pěstounské péče, včetně speciální přípravy přijetí dítěte pěstounem na přechodnou dobu.“⁵⁵ Dále je zde stanoven rozsah přípravy, a to v délce 48 hodin pro žadatele o pěstounskou péči nebo osvojitele a nejméně 72 hodin pro žadatele o pěstounskou péči na přechodnou dobu. Krajský úřad (dále KrÚ) také zajišťuje přípravu dětí žijících v rodině žadatelů, a to s ohledem na jejich věk, rozumovou vyspělost a v nezbytném rozsahu.

Přípravy může vykonávat i organizace pověřená KrÚ. Existuje několik organizací, které se této činnosti věnují. Zpravidla se jedná o občanská sdružení s dlouhou tradicí (např. Amalthea, Středisko náhradní rodinné péče, Trialog a další).

Cílem těchto příprav je, aby žadatelé získali co nejvíce informací o potřebách dětí přicházejících z ústavní péče, jejich vývoji a případných problémech v závislosti na možné deprivaci. Mezi další cíle patří, mimo jiné, i podpora k přijetí identity náhradního rodiče, zprostředkování pohledu na možné změny v rodině po příchodu dítěte do rodiny nebo získání důvěry v odbornou pomoc.⁵⁶ „Příprava žadatelů by měla poskytnout základní pohled do problematiky péče o přijaté dítě.“⁵⁷

Domnívám se, že i když některým žadatelům může připadat povinnost účastnit se přípravných kurzů jako ztěžování cesty k přijetí dítěte, opak je pravdou. Během kurzů je žadatelům poskytován nekonečný tok informací profesionály s několikaletou praxí, kteří jsou schopni kvalitně a odborně představit kompletně celou náhradní výchovu. Formou besed, přednášek, kauzuistik, individuálních pohovorů (spočívá v sebepoznávání v oblasti např. motivace žadatelů k NRP, co od dítěte očekávají) i skupinových diskuzí (spočívá v osvojení znalostí a dovedností, např. v NRP, ve vývoji a potřebách dětí, v právech dětí, práv a povinností pěstounů apod.) jsou tak žadatelům zprostředkovány potřebné vědomosti a znalosti celé problematiky NRP. Odborná příprava má tedy nezastupitelné místo v celém procesu při zprostředkování náhradní rodinné péče.

⁵⁵ Zákon č. 359/99 Sb., o sociálně-právní ochraně dětí

⁵⁶ Vávrová, A. a kol. Přípravy pro budoucí náhradní rodiče (metodika). Praha: Středisko náhradní rodinné péče, o.s. 2012. s. 15. ISBN 978-80-87455-16-6

⁵⁷ Nožířová, J. Náhradní rodinná péče. Praha: Linde Praha, 2012. s. 57. ISBN 978-80-8613191-7

3.3 Státní instituce v procesu zprostředkování náhradní rodinné péče

Proces zprostředkování spočívá ve vyhledávání dětí vyžadující zajištění péče v náhradním rodinném prostředí, a to formou osvojení či pěstounské péče. Dále spočívá ve vyhledávání fyzických osob vhodných stát se osvojiteli nebo pěstouny a v odborné přípravě těchto osob k přijetí dítěte do rodiny. Spočívá také ve výběru určité fyzické osoby vhodné stát se osvojitelem či pěstounem určitého dítěte a zajištění jejich vzájemného seznámení. Zprostředkování nesmí provádět jiné orgány než orgány sociálně-právní ochrany uvedené v zákoně o SPO v § 4 odst. 1.⁵⁸

V procesu zprostředkování NRP vystupuje několik státních institucí, kdy každá z nich má svůj určený úkol. Zákon o SPO upravuje postup žadatelů při podání žádosti o NRP, zařazení do evidence osob, které mohou vykonávat pěstounskou péči na dobu přechodnou a postup orgánů sociálně-právní ochrany dětí při vyhledávání vhodných osob pro NRP.

Pěstounská péče a osvojení se zprostředkuje jen na žádost fyzické osoby, která chce dítě osvojit nebo přijmout do pěstounské péče. Pokud se případný zájemce rozhodne pro nějakou formu NRP, musí si podat žádost o zprostředkování. Žádost se podává na místně příslušný **obecní úřad obce s rozšířenou působností**. Na tomto úřadě bude žadatel jednat se sociální pracovníci, která mu sdělí podrobné informace o NRP, seznámí žadatele s právními důsledky jednotlivých forem a předá potřebné formuláře. Po vyplnění a doložení všech potřebných dokladů žadateli, je založen spis. Po kompletaci všech materiálů provede sociální pracovnice návštěvu v místě bydliště žadatelů. Záznam z návštěvy je podrobně písemně zpracován včetně vyjádření, zda doporučuje žádosti vyhovět, či nikoliv a proč. Kopie spisové dokumentace je poté neprodleně zaslána krajskému úřadu.

Krajský úřad (dále KrÚ) vede pro účely zprostředkování NRP evidenci dětí i žadatelů. Zajišťuje psychologické vyšetření žadatelů a rozhoduje o zařazení do evidence žadatelů následně po odborném posouzení. V případě, že zjistí závažné důvody, pro které nelze žadatele zařadit, může zamítnout žádost i před vykonáním odborného posouzení. V případě, že nezprostředkuje osvojení dítěti do 6 měsíců ode dne zařazení do evidence nebo do 3 let od nabytí právní moci rozhodnutí o zařazení žadatele do evidence, zpřístupní údaje Úřadu pro mezinárodněprávní ochranu dětí (dále Úřad) pro zprostředkování ve vztahu k cizině. Činí tak pouze tehdy, kdy je zřejmé, že nejde dítěti zajistit pěstounskou péči

⁵⁸ Zákon č. 359/99 Sb., o sociálně-právní ochraně dětí

ani osvojení v ČR a není předpoklad, že by dítě do péče převzala osoba příbuzná či blízká. Dále jen tehdy, dal-li k tomu souhlas žadatel.⁵⁹ Nadále se však KrÚ snaží i po postoupení údajů Úřadu zprostředkovat osvojení či pěstounskou péči v ČR, „*neboť zajištění náhradní rodinné péče v zemi původu dítěte má v souladu s Úmluvou o právech dítěte a § 22 odst. 9 zákona o sociálně-právní ochraně dětí zásadní přednost před osvojením dítěte do ciziny.*“⁶⁰

Vyřadit žadatele z evidence může KrÚ z důvodu uskutečnění zprostředkování, nebo zjistí-li závažné důvody, pro které nelze zprostředkovat osvojení či pěstounskou péči. Také pro porušení povinností žadatelem nebo tehdy, kdy žadatel sám požádá o vyřazení. Dalším důvodem může být i neúčast na přípravě k přijetí dítěte, k níž byl vyzván.

Úřad pro mezinárodně právní ochranu dětí provádí zprostředkování osvojení ve vztahu k cizině. Vede evidenci dětí vhodných k osvojení v cizině, dále k osvojení v ČR, které nemají na území ČR povolen trvalý pobyt a nejsou hlášeny k pobytu po dobu nejméně 90 dnů a žadatelů vhodných stát se osvojiteli, kteří nemají na území ČR povolen trvalý pobyt ani nepobývají přechodně na území ČR nepřetržitě nejméně 365 dnů.

Další institucí v procesu zprostředkování je **soud**. Pouze soud může rozhodnout o svěřeni dítěte do pěstounské péče nebo do osvojení.

Ministerstvo práce a sociálních věcí může podávat podněty KrÚ a Úřadu ke zprostředkování osvojení a pěstounské péče. Je také odvolacím správním orgánem ve věcech náhradní rodinné péče. KrÚ zašle ministerstvu odvolání včetně kompletní spisové dokumentace pro další řešení. Pro potřeby odvolacího řízení může provést nové odborné posouzení žadatelů. Po vydání rozhodnutí, buď s kladným, či zamítavým výsledkem, se již proti tomuto rozhodnutí nelze odvolat.⁶¹

„Základním principem při zprostředkování NRP je vyhledání těch nejvhodnějších náhradních rodičů pro dítě, nikoliv naopak.“⁶² Ačkoliv se hledá alternativní řešení pro spokojenost obou stran, stát především upřednostňuje zájmy dítěte.

⁵⁹ Zákon č. 359/99 Sb., o sociálně-právní ochraně dětí

⁶⁰ <http://www.mpsv.cz/cs/14502> – 9.3.2013

⁶¹ tamtéž

⁶² Nožířová, J. Náhradní rodinná péče. Praha: Linde Praha, 2012. s. 62-63. ISBN 978-80-8613191-7

3.4 Komparace péče v rodině pěstounů a v ústavním zařízení

„Osobností se člověk nerodí, nýbrž stává se jí v průběhu svého života v procesu zvaném socializace.“⁶³ V psychologii je osobností každý jedinec. Každá osobnost je jedinečná. Osobnost každého člověka se utváří především v dětství, takže jakékoliv negativní působení na dítě či jeho nepřiměřená zkušenost v tomto období se v dospělém věku obtížněji napravuje.

„Psychický vývoj lze charakterizovat jako proces vzniku, rozvoje a zákonitých proměn psychických procesů a vlastností, jejich diferenciaci a integraci v rámci celé osobnosti.“⁶⁴ Na psychický vývoj má vliv dědičnost (genetické dispozice) a prostředí. Průběh vývoje je závislý na individuální interakci vrozených dispozic a různorodosti vlivů prostředí. Prostor, kde dítě vyrůstá, se velkou měrou podílí na jeho psychickém vývoji. Nejvýznamnějším činitelem je prostředí sociální, kde člověk získává specificky lidské projevy, a to v procesu socializace. Nejvýznamnější sociální skupinou je rodina, která zásadním způsobem ovlivňuje psychický vývoj dítěte. Rodina dítěti poskytuje zkušenosti, na jejichž základě dítě chápe přijímané informace. Tyto informace si zobecňuje a očekává, že i ostatní lidé se budou chovat stejně. Rodina slouží jako citové zázemí, tedy zdroj jistoty a bezpečí.⁶⁵

Je zřejmé, že rodina má velký vliv na pozitivní utváření psychického vývoje dítěte. Pokud však dítě nepřízní osudu nemůže z nějakého důvodu pobývat ve své biologické rodině, jeví se pěstounská péče kvalitnější než ústavní péče. Pěstounská péče je svou podstatou nejbližší rodinnému modelu výchovy. Pocit jistoty, bezpečí a normální běh rodinného života může dítě prožít i v dobré náhradní rodině. Ta mu může poskytnout pocit sounáležitosti a pocit, že někam patří. Tohle však nemůže nabídnout ústavní výchova, která je neosobní. Neustále se zde střídají děti, vychovatelé, podněty a často i celé prostředí. V ústavní výchově se dítě snaží „vytěžit“ maximum z minima. Nezřídka se stává, že tyto děti jednají pouze účelově, bez emocí. Vzhledem k tomu, že v ústavu prožívají pouze povrchní vztahy, mají obtíže s empatií. Nedokážou tedy chápat bolest a utrpení druhých. Širšímu okolí se můžou ústavní děti jevit jako necitelné a zlé. Ovšem pokud neměly možnost prožít hlubší city v rodině, které na nich nijak nezáleželo, jen těžko můžou prožít něco jako je empatie. Není se však čemu divit. Kdo z nás by chtěl být odvržen vlastní matkou? Zkuste si ten pocit jen na chvíli představit. Nebýt milován a opuštěn.

⁶³ Vízdal, F. Základy psychologie. Brno: IMS, 2009. s. 149.

⁶⁴ Vágnerová, M. Vývojová psychologie I. Praha: Karolinum, 2005. s. 11. ISBN 978-80-246-0956-0

⁶⁵ Tamtéž s. 16,18.

Dobrá pěstounská rodina může dítěti nabídnout rodinné zázemí. Může mu dát naději, že někam zase patří a někomu na něm záleží. Každý z nás si zaslouží druhou šanci na lepší život, zvláště děti.

Pro vývoj dětí je ústavní výchova relativně chudá na podněty, které jsou běžné v rodinném životě. „Jasně se prokazuje, že těmto dětem chybí příkladně pocit kontinuity životního běhu, trvalosti mezilidských vztahů, pevné osobní identity, chybí jim modelové chování běžné v rodinné struktuře.“⁶⁶

Negativní stránkou ústavní výchovy je i její uplynutí, tedy ukončení jejího trvání, a to zpravidla ve věku 18 let. Zletilostí se jedinec zdaleka nestává zralou osobností. Po odchodu dětí z ústavního zařízení vzniká velké riziko sociálněpatologického chování. Často nemají kam jít, a nebo se vrací zpět do své biologické rodiny, která se mnohdy sama chová patologicky. I když u nás existují organizace a projekty (např. Domy na půli cesty), které se snaží tento přechod dětí do běžného života ulehčovat, stále je to jen dočasné řešení.

K srovnání těchto dvou náhradních výchov (rodinné a institucionální) lze říci, že jendnoznačně kvalitnější, pro vývoj dětí, je náhradní rodinná péče.

Závěrem bych dodala, že je nutno brát ohled i na děti obtížněji umístitelné do náhradních rodin. Jedná se o děti jiného etnika, tělesně a mentálně postižené, či s poruchami chování. Stále je dost dětí, které se nedaří do náhradních rodin umístit. Domnívám se tedy, že i když má ústavní výchova prokazatelně negativní vliv na celkový vývoj dítěte, v systému náhradní výchovy zaujímá nezastupitelné místo.

⁶⁶ <http://www.dobromysl.cz/scripts/detail.php?id=1211> – 23.2.2013

II. PRAKTICKÁ ČÁST

4 METODIKA PRÁCE

V teoretické části jsem se zabývala pěstounskou péčí – jejím historickým vývojem, druhy a legislativní úpravou. Představila jsem i profesionální pěstounskou péči, která představuje velkou změnu v náhradní rodinné péči. Snažila jsem se poukázat na možná rizka a úskalí pěstounské péče. Dále jsem se zabývala ústavní výchovou a nakonec i komparací těchto dvou forem náhradní péče.

Praktická část se zabývá samotným výzkumem, který byl zaměřen na zjištění názoru veřejnosti na pěstounskou a ústavní péči. Také jsem zjišťovala, jaký by byl zájem o profesionální pěstounskou péči. Je zde charakterizován cíl výzkumu a použitá metoda. Dále jsou v této části formulovány hypotézy. Obsahem jsou i výsledky a zhodnocení použité metody, včetně zpracování a interpretace výsledků.

4.1 Příprava – metoda výzkumu, cíl a stanovení hypotéz

Zda bude dostatek zájemců o profesionální pěstounství, jaké je povědomí širší veřejnosti o pěstounské a ústavní péči a zda vůbec někdy přemýšleli o přijetí opuštěného dítěte, jsem zjišťovala pomocí anonymního dotazníkového šetření. Dotazníky byly respondentům rozdány náhodně.

Pro získání potřebných informací jsem zvolila metodu dotazníku. Dotazník je řazen mezi metody kvantitativního výzkumu. „Je to způsob písemného kladení otázek a získávání písemných odpovědí.“⁶⁷ Dotazník slouží především k hromadnému získávání dat. Touto metodou lze získat velké množství informací v relativně krátkém čase od většího počtu respondentů, což je z časového hlediska ekonomické a také jednou z výhod této metody.

Dotazník obsahoval celkem 14 otázek. Všechny otázky v dotazníku byly uzavřené. Součástí uzavřených otázek byly 2 dichotomické, 4 trichotomické a 8 výběrových otázek. Respondentům bylo u každé otázky nabídnuto několik variant odpovědí, z nichž měli označit jimi vybranou položku. Vzor dotazníku je v příloze bakalářské práce (příloha č.1).

Cílem mého výzkumu bylo zjistit, zda bude dostatek zájemců o profesionální pěstounskou péči, povědomí veřejnosti o pěstounské a ústavní péči, kolik z dotazovaných někdy uvažovalo o přijetí opuštěného dítěte a jaké dítě by byli ochotni přijmout.

⁶⁷ Gavora, P. Úvod do pedagogického výzkumu. Brno: Paido, 2000. s. 99. ISBN 80-85931-79-6

Pracovní hypotézy výzkumu:

H1: Nebude dostatek zájemců o zprostředkování profesionální pěstounské péče.

H2: Většině lidí není známo, co přesně obnáší pěstounská a ústavní péče z hlediska psychického vývoje dítěte.

H3: Většina lidí neuvažuje o péči o opuštěné dítě.

H4: Do pěstounské péče by si většina lidí vzala jen dítě zdravé.

H5: Veřejnost se domnívá, že motivem profesionálních pěstounů bude finanční odměna.

4.2 Pilotní šetření

Před distribucí dotazníků jsem provedla malé pilotní šetření v okruhu mé širší rodiny. Při vyplňování dotazníku se vyskytl problém u otázky č. 11. Tu jsem poté doplnila ještě o jednu alternativní odpověď (viz. příloha) a tím jsem tento problém odstranila. Vzhledem k tomu, že již nebylo žádných dalších připomínek, administrovala jsem dotazník respondentům.

4.3 Charakteristika výzkumného vzorku

Šetření jsem prováděla průběžně. Celkem jsem rozdala 135 dotazníků, z toho se vyplněných vrátilo 130. Část dotazníků jsem rozdala v listopadu a prosinci 2012 a další část v lednu 2013. Dotazníky byly rozdány náhodně, dle ochoty a spolupráce respondentů. Někteří respondenti projevovali upřímný zájem o tuto problematiku, a v rámci časových možností se mnou na téma NRP diskutovali. Dotazníky byly distribuovány na okrese Brno-venkov, Brno-město a Znojmo.

4.4 Zhodnocení výsledků dotazníku

Výsledky dotazníků jsem zaznamenala do tabulek a grafů, které jsem vytvořila pomocí programu Excel. Součástí je i popis zjištěných údajů.

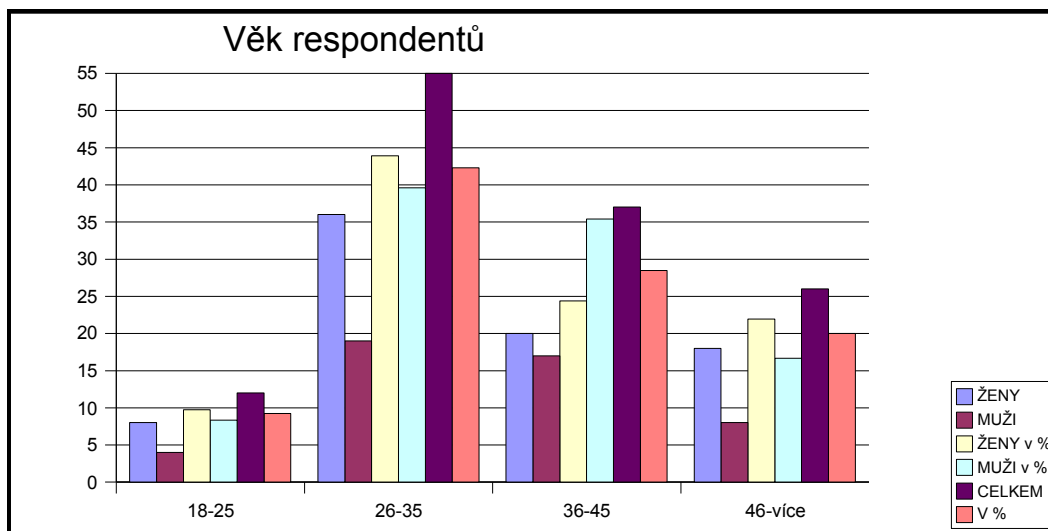
Otázka č. 1

Jaký je Váš věk?

Největší zastoupení měla skupina 26 - 35 let, a to 42 %, druhou největší byla 36-45 let, která tvořila 29 %, další skupina byla 46 let a více, která představovala 20 % a poslední věkovou skupinou byla 18 – 25 let v 9 %.

	Četnost absolutní		Četnost relativní		CELKEM	V %
	ŽENY	MUŽI	ŽENY v %	MUŽI v %		
18-25	8	4	10	8	12	9
26-35	36	19	44	40	55	42
36-45	20	17	24	35	37	29
46-více	18	8	22	17	26	20
Celkem	82	48	100	100	130	100

Tabulka 1: Věk respondentů



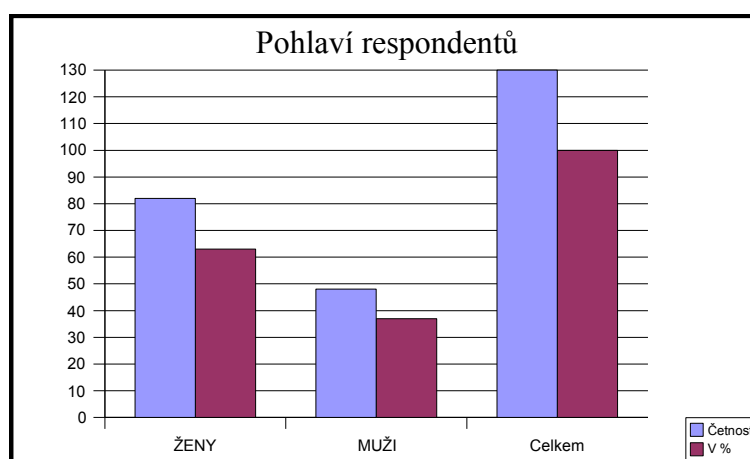
Graf 1: Věk respondentů

Otázka č. 2**Jste:?**

V druhé otázce bylo zjišťováno pohlaví respondentů. Ze 130 respondentů bylo 82 žen, což tvořilo 63 % a 48 mužů, kteří měli zastoupení v 37 %.

	Četnost	V %
ŽENY	82	63
MUŽI	48	37
Celkem	130	100

Tabulka 2: Pohlaví respondentů



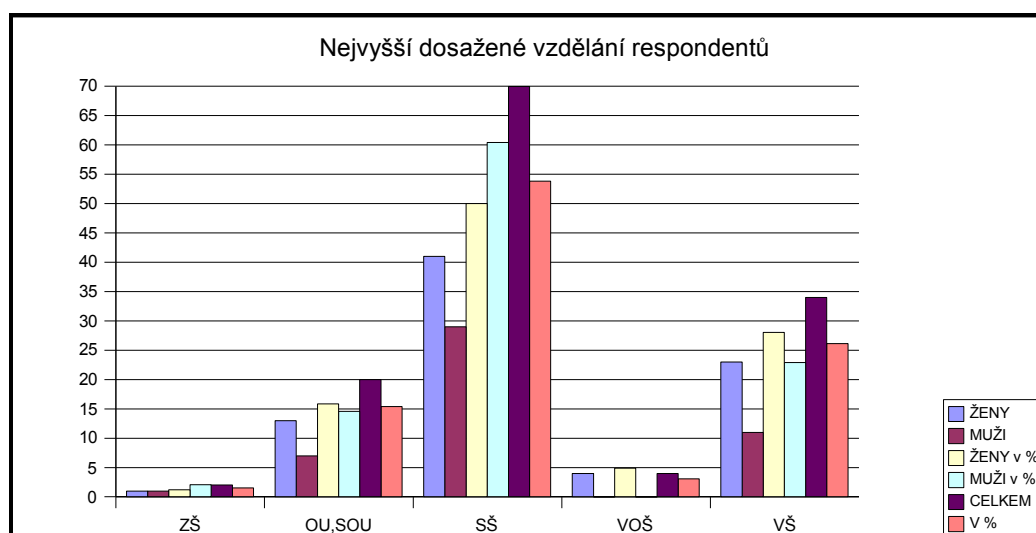
Graf 2: Pohlaví respondentů

Otázka č. 3**Jaké je Vaše nejvyšší dosažené vzdělání?**

Největší skupinu tvořili středoškolsky vzdělaní respondenti, kterých bylo 54 %, skupinu vysokoškolsky vzdělaných tvořilo 26 %, další skupinou bylo vzdělání OU, SOU, která měla zastoupení v 15 %, s vyšším odborným vzděláním byli 3 % a respondenti se základním vzděláním tvořili 2 %.

	Četnost absolutní		Četnost relativní		CELKEM	V %
	ŽENY	MUŽI	ŽENY v %	MUŽI v %		
ZŠ	1	1	1	2	2	2
OU,SOU	13	7	16	15	20	15
SŠ	41	29	50	60	70	54
VOŠ	4	0	5	0	4	3
VŠ	23	11	28	23	34	26
Celkem	82	48	100	100	130	100

Tabulka 3: Nejvyšší dosažené vzdělání respondentů



Graf 3 : Nejvyšší dosažené vzdělání respondentů

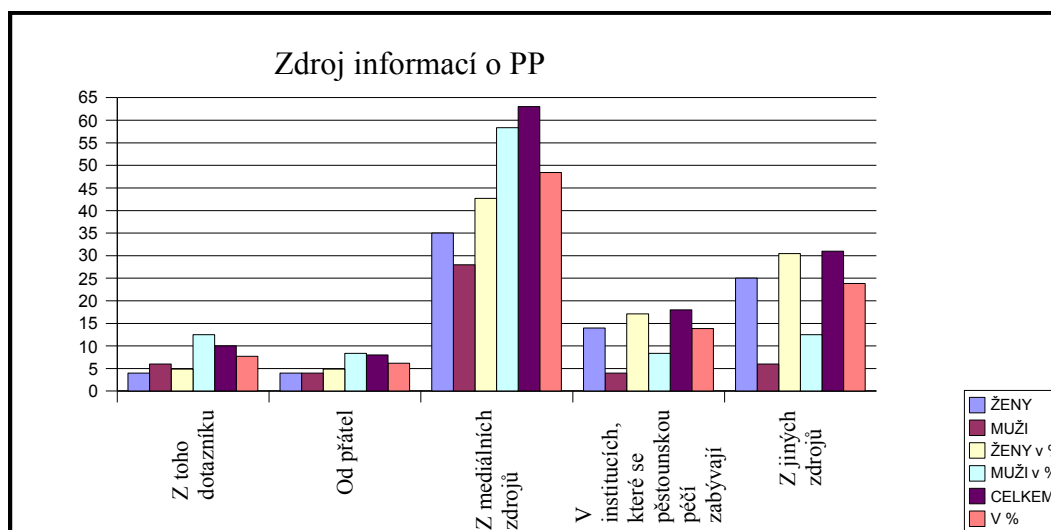
Otázka č. 4

Kde jste se dozvěděl/a o pěstounské péči?

Nejčastěji uváděnou odpovědí bylo z mediálních zdrojů tedy v 48 %, druhou nejčastější odpovědí bylo z jiných zdrojů, a to v 24 %, dále pak v institucích, které se pěstounskou péčí zabývají odpovědělo 14 %, z tohoto dotazníku se o pěstounské péči dozvědělo 8 % a od přátel jen 6 %.

	Četnost absolutní		Četnost relativní		CELKEM	V %
	ŽENY	MUŽI	ŽENY v %	MUŽI v %		
Z toho dotazníku	4	6	5	13	10	8
Od přátel	4	4	5	8	8	6
Z mediálních zdrojů	35	28	43	58	63	48
V institucích, které se pěstounskou péčí zabývají	14	4	17	8	18	14
Z jiných zdrojů	25	6	30	13	31	24
Celkem	82	48	100	100	130	100

Tabulka 4: Zdroj informací o PP



Graf 4: Zdroj informací o PP

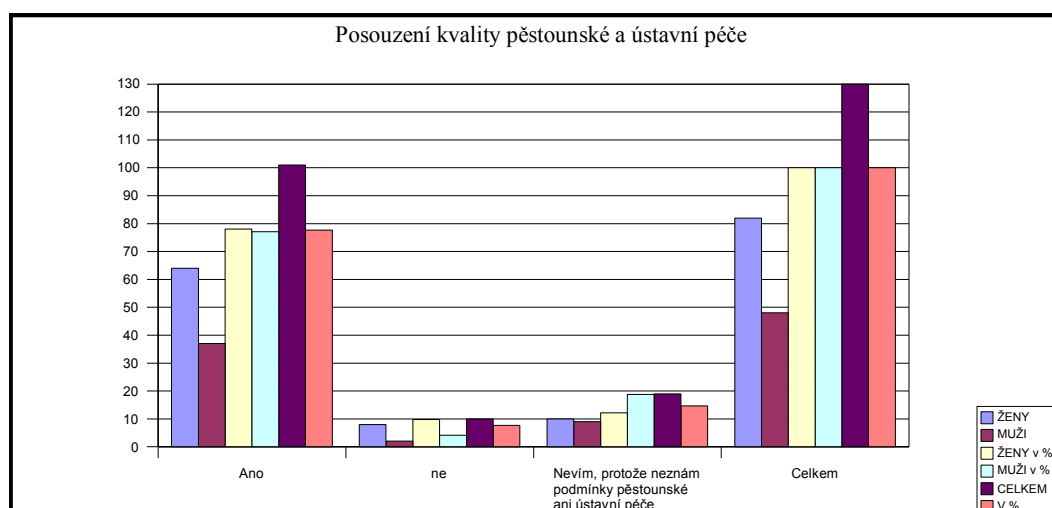
Otázka č. 5

Myslíte si, že pěstounská péče (náhradní péče) je z hlediska psychického vývoje dítěte, kvalitnější než péče ústavní?

Většina respondentů se domnívá, že pěstounská péče je kvalitnější a to v 78 %, dalších 8 % si to nemyslí a 14 % respondentů uvedlo, že neví, protože nezná podmínky pěstounské ani ústavní péče.

	Četnost absolutní		Četnost relativní		CELKEM	V %
	ŽENY	MUŽI	ŽENY v %	MUŽI v %		
Ano	64	37	78	77	101	78
ne	8	2	10	4	10	8
Nevím, protože neznám podmínky pěstounské ani ústavní péče	10	9	12	19	19	14
Celkem	82	48	100	100	130	100

Tabulka 5: Posouzení kvality pěstounské a ústavní péče



Graf 5: Posouzení kvality pěstounské a ústavní péče

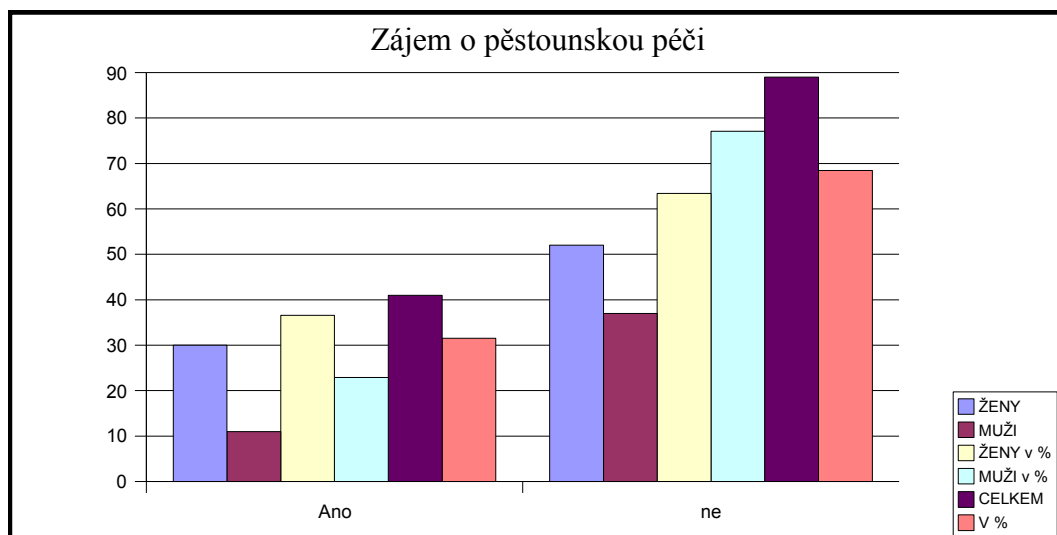
Otázka č. 6

Uvažoval/a jste někdy o tom, že by jste se staral/a o opuštěné dítě, např. formou pěstounské péče?

Péči o opuštěné dítě by zvažovalo 32 % respondentů a 68 % o této náhradní péči neuvažovala.

	Četnost absolutní		Četnost relativní		CELKEM	V %
	ŽENY	MUŽI	ŽENY v %	MUŽI v %		
Ano	30	11	37	23	41	32
ne	52	37	63	77	89	68
Celkem	82	48	100	100	130	100

Tabulka 6: Zájem o pěstounskou péči



Graf 6: Zájem o pěstounskou péči

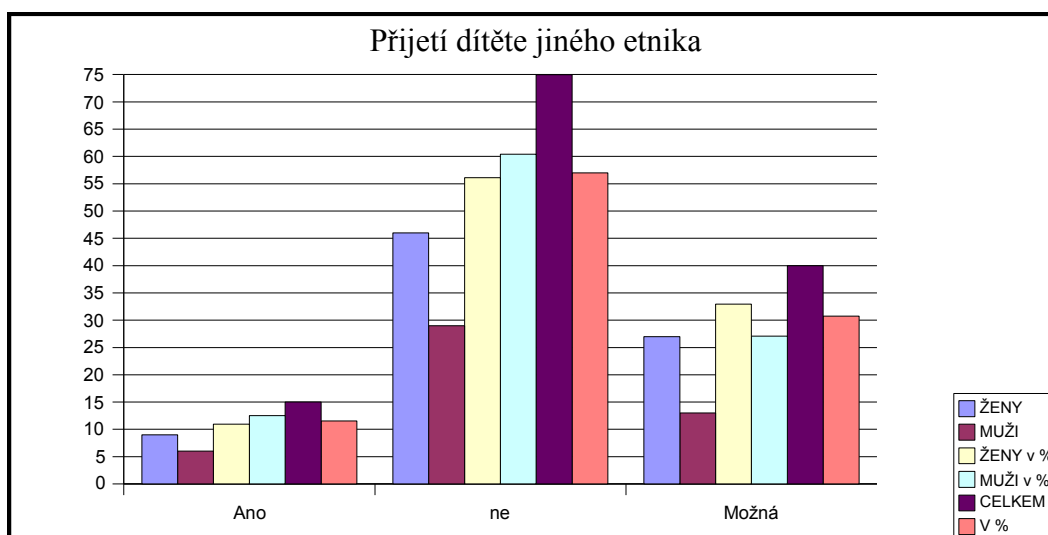
Otázka č. 7

V případě, že by jste uvažoval/a o přijetí dítěte do pěstounské péče – přijal/a byste dítě jiného etnika?

Dítě jiného etnika by přijalo 12 % dotazovaných, dalších 57 % by nepřijalo a jen možná by dítě jiného etnika přijalo 31 %.

	Četnost absolutní		Četnost relativní		CELKEM	V %
	ŽENY	MUŽI	ŽENY v %	MUŽI v %		
Ano	9	6	11	13	15	12
ne	46	29	56	60	75	57
Možná	27	13	33	27	40	31
Celkem	82	48	100	100	130	100

Tabulka 7: Přijetí dítěte jiného etnika



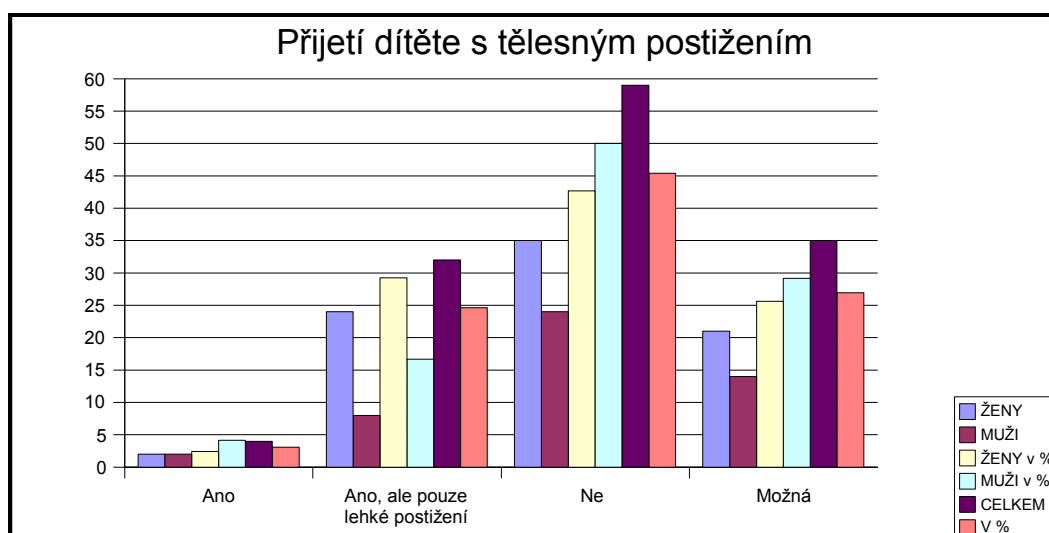
Graf 7: Přijetí dítěte jiného etnika

Otázka č. 8**Přijal/a byste dítě, které je tělesně postižené?**

Dítě tělesně postižené by přijali pouze 3 % respondentů, s lehkým postižením 25 %, dalších 45 % by nepřijalo vůbec a 27 % jen možná.

	Četnost absolutní		Četnost relativní		CELKEM	V %
	ŽENY	MUŽI	ŽENY v %	MUŽI v %		
Ano	2	2	2	4	4	3
Ano, ale pouze lehké postižení	24	8	29	17	32	25
Ne	35	24	43	50	59	45
Možná	21	14	26	29	35	27
Celkem	82	48	100	100	130	100

Tabulka 8: Přijetí dítěte s tělesným postižením



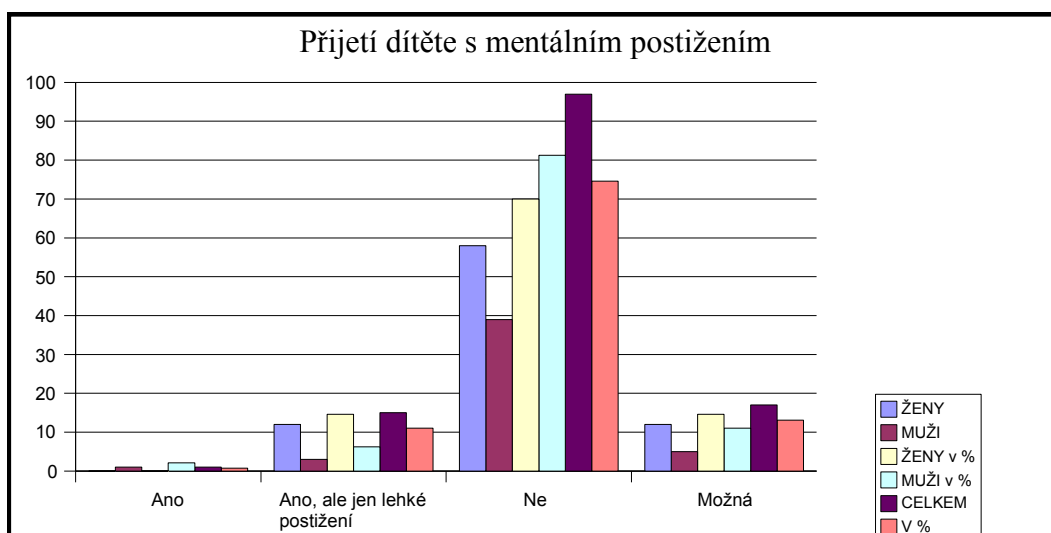
Graf 8: Přijetí dítěte s tělesným postižením

Otázka č. 9**Přijal/a byste dítě, které je mentálně postižené?**

Dítě mentálně postižené by přijalo jen 1 % respondentů, s lehkým postižením 11 %, většina by nepřijala dítě s mentálním postižením, a to v 75 % a jen možná by přijalo 13 % respondentů.

	Četnost absolutní		Četnost relativní		CELKEM	V %
	ŽENY	MUŽI	ŽENY v %	MUŽI v %		
Ano	0	1	0	2	1	1
Ano, ale jen lehké postižení	12	3	15	6	15	11
Ne	58	39	70	81	97	75
Možná	12	5	15	11	17	13
Celkem	82	48	100	100	130	100

Tabulka 9: Přijetí dítěte s mentálním postižením



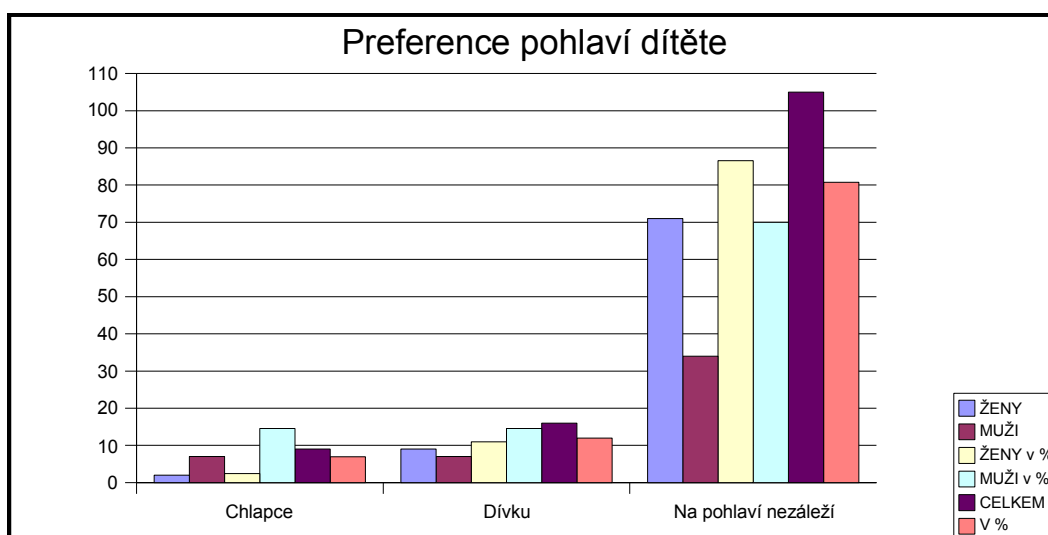
Graf 9: Přijetí dítěte s mentálním postižením

Otázka č. 10**Preferoval/a byste spíše:?**

Většině respondentů, tedy 81 % by na pohlaví dítěte nezáleželo, chlapce by preferovalo 7 % a dívku 12 % respondentů.

	Četnost absolutní		Četnost relativní		CELKEM	V %
	ŽENY	MUŽI	ŽENY v %	MUŽI v %		
Chlapce	2	7	2	15	9	7
Dívku	9	7	11	15	16	12
Na pohlaví nezáleží	71	34	87	70	105	81
Celkem	82	48	100	100	130	100

Tabulka 10: Preference pohlaví dítěte



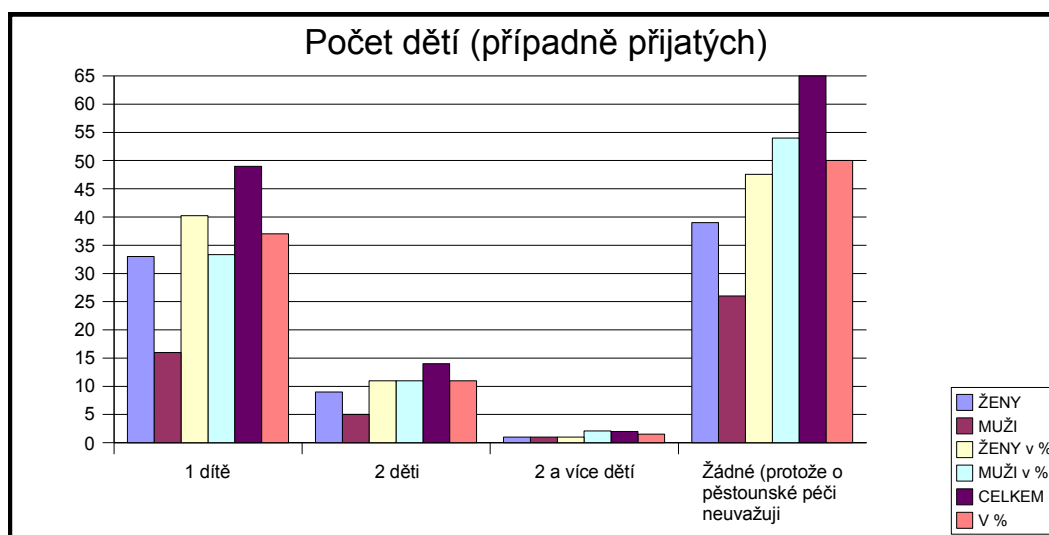
Graf 10: Preference pohlaví dítěte

Otázka č. 11**Kolik dětí by jste byl/a ochoten přijmout?**

Jedno dítě by přijalo 37 %, dvě děti 11 % a dvě a více dětí 2 % respondentů. Žádné dítě by nepřijala polovina dotazovaných, tedy 50 %, protože o pěstounské péči neuvažuje.

	Četnost absolutní		Četnost relativní		CELKEM	V %
	ŽENY	MUŽI	ŽENY v %	MUŽI v %		
1 dítě	33	16	40	33	49	37
2 děti	9	5	11	11	14	11
2 a více dětí	1	1	1	2	2	2
Žádné (protože o pěstounské péči neuvažují)	39	26	48	54	65	50
Celkem	82	48	100	100	130	100

Tabulka 11: Počet dětí (případně přijatých)



Graf 11: Počet dětí (případně přijatých)

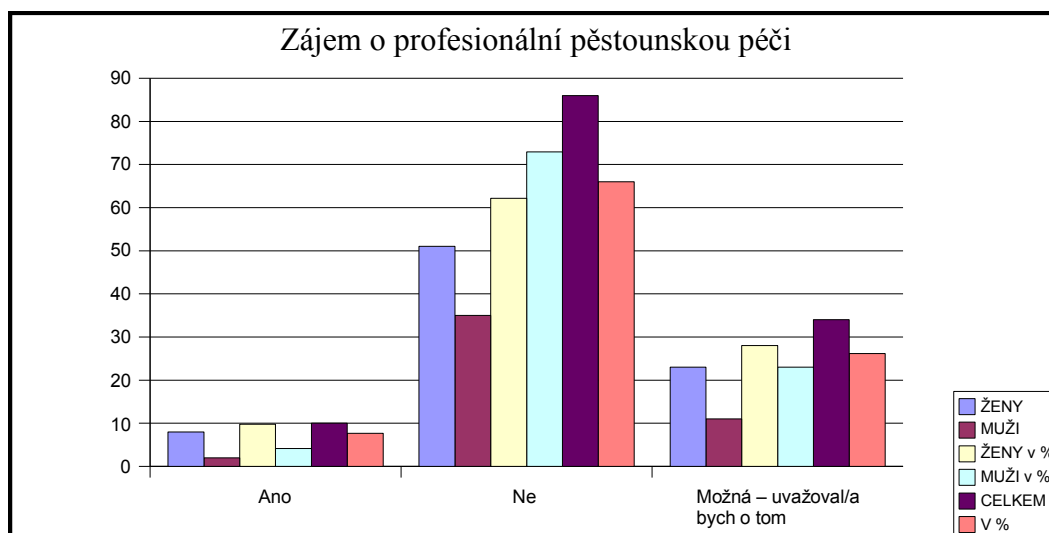
Otázka č.12

Zmíněnou novelou zákona o SPO (v úvodu) by pěstounská péče měla být profesionální, tzn. že by profesionální pěstouni pobírali plat a bylo by to bráno jako zaměstnání. Měl/a by jste o takovou péči (zaměstnání) zájem?

O profesionální pěstounskou péči by mělo zájem pouze 8 % respondentů, dalších 66 % by zájem nemělo a 26 % jen možná (uvažovali by o tom).

	Četnost absolutní		Četnost relativní		CELKEM	V %
	ŽENY	MUŽI	ŽENY v %	MUŽI v %		
Ano	8	2	10	4	10	8
Ne	51	35	62	73	86	66
Možná – uvažoval/a bych o tom	23	11	28	23	34	26
Celkem	82	48	100	100	130	100

Tabulka 12: Zájem o profesionální pěstounskou péči



Graf 12: Zájem o profesionální pěstounskou péči

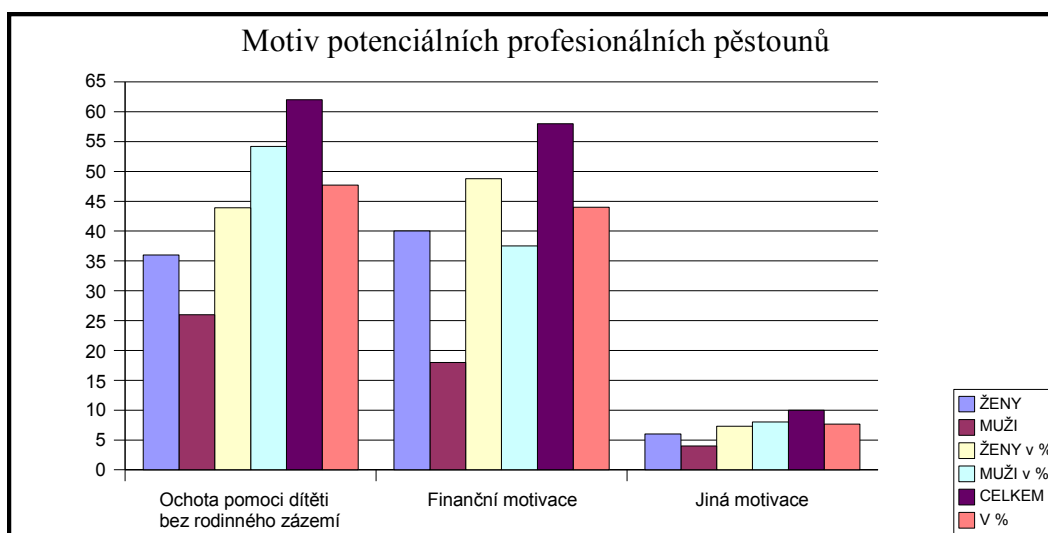
Otázka č. 13

Domníváte se, že motivem potenciálních profesionálních pěstounů bude:?

Ochota pomoci dítěti bez rodinného zázemí jako motiv uvedlo 48 % respondentů, finanční motivaci označilo 44 % a jinou motivaci (blíže neurčenou) uvedlo 8 %.

	Četnost absolutní		Četnost relativní		CELKEM	V %
	ŽENY	MUŽI	ŽENY v %	MUŽI v %		
Ochota pomoci dítěti bez rodinného zázemí	36	26	44	54	62	48
Finanční motivace	40	18	49	38	58	44
Jiná motivace	6	4	7	8	10	8
Celkem	82	48	100	100	130	100

Tabulka 13: Motiv potenciálních profesionálních pěstounů



Graf 13: Motiv potenciálních profesionálních pěstounů

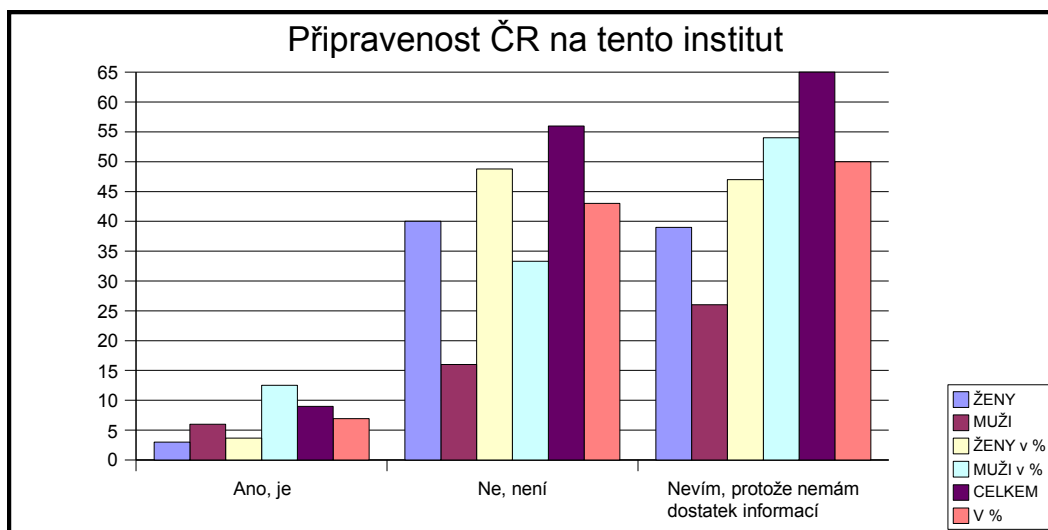
Otázka č. 14

Myslíte si, že je Česká republika připravená na institut profesionální pěstounské péče?

Polovina respondentů, tedy celých 50 % neví, protože nemá dostatek informací o profesionální pěstounské péči. Dalších 43 % se domnívá, že ČR není připravena na tento institut a zbývajících 7 % si myslí, že připravena je.

	Četnost absolutní		Četnost relativní		CELKEM	V %
	ŽENY	MUŽI	ŽENY v %	MUŽI v %		
Ano, je	3	6	4	13	9	7
Ne, není	40	16	49	33	56	43
Nevím, protože nemám dostatek informací	39	26	47	54	65	50
Celkem	82	48	100	100	130	100

Tabulka 14: Připravenost ČR na tento institut



Graf 14: Připravenost ČR na tento institut

4.5 Interpretace výsledků a závěr výzkumu

V praktické části jsem se snažila zjistit, jaké je povědomí veřejnosti o pěstounské a ústavní péči. Vzhledem k dlouho připravované novele zákona o sociálně-právní ochraně dětí, která měla přinést (a také se tak stalo, neboť nabyla účinnosti 1.1.2013) velké změny v oblasti NRP (zprofesionalizování PP), jsem se také zaměřila na to, jaký zájem by o tuto formu PP byl. Odpovědi na otázky v dotazníku měly dále přinést i výsledky týkající se představ potenciálních pěstounů o přijmaném dítěti. Motiv profesionálních pěstounů a připravenost ČR na institut profesionální PP bylo další zjišťovanou otázkou. Dotazníky byly anonymní a rozdané náhodně. Celkem odpovídalo 130 respondentů.

Z výsledků je patrné, že větší zastoupení měly ženy a menší muži. To bylo dáno tím, že dotazníky byly rozdány převážně ženám (v ženských kolektivech při zaměstnání) než mužům. Největší skupinu s nejvyšším dosaženým vzděláním tvořili středoškoláci, kterých bylo více jak polovina. Nemalé zastoupení měli i vysokoškolsky vzdělaní respondenti, následovali respondenti s odborným a středně odborným učilištěm. Celkem 4 respondenti uvedli vyšší odbornou školu a pouze 2 osoby základní vzdělání.

Věkové rozložení se podařilo v docela širokém rozpětí. Největší skupinou byl věk v rozmezí 26-35 let. Tuto skupinu tvoří lidé, které většinou už mají děti, ví co obnáší výchova dětí a co je dobré pro jejich zdárný vývoj. Další skupinu tvořil věk 36-45 let. Tato skupina už má s největší pravděpodobností děti staršího školního věku, mají možnost srovnání vývojových etap z hlediska potřeb dětí a náročnosti výchovy. Další věkovou skupinu tvořil věk 46 a více let. V tomto věku má již většina rodičů dospělé děti. Je to věk, ve kterém lze bilancovat výchovu svých dětí a subjektivně ji vyhodnotit. Zda se podařilo splnit stanové cíle výchovy a zda se naplnily naše představy o dítěti. Nejméně zastoupenou skupinou byl věk 18-25 let. V tomto věku někteří jedinci pracují, jiní se ještě vzdělávají a připravují na budoucí povolání nebo si budují kariéry. V dnešní době je v tomto věku méně časté rodičovství. Věková hranice rodičovství se poslední dobou posouvá. Celkově jde říci, že výpovědi respondentů jsou objektivní, neboť pravděpodobně velká většina z nich má již vlastní zkušenosti s výchovou dětí.

O náhradní rodinné péči, resp. o pěstounské péči se veřejnost nejčastěji (téměř polovina respondentů) dozvídá z mediálních zdrojů. Méně často z institucí, které se pěstounskou péčí zabývají, a z jiných zdrojů, které nejsou blíže specifikovány. Nejméně lidí se o pěstounské péči dozvědělo od přátel a předloženého dotazníku. Dalo by se říci, že to je

překvapující výsledek. Vzhledem k dlouhodobosti přípravy zákona o SPO se zde jaksi opominulo dostatečně informovat širší veřejnost o možnosti profesionální pěstounské péče. Strůjci této formy PP, dle mého názoru, neuskutečnili dostatečnou prezentaci profesionální pěstounské péče. Což dokazuje fakt, že většina lidí se o tom dozvěděla z médií. Nejsm si však úplně jistá zda média jsou dostatečně objektivní a informace třeba nezkrášlují. Zde bych předpokládala, že nejvíce se lidé budou dozvídat o této formě PP z institucí, které se tím zabývají a mají i nejlépe dostupné a kvalitní informace. V tomto bych spatřovala jistou nepřipravenost a neucelenost celého problému, kterým bezesporu pěstounská péče je.

O tom, že pěstounská péče je z hlediska psychického vývoje dítěte kvalitnější než péče ústavní, je přesvědčena drtivá většina respondentů. To pokládám za ukazatel, že lidé znají podmínky pěstounské a ústavní péče. Z toho se dá usuzovat, že většina lidí by preferovala umístění dítěte v rodině pěstounů než v ústavní výchově. Méně respondentů pak uvedlo, že neví co je lepší, protože neznají podmínky pěstounské ani ústavní péče. Ústavní výchovu, jako kvalitnější z hlediska psychického vývoje dítěte, uvedlo jen deset respondentů.

Další zajímavý výsledek poskytla otázka č. 6, kterou bylo zjištěno že téměř 70 % respondentů neuvažovalo o tom, že by se staralo o opuštěné dítě, a to například formou pěstounské péče. Zde jsou namísto obavy zda se podaří zajistit dostatek zájemců o pěstounskou péči. Vyhledávat nové pěstouny, kteří by zajistili domov pro opuštěné dítě je nesnadný úkol a vyžaduje čas. Pokud by se však měly naplnit představy o rušení kojeneckých ústavů, času by bylo pro tak náročný transport málo. Profesionální pěstounská péče nahradí kojenecké ústavy (snad), avšak stále musí být dostatek klasických pěstounů, kteří tyto děti pak přijmou do dlouhodobé péče. Celý systém na sebe musí dobře navazovat a všechny zainteresované instituce spolu musí kooperovat.

Otázkou č. 7, 8, 9, 10 a 11 jsem zjišťovala jaké dítě a v jakém počtu by byli respondenti ochotni přijmou. Dítě jiného etnika by nepřijalo více jak polovina respondentů. Ochotni přijmout takové dítě uvedlo 11 % respondentů a jen „možná“ 30 %. Neochota přijmout dítě jiného etnika může být zapříčiněná obavou z jiné kultury a sní spojené hodnoty, zvyky, občeje apod. Ne každý z nás je schopen přijmout jinou kulturu a respektovat ji. Dítě tělesně postižené by opět většina (45%) nepřijala. Téměř vyrovnané jsou odpovědi „možná“ či s lehkým postižením. Úplné přijetí uvedli 3% respondentů. Dítě mentálně postižené by nepřijalo 75 % respondentů. Odpovědi „možná“ nebo pouze s lehkým mentálním postižením se opět téměř vyrovnávají (11-13%). Úplné přijetí mentálně postiženého dítěte

uvedl jen jeden respondent, a to muž. Na pohlaví dítěte, dle výsledku šetření, nezáleží většině respondentů. Zajímavé je, že častěji preferovali nějaké pohlaví muži (vyrovnaně 15% dívku a 15% chlapce) oproti ženám (2% chlapce a 11 % dívku), viz. tabulka a graf č. 9. Častější preference mužů může mít několik příčin. Dívku můžou preferovat proto, že třeba chlapce už ve výchově mají nebo naopak. Nebo se můžou domnívat, že u dívky hrozí menší výchovné problémy. Chlapce můžou preferovat proto, že v něm chtějí naplnit ideály, kterých sami nedosáhli. Ovšem to jsou jen domněnky, nikoliv fakta. Ti respondenti, kteří kdy uvažovali o přijetí dítěte do pěstounské péče by byli ochotni přijmout maximálně jedno dítě (37 %). Dvě děti by přijalo menší zastoupení respondentů (11 %) a více než dvě děti by přijali pouze dva respondenti. Přesně polovina respondentů by nepřijala žádné dítě, protože o pěstounské péči neuvažuje. Na základě výsledků lze konstatovat, že pokud by respondenti měli zájem přijmout opuštěné dítě do pěstounské péče, nemělo by být jiného etnika, a ani tělesně a mentálně postižené. Zde je namístě položit si otázku existence institucionální péče: Rušit či částečně zachovat?

O profesionální pěstounskou péči velký zájem nebyl. Více jak polovina (66 %) by takovou péči nechtěla vykonávat. Pouze deset respondentů (8 %) by mělo zájem a zbylých 26 % by o tom uvažovalo. Z tohoto vyplývá, že by nebyl dostatek profesionálních pěstounů, kteří by se chtěli starat o dítě, které se ocitne v nouzi.

Zda bude motivem přijetí dítěte ochota mu pomoci nebo finanční motivace není zcela jednoznačné. Odpovědi respondentů se s první i druhou možností skoro vyrovnávají. To může značit to, že jedna část respondentů se domnívá, že potenciální profesionální pěstouni budou tuto péči vykonávat ze zjištěných důvodů, tedy za vidinou finanční odměny. Druhá část respondentů věří, že jsou mezi námi lidé, kteří chtějí pomoci dítěti bez rodinného zázemí.

Vzhledem k tomu, že polovina respondentů (50 %) nemá dostatek informací o připravenosti České republiky na institut profesionální PP, nemohli se zodpovědně k tomuto tému vyjádřit. Ostatní (43 %) uvedli, že naše země není připravena přijmout tuto formu PP, a jen malá část (7 %) respondentů uvedla, že připraveni jsme. Zde bych opět poukázala na nedostatečnou informovanost veřejnosti.

Závěr výzkumu

Hypotéza 1: *Nebude dostatek zájemců o zprostředkování profesionální pěstounské péče.*

Z mého šetření jasně vyplývá, že zájem o profesionální pěstounskou péči není dostatečný, neboť 66 % respondentů uvedlo, že by tuto péči vykonávat nechtělo. Hypotéza se v tomto případě **potvrdila** (znázorněno v tabulce a grafu č. 12)

Hypotéza 2: *Většinu lidí není známo, co přesně obnáší pěstounská a ústavní péče z hlediska psychického vývoje dítěte.*

Vzhledem k tomu, že většina respondentů (78 %) se domnívá, že pěstounská péče je z hlediska psychického vývoje dítěte kvalitnější, předpokládám, že vědí co obnáší pěstounská a ústavní péče. Zde se moje hypotéza **nepotvrdila** (znázorněno v tabulce a grafu č. 5).

Hypotéza 3: *Většina lidí neuvažuje o péči o opuštěné dítě.*

Pečovat o opuštěné dítě např. formou pěstounské péče nezvažovalo 68 % respondentů, tedy více jak polovina dotazovaných. Hypotéza se tedy **potvrdila** (znázorněno v tabulce a grafu č. 6)

Hypotéza 4: *Do pěstounské péče by si většina lidí vzala jen dítě zdravé.*

Z výsledků je zřejmé, že pokud by respondenti uvažovali o přijetí dítěte do pěstounské péče, upřednostnili by dítě zdravé. Tato hypotéza se také **potvrdila** (znázorněno v tabulce a grafu č. 8 a 9).

Hypotéza 5: *Veřejnost se domnívá, že motivem profesionálních pěstounů bude finanční odměna.*

Výsledky ukázaly, že motivací potenciálních pěstounů bude ochota pomoci dítěti bez rodinného zázemí. Tato hypotéza se tedy **nepotvrdila** (znázorněno v tabulce a grafu č. 13).

ZÁVĚR

Psaním této bakalářské práce jsem hlouběji pronikla do problematiky celé náhradní rodinné a ústavní péče. Pěstounskou péčí jsem se zabývala podrobněji, neboť v současné době zažívá revoluci. Její nové nastavení (institut profesionálního pěstounství) by mělo mnohým dětem usnadnit jejich nepřízeň osudu v podobě biologické rodiny. Zda tomu tak bude, zda opravdu budou děti více chráněny před psychickou deprivací, která je znakem ústavních dětí, to ukáže až čas. Společným znakem ústavní a pěstounské péče je dítě, které vyrůstá mimo okruh své biologické rodiny. Prioritou společnosti by měl být zájem a blaho dětí, neboť děti tvoří naši budoucnost.

Obsahem a cílem teoretické části bylo podat ucelený koncept o náhradní rodinné a institucionální péči, jejich legislativní úpravu a v neposlední řadě srovnání těchto dvou forem náhradní péče. Obsahem a cílem praktické části bylo zjistit zda bude dostatek potenciálních profesionálních pěstounů, jaké je povědomí o pěstounské a ústavní péči, a zda vůbec lidé uvažují o přijetí opuštěného dítěte. Doufám, že stanové cíle se podařilo naplnit.

Do ústavní péče se dostávají děti z rodin, které vykazují patologické jevy. Pokud se dítě v ústavní výchově ocitne, je v jeho zájmu, aby mu byla zprostředkována náhradní rodinná péče. Někdy se rodina ocitá na pokraji společnosti a je nutné s touto rodinou i dítětem pracovat na profesionální úrovni, tedy za spolupráce sociálních pracovníků. Ti by měli mít znalosti jak z právního hlediska, psychologického (úzká práce s ohroženými dětmi), tak i sociálně-pedagogického (pro kvalitnější posouzení rodiny jako celku). Smyslem a cílem sociálních pracovníků je pomáhat lidem v těžkých životních situacích, což je také jedním z cílů (mimo jiné) i sociální pedagogiky.

Závěrem bych chtěla dodat, že téma náhradní rodinné a ústavní péče je natolik důležité a závažné, že by se tomu měla věnovat velká pozornost. Neboť jak už jsem na začátku uvedla: zde se jedná a rozhoduje o nezletilých dětech, kterým se zásadním způsobem mění život.

SEZNAM POUŽITÉ LITERATURY

Právní předpisy:

1. Ústavní zákon č. 2/1993 Sb., Listina základních práv a svobod, ve znění pozdějších předpisů
2. Úmluva o právech dítěte, ve znění přijatém v ČR, zveřejněném ve Sbírce zákonů č. 104/1991
3. Zákon č. 94/1963 Sb., o rodině, ve znění pozdějších předpisů
4. Zákon č. 359/99 Sb., o sociálně-právní ochraně dětí, ve znění pozdějších předpisů
5. Zákon č. 109/2002 Sb., o výkonu ústavní výchovy nebo ochranné výchovy ve školských zařízeních a o preventivně výchovné péči ve školských zařízeních
6. Zákon č. 20/1966 Sb., o péči o zdraví lidu, ve znění pozdějších předpisů

Literatura:

7. Archerová, C. Dítě v náhradní rodině. Praha: Portál, 2002. ISBN 80-71785-78-4
8. Čačka, O. Psychologie duševního vývoje dětí a dospívajících s faktory optimalizace. Brno: Doplněk, 2000. ISBN 80-7239-060-0
9. Gavora, P. Úvod do pedagogického výzkumu. Brno: Paido, 2000. ISBN 80-85931-79-6
10. Hartl, P. Stručný psychologický slovník. Praha: Portál, 2004. ISBN 80-7178-803-1
11. Kraus, B. Základy sociální pedagogiky. Praha: Portál, 2008. ISBN 978-80-7367-383-3
12. Kovařík, J. a kol. Náhradní rodinná péče v praxi. Praha: Portál, 2004. ISBN 80-7178-957-7
13. Matějček, Z. Psychologické eseje (z konce kariéry). Praha: Karolinum, 2004. ISBN 80-246-0892-8
14. Matějček, Z. a kol. Osvojení a pěstounská péče. Praha: Portál, 2002. ISBN 80-7178-637-3
15. Matějček, Z. a kol. Náhradní rodinná péče. Praha: Portál, 1999. ISBN 80-7178-304-8
16. Matějček, Z., Langmeier, J. Výpravy za člověkem. Praha: Odeon, 1981. ISBN 01-070-81
17. Matějček, Z., Langmeier, J. Psychická deprivace v dětství. Praha: Karolinum, 2011. ISBN 978-80-246-1983-5

18. Matějček, Z. Rodiče a děti. Praha: Avicenum, zdravotnické nakladatelství, 1986. ISBN 08-011-86
19. Matějček, Z. Prvních 6 let ve vývoji a výchově dítěte. Praha: Grada Publishing, a.s., 2005. ISBN 80-247-0870-1
20. Matoušek, O. a kol. Metody a řízení sociální práce. Praha: Portál, 2003. ISBN 80-7178-548-2
21. Matoušek, O. a kol. Základy sociální práce. Praha: Portál, 2001. ISBN 80-7178-473-7
22. Matoušek, O. Slovník sociální práce. Praha: Portál, 2008. ISBN 978-80-7367-368-0
23. Nožířová, J. Náhradní rodinná péče. Praha: Linde Praha, a.s., 2012. ISBN 978-80-8613191-7
24. Pemová, T., Ptáček, R. Sociálně-právní ochrana dětí pro praxi. Praha: Grada Publishing, a.s., 2012. ISBN 978-80-247-4317-2
25. Piaget, J., Inhelderová, B. Psychologie dítěte. [přel. Vyskočilová, E.] 5. vyd. Praha: Portál, 2010. ISBN 978-80-7367-798-5
26. Průcha, J. Přehled pedagogiky: úvod do studia oboru. 1. vyd. Praha: Portál, 2000. ISBN 80-7178-399-4
27. Sobotková, I. Náhradní rodinná péče. In: Psychologická encyklopedie: aplikovaná psychologie. Praha: Portál, 2009. ISBN 978-80-7367-470-0
28. Škoviera, A. Trendy náhradnej výchovy. 1. vyd. Bratislava: Petrus, 2007. ISBN 978-80-89233-32-8
29. Úlehla, I. Umění pomáhat: učebnice metod sociální praxe. Praha: Sociologické nakladatelství, 2005. ISBN 80-86429-36-9
30. Vágnerová, M. Vývojová psychologie I. Praha: Karolinum, 2005. ISBN 978-80-246-0956-0
31. Vávrová, A. a kol. Přípravy pro budoucí náhradní rodiče (metodika). Praha: Středisko náhradní rodinné péče, o.s. 2012. ISBN 978-80-87455-16-6
32. Vízdal, F. Základy psychologie. Brno: IMS, 2009.
33. Zezulová, D. Pěstounská péče a adopce. Praha: Portál, 2012. ISBN 978-80-262-0068-9
34. Zezulová, D. Domov je místo, odkud tě nevyhodí. Olomouc: V.U.G., 2006. ISBN 80-903799-0-7

Internetové zdroje:

35. <http://www.noviny-mpsv.cz/files/clanky/13147/PPPD.pdf> – 28.10.2012
36. Autor: Odbor. Formy náhradní rodinné péče. [on-line]. Ministerstvo práce a sociálních věcí. [cit. 19.9.2012]. Dostupné z <http://www.mpsv.cz/cs/7297>
37. Osvojení a zahraničí. [on-line]. Adopce.com. [cit. 6.10.2012]. Dostupné z <http://www.adopce.com/adopce-osvojeni/osvojeni-a-zahranici/>
38. Plívová, V. MPSV: Poslanecká sněmovna přijala novelu zákona o sociálně-právní ochraně dětí, 2012. [on-line]. Ministerstvo práce a sociálních věcí. [cit. 20.10.2012] Dostupné z http://www.mpsv.cz/files/clanky/13504/tz_060912b.pdf
39. Ptáček, R. Pěstounská péče na dobu přechodnou z psychologického hlediska. [on-line]. Psychiatrická klinika 1. LF UK a VFN. [cit.28.10.2012]. Dostupné z http://www.mpsv.cz/files/clanky/13158/pece_prech_doba.pdf

Ostatní zdroje:

40. Účelová neperiodická publikace: Právo na dětství. Vývoj dětí v náhradních formách péče. Ministerstvo práce a sociálních věcí ČR, 2001. ISBN 978-80-7421-040-2

SEZNAM POUŽITÝCH SYMBOLŮ A ZKRATEK

KrÚ	Krajský úřad.
SPO	Zákon o sociálně-právní ochraně dětí.
NRP	Náhradní rodinná péče.
PP	Pěstounská péče.
FOD	Fond ohrožených dětí.

SEZNAM GRAFŮ

Graf 1 – Věk respondentů

Graf 2 – Pohlaví respondentů

Graf 3 – Nejvyšší dosažené vzdělání respondentů

Graf 4 – Zdroj informací o pěstounské péči

Graf 5 – Posouzení kvality pěstounské a ústavní péče

Graf 6 – Zájem o pěstounskou péči

Graf 7 – Přijetí dítěte jiného etnika

Graf 8 – Přijetí dítěte s tělesným postižením

Graf 9 – Přijetí dítěte s mentálním postižením

Graf 10 – Preference pohlaví dítěte

Graf 11 – Počet dětí (případně přijatých)

Graf 12 – Zájem o profesionální pěstounskou péči

Graf 13 – Motiv potenciální profesionálních pěstounů

Graf 14 – Připravenost ČR na tento institut

SEZNAM TABULEK

Tab. 1 – Věk respondentů

Tab. 2 – Pohlaví respondentů

Tab. 3 – Nejvyšší dosažené vzdělání respondentů

Tab. 4 – Zdroj informací o pěstounské péči

Tab. 5 – Posouzení kvality pěstounské a ústavní péče

Tab. 6 – Zájem o pěstounskou péči

Tab. 7 – Přijetí dítěte jiného etnika

Tab. 8 – Přijetí dítěte s tělesným postižením

Tab. 9 – Přijetí dítěte s mentálním postižením

Tab. 10 – Preference pohlaví dítěte

Tab. 11 – Počet dětí (případně přijatých)

Tab. 12 – Zájem o profesionální pěstounskou péči

Tab. 13 – Motiv potenciální profesionálních pěstounů

Tab. 14 – Připravenost ČR na tento institut

SEZNAM PŘÍLOH

Příloha č.1 Vzor dotazníku

PŘÍLOHA P I: DOTAZNÍK

Vážená paní/vážený pane,

do Vašich rukou se Vám dostal dotazník, který je zaměřen na zjištění názoru veřejnosti na pěstounskou péči. Pěstounská péče je jednou z forem náhradní rodinné péče o dítě, o které se z různých důvodů nemůže nebo nechce starat jeho biologická rodina. Vzhledem k připravované novele zákona o sociálně-právní ochraně dětí, kterou by, mimo jiné, měla být pěstounská péče zprofesionalizovaná, bych chtěla zjistit, zda by bylo dostatek potenciálních profesionálních pěstounů. V praxi by to znamenalo, že nově tato péče bude vykonávána za plat, a tedy se stane zaměstnáním.

Údaje, které budou v tomto dotazníku zjištěny, jsou **anonymní** a slouží pouze pro účely výzkumu v mé bakalářské práci pod názvem **Komparace pěstounské a ústavní péče**. Ráda bych Vás požádala o přesné a pravdivé odpovědi na následující otázky.

Vámi vybrané možnosti prosím označte podtržením, a v případě tištěné verze prosím zakroužkujte vhodnou odpověď.

1. Jaký je Váš věk?

- a) 18 - 25 let
- b) 26 - 35 let
- c) 36 - 45 let
- d) 46 let a více

2. Jste:

- a) žena
- b) muž

3. Jaké je Vaše nejvyšší dosažené vzdělání?

- a) ZŠ
- b) OU, SOU
- c) SŠ
- d) VŠ

4. Kde jste se dozvěděl/a o pěstounské péči?

- a) z tohoto dotazníku
- b) od přátel
- c) z mediálních zdrojů
- d) v institucích, které se pěstounskou péčí zabývají
- e) z jiných zdrojů

5. Myslíte si, že pěstounská péče (náhradní péče) je, z hlediska psychického vývoje dítěte, kvalitnější než péče ústavní?

- a) ano
- b) ne
- c) nevím, protože neznám podmínky pěstounské ani ústavní péče

6. Uvažoval/a jste někdy o tom, že by jste se staral/a o opuštěné dítě, např. formou pěstounské péče?

- a) ano
- b) ne

7. V případě, že by jste uvažoval/a o přijetí dítěte do pěstounské péče – přijal/a byste dítě jiného etnika?

- a) ano
- b) ne
- c) možná

8. Přijal/a byste dítě, které je tělesně postižené?

- a) ano
- b) ano, ale pouze lehké postižení
- c) ne
- d) možná

9. Přijal/a byste dítě, které je mentálně postižené?

- a) ano
- b) ano, ale jen lehké postižení
- c) ne
- d) možná

10. Preferoval/a byste spíše:

- a) chlapce
- b) dívku
- c) na pohlaví nezáleží

11. Kolik dětí by jste byl/a ochotna přijmout?

- a) 1 dítě
- b) 2 děti
- c) 2 a více dětí
- d) žádné (protože o pěstounské péči neuvažuji)

12. Zmíněnou novelou zákona o SPO (v úvodu) by pěstounská péče měla být profesionální, tzn. že by profesionální pěstouni pobírali plat a bylo by to bráno jako zaměstnání. Měl/a by jste o takovou péči (zaměstnání) zájem?

- a) ano
- b) ne
- c) možná/ - uvažoval/a bych o tom

13. Domníváte se, že motivem potenciálních profesionálních pěstounů bude:

- a) ochota pomoci dítěti bez rodinného zázemí
- b) finanční motivace
- c) jiná motivace

14. Myslíte si, že je Česká republika připravená na institut profesionální pěstounské péče?

- a) ano, je
- b) ne, není
- c) nevím, protože nemám dostatek informací

Velmi děkuji za Vaši ochotu a spolupráci.
Lenka Šprochová

