

Problematika analýzy výběru pojistného a výplaty nemocenských dávek OSSZ Kroměříž v letech 2002 - 2005

Jana Hudečková

Bakalářská práce
2006



Univerzita Tomáše Bati ve Zlíně
Fakulta managementu a ekonomiky

ABSTRAKT

Téma pro svou bakalářskou práci jsem si vybrala z oblasti státní správy. Práce pojednává o problematice výběru pojistného na sociální zabezpečení a vyplacených dávkách nemocenského pojištění Okresní správy sociálního zabezpečení Kroměříž.

Cílem je zjištění, zda výše vybraného pojistného připadajícího na nemocenské pojištění pokryje objem vyplacených dávek nemocenského pojištění ve sledovaných obdobích 2002 – 2005.

Klíčová slova: OSSZ, pojistné, dávky nemocenského pojištění, pracovní neschopnost, příjmový účet, předpis pojistného, nedobytné pohledávky, rozhodné období, důchodové pojištění, státní politika zaměstnanosti.

ABSTRACT

For my bachelor thesis I have chosen a topic from the field of public administration. The thesis deals with problems of levying of insurance premium for the social security, and with problems of paying-out rates of permanent health insurance of the District administration for social security in Kroměříž.

The aim the thesis is to find out whether the amount of levied insurance premium, which falls on permanent health insurance, covers the volume of payed-out levies of permanent health insurance during the monitored years 2002 – 2005.

Keywords: OSSZ, insurance premium, permanent health insurance levies, incapability for work, income bill, prescript of insurance premium, bad debts, marginal term, retirement income insurance, govermental employment policy.

PODĚKOVÁNÍ

Tímto bych chtěla velmi poděkovat Ing. Haně Hýskové za odborné vedení a poradenství při zpracování praktické části mé bakalářské práce.

OBSAH

ABSTRAKT.....	2
PODĚKOVÁNÍ.....	3
OBSAH.....	4
ÚVOD.....	6
I. TEORETICKÁ ČÁST.....	8
1 SOCIÁLNÍ ZABEZPEČENÍ.....	9
1.1 ORGANIZACE A PROVÁDĚNÍ SOCIÁLNÍHO ZABEZPEČENÍ.....	9
1.2 ORGÁNY PROVÁDĚJÍCÍ SOCIÁLNÍ ZABEZPEČENÍ.....	9
1.3 ČESKÁ SPRÁVA SOCIÁLNÍHO ZABEZPEČENÍ.....	9
1.4 OKRESNÍ SPRÁVA SOCIÁLNÍHO ZABEZPEČENÍ.....	11
2 POJISTNÉ NA SOCIÁLNÍ ZABEZPEČENÍ.....	12
2.1 PRÁVNÍ ÚPRAVA.....	12
2.2 POPLATNÍCI POJISTNÉHO.....	12
2.3 SAZBY POJISTNÉHO Z VYMĚROVACÍHO ZÁKLADU.....	12
2.4 ODVOD A PLACENÍ POJISTNÉHO.....	13
2.4.1 Organizace a malé organizace.....	13
2.4.2 Osoby samostatně výdělečně činné.....	14
2.4.3 Osoby dobrovolně účastné důchodového pojištění.....	14
2.5 VYMĚROVACÍ ZÁKLAD.....	14
2.6 PENÁLE.....	14
2.7 ROZHODOVÁNÍ O POJISTNÉM.....	15
2.8 PROMLČENÍ POJISTNÉHO.....	15
3 NEMOCENSKÉ POJIŠTĚNÍ.....	16
3.1 POJISTNÝ POMĚR.....	16
3.2 POJIŠTĚNCI.....	16
3.3 DÁVKY NEMOCENSKÉHO POJIŠTĚNÍ.....	17
3.3.1 Nemocenské.....	17
3.4 PODPORA PŘI OŠETŘOVÁNÍ ČLENA RODINY.....	18
3.4.1 Vyrovnávací příspěvek v těhotenství a mateřství.....	18
3.4.2 Peněžitá pomoc v mateřství.....	18
3.5 ZPŮSOB VÝPOČTU NEMOCENSKÝCH DÁVEK.....	18
3.5.1 Rozhodné období.....	19
3.5.2 Denní vyměřovací základ.....	19
3.6 DOBA POSKYTOVÁNÍ DÁVEK NEMOCENSKÉHO POJIŠTĚNÍ.....	19
3.7 ZPŮSOB UPLATNĚNÍ NÁROKU NA DÁVKU.....	20
II. PRAKTICKÁ ČÁST.....	21

4 OSSZ KROMĚŘÍŽ.....	22
4.1 HISTORIE BUDOVY.....	22
4.2 SOUČASNOST.....	23
4.2.1 Organizační členění.....	23
5 ROZBOR VÝBĚRU POJISTNÉHO NA SOCIÁLNÍ ZABEZPEČENÍ.....	26
5.1 SROVNÁNÍ VÝSLEDKŮ VÝPOČTU.....	27
6 ROZBOR VÝPLATY NEMOCENSKÝCH DÁVEK.....	30
6.1 OBJEM VYPLACENÝCH DÁVEK NEMOCENSKÉHO POJIŠTĚNÍ DLE ANALYTICKÉ EVIDENCE.....	30
6.2 DÁVKY NEMOCENSKÉHO POJIŠTĚNÍ DLE POJIŠTĚNCŮ.....	31
6.2.1 Porovnání údajů.....	33
6.3 ZMĚNA VE VÝPOČTU NEMOCENSKÝCH DÁVEK.....	33
6.3.1 Příklad výpočtu dávky nemocenského pojištění.....	34
6.3.2 Srovnání výsledků.....	36
6.4 VLIV VÝVOJE PRACOVNÍ NESCHOPNOSTI NA OBJEM VYPLACENÝCH DÁVEK.....	36
6.4.1 Příklad srovnání výše dosažených příjmů zaměstnance z minimální mzdy a z nemocenských dávek.....	38
6.4.2 Hodnocení výsledků výpočtu.....	41
7 SROVNÁNÍ PENĚŽNÍCH PŘÍJMŮ PŘIPADAJÍCÍCH NA NEMOCENSKÉ POJIŠTĚNÍ S VÝPLATOU NEMOCENSKÝCH DÁVEK.....	42
7.1 SROVNÁNÍ PŘÍJMŮ A VÝDAJŮ.....	43
7.1.1 Příklad srovnání příjmů a výdajů v roce 2005.....	44
7.1.2 Rozbor jednotlivých měsíců.....	45
ZÁVĚR.....	46
RESUMÉ.....	48
SEZNAM POUŽITÉ LITERATURY.....	50
SEZNAM TABULEK	52
SEZNAM ZKRATEK.....	53
SEZNAM PŘÍLOH.....	54
P I: LOGO ČSSZ.....	55

ÚVOD

Každý člověk prožívá ve svém životě různá životní období. Mohou nastat situace, kdy však nemusí být schopen hradit všechny náklady tak, aby nestrádal. Některé takové situace mohou být nepředvídatelné, např. nemoc, úraz. Jiné může člověk v budoucnu očekávat, a tudíž se na ně připravit, např. stáří. Zároveň žijí ve společnosti lidí, kteří se o sebe sami nedokáží postarat. Proto jsou lidé ochotni podílet se prostřednictvím veřejných financí na sociálních programech pro ostatní. Zároveň pak připouštějí, aby stát na základě donucení zajistil, aby se každý člověk proti nepříznivým životním obdobím pojistil.

Jedním z druhů veřejných programů je sociální zabezpečení, které je realizováno prostřednictvím institucí. Sociální zabezpečení se vztahuje především na případy ohrožení zdraví, mateřství, stáří, úmrtí, invaliditu, pracovní úrazy, nemoci z povolání, nezaměstnanost.

Mezi orgány, které provádějí sociální zabezpečení, patří i okresní správa sociálního zabezpečení. Důvod, proč jsem si vybrala téma mé práce právě z oblasti sociálního zabezpečení je ten, že pracuji 6 let u Okresní správy sociálního zabezpečení v Kroměříži.

Ve své práci bych se chtěla soustředit pouze na některé činnosti, které spadají do působnosti OSSZ. Jedná se o výběr pojistného na sociální zabezpečení a vyplácení dávek nemocenského pojištění, představující prvky veřejných financí – příjmy a výdaje.

Tyto oblasti bych chtěla analyzovat ve třech fázích.

V první porovnáám vývoj výběru pojistného OSSZ Kroměříž v jednotlivých letech 2002 - 2005.

Ve druhé fázi budu analyzovat vyplacené dávky nemocenského pojištění ve stejném období jako výběr pojistného. Především bych se zde chtěla soustředit na změnu ve výši vyplácených dávek nemocenského pojištění v závislosti na změně zákona o nemocenském pojištění zaměstnanců, ke které došlo k 1. lednu 2004.

V konečné fázi se budu snažit odpovědět na otázku, zda výběr pojistného na sociální zabezpečení, představující příjem státního rozpočtu, který připadá procentuelně dle analytické evidence na nemocenské pojištění, postačí na nemocenské dávky, vyplacené v okrese Kroměříž. Tzn. zda pokryje výdaje ze státního rozpočtu v tomto regionu.

Na závěr bych chtěla nastínit možnosti, které by mohly eventuelně vést ke zlepšení výběru pojistného na sociální zabezpečení a zároveň k větší hospodárnosti v případě poskytování dávek nemocenského pojištění a také k omezení jejich eventuelního zneužívání.

I. TEORETICKÁ ČÁST

1 SOCIÁLNÍ ZABEZPEČENÍ

1.1 Organizace a provádění sociálního zabezpečení

Právní úpravu organizace a provádění sociálního zabezpečení obsahuje zákon č. 582/1991 Sb., o organizaci a provádění sociálního zabezpečení, ve znění pozdějších předpisů, který nabyl účinnosti dnem 1. ledna 1992. Sociální zabezpečení podle tohoto zákona zahrnuje:

- nemocenské pojištění zaměstnanců a osob samostatně výdělečně činných
- důchodové pojištění a zvýšení důchodu pro bezmocnost náležející podle zákona o sociálním zabezpečení.

1.2 Orgány provádějící sociální zabezpečení

- Ministerstvo práce a sociálních věcí
- Česká správa sociálního zabezpečení
- okresní správy sociálního zabezpečení
- Ministerstvo obrany – v případě vojáků z povolání
- Ministerstvo vnitra – v případě příslušníků Policie České republiky, Hasičského záchranného sboru ČR a příslušníků ostatních ozbrojených bezpečnostních sborů a bezpečnostních služeb
- Ministerstvo spravedlnosti – v případě příslušníků Vězeňské služby ČR [13]

1.3 Česká správa sociálního zabezpečení

Česká správa sociálního zabezpečení je samostatnou rozpočtovou organizací podřízenou Ministerstvu práce a sociálních věcí. Zároveň je účetní jednotkou. ČSSZ fakticky vznikla sloučením Úřadu důchodového zabezpečení v Praze, České správy nemocenského pojištění a Správy nemocenského pojištění Svazu českomoravských výrobních družstev.

Pracovněprávní vztahy zaměstnanců se řídí zákoníkem práce. V čele ČSSZ je ředitel, kterého jmenuje a odvolává ministr práce a sociálních věcí.

ČSSZ jako orgán státní správy vykonává působnost v oblasti sociálního zabezpečení (důchodového a nemocenského pojištění) a lékařské posudkové služby. Kompetence ČSSZ jsou upraveny zákonem č. 582/1991 Sb., o organizaci a provádění sociálního zabezpečení, ve znění pozdějších předpisů.

Podle ustanovení § 5 odst. 1 tohoto zákona plní např. tyto úkoly:

- rozhoduje o dávkách důchodového pojištění, pokud není v uvedeném zákoně stanoveno, že rozhoduje jiný orgán
- rozhoduje o odvoláních ve věcech, v nichž v prvním stupni rozhodla OSSZ
- jedná před soudem v řízení o přezkoumání rozhodnutí ve věcech sociálního zabezpečení
- plní úkoly při výplatě dávek sociálního zabezpečení
- řídí a kontroluje činnost OSSZ
- zajišťuje vydávání tiskopisů předepsaných podle zákona.[19]

Kromě zákonem stanovených úkolů vykonává ČSSZ další důležité činnosti, které zajišťují jeho provoz:

- odpovídá za účelné vynakládání rozpočtových prostředků na sociální zabezpečení
- sestavuje návrhy plánu a rozpočtu pro zajištění provozu ČSSZ
- odpovídá za správu svěřeného majetku
- odpovídá za vytváření a rozvíjení automatizovaného informačního systému
- odpovídá za vedení automatizovaných evidencí dat potřebných pro rozhodování ve věcech důchodového pojištění, nemocenského pojištění a lékařské posudkové služby.[19]

1.4 Okresní správa sociálního zabezpečení

Pro účely hospodaření s majetkem státu, včetně prostředků státního rozpočtu, účetnictví a pracovněprávních vztahů má OSSZ postavení vnitřní organizační jednotky ČSSZ. OSSZ byla zřízena dle zákona č. 245/90 Sb., o působnosti orgánů České republiky v sociálním zabezpečení k 1.9.1990 jako orgán sociálního zabezpečení pro území shodné s územním uspořádáním okresu. Ředitele OSSZ jmenuje a odvolává ústřední ředitel ČSSZ na návrh ředitele KSSZ. OSSZ zajišťují informační servis pro klienty v rozsahu stanoveném příslušnou vnitřní organizační směrnici.

Do kompetence OSSZ patří mimo jiné:

- rozhodování o pojistném na sociální zabezpečení a příspěvku na státní politiku zaměstnanosti včetně záloh, o penále a o přirážce k pojistnému
- provádění nemocenského pojištění osob samostatně výdělečně činných, zaměstnanců malých organizací, studentů a žáků, dalších osob, jejichž nemocenské pojištění nelze provádět v žádné organizaci
- vedení potřebné statistiky a účetní evidence předepsané v sociálním zabezpečení,
- poskytnutí občanům a organizacím odborné pomoci ve věcech sociálního zabezpečení
- kontrola plnění povinností občanů a organizací a plnění povinností plátců pojistného na sociální zabezpečení a příspěvku na státní politiku zaměstnanosti
- předkládání návrhů živnostenskému úřadu na zrušení živnostenského oprávnění podnikateli z důvodu neplnění závazků podnikatele vůči státu
- posouzení zdravotního stavu a pracovní schopnosti občanů a kontrola dodržování léčebného režimu práce neschopnými občany
- provádění předstihového řízení pro účely důchodového pojištění pro občany v případech, kdy tuto povinnost nemůže plnit organizace, pokud o to občan požádá
- vydávání na žádost OSVČ potvrzení o výši měsíčního vyměřovacího základu pro stanovení záloh na pojistné na důchodové pojištění a příspěvek na státní politiku zaměstnanosti pro účely posouzení nároku na dávky státní sociální podpory.

2 POJISTNÉ NA SOCIÁLNÍ ZABEZPEČENÍ

2.1 Právní úprava

Pojistné, které je příjmem státního rozpočtu, upravuje zákon č. 589/1992 Sb., v platném znění.

Zahrnuje:

- pojistné na nemocenské pojištění
- pojistné na důchodové pojištění
- příspěvek na státní politiku zaměstnanosti

2.2 Poplatníci pojistného

- Organizace – právnické nebo fyzické osoby, které zaměstnávají více než 25 zaměstnanců
- Malé organizace – právnické nebo fyzické osoby, které zaměstnávají alespoň 1 zaměstnance
- Zaměstnanci - pokud jsou účastni nemocenského pojištění podle zákona č. 54/1956 Sb., v platném znění
- OSVČ, které jsou povinny platit pojistné na důchodové pojištění a příspěvek na státní politiku zaměstnanosti, pokud jsou účastné důchodového pojištění dle zákona 155/1995 Sb., v platném znění
- Osoby dobrovolně účastné důchodového pojištění

2.3 Sazby pojistného z vyměřovacího základu

- u organizace a malé organizace 26 %, z toho na nemocenské pojištění připadá 3,3 %, důchodové pojištění 21,5 % a na státní politiku zaměstnanosti 1,2 %
- u zaměstnanců 8 %, z toho na nemocenské pojištění 1,1 %, důchodové pojištění 6,5 % a na státní politiku zaměstnanosti 0,4 %

- u OSVČ 29,6 %, z toho na důchodové pojištění 28 % a na státní politiku zaměstnanosti 1,6 %, pokud jsou dobrovolně účastné nemocenského pojištění, pak připadá 4,4 % na nemocenské pojištění
- u osob dobrovolně účastných důchodového pojištění připadá 28 % na důchodové pojištění [10]

2.4 Odvod a placení pojistného

Pojistné se platí v české měně buď bezhotovostním převodem z účtu vedeného u banky na příslušný účet správy sociálního zabezpečení nebo v hotovosti prostřednictvím banky nebo držitele poštovní licence. Pokud částka nepřevyšuje 5 000,- Kč, je možné platit i zaměstnanci správy sociálního zabezpečení pověřenému přijímat pojistné v hotovosti.

U bezhotovostních plateb se za den platby považuje den, kdy bylo uskutečněno odepsání z účtu plátce pojistného.

U plateb v hotovosti je to den, kdy banka, držitel poštovní licence nebo příslušná správa sociálního zabezpečení hotovost přijali.

2.4.1 Organizace a malé organizace

Jsou povinny samy pojistné vypočítat a odvádět i pojistné, které je povinen platit zaměstnanec. Částky pojistného se platí za jednotlivé kalendářní měsíce a jsou splatné v den, který je v organizaci a malé organizaci určen na výplatu mezd a platů za příslušný měsíc. Organizace odečte úhrn zúčtovaných dávek nemocenského pojištění od pojistného, které je povinna odvádět a rozdíl odvede na účet příslušné OSSZ.

Místní příslušnost OSSZ se v těchto případech řídí:

- sídlem malé organizace, je-li právnickou osobou
- místem útvaru organizace, ve kterém je vedena evidence mezd
- trvalým bydlištěm fyzické osoby, je-li malou organizací nebo organizací fyzická osoba.[22]

2.4.2 Osoby samostatně výdělečně činné

Jsou ze zákona povinny odvádět pojistné na důchodové pojištění a příspěvek na státní politiku zaměstnanosti. Pokud jsou osoby samostatně výdělečně činné dobrovolně přihlášeny i k nemocenskému pojištění, platí i tuto část pojistného jednotlivě v kalendářním měsíci spolu se zálohou na důchodové pojištění a státní politiku zaměstnanosti. Pojistné odvádí OSVČ příslušné správě sociálního zabezpečení dle místa trvalého bydliště osoby samostatně výdělečně činné.

2.4.3 Osoby dobrovolně účastné důchodového pojištění

Tyto osoby platí pojistné na důchodové pojištění za jednotlivé celé kalendářní měsíce a odvádí je příslušné OSSZ podle místa trvalého bydliště.

2.5 Vyměřovací základ

U zaměstnance je vyměřovacím základem úhrn příjmů zúčtovaných mu organizací nebo malou organizací v souvislosti s výkonem zaměstnání, které zakládá účast na nemocenském pojištění.

U organizace a malé organizace představuje vyměřovací základ částka odpovídající úhrnu vyměřovacích základů zaměstnanců.

U OSVČ tvoří vyměřovací základ částka, kterou si určí, ne však méně než 40 % příjmu OSVČ v roce 2004, 45 % příjmu v roce 2005 a od roku 2006 50 % příjmu ze samostatné výdělečné činnosti, a to po odpočtu nákladů vynaložených na jeho dosažení, zajištění a udržení.

2.6 Penále

Pokud nebylo pojistné zapláceno ve stanovené lhůtě anebo bylo zapláceno v nižší částce, je plátce pojistného povinen platit penále. Toto penále činí 0,1 % dlužné částky za každý kalendářní den, ve kterém dluh na pojistném trvá. V nižší výši, tj. 0,05 % se platí penále z dlužného pojistného, na které bylo povoleno jeho placení ve splátkách. Pokud OSVČ nevykonává samostatnou výdělečnou činnost, pak z dlužného pojistného penále neplatí. To platí i u malých organizací a organizací v případě, že odhlásili všechny zaměstnance ze sociálního zabezpečení a tím mají mají činnost ukončenou.

2.7 Rozhodování o pojistném

O dlužném pojistném se rozhoduje formou:

- a) platebního výměru, který je vykonatelný bez ohledu na právní moc, jestliže od jeho doručení uplynulo 15 dnů
- b) výkazem nedoplatků, který je vykonatelný dnem vyhotovení
- c) splátek dlužného pojistného a penále, které může příslušná OSSZ povolit na základě písemné žádosti plátce pojistného.

2.8 Promlčení pojistného

Právo předepsat dlužné pojistné se promlčuje za 10 let ode dne jeho splatnosti. Byl-li proveden úkon ke zjištění výše pojistného nebo jeho vyměření, plyne nová promlčecí lhůta ode dne, kdy se o tom plátce pojistného dověděl. Právo vymáhat pojistné se promlčuje za 10 let od právní moci platebního výměru, jímž bylo vyměřeno.[20]

3 NEMOCENSKÉ POJIŠTĚNÍ

Nemocenské pojištění je součástí sociálního zabezpečení a jeho účelem je zabezpečit výdělečně činné osoby peněžitými dávkami v době nepřítomnosti v práci z důvodu nemoci a mateřství. Nemocenské pojištění zaměstnanců vzniká při splnění stanovených podmínek ze zákona a je povinné.

3.1 Pojistný poměr

V případě pojistného poměru se jedná o právní vztah mezi zaměstnancem a nemocenským pojištěním, při kterém vzniká zaměstnanci při splnění určitých podmínek nárok na dávku nemocenského pojištění. Pojištění vzniká dnem faktického nástupu do zaměstnání a zaniká dnem skončení pracovního poměru. Trvá tedy po celou dobu trvání zaměstnání, zakládajícího účast na nemocenském pojištění. Zaměstnanec, který pracuje souběžně v rámci více pracovních poměrů, je pojištěn z každé činnosti samostatně. Výjimkou je jednatel společnosti s ručením omezeným, který je současně společníkem této společnosti. V tomto případě je pojištěn z těchto činností pouze jednou.

3.2 Pojištěnci

Jedná se o osoby, které splňují podmínky stanovené zákonem o nemocenském pojištění a jsou činní v České republice. Jsou to:

- zaměstnanci v pracovním poměru
- členové družstva, jestliže mimo pracovněprávní vztah vykonávají pro družstvo práci, za kterou jsou jím odměňováni
- společníci a jednatelé společnosti s ručením omezeným a komanditisté komanditní společnosti, jestliže mimo pracovněprávní vztah vykonávají pro společnost práci, za kterou jsou společností odměňováni
- zaměstnanci činní na základě dohody o pracovní činnosti
- soudci
- členové zastupitelstev územních samosprávných celků, jestliže jsou jim vypláceny odměny jako členům zastupitelstev územních samosprávných celků, kteří tyto funkce vykonávají jako uvolnění

- poslanci Poslanecké sněmovny a senátoři Senátu Parlamentu a poslanci Evropského parlamentu, zvolení na území České republiky
- členové vlády, prezident, viceprezident, a členové NKÚ, členové Rady pro rozhlasové a televizní vysílání, finanční arbitr, zástupce finančního arbitra, Veřejný ochránce práv, zástupce Veřejného ochránce práv a ředitel Bezpečnostní informační služby
- dobrovolní pracovníci pečovatelské služby
- pěstouni, kteří vykonávají pěstounskou péči ve zvláštních zařízeních
- osoby zařazené k pravidelnému výkonu prací ve výkonu trestu odnětí svobody nebo ve vazbě
- pracovníci v pracovním vztahu uzavřeném podle cizích právních předpisů
- studenti a žáci. [6]

3.3 Dávky nemocenského pojištění

Jsou to:

- Nemocenské
- Podpora při ošetřování člena rodiny
- Peněžité pomoci v mateřství
- Vyrovňovací příspěvek v těhotenství a mateřství [21]

3.3.1 Nemocenské

Nemocenské je vypláceno v případě uznání dočasné neschopnosti k práci či nařízené karantény. Žadatel o dávku však musí v této době splnit podmínky nemocenského pojištění a dochází u něj ke ztrátě započitatelného příjmu ze zaměstnání, ze kterého je nemocenské poskytováno. Nemocenské může být vypláceno i po skončení nemocenského pojištění, a to tehdy, kdy má bývalý pojištěnec ještě zachovány nároky ze zaniklého nemocenského pojištění. Jedná se o vyplácení nemocenského v tzv. **ochranné lhůtě**. Ochranná lhůta činí 42 kalendářních dnů po skončení zaměstnání. Pokud byl zaměstnanec zaměstnán po kratší dobu, činí ochranná lhůta jen tolik dnů, kolik dnů byl naposled zaměstnán. U žen, jejichž zaměstnání skončilo v době těhotenství, činí ochranná lhůta vždy šest měsíců. [21]

3.4 Podpora při ošetřování člena rodiny

Podmínkou nároku je účast na nemocenském pojištění v době vzniku potřeby ošetřování člena rodiny. Podmínka je splněna i v případě ochranné lhůty. Pro poskytnutí dávky musí žít pojištěnec s ošetřovanou osobou ve společné domácnosti, to však neplatí v případě péče o dítě do věku 10 let rodičem. Opět i zde dochází ke ztrátě započitatelného příjmu ze zaměstnání, ze kterého je podpora při ošetřování člena rodiny poskytována.

3.4.1 Vyrovnávací příspěvek v těhotenství a mateřství

Základní podmínkou je účast ženy na nemocenském pojištění. Vyrovnávací příspěvek náleží ženě, která konala práci, jež je těhotným ženám zakázána nebo podle lékařského posudku ohrožuje její těhotenství. Proto je žena převedena na jinou práci, při níž dosahuje bez svého zavinění nižšího započitatelného příjmu než na dosavadní práci. Tím jí vzniká nárok na vyrovnávací příspěvek. Nepřihlíží se však k poklesu započitatelného příjmu, který vznikl v důsledku kratšího pracovního úvazku po převedení zaměstnankyně na jinou práci.

3.4.2 Peněžité pomoci v mateřství

Podmínkou čerpání je účast ženy na nemocenském pojištění, tzn. získání alespoň 270 kalendářních dnů účasti na nemocenském pojištění v posledních dvou letech před porodem. Případně existuje i možnost zachování nároku ze zaniklého nemocenského pojištění v době šesti týdnů před očekávaným nebo skutečným dnem porod.

3.5 Způsob výpočtu nemocenských dávek

Nemocenské, podpora při ošetřování člena rodiny a peněžité pomoci v mateřství se počítají procentní sazbou z denního vyměřovacího základu. Tato procentní sazba činí:

- u nemocenského – 69 %, přičemž za první 3 kalendářní dny náleží pouze 25 % z denního vyměřovacího základu
- u peněžité pomoci v mateřství – 69 %
- u podpory při ošetřování člena rodiny – 69 %.

Při výpočtu denního vyměřovacího základu se započitatelný příjem zúčtovaný zaměstnanci v rozhodném období dělí počtem kalendářních dnů připadajících na toto rozhodné období. Z tohoto období se však odečtou některé dny, např. dny, kdy pojištěnec pobíral nemocenské dávky nebo čerpal omluvené neplacené volno. Je to především z důvodu, aby nedocházelo neodůvodněně k rozmělnění vyměřovacího základu.

3.5.1 Rozhodné období

Rozhodným obdobím pro výpočet nemocenských dávek je 12 kalendářních měsíců před kalendářním měsícem, ve kterém vznikla pracovní neschopnost, potřeba péče člena rodiny, nebo kdy žena nastoupila mateřskou dovolenou.

3.5.2 Denní vyměřovací základ

V případě výpočtu denního vyměřovacího základu dochází k redukcí, pokud přesahuje částka určitou hodnotu. Vyměřovací základ se upravuje rozdílně prvních 14 kalendářních dnů a rozdílně od 15. kalendářního dne pobírání dávky. V prvních 14 kalendářních dnech pracovní neschopnosti se z částky do 480,- Kč počítá 90 %, z částky nad 480,- Kč do 690,- Kč se počítá 60 % a k částce nad 690,- Kč se nepřihlíží. Od 15. kalendářního dne pracovní neschopnosti se částka do 480,- Kč počítá v plné výši, z částky nad 480,- Kč do 690,- Kč se počítá 60 % a k částce nad 690,- Kč se nepřihlíží. [21]

Od 1.1.2006 došlo v případě redukční hranice ke změně, neboť nařízením vlády č. 417/2005 Sb., se zvyšují hranice pro stanovení vyměřovacího základu ze 480,- Kč na 510,- Kč, ze 690,- Kč na 730,- Kč. [6]

U ženy, která pobírá vyrovnávací příspěvek v těhotenství a mateřství, se stanoví výše příspěvku jako rozdíl denního vyměřovacího základu zjištěného ke dni převedení zaměstnankyně na jinou práci a průměru jejích započitatelných příjmů připadajících na jeden kalendářní den v jednotlivých kalendářních měsících po tomto převedení.

3.6 Doba poskytování dávek nemocenského pojištění

U nemocenského lze pobírat dávky maximálně jeden rok. Jedná se o tzv. **podpůrčí dobu**. Do této doby se však mohou započítávat některá předchozí období pracovní neschopnosti, pokud spadají do doby jednoho roku před vznikem nové pracovní neschopnosti. Tato období se nezapočtou v případě, že od skončení poslední pracovní neschopnosti trvalo zaměstnání alespoň šest měsíců, nebo v případě, že nová pracovní neschopnost byla

způsobena pracovním úrazem, či se jednalo o nemoc z povolání. Po skončení podpůrčí doby se zastavuje výplata nemocenských dávek. Kratší podpůrčí doba platí pro poživatele důchodu a plného invalidního důchodu při pracovní neschopnosti z důvodu nemoci nebo nepracovního úrazu, je pouze 84 kalendářních dnů.

U podpory při ošetřování člena rodiny se dávka poskytuje nejvýše po dobu prvních devíti kalendářních dnů, pokud v nich potřeba ošetřování trvá. V případě zaměstnance, který má v péči alespoň jedno dítě ve věku do skončení povinné školní docházky a je osamělý, se poskytuje podpora nejvýše po dobu šestnácti kalendářních dnů.

Základní doba poskytování peněžitě pomoci v mateřství je 28 týdnů. Pokud se jedná o ženy, které porodily více dětí a starají se alespoň o dvě z nich, nebo jsou to ženy, ovdovělé, rozvedené, či z jiných důvodů osamělé, jsou jim dávky poskytovány po dobu 37 týdnů. Ženy, které převzaly dítě do trvalé péče nahrazující péči mateřskou na základě rozhodnutí příslušného orgánu, mají nárok na peněžitou pomoc v mateřství po dobu 22 týdnů ode dne převzetí dítěte. Pokud převzaly dvě či více dětí, nebo jsou to ženy neprovdané, ovdovělé, rozvedené, nežijící s druhem, pak mají nárok na 31 týdnů výplaty dávek.

U žen, které pobírají vyrovnávací příspěvek v těhotenství a mateřství, se dávka poskytuje nejdéle do nástupu ženy na mateřskou dovolenou a po ukončení mateřské dovolené nejdéle do konce devátého měsíce po porodu.

3.7 Způsob uplatnění nároku na dávku

K uplatnění nároku na dávku nemocenského pojištění je zapotřebí předložení předepsaného tiskopisu, který vystaví lékař. Žena, která do své trvalé péče nahrazující péči mateřskou převzala dítě, uplatňuje nárok na peněžitou pomoc v mateřství na předložené písemné žádosti. Žádost o dávku podávají zaměstnanci u svého zaměstnavatele. V případě osoby samostatně výdělečně činné je nutné podat žádost o dávku u okresní správy sociálního zabezpečení dle místní příslušnosti.

II. PRAKTICKÁ ČÁST

4 OSSZ KROMĚŘÍŽ



Obr. 1. Budova OSSZ Kroměříž

Okresní správa sociálního zabezpečení Kroměříž byla zřízena pro okres Kroměříž, který svou rozlohou téměř 800 km² zahrnuje území s více než 108 000 obyvateli. Hlavním úkolem bylo navázat na dřívější úkoly Okresní správy nemocenského pojištění v oblasti sociálního zabezpečení.

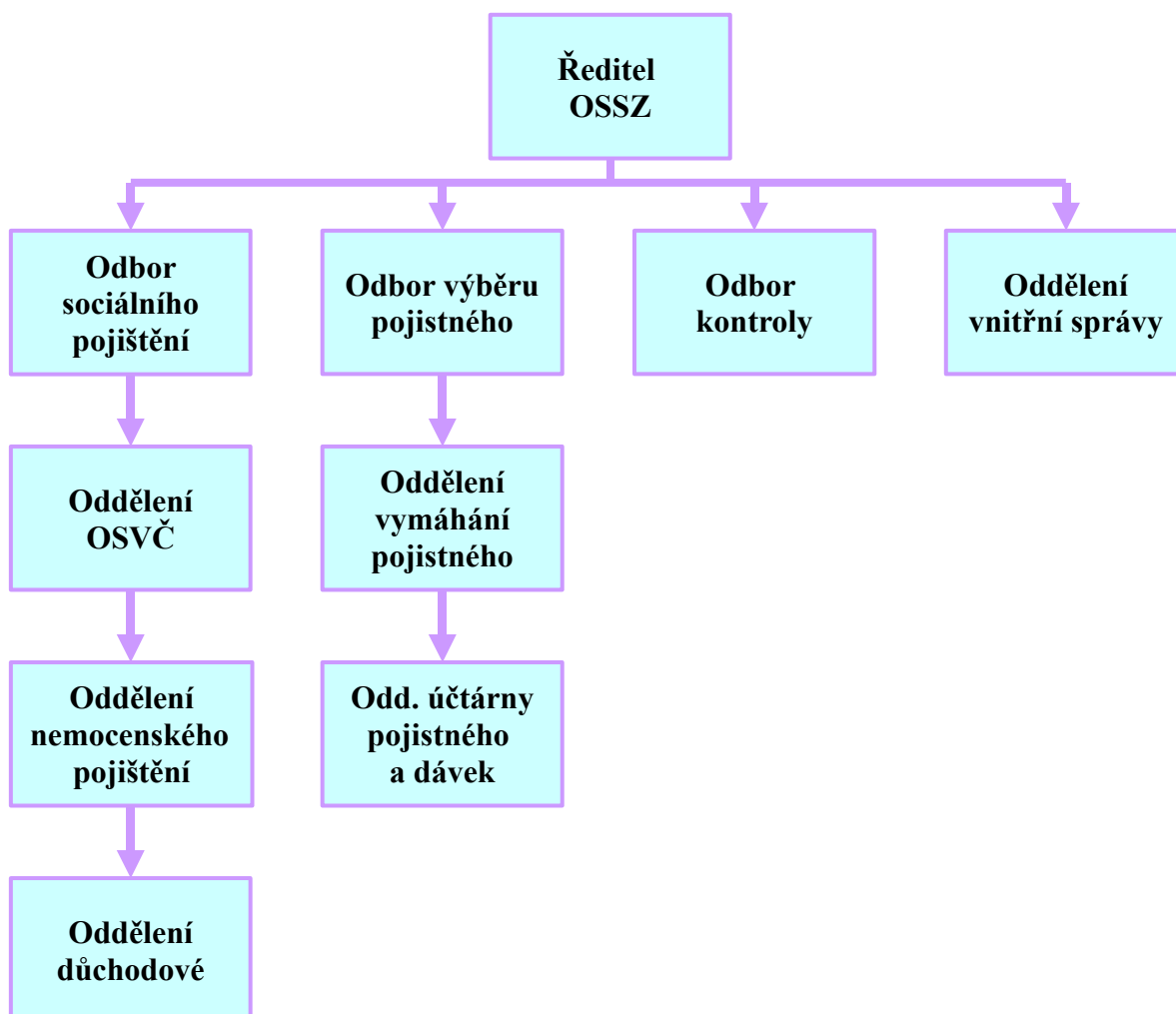
4.1 Historie budovy

Po svém zřízení v roce 1990 neměla OSSZ Kroměříž vlastní budovu a sídlila v jednom z objektů Okresního úřadu Kroměříž, v prostorách, které ne zcela vyhovovaly rozsahu vlastní činnosti. Koncem roku 1992 dostala Česká správa sociálního zabezpečení Praha nabídku na odkoupení budovy téměř v centru města Kroměříže. Tuto nabídku využila a odkoupila ke dni 31.12.1992 budovu představující kvalitní ukázkou architektury, vzniklé na přelomu 19. a 20. století. Po rozsáhlé rekonstrukci byla koncem listopadu 1994 uvedena budova do provozu. Tím však rekonstrukce neskončila. Do závěru roku 2000 byly zkonstruovány půdní prostory, kde vzniklo současné moderně zařízené školicí středisko pro zaměstnance včetně sociálního zařízení, ubytovny a společenské místnosti.

4.2 Současnost

V současné době tato budova svým vnitřním řešením splňuje vysokou náročnost na jednání se širokou veřejností. Je zde zaměstnáno 66 zaměstnanců zajišťujících informační servis pro klienty v rozsahu stanoveném příslušnou vnitřní organizační směrnicí.

4.2.1 Organizační členění



Odbor sociálního pojištění

Odbor rozhoduje zejména v dávkových a jiných než dávkových věcech nemocenského pojištění, zpracovává činnosti spojené se vznikem, trváním a ukončením pojistného poměru jednotlivých subjektů nemocenského pojištění. Vykonává také činnost v oblasti evidence práce neschopných, na základě posudků lékařů LPS vydává příslušná rozhodnutí o charakteru osoby zdravotně znevýhodněné, o invaliditě nebo částečné invaliditě, o tom, zda nemocný porušil léčebný režim a o ukončení pracovní neschopnosti. Odbor dále vykonává činnosti v oblasti pojistného a nemocenského pojištění OSVČ a sepisuje žádosti o dávky důchodového pojištění.

Odbor výběru pojistného

Odbor sleduje dodržování platební povinnosti subjektů v sociálním zabezpečení. Vystavuje výkazy nedoplatků organizacím a malým organizacím, provádí účtování a sledování správnosti úhrad, účtuje předpisy a platby vykonatelných titulů, provádí měsíční a roční účetní závěrku příjmového a dávkového výdajového účtu, zajišťuje vracení přeplatků na pojistném plátců a na dávce nemocenského pojištění. Zároveň zajišťuje pohledávky, provádí úkony v souvislosti s konkursním a vyrovnacím řízením, jedná před soudy ve věcech vymáhání pohledávek.

Odbor kontroly

Odbor kontroluje vznik a zánik pojistného poměru, plnění úkolů malé organizace a organizace v provádění nemocenského pojištění, vedení evidencí a dokumentace a plnění povinností subjekty sociálního pojištění uložených příslušnými právními předpisy.

Oddělení vnitřní správy

Oddělení připravuje a předkládá KSSZ prvotní doklady z oblasti vnitřní správy. Jedná se zejména o podklady pro zúčtování se zaměstnanci, údaje potřebné pro změny v evidenci hmotného majetku a jeho inventarizaci, převody a vyřazení z evidence, údaje pro oblast plánování rozpočtu a přípravu ekonomických rozborů, údaje potřebné pro zajištění výkonu personální a mzdové agendy zaměstnanců. Vykonává příslušné právní a administrativně správní úkony spojené se správou majetku svěřeného organizační jednotce k zajištění jejich

úkolů. Zabezpečuje výkon činností v oblasti krizového řízení, požárního preventisty a bezpečnosti a ochrany zdraví při práci.

V budově OSSZ Kroměříž se dále nachází oddělení lékařské posudkové služby, do jehož činnosti patří posuzování zdravotního stavu a pracovní schopnosti občanů ve věcech sociálního zabezpečení, státní sociální podpory a sociální péče při zjišťovacích a kontrolních lékařských prohlídkách. Toto oddělení však od 1.1. 2005 spadá přímo pod ústředí České správy sociálního zabezpečení.

Datum 1.1. 2005 je pro OSSZ i významným mezníkem z jiného pohledu. Vzniká krajské uspořádání s novým uspořádáním na ČSSZ i na jednotlivých územních organizačních jednotkách. Mění se kompetence a subordinační postupy. OSSZ jsou podřízeny KSSZ. To znamená, že ředitel OSSZ Kroměříž je přímo podřízen řediteli Krajské správy pro Zlínský kraj.

5 ROZBOR VÝBĚRU POJISTNÉHO NA SOCIÁLNÍ ZABEZPEČENÍ

Všechny údaje potřebné pro zjištění výběru pojistného na sociální zabezpečení se získávají z účetních závěrek za jednotlivá účetní období, která jsou stanovena od 1.1. do 31.12. běžného kalendářního roku. OSSZ účtuje v podvojně soustavě a účetnictví vede v souladu se zákonem o účetnictví č. 563/1991 Sb., v platném znění. Účtuje se podle vyhlášky Ministerstva financí, kterým se stanoví účtová osnova, postupy účtování, uspořádání položek pro organizační složky státu, územní samosprávné celky a příspěvkové organizace č. 505/2002 Sb., v platném znění.

Bankovní účty OSSZ Kroměříž jsou vedeny, jako všechny účty ČSSZ, u České národní banky.

Procentuelní výběr pojistného ke dni 31.12. lze zjistit z předvahy porovnáním účtů:

235-Příjmový účet, kde se účtuje o inkasovaných příjmech

235d-Příjmový účet – důchody, je to účet státního rozpočtu, na který je převáděna poměrná část z plateb pojistného odpovídající pojistnému na důchodové zabezpečení.

205-Vyúčtování rozpočtových příjmů (v členění dle analytické evidence), na straně Dal těchto účtů se účtuje o rozpočtových příjmech na základě předpisů, případně na základě inkasovaných příjmů. Na straně Má dání se účtují odpisové položky.

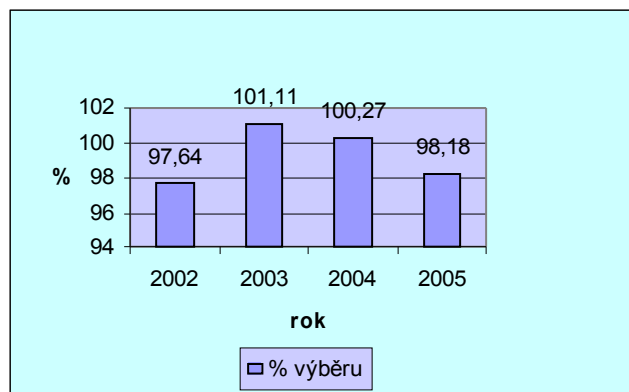
Údaje obsahují následující tabulka a graf:

Tab. 1. Výběr pojistného na sociální zabezpečení k 31. 12.

Rok	Účet 205 - předpis	Účet 235+235d	% výběru pojistného
2002	1 821 885 655,00	1 778 971 242,00	97,64
2003	1 752 513 566,00	1 771 915 776,00	101,11
2004	1 833 788 322,00	1 838 725 432,00	100,27
2005	1 971 306 261,00	1 935 464 620,00	98,18

Zdroj:vlastní

Graf. 1. Výběr pojistného v Kč



Zdroj:vlastní

5.1 Srovnání výsledků výpočtu

Dle údajů z účetních zpráv je zřejmé, že nejnižší výběr pojistného na sociální zabezpečení byl v roce 2002. V následujícím roce vzrostl o 3,47 %, tedy na 101,11 %. V roce 2004 se opět výběr pojistného snížil na 100,27 % a v roce 2005 dokonce na 98,18 %. Optimální výběr pojistného byl v letech 2002 a 2005. V letech 2003 a 2004 byl skok nad 100 % výběru dán především tím, že byly odepsány nedobytné pohledávky plátců pojistného, jejichž evidence se vede na podrozvahovém účtě č. 999. Jejich výši ve sledovaných letech znázorňuje následující tabulka.

Tab. 2. Nedobytné pohledávky

Rok	Účet č. 999
2002	12 243 292,00
2003	20 631 676,00
2004	28 743 612,00
2005	4 675 435,00

Zdroj:vlastní

Odpis nedobytných pohledávek má vliv na procento výběru. Vypočítala jsem, že kdyby v roce 2003 žádné nedobytné pohledávky odepsány nebyly, klesl by výběr pojistného na 99,9 %, v roce 2004 pak na 98,7 %.

Předpisovou část mohou však také v malé míře, tzn. v několika desetinach procentech ovlivňovat i další ukazatelé. K těmto ukazatelům patří prominuté penále dlužníkům, uspokojené pohledávky z konkursů, převedené zůstatky kont dlužníků dle místní příslušnosti na jiné správy sociálního zabezpečení.

Lze konstatovat, že procento výběru nemá přesnou vypovídací schopnost o výběru pojistného pro období od 1.1. do 31.12. běžného roku, za které se zjišťuje. Je to především z toho důvodu, že v běžném roce mohou být uspokojeny pohledávky, které byly předepsány v letech předchozích. Zároveň může být v běžném roce snížen předpis pohledávek vzniklých v minulých letech, jako je tomu např. u nedobytných pohledávek. Všechny tyto ukazatele zkreslují přesný výpočet výběru pojistného v běžném roce.

Podle údajů z příjmového účtu je však jisté, že objem vybraných prostředků od plátců a poplatníků pojistného se zvyšuje. Je to dáno především zvyšováním vyměřovacích základů, z nichž se pojistné odvádí. Zároveň se také zlepšuje platební disciplína plátců pojistného, na kterou má do jisté míry vliv i rostoucí ekonomika České republiky v posledních letech.

Ku prospěchu OSSZ bylo také zavedení pokladny pro výběr pojistného od 1.1. 2004, jako doplňkové služby pro klienty. Plátcí pojistného tak využívají možnosti vkládat finanční prostředky v hotovosti na OSSZ, čímž mohou na místě uhradit své závazky vůči instituci. Této služby je nejvíce využíváno v jarních měsících, kdy OSVČ podávají přehledy o příjmech a výdajích. Dále této služby využívají hojně klienti žádající o vydání potvrzení o bezdlužnosti pro úhradu menších nedoplatků. Například v roce 2004 bylo podle účetních údajů přijato pokladnou OSSZ 2 471 104,- Kč. V roce 2005 byla přijata pokladnou celková částka 4 477 951,- Kč, což představuje nárůst o 181,2 %.

Na skutečnosti, že se zvyšuje objem výběru pojistného, má vliv také úspěšnost vymáhání pohledávek. Všechna konta plátců pojistného malých organizací i organizací jsou minimálně 1x ročně ošetřena výkazy nedoplatků. Větším dlužníkům jsou výkazy nedoplatků vystavovány častěji. Většina těchto dlužníků je však v likvidaci nebo na ně byl vyhlášen konkurs. Plátcům pojistného, kteří porušují zákon a nepředkládají přehledy o vyměřovacích základech a pojistném malé organizace a přehledy o výši pojistného a vyplacených dávkách, je vypočteno pravděpodobné pojistné. Dále jim jsou vystavovány pokuty za neplnění povinností daných zákonem. K vymáhání pohledávek osob samostatně

výdělečně činných jsou vystavovány platební výměry, přičemž ty neuhrazené jsou předmětem vymáhání.

Závěrem lze říci, že přestože je procento výběru v malé míře ovlivněno několika ukazateli, je tento výběr velmi úspěšný. Například podle posledních zpráv ze statistik ČSSZ vykazalo sociální pojištění spravované Českou správou sociálního zabezpečení v roce 2005 patnáctimiliardový přebytek.

6 ROZBOR VÝPLATY NEMOCENSKÝCH DÁVEK

6.1 Objem vyplacených dávek nemocenského pojištění dle analytické evidence

Dávky nemocenského pojištění se u OSSZ Kroměříž vyplácejí pojištěncům minimálně dvakrát měsíčně. Představují pro organizaci náklad a jsou evidovány na účtě

450-Dávky sociálního zabezpečení dle analytické evidence:

45021-Nemocenské dávky

45022-Podpora při ošetřování člena rodiny

45023-Vyrovňovací příspěvek v těhotenství mateřství

45024-Peněžitá pomoc v mateřství

Tyto dávky se vyplácejí z účtu **223-Bankovní účty k limitům organizačních složek státu**, který je výdajovým účtem sociálního zabezpečení.

V jaké výši byly v letech 2002 - 2005 vyplaceny dávky nemocenského pojištění, znázorňuje následující tabulka a pro znázornění graf:

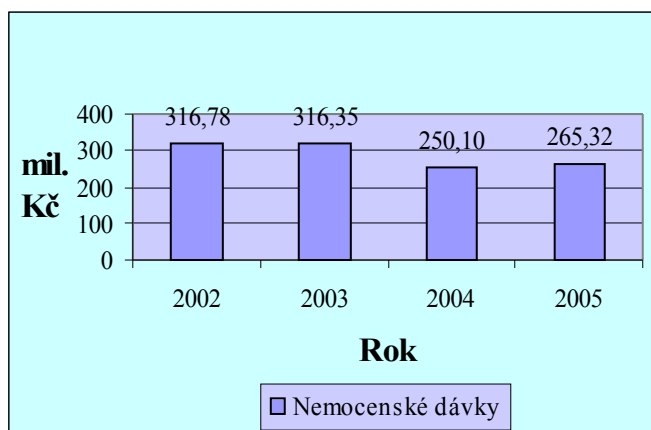
Tab. 3. Výplata nemocenských dávek k 31.12.

Účet	2002	2003	2004	2005
45021	282 003 493,00	280 059 184,00	213 692 947,00	226 467 889,00
45022	8 120 454,00	8 999 346,00	6 090 045,00	7 411 634,00
45023	93 010,00	49 243,00	32 363,00	9 561,00
45024	26 565 462,00	27 241 080,00	30 285 502,00	31 428 099,00
Součet 4. třídy	316 782 419,00	316 348 853,00	250 100 857,00	265 317 183,00
223	316 782 419,00	316 348 853,00	250 100 857,00	265 317 183,00
Index¹	x	99,86	79,06	83,75

Zdroj: vlastní

¹ Rok 2002 = 100

Graf. 2. Výplata nemocenských dávek k 31. 12.



Zdroj: vlastní

Podle údajů účetní evidence bylo nejvíce nemocenských dávek vyplaceno v roce 2002. V roce 2003 poklesla výplata pouze o 433.566 ,- Kč, zatímco v roce 2004 byl oproti roku 2002 skok velký, na nemocenských dávkách se vyplatilo o celých 66.681.562,- Kč méně, což představuje pokles o 20,94 %. V roce 2005 se pak vyplatilo o 51.465.236,- Kč méně než v roce 2002, tedy o 16,25 %.

6.2 Dávky nemocenského pojištění dle pojištěnců

OSSZ v zásadě vyplácí dávky nemocenského pojištění z výdajového účtu pouze pojištěncům malých organizací a osobám samostatně výdělečně činným. V případě, že si organizace neplní povinnosti, provádí OSSZ i výplatu dávek zaměstnancům organizací.

Nemocenské pojištění zaměstnanců, kteří jsou v pracovním poměru u organizace, provádí organizace. Výši vypočteného pojistného na sociální zabezpečení a objem vyplacených dávek v analytickém členění uvádí organizace na tiskopise „přehled o výši pojistného a vyplacených dávkách“, který odevzdává příslušné OSSZ nejpozději v den, který si organizace určila pro výplatu mezd. V tentýž den pak odvádí na příslušný příjmový účet OSSZ rozdíl mezi pojistným a vyplacenými dávkami. Před ukončením účetního měsíce sečte OSSZ objem vykázaných vyplacených dávek organizací a výslednou částku převede z výdajového účtu na účet příjmový. Tato účetní operace se nazývá **rektifikace dávek**.

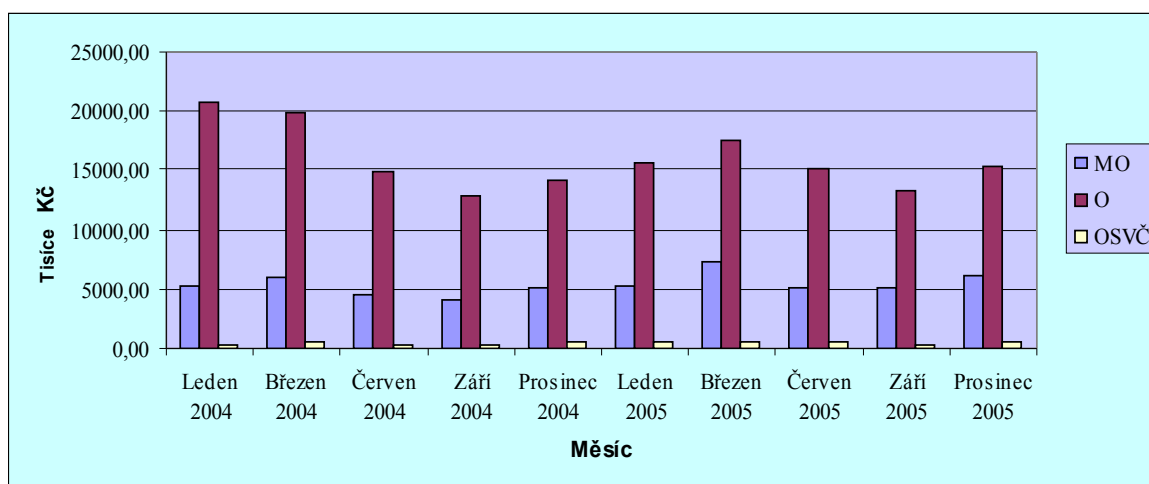
Pro příklad, jaký objem prostředků je vyplácen v členění na organizace, malé organizace a osoby samostatně výdělečně činné, uvádím následující údaje v tabulce a grafu. Pro sledované období jsem vybrala pouze některé měsíce let 2004 a 2005.

Tab. 4. Dávky nemocenského pojištění dle pojištěnců ve vybraných měsících

Měsíc	MO ²	Organizace	OSVČ	Celkem
Leden 2004	5 320 403,00	20 704 510,00	312 509,00	26 337 422,00
Březen 2004	5 952 209,00	19 891 353,00	492 706,00	26 336 268,00
Červen 2004	4 570 196,00	14 923 082,00	358 879,00	19 852 157,00
Září 2004	4 068 459,00	12 924 144,00	358 460,00	17 351 063,00
Prosinec 2004	5 057 372,00	14 139 085,00	375 101,00	19 571 558,00
Leden 2005	5 304 148,00	15 429 395,00	395 961,00	21 129 504,00
Březen 2005	7 275 706,00	17 481 266,00	454 115,00	25 211 087,00
Červen 2005	5 097 835,00	15 053 363,00	481 578,00	20 632 776,00
Září 2005	5 092 900,00	13 297 185,00	345 654,00	18 735 739,00
Prosinec 2005	6 206 360,00	15 376 948,00	394 244,00	21 977 552,00

Zdroj: vlastní

Graf. 3. Přehled dávek nemocenského pojištění dle pojištěnců v letech 2004 a 2005



Zdroj: vlastní

² malá organizace – organizace zaměstnávající alespoň jednoho zaměstnance

6.2.1 Porovnání údajů

Dle údajů účetní evidence je v grafickém vyjádření zřejmé, že nejvíce dávek nemocenského pojištění vyplácejí zaměstnancům v okrese Kroměříž organizace. Naopak nejmenší objem nemocenských dávek vyplácí OSSZ Kroměříž osobám samostatně výdělečně činným.

Například v měsíce lednu 2005 bylo vyplaceno celkem 21 129 504,- Kč na dávkách všem pojištěncům, objem vyplacených prostředků klesl o 5 207 918,- Kč oproti stejnému měsíci předcházejícího roku, což představuje snížení o 19,8 %. Tento pokles byl způsoben snížením objemu vyplacených dávek organizacemi, neboť v lednu 2005 vyplatily organizace o 5 275 115,- Kč na dávkách méně než ve stejném období 2004. Zaměstnancům malých organizací bylo ve stejném období vyplaceno pouze o 16 255 ,- Kč méně a osobám samostatně výdělečně činným o 83 452,- Kč více.

6.3 Změna ve výpočtu nemocenských dávek

Velký úbytek vyplacených dávek v roce 2004 oproti letům minulým způsobila změna zákona v nemocenském pojištění, který nabyl účinnosti od 1.ledna 2004.

Dochází ke snížení nemocenského za první tři kalendářní dny pracovní neschopnosti z 50 % na 25 % a u karantény z 69 % na 25 % denního vyměřovacího základu. Dále se mění rozhodné období pro zjištění denního vyměřovacího základu.

Od 1.1. 2004 je rozhodným obdobím 12 kalendářních měsíců před kalendářním měsícem, ve kterém vznikl nárok na dávku nemocenského pojištění. Dosud bylo rozhodným obdobím kalendářní čtvrtletí, které předcházelo kalendářnímu čtvrtletí, v němž vznikl nárok na dávku.

Změna zákona se mimo jiné dotkla i denního vyměřovacího základu. Z částky denního vyměřovacího základu se do výše 480,- Kč započítává jen 90 % za dobu prvních 14 kalendářních dnů pracovní neschopnosti, karantény nebo potřeby ošetřování člena rodiny. Výše redukčních hranic 480,- Kč a 690,- Kč zůstává až do 31.12. 2005.

6.3.1 Příklad výpočtu dávky nemocenského pojištění

Tato změna v zákoně tedy způsobila pokles vyplacených nemocenských dávek od roku 2004. Pro upřesnění uvádím příklad zaměstnance, který uzavřel se zaměstnavatelem pracovní poměr od 1.1. 2000. Zaměstnanec měl ve stejných měsících roku 2002 a 2003 stejné vyměřovací základy. V roce 2003 a 2004 pobíral 20 kalendářních dnů nemocenské dávky. Jak se tedy projeví změna zákona o nemocenském pojištění při výpočtu jedné dávky?

Příklad 1: před změnou zákona

Zaměstnanci vznikla pracovní neschopnost od 5.1. 2003 do 24.1. 2003, tj. 20 kalendářních dnů. Rozhodným obdobím pro výpočet dávky je IV. čtvrtletí 2002

Měsíc/rok	Vyměřovací základ
1/02	14 000,-
2/02	14 000,-
3/02	18 000,-
4/02	14 000,-
5/02	14 000,-
6/02	18 000,-
7/02	14 000,-
8/02	14 000,-
9/02	18 000,-
10/02	14 000,-
11/02	14 000,-
12/02	18 000,-
Celkem	184 000,- Kč

Výpočet nemocenské dávky:

Rozhodné období = IV. kvartál 2002

Denní vyměřovací základ = $46\ 000 / 92 = 500 - 480 = 20 \times 0,60 = 12,-$ Kč (60 % z částky převyšující 480,- Kč)

$480 + 12 = 492$, z toho 50 % = 246,- Kč

69 % = 339,48 = 340,- Kč

Výše nemocenské dávky:

5.1. 2003 – 7.1. 2003	3 x 246 = 738,- Kč
8.1. 2003 – 24.1. 2003	<u>17 x 340 = 5 780,- Kč</u>
Celkem	6 518,- Kč

Příklad 2: výpočet po změně zákona

Zaměstnanci vznikla pracovní neschopnost od 5.1. 2004 do 24.1. 2004, tj. 20 kalendářních dnů. Rozhodným obdobím je 12 kalendářních měsíců před vznikem pracovní neschopnosti, tj. leden - prosinec 2003.

Měsíc/rok	Vyměřovací základ
1/03	14 000,-
2/03	14 000,-
3/03	18 000,-
4/03	14 000,-
5/03	14 000,-
6/03	18 000,-
7/03	14 000,-
8/03	14 000,-
9/03	18 000,-
10/03	14 000,-
11/03	14 000,-
<u>12/03</u>	<u>18 000,-</u>
Celkem	184 000,- Kč

Výpočet nemocenské dávky:

Rozhodné období : leden – prosinec 2003

Denní vyměřovací základ = 184 000 / 366 = 504,11 – 480 = 24,11 x 0,60 = 14,46 Kč (60 % z částky převyšující 480,- Kč)

432 (90 %) + 14,46 (60 % z částky převyšující 480) = 446,46 = 447,- Kč

480 (100 %) + 14,46 (60 % z částky převyšující 480) = 494,46 = 495,- Kč

25 % (z 447,-) = 111,70 = 112,- Kč (první 3 dny)

69 % (z 447,-) = 308,43 = 309,- Kč (do 14. dne pracovní neschopnosti)

69 % (z 495,-) = 341,22 = 342,- Kč (od 15. dne pracovní neschopnosti)

Výše nemocenské dávky:

5.1. 2003 – 7.1. 2003	3 x 112 = 336,- Kč
8.1. 2003 – 18.1. 2003	11 x 309 = 3 399,- Kč
19.1. 2003 – 24.1. 2003	<u>6 x 342 = 2 052,- Kč</u>
Celkem	5 787,- Kč

6.3.2 Srovnání výsledků

Z výsledků výpočtu nemocenských dávek lze konstatovat, že změna zákona má podstatný vliv na výši vyplacených dávek. Srovnáním obou výsledků bylo zjištěno, že po změně zákona se při stejných vyměřovacích základech zaměstnanec vyplatila v roce 2004 o 731,- Kč nižší dávka nemocenského pojištění než v roce 2003, což představuje snížení o 11,2 %.

6.4 Vliv vývoje pracovní neschopnosti na objem vyplacených dávek

Na dávky nemocenského pojištění má samozřejmě vliv i vývoj pracovních neschopností. Příčiny, které ovlivňují pracovní neschopnost, jsou medicínské, ale i nemedicínské. Mohou to být ekonomické vlivy, rozpad organizací, ztráta zaměstnání, vzdělání, výška peněžní dávky v době pracovní neschopnosti. Je prokázáno, že pracovní neschopnosti jsou častější u osob s nižším vzděláním a příjmem. Proto změna zákona spočívající ve snížení nemocenských dávek je zároveň snahou přimět tyto osoby k nezneužívání pracovních neschopností, naopak motivovat je především k práci.

Jak se vyvíjí pracovní neschopnost od roku 2002, znázorňuje tabulka:

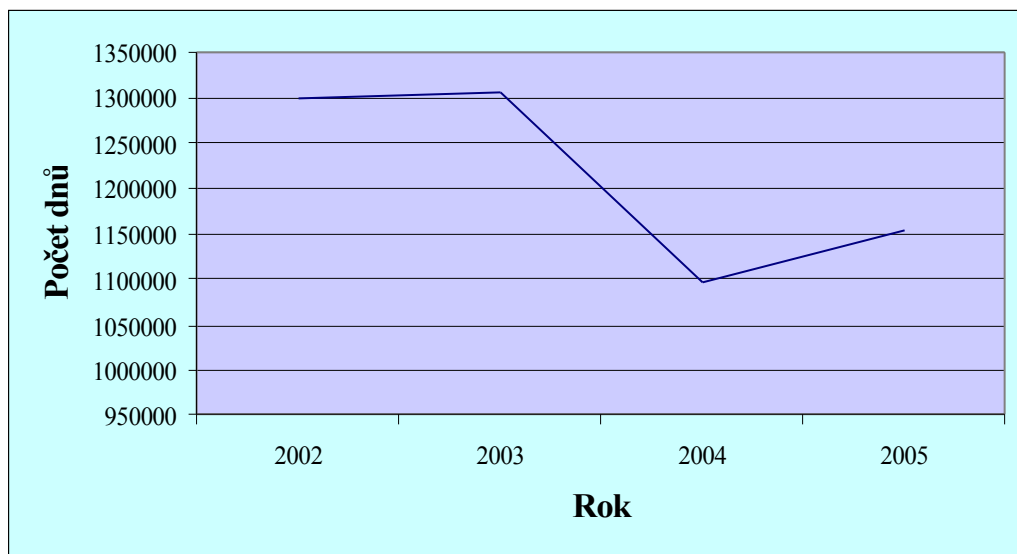
Tab. 5. Vývoj pracovní neschopnosti

Rok	Prostonané dny v období	Průměrný denní stav PN	Průměrná doba trvání 1 PN ve dnech
2002	1 300 031	3 561	36,62
2003	1 306 414	3 579	35,46
2004	1 097 037	2 997	41,70
2005	1 151 305	3 154	38,03

Zdroj: vlastní

Prostonané dny při pracovní neschopnosti se od roku 2002 snižují, největší pokles je dle statistik zaznamenán mezi roky 2003 a 2004, kdy se počet dnů snížil o 209 377 dnů, což představuje snížení o 16 %. Pro přehledné znázornění poklesu prostonaných dnů uvádím graf:

Graf. 4. Vývoj prostonaných dnů v období 2002 - 2005



Zdroj: vlastní

Ve stejném období, mezi roky 2003 a 2004, klesl i průměrný denní stav pracovní neschopnosti na okrese Kroměříž. Bohužel však došlo k nárůstu průměrné doby trvání pracovní neschopnosti od roku 2004. Příčina je zřejmá. Změna zákona přinesla pokles krátkodobých pracovních neschopností, neboť u těchto dochází u občana ke značnému úbytku příjmů v době pracovní neschopnosti. To dokazují výše uvedené příklady výpočtu dávek nemocenského pojištění při pracovní neschopnosti trvající 20 kalendářních dnů. Pokud však doba poskytování dávek nemocenského pojištění je delší, vlivem výplaty dávek i za kalendářní dny, to znamená i soboty a neděle, může občan na dávkách nemocenského pojištění získat až 80 % svých příjmů z pracovní činnosti.

Ale i přes nárůst průměrné délky trvání jedné pracovní neschopnosti podle statistik byla zaznamenáno od roku 2004 snížení výdajů OSSZ Kroměříž na dávky nemocenského pojištění.

6.4.1 Příklad srovnání výše dosažených příjmů zaměstnance z minimální mzdy a z nemocenských dávek

Pro zjištění, zda je pro zaměstnance s nižšími příjmy ze zaměstnání výhodnější pracovat nebo pobírat nemocenské dávky, uvádím následující dva příklady. Vycházím opět z let 2003 a 2004, kdy se projevila změna zákona o nemocenském pojištění zaměstnanců ve způsobu výpočtu nemocenských dávek. V obou případech pobírají zaměstnanci za odpracované výkony mzdu pouze ve výši minimální mzdy stanovené pro jednotlivá období zákonem.

Příklad 1.

- 1. Alternativa: zaměstnanec je od 1.1. 2003 do 31.1. 2003 v pracovní neschopnosti a pobírá dávku nemocenského pojištění.*

Měsíc/rok	Vyměřovací základ
1/02	5 700,-
2/02	5 700,-
3/02	5 700,-
4/02	5 700,-
5/02	5 700,-
6/02	5 700,-
7/02	5 700,-
8/02	5 700,-
9/02	5 700,-
10/02	5 700,-
11/02	5 700,-
12/02	5 700,-
Celkem	68 400,- Kč

Výpočet nemocenské dávky:

Rozhodné období: IV. čtvrtletí

Denní vyměřovací základ: $17\,100 / 92 = 186,-$ Kč

50 % ze 186 = 93,- Kč

69 % ze 186 = 129,- Kč

Výše nemocenské dávky:1.1. 2003 – 3.1. 2003 $3 * 93 = 279,-$ Kč4.1. 2003 – 31.1. 2003 $28 * 129 = 3\,612,-$ Kč**Celkem 3 891,- Kč**

2. *Alternativa: zaměstnanec pracuje celý měsíc leden 2003 v zaměstnání a pobírá mzdu.*

Tab. 6. Výpočet mzdy v Kč

Hrubá mzda	6 200,-
Sociální pojištění 8 %	496,-
Zdravotní pojištění 4,5 %	279,-
Rozdíl	5 425,-
Nezdanitelná částka daně	3 170,-
Základ daně	2 300,-
Daň	345,-
Částka k výplatě	5 080,-

Zdroj: vlastní

Příklad 2.

1. *Alternativa: zaměstnanec je od 1.1. 2004 do 31.1. 2004 v pracovní neschopnosti a pobírá dávku nemocenského pojištění.*

<i>Měsíc/rok</i>	Vyměřovací základ
1/03	6 200,-
2/03	6 200,-
3/03	6 200,-
4/03	6 200,-
5/03	6 200,-
6/03	6 200,-
7/03	6 200,-
8/03	6 200,-
9/03	6 200,-
10/03	6 200,-
11/03	6 200,-
12/03	6 200,-
Celkem	74 400,- Kč

Výpočet nemocenské dávky:

Rozhodné období: leden – prosinec 2003

Denní vyměřovací základ: $74\,400 / 366 = 204,-$ Kč

90% ze $204 = 184,-$ Kč

25% ze $184 = 46,-$ Kč (první 3 dny)

69% ze $184 = 127,-$ Kč (do 14. dne)

69% ze $204 = 141,-$ Kč (po 15. dni)

Výše nemocenské dávky:

1.1. 2004 – 3.1. 2004 $3 * 46 = 138,-$ Kč

4.1. 2004 – 14.1. 2004 $11 * 127 = 1\,397,-$ Kč

15.1. 2004 – 31.1. 2004 $17 * 141 = 2\,397,-$ Kč

Celkem **3 932,- Kč**

2. *Alternativa: zaměstnanec pracuje celý měsíc leden 2004 v zaměstnání a pobírá mzdu.*

Tab. 7. Výpočet mzdy v Kč

Hrubá mzda	6 700,-
Sociální pojištění 8 %	536,-
Zdravotní pojištění 4,5 %	302,-
Rozdíl	5 862,-
Nezdanitelná částka daně	3 170,-
Základ daně	2 700,-
Daň	405,-
Částka k výplatě	5 457,-

Zdroj: vlastní

6.4.2 Hodnocení výsledků výpočtu

V prvním příkladu by zaměstnanec při výkonu práce v měsíci lednu 2003 pobíral mzdu ve výši 5 080,- Kč. Kdyby však byl celý tento měsíc v pracovní neschopnosti, měl by příjem ve výši 3 891,- Kč. Výsledkem je snížení příjmu o 1 189,- Kč, což představuje snížení o 23,4 %.

Ve druhém příkladu by měl zaměstnanec v lednu 2004 po vykonané práci příjem ve výši 5 457,- Kč. Jeho příjem je o 377,- Kč vyšší oproti stejnému měsíci předcházejícího roku, neboť byla zvýšena od 1.1. 2004 minimální mzda z 6 200,- Kč na 6 700,- Kč. Vypočtená dávka nemocenského pojištění za měsíc leden 2004 byla ve výši 3 932,- Kč. Výsledkem je snížení příjmu o 1 525,- Kč, což představuje snížení o 28 %. Dávka nemocenského pojištění se i přes navýšení minimální mzdy zvýšila při novém způsobu výpočtu oproti stejnému období předcházejícího roku pouze o 41,- Kč.

Dle mého názoru není motivací zaměstnance pracovat za minimální mzdu, pokud má možnost čerpat nemocenské dávky. Rozdíl v příjmech u uvedených příkladů je v roce 2003 1 189,- Kč a v roce 2004 1 525,- Kč. Po přičtení nákladů na případné cestovné do zaměstnání, ošacení, čas strávený v zaměstnání volí řada občanů raději možnost čerpání nemocenských dávek v případě výdělku pouze na úrovni minimální mzdy.

7 SROVNÁNÍ PENĚŽNÍCH PŘÍJMŮ PŘIPADAJÍCÍCH NA NEMOCENSKÉ POJIŠTĚNÍ S VÝPLATOU NEMOCENSKÝCH DÁVEK

Peněžní příjmy OSSZ Kroměříž, které se soustřeďují na účtě 235-Příjmový účet, se zde vedou v analytické evidenci. Tato evidence spočívá v procentuelním členění příjmů připadajících na nemocenské pojištění, důchodové pojištění a státní politiku zaměstnanosti.

Na nemocenské pojištění připadá v analytické evidenci 3,3 % z 26 % u organizací a malých organizací, 1,1 % z 8 % u zaměstnanců, 4,4 % z 34 % u osob samostatně výdělečně činných, přičemž u těchto osob je nemocenské pojištění dobrovolné.

Pro nejlepší vypovídací schopnost a zároveň odpověď na otázku, zda vybrané pojistné od plátců a poplatníků připadající dle analytické evidence na nemocenské pojištění pokryje výdaje připadající na výplatu nemocenských dávek, je třeba srovnat peněžní příjmy soustředěné na účtě 235-Příjmový účet (v analytické evidenci) a 223-Bankovní účty k limitům organizačních složek státu.

Účet 235 je zde očištěn od příjmů na státní politiku zaměstnanosti. Poměrná část příjmů připadajících na důchodové pojištění je vždy po skončení kalendářního měsíce převáděna z účtu 235 na účet důchodový 235d. Na konci kalendářního roku se tato účetní operace provádí v rámci dodatku. Potřebné údaje znázorňuje následující tabulka a graf:

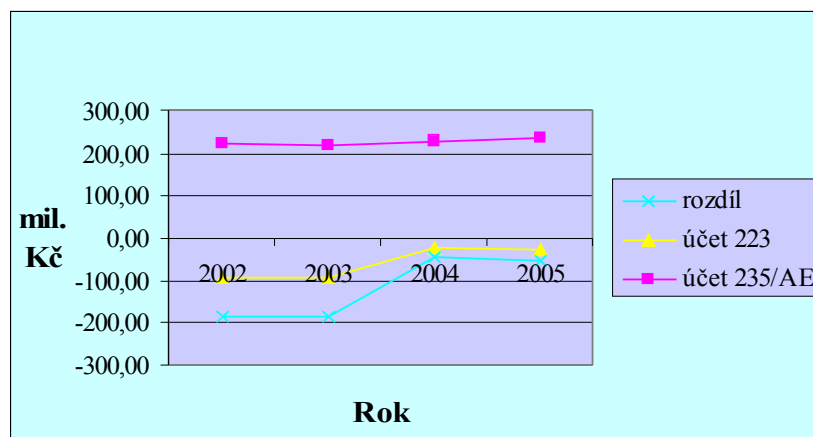
Tab. 8. Příjmy na nemocenské pojištění a výdaje k 31. 12.

Rok	235/AE ³	223	Rozdíl
2002	224 279 493,00	-316 782 419,00	-92 502 926,00
2003	222 718 719,00	-316 348 853,00	-93 630 134,00
2004	228 712 710,00	-250 100 857,00	-21 388 147,00
2005	239 560 304,00	-265 317 183,00	-25 756 879,00

Zdroj:vlastní

³ analytická evidence příjmů rozpočtených na nemocenské pojištění

Graf. 5. Příjmy a výdaje na nemocenské pojištění k 31. 12.



Zdroj: vlastní

7.1 Srovnání příjmů a výdajů

Z vypočtených údajů vyplývá, že ani v jednom ze sledovaných let vybrané pojistné na sociální zabezpečení, které procentuálně spadá do nemocenského pojištění, nepokrývá na okrese Kroměříž objem vyplacených nemocenských dávek.

Největší rozdíl mezi příjmy na nemocenské pojištění a výdaji vykazují roky 2002 a 2003. V roce 2004 dochází oproti roku 2003 ke změně, kdy se rozdíl mezi příjmy a výdaji snižuje z 93 630 134,- Kč na 21 388 147,- Kč, tedy o 72 241 987,- Kč. Zde se projevila změna zákona, která mimo jiné způsobila i to, že se snížil počet vystavených pracovních neschopností, neboť nově vypočtené nemocenské dávky jsou mnohem nižší než před rokem 2004 a motivují zaměstnance ke snižování pracovní neschopnosti a tím spíše k práci.

Podle dalších výpočtů jsem však zjistila, že sice v jednotlivých letech nepokrývají na okrese Kroměříž příjmy připadající na nemocenské pojištění výdaje, ale pro jednotlivé měsíce v roce to není pravidlem.

7.1.1 Příklad srovnání příjmů a výdajů v roce 2005

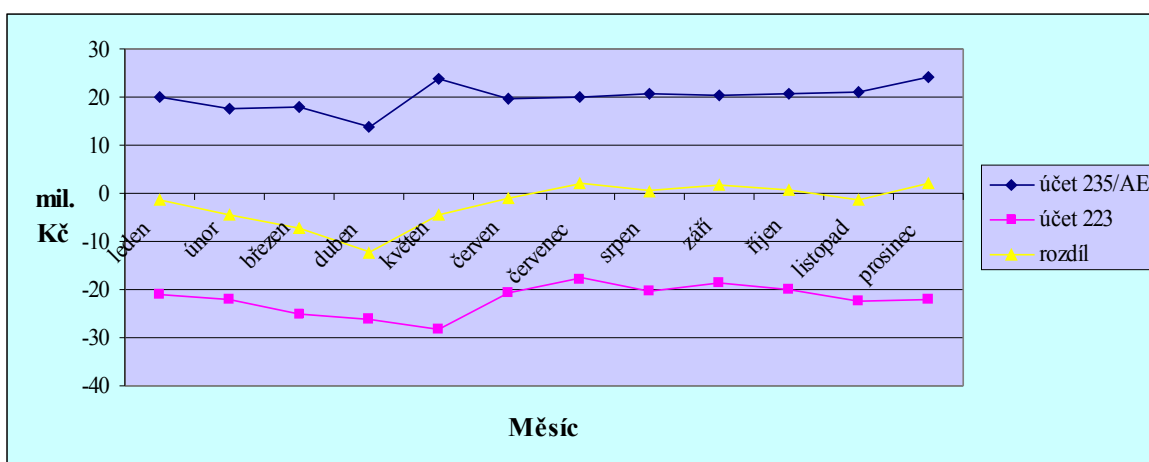
Pro příklad uvádím srovnání příjmů s výdaji v měsících leden – prosinec 2005.

Tab. 9. Příjmy a výdaje na nemocenské pojištění v roce 2005

Rok 2005	235/AE	223	Rozdíl
leden	19 881 466,00	-21 129 504,00	-1 248 038,00
únor	17 665 789,00	-22 240 739,00	-4 574 950,00
březen	18 065 652,00	-25 211 087,00	-7 145 435,00
duben	13 933 313,00	-26 334 532,00	-12 401 219,00
květen	23 732 822,00	-28 174 999,00	-4 442 177,00
červen	19 682 063,00	-20 632 776,00	-950 713,00
červenec	19 933 338,00	-17 967 545,00	1 965 793,00
srpen	20 586 094,00	-20 335 055,00	251 039,00
září	20 386 439,00	-18 735 739,00	1 650 700,00
říjen	20 677 163,00	-20 076 853,00	600 310,00
listopad	20 960 272,00	-22 500 770,00	-1 540 498,00
prosinec	24 055 893,00	-21 977 584,00	2 078 309,00

Zdroj: vlastní

Graf. 6. Příjmy a výdaje na nemocenské pojištění v roce 2005



Zdroj: vlastní

7.1.2 Rozbor jednotlivých měsíců

Na základě zjištěných údajů v jednotlivých měsících roku 2005 bylo zjištěno, že objem vyplacených dávek se zvyšuje v jarních a podzimních měsících, což je pravděpodobně způsobeno vyšší pracovních neschopností vlivem různých respiračních onemocnění, ale i vlivem úbytku sezonních prací například v zemědělství či stavebnictví. Nejvyšší rozdíl mezi příjmy a výdaji na nemocenské pojištění je vykazován v měsíci dubnu 2005.

Rozdíl je způsoben i tím, že se snižuje výběr pojistného vlivem vracených přeplatků osob samostatně výdělečně činných po podání přehledů o příjmech a výdajích OSVČ. Naopak největší výběr pojistného byl zaznamenán v měsíci květnu 2005 a prosinci 2005, kdy jsou zřejmě v organizacích vypláceny 13. a 14. platy zaměstnancům. Navíc v měsíci květnu se projevují i doplatky OSVČ po podání přehledů o příjmech a výdajích, protože datum 30. dubna běžného roku je posledním dnem pro podání těchto přehledů, pokud nemá OSVČ daňového poradce. V letních měsících a v prosinci 2005 pak příjmy na nemocenské pojištění výdaje pokrývají.

ZÁVĚR

Po provedené analýze údajů získaných z účetních zpráv ročních účetních závěrek Okresní správy sociálního zabezpečení Kroměříž za roky 2002 - 2005 jsem dospěla ke konečné odpovědi na otázku, zda výběr pojistného připadajícího na nemocenské pojištění pokryje výdaje na dávky nemocenského pojištění.

V první části rozboru jsem zjišťovala úspěšnost výběru pojistného na sociální zabezpečení. Vymezila jsem ukazatele ovlivňující procento výběru pojistného a jeho vypovídací schopnosti. Závěrem jsem usoudila, že OSSZ Kroměříž je ve výběru pojistného velmi úspěšná a objem vybraných prostředků se neustále úspěšně zvyšuje.

Ve druhé části jsem provedla analýzu vývoje výplaty nemocenských dávek. Poukázala jsem především na to, jak se v objemu vyplacených dávek projevila změna zákona o nemocenském pojištění zaměstnanců a s tím související vývoj pracovních neschopností občanů v okrese Kroměříž. V závěru vyplynulo, že objem vyplacených prostředků na dávky nemocenského pojištění se enormně snížil v roce 2004 oproti roku 2003.

Ve třetí části rozboru jsem vyčíslila z analytické evidence příjmového účtu z jednotlivých účetních zpráv údaje týkající se procentuelního výběru pojistného na nemocenské pojištění. Tyto údaje jsem porovnávala s vyplacenými dávkami nemocenského pojištění. Pro upřesnění jsem provedla i měsíční rozbor roku 2005, při kterém jsem zjistila, že v některých měsících roku pojistné vybrané na nemocenské dávky je vyšší než objem vyplacených dávek, ale ve většině měsíců nižší.

Závěr je takový, že ve sledovaných ročních obdobích objem vybraných prostředků na nemocenské pojištění nepokrývá výdaje na výplatu nemocenských dávek. To, že OSSZ Kroměříž má ve všech sledovaných rozpočtových, tj. ročních obdobích tzv. účet nemocenského pojištění debetní, je zřejmě dáno lokalitou, na kterou může působit celá řada vlivů. Pro příklad lze uvést míru nezaměstnanosti (v prosinci 2005 evidováno v okrese Kroměříž 8,9 % nezaměstnaných), vzdělání občanů, výše příjmů občanů, počet organizací a malých organizací v okrese, věkové složení občanů.

V rámci celé České republiky však výsledky účetní evidence ČSSZ vykazují, že například k 31.12. 2005 byl účet nemocenského pojištění ČSSZ v přebytku 6 miliard korun, což představovalo nárůst o 5,3 % oproti stejnému období roku předchozího.

Dospěla jsem k závěru, že OSSZ Kroměříž je ve výběru pojistného úspěšná, přesto bych doporučila k zajištění ještě větší efektivity zvýšit zainteresovanost pracovníků ve vymáhání pohledávek.

V případě nemocenských dávek nemohu plně posoudit, zda v rámci okresu je objem vyplacených prostředků příliš vysoký či ne. Nabízí se otázka, zda nemocenské dávky nejsou v některých případech zneužívány. Tato skutečnost je ovšem velmi těžce prokazatelná a rozbor by přesahoval rámec této práce.

Omezit eventuelní zneužívání dávek a zvýšit zainteresovanost lékařů a zaměstnavatelů na snižování pracovní neschopnosti by měl přinést návrh reformy veřejných financí, zahrnující mimo jiné nový systém nemocenské. Návrh reformy byl prozatím schválen Poslaneckou sněmovnou na konci roku 2005. Tato reforma měla začít fungovat od 1.7. 2006, ale její účinnost byla odsunuta až na 1.1. 2007. Přináší s sebou jednu zásadní změnu. Náklady na nemocenské dávky se během prvních 14 dnů nemoci přenesou ze státu na bedra zaměstnavatelů. To povede především ty zaměstnavatele, kteří se pohybují ve velkém konkurenčním prostředí, k tomu, že zřejmě již nebudou lhostejní, když budou zaměstnanci často nepřítomni z důvodu pracovní neschopnosti. To zejména z toho důvodu, že by zaměstnavatelé museli část svých výdajů na nemocenské přenést do cen, což by mohlo oslabit jejich konkurenceschopnost. Zároveň se zaměstnavatelům, kteří podnikají v oborech sezónního charakteru, například ve stavebnictví, nevyplatí posílat zaměstnance na nemocenskou, když pro ně nebudou mít práci.

Další podstatná změna spočívá v tom, že lidem souběhem pracovních poměrů již stát nebude vyplácet nemocenské dvě a více, ale pouze jednu.

Na závěr bych chtěla uvést, že dle mého názoru jsem své vytyčené cíle splnila. Věřím, že efektivita činnosti nejen OSSZ Kroměříž, ale celé instituce ČSSZ se bude i v budoucnu neustále zvyšovat a bude ku prospěchu a spokojenosti všech lidí ve společnosti.

RESUMÉ

Für meine Arbeit habe ich den Bereich der Erhebung des Versicherungsgeldes an soziale Sicherung und der Auszahlung des Krankengeldes der Kreisverwaltung der Sozialversicherung in Kroměříž gewählt.

Auf Grund der durchgearbeiteten Literatur und internen Materialien OSSZ Kroměříž habe ich für meine Analyse den Zeitraum 2002 – 2005 gewählt.

Die Arbeit enthält zwei Hauptteile: theoretischen und praktischen.

In dem theoretischen Teil gehe ich vor allem aus Literatur und Gesetzen aus, die unsere Sozialversicherung regulieren. Zum Ziel in diesem Teil der Arbeit ist es, die Problematik der Sozialversicherung nahezubringen, d.h. die Tätigkeiten der Tschechischen Verwaltung der Sozialversicherung, Kreisverwaltung der Sozialversicherung, die Erhebung des Versicherungsgeldes an soziale Versicherung, die Krankenversicherung.

Den praktischen Teil führe ich durch die Präsentation OSSZ Kroměříž einschließlich ihrer Organisationsstruktur durch. Die Daten für den praktischen Teil habe ich aus den Rechnungsberichten den Rechnungsabschlusses von einzelnen Perioden erschöpft.

Weiter hat die eigene Analyse des praktischen Teils drei Phasen. In der ersten Phase beschäftige ich mich mit der Analyse der Erhebung des Versicherungsgeldes, d.h. ich vergleiche vorgeschriebene Forderungen und einen Umfang ausgesuchten Finanzmittel. Zum Abschluß dieser Phase ist es die Ermittlung, wie der Erfolg von Erhebung des Versicherungsgeldes in betrachteten Perioden ist. Gleichzeitig führe ich Merkmale an, die den Prozentsatz der Erhebung des Versicherungsgeldes beeinflussen können.

In der zweiten Phase beschäftige ich mich mit dem Umfang des ausgezahlten Krankengeldes an der OSSZ co?. Vor allem führe ich hier darauf, wie die Novelle über Krankenversicherung den Mitarbeitern in dem Umfang von ausgezahlten Leistungen ausgedrückt hat. Die Novelle trat in Kraft vom 1.1.2004. Bei der Einschätzung führe ich auch einen Zusammenhang der Entwicklung der Arbeitsunfähigkeit an Kreis Kroměříž mit dem Umfang von ausgezahlten Finanzmitteln an.

In der dritten Phase des praktischen Teiles bemühe ich mich die Antwort auf die Frage zu gewinnen, die ich am Anfang meiner Arbeit eingeführt habe, d.h. ob die Mittel, die durch Erhebung des Versicherungsgeldes nach der analytischen Rechnungsführung zur Krankenversicherung gehören, die Ausgaben an Auszahlung des Krankengeldes verdecken.

Das Ergebnis gibt es Ermittlung, dass die Aufnahmen die Ausgaben in keiner von betrachteten Perioden deckten.

Für genauere Analyse führe ich die Einnahmen und Ausgaben der Krankenversicherung in einigen Monaten des Jahres 2005. Das Ergebnis ist es, dass nicht in allen Monaten des Jahres die Einnahmen die Ausgaben deckten. Vor allem im zweiten Halbjahr ist sog. Konto der Krankenversicherung aktiv.

Im Abschluß der Arbeit werte ich, ob es mir gelungen ist, eine bestimmte Aufgabe zu erfüllen. Weiter schlage ich die Empfehlung vor. Für Verbesserung des Erfolges bei der Erhebung des Versicherungsgeldes ist meiner Meinung nach geeignet, immer Effektivität und Bemühung bei der Einforderung zu erhöhen.

Was den Umfang des Krankengeldes betrifft, existieren die positiven Schritte gegen Leistungsmißbrauch. Vom 1.1.2007 sollte der Antrag vorbereitender Reform des Krankengeldes gelten. Den Antrag dieser Reform hat die Abgeordnetenversammlung am Ende des Jahres 2005 genehmigt. Wichtigste Änderung: die ersten 14 Tagen der Krankheit von Arbeitnehmern wird nicht bereits der Staat zahlen, sondern die Arbeitgeber. Aus der Sicht der Kostenerhöhung hören die Arbeitgeber auf, gleichgültig zu sein, wenn die Arbeitnehmer oft in Arbeitsunfähigkeit werden.

SEZNAM POUŽITÉ LITERATURY

- [1] *Aktuální informace o změnách v nemocenském pojištění účinných od 1.1.2004* [online]. [cit. 2006-2-24]. Dostupný z WWW: <<http://www.mpsv.cz/cs/613>.
- [2] HAMERNÍKOVÁ, B. *Veřejné finance (metodická příručka, vzorové otázky a příklady)*. dotisk 1. vyd. Praha: VŠE, 1998. 164 s. ISBN 80-7079-644-8.
- [3] HAMERNÍKOVÁ, B., KUBÁTOVÁ K., *Veřejné finance*. Praha: EUROLEX BOHEMIA, 2000. 402 s. ISBN 80-902752-1-4.
- [4] MUNICH, Daniel. *Patnáctimiliardový přebytek vykázalo v roce 2005 sociální pojištění spravované ČSSZ*. Intranet. 2006. [cit. 2006-1-24]. Dostupný z WWW: <http://fszl/intranet_osszlin/CSSZ.
- [5] *Nemocenské pojištění* [online]. [cit. 2006-1-23]. Dostupný z WWW: <<http://www.mpsv.cz/cs/7>.
- [6] *Nemocenské pojištění zaměstnanců* [online]. [cit. 2005-11-14]. Dostupný z WWW: <http://www.cssz.cz/nemocenske/pojisteni_zamestnancu.asp.
- [7] *Nezaměstnanost a volná pracovní místa* [online<]. [cit. 2006-2-24]. Dostupný z WWW: <<http://portal.mpsv.cz/sz/stat/nz/mes>.
- [8] NOVÁKOVÁ, Š. *Účetnictví rozpočtových organizací, okresních úřadů a obcí*. 1. vyd. Praha. VŠE, 1997. 216 s. ISBN 80-7079-069-5.
- [9] *Organizační řád ČSSZ*. Praha, 2004. čl. 84.
- [10] *Pojistné na sociální zabezpečení a příspěvek na státní politiku zaměstnanosti* [online]. [cit. 2005-11-14]. Dostupný z WWW: <http://www.cssz.cz/dalsi_pojisteni.asp.
- [11] *Prezentace OSSZ Kroměříž* [offline]. Intranet CSSZ
- [12] Příloha 1: *Organizace a vedení účetnictví příjmů v oblasti výběru pojistného na sociální zabezpečení a výdajů v oblasti dávek sociálního zabezpečení*.
- [13] *Sociální zabezpečení* [online]. [cit. 2006-1-23]. Dostupný z WWW: <<http://www.mpsv.cz/cs/1349>.
- [14] Účetní zpráva: *účetní závěrka 2002*
- [15] Účetní zpráva: *účetní závěrka 2003*

- [16] Účetní zpráva: *účetní závěrka 2004*
- [17] Účetní zpráva: *účetní závěrka 2005*
- [18] Vyhláška č. 143/1965 Sb., o poskytování peněžitých dávek v nemocenském pojištění, v platném znění.
- [19] *Základní informace o ČSSZ* [online]. [cit. 2005-11-14]. Dostupný z WWW: <http://www.cssz.cz/zakladni_informace.asp.
- [20] Zákon č. 589/1992 Sb., o pojistném na sociální zabezpečení a příspěvku na státní politiku zaměstnanosti, v platném znění.
- [21] Zákon č. 54/1956 Sb., o nemocenském pojištění zaměstnanců, v platném znění.
- [22] Zákon č. 582/1991 Sb., o organizaci a provádění sociálního zabezpečení, v platném znění.

SEZNAM TABULEK

TAB. 1. VÝBĚR POJISTNÉHO NA SOCIÁLNÍ ZABEZPEČENÍ K 31. 12.....	26
GRAF. 1. VÝBĚR POJISTNÉHO V KČ.....	27
TAB. 2. NEDOBYTNÉ POHLEDÁVKY.....	27
TAB. 3. VÝPLATA NEMOCENSKÝCH DÁVEK K 31.12.....	30
GRAF. 2. VÝPLATA NEMOCENSKÝCH DÁVEK K 31. 12.....	31
TAB. 4. DÁVKY NEMOCENSKÉHO POJIŠTĚNÍ DLE POJIŠTĚNCŮ VE VYBRANÝCH.....	32
MĚSÍCÍCH.....	32
GRAF. 3. PŘEHLED DÁVEK NEMOCENSKÉHO POJIŠTĚNÍ DLE POJIŠTĚNCŮ V LETECH 2004 A 2005.....	32
TAB. 5. VÝVOJ PRACOVNÍ NESCHOPNOSTI.....	36
GRAF. 4. VÝVOJ PROSTONANÝCH DNŮ V OBDOBÍ 2002 - 2005.....	37
TAB. 6. VÝPOČET MZDY V KČ.....	39
TAB. 7. VÝPOČET MZDY V KČ.....	41
TAB. 8. PŘÍJMY NA NEMOCENSKÉ POJIŠTĚNÍ A VÝDAJE K 31. 12.....	42
GRAF. 5. PŘÍJMY A VÝDAJE NA NEMOCENSKÉ POJIŠTĚNÍ K 31. 12.....	43
TAB. 9. PŘÍJMY A VÝDAJE NA NEMOCENSKÉ POJIŠTĚNÍ V ROCE 2005.....	44
GRAF. 6. PŘÍJMY A VÝDAJE NA NEMOCENSKÉ POJIŠTĚNÍ V ROCE 2005.....	44

SEZNAM ZKRATEK

OSSZ	Okresní správa sociálního zabezpečení
ČSSZ	Česká správa sociálního zabezpečení
KSSZ	Krajská správa sociálního zabezpečení
OSVČ	Osoba samostatně výdělečně činná
LPS	Lékařská posudková služba
NKÚ	Nejvyšší kontrolní úřad
PN	Pracovní neschopnost

SEZNAM PŘÍLOH

PI Logo ČSSZ

PI: LOGO ČSSZ



ČESKÁ SPRÁVA SOCIÁLNÍHO ZABEZPEČENÍ
OSSZ KROMĚŘÍŽ

Generála Svobody 1190/2, 767 01 Kroměříž